

UNIVERZITA PALACKÉHO V OLMOUCI
FILOZOFICKÁ FAKULTA
KATEDRA DĚJIN UMĚNÍ

**BRUTALISTICKÝ MĚSTSKÝ KVĚTINÁČ
OD ROKU 1980 DO 1991
V ČESKÝCH ZEMÍCH**

bakalářská diplomová práce

Alžběta Sigmundová

Vedoucí diplomové práce: doc. PhDr. Martin Horáček, Ph.D.

Olomouc 2023

Prohlašuji, že jsem bakalářskou práci na téma *Brutalistický městský květináč od roku 1980 do roku 1991 v českých zemích* vypracovala samostatně a uvedla v ní všechny zdroje a literaturu. Text práce má rozsah 93 794 znaků včetně mezer.

V Olomouci dne 11. 5. 2023

Alžběta Sigmundová

Poděkování

Děkuji panu doc. PhDr. Martinovi Horáčkovi, Ph.D., za jeho inspirativní a trpělivé vedení při zpracování tématu této mé bakalářské práce.

Obsah	
Úvod	1
1 Vymezení tématu v čase	3
2 Zájem o téma	3
3 Využití validované prameny	6
4 Klasifikace a návrh taxonomie	7
5 Počátky výroby	10
5.1 Kritika dosavadních informací o dataci	10
5.2 Nejstarší doložený květináč	11
5.3 Otázka sériové výroby	11
6 Proto-květináče přeštické výroby	12
6.1 Katalog č. 1	12
6.2 Katalog č. 2.....	13
6.2.1 <i>Květináč YBX 68/822 na kruhovém základu a YBX 69/822 na čtvercovém základu</i>	13
6.2.2 <i>Šestistěn YBX 379/822</i>	14
7 Srovnání YBX 379/822 s aktualizovaným YBX 24/120	14
8 Cesta ke květináči přeštického typu v kontextu produkce technokratického období	15
8.1 Kontext dobové výstavby	15
8.2 Forma determinována efektivitou.....	15
8.3 Autor.....	16
8.4 Výrobní postup	17
8.5 Beton.....	18
9 Typologie Menšíkových květináčů	18
9.1 YBX 24/120 - osmistěn	19
9.2 YBX 26/120 - zet typ	19
9.3 YBX 375/822 – šestistěn	20
9.4 YBX 377/822 – trojúhelníkový typ	20
9.5 Hybridní formy	21
10 Prefa Přeštice, n. p.	22
10.1 Výrobní program národního podniku Prefa Přeštice.....	22
10.2 Pomocné a přidružené závody	23
10.3 Vědeckotechnická spolupráce	23
10.4 Šíření know-how květináčů přeštického typu	23
11 Objem výroby přeštických květináčů	24
12 Kvalitativní mapa území osazených květináči	27
12.1 Souvislost průmyslových měst s výskytem květináčů	27
12.2 Srovnání osazení přeštických květináčů na území Čech, Moravy a Slezska	28
12.3 Novodobé odsuny květináčů v rámci obcí	28
13 Logistika	28

13.1	Uskladnění	28
13.2	Distribuce	29
13.3	Typ objednavatele.....	29
13.4	Cena	29
13.5	Zvyšování cenových výměřů pro květináč 24/120 a 26/120.....	30
14	Funkce ve veřejném prostoru a jeho utváření	30
14.1	Doporučené prostory	31
14.2	Prostorové možnosti	31
14.3	Osazení květináče	32
15	Strukturální reliéf	32
15.1	Známé případy použití strukturálního reliéfu v různých kontextech	33
15.2	Obdobné reliéfy na území České republiky	35
15.3	Otisk a znak jako součást praxe s betonem	35
16	Květináče přeštické výroby v roce 1991	37
16.1	Srovnání proto-květináčů s pozdními květináči přeštické výroby	38
16.2	Proměna estetického vnímání květináče.....	38
17	Závěr	40
18	Seznam použitých zdrojů	Chyba! Záložka není definována.
19	Seznam obrazových příloh.....	41
20	Obrazové přílohy	42
21	Anotace	59

Úvod

Ke kvalifikační práci o betonových květináčích mě vedlo zaujetí průmyslovým designem a moderní architekturou 20. století. K favorizovanému funkcionalismu přibyl architektonický sloh, pro který je zažité pojmenování *brutalismus*. Vzhled dnešních staveb, jak obvodových konstrukcí, tak interiérů, současné urbánní úpravy veřejných prostor nevyjímaje, to vše přirozeně evokuje vzpomínky i na styl *drsného betonu*, který povýšený možnostmi nových technologií znovu nachází v mnoha oblastech tradiční i zcela nové uplatnění, a tak po více jak půlstoletí jako by dnes zažíval svoje *retro*.

Právě na tento architektonický směr, byť nevědomě, odkazoval Vladislav Menšík, když na přelomu 70. a 80. let minulého století navrhnul jako vývojář tehdejšího národního podniku Prefa v Přešticích masivní železobetonové květináče; ty se pak na řadu let staly nedomyšlitelnou součástí prostranství stovek českých, moravských a slezských měst i obcí. V té době byl však brutalismus již za vrcholem a na rozdíl od západního zahraničí se v české architektuře plně neprosadil jeho skulpturální potenciál. Rozvinul se ale právě v oblasti drobnější zahradní architektury, o čemž vypovídá množství příruček pro domácí výrobu drobného zahradního mobiliáře publikovaných v poslední čtvrtině minulého století.¹ Jakým způsobem se naše prostředí tehdy vyrovnávalo s novým materiálem? Odkud přišla invence, která určovala finální podobu květináčů? Co stálo za tak rozsáhlým a poměrně velmi dynamickým rozšířením robustních květináčů v naší zemi? A byly všechny betonové květináče tohoto typu vyrobeny v přeštické Přefě? Jsou-li Menšíkovy květináče jiné, zvláštní, v čem spočívá jejich exkluzivita?

Ambicí této práce je hledat na kladené otázky odpovědi, najít je, zformulovat a předložit k evaluaci. Zaměření vymezené obdobím mezi léty 1980 až 1991 je tematicky relativně úzké a soudě podle nezřetelné odezvy sondy do tištěné oborové literatury a publicistiky tato látka předmětem soustředěného formálního zájmu doposud bohužel ještě nebyla. Důkladná retrospekce proto bude provedena v jiných informačních zdrojích a údaje získané rešerší budou podrobeny uvážlivé kritice, kupř. jejich vzájemným porovnáním, aby byla maximalizována jejich validita, a tím i využitelnost pro stanovený účel - jednoznačnou identifikaci, definici a následnou klasifikaci přeštického květináče, a to včetně doby životního cyklu jeho výrobních variet.

¹ Jan Tykač, *Zimní klid rostlin*, in: *Zimní zahrada*, Praha 1987, s. 19.

V průběhu přípravy a provádění práce budou veškeré relevantní informace sumarizovány a utříděny způsobem, který umožní odlišit vizuálně podobné a časově souběžné produkty a Menšíkovy přeštické květináče prezentovat jako původní a zcela specifické dobové artefakty - deskripcí jejich technických parametrů, postupů užitých při jejich výrobě, distribuci nebo využitím podle účelu a lokality, to vše ve všech zachytitelných historických souvislostech. Například vytvoření přehledu sídel na území České socialistické republiky, resp. České republiky (*topografické mapy*) v oboustranně otevřeném časovém intervalu s hodnotami 1982 a *doposud* (1982; doposud) umožní kvalifikovaně odhadnout dobový zájem municipalit o výrobky přeštické Prefy a současně leccos napoví také o marketingových schopnostech podnikových obchodních referentů nebo o distribučních, potažmo i provozně kooperačních možnostech tohoto konkrétního podniku.

1 Vymezení tématu v čase

Jak již bylo zmíněno v úvodu, práce mapuje situaci v 80. letech od jejich samotného začátku, kdy se v dobových pramenech objevují zmínky o květináčích poprvé, až do roku 1991, kdy dochází v důsledku politického převratu v roce 1989 také k socioekonomickým změnám a kdy se s koncem socialistického režimu uzavírá i kapitola existence Prefy jako národního podniku. Po delimitačních a programových zásazích Prefa fungovala dál a stejně tak i produkce květináčů pokračovala bez omezení ještě v 90. letech, zde je však pozornost upřena výhradně na prvotní produkční období v místě pomyslného zrodu legendárního betonového květináče, tedy v Přešticích. Pro další výzkum zůstalo po rozpadu bývalých konglomerátů realizací privatizačních projektů k dispozici jen velmi omezené množství validních pramenů a dostupnost takovýchto zdrojů je dnes takřka nulová.

2 Zájem o téma

Na květináč přeštické výroby, jakož ani na betonové květináče obecně, se doposud systematicky nezaměřil žádný formální výzkum. Snahu o zmapování výskytu květináčů, zejména v kontextu místních dějinných událostí jejich vzniku a výskytu, však zaznamenat lze a zdaleka není tak marginální, jak by se mohlo očekávat. Největší kvantum informací o nich však pochází pouze z privátního prostředí od jednotlivců, kteří se touto nebo příbuznou tematikou zabývají na úrovni záliby. Diskuse probíhá výhradně na platformě webových stránek nebo sociálních sítí. Komunity laiků provádějí amatérský volnočasový výzkum spočívající v pátrání, sběru, třídění a sdílení informací, patrné jsou i pokusy o jejich interpretaci, konfrontaci, doplňování, upřesňování apod. Takto zaměřené zájmové skupiny nashromáždily za dobu svého působení ve virtuálním informačním prostoru obrovské množství faktografického materiálu a neformální sbírky, které těmito aktivitami v čase vznikly, se ukázaly být bohatým, užitečným a příhodným zdrojem k vytěžování písemných i obrazových informací vyhovujících účelu i této práce.

„Přeštické květináče jako betonové truhlíky na květiny, které stále najdete v řadě měst regionu,“ zmiňuje Roman Miler v jednom z dílů pořadu Českého rozhlasu Plzeň *Nejznámější značky západních Čech* odvysílaném v roce 2011.² Archiv rozhlasu uchovává jak audiozáznam,

² Roman Miler, *Prefa Přeštice*, pořad *Nejznámější značky západních Čech*, Český rozhlas, zveřejněno 17. 10. 2011, <https://plzen.rozhlas.cz/Prefa-prestice-6736526>, vyhledáno 2. 4. 2023.

tak nedoslovný přepis rozhovoru, který redaktor vedl s dlouholetým zaměstnancem bývalé Prefy Přeštice. Květináče jsou uvedeny ve výčtu produktů, na které se podnik specializoval.

Další dohledaná zpráva je z článku publikovaného 20. prosince 2018 na webu metro.cz.³ Píše se v něm o designérce, která ve spolupráci s protagonisty projektu *Architektura 489* (viz též níže) vytvořila zmenšeninu brutalistního květináče šestihranného typu. V tomto konkrétním případě však nejde o technický projekt, ale spíše jen inspiraci možným originálem – zveřejněná fotografie porcelánové nádoby reálně nezachycuje „zmenšený květník“⁴, proporčně zjevně neodpovídá poměrům přeštických nádob. O celé desetiletí se pisatel mylí rovněž v dataci počátků výroby přeštických květináčů a jejich umisťování ve veřejném prostoru, které odhaduje na léta sedmdesátá namísto let osmdesátých. Údaje přisouzené brutalistnímu květináči nejsou korektní, což článek jako použitelný pramen víceméně diskvalifikuje.

Výše zmíněný projekt *Architektura 489* si podle slov jeho realizátorů „klade za cíl mapovat a upozorňovat na kvalitní československou architekturu let 1948-1989, která často trpí kvůli nálepce socialistická“.⁵ Presentuje se jak webovými stránkami⁶, tak oficiálním facebookovým profilem⁷ a snaží se popularizovat architekturu 2. poloviny minulého století bez ideologického zatížení. V databázi československých staveb z období 1948 až 1989 přeštické květináče sice nejsou, ale v roce 2019 zavěsil jeden z administrátorů skupiny⁸ na facebook příspěvek *Příběh brutálního květináče*,⁹ v němž krátce parafrázoval rozhovor s přeštických květináčů Vladislavem Menšíkem. Zde bylo překvapující takřka jednoznačné konstatování, že první Menšíkův květináč byl zadán již v roce 1981.¹⁰

³ Mladá designérka oprášila brutální květníky ze 70. let, *Metro*, https://www.metro.cz/mlada-designerka-oprasila-brutalni-kvetniky-ze-70-let-pcc-/praha.aspx?c=A181216_170856_metro-praha_hyr, vyhledáno 24. 4. 2023.

⁴ Daniela Šrámková, *Zmenšený květník*, *Metro*, https://www.metro.cz/mlada-designerka-oprasila-brutalni-kvetniky-ze-70-let-pcc-/praha.aspx?c=A181216_170856_metro-praha_hyr, vyhledáno 24. 4. 2023.

⁵ O projektu, *A489*, <https://www.a489.cz/o-projektu>, vyhledáno 24. 4. 2023.

⁶ Ibidem.

⁷ *Architektura 489* [facebooková stránka], <https://www.facebook.com/architektura489>, vyhledáno 24. 4. 2023.

⁸ Pravidla skupiny nedovolují odhalit autora příspěvku, facebooková stránka má více administrátorů, jejichž jména nejsou zpřístupněna pro veřejnost.

⁹ Příběh brutálního květináče, *Architektura 489* [facebooková stránka], <https://www.facebook.com/architektura489/posts/1214134412117289/>, vyhledáno 24. 4. 2023.

¹⁰ Ibidem.

Tento informační kanál byl pro práci stěžejní, neboť vedl k odhalení identity původce předmětného užitého vzoru. S jistou dávkou tolerance community network stylu a jazyka byl vyhodnocen jako důvěryhodný.

Okruhy laiků zabývajících se brutalistními květináči se začaly formovat zhruba kolem roku 2017 na okraji početnějších zájmových skupin, které svou pozornost zaměřovaly na brutalistní architekturu bývalých socialistických zemí. Z nich nejvýznamnější je skupina *Ošklivá architektura*,¹¹ která vznikla v únoru roku 2018 a v současnosti má více než 8 tisíc členů.

Zájem o květináče lze sledovat i ve skupinách, kde se soustřeďují primárně komunity vyššího věku a sdílí pop-kulturu a předměty příznačné pro šedesátá až devadesátá léta. Jedná se například o skupinu *RETRO – Československo*¹² s aktuálním množstvím členů okolo 60 tisíc (vznik 2020).

Podobných skupin určitě bude na sociálních sítích mnohem více. Jejich detekce je však spíše dílem náhody, systematické vyhledávání podle možných názvů je takřka vyloučeno, skupina může používat pojmenování, které ani zdánlivě nemusí implikovat jakoukoli logickou indicii nebo vazbu odkazující na reálný předmět zájmu, takže pro člověka mimo komunitu jsou takováto uskupení prakticky nedohledatelná. Je to škoda, neboť nezřídka se osvědčí jako vynikající zdroj obrazových i písemných dokumentů, a mnohdy i vzácných historických záznamů, které pamětníci uchovávají ve svých privátních osobních a rodinných archivech.

Mimo platformu sociálních sítí, na Portálu *Pěstuj prostor*,¹³ který seskupuje a organizuje různorodé aktivity za účelem zvelebování, rozvoje a demokratizace veřejného prostoru v Plzni a jeho okolí, vznikl otevřený projekt *Křížky a vetřelci*.¹⁴ Cílem je umožnit veřejnosti zapojit se do debaty o veřejném prostoru a zároveň mapovat drobné městské umění Plzně a jejího přilehlého okolí formou katalogu. Projekt vznikl v roce 2014 pod taktovkou řady lidí, jeho předními aktéry jsou Aleš Hejna, Pavel Cvrček a Daniel Jahn. Název projektu je šifrou, která pod *křížky* řadí architektonické a umělecké objekty sakrálního charakteru jako kapličky, boží muka, pomníky, sošky apod., zatímco *vetřelce* reprezentují výtvořky dobového socialistického umění. Projekt je progresivní přiznáním totožné hodnoty tradičním památkám a těm, které jsou

¹¹ Ošklivá architektura, *Architektura 489* [facebooková skupina], <https://www.facebook.com/groups/OskliivaArchitektura/about>, vyhledáno 24. 4. 2023.

¹² *RETRO – Československo* [facebooková skupina], <https://www.facebook.com/groups/OskliivaArchitektura/about>, vyhledáno 24. 4. 2023.

¹³ *Pěstuj prostor*, <https://pestujprostor.plzne.cz>, vyhledáno 23. 4. 2023.

¹⁴ *Křížky a vetřelci*, <http://krizkyavetrelci.plzne.cz>, vyhledáno 23. 4. 2023.

poznamenány předsudečným cejchem socialistické éry. Snahou skupiny je distribuovat tento náhled veřejnosti. Vedle plastik, mozaik a dalších podobných objektů lze mezi vetřelci vystopovat i „socialistický“ květináč. Fotografie trojúhelného typu přeštického květináče je v katalogu evidována pod heslem *přeštický vrhlík* od roku 2020.¹⁵ Fakt, že byl na stránku zavěšen civilní osobou, naznačuje příznivou společenskou změnu v chápání památek vytvořených v 2. polovině minulého století. Aktuálně se realizují lokální varianty projektu a ty se zaměřují na menší obce Plzeňského kraje; například skupina *Klatovské křížky a vetřelci*.¹⁶

Od listopadu 2019 má svůj facebookový profil zájmová skupina, která se sice fakticky soustředí na sdílení informací přímo o brutalistních květináčích, deklaruje to však nekorektním názvem *Brutální květináče*.¹⁷ Neschopnost rozlišit adjektiva *brutální* a *brutalistní* mj. zapříčiňuje to, že kromě poměrně konzistentních relevantních informací jsou ve skupině k vidění také fotografie zachycující nádoby, jejichž vzezření, nezřídka obskurní, překračuje hranice imaginace i vkusu a které nemají s přeštickými železobetonovými květináči pranic společného. Členové skupiny, která aktuálně čítá kolem 6,5 tisíce lidí, shromažďují fotografické materiály květináčů z území České republiky a ty doplňují informacemi o lokalitě - městě nebo obci, v níž na konkrétní květináč narazili. Na platformě této stránky probíhá kromě sdílení i veřejná diskuze se znaky amatérského výzkumu – formulují se otázky, na které se hledají odpovědi.

3 Využití validované prameny

Stěžejní oporou prováděného výzkumu byly bezesporu archivní materiály *Národního podniku Prefa, s. p., Přeštice*,¹⁸ které jsou uchovávány v obci Klášter u Nepomuka; přesněji pouze záznamy do roku 1991, tedy do zániku přeštické Prefy jako národního podniku. Bez těchto archiválií by vůbec nebylo možné smysluplně uchopit téma práce, neboť právě ony zásadním způsobem přispěly k prvotní orientaci v nestrukturovaném množství produkovaných typů květináčů. Z archivovaných dokumentů poskytly nejvíce informací prodejní katalogy,

¹⁵ Přeštický vrhlík, *Křížky a vetřelci*, <http://krizkyavetrelci.plzne.cz/katalog/dilo/2903/>, vyhledáno 23. 4. 2023.

¹⁶ Klatovské křížky a vetřelci [facebookový profil], <https://www.facebook.com/profile.php?id=100064213741579>, vyhledáno 23. 4. 2023.

¹⁷ O skupině, *Brutální květináče* [facebooková skupina], <https://www.facebook.com/groups/800247470398583/about>, vyhledáno 24. 4. 2023.

¹⁸ Státní oblastní archiv v Plzni, pracoviště Klášter u Nepomuka, fond Prefa n. p. Přeštice.

kteřé udávají přesné technické parametry včetně obchodního značení, a překvapivě i úřední spisy zachycující cenotvorbu vyráběného sortimentu.

Směrodatné autentické údaje byly vytěženy z výpovědí dvou bývalých zaměstnanců podniku Prefa: vývojového pracovníka pana Vladislava Menšíka, který je autorem koncepce květináčů, a mohl tedy osvědčit vývoj květináče rovněž v kontextu výrobní praxe, a pana B. P.,¹⁹ který poskytl cenné dobové archiválie a informace o běžném provozním chodu nebo organizaci práce. Takto získané dokumenty byly cenné pro informace samotné, v nejednoznačných situacích však umožnily i jejich komparaci a ověření, čímž snížily míru pravděpodobnosti nesprávných interpretací.

Ve skupině oborové literatury je jediným vydatným pramenem výstava *Paneláci*²⁰ a katalog výstavy od Lucie Skřivánkové, Rostislava Šváchy a kolektivu.²¹ První ze dvou dílů souboru pomohl z největší části zaplnit vědecko-publikační tematickou prázdnotu tím, že komplexně, jasně a srozumitelně představuje a vysvětluje problematiku normalizačních národních podniků zabývajících se pozemním stavebnictvím. Takovým podnikem byla také přeštická Prefa; včetně jejích květináčů. Kromě výstižného zobrazení soudobé výstavby spouští kolektiv autorů sociální sondu do života tehdejších obyvatel sídlištních novostaveb a výsledkem je autentická výpověď, která vede k pochopení hladu po zelené urbánní estetice, a potažmo tak ozřejmuje i zvýšenou poptávku po nádobách na květiny.

K vytvoření topografické mapy a souboru obrazových příloh bylo využito databáze, která vznikla ukládáním fotografií od přispívajících na facebookovou stránku *Brutální květináče* (viz předchozí kapitola). V tomto souboru jsou fotografie květináčů, které byly nebo stále ještě jsou umístěny na území České republiky, resp. České socialistické republiky (1969-1991), spíše výjimečně i mimo českou vlast.

4 Klasifikace a návrh taxonomie

Na tomto místě jsou podrobena kritice laická pojmenování užívaná k označení často i totožných objektů, o kterých práce pojednává, a je navržena ad hoc taxonomie. Je to nezbytné

¹⁹ Použitím iniciál B. P. místo jména a příjmení je vyhověno žádosti pamětníka o zachování anonymity, pokud jde o rozhovor, který s ním byl pro účely této práce veden.

²⁰ Příběh paneláku v Praze, Praha 21. 9. 2017–1. 1. 2018.

²¹ Lucie Skřivánková – Rostislav Švácha – Eva Novotná (edd.), *Paneláci I* (kat. výst.), Praha 2016.

pro plné porozumění problematice a usnadní to korektní orientaci napříč kategoriemi a typy, které se na základě jejich popisu, určení, rozlišení a klasifikace vygenerují.

V archivních pramenech lze nalézt původní označení květináčů např. pod hesly *prvky pro sadovou a parkovou úpravu*²², *sadový kontejner*²³ či *okrasný květináč*²⁴. Tyto termíny byly používány jako pracovní pojmenování v každodenní praxi, účelu tohoto pojednání však pro svoji mnohoznačnost až vágnost nevyhovují.

Snaha pojmenovat květináče vyrobené v závodu *Prefa Přeštice n. p.* (dále též jen „Prefa“) v komunitních kruzích měla zcela opačný efekt, vedla totiž k ještě většímu chaosu. V žargonu komunit získaly přeštické květináče přívlastek brutální, což je sémanticky nesprávný pojem, nedopatřením zaměňovaný s terminologicky korektním přídomek brutalistní²⁵. Logicky i gramaticky čisté substantivum *květináč* často bývá nahrazeno alternativním podstatným jménem *květník*.²⁶ Spojení *brutalistní květník* či *brutalistní květináč* jsou korektní, účelem je však vyčlenit a zavést pojmenování, které jednoznačně definuje objekt této práce, a současně se vymaní z područí rádooby odborně znějícího příznaku.

V komunitním slovníku je nejužívanějším pojmenováním přeštického květináče *přeštický vrhlík*.²⁷ Název je příhodný, protože odkazuje k místu vzniku květináčů, *vrhlík* je pro obyvatele Přešticka synonymem květináče. Tento pojem se časem striktně vyhradil pouze pro označení nádob s typickým strukturálním reliéfem²⁸, výjimečně i pro trojúhelníkový typ²⁹. Tento terminus technicus však zcela ignoruje, patrně kvůli nízké úrovni probádanosti, existenci dalších typů nádob vyráběných po roce 1989. S ohledem na deklarovaný účel této práce a stanovená kritéria bylo označení *přeštický vrhlík* odmítnuto jako nevyhovující.

Předmětem práce jsou Menšíkovy květináče, to však neubírá na utilitárním zájmu o jakékoli další jiné známé typy květináčů z produkce přeštické Prefy. Tvoří významnou

²² Státní oblastní archiv v Plzni, pracoviště Klášter u Nepomuka, fond Prefa s. p. Přeštice, karton 69, inv. č. 231, nefol.

²³ Státní oblastní archiv v Plzni, pracoviště Klášter u Nepomuka, fond Prefa n. p. Přeštice, karton 26, inv. č. 96, nefol.

²⁴ Ibidem.

²⁵ *Brutální květináče* [facebooková skupina], <https://www.facebook.com/groups/800247470398583>, vyhledáno 26. 11. 2022.

²⁶ Mladá designérka oprášila brutální květníky ze 70. let, *Metro*, https://www.metro.cz/mlada-designerka-oprasila-brutalni-kvetniky-ze-70-let-pcc-praha.aspx?c=A181216_170856_metro-praha_hyr, vyhledáno 23. 10. 2022.

²⁷ Přeštické vrhlíky aka brutální květináče v Košicích, *Architektura 489* [facebooková skupina], <https://www.facebook.com/485750258289045/posts/1562974043899989/>, vyhledáno 15. 10. 2022.

²⁸ Přeštický vrhlík, *Wikipedie*, https://cs.wikipedia.org/wiki/Přeštický_vrhl%C3%ADk, vyhledáno 26. 11. 2022.

²⁹ Přeštický vrhlík, *Křížky a vetřelci*, <http://krizkyavetrelci.plzne.cz>, vyhledáno 23. 4. 2023.

množinu produktů, jejichž společným jmenovatelem je výrobní podnik v Přešticích. Integrovaní pojmenování *květináče přeštického typu* je pro tuto skupinu výrobků naprosto přiléhavé a návodné při odlišení objektů vyráběných jinde.

Podle jejich celkového vzhledu, stáří a autorství je možné vytrdit přeštické květináče do tří kategorií, nominálně jsou zavedeny pouze dvě z nich; zdůvodnění uvedeno v dalším.

Nejstarší z nádob produkovaných přeštickým národním podnikem jsou *proto-květináče přeštického typu*. Jedná se o tři zdokumentované různorodé nádoby s vyšší hmotností v poměru k objemu, které Prefa produkovala do doby, než vzešly požadavky na jejich aktualizaci. Koncepce květináčů spadá nejspíš do 70. let a jejich autor je neznámý. Pojmenování *proto-květináče* bylo zvoleno tak, aby explicitně sdělovalo, že jsou prvními, původními, nejstaršími typy v kategorii *přeštických*, a zároveň aby bylo možné přidružit je k těm později koncipovaným.

Tzv. aktualizované květináče, které proto-květináče z Přeštic postupem času, nejpozději však v roce 1983, zcela a definitivně nahradily, představují skupinu, jíž připadlo pojmenování *Menšíkovy květináče přeštického typu* (dále též jen „*Menšíkovy květináče*“). Skupina je legitimním celkem, integrujícím prvkem je autorství Vladislava Menšíka k návrhům. Výroba těchto Menšíkových květináčů pokryla celá 80. léta, pravděpodobně i déle. Jedná se o varianty nádob na půdorysných základnách různého tvaru: rovnostranný šestiúhelník, osmiúhelník, trojúhelník a tvar písmene Z, pozdější výroba po roce 1989 už doplňuje tuto skupinu o rovnostranný šestiúhelník, čtverec, kruh a obdélník. Podle vizuálních znaků a rozdílů nebo určením důležitých časových mezníků by bylo záhodno tuto skupinu rozdělit do dvou dalších, Zatímco ta starší je charakteristická jednotným strukturálním vzorem na stěnách reliéfu, skupina mladších květináčů prošla koncepčními změnami výraznými zejména po roce 1989, což je zřejmé z nabídky pěti typů nádob prezentovaných v prodejním katalogu v roce 1991.³⁰ Tato historicky nejmladší kategorie není pro nedostatek dostupných informací dokumentovatelná, ovšem ani stěžejní období její produkce nespadá do intervalu vymezeného předmětu této práce. Proto také není odlišena nominálně a zůstává zahrnuta v kategorii *Menšíkových květináčů*.

³⁰ Státní oblastní archiv v Plzni, pracoviště Klášter u Nepomuka, fond Prefa n. p. Přeštice, karton 26, inv. č. 97, nefol.

5 Počátky výroby

Snaha o splnění státem nařízených plánů 7. pětiletky zahrnující léta 1980 až 1985 vyústila k zavedení vládního *Programu rozvoje vědy a techniky*,³¹ který optimalizoval podmínky pro vznik vynálezů usnadňujících výrobu. Zlepšovací návrhy přicházely od zaměstnanců podniku a jejich cílem bylo ušetřit časové a finanční náklady.

O zlepšovacích návrzích rozhodovala komise, vyhodnocovala jejich přínos a prospěšnost pro podnik.³² V lednu roku 1982 se v rámci tohoto programu rozhodlo o rozpracování několika konceptů, které měly být ještě v témže roce zařazeny do výroby.³³ Za tím účelem vedení Prefy vytyčilo mj. i závazné požadavky pro výrobu produktů drobnějšího charakteru, které měly vyplnit mezery ve výrobě způsobené snížením bytové výstavby.³⁴ Mezi 19 vybranými položkami byly i květináče.

5.1 Kritika dosavadních informací o dataci

Smyslem kritického rozboru dosavadních informací o výrobě jednotlivých typů květináče z hlediska časového není zjištění přesného období jejich výroby, ale provedení kvalifikovaného odhadu doby přelomu, kdy vývoj dospěl ke konceptu aktualizovaných květináčů přeštického typu.

V titulním nadpisu článku v *Metru* z roku 2018 je květináč datován do 70. let, což však podle všech dostupných informací neodpovídá skutečnosti.³⁵ Popularizační článek spolku *Architektura 489* z roku 2019 na facebookové stránce datuje vznik květináče do roku 1981³⁶ a portál *Křížky a Vetřelci* taktéž.³⁷ Článek spolku *Architektura 489* měl velký dopad, protože se jednalo o jediné dostupné informace, které ke květináči t. č. existovaly, dokonce se na něj odkazuje i webová stránka vytvořena na Wikipedii.³⁸ Vzhledem k povaze tohoto textu je však

³¹ Státní oblastní archiv v Plzni, pracoviště Klášter u Nepomuka, fond Prefa n. p. Přeštice, karton 26, inv. č. 27, nefol.

³² Státní oblastní archiv v Plzni, pracoviště Klášter u Nepomuka, fond Prefa n. p. Přeštice, karton 26, inv. č. 27, nefol.

³³ Státní oblastní archiv v Plzni, pracoviště Klášter u Nepomuka, fond Prefa n. p. Přeštice, karton 26, inv. č. 27, nefol.

³⁴ Státní oblastní archiv v Plzni, pracoviště Klášter u Nepomuka, fond Prefa n. p. Přeštice, karton 26, inv. č. 96, nefol.

³⁵ Mladá designérka oprášila brutální květináky ze 70. let, *Metro*, https://www.metro.cz/mlada-designerka-oprasila-brutalni-kvetniky-ze-70-let-pcc-praha.aspx?c=A181216_170856_metro-praha_hyr, vyhledáno 23. 10. 2022.

³⁶ Příběh brutálního květináče, *Architektura 489* [facebooková stránka], <https://www.facebook.com/architektura489/posts/1214134412117289/>, vyhledáno 27. 4. 2023.

³⁷ Přeštický vrhlík, *Křížky a vetřelci*, <http://krizkyavetrelci.plzne.cz>, 23. 4. 2023.

³⁸ Přeštický vrhlík, *Wikipedie*, https://cs.wikipedia.org/wiki/Přeštický_vrhl%C3%ADk, vyhledáno 26. 11. 2022.

namísto obezřetnost, protože obsahuje další drobné nepřesnosti, které v konfrontaci s jinými důvěryhodnějšími zdroji neobstojí.

5.2 Nejstarší doložený květináč

První zmínky o květináčích v archivních záznamech se vážou k roku 1981. Veškeré účetní záznamy z uvedeného roku obsahující zmínku o květináčích, v kolonkách „počet výrobků (ks)“ a „tržba (Kčs)“ jsou však nulové hodnoty.³⁹ Písemnosti, které by tento stav ozřejmovaly, se však pro archiv nedochovaly. Jedno z uvažovaných vysvětlení vychází z předpokladu, že květináče do výrobního procesu neprošly přes experimentální fázi. To znamená, že jestliže nebyly nabídnuty k prodeji v rámci sériové výroby, nemohl podnik nic utržit a tržbu vykázat.

Ovšem vyloučit nelze ani to, že určité „zanedbatelné“ množství květináčů bylo vyrobeno bez patřičného formálního povolení, v účtech proto ani zaneseny být nemohly. Této alternativě svědčí výpověď pamětníka B. P., který tvrdí, že v úplných začátcích se květináče vyráběly tzv. načerno.⁴⁰

S přihlédnutím ke zjištěným údajům, navíc podepřeným z jiného hodnověrného pramene, lze první kus nádoby vyrobené v Přešticích objektivně spojit s rokem 1981. Bohužel však z tohoto roku není k dispozici žádné vyobrazení tohoto produktu, prozatím tedy není ani možné s jistotou určit, zda se jednalo teprve o proto-květináč anebo o již reformovaný květináč přeštického typu, jelikož v archiváliích nelze tyto typy bez doprovodných fotografií identifikovat.

5.3 Otázka sériové výroby

V archívu se nachází propagační leták n. p. Prefa Přeštice, na kterém je fotografie květináče přeštického typu. Tato podniková tiskovina je datována rokem 1982⁴¹ a nabízí květináč k prodeji: „*V případě dostatečné poptávky je n. p. Prefa Přeštice schopen zahájit sériovou výrobu od roku 1982.*“⁴²

³⁹ Státní oblastní archiv v Plzni, pracoviště Klášter u Nepomuka, fond Prefa s. p. Přeštice, karton 70, inv. č. 232, nefol.

⁴⁰ Rozhovor s B. P. vedla Alžběta Sigmundová 24. 8. 2021 přes internetové spojení Olomouc/Přeštice..

⁴¹ *Reklamní leták podniku Prefa Přeštice, 1980-1985, Česká republika, Přeštice, soukromá sbírka B. P., neinventarizováno.*

⁴² Státní oblastní archiv v Plzni, pracoviště Klášter u Nepomuka, fond Prefa s. p. Přeštice, karton 70, inv. č. 96, nefol.

Uvedený text svědčí domněnce, že leták byl v podniku připravován do tisku již v roce 1981, a tak nelze vyloučit ani to, že v témže roce byla pořízena rovněž fotografie květináče přeštického typu, takže zde zdokumentované květináče mohly být prototypy vyrobené nejdříve v roce 1981 a nejpozději v roce následujícím.

Podniková tiskovina ve své nabídce avizuje budoucí možnou výrobu, která je však podmíněna dostatečným zájmem. Z toho lze dovodit, že přeštická Prefa měla toho času skutečně pouze zkušební verzi květináče, možná několik kusů prototypu, které se do fáze sériové výroby nikdy nedostaly. Důvodů mohlo být více, nejpravděpodobnějším se jeví riziko nepřiměřené kazivosti a zmetkovitosti z výroby kvůli větší zdobnosti – květináč měl keramické obložení a na konkávně zakřivených stěnách celoplošné reliéfy (příloha 1). Pro podnik by patrně bývala jeho sériová výroba neefektivní a nerentabilní.

6 Proto-květináče přeštické výroby

Přeštické květináče nebyly prvními typy nádob na květiny, které Prefa Přeštice nabízela k prodeji. Předcházely jim příhodně nazvaný proto-květináče, od kterých následující aktualizované typy - Menšíkovy květináče - převzaly základní technická východiska. Tuto praxi dokumentují dva dochované katalogy, které bohužel nejsou opatřeny rokem nebo obdobím platnosti a účinností. Vzhledem k tomu, že první katalog nabízí i první reformovaný typ proto-květináče, je na místě ho považovat za mladší z nich, oba katalogy lze potom umístit před rok 1984 (jelikož pro tento rok je publikován katalog označený rokem platnosti)⁴³ do roku 1983. Vyloučena nemůže být ale ani možnost, že výroba starších prototypů a přeštických květináčů se časově překrývala.

6.1 Katalog č. 1⁴⁴

Katalog pracovně označený číslem 1 prezentuje k prodeji tři varianty nádob na květiny. Rok produkce se nedá s přesností určit, ale ze dvou uvedených se jedná o ten starší. Tuto domněnku podporuje rukopisně zpracovaná předloha technické části jednoho z listů katalogu, na kterém Prefa nabízí proto-květináče v rámci širšího sortimentu souboru prvků pro parkovou úpravu -

⁴³ Státní oblastní archiv v Plzni, pracoviště Klášter u Nepomuka, fond Prefa s. p. Přeštice, karton 70, inv. č. 232, nefol.

⁴⁴ Státní oblastní archiv v Plzni, pracoviště Klášter u Nepomuka, fond Prefa s. p. Přeštice, karton 70, inv. č. 232, nefol.

do této kategorie byly zahrnuty i odpadkové koše, plotové sloupky, plotové desky atp.⁴⁵ Rozložení stránky odpovídá katalogovému seznamu orientovanému na výšku listu formátu A4.⁴⁶ Květináče nabízené v Katalogu č. 1 jsou šestistěn *YBX 379/822*, kruhový *YBX 68/822* a čtvercový *YBX 69/822* (viz příloha 24).

6.2 Katalog č. 2⁴⁷

V mladším katalogu je vytvořena samostatná sekce *okrasné květináče*, v ní je však pouze jeden druh květináče a ten je podle výrobního kódu *YBX 379/822* i technickým zpracováním totožný s nádobou nabízenou již v katalogu č. 1.⁴⁸ Dokonalejší technika zpracování nákresu již odpovídá práci na počítači. Nabídka je orientovaná horizontálně a rozložení stránky je totožné s katalogy dřívějšího vydání, časově proto může být přiřazen k nim. Nabídka omezující se na jeden typ nádoby naznačuje snahu o různé ukončení prodeje zastaralého sortimentu a potřebu jeho nahrazení novým s aktualizovanými prvky.

6.2.1 Květináč *YBX 68/822* na kruhovém základu a *YBX 69/822* na čtvercovém základu

Společně s větším typem popsaným v katalogu č. 1 byly do výroby uvedeny dva další proto-květináče centrálního typu. Jedná se o drobnější kusy, tzv. „malé květináče“.⁴⁹

Proto-květináč označený kódem *YBX 68/822* (příloha 6) je označen přívlastkem „kulatý“.⁵⁰ Jeho výška je 250 mm, průměr 400 mm a 37 kg. Jedná se o květináč na kruhovém půdorysu. Kruhový podstavec je hladký a schodkovitě ubíhá pod plášť ozdobený hlubokými kanelurami po celém jeho obvodu. V horní partii je stěna pláště useknuta korunní lištou, která přiléhá ke hmotě proto-květináče v pravém úhlu.

Druhý typ *YBX 69/822* stojí na čtvercové základně, na kterou je osazena obvodem rozměrnější čtvercová nádoba s konvexně vykrojenými rohy. Nízký geometrický reliéf je obdélného tvaru a v polovině je podélně rozdělen kresebnou vtlačenou linií. Ta je přetínána kratšími svislými čarami v pravých úhlech. Po všech stranách pláště obíhá o stupeň vyšší plocha pláště. Reliéf je tedy stylově shodný se zdobením proto-květináče typu *YBX 379/822*, pouze je

⁴⁵ Státní oblastní archiv v Plzni, pracoviště Klášter u Nepomuka, fond Prefa s. p. Přeštice, karton 70, inv. č. 232, nefol.

⁴⁶ Ibidem.

⁴⁷ *Katalog prodejních výrobků Prefy Přeštice*, 1980-1985, Česká republika, Přeštice, soukromá sbírka B. P., neinventarizováno.

⁴⁸ Ibidem.

⁴⁹ Státní oblastní archiv v Plzni, pracoviště Klášter u Nepomuka, fond Prefa s. p. Přeštice, karton 71, inv. č. 235, nefol.

⁵⁰ Státní oblastní archiv v Plzni, pracoviště Klášter u Nepomuka, fond Prefa s. p. Přeštice, karton 71, inv. č. 235, nefol.

přizpůsoben technickým parametrům menšího výrobku. Tyto typy nádob jsou v roce 1991 znovu zařazeny mezi prodejní sortiment a jsou prakticky totožné.⁵¹ Oba typy květináčů viz foto nákresu v příloze č. 24.

6.2.2 Šestistěn YBX 379/822

Proto-květináč *YBX 379/822* je betonová nádoba o velikosti 164,5x40x98 cm (ŠxVxH), letáky uvádějí možnou odchylku 5-10 mm.⁵² Síla stěny květináče zabírá pouze 3,5 cm, sokl měří 10 cm. Jedná se o bodově souměrný geometrický útvar, takže postačí velikost dvou stěn, přičemž kratší z nich A je v půdorysu květináče obsažena dvakrát. Stěna A je široká 123 cm a B měří na šířku 50 cm.

Formálně se jedná o výrazně horizontálně orientovaný šestistěn. Podstavec opisuje obvod květináče, ale schodkovitě ubíhá pod jeho plášť a zabírá tak menší plochu v kontaktu s terénem. Po obvodu stěn zdobí plochu jednoduchý geometrický reliéf, který vystupuje z plochy stěny o cca 1 cm. Reliéfní obdélný pás je uprostřed horizontálně rozpůlený vtlačenou linií a množstvím vertikálních linií přetínajících onu horizontální v pravých úhlech. Pás neprobíhá okolo květináče souvisle, nýbrž je přesekáván hranami útvaru. Čistá plocha květináče obklopuje obdélný reliéf 4 cm širokým horizontálním a 2 cm širokým vertikálním rámem. Viz příloha č. 3.

7 Srovnání YBX 379/822 s aktualizovaným YBX 24/120

Východiskem je předpoklad, že co do kvalitativních i technických parametrů byl předobrazem prvního květináče přeštického typu jeho starší prototyp.

Ve srovnání s ním je aktualizovaný květináč prostorově méně náročný a jeho stěny jsou o 4 centimetry silnější. Tím se stává kompaktnější a pevnější. Menší rozměry a kvalita výrobku umožnila větší úsporu místa při jejich ukládání na sklad a při transportu.

Šířka stěny proto-květináče neumožňuje do její hmoty vložit železnou výztuž, jedná se tak o čistě betonový výrobek, na rozdíl od novějšího výrobku, kde železobeton už použitý je. Železné komponenty pozitivně ovlivňují trvanlivost betonu prodloužením jeho životnosti,

⁵¹ Státní oblastní archiv v Plzni, pracoviště Klášter u Nepomuka, fond Prefa s. p. Přeštice, karton 71, inv. č. 235, nefol.

⁵² *Reklamní leták podniku Prefa Přeštice*, 1980-1985, Česká republika, Přeštice, soukromá sbírka B. P., neinventarizováno.

protože minimalizují jeho drolivost. Ve starším typu květináče nebyla umístěna ani železná oka ulehčující přepravu výrobků.

Ozdobný reliéf je vsazen do hmoty pláště nádoby a vysoký reliéf je snížen, což šetří náklady na materiál.

Změna geometrické základny z šestiúhelníku na osmiúhelník vedla ke snížení kazivosti výrobků v procesu jejich produkce. Tupé úhly snižují pravděpodobnost uchycení kusu betonového odlitku ve formě při jeho vyjímání z formy.

8 Cesta ke květináči přeštického typu v kontextu produkce technokratického období

8.1 Kontext dobové výstavby

Vznik květináčů úzce souvisí se sídlištním stavitelstvím. V kontextu sídlištní zástavby i výskytu květináčů byl velkým tématem v diskusi o zlepšování životní úrovně ve veřejném prostranství. Socialistický režim byl orientován spíše na kvantitu než kvalitu a cílem panelákové výstavby bylo vyřešit bytovou krizi. Ačkoliv vznikaly velmi kvalitní projektové plány pokrývající i úpravu veřejné zeleně, z ekonomických důvodů realizovány nebyly a lidé se často stěhovali do bytů na rozestavěných parcelách bez občanské vybavenosti.⁵³ Projekty se spíše než sídlištěm měly podobat samostatným městským celkům, což však za stávajících podmínek nebylo možné realizovat. Projekty končily jako nedotažené pokusy a prostředí k životu neodpovídalo standardům potřeb soudobého člověka. I tak lze v dobových zprávách najít dokumenty dostavěných sídlišť a spokojeného obyvatelstva,⁵⁴ což však bylo nezdárka součástí režimní propagandy, která programově zastírala realitu a bagatelizovala všechny případné nedostatky.

8.2 Forma determinována efektivitou

Rostislav Švácha a spol. označuje periodu normalizace v souvislosti s panelovými sídlišti jako technokratickou.⁵⁵ Její definici do posledního písmene odpovídá ve všech možných ohledech i pojednávání květináč: je vyroben z železobetonu, což je jeden z nejtrvalejších

⁵³ Technokratická fáze, Paneláci, <http://panelaci.cz/stranka/5-technokraticka-faze>, vyhledáno 24. 4. 2023.

⁵⁴ *Paneláky*, Česká televize – iVysílání, <https://www.ceskatelevize.cz/porady/10176269182-retro/209411000360001/>, vyhledáno 26. 11. 2022.

⁵⁵ Lucie Skřivánková, Technokratická fáze, in: Rostislav Švácha – Lucie Skřivánková – Eva Novotná (edd.), *Technokratická fáze* (kat. výst.), Praha 2016, s. 326–370.

materiálů, pohledový beton formuje hmotu a železo působí jako její výztuž, jeho vnější estetická kvalita je tedy přirozeně limitovaná možnostmi materiálu, technickými normami pro výrobu a použití tohoto kompozitu, především však ekonomickou efektivitou.

Nakonec to tedy byly ryze praktické účely, které ve technokratické době předurčily vnější formu květináče: rovné stěny spojené v tupých úhlech, a pokud výzdoba, tak do roviny nízkého reliéfu. Tupé úhly byly zárukou minimální kazivosti výrobku při jeho vylupování z formy, ostré úhly jsou k lámání náchylnější. Rovné stěny jsou časově, a tedy i finančně méně náročné než zakřivené tvary forem. Nízký reliéf umožňuje šetření malého množství materiálu, takže se vyrobí větší množství kusů. Sériová výroba samotná je obecně jeden z prostředků ušetření nákladů, a proto, aby bylo plně využito výroby do hranice mezních nákladů, vyrábělo se takzvaně na sklad, protože ne vždy byl pro zboží zajištěn plynulý odbyt.

Materiál i jeho kvalita se v průběhu realizace výrobního programu květináče měnily podle jednotných standardů kvality výrobků platných na území republiky, čímž si stát reguloval kvalitu a současně měl pod kontrolou ekonomickou náročnost výroby.

Experimentální fázi realizovanou postupy z 80. let dosáhl květináč přeštického typu maximálního ekonomického užitku – forma byla dokonale zpracovaná tak, aby při výrobě květináčů byly vynaloženy minimální finanční prostředky.

8.3 Autor

V 80. letech pracoval Vladislav Menšík jako samostatný technický, výzkumný a vývojový pracovník⁵⁶ ve vícečlenném technickém výzkumném týmu pod vedením „*soudruha K. Millera*“.⁵⁷ Skupina byla ustavena v souvislosti s racionalizací výroby a její členové plnily úkol projektovat návrhy, které výrobu usnadní, zlevní a tím zefektivní produktivitu provozu.

U květináčů proto došlo k takové změně, že po jejich vyjmutí z formy už nevyžadovaly další úpravy, což minimalizovalo prostředky potřebné pro průmyslovou výrobu. Racionalizační zásah měl mít účinek v podobě „*zvýšení zisku, snížení pracnosti*“⁵⁸.

Jak už bylo na jiném místě zmíněno, u průmyslově vyráběných produktů typu přeštického železobetonového květináče nejsou designové možnosti neomezené. Tím vyšší

⁵⁶ Rozhovor s Vladislavem Menšíkem vedla Alžběta Sigmundová 24. 7. 2021 v Přešticích.

⁵⁷ Státní oblastní archiv v Plzni, pracoviště Klášter u Nepomuka, Revoluční odborové hnutí – závodní výbor s. p. Prefa Přeštice, karton 23. nefol.

⁵⁸ Státní oblastní archiv v Plzni, pracoviště Klášter u Nepomuka, Revoluční odborové hnutí – závodní výbor s. p. Prefa Přeštice, karton 23. nefol.

nároky jsou kladeny na proponenta nového konceptu, který musí být nadán nejen potřebnou dávkou imaginace, ale především musí být vybaven znalostmi technickými. Vladislav Menšík tyto požadavky splňoval. Stal se autorem základních konstrukčních parametrů a poměrů, které jsou pro design květináčů principiálně určující – dávají hmotě základní formu a rámec pro estetické působení květináče v exteriéru.

Podle slov pana Vladislava Menšíka vlastně ani nelze hovořit o autorství v dnešním legislativním pojetí, při koncipování *svého* přeštického květináče se nechal inspirovat německým stavebním časopisem, jehož název mu však už vypadl z paměti.

Patrně tedy ani reliéf, který zcela nebo částečně zdobil vnější stěny květináčů v jiných obdobích, není invencí české provenience, a také o době vzniku šablony je možné spekulovat.

Vladislav Menšík, uznávaný nejen jako autor původního přeštického květináče, platí za také za odborníka na konstrukci květináčů. V tomto směru přispíval svými zlepšovacími návrhy, které urychlovaly či usnadňovaly jejich výrobu; z jeho realizovaných konceptů je to např. vibrační plošina, která rozlévala beton do sevřených úhlů formy⁵⁹, nebo uplatnění trvanlivějšího hliníkového rastru místo dosavadního gumového⁶⁰.

8.4 Výrobní postup

Otevíratelná forma byla odlita ze železa a uvnitř vyplněna kónickým dnem ze stejného materiálu. Kónický tvar dna formy umožňoval snazší vysunutí formy z květináče a minimalizoval lámavost produktu. Do prostoru, který vzniknul vloženým dnem, byla vsunuta železná výztuž, totožná s těmi, které Prefa používala při výrobě prefabrikovaných bytových jader. Na několika místech byla vybavena kovovým prstencem, ten se dotýkal stěn formy a udržoval ji nehybnou. Jako poslední byl do formy vložen rastr, inverzní vůči reliéfu na stěně květináčů. Následně byla forma vylita betonem. Z vnitřní strany dna byla přichycena železná očka k uchycení hákem a manipulaci. Ze dna formy vyčnívaly válcové výstupky, které po ztvrdnutí betonu zanechaly otvory pro odtok přebytečné vody.⁶¹

Forma byla následně položena na plošinu, která svými vibracemi rozváděla tekutý beton po celé ploše formy. Po vyjmutí produktu z formy následoval proces sušení betonu, který byl urychlen ohřevem výrobku horkou párou.

⁵⁹ Rozhovor s B. P. vedla Alžběta Sigmundová 24. 8. 2021 přes internetové spojení Olomouc/Přeštice..

⁶⁰ Státní oblastní archiv v Plzni, pracoviště Klášter u Nepomuka, fond Prefa s. p. Přeštice, karton 71, inv. č. 233, nefol.

⁶¹ Rozhovor s Vladislavem Menšíkem vedla Alžběta Sigmundová 24. 7. 2021 v Přešticích.

8.5 Beton

K výrobě květináčů se používal speciálně upravený beton - obsahoval příměsi šterku a díky tomu mohl být rozveden do obtížně přístupných koutů, čehož by se při použití hustějšího betonu nedocílilo.

Beton využívaný na výrobu květináčů byl podle staré normy klasifikován do třídy B28, která dnes podle nové normy SN EN 206-1 spadá do kategorie C 25/30. V 80. letech vyjadřovala třída betonu jeho pevnost v tlaku, tudíž i maximální možné zatížení, které produkt z betonu snese. Třída C 25/30 snese na válci tlak 25 N/mm² a na krychli 30 atmosfér na N/mm².

V tabulce přehledů je použitý beton zařazen do její první třetiny, jedná se tedy spíše o měkký beton. Díky železobetonové výztuži je květináč schopen snést tlak ještě vyšší, bez většího poškození obstojí ve srážce s automobilem (viz příloha 14).

Kvalita výrobku byla podřízena výrobním standardizacím, které kvalitu výrobku udržovaly na úrovni stanovené pro celostátní produkci. Probíhaly i kontroly jakosti, v rámci kterých byly výrobky označeny příslušným písmenem podle ověřené kvality produktu. V archivních pramenech Prefy se dochovaly záznamy pouze o kontrolních výsledcích v nejvyšší jakosti, tedy A, květináče však mezi kontrolovanými produkty nebyly.⁶²

9 Typologie Menšíkových květináčů

Tato typologie popisuje neměnné kvality květináče, kterými jsou proporcionální hodnoty, ale hodnotí také estetickou složku, tedy povrchovou úpravu květináče. Z důvodu vysoké míry odchylek v estetických úpravách květináčů je deskripce vymezena množinou ustálených typů květináčů, jak byly nabízeny v dobových katalozích.

Pro květináče přeštického typu byla vytvořena kategorie *okrasné květináče*⁶³, výrobní kód 592 899. Každému typu květináče byl přidělen jedinečný kód, který se do roku 1991 nezměnil.

⁶² Státní oblastní archiv v Plzni, pracoviště Klášter u Nepomuka, fond Prefa, s. p. Přeštice, karton 77, inv. č. 250, nefol.

⁶³ Státní oblastní archiv v Plzni, pracoviště Klášter u Nepomuka, fond Prefa, s. p. Přeštice, karton 71, inv. č. 233, nefol.

9.1 YBX 24/120 - osmistěn

Jedná se o chronologicky první vyprojektovaný a vyrobený typ květináče. Jeho první prototyp byl vyroben před rokem 1982⁶⁴, v témže roce se ale patrně již dostal do sériové výroby.⁶⁵ Typ je vyprojektován na půdorysné základně nepravidelného, středově souměrného osmihranu. Pro prezentaci rozměrů stačí vyjmenovat velikosti tří ploch, které mají vždy osově shodné protějšky; vyobrazení osmistěnu viz příloha 5.

Plocha A měří 80x50 cm, plocha B 30x50 cm, plocha 40x50 cm. Vlastní nádoba stojí na podstavci kónického tvaru vysokém 10 cm, který je svou půdorysnou základnou shodný s poměry květináče. Obvod styčné plochy podstavce přiléhající k nádobě je rozměrnější než jeho obvod přiléhající k zemi. Stěny nádoby přesahují podstavec o 8 cm v jeho horní partii a o 10 cm v partii spodní.

Šířka stěny činí v horní partii 8 cm, ale v oblasti, kde je zasazen ozdobný reliéf, se místy může ztenčovat o 1 až 2 cm. Šířka stěny není po celé její ploše jednotná, jelikož směrem k zemi sílí, což optimalizovalo výrobu.

9.2 YBX 26/120 - zet typ

Tento typ svým tvarem připomíná písmeno Z, odtud jeho pojmenování. Prokazatelně byl poprvé nabízený k prodeji v katalogu z roku 1984. V tomto období byly vyráběny zatím pouze 2 typy⁶⁶, z nichž zet typ byl chronologicky starší. Pro představu viz příloha 28.

Půdorysně objekt odpovídá dvěma protínajícím se obdélníkům, které utvářejí osově souměrný obrazec. Nádoba čítá 8 stěn, přičemž je nutné vyčíslit rozměry pouze tří z nich, jelikož se rozměry opakují. Stěna A měří 50x60 cm, stěna B 50x90 cm a C 50x30 cm, přičemž C je shodná se stěnou D.

Vlastní nádoba stojí na podstavci kónického tvaru vysokém 10 cm, který je svou půdorysnou základnou shodný s poměry květináče. Stěny nádoby přesahují podstavec o 8 cm v jeho horní partii a o 10 cm v partii spodní.

⁶⁴ Státní oblastní archiv v Plzni, pracoviště Klášter u Nepomuka, fond Prefa, s. p. Přeštice, karton 71, inv. č. 235, nefol.

⁶⁵ *Reklamní leták podniku Prefa Přeštice, 1980-1985*, Česká republika, Přeštice, soukromá sbírka B. P., neinventarizováno.

⁶⁶ Státní oblastní archiv v Plzni, pracoviště Klášter u Nepomuka, fond Prefa, s. p. Přeštice, karton 71, inv. č. 235, nefol.

Stěna o standardní tloušťce 8 cm se v místech, kde je zasazen ozdobný reliéf, může tu a tam ztenčovat o 1 až 2 cm. Dno nádoby je kónického tvaru, takže síla stěny je v dolních partiích širší než v horních, kde měří 8 cm.

9.3 YBX 375/822 – šestistěn

V závislosti na číselném kódu je možné pracovat s domněnkou, že tento typ byl v pořadí třetím nejstarším a jeho výroba mohla začít v roce 1985/1986. Prokazatelně byl nabízen k prodeji až v roce 1989. Jedná se o typ pravidelného šestistěnu. Pro demonstraci viz příloha 5.

Šestistěnný polygon je pravidelného tvaru. Plocha všech stěn květináče je 60x40 cm. Sokl respektuje tvar šestistěnu a měří 10 cm. Stěny nádoby přesahují kónický sokl v horní partii o 8 cm a ve spodní partii o 10 cm. Taktéž dno, tedy vnitřní tvar nádoby má kónický tvar, přičemž dolní část styčná se soklem má silnější stěny, které ubíhají směrem k horní části. V horní partii je stěna široká 8 cm.

Na dvou protějších stranách jsou přichycena dvě železná oka umožňující manipulaci s výrobkem. Ve dnu nádoby jsou umístěny tři odtokové otvory, které odvádějí přebytečnou vodu skrze sokl mimo nádobu.

9.4 YBX 377/822 – trojúhelníkový typ

Květináč je složen ze tří rozměrově shodných stěn, které svírají ostré úhly. Vnitřní úhly jsou vyplněny schodkem z betonu za účelem jejich otupení. Hmota betonu je použita jako možnost k uchycení železných ok. Samotná nádoba je vysoká 50 cm a sokl, který ji podkládá, 10 cm. Šířka stěn odpovídá 4, 5 cm, ale v nejtenčím místě stěny, kde se nachází reliéf, je redukována až na šířku 2 cm; viz příloha 23.

Reliéf nízkého typu je koncipován jako pás vertikálně orientovaných žlabů nepravidelných rozměrů a hloubky. Pro jednodušší popis reliéfu stačí popis jedné stěny pláště, jelikož je s dalšími dvěma shodná. Plocha reliéfu je orientovaná na střed a zabírá stěžejní část plochy pláště. Reliéf doplňují postranní vertikální pásy široké 7 cm od zlomu úhlu.

Typ rovnostranného pravidelného trojúhelníku byl vyráběn nejpozději od roku 1986, protože v roce 1985 již bylo dokončeno ověřování jeho výroby. Typ na trojúhelníkové základně nebyl ozkoušen v Přešticích, ale v závodu v Horažďovicích, což mohlo zapříčinit odlišné vizuální kvality reliéfu na plášti nádoby.

9.5 Hybridní formy

Do této kategorie jsou zařazeny květináče, které nezapadají do ustálené typologie a nejsou ani nabízeny v žádném známém katalogu nebo letáku. Nádoby nemají společné formální kvality, některé z nich existují pouze v jednom známém kuse, jiných mohou existovat desítky. Typologicky neuchopitelné nádoby však přece mají jeden společný znak, a to obtížně definovatelné mísení charakteristických prvků přeštických květináčů se zcela netypickými projevy v jednom výrobku. Charakteristickými prvky se rozumí druh reliéfního zdobení nebo ustálené technické parametry závislé na formovacích zařízeních.

Hybridní formy jsou velmi časté na území Přešticka a jejich výskyt je také zcela běžný v české části republiky. Na Moravě a ve Slezsku se hybridy nevyskytují takřka vůbec, a pokud ano, tak je to jen několik málo solitérů, a i ty jsou kontaminovány nesourodými prvky jen minimálně. Z důvodu odlišných kvalit jednotlivých nádob a mísení určujících charakteristik nelze tuto skupinu nijak časově vymezit. Pozoruhodný fenomén je na území Slovenska, kde se na standartních nádobách objevuje rastr z podestových plechů či jsou stěny nádoby pokryté obtisky trapézových plechů, a to s takovou samozřejmostí, jako u nás rastr strukturální, zejména pak na východě. Viz příloha 29.

Existuje více možných vysvětlení pro vznik a existence těchto prazvláštních artefaktů. Většinou je možné opřít je o výpovědi pamětníků nebo dedukci využívající veškerých validních údajů.

Jako první se nabízí poptávka jediného známého stálého objednavatele. Jde o reálný případ z praxe, kdy takovým objednavatelem byly Klatovy. Toto město hrálo důležitou roli při vzniku přeštických květináčů, v průběhu 80. let bylo jejich pravidelným odběratelem.⁶⁷ Potřeba nových forem pro sezónní výstavy květin patrně vedlo k neustálé poptávce po nových formách květinových kontejnerů, které pak nebyly využívány dlouhodobě. Viz příloha 13.

Květináče také mohly vznikat na zakázku fyzických osob v rámci maloobchodního trhu, což by vysvětlovalo jejich nízký počet a taky skutečnost, že drtivá většina se vyskytuje v okolí místa produkce. Vyloučit nelze ani to, že výrobky nemusely být distribuovány legální cestou. Z výpovědi Vladislava Menšíka je zřejmé, že někteří pracovníci Prefy si vyrobili libovolné betonové produkty na míru a ty si odnášeli domů.⁶⁸ Strukturální reliéf dodnes zdobí ploty několika rodinných domků po území Přešticka.

⁶⁷ Rozhovor s B. P. vedla Alžběta Sigmundová 24. 8. 2021 přes internetové spojení Olomouc/Přeštice..

⁶⁸ Rozhovor s Vladislavem Menšíkem vedla Alžběta Sigmundová 24. 7. 2021 v Přešticích.

Poslední možné vysvětlení má souvislost s procesem vývoje nových typů květináčů, který zahrnoval fázi odzkoušení, zda výrobek vyhovuje standardizovaným požadavkům kvality, výroby a požadavkům odběratelů. Metoda experimentu musela nutně vést k vyprodukování kusů, které se jako nevyhovující do sériové výroby nedostaly. Takové kusy pak mohly být rozmístěny po Přešticích, kde sloužily svému účelu⁶⁹ (viz přílohy 13 a 22).

10 Prefa Přeštice, n. p.

Národní podnik pod tímto názvem existoval v rámci ČSSR jako průmyslová organizace specializovaná na výrobu prefabrikátů. V Přešticích sídlilo podnikové ředitelství nadřízené dalším znárodněným provozovnám jihozápadních Čech (Zbůch, Nýřany, Cheb, Tršnice, Sušice).⁷⁰ To spadalo pod generální ředitelství se sídlem v Bratislavě. Ke konci 80. let byla provozovna Přeštice na krátký čas organizačně podřazena Pozemním stavbám Plzeň, aby pak v roce 1991 jako národní podnik zcela zanikla. V rukách soukromníka však výroba fungovala ještě více jak 10 let i po roce 2000.⁷¹

10.1 Výrobní program národního podniku Prefa Přeštice

Prefa Přeštice disponovala vybavením pro rozměrné a nákladné prefabrikáty, například bytová jádra pro panelovou výstavbu. Patrně z titulu zasedání podnikového ředitelství v Přešticích zde Prefa fungovala i jako experimentální vývojové středisko. První květináče byly v Přešticích ozkoušeny a zdokonalovány, aby následně putovaly do podřízených podniků podle místních možností.⁷²

Provozovny měly rozdělenou práci podle orientace na určitý typ sortimentu či materiálu. Pracovní agenda jednotlivých podniků prvotně vycházela z původních stavebních záměrů firem před znárodněním, ale postupně podniky orientaci postupně měnily v závislosti na technologických novinkách. Změny v koncepci závodů byly často provedeny zcela neracionálně a neekonomicky, například v okolí betonárek neexistoval zdroj kameniny, důležité složky cementu.

⁶⁹ Rozhovor s Vladislavem Menšíkem vedla Alžběta Sigmundová 24. 7. 2021 v Přešticích.

⁷⁰ Státní oblastní archiv v Plzni, pracoviště Klášter u Nepomuka, fond Prefa s. p. Přeštice, karton 71, inv. č. 235, nefol.

⁷¹ Rozhovor s B. P. vedla Alžběta Sigmundová 24. 8. 2021 přes internetové spojení Olomouc/Přeštice..

⁷² Rozhovor s Vladislavem Menšíkem vedla Alžběta Sigmundová 24. 7. 2021 v Přešticích.

10.2 Pomocné a přidružené závody

V Přešticích nebyla provozovna připravena na výrobu drobných produktů, jako jsou květináče; v poměru k bytovým jádrům. Po ozkoušení a kvalifikaci se květináče odvážely do závodu Zbůch, který se na drobnější sortiment specializoval. Zde se květináče údajně vyráběly dokonce až do roku 2015.⁷³ Pro zavedení květináčů do výroby bylo potřeba sestavení nových nákladných zařízení⁷⁴, v první řadě samotné formy na nádoby, ale i další vybavení, které bylo ke standardizované výrobě nutné.

Nelze s jistotou tvrdit, že tento postup byl pevně ustanovený. Výroba jednotlivých podniků závisela na měnících se faktorech trhu, proto od sebe navzájem mohly provozovny podle aktuálních potřeb přebírat výrobní plány. V roce 1985 například byla „*ověřena výroba zahradního kontejneru trojúhelníkového typu ... v závodě Horažďovice*“.⁷⁵

10.3 Vědeckotechnická spolupráce

Na území ČSSR a ostatních socialistických států docházelo k časté kooperaci jednotlivých stavebních podniků ve sféře produkce určitého sortimentu pod záštitou vládního programu *Vědeckotechnická spolupráce*. Součinnost podniků byla legislativně ošetřena smlouvou, která jmenovala oblasti, ve kterých podniky spolupracovaly. V případech, kdy tato spolupráce podniků nebyla z různých důvodů možná (například odlišná výrobní specifika), docházelo ke vzájemnému partnerství stavebních podniků za účelem získání inovačních vynálezů, technologických postupů, dokumentací.

V tomto případě spolupráce podniků fungovala na principu vzájemné pomoci, která spočívala ve výměně informací. Předmětem této směny byly podněty zvyšující produktivitu výroby podávané zaměstnanci daného podniku v rámci programu *Rozvoj vědy a techniky*.⁷⁶

10.4 Šíření know-how květináčů přeštického typu

S ohledem na obchod s informacemi jako s komoditou nelze bez pochybností tvrdit, že květináče byly vyráběny pouze v Přešticích a jim podřízených podnicích. Žádná zpráva konkrétně o výměně know-how výroby květináčů se nedochovala.

⁷³ Rozhovor s Vladislavem Menšíkem vedla Alžběta Sigmundová 24. 7. 2021 v Přešticích.

⁷⁴ Rozhovor s B. P. vedla Alžběta Sigmundová 24. 8. 2021 přes internetové spojení Olomouc/Přeštice..

⁷⁵ Státní oblastní archiv v Plzni, pracoviště Klášter u Nepomuka, fond Prefa s. p. Přeštice, karton 53, inv. č. 235, nefol.

⁷⁶ Státní oblastní archiv v Plzni, pracoviště Klášter u Nepomuka, fond Prefa s. p. Přeštice, karton 53, inv. č. 235, nefol.

Předmětem jedné ze směn, o nichž záznam existuje, však byla hliníková strukturální matrice, která dává vzniknout příznačnému motivu množiny květináčů přeštického typu. Dohoda o směně proběhla se závodem ŽBI Sverdlovsk (železobetonové stavby) v dnešním Jekatěrinburgu. Přeštická Prefa nabídla dodání hliníkových matic společně s dokumentací na výrobu bytových jader a dveřních zárubní výměnou za poskytnutí „*technologie napínání výztuží elektro ohřevem, dokumentaci na teplovzdušné proteplovací boxy, informace o novinkách ohledně tvrdnutí betonu změnou iontových vazeb v betonové směsi*“.⁷⁷

Hodnoty směněných vědecko-technických informací mezi těmito podniky se nemohla rovnat, lze však předpokládat, že výměnou za informace ze Sverdlovsku poskytla Prefa Přešticko nejúspěšnější zlepšovací návrhy, které podniku prokazatelně napomáhaly zefektivnit či zkvalitnit výrobu.

Kromě již uvedených přeštická Prefa úzce spolupracovala s *Pozemními stavbami Plzeň, Prefou Olomouc, n. p.*, nebo s podniky v SFRJ (Socialistická federativní republika Jugoslávie).⁷⁸ Kromě dalších národních podniků udržovala přeštická Prefa blízké vztahy a pravidelnou komunikaci s generálním ředitelstvím v Bratislavě. V archivu je uložena korespondence upozorňující na byrokratické nařízení ohledně označování zahradních kontejnerů standardizovanými kódy za účelem udržení jednoty pojmenování.⁷⁹ Tato informace implicitně poukazuje na fakt, že kromě Přeštic se květináče vyráběly jistě i v Bratislavě, odkud byly pravděpodobně distribuovány na celé území dnešního Slovenska.

11 Objem výroby přeštických květináčů

S využitím archivovaných ekonomických záznamů tato kapitola zpracovává kvantitativní hodnoty produkce vypovídající o hustotě výroby květináčů. Na základě vyčíslených hodnot bohužel nelze určit, zda jde o veškerou produkci na území ČR nebo jen podíl podniku Prefa Přešticko, chybí jakékoliv informace o celkové republikové produkci.

Vyčíslení množství produkovaných květináčů nebylo možné provést komplexně za období od roku 1980 po 1991, protože archivní záznamy nejsou kompletní a sahají pouze do

⁷⁷ Státní oblastní archiv v Plzni, pracoviště Klášter u Nepomuka, fond Prefa s. p. Přešticko, karton 53, inv. č. 235, nefol.

⁷⁸ Ibidem.

⁷⁹ Státní oblastní archiv v Plzni, pracoviště Klášter u Nepomuka, fond Prefa s. p. Přešticko, karton 53, inv. č. 235, nefol.

roku 1988. V některých obdobích je potřeba vypomocet si pouze plánovanými čísly, jelikož záznamy o reálné produkci se nedochovaly.

Vyčíslené množství vyrobených květináčů počítá s mírnou odchylkou, jelikož propočtové listiny přeštické Prefy zaznamenávají výrobní kalkulace zboží v objemových jednotkách (m³), a nikoliv v kusech, odchylka vzniká přepočtem objemu květináčů na kusy. Pro přepočet se používá vždy ad hoc zprůměrovaná hodnota zohledňující typ vyráběného květináče.

S nástavci přepočtové kalkulace nepracují. Soudě podle diskuse a využitelných materiálů, které jsou k dispozici v již zmiňované databázi jedné z facebookových komunit, je výskyt nástavců spíše raritní, což může vést oprávněně k domněnce, že tomu odpovídal i reálný objem jejich výroby. Jejich zahrnutí do sumy pro výpočet průměru by patrně ještě více relativizoval výsledek, tj. počet vyrobených kusů.

Jistou míru nepřesnosti může způsobovat i pravděpodobnost simultánní výroby okrasných květináčů přeštického typu a proto-květináčů, která byla možná nejpozději do roku 1983, kdy se starší proto-verze objevila v posledním nabídkovém katalogu.

Přesné objemy nádob květináčů viz kapitola *Typologie květináčů přeštického typu*.

1980 až 1981: Květináče přeštického typu nebyly do výroby zařazeny, revizní zpráva propočtu výroby nechává kategorii „okrasných květináčů“ bez čísla.⁸⁰ Požadavek k jejich vývoji ale existoval již od roku 1980, kdy byl součástí pětiletého plánu. V tomto období Prefa pravděpodobně stále produkovala starší typy proto-květníků.

1982 až 1985: Po celou dobu nabízí Prefa stálou skladbu sortimentu o dvou typech květináče. Jedná se o YBX 24/120 (osmistěn) a YBX 26/120 (Z typ). Výpočet produkovaných kusů staví na zprůměrované hodnotě objemu obou květináčů 0,3595 m³.

V roce 1982 bylo vyprodukováno 163 m³ květináče⁸¹, což se rovná zhruba 58,5 kusů květináčů. Za následující rok 1983 bylo naplánováno vyrobit 500 m³ betonových květináčů.⁸² Převáděno na kusy jde o 179,75 okrasných květníků, skutečně jich bylo vyrobeno 141,64 kusů

⁸⁰ Státní oblastní archiv v Plzni, pracoviště Klášter u Nepomuka, fond Prefa s. p. Přeštice, karton 53, inv. č. 235, nefol.

⁸¹ Státní oblastní archiv v Plzni, pracoviště Klášter u Nepomuka, fond Prefa s. p. Přeštice, karton 53, inv. č. 235, nefol.

⁸² Ibidem.

(tedy 394 m³), mělo se tak vyrobit 143,8 kusů.⁸³ Na rok 1984 jsou oproti předchozímu roku plány sníženy na 400 m³.⁸⁴

1985: O kvantitě produkovaných květináčů v roce 1985 se nedochovaly žádné zprávy ani plány.

1986 až 1988: V roce 1985 byla ověřena výroba dalšího trojúhelníkového typu květináče.⁸⁵ Nabízený sortiment se tak nejpozději v roce 1986 musel rozšířit minimálně o tento typ nádoby, což je jeden ze dvou mezníků, které ohraničují vybraný úsek. Druhým mezníkem je rok 1988, který skončil nabídkou sortimentu 3 kusů. Katalog z roku 1989 rozšiřuje nabídku o pravidelný šestistěn YBX 375/822 na čtyři kusy.⁸⁶ Z roku 1988 se dochoval poslední archivovaný záznam o objemu výroby. Hodnota 0,846 m³ použitá pro výpočty v tomto odstavci je průměrem 3 uvedených objemů daných nádob prodávaných v daném období

Plánovaná produkce nádob pro rok 1986 byla 480 m³⁸⁷ (406 kusů), ale ve skutečnosti bylo realizováno pouze 359 m³⁸⁸, což odpovídá 303,7 kusům. V roce 1987 byly plány sníženy na splnitelná čísla. Mělo se vyrobit 300 m³⁸⁹, které odpovídalo 253, 8 kusům. Tyto hodnoty byly překročeny o 16 m³⁹⁰ (13, 5 kusů). Pro rok 1988 se dochoval pouze plán na 300 m³⁹¹ (253,8 kusů). Tento počet byl ve skutečnosti nejspíš odlišný, odchylka však nemusela být velká, v porovnání s předchozími lety byl plán nastaven patrně s ohledem k reálným možnostem výroby nebo i vzhledem k poptávce.

⁸³ Státní oblastní archiv v Plzni, pracoviště Klášter u Nepomuka, fond Prefa s. p. Přeštice, karton 53, inv. č. 235, nefol.

⁸⁴ Státní oblastní archiv v Plzni, pracoviště Klášter u Nepomuka, fond Prefa s. p. Přeštice, karton 53, inv. č. 235, nefol.

⁸⁵ Státní oblastní archiv v Plzni, pracoviště Klášter u Nepomuka, fond Prefa s. p. Přeštice, karton 53, inv. č. 235, nefol.

⁸⁶ Státní oblastní archiv v Plzni, pracoviště Klášter u Nepomuka, fond Prefa s. p. Přeštice, karton 53, inv. č. 235, nefol.

⁸⁷ Státní oblastní archiv v Plzni, pracoviště Klášter u Nepomuka, fond Prefa s. p. Přeštice, karton 53, inv. č. 235, nefol.

⁸⁸ Státní oblastní archiv v Plzni, pracoviště Klášter u Nepomuka, fond Prefa s. p. Přeštice, karton 53, inv. č. 235, nefol.

⁸⁹ Státní oblastní archiv v Plzni, pracoviště Klášter u Nepomuka, fond Prefa s. p. Přeštice, karton 53, inv. č. 235, nefol.

⁹⁰ Státní oblastní archiv v Plzni, pracoviště Klášter u Nepomuka, fond Prefa s. p. Přeštice, karton 53, inv. č. 235, nefol.

⁹¹ Státní oblastní archiv v Plzni, pracoviště Klášter u Nepomuka, fond Prefa s. p. Přeštice, karton 53, inv. č. 235, nefol.

12 Kvalitativní mapa území osazených květináči⁹²

Na základě popisků u fotografií ve skupině *Brutální květináče*⁹³ bylo možné vytvořit topografickou mapu s vyznačením míst, na kterých se květináče dnes vyskytují, nebo je prokazatelné, že jde o lokalitu, kde se v minulosti vyskytovaly. Podkladem jsou výhradně fotografie květináčů přeštického typu, mapa ignoruje nádoby, které je ve výrobě nahradily, i ty, které je předcházely. V závislosti na zdrojích je možné určit dnešní polohu květináčů s přesností ulice. Některé databáze zaznamenávají přesné souřadnice polohy květináčů (výše zmíněné *Křížky a vetřelci*⁹⁴ a *Architektura 489*⁹⁵).

Mapka je relevantní pouze za předpokladu, že květináče nebyly druhotně přemístěny z lokalit jejich původního osazení. Není tedy kvantitativním záznamem hustoty výskytu květináčů, pouze prezentuje města, ve kterých se nachází alespoň jeden květináč přeštického typu. Tímto způsobem lze vytipovat i možná ohniska dobového zájmu nebo kupní síly, dovodit možné objednavatele a odběratele, vytvořit hypotézu o decentralizaci produkce přeštických květináčů.

12.1 Souvislost průmyslových měst s výskytem květináčů

Vyhodnocení mapky vedlo k očekávanému závěru, že typické lokality, do kterých jsou zasazeny, jsou dnešní krajská a další velká města, vesnice spíše výjimečně. Jiná situace je v českých regionech, kde se přeštické květináče rozšířily i do menších měst, zatímco na území Moravy je jejich výskyt omezen pouze na pár nejvýraznějších měst kraje.

Kromě velikosti a hustoty osídlení města, ve kterých se květináče vyskytují, mají jedno společné – přímo v nich nebo v jejich extravilánu, přiléhajícím či vzdáleném, v minulosti byly nebo stále ještě jsou průmyslové podniky, jejichž činnost nějak souvisí s pozemním stavitelstvím. Organizační, výrobní nebo programová propojenost stavebních podniků napříč republikou tak s velkou pravděpodobností ve své době sehrála podstatnou roli v rozmachu přeštického květináče a stala se všudypřítomným symbolem moderního trendu.

⁹² Viz příloha 8.

⁹³ *Brutální květináče* [facebooková skupina], <https://www.facebook.com/groups/800247470398583/about>, vyhledáno 24. 4. 2023.

⁹⁴ *Křížky a vetřelci*, <http://krizkyavetrelci.plzne.cz>, 23. 4. 2023.

⁹⁵ *Architektura 489* [facebooková stránka], <https://www.facebook.com/architektura489>, vyhledáno 24. 4. 2023.

12.2 Srovnání osazení přeštických květináčů na území Čech, Moravy a Slezska

Přeštické květináče se ještě i dnes vyskytují na území celé České republiky, drtivá většina z nich na území Čech. Nejhojnější nález květináčů je očekávaně v okolí Plzně. Vysvětlení je nasnadě – jednoduché logistické možnosti. Lze tedy předpokládat, že Plzeňsko bylo květináči osazováno průběžně od jejich uvedení do sériové výroby až do jejího ukončení, k němuž zcela jistě došlo po roce 2000. V okolí Plzně se objevují květináče i v menších a méně významných obcích.

Na ostatním území republiky se květináče objevily nejdříve v krajských a okresních městech a v menších sídlech dokonce až s několikaletým zpožděním. Nabízí se hypotéza, že první květináče byly osazovány přednostně do větších měst a v českých regionech a po uspokojení této poptávky byla distribuce otevřena i menším městům a ve vzdálenějších regionech.

12.3 Novodobé odsuny květináčů v rámci obcí

V dnešní době je možné narazit na květináče na různých místech, všechny však nejsou pro účel vedeného průzkumu validní, jde přece jen o specifický druh městských mobiliářů. Starší typy květináčů z 20. století včetně těch přeštických byly v mnoha zdokumentovaných případech odsunuty z městských center do méně frekventovaných zákoutí. Velké množství květináčů bylo dokonce převezeno na skládky⁹⁶ a recyklováno.

13 Logistika

13.1 Uskladnění

S hotovými výrobky bylo možné manipulovat běžným typem vysokozdvížných vozíků. Na plošinu vozíku se podle předpisů pokládala paleta, na kterou teprve mohl být usazen květináč (viz příloha 10). V případě, že vozík manipuloval s větším množstvím nádob, byla mezi nimi taktéž paleta. Současně byl jeden tento vozík schopen unést váhu dvou na sebe postavených květináčů, které byly položeny kolmo k sobě.⁹⁷ Uvedený postup byl nařízen, aby zabránil možnému vzniku otláčenin betonu a dalších poškození. Sestavy palet a betonových nádob byly uchovávány ve skladech podniku v maximálním počtu tří na sobě ležících

⁹⁶ *Brutální květináče* [facebooková skupina], <https://www.facebook.com/groups/800247470398583/about>, vyhledáno 24. 4. 2023.

⁹⁷ Státní oblastní archiv v Plzni, pracoviště Klášter u Nepomuka, fond Prefa s. p. Přeštice, karton 53, inv. č. 235, nefol.

květináčů. V praxi bylo běžné stavět květináče jeden na druhý buď bez vložky⁹⁸, anebo pomocí dřevěných latek; viz příloha 10.

13.2 Distribuce

Tímto způsobem byly květináče připraveny k naložení na prostředky určené k transportu do místa určení. Nejčastěji jimi byly nákladní automobily, jejichž množství určovala velikost objednávky. V 80. letech Prefa pro distribuci svých výrobků užívala i vlakové dopravy, to však pouze při velkých zakázkách. Náklady na dopravu zajišťoval i hradil objednavatel, způsoby dopravy se tak mohly lišit podle jeho možností.

13.3 Typ objednavatele

Typově lze objednavatele rozdělit do dvou kategorií. Méně početnou skupinu tvoří nakupující – jednotlivci, kteří za sortiment platili maloobchodní cenu. Při expanzi květináčů na celé území republiky měli jednotlivci jen zanedbatelný význam. Hlavní roli sehráli institucionalizovaní objednavatelé. Jednalo se o města, obce, podniky nejrůznějšího zaměření a rozličné působnosti.

Prefa Přeštice zajišťovala vývoz sortimentu do zemí východního bloku i mimo něj, ale květináče předmětem tohoto obchodu pravděpodobně nebyly.

Zprávy o konkrétních objednavatelích a odběratelích se nedochovaly. Podle Vladislava Menšíka byly nejčastějšími objednavateli technické služby měst ve spádových odbytových oblastech.

13.4 Cena

Leták uvádí cenu, která nepřesahuje 1200 Kčs, ta je posléze v reálné praxi skoro o 50 % snížena z důvodu jednoduššího hledání odbytu. V letáku z roku 1983 je uvedena maloobchodní cena 685,50 Kč za kus, velkoobchodní cena je 630 Kčs. Snížení ceny z původního výměru bylo dosaženo snížením výrobních nákladů a úpravou květináčů do forem snadnějších pro výrobu (viz kapitola *Cesta ke květináči přeštického typu v kontextu produkce technokratického období*). Na prvotních květináčích z Přeštic lze pozorovat větší hravost, některé z nich zdobí

⁹⁸ Rozhovor s B. P. vedla Alžběta Sigmundová 24. 8. 2021 přes internetové spojení Olomouc/Přeštice.

keramické obklady nebo reliéf po celé jejich délce⁹⁹, od čehož bylo v sériové produkci upuštěno.

Cena se v průběhu let postupně zvyšovala v závislosti na všeobecných podmínkách ceníků vycházejících alespoň jednou ročně. Ceny byly uměle vytvořeny tzv. kalkulativním porovnáním¹⁰⁰, přičemž platilo, že výrobky obdobných kategorií, při zohlednění dalších kritérií, budou mít na československém trhu jednotnou cenu. Tyto ceny byly v rámci státního hospodářského plánu vyměřeny a úkolem výrobce bylo uzpůsobit výrobní podmínky tak, aby zboží bylo ekonomicky výnosné.¹⁰¹ Nastavené ceny však zpravidla neodpovídaly skutečným výrobním nákladům nebo kupní síle, předpokládaná rentabilita výroby květináčů tak byla víceméně iluzorní.¹⁰²

13.5 Zvyšování cenových výměrů pro květináč 24/120 a 26/120

Rok	Velkoobchodní cena
1982 ¹⁰³	630 Kčs
1983 ¹⁰⁴	670 Kčs
1984 ¹⁰⁵	690 Kčs

14 Funkce ve veřejném prostoru a jeho utváření

Tato kapitola popisuje způsob, jakým bylo s květináči zacházeno v rámci prostoru, do něhož byly zasazeny, a jak v jeho rámci fungovaly. Zahrnuje exemptní nabídku možných vhodných prostorů a jejich konkretizace, funkce a vlastnosti květináčů a možnosti jejich osazení.

⁹⁹ *Prodejní leták podniku Prefa Přeštice, 1980-1985, Česká republika, Přeštice, soukromá sbírka B. P., neinventarizováno.*

¹⁰⁰ Státní oblastní archiv v Plzni, pracoviště Klášter u Nepomuka, fond Prefa s. p. Přeštice, karton 71, inv. č. 250, nefol.

¹⁰¹ Nařízení vlády Československé socialistické republiky o státním řízení v oblasti cen, zákon č. 169/1980 .

¹⁰² Rozhovor s B. P. vedla Alžběta Sigmundová 24. 8. 2021 přes internetové spojení Olomouc/Přeštice..

¹⁰³ Státní oblastní archiv v Plzni, pracoviště Klášter u Nepomuka, fond Prefa s. p. Přeštice, karton 77, inv. č. 248, nefol.

¹⁰⁴ Státní oblastní archiv v Plzni, pracoviště Klášter u Nepomuka, fond Prefa s. p. Přeštice, karton 77, inv. č. 249, nefol.

¹⁰⁵ Státní oblastní archiv v Plzni, pracoviště Klášter u Nepomuka, fond Prefa s. p. Přeštice, karton 77, inv. č. 250, nefol.

14.1 Doporučené prostory

Květináč je prvkem, který zvelebují převážně exteriéry. Dobová vyobrazení květináčů lze najít především na pohlednicích z 80. a 90. let a propagačních materiálech Prefy Přeštice. Zejména ty poskytují kvalitní deskripci výrobku, ale s ohledem na reklamní povahu pramenů jsou vytržené z reálného kontextu. Květináč je propagován jako vhodný „*moderní způsob zvelebňování životního prostředí na veřejných prostranstvích, terasách, atriích, rovných střechách, nádvořích apod.*“¹⁰⁶ Jedná se o prvek, který má sloužit k veřejnému užítku, přesto zde není vyloučena možnost osobního vlastnictví. Nalezené archivní obrazové materiály představují květináč na náměstích, také osvětové materiály definují okrasný květináč jako způsob „*rozšíření mobilní zeleně zejména v městských aglomeracích...*“¹⁰⁷. Vhodné prostory pro květináče jsou zastavěné a „*zadlážděné plochy, kde není možno situovat stálou výsadbu*“¹⁰⁸.

Na základě doporučených prostor lze shrnout, že květináče plnily svou funkci tam, kde bylo potřeba osvěžit vzduch nebo upravit životní podmínky. V archivních záznamech je květináč kategorizován v množině „*prvků pro sídlištní zástavbu*“, takže byl v kontextu technokratického období svěžím kandidátem pro vylepšení životního prostoru nejen v centrech měst, ale i pro doplnění panelové výstavby. Tato domněnka však nemusí být platná, jelikož výsledky bádání v oblasti panelové výstavby neobsahují žádnou zmínku o květináčích tohoto typu.¹⁰⁹

14.2 Prostorové možnosti

Menšík navrhnul květináče s předpokladem jejich vzájemné interakce. V prostoru květináče přeštického typu fungují jako dílce, z nichž lze vyskládat prostorové kompozice. Bylo zvykem situovat je v prostoru do plošných obrazců a linií v horizontální rovině i do vyšších kaskádovitých útvarů. Osamocený výskyt jediného květináče není vyloučený, ale praxe 80. let je jednoznačně přikloněna k vícečetným kompozicím. Pro tyto účely existovaly typy květináčů s výškou pláště zkrácenou o polovinu. Jednalo se o extenzi nádob, která mohla být užívána jako koruna nádoby i jako odnímatelný sokl (viz příloha 7).

¹⁰⁶ *Prodejní leták podniku Prefa Přeštice, 1980-1985, Česká republika, Přeštice, soukromá sbírka B. P., neinventarizováno.*

¹⁰⁷ *Prodejní leták podniku Prefa Přeštice, 1980-1985, Česká republika, Přeštice, soukromá sbírka B. P., neinventarizováno.*

¹⁰⁸ *Prodejní leták podniku Prefa Přeštice, 1980-1985, Česká republika, Přeštice, soukromá sbírka B. P., neinventarizováno.*

¹⁰⁹ Emailová komunikace s Rostislavem Šváchou 10. 17. 11. 2021.

Kromě estetického působení a zvyšování kvality environmentu plnily květináče zcela přirozeně praktickou funkci, jelikož oddělovaly prostory vyhrazené pro automobilovou dopravu od pěších zón. Prefa květináč prezentuje takto: „*Sestavy nádob umožňují tvorbu ... zelených pásů k vytyčení pěších zón pro chodce v běžném dopravním provozu.*“¹¹⁰ Váha květináčů přeštického typu se pohybuje v rozmezí 500 a 600 kg, a proto se uplatnily i jako překážka, která nejenže vymezuje prostor, ale zároveň vymezený prostor neumožňuje projet (z pohledu řidiče automobilu). Květináče byly proto posazeny v různě dlouhých řadách s libovolně širokými nebo žádnými rozestupy (viz přílohy 11 a 12). Z dopravního hlediska je logičtější mezi květináči ponechat prostor pro pohyb chodců tam, kde jim není přístup zakázán.

14.3 Osazení květináče

Květináč byl vyroben pro osazení rostlinami libovolného typu. Umožňoval vysadit rostliny tzv. trvalé, které mají potenciál růst v nádobě po mnoho let (viz přílohy). Tyto rostliny mají potenciál vyrůst do značných rozměrů - dvou metrů i více (viz přílohy). Rozměrnější typy rostlin mohly být do květináče bezpečně uloženy díky extenzivním prstencům s funkcí nástavce. Při použití nástavce mohla být nádoba o 50 procent vlastní výšky zvětšena, přičemž není vyloučeno použití více prstenců nasazených na sebe (viz příloha 15). Díky těmto prstencům bylo umožněno vytvářet kaskádovité okrasné kompozice (viz příloha 8).

V případě vysazení stále zelených rostlin byl „*estetický účinek květináče trvalý*“.¹¹¹ Vhodný byl také pro dvouleté a jednoleté druhy rostlin, které se musely pravidelně obměňovat. Podle dobových fotografií byly květináče nejčastěji osazovány menšími keři, ale i rostlinami s rozkvetlými květy. O jaký typ rostlin se jedná, nelze s přesností určit, protože bližší zkoumání kvalita fotografií nedovolí.

15 Strukturální reliéf¹¹²

S výjimkou trojúhelníkového typu je strukturální reliéf stěn typickým poznávacím znakem květináčů, za jejichž návrhy stojí Vladislav Menšík. Pro dřívější i pozdější design je typické umírněnější geometrizované zdobení, které není předmětem pojednání v této kapitole.

¹¹⁰ *Prodejní leták podniku Prefa Přeštice, 1980-1985, Česká republika, Přeštice, soukromá sbírka B. P., neinventarizováno.*

¹¹¹ *Prodejní leták podniku Prefa Přeštice, 1980-1985, Česká republika, Přeštice, soukromá sbírka B. P., neinventarizováno.*

¹¹² Příloha 16.

Nejčastěji využívaný je reliéf nízkého typu, který je na květináči orientován do šířky. Strukturální vzorec reliéfu je naopak koncipován výškově. Skládá se z vertikalizovaných prvků zasekávajících se do sebe samých bez jasné a stálé trajektorie. Ačkoliv se struktury nevyznačují geometrickou přesností, existuje v nich jakási systémová pravidelnost, podobně jako je tomu například u kůry stromu. Reliéfni hmota prorůstá materiál bez závislosti na gravitaci, přesto vzbuzuje tíhu a pevnost na sobě závislých kusů, ze kterých je struktura reliéfu vyskládaná. Podlouhlé složky reliéfu sledují svou stálou, nikoli však pevně stanovenou trajektorii. Jiné jsou umístěny ve hmotě reliéfu bez kontaktu s větším celkem, nýbrž v jeho obklopení, takže je jejich místo ve struktuře pevné a nepostradatelné. Vzorec vzbuzuje pocit nahlížení na materiální strukturu pod mikroskopem.

Prvky, z nichž se reliéfni struktura skládá, jsou sice obdobné a opakující se, nicméně zde neexistuje žádná tendence pravidelnosti, proto není možné vytvořit exaktní popis. Existuje však pevná definice, která spočívá v pojetí kompaktnosti reliéfu. Tvary na sobě nejsou závislé, ale formálně se respektují, navzájem se vyhýbají a obklopují. Celistvost, jednotnost a vzájemná kooperace, s jakou jednotlivé prvky na reliéfu pracují, jsou kvality, které strukturu jako takovou neodlučitelně doprovázejí.

Reliéfni vzor není posazen do dvou úrovní, ale pracuje s jemnými objemy ve 3D zachycení struktury. Některé z vysazených prvků jsou výškově jednotné s úrovní plochy květináče a pevně spojeny se dnem vtačeným do hmoty pláště, ze kterého struktura vybíhá, a zároveň do něj i zapadá. Obě roviny spolupracují na utváření estetického dojmu, nedá se tedy říct, že vystupující reliéf by byl „hlavním dějištěm“. Každý prvek struktury funguje jako rám, a zároveň je rámován. Reliéf je relativně mělký, což zdůrazňuje jeho plošnost. Tyto aspekty podporují celkový dojem jednoty, pevnosti a celistvosti.

15.1 Známé případy použití strukturálního reliéfu v různých kontextech

Souvislost betonového květináče z Přeštic se sídlištní architekturou je ozřejmána již v kapitole *Cesta ke květináči přeštického typu v kontextu produkce technokratického období*, a to i s ohledem na využití rastru reliéfu jako prvku pro výzdobu fasád a plotů, které byly nabízeny k prodeji přímo v Přešticích. Jelikož byl strukturální rastr součástí vzorníku více stavebních podniků, opakuje se v projektech různých stavebních podniků a na různých místech. Způsob použití stejného reliéfu je ale v každém jednotlivém případě mírně odlišné.

Již zmíněný soukromý dům v Přešticích používá design na oplocení. Plot sestává z betonových panelů, které byly součástí prodejního sortimentu Prefy v Přešticích, odkud také

pochází. Reliéf je na panelech situovaný stejně jako na květináčích, tedy vertikálně. Každý z panelů je na sobě nezávislým prvkem a je orámovaný výše polohovanou lištou. V celku tedy reliéf nemá tendenci uskupit se v jednu plochu, ale po ploše plotu je přetínán vystupujícími lištami; viz příloha 19.

Zcela jiné řešení betonového plotu z panelových celků je k vidění ve Zlíně. Zde jsou využity panely razantně většího měřítka a oplocení sestává z množství totožných, výškově orientovaných a řetězovitě na sebe navazujících panelů. Panel, základní konstrukční jednotka plotu, je opatřen několika řadami obtisknutých rastrů nad sebou. Svými rozměry je použitý rastr stejný jako ten, který je na květináčích. Pokus o sjednocení nesourodých pásů reliéfu je zde proveden polohováním jeho výsečí na principu podobném běhounové vazbě. Celý panel obíhá předsazený rám taktéž z betonu (příloha 31).

Pravděpodobně nejzajímavější případ využití reliéfu je Dům kultury v Teplicích. Jde o stavbu z let 1981–1986 od akademického sochaře a grafika Milana Míška. Je to nejspíš právě sochařské založení, co autora vedlo k použití reliéfu na fasádách budov. Zároveň se jedná o případ, kdy se s reliéfem zachází nejšetrněji v rámci většího celku. Stavební činnost byla svěřena podniku Severočeská konstruktiva.¹¹³ Reliéf se mohl do Přeštic dostat právě odtud, protože tyto dva podniky spolupracovaly, ale přenos byl stejně tak možný i opačným směrem, protože počátek výstavby budovy se časově kryje s výrobou prvních kusů Menšíkových květináčů. Fasáda je sestavena z jednotlivých panelů kladených vertikálně. Samostatné panely vznikly pomocí skládání čtvercových polí - na výšku 5 polí, na šířku 3 pole. Ačkoliv jsou mezní body přechodu zřetelné, primárně kvůli slunci a stínu, jsou pečlivě provedeny tak, aby reliéf nebyl neuměle přesekáván a mohl přirozeně pokračovat ve své rozpínavosti pravidelných opakování (příloha 16). Nicméně povaha základního pole neumožňuje provést úplnou návaznost ornamentu jednoduše proto, že tomu není uzpůsobený.

Podle Vladislava Menšíka zdobil strukturální reliéf i stavbu zdemolovaného Hotelu Praha (1975–1981), a to hned na několika místech. Menšík výslovně vzpomíná na betonové ploty, kde byl strukturální prvek nejvýznačnější.¹¹⁴

Důležitým termínem, který musí v souvislosti s reliéfem zaznít, je *opakování*. V užších architektonických kontextech se reliéf nikdy nevyskytuje jako solitérní pole, nýbrž funguje jako základní repetitivně použitá jednotka s nejrůznějšími způsoby vzájemných vazeb,

¹¹³ Dům kultury, *Památkový katalog*, <https://www.pamatkovykatalog.cz/dum-kultury-14136968>, vyhledáno 26. 11. 2022.

¹¹⁴ Rozhovor s Vladislavem Menšíkem vedla Alžběta Sigmundová 24. 7. 2021 v Přešticích.

kteřé jsou řešeny více či méně individuálně. Všechny tyto aspekty vnášejí výše zmíněné stavby a v širším kontextu i Menšíkovy květináče do narativu brutalistního stylu. Přestože jednou z definic tohoto slohu je důraz na individualitu autorských rysů budov, což v prostředí socialistického Československa bylo spíše potlačováno, sériovost a opakování ve výzdobě brutalistních fasád je standardem i v západních zemích.¹¹⁵

15.2 Obdobné reliéfy na území České republiky

Vzory podobné těm na květináčích přeštického typu lze najít na území České republiky i mimo ni. Asi nejznámější stavba, která je ozdobena podobným reliéfem, byla dokončena roku 1974 - Hotel Intercontinental.¹¹⁶ Podobnost je ale spíše jen formální, jelikož na fasádě je použit vrstvený reliéf z keramiky, navíc přísně geometrizovaný, zatímco formální zpracování zdobení na květináčích přeštického typu evokuje větší uvolněnost a libovolnou rozpínavost v rámci řádu struktury (příloha 21).

Snaha o napodobení reliéfu použitého u přeštických květináčů, ale nejen u nich, vedla k různým výrobním aktivitám. Důkazem toho je existence rozmanitých variant květináčů, které s ohledem na technické parametry očividně vznikaly jinde než v Přešticích. V Praze - Horních Počernicích byl objeven květináč s výzdobou, která je výsledkem obtištění kamenného obkladu; srov. viz příloha 18. Značně zdařilejší nápodoba je k vidění v Olomouckém regionu, konkrétně v Litovli (příloha 20) nebo v Uničově, ale i přímo v krajském městě. Ve zmíněných lokalitách existují stále desítky kusů. Za zmínku stojí relativně drobný venkovní květináč s velmi tenkými stěnami (3 cm) zachovaný v Olomouci. Reliéfní zdobení je velmi uvolněné, síla struktury ustupuje do pozadí a její prvky se rozbíhají, což už nepůsobí tak kompaktně. Evidentní je inspirace pouze na úrovni formálních aspektů, je tedy možné, že olomoucká Prefa jako pravděpodobný lokální výrobce přeštický výrobní postup při výrobě neuplatňovala nebo ho vůbec neměla k dispozici (příloha číslo 21).

15.3 Otisk a znak jako součást praxe s betonem

V kontextu brutalistní architektury pracoval s otiskem jako první Le Corbusier po druhé světové válce. V komunitním centru v Marseilles architekt použil otisky dřevěného bednění jako ozdobný prvek na fasádách. Jednalo se o sériové použití dřevěného bednění, které

¹¹⁵ Chris van Uffelen, Materiál jaký je, in: *Brutalismus včera a dnes: masivní, expresivní, skulpturální*, Praha 2019, s. 18–19.

¹¹⁶ Hotel Intercontinental, *Památkový katalog*, <https://www.pamatkovykatalog.cz/hotel-intercontinental-12605580>, vyhledáno 26. 11. 2022

zanechalo v plášti z pohledového betonu viditelné otisky.¹¹⁷ Od té doby se s otiskem v betonu pracuje se samozřejmostí, která mu přísluší. Beton je materiál schopný znakového záznamu, a proto není překvapující, že v průběhu výroby nádob přeštického typu byla vyprodukována spousta designových odchylek. Do formy byly běžně vkládány rozmanité materiály s plastickou stopou, přičemž je důležité zmínit, že tyto materiály měly původně sloužit jinému účelu, než je matrice. Na území Slovenska je vysoká koncentrace hybridních typů květináčů, které užívají mnoho materiálů, jejichž původní účel lze na základě zanechané stopy v plášti neomylně rozpoznat. Je tomu tak třeba u matrice, která původně sloužila jako podestový plech s tzv. slzičkovým rastrem, nebo zvlněný povrch, který jasně připomíná trapézový plech (příloha 29).

Na základě výše zmíněných příkladů bylo možné rekonstruovat vznik strukturálního motivu, který je pro naše prostředí typičtější. První indicií byl fakt, že ve výrobní praxi květináčů byly využívány materiály běžně dostupné stavebním podnikům. Druhou byl objev existence stylově velmi obdobného prvku, jež zdobí fasádu ve městě Neckarsteinach (15 km od Heidelbergu). Město leží relativně blízko u francouzských hranic, což svědčí výpovědi B. P., který se domnívá, že reliéf měl být do přeštické Prefy distribuován právě z Německa či dokonce Francie, kde se v Aix-en-Provence objevuje jeden případ obdobného zdobení pohledového betonu, a to na oplocení vymezujícím dopravní komunikaci (příloha 30). Pro vysvětlení postupu při vzniku reliéfu postačí jako modelový příklad reliéf z Německa.

Reliéf z Neckarsteinachu má podobně jako struktura na Menšíkových květináčích dvě základní roviny, z nichž jedna funguje jako dno a druhá z tohoto dna vystupuje. Na první pohled je zřejmé, že reliéf na květináčích působí ve srovnání s německým příbuzným čistějším grafickým dojmem. Je tomu tak díky relativnímu uhlazení jak vyvýšené roviny struktury, tak i jejího dna. Naproti tomu reliéf z Německa z části kopíruje surový původní materiál (nebo možná jeho repliku), který do něj byl obtisknut, a proto je povrch hravější a členitější. Naproti tomu dno na tomto reliéfu je hladké a rovné, stejně jako u květináče. Kontrast rovné plošky s členitou strukturou neckarsteinachského reliéfu přitakává teorii, že vzniknul obtiskem kamenného obložení nebo věrné kopie kamenného obložení (jeho otisku). Výhoda snadné a rychlé distribuce šablony pro reliéf spočívá v reprodukovatelnosti média, které je nosičem, a zároveň výsledným dílem a může fungovat jak v inverzní, tak reverzní podobě. Obtisky je možné různě obrušovat, takže vzniká více či méně plastický prvek. Podle fotografie v příloze

¹¹⁷ Chris van Uffelen, *Materiál jaký je*, in: *Brutalismus včera a dnes: masivní, expresivní, skulpturální*, Praha 2019, s. 18–19.

č. 17 došlo před obtiskem k obroušení vystupujících prvků formy do hladka, takže výsledkem je reliéf s rovným dnem.

Logicky lze dovodit, že postup výroby obou reliéfů byl totožný. V případě reliéfu na Menšíkových květináčích byl opakován vícekrát a s více úpravami. Původní šablona pro reliéf mohla vypadat jako kamenné obložení (příloha č. 18). Kamenné obložení odpovídá reliéfu svou podélnou dispozicí, uzavřeností struktury a opakováním jejích vazebných prvků, které přesto nemají přesný rytmus ani pravidelný řád. Tyto vlastnosti jsou získány pravidelným skládáním kamenných kvádrů, které však nejsou nijak pravidelné co do délky, šířky nebo hloubky. Stejně tak mezi sebou navzájem vytvářejí tvarově různorodé mezery, které při obtisknutí vznikají.

16 Květináče přeštické výroby v roce 1991

Tato kapitola přináší shrnutí obecných informací o květináčích přeštické výroby, které lze vztáhnout k roku 1991. Je to finální úsek historie květináčů přeštické výroby, poté už byly tyto ikony přeštické produkce nahrazeny novými typy – stejné kategorie, ovšem splňující požadavky nové doby po změně politického systému.

Popisovaná skupina květináčů byla do prodejní nabídky Přeštic zavedena nejpozději roku 1991, z něhož je dochovaný katalog.¹¹⁸ Ještě v roce 1989 však byla hlavní nabídka sortimentu zaplněna nádobami Menšíkovy výroby. Pravděpodobný zlom ve výrobě se tedy překrýval nejspíše s přelomem let osmdesátých a devadesátých.

V morfologii tvaru některých květináčů z roku 1991 lze najít předobraz Menšíkových květináčů. Jedná se o pravidelný šestistěn a květináč na trojúhelníkovém půdorysu (tento prošel beze změn a zůstal v prodeji i nadále). Skupina okrasných květináčů byla v těchto letech rozšířena o nový vzor květináče na čtvercovém půdorysu. Z této doby stojí za pozornost i za zmínku nabídka dvou drobných typů květináčů, z nichž jeden byl na čtvercovém a druhý na kruhovém půdorysu. Jedná se totiž o proto-květináče, které byly nabízeny ve vůbec nejstarším katalogu (viz kapitola *Proto-květináče přeštické výroby, Katalog č. 1*). Od svých prototypů se liší pouze povrchovou úpravou pláště. Společně s proto-květináči se v tomto roce opakovaně

¹¹⁸ Státní oblastní archiv v Plzni, pracoviště Klášter u Nepomuka, fond Prefa s. p. Přeštice, karton 70, inv. č. 232, nefol.

nabízel i odpadkový koš, vzor 1981. V roce 1991 se tedy vrátil do prodeje sortiment, který byl odstraněn asi před 10 lety.

16.1 Srovnání proto-květináčů s pozdními květináči přeštické výroby

Největším rozdílem v designu květináčů je dekor, který od divoké plastické struktury přešel k drobným a nekonfliktním geometrickým liniím. Těmi byly nahrazeny i hluboké kanelury na květináči kruhového základu YBX 68/822 a takéž čtvercový YBX 69/822 vyměnil vystupující reliéf staršího typu za lineární čistotu.

Design květináčů z roku 1991 je celkově minimalističtější; například v případě nově vyprojektovaného čtvercového květináče jde pouze o jakýsi motiv pobíjení pláště po celé jeho délce. Minimalismus je možné zaznamenat i v dokonale souměrných symetrických tvarech (vyjma trojúhelníkového typu). Forma je harmoničtější, čistější a kompaktnější bez výraznější dynamiky zdobení (přílohy 24 a 25).

Ještě na začátku 90. let nebyl koncept Menšíkových květináčů zcela opuštěn, zřejmě je zejména kontinuita forem. Společenský apel na změny v letech po sametové revoluci patrně rozhodl o taktickém upozadění dosavadního výrobního sortimentu, ovšem rychlým řešením bylo oprášit odložené a starší, ale osvědčené modely.

16.2 Proměna estetického vnímání květináče

Důvod, proč byly květináče v socialistickém Československu tak oblíbené, je ten, že byly považovány za krásné. Beton byl moderním a relativně novým materiálem a zejména v občanské výstavbě jednoznačně dominoval. Fakt, že zdroj inspirace pro výrobu přeštických květináčů byl německého původu¹¹⁹, zaručuje návaznost nejen na trendy v Československu, ale dokonce navazuje na trendy kosmopolitního západu.

Reliéfní zdobení použité na květináčích přeštického typu bylo použito na více místech v České republice a ve stavebních podnicích probíhala snaha o vlastní výrobu či nápodobu přeštických květináčů s autentickým potiskem (viz kapitola *Strukturální reliéf*).

Popularitu přeštických květináčů dostatečně dokládá i jejich zvěčnění na pohlednicích, což je typ fotodokumentace, která zachycuje zajímavé přednosti města či místa za účelem jeho reprezentace. Na množství pohlednic se květináče objevovaly opakovaně, jelikož místem jejich typického osazení byla náměstí. V několika případech byla kompozice pohlednic uspořádána

¹¹⁹ Rozhovor s Vladislavem Menšíkem vedla Alžběta Sigmundová 24. 7. 2021 v Přešticích.

tak, aby květináč byl situován v popředí a dominoval fotografii, v jejímž pozadí se nachází zpravidla historické centrum (viz přílohy 11 a 12). Jedná se o spojení nového, pokrokového se straším a tradičnějším.

Proměna percepce většinové společnosti byla ovlivněna faktem, že tyto výrobky vznikaly v období socialismu. Mnoho staveb (*Hotel Praha*) vybudovaných v těchto letech bylo zbouráno, přístup k socialistickým květináčům byl obdobný. Důkazy ztráty jejich oblíbenosti jsou zjevné ještě i dnes - z exponovaných prostor byly přesunuty do městských zákoutí (viz kapitola *Novodobé odsuny v rámci obcí*), v těch lepších případech jsou novodobě využívány jako stoly či lavičky¹²⁰ (příloha 26) nebo slouží jednomu ze svých původních účelů, tj. k vymezení dopravních zón, přičemž jsou často doplněny o reflexní prvky¹²¹ (viz příloha 27). Zaznamenané použití květináčů v různých novějších stavebních projektech¹²² bude spíše výjimečné. Jen těžko odhadnout, kolik betonových nádob bylo z veřejného prostoru navždy odstraněno a kolik z nich skončilo na skládkách a bylo recyklováno.

¹²⁰ *Brutální květináče* [facebooková skupina], <https://www.facebook.com/groups/800247470398583/about>, vyhledáno 24. 4. 2023.

¹²¹ *Brutální květináče* [facebooková skupina], <https://www.facebook.com/groups/800247470398583/about>, vyhledáno 24. 4. 2023.

¹²² *Brutální květináče* [facebooková skupina], <https://www.facebook.com/groups/800247470398583/about>, vyhledáno 24. 4. 2023.

17 Závěr

Přes všechna úskalí, z nichž největším byl nedostatek oborové literatury, byl květináč přeštického typu, o němž tato práce pojednávala, představen a doložen jako neprvoplánový estetický počín, který si zaslouží být součástí českého uměleckotechnického dědictví druhé poloviny minulého století. V dobrém slova smyslu je květináč poplatný brutalistnímu stylu, s nímž jeho vznik úzce souvisí, význam lze hodnotit také mírou zasažení lidského životního prostoru.¹²³ Menšíkovy květináče se staly natolik symbolickým prvkem doby, že s odstupem času se objevují i v pop-kultuře.¹²⁴

V práci jsou shrnuty veškeré zásadní informace na základě signifikantního strukturálního vzorce zdobícího Menšíkovy květináče, počínaje jejich původem přes postup výroby ke způsobu používání i jeho popularitě na území České republiky.

Přestože přidělený formát a časové možnosti nedovolily provést srovnání produkce přeštické Prefy s jinými tuzemskými nebo zahraničními produkcemi, podařilo se prokázat specifické vlastnosti přeštických květináčů. Díky jim dnes zaujímají v množině nádob s tímtež účelem zasloužené přednostní místo. Čas osvědčil jejich schopnost mnohostranně ovlivňovat individuální i veřejný životní prostor. A času navzdory ještě i dnes působí mnohovrstevně průkopnický a inspirativně.

V rámci této práce

- byl vytvořen ucelený seznamu referenčních zdrojů vhodných a dostatečných co do množství i kvality jako báze dalšího případného badání - důkladnějšího, rozsáhlejšího, detailnějšího, selektivního,
- byla vytvořena mapa zaznamenávající výskyt květináče přeštického typu,
- byla navržena taxonomie květináče přeštického typu, jeho definice, klasifikace a typologie umožňující orientaci v množině kvazi ekvivalentních květináčů.

A když práce podnítila o betonové květináče z Přeštic zasloužený zájem.

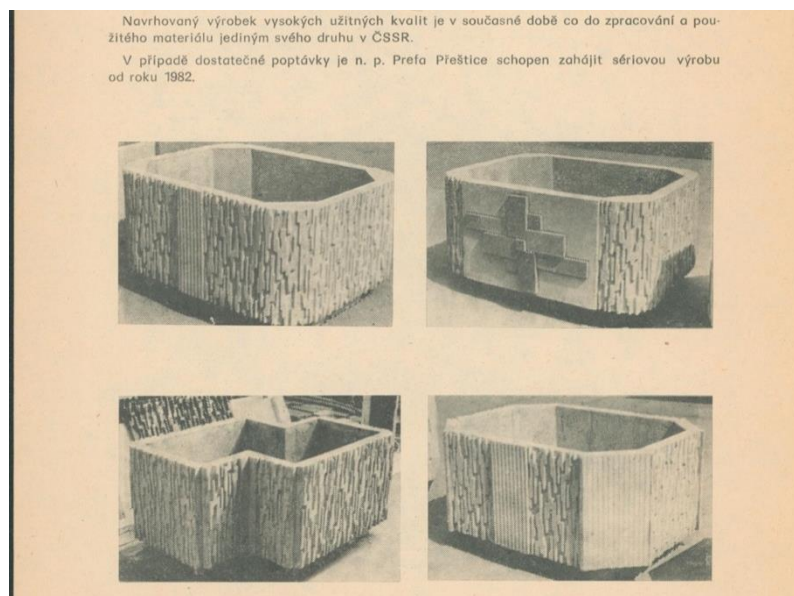
¹²³ Lucie Skřivánková, Technokratická fáze, in: Rostislav Švácha – Lucie Skřivánková – Eva Novotná (edd.), *Paneláci* (kat. výst.), Praha 2016, s. 12.

¹²⁴ *Brutální květináče* [facebooková skupina], <https://www.facebook.com/groups/800247470398583/about>, vyhledáno 24. 4. 2023.

18 Seznam obrazových příloh

Příloha 1: první Menšíkovy květináče přeštického typu (mimo sériovou výrobu)	42
Příloha 2: nejstarší fotografie prokazující květináč ve výrobním provozu	43
Příloha 3: základní typ proto-květináče (nerovnostranný šestistěn).....	44
Příloha 4: osmistěn vyvinutý z proto-šestistěnu	44
Příloha 5: pravidelný šestistěn vyvinutý z proto-šestistěnu	45
Příloha 6: květináč YBX 68/822 vyrobený před rokem 1982 s hlubokým kanelurováním	46
Příloha 7: květináč YBX 69/822 vyrobený před rokem 1982 s geometrickým lineárním zdobením	46
Příloha 8: ukázka sestavy květináčů ve veřejném prostoru a prstencových nástavců v praxi..	47
Příloha 9: topografická mapa výskytu Menšíkových květináčů přeštického typu	47
Příloha 10: způsob uskladnění květináčů	48
Příloha 11: líbivost květináče přeštického typu v 80. letech (A)	48
Příloha 12: líbivost květináče přeštického typu v 80. letech (B).....	49
Příloha 13: starší forma v kombinaci s novějším strukturálním motivem.....	49
Příloha 14: ukázka tvrdosti betonu v kombinaci s železnou výztuží.....	50
Příloha 15: zvýšení květináče pomocí nástavného prstence.....	50
Příloha 16: fasáda Kulturního domu v Teplicích.....	51
Příloha 17: ozdoba na fasádě domu v Neckarsteinachu	51
Příloha 18: obecně možný předobraz pro vzor květináče přeštického typu	52
Příloha 19: oplocení soukromého pozemku v Přešticích.....	52
Příloha 20: Hotel Intercontinental	53
Příloha 21: specifický květináč rozšířený na území Olomoucka z produkce mimo Přeštickou prefu.....	53
Příloha 22: varianta hybridního květináče.....	54
Příloha 23: Menšíkův květináč z Přeštic na trojúhelníkové základně	54
Příloha 24: ukázka z katalogu platného před rokem 1982	55
Příloha 25: ukázka z katalogu platného v roce 1991	55
Příloha 26: novodobé nakládání s květináči v prostoru – využití jako lavice	56
Příloha 27: novodobé nakládání s květináči v prostoru – využití jako prvek pro vymezení dopravních zón	56
Příloha 28: ukázka přeštického květináče typu Zet	57

19 Obrazové přílohy



Příloha 1: první Menšíkovy květináče přeštického typu (mimo sériovou výrobu)¹²⁵

¹²⁵ Z osobního archivu B. P.



Příloha 2: nejstarší fotografie prokazující květináč ve výrobním provozu¹²⁶

¹²⁶ Státní oblastní archiv v Plzni, pracoviště Klášter u Nepomuka, fond Prefa s. p. Přeštice, karton 70, inv. č. 232, nefol.



Příloha 3: základní typ proto-květináče (nerovnostranný šestistěn)¹²⁷



Příloha 4: osmistěn vyvinutý z proto-šestistěnu¹²⁸

¹²⁷ Příspěvek člena komunity, *Brutální květináče* [facebooková skupina], <https://www.facebook.com/photo/?fbid=10223366313459179&set=g.800247470398583>, vyhledáno 28. 4. 2023.

¹²⁸ Příspěvek člena komunity, *Brutální květináče* [facebooková skupina], <https://www.facebook.com/photo/?fbid=10229152729861816&set=gm.1518572401899416&idovravity=800247470398583>, vyhledáno dne 28. 3. 2023.



Příloha 5: pravidelný šestistěn vyvinutý z proto-šestistěnu¹²⁹

¹²⁹ Vlastní fotografie.



Příloha 6: květináč YBX 68/822 vyrobený před rokem 1982 s hlubokým kanelurováním¹³⁰



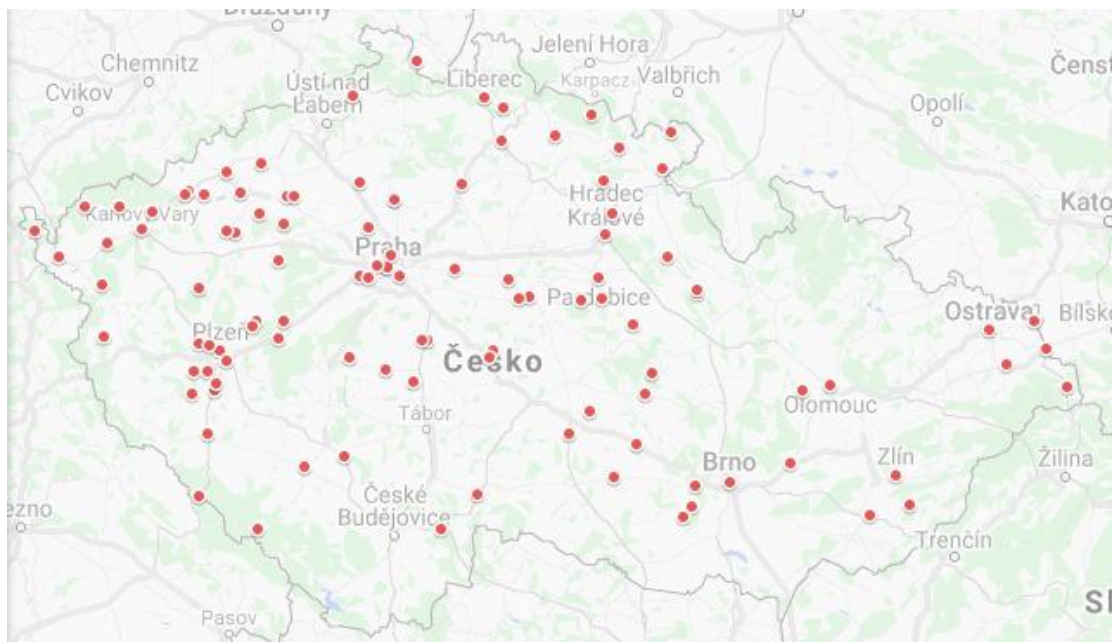
Příloha 7: květináč YBX 69/822 vyrobený před rokem 1982 s geometrickým lineárním zdobením¹³¹

¹³⁰ Autor fotografie B. P.

¹³¹ Příspěvek administrátora skupiny, *Brutální květináče* [facebooková skupina], <https://www.facebook.com/photo/?fbid=3717539728298721&set=gm.1093339807756013>, vyhledáno 28. 3. 2023.



Příloha 8: ukázka sestavy květináčů ve veřejném prostoru a prstencových nástavců v praxi¹³²



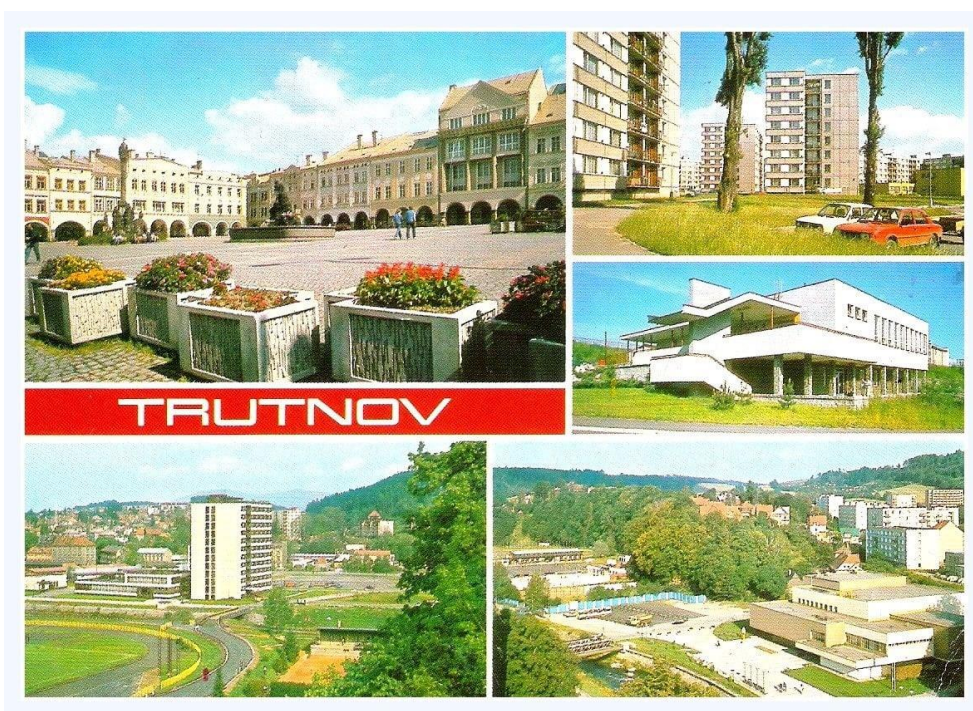
Příloha 9: topografická mapa výskytu Menšíkových květináčů přeštického typu¹³³

¹³² Přeštické vrhličky aka „Brutální květináče“ v Košicích?, *Architektura 489* [facebooková stránka], <https://www.facebook.com/architektura489/photos/a.488624288001642/1562974010566659/?type=3>, vyhledáno 28. 4. 2023.

¹³³ Vlastní dokument.



Příloha 10: způsob uskladnění květináčů¹³⁴



Příloha 11: líbivost květináče přeštického typu v 80. letech (A)¹³⁵

¹³⁴ Státní oblastní archiv v Plzni, pracoviště Klášter u Nepomuka, fond Prefa s. p. Přeštice, karton 70, inv. č. 232, nefol.

¹³⁵ Brutální květináče [facebooková skupina], <https://www.facebook.com/groups/800247470398583>, vyhledáno 27. 3. 2023.



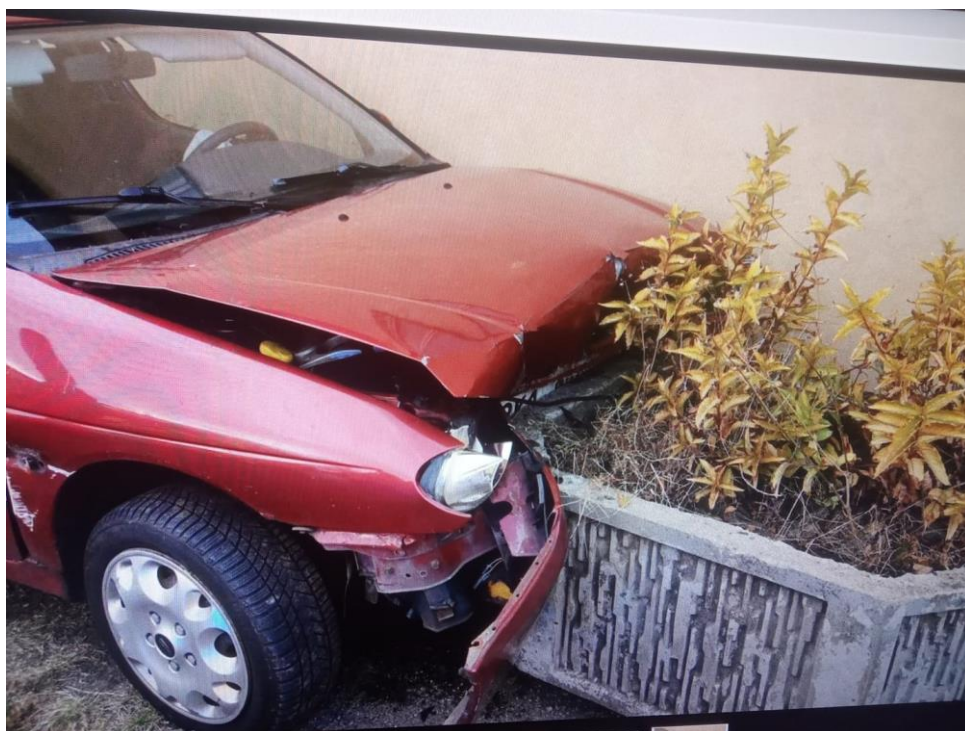
Příloha 12: libivost květináče přeštického typu v 80. letech (B)¹³⁶



Příloha 13: starší forma v kombinaci s novějším strukturálním motivem¹³⁷

¹³⁶ *Brutální květináče* [facebooková skupina], <https://www.facebook.com/groups/800247470398583>, vyhledáno 27. 3. 2023.

¹³⁷ Příspěvek člena komunity, *Brutální květináče* [facebooková skupina], <https://www.facebook.com/photo/?fbid=5254977911226682&set=gm.1430804390676218&idorvanity=800247470398583>, vyhledáno 27. 4. 2023.



Příloha 14: ukázka tvrdosti betonu v kombinaci s železnou výztuží¹³⁸



Příloha 15: zvýšení květináče pomocí nástavného prstence¹³⁹

¹³⁸ Odstraněný příspěvek člena komunity, *Brutální květináče* [facebooková skupina], nedohledáno.

¹³⁹ Příspěvek člena komunity, *Brutální květináče* [facebooková skupina], <https://www.facebook.com/photo/?fbid=1269913493841217&set=gm.1393503281072996&idorvanity=800247470398583>, vyhledáno 27. 4. 2023.



Příloha 16: fasáda Kulturního domu v Teplicích¹⁴⁰



Příloha 17: ozdoba na fasádě domu v Neckarsteinachu¹⁴¹

¹⁴⁰ Vlastní fotografie.

¹⁴¹ Příspěvek člena komunity, *Brutální květináče* [facebooková skupina], <https://www.facebook.com/photo/?fbid=5467114920067625&set=g.800247470398583>, vyhledáno 28. 3. 2023.



Příloha 18: obecně možný předobraz pro vzor květináče přeštického typu¹⁴²



Příloha 19: oplocení soukromého pozemku v Přešticích¹⁴³

¹⁴² Vlastní fotografie.

¹⁴³ Příspěvek člena komunity, *Brutální květináče* [facebooková skupina], <https://www.facebook.com/photo/?fbid=10225906809314862&set=gm.1401336580289666&idorvanity=800247470398583>, vyhledáno 23. 4. 2023.



Příloha 20: Hotel Intercontinental¹⁴⁴



Příloha 21: specifický květináč rozšířený na území Olomoucka z produkce mimo Přeštickou prefu¹⁴⁵

¹⁴⁴ Hotel Intercontinental, *Památkový katalog*, <https://pamatkovykatalog.cz/hotel-intercontinental-12605580>, vyhledáno 27. 4. 2023.

¹⁴⁵ Vlastní fotografie.



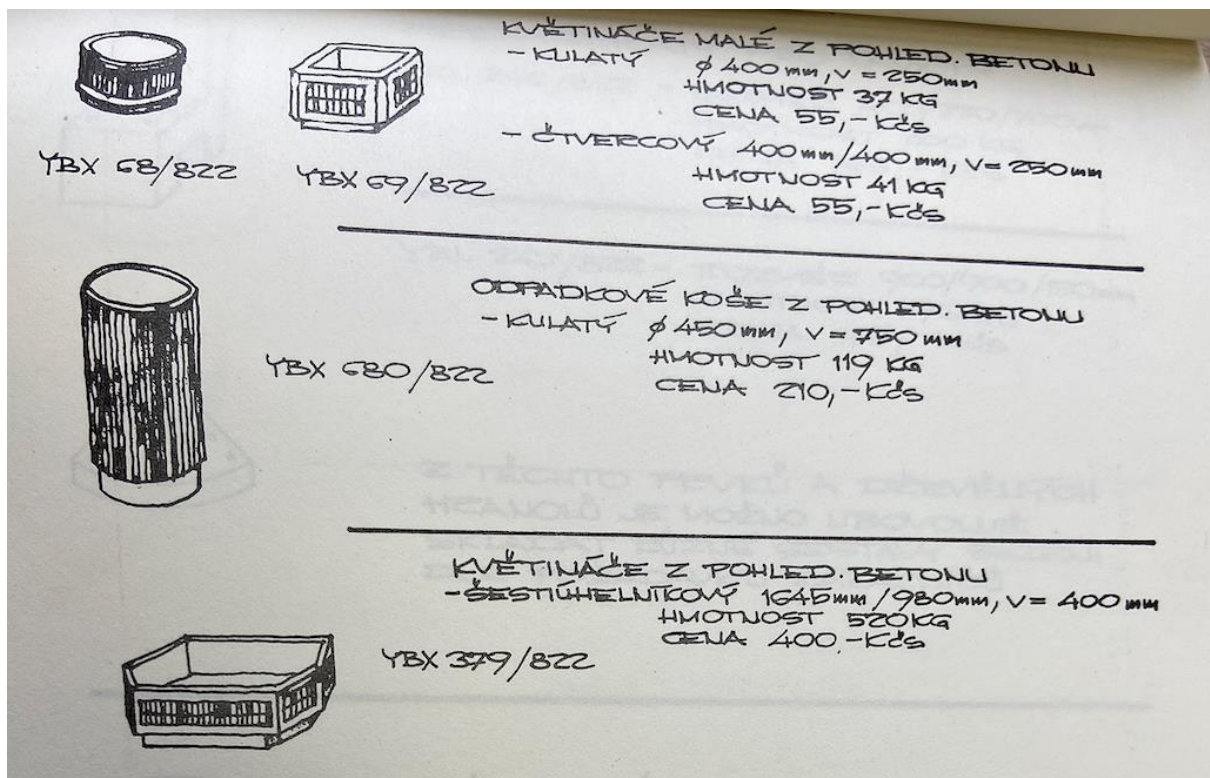
Příloha 22: varianta hybridního květináče¹⁴⁶



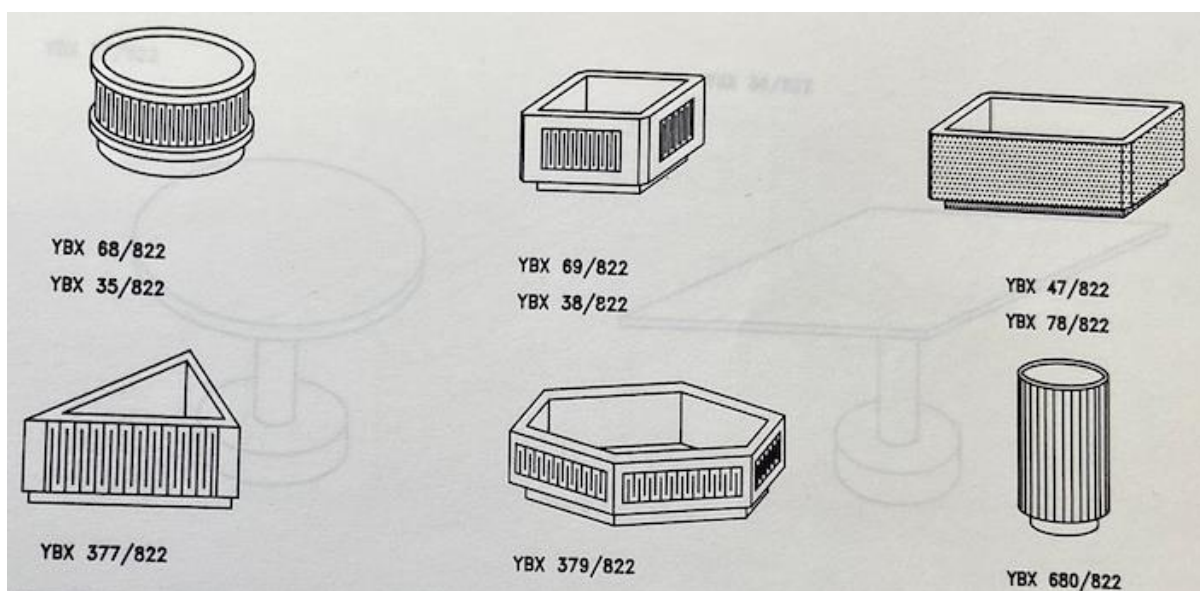
Příloha 23: Menšíkvův květináč z Přeštic na trojúhelníkové základně¹⁴⁷

¹⁴⁶ Příspěvek člena komunity, *Brutální květináče* [facebooková skupina], <https://www.facebook.com/photo/?fbid=1408430842970815&set=g.800247470398583>, vyhledáno 27. 4. 2023.

¹⁴⁷ Vlastní fotografie.



Příloha 24: ukázka z katalogu platného před rokem 1982¹⁴⁸



Příloha 25: ukázka z kaalogu platného v roce 1991¹⁴⁹

¹⁴⁸ Státní oblastní archiv v Plzni, pracoviště Klášter u Nepomuka, fond Prefa s. p. Přeštice, karton 70, inv. č. 232, nefol.

¹⁴⁹ Státní oblastní archiv v Plzni, pracoviště Klášter u Nepomuka, fond Prefa s. p. Přeštice, karton 70, inv. č. 232, nefol.



Příloha 26: novodobé nakládání s květináči v prostoru – využití jako lavice¹⁵⁰



Příloha 27: novodobé nakládání s květináči v prostoru – využití jako prvek pro vymezení dopravních zón¹⁵¹

¹⁵⁰ Příspěvek člena komunity, *Brutální květináče* [facebooková skupina], <https://www.facebook.com/photo/?fbid=3108439162739472&set=gm.1426892401067417&idortvanity=800247470398583>, vyhledáno 23. 4. 2023.

¹⁵¹ Příspěvek člena komunity, *Brutální květináče* [facebooková skupina], <https://www.facebook.com/photo/?fbid=10220917043380439&set=gm.1373210536435604&idortvanity=800247470398583>, vyhledáno 23. 4. 2023.



Příloha 28: ukázka přeštického květináče z et typu¹⁵²



Příloha 29: slzičkový rastr a obtisk trapézového plechu na květináčích ve městě Prešov¹⁵³

¹⁵² Příspěvek člena komunity, *Brutální květináče* [facebooková skupina], <https://www.facebook.com/groups/800247470398583>, vyhledáno 23. 4. 2023.

¹⁵³ Vlastní fotografie.



Příloha 30: plot v Aix-en-Provence¹⁵⁴



Příloha 31: oplocení ve městě Zlín¹⁵⁵

¹⁵⁴ Příspěvek člena komunity, *Brutální květináče* [facebooková skupina], <https://www.facebook.com/photo?fbid=10222489627296134&set=pcb.1648527652237223>, vyhledáno 23. 4. 2023.

¹⁵⁵ Příspěvek člena komunity, *Brutální květináče* [facebooková skupina], <https://www.facebook.com/photo?fbid=7157534224316765&set=gm.1398774620545862&idorvanity=800247470398583>, vyhledáno 28. 4. 2023.

20 Anotace

Jméno a příjmení	Alžběta Sigmundová
Pracoviště	Katedra dějin umění
Vedoucí práce	doc. PhDr. Martin Horáček, Ph.D.
Rok obhajoby	2023

Název diplomové práce	Brutalistický městský květináč od roku 1980 do 1991 v českých zemích
Název diplomové práce v anglickém jazyce	Brutalist urban outdoor flowerpot in 1980-1991 in the Czech lands
Anotace diplomové práce	Práce objasňuje okolnosti vzniku brutalistického květináče přeštického typu v socioekonomickém a environmentálním kontextu, který ovlivňoval formální proměny nádoby v letech 1981 až 1991. Stěžejní část se zabývá detailním popisem geneze květináče, rozlišením podle jednotlivých fází výroby na květináče přeštického typu a proto-květináče přeštického typu, které jim předcházely, a zachycuje fenomén střídavého trendu popularity jednotlivých typů. Na základě informací o výrobních postupech je betonový květináč zasazen do kontextu jak českého, tak evropského soudobého moderního stylu brutalismu. Informace obsažené a využité při zpracování tématu byly vytěženy formou nestrukturovaného rozhovoru s pamětníky výroby, získány průzkumem archiválií zachráněných po zániku výrobce květináčů národního podniku Prefa Přeštice, posbírané u virtuálních zájmových komunit, jejichž členové provádějí amatérský výzkum.
Klíčová slova	brutalismus, beton, národní podnik Prefa Přeštice, technokracie, betonový květináč, venkovní květináč, přeštický vrhlík, strukturální reliéf, veřejný prostor
Anotace v anglickém jazyce	The aim of this bachelor thesis is clarification of brutalist flowerpot development in the terms of social, economic and environmental circumstances which influenced its formal transformations between years 1980-1991. The main part is based on detailed description of flowerpot genesis which leads to two categories: flowerpots from Přeštice and older proto-flowepots from Přeštice. According to that it was possible to track phenomén of alternate popularity between these group types. Based on the information about the production processes, the concrete flower pot is placed in the context of both Czech and European contemporary modern brutalist style. The informations contained and used in the processing of the topic was gained in the form of an unstructured interviews with production witnesses and by researching Prefa Přeštice archive materials. Relevant source was great interest communities which accumulated data which was evaluated and summarised.
Klíčová slova v anglickém jazyce	brutalism, concrete, Prefa Přeštice, concrete flowerpot, outdoor flowerpot, building contractor, technocracy, public space, structural relief

Přílohy vázané k práci	31 vyobrazení
Rozsah práce	66 stran
Jazyk práce	český