

**Česká zemědělská univerzita v Praze**

**Provozně ekonomická fakulta**

**Katedra práva**



**Bakalářská práce**

**Vymáhání pohledávek**

**Pavla Hájková**

# ČESKÁ ZEMĚDĚLSKÁ UNIVERZITA V PRAZE

Provozně ekonomická fakulta

## ZADÁNÍ BAKALÁŘSKÉ PRÁCE

Pavla Hájková

Veřejná správa a regionální rozvoj

Název práce

Vymáhání pohledávek

Název anglicky

Debt Recovery

---

### Cíle práce

Cílem bakalářské práce je charakterizovat způsoby vymáhání pohledávek a přiblížit zejména jeden ze způsobů vymáhání, a to exekuci. Konkrétně bude prozkoumána oblast Prahy 4, kde bude zjišťován počet exekucí a jejich vývoj v průběhu let. Dále pak výsledky budou srovnány v rámci celého hlavního města.

### Metodika

Práce je složena ze dvou částí – teoretické a praktické.

Teoretická část bude zpracována pomocí analýzy dostupné odborné literatury a dalších relevantních materiálů. Praktická část bude zpracována na základě poznatků z kvantitativních a kvalitativních výzkumů.

Obě části budou shrnuty v závěru práce, kde budou prezentovány výsledky výzkumů.

Doporučený rozsah práce

30-40 stran

Klíčová slova

pohledávka, závazek, vymáhání pohledávek, exekuce, exekutor

---

Doporučené zdroje informací

Další literatura a odborné články po konzultaci s vedoucí BP

DRBOHLAV, Josef a Tomáš POHL. Pohledávky z právního, účetního a daňového pohledu. Vyd. 1. Praha: ASPI, 2004, 181 s. Daňová řada. ISBN 80-86395-93-6.

Exekuční řád: komentář. 3. vyd. V Praze: C.H. Beck, 2013, xviii, 939 s. Beckova edice komentované zákony. ISBN 978-80-7400-476-6.

Nový občanský zákoník [online]. [cit. 2015-04-19]. Dostupné z: <http://obcanskyzakonik.justice.cz>

PILÁTOVÁ, Jana a Jaroslav RICHTER. Pohledávky a jejich řešení v podnikové praxi: praktická řešení a vzory : daňová a účetní problematika : vybraná související ustanovení. Olomouc: ANAG, 2009, 111 s. Účetnictví (Anag). ISBN 9788072635344.

SHELLEOVÁ, Ilona. Exekuce. Vyd. 1. Ostrava: Key Publishing, 2008, 216 s. Právo (Key Publishing). ISBN 978-80-87071-91-5.

VAIGERT, Dalibor. Pohledávky: právní příručka věřitele. Vyd. 1. Brno: Computer Press, 2005, xii, 272 s. Právo pro denní praxi (Computer Press). ISBN 80-251-0881-3.

VONDRÁKOVÁ, Alena. Vymáhání pohledávek. 2., aktualiz. vyd. Praha: Wolters Kluwer Česká republika, 2011, xviii, 868 s. Meritum (Wolters Kluwer ČR). ISBN 978-80-7357-686-8.

---

Předběžný termín obhajoby

2015/16 LS – PEF

Vedoucí práce

Mgr. Ivana Hájková

Garantující pracoviště

Katedra práva

---

Elektronicky schváleno dne 27. 10. 2015

JUDr. Jana Borská  
vedoucí katedry

---

Elektronicky schváleno dne 10. 11. 2015

Ing. Martin Pelikán, Ph.D.  
děkan

V Praze dne 16. 02. 2016

### Čestné prohlášení

Prohlašuji, že svou bakalářskou práci "Vymáhání pohledávek" jsem vypracovala samostatně pod vedením vedoucího bakalářské práce a s použitím odborné literatury a dalších informačních zdrojů, které jsou citovány v práci a uvedeny v seznamu literatury na konci práce. Jako autorka uvedené bakalářské práce dále prohlašuji, že jsem v souvislosti s jejím vytvořením neporušila autorská práva třetích osob.

V Praze dne 8.března 2016

---

### Poděkování

Ráda bych touto cestou poděkovala Mgr. Ivaně Hájkové za pomoc při zpracování bakalářské práce a za poskytnutí cenných rad. Dále děkuji JUDr. Janě Tvrdkové, soudní exekutorce za poskytnuté podkladové materiály a odbornou pomoc.

# Vymáhání pohledávek

## Souhrn

Tato bakalářská práce řeší problematiku vymáhání pohledávek v České republice. Teoretická část obsahuje obecnou charakteristiku pohledávek a dále vysvětluje jednotlivé druhy vymáhání pohledávek se zaměřením zejména na jeden ze způsobů, a to exekuci. V teoretické části se vychází především z platné právní úpravy. Praktická část uvádí činnosti soudního exekutora a exekutorského úřadu. Zaměřuje se na konkrétní Exekutorský úřad na Praze 4 pod vedením soudní exekutorky JUDr. Jany Tvrdkové. Součástí práce jsou statistické přehledy vývoje počtu exekucí na území Prahy 4 s celorepublikovým srovnáním. V grafech je také znázorněna vymahatelnost exekucí a podrobná struktura nařízených exekucí. V neposlední řadě jsou popsány dva ukázkové případy exekuce. První případ popisuje exekuci na peněžité plnění a druhý exekuci na nepeněžité plnění.

**Klíčová slova:** pohledávka, závazek, věřitel, dlužník, vymáhání pohledávek, exekuce, exekutor

# Debt Recovery

## Summary

This bachelor thesis deals with the topic of debt recovery of the Czech Republic. The theoretical part deals with the general characteristic of receivables and explains individual species debt recovery with focused on one type of them, distraint. The practical part shows distrainer activity and distrainer's office, there is focused on the specific distrainer's office in Prague 4 under the supervision of JUDr. Jany Tvrdkové. In the next section are statistical reports of process distraint in Prague 4 compared with Czech republic reports. The graphs also show enforcement of distraint and particular structure of the ordered distraint. Last but not least are provided two examples of enforcement cases. The first casa describes the distraint for pecuniary performance and the second case describes the distraint for non-pecuniary performance.

**Keywords:** receivable, obligation, creditor, debtor, debt recovery, distraint, distrainer

## OBSAH

<b>1</b>	<b>Úvod</b> .....	<b>10</b>
<b>2</b>	<b>Cíl a metodika práce</b> .....	<b>11</b>
<b>3</b>	<b>Teoretická východiska</b> .....	<b>12</b>
3.1	Obecně k pohledávkám .....	12
3.1.1	Příslušenství pohledávky .....	13
3.2	Prostředky zajištění a utvrzení dluhu .....	14
3.2.1	Zástavní právo .....	14
3.2.2	Ručení.....	15
3.2.3	Finanční záruka .....	15
3.2.4	Zajišťovací převod práva.....	15
3.2.5	Srážka ze mzdy.....	15
3.2.6	Smluvní pokuta.....	16
3.2.7	Uznání dluhu .....	16
3.3	Změna v osobě věřitele nebo dlužníka.....	16
3.4	Promlčení a prekluze pohledávky .....	17
3.4.1	Promlčení.....	17
3.4.2	Prekluze .....	17
3.5	Zánik pohledávky.....	18
3.6	Vymáhání pohledávek.....	19
3.6.1	Mimosoudní vymáhání pohledávek .....	19
3.6.2	Soudní vymáhání pohledávek .....	20
3.6.3	Soudní výkon rozhodnutí .....	23
3.7	Exekuční řízení.....	25
3.7.1	Kdo je soudní exekutor?.....	26
3.7.2	Účastníci řízení .....	27



3.7.3	Exekuční titul .....	27
3.7.4	Návrh na nařízení exekuce .....	28
3.7.5	Usnesení o nařízení exekuce .....	29
3.7.6	Součinnost třetích osob .....	29
3.7.7	Vydání exekučního příkazu .....	30
3.7.8	Obrana dlužníka proti exekuci .....	30
3.7.9	Provedení exekuce.....	31
3.7.10	Věci nepodléhající exekuci .....	32
3.7.11	Náklady exekuce .....	33
<b>4</b>	<b>Vlastní práce .....</b>	<b>34</b>
4.1	Charakteristika vybraného Exekutorského úřadu .....	34
4.1.1	Soudní exekutorka JUDr. Jana Tvrdková.....	34
4.1.2	Exekutorský úřad na Praze 4, JUDr. Jana Tvrdková.....	34
4.1.3	Vývoj počtu exekucí.....	35
4.2	Exekutorské úřady v ČR .....	37
4.3	Vývoj exekucí v České republice.....	38
4.3.1	Vývoj počtu exekucí.....	39
4.3.2	Struktura nařízených exekucí .....	42
4.4	Příklady exekuce .....	43
4.4.1	Případ exekuce na peněžité plnění .....	43
4.4.2	Případ exekuce na nepeněžité plnění.....	45
<b>5</b>	<b>Zhodnocení výsledků.....</b>	<b>48</b>
<b>6</b>	<b>Závěr .....</b>	<b>50</b>
<b>7</b>	<b>Seznam použitých zdrojů.....</b>	<b>52</b>
<b>8</b>	<b>Seznam tabulek, grafů a obrázků .....</b>	<b>54</b>
<b>9</b>	<b>Přílohy .....</b>	<b>55</b>

# 1 Úvod

V dnešní moderní době je vznik pohledávek běžnou součástí života. Skoro denně dochází k uzavírání smluv, jak mezi podnikateli tak občany. Mohlo by nás proto napadnout, že lidé jsou už v tomto ohledu obezřetnější, ale není tomu tak. Často dochází k situacím, kdy lidé si své dluhy nehlídají a tím se dostávají do zbytečných problémů. Každý by měl před uzavřením smluvního vztahu přijmout zodpovědnost, která vzniká a prověřit si osobu, se kterou do smluvního vztahu vstupuje. Nelze se spoléhat pouze na důvěryhodnost smluvního partnera, i ten může „nemile“ překvapit a to už může být na rychlou nápravu pozdě. Dlužník i věřitel si musí především hlídat čas, který je u smluvního vztahu nejdůležitější. Čím déle je pohledávka po splatnosti, tím se snižuje šance věřitele k jejímu vymožení a dlužníkovi se navyšuje částka k zaplacení. Včasné řešení pohledávek tak zabraňuje vzniku dalšího postupu, a to vymáhání.

Pro bezproblémové řešení pohledávek je pro věřitele vhodné zvolit některý ze zajišťovacích prostředků, které budou v práci blíže popsány. Existuje hned několik způsobů vymáhání pohledávek, z kterých si věřitel může vybrat. V práci budou tyto způsoby charakterizovány a zaměříme se na jeden z hlavních způsobů, kterým je vymáhání soudními exekutory. Instrukce soudních exekutorů funguje od roku 2001 a řídí se zákonem č.120/2001 Sb., exekuční řád. Hlavním důvodem vzniku této instituce byla nutnost zefektivnění a zrychlení vymáhání pohledávek v ČR, které bylo do té doby opravdu mizivé. Do roku 2001 se totiž dalo dosáhnout vymožení pohledávek pouze prostřednictvím soudů. Veřejnost nebyla s tímto způsobem spokojena, neboť soudní proces byl zdouhavý a ve většině případů neuspokojivý. Právě zavedení institutu soudních exekutorů představovalo jisté řešení, které by situaci mohlo výrazně zlepšit.

Vznikla tak i nová terminologie pro společnost ne moc oblíbenou jako např. exekuce, exekutor apod. Do exekuce se obecně dostane takový dlužník, který neplní dluh řádně a včas. Lidé berou exekutora jako člověka, který se chová bezohledně a zabavuje věci neprávem. Chyba ovšem není na straně exekutora, ten pouze vykonává svou práci, nýbrž na straně lidí, kteří se do exekuce dostanou většinou vlastním zaviněním. Praxe totiž dokazuje, že většina dlužníků se nezdržuje na adrese trvalého bydliště a nevyzvedává si korespondenci. Navíc než dojde ke zmiňované exekuci, dlužník dostává řadu varovných signálů, a to nejen od věřitele, ale i exekutora.

## 2 Cíl a metodika práce

Hlavním cílem bakalářské práce je přiblížení problematiky vymáhání pohledávek v České republice a s tím související jejich způsoby vymáhání. Tato problematika je velice rozsáhlá, proto je práce zaměřena především na jeden ze způsobů, a to exekuci.

Pro dosažení daného cíle se nejdříve použije metoda analýzy informací z dostupné odborné literatury, platných právních předpisů a internetových zdrojů, které se použijí pro zpracování teoretické části. Zjištěné informace budou doplněny o poznatky získané od soudní exekutorky JUDr. Jany Tvrdkové z Exekutorského úřadu na Praze 4. Všechny zdroje budou uvedeny v seznamu literatury na konci práce. V teoretické části autorka vymezí obecnou charakteristiku pohledávek, příslušenství pohledávek a problematiku s nimi spojenou. Důležitost bude kladena i na způsoby zajištění pohledávek, které jsou pro případné budoucí vymáhání pohledávek důležité. Dále se zaměříme na způsoby, pomocí kterých se pohledávky vymáhají. Konkrétně půjde o vymáhání pohledávek soudní cestou, mimosoudní cestou, soudní výkon rozhodnutí a exekuci. Každý z uvedených způsobů má své klady a zápory, které budou v práci zohledněny a Dosáhneme tak výsledku, který ze způsobů je pro věřitele nejefektivnější.

Dále se bude pokračovat metodou zkoumání dat. Konkrétní data získáme od soudní exekutorky JUDr. Jany Tvrdkové a z webových stránek Exekutorské komory. Údaje od soudní exekutorky použijeme pro bližší charakteristiku exekutorského úřadu. Na základě zjištěných statistických údajů budou sestaveny přehledné grafy a tabulky, která nám poslouží k analýze vývoje počtu exekucí v letech 2001-2015, a to jak na území vybraného exekutorského úřadu, tak i v ČR. Součástí praktické části budou vypracované dva fiktivní příklady provedení exekuce. Příklady popíšeme na základě zjištěných informací a postupů od soudní exekutorky JUDr. Jany Tvrdkové. První příklad se bude týkat vymožení exekuce na peněžité plnění a druhý příklad na nepeněžité plnění. Získané poznatky ze statistických údajů a z vypracování fiktivních příkladů dosáhneme konkrétních výsledků, které následně budou interpretované.

V závěru práce dojde ke zhodnocení zjištěných výsledků a formulaci vlastních závěrů a možných návrhů na zlepšení v dané problematice.

### 3 Teoretická východiska

Vymáhání pohledávek patří mezi velmi problematický a složitý proces, jehož cílem je dosáhnout navrácení pohledávky co nejefektivněji, nejrychleji a s co nejnižšími náklady. Na začátek je nutné vymezit pojem pohledávka a vše, co je s ní spojené.

#### 3.1 Obecně k pohledávkám

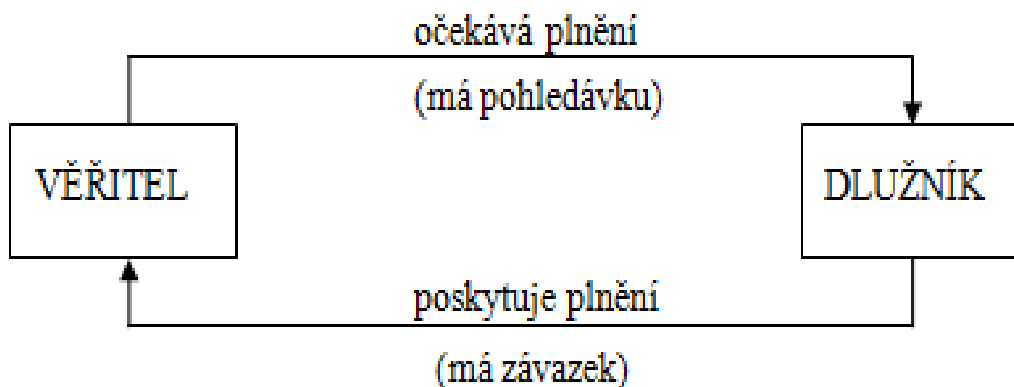
Základním předpisem upravující problematiku pohledávek je zákon č. 89/2012 Sb., nový občanský zákoník, ve znění pozdějších předpisů (dále jen NOZ). Člení se do pěti částí a obsahuje 3080 §, tím se řadí mezi rozsáhlý a komplexní zákon. Účinným se stal 1. 1. 2014, kdy nahradil původní občanský zákoník č. 40/1964 Sb. Se zánikem obchodního zákoníku převzal NOZ právní úpravu závazkových vztahů. Existuje hned několik definic pohledávky, ta od J. Drbohlava (2011, str. 17) zní: „*Pojem pohledávka je v právu chápána jako právo, které vzniká jednomu účastníkovi vůči druhému účastníkovi*“.

Obecně pohledávka představuje právo věřitele požadovat po dlužníkovi určité plnění. Pohledávky vznikají z mnoha důvodů, nejčastěji však ze smluvních vztahů jako je např. kupní smlouva či smlouva o půjčce. Mohou vznikat i z porušení právních povinností, ze zákona či z jiných právních skutečností. Opakem pohledávky je závazek neboli povinnost dlužníka poskytnout věřiteli sjednané plnění (Vondráková a kol. 2011, str. 3).

Z definice pohledávky a závazku vyplývají dva hlavní účastníci, kterými jsou dlužník a věřitel. Věřitel je osoba, která má právo požadovat určité plnění – má pohledávku vůči dlužníkovi. Na druhé straně dlužník je osoba, která je povinna určité plnění věřiteli poskytnout - má závazek k určitému plnění. Pokud dlužník dobrovolně svou povinnost neplní, věřiteli vzniká právo se tohoto plnění domáhat (Hradil, 2012, str. 95). Bližší specifikaci plnění najdeme v NOZ § 1722: „*Plnění, které je předmětem závazku, musí být majetkové povahy a odpovídat zájmu věřitele, i když tento zájem není jen majetkový*“.

Plnění, které věřitel po dlužníkovi požaduje, může být peněžité nebo naturální. V praxi se častěji vyskytuje plnění peněžité, k jehož uspokojení dochází zaplacením určité peněžité částky. V případě naturálního plnění jde o situaci, kdy má dlužník povinnost něco vykonat, strpět nebo se nějakého jednání zdržet. Obrázek č. 1 zachycuje vztah, který mezi dlužníkem a věřitelem vzniká, tzv. závazkový právní vztah. Jde o dvoustranný vztah neboli vztah, který předpokládá účast nejméně dvou subjektů (Vondráková a kol., 2011, str. 4).

**Obrázek č. 1: Závazkový právní vztah**



Zdroj: Vaigert, 2005, str. 5; Vlastní zpracování.

V souvislosti s výše uvedenou základní charakteristikou pohledávky je nutné rozlišit dva pojmy, a to právo a nárok věřitele. Tyto pojmy se často zaměňují, přitom vyjadřují něco jiného. **Právo** znamená oprávnění určitého subjektu (věřitele) na plnění ze strany druhého subjektu (dlužníka). Zatímco **nárok** znamená oprávnění věřitele přímo se domáhat plnění u příslušného státního orgánu. Například u smlouvy o půjčce má věřitel právo na vrácení půjčky od okamžiku jejího poskytnutí. Ovšem nárok věřiteli vzniká až uplynutím dne, který byl stanoven jako den vrácení půjčky (Vaigert, 2006, str. 8).

### 3.1.1 Příslušenství pohledávky

Součástí pohledávky je její příslušenství, které navyšuje výši plnění dlužníka. Právní úpravu nalezneme v NOZ § 513. Příslušenství představuje to, co musí dlužník zaplatit věřiteli „navíc“. Neboť věřitel má právo na zaplacení pohledávky spolu s jejím příslušenstvím. Mezi příslušenství pohledávky patří úroky, úroky z prodlení a náklady spojené s uplatněním pohledávky. Se vznikem NOZ se vyřadil poplatek z prodlení jako příslušenství pohledávky.

Úroky neboli **smluvené úroky** jsou tzv. úplatou za užívání půjčené jistiny, které se vypočítají procentem z jistiny. Povinnost dlužníka je zaplatit tyto úroky vyplývá ze smlouvy uzavřené s věřitelem, kde musí být jasně a srozumitelně sjednané. **Úroky z prodlení** představují sankci, která dlužníkovi vzniká, pokud je v prodlení se splněním závazku. V prodlení se dlužník nachází, pokud řádně a včas neplní svůj závazek. Řádně ve smyslu plnění celého závazku a včas znamená splnění závazku v dohodnutém termínu (Vondráková a kol., 2011, str. 154).

Povinnost dlužníka zaplatit úroky z prodlení vyplývá ze zákona, proto nemusí být stanovené ve smlouvě. Úrok se počítá ode dne, kdy dlužník nedodržel datum splatnosti, až do dne zaplacení včetně. Odpovídá výši repo sazby stanovené ČNB zvýšené o 8 % ročně. Mezi příslušenství pohledávky patří v neposlední řadě také **náklady spojené s uplatněním pohledávky** označované jako nárok na náhradu řízení. Věřitel má vůči dlužníkovi nárok na jejich náhradu, pokud byla jejich náhrada úspěšně soudně uplatněna. Jedná se např. o náklady vynaložené na soudní řízení (Vondráková a kol., 2011, str. 155).

### **3.2 Prostředky zajištění a utvrzení dluhu**

Při vstupu do smluvního vztahu je výhodné si závazky pojistit některým ze zajišťovacích prostředků. Prostředky zajištění závazku vznikají na základě domluvy účastníků, soudního výroku nebo ze zákona. Slouží k tomu, aby se předešlo případným budoucím rozporům mezi věřitelem a dlužníkem v plnění závazku. Pokud nastane situace, že se věřitel nedočká plnění od dlužníka, může pomocí zajištění dluhu svou pohledávku uspokojit jiným způsobem (Vaigert, 2006, str. 117).

Podle NOZ je nutné rozlišovat zajištění od utvrzení dluhu. Zajišťovací prostředek je schopen splnění dluhu věřiteli nahradit tzn. věřitel má jistotu, že nějakého plnění se dočká. Naopak utvrzení dluhu pouze sděluje, že dluh v době uznání skutečně existoval a prodlouží se tím lhůta jeho vymáhání. Nedokáže ale věřiteli ničím splnění dluhu nahradit (Červinka, 2014). Mezi způsoby zajištění dluhu patří zástavní právo, ručení, finanční záruka, zajišťovací převod práva a dohoda o srážkách ze mzdy nebo jiných příjmů. Mezi prostředky utvrzení dluhu pak patří smluvní pokuta a uznání dluhu. Jejich právní úpravu nalezneme v NOZ §2018 a násl.

#### **3.2.1 Zástavní právo**

Zástavní právo je upraveno §1309 až §1311 NOZ, jelikož se řadí do části upravující majetková práva, nikoliv závazky. Tento způsob zajištění je považován za jeden z nejspolehlivějších, a proto je v praxi užíván nejčastěji. Na rozdíl od ostatních zajišťovacích prostředků má věcnou povahu. Předmětem vzniklého vztahu je zástava, kterou může být movitá či nemovitá věc. Důležitá je obchodovatelnost zástavy, protože pokud dlužník nesplní svůj dluh včas, věřitel uspokojí svou pohledávku z výtěžku zástavy. Zástavní právo má proto význam zajišťovací i uhrazovací (Vaigert, 2006, str. 118).

### **3.2.2 Ručení**

Dle NOZ §2018 platí: „*Nepřijme-li věřitel ručitele, nemůže po něm nic žádat.*“

U ručení hraje podstatnou roli tzv. ručitel. Ručitelem je osoba, která na sebe převzala povinnost uspokojit pohledávku věřitele, pokud tak neučiní sám dlužník. V takovém případě je věřitel oprávněn domáhat se své pohledávky právě na ručiteli. Ručení vzniká písemným prohlášením ručitele a je nutný věřitelův souhlas. Za jednu pohledávku může ručit více ručitelů, kde každý z nich ručí za celý dluh (Vondráková a kol., 2011, str. 48).

### **3.2.3 Finanční záruka**

Finanční záruka je zvláštním případem ručení. Vzniká prohlášením výstavce v záruční listině, ve které se zavazuje, že uspokojí pohledávku věřitele dle obsahu záruční listiny, pokud tak neučiní dlužník. Vyžaduje se písemná forma záruční listiny (Vaigert, 2006, str. 133). Pokud je výstavcem banka, jedná se o bankovní záruku. Tento zajišťovací prostředek je z hlediska věřitele považován za nejrychlejší a nejúčinnější – za předpokladu, že ji převzala spolehlivá banka (Pilátová, 2009, str. 21).

### **3.2.4 Zajišťovací převod práva**

Podstatou tohoto zajišťovacího prostředku je převedení práva dlužníka či jiné osoby na věřitele. Jeho trvání je ovšem časově omezeno a podmíněno. Je zde zakotvena rozvazovací podmínka. V případě splnění povinnosti, dlužník získává své právo automaticky zpět, nedohodnou-li se strany předem jinak. Nedojde-li ale ke splnění závazku, vlastníkem práva se stává věřitel. Právem k zajištění může být například vlastnické právo (Pilátová, 2009, str. 21).

### **3.2.5 Srážka ze mzdy**

Srážku ze mzdy jako zajišťovací prostředek lze využít jen k uspokojení pohledávky výživného. Vyžaduje písemnou dohodu mezi věřitelem a dlužníkem o srážkách ze mzdy nebo z jiných příjmů, s kterými se nakládá jako se mzdou při výkonu rozhodnutí. Touto dohodou může být zajištěna pouze peněžitá pohledávka. Přípustná výše srážky činí maximálně polovinu mzdy nebo platu. Úpravu naleznete v NOZ a doplňující jsou pracovněprávní předpisy (Vaigert, 2006, str. 135).

### 3.2.6 Smluvní pokuta

Smluvní pokuta je prostředkem pouhého utvrzení dluhu. Smluvní pokutu si strany dohodnou ve smlouvě. Dlužník je zavázán tuto pokutu uhradit, pokud poruší smluvní povinnosti i v případě, že věřiteli porušením povinnosti nevznikne škoda. Porušením se myslí, pokud dlužník pohledávku neuhradí řádně a včas. Strany se dohodnou na výši pokuty, která by měla být přiměřená k výši zajišťované pokuty. Nově je možnost sjednání smluvní pokuty i v jiné formě než peněžité. Dlužník má právo se soudně domáhat snížení nepřiměřeně vysoké smluvní pokuty (Vaigert, 2006, str. 129).

### 3.2.7 Uznání dluhu

Jak už bylo zmíněno výše, jedná se o další prostředek utvrzení dluhu. Pokud dlužník písemně uzná, že zaplatí svůj dluh, má se za to, že dluh v době uznání trval. Uznáním dluhu projevil, že si je vědom své povinnosti. K uznání dochází u většiny případů po splatnosti dluhu. Placením úroků dlužník uznává závazek (jistinu), z něhož úroky platí (Vondráková a kol., 2011, str. 69).

## 3.3 Změna v osobě věřitele nebo dlužníka

**Postoupením pohledávky** dochází ke změně na straně věřitele, který převede svá práva vůči dlužníkovi třetímu subjektu na základě smlouvy. Smlouvu uzavírá původní věřitel (postupitel) s nově vzniklým věřitelem (postupník). S postoupenou pohledávkou přecházejí i její příslušenství a veškerá práva s ní spojená. Nevyžaduje se dlužníkům souhlas ani jeho účast, protože čas, místo i předmět plnění zůstávají stejné. Postupitel je však povinen dlužníka informovat o postoupení pohledávky (Vaigert, 2006, str. 148).

NOZ dle § 1881 říká: „*Nelze postoupit pohledávku, která zaniká smrtí nebo jejíž obsah by se změnou věřitele k tíži dlužníka změnil.*“

Ke změně může dojít i na straně dlužníka tzv. **převzetím dluhu**. Dochází k němu na základě smlouvy o převzetí dluhu původního dlužníka s nově vzniklým dlužníkem, označován též jako přejímatel dluhu. Změna dlužníka může nastat jen se souhlasem věřitele, v opačném případě smlouvu nelze uzavřít. Věřitel svým souhlasem dává najevo, že s novým dlužníkem souhlasí a považuje ho za dostatečně solventního. Právě solventnost dlužníka je důležitá, protože vyjadřuje jeho schopnost platit. Změnou dlužníka nedochází ke změně obsahu, ten zůstává stejný (Vaigert, 2006, str. 154).



### 3.4 Promlčení a prekluze pohledávky

Oba typy představují právní následky marného uplynutí zákonem stanovené doby a jsou spojeny s negativními následky pro věřitele. Jsou upraveny v NOZ §609 až §654. Liší se od sebe v právních následcích. Zatímco **promlčení** vede k oslabení práva tzn. nedochází k jeho úplnému zániku, u **prekluze** právo zcela zaniká. Následky prekluze jsou tedy vážnější než u promlčení. Buď se právo promlčuje nebo prekluduje, nenastávají obě situace současně (Vondráková a kol., 2011, str. 96).

#### 3.4.1 Promlčení

A. Vondráková (2011, str. 78) upřesňuje dopady promlčení: *„Právní účinky promlčení nastávají tehdy, uplynul-li zákonem stanovený čas, aniž by oprávněný subjekt (věřitel pohledávky) své právo uplatnil u soudu.“* Uplynutím promlčecí doby zanikne věřiteli nárok k vynutitelnosti svého práva. Soud přihlíží k promlčení pouze tehdy, vzneseli dlužník námitku promlčení, pak povinnost dlužníka zanikne. Pokud námitku nevznese, může soud věřiteli nárok na splacení pohledávky uznat (Vondráková a kol., 2011, str. 79). Obecně je dle §629 - §630 NOZ promlčecí doba tříletá a běží od doby, kdy právo mohlo být uplatněno poprvé. Strany si můžou sjednat dobu kratší nebo delší. Nejméně však v trvání jednoho roku a nejdéle v trvání patnácti let.

Promlčecí lhůta se zastavuje po dobu, kdy se věřiteli hrozbou bránilo právo uplatnit nebo po dobu trvání vyšší moci, která věřiteli v posledních šesti měsících promlčecí lhůty znemožnila právo uplatnit. Důvodem jejího zastavení je také podání žaloby u orgánu veřejné moci (soudu), pak se zastaví na dobu, co je v řešení u daného orgánu. Promlčují se všechna majetková práva, kromě vlastnictví. Nepromlčují se absolutně neplatná právní jednání a osobnostní práva (Kadlecová, 2015, ČZU).

#### 3.4.2 Prekluze

*„Prekluze je způsobem zániku práva v důsledku jeho neuplatnění v zákonem stanovené lhůtě“* (Vondráková a kol., 2011, str. 94). Stanovená lhůta neboli prekluzivní lhůta je dramaticky kratší než promlčecí, ale není stanovená její obecná délka. Uplynutím prekluzivní lhůty zcela zaniká právo i nárok věřitele. Ze zákona je soud povinen k prekluzi přihlížet z vlastní úřední povinnosti „ex officio“ a musí žalobu zamítnout i když dlužník nevznese námitku (Hradil, 2012, str. 33).

### 3.5 Zánik pohledávky

Zánikem pohledávky zaniká i závazkový vztah mezi věřitelem a dlužníkem. Přáním každého věřitele je zánik pohledávky jejím řádným a včasným splněním, ne vždy k tomu však dojde. Všechny důvody zániku závazku jsou stanoveny v NOZ §1908 a násl.

Důvodem zániku pohledávky může být:

- dohoda mezi věřitelem a dlužníkem (novace),
- prominutí dluhu (peněžité plnění) a vzdání se práva (ostatní plnění),
- nemožnost plnění (př. Je zničena věc, které se plnění týká),
- výpověď, odstoupení od smlouvy,
- zaplacení odstupného,
- narovnání,
- splynutí,
- započtení,
- neuplatnění práva,
- smrt dlužníka nebo věřitele (Vondráková a kol., 2011, str. 100).

Splnění dluhu patří mezi nejčastější způsob zániku pohledávky. Ke splnění dojde, pokud dlužník poskytne věřiteli sjednané plnění řádně a včas. Může také dojít k částečnému plnění, které je věřitel povinen přijmou. V případě částečné úhrady, zanikne tomu odpovídající část dluhu. Věřitel není povinen a nemůže být nucen přijmout od dlužníka jiné plnění, než které má být skutečně plněno. Podobně to platí i u dlužníka, který nesmí být nucen plnit něco jiného, než co je dlužen (Doleček, 2014).

Započtení pohledávek přichází v úvahu, pokud mají strany závazkového vztahu vůči sobě vzájemné pohledávky stejného druhu. To znamená, že pohledávka peněžité povahy nemůže být započtena s pohledávkou nepeněžité povahy. Započtením nedochází sice k fyzické úhradě pohledávky, ale k uspokojení ano. Lze ho provést dohodou nebo jednostranným prohlášením. K zániku pohledávky pak dochází v okamžiku, kdy se pohledávky způsobilé k započtení střetnou (Vaigert, 2005, str. 218). Jistá omezení stanovuje NOZ §1987 - §1989, kde výslovně vylučuje pohledávky, které nejsou k započtení způsobilé. Jedná se o pohledávky na výživné pro nezletilého, nejisté a neurčité pohledávky.

## 3.6 Vymáhání pohledávek

U pohledávky hraje významnou roli její splatnost neboli stáří. Pokud je pohledávka po splatnosti a dlužník svůj závazek neplní, získává věřitel právo po dlužníkovi pohledávku vymáhat zákonnou cestou. Stát nedovoluje věřitelům k vymáhání svých pohledávek použít vlastní donucovací prostředky, a tak odpovídá za ochranu věřitelů vlastními prostředky. Existuje několik legálních způsobů vymáhání pohledávek, z kterých si věřitel může vybrat. Tyto způsoby lze rozdělit do dvou hlavních skupin - vymáhání pohledávek soudní cestou a vymáhání pohledávek mimosoudní cestou (Pejšek, 2003).

### 3.6.1 Mimosoudní vymáhání pohledávek

Většina věřitelů preferuje mimosoudní vymáhání pohledávek, aby se vyhnuli zdoluhavému soudnímu řízení a s tím i souvisejícím soudním poplatkům. Mimosoudní vymáhání pohledávek se nejdříve řeší zasíláním upomínek dlužníkovi.

#### *Vymáhání pohledávek smírnou cestou*

Někteří věřitelé dávají přednost vymožení své pohledávky tzv. smírnou cestou, tedy na základě dohody s dlužníkem. Při splatnosti pohledávky se věřitel sám snaží dlužníka kontaktovat a zjistit, proč se platba zpozdila. Jestliže dlužník nadále svou povinnost neplní nebo se s ním nedá zkontaktovat, věřitel začne posílat upomínky. Upomínka může být telefonická, písemná či osobní. Telefonické upomínky jsou sice efektivní z hlediska času, ale pro případ dalšího řízení jsou neprokazatelné (Vondráková a kol., 2011, str. 144).

Pokud věřitel s telefonickou či osobní upomínkou neuspěje, zasílá dlužníkovi ostřeji formulované písemné upomínky, v kterých věřitel stanoví termín očekávaného plnění. Upozorní dlužníka také na to, že se jedná o poslední pokus řešení této záležitosti smírnou cestou. Zároveň uvede, jak bude dále postupovat v případě neuhrazení dluhu do stanoveného termínu (Doleček, 2014).

Ideálním výsledkem upomínacího řízení je samotná úhrada dlužné částky, k tomu ale dochází jen výjimečně. Může nastat situace, kdy dlužník informuje věřitele o jeho současném finančním stavu, a tím nemožnosti plnění závazku. Shovívavý věřitel může přistoupit například na splátkový kalendář, na jehož základě bude dlužník svůj dluh postupně splácet. Další možností je sepsání s dlužníkem uznání dluhu, kterým věřitel získává určitou jistotu pro případné soudní řízení (Vondráková a kol., 2011, str. 144).

### ***Vymáhání pohledávek inkasní kanceláří***

Věřitel nemusí mít zájem nebo možnost zabývat se vymáháním splatných pohledávek za dlužníkem osobně. Nabízí se mu proto i jiný způsob mimosoudního vymáhání např. využití služeb inkasní kanceláře. Inkasní kancelář je specializovanou agenturou, která se vymáháním pohledávek zabývá. Kritéria pro výběr inkasní kanceláře jsou různá, ale věřitel by si především měl ověřit důvěryhodnost kanceláře. Hlavním kritériem bývá zpravidla cena poskytovaných služeb. Zájmem věřitele je předat věc co nejdříve, neboť s růstem stáří pohledávky úspěšnost vymožení klesá a provize pro kancelář stoupá (Vondráková a kol., 2011, str. 151). Vztah mezi věřitelem a inkasní kanceláří vzniká na základě příkazní smlouvy nebo smlouvy o právním zastoupení. Spolu s pohledávkou věřitel předá také materiály, které prokazují existenci pohledávky. Inkasní kancelář jedná na základě udělené plné moci od věřitele. Mezi nástroje vymáhání patří zaslání ostře formulovaných upomínek a provádění osobních návštěv dlužníka prostřednictvím vymahačů. Solidární inkasní kancelář by měla od věřitele požadovat zaplacení služby až v případě úspěšného vymožení pohledávky (Doleček, 2014).

### **3.6.2 Soudní vymáhání pohledávek**

Kromě výše uvedených způsobů mimosoudního vymáhání se věřiteli nabízí možnost vymožení své pohledávky prostřednictvím soudu. Vychází se ze základních právních předpisů, kterými jsou zákon č. 99/1963 Sb., občanský soudní řád a zákon č. 120/2001 Sb., zákon o soudních exekutorech a exekuční činnosti tzv. exekuční řád (Pilátová, 2009, str. 29). Novelou exekučního řádu došlo k zavedení předžalobní výzvy, z které vyplývá povinnost věřitele vyzvat dlužníka k zaplacení dluhu před podáním žaloby. Předžalobní výzvu zasílá věřitel tehdy, chce-li vymoci zpět i peníze, které použil na soudní nalézací řízení. Výzvu musí odeslat minimálně se sedmidenním předstihem, než se obrátí s žalobou na soud. Pokud tak neudělá, nebude mít nárok na náhradu nákladů soudního řízení a ponese je ze svého (Ježek, 2013, str. 14).

### ***Vymáhání pohledávek v civilním řízení***

Hlavními subjekty tohoto řízení jsou soud, žalobce (věřitel) a žalovaný (dlužník). Rozlišuje se řízení nalézací od řízení vykonávacího. V nalézacím řízení soud zjišťuje, co je právem nebo právo vytváří. Soud určuje, kdo je věřitelem, kdo je dlužníkem, kolik činí dlužná částka a do kdy má být zaplacená. Neboli soud přiznává existenci pohledávky.

Pokud dlužník do stanoveného data dluh nesplní, stává se rozsudek soudu exekučním titulem. Ve vykonávacím řízení se pak realizuje to, co bylo v nalézacím řízení shledáno právem, pokud nedošlo k dobrovolnému plnění ve stanovené lhůtě. Vykonávací řízení navíc zohledňuje náklady, které věřiteli vznikly v nalézacím řízení (Hradil, 2012, str. 165).

Soudní řízení se zahajuje na základě **žaloby o** zaplacení dlužné částky, kterou podává žalobce u místně a věcně příslušného soudu. Tímto soudem je obecný soud žalovaného tj. okresní soud podle místa bydliště nebo sídla žalovaného. U žaloby musí být splněny všechny zákonné náležitosti, proto by si věřitel měl zajistit kvalifikovanou právní pomoc, aby byly všechny náležitosti věcně i obsahově v pořádku. Pokud žaloba nebude kompletní, soud vyzve žalobce k doplnění, jinak žalobu zamítne (Hradil, 2012, str. 179).

Mezi zákonné náležitosti žaloby dle §79 OSŘ patří:

- soud, kterému je žaloba určena,
- vylíčení rozhodujících skutečností,
- označení účastníků řízení,
- označení věci, které se návrh týká,
- označení důkazů,
- žalobní petit,
- datum sepsání žaloby a podpis žalobce.

Vylíčení rozhodujících skutečností tzv. skutková tvrzení obsahují fakta, na základě kterých žalobce vymáhá svou pohledávku. Pro potvrzení uvedených skutečností musí žalobce přiložit důkazy prokazující existenci pohledávky. Za nejspolehlivější důkaz se považuje listina např. smlouva, upomínka, apod. (Vondráková a kol., 2011, str. 212). Důkazním prostředkem dle § 125 OSŘ dále může být svědecká výpověď, znalecký posudek, výslech účastníků, vyjádření orgánů či osob a notářský nebo exekutorský zápis. Žalobní petit vyjadřuje, čeho se žalobce po žalovaném domáhá. Musí být určitý, přesný a srozumitelný. Neboť soud přizná účastníkům jen taková práva a uloží jen takové povinnosti, které jsou uvedené v žalobním petitu (Vondráková a kol., 2011, str. 213).

Výsledkem je rozhodnutí soudu, které má závazné právní důsledky a má několik forem: rozsudek, usnesení, platební rozkaz a elektronický platební rozkaz. Mezi náklady řízení patří soudní poplatky, hotové výdaje účastníků, náklady důkazů a odměna za zastupování. Platí zde zásada úspěšnosti, neboli nárok na náhradu nákladů má ten z účastníků, který ve věci uspěl od toho, který neuspěl (Hradil, 2012, str. 188).

### ***Vymáhání pohledávek ve zkráceném civilním řízení***

Zákon v některých případech umožňuje namísto klasického soudního řízení tzv. zkrácené řízení. Zkrácené řízení umožňuje dosáhnout pravomocného rozhodnutí bez ústního jednání před soudem a bez slyšení žalovaného. Jde o situaci, kdy jsou sporné nároky natolik zřejmé, že soud rozhodne pouze na základě žaloby. Žaloba se pak vyřídí platebním rozkazem (Hradil, 2012, str. 188).

Vydání platebního rozkazu není omezeno výší žalované částky, je však čistě na úvaze soudu. Platební rozkaz je nutné doručit do vlastních rukou žalovaného. Platební rozkaz ukládá žalovanému povinnost k zaplacení dlužné částky spolu s náklady řízení do 15 dnů od doručení platebního rozkazu nebo dává možnost podání odporu u soudu v téže lhůtě (Vondráková a kol., 2011, str. 221). Nepodá-li žalovaný odpor, nabývá platební rozkaz účinku pravomocného rozsudku a je vykonatelný. Pokud žalovaný odpor vznese, soud zruší platební rozkaz v plném rozsahu a nařídí ústní jednání (Pilátová, 2009, str. 30).

OSŘ dle § 172 stanovuje případy, kdy není možné platební rozkaz vydat. Nelze ho vydat, pokud se jedná o věc, ve které má rozhodovat senát. Dále pokud není znám pobyt žalovaného nebo má-li být doručen žalovanému do ciziny. Žalobce může dle § 174a OSŘ využít i elektronický platební rozkaz. Ovšem za podmínky, že vymáhaná pohledávka nepřevyšuje částku 1 000 000 Kč vč. příslušenství.

### ***Vymáhání pohledávek rozhodčím řízením***

Rozhodčí řízení neboli arbitráž je podobné soudnímu řízení, ale zde spor nerozhoduje soudce nýbrž tzv. rozhodce. Řídí se zákonem č. 216/1994 Sb., o rozhodčím řízení a o výkonu rozhodčích nálezů. Rozhodcem je osoba, na které se sporné strany dohodly a která je oprávněná na základě právních předpisů spor mezi účastníky řízení projednat a rozhodnout (Vaigert, 2006, str. 42). Předpokladem řešení sporu v rozhodčím řízení je existence rozhodčí doložky, která je dohodou účastníků na rozhodčím soudu či konkrétním rozhodci. Rozhodčí řízení je na rozdíl od soudního řízení rychlejší, okamžitě vykonatelné a má nižší náklady (Hradil, 2012, str. 164).

Rozhodčí řízení se zahajuje stejně jako klasické soudní řízení žalobou a je zahájeno v den doručení žaloby rozhodci. Řízení je neveřejné a koná se v sídle arbitrážního centra. Rozhodčí řízení končí vydáním rozhodčího nálezu, který je soudně vykonatelný. Pro žalovaného to znamená, že pokud nesplní uloženou povinnost, může být okamžitě proti němu zahájeno exekuční řízení (Holiš, 2011).

### ***Insolvenční řízení***

Insolvenční řízení je zvláštním druhem soudního řízení, které řeší úpadek nebo hrozící úpadek dlužníka. V úpadku se dlužník nachází, pokud je platebně neschopen dlouhodobě plnit své závazky. Konkrétně jde o dlužníka, který má více věřitelů a závazky po lhůtě splatnosti alespoň 30 dnů (Vondráková a kol., 2011, str. 361).

Právním předpisem je zákon č. 182/2006 Sb., insolvenční zákon neboli zákon o úpadku. Způsobů řešení úpadku dlužníka je několik - konkurs, reorganizace a oddlužení. Docílí se tak minimalizace negativních dopadů na dlužníka a maximalizace výtěžku věřitele (§ 3, Insolvenční zákon). Insolvenční zákon zavádí tzv. insolvenční rejstřík, ve kterém se také zveřejňuje oznámení o zahájení insolvenčního řízení (Vondráková a kol., 2011, str. 363).

Definici Insolvenčního rejstříku uvádí A. Vondráková a kol. (2011, str. 363): „*Insolvenční rejstřík je informační systém veřejné správy spravovaný Ministerstvem spravedlnosti ČR, který je s výjimkou údajů stanovených zákonem veřejně přístupný.*“

### **3.6.3 Soudní výkon rozhodnutí**

§ 251 OSŘ uvádí: „*Nesplní-li povinný dobrovolně, co mu ukládá vykonatelné rozhodnutí, může oprávněný podat návrh na soudní výkon rozhodnutí.*“

Soudním výkonem rozhodnutí dochází k nucenému výkonu práva, které bylo oprávněnému přiznáno v nalézacím řízení. Řídí se zákonem č. 99/1963 Sb., občanský soudní řád (dále jen OSŘ). Výkon rozhodnutí provádí soud prostřednictvím svých vykonavatelů na základě usnesení. V této oblasti řízení je účastníkem řízení věřitel označován jako oprávněný a dlužník označován jako povinný. Předpokladem zahájení řízení je podání návrhu oprávněným k místně příslušnému okresnímu soudu (Vondráková a kol., 2011, str. 424).

Soudní výkon rozhodnutí se řadí mezi značně neefektivní režim, neboť většina povinností a rozhodování závisí na oprávněném. Při podání návrhu na výkon rozhodnutí si musí sám zjistit majetek povinného, protože soud jeho majetek sám nedohledává. Dále si oprávněný musí zvolit nejvhodnější způsob výkonu rozhodnutí, ale je omezen výběrem pouze jednoho ze způsobů. Jelikož se v této problematice většina lidí orientuje málo nebo vůbec, dochází tak často k situacím, kdy oprávněný zvolí způsob, který není pro danou situaci ten nejefektivnější. Vymožená částka pak většinou nepokryje ani náklady na soudní řízení (Vondráková a kol., 2011, str. 440).

Uvedené nedostatky dokazují, že tento režim nevedl k uspokojování pohledávek oprávněných osob a tím se také rozrůstal problém vymahatelnosti práva v ČR. Rostla potřeba a nutnost nalézt jinou možnost jak se domoci svých práv než prostřednictvím soudů. Očekávaná změna nastala v roce 2001, kdy v platnost vyšel nový zákon č. 120/2001 Sb., o soudních exekutorech a exekuční činnosti, tzv. exekuční řád (dále EŘ). Vydáním tohoto zákona vznikl institut soukromých soudních exekutorů, díky kterým vymahatelnost pohledávek v ČR značně vzrostla (EKCR.cz, 2012).

Soudní výkon rozhodnutí ale nadále zůstává zachován. OSŘ § 251 uvádí, v jakých věcech soud nařizuje a provádí výkon rozhodnutí:

- výchově nezletilých dětí,
- nejde-li o exekuční titul, který lze vykonat podle správního řádu nebo daňového řádu,
- je-li podán návrh na vyklizení bytu nebo místností se zajištěním bytové náhrady,
- vykázaní ze společného obydlí a nenavazování kontaktů s oprávněným,
- orgánů Evropských společenství,
- jde-li o cizí rozhodnutí.

Pokud soud obdrží návrh na výkon rozhodnutí v jiné věci než ve věci dle §251, návrh zamítne. U soudního výkonu rozhodnutí oprávněný musí uhradit soudní poplatek, který je určen přílohou k zákonu č. 549/1991 Sb., o soudních poplatcích. Ve věci výživného na nezletilé dítě se soudní poplatek neplatí. Sazba se liší podle výše vymáhané částky a druhu plnění [Tabulka 1].

**Tabulka č. 1: Sazby soudních poplatků**

<b>Sazba poplatku</b>	<b>Je-li vymáháno peněžité plnění:</b>
1 000 Kč	do 20 000 Kč včetně
5 % z částky	od 20 000 Kč do 40 mil Kč včetně
2 mil Kč a 1 % z částky přesahující 40 mil Kč	od 40 mil Kč do 250 mil Kč (nad 250 mil Kč se nezapočítává)
<b>Sazba poplatku</b>	<b>Je-li vymáháno nepeněžité plnění:</b>
5 000 Kč	za nemovitost
15 000 Kč	za podnik
2 000 Kč	Ostatní

Zdroj: Jozová, 2014; Vlastní zpracování.



### ***Rozdíl mezi soudním výkonem rozhodnutí a exekucí***

Do konce roku 2012 se věřitel mohl neomezeně rozhodnout o způsobu vymáhání své pohledávky. S novelou EŘ a OSŘ platnou od 1. ledna 2013 se tato pravomoc věřitele razantně zúžila. OSŘ přesně stanovuje situace, kdy lze vymáhat soudním výkonem rozhodnutí. V ostatních případech se věřitel musí obrátit na soudního exekutora. Na rozdíl od soudního výkonu rozhodnutí si exekutor sám zjišťuje majetkové poměry povinného a na základě toho zvolí způsob provedení exekuce. Další rozdíly obsahuje tabulka č. 2.

**Tabulka č. 2: Rozdíly mezi exekucí a soudním výkonem rozhodnutí**

<i>EXEKUCE</i>	<i>SOUDNÍ VÝKON ROZHODNUTÍ</i>
Efektivnější a výrazně rychlejší proces	Nepružnost a zdlouhavost soudních řízení
Oprávněný podává návrh příslušnému soudu nebo exekutorovi	Oprávněný podává návrh u věcně nebo místně příslušného soudu
Návrh není zpoplatněn	Návrh je zpoplatněn
Exekutor sám volí způsob provedení exekuce	Oprávněný ve svém návrhu uveden jeden ze způsobů provedení výkonu rozhodnutí
Na svůj chod a činnost od státu nic nedostávají	Provoz soudů je hrazen ze státního rozpočtu
Exekutor může požadovat složení zálohy	Navrhovatel musí předem uhradit soudní poplatek

Zdroj: Vondráková, 2011; Vlastní zpracování.

Z výše uvedených rozdílů vyplývá, že věřitelé vkládají větší důvěru soudním exekutorům. Soudní exekutor je osoba samostatně výdělečně činná, proto odměny za odvedenou práci dosáhne pouze v případě, že bude pohledávka vymožená. Exekutor má zájem o co nejrychlejší výsledek, neboť čím dříve pohledávku vymůže, tím dříve získá svoji odměnu. Je proto zřejmé, že projeví větší snahu při vymáhání pohledávek než osoba, která má svou odměnu jistou bez ohledu na to, jaký bude výsledek (Hradil, 2012, str. 207).

### **3.7 Exekuční řízení**

Vedle výše popsaného soudního výkonu rozhodnutí lze vymožení pohledávky dosáhnout i jiným způsobem, a to výkonem exekuce. Exekuční řízení se řídí zákonem č.120/2001 Sb., o soudních exekutorech a exekuční činnosti tzv. exekuční řád. Exekuční řád (dále EŘ) funguje na základě subsidiarity k OSŘ. A. Vondráková (2011, str. 440) vysvětluje význam tohoto vztahu: „OSŘ se použije tam, kde exekuční řád nemá zvláštní ustanovení.“

Exekuce je určitý postup, kterým se provádí nucená realizace plnění k tomu oprávněnými orgány. Je spojená se soudními exekutory, neboť právě oni exekuci provádí. Exekuci realizuje ten exekutor, kterého v návrhu na provedení exekuce oprávněný vybral a který byl pověřen soudem k provedení exekuce. Cílem exekuce je dosáhnout uspokojení pohledávky oprávněného proti povinnému, jenž nesplnil povinnost vyplývající z exekučního titulu (Vondráková a kol., 2011, str. 439).

Exekučnímu řízení předchází tzv. **nalézací řízení** odvozené od činnosti soudu, neboť soud naleznutím práva přiznává věřiteli pohledávku. Přiznává ji soudním rozhodnutím, na základě kterého nařizuje exekuci. Exekuční a nalézací řízení jsou od sebe oddělená tzn. existence exekučního řízení není závislá na existenci nalézacího řízení (Schelleová, 2008, str. 6).

### **3.7.1 Kdo je soudní exekutor?**

Listina základních práv a svobod ČR dle článku 36 říká, že *„každý se může domáhat stanoveným postupem svého práva u nezávislého a nestranného soudu a ve stanovených případech u jiného orgánu.“* Proto také vznikl institut soudních exekutorů, aby pomáhal oprávněným osobám domoci se svého práva od povinných.

Soudní exekutor je v podstatě soukromá osoba, která je pověřena výkonem exekuční činnosti a další činnosti uvedené exekučním řádem. Jeho hlavním cílem je co nejefektivněji vymáhat pohledávky. Soudním exekutorem se může stát každý, kdo splňuje podmínky pro výkon funkce exekutora. Základní podmínkou je být občanem ČR, bezúhonný a způsobilý k právním úkonům. Uchazeč musí být absolventem právnické fakulty v ČR. Mezi další podmínky patří nejméně tříletá exekutorská praxe a složená exekutorská zkouška. Pokud uchazeč splňuje všechny uvedené podmínky, musí projít výběrovým řízením, složit exekutorský slib a uzavřít smlouvu o pojištění odpovědnosti za škodu, která by mohla vzniknout v souvislosti s výkonem exekuční činnosti. Poté už nic nebrání tomu, aby byl ministrem spravedlnosti jmenován do exekutorského úřadu. Kontrolu nad činností soudního exekutora provádí Exekutorská komora ČR, která kontroluje jak činnost exekuční, tak i další činnosti např. poskytování právní pomoci. Státní dohled vykonává ministerstvo spravedlnosti (Vondráková a kol., 2011, str. 442).

## Obrázek č. 2: Slib soudního exekutora

*„Slibuji na svoje svědomí a občanskou čest, že budu zachovávat Ústavu České republiky, ústavní a jiné zákony a právní předpisy a budu je uplatňovat jako soudní exekutor podle svého nejlepšího vědomí a svědomí, při výkonu exekuční činnosti budu postupovat nezávisle a spravedlivě a budu zachovávat povinnost mlčenlivosti o všech skutečnostech, o kterých se dozvím v souvislosti s vykonáváním exekuční nebo další činnosti exekutora“.*

Zdroj: §12, odst. 1, 120/2001 Sb

Hlavními účastníky exekučního řízení jsou **oprávněný** a **povinný**. Oprávněný je věřitel, v jehož prospěch je exekuční řízení vedeno a je držitelem exekučního titulu. Naopak povinný je dlužník, který řádně a včas nesplnil povinnost uloženou exekučním titulem. Účastníkem může být i manžel/ka povinného v případě, že jsou exekucí postiženy věci patřící do společného jmění manželů. Pak se exekuce netýká pouze dlužníka, ale i jeho rodiny (Sedláček, 2011, str. 19). Exekuční titul může přiznávat právo nebo povinnost více osobám, pak vzniká společenství účastníků. Obsahuje-li exekuční titul více povinných, musí všichni splnit plnění rovným dílem, nestanoví-li exekuční titul jinak. Soudní exekutor účastníkem řízení není, ale oba účastníci řízení jsou povinni s ním spolupracovat (Schelleová, 2008, str. 38).

Exekutor může dle EŘ požadovat od oprávněného zálohu na náklady exekuce. Její výše nesmí přesáhnout 50 % odměny a jejím základem je výše pohledávky, která má být vymožena. Záloha se nevyžaduje, jde-li o exekuci k vymožení výživného na nezletilé dítě. Pokud oprávněný zálohu odmítne zaplatit, má exekutor právo exekuci zastavit (Vondráková a kol., 2011, str. 479).

### 3.7.3 Exekuční titul

Exekuční titul je základní listina potřebná k zahájení a vedení exekučního řízení. Je vydaný oprávněným orgánem a obsahuje povinnost k určitému plnění. S povinností je stanovena i lhůta, dokdy ji musí povinný splnit. Pokud povinnost není ve stanovené lhůtě splněna, oprávněnému exekuční titul poslouží k domožení se svého práva. S exekučním titulem je spojená i hlavní činnost soudního exekutora - nucený výkon exekučních titulů (Winterová, 1996, str. 202). Není-li v exekučním titulu uvedeno jinak, pak lhůta ke splnění povinnosti je do 3 dnů, pokud jde o vyklizení bytu, tak do 15 dnů od nabytí právní moci rozhodnutí (§40, odst. 2, 120/2001 Sb.).

Exekuční titul musí splňovat materiální a formální požadavky. Z formálního **hlediska** je exekuční titul vykonatelný, pokud byly při jeho vydání splněny všechny zákonné podmínky, tuto správnost potvrzuje tzv. doložka vykonatelnosti. Doložku udělí ten orgán, který rozhodnutí vydal. Z materiálního **hlediska** musí exekuční titul obsahovat přesné označení účastníků řízení, lhůtu k plnění a povinnost, která má být exekucí vymožena. Jen pokud je exekuční titul vykonatelný a pravomocný, může na jeho základě exekutor vést exekuční řízení (Schelleová, 2008, str. 39).

Exekučním titulem je dle § 40 Exekučního řádu:

- a) vykonatelné rozhodnutí soudu nebo exekutora, pokud přiznává právo, zavazuje k povinnosti nebo postihuje majetek (např. rozsudek, usnesení, platební),
- b) vykonatelné rozhodnutí soudu a jiného orgánu činného v trestním řízení, pokud přiznává právo nebo postihuje majetek (např. rozsudek, trestní příkaz),
- c) vykonatelný rozhodčí nález,
- d) notářský zápis se svolením k vykonatelnosti,
- e) vykonatelné rozhodnutí a jiný exekuční titul orgánu veřejné moci (např. platební výměr, výkaz nedoplatků ve věcech dani a poplatků),
- f) jiná vykonatelná rozhodnutí a schválené smíry a listiny, jejichž výkon připouští zákon.

#### 3.7.4 Návrh na nařízení exekuce

Bez návrhu na zahájení exekuce nelze exekuci nařídit. Návrh podává oprávněný soudnímu exekutorovi, kterého si sám vybere. Podmínkou je, aby byl exekutor zapsán v rejstříku zahájených exekucí. Exekuční řízení je zahájeno dnem, kdy exekutorovi došel návrh na nařízení exekuce. Spolu s návrhem musí oprávněný předložit buď originál, nebo úředně ověřenou kopii exekučního titulu (Vaigert, 2005, str. 84).

Návrh musí obsahovat všechny náležitosti dle §38 EŘ. Mezi ně patří přesné označení exekutora, který má být provedením exekuce pověřen. Dále musí být uvedena jména účastníků, bydliště a data narození. Z návrhu musí být jasné, které věci se týká, kdo ho činí a čeho chce oprávněný dosáhnout. Pokud povinný již část závazku splnil, musí to být v návrhu uvedeno. Na závěr musí být návrh podepsán a datován. K nařízení exekuce jsou nezbytnými dokumenty právě návrh a exekuční titul.

Dle § 35 EŘ platí, že v případě podání návrhu na zahájení exekuce více soudním exekutorům, exekuci provede ten exekutor, který byl v rejstříku zahájených exekucí zapsán jako první. Jedná se o tzv. překážku věci zahájené, která zabraňuje tomu, aby o téže věci bylo zahájeno exekuční řízení. Nesrozumitelný či neúplný návrh na nařízení exekuce exekutor neodmítá, ale vyzve navrhovatele k opravě či k doplnění návrhu. Zároveň stanoví lhůtu, do kdy má být vada odstraněna. Pokud do stanovené lhůty návrh není opraven či doplněn, soudní exekutor návrh na řízení zastaví (Schelleová, 2008, str. 190).

### **3.7.5 Usnesení o nařízení exekuce**

K nařízení exekuce potřebuje exekutor dostat pověření od soudu. Nejpozději do 15 dnů ode dne doručení předloží exekučnímu soudu návrh na zahájení exekuce spolu s žádostí o udělení pověření k provedení exekuce. Soud je povinen do 15 dnů poté, co mu přišel návrh se rozhodnout. Buď exekuci nařídí vydáním usnesení o nařízení exekuce spolu s pověřením exekutora jejím provedením, nebo návrh zamítne. Přijetí nebo odmítnutí návrhu záleží na splnění zákonem stanovených předpokladů (Vaigert, 2005, str. 86).

Když soud rozhodne o nařízení exekuce, exekutor pošle usnesení o nařízení exekuce účastníkům řízení. U povinného si mezitím dohledá majetek, který by mohl exekučně postihnout. Spolu s usnesením zašle exekutor povinnému výzvu k dobrovolnému splnění povinnosti. Pokud povinný v 15denní lhůtě splní závazek, zaplatí pouze 50 % odměny soudního exekutora a náhrad jeho hotových výdajů. V opačném případě musí zaplatit náklady v plné výši (Schelleová, 2008, str. 51).

Dle teorie D.Vaigerta (2005, str. 86) platí: „*Po doručení usnesení o nařízení exekuce nesmí povinný nakládat se svým majetkem včetně nemovitostí a majetku patřícího do společného jmění manželů, vyjma běžné obchodní činnosti, uspokojování základních životních potřeb, udržování a správy majetku.*“ Těto povinnosti se říká tzv. generální inhibitorium (zákaz dispozice). Generální v tom smyslu, že se vztahuje na všechny majetek dlužníka. Nastává ze zákona a platí až do ukončení exekuce (Sedláček, 2011, str. 22).

### **3.7.6 Součinnost třetích osob**

Dle §33 EŘ má exekutor právo požadovat součinnost třetích osob. Principem je bezplatné poskytnutí informací od orgánů, jejichž součinnost je pro řízení důležitá. Tato povinnost se vztahuje na soudy, orgány státní správy a samosprávy, na notáře, advokáty, ale i banky a spořitelny, zdravotní pojišťovny, katastry nemovitostí, dopravní podniky,

poštovní úřady, Policii ČR, atd. Třetí osoby musí na žádost exekutora poskytnout součinnost bez zbytečného odkladu pro provedení účinné a rychlé exekuce. Na základě písemné žádosti může například exekutor požadovat od bank údaje o číslech bankovních účtů povinného nebo od pojišťoven údaje o výplatách pojistného plnění. Při výkonu exekuční činnosti je Policie ČR povinna poskytnout ochranu a součinnost na žádost exekutora. Třetí osobě může soud uložit pořádkovou pokutu v případě její nesoučinnosti. Zároveň subjekt, který odmítne poskytnout potřebné informace, odpovídá za případnou vzniklou škodu exekutorovi nebo oprávněnému (Sedláček, 2011, str. 16).

### **3.7.7 Vydání exekučního příkazu**

Po doručení usnesení nařízení exekuce vybírá exekutor způsob, jakým bude exekuce provedena a vydá exekuční příkaz. Z exekučního příkazu vyplývá, který majetek povinného bude exekucí postižen (Vaigert, 2005, str. 86). Jak už bylo zmíněno dříve, tak exekutor není omezen ve výběru způsobů provedení exekuce. Může zvolit jeden nebo všechny způsoby dle EŘ současně. Z toho plyne, že dokáže najednou postihnout celý majetek povinného. Exekutor pouze musí brát v potaz **zásadu přiměřenosti** exekuce, dle které má využívat jen těch způsobů, které postačí k uspokojení pohledávky a nákladů exekuce (Vondráková a kol., 2011, str. 462). Exekučním příkazem vzniká dlužníkovi tzv. speciální inhibitorium. Oproti generálnímu postihuje ten majetek, který uvádí exekuční příkaz. Nabytím právní moci příkazu provede exekutor exekuci (Sedláček, 2011, str. 22).

### **3.7.8 Obrana dlužníka proti exekuci**

Doručením usnesení o nařízení exekuce a exekučního příkazu se povinný dozví, že je na něj uvalena exekuce. Zjistí také, který jeho majetek bude použit na úhradu pohledávky věřitele. Proti exekučnímu příkazu nelze použít opravný prostředek, povinný se tak může bránit pouze níže uvedenými prostředky.

#### ***Odklad exekuce***

Návrh na odklad exekuce podává povinný u pověřeného s exekutora. O tom, zda bude exekuce odložena, rozhodne exekutor do 7 dnů od jeho podání. Pokud se rozhodne o odložení exekuce, tak po uplynutí lhůty jejího pozastavení, exekutor pokračuje v provádění exekuce již bez návrhu oprávněného (Schelleová, 2008, str. 69).

Dle §266 OSŘ soud k odkladu exekuce přihlíží, pokud se povinný „...ocitl přechodně v takovém postavení, že by neprodlený výkon rozhodnutí mohl mít pro něho nebo pro příslušníky jeho rodiny zvláště nepříznivé následky a oprávněný by nebyl odkladem výkonu rozhodnutí vážně poškozen.“

### **Zastavení exekuce**

Návrh na zastavení exekuce se stejně jako u odkladu podává u pověřeného exekutora, který do 15 dnů od doručení návrhu vyzve zbylé účastníky řízení k vyjádření, zda se zastavením souhlasí. Pokud souhlasí, exekutor zastaví exekuci do 30 dnů. Jestliže exekutor či některý z účastníků s návrhem nesouhlasí, předloží se návrh exekučnímu soudu. K zastavení exekuce dojde, ukážou-li se skutečnosti, pro které nelze ve výkonu pokračovat. Tyto skutečnosti jsou uvedené v §268 OSŘ. Návrh na zastavení exekuce může podat oprávněný i povinný v částečném či plném rozsahu. Dochází k úplnému zastavení exekuce nebo k zastavení exekuce pro část vymáhané povinnosti (Hradil, 2012, str. 200).

### **3.7.9 Provedení exekuce**

Pokud byla obrana dlužníka neúspěšná, dochází k samotnému provedení exekuce soudním exekutorem. Způsoby výkonu exekuce se dělí do dvou skupin. Rozlišujeme exekuci na peněžitě plnění a exekuci na nepeněžitě plnění. Samostatnou skupinu tvoří exekuce o výchově nezletilých dětí. Při této exekuci se vždy přihlíží k tomu, aby dítě neutrpělo újmu na zdraví a nebylo traumatizováno (Winterová, 1996, str. 200).

U exekuce na peněžitě plnění může dle §59 EŘ soudní exekutor provést exekuci:

- srážkami ze mzdy a jiných obdobných příjmů,
- příkázáním pohledávky (bankovní účty, patenty a licence),
- prodejem movitých věcí a nemovitostí,
- postižením závodu,
- správou nemovitosti
- pozastavením řidičského oprávnění,
- zřízením soudcovského/exekutorského zástavního práva na nemovitostech.

Nejčastější formou exekuce na peněžitá plnění jsou srážky ze mzdy, protože se tak nejsnadněji dosáhne uspokojení oprávněného. Srážky provádí zaměstnavatel na základě nařízení soudu, a to i bez souhlasu povinného. Ovšem povinnému musí ze mzdy zbýt

alespoň částka životního minima. Jedná se o tzv. nezabavitelné minimum, které musí mít povinný k dispozici (Schelleová, 2008, str. 82). Druhým nejčastějším způsobem vymáhání peněžité pohledávky je příkazání pohledávky. Exekučním příkazem exekutor postihne bankovní účet povinného do výše vymáhané pohledávky. Banka tuto částku zablokuje a vyplatí ji soudnímu exekutorovi. I přes zablokování účtu je povinný oprávněn požádat banku o vyplacení dvojnásobku životního minima ze svého bankovního účtu, avšak tato částka musí na účtu být před blokací. Banka takto poskytne povinnému peněžní prostředky pouze jednou (Ježek, 2013, str. 18).

Od 1. 1. 2013 se mezi způsoby provedení exekuce zařadily pozastavení řídičského oprávnění a správa nemovitosti. Správou nemovitostí se myslí, že exekutor namísto toho aby nemovitost prodal, nakládá s užitky, které jsou s nemovitostí spojeny (např. nájemné). Pozastavení řídičského oprávnění se může použít proti takovému povinnému, který je v prodlení s placením výživného na nezletilé dítě. Exekuční příkaz obdrží orgán, který vede registr řídičů. Nelze však pozastavit řídičské oprávnění, pokud je povinný řídičem z povolání a řízením motorového vozidla si vydělává (EKCR.cz, 2012).

Soudní exekutor může v rámci exekuce vymáhat práva i na nepeněžitá plnění, což znamená, že pohledávka není finanční. Exekuce je dle §59 EŘ provedena:

- Vyklizením (vyklizení bytu)
- Odebráním věci
- Rozdělením společné věci
- Provedením prací a výkonů

Exekuce může být v jednom řízení provedena více nebo všemi výše uvedenými způsoby. Exekutor musí brát v potaz dosažení co nejefektivnějšímu uspokojení pohledávky spolu s náklady exekuce. Exekuční řízení je ukončeno vymožením, zastavením exekuce na návrh věřitele nebo z důvodu nemajetnosti dlužníka (Ježek, 2013, str. 12).

### **3.7.10 Věci nepodléhající exekuci**

I když se soudní exekutor především snaží o co nejrychlejší uspokojení pohledávky věřitele, existují jisté věci, které soudní exekutor nesmí zabavit. Obecně to jsou takové věci, které dlužník nezbytně potřebuje k uspokojování svých hmotných potřeb, k plnění své pracovní činnosti nebo věci, jejichž prodej by nebyl v souladu s morálními pravidly.



Věci, které nejsou exekučně postižitelné upřesňuje §322 OSŘ:

- Běžné oděvní součásti,
- Obvyklé vybavení domácnosti,
- Studijní a náboženská literatura,
- Snubní prsten a předměty podobné povahy,
- Zdravotnické potřeby a jiné věci, které dlužník potřebuje vzhledem ke svému zdravotnímu stavu,
- Hotové peníze do částky odpovídající dvojnásobku životního minima jednotlivce,
- Zvířata, u nichž hospodářský efekt není hlavním účelem chovu a která slouží člověku jako jeho společník.

Co se týče dvojnásobku životního minima, tak v současné době odpovídá částce 6820 Kč. Pod pojmem obvyklé vybavení domácnosti si každý může představit něco úplně jiného. Dříve nebyl okruh těchto věcí přesně specifikován, dnes už je velice přísně vymezen. Mezi věci obvyklého vybavení se řadí například lednička, pračka, lůžko, vařič, kuchyňské nádobí, stůl a židle (Fetter, 2015).

### **3.7.11 Náklady exekuce**

V rámci exekučního řízení se nevymáhá pouze dlužná částka, ale i vzniklé náklady exekuce a náklady oprávněného. Mezi náklady exekuce patří dle §87 EŘ odměna exekutora, náhrada paušálně určených či účelně vynaložených výdajů exekutora, náhrada za ztrátu času při provádění exekuce, náhrada za doručení písemností a popřípadě DPH.

Platí, že náklady exekuce a vzniklé náklady oprávněného platí povinný. Povinný musí uhradit oprávněnému všechny náklady, které mu exekucí vznikly, mezi ně patří i právní zastoupení a soudní poplatky. O těchto nákladech rozhoduje soudní exekutor vystavením příkazu k úhradě nákladů exekuce, který zasílá jak oprávněnému tak i povinnému. Náklady exekuce se vždy hradí až po úhradě dlužné částky. *„Dojde-li k zastavení exekuce, hradí náklady exekuce a náklady účastníků ten, který zastavení zavínil“* (§89, odst. 2, 120/2001 Sb.).

## **4 Vlastní práce**

Pro bližší charakteristiku byl vybrán Exekutorský úřad na Praze 4 pod vedením soudní exekutorky JUDr. Jany Tvrdkové. Autorka vybrala právě tento exekutorský úřad, protože byl místem výkonu její praxe. Hlavním obsahem praktické části je znázornění průběhu vývoje počtu exekucí na Exekutorském úřadě na Praze 4 i znázornění celkového vývoje exekucí v České republice. V neposlední řadě tato část obsahuje popis dvou ukázkových případů exekuce.

### **4.1 Charakteristika vybraného Exekutorského úřadu**

#### **4.1.1 Soudní exekutorka JUDr. Jana Tvrdková**

JUDr. Jana Tvrdková po absolvování Právnické fakulty Univerzity Karlovy v Praze působila na několika významných pozicích. V průběhu své kariéry pracovala jako podniková právnička, komerční právnička a advokátka. Získala tak řadu odborných zkušeností a praxe. Do funkce soudní exekutorky byla jmenována ministrem spravedlnosti v roce 2001. V letech 2004-2009 byla také členkou zkušební, kárné a kontrolní komise. Vrcholem její kariéry bylo zvolení do funkce prezidentky Exekutorské komory ČR v roce 2009. Na této funkci setrvala do 3. 4. 2012. Po skončení tříletého funkčního období se rozhodla znovu nekandidovat a plně se věnovat práci soudní exekutorky. Současnou prezidentkou Exekutorské komory ČR je Mgr. Pavla Fučíková.

#### **4.1.2 Exekutorský úřad na Praze 4, JUDr. Jana Tvrdková**

Exekutorský úřad na Praze 4 pod vedením soudní exekutorky JUDr. Jany Tvrdkové funguje od roku 2001 a v současné době má 10 zaměstnanců. Celkový počet zaměstnanců tvoří 1 exekutorský kandidát, 1 exekutorský koncipient, 2 vykonavatelé a zbylých 6 zaměstnanců spadá do kategorie dalších zaměstnanců exekutora.

Exekutorský koncipient působí u soudního exekutora jako právník. Na této pozici nabírá důležité znalosti a zkušenosti pro složení exekutorské zkoušky. Naopak exekutorský kandidát je zaměstnancem, který byl exekutorským koncipientem, ale již má vykonanou nejméně tříletou praxi a úspěšně složenou exekutorskou zkoušku. Pracuje pod dohledem exekutorky, který ho připravuje na samotný výkon exekuční činnosti a funguje zároveň jako zástupce soudní exekutorky. Exekutorská komora ČR vede seznam exekutorských koncipientů i kandidátů. Důležitým zaměstnancem je v neposlední řadě vykonavatel, který

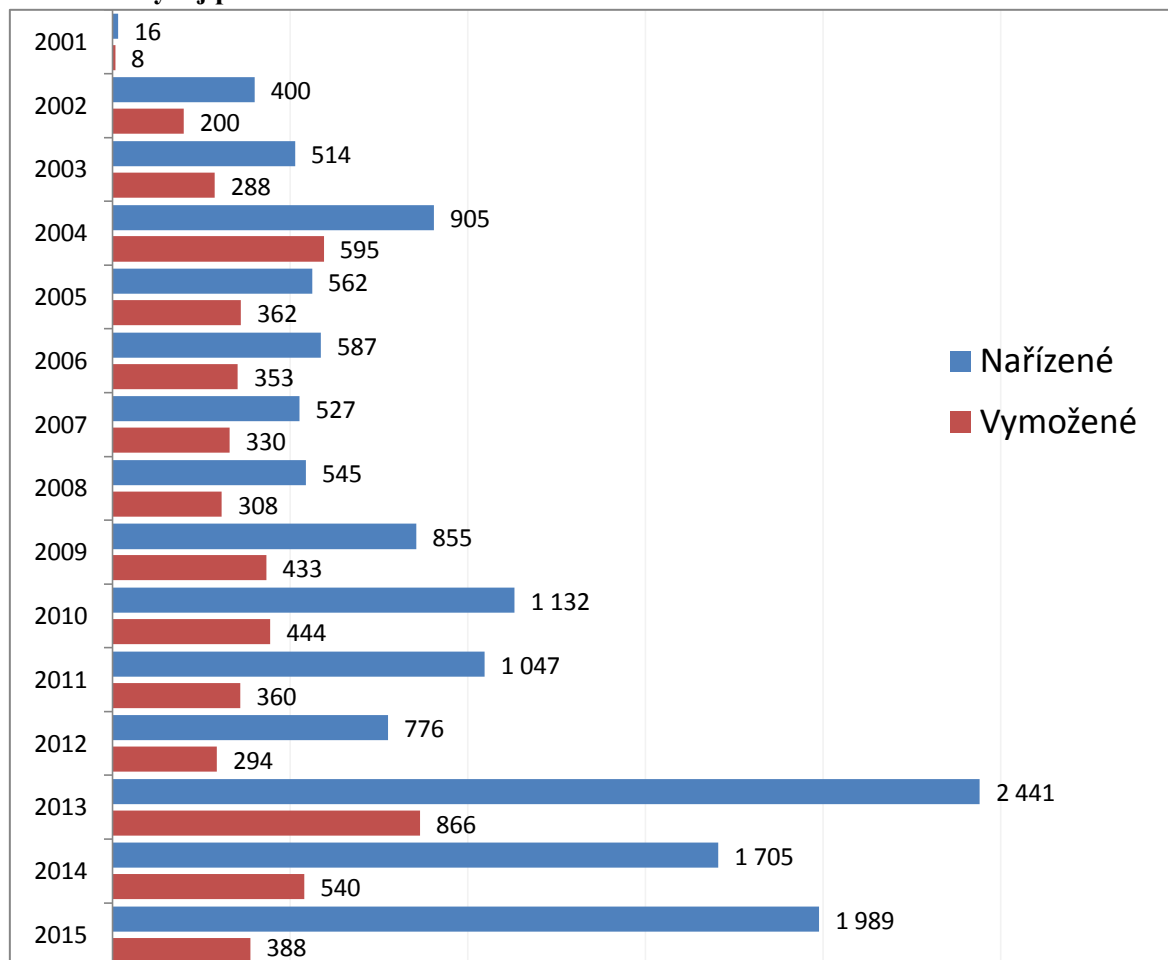
je pověřen soudním exekutorem k provádění zadaných úkonů. Většinou se jedná o výjezdy do míst, kde se zdržují povinní. Co se týče dalších zaměstnanců exekutora, tak ti mají především na starost zadávání spisů do elektronické podoby, přebírání a odesílání pošty, zadávání žádostí o součinnosti, psaní závěrečných zpráv, apod.

Funkce jednotlivých zaměstnanců jsou sice odlišná, ale váha jejich důležitosti je stejná, neboť na sebe navazují a bez vzájemné spolupráce a komunikace by činnost úřadu řádně nefungovala. Exekutorský úřad díky odpovídajícímu personálnímu i technickému zázemí provádí veškeré činnosti svěřeny do pravomoci soudního exekutora.

#### 4.1.3 Vývoj počtu exekucí

Každoročně dochází k růstu nařízených exekucí. Jinak tomu není ani na Exekutorském úřadu JUDr. Jany Tvrdkové na Praze 4 [Graf 1]. Počet nařízených exekucí si eviduje každý exekutorský úřad sám na základě svých vypracovaných statistik.

**Graf č. 1: Vývoj počtu exekucí Exekutorského úřadu na Praze 4**

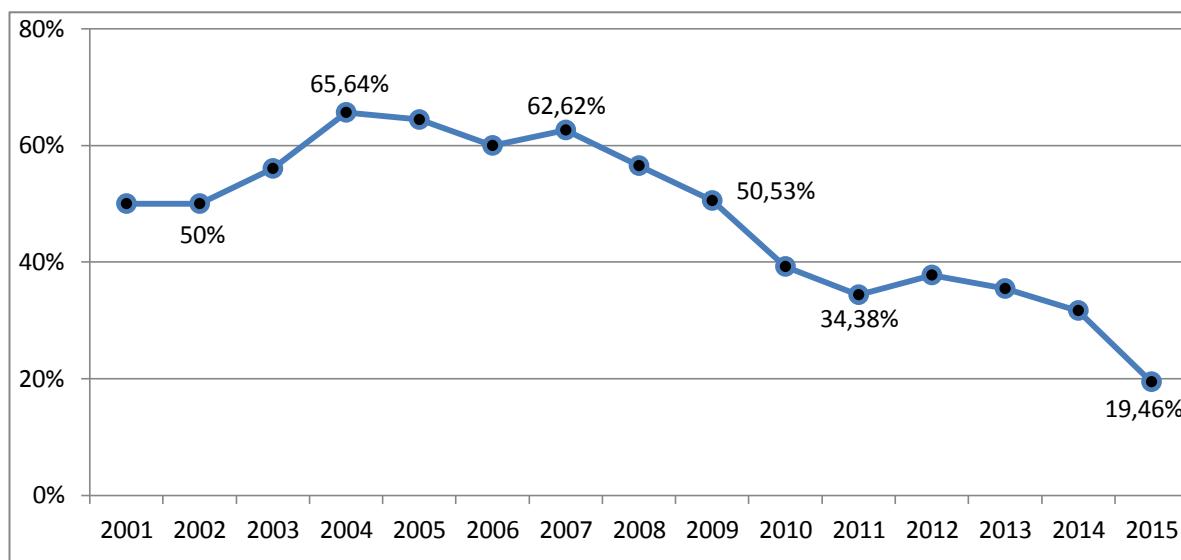


Zdroj: Evidence Exekutorského úřadu; Vlastní zpracování.

Na koho je uvaleno exekuční řízení je možné zjistit i dle Centrální evidence exekucí (CEE). Počet nařízených exekucí je od roku 2013 značně větší než počet vymožených exekucí. Dá se říct, že je víc jak dvojnásobný. Z velké části je to způsobené tím, že exekuce se běžně táhnou několik let. Tudiž může být pohledávka vymožená například až po dvou či více letech. Z toho důvodu nelze přesně určit kolik exekucí, které byly v daném roce nařízeny, byly i ten rok vymoženy.

S růstem počtu exekucí ovšem klesá jejich vymahatelnost [Graf 2]. Tento problém způsobují zejména tzv. vícečetné exekuce. Jedná se o exekuci, kdy dlužník čelí většímu počtu exekučních řízení. Pokud u takového dlužníka není úspěšně vymožena jedna exekuce je pravděpodobné, že ostatní budou mít stejný výsledek, proto vymahatelnost klesá. Do roku 2009 se vymahatelnost úřadu pohybovala kolem 50 % a více. Nejvyšší procento vymahatelnosti úřad dosahoval v roce 2004, kdy bylo na úrovni 65,64 %. Od roku 2010 začala vymahatelnost úřadu klesat a v současné době je zhruba na 20 %.

**Graf č. 2: Vymahatelnost Exekutorského úřadu na Praze 4**



Zdroj: Evidence Exekutorského úřadu; Vlastní zpracování.

Exekutorský úřad JUDr. Jany Tvrdkové se řadí mezi stabilní úřad a výrazným způsobem se podílejí na celkové vymahatelnosti pohledávek. Pravidelně dochází ke kontrolám exekutorského úřadu zejména z hlediska dodržování postupů provádění exekuce a dodržování řádu. Z výsledků kontrol nebyly shledány žádné nedostatky a vyzdvihuje se zejména profesionální úroveň jeho vedení.

Do obvodu Prahy 4 patří ještě další čtyři exekutorské úřady, a to konkrétně úřad:

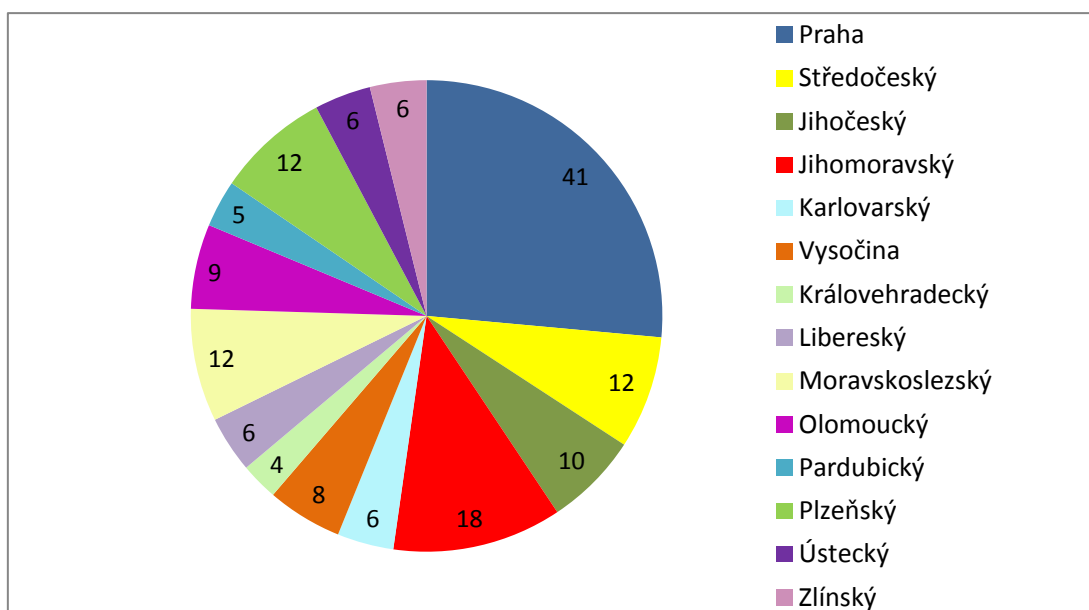
- JUDr. Dagmar Kuželové,
- JUDr. Ivety Glogrové,
- JUDr. Moniky Elfmarkové,
- JUDr. et Mgr. Jiřího Leskovjana.

Nutné podotknout, že působnost exekutora není omezena na soudní okres, ve kterém má sídlo. Soudní exekutor může vykonávat svou činnost na území celé České republiky. Spekuluje se ale o zavedení teritoriality, která by působnost exekutorů omezila.

## 4.2 Exekutorské úřady v ČR

Maximální počet exekutorských úřadů v České republice vychází z rozhodnutí ministerstva spravedlnosti z roku 2005. Oficiálně má být na území ČR celkem 180 exekutorských úřadů. V současné době jich existuje celkem 155. Z toho vyplývá, že ještě 25 soudních exekutorů může být jmenováno. V každém kraji se nachází několik exekutorských úřadů, liší se jejich počtem. Zhruba 27 % z celkového počtu exekutorských úřadů se nachází v Praze. S druhým největším počtem disponuje Jihomoravský kraj, kde nalezneme 18 úřadů [Graf 3].

**Graf č. 3: Počet exekutorských úřadů v ČR**



Zdroj: EKCR.cz; Vlastní zpracování.

Pokud by byl naplněn stanovený počet exekutorských úřadů, může být nový soudní exekutor jmenován tehdy, uvolní-li se stávající exekutorský úřad nebo dojde-li k zvýšení počtu exekutorských úřadů. Pravomocí měnit počet exekutorských úřadů disponuje ministr spravedlnosti. Se jmenováním soudního exekutora souvisí přiřazení exekutorského úřadu. Úřad je vždy umístěn v obci, kde sídlí některý z okresních soudů. V Praze vykonává působnost okresních soudů 10 obvodních soudů – pro Prahu 1 až pro Prahu 10. Podle toho jsou pak v Praze exekutorské úřady pojmenovány. Pokud exekutorský úřad spadá například pod Obvodní soud pro Prahu 4, jeho označení pak je Exekutorský úřad Praha 4. Ze statistik Exekutorské komory ČR vychází, že pro každý obvod existují 3-4 exekutorské úřady. Výjimku tvoří Praha 4, kde se celkem nachází 5 exekutorských úřadů.

### **4.3 Vývoj exekucí v České republice**

Z obecného hlediska počet lidí, na které je uvalena exekuce v České republice klesá. Nicméně počet nařízených exekucí stále přibývá. Jak je to možné? Způsobuje to především to, že počet exekucí nekoresponduje s počtem dlužníků. Jak už bylo zmíněno výše, tak řada dlužníků čelí většímu počtu exekucí. V posledních letech výrazně přibývá právě těch dlužníků, kteří mají čtyři a více exekucí. Mezi nimi se najdou i jedinci, kteří mají přes sto exekucí. Dle vyjádření prezidentky Exekutorské komory ČR Mgr. Pavly Fučíkové lze tento fakt potvrdit na konkrétních číslech. Zatímco v roce 2013 připadalo na jednoho člověka v exekuci průměrně 3,3 exekuce, v roce 2015 to bylo už 5,8. Tento nárůst dokazuje, že exekuce dopadají na stále užší okruh společnosti (idnes.cz, 2015).

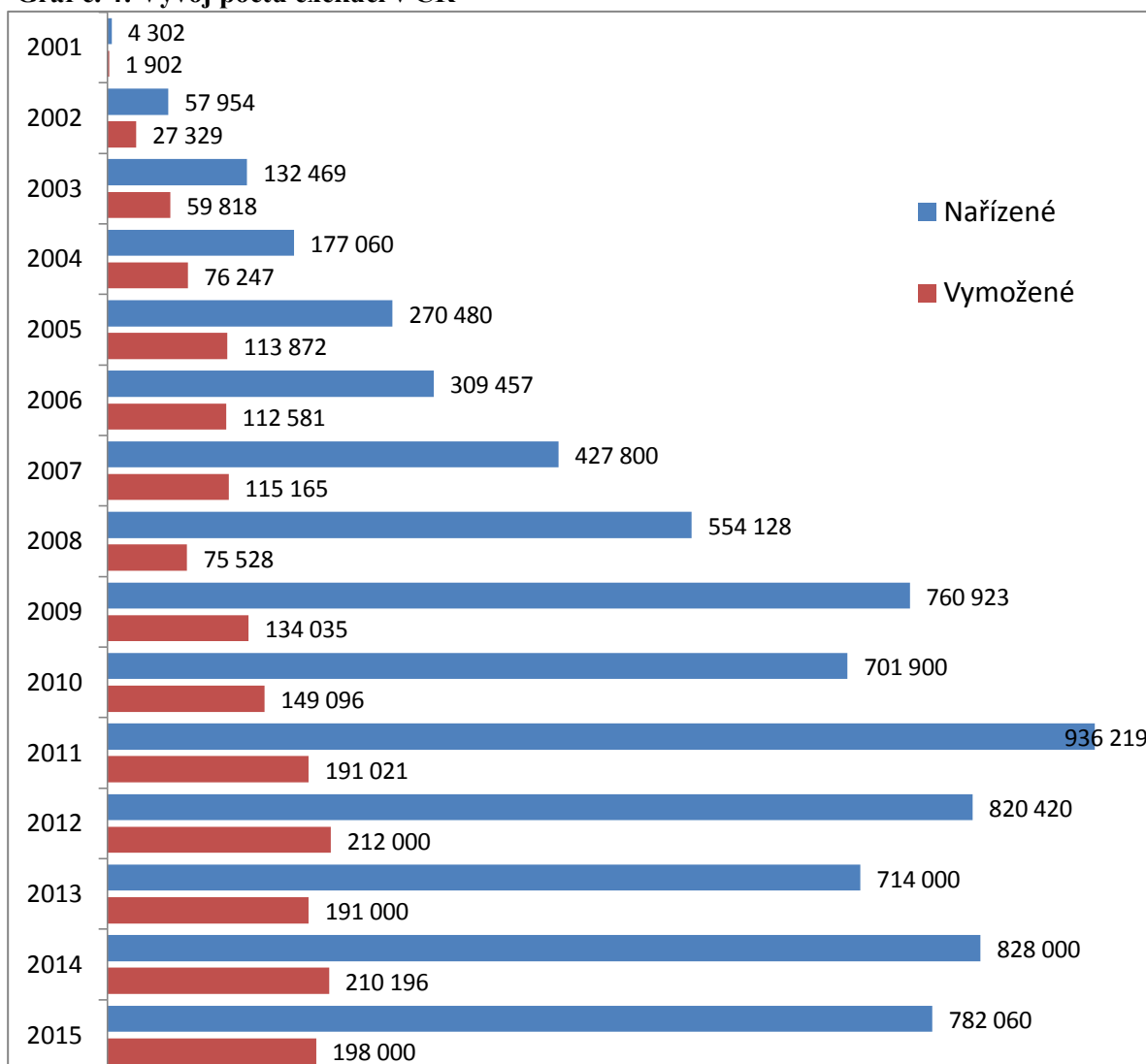
Hlavní příčinou růstu vícečetných exekucí je nadužívání služeb soudních exekutorů. K nadužívání dochází z důvodu, že věřitelé domáhající se svého práva za exekuci nic neplatí. Věřitelé pak podávají více nových návrhů na zahájení exekuce na jejich stávající dlužníky, i když předchozí exekuce skončily bezvýsledně. Vliv na počet exekucí tudíž nemají soudní exekutoři, ale právě věřitelé. Negativní vliv pak pocítuje jak celková stabilita systému exekučního vymáhání, tak i samotní soudní exekutoři. Přibývajícím počtem bezvýsledných exekucí výrazně zhoršuje ekonomickou situaci soudních exekutorů, protože jsou placeni pouze z vymožených pohledávek. Statistiky ukazují, že u minimálně 60 procent případů soudní exekutoři nedostávají zaplacení. Pokud tato situace bude mít dlouhodobé trvání, může dojít i k omezení služeb soudních exekutorů.

Možným řešením by mohlo být například zpoplatnění exekučních návrhů či úhrada nákladů za neúspěšné exekuce věřitelem. Pak by věřitelé důkladněji zvažovali, zda má smysl vůbec podávat další návrhy na zahájení marné exekuce. Do budoucna by měl mít soudní exekutor i větší pravomoc. Ta by se týkala možnosti zastavení exekuce za určitých podmínek, aby nedocházelo ke zbytečnému zatěžování systému exekučního vymáhání.

#### 4.3.1 Vývoj počtu exekucí

Graf č. 4 znázorňuje měnící se počet nařízených exekucí v horizontu 14 let od vzniku institutu soukromých soudních exekutorů v ČR. V roce 2001 je počet nařízených exekucí relevantní částečně, neboť vypovídá pouze o konci roku. První návrh na nařízení exekuce bylo totiž možné podat až od 1. září 2001.

**Graf č. 4: Vývoj počtu exekucí v ČR**



Zdroj: EKCR.cz; Vlastní zpracování.

Růst nařízených exekucí se od roku 201 postupně navyšoval až do roku 2009, kdy bylo nařízeno celkem 760 923 exekucí. V roce 2010 následoval pokles zhruba o 60 000 exekucí. Nejhorší situace nastala v roce 2011, kdy bylo nařízeno více jak 936 000 exekucí. Odborníci označili tento rok za tzv. strop, který se už nebude opakovat. Dle exekutorky JUDr. Jany Tvrdkové bylo takové razantní zvýšení způsobené hlavně tím, že ubývalo soudních výkonů rozhodnutí. A to z důvodu, že věřitelé vkládali a vkládají dodnes větší důvěru soudním exekutorům. Od roku 2012 počet nařízených exekucí klesal. Výjimkou byl rok 2014, kdy došlo k rychlému nárůstu. Příčiny tohoto kolísání se nikdy nedají přesně určit. Například dle EKCR byla tato náhlá změna způsobena rozhodnutím ministerstva spravedlnosti, kterým došlo k omezení náhrady nákladů u žalob do výše 50 000 Kč.

Mezníkem ve vývoji počtu exekucí byl také rok 2013, kdy došlo k poklesu nařízených exekucí. Při srovnání s rokem 2012 došlo ke snížení počtu exekucí zhruba o 13 %, tzn. o 106 tisíc. Pokles byl z hlediska odborníků způsoben lepší informovaností lidí o exekucích. Počet exekucí klesl napříč celou republikou. V tabulce č. 3 je tento pokles znázorněn na jednotlivých krajích.

**Tabulka č. 3: Počet exekucí v jednotlivých krajích 2012-2013**

Kraj	Počet exekucí	
	Rok 2012	Rok 2013
Moravskoslezský	114 000	101 000
Hlavní město Praha	122 000	99 000
Ústecký	108 000	89 000
Středočeský	91 000	77 000
Jihomoravský	77 000	76 000
Olomoucký	43 000	38 000
Plzeňský	45 000	35 000
Liberecký	45 000	35 000
Královéhradecký	34 000	33 000
Jihočeský	39 000	30 000
Pardubický	30 000	29 000
Karlovarský	30 000	27 000
Zlínský	25 000	24 000
Vysočina	25 000	22 000
<b>Celkem</b>	<b>820 000</b>	<b>714 000</b>

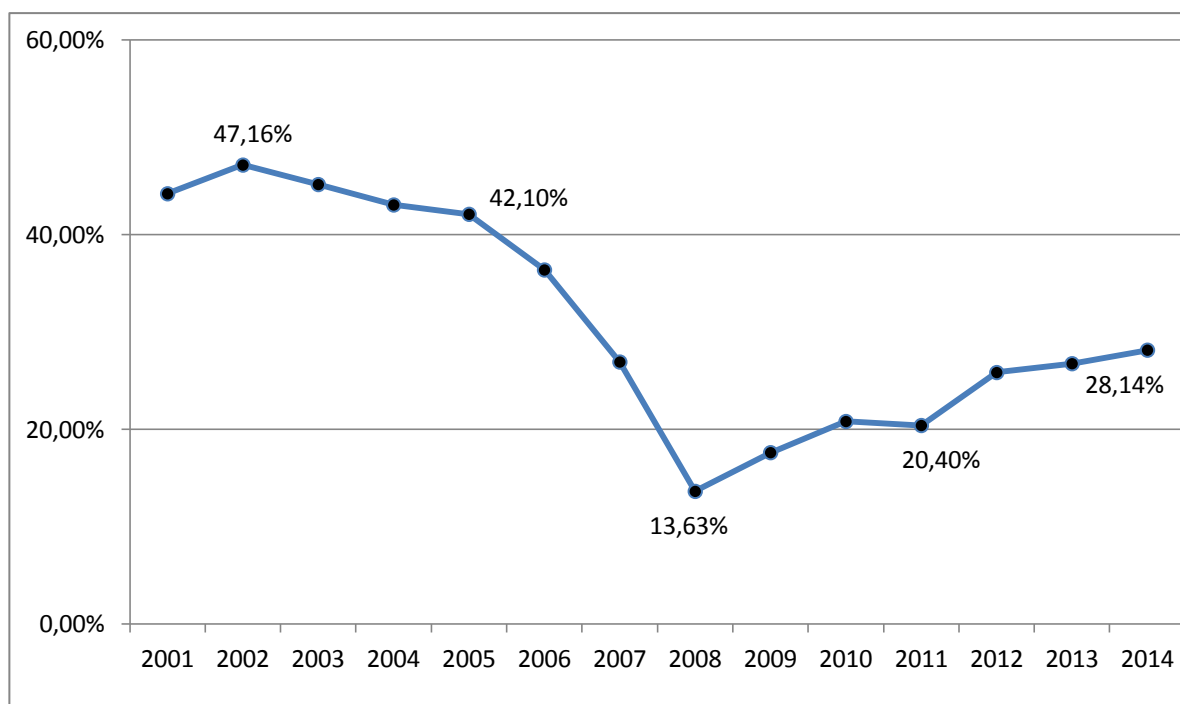
Zdroj: EKCR.cz; Vlastní zpracování.



Každý kraj zaznamenal v roce 2013 určitý úbytek nařízených exekucí. K těm nejvýznamnějším došlo v kraji Moravskoslezském, Ústeckém, Středočeském a v Praze. V Praze byl meziroční pokles největší, a to o 23 000 nařízených exekucí. V tabulce jsou kraje seřazeny podle počtu exekucí za rok 2013 od nejvyšších hodnot po nejmenší. Z uvedených hodnot vyplývá, že nejzadluženější je Moravskoslezský kraj, hlavní město Praha a Ústecký kraj, které spadají pod nejzadluženější kraje dodnes. Za rok 2015 bylo zahájeno v Praze 130 000 exekucí, v Ústeckém kraji 105 000 exekucí a v Moravskoslezském kraji 85 000 exekucí. Naopak nejméně zadluženým je kraj Zlínský a kraj Vysočina. Rozdíly mezi kraji závisí na ekonomické a sociální situaci v regionech, nezaměstnanosti, platební morálce a respektu k právu (EKCR.cz, 2016).

Co se týče vymahatelnosti pohledávek soudními exekutory v České republice, tak do roku 2005 se podařilo ukončit okolo 50 % nařízených exekucí. S přibývajícím počtem nařízených exekucí ale začala vymahatelnost v dalších letech klesat [Graf č. 5]. S klesající vymahatelností přibývaly neukončené exekuce. Zlomovým rokem se stal rok 2008, kdy bylo nařízených exekucí celkem 554 128, ale vymožených pouze 75 528. Vymahatelnost klesla zhruba na 13 %, což bylo skoro o 15 % méně než za předchozí rok. Tato významná změna byla způsobena hospodářskou krizí.

**Graf č. 5: Vymahatelnost v ČR v letech 2001-2014**



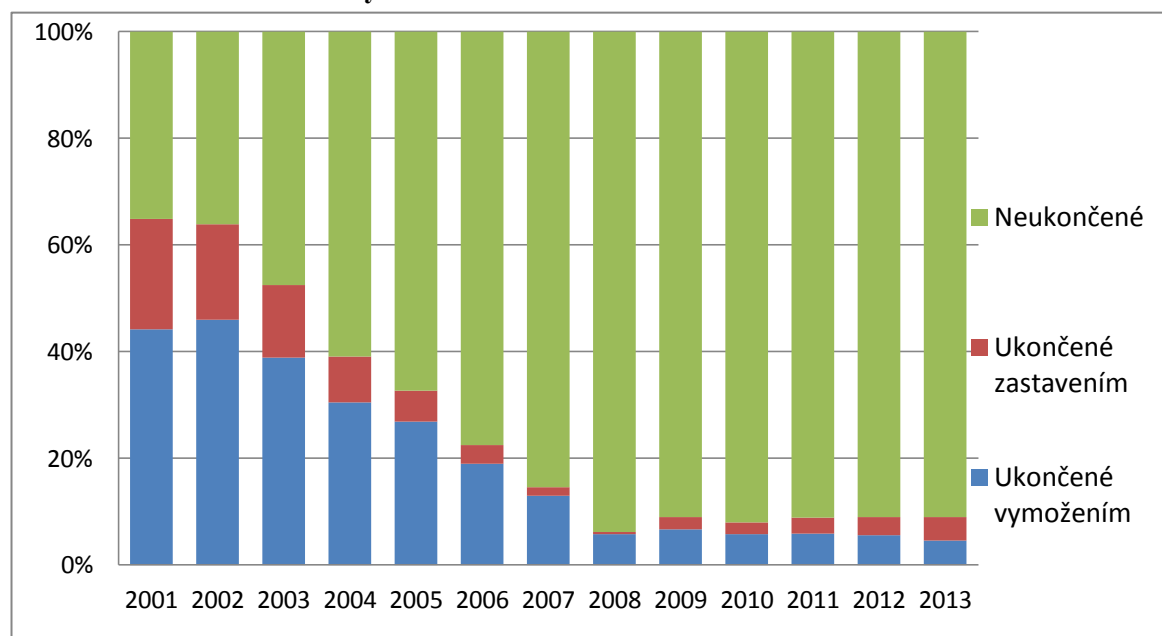
Zdroj: EKCR.cz; Vlastní zpracování.

Právě z roku 2008 a 2009 zůstávají nevyhozené často i nevyhahatelné pohledávky. Ukončení takových exekucí závisí na věřiteli. Jsou případy, kdy věřitel má jiný pohled na věc než soudní exekutor. Věřitel může trvat na tom, aby se v exekučním řízení proti dlužníkovi pokračovalo, i když je zřejmé, že se pohledávku vymoci nepodaří. Od roku 2009 se roční míra vymahatelnosti drží okolo 25 %. Dle vyjádření Exekutorské komory existují obavy, že vymahatelnost klesne pod hranici 20 %. I když se může někomu připadat míra vymahatelnosti soudních exekutorů poměrně nízká, tak se musí vzít v potaz, že před zavedením institutu soudních exekutorů resp. před rokem 2001 se vymahatelnost pohledávek pohybovala jen na úrovni 3 %. Je tedy nespornou skutečností, že se soudním exekutorům podařilo vymáhání pohledávek zefektivnit. Pokud dojde k bezvyslednosti exekuce, je to u většiny případů z důvodu bezmajetnosti dlužníka.

#### 4.3.2 Struktura nařízených exekucí

Graf č. 5 vyjadřuje, že počet neukončených exekucí je ve značné přesile oproti počtu těch ukončených exekucí. Tyto údaje jsou použitelné v omezené míře. Nelze přesně určit, kolik exekucí bylo vymozeno z celkového počtu nařízených exekucí v daném roce.

**Graf č. 6: Struktura nařízených exekucí v ČR**



Zdroj: EKCR.cz; Vlastní zpracování.

Růst neukončených exekucí je způsoben tím, že ne každou exekuci lze ukončit v roce, kdy byla nařízena. Většinou exekuce trvají několik let, protože probíhají například pouze srážkami ze mzdy. Často pak nastávají situace, kdy je například exekuce vymozena

v roce 2012, ale nařízena byla už v roce 2010. Významným faktorem ovlivňující vývoj počtu exekucí je také počet exekutorských úřadů. Je totiž zřejmé, že v roce 2001, kdy se institut soudních exekutorů zavedl, bylo exekutorských úřadů výrazně méně, než je tomu v současné době.

## 4.4 Příklady exekuce

Součástí práce je také popis dvou ukázkových příkladů exekuce. S pomocí soudní exekutorky JUDr. Jany Tvrdkové byl vybrán jeden příklad exekuce na peněžité plnění a jeden příklad exekuce na nepeněžité plnění. Jelikož je soudní exekutor vázán mlčenlivostí vůči účastníkům exekučního řízení, bude oprávněný označen písmenem X a povinný písmenem Y.

### 4.4.1 Případ exekuce na peněžité plnění

Oprávněný X podal soudní exekutorce JUDr. Janě Tvrdkové návrh na nařízení exekuce proti povinnému Y. K návrhu byl připojen exekuční titul, kterým je rozhodnutí Obvodního soudu č.j. 00001/2013-MURI/OPE/00124. Rozhodnutí nabylo právní moci dne 20. 3. 2013 a je vykonatelné. Exekuční titul ukládal povinnému **zaplacení peněžité částky 4.000,00 Kč a 1.000,00 Kč** (náklady předcházejícího řízení). Povinný dobrovolně svůj dluh nesplnil, proto oprávněný podal tento návrh na exekutorský úřad dne 10. 7. 2015. Tímto dnem bylo zahájeno exekuční řízení.

Exekuční návrh a veškeré dokumenty s ním spojené se nejprve naskenují do počítače. Musí se zkontrolovat, zda návrh obsahuje všechny náležitosti dle §38 EŘ. Následně je exekučnímu případu přidělena spisová značka, pod kterou je veden na exekutorském úřadě. Tento případ dostal spisovou značku **095 Ex 1200/15**. Spisová značka neobsahuje náhodně vybraná čísla, každé číslo má svůj význam. Například 095 je číselné označení exekutora, který věc vede. Je to číslo, pod kterým je soudní exekutorka JUDr. Jana Tvrdková zapsána v seznamu soudních exekutorů vedeného Exekutorskou komorou ČR. Označení „Ex“ znamená exekuce. Číslo před lomítkem je pořadovým číslem exekuce a číslo za lomítkem vyjadřuje rok, ve kterém byla exekuce zahájena. Náš případ se spisovou značku 095 Ex 1200/15 lze pak přečíst takto: Jde o exekuci vedenou soudní exekutorkou JUDr. Janou Tvrdkovou, byla zahájena v roce 2015 a má pořadové číslo 1200. Znalost spisové značky je navíc velice důležitá.

Bez nahlášení spisové značky nelze získat od soudního exekutora žádné informace. U většiny případů se i spisová značka používá jako variabilní symbol k úhradě dluhu na bankovní účet. Oprávněný i povinný si spisovou značku mohou dohledat, protože ji soudní exekutor uvádí ve všech rozhodnutích jako je exekuční příkaz, usnesení apod.

Poté co byla exekučnímu případu přidělena spisová značka, musela soudní exekutorka získat pověření od soudu k exekuci. Exekutorský úřad poslal žádost o pověření k provedení exekuce dne 20. 7. 2015 exekučnímu soudu. Dne 24. 7. 2015 přišlo na exekutorský úřad usnesení o nařízení exekuce spolu s pověřením soudní exekutorky JUDr. Jany Tvrdkové k provedení exekuce. Usnesení se následně zkontrolovalo s údaji v návrhu a naskenovalo se do počítače. Dále bylo nutné informovat účastníky řízení o dané skutečnosti, proto se jim poslalo vyrozumění o zahájení exekuce hned následující den. Povinnému se zároveň zaslala výzva k dobrovolnému splnění povinnosti. Na výzvu povinný **do 15 dnů** od doručení výzvy žádným způsobem nereagoval a dluh nezaplatil, tudíž neměl nárok na snížení nákladů exekuce v podobě 50 % odměny exekutora.

Začaly probíhat lustrace majetku povinného. Lustrace je jakési vypisování údajů z úřední evidence za účelem zjištění majetku povinného. Zjistilo se, že povinný je zaměstnancem firmy XY. Dne 31. 7. 2015 byl vydán soudní exekutorkou exekuční příkaz na provedení exekuce **srážkou ze mzdy** povinného. Pomocí lustrace se také zjistilo, že povinný má účet u České spořitelny se zůstatkem 1.986,- Kč ke dni 01. 08. 2015, proto soudní exekutorka vydala k 03. 08. 2015 i exekuční příkaz na provedení exekuce **příkázáním pohledávky** povinného z účtu vedeného u České spořitelny. Peněžnímu ústavu se zároveň přikázalo, aby s přijetím této písemnosti nevyplácel z účtu povinného žádné peněžní prostředky povinnému ani třetím osobám do výše vymáhané pohledávky a jejího příslušenství. Další majetek ani příjmy nebyly u povinného zjištěny.

Zaměstnavateli (firmě XY) exekuční příkaz přišel dne 5. 8. 2015. V něm se zaměstnavateli přikazuje, aby od doručení tohoto příkazu prováděl ze mzdy povinného srážky až do výše uspokojení vymáhané pohledávky oprávněného a nákladů exekuce. Zároveň se zaměstnavateli povinného poslala žádost o součinnost. Zpětně poskytl soudní exekutorce informace, že povinný nemá žádné jiné exekuční srážky ze mzdy, je svobodný a pobírá daňové zvýhodnění na tři nezletilé děti. Sdělil číslo účtu, na který je povinnému mzda zasílána. Povinný do práce nedocházel, protože byl již třetím měsícem nemocen. Zjistilo se, že povinný pobírá nemocenskou, kterou mu hradí OSSZ.

Dne 17. 8. 2015 byla proto vyžádána součinnosti s OSSZ jako plátce jiného příjmu. Odpověď přišla 3. 9. 2015, v níž se potvrdilo, že povinný skutečně pobírá dávky nemocenského pojištění. Za období 1. 7. 2015 - 30. 7. 2015 bylo povinnému vyplaceno 16.345,-Kč na účet Fio banky (dle součinnosti povinný Y není klientem Fio banky).

Dne 4. 9. 2015 volal povinný, aby zjistil, kolik činí dlužná částka. Dle údajů v počítači celková dlužná částka odpovídala 12.865,- Kč. Povinný sdělil, že sežene celou dlužnou částku a přijde ji 7. 9. 2015 zaplatit nebo se případně dohodne na splátkách. Dne 7. 9. 2015 přišel osobně zaplatit celou dlužnou částku. Následně mu byl vystaven příkaz k úhradě nákladů exekuce. Jelikož byla pohledávka vymožena včetně jejího příslušenství a nákladů exekuce, zaniklo tak pověření k provedení exekuce. Vystavilo se Oznámení o skončení exekuce, které bylo rozesláno všem zúčastněným (oprávněný, banka, zaměstnavatel, OSSZ, soud). Nikdo z účastníků nepodal námitku proti příkazu, proto příkaz nabyl právní moci 12. 9. 2015. Po skončení exekuce se veškeré podklady založily do spisu a příslušný pracovník ho archivoval.

U tohoto ukázkové případu došlo k zániku exekuční řízení na základě splnění povinnosti. Kdyby povinný zaplatil svůj dluh hned při obdržení výzvy k dobrovolnému splnění povinnosti, jeho dluh by byl výrazně nižší. Místo 12.865,- Kč by zaplatil 8.933,- Kč, protože náklady exekuce by se mu o 50 % snížili.

#### **4.4.2 Příklad exekuce na nepeněžitě plnění**

Oprávněný X podal návrh na nařízení exekuce proti povinnému Y na základě exekučního titulu, kterým je rozsudek č.j. 19 C 160/2014 ze dne 3. 12. 2014. Rozsudek ukládá povinnému povinnost **vyklizení bytu** č. 12 nacházejícího se v domě č.p. 111, v katastrálním území Krč, obec Praha, na adrese Krčská 11, 141 00 a dále **zaplacení částky** ve výši 11.534,- Kč a nákladů exekuce. Vyklizení bytu patří mezi nejčastější způsoby exekuce přímého vynucení a dochází k němu z důvodu neoprávněného užívání nemovitosti. V našem případě jde navíc o vyklizení bytu bez zajištění bytové náhrady.

Oprávněný X podal exekuční návrh spolu s exekučním titulem soudní exekutorce JUDr. Janě Tvrdkové dne 27. 3. 2015, tím bylo zahájeno exekuční řízení. Návrh neobsahoval žádné chyby, proto byla exekučnímu případu přidělena spisová značka **34 EXE 461/15**. Žádost o pověření k provedení exekuce byla odeslána exekučnímu soudu dne 1. 4. 2015 spolu s doplněním identifikace vyklizované nemovité věci.

Usnesení o nařízení exekuce od soudu přišlo 8. 4. 2015, naskenovalo se a založilo do spisu. Následně byla udělena možnost povinnému k dobrovolnému splnění povinnosti na základě výzvy, která byla zaslaná na jeho adresu dne 9. 4. 2015. Touto cestou se vyzval povinný, aby **do 30 dnů** ode dne doručení výzvy vyklidil byt a uhradil exekučně vymáhanou částku ve výši 26.175,- Kč. Za řádně vyklizený byt se považuje předání prázdného bytu včetně klíčů vykonavatelům soudní exekutorky. V opačném případě dojde k provedení exekuce vyklizením bytu a zpeněžováním zjištěného majetku k úhradě vymáhané částky. Povinný ovšem na výzvu nereagoval, neměl tedy nárok na snížení částky nákladů exekutora o 50 %.

Dále probíhala lustrace majetku povinného. U žádné z bank nebylo zjištěno, že by povinný byl jejich klientem. Příslušným orgánem evidence motorových vozidel bylo potvrzeno, že povinný nevlastní žádná motorová vozidla. Pražská správa sociálního zabezpečení sdělila, že povinný není přihlášen v evidenci OSVČ na žádném z pracovišť ani není záznam o současném zaměstnavateli.

K 1. 6. 2015 soudní exekutorka vydala exekuční příkaz na provedení exekuce **vyklizením bytu**. Povinný byl poučen, že vyklizení bude provedeno bez možnosti bytové náhrady. Oprávněný souhlasil s prohlídkou před vyklizením bytu na 23. 6. 2015 v 10 hod. Při prohlídce proběhl soupis movitých věcí nacházejících se v bytě a byl sepsán protokol. Zároveň se stanovil termín provedení exekuce vyklizením na 6. 8. 2015. S oprávněným se dohodlo, že při úkonu bude vykonavatelům exekutorky asistovat jeho vlastní zámečník v případě nutnosti. Oprávněný se soudní exekutorskou uzavřeli Smlouvu o provedení exekuce. Za vyklizení bytu náleží soudnímu exekutorovi smluvní odměna ve výši 25.000,00 Kč, která je splatná do 10 kalendářních dnů ode dne doručení faktury. Tato odměna není nákladem exekuce a faktura je vystavená po vyklizení bytu, a to 7. 9. 2015.

Dne 29. 6. 2015 byl zaslán povinnému dopis s vyzněním o vyklizení bytu ke dni 6. 8. 2015. Dne 6.8.2015 v 9 hodin bylo provedeno vyklizení bytu č. 12 nacházejícího se v domě č.p. 111, v katastrálním území Krč, obec Praha, na adrese Krčská 11, 141 00. Byt byl dosud užíván povinným Y, nar. 1. 5. 1978, trvale bytem Zkušební č.p. 112, 160 00 Praha 6 - Bubeneč. Povinný nebyl přítomen u vyklizení bytu. Při provedení exekuce byli na místě přítomni soudní exekutorka a dva její vykonavatelé. Před zahájením výkonu pořídila exekutorka fotodokumentaci bytu a jeho vybavení. Již na základě protokolu sepsaného při prohlídce bytu bylo známo, že se v bytě nenachází žádný cenný majetek.

Věci byly označeny jako zjevně bezcenné, a to:

1. Skříňka na pochutiny, poničená;
2. CRT Televizor, nefunkční;
3. Patrová postel, poničená;
4. Palanda s křeslem, bez potahu;
5. Sporák, nefunkční;

jakož i staré, zašpiněné nebo jinak znehodnocené ošacení, látky, lůžkoviny, potraviny s prošlou lhůtou spotřeby, drobné upomínkové předměty a dekorace zjevně bez majetkové hodnoty. Proto bylo rozhodnuto, že tyto věci budou zničeny. Zničení věcí je provedeno prostřednictvím smlouveného dopravce k využití nebo odstranění nebo je přenechá osobě oprávněné ke sběru nebo výkupu odpadů podle zvláštního právního předpisu. Soupis odstraněných věcí byl založen do exekutorském spisu. Klíče od vyklizeného bytu byly uloženy v kanceláři exekutorského úřadu a následně předány oprávněnému při podpisu protokolu.

Dosavadním šetřením exekutorského úřadu se nepodařilo dohledat žádný exekučně postižitelný majetek povinného. Soudní exekutorka proto dospěla k závěru, že jsou splněny podmínky pro zastavení exekuce z důvodu, že nebyl zjištěn ani takový majetek povinného, který by postačil ke krytí nákladů exekuce. O zastavení exekuce exekutor může rozhodnout jen, souhlasí-li se zastavením oprávněný. Proto soudní exekutorka vyzvala dne 2. 11. 2015 oprávněného, aby ve lhůtě 20 dnů ode dne doručení této zprávy označil majetek povinného a navrhl způsob provedení exekuce, anebo vyjádřil souhlas se zastavením exekuce. Nevyjádří-li se oprávněný ve stanovené lhůtě, bude se předpokládat, že se zastavením exekuce z uvedených důvodů souhlasí a exekutor v takovém případě rozhodne o zastavení exekuce. Oprávněný na výzvu reagoval a souhlasil, proto byly splněny podmínky k tomu, aby exekuce byla zastavena. Po skončení exekuce se veškeré podklady založily do spisu a příslušný pracovník ho archivoval.

V uvedeném příkladu došlo k situaci, kdy sice byl úspěšně vyklizen byt, ale nebyl nalezen žádný cenný majetek ani další prostředky povinného, z kterých by bylo možné uhradit vymáhanou částku a náklady exekutora. Z toho důvodu byla pro oprávněného vystavena Závěrečná negativní zpráva, ve které byly zapsané veškeré úkony exekutora, kterými se snažil vymoci dlužnou pohledávku.

## 5 Zhodnocení výsledků

Na základě provedené analýzy statistických dat lze vyvodit, že vývoj počtu nařízených exekucí Exekutorského úřadu na Praze 4 pod vedením JUDr. Jany Tvrdkové byl v horizontu 15ti let proměnlivý. Zatím nejvyšší počet exekucí byl nařízen v roce 2013 v celkovém počtu 2 441. Co se týče vymahatelnosti, ta byla v největší míře zaznamenána v roce 2004 a dosahovala 65,64 %. Od tohoto roku vymahatelnost klesala a v současné době se nachází na úrovni 19,46 %. Za dobu dosavadního fungování exekutorského úřadu bylo celkem nařízeno 14 001 exekucí, z nichž bylo 5 769 úspěšně vymoženo. Průměrná vymahatelnost úřadu vychází na 47,58 %.

Pokud se zaměříme na vymáhání pohledávek soudními exekutory na území celé České republiky, za dobu jejich působení se vymahatelnost pohledávek bezesporu zlepšila. Před rokem 2001 byla vymahatelnost na velmi nízké úrovni zejména kvůli zdoluhavým soudním řízením, které u většiny případů končily bezvýsledně. Celkově bylo nařízeno 7 477 172 exekucí, z nichž bylo 1 867 790 úspěšně vymoženo. Celková vymahatelnost exekutorských úřadů v ČR vychází tedy v průměru na 31,30 %. V loňském roce došlo k výraznému úbytku exekucí. Nařízených bylo 782 060, což je zhruba o 45 900 méně než v roce 2014. Mezi nejzadluženější oblasti ČR se řadí Moravskoslezský a Ústecký kraj a Hlavní město Praha.

Zjištěné výsledky dokazují, že s rostoucím počtem nařízených exekucí, klesá jejich vymahatelnost. Procento vymahatelnosti je zejména ovlivněno vícečetnými exekucemi, které v posledních letech dramaticky přibývají. Zároveň s klesající vymahatelností, pak dochází k tomu, že řada exekucí zůstává neukončena. Je proto nutné zavést razantní opatření, například zpoplatnění návrhů na nařízení exekuce. Část nákladů by tak hradil i věřitel a nedocházelo by k vymáhání bagatelních částek tzn. do 10 000 Kč. Pokud se nevyřeší problém vícečetných exekucí, tak se do budoucna počítá se stále větším nárůstem a zároveň poklesem vymahatelnosti.

Co se týče vymahatelnosti, ani zavedení krajské teritoriality, o které se v poslední době dost diskutuje, není řešením. Oprávněný by tak neměl možnost výběru soudního exekutora, byl by mu přiřazen dle trvalého bydliště povinného. Tím by došlo ke zrušení konkurence mezi soudními exekutory, ti vidí tento krok osudovým, jelikož by se vymahatelnost pohledávek v České republice vrátila o patnáct let zpět.



Konkrétní závěry můžeme vyvodit i z již řešených dvou ukázkových případů exekuce. Povinný má možnost zaplatit i nižší částku, pokud včas reaguje na Výzvu k dobrovolnému splnění povinnosti, která mu je zaslána soudním exekutorem. Poté se mu snižuje dluh o 50 % odměny soudního exekutora. Ani u jednoho z ukázkových případů však k této situaci nedošlo. Dostáváme se tedy k jednomu ze zásadních problémů vymáhání pohledávek, a to ignorace výzvy k zaplacení dluhu. Řada lidí pravidelně nekontroluje poštovní schránku a nereaguje na zasláné obsílky. I přesto, že si adresát dopis nevyzvedne a nepřečte jeho obsah, je po určité době považován za doručený. Jedním z možných řešení je zrušení fikce doručení, obsílka by měla být vydána do vlastních rukou. Poté by nemohla nastat situace, že by dlužník o svém dluhu nebyl obeznámen. Řada z nich se ovšem nenachází na doručovací adrese, proto je s vymáháním dluhu problém.

Pokud povinný o exekuci ví, měl by si uvědomit, že jejím odkládáním nic nevyřeší. Čím dříve svou povinnost splní, tím lépe dopadne. Pokud se povinný nachází ve finanční tísní, může se pokusit o domluvu s oprávněným nebo si sjednat splátkový kalendář se soudním exekutorem. Především je důležité se o exekuci zajímat a snažit se ji vyřešit v době, kdy je dluh ještě na nízké úrovni.

## 6 Závěr

Vymáhání pohledávek je v ČR velmi komplexním a rozšířeným problémem. I přesto se veřejnost v této problematice dobře neorientuje a většina důležitých věcí je tak pro ně zcela neznámá. Hlavním cílem bakalářské práce bylo přiblížení problematiky pohledávek a s tím související způsoby vymáhání. Z důvodu velkého rozsahu dané problematiky byla práce zaměřena především na jeden ze způsobů, a to exekuci. Hlavní cíl byl sledován jak v teoretické, tak v praktické části práce.

V teoretické části jsme se zaměřili na seznámení čtenáře s právní úpravou pohledávek v ČR. Tyto poznatky jsme čerpali hlavně ze zákona č. 89/2012 Sb., občanský zákoník a zákona č.120/2001 Sb., exekuční řád. Z hlediska vymáhání pohledávek jsme srovnávali dva nejčastější způsoby – soudní výkon rozhodnutí a exekuci. Exekuce na základě odborné literatury se zdá efektivnější a rychlejší způsob, neboť soudní řízení je velmi zdoluhavé. Výhodou exekuce je volba způsobu jejího provedení samotným soudním exekutorem, protože u výkonu soudem volba závisí na věřiteli, který může zvolit pro daný případ méně efektivní způsob. Věřitelé proto vkládají větší důvěru soudním exekutorům.

V praktické části byl podrobně zhodnocen vývoj počtu exekucí. Pozornost byla zaměřena na konkrétní exekutorský úřad a zároveň na celkovou situaci v České republice. Dle zjištěných výsledků vyšlo najevo, že počet dlužníků klesá, ale nikoli počet exekucí. Důvodem je, že na jednoho dlužníka je uvaleno více exekucí, většinou 3-4 exekuce. Úspěšnost vymožení pohledávek tím pádem není velká, jelikož přibývá právě vícečetných exekucí, kdy dlužník není schopen uhradit dlužné částky. Přibývají tak neukončené exekuce, které se zpravidla táhnou i několik let než dojde k jejich ukončení.

Nastínili jsme i problémy řešení vymáhání pohledávek – neinformovanost veřejnosti, ignorace poštovních obšílek a zpoplatnění návrhů na nařízení exekuce.

V průběhu zpracování práce vyšlo najevo, že právě neinformovanost veřejnosti je základním problémem, neboť kvůli tomu dochází často k záměně soudních exekutorů s vymahači. Ti ovšem nemají se soudními exekutory nic společného a je nutné je od nich odlišovat. Soudní exekutoři jsou pověřeni státem k exekuční činnosti a jsou pod přísným dohledem hned několika institucí. Naopak vymáhací agentury pod žádným dohledem nejsou, účtují si nepřiměřené odměny a navíc nemají právo vstupovat na pozemek dlužníka ani postihnout jeho majetek.

Na českém trhu se zároveň rozrůstá problém falešných exekutorů, kteří využívají právě neznalosti lidí a pod falešným průkazem se vydávají za soudní exekutory. Lidé se tak často nechají lehce napálit. Doporučuje se využívat oficiální seznam soudních exekutorů, který je veřejnosti k dispozici na webových stránkách Exekutorské komory ČR. Jak už bylo v práci uvedeno, věřitel disponuje pravomocí si soudního exekutora vybrat sám. V okamžiku, kdy si nějakého vybere a chce u něj podat návrh na nařízení exekuce, měl by si nejdřív alespoň zkontrolovat, zda se exekutor v oficiálním seznamu nachází.

## 7 Seznam použitých zdrojů

### Odborná literatura

DRBOHLAV, Josef, POHL, Tomáš. *Pohledávky z právního, účetního a daňového pohledu*. 3. vydání. Praha: Wolters Kluwer Česká republika, 2011. 241 s. ISBN 978-80-7357-599-1.

HRADIL, Petr. *Právo pro gymnázia, obchodní akademie a střední odborné školy*. Valašské Klobouky: P. Hradil, 2012. 416 s. ISBN 978-80-260-5004-9.

JEŽEK, Martin. *Jak vyzrát na exekuce*. 1. vydání. Brno: BizBooks, 2013. 104 s. ISBN 978-80-265-0070-4.

PILÁTOVÁ, Jana, RICHTER, Jaroslav. *Pohledávky a jejich řešení v podnikové praxi*. Olomouc: ANAG, 2009. 111 s. ISBN 978-80-7263-534-4.

SEDLÁČEK, David. *Exekuční právo*. 1 vydání. Praha: Vysoká škola manažerské informatiky a ekonomiky, 2011. 57 s. ISBN 978-80-86847-52-8.

SCHELLEOVÁ, Ilona a kol. *Exekuce*. 1. vydání. Ostrava: Key Publishing, 2008. 216 s. ISBN 978-80-87071-91-5.

VAIGERT, Dalibor. *Pohledávky: právní příručka věřitele*. 1. vydání. Brno: Computer Press, 2005. 272 s. ISBN 80-251-0881-3.

VONDRÁKOVÁ, Alena. *Vymáhání pohledávek*. 2. vydání. Praha: Wolters Kluwer Česká republika, 2011. 868 s. ISBN 978-80-7357-686-8.

WINTEROVÁ, Alena, FRISCHMANN, Petr. *Občanské právo procesní: studijní příručka*. 2. vydání. Praha: ISV, 1996. 292 s. ISBN 80-85866-17-x.

### Internetové zdroje

DOLEČEK, Marek. *Způsoby a postup při vymáhání pohledávky* [online]. 2014. [cit. 2015-08-12]. Dostupné z WWW: <http://www.businessinfo.cz/cs/clanky/pohledavky-ppbi-51112.html#!>

DOLEČEK, Marek. *Zánik pohledávek* [online]. 2014. [cit. 2015-11-13]. Dostupné z WWW: <http://www.businessinfo.cz/cs/clanky/pohledavky-ppbi-51112.html#!>

EKCR.CZ. *Rozdíl mezi exekucí a soudním výkonem rozhodnutí* [online]. 2012. Exekutorská komora České republiky.[cit. 2015-11-02]. Dostupné z WWW: <http://www.ekcr.cz/1/exekutori-radi/838-28-rozdil-mezi-exekuci-a-soudnim-vykonem-rozhodnuti?w=>

EKCR.CZ. *Aktuality pro veřejnost* [online]. © 2009 - 2015. Exekutorská komora České republiky. [cit. 2016-10-02]. Dostupné z WWW: <http://ekcr.cz/aktuality-pro-verejnost>

EKCR.CZ. *Exekuce pozastavením řídičského oprávnění*[online]. 2012. Exekutorská komora České republiky.[cit. 2015-08-21]. Dostupné z WWW: <http://www.ekcr.cz/1/exekutori-radi/891-44-vsechno-co-jste-chteli-vedet-o-exekucich-ale-bali-jste-se-zeptat-6-dil-exekuce-pozastavenim-ridicskeho-opravneni?w=>

ČERVINKA, Michal. *Obecně k zajištění a utvrzení dluhu podle NOZ*. [online]. 2014. [cit. 2015-09-08]. Dostupné z WWW: <http://www.epravo.cz/top/clanky/obecne-k-zajisteni-a-utvrzeni-dluhu-podle-noz-93481.html>

HOLIŠ, Vladimír. *Co je rozhodčí řízení* [online]. 2011. [cit. 2015-10-24]. Dostupné z WWW: <http://rozhodceonline.webnode.cz/co-je-rozhodci-rizeni/>

iDNES.cz. *Ekonomika*. [online]. 2015. [cit. 2016-01-20]. Dostupné z WWW: < [http://ekonomika.idnes.cz/exekutori-strme-roste-pocet-lidi-se-ctyrmi-a-vice-exekucemi-pqf-/ekonomika.aspx?c=A151008\\_123909\\_ekonomika\\_rts](http://ekonomika.idnes.cz/exekutori-strme-roste-pocet-lidi-se-ctyrmi-a-vice-exekucemi-pqf-/ekonomika.aspx?c=A151008_123909_ekonomika_rts)>.

FETTER, Richard. *Jaké věci vám exekutor nesmí zabavit?* [online]. 2015. [cit. 2016-11-10]. Dostupné z WWW: <http://www.mesec.cz/clanky/jake-veci-vam-exekutor-nesmi-zabavit/>

PEJŠEK, Vít. *Exekuce - nástroj vymáhání pohledávek* [online]. 2003. [cit. 2015-10-10]. Dostupné z WWW: <http://pravnicaradce.ihned.cz/c1-13249690-exekuce-nastroj-vymahani-pohledavek>

### **Legislativní dokumenty**

Česko. Zákon č. 89/2012 Sb. občanský zákoník

Česko. Zákon č. 99/1963 Sb., občanský soudní řád

Česko. Zákon č. 120/2001 Sb., o soudních exekutorech a exekuční činnosti

Česko. Zákon č. 182/2006 Sb., o úpadku a způsobech jeho řešení

Česko. Zákon č. 216/1994 Sb., o rozhodčím řízení a o výkonu rozhodčích nálezů

Česko. Listina základních práv a svobod. In Sbírkka zákonů, Česká republika. 1992, usnesení představenstva České národní rady č. 2, s. 17-23. ISSN 1211-1244

### **Ústní a písemná sdělení**

KADLECOVÁ, Eva: *Ústní sdělení*. ČZU v Praze. 14. října 2015.

### **Firemní literatura**

Exekutorský úřad Praha 4. *Statistické údaje za roky 2001 až 2015*.

## **8 Seznam tabulek, grafů a obrázků**

Tabulka 1 Sazby soudních poplatků .....	24
Tabulka 2 Rozdíly mezi exekucí a výkonem rozhodnutí .....	25
Tabulka 3 Počet exekucí v jednotlivých krajích 2012-2013.....	40
Graf 1 Vývoj počtu exekucí Exekutorského úřadu na Praze 4 ..	35
Graf 2 Vymahatelnost Exekutorského úřadu na Praze 4 ..	36
Graf 3 Počet exekutorských úřadů.....	37
Graf 4 Vývoj počtu exekucí v ČR..	39
Graf 5 Vymahatelnost v ČR v letech 2001-2014.....	41
Graf 6 Struktura nařízených exekucí v ČR.....	42
Obrázek 1 Závazkový právní vztah ..	13
Obrázek 2 Slib soudního exekutora ..	27

## **9 Přílohy**

Příloha 1 Exekutorský spis ..	56
Příloha 2 Návrh na nařízení exekuce..	57
Příloha 3 Výzva ke splnění vymáhané povinnosti ..	59
Příloha 4 Exekuční příkaz (příkázání pohledávky).....	61
Příloha 5 Exekuční příkaz (srážka ze mzdy)..	63
Příloha 6 Exekuční příkaz (vyklizení bytu)..	65
Příloha 7 Oznámení o skončení exekuce..	67

**Příloha č. 1 Exekutorský spis**

Sp. zn.: **Ex 1200/15**

**EXEKUTORSKÝ ÚŘAD PRAHA 4**  
Hornokráská 650/29, 140 00 Praha  
Soudní exekutor  
JUDr. Jana Tvrdková

# **SPIS EXEKUTORA**

**Oprávněný:** X, Kontrolní 1/20, 141 00 Praha 4

**Povinný:** Y, Zkušební 22, 160 00 Praha 6

---

Věc:	Jistina	4 000,00 Kč
	Náklady soudního řízení	1 000,00 Kč

---

Soud: ..... č. j. usnesení: .....

Návrh doručen: 10. 7. 2015 Usnesení doručeno: .....

**Ex 1200/15**



## **Příloha č. 2 Návrh na nařízení exekuce**

JUDr. Jana Tvrdková, soudní exekutor  
Exekutorský úřad Praha 4  
Hornokřeská 650/29, Praha 4  
140 00 Praha 4

Oprávněný: X, nar. 00.00.0000,  
Kontrolní 1/20, 141 00 Praha 4,

Povinný: Y, nar. 00.00.0000,  
Zkušební 22, 160 00 Praha 6,

pro 4 000,00 Kč s příslušenstvím  
Exekuční návrh dle zákona č. 120/2001 Sb.

d v o j m o

Přílohy: rozhodnutí, ze dne 20.3.2013, č.j. 001/2013-MURI/OPE/00001  
(obsahem protokolu o ústním jednání o přestupku)

**I.**

Na základě exekučního titulu, kterým je rozhodnutí ze dne 20. 3. 2013 pod č.j. 001/2013-MURI/OPE/00001 bylo povinnému uloženo zaplatit oprávněnému částku 4 000,00 Kč, 1000,00 Kč (náklady předcházejícího řízení).

Rozhodnutí nabylo právní moci dne 21. 3. 2013 a je vykonatelné.

Důkaz: citované rozhodnutí

**II.**

Povinný shora uvedenou pohledávku s příslušenstvím do dnešního dne neuhradil.

**III.**

Z uvedeného důvodu oprávněný navrhuje, aby JUDr. Jana Tvrdková, soudní exekutor Exekutorského úřadu Praha 4, se sídlem Hornokrčská 650/29, Praha 4 provedla exekuci proti povinnému, a to na základě vykonatelného exekučního titulu, kterým je rozhodnutí ze dne 20.3.2013 pod č.j. 001/2013-MURI/OPE/00001 k vymožení pohledávky:

4 000,00 Kč,  
1 000,00 Kč (náklady předcházejícího řízení),

a dále pro náklady exekuce oprávněného a soudního exekutora, které budou stanoveny příkazem k úhradě nákladů exekuce.

**IV.**

Oprávněný prohlašuje, že pro vymáhanou povinnost nebylo zahájeno jiné exekuční řízení podle zákona 120/2001 Sb., o soudních exekutorech a exekuční činnosti (exekuční řád).

V Praze, dne 10. 7. 2015

.....  
oprávněný

## Příloha č. 3 Výzva ke splnění vymáhané povinnosti



**JUDr. Jana Tvrdková**  
soudní exekutor

**Exekutorský úřad Praha 4**

Hornokrčská 650/29, 140 00 Praha 4 – Krč

tel., fax: 244 400 604, 244 401 941

e-mail: [exekutorskyurad@tvrdkova.cz](mailto:exekutorskyurad@tvrdkova.cz)

web: [www.tvrdkova.cz](http://www.tvrdkova.cz)

ID datové schránky: ggtg856

**Povinný Y**  
nar. 00.00.0000  
Zkušební 22  
160 00 Praha 6

Věc:  
**sp. zn. 095 Ex 1200/15**  
**výzva ke splnění vymáhané povinnosti**

---

Soudní exekutor Exekutorského úřadu Prahy 4 JUDr. Jana Tvrdková, oprávněná k vedení exekuce na základě pověření Obvodního soudu pro Prahu 6 ze dne 24.7.2015, č.j. 46 EXE 0051/2015 v souladu s ustanovením § 46 odst. 6 zákona č. 120/2001 Sb., o soudních exekutorech a exekuční činnosti,

v y z ý v á ,

abyste do 30 kalendářních dnů ode dne doručení této výzvy uhradil exekučně vymáhanou částku, a to převodem či vkladem na účet úschov soudního exekutora č. 2102222002/2700, vedený u UniCredit Bank Czech Republic, a.s., s uvedením variabilního symbolu xxx2015 anebo složením do pokladny soudního exekutora.

**Vymáhaná částka sestává z pohledávky oprávněného a nákladů oprávněného a zálohy na snížené náklady exekuce, a k dnešnímu dni činí 8 933,00 Kč.**

Pokud uhradíte ve výše stanovené lhůtě celou shora uvedenou částku včetně zálohy na snížené náklady exekuce, bude vydán příkaz k úhradě nákladů exekuce; právní moci tohoto příkazu bude exekuce skončena vymožením. Pokud uhradíte ve výše stanovené lhůtě celou shora uvedenou částku včetně zálohy na snížené náklady exekuce, bude vydán příkaz k úhradě nákladů exekuce; právní moci tohoto příkazu bude exekuce skončena vymožením.

Jestliže však lhůta k zaplacení uplyne marně, bude přistoupeno k podrobnému zjišťování Vašich majetkových poměrů a k následnému zpeněžování Vašeho

majetku, a to všemi zákonem stanovenými způsoby. Tímto postupem může dojít k podstatnému zvýšení nákladů exekuce. **V takovém případě náleží soudnímu exekutorovi rovněž odměna z celého vymáhaného plnění.**

**Ve vlastním zájmu nás co nejdříve kontaktujte na adrese exekutorského úřadu (a to v úředních hodinách Po - Čt: 09:00 - 16:00 hod, Pá: 09:00 - 12:00 hod), na telefonním čísle 244 400 604, prostřednictvím datové schránky ID ggtg856 anebo e-mailu na adrese exekutorskyurad@tvrdkova.cz.**

Při kontaktu s námi vždy uvádějte spisovou značku 095 Ex 1200/15. Dále, prosím, sdělte Vaši dosílací adresu, telefonní kontakt a případně ID Vaší datové schránky anebo e-mailovou adresu.

V Praze, dne 25.7.2015

Klára Vastlová  
pověřená soudním exekutorem

## **Příloha č. 4 Exekuční příkaz (příkázání pohledávky)**

sp. zn. 095 Ex 1200/15/P 02-011

### **E X E K U Č N Í P Ř Í K A Z**

Soudní exekutor Exekutorského úřadu Prahy 4 JUDr. Jana Tvrdková, oprávněná k vedení exekuce na základě pověření Obvodního soudu pro Prahu 6 ze dne 24.7.2015, č.j. 46 EXE 0051/2015, vydaného dle vykonatelného exekučního titulu, kterým je rozhodnutí ze dne 20.3.2013 pod č.j. 001/2013-MURI/OPE/00124, k uspokojení pohledávky

oprávněného: **X, nar. 00.00.0000,  
Kontrolní 1/20, 141 00 Praha 4,**

proti povinnému: **Y, nar. 00.00.0000,  
Zkušební 22, 160 00 Praha 6,**

v částce: **4 000,00 Kč,  
1 000,00 Kč (náklady předcházejícího řízení),  
7 865,00 Kč (náklady exekuce ke dni vydání tohoto exekučního příkazu),  
a další náklady exekuce, které při provádění exekuce vzniknou,**

**I.**  
rozhodla o provedení exekuce příkázáním pohledávky povinného z účtu číslo 0111222333/0800, vedeného u peněžního ústavu Česká spořitelna, a.s., IČ: 45244782, Olbrachtova 1929/62, 140 00 Praha 4.

**II.**  
Peněžnímu ústavu se příkazuje, aby od okamžiku doručení tohoto exekučního příkazu nevyplácel z účtu postiženého exekucí až do výše vymáhané pohledávky oprávněného a jejího příslušenství a dále do částky 7 865,00 Kč, která představuje náklady exekuce ke dni vydání tohoto exekučního příkazu, peněžní prostředky povinnému a ani třetím osobám, neprováděl na ně započtení a ani s nimi jinak nenakládal.

Peněžní prostředky odpovídající dalším nákladům exekuce je peněžní ústav povinen nevyplácet z účtu postiženého exekucí až od okamžiku, kdy mu budou písemně oznámeny soudním exekutorem.

**III.**  
Peněžnímu ústavu se příkazuje uplatněnou pohledávku oprávněného s příslušenstvím a částku odpovídající nákladům exekuce odepsat z exekučně postiženého

účtu povinného a připsat ji **na účet úschov soudního exekutora číslo 2102222002/2700 pod VS 12002015**, a to ihned poté, co obdrží uvědomění o zápisu doložky provedení exekuce do Rejstříku zahájených exekucí a o nabytí právní moci tohoto exekučního příkazu, a případně poté, co nastane splatnost postižené pohledávky.

#### IV.

**Peněžnímu ústavu se přikazuje, aby soudnímu exekutorovi ve lhůtě 10 dnů ode dne doručení tohoto exekučního příkazu sdělil zůstatek na účtu postiženém exekucí ke dni doručení tohoto exekučního příkazu a event. blokace peněžních prostředků na tomto účtu.**

#### V.

Povinnému se ukládá do 15 kalendářních dnů ode dne doručení tohoto exekučního příkazu soudnímu exekutorovi oznámit a doložit listinami vydanými nebo ověřenými státními orgány, popřípadě též veřejnými listinami notáře, zda pohledávku z exekučně postiženého účtu nabyt jako substituční jmění a pokud ano, zda má právo s ní volně nakládat a zda jsou v této exekuci vymáhány dluhy právního předchůdce povinného anebo dluhy související s nutnou správou věcí nabytých jako substituční jmění.

#### VI.

Povinný ztrácí okamžikem, kdy bude peněžnímu ústavu doručen tento exekuční příkaz, právo vybrat peněžní prostředky z exekučně postiženého účtu, použít tyto prostředky k platbám nebo s nimi jinak nakládat z titulu uvedeného ve výroku III. tohoto exekučního příkazu, které odpovídají uplatněné pohledávce oprávněného včetně jejího příslušenství a nákladům exekuce.

**P o u č e n í :** Proti tomuto exekučnímu příkazu není přípustný opravný prostředek. Zákazy uvedené ve výrokové části tohoto exekučního příkazu se nevztahují na peněžní prostředky do výše dvojnásobku životního minima jednotlivce podle zvláštního právního předpisu. Peněžní prostředky mohou být povinnému na základě žádosti vyplaceny nejvýše jen jednou. Má-li u jednoho peněžního ústavu povinný více účtů, použije se věta první u jednoho z těchto účtů. Výplatu peněžních prostředků povinnému oznámí peněžní ústav soudnímu exekutorovi. O nákladech oprávněného a o nákladech exekuce, jejichž pravděpodobná výše je uvedena v tomto exekučním příkaze, bude rozhodnuto samostatným příkazem k úhradě nákladů exekuce.

V Praze, dne 03.08.2015

JUDr. Jana Tvrdková  
soudní exekutor



**Exekutorský úřad Praha 4**

Hornokřčská 650/29, 140 00 Praha 4 – Krč

tel., fax: 244 400 604, 244 401 941  
e-mail: [exekutorskyurad@tvrdkova.cz](mailto:exekutorskyurad@tvrdkova.cz)  
web: [www.tvrdkova.cz](http://www.tvrdkova.cz)

## Příloha č. 5 Exekuční příkaz (srážka ze mzdy)

sp. zn. 095 Ex 1200/15/P 01-010

### E X E K U Č N Í P Ř Í K A Z

Soudní exekutor Exekutorského úřadu Prahy 4 J U D r . J a n a T v r d k o v á , oprávněná k vedení exekuce na základě pověření Obvodního soudu pro Prahu 6 ze dne 27.7.2015, č.j. 46 EXE 0051/2015-13, vydaného dle vykonatelného exekučního titulu, kterým je rozhodnutí ze dne 20.3.2013 pod č.j. 001/2013-MURI/OPE/00001, k uspokojení pohledávky

oprávněného: **X, nar. 00.00.0000,  
Kontrolní 1/20, 141 00 Praha 4,**

proti povinnému: **Y, nar. 00.00.0000,  
Zkušební 22, 160 00 Praha 6,**

v částce: **4 000,00 Kč,  
1 000,00 Kč (náklady předcházejícího řízení),  
7 865,00 Kč (náklady exekuce ke dni vydání tohoto exekučního příkazu),  
a další náklady exekuce, které při provádění exekuce vzniknou,**

**I.**  
rozhodla o provedení exekuce srážkou mzdy povinného u plátce *firma XY*, IČ: 01234567, Janovská 2, 110 00 Praha, Staré Město.

**II.**  
Plátcí mzdy uvedenému ve výroku I. tohoto exekučního příkazu se příkazuje, aby od okamžiku doručení tohoto exekučního příkazu prováděl ze mzdy povinného srážky až do výše plného uspokojení vymáhané pohledávky oprávněného a jejího příslušenství a do částky 7 865,00 Kč, která představuje náklady exekuce a náklady oprávněného ke dni vydání tohoto exekučního příkazu, a pro další náklady exekuce, které při provádění exekuce vzniknou.

Zadržené částky je plátce mzdy uvedený ve výroku I. tohoto exekučního příkazu povinen vyplatit **na účet úschov soudního exekutora číslo 2102222002/2700 pod VS 12002015 a SS 010**, ihned poté, co obdrží uvědomění o zápisu doložky provedení exekuce do Rejstříku zahájených exekucí a o nabytí právní moci tohoto exekučního příkazu.

Další náklady exekuce je povinen plátce mzdy uvedený ve výroku I. tohoto exekučního příkazu vyplatit ihned poté, co mu budou písemně oznámeny soudním exekutorem.

### III.

Plátci mzdy uvedenému ve výroku I. tohoto exekučního příkazu se zakazuje, aby povinnému plnil postiženou část mzdy, provedl na ni započtení nebo s ní jinak nakládal.

### IV.

Povinný ztrácí dnem, kdy bude plátci mzdy uvedenému ve výroku I. tohoto exekučního příkazu doručen tento exekuční příkaz, právo na vyplacení té části mzdy, která odpovídá stanovené výši srážek.

**P o u č e n í :** Proti tomuto exekučnímu příkazu není přípustný opravný prostředek. Pokud dojde v průběhu exekuce ke změně plátce mzdy povinného, vztahuje se tento exekuční příkaz i na mzdu nebo jiný příjem povinného u nového plátce mzdy. Povinnost provádět srážky vzniká novému plátci mzdy dnem, kdy se od povinného nebo od dosavadního plátce mzdy dozví o tomto exekučním příkazu. V tomto případě se usnesení o vyrozumění dalšího plátce mzdy nevydává.

Při změně plátce v průběhu kalendářního měsíce započítává nezabavitelnou částku ve smyslu ustanovení § 278 zákona č. 99/1963 Sb., občanský soudní řád, dosavadní plátce mzdy. Nový plátce mzdy pouze tehdy, pokud mu dosavadní plátce mzdy oznámí, že mzda nebo jiný příjem povinného nedosáhla výše nezabavitelné částky, a to ve výši rozdílu mezi tím, co započel dosavadní plátce mzdy v kalendářním měsíci a nezabavitelnou částkou. O nákladech oprávněného a o nákladech exekuce, jejichž pravděpodobná výše je uvedena v tomto exekučním příkaze, bude rozhodnuto samostatným příkazem k úhradě nákladů exekuce.

V Praze, dne 31.07.2015

JUDr. Jana Tvrdková  
soudní exekutor



#### **Exekutorský úřad Praha 4**

Hornokráčská 650/29, 140 00 Praha 4 – Krč

tel., fax: 244 400 604, 244 401 941

e-mail: [exekutorskyurad@tvrdkova.cz](mailto:exekutorskyurad@tvrdkova.cz)

web: [www.tvrdkova.cz](http://www.tvrdkova.cz)

Rozdělovník: povinnému (AK)  
oprávněnému (AK)  
plátci mzdy  
spis



## Příloha č. 6 Exekuční příkaz (vyklizení bytu)

sp. zn. 095 Ex 461/15/P 01

### E X E K U Č N Í P Ř Í K A Z

Exekutorský kandidát M g r . D a v i d H o z m a n , pověřený soudním exekutorem Exekutorského úřadu Prahy 4 JUDr. Janou Tvrdkovou, oprávněnou k vedení exekuce na základě pověření Obvodního soudu ze dne 7.4.2015, č.j. 34 EXE 461/15, vydaného dle vykonatelného exekučního titulu, kterým je rozsudek, jenž vydal Obvodní soud pro Prahu 4 dne 3.12.2014 pod č.j. 19 C 100/2014, k uspokojení pohledávky

oprávněného: **X, nar. 00.00.0000,  
Kontrolní 1/20, 141 00 Praha 4,**

proti povinnému: **Y, nar. 00.00.0000,  
Zkušební 22, 160 00 Praha 6,**

ve věci : **vyklizení bytu č. 12 nacházejícího se v domě č.p. 111, v  
katastrálním území Krč, obec Praha, na adrese Krčská 11, 141 00  
a pro částku  
11 534,00 Kč (náklady předcházejícího řízení),  
2 541,00 Kč (náklady oprávněného)  
19 965,00 Kč (náklady exekuce ke dni vydání tohoto exekučního  
příkazu),  
a další náklady exekuce, které při provádění exekuce vzniknou,**

rozhodl o provedení exekuce

t a k t o :

**I.**

**Vyklizuje se bytová jednotka č. 111/12 s příslušenstvím nacházející se v bytovém domě č.p. 111, v katastrálním území Krč, obec Praha, na adrese Krčská 11 141 00 Praha 4.**

**II.**

**Povinnému a všem, kdo se zdržují ve shora uvedeném bytě na základě práva povinného, se příkazuje strpět vyklizení předmětného bytu.**

**III.**

**Věci odstraněné z vyklizované bytové jednotky budou odevzdány povinnému nebo některému ze zletilých příslušníků jeho domácnosti. Nebude-li přítomen nebo**

odmítne-li věci převzít, budou uloženy na náklady povinného ve skladu zajištěném oprávněným anebo v exekučním skladě soudního exekutora, a to po dobu šesti kalendářních měsíců od provedení exekuce; věci zjevně bezcenné budou zničeny.

**P o u č e n í:** Proti tomuto exekučnímu příkazu není přípustný opravný prostředek.

Povinný bude o datu provedení exekuce písemně vyrozuměn nejméně 15 kalendářních dnů přede dnem provedení úkonu (ustanovení § 340 odst. 2 zákona č. 99/1963 Sb., občanský soudní řád).

Vyklizení se provede bez náhrady.

Věci odstraněné z vyklizovaného bytu a uložené mimo místo zajištěného přístřeší, které si povinný nevyzvedne do šesti kalendářních měsíců ode dne, kdy byly uschovány, budou prodány v dražbě. Věci nacházející se ve vyklizovaném bytě, které budou zjevně bezcenné, se v souladu s ustanovením 341 odst. 4 zákona č. 99/1963 Sb., občanský soudní řád, zničí.

V Praze, dne 01.06.2015

Mgr. David Hozman,  
exekutorský kandidát,  
pověřený soudním exekutorem



#### **Exekutorský úřad Praha 4**

Hornokrčská 650/29, 140 00 Praha 4 – Krč

tel., fax: 244 400 604, 244 401 941  
e-mail: [exekutorskyurad@tvrdkova.cz](mailto:exekutorskyurad@tvrdkova.cz)  
web: [www.tvrdkova.cz](http://www.tvrdkova.cz)

Rozdělovník: povinnému  
oprávněnému (AK)  
spis

Digitálně podepsal: Mgr. David Hozman  
DN: c=CZ, o=JUDr. Jana Tvrdková [IČ 13297082], ou=05,  
cn= Mgr. David Hozman, serialNumber=P363394

Stejnopis tohoto rozhodnutí lze vyhotovit za součinnosti provozovatele poštovních služeb (systém hybridní pošty).

Adresát písemnosti může v souladu s ustanovením § 17b odst. 3 kancelářského řádu požádat o doručení rozhodnutí v elektronické podobě opatřené digitálním podpisem; žádost je třeba doručit na elektronickou podatelnu soudního exekutora na adrese [exekutorskyurad@tvrdkova.cz](mailto:exekutorskyurad@tvrdkova.cz). Stejnopis rozhodnutí opatřený otiskem úředního razítka lze též vyzvednout osobně v úředních hodinách v sídle exekutorského úřadu.

## Příloha č. 7 Oznámení o skončení exekuce



**JUDr. Jana Tvrdková**  
soudní exekutor

**Exekutorský úřad Praha 4**

Hornokrčská 650/29, 140 00 Praha 4 – Krč

tel., fax: 244 400 604, 244 401 941

e-mail: [exekutorskyurad@tvrdkova.cz](mailto:exekutorskyurad@tvrdkova.cz)

web: [www.tvrdkova.cz](http://www.tvrdkova.cz)

ID datové schránky: ggtg856

### OZNÁMENÍ O SKONČENÍ EXEKUCE A O ZÁNÍKU POVĚŘENÍ K PROVEDENÍ EXEKUCE

sp. zn. 095 Ex 1200/15

Oprávněný: X, nar. 00.00.0000,  
Kontrolní 1/20, 141 00 Praha 4,

Povinný: Y, nar. 00.00.0000,  
Zkušební 22, 160 00 Praha 6,

Pro částku: 4 000,00 Kč s příslušenstvím

---

Soudní exekutor Exekutorského úřadu Praha 4, JUDr. Jana Tvrdková, ve věci exekuce vedené na základě pověření Obvodního soudu pro Prahu 6 ze dne 27.7.2015, č.j. 46 EXE 0051/2015, v souladu s ustanovením § 46 odst. 8 zákona č. 120/2001 Sb., o soudních exekutorech a exekuční činnosti (dále jen e.ř.),

o z n a m u j e ,

že exekuce skončila vymožením pohledávky oprávněného včetně jejího příslušenství a nákladů exekuce. Oprávnění soudního exekutora k vedení exekuce ve smyslu ustanovení § 51 písm. c) e.ř. zaniklo.

Účinky všech vydaných exekučních příkazů tímto v souladu s ustanovením § 47 odst. 5 e.ř. zanikly, a to včetně následujících exekučních příkazů:

- exekuční příkaz sp. zn. 095 Ex 1200/15/P 01-010 ze dne 31.07.2015 ve spojení s usnesením sp. zn. 095 Ex 1200/15/U 01-018 ze dne 17.8.2015, o vyrozumění dalšího plátce
- exekuční příkaz sp. zn. 095 Ex 1200/15/P 02 -011 ze dne 03.08.2015

Na základě tohoto oznámení je možno vymazat zápis změn údajů vyznačených v katastru nemovitostí a v dalších evidencích povinného, data shora.

Toto oznámení se doručuje orgánům a osobám, které ve svých evidencích nebo seznamech vedou poznámku o probíhající exekuci, anebo kterým byla v exekuci uložena nějaká povinnost. Na základě jeho doručení je možné provést výmaz záznamu o provedeném jiném soupisu movitých věcí povinného, a to včetně zákazu nakládat s vkladem na vkladní knížce.

V Praze, dne 7.10.2015

JUDr. Jana Tvrdková  
soudní exekutor

Rozdělovník: povinnému (na žádost)  
oprávněnému (na žádost)  
Okresní soud v Karviné  
Česká spořitelna, a.s.  
Zaměstnavatel firma  
XY(plátce mzdy)  
OSSZ Praha (plátce jiného  
příjmu)  
spis

Digitálně podepsal: JUDr. Jana Tvrdková  
DN: c=CZ, o=JUDr. Jana Tvrdková [IČ 13297082], ou=1,  
cn= JUDr. Jana Tvrdková, serialNumber=P163700, title=soudní exekutor