

**Česká zemědělská univerzita v Praze**

**Provozně ekonomická fakulta**

**Katedra humanitních věd**



**Diplomová práce**

**Zdravý životní styl mladé populace**

**Mgr. Vladimíra Rožánková**

©2016 ČZU v Praze

## ZADÁNÍ PRÁCE

# ČESKÁ ZEMĚDĚLSKÁ UNIVERZITA V PRAZE

Provozně ekonomická fakulta

## ZADÁNÍ DIPLOMOVÉ PRÁCE

Bc. Vladimíra Rožánková

Veřejná správa a regionální rozvoj

Název práce

**Zdravý životní styl mladé populace**

Název anglicky

**Healthy lifestyle of young population**

---

### Cíle práce

Zjistit, zda si vybraná instituce plní své veřejné poslání z hlediska zdravého životního stylu mladé populace a má k tomu dostatek prostředků.

### Metodika

Data pro ověření hypotézy budou získána studiem dokumentů, výročních zpráv, zveřejňovaných údajů, rozhovorů s personálem a klienty, a pozorováním v terénu. Budou analyzována metodou analýzy institucí Malinowského, kdy se na základě zhodnocení funkce organizace (množiny aktivity pro zdravý životní styl) provádí kvalifikovaný odhad, zda poslání je splněno. Současně bude zhodnocena úroveň prostředků (prostory, zařízení, finance, personál, pravidla) pro zajištění funkce.

**Doporučený rozsah práce**

60-80 stran

**Klíčová slova**

životní styl, mládež, výživa, financování, instituce, ekonomické ukazatele

**Doporučené zdroje informací**

DUFFKOVÁ, J., URBAN, L., DUBSKÝ, J. Sociologie životního stylu. Plzeň : Aleš Čeněk, 2008. 237 s. ISBN 978-80-7380-123-6

HÁJEK, B. Pedagogické ovlivňování volného času: současné trendy. Praha : Portál, 2008. 239 s. ISBN 978-80-7367-473-1

HOFBAUER, B. Děti, mládež a volný čas. Praha : Portál, 2004. 176 s. ISBN 80-7178-927-5

MALINOWSKY, B. Vědecká teorie institucí. Brno : Kraj. kulturně – osvětové středisko, 1968. 185 s.

PÁVKOVÁ, J. et al.: Pedagogika volného času. Teorie, praxe a perspektivy mimoškolní výchovy zařízení volného času. Praha : Portál, 2001. 221s. ISBN 80-7178-711-6.

SVOBODOVÁ, J. Zdravá škola včera a dnes, Brno : Paido, 1998. 47 s. ISBN 80-85931-53-2

---

**Předběžný termín obhajoby**

2015/16 LS – PEF

**Vedoucí práce**

PhDr. Miroslav Polišínský, CSc.

**Garantující pracoviště**

Katedra humanitních věd

Elektronicky schváleno dne 9. 11. 2015

**doc. PhDr. Michal Lošťák, Ph.D.**

Vedoucí katedry

Elektronicky schváleno dne 11. 11. 2015

**Ing. Martin Pelikán, Ph.D.**

Děkan

V Praze dne 28. 02. 2016

### Čestné prohlášení

Prohlašuji, že svou diplomovou práci „Zdravý životní styl mladé populace“ jsem vypracovala samostatně pod vedením vedoucího diplomové práce a s použitím odborné literatury a dalších informačních zdrojů, které jsou citovány v práci a uvedeny v seznamu použitých zdrojů na konci práce. Jako autorka uvedené diplomové práce dále prohlašuji, že jsem v souvislosti s jejím vytvořením neporušila autorská práva třetích osob.

V Praze dne 29. 3. 2016

.....  
Vladimíra Rožánková

## Poděkování

Ráda bych touto cestou poděkovala svému vedoucímu práce PhDr. Miroslavu Poliškému, CSc. za jeho čas, cenné připomínky a podnětné rady poskytnuté ke zpracování této práce. Dále děkuji Střední škole zemědělské a potravinářské, která mi umožnila uskutečnit výzkumnou část této diplomové práce. V poslední řadě děkuji všem, kteří mě po celou dobu mého studia podporovali.

# Zdravý životní styl mladé populace

## Souhrn

Diplomová práce se zabývá Zdravým životním stylem mladé populace na Střední škole zemědělské a potravinářské v Klatovech. Práce je členěna na dvě části, první je část teoretická, která se nejprve věnuje základním pojmům v souvislosti se zdravým životním stylem. V krátkosti je v další části charakterizována skupina mladé populace z hlediska fyzických, sociálních a psychických charakteristik. Nejvíce prostoru v teoretické části je věnováno projektům na podporu zdravého životního stylu a možnostem, které mají školy a školská zařízení k aktivní podpoře životního stylu.

Druhá část této práce je část výzkumná. V této části bude provedena institucionální analýza Střední školy zemědělské a potravinářské, Klatovy podle Malinowského. Tato analýza bude realizována na základě podrobného studia dokumentů školy, dále bude ve škole provedeno pozorování, rozhovory s pedagogy a s managementem školy. V hodinách tělesné výchovy pak proběhne měření tělesné výšky a váhy vybraných žáků, které bude společně s ostatními faktory využito pro zjištění, zda vybraná instituce plní své poslání v oblasti podpory zdravého životního stylu, a tím bude naplněn hlavní cíl práce. V poslední části práce bude navrženo doporučení pro danou instituci k aktivní podpoře zdravého životního stylu.

**Klíčová slova:** životný styl, zdraví, mládež, podpora, instituce, financování, analýza

# Healthy lifestyle of young population

## Summary

This thesis deals with Healthy lifestyle of young population at Střední škola zemědělská a potravinářská (Secondary Agriculture and Foodprocessing School) in Klatovy, the Czech Republic. The work is divided in two parts. In the first theoretical part, the basic terms connected to healthy lifestyle are explained. There is a group of young population briefly characterized from physical, social and psychological aspects. The most extended part is dedicated to projects supporting the healthy lifestyle and potentialities of schools to support the healthy lifestyle in an active way.

The other part of this thesis is a research. The institutional analysis of Střední škola zemědělská a potravinářská, Klatovy according to Malinowsky will be carried out. This analysis will be realised on studying the school documents, observing students, interviews with pedagogues and management of the school. In P.E. lessons measuring of chosen students' body weight and hight will be provided to elicit wheather the institution subserves the function in the area of supporting the healthy lifestyle, which was the aim of this work. In the last part of the work there will be suggested a reccomendation to the institution to support the healthy lifestyle in an active way

**Key words:** lifestyle, health, adults, support, institution, funding, analysis

## Obsah

1	Úvod.....	11
2	Cíle a metodika .....	12
2.1	Cíl práce .....	12
2.2	Metodika práce.....	12
3	Teoretická východiska .....	13
3.1	Základní pojmy .....	13
3.1.1	Životní styl .....	13
3.1.2	Zdraví .....	15
3.1.3	Zdravý životní styl .....	15
3.1.4	Zdravá výživa.....	16
3.1.5	Nezdravý životní styl .....	18
3.1.6	Index tělesné hmotnosti (BMI) .....	19
3.1.7	Instituce .....	20
3.2	Mladá populace.....	22
3.2.1	Fyzické změny .....	22
3.2.2	Psychické změny .....	22
3.2.3	Sociální změny .....	23
3.3	Vzdělávací soustava České republiky .....	25
3.3.1	Organizace vzdělávání .....	25
3.3.2	Správní členění.....	27
3.3.3	Financování .....	27
3.4	Podpora zdraví .....	30
3.4.1	Historie podpory zdraví.....	30
3.4.2	Podpora zdraví v České republice.....	31
3.5	Národní program zdraví - Projekty podpory zdraví.....	32
3.5.1	Cíle a témata projektů pro rok 2016.....	32
3.5.2	Dotační řízení a realizace projektu.....	34
3.5.3	Realizované projekty podpory zdraví .....	35
3.6	Další možnosti financování podpory zdravého životního stylu .....	36
3.6.1	Operační programy.....	36



3.6.2	Komunitní projekty .....	37
4	Praktická část .....	41
4.1	Cíl a metodika praktické části .....	41
4.2	Analýza instituce .....	42
4.2.1	Historie Střední zemědělské a potravinářské školy, Klatovy .....	42
4.2.2	Poslání školy .....	44
4.2.3	Pravidla a normy školy .....	45
4.2.4	Řídící činnost školy .....	46
4.2.5	Personál školy .....	48
4.2.6	Aktivity školy - podpora zdravého životního stylu .....	50
4.2.7	Hmotná zařízení .....	53
4.2.8	Ekonomická činnost školy .....	56
4.3	Analýza SWOT .....	60
5	Výsledky a doporučení .....	66
6	Závěr .....	71
7	Použité zdroje .....	72
8	Přílohy .....	78

### **Seznam obrázků:**

Obrázek č. 1: Potravinová pyramida

Obrázek č. 2: Zdravý talíř

Obrázek č. 3: Vzorec pro výpočet Indexu tělesné hmotnosti

Obrázek č. 4: Vzdělávací systém České republiky

Obrázek č. 5: Logo Střední školy zemědělské a potravinářské, Klatovy

Obrázek č. 6: Schéma řídicí činnosti školy

Obrázek č. 7: projekt Centra odborného výcviku a celoživotního vzdělávání v oblasti potravinářství a navazujících oborech

### **Seznam tabulek:**

Tabulka č. 1: Klasifikační tabulka BMI

Tabulka č. 2: Vývoj počtu žáků střední škol od školního roku 2004/2005 do školního roku 2014/2015 podle zřizovatele

Tabulka č. 3: Vývoj výdajů na střední školy, konzervatoře a VOŠ v letech 2004 až 2014 v tis. Kč

Tabulka č. 4: Podíl výdajů na střední školy na celkových výdejích na školství

Tabulka č. 5: Vývoj reálné měsíční mzdy zaměstnanců středních škol v letech 2004–2014

Tabulka č. 6: Údaje o zaměstnancích k 30. 6. 2015

Tabulka č. 7: Ceny za ubytování v Centru odborného výcviku

Tabulka č. 8: Náklady organizace za rok 2015

Tabulka č. 9: Výnosy organizace za rok 2015

Tabulka č. 10: Výsledky hospodaření instituce za rok 2015

Tabulka č. 11: Údaje o dotacích poskytnutých v roce 2015

Tabulka č. 12: Výsledek analýzy Střední školy zemědělské a potravinářské, Klatovy

Tabulka č. 13: SWOT matice Střední školy zemědělské a potravinářské, Klatovy

### **Seznam grafů:**

Graf č. 1: Vzdělání pedagogických pracovníků školy

Graf č. 2: Kategorie BMI u žáků střední školy

Graf č. 3: Zastoupení kategorie nadváha dle pohlaví žáků

## **1. Úvod**

Tématem diplomové práce je zdravý životní styl mladé populace. V posledních letech se stále více projevuje zájem o životní styl jako celek. Je to stále častější téma, o kterém se diskutuje v různých oblastech našeho života. Není to jenom soubor jednání, chování a různých zvyklostí, ale je to i oblast sdělovacích prostředků a celé společnosti, které na nás působí a ovlivňují nás v našem životě. Usměrnují náš život ve stravování – zařazování regionálních potravin a biopotravin do běžného jídelníčku, můžeme o něm slyšet v oblasti bytové architektury, ale také se nesmí zapomenout na oblast zdravého životního stylu, který je spojen s tělesnou aktivitou každého jedince, s duševní vyrovnaností, propojením pracovního vytížení a odpočinku, ale především je to pozitivní přístup k životu, zvládnutí stresových situací a péče o zdraví jako celku. V současné době je téma životního stylu neustále přítomno v životě každého jedince bez rozdílu věku. Generace teenagerů zatím toto téma příliš neřeší, ale s přibývajícím věkem se problematika životního stylu stává pro každého téměř prvořadým tématem. Zájem podporují nejen sdělovací prostředky, ale také nutnost pro sebe „něco udělat“. O informovanost veřejnosti se starají televizní pořady, internet, sociální sítě, odborné časopisy, ale i reklamy, které mají vysokou schopnost ovlivnit téměř každého obyvatele. Na podpoře zdravého životního stylu se v první řadě podílí rodina, která dětem dává příklad toho, jak by zdravý životní styl měl být realizován. Důležitou úlohu však hraje také škola a školská zařízení, kde děti tráví velkou část dne, a které mohou pozitivně ovlivnit jeho přístup k životnímu stylu.

Diplomová práce má za cíl zjistit, zda si vybraná instituce plní své poslání k podpoře zdravého životního stylu. Práce je členěna na dvě části, část teoretickou a část výzkumnou. V první části diplomové práce budou zpracována teoretická východiska týkající se daného tématu. Budou vysvětleny základní pojmy týkající dané problematiky, charakterizována skupina mladé generace a popsány nástroje k podpoře zdravého životního stylu.

Druhá část diplomové práce se bude zabývat analýzou vybrané instituce a jejím vlivem na životní styl. V závěru práce bude navrženo doporučení pro instituci, které bude směřovat k podpoře zdravého životního stylu.

## **2 Cíle a metodika**

### **2.1 Cíl práce**

Hlavním cílem práce je zjistit, zda vybraná instituce v daném regionu plní své veřejné poslání v oblasti zdravého životního stylu mladé populace a má k tomu dostatek zdrojů. Toto bude dosaženo na základě analýzy vybrané instituce a na základě zhodnocení aktivit vztahujících se k podpoře zdravého životního stylu. Dílčím cílem diplomové práce bude zjistit, zda si vybrané instituce plní své veřejné poslání a vytvoření SWOT analýzy dané instituce.

### **2.2 Metodika práce**

Diplomová práce je členěna na dva základní celky. Prvním jsou teoretická východiska, která představují základ pro zpracování druhého celku, kterým je praktická část.

Teoretická východiska jsou zpracována jako literární rešerše, přinášejí vhled do dané problematiky a představují rámec pro zpracování praktické části. V této části jsou postupně rozebrány pojmy týkající se zdravého životního stylu, vymezen pojem mladé populace a popsány nástroje k podpoře zdravého životního stylu pro školy a školská zařízení.

Druhá část práce představuje část praktickou, respektive výzkumnou. Práce je zaměřena na vybranou instituci v regionu a její přístup a přispívání ke zdravému životnímu stylu mladé populace. Vybraným regionem je okres Klatovy, které má mimo jiné také status Zdravé město. Výzkumná část se pak věnuje Střední škole zemědělské a potravinářské, Klatovy. Analýza instituce je provedena na základě metod dotazování, pozorování a analýzy dokumentů. V rámci této analýzy bude také v hodinách tělesné výchovy provedeno měření vybrané skupiny žáků a výpočet indexu tělesné hmotnosti, které bude taktéž použito k posouzení cíle diplomové práce.

### **3 Teoretická východiska**

V následující teoretické části budou pomocí literární rešerše definovány základní pojmy týkající problematiky zdravého životního stylu. Bude popsána skupina mladé populace z hlediska biologického, psychického a sociálního vývoje. V poslední části budou popsány možnosti současných škol z hlediska jejich působení na zdravý životní styl.

#### **3.1 Základní pojmy**

##### **3.1.1 Životní styl**

Životním stylem se rozumí soubor důležitých vztahů a činností, zvyklostí a projevů, které jsou charakteristické pro danou osobnost. Je to systém ustálených činností, které se každodenně realizují, jsou to určité projevy chování. Životní styl ovlivňuje vnější prostředí - sdělovací prostředky, okolí každého jedince – rodina, škola, pracovní kolektiv, dále však také tradice, sociální a ekonomická vyspělost společnosti (Diderot, 1996). Často se pak u životního stylu setkáváme s dalším ekvivalentem, a tím je životní způsob.

Pojem životní způsob je považován za pojem obecnější, než je životní styl (Kubátová, 2010). Poláčková (2010) shledává pojem životní způsob především jako „makrostrukturální stránku sociálních vlivů (ekonomické, ekologické, technické, kulturní či celospolečenské procesy a většinou se vztahuje k větším sociálním celkům (Poláčková, 2001). Duffková (2008) definuje životní způsob jako „systém významných činností a vztahů, životních projevů a zvyklostí typických, charakteristických pro určitý subjekt (jedince či skupinu, eventuálně i společenství či společnost coby nositele konkrétního životního způsobu), (Duffková, 2008).

Životní styl je pojmem konkrétnějším. Čeledová a Čevela vymezují životní styl jako souhrn forem dobrovolného chování v daných životních situacích, které jsou založené na individuálním výběru z různých možností (Čeledová, Čevela, 2010).

Poláčková (2001) o životním stylu hovoří spíše u jednotlivců. Životním stylem se myslí soubor názorů, postojů, vlastností temperamentu a návyků, které mají trvalý ráz a jsou pro každého individuálně specifické, neboť vystihují osobitost jeho chování (Poláčková, 2001). J. Duffková rozlišuje životní styl jednotlivce a skupiny. Životním stylem jednotlivce se rozumí „do značné míry konzistentní životní způsob jedince, jehož jednotlivé části si navzájem odpovídají, jsou ve vzájemném vztahu, vycházejí z jednotného základu, mají společné jádro, resp. určitou jednotící linii, tj. jednotný styl, který se jako červená linie

prolíná všemi podstatnými činnostmi, vztahy, zvyklostmi apod. nositele životního stylu“ (Duffková, 2008). Životní styl skupiny pak odráží do „určité míry“ vyabstraktované, typické společné rysy životního způsobu, které jsou příznačné pro převážnou většinu členů nějaké skupiny (Duffková, 2008). Jedná se například o skupinu s jedinci stejného věku, která je typická stejným přístupem a stylem oblékání, stejným způsobem vyjadřování, preferováním stejného způsobu stravování, poslechem totožné hudby a společným využíváním volného času.

Někteří další autoři odborných knih životní styl a životní způsob od sebe odlišují. Navazují na kvalitativní stránku, kdy vycházejí z vnitřního uspořádání a spojitosti různých způsobů života. Podle autorky Kubátové není životní způsob systém, ale množství činností, projevů, aspektů a vztahů, zato životní styl systémem je, protože je zde charakteristická provázanost různých částí životního způsobu. Životní způsob by mohl být v intencích autorčiny představy vymezen výčtovou definicí, zatímco definice životního stylu by vycházela z předpokladu provázanosti jednotlivých prvků (Kubátová, 2010).

Kraus, další autor, se svým kolektivem přichází s názorem, že životní způsob je komplex činností, kterými jedinec uspokojuje vlastní potřeby společně s komplexem vztahů, které vznikají při různých aktivitách. Životní způsob charakterizuje struktura činností, které jsou vykonávány každý den a podle autora a jeho kolektivu lze toto rozřadit do pěti různých kategorií, pokud se podrobí analýze:

- aktivity orientované na práci, profesi a přípravu na ni – v případě dětí a mládeže se jedná o činnosti spojené se vzděláváním, tj. získávání kompetencí pro život;
- aktivity spojené s rodinou – tj. veškerý rodinný život;
- aktivity v oblasti zájmové – zde se jedná o vyhraňování zájmů, jejich pěstování a rozvoj
- aktivity směřující do společenského života – v případě mladé generace zapojování do vrstevnických skupin, part, ale i různých mládežnických organizací;
- aktivity týkající se základních biologických a hygienických potřeb (Poláčková, 2001).

Poslední zmíněné pojetí životního stylu je pravděpodobně nejkomplexnější a nejlépe vystihující. V rámci této práce je životní styl pojímán z hlediska tohoto pojetí.

### 3.1.2 Zdraví

V etymologických slovnících lze dohledat, že zdraví původně znamenalo „celek“, ať se jedná o překlad z latiny nebo řečtiny. Ačkoliv jde o pohled napříč staletími, celek ve skutečnosti vystihuje i dnešní, holistické pojetí zdraví, kdy je na zdraví nahlíženo komplexně a z mnoha různých hledisek. Tímto hlediskem může být například pohled na zdraví z biologické nebo sociologické stránky (Křivohlavý, 2001). Nejčastěji je dnes uváděna definice zdraví dle WHO – „*Zdraví je stav úplné tělesné, duševní i sociální pohody, nikoli pouze nepřítomnost nemoci nebo tělesné vady*“ (Štefllová, 2011, s. 3). Dále je možné zdraví chápat jako „*schopnost vyrovnat se s nároky vnitřního a vnějšího prostředí bez narušení životních funkcí*“ (Čeledová, Čeleda, 2010, s. 2) nebo lze zdraví pojímat jako „*optimální stav tělesné, psychické, sociální pohody a duševní pohody při zachování všech životních funkcí, společenských rolí a schopnosti organismu přizpůsobit se měnícím se podmínkám prostředí*“ (Machová, Kubátová, 2009, s. 13). Jako poslední bude zmíněna definice dle Křivohlavého, která vystihuje komplexní pojetí zdraví a odpovídá současnému pohledu. „*Zdraví je celkový (tělesný, psychický, sociální a duchovní) stav člověka, který mu umožňuje dosahovat optimální kvality života a není překážkou obdobnému snažení druhých lidí*“ (Křivohlavý, 2015, s. 40).

### 3.1.3 Zdravý životní styl

„*Jde o takový styl našeho života, kdy se cítíme ve fyzické a duševní pohodě, a tento styl života nás udržuje na dlouhá léta*“ (Astl et al, 2009, s. 20).

V předchozí části byl vysvětlen pojem zdraví a životní styl, nyní lze tedy definovat zdravý životní styl. Dle Marádové (2003) zahrnuje zdravý životní styl několik složek:

- pravidelný denní režim,
- pohybovou aktivitu,
- osobní hygienu,
- duševní pohodu,
- duševní hygienu,
- ochranu před úrazy a nemocemi,
- dostatečnou výživu,
- odpovědné chování.

Z tohoto pojetí vyplývá, že zdravý životní styl zahrnuje několik faktorů, a nejde jen o správnou výživu a aktivní pohyb, ale také o další aspekty, které ovlivňují zdraví z hlediska fyzického, psychického a sociálního pohledu. Z výše uvedeného výčtu je patrné, že životní styl má jednoho důležitého společného jmenovatele, a tím je trávení volného času. Každý člověk se může do určité míry sám rozhodnout, jakým způsobem bude trávit svůj volný čas a zda trávení volného času bude „zdravé“. Zdravý životní styl je tedy individuální záležitostí. V posledních několika letech lze pozorovat zvýšený zájem právě o zdravý životní styl a aktivní trávení volného času. Lidé více než v minulosti dbají na vyvážené stravování, aktivní trávení volného času a podobně. Na druhé straně samozřejmě stojí zvýšená pracovní vyčerpání, stres a s tím související dopady na zdraví.

### **3.1.4 Zdravá výživa**

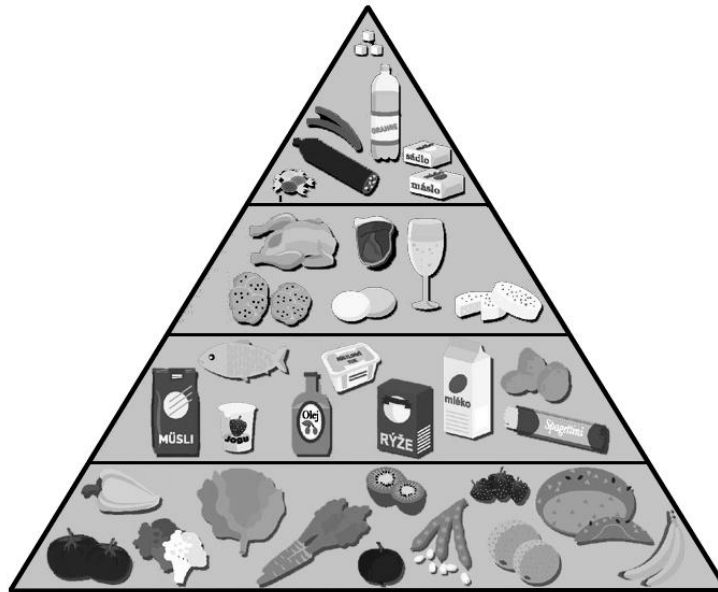
Zdravá výživa zajišťuje organismu dostatečný příjem živin, které organismus potřebuje pro správné fungování a obnovu tkání (Nováková, 2011). Jde především o vyvážený příjem základních živin, jenž je pro toto fungování nezbytný. Základními živinami jsou cukry, tuky a bílkoviny. V ideálním případě by měla strava obsahovat 50–60 % sacharidů, 30–35 % tuků a 10–20 % bílkovin (Kunová, 2011). Další důležitou složkou stravy je pak dostatečný příjem tekutin, příjem vitamínů a minerálů. Je však náročné při dodržování zásad zdravé výživy hlídat procentuální poměry živin, proto se v praxi využívá několika nástrojů, které pomáhají při skladbě stravy. Tím nejčastěji využívaným je potravinová pyramida, která však také bývá často kritizována. Důvodem je počet porcí, které jsou u jednotlivých pater klasické pyramidy znázorňovány, a jejichž dodržování je při zpracování potravy náročné. V praxi se tak začíná častěji používat modernější způsob, a tím je tzv. zdravý talíř, jenž znázorňuje klasický talíř s konkrétním rozložením potravin a není tedy nutné počítání porcí (Slimáková, 2012). Byly však již zpracovány také aktuálnější verze potravinové pyramidy bez znázornění porcí, kdy nižší patra pouze zobrazují potraviny, které by měly být konzumovány častěji, a zleva doprava pak nevhodnější potraviny. Došlo také k proměně jednotlivých pater, kdy u starších verzí pyramidy spodní patra tvořily obiloviny a o jedno patro výš byly ovoce a zelenina. U aktuálnějších verzí pak došlo k otočení těchto pater, jak ukazuje níže uvedený obrázek.

Dodržování zdravé výživy se pak také liší u jednotlivých věkových kategorií a u různých skupin lidí. Jiné stravovací návyky mají adolescenti, staří lidé nebo těhotné ženy, proto je



důležité přistupovat k tvorbě zdravého jídelníčku individuálně a brát ohled na věk, zdravotní stav nebo omezení jedince.

**Obrázek č. 1: Potravinová pyramida**



Zdroj: Kunová, 2011

**Obrázek č. 2: Zdravý talíř**

# ZDRAVÝ TALÍŘ

## Zelenina

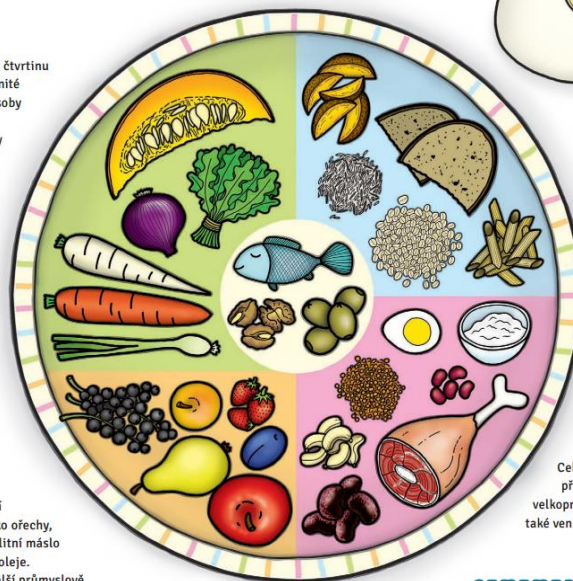
Zelenina by měla tvořit nejméně čtvrtinu příjmu potravin. Čím více rozmanité zeleniny upravené na různé způsoby sníte, tím lépe. Hranolky se k zelenině nepočítají a brambory patří svým složením spíše k polysacharidům.

## Ovoce

Ovoce tvoří druhou čtvrtinu talíře. Nejzdravější a nejvýživnější je jíst sezónní ovoce různých druhů a barev. Příjem ovoce je možné nahradit konzumací zeleniny.

## Oleje a tuky

Oleje a tuky jsou nejhodnotnější v superzdravých potravinách jako ořechy, avokádo či ryby. Vhodné je i kvalitní máslo a za studena lisované rostlinné oleje. Nejezte margaríny a omezte i další průmyslově upravené tuky a oleje.



## Tekutiny

Tekutiny jsou nejlepší v podobě čisté vody a neslazených čajů. Slazené nápoje a čaje raději zcela vynechte.

## Polysacharidy

Polysacharidy jsou nejlepší v přirozené podobě. Například jáhly, ovesné vločky, žitné kváskové chleby či divoká rýže. Důležité je omezovat požívání výrobků z nehodnotné bílé mouky.

## Bílkoviny

Bílkoviny získáte nejlépe z ryb, luštěnin, ořechů, semenek, zakysaných mléčných výrobků, vajec či masa. Většinou z nás prospívá vyšší podíl rostlinných zdrojů bílkovin. Vybírejte dle své chuti i stravovací filozofie.

## Životní styl

Celkově doporučuji upřednostňovat přirozené potraviny před polotovary, lokální a bio potraviny před nekvalitní velkoprodukci a dovozem. Kromě zdravé stravy si dopřávejte také venkovní pohyb, dostatek spánku, přátel a dobré náladu!

[www.zdravytalir.info](http://www.zdravytalir.info)

Zdroj: Slimáková, 2012

### 3.1.5 Nezdravý životní styl

V předchozích pojmech byl vymezen pojem zdravého životního stylu a zdravé výživy, je tedy nutné alespoň v krátkosti popsat nezdravý životní styl. Z hlediska výživy jde především o nezdravé stravování, kdy ve stravě mohou například chybět některé živiny nebo je naopak některých živin nadbytek. Nezdravý způsob stravování má vliv hlavně na zdraví člověka a souvisí s rozvojem některých chorob. Mezi nejčastější choroby související s nezdravým stravováním patří například diabetes mellitus II. typu, ateroskleróza nebo obezita. Tato onemocnění jsou společně s několika dalšími označovány jako tzv. civilizační choroby. Jak plyne z tohoto označení, jedná se o choroby, které souvisí se současným životem moderních civilizací.

Pokud bychom mluvili o nezdravém životním stylu z pohledu samotného životního stylu, je nutné zmínit především tzv. rizikové chování. Jde o relativně nový termín, který nahradil pojem tzv. sociálně patologického chování. Z názvu sociálně patologického chování plyne sociální dopad pro celou společnost, který však nemusí být vždy přítomen. Termín rizikové chování pak poukazuje na riziko, které se vztahuje k samotnému jedinci, jenž se tímto způsobem chová. Mezi rizikové chování patří například užívání návykových látek, poruchy příjmu potravy, šikana, záškoláctví, rasismus a xenofobie, gamblerství a další. Pro témata této diplomové práce je významných několik druhů rizikového chování. Jedná se především o poruchy příjmu potravy. Do této skupiny onemocnění patří anorexie, bulimie, záchvatovité přejídání a obezita. První dvě zmíněná onemocnění mají zásadní vliv právě na skupinu mladé populace, které se týká tato práce. Poruchy příjmu potravy se nejčastěji vyskytují u zmíněné skupiny. Je to způsobeno fenoménem štíhlosti, jenž je typický pro tuto společnost, vzhled je jedním z prostředků k dosahování cílů. Na tento ideál pak velmi citlivě reagují především dospívající, kteří pak sahají k extrémním řešením.

Problém celé populace je užívání návykových látek. Mezi návykové látky patří velká skupina látek, které jsou schopny vyvolat závislost. Nejproblematičtější jsou samozřejmě závislosti, jež mají dopad na zdraví jedince. U mladé populace je dnes již od útlého věku běžné kouření cigaret, v období puberty se pak běžně setkávají s marihuanou, popřípadě s dalšími drogami. Užívání těchto látek pak nevratně poškozuje zdraví jedince, ale má vliv i na jeho psychiku a často se po určité době projeví také v sociální sféře.

### 3.1.6 Index tělesné hmotnosti (BMI)

Index tělesné hmotnosti – body mass index je jednou z metod určování ideální tělesné hmotnosti. U této metody se pro výpočet tělesné hmotnosti využívají dva ukazatele: tělesná výška a hmotnost. Vzorec pro výpočet je následující:

**Obrázek č. 3: Vzorec pro výpočet Indexu tělesné hmotnosti**

$$\text{BMI} = \frac{\text{hmotnost (kg)}}{\text{výška (m)}^2}$$

*Zdroj: vlastní zpracování*

Po dosazení konkrétních hodnot jedince do vzorce lze z vypočtené hodnoty zjistit, zda hmotnost jedince odpovídá normě, která je dána následující tabulkou.

**Tabulka č. 1: Klasifikační tabulka BMI (Rehabilitace.info, 2013)**

BMI	Kategorie	Zdravotní rizika
<18,5	podváha	vysoká
18,6 – 24,9	norma	minimální
25,0 – 29,9	nadváha	nízká až lehce vyšší
30,0 – 34,9	obezita 1. stupně	zvýšená
35,0 – 39,9	obezita 2. stupně (závažná)	vysoká
40,0 a více	obezita 3. stupně (těžká)	velmi vysoká

*Zdroj: Rehabilitace.info, 2013*

Z následující tabulky vyplývá, že ideální hodnota je od 18,6 do 24,9, v této kategorii jsou minimální zdravotní rizika spojená s tělesnou hmotností.

Index tělesné hmotnosti je nejčastěji využívaná metoda pro výpočet ideální váhy. Kromě této metody existuje ještě několik dalších, které jsou však nepřesné a nepříliš využívané. Je však důležité si uvědomit, že hodnoty vypočítané touto metodou musí být doprovázeny

dalšími výpočty, pokud se jedná o odborné vyšetření. Index tělesné hmotnosti například nezohledňuje množství tuku v těle a hmotnost svalů.

### 3.1.7 Instituce

Winkler (2010) definuje instituci podle Gouldnera: Instituci je sociálně předepsaná struktura různých způsobů chování, prostřednictvím kterých jsou řešeny opakující se a neodbytné problémy života lidí (Winkler, 2010). Ačkoliv se jedná o jednu ze starších definic, je platnou i v dnešní době. Tuto definici lze podrobně rozebrat a vidět pak instituci v různých souvislostech. Slovo sociální v tomto případě vyjadřuje existenci instituce v průběhu celého života jedince a je nezávislá na vůli a individualitě člověka. Instituce tak nejsou závislé na existenci pouze jedné generace a představují způsoby chování a jednání, jenž je společné většiny lidí (Winkler, 2010). S touto charakteristikou pak souvisí také další část definice, která popisuje instituci jako předepsanou strukturu způsobů chování. Tyto způsoby chování mají hodnotový a normativní charakter (Winkler, 2010). Pokud dochází k porušování těchto daných způsobů, může pak instituce za toto porušení vyžadovat sankce. Způsoby chování se navíc vztahují na všechny členy dané instituce, a institucí v životě člověka se za jeho život objeví několik. Specifické postavení pak mají instituce vzdělávací.

Existují samozřejmě další definice institucí, například z roku 1999 od autora Diderota, který charakterizuje instituce jako organizace, které vykonávají zásadní funkce ve prospěch společnosti, jako příklady uvádí například rodinu, školy, církve nebo stát (Diderot, 1999). Jedna z novějších definic z roku 2013 charakterizuje instituci jako „soubor osob, zařízení, prostředků a relativně stálých typizovaných forem činností vystupujících jako regulátory společenského jednání“ (Barták, 2013, s. 207). V rámci této práce bude podrobněji rozebrána analýza institucí podle Bronislava Malinowského (1968), jenž jako první formuloval definici instituce a patří mezi přední odborníky tohoto tématu.

#### Analýza institucí podle B. Malinowského

Podle Malinowského je pro existenci instituce potřeba několik faktorů, materiální zajištění, budovy, vybavení a další předměty, dále pak také zisky vyplývající ze smluvních závazků a kapitál, který je do instituce investován. K porozumění dané instituce je nutné znát specifická pravidla právního, administrativního a technického charakteru. K provedení

analýzy instituce je nutné určit její prvky, kterými jsou: charta, personál, normy, hmotné zařízení, aktivity a funkce. Chartou jsou dle Malinowského myšleny soubory hodnoty, s nimiž lidé přicházejí do dané instituce. Jde o samotnou podstatu instituce, její myšlenky a cíle, které určují nejen její zaměstnanci, ale také společnost. Osoby, jež zajišťují provoz instituce, představuje personál. Pro správné fungování instituce je vhodné mít v rámci instituce danou hierarchii, rozdělené funkce a vyjasněné vztahy mezi personálem. Chování v rámci instituce určují pravidla a normy, ty vycházejí z právních norem, tradic, zvyklostí a mravních příkazů. Tato pravidla a normy jsou personálem přijímány nebo jsou mu ukládány. Pravidla a normy vycházejí z charty a jsou na ní závislé. Činnost instituce je vyjádřena jejími aktivitami, kvůli kterým byla instituce založena. Aktivity jsou vykonávány personálem a ne vždy jsou ve shodě s pravidly a normami. Výsledkem aktivity jsou funkce instituce (Malinowski, 1968).

## **3.2 Mladá populace**

Tato diplomová práce se zabývá mladou populací ve věku od 15 do 18 let, tedy populací navštěvující střední školu. Podle Vágnerové (2012) spadá tento věk do období tzv. pozdní adolescence, pro které je charakteristická komplexní psychosociální proměna. Jde o období, kdy se dovářejí lidské osobnosti, a jedinec si prochází řadou změn, které se týkají jeho tělesné, duševní a sociální stránky. Hlavním úkolem dospívání je především nalezení vlastní identity. K tomuto úkolu a k utváření osobnosti přispívá kromě rodiny také škola. V následujících kapitolách budou krátce popsány typické charakteristiky tohoto vývojového období.

### **3.2.1 Fyzické změny**

Adolescence je významným biologickým mezníkem, především z hlediska reprodukce (Vágnerová, 2012). Dochází k řadě tělesných změn vlivem účinku pohlavních hormonů. V tomto období je také nutný zvýšený příjem některých živin. Neměl by být opomenut dostatečný příjem tuků a bílkovin, hlavním energetickým zdrojem by měly být cukry. Kvůli zrychlenému růstu je také potřebný dostatek příjmu vápníku, fosforu, hořčíku, vitaminů A a D. Dále by mělo dojít ke zvýšení příjmu dalších vitaminů, především vitaminů C, E a komplexu vitaminu B (Machová, 2005).

Dochází ke změnám tělesných proporcí, k rozvoji sekundárních pohlavních znaků a dalším změnám. Dívky v průměru dospívají dříve než chlapi. Tyto změny mají také subjektivní význam. Jedinec je vystaven svým změnám a zároveň je konfrontován s okolím. Adolescentům v tomto věku velmi záleží na jejich zevnějšku a je pro ně důležité, jak jsou vnímáni svým okolím a především svými vrstevníky. Změny zevnějšku tak s sebou mohou přinášet i změny psychické. Tělesný vzhled se v tomto období stává prostředkem pro realizaci svých cílů. Způsob oblékání a úprava zevnějšku slouží adolescentům k vyjádření vlastní identity.

### **3.2.2 Psychické změny**

Období dospívání je spojeno s intenzivními emočními reakcemi. Dospívající často reaguje přehnaně a neadekvátně k dané situaci. Ačkoliv jejich citové prožitky bývají velmi intenzivní, často se jedná o krátkodobé a proměnlivé reakce. Tyto emoční reakce jsou často spojovány také s větší impulzivitou a nedostatkem sebeovládání. Časté jsou také výkyvy nálad a nechuť projevit své city navenek. Tyto emoční změny se v pozdní pubertě

uklidňují a reakce již nejsou tak intenzivní, jako je tomu u časně puberty. Macek (1999) tuto změnu v pozdní pubertě označuje jako tzv. „období vystřízlivění“, které značí přechod k mladé dospělosti. Adolescent získává schopnost ovládat vlastní osobnost.

Častým jevem v období dospívání jsou také sklony k depresím, jež do jisté míry mohou souviset také s faktem, který byl zmíněn u fyzických změn, tedy se vzhledem. Dospívající se srovnávají nejen se svými vrstevníky, ale také se svými vzory. U dospívajících to pak nejčastěji bývají různé populární osobnosti, se kterými se srovnávají a jimž se chtějí podobat. To pak může vést například k hladovění, poruchám příjmu potravy, depresím a podobně. Je tedy nezbytné sledovat chování dospívajících a při zpozorování výrazných změn chování nebo vzhledu jedince na tyto změny reagovat. Důležitou roli tak hraje nejen rodina, ale také vzdělávací instituce, která svým působením může výrazně přispět k formování osobnosti jedince.

### **3.2.3 Sociální změny**

Důležitým mezníkem z hlediska socializace je ukončení povinné školní docházky a rozhodnutí o dalším profesním působení (Vágnerová, 2012). Tato volba je velmi zásadní, protože do určité míry určuje, kam bude směřovat život jedince a jaké bude jeho sociální postavení. Adolescenti si však váhu tohoto rozhodnutí plně neuvědomují.

Významnou roli v životě jedince hraje sociální skupina, ve které se jedinec nachází. Významné místo stále zaujímá rodina, jež představuje pevné sociální zázemí. V tomto věku však již postupně dochází k osamostatňování a vybudování si nezávislosti. Rodičovská autorita zde prochází proměnou a rodiče ztrácejí své výsadní postavení. Dospívající si nejvíce u svých rodičů cení upřímnosti a spolehlivosti. Rodič by se měl uplatňovat spíše jako partner (Vágnerová, 2012). Rodiče navíc hrají důležitou roli modelu partnerského života pro své děti.

Škola jako sociální skupina hraje důležitou roli především z hlediska profesní přípravy, úspěch v této instituci je důležitý, především co se týče postupu do vyšší vzdělávací soustavy, popřípadě do profesního zařazení. Důležitá je také role učitele, jedinci v období pozdní adolescence akceptují, že je chce vyučující něco naučit a respektují to. Oceňují však především učitele, kteří nezdůrazňují svou nadřazenost, jsou ochotni vyslechnout jejich názor a berou své žáky jako rovnocenné partnery.

Významnou sociální skupinou po celé období adolescence je vrstevnická skupina. V době časně adolescence se s ní jedinec ztotožňuje a je pro něj zdrojem emoční a sociální podpory. Vliv vrstevnické skupiny je zásadní také v období pozdní adolescence, kdy ve skupině jsou přítomny nejen přátelské vztahy, ale objevují se také první skutečné trvalé partnerské vztahy. Zatímco v období časně adolescence se dospívající se skupinou identifikoval, nyní dochází k prosazování vlastní individuality. Jedinec je také konfrontován s novými sociálními rolemi, které se v tomto období objevují. Významná je role předprofesní, která je důležitá především z hlediska získávání sociální pozice. Dále je to například role pracujícího, role blízkého přítele nebo role partnerská. Role partnerská uspokojuje potřebu emočního a sexuálního vztahu (Vágnerová, 2012).

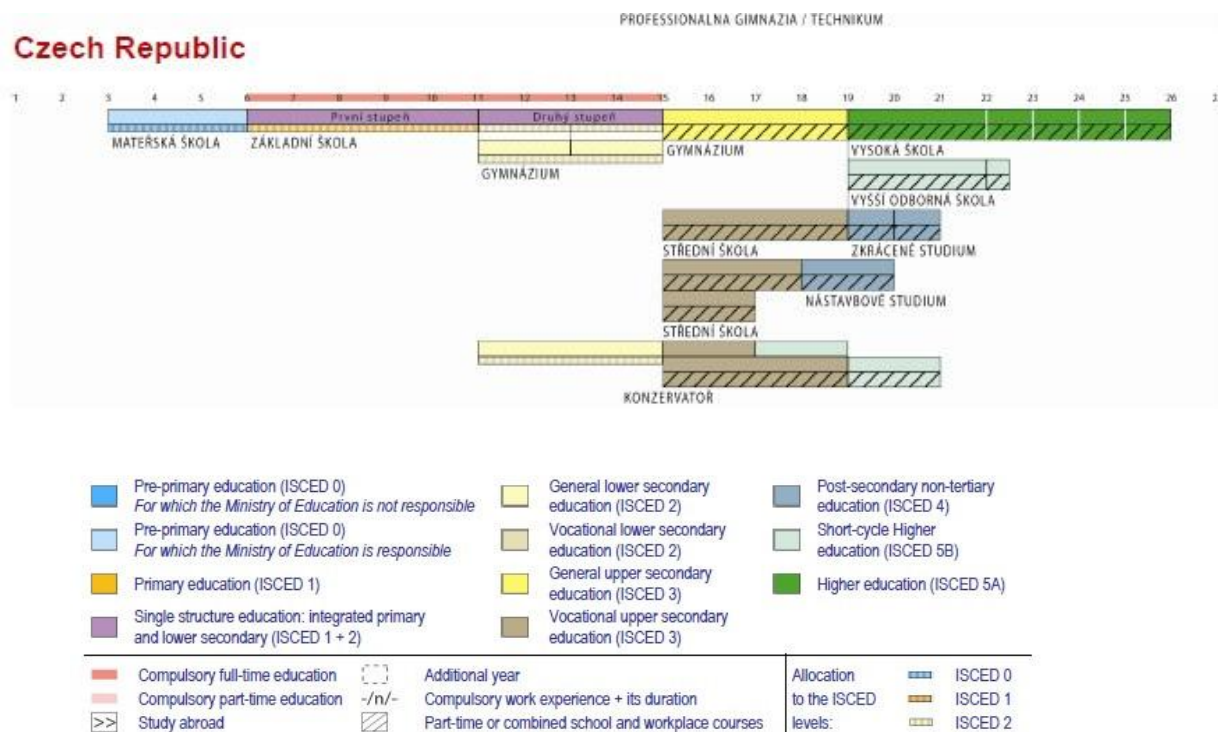


### 3.3 Vzdělávací soustava České republiky

1. května 2015 nabyla účinnost novela školské zákona č. 82/2015 Sb., kterou se změnil dosavadní školský zákon č. 561/2004 Sb. o předškolním, základním, středním, vyšším odborném a jiném vzdělávání, tzv. školský zákon (Vojtíková, 2015). Školský zákon kromě jiného stanovuje zásady a cíle vzdělávání, upravuje tvorbu programů, prostřednictvím kterých je těchto zásad a cílů dosahováno, a vymezuje vzdělávací soustavu, která cíle realizuje. Zákon také upravuje dlouhodobé záměry, kterými se stanovuje strategie výchovně – vzdělávací soustavy. Dále tento zákon určuje délku povinné školní docházky, vymezuje podmínky pro vstup, organizaci a ukončení jednotlivých stupňů vzdělávání. V neposlední řadě pak zákon upravuje správní stránku – postavení veřejných a soukromých škol, jejich zřizování, fungování, financování a vymezuje kompetence ředitele vzdělávací soustavy (Eurydice, 2010).

#### 3.3.1 Organizace vzdělávání

Obrázek č. 4: Vzdělávací systém České republiky



Zdroj: Eurydice, 2010

Následující přehled vzdělávání vychází ze zprávy vydané Eurydicí (2010) pro Českou republiku.

Předškolní vzdělávání v České republice zajišťují mateřské školy, které jsou určeny především pro děti ve věku 3–5 let. Docházka do mateřské školy není prozatím povinná, ačkoliv se často spekuluje o zavedení povinného posledního roku mateřské školy, který by měl dětem usnadnit přechod na základní školy. Pro děti mladší 3 let jsou určeny jesle, ty však nepatří do vzdělávací soustavy a za jejich organizaci odpovídá Ministerstvo zdravotnictví České republiky. Povinná školní docházka v České republice je devítiletá (děti ve věku 6–15 let) a realizuje se především prostřednictvím základních škol. Základní školy jsou dvoustupňové (1. stupeň v délce trvání 5 let a 2. stupeň 4 roky). Po ukončení 1. stupně je jednou z dalších možností pokračování vzdělávání na víceletých gymnáziích, popřípadě na konzervatoři. Tuto možnost pak mají také žáci po skončení 7. ročníku. Po skončení povinné školní docházky pokračuje většina populace do nepovinného stupně vzdělávání, které se realizuje prostřednictvím čtyřletých gymnázií, čtyřletých odborných škol zakončených maturitní zkouškou nebo dvou až tříletých oborů zakončených výučním listem. Po získání výučního listu je možnost dále pokračovat na nástavbové studium, které je taktéž zakončeno maturitní zkouškou. Po získání maturitní zkoušky mohou studenti dále pokračovat na vyšší odborné školy nebo na školy vysoké.

**Tabulka č. 2: Vývoj počtu žáků střední škol od školního roku 2004/2005 do školního roku 2014/2015 podle zřizovatele**

<b>zřizovatel</b>	<b>2004/2005</b>	<b>2007/2008</b>	<b>2009/2010</b>	<b>2012/2013</b>	<b>2014/2015</b>
<b>celkem</b>	579 505	569 267	556 260	470 754	435 542
<b>veřejný sektor</b>	494 362	481 687	468 233	402 765	370 935
<b>soukromý sektor</b>	76 347	78 230	78 730	64 485	54 900

*Zdroj: vlastní zpracování dle Ústavu pro informace ve vzdělávání*

V práci je uveden vývoj počtu žáků pouze na středních školách, protože práce se zabývá především touto institucí. Z výše uvedené tabulky je patrné, že počty žáků středních škol klesají, ať už se jedná o jakéhokoliv zřizovatele. Tento fakt je dán pravděpodobně

celkovým současným populačním vývojem. V další tabulce, které je zpracována v rámci podkapitoly financování, jsou vyobrazeny výdaje na střední vzdělávání.

### **3.3.2 Správní členění**

Státní správa ve školství vykonávají tyto instituce:

- Ministerstvo školství, mládeže a tělovýchovy (MŠMT),
- další ústřední orgány státní správy (Ministerstvo vnitra ČR, Ministerstvo obrany ČR),
- krajské úřady,
- obecní úřady obcí rozšířenou působností,
- ředitel školy nebo školského zařízení,
- Česká školní inspekce (Bendl, Kucharská, 2008).

Samosprávu ve školství vykonávají:

- obce,
- kraje,
- školské rady (Bendl, Kucharská, 2008).

Ústředním orgánem státní správy je MŠMT, která určuje celostátní strategie vzdělávání a sestavuje také dlouhodobý záměr vzdělávání a rozvíjení vzdělávací soustavy ČR. Na úrovni kraje jsou v rámci krajských úřadů zřizovány výbory pro výchovu, vzdělávání a zaměstnanost. Kraje jsou zřizovatelem především vyšších odborných škol, středních škol a škol a školských zařízení pro žáky se zdravotním postižením (Eurydice, 2010). Za zřizování základních škol, mateřských škol, zařízení školního stravování, základních uměleckých škol, eventuálně dalších vzdělávacích institucí zodpovídají obce.

### **3.3.3 Financování**

Školství České republiky je financováno především z veřejných zdrojů. Většinová část finančních zdrojů ze státního rozpočtu je poskytována prostřednictvím MŠMT (Eurydice, 2010). Další finanční zdroje plynou od zřizovatelů škol a školských zařízení. Základní a střední školy spadají do regionálního rámce, a proto je jejich financování obdobné. Základní druhy výdajů v těchto zařízeních můžeme rozdělit na investiční výdaje a neinvestiční výdaje. Neinvestiční výdaje se vyznačují každoročním opakováním a lze je rozdělit dále na výdaje přímé a ostatní provozní výdaje (Rúfusová, 2011). Přímé výdaje jsou financovány z centrálního rozpočtu a patří mezi ně například platy zaměstnanců,

odměny, další vzdělávání pedagogů, výdaje na učební pomůcky nebo výdaje, které bezprostředně souvisejí s rozvojem školy. Mezi ostatní provozní náklady, jež představují menší finanční obnos, lze zařadit například výdaje za energie, opravy a podobně (Rúfusová, 2011). Investiční výdaje jsou naopak jednorázové položky určené na zhodnocení majetkových složek. O investiční výdaje musí škola zažádat nebo je konzultovat u zřizovatele.

**Tabulka č. 3: Vývoj výdajů na střední školy, konzervatoře a VOŠ v letech 2004 až 2014 v tis. Kč**

	2004	2007	2009	2011	2014
<b>celkem</b>	27 737 449	32 214 297	35 509 515	33 8991 812	32 475 602
<b>neinvestiční výdaje</b>	26 199 167	30 508 279	32 199 717	31 134 197	29 727 008
<b>investiční výdaje</b>	1 538 281	1 706 017	3 309 797	2 764 984	2 748 594

*Zdroj: vlastní zpracování dle Ústavu pro informace ve vzdělávání*

Ve vyobrazené tabulce jsou patrné zvyšující se výdaje na střední školy, konzervatoře a VOŠ přibližně do roku 2010, pak následuje postupný pokles až k roku 2014, který je posledním rokem, pro který jsou k dispozici kompletní statistické údaje. Tato skutečnost souvisí s faktem, který bude zmíněn také u další tabulky, a to ubývání počtu žáků středních škol.

**Tabulka č. 4: Podíl výdajů na střední školy na celkových výdajích na školství**

	2004	2007	2009	2011	2014
<b>celkem výdaje na školství v mld. Kč</b>	121,3	151,6	162,8	172,8	177,6
<b>podíl výdajů na střední školy</b>	22,9 %	21,3 %	21,8 %	19,6 %	18,3 %

*Zdroj: vlastní zpracování dle Ústavu pro informace ve vzdělávání*

Z výše uvedené tabulky je patrné, že celkové výdaje na školství se od roku 2004 do roku 2014 zvýšily o 56,3 mld. Kč. Ačkoliv se jedná o poměrně vysoký nárůst, podíl výdajů na

střední školy se naopak snížil - tento fakt lze vysvětlit snižujícím se počtem žáků středních škol, počet byl uveden v tabulce u předchozí podkapitoly.

**Tabulka č. 5: Vývoj reálné měsíční mzdy zaměstnanců středních škol v letech 2004–2014**

	2004	2007	2009	2011	2014
<b>zaměstnanci celkem</b>	19 217 Kč	21 318 Kč	21 760 Kč	21 226 Kč	20 968 Kč
<b><i>z toho učitelé</i></b>	21 875 Kč	22 627 Kč	24 546 Kč	23 777 Kč	23 325 Kč

*Zdroj: vlastní zpracování dle Ústavu pro informace ve vzdělávání*

V poslední tabulce je zobrazen vývoj průměrné měsíční reálné mzdy zaměstnanců středních škol. Pokud se zaměříme na mzdy učitelů, vidíme, že od roku 2011 došlo k poklesu reálné mzdy. Stejně jako u ostatních faktorů to souvisí s klesajícím počtem žáků na středních školách.

### 3.4 Podpora zdraví

Podpora zdraví je záležitostí celé společnosti a nejde jen o peníze, které plynou přímo do zdravotnictví. Podpora zdraví vyžaduje účast celé společnosti a aktivní účast každého na podpoře vlastního zdraví a zdraví ostatních. Zároveň dochází ke spolupráci jednotlivých resortů za účelem podpory zdraví, jedná se například o resort školství, zdravotnictví nebo zemědělství. Zdraví je podporováno nejen na národní úrovni, ale také na úrovni celoevropské, respektive celosvětové. Obecně podpora zdraví směřuje ke zlepšení přístupu ke zdraví, zlepšení životního prostředí, podpoře zdravého chování a zvládání zdravotních problémů, podpoře výchovy ke zdraví a edukace veřejnosti (Kernová, 2009).

#### 3.4.1 Historie podpory zdraví

V průběhu 70. let 20. století se začala utvářet první podpora zdraví jako reakce na několik problémů tehdejší doby. Z těch můžeme jmenovat například vzrůstající nespokojenost se zdravotní péčí a vysoké náklady na zdravotní péči, zvyšující se počet jedinců s chronickými neinfekčními onemocněními, nízká účinnost stávající zdravotní péče a další. První koncept podpory byl představen v roce 1974 v tzv. Landově zprávě, kde byly představeny změny v systému zdravotní péče a byl popsán budoucí vývoj zdravotní péče (Kebza, 2012). Později byla tato zpráva označena jako první moderní dokument, jenž poukázal na dosavadní špatné pojetí zdravotní péče (Lemco, 1994). Na tuto zprávu o tři roky později navázala na Světovém zdravotnickém shromáždění myšlenka nazvaná „*Zdraví pro všechny*“ (*Health for All*). V roce 1980 pak byla vytvořena evropská strategie nazvaná *Zdraví pro všechny do roku 2000* (Kebza, 2012). První konference k podpoře zdraví se konala 21. listopadu 1986 v Ottawě a na této konferenci byla přijata „*Ottawská charta podpory zdraví*“, kde byl mimo jiného vymezen také pojem podpory zdraví a vymezeny hlavní prostředky k dosahování podpory zdraví (WHO, 1986). Poprvé je zde zdraví vymezeno jako prostředek k naplňování harmonického života.

Dalším důležitým mezníkem ve vývoji podpory zdraví byl rok 1999, kdy byla přijata strategie „*Zdraví pro všechny v 21. století*“ (zkráceně HFA 21), která vycházela z akčního plánu, jenž byl přijat již v roce 1991. Česká republika vydala českou verzi této strategie v roce 2001. Ve strategii je vymezeno 21 konkrétních cílů směřujících k podpoře zdraví. V rámci těchto cílů je stanoveno téměř 60 úkolů. Ústředním záměrem této strategie je pak

dosažení plného „zdravotnického potenciálu“ (zdravotnický potenciál je nejvyšší stupeň zdraví, jehož může jedinec dosáhnout) (Janovská et al, 2013).

V roce 2012 byl schválen nový evropský rámec podpory zdraví – *Zdraví 2020*. Cílem států, které schválily tento rámec, je zlepšení zdravotního stavu obyvatel, snížení nerovností v přístupu ke zdraví, vytvoření kvalitních zdravotnických systémů a další cíle týkající se podpory zdraví (Zdraví, 2014).

### **3.4.2 Podpora zdraví v České republice**

Česká republika se stejně jako řada dalších zemí v 80. letech 20. století zavázala k programu „*Zdraví pro všechny do roku 2000*“. Tato strategie však nebyla do roku 1990 zpracována v české verzi (Janovská et al, 2013). O novém systému zdravotní péče a o aktivní podpoře zdraví se začalo hovořit především po roce 1990. V roce 1991 byl vládou schválen „*Národní program obnovy a podpory zdraví*“ a o rok později byla schválena jeho střednědobá strategie (Šteflová, 2005). Důležitý krok k podpoře zdraví nastal v roce 1995, kdy byla vládou projednávána dlouhodobá strategie „*Národní program zdraví*“ (Janovská et al, 2013). V této strategii bylo stanoveno 7 hlavních medicínských problémů a jako hlavní záměr této strategie byla stanovena změna životního stylu obyvatel. K realizaci této strategie je určen především dotační program MZ ČR – Národní program zdraví – projekty podpory zdraví (MZ ČR, 1998), o kterém bude mimo jiné pojednávat jedna z dalších kapitol.

V roce 2000 byl přijet zákon č. 258/2000 Sb. o ochraně veřejného zdraví, který byl v roce 2015 novelizován zákonem č. 267/2015 Sb. (zákon č. 267/2015 Sb., 2015). Tento zákon mimo jiné také přesně vymezuje podporu a ochranu zdraví. V roce 2002 byla schválena česká verze strategie *Zdraví 21 – Zdraví pro všechny v 21. století*. Česká republika se v této strategii, stejně jako ostatní státy, zavazuje k plnění cílů tohoto programu. Primární zodpovědnost za toto plnění nese Vláda ČR a Rada pro zdraví a životní prostředí (Janovská et al., 2013). Na tento program později navázal program *Zdraví 2020*, jak již bylo zmíněno v předchozí části práce.

### **3.5 Národní program zdraví - Projekty podpory zdraví**

Projekty podpory zdraví jsou realizační formou Národního programu zdraví, jak již bylo zmíněno. Cílem tohoto programu je dlouhodobé zlepšení zdravotního stavu obyvatel České republiky, předcházení nemocem a především výchova ke zdravému životnímu stylu. Na realizaci těchto projektů je možné získat státní dotaci z dotačního programu Ministerstva zdravotnictví České republiky „Národní program zdraví – projekty podpory zdraví“ (dále NPZ – PPZ) (MZ ČR, 1998).

Dotační program NPZ – PPZ slouží jako nástroj k naplňování strategických cílů, jež jsou dány Národní strategií Zdraví 2020. Tato národní strategie byla schválena vládou 8. ledna 2014 a vychází ze strategie WHO Zdraví 2020. Obě tyto strategie zároveň navazují na program „Zdraví pro všechny v 21. století“. Tento dotační program zároveň navazuje na další strategické dokumenty, jako jsou například Strategie bezpečnosti potravin a výživy 2014–2020 nebo Národní strategie protidrogové politiky 2010–2018 (MZ ČR, 2015).

#### **3.5.1 Cíle a témata projektů pro rok 2016**

Jak již bylo několikrát zmíněno, cílem tohoto projektu je podpora aktivního pojetí zdraví, podpora zdravého životního stylu obyvatel, výchova ke zdravému životnímu stylu a výchova k odpovědnosti za vlastní zdraví (MZ ČR, 2015). Tímto dotačním programem jsou finančně podporovány projekty, které musí splňovat několik kritérií:

- projekty musí mít edukační charakter se zaměřením na primární prevenci a musí být v souladu se strategií Zdraví 2020,
- projekty podpory zdraví musí mít pozitivní dopad na vybranou skupinu obyvatel, popřípadě na širší veřejnost,
- musí být přesně stanovena kritéria pro vyhodnocení efektu daného projektu,
- projekty musí mít k dispozici také další finanční zdroje kromě financí poskytnutých dotačním programem,
- projekty musí splňovat všechna formální kritéria daná metodikou Ministerstva zdravotnictví (MZ ČR, 2015).

Pro rok 2016 bylo stanoveno několik tematických okruhů, které budou podporovány z tohoto dotačního programu. Oproti předchozímu roku 2015, kdy se jednalo o tři hlavní



tematické okruhy (prevence nadváhy a obezity, prevence užívání tabáku a nadměrné spotřeby alkoholu a komplexní projekty) jde o navýšení o další 4 tematické celky (MZ ČR, 2014; MZ ČR, 2015). Následující popis tematických okruhů vychází z metodiky Ministerstva zdravotnictví pro poskytování státních dotací pro rok 2016 (2015).

1. Ozdravení výživy a optimalizace pohybové aktivity – tento tematický okruh je zaměřen primárně na prevenci nadváhy a obezity. Cílem tohoto tématu je zlepšení stravovacích návyků vybraných skupin obyvatel, podpora zdravé stravy a další.
2. Prevence užívání tabáku a nadměrné spotřeby alkoholu – projekty týkající se tohoto tématu jsou zaměřeny především na informovanost o dopadech užívání návykových látek na zdraví člověka. Projekty mohou být zaměřeny na vybrané skupiny obyvatel, ale musí být přihlíženo ke specifickým charakteristikám dané skupiny.
3. Zdravé stárnutí – tyto projekty jsou zaměřeny na zlepšování zdraví a životního stylu seniorů. V rámci projektů by mělo docházet ke zlepšení informovanosti seniorů a k celkovému zkvalitnění života seniorů. Cílem těchto projektů je snížení neinfekčních onemocnění, prevence pádů a úrazů a další.
4. Zvýšení zdravotní gramotnosti zaměřené na prevenci nemocí a na důležitost očkování – toto téma se týká především projektů, jež jsou zaměřené na zvyšování informovanosti a zdravotní gramotnosti v oblasti primární prevence infekčních a neinfekčních onemocnění. V rámci těchto projektů by mělo docházet k navyšování informovanosti o důležitosti očkování proti přenosným chorobám.
5. Prevence úrazů, otrav, násilí a šikany – projekty by měly být zaměřeny především na rizikové skupiny, jakou jsou především děti a mládež. V tohoto tématu je možné zaměřit projekty na kyberšikanu.
6. Prevence zubního kazu – cílem těchto projektů je především zlepšování návyků při péči o chrup, správná hygiena a zdravá výživa. Projekty jsou zaměřeny na nejrizikovější skupiny, kterými jsou v tomto případě především děti a mládež.
7. Komplexní projekty – u těchto projektů musí docházet ke komplexnímu přístupu a projekty musí přispívat k prevenci rizikového chování, jedná se tedy například o prevenci vzniku nadváhy a obezity, prevenci užívání návykových látek nebo podporu pohybové aktivity. U těchto projektů je vhodné propojení s komunitními

projekty, jako jsou například Zdravé město, Škola podporující zdraví a další realizované projekty.

### **3.5.2 Dotační řízení a realizace projektu**

Pro poskytnutí státní dotace je nutné, aby organizace žádající o dotaci vyplnila a podala „Žádost o poskytnutí státní dotace na realizaci projektu podpory zdraví pro rok 2016“ (MZ ČR, 2015). Pro správný postup v dotačním řízení vydává Ministerstvo zdravotnictví ČR metodiku, které žadatelům poskytuje jakýsi návod pro správný postup a zároveň stanovuje přesná pravidla projektu podporující zdraví. Součástí metodiky je také seznam organizací, jež mohou žádat o poskytnutí finanční podpory projektu. Těmito organizacemi jsou:

1. *„Nestátní neziskové organizace*
  - a) *spolky,*
  - b) *obecně prospěšné společnosti,*
  - c) *nadace a nadační fondy,*
  - d) *účelová zařízení církví.*
2. *Příspěvkové organizace a organizační složky státu zřízené Ministerstvem zdravotnictví ČR nebo jiným ministerstvem.*
3. *Organizace zřízené územním samosprávným celkem.*
4. *Ostatní nestátní organizace a fyzické osoby.*
5. *Ústavy vznikající dle zákona č. 89/2012 Sb.“ (MZ ČR, 2015, s. 5).*

U všech projektů je nutné dodržet časové omezení, které je charakteristické pro každý dotační rok. V letošním roce je nutné ukončení realizace projektu k 31. 12. 2016 u jednoletých projektů, dále budou realizovány projekty běžící od roku 2015 a v neposlední řadě je možnost realizace dvouletých projektů podpory zdraví, jejichž realizace bude zahájena v roce 2016 a bude ukončena nejpozději 31. 12. 2017 (MZ ČR, 2015). Co se týče finanční stránky poskytování dotací, organizacím jsou poskytovány do maximální výše 70 % nákladů na realizaci projektu, je tedy nutná spoluúčast organizace v minimální výši 30 %. V metodice MZ ČR jsou přesně stanovené podmínky pro poskytování dotací.

Po předložení žádostí o poskytnutí dotace jsou jednotlivé žádosti posuzovány komisí Ministerstva zdravotnictví na základě předem stanovených kritérií. Mezi tato kritéria patří například soulad se strategiemi Zdraví 21 a Zdraví 2020, soulad s tématy projektů, které

byly vyjmenovány výše, soulad s vydanou metodikou, daná aktuálnost zvolené problematiky a možnost realizace cílů projektem. Zároveň je komisí hodnocena efektivita projektů a finanční náročnost (MZ ČR, 2015). Zda byla organizace vybraná pro realizaci navrženého projektu, je možné se dozvědět na webových stránkách MZ ČR, kde jsou zároveň zveřejněny projekty, které byly vyřazeny pro formální nedostatky, a projekty, jež vybrány nebyly. V průběhu samotného čerpání dotací jsou organizace, jimž byla dotace přidělena, kontrolovány v místě výkonu projektu. Po skončení realizace projektu jsou jednotlivé projekty hodnoceny komisí na základě Závěrečné zprávy a podle výsledků jsou projekty zařazeny do jedné z následujících kategorií:

*„1 - projekt splněn vynikajícím způsobem, efektu plně dosaženo, stanovené cíle zcela splněny,*

*2 – projekt splněn, efektu dosaženo z větší části, stanovené cíle splněny,*

*3 – projekt splněn s výhradami, dosaženo minimálního efektu, stanovené cíle splněny s výhradami,*

*4 – projekt nesplněn, efektu nedosaženo, stanovené cíle nesplněny“ (MZ ČR, 2015, s. 12).*

### **3.5.3 Realizované projekty podpory zdraví**

V minulých letech byla úspěšně realizována řada projektů financovaných z Národního programu zdraví – Projekty podpory zdraví. Z těchto projektů bylo v této práci vybráno několik ukázkových projektů, jež byly realizovány především v prostředí středních škol. Jedním z takovýchto projektů je například projekt Nekuřácké zdravotnictví, který byl určen studentům zdravotnických povolání. Cílem tohoto projektu bylo zvýšit znalosti studentů o kouření, jakožto drogové závislosti, dále snížit prevalenci kouření mezi zdravotnickými pracovníky a zároveň naučit zdravotnické pracovníky k podpoře odvykání při kouření (Nedbalová, 2005). Jedním z velmi úspěšných projektů byl program Řekni drogám NE!. Tento program byl koncipován jako 90minutový pořad pro děti ve věku 10–15 let a pro žáky ve věku 15–19 let. V rámci tohoto pořadu je promítán film, po kterém následuje diskuze s odborníky na protidrogovou tematiku (Presl, 2007). Mezi další realizované projekty patří například Hravě žij zdravě, koncipovaný jako soutěž pro třídy základních škol, Mít své tělo ráda nebo Buď zdravý, budeš „in“ (MZ ČR, 2014).

### **3.6 Další možnosti financování podpory zdravého životního stylu**

Předchozí kapitola byla věnována projektům, které jsou financovány z dotačního programu Ministerstva zdravotnictví ČR Národní program zdraví – projekty podpory zdraví. Existuje však ještě několik možností financování projektů na podporu zdravého životního stylu. Jednou z dalších možností získání podpory jsou dotace poskytované Ministerstvem školství, mládeže a tělovýchovy, které zároveň stanovuje podmínky pro udělování dotací školám. Programy dotací jsou vypisovány na základě zákona č. 218/2000 Sb. o rozpočtových pravidlech a o změně některých souvisejících zákonů, ve znění pozdějších předpisů. MŠMT pravidelně na svých internetových stránkách zveřejňuje dotační, popřípadě rozvojové programy. Co se týče problematiky zdravého životního stylu, respektive zdravého stravování, byl v loňském roce vyhlášen dotační program pro neziskové organizace k podpoře školního stravování žáků základních škol na rok 2016. Tento program je určen pro žáky základních škol, jejichž zákonní zástupci se dlouhodobě nacházejí v nepříznivé finanční situaci. Cílem tohoto programu je zajištění správného stravování pro žáky splňující podmínky dotačního programu a zároveň jejich začlenění do povinné školní docházky (MŠMT, 2015). V rámci těchto programů je vypisována také řada dalších programů. Pro školy mají význam především programy určené na preventivní péči o zdraví. Jedná se například o mezinárodní programy, jejichž autory jsou mezinárodní organizace, jakou je například WHO nebo UNICEF. Tyto mezinárodní programy jsou často realizovány na národní úrovni prostřednictvím národní strategie, jako příklad lze uvést program Zdraví 2020.

#### **3.6.1 Operační programy**

Významnou možností pro školy je získání peněz ze strukturálních fondů a operačních programů. Z operačních programů je třeba zmínit především Operační program Vzdělávání pro konkurenceschopnost, v jehož rámci bylo možné čerpat finanční podpory v období let 2007–2013 z Evropského strukturálního fondu. V rámci tohoto operačního programu byla realizována řada projektů, které svým působením pozitivně podporovaly zdravý životní styl. Tyto projekty byly cíleny nejen na podporu životního stylu dětí a mládeže, ale také na vzdělávání pedagogů, již svým výchovným působením také ovlivňují formování návyků směřující k podpoře zdravého životního stylu. Jedním z takovýchto projektů byl projekt „*První pomoc – šance pro život*“; tento projekt je zároveň jedním z nejlépe hodnocených

projektů na stránkách MŠMT. V rámci tohoto projektu proběhla osvěta pedagogů a dalších zaměstnanců školy v oblasti první pomoci. Celkem bylo proškoleny 5000 učitelů, popřípadě dalších pracovníků školy. Po absolvování seminářů jsou učitelé nejen schopni v případě potřeby poskytnout první pomoc, ale zároveň mohou informace předávat žákům. Celková alokovaná částka tohoto projektu činí 3 963 615 Kč (MŠMT, 2014). Řada projektů byla realizována také v prostředí střední zdravotnické školy, na kterou je zaměřena výzkumná část této práce. Jedním z projektů byl například projekt *Intimní zdraví bez komplikací*, jenž byl zaměřen na prevenci onkologických onemocnění u žáků. V rámci tohoto projektu byla alokována částka v celkové výši 1 732 373 Kč (MŠMT 2015). Dlouhodobějším programem byl například projekt *„Učíme se žít zdravě od školky až po seniorský věk, aneb učíme se navzájem“* (MŠMT, 2015). Tento projekt byl realizovaný na Střední zdravotnické a vyšší odborné škole v Mladé Boleslavi a jeho hlavní myšlenka byla podpora zdravého životního stylu u osob všech věkových kategorií. V rámci projektu byli proškoleni žáci střední školy o zdravém životním stylu, prevenci chorob a dalších tématech. Žáci pak následně sami působili jako lektori pro žáky základních škol, děti mateřských škol nebo seniory v domově důchodců. Celkově byla na tento projekt alokována částka ve výši 2 397 612 Kč (MŠMT, 2015). Posledním příkladem těchto projektů je projekt *„Podpora výchovy ke zdraví a zdravému životnímu stylu u žáků základních praktických a speciálních škol“*, tento projekt byl také realizován na střední zdravotnické škole a jeho hlavním cílem byla myšlenka rovných příležitostí dětí a žáků. Také při realizaci tohoto projektu došlo ke spolupráci střední školy se školou základní. Celková alokaci zdrojů v tomto případě činila 1 302 003 Kč (MŠMT, 2015).

### **3.6.2 Komunitní projekty**

Velký význam mají také programy realizované regionálními institucemi. Jedná se například o školní preventivní programy, které v rámci programu často spolupracují s dalšími místními institucemi, nebo programy, které v rámci své realizace naopak zapojují školy do běhu projektu. Mezi nejznámější komunitní projekty patří: Škola podporující zdraví, Zdravé město, Ovoce do škol nebo Mléko do škol. Některé tyto projekty budou dále popsány.

**Škola podporující zdraví** – je program, který v České republice funguje již od roku 1991 a dříve byl znám pod jménem Zdravá škola. Jedná se o projekt Světové zdravotnické

organizace (WHO), byla vytvořena síť škol hlásících se k tomuto programu – ENHPS European Health Promoting School. Kromě WHO je garantován také dalšími mezinárodními organizacemi, a to Radou Evropy a Komisí Evropské unie. Česká republika se do tohoto projektu zapojila jako jedna z prvních v roce 1992, několik škol bylo tzv. pilotními školami tohoto projektu. V současnosti je Česká republika jedním ze 46 členů, které se do tohoto programu zapojily, v ČR se nyní nachází 100 mateřských škol, 101 základní škol, 5 škol středních a 7 škol speciálních zapojených do tohoto programu (Havlíková et al, 2008). Školy si na základě programu vypracují svůj vlastní plán podpory zdraví, který pak uplatňují v provozu školy.

Hlavní myšlenkou tohoto programu je, aby všechny školní aktivity přispívaly k podpoře zdraví a rozvíjení jedince. Projekt směřuje k rozvíjení kompetencí u žáků a zároveň i u učitelů. V rámci svých kompetencí by měli žáci a učitelé usilovat o aktivní podporu zdraví, odpovědnost za vlastní zdraví, podporovat své duševní zdraví, řešit problémy a další. Program na úrovni základních a středních škol stojí na třech pilířích – pohoda prostředí, zdravé učení a otevřené partnerství (Havlíková et al, 2008).

Na tomto projektu se podílejí také další regionální instituce. Kraje vypisují dotace na zařazení škol do národní sítě škol podporujících zdraví, nebo naopak vypisují dotace pro tyto školy. Jedním příkladem je Jihomoravský kraj, který nejprve v roce 2009 vyhlásil výzvu na podporu zařazení škol do projektu. Celková částka na tuto podporu byla stanovena na 500 000 Kč. V roce 2014 pak tentýž kraj vypsal dotační program pro Školy podporující zdraví, kdy minimální dotace na projekty činila 20 000 Kč a maximální byla stanovena na 5 700 000 Kč (Čechová 2015).

**Ovoce a zelenina do škol** je další projekt Evropské unie, který je realizován v prostředí českých škol. Dříve byl tento program znám pod názvem Ovoce do škol, ale nařízením Evropského parlamentu Rada EU byl v roce 2013 změněn na Ovoce a zelenina do škol. Tento projekt byl schválen vládou v roce 2009 nařízením vlády č. 478/2009 Sb. o stanovení některých podmínek pro poskytování podpory na ovoce a zeleninu a výrobky z ovoce, zeleniny a banánů dětem ve vzdělávacích zařízeních (MŠMT, 2009). Tento zákon byl novelizován nařízením č. 157/2014 Sb. (Čechová, 2015). Hlavním záměrem tohoto projektu je zvýšit spotřebu ovoce a zeleniny, zároveň přispět k podpoře zdravého životního stylu, přispět k vytvoření zdravých stravovacích návyků a preventivně působit proti vzniku

dětské obezity. Garantem tohoto projektu je Ministerstvo zemědělství České republiky, Ministerstvo školství, mládeže a tělovýchovy České republiky a Státní zemědělský intervenční fond. Ve školním roce 2015/2016 byl rozpočet na tento projekt stanoven ve výši 3 124 660 EUR z prostředků Evropské unie a ve výši 426 090 EUR ze státních prostředků. Ministerstvo zemědělství České republiky se nakonec rozhodlo využít vyšších prostředků, a to ze strany Evropské unie až do výše 9 271 421 EUR a ze strany státu 1 264 285 EUR. Důvodem tohoto navýšení je, že roste počet škol, které jsou zapojeny do projektu, a tím i počet žáků, kterým jsou ovoce a zelenina určeny (MZE ČR, 2015). Projekt je určen pro žáky ve věku 6–10 let, tedy pro žáky prvního stupně povinné školní docházky, ve školním roce 2015/2016 se projektu zúčastní celkem 520 000 žáků z 380 základních škol (MZE ČR, 2015). Oproti školnímu roku 2014/2015 jde o navýšení o 11 000 žáků základních škol.

**Mléko do škol** je evropským projektem na podporu spotřeby školního mléka. Program začal fungovat již v roce 1999, kdy Česká republika nebyla ještě členem Evropské unie. Po jejím vstupu je projekt realizován dál, jen byl přizpůsoben požadavkům Unie. Projekt je upraven nařízením vlády č. 205/2004 Sb., které stanovuje podmínky poskytování podpory spotřeby mléka a mléčných výrobků pro žáky základních škol. V roce 2009 bylo toto nařízení novelizováno nařízením č. 238/2009 Sb. (SZIF, 2013). Cílem tohoto projektu je podporovat žáky základních škol v konzumaci mléčných výrobků a přispívat tak ke zlepšování stravovacích návyků. Školám a dalším vzdělávacím institucím jsou poskytovány dotace na realizaci tohoto cíle. Ve školním roce 2015/2016 je do projektu zapojeno v rámci České republiky přibližně 3 100 škol s celkovým počtem 650 000 žáků, mléčné výrobky jsou dodávány 7 subjekty (SZIF, 2016). V předcházejícím školním roce činila podpora z Evropské unie 11 266 286 Kč a národní podpora činila 48 377 920 Kč (SZIF, 2015). Čísla pro letošní školní rok 2015/2016 budou známa až na konci tohoto roku.

**Zdravé město** je evropským projektem, jehož vznik iniciovala v roce 1988 Světová zdravotnická organizace mezinárodním projektem Projekt Zdravé město (Healthy Cities Projekt). Po roce 1989 se do programu zapojila také Česká republika a v roce 2004 vytvořila Národní síť Zdravých měst ČR. WHO prosazuje komplexní a systematickou politiku pro zdraví a zdůrazňuje potřebu řešit nerovnosti v oblasti zdraví, chudoby,

sociální, ekonomické a ekologické determinanty zdraví a další (WHO, 2016). V rámci evropské sítě je do tohoto projektu zapojeno asi 1 300 zdravých měst ve 30 zemích. V České republice se jedná přibližně o 129 měst (NSZM, 2016). V rámci projektu Zdravé město je realizována řada místních projektů, které se aktivně podílejí na podpoře zdraví svých obyvatel. Jedním z takovýchto příkladů je projekt Jihomoravského kraje: Zdravá výživa mládeže aneb „žeruto.cz“. Tento konkrétní projekt byl zaměřen na podporu zlepšení stavování u žáků středních škol a využíval k této podpoře aktivit, které jsou blízké této věkové skupině. Na realizaci tohoto projektu bylo vynaloženo celkově 1 163 tis. Kč a na financování se podílel Jihomoravský kraj (NSZM, 2010). V rámci Zdravého města je pak realizována také řada mezinárodního dílčích projektů, do kterých se zapojují i česká města. Příkladem je třeba projekt WHO „Bezpečná komunita“, jenž je zaměřen na snižování úrazovosti a zmírnění následků úrazů. U nás se do tohoto projektu zapojilo také město Kroměříž v roce 2000. Na financování tohoto projektu se 200 tis. Kč podílí město Kroměříž a část financí jde z Národního programu zdraví Projekty podpory zdraví (NSZM, 2006). Tyto dva příklady jsou pouhý zlomek projektů, které jsou realizovány pod záštitou Národní sítě Zdravých měst ČR.

V rámci posledních dvou kapitol bylo zmíněno několik možností, jak lze usilovat o aktivní podporu zdraví, jaké jsou možnosti financování těchto podpor, a zároveň bylo zmíněno několik úspěšných projektů, které byly nebo jsou realizovány v České republice. Na podstatné části projektů, jež byly zmíněny, se z velké části podílí také Evropská unie a České republice se daří evropské projekty aplikovat do národních strategií a využívat financí, jež Evropská unie na podporu zdraví poskytuje. Sama Česká republika se pak také aktivně podílí na podpoře zdraví svých obyvatel.



## **4 Praktická část**

### **4.1 Cíl a metodika praktické části**

#### **Cíl praktické části**

Cílem praktické části je prostřednictvím dokumentů a činností zanalyzovat silné a slabé stránky instituce. Na základě této analýzy zhodnotit celkový cíl této práce a to, zda daná instituce plní své poslání ohledně podpory zdravého životního stylu. V případě, že budou zjištěny nedostatky ohledně plnění tohoto poslání, budou pro danou instituci navržena doporučení, jak aktivně podporovat zdravý životní styl.

#### **Metodika praktické části**

K analýze instituce byla vybrána Střední škola zemědělská a potravinářská v Klatovech, jež má dlouholetou tradici a podílí se na řadě aktivit v okrese. K analýze byla využita primární a sekundární data, která byla získána studiem dokumentů, výročních zpráv, byly provedeny rozhovory se zaměstnanci instituce a sběr dat od žáků školy. Na základě této analýzy bylo zhodnoceno, zda instituce plní své poslání.

K analýze instituce byla využita institucionální analýza dle Bronislava Malinowského a jeho publikace Vědecká teorie kultur. Malinowsky pro analýzu sestavil základních oblastí, které byly zhodnoceny - poslání a cíle, pravidla a normy, řídicí činnost, personál, aktivity, hmotná zajištění a ekonomické činnost (Malinowsky, 1968). Tyto jednotlivé oblasti byly analyzovány a následně podobě ohodnoceny (příloha č. 2).

Zároveň proběhl v září 2015 sběr dat od žáků, který byl využit ke zhodnocení, zda svými aktivitami škola podporuje zdravý životní styl. K tomuto byl využit ukazatel BMI (Body mass index), od žáků byly získány na hodině tělesné výchovy na základě měření informace o jejich přesné tělesné výšce a váze, na základě těchto dat byla vypočtena hodnota BMI, podle které byli žáci zařazeni do příslušné kategorie.

Na základě popsaného postupu byl zhodnocen cíl práce a navržena doporučení pro instituci.

## 4.2 Analýza instituce

### 4.2.1 Historie Střední zemědělské a potravinářské školy, Klatovy

Tradice zemědělské školy má v Klatovech několikaletou tradici. První hospodářská škola byla založena již v roce 1872 v Beňovech, které se nacházejí v blízkosti Klatov. Škola byla dvouletá a v jejím počátku ji navštěvovalo 19 žáků. Žáci vykonávali praxi na statku v Beňovech. O rok později se škola přestěhovala přímo do Klatov, ale dál využíval statek. Stěhování pak následovalo ještě několikrát a vlastní statek získala škola v roce 1985. V té době byla škola přejmenována na rolnicko–mlékařskou, která byla první svého druhu u nás. V roce 1902 započala stavba vlastní budovy, ke které náležely také rozsáhlé pozemky. Později byla škola dále rozšiřována, bylo přistaveno další patro, severní křídlo, tělocvična, jídelna a přednáškový sál. V roce 1910 přešla škola do majetku zemské správy a byla přejmenována na královskou českou zemskou rolnickou školu. Velké změny na škole nastaly během 1. světové války, ubyl počet žáků z důvodu jejich rukování, nebo žáci zůstávali doma, aby mohli hospodařit. Škola v tomto období pořádala přednášky pro vojenské rekonvalescenty a invalidy. 1918 byla škola opět přejmenována a byla zřízena střední hospodářská škola. Tato škola byla velice žádaná a do prvního ročníku tehdy tříletého maturitního oboru se hlásilo téměř 300 uchazečů. Přijato bylo však jen okolo 90 žáků. Pro menší zemědělce navíc byla zřízena zimní rolnická škola. V roce 1923 byla škola výnosem přejmenována na Zemskou vyšší hospodářskou školu v Klatovech a v té době bylo studium koncipováno jako čtyřleté s maturitou. Navíc vzniklo také zahradnické učňovské studium a jednoleté hospodyňské vyučování, vše pod jedním vedením. Chod školy byl opět narušen 2. světovou válkou. Budova hospodyňské školy byla postoupena vojenským účelům a v části školy byla zřízena německá vojenská nemocnice, jež fungovala ještě v porevoluční době. Po skončení války se vrátila škola zpět ke svému provozu.

V roce 1952 dostala škola opět nový název, a to střední zemědělská technická. Stále se zvyšoval počet žáků navštěvujících školu a bylo zavedeno také dálkové studium. A škola rovněž získala několik dalších pozemků v okolí Klatov. K současnému názvu se škola přiblížila ve školním roce 1985/1986, kdy dostala název střední zemědělská škola a obory byly specializované na chovatelství a pěstitelství. Toto se změnilo ve školním roce 1989/1990, kdy byly jmenované obory zrušeny a bylo přijato všeobecné zaměření na

zemědělský provoz a zemědělské služby. V roce 1992/1993 při škole zřízena rodinná škola a celá škola tak opět změnila jméno, tentokrát na střední zemědělská a rodinná škola. Tento název byl však také brzo zrušen, protože v roce 1997 bylo rozhodnuto o zrušení rodinných škol.

Další větší změna přišla v roce 2005, kdy došlo ke sloučení střední zemědělské školy a středního odborného učiliště potravinářského a služeb a škola získala dnešní název, tedy Střední zemědělská a potravinářská škola, Klatovy. Poslední změna nastala ještě v roce 2012, kdy byla zrušena Integrovaná střední škola Klatovy a část této školy přešla pod zemědělskou školu. Název školy se zatím dál nezměnil a v této podobě funguje škola i dnes. Navíc bylo při škole zřízeno konzultační středisko Provozně ekonomické fakulty České zemědělské univerzity v Praze, které umožňuje získat maturantům, ale i odborné veřejnosti, vysokoškolské vzdělání v bakalářském a magisterském studijním programu.

**Obrázek č. 5: Logo Střední školy zemědělské a potravinářské, Klatovy**



*Zdroj: Střední škola zemědělská a potravinářská, Klatovy*

V současné době škola nabízí tyto studijní obory:

- agropodnikání,
- ekonomika a podnikání,
- ekologie a životní prostředí,
- gastronomie,
- veřejnoprávní činnost.

Žáci si navíc mohou z řady učňovským oborů:

- cukrář,

- kuchař – číšník,
- pekař,
- řezník – uzenář,
- zahradník.

#### **4.2.2 Poslání školy**

Vizi Střední školy zemědělské a potravinářské, Klatovy je vybudovat státní vzdělávací, výchovnou a společensko–kulturní instituci kraje.

Poslání školy v širším měřítku koresponduje s posláním všech středních škol. Posláním školy je provozovat studijní a učňovské obory na střední škole se zaměřením na zemědělské a potravinářské oblasti, zároveň provozovat centrum odborného výcviku, které žákům poskytne dostatečné praktické vzdělání. Posláním školy je také vytvářet přátelské prostředí s individuálním přístupem ke každému žákovi. Škola navíc využívá nejen v teoretické, ale také při praktické výuce moderní vyučovací metody a široké technické zázemí. Posláním školy je být centrem pro vzdělání v zemědělských a potravinářských oblastech a také v oblastech navazujících.

Záměrem školy je, aby byl absolvent plnohodnotně připraven na osobní i pracovní život, k tomuto záměru směřuje několik cílů. Jde o cíle vzdělávací, výchovné a sociální. Cíle školy směřující k žákům by se daly shrnout do následujících bodů:

- učit se poznávat – tento cíl směřuje nejen k získání dovedností potřebných k učení, ale také k prohlubování znalostí o světě,
- učit se pracovat a jednat – hlavní myšlenkou tohoto cíle je, aby žák dokázal samostatně pracovat, uměl efektivně řešit problémy a pracoval s různými situacemi,
- učit se být – cíl směřuje k porozumění a především rozvíjení vlastní osobnosti v souladu s morálními normami, žák je veden k autonomii a osobní zodpovědnosti,
- učit se žít společně, učit se žít s ostatními – tento cíl je naplňován především prostřednictvím učení se spolupráce s ostatním. Cílem je, aby žáci byli schopni podílet se na životě společnosti a zároveň v ní našli své postavení.

Důležitým cílem školy je také rozvíjet kompetence svých žáků, a to jednak kompetence občanské, komunikativní, personální, sociální a kompetence k řešení problémů. Realizací těchto cílů směřuje škola k vytvoření úspěšného absolventa, který bude připraven se zapojit do pracovního života, popřípadě pokračovat dále ve studiu.

### 4.2.3 Pravidla a normy školy

Fungování školy je postaveno na několika dokumentech, jež poskytují škole základní pravidla a normy, kterými se škola řídí. Stěžejním zákonem pro všechny školy je zákon č. 561/2004 Sb., o předškolním, základním, středním, vyšším odborném a jiném vzdělávání (školský zákon) ve znění pozdějších zákonů a novel. Tento zákon upravuje vzdělávání ve školách a školských zařízeních, stanovuje podmínky vzdělávání, vymezuje práva a povinnosti fyzických a právnických osob, stanovuje zásady a cíle vzdělávání. Činnost školy je pak dána také řadou dalších zákonů, nařízení, vyhlášek a předpisů. Je nutné zmínit zákon č. 563/2004 Sb., o pedagogických pracovnících a o změně některých zákonů, zákon upravuje podmínky pro výkon pedagogického povolání. Tento zákon byl novelizován ve Sbírce zákonů pod č. 197/2014 Sb. a platnost novela nabyla k 1. 1. 2015. Novela upravuje předpoklad odborné kvalifikace pro pedagogickou činnost a stanovuje možnosti výkonu pedagogické praxe pro osoby bez odborné kvalifikace. V případě Střední školy zemědělské a potravinářské, Klatovy, se jedná o 5 pedagogických pracovníků, kteří nemají odbornou kvalifikaci pro výkon pedagogické praxe. V současné době si 4 z těchto zaměstnanců dokončují vzdělávání, aby byli plně kvalifikováni.

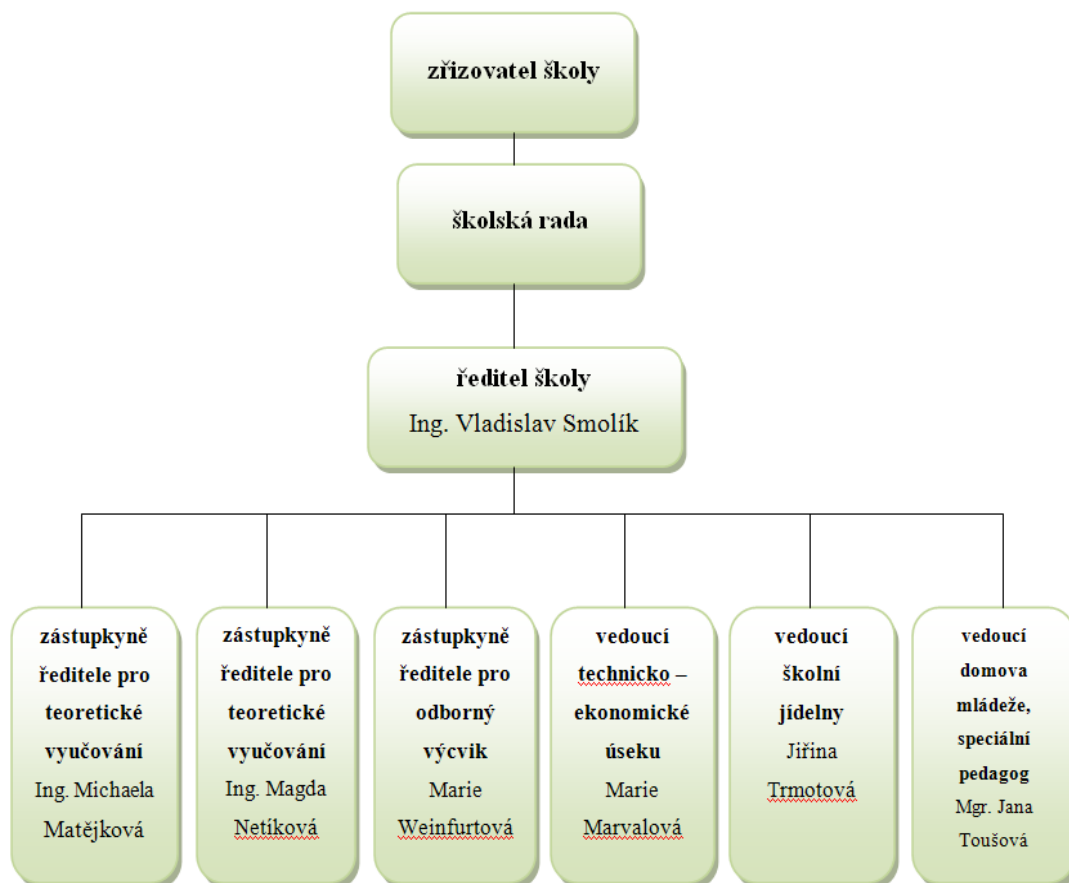
Co se týče nařízení vlády, je nutné v souvislosti se středoškolským vzděláváním zmínit nařízení vlády č. 689/2004 Sb., o soustavě oborů vzdělání v základním, středním a vyšším odborném vzdělání, ve znění pozdějších předpisů, toto nařízení vymezuje obory vzdělávání, pro které jsou vydány rámcové vzdělávací programy. Z vyhlášek je nezbytné uvést vyhlášku MŠMT č. 442/1991 Sb., o ukončení studia ve středních školách a učilištích, ve znění pozdějších předpisů. Tato vyhláška kromě jiného také upravuje konání státních maturit. Na Střední škole zemědělské a potravinářské, Klatovy je maturitní zkouška vykonávána stejně jako na ostatních školách ve dvou částech. Žáci nejprve vykonávají společnou část maturitní zkoušky z předmětů český jazyk a literatura, matematika nebo cizí jazyk, a následně se koná profilová část maturitní zkoušky. V případě školy popisované v této práci se jedná o 3 – 4 předměty v závislosti na studovaném oboru.

Z hlediska samotného školního života má největší význam školní a vnitřní řád. Školní řád kromě jiného upravuje práva a povinnosti žáků a jejich zákonných zástupců, dále stanovuje podmínky bezpečnosti na škole a pro výkon praktické výuky. Ukázka školního řádu analyzované instituce je uvedena v příloze této práce (příloha č. 1). Střední školy také mají možnost kromě školního řádu vydávat stipendijní řád a upravovat podmínky pro

poskytování stipendií. Střední škola zemědělská a potravinářská této možnosti nevyužívá a stipendia na škole nejsou poskytována.

#### 4.2.4 Řídicí činnost školy

Obrázek č. 6: Schéma řídicí činnosti školy



*Zdroj: vlastní zpracování*

Za chod Střední školy zemědělské a potravinářské zodpovídá v první řadě ředitel školy, který je jmenován na základě konkurzního řízení zřizovatelem školy. Ředitel je jmenován na volební období 6 let. V případě středních škol je zřizovatelem kraj, v tomto konkrétním případě se jedná o Plzeňský kraj. Ředitelem Střední školy zemědělské a potravinářské je v současné době Ing. Vladislav Smolík, který je ve funkci od roku 2006. Mezi činnosti ředitele školy patří:

- rozhodovat o záležitostech týkajících se vzdělávání a poskytování školských služeb, a zároveň odpovídá za jejich soulad se zákonem,

- odpovídat za odbornou úroveň vzdělávání,
- zajišťovat podmínky pro činnost České školní inspekce,
- zřizovat pedagogickou radu školy jako poradní orgán,
- odpovídat za užití finančních prostředků ze státního rozpočtu,
- zajišťovat podmínky provozu školy,
- další kompetence.

Kromě ředitele má významné postavení také školská rada, která je taktéž zřizována Plzeňským krajem. Z jedné třetiny je školská rada složena ze zástupců nezletilých a zletilých žáků, druhou třetinu tvoří zástupci zřizovatele a třetí třetinu tvoří učitelé školy; počet zástupců určuje zřizovatel školy. V tomto případě se jedná vždy o dva zástupce z každé skupiny. Předsdkyní školské rady je učitelka školy Ing. Alice Johánková. Rada se schází pravidelně třikrát za rok. Kompetence rady vychází přímo ze školského zákona. Postavení školské rady na všech školách je komplikované a její zařazení do řídicí činnosti školy je problematické. Ve výše uvedeném obrázku je školská rada postavena nad ředitelem školy z důvodů, že v kompetenci školské rady je možnost navrhnout zřizovateli odvolání ředitele školy. Mezi činnosti školské rady spadá také:

- schvalování výročních zpráv,
- schvalování školního, klasifikačního a stipendijního řádu,
- školská rada se vyjadřuje k návrhu školního vzdělávacího plánu,
- vyjadřuje se k rozpočtu pro následující rok,
- projednává inspekční zprávy České školní inspekce,
- podává návrh na vyhlášení konkurzu na ředitele školy.

Na Střední škole zemědělské a potravinářské, Klatovy je několik zástupců ředitele, kteří zodpovídají za různé úseky školy. Škola má jmenovanou zástupkyni ředitele školy Ing. Michaelu Matějkovou, která je zástupkyní pro teoretickou výuku studijních oborů, a zástupkyni ředitele školy Ing. Magdu Netíkovu, která je zástupkyní pro teoretickou výuku učňovských oborů. K činnosti zástupkyní ředitele patří především tvorba rozvrhů, zajištění náhrady za nepřítomné učitele, zajištění fungování předmětových komisí, do jejich kompetencí spadá společně s ředitelem školy také výkon hospitací.

Nedílnou součástí výuky ve škole je také praktické vyučování, které probíhá nejen v prostorách školy, ale také na smluvních pracovištích. Kontrolu nad výkonem praktického

vyučování má zástupkyně ředitele pro odborný výcvik Magda Weinfurtová. Mezi její povinnosti patří především kontrola pracovišť poskytujících odborný výcvik, kontrola žáků na těchto pracovištích a dohled nad učiteli odborného výcviku.

Mezi další zaměstnance managementu školy patří vedoucí školní jídelny Jiřina Trmotová; mezi kompetence vedoucí školní jídelny patří sestavování jídelních lístků, zajištění nákupu potravin, sledování spotřebního koše, vedení evidence strávníků a zajištění finančního chodu školní jídelny. Vedoucí technicko-ekonomického úseku zajišťuje ekonomický chod školy – například vedení pracovníků spadajících pod vedoucího (uklízečky, školník, pracovníci odloučených pracovišť, údržbáři), dále vedoucí zajišťuje nákup technického materiálu pro školu a další činnosti spojené s ekonomickou správou. Posledním pracovníkem managementu školy je vedoucí domova mládeže a speciální pedagožka Mgr. Jana Toušová. Úlohou speciálního pedagoga je především péče o žáky se speciálními vzdělávacími potřebami, dále kontakt s Odborem sociálně-právní ochrany dětí.

#### 4.2.5 Personál školy

Personál školy lze rozdělit do několika skupin – management školy, učitelé, učitelé odborného výcviku, vychovatelé domova mládeže, provozní zaměstnanci, zaměstnanci kuchyně. Management školy byl podrobně popsán v předcházející kapitole, proto se tato část bude věnovat ostatním skupinám zaměstnanců.

#### Učitelé, učitelé odborného výcviku a vychovatelé

**Tabulka č. 6: Údaje o zaměstnancích k 30. 6. 2015**

počet pracovníků celkem	počet pedagogických pracovníků	počet ped. prac. se vzděláním VŠ	průměrná délka pedagogické praxe	počet ped. prac. splňujících ped. způsobilost
97	63	48	25	58

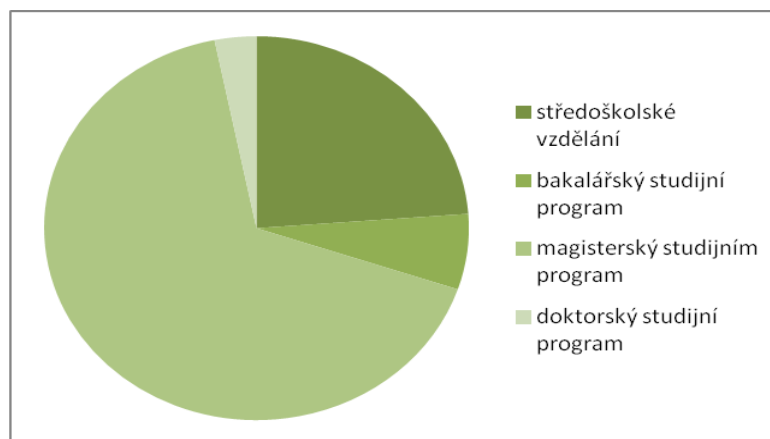
*Zdroj: vlastní zpracování dle výroční zprávy 2014/2015*

Z následující tabulky vyplývá, že ve školním roce 2014/2015 škola zaměstnávala 97 pracovníků, z toho 63 bylo pedagogických pracovníků a z nich jeden externí. Mezi pedagogické pracovníky kromě učitelů a učitelů odborného výcviku spadají také vychovatelé. Další údaj v tabulce ukazuje, že v současné době pracuje ve škole 48 pedagogických pracovníků s vystudovanou vysokou školou, dále tedy 15 zaměstnanců,



kteří mají ukončené středoškolské vzdělání. Pedagogickou způsobilost vyplývající ze zákona č. 563/2004 Sb. o pedagogických pracovnících a o změně některých zákonů má tak 58 pedagogických pracovníků. Z 5 pedagogických pracovníků, kteří nemají potřebnou pedagogickou způsobilost, si v současné době 4 zaměstnanci doplňují vzdělání, aby byli plně kvalifikovaní pro výkon pedagogické činnosti.

**Graf č. 1: Vzdělání pedagogických pracovníků školy**



*Zdroj: vlastní zpracování dle výroční zprávy*

Z výše uvedeného grafu vyplývá, že v současné době pracuje na škole nejvíce pedagogických pracovníků, kteří mají dokončené vzdělání v magisterském studijním programu, konkrétně se jedná o 42 jedinců. Bakalářský studijní program mají dokončen 4 zaměstnanci, středoškolské vzdělání pak 15 zaměstnanců, jak již bylo zmíněno výše. Ve škole v současné době působí také 2 učitelé mající dokončené doktorské studium, konkrétně se jedná o tituly PaedDr. a JUDr.

### **Ostatní zaměstnanci**

Ve školním roce 2014/2015 pracovalo na škole 34 nepedagogických pracovníků. Mezi tyto pracovníky patří následující zaměstnanci:

- interní auditor,
- hlavní účetní,
- mzdová účetní,
- referent majetkové správy,
- 3 administrativní pracovníce,
- školnice,

- 4 uklízečky,
- 2 údržbáři,
- 8 kuchařek,
- 12 zaměstnanců hotelu Malá Paříž.

#### **4.2.6 Aktivity školy - podpora zdravého životního stylu**

Ve škole probíhá řada aktivit především v souvislosti s oborovým zaměřením školy, kterým je zemědělství a potravinářství. Škola by však jako vzdělávací a výchovná instituce měla přispívat také k podpoře zdravého životního stylu svých žáků.

V roce 2015 se škola zapojila do projektu základních škol „*Uzdravme si svoji školní jídelnu*“. Jde o projekt Státního zdravotního ústavu ČR a předpokládaná doba trvání je jeden rok. Cílem tohoto projektu je sestavovat jídelní lístek školních jídelen tak, aby došlo k omezení konzumace živočišných tuků, cukrů, soli, byly dodržovány pitný režim a další zásady zdravého stravování. Na tvorbě jídelního lístku se podílejí pracovníci těchto zařízení, učitelé a žáci. Žáci střední školy se do tohoto projektu v rámci odborného výcviku zapojili a žákům základním škol ukázali možnosti přípravy zdravých pokrmů. Žáci se během roku zúčastnili několika seminářů souvisejících se zdravým životním stylem, jednalo se například o seminář „*Zdraví a vitalita na talíři*“, „*Ryby pro zdraví*“ nebo seminář „*Z farmy na stůl*“.

Ve školním roce 2014/2015 proběhly také aktivity spojené s preventivním působením. Toto působení má nejčastěji podobu přednášek, které poskytují Policie ČR v Klatovech nebo soukromé organizace. V případě soukromých organizací je největším problémem finanční stránka, protože u těchto přednášek je nezbytné finanční zapojení žáků, respektive jejich rodičů. V roce 2015 se ve škole konala pouze jedna větší přednáška se zaměřením na drogovou problematiku v okrese Klatovy. Aktivity ohledně preventivní činnosti má na starost především školní metodik prevence, který se na této střední škole nachází jeden. Jeho hlavním úkolem je poskytování poradenských, informačních a koordinačních služeb, zároveň je jeho úkolem každý školní rok sestavovat minimální preventivní program. V tomto programu jsou kromě činností, které budou na škole realizované v souvislosti s prevencí rizikového chování, také monitorování projevů rizikového chování. Měření indexu tělesné hmotnosti, které bylo v rámci této práce realizováno, bude v příštím školním roce také zapracováno do sestavování preventivního programu.

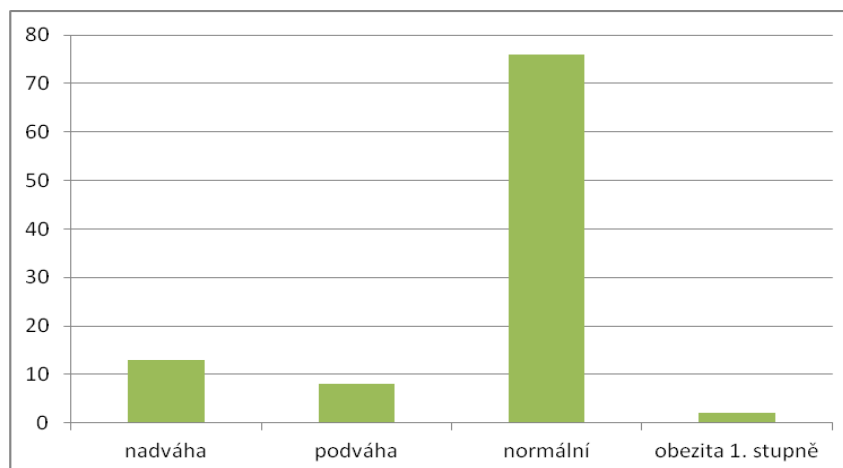
Střední škola zemědělská a potravinářská, Klatovy realizuje podporu zdravého životního stylu svých žáků především prostřednictvím tělesné výchovy a sportovních aktivit školy. Škola v rámci svého školního vzdělávacího plánu vymezila dvě hodiny týdně pro tělesnou výchovu, jde zároveň o minimální počet hodin, který školám určuje rámcově vzdělávací plán. Hodiny tělesné výchovy probíhají v zimních měsících a za nepříznivého počasí v tělocvičně školy a v případě hezkého počasí ve venkovních prostorech. Škola nedisponuje vlastním venkovním sportovním hřištěm a výuka tak probíhá na hřišti Základní školy T. Garrigua Masaryka v Klatovech, která se nachází v bezprostřední blízkosti zemědělské školy. Tato multifunkční hřiště je vybaveno běžeckou dráhou, prostorem pro skok do dálky a do výšky a hřištěm na kolektivní sporty. V rámci hodin tělesné výchovy bylo u vybrané skupiny žáků provedeno měření pro výpočet indexu tělesné hmotnosti, které bude v této kapitole později vyhodnoceno. Škola pořádá během školního roku několik sportovních akcí, kterých se žáci mohou zúčastnit. Řada z těchto sportovních aktivit je pořádána každoročně. V roce 2015 se konal již 22. ročník silového čtyřboje, kterého se kromě žáků zemědělské školy zúčastnili také žáci klatovského gymnázia. Kromě tohoto sportovního klání se konal také například přebor školy v odbíjené nebo v sálové kopané. Žáci střední zemědělské školy se zúčastnili také řady sportovních akcí realizovaných v rámci všech středních škol v Klatovech, mezi takové akce patří například přebor středních škol v košíkové, turnaj středních škol v kopané nebo okresní přebor středních škol v ledním hokeji. Tradiční akcí Střední školy zemědělské a potravinářské v Klatovech je každoroční sportovní den školy, kterého se účastní všichni žáci, a to buď jako soutěžící, nebo jako fanoušci. Akce se koná vždy na začátku nového školního roku a soutěží se v atletických disciplínách.

### **Test BMI u vybrané skupiny žáků**

Testování probíhalo u vybrané skupiny žáků Střední školy zemědělské a potravinářské, Klatovy během hodin tělesné výchovy v září 2015. Testování se zúčastnilo celkem 99 žáků ze 4 tříd studijních oborů – agropodnikání, ekonomika a podnikání, gastronomie a veřejná správa. Celkem se jednalo o 36 chlapců a 63 dívek. Věkové rozmezí žáků se pohybovalo od 15 do 18 let. Od žáků byla získávána data o tělesné výšce a váze, která pak byla využita ke stanovení indexu tělesné hmotnosti (BMI) a zařazení do příslušné kategorie. Způsob počítání tohoto indexu a jednotlivé kategorie jsou zobrazeny v teoretické

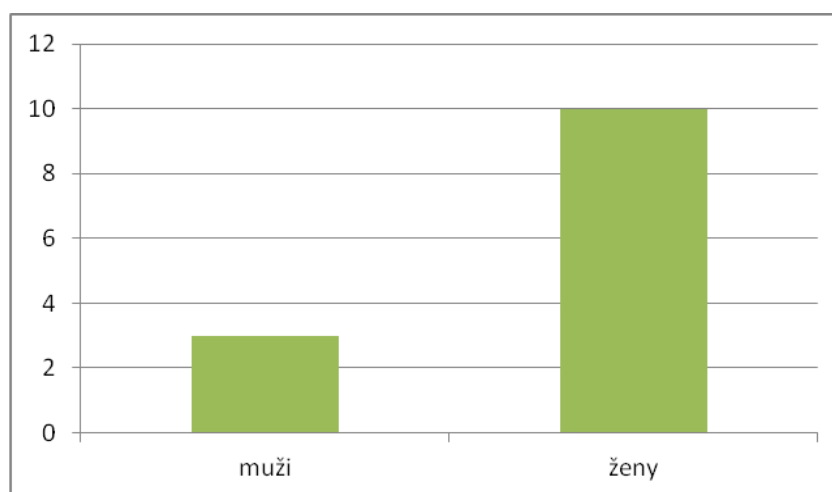
části této práce. Testování probíhalo se souhlasem žáků, učitele tělesné výchovy a vedení školy. V následujících grafech jsou zobrazeny výsledky měření.

**Graf č. 2: Kategorie BMI u žáků střední školy**



*Zdroj: vlastní zpracování dle výsledků měření*

**Graf č. 3: Zastoupení kategorie nadváha dle pohlaví žáků**



*Zdroj: vlastní zpracování dle výsledků měření*

První graf zobrazuje zařazení testovaných žáků do jednotlivých kategorií. Z výše uvedeného grafu vyplývá, že nejvíce žáků se řadí do kategorie normální v rozmezí 18,6–24,9. Konkrétně se jedná o 76 žáků z celkového počtu 99 testovaných žáků. 13 žáků spadá svou hodnotou BMI do kategorie nadváha, z druhého grafu pak vyplývá, že větší procento těchto žáků představují dívky. Jedná se o 10 dívek trpících nadváhou a 3 chlapce. Je nutné však uvést, že u většiny žáků trpících nadváhou se jedná o hraniční výsledky mezi kategorií nadváha a normální. Z celkového počtu 99 žáků 2 žáci trpí obezitou 1. stupně.

V obou případech se to týká dívek. Překvapivé jsou výsledky v kategorii podváha: šetření ukázalo 8 žáků v této kategorii. V sedmi případech se jedná o dívky a jedním případem byl chlapec ve věku 15 let. Z měření vyplynulo, že většina žáků spadá do kategorie normální, celkově 76 žáků, tedy téměř 77 %. Tato čísla jsou vzhledem k problému rostoucího výskytu obezity u populace velmi pozitivní.

#### **4.2.7 Hmotná zařízení**

Střední škola zemědělská a potravinářská disponuje poměrně širokým hmotným zabezpečením, které by se dalo rozdělit na tři větší skupiny, a to jsou nemovitosti školy, hospodářské pozemky a vybavení školy. Střední škola zemědělská a potravinářská, Klatovy je příspěvkovou organizací a jejím zřizovatelem je Plzeňský kraj, jak již bylo v předchozích kapitolách zmíněno. Majetek školy je tak ve vlastnictví Plzeňského kraje a na základě zřizovací listiny ze dne 30. listopadu 2001 byl poskytnut škole k hospodaření a ke správě. Zřizovací listina také vymezuje možnosti nakládání s tímto majetkem.

##### **Nemovitosti**

Škola sídlí v současné budově od roku 1905, původně se jednalo o jednopatrovou budovu, která byla postupně rozšířena o další patro, severní křídlo, přednáškový sál a jídelnu. Všechny tyto součásti školy jsou v současné době v majetku Plzeňského kraje. V této hlavní budově jsou umístěny studijní obory střední školy, management školy a své kanceláře zde má také větší část zaměstnanců. Učební obory pak sídlí v další budově, která je od školy vzdálená asi 200 metrů. Jde o historickou třípatrovou budovu v soukromém vlastnictví a škola si tak budovu již několik let pronajímá. V minulosti škola sídlila také v budově vojenské nemocnice (původně rodinné školy), která se nachází v těsné blízkosti hlavní budovy školy. Po skončení provozu nemocnice se jednalo o odkoupení budovy ve prospěch školy a o přesunutí učebních oborů z pronajímané budovy. Tato koupě nakonec uskutečněna nebyla.

V hlavním areálu školy je umístěna také budova Domova dětí sloužící jako internátní zařízení a zároveň zařízení školní jídelny, která kromě obědů pro žáky a zaměstnance poskytuje také celodenní stravování pro žáky ubytované v Domově mládeže. Stejně jako hlavní budova školy jsou také tyto dvě části v majetku zřizovatele školy. Kapacita ubytovacího zařízení je 100 žáků a ve školním roce 2014/2015 zde bylo ubytováno 60 žáků. Kapacita školní jídelny je 700 osob a ve školním roce 2014/2015 dosáhl počet

uživatelů celkem 736 osob, z toho pouze 198 osob pak byli žáci denní formy studia. Kromě žáků Střední školy zemědělské a potravinářské, Klatovy využívají služeb školní jídelny zaměstnanci školy, dále žáci a zaměstnanci klatovského gymnázia, které leží v blízkosti školy a nedisponuje vlastní školní jídelnou. Škola nabízí možnost stravování také pro veřejnost.

V roce 2009 byla zahájena výstavba Centra odborného výcviku a celoživotního vzdělávání v potravinářských a navazujících oborech, která byla dokončena na konci roku 2010, provoz začal v roce 2011. Centrum bylo financováno z rozpočtu Plzeňského kraje a celkové náklady na výstavbu činily 30 milionů Kč.

**Obrázek č. 7: projekt Centra odborného výcviku a celoživotního vzdělávání v oblasti potravinářství a navazujících oborech**



*Zdroj: Střední škola zemědělská a potravinářská, Klatovy*

Tato centrum představují dvě budovy, přičemž v jedné se nachází hotel s kapacitou 20 lůžek a restaurace s plně vybavenou kuchyní, s kapacitou 30 míst uvnitř restaurace a dalších 20 míst ve venkovních prostorech. V druhé budově se nacházejí prostory pekárny a cukrárna, a je zde provozována školní prodejna. Cílem této výstavby bylo zajistit dostatečné prostory pro odborný výcvik učňovských a studijních oborů a vybudovat zázemí pro celoživotní vzdělávání. Dílčími cíli tohoto projektu bylo rozšíření spolupráce s dalšími subjekty, vytvoření systému celoživotního vzdělávání a realizace dalších aktivit. Centrum odborného výcviku slouží nejen pro rozšíření praktické výuky a pro potřeby vzdělávání, ale díky pořádání kurzů, seminářů, fungování restaurace a hotelu pro veřejnost poskytuje škole další finanční zdroje, jež budou podrobněji popsány v následující kapitole.

V následující tabulce jsou zobrazeny ceny služeb Centra odborného výcviku, konkrétně se jedná o ceny za ubytování ve školním hotelu.

**Tabula č. 7: Ceny za ubytování v hotelu Centra odborného výcviku**

specifikace	cena
<b>dvoulůžkový pokoj – jedna dospělá osoba/ noc</b>	400 Kč
<b>Dvoulůžkový pokoj – dvě dospělé osoby/noc</b>	700 Kč
<b>dítě 6 – 12 let/noc</b>	200 Kč
<b>dítě do 6 let</b>	zdarma
<b>zvíře (po domluvě)</b>	50 Kč
<b>parkování</b>	zdarma
<b>snídaně/osoba</b>	50 Kč

*Zdroj: vlastní zpracování dle výroční zprávy o činnosti a hospodaření školy ve školním roce 2014/2014*

Poslední nemovitostí, na jejímž provozu se škola podílí, je hotel Malá Paříž. Tento hotel na šumavském Špičáku zakoupil Plzeňský kraj v roce 2014 za 15 milionů Kč a Střední škola zemědělská a potravinářská se stala jeho provozovatelem. Hotel slouží žákům pro ubytování během lyžařských zájezdů pořádaných školou, popřípadě během dalších sportovních aktivit v okolí. Zároveň se žáci svou činností podílejí na jeho provozu. Hotel pak slouží také pro pobyt veřejnosti. V současnosti služeb hotelu využívají především menší lyžařské kurzy škol. Náklady na provoz hotelu však značně převyšují jeho výnosy.

### **Pozemky**

S ohledem na zaměření oborů disponuje škola poměrně rozsáhlými pozemky, které se nacházejí v těsném okolí školy. V minulosti škola vlastnila hospodářský statek v Beňovech nebo v Činově. V současnosti na statek Činově žáci docházejí na výkon praktického vyučování, statek je již v soukromém vlastnictví a žáci vykonávají praxi na základě smlouvy mezi školou a majitelem pozemku.

Na pozemcích okolo školy se nachází tzv. naučná stezka, je zde například botanická zahrada, výuková ekologická vinice a chmelnice nebo srub pro hospodářská zvířata. Stezka slouží nejen pro výuku, ale je také volně přístupná pro veřejnost. Na těchto pozemcích se nachází také meteorologická stanice, která patří k nejstarší součásti školy a je jedinou stanicí tohoto druhu v Klatovech. Stanice je k dispozici nejen pro výuku, ale poskytuje také informace Českému hydrometeorologickému ústavu České republiky.

### **Interiér a vybavení školy**

Jak již bylo v předchozích kapitolách zmíněno, škola disponuje několika budovami, které jsou plně vybaveny. Hlavní budova školy disponuje kapacitou pro 500 žáků, budova pro učební obory kapacitou 100 žáků. V hlavní budově se nacházejí plně vybavené třídy, přičemž všechny třídy disponují také promítací technikou, která pedagogům slouží pro využívání moderních vyučovacích metod. Každý pedagog má pak k dispozici notebook financovaný z evropských fondů, popřípadě z rozpočtu školy. V budově je také k dispozici plně vybavená počítačová učebna, ve které se nachází 28 počítačů. Každý vyučovaný předmět má pak k dispozici široké množství vybavení a pomůcek pro kvalitní přípravu žáků v daném oboru. Každý rok probíhá na konci školního roku podrobná inventura vybavení školy.

Z hlediska podpory zdravého životního stylu se ve škole nachází především vybavená tělocvična, kde probíhá výuka tělesné výchovy a také řada dalších sportovních akcí školy, popřípadě akce za účasti dalších škol. Součástí těchto prostor je také posilovna, kterou žáci využívají jak během tělesné výchovy, tak ji mohou využívat ve svém volném čase. Při analýze instituce v rámci této práce bylo ale zjištěno, že žáci této možnosti (využívat posilovnu ve svém volném čase) v podstatě nevyužívají. Častým jevem ve všech středních školách je také vyhýbání se hodinám tělesné výchovy. V průměru na každou třídu Střední školy zemědělské a potravinářské, Klatovy, je minimálně jeden žák plně osvobozený z tělesné výchovy nebo částečně osvobozený.

#### **4.2.8 Ekonomická činnost školy**

Údaje o ekonomické činnosti jsou uvedeny za rok 2015, byly aktuálně zveřejněny v době zpracování této analýzy. Škola jako příspěvková organizace má dva druhy činností, a tou je činnost hlavní a činnost doplňková. Hlavní činnost je ta, pro kterou byla příspěvková organizace, tedy škola, zřízena, a která není zisková. Naopak doplňková činnost nesmí být ztrátová a výdaje na tuto činnost nesmí jít z finančních prostředků zřizovatele. Kritéria pro hlavní a doplňkovou činnost jsou dána školským zákonem a jejich přesný výčet je součástí zřizovací listiny. Hlavní činnosti Střední školy zemědělské potravinářské, Klatovy je provozování školy a školských zařízení. Mezi doplňkové činnosti školy v roce 2015 patřila hostinská činnost, ubytovací služby, pořádání kulturních akcí, pořádání školení a seminářů, provozování sportovních zařízení, pořádání sportovních akcí a provozování autoškoly.



V následujících tabulkách budou zobrazeny výnosy a náklady školy v roce 2015, které byly zveřejněny v březnu letošního roku ve Zprávě o činnosti organizace za rok 2015.

**Tabulka č. 8: Náklady organizace za rok 2015 (v tis. Kč)**

Název položky	Hlavní činnost	Doplňková činnost
<b>Spotřeba materiálu</b>	6 952	273
<b>Spotřeba energie</b>	2 163	479
<b>Prodané zboží</b>	39	
<b>Opravy a udržování</b>	1 693	137
<b>Cestovné</b>	25	
<b>Náklady na reprezentaci</b>	6	
<b>Ostatní služby</b>	1 770	175
<b>Mzdové náklady</b>	25 807	451
<b>Zákonné sociální pojištění</b>	8 433	95
<b>Jiné sociální pojištění</b>	78	
<b>Zákonné sociální náklady</b>	1 005	3
<b>Jiné sociální náklady</b>		
<b>Silniční daň</b>		6
<b>Jiné daně a poplatky</b>	308	
<b>Jiné pokuty a penále</b>	4	
<b>Odpisy dlouhodobého hmotného a nehmotného majetku</b>	2 217	197
<b>Náklady z dlouhodobého drobného majetku</b>	1 230	47
<b>Ostatní náklady z činnosti</b>	404	21
<b>Náklady celkem</b>	<b>52 134</b>	<b>1 888</b>

*Zdroj: vlastní zpracování dle zprávy o činnosti organizace za rok 2015*

Tabulka ukazuje náklady školy za rok 2015. Z tabulky je patrné, že nejvyšší náklady jsou náklady na mzdy, v roce 2015 činily 25 807 000 Kč, s tím pak také souvisejí náklady na zákonné sociální pojištění. Další vysokou položkou je spotřeba materiálu a spotřeba energie z hlavní a doplňkové činnosti. Co se týče především spotřeby energie, je těžké striktně rozlišit, kdy se jedná o spotřebu z hlavní a kdy z doplňkové činnosti. Plátcem silniční daně je škola z důvodu provozování autoškoly, žáci mají možnost během svého studia na škole získat řidičské oprávnění pro osobní vozidlo, traktor nebo nákladní vozidlo.

Silniční daň se vztahuje právě na provoz nákladního vozidla, ročně tato daň činila 6 000 Kč. Celkové náklady za rok 2015 z hlavní činnosti činily 52 134 000 Kč a z doplňkové činnosti 1 888 000 Kč, celkem tedy činily náklady 54 022 000 Kč.

**Tabulka č. 9: Výnosy organizace za rok 2015 (v tis. Kč)**

Název položky	Hlavní činnost	Doplňková činnost
Výnosy z prodeje služeb	8 078	1 389
Výnosy z prodeje materiálu	6	
Ostatní výnosy z činnosti	135	834
Zúčtování fondů	1 425	
Příspěvky a dotace na provoz	42 123	
<b>Výnosy celkem</b>	<b>51 767</b>	<b>2 223</b>

*Zdroj: vlastní zpracování dle zprávy o činnosti organizace za rok 2015*

V tabulce jsou zpracovány výnosy instituce za rok 2015. Z tabulky vyplývá, že největší podíl výnosů plyne z příspěvků a dotací na provoz, které jsou poskytovány především zřizovatelem, tedy Plzeňským krajem. Z těchto finančních zdrojů jsou financovány především mzdy zaměstnanců a je zajištěn provoz školy. Škola díky provozu dalších zařízení má také poměrně vysoké výnosy z prodeje služeb, na těchto výnosech se podílí jak v hlavní, tak i v doplňkové činnosti především Centrum odborného výcviku a centrum celoživotního vzdělávání. Celkové výnosy z prodeje služeb tak činily za rok 2015 9 467 000 Kč. Celkové výnosy z hlavní činnosti za rok 2015 činily 51 767 000 Kč a celkové výnosy z doplňkové činnosti 2 223 000 Kč. V součtu se jedná o výnosy v celkové hodnotě 53 990 000 Kč.

**Tabulka č. 10: Výsledky hospodaření instituce za rok 2015**

	Hlavní činnost	Doplňková činnost
<b>Náklady celkem</b>	52 134 000	1 888 000
<b>Výnosy celkem</b>	51 767 000	2 223 000
<b>Výsledek hospodaření</b>	<b>- 367 000</b>	<b>335 000</b>

*Zdroj: vlastní zpracování dle zprávy o činnosti organizace za rok 2015*

Z výše uvedené tabulky ukazuje výsledky hospodaření Střední školy zemědělské a potravinářské v Klatovech za rok 2015. Škola v roce 2015 vykázala v hlavní činnosti

hospodářský výsledek - 367 000 Kč. V doplňkové činnosti vykázala škola výsledek 335 000 Kč. Celkový hospodářský výsledek školy za rok 2015 činil – 32 000 Kč.

Jako poslední z ekonomické činnosti školy byl analyzován údaj o dotacích poskytnutých za rok 2015. Tyto údaje jsou zpracovány v následující tabulce.

**Tabulka č. 11: Údaje o dotacích poskytnutých v roce 2015 (Kč)**

	poskytnuto k 31. 12. 2015	použito k 31. 12. 2015
<b>dotace celkem</b>	40 515 717	40 512 870
<b>z toho:</b>		
<b>1. přímé výdaje na vzdělávání celkem</b>	29 830 000	29 830 000
<b>a) platy</b>	2 144 6000	21 446 000
<b>b) OON (ostatní osobní náklady)</b>	310 000	310 000
<b>c) ostatní</b>	8 074 000	8 074 000
<b>DVPP (další vzdělávání ped. pracovníků)</b>	23 900	23 900
<b>2. další dotace celkem</b>	10 685 717	10 682 825
<b>příspěvek na provoz</b>	8 924 500	8 924 500
<b>podpora odborného vzdělávání</b>	233 688	233 644
<b>podpora školních psychologů a školních speciálních pedagogů</b>	234 644	234 624
<b>zvýšení platů ped. pracovníků</b>	150 014	150 014
<b>zvýšení platů regionálního školství</b>	1 006 977	1 006 977
<b>podpora organizace a ukončování středního vzdělávání maturitní zkouškou</b>	135 894	133 066

*Zdroj: vlastní zpracování dle zprávy o činnosti organizace za rok 2015*

V tabulce jsou uvedené dotace, které byly škole poskytnuty v roce 2015 z prostředků Plzeňského kraje. Z tabulky je patrné, že dotace poskytnuté škole byly využity především na činnosti školy spojené s běžnými náklady a provozem. Celkově se jednalo o využitou částku 40 512 870 Kč za rok 2015. Po srovnání této částky a výnosů z příspěvků a dotací, které se rovnaly 42 123 000 Kč, činí rozdíl 1 610 130 Kč. Tyto finanční prostředky byly využity na realizaci několika projektů spojených především s technickou podporou technického vzdělávání.

### **4.3 Analýza SWOT**

Posledním nástrojem pro hodnocení instituce byla využita SWOT matice, která hodnotí vnější a vnitřní prostředí organizace. V následující části budou zhodnoceny silné a slabé stránky instituce, příležitosti a hrozby Střední školy zemědělské a potravinářské v Klatovech.

#### **Silné stránky**

##### ***1. Dobré jméno a historie školy***

Střední škola zemědělská a potravinářská v Klatovech patří mezi nejstarší školy v kraji a má tedy silné postavení již mnoho let. Díky spolupráci s dalšími organizacemi, úspěchům žáků i absolventů má škola vybudované velmi dobré jméno a patří mezi nejlepší střední školy svého oboru.

##### ***2. Zájem ze strany absolventů základních škol***

I přes problematiku klesajícího počtu žáků vycházejících ročníků základních škol je o tuto střední školu stále zájem. Přispívá k tomu především dobré jméno školy, ale i počet úspěšných absolventů školy. V roce 2015 navštěvovalo školu 425 žáků. Ve školním roce 2014/2015 absolvovalo školu celkem 94 žáků ve všech studijních i nastavbových oborech, k 30. 9. 2015 bylo na úřadu práce registrováno 11 absolventů školy.

##### ***3. Vzdělání pedagogů***

V současné době je na škole zaměstnáno 58 pedagogických pracovníků, kteří jsou plně kvalifikovaní pro výkon své profese. 4 z 5 pedagogických pracovníků si vzdělávání doplňují, aby odpovídalo současných požadavkům. Učitelé si také během svého působení na škole doplňují další, především odborné, znalosti například prostřednictvím kurzů a seminářů.

##### ***4. Kvalitní odborný výcvik***

Střední zemědělská škola vybudovala v letech 2010/2011 moderní centrum odborného výcviku a v roce 2012 moderní gastroučebnu. Škola disponuje také rozsáhlými školními pozemky. Díky vybavení tak mají žáci možnosti kvalitní

odborné přípravy, která pak probíhá nejen v prostorách školy, ale také v řadě dalších zařízení, se kterými škola spolupracuje.

#### **5. *Stabilní rozpočet***

Díky tomu, že je střední škola příspěvkovou organizací a jejím zřizovatelem je Plzeňský kraj, má stabilní rozpočet a její nejdůležitější náklady pokrývají dotace z kraje. Poměrně velké množství doplňkové činnosti pak škole přináší další výnosy.

#### **6. *Účast na soutěžích***

Žáci střední zemědělské školy se pravidelně zúčastňují soutěží na regionální i celostátní úrovni. Díky kvalitní odborné přípravě se daří žákům v těchto soutěžích uspět a často se umísťují na předních místech. Jako příklad lze uvést akci konanou v roce 2014 GASTRO JUNIOR – BIDVEST CUP 2014, kde žáci získali jednu stříbrnou medaili a jednu zlatou v rámci regionálního kola a později v celostátním kole žáci tato umístění obhájili. Podobné úspěchy má škola také na dalších akcích.

#### **7. *Zahraniční praxe***

Škola spolupracuje také s několika zahraničními školami. Nejvíce spolupráce navázala škola s německými školami, které jsou vzhledem k poloze města Klatovy nejčastějšími partnery místních škol. Tato škola spolupracuje se školami v německém Chamu, Regenu a Neunburgu vorm Wald a francouzskou školou v Poligny. Žáci zemědělské školy pravidelně během roku cestují do těchto škol. Kromě partnerských škol škola posílá své studenty do zahraničních hotelů, například do Německa, Rakouska nebo do Itálie. Po absolvování školy pak žáci často navážou na úspěšnou spolupráci a stanou se stálými zaměstnanci uvedených pracovišť.

#### **8. *Spolupráce s dalšími organizacemi***

Kromě zahraničních institucí spolupracuje škola také s řadou dalších organizací. Mezi ně patří například spolupráce s Českou zemědělskou univerzitou a obecně prospěšným společenstvím Úhlava. V přednáškovém sále školy probíhají přednášky konzultačního střediska ČZU v Praze a pedagogové střední školy se často stávají také oponenty bakalářských prací. Dále škola spolupracuje s úřadem

práce, Okresní hospodářskou komorou Klatovy, odborem vzdělávání Ministerstva zemědělství. Škola je také členem několika asociací, například Asociace vzdělávacích zařízení pro rozvoj venkovského prostoru, Asociace kuchařů a cukrářů České republiky, Asociace hotelů a restaurací České republiky a další.

## **Slabé stránky**

### **1. Žádné vlastní venkovní sportovní hřiště**

Jak již bylo zmíněno v předchozích kapitolách, škola nemá vybudované vlastní venkovní sportovní hřiště a pro výuku tělesné výchovy za příznivého počasí využívá sportovní hřiště blízké základní školy. Pro každoroční sportovní den školy využívá hřiště další klatovské základní školy. Do budoucna se zatím s vybudováním vlastního hřiště nepočítá, problematické by bylo především nalézt vhodné místo pro jeho vybudování.

### **2. Preventivní činnosti**

Při studiu výročních zpráv a zpráv o činnosti školy bylo zjištěno, že ve škole není dostatek realizovaných preventivních aktiv. Tato škola vykazuje však velké množství jiných aktivit, a proto je náročné zapojit preventivní činnost takovým způsobem, aby byla co nejméně zasažena výuka.

### **3. Špatná komunikace**

Komunikaci jako slabou stránku školy označilo několik pedagogů, se kterými byly vedeny rozhovory při zpracovávání této práce. Jednou z příčin je rozmístění škol do dvou vzdálenějších budov a z toho vyplývající nedostatečné předávání informací. V hlavní budově je zařízena jedna velká sborovna, kde by bylo možné realizovat pravidelné schůzky personálu, ale celý pedagogický sbor se schází pouze na pravidelných schůzích, které se nejčastěji konají 2–3 do pololetí.

### **4. Vyšší věkový průměr pedagogů**

V současnosti nepracuje na střední škole žádný učitel mladší 30 let a pouze dva učitelé do 35 let. Škola zaměstnává také jednoho učitele v důchodovém věku. Průměrný věk pedagogů střední zemědělské školy je 48 let.

## **5. *Nevyhovující domov mládeže***

V areálu školy se nachází domov mládeže, který je využíván především žáky školy jako internát. Tento internát již delší dobu neprošel modernizací a prostory tak nejsou vyhovující, jedná se o staré vybavení internátu, nedostatečnou kapacitu a další. V současnosti je plánovaná rekonstrukce domova mládeže, která by se měla začít realizovat již po skončení probíhající školního roku.

## **6. *Nedostatečná kapacita školní jídelny***

Kapacita školní jídelny je 700 osob, počet přihlášených činil v loňském roce přes 730 osob, kapacita tak byla překročena. Žáků denní formy studia na střední zemědělské škole bylo přihlášeno pouze okolo 200. Ostatní přihlášení byli především žáci gymnázia, ostatní pedagogičtí a nepedagogičtí pracovníci a veřejnost. Stejně jako u domova mládeže, také zde počítá škola s rekonstrukcí.

## **7. *čerpání dotací***

Střední škola se již v minulosti do několika dotačních programů zapojila. Především dostala dotaci z Plzeňského kraje, která umožnila vybudování centra odborného výcviku. Dále pak škola díky evropské dotaci vybuďovala moderní gastronomickou učebnu. Finance z Evropského sociálního fondu umožnili nákup počítačového vybavení pro učitele školy. Přesto však škola sama vidí čerpání dotací jakou svou slabou stránku a do budoucna by ráda více využívala dotačních pobídek.

## **Příležitosti**

### **1. *Přibývající spolupráce s dalšími organizacemi***

Jak již bylo zmíněno, škola spolupracuje s mnoho organizacemi. Spolupráce s těmito organizacemi škola přináší řadu příležitostí pro žáky i učitele a podílí se na vytváření dobrého jména školy. Škola se chystá dále rozšiřovat spolupracující organizace a přinášet tak další příležitosti.

## **2. Zapojení do dotačních programů**

Škola již několikrát v minulosti využila možnost čerpání dotací. Dotace z Plzeňského kraje přispěly k vybudování centra odborného výcviku, dotace z Evropské unie přispěly k zařízení a vybudování tzv. gastroučebny. Škola by se také ráda v budoucnosti zapojila do dalších programů a využila těchto možností.

## **3. Změna financování školství**

Změna financování českého školství je otázka, o které se diskutuje již několik let. V současnosti probíhá financování tzv. na žáka, pokud by došlo v budoucnu ke změně, měla by škola více možností ohledně zlepšení výuky, například by mohla zmenšit počet žáků v jednotlivých třídách a zefektivnit tak výuku, nebo důrazněji postihovat kázeňské přestupky.

## **Hrozby**

### **1. Velký počet středních škol**

V Klatovech se nachází několik střední škol – obchodní akademie, gymnázium, střední průmyslová škola, střední zdravotnická škola a střední zemědělská škola. V blízkém okolí města se pak nachází ještě několik škol podobného zaměření. Každá škola nabízí řadu oborů a společně s klesajícím počtem žáků 9. tříd základních škol hrozí odliv žáků do jiných škol.

### **2. Přetrvávající nižší počet dětí vycházejících z 9. tříd**

Tato hrozba byla již popsána výše, velké množství středních škol se v současné době potýká s klesajícím počtem žáků vycházejících ze základních škol. Všechny školy se tak musí snažit, co nejvíce zatraktivnit svoji školu a nabízet potencionálním zájemcům co nejvíce příležitostí.

### **3. Klesající zájem o některé obory**

Zemědělství jako primární sektor zaměstnává nejmenší množství lidí a hrozí tak klesající zájem o obory související se zemědělstvím. Škola se této hrozbě snaží předcházet nabídkou atraktivních oborů. Zároveň pokračuje trend klesajícího zájmu o učňovské obory, který by mohl být částečně vyřešen zavedením povinných přijímacích zkoušek.



#### ***4. Ztráta pronajímané budovy***

Jak již bylo v předchozí části zmíněno, učební obory školy se nachází v pronajaté budově v blízkosti hlavní budovy školy. Ačkoliv tento způsob funguje již několik let, do budoucna by mohl přinést rizika, například při změně majitele nebo podmínek financování. Hlavní budova školy nemá dostatečnou kapacitu pro přesun žáků z druhé budovy a bylo by tak vhodné tuto situaci do budoucna vyřešit.

## 5 Výsledky a doporučení

Cílem této práce bylo zhodnotit, zda vybraná instituce plní své veřejné poslání ohledně podpory zdravého životního stylu a zda má k tomuto plnění dostatek prostředků. K tomuto účelu byla vybrána Střední škola zemědělská a potravinářská v Klatovech a na základě institucionální analýzy bylo provedeno hodnocení. Bylo analyzováno celkově šest oblastí, které byly následně bodově ohodnoceny (příloha č. 3). Následující tabulka ukazuje celkové výsledky školy.

**Tabulka č. 12: Výsledek analýzy Střední školy zemědělské a potravinářské, Klatovy**

Kategorie	Bodové hodnocení
Pravidla a normy	9
Řídící činnost	7,33
Personál školy	7
Aktivity	6,33
Hmotná zařízení	6,17
Ekonomická činnost	7,17
<b>Celkem</b>	<b>7,17</b>

*Zdroj: vlastní zpracování*

Celkové výsledky střední školy činí 7,17 bodů, jedná se tedy o velmi dobrý stav instituce, byly shledány pouze drobné nedostatky. Dle tohoto bodového hodnocení škola plní své poslání ze 71,7 %.

První hodnocenou kategorií byly normy a pravidla školy. Střední škola se stejně jako ostatní školy musí řídit platnými zákony a nařízeními. V této oblasti nebyly shledány žádné nedostatky. Pro vlastní fungování školy je důležitým dokumentem školní řád, jehož sestavení je v kompetenci školy, která ho předkládá ke schválení. Po prostudování školního řádu byl shledán nedostatek především v oblasti ochrany učitele, této problematice není ve školním řádu školy věnována dostatečná pozornost. Celkové hodnocení této kategorie je 9 bodů.

Další hodnocenou kategorií byla řídicí činnost školy. Organizace řízení školy je totožná ve většině škol. Hlavním řídicím pracovníkem je ředitel školy, který je odpovědný zřizovateli školy a školské radě. Ředitel školy pak část svých kompetencí přesouvá na podřízené

vedoucího pracovníka. Pro střední zemědělskou školu je charakteristické především její široké spektrum hlavní a doplňkové činnosti a z toho vyplývající řídicí problémy, jedná se především o komunikaci mezi jednotlivými pracovníky. Počet řídicích pracovníků splňuje požadavky takto velké školy a jejich odborná kvalifikace je velmi dobrá. Drobný nedostatek byl shledán pouze u zástupkyně pro odborný výcvik, která má vzdělání středoškolské. Ačkoliv je pro tuto pozici dle zákona odpovídající, s ohledem na vysoký standard školy by bylo vhodné vzdělání vyššího stupně. Tato kategorie byla ohodnocena celkovým počtem bodů 7,33.

Třetí hodnocenou kategorií byl personál školy. Ten sestává kromě pedagogických pracovníků také s pracovníků nepedagogických. Co se týče pedagogických pracovníků, byla shledána předimenzovanost kvalifikovaných učitelů některých předmětů, a naopak nedostatečný počet kvalifikovaných učitelů předmětů jiných. Jedná se především o předměty odborné potravinářské. Tento nedostatek souvisí především s novelou školského zákona a s požadavky na odbornou kvalifikaci učitelů. Počet kvalifikovaných pracovníků je celkově velmi dobrý. Kategorie personálu byla ohodnocena celkovým počtem bodů 7.

Další analyzovanou kategorií byla skupina aktivit. Zde bylo zaměření především na aktivity podporující zdravý životní styl, který je předmětem této práce. V oblastech týkajících se studijních a učebních oborů škola vykazuje velké množství aktivity. Během školního roku pořádá škola řadu sportovních aktivit, kterých se mohou žáci školy zúčastnit. Problémem těchto aktivit je, že se jich účastní především žáci sportovně nadaní. Všech žáků školy se pak týkají hodiny tělesné výchovy. Další aktivity na podporu zdravého životního stylu jsou realizovány především prostřednictvím kurzů a seminářů. Škola se v posledních letech zapojila pouze do jednoho projektu podporujícího zdraví. V tomto projektu však byli žáci školy spíše realizátory, než příjemci. Z výsledku provedeného měření indexu tělesné hmotnosti vyplynulo, že žáci navštěvující školu nemají výrazný problém s tělesnou hmotností. Z celkového počtu 99 žáků, u kterých bylo provedeno měření, bylo 23 žáků zařazeno do jiné skupiny než normální kategorie BMI. Pouze u dvou žáků se jednalo o obezitu I. stupně. Tato kategorie byla ohodnocena celkovým počtem 6,33 bodů. Jde tedy o hodnocení průměrné.

Následující analyzovanou kategorií bylo hmotné zabezpečení. Škola disponuje dvěma budovami pro teoretickou výuku, dvěma budovami pro odborný výcvik, školními pozemky

a několika dalšími součástmi vybavení. Budovy pro odborný výcvik jsou nové, a tedy plně vyhovující. Budova školy byla v minulých letech zateplena, přesto by bylo nutné provést určité další zásahy. Nevyhovující je budova domova mládeže a školní jídelny, zde je do budoucna počítáno s rekonstrukcí. Co se týče sportovního vybavení, škola disponuje vlastní plně vybavenou tělocvičnou, ke které náleží také posilovna. Velkým nedostatkem je chybějící venkovní sportovní hřiště, které by škole přineslo řadu výhod a poskytlo by také více možností právě pro podporu zdravého životního stylu. Celkově bylo hmotné zabezpečení ohodnoceno 6,17 body.

Poslední hodnocenou kategorií byla ekonomická činnost školy. Škola, jejímž zřizovatelem je Plzeňský kraj, je financována především ze strany zřizovatele, který pokrývá největší procento nákladů školy. Zbývající náklady se daří škole pokrýt především díky doplňkové činnosti. Tyto výnosy byly při analýze instituce shledány jako nadstandardní. Nedostatkem v této kategorii je především čerpání dotací. Dotace Plzeňského kraje pokrývají především běžný provoz školy. Největším projektem financovaným z dotací kraje bylo v minulých letech vybudování Centra odborného výcviku a celoživotního vzdělávání. Evropské dotace pak přispěly na vybudování moderní gastronomické učebny. Z Evropského sociálního fondu bylo pořízeno technické vybavení pro učitele. Vedení školy během zpracování této práce souhlasilo s faktem, že dostatečně nevyužívá možností na čerpání dotací. Tato kategorie byla ohodnocena 7,17 body.

### **Výsledky SWOT analýzy**

Z provedené SWOT analýzy vyplynulo, že škola by měla využít především příležitostí k zapojení do dotačních programů. Škola v minulosti již čerpala dotace a v budoucnu by to pro ni bylo přínosem. Zároveň by se tím škola zatraktivnila pro případné zájemce o studium ve škole, a mohla by tak předcházet hrozbám plynoucím ze současného klesajícího počtu absolventů základních škol a klesajícího zájmu o některé obory. Této hrozbě již nyní škola předchází kvalitním odborným výcvikem, který poskytuje svým studentům. Příležitostí pro školu je rovněž rozšíření spolupráce s organizacemi, což patří již v současnosti k silným stránkám školy. Škola má velmi dobré postavení a v budoucnu by je ráda ještě posílila. Těžít může škola ze zahraniční praxe, kterou svých žákům nabízí, mohla by navázat spolupráci s dalšími organizacemi, především pak zahraničními. Tato analýza je shrnuta v následující SWOT matici.

**Tabulka č. 13: SWOT matice Střední školy zemědělské a potravinářské, Klatovy**

	<p><b>Slabé stránky (W)</b></p> <ol style="list-style-type: none"> <li>1. žádné vlastní venkovní sportovní hřiště</li> <li>2. preventivní činnost</li> <li>3. špatná komunikace</li> <li>4. vyšší věkový průměr pedagogů</li> <li>5. nevyhovující domov mládeže</li> <li>6. nedostatečná kapacita školní jídelny</li> <li>7. čerpání dotací</li> </ol>	<p><b>Silné stránky (S)</b></p> <ol style="list-style-type: none"> <li>1. dobré jméno a historie školy</li> <li>2. zájem ze strany absolventů základních škol</li> <li>3. vzdělání pedagogů</li> <li>4. kvalitní odborný výcvik</li> <li>5. zahraniční praxe</li> <li>6. stabilní rozpočet</li> <li>7. účast na soutěžích</li> <li>8. spolupráce s dalšími organizacemi</li> </ol>
<p><b>Příležitosti (O)</b></p> <ol style="list-style-type: none"> <li>1. přibývajících spolupráce s dalšími organizacemi</li> <li>2. zapojení do dotačních programů</li> <li>3. změna financování školství</li> </ol>	<p>WO strategie <b>„HLEDÁNÍ“</b> Čerpání dotací (W) Zapojení do dotačních programů (O)</p>	<p>SO strategie <b>„VYUŽITÍ“</b> Zahraněční praxe (S) Přibývajících spolupráce s dalšími organizacemi (O)</p>
<p><b>Hrozby (T)</b></p> <ol style="list-style-type: none"> <li>1. velký počet středních škol</li> <li>2. klesající zájem o některé obory</li> <li>3. přetrvávající nižší počet dětí vycházejících z 9. tříd</li> <li>4. ztráta pronajímané budovy</li> </ol>	<p>WT strategie <b>„VYHÝBÁNÍ“</b> Vyšší věkový průměr pedagogů (W) Přetrvávající nižší počet dětí vycházejících z 9. tříd (T)</p>	<p>ST strategie <b>„KONFRONTACE“</b> Kvalitní odborný výcvik (S) Klesající zájem o některé obory (T)</p>

*Zdroj: vlastní zpracování dle Tichá, Hron, 2014*

### **Doporučení**

Na základě provedené institucionální a SWOT analýzy bylo stanoveno doporučení pro Střední školu zemědělskou a potravinářskou, Klatovy směřující především k podpoře zdravého životního stylu mladé populace. Škola by měla využít zapojení do dotačních programů a především do programů podporujících zdraví. Pro školu by bylo nejpřínosnější zapojení do dotačního programu Ministerstva zdravotnictví „Národní program zdraví – projekty podpory zdraví“. Škola by měla možnost využít své zaměření na potravinářské obory, velmi dobrou spolupráci s různými organizacemi a vytvořit jedinečný projekt na podporu zdraví. Zemědělská a potravinářská škola v současnosti spolupracuje s několika seniorskými organizacemi a bylo by tak možné tuto spolupráci rozšířit o programy podporující zdraví, které by byly přínosné pro obě zainteresované skupiny.

Škola má také možnost zapojit se do některých komunitních projektů. Klatovy jako Zdravé město realizují řadu aktivit, do kterých má škola možnost aktivně zapojit své žáky. Město například podporuje ozdravení školních jídel, do kterého se již nyní žáci střední školy

částečně zapojují při spolupráci s mateřskými a základními školami. Tato spolupráce by mohla být v budoucnosti nadále rozšířena.

Zapojení do programů podporujících zdraví představuje pro školu další příležitost, které by v budoucnosti ráda využila. Neměla by však přes řadu aktivit, které škola realizuje již nyní, být opomenuta hlavní podstata školy, a to příprava žáků na budoucí povolání. Aktivity realizované mimo rámec vyučovaných oborů slouží především k posílení kompetencí žáka a jeho osobnímu a sociálnímu rozvoji, ke kterému by však škola jako výchovná a vzdělávací instituce měla také směřovat.

## **6 Závěr**

Zdravý životní styl je aktuálním tématem současné doby a jeho podpora by měla být součástí každodenního života. Zdravý životní styl ovlivňuje řada faktorů, která má jedinec do určité míry šanci sám ovlivnit. Podpora zdravého životního stylu by měla probíhat již od dětství, kdy na tuto podporu má největší vliv rodina a dále také škola. Škola má řadu možností, jak podporovat své žáky ve zdravém životním stylu. Tyto možnosti jsou široké především v rámci základního vzdělávání. Střední školy mají tyto možnosti menší, musí své žáky připravovat na budoucí povolání a nezbývá jim mnoho prostoru pro tuto podporu. Přesto by však neměla být opomíjena, protože právě žáci na středních školách procházejí řadou změn, které by mohly mít negativní dopad na jejich životní styl.

Cílem diplomové práce bylo zjistit, zda vybraná instituce plní své veřejné poslání z hlediska podpory zdravého životního stylu mladé populace a zda má k tomu dostatek prostředků. K tomuto cíli byla využita institucionální analýza, která je stěžejní částí této práce. Postupně bylo analyzováno šest oblastí, které byly následně bodově ohodnoceny. Bylo tak zjištěno, zda instituce v dané oblasti plní své poslání. Vybranou institucí byla Střední škola zemědělské a potravinářská v Klatovech a bylo zjištěno, že škola si své veřejné poslání plní ze 71,7 %. Tím byl naplněn jeden z dílčích cílů diplomové práce. Co se týče aktivit podporujících zdraví, jedná se o 63,3 %. Škola tak poslání k podpoře zdravého životního stylu plní průměrně. Bylo zjištěno, že škola nevyužívá nabízené finanční prostředky k podpoře zdraví, respektive zdravého životního stylu. Na základě těchto výsledků bylo v závěru práce navrženo doporučení, které bylo předloženo vedení školy. Stanovený cíl práce byl splněn.

Diplomová práce bude sloužit veřejnosti, která se zajímá o tuto problematiku, ale především Střední zemědělské a potravinářské škole v Klatovech, která využije této práce pro zhodnocení současného stavu školy, navržené doporučení by ráda v budoucnu realizovala a aktivně se zapojila do některého z programů podporujícího zdraví.

## 7 Použité zdroje

### Literatura

ASTL, J. et al.: Jak jíst a udržet si zdraví, Praha: Maxdorf, 2009. 328 s. ISBN 978-80-7345-175-5

BARTÁK, J.: Malá ilustrovaná encyklopedie A – Ž, Praha: Encyklopedický dům, 2013. 650 s. ISBN 978-80-9036-066-2

BENDL, S., KUCHARSKÁ, A.: Kapitoly ze školní pedagogiky a školní psychologie, Praha: PedF UK v Praze, 2008. 237 s. ISBN 978-80-7290-366-5

ČECHOVÁ, K.: Zdravý životní styl mladé populace, Praha, 2015, Diplomová práce. Česká zemědělská univerzita. Provozně ekonomická fakulta. Katedra humanitních věd. Vedoucí práce Miroslav Polišenský

ČELEDOVÁ, L., ČEVELA R.: Výchova ke zdraví: vybrané kapitoly, Praha: Grada, 2010. 128s. ISBN 978-802-4732-138

DUFFKOVÁ, J. et al.: Sociologie životního stylu, Plzeň: Aleš Čeněk, 2008. 237 s. ISBN 978-807-3801-236

HAVLÍKOVÁ, M. et al.: Programy podpory zdraví, Praha: Portál, 2006. 275 s. ISBN 80-7178-263-7

KROH, J.: Zdravý životní styl mladé populace. Praha, 2015. Diplomová práce. Česká zemědělská univerzita. Provozně ekonomická fakulta. Katedra humanitních věd. Vedoucí práce Miroslav Polišenský

KŘIVOHLAVÝ, J.: Pozitivní psychologie, Praha: Portál, 2015. 200 s. ISBN 978-80-262-0978-2

KŘIVOHLAVÝ, J.: Psychologie zdraví, Praha: Portál, 2001. 280 s. ISBN 80-7178-551-2

KUBÁTOVÁ, H.: Sociologie životního stylu, Praha: Grada, 2010. 272 s. ISBN 978-80-247-2456-0

KUNOVÁ, V.: Zdravá výživa, Praha: Grada, 2011. 140 s. ISBN 978-80-247-3433-0



LEMCO, J.: National health care: lessons for the United States and Canada, Ann Arbor: University of Michigan Press, 1994. ISBN 04-721-0440-3

MACEK, P.: Adolescence, Praha: Portál, 1999. 200 s. ISBN 80-7178-348-X

MACHOVÁ, J., KUBÁTOVA, D.: Výchova ke zdraví, Praha: Grada, 2010. 296s. ISBN 978-80-247-2718-8

MACHOVA, J.: Biologie člověka pro učitele, Praha: Karolinum, 2005. 295 s. ISBN 80-7184-867-0

MALINOWSKI, B.: Vědecká teorie kultury, Brno: Krajské kulturní středisko, 1968. 185 s.

MARÁDOVÁ, E.: Rodinná výchova: Zdravý životní styl, Praha: Fortuna Libri, 2003. 143 s. ISBN 80-7168-712-X

NOVÁKOVÁ, I.: Zdravotní nauka: učebnice pro obor sociální činnosti, Praha: Grada, 2011. 208 s. ISBN 978-80-247-3709-6

POLÁČKOVÁ, V.: Člověk-prostředí – výchova, Brno: Paido, 2001. 199 s. ISBN 978-80-7315-004-4

PRESL, J.: My, drogy a Evropa, Praha: Medea Kultur, 2007. 31 s.

RŮFUSOVÁ, M.: Systém financování školství v ČR a jeho vývoj, Praha, 2011. Diplomová práce. Vysoká škola ekonomická. Fakulta financí a účetnictví. Vedoucí práce Leoš Vítek

TICHÁ, I, HRON, J.: Strategické řízení, Praha: ČZU, 2014. 266 s. ISBN 978-80-213-0922-7

VÁGNEROVÁ, M.: Vývojová psychologie – dětství a dospívání, Praha: Karolinum, 2012. 536 s. ISBN 9788024621531

ZDRAVÍ, Zdraví 2020, Praha: Ministerstvo zdravotnictví České republiky, Státní zdravotnický ústav, 2014. 182 s. ISBN 978-80-85047-48-6

### **Internetové zdroje**

EURYDICE.: *Struktury systémů vzdělávání a odborné přípravy v Evropě, Česká republika 2009/2010*, 2010. [online] [cit. 05-02-2016] Dostupné z: <<http://www.msmt.cz/vzdelavani/skolstvi-v-cr/system-vzdelavani-v-cr>>

JANOVSKÁ, K. et al.: *Podpora zdraví, prevence zdravotních rizik a nemocí*, 2013. [online] [cit. 10-02-2016] Dostupné z: <<http://www.khshk.cz/e-learning/kurs6/index.html>>

KEBZA, V.: *Podpora zdraví – historie a současnost ve světě a v ČR*, 2012. [online] [cit. 10-02-2016] Dostupné z: <<http://www.prohuman.sk/psychologia/podpora-zdravi-historie-a-soucasnost-ve-svete-a-v-cr>>

KERNOVÁ, V.: *Podpora zdraví v ČR*, 2009. [online] [cit. 05-02-2016] Dostupné z: <<http://www.vychovakezdravi.cz/clanky/podpora-zdravi-v-cr.html>>

MINISTERSTVO ZDRAVOTNICTVÍ ČR: *Národní akční plán zdraví a životního prostředí*, 1998. [online] [cit. 12-02-2016] Dostupné z: <<http://databaze-strategie.cz/cz/mzd/strategie/nehap-1998>>

MŠMT: *Databáze výstupů projektů*, 2014. [online] [cit. 16-02-2016] Dostupné z: <<https://databaze.op-vk.cz/Project/Detail/3830>>

MŠMT: *Databáze výstupů projektů*, 2015. [online] [cit. 16-02-2016] Dostupné z: <<https://databaze.op-vk.cz/Project/Detail/1788>>

MŠMT: *Vláda schválila projekt „Ovoce do škol“*, 2009. [online] [cit. 18-02-2016] Dostupné z: <<http://www.msmt.cz/ministerstvo/novinar/vlada-schvalila-projekt-ovoce-do-skol>>

MŠMT: *Vyhlášení – DP školní stravování*, 2015. [online] [cit. 15-02-2016] Dostupné z: <<http://www.msmt.cz/file/36601/>>

MZE: *Vnitrostátní strategie ČR v rámci projektu Ovoce a zelenina do škol pro školní rok 2015/2016*, 2015. [online] [cit. 18-02-2016] Dostupné z: <<http://www.ovocedoskol.szif.cz/web/Default.aspx?id=16>>

Národní síť Zdravých měst ČR: *Jihomoravský kraj: Zdravá výživa mládeže aneb „žeruto.cz“*, 2010. [online] [cit. 20-02-2016] Dostupné z:

<<http://www.dobrapraxe.cz/cz/tema/jihomoravsky-kraj-zdrava-vyziiva-mladeze-aneb-zerutocz>>

Národní síť Zdravých měst ČR: Kroměříž: *Projekt Bezpečná komunita*, 2006. [online] [cit. 20-02-2016] Dostupné z: <<http://www.dobrapraxe.cz/cz/tema/kromeriz-projekt-bezpecna-komunita>>

Národní síť Zdravých měst ČR: *NSZM ČR se v roce 2015 rozšířila o rekordní počet nových členů*, 2016. [online] [cit. 20-02-2016] Dostupné z: <<http://zdravamesta.cz/index.shtml?apc=r2291490n>>

NEDBALOVÁ, J.: Nekuřácké zdravotnictví, 2005. [online] [cit. 15-02-2016] Dostupné z: <<http://www.vychovakezdravi.cz/clanky/zavislosti/doporucene-metodiky.html>>

Rehabilitace.info, *Výpočet BMI, Body Mass Index*, 2013. [online] [cit. 05-02-2016] Dostupné z: <<http://www.rehabilitace.info/zajimavosti/vypocet-bmi-body-mass-index/>>

SLIMÁKOVÁ, M.: *Zdravý talíř*, 2012. [online] [cit. 02-02-2016] Dostupné z: <http://www.margit.cz/zdravy-talir/>

SZIF: *Komoditní zpravodajství, Přehled dodávek podporovaných mléčných výrobků do škol v rámci programu „Podpora spotřeby školního mléka“ ve školním roce 2014/2015*, 2015. [online] [cit. 18-02-2016] Dostupné z: >[https://www.szif.cz/cs/CmDocument?rid=%2Fapa\\_anon%2Fcs%2Fzpravy%2Fkomodity%2Fzv%2F01%2F11%2F1450104745288.pdf](https://www.szif.cz/cs/CmDocument?rid=%2Fapa_anon%2Fcs%2Fzpravy%2Fkomodity%2Fzv%2F01%2F11%2F1450104745288.pdf)<

SZIF: *Podpora spotřeby školního mléka*, 2013. [online] [cit. 18-02-2016] Dostupné z: <<http://www.szif.cz/irj/portal/szif/podpora-spotreby-skolniho-mleka#>>

SZIF: *Přehled schválených subjektů včetně jejich sortimentu podporovaných mléčných výrobků ve školním roce 2015/2016*, 2016. [online] [cit. 18-02-2016] Dostupné z: <[https://www.szif.cz/cs/CmDocument?rid=%2Fapa\\_anon%2Fcs%2Fzpravy%2Fkomodity%2Fzv%2F01%2F11%2F1453894399390.pdf](https://www.szif.cz/cs/CmDocument?rid=%2Fapa_anon%2Fcs%2Fzpravy%2Fkomodity%2Fzv%2F01%2F11%2F1453894399390.pdf)>

ŠTEFLOVÁ, A.: *Projekty na podporu zdraví realizované WHO*, 2011. [online] [cit. 03-02-2016] Dostupné z: <[http://www.czf.cz/soubory/konf\\_ckz/prez\\_steflova.pdf](http://www.czf.cz/soubory/konf_ckz/prez_steflova.pdf)>

ŠTEFLOVÁ, A.: *Přístup WHO k podpoře zdraví*, 2005. [online] [cit. 10-02-2016]  
Dostupné z:  
<[http://www.nszm.cz/cb21/archiv/akce/\\_nszm/nszm05/ls\\_seminare05/ps/2\\_PodporaZdravi/PrezSteflova\\_PodporaZdravi.pdf](http://www.nszm.cz/cb21/archiv/akce/_nszm/nszm05/ls_seminare05/ps/2_PodporaZdravi/PrezSteflova_PodporaZdravi.pdf)>

VOJTÍKOVÁ, M.: *Změny školského zákona od 1. 9. 2015*, 2015[online] [cit. 05-02-2016]  
Dostupné z: <<http://zpravy.alfa9.cz/absolutenm/templates/zprava.aspx?a=40068>>

WHO: *Healthy Cities*, 2016. [online] [cit. 20-02-2016] Dostupné z:  
<<http://www.euro.who.int/en/health-topics/environment-and-health/urban-health/activities/healthy-cities>>

WINKLER, J.: *Ekonomika a společnost*, Brno: ESF MU, 2010, dostupné v elektronické podobě na IS MUNI

WORLD HEALTH ORGANIZATION, *Ottawa Charter for Health Promotion*, 1986. [online]  
[cit. 10-02-2016] Dostupné z:  
<<http://www.who.int/healthpromotion/conferences/previous/ottawa/en/>>

### **Právní předpisy**

Zákon č. 267/2015 Sb., kterým se mění zákon č. 258/2000 Sb., o ochraně veřejného zdraví a o změně některých souvisejících zákonů, ve znění pozdějších předpisů, a další související zákony

### **Ostatní zdroje**

Ministerstvo zdravotnictví České republiky, Metodika pro žadatele o poskytování státní dotace v rámci Národního programu zdraví – projekty podpory zdraví, pro rok 2016, Praha 2015

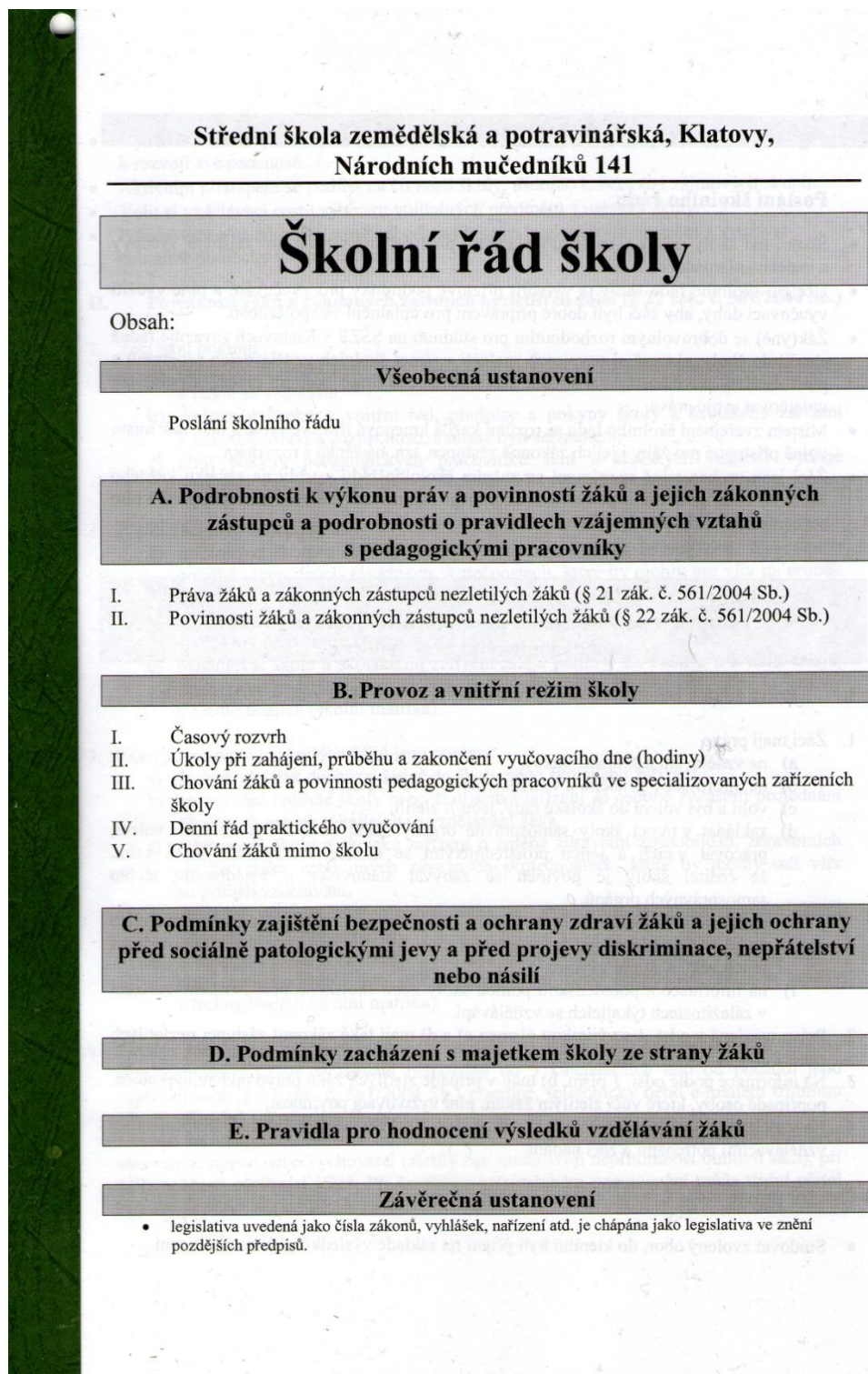
Ministerstvo zdravotnictví České republiky, Metodika pro žadatele o poskytování státní dotace v rámci Národního programu zdraví-projekty podpory zdraví, pro rok 2015, Praha, 2014

Střední škola zemědělská a potravinářská, Klatovy, Výroční zpráva o činnosti a hospodaření školy za ve školním roce 2014/2015, Klatovy, 2016

Střední škola zemědělská a potravinářská, Klatovy: Zpráva o činnosti organizace za rok 2015, Klatovy, 2016

## 8 Přílohy

### Příloha č. 1: Ukázka školního řádu Střední školy zemědělské a potravinářské v Klatovech



**Příloha č. 2: Obecné bodové ohodnocení analýzy instituce**

<b>bodové hodnocení</b>	<b>kategorie</b>	<b>slovní hodnocení</b>
<b>10 – 9 bodů</b>	výborná	výborný stav, neshledány nedostatky
<b>8,99 – 7</b>	velmi dobrá	velmi dobrý stav, pouze drobné nedostatky
<b>6,99 – 5</b>	dobrá	průměrný stav, převaha pozitiv
<b>4,99 – 3</b>	dostačující	shledány závažné nedostatky
<b>2,99 – 0</b>	nedostačující	velmi závažné nedostatky negativně působící na instituci

*Zdroj: vlastní zpracování dle Kroh, 2015*

**Příloha č. 3: Bodové hodnocení oblastí Střední zemědělské a potravinářské školy v Klatovech**

<b>kategorie</b>	<b>bodové hodnocení</b>
pravidla a normy	
legislativní normy	10
školní řád	8
<b>celkem</b>	<b>9</b>
řídící činnost	
organizace	6
počet pracovníků	8
odborná kvalifikace pracovníků	8
<b>celkem</b>	<b>7,33</b>
personál	
počet pracovníků	7
odborná kvalifikace pracovníků	7
<b>celkem</b>	<b>7</b>
aktivity – podpora zdravého životního stylu	
pravidelná sportovní činnost	8
další činnost	4,5
celková podpora zdravého životního stylu	6,5

<b>celkem</b>	<b>6,33</b>
hmotná zařízení	
nemovitosti a pozemky	7
interiér	6,5
sportovní zařízení	5
<b>celkem</b>	<b>6,17</b>
ekonomická činnost	
vyrovnané hospodaření	8
výnosy z činnosti	8,5
čerpání dotací	5
<b>celkem</b>	<b>7,17</b>

*Zdroj: vlastní zpracování*