

ČESKÁ ZEMĚDĚLSKÁ UNIVERZITA V PRAZE

Fakulta agrobiologie, potravinových a přírodních zdrojů

Katedra zahradní a krajinné architektury



OBNOVA HISTORICKÉHO ZÁMECKÉHO PARKU DOLNÍ ZÁMEK V TEPLICÍCH NAD METUJÍ RESTORATION OF THE HISTORICAL CASTLE PARK DOLNÍ ZÁMEK IN TEPLICE NAD METUJÍ

Diplomová práce

Vedoucí diplomové práce: Ing. Jana Stejskalová

Diplomant: Bc. Lucie Zelenková

2013

PROHLÁŠENÍ

Prohlašuji, že jsem diplomovou práci na téma *Obnova historického zámeckého parku Dolní zámek v Teplicích nad Metují* vypracovala samostatně a použila jen pramenů, které cituji a uvádím v přiložené bibliografii.

V Praze dne: 4. 4. 2013

PODĚKOVÁNÍ

Děkuji vedoucí diplomové práce paní Ing. Janě Stejskalové za odborné vedení, vstřícný přístup a pomoc při zpracování této diplomové práce.

SOUHRN

Předložená diplomová práce se zabývá studií obnovy historického zámeckého parku Dolní zámek, který leží v Teplicích nad Metují. Jeho vlastníkem je Královéhradecký kraj. V současné době je areál využíván jako speciální pobytové zařízení pro osoby závislé na návykových látkách starší 45 let. S výjimkou rodinných návštěv klientů není přístupný veřejnosti. Areál je nemovitou kulturní památkou. Rovinatý pozemek leží v průměrné nadmořské výšce 465 m n. m. a má rozlohu cca 2 ha. Raně barokní zámek z 2. poloviny 17. století byl původně součástí hospodářského dvora. Dnešní podoba je výsledkem mnoha přestaveb. Z doby přístavby neobarokního křídla v počátku 20. století pochází i formální, dnes zaniklá úprava parteru před zámkem. Další dvě plochy jsou krajinářské. V severozápadním cípu parku se nachází neudržovaná zamokřená plocha.

Cílem práce bylo na základě odborné literatury, historické i současné dokumentace a terénních průzkumů vypracovat studii vegetačních úprav s rámcovým propočtem nákladů. Smyslem práce bylo zvýšit kulturu pobytového prostoru parku pro klienty sociálního zařízení.

Úvodní kapitola literární části charakterizuje období historizujících slohů 2. poloviny 19. století. Zabývá se interpretací pojmu, popisuje jejich vznik a projevy ve stavební i zahradní architektuře. Další kapitola pojednává o speciálních zařízeních pro sociální služby, konkrétně domovech se zvláštním režimem a uvádí zásady pro utváření zahradního prostředí pro starší občany. Následující kapitola rozebírá systém památkové péče v ČR. Zabývá se obsahem výchozích dokumentů, věnuje se obnově historických zahrad. Uvádí typy a fáze obnovy, posouzení hodnoty historických objektů a zásady obnovy formálních zahradních úprav a krajinářských parků.

Následně je již řešen samotný areál Dolního zámku. Je uvedena poloha řešeného území, základní údaje o obci, přírodní podmínky, historie areálu i sociální služby. Umělecko-historický průzkum se zabývá jednotlivými historickými etapami, architekturou zámku a uměleckými objekty v areálu. Po zhodnocení současného stavu následuje průzkum dendrologický. Kromě vlastního průzkumu je uvedeno dendrologické složení parku v letech 1956- 1965 dle Hieke, které je porovnáno se sousedními zámeckými parky okresu Náchod. Následují další analýzy a rozbor, nezbytné pro návrh obnovy parku. Řešení jižní a severozápadní parkové plochy se drží přírodně krajinářské koncepce, úprava parteru je formálního charakteru, který vychází z návaznosti na architekturu zámku. Návrh se snaží využít potenciál areálu a pozvednout jeho biologickou a krajinářskou hodnotu, která spočívá v bohatosti zastoupeného rostlinného materiálu a hodnotu historickou. Snahou bylo vytvořit vhodné podmínky pro život klientů sociálního zařízení. Vycházet vstříc jejich potřebám, začlenit je do zahradního prostředí i samotné zahradnické činnosti.

Klíčová slova: nemovitá kulturní památka, historický průzkum, analýzy, inventarizace zeleně, zahradně architektonické řešení, systém památkové péče

SUMMARY

This diploma thesis deals with restoration of the historic castle park Dolní zámek in Teplice nad Metují. Its owner is the Hradec Králové Region. Currently the area is used as a special residential facilities for persons dependent on addictive substances. Clients are aged over 45 years. With the exception of family visits the park is not open to the public. The area is a cultural monument. Flat land lies at an average altitude of 465 m above sea level and covers an area of about 2 ha. Early Baroque castle of 2nd half of the 17th century, was originally part of a farmstead. Present form is the result of many reconstructions. The formal parterre in front of castle comes from the period of neobaroque wing extension in the early 20th century. The other two areas are landscaped. In the northwest corner of the park is situated unkempt waterlogged area.

The aim of this thesis was to elaborate a study of vegetation adjustments and a general adjustment calculation on the basis of literature, historical and current documentation and field surveys. The purpose of the study was to raise the environment of the park for its clients.

First chapter of literary part describes the historical styles of the 2nd half of 19th century. It deals with the interpretation of the concept, describes their origin and signs of the building and garden architecture. The next chapter deals with special facilities for social services, namely, special homes and sets out the principles for the formation of a garden environment for the elderly. The following chapter discusses the system of conservation in the country. It deals with the content of default documents and restoration of historic parks. It lists the types and phases of recovery, assessment of the value of historic buildings and the principles of recovery to editorial revision and landscape parks.

Subsequently the complex of Dolní zámek itself is solved. Afterwards the location of the area, basic information about the village, natural conditions, history of the area and social facility is specified. Art-exploration deals with various historical stages, castle architecture and art objects in the area. Then follows dendrologic survey after putting the current state. In addition to my own research indicated dendrological composition of the park in 1956 - 1965 according Hieke that is compared with the neighboring castle parks in district of Náchod. Followed by further analyzes and analyzes necessary for the design of park. Solving the south and northwest parks are holding natural landscape design, parterre modifications are formal, based on the architecture of the castle. The proposal try to exploit the potential of the area and enhance its biological and landscape value, which consist in the abundance of plant material and represented the historical value. The aim was to create suitable conditions for life of clients. It mens their needs, incorporates into the environment and the gardening.

Keywords: cultural monument, historical research, analysis, inventory greenery, garden architectural design, system of conservating

OBSAH

1. ÚVOD A CÍL PRÁCE	1
2. CHARAKTERISTIKA SLOHOVÉHO OBDOBÍ 2. POL. 19. STOL. (HISTORIZUJÍCÍ SLOHY)	2
2.1 VZNIK HISTORIZUJÍCÍCH SLOHŮ	2
2.2 INTERPRETACE POJMU	2
2.3 DRUHÁ POLOVINA 19. STOLETÍ VE STAVEBNÍ ARCHITEKTUŘE	2
2.4 DRUHÁ POLOVINA 19. STOLETÍ V ZAHRADNÍ ARCHITEKTUŘE	3
3. SPECIÁLNÍ ZAŘÍZENÍ PRO SOCIÁLNÍ SLUŽBY	4
3.1 ZÁKON Č. 108/2006 SB., O SOCIÁLNÍCH SLUŽBÁCH, § 50- DOMOVY SE ZVLÁŠTNÍM REŽIMEM	4
3.2 ZÁSADY PRO UTVÁŘENÍ ZAHRADNÍHO PROSTŘEDÍ PRO STARŠÍ OBČANY	4
3.2.1 Řešení cest	4
3.2.2 Vyvýšené záhony.....	5
3.2.3 Členění prostoru.....	5
3.2.4 Psychologické aspekty	5
4. SYSTÉM PAMÁTKOVÉ PÉČE	5
4.1 VÝCHOZÍ, V SOUČASNOSTI PLATNÉ DOKUMENTY	5
4.1.1 Listina základních práv a svobod	5
4.1.2 Zákon č. 50/1976 Sb., O územním plánování a stavebním řádu, ve znění pozdějších předpisů	5
4.1.3 Zákon č. 20/1987 Sb., O státní památkové péči, ve znění pozdějších předpisů	5
4.1.4 Benátská a Florentská charta	6
4.2 OBNOVA HISTORICKÝCH ZAHRAD	6
4.2.1 Typy a fáze obnovy	6
4.2.2 Posouzení hodnoty historických objektů.....	7
4.2.3 Obnova pravidelných sadovnických úprav.....	7
4.2.4 Obnova krajinářských parků	7
5. AREÁL DOLNÍHO ZÁMKU V TEPLICÍCH NAD METUJÍ	8
5.1 POLOHA ŘEŠENÉHO ÚZEMÍ A ZÁKLADNÍ ÚDAJE O OBCI.....	8
5.2 PŘÍRODNÍ PODMÍNKY	8
5.3 HISTORIE AREÁLU (DO ROKU 1945).....	9
5.4 HISTORIE SOCIÁLNÍ SLUŽBY (PO ROCE 1945)	10
6. UMĚLECKO- HISTORICKÝ PRŮZKUM	10
6.1 HISTORICKÉ ETAPY.....	10
6.1.1 18. století - konec 19. století.....	10
6.1.2 Přelom 19. a 20. století – 1945	11
6.1.3 2. polovina 20. století	11
6.1.4 Nejmladší historie areálu (21. století).....	12
6.2 ARCHITEKTURA A UMĚLECKÉ OBJEKTY V AREÁLU	12
6.2.1 Zámek	12
6.2.2 Ohradní zeď s bránou a reliéfní výzdobou	13
6.2.3 Barokní alegorické sochy léta a podzimu.....	13
6.2.4 Budova bývalých stájí	13
6.2.5 „Zátiší“	13
6.2.6 Kamenné zahradní nádoby a kaplička (boží muka)	14
7. SOUČASNÝ STAV	14

8. DENDROLOGICKÝ PRŮZKUM	14
8.1 DENDROLOGICKÉ SLOŽENÍ PARKU V LETECH 1958- 1965 DLE HIEKE	14
8.2 SOUSEDNÍ ZÁMECKÉ PARKY A JEJICH DENDROLOGICKÉ SLOŽENÍ DLE HIEKE.....	15
8.3 VLASTNÍ DENDROLOGICKÝ PRŮZKUM	17
8.3.1 Způsob provedení	17
8.3.2 Vyhodnocení.....	18
9. KOMPOZIČNÍ ROZBOR	19
10. FUNKČNÍ VYUŽITÍ PLOCH	20
11. PROVOZNÍ ROZBOR ZAŘÍZENÍ	20
12. PROBLÉMOVÁ ANALÝZA	21
13. LIMITY VYUŽITÍ ÚZEMÍ	21
14. NÁVRH OBNOVY ZÁMECKÉHO PARKU	21
14.1 KONCEPT	21
14.2 STUDIE ZAHRADNĚ ARCHITEKTONICKÉHO ŘEŠENÍ	22
14.2.1 Parter	22
14.2.2 Společenský prostor u zámku.....	23
14.2.3 Ovocný sad.....	23
14.2.4 Vycházkové okruhy s odpočívadly a altánem v cestním uzlu	23
14.2.5 Rekonstrukce zpevněných ploch	24
14.2.6 Výsadby krajinářských parkových ploch.....	24
14.2.7 Program aktivit	25
15. RÁMCOVÝ PROPOČET NÁKLADŮ	25
16. DISKUSE	26
17. ZÁVĚR	27
18. POUŽITÉ ZDROJE	28

SEZNAM PŘÍLOH

- Příloha č. 1: Historická dokumentace mapová
- Příloha č. 2: Historická dokumentace projektová
- Příloha č. 3: Historická dokumentace obrazová (2x A3)
- Příloha č. 4: Dokumentace mapová (3x A3)
- Příloha č. 5: Fotodokumentace- porovnání historické a současné fotodokumentace (6x A3)
- Příloha č. 5: Fotodokumentace- nejmladší historie areálu
- Příloha č. 5: Fotodokumentace- současný stav jednotlivých částí parku
 - Zámecký areál zvenku, ortofoto, letecký pohled
 - Parter
 - Společenská plocha u zámku
 - Severozápadní krajinářská část parku a přilehlé plochy
 - Jižní krajinářská část parku
- Příloha č. 5: Fotodokumentace- architektonické detaily budovy zámku
- Příloha č. 5: Fotodokumentace- sochařské a architektonické prvky v areálu
- Příloha č. 6: Řešené území v širším kontextu
- Příloha č. 7: Sousední zámecké parky v rámci okresu Náchod
- Příloha č. 8: Inventarizace
- Příloha č. 9: Současný stav
- Příloha č. 10: Stanoviště fotografií
- Příloha č. 11: Kompoziční rozbor
- Příloha č. 12: Provozní rozbor
- Příloha č. 13: Funkční využití ploch
- Příloha č. 14: Limity využití území
- Příloha č. 15: Problémová analýza
- Příloha č. 16: Historická analýza- vývoj areálu
- Příloha č. 17: Zaniklé parkové úpravy 1. poloviny. 20. stol.
- Příloha č. 18: Rodové složení
- Příloha č. 19: Věkové složení
- Příloha č. 20: Plán kácení
- Příloha č. 21: Koncept
- Příloha č. 22: Studie 1
- Příloha č. 23: Studie 2
- Příloha č. 24: Osazovací plán
- Příloha č. 25: Detail parteru- záhony (5 variant)
- Příloha č. 26: Porovnání současného stavu a návrhu
- Příloha č. 27: Rámcový propočet nákladů
- Příloha č. 28: Ilustrační foto zpevněných ploch
- Příloha č. 29: Ilustrační foto altánu
- Příloha č. 30: Ilustrační foto vyvýšených záhonů a mobilní zeleně
- Příloha č. 31: Ilustrační foto herních prvků a mobiliáře
- Příloha č. 32: Axonometrie
- Příloha č. 33: Detaily dílčích partií
- Příloha č. 34: Perspektiva

1. Úvod a cíl práce

Historické zahrady a parky jsou bezesporu nedílnou součástí kulturní pokladnice této země. Mají zvláštní postavení mezi ostatními kulturními statky, neboť jsou a vždy byly jakýmsi ukazatelem rozvoje společnosti. Vznikaly v době její prosperity, upadaly v těžkých dobách a opět rozkvétaly s růstem společenského bohatství. Znárodněním těchto kulturních statků na sebe stát převzal povinnost pečovat o ně a dbát o jejich další zachování. Jak vypadá dnešní situace? Lze konstatovat, že téměř všechny významné historické zahrady a parky jsou jistým způsobem udržovány. Byly u nich provedeny náročné zásahy s cílem obnovit původní vzhled zahrad z vybraného vývojového období a přizpůsobit je dnešním požadavkům na provoz a funkci.

Stejně tak historický zámecký park, který je předmětem této diplomové práce, by si dle mého názoru zasloužil pozornost ve větším rozsahu než pouze v podobě doposud prováděné základní údržby. To i přesto, že z pohledu státní památkové péče nepatří k objektům památkově hodnotným. Problémem areálu není ani tak zanedbání péče, jak je tomu ve většině případů zámeckých areálů, ale především některé necitlivé zásahy posledních desítek let. Ty byly učiněny z důvodů rostoucích nároků na provoz sociálního zařízení, čímž byla výrazně narušena historická, estetická i kompoziční hodnota areálu.

Cílem této diplomové práce je zpracovat studii vegetačních úprav historického zámeckého parku Dolní zámek v Teplicích nad Metují na základě poznatků z odborné literatury, historické i současné dokumentace, terénních analýz a rozborů. Zámecký areál je v současné době využíván jako speciální pobytové zařízení pro osoby závislé na návykových látkách. Vypracován bude i rámcový propočet nákladů. Smyslem práce je zvýšit kulturu pobytového prostoru zámeckého parku pro klienty sociálního zařízení. Zpracování návrhu vegetačních úprav a doprovodného programu bude zohledňovat požadavky státní památkové péče i vedení zařízení.

2. Charakteristika slohového období 2. pol. 19. stol. (Historizující slohy)

2.1 Vznik historizujících slohů

Umění historizujících slohů navazuje v padesátých až šedesátých letech 19. století na umělecké směry, které probíhaly s určitými odchylkami na pozadí stejné doby a jejichž názvosloví se dle různých historiků/literatur liší: Jedná se o romantismus (někdy označovaný jako romantický historismus), klasicismus (někdy označovaný jako neo/ novoklasicismus), empír (zvaný císařský sloh) a biedermeier (měšťanský empír). Období historizujících slohů, které se výrazně projevují zejména v architektuře, se dělí na údobí tzv. „přísného historismu“, trvající asi do roku 1880 a „pozdního historismu“, které přechází ještě do 20. století. Podle některých historiků umění k němu patří i secese (Herout, 1972).

2.2 Interpretace pojmu

Pokud se chceme zabývat historizujícími slohy nebo také pseudoslohy¹, musíme si předně stanovit, co to historismus vlastně znamená a jak byl v průběhu doby chápán. Jako v řadě dalších případů i zde se setkáváme s množstvím interpretací ovlivněných dobou, ve které vznikly.

Ottův slovník naučný z konce 19. století pojem historismus nezná.

Malá československá encyklopedie z roku 1985 pozdní socialistické éry historismus v umění charakterizuje jako „kulturní hnutí, které navazuje na historické jevy minulosti a odvozuje z nich měřítko pro soudobou tvorbu. Toto navázání však není motivováno esteticky, je to programové znovuoživení, v němž rozhoduje ideologická přiměřenost. V tomto spojení estetických a ideologických služeb dominuje ideologie“ (Malá československá, 1985).

Postkomunistická **Všeobecná encyklopedie z roku 1997** charakterizuje historismus v umění velice stručně jako „programový návrat ke slohovým formám minulosti, z nichž je vytvářen nový sloh či soustava“ (Všeobecná encyklopedie, 1997).

Výkladový slovník výtvarného umění ze stejného roku obecně historismus definuje jako „přijetí stylových a tím i významových prvků minulých slohů, směrů a výtvarných názorů.“ V užším smyslu je historismus „uměleckým směrem 2. poloviny 19. stol. založeným na novém výběrovém přijetí a přehodnocení gotiky, renesance, baroka apod.“ Dílčí proudy historismu označuje dějepis umění jako neo/ novogotiku, neo/ novorenesanci, neo/ novobaroko apod. (Baleka, 1997)

¹ Pseudo- nepravý

2.3 Druhá polovina 19. století ve stavební architektuře

Druhá polovina 19. století byla ve znamení velkých posunů ve vlivu, početnosti a v neposlední míře zámožnosti aristokracie. Podobně i církev neekonomicky využívala svého bohatství uloženého v pozemkové držbě, zámcích, palácích i uměleckých sbírkách. (Zatloukal, 2001). Současně se prohluboval rozpor mezi velkým rozvojem techniky, ruku v ruce s novými materiály a prosazováním historických tvarů do architektury (Hájek, 2000). Stavby vznikaly nebo byly přestavovány v duchu původních architektonických slohů.

Jako nejstarší z historizujících slohů přichází novogotika či pseudogotika. Herout (1972) píše i o tzv. regotizaci, navazující na pozdně romantický zájem o středověk. Vytváří se nové pojetí vztahu ke středověkým památkám², charakteristické snahou očistit výtvarná díla minulosti, od přídavek a úprav pozdějších století, a vrátit je do původní, slohově čisté podoby. Proto bývá tento názor a způsob obnovy označován jako purismus (Herout, 1972). Hájek (2000) v souvislosti s tímto směrem dodává, že „byl-li purismus důsledně uplatňován, stával se pro historické památky škodlivým“. Toto tvrzení uplatňuje na příkladu Mockerovy rekonstrukce Prašné brány v Praze, která byla podle něj „volně dotvořena podle fantazie autora úpravy bez respektu ke skutečnému původnímu vzhledu.“

Dalším slohem je velmi početně zastoupena novorenesance (pseudorenesance), čerpající prvky především z Itálie. Ve stylu pozdní severoitalské renesance vznikla většina pražských monumentálních staveb, jako např. Národní divadlo od Josefa Zítka, Národní muzeum od Josefa Schulze či Rudolfinum, na kterém se podíleli společně. Tento směr užívá s oblibou kamen či jeho napodobeniny v omítce a vysoké sloupové řady před arkádami. Průčelí nad hlavní římsku vrcholí kuželkovou balustrádou ve funkci atiky. Z italského kastelu se také přejímá dispozice se čtyřmi nárožními rizality nebo výrazně zastřešenými věžicemi. Velká péče se věnuje reprezentačním vestibulům a schodištím se štukaturami a mramory, sochami a malbami. Kromě ornamentiky se přejímají i tvary kandelábrů a z italské heraldiky u nás neobvyklý protáhlý vykrajovaný typ štítu (na kandelábrech před Národním divadlem a na jeho oponě). Pro francouzskou renesanci jsou typická vysoká strmá zastřešení, někdy ve tvaru komolého jehlanu (nad nárožními, jaká mají Lažanský palác s kavárnou Slávia od Ignáce Ullmanna nebo budova Uměleckoprůmyslového muzea, dílo Josefa Schulze). Nizozemská renesance, která se projevuje vysokými vykrajovanými štíty, jejichž plochy hustě pokrývá plastický detail, je v Praze k vidění na

² Pro nově se formující vztah k památkám bylo jedním ze zlomových okamžiků císařské rozhodnutí z roku 1850 o ustavení Ústřední komise pro výzkum a zachování stavebních památek, jež postavilo památky celé říše pod právní ochranu. Vzápětí formulované zásady obsahovaly také doporučení, aby okolí památek bylo „zplanýrováno a přiměřeně okrášleno“ a vlastní objekty puristicky „očištěny“ (Zatloukal, 2001).

Smetanově nábřeží v podobě hotelu Bellevue³. Ranějšímu novorenesančnímu období náleží Gröebova vila na Vinohradech, řešená jako italské palazetto, umístěná nad svahy vysázené vinicemi. Její horní zahradu doplňuje grotta s fontánou (Herout, 1972).

Novobaroční architektura se dle Herouta (1972) vyskytuje během 2. poloviny 19. stol. jen ojediněle, jelikož, jak píše, „*ani skutečný barok, hodnocený jako „zkažená renesance“, nenalézal tehdy příznivějšího ocenění*“. Plného uplatnění dochází až koncem století a počátkem následujícího zásluhou českého architekta Bedřicha Ohmanna. Inspirací je téměř výhradně baroko 18. století, které se projevuje v ornamentice i detailech, v členění, tvarech vikýřů, štítů nad rizality, atik a mansardových, prejzových střech.

Mimo těchto evropských slohů se objevují i nově stavěné synagogy s pseudomaurskými prvky. Příkladem je Španělská synagoga (Templ) v Dušní ulici v Praze.

Zcela nové možnosti konstrukce, ale i nový vzhled dávají architektuře ocel a železo, od devadesátých let nový, především technický, ale druhotně i výtvarný prvek. Průmyslový palác na Pražském výstavišti, předznamenávající již secesi, Hanavský pavilon přemístěný na Letnou nebo petřínská rozhledna jsou ukázkou montovaných staveb pocházejících z roku 1891, kdy vznikly v souvislosti s oslavou jubilea první průmyslové výstavy v Praze v roce 1791 (Herout, 1972).

2.4 Druhá polovina 19. století v zahradní architektuře

Přes dominantní postavení přírodně krajinářského slohu se od druhé poloviny 19. století uplatňovala stále výrazněji architektonická řešení objektů zeleně. Nevyvinul se však jasně definovatelný architektonický zahradní sloh. Pravidelné zahradní úpravy čerpaly inspiraci z dřívějších formálních zahrad, zejména renesančních a barokních, a to hlavně při úpravách parterů. Můžeme tedy spíše hovořit o zahradní tvorbě **neorenesanční a neobarokní**. Obdobně jako u architektury staveb se však ve druhé polovině 19. století ustálily určité znaky nového zahradního stylu, který můžeme nazvat **klasicizující**. Ten přetrvával pomístně až do 30. let 20. století. Klasicizující úpravy zeleně se vyznačují pravidelným geometrickým členěním plochy na principu symetrie. Oproti klasickým architektonickým zahradním slohům (renesančnímu a zejména baroknímu) je celková kompozice jednodušší a rozlohou menší, přesto však pojatá dekorativně. Základem je trávnická plocha členěná cestami a doplněná květinovými záhony a drobnějšími dřevinami. Charakteristickým prvkem tohoto období se staly květinové (kobercové záhony). V trávniku se nalézaly v pozici mírně vyšší, někdy trávnik převyšovaly i více a povrch pak byl modelován. Osazovaly se tzv. „kobercovkami“, což jsou květiny jednoleté nízkého kompaktního vzrůstu, bohatě kvetoucí či s barevnými listy. Z nich byly často vytvářeny složité ornamenty a symboly, a to hlavně u převýšených záhonů kruhového půdorysu. Středovou dominantu

tvořily palma, aloe, agáve, aj., vysazené v nádobě zapuštěné do země. Tuto funkci mohla zastat i plastika. Aby se udržela výrazná kresba, rostliny se přistříhovaly. Užší záhony se zahradnický nazývaly „rabata“ a velké kruhové záhony „krupny.“ Toto kobercové umění se stalo dlouhodobou módou, podporovanou vydáváním vzorníků výsad. Později bylo kritizováno zejména v souvislosti s jeho zřizováním na dominantních místech krajinářských parků. Přesto zůstává dokladem vysokého mistrovství zahradníků a jejich znalosti rostlin. Pravidelné úpravy neměly obvykle velkou rozlohu. Uplatňovaly se na parterech nových významných budov, na náměstích i v jiných příhodných prostorách měst, v centrálních částech městských i zámeckých parků. U větších parků navazovaly na pravidelné úpravy přírodně krajinářské prostory. Spojení pravidelného a krajinářského principu v jednom objektu bývá označováno jako smíšený sloh (Hurych a kol., 2011).

Hurych a kol. (2011) vidí v dlouhém období slohového historismu jistý úpadek architektonické tvorby a zmiňuje jeho negativní dopad na zahradní tvorbu. Přírodní park sice přetrvával, avšak narušovala se jeho slohová jednotnost. Mnozí teoretici i praktikující zahradní architekti stále více upozorňují na monotónnost krajinářských zahrad podle Browna. Filozofové druhé poloviny 19. století již nechápou snahu předcházející generace přiblížit se původnímu přírodnímu stavu. Snaží se o prosazení intimnějšího a pestřejšího rozčlenění zahrad na menší části. Wiliam Robinson navrhuje užívat v krajinářském parku záhony květin a tzv. „mračna“ (vzory tvořené velkými plochami zdomácnělých květin). Od poloviny 19. století se do krajinářských parků tedy opět vrací květinové záhony jako jakési brože z květin na sametu trávniku (Kupka, 2006).

Na rozdíl od 18. století, kdy byly používány pouze domácí a zdomácnělé dřeviny, v polovině 19. století zahradníci tíhli k úpravám s mnohem větším, exotickým sortimentem (Hendrych, 2004). Módní byly uměle vypěstované barevné a tvarové formy (Hurych a kol., 2011). Nikdo se v té době již příliš nezatežoval celkovým designem a prostorovými rozvrhy nových děl. Mezi zahradníky a botaniky amatéry se šířila móda a snaha vystavit jejich exotické a vzácné exponáty v nejlepším světle. Výsledkem pak bylo různorodé rozmístování dřevin, rostlin a groteskně tvarovaných květinových záhonů za absence vlastní formy (Hendrych, 2004).

Dokoupil (1957) poznamenává, že záliba pro cizokrajné rostliny je podobným jevem, jako hromadění jiných kulturních i přírodovědných sbírek a tak jako ono, je dokladem scientismu obvyklého ve šlechtické společnosti 18. a 19. stol. Tak jako jiné sbírky i soubory exotů v zahradách jsou buď dokladem opravdově zaměřeného a poučeného sběratelství, nebo jen trpného a povrchního přejímání dobové módy.

Do přírodních parků se vnášely prvky dřívějších zahradních slohů, hlavně neobarokního dekorativizmu. Složité pravidelné květinové záhony působily na exponovaných místech trávnickových ploch krajinářských parků zcela neorganicky (Hurych a kol., 2011).

³ Bývalého paláce Svazu československo-sovětského přátelství

V posledním desetiletí 19. století se setkáváme v zahradní i parkové tvorbě s tzv. „eklektismem“, vyvrcholením a koncem období historizujících slohů. Vybavení zahrad je koncipováno z různých stylů- antiky, středověku, italské renesance nebo rokoka. Jednotlivé prvky jsou libovolně kombinovány, aniž by byla snaha sledovat určitý filozofický nebo literární program jako tomu bylo v 18. století. Do zahrady jsou vkládány exotické rostliny. V soukromých, ale i veřejných městských parcích se objevují skleníky, ve kterých jsou tyto exotické rostliny pěstovány (Kupka, 2006). Kalusok (2004) dodává, že eklektismus se dotýkal také vybavení zahrad, kdy mohly být vedle sebe libovolně kombinovány nejrůznější scenerie, aniž by byl přítom návratem k mytologii nebo historii sledován určitý filozofický nebo literární program. Knihy se vzorníky a zásilkové katalogy nabízely milovníkům zahrad odlitky soch ze všech epoch stejně jako architektonické doplňky, pavilony nebo mosty všech typů.

Kromě formálních úprav jsou i nadále rozsáhlé parkové úpravy na panstvích soukromých majitelů- šlechty i nové vrstvy průmyslníků budovány v podobě přírodně krajinářského parku. Vrcholnými díly tohoto typu jsou krajinářské úpravy u Lednice, Hluboké nad Vltavou, a Ratibořic. Přesto šlechtický park v zásadě končí s koncem 19. století. Posledními vynikajícími realizacemi je park u Konopiště, park u Gröbovy vily či park- arboretum hraběte Arnošta Emanuela Silva Tarroucy v Průhonicích zakládaný roku 1885. Koncem 19. století dochází k vyhocení sporů mezi přívrženci krajinářské zahrady a zastánci pravidelných zahradních úprav. Reformu zahrad zahrnuje hnutí „Arts & Crafts (kolem roku 1890), které opět objevuje krásu domácích rostlin, decentní barevnost nebo pouze jednobarevné úpravy. (Kupka, 2006)

3. Speciální zařízení pro sociální služby

Za posledních 15 let došlo v naší zemi k řadě většinou pozitivních změn. Bylo dosaženo pokroku v humanizační oblasti, zvyšují se technické možnosti, rozvíjí se oblast sociální. Vznikla řada zájmových institucí, které zaměřují svou pozornost do mnoha oblastí života společnosti jako je ochrana životního prostředí, péče o zdraví, zvýšila se i pozornost věnovaná lidem, kteří se nacházejí z důvodů svého zdravotního stavu nebo rizikového způsobu jednání v nepříznivé životní situaci. Těmto lidem využití sociálních služeb umožní začlenění se do společnosti. Do skupiny lidí využívajících sociální služby je nutno započítat nejen osoby s různými typy zdravotních postižení, děti, které přišly o rodinné zázemí, osoby, které se ocitly v krizové životní situaci, osoby závislé na návykových látkách, ale i značnou část seniorů. Celá tato skupina se musí vypořádávat se specifickou životní situací, s rolí člověka s handicapem (Šestáková a kol., 2006).

3.1 Zákon č. 108/2006 Sb., O sociálních službách, § 50- Domovy se zvláštním režimem

(1) V domovech se zvláštním režimem se poskytují pobytové služby osobám, které mají sníženou soběstačnost z důvodu chronického duševního onemocnění nebo závislosti na návykových látkách, a osobám se stařeckou, Alzheimerovou demencí a ostatními typy demencí, které mají sníženou soběstačnost z důvodu těchto onemocnění, jejichž situace vyžaduje pravidelnou pomoc jiné fyzické osoby. Režim v těchto zařízeních při poskytování sociálních služeb je přizpůsoben specifickým potřebám těchto osob.

(2) Služba podle odstavce 1 obsahuje tyto základní činnosti:

- a) poskytnutí ubytování,
- b) poskytnutí stravy,
- c) pomoc při osobní hygieně nebo poskytnutí podmínek pro osobní hygienu,
- d) pomoc při zvládnání běžných úkonů péče o vlastní osobu,
- e) zprostředkování kontaktu se společenským prostředím,
- f) sociálně terapeutické činnosti,
- g) aktivizační činnosti,
- h) pomoc při uplatňování práv, oprávněných zájmů a při obstarávání osobních záležitostí.

3.2 Zásady pro utváření zahradního prostředí pro starší občany

Jelikož areál, který je předmětem této práce užívají starší, těžce mobilní osoby, v některých případech odkázané na invalidní vozík, je nutností prostředí přizpůsobit jejich potřebám. Je třeba si uvědomit, že architektury navrhované prostředí, které lidé s určitým handicapem během svého života užívají, by mělo být i z pohledu bezbariérovosti velmi pečlivě a zodpovědně řešeno a realizováno. Kvalitní architektonický návrh by neměl vytvářet žádné architektonické a sociální bariéry (Šestáková a kol., 2006). Zahrada může přinášet svému uživateli radost a naplnění po celý život. Jak a s jakou intenzitou se lze tomuto koníčku věnovat i ve vyšším věku nezáleží jen na schopnostech člověka, ale především na uspořádání a způsobu osázení zahrady (Kleinod, 2004).

3.2.1 Řešení cest

Většina seniorů má nějaké pohybové omezení. Často je spojené s poškozením kloubů. Chůze do schodů je velmi namáhavá, ale i k chůzi do kopce je většinou potřeba opora- zábradlí. Často je těžké nohy vůbec nadzvednout, typická je šouravá chůze seniorů. Díky tomu může i malá nerovnost znamenat šokbrnutí a případný pád. Na druhou stranu povrch nesmí být nikdy příliš hladký. V tomto případě totiž může snadno dojít k podklouznutí hole nebo chodítka, což znamená opět nebezpečí

upadnutí (Vágnerová, 2011). Pro pohyb invalidních vozíků jsou především důležité dostatečně široké, zpevněné a dobře sjízdné zahradní pěšiny, prostor bez schodů a jiných mechanických překážek. Ve sklonitém terénu je potřeba podél pěšin vytvářet zábrany proti vybočení vozíků z cest (Mareček, 1992).

3.2.2 Vyvýšené záhony

U seniorů – zahrádkářů vzniká s věkem a s ním spojeným fyzickým omezením další problém. Vždy byli zvyklí zahradničit, pěstovat, sami se starat. Postupně však přestávají zahradničení zvládat, což přidává další pocity méněcennosti a vede k psychickým krizím. Řešením jsou vyvýšené pěstitelské záhony a speciální zahradní náčiní, které umožní těmto lidem udržet si svého koníčka ještě dlouhou dobu (Vágnerová, 2011). Výška pěstitelských záhonů musí dle Marečka (1992) odpovídat přibližně výšce sedátka vozíku. Tyto záhony nemohou být ani příliš široké, aby se daly při běžném vyklonění z vozíku lehce kultivovat. Otruba (2002) doporučuje výšku těchto záhonů cca 80-85 cm nad úroveň průchozí – pojízdné plochy a šířku 100-120cm. Výhodné jsou vyvýšené záhony s možností dosažení celé jejich plochy ze dvou stran. Pro snadnou obsluhu je vhodné, jestliže má každý pěstitelský záhon vlastní závlahu (Mareček, 1992). Existuje mnoho zahradnických činností, které mohou senioři vykonávat. Patří mezi ně pletí, výsadba, zalévání, sklizení plodů a květin, příprava jídla, řemesla a jiné koníčky spojené s rostlinami. Žádoucí je do těchto činností seniory zapojovat, neboť mají kladný vliv na jejich zdraví. Zvyšují úroveň fyzické aktivity a udržují mobilitu a flexibilitu, zlepšují vytrvalost a sílu, pomáhají předcházet nemocem jako je osteoporóza, snižují hladinu stresu, podporují relaxaci, podporují zájem o přírodu, v případě mobilních osob podporují používání všech motorických dovedností - chůze, dosažení a ohýbání (Anon, 2012).

3.2.3 Členění prostoru

V důsledku zhoršení zraku a sluchu dochází ke změnám vnímání prostoru, na které si starší člověk jen těžko zvyká. Proto je nutné členit prostor jednoduše, přehledně, jasně, tak, aby pohyb v něm byl co nejvíce intuitivní. Je potřeba vyvarovat se jakýchkoliv náhlých nečekaných změn, výrazně označovat překážky, nepoužívat velké množství různých prvků, které by mohly třístit pozornost a vést tak ke zmatení (Vágnerová, 2011).

3.2.4 Psychologické aspekty

Z hlediska psychologie je základním požadavkem, aby zahrada v žádném případě nepůsobila smutně. Je vhodné se vyvarovat smutečních převislých forem rostlin a také druhů, které jsou typické pro hřbitovy (zeravy, sloupovité jalovce). Mnoho seniorů dané téma vnímá velmi citlivě a může se stát, že je jim pobyt v zahradě především díky těmto druhům rostlin nepříjemný. Je vhodné používat hodně kvetoucích rostlin a především velkokvěté druhy. Lehce poškozený zrak zmírňuje kontrasty a jas, a tak

se nemusíme bát přílišné barevnosti. Je vhodné používat i druhy rostlin, které do zahrady přilákají zvířata – stromy s bobulemi pro ptáky, oříšky pro veverky nebo květy, které lákají motýly. Přítomnost zvířat je velmi vhodným zpestřením a obveselením seniorů. Kromě barevných květin a zvířat by v zahradě neměla chybět voda, a to především tekoucí. Člověka vždy fascinovaly fontánky a drobné vodopádky. To vše může i u nejzatrpklejší osoby znovu vzbudit zájem a chuť do života (Vágnerová, 2011).

4. Systém památkové péče

4.1 Výchozí, v současnosti platné dokumenty

4.1.1 Listina základních práv a svobod

Ústavním základem pro ochranu památek je Článek 34, odstavec 2. Ten zaručuje každému právo přístupu ke kulturnímu bohatství. Článek 35, odstavec 3, pak stanoví, že při výkonu svých práv nikdo nesmí ohrožovat ani poškozovat životní prostředí, přírodní zdroje, druhové bohatství přírody a kulturní památky nad míru stanovenou zákonem. (Hendrych, 2004)

4.1.2 Zákon č. 50/ 1976 Sb., O územním plánování a stavebním řádu, ve znění pozdějších předpisů

Prostřednictvím tohoto zákona se dále stanovuje režim pro vymezení ochranných pásem nemovitých kulturních památek, nemovitých národních kulturních památek, památkových rezervací, zón, jakož i jejich prostředí. Je-li to pro ochranu kulturní památky a jejich prostředí nutné, je možné vymezit podle zákona č. 20/87 Sb., ochranné pásmo, a to v územním řízení podle zákona č. 50/76 Sb.

4.1.3 Zákon č. 20/1987 Sb., O státní památkové péči, ve znění pozdějších předpisů

Tento zákon se skládá z šesti částí:

1. Základní ustanovení

Zde je definován účel zákona⁴ (§ 1), vymezeny pojmy jako kulturní památky⁵ (§ 2), národní kulturní památky (§ 4), památkové rezervace (§ 5) a Památkové zóny (§ 6). U památkových zón a

⁴ (1) „Stát chrání kulturní památky jako nedílnou součást kulturního dědictví lidu, svědectví jeho dějin, významného činitele životního prostředí a nenahraditelné bohatství socialistického státu. Účelem zákona je vytvořit všestranné podmínky pro další prohlubování politicko-organizační a kulturně-výchovné funkce státu při péči o kulturní památky, o jejich zachování a vhodné využívání.“

(2) „Péče státu o kulturní památky (dále jen „státní památková péče“) zahrnuje činnosti, opatření a rozhodnutí, jimiž orgány a organizace státní památkové péče (§ 25 až 33) v souladu se společenskými potřebami zabezpečují zachování,

rezervací jsou vytyčeny plány jejich ochrany (§ 6a). Evidence kulturních památek (§ 7) je klíčová pro získání informací o dané památce. Závěrečný paragraf první části informuje, za jakých podmínek je možné Zrušení prohlášení věci za kulturní památku (§ 8).

2. Péče o kulturní památky (dále jen KP)

Tato část se zabývá ochranou a užíváním KP (§ 9), povinnostmi správních úřadů, právnických a fyzických osob (§ 11), oznamovací povinností vlastníka KP (§ 12), právem státu na přednostní koupi KP (§ 13) obnovou KP (§ 14), povolením a uznáváním odborné kvalifikace pro restaurování KP (§ 14a, § 14b), opatřením k zajištění péče o KP (§ 15) Příspěvkem na zachování a obnovu KP (§ 16), Ochranným pásmem (§ 17) Přemístěním KP (§ 18), užíváním KP pro vědecký výzkum nebo pro účely výstavní (§ 19) a vztahem KP k zahraničí (§ 20)

3. Archeologické výzkumy a nálezy

V této části jsou k naleznutí informace o oprávnění k archeologickým výzkumům (§ 21), uznávání odborné kvalifikace uchazeče pro jejich provádění (§ 21a), jejich provádění (§22), archeologických nálezech (§ 23) vlastnictví movitých arch. nálezů (§ 23a), plánech území s arch. nálezy (§ 23b) a náhradě za majetkovou újmu (§24).

4. Orgány a organizace státní památkové péče

Zde je vymezeno Organizační uspořádání státní památkové péče (§ 25) a soustava orgánů státní památkové péče (§ 26 – 34), mezi něž jsou zařazeny: ministerstvo kultury, památková inspekce, celní úřady, krajský úřad, kraj v samotné působnosti, Obecní úřad obce s rozšířenou působností, Obec, komise, konzervátor a zpravodajové státní památkové péče a Odborná organizace státní památkové péče, jíž je Národní památkový ústav.

5. Opatření při porušení povinností

V této části jsou stanoveny Pokuty právnických osobám a fyzickým osobám při výkonu podnikání (§ 35- §38) a Přestupky (§ 39)

6. Ustanovení společná a závěrečná

ochranu a vhodné společenské uplatnění kulturních památek. Ostatní orgány a organizace spolupracují v oboru své působnosti s orgány a organizacemi státní památkové péče a pomáhají jim při plnění jejich úkolů.“

⁵ (1) „Za kulturní památky podle tohoto zákona prohlašuje ministerstvo kultury České republiky (dále jen „ministerstvo kultury“) nemovitě a movitě věci, popřípadě jejich soubory, a) které jsou významnými doklady historického vývoje, životního způsobu a prostředí společnosti od nejstarších dob do současnosti, jako projevy tvůrčích schopností a práce člověka z nejrůznějších oborů lidské činnosti, pro jejich hodnoty revoluční, historické, umělecké, vědecké a technické, b) které mají přímý vztah k významným osobnostem a historickým událostem.

(2) Soubory věcí podle odstavce 1 se prohlašují za kulturní památky, i když některé věci v nich nejsou kulturními památkami.“

4.1.4 Benátská a Florentská charta

Význačné a zavazující jsou mezinárodní úmluvy a charty, z nichž zásadního významu jsou Benátská charta o zachování a restaurování památek a sídel, kterou schválil II. Mezinárodní kongres architektů a techniků památkové péče v roce 1962 a Florentská charta o historických zahradách, schválená Mezinárodním výborem pro historické zahrady a historické lokality ICOMOS-IFLA v roce 1981 (Pacáková-Hošťálková a kol., 1999). Důraz je zde kladen na zachování co největšího množství památek v plné původnosti, které se považují za kulturní dědictví. (Hendrych, 2004)

Florentská charta se skládá ze čtyř částí. Úvodní nese název definice a cíle. Zde se nacházejí články důležité pro obnovu historického parku. V Článku (dále jen Čl.) 1 této části je vymezen pojem historická zahrada jako: „...architektonická a vegetační kompozice, jež je z hlediska dějin nebo umění celospolečensky významná. Jako taková je považována za památku.“ Čl. 2 uvádí, že materiál architektonické kompozice historické zahrady „... je především rostlinný, tudíž živý a jako takový pomíjivý a obnovitelný.“ Dále upozorňuje, že „jako památka musí být historická zahrada chráněna v duchu Benátské charty. Nicméně jako živá památka spadá pod ochranu podle specifických pravidel, která obsahuje tato charta“. Čl. 4 informuje, které složky patří do architektonické kompozice historické zahrady. Z Čl. 6 vyplývá, že u historické zahrady nezáleží na její velikosti, může jí být jak malá, drobná zahrada tak rozsáhlý krajinářský park. Dle Čl. 9 „ochrana historických zahrad vyžaduje, aby byly identifikovány a inventarizovány. Vyžaduje diferencované postupy, jako údržbu konzervaci, restaurování. Autenticita historické zahrady se týká stejně její koncepce a objemu jejích částí, jako její výzdoby nebo výběru vegetace či nerostů, které ji vytvářejí.“

Další tři části se zabývají údržbou, konzervací, restaurováním, restitucí historické zahrady, jejím využitím, právní a správní ochranou. (Pacáková-Hošťálková a kol., 1999)

4.2 Obnova historických zahrad

4.2.1 Typy a fáze obnovy

Dle Otruby (2002) na základě množství získaných podkladů můžeme obnovu rozdělit na tři typy. První je „exaktní“, důsledná, kde se vychází z autentické dokumentace nebo stavu památky, druhá je označena jako „analogická“, kdy nemáme dostatek průkazného materiálu, vytváříme sestavu bez potřebných dokladů, úvahy opíráme o analogické situace zahrad, parků a krajin. Poslední je „hypotetická“, kdy základem je vědecká hypotéza (dle indicií), jak byl příslušný objekt formován. Vlastní řešení může být výsledně pojato jako důsledná obnova v jednom slohovém stylu, obnova s náznakem průběhu stylů nebo úprava nová dle soudobých architektonických názorů. K poslední jmenované přistupujeme v případě, že nemáme podklady a dokumenty o díle, nebo byla-li změněna

funkce, návaznost na okolní strukturu zástavby, není-li již zachován objekt, na který byla zahrada vázána atd. V případě čekání na další materiály nebo rozhodnutí nepřistupujeme k žádné obnově či úpravě.

První fází obnovy je studium historických pramenů. Jedná se o různé písemné zprávy, výkresy, plány, mapy, obrazy apod. Důležité jsou údaje z celého historického vývoje a zejména z vrcholného období zahrady nebo parku. Druhou fází je zhodnocení současného stavu, jež vychází z několika průzkumů a rozborů. Jedná se o stavebně historický průzkum, s popisem a analýzou staveb, archeologický průzkum, jež slouží k identifikaci dřívějších cest, vodních prvků, zaniklé zahradní architektury, rozmístění původní sochařské výzdoby, biologický rozbor, posuzující stav porostů, kompoziční rozbor, hodnotící půdorysné členění, prostorové uspořádání porostů a barevnost, psychologický účinek apod. a funkční rozbor, hodnotící využití parku.

Druhou fází je stanovení cíle obnovy, jež vychází z vyhodnocení těchto rozborů. Konečnou fází je zpracování architektonické studie a jednotlivých stupňů projektové dokumentace, potřebné k uskutečnění obnovy. (Hurych a kol., 2011)

4.2.2 Posouzení hodnoty historických objektů

Historická zeleň představuje dle Kupky (2006) nesmírnou kulturní hodnotu. Udržovat a chránit toto dědictví a z hlediska historické zodpovědnosti je nadále zvelebovat a vylepšovat jako díla architektury, biologie a umění, je třeba považovat za morální povinnost. Jestliže je potřeba k jejich údržbě, rekonstrukci či proměně zaujmout objektivní stanovisko, je nezbytným předpokladem znalost a zhodnocení těchto objektů. Důležitá je hodnota biologická a krajinářská, která spočívá v bohatosti zastoupeného rostlinného materiálu. Určující je také hodnota historická, kterou tvoří hodnoty umělecké a kulturní. Ta se dále dle významu dělí do tří kategorií: 1) zahrady nebo parky nadstátního významu, umělecká díla nejvyšší úrovně s jednotnou formou, obsahem a idejí, reprezentující slohovou etapu nebo tvůrce. Tyto památky jsou uchráněny jako celek, jako umělecké dílo, včetně slohu i sortimentu rostlin. 2) památky s místním až státním významem, v sousedství stavebních objektů, často s hodnotnými porosty a exempláři dřevin. Chráněné je zejména kompoziční ztvárnění prostoru a vazby na stavební objekt nebo cenné dřeviny. 3) památky zahradní architektury, které ztratily nebo nikdy neměly dokladovou hodnotu uměleckou, historickou a památkovou. Zde není objektivních důvodů pro památkovou obnovu. Třetí hodnotou je historicko-urbanistická, která je významným dokladem vývoje sídla.

4.2.3 Obnova pravidelných sadovnických úprav

Obecně je obnova pravidelných historických zahrad snadnější, neboť proti obnově přírodních scenérií není zapotřebí hlubokých vědomostí a zkušeností v oblasti biologických a ekologických vztahů. Proto se také snáze přistupuje k jejich obnově (Wágner, 1990).

Nejdříve se obnoví všechny architektonické a umělecké doplňky, pokud je to technicky možné. S tím souvisí i obnova hlavních os a tvarových ploch zahrady. Pokud se zachovaly zbytky původních porostů, hlavně tvarovaných, mělo by být snahou je udržet, i třeba za cenu postupné nebo úplné obnovy jejich rostlinného materiálu. (Dokoupil, 1957)

Úplná rekonstrukce (restaurace), při níž se dle historické předlohy obnoví celá zahrada, je výjimečná. Při částečné rekonstrukci se zjednodušuje výzdoba, popřípadě se omezí plošný rozsah úprav. Důležitější je udržet atmosféru doby, než dogmaticky trvat na detailu. (Hurych a kol., 2011). S tím souhlasí Dokoupil (1957) a dodává, že i když leckdy máme doložené i podrobné ztvárnění parterů a jejich květinových ploch, sotva se budeme vracet k jejich věrné obnově. Brání nám v tom jejich často přílišná zdobnost, jež je v rozporu s možnostmi dnešní údržby a především našim vkusem, kterému je tato pestrá barevnost i tvarová přebujelost cizí a nepříjemná. Vhodné je kompozici zjednodušit a přizpůsobit současnému vkusu a účelu. Ornament parteru se musí podrobit analýze, do jaké míry odpovídá dobovým představám a zda při změně provozních podmínek je kompozičně účinný. Většina dekorací na parterech byla motivována z nadhledu terasy nebo prvního poschodí a proto při pohledu z pozice normální výše pozorovatele nebývají účinné, hlavně pak ty, které mají ornament uzavřený, takže je vidět vlastně jen přední strana. Chybí-li podklady z historie, postupuje se dle podobnosti a znalosti jiných historických zahrad. (Hurych a kol., 2011).

4.2.4 Obnova krajinářských parků

Při obnově krajinářských parků převládá nad historickým hlediskem jejich současný stav, často velmi zanedbaný. Základním opatřením je obnovení kompoziční kostry a zlepšení stavu porostů. Při probírkách se nejdříve odstraňují stromy suché, nemocné, napadené škůdci a potlačující cenné dřeviny. Při modelaci porostů je nutné dbát běžných zásad, hlavně otevřít průhledy, zvětšit podíl trávnickových ploch a podsadbou ucelit skupiny. Práce se často musí rozvrhnout do více let. Cenné stromy se ošetří. Přestárlé aleje je lepší obnovit úplně (Hurych a kol., 2011). Trávníky se nově zakládají v místech odstraněných porostů a tam, kde jsou původní plochy narušeny technickými zásahy, jako jsou výkopy pro inženýrské sítě, opravami cest nebo půdními a mikroklimatickými změnami. Jinak mnohdy postačí zlepšení péče (Wágner, 1990). Na zastíněných místech pod korunami stromů se může jako doplněk společenstva obnovit vhodné keřové a bylinné patro, čímž se zvýší působivost porostů. Cestní síť je možné doplnit o provozně účelné komunikace tak, aby nebyl narušen její základní systém. Často

požadované doplnění parku o další vybavení a aktivity je nutné citlivě zvážit s ohledem na památkovou hodnotu objektu (Hurych a kol., 2011). Rekonstrukce krajinářského parku by měla respektovat historické založení a požadavky použitého rostlinného materiálu na stanoviště. Jde o činnost dlouhodobou, jelikož jde o zásah do živého společenstva, v němž náhlý zákrok může porušit ustálené porostní vztahy (Dokoupil, 1957).

5. Areál Dolního zámku v Teplicích nad Metují

5.1 Poloha řešeného území a základní údaje o obci

Město Teplice nad Metují, v jehož centrální části se řešené území nachází, leží ve správním území Královéhradeckého kraje v severní části okresu Náchod a patří do území správního obvodu obce s rozšířenou působností, kterou je město Broumov. Severní okraj katastrálního území, které se rozkládá na ploše cca 5604 ha, tvoří státní hranice s Polskem. Řešené území v širším kontextu je znázorněno v příloze č. 6. Zeměpisné souřadnice jsou 16° 10' 13" E, 50° 35' 36" N. Průměrná nadmořská výška činí 463 m n. m. K 1. 1. 2012 je zde evidováno 1717 trvale žijících obyvatel. (3. 3. 2013 dostupné z regionálního informačního servisu www.risy.cz)

5.2 Přírodní podmínky

➤ Geologické a půdní poměry

V katastrálním území lze identifikovat půdy typu kambizemí, luvizemí, fluvizemí, glejí a podzolů (viz Příloha č. 4, Mapa č. 7). Z hlediska geologické stavby tvoří území mezozoické horniny, mezi něž patří pískovce a jílovce. (viz Příloha č. 4, Mapa č. 5). Na území se vyskytují tektonické poruchy ve formě zlomů. (viz Příloha č. 4, Mapa č. 5).

➤ Hydrologické poměry

Katastrální území patří do Povodí Labe. Povodím třetího řádu náleží do povodí Metuje 1-01-03. Areál Dolního zámku leží v záplavovém území 100leté vody (viz Příloha č. 4, Mapa č. 19).

➤ Klimatické údaje

Katastrální území je součástí klimatického regionu CH 7 (viz Příloha č. 4, Mapa č. 9). Průměrná roční teplota vzduchu se pohybuje mezi 5 – 6 °C (viz Příloha č. 4, Mapa č. 10). Průměrný roční úhrn srážek činí 700-800 mm (viz Příloha č. 4, Mapa č. 11). Jedná se o sněhovou oblast V, kdy zatížení sněhem na střechách je rovno 2,5 kPa (viz Příloha č. 4, Mapa č. 12). Průměrný roční úhrn slunečního záření se pohybuje mezi 1001-1028 MJ/m² (viz Příloha č. 4, Mapa č. 8).

Klimatická oblast	chladná
Rajon	CH 7
Počet letních dnů	10 - 30
Počet dnů s průměrnou teplotou 10°C a	120 - 140
Počet mrazových dnů	140 - 160
Počet ledových dnů	50 - 60
Průměrná teplota v lednu	-3°C - -4°C
Průměrná teplota v červenci	15°C - 16°C
Průměrná teplota v dubnu	4°C - 6°C
Průměrná teplota v říjnu	6°C - 7°C
Průměrný počet dnů se srážkami 1 mm a	120 - 130
Srážkový úhrn ve vegetačním období	500 - 600
Srážkový úhrn v zimním období	350 - 400
Počet dnů se sněhovou pokrývkou	100 - 120
Počet dnů zamračených	150 - 160
Počet dnů jasných	40 - 50

Tabulka č. 1 Charakteristika klimatické oblasti dle Quitta (1971)

➤ Biogeografické členění

Katastrální území spadá do Hercynské podprovincie (viz Příloha č. 4, Mapa č. 21) konkrétně do Broumovského bioregionu číslo 1.38 (viz Příloha č. 4, Mapa č. 21). Do katastrálního území zasahují tyto biochory (viz Příloha č. 4, Mapa č. 22):

- 4BD (4- bukový vegetační stupeň, B- rozřezané plošiny, D- opuky)
- 5WW (5- jedlobukový vegetační stupeň, W-Vrchoviny se skalními městy, W-(kyselé kvádrové pískovce)
- 5VW (5- jedlobukový vegetační stupeň, V- vrchoviny, W- W-(kyselé kvádrové) pískovce)
- 5VD (5- jedlobukový vegetační stupeň, V- vrchoviny, D- opuky)
- 5BD (5- jedlobukový vegetační stupeň, B- rozřezané plošiny, D- opuky)
- 5YW (5- jedlobukový vegetační stupeň, Y- Hornatiny se skalními městy, W-(kyselé kvádrové) pískovce)
- 4VD (4- bukový vegetační stupeň, V- vrchoviny, D- opuky)

➤ Potenciální přirozená vegetace

Dle mapy přirozené potenciální vegetace (viz Příloha č. 4, Mapa č. 13) náleží území do bučiny s kyčelnicí devítilistou, místy i bučiny bikové. Části zasahuje i do (Sub)montánního smrkového boru a smrčiny na balvanitých rozpadech.

➤ **Rajonizace okrasných společenstev**

Území náleží dle Scholze (1970) do zemědělské výrobní oblasti horské (IV), podtyp horský na lehčích, silně podzolovaných půdách s horskou bučinou (*Luzulo-Fagetum* IVa) přecházející do smrčiny (*Vaccinio-Piceetum* IVa)

Výčet doporučených listnatých a jehličnatých stromů a keřů pro řešené území:

• **Listnaté stromy domácí**

Acer platanoides, Acer pseudoplatanus, Alnus incana, Betula pendula, Betula pubescens, Fagus sylvatica, Fraxinus excelsior, Populus tremula, Quercus robur, Quercus sessilis, Salix caprea, Sorbus aucuparia, Tilia cordata, Ulmus glabra

• **Listnaté stromy cizí:**

Acer dasycarpum, Acer negundo, Acer Rubrum, Acer saccharum, Aesculus hippocastanum, Betula lenta, Betula aileghaniensis, Betula papyrifera, Malus prunifolia, Quercus rubra

• **Jehličnaté stromy a keře domácí**

Abies alba, Juniperus communis, Larix decidua Picea cembra, Picea excelsa, Pinus montana, Pinus sylvestris, Taxus baccata

• **Jehličnaté stromy a keře cizí**

Abies balsamea, Abies concolor, Abies procera, Abies veitchii, Chamaecyparis nootkatensis, Chamaecyparis pisifera, Juniperis chinensis pfitzeriana, Juniperus sabina, Juniperus squamata, Larix leptolepis, Picea alba, Picea nigra, Picea omorika, Picea pungens, Picea rubra, Pinus banksiana, Pinus nigra, Pinus strobus, Pseudotsuga menziesii v. viridis, Taxus canadensis, Taxus cuspidata, Thuja occidentalis, Tsuga canadensis,

• **Listnaté keře domácí**

Calluna vulgaris, Clematis alpina, Cornus mas, Sornus sanguinea, Coryllus avellana, Crataegus monogyna, Crataegus oxyacantha, Daphne arbuscula, Daphne cneorum, Daphne mezereum, Erica Carda, Euonymus europia, Genista germanica, Genista trincoria, Lonicera alpigena, Lonicera coerulea, Lonicera nigra, Lonicera xylosteum, Prunus padus, Prunus spinosa, Rhamnus cathartica, Rhamnus frangula, Rhamnus saxatilis, Ribes alpinum, Rosa canina, Rosa pendulina, Rosa rubrifolia, Rubus caesius, Rubus ideaus, Vaccinium myrtillus, Vaccinum vitis-idaea, Viburnum Lantana, Viburnum opulus

• **Listnaté keře cizí**

Aesculus parviflora, Amelanchier canadensis, Amorphia fruticosa, Amphelopsis quinquefolia, Caragana arborescens, Cornus alba, Elaeagnus angustifolia, Laburnum alpinum, Lonicera tatarika, Physocarpus opulifolius, Vitis vulpina

➤ **Fytogeografické členění**

Dle fytogeografického členění České republiky (viz Příloha č. 4, Mapa č. 6) se převážná část území nachází v okrese 58b- Polická kotlina, obvodu českomoravského mezofytika a část zasahuje do okresu 94- Teplicko-adršpašské skály českého oreofytika.

➤ **Typologie české krajiny**

V katastrálním území Teplice nad Metují jsou vymezeny tyto typy krajiny:

- dle osídlení: pozdně středověká krajina Hercynika (viz Příloha č. 4, Mapa č. 14)
- dle využití: lesní a lesozemědělská krajina (viz Příloha č. 4, Mapa č. 15)
- dle reliéfu: krajiny rozřezaných tabulí a skalních měst (viz Příloha č. 4, Mapa č. 16)

➤ **Ochrana přírody**

Katastrální území je součástí velkoplošně chráněného území CHKO Broumovsko, od jihozápadu do území zasahuje maloplošně chráněné území NPR Adršpašsko-teplické skály. Dále se zde nacházejí území Natura 2000, a to ptačí oblast Broumovsko s hnízdišti výra velkého (*Bubo bubo*) a sokola stěhovavého (*Falco peregrinus*) a evropsky významná lokalita č. CZ0520519- Adršpašsko-teplické skály (viz Příloha č. 4, Mapa č. 20). Podél hranice areálu se korytem řeky Metuje táhne částečně funkční lokální biokoridor (viz Příloha č. 4, Mapa č. 17).

5.3 **Historie areálu (do roku 1945)**

Nejstarší historické prameny dokládají na řešeném území existenci vodní tvrze doložené roku 1372. Okrouhlé tvrziště bylo chráněno vodním příkopem. Na západní straně areál chránil mlýnský příkop. Na jihovýchodě tvrz obklopovalo hospodářské předhradí, které se vyvíjelo i po zániku tvrze. Z jeho východního křídla vznikl Dolní zámek. Plocha tvrziště byla v 19. století zničena rozšířením parkové úpravy (Kuča, 1996-2011).

Statek Dolní Teplice se poprvé připomíná v r. 1614 při dělení majetku po **Václavu Bohdaneckém z Hodkova** (Šimek, 1989). Získala ho **Salomena**, jedna z jeho dvou dcer, provdaná za **Bořka Hamzu ze Zábědovic** (Ruth, 1948-1953). V r. 1644 koupil statek **Zikmund Schmiedel ze**

Schmieden. O dvacet let později, roku 1664 dal **Jan Václav Schmiedel ze Schmieden**, příslušník téhož rodu, přestavět východní křídlo starého dvora na raně barokní Dolní zámek (Kuča, 1996-2011).

Od počátku 18. století vlastnil zámek Jan Karel Straka z Nedbalic, který byl v roce 1732 povýšen do hraběcího stavu. V r. 1749 získal od něj Dolní Teplice se třemi vesnicemi **Václav Adam Jiří Straka z Nedbalic** (Skalický, 1998). Ten dal v místnostech zámku zřídít štukové stropy s figurální výzdobou. V přízemí byla postavena malá zámecká kaple, zaklenutá chodbičkou (Šimek, 1989). Na ohradní zdi areálu zámku byly osazeny kamenné antikizující busty, sochy trpaslíků a vázy, v zahradě přibýly dvě alegorické sochy Léta a Podzimu z r. 1710 od sochaře Bartoloměje J. Zwengse z Ypern z Braunovy školy v Kuksu (Kuča, 1996-2011).

Po vymření větve rodiny Straků r. 1769 došlo ke sporu o statek Dolní Teplice. K tomuto statku do konce feudálního období patřily ještě další tři vesnice. Protože Dolní Teplice nebyly součástí majetku Straků, zůstaly v držení Alžběty, dcery Václava Adama Jiřího Straky z Nedbalic, provdané za hraběte **Václava Adama z Vlkanova**.

V lednu 1775 prozradil správce tohoto panství poddaným, že Marie Terezie vydala patent, který zrušil robotu. To bylo příčinou selského povstání. Poddaní vyplenili zámek, zničili archív a hraběte z Vlkanova odvedli jako rukojmí s sebou. **Václav Adam z Vlkanova** prodal Dolní Teplice v r. 1790 politickému obchodníkovi s plátnem **Václavu Šrůtkovi**, jehož synové **Václav a František** drželi Dolní Teplice až do r. 1832, kdy je prodali **Rummerskirchům**. (Šimek, 1989). Význačným držitelem panství tohoto rodu byl hrabě Bedřich z Rummerskirchu, jenž svým nákladem umožnil od r. 1846 přístup do staré partie a r. 1868 do nové partie skalního města (Ruth, 1948-1953).

Poté bylo panství se 4 vesnicemi prodáno **Aichelburkům**. V r. 1888 koupil statek továrník **Bedřich Faltys**. Protože zámek se stal jeho sídlem, dal k hlavní budově přistavět křídlo do zahrady. Faltysům patřil zámek až do r. 1945, kdy byl konfiskován (Šimek, 1989).

5.4 Historie sociální služby (po roce 1945)

Po roce 1945, kdy se vlastníkem stal **MNV Teplice nad Metují**, se domovy důchodců začaly stěhovat do státem zabavených zámků a klášterů. Do zámku se na podzim roku 1952 přestěhovalo zařízení, jež neslo název „Domov důchodců České katolické charity“.

Chovanci⁶ přicházeli většinou s nemocí „arteriosklerózou a stařeckou sešlostí“. Jejich průměrný věk se pohyboval okolo 70, v době otevření domova zde bylo ubytováno 100 chovanců. V roce 1957 se stav snížil na 90 a od roku 1995 počet klientů postupně klesá. V roce 2010 se celková kapacita ustálila na 60 uživatelích.

⁶ Tehdejší označení pro klienty zařízení

Od začátku zde byli ubytováni chovanci různého věku, zdravotního stavu a sociální potřeby. Od vzniku sociální služby v Teplicích nad Metují využívali zařízení chovanci, jejichž věk se pohyboval od 24 do 99 let a zdravotní stav vykazoval ve většině případů psychiatrické onemocnění, závislost na návykových látkách nebo různé demence.

S postupem času dostávalo jinou podobu i samotné vybavení domova. Když sociální služba v Teplicích nad Metují začínala, vybavení pokojů bylo strohé, ale na tehdejší dobu účelové. V pozdějších letech se začal pořizovat stále lepší nábytek, zároveň se snižoval počet uživatelů na pokojích až na nynější kapacitu 60 lůžek.

Po roce 1979 se zřizovatelem stal **Okresní ústav sociálních služeb**. V roce 1989 ho vystřídal **Okresní úřad Náchod** a v roce 1997 **Okresní centrum sociálních služeb**, které bylo zrušeno koncem roku 2003. Během tohoto roku se už jednalo o novém zřizovateli, kterým se nakonec stal **Královéhradecký kraj**.

V roce 2006 vyšel nový zákon č. 108 o sociálních službách (viz kapitola 3.1), kde se sociální ústavy začaly dělit na domov pro seniory, zvláštní režim a pro osoby se zdravotním postižením. Zařízení Dolní zámek se stalo domovem **se zvláštním režimem pro osoby závislé na návykových látkách**. Věková hranice pro přijetí byla stanovena od 45 let. Když tento zákon vstoupil v platnost, sociální služba Dolní zámek v Teplicích nad Metují se stala jedinou službou svého druhu v Královéhradeckém kraji a jediným sociálním ústavem v ČR, který by se věnoval pouze této sociální skupině. (Kušlová, 2012)

6. Umělecko- historický průzkum

Umělecko-historický průzkum byl zpracován na základě důkladného prostudování a porozumění všem získaným podkladům. Zkoumány byly historické fotografie, mapy, plány, pohlednice, náčrty a projektové dokumentace staveb, v případě architektury a sochařských objektů byly použity také literární prameny a evidenční listy památky. Umělecko-historický průzkum je členěn na jednotlivá historická období. Řešený areál byl zkoumán jak po stránce zeleně, tak z hlediska vývoje staveb, členění prostoru a cestní síť. Jelikož první katastrální mapy (**1., 2., a 3.** Vojenské mapování) byly pro grafický výstup příliš nepřesné, byla prvním sledovaným historickým materiálem zaneseným do grafické části umělecko-historického průzkumu (viz Příloha č. 16) v až mapa stabilního katastru.

6.1 Historické etapy

6.1.1 18. století - konec 19. století

První zobrazení, jehož podrobnost umožňuje interpretovat podobu areálu zámku je **mapa 1. vojenského mapování (Josefského) z let 1764- 1768** (viz Příloha č. 1, Mapa č. 1). Sledovaný areál se

zde nachází v podobě budov hospodářského dvora, uspořádaných do obdélného uskupení. Jeho nejstaršími dodnes dochovanými součástmi je sídlo vrchnosti z roku 1585 a zámek, jehož založení je datováno 1664. Kromě tohoto uskupení se nacházelo několik budov také v jižní části parku. Areál je na východě ohraničen cestou, ze severovýchodu ho lemuje řeka Metuje, a na západě je vymezen ramenem této řeky.

Na mapě 2. vojenského mapování (Františkova) z let 1836- 1852 (viz Příloha č. 1, Mapa č. 2) je v jižní a severozápadní části areálu podél řeky Metuje patrná zelená pláň. Zhruba uprostřed severozápadní části areálu, na místě bývalého vodního tvrziště zmiňovaného v kapitole 5.3 se objevuje vodní plocha s ostrůvkem.

Dalším chronologicky následujícím vyobrazením jsou **Císařské otisky stabilního katastru** z roku 1840 (viz Příloha č. 1, Mapa č. 4). Z této mapy poměrně přesně zachycuje tehdejší uspořádání areálu. Určuje polohu jednotlivých budov a rozděluje je na zděné a spalné. V této době byla budova zámku stejně jako hospodářská budova na východě areálu součástí hospodářského dvora, v jehož středu se nacházela zděná myslivna. Na jihu se nacházely dvě zděné a jedna hospodářská budova ve tvaru L. Od hospodářského stavení navazujícího na severní část přístavby zámku se kolem rybníčku táhne cesta vedoucí k ramenu Metuje.

Vegetace: Legenda stabilního katastru umožňuje zelené plochy v areálu blíže specifikovat. Mezi hospodářským dvorem a budovami u jižní strany areálu, stejně jako v centrální části ostrůvku se nacházela zelinářská zahrada. Podél břehu ostrůvku a v SZ části areálu, kterou svírá řeka Metuje a její rameno, se rozprostírala louka. Na severovýchod od hospodářského dvora bylo dříve pole.

6.1.2 Přelom 19. a 20. století – 1945

Většina budov areálu v tomto období zanikla. Zůstaly pouze budova zámku a hospodářská budova na západě. Na pravé křídlo západního průčelí zámku byla přistavěna úzká věž se stanovou střechou, patrná na černobílém vyobrazení zámku (viz Příloha č. 5, Foto č. 1). Tato fotografie zachycuje zámek před zbudováním neobarokního křídla se dvěma rizality, z nichž jeden je zastřešen kupolí. Toto křídlo bylo přistavěno k levé části západního průčelí.

Dle data zpracování dochované **projektové dokumentace pro plánovanou přístavbu** (viz Příloha č. 2, Plán č. 1-4) lze určit, že přístavba byla zbudována počátkem 20. století. Již zmiňované černobílé vyobrazení (viz Příloha č. 5, Foto č. 1) z doby mezi vybudováním věže se stanovou střechou a neobarokního křídla, je také jediným vizuálním dokladem o rozšíření vodní plochy bývalého vodního tvrziště do tehdejšího pole (současného palouku). Tato vodní plocha je lemována nízkým, zřejmě dřevěným zábradlím. Ze stejné doby jako projektová dokumentace pochází i **projekty staveb** na sever od budovy zámku podél břehu řeky Metuje. Jedná se o přestavbu strojírny (viz Příloha č. 2, Plán č. 5),

kteřá nyní slouží jako kancelář a přestavbu skleníku (viz Příloha č. 2, Plán č. 6), jenž se dnes v parku již nenachází. O funkcích a rozměrech těchto a dalších budov se lze dozvědět z kroniky města, **z plánu zámeckého areálu** z období před rokem 1945 (viz Příloha č. 3, Obr. č. 12). Z tohoto období pravděpodobně pochází **černobílé zobrazení areálu** (Příloha č. 3, Obr. č. 2), které zachycuje poslední nezbourané budovy, spolu s nově vystavenou věží se stanovou střechou. Na **Litografii** (viz Příloha č. 3, Obr. č. 1), je vidět budova na jižní straně zahrady, která později zanikla a místo ní byla vybudována ohradní zeď.

Vegetace: Dle již výše zmiňované fotografie s rybníkem (viz Příloha č. 5, Foto č. 1) se v době před vznikem křídla s neobarokním rizalitem v popředí západního průčelí zámku nacházela skupina několika vzrostlých jehličnanů a solitérních listnatých stromů. Plán zámeckého areálu před r. 1945 (viz Příloha č. 3, Obr. č. 12) zachycuje nové uspořádání plochy v blízkosti zámku. Před nově vzniklými částmi zámecké budovy a jejím jižním průčelím vznikly 4 zelené plochy. Na místě zaniklé myslivny bývalého hospodářského dvora vznikla osově souměrná zelená plocha, na níž, dle černobílé fotografie (viz. Příloha č. 5, Foto č. 5) je zachycen formálně upravený prostor s kobercovým záhonem ve stylu klasicizujícího baroka. V pozadí jsou umístěny barokní alegorické sochy Léta a Podzimu. Další zaniklou formální úpravu zachycuje černobílá fotografie (viz Příloha č. 17) s datací 1910. Je zde fontána, palma zapuštěná v nádobě a v pozadí tzv. „Zátiší“ (viz kapitola 6.2.5 a Příloha č. 3 Obr. č. 10). Černobílá fotografie (viz Příloha č. 5, Foto č. 3) z 1. pol. 20. stol. dokumentuje pohled na zámek z jihu a upřesňuje podobu nově vzniklých ploch kolem zámku zakreslených v plánu kroniky. Převážnou část stromů na těchto plochách tvořily jehličnany. V dolní části budovy, na místě zazděných oken, jsou patrné trelážové konstrukce na popínavé rostliny. Při pohledu na zámecký areál z východu (viz Příloha č. 3 Obr. č. 2) je možno vidět vzrostlé stromy i nižší dřeviny v dnešní jižní krajinářské parkové ploše.

6.1.3 2. polovina 20. století

Podobu některých částí areálu v tomto období (po konfiskaci majetku) lze odvodit z černobílých fotografií z alba sociálního zařízení, jež vzniklo v roce 1952. Zajímavé je srovnání dobových snímků s nově pořízenými, které zachycují současnou podobu téhož prostoru. O to jsem se pokusila v příloze č. 5: porovnání historické a současné fotodokumentace, ve které jsou srovnávány i některé starší vyobrazení.

V této kapitole jsou stručně shrnuty hlavní změny, které se za historii sociálního zařízení udály:

- Kobercový záhon z parteru zmizel, do pozadí soch byl vysázen živý plot z tují (*Thuja occidentalis*) (viz Příloha č. 5, Foto č. 9). V popředí parteru a travnaté plochy před zámkem se nacházely dobové růžové záhony (viz Příloha č. 5, Foto č. 7 a 15).

- V severozápadní ploše zmizel rybník. Místo něho zde byly založeny sezónní záhony z cibulovin (viz Příloha č. 5, Foto č. 13). Na okraji této plochy se nacházely vzrostlé stromy.
- Barokní budova bývalých stájí byla po vyhoření rekonstruována do současné podoby (viz Příloha č. 5, Foto č. 17, 18).
- Z drobných architektonických prvků přibýly v areálu kamenná kaplička na okraji parteru (viz Příloha č. 5, Foto č. 7) a kamenná stolice se stolem, na okraji severozápadní parkové plochy (viz Příloha č. 5, Foto č. 11)
- V roce 1979 postihla areál velká povodeň (viz Příloha č. 5, Foto č. 19-22) na kterou jedna z pracovníků sociálního zařízení vzpomíná: „Musím vzpomenout na rok 1979, kdy přišla obrovská povodeň, která vyřadila zařízení z provozu nejméně na šest týdnů. Přizemí bylo zaplaveno špínou a vším, co voda s sebou přinesla. Nastoupila armáda a mnoho dobrovolníků, díky kterým načal DD opět plnit svou funkci.“ Po povodních byly odstraňovány následky škod a fasáda zámku prošla rekonstrukcí (viz Příloha č. 5, Foto č. 23-35)
- Karel Hieke (1984a), který zde v letech 1958-1965 prováděl výzkum spočívající v mapování dřevin zámeckých parků, uvádí, že „za zámkem se nachází menší, volně uspořádaný parčík, který je využíván i jako ovocná zahrada. Větší, volně zatravněné plochy zde nejsou“. Dodává, že „u zámecké budovy jsou zbytky menší skalky a u nedávno adaptovaných budov dorůstá novější parková úprava.“ V současné době se zde však již žádné ovocné stromy ani skalka, která je patrná ještě na fotografii zachycující stav po povodních (viz Příloha č. 5, Obr. č. 27), nenachází a naopak je tomu v případě volně zatravněných parkových ploch.

6.1.4 Nejmladší historie areálu (21. století)

V roce 2006 přišla další povodeň (viz Příloha č. 5, Foto č. 36, 37), která již nebyla tak velká jak v roce 1979, přestože řeka Metuje opustila v některých místech své koryto. Byla zaplavena kotelná v hlavní budově, ale včasným odčerpáním vody, kterou provedli hasiči, nemuseli být obyvatelé evakuováni. Fasáda zámku byla opět rekonstruována (viz Příloha č. 5, Foto č. 38, 39, 40). V červnu roku 2008 byl vystavěn nákladně-evakuační výtah, spojující všechna podlaží zámku (viz Příloha č. 5, Foto č. 41, 42, 43). Tentýž rok byla obnovena skalka severně od zámku (viz Příloha č. 5, Foto č. 44, 45). Počátkem roku 2009 po změně zákona byla vyměněna cedule názvu zařízení (viz Příloha č. 5, Foto č. 46, 47). Roku 2010 proběhla rekonstrukce areálové kanalizace (viz Příloha č. 5, Foto č. 48, 49, 50). Zbudováním cestní sítě a některých drobných staveb (přístřešek na tříděný odpad, kolárna, nákladně-evakuační výtah, dřevěné kůlny s garážemi a jezírko), které byly vybudovány s rostoucími nároky na provoz zařízení, získal areál současnou podobu.

6.2 Architektura a umělecké objekty v areálu

6.2.1 Zámek

Nejnápadnější architektonickou dominantou celého areálu je jednopatrová, původně raně barokní budova zámku (č. p. 44) z roku 1664. Jak zmiňuje literatura a je i patrné z mapy stabilního katastru, byl zámek ještě v 19. století součástí východního křídla hospodářského dvora. Za celou svou existenci, která činí dlouhých pět století, prošla budova několika změnami. V období konce 19. století až poloviny 20. století zanikly části dvora přilehlé k zámku, který se tak osamostatnil v půdorysný tvar písmene „L“. V této době byla k pravému křídlu západního průčelí přistavěna věž se stanovou střechou s vikýřem po každé straně a následně bylo v neobarokním slohu zbudováno levé křídlo se dvěma půdorysně shodnými rizality, z nichž jeden byl zastřešen kopulí. K severní straně zámku byla přistavěna nízká přístavba. (podrobněji o vývoji zámku viz předchozí kapitola 6.1)

Raně barokní původ budovy se projevuje okny v šambránách s ušima (viz Příloha č. 5, Foto č. 92-95), která jsou v některých případech sdružená (viz Příloha č. 5, Foto č. 92-93), dále dvěma polokruhovitě- uzavřenými portály s aliančními znaky zakladatele a jeho manželky ve dvojici kartuší pod společnou korunou (viz Příloha č. 5, Foto č. 89, 90 a Příloha č. 3, Obr. č. 13) a segmentovými nadokenními římsami (viz Příloha č. 5, Foto č. 89, 93, 94, 95). Při rekonstrukci kuchyně byla odkryta původní freska s hlavou andělíčka (viz Příloha č. 5, Foto č. 88).

Vrcholně barokní a klasicistní znaky se zde uplatňují v podobě dvou volutových konzolí, nesoucích těžkou prolamovanou římsu portálu. Nad konzolami stojí nízké vázy s květy (viz Příloha č. 5, Foto č. 89, 90). Na štukových ornamentech se objevují vavřínové festony. V přízemí zámku se dle Cechnera (1930) nacházela malá, českou klenbou zaklenutá kaplička na půdorysu 3x 4 m, v níž stával barokní oltář s obrázkem Madonny. Před ní je osazena půlkruhová mříž o rozměrech 1 x 1,95 m kovaná s maskarony (viz Příloha č. 5, Foto č. 88), která je dle Cechnera (1930) z Dolních Rakous, z 16. Století. V 1. patře zámecké budovy se nachází pět místností s původními štukovými stropy s figurální výzdobou na náměty antické mytologie (Příloha č. 5 Foto č. 85, 86) a krb s původní reliéfní výzdobou (viz Příloha č. 5 Foto č. 87). Tyto místnosti nyní slouží jako pokoje obyvatelů Domova.

V roce 2008 byla rekonstruována fasáda zámku (viz Příloha č. 5 Foto č. 38, 39, 40) a na místě původního venkovního schodiště zbudován nový nákladně- evakuační výtah, který spojuje všechna podlaží (viz Příloha č. 5 Foto č. 91). Střechu tvoří plechová krytina červené barvy s vikýři nad neobarokním křídlem.

6.2.2 Ohradní zeď s bránou a reliéfní výzdobou

Ohradní zeď z 18. stol. je vyzděná z nepravidelně opracovaných pískovcových kvádrů, po celé délce přikrytá pískovcovými deskami se sklonem do parku. V severovýchodním úseku zdi je kvádrové zdivo přiznáno na obou stranách. Na této části zdi je pět pískovcových koulí na pilířích s předsazenými patkami a hlavicemi. U východní strany areálu je zeď zevnitř omítnutá, její průběh zde přerušuje vjezdová brána se dvěma cca 3,5 m vysokými pilíři z opracovaných pískovcových kvádrů s předsazenou deskovou hlavicí. (viz Příloha č. 5, Foto č. 102) Na hlavicích obou pilířů stály dle evidenčních listů památky původně dvě velké pískovcové vázy. Dnes zde zůstala pouze jedna, druhá byla ukradena. **Dvoukřídlá kovaná brána** je zhotovena v historizujícím provedení. Za bránou pokračuje zeď po celé východní straně o výšce 2,5 m. Po celé délce zdi je na hranolových pilířích symetricky rozmístěna drobná sochařská výzdoba. (viz příloha č. 5, Foto č. 102). Kamenné klasicistní busty, sochy trpaslíků a vázy sem dle Kuči (1996-2011) byly osazeny v 2. pol. 18. stol. Přibližně v jedné třetině se nacházejí dva opěrné pilíře (viz Příloha č. 5, Foto č. 84)

Mezi nimi jsou umístěny **náhrobní deska** a nad ní **alianční znak z 18. století** (viz Příloha č. 5, Foto č. 103), které byly dle kronikáře Rutha (1948-1953) objeveny 18. června 1956 po úpravě divoce zarostlého prostranství.

Náhrobní deska vsazená do zdi nízko při zemi zobrazuje reliéf malé postavy oblečené v dlouhé košili s holou hlavou. Pravděpodobně se jedná o dítě v noční košilce. Postava leží se sepjatýma rukama na prsou. U nohou vlevo a vpravo jsou oválné šlechtické znaky. Dle záznamu v evidenčních listech se jedná o renesanční dětský náhrobek.

Reliéf aliančního dvojznaku, nacházející se asi 30 cm nad deskou, znázorňuje dva znaky se zjednodušenou baronskou korunkou nahoře. Vpravo je znak s polem rozděleným na čtvrtiny, v němž se vlevo nahoře a vpravo dole nachází kohout, zbylé dvě čtvrtiny tvoří vodorovné pásy. Levý znak má trojici jeleního paroží. Dle Skalického (1998) se jedná o rodový znak hraběnky rozené Vrtkové, provdané za Jana Václava Schmiedla, svobodného pána ze Smiedenu, majitele dolnoteplického panství v letech 1694 – 1730. Reliéf aliančního dvojznaku je stejně jako náhrobní kámen značně narušen povětrností. Dle kronikáře Rutha (1948-1953) znak s kohoutem patří Janu Karlovi Strakovi z Nedbalic, znak s parožím jeho manželce. Znak s parožím je v heraldice zastoupen poměrně často. Trojice paroží se vyskytuje také ve znaku kláštera Teplá. Jižní, nejmladší část zdi je po celé délce omítnuta na obou stranách. Zeď je zhotovena z pískovce místní provenience.

6.2.3 Barokní alegorické sochy léta a podzimu

Jedná se o dvě alegoricky ztvárněné sochy z počátku 18. stol. Jejich autorem byl s největší pravděpodobností sochař Bartholomeus Jacob Zwengs⁷, který působil na Kuksu před významným barokním sochařem Matyášem Bernardem Braunem kolem roku 1701. Atributem mužské sochy alegorie podzimu (viz Příloha č. 5, Foto č. 99) je snop klasů a amfora, z níž vytéká víno. Ženská socha alegorie léta (viz Příloha č. 5, Foto č. 100) drží roh hojnosti, jehož obsahem jsou květy a ovoce. Sochy stojí na podstavci v podobě hranolového pilíře s předsazenou patkou a hlavicí. Vše je vytvořeno z pískovce místní provenience. Tyto sochy byly na parter umístěny po zániku budovy myslivny. Z důvodů velkého počtu krádeží soch v areálu parku nechalo vedení Domova Dolní zámek před oběma sochami vysázet souvislý živý plot z tisu, který je zakrývá (viz Příloha č. 5, Foto č. 59,60).

6.2.4 Budova bývalých stájí

Původně barokní stavba (viz Příloha č. 5, Foto č. 17) z roku 1585 prošla po požáru v 2. polovině 20. století rekonstrukcí (viz Příloha č. 5, Foto č. 18). Byl při ní zachován reliéf nad vchodem (viz Příloha č. 5, Foto č. 101 a Příloha č. 3, Obr. č. 9 vlevo), s rybou protnutou šípem a vytesaným nápisem „M. K. 1585“. Podle kronikáře je možno určit, že budovu vystavěl Mičan de Klienstein pocházející z rodu Berků z Náchoda, který měl tuto rybu ve svém erbu. Dále se zde nacházel latinský nápis o proměnlivosti času s rokem 1843 (viz Příloha č. 3, Obr. č. 9 vpravo). Dle kroniky se původně se jednalo o sídlo vrchnosti, což potvrzuje i Karpf (2003). Z plánu areálu (viz Příloha č. 3, obr. č. 12) z období před rokem 1945 se dovídáme o rozdělení a jednotlivých místnostech této budovy před konfiskací. Nacházela se zde prádelna, žehlárna, box, konírna, vozová a „remisa“. Nyní má budova funkci zázemí sociálního zařízení a jsou zde umístěny byty nájemníků.

6.2.5 „Zátiší“

V kronice města je v souvislosti se zámeckou zahradou zmínka o tzv. „Zátiší“ (viz příloha č. 3, obr. č. 10) Jedná se o pískovcový kvádr s vytesaným stylizovaným Kristem a německou dedikací „pro Gertu“, manželku majitele panství Bedřicha Faltyse z devadesátých let 19. století. Tento objekt se již v parku nenachází. Dle černobílé fotografie z roku 1910 (viz příloha č. 17), která zachycuje formální úpravu s fontánou pravděpodobně před tímto objektem, lze přibližně určit, že stával v západní části zahrady, severně od hospodářské budovy. V současné době se zde nachází vyvýšená terénní plocha s budovou. Tuto kompozici, rekonstruovanou v příloze č. 17, není důvod obnovovat.

⁷ Zwengs v Kuksu vytvořil osm soch svobodných umění, dvě alegorie zvířat a sochy čtyř ročních období

6.2.6 Kamenné zahradní nádoby a kaplička (boží muka)

Kamenná kaplička (boží muka) (viz Příloha č. 5, Foto č. 7 a 96), byla do areálu umístěna pravděpodobně umístěna v padesátých letech, kdy zkonfiskovaný areál začal sloužit jako domov důchodců české katolické charity. Největší rozšíření tohoto prvku lidové architektury (božích muk) patří do období baroka a první republiky.

Dalším kamenným prvkem jsou dvě velké nádoby, (viz Příloha č. 5, Foto č. 97 a 98) z nichž jedna je umístěna v popředí parteru a druhá v jižní krajinářské ploše. Ve shromážděných materiálech o nich není žádná zmínka. Autor, datace ani historická hodnota nejsou známy.

7. Současný stav

Zámecký areál se nachází ve městě Teplice nad Metují na západní straně náměstí Aloise Jiráska. Jeho vlastníkem je Královéhradecký kraj⁸. V současné době je areál využíván jako speciální pobytové zařízení pro osoby závislé na návykových látkách. S výjimkou rodinných návštěv klientů není přístupný veřejnosti.

Rovinatý pozemek leží v průměrné nadmořské výšce 465 m n. m. a má rozlohu cca 2 ha.

Areál Dolního zámku je zapsán v Ústředním seznamu kulturních památek (ÚSKP) pod číslem 17710/6 – 1905. Konkrétně jsou chráněny tyto části: 1905/1 zámek č. p. 44, 1905/2 barokní socha alegorie podzimu, 1905/3 barokní socha alegorie léta, 1905/4 park, 1905/5 ohradní zeď.

Zámecký areál je tvořen vlastní zámeckou budovou u východní hranice pozemku (zde jsou ubytováni klienti sociálního zařízení), budovou při západní hranici, která dříve plnila funkci stájí (nyní jsou zde byty nájemníků a zázemí sociálního zařízení) a několika provozními budovami⁹. Jižně a severozápadně od zámku se rozprostírají dvě krajinářské travnaté parkové plochy (viz Příloha č. 5, Foto 77-84 s 68-75). Stromové patro je zde zastoupeno ve formě vegetačních uskupení (viz Příloha č. 5, Foto č. 68 a 78), pouze dvou vzrostlých solitér (viz Příloha č. 5, Foto č. 77) a kulisových porostů po obvodu (viz Příloha č. 5, Foto č. 81). Ve velké míře jsou zastoupeny červenolisté a převislé formy. Mezi nedostatky patří absence cestní sítě, skládka kovového odpadu před kulisovým porostem v severozápadní krajinářské části (viz Příloha č. 5, Foto č. 74), kovové konstrukce na věšení prádla a klepání koberců (viz Příloha č. 5, Foto č. 79), nevhodně umístěný a řešený přístřešek na kola (viz Příloha č. 5, Foto č. 80 a 83), zpevnělé plochy pozůstalé po zaniklých stavbách (viz Příloha č. 5, Foto č. 72 a 79) a již zmiňovaný malý počet solitér.

V severozápadním cípu areálu se nachází neudržovaná podmáčená plocha, která zarůstá ruderálním porostem. Uprostřed jsou nakupeny vrstvy zahradního odpadu, který je sem svážen (viz Příloha č. 5, Foto č. 76).

Před zámkem se nachází parter (viz Příloha č. 5, Foto č. 55-61), který vznikl až koncem 19. století na bývalém hospodářském dvoře po zániku budovy myslivny (Příloha č. 1, Mapa č. 4). Současná podoba je odrazem nevhodných zákroků několika posledních desítek let. Jeho kompozice je narušena novým vedením cestní sítě vybudované v 2. polovině 20. století v důsledku čehož získal parter nepravidelný tvar, výsadbou živého stříhaného plotu z tisu zakrývající barokní alegorické sochy (viz Příloha č. 5, Foto č. 59-60), zbudováním tří nevzhledných dřevěných kůlen pro potřeby provozu (viz Příloha č. 5, Foto č. 57), pozůstalými jedinci mezerovitého přerostlého živého plotu založeného v 2. polovině 20. století a mladou, sortimentně i kompozičně nevhodnou mladou výsadbou, která se objevuje i v popředí severozápadní parkové plochy (viz Příloha č. 5, Foto č. 55-56 s 69).

Severně od zámku se nachází společenská plocha, opět nevhodně řešená (viz Příloha č. 5, Foto č. 62-67). Nachází se zde nevyužívaný oplocený psí výběh s boudou, špatně umístěné herní prvky, houpačka a chátrající mobiliář. Zahradní jezírko se sousedícím dřevěným altánem na okraji rozlehlé asfaltové plochy se hodí spíše do rodinné zahrady než historického zámeckého parku. Veškerý povrch komunikací tvoří živичný povrch ve velmi špatném technickém stavu.

Jižní, východní a severovýchodní hranici tvoří kamenná ohradní zeď, která je celkově v uspokojivém stavu. Pouze na dvou místech hrozí nebezpečí narušení její statiky vzrostlými stromy vychýlenými ze své osy. Východní a severní hranici tvoří kulisový porost vzrostlých stromů.

8. Dendrologický průzkum

8.1 Dendrologické složení parku v letech 1958- 1965 dle Hieke

V letech 1958-1965 dle Hieke (1984a) se v zámeckém parku nacházelo celkem 73 druhů dřevin, z toho 52 listnáčů a 21 jehličnanů. Hieke (1984a) uvádí, že za zámkem najdeme „menší, volně uspořádaný parčík, který je dnes využíván i jako ovocná zahrada. Větší, volně zatravněné plochy zde nejsou. U zámecké budovy jsou zbytky menší skalky a u nedávno adaptovaných budov dorůstá novější parková úprava.“ Následující seznam dřevin je uveden dle Hieke (1984b). Tučně zvýrazněny jsou významné exempláře. Botanická nomenklatura se dle Hieke (1984b) drží posledních děl G. Krüssmanna (1972, 1976).

⁸ Vlastnictví a další údaje o jednotlivých parcelách jsou uvedeny v tabulce č. 1 přílohy č. 4

⁹ Funkce těchto budov jsou vymezeny v legendě přílohy č. 12

Cizokrajinné dřeviny a kulturní variety domácích dřevin

➤ Jehličnaté

Abies concolor, *Chamaecyparis pisifera* 'Filifera', *Chamaecyparis pisifera* 'Plumosa aurea', *Chamaecyparis pisifera* 'Squarosa', *Juniperus chinensis* 'Pfitzeriana', *Juniperus chinensis* 'Stricta', *Juniperus virginiana* 'Tripartita', *Picea abies* 'Nidiformia', *Picea abies* 'Repens', *Picea glauca* 'Conica', *Picea pungens* 'Argentea', *Pseudotsuga menziesii* 'Glaucá', *Thuja occidentalis* 'Lutea', *Thuja occidentalis* 'Pyramidalis compacta', *Thuja plicata*

➤ Listnaté

Acer platanoides 'Schwedleri', *Aesculus hippocastanum*, *Berberis thunbergii*, *Caragana arborescens*, *Crataegus oxyacantha* 'Rubra Plena', *Deutzia scabra*, *Fagus silvatica* 'Atropunicea', *Fagus silvatica* 'Pendula', *Fraxinus excelsior* 'Pendula', *Fraxinus pensylvanica* 'Aucubaefolia', *Hydrangea paniculata*, *Mahonia aquafolium*, *Philadelphus coronarius*, *Populus alba* 'Nivea', *Quercus rubra*, *Spiraea x bumalda* 'Anthony Waterer', *Spiraea x bumalda*, *Symphoricarpos albus* 'Laevigatus', *Syringa vulgaris*, *Ulmus glabra* 'Exoniensis', *Ulmus glabra* 'Pendula'.

Domáci a zdomácňené druhy¹⁰

➤ Jehličnaté

Pinus nigra

➤ Listnaté

Alnus glutinosa, *Euonymus europaeus*, *Fagus silvatica*, *Populus nigra*, *Populus tremula*, *Salix alba*, *Salix alba*, *Sambucus racemosa*, *Sorbus aria*, *Ulmus procera*

8.2 Sousední zámecké parky a jejich dendrologické složení dle Hieke

Dle Hieke (1984b) se na území České republiky nachází 813 zámeckých parků, z toho 106 leží ve Východočeském kraji. Podkladem pro tuto kapitolu je jeho průzkum z období 1958-1965, kdy dřeviny zámeckých parků a parčíků tohoto kraje zmapoval. Celkem zde podchytil 491 různých druhů, forem a kulturních variet dřevin, z toho 117 jehličnatých a 374 listnatých.

¹⁰ V této části nejsou zahrnuty některé běžně rozšířené druhy jako např. *Picea abies*, *Pinus silvestris*, *Taxus baccata*, *Acer platanoides*, *A. pseudoplatanus*, *Betula verrucosa*, *Carpinus betulus*, *Corylus avellana*, *Fraxinus excelsior*, *Quercus robur*, *Rosa canina*, *Sorbus aucuparia*, *Tilia cordata*, *T. platyphylla*.

Pro účely této práce jsem mezi „sousední“ parky zařadila a dále porovnávala pouze ty, které stejně jako Dolní zámek v Teplicích nad Metují leží v okrese Náchod. Jedná se o následujících 8 objektů:

Název objektu	Počet určených dřevin		
	Jehličnany	Listnáče	Celkem
Teplice n/Metují	2	8	10
Adršpach	14	45	59
Náchod	8	58	66
Skály	1	18	19
Stárkov	15	33	48
Ratibořice	14	79	93
Nové Město n/Metují	14	59	73
Skalka	5	25	30

Tabulka č. 2: Dřeviny zámeckých parků v okrese Náchod, zdroj dat: (Hieke, 1967)

➤ Horní zámek v Teplicích nad Metují

Renesanční zámek, jenž nyní slouží jako radnice, nechal koncem 16. století vystavět Václav Bohdanecký z Hodkova, příslušník téhož rodu, který do roku 1614 vlastnil statek v Dolních Teplicích, na němž byl později vybudován Dolní zámek. Okolí budovy není dnes parkově upraveno. Roste zde několik soliterních dřevin. Je to asi 10 běžných druhů, z toho 2 jehličnanů a 8 listnáčů. (Hieke, 1984a)

Tento zámecký park a jeho poloha jsou zobrazeny v Příloze č. 7, Foto č. 110, 111.

➤ Adršpach

Vznik renesančního zámku z let 1577-80 je stejně jako v případě obou Teplických zámků spojen s rodem Bohdaneckých z Hodkova. Za budovou zámku se do příkrého kopce táhne volně řešený parčík s jedním hlavním paloukem, který je stejně jako v případě Dolního zámku v Teplicích nad Metují lemován urostlými dřevinami. (Hieke, 1984a)

Za zmínku jistě stojí, že ze čtrnácti druhů jehličnanů zde můžeme objevit borovici banksovu (*Pinus Banksiana*), která se nachází i v dalších třech lokalitách Východočeského (dále jen VČ) kraje, smrk Pančičův (*Picea omorica*), jež roste ještě v dalších devíti objektech ve VČ kraji a zerav žlutopestrý (*Thuja occidentalis* 'Aureospica') kterých nalezneme ve VČ kraji celkem 11. Ze 45 listnatých dřevin zdobí park například javor mléčný (*Acer platanoides* 'Drummondii'), který je jediným svým zástupcem v tomto kraji, hloh javorolistý (*Crataegus pedicellata*), který se vyskytuje ve Východních Čechách pouze na třech dalších lokalitách, klokoč zpeřený (*Staphylea pinnata*), kterých je ve VČ kraji zastoupen sedmkrát, a převislý buk (*Fagus silvatica* 'Pendula'), který roste také v areálu Dolního zámku a dvanácti dalších objektech. (Hieke, 1967), (Hieke, 1984a).

Tento zámecký park a jeho poloha jsou zobrazeny v Příloze č. 7, Foto č. 106, 107.

➤ **Náchod**

Zámecký park leží vysoko nad městem u původně středověkého hradu, přestavěného za Smiřických v letech 1566-1614 v renesanční zámek. Při poslední přestavbě zámku ukončené kolem r. 1757 vznikla na terase po východní straně turionu s kanceláří, na půdorysu nepravidelného mnohoúhelníku, menší francouzská zahrada, dnes zčásti zrekonstruovaná jako Piccolominiho zahrada. Původně přísně pravidelná parková úprava s kruhovým parterem je obklopena ohradní zdí na severní straně. Za vlády Petra Kuronského byl zámecký vrch znovu zalesněn a upraven. Z této doby pochází i stará lipová alej spojující zámek s městem i krajinou. (Pacáková-Hošťálková, 1999) Ve svahu se nachází anglický parčík založený 1850, jehož střed tvoří podélný palouk lemovaný převážně listnatými kulisami. Některé významnější dřeviny rostou také u zámku a pod terasou. (Hieke, 1984a)

V parku roste asi 8 jehličnanů a 58 listnáčů. Z jehličnanů stojí za pozornost jedlovec kanadský (*Tsuga canadensis*) ve VČ zastoupený 41 exempláři, z listnatých nelze přehlédnout malebně vzpřímený jilm lysý (*Ulmus glabra* 'Exoniensis') rostoucí ve VČ kraji na dalších 6 místech a sloupovitý dub letní (*Quercus robur* 'Fastigiata'), ve VČ kraji zastoupený v hojném počtu 46 kusů. Oba listnáče rostou i v areálu Dolního zámku. (Hieke, 1967), (Hieke, 1984a)

Tento zámecký park a jeho poloha jsou zobrazeny v Příloze č. 7, Foto č. 116, 117.

➤ **Skály**

Jedná se o areál raně barokního zámečku a přilehlých hospodářských budov. Souvislejší sadovnická úprava se zde nenachází. (Hieke, 1984a)

Roste zde asi jeden jehličnan smrk ztepilý (*Picea abies*) a 18 domácích listnáčů, z nichž za pozornost stojí statné lípy (*Tilia cordata*) a javory (*Acer pseudoplatanus*, *Acer platanoides*). Tyto druhy, patřící mezi nejrozšířenější dřeviny ve VČ kraji, nechybí ani v areálu Dolního zámku. (Hieke, 1984a)

Tento zámecký park a jeho poloha jsou zobrazeny v Příloze č. 7, Foto č. 104, 105.

➤ **Ratibořice**

K baroknímu zámečku, naposled upravenému ve stylu pozdního klasicismu (po roce 1800), přiléhá menší přírodně krajinářský park s pěkně udržovaným zahradnickým domkem. Zakládání parku řídil a prováděl zahradník B. Bosse. Hospodářské budovy v blízkosti zámku ustoupili r 1811 parku s rybníkem. V roce 1830 bylo zrušeno i panské bělidlo u vstupní části a na jeho místě byl vybudován skleník. Těmito zásahy se park značně rozšířil. V přilehlém údolí Úpy s Ludrovým mlýnem (z r. 1773), loveckým pavilonem, Starým bělidlem (z r. 1797) a Gutfreundovým pomníkem babičky najdeme statné stromy, malebné louky a zarostlé stráně. (Hieke, 1984a)

V parku roste asi 14 jehličnanů a 79 listnáčů. Z jehličnatých vyniká jedlovec (*Tsuga canadensis*), jemnolistý zerav (*Thuja occidentalis* 'Ellwangeriana'), stěsnaný smrk (*Picea abies* 'Barryi') a nitkovitý cypřišek hrachonosný (*Chamaecypariss pisifera* 'Filifera'). Zástupců těchto stromů kromě prvně jmenovaného je ve VČ kraji do deseti kusů. Z listnatých dřevin nelze přehlédnout starý tulipánovník (*Liriodendron tulipifera*) ve VČ kraji zastoupen v počtu 29, dále nahovětvec kanadský (*Gymnocladus dioica*), stříhanolistou lípu velkokvětou (*Tilia platyphyllos* 'Laciniata'), velmi robustní lípu stříbrnou (*Tilia tomentosa*), a velmi rozšířený červeno pestrý buk (*Fagus sylvatica* 'Atropunicea'), kterých se zde vyskytuje 63. Vzácně (do 3 kusů) se v tomto kraji vyskytuje zdejší paulownie plstnatá (*Paulownia tomentosa*), sakura (*Prunus serrulata* 'Hisakura') a javor ginnala (*Acer ginnala*). (Hieke, 1967), (Hieke, 1984a)

Tento zámecký park a jeho poloha jsou zobrazeny v Příloze č. 7, Foto č. 108, 109.

➤ **Stárkov**

Vstupní část před renesančním a v letech 1681 až 1691 barokně přestavěným zámekem má pravidelnou dispozici, ve které převažují záhony květin a růží. Za budovou se táhne rozlehlá louka lemovaná přerostlými, místy prořídilými kulisami dřevin, mezi kterými najdeme i menší skupiny a solitéry. (Hieke, 1984a)

V areálu roste asi 15 jehličnanů 33 listnáčů. Nelze přehlédnout statné jedle (*Abies concolor*, *Abies Nordmanniana*), pěkné exempláře některých smrků (*Picea omorika*, *Picea orientalis*) a jedlovce kanadské (*Tsuga canadensis*). Z listnáčů je obzvláště cenný dub bílý (*Quercus alba*), který se ve VČ kraji vyskytuje pouze na jednom dalším místě. Ve zdejších podmínkách však bohužel chřadne. Za zmínku ještě stojí červenolistý javor mléčný (*Acer platanoides* 'Schwedleri'), v kraji poměrně rozšířený (32ks) a červenolistý buk (*Fagus sylvatica* 'Atropunicea'). (Hieke, 1967), (Hieke, 1984a).

Tento zámecký park a jeho poloha jsou zobrazeny v Příloze č. 7, Foto č. 114, 115.

➤ **Skalka**

Kolem barokního zámečku z let 1738 až 1739, stojícího na příkrém opukovém ostrohu je jen nepatrná, nedávno částečně obnovená sadovnická úprava, která ovšem neodpovídá původní panské zahradě. Staré stromoví pod skálou a kolem zámku zvyšuje malebnost a náladovost celé scenérie. Pod zámekem na levém břehu „Zlatého potoka“ leží ve stínu starých buků a habrů starý židovský hřbitůvek, známý z Jiráskova románu Temno.

Roste zde asi 5 jehličnanů 25 listnáčů. Jsou zastoupeny běžnými smrkem, borovicemi, zeravem a jalovcem. Z listnatých stromů stojí za zmínku převislý jasan (*Fraxinus excelsior* 'Pendula') a sloupovitý dub letní (*Quercus robur* 'Fastigiata') (Hieke, 1984a).

Tento zámecký park a jeho poloha jsou zobrazeny v Příloze č. 7, Foto č. 112, 113.

➤ **Nové město nad Metují**

Nynější podoba zámeckého parku pochází z let 1909 až 1911 a je převážně dílem D. Jurkoviče. Po přísně terasovitě upraveném svahu sejde se po schodech a dřevěném krytém mostu do vlastního parku v pravidelném slohu italské renesance. V parku i před zámkem je rozmístěno 24 plastik miniaturních trpaslíků od M. B. Brauna, dále dvojice pozdně renesančních soch před zámkem a postavy medvědů. (Hieke, 1984a)

Roste zde asi 14 jehličnanů a 43 listnáčů. Mezi nejvýznamnější jehličnany lze zařadit jedli stejnobarvou (*Abies concolor*), jalovec šupinatý (*Juniperus squamata* 'Meyeri'), a zeravinec Japonský (*Thujaopsis dolabrata*). Z listnatých stromů vyniká především statná akcie (*Akebia quinata*), převislá bříza (*Betula verrucosa* 'Youngii') a kaštanovník jedlý (*Castanea sativa*).

Tento zámecký park a jeho poloha jsou zobrazeny v Příloze č. 7, Foto č. 118, 119.

Nejrozšířenější dřeviny Východočeského kraje

Nejrozšířenějším jehličnanem Východočeského kraje domácí *Picea abies* (79 lokalit/ 74,5% všech zámeckých objektů kraje), dále *Thuja occidentalis* (68/ 64,1%), *Picea pungens* 'Argentea' (66/ 62,2%), *Pinus Strobus* (64/ 60,3%), *Taxus baccata* (62/ 58,4%), a *Larix decidua* (58/ 54,7%). Všechny ostatní jehličnany rostou v méně než 50 úpravách.

Nejrozšířenějším listnatým stromem jsou dvě domácí dřeviny- *Fraxinus excelsior* a *Tilia cordata* (obě v 92 lokalitách, tj. 86,8%). Z dalších vyšších listnáčů, rostoucích v 50 až 90 úpravách je třeba uvést *Acer platanoides*, *Acer pseudoplatanus*, *Aesculus hippocastanum*, *Betula verrucosa*, *Carpinus betulus*, *Fagus silvatica Atropunicea*, *Malus pumila*, *Prunus avium*, *Quercus robur*, *Robinia pseudoaccacia*, *Sorbus aucuparia* a *Tilia platyphylla*. (Hieke, 1967)

8.3 Vlastní dendrologický průzkum

8.3.1 Způsob provedení

➤ **Podkladový materiál**

Jako grafický podklad pro hodnocení dřevin a zpracování jednotlivých analýz byl použit výškový systém zámeckého parku (viz Příloha č. 4, Mapa č. 24) od soukromé firmy Broumovské stavební sdružení s.r.o., vypracovaný v září roku 2011 za účelem výstavby nového pavilonu. Je v měřítku 1:500 na papírovém formátu A3 a zachycuje polohu staveb, zdí, oplocení, stromů, cestní síť a vedení technických sítí. Skutečný stav dřevin byl určován průzkumem v terénu. Dřeviny, které v původním plánu chyběly, byly doplněny.

Hodnocení proběhlo dle následujících parametrů:

Stromy (viz Příloha č. 8, Tabulka č. 2)

- **Pořadové číslo:** Očíslování stromů v Příloze č. 8 odpovídá jejich označení v Příloze č. 9
 - **Název taxonu:** Uváděná taxonomická nomenklatura je převzata dle Hurycha (2003), kultivary upřesněny dle Hieke (1984b), který drží posledních děl G. Krüssmanna (1972, 1976).
 - **Obvod kmene:** měřen krejčovským metrem s přesností 1 cm ve výšce 130 cm nad zemí, pokud není uvedeno v poznámce jinak (např. u více-kmenů měřen každý z jednotlivých kmenů)
 - **Výška (m):** určována odhadem a zapsána do kategorií odstupňovaných po 5m
 - **Průměr koruny (m):** měřen krokováním
 - **Věková kategorie:** věk dřevin byl odhadován a odhady byly porovnány s historickými fotografiemi. Kategorie byly stanoveny dle Machovce (1982)
 - 0 – 20 let
 - 20 – 40 let
 - 40 – 60 let
 - 60 – 100 let
 - 100 let a více
 - **Sadovnická hodnota:** určována dle metodiky pětibodového klasifikačního systému sadovnického hodnocení dřevin od Machovce (1982)
 - I. klasifikační třída (5 bodů) - nejhodnotnější dřeviny
 - II. klasifikační třída (4 body) - velmi hodnotné dřeviny
 - III. klasifikační třída (3 body) - dřeviny průměrné hodnoty
 - IV. klasifikační třída (2 body) – dřeviny podprůměrné hodnoty
 - V. klasifikační třída (1 bod) – dřeviny nevyhovující
 - **Návrh pěstebních opatření:** vyjadřováno slovně. Jedná se především o odstranění výmladků, zdravotní řez, ošetření dutin, přesazení či odstranění dřeviny s uvedením důvodu.
 - **Poznámka:** uváděny další údaje o dřevině.
- Pro zakreslení inventarizovaných dřevin do plánu byl použit barevný systém dle Machovce, (1982):
- klasifikační třída (5 bodů) - červená
 - klasifikační třída (4 body) - modrá
 - klasifikační třída (3 body) - zelená
 - klasifikační třída (2 body) - hnědá
 - klasifikační třída (1 bod) – žlutá

Kulisové porosty, keřové skupiny, solitérní keře (viz Příloha č. 8, Tabulka č. 3)

- **Označení:** kulisové porosty jsou v Příloze č. 8 označeny velkým písmenem, solitérní keře malým písmenem k s pořadovým číslem. Toto označení odpovídá jejich označení v příloze č. 9.
- **Popis vegetačního prvku:** zde je popsán charakter a umístění daného prvku
- **Název taxonů:** Uváděná taxonomická nomenklatura je převzata dle Hurycha (2003), kultivary upřesněny dle Hieke (1984b), který drží posledních děl G. Krüssmanna (1972, 1976).
- **Průměrná výška (m):** stanovena odhadem
- **Plocha (m²):** stanovena odhadem
- **Sadovnická hodnota:** Podle Machovce, (1982)
- **Poznámka:** uvádí doporučené zásahy

8.3.2 Vyhodnocení

8.3.2.1 Zastoupení listnatých a jehličnatých stromů

V řešeném zámeckém areálu bylo celkem zinventarizováno 74 stromů, z toho 11 druhů listnatých, které tvoří celkem 64% celkového počtu, a 4 druhy jehličnatých, které jsou zastoupeny 36%.

8.3.2.2 Zastoupení jednotlivých rodů

Nejčteněji zastoupené jsou rody *Acer* (*platanooides* a *pseudoplatanus*) (19%) a *Thuja occidentalis* (18%). Početné jsou také přibližně stejně zastoupené rody *Tilia cordata* (14%) a *Picea* (*abies* a *pungens*) 13%. Ostatní rody, kromě *Carpinus betulus* (8%) a *Fagus sylvatica* (7%) jsou v parku zastoupeny pod 5%. Tyto rody tvoří 21% celkového počtu. Analýza rodového složení je zakreslena v příloze č. 18.

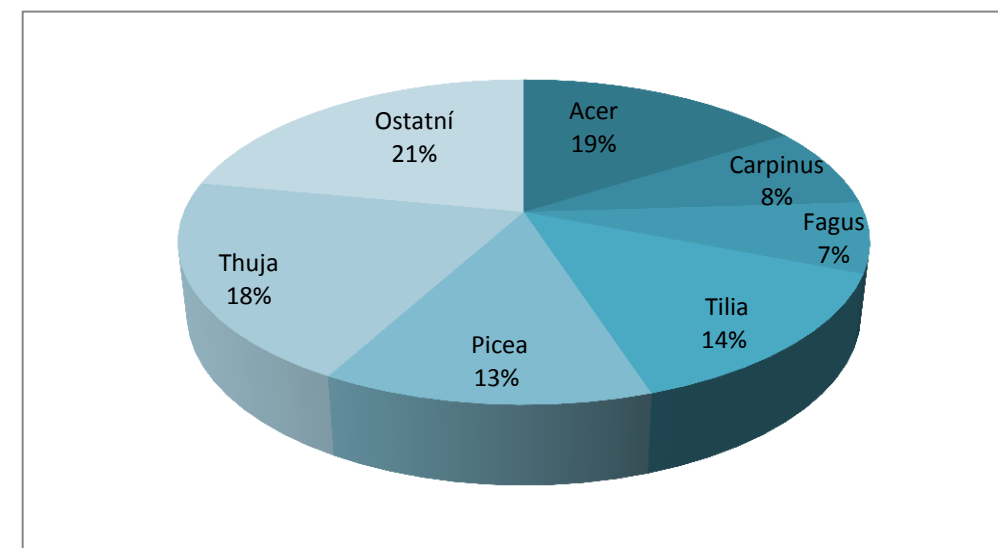
Listnaté stromy

• <i>Acer</i>	19%
• <i>Alnus</i>	3%
• <i>Betula</i>	4%
• <i>Carpinus</i>	8%
• <i>Fagus</i>	7%
• <i>Fraxinus</i>	1%
• <i>Salix</i>	1%

• <i>Sorbus</i>	1%
• <i>Tilia</i>	14%
• <i>Ulmus</i>	3%
• <i>Quercus</i>	3%

Jehličnaté stromy

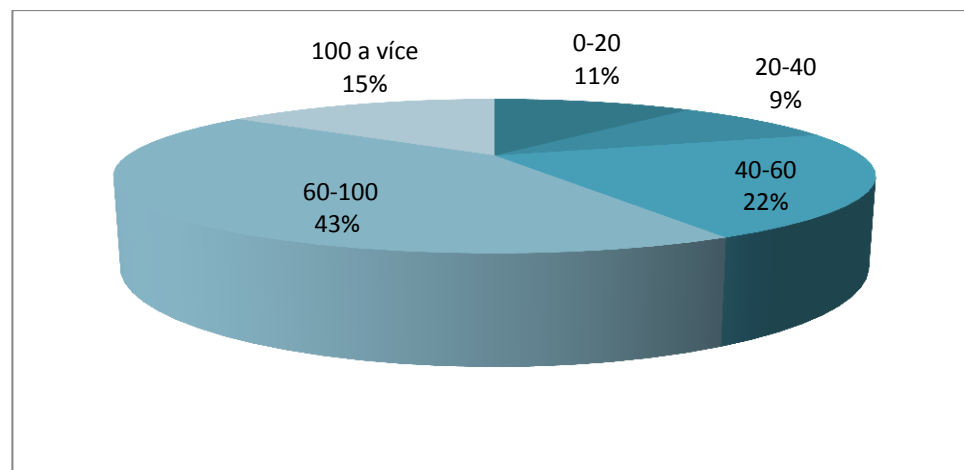
• <i>Chamaecyparis</i>	4%
• <i>Larix</i>	1%
• <i>Picea</i>	13%
• <i>Thuja</i>	18%



Graf č. 1: Procentuální zastoupení jednotlivých rodů dřevin

8.3.2.3 Zastoupení věkových kategorií

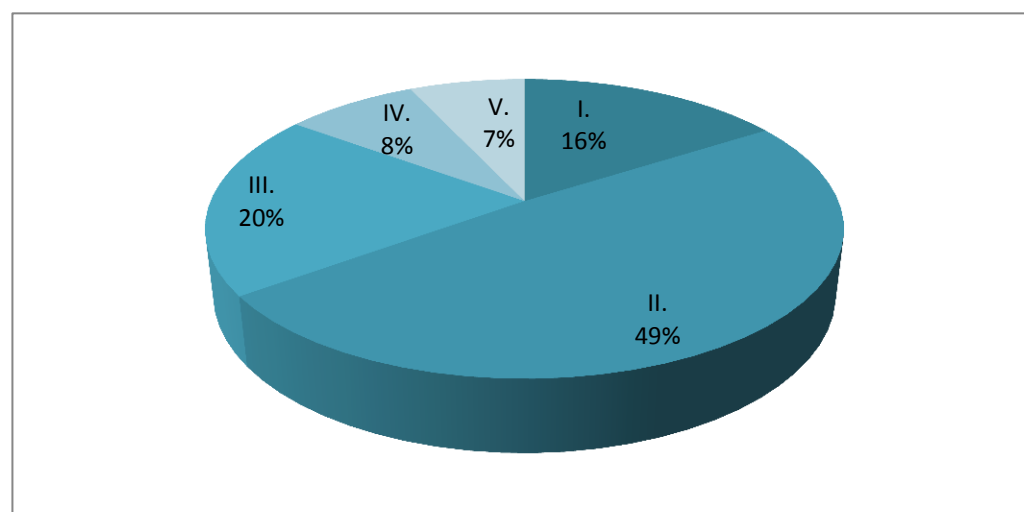
V parku je nejvíce zastoupena věková kategorie 60 - 100 let. Jedinci v tomto věkovém rozmezí tvoří 43 % z celkového počtu. Druhově nejpočetnější kategorií je 40 – 60 let, která tvoří 22 %. Nejstarší stromy kategorie 100 a více let tvoří 15 %. Nejméně jsou zastoupeny kategorie 0 - 20 let (11 %) a 20 – 40 let (9 %). Analýza věkového složení je zakreslena v Příloze č. 19.



Graf č. 2: Procentuální zastoupení věkových kategorií

8.3.2.4 Zastoupení sadovnických tříd

Nejrozšířenější sadovnickou třídou parku je II. sadovnická třída, do které bylo zařazeno 49 % stromů. III sadovnická třída je zastoupena 20%, nejhodnotnější dřeviny zařazené do I. Sadovnické třídy tvoří 16%. Nízké zastoupení dřevin IV. a V. sadovnické třídy (8% a 7%) vypovídá o celkově dobrém stavu dřevin v parku. Zastoupení sadovnických je zakresleno v příloze č. 9.



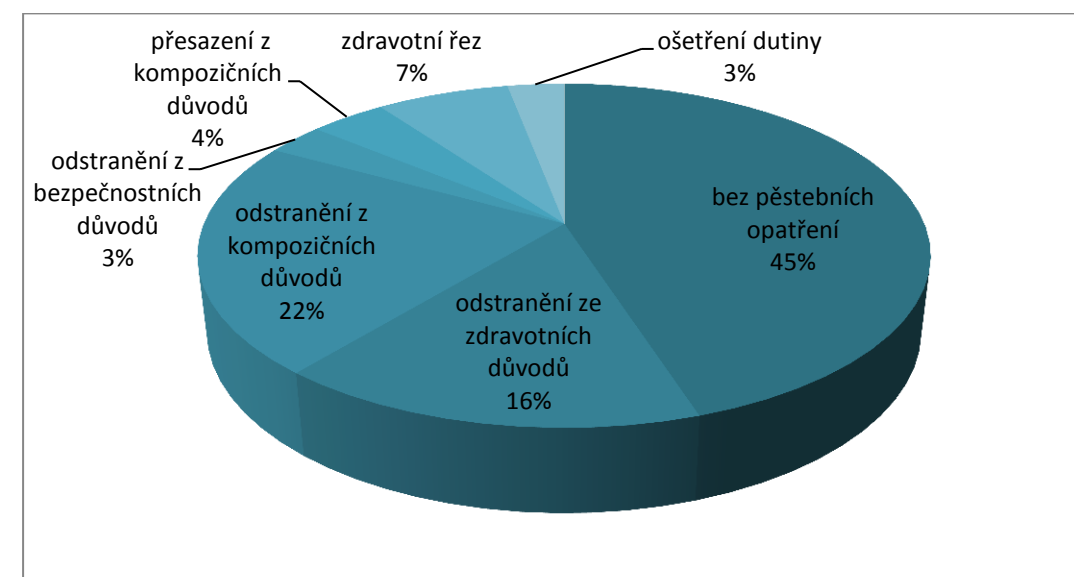
Graf č. 3: Procentuální zastoupení sadovnických tříd

8.3.2.5 Navrhovaná péstební a technická opatření

Stromy určené k přesazení či odstranění ze zdravotních, kompozičních nebo bezpečnostních důvodů jsou zakresleny v příloze č. 20.

- bez péstebních opatření 45%
- odstranit ze zdravotních důvodů 16%

- odstranit z kompozičních důvodů 22%
- odstranit z bezpečnostních¹¹ důvodů 3%
- přesadit z kompozičních důvodů¹² 4%
- zdravotní řez 7%
- ošetření dutiny 3%



Graf č. 4: Procentuální zastoupení navrhovaných péstebních opatření

9. Kompoziční rozbor

V rámci rozboru byl na základě terénního průzkumu a historických podkladů park stylově zařazen a vyhodnocen z hlediska kvality architektury a přítomnosti kompozičně významných ploch, kompoziční osy, kontrastů barevných a tvarových, rytmu, pohledového horizontu, rámování, pohledů, průhledů, linií, významných vegetačních uskupení a prostorové dominanty. Kompoziční rozbor je zakreslen v příloze č. 11.

Z hlediska kompozice byly v areálu zámku vyznačeny tři významné celky. Dva z nich, severozápadní a jižní část parku, mají volné, **přírodně krajinářské uspořádání**. Zde se uplatňují rozsáhlé travnaté plochy obohacené o uskupení dřevin, ojediněle i zajímavých solitér. Naopak v prostoru bývalého hospodářského nádvoří vznikla na počátku 20. století **pravidelná geometrická kompozice** (viz Příloha č. 3, Obr. č. 12, Příloha č. 5, obr. č. 5), která byla vlivem úprav od 2. poloviny 20. století značně narušena změnou cestní sítě, umístěním provozních staveb a výsadbou nevhodně komponovaných dřevin. Dodnes je zde ale patrná snaha o dodržení symetrické formální úpravy, která se projevuje osově

¹¹ Stromy rostoucí těsně u ohradní zdi, které svým vychýlením ze svislé osy narušují její statiku

¹² Někteří jedinci mladé, sortimentně i kompozičně nevhodné výsadba především převislých forem dřevin v popředí parteru a severozápadní krajinářské parkové plochy.

symetrickým uspořádáním jednotlivých prvků, avšak z hlediska dekorativní a estetické funkce, kterou má tato část plnit je tento celek nevyhovující.

Z hlediska kvality architektury je jako nejhodnotnější vyhodnocena hlavní dominanta areálu - budova zámku. Rekonstruovaná hospodářská budova bývalých koníren a menší provozní budovy jsou hodnoceny jako středně kvalitní. Nejméně hodnotné jsou dřevěné kůlny v zadní části parteru a opláštěný přístřešek na kola v popředí jižní části parkové plochy.

Ohradní zeď táhnoucí se podél východní a jižní strany jižní části parku, představuje **pohledový horizont**. Sochařská výzdoba nad jednotlivými pilíři je rozmístěna v pravidelném **rytmu**. Tato část zdi spolu s kulisovými porosty dřevin **rámuje** jižní a částečně i severní plochu parku. Střední, formálně upravená parková část je rámována kulisou vysokých jehličnanů, které z pohledu od zámku zakrývají rozsáhlou budovu zázemí sociálního zařízení. Jižní průčelí zámku rámují dvě vzrostlé solitéry.

V jižní parkové ploše se nachází **významné vegetační uskupení**, z něhož nejstarší jedinci pochází pravděpodobně z dob vzniku parku (2. polovina 19.stol). Jsou zde zastoupeny červenolisté i převislé formy, které by spíše než v zápoji vynikly spíše jako solitéry.

Kompozičně hodnotná je skupina *Tilia cordata*, jež tvoří pozadí parteru a pohledově odcloňuje budovu zázemí sociálního zařízení. Významné jsou i skupiny jehličnanů po stranách parteru, kde siví jedinci *Picea pungens* 'Argentea' kontrastují před tmavozeleným pozadím tvarově podobných (úzce kuželovitých) druhů *Picea abies* a *Thuja occidentalis* 'Pyramidalis compacta'.

Zakreslené průhledy směřují na zámeckou budovu- hlavní dominantu parku. Nejdlejší z nich, vede od severozápadního cípu parku. Kompozice přední části této krajinářské plochy je narušena mladou výsadbou především převislých forem dřevin, které s přibývajícím růstem postupně znemožní průhled na zámek. Proto je nutné je přesadit na vhodnější místo či odstranit tam, kde přesazení není z důvodu špatného zdravotního stavu či sortimentu vhodné.

Vlevo od pohledové osy v SZ krajinářské části parku upoutá pozornost **kruhové** uskupení stromů na trávnickové ploše, z něhož některé stromy v minulosti lemovaly břeh rybníčního ostrůvku.

10. Funkční využití ploch

Z hlediska funkčního využití ploch lze park rozdělit na dvě plochy **parkové**, které tvoří dvě krajinářské části parku, nevhodně řešenou plochu **společenskou** severně od zámku, sloužící k pobytu a odpočinku místních obyvatelů, na niž navazuje plocha **herní** ve formě nefunkčních herních prvků. Parter před zámkem se snahou o formální úpravu plní především funkci **dekorativní**. Dále se v areálu vyskytuje několik **provozních ploch**, které zahrnují drobné technické stavby (přístřešek na kolo, popelnice, kůlny, kontejner, železné konstrukce z poválečné doby určené k sušení prádla a klepání koberců). Většina těchto prvků sice plní svou funkci, z estetického hlediska jsou však nevyhovující a

bylo by namísto nahradit je za účelnější a esteticky přijatelnější, které budou splňovat nároky provozu nebo přemístit do méně exponovaných částí areálu. **Zásobovací** plochy se vyskytují hlavně kolem budov zámku a zázemí sociálního zařízení, **manipulační** v blízkosti kontejnerů na tříděný odpad. **Parkování** probíhá živelně po celé vyasfaltované ploše, nejvíce před parterem a na společenské ploše vedle zámku. V tomto případě jde ale spíše o pohodlnost personálu a návštěv klientů, jelikož před zámeckým areálem se nachází velké parkoviště, v době mých návštěv kapacitně nenaplněné. V samotném areálu se také nachází poměrně velké množství garáží a možnost parkování před budovou zázemí sociálního zařízení.

Funkční využití ploch je zakresleno v Příloze č. 13.

11. Provozní rozbor zařízení

V rámci provozního rozboru byla zjišťována a graficky zakreslena forma **ohraničení pozemku**, materiály **povrchů**, umístění **vchodů a vjezdů** do areálu i jednotlivých budov, přítomnost **provozně-technických, herních a uměleckých prvků**. Jsou zde také vyznačeny jednotlivé **budovy a drobné stavby**. Provozní rozbor je zakreslen v Příloze č 12.

Areál je z východní, jižní a částečně i severovýchodní strany ohraničen kamennou ohradní zdí, ze západní a severozápadní strany je oplocen plotem z drátěného pletiva. Severní hranici areálu tvoří hustá zeleň a vodní tok- řeka Metuje.

Vedení komunikací je podřízeno funkčnosti a provozním vztahům. Cestní síť ve formě pěšin či vycházkových okruhů zde zcela chybí. Pojízdne komunikace v areálu, které slouží zároveň k pohybu chodců, mají asfaltový povrch. Vyasfaltovaná je i společenská plocha s posezením před severním průčelím zámecké budovy. Kolem budovy zázemí sociálního zařízení, u venkovního výtahu mezi křídly zámku a u odpočívadla v jihovýchodním rohu zdi je povrch tvořen betonovou nebo kamennou dlažbou. Převážná část povrchů je ve špatném technickém stavu a je nutná jejich kompletní rekonstrukce, v některých případech odstranění.

Vstup do areálu je možný přes vrátnici v budově zámku. Dveře v severovýchodní části ohradní zdi jsou nevyužívané a permanentně uzamčené. Vjezd tvoří dvoukřídla kovaná vrata, která jsou z bezpečnostních důvodů opatřena automatickým zavíráním a zamykáním.

Areál je vybaven funkčním **osvětlením** ve formě kovových lamp v historizujícím provedení, které stylově zapadají do kontextu historické zahrady. Prostor parteru je zavlažován mobilním **zavlažovačem**.

Mobiliář je nejednotný, mnohdy i špatně umístěný, a tak odpočívadla neplní svou funkci. Stejně tak **herní prvky** jsou nefunkční z důvodu špatného umístění a pokročilého stáří.

V areálu se kromě zámku nachází i několik provozních budov a staveb méně či více plnicích svou funkcí. Tyto jsou blíže specifikované v legendě Přílohy č. 12.

V jižní parkové ploše se nachází drobná **sakrální architektura** ve formě náhrobní desky v ohradní zdi a kamenné kapličky (božích muk), která do parku byla pravděpodobně umístěna v padesátých letech, kdy areál sloužil jako domov důchodců České katolické charity. V pozadí trávníkové plochy parteru jsou umístěny dvě **alegorické kamenné skulptury**, před nimiž byl z důvodu četných krádeží uměleckých objektů v parku vysázen stříhaný živý plot z tisů. Toto opatření bylo dle mého názoru neuváženým krokem, který tento problém neřeší. Dále se v areálu nachází dvě **kamenné osázené nádoby** vysoké estetické a nejspíše i historické hodnoty. Výše zmíněné **umělecké prvky** jsou s historií areálu neodmyslitelně spjaty a v návrhu s nimi bude počítáno.

12. Problémová analýza

Mezi hlavní problémy areálu patří:

- Nevhodně řešený **parter**, jehož kompozice je narušena výsadbou živého stříhaného plotu z tisů zakrývající barokní alegorické sochy, zbudováním tří nevzhledných dřevěných kůlen pro potřeby provozu, dále mladou, sortimentně i kompozičně nevhodnou výsadbou převislých kultivarů v popředí trávníkové plochy a některými pozůstalými jedinci živého plotu z tují (*Thuja occidentalis* ‘Pyramidalis compacta’) založeného v 2. polovině 20. století. Parter vyžaduje několik zásahů s cílem vytvoření reprezentativní formální kompozice.

- **společenský prostor**, který tvoří trávníková plocha s nevyužívaným oploceným psím výběhem s boudou a rozsáhlá asfaltová plocha s nevhodným mobiliářem a špatně umístěnými herními prvky. V její těsné blízkosti, na okraji krajinářské parkové plochy bylo v nedávné době založeno zahradní jezírko a vedle umístěn dřevěný altán, obojí svým stylem hodící se spíše do rodinné zahrady než do historického prostředí.

- **Rozlehlé asfaltové plochy** kolem zámku i pojízdné komunikace vedoucí k budově zázemí sociálního zařízení jsou esteticky i technicky nevyhovující. Povrchy je nutné nahradit jiným typem materiálu a jejich okraje s navazujícími trávníkovými plochami zarovnat

- **Absence vycházkových okruhů** v krajinářských částech parku
- **Neudržovaná plocha** v severozápadním cípu areálu sloužící ke svozu zahradního odpadu
- **Skládka kovového odpadu** na okraji kulisového porostu v severozápadní krajinářské parkové ploše, kterou je nutné odstranit
- Některé vzrostlé stromy v těsné blízkosti ohradní zdi jsou vychýleny ze svislé osy a tím ohrožují statiku zdi. Z tohoto důvodu jsou navrženy k pokácení.

- Některé zpevněné plochy a cesty pozůstalých po zaniklých stavbách již neplní svou funkci a měly by být odstraněny.

- Kulisové porosty dřevin vyžadují probírky a odstranění náletů

Problémová analýza je zakreslena v Příloze č. 15.

13. Limity využití území

Podkladovým materiálem pro zpracování limitů území byla mapa zaměření areálu ze září roku 2011 pro účely výstavby nového pavilonu chroniků (viz Příloha č. 4, Mapa č. 24), mapa ÚSES (viz Příloha č. 4, Mapa č. 17), a mapa záplavového území 100leté vody (viz Příloha č. 4, Mapa č. 19). Bylo zde zakresleno vedení sítí technické infrastruktury, záplavové území 100leté vody a prvky ÚSES. Z limitů využití území vyplývají pro návrh určitá omezení dána zákonem č. 183/2006 Sb., o územním plánování a stavebním řádu (stavební zákon) a zákonem č. 186/2006 Sb., o změně některých zákonů souvisejících s přijetím stavebního zákona a zákona o vyvlastnění (změnový zákon).

Limity využití území jsou zakresleny v Příloze č. 14.

14. Návrh obnovy zámeckého parku

14.1 Koncept

Koncept (viz Příloha č. 21) byl zpracován na základě zaznamenaného stávajícího stavu a provedených analýz, zejména se snaží reagovat na nedostatky vytyčené problémovou analýzou (viz Příloha č. 15). Jižní a severozápadní parková plocha se drží přírodně krajinářské koncepce, úprava parteru je formálního charakteru. Řešení se snaží využít potenciál areálu, pozvednout jeho historické hodnoty a vytvořit vhodné podmínky pro život klientů sociálního zařízení. Vychází vstříc jejich potřebám, začleňuje je do zahradního prostředí i samotné zahradnické činnosti.

Zde jsou shrnuty hlavní myšlenky konceptu:

- vytvoření vycházkových cestních okruhů v krajinářských částech parku s odpočívadly v místech průhledu na zámek a altánem s posezením v cestním uzlu uprostřed skupiny stromů
- rekonstrukce stávající cestní sítě a zpevněných ploch u zámku se založením nových trávníkových ploch
- úprava parteru s cílem vytvoření formální kompozice, tzn. úprava jeho tvaru, výsadba květinového záhonu před barokními sochami, výsadba skupiny stálezelených keřů na pozadí soch, doplnění

stromové kulisy parteru clonící novodobě zrekonstruované budovy naproti zámku a postraními skupinami jehličnanů s podrostem

- Úprava společenského prostoru u zámku a jeho izolace od okolního prostředí
- vytvoření alternativ pro přemístění nevzhledných staveb (dřevěné kůlny na parteru a opláštěný přístřešek na popelnice v popředí jižní parkové plochy) a nové umístění stávajících uměleckých předmětů.
- vytvoření ovocného sadu v místě neudržované části parku
- Přesazení mladé výsadby, odstranění nevhodných dřevin, výběrové probírky a odstranění náletů v kulisových porostech, výsadby dle požadovaných kompozičních zásad

14.2 Studie zahradně architektonického řešení

Studie nabízí konkrétní řešení rámcových myšlenek vytyčených konceptem. Vzhledem k poměrně velkému rozsahu úprav by obnova měla být rozprostřena do několika etap. Nejdříve proběhne ošetření některých stávajících jedinců, odstranění dřevin vytyčených plánem kácení a příprava na přesazení mladé výsadby, tektéž vyznačené v plánu kácení. Současně by měla probíhat rekonstrukce zpevněných povrchů a stávajících komunikací a prostranství. Další fází je založení, případně obnova trávnickových ploch. V závěru se pak realizují výsadby keřů a stromů pro formování prostoru podle požadovaných kompozičních zásad. Sortiment navrhovaných dřevin vychází ze současného stavu porostu, rajonizace okrasných společenstev a dendrologického složení v letech 1956-1965. Záměrem bylo snížení počtu nadužívaných červenolistých a převislých forem a zvýšení počtu solitér. V následujících kapitolách je již počítáno s odstraněním nežádoucích dřevin. Detailní partie jako parter, společenský prostor u zámku a ovocný sad jsou popisovány včetně vysazovaného rostlinného materiálu, výsadby dvou krajinářských parkových ploch jsou samostatnou kapitolou.

14.2.1 Parter

Záměrem úpravy parteru bylo vytvoření formální symetrické kompozice. Prvním krokem k vytvoření osovosti je úprava jeho nepravidelného tvaru. Ta se docílí zarovnáním přední trávnickové hrany (během rekonstrukce zpevněné plochy před zámkem), zrušením komunikace za kůlnami a jejím novým vedením v prostoru mezi těmito kůlnami (pro které bude vytvořeno několik alternativ umístění). Po okrajích parteru doplní stávající skupiny úzkých sloupovitých, sivých i tmavých forem jehličnanů jedinci *Fagus sylvatica* 'Dawyck'. Tento kultivar do skupiny dobře zapadne, jelikož je stejně jako stávající jehličnany úzkého, sloupovitého vzrůstu, a společně vytvoří zajímavý barevný kontrast. Pod těmito skupinami bude vysazen podrost ze stálezeleného barvínku (*Vinca minor*).

V pozadí parteru po jeho obvodu budou dosazeny chybějící jedinci lip srdčitých (*Tilia cordata*) tak, aby vytvořily souvislý pás, jenž bude zakrývat budovu zázemí sociálního zařízení. Před tímto pásem bude rozšířena stávající výsadba pěnišníků (*Rhododendron*), jehož stálezelené tmavé olistění vytvoří pozadí barokním alegorickým sochám. Ústřední prvkem travnaté plochy parteru se stane květinový záhon, pohledový z nádvoří a z terasy zámku. Tento prvek je rozpracován v pěti následujících variantách¹³:

) První varianta záhonu je reminiscencí na ornamentální kobercový záhon ve stylu historizujícího baroka, zobrazený na dobové fotografii (viz příloha č. 5, Foto č. 5). Vyobrazený záhon byl založen pravděpodobně na počátku 20. století, kdy bylo k západnímu průčelí zámku přistavěno křídlo ve stejném architektonickém stylu (neobarokním). Pojetí navrhovaného záhonu je zjednodušením dochované kompozice. Sortiment záhonu tvoří cibuloviny s dvouletkami (*Muscari armeniacum*, *Tulipa*, *Bellis perennis* a *Gladiolus*) a letničky (*Senecio cinerária*, *Lobelia erinus*, *Salvia splendens* a *S. farinacea*) v kultivarech laděných do klidné bílo-stříbrno- růžovo-fialové barevné kombinace.

2) Motivem druhé varianty záhonu je alianční dvojznak stavebníka zámku a jeho manželky, který se objevuje nad portály zámku a náhrobní deskou v ohradní zdi. Z tohoto znaku, jehož barevné provedení nalezneme v kronice obce (viz Příloha č. 3, Obr. č. 13), vychází barevnost i tvar záhonu. Tento návrh je určen hlavně pro zvláštní příležitosti, jako například výročí vzniku sociálního zařízení nebo jiné významné události. Sortiment tvoří cibuloviny s dvouletkami (*Tulipa*, *Narcissus pseudonarcissus*, *Viola x wittrockiana* a *Myosotis sylvatica*) a letničky (*Begonia semperflorens*, *Senecio cinerária* a *Tagetes patula*).

3) Tato varianta se inspirovuje růžovými záhony z fotografií č. 7 a 15 Přílohy č. 5, z 2. poloviny 20. století. Záhon z mnohokvětých růží *Rosa* 'Larrisa' vepsaný tvaru parteru obrubuje *Nepeta faassenii*. Po jeho okrajích je navržena bodová výsadba pnoucích růží *Rosa* 'Diamond border' které vyžadují podporu ve formě obelisku.

4) Trvalkový záhon se současným kvetením v letních měsících je stejného tvaru jako předchozí růžový záhon. Obrubu tvoří *Veronica spicata*, uvnitř jednotlivých částí jsou plošně vysazeny *Liatris spicata* a bílý a modrý kultivar rostliny *Lupinus polyphyllos*- rostliny přibližně stejně vysoké s podobným tvarem květenství.

5) Poslední navrhovanou možností je trvalkový záhon s postupným nakvétáním od dubna do října. Sortiment tvoří nižší trvalky vysoké 20-45 cm, s převahou klasnatých květenství. Jedná se o časně kvetoucí *Iberis sempervirens* 'Tahoe' dále *Veronica spicata* a pozdně kvetoucí traviny *Pennisetum*

¹³ Jednotlivé varianty včetně osazovacího plánu s uvedenými kultivary rostlin jsou graficky zpracovány v Příloze č. 25

alopecuroides ‘Little bunny ‘ a *Deschampsia caespitosa* ‘ Palava‘. Tento záhon byl rozpracován v několika vzorových variacích.

14.2.2 Společenský prostor u zámku

Společenský prostor bude nejdříve zbaven všech prvků, které z různých důvodů již neplní svou funkci. Jedná se o oplocený psí výběh s boudou u paty ohradní zdi, houpačku, mobiliář a herní prvky (ruské kuželky a basketbalový koš), které mohou být přemístěny do prostoru za sousední kancelářskou budovou. Následně zde proběhne kompletní rekonstrukce povrchu. Stávající rozlehlá asfaltová plocha bude odstraněna, nahradí jí kamenná pískovcová dlažba (viz Příloha č. 28) s několika travnatými plochami (podrobněji viz kapitola 14.2.5). Návrh prostoru je limitován velkým množstvím inženýrských sítí (viz Příloha č. 14), které vedou pod zemí. V rohu společenského prostoru na místě odstraněného psího výběhu jsou navrženy vyvýšené záhony (viz Příloha č. 30), vhodné k pěstování bylinek a zeleniny nebo okrasných rostlin. Tyto pravidelně uspořádané záhony, vysoké 80 cm, jsou navrženy v nerušivém kamenném provedení. Pro zdejší klientelu, již tvoří starší osoby, v některých případech i odkázané na invalidní vozík, jsou vyvýšené záhony vhodné, jelikož umožňují lepší přístup k rostlinám a tím i péči o ně. Ohradní zeď u společenského prostoru bude popnuta plaménkem alpským (*Clematis alpina*), který v letním období krásně kvete i v polostínu. Tato rostlina vyžaduje podporu ve formě treláže.

Původní mobiliář, který byl v téměř dezolátním stavu, bude obměněn (viz Příloha č. 31) a zakomponován do tohoto prostoru tak, aby vytvářel možnosti ke klidnému posezení. Poblíž navrženého posezení vznikne v nově položené dlažbě herní šachovnicové pole. (viz Příloha č. 31). Společenský prostor s přilehlým zahradním jezírkem a altánkem bude od krajinářské části parku oddělen nízkými až středně vysokými keři (viz Příloha č. 24).

14.2.3 Ovocný sad

V severozápadním cípu areálu, v místě neudržované podmáčené ruderální plochy, v jejímž středu jsou nakupeny vrstvy zahradního odpadu, který je sem svážen (viz Příloha č. 5, Foto č. 76), bude po několika nezbytných nápravných zásazích¹⁴ založen ovocný sad a obnovena trávnicková plocha. Myšlenka ovocného sadu vychází z poznatku¹⁵ Karla Hieke (1984a), který uvádí, že „za zámkem se nachází menší, volně uspořádaný parčík, který je využíván i jako ovocná zahrada.“ V dnešní době je však v zmiňovaném prostoru krajinářského „parčíku“ žádoucí spíše funkce okrasná. Z tohoto důvodu je funkce produkční vhodně lokalizována právě do tohoto odlehlého cípu parku. Po okraji trávnickové

¹⁴ Navezení ornice, urovnání terénu a odplevelení

¹⁵ Poznatek se vztahuje k době jeho výzkumu za účelem zmapování dendrologie zámeckých parků, tj. k období mezi rokem 1958 až 1965.

plochy sadu, před kulisovými porosty,¹⁶ budou vysazeny ovocné keře. V rohu sadu bude založen kompost, k němuž povede zpevněná cesta napojená na vycházkový okruh. V rámcovém propočtu nákladů je počítáno, že materiál cesty bude stejný jako v případě vycházkových okruhů (viz kapitola 14. 2. 4.) Levnější alternativu může představovat např. zatravnovací betonová, či plastová dlažba.

Z ovocných stromů byly vybírány odrůdy hrušní a jabloní, které prospívají v chladnějším a vlhčím prostředí v nadmořské výšce 400 – 600 m n. m. a jsou odolné (případně středně náchylné) vůči nejčastějším nemocem a škůdcům. Tyto nároky nejlépe splňují například letní odrůdy jabloní ‘Nela‘ nebo ‘Hana‘ a zimní ‘Angold‘, nebo ‘Jonalord‘. Z hrušní vyhovuje u nás nejběžněji pěstovaná podzimní odrůda ‘Konference‘.

Z ovocných keřů byly voleny tyto odrůdy: Bílý rybíz ‘Viktoria‘ (mrazuodolný), červený rybíz ‘Losan‘ (šťavnatý a mrazuodolný), a černý rybíz ‘Titania‘ (mrazuodolný), angrešt ‘Prima‘ (s méně trny), maliník ‘Fértodi Zamos‘ (hojně plodící) a ostružiník ‘Wilsonův raný‘. (Ovocnářská komise ČZS, 2005)

Pro založení trávníku byla vybrána travní směs Květnatá louka, vhodná na vlhké, polostinné až stinné stanoviště.

14.2.4 Vycházkové okruhy s odpočívadly a altánem v cestním uzlu

Jednou z hlavních myšlenek konceptu bylo vytvoření vycházkových okruhů v krajinářských parkových plochách. Odpočívadla budou umístěna v záhybech křivek těchto okruhů, v zadních, klidných partiích, v místech s průhledy na zámek a výhledem na celou krajinářskou plochu parku. Průhledy na zámek jsou rámovány stávajícím vegetačním uskupením, kulisovými porosty a v případě jižní krajinářské části dvěma solitérami vzrostlých stromů před jižním průčelím zámku, mezi které byly přemístěny osázené zahradní nádoby (viz. Příloha č. 5, Foto č. 97, 98). Bočně od těchto průhledů jsou také situovány nově navrhované solitéry *Alnus glutinosa* ‘Imperialis‘ a *Ulmus glabra* ‘Exoniensis‘. Navrhovaná šířka cest vycházkových okruhů činí 1,5 metru, povrch bude vytvořen z mechanicky zpevněného vymývaného kameniva (viz. Příloha č. 28), alternativou může být barevný asfalt pískové barvy (viz. Příloha č. 28). Odpočívadla budou vybavena parkovou lavičkou a odpadkovým košem (viz Příloha č. 31).

Přibližně ve středu severozápadní krajinářské části, v centru kruhového vegetačního uskupení vznikne cestní uzel, spojující kratší a prodloužený vycházkový okruh. Na tomto klidném místě s výhledem na zámek je navrhován programový prvek- altán s posezením (viz. Příloha č. 29), který může sloužit jako čítárna, hovorna nebo prostředí pro různé terapeutické aktivity v přírodě.

¹⁶ Které budou kromě probírky a odstranění náletů vyžadovat také důkladné zbavení ruderálního porostu a chemické ošetření

Studie č. 2 (viz Příloha č. 23) se liší polohou altánu, který je situován jihozápadně od kruhového vegetačního uskupení, a plochou ve středu tohoto uskupení, kde je navrhována vodní plocha s možností chovu okrasných ryb (běžně chovaný je např. karas zlatý (*Carassius auratus gold*) nebo Koi kapr (*Cyprinus carpio haematopterus*)).

Jak Studie č. 1, tak Studie č. 2 jsou v souladu s územním plánem města Teplice nad Metují z listopadu roku 2012 (grafická část viz Příloha č. 4, Mapa č. 25). Ten definuje tuto plochu jako vodní a vodohospodářskou, jejíž hlavní využití je vodohospodářské (stabilizace odtokových poměrů v krajině, akumulace vody a odvádění povrchových vod), přípustným využitím je protipovodňová a protierozní ochrana, chov ryb, veřejná dopravní a technická infrastruktura, zeleň a prvky ÚSES.

14.2.5 Rekonstrukce zpevněných ploch

Povrch většiny stávajících zpevněných ploch, který tvoří zejména asfaltová živice, je ve špatném stavu, tudíž nevyhovující a je nutná jeho kompletní rekonstrukce.

Při volbě materiálu je nutné kromě faktu, že se jedná o historické prostředí, počítat také s pohybem osob těžce chodících, používajících hole, chodítka, a další ortopedické pomůcky. Komunikace musí být co nejsnadněji sjízdná i pro vozíčkáře. Základní podmínkou je užití nekluzkého materiálu bez větších spár a nerovností. Pro přístupovou cestu k zámku, nádvoří a společenský prostor je vhodným řešením použití pískovcové štípané mozaiky o rozměrech 6 x 6 cm (viz Příloha č. 28). Alternativou pro povrch společenského prostoru, který není pojezdovou plochou, může být kamenná pískovcová dlažba 40 x 40 cm (viz též příloha). Před jejich pokládkou je nutné stávající živičný kryt odstranit. S tím je počítáno i v rámcovém propočtu nákladů (viz Příloha č. 27). Před neobarokním křídlem bude obnovena travnatá plocha, po vzoru stavu před rokem 1945 (viz Příloha č. 3, Obr. č. 12). Menší travnaté plochy budou založeny i ve společenském prostoru u zámku, jak už bylo zmíněno v kapitole 14.2.2. Zatravněna bude i část komunikace za dřevěnými kůlnami navrženými k přemístění (viz též kapitola). Použita bude kvalitní travní směs „Král trávníků“.

Pro pojezdové komunikace vedoucí od nádvoří zámku kolem parteru k budově zázemí sociálního zařízení je stejně jako u vycházkových okruhů zvolen povrch z mechanicky zpevněného kameniva. Levnější alternativou může být barvený asfalt pískové barvy. Takto bude řešena také provozní plocha s přístřeškem na popelnice, její pokračování při ohradní zdi a navrhované plochy pro herní prvky a prostoru kolem ohniště. V rámcovém propočtu nákladů je počítáno s méně nákladnou variantou, spočívající v tom, že vrstva nového materiálu bude nanesena na stávající podklad (tzn., že stávající živičný kryt nebude odstraněn).

Rekonstrukce počítá také s odstraněním stávajících zpevněných ploch v jižním rohu ohradní zdi (viz Příloha č. 5, Foto č. 79) a severozápadně od kancelářské budovy (viz též příloha, Foto č. 72). U

ohradní zdi bude založena výsadba jehličnanů, v místě zpevněné plochy severozápadně od kancelářské budovy částečně povede cesta k plánované nové budově chroniků, částečně zde bude založena plocha s herními prvky.

14.2.6 Výsadby krajinářských parkových ploch

Vysazovány budou nově navrhované rostliny a některé mladé jedince bude nutno z nevhodných míst jejich stávajícího výskytu přesadit. Jak již bylo řečeno v kapitole 14.2, sortiment nově navrhovaných dřevin vychází ze současného stavu porostu, dendrologického složení v letech 1956- 1965 a rajonizace okrasných společenstev. Záměrem bylo snížení počtu nadužívaných červenolistých a převislých forem dřevin a zvýšení počtu solitér.

Nové stromy budou vysazeny za účelem a) vyplnění mezer vzniklých po odstranění některých stromů ve špatném zdravotním stavu b) doplnění vegetačních uskupení v centrálních částech krajinářských ploch a při jižní ohradní zdi c) vytvoření tmavé stálezelené kulisy pro vyniknutí pískovcové kapličky (božích muk), která bude na toto místo přemístěna d) upoutání pozornosti a vytvoření kontrastu se stávajícími porosty, k čemuž poslouží zejména solitéry e) zastínění navrhovaných posezení.

Pro zastínění posezení společenské plochy byly navrženy *Tilia cordata* ‘Greenspire’, které jsou menšího vzrůstu a mají kompaktní, hustý, zaobleně pyramidální habitus. U solitér *Alnus glutinosa* ‘Imperialis’ a *Ulmus glabra* ‘Lutescens’ umístěných před monotónními kulisovými porosty dobře vynikne jejich stavba i světle zelená barva listů. Před herní plochou je navrhnout bohatě kvetoucí *Laburnum alpinum*. Pro doplnění vegetačních uskupení v centrálních částech krajinářských parkových ploch a podél jižní ohradní zdi byly voleny rody *Acer*, *Fraxinus*, *Carpinus* a *Betula*, které se již v parku nacházejí. V jižním rohu ohradní zdi a u herní plochy jsou navrženy jehličnany *Picea omorika*.

Nové výsadby keřů budou zakládány po obvodu obou krajinářských ploch z několika důvodů: a) zakrytí ohradní zdi, prostorů popelnice na tříděný odpad a stavebního kontejneru b) nahrazení odstraněného keřového porostu¹⁷, c) doplnění kulisového porostu o nižší patro, které svým kvetením tento porost oživí a zároveň svou vůní zpříjemní prostředí navrhovaného odpočívadla, d) zarovnání ostrého úhlu trávníku, který svírá oblouk komunikace a kulisový porost v místě odstraněné skládky kovového odpadu. Keřovou skupinu C (za odpočívadlem SZ krajinářské části parku) utvoří kvetoucí keře *Hydrangea paniculata*, *Deutzia scabra* a vonný *Philadelphus coronarius*, které dorůstají výšky do 3 m. Skupinu D (která navazuje na kulisový porost za plánovaným pavilonem) tvoří vyšší keře domácího původu *Corylus avellana*, *Cornus sanguinea* a *Crataegus monogyna*. Skupinu E (tvoří stříbrnolistá hlošina úzkolistá (*Eleagnus angustifolia*) s vonnými květy. Skupinu F (oddělující

¹⁷ Jedná se o porost nízkého sadovnického hodnocení, který se vyskytoval za plánovanou výstavbou nového pavilonu

společenský prostor) tvoří nízké či středně vysoké kvetoucí keře *Caryopteris x clandonensis*, *Spiraea x bumalda*, *Spiraea x cinerea* a *Weigela florida*. Skupinu H (clonící popelnice) tvoří hustý keř *Symphoricarpos albus*. Ohradní zeď zakrývá skupina CH, tvořena rodem *Viburnum* (*V. opulus* a *V. Lantana*). Poslední skupinu I tvoří vonný *Philadelphus coronarius* a *Physocarpus opulifolius*.

Trvalkové výsadby jsou zakládány se záměrem a) zvýšení estetické hodnoty prostředí výskytu historických uměleckých prvků. Konkrétně se jedná se o reliéf náhrobní desky v ohradní zdi v prostoru mezi dvěma opěrnými pilíři a přemístěnou kamennou kapličku (boží muka) b) zpříjemnění prostoru před altánem v cestním uzlu navrhovaných vycházkových okruhů. Sortiment záhonu před cestním uzlem tvoří stínomilné a vlhkomilné rostliny rodu *Hosta*, *Bergenia*, *Alchemilla*, *Geranium*, *Lamium* a *Astilbe*. Před náhrobní deskou ohradní zdi budou vysazeny pivoňky lékařské (*Paeonia officinalis*) které se nacházejí roztroušeně v trávníku parkové plochy. Je tedy možné je pouze přesadit. Kamennou kapličku (boží muka) bude obklopotvat výsadba *Astilbe x arendsii* 'Diamond'.

Poslední skupinou vysazovaného materiálu jsou jedinci mladé výsadby určené k přesazení z naprosto nevhodných původních stanovišť. Tuto skupinu tvoří zejména červenolisté a převislé formy. Je třeba zmínit, že mým záměrem bylo jejich výskyt omezit. V kombinaci s převislou formou jsou zastoupeny také formy zakrslé, které dle mého názoru nezapadají do kompozice tohoto historického zámeckého parku. Uplatnění by našly spíše v menších rodinných zahradách. Z těchto důvodů byla navrhovaná stanoviště spíše pro většinu přesazovaných jedinců „nouzovou“ volbou. Pro zachování těchto dřevin hovoří jejich poměrně vysoká pořizovací cena a dobrý zdravotní stav. Tyto argumenty jsou však vzhledem k vysoké hodnotě celého areálu zanedbatelné.

Vysazovaný sortiment je zobrazen v Osazovacím plánu (viz Příloha č. 24).

14.2.7 Program aktivit

Pro aktivní trávení volného času bylo v areálu navrženo několik ploch a prvků. Jejich umístění a řešení bylo voleno tak, aby bylo účelné, estetické a nenarušovalo historický ráz areálu.

Mezi navrhované aktivity patří:

- a) Plocha pro herní prvky a sport (ruské kuželky, zahradní šachy, zahradní člověče nezlob se, koš na košíkovou)
- b) ohniště s možností společného posezení, opékání, zpěvu, aj.
- c) altán, který může sloužit jako čítárna, hovorna nebo prostředí pro různé terapeutické aktivity v přírodě
- d) pěstební plochy s vyvýšenými záhony

- e) „meditační koutek“ v odlehlé části parku u kamenné kapličky (božích muk)
- f) sklizeň a konzumace ovoce v ovocném sadu

15. Rámcový propočet nákladů

Ke Studii č. 1 byl vypracován rámcový propočet nákladů. Pro ocenění úkonů bylo použito Katalogů popisů a směrných cen stavebních prací č. 823-1 Plochy a úprava území, 823-2 Rekultivace a 800-1 z roku 2010, ceny za materiál byly stanoveny dle průměrných katalogových cen dostupných z různých internetových zdrojů. Všechny stanovené ceny a uvedené výměry jsou pouze orientační.

Celková částka byla vyčíslena na 5 366 235 Kč (včetně DPH). Nejvyšší díl z této částky představují náklady na rekonstrukci zpevněných ploch a vytvoření vycházkových okruhů.

16. Diskuse

Úvodní etapou zpracování této práce bylo shromažďování podkladových materiálů, poskytujících informace o řešeném území. Dokoupil (1957) shledává jako významné zdroje poznání kromě samotné analýzy v terénu také plány, kresebná, malířská nebo grafická zobrazení, písemné prameny, popisy, účty, listiny a jiné archivní a literární doklady. Pro získání těchto podkladů byly osloveny, případně navštíveny následující instituce:

Český úřad zeměměřičský a katastrální, Národní památkový ústav- ústřední pracoviště v Praze, Národní knihovna České republiky, Městská knihovna v Praze, Teplicích nad Metují a Náchodě, Městský úřad v Broumově a Teplicích nad Metují, Krajský úřad Královéhradeckého kraje, Státní oblastní archiv v Zámrsku, Broumovské stavební sdružení s.r.o. a samotné sociální zařízení Dolního zámku v Teplicích nad Metují.

Ve věci získání stanoviska k obnově parku byl osloven Národní památkový ústav, územní odborné pracoviště v Josefově. Zde mi bylo sděleno, že toto stanovisko je poskytováno většinou jen u památkově cenných parků, jinak až k hotovému projektu nově navržené obnovy. Ačkoli v úvodu této práce je pod vytyčenými cíly poznámka, že „řešení bude zohledňovat požadavky státní památkové péče,“ z výše uvedeného důvodu toto nemohlo být splněno, což ale nepovažuji za své pochybení. Obnova se opírá o poznatky získané studiem odborné literatury, rady a doporučení vedoucí této práce a také je v souladu s požadavkem vedení domova Dolní zámek, jímž bylo přizpůsobit zahradní prostředí potřebám klientů sociálního zařízení.

Ze získaných podkladů měly nejvyšší vypovídající hodnotu evidenční listy památky, projektová dokumentace přestavby budov areálu a zámku z počátku 20 století, fotografie parteru ze stejné doby, Almanach Domova Dolní zámek z roku 2012, vzniklý při příležitosti 60. výročí poskytování sociální služby. Hodnotná byla i některá vyobrazení a plán části areálu, dostupný z pamětní knihy města a některé fotografie z fotoalba sociálního zařízení. V některých případech bylo obtížné určit, z jakého období dané vyobrazení pochází. Často totiž chyběla datace úplně, nebo, jak bylo později zjištěno důkladným studiem a porovnáním, byla v některých případech určena chybně či nepřesně. Méně vypovídající byly údaje získané z odborné literatury, kde byly většinou pouze jmenovány jednotlivé šlechtické rody, jimž patřil areál (viz kapitola 5.3). Zcela zde chyběly informace o vývoji zámeckého parku i jeho budov. Získané podkladové materiály jsou součástí přílohové části.

Dle Hurycha a kol. (2011) je neklamnou datovací pomůckou pro odhad vývojových fází parku stáří stromů výplňového porostu a významných cizokrajných stromů. Pfauser (1989) dodává, že zaměření současného stavu podstatnou měrou napomáhá k vytvoření představy, jaký byl stav parku

v původním udržovaném stádiu. Ze zbytků původního osázení je údajně možno vyvozovat záměry architekta nebo odvodit jednotlivá stadia historického vývoje.

Dle analýzy věkového složení stromů, která mimo terénního průzkumu vznikla na základě umělecko-historického rozboru, byly stromy zařazeny do jednotlivých věkových skupin. Nejstarší stromy pocházející z dob založení parku se nacházejí v kulisových porostech a rozptýleně na ploše krajinářských částí parku. Dle obvodu kmene a vzrůstu jsou staré přes 100 let. V této skupině zastoupeny jsou hlavně červenolisté kultivary i převislé formy. Nejpočetnější skupinou jsou stromy vysázené zřejmě v padesátých letech po konfiskaci majetku, kdy zanikly budovy u jižní ohradní zdi, byla zbudována nová cestní síť a vznikly (nebo byly přestavěny) menší provozní budovy v blízkosti zámku a dnešní budovy zázemí sociálního zařízení. Jde především o výsadby domácích líp, javorů a habrů a některých jehličnanů. Další věkovou skupinou (40-60let) je dnes přestárlý a mezerovitý živý plot z tují (*Thuja occidentalis* 'Pyramidalis compacta'), který se nachází v pozadí parteru. Skupina 20-40 let se zde téměř nevyskytuje. Nejmladší výsadbou, krajně nevhodnou jsou kompozičně, barevně i sortimentně nevhodné stromy vysázené v popředí parteru a severozápadní krajinářské plochy.

Při obnově krajinářských parků převládá nad historickým hlediskem jejich současný stav. Základním opatřením je obnovení kompoziční kostry a zlepšení stavu porostů. (Hurych a kol., 2011)

Současný stav parku vyžadoval několik zásahů. Z parku byly odstraněny dřeviny nemocné a dožívající a z bezpečnostních důvodů stromy v těsné blízkosti ohradní zdi. Z kompozičních důvodů byli odstraněni někteří jedinci přerostlého živého plotu v zadní části parteru a na vhodnější stanoviště byla přesazena nevhodná mladá výsadba v popředí krajinářské parkové plochy, která bránila průhledu na zámek ze zadní části parku. Dále bylo navrženo odstranění náletů a probírky v kulisových porostech a jejich doplnění o nižší, keřové patro. Nové dřeviny byly rozmístovány dle kompozičních zásad. Sortiment byl volen dle rajonizace okrasných společenstev, se záměrem snížení počtu nadužívaných červenolistých a převislých forem a zvýšení počtu solitérních stromů.

Vzhledem k současné situaci, kdy v krajinářských částech parku chybí jakákoli cestní síť, byly zde navrženy vycházkové okruhy. Na cesty se váží odpočívadla umístěná v intimnějších odlehlých partiích, odkud je průhled na zámek. V cestním uzlu ve středu pod korunami kruhového vegetačního uskupení byl navržen altán. Jelikož se jedná o malý objekt, byly cesty dle doporučení Hurycha a kol. (2011) vedeny spíše po obvodu. Povrchy těchto okruhů byly zvoleny z mechanicky zpevněného kameniva, levnější alternativou je barvený asfalt.

Dle Wagnera (1990) mají být nové objekty a aktivity, kde se v krátké době shromažďuje velký počet osob, orientovány v okrajových částech, a vždy tam, kde se dá zajistit přímo vstup z veřejné komunikace. Dle těchto zásad byly situovány plochy pro programové aktivity.

Dle Petřů (1989) je všeobecně známa zásada vyslovená renesančním teoretikem Leonem Battistou Albertim, pravící, že zahrada má být pokračováním domu a že mezi ní a domem má být naprostá jednota. Koncepce úpravy parteru je v souladu s touto zásadou, jelikož vychází z návaznosti na architekturu historické budovy zámku. Záměrem úpravy parteru bylo vytvoření formální kompozice. Dvě z pěti variant řešení záhonů vychází právě z architektury zámku. V první je neobarokní úprava dle dochované historické fotografie, motivem druhé, určené pro zvláštní příležitosti, je alianční dvojnásobek stavebníka zámku a jeho manželky, vyskytující se nad portály zámku.

Dokoupil (1957) upozorňuje, že i když leckdy máme doloženo i podrobné ztvárnění parterů a květinových ploch, sotva se budeme vracet k jejich věrné obnově. Brání nám v tom jejich často přílišná zdobnost, jež je v rozporu s možnostmi dnešní údržby a především naším vkusem, kterému je tato pestrá barevnost i tvarová přebujelost cizí a nepřijemná. Kompozice květinového záhonu dochovaného z historické fotografie byla proto zjednodušena a přizpůsobena současnému vkusu a možnostem údržby.

17. Závěr

Návrh obnovy byl zpracován na základě historických podkladů, zaznamenaného stávajícího stavu, poznatků z odborné literatury provedených terénních průzkumů a přání vedení Domova. Řešení jižní a severozápadní parkové plochy se drží přírodně krajinářské koncepce, úprava parteru je formálního charakteru, který vychází z návaznosti na architekturu budovy zámku. Návrh se snaží využít potenciál areálu a pozvednout jeho biologickou a krajinářskou hodnotu, která spočívá v bohatosti zastoupeného rostlinného materiálu a hodnotu historickou. Snahou bylo také vytvořit vhodné podmínky pro život klientů sociálního zařízení. Vycházet vstříc jejich potřebám, začlenit je do zahradního prostředí i samotné zahradnické činnosti. Ke splnění hlavního cíle práce jsem dospěla na základě následujících myšlenek:

- vytvoření vycházkových cestních okruhů v krajinářských částech parku s odpočívadly v místech průhledu na zámek a altánem s posezením v cestním uzlu uprostřed skupiny stromů
- rekonstrukce stávající cestní sítě a zpevněných ploch u zámku se založením nových travníkových ploch
- úprava parteru s cílem vytvoření formální kompozice. Té bylo docíleno úpravou jeho tvaru, přemístěním nevzhledných dřevěných kůlen, výsadbou květinového záhonu před barokními sochami (rozpracovaného v několika variantách), výsadbou skupiny stálezelených keřů na pozadí soch, doplněním stromové kulisy parteru clonící novodobě zrekonstruované budovy zázemí sociálního zařízení a dosadbou postranních skupin jehličnanů s podrostem
- úprava společenského prostoru u zámku a jeho izolace od okolního prostředí
- vytvoření ovocného sadu v místě neudržované části parku
- navržení programových aktivit: prostory pro herní prvky a sport, ohniště, altán, který může sloužit jako čítárna, hovorna nebo prostředí pro různé terapeutické aktivity v přírodě, pěstební plochy s vyvýšenými záhony, „meditační koutek“ v odlehle části parku u kamenné kapličky (božích muk), sklizeň a konzumace ovoce v ovocném sadu
- odstranění nevhodných dřevin, přesazení mladé výsadby, výběrové probírky a odstranění náletů v kulisových porostech a založení nové výsadby.
- vytvoření alternativ pro přemístění nevzhledných staveb (dřevěné kůlny na parteru a opláštěný přístřešek na popelnice v popředí jižní parkové plochy) a nové umístění některých stávajících uměleckých předmětů.

Vypracovaná studie zahradně-architektonického řešení může sloužit jako podklad následných stupňů projektové dokumentace. Na závěr byl vypracován rámcový propočet úprav. K naplnění uvedených myšlenek je potřeba, jak vyplývá z rámcového propočtu nákladů, vynaložit částku 5 366 235 Kč (včetně DPH).

18. Použité zdroje

- Anon. *Gardening for seniors* [online]. 2012. [18. 3. 2013] Dostupné z http://www.betterhealth.vic.gov.au/bhcv2/bhcarticles.nsf/pages/Gardening_for_seniors
- Baleka, J. (1997). *Výtvarné umění: výkladový slovník; (malířství, sochařství, grafika)*. Praha: Academia. s. 429. ISBN 80-200-0609-5.
- Cechner, A. (1930). *Soupis památek historických a uměleckých v republice československé. A. Země česká. XLV. Politický okres Broumovský*. Praha: Archeologická komise při české akademii věd a umění. s. 352.
- Česko. Zákon č. 20 z 30. března 1987 o státní památkové péči. In: *Sbírka zákonů České republiky*. Dostupný z <http://zakony-online.cz/?s109&q109=all>
- Česko. Zákon ze dne 14. března 2006 o sociálních službách v platném znění (ve znění zákona č. 206/2009 Sb.) In: *Sbírka zákonů České republiky*. Dostupný z: http://www.mpsv.cz/files/clanky/7372/108_2006_Sb.pdf
- Dokoupil, Z. (1957). *Historické zahrady v Čechách a na Moravě*. Praha: Nakladatelství československých výtvarných umělců. s. 118.
- Evidenční listy nemovité kulturní památky
- Hájek, V. (2000). *Architektura. Klíč k architektonickým slohům*. Praha: Grada Publishing, spol s r.o. s. 229. ISBN 80-7169-722-2
- Hendrych, J. (2004). *Tvorba krajiny a zahrad III. Historické zahrady, parky a krajina, jejich proměny, kulturně historické hodnoty, význam a ochrana*. Praha: ČVUT. s. 163. ISBN 80-01-02230-7.
- Herout, J. (1972). *Prahou deseti staletí. Přehled stavebních slohů*. Praha: Orbis. s. 317
- Hieke, K. (1984a). *České zámecké parky a jejich dřeviny*. Praha: Státní zemědělské nakladatelství. s. 459.
- Hieke, K. (1984b). *Dřeviny českých a moravských zámeckých parků*. Praha: Novinář, s. 146.
- Hieke, K. (1967). Dřeviny zámeckých parků Východočeského kraje. In: *Vědecké práce výzkumného ústavu okrasného zahradnictví v Průhonicích*, s. 99-149.
- Hurych, V. (2003) *Okrasné dřeviny pro zahrady a park*. Praha: Květ. s. 203. ISBN 80-85362-46-5
- Hurych, V., Svoboda, S., Michalková, R., Stejskalová, J. (2011). *Tvorba zeleně: Sadovnictví - krajinářství*. Mělník; Praha: Vyšší odborná škola zahradnická a Střední zahradnická škola; Grada Publishing. s. 303. ISBN 978-80-904782-0-6.
- Karpf, J. (2003). *Wekelsdorf: Markt Wekelsdorf mit Buchwaldsdorf, Neuhoft und Stegreifen. Ober-Wekelsdorf. Unter-Wekelsdorf*. Forchheim: Heimatkreis Braunau. s. 400
- Kalusok, M. (2004). *Zahradní architektura*. Brno: Computer Press. s. 192. ISBN 80-251-0287-4
- Kleinod, B. (2004). *Zahrady pro seniory: zapomeňte na bolavá záda*. Praha: Brázda. s. 95. ISBN 80-209-0329-1
- Kuča, K. (1996-2011). *Města a městečka v Čechách, na Moravě a ve Slezsku*. Praha: Libri, ISBN 80-85983-12-5.
- Kupka, J. (2006). *Zeleň v historii města*. Praha: ČVUT. s. 146. ISBN 80-01-03443-7
- Kušlová, D. (2012). *Almanach Domova Dolní zámek v Teplících nad Metují*. JUKO.
- Machovec, J. (1982). *Sadovnická dendrologie*. Praha: SPN. s. 246
- *Malá československá encyklopedie* (Sv. Díl 2 D-CH) (1985). Praha: Academia.
- Mareček, J. (1992). *Zahrada*. Praha: NORIS. s. 302. ISBN 80-900908-1-8
- Otruba, I. (2002). *Zahradní architektura: tvorba zahrad a parků*. Šlapanice: ERA, s. 357. ISBN 80-86517-28-4
- Ovocnářská komise ČSZ. (2005). *Zahrádkářský sortiment ovocných rostlin*. In: *Rukověť zahrádkáře 2006*. Praha: KVĚT. s. 85-94. Dostupný také z: <http://www.zahradkari.cz/odborne/rukovet/pdf/ruko2006.zip>
- Pacáková-Hošťálková, B., Petřů, J., Riedl, D., Svoboda, A. M. (1999). *Zahrady a parky v Čechách, na Moravě a ve Slezsku*. Praha: Libri, s. 521. ISBN: 80-85983-55-9
- Pfauser, L. (1989). Geodetické práce při úpravách historické zeleně. In: *Ochrana a obnova zeleně u historických objektů. [Sborník]*. České Budějovice: Dům techniky ČSVTS s. 89-93. ISBN 80-02-99769-7
- Petřů, J. (1989). K funkčnosti komunikačních ploch exteriéru památky. In: *Ochrana a obnova zeleně u historických objektů. [Sborník]*. České Budějovice: Dům techniky ČSVTS s. 82-88. ISBN 80-02-99769-7
- *Plochy a úprava území: 823-1; Rekultivace: 823-2*. (2010) Praha: ÚRS Praha, Katalog popisů a směrných cen stavebních prací. Cenová soustava ÚRS. Katalog HSV. s. 176. ISBN 978-80-7369-272-8
- Ruth, V. (1948-1953). *Pamětní kniha města Teplice nad Metují*.

- Scholz, J. (1970). Rajonizace společenstev okrasných rostlin podle výrobních typů a podtypů v ČSSR In: *Krajinářské sadovnictví*. Praha: SZN. s. 580
- Skalický, A. (1998). Náhrobní kámen ze zámku v Dolních Teplicích nad Metují. In *Stopami dějin Náchodska: sborník Státního okresního archivu Náchod*. s. 242–244. ISSN 1211-3069.
- Šestáková, I., Dvořák, O., Bouček, J. (2006). *Stavby pro sociální služby*. Praha: ČVUT, 2006. s. 220. ISBN 80-01-03385-6.
- Šimek, T. (1989). *Hrady, zámky a tvrze v Čechách, na Moravě a ve Slezsku. 6., Východní Čechy*. (1989). Praha: Svoboda. s. 724.
- Vágnerová, J. *Zahrady pro seniory* [online]. 2011. [18. 3. 2013] dostupné z: <http://zahradysmyslu.euweb.cz/seniori.html>
- Vlček, P. (2001). *Ilustrovaná encyklopedie českých zámků*. Praha: Libri, ISBN 80-85983-61-3
- *Všeobecná encyklopedie ve čtyřech svazcích* (Díl 2, G-L). (1997) Praha: Nakladatelský dům OP. s. 700. ISBN 80-85841-33-9
- Wágner, B. (1990). *Sadovnická tvorba II*. Praha: Státní zemědělské nakladatelství. 328 s. ISBN 80-209-0112-4.
- Zatloukal, P. (2001). *[10 století architektury. 5], Architektura 19. století*. Praha: Správa Pražského hradu, s. 205. ISBN 80-86161-39-0.
- *Zemní práce: 800-1*. (2010) Praha: ÚRS Praha, Katalog popisů a směrných cen stavebních prací. Cenová soustava ÚRS. Katalog HSV. s. 172. ISBN 978-80-7369-261-2

ZDROJE PŘÍLOH

Mapová dokumentace

- **Mapa č. 1-3** (Mapa I. Vojenského mapování [online] [28. 3. 2012] dostupné z: <http://oldmaps.geolab.cz/map_viewer.pl?z_height=500&lang=cs&z_width=800&z_newwin=0&map_root=1vm&map_region=ce&map_list=c047>)
- **Mapa č. 2** (Mapa II. Vojenského mapování [online] [28. 3. 2012] dostupné z: <http://oldmaps.geolab.cz/map_viewer.pl?z_height=500&lang=cs&z_width=800&z_newwin=0&map_root=2vm&map_region=ce&map_list=O_4_X>)
- **Mapa č. 3** (Mapa 3. Vojenského mapování [online] [28. 3. 2012] dostupné z: <http://oldmaps.geolab.cz/map_viewer.pl?z_height=500&lang=cs&z_width=800&z_newwin=0&map_root=3vm&map_region=75&map_list=3756>)
- **Mapa č. 4, 18** Český úřad zeměměřičský a katastrální v Praze 8
- **Mapa č. 5, 6, 7, 13, 14, 15, 16** ([online] [28. 3. 2012] dostupné z: <<http://geoportal.gov.cz>>)
- **Mapa č. 8** (Průměrný roční úhrn slunečního záření. [online] [28. 3. 2012] dostupné z: <http://www.solarenavi.cz/assets/img-content/img_uhrn-slunecniho-zareni.jpg >)
- **Mapa č. 9** (Mapa klimatických regionů. [online] [28. 3. 2012] dostupné z: <<http://www.ovocnarska-unie.cz/web/web-sispo/klimreg/mapa1.jpg> >)
- **Mapa č. 10** (Průměrná roční teplota vzduchu. [online] [28. 3. 2012] dostupné z: <<http://portal.chmi.cz/files/portal/docs/meteo/ok/images/t6190.gif> >)
- **Mapa č. 11** (Průměrný roční úhrn srážek. [online] [28. 3. 2012] dostupné z: <<http://portal.chmi.cz/files/portal/docs/meteo/ok/images/sra6190.gif> >)
- **Mapa č. 12** (Mapa sněhových oblastí. [online] [28. 3. 2012] dostupné z: <<http://www.kohal.cz/images/mapa-snehove-oblasti-cr-velka-nova.jpg> >)
- **Mapa č. 17** (ÚSES. [online] [28. 3. 2012] dostupné z: <<http://geoportal2.uhul.cz> >)
- **Mapa č. 19** (Záplavové území 100leté vody. [online] [28. 3. 2012] dostupné z: <<http://www.dibavod.cz/70/prohlizecka-zaplavovych-uzemi.html> >)
- **Mapa č. 20** (Ochrana přírody. [online] [28. 3. 2012] dostupné z: <http://mapy2.nature.cz/mapinspire/MapWin.aspx?M_AcvCol=SDEUSER.A03_NAT2000_CR_PTACIOBL.SITECODE%7cs&M_AcvVals=CZ0521014&M_Lang=cs&M_MapCursorWidth=

[0&M_TextAction=attrs_detail_init&M_Site=aopk&BBOX=-618775%3a-1017031%3a-598384%3a-997929&S_FromNavig=true&M_AcvLay=0%7c1&M_WizID=5](http://is.muni.cz/do/rect/el/estud/prif/ps10/biogeogr/web/book/bioreg_full.jpg)>)

- **Mapa č. 21** (Biogeografické členění. [online] [28. 3. 2012] dostupné z: <http://is.muni.cz/do/rect/el/estud/prif/ps10/biogeogr/web/book/bioreg_full.jpg>)
- **Mapa č. 22** (Biochory [online] [28. 3. 2012] dostupné z: <<http://mapy.nature.cz/>>)
- **Mapa č. 23, Tabulka č. 1** (Katastrální mapa a údaje o parcelách [online] [28. 3. 2012] dostupné z: <<http://sgi.nahlizenidokn.cz>>)
- **Mapa č. 24** Broumovské stavební sdružení s.r.o.
- **Mapa č. 25** (Územní plán-grafická část [online] [28. 3. 2012] dostupné z: <http://www.teplicenadmetuji.cz/files/201211_UP_Hlavni_Vykres_PDF.pdf>)
- **Mapa č. 26** (Mapa okresů ČR. [online] [28. 3. 2012] dostupné z: <http://upload.wikimedia.org/wikipedia/commons/thumb/1/18/Okres_nachod.PNG/250px-Okres_nachod.PNG>)
- **Mapa č. 27, 30**, ([online] [28. 3. 2012] dostupné z: <<http://www.mapy.cz/>>)
- **Mapa č. 28, 29** ([online] [28. 3. 2012] dostupné z: <<http://maps.google.cz/>>)

Projektová dokumentace

- **Plán č. 1-6** SOA Zámorsk, Fond AM Teplice n. Metují

Obrazová dokumentace

- **Obr. č. 1** Lukas, W. (1853) *Der Cicerone in den Weckelsdorfer Felsen*. 2. Aufl. Prag: Verlag der lithographischen Instituts von Jos. Jelinek
- **Obr. č. 2, 6, 13**, Karpf, J. (2003). *Wekelsdorf: Markt Wekelsdorf mit Buchwaldsdorf, Neuhoft und Stegreifen; Ober-Wekelsdorf; Unter-Wekelsdorf*, Forchheim
- **Obr. č. 3-5, 7** (historické pohlednice. [online] [28. 3. 2012] dostupné z: <http://www.fotohistorie.cz/Kralovehradecky/Nachod/Teplice_nad_Metuji/Default.aspx>)
- **Obr. 8, 12, 13** Ruth, V. (1948-1953). *Pamětní kniha města Teplice nad Metují*.

- **Obr. č. 9:** Cechner, A. (1930) *Soupis památek historických a uměleckých v republice Československé. A, Země česká. XLV, Politický okres Broumovský*. Praha: Archeologická komise při České akademii věd a umění, S. 319
- **Obr. č. 11** Skalický, A. (1998). Náhrobní kámen ze zámku v Dolních Teplicích nad Metují. In: *Stopami dějin náchodská*, 4, s. 243. Sborník Státního okresního archivu Náchod. Náchod 1998

Fotodokumentace

- **Foto č. 1, 3, 5** Karpf, J. (2003) *Wekelsdorf: Markt Wekelsdorf mit Buchwaldsdorf, Neuhoft und Stegreifen; Ober-Wekelsdorf; Unter-Wekelsdorf*, Forcheim
- **Foto č. 7, 9, 11, 13, 15, 17, 19-22, 23, 25, 27, 29, 31, 33, 34** fotoalbum Dolního Zámku v Teplicích nad Metují
- **Foto č. 2, 4, 6, 8, 10, 12, 14, 16, 18, 24, 26, 28, 30, 32, 35, 52-84, 89- 103, 119** vlastní fotografie
- **Foto č. 36-50** ([online] [28. 3. 2012] dostupné z: < <http://www.ddteplice.cz/Fotogalerie.htm>>)
- **Foto č. 51a** ([online] [28. 3. 2012] dostupné z: <http://upload.wikimedia.org/wikipedia/commons/f/f2/Teplice_nad_Metuj%C3%AD_from_air_K2.jpg>)
- **Foto 51b** ([online] [28. 3. 2012] dostupné z: <http://earth.google.com>>)
- **Foto č. 85-88** Kušlová, D. Almanach Domova Dolní zámek v Teplicích n/Metují, 2012
- **Foto č. 104, 105** (Zámek Skály [online] [28. 3. 2012] dostupné z: <<http://earth.google.com>> a < <http://www.e-nachodsko.cz/regionalni-katalog/ubytovani/skaly-bischofstein>>)
- **Foto č. 106, 107** (Zámek Adršpach [online] [28. 3. 2012] dostupné z: <<http://earth.google.com> a <<http://i.idnes.cz/12/081/cl6/KVI44e5fe/adrpachzmek032.jpg>>)
- **Foto č. 108, 109** (Zámek Ratibořice [online] [28. 3. 2012] dostupné z: < <http://earth.google.com>> a <http://img10.rajce.idnes.cz/images/093_zamekRatiborice.jpg>)
- **Foto č. 110, 111** (Horní zámek v Teplicích nad Metují [online] [28. 3. 2012] dostupné z: <http://www.zivefirmy.cz/media/fotos/224039/teplice-nad-metuji_max63243.jpg>)
- **Foto č. 112,113** (Zámek Skalka [online] [28. 3. 2012] dostupné z: <<http://earth.google.com> a <http://www.velkykluk.cz/historie/skalka/budova_zamku_1.jpg>)
- **Foto č. 114, 115** (Zámek Stárkov [online] [28. 3. 2012] dostupné z: < <http://earth.google.com> a <http://www.hrady.cz/data_g/5538/49961.jpg>)
- **Foto č. 116, 117** (Zámek Náchod [online] [28. 3. 2012] dostupné z: < <http://earth.google.com> a <<http://hotel-tommy.com/img/okoli/9-thumb.jpg>>)
- **Foto č. 118,** ([online] [28. 3. 2012] dostupné z: < <http://earth.google.com>>)

PŘÍLOHY