

UNIVERZITA PALACKÉHO V OLMOUCI
Přírodovědecká fakulta
Katedra rozvojových studií

Martina Vávrová

**Problém marginalizace indického kmene Kathkari
v oblasti Panvel**

Bakalářská práce

Vedoucí práce: Mgr. Lenka Dušková

Olomouc 2011

ZADÁNÍ BAKALÁŘSKÉ PRÁCE
(PROJEKTU, UMĚLECKÉHO DÍLA, UMĚLECKÉHO VÝKONU)

Jméno a příjmení: **Martina VÁVROVÁ**
Osobní číslo: **R070006**
Studijní program: **B1301 Geografie**
Studijní obor: **Mezinárodní rozvojová studia**
Název tématu: **Problém marginalizace indického kmene Kathkari
v oblasti Panvel**
Zadávající katedra: **Katedra rozvojových studií**

Z á s a d y p r o v y p r a c o v á n í :

Cíl: Cílem práce je zjistit příčiny marginalizace kmene Kathkari a zmapovat možnosti řešení jejich situace.

Struktura:

Kmenová společenství v Indii

Specifika kmene Kathkari

Specifika oblasti Panvel

Příčiny marginalizace kmene

Projevy diskriminace v životě kmene

Možnosti řešení situace kmene Kathkari

Rozsah grafických prací:	dle potřeby
Rozsah pracovní zprávy:	10 - 15 tisíc slov
Forma zpracování bakalářské práce:	tištěná/elektronická
Seznam odborné literatury:	viz příloha

Vedoucí bakalářské práce:	Mgr. Lenka Dušková Katedra rozvojových studií
---------------------------	---

Datum zadání bakalářské práce:	13. května 2010
--------------------------------	------------------------

Termín odevzdání bakalářské práce:	13. května 2011
------------------------------------	------------------------

L.S.

Prof. RNDr. Juraj Ševčík, Ph.D.
děkan

Doc. RNDr. Pavel Nováček, CSc.
vedoucí katedry

V Olomouci dne 13. května 2010

Příloha zadání bakalářské práce

Seznam odborné literatury:

- Aufschnaiter, Claudia. *Adivasi Land Rights Struggles in South India*. Saarbrücken: VDM Verlag Dr. Muller Aktiengesellschaft & Co. KG, 2009. 148 s.
- Carson, David K., Chowdhury, Aparajita, Chowdhury, Reeta, Carson, Cecyle K. ?Competence and family support of vulnerable and invulnerable adolescents representing Scheduled Tribes and Scheduled Castes in India?. *Journal of Comparative Family Studies* [online]. 33/2, 2002-08 [cit. 2010-05-11]. s. 249-270. dostupné na: ?<http://web.ebscohost.com/ehost/pdfviewer/pdfviewer?vid=11&hid=17&sid=f801'e106-46a6-8d0a-ecd21ce90c3e@sessionmgr4?>
- Dasgupta, Modhurima. ?Women, Adivasi Land Rights, and the Law in India?. *Conference Papers ? American Sociological Association* [online]; Montreal: 2006 Annual Meeting [cit. 2010-05-11]. 16 s. dostupné na: ?<http://web.ebscohost.com/ehost/pdfviewer/pdfviewer?vid=22&hid=17&sid=f801'e106-46a6-8d0a-ecd21ce90c3e@sessionmgr4?>
- Heredia, Rudolf C., Srivastava, Rahul. *Tribal identity and minority status: the Kathkari nomads in transitation*. Nové Dillí: Concept publishing company, 1994. 157 s
- Herring, Ronald, Thachil, Tariq. ?Poor choices: de-alignment, development and Dalit/Adivasi voting patterns in Indian states?. *Contemporary South Asia* [online]. 2008-12 [cit. 2010-05-11]. 16/4, s. 441-464. dostupné na: ?<http://web.ebscohost.com/ehost/pdfviewer/pdfviewer?vid=22&hid=17&sid=f801'e106-46a6-8d0a-ecd21ce90c3e@sessionmgr4?>
- Kela, Shashank. ?Adivasi and peasant: Reflections on Indian social history?. *Journal of Peasant Studies* [online]. 2006-06, 33/3 [cit. 2010-05-11]. s. 502-525. dostupné na: ?<http://web.ebscohost.com/ehost/pdfviewer/pdfviewer?vid=22&hid=17&sid=f801'e106-46a6-8d0a-ecd21ce90c3e@sessionmgr4?>
- Pajankar, Vishal D., Pranali, P. *SCHOOL EDUCATION OF SCHEDULED TRIBES IN INDIA*. *Rajagiri Journal of Social Development* [online]. 4/2 , 2008-12 [cit. 2010-05-11]. s. 141-155. dostupné na: ?<http://web.ebscohost.com/ehost/pdfviewer/pdfviewer?vid=22&hid=17&sid=f801'e106-46a6-8d0a-ecd21ce90c3e@sessionmgr4?>
- Ramnath, Madhu. ?Tropical deciduous forests and the adivasi. Indigenous traditions as response to leaf fall in Bastar, India?. *Natural Resources Forum* [online]. 27/4, 2004-11 [cit. 2010-05-11]. s. 304-309. dostupné na: ?<http://web.ebscohost.com/ehost/pdfviewer/pdfviewer?vid=22&hid=17&sid=f801'e106-46a6-8d0a-ecd21ce90c3e@sessionmgr4?>

Prohlašuji, že jsem bakalářskou práci vypracovala samostatně a veškeré použité zdroje jsem uvedla v seznamu literatury.

V Olomouci 6. května 2011

.....

Podpis

Touto cestou bych chtěla poděkovat Mgr. Lence Duškové za věnovaný čas a cenné připomínky v průběhu zpracování mé bakalářské práce. Mé poděkování patří také rodičům za podporu a mým přátelům za jazykovou korekturu.

Abstrakt

Cílem práce je nalézt příčiny marginalizace kmene Kathkari v oblasti Panvel. Dílčími cíli je zjistit souvislosti mezi podmínkami v oblasti Panvel a životní úrovní kmene a vymezit problémy doprovázející vyloučení. Hlavními příčinami vyloučení kmene je způsob získávání obživy, špatný přístup ke vzdělání a sezonní migrace. Problémy marginalizace jsou s příčinami úzce spojeny. Patří mezi ně chudoba, špatné zdraví, negramotnost a nekvalifikovaná práce ve špatných podmínkách.

Práce uvádí opatření, která mají vést k integraci Kathkari do společnosti ve smyslu integrace do vzdělávacího systému, zdravotnictví a plné účasti na trhu práce. Nejúčinnějším řešením se ukazuje být podpora vzdělání.

Klíčová slova: kmeny, ádivásiové, registrované kmeny, Kathkari, marginalizace, vyloučení, Panvel, živobytí, sezonní migrace, negramotnost, chudoba

Abstract

The Aim of the work is to find out causes of marginalisation of the Kathkari tribe in the area of Panvel. The partial aim of the work is to find out relation between the area and the tribal life. Another partial aim is to map problems, which are caused by marginalisation. Main causes of the tribe marginalisation are the livelihood, bad acces to education and seasonal migration. Problems and causes of marginalisation are closely connected each other. Among marginalisation problems belong poverty, poor health, illiteracy and unqualified work in bad conditions.

Work present steps which are supposed to lead to the integration of the Kathkari to the society in the sence of integration to the educational system, healthcare and full participation on the trade market. The most effective sollution signs to be support of education.

Key words: tribes, adivasi, scheduled tribes, Kathkari, marginalisation, exclusion, Panvel, livelihood, seasonal migration, illietacy, poverty

Obsah

Úvod	10
1 KMENOVÁ SPOLEČENSTVÍ V INDII	12
1.1 Kastovní systém	12
1.2 Historie kmenů	14
1.3 Kmenová společenství v dnešní době	16
1.3.1 Kultura a uspořádání vztahů uvnitř i vně kmene	18
1.3.2 Registrované kmeny	20
2 SPECIFIKA OBLASTI PANVEL	22
3 SPECIFIKA KMENE KATHKARI	26
3.1 Vhled do historie kmene.....	27
3.2 Charakteristiky Kathkari.....	29
4 PŘÍČINY MARGINALIZACE KMENE	32
4.1 Získávání obživy	33
4.1.1 Práce v cihelně.....	35
4.1.2 Práce v zemědělství	36
4.2 Sezonní migrace.....	37
4.3 Nedostatečné vzdělání	39
4.3.1 Obecné trendy ve vzdělání kmenů.....	41
4.3.2 Strategie ke zvýšení vzdělání.....	42
4.3.3 Zvyšování gramotnosti u Kathkari	43
5 PROBLÉMY KMENE SOUVISEJÍCÍ S VYLOUČENÍM	45
5.1 Chudoba.....	45
5.2 Zhoršené zdraví.....	46
6 MOŽNOSTI ŘEŠENÍ SITUACE KMENE KATHKARI.....	48
6.1 Řešení situace kmenů na úrovni centrální indické vlády.....	48

6.2	Řešení na úrovni státu Maháráštra	51
6.3	Působení neziskového sektoru	51
6.3.1	Podpora vzdělání	51
6.3.2	Posilování postavení žen	53
6.3.3	Podpora získávání obživy.....	54
ZÁVĚR	55
SEZNAM LITERATURY	57
SEZNAM ZKRATEK	64
SEZNAM PŘÍLOH	65

Úvod

Kmen Kathkari patří mezi kmenová společenství Indie. Stejně jako ostatní kmeny je odloučen od většinové indické společnosti a potýká se s mnoha existenčními problémy. V roce 2009 jsem strávila měsíc v neziskové organizaci Kongregace Bethánských sester, která pracuje s tímto kmenem a snaží se o jeho rozvoj. S českým prostředím je kmen spojený programem Adopce na dálku dětí Kathkari, který je umožněn prostřednictvím spolupráce s Bethánskými sestrami.

Hlavním důvodem pro výběr tohoto tématu je poskytnout informativní zázemí k Adopci na dálku dětí Kathkari. Česká literatura poskytuje pouze letmé zmínky o kmenových společenstvích Indie, Kathkari je však natolik malý kmen, že o něm není žádná zmínka. Dokonce ani v anglicky psané indické literatuře není informací o kmeni mnoho. Dalšími důvody pro výběr tématu bylo prozkoumání situace kmene a prostředí ve kterém žije a vymezení restrikcí, které kmeni brání v plném využívání zdrojů.

Cílem této práce je nalézt příčiny marginalizace kmene Kathkari a zmapovat možnosti řešení jejich situace. Dílčími cíli bylo zjistit souvislost mezi podmínkami v oblasti Panvel a životní úrovní kmene a vymežit problémy doprovázející vyloučení. Při zpracování této práce je použito kompilační metody, dále také analýzy a syntézy.

Práce čerpá z dostupné české literatury o kmenech, v naprosté většině je však využito anglických zdrojů. Nejdůležitějším zdrojem práce jsou výzkumy De Silvy (2007) *The Impact of Globalisation on Kathkaris* a Heredia a Srivastavy (1994) *The Kathkari Nomads in Transition*, které byly částečně vedené v oblasti Panvel. Pro doplnění některých informací je kromě tištěných a elektronických zdrojů využito také elektronické komunikace. Kontaktována byla Kongregace Bethánských sester, která v místě působí a koordinátorka Adopce na dálku Kathkari.

Statistické údaje jsou použity převážně ze sčítání lidu 2001. Údaje z dalšího sčítání lidu z roku 2011, nebyly v době psaní práce plně zpracované, proto nemohla být data použita. Pro získání informací o dostupných programech je použito oficiálních vládních internetových stránek. Práce je obohacena také o údaje z indické internetové

encyklopedii Indianetzone, která není zcela objektivní ke kmenové realitě. Z textů vyznívá idealizace Indie i kmenů.

Práce je členěna do 6 hlavních kapitol *Kmenová společenství v Indii*, *Specifika oblasti Panvel*, *Specifika kmene Kathkari*, *Příčiny marginalizace kmene*, *Problémy kmene související s vyloučením* a *Možnosti řešení situace kmene Kathkari*. V první kapitole *Kmenová společenství v Indii* jsou nastíněny základní charakteristiky kmenů. Prostřednictvím vymezení kastovního systému poukazují na postavení kmenů v indické společnosti. V kapitole je dále popsán vhlad do historie kmenů a současné postavení kmenových společenství a vztah vlády ke kmenům. Druhá kapitola *Specifika oblasti Panvel* přibližuje fyzickogeografické a ekonomické podmínky v oblasti, které se promítají do života kmene. V kapitole *Specifika kmene Kathkari* je nastíněna historie kmene a kulturní specifika, kterými se kmen vymezuje. Ve čtvrté kapitole *Příčiny marginalizace kmene* jsou uvedeny 3 základní příčiny marginalizace Kathkari : získávání obživy, migrace a nedostatek vzdělání. Předposlední kapitola *Problémy kmene související s vyloučením* poukazuje na problém chudoby a špatného zdraví, které jsou důsledkem vyloučenosti kmene. Šestá kapitola *Možnosti řešení situace kmene Kathkari* představuje programy podpory kmenů na úrovni centrální indické vlády, na úrovni státu Maháráštra. V kapitole je také uvedeno působení neziskových organizací.

1 Kmenová společenství v Indii

Samotné slovo kmen má mnoho významů, z nichž některé se již nepoužívají, z důvodů značně negativní konotace. Přijímaná definice kmene zní, „*politická jednotka větší než klan a menší než národ, obzvlášť pokud se tak domorodí obyvatelé nazývají sami.*“ (Bernard et al. 2004, 626)

Indické kmeny jsou někdy nazývány jako *ádivásíové*¹. V překladu toto slovo znamená původní obyvatelé. *Ádivásíové* žili v Indii dlouho před příchodem tvůrců kastovního systému, Árjů. Marková et al. (2004) uvádí, že si Árjové při příchodu na indický subkontinent s sebou přinesli své vlastní zvyky a tradice, včetně sociálních zásad. Kmeny byly silnějšími Árji v některých případech integrováni do kastovního systému, jindy zatlačeni do okrajových částí země. Ani v jednom z těchto případů se nedostali do výhodné pozice vůči nově příchozím. (Indian Scheduled Tribes 2010)

Objevují se také autoři, kteří popírají výše uvedený vývoj událostí. Například Kela (2006) se domnívá, že označení *ádivásíú* za původní obyvatele, kteří byli odsunuti do lesů a hor příchodem Árjů, je nepodložený sociální konstrukt, který inteligence v 30. letech obecně přijímala.

1.1 Kastovní systém

K představám o Indii dnes neodmyslitelně patří kastovní systém, přestože indická ústava z roku 1950, jak uvádí Marková et al. (2004), kastovní diskriminaci zakázala. Smékal (1973) dodává, že indická vláda roku 1955 kastovnictví dokonce zrušila, ve společnosti přesto setrvává nadále. V Indii existují početné skupiny, které do kastovního systému nejsou zařazeny. Jsou jimi jednak příslušníci jiných náboženství než hinduismu a také zmiňovaná kmenová společenství. Právě kastovní systém ilustruje fatalistické nastavení myšlení Indů, které zapříčiňuje odloučenost kmenů od zbytku populace.

¹ Termín *ádivásíové* byl uměle vytvořen ve 30. letech 20. století intelektuály, kteří pocházeli z kmenového prostředí. Chtěli vytvořit společnou identitu pro kmeny, které zažívaly v koloniální době útlak. (Kela 2006)

Za vznikem kastovního systému stojí Árijové. Krása et al. (1997) uvádí, že Árijové přišli z euroasijských stepí v 2. tisíciletí př. n. l. Byli to nomádi a pastevcí. Svě sociální zásady a představy aplikovali na indické půdě. Neodvratně muselo dojít k prolínání kultur původních obyvatel s nově příchozími. Docházelo ke stále častějším kontaktům, přestože obě skupiny byly primárně proti míšení kultur i skupin. Nejvyšší vrstva původních obyvatel kněží, neboli *bráhmani*, přijali sociální dělení podle vzoru Árijů. Postupem času byli dokonce přijati mezi urozené vrstvy Árijů, a tak vznikl základní systém čtyř *varn*, podle barvy pleti. Příchozí byli světlejší barvy pleti, kdežto původní obyvatelé měli pleť tmavou. (Marková et al. 2004)

Varny se dělily na *bráhmany*, *kšatrije*, *vajšji* a *šúdry*. Nejvyšší byli *bráhmani*, kteří se stali prostředníky mezi lidmi a božstvem. Za nimi stáli *kšatrijové*, válečníci a panovníci, dále *vajšjové*, pracující lid, převážně zemědělci, obchodníci a řemeslníci. Poslední z *varn* byli *šúdrové*, jejichž údělem bylo sloužit prvním třem. Mimo tyto varny se později vytvořila i jakási podskupina, *nedotýkatelní*². Působením Mahátma Gándhího začali být označováni jako *boží lid* a sami sebe nazývají *dalité*, utlačovaní. To byli pravděpodobně dřívější příslušníci kmenů, kteří sice *varnový* systém nepřijali, ale žili v těsné blízkosti kastovního obyvatelstva, takže do společenského systému integrování byli, přímo na společenské dno. Mimo to stále existovaly kmeny, které žily v odloučení od ostatního dění. (Marková et al. 2004)

V pozdější době se varny začaly diverzifikovat a členit do pevných sociálních jednotek, do kterých se získávala příslušnost vždy jen zrozením. Portugalci v 16. století tyto skupiny pojmenovali *kasty*, tento název se vžil a je užíván dodnes. Podle Markové et al. (2004) *kasty* pravděpodobně vznikaly asimilací původního obyvatelstva do kast a podkast. Smékal (1973) odhaduje jejich počet na dvacet pět až třicet tisíc. *Kasty* mají společné znaky dědičnosti, povolené sňatky pouze mezi stejnými kastami a pravidla o rituálním znečištění, které jsou však pro každou kastu jiné. (Marková et al. 2004)

² Pro označení této skupiny lidí se používá také termín *nedotknutelní* (Zbavitel 1964), v novějších publikacích je termín nahrazen pojmem *nedotýkatelní*. (Vavroušková 2005)

1.2 Historie kmenů

Pro lepší porozumění dnešní situace kmenů je nutné nahlédnout do historie. Písemné záznamy o pozdně historických událostech chybí. Jedním důvodem absence údajů je kmenová izolace od majoritní společnosti, která si o kmenech neuchovávala žádné zprávy. Druhý důvod je, že kmeny jakožto negramotné, si o sobě žádné písemné záznamy nevedly. Podle Heredia et al. (1994) vede absence záznamů k představě, že kmenová společenství zůstávají v jakési statické fázi a nijak se nevyvíjejí. Tento dojem je mylný, kmenová společenství se vyvíjí jako všechna ostatní. Každé jednotlivé společenství „*má svou historii a úroveň rozvoje, od sběračů k lovcům, od střídavého zemědělství k usedlému, od nomádů k dělníkům*“. (Heredia et al. 1994, 14)

Od příchodu Britů existují písemné záznamy, jejichž autory jsou pouze příslušníci dominantní společnosti, kteří kmeny vnímali negativně. Kmeny byly označovány jako *jana*, ti kteří nepatří do systému společnosti. Někteří autoři se naopak domnívají, že kmeny nebyly samostatnými společenstvími, ale podřadnými hinduisty, kteří nebyli zcela integrováni do společnosti. Postupem času byly některé kmeny skutečně mezi hinduisty integrovány, nezřídka násilím. Obyvatelé lesů a hor, jak byli nazýváni, plnili úlohu nárazníkového pásma mezi starověkými královstvími a knížectvími. Pokud království potřebovala nárazníkovou zónu, byla kmenům ponechána autonomie a království se nesnažila kmeny asimilovat, ani zabrat jejich půdu. (Heredia et al. 1994)

Příchod Britů změnil situaci. Indickým obyvatelům žijícím v odlehlých oblastech a vně kastovního systému, dali jméno a uznali jejich kulturu a identitu. Označili je za kmeny. Do jisté míry tak těmto kmenům zabránili ve sloučení se s hinduistickou společností. Britové pod svoji nadvládu dostali kastovní obyvatelstvo, stejně jako obyvatelstvo kmenové. Všichni byli násilím integrováni do koloniální správy. (Heredia et al. 1994)

Heitzman et al. (1995) uvádí, že původním zdrojem obživy byly sběr a lov, které byly později nahrazeny střídavým zemědělstvím.³ Jak pro střídavé zemědělství (Kuhnen 1982), tak pro kmenové uspořádání společnosti (Heitzmana et al. 1995) je charakteristické společné vlastnictví půdy. Zemědělství a využívání lesů umožňovalo kmenům téměř samozásobitelský způsob života.

Kuhnen (1982) zmiňuje, že kmen omezoval své obchodní styky s nekmenovým obyvatelstvem na nejnútnejší míru. Podle Heitzmana et al. (1995) kmeny nakupovaly komodity jako sůl, železo nebo kuchyňské vybavení. V době Britské správy začaly kmeny používat peníze a výhradně zemědělské prostředí bylo zpřístupněno trhu. S nedostatečným vzděláním se otevřela cesta k vykořisťování lichváři a obchodníky, ale také možnost námezdní práce. (Heredia et al. 1994)

Koloniální vláda chtěla „primitivní“ kmeny pozvednout, proto zavedla právo kmenů na vlastnictví půdy, což vedlo k rozpadu společného vlastnictví půdy a sdílení zdrojů obživy. Příslušníci kmenů se stali rolníky. Půda jakožto ceněný artikl však byla postupně převedena do rukou nekmenového obyvatelstva. Kromě změn vlastnictví půdy se začal komerčně využívat i les, který byl přirozeným prostředím kmenů. Kmeny neměly zdroje k vyrovnání se s novými podmínkami. Heredia et al. (1994) uvádí, že v této době, vznikem asymetrického vztahu mezi kmenovými a nekmenovými příslušníky, začalo vykořisťování kmenů.

Po dobu 19. a začátku 20. století vydali Britové několik zákonů, které systematicky utlačovaly nebo izolovaly kmeny. K velkému obratu došlo až v indickém hnutí za nezávislost a konci britské nadvlády, které daly vzniknout politice ve prospěch kmenů. Heredia et al. (1994) zmiňuje, že politika utlačování kmenů byla považována za součást

³ Tento druh zemědělství spočívá ve střídání obdělávané plochy. Původně se lidé postupně stěhovali společně se změnou půdy. Nyní zůstávají na jednom místě a přemísťují pouze obdělávaná území. Půda pro pěstování se získává kácením stromů a žďářením. Několik let se půda využívá a poté se produkce přesune dál. Pokud je půda ponechána dostatečně dlouho ladem, regeneruje se a může být znovu využita. Pokud je populace žijící na daném území dostatečně malá, jde o trvale udržitelné zemědělství. (Kuhnen 1982)

koloniální politiky „rozděl a panuj“, proto byl rozvoj kmenů v zájmu Indie. Roku 1959 deklaroval indický předseda vlády Jawaharl Nehru pět bodů národní politiky rozvoje kmenů, které jsou aktuální dodnes. Těchto pět bodů znělo:

- *„Mělo by být lidem dovoleno, aby se vyvíjeli podle svého rozhodnutí a nic by jim nemělo být nařízeno*
- *Měla by být respektována práva kmenů na půdu a les*
- *Mělo by být zamezeno přesídlování do oblastí, kde žijí kmeny*
- *O kmenových oblastech by nemělo být administrativně rozhodováno bez jejich vědomí (vědomí kmenů)*
- *Výsledek by neměl být měřený množstvím utracených peněz, ale mírou vytvořeného lidského kapitálu.“ (Heredia et al. 1994, 18)*

V 60. letech začala indická vláda v čele s Jawaharlem Nehruem budovat přehrady. Konstruováno bylo přes 3000 staveb. Budování přehrad bylo v přímém rozporu s politikou rozvoje kmenů. Během 50 let výstavby přehrad bylo nuceně přesídleno 33 milionů lidí. Většina přemístěných byli *ádivásíové*. Při stavbě přehrady Sardar Sarovar patřilo 58 % přesídlených osob mezi kmenové příslušníky. Vláda vyplácela vlastníkům půdy finanční odškodnění. Problémem však bylo, že *ádivásíové* nejsou téměř nikdy vlastníky půdy, kterou obývají, proto odškodnění nemohli očekávat. Přestože od nezávislosti Indie uběhlo více než 60 let, nemá vláda Indie žádný program, který by byl zodpovědný za přesídlené obyvatele v důsledku stavby rozvojových projektů. (DasGupta 2006)

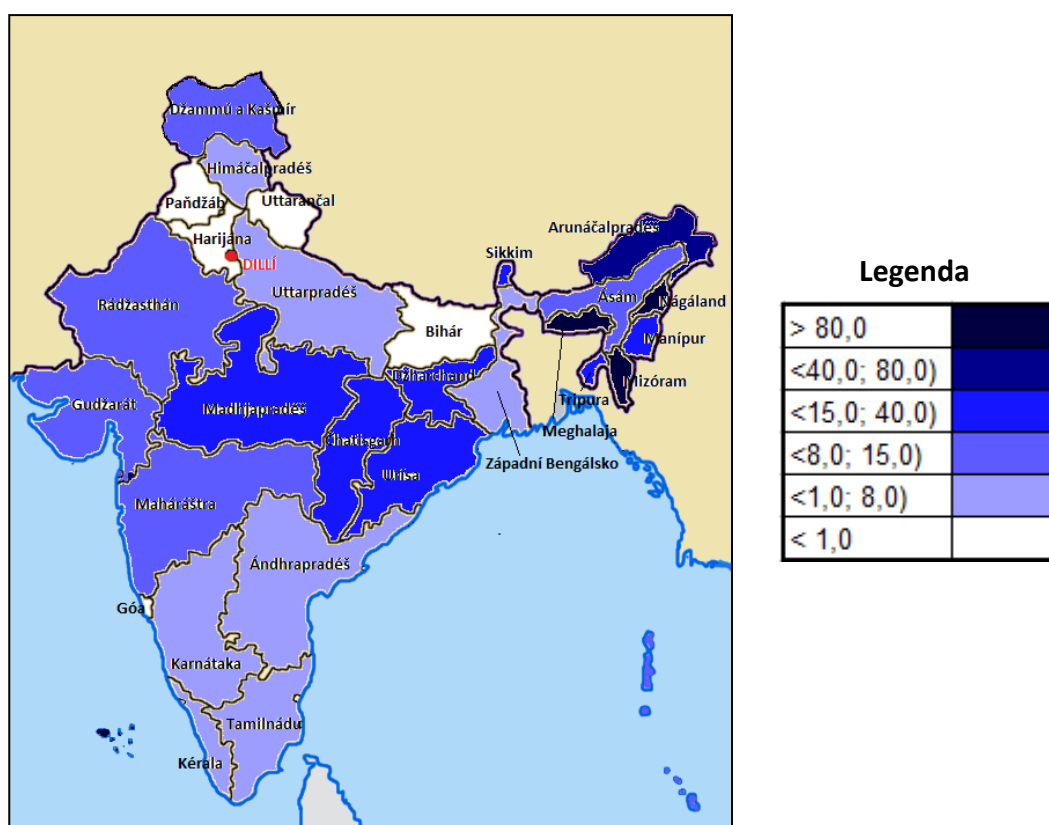
1.3 Kmenová společenství v dnešní době

Podle sčítání lidu z roku 2001, Census of India (2001), dnes v Indii žije přes 84 milionů⁴ příslušníků kmenů, což tvoří kolem 8 % z celkové populace. *Ádivásíové* žijí prakticky na celém území Indie, přičemž se koncentrují v horách a odlehlých zalesněných oblastech, kde je vliv politiky a ekonomiky malý. (Heitzman et al. 1995)

⁴ K určování počtu kmenového obyvatelstva nebyly vždy shodná kritéria, všímá si Heitzman et al. (1995). Při sčítání lidu docházelo k zajímavým posunům v posuzování příslušnosti ke kmenům, což je prokazatelné na příkladu z let 1931, 1941 a 1961. Roku 1931 bylo spočteno 22 milionů příslušníků kmenů, roku 1941 pouze 10 milionů, přestože velikost jejich populace rostla a roku 1961 byla kritéria opět změněna a sčítání identifikovalo 30 milionů příslušníků kmenů.

Krása et al. (1997) uvádí, že *ádivásiové* dnes žijí převážně na severovýchodě Indie, mezi řekami Gangou a Krišnou, na jihu Indie a také na ostrovech. Z dat Census of India (2001) vychází, že procentuálně největší zastoupení příslušníků kmenů je na severovýchodním cípu Indie, jak je znázorněno na Obr. 1 (s. 14). Ve státech Meghalaja, Nágaland a Mizóram žije více než 80 % kmenového obyvatelstva v poměru k celkovému počtu obyvatel zmíněných států. Naproti tomu, na severu a jihu Indie, je procentuální zastoupení kmenových příslušníků nejnižší. V absolutních číslech, viz. Obr. 2 (s. 15), žije nejvíce kmenů na území Madhjadpradéše a v celé centrální části Indie. Nejmenší počet kmenů žije opět na severu a na jihu země.

Obr. 1: Procentuální zastoupení kmenů v jednotlivých státech Indie (%)

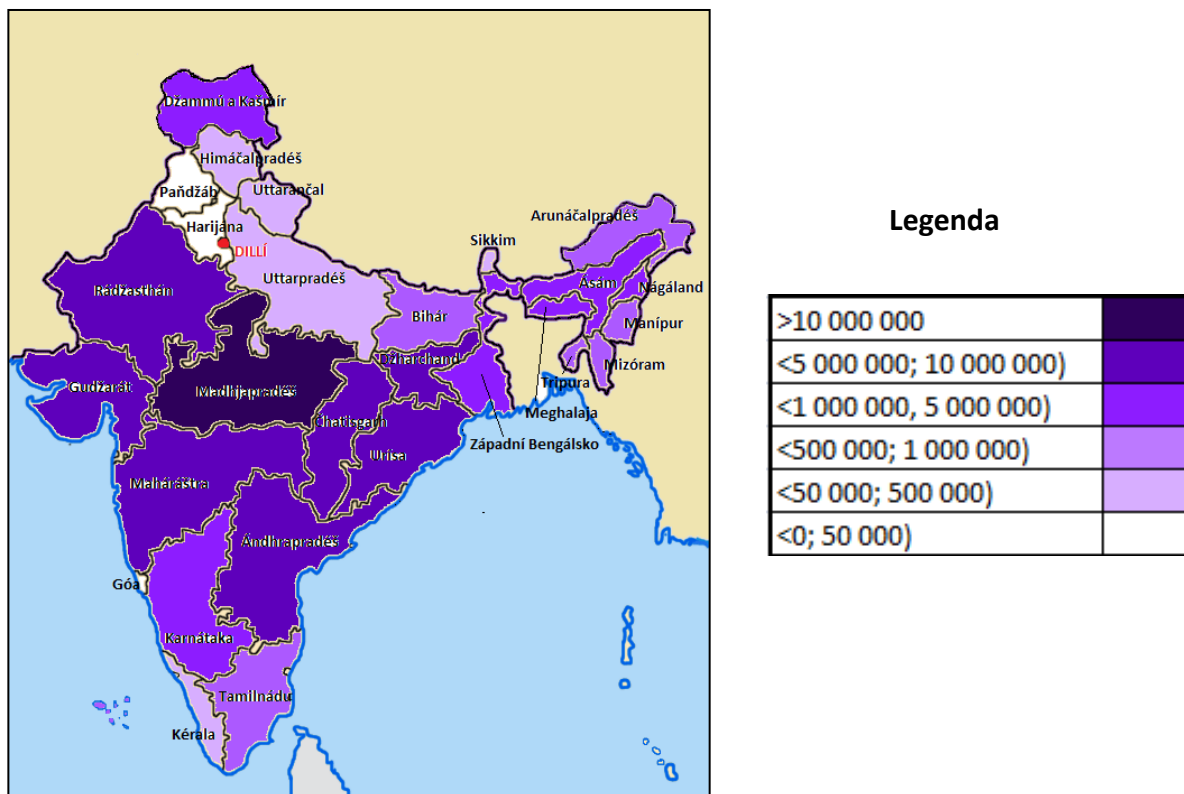


Zdroj: World-geographics. Upraveno autorkou podle Census of India 2001

Bezvýchodnost situace se odráží i v proměně termínů pro jejich označování. *Ádivásiové* byli ve sčítání lidu na konci 19. století uváděni jako *lesní kmeny* či *horské kmeny*. Tyto termíny snižují status kmenů. Postupem času označení pro kmeny degradovalo ještě více a při sčítání z roku 1931 byli nazváni *primitivními kmeny* uvádí Heredia et al. (1994). Malým zlepšením pro kmeny bylo použití novému označení. Méně

rozvinuté kmeny byly ústavou z roku 1950 označeny za registrované kmeny. (Vavroušková 2005)

Obr. 2: Počet kmenových příslušníků v jednotlivých státech Indie (obyvatel)



Zdroj: World-geographics. Upraveno autorkou podle Census of India 2001

1.3.1 Kultura a uspořádání vztahů uvnitř i vně kmene

Každý kmen má svou vlastní specifickou kulturu, zvyky a tradice. Weighman (2006) potvrzuje, že kmen používá vlastní jazyk odlišný od svého okolí, stejné to je i s tradicemi. V 60. letech se Merhautová (1964, 247-248) vyjadřuje o vztahu hinduistické společnosti s kmenovými společenstvími jako „o stále živé a aktuální otázce vzájemného prolínání a ovlivňování, kdy jedna strana přináší mnoho straně druhé a zároveň od ní mnoho přejímá.“ Merhautová (1964) zdůrazňuje vzájemné ovlivňování. Jeho míra se odvíjí od četnosti a nezbytnosti setkávání obou komunit. V horách, v nepřístupných oblastech si kmeny svou kulturu uchovávají snáze než kmeny žijící v nížinných oblastech, protože v nížinách žije vysoké procento majoritního obyvatelstva a kmeny nejsou v takové izolaci v porovnání s horským prostředím. Některé kmeny jako Santálci v Bengálsku

se asimilovali do společnosti, uvádí Krása et al. (1997). Na druhou stranu existují i kmeny na andamanských ostrovech, které o okolní svět nejeví zájem a jsou vůči němu nepřátelští. Merhautová (1964) zmiňuje tržiště jako významné místo styku kmenového obyvatelstva s majoritní hinduistickou společností. Při příležitosti nákupů si lidé různých kultur vyměňují názory a nakupují věci denní potřeby ale i věci určené k náboženským účelům. Ještě ve větší míře dochází k prolínání mezi kmenovými příslušníky, kteří přichází za prací do měst.

Jak je zmiňováno výše, život kmene je provázán s prostředím, ve kterém žije. Podle De Silvy (2007) sehrává les centrální úlohu v kmenové ekonomice i kultuře. Na les jsou odkázáni po celý svůj život, žijí v jeho těsné blízkosti.

Tradiční uspořádání uvnitř kmene souvisí s obživou, tedy obděláváním půdy. Kuhnen (1982) zmiňuje, že vůdce kmene dělil půdu mezi rodiny, které byli zřejmě na základě poznané nutnosti vůči sobě vysoce solidární. Kmen nefunguje jako jednotný celek, uvnitř něj existuje ještě další dělení na rodiny a dílčí kmeny. Uvnitř menších skupin v rámci kmene funguje rovnostářské uspořádání společnosti a silná solidarita. Heitzman et al. (1995) také píše o důležitosti rodových vazeb. Základní jednotkou společnosti, organizace i kontroly je rodina s širokým příbuzenstvím. Přičemž příslušnost k rodině má větší hodnotu než příslušnost ke kmeni. Nejen uvnitř jednotlivých rodin, ale i uvnitř celého kmene funguje spíše rovnostářské postavení jednotlivců. Mimo kmen není žádná autorita neuznávána. Poměr žen vůči mužům je mezi kmeny vyšší než v celkové populaci, což ukazuje větší rovnost pohlaví mezi kmeny. (Pajankar et al. 2008)

Uspořádání kmenů a izolace motivovalo kmeny v minulosti k samozásobitelství, které už dnes není možné. Místo moderního způsobu zemědělství se stále používají metody střídavého zemědělství, zmiňuje Heitzman et al. (1995). Příslušníci kmenů vypalují vegetaci, aby na ní pěstovali plodiny a po vyčerpání půdy se přesunuli o kousek dál. Kuhnen (1982) uvádí, že se půda využívá vzhledem k rostoucí populaci stále intenzivněji, nestačí se regenerovat a degraduje. Přemísťování produkce navíc brání infrastruktura. V dnešní době už střídavé zemědělství nesplňuje požadavky kmene, proto musí hledat jiné strategie obživy.

1.3.2 Registrované kmeny

V době vzniku indické ústavy, roku 1950, nechala vláda sepsat seznam utlačovaných skupin v Indii, jak uvádí Heredia et al. (1994) a také Vavroušková (2005). Krása et al. (1997) zmiňují, že mezi utlačované skupiny se řadí sociálně a hospodářsky nerozvinuté kmeny původního obyvatelstva, které se začaly označovat jako registrované kmeny, a také *dalité*, označování nově jako registrované kasty. Na všechny kmeny se označení registrované nevztahuje, náleží pouze těm, kteří žijí ve špatných podmínkách, chudobě a v zájmu státu je jejich rozvoj. Ministerstvo pro kmenové záležitosti⁵ uvádí, že pro jejich vymezení byla použita kritéria ze sčítání lidu z roku 1931. Celkem 5 kritérií rozhodovalo o zařazení kmene mezi registrované. Kmen musel vykazovat znaky primitivnosti, odlišnost kultury, geografickou izolovanost, ostych v kontaktu s majoritním obyvatelstvem a zaostalost. Počet kmenů v Indii je dnes 571, z nichž je podle Weighman (2006) 255⁶ označováno za registrované kmeny.

Registrované skupiny dostávají od vlády sociální a politické výhody, které by, jak uvádí Weighman (2006), měly tyto skupiny zrovnoprávňovat s ostatními. Důvodem pro tato opatření je nefunkční administrativní řešení kastovní diskriminace, které nemělo pro *nedotýkatelné*, ani pro kmenové příslušníky, prakticky žádný účinek. (Vavroušková 2005)

Od 50. let se vláda snažila problém řešit prostřednictvím pozitivní diskriminace a pro registrované skupiny obyvatel rezervovat místa v zákonodárných sborech, ve státní správě, na středních a vysokých školách a také podpořit pracovní příležitosti v podnicích státního sektoru. V roce 1972 bylo pro registrované skupiny rezervováno 15 % míst ve státní správě. Změny počtu rezervovaných míst či sliby ohledně jejich změn působí jako prostředek pro získání volebních hlasů v předvolebních obdobích. Biháráský politik Mandala zpracoval v 70. letech projekt na výrazné navýšení rezervovaných míst pro registrované skupiny. Tento projekt chtěl použít na přelomu 80. a 90. let indický premiér Singh k získání volebních hlasů. Situace se vyhrotila natolik, že v roce 1990

⁵ Ministry of Tribal Affairs

⁶ Heitzman a Worden (1995) hovoří o čísle 573, což se vzhledem k ostatním číslům zdá přehnané.

docházelo na severu Indie k demonstracím, kterých se účastnili příslušníci nejvyšších kast a studenti. Systém kvót se ukázal být neúčinným, prohlubuje sociální napětí mezi vyššími a nižšími kastami. Z označených skupin jen malá část lidí rezervace využívá a když už jsou využívány, nedostanou se k nejpotřebnějším. Rezervovaná místa využívají opět elity, i když ze zaostalých skupin. (Vavroušková 2005)

Navzdory snahám vlády i různých neziskových organizací, jsou ukazatele rozvoje kmenů velmi nízké. Patří mezi ně i tři důležité ukazatele: zdraví, vzdělání a příjem. Problémem vládou implementovaných programů je snaha integrovat kmeny do majoritní společnosti bez většího ohledu na kulturní dědictví kmenů. Dalším problémem programů je jejich vysoká byrokratičnost a zkorumpovaná vláda nebo úředníci. V důsledku jen malá část kmenů využívá vládní programy na svůj rozvoj. (De Silva 2007)

De Silva (2007) dále poukazuje na nekoherenci rozvojových strategií Indie. Kmenové oblasti jsou bohaté na přírodní zdroje, proto jsou pro jejich komerční využití obyvatelé přesunuti jinam, a tak ztratí svou obživu. V souvislosti s budováním přehrad a průmyslových oblastí bylo přemístěno mezi 5 a 7 miliony⁷ kmenových obyvatel. Přibližně jeden z každých deseti kmenů byl přemístěn kvůli nějakému rozvojovému projektu. Faktem zůstává, že tyto projekty jsou mimo jiné financovány také mezinárodními organizacemi jako je Světová banka nebo Mezinárodní měnový fond.

Kromě registrovaných kmenů samotných se v ústavě hovoří také o registrovaných oblastech. Jedná se o území, na kterém žijí kmeny a prezident jej prohlásí za registrované území. Další dokumenty uvádí kritéria pro prohlášení oblasti za registrovanou. Je jimi procento kmenové populace na území, velikost území, zaostalost oblasti a ekonomický standart. Registrované oblasti se nacházejí v 8 indických státech⁸. Na tyto oblasti se vztahuje ochrana a na jejich území jsou aplikovány speciální vládní programy na podporu kmenů. (Ministry of Tribal Affairs)

⁷ Chybí přesná čísla počtu přemístěných kmenových příslušníků, proto je toto číslo spíše odhadem.

⁸ V Rádžastánu, Uríse, Maháráštre, Madjapradéši, Himačalpradéši, Gudžarátu, Biháru a Andrapradéši

2 Specifika oblasti Panvel

Oblast Panvel je blíže charakterizována pro znázornění životního prostoru a z něj vyvozených strategií chování kmene Kathkari. Geografie prostředí, vegetace, klima a příležitosti oblasti ovlivňují chování kmene, proto jsou v kapitole dále popsány.

Panvel je administrativně správní jednotka třetího řádu s označením *taluka*, uvádí Raigad district (2011). Nachází se na severu okresu Raigad, který leží na severozápadě státu Maharáštra. Panvel má podle sčítání lidu z roku 2001 (Census India 2001) rozlohu 630,1 km², což je zhruba velikost bývalého okresu Beroun s jeho 662 km². (Český statistický úřad 2009).

District Census Handbook (2008) udává, že v Panvelu žije 318 464 obyvatel. K registrovaným kmenům náleží 33 822 obyvatel. Podle údajů Ministerstva pro kmenové záležitosti se v Maharáštre nachází 27 registrovaných oblastí. Rozcestník indických ministerstev Gateway of India (2007) uvádí odlišné rozdělení na 16 území s nejvyšší mírou ochrany a 68 oblastí s jejím nižším stupněm. Žádná z oblastí se však nenalézá v *taluce* Panvel.

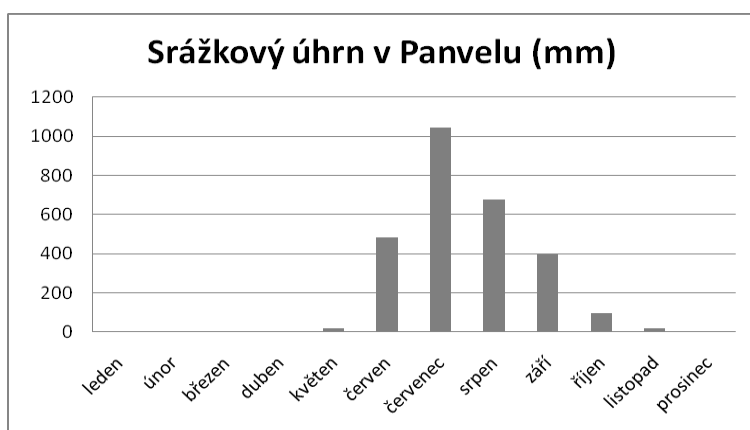
Panvel má ostře vymezené fyzickogeografické hranice. Na západní straně je ohraničen Arabským mořem. Na něj navazuje od pobřeží se táhnoucí pás Konkánské nížiny široký několik kilometrů. Ze západu je Panvel ohraničen pohořím Sahayadri, které je součástí Západních Ghát. V pohoří pramení několik řek, které jsou krátké a během roku vysychají. Větší řekou v oblasti je řeka Panvel, jinak nazývána také Godi, která ústí do zálivu Ulva. Na jihu se nachází Panvelská nížina, na které se pěstuje rýže. Mořská voda však prosakuje do polí a snižuje úrodu. (Maharashtra State Gazetteers 1964)

BS (2007) uvádí, že hlavní centrum oblasti nese stejné jméno jako *taluka*, tedy Panvel. Město je od několikamilionové Bombaje vzdálené vzdušnou čarou směrem na západ 20 km, železnicí 49 km. Panvel protínají dvě dálnice z Bombaje, jedna vede do Puny a druhá do Ratnagari. Díky tomu se stal dopravní křižovatkou. (Maharashtra State Gazetteers 1964)

Podnebí Panvelu je typické pro západní pobřeží. Je charakterizováno třemi obdobími (teplým létem, monzunovým obdobím se silnými dešti a mírnou zimou) s celoroční vysokou vlhkostí. Léto je vymezeno od března do května. Další období nastává s příchodem jihozápadního monzunu, který působí od června do srpna. Od října do listopadu přichází zpětný monzun. Zima trvá od prosince do února. (Maharashtra State Gazetteers 1964)

Maharashtra State Gazetteers (1964) uvádí, že 95 % srážek spadne od června do září. Jak je na grafu 1 (s. 21) znázorněno, jsou srážky od června do září minimální. Roční úhrn srážek činí 2741 mm. Srážky jsou nižší než je průměr Raigadu, zvláště na jižním pobřeží jsou úhrny srážek vyšší. Průměrné roční srážky jsou v Raigadu 3883 mm. (Raigad District)

Graf 1: Srážkový úhrn v Panvelu⁹



Zdroj: Maharashtra State Gazetteers 1964

Nejteplejším měsícem je květen, kdy střední maximální teplota dosahuje 31,7 °C, maximální teploty přesahují 40 °C. Naopak nejchladnějším obdobím je prosinec až únor, kdy se střední maximální teplota pohybuje okolo 28 °C, minimální teploty klesají na 16 °C. (Maharashtra State Gazetteers 1964; Raigad District)

Panvel se nachází přibližně na pomezí monzunového lesu a tropických savan. Tropické savany jsou charakteristické travnatou plochou s občasnými stromy. Vegetace je odolná proti suchu. Na savanách se pravidelně samovolně vzněcují ohně, které v menší

⁹ Pro úhrn srážek byly použity údaje z let 1901 – 1950 a byl zprůměrován jejich dlouhodobý průběh

míře stimulují růst. V případě překročení určité hranice jsou ohně naopak zákazné. (Weighman 2006; Maharashtra State Gazetteers 1964)

Tropický monzunový les na západním pobřeží Indie svou rozlohu neustále zmenšuje a dnes pokrývá pouze pohoří Sahayadri a pobřežní nížiny. (Government of Maharashtra 2006)

Stromy monzunových lesů jsou adaptované na období sucha i období dešťů, době sucha ztrácí část svého listí. Tyto lesy jsou často káceny pro dřevo na topení. V tropických monzunových lesích se neobjevují ceněné dřeviny až na ták používaný k výrobě nábytku. Stromy jsou zdrojem vosku, pryskyřice a jemného laku. V lesích žije také množství živočichů, které je možné lovit. Dále poskytuje ovoce, jedlé hlízy a rostliny, olej ze santalového dřeva a z pačuli. (Weighman 2006)

Geologické podloží je tvořené bazaltem, proto se jeho částice nachází také v půdě. Půda je vystavena střídání deštivých a suchých období, proto dochází k laterizaci – „*vyluhování SiO₂, alkalií a alkalických zemin a obohacení Fe a Al oxidy*“ (Geologická encyklopedie 2007). Tato půda je jílovitá, bohatá na železo, ale chudá na dusík a organické složky. V údolí nevysychajících řek se nachází úrodná černozem, na které jsou větší výnosy a jsou možné i dvě úrody ročně. Celkově jsou půdy Panvelu chudé. (Government of Maharashtra 1964; Geologická encyklopedie 2007)

Do nedávné doby byl celý okres Raigad považován za zaostalý region státu Maháráštra. Ekonomický rozvoj regionu Raigad vidí de Silva (2007) v industrializaci a v otevření SEZ pro investory. Panvel se stal atraktivním místem pro investory, pro svou blízkost Bombaji. Heredia et al. (1994) dodává, že Bombaj poskytovala další pracovní příležitosti pro obyvatele Panvelu. De Silva (2007) uvádí, že se rozvoj netýkal kmenových obyvatel. SEZ byly projektované na místa, kde původně žili *ádivásíové*. Kmeny se musely vystěhovat ze svého přirozeného prostředí, ztratily zdroj své obživy – les a zároveň jim chyběly schopnosti a vědomosti pro vykonávání jiné než zemědělské práce.

Přírodní podmínky v Panvelu jsou příhodné k životu. Půdy jsou vhodné k zemědělství, poskytují však pouze jednu úrodu ročně. Lesy poskytují velké množství komodit. Původní obyvatelé byli schopni v tomto prostředí žít v symbióze s přírodou.

Weighman (2006) uvádí, že tradiční způsoby sběru dřeva, lesy nijak nepoškozoval. Na rozdíl od něj komerční dřevorubectví ve velké míře les poškozují. Těžba dřeva je hlavní příčinou ztráty 40 % tropického lesa v Asii. Některé produkty lesa zůstávají i nadále vysoce ceněny. Weighman (2006) zmiňuje farmaceutické společnosti, které platí kmeny západního pobřeží Indie za sbírání jedu strychninu¹⁰, který se dále zpracovává.

Panvel je domovem kmenové komunity Kathkari. Z ekonomických a fyzickogeografických charakteristik oblasti je možné vyvozovat příležitosti a možnosti obživy kmene. Úrodnost půdy ukazuje na možnosti zemědělství. Přítomnost lesa umožňuje využívání jeho zdrojů. Vyskytující se období sucha a dešťů nasvědčuje, že kmen musel vyvinout strategie přežití během neúrodné části roku. Ekonomické příležitosti v oblasti by předpokládaly jejich využívání. V dalších kapitolách je představen kmen se svými specifiky a jsou uvedena omezení, která brání Kathkari využívat zdrojů oblasti v plné míře.

¹⁰ Strychnin může působit jako stimulant, posilovat nebo naopak uklidňovat. Místní ho používají k hubení hmyzu a natírají jím oštěpy a šípy určené k lovu. (Weighman 2006)

3 Specifika kmene Kathkari

Jméno kmene Kathkari, jinak řečeno také Katkari, má mnoho obměn. Lewis (2009) uvádí Katakari, Katari, Kathodi, Katvadi jako další alternativy kmenového jména.¹¹ Podle Heredia et al. (1994) se jedná o poměrně malý kmen, zařazený mezi registrované kmeny. Kathkari má dohromady 125 tisíc příslušníků. V Raigardu žije asi 10 % příslušníků kmene. Sr. Celine (2011) zmiňuje, že v Panvelu žijí Kathkari v 76 vesnicích, o přesném číslu se však nezmiňuje. ADS uvádí, že Kathkari jsou proslaveni svou silou, vytrvalostí a loveckými schopnostmi.

Obr. 3: Maháráštra, Gudžaráť, Rádžasthán a největší koncentrace Kathkari



Zdroj: World-geographics

Kathkari žijí převážně ve státech Maháráštra, dále na severozápadě Radžastánu a na jihu Gudžarátu. Největší koncentrace kmene Kathkari je na západě Maháráštry,

¹¹ Důvodem pro nejasný pravopis jména kmene, je pravděpodobně transkripce z písma dévanágarí, používané pro marátštinu, jazyk jednak podobný kmenovému, jednak jazyk státu Maháráštra. (Ager 2011)

Jako další důvod pro vícero pojmenování uvádí Dhar (2004) příchod kmene ze severní Indie přes Gunžaráť, kde se používá jiný jazyk. V práci je používána verze kmenového jména Kathkari, protože je použita ve studii Heredia a Srivastava (1994), o kterou se z velké části tato práce opírá.

v okresech Raigad a Thana na úpatí pohoří Sahayadri, jak je znázorněno na Obr. 3 (s. 23). (Dhar 2004; Heredia et al. 1994; Lewis 2009)

Patnaik (2004) zmiňuje, že původně byli Kathkari migrující komunita, která přišla pravděpodobně ze severní Indie. Věří, že jsou odnoží kmene Bhil, který podle Indianetzone (2011), žije převážně na severu v sousedícím Madhjapraděši ale i Maháráštre. Sami Kathkari připomínají svůj mytologický původ. Považují se za potomky opic, které doprovázeli boha Rámu na výpravě proti démonu Rávanovi. (Dhar 2004)

Dhar (2004) uvádí dělení kmene na Son, Dhor a Dhed Kathkari. V těchto skupinách zůstávají endogamní – neuzavírají mezi sebou sňatky. Dál se kmen dělí podle rodin. Jméno rodiny používají také jako příjmení. Heredia et al. (1994) uvádí tyto rodiny Kathkari: Jadhar, Kapre, Koli, Kulwe, Pawar, Wagmare, Waghule a Walekde. V Panvelu žijí především tři z nich - Jadhar, Pawar a Wagmare.

Dalším dělením Kathkari může být na usedlé a migrující. Migrující Kathkari žijí část roku ve své vesnici a na část roku se přesouvají za prací. Sr. Celine (2011) vymezuje přibližně 20 % kmene jako migrující. Jedná se přibližně o 15 vesnic v Panvelu. Do Maháráštry přicházejí z jiných částí státu, ze sousední Karnátsky nebo ze severu Indie.

Kathkari jsou zařazeni mezi nejvíce nerozvinuté registrované kmény. Spolu s přihlédnutím k faktu, že Raigad se v poslední době stal jedním z nejrychleji rostoucích oblastí v zemi a možná nejrychleji rostoucí oblastí v jižní Indii, se kmen dostává ještě do horšího postavení. (Heredia et al. 1994)

Kathkari je dokonce označován za primitivní kmen, protože gramotnost je mezi nimi velice nízká, populace je nečinná a jejich ekonomická vyspělost je ještě v předzemědělském stádiu. V celém státě Maháráštra žijí dohromady jen 3 kmény, které jsou označeny za primitivní. (Government of Maharashtra 2003)

3.1 *Vhled do historie kmene*

Původně byli Kathkari lovci a sběrači a jakožto polonomádký kmen se stěhovali z místa na místo. Když se usadili na místě, měli v rámci svého klanu společné vlastnictví

půdy. Kromě obživy z půdy byli Kathkari stejně jako jiné kmeny závislí na lese. V jeho blízkosti žili, tvořil zdroj potravy, obydlí i dalších základních potřeb. Kathkari dokázali fungovat, aniž by les poškozovali a vytvářeli tak symbiotický vztah s přírodou. (De Silva 2007)

V dějinách kmene Kathkari hrají důležitou roli dva faktory. Jedním je závislost na lese a druhým je adaptace na zemědělství. Využívání lesa a půdy je spolu úzce svázáno. Kathkari byli na lese závislí, ale přístup k němu jim byl postupně upírán. Nejprve omezení přinesli kolonizátoři, poté nová indická vláda a nakonec developeři a globalizace zamezili kmeni ve využívání lesa. Kathkari ztratili přirozený zdroj obživy. Někteří se adaptovali na zemědělství, jiní si zvolili sezonní migraci za prací. (De Silva 2007)

Nejprve britská politika v otázce řízení lesů, později i zákony nezávislé Indie zakazovaly kmeni využívat lesa ke svojí obživě. Posledním z těchto zákonů byl vydán v roce z roku 1980. Důvodem opatření byla snaha odpoutat kmen z jejich závislosti na lesích a také ochrana lesa. Dalším důvodem byla možnost jeho komerčního využívání, což ovšem kontrastuje s původním záměrem zákonů les chránit. (De Silva 2007)

Ještě v koloniální době byla kmenům nabízena půda za snížené výkupní ceny. Tímto způsobem se Kathkari dostali ke klasickému zemědělství, ve kterém si neuměli příliš poradit. Statkáři poskytovali půjčky na sadbu, semena a další vybavení potřebné pro obdělávání půdy, chtěli za ně však velké úroky. Kmenoví obyvatelé se proto brzy dostali do problémů. (De Silva 2007)

Během britské vlády se rozparcelovala malá zalesněná území na úpatí kopců a na svazích a byla nabídnuta kmenům, mezi jiným i Kathkari. Půda nesla jméno *dalitská půda* a jejím majitelům na ní bylo umožněno obdělávat půdu, sadit stromy, pást dobytek, postavit si chýši a sbírat dřevo na topení. V okrese Raigad je údajně registrováno 13 000 ha dalitské půdy. Navzdory nabídce jen pár kathkarijských vesnic vlastní tuto půdu a žádná z nich už nepraktikuje komunitní obdělávání půdy. Kvalita dalitské půdy není dobrá. Většinou se jedná o kamenitou půdu, na které lze pěstovat jen některé plodiny.

Jednou z plodin, kterou je možné pěstovat na těchto půdách je ragi¹², jinak též africké proso. V době monzunů se půda obdělává, chybí však zavlažování, proto druhá úroda, která je pro zemědělství tohoto klimatu běžná, již není možná. Zemědělství dnes už není mezi Kathkari kolektivní záležitostí, farmaři samostatně jednotlivé rodiny. (De Silva 2007)

Velká část lesa, kde dříve Kathkari žili, je chráněna. Zákaz využívat les podle De Silvy (2007) zvyšuje zranitelnost komunity. Při dodržování zákonů, by lidé nemohli do lesa chodit a využívat jeho produktů, přestože se jedná o tradiční obživu, která se tímto způsobem obstarávala po staletí. Přes výslovný zákaz Kathkari do lesa stále chodí, sbírají dřevo na topení a někteří jej prodávají i na tržišti.

3.2 Charakteristiky Kathkari

Slovo Kathkari pravděpodobně pochází z marátštiny. *Kat* nebo také psané *kath* slouží jako označení pro hustou šťávu vylisovanou z akácie katechové. Výrobci této šťávy jsou označováni jako *katkari*. Stromy této akácie už v Maháráštre téměř nerostou a kmen tuto šťávu nevyrábí, jméno jim však zůstalo. (Patnaik 2004)

Kmen hovoří svým vlastním jazykem, který vychází z marátštiny, jazyku státu Maharáštra. Název kmenového jazyka je odvozen od jména kmene, tedy kathkari. Dialekt kathkari se dále ještě dělí do tří podskupin, na severní, centrální a jižní katkari, jak zmiňuje Lewis (2009). Používání svého vlastního jazyka utužuje identitu kmene a podporuje jeho tradice, na druhou stranu jeho uživatelům znesnadňuje komunikaci s nekmenovým okolím. Dhar (2004) však poznamenává, že Kathkari pro komunikaci s nekmenovými obyvateli používají i marátštinu.

Dokladem, že odlišná kultura kmenů nebyla plně chápána a respektována může být citace Weilinga, který se ve své publikaci zmiňuje o Kathkari „*Kultura Kathkari je tak jednoduchá, v začátcích a primitivní, že člověk si říká, jestli ji vůbec může považovat za samostatnou kulturu.*“ (De Silva 2007, 9)

¹² Ragi je jedou z nejoblíbenějších obilovin jihoindické kuchyně. Pěstuje v suchých oblastech Asie a Afriky. Neobsahuje lepek, je lehce stravitelné a je bohaté na vápník, vlákninu, bílkoviny, železo a další minerály. (Banka 2011)

Další kulturní neshody najdeme v chápání významu jména kmene. Kathkari se někdy používá jako hanlivé označení. Jde o pozůstatek z 19. století. Britové vydali v roce 1871 zákon o zločinných kmenech. Kathkari byli označeni za zločinný kmen. Důvodem byl jejich polonomádký způsob života. Lesní správa na Kathkari stále nahlíží jako na zločinný kmen, protože i přes zákaz, využívá produktů lesa. (De Silva 2007)

Kmen se odlišuje také kulturou oblékání. Ženy si váží sáří speciálním způsobem nad koleny. Jsou tetovány na čele a nosí rozeznatelné náušnice. Dhar (2004) uvádí i některé fyzické znaky, které Kathkari vyznačují. Nepřikládala bych však tomuto tvrzení žádnou váhu.

Postavení žen je mezi kmeny obecně, stejně tak u Kathkari, lepší než u většinové společnosti. Ženy se podílejí na získávání obživy. Pracují na polích nebo prodávají dřevo a ovoce na trhu, který se koná jednou týdně. Jako matky jsou ženy považovány za hodnotný přínos rodině. Mohou se účastnit sociálních náboženských i politických akcí, Dhar (2004) však udává, že se nemohou účastnit kmenové rady. Běžná rodina u Kathkari má 6 až 10 členů, počítaje také prarodiče. (BS 2007)

Kathkari slaví rituály spojené s narozením dítěte, jeho uvedením do dospělosti v období puberty. Svatební ceremoniály přejímají podle oblasti, ve které žijí. Přejali také velké množství hinduistických svátků. Doposud Kathkari provozují také magii. (Dhar 2004)

Základními potravinami v jídelníčku Kathkari jsou podle Dhara (2004) rýže a proso. Nejsou vegetariány, proto hlavním zdrojem bílkovin pro ně jsou ryby, dále také vejce, skopové, kuřecí, vepřové a pro část kmene i hovězí maso. Pokud mají nedostatek zeleniny, nahrazují ji luštěninami. Jídlo doplňují také kořínky a hlízkami z lesa a sezonním ovocem, které by si jinak nemohli dovolit. Olej používají velice výjimečně. Zajímavé je, že nekonzumují mléko. Proto čaj, který se všude v Indii servíruje s mlékem, pijí samotný. Alkohol pijí muži i ženy. Vaří ho sami nebo jej kupují na místním trhu.

Dhar uvádí, že obydlí si staví Kathkari odděleně od nekmenového obyvatelstva na úpatí kopců, na okraji lesů. Kathkarijské vesnice se nacházejí v blízkosti vesnic majoritního obyvatelstva, protože tam je možné sehnat více pracovních nabídek. Pozemek, na kterém vesnice stojí, obvykle vlastní buďto soukromí vlastníci nekastovního

obyvatelstva nebo správa lesů. Vlastník má pravomoci nad pozemkem a nemusí kmenu povolit vykopat si studnu nebo postavit lepší domy. (De Silva 2007)

Samotné domy jsou stavěny z rákosu, nízká střecha je tvořena z trávy. Domy se staví většinou pouze jako jedna místnost a bez základů. Kvůli absenci základů prosakuje hliněnou podlahou vlhkost v době monsunů a má negativní vliv na zdraví. Podle De Silvy (2007) jsou na zdraví ohroženy hlavně děti, ženy a staří lidé. Velikost domů uvádějí Bethánské sestry (2007) jako 10 x 10 metrů.

4 Příčiny marginalizace kmene

Marginalizace, jinak též podle Slovníku cizích slov (2011) odsunutí na okraj, se vyskytovala ve všech historických obdobích i ve všech formách organizace společnosti. Marginalizace znamená také sociální vyloučení ze společnosti. Podle Rodgerse je klíčovým momentem vyloučení, „...že se jedinci nepodílejí stejnou měrou jako ostatní na (hmotných i nehmotných) zdrojích společnosti a na jejich distribuci či redistribuci, což – a to je podstatné – vede k jejich chudobě a sociální či kulturní izolaci.“ (Mareš 2000, 287)

Keller (2010) uvádí dva pohledy na vyloučení. Může na něj být nahlíženo jako na stav, do kterého se lidé dostali svojí nedostatečností. Tento pohled navozuje dojem, že společnost má správně nastavené parametry a problém tvoří pouze nezařazení lidé. Řešením je zařazení se do společnosti. Druhý přístup na sociální vyloučení nahlíží jako na proces, který souvisí s fungováním ekonomiky a trhu práce. Marginalizaci chápe jako hrozbu společnosti.

Vyloučení má několik rozměrů. Rozměr ekonomický, který je zdrojem chudoby a vyloučení z životního standardu a životních šancí. Politické vyloučení je odepřením základních lidských práv a možností ovlivňovat svůj život. Kulturní aspekt vyloučení brání jedinci sdílet kulturu, jazyk a vzdělání s ostatními. Vyloučení z bezpečí vystavuje jedince vyšším rizikům a nehodám, mezi nimi i environmentálním. Dalším projevem vyloučení je vyloučení z mobility, která má pro dnešní dobu zásadní význam. Symbolické vyloučení je spojeno se stigmatizací skupiny, která je vnímána jako odlišná. Označením skupiny se vyčlení z hlavního proudu společnosti a je jednoduše identifikovatelná. (Mareš 2000)

Kela (2006) uvádí, že když Britové vyčlenili skupinu méně vyvinutých neintegrovaných obyvatel Indie a označili je za kmenová společenství, zapříčinili jím tím koloběh vyloučení a chudoby, ze kterého se neumí vymanit. De Silva (2007) potvrzuje, že dnes je pro Kathkari nemožné dostat se z koloběhu chudoby vlastními silami. Nedostatek dovedností a vědomostí znemožňuje jiné než zemědělské formy zaměstnání, proto část kmene migruje za prací jinam.

Podle de Silvy (2007) mají největší vliv na marginalizaci kmene podmínky získávání obživy, migrace do cihelen a nedostatek vzdělání. Tyto faktory vyloučení jsou dále navíc zdůrazněny vlivem globalizace a ekonomické liberalizace. De Silva ve své studii volně zaměřuje migrující a usedlé příslušníky kmene. Na usedlé příslušníky nepůsobí faktor migrace a i v působení ostatních faktorů jsou jisté rozdíly, které jsou rozvedeny v následujícím textu.

Globalizace, jak uvádí Mezřický (2006), v sobě nese mnohá pozitiva jako jsou rostoucí objem mezinárodně obchodovaného zboží, ekonomický růst původně rozvojových zemí a tím i snižování ekonomických rozdílů mezi jednotlivými zeměmi, vznik a rozšíření střední třídy v Asii a Latinské Americe. Globalizace má ovšem i negativní přínos. Díky ní roste nerovnost k přístupu ke zdrojům. Bohatší se stávají bohatšími, kdežto chudí chudnou. De Silva (2007) doplňuje, že globalizace prohlubuje sociální vyloučení už tak vyloučených a zranitelných skupin. Mezi ně můžeme zařadit *dalit*y, staré lidi, ženy a stejně tak i kmenová společenství.

Globalizace svou modernizací a privatizací znesnadňuje vyloučeným skupinám přístup k oblastem, která náleží k základním lidským právům a důstojnosti člověka. Těmito oblastmi je myšlen přístup ke zdravotnictví, vzdělání, vodě, práci a potravě. (De Silva 2007)

4.1 Získávání obživy

Marginalizace z trhu práce je jedním ze základních projevů vyloučení. Dříve byla placená práce zdrojem emancipace chudých vrstev. Podle Adama Smitha se chudí stávali aktivními účastníky politického a sociálního dění jakožto vlastníci své pracovní síly. Dnes platí, že zaměstnání je zdrojem nejen živobytí, ale také statusu, identity a sebevědomí člověka. (Mareš 2000)

Původní způsob získávání obživy Kathkari byl lov a sběr či obstarávání živobytí v lese. ADS uvádí, že jako potravu si obstarávali ryby, kraby, ptáky a jiná zvířata, hlízy, ořechy a zeleninu z lesa. Kmen si vyvinul strategii pro získávání potravy v měsících jejího nedostatku. Jako jediný z raigadských kmenů konzumuje hlodavce a umí také nalézt jejich

zásoby zrní. Kathkari i dnes někdy používají tradiční znalosti k získávání potravy. ADS poznamenává, že ženy v letních měsících loví kraby s využitím zvuku dvou kamenů, který imituje déšť, proto krabi vylézají z děr a ženy je mohou pochyťat.

Patniak (2004) poskytuje přehled zaměstnání Kathkari a jeho proměny v čase. Poznamenává, že změny zaměstnání u kmene jsou způsobeny vždy vnějšími faktory, které Kathkari nemohou ovlivnit. Tyto změny jsou ekologické, legislativní a také způsobené poptávkou po odlišných komoditách. Tradičními povoláními jsou podle Patniaka (2004) výroba šťávy *katha* a produkce dřevěného uhlí. Mezi současnými zaměstnáními Kathkari zdůrazňuje výrobu cihel, námezdní práci v zemědělství, práci v nákladní dopravě a obdělávání vlastního pole. Jako další zaměstnání přiřazuje lov, sběr a rybaření, která v omezené míře poskytují zdroj obživy neustále v průběhu celé historie.

V polovině 19. století Kathkari odešli z Maháráštry za živobytím do Radžastánu. V Maháráštre byla uvalena omezení na využívání lesa, proto Kathkari přijali nabídku kácet stromy akácie katechové a vyrábět z ní šťávu *katha*. Počty stromů se však ztenčovaly. Akácie byla na místě téměř vyhubena a její kácení bylo označeno za nelegální, proto se Kathkari vrátili zpátky do Maháráštry. Novou profesí se pro Kathkari stala výroba dřevěného uhlí, za kterou migrovali na část roku do Konkánské nížiny. Kácení lesů na uhlí způsobovalo ekologické změny a deforestaci, proto vláda roku 1985 vydala Zákon o lesích a kácení stromů zakázala. (Patniak 2004)

Na dnešním nejfrekventovanějším zaměstnání mezi Kathkari se autoři neshodnou. Patniak (2004) uvádí výrobu cihel jako nejčastější zaměstnání Kathkari. Kdežto Dhar (2004) uvádí zemědělství jako hlavní zdroj obživy kmene. Započítává do něj práce na vlastním pozemku i námezdní práce v zemědělství. ADS dodává, že jen malá část Kathkari vlastní půdu, proto se kmen až na výjimky zemědělstvím neživí. Častější než obdělávání vlastní půdy, je námezdní práce na půdě nekmenového obyvatelstva. Řešení je pravděpodobně ve způsobu života pracujících. Pro migrující Kathari je nejčastější obživou práce v cihelně, usedle žijící Kathkari naopak pracují v zemědělství.

4.1.1 Práce v cihelně

De Silva (2004) uvádí, že nejčastějším zdrojem výtěžku pro migrující Kathkari je práce v cihelně a i naopak Kathkari jsou v Raigadu jsou nejčastějšími *ádivásíi*, kteří v cihelnách pracují. Kmen je na výrobě cihel ekonomicky závislý. Některé rodiny pracují pro jednoho majitele cihelny i 12 let. Po skončení období dešťů odcházejí celé rodiny vždy na 6 až 7 měsíců pracovat do cihelny.

Práce v cihelně je fyzicky velice náročná. Pracují všichni členové domácnosti včetně dětí, které pomáhají rodičům. Pracovní doba je 12 – 14 hodin denně, 6 dní v týdnu. S trochou nadsázky je možné mluvit o formě moderního otroctví. Kathkari si v době festivalů od majitelů cihelen půjčují peníze na vysoké úroky. Půjčky se většinou pohybují kolem 5000 až 8000 rupií¹³. Peníze použijí pouze na náboženské slavnosti a případně i na hazardní hry, nikam je neinvestují. Půjčka i úroky jsou jim během práce v cihelně strhávány ze mzdy, která je nepřiměřeně nízká. Zvykem brát si každoroční půjčky, se Kathkari dostali do dlužní pasti. Práce v cihelnách se stala formou nucené práce. Rodiny musí pracovat v cihelně, aby splatily dluh. De Silva (2007) uvádí, že tento jev lze pozorovat mezi všemi Kathkari, kteří pracují v cihelnách.

Pracovní den končí vždy, když je zpracována všechna mokrá hlína. Práce mužů a žen není striktně rozdělena, muži však dělají fyzicky náročnější úkony. Při výrobě cihel se postupuje tak, že se jáma naplní hlínou a smísí se s rýžovými slupkami. Tato směs se nechá jeden den nasakovat vodou. Další den se jáma vyprázdní a hlína se nechá sušit na slunci. Poté se z hlívy ve formách vyrábí cihly, které se opět nechávají schnout na slunci. Nakonec jsou naskládány na hromady po 25 pro usnadnění počítání. Nakonec se cihly vrší do velkých pagod prokládaných uhlím, zapálí se a výroba cihel je hotova. (De Silva 2007)

Rodina denně vyrobí 900 až 1000 cihel. Za 1000 cihel je garantována cena 320 rupií. Při zvážení, že rodina za měsíc udělá minimálně 20 000 cihel, což činí 6400 rupií, za 6 měsíců v cihelně by měla dostat 38 400 rupií¹⁴. Ve skutečnosti rodina dostane před

¹³ Pro srovnání 1837 až 2940 Kč (Kurzy měn 2011)

¹⁴ Pro srovnání 14 110 Kč (Kurzy měn 2011)

odchodem z cihelny 5000 až 8000 rupií. Protože jsou Kathkari nevzdělaní, neumějí si spočítat kolik cihel vyrobí. Dokonce nejsou vedeny žádné záznamy o tom, kolik cihel udělá která rodina. Pro svou nevzdělanost jsou Kathkari odsouzeni na milost a nemilost majitele cihelny, který jim neplatí adekvátní mzdu. Do své vesnice se Kathkari vracejí bez peněz nebo s malým finančním obnosem. Vláda nekontroluje pracovní podmínky a nechrání práva pracovníků cihelen. Kathkari jsou tržními mechanismy pro dosažení co nejvyššího zisku s co nejnižšími náklady vykořisťováni a odsunuti na okraj společnosti. (De Silva 2007)

Sami kmenoví příslušníci odpovídají, že důvodem pro práci v cihelně je, nemožnost najít práci v zemědělství po skončení dešťů. Někteří uvádějí, že v cihelnách dostanou lepší finanční ohodnocení. Velmi silnou motivací také zůstává ekonomická závislost na majiteli cihelny. (De Silva, 2007)

4.1.2 Práce v zemědělství

Většina Kathkari půdu nevládní, proto zemědělci nemohou pracovat na vlastních polích a živí se jako námezdní dělníci na půdě nekmenového obyvatelstva. Procento vlastníků půdy je vesnice od vesnice jiné. Pathiak (2004) vymezuje procentuální zastoupení vlastníků půdy v jednotlivých vesnicích na 4 až 22 %. Půda není navíc příliš kvalitní a není opatřena zavlažováním. Kongregace Bethánských sester (2007) poznamenává, že hlavními plodinami, které Kathkari pěstují je rýže a proso. Dhar (2004) poukazuje na nový zdroj obživy v zemědělství. V nedávné době začali Kathkari chovat drůbež.

Námezdní práce jsou zdrojem obživy většiny usedle žijících Kathkari po celý rok, pro migrující Kathkari pouze po dobu pobytu v rodné vesnici. Pathiak (2004) uvádí rozdělení zemědělské práce mezi muži a ženami. Muži orají a zarovávají půdu, ženy sadí, sklízí úrodu, mlátí a přesívají obilí. Zmíněný výčet prací poukazuje na primitivní zemědělství, které nemá velké výnosy.

Také les stále poskytuje do jisté míry zdroj obživy. Za otep dřeva, která představuje někdy až celodenní práci, dostanou Kathkari 30 rupií¹⁵. (De Silva 2007)

4.2 Sezonní migrace

Migrace je dnes v Indii častým jevem. V roce 2001 bylo 309 milionů Indů, což tvoří 30 % obyvatel, vnitřními migranty. Naprostá většina migrujících jsou ženy, které mění své bydliště sňatkem, protože tradičně odchází žena do manželova domu. Uvnitř jednotlivých států Indie se uskutečňuje 85 % migrace. Zbývajících 13 % migrace se odehrává napříč státy. Druhým nejčastějším důvodem pro migraci je podnikání a zaměstnání, dalšími potom vzdělání, lepší zdravotnická péče při narození dítěte nebo odchod společně se členy domácnosti. (Bhagat 2009)

V minulosti byla migrace v Indii nízká v důsledku působení kastovního systému, tradičních hodnot, rozmanitosti kultur a jazyků, nedostatku vzdělání a života ve vícegeneračních rodinách a vztahu k půdě. Transformace ekonomiky, vzdělání, dnešní možnosti dopravy a přesun od zemědělství k průmyslu a službám zvýšil mobilitu indických obyvatel. (Bhagat 2009)

Castles et al. (2003) uvádí, že v polovině 80. let vrostla poptávka po pracovní síle v nových průmyslových centrech v celé Asii. Ekonomický růst a snížená porodnost měly za následek poptávku po migrující pracovní síle. Poptávka se ještě enormně zvýšila v 90. letech. Podle Bhagata (2009) se migrace zvýšila v rozmezí let 1991 až 2001 o 54 %, což souvisí s ekonomickou liberalizací na začátku 90. let. V zemích asijských tygrů vykonávají migranti špatně placenou práci, pro kterou se nevyžadují žádné speciální kompetence. Práce je často „špinavá, nebezpečná a obtížná“ (Castles et al. 2003, 161). V Indii je práce některých migrujících skupin vykonávána za stejných podmínek. Mezi tyto migrující skupiny řadí De Silva (2007) také Kathkari pracující v cihelnách.

Koncept sezonní migrace za prací byl podle Deshinghara et al. (2003) poprvé formulován v 70. letech 20. století jako krátkodobá opakovaná či cyklická migrace, přizpůsobená každoročnímu zemědělskému chodu. Uvádí také, že důvodem sezonní

¹⁵ Pro srovnání 11 Kč (Kurzy měn 2011)

migrace je snaha zvýšit ekonomický příjem rodiny. Přínos migrace pro příjem rodiny je nejasný, protože může chudobu odstranit, ale také prohloubit nebo iniciovat.

Nejčastěji migrují vzdělaní lidé s počátečním kapitálem. Migranti patří k lépe postaveným jedincům ve společnosti. Podle statistik lidé z nejnižších společenských vrstev migrují méně. Vztáhne-li se četnost migrace na jednotlivé státy, nejčastějším cílem migrantů jsou rozvinuté státy. Mezi které se řadí i Maharáštra. Maharáštra se cílem migrace stává až v 50 % veškerých mezistátních přesunů obyvatel, uvádí Bhagat (2009). Deshinghara et al. (2003) udává výjimku v migračních tendencích, která se vztahuje na registrované kmeny, migrují častěji než vyšší kasty.

De Silva (2007) poukazuje na sezonní migraci jako na jednu z příčin marginalizace. Migrace v kombinaci s negramotností a špatnými výchozími podmínkami jako je zhoršené zdraví nebo chudoba, představuje ohrožení. Uvádí, že migrace Kathkari je důsledkem zamezení přístupu k lesům, degradace přírodních zdrojů, špatné politiky a také pracovní nevybavenosti kmene. Poznává také, že dnes je možné říci, že „*migrace se stala součástí jejich kultury*“ (De Silva 2007, 14). Kongregace Bethánských sester (2007) uvádí jako problém a nebezpečí migrace Kathari zapříčinění disharmonie v rodině. Kmenová komunita má dále silnou vazbu k místu, kde žije, proto migrace narušuje její přirozený způsob života.

Příslušníkům Kathkari chybí potřebné dovednosti a vědomosti pro uplatnění se i v jiných odvětvích než je zemědělství. Migrace za prací je jednou ze strategií, jak přežít. Kathkari nemají kvalifikaci pro práci v lépe placených oborech. Rozvoj strojírenského průmyslu a stavba nových satelitních měst v okolí Bombaje, dala vzniknout poptávce po cihlách a stoupla jejich produkce. Bylo potřeba více dělníků do cihelen. Mezi cihelnami a migrujícími Kathkari se vytvořila jakási závislost. Na rozvoji regionu se nepřímo podílejí nevzdělaní Kathkari. Stojí za stavbou nových sídel v Bombaji, Pune, Thane a i v dalších městech, sami však ze své práce mají jen malý obnos peněz. (De Silva 2007)

Migrační model je většinou takový, že z venkovských oblastí se odchází do měst, kde lidé věří, že zlepší svůj sociální a ekonomický status. De Silva (2007) nachází u Kathkari jiný model. Odchází z venkova opět na venkov, protože pro své kompetence v oboru

zemědělství najdou uplatnění pouze na venkově. Jako další důvod vyhnutí se městům vidí v těsném sepětí s přírodou. Pro Kathkari by bylo těžké přizpůsobit se městskému životu. Vzhledem k svému nízkému vzdělání si Kathkari nemohou dovolit lepší zaměstnání. Hledají nekvalifikovaná taková pracovní místa jako je výroba cihel, uhlí, práce v lomu, sekání bambusu nebo sklízení cukrové třtiny. (Patnaik 2004)

4.3 Nedostatečné vzdělání

Vzdělání je považováno za základní lidské právo. Je také považováno za jeden z nástrojů snižování chudoby, zlepšení produktivity zemědělství a celkového zlepšení životních podmínek. Vzdělání je také způsob budování kapacit k překonávání překážek a umění kriticky uvažovat. (Pajankar et al. 2008)

„...budoucnost každé společnosti závisí na schopnosti občanů pomoci dětem rozvinout jejich plný potenciál, aby měly možnost vést produktivní a smysluplný život.“ (Carson et al. 2002, 249). V indické společnosti mají děti významnou roli a vzájemné vztahy mezi jednotlivými členy rodiny jsou silné a dlouhotrvající. Proto hraje rodina klíčovou roli ve vzdělávání svých potomků. Dvě třetiny dětí, které jsou ve vzdělávacím procesu, jsou znevýhodněny ekonomicky, sociálně nebo vzděláním. (Carson et al. 2002)

Obecně lze říci, že děti z rodin s nízkými příjmy mají horší výchozí postavení pro vzdělání. Lepší výsledky ve škole mají děti z rodin se středními nebo vysokými příjmy. Rodiny s nízkými příjmy zvláště na venkově, vykazují nízké vzdělání. Zažívají více stresových situací v životě, rodiče mohou trpět depresemi nebo vinou, že dostatečně svou rodinu nezabezpečí. Nepříznivým situacím se přizpůsobují apatií a je pro ně jednodušší dostat se do sociální izolace. Děti tyto modely chování přebírají a stejný koloběh se opakuje v přenosu z generace na generaci. (Carson et al. 2002)

Registrované kmeny patří do této znevýhodněné skupiny. Navíc jsou znevýhodněny ještě svou kulturní odlišností a geografickým odloučením (Carson et al. 2002). Pajankar et al. (2008) uvádí, že v roce 2001 patřilo 16 milionů dětí ve věku 4 až 14 let mezi registrované kmeny. Populace registrovaných kmenů roste ještě rychleji než celková populace Indie, proto je toto číslo dnes vyšší.

Ústava Indie se zavazuje ke splnění práva kmenů na vzdělání a lidskou důstojnost, proto vláda Indie spustila programy na vzdělávání registrovaných kmenů už v době vzniku republiky. Programy dnes zahrnují poskytování budov, učitelů, školního, učebnic a jedno teplé jídlo denně. Některé školy byly otevřeny i v kmenových oblastech. Kmenoví příslušníci mají stále horší přístup ke vzdělání, než zbytek indické populace. Údaje z roku 2001 vypovídají o gramotnosti 47 % mezi registrovanými kmeny a 35 % mezi kmenovými ženami. Gramotnost v celkové indické populaci je přitom 65 % a mezi ženami 54 %. Indická gramotnost pro rok 2011 ještě vrostla na 74 % a mezi ženami na 65 % (Census of India 2011). Pro gramotnost kmenů nejsou nejnovější data dosud dostupná. Přestože gramotnost kmenů je stále znatelně nižší, došlo během posledních 50 let ke značnému posunu. V roce 1961 byla gramotnost kmenů pouze 9 %, v roce 1981 činila 16 % a v roce 1991 30 %, roku 2001 se zvýšila na 47 %. Proti celkové kmenové gramotnosti mají ženy znatelně nižší výsledky. I mezi ženami se však gramotnost zvyšuje. V roce 1961 byla jejich gramotnost 3 %, v roce 1981 8 % a v roce 1991 18 %. Dnes je gramotnost kmenových žen 35 %. (Pajankar 2008)

Mezi Kathkari je gramotnost mnohem nižší než průměr gramotnosti kmenových příslušníků uvádějí Berhánské sestry (09-2009). Gramotnost se pohybuje u Kathkari mezi 7 až 8 %, mezi ženami gramotnost klesá na pouhých 2,5 %. De Silva (2007) považuje nedostatek vzdělání Kathkari za hlavní důvod jejich vykořisťování. Nedostatek vzdělání vede k nemožnosti najít si dobrou práci a také usnadňuje využívání příslušníků kmene. Příkladem může být práce v cihelně, ve které si kvůli nedostatku vzdělání Kathkari ani neuvědomí, že nedostávají adekvátní mzdu.

Pro migrující Kathkari klasickému vzdělání brání 6měsíční období, ve kterém jsou děti mimo své bydliště a tudíž i mimo školu. Při vynechání velkého objemu učiva neumí splnit nároky a ze školy odchází už v prvních stupních. Usedlí Kathkari své děti sice do školy posílají, avšak sami jsou negramotní, a tak svým dětem nejsou žádnou oporou ve vzdělání. Pro děti je učivo náročné a ze školy odchází také. (De Silva 2007)

V Kathkarijských vesnicích se aplikují vládní programy na vzdělání kmene. Jsou v nich zakládány základní školy. Kvalita těchto škol je bohužel nízká, na děti nejsou kladeny příliš velké nároky. Míra absence je hodně vysoká. Učitelé navíc nepatří mezi

Kathkari a je pro ně obtížné najít s kathkarijskými žáky společnou řeč. De Silva (2007) se domnívá, že učitelé mají vůči dětem předsudky, což se projevuje ve výuce. Metody výuky nejsou pro děti dostatečně podnětné.

Vzdělání dětí Kathkari je stále nový fenomén. De Silva (2007) uvádí, že se jedná o první generaci, která opravdu chodí do škol. Z toho důvodu se jim nedostává podpory v rodině. Dětem samotným také chybí motivace pro docházku do školy, neumí si představit, že díky vzdělání budou mít lepší pracovní příležitosti v budoucnosti.

4.3.1 Obecné trendy ve vzdělání kmenů

V Indii je stejně jako u nás systém vzdělání rozlišován na první a druhý stupeň základní školy a po něm následuje středoškolské a univerzitní vzdělání. Od 1. do 5. třídy se hovoří o prvním stupni základní školy. Druhý stupeň na něj navazuje 6. až 8. třídou. Střední škola vychází na 9. až 12. třídu. Pro kmenové příslušníky je reálné vystudovat základní školu, pro některé i střední. (Pajankar at. al. 2008)

Mezi roky 1991 a 2004 počet studentů znatelně vzrostl na základní i střední škole. Na prvním stupni vzrostl z 8 033 000 na 13 736 000, na vyšším prvním stupni z 1 794 000 na 4 171 000 a na středním stupni školy z 843 000 na 2 085 000. V některých ročnících je dokonce víc než 100 % dětí, což způsobuje fakt, že některé děti začínají chodit do školy až v pozdějším věku. (Pajankar at. al. 2008)

Přestože celkový počet kmenových studentů se neustále zvyšuje, objevují se ve vzdělání četné překážky. Nepoměr gramotnosti u chlapců a dívek je větší než u většinové populace. Další překážkou vzdělání je vysoká míra předčasného ukončení školní docházky. Je příkládaná nízkému socioekonomickému statusu rodin. Dívky neukončí docházku častěji, protože když má rodina omezené příjmy, investuje peníze raději do vzdělání synů. Dívky doma vykonávají domácí práce a připravují se na svou roli manželky. Základní vzdělání je sice zadarmo, přesto s docházkou do školy souvisí náklady na knihy, učební pomůcky, uniformu nebo v případě větší vzdálenosti autobus. Pro rodiny s nízkými příjmy tyto náklady představují velkou zátěž. Kromě chudoby jsou dalšími důvody vysokého předčasného ukončení školní docházky nepřístupnost školy, nedostačující doprava do škol a malý důraz na význam vzdělání. Většina dětí,

kteřá nastoupí do první třídy, nedokončí celé vzdělání. Odhady pro školní rok 2004–2005 hovořív o pouhých 21 % žácích, kteří nastoupí do školy a dojdou do 10. třídy. Pátou třídu dokončí 58 % z dětí. V porovnání s rokem 2001 je míra odchodů ze škol nižší. (Pajankar et al. 2008)

4.3.2 Strategie ke zvýšení vzdělání

Celková vzdělanost kmenů se zlepšuje díky činnosti vládních i nevládních aktérů. Vláda financuje programy na školné, poskytuje speciální granty, teplá jídla i ubytování pro studenty. (Pajankar et al. 2008)

Vláda vynakládá na vzdělání kmenů velké prostředky, Pajankar et al. (2008), stejně jako De Silva (2007) se však domnívají, že programy nevyhovují speciálním kmenovým potřebám. Pajankar et al. (2008) navrhuje, aby byla postavena škola v každé kmenové oblasti, nejlépe v každé kmenové vesnici, aby opravdu každé dítě mohlo chodit do školy. Škola a její infrastruktura v kmenových oblastech by měla být pro kmenové děti zajímavá a vhodně koncipovaná tak, aby co nejvíce rozvíjela jejich schopnosti. Důraz by měl být také kladen na učební pomůcky a výukové techniky, aby byly vhodné pro kmenové děti. Domnívá se, že při tomto přístupu se stane docházka do školy jedním z kmenových zvyků.

Při podpoře gramotnosti dětí je pro lepší efektivitu vzdělání vhodné pracovat také s rodiči dětí. Rodina a zvláště rodiče jsou pro děti tradičním zdrojem ochrany a identity. Z výzkumů vyplývá, že existuje silná závislost mezi stylem rodičovské výchovy a sociálními a intelektuálními kompetencemi dětí. Dobré a vřelé vztahy v rodině podporují sociální a intelektuální vývoj dětí. Naopak děti s horšími studijními výsledky mají v rodině více konfliktů. (Carson et al. 2002)

Přestože kmenové děti vychází přibližně ze stejného prostředí a podmínek, můžeme je rozdělit na dvě skupiny. Část kmenových žáků ve škole prospívá a část neprosívá¹⁶. Carson et al. (2002) vymezuje ve škole dobře prospívající žáky tím, že dokáží proměnit své nevýhodné postavení ve výhody a umí uplatnit a rozvíjet své schopnosti ve společnosti. Významnou roli v tom, zda budou děti patřit do prospívající

¹⁶ Ve studii z Urísy se přibližně polovině žáků dařilo ve škole dobře (Carson et al. 2002)

či neprospívající skupiny, zajisté závisí na individuálních předpokladech každého jednotlivce. Podpora rodinou nebo někým jiným je dalším důležitým faktorem, který nemůže být podceňován. Děti, kterým se ve škole daří dobře, vykazují také lepší osobnostní a sociální kompetence, což můžeme považovat jako lepší připravenost do budoucího zaměstnání. (Carson et al. 2002)

Studie z Urísy aplikovaná na dětech registrovaných kast a kmenů (Carson et al. 2002) vykazuje, že motivace a úspěšnost dětí ve škole je svázána se vzděláním otce a matky. Nižší věk rodičů a menší počet sourozenců, což pravděpodobně zaručuje věnování vyšší pozornosti jednotlivým dětem, pozitivně ovlivňuje dopad na vzdělání. Dalšími významnými faktory ve vzdělávání dětí jsou ekonomický status rodiny, výživa dětí, zdraví a příznivé životní prostředí. Ze studie vychází i podstatné zjištění, že prospěch ve škole neovlivňuje pouze rodina, ale také výuka a učitelé. Podpora a pomoc učitelů je pro prospěch dítěte významná. Doporučením studie z Urísy je, že vládní programy zaměřené na vzdělávání dětí a mládeže, by měly být doplněny prací s rodinou. (Carson et al. 2002)

4.3.3 Zvyšování gramotnosti u Kathkari

Ve zvyšování gramotnosti Kathkari se angažuje několik subjektů. Cílem není nahrazovat již existující vládní programy vzdělávání, nýbrž systém posílit. Ve středu zájmu je podle De Silvy (2007) pomoc studentům ve zvýšení zájmu o školu a změna vyučovacích metod. Pro usedlé i migrující Kathkari byly vytvořeny strategie ke zvýšení gramotnosti. Usedlým kathkarijským žákům ve vesnicích je nabízeno doučování a pro migrující děti Kathkari jsou k dispozici sezónní školy, označovány také jako *shalas*.

Doučování je poskytováno dětem Kathkari, které chodí do vládních škol, ale učivo je pro ně příliš těžké. Jelikož jsou první generací, která chodí do školy, rodiče ani sourozenci nejsou schopni žákům s učivem pomoci. Při doučování se dětem dostane potřebné podpory pro studium, aby mohly vyhovět požadavkům školy. De Silva (2007) upřesňuje délku a dobu doučování na dvě hodiny před začátkem výuky. Je zde snaha používat vizuálních vyučovacích pomůcek jako jsou mapy, různé pomocné kartičky nebo i videí. Učitelé se během doučování snaží také zvýšit dětem sebevědomí a rozvíjet jejich

vůdčí schopnost. Děti jsou také povzbuzovány k účasti na mimoškolních aktivitách, jako jsou například tance nebo konverzace v angličtině.

Výuka migrujících dětí je podporována prostřednictvím sezónních škol. Za prací migruje celá rodina včetně dětí. Děti jsou v cihelnách bez školního vzdělání a ještě k tomu jsou podporovány k práci v cihelně. Princip sezónních škol shrnuje De Silva (2007, 18) takto: *„Když děti nemůžou jít do školy, musí škola přijít za nimi.“* Školy jsou v provozu od listopadu do dubna. V shalasech se nevyučuje jenom podle školních osnov. Důraz je kladen na matematiku a psaní, které dělají žákům největší potíže. Děti se dále vyučují kmenovým tradicím a kultuře. Při odchodu obdrží děti listinu, která dokazuje školní docházku a dosaženou úroveň vzdělání. Díky této listině děti mohou doma pokračovat ve školní docházce v dalším vyšším ročníku. (De Silva 2007)

5 Problémy kmene související s vyloučením

S marginalizací jsou nutně spojeny problémy v životě kmene. V této kapitole jsou uvedeny hlavní dva – chudoba a zhoršené zdraví. S vyloučením je spojena také psychická deprivace a alkoholismus. Vysoká negramotnost a špatný přístup k zaměstnání jsou dalšími problémy marginalizace, jsou však diskutovány již v předchozí kapitole.

5.1 Chudoba

Podle údajů UNDP (2010) pod hranicí chudoby, která je stanovena na \$1,25 na osobu na den, žije 42 % obyvatel Indie. Novotný (2009) uvádí, že Indie má stanovenou vlastní hranici chudoby na 12 rupií na osobu na den. Při zvážení indické hranice chudoby žije pod její hranicí 25 % obyvatel. Rozdíl v těchto hranicích je markantní. \$ 1,25 je 20,4 Kč, přičemž 12 rupií činí 4,4 Kč (Kurzy měn 2011). Registrované kmeny spolu s registrovanými kastami tvoří 25 % obyvatel venkova, avšak víc než 42 % chudých. (Saxana et al. 2003)

Chudoba dále úzce souvisí s marginalizací. Můžeme na ni nahlížet jako na „*vyloučení ze standardu života a životních šancí, konzumních aspirací, ze zdravotní péče a vzdělání. Ničí lidské schopnosti a životní šance a je doprovázena demoralizací, beznadějí, apatií a zoufalstvím*“ (Mareš 2000, 289). Uvádí také, že chudí lidé jsou náchylní k marginalizaci a naopak marginalizovaní jsou často chudí.

O Kathkari se v publikacích hovoří jako o lidech s nízkým socioekonomickým statutem. (BS 2007; De Silva 2007; ADS). Neuvádí se však žádné přesné údaje nebo procentuální zhodnocení chudoby Kathkari. Dříve uvedené skutečnosti z života Kathkari nasvědčují, že většina kmene spadá pod hranici chudoby. Sr. Celine (2011) dokonce uvádí, že všichni Kathkari žijí pod hranicí chudoby.

5.2 Zhoršené zdraví

Registrované kmeny vykazují horší výsledky ve všech zdravotních statistikách v porovnání s většinovým obyvatelstvem. Řadíme mezi ně například dětskou úmrtnost, podvýživu, očkování, těhotenství a mateřskou péči. (Das et al. 2010)

Das et al. (2010) uvádí, že v letech 1992 až 2005 byl mezi kmeny znatelný pokles podvýživy a dětské úmrtnosti. Dětská úmrtnost do 5 let zůstává stále vysoká. Mezi kmeny umírá téměř 96 dětí z tisíce.

Dětská úmrtnost je úzce spojena s podvýživou. V Indii je podvýživa všeobecně vysoká, 48 % dětí vykazuje znaky dlouhodobé podvýživy. U kmenů jsou čísla ještě vyšší. V důsledku podvýživy je nedostatečně vyvinuto 29 % kmenových dětí a 55 % má nízkou váhu. Podvýživa je jedním z hlavních zdravotních obtíží Kathkari, uvádí Das et al. (2010) a Bethánské sestry (2007). Jako důvod podvýživy uvádí Swami Vivekananda Youth Movement (2010) nedostatečné množství a kvalitu potravy, které je způsobeno chudobou.

Bylo zjištěno, že k podvýživě a vysoké dětské úmrtnosti přispívá nedostatečné očkování, nedostatečné ošetření v nemoci a špatné zdraví matek, zmiňuje Das et al. (2010). Očkování se za poslední desetiletí znatelně zvýšilo. V roce 2006 mělo alespoň základní očkování 89 % kmenových dětí. Dhar (2004) uvádí, že prostřednictvím vládních programů je Kathkari také poskytnuto očkování a kojenecká péče. Nejsou však dostupné údaje o přesném počtu očkovaných dětí.

Častou zdravotní obtíží u Kathkarii je anémie. V důsledku podvýživy a špatné sanitaci jsou náchylní k nemocem jako průjem, tuberkulóza a různé druhy infekcí. V oblasti se vyskytuje také malárie, žloutenka a parazitní infekce. (BS 2007)

Bethánské sestry (09-2009) v roce 2009 zaznamenaly ve 20 vesnicích kmene Kathkari 15 lidí nakažených tuberkulózou a 3 osoby nakažených leprou. Podle Dhara (2004) se u Kathkari vyskytuje barvoslepost častěji než u ostatní populace. 2,3 % Kathkari jsou barvoslepi.

Das et al. (2010) uvádí, že pro kmeny je charakteristická špatná dostupnost zdravotního zařízení. Také podle Swami Vivekananda Youth Movement (2010) nejsou zdravotnická zařízení dostatečně vybavena, jsou špatně dostupná a personálu chybí dovednosti k správnému ošetření nemocí. Z těchto důvodů kmenoví příslušníci raději volí jiné alternativy léčby. Jen v polovině případů onemocnění dětí vysokou horečkou nebo průjmem, se dostanou k lékaři. (Das et al. 2010)

Pro Kathkari je situace obdobná. Pro 20 vesnic Kathkari je k dispozici pouze jedno zdravotnické centrum, které je poměrně nefunkční a ošetření je placené, což může být v mnoha případech překážkou. Kmenoví příslušníci proto raději využívají přírodní medicíny nebo léčitelů ve vesnicích. (BS 2007; Dhar 2004)

Neziskové organizace využívají kmenové znalosti léčivých rostlin a prohlubují je. V jednotlivých kathkarijských vesnicích jsou školeni lidé ve využívání léčivých rostlin a k poskytování přírodní medicíny ve svých vesnicích. Z lesních bylin lze připravit léky na svrab, bolest kloubů, překyselení a zánět močových cest. Léky se následně ve vesnicích prodávají za minimální ceny. (BS 2008)

K špatné zdravotní situaci přispívá nedostatek pitné vody v jednotlivých vesnicích. S rozvojem chemického průmyslu v oblasti rostlo také znečištění. Bethánské sestry (2007) uvádějí, že v některých vesnicích je pitná voda kontaminována. Zdroj vody je ve vesnici většinou pouze jeden, proto ženy musí chodit s vodou na dlouhé vzdálenosti. Dalšími faktory negativně ovlivňující zdraví jsou pověry, časně sňatky a časně těhotenství.

6 Možnosti řešení situace kmene Kathkari

Podpora rozvoje kmenů se uskutečňuje na několika rovinách. Centrální indická vláda má své strategie a cíle k rozvoji registrovaných kmenů. Státní vlády implementují některé z programů sami, jiné pouze řídí. Nakonec na poli rozvoje kmenů působí i neziskové organizace, které mají vypracované vlastní projekty k rozvoji kmenů. Tato kapitola představuje všechny tyto úrovně pomoci kmenům. Na centrální úrovni jsou řešení spíše teoretická a v působení neziskových organizací nabývají konkrétní podoby.

6.1 Řešení situace kmenů na úrovni centrální indické vlády

V indické ústavě z roku 1950 se poprvé objevuje rozlišení příslušníků registrovaných kmenů. Ústava registrovaným kmenům přiznává speciální práva na vzdělání a ekonomický rozvoj a také zaručuje ochranu před sociální nespravedlností a všem formám vykořisťování. Pro dosažení rozvoje kmenů byla vybudována strategie v rámci indických pětiletých plánů. Podpora kmenů nese název *Kmenový vedlejší plán*¹⁷. Vedlejší plán má zajišťovat tok z fondů na rozvoj kmenů ze státních přerozdělovacích programů centrální vlády a finančních a rozvojových institucí. (Ministry of Tribal Affairs)

Hlavním ministerstvem pro rozvoj a zlepšování situace registrovaných kmenů je Ministerstvo pro kmenové záležitosti zřízené roku 1999. Kromě něj se na rozvoji kmenů podílejí také Ministerstvo pro rozvoj venkova a Ministerstvo spravedlnosti a posilování kapacit¹⁸. Práce těchto ministerstev zřejmě nebyla dostačující, z toho důvodu byl institucionální aparát rozšířen o Komisi pro registrované kmeny. (Ministry of Tribal Affairs)

Ministerstvo pro kmenové záležitosti bylo vytvořeno pro lepší koordinaci a plánování v otázkách socioekonomického rozvoje registrovaných kmenů. Na Ministerstvu se střetávají všechny programy určené pro kmeny. Mezi aktivity ministerstva patří zajištění sociální bezpečnosti a sociálního pojištění pro registrované

¹⁷ Tribal Sub Plan

¹⁸ Ministry of Justice and Empowerment

kmeny, kmenové blaho, poskytování školného, rozvoj registrovaných kmenů včetně podpory kmenů obývajících lesní půdu. Ministerstvo je uzlovým ministerstvem celostátní politiky, plánování a koordinace programů rozvoje registrovaných kmenů. (Ministry of Tribal Affairs)

V rámci vládních 5letých plánů vytvořilo ministerstvo plán na zvyšování kapacit registrovaných kmenů na rozmezí let 2007 až 2012. V plánu jsou definovány doporučení a strategie. Stávající programy na podporu kmenů by měly být odůvodněny, jejich počet minimalizován. Mezisektorová spolupráce by se měla řídit efektivně. Doposud byly programy velice roztržité. Měly by být identifikovány doposud zanedbávané oblasti rozvoje kmenů, zajištěn rozvoj, ochrana a budování kapacit v proměňujících se socioekonomických podmínkách a provedena nutná šetření. Dále by měla být zhodnocena účinnost *Kmenového vedlejšího plánu*. Zhodnotit by se měly i stávající zákony, které řeší problematiku kmenů, institucionální uskupení na centrální i státní úrovni, působení lokálních vlád a neziskových organizací. (Planning Commission 2006)

Jelikož Kathkari mají nízký ekonomický status, vztahují se na ně všechny programy a projekty pro rozvoj venkova a na potírání chudoby, proto k rozvoji kmenů přispívá také Ministerstvo pro rozvoj venkova a Ministerstvo spravedlnosti a posilování kapacit¹⁹.

Zaslání petice z Radžastánu vrchnímu soudu odstartovalo roce 2001 velkou kampaň „právo na jídlo“²⁰, uvádí Dréze et al. (2005). V petici se lidé odvolávali na článek 21 indické ústavy, právo na život. V Radžastánu bylo v roce 2001 extrémní sucho a neúroda, zásoby jídla se nebezpečně tenčily. Právo na život je v petici vykládáno jako právo na důstojný život, který v sobě obsahuje právo na jídlo a další věci nezbytné k životu. Toto právo bylo vrchním soudem uznáno a byla učiněna nutná opatření. Již dříve existovaly iniciativy pro podporu výživy, ale velká kampaň začala až po obdržení petice. Každý člověk nacházející se pod hranicí chudoby má nárok na jídlo. Dréze et al. (2005) uvádí, že rodiny, které jsou pod hranicí chudoby, si mohou zařídit kartu, na základě které mají některé potraviny za snížené ceny. S touto kartou se nakupuje ve speciálních

¹⁹ Ministry of Justice and Empowerment

²⁰ Right to Food Campaign

obchodech PDS. V kampani „Právo na jídlo“ má každá domácnost nárok na 50 kg rýže, 5,25 kg luštěnin a 2,8 kg jedlého oleje na měsíc. Tyto potraviny jsou za snížené ceny, aby byly dostupné skutečně pro všechny. Většina Kathkari spadá do kategorie pod hranicí chudoby, proto si mohou zařídit tyto karty pro vydávání surovin za nižší ceny. Podle Sr. Celine (2011) všichni Kathkari tuto kartu vlastní.

Kromě programu PDS jsou v kampani „Právo na jídlo“ další programy zaměřené také na výživu obyvatel. Domácnosti, které žijí v bídě, mohou žádat o kartu v rámci programu *Antyodaya*. S jejím použitím mají nárok na suroviny za ještě nižší ceny. Kartu *Antyoday* vlastní téměř všichni Kathkari, uvádí Sr. Celine (2011). V rámci kampaně je také poskytováno teplé jídlo dětem na základních školách a sledován vývoj dětí předškolního věku po nutriční stránce. (Dréze et al. 2005)

Dalším z programů na podporu venkovského obyvatelstva je NREGA. Novotný (2010) program překládá jako „právo na práci“. Jedná se o 100 dní placeného zaměstnání pro dospělé členy domácnosti, pokud o tuto práci projeví zájem. Projekt byl spuštěn roku 2004 a roku 2009 poskytl práci 42 milionům domácnostem. „Právo na práci se vztahuje na domácnosti, které žijí pod hranicí chudoby. Mezi těmito domácnostmi jsou i příslušníci kmenů. Novotný (2010) hodnotí program NREGA jako možná zatím nejúspěšnější program Indie na potírání chudoby. Ministerstvo pro rozvoj venkova na stránkách o programu udává, že v okrese Raigad 49 % lidí, kteří využili program, byli příslušníci registrovaných kmenů.

Ministerstvo pro rozvoj venkova (2011) uvádí, že doposud bylo v Panvelu využito programu NREGA 1025 kmenovými příslušníky z 38 vesnic. Oficiální informace o využití programu kmenem Kathkari nejsou v současnosti dostupné, uvádí Novotný (04-14-11). Příslušnost ke kmenovým a jiným skupinám se zjišťuje v letošním sčítání, které doposud není vyhodnoceno. Předběžným odhadem byl podle Sr. Celine (2011) program NREGA spuštěn v 15 vesnicích Kathkari. Kathkari však program příliš nevyužívají jednak z důvodu nízké maximální mzdy, což je 76 rupií²¹ denně, a také protože jsou závislí na denních příjmech a NREGA se vyplácí jednou měsíčně.

²¹ Pro porovnání 28 Kč (Kurzy měn 2011)

6.2 Řešení na úrovni státu Maharáštra

Vláda Maharáštry zřídila v roce 1983 Oddělení rozvoje kmenů, které má na starosti dohled nad prosperitou a rozvojem kmenů. Území státu bylo rozděleno na 24 obvodů projektů integrovaného rozvoje kmenů, které se zabývají převážně kmenovými oblastmi. Oblasti rozvoje se týkají především infrastruktury, snižování chudoby, zvýšení zdraví, zlepšení přístupu k zaměstnání a vzdělání a snahy o ponechání půdy kmenům. (Tribal Development Department)

Všechny projekty se týkají rozvoje kmenových oblastí. Kathkari nežijí na dostatečně velkém území na to, aby mohlo být považováno za některý z typů kmenových území, proto Kathkari nemohou čerpat z programů státu.

6.3 Působení neziskového sektoru

V rozvoji Kathkari hrají nezastupitelnou úlohu neziskové organizace. Mohou pracovat na místě přímo s kmenem, a proto aktivně reagují na potřeby jejich rozvoje. Neziskové organizace také hrají nezastupitelnou roli ve zprostředkování čerpání vládních a státních programů. Působení neziskového sektoru bude dále ilustrováno zejména na příkladu práce Kongregace Bethánských sester.

Práce neziskových organizací se zaměřuje především na oblast zvyšování vzdělání, posílení postavení žen, podpory živobytí a také pomoc s čerpáním z vládních programů, protože Kathkari často o programech nevědí nebo nemají potřebné dovednosti k využívání daného programu. (BS 2007)

Sr. Celine (2011) uvádí, že na rozvoji kmene Kathkari prostřednictvím čerpání z vládních programů se podílí organizace Shramik Kranthi, Kastakari Sangatana, Shram Jivi Sangatana a Vanvasi Adivasi Sangatana. Hlavními oblastmi jejich působení je získávání půdy pro kmen a pomoc s vyřizováním karet v rámci kampaně „právo na jídlo“.

6.3.1 Podpora vzdělání

Na poli zvyšování vzdělání Kathkari v Panvelu působí nezisková organizace Janhit Vikas Trust, která má svá centra ve vesnicích Tara a Kolad. De Silva (2007) uvádí,

že organizace provozuje sezonní školy z příspěvků vlády. Kromě vzdělávání dětí se Janhit Vikas Trust zaměřuje také na vytváření svépomocných skupin žen, na programy obživy nebo poskytování kurzů přírodní medicíny. (Janhit Vikas Trust 2006)

Kongregace Bethánských sester (2008), jejichž cílem je rozvoj a podpora chudých a marginalizovaných obyvatel Panvelu, se zaměřuje na kmen Kathkari. Bethánské sestry působí v Panvelu od roku 1996. Rozvoje kmene se snaží dosáhnout prostřednictvím vzdělání, posílení zdraví a posilování kapacit. Sestry realizují projekty v 15 kathkarijských vesnicích, ve kterých žije přibližně 5000 lidí. (BS 2007)

Bethánské sestry podporují vzdělání dětí na několika úrovních v závislosti na výchozí pozici dětí. V devíti vesnicích vedou Bethánské sestry doučovací centrum. Dále dohlíží na vládní sezonní školy vedené při cihelnách. Kromě sociální práce provozují Bethánské sestry také anglickou základní školu *English medium school* ve vesnici Kolkhe, kam od roku 2007 přijímají kathkarijské děti. Těm se kromě standardní výuky poskytuje každodenní doučování. (BS 2009c)

Školy při cihelnách jsou určeny pouze pro děti z migrujících rodin. Bethánské sestry jejich činnost organizují na 12 místech, kde se dohromady vzdělává 230 dětí. Školy jsou placené vládou stejně jako učitelé a obědy pro děti. Bethánské sestry se na provozu škol podílí školením pro učitele, zdravotními programy a organizováním schůzek s rodiči. Výuka je koncipovaná od 10 do 14 hodin. Působení školy je omezeno na pět měsíců od prosince do dubna. (BS 2009c)

Bethánské sestry (září 2009) uvádějí, že doučování v devíti vesnicích navštěvuje 250 dětí. Doučování je poskytováno dětem od 1. do 4. třídy s využitím alternativních metod jako jsou hry, obrázky, mapy a audiovizuální ukázky. Kromě samotného školního učiva se pracuje na rozvoji vůdčích schopností a sebevědomí dětí. Učitelé prochází průběžným školením k vedení kreativních hodin. (BS 2008)

Další jmenovanou aktivitou pro zvýšení gramotnosti Kathkari, kterou vykonávají Bethánské sestry, je přijetí dětí do *English medium school*. Pro školní rok 2007/2008 bylo přijato 18 dětí ze tří vesnic, uvádí BS (2008). Ve školním roce 2010/2011 ve škole studuje 50 dětí z 5 vesnic (BS 2009a). Doučování probíhá každý školní den tři hodiny. Bethánské

sestry (2009c) uvádějí, že důvodem pro doučování je zvýšená péče o první generaci dětí navštěvující anglickou školu.

V roce 2008 začala s Bethánskými sestrami spolupracovat CARITAS, Vyšší odborná škola sociální Olomouc. Caritas (2009) uvádí, že do organizace posílá vždy 2 osoby na výkon povinné zahraniční praxe. Od března 2010 je spolupráce rozšířena o projekt Adopce na dálku. Projekt Adopce na dálku administrativně zaštiťuje Arcidiecézní charita Praha, která má zkušenosti se sponzorováním dětí v Indii, Ugandě, Bělorusku ale i dalších zemích. (Arcidiecézní charita Praha 2011)

CARITAS shání sponzory pro děti prostřednictvím rozhovorů v rádiích, přednášek na školách a pro veřejnost, výstav fotografií kmene Kathkari a oslovováním firem, uvedla koordinátorka Adopce na dálku Růžičková (2011). V programu adopce na dálku je zařazeno všech 50 kathkarijských dětí z *English medium school* a další 2 chlapci ze státní školy (BS 2009a). Růžičková (2011) uvádí, že doposud bylo „adoptováno“ 12 dětí, proto musí Bethánské sestry hradit náklady na školní docházku dětí z jiných zdrojů.

Roční příspěvek na dítě činí 4900 Kč. Z této částky jde 70 % na přímou podporu dítěte, je z ní hrazeno školné, uniforma, oběd, nutná zdravotní péče, doprava školním autobusem, učebnice, školní pomůcky a plat učitele na doučování a dárek k Vánocům. Dalších 20 % je použito na podporu komunity, vesnice a školy. Posledních 10 % jsou administrativní a další náklady spojené s realizací projektu. (CARITAS 2009)

6.3.2 *Posilování postavení žen*

Programy neziskových organizací se zaměřují z velké části přímo na ženy, protože ženy představují potenciál rozvoje, tvoří hybnou sílu vesnice a rodiny. Prostředkem k podpoře žen je vytváření svépomocných skupin, zvyšování jejich kapacit a všeobecného povědomí a podpora žen na účasti v politickém životě.

Bethánské sestry (2009c) vytváří svépomocné skupiny ve vesnicích z důvodu posílení role žen ve společnosti a zlepšení jejich ekonomického a sociálního standardu. Jednou měsíčně se pořádají setkání skupin se sociálním pracovníkem, na kterém se vedou diskuse na různá témata. Na těchto schůzkách jsou ženy informovány o programech, které vláda poskytuje a o možnostech, jak z nich čerpat. Dále se probírají témata správné

výživy, vzdělání dětí nebo *panchayat Raj*, což je místní rada. Svépomocné skupiny jsou spojeny s mikrokredity, drobnými půjčkami na podporu podnikání. Ženy měsíčně vybírají 50 až 100 rupií. (BS 2008)

Monitoring Bethánských sester vykazuje úspěšnost svépomocných skupin ve zvýšení schopností reagovat na domácí násilí, ekonomické vydírání, zdravotní obtíže v rodině, podvýživu a dětské sňatky. (BS 2009b)

6.3.3 Podpora získávání obživy

Jeden z prostředků boje s chudobou je program *Income Generation*, v rámci něhož se podporují dovednosti žen. Dále jsou ženy podporovány v aktivitách souvisejících s obživou a v podnikatelských iniciativách. Pro vyšší konkurenceschopnost na trhu práce se pro ženy připravují kurzy. (BS 2009c)

V organizaci Bethánských sester jsou vedeny kurzy výroby talířů z listí, ručního vyšívání a výroby korálků. Dohromady se na aktivitách *Income Generation* podílí 15 žen z 15 vesnic. (BS 2009c)

V roce 2009 byly zaznamenány dva úspěšné případy podnikání žen. Ve vesnici Khanavala ženy začaly vyrábět talíře z listí pro místní trh. Na začátku jim byla poskytnuta finanční podpora 20 000 rupií²². Ve vesnici Usarli si svépomocná skupina žen založila obchod, ve kterém prodávají zeleninu, čaj a přírodní medicínu. Tento obchod byl podpořen částkou 10 000 rupií. (BS 2009b)

²² Pro srovnání 7318 Kč (Kurzy měn 2011)

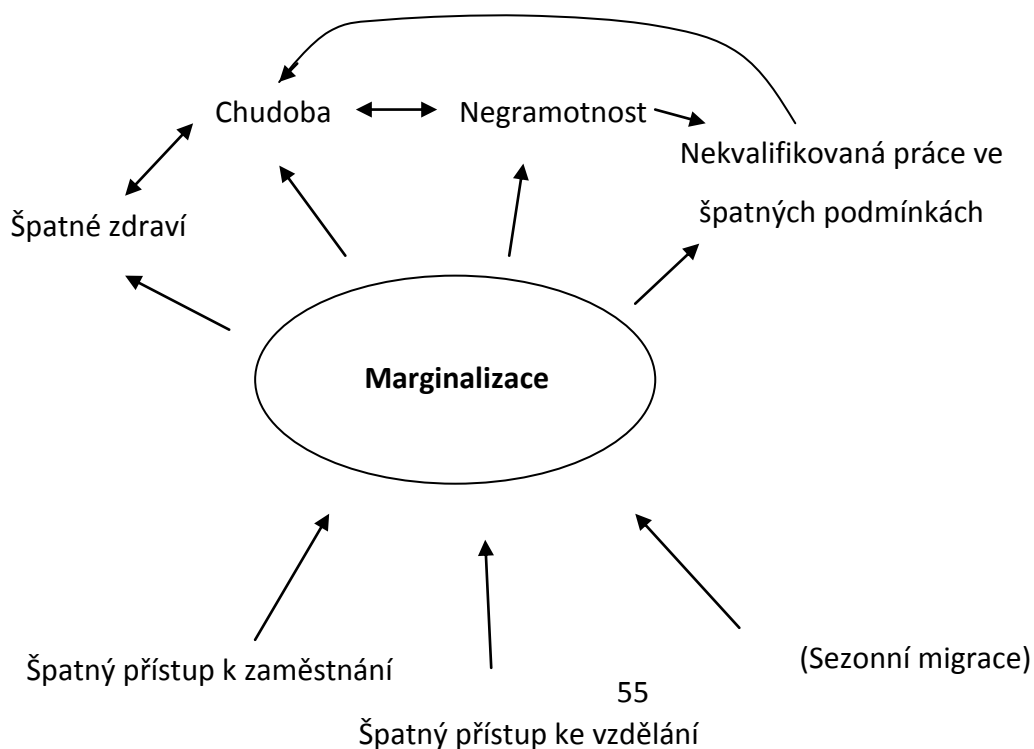
Závěr

Cílem práce bylo nalézt příčiny marginalizace kmene Kathkari a zmapovat možnosti řešení jejich situace. Dílčími cíli bylo zjistit souvislosti mezi podmínkami v oblasti Panvel a životní úrovní kmene a vymežit problémy doprovázející vyloučení.

Podmínky v Panvelu souvisí s chodem života Kathkari. Fyzickogeografické prostředí s přítomností hor a lesů vymezuje životní prostor kmene. Les také poskytuje část obživy. S klimatem a obdobím příchodu monzunů souvisí migrace a celkový chod zemědělství. Rozvoj ekonomiky v oblasti dal vzniknout cihelnám, které tvoří pracovní místa pro Kathkari, paradoxně však zvyšují jejich chudobu.

Marginalizace Kathkari má hlavní příčiny ve způsobu získávání obživy, sezonní migraci a v nedostatečném vzdělání. Příčiny marginalizace jsou převzaty od De Silvy (2007) *The Impact of Globalisation on Kathkaris*. Z důvodů nedostatečného vzdělání nemohou Kathkari vykonávat kvalifikované práce. Kathkari také chybí dovednosti k výkonu jiných než zemědělských nebo kvalifikovaných prací. Největšími problémy souvisejícími s marginalizací kmene jsou chudoba a špatné zdraví. Příčiny i důsledky marginalizace jsou spolu úzce propojeny, jak je znázorněno na Obr. 4 (s. 51).

Obr. 4: Marginalizace Kathkari



Řešení situace kmenů leží na úrovni využívání vládních programů, ale také v působení nevládních organizací. Vládní programy mají velký potenciál. Jsou koncipovány jednak k přežití a k pokrytí základních potřeb, ale také jako dlouhodobé programy vzdělávání. Problémem těchto programů je vysoká korupce a široký byrokratický aparát, takže ve svém důsledku mají programy daleko menší dopad na příjemce, v tomto případě kmen Kathkari. Neziskové organizace působí jako prostředník ve využívání vládních programů a jsou schopny reagovat na měnící se potřeby kmenů.

Nejčastěji používanými strategiemi neziskových organizací pro rozvoj kmenů a jejich vymanění se z vyloučení jsou zvyšování vzdělání, posilování role žen ve společnosti a podpora získávání obživy.

Zvýšení gramotnosti je klíčovými prvkem v proměně života kmene. Se zvýšenou vzdělaností budou rozvinuty také kompetence a dovednosti pro výkon lépe placené práce v lepších podmínkách. Při výkonu práce v lepších podmínkách a s vyšší mzdou se Kathkari budou schopni lépe vyrovnat se zdravotními potížemi. Posílení role ženy je však také důležitou součástí rozvoje, protože ženy ovlivňují chod domácnosti a celé rodiny.

Rozvoj všech kmenů i kmene Kathari probíhá už od vzniku samostatné Indie. V oblasti vzdělání došlo ke zlepšením, naopak četnost sezonní migrace za prací se zvýšila, proto nelze hodnotit stav vyloučení Kathkari. Dosavadní aktivity neziskových organizací nasvědčují budoucímu pozitivnímu vývoji rozvoje kmene.

Seznam literatury

ADS (Academy of Development Science) [Online]. *Kathkaris and Their Plight*. [Cit. 23-04-11]. Dostupné na: <<http://www.rainforestinfo.org.au/katkari/plight.html>>.

AGER, S. [Online]. *Davanágarí alphabet*. 2011. [Cit. 03-26-11]. Dostupné na: <<http://www.omniglot.com/writing/devanagari.htm>>.

Arcidiecézní charita Praha [Online]. *Adopce na dálku®*. 2011. [Cit. 04-29-11]. Dostupné na: <<http://praha.charita.cz/rs/adopce-na-dalku/>>.

BANKA, P [Online]. *Zdravotní výhody ragi*. 03-12-11. [Cit. 03-27-11]. Dostupné na: <<http://www.lifemojo.com/lifestyle/zdrav%C3%AD-v%C3%BDhody-ragi-prst-millet-103788519/cs#ixzz1HnJKe5pc>>.

BERNARD, A., SPENCER, J. *Encyclopedia of social and cultural antropology*. London: Routledge, 2004.

BHAGAT, R. B. *Internal Migration in India: Are the Underclass More Mobile?* Studie prezentovaná na 26. IUSSP General Population Conference, která se odehrála v Marrakech, Maroko. 27. 9. – 2. 10. 2009.

BS (The Bethnany Society). Bez názvu (Seznam dětí pro adopci s informacemi) [Online]. Lenka Chrenščová. 08-24-09 [a].

BS (The Bethany Society). *Distribuční leták*. 2008.

BS (The Bethany Society). *Dopis donorům* [Online]. Lenka Chrenščová. 08-25-09 [b].

BS (The Bethany Society). *Integrated Tribal development*. Kolkhe village: The Bethany society, Projekt podaný v roce 2007 učený pro časové období 2008 – 2011.

BS (The Bethany Societ)y. *Integrated Tribal Development*. Střednědobá zpráva. 09-30-09 [c].

CARITAS. Vyšší odborná škola sociální Olomouc [Online]. *Projekt Kathkaris – Adopce na dálku*. 2009. [Cit. 04-29-11]. Dostupné na: <<http://www.caritas-vos.cz/moKathkaris/>>.

CARSON, D. K., CHOWDHURY, A., CHOUDHURY, R., CARSON, C. K. „Competence and Family Support of Vulnerable and Invulnerable Adolescents Representing Scheduled Tribes and Scheduled Castes in India“. *Journal od Comparative Family Studies*. Zář 2002. Vol 33/2. s. 249-270.

CATLES, S., MILLER, M. J. *The Age of Migration*. International Population Movements in the Modern World. 3. Vydání. London: Palgrave Macmillian, 2003.

Census of India 2001 [Online]. *Primary census Abstract*. [cit. 16-03-11]. Dostupné na: <http://censusindia.gov.in/Census_Data_2001/Census_data_finder/A_Series/PCA.htm>.

Census of India 2011 [Online]. *Provision Population Totals*. 2011. [Cit. 04-23-11]. Dostupné na: <http://www.censusindia.gov.in/2011-prov-results/data_files/Figures_At_Glance.pdf>.

Constitution of India, 1950 (C.O.22), *Article 342 Scheduled Tribes*. Dostupné na: <<http://indiacode.nic.in/coiweb/coifiles/part.htm>>.

Český statistický úřad [Online]. 31-12-09. [Cit. 03-15-11]. Dostupné na: <http://vdb.czso.cz/vdbvo/tabparam.jsp?voa=tabulka&cislotab=RSO5012PU_OK&vo=null>.

DAS, M. B., HALL, G., KAPOOR, S. NIKITIN, D. *Indogenous People, Poverty and Development*. 2010. V elektronické verzi dostupné na: <http://siteresources.worldbank.org/EXTINDPEOPLE/Resources/407801-1271860301656/Chapter_6_India.pdf>.

DASGUPTA, M. [Online]. "Women, Adivasi Land Rights, and the Law in India" *Paper presented at the annual meeting of the American Sociological Association, Montreal*:

Montreal Convention Center [Online]. 08-11-06. [Cit. 03-14-11]. Dostupné na: Dostupné na: <http://www.allacademic.com/meta/p103946_index.html>.

DESHINGKAR, P., START, D. *Seasonal Migration for Livelihoods in India: Coping, Accumulation and Exclusion*. Working paper. London: Overseas Development Institute, 08-2003.

DHAR, P. „Kathkari“. In: SINGH, K. S. *People of India: Maharashtra*. Svazek 2. Bombaj: Anthropological Survey of India, 2004. s. 965 – 969.

District Census [Online]. *PART B Primary census data*. 02-28-08. [Cit. 03-16-11]. Dostupné na: <<http://raigad.nic.in/pdfdocs/7-PCA%20Note-DPCA-SC-ST-24.pdf>>.

DRÉZE, J., JAISHANKAR, Y. *Supreme Court Orders on the Right to Food: A Tool for Action*. Right to Food Campaign, 2005.

Gateway of India [Online]. *Integrated Tribal Development Agency*. 03-22-07. [Cit. 04-11-11]. Dostupné na: <http://www.indg.in/hi/agriculture/tribal-areas/agri-tribal-itdaroles/view?set_language=en>.

Geologická encyklopedie [Online]. 2007. [Cit. 05-01-11]. Dostupné na: <<http://www.geology.cz/aplikace/encyklopedie/term.pl?laterit>>.

Government of Maharashtra [Online]. *Geographical profile*. 2006. [Cit. 05-01-11]. Dostupné na: <http://maharashtra.gov.in/english/community/community_geo_profileShow.php>.

Government of Maharashtra [Online]. *Tribal Sub-Plan*. 2003. [Cit. 04-13-11]. Dostupné na: <<http://www.maharashtra.gov.in/pdf/tenthPlan/Chapter8.pdf>>.

HEITZMAN, J., WORDEN, R. L. *India: A Country Study*. Washington: GPO for the Library of Congress, 1995.

HEREDIA, R. C., SRIVASTAVA, R. *Tribal identity and minority status: the Kathkari nomads in transition*. Nové Dillí: Concept publishing company, 1994.

Indianetzone [Online]. Indian Scheduled Tribes. Akt. 01-06-10. [Cit. 04-08-11].
Dostupné na: <http://www.indianetzone.com/37/indian_scheduled_tribes.htm>.

Janhit Vikas Trust [Online]. *Janhit Vikas Trust*. 12-24-06. [Cit 04-05-11]. Dostupné
na: <<http://www.youtube.com/watch?v=zYvmQjUITYs>>.

KELA, S. „Adivasi and Peasant: Reflection on Indian Social History“. *The Journal od Peasant Studies*. Červenec 2006. Vol. 33/3. S. 502–525.

KELLER, J. *Tři sociální světy*. Sociální struktura postindustriální společnosti. Praha: SLON, 2010.

Konkanonline [Online]. *Panvel Map*. 2007. [Cit. 05-04-11]. Dostupné na:
<<http://www.konkanonline.com/Maps/Panvel-Map.html>>.

KRÁSA, M., MARKOVÁ, D., ZBAVITEL, D. *Indie a Indové. Od dávnověku k dnešku*. Praha: Vyšehrad, 1997.

KUHNEN, F. *Man and Land: an Introduction into the Problems of Agrarian Structure and Agrarian Reform*. Saarbrücken: Deutsche Welthungerhilfe. 1982.

Kurzy měn [Online]. *Kurzovní lístek ČNB*. 05-04-11. [Cit. 05-04-11]. Dostupné na:
<<http://www.kurzy-men.biz/>>.

LEWIS, P. M. (ed.). *Ethnologue: Languages of the World*. Sixteenth edition. Dallas, Tex.: SIL International. 2009.

MAREŠ, P. [Online]. „Chudoba, marginalizace, sociální vyloučení“. *Sociologický časopis*. 2000/36. s. 285-297. Dostupné na:
<http://sreview.soc.cas.cz/uploads/028583b8ba8110c76a6ae9d260c5c0374e096283_376_285MARES.pdf>.

Maharashtra State Gazetteers. *Colaba District*. Bombaj: Directorate of Printing and Stationery, 1964. V elektronické verzi dostupné na:
<<http://www.maharashtra.gov.in/english/gazetteer/KOLABA/home.html>>.

MARKOVÁ, D., KNOTKOVÁ-ČAPKOVÁ B. „Hinduismus“. In: *Základy asijských náboženství I. díl*. Praha: Karolinum, 2004.

MERHAUTOVÁ, E. „Hinduismus a původní obyvatelstvo“. In: ZBAVITEL. D. *Bozi, bráhmani, lidé. Čtyři tisíciletí hinduismu*. Praha: Československá akademie věd, 1964.

MEZŘICKÝ, V. „Povaha globalizace, základní problémy, její pozitiva a negativa“. In: DLOUHÁ, J., DLOUHÝ, J. MEZŘICKÝ, V. *Globalizace a globální problémy*. Sborník textů k celouniverzitnímu kurzu „Globalizace a globální problémy“. Praha, 2006. V elektronické verzi dostupné na <<http://www.czp.cuni.cz/knihovna/globalizace.pdf>>.

Ministry of Rural Development [Online]. *MGNREGA Statistics District: RAIGAD*. [Cit. 04-09-11]. Dostupné na: <http://164.100.112.66/netnrega/Homedist.aspx?is_statefund=N&lflag=local&district_code=1803&district_name=RAIGRA&state_name=MAHARASHTRA&state_Code=18>.

Ministry of Rural Development [Online]. *Panchayats*. 2011. [Cit. 04-30-11]. Dostupné na: <http://164.100.112.66/netnrega/Progofficer/PolIndexFrame.aspx?lflag=local&District_Code=1803&district_name=RAIGAD&state_name=%E0%A4%AE%E0%A4%B9%E0%A4%BE%E0%A4%B0%E0%A4%BE%E0%A4%B7%E0%A5%8D%E0%A4%9F%E0%A5%8D%E0%A4%B0&state_Code=18&finyear=2010-2011&check=1&block_name=PANVEL&Block_Code=1803003>.

Ministry of Tribal Affairs [Online]. [Cit. 04-09-11]. Dostupné na: <<http://tribal.nic.in/index.asp>>.

NOVOTNÝ, J. *NREGA v Indii* [Online]. Martina Vávrová. 04-14-11.

NOVOTNÝ, J. „Právo na práci po Indicku“. *Rozvojovka*. 2010/1.

NOVOTNÝ, J. „V Indii jde o práci: Největší program veřejných prací v historii má změnit indický venkov“. *Geografické rozhledy*, 2009/2010, 19, 2, s. 28-29.

PAJANKAR, V. D., PRAMALI, P. „School Education of Scheduled Tribes in India“. *Rajagiri Journal of Social Development*. 12-2008. Vol. 4/2. s. 142–155.

PATNAIK, R. „Sequential changes in occupational structure and resources availability among the Katkari of Maharashtra“. In: GROVER, N., SINGH, K. N. *Cultural geography, form and process: essays in honour of Prof. A.B. Mukerji*. Nové Dillí: Concept Publishing Company, 2004. s. 268–292.

Planning Commission, Government of India [Online]. *Eleventh Five Year Plan (2007-2012)*. 2006. [Cit. 09-04-11]. Dostupné na: <<http://planningcommission.nic.in/plans/planrel/11thf.htm>>.

Raigad District [Online]. *Geography*. 2011. [Cit. 03-16-11]. Dostupné na: <<http://raigad.nic.in/>>.

Raigad District [Online]. *Overview of the District*. [Cit. 05-01-11]. Dostupné na: <<http://raigad.nic.in/htmldocs/overview.htm#geo>>.

Raigad Police [Online]. *Raigad District*. [Cit. 05-04-2011]. Dostupné na: <<http://raigad.nic.in/raigadpolice/htmldocs/Map.html>>.

Right to Food Campaign [Online]. [Cit. 04-09-11]. dostupné na: <http://www.righttofoodindia.org/right_to_food_act_intro.html>.

RŮŽIČKOVÁ, D. *Kathkaris* [Online]. Martina Vávrová. 05-05-11
SAXANA, N.C., FARRINGTON, J. *Trends and Prospects for Poverty Reduction in Rural India: Context and Option*. London: Overseas Development Institute, 05-2003.
V elektronické verzi dostupné na: <<http://www.odi.org.uk/resources/download/1766.pdf>>.

De SILVA, O. *The Impact of Globalisation on Kathkaris*. Diplomová práce. Puna, 2007.

Slovník cizích slov [Online]. 2005–2011. [Cit. 04-16-11]. Dostupné na: <<http://www.slovník-cizich-slov.cz/marginalizace.html>>.

SMÉKAL, O. *Indické proměny*. Praha: Pressfoto, 1973.

Sr. Celine. *Thesis about Kathkaris* [Online]. Martina Vávrová. 05-04-11.

Swami Vivekananda Youth Movement. Study to understand the Health Status and Healthcare Systems In selected Tribal areas of India. 06-26-2010. V elektronické verzi dostupné na: <[http://www.whoindia.org/LinkFiles/Health_Systems_Development_Study_to_understand_the_Health_Status_and_Healthcare_Systems_in_selected_tribal_areas_of_India_\(Abridge_report\).pdf](http://www.whoindia.org/LinkFiles/Health_Systems_Development_Study_to_understand_the_Health_Status_and_Healthcare_Systems_in_selected_tribal_areas_of_India_(Abridge_report).pdf)>.

Tribal Development Department [Online]. [Cit. 04-30-11]. Dostupné na: <<http://maharashtra.gov.in/english/tribal/index.htm>>.

UNDP (United Nations Development Programme) [Online]. *India. Country profile of human development indicators*. 2010. [Cit. 04-30-11]. Dostupné na: <<http://hdrstats.undp.org/en/countries/profiles/IND.html>>.

VAVROUŠKOVÁ, S. *Náboženství a společnost v jižní a jihovýchodní Asii: tradice a současnost*. Praha: Orientální ústav Akademie věd ČR, 2005.

WEIGHTMAN, B. A. *Dragons and tigers : a geography of South, East and Southeast Asia*. 2. Vydání. Fullerton: California State University, 1997.

World-geographics [Online]. *Map of States of India*. [Cit. 05-04-11]. Dostupné na: <<http://www.world-geographics.com/maps/asia/map-of-states-in-india>>.

ZBAVITEL. D. „Kasty“. In: ZBAVITEL. D. *Bozi, bráhmani, lidé. Čtyři tisíciletí hinduismu*. Praha: Československá akademie věd, 1964.

Seznam zkratek

ADS	Academy of Development Science
BS	The Bethnany Society (Kongregace Bethánských sesterr)
NREGA	National Rural Employment Guarantee Act
PDS	Public Distribution System (veřejný distribuční systém)
SEZ	Speciální ekonomická zóna
UNDP	United Nations Development Programme

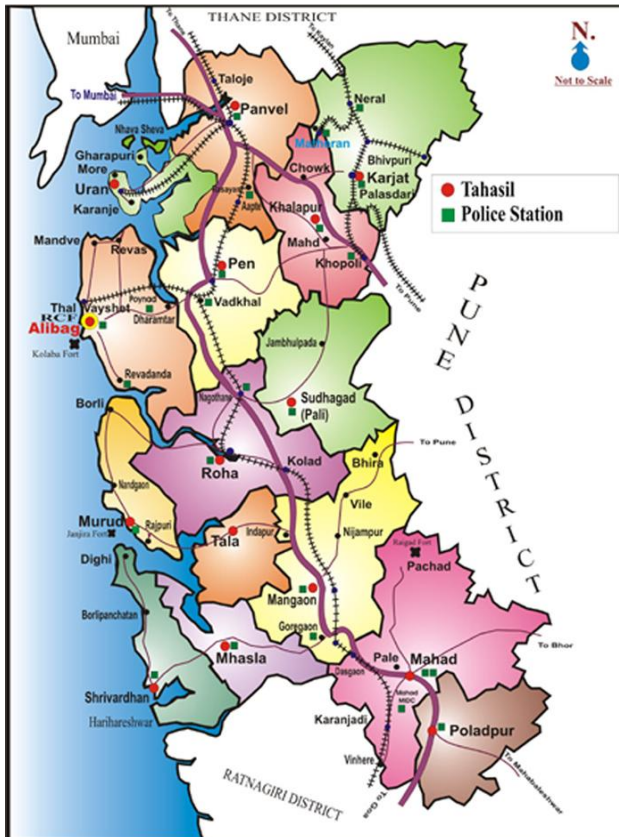
Seznam příloh

A Obrazové přílohy

B Textové přílohy

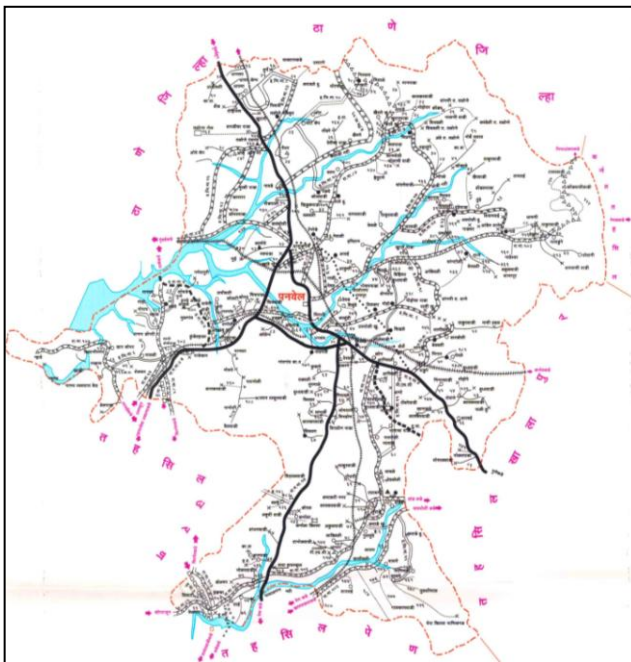
A Obrazové přílohy

Obr. 5: Okres Raigad



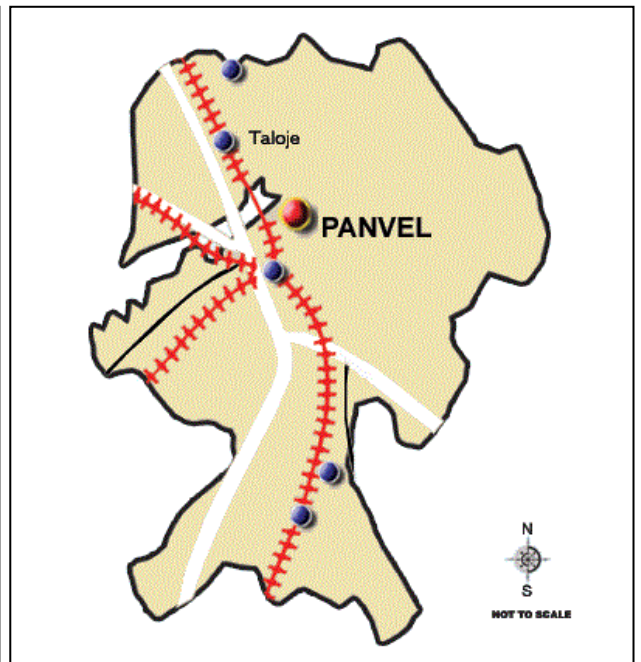
Zdroj: Raigad Police

Obr. 6: Taluka Panvel 1



Zdroj: Raigad District

Obr. 7: Taluka Panvel 2



Zdroj: Konkanonline 2007

Obr. 8: Kathkarijská vesnice 1



Foto: VOHÁŇKOVÁ 2010

Obr. 9: Kathkarijská vesnice 2



Autor: VÁVROVÁ 2009

Obr. 10: Zdravotnické zařízení, které má sloužit jako gynekologická ambulance



Autor: VOHÁŇKOVÁ 2010

Obr 11: Zdroj vody 1



Autor: VÁVROVÁ 2009

Obr. 12: Zdroj vody 2



Autor: VOHÁŇKOVÁ 2010

Obr. 13: Obchod otevřený za pomoci svépomocné skupiny



Autor: VÁVROVÁ 2009

Obr. 14: Škola v cihelně



Autor: VÁVROVÁ 2009

Obr. 15: Škola ve vesnici



Autor: VÁVROVÁ 2009

Obr. 16: práce v cihelně 1



Autor: VÁVROVÁ 2009

Obr. 17: Práce v cihelně 2



Autor: VÁVROVÁ 2009

Obr. 18: Trénink výroby přírodní medicíny



Autor: VÁVROVÁ 2009

Obr. 18: Děti z programu Adopce na dálku



Autor: VÁVROVÁ 2009

B Textové přílohy

Text 1: Příběh sepsaný studenty CARITAS 1

Aarti a její uzdravená krev kmene Kathkari

Toho dne nemilosrdně pražilo slunce a já zdvihl kámen z prašné cesty, jako bych tušil, že na jejím konci, ve vesnici Berwai, poznám příběh holčičky bez úsměvu.

Vlastně jsem nic netušil, jen netečně kráčet omráčený sluncem vstříc další vesnici v distriktu Raigád indického státu Maháráštra. Další vesnici kmene Kathkaris, jejichž chýše jsou z roští a kravského trusu, další vesnici, kde pobíhají volně kozy a slepice a kde se právě chystá setkání místní ženské svépomocné skupiny, jež se s pomocí sociálních pracovníků snaží zlepšovat své životní podmínky. Aarti jsou teprve čtyři roky a společně s dalšími dětmi z vesnice ji každého rána všedního dne vyzvedne školní autobus. Navštěvuje předškolní výuku, kterou bezplatně poskytuje kongregace Bethánských sester. Učí se hlavně angličtinu pomocí jednoduchých říkanek a písniček, jež pak s radostí recituje s nezaměnitelnou rytmizací. Batr-fláj, batr-fláj, vejt for a vájl, nou nou nou, aj mast gou fár fár ouej. V červenobílé uniformě je téměř k nerozeznání od ostatních maličkých kluků a holek, pečlivě seřazených v tureckém sedu na koberci. A jako ostatní s červenou kravatou a černou kulatou hlavičkou připomíná Sekorovy mravence. Přece je však s Aarti něco špatně. Když jsem ji poznal, byla plašší než všechna stvoření, která jsem kdy viděl. Byla bledá, malátná a bez života. Nesmála se. Útočiště před svým trápením, které sama neuměla vysvětlit, nacházela zavinutá v sári své matky.

Chudí Kathkaris jedí prakticky jen rýži s chilli, proto negramotné rodiče k posílání dětí do školy přesvědčil hlavně fakt, že tam dostanou plnohodnotný oběd. Zjistilo se však, že Aarti jedení pouze předstírá. Sestře Brigitě zakuňkala, že drží půst. "Aarti, ty ale musíš jíst, jsi ještě malá holčička." Nejedla už třetí den, nemohla. Odvezli jsme ji i s matkou do nemocnice, kde stačilo fonendoskopem poslechnout její srdíčko. Vyčerpání jí obléklo svět do nepřátelských barev a ty zase stupňovaly hrůzu z bezmocnosti. Strašně plakala, když jí odebírali krev, povídání o včeličkách ji nemohlo uklidnit. Ukázalo se, že Aarti má anémii, podíl hemoglobinu v její krvi je o dvě třetiny nižší než u zdravých dětí. Ihned jí dali infuzi a sdělili sestře, jaké důsledky mohl mít pozdější příjezd. Takhle se ale dá anémie snadno léčit pomocí nutričních diet či léků, protože oboje poskytují státní nemocnice lidem se



statusem PTG (primitive tribal group) zdarma. Následující týden jsem už zase Aarti potkal v její vesnici. Byl zrovna Holi, svátek barev, kdy se všichni rozpustile potírají barevným prachem a střílejí po sobě obarvenou vodu z pistolí. Plachost Aarti zůstala, ale culila se a usmívala zpoza své skrýše. Barva se vrátila i jí. Zdá se, že s dobrou životosprávou bude zase úplně zdravá. Život v její vesnici je těžký. Její dvaadvacetiletá matka Deepali sotva dokončila pátou třídu, když ji rodiče provdali za patnáctiletého Babana. Revathi, starší sestru Aarti, porodila ve svých třinácti letech. "Deepali ztratila při porodu hodně krve, proto teď nemůže pracovat jako ostatní," říkají Katkharijští. Přesto tato krásná žena sbírá v lesích dříví na topení, co jí síly dovolí. Snop dříví, které nasbírá, prodá za patnáct rupií. Společně s výtělkem manžela, který nakládá na korby nákladáků kameny, nepřesáhne jejich roční příjem osm tisíc rupií. Mají však na rozdíl od ostatních docela štěstí. Otec rodiny má práci, nepije a jejich manželství se nese v harmonickém duchu. Pro vyjádření lásky však jazyku kmene Kathkaris chybí výrazy. Navzdory předsudkům většinové společnosti, která je považuje často za neandrtálce, nevyhovující státním školám, se lidu kmene Kathkaris dostává u Bethánských sester kvalitního a efektivního vzdělání. Tím se zvyšuje pravděpodobnost, že s dalšími a dalšími generacemi budou v komunitě minimalizovány chudoba, nezaměstnanost, alkoholismus, brzké mateřství, podvýživa, dětská práce a špatné zdravotní a hygienické podmínky.

Příběh ustrašené holčičky Aarti má prozatím šťastný konec a nese poselství naděje pro děti v podobných podmínkách. Že se systém pomoci pomalu zdokonaluje, že jednou nebudou muset umírat zapomenuté a vyhladovělé na banální nemoci. Nese také naději, že nepřizpůsobiví Kathkaris budou v příštím dějství své historie režírovat vlastní osudy osvobození od vrozené bezmocnosti a nespravedlivého chodu věcí. Ostatně kdo ví, jaký to řád vskrytu tepe za vším tím lidským hemžením a osudy spředenými v sebe jako síť napříč světem.

Jiří KLIMEŠ (březen 2008)

Čím je krásná „Ta hezká“ Asjura z Indie

Sedmanáctiletá Ajshurja mě na první pohled zaujala svou krásou a milým, ale stydlivým úsměvem. Poprvé jsem ji zahlédla na školení v přírodní medicíně, které pro přírodní kmen Kathkaris, nejchudší sociální skupinu v Indii, léta utlačovanou a pronásledovanou zdejší vládou, pořádá organizace Bethánské sestry. Od té doby jsem ji sama pro sebe nazývala "Ta hezká."

Podruhé jsme se potkaly, když jsme s jednou Bethánskou sestrou navštívily Kathkarijskou vesnici. Před prahem chýše připravovala na malém ohýnku oběd pro svou maminku a dvě mladší sestry, slunce ostře svítilo. Ajshurja se na nás usmála, ale když jsem ji chtěla vyfotit, schovala se stydlivě před objektivem. Ve stínu domu odpočívala její maminka, staře vypadající drobná žena. Seděla na zemi, s amputovanou nohou. A s diagnózou HIV pozitivní. Do státu Maharštra přišla rodina teprve před rokem z indického státu Radžastánu, kde zůstal Ajhurjin otec. A tak se teď stala mladičká "Ta hezká" Ajshurja hlavou rodiny.



Zanedlouho jsem ji mohla vidět tančit při vystoupení na Dni žen. Její krásné dlouhé vlasy za ní vlály a na tváři jí tančil typický stydlivý, ale krásný úsměv. A pak už jsme se potkávaly pravidelně - na různých školeních v centru Bethánských sester, při výrobě náhrdelníků z korálek, při výrobě přírodní medicíny...

Ajshurja se musí postarat o svou nemocnou maminku a sestry a dělá pro to všechno, co může. Bohužel, na chození do školy jí už čas nezbývá. Ajhurja zůstane nevzdělaná, negramotná. A tak její život pomalu obepíná bludný kruh chudoby a otrocké práce, která jí je už teď nepochybně předurčena. Nestačí, že je pilná a chytrá. Prostě se "špatně" narodila a tak má "smůlu". Ale přesto, že se musí Ajhurja už takto mladá postarat o rodinu a uvědomuje si svou budoucnost, je veselá a užívá si naplno každý okamžik, kterým ji život obdaří. Ajshura, "Ta hezká", tím navíc je i krásná....

MARKÉTA MUSILOVÁ (DUBEN 2010)