

Česká zemědělská univerzita v Praze

Provozně ekonomická fakulta

Katedra statistiky



Diplomová práce

**Statistická analýza rozvoje obce Lhota u Vsetína a její
perspektivy**

Hrůzová Eva

© 2014 ČZU v Praze

ČESKÁ ZEMĚDĚLSKÁ UNIVERZITA V PRAZE

Katedra statistiky

Provozně ekonomická fakulta

ZADÁNÍ DIPLOMOVÉ PRÁCE

Hrůzová Eva

Veřejná správa a regionální rozvoj

Název práce

Statistická analýza rozvoje obce Lhota u Vsetína a její perspektivy

Anglický název

Statistical analysis of Lhota u Vsetína community development and its prospects

Cíle práce

Cílem práce je analýza vývoje demografických a finančních ukazatelů rozvoje obce a zjištění nejvýznamnějších slabých a silných stránek života obyvatel v základních kategoriích občanské vybavenosti. Součástí řešení bude též rozbor investic a jejich zdrojů. Na základě provedených analýz budou formulovány návrhy a doporučení pro další rozvoj obce. Podkladové údaje budou zjištěny z ČSÚ, dále přímo na obecním úřadu a součástí tvorby databáze může být i dotazníkové šetření.

Metodika

Vytvořená databáze bude statisticky vyhodnocena pomocí metod z oblasti časových řad, indexní analýzy, popř. z oblasti analýzy závislosti kvalitativních znaků.

Harmonogram zpracování

Studium dostupné literatury a odborných textů: 03/2013-09/2013

Předložení literární rešerše : 10/2013

Sběr dat a jejich analýza : 08/2013-01/2014

Předložení konečné podoby textu diplomové práce: 02/2014

Rozsah textové části

60- 80 stránek

Klíčová slova

státní správa, veřejná správa, obec, veřejné prostředky, rozvojové programy, dotace, demografický vývoj, rozpočet obce, investice, zdravotnictví, školství, doprava, bytová výstavba, sociální služby, bezpečnost, kultura, sport

Doporučené zdroje informací

BLAŽEK, J., UHLÍŘ, D.: Teorie regionálního rozvoje. Praha: Nakladatelství Karolinum, 2002. ISBN 80-246-0384-5.
ČMEJREK, J., KOPŘIVA, R.: Základy veřejné správy. Praha: ČZU, 2009. ISBN 978-80-213-1626-3.
HINDLS, R., HRONOVÁ, S., SEGER, J.: Statistika pro ekonomy. Praha: Professional Publishing, 2004. ISBN 80-86419-59-2.
HUDEČKOVÁ, H., LOŠŤÁK, M., ŠEVČÍKOVÁ, A.: Regionalistika, regionální rozvoj a rozvoj venkova. Praha : ČZU, 2006. ISBN 80-213-1413-3.
KOUDELKA, Z.: Samospráva. Praha: Linde Praha, 2007. ISBN 80-86473-80-5.
PEKOVÁ, J.: Hospodaření a finance územní samosprávy. Praha: Management Press, 2004. ISBN 80-7261-086-4.
PEKOVÁ, J., PILNÝ, J., JETMAR, M.: Veřejná správa a finance veřejného sektoru. Praha: ASPI, 2005. ISBN 978-80-7357-351-5.
PROVAZNÍKOVÁ, R.: Financování, měst, obcí a regionů. Praha: GRADA Publishing, 2009. ISBN 978-80-247-2789-9.
Texty zákonů-Obecní a krajské zřízení, právní stav k 15.3.2010. Praha: C.H. Beck, 2010. ISBN 978-80-7400-231-1.
WOKOUN, R.: Strukturální fondy a obce I. Praha: ASPI, 2006. ISBN 978-80-7357-138-2.

Další literatura bude doporučena v průběhu zpracování diplomového úkolu.

Vedoucí práce

Prášilová Marie, doc. Ing., CSc.

Termín odevzdání

březen 2014



doc. RNDr. Bohumil Kába, CSc.

Vedoucí katedry



prof. Ing. Jan Hron, DrSc., dr. h. c.

Děkan fakulty

V Praze dne 29.10.2013

Čestné prohlášení

Prohlašuji, že svou diplomovou práci "Statistická analýza rozvoje obce Lhota u Vsetína a její perspektivy " jsem vypracovala samostatně pod vedením vedoucího diplomové práce a s použitím odborné literatury a dalších informačních zdrojů, které jsou citovány v práci a uvedeny v seznamu literatury na konci práce. Jako autorka uvedené diplomové práce dále prohlašuji, že jsem v souvislosti s jejím vytvořením neporušila autorská práva třetích osob.

V Praze dne 31. 3. 2014

Poděkování

Ráda bych touto cestou poděkovala vedoucí mé diplomové práce Ing. Marii Prášilové, CSc. za odborné rady a připomínky. Dále bych ráda poděkovala panu Ing. Zatočilovi, který byl trpělivý a ochotně mi poskytoval cenné rady, které vedly k tvorbě této práce. V neposlední řadě bych ráda poděkovala paní starostce obce Lhota u Vsetína Ing. Lence Kocourkové a paní účetní Janě Sklářové. Poděkování patří i mým rodičům, kteří mi umožnili studium a po celou jeho dobu mě podporovali.

Statistická analýza rozvoje obce Lhota u Vsetína a její perspektivy

Statistical analysis of Lhota u Vsetína community development and its prospects

Souhrn

Předmětem diplomové práce je analýza demografických a ekonomických ukazatelů obce Lhota u Vsetína. Charakterizuje přírůstek, úbytek obyvatel, rozvody, sňatky, živě narozené, zemřelé, celkový přírůstek a míru nezaměstnanosti. Nejvhodnější metodou pro analýzu demografických ukazatelů je časová řada, kde byla zvolena nejvhodnější trendová funkce. Na základě posouzení vhodnosti modelu byla provedena predikce budoucího vývoje obyvatel v obci na období 2014 – 2016. Grafické zpracování a analýza dat byla provedena v programu STATISTICA 10. Následně bylo provedeno dotazníkové šetření, kde byly zjištěny oblasti se kterými jsou obyvatelé obce nejvíce nespokojeni. Tyto nedostatky jsou v práci rozebrány a na základě jejich zjištění jsou sestaveny návrhy a doporučení k jejich řešení.

Summary

The main topic of diploma thesis is analysis of demographic and economical indicators of Lhota u Vsetina. Thesis describes growth and decline of its populations, divorces, marriages, births and deaths and rate of unemployment. The best method for analysis of demographic indicators is time line, with the trend functions as the best one. Based on the best model suitability there was used prediction of future development of village population from 2014 to 2016. For graphic data processing and analysis was used STATISTICA 10. During following survey there were discovered fields the citizens are unhappy with. These fields are discussed in details in the thesis and there are suggestions for improvement based on their analysis.

Klíčová slova: státní správa, veřejná správa, obec, obyvatelstvo, veřejné prostředky, rozvojové programy, dotace, demografický vývoj, rozpočet obce, zdravotnictví, školství, doprava, sociální služby, kultura, sport.

Keywords: public administration, community, population, public resources, development programs, grants, demographics development, budget, health, education, transport, social services, culture, sport.

Obsah

1. Úvod	8
2. Cíl a Metodika	10
2.1. Cíl práce.....	10
2.2. Metodika práce.....	10
3. Literární rešerše	16
3.1. Charakteristika obce	16
3.2. Územní rozpočet	20
3.2.1. Struktura územního rozpočtu	21
3.3. Spolupráce obcí.....	23
3.3.1. Dobrovolný svazek obcí.....	24
3.3.2. Spolupráce mezi obcemi z jiných států.....	25
3.3.3. Mikroregiony a místní akční skupiny.....	26
3.4. Regionální rozvoj.....	26
3.5. Regionální politika EU a ČR.....	27
3.6. Programy pro obce	30
4. Charakteristika obce Lhota u Vsetína	32
4.1. Historie	33
4.2. Základní charakteristika obce	34
4.3. Členství obce.....	37
5. Analýza dosažených výsledků	39
5.1. Vývoj demografických ukazatelů	39
5.2. Vývoj počtu obyvatel v čase.....	43
5.3. Rozpočet obce.....	46
5.4. Oblasti rozvoje obce.....	48
5.4.1. Plánované projekty.....	49
5.4.2. Dokončené projekty	51
5.5. Dotazníkové šetření.....	55
5.5.1. Tabulky relativních četností a výsledky výpočtu závislosti.....	60
5.6. Perspektivy obce Lhota u Vsetína v jednotlivých oblastech	63
5.7. Návrhy a doporučení.....	65

6. Závěr	69
7. Seznam literatury	72
Seznam tabulek	76
Seznam obrázků	76
Seznam grafů	77
Seznam zkratk	78
Seznam příloh	79
Přílohy	80

1. Úvod

Obce a jejich rozvoj je téma, které se do popředí dostává až v posledních několika letech. Je to i díky vstupu České republiky do Evropské unie, kdy se hlavním tématem většiny diskusí na vyšších úrovních stávají pojmy Regionální politika a regionální disparity. Regionální disparity nejsou nic jiného, než rozdíly mezi rozvinutými a zaostalými regiony a obcemi.

Úkolem politiky hospodářské a sociální soudržnosti a regionální politiky je odstranění nebo alespoň snížení nejen ekonomických, ale i sociálních disparit. Nástrojem k dosažení tohoto cíle jsou právě strukturální fondy EU, ze kterých mohou čerpat obce, kraje a regiony potřebné finance na investiční a neinvestiční projekty, které povedou ke snížení těchto rozdílů. Těmito fondy jsou Evropský fond pro regionální rozvoj, Evropský sociální fond a Kohézní fond. V programovacím období 2014 - 2020 jsou tyto fondy dány do jedné skupiny a to pod názvem Evropské strukturální a investiční fondy, které obsahují ještě fondy zaměřené na podporu politiky soudržnosti, politiky rozvoje venkova a Společné námořní a rybářské politiky. Pravým smyslem těchto politik je podporovat vyvážený a harmonický rozvoj regionů, snižování nezaměstnanosti a rozvoj lidských zdrojů, již zmiňované snižování regionálních disparit, dalším cílem je ochrana životního prostředí a v neposlední řadě rovné příležitosti pro muže i ženy.¹

K docílení toho, aby ať už region, obec či kraj úspěšně rozvíjeli svůj potenciál, je důležité brát v potaz i kvalitu života v dané lokalitě. Život a jeho kvalitu ovlivňuje spousta aspektů, mezi ty hlavní patří příjemné životní a kulturní prostředí. Hodně těchto aspektů jsou víceméně neměnné, jedná se hlavně o fyzické složky kvality života, jako je například geografická poloha a příznivé klima. Na druhé straně, co lze na úrovni regionů či obcí ovlivnit, je sociálního a kulturního charakteru. Náklady na investice do těchto oblastí jsou poměrně malé a mohou přispět k velkému rozvoji daných lokalit. Co je ovšem hlavní a podstatné je snaha a ochota samosprávy průběžně zkrášlovat prostředí v daném místě a dát najevo svou vstřícnost a otevřenost, nejen vůči vlastním obyvatelům, ale i vůči návštěvníkům a cizincům. Obce a regiony nemusejí realizovat nějak velké a finančně náročné projekty, stačí standardní projekty orientované do úpravy veřejného prostranství, do podpory kultury ať už nové či avantgardní. Obce a regiony mohou investovat ale také

¹ VILAMOVÁ, Š., 2005.

do takzvaných „měkkých“ služeb, které jsou také důležité, neboť zvyšují pocit pohodlí a komfortu v regionu a nemusejí být nutně velké.²

Každodenní starosti a radosti, ale i osobní zkušenosti, záliby a schopnosti obyvatel, utvářejí mnoho subjektivních pocitů, které mají velký význam pro určování spokojenosti či nespokojenosti se životem v prostředí ve kterém se daný obyvatel nachází. I přesto, že už více jak 20 let u nás funguje demokraticky řízený stát, který je poměrně stabilní, je zarážející s jak malým zájmem se tento stát zajímá o pocity a mínění svých občanů. Probíhající výzkumy veřejného mínění jsou zaměřeny spíše na konkrétní cíle a na to kdo jakou politickou stranu preferuje. Je potřeba se ptát na obyčejné otázky spojené s věcmi ze života, jako je pocit bezpečí, spokojenost s občanským vybavením atd. Investice provedené bez těchto analýz je jen neefektivní plýtvání vynaložených prostředků bez uspokojivého výsledku. V tak malé obci jako je Lhota u Vsetína není samospráva oddělena od reálného života občanů, je s nimi v každodenním kontaktu jak po formální tak i po neformální stránce. Ovšem i data získaná z dotazníkového šetření s dostatečným reprezentativním vzorkem mohou přinést neočekávané a zásadní informace.

Závěry z provedeného dotazníkového šetření snad ukáží přání občanů a pomohou lépe porozumět místní samosprávě potřebám a přáním svého občana. Tento výzkum měl podporu jak ze strany vedení obce, tak i ze strany samotných občanů, kteří uvítali možnost vyjádřit se ke konkrétním oblastem běžného života. S výsledky dotazníkového šetření i samotnými návrhy a doporučeními se seznámí i samospráva obce a čas pak ukáže zda tyto závěry byly správné a užitečné.

Většina informací o samotném působení obce byla získána od paní starostky obce Lhota u Vsetína paní Ing. Kocourkové Lenky, dále od kronikáře obce a bývalého místostarosty pana Mgr. Josefa Goláně, od pana ředitele místní Základní a Mateřské školy pana Mgr. Miroslava Kurtina a v neposlední řadě od účetní obce paní Sklářové Jany.

² BLAŽEK, J., UHLÍŘ, D., 2011.

2. Cíl a Metodika

2.1. Cíl práce

Cílem diplomové práce je analýza demografických a finančních ukazatelů rozvoje obce a zjištění nejvýznamnějších slabých a silných stránek života obyvatel v základních kategoriích občanské vybavenosti. Součástí řešení bude též rozbor investic a jejich zdrojů. Na základě provedených analýz budou formulovány návrhy a doporučení pro další rozvoj obce, které jsou v jejich možnostech.

Analýza je založena na vývoji demografických a ekonomických ukazatelů a také na výsledcích dotazníkového šetření, které bylo uskutečněno mezi obyvateli obce Lhota u Vsetína. Demografické ukazatele budou hodnoceny za období 2000 – 2012, elementární charakteristiky budou hodnoceny za období 1999 - 2013 a rozpočet obce bude posuzován v letech 2005 – 2012.

2.2. Metodika práce

Z hlediska metodiky práce budou prostudována data statistického charakteru zejména data Českého statistického úřadu, dále periodiky Zpravodaje obce Lhota u Vsetína a v neposlední řadě odborná literatura.

První teoretická část diplomové práce je založena na prozkoumání a studiu odborné literatury, a převážně teoretických zdrojích, které jsou uvedeny na konci práce v seznamu použité literatury.

Praktická část je zpracována z interních materiálů, které poskytl obec Lhota u Vsetína. Dále zde byly použity data z Českého statistického úřadu a internetové zdroje. Hlavní částí je kvantitativní výzkum, který proběhl mezi občany zkoumané obce. Tato část obsahuje také kapitolu Návrhy a doporučení, která vzejdou mimo jiné i ze spolupráce s vedením obecního úřadu obce a výsledků dotazníkového šetření.

Získané informace a data jsou zpracovány statistickými metodami, zejména časovými řadami v programu Statistica 10.

Analýza časových řad

Pro hlubší kvantitativní analýzu pravidelností a zákonitostí ve vývoji jevů, je dobré použít různé metody popisu dynamiky (vývoje) ukazatelů, které právě tyto jevy charakterizují za delší časové období.

Takto provedená analýza vývoje statistických ukazatelů nejen že umožňuje hlouběji poznat zákonitosti vývoje sledovaného jevu, ale umožňuje nám předvídat vývoj jevu i do budoucnosti.³

Časová řada je chápána jako řada hodnot konkrétního ukazatele, který je uspořádaný dle přirozené časové posloupnosti. Je nutné, aby věcná náplň ukazatele i jeho prostorové vymezení byly totožné v celém sledovaném časovém období a aby se tyto hodnoty měnily pouze v rámci časových změn.⁴

K charakterizování vývoje časových řad se využívají elementární charakteristiky časových řad.

Elementární charakteristiky časových řad

Elementární charakteristiky jsou určeny pro charakterizování dynamiky vývoje u časových řad, to znamená pro zjištění jak rychle se mění hodnota sledovaného ukazatele v závislosti právě na čase.

První diference patří mezi *absolutní ukazatele*, které charakterizují absolutní přírůstek či úbytek u dané hodnoty v určitém časovém okamžiku oproti předešlému okamžiku. Počet prvních absolutních diferencí je celkem $n - 1$. Pokud označíme prvky časové řady jako y_t , $t = 1, 2, \dots, n$, lze definovat první absolutní diferenci jako rozdíly sousedních pozorování řady:

$$dy_t = y_t - y_{t-1} \quad t = 2, 3, \dots, n.$$

Druhá absolutní diference je rozdíl dvou sousedících absolutních přírůstků, kterých je $n - 2$. Druhá absolutní diference charakterizuje zrychlení, tedy spíše zpomalení vývoje časové řady a udávají o jak moc byl další přírůstek větší, respektive menší než ten předešlý:

$$d^{(2)}y_t = dy_t - dy_{t-1} \quad t = 3, \dots, n.$$

Koeficient růstu (řetězový index) znázorňuje *relativní postupnou rychlost*, s jakou se mění hodnoty časové řady. Jestli-že je koeficient vyjádřen v procentech, jde o *tempo růstu*:

$$k_t = y_t / y_{t-1} \quad t = 2, 3, \dots, n.$$

³ CYHELSKÝ, L., KAŇOKOVÁ, J., NOVÁK, I. 1979.

⁴ Tamtéž, s. 277.

Bazický index nám udává relativní změnu hodnot znaku jako je to u řetězového indexu, ale bazický index je vztažen vždy k úrovni *výchozího bazického období* „0“.⁵

$$BI = y_t / y_0 \quad t = 1, 2, \dots, n.$$

Model Trendu

V práci byly použity tyto funkce:

Lineární - je nejčastěji používaným typem trendové funkce. Jde o metodu *nejmenších čtverců*, která nejpřesněji určí nevychýlené odhady.

$$T_t = a + bt$$

$t = 1, 2, \dots, n$ je časová proměnná

a, b = neznámé parametry, které vypočítáme pomocí rovnic:

Kvadratická - je založena na metodě *nejmenších kvadratických čtverců*, jelikož je lineární z pohledu parametrů.

$$T_t = a + bt + ct^2$$

Exponenciální - tato funkce není lineární z parametrického hlediska, proto nemůžeme použít metodu nejmenších čtverců. Z tohoto důvodu se používá řada různých metod, jednou z nejčastějších je *linearizující transformace*.

$$T_t = a b^t$$

a platí, že $b > 0$ ⁶

Prvním důležitým krokem je správně zvolit trendovou funkci, poté následuje druhý velice důležitý krok a to zvolit vhodný model, který by co nejlépe a nejpřesněji vystihl vývoj v časové řadě. K posouzení vhodného modelu slouží **index determinace I²**, který je standardním ukazatelem při určování shody mezi modelem a empirickými údaji. Hodnota tohoto indexu je $0 \leq I^2 \leq 1$. Čím více je hodnota blíže číslu jedné, tím je model vhodnější a lépe popisuje zkoumaný jev. Pokud se hodnoty blíží více k číslu nula, značí to menší shodu modelu s časovou řadou. Z toho vyplývá, že za nejvhodnější model pro popis časové řady je použita ta trendová funkce, jejíž hodnota se bude blížit nejvíce 1.

⁵ BRABEC, V. 2004.

⁶ HINDLS, R., HRONOVÁ, S., SEGER, J., FISCHER, J. 2004.

Určení předpovědi

Krátkodobou předpověď můžeme určit pomocí trendové funkce na přibližně 1- 3 období (roky, měsíce...). Pro odhad budoucího vývoje slouží tyto metody:

- intervalová předpověď,
- bodová předpověď.

Intervalová předpověď je pravděpodobnostní interval, u něhož lze s vysokou spolehlivostí očekávat nadcházející hodnoty časové řady.

Bodová předpověď je extrapolace trendové křivky, která je vyjádřena pomocí čísla a získáme ji dosazením do příslušné časové proměnné (t) do zvolené trendové funkce.⁷

Analýza závislosti kvalitativních znaků

Závislost mezi kvalitativními statistickými znaky se nazývá asociace nebo kontingence. Kontingence zkoumá závislost znaků, z nichž alespoň jeden nabývá více než dvou obměn. Kontingence může existovat o více znacích, ale obvykle se omezuje na dva znaky a, b. Jejich vztah zachycuje kontingenční tabulka 1.

Tabulka č. 1 Schéma kontingenční tabulky

Znak a / znak b	b ₁	b ₂	b _s	Celkem
a ₁	(a ₁ b ₁)	(a ₁ b ₂)	...	(a ₁ b _s)	(a ₁)
a ₂	(a ₂ b ₁)	(a ₂ b ₂)	...	(a ₂ b _s)	(a ₂)
...
a _r	(a _r b ₁)	(a _r b ₂)	...	(a _r b _s)	(a _r)
Celkem	(b ₁)	(b ₂)	...	(b _s)	n

Nejprve pomocí testu ověříme závislost a v případě, že jsou znaky závislé, změříme sílu této závislosti pomocí koeficientu kontingence. Při použití testu vycházíme z nulové hypotézy, která říká, že se jedná o nezávislé znaky. Tento test nelze použít v případě, že více než 20 % teoretických četností je menších než 5 nebo pokud je teoretická četnost menší jak 1. V tomto případě dochází ke spojení sousedních skupin.⁸

⁷ HINDLS, R., HRONOVÁ, S., SEGER, J., FISCHER, J. 2004.

⁸ SVATOŠOVÁ, L., KÁBA, B., PRÁŠILOVÁ, M. 2009.

Asociace je vztah mezi alternativními znaky, které nabývají dvou obměn. Data jsou roztržiděna do asociační tabulky, která se někdy označuje jako čtyřpolní. Viz. tabulka č. 2 níže.

Tabulka č. 2 Schéma asociační tabulky

Znak A	Znak B		Celkem
	b_0	b_1	
a_0	a	b	$a + b$
a_1	c	d	$c + d$
Celkem	$a + c$	$B + d$	n

Kde platí:

A, B jsou jednotlivé kvalitativní znaky

a_0, b_0 je výskyt dané vlastnosti u příslušné statistické jednotky

a_1, b_1 je nepřítomnost dané vlastnosti u statistické jednotky

n je rozsah souboru.

K měření síly závislosti se používá koeficient asociace (V), který má shodné vlastnosti s koeficientem korelace, který nabývá hodnot $< -1, 1 >$. Úplná závislost je při hodnotě -1 (nepřímá závislost) a $+1$ (přímá závislost).⁹

Dotazníkové šetření

U laické veřejnosti je opomíjena možnost, že respondent neodpoví. Z praxe jsou zaznamenány situace, kdy otázky u elektrického dotazníku jsou takzvaně povinné, to znamená, že respondent musí odpovědět aby mohl pokračovat ve vyplňování a přitom nejsou na výběr možnosti typu „nevím“ „jinak“ apod.¹⁰

Dotazník použitý v této práci, se skládá jak z otevřených otázek, kterých je v dotazníku 3 a z uzavřených otázek. V uzavřených otázkách byly obsaženy i odpovědi typu „nevím“ aby se předešlo tomu, že respondent na otázku neodpoví, pokud nezná

⁹ SVATOŠOVÁ, L., KÁBA, B., PRÁŠILOVÁ, M. 2004.

¹⁰ ŘEZÁNKOVÁ, H. 2011.

odpověď či se o danou oblast nezajímá. Otevřené otázky byly použity na vyjádření svého subjektivního pocitu a názoru.

3. Literární rešerše

3.1. Charakteristika obce

Pojem obec je přesně definována i se všemi svými pravomocemi v zákoně č. 128/2000 Sb. o obcích. Tento zákon obec chápe jako základní územní samosprávné společenství občanů a jako veřejnoprávní korporaci. Obec disponuje vlastním majetkem, v právních věcech vystupuje svým jménem a nese veškerou odpovědnost, která plyne z těchto vztahů. Obec se především stará o celkový rozvoj na svém území a o potřeby svých občanů, dále chrání veřejný zájem, který je uveden v zákonech a jiných právních předpisech. Obec je vyznačena hranicí svého území, které tvoří její celek. Za obec je dle obecního zřízení považováno sídlo, které má vlastní samosprávu, tzn. i město nebo statutární město. V obyčejné mluvě je však obec pokládána za téměř synonymum k vesnici a protikladem k městu. V této práci budeme používat pojem obec, tak jak ho chápe obecní zřízení. Budeme-li chtít pojmenovat protiklad města, použijeme označení neměstská obec, venkovská či malá obec. Zákon č. 129/2000 Sb. o krajích, definuje kraj jako vyšší územní samosprávný celek, který je uspořádán podobně jako obec.

Na rozdíl od obcí a krajů, které jsou přesně definovány v zákoně, je pojem region docela těžké přesně definovat. Toto slovo pochází z latinského slova regio a používalo se pro označení spravovaného kraje, hranice či světové strany. Ve druhé polovině 20. století se však stal tento pojem značně frekventovaným a používaným slovem a jeho nepřesné vyjádření činí toto slovo velmi vágním a nejednoznačným.¹¹

Charakteristika obyvatel jako východisko pro rozvoj obce

Hlavní význam pro rozvoj venkovských oblastí má kromě sídelní struktury a ekonomické výkonnosti daného území i věková struktura a vzdělanost obyvatelstva. To všechno dohromady s ekonomickou aktivitou, dostupností, vybaveností službami a technikou infrastrukturou má vliv na rozvoj daného regionu.

Struktura obyvatel se nejčastěji sleduje a dělí podle následujících kritérií:

- **biologické znaky**- struktura obyvatelstva podle pohlaví, věku, lidských ras

¹¹ ČMEJREK, J. 2008.

- **kulturní znaky**- struktura obyvatelstva podle etnické příbuznosti, národnosti, jazyka, religiozity a vzdělání,
- **ekonomické a společenské znaky**- struktura obyvatelstva podle ekonomické aktivity, povolání a zaměstnání, struktura podle příslušnosti k hospodářským oborům a odvětvím.

Biologické a kulturní znaky jsou spolu provázané a často se uvádějí dohromady.

Největší dopad na celkový vývoj populace mají biologické vlastnosti, a to díky významnosti jednotlivých skupin charakteristických rysů obyvatelstva.¹²

K základním identifikačním znakům populace slouží struktura obyvatelstva podle věku a pohlaví a používají se jako vstupní data pro další demografické a geografické ukazatele.

Do hlavních identifikačních znaků populace se řadí struktura obyvatelstva podle věku a pohlaví, tyto údaje se pak dále využívají pro další demografické a geografické ukazatele. Věková struktura se využívá i pro různé demografické analýzy. Tento ukazatel je také výsledkem demografických a geodemografických vývoje jako je porodnost, úmrtnost a migrace. Nejvyužívanějším způsobem, kterým se věková struktura obyvatelstva interpretuje, je tzv. věková pyramida nebo-li strom života.

Věková pyramida obsahuje dva spojené grafy (dvojitý histogram) mužů a žen. Údaje obyvatelstev jsou navzájem propojené. Hlavním ukazatelem je věková struktura, od které závisí vzdělanost obyvatel a i podíly mužů a žen (například ve vyšších věkových skupinách dominují ženy). Na věkovou strukturu obyvatel působí nejvíce reprodukční procesy a migrace.

Co se týče obcí, tak zde se stárnutí obyvatelstva projevuje ve změnách aktivit obce, například ve struktuře veřejných služeb, dále ve změně života v obci a současně je i ohrožen budoucí vývoj a fungování obce. Vnější problém může být i navyšování počtu neobydlených a opuštěných domů, které chátrají. V krátkodobém horizontu obce jde při stárnutí obyvatel o problém tlaku na změnu veřejných služeb a v dlouhodobém horizontu o znatelný pokles počtu obyvatel v obci.¹³

¹² BINEK, J., SVOBODOVÁ, H., HOLEČEK, J., PŘIBYLÍKOVÁ, A., CHABIČOVSKÁ, K., GALVASOVÁ, I. 2010.

¹³ BINEK, J., SVOBODOVÁ, H., HOLEČEK, J., PŘIBYLÍKOVÁ, A., CHABIČOVSKÁ, K., GALVASOVÁ, I. 2010.

Orgány obce

Základní orgán obecní samosprávy je zastupitelstvo obce (může se jednat i o zastupitelstvo města, městského obvodu nebo městské části). *Zastupitelstvo je kolektivní volený orgán, má hlavní rozhodovací pravomoci v samostatné působnosti*.¹⁴ Počet členů, které zastupitelstvo může mít se určuje na základě počtu obyvatel, a to následujícím způsobem:

- | | |
|--------------------------------|--------------|
| • do 500 obyvatel | 5- 15 členů |
| • od 500 – 3000 obyvatel | 7- 15 členů |
| • od 3000 – 10 000 obyvatel | 11- 25 členů |
| • od 10 000 – 50 000 obyvatel | 15- 35 členů |
| • od 50 000 – 150 000 obyvatel | 25- 45 členů |
| • nad 150 000 obyvatel | 35- 55 členů |

Orgánem výkonným je v obci v samostatné působnosti rada obce. Ta je za svou činnosti odpovědná zastupitelstvu obce. Tuto radu tvoří starosta, místostarosta (či místostarostové) a další členové rady, kteří jsou voleni z členů zastupitelstva obce. Počet členů je zde také omezen, počet musí být lichý a nejméně pět a nejvýše jedenáct členů. A zároveň nesmí převyšovat 1/3 počtu členů zastupitelstva obce.

Navenek zastupuje a prezentuje starosta obce. Toho volí (stejně jako je to u místostarosty či místostarostky) do jeho funkce zastupitelstvo obce ze svých členů. Jak starosta, tak místostarosta musí být občanem ČR. Starosta má pravomoc jmenovat a odvolávat tajemníka obecního úřadu, dále odpovídá za poskytování informací veřejnosti zejména o činnosti obce, také se stará o zabezpečení výkonu přenesené působnosti v obcích, kde není tajemník obecního úřadu, nebo rozhoduje o záležitostech samostatné působnosti obce svěřených mu radou obce, plní i další úkoly stanovené zákonem.¹⁵

Iniciativním a kontrolním orgánem zastupitelstva obce jsou Výbory. Jejich počet závisí na rozhodování zastupitelstva obce a jejich počet členů musí být lichý. Každý výbor má svého předsedu, který je vždy v zastupitelstvu obce. Plní úkoly přidělené zastupitelstvem obce. Vždy musí být zřízen podle zákona:

finanční výbor - ten kontroluje hospodaření s majetkem obce

¹⁴ PEAKOVÁ, J., PILNÝ, J., JETMAR, M. s. 126. 2008.

¹⁵ ČMEJREK, J. s 36-37. 2008.

kontrolní výbor - kontroluje plnění usnesení zastupitelstva obce, dále pak dohlíží na dodržování právních předpisů.

Finanční a kontrolní výbory musí mít nejméně 3 členy.

Výbor pro národnostní menšiny - zřizuje se tehdy, pokud na území obvodu obce podle posledního sčítání lidu žije více jak 10% občanů jiné než české národnosti.

Poradní a iniciativní orgány obce jsou Komise. Ty mohou předkládat návrhy a náměty. Starosta jim může svěřit výkon státní správy (jsou výkonnými orgány v přenesené působnosti - v tomto případě však musí mít předseda komise zvláštní odbornou způsobilost).¹⁶

Rozpor mezi venkovem a městem

Lidé obvykle dávají město a venkov do protikladu, svět industriální stojí proti světu agrárnímu. Město je ovšem produktem agrární epochy, již na počátku starověku - spolu s rozvojem zemědělství a se vznikem agrární společnosti - vznikají i první města.

Město se do protikladu k zemědělství a k venkovu dostává až s koncem agrární epochy. Docházelo k tomu v souvislosti s rozvojem obchodu a kapitalistického podnikání a zejména pak jako průvodní jev průmyslové revoluce rozšiřování volného trhu v 19. století. Přejít od agrární společnosti ke společnosti industriální představoval zásadní civilizační zlom.

Ve vztahu k danému rozporu můžeme zaznamenat dva rozdílné přístupy, které celkem přesně korespondují s ideologickým protikladem mezi konzervatismem a liberalismem, jak se projevoval v 19. století.¹⁷ Tento rozdíl lze jasně vidět v tabulce č. 3 Konzervativní a Liberální přístup k rozporu mezi městem a venkovem.

Tabulka č. 3 Konzervativní a Liberální přístup k rozporu mezi městem a venkovem

Konzervativní přístup		Liberální přístup	
Venkov	Město	Venkov	Město
Idealizovaný obraz venkovské komunity	Je rozvrátným prostředím	Zaostalost	Pokrokovost
Oporou místní šlechta	Zpochybňuje autority	Pouta	Svoboda

¹⁶ PEAKOVÁ, J., PILNÝ, J., JETMAR, M. s. 129-130. 2008.

¹⁷ ČMEJREK, J. s. 89. 2008.

Oporou rodiny	Rozvrací rodinu	Nerovnost	Rovnost
Oporou společně sdílená víra	Rozvrací náboženství	Tradiční hodnoty	Moderní společnost
Tradiční hodnoty	Uměle stanovené normy		Obchodní společnost
Venkovské komunity a aristokracie mohou ochránit společnost před nebezpečím despotismu	Nebezpečí despotismu		Společnosti pozitivní
Společnost vytvářejí svobodní vlastníci půdy	Rozkladně působí městští spekulanti a lidé dosazení do úřadů		Společnost kapitalistická
Produktivní	Neproduktivní		Industriální společnost
Aristokraté a rolníci jsou nejméně zasaženi důsledky průmyslové revoluce			Industriální systém

Zdroj: PROVAZNÍKOVÁ, R. - Financování měst, obcí a regionů, vlastní úprava

Označení „venkov“ je do určité míry abstraktní, neurčité označení osídlení kulturní krajiny se svými ojedinělými rysy.

Mnoho expertů se v posledních letech domnívá, že konkrétní vymezení venkova je složité, že nejde vymezit pouze jeden venkov, protože existuje několik typů venkovů s odlišnými znaky, ať již jsou to kvantitativní, či kvalitativní jako například příměstský venkov, odlehlý a mnoho dalších.

Účely za jakými můžeme venkov vymezovat:

1. vymezení venkovských území pro využití rozvojových nástrojů,
2. vymezení venkovských území pro statistické potřeby,
3. specifická klasifikace venkovských území.¹⁸

3.2. Územní rozpočet

Územní rozpočty neboli rozpočty územních samosprávných celků jsou decentralizované peněžní fondy, které obsahují příjmy obce (kraje), které získá přerozdělováním v rozpočtové soustavě, tak příjmy získané vlastní činností. Tyto příjmy

¹⁸ BINEK, J., SVOBODOVÁ, H., CHABIČOVSKÁ, K., HOLEČEK, J., GALVASOVA, I., MARTĚK, J., 2011.

se prostřednictvím veřejného sektoru nebo soukromého sektoru používají na financování veřejných a smíšených statků.

Jako všechny veřejné rozpočty, tak i územní rozpočet je utvářen, rozdělován a financován na principech nenávratnosti, neekvivalentnosti a nedobrovolnosti (to se týká především daní).

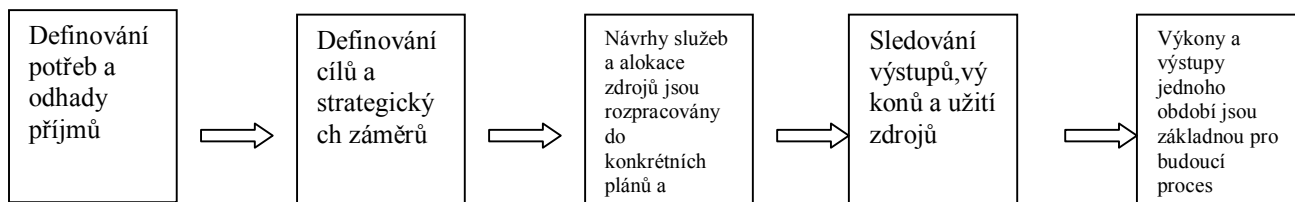
Rozpočtový proces i samotný rozpočet chápeme jako prostředek k zabezpečení a financování politiky obce, nástroj, který udržuje plánované příjmy a výdaje obce v rovnováze. Nesmíme zapomenout zmínit fakt, že rozpočet je toková veličina, to znamená, že na konkrétním účtu příjmů a výdajů není nikdy skutečný obnos. Je to kvůli tomu, že během rozpočtového období se z přijatých příjmů hradí plynule vzniklé výdaje. To má za následek vznik časového nesouladu mezi vývojem příjmů a výdajů daného územního rozpočtu.

Rozpočet je označován jako bilance příjmů a výdajů za rozpočtové období, toto období je totožné s rozpočtovým obdobím celé soustavy veřejných rozpočtů v dané zemi. V České republice je rozpočtové období totožné s kalendářním rokem, není to ovšem ve všech zemích stejné, například jinak je tomu ve Velké Británii.¹⁹

Rozpočet má ale i další funkce, které plní. Slouží jako nástroj pro finanční hospodaření, kde plní funkci finančního plánu. Tento finanční plán by měl zajistit solventnost obce (kraje) a to formou připouštění pouze výdajů, které jsou kryty a to buď:

- příjmy, které lze reálně očekávat,
- existujícími rezervami,
- eventuelně půjčkami, které lze získat a splatit.

Obrázek č. 1 Objektivizace vztahu příjmů a výdajů v územní samosprávě



Zdroj: PROVAZNÍKOVÁ, R - Financování měst, obcí a regionů. vlastní úprava

3.2.1. Struktura územního rozpočtu

Rozpočet obcí i krajů se obvykle vytváří ve dvojím provedení a to v běžném a kapitálovém. Toto oddělení běžného hospodaření od kapitálového (investičního,

¹⁹ PROVAZNÍKOVÁ, R. s. 53-54. 2007.

dlouhodobého) se používá ve většině zemí. Navíc toto oddělení umožňuje přehledně sledovat daňové i nedaňové příjmy, umožňuje analyzovat nutnost využívání návratných příjmů na financování investic a přiměřenou výši dluhové služby, která je ještě únosná.

V tabulce č. 4 je znázorněn běžný rozpočet obce. Běžný, též uváděný jako provozní, rozpočet je bilancí každoročně se opakujících běžných příjmů a výdajů. Tyto běžné příjmy a výdaje patří k danému rozpočtovému roku. Neinvestiční neboli provozní potřeby se financují skrz běžné příjmy prostřednictvím běžných (neinvestičních) výdajů.

Tabulka č. 4 Schéma běžného rozpočtu

Příjmy	Výdaje
<p>Daňové</p> <p>Svěřené daně</p> <p>Sdílené daně</p> <p>Místní (a regionální) daně</p> <p>Správní poplatky (daně)</p>	<p>Všeobecné veřejné služby (veřejná správa, apod.)</p> <p>Veřejný pořádek (policie, hasiči, apod.)</p> <p>Vzdělání</p> <p>Péče o zdraví (veřejné zdravotnictví atd.)</p> <p>Bydlení</p> <p>Komunální služby</p> <p>Na podnikání</p> <p>Ostatní běžné výdaje (nahodilé, placené pokuty, apod.)</p> <p>Placené úroky</p> <p>Běžné dotace jiným rozpočtům</p>
<p>Nedaňové:</p> <p>Uživatelské poplatky za služby</p> <p>Příjmy z pronájmu majetku</p> <p>Příjmy od vlastních neziskových organizací</p> <p>Zisk z podnikání</p> <p>Ostatní</p>	
(Saldo – přebytek)	(Saldo - schodek)

Zdroj: PROVAZNIKOVA, R. - Financování měst, obcí a regionů, vlastní úprava

Běžný rozpočet může být sestavený jako vyrovnaný – příjmy se rovnají výdajům, nebo jako deficitní - kdy jsou běžné příjmy menší jako běžné výdaje.

Tabulka č. 5 Schéma kapitálového rozpočtu

Příjmy	Výdaje
Příjmy z prodeje majetku	Na investice
Kapitálové přijaté dotace z rozpočtové soustavy	Kapitálové dotace jiným rozpočtům
Příjmy z půjček apod.	Na nákup obligací, akcií
Příjmy z emise vlastních obligací	Poskytované střednědobé a dlouhodobé půjčky
Přebytek běžného rozpočtu	Splátky dříve přijatých půjček
Dary na investice apod.	Krytí deficitu běžného rozpočtu

Zdroj: PROVAZŇIKOVÁ, R. - Financování měst, obcí a regionů, vlastní úprava

Kapitálový rozpočet znázorněný v tabulce č. 5 je vyrovnaný, pokud se jeho výdaje rovnají příjmům, nebo je deficitní, jsou-li kapitálové výdaje větší než příjmy a jsou-li kapitálové výdaje menší než kapitálové příjmy, je rozpočet přebytkový. V praxi však obvykle chybějí příjmy na financování investic a příjmy kapitálového rozpočtu jsou proto doplňovány návratnými příjmy.²⁰

3.3. Spolupráce obcí

Obce spolu mohou spolupracovat při výkonu samostatné působnosti, a to:

- „bez vytvoření nového právního subjektu na základě smlouvy uzavřené ke splnění konkrétního úkolu,
- vytvořením dobrovolného svazku obcí na základě smlouvy,
- zakládáním právnických osob dvěma nebo více obcemi.“²¹

Spolupráce ať už v jakékoliv podobě je důležitá ve všech sférách lidské společnosti. Bez spolupráce není někdy možné dosáhnout vytyčeného cíle a také se s ní snadněji a účinněji dosahuje potřebných výsledků.

I ve veřejné správě je spolupráce významný a nepostradatelný prvek pro rozvoj v regionu a regionu samotného. Samotné formy spolupráce můžeme rozdělit z hlediska

²⁰ Tamtéž, s. 62.

²¹ KOUDELKA, Z. 2007.

zainteresovaných složek dle nejrůznějších kombinací vztahů zúčastněných subjektů a podmínek pro její naplňování.²²

V následujících podkapitolách jsou uvedeny některé nejvíce využívané formy spolupráce.

3.3.1. Dobrovolný svazek obcí

Nejběžnější a zároveň nejpoužívanější formou spolupráce v obci v České republice, která je zároveň uvedena i v zákoně o obcích, jsou dobrovolné svazky obcí. Nejčastěji se utvářejí pro územně ucelenou oblast, která je vytyčena přirozenými přírodními, technickými či historickými hranicemi a některými dalšími důležitými spojujícími prvky.

Existují ovšem i svazky, které vznikají bez nějakého principu územní celistvosti a jsou zaměřené například na rozvoj určitých společných záměrů (jako příklad můžeme uvést obci Cyklostezka Brno - Vídeň). Mezi členy těchto svazků patří pouze obce, není možné, aby ve svazku byly sdruženy i jiné právnické nebo fyzické osoby. I přes to, že svazky obcí mají spoustu společných rysů, jsou velice různorodou skupinou. Rozdíly jsou jak v účelu, tak v intenzitě a náplni spolupráce. Společně může svazek obcí uskutečňovat pouze záležitosti, které spadají do samostatné působnosti obcí a činnosti na ochranu a prosazování zájmů, které jsou pro obce společné. Toto společné vykonávání některých úkolů snižuje administrativní náklady obcí, což bývá efektivní, zvláště jedná-li se o malé obce co do počtu obyvatel.

Úkony spadající do činnosti svazků mohou být zejména úkoly:

- v oblasti školství
- sociální péče
- zdravotnictví
- kultury
- veřejného pořádku
- ochrany životního prostředí
- cestovního ruchu
- čistoty obce
- sítí technického vybavení
- dopravní obslužnosti
- správy majetku obci atd.

²² GALVASOVÁ, I. [ed.], 2007.

Svazky obcí slouží často jako základ pro jiné typy spolupráce. Jedná se zejména o místní akční skupiny a euroregiony, svazky obcí mohou vstoupit jako celek i do Národní sítě zdravých měst.²³

Za účelem ochrany a prosazování společného zájmu mají obce právo zakládat smluvně svazek obcí, či do něho vstupovat. Toto právo vystoupení ze svazku nesmí být nikým a ničím omezeno. Svazek je právnickou osobou a členy mohou být pouze obce. Jelikož je svazek obcí právnickou osobou má možnost zakládat další soukromoprávní obchodní společnosti jako právnické osoby, které jí mohou sloužit k plnění svých úkolů, nebo které se budou podílet na činnosti již existujících právnických osob.²⁴

3.3.2. Spolupráce mezi obcemi z jiných států

Obce mají možnost spolupracovat i s obcemi jiných států a být členy mezinárodních místních celků. Obce by se měli zapojovat do mezinárodních aktivit s vidinou naplnění svých samosprávných úkolů. Tato spolupráce mezi obcemi z jiných států je uzavírána na základě smlouvy. Český zákon požaduje, aby smlouva měla tyto náležitosti:

- „*písemnou formu*
- *předchozí souhlas zastupitelstva*
- *názvy a sídla účastníků smlouvy*
- *předmět spolupráce a způsob jejího financování*
- *orgány a způsob jejich ustanovování*
- *dobu, na kterou se smlouva uzavírá*“

Tato spolupráce ovšem může být zahájena i na základě tradičních vztahů mezi účastníky, tedy obcemi a to bez jakéhokoliv písemného doložení. Jedná se nejčastěji o drobnou pomoc mezi sousedy pohraničních obcí či mezi obcemi družebními.²⁵

Jedná se zejména o tyto formy spolupráce:

- Přeshraniční impulzivní centra
- Euroregiony
- Partnerská města a obce²⁶

²³ GALVASOVÁ, I. [ed.], 2007.

²⁴ KOUDELKA, Z., ONDRUŠ, R., PRŮCHA, P. 2009.

²⁵ KOUDELKA, Z. s. 163. 2007.

²⁶ GALVASOVÁ, I. s 40. 2007.

3.3.3. Mikroregiony a místní akční skupiny

Zatímco kraje, obce regiony soudržnosti a regiony se soustředěnou podporou státu respektují administrativní členění státu na okresy a kraje, u euroregionů, mikroregionů a jejich sdružení tomu tak být nemusí. Zejména v počáteční fázi vznikaly mikroregiony, které - přestože nemusely být velké - překračovaly hranice nejen okres, ale i krajů a dokonce také regionů soudržnosti.

Místní akční skupiny (MAS) jsou společenství vytvořená v rámci iniciativy LEADER + a tato společenství spojuje subjekty jak veřejného tak soukromého sektoru, kteří působí na daném území, jako jsou to obce, svazky obcí, podnikatelé, nestátní neziskové organizace či neorganizovaní občané. U Místních akčních skupin je podmínka v jejich složení a to by mělo být vyvážené a reprezentativní. Vše záleží na výběru partnerů, kteří jsou z různých socioekonomických sektorů v daném území. Například na rozhodovací úrovni musí být zástupci soukromého sektoru (soukromí podnikatelé, neziskové organizace, fyzické osoby reprezentující zájmové skupiny) zastoupeny počtu nejméně 50 % z místního partnerství.²⁷

3.4. Regionální rozvoj

Oproti předcházejícím dvou obdobím je současné pojetí regionální politiky charakteristické rozšířením nástrojů o nové „širší „ přístupy, kterým je společná snaha o řešení nejen následků regionálních problémů, ale i příčin těchto problémů. Projevuje se tendence nahlížet na regionální politiku jako na politiku strategickou a zaměřenou do budoucnosti. Tato politika má být preventivním prostředkem pro tvorbu a udržení konkurenceschopnosti v globální ekonomice a zároveň prostředkem, který má zajistit, aby se v regionu realizovalo co nejvíce projektů s vysokou přidanou hodnotou, které přispějí k vytvoření většího počtu dobře placených pracovních míst pro kvalifikované pracovníky.

Hlavní rysem je zvyšování citlivosti státní správy a samosprávy vůči konkrétním místním podmínkám a také vyšší odpovědnosti za regionální politiku, kdy se pravomoci přesunuly blíže těm, kterých se tyto opatření budou týkat. Současná regionální politika se tak docela značně přiklání k decentralizaci ve veřejné správě, kdy je stále větší počet kompetencí (a obvykle i odpovídajících finančních zdrojů) přenášen na regionální a lokální úroveň.²⁸

²⁷Tamtéž, s. 32.

²⁸BLAŽEK, J., UHLÍŘ, D. 2011.

Dalším rysem této politiky a nejen jí je zvýšený důraz na strategické plánování, stanování měřitelných cílů, časový harmonogram, kvalitní systém, monitorování průběhu podpůrných programů a hodnocení jejich účinnosti a efektivnosti. Výrazná je snaha posilovat mechanismus zpětné vazby, kdy výsledky hodnocení a dosavadní zkušenosti mají sloužit také jako podklad pro formulaci nových politických iniciativ.²⁹

3.5. Regionální politika EU a ČR

Evropská Unie řídí regionální politiku jako cílevědomou, koncepční činnost na úrovni místní a regionální, tzn. územní samosprávy a ústřední vlády v členských zemích EU a také řídicích orgánu EU.

V programovacím období 2007- 2013 jsou pro podporu opatření regionální politiky a strukturální politiky používány tyto strukturální fondy (SF):

Evropský fond regionálního rozvoje – ERDF

Je to jeden z fondů, které mají za cíl snižovat diference v životní úrovni mezi evropskými regiony. Finanční pomoc plynoucí z tohoto fondu směřuje především k naplnění cílů 1, 2 a 3. Oblast podpory je rozmanitá, soustřeďuje se jak na hmotný, tak lidský regionální potenciál. Financování se soustřeďuje na tři priority a těmi jsou: inovace a znalostní ekonomika, životní prostředí a předcházení rizikům, přístup k dopravním a telekomunikačním službám obecného hospodářského zájmu.³⁰

Evropský sociální fondy- ESF

Financuje cíle 1 a 2. Zaměřuje se zvláště na oblasti zlepšování kvality a schopnosti institucí na trhu práce, vzdělávacích systémů a sociálních ošetrovatelských služeb a zvýšení investic do lidského kapitálu, dále také na adaptaci veřejné správy, posílení administrativní kapacity národních a regionálních správ.³¹

Kohezní fond- KF

Je někdy označován jako Fond soudržnosti a byl ustanoven Maastrichtskou smlouvou v roce 1993. Jeho hlavním účelem je pomoc členským státům, potýkající se s problémy souvisejícími se vznikem hospodářské a měnové unie.

²⁹ Tamtéž, s. 261.

³⁰ BOHÁČKOVÁ, I., HRABÁNKOVÁ, M. s. 118. 2009.

³¹ WOKOUN, R. [ed.], s 364. 2008.

Kohezní fond se liší od ostatních fondů EU tím, že nepatří do strukturálních fondů. Pomoc plynoucí z tohoto fondu mohou získat členské země s HDP nižším jak 90 % průměru Společenství, tedy především nové členské státy jako je Řecko a Portugalsko³²

Definování regionů v Evropské unii

Pro vzájemné porovnávání regionů se v Evropské unii používá tzv. monenklatura územních statistických jednotek, zkratka NUTS. Tuto klasifikaci území zavedl Evropský statistický úřad EUROSTAT v roce 1988. Klasifikace se používá především z těchto důvodů:

- pro regionální politiku Evropské unie, podle jejichž cílů je poskytována pomoc ze strukturálních fondů,
- pro regionální statistiky jednotlivých členských států unie,
- pro vytváření analytických rozborů ukazatelů v jednotlivých regionech
- pro možnost vyhodnocení účinnosti regionální politiky.

Z hlediska strukturální a regionální politiky je významná úroveň členění NUTS 2 a NUTS 3. V České republice je tzv. regionů soudržnosti nebo- li NUTS 2 celkem 8 a krajů neboli NUTS 3 celkem 14. Podmínkou přijímání podpory ze strukturálních fondů je vytvoření regionů soudržnosti.³³

Členění NUTS podle počtu obyvatel:

Podle počtu obyvatel existují tři hlavní úrovně regionálního členění území. Jaké to jsou a jaký je minimální a maximální počet obyvatel pro jednotlivé úrovně je ukázáno v tabulce č. 6.

Tabulka č. 6 Členění NUTS dle počtu obyvatel

Úroveň	Doporučený min.počet obyvatel	Doporučený max.počet obyvatel
NUTS I	3 000 000	7 000 000
NUTS II	800 000	3 000 000
NUTS II	150 000	800 000

Zdroj: <https://www.euroskop.cz/8642/sekce/spravni-cleneni-system-nuts/>

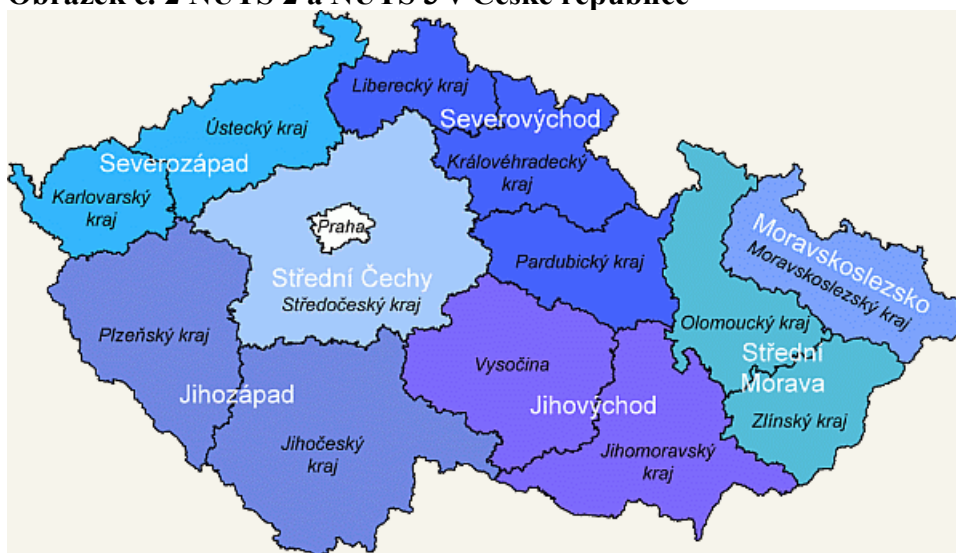
³² MAREK, KANTOR, 2009.

³³ VILAMOVÁ, Š. s. 23. 2005.

- NUTS 1- území státu (ČR)- největší regionální jednotka
- NUTS 2- regiony soudržnosti - dle počtu obyvatel (1- 2 mil.),
- NUTS 3- kraje, v ČR celkem 14 krajů
- NUTS 4- okresy, případně mikroregiony
- NUTS 5- obce, v ČR cca 6 251 obcí ³⁴

Na obrázku č. 1 je vidět rozčlenění České republiky na 8 regionů soudržnosti, které jsou: Severozápad, Severovýchod, Jihozápad, Jihovýchod, Střední Morava, Střední Čechy a Moravskoslezsko a hlavní město Praha.

Obrázek č. 2 NUTS 2 a NUTS 3 v České republice



Zdroj: <https://www.euroskop.cz/8642/sekce/spravni-cleneni-system-nuts/>

Cíle regionální politiky EU

Regionální politika je součástí politiky soudržnosti a jejím cílem je snížit nerovnosti v rozvoji území a tím i zamezit nadměrné migraci obyvatel z ekonomických důvodů a zároveň předcházet negativním dopadům, které s migrací úzce souvisí (například financování veřejného sektoru).

Velké rozdíly mezi narůstající poptávkou po lokálních a regionálních veřejných statcích na straně jedné a jejich nedostatečnou nabídkou v rámci lokálního a regionálního veřejného sektoru na straně druhé tam, kde populace migruje, si žádá množství finančně

³⁴ TAUER, ZEMÁNKOVÁ, ŠUBRTOVÁ, 2009.

náročných investic do veřejného sektoru. Zatímco v místech, odkud se populace stěhuje, zůstávají nevyužité kapacity veřejného sektoru.³⁵

Cíle regionální a strukturální politiky Evropské unie pro období 2007- 2013:

Cíl 1 - Konvergence

Cíl 2 - Regionální konkurenceschopnost a zaměstnanost

Cíl 3 - Evropská územní spolupráce³⁶

Regionální politika v ČR

Regionální politika České republiky je součástí politiky hospodářské a je v souladu s regionální politikou EU. Subjektem regionální politiky je stát, ale také samosprávné obce a kraje. Dokument, který tvoří základ pro tuto politiku je Strategie regionálního rozvoje ČR.

Regionem v České republice je podle regionální politiky územní celek, který je určen pomocí administrativních hranic správních obvodů krajů, okresů, obcí nebo případně i sdružených obcí. A právě rozvoj tohoto území je podporován.

Pro úspěšnost regionální politiky ČR jsou používány nástroje na necentrální úrovni, jako jsou programy rozvoje obcí a krajů, opírající se o strategické plánování, dlouhodobou koncepci sociálně - ekonomického rozvoje obce, mikroregionů, krajů s určeným cílem a nástroji pro jeho dosažení. To zahrnuje samozřejmě i finanční nástroje. Finančními nástroji se v širším kontextu myslí druhy rozpočtů.³⁷

3.6. Programy pro obce

Obce mohou čerpat finanční pomoc jak ze Státního rozpočtu, rozpočtu krajů ale asi největší finanční obnos mohou získat z Operačních programů Evropské unie. Operačních programů (dále jen OP) je celkem 26 v období 2007 - 2013, tyto OP jsou rozděleny celkem do tří cílů politiky hospodářské a sociální soudržnosti.

Cíle hospodářské a sociální politiky soudržnosti:

- Konvergence
- Regionální konkurenceschopnost a zaměstnanost

³⁵ PEAKOVÁ, J., PILNÝ, J., JETMAR, M. 2008.

³⁶ MAREK, KANTOR, 2009.

³⁷ PEAKOVÁ, J., PILNÝ, J., JETMAR, M. 2008.

- Evropská územní spolupráce

Pod 1. cíl Konvergence spadají v České republice všechny regiony soudržnosti kromě hlavního města Prahy. Je realizován prostřednictvím osmi tématických operačních programů a sedmi regionálních operačních programů (ROP) pro regiony soudržnosti (NUTS II).

Tématické operační programy

- OP Doprava
- OP Životní prostředí
- OP Podnikání a inovace
- OP Výzkum a vývoj pro inovace
- OP Lidské zdroje a zaměstnanost
- OP Vzdělávání pro konkurenceschopnost
- Integrovaný operační program
- OP Technická pomoc

Regionální operační programy

- ROP NUTS II Severozápad
- ROP NUTS II Moravskoslezsko
- ROP NUTS II Jihovýchod
- ROP NUTS II Severovýchod
- ROP NUTS II Střední Morava
- ROP NUTS II Jihozápad
- ROP NUTS II Střední Čechy³⁸

³⁸ <http://www.strukturalni-fondy.cz/cs/Fondy-EU/Programy-2007-2013>

4. Charakteristika obce Lhota u Vsetína

Obec Lhota u Vsetína se nachází 4,5 km jihozápadně od města Vsetín. Lhota u Vsetína je ves silničního typu položená po obou březích potoka Rokytenka a tvoří hranici mezi Hostýnskými vrchy a Vizovickou vrchovinou. Obec je z větší části postavena podél silnice, která je spojnicí mezi městem Vsetín a městem Vizovice.

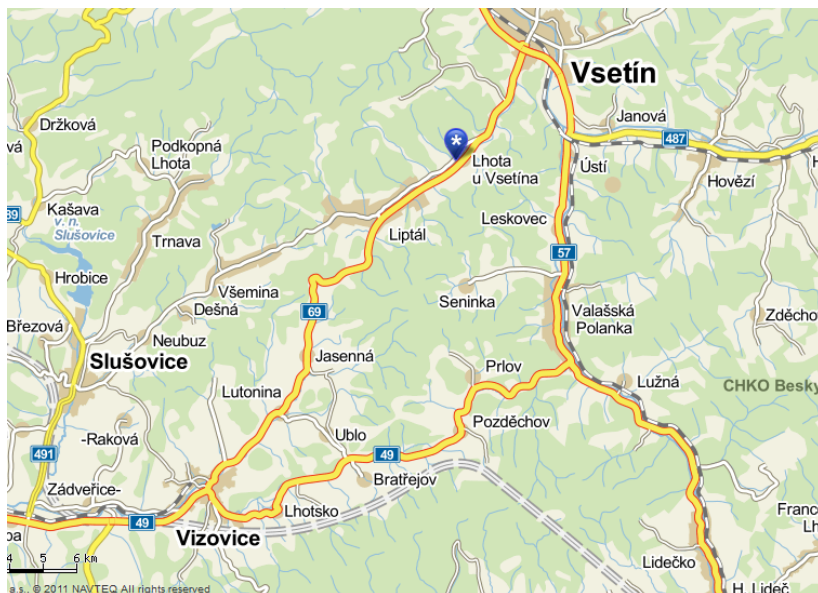
Nejvyšší místa v obci jsou, na severní straně Janišovský vrch, který měří 573 m. n. m a na jižní straně je to vrchol Nezdoby, který má 595 m. n. m.

Skrz obci vede značená turistická stezka Beskydsko - kysucká magistrála. Tato trasa vede z Jihlavy až do Českého Těšína. V samotném okolí Lhoty je množství značených turistických tras a jsou vhodné jak pro turisty pěší, tak i pro cyklisty.³⁹

Názvy částí obce a tratí: Hořansko, Dolansko, Vráblíkův Mlýn, V Srní, Na Hostýnku, Dolní Potoky, Horní Potoky, Na Kršli, Na Věži, U Zadolinských, Na Bačůvce, Na Lánici, Lhotské Paseky, Sedmera, U Machalů, V Ráji, Tymráků, U Žuščáků.

Lhota u Vsetína spadá do Zlínského kraje, a okresu Vsetín. Obec se nachází v nadmořské výšce 393 metrů. Na jejím území žije 767 obyvatel. Obecní úřad poskytuje službu Czech POINTu a vydává svůj zpravodaj.

Obrázek č. 3 Poloha a znak obce



Zdroj: www.mapy.cz

³⁹ <http://www.lhotauvsetina.cz/>

4.1. Historie

Svůj původní název obec získala podle říčky Rokotná. Přejmenování Lhoty u Liptálu na Lhotu u Vsetína povolilo ministerstvo vnitra roku 1911. Název Lhota je odvozen od slova „lhůta“. Vrchnost dávala osadníkům lhůtu 3 - 5 let, po kterou nemuseli odvádět vrchnosti poplatky za půdu, kterou užívali. Lhota patřila k panství vsetínskému. První zmínku o Lhotě nacházíme v historických pramenech ve 14. století. Tehdy byla uváděna Lhota pod názvem Horní Rokytnice. Název Lhota se objevuje v historických pramenech od roku 1644. Obec se stala známou především v období reformace v 17. století, kdy se převážně evangelické obyvatelstvo obce vzepřelo tzv. reversu, kde slibují věrnost císaři. V roce 1644 došlo k dalšímu střetu s císařským vojskem a Valaši byli pobiti, vesnice vypálena (její větší část) a 96 Valachů bylo popraveno.

V roce 1945 odešlo po 2. světové válce téměř 100 občanů Lhoty osídlivat pohraničí po odsunu Němců. V roce 1950 měla obec 862 obyvatel, žijících ve 188 domech, v roce 1988 jich bylo 722 ve 240 rodinných domcích. V současné době je to necelých 700 lidí ve 252 domech. Po 2. světové válce zejména v letech 1950 - 1952 byla Lhota silně komunistická. Byly uzavřeny hospody Goláňova a Valchářova a znárodněna Goláňova pila. Ve Lhotě tak zůstala pouze jedna hospoda (U Mikulců), jeden obchod (U Jakšíků) a to bylo pro občany všechno. Uzavřené lhotecké živnosti však už nikdo nikdy neobnovil. Až do „sametové revoluce“ zůstala ve Lhotě stále 1 hospoda a 1 obchod. Po roce 1989 vnikly některé nové živnosti, ale hospody, pila, kovárna, mlýn a pekařství už zůstaly neobnoveny.

Prvního ledna roku 1980 byla Lhota u Vsetína připojena ke Vsetínu. Město Vsetín však pro Lhotu za období 19 let nevybudovalo téměř nic. Tato skutečnost a zamýšlené zrušení MŠ a ZŠ ve Lhotě vedly k referendu o osamostatnění obce. 6. června 1997 se konala v místním pohostinství veřejná schůze. Přítomno bylo asi 150 občanů a vyslovili své přání jednat o osamostatnění obce. Byl zvolen tzv. Petiční výbor. Dne 8. září 1997 je podán návrh na konání místního referenda ohledně osamostatnění obce. Tento návrh podpořilo cca 60% občanů. Dne 15. listopadu 1997 se koná referendum o osamostatnění obce. Referenda se zúčastnilo 482 voličů z 569 zapsaných tj. 84,7 %. Pro osamostatnění bylo 320 občanů tj. 56, 2 %. Vůle obyvatel rozhodla, že Lhota bude samostatnou obcí. Od 1. ledna 1999 je Lhota u Vsetína opět samostatnou obcí.⁴⁰

⁴⁰ Rozhovor s historikem obce Jiří Goláň. 2014.

4.2. Základní charakteristika obce

Obec si charakterizujeme z pohledu nejdůležitějších oblastí. I když se tato obec neřadí mezi největší v České republice, může se pyšnit různorodými a bohatými službami, které poskytuje pro své občany.

Školství

Škola byla ve Lhotě postavena a uvedena do provozu v roce 1887. V tomto roce navštěvovalo lhoteckou školu 127 dětí. Dnes je to bohužel podstatně méně.

Základní škola je sloučena zároveň i s mateřskou školkou, která má 28 dětí. Na základní škole jsou dvě třídy v nich je dohromady cca 24 žáků. Základní škola je pouze od 1 do 4. třídy. Od 5. třídy musejí děti dojíždět buď do sousední vesnice Liptál, nebo do nedaleko vzdáleného města Vsetín. Součástí školy je také družina, školní jídelna a hřiště. Toto hřiště škola pronajímá i pro veřejnost ke sportovním účelům jako je nohejbal, tenis a v zimním období je využíváné jako bruslicí plocha. V letošním roce nastoupilo do první třídy hned 7 prvňáčků a s nimi se počet dětí zvýšil na již zmiňovaných 24 dětí.⁴¹

Celkový vývoj počtu dětí ve ZŠ a MŠ v obci můžeme vidět přehledně v tabulce č. 7.

Tabulka č. 7 Vývoj počtu dětí v ZŠ a MŠ- historie

Rok	1887/1888	1888/1889	1910/1911
Základní škola	126	148	173
Mateřská škola	n/a	n/a	n/a

Zdroj: Zpravodaj Lhota u Vsetína, vlastní zpracování

Tabulka č. 8 Vývoj počtu dětí v ZŠ a MŠ- současnosti

Rok	2006/2007	2008/2009	2009/2010	2010/2011	2011/2012	2012/2013	2013/2014
Základní škola	12	19	24	26	26	24	24
Mateřská škola	n/a	n/a	25	28	28	26	28

Zdroj: Zpravodaje Lhota u Vsetína, vlastní zpracování

Jak je vidět v tabulce č. 8 v 18. století bylo dětí podstatně více než je tomu v dnešní době. V roce 1910/1911 bylo na základní škole až 173 dětí, jeden z důvodů je i fakt, že Lhota byla v té době přičleněna ke Vsetínu a základní školu navštěvovaly děti

⁴¹ <http://www.skolalhotauvsetina.cz/o-nas/>

i ze vsetínského sídliště Rokytnice. Druhým důvodem takového velkého počtu žáků je i to, že samotná obec měla v tomto období 851 obyvatel. Díky tomu, že do školy docházejí i děti z nedaleké vesnice Liptál a několik dětí ze Vsetína, nemusí škola v současné době žádat zřizovatele o výjimku z počtu žáků, na kterou by obec musela přispívat.

Dopravní obslužnost

Co se týče dopravní obslužnosti této obce, je velice dobrá i přesto, že zde nevede železniční trať. Je to i tím, že se obec rozkládá kolem hlavního tahu do Zlína a tím pádem zde staví i dálkové autobusy.

Četnost linek Vsetín - Liptál a Vsetín - Zlín je v pracovních dnech celkem 35. O víkendech a státem uznávaných svátcích je to samozřejmě o něco slabší, pouhých 10 linek za den. Zastávky jsou v obci celkem 3 (Lhota Dolancko, Lhota střed - neboli Lhota u Jakšíků a Lhota Hořancko), dálková doprava na trase Vsetín - Zlín však staví pouze na zastávce Lhota střed.⁴² Autobusovou dopravu zajišťuje ČSAD Vsetín a.s. a ČSAD Zlín.

Kultura

Kulturní život v obci se poměrně zlepšil po jejím osamostatnění. Dnes je poměrně pestrý, je to mimo jiné i díky existenci několika zájmových sdružení a seskupení, které zde působí. Dlouhou tradici má již každoročně pořádané Vánoční posezení se seniory, dále se zde koná letos již III. ročník plesu Obecního úřadu, pořádají se tu i vepřové a rybí hody, zabíjačka prasete, vítání občánků, myslivecká zábava, mikulášské odpoledne, letní výlety sportovců a hasičů. Sdružení dobrovolných hasičů pořádá například Hasičský pochodňák, pálení čarodějnic a srpnovou noc, Memoriál Ondry Zezuly. Základní a mateřská škola pořádají pro děti a rodiče také mnoho akcí například Dětský den, k ukončení školního roku víkendovou turistiku, Den matek, pochod broučků, různé soutěže a mnoho dalšího.⁴³

Sociální a zdravotní služby

V obci se nenachází žádný dům pro seniory, nejbližší je v nedalekém městě Vsetín, které je vzdálené od obce 7 kilometrů.

⁴² Jízdní řády 2012/2013. ČSAD Vsetín a. s.

⁴³ Zpravodaj obce Lhota u Vsetína, 1/ 2012.

Obecní úřad, knihovna

Na Obecním úřadu jsou pouze tři oddělení a to administrativní oddělení, účetní a kancelář starostky, kterou je po nových volbách do zastupitelstva v roce 2012 Ing. Lenka Kocourková. Na obci se neoddává, jelikož zde nejsou vhodné prostory pro obřady. Od roku 2009 je obecní úřad vybaven Czech POINTem, datovými schránkami a elektronickou spisovou službou.

Knihovna obce je umístěna přímo v budově Obecního úřadu v přízemí. Registrační poplatek je 20 Kč pro dospělé a pro děti 10 Kč. Výpůjční doba je pouze v pondělí od 15:30 - 17:30.⁴⁴ Knihovna disponuje 2 803 knihami jak pro děti, tak pro dospělé čtenáře. V Knihovně je také možnost využít internet, který je zdarma a je možnost využít i tiskárnu, která je již za poplatek. Dále knihovna poskytuje meziknihovní výpůjční službu, která je také zdarma. V knihovně probíhá každoročně po Vánocích promítání o zajímavých tématech a místech, již proběhlo promítání o Kanadě a Mexiku.

Gastronomické služby

V obci se nachází jedny potraviny společnosti COOP. Dále pohostinství u Jakšíků, jedná se o typickou českou hospůdku, kde se pořádají plesy nejen obecního úřadu, ale i hasičský ples. Další možností, kde se v obci můžete občerstvit je restaurace Kameňák, zde se často pořádají rodinné oslavy, svatební a smuteční hostiny a třídní srazy. Kapacita hospody Kameňák je 50 míst, jedná se o nekuřáckou restauraci a je zde připojení na wifi. Jde o výborné prostředí pro rodiny s dětmi, jelikož se zde nachází i dětské hřiště a koutek.

Zájmové spolky a sdružení

V obci působí mnoho spolků a sdružení, které se do velké míry podílejí na kulturním a sportovním vyžití v obci. Jsou to v první řadě Dobrovolní hasiči, FC Lhota u Vsetína, Myslivecké sdružení Lhota-Stráň a cvičení pro ženy.

SDH ve Lhotě bylo založeno v roce 1903 a to po rozsáhlém požáru v obci. V roce 1907 se začala stavět hasičská zbrojnice.

⁴⁴ http://lhota-u-vsetina.knihovna.info/?page_id=23

Podnikatelé a podnikatelská činnost

V obci působí i řada menších podnikatelů a živnostníků. Zásobování potravinami-rodina Obadalova, Štěpán Facon - hospoda Kameňák, rodina Mikulců- cukrářská výroba, pan Sucháče Jaroslav- výroba brousků, Tomáš Střítešský- firma Čerpo (prodej, opravy, servis čerpadel, čištění studní a vrtů, montáž vodáren, vystrojení vrtů a studní, zavlažování), Milan Čunek- provoz Pily, Tomáš Němeček- silniční a nákladní doprava, Jiří Facon- rodinný autoservis VWKlasik, František Doležal- STAVOKOV- výrobní družstvo, paní Pechalová- prodej SECON Hand a Martin Škrabánek – MSC kovoobrábění a mikronavařování nástrojových ocelí.

4.3. Členství obce

Při poskytnutí dotací měla obec problém se složitou administrativou projektů, kvůli vyhlášeným dotačním titulům, které neodpovídaly potřebám obce, malé podpoře ze strany státu obcí s malým počtem obyvatel, z důvodu, že u malých projektů byla menší šance získat dotaci a krátkému časovému horizontu pro zpracování dotací.

Obec tyto problémy vyřešila tím, že se stala členem několika Sdružení. Obec Lhota u Vsetína je členem mikroregionu Vsetínsko, Sdružení pro rozvoj mikroregionu Střední Vsetínsko, Sdružením obcí „Syrákov“ se sídlem v Liptále, Euroregionu Bílé- Biele Karpaty a Občanské sdružení MAS Střední Vsetínsko.⁴⁵Níže jsou představeny velice stručně všechny tyto svazky.

Mikroregion Vsetínsko má 42 obcí, jedním z nich je i Lhota u Vsetína. Tento mikroregion vznikl 19. 1. 2000.

Předmětem činnosti sdružení je koordinace postupů řešení problémů, které se týkají rozvoje samosprávy obcí, dále hospodářského, sociálního a kulturního života v obcích a vztahů mezi orgány státní správy a vyšších samosprávných celků.

Sdružení pro rozvoj mikroregionu Střední Vsetínsko má 12 členů a jeho účel je totožný jako u mikroregionu Vsetínsko. Datum vzniku je 15 .12. 1998.⁴⁶

Sdružení obcí „Syrákov“ se sídlem v Liptále má 7 členů a jeho činnost se zaměřuje především na výstavbu společného vodovodu pro obce Bratřejov, Jasenná, Liptál, Lhota u Vsetína, Lutonina, Ublo a Všemina na základě sdružení finančních

⁴⁵ <http://www.risy.cz/cs/vyhledavace/obce/detail?Zuj=556866>

⁴⁶ <http://www.mikroregion-vsetinsko.cz/>

prostředků uvedených obcí a za použití státní dotace, popř. jiných zdrojů financování. Toto sdružení bylo založeno 24. 6. 1997.⁴⁷

Euroregion Bílé- Biele Karpaty vznikl 30. 7. 2000. Za Českou republiku jsou členy Mikroregion Jižní Valašsko, Mikroregion Luhačovické Zálesí, Mikroregion Rožnovsko, Mikroregion Vizovicko, Mikroregion Vsetínsko, Sdružení měst a obcí Východní Moravy, Sdružení Uherskobrodská, Statutární město Zlín, Střední uměleckoprůmyslová škola sklářská Valašské Meziříčí a Univerzita Tomáše Bati ve Zlíně. Za Slovenskou republiku to jsou Energyr spol. s r. o. Nové Mesto nad Váhom, LEVAGRI & CO., a.s., Matúšovo kráľovstvo, o.z., Mesto Trenčín, Regionálna lekárska komora Trenčín, Regionálne združenie miest a obcí Stredného Považia, Regionálne združenie Mikroregión Vlára-Váh, Trenčianska regionálna komora SOPK, Stredná odborná škola sklárska Lednické Rovne, Spoločnosť pre trvalo udržateľný život, odbočka Biele Karpaty, Trenčianska univerzita Alexandra Dubčeka v Trenčíne, Zväz sklárskeho priemyslu Slovenskej republiky a Združenie obcí Mikroregión Machnáč – Inovec.⁴⁸

Občanské sdružení MAS Střední Vsetínsko je nejmladší sdružení, které vzniklo 10. 1. 2007. Sdružuje v současné době 11 obcí.⁴⁹

⁴⁷ <http://www.risy.cz/vyskakovaci-okno-mikroregiony?id=941&language=Cs>

⁴⁸ <http://www.erbbk.sk/main.php?r=1>

⁴⁹ <http://www.risy.cz/vyskakovaci-okno-mistni-akni-skupina?id=160&language=Cs>

5. Analýza dosažených výsledků

Analytická část diplomové práce se zaměřuje na ukazatele, které mají vliv na vývoj v obci Lhota u Vsetína. Na začátku je rozebrán vývoj demografických ukazatelů a vývoj nezaměstnanosti v obci. Regionální rozvoj a vývoj obce dokáží nejlépe zhodnotit obyvatelé, kteří v daném místě žijí a jichž se aktivity rozvoje přímo dotýkají. V rámci diplomové práce bylo provedeno dotazníkové šetření přímo mezi obyvateli obce. Výsledky tohoto šetření jsou také obsahem páté kapitoly.

Na obci je vidět značný rozvoj od doby jejího odloučení od Vsetína. Po odloučení obce od Vsetína tedy od roku 1999, bylo ve Lhotě vybudováno několik významných projektů a mnoho dalších obec ještě plánuje. Proto jsou v této kapitole představeny některé významné projekty, které byly nebo budou vybudovány. Nejen na tyto projekty, ale i celkový rozvoj je potřeba značné finanční prostředky, proto je zde sestaven přehled rozpočtů obce za posledních 8 let.

Na závěr kapitoly budou uvedeny návrhy a doporučení, aby se obec rozvíjela správným směrem do budoucnosti. K tomu, abychom mohly navrhnout doporučení na zlepšení situace v obci, musíme nejprve identifikovat nedostatky, které vyplynou ze socio-ekonomických ukazatelů tak i dotazníkového šetření.

5.1. Vývoj demografických ukazatelů

Tabulka č. 9 ukazuje vývojové tendence demografických ukazatelů obce Lhota u Vsetína za období 7 let.

Tabulka č. 9 Vývoj počtu obyvatel dle pohlaví za období 2000- 2012

Stav obyvatel	2000	2001	2002	2003	2004	2005	2006	2007	2008	2009	2010	2011	2012	
Počet obyvatel k 31. 12.	728	736	743	744	754	750	761	750	764	768	764	778	767	
v tom ve věku	0- 14	101	105	n/a	106	107	100	98	91	98	105	104	117	113
	15- 64	471	466	n/a	518	528	530	542	536	541	537	532	531	519
	65 +	156	154	n/a	120	119	120	121	123	125	126	128	130	135
Průměrný věk	40,5	40	n/a	40,4	40,5	40,8	40,8	41,5	41,3	41,4	41,7	41,5	41,9	
Index stáří (65+ / 0-14 v %)	154,5	146,7	n/a	113,2	111,2	120	123,5	135,2	127,6	120,0	123,1	111,1	119,5	
Muži	362	362	366	362	368	366	375	367	372	375	369	381	377	
Ženy	366	374	377	382	386	384	386	383	392	393	395	397	390	

Zdroj: [http://www.czso.cz/xz/redakce.nsf/i/hlavni_vekove_skupiny_obyvatel_v_obcich_okresu_vsetin_k_31_12_2005/\\$File/72210626.pdf](http://www.czso.cz/xz/redakce.nsf/i/hlavni_vekove_skupiny_obyvatel_v_obcich_okresu_vsetin_k_31_12_2005/$File/72210626.pdf)

Graf č. 1 Struktura obyvatelstva dle pohlaví

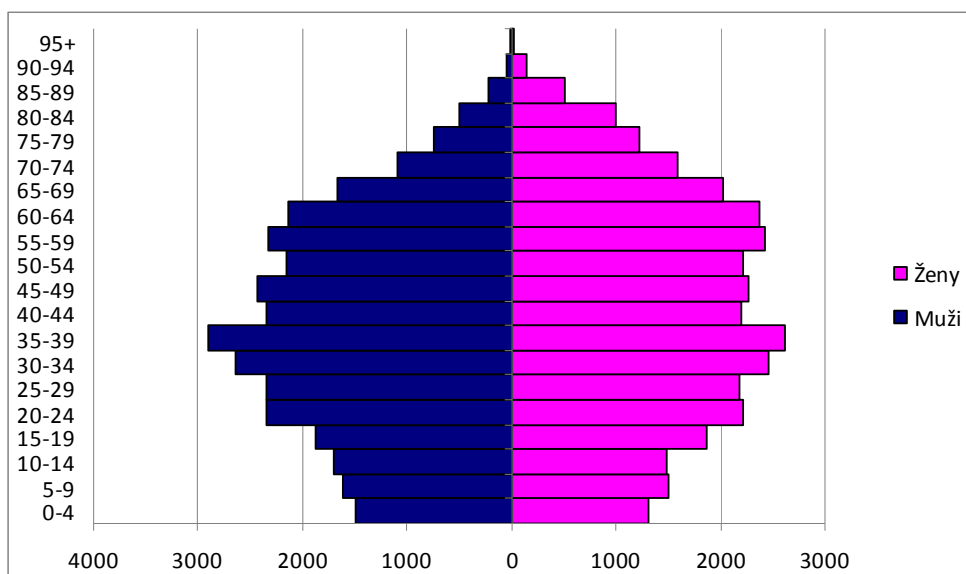


Zdroj: ČSÚ, vlastní zpracování

Vývoj počtu obyvatel se za sledované období výrazně neliší, největší nárůst je zaznamenán mezi roky 2003 a 2004 kdy se počet obyvatel zvýšil o 10 osob. Co se týče pohlaví tak na grafu č. 1 jasně vidíme, že žen je v obci dlouhodobě více než mužů, je to z nemalé části díky tomu, že ženy se dožívají více než muži. I když v posledních letech hlavně díky kvalitní zdravotní péči a zdravému životnímu stylu se muži i ženy co do délky života poměrně srovnali. To samozřejmě lze vidět i v tabulce č. 9.

Z grafu č. 2 lze vidět věkové složení obyvatel na Vsetínsku v roce 2012, ke kterému zkoumaná obec patří. I lze je poměr mužů a žen poměrně vyrovnaný v té střední věkové skupině. S přibývajícimi roky je znatelná převaha žen.

Graf č. 2 Histogram věkové struktury obyvatel na Vsetínsku v roce 2012



Zdroj: ČSÚ, vlastní zpracování

Průměrný věk ve Zlínském kraji je mírně rostoucí v roce 2005 to bylo 39,9 let a v roce 2010 již 41,2 let⁵⁰. Tento trend platí i pro samotnou obec Lhota u Vsetína kde můžeme také zaznamenat mírný nárůst průměrného věku obyvatelstva

Tabulka č. 10 Pohyb obyvatel obce Lhota u Vsetína v letech 2000- 2006

Pohyb obyvatel	2000	2001	2002	2003	2004	2005	2006	Index v % 2000= 100 %	Průměrný roční index v %
Přistěhovalí	18	22	18	8	20	9	24	1,33	1,0491
Vystěhovalí	16	16	11	8	13	7	10	0,625	0,9247
Přírůstek stěhováním	2	6	7	0	7	2	14	7	1,3831
Sňatky	6	4	-	3	3	-	3	0,5	0,8909
Rozvody	1	1	2	1	-	1	2	2	1,1224
Rozdíl mezi rozvody a sňatky	+5	+3	-2	+2	+3	-1	+1	0,2	0,7647
Živě narození	9	7	10	8	9	3	5	0,5	0,8909
Zemřelí	10	10	10	7	6	9	8	0,8	0,9835

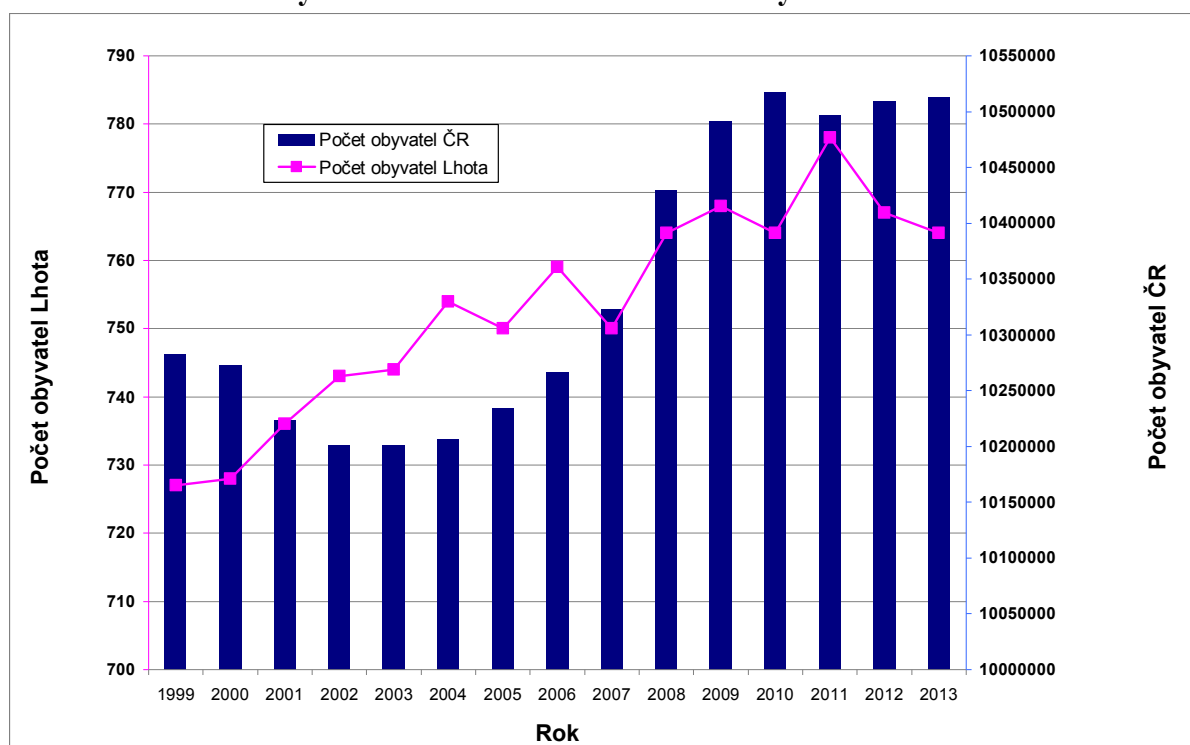
Zdroj: ČSÚ-obec v číslech- okres Vsetín...<http://www.czso.cz/csu/2007edicniplan.nsf/krajpubl/13-7225-07>—
xz

Z tabulky č. 10 je vidět, že počet obyvatel za 7 let narostl. Tento přírůstek obyvatel je vysoký zejména díky obyvatelům, kteří se do obce přistěhovali. Tento trend může mít vysvětlení ve stále větší oblíbenosti stěhování se do vesnic, které leží blízko větších měst. Je zde příroda, není zde šon a hluk z města a pozemky jsou zde podstatně za nižší cenu, než ve městech.

Jak lze vidět u sňatku se projevuje v posledních letech také trend moderní doby, kdy mladé páry žijí raději ve volném svazku a do manželství se moc nehrnou. Což je dáno i kvůli rodinné politice státu, která není pro mladé rodiny finančně výhodná. Oproti například roku 2000 kdy do manželství vstoupilo nejvíce páru za námi sledované období. Porodnost v obci má klesající tendenci a byla nejvyšší v roce 2002. Dnes má průměrná rodina 1- 2 děti.

⁵⁰ <http://www.czso.cz/csu/2011edicniplan.nsf/krajp/721364-11-xz>

Graf č. 3 Srovnání obyvatel Lhota u Vsetína a ČR za roky 1999- 2013



Zdroj: ČSÚ, vlastní zpracování

Na grafu č. 3 je srovnání, jak si vedou obyvatelé Lhoty u Vsetína v celorepublikovém měřítku. V rámci celé České republiky dochází v posledních letech k mírnému nárůstu počtu obyvatel, ale co se týče obce Lhota u Vsetína tak zde je trend opačný, za poslední dva roky zde došlo k většímu úbytku obyvatel. Tento trend by se však měl ustálit a takové klesání by již nemělo přijít, jak ukazuje předpověď budoucího vývoje obyvatel v kapitole 5.2.

Ekonomickou situaci v obci si charakterizujeme pomocí situace na trhu práce, kterou nám znázorňuje tabulka č. 11.

Tabulka č. 11 Vývoj nezaměstnanosti ve Lhotě u Vsetína v letech 2005- 2011

Rok	2005	2006	2007	2008	2009	2010	2011
Míra nezaměstnanosti v %	15,4	16,5	14,6	9,6	10,9	17,3	14,4
Volná místa	0	0	0	0	6	0	2
Index v % Předchozí rok = 100		107,14	88,48	65,75	113,54	158,72	83,24

Zdroj: Portál MPSV- Statistika nezaměstnanosti z územního hlediska

Podle tabulky č. 11 vidíme, že nezaměstnanost byla nejvyšší v roce 2010. Zejména jako důsledek celosvětové hospodářské krize. V posledních letech se míra nezaměstnanosti vrací zpět na svoji standardní hodnotu kolem 14 %. Naopak nejmenší nezaměstnanost byla v obci v roce 2008.

5.2. Vývoj počtu obyvatel v čase

Počet obyvatel lze vysledovat pouze od roku 1999, jelikož se obec od roku 1980 do roku 1989 přičlenila k městu Vsetín. Od 1.1. 1999 je obec opět samostatná a údaje za počet obyvatel lze dohledat na stránkách Českého statistického úřadu.

Výpočet vývoje počtu obyvatel je proveden v programu STATISTICA 10.

Jak můžeme vidět v tabulce č. 12 trend vývoje obyvatel je mírně rostoucí, ale v posledních letech stagnuje kolem 760 obyvatel. Největší přírůstek byl zaznamenán v roce 2008, kdy oproti předcházejícímu roku se počet obyvatel navýšil o celých 14 obyvatel.

Tabulka č. 12 Elementární charakteristiky počtu obyvatel obce Lhota u Vsetína

Rok	Počet obyvatel	První absolutní diference	Druhá absolutní diference	Tempo přírůstku v (%)	Koeficient růstu (%)	Bazické indexy (%)	Koeficientní zrychlení
1999	727					100	
2000	728	1		0,137552	100,1376	100	
2001	736	8	7	1,098901	101,0989	101,238	7
2002	743	7	-1	0,951087	100,9511	102,0604	-0,125
2003	744	1	-6	0,13459	100,1346	101,087	-0,85714
2004	754	10	9	1,344086	101,3441	101,4805	9
2005	750	-4	-14	-0,5305	99,4695	100,8065	-1,4
2006	759	9	13	1,2	101,2	100,6631	-3,25
2007	750	-9	-18	-1,18577	98,81423	100	-2
2008	764	14	23	1,866667	101,8667	100,6588	-2,55556
2009	768	4	-10	0,52356	100,5236	102,4	-0,71429
2010	764	-4	-8	-0,52083	99,47917	100	-2
2011	778	14	18	1,832461	101,8325	101,3021	-4,5
2012	767	-11	-25	-1,41388	98,58612	100,3927	-1,78571
2013	764	-3	8	-0,39113	99,60887	98,20051	-0,72727

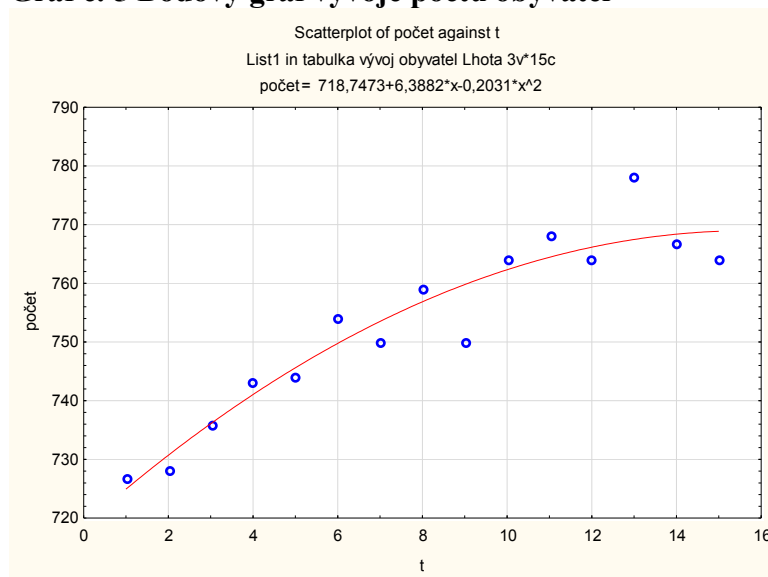
Zdroj: ČSÚ, vlastní výpočty

Hodnoty v tabulce č. 12 ukazují první absolutní a druhou absolutní diferenci, tempo růstu a koeficient růstu, bazické indexy a koeficient zrychlení. První absolutní diference ukazují celkový přírůstek či úbytek obyvatel. Vymezuje, o kolik se změnil počet obyvatel od minulého období.

Během sledovaných let je vývoj obyvatel mírně kolísavý, k největšímu úbytku došlo v letech 2012, to byl úbytek největší – 11 obyvatel a 2007 úbytek o 9 obyvatel. Celkový počet obyvatel byl největší v roce 2011 a nejméně bylo obyvatel v roce 1999 tedy v prvním roce po odloučení se od města Vsetín.

V programu STATISTICA 10 byl vytvořen bodový graf, kde jsou použity údaje z tabulky č. 12 první sloupec. Tento graf je ještě doplněn o trendovou funkci. Jak lze vidět, na grafu č. 5, tak větší úbytky byly v letech 2005, 2007, 2010 a 2012 kde je tento úbytek největší.

Graf č. 5 Bodový graf vývoje počtu obyvatel



Zdroj: Vlastní zpracování

Tabulka č. 13 Parametry trendové funkce

Výsledky regrese se závislou proměnnou : počet (List1 v tabulka vývoj obyvatel Lhota) R= ,95162504 R2= ,90559021 Upravené R2= ,88985525 F(2,12)=57,553 p<,00000 Směrod. chyba odhadu : 5,0449						
N=15	b*	Sm.chyba z b*	b	Sm.chyba z b	t(12)	p-hodn.
Abs.člen			718,7473	4,493642	159,9476	0,000000
t	1,879411	0,380223	6,3882	1,292385	4,9429	0,000340
V3**2	-0,982945	0,380223	-0,2031	0,078545	-2,5852	0,023869

Zdroj: Vlastní zpracování

Jak můžeme vidět v tabulce č. 13 hodnota indexu korelace je (R) je 0,95162504, je to hodnota blíží se k 1 a to značí silnou lineární závislost.

Co se týče indexu determinace (R²) 0,88985525 je to hodnota také blíží se 1, což nám říká, že vybraný model je kvalitní a zvolená trendová funkce popisuje vývoj na více jak 88 %.

Trendová přímka má tvar:

$$y' = 718,7473 + 6,3882t - 0,2031t^2$$

Predikce budoucího vývoje obyvatel za rok 2014, 2015 a 2016

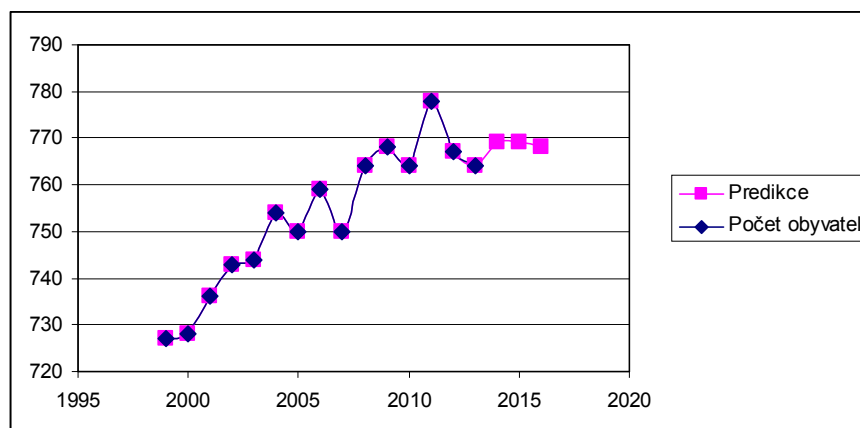
V tabulce č. 14 jsou znázorněny předpovědi vývoje počtu obyvatel v blízké budoucnosti, tedy na roky 2014, 2015 a 2016. Jak máme možnost vidět, počet obyvatel by se neměl nijak dramaticky měnit, dochází zde ale k pomalému úbytku obyvatel, což při pokračující tendenci může mít negativní vliv na rozvoj obce. V roce 2014 a 2015 by měla obec vykazovat stejný počet obyvatel s nepatrným poklesem v roce 2015. Větší úbytek lze pozorovat až v roce 2016 kde by se měl počet obyvatel ustálit na čísle 767. Dle optimistických odhadů může obec dosáhnout až 783 obyvatel a to v roce 2016, takový počet obec neměla od doby svého osamostatnění se. Pro přehlednost je zde přiložen i graf č. 6. kde můžeme názorně vidět vývoj počtu obyvatel v budoucnosti. Tabulky s podrobnějšími výsledky jsou umístěny v příloze č. 5.

Tabulka č. 14 Predikce budoucího vývoje počtu obyvatel v letech 2014 až 2016

Rok	2014	2015	2016
Predikce	768,9758	768,6632	767,9444
Interval - 95 %	759,1850	756,1412	752,2937
interval +95 %	778,7666	781,1852	783,5952

Zdroj: vlastní zpracování

Graf č. 6 Znázornění vývoje budoucnosti v počtu obyvatel



Posouzení vhodnosti prognózy

$R_p = \text{prognózy} - \text{skutečnost} / \text{skutečnost} \times 100$

$$R_p = 773 - 764 / 764 \times 100 \% = 1,17801 \%$$

Relativní chyba prognózy v mém případě vyšla 1,17801 %. To znamená, že odchylka předpovědi od skutečnosti se liší v pouhých 1,17801 % a jedná se tak o velmi kvalitní

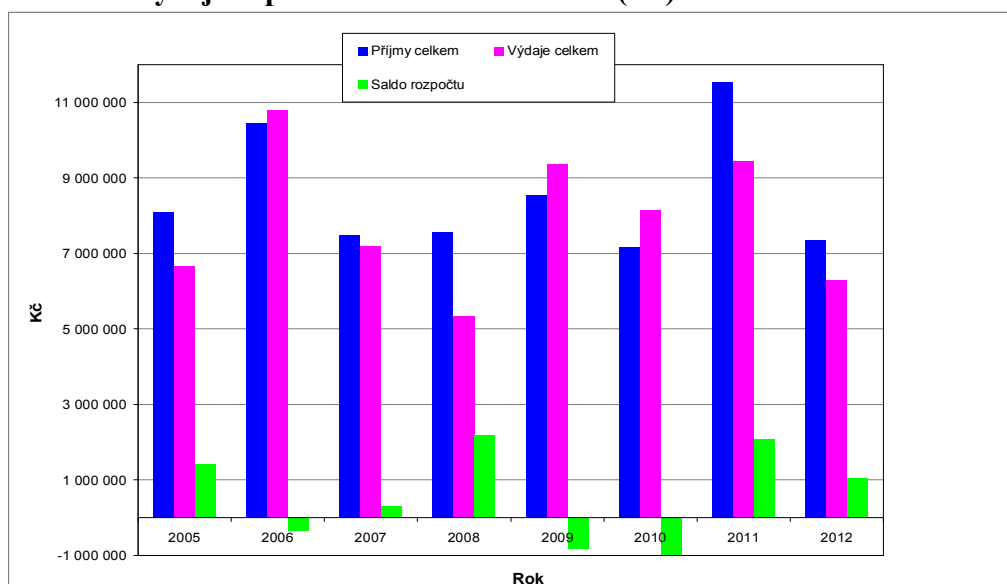
a přesnou předpověď. Jelikož o kvalitní předpověď se jedná, když je odchylka do 5 %.

5.3. Rozpočet obce

Z dlouhodobého hlediska platí u hospodaření obcí tzv. zásada vyrovnanosti rozpočtu, to znamená, že z krátkodobého hlediska může být rozpočet deficitní, ale tento schodek by měl být vyrovnán přebytkem jiných rozpočtových období. Schodkové hospodaření by mělo sloužit pouze k profinancování mimořádných investic, nikoliv k zabezpečení běžného provozu. V této kapitole si uděláme analýzu rozpočtu obce, za období 8 let, tedy od roku 2005 do roku 2012.

Následující graf č. 7 znázorňuje vývoj rozpočtu za uvedené roky. Jak můžeme vidět z grafu č. 4, tak obec Lhota u Vsetína hospodařila v minulých letech z větší části s přebytkem, bylo to v roce 2005, 2006, 2007, 2011 a 2012, kdy největší přebytek byl v roce 2011, což bylo i díky vysokým dotacím, které obec obdržela v tomto roce. Naopak v roce 2009 a 2010 obec hospodařila se ztrátou, která nebyla ovšem nijak dramatická a obec tuto ztrátu v dalších obdobích vyrovnala.

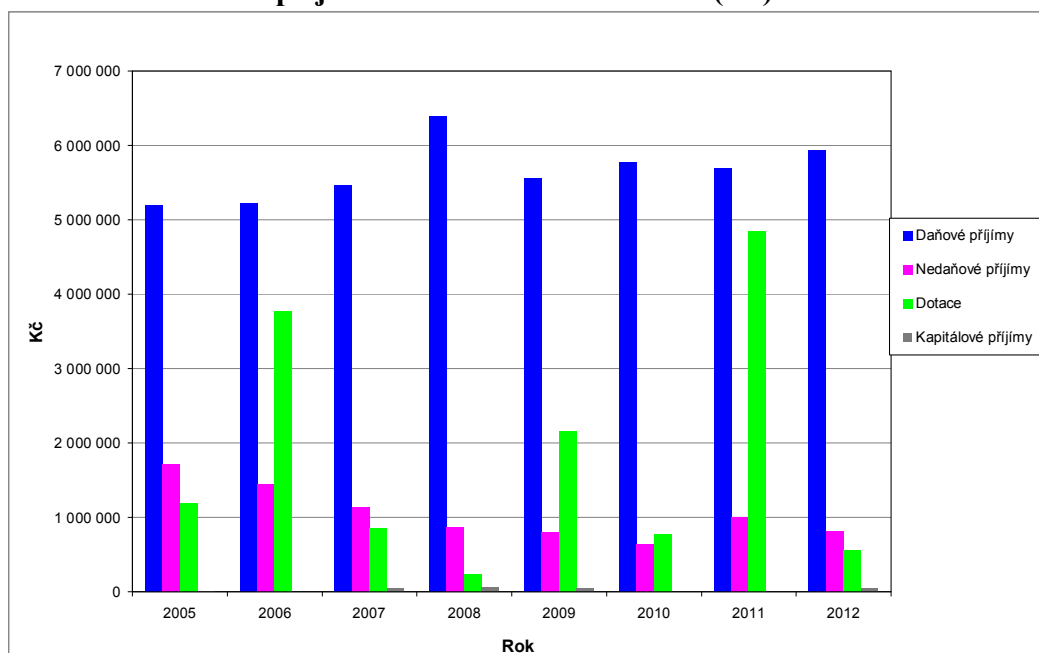
Graf č. 7 Vývoj rozpočtu v letech 2005- 2012 (Kč)



Zdroj: Závěrečné účty obce, vlastní zpracování

Další graf č. 8 ukazuje strukturu samotných příjmů obce za 8 let hospodaření. Největší položku v příjmech zastupují příjmy daňové, které tvoří většinu příjmu vlastních, jejichž vývoj je poměrně stabilní. Dalším velkým příjmem pro obec jsou samozřejmě dotace, které v roce 2011 byly největší i z toho důvodu, že obec začala s projektem kanalizace „Akce čistá řeka Bečva II“ a získala tyto prostředky z Fondu soudržnosti. Co se týče kapitálových příjmů, ty tvoří zanedbatelně malou část na celkových příjmech.

Graf č. 8 Struktura příjmů obce za rok 2005 – 2012 (Kč)



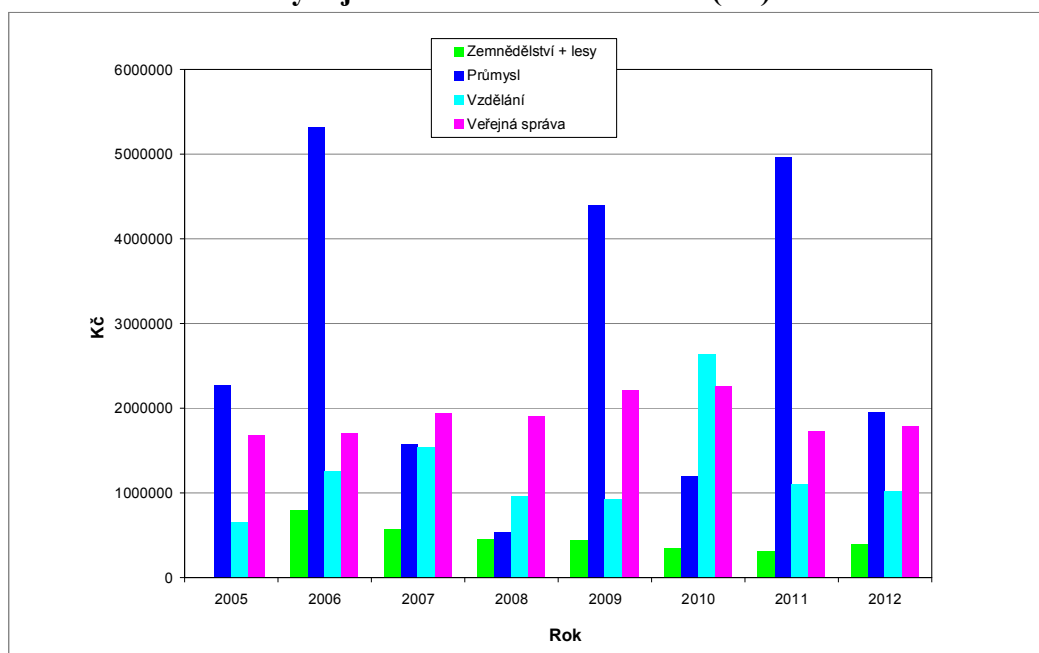
Zdroj: Závěrečné účty obce, vlastní zpracování

Graf č. 9 znázorňuje čtyři největší výdaje obce za období 2005 – 2012. Na prvním místě do velikosti objemu finančních prostředků se řadí výdaje do průmyslu, je to i z důvodu větší finanční náročnosti projektů v této sféře. Do „průmyslových výdajů“ patří neinvestiční (běžné výdaje) a investiční výdaje. Na grafu vidíme, že nevyšší výdaje byly v roce 2006, obec v tomto roce vynaložila prostředky na opravu komunikací a mostů po povodních, na projekt kanalizace a dále výdaje na provoz obce. V roce 2011 kdy jsou výdaje do „průmyslu“ druhé největší, obec splácela splátky za kanalizaci a jsou zde obsaženy i výdaje na provoz obce. Posledním rokem, kdy jsou tyto výdaje vyšší než obvykle je rok 2009, kdy probíhala rekonstrukce Mateřské a Základní školy Lhoty u Vsetína a samozřejmě výdaje na provoz obce jako v každém roce.

Poté následují výdaje do veřejné správy, tyto výdaje jsou v každém roce poměrně vyrovnané. Dalšími výraznými výdaji obecního rozpočtu jsou výdaje do vzdělání, ty byly nejvyšší v roce 2010. Jedná se o výdaje na provoz ZŠ a MŠ a úhrada jiným školám za žáky.

Na posledním místě jsou výdaje do zemědělství, kde řadíme i lesy. Tyto výdaje se každoročně opakují, avšak jejich objem není největší. V roce 2005 to bylo dokonce tak málo, že na grafu to vypadá, že tam nebyly vůbec. To je ovšem jenom zdání, v tomto roce výdaje do zemědělství činily rovných 733 370 Kč.

Graf č. 9 Struktura výdajů obce za rok 2005 – 2012 (Kč)



Zdroj: Závěrečné účty obce, vlastní zpracování

5.4. Oblasti rozvoje obce

Lhota u Vsetína vznikla k 1. 1. 1999 osamostatněním od města Vsetín, kdy v roce 1980 byla přičleněna k městu Vsetín jako místní část. Obec ztratila svou identitu, v obci postupně zanikaly spolky a s nimi i kulturní život na vesnici. Sounáležitost mezi občany se vytratila, mladí lidé odcházeli do města a v obci zůstávali jen starší občané. V obci nebyly vybudovány inženýrské sítě (vodovod, plynovod, splašková kanalizace), vývoj obce se zastavil.

V průběhu let se již mnohé změnilo. Obec vypracovala dokument Program obnovy venkova obce Lhota u Vsetína na období 2013 - 2016, kde jsou uvedeny cíle a plány obce na toto období. Mnohé z těchto projektů stihla obec již realizovat.

Obec má tyto souhrnné cíle:

Rozvoj technické infrastruktury, rozvoje ekonomické základny, rozvoj cestovního a turistického ruchu, rozvoj lidských zdrojů a zvyšování pospolitosti obyvatelstva obce, péče o životní prostředí, péče o venkovskou krajinu, rozvoj venkova, revitalizace vodních toků, péče o majetek ve vlastnictví obce.

5.4.1. Plánované projekty

Obec Lhota u Vsetína má v plánu realizovat v roce 2013/ 2014 několik důležitých projektů, které chce financovat pomocí finančních zdrojů jak z Evropské unie, tak z rozpočtů ministerstev i ze svého vlastního. Asi nejvýznamnější projekt jak do výše finančních prostředků tak do rozsahu prací bude vybudování Kanalizačního systému v obci, který se buduje v rámci projektu „Čistá řeka Bečva II“.

Projekt 1. Budování kanalizace v obci

Význam, rozsah a cíl projektu:

Projekt „Čistá řeka Bečva II“ je navazující etapou projektu „Čistá řeka Bečva I“. Projekt komplexně řeší výstavbu vodohospodářské infrastruktury pro nakládání s odpadními vodami v 16 různých obcích, patřících do Sdružení obcí Mikroregionu Vsetínska včetně obce Lhoty u Vsetína. Vodohospodářsky se jedná o oblast povodí řek Rožnovská Bečva, Vsetínská Bečva a Senice.

Cílem projektu je zejména zlepšení životního prostředí obyvatel v dotčených regionech, zaručení kvality v řece Bečva, aby mohla být využita jako zdroj pro výrobu pitné vody a zvýšení procenta obyvatel napojených na kanalizaci na 85 % v roce 2013.

Projekt se významně dotýká 88 tis. obyvatel, což reprezentuje 61 % všech obyvatel okresu Vsetín v sídlech soustředěných podél vodních toků, a proto přímo ovlivňují jejich jakost.

Výběrové řízení na kanalizaci Čistá řeka Bečva II - tendr A se uskutečnilo v polovině listopadu 2012. Toto výběrové řízení na stavební práce „Čistá řeka Bečva II - A“, se „Sdružením pro čistou řeku Bečvu – tendr A“ vyhrála společnost UNISTAV a.s. Výši finančních prostředků, které bude muset obec vynaložit je znázorněna v tabulce č. 15. Na projekt byla poskytnuta dotace z Fondu soudržnosti ve výši 784 192 293 Kč, dále dotace ze státního fondu Životního prostředí 46 128 958 Kč. Svaz obcí mikroregionu

Vsetínsko zaplatí z vlastních zdrojů zbylou část, která je z části financována investičním úvěrem, a zbytek jsou dobrovolné příspěvky.

Tabulka č. 15 Financování projektu „Čistá řeka Bečva II- tendr A“

Celková cena projektu (bez DPH)	1 221 764 890 Kč		
Cena pořizovacího majetku Lhoty u Vsetína	65 022 156 Kč		
Lhota u Vsetína se podílí částkou	21 215 937 Kč		
Z toho obec již zaplatila	4 610 784 Kč	Zbývá ji zaplatit	16 605 153 Kč
Dotace	43 806 219 Kč		

Zdroj: Dodatek č. 2 ke smlouvě o poskytnutí dobrovolných příspěvků na realizaci projektu „Čistá řeka Bečva II“. 2009, vlastní zpracování

Předpokládaná cena celého projektu ČŘB II, dle projektové dokumentace je 1 221 764 890 Kč bez DPH. Tato částka zahrnuje náklady na stavební práce, přípravu projektu, správce stavby, projektanta, právní služby, vozidla pro svoz odpadních vod, platby dotčeným orgánům (majetkovým správcům), práci na projektové dokumentaci na náklady na přechodný a investiční úvěr. Celková cena pořizovacího majetku Lhoty u Vsetína je 65 022 156 Kč. Samotná obec Lhota u Vsetína se bude podílet částkou 21 215 937 Kč. Obec již 4 610 784 Kč zaplatila v letech 2006- 2013 a proto tato částka byla od celkové částky odečtena a obci zbývá zaplatit 16 605 153 Kč v letech 2015- 2024. Zbývající částka 43 806 219 Kč je dotace.⁵¹

Vlastní práce na realizaci kanalizace začala již v září 2013. Celá výstavba splaškové kanalizace má být hotova nejpozději do 30. 6. 2015. Jakékoliv zpoždění stavby by mělo za následek nepříjemné důsledky v poskytování dotace jak od státu, tak z EU. S výstavbou kanalizace souvisí i podání žádosti o územní souhlas na stavbu kanalizační přípojky.⁵²

Projekt 2. Varovný protipovodňový systém

Orientační cena, dle rozpočtu projektanta, byla 807 650 Kč bez DPH. Vyhrála společnost JD rozhlasý spol. s.r.o. s cenou 785 610 Kč bez DPH. Celková cena včetně DPH je 950 588 Kč. Součástí varovného protipovodňového systému je rovněž zpracování

⁵¹ Interní materiály Lhota u Vsetína (Dodatek č. 2 ke smlouvě o poskytnutí dobrovolných příspěvků na realizaci projektu „Čistá řeka Bečva II“. 2009.

⁵² http://www.lhotauvsetina.cz/soubory/zpravodaj_Lhota_u_Vsetina_2013-07-03_1372862302.pdf. s 7.

digitálního povodňového plánu, jehož cena se má pohybovat do 200 000 Kč a nebyla předmětem výběrového řízení, ale je uznatelnou položkou v rámci dotace. Výše dotace z Ministerstva životního prostředí je 90 % zbývajících 10 % zaplatí obec z vlastních prostředků. Předpokládaný termín realizace je v průběhu měsíce června. Jedná se o bezdrátový systém, kdy jednotlivá „hnízda“ s tlapači budou umístěna na stávajících sloupech NN. Stávající tlapače, včetně vedení a sloupů, budou odstraněny. Nový systém umožní varování před povodněmi a současně zlepšit dosah a srozumitelnost hlášení.⁵³

5.4.2. Dokončené projekty

Projekt 1. Zateplení obecního úřadu

Dne 11. 6. 2013 proběhlo na obecním úřadě výběrové řízení na akci „Stavební úpravy budovy Obecního úřadu Lhota u Vsetína.“

Cíl projektu: Snížení energetické náročnosti budovy obecního úřadu a tím i snížení emisí CO₂ a snížení provozních nákladů. Ve výběrovém řízení vyhrála společnost VASTO, spol. s r.o. která nabídla nejpříjemnější cenu. V tabulce č. 16 je zobrazeno kolik stály jednotlivé stavební úpravy projektu.

Tabulka č. 16 Financování projektu „Stavební úpravy budovy OÚ Lhota u Vsetína“

Zateplení fasády (z toho 90 % dotace)	478 102 Kč bez DPH
Nástavba stavební úpravy sociálního zařízení	418 112 Kč bez DPH
Oprava statických poruch a hydroizolace	674 482 Kč
Celková cena (včetně DPH)	1 900 541 Kč

Zdroj: Zpravodaj obce, vlastní zpracování

Celková cena (včetně DPH) je 1 900 541 Kč. Součástí ceny je zateplení fasády-dotace z Ministerstva životního prostředí, nástavba a stavební úpravy objektu sociálního zařízení, oprava statických poruch a hydroizolace a stavební úpravy OÚ. Oprava začala v září 2013. Opravou obecního úřadu dojde k podstatnému zlepšení zázemí pro konání kulturních akcí na tanečním kole. Obec získala 90% finančních prostředků na zateplení z dotace, ostatní stavební úpravy, včetně nástavby sociálního zařízení, financuje obec z vlastních prostředků.⁵⁴

⁵³ http://www.lhotauvsetina.cz/soubory/zpravodaj_Lhota_u_Vsetina_2013-07-03_1372862302.pdf. s 6.

⁵⁴ Tamtéž. s 6.

Stavebními úpravami před vlastním zateplením objektu byla zajištěna statika rohu budovy a byla provedena vodorovná a svislá izolace proti zemi vlhkosti. Součástí zateplení byla rovněž výměna dřevěných oken za plastová. V celé budově bylo zavedeno nové ústřední vytápění s plynovým kondenzačním kotlem, které nahradilo již nevyhovující a dosluhující plynová topidla. Uvnitř budovy bylo upraveno v přízemí WC, sloužící pro návštěvníky obecního úřadu a knihovny a zároveň došlo k využití prostoru pod schodištěm. V celé budově obecního úřadu, kromě zasedací místnosti a kanceláře starostky byla provedena nová elektroinstalace. Zároveň s elektroinstalací byly provedeny nové kabelové rozvody počítačové, telefonní a internetové sítě. Rovněž venkovní sociální zařízení, které již dosloužilo, bylo celé zrekonstruováno. Nově byly provedeny odpady, vodoinstalace, obklady a dlažby. V „pekle“ (podsklepená část objektu) byla vybourána příčka, podlaha byla snížena a zaizolována a v celé ploše byla položena dlažba, byla vybudována nová elektroinstalace, odpady, rozvod vody a plynu. Tuto skutečnost občané jistě ocení při pořádání kulturních akcí na tanečním kole za obecním úřadem.

Projekt 2. Oprava sportoviště v areálu Základní školy Lhoty u Vsetína

Cíl projektu: Vytvořit vhodné podmínky pro sportovní činnosti v obci jakožto možnost trávení volného času a aktivního odpočinku. Podpora sportovní a tělovýchovné činnosti, která kompenzuje působení negativních civilizačních faktorů. Zlepšení podmínek pro sport a tělovýchovu ve venkovských oblastech a tím přispět k sociální stabilitě a zachování trvalého osídlení venkova. Jak byl projekt financován, znázorňuje tabulka č. 17.

Tabulka č. 17 Financování projektu

Výše dotace	238 390 Kč	40 % celkových nákladů na projekt
Výše úvěru	178 792 Kč	30 % celkových nákladů na projekt

Zdroj: Interní materiály obce, vlastní zpracování

Z projektu budou mít prospěch nejen žáci Základní a Mateřské školy Lhota u Vsetína, kterých je cca 29, ale i děti, mládež a široká veřejnost obce - cca 750 obyvatel a v neposlední řadě i oddíl kopané - celkem 80 aktivních členů jednotlivých družstev.⁵⁵

Projekt 3. Stavba nových a oprava starých chodníků

Obec Lhota u Vsetína podala dne 12. 2. 2009 žádost o dotaci z podprogramu na podporu obnovy venkova Zlínského kraje 2009 „Opravy chodníků v obci Lhota u Vsetína“.

Cíl projektu: Zlepšení situace v bezpečnosti chodců, zejména z řad dětí, důchodců, osob s tělesnou vadou a v neposlední řadě rovněž zvelebení estetického vzhledu obce. Dne 13. 5. 2009 uzavřela obec se Zlínským krajem smlouvu o poskytnutí podpory na realizaci výše uvedeného projektu, na základě které obec obdržela dotaci ve výši 675.000 Kč a taktéž návratnou bezúročnou finanční výpomoc ve výši 325.000 Kč s návratností do 2 let. Vlastní prostředky obce činily 365.000 Kč. Byly opraveny chodníky v úseku od kopečku „U Jančinů“ čp. 57 po rodinný dům „U Vilémů“ čp. 204. Dále v úseku „od Tvrdoňů“ čp. 178 po „Jančiny“ čp. 197.⁵⁶

Obec Lhota u Vsetína podala dne 9. 3. 2009 Žádost o dotaci ze Státního fondu dopravní infrastruktury na akci „Stavba chodníků podél silnice III/4887 ve Lhotě u Vsetína“.

Cíl projektu: Zvýšení bezpečnosti dopravy a jejího zpřístupňování osobám s omezenou schopností pohybu, dětem a ostatním uživatelům, což zpříjemní život nejen všem občanům, ale i ostatním účastníkům silničního provozu. Nové chodníky v celkové délce 176 m byly vybudovány od bytovky čp. 56 po bývalou hospodu „U Golánů“. Dne 9. 7. 2009 byla uzavřena smlouva se Státním fondem dopravní infrastruktury o poskytnutí podpory na výše uvedenou akci. Výši podpory i celkové náklady jsou znázorněny níže v tabulce č. 18.⁵⁷

⁵⁵ Interní materiály obce Lhota u Vsetína.

⁵⁶ Zpravodaj obce Lhota u Vsetína, Jan Tkadlec, 4/2009, s. 6.

⁵⁷ Tamtéž. s 6.

Tabulka č. 18 Financování projektu

Dotace	1 141 000 Kč
Vlastní prostředky obce	623 545 Kč
Celková cena	1 764 545 Kč

Zdroj: Zpravodaj obce, vlastní zpracování

Projekt 4. Rekonstrukce a modernizace MŠ a ŽŠ

Škola získala značnou finanční dotaci z evropských fondů. V projektu „Zlepšení podmínek pro vzdělávání“ z operačního programu „Vzdělávání pro konkurenceschopnost“ získala maximální možnou částku. Jelikož původní počítačové vybavení pořízené v dřívějších letech bylo již značně zastaralé, došlo k obměně a rozšíření celé počítačové sítě, včetně chybějícího nábytku. Část prostředků byla také použita na doplnění příslušenství k interaktivní tabuli a na učební pomůcky, na které dříve nezbyvaly finanční prostředky.⁵⁸

Projekt 5. Zalesnění požáru

K požáru na území obce došlo v roce 2005 a 2009. Obec Lhota u Vsetína požádala 21. 6. 2011 o dotaci z Programu rozvoje venkova Státní zemědělský intervenční fond. Po provedené fyzické kontrole na místě požářiště byla obci přiznána částka 81 475 Kč. V rámci realizace projektu došlo k zalesnění plochy o rozloze 2, 14 ha.⁵⁹ Tabulka č. 19 ukazuje kolik kusů sazenic bylo v rámci tohoto projektu vysázeno.

Tabulka č. 19 Počet vysázených sazenic

Rok	2010	2011
Sazenice smrku ztepilého (ks)	5 570	960
Sazenice buku lesního (ks)	1 800	425

Zdroj: Zpravodaj Lhota u Vsetína

⁵⁸ Zpravodaj Lhota u Vsetína, 4/2011, s. 5.

⁵⁹ Zpravodaj Lhota u Vsetína, 2/2012, s. 4.

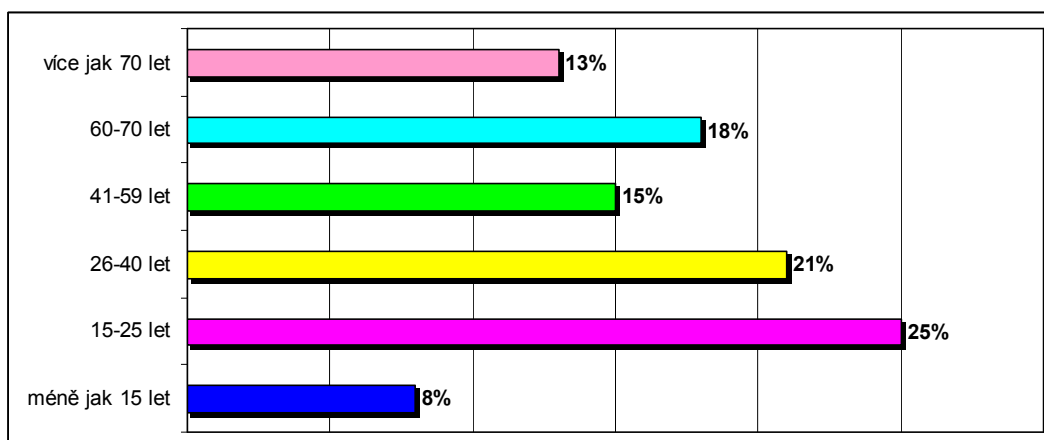
5.5. Dotazníkové šetření

Dotazník se skládá z 11 otázek z nichž 3 jsou otázky otevřené v těch se mohly občané vyjádřit co jim v obci chybí, s čím nejsou spokojeni nebo naopak s čím jsou spokojeni. První 3 otázky jsou otázky identifikačního charakteru. Cílem dotazníkového šetření bylo zjistit spokojenost občanů Lhoty u Vsetína v oblasti kulturního, sportovního a společenského vyžití v obci, dále pak spokojenost se zdravotními službami, s prací Obecního úřadu a v oblasti dopravní dostupnosti. Základní soubor tvoří pouze občané Lhoty u Vsetína. Věková kategorie nebyla omezena a mohly se vyjádřit i osoby mladší 15 let. Dotazníky byly získány jednak přes internet (facebook, email, aj.) a také osobním kontaktem.

Otázka č. 1: Zjišťovala pohlaví respondentů. Na dotazník odpovědělo více žen než mužů. V porovnání s jinými dotazníky například českého statistického úřadu je to běžná praxe, že v těchto anketách odpovídají více ženy. V tomto případě odpovědělo celých 60 % žen a pouhých 40 % mužů.

Otázka č. 2: Identifikační otázka, kterou jsem zjišťovala věkové složení respondentů. Nejpočetnější skupinu tvoří dle grafu 11 věková kategorie 15 – 25 let celých 25 % všech dotazovaných, druhé místo zaujala skupina 26 – 40 let. V nejstarší kategorii tedy více jak 70 let se zúčastnilo celkem 13 % obyvatel. Ti odpovídaly na otázky převážně prostřednictvím osobního kontaktu. Nejméně respondentů bylo ve věkové kategorii méně jak 15, pouhých 8 %.

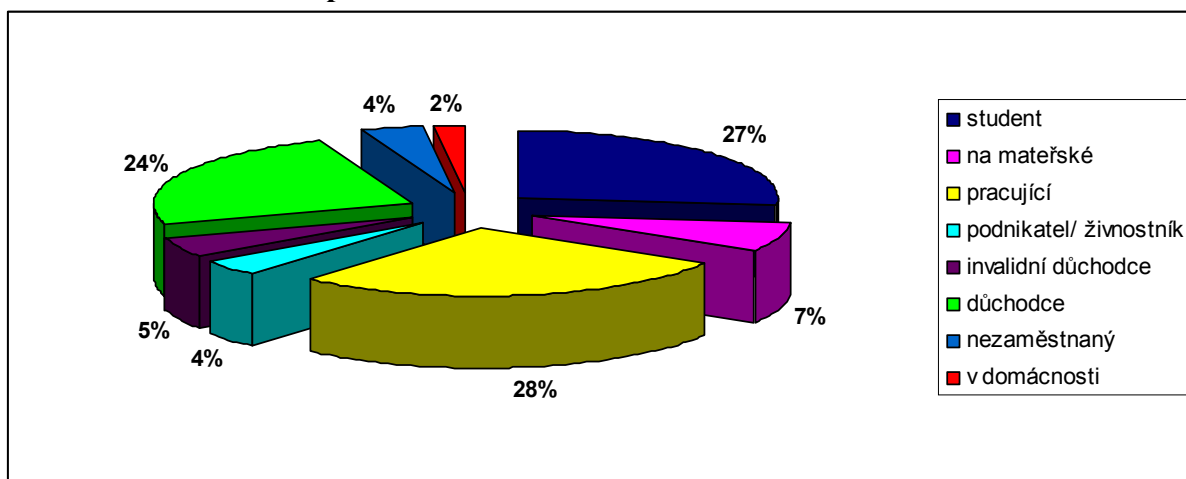
Graf č. 11 Věk respondenta



Zdroj: dotazníkové šetření

V následující otázce č. 3 se měli respondenti zařadit do jedné z kategorií zaměstnání, což je znázorněno v grafu č. 12. Nejvíce odpověděli pracující respondenti s 28 % následováni studenty s 27 %. Nejmenší zastoupení mají lidé v domácnosti s podnikateli, ti mají pouze 2 a 4 %.

Graf č. 12 Rozdělení respondentů dle zaměstnání



Zdroj: dotazníkové šetření

Dalšími otázkami jsou otázky metodické, kde se občané mohli vyjádřit ke službám v obci a mohli navrhnout podněty k rozvoji Lhoty u Vsetína. Na otevřené otázky neodpovědělo pouze zlomek respondentů, což značí, že obyvatelé se chtějí podílet alespoň svými nápady a postřehy na dalším rozvoji jejich obce. Na uzavřené otázky odpověděli všichni dotazovaní, jelikož se jednalo o otázky povinné.

V otázka č. 4 mohli respondenti vyjádřit svůj názor na kulturní, sportovní a společenské vyžití, dále pak na dopravní dostupnost, zdravotní služby, celkový vzhled obce a další oblasti. Respondenti přiřazovali k jednotlivým oblastem svůj názor. Hodnocení jednotlivých oblastí je znázorněno v tabulce č. 20.

Tabulka č. 20 Hodnocení oblastí služeb v obci (v %)

Oblasti	Velmi spokojen	Méně spokojen	Nespokojen	Úplně nespokojen	Nevím
Kulturní vyžití	16	40	28	7	8
Dopravní dostupnost	54	34	10	2	1
Sportovní vyžití	14	34	31	8	14
Veřejné služby (škola OÚ)	64	23	7	2	5
Celkový vzhled obce	25	56	16	3	0
Možnost výstavby	21	17	8	4	50

rodinných domů					
Stav silnic a chodníků	17	43	15	25	0
Společenské vyžití	7	36	41	3	13
Občanská vybavenost (pošta, obchody)	5	24	25	45	1
Zdravotní služby	2	5	18	66	9

Zdroj: dotazníkové šetření

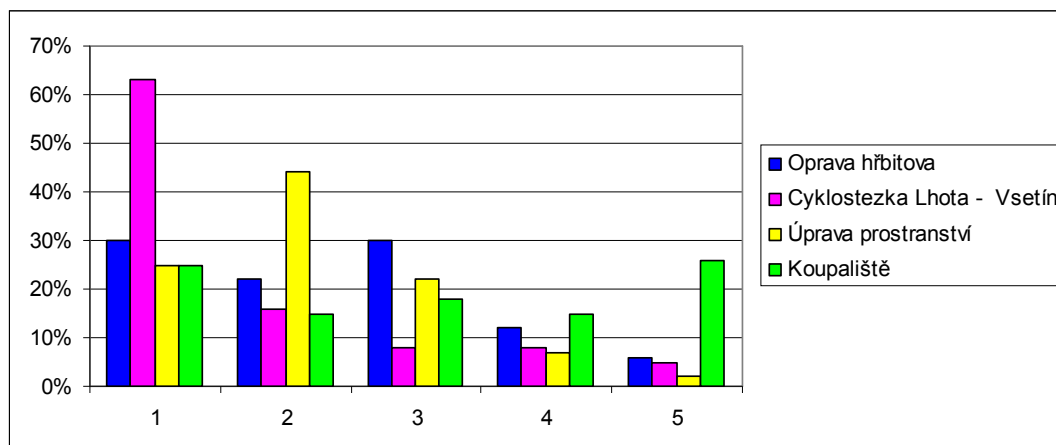
Z tabulky č. 20 je jasné patrné, nejlepší ohodnocení dosáhly veřejné služby, pod kterými se skrývá fungování školy, knihovny a Obecního úřadu. Je to samozřejmě pozitivní výsledek pro všechny, kteří se na fungování těchto institucí podílejí a pochvala za dobře odváděnou práci pracovníkům místního Obecního úřadu.

V této otázce dopadla dobře také dopravní dostupnost, kde odpovědělo kladně celkem 88 % respondentů. Je to díky vysoké frekvenci autobusových spojů v obci. Další oblastí, která nedopadla nejhůře je celkový vzhled obce, kde je 25 % spokojeno velmi a 56 % spokojeno méně a přiklání se k názoru, že je stále co zlepšovat.

Některé oblasti nemohly většina respondentů ohodnotit, neboť s nimi nemá žádné zkušenosti, jako například s otázkou výstavby nových rodinných domů. Vzhledem k věkovému složení respondentů je to pochopitelné, neboť 25 % je z kategorie 15 - 26 let a nebo ostatní mají otázku bydlení již vyřešenou a o tuhle oblast se nezajímají.

Nejhůře na tom jsou podle výsledků zdravotní služby, s těmi je nespokojeno 84 % všech dotázaných. Špatně také dopadla oblasti kulturní, společenské a sportovní vyžití. Negativní hodnocení je na druhou stranu důležité pro identifikaci budoucích priorit obce pro její další rozvoj. S tímto souvisí i následující **otázka č. 6** která se ptá, kterým prioritám by měla obec podle dotázaných dát přednost. Zde respondenti měli přiřadit jednotlivým prioritám jednu číslici. Ovšem mnoho z nich přiřadilo stejné hodnocení i více prioritám. Odpovědi na tuhle otázku jsou v grafu č. 13.

Graf č. 13 Priority respondentů

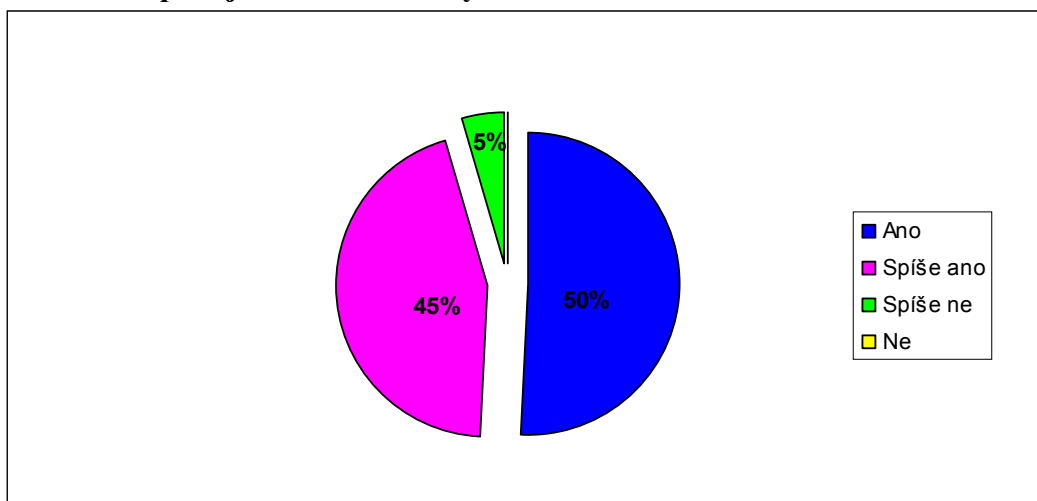


Zdroj: dotazníkové šetření

Podle výzkumu by měla dát obec jednoznačně přednost vybudování cyklostezky, té dalo známku 1 (tedy nejvyšší priorita) celých 63 % respondentů. Vysoké hodnocení má i priorita Úprava veřejného prostranství, které dalo známku 2 až 44 % respondentů. Zajímavě dopadlo koupaliště, které dostalo známku 5 (nejnižší priorita) ve 26 %, ale i známku 1 ve 25 %. Důvodem může být věkové složení respondentů i to, že někteří dali stejnou známku více prioritám.

Otázka č. 7: Zjišťovala, zda jsou obyvatelé spokojeni s místem svého bydliště. Zde bylo hodnocení celkem jednoznačně kladné, což dokazuje graf č 14. Na tuto otázku odpovědělo 50 % dotazovaných zcela jednoznačně, že jsou spokojeni s místem svého bydliště. 45% jich odpovědělo, že jsou spíše spokojeni, a je stále co zlepšovat. S místem svého bydliště je spíše nespokojeno pouhých 5 % respondentů a jednoznačnou nespokojenost neprojevil žádný z respondentů.

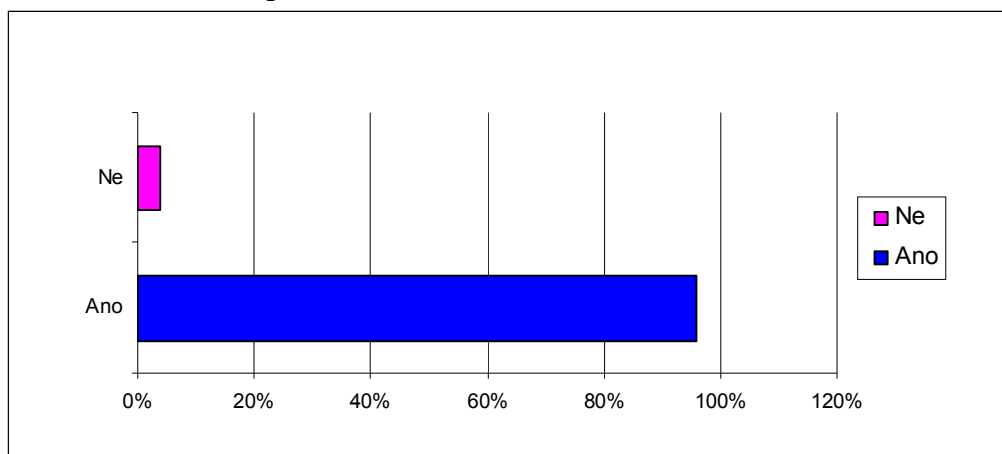
Graf č. 14 Spokojenost s místem bydliště



Zdroj: dotazníkové šetření

Otázka č. 8 dále zjišťovala, zda se cítí obyvatelé v obci bezpečně. Na tuto otázku byla jednoznačně kladná reakce, jak ukazuje graf č. 15 níže. V obci se bezpečně cítí 96 % všech dotázaných obyvatel. Pouhé 4 % se v obci cítí ohroženě.

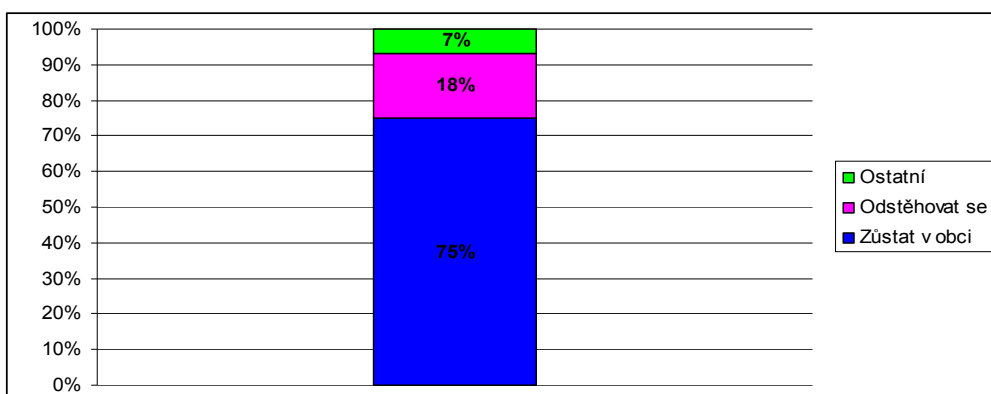
Graf č. 15 Pocit bezpečnosti v obci



Zdroj: dotazníkové šetření

Následující **otázka č. 9** měla za úkol zjistit zda obyvatelé obce, mají v plánu do budoucnosti v obci zůstat či se odstěhovat pryč a je znázorněna v grafu č. 16. Výsledky této otázky korespondují s výsledky otázky č. 7 a vyznívají kladně pro obec. Až 75 % dotazovaných plánuje v budoucnu zůstat žít v obci. Pouze 18 % plánuje v budoucnosti žít jinde a 7 % uvidí dle situace v budoucnosti. S touto otázkou úzce souvisela následující otázka č. 10 a to důvody pro ty, kteří odpověděli, že se chtějí odstěhovat či dali možnost ostatní. Důvody k odstěhování jsou ve směs pracovní, jelikož se ve Zlínském kraji hledá těžko práce a tento problém se netýká pouze Lhoty u Vsetína. Jeden z důvodů k odstěhování byl jedinečný a proto ho zde cituji „*Chci podnikat v zemědělství. Bohužel je momentálně trend stavět rodinné domy, s čímž souvisí zábor zemědělské půdy a přistěhování lidí, kterým hospodaření vadí. Já jakožto člověk který se má žít chovem zvířat a pěstováním rostlin, bohužel už nevidím Lhotu jako perspektivní místo pro svůj život*“.

Graf č. 16 Úvaha o stěhování z obce



Zdroj: dotazníkové šetření

Poslední otázka č. 11 byla otázka otevřená, kde měli respondenti prostor k vyjádření svých nápadů, podnětů a připomínek, který by mohly sloužit pro rozvoj obce nebo nedostatky, kterými by se měla obec zabývat. Nejvíce se zde objevovalo vybudování cyklostezky, dále zlepšení občanské vybavenosti obce, tedy cukrárna, lepší zásobování obchodu, respondenti si také přejí hřiště pro veřejnost, koupaliště, či prostor pro pořádání kulturních a jiných akcí, například diskoték, více akcí pro maminky s dětmi. Také se zde poměrně často vyskytovala připomínka na opravu cest či parku za OÚ.

Pro zkoumání závislosti mezi jednotlivými kvalitativními znaky bylo stanoveno 5 hypotéz, z nichž 2 bude zkoumat závislost pomocí asociačních tabulek a zbylé 3 pomocí kontingenčních tabulek.

5.5.1. Tabulky relativních četností a výsledky výpočtu závislosti

Kontingenční tabulky

Tabulka č. 21 Závislost mezi věkem a investičními prioritami

Priority Věk	Oprava hřbitova	Cyklostezka Lhota- Vsetín	Úprava veřejného prostranství	Koupaliště	Σ
méně jak 15	2	8	5	7	22
15 - 25	10	23	16	11	60
26 - 40	9	23	11	8	51
41 - 59	8	16	10	7	41
60 - 70	12	14	16	6	48
více jak 70	14	2	9	0	25
Σ	55	86	67	39	247

Zdroj: vlastní výzkumy a výpočty

H₀: Preference nezávisí na věku

Testové kritérium $\chi^2 = 34,326$

Kritická hodnota $\chi^2_{0,05(15)} = 24,9958$

Testové kritérium je větší než kritická hodnota, to značí, že se nulová hypotéza nepotvrdila a tudíž ji zamítáme. Přijímáme H₁, která tvrdí, že věk má vliv na výběr priorit. Výpočet testovacího kritéria χ^2 je uvedena v příloze č. 7.

Osoby v mladších věkových skupinách řadí mezi největší priority, na které by se obec měla zaměřit vybudování cyklostezky Lhota u Vsetína - Vsetín a jako druhé nejdůležitější považuje tato věková kategorie úpravu veřejného prostranství v obci. Na druhé straně starší osoby preferují opravu hřbitova a taktéž úpravu veřejného prostranství. Úplně nejmladší kategorie preferuje podle očekávání cyklostezku a výstavbu koupaliště.

Tabulka č. 22 Závislost mezi pohlavím a prioritami

Priority Pohlaví	Oprava hřbitova	Cyklostezka Lhota- Vsetín	Úprava veřejného prostranství	Koupaliště	Σ
Muž	20	27	24	11	82
Žena	35	50	47	33	165
Σ	55	77	71	44	247

Zdroj: vlastní výzkumy a výpočty

H₀: Priority nezávisí na pohlaví

Testové kritérium $\chi^2 = 1,93$

Kritické kritérium $\chi^2_{0,05(4)} = 9,48773$

Testové kritérium je menší než kritická hodnota a proto se nulová hypotéza potvrdila. Mezi uvedenými znaky neexistuje statisticky významná závislost. A tudíž pohlaví nemá vliv na rozhodování o prioritách. Dokonce u žen i mužů zvítězilo vybudování cyklostezky Lhota - Vsetín a to poměrem 27 mužů z 82 celkového počtu a 50 žen z celkového počtu 165. Výpočet testovacího kritéria χ^2 je v příloze č. 7.

Tabulka č. 23 Závislost mezi věkem a spokojeností se sportovním vyžitím

Věk \ Spokojenost	Spokojenost	Nespokojenost	Σ
méně jak 15	4	5	9
15 – 25	18	9	27
26 – 40	8	15	23
41 – 59	9	6	15
60 – 70	8	6	14
více jak 70	5	2	7
Σ	52	43	95

Zdroj: vlastní výzkumy a výpočty

H₀: Spokojenost nezávisí na věku

Testové kritérium $\chi^2 = 6,632$

Kritické kritérium $\chi^2_{0,05(5)} = 11,0705$

Testové kritérium je menší než kritická hodnota a tudíž přijímáme nulovou hypotézu, která tvrdí, že spokojenost občanů se sportovním vyžitím v obci nezávisí na věku obyvatel. Mezi uvedenými znaky neexistuje statisticky významná závislost. Tabulka č. 21 dokazuje, že nejvíce spokojených je ve věkové kategorii 15 – 26 let a nejvíce nespokojených je v kategorii 26 – 40 let. Výpočet testového kritéria χ^2 je v příloze č. 7

Asociační tabulky

Tabulka č. 24 Závislost mezi pohlavím a spokojeností s kulturním vyžitím

Spokojenost Pohlaví	Spokojen	Nespokojen	Σ
Muž	24	16	40
Žena	38	23	61
Σ	62	39	101

Zdroj: vlastní výzkumy a výpočty

H₀: Spokojenost nezávisí na pohlaví

Testové kritérium $\chi^2 = 0,0537$

Kritické kritérium $\chi^2_{0,05(1)} = 3,841$

Hodnota testového kritéria není v kritickém oboru a to potvrzuje nulovou hypotézu. Mezi testovanými znaky neexistuje závislost. Nulová hypotéza tvrdí, že pohlaví nemá vliv na spokojenost či nespokojenost s kulturním vyžitím.

Tabulka č. 22 ukazuje, že většina dotázaných je s kulturním vyžitím v obci spokojena. Do výpočtů nebyly zahrnuté odpovědi typu „nevím“. Z celkového počtu 61 žen je spokojeno 38 žen a z celkového počtu 40 mužů je spokojeno 24 z nich. Testování závislosti a výpočet koeficientu asociace je uvedeno v příloze č. 7

Tabulka č. 25 Závislost mezi pohlavím a spokojeností s dopravní dostupností

Spolehlivost Pohlaví	Spokojen	Nespokojen	Σ
Muž	38	6	44
Žena	58	7	65
Σ	96	13	109

Zdroj: vlastní výzkumy a výpočty

H₀: Spokojenost nezávisí na pohlaví

Testové kritérium $\chi^2 = 0,1963$

Kritické kritérium $\chi^2_{0,05(1)} = 3,841$

Hodnota testového kritéria je nižší než kritická hodnota a to znamená, že přijímáme nulovou hypotézu. Mezi testovanými znaky neexistuje závislost. Nulová hypotéza tvrdí, že pohlaví nemá vliv na spokojenost či nespokojenost obyvatel co se týče oblasti dopravní dostupnosti.

Tabulka č. 25 ukazuje, že většina dotázaných je s dopravní dostupností obce spokojena. Do výpočtů nebyly zahrnuté odpovědi typu „nevím“, jejichž počet činil pouze jednu odpověď. Z celkového počtu 65 žen je spokojeno 35 žen a z celkového počtu 44 mužů je spokojeno 38 z nich. Testování závislosti a výpočet koeficientu asociace je uvedeno v příloze č. 7

5.6. Perspektivy obce Lhota u Všetína v jednotlivých oblastech

V kategorii obyvatel: Stabilizovat a zvýšit počet obyvatel a změnit jeho skladbu-podporou nové výstavby rodinných domků. Dále i do budoucna udržet v provozu MŠ a ZŠ. Vybudovat obecní byty ve střešní nástavbě šaten Fc Lhota

Kategorie technická infrastruktura: Obec již buduje splaškovou kanalizaci, dojde i k prodloužení stávajících inženýrských sítí. Což povede k lepšímu a šetrnějšímu životu v obci.

V kategorii výstavby: Stavební úpravy márnice a vstupu na hřbitov, výstavbu a opravu místních a účelových komunikací, chodníků, mostů a lávek, dále výstavbu trafostanice za hřbitovem, stavební úpravy a zateplení budovy obecního úřadu, provedení nové elektroinstalace v budově ZŠ a MŠ a oprava podlahy ve třídě ZŠ, vnitřní stavební

úpravy staré požární zbrojnice- nové vnitřní omítky, elektroinstalace, podlahy, dále vybudování a opravy autobusových čekáren a světelné signalizace, vybudování chodníků a odvodnění na Žabím rynku, výstavba a opravy veřejného osvětlení, výstavba a opravy místního rozhlasu, oprava chodníků v parku, kolem tanečního kola včetně budování výletišť za obecním úřadem. Dále podporovat výstavbu rodinných domů a vytvářet pro ně vhodné podmínky.

V kategorii katastr obce, životní prostředí: Obnovit a udržovat veřejnou zeleň v obci včetně parkových úprav před OÚ, v parku, u školy a u hřbitova, dále upravit prostranství u pomníku padlých včetně obnovy zeleně na celém katastru, vyřešit problém černých skládek a likvidovat splaškové vody. Odstranění odpadků z kominukací. Zaměřit se na vyčištění koryta Rokytenky a břehových prostorů.

V kategorii doprava: Výstavba cyklostezky Vsetín-Lhota a opravu místních komunikací, chodníků, mostů a lávek. Rozvoj cyklostezky by mohl přispět ke zvýšení turistické návštěvnosti obce i ke zlepšení cyklistické dopravní dostupnosti jak z obce tak i do obce.

V kategorii rekreace a cestovní ruch: Rozšířit sportovní areál, vybudovat značení cyklistických, turistických a naučných stezek, vypracovat informační materiály, mapy a upomínkové předměty obce.

V kategorii spolkový, kulturní a sportovní život: Pořádat kulturní, společenské a sportovní akce, podporovat spolky, tradičních řemesel a zachování kulturních tradic, vydávat publikace o historii a současnosti obce, zvyšovat počítačovou gramotnost seniorů. Vybudování dobře vybaveného dětského hřiště a sportoviště pro všechny věkové kategorie.

V kategorii Ekonomie a podnikání: Vytvořit vhodné podmínky pro podnikání, zvýhodněné pozemky či prostory a tím přilákat do obce podnikatele. Je zde možnost financovat rozvoj podnikání z fondů EU.

5.7. Návrhy a doporučení

Proto, abychom mohli doporučit nějaké návrhy na zlepšení a inovaci v oblasti rozvoje obce Lhota u Vsetína, je potřeba nejprve zjistit a identifikovat problémy a negativní faktory, které by mohly budoucí vývoj obce ohrozit.

Stagnace obyvatelstva trápí celý vyspělý svět posledních několik desítek let. Obec Lhota u Vsetína tento problém také pociťuje, má však možnosti jak podpořit demografický rozvoj. Je zapotřebí podporovat výstavbu rodinných domů v oblasti za hřbitovem, připravit tento prostor jak po právní stránce tak i vybavením inženýrských sítí. Důležité je přilákat mladé rodiny s dětmi, které by v budoucnosti naplnily jak mateřskou tak i základní školu. Obec by měla i nadále podporovat fungování MŠ a ZŠ a neměla by dovolit, aby došlo k omezení jejího provozu. Pozitivní je vývoj počtu dětí v mateřské škole, který mírně roste.

Díky snaze místních občanů, kteří se svou činností snaží rozvíjet podnikatelské prostředí v obci, zde působí řada menších i větších firem. Obec by tento trend měla určitě podporovat, například usnadněním vstupu dalším podnikatelským subjektů, odstraněním administrativních bariér, dále snažit se poskytovat podnikatelům co nejkvalitnější informace o volných prostorách či veřejných zakázkách. Jelikož existence firem i těch menších, je z hlediska vyšší míry nezaměstnanosti na Vsetínsku velice důležitá.

Z dotazníkového šetření, které bylo provedeno mezi samotnými obyvateli vyplynulo, že obyvatelům vadí absence zdravotních služeb v obci. Stačila by i tzv. pojistná ambulance, kdy by do obce jednou či dvakrát týdně odjížděl lékař. Jelikož obec pomalu stárne a pro starší občany je čím dál více náročné dojíždění k lékaři do města. I když Vsetín je vzdálen pouhých 7 kilometrů, v pokročilém věku už i nepatrná vzdálenost činí neskutečné potíže. Tato služba už funguje v mnoha obcích Vsetínského okresu a její výsledky jsou pozitivní a má kladné ohlasy od obyvatel. K tomu, aby do obce mohl dojíždět lékař, je ovšem nutné aby obec vytyčila alespoň jednu místnost například na obecním úřadě, kde by měl dotyčný lékař provizorní ordinaci.

Dalším problémem, který vzešel z dotazníkového šetření, a občané se současnou situací nejsou spokojeni, je absence veřejného dětského hřiště. Dětské hřiště se sice nachází u MŠ a ZŠ a má být přístupné i veřejnosti, ale bohužel tomu tak vždycky není. Otevírací doba hřiště je pouze na požádání pana Tvrdoně, který bydlí naproti. A je spíše využíváno dospělými pro nohejbal. Mohlo by se v obci vybudovat i víceúčelové hřiště,

kteře by se v zimním období přeměnilo na ledové kluziště. Vstupné by bylo zpoplatněné a tyto prostředky by byly využity na provoz samotného kluziště.

Mnozí občané si přejí v obci koupaliště. Osobně si myslím, že v dnešní době je koupaliště jednou z věcí, která mladé rodiny přiláká do obce. Každý nemá tu možnost za koupáním někam dojíždět a zvláště maminky s dětmi ocení možnost koupání co nejbliže domovu. Navíc v nedalekém Vsetíně jsou pouze dvě koupaliště s nedostačující kapacitou a mnoho obyvatel tohoto města by využívalo koupaliště ve Lhotě. Mnoho z nich totiž dojíždí za koupáním poměrně dále, než je vzdálená samotná obec. To by Lhotě přineslo nějaké finanční prostředky do obecního rozpočtu, zvýšil by se cestovní ruch a samozřejmě by se zvýšila i samotná prestiž obce. Obec již má vypracované plány, kde by v budoucnu koupaliště mohlo stát. To by mělo být umístěno v těsné blízkosti fotbalového hřiště, a zázemí fotbalového hřiště by mohlo sloužit jako šatny a umývárny. Voda by se v bazénu přehřívala, k minimalizaci provozních nákladů je možné využít tepelná čerpadla či solární ohřev. V areálu koupaliště by se mohlo vybudovat i hřiště pro volejbal, nohejbal, basketbal, dále tenisový kurt a stolní tenis. Poněvadž převážně mladá populace obce by si přála více sportovních možností v obci. Tyto hřiště by byly přístupné veřejnosti za poplatek. Návštěvníci koupaliště by měli samozřejmě vstup zdarma.

S rozvojem obce úzce souvisí i další nedostatek, který si občané uvědomují a to absence cyklostezky Lhota u Vsetína - Vsetín. Tu si přejí obyvatelé nejvíce z navrhovaných plánů obce. Jelikož kolem obce vede hlavní tah na Zlín a hustota dopravního provozu je zde každodenně vysoká, cyklostezka by přispěla nejen k rozvoji obce jako turistického cíle a zvýšení návštěvnosti v obci, ale především k bezpečnosti v rámci silničního provozu.

Z šetření vyplynulo, že lidé v obci si přejí zachovat nedotčenou Valašskou přírodu kolem Lhoty u Vsetína a vadí jim výstavba nových rodinných domů v oblasti u hřbitova, která ničí neposkvřenou přírodu kolem. Tyto pozemky však nevlastní obec nýbrž samotní občané, kteří své pozemky prodávají. Výstavba nových rodinných domů je navíc pro obec příznivá, jelikož to značí příliv mladých rodin. Obec by však mohla učinit potřebné kroky k zachování Valašské přírody a zapojit se do některého z mnoha programů, které v rámci této problematiky již existují. Jednou z organizací, která sdružuje zájemce o ochranu přírody a životního prostředí je nevládní nezisková organizace Český svaz ochránců přírody, který sídlí ve Valašském Meziříčí. Jedním z mnoha projektů této organizace

je i projekt „ Příroda nezná hranic“, který je podporován z Evropského fondu pro regionální rozvoj.

Co se týče občanské vybavenosti v obci, tak občanům schází pošta a nejvíce si stěžují na zásobování tamního obchodu (COOP Jednota), které je nedostatečné. V obchodě se nenachází téměř žádné zboží a otevírací doba je nevyhovující pro většinu obyvatel. PO- 7⁰⁰ až 12⁰⁰, ÚT – PÁ 7⁰⁰ až 12⁰⁰ a 12³⁰ až 15³⁰, o víkendu pouze v sobotu od 7⁰⁰ do 10⁰⁰. Jedním z řešení je výměna stávajícího vedení obchodu, nebo zřídit pekařství či uzenářství v některé z blízkých budov. V obci se sice nachází ještě jeden menší obchůdek, který provozuje rodina Obadalů, ten je však na začátku obce a přístup k němu je přes rušnou hlavní cestu. Tento obchůdek má jednu místnost, která se nachází v přízemí rodinného domku, je zde ale vše potřebné, i frgály od místní obyvatelky paní Mikulcové, jejíž rodina v obci provozuje cukrářskou výrobu. Důležité je zmínit, že tento obchůdek funguje hlavně díky ochotě paní Obadalové, která na požádání obchod otevře a prodává.

Občané Lhoty si také přejí vybudovat nějaké menší kulturní zařízení, kde by se mohly scházet ať už maminky s dětmi, senioři či by sloužilo pro setkávání spolků. Také by toto zařízení sloužilo k pořádání kulturních a soukromých akcí. Zařízení by mohlo být vybudováno u fotbalového hřiště, kde se již nachází menší místnost. Stačilo by tuto místnost zrekonstruovat, zvětšit taneční sál, vybudovat výčep a opravit sociální zázemí. Finanční prostředky na tuto akci by mohla obec získat jako dotaci od Evropské unie z programu pro rozvoj venkova.

Co v obci občanům chybí je absence cukrárny, donedávna zde cukrárnu provozovala rodina Tvrdoňova. Byla v provozu pouze v letních měsících, ale v roce 2012 z důvodu péče o nemocného příbuzného museli cukrárnu uzavřít. Z provedeného šetření také vyplynulo, že převážně mladí občané si přejí více kulturních a společenských akcí, kde by se mohli pravidelně scházet. Obec by mohla organizovat například dvakrát do měsíce diskotéku, či letní kino. Diskotéka by se mohla pořádat v restauraci u Jakšíků, kterou vlastní nový majitelé Kašparovi a již zde pořádali večery s živou hudbou.

Zvláště maminkám s dětmi ale i dospívajícím dětem chybí v obci veřejné hřiště s průlezkami, takové, jaké je už na každém i menším sídlišti ve městech. Ve Lhotě se nachází pouze jedno takové hřiště a to na pozemku Základní a Mateřské školy, které, jak vyplynulo z výzkumu, není přístupné veřejnosti. A také není pro úplně nejmenší děti vhodné. Toto hřiště by obec mohla vybudovat v parku za Obecním úřadem a v rámci toho

by došlo i k revitalizaci stávající zeleně a celkového vzhledu parku, která občanům v současnosti trochu vadí. Pro maminky s dětmi by se mohly také konat akce typu závod kočárků, indoorové či outdoorové cvičení pro maminky s kočárky.

S dopravní dostupností a frekvencí jsou občané obce většinou spokojeni, zdá se jim dostačující. Avšak jeden spoj postrádají a to konkrétně o víkendu. Poslední spoj ve směru Vsetín - Lhota u Vsetína jede v 19:50 a lidé, kteří jdou ve městě do kina na pozdější představení, nemají pak jinou možnost se dostat do Lhoty než osobním automobilem, avšak tuto možnost nemají všichni. Proto by bylo možná vhodné zavést alespoň v sobotu jeden pozdější autobusový spoj po dohodě s ČSAD Vsetín.

Dle provedeného šetření vyšlo najevo také, že obyvatelé jsou pro opravu hřbitova a úpravu veřejného prostranství. Hřbitov by potřeboval zvětšit, stávající kapacita za nedlouho nebude dostačující. Dále by bylo vhodné upravit chodníčky mezi hroby, alespoň šterkovou úpravou, aby zde za deštivého počasí nebylo bláto a kluzko. Místní hřbitov vyrůstal přirozeně bez nějakého systematického návrhu, hroby jsou příliš blízko u sebe, mezi některými je velice málo prostoru, viz foto v příloze č. 4. Také by bylo vhodné upravit cestu, která vede ke hřbitovu, jelikož je ve špatném stavu a mnoho dotazovaných občanů je s tímto stavem nespokojeno.

V provedeném dotazníkovém šetření se ukázalo ještě pár věcí, které některým občanům nevyhovují. Například návrh na opravu koryta potoka Rokytenka, či častější setkávání občanů se členy zastupitelstva, dále se zde objevil i návrh na vytvoření informačních cedulí na začátku a na konci obce s nápisem „ Vítejte v obci Lhota u Vsetína“.

6. Závěr

Diplomová práce hodnotila rozvoj obce Lhota u Vsetína v rámci vybraných socio - demografických ukazatelů, který mi jsou obyvatelstvo a jeho struktura, míra nezaměstnanosti, celkový přírůstek a saldo migrace. Práce se zaměřila mimo jiné i na finanční situaci obce. Hlavním bodem práce je dotazníkové šetření, které zkoumalo spokojenost občanů s životem, bezpečností, zdravotními a sociálními službami v obci.

Obec prošla od doby svého odloučení od města Vsetín v roce 1999 velkou proměnou, jak už v oblasti služeb, společenského a kulturního života, tak i v oblasti infrastruktury. Lhota u Vsetína není jedinou obcí, která se v minulosti osamostatnila, tento trend je v současné době stále více populární. Příkladem mohou být například obce u Valašského Meziříčí Poličná a Krhová, které si v minulém roce prošly něčím podobným, a v referendu se občané vyslovili pro odloučení obce od města. Z tohoto důvodu by právě Lhota u Vsetína mohla jít příkladem, jak těmi správnými kroky a činy lze dosáhnout rozvoje.

V práci je provedena analýza vývoje počtu obyvatel v letech 1999 až 2013 s následnou předpovědí do budoucnosti na rok 2014, 2015 a 2016. Lhota u Vsetína nemá co se týče počtu obyvatel nějaké větší výkyvy. Trend je poměrně stálý a vyrovnaný, pohybuje se od 727 v roce 1999 po 778 v roce 2011. V budoucnosti by měla obec tento počet udržet, i když bude docházet k nepatrnému poklesu.

Další analýza obyvatelstva je provedena z hlediska struktury podle pohlaví a věkové struktury v letech 2000 až 2012. Z této analýzy vyšlo najevo, že žen je ve sledovaném období více, i když v posledních letech se rozdíl mezi muži a ženami pomalu stírá v důsledku lepší zdravotní péče a větší naděje dožití. Co se týče věkové struktury obyvatel, zde můžeme sledovat dlouhodobý nárůst dětské kategorie obyvatelstva, a však v posledních letech se tento růst zpomalil a dokonce mezi roky 2011 a 2012 došlo k úbytku čtyř osob v této kategorii. Faktem zůstává, že obec znatelně stárne. Jenom během jednoho roku se zvýšil počet lidí v kategorii 65 let a více o pět obyvatel a ve zbylých dvou kategoriích došlo k úbytku.

Důležitým předpokladem, který je potřebný pro samotný rozvoj obce jsou finanční prostředky. Je nezbytné hledat i jiné možnosti financování, než vlastní. Touto možností jsou prostředky z evropských fondů, kterých obec Lhota u Vsetína doposud efektivně využívala.

Z evropských peněz byla vybudována řada projektů, jedním z nejdůležitějších za posledních několik let je vybudování kanalizace v rámci projektu „Akce Čistá řeka Bečva II“. I když obec tento projekt bude stát nemalé finanční prostředky a obec se zadluží na cca 20 let, je to důležitý a nezbytný krok k dalšímu rozvoji obce.

Tím se zabývá další část práce, a tou je analýza hospodaření obce Lhota u Vsetína z hlediska příjmů, výdajů a salda rozpočtu, jenž má také vliv na její rozvoj. Obec Lhota u Vsetína hospodaří většinu sledovaného období tedy 2005 – 2012 s přebytkem. Nejvíce obec v posledních letech investovala do investičních akcí, jako jsou opravy mostů a komunikací, zateplení školy a Obecního úřadu, splátky za kanalizaci a výdaje na provoz MŠ a ZŠ, kterou obec financuje. Saldo rozpočtu bylo záporné pouze v letech 2006, 2009 a 2010 z důvodů větších investičních akcí.

Obec by měla také podporovat stávající firmy a podnikatele, kteří v obci působí, ale snažit se i přilákat nové. Jelikož prosperující firmy jsou důležité pro rozvoj obce jako takové, mohou investovat do prostředí kolem svého podniku a v případě, že nastane nepříznivá situace, se může obec o místní firmy opřít a vyřešit s nimi danou situaci.

Zvyšování počtu obyvatel na území obce je proces, který může trvat i několik desítek let a nedá se vyřešit najednou. Hlavním úkolem je přilákat zvláště mladé rodiny s dětmi, zvýšit porodnost a podporovat rodiny. Samozřejmě že s tím úzce souvisí institucionální pomoc od státu, je potřeba vytvořit příznivější klima a podmínky pro rodiny. Obec se může v této věci angažovat například vytvořením určitého „klubu pro maminky s dětmi“ v samotné obci, kde by se tato skupina obyvatel mohla scházet. Dále by měla obec udržet fungování mateřské školy a mohla by nabídnout zvýhodněné parcely či domy pro mladé rodiny. V poslední době dochází ke stále větší výstavbě rodinných domů v obci i jejím blízkém okolí, což může být důkaz toho, že se Lhota u Vsetína stává stále atraktivnější pro zakládání rodiny. Aby tento trend udržela je potřeba zvyšovat přitažlivost obce pro rodiny s dětmi a motivovat mladé lidi aby zůstávali v obci. K tomu by mohla přispět výstavba dětského hřiště s průlezkami, nějaké místo k setkávání se maminek s dětmi, založení tzv. „klubu maminek“, pro mladé pořádat více společenských a kulturních akcí, zřízení například letního kina, nebo hřiště pro míčové hry a veřejné kluziště.

Poznatky z výzkumu jsou ve směs pozitivní. 51 % dotazovaných je spokojeno s životem v obci. S čím jsou nejvíce obyvatelé nespokojeni je absence zdravotních služeb

v obci to vadí 84 % všech dotázaných, dále pak je to občanská vybavenost jako je pošta, obchody, restaurace a jiné, to označilo za neuspokojivé 70 % respondentů. Obec by se na tyto oblasti měla určitě zaměřit a podniknout kroky ke snížení tohoto výsledku. Ne moc dobře dopadlo hodnocení společenského, kulturního a sportovního vyžití v obci. 44 % respondentů je nespokojeno se společenským vyžitím, kulturní vyžití bylo označeno za nedostačující v 35 % a se sportovním vyžitím není spokojeno 39 % dotázaných obyvatel. Stav silnic a chodníků byl v 40 % označen také za nevyhovující. Naopak s pozitivním výsledkem dopadla oblast Veřejných služeb, kde se řadí Obecní úřad a škola. S prací školy a obecního úřadu je spokojena většina dotázaných 87 %. Obyvatelé jsou spokojeni i s celkovým vzhledem obce, kdy 81 % dotázaných odpovědělo, že jsou spokojeni velmi či méně. Závěr dotazníku byl věnován otázce, zda dotazovaní plánují i do budoucnosti nadále zůstat bydlet v obci, Zde uvedlo 75 % všech, že i nadále plánují bydlet ve Lhotě u Vsetína.

Poslední kapitola obsahuje návrhy a doporučení pro další možný rozvoj obce Lhota u Vsetína. Návrhy jak zvýšit počet obyvatel, i z hlediska věkové struktury, návrhy jak řešit problematické oblasti, které vzešly z dotazníkového šetření a obyvatelé jsou s nimi nejvíce nespokojeni.

Lhota u Vsetína má velký potenciál nejen k tomu, aby zachovala svůj význam, který plně tkví v bydlení a rekreaci, ale aby se také stala místem pro rodiny s dětmi, pro trávení plnohodnotného volného času i pro založení podnikání. Má k tomu našlápnuto nejen díky dobré dopravní dostupnosti do města Vsetín a Vizovice, ale především díky kvalitní a smysluplné práci zastupitelstva obce a členů dobrovolných sdružení.

7. Seznam literatury

Knižní zdroje

1. BINEK, Jan, SVOBODOVÁ, Hana, HOLEČEK, Jan, PŘIBYLÍKOVÁ, Alena, CHABIČOVSKÁ, Kateřina, GALVASOVÁ, Iva *Synergie ve venkovském prostoru- Přístupy k řešení problémů rozvoje venkovských obcí I.* s 10. Brno. Vydavatelství GaREP, spol.s.r.o. 2010. ISBN 978-80-904308-4-6. 118 s.
2. BINEK, J., SVOBODOVÁ, H., CHABIČOVSKÁ, K., HOLEČEK, J., GALVASOVA, I., MARTÉK, J. *Synergie ve venkovském prostoru- paradoxy rozvoje venkova I.* Brno. 2011. ISBN 978-80-904308-6-0. s. 66.
3. BLAŽEK, Jiří, UHLÍŘ, David. *Teorie regionálního rozvoje.* s. 260-261. Vyd. Praha: Karolinum. 2011. ISBN 978-80-246-1974-3. 342 s.
4. BOHÁČKOVÁ, Ivana, HRABÁNKOVÁ, Magdalena. *Strukturální politika Evropské unie.* s. 118. Vyd. C. H. Beck. Praha. 2009. ISBN 978- 80- 7400-111-6. 188 s.
5. BRABENEC, Vladimír, et al.: *Statistika a biometrika.* ČZU v Praze, Praha 2004, ISBN 80-213-1138-X.
6. CYHELSKÝ, Lubomír, KAŇOKOVÁ, Jara, NOVÁK, Ilja. *Základy teorie statistiky pro ekonomy.* Praha: Vydavatelství ALFA. 1979. 365 s. Typové číslo L31-C3.IV-41/38141
7. ČMEJREK, Jaroslav. *Obce a regiony jako politický prostor.* 2008. ISBN 978- 80- 87197-00-4. s. 165.
8. GALVASOVÁ, Iva, [ed.], *Spolupráce obcí jako faktor rozvoje.* s. 12. Vydavatelství Georgetown. Brno. 2007. ISBN 80-251-20-9. 138s.
9. HINDLS, Richard, HRONOVÁ, Stanislava, SEGER, Jan, FISCHER, Jakub. *Statistika pro ekonomy,* Professional Publishing, Praha 2004, ISBN 80-86419-59-2
10. KOUDELKA, Zdeněk. *Samospráva.* s. 160. Vydavatelství Linde. Praha. 2007. ISBN 978-80-7201-665-5. 399 s.
11. MAREK, Dan, KANTOR, Tomáš. *Příprava a řízení projektů strukturálních fondů Evropské unie.* 2. vyd. Brno: Barrister & Principál, 2009. ISBN 978- 80- 87029-56- 5.
12. PEAKOVÁ, Jitka, PILNÝ, Jaroslav, JETMAR, Marek. *Veřejná správa a finance.* 3. přepracované vydání. s 126. Vyd. ASPI, a.s. Praha. 2008. ISBN 978- 80-7357-351- 5. 712s.

13. PROVAZNÍKOVÁ, Romana. *Financování měst, obcí a regionů*. s. 53-54. Vydavatelství GRADA Publishing, a.s. Praha. 2007. ISBN 978-80-247-2097-5. 280 s.
14. PRŮCHA, Petr, KOUDELKA, Zdeněk, ONDRUŠ, Radek. *Zákon o obcích-komentář 4*. Vyd. Praha: Linde Praha a.s., 2009. ISBN 978-80-7201-760-7. 486 s.
15. ŘEZÁNKOVÁ, Hana. *Analýza dat z dotazníkových šetření*. 3. doplněné vydání. s. 13. Vyd. Professional Publishing. Praha 2011. ISBN 978- 80- 7431- 062-1. 223s.
16. SVATOŠOVÁ, L., KÁBA, B., PRÁŠILOVÁ, M. *Zdroje a zpracování sociálních a ekonomických dat, učební texty*. ČZU. Praha 2004. ISBN 80-213-1189-4.
17. SVATOŠOVÁ, L. KÁBA, B. *Statistické metody II*. Vydání první – 2. Dotisk. Praha: PEF ČZU 2009. ISBN 978-80-213-1736-9.
18. TAUER, Vladimír, ZEMÁNKOVÁ, Helena, ŠUBRTOVÁ, Jana. *Získejte dotace z fondů EU*. s. 16. Vydání první. Vyd. Brno: Computer press, a. s., 2009. ISBN 978- 80- 251- 2649- 3. 160 s.
19. VILAMOVIČ, Šárka. *Čerpáme finanční zdroje Evropské unie- praktický průvodce*. s.8. Vyd. Praha: GRADA Publishing, a. s., 2005. ISBN 80- 247- 1194- X. 200 s.
20. WOKOUN, René et al. *Regionální rozvoj*. s. 364. Vyd. LINDE Praha. 2008. ISBN 978- 80-7201-699-0. 475 s.

Internetové zdroje:

21. ČESKÝ STATISTICKÝ ÚŘAD. *Obec v číslech- okres Vsetín*. [online]. ©2012 [cit. 10. 2. 2014]. Dostupné z WWW: <<http://www.czso.cz/csu/2007edicniplan.nsf/kraj/13-7225-07-xz>>.
22. ČESKÝ STATISTICKÝ ÚŘAD. *Struktura obyvatelstva Lhota u Vsetína*. [online]. [cit. 1. 3. 2014]. Dostupné z WWW: <[http://www.czso.cz/xz/redakce.nsf/i/hlavni_vekove_skupiny_obyvatel_v_obcich_okresu_vsetin_k_31_12_2005/\\$File/72210626.pdf](http://www.czso.cz/xz/redakce.nsf/i/hlavni_vekove_skupiny_obyvatel_v_obcich_okresu_vsetin_k_31_12_2005/$File/72210626.pdf)>.
23. ČESKÝ SVAZ OCHRÁNCŮ PŘÍRODY. *Příroda nezná hranic*. [online]. © 2014 [cit. 23. 2014]. Dostupné z WWW: <<http://www.ochranci.cz/>>.
24. EUROSKOP. *Správní členění (systém NUTS)*. [online]. © 2005-14. [cit. 11. 9. 2013]. Dostupné na WWW: <<https://www.euroskop.cz/8642/sekce/spravni-cleneni-system-nuts/>>.
25. LHOTA U VSEÍNA: OFICIÁLNÍ STRÁNKY OBCE. *Knihovna obce*. [online]. ©2007 - 2014 [cit. 2. 12. 2013]. Dostupné z WWW: <http://lhota-u-vsetina.knihovna.info/?page_id=23>.

26. LHOTA U VSETÍNA: OFICIÁLNÍ STRÁNKY OBCE. *Škola Lhota u Vsetína*. [online]. ©2007 - 2014 [cit. 1. 12. 2013]. Dostupné z WWW: <<http://www.skolalhotauvsetina.cz/o-nas>>.
27. LHOTA U VSETÍNA: OFICIÁLNÍ STRÁNKY OBCE: *Charakteristika Obce*. [online]. ©2007 – 2014 [cit. 29. 11. 2013]. Dostupné z WWW: <<http://www.lhotauvsetina.cz/>>.
28. MINISTERSTVO PRO MÍSTNÍ ROZVOJ. *Programy 2007 -2013*. [online]. ©2007 – 2013 [cit. 13. 10. 2013]. Dostupné z WWW: <<http://www.strukturalni-fondy.cz/cs/Fondy-EU/Programy-2007-2013>>.
29. MINISTERSTVO PRÁCE A SOCIÁLNÍCH VĚCÍ. *Statistiky nezaměstnanosti z územního hlediska*. [online]. ©2010 [cit. 3. 2. 2014]. Dostupné z WWW: <http://portal.mpsv.cz/sz/stat/nz/uzem/?_piref37_240429_37_240428_240428.next_page=%2Findex.do&_piref37_240429_37_240428_240428.statse=2000000000011&_piref37_240429_37_240428_240428.statsk=20000000000013&_piref37_240429_37_240428_240428.send=send&_piref37_240429_37_240428_240428.stat=2000000000053&_piref37_240429_37_240428_240428.obdobi=A&_piref37_240429_37_240428_240428.rok=2010&_piref37_240429_37_240428_240428.uzemi=172000&ok=Vybrat>.
30. ZPRAVODAJ LHOTA U VSETÍNA. *Projekt kanalizace v obci*. [online]. ©2007 – 2014 [cit. 1. 12. 2013]. Dostupné z WWW: <http://www.lhotauvsetina.cz/soubory/zpravodaj_Lhota_u_Vsetina_2013-07-03_1372862302.pdf>.

Ostatní zdroje

31. GOLÁŇ, Jan: Ústní sdělení. Lhota u Vsetína. 10. ledna. 2014.
32. INTERNÍ MATERIÁLY LHOTA U VSETÍNA. *Dodatek č. 2 ke smlouvě o poskytnutí dobrovolných příspěvků na realizaci projektu „Čistá řeka Bečva II“*. 2009.
33. INTERNÍ MATERIÁLY OBCE LHOTA U VSETÍNA. *Program obnovy venkova obce Lhota u Vsetína na období 2013-2016*.
34. JÍZDNÍ ŘÁDY 2012/2013 ČSAD Vsetín a. s.
35. Tisková zpráva k projektu Čistá řeka Bečva II – část A???
36. ZPRAVODAJ OBCE LHOTA U VSETÍNA. *Zpravodaj obce Lhota u Vsetína 4/2009*, autor článku Jan Tkadlec.

37. ZPRAVODAJ LHOTA U VSETÍNA. *Zpravodaj Lhota u Vsetína 4/2011*. Autor článku Miroslav Kurtin, ředitel školy.
38. ZPRAVODAJ OBCE LHOTA U VSETÍNA. *Zpravodaj obce Lhota u Vsetína 1/2012*. Autor článku Michal Lukáš, velitel SDH Lhota u Vsetína.
39. Závěrečné účty obce Lhota u Vsetína, od účetní paní Sklářové

Seznam tabulek

Tabulka č. 1 Schéma kontingenční tabulky	13
Tabulka č. 2 Schéma asociační tabulky.....	14
Tabulka č. 3 Konzervativní a Liberální přístup k rozporu mezi městem a venkovem	19
Tabulka č. 4 Schéma běžného rozpočtu	22
Tabulka č. 5 Schéma kapitálového rozpočtu	23
Tabulka č. 6 Členění NUTS dle počtu obyvatel	28
Tabulka č. 7 Vývoj počtu dětí v ZŠ a MŠ- historie	34
Tabulka č. 8 Vývoj počtu dětí v ZŠ a MŠ- současnosti	34
Tabulka č. 9 Vývoj počtu obyvatel dle pohlaví za období 2000- 2012.....	39
Tabulka č. 10 Pohyb obyvatel obce Lhota u Vsetína v letech 2000- 2006	41
Tabulka č. 11 Vývoj nezaměstnanosti ve Lhotě u Vsetína v letech 2005- 2011	42
Tabulka č. 12 Elementární charakteristiky počtu obyvatel obce Lhota u Vsetína.....	43
Tabulka č. 13 Parametry trendové funkce	44
Tabulka č. 14 Predikce budoucího vývoje počtu obyvatel v letech 2014 až 2016	45
Tabulka č. 15 Financování projektu „ Čistá řeka Bečva II- tendr A“	50
Tabulka č. 16 Financování projektu „Stavební úpravy budovy OÚ Lhota u Vsetína“	51
Tabulka č. 17 Financování projektu	52
Tabulka č. 18 Financování projektu.....	54
Tabulka č. 19 Počet vysázených sazenic	54
Tabulka č. 20 Hodnocení oblastí služeb v obci (v %).....	56
Tabulka č. 21 Závislost mezi věkem a investičními prioritami	60
Tabulka č. 22 Závislost mezi pohlavím a prioritami.....	61
Tabulka č. 23 Závislost mezi věkem a spokojeností se sportovním vyžitím	61
Tabulka č. 24 Závislost mezi pohlavím a spokojeností s kulturním vyžitím	62
Tabulka č. 25 Závislost mezi pohlavím a spokojeností s dopravní dostupností.....	63

Seznam obrázků

Obrázek č. 1 Objektivizace vztahu příjmů a výdajů v územní samosprávě	21
Obrázek č. 2 NUTS 2 a NUTS 3 v České republice	29
Obrázek č. 3 Poloha a znak obce	32

Seznam grafů

Graf č. 1 Struktura obyvatelstva dle pohlaví	40
Graf č. 2 Histogram věkové struktury obyvatel na Vsetínsku v roce 2012.....	40
Graf č. 3 Srovnání obyvatel Lhota u Vsetína a ČR za roky 1999- 2013	42
Graf č. 5 Bodový graf vývoje počtu obyvatel.....	44
Graf č. 6 Znázornění vývoje budoucnosti v počtu obyvatel.....	45
Graf č. 7 Vývoj rozpočtu v letech 2005- 2012 (Kč).....	46
Graf č. 8 Struktura příjmů obce za rok 2005 – 2012 (Kč).....	47
Graf č. 9 Struktura výdajů obce za rok 2005 – 2012 (Kč).....	48
Graf č. 11 Věk respondenta	55
Graf č. 12 Rozdělení respondentů dle zaměstnání	56
Graf č. 13 Priority respondentů.....	57
Graf č. 14 Spokojenost s místem bydliště	58
Graf č. 15 Pocit bezpečnosti v obci.....	59
Graf č. 16 Úvaha o stěhování z obce.....	59

Seznam zkratk

apod. – a podobně

ČR- Česká republika

č.p- číslo popisné

EU- Evropská Unie

ERDF- Evropský fond regionálního rozvoje

ESF- Evropský sociální fond

EUROSTAT- Evropský statistický úřad

HDP- Hrubý domácí produkt

KF- Kohézní fond

MAS – Místní akční skupina

MŠ- mateřská škola

NN- nízké napětí

n/a- Not Available - nedostupné

NUTS- monenklatura územních statistických jednotek

OÚ- Obecní úřad

OP- operační program

ROP- regionální operační programy

SF- strukturální fondy

tzn. - to znamená

tzv. – tak zvaně

ŽŠ – základní škola

Seznam příloh

Příloha č. 1 - Zvonice před a po rekonstrukci

Příloha č. 2 – Základní a mateřská škola před a po rekonstrukci

Příloha č. 3 – Obecní úřad před a po rekonstrukci

Příloha č. 4 – Místní hřbitov

Příloha č. 5 - Predikce budoucího vývoje obyvatel na rok 2014, 2015 a 2016

Příloha č. 6 - Mapy mikroregion Vsetínsko, Sdružení pro rozvoj mikroregionu Střední Vsetínsko, Sdružení obcí „Syrákov“ se sídlem v Liptále a Občanské sdružení MAS Střední Vsetínsko

Příloha č. 7 - Pomocné výpočty - kontingenční a asociační tabulky

Příloha č. 8 - Vyhodnocení dotazníku

Přílohy

Příloha č. 1- Hasičská zbrojnice před a po rekonstrukci



Zdroj: vlastní fotografie

Příloha č. 2 – Základní a mateřská škola před a po rekonstrukci



Zdroj: vlastní fotografie

Příloha č. 3 – Obecní úřad před a po rekonstrukci



Zdroj: www.lhotauvsetina.cz

Příloha č. 4 – Místní hřbitov



Zdroj: vlastní fotografie

Příloha č. 5 - Predikce budoucího vývoje obyvatel na rok 2014, 2015 a 2016

Předpověď na rok 2014

Proměnná	Předpovězené hodnoty (List1 v tabulka vývoj obyvatel Lhota), proměnné: počet		
	b-váha	Hodnota	b-váha * Hodnot
t	6,388154	16,0000	102,2105
V3**2	-0,203054	256,0000	-51,9819
Abs. člen			718,7473
Předpověď			768,9758
-95,0%LS			759,1850
+95,0%LS			778,7666

Předpověď na rok 2015

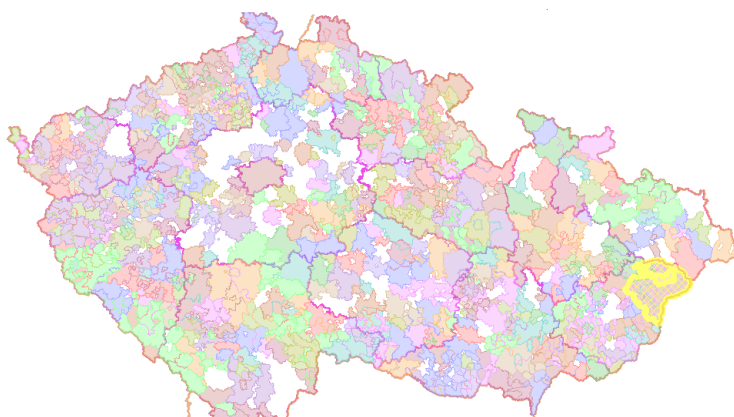
Proměnná	Předpovězené hodnoty (List1 v tabulka vývoj obyvatel Lhota), proměnné: počet		
	b-váha	Hodnota	b-váha * Hodnot
t	6,388154	17,0000	108,5986
V3**2	-0,203054	289,0000	-58,6827
Abs. člen			718,7473
Předpověď			768,6632
-95,0%LS			756,1412
+95,0%LS			781,1852

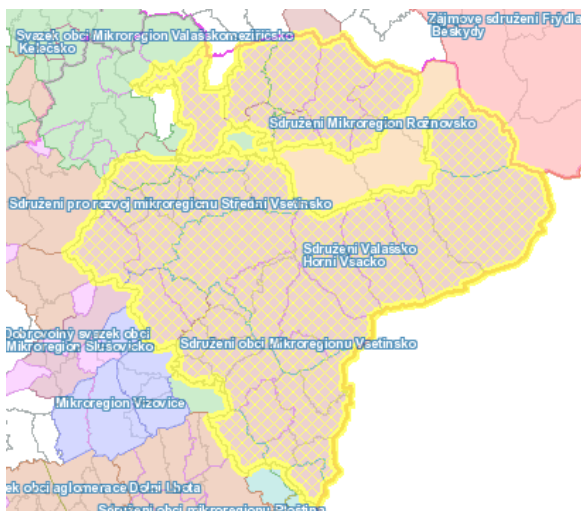
Předpověď na rok 2016

Proměnná	Předpovězené hodnoty (List1 v tabulka vývoj obyvatel Lhota), proměnné: počet		
	b-váha	Hodnota	b-váha * Hodnot
t	6,388154	18,0000	114,9868
V3**2	-0,203054	324,0000	-65,7896
Abs. člen			718,7473
Předpověď			767,9444
-95,0%LS			752,2937
+95,0%LS			783,5952

Příloha č. 6 - Mapy mikroregion Vsetínsko, Sdružení pro rozvoj mikroregionu Střední Vsetínsko, Sdružení obcí „Syrákov“ se sídlem v Liptále a Občanské sdružení MAS Střední Vsetínsko

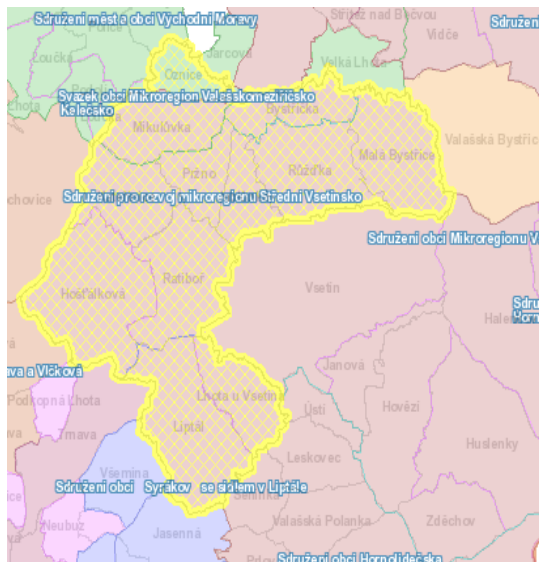
Mikroregion
Vsetínsko



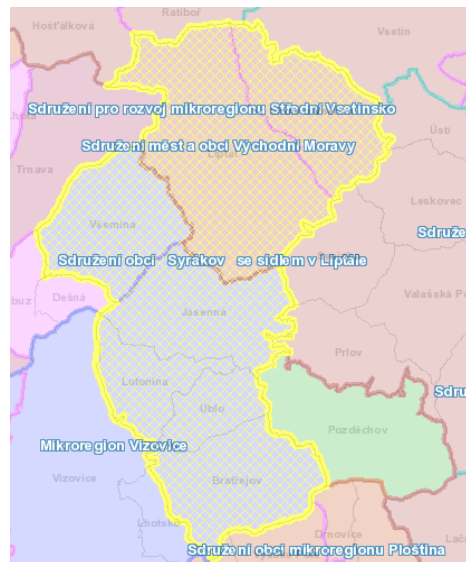


Zdroj: http://mapy.crr.cz/tms/crr_a/mikro/index.php?interface=tmv&Theme=mikroregiony&Values=284&lg=#c=3727585%252C5473828&z=3&l=ajax_mikro,ajax_mikro_plochy&p=&hs=1&

Sdružení pro rozvoj mikroregionu Střední Vsetínsko

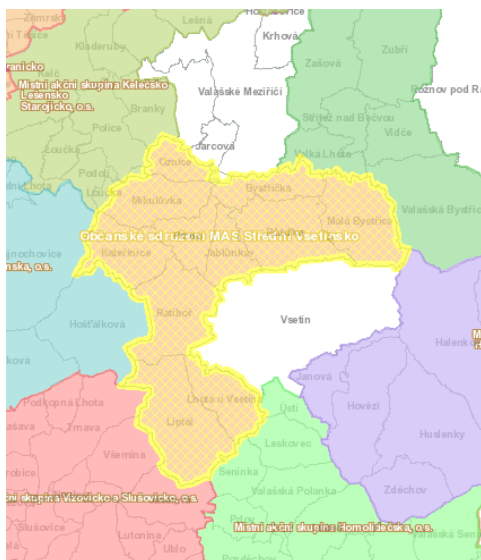


Sdružení obcí „Syrákov“ se sídlem v Liptále



Zdroj: http://mapy.crr.cz/tms/crr_a/mikro/index.php?interface=tmv&Theme=mikroregiony&Values=49&lg=#c=3715953%252C5474657&z=4&l=ajax_mikro,ajax_mikro_plochy&p=&hs=1&

Občanské sdružení MAS Střední Vsetínsko



Zdroj: http://mapy.crr.cz/tms/crr_a/mikro/index.php?interface=tmv&Theme=celkmas&Values=160&z=5&l=ajax_mikro,mas&p=&#c=3715833%252C5473409&z=4&l=ajax_mikro,mas&p=&hs=1&

Příloha č. 7 - Pomocné výpočty- kontingenční a asociční tabulky

Kontingenční tabulky

χ^2	Tabulka pro výpočet Chí – kvadrátu χ^2				Σ
	1,716	0,021	0,167	3,5	5,404
0,863	0,211	0,005	0,237	1,316	
0,505	1,519	0,568	0	2,592	
0,133	0,202	0,109	0,038	0,482	
0,158	0,437	0,692	0,337	1,624	
13,136	5,160	0,712	3,9	22,908	
Σ	16,511	7,550	2,253	8,012	34,326

H₀: Preference nezávisí na věku

H₁: Preference závisí na věku

$$\partial = 0,05 \Rightarrow P = 0,95$$

Nulovou hypotézu zamítám, jelikož mezi uvedenými znaky je více jak z 95 % pravděpodobností statisticky významná závislost.

χ^2	Tabulka pro výpočet Chí-kvadrátu χ^2				Σ
	0,158	0,077	0,006	0,888	1,129
0,079	0,038	0,243	0,441	0,801	
Σ	0,237	0,115	0,249	1,329	1,93

H₀: Priority nezávisí na pohlaví

H₁: Priority závisí na pohlaví

$$\partial = 0,05 \Rightarrow P = 0,95$$

Nulovou hypotézu nelze zamítnout, jelikož mezi uvedenými znaky není z 95 % pravděpodobností statisticky významná závislost.

χ^2	Tabulka pro výpočet Chí- kvadrátu χ^2		Σ
0,165	0,198	0,363	0,363
0,692	0,839	1,531	1,531
1,679	2,035	3,714	3,714

	0, 078	0, 094	0, 172
	0, 012	0, 014	0, 026
	0, 379	0, 45	0, 829
Σ	3, 005	3, 63	6, 632

H₀: Spokojenost nezávisí na věku

H₁: Spokojenost závisí na věku

$$\partial = 0,05 \Rightarrow P = 0,95$$

Nulovou hypotézu nelze zamítnout, jelikož mezi uvedenými znaky není z 95 % pravděpodobnosti statisticky významná závislost.

Pomocné výpočty: Asociační tabulky

H₀: Spokojenost občanů nezávisí na pohlaví

H₁: Spokojenost občanů závisí na pohlaví

$$\partial = 0,05 \Rightarrow P = 0,95 \%$$

$$\text{Kritické kritérium } \chi^2_{0,005(1)} = 3,841$$

$$\chi^2 = \frac{n(a \cdot d - b \cdot c)^2}{(a+b)(a+c)(b+d)(c+d)} = 101 \cdot (24 \cdot 23 - 16 \cdot 38)^2 / (40 \cdot 61 \cdot 62 \cdot 39) = 101 \cdot (552 - 608)^2 / 5 \ 899 \ 920 = 316 \ 736 / 5 \ 899 \ 920 = \mathbf{0,0537}$$

$$\text{Testové kritérium } \chi^2 = 0,0537$$

Nulovou hypotézu přijímáme, mezi uvedenými znaky není z 95 % pravděpodobnostní statisticky významná závislost.

H₀: Spokojenost občanů nezávisí na pohlaví

H₁: Spokojenost občanů závisí na pohlaví

$$\partial = 0,05 \Rightarrow P = 0,95 \%$$

$$\text{Kritické kritérium } \chi^2_{0,005(1)} = 3,841$$

$$\chi^2 = \frac{n(a \cdot d - b \cdot c)^2}{(a+b)(a+c)(b+d)(c+d)} = 109 \cdot (38 \cdot 7 - 6 \cdot 58)^2 / 44 \cdot 65 \cdot 96 \cdot 13 = 109 \cdot (266 - 348)^2 / 3 \ 734 \ 016 = 732 \ 916 / 3 \ 734 \ 016 = \mathbf{0,1963}$$

Nulovou hypotézu přijímáme, mezi uvedenými znaky není z 95 % pravděpodobnostní statisticky významná závislost.

Příloha č. 8 – Rozpočty obce

Rok	2005	2006	2007	2008	2009	2010	2011	2012
Příjmy celkem	8 103 660	10 448 120	7 495 990	7 552 143	8 554 940	7 169 670	11 537 260	7 349 540
Výdaje celkem	6 675 520	10 803 210	7 196 760	5 357 430	9 374 170	8 151 610	99 442 280	6 310 480
Saldo rozpočtu	1 428 140	-355 090	299 230	2 194 713	-819 230	-981 940	2 094 980	1 039 060

Příjmy obce za období 2005 - 2012

Rok	2005	2006	2007	2008	2009	2010	2011	2012
Daňové příjmy	5 189 820	5 223 920	5 464 080	6 388 599	5 561 380	5 771 000	5 691 200	5 927 930
Nedaňové příjmy	1 711 340	1 447 560	1 130 390	865 100	797 160	630 530	1 002 120	811 800
Dotace	1 193 170	3 774 640	862 370	232 319	2 152 980	768 140	4 843 940	564 810
Kapitálové příjmy	9 330	2 000	39 150	66 125	43 420	0	0	45 000

Výdaje obce za období 2005 - 2012

Rok	2005	2006	2007	2008	2009	2010	2011	2012
Zemědělství lesy	733 370	805 500	570 000	450 666	443 640	345 250	306 860	394 210
Průmysl	2 272 530	5 322 330	1 577 500	543 350	4 402 070	1 199 470	4 971 320	1 949 790
Vzdělání	662 420	1 252 070	1 543 720	965 930	928 120	2 637 010	1 099 910	1 019 080
Veřejná správa	1 687 890	1 711 030	1 942 990	1 903 440	2 209 920	2 259 620	1 725 580	1 787 640

Příloha č. 9 - Vyhodnocení dotazníku

Vyhodnocení dotazníku		Absolutní četnosti	Relativní četnosti (%)	
1. Pohlaví	Muž	44	40 %	
	Žena	66	60 %	
2. Věk	méně jak 15 let	9	8 %	
	15 – 25 let	28	25 %	
	26 – 40 let	23	21 %	
	41 – 59 let	16	15 %	
	60 – 70 let	20	18 %	
	více jak 70 let	14	13 %	
3. Jste	Student	30	27%	
	Na mateřské	8	7 %	
	Pracující	31	28 %	
	Podnikatel/Živnostník	4	4 %	
	Invalidní důchodce	5	5 %	
	Důchodce	26	24 %	
	Nezaměstnaný	4	4 %	
V domácnosti	2	2 %		
4. Váš názor na	Kulturní vyžití	Velmi spokojen	18	16 %

		Méně spokojen	44	40 %
		Nespokojen	31	28 %
		Úplně nespokojen	8	7 %
		Nevím	9	8 %
	Dopravní dostupnost	Velmi spokojen	59	54 %
		Méně spokojen	37	34 %
		Nespokojen	11	10 %
		Úplně nespokojen	2	2 %
		Nevím	1	1 %
	Sportovní vyžití	Velmi spokojen	15	14 %
		Méně spokojen	37	34 %
		Nespokojen	34	31 %
		Úplně nespokojen	9	8 %
		Nevím	15	14 %
	Veřejné služby(škola, OÚ)	Velmi spokojen	70	64 %
		Méně spokojen	25	23 %
		Nespokojen	8	7 %
		Úplně nespokojen	2	2 %
		Nevím	5	5 %
	Celkový vzhled obce	Velmi spokojen	27	25 %
		Méně spokojen	62	56 %
		Nespokojen	18	16 %
		Úplně nespokojen	3	3 %
		Nevím	0	0 %
	Možnost výstavby RD	Velmi spokojen	23	21 %
		Méně spokojen	19	17 %
		Nespokojen	9	8 %
		Úplně nespokojen	4	4 %
		Nevím	55	50 %
	Stav silnic a chodníků	Velmi spokojen	19	17 %
		Méně spokojen	47	43 %
		Nespokojen	17	15 %
		Úplně nespokojen	27	25 %
		Nevím	0	0 %
	Společenské vyžití	Velmi spokojen	8	7 %
		Méně spokojen	40	36 %
		Nespokojen	45	41 %
		Úplně nespokojen	3	3 %
		Nevím	14	13 %
	Občanská vybavenost (pošta, obchody)	Velmi spokojen	6	5 %
		Méně spokojen	26	24 %
		Nespokojen	28	25 %

		Úplně nespokojen	49	45 %
		Nevím	1	1 %
	Zdravotní služby	Velmi spokojen	2	2 %
		Méně spokojen	5	5 %
		Nespokojen	20	18 %
		Úplně nespokojen	73	66 %
		Nevím	10	9 %
5. Jaké služby by jste chtěli zavést v obci	Otevřená otázka	Cukrárnu, zdravotní služby, cyklostezku, poštu, hřiště, koupaliště....		
6. Jakým prioritám by podle Vás měla dát obec přednost (1 nejvíce důležité, 5- nejméně)	Oprava hřbitova	1	33	30 %
		2	24	22 %
		3	33	30 %
		4	13	12 %
		5	7	6 %
	Cyklostezka Lhota – Vsetín	1	69	63 %
		2	18	16 %
		3	9	8 %
		4	9	8 %
		5	5	5 %
	Úprava veřejného prostranství	1	28	25 %
		2	48	44 %
		3	24	22 %
		4	8	7 %
		5	2	2 %
	Koupaliště	1	27	25 %
		2	17	15 %
		3	20	18 %
		4	17	15 %
		5	29	26 %
7. Jste spokojen s místem svého bydliště?	Ano	56	51 %	
	Spíše ano	49	45 %	
	Spíše ne	5	5 %	
	Ne	0	0 %	
8. Cítí se v obci bezpečně?	Ano	106	96 %	
	Ne	4	4 %	
9. Plánujete v budoucnu	Zůstat v obci (přejděte na otázku 11)	83	75 %	
	Odstěhovat se (přejděte na otázku 10)	20	18 %	
	Jiné:	8	7 %	
10. Proč se chcete odstěhovat?	Otevřená otázka	Kvůli práci, ve městě více kulturních zařízení pro mladé, plánuje žít v zahraničí, podle zaměstnání		
11. Další náměty na rozvoj obce	Otevřená otázka	Kulturní dům, cyklostezku, víceúčelové sportoviště, kulturní akce, setkání maminek s dětmi, diskotéku, letní kino, úprava koryta potoka, cedule s nápisem „Vítá Vás obec Lhota u Vsetína,...		