

# Česká zemědělská univerzita v Praze

**Fakulta lesnická a dřevařská**

Katedra lesní těžby



**Lesní pedagogika jako nástroj naplňování veřejného zájmu  
na příkladu správy lesního majetku – Lesy hlavního města  
Prahy**

**Diplomová práce**

**Petr Hрма**

**OBOR: Lesní inženýrství**

**VEDOUCÍ PRÁCE: Mgr. Ing. Michal Hrib Ph.d**

**KONZULTANT: Ing. Václav Nejman**

**Praha 2012**

## ABSTRAKT

Diplomová práce se zabývá lesní pedagogikou jako nástrojem naplňování veřejného zájmu. Důraz je kladen především na zpracování celkové charakteristiky institutu lesní pedagogiky v ČR, zejména na příkladu ekonomické analýzy konkrétní správy lesního majetku – Lesy hlavního města Prahy. Součástí je také popis lesní pedagogiky v některých lesnicky vyspělých zemích Evropy i světa. Cílem diplomové práce je analýza institutu lesní pedagogiky jako nástroje lesnické politiky používané u vlastníků nebo správců lesů v ČR a návrhy dalšího možného využití, případně posílení možnosti širšího uplatnění diferenciovane podle typů vlastnictví lesů.

**Klíčová slova:** Lesní pedagogika, lesnická politika, Lesy hlavního města Prahy

## ABSTRACT

This thesis deals with the forest as a pedagogy tool fulfilling the public interest. Emphasis is placed on the overall processing characteristics of the forest education institute in the Republic, especially the example of economic analysis of the specific management of forest resources - Forests of Prague. Also included is a description of the forest forestry education in some developed countries of Europe and the world. The aim of the thesis is an analysis of Education Institute of Forestry forest policy as a tool used by the owners or managers of forests in the Republic and suggestions for possible use, or enhance the possibilities for a broader application of differentiated according to types of ownership of forests.

**Keywords:** Forest education, forest policy, Forest City of Prague

Prohlašuji, že jsem diplomovou práci na téma „Lesní pedagogika jako nástroj naplňování veřejného zájmu na příkladu správy lesního majetku – Lesy hlavního města Prahy“ vypracoval samostatně s použitím uvedené literatury a pokynů vedoucího.

V Praze dne

.....

Petr Hrma

Děkuji vedoucímu své diplomové práce Mgr. Ing. Michalu Hřibovi, Ph.D. za jeho odborné vedení a také kolegům lesním pedagogům ze střediska ekologické výchovy Lesy hl.m. Prahy, za poskytování cenných rad a čas, který mi věnovali. Dále své rodině a blízkým za podporu a trpělivost při studiu.

# OBSAH

<b>1. ÚVOD.....</b>	<b>1</b>
1.1. Úvod.....	1
1.2. Cíle práce .....	2
1.3. Metodika .....	2
<b>2. REŠERŠE PRAMENŮK TÉMATU.....</b>	<b>4</b>
<b>3. LESNÍ PEDAGOGIKA V ČR .....</b>	<b>6</b>
3.1. Definice lesní pedagogiky.....	6
3.1.1 lesní pedagog.....	7
3.2. Současný stav lesní pedagogiky.....	9
3.3. lesní pedagogika z pohledu subjektu garantujícího státní lesnickou politiku – a jeho organizačních složek nebo institucí, nichž je zakladatelem.....	13
3.4. Lesní pedagogika u subjektů hospodařících na lesích v majetku státu.....	18
3.5. Lesní pedagogika u subjektů ve veřejném vlastnictví.....	23
3.6. Lesní pedagogika u soukromých vlastníků lesů.....	27
<b>4. LESNÍ PEDAGOGIKA V NĚKTERÝCH LESNICKY VYSPĚLÝCH ZEMÍCH SVĚTA I EVROPY.....</b>	<b>32</b>
4.1. Lesní pedagogika ve Finsku.....	34
4.2. Lesní pedagogika ve Švédsku.....	35
4.3. Lesní pedagogika v Norsku.....	35
4.4. Lesní pedagogika v Dánsku.....	36
4.5. Lesní pedagogika v Estonsku.....	36
4.6. Lesní pedagogika v Lotyšsku .....	37
4.7. Lesní pedagogika v Portugalsku.....	38
4.8. Lesní pedagogika ve Španělsku.....	39
4.9. Lesní pedagogika v Rakousku.....	39
4.10. Lesní pedagogika v Německu.....	40
4.11. Lesní pedagogika v Polsku.....	41
4.12. Lesní pedagogika na Slovensku.....	41

<b>5. EKONOMICKÁ ANALÝZA INSTITUTU LESNÍ PEDAGOGIKY NA PŘÍKLADU SPRÁVY LESNÍHO MAJETKU – LESY HL. M PRAHY.....</b>	<b>43</b>
5.1. SWOT analýza lesní pedagogiky u lesů hl. m . Prahy.....	47
5.1.1. Silné stránky.....	48
5.1.2. Slabé stránky.....	53
5.1.3. Příležitosti.....	55
5.1.4. Ohrožení.....	58
5.2. Cíle lesní pedagogiky u Lesů hl. m. Prahy.....	60
5.3. Cílové skupiny na území města Prahy.....	61
5.4. Aktéři LP z hlediska SEV Lesy hl. m. Prahy.....	62
5.5. Financování lesní pedagogiky –Kalkulace.....	62
5.5.1. Náklady.....	62
5.5.2. Výnosy.....	64
<b>6.DISKUSE.....</b>	<b>66</b>
<b>7.ZÁVĚR.....</b>	<b>67</b>
<b>8.POUŽITÁ LITERATURA A PRAMENY INFORMACÍ.....</b>	<b>69</b>
<b>9.PŘÍLOHY.....</b>	<b>75</b>
<b>10. SEZNAM TABULEK A GRAFŮ.....</b>	<b>80</b>
<b>11. SEZNAM ZKRATEK.....</b>	<b>81</b>

*„Prý nejsou zázraky. Ale v přírodě můžete kdekoli najít plno nejnePOCHOPITELNĚJŠÍCH zázraků“.*

*J.Obenber*

# 1. ÚVOD

## 1.1. Úvod

Pro toto téma jsem se rozhodl především proto, že mě provází od počátku mého studia lesnictví, a také proto, že v praxi vidím obrovský nevyužitý potenciál institutu lesní pedagogiky jakožto nástroje ovlivňující možnost naplňování veřejného zájmu, a také public relations v lesnictví.

BERCHA & PAVLIŠOVÁ (2007) uvádí základní myšlenku, že lesy jsou považovány za významné celospolečenské vlastnictví s nejen hospodářským, ale i ekologickým a sociálním rozměrem. Aby si společnost tohoto fenoménu vážila, dostala jej do povědomí, je potřeba, aby o něm vůbec věděla. Lesnictví dávno není chápáno jen jako nástroj trvalé a vyrovnané produkce dřeva, přesto se však s tímto názorem, ať už z nevědomosti, nebo z cílevědomosti, v praxi setkáváme. Právě tyto problémy dle mého názoru může vyřešit koncepčně vedená lesní pedagogika

KUČERA (2010) uvádí, že hospodaření v lese je veřejností sledováno s daleko větší citlivostí, než je tomu u většiny ostatních hospodářských subjektů působících v jiných oborech. Proto se vlastníci lesů a lesníci nemohou obejít bez promyšlené a systematické komunikace s veřejností. Taková komunikace je předpokladem obnovení prestiže lesnické profese i uznání a respektování vlastnických vztahů k lesům

Lesní pedagogika je pojmem v ČR poměrně mladým. HUBÍKOVÁ (2011) uvádí, že potřeba formovat postoj veřejnosti k lesu a vytvářet vztah k lesnictví, lesníkům a jejich práci vedla k vytvoření způsobu práce s veřejností, který dostal název lesní pedagogika

Kořeny ve světě sahají až do 60. let dvacátého století do USA. V České republice dochází k rozvoji a samoučení až v druhé polovině devadesátých let dvacátého století. Jedním z důvodů bylo především implementace lesní pedagogiky do politiky mezinárodních institucí jako je organizace spojených národů (OSN) a nebo Evropská unie (EU). V rámci mezinárodních aktivit v lesní pedagogice má i Česká republika plnohodnotné zastoupení, např. v poradní skupině lesní pedagogiky při OSN (WALD PEDAGOGIK NETZWERK)

I když se jedná o pojem dnes již relativně známý, nenacházíme u nás mnoho informací týkajících se lesní pedagogiky. Zásluhy o několik málo informací o lesní



pedagogice jsou právem připisovány samotným lesním pedagogům, kterých v ČR není v řadách lesníků mnoho. Nízký počet je způsoben hlavně tím, že v lesnické praxi naráží na určitý blok, místy až formu nepochopení významu směřující až k určité formě pohrdání. Díky statní politice v oblasti lesní pedagogiky má však počet proškolených lesních pedagogů v řadách lesníků stoupavou tendenci.

Lesní pedagogika jako forma environmentálního vzdělávání v tuto chvíli naráží na silný konkurenční boj s ostatními formami environmentálního vzdělávání. Je to především proto, že lesní pedagogiku realizují odborně vzdělaní lesní pedagogové, zatímco jiné formy environmentálního vzdělávání, výchovy a osvěty (EVVO) jsou realizovány často především nadšenci, mnohdy bez hlubších znalostí skutečné podstaty věci. Bohužel jedním z důvodů jsou také finance. Mnoho lesnických subjektů si léta platila za něco, co dnes můžou vykonávat sami, a tudíž se tyto instituce stávají pro lesnické organizace nepotřebné. Navíc investice lesnického subjektu do lesní pedagogiky je určitá možnost ovlivňování veřejnosti a veřejného mínění, které v dnešní době na hospodaření s přírodními zdroji v rukou lesníků nenahlíží příliš pozitivně.

## **1.2. Cíle práce**

Cílem diplomové práce je analýza institutu lesní pedagogiky jako nástroje lesnické politiky používané u vlastníků nebo správců lesů v ČR a návrhy dalšího možného využití, případně posílení možnosti širšího uplatnění diferenciovaně podle typů vlastnictví lesů. Součástí je přiblížení modelu lesní pedagogiky u Lesů hl. m. Prahy a její ekonomická analýza.

## **1.3. Metodika**

K vypracování této práce bylo zapotřebí především nastudovat dostupnou literaturu, platné mezinárodní předpisy, nařízení a doporučení pro lesní pedagogiku, konzultovat zjištěné poznatky se zkušenými lesními pedagogy, organizátory lesní pedagogiky a také poznat praktickou formu realizace lesní pedagogiky. Materiály k prostudování mi poskytla především mateřská organizace - středisko ekologické

výchovy Lesy hl. m. Prahy, zahraniční zdroje v tištěné podobě pak Ústav pro hospodářskou úpravu lesů.

Pro hodnocení stavu lesní pedagogiky u Lesů hl. m. Prahy jsem zvolil formu SWOT analýzy, která byla úspěšně využita při hodnocení národního stavu lesní pedagogiky nejen v ČR ale například i na Slovensku (MARUŠÁKOVÁ a kol. 2010). Konkrétní informace a číselné podklady mi poskytlo Středisko ekologické výchovy Lesy hl. m. Prahy, především formou výročních zpráv. Na základě nákladové metody byla stanovena přibližná cena aktivit.

## 2. REŠERŠE PRAMENŮ K TÉMATU

Téma lesní pedagogiky prozatím v České republice není dostatečně podrobně zpracováno. V tuto chvíli se v písemných zdrojích nalézají spousty dílčích kapitol a článků pojednávajících o problematice lesní pedagogiky, případně o zkušenostech a charakteristice jednotlivých subjektů. Většina autorů vychází z projektu PAWS. Závazná koncepce vytvořena v roce 2010, neboli Jednotný postup pro realizaci lesní pedagogiky u lesnických subjektů v ČR je materiálem poměrně čerstvým. V České republice je garantem institutu lesní pedagogiky ministerstvo zemědělství. Informaci pro Ministerstvo zemědělství (MZe) získává instituce pověřená naplňováním cílů lesní pedagogiky a tím je Ústav pro hospodářskou úpravu lesů (ÚHUL), jehož je ministerstvo zemědělství zřizovatelem. (MZe, 2001) v rámci odboru vnějších vztahů a poradenství realizuje a formuje státní politiku lesní pedagogiky. V souvislosti s tímto odborem je důležité uvést především ing. Ladu Matouškovou - Prylovou, která jakožto zástupce poradní skupiny pro lesní pedagogiku publikuje nové poznatky a zkušenosti, ale také souhrnné informace z ČR a ostatních členských států poradní skupiny pro lesní pedagogiku při OSN. Z ÚHULu lze jmenovat ještě např. Ing. Zuzanu Jankovskou, která především spolupracuje s Prylovou. Z dalších významných autorů nelze opomenout jmenovat ing. Alici Palackou, jednu z vůdčích osobností a hlavních propagátorů a školitelů lesní pedagogiky v ČR. Do oblasti lesní pedagogiky dnes spadají částečně také lesní mateřské školy. Zde lze jmenovat například Mgr. Terezu Vošahlíkovou Ph. D. Ze zahraničních autorů, a pro lesní pedagogiku v Čechách asi nejznámější a často citovanou autorkou je ze Slovenska Ing. Ludmila Marušáková, Ph.D. z Národního lesnického institutu ve Zvoleně. Tento institut garantuje lesní pedagogiku obdobně jako v ČR ÚHUL.

Z praxe lze podotknout, že Slovenská republika je před ČR značně pokročilá, co se týká naplňování veřejného zájmu v lesnictví.

Z kolébky lesní pedagogiky, USA, je pak neopomenutelné jmenovat především Josepha Cornella. Tento autor je považován za významnou osobnost „první vlny“ environmentální výchovy. VOŠAHLÍKOVÁ (2010) uvádí, že vyvinul oblíbenou a hojně využívanou metodiku pro aktivity s dětmi v přírodě. Je autorem knihy Sdílet přírodu s dětmi. Tato publikace byla přeložena do dvanácti jazyků a je základem řady programů s dětmi v přírodě. Do českého jazyka prozatím však

přeložena nebyla. Cornellové metody a poznatky jsou dnes hojně využívány právě v praxi nejen lesních mateřských škol v ČR i ve světě.

## 3. LESNÍ PEDAGOGIKA V ČR

### 3.1 Definice lesní pedagogiky

Dnes nalézáme mnoho definic, co je to lesní pedagogika. Dle informačního serveru mezistromy.cz (ANONYMUS, 2007a) je lesní pedagogika druhem environmentálního vzdělávání naplňující samotnou podstatu environmentální výchovy a vzdělávání (EVVO). Jedná se o vzdělávání o lese, vztazích a procesech probíhajících v něm, která je založena na prožitku zprostředkovaném lesními pedagogy (lesník s pedagogickými znalostmi a zkušenostmi), nejlépe přímo v prostředí lesa.

Ministerstvo školství, mládeže a tělovýchovy (MŠMT 2009) definuje LP jako metodu lesnické a environmentální osvěty, která se zabývá předáváním informací o lese a hospodaření v něm zábavnou formou prostřednictvím lesního pedagoga. Důraz je kladen na tzv. zážitkové poznávání lesa, kdy se účastníci aktivit lesní pedagogiky učí vnímat les všemi smysly, čímž u nich dochází k přirozenému vnímání a snadnému zapamatování.

Vojenské lesy a statky, s.p. (HUBÍKOVÁ, 2011) definují lesní pedagogiku jako zprostředkování setkání člověka s přírodou prostřednictvím erudovaného lesníka, který je s přírodou a lesem v bezprostředním kontaktu, poznává přírodu formou prožitkové pedagogiky a her v lese a také jako nejjednodušší cestu lesníků jak přiblížit široké veřejnosti les a funkce lesního hospodářství. Lesní pedagogika tak prohlubuje u veřejnosti zájem o les, zlepšuje vztah člověka k lesu a přírodě obecně, objasňuje význam hospodaření v lese, podporuje pochopení práce lesníků a prohlubuje zájem o dřevo jako obnovitelnou surovinu.

Pravidelně se v praxi lze setkat s tím, že je LP mylně chápána pouze jako aktivita pro děti. Je určena každému, především však pro předškolní, školní a jiné dětské kolektivy kde se teprve utváří pohled na věc. Lesní pedagogika nabízí programy pro celé rodiny, dospělé, seniory i jiné cílové skupiny. Lesy hl. m. Prahy dnes například pořádají team-buldingové akce pro firmy nebo formou lesní pedagogiky informují veřejnou správu o činnosti a stavu pražské přírody.

Cílem lesní pedagogiky je tedy prohloubit zájem veřejnosti o les, přírodu a dřevo jako obnovitelnou surovinu, objevovat a vnímat les všemi smysly, nabídnout veřejnosti možnost aktivního využití volného času, zlepšit vztah člověka k lesu a lesnímu hospodářství, objasnit význam hospodaření v lese v rámci udržitelného hospodaření, podporovat aktivní přístup k ochraně životního prostředí (HUBÍKOVÁ 2011).

Všechny tyto definice se přibližují mezinárodní definici, kterou sestavila FCN SUBGROUP (2006):

- Lesní pedagogika (LP) je kvalifikované forma lesního vzdělávání související s environmentální vzděláváním.
- LP se týká všech sociálních, ekologických a ekonomických rozměrů udržitelného hospodaření
- LP podporuje porozumění, interakce a vztahy člověka – všech environmentálních vztahů v kontextu udržitelného rozvoje
- LP je založena na znalostech lesních ekosystémů a zkušeností v oblasti udržitelného lesního hospodářství
- LP podporuje porozumění, použití a aplikaci koncepce trvale udržitelného rozvoje na příkladu trvale udržitelného obhospodařování lesů
- LP vyžaduje holistický přístup, a to za celosvětové koherence
- LP přispívá ke vzdělávání pro udržitelný rozvoj (ESD OSN- Decade) a spolupracuje s dalšími partnery zabývající se environmentální výchovou a vzděláváním pro udržitelný rozvoj
- LP vyžaduje aktivní a kooperativní vzdělávací metody a přístupy
- LP váží, podporuje a nabízí lesy jako zdravé a vynikající umístění výuky pro venkovní vzdělávání

### **3.1.1. Lesní pedagog**

Lesním pedagogem se může stát každý lesník se zájmem o lesnickou osvětu. V dnešní době tak můžeme nalézt lesní pedagogy u různých lesnických organizací nejen u Lesů ČR, ale i Ústavu hospodářské úpravy lesů, Vojenských lesů a statků, městských lesů a dalších, dokonce i u soukromých vlastníků lesů.

Lesní pedagog je odborník s lesnickým vzděláním či praxí v lesnictví a úspěšný absolvent certifikovaného kurzu lesní pedagogiky naplňující její podstatu,

který umí představit les zábavnou formou. Samotné aktivity můžeme nalézt popsané na informačním serveru mezistromy.cz (ANONYMUS 2007a) tak, že aktivity jsou obvykle konány v lesním prostředí erudovanými lesníky. Nejsou omezeny věkem. Na praktických ukázkách si účastníci mohou ověřit ve škole nabyté vědomosti nebo naopak jsou motivováni k tomu, aby se o tom, co viděli prakticky, více dověděli. Nejedná se tedy jen o přírodopis nebo EVVO, ale dle domluvy s lesníkem, je možné se zaměřit se i na další okruhy – například dějepis, zeměpis, fyziku, chemii.

Aktivity jsou obvykle 3- 4 hodinové, mohou se konat za každého počasí. Je ovšem nutné, aby účastníci byly vhodně oblečené, zejména pevné boty, raději dlouhé kalhoty, pláštěnky, je vhodná i pokrývka hlavy a s sebou pití. Podrobnosti je dobré domluvit konkrétně s lesním pedagogem předem.

Každý lesní pedagog je absolventem kurzu, který je kompatibilní s dalšími evropskými státy. Na kurzu si ke svému odbornému lesnickému vzdělání osvojuje základy pedagogiky, psychologie a didaktiky a prakticky se připravuje na práci s veřejností v lese a také si aktivitu s dětmi sám vyzkouší. Lesním pedagogům nechybí entuziasmus, odbornost ale i humor. Lektori na kurzech jsou především odborníci s dlouholetými zkušenostmi. Základní kurz je samozřejmě jen výzvou na cestu celoživotního vzdělávání.(ANONYMUS 2007b)

BŮČKOVÁ (2007) uvádí, že Střední lesnická škola v Hranicích je zařazena do Trvalé vzdělávací základny rezortu MZe, má živnostenské oprávnění ke školící činnosti v oboru lesnictví, myslivosti a životního prostředí a k pořádání odborných kurzů, školení a jiných vzdělávacích akcí, včetně lektorské činnosti. Je tedy certifikována nabízet ve spolupráci se Sdružením lesních pedagogů ČR kurzy lesnické pedagogiky. Její devizou je tým školitelů, kteří mají lesnické i pedagogické vzdělání a také lesnickou i pedagogickou praxi. Navíc SLŠ Hranice spolupracuje s odborníky z Pedagogické fakulty Palackého univerzity v Olomouci, odborníky na psychologii i na práci s mládeží. Vzájemně se informuje a spolupracuje také s dalšími organizacemi, které se zabývají environmentální výchovou a vzděláváním (např. Rezekvítek, Lesní škola Jezírko, Středisko ekologické výchovy Vita, Lipka, Chaloupky).

Obsah výuky je kompatibilní s rakouským modelem vzdělávání, a to jak v počtu odučených hodin (pro základní kurz je to 40 hodin pro modul A), tak v obsahu. Vše je podřízeno tomu, aby absolventi mohli být uznáváni i v rámci celoevropské

sítě lesních pedagogů, která se bude také odvíjet od tohoto modelu. Kromě základů pedagogiky, psychologie a didaktiky absolvují účastníci kurzu praktické ukázky a závěrečnou samostatnou hospitovanou aktivitu s dětmi. Pokračovací kurz v délce 40 hodin, odpovídající rakouskému modelu B a C, tedy práce se specifickými cílovými skupinami, specializovanými tématy a legislativním rámcem EVVO a je realizován v SLŠ Hranice taktéž (BÚČKOVÁ 2007).

Nejen dle své zkušenosti, ale i na základě referencí ostatních absolventů kurzu lesní pedagogiky potvrzují spokojenost s náplní a považují ji také za přínosnou pro svou práci lesníka i pro osobnostní rozvoj.

### **3.2. Současný stav lesní pedagogiky**

Podmínky pro lesní pedagogiku jsou v České republice v tuto chvíli složité. Lesní pedagogika není konkrétně zakotvena v naší, ale ani v evropské legislativě. Důležitým dokumentem pro implementaci byl až AKČNÍ PLÁN EU PRO LESY (KOMISE EVROPSKÝCH SPOLEČENSTVÍ, 2006). Zde se uvádí, že klíčová akce 10 má zajistit podporu vzdělání a komunikace v oblasti životního prostředí. Je třeba zvýšit povědomí veřejnosti, aby se zajistilo, že si společnost dostatečně uvědomí výhody udržitelného lesního hospodářství. Evropská komise sděluje, že bude usnadňovat výměnu zkušeností mezi členskými státy o environmentálním vzdělávání a informační kampaně, zejména kampaně zaměřené na děti (iniciativy jako „školy v lese“ nebo „lesní vzdělávací centra“). Dále sděluje, že členské státy budou podporovat vzdělávání v oblasti udržitelného lesního hospodářství. Především pro plnění cíle 2 a 3 – tj. ke zlepšení a ochraně životního prostředí a přispět ke kvalitě života lesní pedagogika značnou měrou přispívá. Také přispívá k plnění cílů 1 a 4. lesní pedagogika dále podporuje komunikaci a koordinaci a zlepšuje dlouhodobě konkurenceschopnost. Pracovní program pro období 2006-2011 zahrnoval tyto dvě činnosti: – výměna zkušeností mezi členskými státy(10.1.) a přehled činností členských států při podpoře vzdělávání v oblasti udržitelnosti lesů.

VAŠÍČKOVÁ(2008) uvádí také význam dokumentu Forest-related environmental education – FREE. V tomto dokumentu je lesní pedagogika kvalifikována jako environmentální vzdělávání ve vztahu k lesnictví. Dále uvádí, že



dokument je strukturován do několika oblastí jako např. definice, principy, cíle, přínosy včetně návrhu konkrétních organizačních kroků.

- požadavek Forest Communicators Network (FCN) zaměřit se na lesní pedagogiku (FREE) – jednání v Bilbao, květen 2008;
- založit „podskupinu FREE“ v rámci FCN se specifickými úkoly:
- rozvíjet strategii pro spolupráci a komunikace v rámci LP na evropské úrovni;
- podávat zprávy o závěrech Stálému lesnickému výboru - Forest Stewardship (SFC);
- předložit návrh FCN jak uskutečnit posouzení dopadů LP na společnost;
- uvést výsledky průzkumu do praxe – přijmout rozhodnutí jakým způsobem a předat výsledky a zprávy Stálému lesnickému výboru.

V tomto dokumentu jsou také uvedeny možné konkrétní aktivity:

- zlepšit stávající pracovní síť LP;
- shromáždit nejlepší zkušenosti z jednotlivých zemí;
- vytvořit informační platformu (webovou stránku) s informacemi o materiálech, publikacích, seminářích, kongresech atd.;
- koordinovat a organizovat každoroční mezinárodní workshop LP;
- koncepce a organizace mezinárodních projektů a kampaní.

Co se týče národních podkladů, nacházíme zakotvení lesní pedagogiky již v národním lesnickém programu II. Zde se jedná především o možnost a formu naplňování základních pilířů v lesnictví. Dle USNESENÍ VLÁDY (2008) o NLP č.1221 je lesní pedagogika uvedena již v rámci Klíčová akce 15 -Zlepšit informovanost veřejnosti o skutečném stavu lesů a potřebách LH, konkrétně bod 15.6.

Lesní pedagogika je také od r. 2006 zakotvena v „Akčním plánu Státního programu environmentálního vzdělávání, výchovy a osvěty v ČR (AKČNÍ PLÁN 2006)a následně i v „Akčním plánu“ ministerstva zemědělství k problematice environmentálního vzdělávání, výchovy a osvěty. LP je zastoupena i v dalším strategickém dokumentu „Koncepce státní politiky pro oblast dětí a mládeže.“(MŠMT 2006)

Lesní pedagogika v České republice je do jisté míry ovlivněna rakouským modelem Waldpädagogik. Je to způsobeno nejen tím, že se jedná o sousedské státy, ale především tím, že z Rakouska se k nám lesní pedagogika dostala.

Na informačním servru [mezistromy.cz](http://mezistromy.cz) (ANONYMUS 2007b) lze dohledat, že k průkopníkům lesní pedagogiky patří ISSL Vimperk, odkud se vyškolilo v Rakousku několik pedagogů a začalo pořádat specializované aktivity pro děti a od r. 2002 i kurzy pro nové lesní pedagogy. Struktura kurzu byla převzata kompletně z Rakouska a modifikována na české podmínky. Na činnost těchto kurzů navázalo vzniklé sdružení lesních pedagogů a Střední lesnická škola v Hranicích na Moravě, v čele s ing. Alicí Palackou, která je hlavní organizátorkou a propagátorkou lesní pedagogiky u nás.

Rozmach zaznamenala lesní pedagogika tedy od roku 2002, kdy se o tuto myšlenku začali zajímat různé lesnické organizace. (PRYLOVÁ, 2006)

Lesní pedagogika se stala specifickým programem o lese a zájem o ni narůstá. Ministerstvo zemědělství proto v rámci akčního plánu k problematice EVVO vydalo pověření pro organizace na úseku lesnictví kde je zřizovatelem realizovat akce v rámci lesní pedagogiky. Proto byla také v roce 2007 Ministerstvem zemědělství ustanovena pracovní skupina složená ze zástupců některých lesnických organizací (MZe, LČR, ÚHÚL, VLS, SLP ČR, ČLS, ÚZEI a Nadace dřevo pro život).

Další z akcí, která podporuje význam a vážnost lesnického oboru, je podpis Jednotného postupu pro realizaci lesní pedagogiky u lesnických subjektů v ČR. RŮŽIČKOVÁ (2010) uvádí, že zástupci Ministerstva zemědělství, Lesů České republiky, Ústavu pro hospodářskou úpravu lesů, Vojenských lesů a statků, Sdružení lesních pedagogů, Nadace dřevo pro život, Ústavu zemědělské ekonomiky a informací, České lesnické společnosti, Výzkumného ústavu lesního hospodářství a myslivosti a SVOL oficiálně deklarovali závazek k postupné realizaci doporučení uvedených v dokumentu do praxe. Nejdůležitější součástí tohoto dokumentu je SWOT Analýza popisující přehledně situaci lesní pedagogiky v ČR.

Další, a z pohledu autorů servru [mezistromy.cz](http://mezistromy.cz) nejdůležitější část, se zabývá akčním plánem. Poslední kapitola vysvětluje využití lesní pedagogiky jako komunikačního nástroje lesníků. V Akčním plánu je seznam doporučených aktivit pro Ministerstvo zemědělství, subjekty zabývající se lesní pedagogikou, pracovní skupinu (výše zmíněnou) a lesnické školy. Mezi doporučeními pro subjekty, které se věnují lesní pedagogice je například používat logo lesní pedagogiky při takto zaměřených aktivitách, v rámci koordinace lesní pedagogiky spolupracovat s odborem školství příslušného krajského úřadu (koordinátorem EVVO), usilovat, aby

se každý žák alespoň jednou během své povinné školní docházky zúčastnil aktivity lesní pedagogiky, spolupracovat s ostatními organizacemi, například v rámci Týdne lesů, každý rok statisticky sledovat a vyhodnocovat aktivity lesní pedagogiky a tyto údaje poskytovat pracovní skupině, aktivně využívat webovou stránku [www.lesnipedagogika.cz](http://www.lesnipedagogika.cz), vytvořit podmínky pro vzdělávání lesních pedagogů a zavést motivační prvky pro aktivní lesní pedagogy.

BUČKOVÁ(2007) uvádí, že zkušenosti z Rakouska, kde je lesní pedagogika zakotvena ve školské i lesnické legislativě, ukazují na pozitivní změny v chování mládeže. Nové směry ve vyučování nyní směřují od paměťového a vědomostního učení ke schopnostem umět spolupracovat s kolektivem a zároveň správně prosazovat své osobnostní kvality. Aktivity lesní pedagogiky toto umožňují a podporují. Je na lesnících, zda se je naučí nabízet a realizovat. Absolventi kurzů LP, kteří mají signály ze škol, jejichž žáci již nějakou aktivitu lesní pedagogiky zažili a přihlašují se na ni znovu, informují, že by tato cesta mohla být velmi úspěšná pro všechny zúčastněné.

Obr. 1 - Pro upevnění pozice lesní pedagogiky v širokém povědomí veřejnosti je logo jedinečným nástrojem. (Řezáč,2010)



### **3.3. Lesní pedagogika z pohledu subjektu garantujícího státní lesnickou politiku – a jeho organizačních složek nebo institucí, jichž je zakladatelem**

#### *Ministerstvo zemědělství (MZe)*

Jedná se o vrcholovou státní organizaci. Ministerstvo zemědělství je podle zákona č. 2/1969 Sb., (SBÍRKA ZÁKONŮ, 1969) Sbírka zákonů zřízení ministerstev a jiných ústředních orgánů státní správy ČR, ústředním orgánem státní správy pro zemědělství, vodní hospodářství, potravinářský průmysl a pro správu lesů, myslivosti a rybářství, mimo území národních parků. Důležitým krokem pro lesní pedagogiku bylo USNESENÍ VLÁDY ČRČ. 1155 (MŠMT 2006), kterým byl schválen Akční plán Státního programu environmentálního vzdělávání, výchovy a osvěty v České republice na léta 2007 až 2009, jak již bylo výše uvedeno.

Ministerstvo zemědělství podporuje aktivity lesní pedagogiky od samého počátku tohoto směru environmentálního vzdělávání. Od roku 2002 prezentuje společně s dalšími partnery lesní pedagogiku na odborných výstavách jako např. Země živitelka, Silva Regina, Vzdělávání a řemeslo, Natura Viva, kde se lesnické programy zaměřené zejména na děti a mládež setkávají s velkým úspěchem. MZe financuje řadu propagačních materiálů, které jsou pomůckou lesním pedagogům. Součástí je i tvorba videopořadů zaměřených na různé oblasti lesního hospodářství. MZe se podílí na zajištění a naplňování Koncepce státní politiky pro oblast dětí a mládeže v ČR na období 2007-2013. MZe se podílí na tvorbě dalších koncepčních materiálů, které souvisejí s lesní pedagogikou a její realizací v České republice. (ANONYMUS 2007c)

Mze také zastupuje českou republiku v FCNSubgroup.(FORESTPEDAGOGIC,2011)  
Lesy hl.m. Prahy ve spolupráci s Mze již opakovaně v rámci Týdne lesů realizují lesnické dny v Praze, které se těší velkému zájmu veřejnosti.

Ministerstvo, jakož to nejvyšší subjekt se fyzicky do aktivit lesní pedagogiky přímo nezapojuje. I zde však vyvstává možnost realizace aktivit alternativní formou právě především pro státní správu, která je také jedno z klíčovou osob

### *Ústav zemědělské ekonomiky a informací (ÚZEI)*

Ústav zemědělské ekonomiky a informací (ÚZEI) je státní příspěvková organizace zřízená Ministerstvem zemědělství. Mezi jeho hlavní činnosti patří zajištění funkce informačního a vzdělávacího centra pro oblasti zemědělství, potravinářství a rozvoj venkova. Oddělení Poradenství ÚZEI mimo jiné odpovídá za pověření MZe za zajištění správy a provozu Registru poradců MZe, spolupracuje s Krajskými informačními středisky a nevládními organizacemi, podílí se v rámci své odborné působnosti na organizaci regionálních akcí, sbírá, analyzuje, vyhodnocuje a připravuje odborné podklady pro metodickou činnost a spolupracuje s dozorovými a kontrolními orgány v oblasti přípravy a zavedení cross compliance (MZE, 2009)

Tento úřad se podílí na organizaci lesní pedagogiky především organizací pravidelných vzdělávacích kurzů pro lesní pedagogy, dále tvorbou informačních materiálů a zpracováváním podkladů o lesní pedagogice pro Mze.

Lesy hl. m. Prahy jsou pravidelnými účastníky těchto vzdělávacích kurzů a s ÚZEI spolupracují především na úseku propagace lesní pedagogiky. Jinak se v podstatě ÚZEI do pravidelné realizace pedagogických aktivit fyzicky nezapojuje. I zde je jednou z možností právě působení na úroveň státní správy.

### *Ústav pro hospodářskou úpravu lesů Brandýs nad Labem (ÚHÚL)*

Jedná se o subjekt zřízený Mze za účelem provádění inventarizace lesů v ČR, vyhotovování a správu dat oblastních plánů rozvoje lesů, včetně zajišťování jednotného typologického systému lesů ČR. Pro lesní pedagogiku je však klíčové zajišťování funkce informačního datového centra odvětví lesního hospodářství a myslivosti. (MZE, 2001)

Ústav pro hospodářskou úpravu lesů Brandýs nad Labem (ÚHÚL) se lesní pedagogice věnuje od r. 2002, jednotlivé pobočky ÚHÚL k lesní pedagogice přistupují dle svých možností a volných kapacit. ÚHÚL má 9 poboček v celé České republice, na každé má průměrně 2 aktivní (vyškolené) lesní pedagogy, kteří zajišťují aktivity lesní pedagogiky nejčastěji pro 1. stupeň ZŠ. Ve spolupráci s

dalšími lesnickými organizacemi (např. LČR, VÚLHM, VLS) pořádá ÚHÚL jedno – až vícedenní akce u příležitosti Týdne lesů, Dne Země a v rámci různých výstav po celé ČR. Na tyto aktivity poskytuje finance zřizovatel, Ministerstvo zemědělství.(ANONYMUS 2011c)

Na základě akčního plánu pro environmentální vzdělávání Mze byl ÚHUL pověřen realizací vzdělávacích aktivit (AKČNÍ PLÁN,2006)

Mezi klíčové aktivity v lesní pedagogice dnes patří administrace již zmiňovaného serveru [www.lesnipedagogika.cz](http://www.lesnipedagogika.cz) – nebo li [www.mezistromy.cz](http://www.mezistromy.cz). V roce 2011 ÚHÚL taktéž vytvořil on-line hru Lesníkův učeň, čímž zaměřuje myšlenku lesní pedagogiky na další cílovou skupinu a zajišťuje tak zároveň zpětnou vazbu na své aktivity.

Velkým přínosem byla účast na mezinárodních projektech PAWS - Projekt PP 146 189 Pädagogische Arbeit im Wald –ein Seminarkonzept für Förster (PAWS) 2004-2007. Tento projekt proběhl v rámci programu Leonardo da Vinci za účasti šesti států – Německa, Rakouska, Slovenska, Velká Británie, Finska a Česká republiky. Za ČR byl partnerem ÚHÚL a Střední lesnická škola v Hranicích. Projekt byl zaměřen na vytvoření konceptu seminářů včetně podpůrných materiálů – výukového CD a učebnice k lesní pedagogice. Tyto produkty byly testovány v pilotních kurzech v rámci projektu v partnerských zemích projektu. Vzniklé materiály jsou v jazycích všech zúčastněných států a jsou zdarma ke stažení na stránkách projektu (PRYLOVÁ,2007).

Dalším významným projektem byl CASE FOREST- 142362-2008-LLP-SE-COMENIUS-CMP. Úkolem projektu bylo zavedení učební metodiky Lusto, která vznikla ve Finsku. Používání této metodiky má vést ke zvýšení znalostí týkajících se ekonomických, environmentálních, sociálních a kulturních hodnot lesa u učitelů základních škol. Cílem je zvýšit zájem školou povinných dětí o to naučit se něco o trvale udržitelném rozvoji a to pomocí hledání a posuzování informací pomocí internetu, masmédií, zpráv z výzkumů; pomocí pozorování v terénu, a také zvýšit jejich schopnost úsudku a rozhodování.( KOLÍNSKÁ,2009)

ÚHUL je také je zapojen v Síti lesních pedagogů v Evropě.  
(FORESTPEDAGOGIC,2011).

Pravidelně také spolupracuje s Lesy hl. m. Prahy na realizaci lesnických dnů v Praze. Tato instituce je tedy jedna z hlavních, která se za stát podílí právě na aktivitách fyzicky. Tato organizace působí na poli lesní pedagogiky v celu

všestranně, většina aktivit je modelována přímo na cílovou skupinu – objednavatele. Hlavní náplní Úhlu však není lesní pedagogika.

*Výzkumný ústav lesního hospodářství a myslivosti, v.v.i (VULHM).*

Je lesnickým výzkumným ústavem, jehož zřizovatelem je Ministerstvo zemědělství ČR. Jeho hlavní náplní je řešení výzkumných projektů pro odvětví lesního hospodářství a jeho další činností je zajišťování expertních a poradenských služeb pro státní správu a vlastníky lesů všech kategorií (ANONYMUS, 2009)

Hlavní činností Výzkumného ústavu lesního hospodářství a myslivosti, v.v.i., je základní aplikovaný výzkum a vývoj v oborech lesního hospodářství a myslivosti a v příbuzných oborech. V oblasti lesní pedagogiky se VÚLHM, v.v.i., angažuje již od roku 2002. Od počátku úzce spolupracovali s Integrovanou střední lesnickou školou ve Vimperku a s Ministerstvem zemědělství při prosazování lesní pedagogiky v ČR. Součástí této spolupráce byla i výroba videopořadů o lese a lesním hospodářství, výroba informačních a propagačních předmětů. V současné době poskytuje VÚLHM, v.v.i., informační podporu organizacím i jednotlivcům, kteří se zabývají lesní pedagogikou. Ve spolupráci s ostatními organizacemi pořádá VÚLHM, v.v.i., akce lesní pedagogiky na lesnických veletrzích a výstavách v rámci ČR. (ANONYMUS, 2007c)

Z pověření Mze na základě akčního plánu pro environmentální vzdělávání realizuje VÚLHM stejně jako již zmiňovaný ÚHUL aktivity formou lesní pedagogiky (AKČNÍ PLÁN, 2006)

VÚLHM je také tradičním partnerem Lesů hl. m. Prahy na pražských lesnických dnech, jelikož podobně jako ÚHUL se z pověření Mze podílí na lesní pedagogice fyzicky.

### *Lesnické školství*

Do kategorie subjektů ovlivňovaných státem lze zařadit široké spektrum lesnického školství. Lesní pedagogika je dnes realizována také právě širokou skupinou lesnického školství. Jedná se o základní formu jak prezentovat svoji

činnost pro potencionální uchazeče o studium a přiblížit tak zajímavosti z nabízených oborů. Dnes se na lesní pedagogice podílejí všechny stupně. Setkáme se s aktivitami již na odborných učilištích lesnického typu, na středních a vyšších odborných školách ale také na stupni vysokoškolském. Z širokého spektra lesnického školství je nejdůležitější zdůraznit, kromě již zmiňované ISLŠ Vimperk, Střední lesnickou školu v Hranicích na Moravě, která navázala na realizaci kurzů lesní pedagogiky v ČR.

Z rozhodnutí ministerstva zemědělství, souhlasu ministerstva životního prostředí a souhlasu krajského úřadu se na SLŠ Hranice na Moravě stala akreditovaným střediskem zajišťujícím lektory lesní pedagogiky a jejich přípravu SLŠ v Hranicích, kde bylo také ustanoveno Sdružení lesních pedagogů ČR. (SLŠ HRANICE,2006)

Její studenti mají již v rámci studia možnost absolvovat kurz pro certifikovaného lesního pedagoga. Nově také Česká zemědělská univerzita, fakulta lesnická a dřevařská ve spolupráci s Lesy hl. m. Prahy a střední lesnickou školou v Hranicích nabízí pro své studenty možnost absolvování kurzu pro certifikovaného lesního pedagoga, a to již v rámci volitelného předmětu Městské lesnictví.

#### *Střední lesnická škola v Hranicích (SLŠ v Hranicích)*

Střední lesnická škola v Hranicích poskytuje základní i pokračovací kurzy pro lesní pedagogy. Aktivity lesní pedagogiky jsou zde součástí praktického vyučování. Dále umožňuje formou dobrovolného předmětu získat certifikát lesního pedagoga prezenčním studentům SLŠ. SLŠ má vytvořený tým školitelů na kurzy i stále se zdokonalující zázemí, jak materiální ve formě naučných stezek a pomůcek, tak duchovní, ve formě metodických návodů pro lesní pedagogiku. V neposlední řadě škola realizuje aktivity lesní pedagogiky prostřednictvím studentů i zaměstnanců školy pro ostatní výchovná a vzdělávací zařízení i další klienty. (ANONYMUS,2007c).

BÚČKOVÁ(2007)uvádí, že Střední lesnická škola v Hranicích se stala v roce 2004 jediným školícím centrem pro lesní pedagogiku v České republice. Navázala tím na dlouholetou tradici práce s dětmi a mládeží ve volnočasových aktivitách. Přibližování lesnického hospodaření občanům prostřednictvím jarních pochůzek po školním polesí, provázení po školním arboretu prožitkovou metodou, výstavy



přírodnin pro školy a veřejnost byly samozřejmou součástí environmentálního působení již od 80. let minulého století. Celá řada vyučujících se dlouhá léta věnovala činností s dětmi a mládeží, ať už se jednalo o myslivecké kroužky,

skautské i jiné aktivity v přírodě a samozřejmě hlavně v lese. Spolu s ÚHÚL se lesnická škola za Českou republiku podílela na mezinárodním projektu Pedagogické aktivity v lese – koncepce semináře pro lesníky (PAWS).

Tato instituce se na lesní pedagogice podílí velice významně a všestranně. Většina aktivit je realizována na školním polesí, ale také již studenti – lesní pedagogové - vyjíždí do okolí. V rámci praktické výuky dokonce spolupracují i s organizací Lesy hl. m. Prahy. Dokonce jádro externích lesních pedagogů u Lesů hl. m. Prahy jsou právě absolventi ze SLŠ Hranice. Byla navázána spolupráce, v rámci které absolventi SLŠ Hranice mohou po celou dobu studi FLD při ČZU pracovat právě v oboru lesní pedagogiky. V rámci personální agendy u střediska ekologické výchovy je absolvování SLŠ Hranice, tedy kurzu lesní pedagogiky již v rámci středoškolského stupně vzdělávání, výhodou. Profesionální přístup k lesní pedagogice na SLŠ Hranice je tak garancí kvality.

### **3.2. Lesní pedagogika u subjektů hospodařících na lesích v majetku státu**

#### *Lesy České republiky (LČR)*

Lesy České republiky, státní podnik (LČR) byly založeny dne 1.1.1992 Ministerstvem zemědělství České republiky. Hlavní náplní činnosti podniku je obhospodařování více než 1,3 mil. ha lesního majetku ve vlastnictví státu (téměř 86 % rozlohy všech státních lesů) a péče o více než 39 tisíc km určených vodních toků a bystřin (ANONYMUS,2012a)

Jedním z nejvýznamnějších subjektů hospodařících na lesním majetku státu je státní podnik Lesy ČR. Do projektu lesní pedagogiky se Lesy České republiky zapojily již v jejích začátcích v ČR v roce 2002. Dodnes je tento projekt jedním z hlavních pilířů lesnické osvěty a výchovy dětí a mládeže této společnosti. Prostřednictvím lesní pedagogiky dětem přibližují ekosystém lesa a prohlubují tak

jejich zájem o přírodu, les i ochranu životního prostředí. Zároveň se snaží i o zlepšení jejich vztahu a postoje k lesu jako takovému, lesnímu hospodaření i českému lesnictví. Pro dětské kolektivy a i jiné skupiny organizují po celé republice lesní vzdělávací programy, které se konají především v terénu. Principy lesní pedagogiky již několik let uplatňují v běžících projektech Lesů ČR, jako jsou Dny s LČR, prezentace na výstavách (Země živitelka, Silva Regina, Natura Viva) nebo školní vzdělávací projekt „Les ve škole, škola v lese“ realizovaný ve spolupráci se Sdružením TEREZA. Poměrně novým projektem jsou informační a vzdělávací centra (Informační a vzdělávací středisko Křivoklát), které při práci s dětmi a mládeží využívají právě lesní pedagogiky. Jedním z důležitých bodů aktivit této společnosti je i podpora a odborná konzultace nově vznikajícím učebním pomůckám, které výuku o lese zkvalitňují a netradičním způsobem obohacují.(ANONYMUS, 2007c)

Se zájmem o lesní pedagogiku vzrůstá i počet zaměstnanců Lesů ČR, kteří absolvovali kurz lesní pedagogiky. (ANONYMUS, 2012a)

Dle poznatků zaměstnanců Lesů ČR má velký úspěch využívání lesní pedagogiky, kdy se děti seznamují s přírodou zábavnou a hravou formou. Lesní pedagogika se tak stává fenoménem velkých možností, jak předávat i těm nejmenším informace a znalosti takovým způsobem, který zaujme a nenudí. Různé skupiny návštěvníků vyžadují specifický přístup. (FIBERTO VÁ,2007)

Zásadní prioritou Lesů ČR je proto seznámit veřejnost prostřednictvím palety nástrojů se skutečnostmi, ve kterých se lesnictví pohybuje. Zvýšení prestiže lesnictví a povědomí o něm u nás vůbec je nevyhnutelným úkolem Lesů ČR. Svě zásadní teze podnik oznámil dokumentem Program 2000, který je průběžně naplňován a čeká nyní na svoji modernizaci (Program 2010). ( BERCHA ,PAVLIŠOVÁ,2007)

Lesy ČR se dnes podílejí na značném množství projektů, proto se jedná o významný subjekt v lesní pedagogice. Také s tímto subjektem Lesy hl. m. Prahy spolupracují na organizaci lesnických dnů v Praze, účastní se pořádaných seminářů a spolupracují společně i na různých jiných aktivitách na území města Prahy, kde je právě státní podnik Lesy ČR častým partnerem.

Osvěta nejen o vztahu Lesů ČR k veřejnému zájmu se šíří prostřednictvím širokého spektra médií. Jedna ze zásadních komunikací s veřejností probíhá prostřednictvím celostátních deníků, odborných, přírodovědných a lesnických časopisů (př.: Vesmír, Lesnická práce, Silva Bohemica ad.). Lesy ČR spolupracují s

železničním časopisem Grand Expres a s Turistou, časopisem Klubu českých turistů. Podnik vydává vlastní podnikový časopis Lesu zdar, který je veřejnosti dostupný také na stránkách [www.lesy.cz](http://www.lesy.cz). Nedávno Lesy ČR obnovily svůj web s dosažením vyšší uživatelské přívětivosti a informační hodnoty. Web však odráží skutečnost, že Lesy ČR takové zaměření přesahují svou péčí o celospolečensky požadované mimoprodukční funkce lesa. Lesy ČR samozřejmě počítají s dalším rozvojem nové internetové prezentace. (BERCHA ,PAVLIŠOVÁ,2007)

Lesní pedagogika u Lesů ČR garantuje v podstatě celoplošnou možnost pokrytí ČR z hlediska nabídky těchto služeb. Variabilita nabízených aktivit je podobně proměnná jako u Úhlu.

#### *Vojenské lesy a statky ČR, s.p.*

Vojenské lesy a statky ČR, s.p. byly založeny zakládací listinou MO ČR č.j. 1105-84 ze dne 23. června 1989.(ANONYMUS,2011) Usnesením krajského soudu v Praze, č.j. Firm 87596/97 z 27. listopadu 1997 byla na návrh zakladatele přizpůsobena zakládací listina v souladu s ustanovením zákona o státním podniku. Zakladatelem je Ministerstvo obrany. Tento podnik byl založen za účelem nakládání s majetkem státu v působnosti resortu Ministerstva obrany vlastním jménem a na vlastní odpovědnost v oblasti lesní, zemědělské, dřevozpracující a ostatních s nimi souvisejících výrob a služeb. Činnost podniku směřuje k udržování ekologické a biologické rovnováhy, zejména prováděním asanačních (včetně pyrotechnických) a rekultivačních opatření v objektech důležitých pro obranu státu (§ 29 odst. 1, 2 zákona č. 222/1999 Sb., o zajišťování obrany České republiky, zajišťování údržby drobných vodních toků pro Ministerstvo obrany na území vojenských újezdů, zabezpečení dodávek stavebních prací a služeb, zejména prováděním oprav, údržby a provozování staveb a zařízení, včetně poskytování projekčních služeb provádění oprav a údržby nemovitého majetku včetně komunikací na území vojenských újezdů, zabezpečení vstupu, ostrahy a ochrany vojenských objektů Armády České republiky(ANONYMUS,2011a)

Od roku 2005 se u VLS ČR, s. p. dynamicky rozbíhají aktivity lesní pedagogiky, a to zejména na divizi Horní Planá a na divizi Mimoň, kde je pro děti

ze základních škol každoročně připraven program „Vojenské lesy školám“ a od roku 2007 je otevřeno informační centrum, které se snaží podat návštěvníkům informace o lesním hospodářství přitažlivou cestou. Všech 6 divizí Vojenských lesů a statků ČR, s. p. nabízí program s lesní pedagogikou u příležitostí Dne Země i Dne dětí, některé divize zajišťují program pro dětské tábory. Samostatnou akcí pro veřejnost jsou lesnické dny při kterých má veřejnost šanci seznámit se s prací v lese. V rámci doprovodného programu probíhají soutěže spojené s tématem lesa.(ANONYMUS 2007c)

Vojenské lesy a statky, s. p., také realizují síť infocenter VLS (HUBÍKOVÁ, LASÁK, 2007) uvádějí, že informační centrum Vojenských lesů a statků ČR, s. p., divize Mimoň, budou moci využívat jak jednotlivci, tak i kolektivy. V rámci lesnické pedagogiky VLS připravily program „Vojenské lesy školám“, kdy se děti v průběhu jednodenní exkurze seznámí s lesním hospodařením, myslivostí a ochranou přírody. V centru bude veřejnosti k dispozici zaškolený pracovník, který jim poskytne potřebné informace

Vojenské lesy a statky jsou pravidelným partnerem Lesů hl. m. Prahy při organizování lesnických dnů v Praze.

Rozvoj lesní pedagogiky u VLS je podobný modelu u Lesů ČR. Jediná nevýhoda je menší možnost pokrytí, limitována prostorem ve správě VLS. V tuto chvíli však lesní pedagogové vyjíždí i do širokého okolí nebo na výstavy a podobné aktivity.

### Národní parky

Důležitými subjekty spadajícími pod řízení státu, tentokrát však Ministerstvo životního prostředí, jsou právě Národní parky, které i samostatně lesnicky hospodaří. Z našich 4 národních parků se na lesní pedagogice významně podílí především NP Šumava a NP Krkonoše, ale i ostatní NP se lesní pedagogice věnují.

### *Národní park Šumava*

Správa NP a CHKO Šumava je organizace zřízená ministrem životního prostředí v dubnu 1991 v souvislosti se zřízením Národního parku Šumava. Posláním

organizace je výkon státní správy v oblasti ochrany přírody a krajiny, zemědělského půdního fondu. Její povinností je péče o pozemky, porosty a drobné vodní toky ve svěřeném území. Správa má dbát na to, aby turistika a rekreace území parku a CHKO nezhoršovala prostředí. Je zodpovědná za osvětu vysvětlující cíle parku a přírodní procesy ve svěřeném území. (WIKIPEDIA,2012)

Národní park Šumava je dle svého mota tou nejlepší učebnou pod širým nebem. To již prozrazuje, že nabídka programů je určena především do venkovního prostředí, kde se nejen děti a mládež mohou seznámit s tímto jedinečným územím. Tímto přístupem se přibližuje environmentální výchova u NP Šumava právě principům lesní pedagogiky.

Výukové programy, programy pro veřejnost a projekty jsou realizovány na třech střediscích environmentální výchovy ve Vimperku, Kašperských Horách a Stožci, která nabízejí množství témat o šumavské přírodě. Výukové programy odpovídají rámcově vzdělávacímu programu od mateřských škol až po střední školy.(ANONYMUS, 2007c)

V rámci politiky NP je realizace aktivit LP podporována. Variabilita nabízených programů je také velmi široká.

#### *Správa Krkonošského národního parku*

Krkonošský národní park (dále jen KRNAP) byl na základě zákona č. 40/1956 Sb. vyhlášen v roce 1963 vládním nařízením č. 41/1963 Sb., o zřízení Krkonošského národního parku. Správa Krkonošského národního parku nabízí programy zaměřené na poznávání přírody včetně lesa a jeho součástí různým cílovým skupinám. Oddělení ekologické výchovy pracuje při Správě KRNAP od poloviny 70. let. Jeho snahou je probouzet vztah k přírodě a motivovat k ochraně životního prostředí širokou veřejnost, zejména pak školní mládež.(ANONYMUS,2011b)

Vlajkovou lodí programů je cyklus - Nás učí příroda. Programy probíhají na území Krkonošského národního parku. Tématem jsou jelen lesní, mravenci, lýkožrout smrkový, lišejníky, rašelínky nebo hořec tolitovitý. V nabídce je samozřejmě také řada dalších aktivit připravených k příležitosti Dni Země, Evropskému dni chráněných územích atd. Tradičními programy jsou akce pořádané pro děti v mateřských školách v Krkonoších, přednášky a doprovody pro místní i příchozí skupiny atd. a jedinečný Junior Ranger Project (Projekt Mladých

strážců). Ekologické výchově a lesní pedagogice slouží několik projektů podpořených z externích zdrojů – například Prolez les, Jedny hory, jedny lesy, přeshraniční projekt Krkonoše – náš národní park a další. Jedinečné je Krkonošské středisko ekologické výchovy Rýchorská bouda situované v I. zóně KRNAP nabízející pobytové programy opět školním skupinám i široké veřejnosti. Správa KRNAP v rámci ekologické výchovy včetně lesní pedagogiky spolupracuje s dalšími institucemi – např. Střediskem ekologické výchovy a etiky Rýchory SEVER, Zoologickou zahradou Dvůr Králové a Zoologickou zahradou v Liberci.(ANONYMUS 2007c)

### **3.3. Lesní pedagogika u subjektů ve veřejném vlastnictví**

První středisko pro environmentální výchovu školní mládeže na nestátním lesním majetku, tzv. Lesní škola, bylo založeno v r. 2002 Ostravskými městskými lesy. V současné době se lesní pedagogice věnuje přes deset městských lesních správ. Mezi významné lze jmenovat – Praha, Brno, Ostrava, Hradec Králové, Chrudim , Plzeň, aj..(ANONYMUS,2011c).

#### *Ostravské městské lesy*

V roce 2002 realizovala společnost Ostravské městské lesy, s.r.o. za podpory Statutárního města Ostravy svůj dlouhodobý záměr a založila pro osvětově výchovnou práci se školní mládeží výchovné středisko tzv. "Lesní školu". Jejím hlavním úkolem je naplňování cílů lesní pedagogiky to znamená přiblížení a seznámení veřejnosti s lesním prostředím a s úkoly lesního hospodářství. (ANONYMUS,2007c)

#### *Městské lesy Hradec Králové a. s.*

Činnosti společnosti jsou výrazně ovlivněny tím, že obhospodařuje příměstský lesní majetek. Hradec Králové je krajské město s cca 100tis. obyvatel.

Nejvíce dětí vyrůstá na sídlištích a má jen malou příležitost k poznávání přírody a vytvoření si hezkého vztahu k lesu a krajině. Návštěvy školních dětí mají u naší společnosti dlouhou tradici. Každoročně hradecké základní školy využívali několikrát v roce možnosti navštívit náš les u různých příležitostí (den země, den dětí, školní výlety). Lesník p. Jankovský vedl přírodovědný kroužek na nejbližší základní škole několik let. Naše společnost umožňuje i exkurse a praxe studentů lesnických škol z celé republiky. Všechny tyto činnosti nás vedly k rozvíjení práce s dětmi. Lesní škola Městské lesy Hradec Králové a.s. zahájila svoji činnost od března roku 2007. Podle základního principu lesní pedagogiky je prostředím pro výuku především les, který je nejlepší učebnou. Pro jednotlivé věkové skupiny jsou vypracovány programy lesních pochůzek. Činnost zajišťuje 5 vyškolených lesních pedagogů. Jedná se o žáky základních, mateřských i speciálních škol a zájmové skupiny dospělých. ANONYMUS(2010b)

Společnost Městské lesy Hradec Králové a.s. financuje činnost Lesní školy z výnosů hospodářské činnosti. Je to investice společnosti do budoucnosti. .

Podle základního principu lesní pedagogiky je třídou především les, který je nejlepší učebnou. Pro jednotlivé věkové skupiny byly vypracovány programy lesních pochůzek (ZERZÁN, 2010)

(HRDINOVÁ, 2010) uvádí zkušenosti, že dítě, které navštívilo les, mělo možnost zasadit stromek, seznámilo se s prací lesníka má k lesu a přírodě lepší vztah

#### *Městské lesy Chrudim, s.r.o.*

Město Chrudim je vlastníkem 452 ha lesa, které mu byly navráceny v r. 1992 v rámci restitucí. Po navrácení lesů bylo Zastupitelstvem města rozhodnuto, že si své lesy bude spravovat a obhospodařovat město. Za tímto účelem byla založena příspěvková organizace Správa městských lesů Chrudim, kterou od 1. 1. 2005 nahradila společnost Městské lesy Chrudim, s. r. o. Jedním z hlavních úkolů společnosti Městské lesy Chrudim, s. r. o. je vzdělávání široké veřejnosti, péče o životní prostředí a rozvíjení volnočasových aktivit obyvatel. Společnost se zabývá lesní pedagogikou již od roku 2006. (ODRÁVKA, 2011). Společnost získá z hospodaření v městských lesích (dříve formou odvodů zřizovateli, dnes formou nájmu) odvádí městu Chrudim.

Město Chrudim se prostřednictvím společnosti Městské lesy Chrudim, s. r. o., snaží spolu s ostatními vlastníky ještě více zpřístupnit své, k rekreaci dnes již velmi využívané, lesy na Podhůře. Tyto lesy byly v roce 2004 na žádost majitelů převedeny z lesů hospodářských do lesů zvláštního určení – lesů příměstských a lesů se zvýšenou rekreační funkcí. V roce 2005 byla vyhotovena studie, která lepší využití rekreačních lesů řeší.

Uvažuje se o přímém propojení Chrudimě pomocí cyklostezek a MHD s rekreačními lesy, vybudování informačního a vzdělávacího centra s občerstvením, sportovišť, naučných stezek, hiposteze, rozhledny, vyhlídek, altánů, přírodních tělocvičen atd.

(ODRÁVKA,2011) také věří, že se ke spokojenosti současných i budoucích návštěvníků podaří zrealizovat plánované vybavení a že chrudimské lesy budou nejen zdrojem dřevní hmoty, ale stanou se i místem odpočinku a vzdělávání obyvatel blízkého a vzdáleného okolí.

#### *Správa veřejného statku města Plzeň*

Správa veřejného statku města Plzně je příspěvkovou organizací zřízenou statutárním městem Plzeň. Její hlavní činností je správa a údržba veřejně přístupného majetku města. Mezi základní činnosti jako je správa a provozování svěřeného majetku, lesnictví, myslivost, péče o lesy a majetek v lesním hospodářství se organizace zabývá také Výzkumnou činností a lesní pedagogikou. (ANONYMUS, 2009b)

Pravidelným místem pro lesní pedagogiku je arboretum Sofronka

Dnes jsou samozřejmostí především pravidelné akce lesní pedagogiky pro plzeňské školy a školky, dále pak pokračují objednané pravidelné přednášky spojené s exkurzí pro odborné lesnické školy střední i vysoké, ale i pro laickou veřejnost, pro kterou je arboretum otevřeno každý všední den (KAŇÁK,2012)

#### *Les města Brno*

Společnost byla založena za účelem správy a rozvoje majetku statutárního města Brna, podnikání s ním, plnění veřejně prospěšných služeb a má zejména obecně prospěšné poslání. Tento účel spočívá v udržování a zlepšování stavu městských lesů, v trvalém zajištění vyrovnanosti lesní produkce se zaměřením na



přírodě blízké hospodaření, v trvalém zajišťování rozvoje obnovitelných produktů lesa a jiných užitků z hospodaření pro současné i budoucí generace.(ANONYMUS,2008a)

Lesní pedagogika je příležitost pro školy, jak naplnit jedno z průřezových témat RVP - LES. Organizace tak chce být nápomocna školám v plnění „Metodického pokynu k environmentálnímu vzdělávání, výchově a osvětě ve školách a školských zařízeních" (č.j. 32 338/2000-22).Lesní pedagogiku lze uplatnit i v programu Prevence sociálně patologických jevů.(ANONYMUS, 2008b)

### *Lesy hl. m. Prahy*

Všechny lesy na území hl. m. Prahy jsou zařazeny do kategorie lesů zvláštního určení jako lesy příměstské a další lesy se zvýšenou rekreační funkcí (§8, odst. 2 písm.c zákona č. 289/1995 Sb., o lesích). V rámci tvorby územního plánu v Praze jsou lesy jednou z nejméně respektovaných a chráněných kategorií zeleně. Pražské městské lesy se rozkládají zejména na obvodu hlavního města, z centra byly téměř vytlačeny. Jsou tvořeny několika menšími komplexy a mnoha drobnými lesíky roztroušenými mezi městskou zástavbou. Dnes lesní porosty zaujímají přibližně 10% z celkové rozlohy města, ovšem velká část těchto lesů se nachází na příkrých svazích a nepřístupných místech. Lesy hl.m. Prahy obhospodařují více jak 2 400 ha lesů v majetku města a ve správě Odboru ochrany prostředí pražského magistrátu a zároveň v nich vykonávají funkci odborného lesního hospodáře. Tuto funkci vykonávají i na převážné většině lesních pozemků soukromých vlastníků. Na území hlavního města Prahy se nachází cca 5000 ha lesů(ANONYMUS,2011c)

Lesní pedagogice se na profesionální úrovni věnují pověřeni pracovníci ze Střediska ekologické výchovy Lesů hl.m. Prahy. Na rozdíl od ostatních subjektů se na území města Prahy nalézá mnoho subjektů, které mají o lesní pedagogiku zájem. Jenom na území města prahy se nalézá přes 261 základních škol.

Středisko vzniklo počátkem roku 2008 za podpory Magistrátu hl. m. Prahy. Je součástí příspěvkové organizace Lesy hlavního města Prahy, Zaměření Střediska ekologické výchovy LHMP je od dětí v mateřských školách, základních a středních školách až po seniory. Středisko zajišťuje aktivity zahrnující environmentální vzdělávání, výchovu a osvětlu s tematickým zaměřením na les a vodu na území Prahy. V nabídce jsou i specializované exkurze např. o lesním hospodářství,

revitalizacích vodních toků a nádrží i programy spojené s výlovem rybníků. Veškeré programy jsou v souladu s pravidly lesní pedagogiky. Zaštitu nad lesní pedagogikou mají zaměstnanci Lesů hl. m. Prahy, kteří vlastní certifikát lesního pedagoga získaný na lesnické škole v Hranicích na Moravě. Mezi činnost tohoto střediska patří

ekologická výchova, a od roku 2011 také záchranná stanice pro volně žijící živočichy hl. m. Prahy

Snahou je seznámit obyvatele s pražskou přírodou se všemi jejími zákonitostmi, ale i péčí o ni s důrazem na lesní a vodní hospodaření. V souladu s posláním záchranných stanic zajišťujeme osvětu v oblasti péče o hendikepované volně žijící živočichy. (NEJMAN,2011)

Zaměření střediska ekologické výchovy je od dětí v mateřských školách přes rodiny s dětmi až po seniory. Spolupracuje s lesním mateřským klubem Mezi stromy. Nabízí i odborné praxe pro studenty středních i vysokých škol. Řada lektorů má certifikát lesního pedagoga, tj. má nejen lesnické vzdělání, ale také úspěšně absolvoval kurz lesní pedagogiky. (FIŠEROVÁ,2011)

### **3.4. Lesní pedagogika u soukromých vlastníků lesů a ostatních subjektů**

#### *Sdružení lesních pedagogů ČR (SLP ČR)*

V souvislosti se SLŠ Hranice je nutné uvést také Sdružení lesních pedagogů ČR.

Jedná se o nevládní neziskovou organizaci, která si klade za cíl vzdělávání, výchovu a osvětu na úseku environmentální výchovy, ochranu přírody a krajiny. Působí na celém území ČR. Svým členům poskytuje materiální i metodické zázemí. Podílí se na realizaci kurzů lesní pedagogiky na SLŠ Hranice. Organizuje aktivity lesní pedagogiky pro účastníky všech věkových kategorií. Vyrábí a distribuuje pomůcky pro lesní pedagogiku. Zabývá se i poradenskou činností zejména v oblasti EVVO Sdružení lesních pedagogů ČR

V roce 2004 bylo v Hranicích ustaveno Sdružení lesních pedagogů ČR. Záměrem bylo vytvořit platformu, která by zastřešovala zájmy lesních pedagogů v ČR.

Dle stanov SLP je účelem podporovat, pomáhat a případně koordinovat lesní pedagogiku, sdružovat lesní pedagogy a podporovat jejich vzdělávání, ale také propagovat lesní politiku a její naplňování v rámci národního lesnického programu. (PITRON, 2005)

Z vytvořených pomůcek lze zmínit například Kufr plný dřeva. Projekt Sdružení lesních pedagogů ČR za přípravu jedné z pomůcek „Kufr plný dřeva“ dokonce získal ocenění ve formě finanční podpory od Nadace dřevo pro život. Jedná se o lepenkový kufr, uvnitř něhož je uloženo několik sad špalíčků u nás rostoucích dřevin, vždy s ikonou listu, klíčící rostliny či plodů nebo semen daného stromu také s německými a anglickými názvy. Dále obsahuje:

- sady přírodnin: pupenů, plodů a semen;
- kartičky s obrázky lesních dřevin, hmyzu, hub;
- folie pro zpětný projektor;
- didaktické návody k použití všech pomůcek prostřednictvím her ve výuce přírodovědných předmětů;
- cizojazyčné texty o lesním hospodářství, které mohou posloužit pro zařazení environmentálních témat při výuce cizích jazyků;
- materiály ilustrující použití dřeva jako suroviny pro témata v občanské nauce, výtvarné výchově či přípravě na budoucí povolání. BUČKOVÁ (2007)

#### *Sdružení vlastníků obecních a soukromých lesů ČR (SVOL)*

Sdružení vlastníků obecních a soukromých lesů v ČR (zkr. SVOL) je dobrovolnou organizací s celorepublikovou působností, která sdružuje vlastníky a správce nestátních lesních majetků. Obce a lesní družstva obcí jsou ve SVOL organizovány přímo, a to v komoře obecních lesů. Soukromí vlastníci se podílejí na činnosti SVOL prostřednictvím komory soukromých lesů - samostatné právnické osoby, která je kolektivním členem SVOL. Impulsem pro založení SVOL bylo přijetí restitučních zákonů po roce 1989, jimiž český stát vrátil obcím zpět jejich historický lesní majetek, který vlastnily k 31.12.1949. Posláním SVOL je mimo jiné obhajovat společné zájmy vlastníků nestátních lesů a prosazovat oprávněné požadavky členů, podílet se na tvorbě lesnické politiky a legislativy, metodicky pomáhat členům sdružení při obhospodařování lesních majetků, zajišťovat poradenskou činnost a školení pro vlastníky a správce lesních majetků, spolupracovat s obdobnými institucemi v tuzemsku i v zahraničí, prostřednictvím systému společného obchodu

spolupůsobit při vytváření výhodných podmínek pro prodej dříví členy SVOL jejich smluvním partnerům.(ANONYMUS, 2011b)

### *Česká lesnická společnost (ČLS)*

Česká lesnická společnost je dobrovolná, nepolitická, společenská stavovská organizace, sdružující fyzické i právnické osoby, jejichž profesní činnost souvisí nebo souvisela s lesem nebo jsou majiteli lesa. ČLS byla ustavena valnou hromadou 23. 2. 1990. Ve své činnosti navazuje na více než 200letou tradici lesnických společenských organizací na území dnešní České republiky, kde také v současnosti působí. Hlavním cílem a posláním ČLS je přispívat k růstu odborné úrovně lesnictví a podporovat jeho společenský význam.

V souvislosti s tím bude v celé šíři své činnosti prosazovat ochranu přírodního prostředí, pečovat o lesní bohatství, ochraňovat je a přispívat k systematickému rozvoji hospodaření v lese, vytvářet podmínky pro růst odborné úrovně svých členů a jejich seberealizaci

v oblasti lesnické politiky přispívat k jejímu usměrňování v duchu potřeb lesa, vytvářet prostor pro otevřenou odbornou diskusi ke všem aktuálním otázkám lesnictví, spolupracovat se stavovskými lesnickými organizacemi v ČR i v zahraničí, s ústředními lesnickými orgány, výzkumnými ústavy a školami, seznamovat širokou veřejnost s důležitostmi a významem lesa, se záměry hospodaření v lese, popularizovat výsledky lesnického výzkumu a praxe, pořádat odborné akce, přednášky, kurzy a exkurze, organizovat poradenskou činnost pro zájemce

účastnit se řešení významných úkolů v lesním hospodářství. (ANONYMUS, 2010a)

### *Forest Stewardship Council (FSC)*

EFC Česká republika je právnickou osobou, vzniklou podle ustanovení § 20f a násl. Občanského zákoníku, jako zájmové sdružení právnických osob, zapsané do registru sdružení. Základní ideou nevládní neziskové organizace Forest Stewardship Council (FSC) je podporovat ekologicky šetrné, sociálně prospěšné a ekonomicky životaschopné obhospodařování lesů, a tím napomoci chránit ohrožené a devastované světové lesy. FSC vytvořilo prestižní mezinárodní systém certifikace lesů a podniků,

které dřevo z certifikovaných lesů zpracovávají ve výrobky. Logo FSC na výrobku znamená záruku, že svým nákupem podporujete lesní hospodaření šetrné k přírodě a místním lidem. Světová těžba dřeva potýká s řadou problémů, nejen na úseku ochrany přírody ale třeba i s porušováním lidských práv a ilegální odlesňování obrovských lesních ploch. Právě za účelem zviditelnění a objasnění všech těchto aspektů produkce a zpracování dřeva vznikla organizace Forest Stewardship Council. FSC vydala materiál podporující právě lesní pedagogiku jako nástroj pro dosahování stanovených cílů (ANONYMUS, 2009c)

### *PEFC*

PEFC Česká republika je profesním dobrovolným a nezávislým sdružením právnických osob s působností na území České republiky, které lesní pozemky vlastní nebo je hospodářsky využívají nebo využívají produkty z lesních pozemků přímo nebo nepřímo nebo se jimi jinak zabývají.

Cílem PEFC Česká republika je: podpora trvale udržitelného hospodaření v lesích, podpora spotřeby dřeva jako ekologicky obnovitelného zdroje a výrobků ze dřeva, ochrana přírody a trvale udržitelného rozvoje společnosti prostřednictvím realizace Českého systému certifikace lesů. Pro naplňování těchto cílů také podporují aktivity lesní pedagogiky. (ANONYMUS, 2012c)

### *Nadace dřevo pro život*

Účelem nadace bylo deklarovat odpovědnost za ekologickou stabilitu české krajiny a podporu sociálního a ekonomického rozvoje životní úrovně lidí ve venkovských oblastech. Posláním nadace je propagovat komplexně pojatou péči o dřevěné bohatství a pomáhat rozvíjet ekologicky šetrné způsoby využívání dřeva ve všech oblastech lidské činnosti. Nadace pomáhá rozvíjet úctu k přírodě a zdůrazňuje široké uplatnění používání dřeva v každodenním životě. Dřeva, jako suroviny blízké člověku a současně i ekologického a kreativního materiálu budoucnosti. Dřeva, jako nedílnou součástí vývoje člověka. Oblasti zájmu nadace jsou podpora využívání dřeva jako domácí, obnovitelné a přírodní suroviny, humanitární a sociální činnosti, podpora školství, vzdělávání, vědy a výzkumu. Cesta k naplnění poslání Nadace dřevo pro život je spoluvytváření prostoru, ve kterém se mohou při řešení aktuálních

problémů a hledání společných vizí sejit občané, podnikatelé, zástupci neziskových organizací spolu s představiteli regionální i státní správy(ANONYMUS,2011c)

### *Lesní mateřské školy*

Na území Prahy v tuto dobu probíhá expanze tohoto alternativního předškolního vzdělávání, které taktéž využívá poznatků z lesní pedagogiky. Většina lesních mateřských škol je sdružena v síti těchto zařízení. Také Lesy hl. m. Prahy podporují rozvoj těchto institucí. V tuto chvíli spolupracují s lesním mateřským klubem Mezi stromy.

Lesní mateřská škola je alternativou předškolního vzdělávání, v níž se naprostá většina aktivit odehrává venku. Děti tráví většinu času v přírodě, a to za každého počasí (samozřejmě s odpovídajícím vybavením). Toto přirozené prostředí představuje ideální prostor pro rozvoj dětské osobnosti ve všech směrech. Práce s dětmi je většinou inspirována změnou ročních období, která je v přírodě snadno pozorovatelná. Pro extrémní nepřízeň počasí bývá připraveno jednoduché vytápěné zázemí (maringotka, týpí, jurta apod.), popřípadě náhradní program.

Klíčový je proto přístup pedagoga k dětem. CORNELL (1998,) shrnuje doporučení pro práci s dětmi takto:

1. méně učte a více sdílejte
2. buďte vnímaví
3. udržujte koncentrovanou pozornost
4. nejdřív nechte dívat se a prožít, pak mluvte
5. celý zážitek naplňujte radostí

## 4. LESNÍ PEDAGOGIKA V NĚKTERÝCH LESNICKY VYSPĚLÝCH ZEMÍCH SVĚTA I EVROPY

Jak již bylo uváděno výše, myšlenka lesní pedagogiky pochází z USA. Do České republiky byl převzat Rakouský model. V rámci Evropy funguje síť lesních pedagogů (WALD PEDAGOGIK NETZWERK).

Z iniciativy rakouského ministerstva zemědělství a lesnictví životního prostředí a vodního hospodářství byla ustanovena pracovní skupina pro implementaci Klíčové akce 10 (podpora vzdělávání a komunikace v oblasti životního prostředí) Akčního plánu EU pro lesnictví. V této pracovní skupině jsou zástupci ministerstev z členských států v jejichž pracovní náplni je environmentální vzdělávání a lesní pedagogika. Účelem sítě je především výměna poznatků, zkušeností, materiálů apod. Členem této sítě se mohou stát aktivní lesní pedagogové nebo zástupci lesnických úřadů jakéhokoliv státu. (ANONYMUS,2011d)

Důležitou funkcí sítě je budování standardů lesní pedagogiky a poskytování pomoci při prosazování politiky lesní pedagogiky jako odborného úkolu lesnictví na národní nebo mezinárodní úrovni. Tato síť lesních pedagogů je prezentována i na internetu. Na webovém odkazu [www.forestpedagogicc.eu](http://www.forestpedagogicc.eu) funguje mezinárodní fórum, kde lze nalézt informace o aktivitách lesních pedagogů především v Evropě. Některé státy Evropy se environmentálnímu vzdělávání formou lesní pedagogiky věnují přes 30 let, některé teprve na tento model najíždějí. Mezinárodní spolupráce funguje například již mezi Rakouskem a Německem od roku 2005. Jednalo se především o regionální spolupráci. Na základě této spolupráce vznikla síť lesních pedagogů v roce 2007. Od roku 2008 tato síť byla zapojena do skupiny Forest Communicators Network (FCN). V rámci UNCEF/FAO byl zřízen výbor pro dřevo EHK OSN a FAO a evropská lesnická komise (EFC) s cílem celkově zlepšit komunikování uvnitř i vně lesnického sektoru a to mimo jiné i podporou lesní pedagogiky jako nástroje plnění těchto cílů. Oficiálně byla zřízena FCN podskupina lesní pedagogiky. V současné době v rámci této sítě spolupracuje aktivně 12 států, mezi nimiž je i Česká republika. Důležitým úkolem FCN podskupiny lesní pedagogiky je také pořádání každoročních kongresů o mezinárodní lesní pedagogice.

Kongres je platformou pro výměnu zkušeností a poznatků v uplynulém roce a k diskusi o aktuálních problémech kterým lesní pedagogika čelí.

Jednou z aktivit sítě lesních pedagogů byl také výzkum, na jaké úrovni je lesní pedagogika v jednotlivých státech. V mnoha zemích je totiž lesní pedagogika realizována jinak. Hlavní cílem však zůstává zvýšit povědomí o pozitivní roli trvale udržitelného obhospodařování lesů pro lidi a společnost. S cílem získat přehled o činnostech v rámci zemí regionu EHK FCN- subgroup – forest pedagogik připravila dotazník, do kterého se doposud připojilo 18 států. Hlavní úkoly podskupiny pro lesní pedagogiku jsou následující: Vytvoření dotazníků, provedení celoevropského průzkumu, vyhodnocení průzkumu. Dalším úkolem je rozvoj stávajících pracovních dokumentů a sběr různých kvalifikačních a certifikovaných konceptů a strategií. Dále také rozvoj evropské spolupráce v lesní pedagogice formou povinných a pravidelných schůzek sítě nebo pracovních skupin, vytvoření internetové databáze kontaktů a informací, podporování každoročního kongresu a také podpora mezinárodního roku lesů a evropských lesnických týdnů. FCN má za úkol výsledky a poznatky hlásit k stálému lesnickému výboru (SFC) a poradní skupině pro lesnictví a korek (AGFC) (FOREST COMMUNICATORS NETWORK, 2011)

Obr.2

FCN-subgroup na návštěvě u Lesů hl.m. Prahy (Fotoarchiv SEV Lesy hl.m. Prahy,2011)





obr.3  
logo mezinárodního sdružení lesních pedagogů



#### 4.1. Lesní pedagogika ve Finsku

Hlavním cílem lesní pedagogiky ve Finsku je předání dalších informací o lese a lesním průmyslu, lesnictví, přírodě a kultuře. Cílovou skupinou zde jsou děti ze základních a středních škol, včetně jejich učitelů. Jako v mnoha zemích i zde prozatím chybí legislativní rámec zakotvující lesní pedagogiku. Jsou však stanoveny cíle ve spolupráci s radou pro vzdělávací shrnutý do tzv. On the forest trial-book, jedná se o souhrn cílů pro lesní vzdělávání. Finanční podporu aktivit zajišťují především konkrétní lesnické podniky. Malá část prostředků je dotována od ministerstva zemědělství a lesnictví. Hlavními aktivitami jsou týdny lesů, komentované prohlídky, lesní dny, kurzy pro učitele, exkurze do papíren a jiných dřevozpracujících podniků apod. Informace o lesní pedagogice jsou dostupné na [www.oppimispolku.fi](http://www.oppimispolku.fi). Zajímavou inovací je práce s mobilní orientací. Některé školy si dokonce zakoupily výukové programy pro tuto činnost. (KÄRKKÄINEN, 2011)

V loňském roce lesní pedagogika oslovila téměř 300 000 dětí a mladých lidí. Jedná se o dobrý výsledek právě proto, že tato práce je prováděna na základě dobrovolnosti. Základní myšlenkou je práce v síti spolupracovníků. Například, když se zajišťují lesnické dny, existuje mnoho organizací, které se podílejí společně. Jeden příklad spolupráce s dlouhou historií je lesní kvíz (KÄRKKÄINEN, 2012- ústní sdělení.) Lesní kvíz – Metsävisa -Kvíz les je společně

úsilí odvětví lesního hospodářství a učitelů. Je to skvělý příklad a model dlouhodobého partnerství mezi školami a podniky. Hlavními organizátory a partnery jsou Asociace biologie a zeměpisu učitelů ve Finsku a finská lesnická asociace. Dalšími partnery jsou: Metsäliitto Družstvo, Stora Enso les, Metsähallitus (státní podnik), UPM Forest, Forest Industries Federation a Nordea Bank Finland, lesnictví Development Centrum Tapio, 13 Regionální Lesní centra a finský les Foundation. Jedním z cílů Quiz Forest je vzbudit zájem o les a lesnický sektor, cílem je udržet určité povědomí o lesích. Je to také nástroj pro testování úrovně znalostí o lese. Dále je to způsob, jak předkládat důležité otázky a poskytovat o nich informace veřejnosti. Témata kvízu jsou Ekologie lesa, lesní hospodářství, lesní ekosystémy, ochrana přírody a dřevařský průmysl.

#### **4.2. Lesní pedagogika ve Švédsku**

Hlavním cílem lesní pedagogiky je propagace udržitelného lesního hospodářství. Hlavní cílovou skupinou informačních aktivit jsou učitelé, politici a veřejně známé osoby. Lesní pedagogika není ani ve Švédsku zahrnuta v právních předpisech. Financování aktivit může být ze státního rozpočtu, EU nebo z účastnického poplatku. Hlavní aktivity lesní pedagogiky jsou poskytovány Švédskou lesnickou agenturou. Vzdělávací kurzy jsou také poskytovány ze strany vlastníků lesů, specializovaných lesnických organizací a malých firem. Existují zde učitelé v oblasti vzdělávání Lesních škol (střední školy). Hlavní aktivity jsou především lesnické dny. (GUSTAFSSON, 2011)

#### **4.3. Lesní pedagogika v Norsku**

Lesní pedagogika je v Norsku rozdělena do tří základních bodů.

- 1) Veškeré vzdělávací aktivity by měly být přizpůsobeny potřebám místních učitelů a pro jejich studenty tak, aby plnili učební plán.
- 2) programy mají za cíl plnit všechny funkce - Lesy pro lidi, kulturní, ekologické, ekonomické a sociální. Vícenásobné využití lesa je realita po celém světě. Rovnováha mezi jednotlivými funkcemi je rozhodující při studiu, jak lidé ovlivňují lesy.
- 3) Lesy, lesní hospodářství, lesní výroba a recyklace jsou propojené ve věčné

smyčce.

Lesní výroba je založena na udržitelném obnovitelném hospodářství.

V Norsku byla přijata koncepce lesní pedagogiky. Bohužel myšlenky nejsou dosud obsaženy ve všech právních předpisech. Většina nákladů na lesní pedagogiku je hrazena Ministerstvem zemědělství a potravin (Asi 80% z národních výdajů).

Místní soukromé lesnické firmy se pak podílejí na konkrétní podpoře. Hlavní aktivity lesní pedagogiky jsou Dny lesního hospodářství, Dny sázení lesů, den lesní výroby aj. Informace o lesní pedagogice jsou dostupné na [www.skoleskogen.no](http://www.skoleskogen.no) (Připojení k mezinárodní [www.leaf-international.org](http://www.leaf-international.org). (BJØRNSTAD,2010)

#### **4.4. Lesní pedagogika v Dánsku**

Vzdělávání v přírodě je podporováno především nevládními organizacemi. V tuto chvíli se zde nenachází oficiální strategie. Finanční rámec je možné pokrývat především z rozvojových fondů a státních složek. Hlavními aktéry jsou především učitelé a nevládní organizace, působící na poli lesních škol ( [www.skoven.skolen.dk](http://www.skoven.skolen.dk)) Pro vzdělání aktérů momentálně funguje mnoho různých kurzů. Samotná realizace je především na učitelích, jejichž aktivity v přírodě jsou podporovány. Na již zmiňovaném webu lze najít mnoho informací o lesní pedagogice. Jedná se o databázi nápadů a materiálů.

( BENDIX,2010)

#### **4.5. lesní pedagogika v Estonsku**

V Estonsku v tuto dobu prozatím převládá obecné environmentální vzdělávání nad lesní pedagogikou. Hlavním aktérem zde jsou státní lesy - Estonian State Forest Management Centre (RMK). Programy jsou zvláště cílené k předškolním a školním dětem. Také ostatní kolektivy (skupiny přátel, rodin a pracovních kolektivů) jsou také stále častější účastníky aktivit lesní pedagogiky. Hlavním cílem je zvýšit povědomí o přírodě, rekreace, lesnictví a lese. Ani v Estonsku zatím lesní pedagogika nenachází legislativní oporu. (Helen Luks,2012 ústní sdělení)

Státní strategie pro environmentální vzdělávání je "ve výstavbě" ve spolupráci s ministerstvem školství a výzkumu a se silnou vazbou na Ministerstvo životního prostředí. RMK(státní lesy) má vlastní regulační dokument pro vzdělávací aktivity v přírodě. Aktivity jsou hrazeny z vlastního rozpočtu a také z dotací EU. V roce 2010 obdrželo RMK od Evropského fondu regionálního rozvoje (EFRR) na období 2010-2013 v rámci opatření "Rozvoj ekologické výchovy celkem 22 300 EUR) RMK se zabývá především neformálním vzděláváním o lese (informovanost obyvatelstva), ale garantem formálního vzdělání je Estonská zemědělská univerzita (<http://www.emu.ee/>) Luua lesnická škola (<http://www.luua.edu.ee/>). Pracovníci RMK absolvovali několik kurzů ze školy lesního hospodářství v Luua. Mnoho pracovníků studovalo lesnictví, biologie nebo jiné přírodní vědy. Tím je zajištěna odbornost lesních pedagogů. (LUKS, 2010)

#### **4.6. Lesní pedagogika v Lotyšsku**

Cílem lesní pedagogiky v Lotyšsku je podpoření myšlenky trvale udržitelného lesního hospodářství ve školách a zvýšit zájem o otázky lesnictví. Cílovou skupinou jsou zde školy. Podobně jako například u Lesů hl.m. Prahy jsou nejčastějšími účastníky především žáci od 1 až 5 třídy. Aktivity jsou různé, od programů v lese po exkurze do lesnických a dřevařských podniků. V tuto chvíli se zde také nenachází žádná legislativní opora pro lesní pedagogiku. Některé aktivity, které iniciovalo odvětví lesního hospodářství ale směřují k aktivní podpoře lesní pedagogiky. Například vzdělávací kurz pro učitele LVM je přijat ministerstvem školství a je součástí vzdělávacích kurzů. Lesní odborníci se také mohou vyjadřovat ke školním programům souvisejících s lesem. Financování aktivit lesní pedagogiky vychází od ministerstva zemědělství a organizace je mohou používat na konkrétní aktivity. Množství peněz je však velmi malé. Většinou si musí vše hradit organizace samy. V Lotyšsku dnes existuje pouze 5 nebo 6 organizací které využívají principů lesní pedagogiky - Latvijas ValstsMezi, Stora EnsoLotyšsko, LFRI Silava, ornitologové a další organizace. Většina z různých organizací realizuje aktivity pro učitele, ale ve většině případech bez pedagogického vzdělání. Lotyšsko realizuje různé

typy aktivit - informační materiály a přednášky a také například Lesní olympiádu – Soutěž týmů učitele a dva žáky. Nejlepší internetové stránky pro učitele jsou <http://www.mammadaba.lv> (VILKRISTE, 2010)

#### **4.7. Lesní pedagogika v Portugalsku**

Na rozdíl od ČR nemá portugalsko zatím definovanou strategii lesní pedagogiky. V tuto dobu je veškerá činnost podporována hlavně ze strany portugalských státních lesů, jiných lesnických organizací a ministerstvem životního prostředí. Dále funguje spolupráce se vzdělávacími centry a školami. Hlavní slabou stránkou je, že neexistuje žádná legislativa podporující lesní pedagogiku, všechny aktivity jsou tak realizovány dobrovolně a to především díky podpoře sponzorů. Hlavními aktéry v LP jsou především lesníci, organizace hospodařící na půdě, profesori a učitelé na lesnických školách. Dále národní lesní úřad a střediska ekologické výchovy. (BATEIRA, 2012 – ústní sdělení)

V portugalsku prozatím neexistují nějaké kurzy lesní pedagogiky jako například v Rakousku. Mezi hlavní aktivity lesní pedagogiky lze na území portugalska zařadit: Týden lesů, semináře / besedy ve školách, výsadbu stromů a podobně. Metodiku práce lze rozdělit takto:

- Pěší trasy, naučné procházky (86%);
- didaktické hry (77%);
- Malé dílny / laboratorní práce (55,8%).

(BATEIRA, 2012)

Informace o lesní pedagogice na internetu jsou prozatím dostupné na [www.forestis.pt](http://www.forestis.pt), zde je vyčleněno i zvláštní místo pro děti, kde si mohou stáhnout nějaké materiály, případně zahrát hry s motivem lesa. Zajímavou inovací v lesní pedagogice je právě video hra pro děti od 8 do 12 let.

Lesní sdružení Portugalska přikládají zvláštní význam podpoře a rozšiřování lesních ekosystémů a lesnictví prostřednictvím trvalého vzdělávání v oblasti lesního vědomí. Podporují zavádění a řízení kurzů, osvětových kampaní a pravidelně vyrábí vzdělávací materiály. Do povědomí se dostávají maskotem lesa, Eurico -ochránce lesa. (BATEIRA, 2010)

obr. 3 a 4 (Eurico -ochránce lesa, <http://www.forestis.pt>) 2012

## Programa de Educação Florestal



### 4.7. Lesní pedagogika ve Španělsku

V tuto chvíli neexistuje ve španělsku koncepce lesní pedagogiky. Zdroje pro financování aktivit v přírodě jsou zde především z krajských úřadů a také od průmyslových iniciativ z Ministerstva pro lesy a životní prostředí. Ve Španělsku se v tuto chvíli nenalézají ani speciálně proškolení lesní pedagogové. Hlavními aktéry jsou zde dvě organizace – ASPAPEL a PROFORM ( lesnické a dřevozpracující asociace). Materiální zajištění je ve formě materiálů, her, komiksů, jak se učit zásadám o lesním hospodářství na základních a středních školách. Informace o aktivitách jsou dostupné na <http://www.profor.org/ninos>, [www.edufores.com](http://www.edufores.com) (TOLOSANA,2010)

#### **4.8. Lesní pedagogika v Rakousku**

Rakousko, jakož to země, od které jsme přebrali model lesní pedagogiky, je zemí silně pokročilou. Certifikovaný lesní pedagog zde pravidelně vyráží do lesa na exkurze v průměru na cca 3 hodiny. Cílem je procvičit znalosti o volně žijících živočišných a planě rostoucích rostlinách všemi smysly. Hlavní cílové skupiny jsou ve věku dětí 7-14 let (3. + 4. třída ZŠ)

Rakousko má propracovanou politiku lesní pedagogiky. Sám ministr, odpovědný za lesnický sektor, zve žáky minimálně jednou ročně do lesa. Aktivita jsou podporované, například v roce 2009 - 1.4 mil. €, Hlavními aktéry jsou certifikovaní lesní pedagogové (FP, 75%) a jiní nestátní aktéři z odvětví lesního hospodářství. Vzdělávání lesních pedagogů má tři moduly - / B / C Celkem 80 + hodin praktické výuky. Aktivita jsou popsány například na [www.waldpaedagogik.at](http://www.waldpaedagogik.at), [www.drehscheibewaldpaedagogik.at](http://www.drehscheibewaldpaedagogik.at); [www.werkstatt-natur.at](http://www.werkstatt-natur.at); .. (BASCHNY, 2010)

Rakouští lesníci si stěžují, že zejména městské obyvatelstvo nechápe, proč se kácí "zdravé stromy". Průzkumy potvrzují, že mladí lidé a děti v Rakousku i Německu přiřazují lesnímu hospodářství a myslivosti záporný hodnotový úsudek, například 72% dětí vnímá myslivost jako škodlivou (VOGL, 2007)

#### **4.9. Lesní pedagogika v Německu**

Vzdělávací cíle a přidané hodnoty pro vzdělávání jsou hlavním cílem lesní pedagogiky - hodnoty jako úcta k přírodě, ohleduplnost, odpovědnost, tolerance, solidarita mezi generacemi, komplexní a dlouhodobé myšlení a jednání. Cílem je zlepšit kreativitu a představivost, spolupráci, schopnosti, myšlení, koncentrace a zvědavost, společenské chování.

Lesy tak nabízejí zdarma prostor pro vlastní učení, nové objevy a pod.

Hlavní cílové skupiny jsou děti, mládež, učitelé. V 10 ze 16 německých spolkových zemí lesní pedagogiky jsou zahrnuty do lesních zákonů. Státy mají povinnost podílet se na

vzdělávacích úkolech z lesa. Mají stavy oficiální strategii a předpisy a koncepty

Hlavní lesní úřady, mnoho center a organizací forestpedagogy. Mají vlastní koncepce.

Činnost orgánů: státní lesnické podniky jsou většinou financovány ze státního

rozpočtu. Většina z těchto aktivit jsou nabízeny zdarma, protože lesní zákony jsou uvedeny včetně vzdělávací úlohy pro lesní správy spolkových zemí. Někdy se vybírá malý poplatek za speciální projekty. Hlavními aktéry jsou zde Státní lesní správa, státní lesní podniky, velké komunální lesní správy a kvalifikovaní forestpedagogs, středisek ekologické výchovy a stanice, národní parky a přírodní parky, nevládní organizace Od roku 2007 je rozlišením rámcem pro "certifikát lesního pedagoga" (kvalifikace a vzdělávání forestpedagogs) byla podepsána všemi federálními státy. Waldpädagogik se zde dá studovat jako vysokoškolský předmět v rámci lesnictví. Na Technické univerzitě (TU) v Mnichově se věnují metodické tvorbě lesních aktivit a pedagogickému výzkumu dopadů LP na děti. (DIRK, 2010)

Spolupráce NP Bavorský les a zmíněné univerzity vedla k vydání příručky Forstliche Bildungsarbeit-waldpädagogischer Leitfaden nicht nur fuer Foerster (AMANN, 2006) ve světě (včetně například Jižní Ameriky či Indonésie). V roce 2003 vyšla její česká pozměněná verze Pojďme na to od lesa - Příručka lesní pedagogiky a ekologické výchovy (SPRÁVA NP A CHKO, 2003)

#### **4.10. Lesní pedagogika v Polsku**

Lesní pedagogiku (polsky "Leśna Edukacja") v Polsku organizují státní lesy (Lasy Państwowe, LP), které spravují 80% všech lesů. LP hradí ze svých příjmů a na každé lesní správě mají alespoň jednoho lesního pedagoga, který má pedagogickou činnost přímo v pracovní náplni. Běžný lesopedagogický program trvá 5-6 hodin. Mají čtyři navazující programy (jednotlivá roční období) pro stejnou skupinu, která po absolvování všech obdrží osvědčení. Programy jsou zaměřovány více přírodovědně – na poznávání stromů, lesní flóry a fauny. Významným prvkem jsou pomůcky - "poznávačky" - semena, listy, houby a jiné. Zaměřují se jak na děti, tak i na dospělé, pořádají různé výstavy i soutěže. Průměrný maturant absolvuje asi 30 hodin LP. Navzdory rozvinuté pedagogické činnosti lesníka v Polsku je tento model u nás málo známý. Přeshraniční spolupráce s Polskem v této oblasti není zdaleka tak intenzivní jako s Rakouskem (PROCHAZKOVA, 2005).

#### **4.11. Lesní pedagogika na Slovensku**



Lesní pedagogika na Slovensku jako součást ekologické výchovy se zabývá učením o lesním ekosystému a vzděláváním k udržitelnému rozvoji lesa. Aktivity lesní pedagogiky jsou poskytovány certifikovanými lesními pedagogy a jsou určeny všem cílovým skupinám, zejména dětem a mládeži. Používá metody a formy aktivující učení se praxí a učení formou projektu, podporuje komplexní rozvoj osobnosti člověka. Oficiální strategie lesní pedagogiky byla vyvinuta pracovní skupinou odborníků ze Slovenska. Dokument byl předložen Ministerstvu zemědělství Slovenské republiky. Strategie byly vypracovány v souladu s Opatřením akčního plánu Národního lesnického programu Slovenské republiky - za klíčovou prioritu 18. To však není součástí zákona o lesích, tedy obdobný model jako v ČR. Finanční stránka je poskytována převážně z rozpočtu EU . Cílem není systematický přístup, protože to závisí na skutečném umístění a finančních prioritách předmětu lesního hospodářství. Lesnické instituce mají tendenci dostat finanční podporu z evropských fondů - Programu rozvoje venkova Slovenské republiky. Výzvou je jednání pro budoucnost o spolufinancování LP s ostatními resorty, například Ministerstvem školství, Ministerstvem životního prostředí a respektive žádat o peníze ze samosprávných celků (obce nebo regiony). Školení certifikovaných lesních pedagogů garantuje Národní lesnický ústav protože tato organizace má povolení Ministerstva zemědělství Slovenské Republiky pro koordinaci programu lesní pedagogiky. K dispozici jsou kontinuální vzdělávací programy pro lesní pedagogy. Školení je akreditováno Ministerstvem školství SR a Ministerstvem zemědělství a splňují všechny vzdělávací standardy. Obsahuje základ pedagogiky, didaktiky, psychologie, komunikace a školení , praktická příprava programů. Mezi hlavní aktivity patří programové vycházky s lesníkem. Aktivity většího rozsahu jsou např: dny lesnictví, velké akce pro veřejnost na náměstí ve městech, koncerty, divadlo, hry, soutěže, výsadbastromů - vytvoření mini arboreta, budování naučných stezek a interaktivní venkovní vzdělání, opravy technických a historických památek, umělecké a literární soutěže, výstavy, Dny otevřených dveří v lesích . Internetové stránky zabývající se lesní pedagogikou jsou: <http://www.lesnapedagogika.sk>. Na webových stránkách nalezneme tři části -První z nich je pro širokou veřejnost, druhá pro lesní pedagogy, aby sdíleli své zkušenosti a třetí pro žáků. . (MARUŠÁKOVÁ, 2010)

## **5. EKONOMICKÁ ANALÝZA INSTITUTU LESNÍ PEDAGOGIKY NA PŘÍKLADU SPRÁVY LESNÍHO MAJETKU – LESY HL. M PRAHY**

Úspěšné uplatňování environmentálního vzdělávání, výchovy a osvěty v praxi předpokládá koncepční přístup ústředních orgánů na evropské a národní úrovni, dostatek koordinační činnosti na jednotlivých úrovních řízení a dostatečnou finanční podporu a dostatek aktivních pracovníků (VAŠÍČKOVÁ, 2008).

Součástí činnosti Lesů hl. m. Prahy je i práce s veřejností, jejímž cílem je podpořit vztah obyvatel Prahy k městské přírodě a zájem podílet se na její ochraně. Základem této činnosti je informovat o přírodě nejen v Praze, ale i o fungování přírody jako takové (NEJMAN,2008)

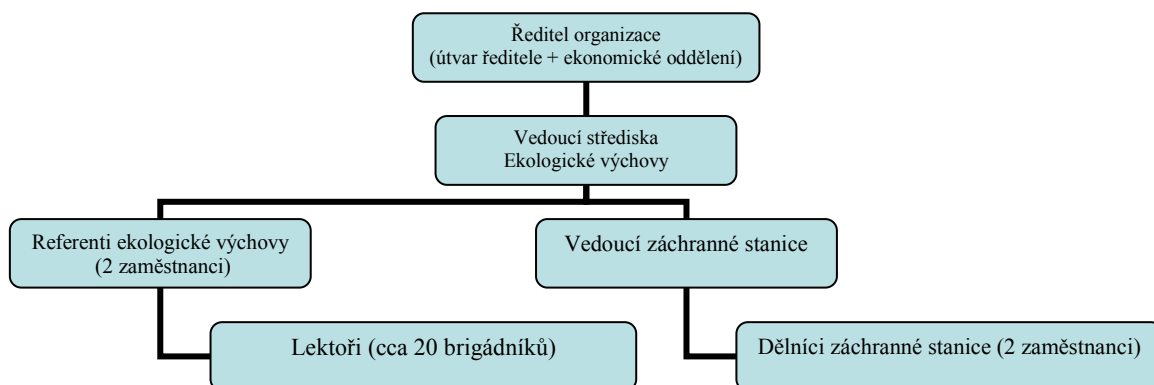
Cílem ekonomické analýzy je především zjištění, zdali jsou naplňovány body, které výše definovala Vašíčková.

Co se týče koncepčního přístupu ústředních orgánů na evropské a národní úrovni, tato situace byla již detailně rozepisována výše. Zdali organizace Lesy hl. m. Prahy splňuje dostatek koordinační činnosti na jednotlivých úrovních řízení a dostatečná finanční podpora a dostatek aktivních pracovníků je cílem této analýzy.

Jak již bylo uvedeno výše, lesy hl. M. Prahy jsou příspěvkovou organizací zřízenou městem. Organizační struktura se skládá z útvaru ředitele včetně ekonomického oddělení a poté samostatných středisek dle pověření – Středisko lesů, středisko městské zeleně( okrasné velkoškolky) střediska vodních toků, střediska správy a údržby budov(včetně truhlářské výroby) a střediska ekologické výchovy (včetně záchranné stanice).

Lesní pedagogice se na profesionální úrovni věnují pověřeni pracovníci ze Střediska ekologické výchovy. V tuto dobu má středisko ekologické výchovy tuto organizační strukturu

Graf č. 1 Organizační schéma Střediska ekologické výchovy Lesy hl. m. Prahy



### Popis struktury:

#### *Ředitel organizace*

*Ředitel organizace* je dle organizačního schématu vrcholný zástupce a jediná osoba, která organizaci zastupuje na venek. Ostatní zaměstnanci mohou organizaci zastupovat pouze na základě pověření ředitele. Ve vztahu k ekologické výchově ředitel zajišťuje jednání se zástupci zřizovatele, pověřuje vedoucího střediska určitými úkoly, případně deleguje své pravomoci. Do útvaru ředitele spadá i ekonomické oddělení – Jedná se o oddělení řízené hlavním ekonomem, dále se skládá z účtárny, personálního oddělení a centrálního skladu a kontroly a pod. Dle nařízení ředitele veškeré nákupy podléhají schválení nejen jeho, ale i ekonomického oddělení. Investiční operace nad 40 000 musí však schvalovat i rada města.

#### *Vedoucí střediska ekologické výchovy*

Vedoucí střediska podléhá přímo řediteli organizace, který ho pověřuje určitými úkoly. Vedoucí střediska odpovídá za plnění smluvních závazků s hl. m. Prahou, která jakož to zřizovatel je i garantem evvo v Praze. Na základě smluvní objednávky plní organizace lesy hl. m. Prahy – konkrétně středisko ekologické výchovy své závazky. Plnění těchto závazků probíhalo doposud na základě výroční zprávy o činnosti a čtvrtletní fakturace za doložené aktivity. V tuto dobu je rozpracován nový způsob spolupráce a navrhováno nové financování organizace.

Bohužel od začátku roku 2012 doposud magistrát nepředložil konkrétní návrh pro další fungování.

V tuto chvíli tedy středisko ekologické výchovy navázalo na předchozí roky a pokračuje se stejným způsobem. Hlavní změny jsou plánovány ve formě financování. Doposud byly aktivity střediska ekologické výchovy hrazeny zálohově a čtvrtletní faktura podléhala schválení městem. Připravovaná varianta počítá s formou dotace a finanční spoluúčasti subjektů, objedávajících si službu. Doposud magistrát hl. M. Prahy hradil aktivity realizované střediskem ekologické výchovy ve výši 100%. Veškerou komunikaci s magistrátem zajišťuje právě vedoucí střediska. Veškerá rozhodnutí a závazky potvrzuje a schvaluje ředitel organizace.

#### *Referenti ekologické výchovy*

V tuto chvíli má vedoucí střediska pod sebou dva referenty zajišťující veškerou agendu pro ekologickou výchovu. Pracovní náplň se skládá především z agendy a koordinace se subjekty objedávající si službu, vyřizování objednávek, příprava podkladů a pomůcek pro realizaci programů a aktivity, příprava vzdělávacích a osvětových materiálů, vedení aktivit a programů, koordinace s lektory, kontrolní činnost. Nedílnou součástí je i reprezentace a propagace podniku včetně (PR). Další činností je i informační servis o pražské přírodě. Všichni referenti včetně vedoucího jsou držitelé certifikátu lesního pedagoga na základě pověření Mze č.j. 8001/2008 - 15010

#### *Lektoři*

Jelikož poptávka po aktivitách lesů hl. M. Prahy je vyšší než byla možná nabídka, přistoupilo středisko ekologické výchovy na model externích lektorů. Nutné zdůraznit, že výběrová kritéria pro lektory se liší od ostatních subjektů. Také u lesů hl. M. Prahy tvoří základní složku studenti na základě dohody o provedení práce. Jejich pracovní náplň je příprava a vedení ekologicko – výchovných aktivit (lektorské práce). Základním požadavkem je především lesnické vzdělání, jelikož většina aktivit je realizována formou lesní pedagogiky. Lesy hl. M. Prahy mají výhody narozdíl od ostatních subjektů v ČR, že úzce spolupracují s Českou zemědělskou univerzitou v Praze, konkrétně s Fakultou lesnickou a dřevařskou. Mnoho studentů právě z FLD s Lesy hl. M. Prahy spolupracuje. Někteří dokonce po celou dobu studia. Blízké vazby jsou podpořené také tím, že v tuto dobu zaměstnanci

Střediska ekologické výchovy jsou všichni absolventi právě FLD při ČZU. Tato spolupráce není jen formou DPP ale studentům se tak otevírá možnost navázání kontaktů v provozu a také možnost profesního zázemí pro zpracovávání seminárních nebo diplomových prací. Tuto možnost studenti využívají, jelikož lesní majetek je pro ně dostupnější než třeba Školní lesní podnik v Kostelci nad Černými lesy.

Jelikož aktivity střediska ekologické výchovy se nezabývají pouze lesním hospodářstvím, spolupracují s ním také studenti přírodovědných nebo pedagogických oborů( například z Univerzity Karlovy). Snahou střediska je, aby se na programech, které vedou převážně dva lektori, tyto obory doplňovaly. Cíleně je tak zajištěna vyšší kvalita a profesní odbornost, která na území Prahy nemá konkurenci. Většina externích lektorů jsou již také držitelé certifikátu lesního pedagoga

Z praktických poznatků mohou doplnit názory účastníků, kteří oceňují nejen bezplatné aktivity, ale i vysokou odbornost a profesionalitu lektorů. Takovéto možnosti má v ČR dnes mimo Prahy v podstatě pouze město Brno.

#### *Vedoucí záchranné stanice a dělníci*

Oddělení záchranné stanice podléhá přímo vedoucímu střediska ekologické výchovy. Záchranná stanice je ke středisku přiřazena především proto, že posláním ZS není pouze péče o volněžijící živočichy, ale i ekologická výchova. Tato činnost navazuje na již realizovanou činnost lesní pedagogiky, která osvětluje a propaguje hospodaření s přírodními zdroji( lesnictví, rybářství, myslivost a včelařství.) V tuto chvíli záchranná stanice prochází komplexní renovací. Na základě vlastního podnětu byly Lesy hl. m. Prahy pověřeny provozováním záchranné stanice od poloviny roku 2011. Vlastní provoz byl zahájen 5.3.2012. Veškerá agenda zs je na vedoucím, který funguje v podstatě jako samostatný úsek, některé jeho kroky však podléhají schválení vedoucího střediska ekologické výchovy. V tuto chvíli se zaměstnanci oddělení ZS věnují převážně péči o živočichy, občas spolupracují na některých větších projektech(dny země, aj.) do budoucna je v plánu výstavba zázemí pro ekologickou výchovu i v místě ZS.

Z personálního hlediska se tedy zdá, že je veškerá agenda lesní pedagogiky zajištěna. Vzhledem k objemu realizovaných aktivit je však stále nedostačující. V plánu pro optimální fungování byli navrhováni 3 referenti pro administrativní práci. Vzhledem k personálnímu auditu byl však tento počet z úsporných důvodů

snížen na dva. Do budoucna je však s touto třetí pozicí v dlouhodobé koncepci fungování střediska počítáno. Tento nedostatek je v tuto chvíli kompenzován aktivním nasazením zaměstnanců z ostatních středisek při vlastní realizaci aktivit, především lesních a mistrů na vodních tocích dle svěřeného úseku. Výsledkem hodnocení personálního zajištění je tedy dostatek aktivních pracovníků a dostatečná koordinační činnosti na jednotlivých úrovních řízení.

### **5.1. SWOT analýza lesní pedagogiky u lesů hl. m . Prahy**

Důležitou součástí pro koncepční práci střediska je pravidelné hodnocení provozu střediska a plnění stanovených cílů. Ideální formou pro hodnocení je SWOT analýza.

#### **1) SILNÉ STRÁNKY:**

Existence silné organizace působící na komplexní péči o pražskou přírodu  
Certifikovaní lesní pedagogové  
Odborné zázemí pro tvorbu, metodiku a koordinaci LP  
Dlouhodobé úspěšné aktivity, projekty apod.  
Existence informačního systému  
Osobní zájem zaměstnanců Lesů hl. M. Prahy na komunikaci s veřejností  
Prezentace lesní pedagogiky na různých akcích pro širokou veřejnost

#### **2) SLABÉ STRÁNKY:**

Chybějící hlubší spolupráce v rámci středisek  
Chybějící koncepce lp ze strany zřizovatele  
Nedostatečná spolupráce ostatních lesnických institucí v Praze  
Nedostatečná informovanost o Lp a nedostatečná spolupráce se samosprávou  
Chybějící systémové řešení a zabezpečení financování aktivit LP v Praze  
Nedostatečný status – postavení lp v prioritách činnosti podniku  
Slabá informovanost škol o aktivitách LP  
Chybějící lesní školy – zařízení s informačním střediskem , místnost s pomůckami, ubytování pro školu...

### **3)PŘÍLEŽITOSTI:**

Využití Lp jako nástroje PR pro lesy hl. M. Prahy

Rostoucí význam environmentálního vzdělávání k trvale udržitelnému rozvoji

Účast na mezinárodních akcích a projektech EU

Finanční podpora z grantů

Připravovaná reforma školství/ v tuto dobu pozastavena/

Certifikace jako příklad environmentální manažerský systém komunikace s veřejností

Spolupráce s jinými odbory v Praze

Rostoucí zájem o aktivity

### **4)OHROŽENÍ:**

Nezájem klíčových partnerů a realizátorů LP

Nepříznivé ekonomicko – finanční podmínky

Omezení finančních možností škol

Nezájem cílových skupin

#### ***5.1.1.Silné stránky:***

##### Existence silné organizace působící na komplexní péči o pražskou přírodu

Jak již bylo uvedeno výše, příspěvková organizace Lesy hl. m. Prahy působí v Praze již od roku 1992. Navázala na historickou činnost Sadů, lesů zahradnictví s.p. . Do povědomí veřejnosti se dostala nejen péčí o lesy, ale i správou vodních děl, na kterých především díky dotacím z EU mohly proběhnout zásadní rekonstrukce a revitalizace. Také okrasné Velkoškolky jsou pro pražskou veřejnost známým pojmem. Bohužel toto povědomí měla především starší generace. Z praxe mohu potvrdit, že povědomí o lesích v Praze nemělo ani mnoho mých vrstevníků z oboru. Aktivní činnost střediska ekologické výchovy byla zahájena v polovině roku 2008. Tato činnost nepůsobí pouze v rámci ekologické výchovy, ale nedílnou součástí je i propagace práce pražských lesníků. Kladem lesní pedagogiky u lesů hl. m. Prahy je směr, který propaguje. Věnuje se odvětví nejen lesního hospodářství a myslivosti, ale ve spolupráci se střediskem vodních toků a Českým rybářským

svazem i rybářství, a z pověření města i včelařství a záchranné stanici. Středisko městské zeleně s polečně s ostatními středisky se podílí na managementu nelesních ekosystémů(městské parky, okolí vodních toků, bezlesí..). Tím je zaručena komplexní péče o pražskou přírodu. Trendem nejen v Praze je, že obyvatelé si v poslední době velice všímají změn ve svém okolí, a často připomínají veškeré aktivity Lesů hl. m. Prahy v přírodě. I v rámci těchto akcí je realizován informační a osvětový servis právě střediskem ekologické výchovy, který poskytuje informace přijatelnou formou i pro laickou veřejnost. Příkladem je například odbahňování Hostivařské přehrady, a s tím spojená informační kampaň a podobně.

#### Certifikování lesní pedagogové

Jak již bylo uvedeno, zaměstnanci střediska ekologické výchovy(oddělení ekologické výchovy) jsou držitelé základních, ale i nástavbových kurzů lesní pedagogiky, realizovaných v SLŠ Hranice a také jsou absolventi Lesnické fakulty při ČZU. Také jsou pravidelnými účastníky vzdělávacích seminářů pro lesní pedagogiky pořádané např. Mze, ÚZEI, lesy ČR nebo nadací dřevo pro život. V tuto dobu se podílí také na výuce předmětu Městské lesnictví na FLD konkrétně na práci s veřejností.

#### Odborné zázemí pro tvorbu, metodiku a koordinaci LP

Lesy hl.m. Prahy jsou organizací s celopražskou působností, díky diferenciaci činností nacházejí zaměstnanci střediska ekologické výchovy materiální zázemí pro práci lesních pedagogů po celé Praze. Praha je navíc obklopena lesy a rybníky jako prstencem, a díky husté infrastruktuře tak i školy z centra mohou být za 15 minut v lese nebo u rybníku.

Organizační centrum střediska se nachází v areálu Lesů hl.m. Prahy, v opravené budově starého mlýna, kde je také malá přednášková místnost. (NEJMAN, 2008) Co se týče nemateriálního zázemí, již bylo částečně zmiňováno. Kromě odborných pracovníků ekologické výchovy u lesů hl.m. Prahy funguje spolupráce v rámci středisek. Není problém koordinovat aktivity společně s hajnými nebo mistry na vodních tocích dle jednotlivých úseků po Praze(výsadby lesních dřevin, výlovy rybník aj.)



### Dlouhodobé úspěšné aktivity, projekty apod.

Středisko ekologické výchovy zahájilo svoji činnost v roce 2008, již tradiční aktivitou je od tohoto roku sázení lesních stromků. Například vynikající aktivitou bylo sázení stromků i s nevidomými nebo třeba s dětmi z MŠ. Nutno dodat, že tyto aktivity mají hluboké kořeny již u státního podniku Sady, lesy, zahradnictví.

Společně s mládeží byl například vysázen Hostivařský lesopark

SEV Lesy hl. m. Prahy se také podílelo na tvorbě sítě EVVA v Praze.

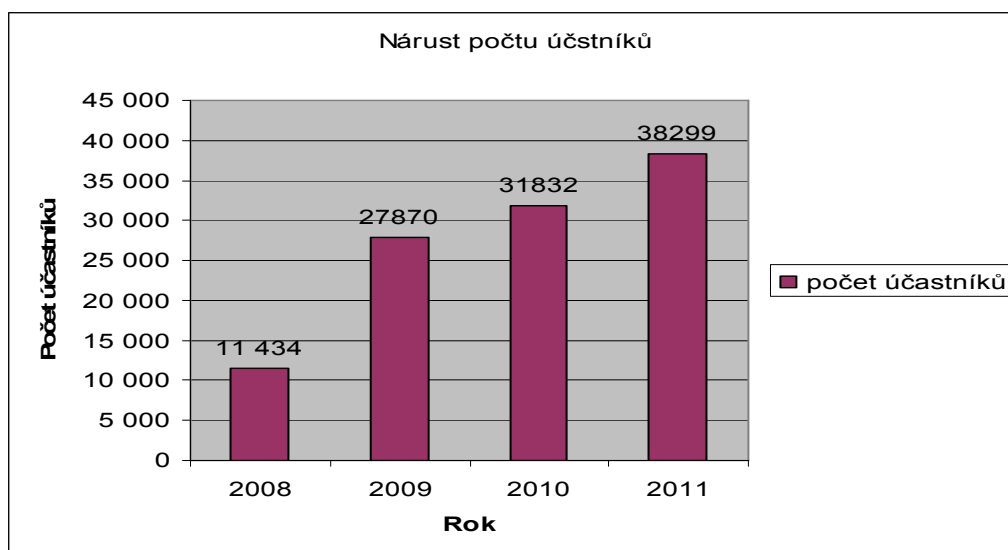
V rámci těchto projektů byla zahájena dlouhodobá spolupráce s konkrétními ZŠ po celé Praze. Již v roce 2008 byl zahájen projekt Do pražské přírody nejen po naučných stezkách, na který volně navázali terénní exkurze a vycházky nejen pro přírodních lokalitách ale i například vlastivědné vycházky kolem Vltavy. Také byl organizován první ročník přírodovědných

– výtvarných dílen ve spolupráci s malířskou Marií Brožovou. Byla navázána spolupráce s Občaskou Inspirací a v rámci této spolupráce realizuje středisko již opakovaně Škodný pro pražské školy(NEJMAN,2008)  
Klíčovou aktivitou však byli ekologicko-výchovné programy(EVP).

Záměrem těchto programů je u Lesů hl. m. Prahy především problematika poznávání vztahů člověka a životního prostředí a zároveň i ochrana přírody.(NEJMAN,2008)

Každý s těchto programů je zaměřen na určité téma( Stromy, les jako ekosystém, lesní hospodářství , rybníkářství, včelařství apd.). Dokladem úspěšnosti aktivit je nárůst počtu účastníků. Od roku 2008 má stále stoupavou tendenci.

Graf č. 2 – nárůst počtu účastníků aktivit lesní pedagogiky



Z grafu je patrný vzestup počtu účastníků, nízké hodnoty v roce 2008 jsou způsobeny tím, že skutečný provoz střediska byl zahájen v podstatě až v červnu. To se promítlo především do počtu objednávek, které jsou z 95% především přes školní rok. Hodnota 11 434 tedy reprezentuje především druhou polovinu roku (září – prosinec 2008). Velice důležitým ukazatelem je, že stálý počet zaměstnanců SEV Lesy hl. m. Prahy je 3 zaměstnanci, k tomu cca 10-30 externích lektorů.

#### Existence informačního systému

Důležitou složkou je existence informačního systému. Lesy hl. M Prahy mají své webové stránky na [www.lesypraha.cz](http://www.lesypraha.cz), jednoduchá adresa dává možnost snadného přístupu. Tato webová adresa je dále odkazována z informačních webů v Praze, počínaje Magistrátem hl.m. Prahy a městskými částmi. Také weby některých partnerů odkazují na stránky Lesů hl. M. Prahy. Informační materiály k lesní pedagogice vydané ministerstvem zemědělství nebo jeho pověřenými ústavy taktéž odkazují na Lesy hl. M Prahy. Moderním trendem jsou dnes sociální sítě. Také aktivity střediska ekologické výchovy lze sledovat na Facebooku.

### Osobní zájem zaměstnanců Lesy hl. M. Prahy na komunikaci s veřejností

Z motivačního hlediska lze pracovní motivaci přiřadit ke stotožnění s firmou. Zaměstnanci nejen střediska ekologické výchovy mají zájem na komunikaci s veřejností. Hlavní část však leží právě na středisku ekologické výchovy, kteří v rámci svých aktivit propagují činnost podniku Lesy hl. M. Prahy jako celku. Je to způsobeno především tím, že náplní pracovníků ekologické výchovy je právě i komunikace s lidmi. Z vlastních poznatků mohou doplnit, že i když téma programu je konkrétně zaměřeno, často dotazy v průběhu programu směřují k aktuálním problémům na úseku přírody. Lidé tak využívají možnost obrátit se s konkrétním dotazem na konkrétního lesníka a nespolehnou tak na často zkreslené informace z médií. Je v zájmu všech zaměstnanců propagovat svoji práci a zlepšit tak veřejné mínění o své profesi, která na rozdíl třeba od německy mluvících zemí prochází stádiem určité nepopularity.

### Prezentace lesní pedagogiky na různých akcích pro širokou veřejnost

Kromě klasických EVP se SEV lesy hl. M. Prahy podílí na organizaci Dnů země, Ekodnů, dnů životního prostředí, realizují aktivity v rámci Mezinárodního dne vody a mezinárodního dne stromů. Podílejí se na organizaci Dne dětí a realizují vlastní velké projekty – na jaře v rámci Týdne lesů akci Do lesa s lesníkem, zaměřenou na lesní hospodářství a na podzim již zmiňované přírodovědně-výtvarné dílny s malíčkou Brožovou. Také organizují již zmiňované sázení a výlovy pro veřejnost a spoustu dalších dílčích aktivit. Jelikož lesy hl.m. Prahy mají působnost pouze na území města Prahy, nezapojuje se středisko aktivně do veletrhů, jako je například Natura Viva nebo Silva Regina. Na těchto akcích jsou však zaměstnanci Lesů hl. M. Prahy zastoupeni při propagaci jiných aktivit, související s činností střediska( např. prezentační stánek FLD, Klub trubačů a klub sokolníků při ČMMJ aj.). zde plnohodnotně uplatňují nabyté zkušenosti z práce s veřejností a poskytují tak další informační servis.

### ***5.1.2.Slabé stránky:***

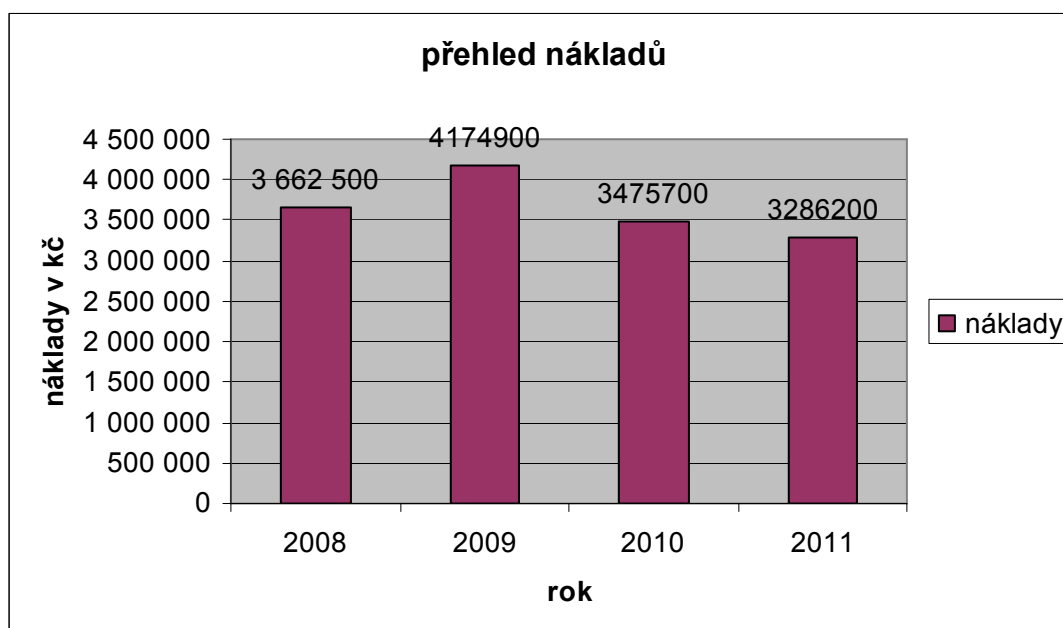
#### Chybějící hlubší spolupráce v rámci středisek

I přes již fungující spolupráci v rámci středisek i lze nalézt značné rezervy. Tyto rezervy jsou způsobené nedostatečnou informovaností o aktivitách a systémem rozložení jednotlivých úseků. Zde platí, že čím dále od centrály, tím složitěji se domlouvá konkrétní aktivita ve spolupráci s daným střediskem, potažmo úsekem.

#### Chybějící koncepce lp ze strany zřizovatele

Jak již bylo uváděno, v tuto chvíli postrádá lesní pedagogika v Praze koncepci ze strany zřizovatele. Lesy hl. M. Prahy již několik let najely na určitý model fungování, který se má však změnit. Bohužel prozatím není ze strany magistrátu vypracována koncepce, zaručující udržitelnost lesní pedagogiky v Praze. Lesy hl. M. Prahy vznesly konkrétní návrhy a připomínky, ale v tuto chvíli je není do čeho zapracovat. Toto vakuum způsobuje nejistotu jak ze strany Lesů hl. M. Prahy tak ze strany objednatelů služeb. Pro zdárné fungování je potřeba definovat především způsob financování aktivit. Z příloženého grafu je patrá přibližná výše nákladů potřebná pro realizaci aktivit v objemu dosud realizovaném :

Graf č. 3 – přehled nákladů na provoz střediska ekologické výchovy Lesy hl. m. Prahy



Z grafu je patrné, že v roce 2011 byl hledán prostor pro úspory a odklad nákupů. Podařilo se snížit náklady oproti předchozímu roku o 5%. (NEJMAN,2012).

Tohoto cíle bylo dosaženo i přes navýšení aktivit, jak je patrné z grafu č. 1, a přes zvyšování kvality programů.

#### Nedostatečná spolupráce ostatních lesnických institucí v Praze

Výhodou Prahy oproti např. Brnu, které má podobné podmínky je institucionální zázemí. V Praze, nebo těsném okolí se nalézají nejen Mze ale také generální ředitelství mnoha lesnických subjektů (např. VLS, ÚHUL, VULHM...). S těmito organizacemi úzce Lesy hl. M. Prahy spolupracují. I tato spolupráce má značné rezervy.

#### Nedostatečná informovanost o LP a nedostatečná spolupráce se samosprávou

Toto je další klíčovou slabou stránkou. Například Mze propaguje lesní pedagogiku u všech svých subjektů (Lesy ČR, Úhul, vúlhm...). Zatím co propagaci LP u Lesů hl.m.Prahy musí realizovat podnik ve vlastní režii. Zřizovatel zde z vlastního podnětu mnoho kroků neuskutečňuje. Spolupráce se samosprávou je různá. Konkrétní spolupráci uskutečňují konkrétní lidé na městských částech a to již dlouhodobě. I tato spolupráce však může být lepší.

#### Chybějící systémové řešení a zabezpečení financování aktivit LP v Praze

Tento problém byl již definován a popsán v souvislosti s chybějící koncepcí ze strany zřizovatele.

#### Nedostatečný status – postavení lp v prioritách činnosti podniku

Tato slabá stránka se postupem času odstraňuje. Zásluho pracovníků SEV Lesy hl. M Prahy stále častěji dochází ke zpětné vazbě ze strany škol, městských částí a ostatních subjektů ke kladnému hodnocení adresovanému zřizovateli a vedení organizace. Hlavní prioritou podniku i nadále zůstává lesní hospodářství a správa a údržba vodních toků, které podniku přinášejí určitý zisk. Ekologická výchova dosud hospodařila s vyrovnaným rozpočtem bez většího zisku

#### Slabá informovanost škol o aktivitách LP

I tato slabá stránka se již daří rok od roku odstraňovat. Středisko ekologické výchovy vede databázi kontaktů na objednavatele a po poskytnutí e-mailu zasílá veškeré informace v elektronické podobě. Dle dotazníku SEV se většina účastníků o aktivitách dozvěděla především z internetu, potažmo e-mailu. Kladem také je převládající doporučení od známých.

Vypovídajícím ukazatelem je rok 2011, kdy se uskutečnilo téměř 900 akcí pro cca 40 000 návštěvníků. Z toho vyplývá počet 3-4 aktivit na den.

#### Chybějící lesní školy – zařízení s informačním střediskem , místnost s pomůckami, ubytování pro školu...

V roce 2010 se podařilo obnovit provoz bývalé lesní školy v zookoutku Malá Chuchle. Prozatím je zázemí využíváno převážně lesním mateřským klubem Mezi stromy. Do budoucna je zde počítáno i s navýšením aktivit. Cílem střediska je, aby se v každém větším lesním celku nacházelo alespoň jedno zázemí pro lesní pedagogiku, případně pro mokrou variantu. Tento cíl se v souvislosti s umístěním včelstev po Praze zdá být také postupně naplňován.

#### **5.1.3.Příležitosti:**

#### Využití Lp jako nástroje PR pro lesy hl. M. Prahy

PR je dnes nedílnou součástí každého podnikání. Dobře řízená strategie pomáhá k naplňování stanovených cílů. Potenciál je o to větší, jelikož zaměstnanci střediska ekologické výchovy absolvovali v roce 2011 kurz pro posílení konkurenceschopnosti vlastníků lesů, s důrazem na metody PR. Aktivity v přírodě v kombinaci s dětským kolektivem jsou tak jednou z nejlepších variant pro zlepšení dobrého jména podniku.

#### Rostoucí význam environmentálního vzdělávání k trvale udržitelnému rozvoji

V tuto dobu je téma environmentálního vzdělávání k trvale udržitelnému rozvoji aktuální. Zejména v souvislosti s šetřením přírodních zdrojů a boomem obnovitelných zdrojů. To vše rozumě prováděný management lesnictví, myslivosti, rybářství a včelařství naplňuje.

#### Účast na mezinárodních akcích a projektech EU

Středisko ekologické výchovy spolupracuje prozatím pouze na národní bázi. Po návštěvě FCN Subgroup u Lesů hl. M. Prahy navázali kontakt se zahraničními koordinátory. Byla vyslovena myšlenka spolupráce s podobnými subjekty městských lesů v zahraničí. V rámci EVP se účastní především ornitologických aktivit. Také se aktivně SEV zapojilo do oslav Mezinárodního roku lesů, účastní se akce Dnů země nebo například akce Clean up the world. Možností je daleko více, ale v současném složení již pro mezinárodní aktivity nezbyvá více prostoru.

#### Finanční podpora z grantů

V roce 2011 SEV úspěšně žádalo o podporu činnosti z grantů města. Ze strany zřizovatele však bylo vysloveno doporučení, aby se některých regionálních grantů neúčastnilo, jelikož dostávalo stabilní příspěvek. Co se týká grantů národních a nadnárodních, je situace komplikovaná, jelikož Praha, jakož to bohatý region nemá na některé grantové položky možnost dosáhnout. V souvislosti s rokem 2011 byly prozatím žádosti pozastaveny, jelikož cílová částka skoro nepokryla náklady spojené s podáním žádosti. Zejména z hlediska ceny času pracovníka SEV.

#### Připravovaná reforma školství/ v tuto dobu pozastavena/

V chystané reformě školství byl prostor pro ukotvení lesní pedagogiky. Tato příležitost však byla spíše pro garanta lesní pedagogiky a tím je Mze.

## Certifikace jako příklad environmentální manažerský systém komunikace s veřejností

Lesy hl. M. Prahy jsou držitelem nejen certifikátu FSH, ale i PEFC. V souvislosti s těmito certifikáty je možnost zaměřit činnost lesní pedagogiky i na potencionální partnery, jako jsou např. Městské části či jiní odběratelé.

## Spolupráce s jinými odbory v Praze

V tuto chvíli Lesy hl, m. Prahy včetně SEV spadají pod odbor životního prostředí. I lesní pedagogika a EVVO podléhá tomuto odboru. Ve spolupráci s odborem školství je tak například možnost pro zlepšení povědomí o lesní pedagogice, případně možnost financování některých aktivit

## Rostoucí zájem o aktivity

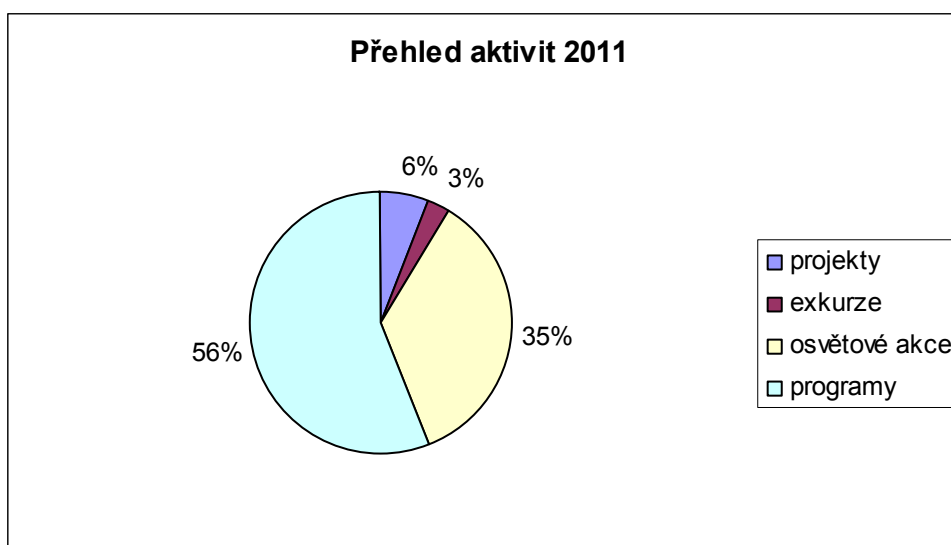
Již příložený graf znázorňuje stoupající tendenci. V tuto chvíli SEV pracuje na hraně možností. Posílení personálního zajištění tak může rozšířit možnou nabídku. V tuto chvíli se středisko snaží pokrýt poptávku, ale kapacitně již dále rozšiřovat nabízené termíny nemohou.

Tab.č 1 přehled o počtu aktivit za rok 2011

aktivita	počet akcí	účastníko- hodiny	počet účastníků
společensko - osvětové akce	20	24575	16690
ekologické výukové programy	782	38483	18045
ekologicko výchovné projekty	25	4340	2835
terénní exkurze a procházky	33	2022	729
<b>SUMA</b>	<b>860</b>	<b>69420</b>	<b>38299</b>

Graf č. 4 - procentické zastoupení druhů aktivit za rok 2011





Dle výše uvedeného grafu je patrné, že přes polovinu všech aktivit tvoří programy. V ročním průměru probíhají přibližně 3 -4 programy denně. Těchto hodnot dosahují především na základě tematických okruhů, které jsou pro objednatele zajímavé, a v případě škol pasují do průřezových témat v rámci rámcově vzdělávacích programů (RVP) a školních vzdělávacích programů (ŠVP). Osvětové akce tvoří přibližně jednu třetinu. Jedná se především o akce většího rozsahu ku příležitosti významného dne nebo události ( Týden lesů, dny země, den životního prostředí, den stromů, den vody, výlovy rybníků...aj) Těchto čísel dosahují především v důsledku strukturalizace hlavního města Prahy na samosprávné celky – městské části. Tyto městské části většinou tyto osvětové akce realizují každá samostatně. Exkurze a projekty tvoří sice malé zastoupení, ale příčinou těchto čísel je především omezená kapacita především mimořádných aktivit, které vzhledem ke potřebnému zajištění jsou nabízeny například sezóně – sázení stromků, kroužkování mláďat, výpravy na zimoviště ptactva nebo netopýrů...aj.

#### **5.1.4.Ohrožení:**

##### Nezájem klíčových partnerů a realizátorů LP

O této problematice již bylo pojednáváno. Chybějící koncepce a představa ze strany zřizovatele je nejvážnějším ohrožením. Středisko bylo založeno na základě rozhodnutí rady města na doporučení radního pro životní prostředí. Z důvodu změn

vedení města a slučování odborů zde vzniklo jakési vakuum a SEV v tuto chvíli nemá žádného silného partnera, který by se s aktivitami lesní pedagogiky stožnil.

#### Nepříznivé ekonomicko – finanční podmínky

O této problematice již bylo také mnoho pojednáváno. Doposud SEV fungovalo na základě stálého příspěvku – respektive hospodařilo s určitým obnosem který měl být paušálně navyšován. V tuto dobu však není stanoven žádný další postup pro financování. Je vyslovena myšlenka pro finanční spoluúčast účastníku objednané aktivity. Není však prozatím plně definována a nejsou odstraněny praktické nedostatky. Situace, kdy by si veškeré aktivity měl hradit podnik ze zisku je pro lesní pedagogiku v takovémto objemu likvidační. Situace je o to komplikovanější, že se jedná o příspěvkovou organizaci.

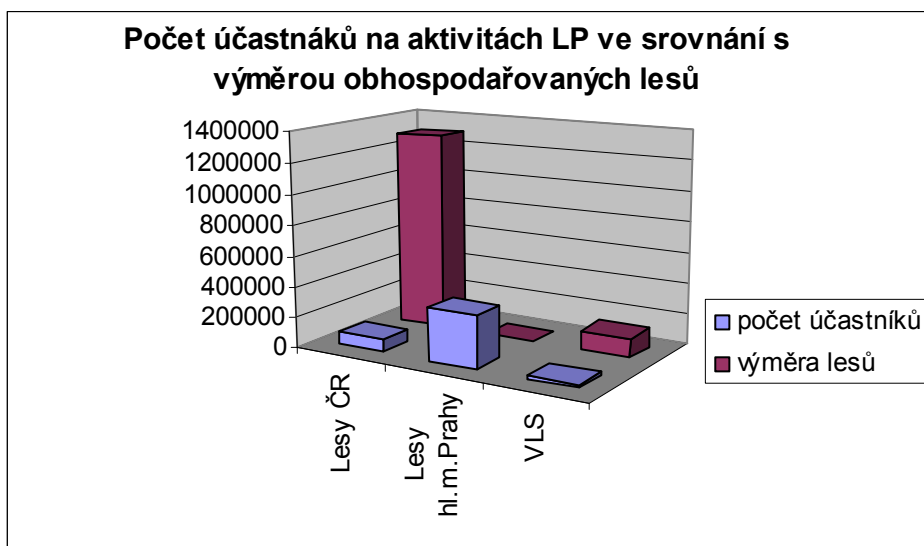
#### Omezení finančních možností škol

Finanční krize se dotkla všech rezortů. Také školy prostředky neoplývají. Situace, kdy by si měly školy programy platit by došlo k jejich omezení, jelikož nabízených aktivit je mnoho. Například žáci speciálních a praktických škol jsou často ze sociálně slabých poměrů, kde by spoluúčast školy měla být nutná. O to větším paradoxem je, že zřizovatelem většiny škol je město nebo městská část, která obdrží určitý obnos od Magistrátu. Ten jakožto zřizovatel Lesů hl . m. Prahy tak může přímo definovat, že školy se budou účastnit určitých aktivit, na které poskytne finanční podporu. Vzniká tak určitý paradoxní kruh, kde se pouze přelévají peníze.

#### Nezájem cílových skupin

Toto ohrožení je jedním z klíčových. Situace může nastat, když trh bude přeplněn. Proto i SEV přistupuje k aktivitám s pravidelnými inovacemi a obměnami a tak rozšiřuje svoji nabídku. Z praxe lze poznamenat, že i přes opakování některých aktivit si je odběratelé např. po roční přestávce objednávají znovu, jelikož je berou jako opakování.

Graf č. 5 - Počet účastníků na aktivitách LP ve srovnání s výměrou obhospodařovaných lesů



Jedním z nejdůležitějších ukazatelů pro hodnocení naplňování veřejného zájmu v lesích je množství účastníků nebo účastníkohodin v lese. Opomíjeným údajem však bývá samotná rozloha lesa. Na základě výše zmíněného grafu je patrné, že ač státní podnik realizuje nejvíce aktivit v republice, vzhledem k množství obhospodařovaných lesů – tedy k prostorovým možnostem je toto množství zanedbatelné. Na příkladu lesního majetku Lesů hl. m. Prahy je však situace opačná. Množství účastníků převyšuje samotnou rozlohu lesů. Z toho vyplývá, že naplňování veřejného zájmu v lesnictví je plněno nad samotné prostorové možnosti. Tyto údaje jsou však také způsobeny koncentrací množství lidí na poměrně malou rozlohu lesa – 1/10 z rozlohy Prahy. Příklad na VLS je v podstatě totožný se modelem u Lesů ČR.

## 5.2. Cíle lesní pedagogiky u Lesů hl. m. Prahy

Hlavním cílem střediska ekologické výchovy je naplňování závazků vůči svému zřizovateli na základě smlouvy o poskytování služeb. Z ostatních cílů lze definovat cíle FCN Subgroup.

Pracovní podskupina FCN zaměřená na lesní pedagogiku (Sub – group – Forest related environmental education UNECE/FAO FCN) definovala následující cíle, které organizace Lesy hl. M. Prahy plnohodnotně naplňuje:

***Sociálně – environmentální cíle:***

Formování vztahu k životnímu prostředí, přírodě, lesu, vytváření spoluodpovědnosti za kvalitu životního prostředí

Posilování dalších funkcí lesa (turistika, pracovní příležitosti...)

Posilování interakcí, zvyšování výměr lesa a spolupráce mezi odbornou a laickou veřejností

Budování vztahu k jiným

***Výchovně – vzdělávací cíle***

Seznámení s celospolečenskou funkcí lesa, produkcí a službami

Poznání významu práce lesníka

Rozvíjení spolupráce, tvořivosti a aktivity

Rozvíjení myšlení a práce v dlouhodobém časovém horizontu

Nabízení možnosti aktivního odpočinku v přírodě

***Cíle pro trvale udržitelné lesní hospodářství, cíle z hlediska zájmu lesnictví***

Budování důvěryhodnosti k lesnické profesi

Posílení chápání o multifunkčním významu lesa

Objasňování principů trvale udržitelného lesního hospodářství

Zvyšování povědomí pro potřebu připravenosti lesů a lesnického sektoru reagovat na významné změny, výzvy a rizika

Otevření lesnictví směrem ke společnosti, přiblížit se více lidem

**5.3. Cílové skupiny na území města Prahy**

Mezi klíčové cílové skupiny lze zařadit mateřské školy, základní a speciální školy, střední školy, jiné organizované skupiny – rodiče s dětmi, oddíly a kroužky, senioři, cyklisti..., náhodné kolemjdoucí. Cílová skupina je tedy široká, přesněji

definována je však u každé z aktivit. Středisko rozlišuje především programy pro MŠ nebo ZŠ, v rámci programů pro ZŠ ještě na 1 a 2. stupeň.

#### **5.4. Aktéři LP z hlediska SEV Lesy hl. m. Prahy**

Hlavními aktéry lesní pedagogiky jsou zaměstnanci SEV jakožto koordinátoři a také lektoři jakož to realizátoři programů a aktivit. Dále také ostatní partneři (ostatní lesní pedagogové, úředníci..aj.)

#### **5.5. Financování lesní pedagogiky –Kalkulace**

Od poloviny roku 2011 spadá pod středisko ekologické výchovy také záchranná stanice. V této kalkulaci jsem prostředky na lesní úsek 61 (záchranná stanice) oddělil, jelikož v tuto chvíli zde ještě environmentální výchova nefunguje.

##### **5.5.1. Náklady**

Pro tento model byla použita kalkulace pouze za rok 2011

Dle výše uvedených údajů je patrná výše nákladů - **3 286 200** Kč/za rok 2011

V roce 2011 bylo dle výše uvedené tabulky realizováno **860** akcí

Po vyčlenění některých nákladů na aktivity (bez mzdových nákladů –viz graf č.6) nám vyjde 34%

(zajištění programů a aktivit + materiální zajištění aktivit = **1 117 308 Kč**)

Průměrné náklady na jednu akci bez mzdových nákladů tedy činí :

$$1\ 117\ 308 / 860 = \underline{\underline{1300\ Kč}}$$

Při průměrné lektorské mzdě 150 Kč/hod při čtyřhodinovém programu tedy skutečné náklady na vlastní realizaci činí

$$4 * 150 + 1300 = \underline{\underline{1900 \text{ Kč/ program}}}$$

Průměrné celkové náklady na 1 účastníka pro pokrytí veškerých nákladů spojených s lesní pedagogikou pro rok 2011 by tedy činily :

$$3\,286\,200 / 38\,299 = \underline{\underline{86 \text{ Kč}}}$$

Skutečné náklady na jednu účastníkohodinu by tedy pro pokrytí nákladů činily :

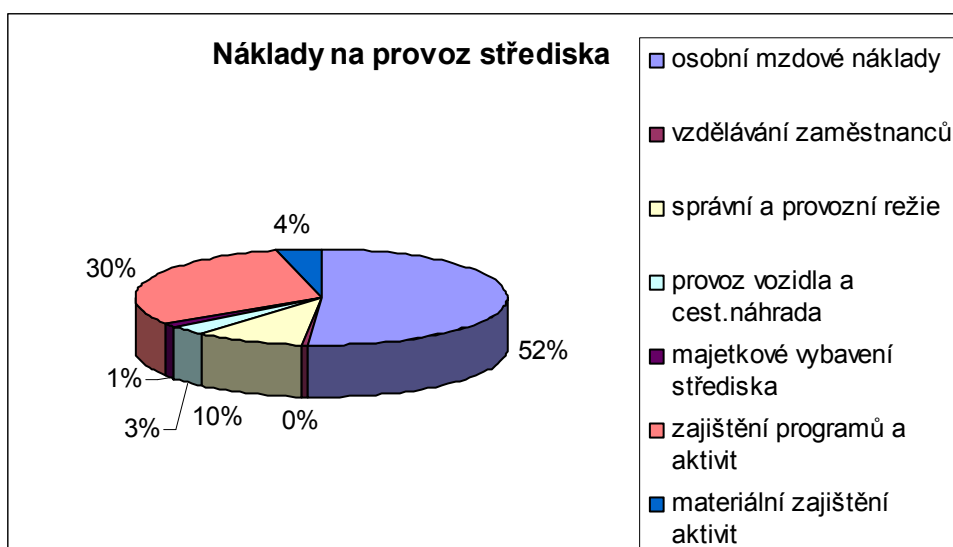
$$3\,286\,200 / 69\,420 = \underline{\underline{48 \text{ Kč/ hod}}}$$

V tuto chvíli jsou veškeré činnosti dotovány z financí magistrátu. Do budoucna je navrhována koncepce ze strany magistrátu spoluúčast objednatele 30 Kč/ účastníkohodina. Tedy z podkladů za rok 2011 by příspěvek magistrátu mohl činit pouze 18 Kč/účastníkohodina

Pro srovnání, v případě účastnického poplatku již v roce 2011 by tedy celkový objem dosahoval částky pouze **1 249 560** (místo původních 3 286 200 – za předpokladů, že by byl o aktivity stále stejný zájem)

– tento příspěvek by tedy odpovídal pouze nákladům na aktivity, bez započítaných mezd a ostatních nákladů. Ty by byly v podstatě pokryty ze zisku.

Graf č. 6 - procentické rozdělení nákladů na provoz střediska ekologické výchovy Lesy hl. m. Prahy za rok 2011



Výše uvedený graf popisuje charakter nákladů na provoz střediska ekologické výchovy. Jak již je patrné, hlavní složku tvoří přímé mzdové náklady. Na této položce se nedá mnoho ušetřit, jelikž důsledek by byl demotivační. Další složkou jsou náklady na zajištění programů. Tyto náklady jsou nízké, jelikož na aktivitách Lesů hl. M. Prahy odpadá nutnost nějakého zázemí – dle mota lesní pedagogiky se o lese učí v lese, především s tím, co je v okolí k dispozici. Významnou částku tvoří správní a provozní režie, která byla na základě vnitropodnikového nařízení stanovena na 10%

### 5.5.2. Výnosy

Položka výnosů v tuto chvíli netvoří ani jedno procento z celkových nákladů. Proto se této kapitole podrobně nevěnuji.

Možné zdroje mimo příspěvek magistrátu :

- granty( v tuto chvíli pro nízkou efektivnost při objemu činností organizace nepodávala žádost)
- příspěvek na větší akce( v případě dnů země pro MČ nabízí středisko možnost realizace nadstandardního objemu aktivit. V takovém to případě se však zvyšují

náklady – především mzdové, co do počtu lidí. V tomto případě po vzájemné dohodě dochází k příspěvku na konkrétní akce. Objem těchto financí však netvoří výrazné částky vzhledem k celkovému objemu nákladů – ročně tyto částky nedosahují ani 1% z celkových nákladů

- dary – v tuto chvíli veškeré přijímání darů podléhá schvalování zřizovatelem.

Vzhledem k zdoluhavé administrativě se od této možnosti potencionální dárci na základě zkušeností odvrátili. S touto variantou se počítá při provozu úseku 61(záchranné stanice)

- účastnický poplatek – v tuto chvíli nevybírán, pouze za aktivit mimo působnost Magistrátu hl. m. Prahy a za akce konané pro komerční subjekty. Tato varianta financování je však navržena na příští roky a měla by tvořit základní pilíř financování aktivit střediska. Vzhledem k legislativě ČR by tato varianta narážela – tento poplatek by mohl být zaměňován za jakousi formu vstupného do lesa, vzhledem k místu realizování. Úplně tato varianta naráží při aktivitách realizovaných v zookoutku v Malé Chuchli. V případě placené prohlídky se účelové zařízení rázem podřizuje zákonu o Zoologických zahradách, čímž se mění podmínky provozování celého zařízení

- financování ze zisku organizace – tato varianta se nabízí do budoucích let.

Vzhledem k dlouhodobé koncepci střediska a momentálnímu omezení zdrojů pro celou organizaci je však v tuto chvíli nerealizovatelná. V případě této situace by bylo nuceno reorganizovat celou řadu z činností střediska ekologické výchovy.



## 6. DISKUSE

Z výsledků této práce je patrné, že lesní pedagogika je silným, avšak opomíjeným nástrojem naplňování veřejného zájmu v lesích v České republice, na kterém se podílí značné množství subjektů.

Jedná se o způsob, kterým dle mého názoru lze silně ovlivňovat veřejné mínění o hospodaření v lesích a také o velice zajímavý a populistický způsob doplňující PR strategii firmy. Vzhledem k převládající cílové skupině žáků ZŠ se však jedná o činnost dlouhodobou, která bez vhodné plánované strategie a koncepce postrádá smysl. Do budoucna se na základě podnětů z EU lesní pedagogika jistě promítne i do legislativi o lesích. Koncepce lesní pedagogiky může tedy v budoucnu volně kopírovat dlouhodobou strategii firmy a může by být zahrnuta i do Lesního hospodářského plánu. Návratnost prostředků však prozatím nebyla stanovena. Tato kapitola je podnětem pro další výzkum, především v souvislosti stanovení mimoprodukčních funkcí .

Příklad ekonomické analýzy na majetku Lesy hl. m. Prahy je příkladem, kdy je městská organizace zapojena do celokrajské koncepce EVVO, především k převládajícímu statutu lesů zvláštního určení - se zvýšenou rekreační funkcí. Tato situace je tedy svým způsobem nspecifická. Středisko ekologické výchovy vykonávající lesní pedagogiku v Praze bylo zřízeno za tímto konkrétním účelem. V porovnání s lesnickými subjekty hospodařícími především v lesích hospodářských by tedy docházelo k výrazným rozdílům a v ČR nenachází plnohodnotného srovnání. Praha, vzhledem ke svému specifiku se značně vymyká i případnému srovnání s ostatními městskými lesy. Ani model u Lesů města Brna nebo Plzeňských či ostravských lesů. Ani jeden model se tomuto modelu v Praze nepodobá.

## 7. ZÁVĚR

Na základě vypracovaných poznatků je zřejmé, že v rámci České republiky je institut lesní pedagogiky silně rozvinut. Na rozdíl od některých států Evropy zde nalézáme koncepční strategii, která navazuje na Národní lesnický program. Nejen tedy na legislativu v rámci EU. Česká republika má také na rozdíl od ostatních států zpracovanou státní politiku, zaštitěnou nejvyšším orgánem – Ministerstvem zemědělství, které přímo i nepřímo ovlivňuje naplňování stanovených cílů na úseku lesní pedagogiky. Vlastník většiny lesů na území ČR – stát, prostřednictvím státního podniku a ostatních subjektů na úseku lesnictví, kde je zřizovatelem, může lesní pedagogiku značně ovlivňovat. Také zajišťuje školení pro nové lesní pedagogy a jejich další vzdělávání. Do státní politiky se také dobrovolně zapojili vlastníci a správci lesů ve veřejném vlastnictví a prostřednictvím SVOL také ostatní vlastníci. Je nutné podotknouti, že na poli lesní pedagogiky funguje výborná spolupráce jak mezi státními tak mezi nestátními subjekty.

Z charakteristiky lesní pedagogiky vyplývá výrazná podobnost modelu lesní pedagogiky v ČR a na Slovensku právě rakouskému modelu, odkud tento trend pochází. Další rozvoj institutu lesní pedagogiky již však zahraničím ovlivňován není. Dovolují si tvrdit, že lesní pedagogika v ČR patří mezi jedny z lépe fungujících, stále však nalézáme určité rezervy a nedostatky v porovnání např. se Slovenskem nebo německy mluvícími státy.

Na modelu lesního majetku, kde vykonává odbornou lesnickou činnost Lesy hl. m. Prahy byly definovány základní způsoby využití. Nelze tedy lesní pedagogiku chápat pouze jako ekologickou výchovu pro děti. Cílové skupiny jsou široké. Nejdůležitější tedy je stanovení cílů. Lesní pedagogika může bohatě rozvíjet PR a doplňovat marketingovou strategii firmy. Základem je však stanovená koncepce. Na modelu Lesů hl. m. Prahy, kde je zřizovatelem Magistrát hl. m. Prahy je chybějící koncepce zřizovatele na základě SWOT analýzy nejdůležitější slabou stránkou a nejvážnějším ohrožením. Tato chybějící koncepce se pak znatelně promítá do výše finančního příspěvku na lesní pedagogiku. Každá organizace si musí stanovit, jak velkou prioritu lesní pedagogice přikládá, a jak velkou částku do ní hodlá investovat. Z výsledků vyplývá, že hlavní složkou (cca 50%) jsou mzdové náklady. Ostatní náklady na lesní pedagogiku nedosahují vyšších objemů, jelikož aktivity jsou realizovány v lesním prostředí, převážně za pomoci přírodních materiálů, případně běžného vybavení každé lesnické organizace. Výnosy z lesní pedagogiky v tuto chvíli netvoří výrazné hodnoty

vzhledem k hospodaření střediska. Do budoucna by však mohly tvořit zajímavou položku v hospodaření celé organizace.

Na základě veškerých poznatků jsem dospěl k závěru, že lesní pedagogika je v tuto chvíli významný nástroj lesnické politiky pro každou lesnickou organizaci. Jak již jsem uváděl v úvodu, je její význam často opomíjen. Cílem této práce bylo shrnout obecné poznatky a podrobněji analyzovat fungování jednoho z významných lesnických subjektů na poli lesní pedagogiky v ČR. Výchozími zdroji pro tuto práci, jak již bylo uváděno výše, byli především materiály vydané Mze a ÚHULem a také výroční zprávy organizace Lesy hl.m. Prahy. Důležitou součástí však byli také osobní zkušenosti a poznatky, jelikož problematice lesní pedagogiky se aktivně věnuji již přes 5 let.

Do budoucna navrhuji především zpracovat dlouhodobou, ale pružnou koncepci fungování lesní pedagogiky, především v součinnosti s vývojem národní a nadnárodní legislativy. Konkrétním subjektům pak vypracování koncepce v návaznosti na plánované hospodaření. Na analýze majetku Lesy hl.m.Prahy se chybějící koncepce na straně zřizovatele ukázala jako nejvýznamnější limitující faktor samotné činnosti ovlivňující především ekonomickou stránku věci. Důležitým ukazatelem pro subjekty do budoucna bude také návratnost vložených vstupů.

## 8. POUŽITÁ LITERATURA A PRAMENY INFORMACÍ

- AMANN, M., 2006. et al. *Forstliche Bildungsarbeit- waldpädagogischer Leitfaden nicht nur fuer Forster*. Šesté přepracované vydání. Mnichov: Bayerische Staatsforstverwaltung. 845. pp. ISBN: 3-00-001292-3
- BATEIRA, J., 2012. *Charakteristika lesní pedagogiky v Portugalsku*. ústní sdělení
- BERCHA, J., PAVLIŠOVÁ, A., 2007. *Osvětová kampaň lesů ČR*. Lesnická práce, roč. 86, č. 3, s. 36–37.
- BUČKOVÁ, A., 2007. *Lesní pedagogika v Hranicích*. Lesnická práce, roč. 86, č. 6, s. 34–35.
- CORNELL, J., 1998. *Sharing Nature With Children*. Nevada City: Dawn Publications. ISBN 1-883220-73-4.
- FIŠEROVÁ, P., 2011. *Výroční zpráva o činnosti střediska ekologické výchovy*.
- FRIEBERTO VÁ, T., 2007. Informační a vzdělávací středisko LČR v Křivoklátě. Lesnická práce, roč. 86, č. 4, s. 36–37.
- HUBÍKOVÁ, V., LASÁK, O. 2007. První informační středisko VLS pro veřejnost v Ralsku. Lesnická práce, roč. 86, č. 6, s. 33.
- KÄRKKÄINEN, S., 2012- ústní sdělení – lesnický kvíz
- KOMISE EVROPSKÝCH SPOLEČENSTVÍ, 2006. *Sdělení komise radě a evropskému parlamentu o akčním plánu EU pro lesnictví*. Brusel. EK(2006) 748
- LUKS, H., 2012 – ústní sdělení – lesní pedagogika v Estonsku
- MARUŠÁKOVÁ, E. A KOL, 2010. *Lesná pedagogika ako súčasť environmentálnej výchovy na Slovensku*. Zvolen: Národné lesnícke centrum. ISBN 978-80-8093-126-1
- NEJMAN, V., 2008. *Výroční zpráva o činnosti střediska ekologické výchovy*.
- NEJMAN, V., 2011. *Výroční zpráva o činnosti střediska ekologické výchovy*.
- NEJMAN, V., 2012. *Výroční zpráva o činnosti střediska ekologické výchovy*.
- PITRON, J. 2005. *Výňatek ze stanov Sdružení lesních pedagogů ČR*
- PROCHÁZKOVÁ, K. 2005., *Lesní pedagogika*. In: Andragogika 1/2005, Agentura DAHA, Praha. s.12, ISSN 12116378

PRYLOVÁ, L., 2006. *Les i škola hrou, lesní pedagogika*, Vesmír, roč. 85, č. 10, s. 623

PRYLOVÁ, L., 2007. Mezinárodní projekt lesní pedagogiky. *Lesnická práce*, roč. 86, č. 5, s. 36-37

SPRÁVA NP A CHKO, 2003, *Pojďme na to od lesa. Příručka ekologické výchovy a lesní pedagogiky*. 1.vyd. Vimperk: 700 str.

USNESENÍ VLÁDY ČESKÉ REPUBLIKY, 2008. *Usnesení vlády české republiky č. 1221*

*o Národním lesnickém programu pro období do roku 2011*. Praha: Ústav pro hospodářskou úpravu lesů. ISBN 978-80-7084-738-1

VOGL, 2007, In: MARTIN 2010, *Vztah odborné lesnické veřejnosti k lesní pedagogice*. Závěrečná práce Institutu celoživotního vzdělávání v MZLU Brně.

### **Elektronické zdroje:**

AKČNÍ PLÁN, 2006. *Akční plán Ministerstva zemědělství a problematice environmentálního vzdělávání, výchovy a osvěty na roky 2007 – 2009*. In: Agri [online]. [cit. 2011-11-10]. Dostupné z: <http://eagri.cz/public/web/mze/poradenstvi-a-vyzkum/publikace-a-dokumenty/akcni-plan-ministerstva-zemedelstvi-2009.html>

ANONYMUS, 2007a. *Lesní pedagogika*. In: Lesnicko-dřevařský vzdělávací portál [online]. [cit. 2012-01-10] Dostupné z: <http://www.mezistromy.cz/cz/vzdelani/lesni-pedagogika>

ANONYMUS, 2007b. *Lesní pedagog*. In: Lesnicko-dřevařský vzdělávací portál [online]. [cit. 2012-01-10] Dostupné z: <http://www.mezistromy.cz/cz/vzdelani/lesni-pedagogika/lesni-pedagog>

ANONYMUS, 2007c. *Kontakty*. In: Lesnicko-dřevařský vzdělávací portál [online]. [cit. 2012-01-10] Dostupné z: <http://www.mezistromy.cz/cz/vzdelani/lesni-pedagogika/kontakty>

ANONYMUS, 2008a, *Úvod*. In: Lesy města Brno. [online]. [cit. 2012-01-10] Dostupné z: <http://www.lesymb.cz/uvod.html?id=134>

ANONYMUS, 2008a, *Mimoprodukční funkce lesa*. In: Lesy města Brno. [online]. [cit. 2012-01-10] Dostupné z: <http://www.lesymb.cz/mimoprodukce-funkce-lesa.html?id=138>

ANONYMUS, 2009a. *Výzkumný ústav lesního hospodářství a myslivosti* [online]. [cit. 2012-01-10] Dostupné z: <http://www.vulhm.cz/>

ANONYMUS, 2009b, *Zřizovací listina příspěvkové organizace SPRÁVA VEŘEJNÉHO STATKU MĚSTA PLZNĚ*. [online]. Publikováno 1.11.2009 [cit. 2012-01-10] Dostupné z: [http://www.svsmp.cz/o-nas/chap\\_2467/o-nas-1.aspx](http://www.svsmp.cz/o-nas/chap_2467/o-nas-1.aspx)

ANONYMUS, 2009c, *O FCS*. [online]. [cit. 2012-01-10] Dostupné z: <http://www.czechfsc.cz/o-fsc/>

ANONYMUS, 2010a. *O České lesnické společnosti*. . [online]. [cit. 2012-01-10] Dostupné z: [http://www.cesles.cz/index.php?option=com\\_content&view=article&id=52&Itemid=58](http://www.cesles.cz/index.php?option=com_content&view=article&id=52&Itemid=58)

ANONYMUS, 2010b. *Lesní škola Městské lesy Hradec Králové a.s.* [online]. [cit. 2012-01-10] Dostupné z: <http://mestske-lesy.cz/prace-s-verejnosti/lesni-pedagogika.html>

ANONYMUS, 2011a. *Vojenské lesy a statky, s. p. – Základní informace* [online]. [cit. 2012-01-10] Dostupné z: <http://www.vls.cz/o-podniku>

ANONYMUS, 2011b. *Správa NP* [online]. [cit. 2012-01-10] Dostupné z: <http://www.krnap.cz/sprava-np/>

ANONYMUS, 2011c. *Pražské lesy*. [online]. [cit. 2012-01-10] Dostupné z: <http://www.lesypraha.cz/?cat=2>

ANONYMUS, 2011c. *O nadaci* In : *Nadace dřevo pro život*. [online]. [cit. 2012-01-10] Dostupné z: [http://drevoprozivot.cz/view.php?up\\_rubrika=1](http://drevoprozivot.cz/view.php?up_rubrika=1)

ANONYMUS, 2011d. *Celoevropské aktivity* : In: *lesnicko-dřevařský vzdělávací portál Mezistromy*. [online]. [cit. 2012-01-10] Dostupné z: <http://www.mezistromy.cz/cz/vzdelani/lesni-pedagogika/lesni-pedagogika-ve-svete/celoevropske-aktivity>

ANONYMUS, 2012a. *O společnosti Lesy České republiky, s. p.* [online]. [cit. 2012-02-10] Dostupné z: <http://www.lesy-cr.cz/o-nas/Stranky/default.aspx>

ANONYMUS, 2012b. *Základní údaje*. In: *SVOL*. [online]. [cit. 2012-01-10] Dostupné z : <http://www.svol.cz/kdo-jsme/zakladni-udaje/>

ANONYMUS, 2012c. *PEFC ČR*. In: *PEFC Česká republika Programme for the Endorsement of Forest Certification schemes*. [online]. [cit. 2012-02-10] Dostupné z: <http://www.pefc.cz/cs/o-nas/pefc-ceska-republika.html>

BATEIRA, J., 2010. *Questionnaire on Forest Pedagogy* In: *Paws*. [online]. [cit. 2012-02-10] Dostupné z: [http://www.forestpedagogics.eu/images/stories/downloads/portugal/questionnaire\\_forest%20pedagogy\\_portugal.pdf](http://www.forestpedagogics.eu/images/stories/downloads/portugal/questionnaire_forest%20pedagogy_portugal.pdf)

BATEIRA, J., 2012. *Training and Environmental Education Department*. [online] [cit. 2012-02-22] Dostupné z: [http://www.paws-europe.org/documents\\_pawsmmed/Portogallo%20PAWSMED\\_portogal.pdf](http://www.paws-europe.org/documents_pawsmmed/Portogallo%20PAWSMED_portogal.pdf)

BASCHNY, T., 2010. , *Questionnaire on Forest Pedagogy* In:Paws. [online]. [cit. 2012-02-10] Dostupné z:  
[http://www.forestpedagogics.eu/images/stories/downloads/austria/questionnaire\\_forest\\_pedagogy\\_Austria\\_.pdf](http://www.forestpedagogics.eu/images/stories/downloads/austria/questionnaire_forest_pedagogy_Austria_.pdf)

BENDIX, M.,2010, *Questionnaire on Forest Pedagogy* In:Paws. [online]. [cit. 2012-02-10] Dostupné z:  
[http://www.forestpedagogics.eu/images/stories/downloads/denmark/questionnaire\\_forest\\_pedagogy\\_Denmark\\_.pdf](http://www.forestpedagogics.eu/images/stories/downloads/denmark/questionnaire_forest_pedagogy_Denmark_.pdf)

BJØRNSTAD, B. H., 2010, *Questionnaire on Forest Pedagogy* In:Paws. [online]. [cit. 2012-02-10] Dostupné z:  
[http://www.forestpedagogics.eu/images/stories/downloads/norway/questionnaire\\_forest\\_pedagogy\\_Norway\\_.pdf](http://www.forestpedagogics.eu/images/stories/downloads/norway/questionnaire_forest_pedagogy_Norway_.pdf)

DIRK, S., 2010, *Questionnaire on Forest Pedagogy* In:Paws. [online]. [cit. 2012-02-10] Dostupné z:  
[http://www.forestpedagogics.eu/images/stories/downloads/germany/questionnaire\\_forest\\_pedagogy\\_Germany\\_.pdf](http://www.forestpedagogics.eu/images/stories/downloads/germany/questionnaire_forest_pedagogy_Germany_.pdf)

FCN SUBGROUPS,2006. *Principles forest pedagogy*. In: Information and communication about forest pedagogics [online]. [cit. 2012-01-10] Dostupné z:  
<http://www.forestpedagogics.eu/index.php/forest-pedagogics>

FORESTPEDAGOGICS, 2006. *Czech Republic – contact*. In: Information and communication about forest pedagogics [online]. [cit. 2012-01-10] Dostupné z:  
<http://www.forestpedagogics.eu/index.php/fcn-subgroup/members/czech-republic>

FOREST COMMUNICATORS NETWORK, 2011. *Strategic Framework for Forest Communication in Europe*. [online]. [cit. 2012-01-10] Dostupné z:  
[http://www.uhul.cz/mezinarodni\\_aktivita/ke\\_stazeni.php#strategie](http://www.uhul.cz/mezinarodni_aktivita/ke_stazeni.php#strategie)

GUSTAFSSON, M., 2011. *Questionnaire on Forest Pedagogy* In:Paws. [online]. [cit. 2012-02-10] Dostupné z:  
[http://www.forestpedagogics.eu/images/stories/downloads/sweden/questionnaire\\_forest\\_pedagogy\\_Sweden\\_.pdf](http://www.forestpedagogics.eu/images/stories/downloads/sweden/questionnaire_forest_pedagogy_Sweden_.pdf)

HRDINOVÁ, B., 2010. *Lesní škola Městské lesy Hradec Králové*. . In: Lesnicko-dřevařský vzdělávací portál [online]. Publikováno 31.1.2008 [cit. 2012-01-10] Dostupné z: <http://www.silvarium.cz/lesnicka-prace-c-09-07/lesni-skola-mestske-lesy-hradec-kralove>

HUBÍKOVÁ, V., 2011. *Lesní pedagogika* [online]. [cit. 2012-01-10]. Dostupné z <http://www.vls.cz/lesni-ped>

KAŇÁK, J., 2012. *Arboretum Sofronka jako součást SVSMP a perspektivy dalšího rozvoje*. In: Správa veřejného statku města Plzeň. [online]. Publikováno 27.1.2012 [cit. 2012-02-10] Dostupné z: <http://www.svsmp.cz/mestske-lesy/arboretum-sofronka-jako-soucast-svsmp-a-perspektivy-dalsiho-rozvoje.aspx>

KÄRKKÄINEN, S., 2010. *Questionnaire on Forest Pedagogy* In: Paws. [online]. [cit. 2012-02-10] Dostupné z: [http://www.forestpedagogics.eu/images/stories/downloads/finland/questionnaire\\_forest\\_pedagogy\\_Finland\\_.pdf](http://www.forestpedagogics.eu/images/stories/downloads/finland/questionnaire_forest_pedagogy_Finland_.pdf)

KOLÍNSKÁ, I., 2009. *CASE FOREST – pedagogic towards sustainable management*. [online]. [cit. 2012-01-10]. Dostupné z: <http://www.uhul.cz/projekty/>

KUČERA, F., 2010. *Lesní pedagogika do praxe* [online]. Publikováno 1.4.2011 [cit. 2011-11-10]. Dostupné z: <http://www.svol.cz/aktuality/lesni-pedagogika-do-praxe-zavazek-prednich-lesnickych-subjektu/>

LUKS, H., 2010. *Questionnaire on Forest Pedagogy* In: Paws. [online]. [cit. 2012-02-10] Dostupné z: [http://www.forestpedagogics.eu/images/stories/downloads/estonia/Questionnaire\\_Forest%20Pedagogy\\_Estonia.pdf](http://www.forestpedagogics.eu/images/stories/downloads/estonia/Questionnaire_Forest%20Pedagogy_Estonia.pdf)

MARUŠÁKOVÁ, L., 2010. . *Questionnaire on Forest Pedagogy* In: Paws. [online]. [cit. 2012-02-10] Dostupné z: [http://www.forestpedagogics.eu/images/stories/downloads/slovakia/questionnaire\\_forest\\_pedagogy\\_Slovakia\\_.pdf](http://www.forestpedagogics.eu/images/stories/downloads/slovakia/questionnaire_forest_pedagogy_Slovakia_.pdf)

MINISTERSTVO ZEMĚDĚLSTVÍ, 2001, *Zřizovací listina (úplné a novelizované znění ke dni 1. ledna 2001 v souladu se zákonem č. 219/2000 Sb., o majetku ČR a jejím vystupování v právních vztazích*. [online]. Dostupné z: <http://www.uhul.cz/uhul/zrizlist/>

MINISTERSTVO ZEMĚDĚLSTVÍ, 2009, *Informace z ÚZEI*. [online]. [cit. 2011-11-11]. Dostupné z <http://eagri.cz/public/web/mze/poradenstvi-a-vyzkum/poradenstvi/informacni-podpora-poradenstvi/informace-z-uzei/>

MINISTERSTVO ŠKOLSTVÍ, MLÁDEŽE A TĚLOVÝCHOVY, 2009. *Lesní pedagogika*. [online]. Publikováno 28.8.2009. [cit. 2011-11-10]. Dostupné z: <http://www.msmt.cz/vzdelavani/lesni-pedagogika>

MINISTERSTVO ŠKOLSTVÍ, MLÁDEŽE A TĚLOVÝCHOVY, 2006. *Koncepce státní politiky pro oblast dětí a mládeže na období 2007-2013*. [online]. [cit. 2011-11-10]. Dostupné z: <http://www.msmt.cz/mladez/koncepce-statni-politiky-pro-oblast-deti-a-mladeze-na-obdobi-2007-2013>

NEJMAN, V., 2008. *Středisko ekologické výchovy – o nás*. [online]. [cit. 2011-11-12]. Dostupné z: <http://www.lesypraha.cz/?cat=701>

ODRÁVKA, Z., 2011. *Městské lesy Chrudim – informace*. [online]. [cit. 2011-11-12]. Dostupné z: <http://lesychrudim.cz/o-spolecnosti/informace/>



RŮŽIČKOVÁ, M., 2010. *Lesní pedagogika do praxe*. [online]. Publikováno 1.4.2010 [cit. 2011-11-10]. Dostupné z: <http://www.svol.cz/aktuality/lesni-pedagogika-do-praxe-zavazek-prednich-lesnickych-subjektu/>

SBÍRKA ZÁKONŮ, 1969. *Zákon České národní rady č. 2/1969 Sb., o zřízení ministerstev a jiných ústředních orgánů státní správy České socialistické republiky*. [online]. [cit. 2011-11-10] Dostupné z: [http://eagri.cz/public/web/mze/legislativa/pravni-predpisy-mze/tematicky-prehled/Legislativa-ostatni\\_uplna-zneni\\_zakon-1969-2-o-zrizeni-ministerstev.html](http://eagri.cz/public/web/mze/legislativa/pravni-predpisy-mze/tematicky-prehled/Legislativa-ostatni_uplna-zneni_zakon-1969-2-o-zrizeni-ministerstev.html)

STŘEDNÍ LESNICKÁ ŠKOLA HRANICE NA MORAVĚ, 2006. *Lesní pedagogika, fenomén doby a požadavek doby*. [online]. [cit. 2011-11-10] Dostupné z: <http://www.sls hranice.cz/>

TOLOSANA, E., 2010. *Questionnaire on Forest Pedagogy* In:Paws. [online]. [cit. 2012-02-10] Dostupné z: [http://www.forestpedagogics.eu/images/stories/downloads/spain/questionnaire\\_forest\\_pedagogy\\_spain\\_.pdf](http://www.forestpedagogics.eu/images/stories/downloads/spain/questionnaire_forest_pedagogy_spain_.pdf)

VAŠIČKOVÁ, P., 2008. *Implementace klíčové akce 10 Akčního plánu EU pro lesnictví*. In: *Lesnická práce – časopis pro lesnickou vědu a praxi* [online]. Publikováno 13.5.2008 [cit 2011-11-10]. Dostupné z: <http://www.silvarium.cz/lesnicka-prace-c-4-08/implementace-klicove-akce-10-akcniho-planu-eu-pro-lesnictvi>

VILKRISTE, L., 2010. . *Questionnaire on Forest Pedagogy* In:Paws. [online]. [cit. 2012-02-10] Dostupné z: [http://www.forestpedagogics.eu/images/stories/downloads/lativa/questionnaire\\_forest\\_pedagogy\\_Latvia\\_.pdf](http://www.forestpedagogics.eu/images/stories/downloads/lativa/questionnaire_forest_pedagogy_Latvia_.pdf)

VOŠAHLÍKOVÁ, T., 2010. *Využití metodiky Josepha Cornella (nejen) v lesní mateřské škole*. In: *Metodický portál: Články* [online]. Publikováno 5.8.2010 [cit 2011-11-10]. ISSN 1802-4785. Dostupné z: <http://clanky.rvp.cz/clanek/o/p/9321/VYUZITI-METODIKY-JOSEPHA-CORNELLA-NEJEN-V-LESNI-MATERSKE-SKOLE.html/>

WIKIPEDIA, 2012. *Národní park Šumava* [online]. [cit 2012-1-10]. Dostupné z: [http://cs.wikipedia.org/wiki/N%C3%A1rodn%C3%AD\\_park\\_%C5%A0umava](http://cs.wikipedia.org/wiki/N%C3%A1rodn%C3%AD_park_%C5%A0umava)

ZERZÁN, M., 2010, *Na chvíli být lesníkem*. In : *Oficiální stránky statutárního města Hradec Králové* [online]. Publikováno 27.5.2010 [cit 2011-11-10]. Dostupné z: <http://www.hrdeckralove.org/hrdec-kralove/na-chvili-byt-lesnikem>

## 9. PŘÍLOHY - FOTODOKUMENTACE

Obr. č. 6 - Jarní sázení stromků – nejlepší způsob propagace lesnictví v součinnosti s veřejností. (Fotoarchiv SEV Lesy hl. m. Prahy 2010)



Obr. č. 7 - Záchrana zvířat v součinnosti s lesní pedagogikou je jedním z nejefektivnějších způsobů pro PR lesnické organizace. (Fotoarchiv SEV Lesy hl. m. Prahy 2011)



Obr. č. 8 - Nejen les, ale i voda patří k práci lesníků. (Fotoarchiv SEV Lesy hl. m. Prahy 2010)



Obr. č. 9 - Názorná ukázka šetrného způsobu hospodaření utvrdí v názoru, že lesníci o přírodu pečují s citem (Fotoarchiv SEV Lesy hl. m. Prahy 2010)



Obr.č. 10 - Lesnické dny: jedna z mála aktivit, kdy můžeme realizovat nenásilně aktivní propagaci a marketing. (Fotoarchiv SEV Lesy hl. m. Prahy 2011)

Obr. č. 11 - Od stromu k židli – názorná ukazká významu pěstování lesů a propagace dřevozpracujícího průmyslu (Fotoarchiv SEV Lesy hl. m. Prahy 2011)



Obr. č. 12 - Aktivní ochrana přírody prezentována lesníky pozitivně ovlivňuje veřejné mínění. (Fotoarchiv SEV Lesy hl. m. Prahy 2011)



Obr. č. 13 - Buřty – základ úspěšné akce ( veřejná pikniková místa specifickým městských lesů, po vzoru zahraničních model (Fotoarchiv SEV Lesy hl. m. Prahy 2011)



Obr. č. 14 - Názorná ukázka mysliveckých a lesnických tradic odlišuje aktivity lesní pedagogiky od klasického environmentálního vzdělávání (Fotoarchiv SEV Lesy hl. m. Prahy 2011)



Obr. č. 15 - Lesní mateřské školky – alternativa předškolního vzdělávání využívající principy lesní pedagogiky – o les učit v lese (Fotoarchiv LMK Mezi-stromy 2011)



## 10. SEZNAM TABULEK A GRAFŮ

Graf č. 1 - Organizační schéma Střediska ekologické výchovy Lesy hl. m. Prahy

Graf č. 2 – Nárůst počtu účastníků aktivit lesní pedagogiky

Graf č. 3 – Přehled nákladů na provoz střediska ekologické výchovy Lesy hl. m. Prahy

Graf č. 4 - Procentické zastoupení druhů aktivit za rok 2011

Graf č. 5 - Počet účastníků na aktivitách LP ve srovnání s výměrou obhospodařovaných lesů

Graf č. 6 - procentické rozdělení nákladů na provoz střediska ekologické výchovy Lesy hl. m. Prahy za rok 2011

Tab.č 1 přehled o počtu aktivit za rok 2011

## 11. SEZNAM ZKRATEK

ČR – Česká republika

EVVO – environmentální výchova, vzdělávání a osvěta

FCN - Forest Communicators Network

FCS - Forest stewardship council

EU – Evropská unie

LČR – lesy české republiky

Mze – Ministerstvo zemědělství

MŽP – ministerstvo životního prostředí

OSN - organizace spojených národů

PAWS - Pedagogic Work in the Forest - A Seminar Concept for Foresters

PEFC - Programme for the Endorsement of Forest Certification

PR - public relation

SEV – Středisko ekologické výchovy

SFC - Forest Stewardship Council (stálý lesnický výbor)

ÚHUL – ústav pro hospodářskou úpravu lesů

VÚLHM – výzkumný ústav lesních hospodářství a myslivosti

VLS – vojenské lesy a statky



