

Česká zemědělská univerzita v Praze

Fakulta agrobiologie, potravinových a přírodních zdrojů

Katedra obecné zootechniky a etologie



Zhodnocení výběrových kritérií hiporehabilitačních koní

Diplomová práce

Autor práce: Bc. Diana Houdová

Vedoucí práce: doc. Mgr. Ing. Ivan Majzlík, CSc.

© 2016 ČZU v Praze

Čestné prohlášení

Prohlašuji, že svou diplomovou práci "Zhodnocení výběrových kritérií hiporehabilitačních koní" jsem vypracovala samostatně pod vedením vedoucího diplomové práce s použitím odborné literatury a dalších informačních zdrojů, které jsou citovány v práci a uvedeny v seznamu literatury na konci práce. Jako autorka uvedené diplomové práce dále prohlašuji, že jsem v souvislosti s jejím vytvořením neporušila autorská práva třetích osob.

V Praze dne

Poděkování

Ráda bych touto cestou poděkovala doc. Ing. Mgr. Ivanu Majzlíkovi Csc. za odborné vedení při zpracování této práce, za podporu a cenné rady. Mé poděkování také patří všem, co se hiporehabilitaci věnují a byli trpělivými konzultanty při zpracování této problematiky. V neposlední řadě bych ráda poděkovala své rodině za vstřícnost a podporu po celou dobu mého studia.

Zhodnocení výběrových kritérií hiporehabilitačních koní

Souhrn

Diplomová práce se zabývá hiporehabilitací jako léčebnou metodou, popisuje jednotlivá odvětví a jejich použití v praxi. Vysvětluje používané pojmy a krátce se zmiňuje o historii využití koní jako terapeutických zvířat.

V teoretické části práce popisuje nutnost důkladné přípravy koně před zařazením do práce v hiporehabilitaci, jeho profesionální výběr, kvalitní základní výcvik a následné rozšíření o výcvik speciální, zaměřený na práci s klientem. Upozorňuje i na možná rizika při výběru vhodného koně.

V práci jsou hodnocena výběrová kritéria hiporehabilitačních koní, jejich ucelenost a případný vzájemný vztah, vzhledem k věku, pohlaví koně a disciplíně, pro kterou je kůň připravován. Od roku 2011 prošlo specializační zkouškou České hiporehabilitační společnosti cca 150 koní, jejich výsledky jsou vyhodnoceny a následně vzájemně porovnávány.

Cílem práce je upozornit na hlavní požadavky, které musíme zohlednit při výběru koně pro využití v tomto oboru, vhodnost jeho tělesných proporcí a charakterových vlastností. Pro zvířata používaná v jakékoliv formě animoterapie je kontakt a práce s klientem psychicky velmi náročná, a proto je důkladný a pečlivý výběr koně stejně nezbytný, jako jeho následná příprava, která je v závěrečné fázi výcviku zhodnocena ve Specializační zkoušce hiporehabilitačního koně před odbornou komisí. Výsledkem takovéto průpravy by měl být spokojený a psychicky vyrovnaný kůň, protože jenom takový je schopen být terapeutovi nenahraditelným pomocníkem a klientovi dobrým koterapeutem.

Klíčová slova: kůň, hipoterapie, hiporehabilitace, výcvik, specializační zkouška

Evaluation of performance tests in hiporehabilitation horses

Summary

Dissertation deals with hiporehabilitation as therapeutic method, describing each sector and its practical utilisation. It explains used terms and in brief touches on history of application of horses as therapeutical animals.

Theoretical part of dissertation describes essentiality of careful preparation of horse prior to its using to hiporehabilitation work, professional selection of it, high-quality basic training followed with special training focusing to work with client. It also points out possible risks connected with selection of horse.

Thesis evaluates selection standards of hipo-rehabilitation horses, its coherence and potential correlation concerning age, sex and discipline for which is horse prepared. Since 2011 has been conducted specialization test of less than 150 horses and the results has been evaluated and after that confronted.

Objective of dissertation is pint out main requirements which has to be taken to consideration in the proces of selection of horse for utilisation in this field, and suitability of its physical proportions as well as traits of character. For creatures employed in any kind of animotherapy is a contact and work with a client extremly mentally demanding, therefore the proces of thorough and careful selection of horse is just as necessary together with its subsequent preparation, which is in final phase assessed during performance test of hiporehabilitation horse before comitee of experts. Outcome of such a training shall be happy and mentally calm horse, for like that is ready to be irreplaceable assistant for the therapist and valuable co-terapist for the client.

Keywords: horse, hipotherapy, hiporehabilitation, training, performance test

Obsah

1 Úvod.....	12
2 Vědecká hypotéza a Cíl práce	13
3 Literární rešerše	14
3.1 Hiporehabilitace a její působení na člověka	14
3.1.1 Historie hipoterapie v ČR	16
3.1.2 Složky hiporehabilitace.....	16
3.1.2.1 Hipoterapie (HT)	16
3.1.2.2 Aktivity s využitím koní (AVK).....	17
3.1.2.3 Psychoterapie pomocí koní (PPK).....	17
3.1.2.4 Kontaktní terapie (KT)	18
3.1.3 Použité pojmy a jejich vymezení dle ČHS	18
3.2 Hiporehabilitační kůň.....	20
3.2.1 Hiporehabilitační středisko	22
3.2.2 Kategorizace středisek dle ČHS	22
3.3 Výběr koně pro hiporehabilitaci.....	23
3.3.1 Nároky na hiporehabilitačního koně.....	23
3.3.2 Věk koně	24
3.3.3 Pohlaví koně	25
3.3.4 Charakter koně.....	25
3.3.5 Plemeno koně.....	25
3.3.6 Mechanika pohybu koně.....	26
3.4 Welfare koní v hiporehabilitaci	27
3.4.1 Vyřazení koně	30
3.5 Výcvik hiporehabilitačního koně.....	30
3.5.1 Výcvik mladého koně	30
3.5.2 Práce ze země.....	31
3.5.3 Lonžování	32
3.5.3.1 Lonžování s jednou lonží.....	32
3.5.3.2 Lonžování na dvou lonžích	33
3.5.4 Obsednutí	33
3.5.5 Jízda v terénu	34
3.5.6 Speciální výcvik hiporehabilitačního koně.....	35
3.5.6.1 Navykání na vodění	35
3.5.6.2 Soumarské schopnosti a náhlé změny rovnováhy v sedle.....	36
3.5.6.3 Nácvičení stání u rampy.....	36

3.5.6.4	Habituace na neobvyklé zvuky a předměty.....	37
3.5.6.5	Polohování klienta.....	38
3.5.7	Postroj a vybavení koně při hiporehabilitaci.....	40
3.5.8	Podkování koně.....	40
3.6	Specializační zkouška pro koně a pony zařazené do hiporehabilitace.....	41
3.6.1	Požadavky na koně.....	41
3.6.2	Účel specializační zkoušky.....	42
3.6.3	Zkušební komisaři.....	42
3.7	Kritéria hodnocení ve specializační zkoušce.....	42
3.7.1	Protokol o zkoušce.....	43
3.7.2	Cedule na box.....	43
3.7.3	Průběh specializační zkoušky.....	44
3.7.4	Identifikace koně.....	44
3.7.5	Lineární popis.....	44
3.7.6	Posouzení mechaniky pohybu.....	45
3.7.7	Posouzení specifických vlastností a získaných dovedností koně a ponyho.....	45
3.7.7.1	Pro koně a pony zařazené do HT.....	45
3.7.7.2	Hodnocení ovladatelnosti a ochoty při práci s klientem na hřbetě....	46
3.7.7.3	Pro koně a pony zařazené do AVK a PPK s klienty na hřbetu.....	47
3.7.7.4	Pro pony a koně v kontaktní terapii (bez jezdce).....	49
4	Materiál a metody.....	50
4.1	Materiál.....	50
4.2	Metodika.....	50
5	Výsledky.....	51
5.1	Výsledky zkoušek 2012 – 2015.....	51
5.1.1	Počet testovaných koní a jeho závislost na věku.....	51
5.1.2	Hodnocení koní v kategorii HT.....	53
5.1.3	Zastoupení jednotlivých plemen koní používaných v hiporehabilitaci	55
5.1.4	Koně bez PP a zastoupení jednotlivých užitkových typů.....	56
5.1.5	Počet koní v jednotlivých střediscích ČHS.....	56
5.1.6	Průměrné výsledky jednotlivých středisek.....	57
6	Diskuse.....	63
6.1	Specializační zkoušky.....	63
6.2	Věk koně.....	64
6.3	Plemeno koně.....	64
6.4	Počet koní ve střediscích ČHS.....	65
6.5	Hodnocení jednotlivých úkonů Specializační zkoušky.....	66
6.6	Lineární popis.....	66

7 Závěr.....	68
8 Seznam použité literatury.....	69
9 Seznam použitých zkratk.....	74
10 Samostatné přílohy	I

1 Úvod

Vztah člověka a koně se vytváří zhruba pět tisíc let, kdy pravděpodobně došlo k domestikování koně. Dějinami kůň prochází jednak jako užitkové hospodářské zvíře a v neposlední řadě jako nositel určité symboliky.

Řecká mytologie představuje bájně bílé okřídlené koně táhnoucí po nebi vůz boha Slunce Hélie. Jednorozec se prolíná mnoha kulturami, kde představuje symbol lásky, čistoty a záruky požehnání. Spolu s jelenem je v křesťanství kůň spojován s Kristem jako strážce stromu života.

V keltské mytologii se setkáváme s Kentaurem, ani člověkem, ani koněm, který představuje nespoutanost a divokou přirozenost v každém z nás. Stejně tak černý hřebec je symbolem nespoutanosti, divokosti a nezkrotnosti vlastní osobnosti každého z nás. Oproti tomu stojí bílá klisna jako představitelka plodnosti a nositelka života.

V novodobé historii je zmiňována fascinace koňmi zejména u pubertálních dívek probouzející v nich erotické tužby a rozvíjející se vztah ke zvířeti symbolizující zástupný prvek mužství, jež se snaží si dívky podmanit.

Kůň vždy představoval ty nejlepší kvality jako nositel síly, svobody, rychlosti, krásy a elegance. Z hlediska dějin přenesl lidstvo přes důležité historické mezníky, stál po boku člověka ve válkách a přes veškerou svou sílu dostal ránu ve formě průmyslové revoluce, kdy začal být nekompromisně nahrazován mechanizací.

Dnes již nestojí vedle člověka jako zvíře užitkové, nebo jako jediná možná pracovní síla, ale dodává tolik potřebný pocit svobody a přátelství. Trpělivě tlumí následky současné uspěchané doby. Stává se vedle aktivního jezdce sportovcem, který si svého partnera nevybírá.

Díky své práci při výcviku koní pro hiporehabilitaci se opakovaně setkávám se situací, kdy koně jsou pro mnohé jediným možným kamarádem, kterého mají a mohou se mu svěřit. Kůň naslouchá, nehodnotí, nepomlouvá, přijímá člověka takového, jaký opravdu je bez výhrad. Neřeší náladu dobrou, nebo špatnou, zase a znovu trpělivě naplňuje zraněné duše klidem a svou oddaností a jedinečností. Imobilním klientům bez nároku na odměnu propůjčí svoje nohy a poskytuje tolik zapomenutý, nebo nepoznaný pocit znovu chodit. I takový je kůň v jedné z dnešních rolí, roli terapeuta.

2 Vědecká hypotéza a Cíl práce

Stanovená hypotéza k této práci zní: „Úroveň hodnocení koně pro hipoterapii se neliší od potřebné úrovně pro psychoterapii pomocí koní.“

Cílem práce je vyhodnotit výsledky a úspěšnost koní po základním výcviku při zkouškách koní pro hiporehabilitační využití dle uznané metodiky České hiporehabilitační společnosti.

V teoretické části komplexně shrnout důležité momenty v životě hiporehabilitačního koně. Jeho výběr, přípravu a výcvik pro práci s klientem. Z hlediska cvičitele upozornit na důležitá rizika při vyhledávání takového koně související se špatným výběrem, nebo přetrénováním.

V praktické části této práce jsou specifikována a vyhodnocena jednotlivá výběrová kritéria specializační zkoušky pro koně zařazené do hipoterapie, aktivit s využitím koní, psychoterapie pomocí koní a kontaktní terapie. Jedná se o kritéria stanovená pro chování koně ve stáji, při práci ze země, při vodění, pro pohyb pod sedlem, přistoupení k rampě, při manipulaci s klientem, popř. při jeho polohování.

Zpracovány jsou výsledky specializačních zkoušek pro jednotlivá odvětví a následně vyhodnocen průběh zkoušek od roku 2012, kdy byly zkoušky zavedeny. Doposud zkouškou prošlo 146 koní. Každý kůň obdržel protokol o zkoušce se záznamem bodového ohodnocení jednotlivých výběrových kritérií. Každý protokol byl detailně zanesen do tabulky, která slouží pro statistické vyhodnocení tohoto souboru zvířat.

3 Literární rešerše

3.1 Hiporehabilitace a její působení na člověka

Hiporehabilitace je interaktivní metoda využívající vzájemné působení koně na člověka a naopak. Jedná se o metodu komplexní působící v léčebném rehabilitačním procesu především v oblastech fyzioterapie, ergoterapie, logopedie, psychoterapie a sociální rehabilitace. Je to nejčastěji využívaná metoda animoterapie, při které je využita mechanická energie koňského hřbetu při chůzi koně bez sedla působící na člověka sedícího, nebo ležícího.

Hipoterapie je především proces interaktivního dialogu mezi člověkem a koněm, který je využíván jako pomůcka, je pro toto speciálně vybrán a vyškolen. Impulsy při tomto dialogu vznikající jsou adresovány na motorické chování klienta s cílem ovlivnit jeho hrubou motoriku, nebo posturu.

Terapeut vybírá koně podle momentálního a aktuálního stavu klienta a zároveň podle schopnosti koně se klientovi přizpůsobit a vyhovět mu. Toto lze definovat jako cíle pro konkrétního klienta. Může se jednat o uvolnění svalového spasmu, zlepšení fyzické kondice a pohybových stereotypů, soustředění se v rámci psychiky, zlepšení řečových schopností, orientace v prostoru, vylepšení sociální komunikace popř. pracovních návyků (Hermannová a kol., 2014).

Pietrzak a Inge-Marga (2001) prezentuje hipoterapii jako metodu komplexní, která se dotýká člověka mnohostranně jako celku. Nelze tento vliv rozdělit na působení v rovině tělesné, psychické, nebo sociální. Aby byla metoda opravdu komplexní, uvádí příklady ze zahraničních zkušeností, kdy spočívá 80% stráveného času na aktivity spojené s péčí o koně a pouhých 20% připadá na samotné ježdění.

Hollý a Horňáček (1998) popisují problematiku poněkud systematičtěji a rozdělují její působení na faktory:

a) Tělesné – normalizace svalového tonu, koordinace pohybů, zlepšení rovnováhy, reedukace chůze, narušení patologických stereotypů, tvorba nových stereotypů, úprava svalové dysbalance, úprava pohybové symetrie, rytmizace organismu, energetické posilování, zvyšování sebedůvěry a sebeuvědomění.

b) Psychické – nejvíce pracuje s proměnnými jako je vztah, emoční stránka a edukativní stránka.

c) Sociální – ergoterapie, faktor soutěživosti, integrační faktor, faktor skupinové terapie.

d) Preventivní – pokud se v průběhu terapie stane kůň pacientovi „koníčkem“, má po ukončení léčby více šancí se vrátit do běžného života a adaptovat se snáze na podmínky, ve kterých neobstál, nebo selhal (Hermannová, 1995).

Vyhnálek, Kůrková (1995) rozdělují účinky hiporehabilitace na biomechanické, kdy působením trojrozměrného pohybu hřbetu koně se na člověka přenáší pohybový vzorec, který je podobný fyziologickému stereotypu lidské chůze, a to je 90-100 rytmických pohybů za minutu. Toto pravidelné přenášení pohybu hřbetu koně jdoucího krokem působí kladně na uvolňování pohybových reakcí jezdce. Další účinky jsou fyziologické, kdy jsou vedle pohybového aparátu (páteř, svaly, pánev) ovlivňovány i vnitřní orgány. Konkrétně kardiovaskulární systém, respirační systém, trávicí trakt. Vzpřímeným držením těla je podporováno prohloubené dýchání, příznivě je ovlivněna peristaltika žaludku, střev močového ústrojí. Působení pohybu při jízdě na koni zároveň uvolňuje endorfiny a podporuje látkovou výměnu. Psychické účinky se projevují především zlepšením koncentrace, schopnosti adaptace a kontroly chování. Pozornost věnovaná koni odvádí pacienta od jeho problémů, tím může dojít k uvolnění napětí a zábran.

Využití koně jako terapeutického prostředku zmiňuje i Schultz (2006) prostřednictvím EAP (equine-assisted psychotherapy). Jedná se o specifickou formu terapie, která srovnává vlastnosti člověka a koně. Prostřednictvím jejich sociálních struktur a chování se klient učí získat dovednosti vlivem specifického prostředí. Toto velké, mocné zvíře, které vzbuzuje respekt a někdy i strach, po překonání počátečních obav nabízí přátelství a posiluje sebedůvěru. Hlavním je cílem zlepšit klientovi sebevědomí a posílit mezilidské vztahy. Tato forma terapie nabízí dítěti příležitost identifikovat a porozumět vlastním emocím, rozvíjet empatii a smysl pro odpovědnost a plnění závazků. Svým posláním je určena především pro cílové skupiny dětí a mladistvých ohrožených jakoukoliv formou domácího násilí.

Irwin a Weber (2004) doplňují, že koně jsou velká a silná zvířata, naladěná na řeč těla. Vzhledem k velikosti koní není možné ignorovat jejich přítomnost a pozornost. Dodávají pocit důvěrnosti a práce s tělem nám pomáhá rozvíjet ducha. V jiném smyslu lze říci, že kůň poskytuje svou trpělivostí příležitost, jak objevit své vnitřní já.

3.1.1 Historie hipoterapie v ČR

První zmínky o léčebném využití koní v tehdejší Československé republice jsou datovány do roku 1947, kdy jako první využil RNDr. Otakar Leiský v Praze na Zmrzlíku plemeno huculských koní a začal je systematicky používat. Od roku 1986 se začala léčebnou rehabilitací zabývat Hamzova léčebna v Luži - Košumberku. Věnovala se jí především primářka MUDr. Lia Frantalová, která začala využívat terapeutického ježdění především u dívek se skoliózou, uplatnila tuto metodu i v léčbě dětí s dětskou mozkovou obrnou. Následovala Psychiatrická nemocnice v Praze Bohnicích a Ústav sociální péče Zbůch u Plzně.

V roce 1991 byla založena Česká hiporehabilitační společnost se sídlem v Praze Bohnicích, dnes je její sídlo po reorganizaci v roce 2009 v Brně. Tato organizace spolupracuje se zahraničními odborníky i organizacemi. V současné době aktivně realizuje vzdělávání a výuku pracovníků v tomto oboru (Hermannová a kol., 2014).

3.1.2 Složky hiporehabilitace

3.1.2.1 Hipoterapie (HT)

Jedná se o formu fyzioterapie, jež využívá přirozeného pohybu koně a jeho specifického pohybového stereotypu, na který se klient adaptuje. Výsledným efektem je facilitace neurofyziologických a psychomotorických procesů. Nemalý vliv má i tělesná teplota koně, která se stává významným relaxačním faktorem pro ztuhlé svalstvo. Svalové uvolnění přímo souvisí s uvolněním duševním a tím pozitivně ovlivňuje psychiku zdravotně postižených. Hipoterapie je označována jako terapie individuální a využívá vše, co kůň nabízí.

Pohyb, kontakt, emoce, prostor. Z hlediska ovládání koně je klient pasivní a kůň je vždy veden vodičem. Za účelem dosažení terapeutického cíle je na koni polohován a dle potřeby je jištěn z jedné, nebo obou stran. Zařazení do hipoterapie by mělo být vždy na základě doporučení lékaře a po celou dobu terapeutické jednotky musí být přítomen fyzioterapeut nebo ergoterapeut, který přebírá zodpovědnost za délku a průběh terapeutické jednotky.

3.1.2.2 Aktivity s využitím koní (AVK)

V oblasti pedagogické a sociální je kůň prostředkem k ovlivnění pozitivních změn chování, jako podpora v procesech učení, ke korekci postojů vůči okolí, apod. Na tyto skupiny uživatelů má jízda na koni pozitivní vliv, pokud je správně vedena zejména v oblasti sebehodnocení klienta, navozuje relaxaci a zlepšuje komunikační podmínky. Ve skupinové terapii využíváme vzájemného působení členů skupiny. Skladba takové terapeutické jednotky je různorodá, probíhá formou her, soutěží, spolupráce mezi klienty, nebo formou voltžních cviků. Odpovědnost za jednotku přebírá pedagog, speciální pedagog, nebo sociální pracovník s odborným kurzem.

3.1.2.3 Psychoterapie pomocí koní (PPK)

Jedná se o metodu psychoterapie, kdy se prostředí stáje, kontakt s koněm a vzájemná interakce využívá k terapii psychiatrických, psychologických a emocionálních poruch. Cílem takové terapie je zmírnění, nebo úplné odstranění některých duševních poruch. Ovlivněna je psychika klienta za účelem odstranit strach, agresi, či rezignaci spolu s podporou sebeuvědomění, sebehodnocení a sebevědomí, podporuje se vytváření nových citových vazeb, a náprava postojů k okolí. Terapeutická jednotka je vedena psychoterapeutem, psychologem, nebo psychiatrem se speciálním kurzem a probíhá buď formou individuální, nebo jako skupinová. Skladba terapie může být velmi rozmanitá, probíhá formou komunikace s koněm, péče o něj a práce ve stáji, až po aktivní ježdění.

Pozitivní účinky prostředí stáje a součinnosti s koněm potvrzuje Mac Lean (2011) ve své publikaci v souvislosti s klienty s PTSD (posttraumatická stresová porucha). Jedná se o onemocnění vznikající jako reakce na traumatickou událost. Postižený prožívá událost ve snech a fantaziích. Následkem toho se vyhýbá situacím a místům, kde k události došlo. Terapie probíhá skupinovou formou, kdy se klienti většinu času starají o koně. V souvislosti s prostředím dochází ke sblížení, k navazování přátelství a důvěry ke koni formou sedmi her. Jedná se o postupné kroky v rámci výcviku koně. Zvládnutí potřebných kroků vede k prohlubování zkušeností klienta i koně a má přímou návaznost na samotné nasednutí na koně. V průběhu výcviku se klient učí jak přimět koně k pohybu dopředu, dozadu, do strany, udělat kruh, udělat obrat, naklusat, zastavit, apod. Toto vše probíhá formou práce ze země. Tento program není konstruován jako jezdecký, ale pokud jsou veteráni (program je pro ně realizován) připraveni, mohou některé z her vyzkoušet i ze sedla. Celá práce ze země je

směřována ke zvládnutí postupných kroků k tomu, aby bylo možné na koně nasednout. Po skončení každé lekce, která trvá asi hodinu a půl, se skupina sejde a diskutuje o průběhu terapie, psycholog zde napomáhá kolektivu vzájemně komunikovat a pojmenovat své pocity, frustrace, úspěchy nebo neúspěchy a tím je zajištěna zpětná vazba.

3.1.2.4 Kontaktní terapie (KT)

Tento způsob terapie probíhá pouze kontaktní formou s klientem prostřednictvím práce ze země. Kůň nepracuje pod sedlem a nenosí jezdce. Běžně se při této formě terapie používají i koně plemene minihorse. Jejich tělesná velikost napomáhá klientům překonávat počáteční obavy či strach z velkého zvířete. Terapie probíhá formou hry a překonávání různých překážek a úkolů. Je možné používání kuželů, uliček, lávek, kavalet, míčků, deštníků, apod. Proto jsou koně na takové situace ve specializační zkoušce testování.

3.1.3 Použité pojmy a jejich vymezení dle ČHS

Tento slovník pojmů je citován ze stránek České hiporehabilitační společnosti ze dne: 16. 1. 2014 a slouží k lepší orientaci v používaných termínech a pojmech. Velmi často dochází ke špatnému používání terminologie laickou veřejností, ale i mezi odborníky.

Používané pojmy:

Aktivity s využitím koní (AVK) – obor hiporehabilitace, metoda speciální pedagogiky, sociální pedagogiky a práce, využívající prostředí určeného pro chov koní a práci s nimi, kontaktu s koněm a interakce s ním jako prostředku k motivaci, aktivizaci, výchově a vzdělávání lidí se zdravotním nebo sociálním znevýhodněním nebo se specifickými potřebami.

Asistent – proškolená osoba, která pomáhá terapeutovi, instruktorovi nebo cvičiteli s naplněním cíle terapeutické nebo jezdecké lekce.

Hiporehabilitace (HR) – zastřešující a nadřazený název pro všechny aktivity a terapie v oblastech, kde se setkává kůň a člověk se zdravotním nebo sociálním znevýhodněním nebo se specifickými potřebami. Hiporehabilitace se dělí na obory:

- Hipoterapie
- Psychoterapie pomocí koní

- Aktivity s využitím koní
- Parajezdectví

Hiporehabilitační kůň – kůň vybraný a speciálně připravený pro účely hiporehabilitace.

Hipoterapie (HT) pro odbornou veřejnost – hipoterapie je obor hiporehabilitace, aplikovaný jako součást komplexního rehabilitačního přístupu ve fyzioterapii a ergoterapii. Jde o neurofacilitační techniku, kdy na základě cyklického pohybu balanční plochy (koňského hřbetu) ve všech rovinách prostoru ovlivňujeme globální pohybový vzor klienta, umístěného v poloze odpovídající možnostem jeho posturální reaktivity a úrovně vzpřimovacích mechanismů. Podstatnou součástí terapie je senzomotorická integrace. Pravidelným opakováním podnětů podporujeme vznik nových neuronových spojů, využitelných pro koordinovaný, fyziologický pohyb.

Hipoterapie (HT) pro širokou veřejnost – obor hiporehabilitace, je specifická léčebná rehabilitační metoda prováděná s písemným souhlasem lékaře. Terapie probíhá na koni se speciálním výcvikem pod vedením fyzioterapeuta či ergoterapeuta. Jedinečnost této terapie spočívá ve využití trojrozměrného pohybu hřbetu koně v kroku.

Klient/pacient/uživatel v hiporehabilitaci – osoba, která využívá procesu hiporehabilitace k řešení nebo zmírnění svých problémů spojených se zdravotním nebo sociálním znevýhodněním nebo se specifickými potřebami. Termín klient je používán v oboru hipoterapie. Termín klient/pacient oboru psychoterapie pomocí koní a termín uživatel v oboru aktivity s využitím koní.

Léčebně pedagogicko-psychologické ježdění (LPPJ) – dříve používaný termín pro obor hiporehabilitace – metodu speciální pedagogiky a psychoterapie, která využívala prostředí jezdecké stáje, kontakt s koněm a vzájemné interakce s ním k pomoci lidem se specifickými potřebami – dnes rozdělen na dva obory – AVK a PPK.

Parajezdectví – obor hiporehabilitace, dříve pod názvem Sportovní ježdění hendikepovaných. Jezdec se zdravotním nebo sociálním znevýhodněním nebo se specifickými potřebami se s ohledem na svoje postižení za použití speciálních pomůcek či změněné techniky jízdy učí aktivně jezdit na koni, voltižním cvikům nebo vede koně v zápřeží, eventuálně se zúčastňuje sportovních soutěží.

Psychoterapie pomocí koní (PPK) je oborem hiporehabilitace a je součástí komplexních léčebných postupů, které jsou poskytovány ve zdravotnických službách. PPK k léčbě pacientů/klientů využívá specifickou triádu terapeut-kuň-pacient/klient. Léčba je založena na působení psychologickými prostředky s využitím koně a jeho specifických vlastností jako koterapeuta v psychoterapeutickém procesu k pozitivnímu ovlivnění duševního stavu pacienta/klienta.

Specializační zkouška pro koně a pony zařazené do hiporehabilitace – zkouška, při které je prověřováno, zda vlastnosti a získané dovednosti koně a/nebo ponyho vyhovují potřebám hiporehabilitace. Zkouška potvrzuje vhodnost koně pro jeho využití v hiporehabilitaci. Úspěšné absolvování zkoušky umožňuje získat „licenci pro koně a pony zařazené do hiporehabilitace“, vázanou na žadatele o tuto licenci, pro působení v určitém oboru hiporehabilitace.

Terapeut – osoba, která prošla speciálním výcvikem v jedné nebo více odvětvích zdravotnictví a má osobnostní předpoklad vykonávat tuto náročnou práci.

- Pro hipoterapii má terapeut vzdělání v oboru fyzioterapeut nebo ergoterapeut a absolvoval specializační kurz „Příprava pro speciální činnost rehabilitačních pracovníků v metodice hiporehabilitace“ nebo „Hiporehabilitace“ pod NCO NZO Brno.
- Pro psychoterapii pomocí koně terapeut má minimálně středoškolské vzdělání a absolvován kurz „Léčebné pedagogicko-psychologické ježdění“ na MU v Brně.

Vodič koně – proškolená osoba, která vede koně během terapeutické nebo jezdecké lekce.

3.2 Hiporehabilitační kůň

Hermannová (2014) upozorňuje na fakt, že není specifikováno žádné konkrétní plemeno, které by bylo možné označit jako nejvhodnější pro použití v hipoterapii. Využívání jsou koně všech plemen a velikostí, je tedy nezbytně nutné najít konkrétním jedincům jejich terapeutické uplatnění. Není možné spoléhat na obecné charakteristiky jednotlivých plemen, protože v každé populaci existují jedinci nadaní a jedinci zcela neschopní se stát terapeutickým koněm. Než začneme koně vybírat, je nutné odpovědět na otázku pro koho

je vybírán, zda pro dětské nebo dospělé klienty. A následně jak bude metodicky využíván, zda ve fyzioterapii, nebo psychoterapii. Tento fakt nám pomůže vybrat koně potřebných tělesných parametrů a proporcí, ale i odpovídajícího charakteru a temperamentu.

Česká hiporehabilitační společnost na svých stránkách potvrzuje malou důležitost konkrétní plemenné příslušnosti zvířete na základě svých zkušeností při specializačních zkouškách, neboť více jak polovina používaných zvířat jsou kříženci různých plemen, a tak jsou posuzováni v užitkovém typu (teplokrevný, chladnokrevný, pony). Zbývající koně zastupují plemena český teplokrevník, slovenský teplokrevník, anglický plnokrevník, starokladubský kůň, hucul, hafling, merénský kůň, českomoravský belgik, norik, slezský norik, shetlandský pony, velšský pony, český sportovní pony, minihorse.

Používání koní bez plemenné příslušnosti k užitkovému zaměření v hipoterapii hodnotí Jiskrová a kol. (2010) jako poměrně optimistické. Mezi kříženci je často možné najít koně vhodné k rekreačnímu ježdění, turistice a v neposlední řadě i k hiporehabilitaci. Jako výhodu hodnotí kombinaci fyzických a psychických vlastností po rodičích.

Pokud je možno očekávat optimální kombinaci vlastností dvou plemen koní, pak je řešením použití „užitkového křížení“ s důslednou aplikací zásady tohoto způsobu plemenitby. Produkty křížení jsou určeny k užtku a nebudou v žádném případě využiti k další plemenitbě.

Z hlediska chovatelského je tato situace příznivá méně a Jiskrová ji označuje za alarmující skutečnost, protože tyto křížence nelze zapsat do žádné plemenné knihy a následné zařazení takových koní dále do chovu je nemožné. Kříženci nezřídka v dalších generacích dávají jedince typově nevyrovnané a nemohou zaručit jakýkoliv přínos pro chov koní.



Obr. 1 Hipoterapie (Houdová Diana, 2015).

3.2.1 Hiporehabilitační středisko

Na terapeutické využívání koní nemusí být postaveno speciální středisko. Pokud má být terapie provozována, je nutné upravit podmínky prostředí tak, aby bylo bezpečné pro klienty samotné a provoz hiporehabilitace. Nezbytností je instalace nástupní rampy a bezbariérová úprava sociálního zařízení. Vyloučit je potřeba i další rizikové faktory jako jsou předměty a nářadí, o které se může uživatel zranit. Všechna zábradlí, která pacienta jistí, musí být pevná a podlaha neklouzavá. Důležitá je i dostupnost, pro pravidelný léčebný režim jsou vhodné stáje jako součást sociálních zařízení, nebo stáje v blízkosti měst. Venkovské stáje a prázdninové areály splňují spíše charakter volnočasových aktivit. Dále je nezbytností světlá prostorná stáj, uzavřená jízdárna a v ideálním případě krytá hala. Podmínky prostředí však nesmí být přeceňovány, protože kvalita terapie je především závislá na schopnostech terapeutů a připravenosti koní (Hermannová a kol., 2014).

3.2.2 Kategorizace středisek dle ČHS

Systém nastavený v rámci České hiporehabilitační společnosti stanovuje úroveň kvality ve svých členských střediscích, zároveň umožňuje klientům a pacientům vybrat takového poskytovatele hiporehabilitace, který provádí svou činnost na vysoce odborné úrovni a splňuje nároky stanovené na poskytovatele hiporehabilitace.

Střediska jsou rozdělena do 4 kategorií.

Kategorie členských středisek (citováno ze stránek ČHS):

1. Středisko praktické výuky – terapeuti a instruktoři mají požadované vzdělání a minimální 5 letou praxi v oboru. Hiporehabilitační koně mají licenci ČHS nebo registraci pro parajezdeckví.
2. Středisko doporučené hiporehabilitace – terapeuti a instruktoři mají požadované vzdělání a hiporehabilitační koně mají licenci ČHS nebo registraci pro parajezdeckví.
3. Registrované středisko – terapeuti a instruktoři mají požadované vzdělání, ale hiporehabilitační koně nemají licenci nebo registraci pro parajezdeckví.
4. Přidružené středisko – terapeuti a instruktoři nesplňují kvalifikační a odborné požadavky nebo středisko nevyužívá ke své činnosti koně nebo pony, ale pracuje s jinými zvířaty.



Obr. 2 Loga členských středisek (Česká hiporehabilitační společnost, 2015).

3.3 Výběr koně pro hiporehabilitaci

3.3.1 Nároky na hiporehabilitačního koně

Než začneme koně vybírat, je nezbytně nutné vědět, pro koho bude určen. Zda bude sloužit jako terapeut pro děti, nebo dospělé klienty. Zda bude využíván ve fyzioterapii, nebo psychoterapii. Praktické vyhledání konkrétního koně by měl provádět zkušený cvičitel, ale na finálním výběru by se měl podílet celý tým. Požadavky na typ koně, tzn. jeho výšku, šířku hřbetu a vlastnosti koně (temperament, nelekavost, důvěřivost, pracovní nasazení) určují terapeuti podle své specializace. Požadavkům a připomínkám terapeutů musí být dána dostatečná důležitost, neboť oni odpovídají za konečný průběh terapie (Hermannová a kol., 2014).

Velemínský (2007) potvrzuje skutečnost, že výběr koně musí být realizován prostřednictvím zkušených odborníků, jinak hrozí riziko výběru koně nevhodného, což bude mít za následek přetížení a vyčerpání zvířete a následný ekonomický dopad v případě nutnosti zakoupení a výcviku koně nového.

Jiskrová a kol. (2010) zdůrazňuje možnost a výhodnost využívání lokálních plemen v konkrétní zemi a zmiňuje i důležitost ekonomického faktoru při výběru koně. Nadřazena je však spolupráce mezi trenérem, cvičitelem, jezdcem a terapeutem.

Samotná výkonnost koně není důležitá pro Hollého a Hornáčka (2005), stejně tak jeho plemenná příslušnost. Vysvětlují to potřebou různých typů koní, co se týče exteriéru i temperamentu. Jde o pracovní využití koně, nikoliv o sportovní výkon. Za velmi důležitou považují především přípravu koně (zejména jeho psychickou odolnost), dále pak věk koně a jeho zdravotní stav (neadekvátní zatížení hřbetu). Schopnost absolvovat pravidelný výcvik se zdravým jezdcem s důrazem na cílenou přípravu pro terapeutické použití.

Zahrádka (2005) ve své publikaci uvádí, že nezáleží na plemeni, ale na individuu, kdy jako nevhodného hodnotí koně příliš mohutného, který se těžko obsedne. Také kmitání hřbetu takového koně není dostačující. Nevyhovující je také malý pony pro jeho krátký a příliš frekventovaný krok. Jako důležitý hodnotí charakter, který má být klidný, přitom temperamentní, učenlivý a velmi dobře ovladatelný. Vhodnější se jeví koně menší nejen z hlediska rychlejšího kmitání hřbetu, což má pozitivní vliv na špatně pohyblivého pacienta. Takový kůň má své těžiště níž, kratší hřbet a kráčí bezpečným krokem, nevýhodou je možnost přetížení těžkým pacientem. Zvýhodněn je v tomto případě fyzioterapeut, který má jezdce v úrovni ramen.

3.3.2 Věk koně

Věk hraje zásadní roli při výběru koně. Mladí koně se vyznačují většinou velmi dobrým zdravotním stavem a pohybovým aparátem bez známek opotřebení. Pokud jsou dobře odchováni od hříběte, netrpí žádnými zlovyky ani stereotypním chováním. Finanční nároky na pořízení mladého koně jsou však vyšší. Jednak cena samotná je vyšší, ale i nutností dalšího výcviku mladého koně náklady stoupají.

Dobrá chovatel pracuje s hříbaty od malička a koně prodává se základními dovednostmi a návyky. Koně je dobré prověřit již u chovatele, požadujeme koně důvěřivého, klidného, který si nechá osahat celé tělo, nebojí se o uši, hlavu, podá ochotně kopyta, nosí ohlávku a nechá se uvázat. Na tento základ je možné navázat s dalším výcvikem (Hermannová a kol., 2014).

Dle řádu ČHS smí v hipoterapii pracovat jen kůň starší 5 let, což souvisí s nezralostí psychiky u koně mladého. Mladší kůň smí pracovat pouze v přítomnosti staršího zkušeného koně a musí být brán zřetel na jeho pravidelný odpočinek.

Nákup koně staršího nese riziko představující opotřebený pohybový aparát. Naopak výhodou je klidnější temperament, charakter a získané jezdecké návyky, které zkracují dobu přípravy koně před zařazením do hipoterapie. Dle své osobní zkušenosti v zahraničí tuto teorii zcela potvrzuje Charles Fletcher, který ve svém středisku zařazuje pravidelně vysloužilé sportovní koně a poníky. Jejich průměrný věk se pohybuje kolem 18 let. Zvýšené náklady na provoz takového koně jsou za nadstandartní veterinární péči.

3.3.3 Pohlaví koně

Výběr koně podle pohlaví je do značné míry limitován doporučením ČHS, kdy je možno z bezpečnostních důvodů zařadit pouze klisny a valachy. Klisny mohou zejména v období říje vykazovat změny v chování projevující se podrážděností, zvýšenou citlivostí, nebo dokonce kopáním. Někdy se může říje projevovat navalováním na rampu, nebo jen neochotou k práci. Za takovéto chování není možné klisnu trestat, ale zařazení takové klisny do hipoterapie se nedoporučuje.

Jiskrová a kol., 2010 popisuje jako nejvhodnější použití valachů, kteří jsou velmi málo reaktivní na své okolí i při práci mezi klisnami. Toto klidné chování je způsobeno přerušením produkce samčích hormonů následkem chirurgického odstranění varlat.

3.3.4 Charakter koně

Charakter je vlastnost, která do značné míry určuje další využití koně, posuzuje se podle ochoty podrobit se člověku. Charakter je dědičně podmíněn, je však do velké míry ovlivněn vnějšími podmínkami. Na celkovém formování charakteru se podílí působení člověka i technologie ustájení. Při negativních zkušenostech se toto ukládá a vytváří se podmíněný reflex obranného mechanismu, což snižuje hodnotu koně. Charakter jde označit jako dobrý, nebo špatný. Kůň s charakterovými vadami varuje člověka již svým projevem, klopi uši, nervózně mrská ocasem, klisny kvičí. Při styku s takovým koněm je důležitá především opatrnost (Dušek a kol., 2001).

S přihlédnutím k tomuto projevu chování, takové koně do hiporehabilitace vůbec nezařazujeme a vybíráme jen koně s dobrým charakterem, protože bezpečnost uživatelů je vždy na prvním místě.

3.3.5 Plemeno koně

Jak již bylo uvedeno výše, je výběr koně podle plemene spíše podřadnou záležitostí. Mnoho koní používaných v práci s klientem je zařazeno pouze do typu, nikoliv v rámci plemene. Nejčastěji používanými užitkovými typy koní jsou typ chladnokrevný, teplokrevný a pony. Dále jsou v současné době v rámci ČHS zastoupena plemena koní český teplokrevník, slovenský teplokrevník, anglický plnokrevník, americký klusák, starokladrubský kůň, hucul, hafling, merénský kůň, českomoravský belgik, norik, slezský norik, shetlandský pony, velšský pony, český sportovní pony, minihorse. Početní zastoupení koní jednotlivých plemen

se specializační zkouškou ČHS je momentálně anglický plnokrevník (3), americký klusák (1) český teplokrevník (13), slovenský teplokrevník (2), starokladrubský kůň (5), hucul (15), hafling (7), merénský kůň, českomoravský belgik (8), norik (3), slezský norik (4), shetlandský pony (1), velšský pony (3), český sportovní pony (3), minihorse (1), fellský pony (1), fríský kůň (1). Užitkové typy koní jsou zastoupeny v počtech teplokrevný (19), chladnokrevný (14), pony (24).

3.3.6 Mechanika pohybu koně

Pro výběr koně je tato kapitola velmi důležitá, protože pohyb hřbetu koně je vlastně léčivým a rehabilitačním prostředkem. Kůň se pohybuje díky střídavému pohybu končetin a tím se pohybuje dopředu, nebo dozadu. Způsob tohoto pohybu nazýváme chodem koně.

Končetiny se pohybují v pravidelném rytmu a určitém sledu, toto označujeme jako nohosled koně. Podle nohosledu rozlišujeme tři základní chody koně: krok, klus, cval.

Frekvenci pohybů, tj. počet kroků nazýváme kadencí. Ta může být rychlá, nebo pomalá. Výšku a nesení nohou nazýváme pak akcí, která může být plochá, nebo vysoká. Rychlost kteréhokoliv chodu označujeme jako ruch.

Pohyb koně závisí především na hadovitém pohybu hřbetu, tyto pohyby zůstávají zachované i u jiných živočichů bez ohledu na to, zda se pohybují po dvou nebo čtyřech končetinách. Tyto pohyby můžeme zaznamenat ve vodorovné i svislé rovině.

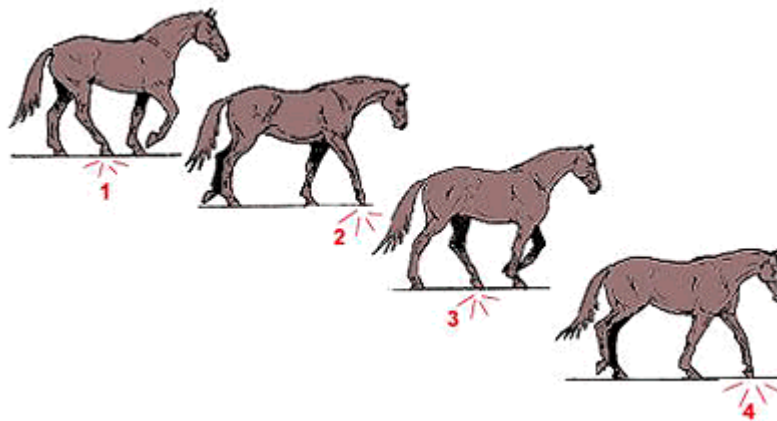
V obou symetrických chodech (kroku a klusu) vytváří kmitající páteř písmeno S a obrácené S. Pánevní končetiny se střídavě předkročují. Přitom páteř se konkávně zakřivuje na straně předkročené končetiny a konvexně zakřivuje na straně končetiny zakročené. Kmitání, které je v kroku a klusu dominantní, je převážně vodorovné. Ve cvalu jsou vodorovné kmity asymetrické a redukovány. Vzhledem k tomu, že při cvalu pánevní končetiny dopadají a odrážejí se téměř současně, jsou zde výkyvy převážně svislé. Z hlediska výcviku koně zůstává nejdůležitější zachování ohebnosti páteře na všechny strany (Hollý, Hornáček, 2005).

Dušek a kol. (2001) popisují mechaniku pohybu z jiného hlediska. Pro stání, udržení těla v pohybu a nesení břemene má zásadní význam oblouk hrudní a bederní páteře, ten je podpírán předními a zadními končetinami. Společně se svaly a vazy vytváří statický oblouk. Svaly končetin svým uspořádáním s velkým podílem šlach umožňují dlouhé stání bez únavy

a také odpočinek ve stoje. Naproti tomu dynamický oblouk, který vzniká při pohybu,

je realizován prostřednictvím dynamického svalstva, které má vyšší dráždivost a je unavitelnější. Odrazová část dynamického oblouku je tvořena stehenním a bérceým svalstvem a část dopadová je tvořena svalstvem kolem kosti ramenní a svaly předloktí. Motorem pohybu jsou zadní končetiny, konkrétně jejich úhlování, protože se při pohybu svírají a rozvírají. Cílem je, aby byl pohyb ve všech chodech přirozený, vyvážený a pravidelný.

Z hlediska hiporehabilitace je nejpodstatnějším chodem koně krok a pravidelnost nohosledu.



Obr. 3. Nohosled koně v kroku (Procházková Lucie, 2015).

K prostornosti chodu Dušek a kol. (2007) dodává, že ji lze hodnotit podle délky vykročení. Přímá závislost je také na síle odrazu zadních končetin. Délka kroku je určena jako vzdálenost mezi dvěma stopami téže končetiny. Pravidelnost chodu je dána střídáním končetin bez jakéhokoliv prodloužení, či zkrácení pohybové fáze.

3.4 Welfare koní v hiporehabilitaci

Broom (1991) welfare označuje za stav, v němž se zvíře vyrovnává s podmínkami prostředí, ve kterém žije. Jedná se o uspokojení všech potřeb zvířete ve smyslu potřeb materiálních i nemateriálních. Zajištěny tedy musí být základní životní potřeby jedince stejně jako omezení, nebo úplné odstranění psychického strádání, nebo týrání, např. vhodným sestavením skupin zvířat. Tento jev dokládá postřehem, že jen vyrovnané a spokojené zvíře, dosahuje maximální užitkovosti.

Podle Webstera (1999) je welfare dosaženo, jestliže jsou splněny podmínky „pěti svobod“:

- svoboda od hladu a žízně - umožnění přístupu k čerstvé, nezávadné vodě a krmivu zajišťující zdraví a vitalitu,
- svoboda od nepohodlí - vytvoření vhodných podmínek k odpočinku včetně přístřeší,
- svoboda od bolesti, zranění a nemoci - veterinární prevence, včasná diagnostika a léčení,
- svoboda projevovat přirozené chování - dostatečně velký prostor, dobře vytvořené skupiny (umožňující sociální kontakt), příslušenství omezující nudu,
- svoboda od bázně a strádání - omezení mentálního utrpení zvířat při chovu a manipulaci s nimi.

Úrovní welfare v chovech hospodářských zvířat, včetně koní je věnován evropský projekt AWIN (Animal welfare indicators). Z řešení projektu vychází základní ukazatelé, podle kterých hodnotíme koně a jeho prostředí, při čemž jsou výsledky zaznamenány do protokolu (AWIN welfare protocol for horses).

I v hiporehabilitaci se střediska musí vyrovnávat s dodržováním pohody zvířat, proto Česká hiporehabilitační společnost vydala doporučení na dodržování množství terapeutických jednotek, které může kůň vykonat za den. Jedná se o velmi důležité podmínky z hlediska výkonnosti koně, jeho upotřebitelnosti a schopnosti snášet vysoké nároky na něj kladené. Fyzické zatížení koně v práci s klientem není vysoké, ale psychická zátěž je extrémní. Délka doporučené doby využití koně je závislá na cílové skupině, se kterou pracuje.

Doporučená doba terapeutických jednotek:

- využití koně v PPK – max. 2 hodiny denně.
- využití koně v HT – max. 4 hodiny denně s řádnou minimálně dvouhodinovou přestávkou na odpočinek po 2 hodinách činnosti.
- využití koně v AVK – max. 3,5 hodiny.

Všeobecně se dá říci, že po souvislé době práce, by měl následovat odpočinek ve výběhu, nebo pastvině minimálně 2 hodiny. Alespoň jednou za týden by měl mít kůň volný den. Pokud provozní podmínky střediska umožňují přerušování terapie, je dobré koním dopřát

„pracovní prázdniny“, které zajistí duševní odpočinek zvířat. Doporučeno je minimálně 14 dní v zimě a 14 dní v létě. Odměnou za ohleduplnost vůči koni bude ochotný spolupracující kůň.

Míra spokojenosti se snadno dá odhadnout podle nepřímých ukazatelů fyziologických, patofyziologických, klinických, produkčních, výkonnostních, apod. Dalším aspektem je individualita zvířete, kterou je nutné brát v úvahu a respektovat. Míra spokojenosti se nedá objektivně posoudit, neboť komunikace se zvířaty není pro toto určení dostačující (Mullerová, Stejskal, 2013).

Jakkoliv může být welfare opomíjeno je potřeba mít na paměti, že spokojenost a pohoda zvířete je nadřazeno ekonomickým zájmům člověka. Dodržování odpočinku a volného pohybu zvířat je nejlepší prevencí stereotypního chování a zlovyků zvířat.

Wickens a Heleski (2010) zjistili, že velmi častý zlovyk koní nazývaný klkání vzniká v důsledku nemožnosti zvířete realizovat jeho přirozené chování, jako je například potravní chování a vzory s tím spojené, pokud je zvíře zraňováno, nebo stresováno a nemá možnost se vyhnout. Stejně je to v případě, je-li sociálně izolováno. Bylo prezentováno, že stereotypní chování může vznikat také kopírováním jiného jedince, jako kompenzace stresu z podmínek prostředí. Přítomnost zlovyků je důkazem špatného managementu welfare. Ačkoli není jasné, čím přesně je takové chování způsobeno, může být i následkem špatného zacházení v minulosti, bohužel určit konkrétní příčinu téměř není možné, proto i její odstranění, je velmi obtížné až nemožné (Mason, 1991).

Stereotypní chování není popisováno jen u koní. Projevuje se například olizováním předmětů u žiraf, okusováním zábran u prasnic, nebo hraní si jazykem u dobytka. U koní je nejčastěji popisováno klkání (Mason, Rushen, 2006).

Nejčastěji je zmiňováno tzv. klkání, kdy kůň opírá horní řezáky o pevný předmět (zábrana boxu, ohrada), potáhne dozadu, zatne krční svaly a polkne vzduch, což je provázeno specifický zvukovým projevem (Mc Greevy et al., 1995).

Takovéto chování není zaznamenáno u divokých, nebo volně žijících koní, je popisováno jen u koní v lidské péči, nebo u koní zajatých z volné přírody např. kůň Přewalského. Klkání může představovat od 15 do více než 60 % celkového času denního rozvrhu koně (Bachmann et al., 2003).

Stereotypy chování se podrobně zabývá Mc Greevy (2013), žádné z nich nejsou popisovány u volně žijících equidů, koní Přewalského ani zeber. Stereotypy v chování koní můžeme pozorovat ve formě bezdůvodného žvýkání, pohrávání si s pyskem, kousání dřeva, okusování boxů, klkání, tkalcování, hodinaření, švihání ocasem, kopání do boxu nebo dveří,

okusování sebe sama, drbání, pohazování hlavou (headshaking). Některé tyto stereotypy jsou jen poruchou chování, některé naopak už pramení ze zdravotního problému.

3.4.1 Vyřazení koně

Nejčastějším důvodem k vyřazení koně řadí Jiskrová a kol. (2010) problémy s končetinami, bolesti zad, nebo psychická únava koní. Toto kůň dává najevo neklidem při nasedání klienta, neochotou přistoupit k rampě jako obrana na neadekvátní zátěž ve hřbetě. Nepřehlédnutelná je i řeč těla koně, kdy uvolněné nesení ocasu a hra uší, nebo opakované pohazování hlavou poskytuje důrazné upozornění o nepohodlí a nespokojenosti koně. Zkušený terapeut by měl vždy rozpoznat možnosti svého svěřence, ve chvíli, kdy má podezření na přetížení koně, ať fyzické či psychické, měl by koně včas z terapie vyřadit a dopřát mu odpočinek.

3.5 Výcvik hiporehabilitačního koně

3.5.1 Výcvik mladého koně

Dušek (2001) ve své publikaci popisuje, že výcvik každého koně začíná už od narození hříběte. Člověk učí hříbě prvním návykům a důvěře už samotným kontaktem s ním, postupný výcvik je jen prohloubením důvěry a zvyšováním nároků a náročnosti úkolů. Velkou výhodou je, pokud cvičitel dobře zná minulost zvířete a s ní i podmínky, ve kterých bylo odchováváno. Základní předpoklady úspěšného výcviku je možné shrnout do několika základních bodů:

- nespěchat na koně – dám mu dostatek prostoru a času k pochopení požadavků,
- mladého koně netrestat, naopak prohlubovat vzájemnou důvěru,
- dbát na přirozený a pravidelný pohyb,
- pracovat klidně a systematicky,
- nepřetěžovat remontu,
- vyvarovat se chybám ve výcviku, nebo ji minimalizovat.

Jako základní předpoklad úspěšného výcviku mladého koně uvádí Heuschmann (2012) zejména posílení kosterních svalů, vybudování pozitivní spolupráce s člověkem a rozvoj chodivosti. Cílem je dosažení spokojenosti koně a jeho ochota vykročit dopředu v čistých chodech. V této fázi má jezdec umožnit zvířeti nést hlavu uvolněně s přirozeným nesením krku, přičemž usiluje o pružné a rovnoměrné přilnutí, které vzniká mezi rukou jezdce a hubou

koně. Budování základních tří bodů výcvikové škály (takt, uvolněnost, přílnutí) lze dosáhnout systematickou prací zhruba za rok a půl. Problém u mladé remonty může vzniknout tak, že se kůň roluje do ruky, lehá do otěží, což má za následek ztuhlý hřbet. Takového koně je potřeba po dobu nezbytně nutnou jezdit v odlehčeném sedu. Důraz je potřeba klást na natažení koně, aby se odstranilo napětí nejdelších hřbetních svalů.

Při výcviku je dobré si uvědomit několik důležitých faktů. Přestože první roky výcviku nejsou nijak oslnivé, mohou být rozhodující pro další trénink koně. Během prvních dvou let se jedná hlavně o psychické uvolnění koně a důvěru v člověka. Není důležitý nácvik cviků a úloh, cílem je nalézt uvolnění, rovnováhu a zlepšit svalovou kondici.

Paalman (2011) doplňuje tuto teorii o několik poznatků. Zkušený cvičitel většinou pozná, ke kterému typu koně jeho svěřenec patří a podle toho stanoví tréninkový plán. Plán je pouze orientační a je pouze pomocným návodem, který cvičitel trpělivě využívá. Při výcviku je nutno brát ohled na charakter, nadání, temperament a chápavost koně. Doporučuje také dopřát koni pohyb každý den. Obvykle používaná 1denní pauza, představuje pro koně tréninkovou přestávku 48 hodin, což má negativní vliv na jeho psychický i fyzický stav. Pokud není možné s koněm pracovat každý den, je vhodné zajistit jeho pohyb alespoň na pastvině, nebo volně v kryté jízdárně. Jakýkoliv pohyb je lepší, než žádný. Volný pohyb považuje Paalman (2011) za velmi důležitý před každou výcvikovou hodinou zejména u mladého koně, protože prvních 20 minut výcviku je kůň natolik neuvolněný, že se soustředí pouze sám na sebe.

3.5.2 Práce ze země

Nejlepší je s koněm zacházet citlivě a použít metodu napojení a jazyk equus. Pokud je s koněm zacházeno klidně, bude uvolněný a spolupracuje. Správné napojení posiluje důvěru

a vytváří pevné pouto. Napojení je možné provést tak, že koně pustíme do kruhové ohrady a odháníme ho pomocí lonže od svého těla, postaveni čelem k němu nutíme zvíře běhat u okraje, po chvíli změním směr tím, že mu téměř vstoupíme do cesty. Koně nutíme běhat tak dlouho, dokud nás nebude fixovat vnitřním uchem, žvýkat, plazit jazyk a olizovat se, zpomalovat, nebo zmenšovat kruh. V tuto chvíli snížíme tlak a přestaneme ho fixovat očima. Kůň by měl přestat utíkat, začít se přibližovat a postupně člověka následovat.

3.5.3 Lonžování

3.5.3.1 Lonžování s jednou lonží

Mladého koně v prvních dvou měsících výcviku připravujeme na lonžování ještě předtím, než začneme jezdit. Učíme koně vyrovnat se s váhou na hřbetě, což bude podstatně snazší, když jsou potřebné svaly dostatečně silné. Samotné lonžování je velmi náročná činnost a musí se umět, stejně jako ježdění. Při lonžování je důležité, aby ruka působila stejně jako ruka jezdce a to je možné pouze za předpokladu, že jezdec umí použít bič stejně jako pobídku holení. Bez těchto pobídek je lonžování pouhým plýtváním časem a může napáchat značné škody, protože kůň padá na předek (Paalman, 2011).

Dušek (2001) popisuje lonžování jako doplňující součást výcviku každého koně, které posiluje důvěru koně v člověka. Jedná se o způsob, jak posílit fyzickou kondici v partiích, které budou namáhány pod jezdce. K lonžování potřebujeme 10 m dlouhou lonž, kterou zapínáme do obnosku a lonžovací bič s dlouhým šlahounem. Velkým pomocníkem je i lonžovací kruh, který lze snadno vyrobit např. z balíků slámy. Pevný lonžovací kruh mladému koni ukazuje velikost kruhu a lonžujícímu ulehčuje práci.

Při lonžování mladého koně pomocník vede koně po kruhu a ve chvíli, kdy je to možné se od koně vzdaluje, druhý pomocník koně pobízí dopředu. Když se kůň pohybuje klidným krokem, můžeme začít s klusem. Častými krokovými pauzami dopřejeme koni odpočinek, protože rychlý klus je pro koně unavující a vysilující. Pokud se stane, že kůň samovolně mění směr, pomocník ho pomalu a klidně vrátí na kruh a koně v žádném případě netrestá. Jezdec ukazuje koni dlouhým bičem velikost kruhu, používáním obřišníku připravíme koně na sedlo a nasedání na něj.

Dalším stupněm ve výcviku koně je lonžování s pomocnými otěžemi. Použití vyvazovacích otěží je v odborných kruzích často diskutovaným tématem. Je velmi důležité, aby toto prováděl zkušený trenér nebo cvičitel a zvolil správnou délku pomocných otěží a vyvaroval se tak návyku koně chodit s tzv. "propadlým hřbetem". Kromě klasické vyvazovací otěže je další používanou pomůckou chambon, který má docílit snížení hlavy koně a tím natažení a vyklenutí hřbetu. Důležité je kombinovat lonžování s volným pohybem zvířete ve výběhu nebo hale (Dušek, 2001).

3.5.3.2 Lonžování na dvou lonžích

Hollý a Hornáček (2005) považují lonžování hiporehabilitačního koně jako naprosto nezbytné, protože ve chvíli, kdy je kůň veden na dvou lonžích je zezadu vidět délka kroku koně a bezprostředně je možné ji ovlivnit, dle pokynů terapeuta a potřeb klienta.

Lonžování je specifické použitím dvou lonží, kdy jedna je vedena vnitřním kroužkem obnoskové uzdy skrz podbřišník s kroužky. Vnější lonž vede přes hřbet za obříšníkem přes kroužek obříšníku do vnějšího kroužku obnoskové uzdy. Vnější lonž tedy zpočátku vede přes hřbet koně. Když kůň pracuje ve všech chodech tak, jako na jedné lonži, můžeme spustit vnější lonž za zadní nohy.

V momentě, kdy se podaří zvládnout veškeré přechody na kruhu, je možné nechat lonž za zadními nohama koně tzv. „zmizet za koněm“. U mladého koně toto může být velmi náročné, a proto je na místě alespoň hlasová pomůcka a následné zklidnění koně. Procvičování a zvládnutí přechodů předchází výcvik na velké jízdárně.

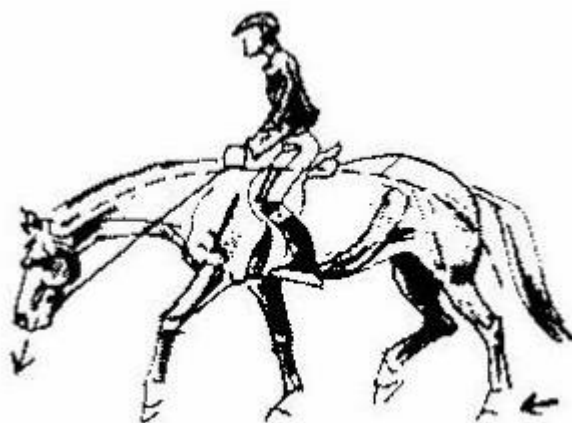
I Velemínský (2007) lonžování na dvou lonžích považuje za nenahraditelné, přičemž největší výhodou spatřuje taktéž v možnosti ovlivnění délky kroku dle potřeb klienta, při vedení koně zezadu.

3.5.4 Obsednutí

Obsednutí koně doporučuje Paalman (2011) realizovat nejlépe na jaře, výhodou je pokud kůň strávil zimu ve výběhu, nebo na pastvině, je uvolněný, má menší výdrž a nebývá tlustý. Vhodná kondice koně je nejlepší prevencí před tím, že kůň začne vlivem těžké práce pískat. Stejně tak je kůň méně vzdorovitý. Hrubou chybou je koně nejprve vykrmit a potom obsedat, čím je zvíře silnější, tím větší je riziko, že se při lonžování a obsedání kůň zraní, nebo zraní jezdce. Koně poprvé sedláme v boxu v prostředí, které zná. První, co by se měl naučit, je klidně stát, protože většina koní se bojí váhy na hřbetě, což se projevuje neklidem při nasedání.

Jako velmi důležité zmiňuje Dušek (2001) ve své knize koně před samotným obsednutím dobře vypohybovat obvyklým způsobem. Dalším krokem je pomalé a plynulé nasednutí zkušeného jezdce a to tak, že jezdec je nejprve vysazen do výše sedla, na kterém zůstane ležet na břiše. Pomocníci vodí koně kolem obvodu jízdárny. Snadnější je vodění za starším koněm, pokud i tak projevuje kůň nervozitu a neklid je možné ho vlídným hlasem uklidnit. Po zklidnění koně je jezdec vysazen do sedla. V tuto chvíli nedává nohy do třmenů

ani nedrží otěže. Kůň by to mohl vyhodnotit jako nebezpečné a pokusit se jezdce zbavit. Až v momentě, kdy je kůň povolený a klidný, můžeme pokročit do klusu na lonži, dát nohy do třmenů a začít vysedávat. Zpočátku by výcvikové lekce neměly trvat déle než 20 minut. Jakmile se kůň zbaví napětí, můžeme přikročit k samostatnému ježdění za starým zkušeným koněm. Na konci lekce vždy usilujeme o to, aby kůň v klidu stál. Po navykací fázi se postupně zahájí výcvik v lehkém sedu. Po celou dobu je nutné dbát na to, aby kůň nesl jezdce ochotně ve všech chodech dopředu. Jezdec se snaží o stálé přilnutí mezi rukou jezdce a hubou koně. Výsledkem každé lekce by měl být spokojený a uvolněný kůň.



Obr. 4. Takto nese mladý kůň jezdce v rovnováze (Paalman, 2011).

3.5.5 Jízda v terénu

Vyjížděky do terénu jsou pro mladé koně vhodné za starším, hodným a ochotným koněm. Vlastnosti staršího koně jsou důležité pro zachování klidu remonty. Starší zvíře jde ochotně dopředu, neleká se, bez obtíží překonává terénní nerovnosti. S mladým koněm je vhodné začít klusat na rovných čarách a v zástupu. V kroku překonáváme terénní nerovnosti, suché příkopy, malé klády. Cváláním v terénu získává kůň chuť jít dopředu. Není důležité, na kterou nohu zvíře cválá (Žlumov, 2001).

Heuschmann (2012) potvrzuje, že ochota jít dopředu a chodivost koně je zachována, pokud často jezdíme na vyjížděky. Především pro mladé koně, ale i pro starší je překonávání svahů, terénních nerovností, malých skoků a příkopů prostředkem pro posilování, uvolnění a zlepšení kondice a koordinace pohybu. Bohužel není pravidlem tuto pro koně výhodnou metodu používat, strach jezdců z jízdy v terénu převládne. Pravidelnou jízdou v terénu se přitom velmi snadno upevňuje i kmih.

Pro koně určeného pro použití ve fyzioterapii je podle Hermannové (2014) krokování v kopcovitém terénu cennou průpravou, při které je budována kondice bez jakéhokoliv stresu. Nerovný terén nutí koně nenuceně řešit problémy, koncentrovat se a být pozorný. Učí se být soumarem, nést zátěž ve složitých situacích zcela přirozeně. Při práci v kopcích si kůň udržuje pružnost hřbetu. Při kroku dolů podsunuje kůň pánevní končetiny a při kroku nahoru zase klene hřbet, přičemž posiluje zádové svalstvo a svalstvo pánevních končetin.

Při práci s klienty je vysoké riziko „vyhoření koně“, které je u koní používaných v psychoterapii značné. Proto i zde vnímáme práci v terénu jako možnost účinné relaxace a regenerace pro zvíře. Ve chvíli, kdy kůň projevuje únavu z kontaktu s klienty, vyloučíme jej z výcviku a přikročíme ke klidným procházkám, nebo práci v terénu, pokud to vyžaduje temperament koně (Hermannová, 2014).

3.5.6 Speciální výcvik hiporehabilitačního koně

3.5.6.1 Navykání na vodění

Přestože se může vodění koně zdát jako nedílná součást každého výcviku, musí být kůň určený pro hipoterapii připravován tak, aby se vodění stalo pracovním návykem. Mladého koně zpočátku vodíme za starším zkušeným kolegou. Seznamujeme ho s prostředím, kde bude postupně terapie prováděna, aby se mu trasy staly známými. Jakmile je klidný učíme ho samostatnosti.

Principem tohoto učení za starším koněm je teorie Zeitler –Feicht (2004). Otevírá možnost jak využít pozitivního efektu habituace např. ve stádě, kdy reakce ostatních koní má na jedince zklidňující efekt. Jako příklad uvádí koně, který nepřiměřeně reagoval na neznámý zvuk motoru auta. Zařazením koně do stáda, které zvuk ignorovalo, se kůň postupným okoukáváním reakcí okolí přestal bát. Použití staršího zkušenějšího kolegy usnadní mladému připravovanému koni snazší pochopení nové situace.

Spolehlivost koně a jeho voditelnost je ve fyzioterapii podle Hermannové (2014) upřednostňována před jezditelností. Cílem je udržet pravidelnost pohybu a neměnný rytmus, toto je nutné koně naučit a postupným výcvikem dosáhnout až „strojové dokonalosti“, tak aby následnou změnou délky a rychlosti kroku byl schopen fyzioterapeut ovlivnit intenzitu pružení hřbetu. Jakkoliv se tento cvik zdá snadný, znamená velkou zátěž pro centrální nervovou soustavu koně a ne každý kůň je jí schopen zvládnout. Jako připraveného koně na fyzioterapii označuje Hermannová (2014) koně, který doprovází vodiče nenuceně

s volným hřbetem, krkem a hlavou. Nespěchá, „netlačí“ do udidla. Udržuje vodičem určený rytmus a na povel rytmus změní. Na změny tempa reaguje jemně a plynule.

3.5.6.2 Soumarské schopnosti a náhlé změny rovnováhy v sedle

Vzhledem k tomu, že ve fyzioterapii jsou léčeni klienti s poruchou motoriky, mění snadno své těžiště a tím se pro koně stávají statickou nestabilní zátěží. Proto u koní upevňujeme a podporujeme soumarské vlastnosti, takový kůň nese zátěž ochotně, nenuceně, nemění své chování a pružení hřbetu ani v případě, že je pro něho tato zátěž nepohodlná. Nemá žádný význam přeučovat koně lechtivé, nebo labilní, vlastnost soumara je zvířeti vrozená (Hermannová a kol., 2014).

Podobný názor na problematiku mají i Hollý a Horňáček (2005), kteří poukazují na fakt, že se kůň nesmí lekat změn rovnováhy v sedle a zároveň musí ignorovat, pokud mu na hřbetě sedí dva jezdci zároveň. Při výcviku koně figurant sedící na koni záměrně vytváří nekoordinované pohyby a ztrátu rovnováhy. Zároveň napodobuje upadnutí míče ze sedla, voltiž, tleskání, nečekané zvuky a navozuje situace, které by mohly vyvést koně z míry. Osoba, která koně vede, naproti tomu usiluje o absolutní klid a vyrovnanost koně. Zvíře musí zůstat naprosto v klidu bez reakce na figuranta, cvičitel pak následnou lekcí v sedle vyžaduje znovu poslušnost a soustředěnost na aktivního jezdce.

3.5.6.3 Návčik stání u rampy

Hermannová (2014) popisuje stání u rampy jako jeden ze základních momentů přípravy koně, neboť klienta musíme na koně nějak naložit. Menší klienty vysadíme, ale dospělí musí nasednout z rampy. Je potřeba si uvědomit, že přistoupit k rampě a trpělivě čekat na klientovo nasednutí, není pro každého koně vrozená samozřejmost. Návčik stání u rampy je tak nedílnou součástí výcviku, ale také přirozeným kritériem pro vyřazení nevhodných jedinců. Jen koně trpěliví a spolehliví mohou být ve fyzioterapii používáni. Pokud je rampa součástí areálu, je její každodenní používání při nasedání na koně výhodou. Stane se součástí výcviku a nasedání z ní pro koně nenuceným rituálem.

Hollý a Horňáček (2005) rozdělují tuto fázi výcviku koně do 3 etap, kdy jako první je navykání na prostředí kolem rampy a rampu samotnou, která v očích mladého koně může vypadat jako nebezpečí. Je nutné poskytnout zvířeti dostatek času pro seznámení

se s konstrukcí rampy a postupně přecházet do fáze druhé. Tou je postupné prodlužování stání u rampy a tento interval následně prodloužit až na 15 minut. V této fázi výcviku je vhodné koně u rampy odměnit pamlskem, ale v delším horizontu se toho může stát kontraproduktivním, neboť se kůň dožaduje pamlsku kdykoliv k rampě přistoupí. Třetí a závěrečnou etapou je nasedání zdravého člověka do sedla a nácvik asistence při nasedání.

Při každém nasedání je potřeba přísné dodržování bezpečnostních pravidel. Rampa by měla dosahovat do dvou třetin břicha koně, jakékoliv použití schůdků, sloupků, židlí je hodnoceno jako velmi nebezpečné a nezodpovědné. Sesednutí je možné obdobným způsobem za použití rampy nebo sbalením dítěte do náručí, nebo sesednutím klienta rovnou na zem (Jiskrová a kol., 2010).



Obr.5. Stání u rampy a seznámení s invalidním vozíkem (Houdová Diana, 2015).

3.5.6.4 Habituační na neobvyklé zvuky a předměty

Během přípravy navykáme koně na různé předměty a pomůcky, které budeme následně v lekcích využívat. Zpočátku používáme předměty nepohyblivé, nevýdávající zvuky. Kavalety, kužely, nebo pneumatiky rozmístíme po zemi a v klidu necháme koně si je prohlédnout. Ve chvíli, kdy nejeví žádné známky strachu, jej vodíme blíž a blíž a necháme jej předměty překračovat. Později koně učíme na předměty pohyblivé, jako jsou míče, nebo kruhy. Pomalu postupně položíme balon na zem a pomalu s ním pohybuje kolem koně, dotýkáme se jím těla koně a v závěru si s ním házíme. Nikdy však proti hlavě zvířete (Hermannová, 2014).

Obdobným způsobem postupujeme při navykání na předměty vydávající zvuky, jako jsou pískací hračky, kruhy apod. Oblíbenou pomůckou terapeutů je i deštník, se kterým koně

seznamujeme nejprve v zavřeném stavu, potom pomalu deštník otvíráme a nakonec se jím dotýkáme těla koně až do úplného vymizení reakcí.

Stejně klidný by měl kůň zůstat i při pohybu více osob kolem něj, nebo při projíždění auta. Ve specializační zkoušce je hodnocena i reakce na procházejícího psa, kočárek nebo zvonící mobilní telefon, na všechny tyto situace musí být připravovaný kůň dopředu trénován tak, aby se předešlo případným negativním reakcím koně.

3.5.6.5 Polohování klienta

3.5.6.5.1 Základní poloha – sed

Při hipoterapii se nepoužívá klasický jezdecký sed, ale takový, který nazýváme balančním. Každý klient se snaží na koni zaujmout polohu nejvhodnější pro jeho vlastní handicap, která mu umožní plynulý přenos pohybů ze hřbetu koně. Sed v hipoterapii je rovnovážný nikoli silový. Každým krokem koně se mění kontaktní plochy jeho hřbetu a pánve jezdce s následným porušením a znovunalézáním rovnováhy. Čím níže se nachází těžiště jezdce, tím je řešení této úlohy jednodušší.

Od korektního sedu v jezdeckví se sed v hipoterapii odlišuje mimo jiné polohou horních končetin. Pokud zůstávají ruce volně podle těla, podstatně hůře se daří ovlivnit pletenec ramenní (Jiskrová a kol., 2010).

3.5.6.5.2 Indián

Klient je položen přes hřbet koně napříč, mnohdy se jedná o jedinou možnou polohu díky nedostatku vzpřímení a omezené obdukcii v kyčelních kloubech klienta. Možnost přenesení pohybových impulsů na klienta je omezena, proto je nemožná simulace bipedální lokomoce. Dobré uvolnění nabízí v oblasti bederní páteře a dává možnost uvolnit bederní hyperlordózu před samotným ježděním. Velikost klienta ovlivňuje použití koně, který musí svojí velikostí a šířkou hřbetu vyhovovat.

3.5.6.5.3 Poloha vleže na břiše proti směru jízdy s oporou o zád' koně

Při použití této polohy je klient na koňský hřbet uložen proti směru jízdy tak, že dolní končetiny volně visí podle plecí koně. Použití je možné pokud klient dosahuje primárního vzpřímení. Využitelnější je v praxi u dětí. Trup klienta leží na podložce na hřbetu koně, klient má možnost zaujmout polohu v opoře o předloktí nebo v relaxovaném lehu, kdy horní i dolní končetiny volně visí podle koně a hlava leží "na uchu". Vzhledem k tomu, že použití ochranné helmy v této pozici způsobuje patologické držení hlavy, je doporučeno její nepoužití. Kůň je postrojen obříšníkem a dekou, pod horní část dítěte je z hygienických

důvodů podložena plena. Výběr koně je limitován velikostí klienta, vhodný je kůň se širším hřbetem a plnou zádí poskytující dostatečnou oporu.



Obr. 6. Polohování klienta v Apolenka z.s. (Houdová Diana, 2015).

3.5.6.5.4 Obrácený sed

Tato poloha je specifická sedem proti směru jízdy s oporou horních končetin o zád' koně. Vhodné je její použití ve druhé fázi terapeutické jednotky v kombinaci s lehem na břicho. Pokud se projeví únava klienta změnou v kontrole polohy, je možné se vrátit do polohy na loktech, nebo relaxačního lehu. Výběr koně se řídí schopnostmi a velikostí klienta.

3.5.6.5.5 Leh na břicho po směru jízdy

Klient se v této pozici volně překlóní vedle krku koně a horní končetiny nechá volně viset po obou stranách krku koně. Využívána je u dospělých klientů, kdy tělesná výška neumožňuje polohu s oporou horních končetin o zád' koně. Důležitým faktorem je emoční význam této polohy, kterým je objetí koně. Kůň má na hřbetě podušku připevněnou madly a je vybírán dle schopností klienta. Jedná se o výšku, váhu a schopnost roznožení.

3.5.6.5.6 Sed s držením

Základním principem této polohy je vzpřímený sed s dostatečnou abdukci dolních končetin tak, aby klient seděl co nejbližší těžišti koně. Dochází k úchopu horních končetin za madla, čímž dochází k vytvoření dvou opěrných bodů, tím dochází k omezení průchodu cyklu zkříženého vzoru. Kůň je postrojen poduškou a madly. Výběr koně je přizpůsoben možnostem klienta, respektuje stav kyčelních kloubů a možnosti roznožení klienta – úzký hřbet a trup koně u spastických forem postižení, široký hřbet u hypotonických forem.

3.5.6.5.7 Asistovaný sed

Tato poloha je velmi náročná pro koně především tím, že terapeut sedí za klientem a napomáhá udržení optimální výchozí polohy pro pohybovou stimulaci. Využívána je u klientů s nestabilním trupem, terapeut určuje, zda bude klient před madly, nebo za nimi. Výhodný je bezprostřední kontakt s možností sledování stavu tonizace, nebo relaxace svalových skupin. Výběr koně je podmínován možnostmi klienta, šířka koně musí respektovat stav kyčelních kloubů a možnosti roznožení klienta (Jiskrová a kol., 2010).

3.5.7 **Postroj a vybavení koně při hiporehabilitaci**

Kůň je na terapeutickou jednotku připraven vždy, dle potřeb klienta. Terapeut určuje, zda bude kůň osedlán, či bude mít jen madla. Sedla jsou využívány především v psychoterapii a aktivitách s využitím koní. Sedla by měla být vybírána především taková, která zajišťují pacientovi stabilní sed a rozkládají hmotnost klienta na hřbetě koně. Používají se sedla anglická i westernová.

Zahrádka (1995) doplňuje k použití třmenů, že jejich používání je vhodné tam, kde koordinace pohybu končetin není zcela pod kontrolou (dyskinetici, parézy, nebo nutnost odlehčení tahu na kyčelní klouby). Kde končetiny volně visí ve střední poloze je vhodné třmeny nepoužít, neboť jsou lehce stimulovány v pohybu rytmem chůze.

Při fyzioterapii využíváme především madla, která zajistí dostatek prostoru pro polohování klienta a zajistí přímý kontakt svalstva klienta se svalstvem koně. Madla by měla být pevná po stranách a mezi madly by měl zůstat volný prostor tak, aby při nekoordinovaném předklonu nedošlo k poranění orgánů dutiny břišní.

V psychoterapii jsou madla využívána v situaci, kdy stav pacienta nedovoluje sed v sedle, nebo při voltížním cvičení (Hermannová a kol., 2014).

Další možností je použití obříšníku bez madel, který slouží pouze k připevnění podsedlové podušky na hřbetě koně a umožňuje absolutní variabilitu polohování na hřbetě koně, kdy madla jsou překážkou.

3.5.8 **Podkování koně**

Vzhledem k tomu, že kůň se špatnými, nebo zanedbanými kopyty se stává téměř bezcenným, je důležité včasné podkování u všech kategorií koní ještě předtím, než na koni začneme jezdit. Většinu vrozených vad a špatných postojů je možné napravit vhodným

podkováním, částečně je možná i korekce chodů, názory na správné podkování se však různí. Jisté je, že není-li kůň pravidelně a správně okován, můžeme pozorovat vmačkávání ramen podkovy do patek, z čehož je patrné, že patky tlumí velký tlak na kopyto nejvíce.

Správně podkované kopyto kopíruje linii špičky a její ramena končí zároveň s patkou, přičemž ramena podkovy patku nepřesahují. V momentě, kdy jsou ramena podkovy delší, může si kůň velmi snadno podkovu zašlápnout a strhnout. V opačném případě, kdy ramena podkovy jsou krátká, není využita celá nosná plocha kopyta a kůň chodí jakoby „po jehlách“. Oba tyto extrémy jsou velmi špatné, proto je nutné věnovat správnému podkování koně zvýšenou pozornost (Paalman, 2011).

Stammer (2007) ve své publikaci potvrzuje, že pravidelná úprava kopyt je nanejvýš důležitý proces, jestliže majitel často mění podkováře, není možné očekávat stabilní výsledek, jsou totiž zapotřebí alespoň dvě, nebo tři překování, či korektury kopyt k tomu, aby získal kompletní informaci o zatěžování kopyt konkrétního koně, toto není možné posoudit při běžné prohlídce koně. Pokud se jednou změní působení zátěže následkem častých změn podkováře, nebo nepravdělným postojem končetin, není snadné tento proces zastavit a vrátit do normálu.

Jako zázrak přírody označuje kopyto Rasch (2011) a upozorňuje na fakt, že není možné vnímat kopyto jako bytelný útvar z kusu rohoviny. Je potřeba si uvědomit, že se jedná o velmi citlivou a komplikovanou strukturu. Poukazuje na neznalost funkční anatomie kopyt a z toho pramenící zdravotní komplikace, jako následek častých dietetických chyb. Kopyto koně není jen ochranou citlivých struktur, ale plní funkci nosné konstrukce. Kůň chodí po svém nehtu, je proto nezbytně nutné udržet tento neporušený, silný a zdravý. Každý pohyb, který udělá, pohne hranou rohového pouzdra, porušení pouzdra koně bolí, aniž by se bolesti mohl jakkoliv vyhnout. Z toho pramení vyhlídky kulhání, nebo v extrémních případech i ulehnutí koně.

3.6 Specializační zkouška pro koně a pony zařazené do hiporehabilitace

3.6.1 Požadavky na koně

Zkoušku mohou skládat koně všech plemen, včetně koní bez plemenné příslušnosti. Minimální věk ro složení zkoušky je 5 let dle Metodiky České hiporehabilitační společnosti. Kůň skládá zkoušku v dobře známém prostředí, tzn., že komisaři přijedou do střediska, kde kůň je připravován, a které je zároveň žadatelem o zkoušku.

3.6.2 Účel specializační zkoušky

Smyslem této zkoušky je prověřit, zda výcvik a vlastnosti koně splňují potřeby hiporehabilitace a tím potvrdit vhodnost koně pro práci s klientem. Po úspěšném složení zkoušky kůň získá licenci pro zařazení do hipoterapie (HT), nebo aktivit s využitím koní (AVK), je zařazen do psychoterapie pomocí koní (PPK), eventuálně do kontaktní terapie (KT). Takto získaná licence je vázána na žadatele specializační zkoušky, při změně působiště koně, nebo ponyho může jeho nový majitel požádat o přezkoušení. Pokud kůň u zkoušky neuspěje, obdrží žadatel protokol o průběhu zkoušky s odůvodněním negativního hodnocení. Proti výsledku zkoušky není možné podat odvolání, je však možné požádat o složení opravné zkoušky nejdříve 3 měsíce ode dne složení zkoušky.

3.6.3 Zkušební komisaři

Hodnocení provádí dvou až tříčlenná komise ČHS, která je delegována na každou zkoušku z členů Komise pro specializační zkoušky pro koně a pony zařazené do hiporehabilitace. Tito členové musí splňovat podmínky odbornosti posuzovatelů a jsou pravidelně proškolení.

3.7 Kritéria hodnocení ve specializační zkoušce

Hodnocení je rozděleno do dvou částí:

První je identifikace koně, lineární popis – celkové hodnocení exteriéru a mechaniky pohybu, druhá část prověřuje charakterové vlastnosti zvířete a specifické dovednosti koně, kdy je každý úkon hodnocen body 0 -10.

Výsledné hodnocení jednotlivých částí zkoušky je dáno průměrem hodnocení jednotlivých komisařů. Součástí zápisu je slovní hodnocení průběhu a výsledku zkoušky. Úspěšně je složena zkouška s celkovým bodovým hodnocením 6,1 a výše, přičemž jednotlivá hodnocení nesmí být nižší než 5.

Kůň zařazený do hipoterapie musí získat hodnocení minimálně 7,1 za hodnocení exteriéru a mechaniky pohybu, pro zařazení do aktivit s využitím koní, psychoterapie pomocí koní, nebo kontaktní terapie musí získat hodnocení mechaniky pohybu a exteriéru minimálně 5,1.

Kůň zařazený do AVK a PPK musí dosáhnout minimálně 6,1 bodu za ohodnocení chování koně při manipulaci ve stáji.

Kůň zařazený do kontaktní terapie musí získat minimálně hodnocení 6,1 za chování při práci ve stáji a ochoty při práci ze země

Stupnice známek je nastavena takto:

- 10.....vynikající
- 9.....velmi dobrý
- 8.....dobrý
- 7.....téměř dobrý
- 6.....uspokojivý
- 5.....dostatečný
- 4.....nedostatečný
- 3.....téměř špatný
- 2.....špatný
- 1.....velmi špatný
- 0.....nebyl předveden

3.7.1 Protokol o zkoušce

Hodnocení a celý průběh zkoušky je zaznamenán do „Protokolu o provedení praktické specializační zkoušky pro koně a pony zařazené do hiporehabilitace“. Po ukončení zkoušky provede komise závěrečné hodnocení a dosažený výsledek je zapsán do protokolu, který se zapečetěn, originál si nechává zkušební komise a kopii obdrží žadatel. Po úspěšném ukončení zkoušky je koordinátorem vyhotoven certifikát pro koně a do 30 dnů zaslán žadateli.

3.7.2 Cedula na box

Každý kůň, který úspěšně složil zkoušku, získá cedulku na box s označením „Mám licenci ČHS“. Majitel nebo provozovatel koně je povinen ji vyvěsit zvířeti na box, nebo jiné viditelné místo. V případě změny majitele koně, nebo jeho působiště, případně úhynu je majitel povinen cedule vrátit ČHS a to nejpozději do 30 dnů od nastalé situace.



Obr. 7. Cedule na box (Česká hiporehabilitační společnost, 2016).

3.7.3 Průběh specializační zkoušky

Zkouška je určena pro koně a pony všech plemen včetně koní bez plemenné příslušnosti, kteří v roce konání zkoušky dosáhnou minimálně pěti let věku.

3.7.4 Identifikace koně

Tato část je společná pro všechny koně i pony zařazené jak do HT, AVK, PPK i kontaktní terapie. Bez rozdílu, zda zvířata pracují s klienty na hřbetě, či nikoliv. K takové identifikace je zvíře přivedeno bez postrojů na uzdečce, nebo provazové ohlávce. Posuzování se provádí na tvrdém, rovném podkladu.

Při vlastní identifikace je zaznamenáno:

- Identifikační číslo koně.
- Jméno koně.
- Datum narození.
- Jméno a adresa majitele.
- Základní barva a popis odznaků a výžehů.

3.7.5 Lineární popis

Popis tělesné stavby se provádí s ohledem na užitkový typ koně.

Jedná se o popisnou metodu, která nepopisuje správnost, či nesprávnost znaku, ale stupeň vývinu znaku mezi dvěma extrémy na číselné škále 1-9 (Majzlík, 2012).

Jednotlivé znaky jsou popisovány tak, jak jsou skutečně vyjádřeny, přičemž je každý znak popsán číslem, takže by mělo být možné případně podle popisu dané zvíře nakreslit (Maršálek, 2008).



Obr. 8. Popisování koně při zkoušce (Casková Vladimíra, 2014).

3.7.6 Posouzení mechaniky pohybu

Kůň je vodičem předveden v kroku a klusu po rovném a pevném povrchu. Dle správných zásad předvedení koně.

3.7.7 Posouzení specifických vlastností a získaných dovedností koně a ponyho

3.7.7.1 Pro koně a pony zařazené do HT

3.7.7.1.1 Hodnocení a chování koně a pony při práci ve stáji

Komisař hodnotí reakce koně na následující úkony:

- Nasazení ohlávky a uvázání koně.
- Čištění koně a reakci na doteky po celém těle včetně slabin.
- Ustoupení koně a jeho reakci na slovní povel, nebo na dotek při ustoupení.
- Reakci koně na postrojování (nasazení madel, sedlání).
- Reakci koně při pádu části postroje během manipulace s postrojem (pád madel, nebo podušky, apod.).

3.7.7.2 Hodnocení ovladatelnosti a ochoty při práci s klientem na hřbetě

3.7.7.2.1 Přistoupení k rampě

Jedná se o cvik, kdy je kůň veden vodičem na jednoduchém stihlovém udidle na uzdečce, na dvou lonžích, nebo na provazové ohlávce s vodítkem. Je veden u hlavy, při vedení na dvou lonžích zezadu v postroji používaném na terapii (madla a dečka, nebo dečka s obříšníkem). Klienta na hřbetě koně představuje figurant, který reaguje jako klient.

Na povel komisaře kůň musí:

- Přistoupit k rampě a to z levé i z pravé strany.
- Stát bez hnutí během manipulace s klientem, což představuje simulaci nasedání klienta pohyblivého, následně pak simulaci nasedání klienta nemohoucího a to jak běžným způsobem tak i do lehu na břicho čelem k zádi koně a sesedání klienta.
- Klidně stát při nasedání druhého jezdce při tzv. asistovaném sedu.

Hodnocena je reakce koně na povel a jeho ochota přistoupit k rampě. Dále pak reakce a chování koně při manipulaci s klientem a během nasedání a sesedání.

3.7.7.2.2 Vedení koně a reakce na neobvyklé situace a pomůcky během terapie

Kůň je veden vodičem na jednoduchém stihlovém udidle na uzdečce, nebo na dvou lonžích, nebo na provazové ohlávce s vodítkem. Je veden u hlavy, nebo při vedení na dvou lonžích zezadu v postroji používaném na terapii (madla a dečka, nebo dečka s obříšníkem). Tato část zkoušky se provádí na koni stojícím a na koni jdoucím v kroku, klienta představuje figurant reagující jako handicapovaný klient v terapii.

Na povel komisaře vodič s koněm vykročí a postupně reaguje na povely, jako jsou změna tempa, nebo směru. Během zkoušky figurant na povel komisaře simuluje situace, jako jsou:

- Náhlé vychýlení váhy, otočení se dozadu na stojícím koni, jízda pozadu s oporou o ruce a záď koně, dámský sed.
- Nekoordinované pohyby, houpání se, poposedávání mimo rytmus koně.
- Nenadálý vysoký zvuk, nebo výkřik.
- Simulace vlající části postroje jako např. bunda.
- Pád některé z pomůcek nebo částí výstroje – bota, míč.

Hodnocena je ochota nést dva jezdce, pracovat s klientem vleže s oporou o záď koně, zastavení a setrvání v klidu při úpravě polohy klienta.

Během zkoušky musí kůň kdykoliv prokázat dostatečný návyk na nenadálé situace. Mohou jimi být použití pískací hračky, sešlápnutí PET lahve, zvonící mobilní telefon,

příjezd auta, štěkot psa, příjezd invalidního vozíku, manipulace s berlemi. Hodnotí se reakce koně a ochota pracovat i v těchto nenadálých situacích. Komisař může kdykoliv převzít vedení koně.

3.7.7.3 Pro koně a pony zařazené do AVK a PPK s klienty na hřbetu

3.7.7.3.1 Hodnocení koně a pony při práci ve stáji

Komise hodnotí reakci na následující úkony:

- Nasazení ohlávky a uvázání koně.
- Čištění koně a reakci na doteky po celém těle včetně slabin a hlavy.
- Ustoupení koně a jeho reakci na slovní povel, nebo na dotek při ustoupení.
- Reakci koně na postrojování (nasazení madel, sedlání).
- Reakci koně při pádu části postroje během manipulace s postrojem (pád madel, nebo podušky, apod.).

3.7.7.3.2 Hodnocení ovladatelnosti a ochoty při práci s klientem na hřbetě

3.7.7.3.2.1 Přistoupení k rampě.

Jedná se o cvik, kdy je kůň veden vodičem na jednoduchém stihlovém udidle na uzdečce, nebo na dvou lonžích, nebo na provazové ohlávce s vodítkem. Je veden u hlavy, nebo při vedení na dvou lonžích zezadu v postroji používaném na terapii (madla a dečka, nebo dečka s obříšníkem). Klienta na hřbetě koně představuje figurant, který reaguje jako klient.

Na povel komisaře kůň musí:

- Přistoupit k rampě a to z levé i z pravé strany.
- Stát bez hnutí během manipulace s klientem, což představuje simulaci nasedání klienta pohyblivého, následně pak simulaci nasedání klienta nemohoucího a to jak běžným způsobem tak i do lehu na břicho čelem k zádi koně a sesedání klienta.
- Klidně stát při nasedání druhého jezdce při tzv. asistovaném sedu.

Hodnocena je reakce koně na povel a jeho ochota přistoupit k rampě. Dále pak reakce a chování koně při manipulaci s klientem a během nasedání a sesedání.

3.7.7.3.2.2 Vedení koně a reakce na neobvyklé situace a pomůcky během terapie

Kůň je veden vodičem na jednoduchém stihlovém udidle na uzdečce, nebo na dvou lonžích, nebo na provazové ohlávce s vodítkem. Je veden u hlavy, nebo při vedení na dvou lonžích zezadu v postroji používaném na terapii (madla a dečka, nebo dečka s obříšníkem). Tato část zkoušky se provádí na koni stojícím a na koni jdoucím v kroku, klienta představuje figurant reagující jako handicapovaný klient v terapii.

Na povel komisaře vodič s koněm vykročí a postupně reaguje na povely, jako jsou změna tempa, nebo směru. Během zkoušky figurant na povel komisaře simuluje situace, jako jsou:

- Náhlé vychýlení váhy, otočení se dozadu na stojícím koni, jízda pozadu s oporou o ruce a záď koně, dámský sed.
- Nekoordinované pohyby, houpání se, poposedávání mimo rytmus koně.
- Nenadálý vysoký zvuk, nebo výkřik.
- Simulace vlající části postroje jako např. bunda.
- Pád některé z pomůcek nebo částí výstroje – bota, míč.

3.7.7.3.2.3 Hodnocení ovladatelnosti a ochoty koně při práci s klientem, kterého představuje figurant reagující jako klient AVK, PPK

Kůň musí projevit ochotu a toleranci k:

- Pokládání pomůcek na tělo koně na uši, záď.
- Vedení koně na ruce slalom v kroku, vedení koně okolo kuželů tak, že kůň jde druhé strany než vodič.
- Otočení ve čtverci čtverec z tyčí, jehož strana je dlouhá 300 x300 cm, kůň musí do čtverce vstoupit, otočit se v něm (zpravidla o celou otočku, ale může být vyžadováno i 3/4 otočky apod.) a opět vystoupit požadovanou stranou ze čtverce ven.
- Procházení uličkou, úzkým místem v něm zastavení.
- Zastavení, setrvání v nehybnosti.
- Házení míče mezi jezdcí včetně pádu míče pod nohy koně.
- Reakce koně na pískací hračku, PET láhev (její praskání při stlačování), hrající mobil.

Hodnocena je pozornost, ochota a reakce koně podřídit se vedení vodiče při vedení na ruce a jeho reakce během jednotlivých úkonů.

Během zkoušky kdykoliv kůň prokáže dostatečný návyk na nenadálé situace.

Mohou jimi být: příjezd auta, štěkot psa, nebo pohyb více lidí najednou okolo koně. Hodnotí se pozornost, ochota koně podřídit se vedení vodiče při vedení na ruce a jeho reakce během jednotlivých úkonů.

3.7.7.4 Pro pony a koně v kontaktní terapii (bez jezdce)

3.7.7.4.1 Hodnocení chování koně a ponyho při práci ve stáji

Komise hodnotí reakci na následující úkony:

- Nasazení ohlávky a uvázání koně.
- Čištění koně a reakci na doteky po celém těle včetně slabín a hlavy.
- Ustoupení koně a jeho reakci na slovní povel, nebo na dotek při ustoupení.
- Reakci koně na postrojování (nasazení madel, sedláni).
- Reakci koně při pádu části postroje během manipulace s postrojem (pád madel, nebo podušky, apod.).

3.7.7.4.2 Hodnocení ovladatelnosti a ochoty při práci ze země

- Reakce na nenadálé vysoké ostré zvuky.
- Reakce na pískací hračku, PET láhev (její praskání při stlačování), hrající mobil.
- Reakce na vlající předměty (např. vlající bunda).
- Pád některých částí pomůcek.
- Pokládání pomůcek na tělo koně na uši, záď.
- Házení míče okolo těla koně včetně pádu míče pod nohy koně.
- Vedení koně na ruce slalom v kroku, vedení koně okolo kuželů tak, že kůň jde druhé strany než vodič.
- Otočení ve čtverci čtverec z tyčí, jehož hrana je dlouhá 300 x300 cm, kůň musí do čtverce vstoupit, otočit se v něm (zpravidla o celou otočku, ale může být vyžadováno i 3/4 otočky apod.) a opět vystoupit požadovanou stranou ze čtverce ven.
- Procházení uličkou, úzkým místem v něm zastavení.

Během zkoušky kdykoliv kůň prokáže dostatečný návyk na nenadálé situace.

Mohou jimi být: příjezd auta, štěkot psa, nebo pohyb více lidí najednou okolo koně. Hodnotí se pozornost, ochota koně podřídit se vedení vodiče při vedení na ruce a jeho reakce během jednotlivých úkonů.

Casková (2008) ke zkouškám dodává, že samotná zkouška by měla pomoci ke zvýšení kvality připravenosti koní pro hiporehabilitaci. Garanci odborné způsobilosti při provozování hiporehabilitace nabízí Česká hiporehabilitační společnost.

4 Materiál a metody

4.1 Materiál

- Odborná literatura zabývající se problematikou
- Metodika licence koní vydaná ČHS
- Protokoly o provedení praktické specializační zkoušky pro koně a pony od každého koně, který zkoušku vykonal (zapůjčené od ČHS).
- Počítačové programy na zpracování dat Microsoft Word a Excel 2010

4.2 Metodika

Teoretickým podkladem pro diplomovou práci na téma „Zhodnocení výběrových kritérií hiporehabilitačních koní“ se stala bakalářská práce na téma „Výběr a využití koní používaných v zoorehabilitaci“, neboť problematika zde plynule navazuje. V diplomové práci jsem se zaměřila na specializační zkoušky pro hiporehabilitační koně a výsledky všech zatím vykonaných zkoušek za roky 2012 až 2015. Ve vlastní práci jsou vyhodnocena jednotlivá výběrová kritéria samostatně i ve vztahu k výsledkům zkoušek. Získané výsledky budou zpracovány statisticky a zároveň vysvětlena jejich vypovídací hodnota, popřípadě výsledek odůvodněn.

Doposud proběhlé zkoušky v letech 2012 – 2015 jsem průběžně sledovala a některých se aktivně účastnila jako komisař. Díky příkladné spolupráci s Českou hiporehabilitační společností jsem zapůjčené protokoly o zkouškách zanesla do pomocné tabulky a následně vyhodnotila.

Získané informace byly převedeny a zpracovány do grafů, kde je možné názorně posoudit účinnost zkoušek a zároveň i připravenost koní. Zpracovány jsou výsledky zkoušek ve vztahu k věku, vyhodnoceno je početní zastoupení plemen, počet koní v jednotlivých střediscích, dále pak průměrné výsledky koní ve střediscích. Vyhodnoceny jsou i průměrné hodnoty všech lineárních popisů a detailně rozebrány znaky s největší četností.

5 Výsledky

5.1 Výsledky zkoušek 2012 – 2015

V praktické části diplomové práce se budu zabývat zpracováním konkrétních dat uspořádaných v jedné tabulce složených ze třech listů. V prvním listu se nachází základní údaje o koni, jeho životopisná věta zahrnující plemeno, věk, pohlaví a jeho celkové vyhodnocení. V druhém listu je zaznamenáno hodnocení jednotlivých úkonů ve specializované zkoušce koně. V třetím je zanesen lineární popis a jeho konkrétní hodnoty.

Nejprve všeobecná statistika koní. Toto hodnocení je shrnuto v následující tabulce:

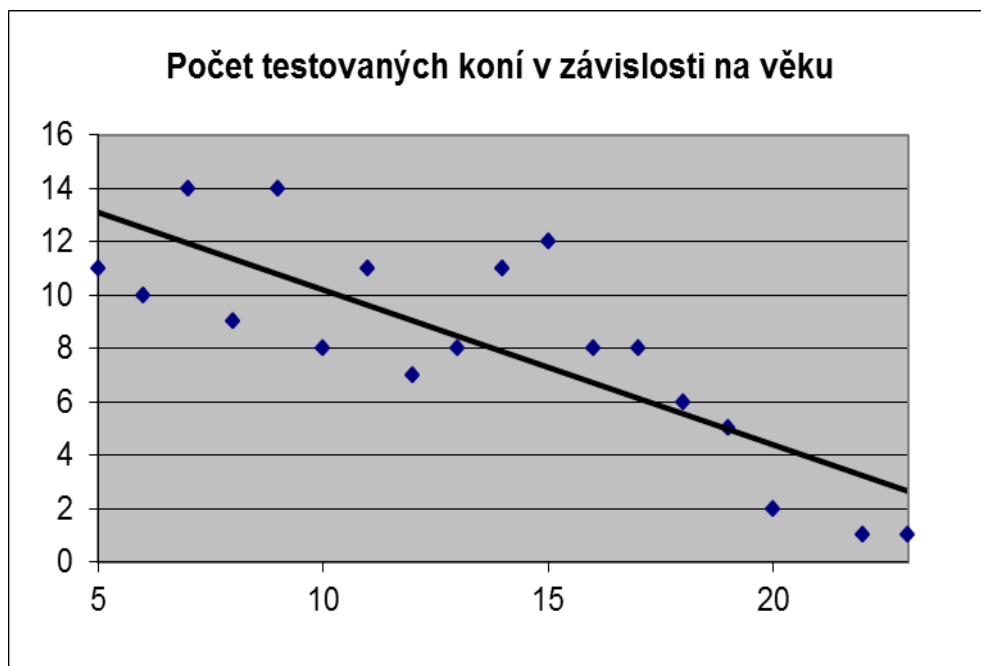
Celkový počet hodnocených koní	146
Klisen	77
Průměrný věk klisny při zkoušce	11,19 let
Věkové rozpětí klisen při zkoušce	5-22 let
Valachů	69
Průměrný věk valacha při zkoušce	11,94 let
Věkové rozpětí valachů při zkoušce	5-23 let

Tabulka č. 1

K jednotlivým řádkům lze doplnit, že nejnižší věk 5 let, lze odůvodnit podmínkou České hiporehabilitační společnosti na stáří koně. První zkoušky se kůň může zúčastnit právě v pěti letech. Horní hranice není stanovena, tudíž jediným limitujícím kritériem je zdravotní a psychický stav koně. Zastoupení pouze valachů a klisen je také dáno pravidly ČHS, neboť hřebci se práce v hiporehabilitaci účastnit nemohou, jak již bylo uvedeno v textu dříve.

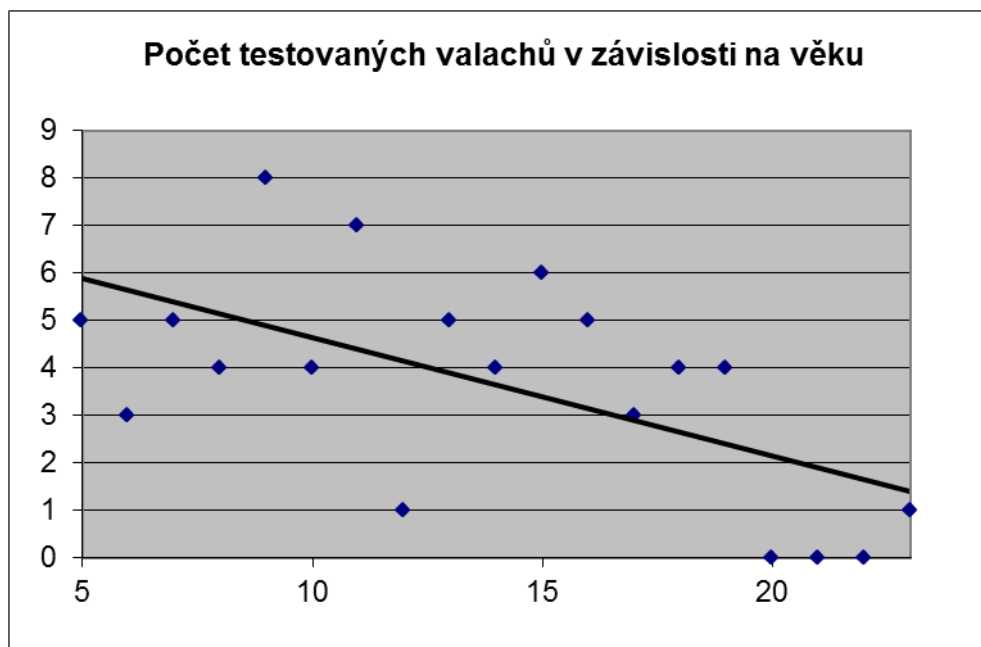
5.1.1 Počet testovaných koní a jeho závislost na věku

Následuje hodnocení počtu testovaných koní vzhledem k jejich věku. Z uvedených grafů č. 1, 2 a 3 je patrné, že počet testovaných koní s věkem výrazně klesá. Klesající trend lze vysvětlit faktem, že střediska používají koně mladší. Odůvodnit je to možné i tím, že starší koně do zkoušek nezařazují, vzhledem k předpokladu jejich vyřazení v dohledném horizontu. Testování koní mladších je určitým předpokladem k tomu, že ve střediscích budou koně působit delší dobu, pokud jim to dovolí zdravotní a psychický stav.

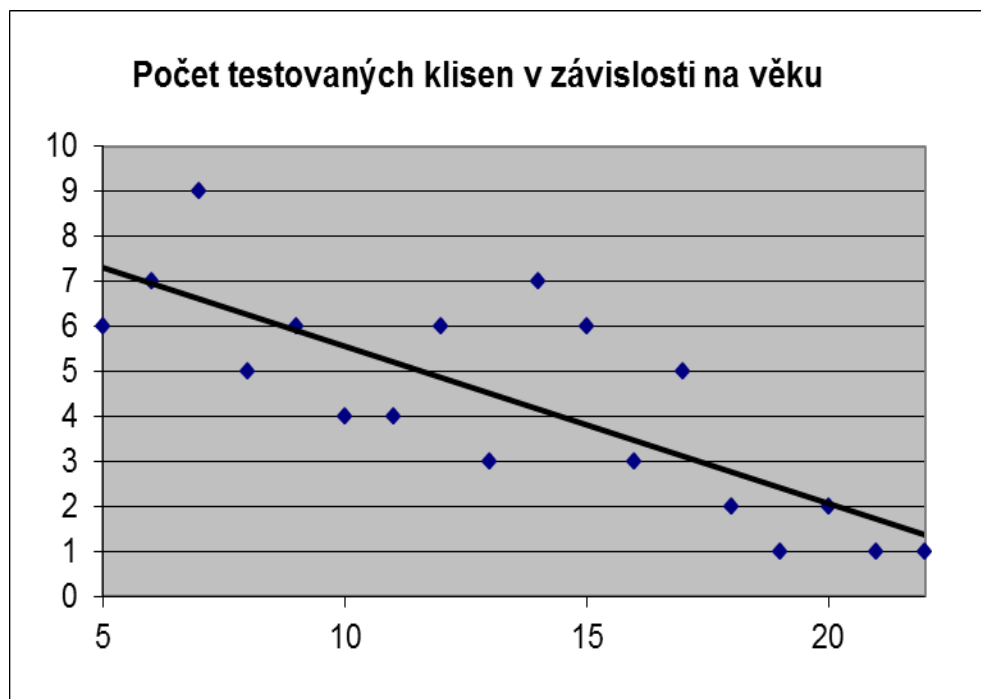


Graf č. 1

Toto hodnocení je následně možné rozdělit na hodnocení valachů a klisen zvlášť.



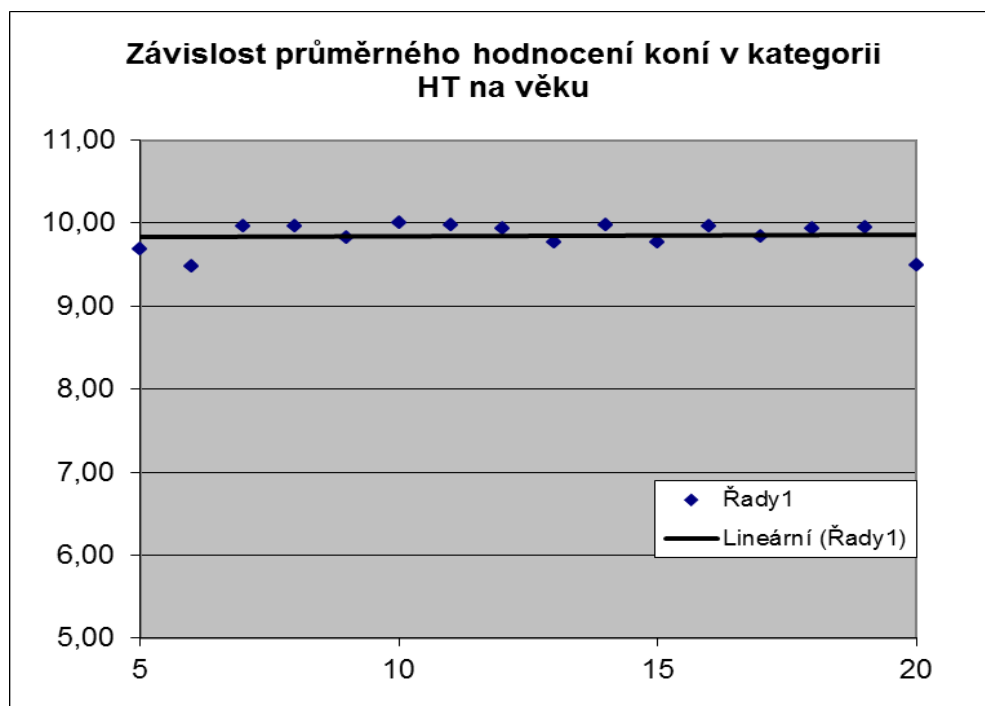
Graf č. 2



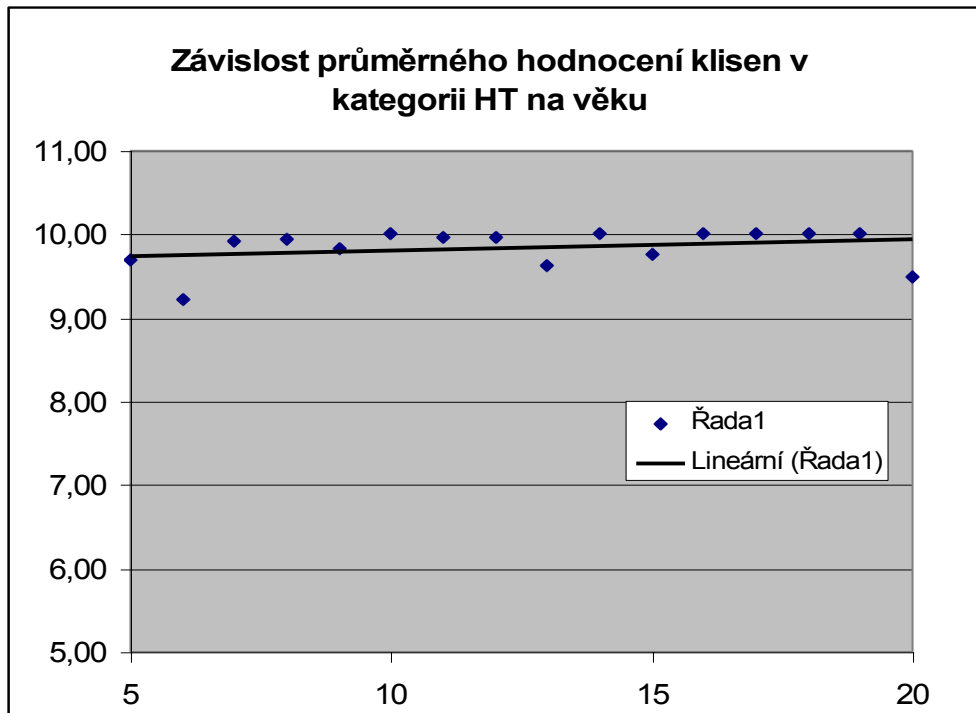
Graf č. 3

5.1.2 Hodnocení koní v kategorii HT

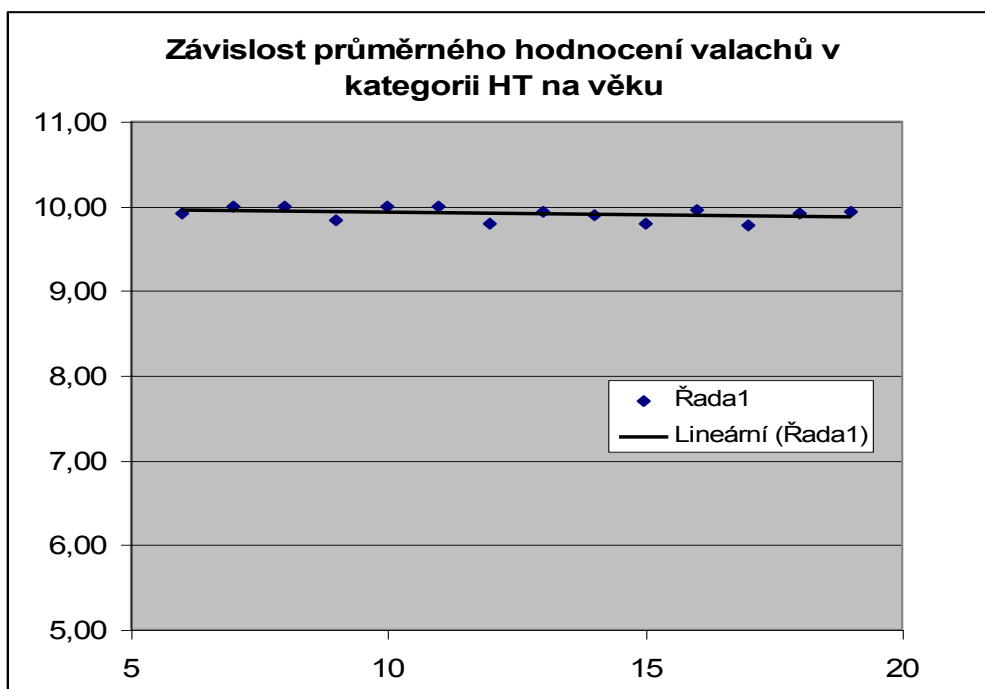
Pokud budeme vyhodnocovat výkonnost jednotlivých koní v kategorii HT v závislosti na věku, dojdeme k následujícím grafům:



Graf č. 4



Graf č. 5



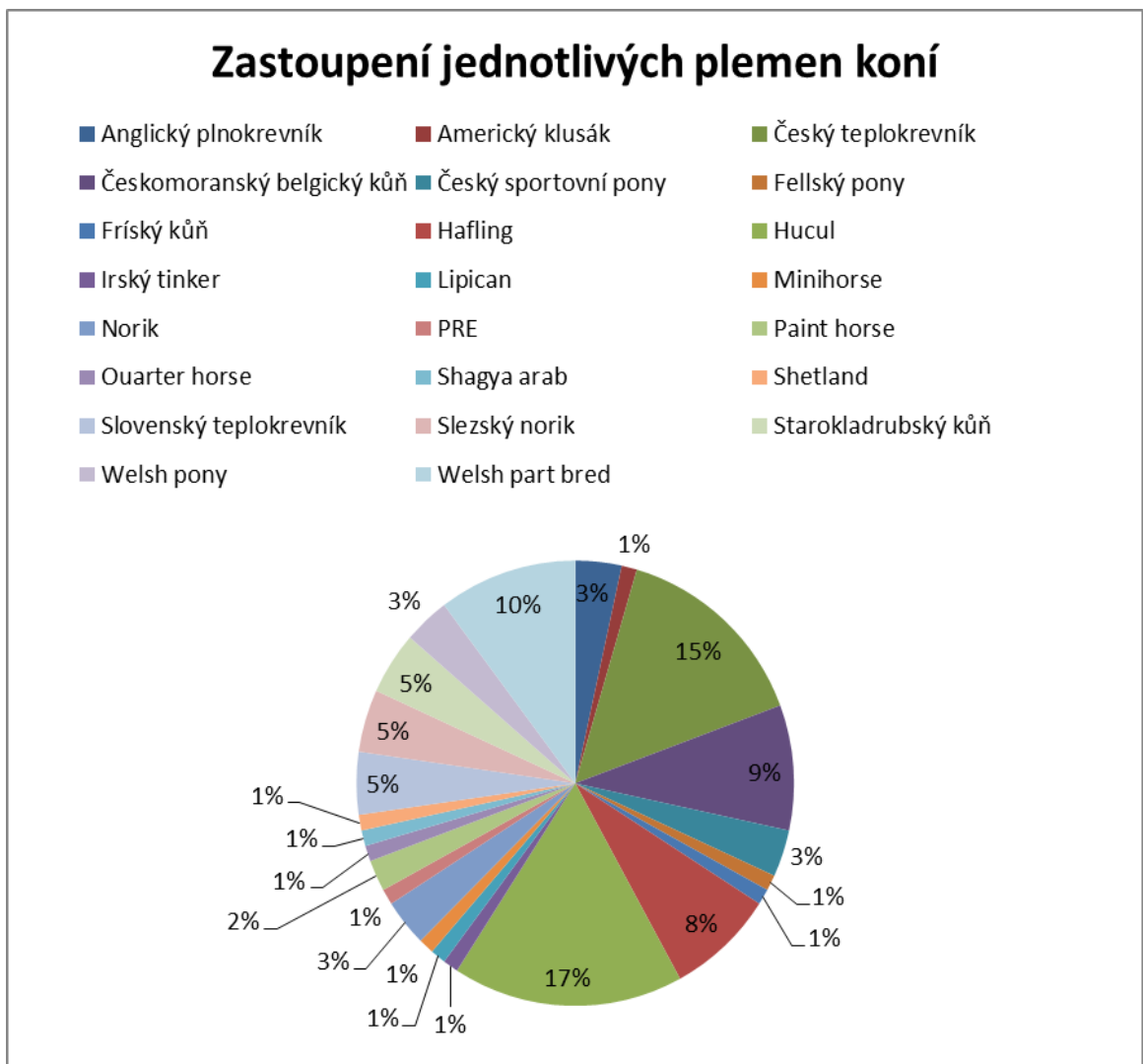
Graf č. 6

Z uvedených grafů č. 4, 5 a 6 není patrná závislost průměrného hodnocení koní v kategorii HT na věku. Všechny zkoušení koně v této zkoušce dosahovali výsledků nad 9,0

bez ohledu na věk a pohlaví. U ostatních kategorií koní v AVK i KT je trend stejný, závislost průměrného hodnocení na věku se neprokázala.

5.1.3 Zastoupení jednotlivých plemen koní používaných v hiporehabilitaci

Zastoupení jednotlivých plemen koní ve specializační zkoušce v letech 2012 – 2015. Z celkového počtu koní je 95 koní zařazeno ke konkrétnímu plemeni. Zastoupení jednotlivých plemen ukazuje graf č. 7 v procentech. Nejpočetněji jsou zastoupena plemena Český teplokrevník, Hucul, Welsh part bred a Českomoravský belgický kůň, což svědčí o pevné konstituci a odolnosti těchto plemen.



Graf č. 7

5.1.4 Koně bez PP a zastoupení jednotlivých užitkových typů

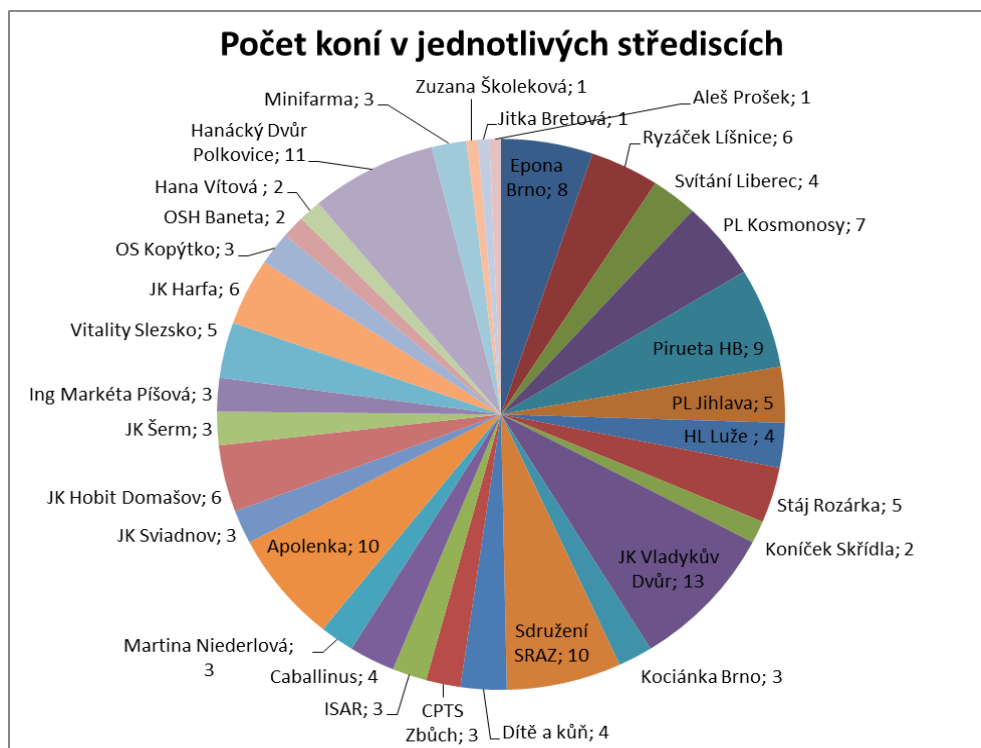
Z celkového počtu koní je 57 hodnoceno v užitkovém typu, nemají prokázán původ, nebo se jedná o křížence a nejsou zařazeni k žádnému plemeni. Užitkový typ hodnotíme teplokrevný, chladnokrevný a pony. Podíl jednotlivých skupin užitkových typů je zanesen do grafu č. 8 v počtech zvířat.



Graf č. 8

5.1.5 Počet koní v jednotlivých střediscích ČHS

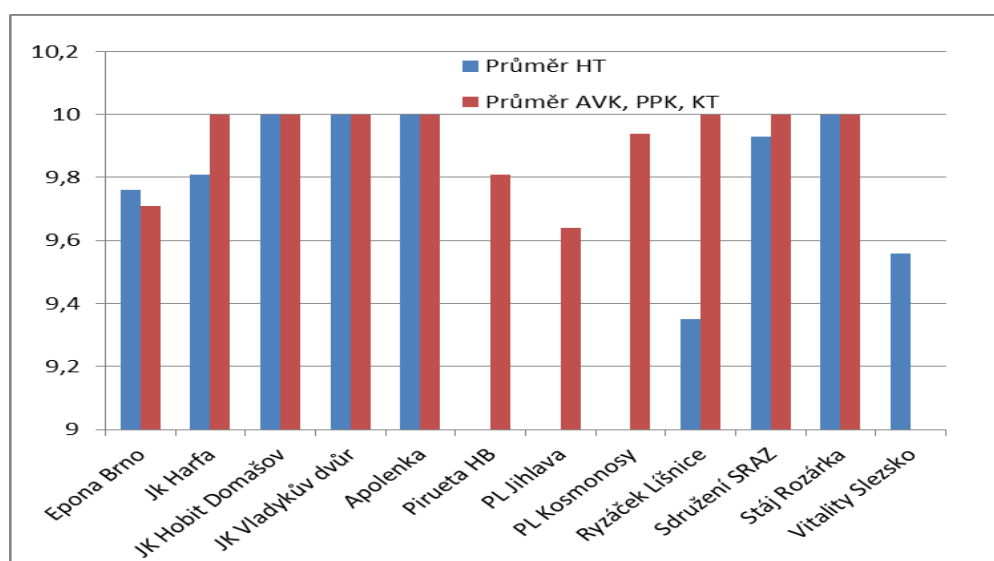
Počet koní v jednotlivých střediscích je do značné míry ovlivněn jeho velikostí, ekonomickou stabilitou a klientelou. Pokud má středisko klientelu zaměřenou pouze na dětské klienty, stačí koně menších plemen. Jestliže má středisko klienty dospělé, bude preferovat koně větších a těžších plemen. Pokud rozsah střediska zahrnuje děti i dospělé, bude potřebovat koně obou typů a ve větším počtu. Počet koní ve středisku je také ovlivněn četností hiporehabilitačních jednotek, stejně tak počtem dní v týdnu, kdy je hiporehabilitace prováděna. Je potřeba brát v úvahu, že se nejedná o celkový počet koní ve střediscích, ale množství zvířat se specializační zkouškou. Ve střediscích dále mohou být mladí koně v přípravě, nebo naopak staří koně před vyřazením. Počet koní v jednotlivých střediscích ukazuje graf č. 9.



Graf č. 9

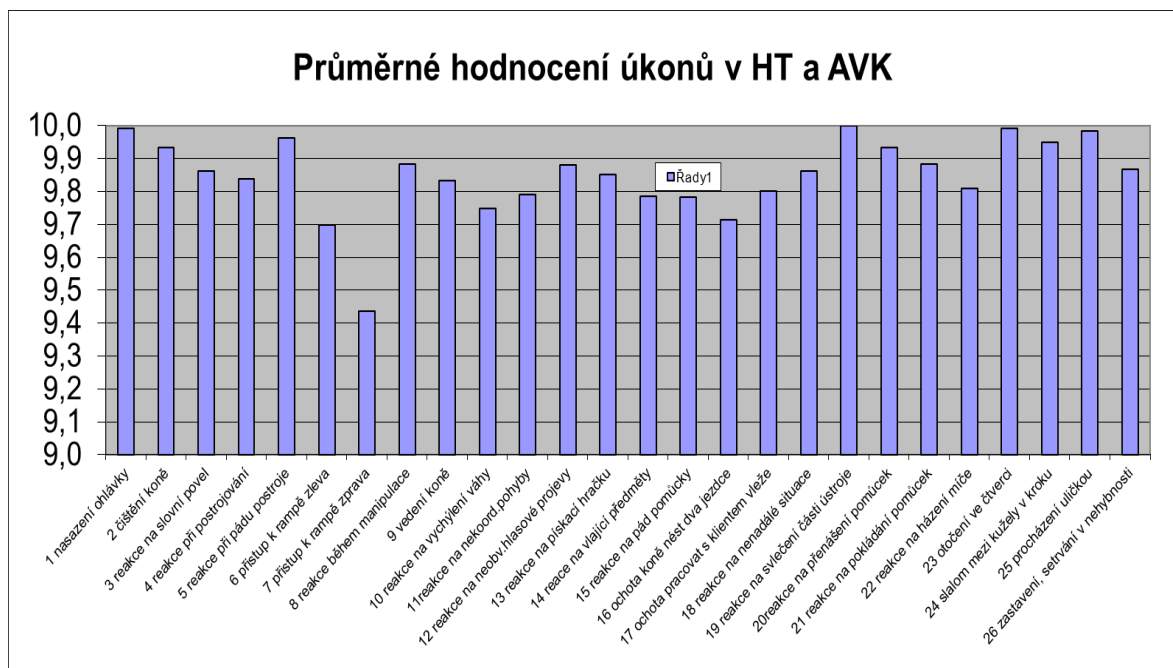
5.1.6 Průměrné výsledky jednotlivých středisek

Graf č. 10 zaznamenává průměrné výsledky jednotlivých středisek. Jedná se o vybraná střediska s počtem koní 5 a vyšším. Hodnota je přepočtena jako průměrná na jednoho odzkoušeného koně. Sloupce ukazují výsledek koní v hipoterapii a AVK. Pokud hodnota hipoterapie chybí, koně byli hodnoceni pouze pro použití v AVK, PPK, nebo KT.



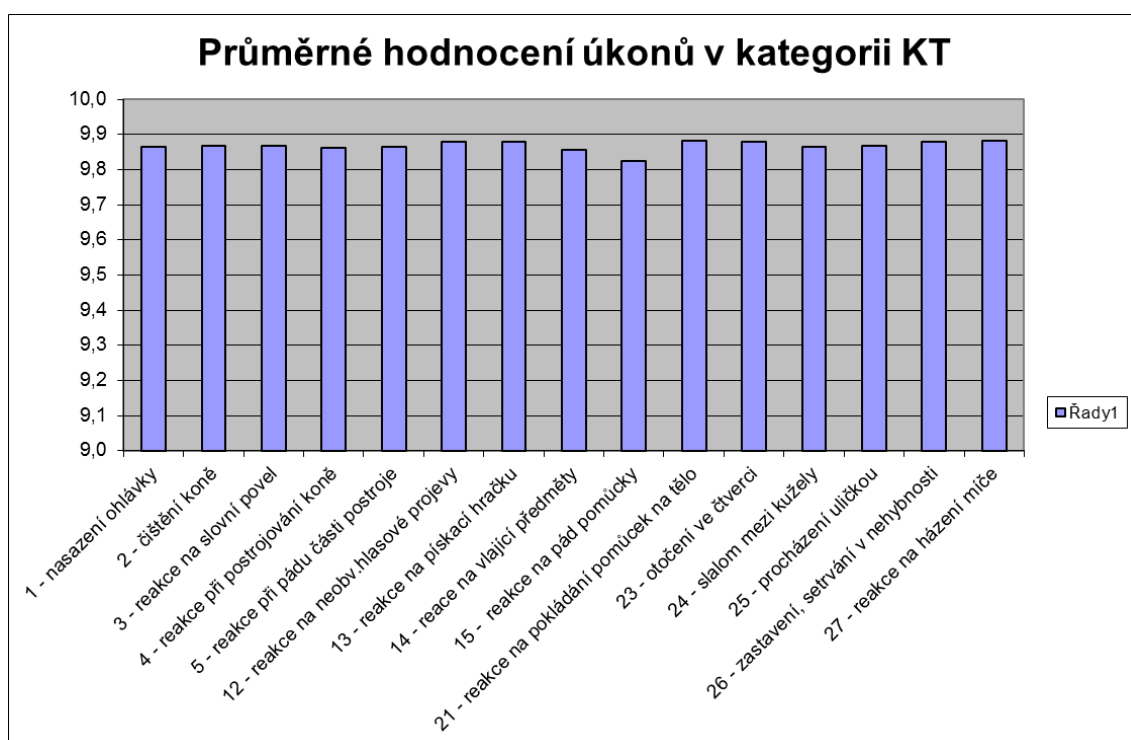
Graf č. 10

Graf č. 11 zobrazuje průměrné hodnocení jednotlivých úkonů u koní používaných v hipoterapii a aktivitách s využitím koní. Veškeré výsledné hodnoty se pohybovaly v rozmezí bodů 9 a 10, tudíž lze konstatovat, že koně byli na zkoušku velmi dobře připraveni. Přesto je z výsledků patrné, že jisté kolísání zaznamenali koně při přistupování k rampě. Lepší výsledky vykazovali koně při přistupování k rampě zleva, což je možné vysvětlit zažitým stereotypem při manipulaci s koněm z levé strany při sedlání i nasedání na koně. Tudíž návyk je z této strany lépe zafixován. Přistoupení k rampě z pravé strany bylo hodnoceno průměrnou známkou 9,4 což poukazuje na nepatrné chyby u části zkoušených koní. Při práci v hiporehabilitaci je přistoupení k rampě z pravé strany nezbytností, pro lepší manipulaci s klientem. Z výsledků přesto vyplývá, že všichni koně byli na tuto disciplínu velmi dobře naučení. Další mírný propad je možné zaznamenat u reakce na vychýlení váhy jezdce, kdy někteří koně projevovali neklid při vychýlení figuranta, přesto i tuto disciplínu koně vykonali s průměrnou známkou 9,7, což je vynikající výsledek. Posledním z drobných nedostatků, byla ochota nést dva jezdce, což je v hipoterapii hojně využíváno při asistovaném sedu. I zde byli koně hodnoceni v průměru známkou 9,7. V celkovém hodnocení lze vyzdvihnout profesionální přístup cvičitelů při přípravě koní ke zkouškám, jak je patrné z výsledků grafu, kde se průměrné známky nedostanou pod hodnotu 9, kdy splnění úkolu v hodnoceno touto známkou je označeno v metodice jako „velmi dobré“.



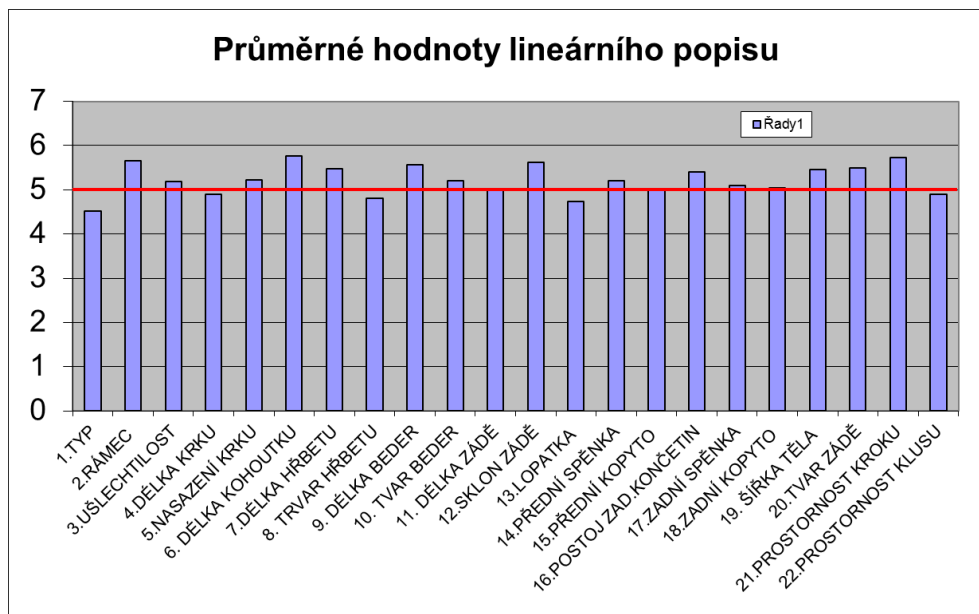
Graf č. 11

Následující graf č. 12 se zabývá průměrným hodnocením koní používaných v kontaktní terapii. Jak graf ukazuje, všichni hodnocení koně byli velmi dobře připraveni, protože průměrné hodnocení se pohybuje v rozmezí známek 9,8 a 9,9. S přihlédnutím k tomuto faktu, lze konstatovat, že koně byli velmi pečlivě vybráni a připraveni. Celé hodnocení je jistě ovlivněno faktem, že řada koní v kontaktní terapii pracovala již před složením zkoušek, a proto pro ně nebyla zkouška příliš obtížná.



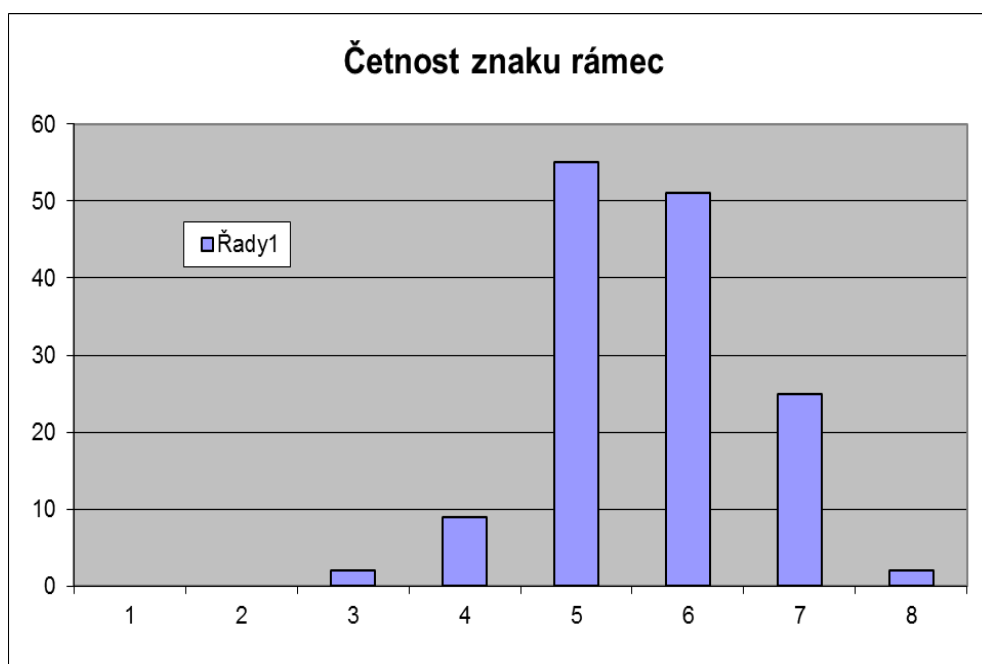
Graf č. 12

Hodnoty lineárního popisu zanesené v grafu č. 13 poukazují na kompaktnost a vyrovnanost v tělesné stavbě hiporehabilitačních koní. Největší rozptyl vykazují parametry rámec, prostornost kroku, sklon zádě a délka kohoutku. Jednotlivými parametry se zabývají grafy č. 14, 15, 16 a 17.



Graf č. 13

Níže uvedené grafy č. 14, 15, 16 a 17 zaznamenávají četnost znaků, u nich byl v lineárním popisu největší rozptyl. Jedná se o sklon zádě, tělesný rámec, délku kohoutku a prostornost kroku.



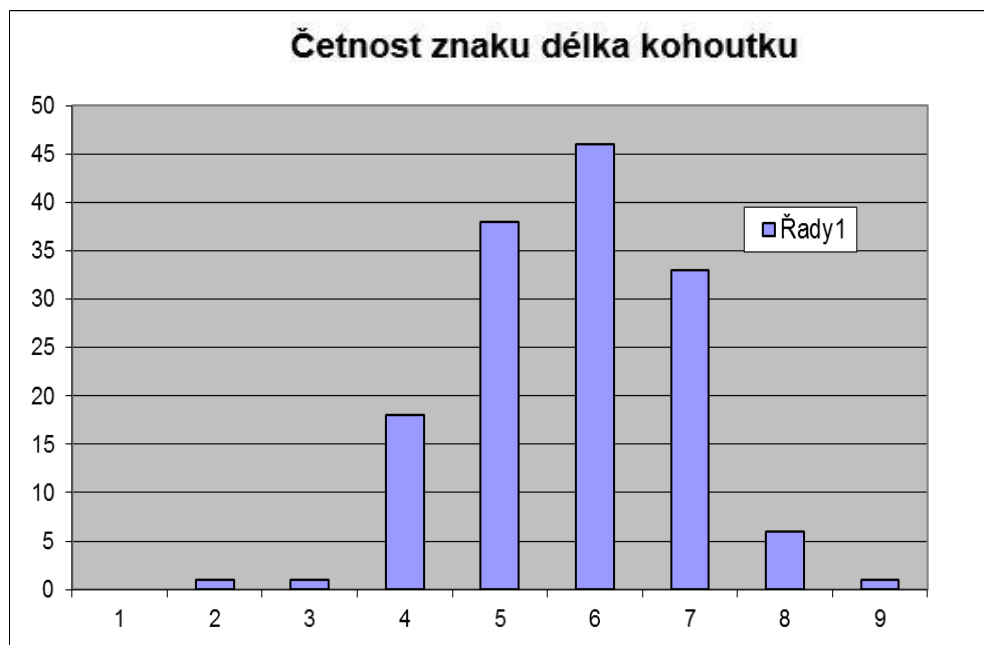
Graf č. 14

Tělesný rámec je hodnocen jako vysoký/dlouhý. Graf č. 14 ukazuje, že zkoušení koně mají tělesný rámec spíše delší, což vyplývá z účelu pro jaký jsou koně používáni. To znamená, že jsou užíváni pro terapeutické účely. Příliš vysokí koně nejsou pro použití v terapeutickém ježdění žádoucí.



Graf č. 15

Znak sklon zádě v grafu č. 15 je posuzován v hodnotách rovná/strmá. Většina koní mají zád' v střední hodnotě 5, avšak nezanedbatelné množství koní bylo honoceno hodnotou 6 a 7, což ukazuje na zád' strmou. Což je do velké míry dáno úhlováním pánevních končetin. Možné je hledat i souvislost s grafem č. 17 (prostornost kroku). Protože i prostornost kroku je bezesporu ovlivněna zaúhlením pánevních končetin.



Graf č. 16

Posuzovaný znak délka kohoutku v grafu č. 16 vykazuje odchylky od hodnoty 5 na obě strany, což je dáno pravděpodobně individuální stavbou těla jednotlivých zvířat. Tento znak není možné přisuzovat kontrétním plemenům, ani užitkovým typům.



Graf č. 17

Co se týče hodnocení kroku koně, je graf č. 17 ukázkou kvalitního výběru hiporehabilitačních koní, protože dobrý a prostorný krok je základním předpokladem pro koně k terapeutickým účelům. Definice tohoto kriteria se pohybuje v rozmezí krátký/ dlouhý, což ukazuje na značné množství koní s delším krokem. Zejména pro použití v hipoterapii je kvalitní pohyb a krok především nezbytností.

6 Diskuse

6.1 Specializační zkoušky

Specializační zkoušky pro hiporehabilitační koně lze obecně shrnout jako záležitost novou, která by měla zajistit připravenost koní a zároveň pomoci konečným uživatelům nalézt středisko odpovídající kvality. Splnění kritérií nastavených Českou hiporehabilitační společností na kvalitu koní s licencí ČHS, odbornost personálu a podmínky střediska (bezbariérový areál, sociální zařízení, zázemí pro klienty, bezpečná rampa) by měly být určitou zárukou poskytovaných služeb. Pro uživatele služby je potřebná kvalita a odbornost poskytované hiporehabilitace nezbytností, aby nedocházelo ke zbytečným úrazům, nebo jinému poškození klienta.

Systém zkoušek ČHS je podle mého názoru dobře nastaven v tom, že licence koně je vázána na středisko, protože v jiných podmínkách (změna majitele, střediska, cvičitele, prostředí) se může kůň chovat jinak a nemusí být spolehlivý doživotně. V praxi to znamená, že pokud je kůň prodán, není prodán i s licencí, ale nový majitel si musí požádat o přezkoušení koně.

Casková (2008) potvrzuje, že zkouška by měla pomoci ke zvýšení kvality v přípravě hiporehabilitačních koní. Zaštitující ČHS pak garantuje odbornou způsobilost středisek na základě doložení odborné způsobilosti personálu a přezkoušení používaných koní.

Hermanová (2011) v osobní diskuzi ze svých zkušeností upozorňuje na fakt, že žádná zkouška nezaručí doživotní spolehlivost koně. Systém zkoušek označuje za neúplný, protože může nastat situace, kdy kůň nesplní jedno nastavené kritérium a bude ze zkoušky vyřazen, přestože tento úkon nebude třeba při práci s jednou skupinou klientů potřebovat a naopak pro jiné by mohl být nejvhodnější.

Casková (2014) dodává, že specializační zkoušky koní a pony jsou dalším důležitým krokem pro uznání hiporehabilitace jako léčebné a pedagogické metody a metody nacházející uplatnění v sociální oblasti. Smyslem specializační zkoušky pro koně a pony zařazené do hiporehabilitace je prověřit, zda vlastnosti a získané dovednosti koně vyhovují potřebám hiporehabilitace a potvrdit jeho vhodnost pro toto využití. Zároveň doplňuje, že zkoušky není potřeba se obávat, protože pokud kůň již pracoval v hipoterapii, nemá s jejím složením problémy. Provozovatelům středisek se může zdát lehká. Popisuje však i případ koně, který byl na zkoušku připravován tři dny a to rozhodně nestačí. Zkoušky jsou pro koně, kteří začínají, a je nutné, aby byla odborně prokázána jejich způsobilost.

6.2 Věk koně

Z grafů č. 1, 2 a 3 vyplývá, že střediska přihlašují do zkoušek koně od 5 do 23 let věku. Převažují koně mladší, což si vysvětlují předpokladem, že budou koně následně déle využívání a tím se zefektivní vyšší pořizovací cena mladších koní. Naopak koně starší bývají ekonomicky dostupnější a vzhledem ke zkušenostem i klidnější. Průměrný věk klisen ve výsledcích byl cca 11 let. Průměrný věk valachů byl cca 12 let.

Fletcher při osobním setkání v roce 2012 vyjádřil názor, kdy nespornou výhodou vidí u starších koní a poníků se sportovní minulostí, kteří nevyžadují žádný zvláštní výcvik a jsou díky účasti v soutěžích psychicky odolnější. Pořizovací cena takového koně nebývá vysoká, většinu koní do svého centra získal Fletcher jako dar od donátorů. Nevýhodou je zdravotní stav koní, který s sebou vyšší věk přináší a s ním pak zvýšené náklady na veterinární péči.

A bohužel i skutečnost, že koně používá kratší dobu, což neblaze nesou dlouhodobí uživatelé. Průměrný věk koní ve Spirithorsecenter je 18 let, ale není problém zařadit třeba i koně kolem 25. roku věku.

Jiskrová a kol. 2010 potvrzuje, že věk koně hraje při výběru velkou roli. Mladý kůň není zatížen zlozvyky a mívá výborný zdravotní stav, finanční náročnost je ovšem vyšší. Dalším rizikem u mladého koně je neprověřený charakter a kůň přes veškerý nákladný specializační výcvik nemusí nároky na něj kladené zvládnout. Ale ani rozhodnutí o zařazení staršího koně není bez rizik. Takoví koně jsou často opotřebovaní nejen fyzicky, ale i psychicky a mohou mít špatné předchozí zkušenosti s lidmi. Naproti tomu mívají klidnější temperament a prověřený charakter. Také jejich výcvik a příprava bývá kratší a méně náročná než u mladého koně.

6.3 Plemeno koně

Z výsledků specializačních zkoušek i z grafů č. 7 a 8 vyplývá, že plemenná příslušnost koně používaného v hiporehabilitaci nemá pro jeho zařazení zásadní vliv. Ze 146 testovaných koní bylo 95 zástupců konkrétních plemen a 57 zvířat hodnoceno pouze v užitkovém typu. Největší zastoupení měla plemena Český teplokrevník, Hucul, Welsh part-bred a Českomoravský belgický kůň. Zastoupení koní bez plemenné příslušnosti je významné a proto je zřejmé, že není možné určit konkrétní plemena, která by byla pro hiporehabilitaci ideální.

Velemínský a kol. (2007) potvrzuje, že nerozhoduje plemeno koně, ale zamýšlený způsob jeho používání. Zásadní rozdíl vidí v tom, zda budeme vybírat koně pro hipoterapii,

parasport či léčebné pedagogické ježdění. Ve své publikaci uvádí příklady jednotlivých plemen s jejich výhodami i nevýhodami. Zmiňuje plemeno Český teplokrevník, kdy vyzdvihuje snadnou dostupnost, příznivou cenu a dlouholetou zkušenost s plemenem. Nevýhodu spatřuje ve velké variabilitě v typu koně, jeho psychice a nízké toleranci k monotónní práci. U chladnokrevných plemen popisuje Slezského norika, který se vyznačuje podle autorů opět snadnou dostupností, vynikající tolerancí, dobrým charakterem a schopností nosit těžké klienty. Nevýhodou může být někdy příliš široký hřbet. Další popisované plemeno je anglický plnokrevník, který bývá dostupný za rozumnou cenu, vyznačuje se mimořádnou inteligencí a ochotou k práci. Naopak problémem může být dostihová minulost, vzrušivá psychika, malá tolerance k monotónní činnosti a velké nároky na přípravu před zařazením do práce. Posledním konkrétním plemenem je plemeno hucul. Tento kůň je kladně hodnocen pro snadnou dostupnost, soumarské schopnosti, tvrdost a minimální náklady. Nežádoucí je svérázná psychika a méně vhodná mechanika pohybu.

Výše uvedený názor rozšiřuje Jiskrová a kol. (2012) o pravidlo, že kůň by neměl na hřbetě nosit břemeno těžší než je 1/8 jeho živé hmotnosti, proto je zapotřebí mít k dispozici několik typů koní podle zastoupení klientely – od poníků pro dětské klienty až po mohutné těžké chladnokrevníky pro dospělé klienty. Dále uvádí, že při výběru koně často převažuje individualita zvířete nad příslušností k určitému plemeni. Proto je v hiporehabilitaci obzvlášť významný užitkový typ a to přinejmenším stejně jako plemenný.

6.4 Počet koní ve střediscích ČHS

Jak je patrné z grafu č. 9 počet koní v jednotlivých střediscích se velmi různí, záleží zejména na velikosti střediska, jeho klientele, personálním obsazení a celkové kapacitě. Podstatné je také, zda se středisko věnuje pouze jednomu odvětví hiporehabilitace, nebo kombinuje různé činnosti. Nejvyšší počet koní se specializační zkouškou má JK Vladykův dvůr, který se zaměřuje především na AVK, následují velká střediska Sdružení SRAZ, Apolenka, Epona, Pirueta. Stejný význam však mají i střediska menšího rozsahu a v neposlední řadě i individuální provozovatelé hiporehabilitace.

Z grafu č. 10 je zřejmé, že 12 středisek má 5 koní a více. Ze zmíněných středisek se 8 zabývá hipoterapií a dalším odvětvím HR. Tři z nich se zabývají pouze AVK a jedno se věnuje pouze hipoterapii.

6.5 Hodnocení jednotlivých úkonů Specializační zkoušky

Z grafu č. 13 a 14 vyplývá, že požadované úkony ve specializační zkoušce nebyly pro koně nijak náročné. Podle mého názoru je zjevné, že pokud konkrétní úkol byl pro koně obtížnější, bylo to dáno tím, že se nejedná ve výcviku koně o běžnou věc. U třech úkonů bylo hodnocení nižší, konkrétně se jednalo o přistupování k rampě, což samo o sobě je pro koně obtížné. Naučit koně ochotně a klidně přistoupit k rampě, vyžaduje trpělivost a důslednost. Mnoho koní zpočátku projevuje neklid, proto je nutné dopřát koni dostatek času pro navyknutí na novou situaci, kdy mu na hřbet nastupuje klient z vyvýšené rampy.

S touto situací úzce souvisí i neklid projevovaný při přistoupení koně k rampě zprava. Veškerá manipulace s koněm se běžně provádí z původního vojenského modelu z levé strany, ať se jedná o nasazení uzdečky, sedláni, nebo samotné nasedání. V hipoterapii mnohdy potřebujeme kvůli možnostem klienta nasedat ze strany pravé, což u koní způsobuje nervozitu, nebo neklid. Proto při přípravě koně pro hipoterapii je k tomuto faktu přihlížet a zvíře dobře připravit.

Posledním úskalím byl asistovaný sed, což samo o sobě je pro koně méně příjemné. Situace, kdy se od koně očekává, že bude ochotně nést dva jezdce je pro koně náročná. Asistovaný sed je využíván u klientů s instabilitou trupu. Mnoho středisek mívá pro asistovaný sed stanoven váhový limit, aby byli jejich čtyřnozí pomocníci chráněni před přetížením. Váhový limit se pohybuje podle velikosti koně v rozmezí 70 – 100kg, tzn. terapeut i klient dohromady.

Z celkových výsledků vyplývá, že koně byli na zkoušku velmi dobře připraveni a nemají s jejím složením potíže, což svědčí o profesionální práci středisek.

6.6 Lineární popis

Maršálek (2008) označuje tento systém popisu, jako kombinaci popisu jednotlivých znaků. Jedná se o popis charakteristik zevnějšku, které bezprostředně navazují na samotný projev znaku. Znaky jsou popisovány dle současného stupně vývinu vzhledem k žádoucímu utváření a jsou srovnávány s ideálem. U některých znaků je ideál hodnocen 5 body a extrémní hodnoty jsou nežádoucí (1 až 9). Jedná se o znaky jako hřbetní linie, postoj zadních končetin, přední kopyto, atd.

Graf č. 13 ukazuje průměrné hodnoty tělesných znaků hiporehabilitačních koní, nutno upřesnit, že všechna zvířata by měla být posuzována v užitkovém typu. V celkovém hodnocení jsou koně kompaktní a nevykazují žádné zásadní extrémy. Přesto vykazují

nepatrné odchylky v hodnocení tělesného rámce, sklonu zádě, délce kohoutku a prostornosti kroku. Tělesný rámec se u hodnocených koní ukazuje jako delší, zád' strmější, kohoutek také delší. V hodnocení mechaniky pohybu byla podstatná část koní hodnocena známkami 5,6 a 7. Objevují se i známky v hodnotě 8, což ukazuje na velmi dobrý a prostorný krok u hiporehabilitačních koní.

Lantelme a kol. (2009) popisuje hřbet koně především z hlediska jeho šířky, kdy je nutné, aby ho děti obsedly. Pohyb musí být takový, aby byl naplněn základní princip terapie stimulace kvalitním pohybem. Výška koně je důležitá z hlediska bezpečnosti pro pohodlné jištění dítěte.

7 Závěr

Cílem této práce bylo vyhodnotit výsledky a úspěšnost koní po základním výcviku při zkouškách koní pro hiporehabilitační využití dle uznané metodiky České hiporehabilitační společnosti.

Co se týče věku, je možné konstatovat, že ideální stavem by bylo vychovávat si koně už od hříbat tak, abychom zcela znali minulost koně a vyvarovali se špatným návykům, bohužel z ekonomického hlediska to velmi často není v možnostech středisek. Využívají se tedy koně v rozmezí 5 až 25 let, což představuje značné rozpětí a je na každém terapeutovi, jaké zvíře bude preferovat.

Z pohledu plemene není nikde dáno ani určeno, který kůň by byl ideální pro použití v hipoterapii, protože klientela středisek je velmi rozmanitá a střediska potřebují koně různé. Podstatným faktorem při výběru plemen je bezpochyby i ekonomická dostupnost jednotlivých zástupců. Lze shrnout, že výběr koně by měl realizovat celý tým odborníků, který bude následně v rámci týmu s koněm pracovat.

Výše uvedení autoři se shodují a z výsledků specializační zkoušky vyplývá, že skoro nejpodstatnějším faktorem je charakter koně. Kůň, který je využíván v práci s klienty by neměl mít charakterové vady, neboť je nezbytně nutné předcházet krizovým situacím a úrazům, protože bezpečnost klientů je bezpodmínečně na prvním místě.

Ve střediscích a u provozovatelů terapeutických koní se počet koní různí od 2 do 13 zvířat se specializační zkouškou. Zastoupení plemen je velmi rozmanité, dominují především koně s pevnou konstitucí a dobrou tělesnou stavbou.

Celkové hodnocení zkoušek ukazuje, že koně jsou na zkoušky velmi dobře připravováni a samotná zkouška není pro koně nijak náročná. Cvičitelé, kteří koně trénují, věnují výcviku náležitou trpělivost a důslednost, což se pozitivně odráží v celkovém hodnocení, což dokazuje zlepšení výsledků v průběhu jednotlivých roků. Takoví koně pak mají předpoklad setrvat ve střediscích delší dobu a poskytovat klientům kvalitní terapii. Pro hiporehabilitační středisko není nic lepšího, než jsou ochotní a spolehliví koně.

Stanovená hypotéza se potvrdila v plném rozsahu, že úroveň hodnocení koní pro hipoterapii se neliší od potřebné úrovně pro psychoterapii pomocí koní, což vyplývá z výborného hodnocení všech zkoušených koní v průběhu let 2012 - 2015, co jsou zkoušky zavedeny.

8 Seznam použité literatury

AWIN. Welfare assessment protocol for horses - 1st edition. 2015. AWIN. p. 80. DOI:10.13130/AWIN_HORSES_2015

Bachmann, I., Audige, L., Stauffacher, M. 2003. Risk factors associated with behavioural disorders of crib-biting, weaving and box-walking in Swiss horses. Equine Veterinary Journal. 35(2). 158-163.

Casková, V. Čtyřnohým terapeutem může být poník i tažný kůň [online]. 2014. [cit. 2016-03-02], dostupné z: <http://www.equichannel.cz/ctyrnohym-terapeutem-muze-byt-ponik-i-tazny-kun>

Casková, V., Frantalová, L., Hermanová, H., Klik, J., Kulichová, J., Vele, F., Zahrádka, L. 1995. Hiporehabilitace. Tiskárna Dr. Eduard Grégr a syn. Praha. s. 101.

Česká hiporehabilitační společnost. Oficiální slovník ČHS [online]. 2014. [cit. 2014-01-02], dostupné z: <http://www.hiporehabilitace-cr.com/vse-o-chs/oficialni-slovník-chs/>

Česká hiporehabilitační společnost. Hiporehabilitační kůň [online]. 2015. [cit. 2015-02-06], dostupné z: <http://kone-hiporehabilitace.com/hiporehabilitacni-kun/>

Česká hiporehabilitační společnost. Kategorizace středisek [online]. 2015. [cit. 2015-02-10], dostupné z: <http://kone-hiporehabilitace.com/o-chs/>

Česká hiporehabilitační společnost. Metodika licence koní [online]. 2015, [cit. 2015-02-05], dostupné z:

http://kone-hiporehabilitace.com/wp-content/uploads/2015/10/2014_05_Metodika_licence_koni.pdf

Česká hiporehabilitační společnost. Specializační zkoušky [online]. 2015. [cit. 2015-02-02], dostupné z: <http://kone-hiporehabilitace.com/specializacni-zkousky/>

Dušek, J. 1999. Chov koní v Československu. Zemědělské nakladatelství Brázda. Praha. s. 176. ISBN: 80-209-0168-X.

Dušek, J. 2001. Chov koní. Zemědělské nakladatelství Brázda. Praha. s. 352. ISBN: 80-209-0282-1.

Dušek, J., Misař, D., Muller, Z., Navrátil, J., Rajman, J., Tluchoř, V., Žlumov, P. 2007. Chov koní. 2. Vydání. Brázda. Praha. s. 404. ISBN: 8020903526.

Fletcher, Ch. 2010. Equine – assisted health care instructor's manual.

Fletcher, Ch. 2012. Osobní sdělení při stáži ve Spirithorsecentre Texas.

Håkanson, Margareta. 2008. Equine assisted therapy in physiotherapy. Göteborgs universitet.

Hermannová, H. březen 2011. Osobní sdělení.

Hermannová, H., Münichová, D., Nerandžič, Z., Herzogová V., Calta, T., Špatný, T. 2014. Základy hipoterapie. Profi Press s.r.o. Praha. s. 153. ISBN: 978-80-86726-57-1.

Hermannová, H. 1995. Léčebně pedagogické ježdění v psychiatrii. Hiporehabilitace. 2(3-4). 17-19.

Heuschmann, G. 2012. Kdyby koně mohli křičet. Nakladatelství Brázda. Praha. s. 136. ISBN: 978-80-209-0391-4.

Hollý, K., Horňáček, K. 1998. Hippoterapia-liečba pomocou koňa. Bratislava: Slovenská hipoterapeutická asociácia.

Hollý, K., Horňáček, K. 2005. Hipoterapie. Montanex. Ostrava. s. 293. ISBN: 80-7225-190-2.

Hyman, S. R. 2012. An Experimental Analysis of the Effects of Therapeutic Horseback Riding on the Behavior of Children with Autism (Doctoral dissertation, University of Kansas).

Houpt, K., A. 2013. Domestic Animal Behavior for Veterinarians and Animal Scientists. Wiley-Blackwell. Singapore. p. 393. ISBN: 978-0-8138-1676-0.

Jiskrová, I., Casková, V., Dvořáková, T. 2010. Hiporehabilitace. Mendelova univerzita v Brně. Brno. s. 147. ISBN: 978-80-7375-390-0.

Dvořáčková, M., Eckschlagerová, K., Jebavý, L., Koucunová, M., Loučka, R., Nerandžič, Z., Skoupá, L., Sudová, M., Svobodová, I., Tichá, V. 2012. Využití vybraných druhů zvířat v zoorehabilitaci. Česká zemědělská univerzita. s. 106. ISBN: 9788087197271.

Lantelme, V., Casková, V., Lišková, L., Smíšková, Š. Léčba koňmi. Equichannel [online]. 2009. [cit. 2016-3-20]. Dostupné z <http://www.equichannel.cz/lecba-konmi>

MacLean, B. 2011. Equine-assisted therapy. Journal of Rehabilitation Research & Development. 48(7). DOI:10.1682/JRRD.2011.05.0085.

Majzlík, I., Hofmanová, B., Vostrý, L. 2012. Základy obecné zootechniky. Česká zemědělská univerzita. Praha. s. 193. ISBN: 978-80-213-2286-8.

Maršálek, M. 2008. Chov koní, posuzování, šlechtění. JU ZF v Českých Budějovicích. s. 109. ISBN 978-80-7394-101-7.

Mason, G. J. 1991. Stereotypies: a critical review. Animal behaviour. 41(6), 1015-1037.

Mason, G. 2006. Stereotypic behaviour in captive animals: fundamentals and implications for welfare and beyond. Stereotypic animal behaviour: fundamentals and applications to welfare. 325-356.

McGreevy, P. D., French, N. P., Nicol, C. J. 1995. The prevalence of abnormal behaviours in dressage, eventing and endurance horses in relation to stabling. *The Veterinary Record*. 137(2), 36-37.

McGreevy, P. 2012. *Equine Behavior A Guide for Veterinarians and Equine Scientists*. Elsevier. China. p. 364. ISBN: 978-0-7020-4337-6.

Mullerová, H., Stejskal, V. 2013. *Ochrana zvířat v právu*. Nakladatelství Academia. Praha. s. 490. ISBN: 978-80-200-2317-9.

Nerandžič, Z. 2006. *Animoterapie aneb Jak nás zvířata umí léčit*. Albatros a.s. Praha. s. 159. ISBN: 8000018098.

Paalman, A. 2011. *Skokové ježdění. Brázda*. Praha. s. 359. ISBN: 80-209-0348-8.

Pietrzak, I-M. 2001. *Kinder mit Pferden-Heilpädagogisches Reiten und Voltigieren*. Lüneburg: Cadmos Verlag GmbH.

Rasch, K. 2011. *Diagnóza schvácení kopyt*. Vydavatelství Koko Productionservice s.r.o. Ostrava. s. 238. ISBN: 978-80-903797-4-9.

Roberts, M. 2006. *Můj život s koňmi*. Euromedia Group, k.s. – Ikar. Praha. s. 240. ISBN: 8024907216.

Rynešová, P. 2011. *Když kůň léčí duši, aneb metodika hiporehabilitace zaměřená na klienty s duševním onemocněním*. Pardubice, Direkte, 120.

Schultz, P. N., Remick-Barlow, G., Robbins, L. 2007. *Equine-assisted psychotherapy: a mental health promotion/intervention modality for children who have experienced intra-family violence*. *Health & Social Care in the Community*. 15(3). 265-271.

Stammer, S. 2007. *Fyzioterapie*. Nakladatelství Brázda. Praha. s. 176. ISBN: 978-80-209-0355-6.

Velemínský, M. 2007. Zooterapie ve světle objektivních poznatků. DONA s.r.o. České Budějovice. s. 335. ISBN: 978-80-7322-109-6.

Vyhnálek, M., Kůrková, B. 1995. Hiporehabilitace. Účinky provádění hipoterapie. Česká hiporehabilitační společnost. 2(1-2). 14-15.

Webste, J., 1999. Welfare: životní pohoda zvířat aneb Střízlivé kázání o ráji. Nadace na ochranu zvířat. Praha. s. 264. ISBN: 80-238-4086-X

Webster, J., 2009. Životní pohoda zvířat: kulhání k Ráji. Nakladatelství PRÁH. Praha. s. 291. ISBN: 978-80-7252-264-4.

Wickens, C. L., Heleski, C. R. 2010. Crib-biting behavior in horses: A review. Applied Animal Behaviour Science. 128(1). 1-9.

Zeitler – Feicht, M., H. 2004. Horse Behavior Explained. Manson publishing. London. s. 224. ISBN: I-84076-037

9 Seznam použitých zkratek

AVK – Aktivity s využitím koní

ČHS – Česká hiporehabilitační společnost

ČJF – Česká jezdecká federace

ČMB – Českomoravský belgický kůň

ČT – Český teplokrevník

EAP – Equine assisted psychoterapy

HR – Hiporehabilitace

HT – Hipoterapie

KT – Kontaktní terapie

PL – Psychiatrická léčebna

PPK – Psychoterapie pomocí koní

10 Samostatné přílohy

Příloha 1: Přihláška ke specializační zkoušce

Zdroj: Smíšková a kol. (2011)



ČESKÁ
HIPOREHABILITAČNÍ
SPOLEČNOST

Sídlo: Zemědělská 1, 613 00 Brno
Web: www.hiporehabilitace-cr.com
E-mail: info@hiporehabilitace-cr.com

Přihláška ke specializační zkoušce pro koně a pony zařazené do hiporehabilitace

Přihlášku vyplňte, vytiskněte, podepište, orazítkujte a naskenovanou pošlete na email Inko@hiporehabilitace-cr.com.

Žadatel:.....IČ:.....

(jméno a příjmení/název organizace)

Adresa žadatele:.....

Žadatel - registrační číslo člena ČHS:.....

Místo konání zkoušky:

Kontaktní osoba:

Jméno a příjmení:.....

Telefon:.....

Email:.....

Počet koní přihlašovaných ke zkoušce:

	1			2			3			4			5			6		
jméno koně																		
rok narození																		
plemeno																		
pohlaví																		
majitel																		
nájemce																		
žádost o specializaci	HT	AVK	PPK	HT	AVK	PPK	HT	AVK	PPK	HT	AVK	PPK	HT	AVK	PPK	HT	AVK	PPK

V..... dne.....

.....
Podpis a razítko žadatele

Příloha 2: Protokol o provedení zkoušky – kůň Matěj
Zdroj: Archiv Apolenka z.s. (2014)

MATEJ

Specializační zkouška pro koně a pony zařazené do hiporehabilitace – metodika

Příloha č. 5 - Protokol o provedení praktické specializační zkoušky pro koně a pony zařazené do hiporehabilitace



Sídlo: Zemědělská 1, 613 00 Brno
Web: www.hiporehabilitace-cr.com
E-mail: info@hiporehabilitace-cr.com

Protokol o provedení praktické specializační zkoušky pro koně a pony zařazené do hiporehabilitace

Datum a místo konání zkoušky: SPOLIL 6. 6. 2014
Čas zahájení zkoušky: 13.30 Čas ukončení zkoušky: 16.30
Složení zkušební komise (jméno hůlkovým písmem a podpis):
..... CASKOVÁ, PETROVÁ,
.....
.....

ŽADATEL:
Organizace: O. S. APOLENKA IČ: 69859919
Jméno přítomného zástupce žadatele: KOUĐOVÁ DIANA

KŮŇ/PONY:
Jméno: MATEJ 200 002 114 269 807
Datum narození: 24. 7. 2007
Pohlaví: valach
Plemeno: hucul
Původ: po 939 PRISLOP ARCEL z 42/289 MONEA
Barva a popis odznaků: Hd.

Výžehy: RP 421698
Majitel: O. S. APOLENKA
Nájemce:
Kůň/pony zařazen do: hipoterapie - aktivity s využitím koní (AVK) -
psychoterapie pomocí koní (PPK) - kontaktní terapie

ZÁVĚREČNÉ HODNOCENÍ:	
Celkové bodové hodnocení:	10,0 AVK 10,0 HT
Kůň/pony ve zkoušce:	prospěl - neprospěl
Poznámky:	
Podpisy členů zkušební komise:	
Razítko ČHS:	
Podpis (razítko) zástupce žadatele o zkoušku:	

Základní popis zkoušky a způsob hodnocení koně

(vyjmutu z metodiky Specializační zkouška pro koně zařazené do hiporehabilitace)

Specializační zkouška je rozdělena do 2. částí.

První část je identifikace koně, lineární popis - hodnocení exteriéru a hodnocení mechaniky pohybu, druhá část prověřuje charakterové vlastnosti a specifické dovednosti koně zařazeného do hiporehabilitace, kůň hodnocen 0 až 10 body.

Výsledné hodnocení jednotlivých částí zkoušky je dáno průměrem hodnocení jednotlivých komisařů. Součástí zápisu ze specializační zkoušky je slovní hodnocení průběhu a výsledku specializační zkoušky. Specializační zkoušku úspěšně absolvuje kůň s celkovým hodnocením 6,1 bodů a výše, přičemž nesmí být jednotlivé známky nižší než 5 bodů.

Kůň zařazený do hipoterapie musí získat hodnocení nejméně 7,1 bodů za ohodnocení exteriéru a mechaniky pohybu, pro zařazení do AVK, PPK a kontaktní terapie nejméně 5,1 bodů za ohodnocení exteriéru a mechaniky pohybu.

Kůň zařazený do AVK a PPK musí získat hodnocení nejméně 6,1 bodů za ohodnocení chování koně při práci ve stáji.

Kůň zařazený do kontaktní terapie musí získat hodnocení nejméně 6,1 bodů za ohodnocení chování koně při práci ve stáji a ovladatelnosti a ochoty při práci s klientem/uživatelem.

Stupnice známek je dána takto:

10 - vynikající; 9 - velmi dobrý; 8 - dobrý; 7 - téměř dobrý; 6 - uspokojivý; 5 - dostatečný; 4 - nedostatečný; 3 - téměř špatný; 2 - špatný; 1 - velmi špatný; 0 - nebyl předveden

Známka 0 (nebyl předveden) znamená, že prakticky nic z požadovaného prvku nebylo provedeno.

1. IDENTIFIKACE KONĚ/PONYHO, LINEÁRNÍ POPIS - HODNOCENÍ EXTERIÉRU A HODNOCENÍ MECHANIKY POHYBU

1	Typ	netypický	1	2	3	4	5	6	7	8	9	typický
2	Rámec	vysoký	1	2	3	4	5	6	7	8	9	dlouhý
3	Ušlechtilost	hrubý	1	2	3	4	5	6	7	8	9	ušlechtilý
4	Délka krku	krátký	1	2	3	4	5	6	7	8	9	dlouhý
5	Nasazení krku	nízko	1	2	3	4	5	6	7	8	9	vysoko
6	Délka kohoutku	krátký	1	2	3	4	5	6	7	8	9	dlouhý
7	Délka hřbetu	krátký	1	2	3	4	5	6	7	8	9	dlouhý
8	Tvar hřbetu	prosedlaný	1	2	3	4	5	6	7	8	9	kapří
9	Délka beder	krátká	1	2	3	4	5	6	7	8	9	dlouhá
10	Tvar beder	vlčí	1	2	3	4	5	6	7	8	9	kapří
11	Délka zádě	krátká	1	2	3	4	5	6	7	8	9	dlouhá
12	Sklon zádě	rovná	1	2	3	4	5	6	7	8	9	sražená
13	Lopatka	strmá	1	2	3	4	5	6	7	8	9	šikmá
14	Přední spěnka	měkká	1	2	3	4	5	6	7	8	9	strmá
15	Přední kopyto	plaché	1	2	3	4	5	6	7	8	9	špalíkovité
16	Postoj zadních končetin	otevř. hlezno	1	2	3	4	5	6	7	8	9	šavlovitý
17	Zadní spěnka	měkká	1	2	3	4	5	6	7	8	9	strmá
18	Zadní kopyto	plaché	1	2	3	4	5	6	7	8	9	špalíkovité
19	Šířka těla	úzké	1	2	3	4	5	6	7	8	9	široké
20	Tvar zádě	střešovitá	1	2	3	4	5	6	7	8	9	štěpená
21	Prostornost kroku	krátký	1	2	3	4	5	6	7	8	9	dlouhý
22	Prostornost klusu	krátký	1	2	3	4	5	6	7	8	9	dlouhý

2. PROVĚŘENÍ CHARAKTEROVÝCH VLASTNOSTÍ A SPECIFICKÝCH DOVEDNOSTÍ KONĚ/PONYHO ZAŘAZOVANÉHO DO HIPOREHABILITACE

2.1. PRO PONY A KONĚ ZAŘAZENÉ V HIPOTERAPII, AVK A PPK

2.1.1. Hodnocení chování koně/ponyho při práci ve stáji

Úkol	Body	Poznámka
Nasazení ohlávky a uvázání koně	0 1 2 3 4 5 6 7 8 9 10	
Čištění koně	0 1 2 3 4 5 6 7 8 9 10	
Reakce na slovní povel, dotek při ustoupení	0 1 2 3 4 5 6 7 8 9 10	
Reakce při postrojování koně	0 1 2 3 4 5 6 7 8 9 10	
Reakce při pádu části postroje	0 1 2 3 4 5 6 7 8 9 10	

Poznámky:

2.1.2. Hodnocení ovladatelnosti a ochoty při práci s klientem/uživatelé na hřbetě koně/ponyho - nasedání u rampy

Úkol	Body	Poznámka
Přístupování k rampě zleva	0 1 2 3 4 5 6 7 8 9 10	
Přístupování k rampě zprava (koně v HT)	0 1 2 3 4 5 6 7 8 9 10	
Reakce během manipulace s klientem/uživatelé	0 1 2 3 4 5 6 7 8 9 10	

Poznámky:

2.1.3. Vedení koně/ponyho a reakce na neobvyklé situace a pomůcky během terapie/lecke

Úkol	Body	Poznámka
Vedení koně	0 1 2 3 4 5 6 7 8 9 10	
Reakce na vychýlení váhy, otočení se dozadu, dámský sed	0 1 2 3 4 5 6 7 8 9 10	
Reakce na nekoordinované pohyby	0 1 2 3 4 5 6 7 8 9 10	
Reakce na neobvyklé hlasové projevy klienta/uživatele	0 1 2 3 4 5 6 7 8 9 10	
Reakce na pískací hračku, PET láhev, hrající mobil	0 1 2 3 4 5 6 7 8 9 10	
Reakce na vlající předměty (vlající bunda)	0 1 2 3 4 5 6 7 8 9 10	
Reakce na pád pomůcky, či výstroje (kruh, míč, bota, apod.)	0 1 2 3 4 5 6 7 8 9 10	
Ochota nést dva jezdce (koně v HT)	0 1 2 3 4 5 6 7 8 9 10	
Ochota pracovat s klientem vleže s oporou na zádi (koně v HT)	0 1 2 3 4 5 6 7 8 9 10	
Reakce na nenadálé situace (auto, kolo, pes, berle, apod.)	0 1 2 3 4 5 6 7 8 9 10	

Poznámky:

2.2. PRO PONY A KONĚ ZAŘAZENÉ DO AVK A PPK

Úkol	Body	Poznámka
Reakce na svlečení a oblečení části ústroje jezdce	0 1 2 3 4 5 6 7 8 9 10	
Reakce na přenášení pomůček na koni (míč, obruč, apod.)	0 1 2 3 4 5 6 7 8 9 10	
Reakce na pokládání pomůček na tělo koně (uši, záď, apod.)	0 1 2 3 4 5 6 7 8 9 10	
Reakce na házení míče mezi jezdci	0 1 2 3 4 5 6 7 8 9 10	
Otočení ve čtverci	0 1 2 3 4 5 6 7 8 9 10	
Slalom mezi kužely v kroku	0 1 2 3 4 5 6 7 8 9 10	
Procházení uličkou, úzkým místem	0 1 2 3 4 5 6 7 8 9 10	
Zastavení, setrvání v nehybnosti	0 1 2 3 4 5 6 7 8 9 10	

Poznámky:

2.3. PRO PONY A KONĚ V KONTAKTNÍ TERAPII (bez jezdce)

2.3.1. Hodnocení chování koně/ponyho při práci ve stáji

Úkol	Body	Poznámka
Nasazení ohlávky a uvázání koně	0 1 2 3 4 5 6 7 8 9 10	
Čištění koně	0 1 2 3 4 5 6 7 8 9 10	
Reakce na slovní povel, dotek při ustoupení	0 1 2 3 4 5 6 7 8 9 10	
Reakce při postrojování koně	0 1 2 3 4 5 6 7 8 9 10	
Reakce při pádu části postroje	0 1 2 3 4 5 6 7 8 9 10	

Poznámky:

MATEJ

Specializační zkouška pro koně a pony zařazené do hiporehabilitace -- metodika

2.3.2. Hodnocení ovladatelnosti a ochoty při práci s klientem/uživatелеm

Úkol	Body	Poznámka
Reakce na neobvyklé hlasové projevy klienta/uživatele	0 1 2 3 4 5 6 7 8 9 10	
Reakce na pískací hračku, PET láhev, hrající mobil	0 1 2 3 4 5 6 7 8 9 10	
Reakce na vlajčí předměty (vlajčí bunda)	0 1 2 3 4 5 6 7 8 9 10	
Reakce na pád pomůcky, či výstroje (kruh, míč, bota,...)	0 1 2 3 4 5 6 7 8 9 10	
Reakce na pokládání pomůcek na tělo koně (uši, zád,...)	0 1 2 3 4 5 6 7 8 9 10	
Reakce na házení míče okolo těla koně	0 1 2 3 4 5 6 7 8 9 10	
Otočení ve čtverci	0 1 2 3 4 5 6 7 8 9 10	
Slalom v kroku	0 1 2 3 4 5 6 7 8 9 10	
Procházení uličkou, úzkým místem	0 1 2 3 4 5 6 7 8 9 10	
Zastavení, setrvání v nehybnosti	0 1 2 3 4 5 6 7 8 9 10	

Poznámky:

Systém diagnostických úkolů (je-li více možností, písemně a uстно):

ČASOVANÍ, PETROVSKÝ
Ano

ZADATEL:

Organizace: O.Š. APOLENA 62857911

Indiční příjmení účastníka hodnocení: KOLIBALOVÁ

UČEŇ/PONY:

Jméno: MATEJ 489 002 114 209 807

Datum narození: 16.8.2007

Pohlaví: samička

Plemeno: Arab

Plavba: po 909 71001 Arab 12 711285 Arab

Barva a popis oděvu: vd.

Průběh: 78 421698

Majitel: O.Š. APOLENA

Místo:

ČSOP/pony zařazen do: (hipoterapie) (učebny s využitím koní (AVK))
psychoterapie (koní) koní (PTK) (koní) koní

Seznam příloh:

Příloha 1: Přihláška ke specializační zkoušce pro koně zařazené do hiporehabilitace

Příloha 2: Protokol o provedení praktické specializační zkoušky pro koně a pony zařazené do hiporehabilitace