

Česká zemědělská univerzita v Praze

Fakulta agrobiologie, potravinových a přírodních zdrojů

Katedra agroekologie a rostlinné produkce



**Vyhodnocení přístupů udržitelného venkovského ruchu
v rámci regionu**

Diplomová práce

Autor práce Bc. Blanka Jílková

Obor studia Rozvoj venkovského prostoru

Vedoucí práce Ing. Mgr. Jana Poláková, Ph.D.

Čestné prohlášení

Prohlašuji, že svou diplomovou práci "Vyhodnocení přístupů udržitelného cestovního ruchu v rámci regionu" jsem vypracovala samostatně pod vedením vedoucího diplomové práce a s použitím odborné literatury a dalších informačních zdrojů, které jsou citovány v práci a uvedeny v seznamu literatury na konci práce. Jako autorka uvedené diplomové práce dále prohlašuji, že jsem v souvislosti s jejím vytvořením neporušil autorská práva třetích osob.

V Praze dne 26.4.2021

Poděkování

Ráda bych touto cestou poděkovala Ing. Mgr. Janě Polákové, Ph.D. za cenné rady a trpělivost při vedení práce, děkuji vlastivědnému průvodci panu Romanu Hartlovi za podnětné informace o regionu. Děkuji své rodině za podporu a povzbuzení.

Vyhodnocení přístupů udržitelného venkovského ruchu v rámci regionu

Souhrn

Diplomová práce byla zaměřena na vyhodnocení přístupů udržitelného venkovského ruchu v rámci regionu. Teoretická část tvořila vybrané oblasti související s aktéry činnými ve venkovském cestovním ruchu, zahrnovala návštěvníky, obce a zemědělské podnikatele. Venkovský cestovní ruch byl posuzován z pohledu udržitelnosti. Postoje aktérů byly vyhodnoceny v dotazníkovém šetření. Dotazování začalo na podzim v regionu Rakovnicko v terénu. Druhá skupina oslovených dotazníkem byla představitelé obcí. Třetí skupinu tvořili zemědělství podnikatelé, hospodařící v regionu Rakovnicko. Dotazník byl ukončen v únoru 2021.

Pro vyhodnocení byly posuzovány postoje tří skupin dotazovaných především na zaměření k zájmu o cestovní ruch. U návštěvníků byly vyhodnoceny cíle cesty, doporučení regionu. Návštěvníci byly hodnoceny dle skupin ženy a muži. Zastupitelé obcí byly rozděleny do skupin dle počtu obyvatel. Vyhodnocena byla priorita cestovního ruchu, zájem o destinační management. Maticová otázka s podotázky byla zaměřena na okruh zájmu v cestovním ruchu. Z udržitelného pohledu byl zájem o zapojení do cestovního ruchu místních obyvatel. Postoj zemědělců byl vyhodnocen u skupin dle hospodaření na půdě. Maticové otázky byly vyhodnoceny analýzou ANOVA.

K vyhodnocení regionální struktury byla zpracována regresní a kolerační analýza, která zahrnuje počet obyvatel ve vybraných okresech středních Čech a čerpané dotace v rámci Programu rozvoje venkova 2007-2013. Byl potvrzen lineární trend a tím přímá úměra. Závislost mezi ukazateli byla z 94 %.

Klíčová slova: venkovský turismus, podpory, zemědělská krajina, střední Čechy

Evaluating approaches of sustainable rural tourism in at regional level

Summary

The diploma thesis was focused on the evaluation of sustainable rural tourism approaches within the region. The theoretical part consists of a selected area related to active active in rural tourism, included visitors, municipalities and agricultural enterprises. Rural tourism has been assessed in terms of sustainability. We evaluated the attitudes of acathers in a questionnaire survey. The survey began in the autumn in the Rakovnicko region in the field. The second group of addressed questionnaires were representatives of municipalities. The third group of the group consists of agricultural entrepreneurs operating in the Rakovnicko region. The questionnaire was completed in February 2021.

For the evaluation, we assessed the attitudes of three groups of respondents, mainly on the focus on interest in tourism. For visitors, we evaluated the destination of the trip, the region's recommendations. Visitors were evaluated according to groups of women and men. Representatives of municipalities were divided into groups according to population. The priority of tourism and the interest in destination management were evaluated. The matrix question with sub-questions was focused on the area of interest in tourism. from a sustainable point of view, there was an interest in involving local people in tourism. The attitude of farmers was evaluated in groups according to land management. Matrix questions were evaluated by ANOVA analysis, comparing variances.

To evaluate the regional structure, a regression and correlation analysis was prepared, which included the number of inhabitants in selected district Central Bohemia and the drawing of inquiries within the Rural Development Program 2007-2013. The linear trend and the direct ratio team were confirmed. The dependence between the indicators was 94 %.

Keywords: rural tourism, subsidy, agricultural landscape, Central Bohemia

Obsah

1 Úvod	9
2 Vědecká hypotéza a cíle práce	10
3 Literární rešerše.....	11
3.1 Venkovský cestovní ruch	11
3.1.1 Terminologie cestovního ruchu	11
3.1.2 Venkovský cestovní ruch.....	12
3.1.3 Koncept udržitelnosti venkovského cestovního ruchu	13
3.1.4 Formy šetrného cestovního ruchu.....	13
3.1.5 Návštěvník venkovského cestovního ruchu.....	15
3.2 Strategie rozvoje cestovního ruchu.....	16
3.2.1 Strategie rozvoje cestovního ruchu v ČR	16
3.2.2 Strategie pro rozvoj venkovského cestovního ruchu	17
3.2.3 Venkovský cestovní ruch v EU	18
3.3 Venkovská sídla a udržitelný cestovní ruch.....	20
3.3.1 Rozvoj obce a venkovský cestovní ruch.....	20
3.3.2 Destinační management.....	22
3.3.3 Infrastruktura venkovského cestovního ruchu.....	23
3.3.4 Udržitelné cestování	26
3.4 Krajina a udržitelný cestovní ruch.....	28
3.4.1 Kulturní krajina.....	28
3.4.2 Vliv cestovního ruchu na životní prostředí.....	29
3.4.3 Limity území pro cestovní ruch.....	30
3.5 Zemědělství a udržitelný cestovní ruch.....	31
3.5.1 Multifunkčnost zemědělství.....	31
3.5.2 Aktivita v agroturismu	32
3.5.3 Regionální potravina.....	33
3.6 Cestovní ruch ve středních Čechách	35
3.6.1 Cestovní ruch v regionu Rakovník	37
3.6.2 MAS Rakovnicko	39
4 Metodika	44
4.1 Dotazníkové šetření.....	44
4.1.1 Návštěvníci	44
4.1.2 Vedení obce	44
4.1.3 Zemědělští podnikatelé.....	44
4.2 Analýza podpor a struktury regionu.....	45
4.3 Statistické hodnocení dat.....	45
4.4 Sledované území	47

4.4.1	Střední Čechy.....	47
4.4.2	Okres Rakovník, Beroun, Kladno a Příbram	47
5	Výsledky	49
5.1	Výsledky dotazníkového šetření	49
5.1.1	Výsledky pro účastníky cestovního ruchu	49
5.1.2	Výsledky šetření u vedení obcí.....	56
5.1.3	Dotazník pro zemědělské subjekty	60
5.2	Výsledky porovnání podpor a regionální struktury	66
5.3	SWOT analýza.....	68
6	Diskuze	70
6.1	Rozvoj venkovského cestovního ruchu v regionu Rakovnicko.....	70
6.2	Regionální struktura turismu v regionu	72
7	Závěr.....	73
8	Literatura.....	74
9	Seznam použitých zkratk a symbolů.....	80
10	Seznam obrázků, tabulek a grafů	81
11	Samostatné přílohy.....	I

1 Úvod

Venkovský cestovní ruch je spojen s územím venkova. Dotýká se místních obyvatel a podnikatelů. Odrazem je příjezd návštěvníků. Přeměna krajiny úzce souvisí s vývojem společnosti a působením jejich činností, především hospodaření zemědělců. Průnik snah představitelů obcí a zemědělců souvisí s rozvojem území, tedy vhodným podnětem pro příjezd návštěvníků. Strategie jsou převedeny do strategických programů a v rámci dotací vypláceny podpory pro rozvoj agroturismu, formy venkovského cestovního ruchu.

Udržitelný rozvoj cestovního ruchu je způsob rozvoje, který je ohleduplný k místním obyvatelům a zdrojům na území. Rozvoj nemusí být patrný v krátkém časovém horizontu. Netýká se budování rekreačních areálů (středisek), to ani není vhodné v určitých lokalitách, ale obnovy historie například otevřením místních muzeí, rekonstrukcí historických budov, nebo také vytvořením interaktivních tabulí s místní historií, či podpory propagace tiskem kalendáře s historickými fotografiemi. Vyzdvižení historie a péče o krajinu je základnou pro obyvatele ve venkovském prostoru. Znalost historie propojuje minulost a současnost, potřebu cítit kořeny, spojuje obyvatele s územím svých předků. Posiluje to identitu s územím a místní hrdost. Spokojenost místních obyvatel je základ i pro návštěvníky, kteří jsou hosté na území rezidentů.

2 Vědecká hypotéza a cíle práce

Cílem práce bylo vyhodnocení přístupů udržitelného venkovského turismu v regionu Rakovnicko. Literární rešerše byla rozdělena na identifikaci venkovského cestovního ruchu, jeho formy a spojitost s trvale udržitelným rozvojem, rozvoj regionu ve spojení s cestovním ruchem a kulturní zemědělskou krajinou.

V rámci dotazníkového šetření byli osloveni účastníci venkovského cestovního ruchu. Byly posouzeny jejich zájmy a cíle na území regionu Rakovnicko.

Dále jsem se zabývala představiteli obcí a zemědělskými podnikateli, ke kterým je směřována podpora v rámci Programu rozvoje venkova. Propojení těchto aktérů významně ovlivňuje místní komunitu a krajinu. Přímá spojitost byla v případě zapojení zemědělských subjektů do agroturismu. Naopak nepřímá souvislost se projevila v hospodaření se zemědělskou krajinou. Rozvoj v regionu byl podpořen spoluprací s místní akční skupinou MAS Rakovnicko.

Podpory Programu rozvoje venkova za období 2007-2013 byly zkoumány v souvislosti s obyvateli regionů ve vybraných okresech Středočeského kraje. Místní obyvatelé byli považováni za základní regionální strukturu. Okresy Beroun, Kladno a Příbram byly vybrány svojí blízkou polohou k okresu Rakovník.

- **Hypotéza číslo 1**

Strategie pro cestovní ruch jsou vhodně nastavené a vedou rozvoji regionu.

- **Hypotéza číslo 2**

Regionální struktura turismu je přímo úměrná k vyplaceným dotacím.

3 Literární rešerše

3.1 Venkovský cestovní ruch

3.1.1 Terminologie cestovního ruchu

Cestovní ruch (CR) je definován jako činnost lidí spočívající v cestování a pobytu mimo místo jejich bydliště po dobu kratší než rok za účelem využití volného času. Podle různých hledisek jsou rozlišovány tyto druhy:

- domácí, zahraniční, mezinárodní, tranzitní
- krátkodobý a dlouhodobý
- organizovaný a neorganizovaný
individuální, skupinový
- volný a vázaný
- rekreační, poznávací, kulturní, náboženský, lázeňský, lovecký, kongresový, sportovní, služební
- pro děti a mládež, pro dospělé, pro seniory a sociální (Čech 1998)

Mezinárodní organizace UNWTO zavedla definici účastníků cestovního ruchu pro statistické účely.

- **návštěvník v mezinárodním CR** je osoba cestující do jiné země na dobu kratší než 24 hodin, bez přenocování.
- **návštěvník v domácím CR** je osoba cestující v zemi svého trvalého bydliště, cestuje do jiného místa na dobu kratší než 24 hodin, bez přenocování.
- **turista v mezinárodním CR** je osoba, která v jiné zemi alespoň jednou přenocuje, a nepobývá déle než jeden rok.
- **turista v domácím CR** je osoba, která v zemi svého trvalého bydliště cestuje do jiného místa, kde alespoň jednu noc přenocuje, ale pobyt není delší než šest měsíců (Palatková & Zichová 2014)

Tittlbachová (2011) poukazuje na důležitost sjednocení terminologie, proto je vhodné ustálit označení turismu jako synonymum pro cestovní ruch. Šíp et al. (2020) vysvětlují nesprávné používání termínu turistika, kdy je použit se stejným významem jako cestovního ruch. Přitom turistika je dílčí činnost v cestovním ruchu, tím neobsahuje celkový význam jako cestovní ruch.

Turistika je volnočasová pohybová aktivita spojená s přesunem jejího účastníka z jednoho místa na druhé s vynaložením vlastní energie, eventuálně síly jím ovládaného dopravního prostředku nebo zvířete. Především je to pěší turistika, cykloturistika, hippoturistika, vodácká, lyžařská, horská, vysokohorská turistika, ale zahrnuje i mototuristiku. Turista je také osoba věnující se turistice, tedy aktivnímu pobytu a pohybu v přírodě (Čech 1998).

3.1.2 Venkovský cestovní ruch

Venkovský cestovní ruch představuje významnou příležitost pro regionální a hospodářský rozvoj a zaměstnanost. Infrastruktura vybudovaná pro jeho účely přispívá k místnímu rozvoji a vzniku pracovních míst, jež cestovní ruch vytváří či udržuje. Současným evropským trendem je udržitelný cestovní ruch zahrnující ochranu a podporu kulturního a přírodního dědictví, což se především týká umění, řemesla a místní gastronomie. Venkovská kultura v sobě zahrnuje neoddelitelné hmotné a nehmotné složky, které vznikly tradicí předávanou po generace. Současná kulturní krajina je výsledkem působení člověk na krajinu, nejen hospodařením, ale také kulturou. Vazba mezi kulturní krajinou a kulturou, vytvořena generačním vývojem zvyků a tradic je vzájemná, tedy krajina má vliv na kulturu, zvyky, tradice, mentalitu a jiné lidské projevy. Kulturní krajina tvoří místní kulturní klima a stává se atraktivitou cestovního ruchu (Šíp et al. 2020).

Venkovský cestovní ruch zahrnuje lidské a enviromentální zdroje, proto se zaměřuje na rozvoj komunity a životní prostředí. Rozvoj venkova souvisí se zvýšením životní úrovně rezidentů ve venkovských oblastech, tím existuje úzký vztah mezi venkovským cestovním ruchem a rozvojem venkova (Ozcatablas et al. 2010).

Venkovský turismus v horských a podhorských oblastech je důležitou hybnou silou rozvoje venkova. I přes výjimečné přírodní a kulturní zdroje a dědictví mohou nastat potíže s využitím výhod vznikajících procesů. Společná orientace na kvalitu a efektivní komunikaci se jeví jako klíčové faktory úspěchu při překonání potencionálních překážek rozvoje venkovského cestovního ruchu (Lun et al. 2016).

Pro přesné vymezení venkova dosud není přesná definice. Je to z důvodu, že každé území má specifickou charakteristiku a jiná hierarchická úroveň je posuzována jiným úhlem pohledu na území. Pro Českou republiku by bylo vhodné držet se hranice 3 000 obyvatel. Do tohoto území spadá 90 % obcí, ale pouze 30 % obyvatel ČR (Galvasová et al. 2008).

Z pohledu venkovského cestovního ruchu je venkov každé prostředí, které nemá znaky města a průmyslové oblasti. Venkovský cestovní ruch je udržitelný cestovní ruch, bezprostředně spjatý s přírodou, krajinou, aktivním odpočinkem, relaxací, poznáním, tradicemi a folklorem. Zahrnuje jednodenní i vícedenní pobyty s rekreační aktivitou a s ubytováním v soukromí, nebo v menších hromadných ubytovacích zařízeních (SVAZVTA 2017).

3.1.3 Koncept udržitelnosti venkovského cestovního ruchu

Cestovní ruch je jedním z nejperspektivnějších a nejdynamičtějších odvětví na světě. Účelné a udržitelné plánování pro rozvoj cestovního ruchu má zásadní význam při hledání kompromisů mezi environmentálními, ekonomickými a sociálními cíli společnosti. Řízení rozvoje udržitelného cestovního ruchu si musí zachovat vysokou míru uspokojení potřeb turistů, zajistit spotřebitelům zážitek, přitom zvýšit jejich povědomí v otázkách udržitelnosti a propagovat mezi nimi postupy udržitelného cestovního ruchu (Streimikiene et al. 2020).

Venkov zahrnující krajinu a místní komunity je vystaven změnám způsobeným cestovním ruchem. Proto je nezbytné, aby průběh a rozvoj cestovního ruchu nenarušil krajinu ani život místních obyvatel. Zásadní je zachovat genius loci daného místa. Tato zásada je obsažena v konceptu udržitelnosti, vztahující se především:

- k zachování zdrojů, šetrné využívání zdrojů (zvláště neobnovitelných), které představují klíčový element rozvoje cestovního ruchu
- k zachování zdrojů místní identity
- k zachování biodiverzity pro budoucí generace, uznání estetické hodnoty krajiny
- k souladu mezi účastníky cestovního ruchu a rezidenty, místní obyvatelé jsou zapojeni do rozhodovacích procesů a do cestovního ruchu
- k dialogu mezi aktéry cestovního ruchu
- k ekonomickému výnosu podporují místní komunitu, nejen podnikatelskou sféru

Ekonomický faktor musí být sloučen se sociálně-kulturním rozměrem, který zahrnuje místní obyvatele a kulturně historické tradice, zvyky a také krajinu. (Šíp et al. 2020).

Podnikatelé v cestovním ruchu se zajímají o implementaci nových technologií do služeb cestovního ruchu s pozitivním dopadem na životní prostředí a místní komunity. Tím vznikají nové možnosti, jak zvýšit motivaci spotřebitelů k udržitelnému cestovnímu ruchu, a změnit jejich chování směrem k udržitelnějšímu. Kompromis mezi udržitelností a konkurenceschopností patří k rozvoji udržitelného rozvoje cestovního ruchu, a tím poskytuje nové nástroje na posílení udržitelnosti cestovního ruchu (Streimikiene et al. 2020).

3.1.4 Formy šetrného cestovního ruchu

Šetrný cestovní ruch je charakterizován především udržitelným využíváním zdrojů a krajiny s respektem k přírodním podmínkám a místní komunitě. Označován je také jako **zelený cestovní ruch**, který je spojován s venkovskými oblastmi, atraktivitou jsou přírodní podmínky, malebná krajina a méně obydlená sídla (Grynychuk & Romaniak 2018). **Pomalý cestovní ruch** (slow tourism) je nový směr cestovního ruchu reagující na rychlý životní styl, zaměřený na výkon co nejvíce hmatatelných výsledků v co nejkratším čase. Vznikají provozovny pomalého občerstvení (slow food), které rozvíjejí trend zážitkové gastronomie, gurmánského turismu, agroturismus, ekoagroturismus, etnoagroturismus.

Geoturismus

Podmětem pro vznik geoparků je pochopení významu hodnot v daném území a respektu k nim, odhodlání převzít odpovědnost za udržitelnost jeho rozvoje nad rámec státní ochrany, přírody a krajiny. Řídící subjekt geoparku propojuje strategické partnery (muzea, univerzity a jiná vzdělávací zařízení, místní samosprávy, sdružení místní samosprávy atd) se kterými spolupracuje na vzdělávacích aktivitách geoparku (Pásková & Zelenka 2018).

Ekoturismus

Vymezení ekoturismu bylo postupně měněno a rozšiřováno, poslední definice TIES vychází z poznání (pozorování) přírody v kontextu společenské odpovědnosti při odpovědném cestování, zachování životního prostředí a životních podmínek místním komunitám. V závislosti na míře společenské odpovědnosti se začal rozlišovat konzumní ekoturismus, též „mělký“ a „pravý“ ekoturismus. Konzumní ekoturismus lze chápat jako zneužití značky ekoturismu a vyznačuje se minimální společenskou odpovědností. Pravý ekoturismus je také označován jako reálný, nebo též hlubinný dle terminologie pojetí mělké a hlubinné ekologie (Pásková & Zelenka 2018).

Venkovský cestovní ruch vztahující se k zemědělství je především rozdělen na agroturismus a ekoagroturismus. Zahrnuje aktivity v cestovním ruchu spojené se zemědělskými farmami.

Agroturismus

Pobyt na skutečně fungující farmě za účelem rekreace, vzdělávání a aktivního zapojení do činnosti farmy. Mezi aspekty povzbuzující turisty navštěvovat venkovské farmy patří zájem o venkovský životní styl a gastronomii. Tato forma turismu je zvláště vhodná pro turisty, kteří hledají tradiční venkovskou pohostinnost a přístup k přírodě, outdoorové aktivity a kulturní zážitky. Tím přispívají zemědělcům udržovat životaschopnost zemědělství a diverzifikovat jejich ekonomickou činnost (Ammirato et al. 2020).

Ekoagroturismus

Turismus spojený s ekologicky hospodařící farmou produkující bio-potraviny. Ekologické hospodaření udržuje mezinárodní standardy pro ekologické zemědělství. Vyrobené produkty podléhají přísné kontrole a splňují podmínky pro používání ochranné známky BIO. Pro návštěvníky je přidanou hodnotou možnost konzumace produktů ekologického zemědělství (Galvasová et al. 2008).

Farmářský turismus

Návštěvníci jsou zapojeni do práce na farmě. Cestovní ruch je přímo spojen s farmářskými činnostmi zemědělského života a výrobními činnostmi. Farmářský turismus může zahrnovat i jiné aktivity, které nemusejí souviset s ubytováním na farmě. Návštěvník se pohybuje na zemědělsky obhospodařovaném území. Naopak pojem **prázdninové farmy** spojuje prostředí funkční farmy, ale je zároveň i součástí komerčního cestovního ruchu (Philip et al. 2010).

3.1.5 Návštěvník venkovského cestovního ruchu

Návštěvník je pro cestovní ruch spotřebitelem, jehož potřeby jsou z ekonomického hlediska prvotní. Definování jednotlivých segmentů návštěvníka venkovského turismu v České republice bylo dosud málo zkoumáno. Znalost spotřebitelského chování je pro každou oblast průmyslu nedocenitelná. I když se jedná o návštěvníky jedné destinace, nemají všichni stejné preference a motivace (Šíp et al. 2020).

Panzer-Krause (2020) ve své studii zkoumala postoje chování účastníků venkovského cestovního ruchu vůči udržitelnosti prostředí. Udržitelnost klesala od turistům z organizovaných zájezdů po jednotlivé návštěvníky. Jednotliví turisté patřili k segmentu s nejvyšším povědomím o udržitelnosti. Na druhou stranu turisté z organizovaných zájezdů chtěli využít služby průvodců než jednotliví turisté. Tím podporovali regionální poskytovatele cestovního ruchu. Bylo posuzováno: výše finanční útraty; konzumace jídla z místních zdrojů; pobyt v ekologickém šetrném ubytování; seznámení se s místními lidmi a okolním prostředím; zda zjišťovali historii o regionu; kolik strávili času pobytem venku; zájem o jízdu na kole a vodní sporty.

Wookhyun a Silverio (2020) uvádí, že turistická destinace by měla porozumět potřebám svých potencionálních zákazníků, a tím oslovit správnou skupinu zákazníků. Proto je vhodné uvědomit si stávající segmenty pro efektivní řízení a marketing venkovského cestovního ruchu. Ve své studii vysledovali tři skupiny návštěvníků:

- komfortní návštěvník
- návštěvník venkovské atmosféry
- aktivní návštěvník volného času

Venkovní aktivita by měla být klíčovým atributem při výběru destinace venkovské turistiky. Relaxace spojená s emočním prožitkem je nejdůležitější zkušeností, kterou turisté ve venkovské turistice hledají. Toto odkrytí umožňuje zavedení a implementaci účinných marketingových strategií pro cílové turistické skupiny. Pro udržitelnost cestovního ruchu je potřebná harmonizace zúčastněných stran a zlepšení spokojenosti turistů prostřednictvím vhodně nastavené nabídky.

(Pásková & Zelenka 2018) rozdělili účastníky cestovního ruchu z hlediska míry své společenské odpovědnosti. Liší se v závislosti na svém psychografickém zařazení a s tím související environmentální bublinou (souhrn vlastní kultury návštěvníka, kterou si přináší ze svého domácího prostředí):

- psychocentrik-velká environmentální bublina, nízká až žádná míra společenské odpovědnosti
- midcentrik-průměrná environmentální bublina, omezená společenská odpovědnost
- alocentrik-malá environmentální bublina, s vysokou mírou společenské odpovědnosti

3.2 Strategie rozvoje cestovního ruchu

Strategie je hierarchicky nejvyšší etapou jakékoliv lidské činnosti. V současnosti strategie sjednocuje tyto výkonné atributy: strategické plánování, strategické řízení, proces strategického managementu. Původně se pojem strategie objevuje ve vojenství, jako soubor koordinovaných aktivit za účelem vítězství. Od poloviny 20. století je strategie spojována s průmyslovou a obchodní oblastí. Dřívější intuitivní řešení uplatňující se v různých odvětví nyní přechází na jednotlivé postupy vedoucí k danému cíli (Krbová 2017).

Strategický cíl je vlastní obsah strategie, zahrnuje globální analýzu současného stavu, určení strategických cílů pro celou společnost a její jednotlivé části. Strategický proces určuje zdroje pro hlavní záměr: lidské zdroje, znalosti (know-how), časový harmonogram, aktuální okolí-politické, ekonomické, sociální, technologické (Kadeřábková & Peková 2012).

3.2.1 Strategie rozvoje cestovního ruchu v ČR

Strategické řízení je uplatňováno ve všech směrech a aktivitách včetně cestovního ruchu. Odvětví cestovního ruchu především podporuje Ministerstvo pro místní rozvoj (MMR). Hlavním cílem je zvyšovat konkurenceschopnost celého odvětví cestovního ruchu na národní i regionální úrovni a udržet jeho ekonomickou výkonnost s pozitivním dopadem na socio-kulturní a environmentální rozvoj České republiky.

Koncepce cestovního ruchu

Koncepce cestovního ruchu je součástí kohezní politiky EU, je stěžejní strategický plánovací dokument, nastavený na sedmileté období. Cíle MMR podporuje agentura Czech Tourism, je to státní příspěvková organizace.

Opatření ze strany ministerstva rozvoje v rámci Koncepce cestovního ruchu se orientují na marketingovou podporu a tvorbu produktu cestovního ruchu. Jde o základní prvek nabídky cestovního ruchu všech destinací. Konkurenceschopnost produktu cestovního ruchu je klíčová k úspěšnosti destinace na trhu. V období 2014-2020 byl finanční rámec podpor 3 mld. Kč ročně.

Koncepce státní politiky cestovního ruchu zahrnuje mezi nejvýznamnější formy cestovního ruchu dovolenou v přírodě, kde poukazuje na trend posledních let rozvíjejícího se venkovského cestovního ruchu (MMR 2007).

Ke koncepci bylo vytvořeno hodnocení metodou SEA (Strategic Environmental Assessment) z hlediska vlivů na životní prostředí a veřejné zdraví. Označuje potenciál střetu, který působí na životní prostředí hlukem, erozí, znečištěním, snížení biodiverzity a narušení regenerační schopnosti ekosystémů. Pro sídla je rizikem potlačení jejich běžných funkcí cestovním ruchem (MMR 2012).

3.2.2 Strategie pro rozvoj venkovského cestovního ruchu

Vstupem do Evropské Unie 2004 byla začleněna Česká republika do Společné zemědělské politiky. V rámci Agendy 2000 došlo k širším podporám nejen pro zemědělství, ale i pro venkov.

Nařízením Rady (ES) 1698/2005 čl. 15 byla specifikována strategie a uplatněná Národním strategickým plánem rozvoje venkova do prováděcí úrovně, tím byla zajištěna její efektivní realizace.

Program rozvoje venkova 2007-2013

Program rozvoje venkova (PRV) je strategický plán Ministerstva zemědělství (MZE), který zajišťuje působení Evropského fondu pro rozvoj venkova.

Sedmiletý Program pro období 2007-2013 byl rozdělen do čtyř os. Venkovský cestovní ruch podporuje osa III, která rozvíjí životní podmínky ve venkovských oblastech a diverzifikaci ekonomických aktivit na venkově.

Opatření účinně přispěla k diverzifikaci aktivit podpořených příjemců a tím i značné části zemědělského i nezemědělského sektoru a zprostředkovaně podpořila i rozvoj venkova. Úspěšná diverzifikace ekonomických aktivit umožnila jednotlivým subjektům zvýšit jejich celkovou výkonnost a podpořila jejich ekonomickou stabilitu prostřednictvím dalších nezemědělských ekonomických činností, často napojených na hlavní činnost. Podpořené aktivity směřovaly do nejrůznějších nezemědělských aktivit a přispěly k rozšíření nabídky výrobků a služeb na venkově (MZE 2007).

III.1.3. Podpora cestovního ruchu.

Přímé podpory pro cestovní ruch byly nasměřované k vybudování ubytovacích zařízení včetně stravování, sportovních zařízení, půjčoven sportovních potřeb a další infrastruktury podporující turismus v obcích do 2000 obyvatel. Příjemci podpor byli zemědělství podnikatelé, nezemědělství podnikatelé méně než dva roky aktivní v oblasti cestovního ruchu, nestátní neziskové organizace a zájmová sdružení právnických osob.

Bylo vyčleněno 2 % z celkové alokace finančních prostředků v PRV. Podpořeno bylo 581 projektů, to bylo 55 % z původního plánu. Alokovaná částka byla 3 666 544 Kč, vyplaceno bylo 105 % to bylo 151 899 tis. EUR.

Vyhodnocovací zpráva ex post shrnuje realizované projekty. Příjemci, jejichž podíl z příjmů nových služeb tvořil podstatnou část obrátu podniku, by bez podpor z PRV podobný typ aktivit nikdy nerealizovali. Naopak u příjemců, kteří byli rozhodnuti projektový záměr realizovat i bez podpor z PRV, byl podíl příjmů nových služeb na obrátu podstatně nižší (MZE 2017).

Program rozvoje venkova 2014-2020

Agroturismus byl přímo podporován v období 2014-2020 v rámci M06 pod opatřením 6.4.2. Ministerstvo tím podpořilo tvorbu aktivit, která byla směřována ke koncepčnímu nastavení, systematickému rozvoji, podpoře a propagaci agroturismu v České republice. Tato forma venkovského cestovního ruchu, kterou provozují zemědělství podnikatelé, je produkt trvale udržitelného rozvoje cestovního ruchu.

Podpora je určena na vybudování rekreační infrastruktury a rekreačních zařízení. Podpory jsou vztahovány na zajištění služeb pro pěší turistiku, vodáctví a lyžování (s výjimkou vleků a lanovek), budování a značení pěších tras, vinařských stezek. Tyto místní nebo regionální trasy seznamují návštěvníky s historií. Podpory jsou platné pro umístění informačních panelů odpočinkových míst, budování hiposteze, nákupu a výsadby doprovodné zeleně. Cílem opatření bylo podpořit různorodost zemědělských aktivit ve směru nezemědělské produkce, její rozvoj a podpora zaměstnanosti. Různorodost venkovské ekonomiky bude přispívat ke zlepšení kvality života ve venkovských oblastech a diverzifikaci ekonomických aktivit. Opatření se vztahuje na využití venkovských brownfields. Podporován nebude spotřební materiál, příjezdové cesty, obecné náklady a další výdaje, které s realizací projektu přímo nesouvisí (SZIF 2007).

LEADER

V obou programech je uplatňována metoda LEADER. Jedná se o program EU pro rozvoj venkova, podporující rozvoj prostřednictvím sociálních inovací. Mnoho projektů v rámci programu LEADER si kladlo za cíl posílit přitažlivost komunit podporou místní identity, včetně široké účasti na společných akcích, jako je radost z přírody, kulturní akce, sport a další společenské aktivity. Potenciál byl zaměřen do aktivit podnikání orientovaných na cestovní ruch a nová řešení sociálních potřeb. Rozhodujícím faktorem pro úspěch projektů bylo zapojení místních komunit (Nordberg et al. 2020). Místní akční skupiny (MAS) povzbuzují komunitní organizace a podniky, aby podporovaly nové způsoby rozvoje jejich území a využívání regionálních aktiv (MZE 2007).

3.2.3 Venkovský cestovní ruch v EU

V meziválečném období 20. století letní pobyty na venkově zanechaly za sebou první stopy turistické infrastruktury, značení pěších stezek, výstavbu pensionů, chat, lesních restaurací a rozhleden. Turismus se stal populárním hnutím od 60. let 20. století v návaznosti na industrializaci a urbanizaci. Rozmach poválečného období byl spojen s ekonomickým růstem, technologickým pokrokem, vysokou úrovní konkurence a vytvářením nových destinací a stylů cestování. V důsledku zkrácení pracovní doby došlo k nárůstu volného času (Gyr 2010).

Spojitosť venkovského prostoru v ČR s cestovním ruchem lze obtížně porovnat v širším mezinárodním kontextu. Základní faktory, které výrazně diferencují realitu prostoru českého venkova, jsou:

- klimatická a geografická poloha České republiky
- historické události po druhé světové válce spojené se socializací a združstevňováním československého venkova

Geograficky je nejvíce srovnatelná s okolními státy. Historické spojitosti jsou se Slovenskem a Polskem (Šíp et al. 2020).

Na Slovensku ve venkovské turistice dominují formy druhého bydlení, agroturismus a zelený turismus. Nástup komunismu sebou přinesl spojování zemědělských pozemků

a vytvoření velkých státních a družstevních farem. Spolu s rychlými industrializačními procesy na Slovensku vedly tyto změny k vyliďňování venkovských komunit a k posílení urbanizace. V Polsku naopak během socialistické fáze zůstala půda v soukromém vlastnění farmářů (Čuka & Osuch 2018).

Agroturismus má v Evropě dlouhou tradici. Využívání farem k hostování turistů se v širším měřítku považuje za účinný prostředek podpory místních ekonomik a přispívání k ochraně krajiny a kulturního dědictví na venkově (Cerutti et al. 2014).

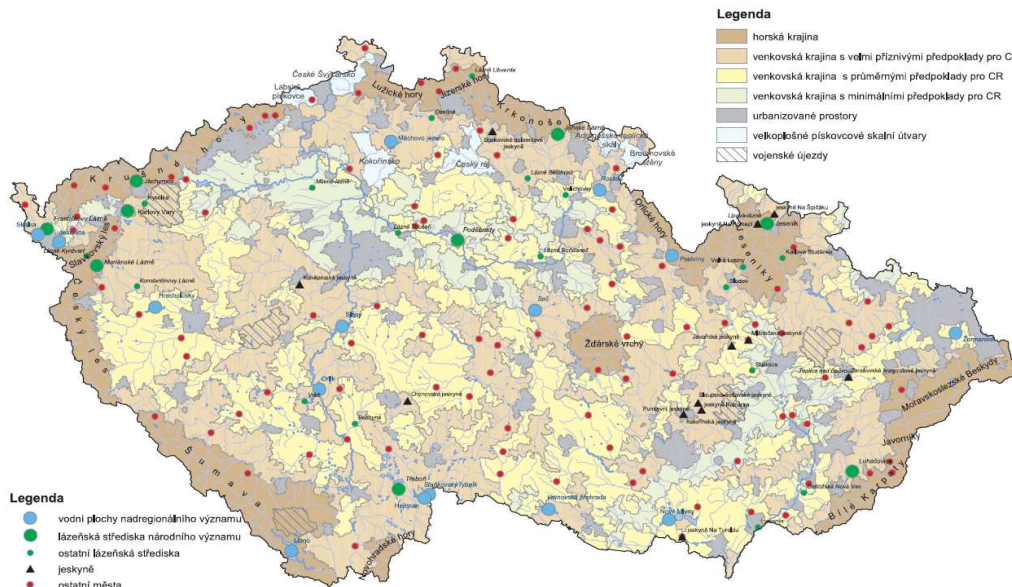
Z důvodu nedostupnosti statistických dat o venkovské turistice, vymezených od celkového cestovního ruchu, lze těžko porovnávat státy v Evropě. Hospodářský význam se v jednotlivých zemích odvíjí od historického kontextu, stavu zemědělství, ekonomiky, demografické situace a kapitálových zdrojů. Po 2. světové válce se v západní Evropě, především v Alpském podhůří, rozvíjel venkovský cestovní ruch. Zemědělská výroba nestačila pro obživu rolníků. V době výstavby horských středisek se výrazně v těchto oblastech změnil tradiční venkov (SVAZVTA 2017).

Evropské pohoří Alpy zasahují na území sedmi států (Francie, Německo, Švýcarsko, Rakousko, Lichštejnsko, Slovinsko a Maďarsko). Alpské hory představují jednu z nejdůležitějších turistických destinací na světě. Tvoří přibližně 3,1 % globálního trhu cestovního ruchu. V roce 2016 bylo v alpské oblasti přibližně 7,5 milionu lůžek. Zaměstnanost související s cestovním ruchem byla 15 % v alpských oblastech. Podpory v rámci PRV vedly k ochraně stávajících luk, pastvin, cest a obnově opuštěných oblastí. Bez neustálé údržby cest by nebylo možné dosáhnout masivů Dolomit, které byly UNESCO prohlášeny za místo světového dědictví (Tempesta et al. 2018).

V popředí odvětví venkovského cestovního ruchu jsou Rakousko, Německo, Francie a Itálie. První koncept obsahující marketing a organizaci agroturismu vznikl v letech 1988-1990 v Rakousku. V roce 1991 byla založena centrální spolková organizace všech zemských spolků nesoucí název Bundesverband Urlaub am Bauernhof in Österreich. Tato organizace sdružuje 2 750 provozovatelů zařízení, kteří poskytují 36 000 lůžek. V Německu je zastřešující pro venkovský turismus organizace Bundesarbeitsgemeinschaft für Urlaub auf dem Bauernhof und Landtourismus in Deutschland, založená v roce 1991, prezentuje 2 600 zařízení (SVAZVTA 2017).

Venkovský cestovní ruch v České republice

Rozvoj venkovského cestovního ruchu v České republice nastal až po roce 1990, jako alternativa k masovým formám cestovního ruchu. Venkovský cestovní ruch poskytuje soukromí v odlehlém prostředí, klid a osobní přístup. Dále pak kulturní dědictví, zahrnující architekturu, festivaly a tradiční gastronomii. Důležité je, že se vymanil ze specializovaných středisek, dostal se do malých měst a vesnic. Získal reálný venkovský charakter, rozvíjící se ve venkovské krajině všeho druhu. (Vystoupil et al. 2010).



Obrázek 1 Mapa rajonizace venkovského cestovního ruchu

Zdroj: Vystoupil 2007

Na mapě č. 1 jsou rozlišeny oblasti v České republice s předpoklady pro určité zaměření venkovského cestovního ruchu v kontextu přírodních podmínek.

3.3 Venkovská sídla a udržitelný cestovní ruch

3.3.1 Rozvoj obce a venkovský cestovní ruch

Pro rozvoj turismu je atraktivita venkovského prostoru daná ruralitou, tedy hustotou obyvatelstva a velikostí sídel, hospodařením na půdě v zemědělství a lesnictví, tradiční strukturou společnosti a dědictví sídel. Každá venkovská destinace v sobě skrývá potenciál pro cestovní ruch a jeho aktivace závisí na stupni vyspělosti místních obyvatel. Tento potenciál lze identifikovat a využít ve svůj prospěch (Šíp et al. 2020).

Spokojenost komunit je považována za indikátor kvality života v komunitě. Faktory ovlivňující malé komunity na venkově mají být posuzovány se znalostí vnějších a vnitřních souvislostí (Bernard 2014).

Podle zákona č. 128/2000 Sb. je povinností a zodpovědností obcí všestranný rozvoj území obce. Obce vytvářejí strategické plány a územně-plánovací dokumentaci, kde jsou efektivně nastaveny rozvojové směry k celkové situaci obce v daném území. Jejich součástí je problematika cestovního ruchu. Rozsah pozornosti věnovaný cestovnímu ruchu závisí na významu, který tomuto odvětví přisuzují představitelé obce. V návaznosti na vytvořené dokumenty mají obce možnost vybudovat nebo podpořit turistickou infrastrukturu. Spolupráce obcí a místních podnikatelů je vhodná pro rozvoj ekonomických aktivit a přispívá ke zvýšení zaměstnanosti na daném území.

Obce mají právo vytvářet svazky obcí dle zákona 128/2000 Sb. nebo být jejich členy. Svazky obcí vznikají pro územně ucelenou oblast, vymezenou přírodními, technickými nebo

historickými hranicemi. Mezi jejich činnost je zahrnuta aktivita v cestovním ruchu. Zapojení subjektů podnikatelské a neziskové sféry do rozvoje cestovního ruchu je možné prostřednictvím místních akčních skupin (MAS), v nichž mohou být sdruženy obce, svazky obcí, podnikatelé, nestátní neziskové organizace či neorganizovaní občané. Hlavním smyslem MAS je rozvinout vnitřní rozvojový potenciál území. Obce mohou do rozvoje cestovního ruchu na svém území zasahovat velmi podstatným způsobem. Cestovní ruch je odvětví velmi komplexní, proto je účelné spojit snahy obcí. Tím je dosažen větší efekt realizovaných aktivit. (Galvasová et al. 2008).

Úloha zemědělských činností při vytváření a úpravách venkova a krajiny je široce uznávána. V průběhu staletí nakonfigurovalo zemědělství současný stav v evropské krajině jako jedinečné polopřirozené prostředí, často obdařené širokou škálou stanovišť a druhů, jejichž živobytí závisí na pokračování zemědělské činnosti. Krajina je rozhodně velmi důležitým prvkem v územní konkurenci. Farmy s menší monokulturní produkcí podporují mozaikovost krajiny (Ammirato et al. 2020).

Negativním dopadem cestovního ruchu je vznik dualizace společnosti, kdy se společnost rozděluje na dvě skupiny. Podnikatelská vrstva výrazně profituje a z intenzivního cestovního ruchu bohatne. Tím vznikají různé společenské vrstvy a ostatní členové doplácí na vzrůstající inflaci. Dalším ohrožením pro místní obyvatele je turistická iritace, což znamená negativní vývoj vztahu místních rezidentů ve vztahu k návštěvníkům. Ukazatelem je iritační index. Hodnotí se postojem rezidentů k vývoji cestovního ruchu od euforie, apatie, znechucení až k antagonismu (Pásková 2012).



Obrázek 2 Prostředí a aktéři ve venkovském cestovním ruchu. Vlastní zpracování.

Ve venkovském prostoru jsou začleněni do cestovního ruchu místní rezidenti, reprezentuje je představenstvo obce a spolky. Na společné území vstupuje návštěvník dle obr. 3, který je v té chvíli spotřebitelem a využívá služeb podnikatelů. Všichni jsou ovlivněni zemědělsky obhospodařovanou krajinou. Základním předpokladem je kvalitní životní prostředí.

3.3.2 Destinační management

Nejdl (2010) popisuje destinační management jako organizaci zaměřenou na řízení turismu v destinaci. Název je převzat z anglického pojmu Destination Management Organisation (DMO). Z ekonomického hlediska je destinace tržně orientovaná jednotka, která je v konkurenčním prostředí a soutěži. Destinační management účinně řídí aktivity vztahující se k turismu na území destinace. Základní principy spojení do organizace destinačního managementu jsou:

- Nezávislost na politických vlivech
- Spojení obcí a nezávislosti
- Obchodní schopnosti a efektivní rozhodování
- Spravedlivě působící finanční struktura
- Minimální základní kapitál
- Svazek zájmů turismu zastupovaných území

Základními metodami působení DMO jsou koordinace, kooperace a partnerství.

Cestovní ruch může přispět ke zkvalitnění života na venkově a k udržení místních tradic, svým vlivem ale může negativně působit na krajinu a místní komunity. Je třeba předcházet těmto nechtěným dopadům a chránit zdroje venkova udržitelným způsobem. Tento úkol je v kompetenci DMO. V České republice je zaznamenán zájem o využívání nástrojů udržitelného rozvoje cestovního ruchu. Aplikace těchto nástrojů je však v praxi sporadická.

Nástroje destinačních managementů jsou pro společenskou zodpovědnost marketingové podpory specifickými produkty, jako je geoturismus, ekoturismus, ekoagroturismus (Pásková & Zelenka 2018).

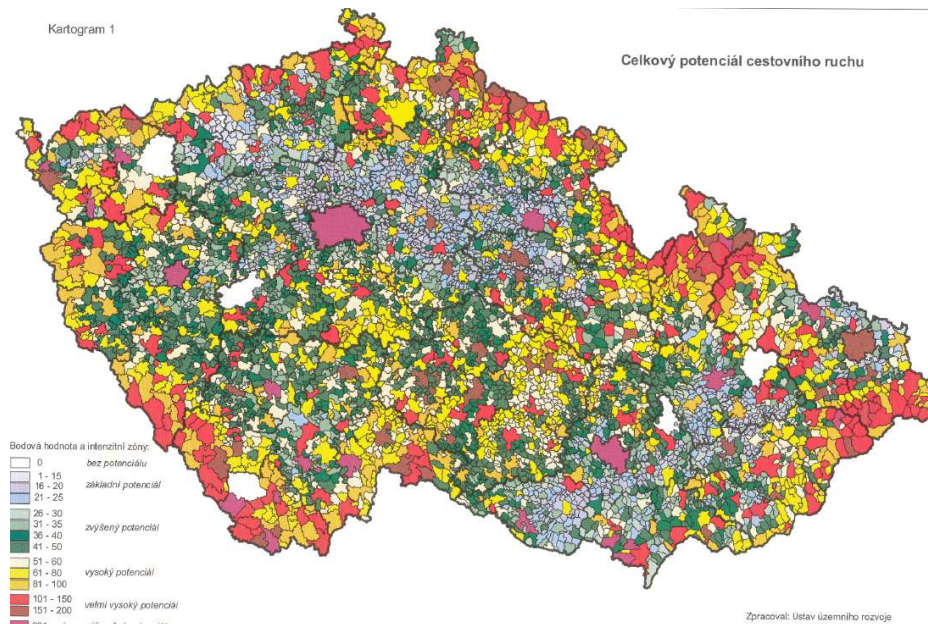
Potenciál cestovního ruchu v obcích ČR

Bína (2002) hodnotí předpoklady vztahující se k rozvoji cestovního ruchu. Vyčleňuje dvě hlavní skupiny, a to jsou lokalizační a realizační podmínky. Lokalizační podmínky na určitém území umožňují rozvíjení aktivit cestovního ruchu dle jeho charakteristik. Utvářejí je atraktivita přírody a krajiny nebo místní kulturní hodnoty a památky. Nejvýhodnější je přítomnost obou oblastí. Realizační podmínky jsou směřované na uspokojení nároků účastníků cestovního ruchu. Mezi základní patří dopravní předpoklady a materiálně technické, které vyjadřují vybavenost území ubytovacími kapacitami, stravovacími, sportovními a zábavními zařízeními a další doplňkovou vybaveností.

Lokalizační podmínky cestovního ruchu vytvářejí složitý multidisciplinární systém. V rámci zkoumání problematiky jsou definovány tři formy:

- vhodnost krajiny pro aktivity cestovního ruchu (turistiky, cykloturistika, zimní sporty, vodáctví, horolezectví)
- přítomnost kulturních a historických památek, muzea, skanzeny a jiné
- kulturní a sportovní akce pořádané pro místní obyvatele a návštěvníky

Výsledky bodového hodnocení dle rozčleněných předpokladů mohou sloužit ve veřejné správě v marketingu cestovního ruchu na celostátní i regionální úrovni.



Obrázek 3 Mapa celkového potenciálu cestovního ruchu. Zdroj: Bína 2002

Výsledky bodového hodnocení dle rozčleněných předpokladů mohou sloužit ve veřejné správě v marketingu cestovního ruchu na celostátní i regionální úrovni.

3.3.3 Infrastruktura venkovského cestovního ruchu

Členové sdružení Svaz venkovské turistiky a agroturistiky (2017) vyzdvihli infrastrukturu, která ovlivňuje venkovský cestovní ruch. Infrastruktura venkovského cestovního ruchu se skládá ze čtyř podstatných složek:

- dopravní infrastruktura-zahrnuje značené stezky-pro pěší turistiky, cyklostezky, jezdecké, běžecké, naučné
- poskytování služeb (ubytování a stravování)
- infrastruktura podporující aktivity návštěvníků-vodní plochy sloužící k rekreaci, hřiště sportoviště, parky
- venkovský prostor, jenž je neodmyslitelnou součástí venkovského cestovního ruchu, neboť společně s přírodou tvoří jeho základní hodnotu.

Další významná infrastruktura:

- turistická informační centra
- farmy s možností prohlídky a prodeje ze dvora
- řemeslné dílny s možností prohlídky a prodejem výrobků
- venkovská muzea a muzea v přírodě (skanzeny).

Rekonstrukce nemovitostí spojených se zemědělstvím posílila místní infrastrukturu a příležitost pro ekonomický rozvoj dalších aktivit na venkově. Agroturismus vytvořil multiplikační efekt pro místní ekonomický systém jako celek, protože generuje nepřímé pozitivní účinky v celém místním ekonomickém systému (Ammirato et al. 2020).

Infrastruktura cestovního ruchu je velmi bohatá. Začíná turistickým centrem, kulturními památkami, muzei až po nabídku služeb pro ubytování, stravování a obchody.

Informační turistická centra

Informační turistická centra jsou střediska určená pro poskytování informací o turistických zajímavostech a objektech turistického zájmu a potřeb. Především ubytování, stravování, kultura a doplňkové služby. Umístění je v centru oblasti jeho území působnosti, případně nad jeho rámec (Čech 1998).

Subjekt cestovního ruchu poskytující prvotní informace návštěvníkovi regionu a současně danou oblast propaguje, rozdělujeme takto:

- kategorie A – republikové infocentrum
- kategorie B – oblastní infocentrum
- kategorie C – místní celoroční infocentrum
- kategorie D – sezonní infocentrum

V rámci kategorizace jsou stanoveny standardy poskytovaných služeb a podmínek pro činnost v jednotlivých kategoriích. Důležitým trendem je při poskytování informací postupné budování informačních systémů s jednoduchou obsluhou na místech koncentrace turistů. Využití osobních počítačů v centrech je nabídnuto i místním obyvatelům (attic.cz 2021).

Naučné stezky

Při budování naučných stezek je zásadní, v kontextu udržitelného rozvoje, brát v úvahu kulturní a přírodní specifickou regionu a přizpůsobení se jeho příležitostem a omezením. Primárním cílem by měla být taková opatření ze strany orgánů i místních společenství, že přírodní prostředí zůstává pro budoucí generace relativně nezměněné.

Je také důležité, aby náklady a výhody této aktivity byly rovnoměrně rozděleny mezi turisty a místní obyvatele, kteří by měli být co nejvíce zapojeni do organizace činnosti a jejích výhod. Prvním krokem v rámci udržitelného rozvoje by měly být posouzeny dopady těchto opatření na přírodní a kulturní prostředí, aby byly od samého počátku odstraněny faktory, které mohou nepříznivě ovlivnit životní prostředí. Kvalita životního prostředí a kvalita místního komunitního života jsou důležitým prvkem (Widawski & Olesiewicz 2019).

Potenciál v rozvoji naučných stezek, kterým by měl přispět k odpovědnějšímu cestovnímu ruchu, je následovný:

- stezka zkoumá téma, které je vhodné pro daný region
- sociální a kulturní identita je posílena a vyzdvížena, sdružuje řadu různorodých prvků dědictví a kultury
- místní komunity jsou zapojeny do rozhodování, prostřednictvím dobrovolnických projektů přispívají k realizaci
- vzdělání je klíčovým prvkem, včetně podpory školních návštěv a specializovaného balíčku aktivit pro děti
- navyšuje počet návštěvníků a výdaje v regionu, stezka přispívá ke zvýšení povědomí o regionu
- stezky poskytují odkazy na místní turistické atrakce, turistická informační centra, restaurace, hotely, kavárny
- využívá stávající trasy / infrastruktury, není vyžadován žádný nový strukturální rozvoj
- podporuje využívání veřejné dopravy (MacLeod 2016).

Muzea

Ve více venkovských oblastech byl územní rozvoj aktivován prostřednictvím cestovního ruchu vyzdvižením lidového dědictví. Na území byl pokles zemědělské produkce, aplikovaly se modely ochrany a valorizace kulturního dědictví. Vybudováním ekomuzeí v místním prostředí došlo k transformaci venkovského dědictví na ekonomický zdroj. Přičemž zůstalo zakotveno uchování kultury, architektury a přenos identity dalším generacím (Ducros 2017).

Bamert et al. (2016) zkoumal postoje obyvatel k zachování kulturního dědictví na venkově. V regionu s místními tradicemi, které jsou živé a dodržované v každodenním životě, a místní ekonomikou založenou hlavně na zemědělství, je celá struktura osídlení vnímána jako kulturní dědictví. V takových oblastech by se měla hledat pro nefunkční budovy alternativní použití. Naproti tomu v regionech, kde je dnes kultura méně viditelná a živá, mají lidé tendenci vnímat jednotlivé budovy jako reprezentaci jejich kulturního dědictví. Často si přejí zachovat tyto zbývající domy, stodoly a stáje.

Menší obce většinou nemají finanční rezervy a nemohou vytvářet systémy grantů a finančních podpor pro podnikatele. Disponují však často nemovitostmi (objekty, prostory), které mohou být pro cestovní ruch využity (Galvasová et al. 2008).

Hřiště a sportoviště

Budování golfových hřišť pro rozvoj cestovního ruchu je klíčovým faktorem ze socioekonomického hlediska, a tím má pozitivní dopad na regionální HDP. Golfová hřiště byla někdy vybudována v rámci revitalizace dříve využívaných oblastí např. k těžbě pod zemí nebo povrchovou těžbou. Rekultivace a zatravnění lze považovat za pozitivní výsledek. Hydrologický dopad zatravnění půdy je pozitivní, protože přispívá k zadržování a akumulaci vody v povodí. Kromě toho má výstavba golfových hřišť protierozní účinek. Výjimkou je, pokud je zabraná vysoce úrodná půda. Během rozhodovacího procesu o výstavbě golfových hřišť je třeba respektovat historické prvky krajiny a požadavky místní komunity. Ekologické přínosy golfových hřišť pro zemi se významně snižují tam, kde je velmi nízký antropogenní dopad, jako jsou přírodní a chráněné oblasti. Naopak hodnota a přínos v krajině rostou tam, kde je velký antropogenní vliv, jako jsou zemědělské a městské pozemky (Sláma et al. 2018).

3.3.4 Udržitelné cestování

Evropská unie řeší ve svých strategických dokumentech celkové problémy v oblasti dopravy, proto realizuje plány udržitelné městské/regionální dopravy mobility. Hlavním cílem je změna podílu přepravní práce prostřednictvím kombinace infrastrukturních projektů, zaměřením je na veřejnou, pěší a cyklistickou dopravu. Hlavním důvodem pro toto řešení je zlepšení kvality ovzduší. Ale také aktivní mobilita, která podporuje pohybové aktivity (kr-stredocesky.cz 2017).

Mobilita návštěvníků

Historie cestování spojená s venkovem souvisela s rozvojem starověké kultury a začátkem budování infrastruktury. V 19. století rozvojem železnic bylo umožněno obchodní cestování, ale také se přidružily výletní cesty pro širší vrstvy společnosti. Podpořila se větší mobilita, která se rozvíjí do současnosti (Gyr 2010).

Turistickým výletům silně dominují automobily. Využívání automobilů nevychází pouze z čistě racionálních ekonomických potřeb, ale je také výsledkem symbolických a afektivních motivů, institucionalizovaných kultur mobility, které se v prostorových strukturách vyvíjely a materializovaly po celá desetiletí. Zkoumání mobility cestovního ruchu a výběru veřejného druhu dopravy je nedostatečně prozkoumanou oblastí. Faktory na osobní, mezilidské, společenské a infrastrukturní úrovni se promítají do volby mobility cestovního ruchu. Dopady zmírňují strategie snižování uhlíkové stopy (Juschten 2020).

Celosvětová doprava a cestování spotřebují velkou část energie, většina z nich pochází z kapalných fosilních paliv. Nahrazení spotřeby je technologickou a infrastrukturní výzvou. Nezátěžující cestování v současné době zahrnuje 23 % chůze, 7 % cestování vlakem. Chůze stoupá ročně o 1,3 %, ale letadlová doprava o 7 %, a automobilová doprava o 4,8 %. Inovace se projevují v automobilovém průmyslu výrobou elektrických automobilů. Tyto vozy zatěžují ovzduší méně emisemi, ale za předpokladu, že dodávaná elektřina nepochází z uhelných elektráren (Barners-Lee 2019).

Výzkumem byla prokázána podpora evropské veřejnosti k udržitelné městské dopravě. Dopravní zácpy, znečištění ovzduší, hluk a cestovní náklady byly identifikovány jako závažné problémy. Využití veřejné dopravy přináší nižší náklady na cestování. Mezi udržitelné možnosti dopravy respondenti vyzdvihli možnosti vlastní chůze a jízdu na kole, nebo sdílení automobilů. Respondenti ze všech zemí EU považovali veřejnou instituci odpovědnou za omezení městského provozu. Evropané potvrdili, že povzbuzení lidí k omezení používání automobilů v městech účinně přispěje osvětová kampaň (European Commission 2013).

Lidské působení má vždy vliv na ekosystémy. Root-Bernstein & Svenning (2018) ve své studii posuzovali dopady lidských cest, stezek a silnic na biodiverzitu. Většina recenzí tohoto tématu nezohledňovala opatření na úrovni komunity, ale zaměřovala se na nadměrné dopady cestovního ruchu. Zjištěny byly významné pozitivní účinky cest na bohatost a rozmanitost rostlin. Velikost efektu pro bohatost byla nejvyšší, když studie zahrnovaly silnice (zpevněné) nebo stezky (nezpevněné). Velikost účinků zjištěných u rozmanitosti byla nejvyšší, když byly studie prováděny na pastvinách. Posílení biodiverzity nezáviselo na invazi nepůvodních druhů.

Cyklistika

Cyklistika – zahrnuje cyklo dopravu, sportovní cyklistiku, volnočasovou cyklistiku a s tím spojené aktivity.

Vnímání cyklo dopravy je rozdílné mezi městy západní, střední a východní Evropy. Představitelé západních měst zahrnují cyklo dopravu jako součást dopravy, která je součástí moderních měst. Nástroje mají občany motivovat k častějšímu použití udržitelné dopravy (veřejnou, pěší, cyklo dopravu). V České republice převažuje názor, že jde o alternativní dopravu, v některých městech se ale tento trend obrací (kr-stredocesky.cz 2017).

Státy Evropské unie v souladu se společnou zemědělskou politikou podporují budování stezek **Greenways**, neboť pomáhají chránit a spravovat environmentální dědictví, podporovat hospodářské činnosti a zlepšovat sociální výhody venkovských oblastí (Ottomano Palmisano et. al 2016).

Zásadní význam pro život člověka je prostupnost krajiny pro zajištění psychické pohody, pocitu domova s možností odpočinku a rekreace. Fragmentace krajiny tím zasahuje do přírody a celého území společnosti. Prostupnost krajiny pro obyvatele a návštěvníky je dána dostatečným množstvím spojení především pro pěší a cyklisty (kr-stredocesky.cz 2021).

3.4 Krajina a udržitelný cestovní ruch

Kulturní krajina je přírodním bohatstvím, a navíc nástrojem udržitelného cestovního ruchu. Vznikla postupným přetvářením člověkem jednotlivých složek a prvků přírodní krajiny. Postupná přeměna krajiny se vyznačuje specifickými rysy, které odpovídají ekonomické, sociální, politické a etnické sféře společnosti (Kolejka 2013). Zemědělská krajina je sama o sobě považována za veřejný statek pro její estetický, rekreační a kulturní hodnoty, ale také za infrastrukturu nezbytnou pro existenci poskytování dalších veřejných statků, jako je sekvence uhlíku, zadržení vody, prevence eroze, opylování, nebo stanoviště pro biologické rozmanitosti (Lefebvre et al. 2015).

3.4.1 Kulturní krajina

Krajina zachovává stopy vývoje působením lidské činnosti a vývojem od dávných geologických dob (Chuman & Romportl 2020).

Chronologicky probíhalo pět kolonizací přírodní krajiny: neolitická kolonizace primárního bezlesí a sekundárního bezlesí v nížinných oblastech, halštatská a laténská kolonizace lesnatých periférií nížin, následně středověká vnitřní kolonizace v zalesněných pahorkatinách a kotlinách, pohraniční kolonizace relativně nejzachovalejších vysokohorských areálů v druhé polovině 19. století. V návaznosti na tyto kolonizace se formulovala nová specifická biodiverzita, uzavřenost sídelních areálů, asynchronní vývoj kulturní krajiny (Kolejka 2013).

Krajinným typem je část zemského povrchu vyznačující se specifickou kombinací charakteristik, které odlišují jiné krajiny. Především to jsou geologické poměry, reliéf, klima, využití území, historický vývoj, kulturní nebo duchovní význam území (Chuman & Romportl 2020).

V Evropské unii pokrývá zemědělská půda 160 miliónů hektarů, to je asi 42 % z celkové plochy EU. Technologický rozvoj a vývoj poptávky po potravinách, strukturální změny v zemědělství ve druhé polovině dvacátého století vedly k nárůstu intenzifikace, koncentraci a specializaci výroby v některých oblastech, což vedlo k významným změnám krajiny. Tyto procesy byly urychleny založením roku 1957 Společné zemědělské politiky, jejíž prioritou v té době bylo zvýšení zemědělské produktivity s cílem zajistit zemědělcům uspokojivý a spravedlivý standard života, stabilizovat zemědělské trhy a zemědělské příjmy.

Společná zemědělská politika je hlavní hnací silou změn ve využívání půdy a zemědělských postupech v Evropě, což má vliv na venkovské krajiny. Za posledních 50 let bylo zavedeno nejvíce rozsáhlých a rychlých změn ve venkovském prostředí v evropské historii v důsledku sociálně-ekonomického a technologického kontextu. Za poslední dvě desetiletí v EU byla uznána potřeba chránit životní prostředí. Přijala se opatření s cílem poskytnout pobídky zemědělcům, jak chránit a zlepšovat životní prostředí včetně krajiny (Lefebvre et al. 2015).

Důležitou rolí ve vývoji kulturní krajiny hraje čas. Současná podoba kulturní krajiny v České republice je výsledkem relativně nedávných jevů: znárodnění půdy, scelování pozemků, zemědělského družstevnictví, vylidňování venkova, přejmenování ploch a objektů v krajině (Kolejka 2013).

3.4.2 Vliv cestovního ruchu na životní prostředí

Podpora udržitelného chování turistů vůči životnímu prostředí je zásadní pro udržitelné řízení destinace, která se týká venkovského i městského prostředí. Vnímání negativních dopadů turistů a povědomí o sociální odpovědnosti jsou identifikovány jako důležité faktory při formování environmentálního chování turistů (Luo et al. 2020).

Lesy tvoří klíčovou roli v cestovním ruchu, tím zvyšují očekávaný návrat ochranných aktivit. Efektivní řízení těchto oblastí zaručují ochranu biodiverzity s ohledem na podporu environmentálního hodnocení (Votsi et al. 2014). Jeden hektar lesa vyprodukuje ročně 10 tun kyslíku, což je postačující pro dýchání 38 lidí. Hektar lesa pohltí ročně 15 tun CO₂, což je množství, které vyprodukuje jedno osobní auto při ujetí 90 000 km. Za jasného dne hektar lesa přijme svými kořeny z půdy a vydá ve formě vodní páry do vzduchu 40 000 litrů vody (Nátr 2011).

Mezi nejvýznamnější environmentální vlivy cestovního ruchu na životní prostředí řadíme emise. Turismus je zdrojem emisí přímo z dopravy a z provozu zařízení cestovního ruchu obecně. Emise vznikají při produkci a distribuci stavebního materiálu při výstavbě, při provozu vytápění a chlazení, vytvářením odpadního tepla. Snižování odrazivosti zemského povrchu souvisí se zábořem půdy při výstavbě infrastruktury, zpevněním přírodních povrchů, odlesňováním. Cestovní ruch může přispívat k znečišťování povrchových i podzemních vod a znečišťování okolí letovisek odpadky. Ke zvýšení hladiny hluchosti dochází na místech s vyšší návštěvností, dálnicích, velkých sportovištích a na hromadných kulturních akcích. Dalším nežádoucím vlivem je vznik eroze. Jízda horských kol zvyšuje erozi při dešti. Abstraktně se termín eroze používá též k dopadům cestovního ruchu na nehmotné dědictví, narušení pietního místa nebo poškození genia loci. Jde o proces narušování vrchní vrstvy půdy. Aktivity návštěvníků tento proces mohou podporovat prošlapáváním nových cest v okolí památek a přírodních zajímavostí. Míra sešlapu vegetačního krytu se využívá jako indikátor při monitorování dopadů cestovního ruchu k pěší turistice, cykloturistice či hippoturismu (Palatková 2012).

Hodnotné krajiny jsou zahrnuty do kulturního dědictví. V roce 2002 Organizace spojených národů pro výchovu, vědu a kulturu (UNESCO) stanovila význam udržitelnosti a potřebu plánů péče o ochranu kulturního dědictví. Do roku 2014 UNESCO uznalo 16 venkovských krajín jako kulturní dědictví. Zapojením soukromých, veřejných orgánů a dalších zúčastněných stran by se měly aktivně účastnit na procesu rozhodování k zachování jejich univerzální hodnoty se zvláštním zaměřením na udržitelnost (Gullino et al. 2015).

3.4.3 Limity území pro cestovní ruch

Působení turismu na kulturní identitu může být žádoucí i nežádoucí. Může ji posilovat či objevovat, nebo naopak oslabovat či potlačit. Cestovní ruch může přispět k posílení hrdosti, úcty ke kolektivnímu dědictví, patriotismu a návratu k tradicím (Galvasová et al. 2008).

Působení cestovního ruchu na obyvatele a území přináší kladné i negativní vlivy. Přetížení se projevuje nadměrným využíváním veřejných prostranství a infrastruktury návštěvníků destinace. Intenzivní rozvoj může znehodnocovat atraktivitu lokality, kulturní a přírodní hodnoty destinace. Intenzita dopadu je dána relativní návštěvností (počet návštěvníků ve vztahu k počtu obyvatel), sezónností, zranitelností ekosystémů, mírou ekonomické závislosti rezidentů na cestovním ruchu či mírou regulace cestovního ruchu (Galvasová et. al 2008).

Rozdělení limitů území:

- fyzicky únosná kapacita určuje maximální počet osob jak ve vnitřku objektů, tak ve volném prostranství
- ekologicky únosná kapacita území závisí na autoregulační schopnosti daného ekosystému, zátěž je bez trvalých následků ekosystémů
- ekonomicky únosná kapacita území, dlouhodobě udržitelný kompromis mezi ekonomickou vytižeností a kvalitou prostředí

Kapacita území je dána prvky zahrnující počet obyvatel, počet turistů a počet lůžek. Územní kapacita je ukazatelem, který měří zranitelnost lokality a identifikuje její změny a její schopnost reprezentativního souboru v provozovaných turistických aktivitách.

Stanovení mezí únosné kapacity naráží na několik problémů. Není to jen množství turistů, je to i jejich chování. Je obtížné stanovit termíny mezi dopadem a škodou. Příkladem jsou cyklisté na přírodních stezkách, kteří často ovlivňují stav půdy erozí. Většina enviromentálních dopadů je způsobena malým využíváním-marginální efekt. Tedy už malý počet turistů na turistické stezce působí na přírodní prostředí, nárůst turistů vyvolá menší změnu v rozsahu dopadů (Antoušková 2011).

3.5 Zemědělství a udržitelný cestovní ruch

3.5.1 Multifunkčnost zemědělství

Obyvatelé měst i venkova oceňují zemědělskou půdu jako otevřený prostor a jako zdroj venkovského vybavení. Zemědělská půda je často stanoviště pro volně žijící druhy. Odvětví zemědělství zajistilo hospodářskou životaschopnost širších venkovských oblastí nejen prvovýrobou (Abler 2004).

Zemědělská multifunkčnost je uznáním společenského výkonu ekonomických, enviromentálních a sociálních funkcí. Podle výsledků každý atribut obsažený v konceptu multifunkčnosti odlišně přispíval ke zlepšení užitku na společenské úrovni. Důležitým atributem bylo udržování úrovně obyvatelstva na venkově, taktéž boj s erozí půdy, který byl občany nejvíce oceněn. Po těchto funkcích následuje zlepšení vizuální kvality venkovské krajiny a snížení fyto-sanitárních reziduí v potravinách (Arriaza et al. 2008).

Venkovské oblasti odrážejí změny v zemědělské transformaci přinášející zlepšení hospodářských systémů. Odborníci proto analyzují, jak se venkov přizpůsobuje těmto změnám. Mezi základní zájem patří změny související s rozvojem cestovního ruchu a trvalou udržitelností (Šíp et al. 2020).

Zemědělství ve struktuře produkčních a mimoprodukčních funkcí je důležitým faktorem sociálně ekonomického rozvoje venkova a přispívá ke zvyšování jeho růstového potenciálu. Diverzifikace aktivit na venkově má výrazný vliv na stabilitu osídlení, vývoj zaměstnanosti na venkově a podporu podnikatelské struktury ve venkovských regionech (Hrabankova & Bohackova 2007).

Farmáři v Tyrolsku diverzifikovali činnosti ve dvou odlehlých vesnicích v údolí Otztal v rakouských Alpách. Spojení cestovního ruchu a zemědělství vedlo k větší odolnosti farmy. Propojení zemědělství a cestovního ruchu zvýšilo dodatečný příjem a možnost farmám vytvářet manévrovací prostor k aktivaci jejich adaptivních schopností. Farmářské činnosti zároveň řídily rolnické hodnoty. Farmy zvýšily svou odolnost, která je zakořeněna v jejich rolnickém habitu. To pozitivně ovlivnilo sociálně-ekologický faktor zemědělství v horských oblastech (Stotten 2020).

3.5.2 Aktivita v agroturismu

Agroturismus je vhodná diverzifikace pro malé a střední farmy. Mezi přínosy patří zvýšený hrubý příjem farmy, rozšíření marketingu, povědomí o značce farmy a vyhlazení sezónní fluktuace výnosů zemědělských podniků, které jsou obvyklé u mnoha forem zemědělství. Většina aktivit slouží jako doplňkový zdroj příjmů, přitom zemědělská výroba zůstává primárním zaměřením. Pomocí alternativních ekonomických strategií dochází k rozšíření podnikatelských aktivit. Strategie diverzifikace vytvořily stabilnější a často vyšší příjem pro výrobce nebo pro doplnění příjmů zemědělských podniků v době ekonomické krize, jako je špatná sklizeň nebo snížené ceny (Ammirato et al. 2020).

Udržitelnost agroturismu je uplatňována ve venkovských destinacích prostřednictvím rozptýlených víceúrovňových interakcí a zpětných vazeb, které zlepšují identitu farmy, regionu, a tím konkurenceschopnost. Pro vhodný rozvoj agroturismu byly identifikovány čtyři determinanty:

- strategický záměr
- zkušenost s venkovským životním stylem
- systémový přístup
- sociální odpovědnost.

Začlenění determinantů může být prospěšné zemědělcům a tvůrcům politik k rozvoji destinace prostřednictvím udržitelného agroturismu (Paniccia et al. 2020).

Zákazníci oceňují služby a produkty rodinných firem. Zejména ve venkovském pohostinství dominují rodinné podniky, které jsou formovány vysoce kontaktními službami. Vnímaný obraz rodinné firmy ovlivňuje hosty v důvěře, závazku vztahů a sociální interakci. Hostitelé a hosté společně vytvářejí hodnotu prostřednictvím sociálního kapitálu (Kallmuenzer et al. 2020).

Venkovský cestovní ruch je běžně označován za jednu z hlavních oblastí uplatňování principů udržitelného cestovního ruchu, ale obvykle se zaměřuje pouze na ekologickou dimenzi, zejména pokud jde o agroturismus. Udržitelnost růstu agroturismu není homogenní a má specifické rysy v různých regionech stejné země. Hledání doplňujících faktorů může pomoci vyhodnotit dopad agroturismu a usnadnit srovnání mezi různými regiony, čímž by byl podpořen proces přechodu od lineární k oběhové ekonomice (Belliggiano 2020). Uvolnění skutečného potenciálu však brzdí skutečnost, že zemědělci mají tendenci upřednostňovat výrobní oblast. Průmyslové zemědělství nelze snadno kombinovat s komodifikací zemědělských tradic pro cestovní ruch (Hjalager 1996).

Činnost agroturistické farmy jako sociální a ekonomické činnosti využívá materiálních, duchovních a lidských zdrojů celé venkovské komunity. Může tedy ovlivnit komunitu a zároveň využívat podporu místních úřadů. Výnosy z agroturismu mají obvykle doplňkový charakter, protože základní příjem je generován zemědělskými činnostmi nebo jinými druhy činností, jako je zpracování zemědělských surovin, nezemědělské činnosti nebo řemesla. Z hlediska praktického charakteru je agroturismus činnost spojující přírodní prostředí, ubytování a další služby.

Produkt agroturismu lze vnímat na třech úrovních:

- podstata agroturistického produktu
- samotný agroturistický produkt (odpočinek, dlouhodobý pobyt, krátkodobý pobyt, ubytovací a stravovací služby)
- agroturistická forma produktu, která zahrnuje kromě hlavního produktu vše, co je turistům nabízeno (Radac et al. 2014)

Doporučení při činnosti agroturismu:

- marketingová propagace, která ovlivňuje postoje spotřebitelů ke změně od „levné dovolené“ k obrazu „zážitkové dovolené“
- sledování kvality ubytovacích a stravovacích zařízení
- zřízení farem nebo míst, které se budou výhradně zabývat „nostalgii“ vůči zemědělství s průvodcovskými službami. Farmáři v tomto případě poskytnou jen ubytování, tím se soustředí na svojí hlavní činnost prvovýroby. Tato volba bude pro mnoho zemědělců přijatelnější.

Diverzifikace výrobců podmiňuje individualistické i ekonomické hodnoty. K rozvoji nových strategií je nutná aktualizace různých podnikatelských dovedností (Hjalager 1996).

3.5.3 Regionální potravina

Dlouhodobé postupy v zemědělství a způsoby výroby potravin, vyplývající z historie a přírodních podmínek regionu, mohou budovat značku založenou na konceptu místa původu, tím ovlivňovat sociálně-ekonomickou situaci oblasti a zachovat tradiční krajinu. Rozvoj cestovního ruchu, založený na místních plodinách a regionálních potravinách, pomáhá chránit a propagovat místní dědictví (Skowronek et al. 2020).

Podpory rozvoje venkova v EU umožnily produkce potravin s registrovanými tradičními zemědělsko-potravinářskými výrobky. Toto vedlo k revitalizaci určitých komunit z horských a přilehlých oblastí s využitím potenciálu poskytovaných regionálními potravinami pro turistické aktivity (Soare et al. 2017).

Regionální značení v Evropě bylo uplatňováno od počátku 90. let 20. století v Irsku, Velké Británii, Nizozemí, Německu a Rakousku. Cílem byla podpora maloobjemové produkce potravin a identifikace s regionem. Předpokladem byla kvalita. Místní výrobky a produkty pocházející z určité oblasti nesou charakter nehmotného místního dědictví, jako jsou tradice, řemeslná výroba a místní kulinářské speciality (Šíp et al. 2020).

Systém regionálního značení výrobků a služeb koordinuje v České republice Asociace regionálních značek (ARZ). Výrobci získají díky značce různé výhody, zejména jednotnou propagaci produktů, nové kontakty a možnost nových forem spolupráce. Místní obyvatelé nákupem podporují lokální výrobce. Návštěvníci regionu nákupem objevují atmosféru regionu.



Obrázek 4 Regionální značky v České republice

Zdroj: Asociace regionálních značek 2021

Do regionálního značení je zapojeno 29 regionů, které využívají celkem 30 značek – Krkonoše, Šumava, Beskydy, Moravský kras, Orlické hory, Moravské Kravaňsko, Górolsko Swoboda, Vysočina, Polabí a Podkrkonoší, Haná, Českosaské Švýcarsko, Jeseníky, Prácheňsko, Broumovsko, Kraj blanických rytířů, Železné hory, Moravská brána, Zápraží, Znojensko, Toulava, Opavské Slezsko, Krušnohoří, Kraj Pernštejnů, České středohoří, Poohří, Kutnohorský a Brněnsko dle zobrazení na mapě č.4 (regionalni-znacky.cz 2021).

Propojení odvětví výroby potravin s cestovním ruchem, zejména u specializovaných produktů, dává prostor pro rozšíření aktivit. Kultura stravování je v cestovním ruchu naprosto podceňovaným odvětvím obecně (Hjalager 1996).

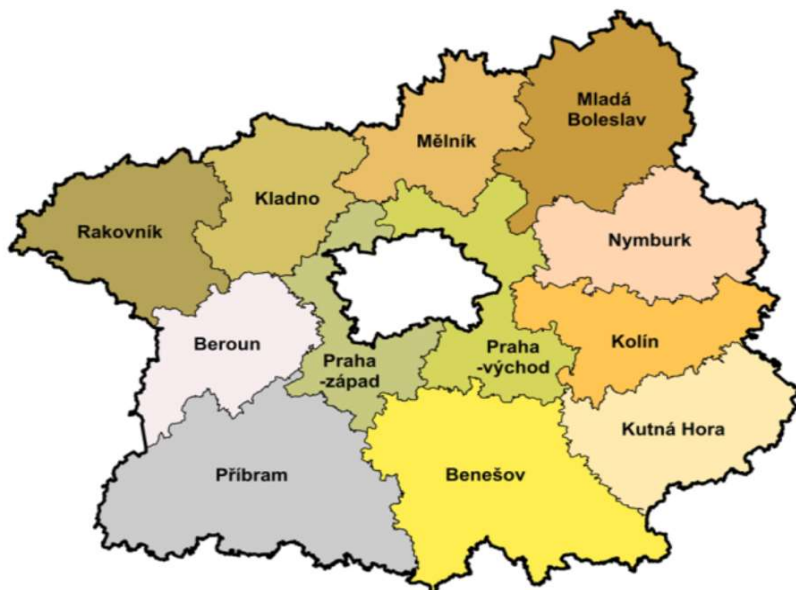
3.6 Cestovní ruch ve středních Čechách

Středočeský kraj leží uprostřed Čech, a zcela obklopuje hlavní město Prahu. Území náleží k Českému masivu, který je jednou z nejstarších částí evropské pevniny. Reliéf kraje je poměrně málo členitý. Území kraje se dělí na 12 okresů dle mapy na obrázku č5. Okres Benešov, Beroun, Kladno, Kolín, Kutná Hora, Mělník, Mladá Boleslav, Nymburk, Praha-východ, Praha-západ, Příbram, Rakovník. Kraj je charakteristický vysokým počtem obcí s počtem obyvatel do dvou tisíc (1 026 obcí), ve kterých žije 40,7 % obyvatel. Statut města je přidělen 84 obcím. Podíl obyvatel ve městech na celkovém počtu kraje činil 51,7 % a byl nejnižší v celé České republice. Počet obyvatel přibývá postupně od roku 1997, na přírůstku se podílí především stěhování. V roce 2019 byl kraj nejmladším regionem ČR s průměrným věkem 41,3 let, přesto se nevyhnul celorepublikovému trendu stárnutí populace a od roku 2015 začaly převažovat osoby ve věku 65 let a více nad dětmi do věku 14 let. Výjimkou jsou okresy Praha-východ a Praha-západ.

Zemědělská výroba těží z vynikajících podmínek Polabí v severovýchodní části kraje. Jinak převažuje v kraji rostlinná výroba, pěstování pšenice, ječmene, cukrovky, v příměstských částech pěstování ovoce, zeleniny a květin Na území Středočeského kraje a hl.m Prahy je registrovaných zemědělských subjektů 3 512 z toho 49 provozuje agroturismus.

Na území kraje se nachází množství významných památek a několik chráněných krajinných oblastí. Do seznamu UNESCO byly zapsány kulturní památky v Kutné Hoře, Průhonický zámek a park. Městská památková rezervace je v Kolíně. Městských památkových zón je v kraji celkem 34 a národních kulturních památek je 35. Mezi nejnavštěvovanějšími hrady jsou Karlštejn a Točnick na Berounsku, Křivoklát na Rakovnicku, Konopiště a Český Šternberk na Benešovsku a Kokořín na Mělnicku.

Nejcennější přírodní oblast kraje představuje CHKO Křivoklátsko, která je zapsaná v seznamu biosférických rezervací, mezi další významné oblasti patří CHKO Český kras, Český ráj, Blaník a Kokořínsko. Nejmladší v ČR je CHKO Brdy, vznikla 1. 1. 2016(ČSÚ 2017).



Obrázek 5 Mapa okresů Středočeského kraje

Zdroj: Český statistický úřad 2020

Středočeský kraj má rozsáhlou silniční a železniční síť. V kraji se nachází dálnice a rychlostní komunikace, které jsou ve vlastnictví státu. Dále jsou to silnice II. a III. tříd ve vlastnictví kraje a v neposlední řadě to jsou komunikace ve vlastnictví měst a obcí. Přes území kraje vedou historicky radiálně uspořádané hlavní železniční tratě i silniční síť. Veřejnou dopravu zajišťuje ve středních Čechách přes 700 autobusových linek a přes 1 700 vlakových spojů na 50 železničních tratích. V rámci zvýšení úrovně železniční dopravy probíhají projekty rozvoje kolejové dopravy, výstavby nových železničních zastávek, modernizace železničních koridorů (kr-stredocesky.cz 2021).

Střední Čechy jsou v turistickém podvědomí zařazeny jako lokalita pro jednodenní návštěvu, jeden host se v průměru v SK ubytoval na 2,38 noci (2,66 průměrná hodnota), z celorepublikového pohledu je to podprůměrná hodnota. Tím je SK na druhém místě nejnižší v počtu přenocování v rámci ČR.

Rekreační zájem o vodáctví a jiné aktivity jsou spojené s řekou Berouňkou, Vltavou, Jizerou, Labe a Sázavou. Dále vodní nádrže – Orlický, Slapy, Švihov, Vraná. Pro cykloturistiku jsou cyklotrasy v délce 3 791,5 km. Pěší trasy: 5 332,6 km. Kapacita lůžek v roce 2017 byla 34 694, k poměru velikosti kraje jde o nízkou hodnotu. Středočeská centrála cestovního ruchu považuje hlavní záměr vyzdvihnout unikátnost turistické infrastruktury středních Čech, která je převážně vesnického typu a tu propojit se zážitky a odpočinkem a prodloužit pobyt návštěvníků.

Za spolupráce centrály a kraje podpořením marketingových témat nastavením tematické identifikace kraje, podpořit síť destinačních managementů, zajištění efektivních marketingových nástrojů – tištěné materiály, web a sociální síť, PR a media. Mezi připravované marketingové téma patří Potravinová stezka po středních Čechách (Wernerová 2018).

3.6.1 Cestovní ruch v regionu Rakovník

Rakovnicko se v západní části Středočeského kraje. Povrch Rakovnického území tvoří převážně mírně zvlněné plošiny a pahorkatiny. Na severu vystupuje plošina Džbán až do nadmořské výšky 535 m n. m. Střed tvoří Rakovnická pánev s průměrnou výškou 350 m. n. m., kterou na západě, jihu a východě obklopuje Rakovnická plošina přesahující nadmořskou výšku 500 m. n. m. Na jihovýchodě se rozkládá Křivoklátská vrchovina prolomená hlubokým údolím řeky Berounky se strmými a místy skalnatými svahy. Zde leží nejvyšší bod okresu vrch Vlastec – 612 m n.m. Nejnižše položeným místem je koryto Berounky u Račic – 224 m n.m.

Rakovnicko je jedním ze tří okresů ČR, kde je pěstován chmel s dlouholetou tradicí. Zemědělství v severní a střední části okresu má kvalitní půdy červenice, která umožňuje ideální podmínky pro pěstování chmele. V jižní části okresu na písčitých půdách se pěstují brambory a obilí.

Přírodní krásy a památky Rakovnicka poskytují velké možnosti pro aktivní cestovní ruch. Téměř celé Rakovnicko je oblastí poměrně silné individuální rekreace (ČSÚ 2017).



Obrázek 6 Mapa okresu Rakovník

Zdroj: Český statistický úřad 2021

Příroda a krajina

Území Rakovnicka je tvořeno rozmanitou krajinou. Skoro třetina celé plochy regionu zabírá Chráněná krajinná oblast Křivoklátsko, která je zároveň biosférickou rezervací. Na území se nachází přírodní parky Jesenicko a Džbán. Cenné lokality jsou součástí soustav evropských lokalit NATURA 2000, nejvýznamnější jsou současně přírodními rezervacemi. Členitý povrch Křivoklátska pokrývají lesní porosty, které si zachovaly v nejcennějších

lokalitách svojí původní druhovou skladu, převažují bukové lesy. Velkou část CHKO tvoří Ptačí oblasti. Nejvzácnější jsou v národních přírodních rezervacích Týřov, Velká Pleš a Vůznice. Krajina Jesenicka má mírně zvlněný reliéf, patří k nim borovicové s břízami s většími žulovými kameny s opuštěnými lomy, někdy i zatopenými, a malé i větší rybníky. Na území okresu se nachází 4 národní přírodní rezervace – Týřov, Vůznice, Velká Pleš a Pochvalovská stráň.



Obrázek 7 Roubenka Lechnýřova

Zdroj: Vlastní foto

Rozhovor poskytl vlastivědný průvodce pan Roman Hartl, který spolupracuje především s obcemi Rakovnicko a Podbořansko v popularizaci lokálního kulturního dědictví, spolupracuje i v městském informačním centru. Pro obce zpracovává naučné stezky, publikace, podílel se na vytváření muzejních expozic (Muzeum Čistecka), přednáší, provází při vlastivědných procházkách nejen pro místní obyvatele.

Má podle Vás Rakovnicko potenciál pro rozvoj cestovního ruchu?

Bezpochyby má. Osobně si myslím, že velkým povzbuzením je v tomto směru zapojení Rakovnicka do systému Pražské integrované dopravy, které ještě více přiblížilo a zpřístupnilo Rakovnicko Praze, ale i Plzni. Cestovní ruch na Rakovnicku každopádně nikdy nebude nijak výrazně masový, ani to podle mého není cílem a snahou, už vzhledem k tomu, jakým se masový turismus stává strašákem. Obce každopádně o nájezdy turistů nestojí, jelikož jim přinášejí spíše problémy. Rakovnicko již v tuto chvíli má poměrně hustou síť turistických cílů a velmi rozsáhlou síť turistických a cykloturistických tras. Jde spíše o to, tuto soustavu udržet na dobré úrovni (což je problém, zvláště u méně frekventovaných tras), zkvalitňovat ji a zlepšit informovanost o možnostech, které se nabízejí. Problém rozvoje CR na Rakovnicku spočívá i v tom, že Rakovnicko je do značné míry územně-správní novotvar (vzniklý až v šedesátých letech minulého století) bez historické tradice. Nadto se musí vyrovnávat s řadou historických problémů, velkou část regionu tvoří oblast bývalých Sudet, značná část (zejména

ta chmelařská) nese dodnes negativní stopy kolektivizace v 50. letech a zemědělské velkovýroby...

Žijete a pracujete v regionu, tedy znáte místní společnost, technickou vybavenost sídel. Jaká jsou slabá místa v rozvoji cestovního ruchu?

Největším problémem je nedostatečná síť kvalitních služeb-jako např. ubytování, stravování... Není se kde ubytovat, není se kde najíst, občerstvit... Rakovnicko je v současnosti vhodné tak na půldenní výlet s vlastní svačinou. Přijet, podívat se, projít se, sníst si svačinu, a zase jet domů. To však není to, co současný výletník očekává. Dobrá výletní restaurace je základ cestovního ruchu. Podnikatel-lokální patriot je to co rozvoj CR na Rakovnicku potřebuje především. A jako velkou slabinu také vidím malé povědomí a jistou přezíravost a ne-respekt místních obyvatel k historickému a kulturnímu dědictví jejich obcí, což je vidět např. na unikátní opukové architektuře podžbánských vesnic (která svým rozsahem, pestrostí a mistrným řemeslným zpracováním nemá v Česku obdoby), která se rychle vytrácí, bourá se a nahrazuje unifikovanými stavby.“

3.6.2 MAS Rakovnicko

Místní akční skupina Rakovnicko vznikla v roce 2006 reorganizací předchozího spolku Rakovnicko o.p.s., obecně prospěšnou činností zodpovídá za rozvoj Rakovnicka na úrovni samostatného regionu. Od roku 2009 bylo místní akční skupinou podpořeno 43 projektů obcí, zájmových sdružení a farmářů. V programovém období 2007-2013 patřila MAS Rakovnicko k nejlépe hodnoceným akčním skupinám v České republice a byla oceněna ministerstvem zemědělství, jako nejlepší MAS.

Během realizace strategického plánu Leader se místní akční skupině Rakovnicko podařilo uvést na trh vlastní značku regionálních produktů To pravé, a tím zvýšit povědomí o tradici chmelařství a pivovarnictví na Rakovnicku. Rakovnicko je druhý kraj v pěstování chmele v České republice. Zpracováním soupisu pamětihodností Rakovnicka podporuje a rozvíjí turismus v regionu Křivoklátska a Rakovnicka. Organizuje dobrovolné vodácké čištění řeky Berounky pod názvem Čistá Berounka.

Na území MAS je 77 obcí s celkovou rozlohou 857, 68 km², na území žije 54 471 obyvatel. Hustota obyvatelstva je 63,5 obyvatele/km².

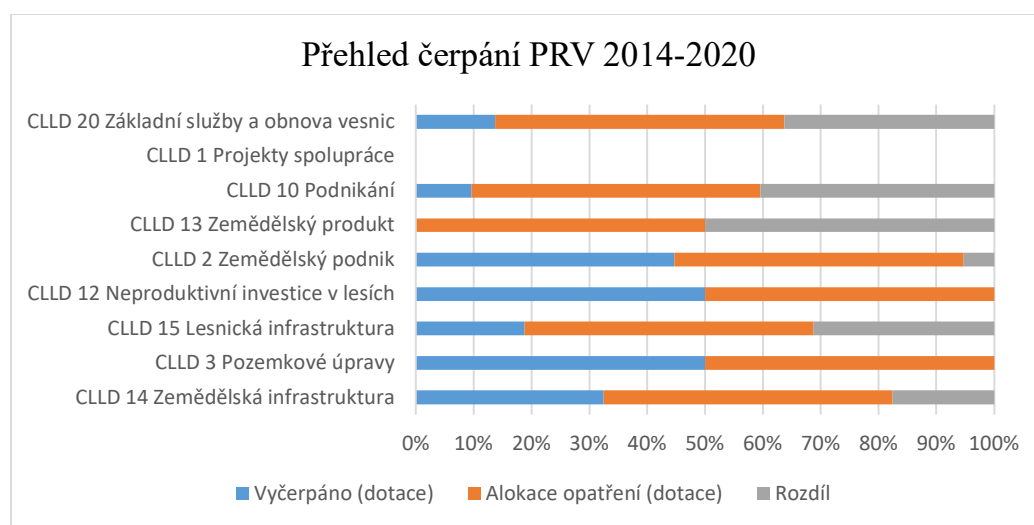


Obrázek 8 Logo MAS Rakovnicko

Zdroj: MAS Rakovnicko

Na základě schválené Strategie komunitně vedeného místního rozvoje 2014-2020 MAS Rakovnicko je způsobilá k provádění výběru žádostí o podpory (dotace) projektů na svém území. Alokace prostředků je v těchto programech: Integrovaný regionální operační program

(IROP) v celkové výši 72 882 milionů Kč. Ministerstvo pro místní rozvoj. Program rozvoje venkova (PRV) v celkové výši 44 560 milionů Kč. Ministerstvo zemědělství. Operační program ochrany životního prostředí v celkové výši 9 999 milionů Kč. Ministerstvo životního prostředí. Aktivita podporované z PRV jsou infrastruktura zemědělských podniků, investice za účelem uvádění produktů na trh, investice do zemědělské infrastruktury, investice do různých podnikatelských oblastí, realizace pozemkových úprav, zvýšení rekreačních funkcí lesů a investice do lesnické infrastruktury.



Graf 1 Přehled čerpání podpor z PRV v období 2014-2020

Zdroj: Upraveno dle podkladů MAS Rakovnicko

Aktivita, které podporovaly rozvoj cestovního ruchu v rámci podpor v Programu rozvoje venkova v období 2007-2013 probíhaly intenzivně. Pro obnovu historie o pěstování chmele byla vybudovaná historická sušárny chmele Kolečovka, projekt-Pivo, chmel, slad to mám rád, zahrnoval řezbářské sympóziu, výstavy, exkurze, trh regionálních produktů.

Tabulka 1 Projekty metodou LEADER PRV pro cestovní ruch 2007-2013

Žadatel	Název projektu	Celkové náklady	CZV	Dotace	Délka stezek v km
Město Jesenice	Jesenice ve stopách žuly	1 533 800,00 Kč	1 252 367,00 Kč	1 127 130,30 Kč	5
Obec Kounov	Kounovské kamenné řady	1 064 208,00 Kč	927 140,00 Kč	763 067,70 Kč	5,40
Obec Mutějovice	Stezka k Čertovu kameni a na hrad Džbán	226 852,00 Kč	111 000,00 Kč	99 899,69 Kč	4,00

Zdroj: Upraveno dle MAS Rakovnicko

Tabulka 2 Podpoření infrastruktury CLLD 2014-2020

Obec	Celkové veřejné výdaje	Celková (podpořená) plocha	Počet podpořených příjemců	Délka cest v km	Délka lesních cest v km
Šanov	741 233,00 Kč	0	1	0,95	0
Jesenice	1 919 999,00 Kč	0	1	0	1039
Pšovlky	1 612 834,00 Kč	0	1	1,5	
Nezabudice	904 636,00 Kč	0	1	0,54	0
Hředle	268 797,00 Kč	3,5		0	0

Zdroj: Upraveno dle MAS Rakovnicko

Další projekty podpořily vyzdvihnutí historie turisticky zajímavých míst v obcích a okolí. Naučná stezka Kounovské kamenné řady, muzeum v Břežanech, revitalizace zámecké zahrady ve Mšeci, rekonstrukce a zastřešení lesního divadla v Šanově, obnova roubeného stavení v Senomatech, restaurování sochy Panny Marie v Mutějovicích, naučná stezka Jesenice ve stopách žuly.

Podpořeny také byly služby související s cestovním ruchem v těchto projektech-penzion u Kutílků, Autosport klub-vybudování dětského hřiště, Eko Country kemp Jesenice, areál aktivního odpočinku Na Studánkách v Rakovníku.

Spolupráce s obcemi proběhla na vybudování hřišť a sportovišť a obnovu zeleně, které slouží především pro místní obyvatele.

Roubenka v Senomatech slouží k setkávání místních obyvatel, k užívání spolků v obci a pro návštěvníky.



Obrázek 9 Muzeum v obci Hředle

Zdroj: Vlastní foto

V současném období 2014-2020, které stále dobíhá a není ukončené, není tolik projektů na rozvoj cestovního ruchu. Podpořen byl projekt informační tabule s historií obce Čistá, expozice v muzeích, komunitní akce. Proběhly podpory zemědělské a lesnické infrastruktury, které působí na rekreační funkci zemědělství v krajině. Menší zájem o cestovní ruch je z důvodu,

že obce řeší základní infrastrukturu. Problém dopadu sucha na krajinu vyvolalo nutnost investic do vodovodů a kanalizací. Další nedostatky MAS vnímá v nulové podpoře ze strany státu (centrály pro cestovní ruch v ČR Czech Tourism) a Středočeského kraje. Služby v oblasti stravování a ubytování stále mají rezervy.

V rámci možností obcí, spolků a místních obyvatel navrhuji udržovat zájem o rozvoj cestovního ruchu. Podpory mohou pomáhat při revitalizaci polních cest pro prostupnost krajiny pro turistiku, pořízení stánků pro odpočinek. Pořádání gastronomických událostí, které jsou moderní v dnešní době a prodej potravin z místních farem. Podpora expozic v menších muzeích na Rakovnicku. A především propagace na turistických portálech, ale i vydáváním tištěných materiálů a spolupráce s informačním centrem v Rakovniku. Pro snížení vstupních nákladů je vhodné se o ně podělit spoluprací s podnikateli v regionu. Najít společný zájem a užitek především v souladu s místními obyvateli (mas-rakovnicko.cz 2020)

Mikroregion Poddžbánsko

Mikroregion Poddžbánsko se nachází v severní části od města Rakovník až po správní hranice okresu. Vznikl v roce 2000 jako dobrovolné sdružení obcí. Je tvořen správním územím sedmi obcí Hředle, Janov, Krupá, Lišany, Lužná, Mutějovice, Třeboc. Přírozený střed je v obci Krupá. Členské obce přispívaly poplatkem sdružení do roku 2014. Rozvíjená aktivita MAS Rakovnicko v regionu převzala postupně zastoupení obcí ve zprostředkování regionálních dotací. Pro větší projekty související s infrastrukturou obce oslovují dotační kancelář. Činnost spolku je nyní zakonzervovaná. V současnosti je zvýšená návštěvnost v regionu a jestli přetrvá do budoucna může přispět k obnovení činnosti mikroregionu Poddžbánsko (poddzbansko.cz 2021).

Shrnutí literární rešerše

Venkovský cestovní ruch je součástí cestovního ruchu, lze jej tedy klasifikovat ze základních hledisek, liší se především v území, kde probíhá. V oblasti venkovské turistiky, je nezbytné věnovat pozornost interakcím v aspektech životního prostředí, ekonomiky a společnosti. Pochopení potřeb návštěvníka je odrazem jeho loajality, ta je považována za důležitou pro udržitelnost (Wookhyun & Silverio 2020). Z ekonomického hlediska jsou ukazatelé počty ubytovacích kapacit a počet přenocování. Pro jeho fungování a rozvoj jsou důležitými realizačními ukazateli služby (stravování, ubytování), dopravní infrastruktura, propagace, doplňkové služby (půjčovny kol, sportovního náčiní, hippostezky). Z pohledu šetrného cestovního ruchu je správnou volbou zapojení rezidentů do cestovního ruchu, jak v rozhodovacích ukazatelích, tak v přímé aktivitě. V regionech funguje spolupráce obcí a místních spolků (hasiči, rybáři, myslivci). Pro obce může být přínosné propojení spolupráce v destinačním managementu. Lokalizační ukazatelé jsou dány přírodními atraktivitami, a historickými památkami a kulturou.

Mezi formy venkovského cestovního ruchu patří agroturismus. Především jsou nabízeny na farmě služby v ubytování hostů včetně poskytnutí stravování, nabídka potravin, také může být obohacena o doporučení výletů po okolí a technickou vybaveností (wifi, TV, pračka, ale ta nemusí být nutností). Úspěchem malých a středních podniků jsou zásadní podnikatelské dovednosti a hodnoty (De Rosa et al. 2019). Výsledek snahy vede k celkové spokojenosti zákazníka, který by se rád vracel. Příležitostí pro hosty je příjezd na gastronomické akce, nebo jen pro nákup potravin z farmy, základ je v ochutnání místních potravin, pokud se liší od nabídky z ostatních regionů, tedy obecně dostupné v obchodech.

Zainteresované strany v udržitelném cestovního ruchu mohou mít přístup založený na výsledcích než na procesech. Zapojení zúčastněných stran nemusí vést k udržitelnému rozvoji cestovního ruchu. Úzké ekonomické zaměření a nedostatek strategické vize by mohly bránit udržitelnosti (Hatipoglu 2016).

4 Metodika

Diplomová práce vyhodnocuje přístupy udržitelného venkovského cestovního ruchu. Pro první část vyhodnocení byla data získána ze sociologického šetření dotazníkem od skupin návštěvníků cestovního ruchu, vedení obcí a zemědělských subjektů v regionu Rakovnicka.

V druhé části byly vyhodnoceny čerpané podpory v rámci PRV 2007-2013 z dat získaných z Ministerstva zemědělství a z dat Českého statistického úřadu.

4.1 Dotazníkové šetření

Dotazníkové šetření bylo zaměřeno na aktéry ve venkovském cestovním ruchu. Osloveni byli v regionu Rakovník, okresu Středočeského kraje. Šetření probíhalo průběžně u jednotlivých skupin aktérů od září 2020 do února 2021. Otázky byly smíšené, uzavřené, s bodovým hodnocením pro slovní zodpovězení pro členitost dotazníku. Také s možností volby neví, jako neutrální volby, aby se předešlo předčasnému ukončení dotazníku.

4.1.1 Návštěvníci

Dotazníkové šetření probíhalo od konce září do začátku listopadu. Pro sběr dat byly vybrány lokality v regionu Rakovník. Dotazníkové šetření proběhlo osobním oslovením účastníků cestovního ruchu. Průzkum probíhal od září do listopadu 2020 v místech Rakovník, Mutějovice, Hředle a Roztoky u Křivokláta. Oslovených respondentů bylo 98 a počet vyplněných dotazníků byl 74. Dotazník se skládal ze 15 otázek.

4.1.2 Vedení obce

Druhé dotazníkové šetření probíhalo v listopadu a v prosinci 2020. Osloveni byli starostové a zastupitelé obcí e-mailem s odkazem na elektronickou formu dotazníku. Koncem listopadu proběhlo první oslovení a v polovině prosince byla zaslána opakovaná žádost pro vyplnění, včetně poděkování těm, kteří dotazník vyplnili. Opakované zaslání dotazníku bylo doporučeno ve studijních materiálech o tvorbě dotazníku, návratnost dotazníku se zvýšila o 48 % z celkového počtu zodpovězených dotazníků, to bylo 52 responzí. V regionu je 84 obcí, měst a městysů. Elektronické adresy byly dohledány na internetových stránkách obcí a měst. Počet otázek byl 8.

4.1.3 Zemědělství podnikatelé

Poslední část dotazníkového šetření proběhla oslovením zemědělců hospodařících v regionu Rakovnicko. Dotazování proběhlo elektronicky. E-mailové adresy byly dohledány na internetu v dostupných databázích. Také dle evidence hospodaření půdy ve veřejné databázi LPIS v regionu Rakovník, s následným dohledáním kontaktu na internetu. I zde proběhla opakovaná žádost o vyplnění dotazníku s poděkováním těm, kteří již vyplnili, zodpovězení dotazníku se zvýšila o 50 % z celkového počtu zodpovězených dotazníků, responzí celkem bylo 30. Dotazník obsahoval 10 otázek.

4.2 Analýza podpor a struktury regionu

Zaměření pro zkoumání hypotézy bylo na území Středočeského kraje. Porovnání bylo provedeno u okresů Beroun a Kladno, které sousedí s regionem Rakovnícko, a u okresu Příbram, který je blízko svou polohou těmto krajům. Posuzovány byly čerpané dotace z Programu rozvoje venkova v období 2007-2013 vůči počtu obyvatel. Údaje o čerpaných dotacích byly získány oslovením Ministerstva zemědělství. Údaje o počtu obyvatel a hustotě osídlení byly dostupné v Českém statistickém úřadě.

4.3 Statistické hodnocení dat

H1: Strategie pro cestovní ruch jsou vhodně nastavené a vedou k rozvoji regionu

Pro vyhodnocení statistického šetření bylo využito popisné statiky. Byly vyhodnoceny odpovědi respondentů ze skupiny představitelů obce a zemědělců.

Ve skupině účastníků cestovního ruchu byla hlavní kvalifikační otázka rozdělující skupinu na muže a ženy, vedlejší byly věk, vzdělání a trvalý pobyt. K vyhodnocení byly posouzeny otázky pro účel cesty, cíl a motivace. Zájem o lokální potraviny. Zda doporučují oblast k návštěvě.

Pro starosty a zastupitele byla hlavní identifikační otázka počet obyvatel v obcích a městech. Pro vyhodnocení hypotézy byla zásadní otázka, zda je prioritou rozvoj cestovního ruchu. Dále oblasti, které jsou důležité pro cestovní ruch zahrnující atraktivitu přírody, historické památky, infrastrukturu, propagaci regionu, spokojenost místních obyvatel, zapojení místních obyvatel do služeb, gastronomické akce, nabídka tradičních potravin. V maticové otázce byly uvedeny oblasti, nebo silné faktory slučující se s rozvojem cestovního ruchu. Odpovědi byly zadávány v bodovém rozmezí 1 až 5 bodů, kdy 1 bod byl nejméně a 5 bodů nejvíce. Vyhodnocení bylo analýzou rozptylů ANOVA v programu Statistika 12.

Ve vyhodnocení zemědělských subjektů byla hlavní identifikační otázka, jaká je plocha hospodaření v hektarech. Pro vyhodnocení byla podstatná otázka, postoj k podpoře agroturismu. Dále co považují za důležité pro provozování agroturismu, zahrnující přírodní atraktivitu, služby, infrastrukturu, propagaci, nabídku potravin z farmy, půjčovna sportovního náčiní, doporučení výletů, technickou vybavenost (wifi, TV, pračka), celkovou spokojenost návštěvníka. Odpovědi s bodovým ohodnocením byly zkoumány analýzou rozptylů ANOVA v programu Statistika 12.

Pro vyhodnocení dotazníků byly sledovány závislosti odpovědí respondentů vytvořením kontingenční tabulky. Dvourozměrná tabulka sledovala závislost ve dvou znacích. Výpočet byl dle chí kvadrátu, kde byly porovnány pozorované frekvence (responze) s očekávanými frekvencemi.

$$\chi^2 = \sum_{i=1}^k \sum_{j=1}^m \frac{(n_{ij} - o_{ij})^2}{o_{ij}},$$

k, m – sloupce a řádky, n-četnost odpovědí,

$$C = \sqrt{\frac{\chi^2}{n + \chi^2}} =$$

Určeny byly stupně volnosti DF porovnáním s hodnotou hladiny významnosti alfa 0,05, která potvrdila závislost z 95 % pravděpodobností. Při zjištění závislosti v dopovědích respondentů, byla síla koeficientu závislosti dopočítána Cramerovým koeficientem. I tento postup lze aplikovat v programu Statistika 12.

Všechny odpovědi byly zapracovány do analýzy SWOT.

H2: Regionální struktura turismu je přímo úměrná k vyplaceným dotacím.

Pro vyhodnocení byly porovnány čerpané dotace a počet obyvatel vybraných okresů. Místní obyvatelé jsou bráni jako základní prvek rozvoje. Pro posouzení přímé úměry byla zvolena závislost regresní a korelační analýzy s výstupy z programu Statistika 12.

Regresní a korelační analýza zkoumala průběh a těsnost závislosti mezi kvantitativními znaky, vztahy závisle proměnných (y) na nezávisle proměnných (x). Lineární regrese je vyjádřena matematickou funkcí, která udává vlastní průměrný průběh sledované závislosti mezi proměnnými x a y.

$$b_{yx} = \frac{n \sum x_i y_i - \sum x_i \sum y_i}{n \sum x_i^2 - (\sum x_i)^2}$$

Regresní koeficient b udává, o kolik se v průměru změní hodnota závisle proměnné y_i v rovnici, jestliže nezávisle proměnné x_i zvýšíme o jednotku. Znaménko před hodnotou koeficientu určuje průběh funkce. Je-li kladné číslo, funkce je lineárně rostoucí, je-li b záporné číslo, funkce je lineárně klesající.

Korelační analýza určuje míru, jakou dochází k uplatnění kauzality mezi hodnotami – vzájemnou příčinnou souvislost mezi proměnnými.

Pearsonův korelační koeficient, se značí r, nabývá hodnot z interval od (-1) do (+1), tj. r ∈ <-1,1>.

$$r_{yx} = r_{xy} = \frac{n \sum x_i y_i - \sum x_i \sum y_i}{\sqrt{[n \sum x_i^2 - (\sum x_i)^2] [n \sum y_i^2 - (\sum y_i)^2]}}$$

Koeficient determinace r² je průkazně odlišný od nuly právě tehdy, když je průkazná lineární regrese jedné z uvažovaných proměnných na druhé. Hodnota korelačního koeficientu měří těsnost vazby. Jestliže je prokázána korelace, jde o statistickou závislost, při interpretaci nelze vyvodit závěr, že proměnná x je příčinnou a proměnná y jednoznačným kauzálním následkem. Kauzalitu nelze prokázat pouhou korelací, kde souběžně působí více faktorů. Průkaznou regresi příčiny můžeme považovat za kauzální závislost v manipulativním experimentu (Lepš & Šmilauer 2016).

4.4 Sledované území

4.4.1 Střední Čechy

Středočeský kraj leží uprostřed Čech, a zcela obklopuje hlavní město Prahu. Jeho rozloha k 31. 12. 2017 činila 10 928 km². V roce 2019 bylo na území kraje 1 144 obcí. Kraj je charakteristický vysokým počtem obcí s počtem obyvatel do dvou tisíc (1 026 obcí), ve kterých žije 40,7 % obyvatel. Statut města je přidělen 84 obcím.

Poloha kraje významně ovlivňuje jeho ekonomická charakteristika. Úzká vazba s hlavním městem a hustá dopravní síť činí polohu kraje mimořádně výhodnou. Kraj je pro Prahu významným zdrojem pracovních sil; doplňuje pražský průmysl, zásobuje ji potravinami, poskytuje rekreační potenciál.

Zemědělská půda zabírá 658 933 ha, z toho orná půda je 544 551 ha, lesní pozemky 299 749 ha k 31.12.2017. Na území Středočeského kraje a hl.m Prahy je registrovaných zemědělských subjektů 3 512 z toho 49 provozuje agroturismus.

4.4.2 Okres Rakovník, Beroun, Kladno a Příbram

Okres Rakovník

Okres Rakovník se nachází v západní části Středočeského kraje. Rozloha kraje k 31. 12. 2017 je 896 km², zemědělská půda je 47 072 ha a orná půda je 39 306 ha, lesní pozemky mají rozlohu 34 112 ha a vodní plochy 1 240 ha. Počet obyvatel okresu je 55,6 tisíc s nejnižší hustotou obyvatel. Počet obyvatel na km² je 62, tím je Rakovnicko nejméně osídlený okres v kraji. Území zahrnuje 83 obcí, statut města je přiznán Rakovníku, ten má 15,8 tis. obyvatel, Novému Strašecí a Jesenici. Šest obcí bylo stanoveno městysem-Senomaty, Pavlíkov, Kněževy, Mšec, Slabce, Křivoklát.

Okres Beroun

Okres Beroun leží v západní části Středočeského kraje. Okres se svojí rozlohou 703,6 km² patří k nejmenším okresům v kraji. Počet obyvatel je 93,7 tisíc a je tím třetí nejmenším. Zemědělská půda je 34 505 ha z toho orná půda 25 151 ha, lesní pozemky mají rozlohu 27 230 ha a vodní plochy 910 ha k 31.12. 2017. Hustota zalidnění je 133,2 obyvatele na km², tím patří k nadprůměrným okresům v kraji. Na území okresu Beroun je 85 obcí, z toho 6 má přiznán statut města (Beroun, Králův Dvůr, Hořovice, Zdice, Žebrák, čtyři obce byly stanoveny městysem Komárov, Liteň, Cerhovice a Karlštejn.

Povrch okresu má charakter pahorkatiny. Z morfologického hlediska patří Berounsko převážně k Českému Krasu. Je to vápencová oblast, rozkládající se přibližně kolem toku Berounky v úseku od Berouna k Praze.

Okres Kladno

Okres Kladno leží na severozápadě Středočeského kraje. Svojí rozlohou 720 km². Počet obyvatel je 165,3 tisíc, tím je na druhém místě v kraji. Hustota zalidnění je 229,6 obyvatel na km², je tím třetí nejlidnatější okres ve Středočeském kraji. Zemědělská půda zabírá 47 633 ha z toho orná půda 42 742 ha, lesní pozemky mají rozlohu 14 566 ha a vodní plochy 732 ha

k 31.12.2017. Intenzivní zemědělská výroba se odráží v dobrých podmínkách okresu s vysokým stupněm zornění půdy.

Na území okresu Kladna je 100 obcí, z toho je 8 měst a 2 obce jsou městysem. Z hlediska horopisného je Kladensko součástí Českého masivu. Povrch okresu má malé výškové rozdíly.

Okres Příbram

Okres Příbram se rozprostírá v jihozápadní části Středočeského kraje. Rozloha je 1 563 km², tím je největší okres ve Středočeském kraji. Zemědělská půda zabírá 74 372 ha z toho orná půda je 42 742 ha, lesní pozemky mají rozlohu 63 363 ha a vodní plocha 4 205 ha. Plochou lesů je nejvíce zalesněnou oblastí v kraji. Počet obyvatel je 114,8 tisíc. Hustota zalidnění je 73,4 obyvatel na km². Na území okresu je 120 obcí, z toho 8 má přiznán status města, 2 obce byly stanoveny městysem. Údaje platné k 31. 12. 2017.

5 Výsledky

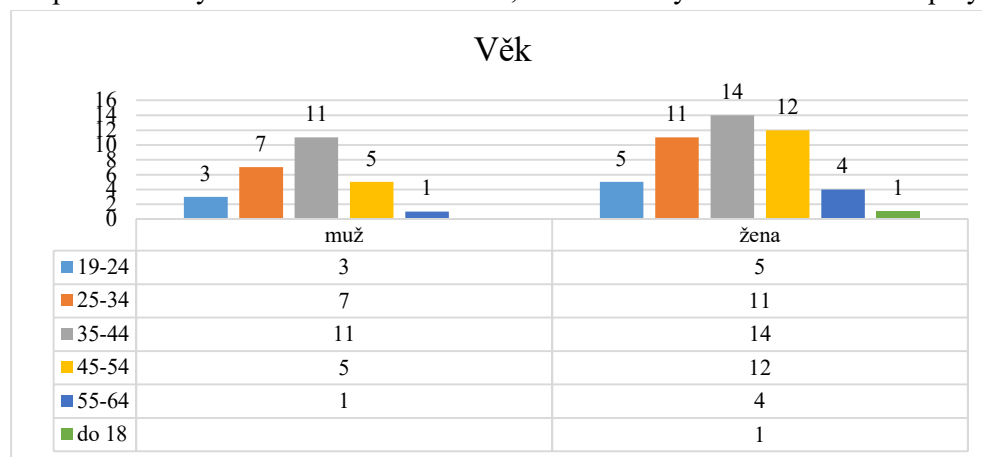
5.1 Výsledky dotazníkového šetření

V diplomové práci byl použit sociologický výzkum pro sběr kvantitativních dat pomocí dotazníků. Respondenti byli osloveni v regionu Rakovnícko.

5.1.1 Výsledky pro účastníky cestovního ruchu

Celkem respondentů ochotných zodpovědět dotazník bylo 74, oslovených bylo 98. Návratnost dotazníku byla 75 %.

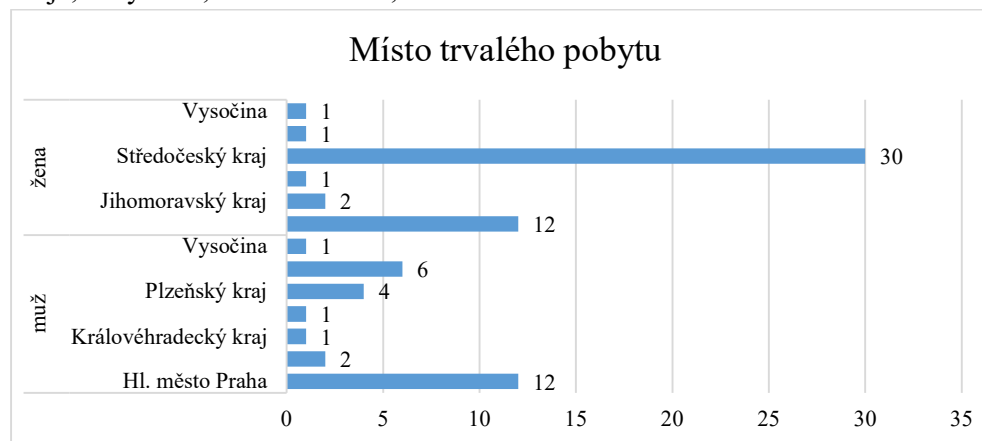
Mezi identifikační otázky byla oblast věku respondentů. Dle grafu č. 2 nejpočetnější skupina z žen byla ve věku 35-44 let v 29,8 %. Mužů bylo z této věkové skupiny 40,7 %.



Graf 2 Věk respondentů

Zdroj: Vlastní zpracování

Dotazníkového šetření se zúčastnili respondenti s nejvyšším zastoupením ze Středočeského kraje, ženy v 63,8 % a mužů 22,2 %.

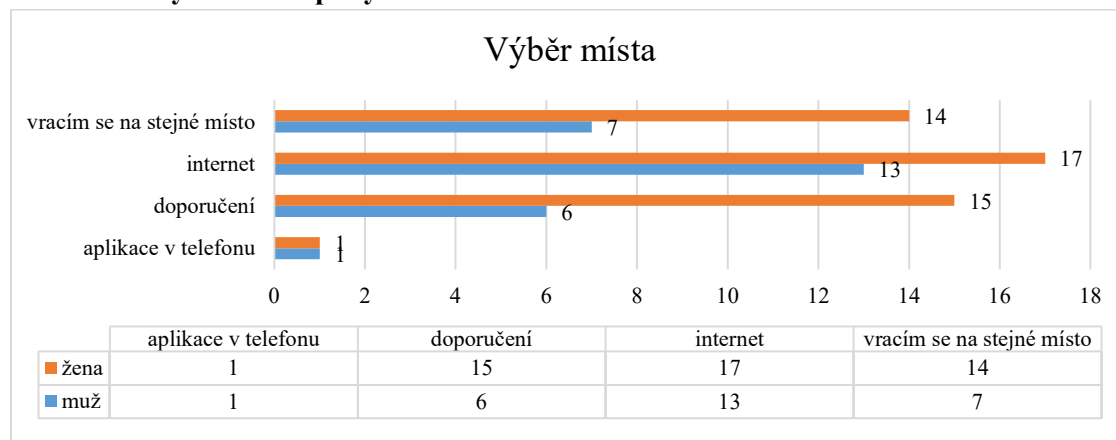


Graf 3 Místo trvalého pobytu

Zdroj: Vlastní zpracování

Vyhodnocení, jakým způsobem si respondenti vybrali místo. Ženy se vracely na stejné místo nebo vybraly region na internetu. Převládá výběr místa pobytu z internetu v 36,2 % u žen a u mužů ve 48,1 %. U žen byla na druhém místě volba doporučení v 31,9 %. Muži volili odpověď - vracím se na stejné místo v 25,9 %.

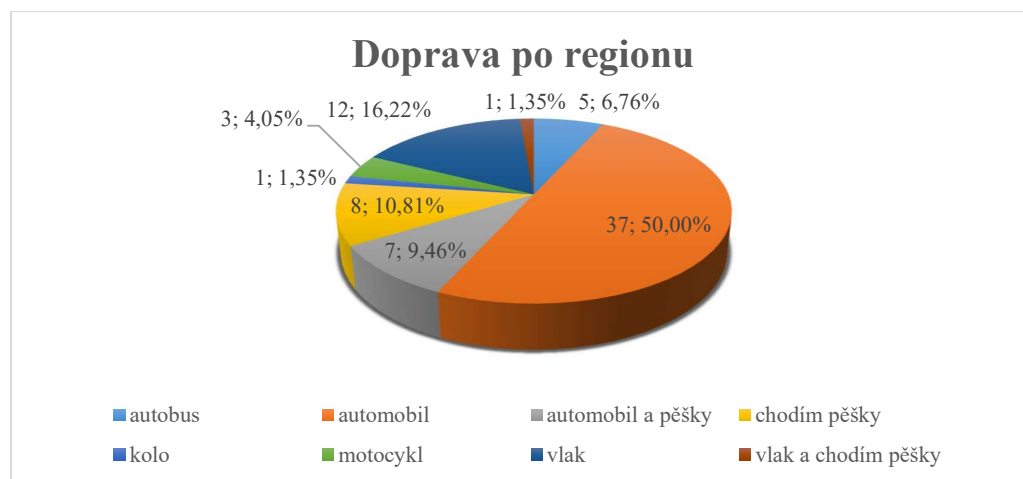
Tabulka 4 Výběr místa pobytu



Graf 4 Výběr místa pobytu

Zdroj: Vlastní zpracování

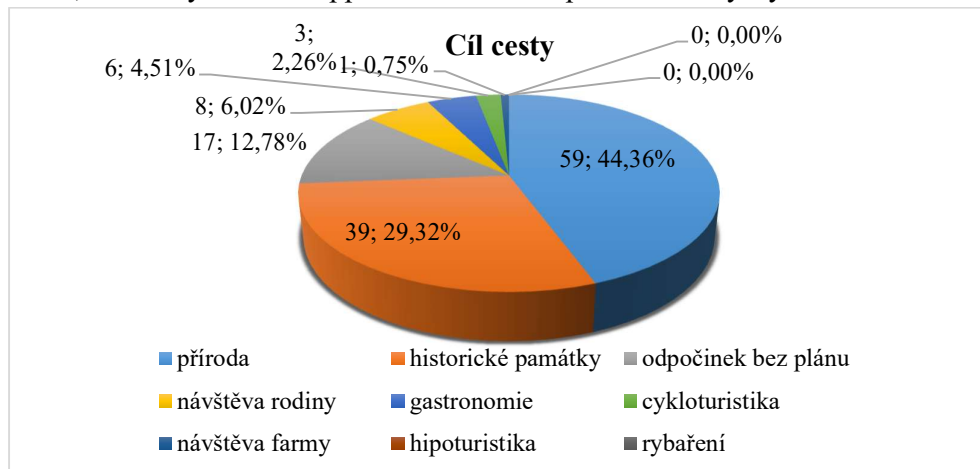
Otázka zjišťovala, jakým způsobem se pohybovali respondenti po regionu. V 50 % převládá automobil. Veřejná doprava byla využita ve 24,33 %. Volbu pěší chůze zvolilo 10,81 % respondentů. Kombinaci automobil a pěšky zadalo 9,45 % respondentů, tato volba byla otevřená odpověď. Nejmenší četnosti byly u volby kolo v 1,35 % a kombinací vlaku a pěšky v 1,35 %.



Graf 5 Doprava po regionu

Zdroj: Vlastní zpracování

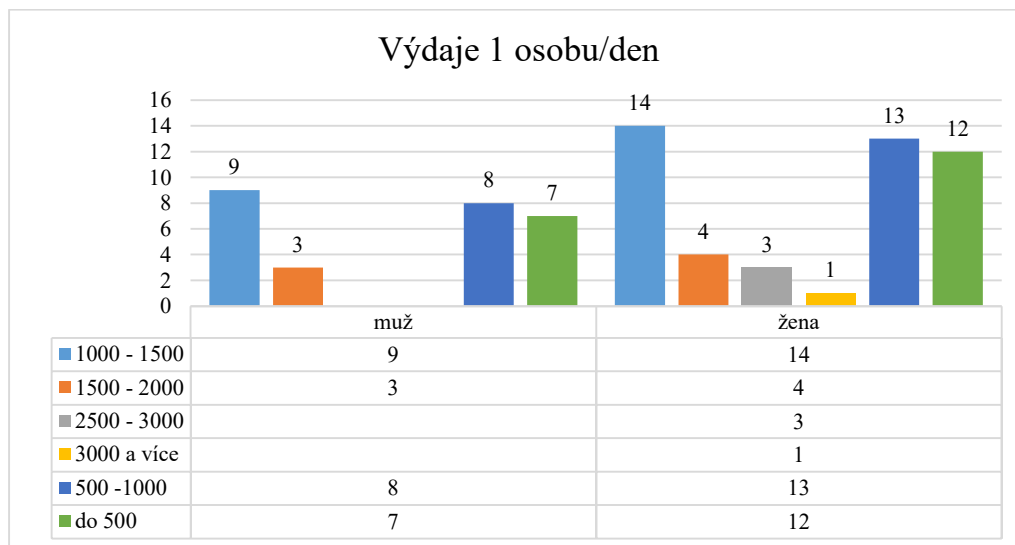
Vyhodnocení cíle pobytu pro účastníky venkovského cestovního ruchu v regionu. Respondent měl možnost více voleb, minimálně jednu. Převažoval zájem o přírodu v 79,73 % a následně historické památky v 52,7 % dle grafu č.6. Volba odpočinku bez plánu byla využita ve 22,97 %. Rybaření a hippoturistika se v odpovědích nevyskytla vůbec.



Graf 6 Cíl cesty v regionu

Zdroj: Vlastní zpracování

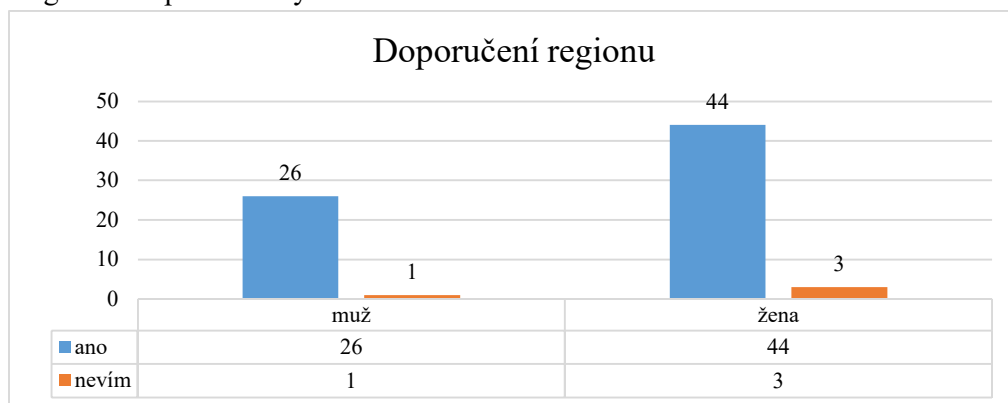
Vyhodnocení výdajů na 1 osobu/ den. U žen byla nejčtenější volba v rozmezí 1000-1500 Kč ve 29,8 %. Muži volili nejčteněji stejné rozmezí ve 33,3 % dle grafu č. 7. Finanční výdaje nad 2500 Kč a více byly zadány v 8,5 %.



Graf 7 Výdaje 1 osoba/den

Zdroj: Vlastní zpracování

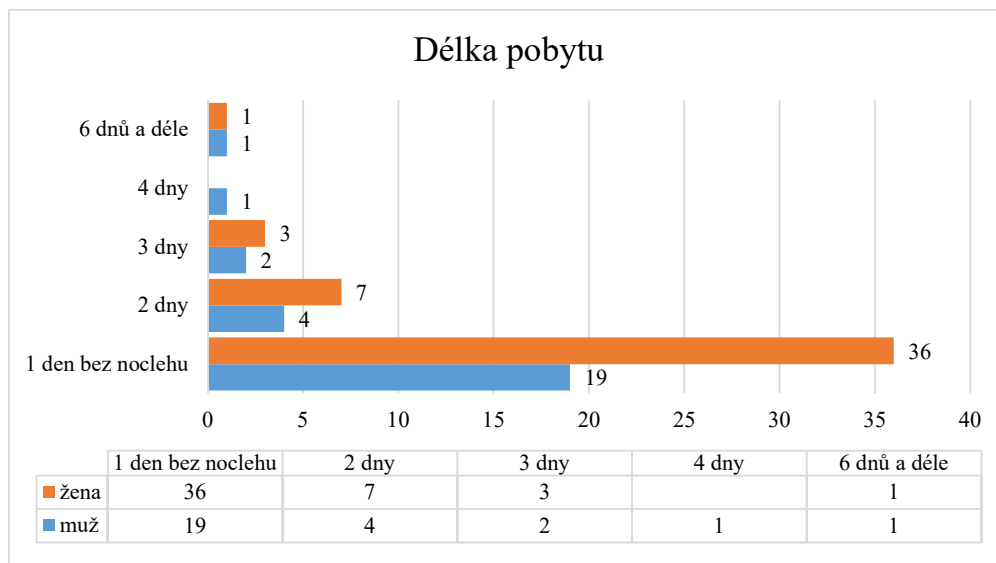
Vyhodnocení otázky zaměřené na doporučení pobytu v regionu Rakovnicko. Ženy zvolily souhlas v 93,6 % a muži v 96,3 %. Neutrální volbu (nevím) zvolilo 6,4 % žen a 3,7 % mužů. Negativní odpověď nebyla zadána.



Graf 8 Doporučení pobytu

Zdroj: Vlastní zpracování

Vyhodnocení délky pobytu respondentů v region. V responzích převažovala volba 1 den bez noclehu v 74,32 %. Druhá nejčtetnější volba ve 14,86 % byl pobyt na 2 dny. Nejmenší četnost 1,35 % byla v pobytu 4 dny.



Graf 9 Délka pobytu

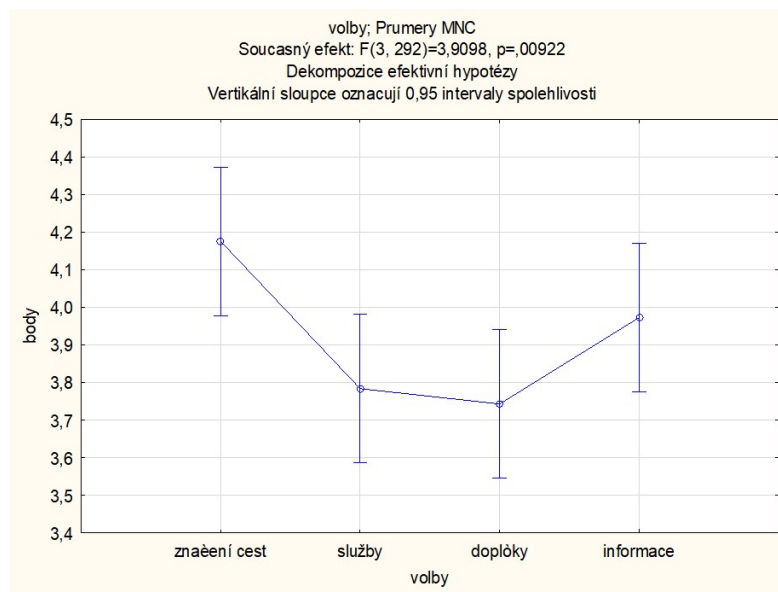
Zdroj: Vlastní zpracování

Maticová otázka složená z podotázek zjišťovala spokojenost při pobytu v regionu. Bodové hodnocení bylo od 1 do 5. Hodnota 1 znamenala nejméně a 5 nejvíce.

Tabulka 3 Spokojenost respondentů v regionu

Jaká byla Vaše spokojenost? Zadejte body 1 je nejméně, 5 je nejvíce.		
Podotázky	Průměr	Rozptyl
Značení cest	4,17	0,91
Úroveň služeb (stravování, ubytování)	3,78	1,03
Doplňková infrastruktura (cyklostezky, půjčovny, hřiště)	3,74	0,89
Dostupnost informací v regionu	3,97	1,07

Zdroj: Vlastní zpracování

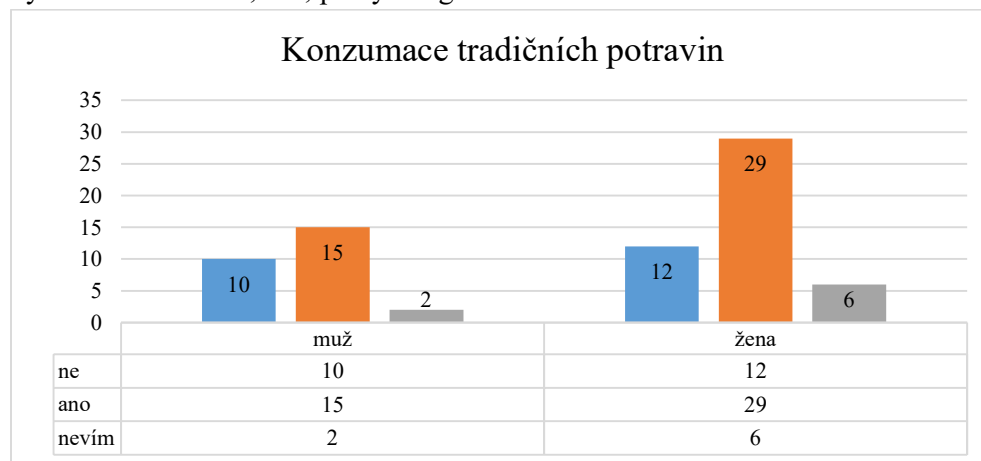


Graf 10 Vyhodnocení spokojenosti návštěvníků

Zdroj: Vlastní zpracování

Analýzy rozptylů ANOVA potvrdila, že mezi soubory je statisticky průkazný rozdíl dle grafu č. 10. Na histogramu jsou zaneseny průměry dle odpovědí. Nejvyšší průměr je u značení cest a informací v regionu památek. Nejmenší průměr získala doplňková infrastruktura, menší rozdíl byl v průměru spokojenosti se službami. Hodnota $p=0,00922$, Cochran. $C=0,14$, $F(3, 292)=3,9098$. Statisticky byl prokázán alespoň jeden rozdíl dle tabulky 1 v samostatné příloze.

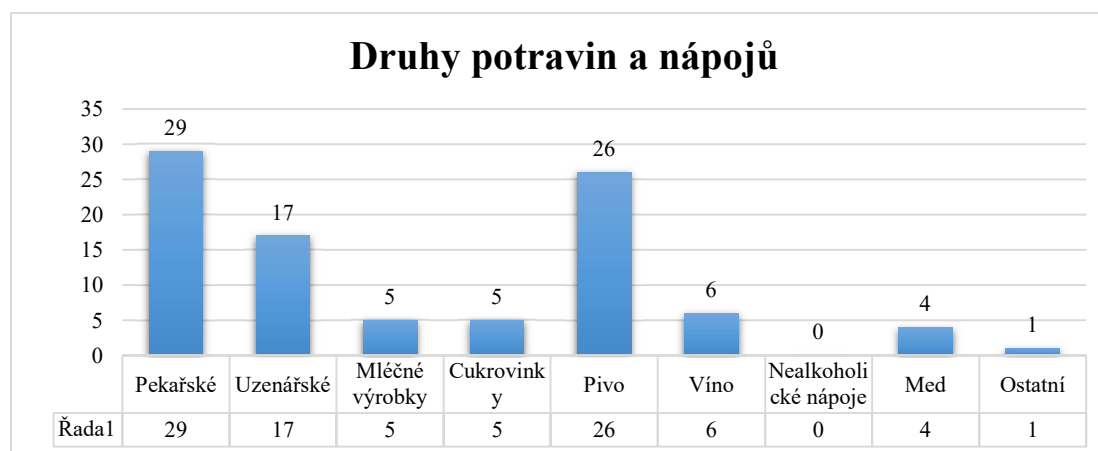
Vyhodnocení otázky, zda respondenti konzumovali tradiční(lokální) potraviny. Převažovala skupina žen, kde souhlas zvolilo 61,7 % u mužů to bylo 55,6 %. Nesouhlas u mužů byl 37 % a u žen 25,5 %, počty dle grafu č. 11.



Graf 11 Konzumace tradičních potravin

Zdroj: Vlastní zpracování

V grafu č. 12 byly vyhodnoceny počty konzumovaných druhů potravin a nápojů. V zastoupených potravinách byla výrazná konzumace piva. To bylo způsobené dotazníkového šetřením blízko pivovaru v Mutějovicích. Zastoupeny byly pekařské výrobky a uzenářské. Respondenti měli volbu několika výběrů, minimálně jednu. Byla to nepovinná otázka.



Graf 12 Druhy potravin a nápojů

Zdroj: Vlastní zpracování

Otevřená otázka pro respondenty zjišťovala, co respondentům chybí v nabídce služeb a produktů při návštěvě regionu. V obou skupinách převažovalo stravování, parkoviště a hřiště. Ženy upozorňovali na ubytování obchod. Odpovědi jsou přeneseny do tabulky č. 4.

Tabulka 4 Co chybí v nabídce služeb a produktů

Pohlaví	Co Vám chybí v nabídce služeb a produktů v regionu?
muži	širší nabídka večerní zábavy; parkoviště
	více restaurací; zábava pro děti; kfc; lepší stravování
	lepší nabídka jídel, smažený sýr a katův šleh je všude
	více otevřených hospůdek, krčem, kiosků, občerstvení, apod.
	nějaká opravdu dobrá restaurace v centru Rakovníka
	Lounsko, Žatecko, Rakovnicko, větší propagace
ženy	více restaurací a lokálních potravin; větší výběr ve stravování
	regionální potraviny; tradiční výrobky; více restaurací
	lepší stravování; více možností stravování
	ubytování v soukromí; zábava pro děti; obchod hřiště
	hřiště pro děti; o víkendu zavřené potraviny; obchoda, kavárna
	restauraci jsme naštěstí našli otevřenou, není to již v této době jistotou, restaurací na našich cestách ubývá, neužívá se.
	supermarket; vše; hřiště a parkoviště; dostatek bufetů
	někde možnost oběda, někde dětské hřiště; obchod

Zdroj: Vlastní zpracování

Společná otázka zjišťovala bodové hodnocení od respondentů, zadáním bodů od 1 do 5. 1 bylo nejméně a 5 nejvíce. Předmětem otázky bylo ohodnotit ze všech tří skupin, jaká činnost podporuje příznivý stav krajiny. Nejvyšší průměr 4,23 byl zadán u zájmu místních obyvatel, nejmenší u činnosti zastupitelů a sdružení obcí, hodnoty byly vloženy do tabulky č. 5.

Tabulka 5 Činnost pro příznivý stav krajiny-návštěvníci

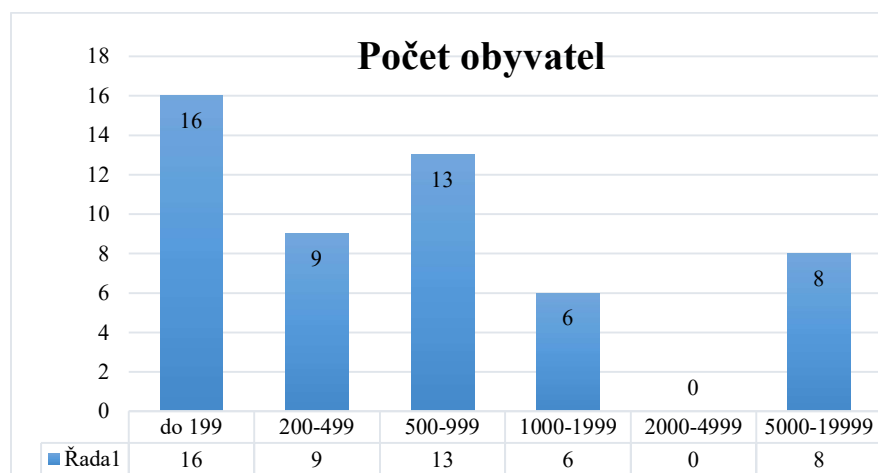
Podotázka	Průměr	Rozptyl
Zájem místních obyvatel	4,23	1,05
Hospodaření zemědělců	4,06	1,403
Činnost zastupitelů a sdružení mikroregionu	3,21	1,034

Zdroj: Vlastní zpracování

5.1.2 Výsledky šetření u vedení obcí

Dotazník byl zaslán na celkem 127 e-mailových adres, počet zodpovězených dotazníků byl 52. Návratnost dotazníku byla 41 %.

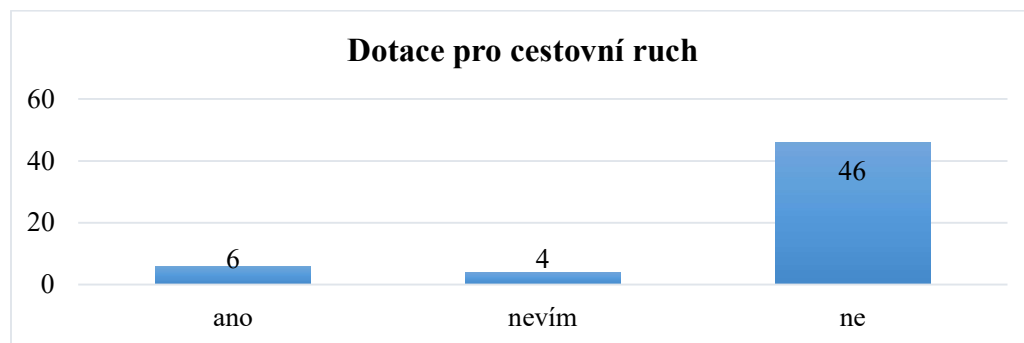
Identifikací respondentů byl počet obyvatel v obci nebo městě. Dle grafu č. 13 bylo nejvíce respondentů z obcí do 199 obyvatel-celkem 31 %. V rozmezí 500-999 obyvatel zodpovědělo 25 %. Z obcí s počtem obyvatel 200-499 bylo 17 %. Respondenti z obcí v rozmezí 1000-1999 bylo 12 %. S nejvyšším počtem obyvatel 5000-19999 bylo zastoupení 15 %.



Graf 13 Počet obyvatel v obcích

Zdroj: Vlastní zpracování

Mezi vedlejší identifikační otázku patřilo, zda vedení obcí čerpají dotace na podporu cestovního ruchu. Ne zadalo 80,8 % respondentů. Ano zodpovědělo 11,5 %. Neutrální postoj nevím zadalo 7,7 % respondentů. Převažovala odpověď se zadáním nesouhlasu.



Graf 14 Čerpané dotace pro cestovní ruch

Zdroj: Vlastní zpracování

Vyhodnocení otázky, zda je rozvoj cestovního ruchu prioritou obce. Celkový počet kladných odpovědí byl 59,6 %. Nejvyšší relativní četnost je u obcí od 500-999 obyvatel dle tab. č. 6. Počty odpovědí jsou uvedené v grafu č. 15.



Graf 15 Priorita cestovního ruchu

Zdroj: Vlastní zpracování

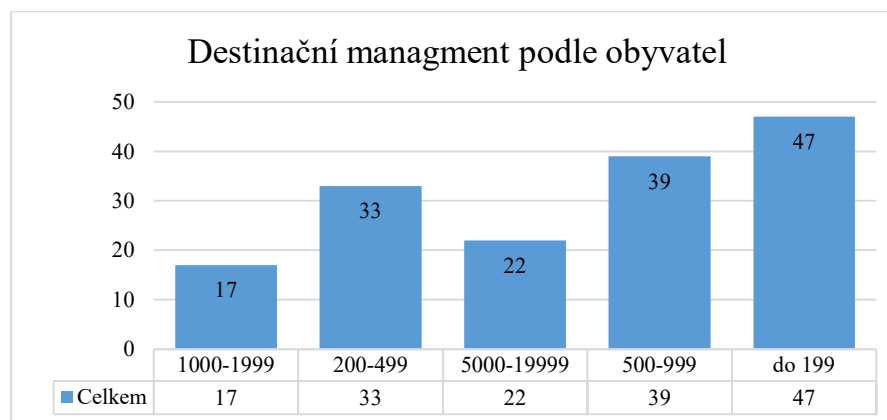
Tabulka 6 Absolutní a relativní četnost v prioritě cestovního ruchu

Počet obyvatel	spíše souhlasím	souhlasím	nevím	spíše nesouhlasím	nesouhlasím	součty
Do 199	7; 13,44 %	2; 3,84%	2; 3,84 %	4; 7,86	1; 1,92 %	16; 30,77 %
200-499	2; 3,84%	1; 1,92 %	4; 7,86%	2; 3,84 %	0	9; 3,33 %
500-999	8; 15,36%	1; 1,92 %	1; 1,92 %	3; 5,76 %	0	13; 10 %
1000-1999	4; 7,86%	0	1; 1,92 %	1; 1,92 %	0	6; 6,67 %
5000-19999	5; 9,6 %	1; 1,92%	1; 1,92 %	1; 1,92 %	0	8; 13,33 %
celk. četnost	26; 50 %	5; 9,62%	9; 17,31%	11; 21%	1; 1,92%	30

Zdroj: Vlastní zpracování

Pearsonuv chí-kvadrát je 10,87, při stupních volnosti $df=16$, p hodnota je $p=0,81717$. Cramér koeficient $C=0,23$. Nebyla statisticky potvrzená závislost mezi skupinami respondentů.

Další oblastí u respondentů byla otázka o zájmu zapojení do destinačního managementu. Otázka byla bodová, zadáním bodů od 1 do 5. Nejvyšší zájem byl u obcí do 199 obyvatel. Nejméně bodů zadali respondenti ze skupin obcí od 1000 do 1999.

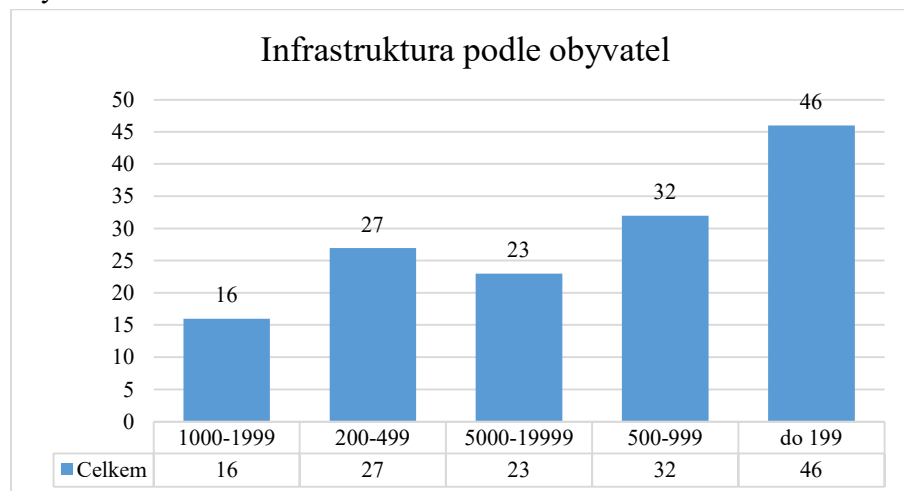


Graf 16 Destinačního management podle počtu obyvatel

Zdroj: Vlastní zpracování

Hodnocení zájmu o destinační management. Pearsonův chí-kvadrát byl 20,66, při stupních volnosti $df=16$, hodnota $p=0,19$. Nebyla prokázána statisticky odlišnost v odpovědích respondentů dle nastavených skupin.

Vyhodnocení otázky, zda byla dostačující infrastruktura. Průměr bodových odpovědí byl 3,04, rozptyl 0,67. Nejvyšší počet bodů byl u obcí do 199 obyvatel. Nejmenší u obcí od 1000-1999 obyvatel.



Graf 17 Infrastruktura podle počtu obyvatel

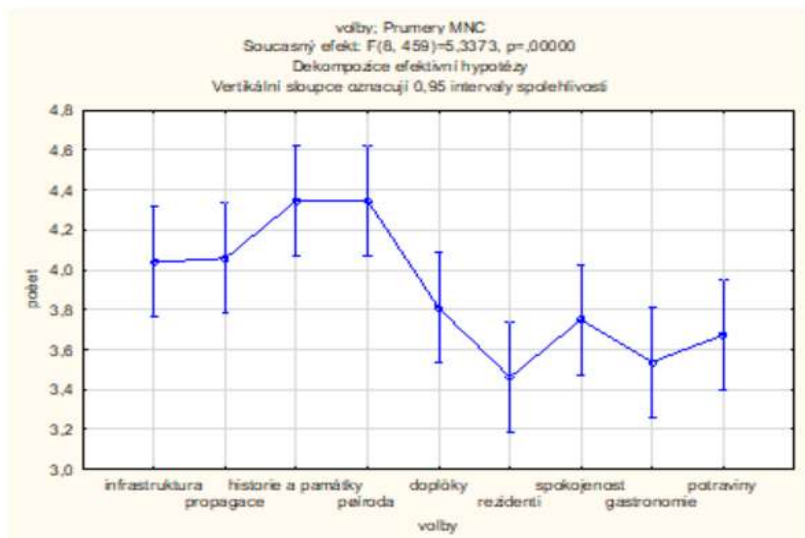
Pearsonův chí-kvadrát 10,37, při stupních volnosti 16, hodnota $p=0,85$. Cramerův koeficient byl 0,22. Nebyla prokázána statistická závislost v odpovědích respondentů mezi určenými skupinami.

Otevřená otázka „Co je překážkou v rozvoji regionu?“ zkoumala důvody, které sami respondenti zapsali. Odpovědi zadané dle skupin obyvatel jsou dle tabulky 4 v samostatné příloze. Převažoval nedostatek financí, špatná infrastruktura, nedostatek parkovacích míst a nedostatečné služby v regionu.

Tabulka 7 Důležité oblasti pro rozvoj cestovního ruchu od vedení obcí

Co je důležité pro cestovní ruch? Zadejte body 1 je nejméně, 5 je nejvíce.		
Podotázka	Průměr	Rozptyl
Infrastruktura v regionu	4,038	1,075
Propagace regionu	4,058	0,901
Historické památky a kultura	4,346	0,996
Atraktivita přírody	4,346	1,034
Široká nabídka doplňkových služeb	3,808	1,001
Zapojení rezidentů do služeb cestovního ruchu	3,462	1,018
Celková spokojenost místních obyvatel	3,75	1,149
Gastronomické akce	3,538	0,825
Nabídka tradičních (lokálních) potravin	3,673	1,105

Zdroj: Vlastní zpracování



Graf 18 Důležité oblasti v cestovním ruchu, analýza ANOVA

Zdroj: Vlastní zpracování

Analýzy rozptylů ANOVA potvrzuje, že mezi soubory je statisticky průkazný rozdíl dle grafu č. 18. Na histogramu jsou zaneseny průměry dle odpovědí. Nejvyšší průměr je u historie, památek a mezi nejnižší průměry je zapojení rezidentů do cestovního ruchu a gastronomické akce. Hodnota $p=0,98$, Cochran. $C=0,13$, Hartley $F=1,39$.

Společná otázka hledala odpověď, která činnost je příznivá pro krajinu podle respondentů. Bodové hodnocení bylo zadáním hodnot 1 až 5. Nejvyšší průměr získal zájem místních obyvatel 4,19 a nejmenší činnost zastupitelů a sdružení obcí 3,596 dle tabulky č. 8.

Tabulka 8 Činnost pro příznivý stav krajiny-vedení obcí

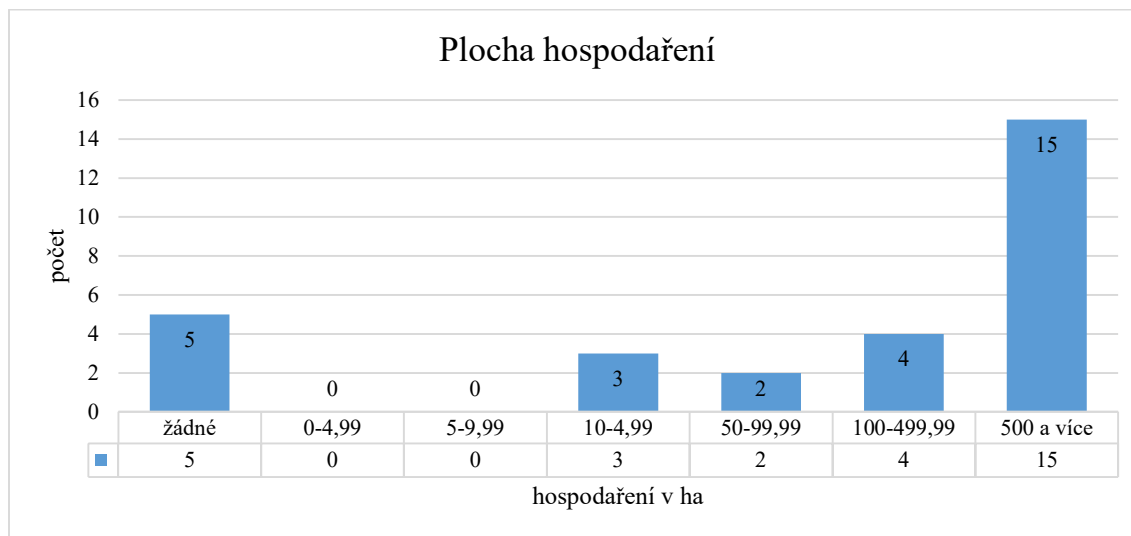
Podotázka	Průměr	Rozptyl
Zájem místních obyvatel	4,192	1,01
Hospodaření zemědělců	4,077	1,186
Činnost zastupitelů a sdružení mikroregionu	3,596	0,972

Zdroj: Vlastní zpracování

5.1.3 Dotazník pro zemědělské subjekty

Průzkumu se zúčastnilo 30 respondentů, dotazník byl zaslán na 91 e-mailových adres, návratnost dotazníku byla 33 %.

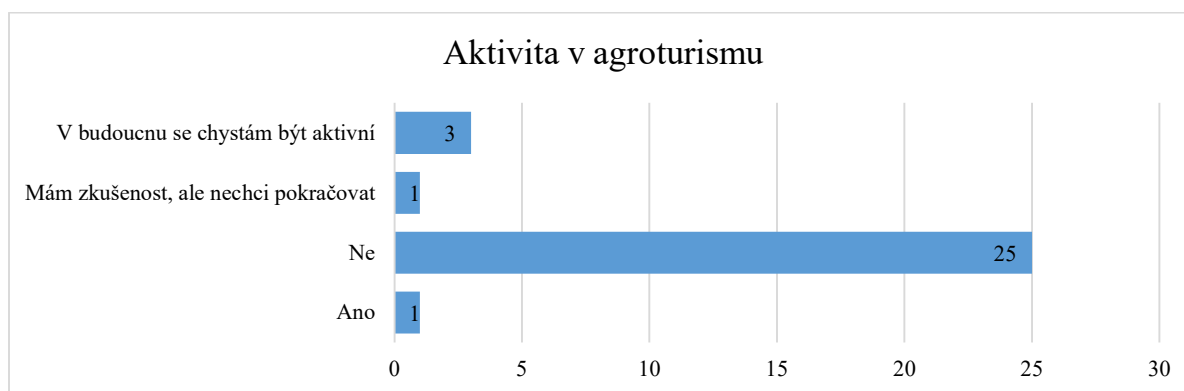
Pro identifikační oblast byla zadaná otázka na plochu hospodaření. V oblasti hospodaření na půdě převažovali respondenti s plochou 500 a více ha tu zvolilo 52 % respondentů, volbu s hospodařením od 100 – 499,99 ha zadalo 14 %, respondentů, s plochou 50 – 99,99 ha bylo 17 % respondentů, v rozmezí plochy 10 – 49,99 ha odpovědělo 10 %. Respondenti měli volbu hospodaření bez využití půdy a tu označilo 7 %.



Graf 19 Plocha hospodaření na půdě

Zdroj: Vlastní zpracování

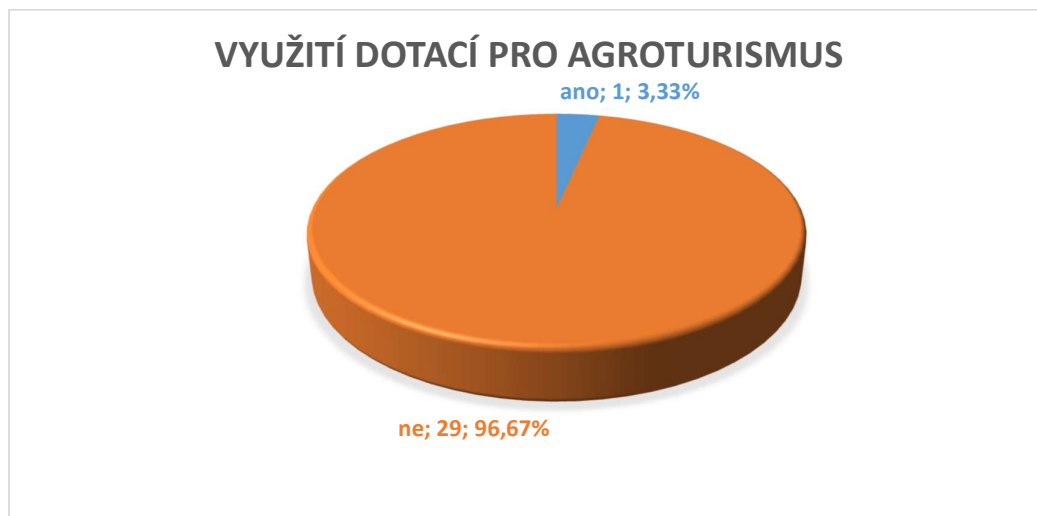
Mezi vedlejší identifikační oblast spadala otázka „Jste aktivní v agroturismu?“. Nejvíce responzí byla odpověď ne, tvořila 83,33 %. V budoucnu se chystají být aktivní 10 % respondentů. Aktivní v agroturismu bylo 3,33 %. Odpověď respondentů, kteří měli zkušenost a nechtějí pokračovat, tvořila 3,33 %.



Graf 20 Vyhodnocení aktivity v agroturismu

Zdroj: Vlastní zpracování

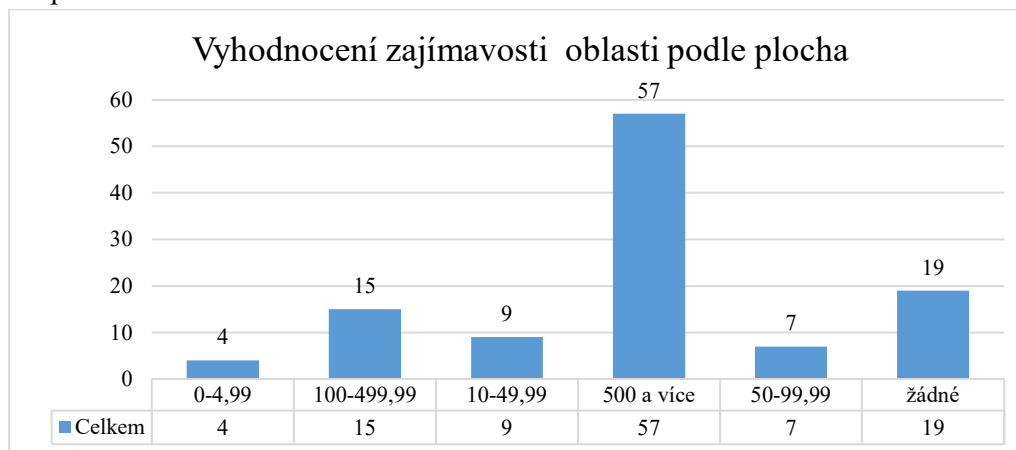
Třetí oblast pro identifikaci byla otázka zjišťovala, zda respondenti využili čerpání podpor na agroturismu. Jen jeden respondent využil tyto podpory. Převažovala odpověď nevyužití dotací, to bylo 96,67 %. Kladnou odpověď tvořilo 3,33 %.



Graf 21 Využití dotací pro agroturismus

Zdroj: Vlastní zpracování

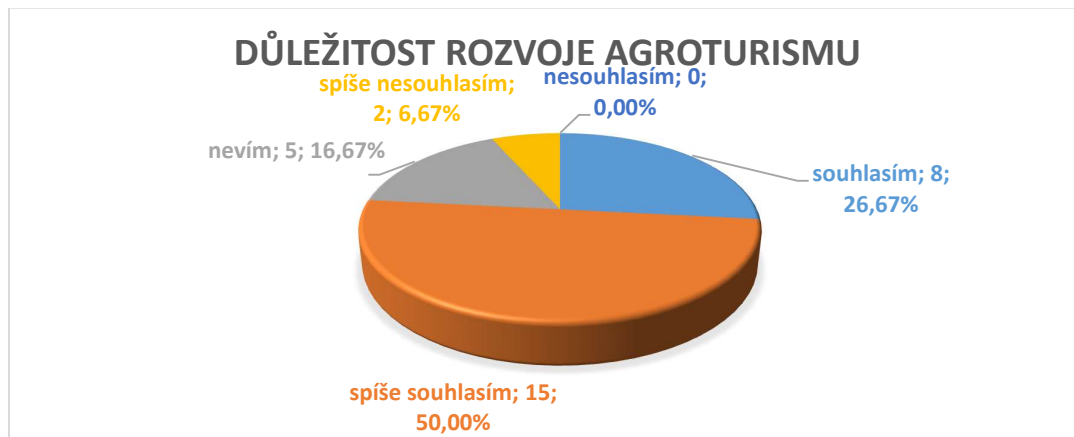
Otázka zjišťovala, zda je pro respondenty region Rakovnicko zajímavou oblastí pro turismus zadáním bodů od 1 do 5. Průměrem byl 3,75 ze všech odpovědí, rozptyl 0,64. Pearsonův chí kvadrát =20,75, hodnota $p=0,41$. V grafu jsou průměrné hodnoty dle plochy hospodaření.



Graf 22 Vyhodnocení turistické zajímavosti region Rakovnicka

Zdroj: Vlastní zpracování

Otázka vyhodnocovala postoj k důležitosti rozvoje agroturismu. Vyhodnocení potvrdilo dle grafu č. 23 důležitost rozvoje agroturismu. Z celkového počtu byly především zastoupeni respondenti hospodařící na 500 ha a více. V hodnocení byla potvrzena statistická četnost Pearsonův chí kvadrát =36,31, df=20, hodnota p=0,14. Cramerův koeficient byl 0,55. Chí kvadrát pro vyhodnocení otázky potvrdil statistickou závislost v odpovědích respondentů. Celkových responzí pro kladné odpovědi tvořilo 73,33 %.



Graf 23 Důležitosti rozvoje agroturismu

Zdroj: Vlastní zpracování

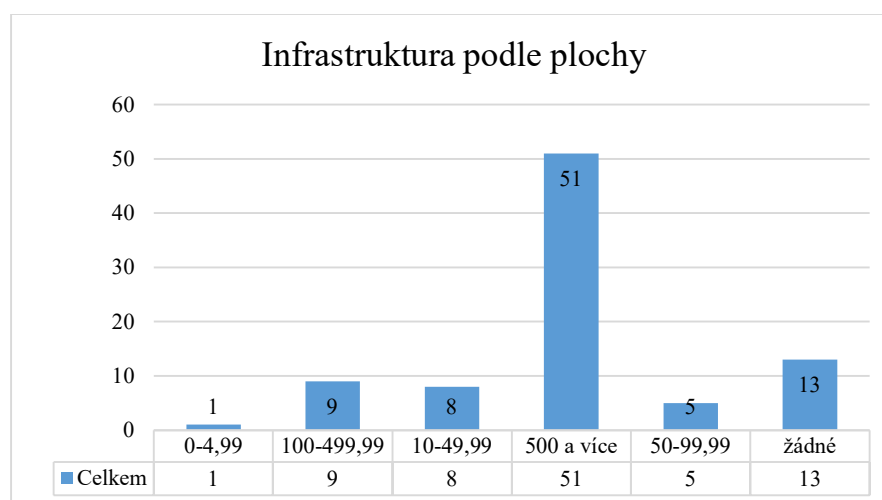
V kontingenční tabulce jsou uvedené četnosti dle respondentů. S důležitostí rozvoje agroturismu spíše nesouhlasilo 6,67 % respondentů. Responzí s neutrálním hodnocení byly 16,67 %.

Tabulka 9 Absolutní a relativní četnost ve vyhodnocení důležitosti rozvoje agroturismu

Hospodaření na půdě (ha)	spíše souhlasím	souhlasím	nevím	souhlasím	spíše nesouhlasím	součty
žádné	2; 6,67 %	2; 6,67 %	1; 3,33 %	0	0	5; 16,67 %
0-4,99	0	0	0	1; 3,33 %	0	1; 3,33 %
10-49,99	2; 6,67 %	0	1; 3,33 %	0	0	3; 10 %
50-99,99	1; 3,33 %	1; 3,33 %	0	0	0	2; 6,67 %
100-499,99	3; 10 %	1; 3,33 %	0	0	0	4; 13,33 %
500 a více	7; 23,33 %	3; 10 %	3; 10 %	0	2; 6,67 %	15; 50 %
celk. četnost	15; 50 %	7; 23,33 %	5; 16,67 %	1; 3,33 %	2; 6,67 %	30

Zdroj: Vlastní zpracování

Bodovací otázka, zda je dostačující infrastruktura, byla vyhodnocena průměrem odpovědí 2,89 dle tab. hodnot mediánů a modusů byla 3. Zadání bodů od 1 do 5 Nejmenší hodnocení bylo od respondenta hospodářícího do 5 ha. Pearsonův chí kvadr. byl 36,06, df (20), hodnota p=0,15. Dle grafu č. bylo nejvyšší hodnocení od respondentů hospodářících na ploše 500 ha a více, výsledek byl ovlivněn zastoupením této skupiny v celkovém počtu respondentů. Výsledný průměr byl 2,89.



Graf 24 Infrastruktura podle plochy

Zdroj: Vlastní zpracování

Otevřená otázka zkoumala, co je překážkou pro zemědělské podnikatele v zapojení do agroturismu. Byla to nepovinná otázka. V tabulce je přehled odpovědí dle zařazení plochy hospodaření. Převládají důvody, které dávají přednost výrobní činnosti. Další důvody byly uvedeny finance, a nedostatek času.

Tabulka 10 Překážky v agroturismu

Plocha (ha)	Důvod
žádné	čas, kapacita; pracuji v jiném oboru
50-99,99	zázemí prvovýrobního podniku bez větších finančních možností postrádá smysl
	hlavní funkce zemědělství je produkce potravin a údržba krajiny
100-499,99	hospodaříme v okolí města, provozy jsou spíše zastaralé, nemáme vhodné ubytování ani zázemí
	není čas
500 a více	finance, nemáme zájem
	jiné firemní cíle jsou jiné; vysoké investiční vstupy a nízká poptávka
	jiný směr podnikání; hlavní náplň je lesnický obor
	administrativní zátěž výrobní části

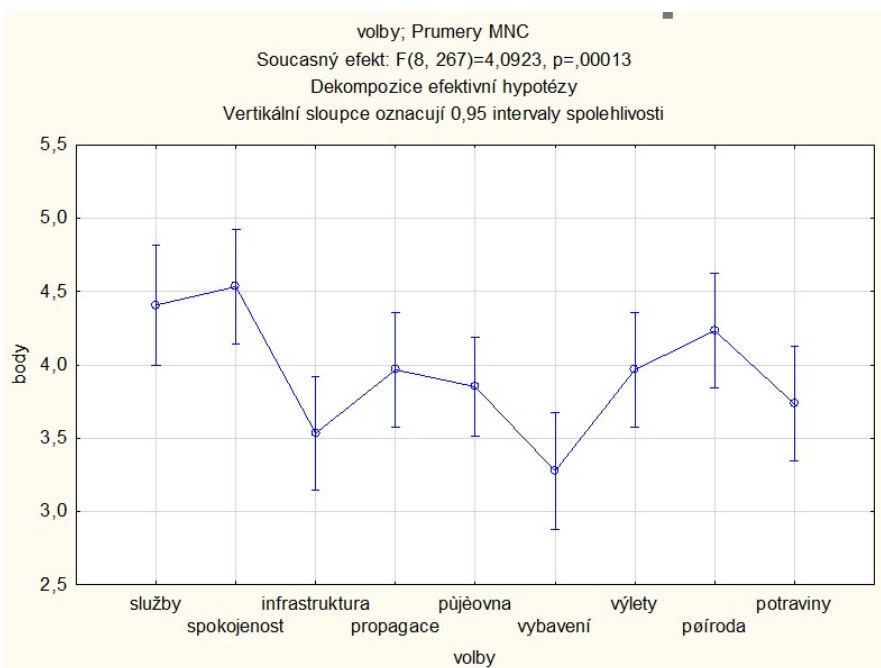
Zdroj: Vlastní zpracování

Maticová otázka byla složená z podotázek, které vyhodnocovaly poznatky z literární rešerše a byly základem činností pro provozování cestovního ruchu. Podotázky byly škálovací, výsledné hodnoty jsou dle tab. č.11. Nejvyšší průměr 4,53 byl vyhodnocen u podotázky o celkové spokojenosti návštěvníků, druhý největší průměr získaly služby 4,4, na třetím místě byl průměr důležitosti přírodní atraktivity. Nejmenší průměr byl u technického vybavení 3,33 a pak u důležitosti infrastruktury. Otázka zněla: Co je podle Vás důležité pro provozování agroturistiky?

Tabulka 11 Statistické hodnoty pro provozování agroturistiky

Podotázky	Průměr	Rozptyl
Služby (stravování, ubytování)	4,4	0,97
Celková spokojenost návštěvníky	4,53	1,05
Infrastruktura	3,53	0,98
Propagace	3,97	1,5
Půjčovat sportovní náčiní	3,77	1,05
Doporučovat výlety do okolí	3,97	0,9
Technická vybavenost (wifi, TV, pračka)	3,33	1,36
Přírodní atraktivity	4,23	0,85

Zdroj: Vlastní zpracování



Graf 25 Vyhodnocení ANOVA zemědělských podnikatelů

Zdroj: Vlastní zpracování

Analýza ANOVA vyhodnotila variabilitu rozptylů, závislost testu byla hodnota $F=4,092$. Hodnota $p=0,000128$ je menší než hladina významnosti alfa 0,05. Byla prokázána statistická variabilita alespoň jednoho rozptylu. Stupně volnosti 8.

Otázka: Která činnost působí na příznivý stav Krajina? hodnotila osobní postoj respondentů k činnostem, které působí na příznivý stav krajiny. Podotázky byly škálovací. Posuzovali se tři činnosti které významně ovlivňují působení na krajinu příznivě. Nejvyšší průměr 4,067 byl vyhodnocen u zájmu místních obyvatel, jen s mírným rozdílem byl průměr s hodnotou 4,033 u hospodaření zemědělců. Nejmenší hodnota průměru byla vyhodnocena u činnosti zastupitelů a sdružení mikroregionu.

Tabulka 12 Činnost pro příznivý stav krajiny- zemědělci

Podotázka	Průměr	Rozptyl
Zájem místních obyvatel	4,067	1,129
Hospodaření zemědělců	4,033	1,232
Činnost zastupitelů a sdružení mikroregionu	3,833	1,406

Zdroj: Vlastní zpracování

Tato otázka byla společná pro všechny skupiny. Vyhodnocené průměry měly nejvyšší hodnotu u zájmu místních obyvatel. Na druhém místě bylo hospodaření zemědělců a poslední činnost zastupitelů a sdružení mikroregionu. Pořadí bylo shodné ve všech skupinách respondentů, rozdíly byly ve velikosti průměru. Nejmenší rozdíl průměrů byl v hodnocení skupiny zemědělských podnikatelů.

5.2 Výsledky porovnání podpor a regionální struktury

Pro vyhodnocení hypotézy byly porovnány čerpané dotace v PRV 2007-2013 v ose III opatření 313 pro diverzifikaci nezemědělské činnosti ve vybraných krajích s počtem obyvatel a hustotou obyvatelstva. Podpory zahrnují také údaje čerpané z MAS pro podporu rozvoje cestovního ruchu.

Tabulka 13 Čerpané podpory dle krajů s údaji regionů PRV 2007-2013

Okresy	Počet obyvatel k 31.12.2016	Čerpané dotace PRV 2007–2013 v Kč
Beroun	91 230	37 795 011
Kladno	163 108	80 327 707
Příbram	114 219	61 961 939
Rakovník	55 309	23 309 304

Zdroj: Český statistický úřad a Ministerstvo zemědělství

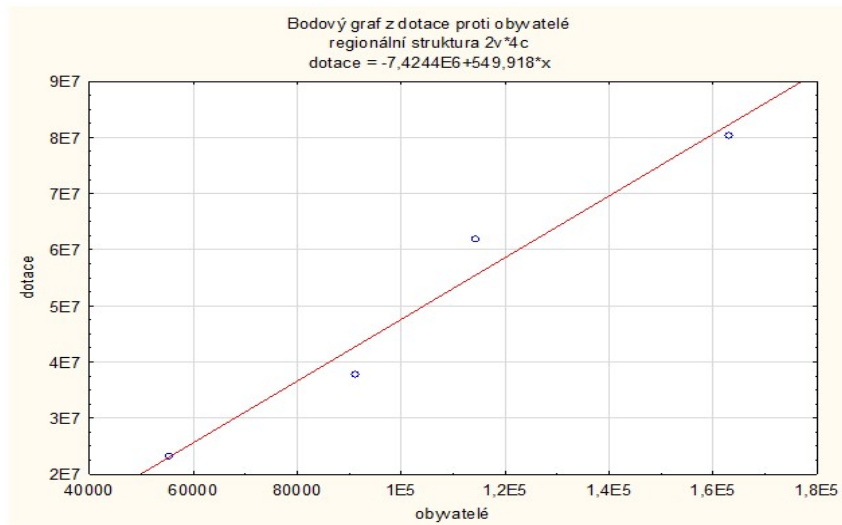
Tabulka 14 Regresní a korelační analýza regionální struktury

Statistické shrnutí	r	Determinační koef. r^2	p-hodnota	t (2)	F (1,2)	Lineární rovnice
Hodnota	0,98	0,94	0,019	7,19	51,66	$y = -7\,424\,396,4 + 549,92x$

Zdroj: Vlastní zpracování

Korelační koeficient $r=0,98$ je bezrozměrné číslo. Vyjádřen byl vztahu těsnosti proměnných. Determinační koeficient s hodnotou 0,94 prokázal, že mezi proměnnými existovala závislost, když obě proměnné jsou zatíženy zřejmě náhodnou variabilitou. V regresi byl prokázán lineární trend.

Koeficient determinace je interpretován jako podíl celkové variability hodnot závisle proměnných. Upravené r^2 to samé, ale statisticky upravené. Test průkaznosti parametry 1,2. P-hodnota byl menší než hladina významnosti alfa 0,05. Hodnota t test byla průkazně odlišná od nuly, kde není narušen předpoklad homogenity variance.



Graf 26 Lineární regrese pro regionální strukturu

Přímka v korelačním poli prokládala průměrnou hodnotu závislosti mezi proměnnými. Přímka lineární regrese potvrdila lineární trend a tím přímou úměrnost.

Determinanční koeficient $r^2 = 0,94$. $r^2 * 100 = 94 \%$

Dle korelační analýzy lze hodnotit závislost počtu obyvatel v krajích a čerpaných dotací v rámci podpor agroturismu. Závislost je vyjádřena determinančním koeficientem r^2 , který prokázal závislost z 94 %, jde o silnou závislost. Tedy lze říct, že s 95 % pravděpodobností počet obyvatel ve vybraných krajích z 94 % ovlivňovalo využití podpor agroturismu. Koeficient korelace potvrzuje statistickou závislost z 94 %. Podpory čerpané pro venkovský cestovní ruch působily na rozvoj s dalšími faktory.

5.3 SWOT analýza

Silné stránky

Návštěvník

- zájem o přírodní atraktivity, CHKO Křivoklát
- zájem o využití veřejné dopravy
- zájem o tradiční potraviny

Představitelé obcí

- podpora kultury a historie
- kraj tradičního pěstování chmele
- priority v cestovním ruchu

Zemědělství podnikatelé

- kladný postoj k agroturismu
- orientace na zákazníka a služby
- ohodnocení důležitosti infrastruktury

Slabé stránky

Návštěvník

- menší nabídka služeb
- převažují jednodenní výlety
- nedostatečná infrastruktura v doplňkových službách (hřiště)

Představitelé obcí

- váhavý postoj k destinačnímu managementu
- menší důležitost zapojení místních obyvatel do cestovního ruchu
- nedostatek spolupráce obcí s krajem

Zemědělství podnikatelé

- menší důležitost v doporučení výletů do okolí
- menší důležitost doplňkových služeb

Příležitosti

Návštěvník

- zvýšení zájmu o venkovský cestovní ruch, záleží na nabídce
- v budoucnu NP Křivoklát
- vodní plochy a toky pro rekreaci

Představitelé obcí

- zavedení certifikátu regionálních potravin
- rekonstrukce dopravní infrastruktury
- podpora ze strany kraje v marketingových nástrojích

Zemědělství podnikatelé

- podpory v agroturismu
- edukativní význam
- přidružená diverzifikace u větších podniků

Ohrožení

Návštěvník

- konkurence v jiné oblasti cestovního ruchu
- snížená nabídka služeb ve stravování a ubytování
- sezónní nabídka aktivit

Představitelé obcí

- nedostatek financí, přednost má základní infrastruktura
- zvýhodnění jiných okresů v SK
- nedostatečná síť DMO

Zemědělství podnikatelé

- snižující se zemědělské plochy
- nedostatek času a lidských zdrojů pro rozšiřování aktivit
- konkurence v nabídce produktů venkovského cestovního ruchu

6 Diskuze

6.1 Rozvoj venkovského cestovního ruchu v regionu Rakovnícko

Cestovní ruch je plnohodnotné hospodářské odvětví, proto je nutné zabývat se jím v širších souvislostech vzhledem k jeho socioekonomickým dopadům na národní, ale i regionální úrovni (Tittelbachová 2011). Mezi významné druhy cestovního ruchu patří venkovský turismus, spojovaný s pobytem a aktivitami v přírodě (Čech 1998). Venkovský cestovní ruch začleňuje agroturismus a ekoagroturismus, tedy formy turismu spojené se zemědělskými podnikateli (Ammirato 2020). Čuka & Osuch (2018) agroturismus označují přímo ekoturismem, tedy šetrným přístupem k životnímu přírodnímu prostředí. Šetrný přístup je vyjádřen i ve vztahu k místním komunitám (Pásková 2012). Venkovský cestovní ruch, lze považovat za jednu z doplňkových alternativ udržitelné existence venkova (Šíp et al. 2020).

Strategie směřované pro podporu cestovního ruchu v rámci Programu rozvoje venkova 2007-2013 byly dostupné zemědělským podnikatelům, nezemědělským podnikatelům, obcím, neziskovým organizacím a sdružením.

Diplomová práce vyhodnocovala přístupy venkovského cestovního ruchu v rámci regionu Rakovník. Výsledky z dotazníkového šetření byly posouzeny z pohledu tří zainteresovaných stran v cestovního ruchu na venkově, a to účastníky cestovního ruchu, vedení obcí a zemědělství podnikatelé.

U účastníků venkovského cestovního ruchu uvedli Šíp et al. (2020) ve svém šetření v roce 2017 především zájem o přírodu, historické a kulturní památky. Výsledkem dotazníkového šetření u návštěvníků dle grafu č. 6 byl potvrzen zájem o přírodu v 79,73 %, zájem o historické památky v 52,7 %. I když venkovský cestovní ruch je především spojen s pobytem v přírodě, aktivní forma je jeho součástí (Galvasová et al. 2008). Výsledky respondentů ukazují i na volbu pro odpočinek bez plánu v 22,97 %. Naopak cyklistika byla zastoupena v malém počtu 4,05 %, toto mohlo být způsobené výběrem stanoviště pro respondenty.

Evropští návštěvníci venkovského cestovního ruchu nejčastěji vyhledávají agroturismus, protože touží po autenticitě, jedinečné zážitky, a chtějí být v kontaktu s místními lidmi (Šíp et al. 2020). V odpovědích byla návštěvnost farmy zastoupena jen 1,35 % respondentem. Nízké procento respondentů mohlo být ovlivněno vzdáleností farmy. V České republice není tak silný rozvoj agroturismu ve srovnání s Německem a Rakouskem (SVAZVTA 2017).

Výsledky ukázaly, že návštěvníci ochutnali tradiční (lokální) potraviny v 59,4 % dle grafu 11. Návštěvníci nejvíce postrádali větší výběr ve stravovacích službách, a měli zájem o tradiční potraviny, odpovědi byly vyznačeny v tabulce č. 4.

Rozvoj potravinového cestovního ruchu neboli gastroturismus podporuje nabídku jídel a nápojů připravených a servírovaných typickým způsobem. Není to pouze ekonomická aktivita, ale kulturní obohacení, které přispívá k udržitelnosti regionu (Šíp et al. 2020). Podporu v cestovním ruchu může přinášet využití certifikovaných regionálních potravin, i když na něj není primárně zaměřeno. Regionální značky zviditelňují venkovské regiony a s nimi spojené charakteristické produkty (Skowronek et al. 2020).

Respondenti doporučují v 94,59 % dle grafu 8 region Rakovnicko k návštěvě. Vysoký podíl doporučení odráží zájem o region a jeho potenciál. Konkrétní výsledky od představitelů obcí potvrdily zařazení cestovního ruchu do priorit obcí dle grafu 15. U malých obcí do 199 obyvatel byl nejvyšší podíl z odpovědí dle tabulky č. 6. Strategie směřované na podpory cestovní ruch jsou vhodně nastavené ze strany malých obcí do 3000 obyvatel. Obce i města ovlivňují turismus zohledněním rozvojových priorit ve svém řízení jednak péčí o kulturně historické památky v majetku obcí a podporou spolků sdružení, jejichž činnost lze využít pro tvorbu produktů turismu (Tittelbachová 2011).

Výsledky diplomové práce poukazují na případné ohrožení spojené s cestovním ruchem. Důvodem změn v odlehlých venkovských oblastech byl rozpad velkých státních nebo družstevních farem, deindustrializace malých venkovských měst a koncentrace služeb do větších měst. Oblasti poblíž hranic po roce 1989 zaznamenaly ekonomický rozvoj působením cestovního ruchu (Kubes & Chvojková 2020). Také Sikorski et al. (2020) identifikoval funkční změny vesnic v okrajových oblastech oživením ekonomiky ve spojitosti s cestovním ruchem. Pásková (2012) upozorňovala na negativní vliv cestovního ruchu, který se projevoval patologickými jevy ve společnosti. Negativně také působí v oblasti enviromentální (Antoušková 2011). Panzer-Krause (2020) navrhla ochranu a zachování přírodní a kulturní venkovské krajiny za pomoci např. rozšíření cest a chodníků. Veškerá lidská činnost působí na ekosystémy (Galvasová et al. 2008). Cílem rozvoje cestovního ruchu je jeho vyváženost (Tittelbachová 2011). Růst a vývoj jsou chápány jako výslednice určitého ekonomického potenciálu, v posledním desetiletí do něj neustále silněji pronikají environmentální prvky (Varadzin & Bečica 2016).

Analýza ANOVA ze skupiny vedení obcí vyhodnotila prokazatelné rozdíly u podotázky zobrazené v grafu č.18, které hodnotili zapojení místních obyvatel do cestovního ruchu. Nordberg (2020) doporučovali zapojit do cestovního ruchu všechny zúčastněné strany, především místní komunitu, již ve fázi plánování. Pohled orientovaný spíše na výsledek než na proces a nedostatek holistického přístupu v komunitě může působit jako faktor bránící realizaci udržitelného cestovního ruchu. Vnímání udržitelnosti ve venkovských oblastech cestovního ruchu se lišilo. Rozdíly poukazaly na fakt, že zúčastněné strany by měly být seznámeny se zásadními ukazateli udržitelnosti (Wanner & Proebstl-Haider 2019).

Ve vyhodnocení výsledků od skupiny zemědělských podnikatelů, byly posouzeny odpovědi týkající se důležitosti rozvoje agroturismu. Výsledky ze skupiny zemědělských podnikatelů přinesly souhlas s podporou agroturismu u podniků s větší obhospodařovanou plochou dle tabulky 9. Toto zjištění je ovlivněno zastoupením zúčastněných respondentů. Strategie pro cestovní ruch jsou vhodně nastavené. Ammirato et al. (2020) zmiňují zájem o činnost agroturismus především u malých a středních farem.

Rakovnicko hodnotili zemědělci jako středně zajímavou oblast dle grafu č. 22, to lze považovat za potenciál pro venkovský cestovní ruch. Hodnocení mohlo být však subjektivní pro porovnání s jinými oblastmi České republiky.

Analýza ANOVA potvrdila rozdíly v maticové otázce, která zahrnovala základní předpoklady pro cestovní ruch. Nejvyšší hodnocení bylo u podotázky o celkové spokojenosti návštěvníka dle grafu č. 25. Kallmuenzer et al. (2020) popisuje vztah hosta a hostitele jako důležitý předpoklad a označuje to sociálním kapitálem. Nejnižší hodnocení získala vybavenost (wifi, TV, atd). Wookhyun a Silverio (2020) rozdělují návštěvníky na komfortního a návštěvníka venkovské atmosféry. Tedy předpoklad vybavenosti není nutný. Respondenti při překážce v agroturismu tab.č. 10 především poukazovali na fakt, že jsou jiného výrobního zaměření. To se shoduje s literaturou, kdy je prvovýroba základní činnost a aktivita v agroturismu jako doplňkový ekonomický příjem.

6.2 Regionální struktura turismu v regionu

V rámci efektivního rozvoje nejvýznamnější roli tvoří obyvatelé regionu. Pokud je chápán sociálně-ekonomický rozvoj jako všeobecný cíl dlouhého a spokojeného života lidí, je zřejmé, že obyvatelstvo tvoří fundament tohoto cíle (Kraftová et al. 2016). Korelace podpor a počtu obyvatel uvedla statistickou závislost. Regresní analýzou byl potvrzen lineárním trend dle tabulky č.14. a grafu č.26. I když je potvrzena statistická závislost nejde o přímou kauzalitu. Podpory v rámci Programu rozvoje venkova byly jedním z faktorů, které podpořily venkovský cestovní ruch.

7 Závěr

Cílem diplomové práce bylo vyhodnocení přístupů k udržitelnému cestovnímu ruchu v regionu Rakovnicko. Výsledky potvrdili zájem o venkovský cestovní ruch ze stran vedení obcí a zemědělských podnikatelů. Zájem o region a doporučení návštěvy byl potvrzen ze strany návštěvníků. Pro širší porovnání výsledků by bylo vhodné zapojit do dotazníkového šetření vedení kraje a oslovit zemědělské podnikatele v dalších okresech Středočeského kraje.

Podpory v rámci Programu rozvoje venkova jsou důležité z důvodu propojení potenciálu nové činnosti, ale i spojení s oblastí hospodařením v krajině. Program rozvoje venkova je využíván přímo obcemi, nebo ve spolupráci s MAS Rakovnicko. Rozvoj je především závislý na komunitě, která je základem regionální struktury.

Výsledky vedly k

- **Hypotéza číslo 1: Strategie pro cestovní ruch jsou vhodně nastavené a vedou k rozvoji regionu,** byla potvrzena vyhodnoceným zájmem ze stran představitelů obcí a zemědělských podnikatelů.
- **Hypotéza číslo 2: Regionální struktura turismu je přímo úměrná k vyplaceným dotacím,** byla potvrzena regresní analýzou, která potvrdila lineární trend.

Dle analýzy SWOT jsou ukazateli v oblasti ohrožení především konkurence, nedostatečná síť DMO a v rámci rozvoje agroturismu nedostatek času a lidských zdrojů. Naopak zvrátit ohrožení lze vyzdvihnutím silných stránek, tedy zájmem o přírodu a tradiční potraviny ze strany návštěvníka, dále pak historie a kultura ze strany obcí a kladný postoj k agroturismu u zemědělských podnikatelů.

8 Literatura

Abler D. 2004. Multifunctionality, Agricultural Policy, and Environmental Policy. *Agricultural and Resource Economics Review*. 33(1) DOI: 10.1017/S1068280500005591.

Antoušková M. 2011. Tourist burden in the Usti region. *Studia OECOLOGICA*. Ročník V. Číslo 1.

Ammirato S, Felicetti A M, Raso C, Pansera B A, Violi A. 2020. Agritourism and Sustainability: What We Can Learn from a systematic Literature review. *Sustainability*. 12 (22), 9575. DOI:10.3390/su12229575.

Arriaza M, Gómez-Limón J, Kallas Z, Nekhay O. 2008. Demand for Non-Commodity Outputs from Mountain Olive Groves. *Agricultural Economics Review*. **9**: 5-23.

Bamert M, Strobele M, Buchecker Matthias. 2016. Ramshackle farmhouses, useless old stables, or irreplaceable cultural heritage? Local inhabitants' perspectives on future uses of the Walser built heritage. *Land Use Policy*. **55**:121-129.

Belliggiano A, Eugenio C G, Marilena L et al. 2020 The "Eco-Effectiveness" of Agritourism Dynamics in Italy and Spain: A Tool for Evaluating Regional Sustainability. *Sustainability*.12 (17), 7080. DOI:10.3390/su12177080.

Berners-Lee M. 2019. Travel and Transport. Kapitola 4 in Berners-Lee M. *There is no planet B: A handbook for the make or break years*. Cambridge University Press, Cambridge.

Bína J. 2002. Hodnocení potenciálu cestovního ruchu v obcích České republiky. *Urbanismus a územní rozvoj*. **8**:2-11.

Bernard J. 2014. Community satisfaction in Czech rural communities: A multilevel model. *Village and Rural Community Life*. **55**: 205-226.

Cerutti A K, Beccaro G L, Bruun S, Donno D, Bonvegna L, Bounous C. 2014. Assessment methods for sustainable tourism declarations: the case of holiday farms. *Journal of Cleaner Productin. Part B*. **111**:511-519.

Čech J. 1998. *Malá encyklopedie cestovního ruchu*. IDEA SERVIS. Praha

Čuka P, Osuch W. 2018. Ecotourism potential and his sustainable development oportunities the border region between Slovakia and Poland. *European Journal of Sustainable Development*. **4**:236-242.

De Rosa M, McElwee G, Smith R. 2019. Farm diversification strategies in response to rural policy: a case from rural Italy. *Land Use Policy*. **81**:291-301.

Ducros H B. 2017. Confronting sustainable development in two rural heritage valorization models. *Journal of Sustainable Tourism*. **25**:327-343.

European Commission. 2013. Special Eurobarometer 406: Attitudes of Europeans towards urban mobility. EU Open Data Portal.

Galvasová I, Binek J, Holeček J, Chabičovská K, Szcyrba. 2008. Průmysl cestovního ruchu. Garep. Ministerstvo pro místní rozvoj ČR. Praha.

Grynchuk J, Romaniuk I. 2018. Development of Rural Green Tourism in the Regions of Ukraine on the Basis of Europe Integration. *Baltic Journal of Economics*. **4**:100-105.

Gullino P, Beccaro G L, Larcher, Federica. 2015. Assessing and Monitoring the Sustainability in Rural World Heritage Sites. *Sustainability*. **7**:14186-14210.

Hatipoglu, B Maria D, Ertuna A B. 2016. Barriers to stakeholder involvement in the planning of sustainable tourism: the case of the Thrace region in Turkey. *Journal of Cleaner Production*. Part B. **16**:306-317.

Hjalager A. 1996. Agricultural diversification into tourism tourism: evidence of European community development programme. *Tourism Management*. **17**:103-111.

Hrabankova M, Bohackova I. 2007. Conditions of sustainable development in the Czech Republic in compliance with the recommendation of the European Commission. *Agricultural Economics-Zemedeska ekonomika*. **53**:285-289.

Chuman T, Romportl D. 2020. Kolik různých krajín u nás máme? Aneb o rozmanitosti krajín a hledání jejich hranic. *Živa*. **5**: 225-227.

Juschten M, Page S, Fitt H. 2020. Mindsets set in concrete? Exploring the perspectives of domestic travellers on New Zealand's (Auto-)Mobility Culture. *Sustainability*. **12** (18), 7647. DOI: 10.3390/su12187646.

Kadeřábková J., Peková J. Územní samospráva-udržitelný rozvoj a finance. Wolters Kluwer. Praha.

Kallmuenzer A, Peters, M, Buhalis, D. 2020. The role of family firm image perception in host-guest value co-creation of hospitality firms. *Current issues in Tourism*. **23**:2410-2427.

Kolejka J. 2013. *Nauka o krajině*. Academia. Praha. Kraftová I, Maštálka M, Matěja Z, Svoboda O, Zdražil P. 2016. Bezpečný rozvoj regionu – základní koncept. Wolters Kluwer. Praha.

- Krbová J. 2017. Strategické plánování ve veřejné správě. 2017. Wolters Kluwer. Praha.
- Kubes J, Chvojkova A. 2020. Back to peripheries based on remoteness. Human capital in the peripheral municipalities of South Bohemia. *Journal of Rural Studies*. **79**:116-124.
- Lefebvre M, Espinosa M, paloma S G, Paracchini M L, Pior A, Zásada I. 2015. Agricultural landscapes as multi-scale public good the role of the Common Agricultural Policy. *Journal of Environmental Planning and management*. **58**1:2088-2112.
- Lepš J, Šmilauer P. 2016. Biostatistika. Episteme. České Budějovice.
- Luo W, Tang P, Jiang L. 2020. Influencing mechanism of tourist social responsibility awareness on environmentally responsible behavior. *Jurnal of cleaner production*. 271. 122565. DOI: 10.1016/j.jclepro.2020.122565.
- Lun L-M, Pechlaner H, Volgger Michael. 2016. Rural Tourism Development in Mountain Regions: Identifying Success Factors, Challenges and Potentials. *Journal of Quality Assurance in Hospitality & Tourism*. **17**:389-411.
- MacLeod N. 2016. Self-guided trails-a route to more responsible tourism? *Tourism Recreation Research*. **2**: 134-144.
- Nátr L. 2011. Příroda, nebo člověk? Služby ekosystémů. Karolinum. Praha.
- Nordberg K, Mariussen A, Virkkala S. 2020. Community-driven social innovation and quadruple helix coordination in rural development. Case study on LEADER group Aktion Osterbotten. *Journal of Rural Studies*. **79**:157-168.
- Nejdl K. 2010. Management destinace cestovního ruchu. Wolters Kluwer. Praha.
- Ottomano Palmisano G, Govindan K, Loisi R V. 2016. Greenways for rural sustainable development: An integration between geographic information systems and group analytic hierarchy process. *Land Use Policy*. **50**:429-440.
- Ozcatalbas O, Mansuroglu S, Ceylon I C. 2010. The evaluation of the importance of rural tourism extension for community development and Turkey. *Journal of Food Agriculture & Environment*. **8**:973-975.
- Palatková M, Zichová J. 2014. Ekonomika turismu. Grada Publishing. Praha.
- Paniccia P M A, Baiocco S. 2020. Interpreting sustainable agrotourism through co-evolution of social organizations. *Journal of Sustainable Tourism*. **29**:87-105.

- Panzer-Krause S. 2020. The lost rural idyll? Tourists' attitudes towards sustainability and their influence on the production of rural space at a rural tourism hotspot in Northern Ireland. *Journal of Rural Studies*. **80**:235-243.
- Pásková M. 2012. Enviromentalistika cestovního ruchu. *Czech Journal of Tourism*. **2**:77-113.
- Pásková M, Zelenka J. 2018. Společensky odpovědný cestovní ruch. *Idea servis*. Praha.
- Philip S, Hunter C, Blackstock K. 2010. A typology for defining agrotourism. *Tourism Management*. **31**:754-758.
- Radac B, Merce I, Iancu T, Ramona I, Lile R, Milin A, Petroman C, Dumitrescu C, Petroman I. An agrotouristic farm' planning. 2014. *Journal of Biotechnology*. **185**:68-69.
DOI:10.1016/j.jbiotec.201407.232.
- Root-Bernstein M, Svenning, J Ch. 2018. Human paths have positive impacts on plant richness and diversity: A meta-analysis. *Ecology and Evolution*. **8**:11111-11121.
- Sikorski D, Latocha, A, Szmytkie, R et al. 2020. Functional changes in peripheral mountainous areas in east central Europe between 2004 and 2016 as an aspect of rural revival? Klodzko County case study. *APPLIED GEOGRAPHY*. **122**:102223.
- Skowronek E, Brzezinska-Wojcik, T, Stasiak, A. 2020. The role of regional products in preserving traditional farming landscapes in the context of development of peripheral regions -Lubelskie Province, Eastern Poland. *AUC Geographica*. **1**:49-65.
- Sláma J, Bystřický J, Štych P, Fialová D, Svobodová L, Kvítek T. 2018. Golf courses: New phenomena in the landscape of the Czech Republic after 1990. *Land Use Policy*. **78**:430-446.
- Soare I, Cristache N, Dobra R C. 2017. The Rural Tourist Entrepreneurship-New Opportunities of Capitalizing the Rural Tourist Potential in the Context of Durable Development. *Eurpoean Journal of Suistanable Development*. **3**:231-252.
- Stotten R. 2020. The role of farm diversification and peasant habitus for farm resilience in mountain areas: the case of the Ötztal valley, Austria. *International Journal of Social Economics*. ISSN: 0306-8293.
- Streimikiene D, Svagzdiene B, Jasinskas, E, et al. 2020. Sustainable tourism development and competitiveness: The systematic literature review. *Sustainable Development*. **29**:87-105.
- Šíp J et al. 2020. Venkovský cestovní ruch. Společnost vědeckých expertů cestovního ruchu,z.s.. Masarykova univerzita. Brno.

Tempesta T, Vecchiato D. 2018. The Value of a Properly Maintained Hiking Trail Network and a Traditional Landscape for Mountain Recreation in the Dolomites. *Resources*.7, 86. DOI:10.3390/resources7040086.

Tittelbachová Š. 2011. *Turismus a veřejná správa*. Grada. Praha.

Varadzin F, Bečica J. 2016. *Sídla a produkční potenciál*. Professional Publishing.

Votsi N E P, Mazaris A D, Kalimanis A S, Pantis J D. 2014. Natural quiet: An additional feature reflecting *green tourism* development in conservation areas of Greece. *Tourism management Perspective*. **11**:10-17.

Vystoupil J, Holešinská A, Kunc J, Šauer M. 2007. *Návrh nové rajonizace cestovního ruchu ČR*. Masarykova univerzita. Olomouc.

Vystoupil J, Kunc J, Šauer M, Tonev P. 2010. Vývoj cestovního ruchu v ČR a jeho prostorové organizace v letech 1990-2009. *Urbanismus a územní rozvoj*. **5**:93-108.

Wanner A, Proebstl-Haider U. 2019. Barriers to Stakeholder Involvement in Sustainable Rural Tourism Development-Experiences from Southeast Europe. *Sustainability*. MDPI. **11**:1-16.

Widawski K, Olesniewicz P. 2019. Thematic Tourist Trails: Sustainability Assessment Methodology. The Case of Land Flowing with Milk and Honey. *Sustainability*. **14**: 3841.

Wookhyun A, Silverio A. 2020. How can rural tourism be sustainable? *Sustainability*. **12** (18).7758. DOI:10.3390/su12187758.

Internetové zdroje:

Asociace regionální značky. Regionální produkty. 2021. Available from: <https://www.regionalni-znacky.cz/arz/cs/o-nas/> (accessed March 2021).

Asociace turistických informačních center. 2017. Jednotná klasifikace turistických informačních center. Available from: <http://www.aticcr.cz/jednotna-klasifikace-turisticky-ch-informacnich-center-cr/ds-1087/p1=3114> (accessed March 2017).

Centrum dopravního výzkumu. 2017. *Koncepce rozvoje cyklistiky ve Středočeském kraji na období 2007-2013*. Středočeský kraj. Available from: <https://www.kr-stredocesky.cz/web/regionalni-rozvoj/koncepce-rozvoje-cyklistiky-2017-2023> (accessed May 2017).

Český statistický úřad. 2017. *Statistická ročenka středočeského kraje 2017*. Available from www.czso.cz (accessed November 2017).

Český statistický úřad. 2017. Krajská správa pro Středočeský kraj. Available from: <https://www.czso.cz/csu/xs/kraj-okresy> (accessed November 2017).

GYR U. 2010. The History of Tourism: Structures on the Path to Modernity, in: European History. Institute of European History. Available from: <http://www.ieg-ego.eu/gyru-2010> - cs URN: urn:nbn:de:0159-20100921246 (accessed March 2010).

MAS Rakovnicko. 2020. Program rozvoje venkova. Available from: <https://www.mas-rakovnicko.cz/o-nas/> (accessed December 2020).

Mikroregion Poddžbánsko. 2017. Mikroregion. Available from: <http://www.poddzbansko.cz/> (accessed September 2020).

Ministerstvo pro místní rozvoj. Koncepce státní politiky cestovního ruchu 2007-2013. Available from: <https://mmr.cz/cs/ministerstvo/cestovni-ruch/koncepce-strategie/koncepce-statni-politiky-cestovniho-ruchu-v-cr-na> (accessed February 2007).

Ministerstvo pro místní rozvoj. Koncepce státní politiky 2014-2020. Available from: [https://www.mmr.cz/cs/ministerstvo/cestovni-ruch/koncepce-strategie/koncepce-statni-politiky-cestovniho-ruchu-v-cr-\(1\)](https://www.mmr.cz/cs/ministerstvo/cestovni-ruch/koncepce-strategie/koncepce-statni-politiky-cestovniho-ruchu-v-cr-(1)) (accessed 2013).

Ministerstvo zemědělství. 2007. Program rozvoje venkova 2007-2013. Available from: <http://eagri.cz/public/web/mze/venkov/program-rozvoje-venkova/program-rozvoje-venkova/opatreni-osy-iii/> (accessed September 2007).

Ministerstvo zemědělství. 2017. Ex-post hodnocení Programu rozvoje venkova 2007-2013. Available from: <http://eagri.cz/public/web/mze/venkov/program-rozvoje-venkova/program-rozvoje-venkova/hodnoceni-a-monitoring/ex-post-hodnoceni-programu-rozvoje-1.html> (accessed October 2017).

Státní zemědělský intervenční fond. 2007. Podpora cestovního ruchu. Available from: <https://www.szif.cz/cs/podpora-cestovniho-ruchu#> (accessed October 2007).

Středočeský kraj. Informace o veřejné dopravě Středočeského kraje. 2021. Available from: <https://www.kr-stredocesky.cz/web/doprava/verejna-doprava> (accessed February 2021).

Svaz venkovské turistiky a agroturistiky. 2017. Strategie rozvoje venkovského cestovního ruchu 2018-2025. Available from: <https://www.svazvta.cz/nase-cinnost/venkovska-turistika-a-agroturistika> (accessed 2017).

Wernerová M. 2018. Marketingový plán pro rok 2019. Středočeská centrála cestovního ruchu. Available from <http://www.centralbohemia.cz/cs/destinace/> (accessed November 2018).

9 Seznam použitých zkratek a symbolů

ANOVA	Analysis of variance
ARZ	Asociace regionálních značek
ATICCR	Asociace turistických informačních center České republiky
ČR	Česká republika
ČSÚ	Český statistický úřad
DMO	Destination management organisation
EU	Evropská unie
CHKO	Chráněná krajinná oblast
IROP	Integrovaný operační program
MAS	Místní akční skupiny
MMR	Ministerstvo pro místní rozvoj
SEA	Strategic Environmental Assesment
SK	Středočeský kraj
SVAZVTA	Svaz venkovské turistiky a agroturistiky
SWOT	Strenghts, Weaknesess, Opportunities, Threats
UNWTO	United Nations World Tourism Organisation
UNESCO	United Nations Educational, Scientific and Cultural

10 Seznam obrázků, tabulek a grafů

Seznam obrázků

Obrázek 1	Mapa rajonizace venkovského cestovního ruchu	20
Obrázek 2	Prostředí a aktéři ve venkovském cestovním ruchu	21
Obrázek 3	Mapa celkového potenciálu cestovního ruchu	23
Obrázek 4	Regionální značky v České republice	34
Obrázek 5	Mapa okresů Středočeského kraje	36
Obrázek 6	Mapa okresu Rakovník	37
Obrázek 7	Roubenka Lechnýřova.....	38
Obrázek 8	Logo MAS Rakovnícko.....	39
Obrázek 9	Muzeum v obci Hředle.....	41

Seznam grafů

Graf 1	Přehled čerpání podpor z PRV v období 2014-2020.....	40
Graf 2	Věk respondentů	49
Graf 3	Místo trvalého pobytu.....	49
Graf 4	Výběr místa pobytu	50
Graf 5	Doprava po regionu	50
Graf 6	Cíl cesty v regionu	51
Graf 7	Výdaje 1 osoba/den.....	51
Graf 8	Doporučení pobytu.....	52
Graf 9	Délka pobytu.....	52
Graf 10	Vyhodnocení spokojenosti návštěvníků	53
Graf 11	Konzumace tradičních potravin.....	54
Graf 12	Druhy potravin a nápojů.....	54
Graf 13	Zastoupení respondentů dle počtu obyvatel obcí	56
Graf 14	Čerpané dotace pro cestovní ruch	56
Graf 15	Priorita cestovního ruchu	57
Graf 16	Součást destinačního managementu	57
Graf 17	Hodnocení infrastruktury dle počtu obyvatel	58
Graf 18	Důležité oblasti v cestovním ruchu, analýza ANOVA.....	59
Graf 19	Zastoupení dle plochy hospodaření na půdě	60
Graf 20	Vyhodnocení aktivity v agroturismu.....	60
Graf 21	Využití dotací pro agroturismus	61
Graf 22	Vyhodnocení turistické zajímavosti region Rakovnícka	61
Graf 23	Důležitost rozvoje agroturismu	62
Graf 24	Infrastruktura zemědělci	63
Graf 25	Vyhodnocení ANOVA zemědělství podnikatelé	64
Graf 26	Lineární regrese pro regionální strukturu	67

Seznam tabulek

Tabulka 1	Projekty metodou LEADER PRV pro cestovní ruch 2007-2013.....	40
Tabulka 2	Podpoření infrastruktura CLLD 2014-2020.....	41
Tabulka 3	Spokojenost respondentů v regionu.....	53
Tabulka 4	Co chybí v nabídce služeb a produktů	55
Tabulka 5	Činnost pro příznivý stav krajiny -vedení obcí.....	55
Tabulka 6	Absolutní a relativní četnost v prioritě cestovního ruchu	57
Tabulka 7	Důležité oblasti pro rozvoj cestovního ruchu od vedení obcí	58
Tabulka 8	Činnost pro příznivý stav krajiny	59
Tabulka 9	Absolutní a relativní četnost v důležitosti rozvoje agroturismu	62
Tabulka 10	Překážky v agroturismu	63
Tabulka 11	Statistické hodnoty pro provozování agroturistiky	64
Tabulka 12	Činnost pro příznivý stav krajiny- zemědělci	65
Tabulka 13	Čerpané podpory dle krajů s údaji regionů PRV 2007-2013	66
Tabulka 14	Regresní a korelační analýza regionální struktury	66

11 Samostatné přílohy

Tabulka 1 Analýza ANOVA návštěvníci

Scheffého test; proměnná body PC = 0,74426, sv = 292,00					
	volby	1	2	3	4
		4,1757	3,7838	3,7432	3,9730
1	značení cest		0,056294	0,027150	0,564347
2	služby	0,056294		0,993924	0,619950
3	doplňky	0,027150	0,993924		0,454617
4	informace	0,564347	0,619950	0,454617	

Zdroj: Vlastní zpracování

Tabulka 2 Analýza ANOVA vedení obcí

Sheffého test; proměnná počet Přibližné pravděpodobnosti pro post hoc testy Chyba: meziskup. PC = 1,0314, sv = 459,00										
	volby	1	2	3	4	5	6	7	8	9
		4,0385	4,0577	4,3462	4,3462	3,8077	3,4615	3,75	3,5385	3,6731
1	infrastruktura		1	0,83424	0,83424	0,96487	0,08942	0,87894	0,22669	0,658997
2	propagace	1		0,87894	0,87894	0,9439	0,06851	0,83424	0,18345	0,591946
3	historie a památky	0,8342	0,8789		1	0,14637	0,00033	0,06851	0,00166	0,020803
4	příroda	0,8342	0,8789	1		0,14637	0,00033	0,06851	0,00166	0,020803
5	doplňky	0,9649	0,9439	0,14637	0,14637		0,72293	1	0,91547	0,999071
6	rezidenti	0,0894	0,0685	0,00033	0,00033	0,72293		0,87894	0,99999	0,979433
7	spokojenost	0,8789	0,8342	0,06851	0,06851	1	0,87894		0,97943	0,999987
8	gastronomie	0,2267	0,1835	0,00166	0,00166	0,91547	0,99999	0,97943		0,999071
9	potraviny	0,659	0,5919	0,0208	0,0208	0,99907	0,97943	0,99999	0,99907	

Zdroj: Vlastní zpracování

Tabulka 3 Vyhodnocení překážek v rozvoji cestovního ruchu u vedení obcí

Velikost obce	Překážky v rozvoji cestovního ruchu
do 199	finance; nízká kapacita ubytování; komunikace, ubytování, pakování
	špatná dopravní propojenost, jsme na rozhraní tří krajů; přírodní park Jesenicko
	infrastruktura, občerstvení, ubytování; infrastruktura, parkovací plochy
	finance na infrastrukturu - kvalitní hřiště, dostatečné turistické zázemí; ubytovací zařízení; špatná dopravní dostupnost
	v současné době dopojení cyklostezek; financování; CHKO;
	infrastruktura, ubytování, odpady, velký provoz lidí, aut v letních měsících, škody v přírodě a na polnostech
200-499	nízká propagace; není co nabídnout; malá spolupráce; malé investice
	nezájem obyvatel, i zastupitelů; nedostatečná informovanost
	nedostatek financí ze státního rozpočtu; nedostatek ubytovacích kapacit
500-999	nedostatečná síť cyklostezek kolem obce, hlavní tah na Plzeň a velké množství kamionů, které projíždí naší obcí. Okolí obce je bez lesů, velké množství polí. obec bez pamětihodností - jen kostel a bývalé hospodářské družstvo
	parkovací místa; Nezájemavost některých částí region; finanční možnosti obcí
	nedostatek vody, chybějící odkanalizování, málo parkovacích míst; finance
	nemohu posoudit; ubytování; infrastruktura; absence kanalizace a vodovů
1000-1999	chybějící základní infrastruktura - není kanalizace, vodovod jen část obce, není plánována plynofikace
	infrastruktura (cyklostezky); neumím posoudit
	např. nedostatečná a nekvalitní síť cyklostezek (jsou vytyčeny pouze formálně)
5000-19999	nedostatek ubytovacích kapacit; dopravní infrastruktura
	ne vždy udržované cyklostezky; finance
	majetkové poměry majitelů pozemků; možnost ubytování; ubytovací kapacity
	konkrétně v našem městě je to nedostatek ubytovacích kapacit
	neschopnost obcí a měst se domluvit na koncepci cestovního ruchu
málo zajímavostí, chybí ubytovací i stravovací služby	

Zdroj: Vlastní zpracování

Tabulka 4 Analýzy ANOVA zemědělských podnikatelů

Scheffeho test										
Pravděpodobnosti pro post-hoc testy										
Chyba: meziskup. PC = 1,1742, sv = 267,00										
	volby	1	2	3	4	5	6	7	8	9
		4,4074	4,5333	3,5333	3,9667	3,85	3,2759	3,9667	4,2333	3,7333
1	služby		0,999997	0,32642	0,967653	0,831119	0,05929	0,967653	0,999958	0,702597
2	spokojenost	0,999997		0,125699	0,846469	0,557607	0,013016	0,846469	0,997021	0,419621
3	infrastruktura	0,32642	0,125699		0,965585	0,993093	0,999069	0,965585	0,618524	0,999849
4	propagace	0,967653	0,846469	0,965585		0,999996	0,64803	1	0,99872	0,999521
5	půjčovna	0,831119	0,557607	0,993093	0,999996		0,78594	0,999996	0,975685	0,999996
6	vybavení	0,05929	0,013016	0,999069	0,64803	0,78594		0,64803	0,180193	0,954648
7	výlety	0,967653	0,846469	0,965585	1	0,999996	0,64803		0,99872	0,999521
8	příroda	0,999958	0,997021	0,618524	0,99872	0,975685	0,180193	0,99872		0,920479
9	potraviny	0,702597	0,419621	0,999849	0,999521	0,999996	0,954648	0,999521	0,920479	

Zdroj: Vlastní zpracování

Vlastní fotografie

Pěstování chmele, Roubenka Lechnýřova



Muzeum T.G.M. Rakovník



Informační centrum Rakovník

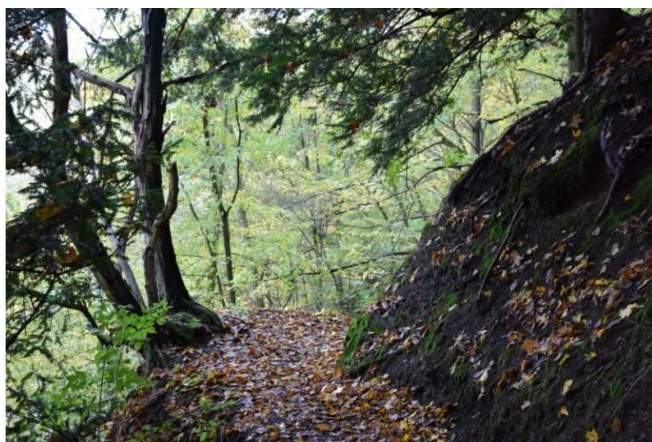
Poddžbánský pivovar v Mutějovicích



Naučná stezka u Eremita CHKO Křivoklátsko Informační tabule stezka u Eremita



Naučná stezka u Eremita CHKO Křivoklátsko Berounka v CHKO Křivoklátsko



Bukové lesy u Kounova



Berounka



Dotazník pro návštěvníky regionu Rakovník

Dobrý den,

tento dotazník se zabývá udržitelným rozvojem cestovního ruchu na Rakovnicku a byl připraven pro moji diplomovou práci. Výzkum je anonymní a výsledky budu uvádět jen ve své diplomové práci. Dotazník je určen návštěvníkům regionu Rakovník a vztahuje se k pobytu v regionu. Odpovídejte dle vašeho názoru a mínění. Odpovědi označte křížkem do kroužku.

1) Věk

- do 18 25-34 45-54 65+
 18-24 35-44 55-64

2) Pohlaví

- muž žena

3) Vaše místo trvalého pobytu?

- Hl. město Praha Plzeňský Liberecký Pardubický Zlínský
 Středočeský Karlovarský Královéhradecký Vysočina
 Jihočeský Ústecký Olomoucký Moravskoslezský

4) Jak jste si vybral/a místo pobytu?

- internet, aplikace v mobilu, TV+rozhlas, tisk, doporučení,
 vracím se na stejné místo,

5) Jaký dopravní prostředek převažoval při Vašem cestování po regionu?

- automobil autobus vlak motocykl
 chodím pěšky kolo jiný (uved'te).....

6) Co bylo cílem Vaší cesty na Rakovnicko?

- turistika v přírodě cykloturistika historické památky rybaření
 návštěva rodiny odpočinek bez plánu návštěva farmy gastronomie
 hipoturistika jiné (uved'te)....

7) Jaké byly Vaše celkové výdaje na 1 den/osobu v Kč? (stravování/ubytování/nákupy)

- do 500 od 1500 do 2000 od 2500 do 3000
 od 500 do 1500 od 2000 do 2500 více než 3000

8) Doporučíte návštěvu na Rakovnicku?

- ano nevím ne

9) Jak dlouhý byl Váš pobyt na Rakovnicku?

- 1 den bez noclehu 2 dny 3 dny
 4 dny 5 dnů 6 dnů a déle

10) Jaká byla vaše spokojenost Zadejte body 1,2,3,4,5 (1 je nejméně, 5 je nejvíce)

turistické značení cest
úroveň služeb ve (stravování, ubytování)
doplňková infrastruktura
dostupnost informací v regionu

11) Konzumoval/a jste tradiční lokální potraviny?

- ano nevím ne

12) Jakého druhu?

- pekařské uzenářské med víno
 sladkosti mléčné výrobky pivo ostatní

13) Co Vám chybí v nabídce služeb a produktů v regionu?

.....

14) Doporučíte návštěvu na Rakovnicku?

- ano ne nevím

15) Která činnost podle Vás působí na příznivý stav krajiny?

Zadejte body 1,2,3,4,5 (1 je nejméně, 5 je nejvíce)

Zájem místních obyvatel
Hospodaření zemědělců
Činnost zastupitelů a sdružení mikroregionu

Děkuji za Váš čas!

Dotazník pro vedení obcí a měst

Vážení,

v nouzovém stavu jistě řešíte důležité problémy a situace, přesto prosím vyplňte mi krátký dotazník. Tento dotazník je podklad pro moji diplomovou práci, zabývá se cestovním ruchem na Rakovnicku z pohledu veřejné správy. Studuji ČZU obor Rozvoj venkova. Získané odpovědi budou zveřejněny jen v mé diplomové práci.

Zde je odkaz: <http://cestovni-ruch-na-rakovnicku.vyplnto.cz/>

Děkuji Bc. Blanka Jílková

1) Kolik obyvatel má Vaše obec/městys/město?

do 199; 200-499; 500-999; 1000-1999; 2000-4999; 5000-19999

2) Využili jste dotace pro rozvoj cestovního ruchu?

ano; ne; nevím

3) Patří rozvoj cestovního ruchu mezi priority v regionu?

souhlasím; spíše souhlasím; nevím; spíše souhlasím; nesouhlasím

4) Je důležité být součástí destinačního managementu? Zadejte body 1,2,3,4,5

(1 je nejméně, 5 je nejvíce)

5) Je podle Vás infrastruktura v regionu dostačující? Zadejte body 1,2,3,4,5
(1 je nejméně 5 je nejvíce)

6) Co je překážkou v rozvoji regionu?

.....

7) Co je důležité pro cestovní ruch? Zadejte body 1,2,3,4,5 (1 je nejméně, 5 je nejvíce)

Propagace regionu

Historické památky a kultura

Atraktivita přírody

Široká nabídka doplňkových služeb

Zapojení rezidentů do služeb cestovního ruchu

Celková spokojenost místních obyvatel

Gastronomické akce

Nabídka tradičních (lokálních) potravin

8) Která činnost podle Vás působí na příznivý stav krajiny?

Zadejte body 1,2,3,4,5 (1 je nejméně, 5 je nejvíce)

Zájem místních obyvatel

Hospodaření zemědělců

Činnost zastupitelů a sdružení mikroregionu

Děkuji za Váš čas!

Dotazník pro zemědělský podnikatele

Vážení,

zdvořile Vás žádám o vyplnění krátkého dotazníku, který je podkladem pro mou diplomovou práci. Zabývá se cestovním ruchem na Rakovnicku z pohledu zemědělství, tedy agroturismem. I když agroturismus neprovozujete budou vaše odpovědi opravdu přínosné. Studuji ČZU obor Rozvoj venkova. Získané odpovědi budou zveřejněny jen v diplomové práci a umožníte mi ji tím finalizovat.

Zde je odkaz: <https://zemedelstvi-a-cestovni-ruch.vyplnto.cz/>

Děkuji Bc Blanka Jílková

1) Na kolika hektarech hospodaříte?

žádné; 0-4,99; 5-9,99; 10-49,99; 50-99,99; 100-499,99; 500 a více

2) Jste aktivní v agroturismu?

ano; ne; nevím

3) Využili jste dotace pro agroturismus?

ano; ne; nevím

4) Patří podle Vás region Rakovnicko mezi turisticky zajímavé oblasti?

Zadejte 1,2,3,4,5 body (1 je nejméně, 5 je nejvíce)

5) Je podle Vás důležitý rozvoj agroturismu?

Souhlasím; spíše souhlasím; nevím; spíše souhlasím; nesouhlasím

6) Je podle Vás infrastruktura v regionu dostačující?

Zadejte body 1,2,3,4,5 (1 je nejméně 5 je nejvíce)

7) Patří podle Vás region Rakovnicko mezi turisticky zajímavé oblasti?

Zadejte body 1,2,3,4,5 (1 je nejméně, 5 je nejvíce)

8) Co je pro Vás překážkou být aktivní v agroturismu?

.....

9) Co je podle Vás důležité pro provozování agroturismu?

Zadejte body 1,2,3,4,5 (1 je nejméně, 5 je nejvíce)

- Služby (stravování, ubytování)
- Celková spokojenost návštěvníky
- Infrastruktura
- Propagace
- Půjčovat sportovní náčiní
- Doporučovat výlety do okolí
- Technická vybavenost (wifi, TV, pračka)
- Přírodní atraktivita

10) Která činnost podle Vás působí na příznivý stav krajiny? Zadejte body 1,2,3,4,5

(1 je nejméně, 5 je nejvíce)

- Zájem místních obyvatel
- Hospodaření zemědělců
- Činnost zastupitelů a sdružení mikroregionu

Děkuji za Váš čas!