

JIHOČESKÁ UNIVERZITA V ČESKÝCH BUDĚJOVICÍCH

Ekonomická fakulta

Katedra obchodu a cestovního ruchu

Studijní program: 6208 B Ekonomika a management

Studijní obor: Obchodní podnikání - cestovní ruch

BAKALÁŘSKÁ PRÁCE

**Předpoklady rozvoje komerčních služeb
ve vybrané oblasti**

**Vybrané obce Sdružení Růže Euroregionu Silva
Nortica**

Vedoucí bakalářské práce

Ing. Eva Fellegiová

Autor

Helena Zítková

2009

Formulář zadání BP

Prohlašuji, že jsem bakalářskou práci na téma: „Předpoklady rozvoje komerčních služeb ve vybrané oblasti – Vybrané obce Sdružení Růže Euroregionu Silva Nortica“ vypracovala samostatně na základě vlastních zjištění a materiálů, které uvádím v seznamu literatury.

Prohlašuji také, že v souladu s § 47b zákona č. 111/1998 Sb. o vysokých školách v platném znění souhlasím se zveřejněním své bakalářské práce, a to v nezkrácené podobě, fakultou elektronickou cestou ve veřejně přístupné části databáze STAG provozované Jihočeskou univerzitou v Českých Budějovicích na jejich internetových stránkách

V Českých Budějovicích, 13.dubna 2009

Helena Zítková

PODĚKOVÁNÍ

Děkuji vedoucí bakalářské práce Ing. Evě Fellegiové za odbornou podporu, vedení, cenné rady a připomínky k mé bakalářské práci.

Helena Zítková

Obsah

1. ÚVOD	7
2. CÍLE A POUŽITÁ METODIKA	8
2.1 CÍLE	8
2.2 HYPOTÉZY	8
2.3 METODIKA PRÁCE	8
3. LITERÁRNÍ PŘEHLED	10
3.1 DEFINICE MIKROREGIONU, VAZBA NA SYSTÉM VEŘEJNÉ SPRÁVY	10
3.2 DEFINICE A ČLENĚNÍ KOMERČNÍCH SLUŽEB	10
3.2.1 Služby	10
3.2.2 Komerční služby	14
3.2.2.1 Maloobchod	14
3.2.2.2 Cestovní ruch	15
3.2.2.3 Služby cestovního ruchu	16
3.2.2.1.1 Dodavatelské služby	18
3.2.2.1.2 Zprostředkovatelské služby	24
3.2.2.4 Ostatní služby	25
3.3 CZ-NACE	25
3.4 SITUAČNÍ ANALÝZA Z HLEDISKA MIKROREGIONU	25
4. PRAKTICKÁ ČÁST – SITUAČNÍ ANALÝZA	27
4.1 VYMEZENÍ MIKROREGIONU SDRUŽENÍ RŮŽE	27
4.1.1 Geografické vymezení	27
4.1.2 Důvody vzniku mikroregionu	29
4.1.3 Cíle a strategie	29
4.1.4 Demografické vymezení	30
4.1.5 Přírodní předpoklady	32
4.1.6 Kulturní předpoklady	33
4.2 SLUŽBY CESTOVNÍHO RUCHU	34
4.2.1 Ubytovací služby	34
4.2.2 Stravovací služby	35
4.2.3 Dopravní služby	35
4.2.4 Informační služby	36
4.2.5 Lázeňské služby	36

4.2.6 Kongresové služby.....	37
4.2.7 Služby účastníkům venkovského cestovního ruchu	37
4.2.8 Průvodcovské služby	37
4.2.9 Společensko-kulturní služby.....	37
4.2.10 Sportovně rekreační služby.....	38
4.2.11 Směnárenské služby.....	38
4.2.12 Služby obchodu.....	38
4.2.13 Horská služba, animační služby, pojistné služby	39
4.3 ZPRACOVÁNÍ PRIMÁRNÍCH DAT	39
4.3.1 Výsledky rozhovorů se starosty	39
4.3.2 Výsledky dotazníkového šetření	40
4.3.3 Shrnutí dotazníkového šetření	43
4.4 PŘEDPOKLADY ROZVOJE.....	45
4.6 ZODPOVĚZENÍ HYPOTÉZ	47
5. ZÁVĚR	48
6. SUMMARY	50
7. PŘEHLED POUŽITÉ LITERATURY	52
8. SEZNAM PŘÍLOH:	54

1. Úvod

Jako velice významný sektor ekonomické sféry, jehož podstata je založena na poskytování komplexních služeb, lze bezpochyby označit cestovní ruch. Doména, jenž umožňuje lidem unikat ze stereotypu každodenní rutiny, uspokojuje v mnoha podobách potřebu poznání (nové prostředí, lidé, zážitky a další), potřebu změny životního rytmu, relaxace a odpočinku, ale i potřebu nových sociálních či profesních kontaktů.

Z pohledu ekonomů a politiků představuje cestovní ruch specifické hospodářské odvětví, jehož ekonomické dopady jsou pro stát značně pozitivní a stále významnější. Jeho rozmach je tedy žádoucí, ale pouze do udržitelné míry rozvoje, která by měla vycházet z koordinace a spolupráce veřejné a soukromé sféry a z respektu k místním obyvatelům.

Na území, kterým se tato práce zabývá, je problematika udržitelného rozvoje cestovního ruchu klíčová. Jedná se o oblast s mimořádně zachovalou přírodou, která byla díky své poloze v bývalém pohraničním pásmu ušetřena zásahů člověka. Svou unikátností tak láká k turistickému využití. Cestovní ruch ale může být paradoxně tím, kdo v budoucnu dnešní nedotknutelnost změni na dotčenou. Proto se pokusím v této práci vymezit předpoklady rozvoje komerčních služeb, které budou vhodné k danému prostředí.

2. Cíle a použitá metodika

2.1 Cíle

Cílem mé bakalářské práce je popis vybrané části mikroregionu se zaměřením na oblast komerčních služeb, zejména služeb cestovního ruchu. Poté provést situační analýzu a vymezit předpoklady rozvoje dané oblasti komerčních služeb.

2.2 Hypotézy

1. Dostupnost komerčních služeb pro obyvatele mikroregionu není dostatečná.
2. Nezaměstnanost v mikroregionu je vyšší než v Jižních Čechách.
3. Věková struktura obyvatelstva je rozdílná od Jihočeského kraje.
4. Vlastnictví podniků v mikroregionu náleží převážně místním obyvatelům.
5. V daném mikroregionu mezi podnikateli komerčních služeb převládají neinstitucionalizované formy spolupráce.

2.3 Metodika práce

Při zpracování bakalářské práce budu nejdříve studovat danou problematiku z odborné literatury a vyhledávat data ze sekundárních zdrojů, abych byla schopna charakterizovat daný mikroregion a definovala komerční služby včetně jejich členění. O něco podrobněji se zaměřím na cestovní ruch a jeho služby.

V praktické části provedu sběr dat v terénu, který se skládá ze dvou částí. Jednou částí jsou strukturované rozhovory se starosty obcí mikroregionu, tedy dotazování tváří v tvář. Mým cílem v tomto případě bude zjistit co chybí občanům dané obce v oblasti nabídky komerčních služeb, přínosy zapojení obce do mikroregionu a ochotu posílení této spolupráce, dále také jaký potenciál v sobě vidí obec v oblasti cestovního ruchu a na jaké problémy narážejí místní podnikatelé. Z těchto rozhovorů sestavím obecné shrnutí pro danou část mikroregionu. Druhou částí vlastního výzkumu bude dotazníkové

šetření u podnikatelských subjektů poskytující komerční služby na území mikroregionu. Sběr těchto dat bude probíhat formou strukturovaného dotazníku s dvaceti otázkami (autorem dotazníku je Ing. Viktor Vojtko), metodou osobního dotazování a základním souborem jsou podnikatelské subjekty poskytující komerční služby na daném území mikroregionu, velikost souboru je minimálně 30 dotazníků. Získaná data zpracuji pomocí počítačového programu MS – Excel a vytvořím grafy znázorňující výsledky.

První část strukturovaného dotazníku je zaměřena na druhy poskytovaných služeb, kapacity a jejich využitelnost v jednotlivých čtvrtletích. Další část se zaměřuje na turisty, jejich podíl mezi zákazníky, zda jsou ze zahraničí, zda jim podnikatel přizpůsobuje nabídku a co turisty láká do dané oblasti. Třetí část se týká spolupráce s dalšími podniky, jejich důvodů a dopadů. V poslední části budou zjišťovány počty zaměstnanců, jejich platová úroveň, rozsah podnikání a spokojenost s jeho ziskovostí. Plná verze dotazníku je uvedena v příloze 1.

Po zpracování dat zjištěných vlastním výzkumem sestavím - spolu s dalšími informacemi dostupných ve strategických dokumentech mikroregionu, na internetových stránkách statistického úřadu a úřadu práce – profil daného mikroregionu z hlediska demografické situace a komerčních služeb.

Dle vycházejícího profilu vymezím předpoklady rozvoje dané oblasti cestovního ruchu a úlohu mikroregionu z pohledu cestovního ruchu a jeho využití.

3. Literární přehled

3.1 Definice mikroregionu, vazba na systém veřejné správy

Jako mikroregion je označován region malého geografického měřítka. V praxi se zpravidla setkáváme s účelovými mikroregiony sdružení obcí. V České republice jsou často vytvářeny za účelem získání společné podpory pro čerpání finančních prostředků ze státních fondů a z fondů EU. V rámci rozvoje cestovního ruchu umožňují mikroregiony efektivnější koordinaci rozvoje infrastruktury cestovního ruchu, návštěvnického managementu, regulace a marketingu CR a také společné čerpání prostředků pro rozvoj CR. (PÁSKOVÁ, ZELENKA, 2002)

Dle Metodické příručky pro zpracování strategických rozvojových dokumentů mikroregionů (2004) Ústavu územního rozvoje „svazek obcí neboli mikroregion (právní osoba ustavená v souladu s §§49 až 53 č. zákona 128/2000 Sb., o obcích, ve znění pozdějších předpisů) vzniká pro územně ucelenou oblast vymezenou přirozenými přírodními, technickými nebo historickými hranicemi nebo pojíci prvky. V obecné formě se jedná o spádové území, které využívá principu soudržnosti, kde více obcí propojuje a provazuje své zájmy a záměry jednotlivých akcí a aktivit s cílem vymezení a realizování žádoucích změn ve všech obcích nebo části obcí takto vymezeného území.“

3.2 Definice a členění komerčních služeb

3.2.1 Služby

Kotler (1994) definuje službu jako „jakoukoli činnosti nebo výhodu, kterou jedna strana může nabídnout druhé straně, je v zásadě nehmotná a jejím výsledkem není vlastnictví. Její produkce může, ale nemusí být spojena s hmotným produktem.“

Služby se podle Vašítkové (2008) dají také definovat jako „samostatně identifikovatelné, především nehmotné činnosti, které poskytují uspokojení potřeb a

nemusí být nutně spojovány s prodejem výrobku nebo jiné služby. Produkce služeb může, ale nemusí vyžadovat užití hmotného zboží. Je-li však toto užití nutné, nedochází k transferu vlastnictví tohoto hmotného zboží.“

Payn (1996) definuje službu jako „činnost, která v sobě má určitý prvek nehmotnosti a vyžaduje určitou interakci se zákazníkem nebo s jeho majetkem. Výsledkem služby není převod vlastnictví. Služba může vést ke změně podmínek a její produkce může či nemusí být úzce spojena s fyzickým produktem.“

Všechny zmíněné definice poukazují na nehmotnou povahu. Služby mají ale více charakteristických vlastností. Nejběžnější jsou nehmotnost, neoddělitelnost, heterogenita, zničitelnost a vlastnictví.

- **Nehmotnost** je nejcharakterističtější vlastností služeb, od ní se odvíjejí další. Čistou službu nelze zhodnotit žádným fyzickým smyslem, nelze ji před koupí prohlédnout a jen v málo případech ji lze vyzkoušet. (VAŠTÍKOVÁ, 2008) Na rozdíl od materiálních produktů služby není možné před koupí ohmatat, prohlédnout, ochutnat, poslechnout nebo očichat. Jejich výsledek není předem nikdy zcela známý. Pro snížení neurčitosti výsledků poskytovaných služeb se zákazníci snaží vyhledávat znaky, které by svědčily o jakosti služeb. Sledují proto místo, personál, vybavení, propagační materiály, symboly a ceny. (KOTLER, 2000) Nehmotnost také způsobuje, že některé prvky, které představují kvalitu nabízené služby jako například spolehlivost, osobní přístup poskytovatele služby, důvěryhodnost, jistota apod. lze ověřit až při nákupu a spotřebě služby. Důsledkem je větší míra nejistoty zákazníků při poskytování služby bez ohledu na to, zda se jedná o službu tržní nebo veřejnou či neziskovou. Zákazník má tak ztížený výběr mezi konkurujícími si poskytovateli podobných služeb. (JANEČKOVÁ, VAŠTÍKOVÁ, 2000)

- **Neoddělitelnost** služeb od jejich producenta znamená, že je služba produkována v zákaznickově přítomnosti. To znamená, že zákazník se zúčastní poskytování služby, je tedy neoddělitelnou součástí její produkce. (VAŠTÍKOVÁ, 2008) Pro služby je typické, že jsou vytvářeny a konzumovány současně. Osoba poskytující službu se stává její součástí a je-li přítomen při poskytování zákazník, vzniká interakce mezi

poskytovatelem a zákazníkem. (KOTLER, 2000) Producent služby a zákazník se musejí setkat v místě a čase tak, aby výhoda, kterou zákazník získává poskytnutím služby, mohla být realizována. (JANEČKOVÁ, VAŠTÍKOVÁ, 2000) Pro služby je charakteristické překrývání produkce a provádění se spotřebou. Služba ve své nejčistší podobě svádí jejího poskytovatele a zákazníka tváří v tvář. (HORNER, 2003)

- **Heterogenita** neboli variabilita služeb souvisí především se standardem kvality služby. V procesu poskytování služby jsou přítomni lidé, jejichž chování nelze vždy předvídat, proto je možné, že způsob poskytnutí jedné a téže služby se liší. (VAŠTÍKOVÁ, 2008) Služby jsou vysoce proměnlivé, protože zcela závisí na tom, kdo, kdy a kde je poskytuje. Zákazníci se této proměnlivosti obávají. (KOTLER, 2000) Heterogenita společně s nehmotností vedou k tomu, že služby lze jen obtížně patentovat. (JANEČKOVÁ, VAŠTÍKOVÁ, 2000) Službu je velice nesnadné provést zcela stejně při každé příležitosti její spotřeby. Záleží zejména na čase, chování zákazníka a jeho náladě, personálu apod. (HORNER, 2003)

- **Zničitelnost** (ztracením) se rozumí okamžik, kdy daná služba nebyla využita, protože službu nelze skladovat, uchovávat, znovu prodávat nebo vrátet. (VAŠTÍKOVÁ, 2008) Tato charakteristika lze také pojmut jako pomíjivost. Služby nelze skladovat, ale pokud je poptávka stálá, nevytváří pomíjivost velký problém, protože je možné předem zajistit dostatek personálu pro zajištění požadovaných služeb. Jakmile začne poptávka kolísat, problém vzniká a služby jsou buď nevyužity nebo jich je nedostatek. (KOTLER, 2000) Služby jsou pomíjivé v čase, to znamená pokud nejsou prodány, konkrétní obchodní případ už nelze znovu obnovit, a tudíž jsou ztraceny. (HORNER, 2003)

- **Vlastnictví** neboli nemožnost vlastnit službu souvisí s její nehmotností a zničitelností. Při poskytování služby zákazník nezískává směnou za své peníze žádné vlastnictví. Kупuje si pouze právo na poskytnutí služby. (VAŠTÍKOVÁ, 2008) Nemožnost vlastnit službu má vliv na konstrukci distribučních kanálů, jimiž se služba dostává k zákazníkům. Distribuční kanály jsou obvykle přímé nebo velmi krátké. Na zprostředkovatele přechází pouze práva k poskytnutí služby. (JANEČKOVÁ, VAŠTÍKOVÁ, 2000) Koupí služby zákazník získá pouze přístup k nějaké činnosti

nebo zařízení, ale na konci celé transakce nic nového nevlastní. Služby častěji produkují uspokojení než nějakou hmotnou věc. (HORNER, 2003)

Mezi služby můžeme obecně řadit následující oblasti činností:

- Maloobchod a velkoobchod.
- Doprava, distribuce a skladování.
- Bankovníctví a pojišťovnictví.
- Nemovitosti.
- Komunikace a informační služby.
- Veřejné služby, vládní a vojenský sektor.
- Zdravotnictví.
- Obchodní, profesionální a osobní služby.
- Rekreační a ubytovací služby.
- Vzdělání.
- Ostatní neziskové organizace. (PAYNE, 1996)

Sektor služeb je značně rozsáhlý, představuje mnoho různých činností a působí v něm různé typy organizací. Proto je vhodné třídit služby dle jejich charakteristických vlastností do několika kategorií.

V odvětvovém třídění služeb základní klasifikace, provedená ekonomy Footem a Hattem, rozděluje služby následujícím způsobem:

- **Terciární** – typické jsou restaurace, hotely, holičství a kadeřnictví, kosmetické služby, prádelny, čistírny, opravy, údržba domácích přístrojů a další domácí služby.
- **Kvartérní**, do kterých lze řadit dopravu, obchod, komunikace, finance a správu. Charakteristické je pro usnadňování, rozdělování činností a tím i zefektivnění práce.
- **Kvintetní** služby zahrnují zejména zdravotní péči, vzdělávání a rekreaci. Hlavním rysem tohoto sektoru je, že dané služby své příjemce mění a určitým způsobem zdokonalují. (VAŠTÍKOVÁ, 2008)

Dále se můžeme setkat s dělením na tržní a netržní služby. Tato kategorie rozlišuje služby, které lze směnit na trhu za peníze, a služby, jež v důsledku určitého sociálního a ekonomického prostředí představují výhody, které je nutné rozdělovat pomocí netržních mechanismů (např. veřejné služby). (VAŠTÍKOVÁ, 2008)

Z hlediska komu jsou služby poskytovány rozlišujeme služby pro spotřebitele, z jejichž spotřeby zpravidla neplyne žádná další ekonomická výhoda, a služby pro organizace, které jsou poskytovány podnikům a dalším organizacím, slouží k vytvoření dalších ekonomických užitků. (VAŠTÍKOVÁ, 2008)

3.2.2 Komerční služby

Dle Ústavu územního rozvoje **komerční služby**, zahrnující maloobchod, stravování, nevýrobní a výrobní opravárenské služby doznaly v nových ekonomických podmínkách nejvýznamnějších změn jak kapacitně, tak zejména ve své struktuře.

V celé této oblasti došlo dosud k nejrazantnější transformaci, jež byla spojena s maximální decentralizací odpovědnosti, vysokou – mnohdy úplnou – autonomií jednotlivých provozovatelů sledovaných činností, nevídanou diferenciací činností a změnami v jejich lokalizaci. (OBČANSKÁ VYBAVENOST, REKREACE A CESTOVNÍ RUCH, 2003)

3.2.2.1 Maloobchod

Pražská a Jindra (2002) uvádějí, že maloobchodem se rozumí „podnik nebo činnost zahrnující nákup od velkoobchodu nebo od výrobce a jeho prodej bez dalšího zpracování konečnému spotřebiteli. Maloobchod vytváří vhodné seskupení zboží – prodejní sortiment co do druhů, množství, kvality, cenových poloh – vytváří pohotovou prodejní zásobu, poskytuje informace o zboží, zajišťuje vhodnou formu prodeje a předává marketingové informace dodavatelům.“

Nováček (1997) uvádí, že službou v maloobchodě rozumíme „poskytnutí určitých výhod pramenících z nákupu zboží v jednotce nebo poskytnutí další obsluhy, která není součástí určité formy prodeje.“

Podle nákladů spojených s poskytováním služeb lze rozeznat služby:

- Bezplatné, které jsou poskytovány v rámci režie a slouží ke zvýšení přitažlivosti prodejny.
- Placené, za něž se zákazníkovi účtuje určitá cena.
- Zprostředkované služby, které poskytuje jiná firma, ale zprostředkovává je prodejna při prodeji zboží. (NOVÁČEK, 1997)

3.2.2.2 Cestovní ruch

Cestovní ruch je dle Heskové (2006) „významný společensko - ekonomický fenomén jak z pohledu jednotlivce, tak i společnosti. Každoročně představuje největší pohyb lidské populace nejen za účelem rekreace, ale i poznávání. Je pozoruhodnou součástí spotřeby a způsobu života obyvatel, zejména ekonomicky vyspělých zemí. Cestovní ruch jako otevřený systém zdůrazňuje význam vlivu vnějšího prostředí na jeho strukturu a vývoj. Ekonomické, politické, sociální, technicko – technologické a ekologické prostředí nemá k cestovnímu ruchu výlučný vztah, ale cestovní ruch je těmito faktory ovlivňován.“

Definice cestovního ruchu je několik a obvykle mívají vícero složek. Obecně se cestovní ruch definuje jako krátkodobý přesun lidí na jiná místa, než jsou místa jejich obvyklého pobytu, za účelem pro ně příjemných činností. Tato definice je jednoduchá, ale ne plně výstižná. Nezahrnuje například oblast služebních cest, kde hlavním důvodem cestování je práce, nikoli zábava. Je také nesnadné určit, jak daleko člověk musí cestovat nebo kolik nocí musí strávit mimo domov, abychom jej mohli považovat za turistu. (HORNER, 2003)

Dle Orišky se cestovním ruchem rozumí soubor činností zaměřených na uspokojování potřeb souvisejících s cestou a pobytem osob mimo místo trvalého bydliště, zpravidla ve volném čase, za účelem zotavení, poznání, společenského kontaktu, kulturního a sportovního vyžití, lázeňského léčení a pracovních cest. Značnou

část těchto potřeb lze uspokojit i mimo rámec cestovního ruchu, ale právě účast na cestovním ruchu představuje vyšší stupeň jejich uspokojení. (ORIEŠKA, 1999)

Mezinárodní konference o statistice cestovního ruchu, uspořádaná Světovou organizací cestovního ruchu v kanadské Ottawě (1991), přinesla v té době jasnější vymezení a klasifikaci používaných pojmů v oblasti cestovního ruchu. Za cestovní ruch (tourism) označila činnost osoby, cestující na přechodnou dobu (u mezinárodního cestovního ruchu maximálně jeden rok, u domácího šest měsíců) do místa mimo své trvalé bydliště, přičemž hlavní účel její cesty je jiný než vykonávat výdělečnou činnost v navštíveném místě (trvalý či přechodný pracovní poměr). Může se však jednat o služební, obchodní či jinak pracovní motivovanou cestu, jejíž zdroj úhrad vyplývá z pracovního poměru u zaměstnavatele v místě bydliště nebo v místě sídla firmy. (FORET, FORETOVÁ, 2001)

3.2.2.3 Služby cestovního ruchu

Služby cestovního ruchu (dále jen „CR“) představují činnosti nehmotného charakteru, jejichž výsledkem je buď individuální, nebo společensky užitečný efekt. Struktura služeb, jimiž se uspokojují potřeby účastníků CR, je různorodá a uspokojuje dvě skupiny potřeb. Jde jednak o primární – cílové potřeby účastníků cestovního ruchu a jednak potřeby sekundární – realizační, které podmiňují efektivní uspokojování cílových potřeb. Význam služeb CR během pobytu mimo místo trvalého bydliště vzrůstá, protože kromě každodenních existenčních potřeb účastník chce, respektive musí uspokojovat i další potřeby, vyvolané rekreačními aktivitami. (ORIEŠKA, 1999)

Dle Heskové (2006) jsou služby „rozhodující součástí produktu cestovního ruchu. Představují heterogenní soubor užitečných efektů určených na uspokojování potřeb účastníků cestovního ruchu. Mají průřezový charakter, tj. produkují je nejen podniky cestovního ruchu, ale i další subjekty soukromého a veřejného sektoru. Služby cestovního ruchu jsou osobní a z části společenské, tržní i netržní a také exportovatelné.“

Různorodost služeb cestovního ruchu umožňuje jejich klasifikování z více hledisek, které mohou být následovné:

- Dle významu ve spotřebě účastníků na služby základní a doplňkové.
- Do **základních** služeb se zařazuje přemístění účastníků z místa jejich trvalého bydliště do rekreačních prostorů a zpět a služby spojené s pobytem v rekreačním prostoru.
- **Doplňkové** (komplementární) služby jsou spojeny s využíváním atraktivit a vlastností charakteristických pro konkrétní rekreační prostor. Jsou také rozhodující pro uspokojení cílových potřeb účastníků cestovního ruchu.
- Dle charakteru spotřeby se služby cestovního ruchu dělí na osobní a věcné.
- Z hlediska ekvivalentnosti výměny při poskytování daných služeb se jedná o služby placené a neplacené.
- Z prostorového hlediska je můžeme členit na poskytované v místě trvalého bydliště, během přepravy do rekreačního prostoru a zpět a služby v rekreačním prostoru.
- Podle způsobu zabezpečování služeb jde o vlastní služby a zprostředkované (obstarávané). (ORIEŠKA, 1999)

Často se také služby cestovního ruchu dělí podle jejich funkcí ve vztahu k jednotlivým uspokojovaným potřebám účastníků. Z tohoto pohledu jde o služby dopravní, ubytovací, stravovací, zprostředkované, lázeňské, kongresové, služby účastníkům venkovského CR průvodcovské, společensko-kulturní, sportovně-rekreační, animační, směnářské, pojišťovací, obchodní, komunální, horské služby a další. (ORIEŠKA, 1999)

Mnohooborový charakter služeb v cestovním ruchu způsobuje, že kromě účastníků CR spotřebovávají služby i další spotřebitelé. Nejedná se ale o všechny druhy služeb a proto je lze rozdělit do dvou skupin – služby cestovního ruchu a ostatní služby. Služby cestovního ruchu produkují podniky CR a výlučně nebo převážně uspokojují účastníky CR. Zatímco ostatní služby produkují podniky s polyfunkčním charakterem a

ve větší míře slouží pro potřeby místního obyvatelstva. Služby cestovního ruchu se dále dělí na služby dodavatelské a zprostředkovatelské. (HESKOVÁ, 2006)

3.2.2.1.1 Dodavatelské služby

Dodavatelské služby zahrnují:

- **Informační služby**

Informační služby umožňují šíření objektivních poznatků o cílových místech cestovního ruchu, objektech cestovního ruchu a službách, čímž napomáhají a usměrňují rozhodování účastníků CR. Jde zejména o informace o přírodních podmínkách, klimatických podmínkách, obyvatelstvu a způsobu jeho života, všeobecné infrastrukturu a suprastrukturu cestovního ruchu, hlavních dopravních trasách a prostředcích na dosažení cílového místa, výše cestovného, možnostech ubytování a stravování, možnostech sportovně-rekreačního a společensko-kulturního vyžití, výletech, prohlídkách měst, možnostech pojištění, celních, vízových, pasových, devizových a zdravotnických předpisech a mnoho další. Druh, obsah a rozsah informací závisí na tom, zda jde o komplex služeb s bohatým aranžmá nebo o jednotlivou službu a také na stupni informovanosti účastníka. (HESKOVÁ, 2006)

- **Dopravní služby**

Dopravní služby umožňují přepravu účastníků cestovního ruchu mezi místem jejich trvalého bydliště a místem (střediskem) cestovního ruchu, mezi místy a v místě cestovního ruchu. Jsou podmínkou rozvoje CR a předpokladem realizace cílů účasti na CR. Jejich součástí jsou i služby, které s dopravou bezprostředně souvisejí (např. informace o dopravním spojení, rezervování míst v dopravním prostředku). (ORIEŠKA, 1999) Vztah dopravy a cestovního ruchu je oboustranným vztahem, neboť rozvoj jednotlivých druhů a forem CR vyvolává vznik nových forem přepravy. Dopravními službami v CR rozumíme takové, které jsou spojené se zabezpečením vlastní přepravy účastníků a jejich zavazadel včetně poskytování informací o dopravním spojení, o rezervování míst v dopravních prostředcích, o prodeji dopravních cenin,

o vyřizování reklamací apod. Když doprava uspokojuje potřeby účastníků CR, jedná se o rekreační dopravu. (HESKOVÁ, 2006) Jednotlivé druhy dopravy spojené s CR mají rozdílný význam a postavení. Na dlouhé a střední vzdálenosti se nejvíce prosazuje letecká doprava. V cestování na krátké vzdálenosti dominuje silniční doprava, především pak osobní automobilová, a to jak v domácí, tak i v mezinárodní turistice. Železniční doprava hraje méně významnou roli. Ostatní druhy dopravy se považují spíše za doplňkové. (ČERTÍK, 2001)

- **Ubytovací služby**

Ubytovací služby souvisejí s pobytovou stránkou CR. Umožňují přenocování nebo přechodné ubytování účastníků CR. Jsou významným předpokladem vzniku a rozvoje zejména dlouhodobého cestovního ruchu. (ORIEŠKA, 1999) Ubytovací služby úzce souvisí s pobytovou stránkou CR a jejich poskytování je předpokladem rozvoje zejména pobytového CR. Dělíme je na placené a neplacené. Rozsah a kvalitu služeb poskytovaných při uspokojování poptávky, nazýváme standard služeb. (HESKOVÁ, 2006) Pojem ubytovacích služeb zahrnuje i některé další služby, které s poskytnutím přechodného ubytování souvisejí (tyto služby se většinou shrnují pod názvem hotelové služby). Ubytovací a další služby s ubytováním spojené jsou zajišťovány v ubytovacích zařízeních různého druhu a kategorie, které by měly zabezpečovat jednak aktivity spojené s vlastním ubytováním, jednak aktivity, které host v ubytovacím zařízení požaduje a jsou obvykle i v místě jeho trvalého bydliště. (ČERTÍK, 2001)

- **Stravovací služby**

Stravovací služby zabezpečují uspokojování základních potřeb výživy účastníků CR. Jde o služby základního stravování, doplňkového stravování a občerstvení, jakož i o společensko-zábavní služby, spojené s hudební produkcí, kulturním programem, případně další služby. (ORIEŠKA, 1999) Stravovací služby uspokojují základní potřeby výživy, přispívají k zotavení a vytvářejí větší fond volného času využitelný na uspokojování potřeb účastníků CR, které jsou cílem účasti na CR. Během cestování se poskytují služby základního a doplňkového stravování v dopravních prostředcích nebo při silnicích. (HESKOVÁ, 2006)

- **Lázeňské služby**

Lázeňské služby tvoří komplex činností související s lázeňskou léčbou a pobytem v lázních. Zahrnují základní lázeňské služby (lékařské a léčebné, ubytovací, stravovací a společensko-kulturní), které poskytují zařízení lázeňských podniků, a doplňkové služby (léčebná kosmetika, manikúra, pedikúra, prodej pohlednic, upomínkových předmětů, literatury, směnářské služby), které poskytují další dodavatelé. (ORIEŠKA, 1999, HESKOVÁ, 2006) Poskytování lázeňských služeb je podmíněno existencí léčivých přírodních zdrojů, balneoterapeutického zařízení a zařízeních umožňujících pobyt během lázeňské léčby. Ubytovací služby poskytují hostům ubytovací zařízení, označená jako lázeňská sanatoria nebo lázeňské hotely. (HESKOVÁ, 2006) Lázeňství chápeme především jako jeden z oborů zdravotnictví, který v převládající míře patří do veřejné ekonomiky. Z pohledu ČR je lázeňství složitě strukturovaným souborem služeb. K základním službám lázeňství patří zdravotně léčebné služby, ubytovací služby, stravovací služby, služby společensko-kulturní a sportovní a doplňkové služby. (ČERTÍK, 2001)

- **Kongresové služby**

Kongresové služby představují komplex činností souvisejících s uspokojováním potřeb účastníků kongresového CR. Kromě informačních, ubytovacích, stravovacích, směnářských a dalších obvyklých služeb jde hlavně o organizování vlastní kongresové akce a programů před jejím zahájením a po jejím skončení. Poskytnutí těchto služeb vyžaduje existenci specifických zařízení s nutným materiálním a technickým vybavením. (ORIEŠKA, 1999) Jedním z důležitých předpokladů pro úspěšné poskytování kongresových služeb je pozitivní image destinace. Jedná se o celý komplex politických, ekonomických, kulturních, společenských a bezpečnostních faktorů. (ČERTÍK, 2001) Kongresové služby jsou určeny pro uspokojování potřeb účastníků kongresových akcí a jejich realizace vyžaduje existenci specifických materiálně-technických podmínek, které umožňují jednání, ubytování, stravování a efektivní využití volného času. Jedná se zejména o kombinaci odborného programu s doprovodnými akcemi, před a pokongresovými službami. (HESKOVÁ, 2006)

- **Služby účastníkům venkovského CR**

Služby pro účastníky venkovského CR tvoří relativně samostatný soubor služeb a jde zejména o ubytovací, stravovací a ostatní služby na venkově. Jejich poskytování vyžaduje vhodná zařízení ve venkovském prostředí a bezprostřední interakci – „komorní“ vztah poskytovatele služeb a hosta. Venkovský cestovní ruch je považován za jednu z alternativních forem CR. Jeho součástí je agroturistika, pro níž je charakteristické, že účastníci jsou ubytováni přímo v zemědělské usedlosti a nebo v její bezprostřední blízkosti. (ORIEŠKA, 1999, HESKOVÁ, 2006)

- **Průvodcovské služby**

Průvodcovské služby poskytují průvodci cestovního ruchu, především ve spolupráci s cestovními kancelářemi. Předmětem jejich činnosti je opakovaný doprovod skupin účastníků CR, případně i jednotlivců, péče o dodržování dohodnutého programu a sjednaného standardu služeb, poskytování informací za úhradu. (ORIEŠKA, 1999) Průvodcovské služby tvoří důležitou součást služeb především organizovaného CR. Význam průvodce v průběhu zájezdu je nezastupitelný, nedá se nahradit žádnými organizačními, technickými nebo jinými prostředky. (ČERTÍK, 2001)

- **Společensko-kulturní služby**

Společensko-kulturní služby uspokojují společenské a kulturní potřeby a poskytují je kulturní, společensko-zábavní a osvětová zařízení. (ORIEŠKA, 1999) Poskytování společensko-kulturních služeb je spojené s hlavním motivem kulturního a městského CR. Protože se spojují s poznáváním, zábavou a společenskou komunikací, jsou součástí i jiných druhů CR. (HESKOVÁ, 2006)

- **Sportovně rekreační služby**

Sportovně rekreační služby umožňují účastníkům aktivní využití přírodních a uměle vytvořených předpokladů pro rozvoj sportu, rekreace a turistiky. Z hlediska cíle účasti na CR je lze považovat za jedny z nejvýznamnějších. (ORIEŠKA, 1999) Poskytování a spotřeba sportovně rekreačních služeb souvisí se snahou využít volný čas formou aktivního odpočinku včetně určitého stupně fyzické zátěže. Jedna skupina těchto služeb

má univerzální charakter, protože je možné je poskytovat nezávisle na přírodních podmínkách. Poskytování druhé skupiny je podmíněné přírodními podmínkami s ohledem na letní nebo zimní sezonu. Druhá skupina je pro CR významnější. (HESKOVÁ, 2006)

- **Animační služby**

Animační služby se na rozdíl od zahraničí vyskytují v našich podmínkách zatím jen poskromnu. Animací se rozumí oživení, resp. aktivní využívání volného času nebo organizování a uskutečňování různých aktivit. Jejím základem je aktivní účast na společných akcích zájmových skupin s cílem intenzifikovat zážitky účastníků, a to uspokojením jejich potřeb, stupňováním jejich aktivity, znásobením interakce s okolím, intenzifikací komunikace atd. (ORIEŠKA, 1999) Animační služby se často spojují s péčí – asistencí o návštěvníka cestovního ruchu. Animace znamená oživení, rozveselení, zabavení se. V cestovním ruchu má význam z hlediska získání komplexních zážitků a vychází z potřeby člověka po oddychu, rozptýlení, společenské komunikaci a zábavě ve volném čase. Poskytování animačních služeb vyžaduje jejich organizačně-institucionální, personální, materiální a ekonomické zabezpečení tak, aby se mohly stát součástí nabídky dodavatelských podniků cestovního ruchu, hlavně ubytovacích zařízení, cestovních kanceláří (touroperátorů), jakož i středisek cestovního ruchu. (HESKOVÁ, 2006)

- **Směnárenské služby**

Směnárenské služby souvisejí se zahraničním CR a jde o činnosti spojené s nákupem, prodejem a výměnou devizových prostředků účastníkům příjezdového a výjezdového zahraničního CR (ORIEŠKA, 1999). Směnárenské služby tvoří součást obchodu s devizovými prostředky, kterými se rozumí koupě nebo prodej devizových hodnot, jako i jejich výměna. Kromě hotovosti se manipuluje i s bezhotovostními hodnotami, zejména s cestovními šeky a platebními kartami. V souladu s platnými předpisy poskytují směnárenské služby bankovní a nebankovní směnární. (HESKOVÁ, 2006)

- **Pojistné služby**

Pojistné služby zajišťují účastníky CR před následky nahodilých, nepředvídatelných událostí. Pojistné služby poskytují pojišťovny přímo, případně prostřednictvím cestovních kanceláří. (ORIEŠKA, 1999) Umožňují účastníkovi CR obstarat si cestovní pojištění. (HESKOVÁ, 2006)

- **Služby obchodu**

Služby obchodu jsou předpokladem komplexního uspokojení potřeb vyplývajících z účasti na cestovním ruchu. Obchodní síť má zabezpečovat nejen nabídku takového zboží, které vyžadují účastníci CR (potravin, nápoje), ale i specializovaný a luxusní sortiment (klenoty, galanterie, obuv, oděvy atd.). Tyto služby mohou být v mnohých případech i motivem rozvoje tzv. nákupního CR. (ORIEŠKA, 1999, HESKOVÁ, 2006)

- **Komunální služby**

Komunální služby představují sortiment různorodých služeb, přispívajících k úspěšné realizaci CR. Jde o osobní a věcné služby, které souvisejí s péčí o účastníky CR (kadeřnictví, holičství, manikúra, pedikúra, hygienické služby, opravy a půjčování sportovních potřeb a spotřebního zboží a další). Patří sem i tzv. veřejně prospěšné služby, zaměřené na ochranu a zvelebování přírodního prostředí. (ORIEŠKA, 1999, HESKOVÁ, 2006)

- **Horská služba**

Horská služba slouží návštěvníkům horských, zejména vysokohorských středisek CR. Zaměřuje se na zpřístupnění těžko dostupných terénů, realizaci bezpečnostních opatření, poskytování pomoci, značkování turistických cest, ochranu přírody, poskytování služeb horských vůdců, informací o pobytu v horském prostředí, poradenskou a přednáškovou činnost. (ORIEŠKA, 1999)

- Účastníkům domácího i zahraničního CR jsou poskytovány i **další služby**. Jde například o pracoviště příslušných státních orgánů, které zájemcům vydávají cestovní

doklady k cestám do zahraničí, o jednotlivé složky policejních orgánů, dbající o pořádek i o bezpečnost účastníků CR, případně další služby. (ORIEŠKA, 1999)

3.2.2.1.2 Zprostředkovatelské služby

Zprostředkovatelské služby souvisejí se zprostředkováním, často i organizováním a zabezpečováním činností podmiňujících a umožňujících účast na CR. (ORIEŠKA, 1999, HESKOVÁ, 2006) Zprostředkování služeb, které jsou výsledkem činnosti dodavatelských podniků a organizací, zabezpečují hlavně cestovní kanceláře, případně obdobné subjekty. Jde o zprostředkování dopravy, ubytování, stravování, lázeňských služeb, pojištění atd. Ale cestovní kanceláře poskytují i vlastní služby (informační, průvodcovské). (ORIEŠKA, 1999) Poskytování zprostředkovatelské služby je podmíněně místním a časovým oddělením poptávky od nabídky. (HESKOVÁ, 2006)

- **Služby cestovní kanceláře**

Hlavním předmětem činnosti cestovní kanceláře, označené i jako touroperátor, je organizování, nabídka a prodej zájezdů konečnému spotřebiteli, se kterým musí uzavřít cestovní smlouvu vlastním jménem. Cestovní kancelář musí být smluvně pojištěná pro případ úpadku. Na základě tohoto pojištění vzniká zákazníkovi pojištěné cestovní kanceláře právo na plnění za určitých podmínek. (HESKOVÁ, 2006) Ve výkladovém slovníku se pod pojmem cestovní kancelář rozumí „organizace, která nabízí, rezervuje a prodává vlastní zájezdy, zájezdy připravené jinými cestovními kancelářemi a další služby cestovního ruchu individuálním zájemcům a jiným cestovními kancelářím.“ Na rozdíl od cestovní agentury mohou být smlouvy o prodeji zájezdu individuálnímu zákazníkovi uzavřeny jejím jménem u zájezdů, které sama připravila. (PÁSKOVÁ, ZELENKA, 2002)

- **Služby cestovní agentury**

Cestovní agentura se od cestovní kanceláře liší tím, že při prodeji zájezdů konečným spotřebitelům může plnit jen funkci zprostředkovatele cestovní kanceláře, tj. prodejce

zájezdu. (HESKOVÁ, 2006) Cestovní agenturou se rozumí organizace prodávající zájezdy vytvořené cestovními kanceláři. Individuálnímu zákazníkovi může cestovní agentura prodávat jednotlivé služby cestovního ruchu a zájezdy pouze jako zprostředkovatel cestovní kanceláře. (PÁSKOVÁ, ZELENKA, 2002)

3.2.2.4 Ostatní služby

Do ostatních služeb patří nevýrobní a výrobní opravárenské služby, osobní služby (kadeřnické služby, manikúra, pedikúra).

3.3 CZ-NACE

CZ- NACE slouží pro statistickou klasifikaci ekonomických činností, kterou používá Evropská unie (resp. Evropská společenství). Vytváří rámec pro statistická data o činnostech v mnoha ekonomických oblastech (např. ve výrobě, zaměstnanosti, národních účtech). Statistiky, které vzniknou za použití klasifikace NACE, lze srovnávat v celé Evropské unii. S nižší mírou podrobnosti (na vyšších úrovních) je možné srovnání i se světovými statistikami. Používání klasifikace NACE je povinné pro všechny členské státy Evropské Unie. (KLASIFIKACE EKONOMICKÝCH ČINNOSTÍ (CZ-NACE), 2008)

3.4 Situační analýza z hlediska mikroregionu

Situační analýza je podkladem a hlavním faktografickým materiálem pro kroky procesu zpracování strategie rozvoje regionu. Je hlavním podkladem také pro vytýčení problémových oblastí, cílu a strategických směrů. Fakta a poznatky získané při pracování situační analýzy mikroregionu jsou východiskem pro zpracování SWOT analýzy.

Posuzování území mikroregionu by mělo být proto založeno na komplexním přístupu se zaměřením na jeho předcházející vývoj a současnou situaci.

Analytické informace charakterizující mikroregion (situační analýzu) je dle Ústavu územního rozvoje vhodné strukturovat do následujících kapitol:

- Základní geografická charakteristika mikroregionu a poloha (včetně stručné charakteristiky jednotlivých obcí)
- Historický vývoj mikroregionu
- Analýza složek a funkčních systémů mikroregionu
- Ekonomická situace mikroregionu
- Ekologická situace a ochrana životního prostředí ve správním území mikroregionu
- Širší vztahy mikroregionu
- Závěry situační analýzy – stručné shrnutí všech poznatků analýzy

(METODICKÁ PŘÍRUČKA PRO ZPRACOVÁNÍ STRATEGICKÝCH
ROZVOJOVÝCH DOKUMENTŮ MIKROREGIONŮ, 2004)

4. Praktická část – situační analýza

4.1 Vymezení mikroregionu Sdružení Růže

Sdružení Růže je „zájmovým sdružením obcí a právnických osob“ (vzniklým podle § 20 f – 20 j občanského zákoníku č.42/1992 Sb. a zákona 367/90 Sb.), které bylo založeno na ustavující schůzi 13.4.1999 v Nových Hradech, kde byly rovněž přijaty stanovy. Území Sdružení Růže je vymezeno správními územími všech 23 členských obcí, které se nachází nebo působí v okrese České Budějovice, částečně také v okrese Český Krumlov.

Zakládajícími členy Sdružení Růže bylo 12 obcí: Borovany, Čížkrajice, Horní Stropnice, Jílovice, Kamenná, Ledenice, Nové Hrady, Olešnice, Slavče, Srubec, Trhové Sviny a Žár. V současné době je území tvořeno správními obvody 23 obcí, poslední dvě se připojily na začátku roku 2007 (Dolní Dvořiště a Hranice). Všemi členy Sdružení jsou tedy: **Benešov nad Černou**, Borovany, **Čížkrajice**, **Dolní Dvořiště**, **Horní Stropnice**, Hranice, Jílovice, **Kamenná**, Ledenice, **Ločnice**, **Malonty**, Mladošovice, Nové Hrady, Olešnice, Ostrolovský Újezd, Petříkov, **Pohorská Ves**, **Slavče**, Srubec, **Strážkovice**, **Svatý Jan nad Malší** a **Trhové Sviny**. Tato práce se zabývá pouze vybranými obcemi, které jsou ve výše uvedeném seznamu podtrženy a označeny tučně.

Kromě měst a obcí jsou členy Sdružení Růže i organizace „nemunicipální“ povahy. Jedná se o subjekty, které mají charakter nestátních neziskových organizací a jsou to Novohradská občanská společnost, občanské sdružení; Společnost Rožmberk, obecně prospěšná společnost; ROSA – Společnost pro ekologické informace a aktivity, o.p.s.; Sdružené lesy Ledenice a Borovany, o.s., Rodina Panny Marie, církevní právnická osoba. (DOKUMENT STRATEGIE ROZVOJE MIKROREGIONU „Sdružení Růže“ pro období 2007 - 2013, 2007)

4.1.1 Geografické vymezení

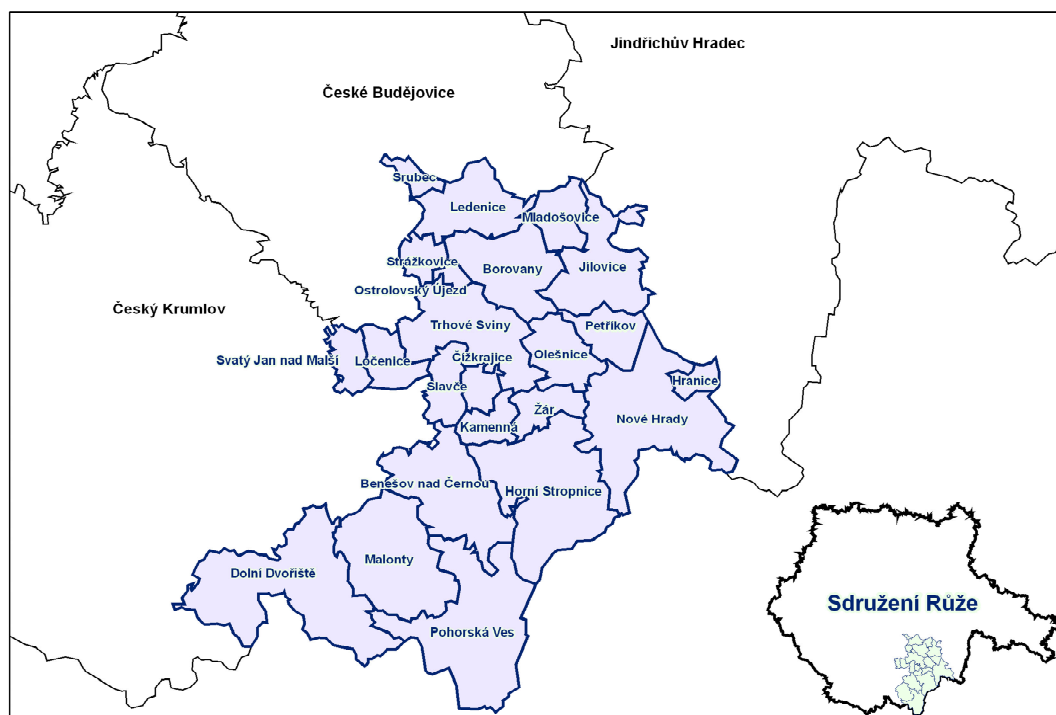
Mikroregion Sdružení Růže se nachází v jihozápadním příhraničí České republiky a je součástí Jihočeského kraje, kde je jeho jižní hranice dána pomezím ČR s Rakouskem. Podél těchto hranic se rozprostírají Novohradské Hory s celkovou rozlohou 162km²

na českém území. Dominantním vrcholem je hora Kamenec s výškou 1072 metrů, hned po něm následuje Myslivna (1040 m) a Vysoká (1034 m). (NOVOHRADSKÉ HORY, PŘÍRODA, 2005)

Novohradské hory a jejich podhůří, kde se mikroregion rozprostírá, leží v přechodném pásu středoevropského typu. V nejvyšších polohách jsou již patrné vlivy horského klimatu se zvětšenou oblačností a srážkami, ale i se zvýšeným počtem slunných dnů v období podzimu a zimy. Průměrné roční teploty kolísají od 6,1 °C do 7,4 °C. (NOVOHRADSKÉ HORY, KLIMA, 2005)

Následující mapka znázorňuje polohu mikroregionu v Jihočeském kraji a vymezení katastrálních území všech členských obcí (modře). Obce, kterými se zabývá tato práce jsou situovány zejména v západní, jihozápadní a jižní části mikroregionu.

Obrázek 1: Mapa mikroregionu a katastrálních území jednotlivých členských obcí



Zdroj: STRATEGIE ROZVOJE MIKROREGIONU „SDRUŽENÍ RŮŽE“ PRO OBDOBÍ 2007-2013

4.1.2 Důvody vzniku mikroregionu

Hlavními důvody k založení Mikroregionu Sdružení Růže byly především dva následující motivy:

1. Snaha o společné a koordinované plánování vývoje území všech členských obcí napříč všemi tématy územního rozvoje (především v oblasti společné tvorby strategií, koordinace přípravy územně plánovací dokumentace, apod.).
2. Snaha maximálně využít možností společné tvorby a realizace rozvojových projektů za využití dotačních prostředků regionální, národní nebo evropské úrovně.

Sdružení je tedy založeno za účelem společné ochrany práv a zájmů sdružených obcí, společného postupu při územním plánování, rehabilitace historického rázu obcí, zlepšování kvality života obyvatelů obcí, rozvoje zahraniční spolupráce a propagace území. (STRATEGIE ROZVOJE MIKROREGIONU „SDRUŽENÍ RŮŽE“ PRO OBDOBÍ 2007-2013, 2007)

4.1.3 Cíle a strategie

Cíle a formy činnosti „Sdružení Růže“ jsou především:

1. Ochrana společných zájmů, zmnožení sil a prostředků při prosazování záměrů přesahujících svým rozsahem a významem každý účastnický subjekt.
2. Společná ochrana práv a zájmů při jednání s orgány státní správy, podnikateli, neziskovými organizacemi, správci infrastruktury, občanskými iniciativami apod.
3. Společný postup při územním plánování a při rehabilitaci historického rázu obcí.
4. Uskutečňování záměrů a naplňování zájmů, které výrazněji ovlivní kvalitu života obyvatel členských obcí, včetně ekonomické stability jak obcí, tak Sdružení jako celku, zahraniční spolupráce a propagace území, zmnožování a správa společného majetku Sdružení.
5. Za předmět činnosti se považují i takové akce a aktivity, které se z objektivních důvodů netýkají všech členských subjektů, jsou však v souladu se zájmy a

záměry Sdružení.

6. Sdružení je oprávněno zakládat samostatně, nebo s dalšími účastníky, podnikatelské a nepodnikatelské subjekty podle platných právních norem. (STANOVY „SDRUŽENÍ RŮŽE“, 2005)

4.1.4 Demografické vymezení

Hustota zalidnění mikroregionu je ve srovnání s celorepublikovým i krajským průměrem spíše podprůměrná. Celková hustota osídlení oblasti mikroregionu je 40,93 obyvatel na 1 km², zatímco krajský průměr činí 63 obyvatel na 1 km². Na daném území vybraných obcí mikroregionu se s výrazným podílem vyskytují venkovská sídla do 500 obyvatel, kterých je celkem 5. Do 500 - 1000 obyvatel spadají pouze 2 obce, do kategorie více než 1000 až 2000 obyvatel spadají obce 4 a nad 2000 obyvatel má pouze jedna obec. Pro dané území je typická sídelní rozdrobenost, kdy jednotlivé obce mají větší počet místních částí s nízkým počtem obyvatel. Například obec Horní Stropnice v tomto směru zcela vyčnívá, jelikož zahrnuje 21 místních částí. Převážná část těchto sídel s nízkým počtem obyvatel není napojena na základní technickou infrastrukturu obcí, většinou trpí špatnou dopravní dostupností a chybějící občanskou vybaveností. Velká řada těchto osad slouží pro rekreační účely, zejména pro „víkendové chataře“. (STRATEGIE ROZVOJE MIKROREGIONU „SDRUŽENÍ RŮŽE“ PRO OBDOBÍ 2007-2013, 2007)

Věková struktura obyvatel je mezi obcemi poměrně vyrovnaná, počet obyvatel do 14 let se pohybuje mezi 14 – 22%. Nejvyšší poměr obyvatel této kategorie eviduje obec Pohorská ves. Podíl střední věkové kategorie se pohybuje ve většině případech okolo 70%, nejméně obyvatel střední kategorie s podílem necelých šedesáti procent zaznamenává obec Čížkrajice.

Věkovou strukturu obyvatelstva jednotlivých obcí vyjadřuje následující tabulka.

Tabulka 1: Věková struktura obyvatel vybraných obcí mikroregionu v roce 2007

Název obce	Počet obyvatel									
	Celkem	0 - 14		15 - 64			65 a více			
		Muži	Ženy	Celkem	Muži	Ženy	Celkem	Muži	Ženy	Celkem
Benešov nad Černou	1 446	112	103	215	458	614	1 072	67	92	159
Čížkrajice	262	24	11	35	77	80	157	18	52	70
Dolní Dvořiště	1 231	131	103	234	451	437	888	41	68	109
Horní Stropnice	1 553	134	115	249	601	504	1 105	75	124	199
Kamenná	282	25	28	53	105	96	201	11	17	28
Ločnice	610	53	38	91	228	208	436	33	50	83
Malonty	1 210	136	112	248	431	432	863	43	56	99
Pohorská Ves	321	40	33	73	139	93	232	4	12	16
Slavče	537	48	35	83	217	178	395	23	36	59
Strážkovice	361	35	26	61	130	135	265	13	22	35
Svatý Jan nad Malší	473	39	41	80	175	155	330	31	32	63
Trhové Sviny	4 728	366	328	694	1 758	1 654	3 412	265	357	622
Celkem	13 014	143	973	2 116	770	4 586	9 356	624	918	1 542
Celkem v %	100	8,8	7,5	16,2	36,6	35,2	71,9	4,8	7,1	11,8

Zdroj: STRATEGIE ROZVOJE MIKROREGIONU „SDRUŽENÍ RŮŽE“ PRO OBDOBÍ 2007-2013, 2007

Průměrná výše míry nezaměstnanosti vybraných obcí činí 10 %, přičemž míra nezaměstnanosti Jihočeského kraje je téměř poloviční a to 5,8 %. Nejméně nezaměstnaných eviduje obec Trhové Sviny s pouhými čtyřmi procenty, což je méně než v celém Jihočeském kraji. Naopak nejvyšší nezaměstnanost zaznamenává Pohorská ves s opravdu vyčnávajícími 26 %.

Tabulka 2: Věková struktura obyvatel Jihočeského kraje v roce 2007

Věková struktura obyvatel	Věk			
Jihočeského kraje	Celkem	0 - 14	15 - 64	65 a více
Počet obyvatel	633 264	91 545	449 999	91 720
V procentech	100	14,5	71,1	14,5

Zdroj: ČSÚ

Ve srovnání věkové struktury obyvatel s Jihočeským krajem nejsou znatelné velké rozdíly. Věková skupina 15 – 64 let se podílí téměř stejnými procenty, a to v kraji 71,1 % a ve vybraných obcích mikroregionu 71,9 %. O dvě procenta více obyvatel ve věkové skupině 0 – 14 let zaznamenávají obce mikroregionu. Naopak v Jihočeském kraji žije o 3 % více obyvatel v letech 65 a více.

Míru nezaměstnanosti k 31.1.2009 vybraných obcí znázorňuje následující tabulka.

Tabulka 3: Míra nezaměstnanosti v jednotlivých obcích k 31.1. 2009

Obec	Míra nezaměstnanosti v %
Benešov nad Černou	9,6
Čížkrajice	9,3
Dolní Dvořiště	13,3
Horní Stropnice	7
Kamenná	15,1
Ločnice	5
Malonty	12,9
Pohorská Ves	26
Slavče	6,8
Strážkovice	3,6
Svatý Ján nad Malší	7,4
Trhové Sviny	4,3
Průměr	10%

Zdroj: ČSÚ

4.1.5 Přírodní předpoklady

Pro území Novohradských hor jejich podhůří, kde se mikroregion rozkládá je charakteristická téměř nedotčená příroda. Jedná se o oblast s vysokým stupněm zachovalosti přírodního prostředí, na jehož formování se podílí lesní a luční ekosystémy, rašeliniště, rybníky a prameniště, ale také historické hodnoty území. Nachází se zde řada přírodních parků, rezervací, chráněných stromů, rostlin i živočichů.

Téměř vše turistům i místním umožňuje poznat hustá síť vyznačených turistických a cyklistických tras. (NOVOHRADSKÉ HORY, PŘÍRODA, 2005)

- **Cyklistické trasy** jsou na území mikroregionu vyznačeny přehledně a jsou zachyceny v mapách. Významná je trasa Jihočeské Greenways Rožmberského dědictví, která spojuje historická města a památky dříve vlastněné Rožmberky po Jihočeském kraji. Tematickou stezkou dědictví je cyklotrasa „Paměť Novohradska“, která se dotýká námětů jako jsou sklářství, malba na sklo, hamry, venkovská kovárna, venkovské muzeum, malovaný nábytek apod.

- **Naučné stezky** jsou zde koncipované do 28 různých témat.
(TURISTICKÉ ZAJÍMAVOSTI, 2008)

Stěžejní přírodní zajímavostí na vymezeném území mikroregionu je přírodní park Novohradské hory, jedná se o rozsáhlé plochy lesů se zbytky původních společenstev, suťové a skalní útvary, přírodní toky, zbytky květnatých luk, kulturní krajinu s vyváženou mozaikou krajinných segmentů a četné přírodní rezervace. Tato oblast je v rámci příslušné územně plánovací dokumentace (ÚP VÚC Jihočeského kraje a ÚP VÚC Novohradsko) evidována jako navrhovaná CHKO Novohradsko. Dalšími přírodními unikáty jsou Žofínský prales (s rozlohou 99,5 ha), který byl založen hrabětem J.F.A. Buquoyem v roce 1838 a méně známý prales Hojná Voda (s rozlohou 9,2 ha), vedle kterého je Žofínský prales nejstarší rezervací v Evropě. Dále se zde nachází skalní útvar „Napoleonova hlava“ s volně přístupnou rozhlednou na Kraví hoře v Hojně Vodě. (STRATEGIE ROZVOJE MIKROREGIONU „SDRUŽENÍ RŮŽE“ PRO OBDOBÍ 2007-2013, 2007)

4.1.6 Kulturní předpoklady

Z historických památek se zde nachází kostel sv. Mikuláše (nejstarší v okrese České Budějovice) a morový mariánský sloup v Horní Stropnici, kostel Sv. Jiljí a radnice v Dolním Dvořišti. Lze zde nalézt i technické památky jako Buškův hamr a muzeum hamernictví či kamenickou tradici a výtvary na Trhosvinensku. Mezi církevní památky se řadí mezinárodní poutní místo Dobrá Voda, kostel Nejsvětější Trojice u Trhových

Svinů a Kostel Nanebevzetí Panny Marie v Trhových Svinech. (TURISTICKÉ ZAJÍMAVOSTI, 2008)

4.2 Služby cestovního ruchu

4.2.1 Ubytovací služby

Z hlediska ubytovacích kapacit není současná vybavenost území mikroregionu dostačující. Zvláště při rozvoji turistiky, který preferuje řada obcí. Nejrozsáhlejší je tento nedostatek přímo v oblasti Novohradských hor, kde kvalitní kapacity téměř chybí.

Hotely

Návštěvníci dané části mikroregionu zde naleznou pouze tři ubytovací zařízení typu hotel. Jeden je zastoupen v největší obci Trhové Sviny, jedná se o Hotel Atos s 48 lůžky, restaurací a garáží přímo v objektu. Jeho pokoje jsou 1 až 3-lůžkové a je na nich k dispozici sprcha, vana, WC a televize na pokoji.

Druhým je Hotel Hojná Voda, pojmenován dle jeho sídla, s kapacitou 20 lůžek a možností 10 přistýlek. Ubytování je možné ve dvoulůžkových pokojích se sprchou, WC, televizí a satelitem na pokoji. Dále je zde návštěvníkům k dispozici krb, garáž, vlastní půjčovna kol, restaurace a letní kino.

Třetí zařízení je Hotel EUROLINE 55 Dolní Dvořiště s 20 pokoji dosahující kapacity až 60 lůžek. Pokoje jsou vybaveny vlastním příslušenstvím se sprchou a WC, televizí a satelitem, telefonem a přípojkou na internet. (TURISTICKÉ A KULTURNÍ INFORMAČNÍ CENTRUM, DATABÁZE UBYTOVÁNÍ)

Penziony

Na daném území je možné ubytování v 16 penzionech, jejichž vybavení je různorodé. Všechny mají k dispozici WC a koupelnu, většina kuchyňku či alespoň ledničku, krb, televizi a rádio. Některé disponují bazénem, hřištěm, satelitem, ve dvou případech i vlastní půjčovnou kol.

Ubytovny

Návštěvníci se v dané oblasti mohou ubytovat v jedné ubytovně s kapacitou 15 lůžek (+ 6 přistýlek), koncipované do 2 až 9-lůžkových pokojů se sprchou, WC, kuchyňkou a ledničkou na pokoji.

Chaty a chalupy, ubytování v soukromí

Na daném území se nachází minimálně 21 zařízení v kategorii chat, chalup a ubytování v soukromí. Velká část je umístěna v Trhových Svinech a jejich kapacity nejsou příliš rozsáhlé, pohybují se od 2 lůžek do 19 (pouze v jednom objektu). Všechny disponují kuchyňkou, ale koupelna a WC na pokoji se u všech již nevyskytuje.

Kempy

Turisté se mohou ubytovat také v jednom kempu s možností koupání v rekonstruovaném venkovním bazénu v Horní Stropnici. V areálu se nachází sociální zařízení se sprchami, pohostinské zařízení, terasa.

4.2.2 Stravovací služby

Z hlediska stravovacích služeb je znatelná nedostatečná kapacita i kvalita, a to především v menších sídlech. Zejména obce do 500 obyvatel nemají v mnoha případech restauraci se stálou možností stravování. Ve většině z těchto případů však nechybí hospoda s výčepem, či pohostinské zařízení otevřené několik dní v týdnu. V obcích nad 500 obyvatel se nachází již více druhů stravovacích zařízení jako restaurace, denní a noční bary, pizzerie. Nejvybavenější a nejrozmanitější jsou v tomto případě Trhové Sviny.

4.2.3 Dopravní služby

Na daném území není zastoupena říční ani železniční doprava. Nejrozšířenější je tedy doprava silniční, přičemž nejvytíženější komunikací je část mezinárodní silnice E55

vedoucí z města Kaplice přes Dolní Dvořiště na rakouské území. Trasa ale zasahuje do území mikroregionu pouze okrajově a proto pro něj není nijak významná. Ostatní komunikace jsou na úrovni II. a III. třídy. K nejmenším obcím či osadám je kvalita silnic velice nízká, v zimních měsících při nepříznivém počasí může být jejich dostupnost dosti ztížena.

Všechny obce jsou dostupné pomocí autobusové společnosti ČSAD, přičemž nejlépe dostupné jsou Trhové Sviny s napojením na České Budějovice, naopak příhraniční malé obce jsou dostupné s menší frekvencí autobusových spojů. Zcela chybí přímé napojení na město Třeboň.

4.2.4 Informační služby

Informační služby jsou poskytovány informačními centry, která fungují v Trhových Svinech (otevřeno Po – Pá: 8:00 – 12:00 a 13:00 – 17:00 hod, So: 8:00 – 11:00), v Horní Stropnici (otevřeno červen, září pouze soboty a neděle; červenec a srpen denně, vždy otevřeno od 9:00 – 12:00 a 13:00 – 16:00 hodin) a v Pohorské vsi (otevřeno Po – Pá 10–16 hodin, So 10-14 hodin), dále prostřednictvím internetových stránek jednotlivých obcí, mikroregionu samotného a dalších turistických portálů. Infocentrum v Trhových Svinech provozuje na svých stránkách navíc podrobnou a aktualizovanou databázi ubytování, jenž v současné době eviduje 1518 lůžek ve 109 ubytovacích zařízeních. Na internetových stránkách obcí i mikroregionu jsou dostupné informace o pořádaných kulturních, společenských, sportovních a podobných akcích pro místní občany i turisty. (TURISTICKÉ A KULTURNÍ INFORMAČNÍ CENTRUM, INFOCENTRA)

4.2.5 Lázeňské služby

Ve vyhrazené části mikroregionu nejsou lázeňské služby přímo zastoupeny. V minulosti zde po objevení hojivých pramenů (r. 1564) existovaly lázně Hojná Voda a následně Dobrá Voda, oboje lázně bohužel postupem času zanikly. Dnes lze hovořit pouze

o existenci oblasti tzv. „vzdušných lázních“, které zde přichází v úvahu díky zcela čisté přírodě a ovzduší.

4.2.6 Kongresové služby

Kongresové služby nejsou v mikroregionu zastoupeny vůbec. Nevyskytují se zde dostatečně velká města s vyhovující ubytovací kapacitou, proto zde není kongresový cestovní ruch provozován ani rozvíjen.

4.2.7 Služby účastníkům venkovského cestovního ruchu

Na území nejsou tyto služby v současnosti provozovány v hojném počtu, ale místní prostředí jim nabízí kvalitní potenciál. Přírodní podmínky a velké množství rozdrobených malých venkovských osad s původními sídly jsou dosti příhodné k rozvoji služeb účastníkům venkovského cestovního ruchu. V současné době působí v obci Pohorská Ves agroturistická farma s ubytováním.

4.2.8 Průvodcovské služby

Průvodcovské služby nejsou v oblasti oficiálně provozovány. Funguje zde spíše individuální turistika s pomocí tištěných průvodců a mapek s vyznačenými stezkami.

4.2.9 Společensko-kulturní služby

Společensko-kulturní služby jsou nejvíce zastoupeny v městě Trhové Sviny, kde je kulturní činnost zastřešena Městským kulturním střediskem, jehož zřizovatelem je samo město. Každý měsíc mohou návštěvníci shlédnout divadelní představení, ve foyer probíhají pravidelně výstavy a přibližně čtyřikrát do týdne promítá zdejší kino. Dále ve městě každoročně probíhá mezinárodní festival dechových hudeb Karel Valdauf (v roce 2008 se uskutečnil již jedenáctý ročník). Ve většině ostatních obcích každoročně

probíhají hasičské a myslivecké plesy, Josefovské zábavy a tradiční slavnosti Masopustu. V letní sezoně promítá také letní kino, provozované hotelem Hojná Voda.

4.2.10 Sportovně rekreační služby

Vybavenost obcí co se sportovních služeb týče je velice různorodá. Některé menší obce mají daleko lepší dispozice nežli obce větší. Trhové Sviny jsou poměrně nespokojeny s kvalitou místních sportovišť (tenisových kurtů, sportovní haly, fitness, sportovního areálu a volejbalu), Horní Stropnice se naopak pyšní novou sportovní halou s posilovnou, saunou a restaurací přímo mezi fotbalovým hřištěm a v loňském roce vybudovanými tenisovými kurty. O 300 metrů dále se nachází venkovní školní hřiště, které také disponuje dva roky starými tenisovými kurty a 500 metrů od hornostropnického náměstí je umístěno částečně zrekonstruované venkovní koupaliště. V malé obci Čížkrajice nalezneme moderní víceúčelové venkovní hřiště s možností pronajmutí, což je vzhledem k velikosti obce celkem nezvyklé. Téměř každá obec disponuje alespoň fotbalovým hřištěm, výjimkou je obec Strážkovice vlastníci pouze hřiště dětské. Pro využití přírodních předpokladů fungují v současné době dvě menší půjčovny kol v Hojně a Dobré Vodě. V zimním období jsou v části Novohradských hor upravovány trasy běžecké stopy a u Hojné vody se nachází menší sjezdovka s vlekem.

4.2.11 Směnárenské služby

Směnárenské služby jsou poskytovány pouze v Trhových Svinech, a to na místní pobočce České Spořitelny.

4.2.12 Služby obchodu

Centrem služeb obchodu jsou Trhové Sviny, které disponují pestrou škálou maloobchodu s potravinami, drogerie, galanterie, obchodů s oblečením, s bytovým textilem, zlatnictví, hodinářství, optiky, papírnictví, zboží pro kutily, květinářství a

další. V ostatních menších obcích bývá zastoupen alespoň základní maloobchod s potravinami a doplňkovým zbožím.

4.2.13 Horská služba, animační služby, pojistné služby

Horské, animační ani pojistné služby nejsou ve vybrané oblasti přímo nabízeny.

4.3 Zpracování primárních dat

4.3.1 Výsledky rozhovorů se starosty

Z rozhovorů se starosty členských obcí mikroregionu vyplývá, že převážná většina zastupitelů obcí je se zapojením a fungováním mikroregionu spokojena. Hlavními přínosy členství v mikroregionu pro obce jsou zejména společné řešení problémů a velkých projektů ve prospěch obcí, které se touto spoluprací stávají dosažitelné a dostupnější. Nemalou součástí je také pomoc při získávání dotací na různé projekty. Poslední rozsáhlý a vydařený projekt bylo kompletní řešení separace a svozu komunálních odpadů včetně založení společné skládky či opravy sakrálních staveb. Nutnost posílení stávajících vazeb mezi obcemi v rámci mikroregionu žádná obec nepocítuje, ale některé zaznamenávají klesající aktivitu vzdálenějších obcí, zejména po rozšíření počtu členů sdružení. Svatý Jan nad Malší v současné době uvažuje o úplném ukončení spolupráce z důvodu zapojení do dalšího mikroregionu současně a nedostatku času zastupitelů řešit povinnosti s členstvím spojené.

Z pohledu cestovního ruchu vidí obce potenciál v téměř neporušené a klidné přírodě, která se nachází v okolí. Jsou rozvíjeny zejména cykloturistika, pěší turistika, některé sportovní aktivity a v počátcích se objevuje i hipoturistika. Velkým všeobecným problémem jsou nedostatečné ubytovací kapacity, které by pomohly turistům udržit na více než jeden den. Tento nedostatek se vyskytuje téměř ve všech obcích a týká se zejména kvantity, ale i kvality. Další nevýhodou je nepříliš kvalitní síť silnic druhé a třetí třídy, zejména do nejmenších osad.

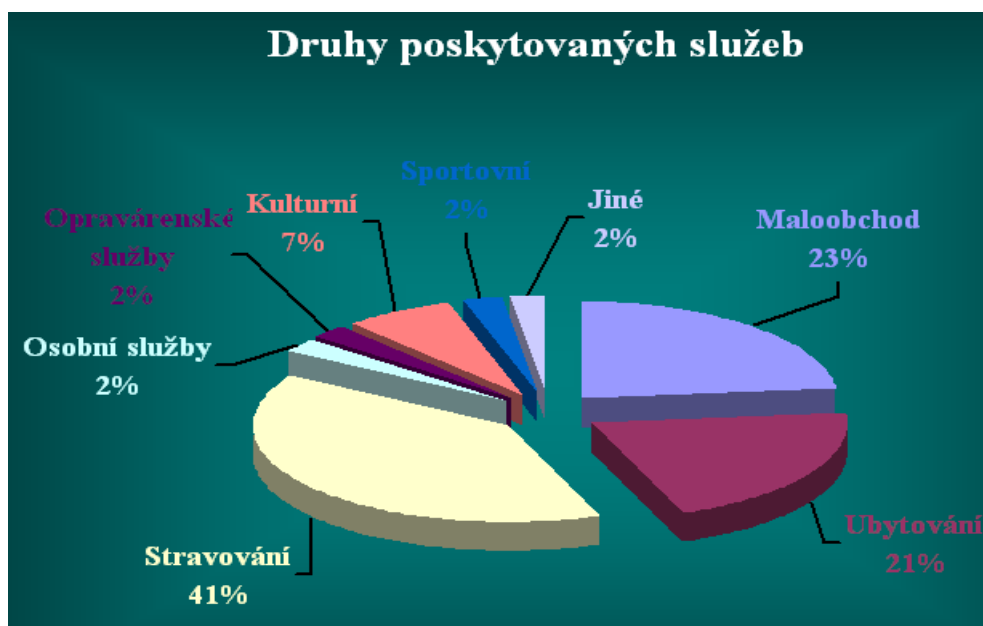
Problematika místních podnikatelů je poměrně různorodá, v menších obcích jsou jejich možnosti dosti omezené počtem místních obyvatel, jelikož se jedná převážně o menší celky. Každá obec se ale snaží místním podnikatelům vyhovět, případně pomoci s problémy, které se naskytnou. Některé jsou dokonce ochotny a připraveny nabídnout novým podnikatelským subjektům pozemky i celé objekty.

Nedostatky z pohledu občanů závisí na velikosti dané obce. V nejmenších obcích jsou zastoupeny pouze služby stravovací, maloobchodu a více či méně ubytovací služby. Čím vyšší počet obyvatel obec má, tím více služeb je obyvatelům k dispozici. Nejlépe vybaveny jsou Trhové Sviny, kam dojíždí občané okolních vesnic pro služby, které nemají k dispozici v místě jejich bydliště. Jsou tedy jakýmsi centrem služeb, které nabízí širokou škálu služeb maloobchodu, osobních služeb, kulturních i opravárenských.

4.3.2 Výsledky dotazníkového šetření

V následujících pěti grafech jsou znázorněny výsledky vybraných stěžejních otázek z dotazníkového šetření mezi podnikatelskými subjekty, které působí na daném území mikroregionu.

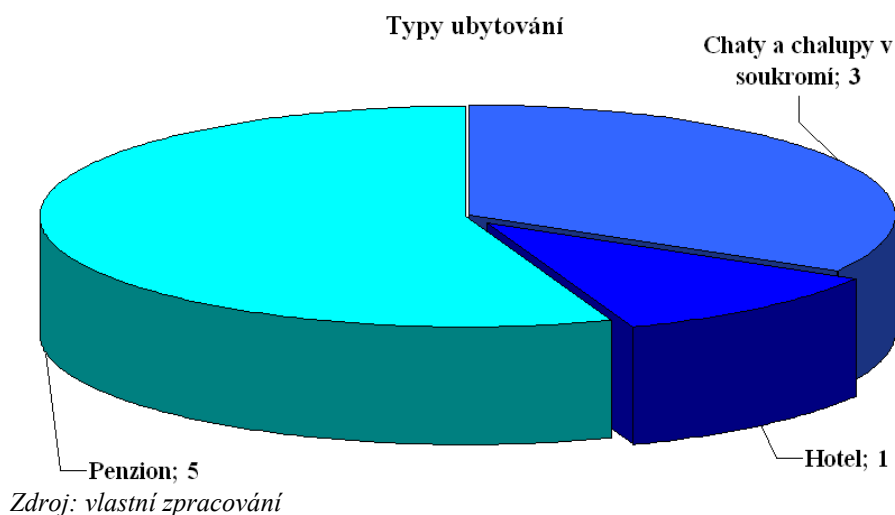
Obrázek 2: Druhy poskytovaných služeb podnikatelskými subjekty



Zdroj: vlastní zpracování

Dle dotazovaných jsou nejčastěji poskytovaným druhem služeb stravovací služby s podílem 41%. Dále následují služby maloobchodu s 23% a ubytovací služby, které dosahují podílu 21%. Nejméně zastoupené jsou služby osobní, opravárenské, sportovní a jiné, všechny s podílem 2%.

Obrázek 3: Typy poskytovaných ubytování



Zdroj: vlastní zpracování

Nejčastěji poskytovaným typem ubytování poskytovaných od dotazovaných podniků je penzion (celkem 5 penzionů z 9 podniků). Druhé nejčastěji nabízené

ubytování jsou chaty a chalupy v soukromí, nejméně zastoupené jsou hotely (pouze jeden subjekt). Jiné typy ubytování nebyly dotazovanými poskytovány vůbec.

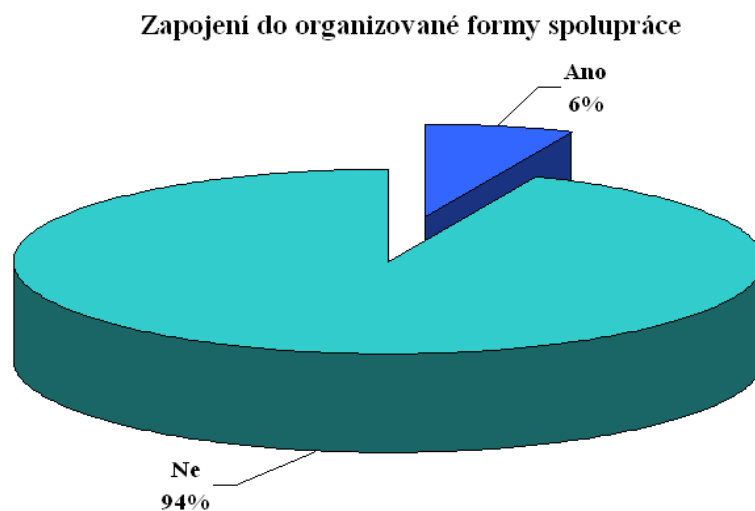
Obrázek 4: Atraktivity lákající turisty do dané oblasti



Zdroj: Vlastní zpracování

Z grafu zcela jasně vyplývá, že nejvíce do dané oblasti láká turisty jednoznačně příroda s podílem 78 %, na druhém místě se jedná o památky a sportovní využití, obojí s podílem 11 %.

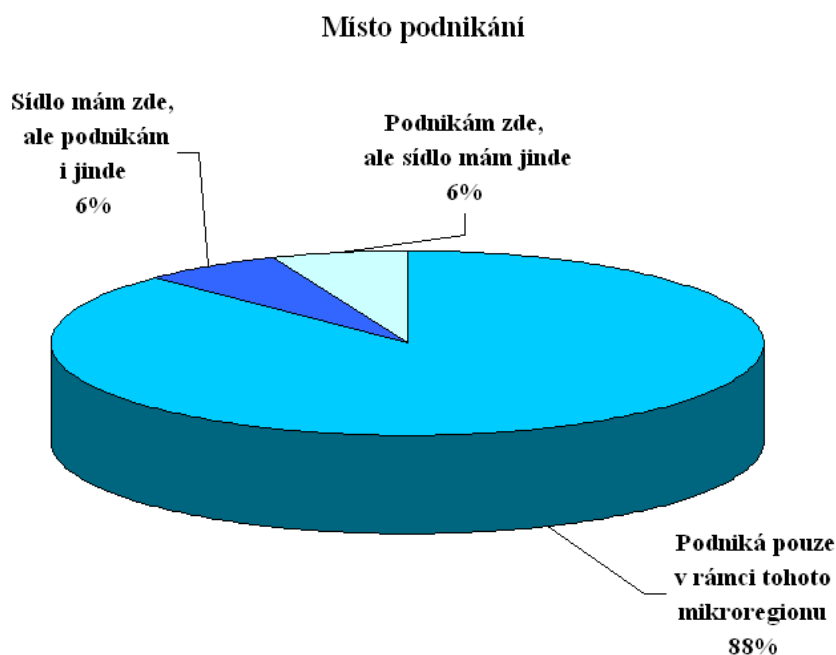
Obrázek 5: Zapojení podnikatelských subjektů do organizované formy spolupráce



Zdroj: Vlastní zpracování

Do organizované formy spolupráce je zapojeno pouze 6 % dotazovaných. Jedná se o spolupráci vlastníků chat a chalup s cestovní agenturou. Zbývajících 94 % není zapojeno vůbec. Nejčastějším důvodem nezapojení do organizované formy spolupráce je, že v ní podnikatelé nevidí přínosy pro svůj podnik (70 % podnikatelů). Dvacet procent neví, zda zmiňovaná forma spolupráce existuje a 10 % nemá k těmto aktivitám důvěru.

Obrázek 6: Místo podnikání a sídlo podnikatele



Zdroj: Vlastní zpracování

Pouze v rámci daného mikroregionu podniká 88 % dotazovaných, po 6 % mají podnikatelé sídlo v místě provozovny, ale podnikají i jinde a se stejným podílem podnikají na území mikroregionu, ale sídlo mají jinde.

4.3.3 Shrnutí dotazníkového šetření

Z dotazníkového šetření u podnikatelů vyplývá, že nejvíce nabízené služby v mikroregionu jsou dle respondentů služby stravovací, mezi kterými převládají zejména restaurace (více než polovina ze stravovacích zařízení). Maloobchod a ubytovací služby jsou dalšími nejčastějšími službami. Naopak nejméně zastoupené jsou

služby osobního charakteru (např. manikúra, pedikúra, kadeřnictví apod.) a spolu s nimi také sportovní i opravárenské služby. Z podniků poskytujících ubytování se jedná zejména o penziony, chaty a chalupy, minimální podíl zde zauímají hotely. Kapacita zmíněných ubytovacích zařízení není rozsáhlá, polovina z nich dosahuje kapacity mezi pěti až deseti lůžky a nejvyšší vyskytující se kapacita činí 37 lůžek.

Souvislost ročního období s využitím kapacit ubytovacích a stravovacích zařízení se v případě dotazovaných prokázala jednoznačně. Celých 55 % zmíněných podniků pocituje v prvním čtvrtletí nedostatečné využití kapacit, pouze pro 5 % má v této době využití maximální. V druhém čtvrtletí hodnotí více než dvě třetiny podnikatelů využití kapacit jako dostatečné. Třetí čtvrtletí znamená maximální využití kapacit již pro polovinu podniků, pro druhou polovinu využití dostatečné a pouze jeden podnik naplňuje své kapacity nedostatečně. V posledním čtvrtletí přichází pokles a to tak, že téměř polovina podniků opět zaznamenává nedostatečné naplnění kapacit. Čtvrtina podniků ale dosahuje využití dostatečného a zbylá čtvrtina dokonce maximálního využití kapacit.

Podíl turistů mezi zákazníky dotazovaných není převažující, v průměru činí čtyřicet procent všech zákazníků, z nichž je ze zahraničí pouze čtvrtina. Více než polovina podnikatelů turistům nepřizpůsobuje svou nabídku vůbec, významně ji přizpůsobuje jen malá část z nich. Jako největší turistické „lákadlo“ do oblasti mikroregionu označují podnikatelé zejména přírodu, dále také sportovní využití a památky. Podporu dalšího přílivu turistů do oblasti by všichni respondenti uvítali, nejčastěji od obcí a kraje.

Organizovaná forma spolupráce u dotazovaných podnikatelů není rozšířena, existuje pouze mezi vlastníky chat a chalup a cestovními agenturami. Podnikatelé v této spolupráci nejčastěji nevidí přínosy pro svůj podnik, v některých případech neví o možnostech spolupráce či k ní nemají důvěru. Téměř polovina podnikatelů nezaměstnává žádného člena své rodiny a jako výhradně rodinný podnik funguje téměř třetina. Počty zaměstnanců se nejčastěji pohybují mezi nulou až pěti a jejich platová úroveň je hodnocena jako obdobná, v některých případech nižší oproti běžným platům. Se ziskovostí svého podniku je téměř polovina subjektů spíše spokojena, o něco menší část není ani spokojena ani nespokojena. Téměř čtvrtina podnikatelů je spíše

nespokojena, málokterý je nespokojen velmi. Co se týče tržeb za loňský hospodářský rok, téměř polovina podniků dosáhla tržeb menších než jeden milion Kč, o něco více subjektů dosáhlo tržeb mezi jedním a pěti miliony. Více než deset milionů Kč nepřesáhl ani jeden z dotazovaných.

4.4 Předpoklady rozvoje

Zcela vyčnívající dispozicí mikroregionu pro budoucí rozvoj je jednoznačně čistá, téměř nedotčená příroda. Tato vlastnost vyplývá jak z geografického vymezení a dalších částí situační analýzy, tak z dotazníkového šetření i rozhovorů se starosty. Zejména obce jsou si vědomy této výjimečnosti a společně usilují o ochranu a zároveň o využití daného bohatství k dalšímu rozvoji do budoucna. Vybraná část území mikroregionu Sdružení Růže je vhodná k rozvoji turistiky, zejména jejích šetrných forem jako jsou pěší turistika, cykloturistika, hipoturistika a agroturistika.

Pěší turistika i cykloturistika zde již mají určité zázemí v podobě poměrně hustých sítí značených naučných stezek a cyklostezek. Ve fázi počátečního rozvoje se objevují náznaky hipoturistiky a agroturistiky. Obojí má v oblasti dobrý potenciál, který ale zatím není téměř vůbec využit. Žije zde několik chovatelů koní, kteří by své chovy mohli nabízet k účelům hipoturistiky oficiálně a daná krajina je velmi vhodná k projížďkám na koňském hřbetě. Co se týká agroturistiky, situace je obdobná. V okolí menších obcí, zvláště jejich částí, se vyskytují původní stavení, která by po rekonstrukci byla velice dobře využitelná jako agrofarmy. Tomuto směru také napomáhá místní hluboce zakořeněné a stále dosti rozšířené zemědělství. Otázka rozvoje cestovního ruchu v oblasti hipoturistiky a agroturistiky je ovšem v rukou občanů, podnikatelů či investorů.

Zřejmým problémem jsou ubytovací kapacity a jejich kvalita, které jsou již v současné době nedostačující. Mohou tak představovat jakousi brzdu v budoucím rozvoji mikroregionu v oblasti cestovního ruchu. Ubytovaní v hotelovém zařízení je dostupné pouze výjimečně (ve třech případech) a jejich kvalita služeb je také omezena. Oblast tedy zcela postrádá ubytovací zařízení vyšší kategorie. Nedostatky se objevují i u stravovacích služeb. Některé obce zcela postrádají stravovací zařízení se stálou

kuchyní. Je tedy žádoucí doplnit ubytovací a stravovací kapacity včetně kvality těchto služeb.

Kulturní zařízení a pořádané kulturní akce odpovídají hustotě zalidnění a místním tradicím. Místní občané se snaží tyto tradice udržovat, obce je podporují poskytováním prostor i samotným pořádáním. Intenzita kulturního vyžití je rovnoměrně souměrná s velikostí obce, kdy platí čím větší obec, tím více kulturních akcí a možností. Zcela nesouměrně se ovšem nabízí sportovní možnosti. Ve spádovém centru služeb, v Trhových Svinech, nejsou nejkvalitnější sportoviště. Nové víceúčelové sportovní haly i venkovní hřiště se vyskytují v menších obcích jako Horní Stropnice či Malonty.

Dopravní dostupnost je v současné době zatím dostačující. Místní komunikace II. a III. třídy jsou na základní úrovni, ale obce nejsou spokojeny s jejich kvalitou. Dále postrádají parkovací místa a přístupové komunikace.

Z podnikatelského prostředí jsou zastoupeny spíše malé a střední podniky. Ve většině případech se jedná o živnostníky. Obce se tyto subjekty snaží podporovat a jsou ochotné nabízet k podnikání pozemky či celé objekty, které mají k dispozici a které jsou v současné době nevyužity.

Nedílnou součástí rozvoje mikroregionu je rozvoj komerčních služeb. Předpoklady jejich rozvoje vyplývající z výše vypracovaného dotazníkového šetření, rozhovorů se starosty a sestavení situační analýzy jsou zejména:

- Čistá, téměř nedotčená příroda v oblasti Novohradských hor vhodná k rozvoji šetrných forem cestovního ruchu.
- Nedostatečná kapacita a kvalita ubytovacích a stravovacích zařízení, které jsou potřeba doplnit.
- Již vybudovaná rozsáhlá síť značených turistických tras, na kterou lze navázat dalšími službami.
- Tradice řemesel pro malé podnikatele.

4.6 Zodpovězení hypotéz

Nyní je možné vyhodnotit hypotézy, které byly stanoveny na začátku.

1. Hypotézu „*Dostupnost komerčních služeb pro obyvatele mikroregionu není dostatečná.*“ je vhodné zamítnout, jelikož v současné době a stavu je dostupnost komerčních služeb pro obyvatele dostupná. Je ale nutné podotknout, že při budoucím plánovaném rozvoji stávající situace zcela dostačující již nebude.
2. Hypotéza „*Nezaměstnanost v mikroregionu je vyšší než v Jižních Čechách.*“ byla posuzována na základě informací poskytovaných Českým statistickým úřadem. Po srovnání údajů se ukázalo, že nezaměstnanost vybraných obcí mikroregionu je téměř dvakrát vyšší než nezaměstnanost Jihočeského kraje. Tato hypotéza byla tedy potvrzena.
3. Hypotéza „*Věková struktura obyvatelstva je rozdílná od Jihočeského kraje.*“ je po srovnání tabulek věkové struktury obyvatel obcí mikroregionu a Jihočeského kraje zamítnuta.
4. Hypotéza „*Vlastnictví podniků v mikroregionu náleží převážně místním obyvatelům.*“ byla posouzena na základě odpovědí respondentů na otázku ohledně místa podnikání a jejich sídla. Vyplynulo, že 94 % podnikatelů má sídlo na území mikroregionu, a tudíž je možné tuto hypotézu potvrdit.
5. Hypotéza „*V daném mikroregionu mezi poskytovateli komerčních služeb převládají neinstitucionalizované formy spolupráce.*“ se potvrzuje, jelikož téměř všechny dotazované podnikatelské subjekty odpověděly, že se organizovaných forem spolupráce neúčastní.

5. Závěr

Cílem mé bakalářské práce byl popis dané části mikroregionu se zaměřením na oblast komerčních služeb, provedení situační analýzy a vymezení předpokladů rozvoje oblasti komerčních služeb, zejména služeb cestovního ruchu.

Pro svou práci jsem čerpala informace z odborné literatury a sekundárních zdrojů, kterými byli zejména strategické dokumenty mikroregionu Sdružení Růže. Primární data jsem získala prostřednictvím vlastního výzkumu v podobě strukturovaných rozhovorů se starosty obcí a dotazníkovým šetřením mezi podnikatelskými subjekty, které působí v dané oblasti. Obě části primárního výzkumu jsem prováděla osobním dotazováním a získaná data zpracovala do grafů a dílčích shrnutí.

Z rozhovorů se starosty obcí vzešlo, že většině zastupitelů vyhovuje současný stav spolupráce v rámci mikroregionu. Hlavními přínosy zapojení jsou podpora při řešení problémů a dosažitelnost projektů a dotací, které by obci samotné nebyly dostupné. Z pohledu cestovního ruchu vidí obce jako největší potenciál místní přírodu. Podnikatelské subjekty jsou obcemi podporovány, ale jejich činnost je omezena počty obyvatel daných sídel.

Z dotazníkového šetření mezi podnikateli vyplývá, že nejvíce zastoupeny jsou služby stravovací, po nich maloobchodní a ubytovací. Ostatní služby nejsou ve většině obcí přímo dostupné a obyvatelé za nimi musí dojíždět. Jedná se převážně o malé, v některých případech rodinné podniky ve vlastnictví obyvatel mikroregionu. Spolupráce podniků s jinými subjekty není téměř vůbec rozšířena a necelá polovina váhá nad svou spokojeností či nespokojeností se ziskovostí podniku. Atraktivnost oblasti je dle podnikatelů také dána charakterem místní přírody.

Cestovní ruch je v dané oblasti významným odvětvím, zejména ve vztahu s budoucím rozvojem mikroregionu. Bylo by tedy dobré se této problematice náležitě věnovat a podpořit budoucí vývoj koordinovanou spoluprací obcí a podnikatelů. Hlavní pilíře, které je ovšem nutné zlepšit jsou ubytovací a stravovací kapacity včetně jejich

kvality ze strany podnikatelů. Ze strany obcí by bylo vhodné zlepšení kvality místních komunikací, zdokonalování turistických značení, zvyšování počtu informačních tabulí a propagace mikroregionu jako celku. Je ale nutné brát ohled na udržitelnost tohoto rozvoje vzhledem k unikátnímu stavu místní přírody. Nešetrný přístup by mohl mít neodvratné následky, proto je důležitý profesionální přístup řízení rozvoje cestovního ruchu, např. založením organizace destinačního managementu.

6. Summary

The goal of my bachelor work was description of part of microregion with focus on commercial services, implementation of situational analysis and definition of premisses of developing the commercial services, especially tourism.

For this work I took the informations from expertise literature and secondary resources which were primarily strategic documents from microregion Sdružení Růže. Primary data were taken from my own research in figure of structured negotiations with mayors of municipalities and also with questionnaires from entrepreneurs who acts in this region.

The result of negotiations with mayors was that the main benefits of integration of municipalities into the microregion are support with solving problems and reachability of projects and grants which were not available to the municipality itself. From the view of tourism, municipalities see their nature as a big potencial.

The result of questionnaires from entrepreneurs is that the most substitutes are catering services, retail services and accomodation. Other services are not available in most of the municipalitie's locations and so the habitants must travel to the other places. There act mainly small businesses, in some cases family owned businesses whose owners live in this microregion. From the meaning of the entrepreneurs the attractivity of this region is given by the disposition of the nature.

Tourism in this region is very important sector especially with the connection of future development of this microregion. It would be then useful to focus on this issue and support the future development coordinated by municipalities and entrepreneurs. Main issues that need to be improved are accomodation and catering services including their quality from the side of entrepreneurs. From the side of municipalities would be necessary to focus on better infrastructure, improvement of tourist signs, increase the number of

information boards and promoting the microregion as a unit. It is also necessary to consider the sustainability of this development regarding the unique of local nature. Inconsiderate approach should have unescapable effects. It is very important to have a professional approach in managing the tourism for example to establish the organization of destination management.

7. Přehled použité literatury

1. Čertík, M., a kol., Cestovní ruch - Vývoj, organizace a řízení. Praha: OFF, 2001
2. Foret, M., Floretová, V., Jak rozvíjet místní cestovní ruch. Praha: Grada Publishing, 2001
3. Hesková, M., Cestovní ruch pro vyšší odborné školy a vysoké školy. Praha: Fortuna, 2006
4. Horner, S., Swarbrooke, J., Cestovní ruch, ubytování a stravování, využití volného času (Aplikovaný marketing). Praha: Grada Publishing, 2003
5. Janečková, L., Vašítková, M., Marketing služeb. Praha: Grada Publishing, 2000
6. Kotler, P., Armstrong, G. Marketing. Praha: Grada Publishing, 2004
7. Kotler, P., Marketing management. Praha: Grada Publishing, 2000
8. KP projekt s.r.o., Strategie rozvoje mikroregionu „Sdružení Růžé“ 2007-2013, 2007
9. Nováček, M. a kol., Základy obchodu. Brno: Masarykova Univerzita, 1997
10. Oriška, Ján, Technika služeb cestovního ruchu. Praha: IDEA SERVIS, 1999
11. Pásková, M., Zelenka, J., Cestovní ruch, výkladový slovník. Praha: MMR, 2002
12. Payne, A., Marketing služeb, Praha. Grada Publishing, 1996
13. Pražská, L., Jindra, J., Obchodní podnikání retail management. Praha: Management press, 2002
14. Vašítková, M., Marketing služeb efektivně a moderně. Praha: Grada Publishing, 2008
15. *Občanská vybavenost, rekreace a cestovní ruch* [online]. 2003 [cit. 2009-02-07] Dostupný na WWW: <http://www.uur.cz/default.asp?ID=1221#ODSKOK_42>
16. *Klasifikace ekonomických činností (CZ-NACE)* [online]. 2008.[2009-01-23] Dostupný na WWW: <[http://www.czso.cz/csu/klasifik.nsf/i/klasifikace_ekonomickych_cinnosti_\(cz_nace\)](http://www.czso.cz/csu/klasifik.nsf/i/klasifikace_ekonomickych_cinnosti_(cz_nace))>
17. *Metodická příručka pro zpracování strategických rozvojových dokumentů mikroregionů* [online].2004. [cit. 2009-02-6] Dostupný na WWW:

- <http://www.uur.cz/images/uzemnirozvoj/regionalnipolitika/Mikroregiony/MetodikaSRDmikroregionu/Methodika.pdf>
18. *Novohradské hory, příroda* [online].2005.[cit. 2009-02-20] Dostupný na WWW: <http://www.novohradky.info/priroda.html>
 19. *Novohradské hory, klima* [online].2005.[cit. 2009-02-20] Dostupný na WWW: <http://www.novohradky.info/klima.html>
 20. *Stanovy „SDRUŽENÍ RŮŽE“* [online].2005.[cit. 2009-02-11] Dostupný na WWW: http://www.sdruzeniruze.cz/vismo/dokumenty2.asp?id_org=500029&id=24719&p1=2119
 21. ČSÚ [online].2009.[cit. 2009-03-25] Dostupný na WWW: <http://www.czso.cz/x/redakce.nsf/i/kraj>
 22. *Turistické zajímavosti* [online].2008.[cit.2009-03-01] Dostupný na WWW: http://www.sdruzeniruze.cz/vismo/dokumenty2.asp?id_org=500029&id=31082&p1=2151
 23. *Turistické a kulturní informační centrum, databáze ubytování* [online].[cit. 2009-03-13] Dostupný na WWW: <http://infocentrum.tsviny.cz/kriteria.php>
 24. *Turistické a kulturní informační centrum, infocentra* [online].[cit. 2009-03-13] Dostupný na WWW: <http://infocentrum.tsviny.cz/infocentra.php>
 25. *Věkové složení obyvatelstva v roce 2007 v Jihočeském kraji* [online].2007.[cit. 2009-03-14] Dostupn na WWW: http://www.czso.cz/x/edicniplan.nsf/publ/13-3103-08-v_roce_2007

8. Seznam příloh:

Příloha 1 – Strukturovaný dotazník

Příloha 2 – Rozhovory se starosty obcí

Příloha 3 – Doplnující grafy z dotazníkového šetření

Příloha 1

Dotazník – podnikatelské subjekty poskytující komerční služby

Dobrý den, jmenuji se Helena Zítková, jsem studentkou Ekonomické fakulty Jihočeské univerzity v Českých Budějovicích a zpracovávám svou bakalářskou práci na téma „Předpoklady rozvoje komerčních služeb ve vybrané oblasti – vybrané obce Sdružení Růže Euroregionu Silva Nortica“.

V rámci této práce provádím u podnikatelů v této oblasti výzkum jejich stavu, kapacitách a konkurenceschopnosti. Výsledky by měly pomoci při přípravě specifických nástrojů podpory, například ze strany samosprávy a dalších institucí a organizací, především na úrovni mikroregionu.

Všechny Vámi uvedené informace slouží pouze pro statistické účely, budou zpracovány anonymně a nebudou jednotlivě uveřejněny. Celkově bude vyplnění trvat maximálně 15 minut. Jakékoliv dotazy a připomínky můžete směřovat na následující kontaktní osobu: Ing. Viktor Vojtko, katedra obchodu a cestovního ruchu, Ekonomická fakulta, Jihočeská univerzita v Českých Budějovicích, Studentská 13, 370 05 České Budějovice. E-mail vojtko@ef.jcu.cz, tel. 387 772 696, mobil 777 133 485.

1. Jaké služby svým zákazníkům poskytujete? *(Ize více možností, není-li uvedeno jinak, pokračujte otázkou 6)*

- Maloobchodní (prodej zboží konečným spotřebitelům)
- Ubytování *(pokračujte otázkou 2)*
- Stravování *(pokračujte otázkou 4)*
- Osobní služby (např. kadeřnictví, pedikúra), které _____
- Opravárenské služby
- Kulturní
- Sportovní
- Jiné, upřesněte _____

2. Jaký typ ubytování nabízíte?

- Kemp
- Chaty a chalupy, v soukromí
- Turistická ubytovna
- Hotel
- Hotel garni
- Motel
- Botel
- Penzion
- Jiné, upřesněte _____

3. Kolik lůžek/míst nabízíte? (pokračujte otázkou č. 5) _____

4. Jakou formu stravování nabízíte?

- Restaurace
- Pohostinství
- Motorest
- Samoobslužná restaurace
- Bufet
- Bistro (fast-food)
- Občerstvení, kiosek
- Denní bar (gril bar, pizzerie, snack bar)
- Noční bar (noční klub, varieté, dancing)
- Vinárna
- Kavárna a cukrárna
- Hostinec a pivnice
- Jiné, upřesněte _____

5. Jak byste ohodnotili celkové využití svých kapacit během jednotlivých čtvrtletí?

- | | | | |
|-------------------|---------------------------------------|-------------------------------------|------------------------------------|
| Leden – Březen: | <input type="checkbox"/> Nedostatečné | <input type="checkbox"/> Dostatečné | <input type="checkbox"/> Maximální |
| Duben – Červen: | <input type="checkbox"/> Nedostatečné | <input type="checkbox"/> Dostatečné | <input type="checkbox"/> Maximální |
| Červenec – Září: | <input type="checkbox"/> Nedostatečné | <input type="checkbox"/> Dostatečné | <input type="checkbox"/> Maximální |
| Říjen – Prosinec: | <input type="checkbox"/> Nedostatečné | <input type="checkbox"/> Dostatečné | <input type="checkbox"/> Maximální |

6. Jak byste ohodnotili cenovou úroveň vašich služeb ve srovnání s konkurencí?

- Nízká Spíše nízká Střední Spíše vyšší Vyšší

7. Jaký je podíl turistů mezi vašimi zákazníky? _____ %

8. Je mezi nimi významný podíl turistů ze zahraničí? Ne Ano

9. Přizpůsobujete svou nabídku turistům?

- Ne, vůbec Ano, částečně Ano, významně

10. Co podle vás nejvíce láká turisty do vaší oblasti?

- Příroda
- Památky
- Kulturní akce
- Sportovní vyžití
- Jiné, upřesněte _____

11. Měl by podle vašeho názoru někdo podporovat další příliv turistů do vaší oblasti?

- Ne Ano, především obce a kraj Ano, především podnikatelé

12. Jste zapojeni do nějaké organizované formy spolupráce, např. destinačního managementu, nákupní aliance, přípravy společných marketingových balíčků apod.?

- Ne, vůbec Ano, uveďte prosím detaily *(pokračujte otázkou 14)*

13. Jaký je důvod, že se žádné organizované formy spolupráce neúčastníte?
(pokračujte otázkou 15)

- Nevím, zda existuje Nemám k ní důvěru Nevidím přínosy pro svůj podnik

14. Jak hodnotíte přínosy uvedených forem spolupráce?

- Záporné Nulové Pozitivní Velmi pozitivní

15. Podnikáte pouze v rámci tohoto mikroregionu?

- Ano
 Ne, sídlo mám zde, ale podnikám i jinde
 Ne, podnikám zde, ale sídlo mám jinde

16. Pracují ve vašem podniku i další členové vaší rodiny?

- Ne Ano, spolu s dalšími zaměstnanci Ano, pouze členové rodiny

17. Kolik máte zaměstnanců?

- 0 *(pokračujte otázkou 18)* 1 až 5 6 až 10 11 až 20 Více jak 20

18. Jaká je platová úroveň vašich zaměstnanců oproti běžným platům?

- Nižší Obdobná Vyšší

19. Jak jste spokojeni se ziskovostí svého podniku?

- Velmi nespokojen/a
 Spíše nespokojen/a
 Ani spokojen/a, ani nespokojen/a
 Spíše spokojen/a
 Velmi spokojen/a

20. Vaše tržby za loňský hospodářský rok byly přibližně:

- méně než 1 milion Kč
- 1 až 5 milionů Kč
- 5 až 10 milionů Kč
- 10 až 20 milionů Kč
- více než 20 milionů Kč

Děkujeme za vyplnění dotazníku.

21. Umístění provozovny (obec)

Příloha 2

1. Řízený rozhovor s paní starostkou Klainovou, obec Ločenice

Přínosy zapojení obce Ločenice do mikroregionu Sdružení Růže vidí paní starostka zejména v získávání cenných informací pro čerpání dotací, také v lepších možnostech čerpání těchto dotací a v poměrně větší propagaci obce. Posílení spolupráce s ostatními obcemi v rámci mikroregionu by uvítala, a to z důvodu ekonomického, tedy opět v souvislosti s čerpáním dotací.

Z hlediska cestovního ruchu v sobě obec velký potenciál nenalézá. Ale při jeho rozvoji by ocenila pracovní příležitosti, které by se tak naskytly. Ovšem nedostatek ubytovacích kapacit, chybějící informační tabule a nedostatečná celostátní propagace mikroregionu obci chybí, aby cestovní ruch mohla více rozvíjet. S celkovým rozvojem souvisí také rozvoj podnikatelů, kteří ale v Ločenicích narážejí na problémy týkající se legislativních podmínek a nesnadného získání úvěrů. Proto jsou i komerční služby pro místní občany dostupné spíše ve větších okolních obcích.

2. Řízený rozhovor se starostou obce Horní Stropnice, panem Václavem Kučerou

Mikroregion byl založen, mimo jiné, pro koordinaci rozvoje dané oblasti, pro společný postup v projektech určených pro obce (např. založení společné skládky komunálního odpadu, koupě svozového automobilu a nádob na tříděný odpad pro více obcí), pro vzájemnou informovanost a v oblasti cestovního ruchu na propojení informačních center v mikroregionu. Ve všech výše uvedených činnostech vidí pan starosta Horní Stropnice přínosy členství v mikroregionu.

V posílení spolupráce v rámci mikroregionu nic nebrání. Obec ovšem podporuje všechny projekty, tudíž z její strany není nutné spolupráci s ostatními výrazně posílit. Ale aktivita některých obcí ve sdružení v poslední době upadá, jsou spíše tlačeny do vlastních aktivit v cestovním ruchu a jejich vylepšení.

Velký potenciál v oblasti cestovního ruchu má obec v čistém životním prostředí, tedy krásně přírodě, ve které se nachází. Návštěvnost obce a jejího okolí se zvyšuje,

zejména pro pěší turistiku a cykloturistiku, v zimě při přízní počasí i zimní aktivity jako běžkování. Svě místo zde má i sportovní vyžití díky sportovní hale a venkovním tenisovým kurtům. V létě je lákadlem koupaliště s kempem, které je v současné době po částečné rekonstrukci (druhá fáze rekonstrukce je nyní připravována). Informace o obci, okolí a o tipech na výlety jsou turistům přístupné v místním informačním centru. V dalším rozvoji cestovního ruchu obci chybí kvalitní ubytovací zázemí, které je v současné době na úrovni penzionů a ubytování v chatách.

Podnikatelů v obci není příliš. Místní lidé nejsou sociálně ani finančně situováni, aby začali sami podnikat. V okolí je obecně nejvíce rozšířeno zemědělství. Ale obec je ochotna nabídnout pozemky pro podnikání a získat tak pracovní příležitosti. Občanům je zde ze služeb k dispozici osobní služba v podobě kadeřnictví, pohostinství, drobné opravárenské služby a z maloobchodu pouze jedna prodejna s potravinami a jedna se smíšeným zbožím. Pro ostatní služby musí místní obyvatelé dojíždět.

3. Řízený rozhovor s panem starostou obce Svatý Jan nad Malší, Janem Piterkou

Jan Piterka shledává přínosy členství obce v mikroregionu pouze v získaných dotacích. O posílení spolupráce s ostatními obcemi není zájem, protože všichni zastupitelé obce jsou neuvolnění a tak nemají dostatek času se této problematice dostatečně věnovat. Dle jeho slov mají v budoucnu úmysl ze sdružení spíše odejít než spolupráci dále rozvíjet.

Jediný potenciál v oblasti cestovního ruchu vidí obec v pohostinských zařízeních a proto se jejich provoz také snaží udržet. Překážkou v rozvoji cestovního ruchu je nedostatek ubytovacích kapacit, chybějící možnost sportovních činností a koupání.

Místní podnikatelé narážejí nejvíce na problémy s pozemky k podnikání a také s nedostatkem turistů. Občanům chybí zejména přístup k levným nákupům v supermarketech a k osobním službám.

4. Řízený rozhovor s panem starostou obce Slavče

Přínosy zapojení obce do mikroregionu shledává pan starosta ve společném řešení různých záležitostí, v získání finančních prostředků, ve společném prosazování zájmů a ve zjednodušení realizací různých projektů (na příklad opravy sakrálních staveb). Spolupráce je v současné době dostačující. Obec nemá potřebu tyto vztahy posilovat, protože je s řešením záležitostí a problémů v rámci mikroregionu prozatím spokojena. Princip fungování sdružení shledává jako dobrý.

Potenciál pro cestovní ruch v sobě obec vidí v okolní přírodě, klidné venkovní krajině vhodné pro cykloturistiku, pěší turistiku, houbaření. Nachází se zde také několik chovatelů koní, kteří by mohli nabízet projížďky na koních. V okolí ale prozatím chybí jezdecké stezky neboli hipostezky. Pro rozvoj cestovního ruchu také obec postrádá větší ubytovací kapacity (nachází se zde pouze penzion a několik chat) a stravovací služby jsou jen omezené.

Činnost místních podnikatelů je značně ovlivněna rozsahem obce a omezena počtem obyvatel. Jedná se zejména o řemesla. Pokrývají pouze potřeby zdejších obyvatel, případně lidí z blízkého okolí. Místním tak chybí komerční služby širšího rozsahu (př. osobní služby), za kterými musí dojíždět do větších obcí. Zastoupen je zde maloobchod, stravovací služby a ubytovací služby v podobě penzionu a chat.

5. Řízený rozhovor s panem starostou obce Strážkovice

Zapojení obce Strážkovice do mikroregionu přináší komunikační a konzultační pomoc s dalšími členy sdružení ve všech oblastech (např. kulturní, společenské, ekonomické), řešení velkých projektů, které by obec sama nezvládla (např. projekt separace odpadů), a také spolupráce ohledně získávání dotací. Obec tak cítí sounáležitost s ostatními a není na všechno „sama“. Současná spolupráce s ostatními obcemi zcela vyhovuje a prozatím není vnitřní potřeba tyto vztahy dále posilovat.

Z hlediska cestovního ruchu se obec shledává spíše jako místo k zastavení při průjezdu na občerstvení apod. Strážkovicemi se protínají cyklostezky a v současné době se přes ně plánují také hypostezky, ale obec není vybavena materiálně-technickou

základnou pro udržení turistů na místě. Nacházejí se zde pouze dva penziony a restaurace, zcela zde chybí hřiště či jakékoli sportoviště. Během roku se zde pořádají různé kulturní akce jako Setkání helikonkářů (tento rok bude již 25. ročník), Posvícenská pěkná hodinka, Letní slavnosti Strážkovic, Dětské dny apod. Těmito akcemi se obec snaží nalákat turisty, ale jedná se pouze o krátkodobé akce.

Problematika místních podnikatelů není složitá, na větší problémy nenaráží, ale jejich počet není hojný. Větší problém vidí obec v soukromém vlastnictví většiny pozemků okolo obce. I přes zájem lidí o místní pozemky obec není schopná nabídnout nové parcely, protože je nemá ve svém vlastnictví.

Z pohledu místních občanů se přímo v obci nachází pouze maloobchod s potravinami a lékař, tedy jen to nejnütnější. Pro ostatní služby si musí dojet, což ale není velký problém, protože Strážkovice se nachází v místě jakési křižovatky a do Českých Budějovic či Trhových Svinů jezdí dostatek spojů ČSA. V současné době obec shání investora, který by opravil budovu bývalé školy a přeměnil např. na nové byty. Pro obec samotnou se dosud jedná spíše o zátěž. Dalším cílem je získat dotace na rekonstrukci a dostavbu multifunkčního objektu, kde by se nacházel obecní úřad, lékařská ordinace, knihovna, hasičská zbrojnice a také kulturní dům, který neodpovídá dnešním normám.

6. Rozhovor s panem starostou Trhových Svinů, Ing. Radislavem Buškem

Stejně jako všechny výše zmíněné obce, tak i Trhové Svině s největším počtem obyvatel shledává přínosy zapojení obce do mikroregionu ve společném řešení problémů a projektů ve prospěch jednotlivých obcí, které se touto spoluprací stávají dostupnější, finančně akceptovatelnější a přinášejí také metodickou pomoc od státní správy. Výsledky spolupráce jsou na příklad dotace získané na velký úspěšný projekt separace odpadů či dotace na opravu drobných sakrálních staveb, které je možné dosáhnout pouze v rámci mikroregionu. Spolupráce s ostatními obcemi ve sdružení se řídí příslušnou legislativou a je v současné době vyhovující. Nicméně pan starosta jako zakladatel sdružení pociťuje, že některé (zejména prostorově vzdálenější) obce ztrácí vazby. Rozšířením sdružení o další obce vznikají delší vzdálenosti a tím i horší

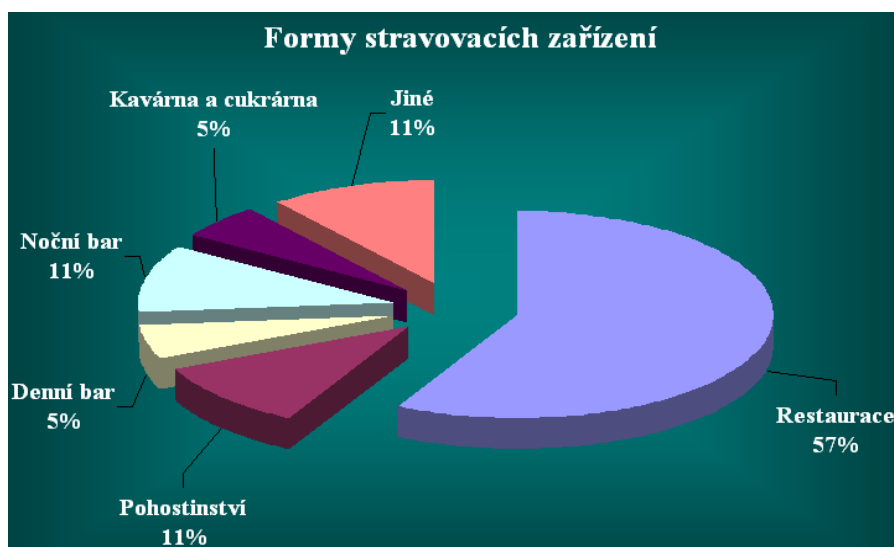
komunikace mezi všemi subjekty. V některých případech je omezení komunikace také zapříčiněno politickým zaměřením zastupitele obce.

V cestovního ruchu obec zaujímá postavení spíše centra služeb, kde nabízí vícero druhů maloobchodu, osobní služby, opravárenské služby, informační služby (nachází se zde také informační centrum), kulturní služby (v podobě kina a divadla) a jiné. Lákadlem pro turisty je jen 2 kilometry vzdálený Buškův Hamr (funkční technická památka z 18. století) a stejně vzdálený poutní kostel Nejsvětější Trojice. Co ale Trhovým Svinům chybí, aby mohly rozvíjet cestovní ruch jsou ubytovací kapacity, které se nyní skládají hlavně z ubytování v soukromí a několika penzionů. Přímo na náměstí se sice nachází hotel, ale již několik let je mimo provoz. Dalším problémem je obslužnost území, kdy kvalita komunikací 2. a 3. třídy je poměrně nedostatečná.

Místní podnikatelé se obracejí na obec s požadavkem o zvýšení počtu parkovacích míst, ale v některých případech jsou jejich požadavky až příliš vysoké a nelze vyhovět všem. S nedostatkem parkovacích míst souvisí též problémy parkování při zásobování. Samospráva se snaží město zatraktivnit a nalákat tak další podnikatele. Rozvoj města je dle pana starosty na dobré úrovni. Místní občané tak mají vyhovující zajištění služeb, pokulhává ale kvalita sportovišť.

Příloha 3

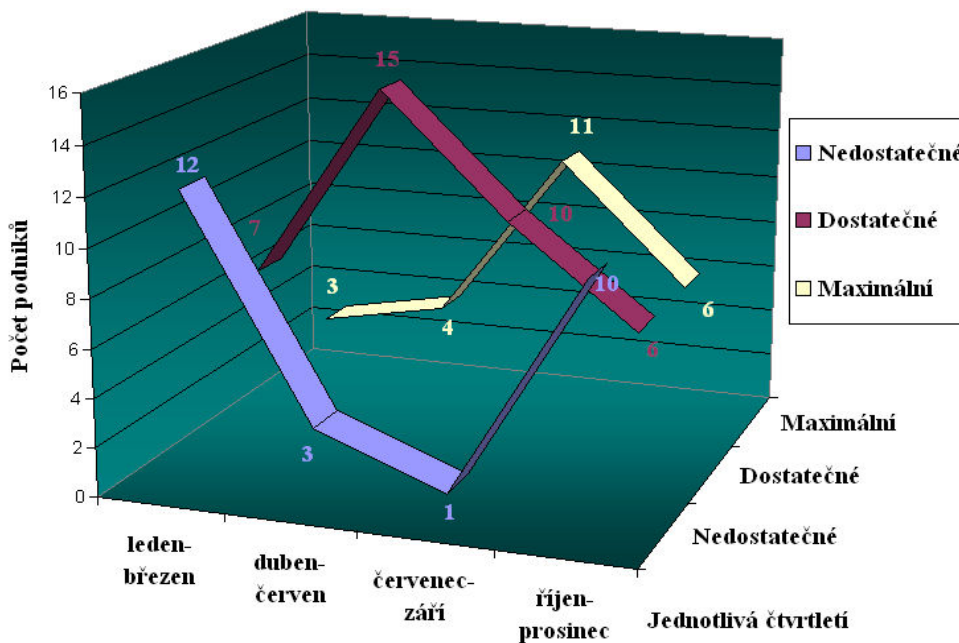
Obrázek 7: Zastoupené formy stravovacích zařízení



Zdroj: Vlastní zpracování

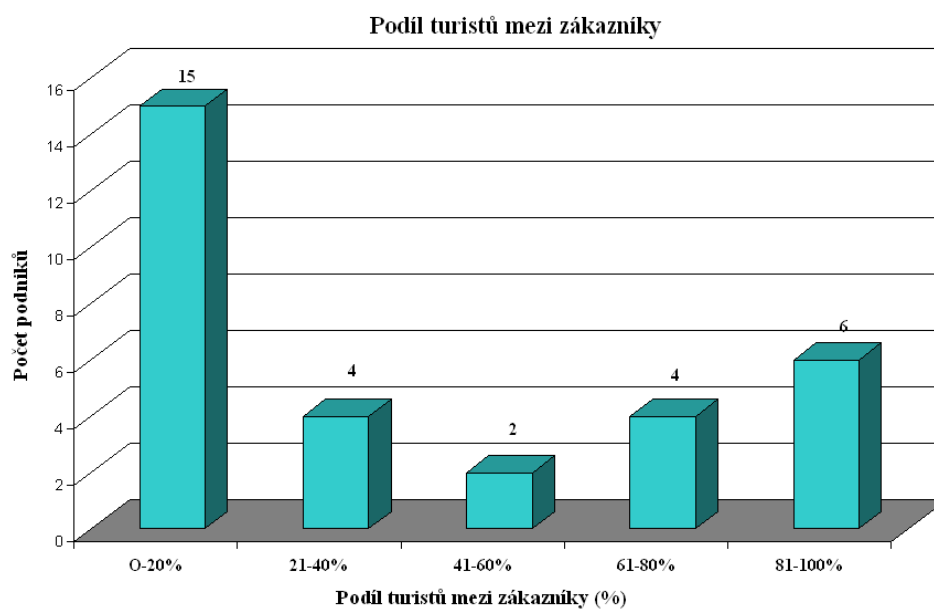
Nejčastější formou stravovacích zařízení jsou podle respondentů restaurace. Dalšími méně se vyskytujícími formami jsou pohostinství, noční bar, denní bar, kavárny, cukrárny a jiné.

Obrázek 8: Vytíženost kapacit stravovacích a ubytovacích zařízení



Zdroj: Vlastní zpracování

Obrázek 9: Podíl turistů mezi zákazníky



Zdroj: Vlastní zpracování