

Česká zemědělská univerzita v Praze  
Fakulta agrobiologie, potravinových a přírodních zdrojů  
Katedra zahradní a krajinné architektury



Porovnání péče o zeleň ve vybraných obcích

Bakalářská práce

Vedoucí práce: Ing. Miroslav Ezechel

Autor práce: Iva Procházková

2012

**Prohlášení**

Prohlašuji, že jsem bakalářskou práci na téma Porovnání péče o zeleň ve vybraných obcích vypracovala samostatně a využila pouze konzultací pana Ing. Miroslava Ezechela a pramenů, které cituji a uvádím v příložené bibliografii.

V Praze dne 5. 4. 2012

.....

podpis autora práce

## **Poděkování**

Především děkuji vedoucímu své práce panu Ing. Miroslavu Ezechelovi za všechny cenné informace, které mi v průběhu psaní poskytoval. Dále děkuji své sestře Mgr. Lence Procházkové za trpělivost při sběru dat týkajících se vybraných obcí a za korekturu této práce. Samozřejmě děkuji také zbytku rodiny za podporu, již mi při psaní vyjadřovali.

## **Souhrn**

Bakalářská práce na téma Porovnání péče o zeleň ve vybraných obcích se zabývá mapováním péče o zeleň ve zvolených vesnicích. Oblast, kde se nacházejí hodnocené vesnice, se rozkládá v části Středočeského a v části Libereckého kraje. Konkrétně jde o regiony Mnichovohradištsko a Turnovsko. Některé obce z těchto oblastí leží na území CHKO Český ráj.

Hlavním cílem bylo zjistit, na jaké úrovni je péče o zeleň v obcích, do kterých bylo zasláno dotazníkové šetření s otázkami ohledně péče o ni, a také podrobné mapování několika zvolených vesnic.

Teoretická část práce pojednává o pojmu vesnice a venkova, je zde uvedena jeho historie a současný stav. Dále zde figuruje dřevina jako důležitý prvek v sídle i v krajině. Je zde také rozdělení a funkce vesnické zeleně, ale i její zápory a negativní trendy. Není opomenuta ani voda v sídlech venkovského typu jako jeden z podstatných prvků. Významnou roli hraje také venkovská krajina. Nechybí zde ani zmínka o územním plánu, o soutěži Vesnice roku a také o Programu obnovy venkova. Praktická část zahrnuje vyhodnocení dotazníků na téma péče o zeleň. Tyto dotazníky byly zaslány do obcí výše zmíněných oblastí. Informace, které z tohoto průzkumu vzešly, byly vyhodnoceny slovně i graficky.

Druhá etapa praktické části zahrnovala podrobné mapování obcí, které byly samostatně zvoleny. Mezi hlavní hodnocené aspekty patřila celková koncepce vesnice, četnost zeleně a úroveň péče o ni. Výsledky druhé části jsou podrobně zpracovány ke každé vesnici zvlášť a poté hromadně vyhodnoceny v tabulce. Z výsledků vyplývá, jak je péče v jednotlivých obcích rozdílná. Zjištěné informace mohou přispět k zlepšení péče o zeleň v zmiňovaných vesnicích.

Dle mého názoru přinesla práce poměrně zajímavé výsledky. Je evidentní, že obce Turnovska věnují veřejné zeleni více péče než obce Mnichovohradištska. Vyplývá to jak z této práce, tak i z výsledků soutěže Vesnice roku. Zeleň je velmi podstatným prvkem vesnických sídel, proto by si v některých obcích zasloužila více pozornosti.

**Klíčová slova:** vesnice, péče o zeleň, dřevina, venkovská krajina, zeleň

## Summary

Bachelor thesis Care of greenery comparison in the selected municipality charts care of greenery comparison in the selected municipality. Region, where the rated villages locate, is in splitted between Středočeský region and Liberecký region. Concretely is an area of Mnichovo Hradiště and Turnov. Some of these villages lies in protedted landscape area Český ráj.

The main goal was to find out level of care of greenery in the villages where was the questionnaire sent and detail charting few od them. Teoretical part of thesis is about the term of village and countryside, about its history and contemporary condition. Next there is a woody species as important part in villages and countryside. Also there is diversificion and funkcion of village greenery and its positive and negative trends. Next there is a water in villages as one of important part. Meanful part is also countryside. There is mention about ground plan, about competion Village of the year and about countyside recovery programm. Practical part maintain evaluation of quetionnaire. These quetionnaire were sent in the village in mentioned areas. Informations from this research were worked up and evaluated. Evaluation is written and grafical.

Second part of practical part maintain detail charting of chosen village. The main valuated aspekt were hole concept of village, numerousness of greenery and the level of care. Results of second part were detaily worked up for each village separately and then together evaluated in tablet. From the results accrues the difference between the care in every single village. Gathered information can improve the care of greenery in meintioned villages.

In my oppinion thesis results were very intersting. It is evident, that villages in Turnov area take more care them the villages in are of Mnichvo Hradiště. This results from this thesis and from the results of competition Village of the year. Greenery is versy importatnt part of villages, therefor it deserve more antention.

**Keywords:** village, care of greenery, woody species, countryside, greenery

## Obsah

1. Úvod .....	7
2. Cíl práce .....	9
3. Literární rešerše .....	10
3.1 Venkovská sídla .....	10
3.1.1 Obecná charakteristika venkovských sídel .....	10
3.1.2 Historie venkovských sídel .....	10
3.1.3 Typy půdorysů venkovských sídel .....	11
3.2 Zeleň venkovských sídel .....	12
3.2.1 Charakteristika zeleně venkovských sídel .....	12
3.2.2 Historie zeleně venkovských sídel .....	12
3.2.3 Členění zeleně venkovských sídel .....	13
3.2.4 Funkce zeleně venkovských sídel .....	17
3.2.5 Současný stav a návrhy při řešení zeleně venkovských sídel .....	17
3.2.6 Negativa zeleně venkovských sídel .....	18
3.2.7 Charakteristické typy veřejných ploch venkovských sídel .....	19
3.3 Voda na území venkovských sídel .....	21
3.4 Krajina kolem venkovských sídel .....	22
3.4.1 Charakteristika krajiny .....	22
3.4.2 Funkce krajiny .....	22
3.4.3 Krajinná zeleň .....	22
3.4.4 Členění krajinné zeleně .....	23
3.5 Územní plán .....	24
3.6 Program obnovy venkova .....	24
3.7 Soutěž Vesnice roku .....	25
4. Materiál a metody .....	26
5. Výsledky .....	30
5.1 Obecná charakteristika zvoleného území .....	30
5.2 Vyhodnocení dotazníku .....	30
5.3 Výběr vesnic k upřesnění .....	33
5.4 Rozbor vybraných vesnic .....	34
5.4.1 Svijanský Újezd .....	34
5.4.2 Všeň .....	40
5.4.3 Svijany .....	46
5.4.4 Lažany .....	50
5.4.5 Loukovec .....	54
5.4.6 Loukov .....	57
5.4.7 Březina .....	61
5.4.8 Žďár .....	66
6. Diskuze .....	73
7. Závěr .....	78
8. Seznam literatury .....	79
9. Samostatné přílohy .....	83

# 1. Úvod

## Vesnice

Nejvýše, nejvýše kohoutí hlas  
a dole pod ním  
stodůlka přede, hlaholí úl,  
jalůvka teskní a zinčí kovář,  
po vrších jabloní, hrušní  
špačkové letí:  
a to je ves.

Cesta je z měkoučkových šlápot  
po zvířatech,  
kocábky kachní a husí  
po mochnách plují,  
a pak je tu ještě paleček v ústech  
a ve druhé ruce svěšený prut,  
snad celou ves hlídá jen tahle varta,  
jen tenhle jediný košiláček:  
a to je mír.

Však čtvero pamětnic,  
čtvero lip kronikářek,  
to také je varta.  
V dnech dobrých i ve zlých  
bývaly s námi.  
A zvonička opodál, třeba ji obrost  
lopuchů, šťovíků lesík,  
to také bdící je oko  
a úzkostný hlas:  
Od ohně, bože, nás chraň  
a krupobití.

(Fráňa Šrámek, Splav, 1977)

V dnešní moderní společnosti je ve všech oborech lidské činnosti velmi důležitý estetický prvek. Stále více se dbá na krásno v oblasti odívání, zušlechťování lidského těla a také na harmonii a soulad v sídelních celcích. V nich velmi důležitou roli hraje právě zahradní architektura. Současná doba nabízí široké možnosti v oblasti realizace soukromých objektů, v nichž podstatnou roli hrají zahradní úpravy. Velké množství lidí si dnes nechává zahrady navrhovat a realizovat zahradními architekty. Také veřejná zeleň by měla korespondovat se soukromými zahradami, aby urbanistické celky působily sourodě.

Téma této práce, Porovnání péče o zeleň ve vybraných obcích, jsem si zvolila z několika důvodů. Hlavní motivací volby tohoto tématu bylo přiblížit se právě oboru zahradní a krajinné architektury. Při monitorování vybraných obcí bylo pozorováno, jak jsou jednotlivé vesnice koncipovány, v jakých plochách je v nich zeleň zastoupena a jak konkrétní obec o své zelené plochy pečuje. Protože mnou mapované obce znám, měla jsem leckdy práci usnadněnou znalostí místních poměrů.

Práce je rozdělena do části teoretické a praktické. V teoretické části je nastíněn vznik vesnic, rozdělení zeleně na vesnici a její funkce a další příbuzná témata související s pojmem venkova. Stěžejní část práce tvoří výsledky dotazníkového šetření a podrobné rozborů zvolených vesnic.

Tato práce by mohla být ukázkou toho, jak je dnes pojmána péče o vesnickou zeleň v určité lokalitě.



## **2. Cíl práce**

Cílem práce je porovnat péči o zeleň v obcích, výsledky shrnout a navrhnout možná zlepšení.

Ve vybraných obcích proběhlo dotazníkové šetření a poté byl proveden podrobný rozbor několika zvolených vesnic.

## **3. Literární rešerše**

### **3.1 Venkovská sídla**

#### **3.1.1 Obecná charakteristika venkovských sídel**

Venkovská sídla jsou odnepaměti spjata s okolní krajinou. Výstavba domů byla realizována pomocí materiálů, které se vyskytovaly v okolí, využívaly se tradiční způsoby výroby a také zobrazovaly sociální situaci v daném místě (Kašparová a Rozehnalová, 2008). Právě stavby na vesnici výrazně utvářejí její celkový vzhled, protože jejich architektura v sobě odráží typické rysy daného kraje (Waterman, 2010). Tato sídla jsou tedy brána jako živé organismy, které mají svoje typické vlastnosti. (Procházková, 2007)

K těm patří rovněž rozlehlé zahrady, nízké budovy a dnes i se společenská vybavenost. Dříve byla venkovská krajina spojována hlavně se zemědělstvím. Vesnice proděla hlavní změny tím, že se snížil počet lidí odkázaných na zemědělství, vzrostl rekreační ráz krajiny (Mareček, 2005) a došlo k potření rozdílu mezi městem a vesnicí, co se týče kvality bydlení (Vařeka a Frolec, 2007). Důležitým faktem je, že zůstaly zachovány některé historické stavby a památky, které připomínají život našich předků na venkově, a tím zůstává odkaz i pro další generace (Mareček, 2005).

#### **3.1.2 Historie venkovských sídel**

Nejdůležitějším posláním vesnice byla od počátku zemědělská výroba (Aulig a Klingberg, 1996).

V neolitu začaly vznikat první komplexy domů, tedy vesnice, které měly pět až šest obydlí. Ta byla obdélníkového tvaru a jako stavebního materiálu se užívalo dřeva a mazaniny (Kolektiv autorů, 1993). Dalším mezníkem bylo stěnování národů, které probíhalo ve 4. až 6. století našeho letopočtu a při němž došlo k obydlení našeho území Slovany (Procházka a kol., 1967).

V raném středověku pak začalo osidlování míst, kde vládly příznivější přírodní podmínky (příznivá průměrná roční teplota i výskyt úrodných typů půd). Jednalo se především o místa v Polabí nebo dolním Povltaví. V této době se také ustalovaly tvary vesnic a bylo patrné jejich rozčlenění. U vesnic z této doby byla patrná i návaznost na vodu. Ve vrcholném středověku začalo kolonizování také méně úrodných míst, např. pahorkatin. Zde se daly pěstovat pouze některé typy plodin. V těchto místech již nebyla přímá vazba na vodní zdroj, proto si lidé museli pomoci shromažďováním dešťové vody, budováním studní nebo upravováním cest, které vedly k životodárné tekutině. Ještě později, ve druhé polovině 14.

století, se začaly osidlovat polohy nad 500 m n. m. Bez zásahu člověka zůstaly pouze nejvyšší či neprostupné oblasti, jejichž kolonizace poté proběhla kolem století 16. (Petraň, 1985).

Na konci 19. století již každá větší obec disponovala samostatnou školou, farností, obecní správou a hřbitovem. Vlastní měla také zásobování potravinami, sídlili zde řemeslníci vykonávající různé práce potřebné pro obyvatele a také tu pobýval lékař. Vesnice tím pádem splňovala všechny požadavky pro bydlení. (Aulig a Klingberg, 1996) Obyvatelé vesnic se v té době aktivně podíleli na budování životního prostředí svého bydliště (Walk, 1982). V tomto období se stavěly domy v jádrech vesnic, později probíhala jejich výstavba i na okrajích (Štencel a Souček, 1983).

S koncem 2. světové války skončila i nezávislost vesnice a obecně se zvýšila životní úroveň (Aulig a Klingberg, 1996), lidé začali opouštět vesnická sídla (Johaentges, 1996). V současné době se lidé na vesnici opět vrací, i když její tvář se podstatně proměnila a původní vesnice nenajdeme nyní takřka nikde. Město, jakožto místo plné ruchu a života, začalo některým lidem vadit a obranu proti stresu, hluku a dalším negativním vlivům začali hledat právě na vesnici (Aulig a Klingberg, 1996). Mezi hlavní funkce dnešní vesnice patří sídelní a sociální aspekt; lidé zde bydlí, pracují, rekreují se, místo má vlastní zásobování a také je většinou dopravně dostupné. Sociální význam plní různá zařízení, jako spolky, setkávání v kostelech či školách (Walk, 1982).

Z důvodu nedostatku pracovních míst existují dnes obce pouze pro bydlení a její obyvatelé dojíždějí každý den do měst (Aulig a Klingberg, 1996).

### **3.1.3 Typy půdorysů venkovských sídel**

Ustálení půdorysů vesnic nastalo tedy ve 12. a 13. století. Starší doby byly specifické třemi typy půdorysů vesnic a náležely k přírodním typům. První byl typ rozptýlený, který se vyznačoval soubory ploch, jež byly osídlené, ale zároveň částečně od sebe oddělené. Typ kompaktní měl oválný nebo nepravidelný tvar, zpravidla s kostelem, a třetí byl kompaktní dělený, jež se vyznačoval dvěma plochami, které byly osídlené a nacházely se v těsné blízkosti.

S postupem 13. století přicházely další, sevřenější typy půdorysů. Řadí se sem ulicové a návesní typy. U ulicového typu půdorysu byly domy uspořádány v řadách většinou kolem potoka nebo hlavní cesty, která vesnicí procházela. Zde byly dvě řady domů v těsné blízkosti kolem silnice. Dále byly silniční návesovky, ve kterých se silnice, kolem níž byly domy, dvojitě a obkružovala náves. Následovala ulicovka, jež byla kolmo nebo šikmo situovaná od hlavní silnice. Poslední typem, který patří do této skupiny, byla ves s řádkovým půdorysem,

jíž protínaly dvě silnice, kolem nichž byly domy a volným středem vedl potok. U vesnic návesních byly domy uspořádány kolem trojúhelníkovité, čtyřúhelníkovité nebo okrouhlé návsi. Uspořádání domů i půdorys návsi se odvíjel od přírodních podmínek dané oblasti. Spadá sem návesovka, ve které tvoří silnice např. tvar trojúhelníku, kolem ní byly postaveny domy a ve středu se nacházelo prostranství s kostelem. Řadí se sem také okrouhlice, která měla tvar kružnice a vstupovala do ní silnice. Ulicové a návesní typy půdorysů vesnic se s určitými změnami vyskytují dodnes. V pozdější době, kdy se začala osidlovat i méně úrodná nebo výše položená území, se začaly vyskytovat lesní lánové vsi, které byly poměrně dlouhé a domy byly řazeny do řad nebo kolem návsi. Stavení byla často na svazích u potoka, který protékal vesnicí. Odtud vlastně pochází dělení vesnic na horní a dolní části. Patří sem dlouhé vesnice kolem potoka, dále kratší dvouřadé vesnice, jejichž domy byly rozmístěny po obou stranách potoka a lesní návesní vsi, kde domy tvořily tvar trojúhelníku a středem byla právě náves (Petráň, 1985).

## **3.2 Zeleň venkovských sídel**

### **3.2.1 Charakteristika zeleně venkovských sídel**

Pod tímto pojmem si lze představit trvalou zeleň, která je zahrnuta do určitého plánování sídelních celků. Jedná se o stromové a keřové porosty nebo i samostatné jedince, o květinové výsadby, travnaté plochy nebo trvalé travnaté plochy (Mareček, 2005). Nejdůležitější roli ovšem hrají stromy, ať se již jedná o jejich vnější podobu, která je velmi dominantní, nebo o jejich dlouhověkost, jež ovlivňuje po mnoho desítek let určité místo (Otruba, 2002). Součástí zeleně jsou také neživé prvky, a to jak přirozené, tak umělé. Vznikem určitého souboru lze docílit, aby zeleň plnila více funkcí najednou (Mareček, 2005). Zeleně musí být dostatek, variabilita by měla být druhová i výšková (Ledvina, 2006).

### **3.2.2 Historie zeleně venkovských sídel**

Se vznikem sídel začalo i ozeleňování těchto prostor. Strom jako takový byl v minulosti uctíván, souvisel s různými lidovými zvyky. Měl také význam úkrytu nebo pozorovatelný, později se jeho význam rozšířil na funkci ochrannou, estetickou, ale i orientační, přinášející úrodu, sloužící k produkci dřeva nebo poskytující úkryt živočichům, kteří byli člověku prospěšní. Dřevina poskytovala ochranu domu před nepřízní počasí (ať již sněhovou, dešťovou nebo před úpalem či bleskem), ale měla také funkci zpevňovací, protipožární nebo eliminovala půdní vlhkost. Jednalo se hlavně o dřeviny velkokorunné, jako javory (*Acer sp.*),

jasany (*Fraxinus sp.*), lípy (*Tilia sp.*) a z ovocných též hrušně (*Pyrus sp.*) nebo ořešáky (*Juglans sp.*). Pokud začal strom stárnout, byl nedaleko vysazen nový. Esteticky se stromy uplatnily na veřejných místech, kde vytvořily příjemné místo pro setkávání. V krajině se dalo díky nim také orientovat, protože se stromy vysazovaly na přehledných místech a na křižovatkách cest. Rovněž alejové výsadby u cest, ať již okrasné nebo ovocné, plnily obdobou funkci jako stromy v sídle. Důležitou roli plnily i stromy kolem vodních ploch a toků, které hlavně zpevňovaly břehy. Stejnou funkci pak měly také dřeviny vysazené na mezích a náspech (Štěpánek a Mareček, 1958).

Zejména v období baroka docházelo k cílené tvorbě zeleně, hlavně lidové krajinářství hrálo při utváření vesnice a okolní krajiny významnou roli. Lze si v něm povšimnout jakéhosi řádu, který je však nenucený. Významná je také návaznost na přírodu v okolí vesnice, na jejich půdorysné členění i na stavby ve vesnici jako takové. Z tohoto typu krajinářství by měly vycházet současné územní plány a také komponování okolní krajiny (Mareček, 2004).

Ještě do poloviny minulého století měly vesnice ryze zemědělský charakter. Zeleň těchto míst byla obdobná jako vegetace v okolí a byla přizpůsobená také této funkci. Bylo méně keřové vegetace, a naopak větší množství stromů, především samostatných, které byly ovocné i okrasné. Později, kdy zemědělská funkce přestala zaujímat hlavní místo, se začaly uplatňovat i jehličnany. Protože se o dřeviny pravidelně pečovalo, byl jejich význam velký. Květinové výsadby se vyskytovaly hlavně v soukromých předzahrádkách a jako popínavá zeleň na domech. Vodní prvky byly také rozšířenější, než jsou dnes, a byly přírodnější (Kašparová a Rozehnalová, 2008). Celkový pohled na vesnice ovlivňovaly přírodní podmínky dané oblasti, od kterých se odvíjely další aspekty. Dle těchto specifík vznikly právě oblasti, které se v různých regionech liší a lze z nich vyčíst, o jakou oblast se jedná (Kocourková, 1994).

### 3.2.3 Členění zeleně venkovských sídel

Zeleň na vesnicích by měla být řešena koncepčně, návrh by měl být součástí územního plánu obce. Souběh řešení zeleně s celkovým konceptem obce je velmi důležitý, protože vegetace zaujímá ve venkovských sídlech důležitou úlohu a podstatné je také tyto návrhy provádět v kontextu s okolní krajinou (Mareček, 2005). Vegetaci na vesnicích lze členit různými způsoby.

Mareček (2005) ji člení na tři základní skupiny. První je skupina zeleně podle její funkce a charakteru výsadby, druhá je skupina zeleně podle způsobu společenské přístupnosti a třetí je skupina podle výškové posloupnosti. Podstatná je samozřejmě také souvislost

jednotlivých skupin zeleně. Stejskalová (2011) uvádí její členění podle uspořádání v území a funkce. Dále vegetaci člení, stejně jako Mareček (2005), podle přístupnosti a dle kulturně historického významu. Štencel a Souček (1983) ji člení pouze podle hlavní funkce.

Podle Marečka (2005) do první skupiny patří zeleň parková, která se dále dělí na odpočinkové parky, doplňkovou parkovou zeleň, zeleň hřbitovů a zeleň vybraných částí sídla. Dále zahrnuje zeleň obytnou, jež čítá soukromé zahrady, zeleň bytových domů a zeleň sportovních zařízení. Biotechnická zeleň je třetí podskupinou a dělíme ji na zeleň územního systému ekologické stability, hygienickou a meliorační zeleň a zeleň zemědělských a výrobních zařízení. Poslední část první skupiny, hospodářská zeleň, zahrnuje ovocné sady, lesy a trvalé drnové fondy (Mareček, 2005). Stejskalová (2011) dělí vegetaci podle uspořádání v území a funkce na zeleň sídelní, pod níž spadá zeleň venkovských sídel, a krajinnou. Zeleň venkovských sídel se dále dělí na zeleň návesních prostorů a historických jader, občanské vybavenosti, zemědělských areálů, hřbitovů a zeleň u individuální zástavby. Krajinná pak na rozptýlenou zeleň, doprovodnou a trvalé zemědělské porosty (Stejskalová, 2011). Štencel a Souček (1983) ji dále člení na obytnou, pod níž spadají zahrady individuální zástavby, nezastavěné zahrady a záhumenky, společné plochy bytových domů, rekreační osady. Další skupinou je zeleň veřejných prostranství, která zahrnuje plochy parkového charakteru, doplňkové parkové plochy a doprovodnou zeleň ulic, také zeleň rekreačních a sportovních objektů a areálů, plochy zeleně objektů občanského vybavení, plochy zeleně historických objektů a památkových míst a samozřejmě zeleň hřbitovů. Do třetí skupiny, technicko-hygienické zeleně patří ochranné výsadby a větrolamy, rozptýlená zeleň (plošná, liniová, bodová), doprovodná zeleň komunikací (mimo nezastavěná území sídel), plochy zeleně výrobních závodů a technických zařízení, zeleň nevyužitých, neplodných a devastovaných ploch a dále také vegetace rezervací a chráněných území. Do zeleně produkční, tedy poslední skupiny, kterou rozlišují, patří lesní porosty, sady, vinice, chmelnice, plantáže drobného ovoce, školky, trvalý drnový fond a orná půda.

Do druhé skupiny spadá podle Marečka (2005) veřejná, vyhrazená, polosoukromá a soukromá zeleň. Stejskalová (2011) z tohoto výčtu nezmiňuje zeleň polosoukromou. (Stejskalová,2011). Štencel a Souček (1983) toto rozdělení nezmiňují. Mareček (2005) do třetí skupiny řadí zeleň nízkou, středně vysokou a vysokou. Stejskalová (2011) ani Štencel a Souček (1983) toto členění neuvádějí vůbec.

Členění podle Marečka (2005) se mi zdálo nejkompexnější, proto jsem ho zvolila jako metodologické východisko pro základní dělení vegetace, jak je uvedeno níže.

Parková zeleň obecně slouží především k rekreaci a odpočinku obyvatel. Jedním z jejích nejdůležitějších parametrů je estetické hledisko. Zeleň odpočinkových parků je určena hlavně k relaxaci. Důležité je zde opět estetické hledisko, které ovlivňuje výběr rostlin a prostorové členění. Tyto plochy nelze porovnávat s městskými parky. Doplnková parková zeleň je menší, často doplňuje stavby, hlavně cesty a silnice. Tato zeleň může prostupovat celou obec, tudíž může být propojovacím prvkem, který sjednotí celou vesnici. Jedná se hlavně o stromy a travnaté plochy. Jde o velmi podstatnou skupinu zeleně. Vegetace hřbitovů má výraznou úlohu pro setkávání lidí. Jedná se o parkové plochy propojené s místem, kde se pohřbívá. Pokud jde o hřbitovy mimo vesnici, jde o jejich zapojení do okolní krajiny. Zeleň vybraných částí sídla má hlavně funkci estetickou, jedná se např. o cesty k významným místům či o zeleň autobusových zastávek.

Zeleň obytná zaujímá největší plochu venkovského sídla. Tato zeleň by měla odpovídat optimálním podmínkám zdravého životního prostředí. Této funkci musí odpovídat vybrané druhy rostlin i jejich kompozice. Soukromé zahrady vytvářejí místo pro rekreaci a také pro pěstování nejrůznějších rostlin. Jsou největší skupinou druhé kategorie, co se týče plochy.

Vegetace bytových domů má opět rekreační význam, především pak pro seniory a děti. Vyskytuje se tam, kde není možné založit standardní zahrady. Tyto stavby jsou většinou vyšší než okolní zástavba, proto je k nim třeba vybírat adekvátně vysoký sortiment.

Zeleň sportovních zařízení doprovází místa, jež jsou určeny k sportování. Hlavní je zajištění dobrých přírodních podmínek pro sportující občany. K těmto místům je vhodné umisťovat zeleň vysokou.

V biotechnické zeleni se obecně odráží hlavně průmysl a doprava na daném místě. Její nejdůležitější funkcí je v ideálním případě eliminování těchto negativních vlivů. Rostliny do těchto prostor budou voleny podle místní situace. V zeleni územního systému ekologické stability se prolíná vegetace uvnitř obce a okolní krajinná zeleň. Patří sem zejména biokoridory a biocentra. Sortiment zahrnuje hlavně domácí dřeviny, které jsou původní v daném prostoru. Hygienická a meliorační zeleň má za úkol oddělovat výrobní a průmyslové části obce od částí obytných. Je to většinou vysoká zeleň, která je plně zapojená. Zeleň zemědělských výrobních zařízení tvoří vnitřní celky v rámci těchto objektů a má samozřejmě také vnější význam k okolí. I zde bude řešení vegetace dle konkrétního zařízení.

Hlavním významem hospodářské zeleně je produkce. Ve vesnických sídlech se objevuje pravidelně, s ostatní zelení může tvořit jeden komplex. Její výskyt je lokalizován převážně na okraje vesnic, proto je důležitá i v kontextu s okolní krajinou. Ovočné sady v nynějším pojetí mají význam pouze jako další souvislá plocha se střední vegetací. Sady jsou většinou

soukromé, pro běžného člověka nedostupné. Někdy naopak mohou mít i špatný vliv na životní prostředí – intenzivní chemické postřiky atd. Opakem mohou být sady, ve kterých se pěstuje ovoce na mošt, nebo slouží jako sbírkové sady, kde se pěstují odrůdy ovoce z určitých krajů. Lesní vegetace hraje velice důležitou roli v kontextu obce. Slouží k rekreaci a především ke zlepšování životního prostředí. Většinou je volně přístupná. Mezi trvalé drnové fondy patří hlavně louky a pastviny. Mají největší význam rekreační a samozřejmě i hygienický jako většina zeleně. Využívat se nedají ty plochy, které jsou oplocené nebo plně hospodářsky využívané.

Dělení zeleně podle přístupnosti ovlivňuje to, jestli lidé mohou na těchto plochách pobývat, určuje péči vlastníků a osob pověřených správou těchto míst, je významná i z důvodu pohybu neznámých osob ve vesnici. Důležitá je také sociální funkce. Veřejná zeleň je vždy charakterizována možností přístupu všech osob. Výsadbě i péči o rostliny na této ploše by se měla věnovat obec. Do tohoto typu vegetace patří většinou zeleň parková, sportovní plochy, lesy nebo louky či pastviny. Přístupnost vyhrazené zeleně je většinou nějak limitována. Faktorem, který přístup omezuje, může být doba, kdy sem lidé smějí (zeleň hřbitovů, zeleň oplocených sportovních zařízení), nebo určitá skupina lidí (zeleň ZŠ, MŠ). Polosoukromá zeleň je kompromis mezi zelení veřejnou a soukromou. Většinou se jedná o výsadby na obecních pozemcích, o které se starají soukromníci. Jedná se o významný podíl vegetace jak z hlediska funkce, tak i rozlohy. Zeleň soukromá je přístupná pouze vlastníkům ploch. Jde o vegetaci variabilní, co týče terénu i vybraného sortimentu rostlin. Ve vesnicích je toto nejrozsáhlejší typ zeleně. Patří sem zahrady, sady nebo plochy na pěstování různých druhů rostlin.

Na vesnicích se převážně vyskytuje nízká rozptýlená zástavba, z tohoto důvodu zde má zeleň významnou úlohu. Vyskytují se zde vysoké stromy, které ční nad zástavbu, a také nízká vegetace, jež zaujímá velké plochy. Proto by řešení zeleně mělo být začleněno do celkového plánu obce z důvodu estetického i z důvodu zlepšování životního prostředí. Nízká zeleň, jejíž výška většinou nepřesáhne 5 metrů, slouží k zaplnění prostor u vyšších vegetačních prvků, obvykle není vyšší než klasický rodinný dům. Středně vysoká zeleň, která se pohybuje od 5 do 15 m, svým vzrůstem vyčnívá nad klasické stavby, její estetické hledisko je významnější ve větších plochách. Výšku nad 15 metrů má většinou zeleň vysoká, která vyčnívá výrazně nad většinu budov ve vesnici. Jedná se o stromy rostoucí samostatně nebo o jejich menší skupiny. Stanoviště těchto stromů výrazně ovlivňuje celkový pohled na obec z větší vzdálenosti.



### **3.2.4 Funkce zeleně venkovských sídel**

Dřeviny v širších souvislostech mají význam pro lidi i pro ostatní živočichy (Ledvina, 2006). Obecně je jejich funkce hospodářsko-technická, ekologická, sociální a také estetická. Konkrétně zeleň snižuje tepelné a vlhkostní výkyvy, dále zmírňuje vyzařování tepla určitých prvků v zástavbě vesnic, slouží i jako zásobárna a producent čistého a chladného vzduchu, z tohoto důvodu by měla být sídla lemována souvislou vegetací. Důležitým faktorem je také zvyšování vzdušné vlhkosti, vytváření ochranných bariér, lapání prachu a choroboplodných zárodků, tvorba protihlukových clon nebo odpuzování hmyzu (Mareček, 1966). Zeleň rovněž poskytuje úkryt širokému spektru živočichů a některé dřeviny jsou i zdrojem potravy. Specifická je pak funkce ve vesnicích i v okolní krajině, kde dřeviny dotvářejí celkový vzhled. Jsou to jak stromy a keře solitérní, tak zapojené skupiny a porosty (Ledvina, 2006).

### **3.2.5 Současný stav a návrhy při řešení zeleně venkovských sídel**

Na nynějším stavu vesnické zeleně má podíl několik faktorů. Největší vliv má současný styl hospodářství a také situace ve společnosti. Ve větších obcích je na tom obecně vesnická zeleň hůře, nežli v obcích menších. V menších vesnicích většinou docházelo k postupnému revitalizování zeleně z důvodu neměnnosti využití tohoto prostoru (Mareček, 2004). Výrazným rysem vesnických sídel i krajiny jsou pozůstatky z doby socialismu. Jedná se především o zemědělské areály, jejichž stavby se do koncepce vesnic nehodí, a zeleň kolem nich byla a je nedostatečná. V současné době jsou to ve většině případů ruiny, které hyzdí obec i okolí. Dále jsou to velice rozlehlé polní kultury, absence polních cest, rozptýlené vegetace i vodních prvků. Naopak je nezanedbatelné množství ploch s náletovými rostlinami (Kašparová a Rozehnalová, 2008).

Velmi důležitá je již výše zmiňovaná spojitost zeleně s půdorysem vesnic, případně stylem staveb. Z tohoto faktu je třeba vycházet při tvorbě zeleně dnešních vesnic. Další roli by při utváření zeleně vesnic měla hrát koncepce v rozvoji zahrad jako největšího zástupce venkovské zeleně. Dnešní pozemky, na kterých se zahrady nacházejí, se buď zmenšují z důvodu stavění nových domů nebo se naopak zvětšují, a tentokrát je důvodem snaha získat větší pozemek. Další aspekt je nevyužití obecních ploch, jejichž význam se vytratil. Ve většině obcí dochází na těchto místech, jedná se především o návsi, k rozšiřování místních ploch se zelení. Je totiž faktem, že ve velké části vesnic chybí vegetační plochy, které nevyžadují žádné úpravy, takže žádné plochy tedy nejsou v ideálním stavu. Význam má také propojenost intravilánů vesnic s krajinou kolem. Jedná se o to, aby se zeleň v obcích i

v krajině opakovala a vznikl tím jednotící prvek. Dále je podstatné dbát na to, aby nedocházelo např. ke komponování zeleně v obci se stejnou funkcí, jako má zeleň v okolní krajině. Tyto dva aspekty by se měly vzájemně doplňovat. Výše zmíněné lidové krajinářství hraje také nezanedbatelnou úlohu, aby si venkov zachoval svoji osobitost. Se ztrátou významu vesnice jako pouze zemědělské oblasti se proměnila venkovská tvář. Vymizení zemědělství ze středů obcí a přesunutí jejich působení na okraje přineslo své výhody i nevýhody. Nutné tedy je postavit se k volným plochám s koncepčním řešením, aby sídlo působilo jednotně. V některých vesnicích je velmi malé druhové zastoupení rostlin. Místo je tak chudé po estetické stránce, ale i ekologicky – je zde malá různorodost organismů (Mareček, 2004).

Dřeviny, které jsou nejvhodnější do venkovských sídel, by měly splňovat domácí původ, případně by měly být zdomácnělé, důležitý je výběr dle vegetačního stupně a také podle přírodních podmínek daného místa (sucho, vlhko atd.) (Štencel a Souček, 1983). Při výsadbě listnatých stromů je třeba respektovat lokální výskyt daných druhů v minulosti. Jejich výhodou je variabilita během roku. I jehličnany na vesnici najdou své uplatnění a nelze je úplně zatracovat, ovšem měly by být vysazovány v omezené míře. Důležité jsou i výrazně kvetoucí dřeviny, které místu zajistí pestrost. Neměly by být opomíjeny ani květinové záhony nebo výsadby do nádob, dobře pěstované travnaté plochy, obnova zeleně kolem drobných staveb (pomníky, stavby sakrálního významu), lze zvelebit i prostory dosud nevyužívané a také vodní plochy na území obce. Je třeba brát v potaz i to, že některé prvky by měly vyniknout, jiné je vhodné potlačit (Kašparová a Rozehnalová, 2008).

Udržování zeleně nebo nová výsadba v obci by měly být vždy koncepční v celé vesnici, aby nedošlo k nesourodému efektu (týká se i seče pozemků obce, řezů stromy, květinových záhonů a nádob atd.). Propojení a návaznost jsou vhodné i do okolní krajiny. Specifická je údržba památných a starých stromů (Ledvina, 2006).

### **3.2.6 Negativa zeleně venkovských sídel**

Mezi hlavní negativa na některých vesnicích patří nerespektování návaznosti zeleně na sídelní celky a na krajinu kolem, různorodá koncepce zahrad, malé množství zelených ploch, které se dají v plném rozsahu využívat, nerespektování zásad lidového krajinářství, chybějící koncepce při ozeleňování obcí, malá druhová různorodost zeleně (Mareček, 2004), výsadby velkého množství jehličnanů a kulovitých kultivarů dřevin (Rygarová, 2006), přílišné stáří výsadeb a jejich neobnovování, vykonávání řezů dřevin až v nezbytně nutných okamžicích. Hlavním důvodem všech těchto negativních vlivů je, že údržbu a realizaci venkovské zeleně

provádějí většinou firmy, které se specializují na vegetaci města a jejichž práce je povětšinou pouze občasná (Mareček, 2004).

### **3.2.7 Charakteristické typy veřejných ploch venkovských sídel**

Mezi veřejné plochy, na nichž, případně kolem nichž, se vyskytuje nevíce veřejné zeleně, se řadí návsi, uliční prostory, bytové domy, hřbitovy, parky, areály škol, dětská hřiště, sportovní a zemědělské areály (Mareček, 2004), zeleň občanské vybavenosti (Stejskalová, 2011), vodní plochy v obci a přechod do okolní krajiny (Kocourková, 1994). Níže zmíněné prostory jsem uvedla z důvodu, že se v mnou mapovaných obcích vyskytují nejčastěji.

#### **Zeleň návsi a veřejných prostranství**

Na návsní plochy se vysazují především listnaté stromy, které se váží k dané oblasti a odpovídajícímu vegetačnímu stupni. Jehličnaté dřeviny se při realizacích těchto prostor takřka nepoužívají. Důležitou součástí jsou trávniky, na něž se vysazují právě zmíněné listnaté stromy (Stejskalová, 2011). Jejich výška po posekání by měla být asi 20–50 mm u hřišťových trávníků a 60–120 mm u méně reprezentativních parkových a lučních typů trávníků (Straka a Straková, 2003). Keřové patro a květinové záhony se využívají v obvodech návsi. Mobiliář je situován v těch místech návsi, kde je častější ruch. Návesní prostory by také měly obsahovat hrací prvky pro děti, informační tabule či místo k pořádání kulturních akcí. Je třeba také počítat se začleněním parkovišť, zastávek autobusů a dalších ploch. Důležitá je také revitalizace potoků, požárních nádrží, případně rybníků (Stejskalová, 2011).

#### **Zeleň vesnických parků**

Vesnické parky jsou především v malých vesnicích určeny pro starší občany a děti. Měly by obsahovat dětská hřiště a také plochy s lavičkami (Mareček, 2004). Ze zeleně by měl být opět zastoupen trávník a podle velikosti plochy určitý počet stromů a keřů, především domácích. Někdy jsou tyto útvary umístěny na kraji obce, tudíž přecházejí do volné krajiny (Kašparová a Rozehnalová, 2008).

#### **Zeleň občanské vybavenosti**

Tuto zeleň je možné dělit na tu, která se vyskytuje ve vyhrazených objektech (např. mateřské nebo základní školy), a na volnou (Štencel a Souček, 1983). Ta, jež se vyskytuje ve vyhrazených objektech, je zmiňována ve zvláštní kapitole. Do této skupiny tedy patří vegetace u místních obchodů nebo u autobusových zastávek. U takových úprav je možné

využít různorodé druhy rostlin. Uplatní se zde výškové rozčlenění vegetace z listnatých, jehličnatých i stálezelených dřevin (Stejskalová, 2011).

### **Zeleň ulic**

V uliční zeleni musí takřka absentovat keře a nízké stromy, které by mohly vadit ve výhledu, výsadby nesmí budít zájem, komunikace nesmí znečišťovat velké plody dřevin, nevhodné jsou také trnité druhy či mělkokořenicí nebo křehké druhy dřevin (Mareček, 2004). Dřeviny lze také využít k odstínění komunikace od obytných částí (Kocourková, 1994). V některých vesnicích může být zezeň ulic řešena jako menší parková úprava (Mareček, 2004). Ta se může vyskytnout u různých míst na vesnici, například u malých zákoutí nebo u prostoru kolem pump (Kocourková, 1994).

### **Zeleň sakrálních prvků, památníků a pomníků**

Sakrální stavby jsou většinou ohrazeny výsadbou stromů, která je pravidelná. Pomníky a památníky zase většinou doprovázejí jehličnany. Revitalizace doprovodné zeleně všech těchto prvků patří k základnímu zlepšení zeleně na vesnici, protože tyto objekty jsou pro ni velmi typické (Stejskalová, 2011).

### **Zeleň bytových domů**

Zeleň bytových domů by měla čítat vysoké stromy, víceúčelový trávník a také zezeň, která bude propojovacím prvkem mezi tímto místem a ostatní vesnickou zelení (Mareček, 2004).

### **Zeleň školních areálů**

Školní zahrady by měly poskytovat žákům ukázky rostlin a pěstební koutky. Přestávkové dvory se hřištěm by neměly být ve stínu, je nutná absence prvků, které by mohly být poničeny (Mareček, 2004).

### **Zeleň sportovních areálů**

Tato zezeň je v menších sídlech zajištěna většinou travnatou plochou. Prostor by měl být ohrazen vysokou zelení, ne ovšem v pravidelných řadách, ale skupinách. Tato zezeň místo odizoluje a zároveň ho chrání. U některých těchto ploch se můžou vyskytovat i bazény. Kvůli rozčlenění je zde vhodné použití živých plotů (Mareček, 2004).

### **Zeleň hřbitovů**

Důležité je, aby se na hřbitovech nacházela zeleň po celý rok (Šonský, 2003). Příjezdová cesty by měla být lemována stromovou alejí, stejně tak by se tato vysoká a střední zeleň měla nacházet v areálu hřbitova a za jeho zdí, aby areál splynul s okolní krajinou. Nedoporučuje se výsadba velkého množství převislých druhů dřevin a také zeravů (*Thuja sp.*), cypřišků (*Chamaecyparis sp.*) a jalovců (*Juniperus sp.*). Středová travnatá plocha hřbitova by měla mít nějaký dominantní prvek, měl by zde být mobiliář a nízká zeleň. Tento prostor je určen k obřadům a jiným aktům. V těsné blízkosti by mělo být parkoviště i kontejner na odpad (Kašparová a Rozehnalová, 2008).

### **Zeleň zemědělských areálů**

Hlavní význam této zeleně je izolace od okolního prostředí (Stejskalová, 2011). Dobré tedy je osadit obvod areálu pásem izolační polopropustné vegetace, která koresponduje s okolní krajinou. Izolace by měla být nejen pohledová, ale i pachová a hluková a tu nejlépe zajistí dřeviny, jako ořešáky (*Juglans sp.*) nebo jírovce (*Aesculus sp.*) (Kašparová a Rozehnalová, 2008).

### **Zeleň u vodních ploch**

Vodní plochy na vesnicích většinou představují požární nádrže. Ty by měly v ideálním případě mít přirozené břehy a tomu odpovídající okolní zeleň (Kocourková, 1994).

### **Přechod obce do okolní krajiny**

Tento prostor se v současné době mění k horšímu z důvodu odsunu různých nevzhledných prvků na okraje vesnice. Dříve se jednalo o místa, kde přecházely zahrady a další části domů do volné krajiny (Kocourková, 1994).

## **3.3 Voda na území venkovských sídel**

Již starověké civilizace nahlížely na vodní zdroje jako na svatá místa (Wöbse, 2002). Při zakládání vesnic se na vodu hledělo jako na jeden z nejdůležitějších faktorů k osídlení krajiny. Bylo třeba se vyhnout nízko položeným místům na úrovni řeky nebo potoka, ale voda zároveň byla nezbytná pro život. Poté, co se začala krajina kulturně upravovat, bylo možné osídlit i tato místa.

Vodní plochy dnes již nejsou bezpodmínečně spjaty s každou vesnicí. Dříve plnily funkci napajedel pro zvířata, rybníků pro plovoucí drůbež, hasičských nádrží nebo se

využívaly k chovu ryb (Aulig a Klingberg,1996). Větší část z nich se přestala udržovat, pohltila je okolní vegetace nebo byla rovnou odstraněna (Kašparová, Rozehnalová, 2008). Dnes již tedy můžeme vesnické rybníky, tůňe nebo jiné stojaté vody na území obcí najít zřídka.

Vodní toky hrají také nezastupitelnou roli. V každé části toku panují individuální přírodní podmínky a jimi by se také měla řídit každá obec, která u toku leží. Dříve byly některé toky svedeny mimo svá původní koryta, případně došlo k jejich ukrytí do trubek. Tyto toky sice přestaly vesnici ohrožovat případným rozvodněním a na jejich místě mohly vznikat nové stavby, ale přírodně se znehodnotily (Aulig a Klingberg,1996).

### **3.4 Krajina kolem venkovských sídel**

#### **3.4.1 Charakteristika krajiny**

Krajina je povětšinou formována člověkem a v tom případě se jedná o kulturní krajinu (Wöbse, 2002), která je opakem krajiny přírodní (Supuka a kol., 2008). Mezi její složky patří přírodní i lidské prvky. Konkrétně se jedná o hory, vrchoviny nebo nížiny, vodní plochy a toky, rostliny i živočichy a také o sídla, komunikace a drobnější antropogenní prvky. Neustále je mění její tvář (Wöbse, 2002). Velmi negativně ji může ovlivnit intenzivní těžba nebo nesprávné lesní hospodářství (Waterman, 2010).

#### **3.4.2 Funkce krajiny**

Krajina má mnoho významů a funkcí, nelze uplatňovat jednotlivé zájmy, je nutné brát systém komplexně (Jech a Weber, 1993). Mezi hlavní krajinné funkce patří zdravotní, ekologický, produkční, materiální, ekonomický a samozřejmě také estetický význam (Wöbse, 2002).

#### **3.4.3 Krajinná zeleň**

Zeleň obecně patří mezi základní krajinotvorné elementy (Supuka a kol., 2008). V souvislosti s venkovskými sídla je třeba uvést i pojem rozptýlená zeleň. Rozptýlenou zelení se myslí plochy pokryté vegetací i jednotlivé dřeviny, jež se neřadí k lesní kultuře, zemědělsky využívané ploše, ale nejsou ani součástí zeleně obcí. Jedná se o porosty okrasného charakteru, stejně tak sem můžou spadat i ovocné dřeviny (Bulíř, 1987). Právě ovocné stromy dávají venkovské krajině specifický ráz. Ať již v době květu, při dozrávání

plodů nebo v zimě svým typickým habitem (Wöbse, 2002). Stromy a keře jsou buď vysázeny cíleně nebo se rozšířily samovolně (Bulíř, 1987).

#### 3.4.4 Členění krajinné zeleně

Stávající zeleň můžeme rozdělit na tu, která je zdravá a vyhovuje danému místu, na zeleň vyžadující určitý zásah a na nové výsadby, které se provedou s cílem zajistit maximální funkčnost v daném místě. Výběr dřevin, jež zeleň utvářejí, ovlivňují klimatické podmínky daného území, celkové znečištění oblasti a také cíl, který by měla vegetace v daném místě plnit. Obecně platí, že do míst, jež nejsou nijak narušena, se sází dřeviny domácí, v oblastech, kde je patrné narušení určitých složek životního prostředí, se dávají dřeviny introdukované, které zde postupně zdomácněly a lépe se adaptují v daných podmínkách (Bulíř, 1991). Rozptýlená zeleň se vyskytuje liniově, skupinově nebo bodově. Podle toho, jak jsou porosty umístěné v terénu, se člení na doprovodné, které rostou podél nějakého prvku (uměle vytvořeného i přírodního) nebo na samostatné vyskytující se osaměle, které nejsou částí žádného prvku. Podle půdorysu se rozlišují výsadby liniové rostoucí v souvislých řadách, liniové přerušované, ty rostou také souvisle, ale je mezi nimi občasná vynechaná plocha. Dalším typem jsou výsadby plošné, jež jsou rozmístěny v určité ploše, a bodové, které jsou buď v malých skupinkách nebo rostou solitérně. Další dělení porostů je dle jejich významu. Patří sem izolačně asanační dřeviny, které především slouží jako ochrana před nepříznivými vlivy a také slouží jako optická ochrana u nevhledných staveb a jiných objektů. Melioračně biologické výsadby mají zásadní vliv na udržování ekologických vztahů daného místa, jsou totiž výběrem druhů rostlin i kompozicí velmi rozmanité. Dřeviny, které patří do kategorie esteticko sociálních výsadeb, by měly především působit na člověka, ovlivňovat jeho duševní zdraví a sloužit také k rekreaci. Produkční porosty slouží k pěstování plodin určených ke konzumaci (ovoce) a také materiálů, které se používají k dalšímu zpracování (dřevo).

Stromy a keře jako takové můžeme ještě dále členit. Stromy svou výškou patří k rostlinám vysokého patra a můžeme je rozdělit na základní a doplňkové. Základní jsou ty stromy, které utvářejí základ dřevin na daném místě. Mezi jejich vlastnosti patří to, že jsou dlouhověké, plně vyhovují danému místu, v němž rostou, a jsou to dřeviny převážně domácí nebo zdomácnělé. Doplňkové stromy dotvářejí celý prostor. V dané lokalitě je jejich počet nižší, protože se už tak dobře nepřizpůsobují místu svého růstu jako stromy základní. Řadí se sem také dřeviny dlouhověké, domácí, ale i cizí. Cílovými dřevinami nazýváme dřeviny základní a doplňkové. K nim se také řadí výplňové stromy, které v krátkém časovém úseku zaplní určenou plochu. Umějí se dobře přizpůsobit podmínkám prostředí. Jsou to dřeviny

domácí, nepůvodní a i některé kultivary. Nízké a střední patro vytvářejí keře. Jejich úlohu nelze ničím nahradit, navíc rostou poměrně rychle. Využití zde nacházejí keře zdejší i cizí a opět je můžeme rozdělit na hlavní a doplňkové, popřípadě i výplňové (Bulíř, 1987).

### **3.5 Územní plán**

Při plánování vesnic je jedním z nejdůležitějších dokumentů právě územní plán. Jeho hlavním úkolem je zajištění vhodných podmínek, které jsou důležité pro rozvoj daného místa. Jde o příznivé podmínky pro život, vzestup v hospodářském sektoru i soudržnost místních občanů, v jeho kompetencích je také rozvíjet a chránit různé hodnoty území. Jeho snahou je zajistit soulad mezi veřejnými a privátními zájmy.

Územní plán se řadí k nejpodstatnějším nástrojům územního plánování. Díky němu lze zjistit zastavěné oblasti, případně ty, které budou moci být zastavěny, plochy přestavby, plochy pro veřejně prospěšné stavby a opatření, prostory pro územní rezervy. Zároveň určuje využitelnost těchto míst.

Rozhodnutí, zda si obec tento dokument nechá vyhotovit, je na ní, případně na návrzích osob nebo subjektů, které mají k dané obci nějaký poměr. (Kolektiv autorů, 2008).

### **3.6 Program obnovy venkova**

Program obnovy venkova pokračuje v původním Programu obnovy vesnice. Nejnovější znění Programu obnovy venkova zahrnuje především soustředěnost na rozvoj a obnovu venkovských sídel v rámci regionální politiky České republiky i Evropské unie. Původní myšlenkou byla samostatná podpora obce, což se zachovalo, nově však došlo také k zvýšení podpory větších celků – mikroregionů. Na této úrovni je cílem propojit obce, které leží v jednom mikroregionu. V celostátním měřítku je předmětem tohoto programu diskuze lidí z různých odvětví o problematice venkova, podpora kontaktů mezi představiteli jednotlivých obcí. K rozvoji venkova patří na této úrovni také soutěž Vesnice roku a prezentace Stavba pro venkov. Program je zaměřen na hospodářský, kulturní, společenský a ekologický rozvoj venkova. Hlavním cílem je podpora obcí, života v nich, zachování přírody jak v obci, tak i v kontextu krajiny. Dále udržení svébytné kultury na vesnici, zachování památek, podpora míst, které patří obci, podpora vztahů s jinými obcemi, podpora hospodářství, a to jak zemědělství, tak i ostatních odvětví, zlepšení služeb, vybavenosti a dopravy a v neposlední řadě i přizpůsobení vesnic rekreaci a relaxaci (Mareček, 2005).



### 3.7 Soutěž Vesnice roku

Tato soutěž se pořádá již od roku 1995. Každý rok se může přihlásit jakákoli obec, kde žije méně než 6 200 obyvatel a která má vyhotovenou koncepční strategii svého rozvoje. Účelem soutěže je zvýšit zájem obyvatel vesnic o jejich bydliště a přimět je věnovat své vesnici pozornost a rozvíjet ji ve všech ohledech. Výsledky jsou vyhlašovány celostátně, poté se v jednotlivých krajích a v rámci krajů ještě jednotlivě vyhlašuje 5 ocenění – stuh, které jsou rozděleny podle barvy. První z nich je Zlatá stuha, která se uděluje za vítězství v rámci celého kraje. Vítězná obec předčí ostatní ve všech hodnocených aspektech (v tomto případě komplexní hodnocení vesnice) a postupuje do celostátního kola. Pokud vyhraje i toto kolo, získá Cenu naděje pro živý venkov daného roku. Na krajské úrovni lze ještě získat ocenění Zlatá cihla v Programu obnovy venkova za stavbu nově postavenou, obnovenou nebo zrekonstruovanou, která je v souladu se všemi hodnocenými kritérii (začlenění do vesnice a okolní krajiny, zachování místní kultury, aspekt zeleně).

Z obcí, kam jsem zaslala dotazník, Zlatou stuhu získala v roce 1995 obec Pěňčín, v roce 1999 Svijanský Újezd, v roce 2002 Karlovice, v roce 2004 Mírová pod Kozákovem a v roce 2005 Malá Skála. Modrou stuhu získá ta obec, ve které je aktivní veřejný život. V roce 1998 ji získala obec Vykeř, v roce 2000 Kobyly, v roce 2001 Čtveřín, v roce 2002 Mírová pod Kozákovem, o rok později Svijanský Újezd a o další rok později ještě obec Radimovice. Roku 2006 se stal v této kategorii úspěšný Pěňčín. Bílou stuhou je oceněna vesnice, jejíž mládež je zapojena do obecního života. V roce 2000 to byl Žďárek, v roce 2003 Pěňčín, v roce 2004 to byla obec Svijany, o rok později Radimovice a v roce 2009 Kobyly. Zelená stuha se uděluje za péči o zeleň a životní prostředí. Toto ocenění obdržela v roce 1998 obec Pěňčín, v roce 2002 Sychrov, v roce 2003 Všeň, v roce 2006 Vlastibořice a v roce 2008 Svijanský Újezd. Oranžová stuha oceňuje ty obce, které spolupracují se zemědělským subjektem. Toto ocenění získala v roce 2007 obec Svijanský Újezd a o rok později vesnice Karlovice. Všechny zmíněné obce patří do Libereckého kraje (<http://vesniceroku.cz>).

## 4. Materiál a metody

Tato bakalářská práce se zabývá porovnáním péče o zeleň v obcích. Lokalita, v níž byly obce mapovány, byla zvolena autorkou práce kvůli její vazbě zainteresovanosti k tomuto místu. Hlavním cílem bylo porovnat péči o zeleň ve všech obcích, do kterých bylo posláno dotazníkové šetření, a poté byl proveden podrobnější rozbor samostatně zvolených vesnic.

Lokalita, kde leží vesnice, do nichž byly dotazníky poslány, leží na hranici Středočeského a Libereckého kraje. Jde tedy o vesnice, které spadají buď do Středočeského nebo Libereckého kraje, ale těsně spolu sousedí. Některé vesnice zároveň spadají do CHKO Český ráj.

Konkrétně se jedná o regiony Mnichovohradištsko a Turnovsko (mapa v příloze č. 1). Vesnice, které do těchto oblastí spadají, byly určeny z webu Ministerstva vnitra České republiky, stejně jako počet jejich stálých obyvatel (<http://www.mvcr.cz/clanek/statistiky-pocty-obyvatel-v-obcich.aspx>).

Dotazníky bylo osloveno 56 obcí, z toho 20 náležících ke Středočeskému a 36 k Libereckému kraji. Dotazník obsahoval 13 otázek s tematikou zeleně a péči o ni. Přesné znění otázek, jež dotazník obsahoval, je obsaženo v příloze č. 3. S touto činností bylo započato v březnu roku 2011. Tato akce byla celkem čtyřikrát zopakována, dotazníky vždy byly odeslány do vesnic, které v předchozím kole neposlaly svoji odpověď. Takto odeslány byly naposledy odeslány v září 2011. Celkem došlo 21 odpovědí. Z regionu Mnichovohradištsko odpovědělo 7 vesnic, z Turnovska 14 obcí. Vesnice byly rozděleny do tří skupin podle počtu obyvatel, který v nich žije. Skupiny jsou celkem 3. První zahrnuje vesnice, v nichž žije od 0 do 300 obyvatel a patří sem 9 obcí, druhá skupina čítá vesnice od 300 do 700 obyvatel a zahrnuje 7 obcí a do třetí skupiny spadají vesnice, ve kterých žije od 700 do 1300 obyvatel, a je jich 5. Každá skupina byla hodnocena samostatně, dílčí výsledky byly poté sumarizovány a jsou uvedeny i graficky v příloze č. 4.

Další částí práce bylo podrobné mapování samostatně zvolených obcí z obou regionů. Podrobněji mapované obce byly vybírány dle předchozího průzkumu, aby byly vyzdvíženy ty, které o zeleň pečují často a správně, a také naopak ty, jež se zeleni příliš nevěnují, a i obce s průměrnou péčí o vegetaci. Jednorázově bylo mapováno 15 obcí. Byl udělán pilotní průzkum, tyto vesnice byly navštíveny a z nich bylo následně vybráno 8 obcí tak, aby spadaly z poloviny do Středočeského a z druhé poloviny do Libereckého kraje. Dalším kritériem bylo, aby byly zastoupeny vesnice, které pečují o zeleň nadprůměrně, průměrně a podprůměrně. Při výběru podrobněji zkoumaných obcí nebyl brán zřetel na to, zda na dotazník zareagovaly,

podstatnou podmínkou bylo, aby v hodnocených obcích bylo zahrnuto co nejširší spektrum úrovně péče o zeleň. Není totiž pravidlem, že pokud obec odpověděla, pečuje o zeleň nadprůměrně. Naopak také neplatí, že pokud neposlala vyplněný dotazník, o zeleň nepečuje.

K podrobnému rozboru byly zvoleny vesnice Svijanský Újezd, Všeň, Svijany, Lažany (Liberecký kraj), Loukovec, Loukov, Březina, Žďár (Středočeský kraj) (mapa v příloze č. 2). V létě roku 2011 byly tyto vesnice mapovány. O jejich zeleni byly zaznamenávány podrobné poznámky a pořizována obsáhlá fotodokumentace (část fotodokumentace v příloze č. 6). Rozbor je členěn dle nejvýznamnějších ploch zeleně podle literární rešerše, ovšem je přizpůsoben dle dispozic konkrétní vesnice. To znamená, že názvy ploch zeleně jsou přizpůsobeny danému místu. Podrobný rozbor vesnic je složen z několika podkapitol. Zhruba se jedná o tyto položky:

- obecné informace o obci;
- plochy zeleně, které jsou v majetku obce;
- zeleň návsi a veřejných prostranství;
- zeleň vesnických parků;
- zeleň občanské vybavenosti;
- zeleň ulic;
- zeleň sakrálních prvků, památníků a pomníků;
- zeleň bytových domů;
- zeleň školních areálů;
- zeleň sportovních areálů;
- zeleň hřbitovů;
- zeleň zemědělských areálů;
- zeleň u vodních ploch;
- (hodnocení zeleně místních částí – ne u všech obcí);
- přechod obce do okolní krajiny;
- celkové hodnocení obce;

Obecné informace o obci se zjišťovaly z internetových zdrojů, protože o většině vesnic nejsou k dispozici publikace. Informace o tom, jaké plochy zeleně jsou v obecním majetku, byly zjištěny z katastrálních map, které poskytuje webová stránka Českého úřadu zeměměřičského a katastrálního (<http://nahlizeni.dokn.cuzk.cz/VyberLV.aspx>). Dřeviny, které byly hodnoceny soliterně nebo skupinově, jsou uvedeny převážně rodovými i druhovými názvy, a to česky i latinsky. U některých rostlin, které v době provádění rozboru neměly dostatečný počet determinačních znaků, je uveden rodový název s přívlastkem *sp.* (*species*).

Tyto dřeviny se vyskytují na nejvýznamnějších plochách v obci. Dále byly hodnoceny skupiny stromů, které již nemají takový význam. U nich je uvedeno, zda se jedná o listnaté či jehličnaté dřeviny. Poslední hodnocenou skupinou dřevin jsou ty, jejichž význam je pouze prostorového charakteru, tedy je hodnocen celý porost. U těchto dřevin je uvedena výšková gradace dané zeleně (nízká – keře, nízké stromy, střední – středně vysoké dřeviny, vysoká – vysoké dřeviny). Toto hodnocení je doplňkového charakteru. Květiny jsou uvedeny česky i latinsky, a to rodovými i druhovými názvy. Názvy dřevin jsou čerpány ze znalostí autorky práce, vodícím prvkem byla kniha Okrasné dřeviny pro zahrady a parky od Václava Hurycha. S květinami je to obdobné, zde byla vodícím prvkem kniha Letničky a dvouletky od Václava Větvíčky. Názvy chorob rostlin, jež jsou v práci uvedeny, jsou čerpány z knihy Škůdci a choroby rostlin: domácí rostlinolékař od Jana Kazdy a kolektivu.

Seč trávy je charakterizována slovy dostatečně, občasné nebo nedostatečně. Výraz dostatečně znamená, že seč je pravidelná, výška a kvalita trávníků odpovídají typu daného trávníku (parkový, parterový, luční). Občasné znamená, že výška a kvalita neodpovídají parametrům kladeným na jednotlivé typy trávníků, ale umožňují provoz. Slovo nedostatečně vystihuje ty travnaté plochy, jež neodpovídají výškou ani kvalitou daným typům a neumožňují provoz na dané ploše (823 – 1 Plochy a úprava území, 2007).

Celkový stav prvků je hodnocen slovně. Prvky, které jsou ve výborném stavu, jsou hodnoceny slovy výborný, vyhovující, pravidelný, udržovaný nebo častý či v pořádku. Tato slova vystihují, že řezy stromů jsou pravidelné, stromy jsou bez výmladků, keře jsou také pravidelně stříhány i ořezávány, květiny nejsou suché, jejich nádoby či záhony nejsou zaplevelené. Prvky v průměrném stavu jsou hodnoceny slovy průměrný nebo dobrý. Tato slova vystihují to, že se stromy mají několik větví suchých, trpí lehce výmladností, na keřích je znát, že stříh či řez je nepravidelný, květiny jsou z menší části suché, nádoby či záhony lehce zaplevelené. Ve špatném stavu jsou ty prvky, které jsou hodnoceny slovy špatný, nevyhovující, občasné či neoborný, popřípadě zanedbaný a vystihují to, že stromy mají mnoho suchých větví, trpí ve velké míře výmladky, kře jsou přehoustlé, neudržované, květiny jsou suché, jejich nádoby či záhony zaplevelené.

Místní části, pokud je obec má, jsou také zahrnuty v hodnocení. Charakteristika jejich zeleně je stručná a doplňuje tu, která se váže ke střediskové obci, zeleň není rozdělena podle místa výskytu. Jejím úkolem je především poukázat na to, zda je péče o zeleň v hlavní obci a v místních částech rozdílná.

Navrhovaná zlepšení jsou zamýšlena pro konkrétní místa a jejich celkové hodnocení vychází z kontextu hodnocení jednotlivých ploch. V celkovém hodnocení jsou pouze shrnuta

ta zlepšení, která by bylo vhodné v dané vesnici realizovat. Samozřejmě nelze jehličnaté stromy nahradit naráz, jde o dlouhodobou činnost, která by počet těchto stromů umenšila. Pojmem izolační zeleň je označována vegetace kolem zemědělských areálů.

Vyhodnocení celkové péče o zeleň vesnic, které byly zvoleny k mapování, je shrnuto v tabulce (příloha č. 5), kde je stupnice od 1 do 5 u každé hodnocené položky, případně x u položek, které nelze u dané vesnice hodnotit z důvodu absence jevu nebo nepříslušnosti do kompetence vesnice. Položka 1 znamená výborný stav dané plochy ve všech ohledech, které jsou uvedeny výše, 2 nadprůměrný, 3 průměrný, 4 podprůměrný a 5 nevyhovující. Tato tabulka se nachází v příloze.

## 5. Výsledky

### 5.1 Obecná charakteristika zvoleného území

Pojizeří, v němž leží mnou dotazované obce, se logicky rozprostírá po obou březích řeky Jizery. Středočeský kraj sem zasahuje pouze z malé části, Liberecký kraj tvoří jeho většinu (Pešta, 2003). Tímto prostorem vede rychlostní silnice R 10. Oblast leží v mírně zvlněné krajině s průměrnou nadmořskou výškou okolo 250 m n. m. ([http://www.ceskyraj.nature.cz/wps/portal/cs/cesky-raj/o-sprave-chko/!ut/p/c5/hc9db4IwFAbgX7S0BcvHZaFQQJ2AEqA3CyprOkq7jWVRfv3wzmwxO-fyyZtzXsDBsrr7lqL7kkZ3CjSAOy-7TeHjGK8g8ysC07UfOeWeIs93Fm\\_v\\_WDjxSubBFVoQYb-SWeAC2WOy52anoYLNUTQiJbTHECVHK1slzIZZxtDom2inkbtXvNggKfCboWhoz5I\\_NnMeaFcBVOmUS371eaNwWkdWm2j0ZlfpYvx-YLyScbTx9mraJir0hGv7tbYMahvfr9-CDP82\\_\\_2uzl8MASC58SMPXgfm7kfSu8HimbBzA!!/dl3/d3/L2dBISEvZ0FBIS9nQSEh](http://www.ceskyraj.nature.cz/wps/portal/cs/cesky-raj/o-sprave-chko/!ut/p/c5/hc9db4IwFAbgX7S0BcvHZaFQQJ2AEqA3CyprOkq7jWVRfv3wzmwxO-fyyZtzXsDBsrr7lqL7kkZ3CjSAOy-7TeHjGK8g8ysC07UfOeWeIs93Fm_v_WDjxSubBFVoQYb-SWeAC2WOy52anoYLNUTQiJbTHECVHK1slzIZZxtDom2inkbtXvNggKfCboWhoz5I_NnMeaFcBVOmUS371eaNwWkdWm2j0ZlfpYvx-YLyScbTx9mraJir0hGv7tbYMahvfr9-CDP82__2uzl8MASC58SMPXgfm7kfSu8HimbBzA!!/dl3/d3/L2dBISEvZ0FBIS9nQSEh)). Klima tohoto místa je teplé, průměrná teplota se pohybuje mezi 7 až 8 °C a srážkový úhrn je asi 550 mm za rok. Podloží je propustné a chudé na živiny. (<http://www.mezistromy.cz/cz/les/prirodni-lesni-oblasti/severoceska-piskovcova-plosina-a-cesky-raj>). Přirozená vegetace, která se zde vyskytuje, je zastoupena lužními lesy, konkrétně střemchovou jaseninou a dubohabřinou a také lipovými doubravami, konkrétně černýšovou dubohabřinou (Neuhäuslová a kol., 1997). Místo se vyznačuje prolínáním pískovcových skal, zemědělsky obdělávanými plochami a lesy (Pešta, 2003). Tato oblast patřila na přelomu 17. a 18. století k nejvýznamnějším rybníkářským oblastem našeho území (Průšková, 2004). Právě zmíněný cíp Středočeského kraje, který se řadí do Pojizeří, byl zvolen k dotazování ohledně péče o zeleň a k mapování. Z Libereckého kraje je to oblast, která s výše zmiňovaným těsně sousedí. Ze Středočeského kraje jsem si zvolila region Mnichovohradištko a z Libereckého kraje Turnovsko. Oba tyto regiony spojuje to, že spolu sousedí a některé jejich obce leží v CHKO Český ráj.

Púdorysy vesnic, které se nacházejí v této oblasti, jsou různé. Můžeme zde nalézt středověké návesní vsi, uliční vesnice a ojediněle také dlouhé lánové vsi (Pešta, 2003).

### 5.2 Vyhodnocení dotazníku

Zvlášť hodnoceny jsou tři skupiny vesnic podle počtu obyvatel a následuje celkové shrnutí všech výsledků z jednotlivých skupin.

Do první skupiny patří obce Koryta, Troskovice, Žďárek, Kacanovy, Sychrov, Dolní Krupá, Loukovec, Svijany a Radimovice. Rozpočty těchto obcí se pohybují od 700 000 do 6 517 000 Kč. Na zeleň přispívají od 0,7 do 5 % ze svého celkového rozpočtu. Technické služby nemá žádná z těchto vesnic, o zeleň pečují buď občané, se kterými je uzavřena dohoda o provedení práce, nebo si obec najímá soukromé firmy, případně jsou určeni lidé, kteří mají uloženy veřejně prospěšné práce. Počty pracovníků se většinou pohybují od jednoho do tří. Žádná z obcí nevede seznam veřejně přístupných cest do krajiny, jedna z obcí (Dolní Krupá) v současné době tento seznam připravuje. Pozemky pro náhradní obecní výsadbu neexistují v žádné z obcí této skupiny, opět v jedné z nich (Dolní Krupá) probíhá nyní jejich příprava. 44 % vesnic rozlohu svých veřejných ploch vůbec nezná, u ostatních 56 % obcí se pohybuje od 1 000 do 100 000 m<sup>2</sup>. Žádná vesnice této skupiny nečlení vegetaci do kategorií podle druhu práce nebo intenzity péče na ní vykonávané. 23,5 % obcí z této skupiny patří do CHKO Český ráj (Troskovice a Kacanovy), dalších 56 % má registrovaný významný krajinný prvek či památný strom nebo stromy, případně oboje. 23,5 % nemá žádnou z těchto registrací. Pravidelnost péče o zeleň v obci uvedlo 100 % vesnic, některé upřesnily, že pravidelná péče je pouze na frekventovaných místech nebo pouze pravidelně provádí seč trávy. O dotace v souvislosti se zelení si zažádalo 56 % obcí, z nichž 2 žádosti byly úspěšné (Kacanovy, Sychrov) a 1 neúspěšná (Koryta), ostatní tuto informaci neuvedly. Většina obcí neuvedla, na jaké instituce svoji žádost adresovala. 44 % obcí o dotace nežádalo, 2 obce to mají ovšem v blízké době v plánu (Dolní Krupá, Loukovec). Nadstandardní péči o zeleň z důvodu konání nějaké akce ve vesnici uvedlo 11 %, 89 % nic takového nevykonává. Rovněž v 89 % dotazovaných vesnic této skupiny se občané obce nebo místní spolky podílejí v rámci dobrovolných brigád na péči o zeleň, v 11 % se nepodílejí. Soutěže Vesnice roku se účastní nebo účastnilo 44 %, 56 % vesnic se doposud nezapojilo. Územní plán má vyhotoveno 89 % obcí, 11 % obcí ho doposud nemá.

Druhá skupina zahrnuje vesnice Kobyly, Březina, Svijanský Újezd, Modřišice, Chocnějovice, Jivina a Pěnčín. Rozpočty těchto obcí jsou mezi 3 500 000 a 6 979 000 Kč. Na péči o zeleň vymezují od 0,4 do 12 % ze svých celkových rozpočtů. Technické služby má 43 % dotazovaných obcí této skupiny, 57 % je nemá a tuto práci vykonávají stálí zaměstnanci, které má několik vesnic, soukromé firmy najaté vesnicí a občané, již mají uzavřené dohody o provedení práce. Počty pracovníků jsou opět zhruba od jednoho do tří. Seznam veřejně přístupných cest do krajiny nevede žádná z výše uvedených obcí. Pozemky pro náhradní obecní výsadbu nemá také žádná z těchto vesnic. 29 % obcí rozlohu svých veřejných ploch nezná, u těch, které tuto informaci zjištěnou mají, se hodnota pohybuje od 10 000 do 50 000

m<sup>2</sup>. Rovněž žádná obec nedělí své pozemky podle intenzity péče a druhu prací. Registrovaný významný krajinný prvek či památný strom nebo stromy či oboje má 43 % dotázaných, 57 % nikoliv. Všechny obce uvádějí, že péče o veřejnou zeleň je pravidelná. 29 % obcí si žádalo o dotace ve vazbě na zeleň, všechny byly z Evropské unie. 71 % vesnic zkušenost s dotacemi doposud nemá. 14 % vesnic vykonává nadstandardní péči o zelené plochy z důvodu konání nějaké akce, zbylých 86 % se této činnosti nevěnuje. Ve 43 % vesnic se občané a místní spolky podílejí na péči o zeleň, v 57 % případů se nepodílejí. Soutěže Vesnice roku se účastní nebo účastnilo 57 % obcí, 43 % vesnic zatím nikdy. 86 % vesnic této skupiny má již vyhotovený územní plán, 14 % obcí tato činnost čeká.

Obce Karlovice, Jenišovice, Ohrazenice, Malá Skála a Žďár náleží do třetí výše zmíněné skupiny. Tyto vesnice mají rozpočty mezi 10 418 000 a 13 212 000 Kč. Z těchto částek připadne na veřejnou zeleň od 0,5 do 2 %. Žádná z těchto vesnic nemá technické služby, obce mají buď stálé zaměstnance, uzavírají dohody o provedení práce s občany, najímají si soukromé firmy, zapojují osoby vykonávající veřejně prospěšné práce nebo přes úřad práce zaměstnávají nezaměstnané občany a obce pak tyto pracovníky nehradí. Seznam veřejně přístupných cest do krajiny má 20 % vesnic (jenom Karlovice, a pouze ručně psaný text), zbylých 80 % tento dokument dosud nezpracovalo. Nyní nemá žádná obec konkrétní pozemky pro náhradní obecní výsadbu, jedna z nich (Karlovice) uvedla, že tyto pozemky měla v minulosti, druhá (Malá Skála), že při vydání povolení kácení dřevin rostoucích mimo les ukládá náhradní výsadbu na pozemku žadatele nebo na určeném pozemku, který patří obci. Rozlohu svých veřejných ploch nezná 40 % vesnic, jinak se plochy ve zbývajících 60 % obcí pohybují od 10 000 do 63 000 m<sup>2</sup>. Ani obce v této skupině nedělí své vegetační plochy podle druhu práce nebo intenzity údržby. Do Českého ráje patří 40 % obcí této skupiny (Malá Skála a Žďár). Rovněž 40 % obcí má registrovaný významný krajinný prvek či památný strom nebo stromy či oboje a 20 % vesnic žádnou z těchto registrací nemá. Péče o zeleň je pravidelná ve všech obcích této skupiny, v některých je pravidelná pouze péče o určité plochy. O dotace z neuvedených institucí si žádalo 40 % obcí, jedna z nich byla úspěšná (Jenišovice), druhá neúspěšná (Karlovice). 60 % vesnic o dotace v souvislosti se zelení dosud nežádalo. Nadstandardní péče o zeleň z důvodu konání nějaké společenské akce je ve 20% obcí, ve zbylých 80 % není. V 80 % vesnic se podílejí občané nebo místní spolky v rámci dobrovolných brigád na údržbě zeleně, ve 20 % nikdo z nich tyto činnosti nezajišťuje. 60 % obcí této skupiny se účastní nebo účastnilo soutěže Vesnice roku, 40 % se do této chvíle zatím nezúčastnilo. Územní plán má 100 % vesnic této skupiny.



Rozpočty všech 21 vesnic, které na dotazník odpověděly, se pohybují od 700 000 Kč do 13 212 000 Kč. Většinou platí, že čím více obyvatel ve vesnici žije a čím je její rozloha větší, tím větší je rozpočet. Na zeleň dávají obce od 0,4 do 12 % ze svého celkového rozpočtu. Technické služby má 14 % vesnic, ostatních 86 % je nemá a tyto práce vykonávají občané na dohody o provedení práce, soukromé firmy, pracovníci, kteří vykonávají veřejně prospěšné práce, stálí zaměstnanci nebo nezaměstnané osoby, kterým toto místo přidělí úřad práce. O zeleň v jednotlivých obcích se v průměru starají 2 pracovníci. 5 % obcí vede seznam veřejně přístupných cest do krajiny, tento dokument ale nemá v digitální podobě. 95 % vesnic tento seznam nevede, jedna obec tento plán připravuje. Pozemky pro náhradní výsadbu nemá žádná z obcí, které na dotazník odpověděly. V jedné vesnici jsou v přípravě a další uvedla, že tyto pozemky měla v minulosti, nyní žadatelům ukládá výsadbu na jejich pozemku nebo na pozemku obecním, který sama určí. 38 % obcí nezná rozlohu svých veřejných ploch, v ostatních 62 % vesnic se tyto plochy pohybují od 1000 do 100 000 m<sup>2</sup>. Žádná z vesnic nečlení své veřejné plochy dle druhu prací nebo intenzity péče o ně. Do CHKO Český ráj patří 19 % obcí, jež odpověděly na dotazník. Z ostatních obcí má 48 % registrovaný významný krajinný prvek, památný stromy nebo stromy, případně oboje. 33 % doposud žádnou registraci nemá. Péče o vegetační plochy je pravidelná ve všech vesnicích, některé uvedly, že pravidelnost je pouze na frekventovaných místech nebo při seči trav. O dotace si zažádalo 43 % obcí, dvakrát se jednalo o dotace z EU, ostatní vesnice neuvedly, jakou instituci o dotaci žádaly. Tři žádosti byly vyřízeny kladně, dvě byly bez úspěchu. 57 % vesnic o dotace zatím nežádalo, dvě obce to mají v blízké době v plánu. Nadstandardní péči o zeleň podmíněnou kulturními aktivitami obce vykonává 14 % vesnic, 86 % nic takového nedělá. V 71 % obcí se jejich občané, případně místní spolky, podílejí v rámci dobrovolných brigád na péči o vegetaci, ve 29 % se nepodílejí. Soutěže Vesnice roku se účastní nebo účastnilo 52 % obcí, 48 % doposud ne. Územní plán má zpracováno 90 % vesnic, jež poslaly své odpovědi, 10 % zatím tento dokument vyhotovený nemá.

### **5.3 Výběr vesnic k upřesnění**

Před tím, než byly zvoleny obce pro podrobné mapování, byl udělán namátkový průzkum v 15 obcích, do kterých byl poslán dotazník. Důležitým faktem bylo zvolit si vesnice jak ze Středočeského, tak i z Libereckého kraje. Další důležitou roli hrála úroveň péče o jejich zeleň. Nakonec byly zvoleny čtyři obce z Libereckého kraje (Svijanský Újezd, Všeň, Svijany, Lažany) a čtyři z Středočeského (Loukov, Loukovec, Březina, Žďár). Z těchto obcí na

dotazník odpovědělo pět. Podle úrovně péče se jedná o dvě obce, které nadprůměrně pečují o svou zeleň, dále průměrně pečující vesnice a rozbor zakončují dvě vesnice podprůměrné.

Obce jsou řazeny podle četnosti a intenzity péče o zeleň od nadprůměrně pečujících, přes průměrné až po podprůměrné. Všechny informace níže uvedené jsem zjišťovala v létě roku 2011, tudíž se vztahují k tomuto období.

## **5.4 Rozbor vybraných vesnic**

### **5.4.1 Svijanský Újezd**

#### **Obecné informace o obci**

Tato obec je součástí Libereckého kraje a leží v kotlině nedaleko obce Svijany a zhruba 9 km od města Turnov. Prochází zde silnice II. třídy 279.

První písemná zmínka pochází z roku 1436. Zdejší nejvýznamnější památkou je kostel z 19. století. Místními částmi jsou vesnice Močítka a Jirsko (<http://www.svijanskyjezd.cz>). Svůj stálý domov zde má okolo 380 občanů (<http://www.mvcr.cz/clanek/statistiky-pocty-obyvatele-v-obcich.aspx>).

Obec je poměrně známá tím, že se v ní každoročně konají slavnosti svijanského piva.

#### **Plochy zeleně, které jsou v majetku obce**

Veřejná zeleň je v této obci nejvíce zastoupena na hřbitově a plochách kolem něj, v areálu koupaliště a kolem hřiště na beach volejbal, na křižovatce ve směru na obec Pěňčín, u zdejšího obchodu, u obecního úřadu, v parku na návsi, u autobusové zastávky, kde se také nachází pomník obětem 1. světové války, kolem základní a mateřské školy, kolem silnice vedoucí okolo místní základní a mateřské školy, kolem silnice vedoucí do obce Soběslavice, na ploše za návsi. Dále jsou tu různé menší plochy u výjezdu ve směru na obec Havlovice, plochy v lesním porostu za obcí, rozptýlená zeleň v obci kolem domů zdejších obyvatel a také okolo různých míst podél komunikací, které procházejí obcí. K obecním pozemkům pak také patří malá vodní nádrž, polní cesty, části polí a také pásy zeleně v sousedství polí (<http://nahlizenidokn.cuzk.cz/VyberLV.aspx>).

#### **Zeleň návsi a vesnického parku**

Náves je koncipována jako park, je zde přes dvě desítky lip srdčitých (*Tilia cordata*), které jsou doplněny nižšími keři, především rododendrony (*Rhododendron sp.*), dřišťály (*Berberis sp.*), jalovci chvojkami (*Juniperus sabina*) a také smrkem pichlavým (*Picea*

*pungens*). Jsou zde i travnaté plochy, na nichž rostou právě zmiňované dřeviny. Na návěs navazuje plocha s lípou srdčitou (*Tilia cordata*), nízkými listnatými keři a jalovcem chvojkou (*Juniperus sabina*).

O stoleté stromy na návsi je evidentně pravidelně pečováno, nesou známky průběžných řezů a netrpí výmladky. Parkem vede dlážděná cesta, kterou rozptýleně lemují ostatní zmíněné dřeviny, i ty jeví známky pravidelní péče. Také se zde nachází několik herních prvků pro děti, především pro předškolní a mladší školní věk. Rovněž je zde dostatek laviček. Místo poskytuje stín a zároveň působí přehledně a upraveně, zřejmě i z tohoto důvodu se zde konají některé společenské a kulturní akce (např. svatby). Travnaté plochy jsou sekány dostatečně. Strom na ploše za návsi je také výborně udržován, keře pravidelně stříhány. Jalovec chvojka (*Juniperus sabina*) by mohl být ve výsadbě úplně vynechán nebo nahrazen listnatou dřevinou.

### **Zeleň občanské vybavenosti**

Před obecním úřadem jsou nádoby s aksamitníky rozkladitými (*Tagetes patula*) a v oknech této budovy jsou truhlíky s pelargóniemi páskatými (*Pelargonium zonale*), stejně jako na zábradlí u obchodu. Autobusová zastávka, kolem které jsou opět nádoby se stejnými letničkami jako před úřadem a také nízká zeleň, sousedí právě s touto budovou. Před místní prodejnou se smíšeným zbožím se nachází převážně výsadba ze smrků ztepilých a jalovce chvojky (*Picea abies*, *Juniperus sabina*). Zábradlí u obchodu je ozdobeno opět truhlíky s pelargóniemi páskatými (*Pelargonium zonale*).

Letničky u vchodu do obecního úřadu jsou ve výborném stavu, místo hezky oživí, stejně tak obsah truhlíků v oknech úřadu a na zábradlí u prodejny. Obě místa jsou od sebe na dohled, tudíž se jedná o spojující estetický prvek vesnice. Je vidět, že i některé soukromé subjekty se zapojují do zkrášlování obce. U autobusové zastávky vykazují letničky i keře pravidelnou péčí a tvoří příjemné oživení. Jehličnanová výsadba před obchodem je zbytečně ponurá, mnohem přirozeněji by zde působil např. solitérní listnatý keř nebo menší strom.

### **Zeleň ulic**

Na křižovatce vedoucí k obci Pěňčín se po obou stranách vyskytují nádoby, které jsou osázeny opět stejným sortimentem jako nádoby u budovy obecního úřadu, jsou zde také zástupci nízké zeleně solitérního rázu. Silnice, která vede kopcem do polí kolem zdejších školských zařízení, je z jedné strany lemována alejí javorů mléčů (*Acer platanoides*). Pod touto alejí se táhne pás nízké zeleně složené především z dřišťálů (*Berberis sp.*). Obdobná jednostranná alej, složená však z lip srdčitých (*Tilia cordata*), je na protější straně, na druhém

kopci vedoucím z návsi. Zdejší silnice směřuje do obce Soběslavice. Další plochy s nízkou keřovitou zelení se nacházejí okolo Havlovického potoka nedaleko výjezdu z obce právě ve směru na vesnici Havlovice. Zde jsou i travnaté plochy. Roztroušeně se pak v obci nacházejí nízké dřeviny různých druhů.

Nádoby, které se nacházejí na křižovatce k Pěňčínu, jsou opět výborně udržovány, je vidět, že tento druh je zde zvolen vhodně, protože i na tak frekventovaném místě prosperují. Dřeviny, které se zde vyskytují, nijak nebrání silničnímu provozu v křižovatce. Alej javorů mléčů (*Acer platanoides*), která vede u školy, je zřejmě poměrně stará. Stromy však na sobě nesou známky údržby. Jedná se o řezy a bezpečnostní vazby. Zeleň pod touto alejí je také pravidelně udržovaná, keře jeví známky pravidelného stříhu a korespondují s výsadbami na návsi, což je další pozitivní prvek v této vesnici. V podobném stavu se nachází také protější alej lip srdčitých (*Tilia cordata*). Prostory kolem Havlovického potoka jsou pravidelně, tedy dostatečně, sekány a drobné dřeviny na nich udržovány. Roztroušené dřeviny jsou také ve vyhovujícím stavu, pokud jsou u silnice, nijak nebrání provozu.

### **Zeleň sakrálních prvků, památníků a pomníků**

Pomník obětem 1. světové války sousedí s autobusovou zastávkou. Zeleň je složena z listnatých dřevin, hlavně skalníku Dammerova (*Cotoneaster dammeri*) a dále ze zeravy (*Thuja sp.*) a smrku pichlavého (*Picea pungens*) a také z aksamitníků rozkladitých (*Tagetes patula*). Kolem kostela, který je nad tímto pomníkem, se táhne pás vysoké zeleně.

Zde je, dle mého názoru, zeleň nesourodá. Vyloučila bych zeravy (*Thuja sp.*), jejichž místo by mohly nahradit listnaté keře, které by se lépe hodily k okolí. Co se týče péče o tuto zeleň, je opět pravidelná. Vysoká zeleň lemující z jedné strany kostel je v některých místech příliš hustá, bylo by tedy dobré odstranit náletové dřeviny.

### **Zeleň bytových domů**

Bytové domy se v této vesnici také vyskytují, jedná se ovšem o polosoukromou zeleň, tedy pozemky nepatřící obci, tudíž péče o vegetaci na těchto místech není v kompetenci vesnice. Prostory kolem domů ovšem nejsou zaploceny, takže se tu libovolně můžou pohybovat všichni občané. Zeleň kolem domů je sice odlišná od obecních výsadeb (jiné květinové výsadby i dřeviny), je ovšem výborně udržovaná, tudíž nevzniká žádný problém z důvodu špatné péče o tuto vegetaci.

### **Zeleň školních areálů**

Před místní školou je malá předzahrádka, kde se vyskytují stejné květiny jako na ostatních místech v obci, a je zde také živý plot z meruzalky (*Ribes sp.*), který ohraničuje vstupní plochu do budovy, a dále šeřík obecný (*Syringa vulgaris*) a jalovec chvojka (*Juniperus sabina*), které rostou na travnaté ploše. Za budovou školy je i mateřská škola, obě stavby spolu těsně sousedí, výsadba pokračuje střední a nižší zelení.

Zahrádka u školy opět ladí květinovým sortimentem s ostatní výsadbou tohoto typu v obci, drobné dřeviny jsou ve vyhovujícím stavu, místo působí upraveně. Travnaté plochy jsou opět sekány dostatečně. Ostatní dřeviny v areálu vykazují také výbornou péči, což by v těchto areálech mělo být samozřejmostí.

### **Zeleň sportovního areálu s koupalištěm**

Okolo zdejšího koupaliště je velké množství zeleně. Jsou zde rozsáhlé travnaté plochy, kde se konají každé léto slavnosti svijanského piva, dále výrazná řada topolů černých (*Populus nigra*), která odděluje opticky koupaliště, a právě tyto zelené plochy a sportovní zázemí, jež s nimi sousedí. Taktéž jsou tu zástupci střední i vysoké zeleně. Rozptýleně se tu ve větší míře nacházejí škumpy orobincové (*Rhus typhina*), jehličnaté stromy, a to smrky i borovice (*Picea sp.*, *Pinus sp.*), živé ploty, které areál ohraničují a oddělují od silnice, a v malém množství se zde vyskytují i náletové dřeviny.

Zeleň na koupališti a v jejím sousedství je ve vyhovujícím stavu, v kopci nad koupalištěm jsou některé dřeviny náletové, ale tím, že se jedná o přírodnější typ úpravy, nejedná se o výraznější problém. Na živých plotech je patrný pravidelný stříh. Vyšší stromy opět v nedávné době absolvovaly řez. Živý plot je výbornou bariérou a clonou od silnice. Travnaté plochy jsou sekány dostatečně.

### **Zeleň hřbitova**

Cesta ke hřbitovu je lemována zeravy (*Thuja sp.*), tyto dřeviny převládají i na hřbitově samotném. Nacházejí se zde také rostliny vysazené lidmi u vlastních hrobů. Vedle cesty na hřbitov je z jedné strany malá plocha s nízkou a střední zelení, jež roste na travnaté ploše. Za hřbitovem se jinak koncentruje převážně zeleň vysoká, která je pokračováním vysoké zeleně, jež směřuje za koupaliště, protéká zde Pěnčínský potok. Ke hřbitovu patří malé parkoviště, které je z jedné strany odizolováno opět řadou zeravů (*Thuja sp.*).

Cesta ke hřbitovu je, myslím, trochu zbytečně lemována zeravy (*Thuja sp.*). Dle mého názoru by bylo lepší využít některé druhy dlouhověkých stromů, např. lípy srdčité (*Tilia cordata*), které by korespondovaly s lípami srdčitými (*Tilia cordata*) na návsi. Zeravy (*Thuja*

sp.) tvoří zeď, která je v tomto místě zbytečná. Seč na travnatých plochách je dostatečná. Hřbitov jako takový je opět založen na výsadbě převážně z těchto dřevin. Rostliny v okolí hřbitova jsou pokračováním těch z koupaliště, tvoří přírodní scenérii. Zeravy (*Thuja sp.*) u parkoviště jsou, myslím, na toto místo zvoleny vhodně, izolují ho, a to i v zimě. Opadavá výsadba by tento efekt nezajistila.

### **Zeleň zemědělských areálů**

Areály tohoto typu jsou zde celkem tři. První se nachází u výjezdu, který směřuje do obce Svijany, odcloněn je pouze z jedné strany vysokou zelení. Druhý se nachází na křižovatce k obci Pěnčín, v jeho blízkosti se nenachází takřka žádná zeleň. Třetí areál se nachází u výjezdu na místní část Svijanského Újezda, Jirsko. Zde je pouze vegetační clona z jedné strany.

Areály souhrnně nejsou takřka odizolovány od okolí. Budovy výrazně dominují, proto by byla třeba zrealizovat výsadbu, které by tuto funkci zajistila.

### **Zeleň u vodní plochy**

V obci se vyskytuje bazén, o jehož okolní zeleni jsem se již zmiňovala, a malá vodní nádrž, kolem které se žádná vegetace nevyskytuje. Výsadba kolem ní ani není možná, protože nádrž se nalézá mezi domy a kolem vede silnice, takže ji ohraničují zpevněné plochy. Možné by bylo umístění nádob s mobilní zelení se stejným sortimentem jako na jiných místech v obci.

### **Zeleň ostatních ploch**

K obci patří také rozsáhlé lesní porosty za vesnicí. Obec zde má na jednom místě vybudovaný prostor, kde se odehrávají některé společenské akce. Místo je obklopeno převážně vysokou zelení. Myslím, že setkávání v lesních prostorách za obcí je velmi příjemné, stromy zde vytvářejí přirozenou izolaci a jsou pravidelně udržovány.

### **Hodnocení zeleně místních částí**

#### **Močítka**

V místní části Močítka najdeme nejvíce veřejné zeleně u silnice, která obcí vede. Na začátku silnice vedoucí od Svijanského Újezda, v sousedství již zmíněného hřbitova, se nachází nízká až střední zeleň. Dále pokračuje pás vzrostlých stromů. Na malém prostranství v obci je lípa srdčitá (*Tilia cordata*) s lavičkou a mapou okolí.

Zeleň na počátku silnice je pravidelně udržovaná, nijak nezasahuje do vozovky. Vhodné by bylo odstranit několik náletových dřevin. Pás zeleně je přírodního charakteru a navazuje na tu zeleň, která roste za koupalištěm ve Svijanském Újezdě. Lípa srdčitá (*Tilia cordata*) v obci je pravidelně udržovaná. Seč travnatých ploch je také dostatečná.

Jeden výjezd z obce byl již zmíněn u Svijanského Újezda a druhý ústí do polí.

## **Jirsko II. díl**

Obecní zeleň je na malé trojúhelníkovité návsi a pod ní. Také příjezdová cesta, která sem vede ze Svijanského Újezda, je obecní.

Na návsi jako takové se nachází pouze travnatá plocha, seč je dostatečná. Hůře jsou na tom prostory pod návší, kterým by neškodila probírka dřevin a některé by bylo vhodné odstranit. Několik ovocných stromů, které lemují příjezdovou cestu, by také bylo vhodné pokácet, jsou ve špatném stavu.

Výjezdy z obce jsou dva, jeden je lemován sadem, druhý poli.

## **Přechod obce do okolní krajiny**

Výjezdů do okolní krajiny je z této obce hned několik. První je z jedné strany lemován polem a z druhé soukromým ovocným sadem a silnice, jež vede mezi těmito prostrami, směřuje do obce Pěnčín. Další výjezd, který opět sousedí s polem a také ho lemují po jedné straně nepravidelná ovocná alej, směřuje do místní části Jirsko. Stromy jsou v průměrném stavu. Silnice vedoucí do obce Svijany je lemována z obou stran ovocnou alejí. Na konci Svijanského Újezda ve směru na obec Havlovice přechází obecní zeleň ve středně hustý smíšený listnatý porost. Výjezd vedoucí do sousední obce Soběslavice je lemován polem a sadem, který je pokračováním sadu, jenž se nachází i v sousedství výjezdu, který směřuje do Pěnčina. Poslední výjezd z vesnice, jenž vede kopcem okolo školy, směřuje do polí.

## **Celkové hodnocení obce**

Celkově bych tuto vesnici hodnotila velmi kladně. Dominantou je park na návsi, o který je pravidelně pečováno. Seč trávy je dostatečná, řez dřevin rovněž. Místo působí velmi příjemně a je ideální k setkávání občanů. Obecně je zeleně ve vesnici dostatek. Velkým kladem je široké sportovní zázemí obce s velkým množstvím zeleně. Výborným doplňkem je také sourodá letničková výsadba, která prostupuje obec. Odpovědi v dotazníku se shodují s reálným stavem ve vesnici. Jak jsem již zmiňovala v obecné části, ve vesnici se každý rok konají slavnosti piva. Myslím, že i z tohoto důvodu patří tato vesnice k nejlepším z těch, jež

jsem hodnotila z důvodu pravidelných finančních přísunů. Místní část Močítka je v obdobném stavu. Jirsko má sice ohledně péče o zeleň některé nedostatky, ale tento fakt se nemůže podepsat na jednoznačně pozitivním dojmu z celé obce.

Zlepšení by tedy v této vesnici spočívalo v nahrazení většího počtu jehličnanů listnatými dřevinami, odstranění náletových dřevin, výsadbě izolační zeleně, umístění mobilní zeleně k vodním prvkům a pokácení stromů u příjezdové cesty k místní části Jirsko.

## **5.4.2 Všeň**

### **Obecné informace o obci**

Všeň leží v Libereckém kraji a spadá zároveň do CHKO Český ráj. Vzdálená je od Turnova asi 6 km.

Její založení je datováno k roku 1318. Dominantou je kostel sv. Filip a Jakuba v novogotickém stylu. Vesnice se skládá z Všeně samotné, Ploukonic, Mokrého a samoty Borčice, což je bývalý zbytkový statek (<http://www.vsen.cz>). Na území Borčic se však nenacházejí žádné obecní pozemky, proto tuto část ve výčtu nezmiňuji ([www.cuzk.cz](http://www.cuzk.cz)). Celkově žije v této obci necelých 580 stálých obyvatel (<http://www.mvcr.cz/clanek/statistiky-pocty-obyvatel-v-obcich.aspx>).

### **Plochy zeleně, které jsou v majetku obce**

Největší koncentrace obecní zeleně je v této vesnici u autobusové zastávky na počátku obce u výjezdu směřujícího do místní části Mokřý a ve stráni pod ní, v zahradě zdejší mateřské školy a před ní, na křižovatce směrem na obec Podháj, u autobusové zastávky, která je nedaleko výjezdu z obce rovněž směrem Podháj, u sochy Panny Marie a Ježíše Krista také tímto směrem, prostor u výjezdu ze Všeně opět vedoucí na Podháj, v parku naproti pozemku základní školy, na rozsáhlém školním pozemku, na zelených plochách pod budovou obecního úřadu, před obecním úřadem, u Božích muk naproti obecnímu úřadu, na hřbitově, na pozemcích kolem kostela, na autobusové zastávce u obecního úřadu, na křižovatce vedoucí do obce Žďár u sochy sv. Jana Nepomuckého, u autobusové zastávky naproti hasičské zbrojnici a u zbrojnice samotné. V obci se také vyskytuje zeleň vysazená soukromníky na obecních pozemcích, další menší zelené plochy a také ovocný sad. K pozemkům této vesnice se také řadí některé komunikace procházející vesnicí, některé polní cesty, části polí a pásy zeleně v polích (<http://nahlizenidokn.cuzk.cz/VyberLV.aspx>).

### **Zeleň návsi a veřejných prostranství**



Tato zeleň se v obci nevyskytuje.

### **Zeleň parkového typu**

Náves jako taková se v obci nevyskytuje. Na prostranství naproti základní škole roste skupina lip srdčitých (*Tilia cordata*), prostor je obehnan stříhaným živým plotem, jinak je plocha travnatá. Jedna ze zdejších autobusových zastávek těsně navazuje na otevřenou zelenou plochu, jež by se také dala považovat za parčík. Je zde travnatá plocha, na níž rostou nižší slivoně (*Prunus sp.*) s pravidelnou kulovitou korunou. Za kostelem leží prostranství, z kterého je výhled do širokého okolí. Rostou zde převážně vzrostlé listnaté okrasné i ovocné dřeviny.

Zeleň malého parku naproti školnímu pozemku je ve vyhovujícím stavu, počínaje stromy, které vykazují pravidelnou péči, tak i pravidelně stříhaným živým plotem. Chybí zde však lavičky k odpočinku. Plocha je sekána dostatečně. Prostor u zmíněné autobusové zastávky je výborný pro relaxaci lidí, je zde dostatek laviček k odpočinku. O stromy je taktéž pravidelně pečováno, svým souměrným tvarem by se ale spíše hodily do městského parku. Dle mého názoru je také škoda, že na středové travnaté ploše není žádná výsadba a prostor tak působí poněkud prázdně. Např. menší listnaté keře by místo oddělily od silnice. I zde je travnatá plocha sekána dostatečně. Za kostelem je prostor velmi vhodný k odpočinku, je zde lavička i mapa okolí. Osobně bych zde laviček umístila více, protože místo je opravdu velice hezké. Dřeviny jsou zde také ve výborném stavu, navíc rostou tak, že nebrání výhledu do okolí, které toto místo nabízí.

### **Zeleň občanské vybavenosti**

U vstupu do obecního úřadu je záhon, na němž rostou trvalky a letničky, jež jsou i na jiných místech v obci. V obci je také několik autobusových zastávek. Jedna z nich se nalézá v kopci, jež vede od místní části Mokrá. Z jedné strany je ohraničena řadou neprostupné zeleně, která se postupně svažuje do stráně. Je zde směs ovocných i okrasných dřevin a také náletů, stráň je travnatá. Další autobusová zastávka nedaleko výjezdu na obec Podháj má kolem sebe výsadbu z keřů, menších stromů, které rostou na travnaté ploše. Zastávka autobusu těsně pod obecním úřadem je rovněž u travnaté plochy, na které roste souvislá keřovitá clona a také trvalková výsadba. Vedle vchodu do budovy hasičské zbrojnice je vysazena škumpa orobincová (*Rhus typhina*). Na prostranství vedle zbrojnice roste vzrostlá lípa srdčitá (*Tilia cordata*). Prostory pod obecním úřadem tvoří travnaté plochy, na nichž je velmi různorodá výsadba. Budova u těchto zelených ploch patří k technickému zázemí obce,

sídlí zde ovšem i soukromé firmy. Rostou zde listnaté, jehličnaté stromy i keře a také ovocné stromy.

U obecního úřadu je záhon udržovaný pravidelně, je dobré, že z důvodu různorodého sortimentu kvete takřka celé vegetační období, což místo oživí. Pás dřevin, který roste u první zmiňované autobusové zastávky, by určitě potřeboval proklesit a ponechat pouze některé dřeviny, stráž je sekána občasně. U druhé zmíněné autobusové zastávky je zeleň velmi udržovaná, organizovaná a přehledná, působí velmi příjemně a trávník se sekán dostatečně. Autobusová zastávka pod obecním úřadem je vsazena do jednoduché zeleně, keře vykazují pravidelný stříh, trvalky ozvláštní travnatou plochu. U hasičské zbrojnice je zeleň hezky rozmístěna, lípa srdčitá (*Tilia cordata*) má dostatečný prostor k růstu, je o ni výborně pečováno a tvoří přirozenou dominantou tohoto místa. Co se týče seče trávy, je patrné, že je dostatečná. Pod obecním úřadem je přílišné množství jehličnanů, které by bylo vhodné doplnit, případně částečně nahradit listnatými rostlinami. Jinak je výsadba v pořádku a travnaté plochy jsou sekány dostatečně.

### **Zeleň ulic**

Na křižovatce směrem na obec Podháj je travnatá plocha s jednou vzrostlou břízou bělokorou (*Betula pendula*). V obci se také vyskytují místa, kde soukromníci vysázeli svoji zeleň na obecní pozemky.

Prostor na křižovatce je přehledný, což je nutné z hlediska dopravy, o strom je pravidelně pečováno a seč trávy je zde také dostatečná. Malé výsadby na různých místech ve vesnici, které vysadily soukromníci, jsou různorodé, ovšem vyskytují se ve velmi malé míře, tudíž neruší charakter obecních výsadeb.

### **Zeleň sakrálních prvků, památníků a pomníků**

Socha Panny Marie a Ježíše Krista stojí na travnaté ploše. Socha je podsazena záhonem z aksamitníků rozkladitých (*Tagetes patula*). Na pozemku základní školy se nachází památník padlým obětem 1. světové války. Zde jsou umístěny truhlíky s letničkovou výsadbou. Boží muka naproti obecnímu úřadu ohraničuje z jedné strany vzrostlý jírovec maďal (*Aesculus hippocastanum*), na úpatí sochy je umístěn truhlík rovněž s obdobnou letničkovou výsadbou. Od zmíněného jírovce maďalu (*Aesculus hippocastanum*) se táhne souvislý pás nízké zeleně kopcem ke kostelu. Naproti vchodu do kostela rostou dvě lípy srdčité (*Tilia cordata*), mezi kterými je socha svatého Václava. Na podstavci sochy je opět umístěna stejná letničková výsadba jako u předchozích soch. Obdobná výsadba je také při

vchodu do kostela. Naproti souvislému pásu nízké zeleně se od úpatí kopce táhne pás stříhaného živého plotu až k této soše. Prostor, kde je umístěna socha svatého Jana Nepomuckého, je ohraničen opět dvěma lípami srdčitými (*Tilia cordata*). U sochy se opět opakuje stejná letničková výsadba jako jinde v obci.

Letničková výzdoba sochy Panny Marie a Ježíše Krista není sice příliš velká, je ale udržovaná a koresponduje s jinými květinovými výsadbami v obci. Pomník padlých u školy je sice také ozdoben pouze květinami v truhlíkách, ty však rovněž nesou známky péče. Strom u božích muk nepotřebuje v tuto chvíli žádný řez, trpí ovšem klíněnkou jírovcovou (*Cameraria ohridella*) jako většina stromů tohoto druhu. Také u této sochy je letničková výsadba ve vyhovujícím stavu. Pás zeleně, který na něj navazuje, by potřeboval prostříhat. Živý plot na protější straně je naopak ve výborném stavu a je vidět, že je o něj pečováno pravidelně. Naproti vchodu do kostela pod pravidelně udržovanými lípami srdčitými (*Tilia cordata*) je lavička, která umožňuje odpočinek. Letničková výsadba je ve stejném stavu jako ostatní výsadby tohoto typu jinde v obci. Taktéž na stromech, které rostou po obou stranách sochy svatého Jana Nepomuckého, je vidět pravidelná péče, ovšem je škoda, že jejich habitus není původní a je upraven řezem. Letničková výsadba je obdobně výborně udržovaná.

### **Zeleň bytového domu**

Zeleň zdejších bytových domů nepatří mezi zeleň obecní, tudíž péči o ni vesnice nezaštiťuje. Areál je zaplocený. Prostory jsou pravidelně udržované.

### **Zeleň školních areálů**

Pozemek místní základní školy je svažitý a poměrně velký. Rostou zde rozmanité druhy stromů a keřů, a to jehličnatých, ovocných i okrasných. Letničky v truhlíku jsou umístěny na zábradlí před školou. Před pozemkem mateřské školy rostou dva rododendrony (*Rhododendron sp.*), jinak je plocha travnatá a prostor je ohraničen obrubníkem. V přední části zahrady mateřské školy najdeme spíše nižší keře, v zadní části jsou hustě vysázeny jehličnany, které přecházejí v ovocný sad. Samozřejmě se zde nachází travnatá plocha.

Na pozemku základní školy je výsadba dle mého názoru příliš různorodá, k sobě se nehodící. Některé dřeviny rostou příliš blízko sebe, tudíž by bylo vhodné je probrat a některé vykácet. Velké množství jehličnanů zde nepůsobí přirozeně. O keře před mateřskou školou je pravidelně pečováno, dřeviny se sem hodí, korespondují s přední částí zahrady MŠ. Zadní část zahrady této instituce vznikla zřejmě na místě bývalého sadu, kvůli tomu je část sadu zachována. Myslím, že přílišná koncentrace jehličnanů, které se nacházejí v těsné blízkosti u

zadní části školky, se sem opět příliš nehodí, drobné keře by byly vhodnější, navíc tato výsadba spolu se sadem působí nesourodě, dřeviny jsou ale ve vyhovujícím stavu. Travnatá plocha je sekána dostatečně.

### **Zeleň sportovních areálů**

Sportoviště v pravém slova smyslu se zde nevyskytuje, o travnaté ploše, která by tuto funkci mohla plnit, jsem se zmiňovala v zeleni parků. Jedná se o travnatý prostor naproti škole.

### **Zeleň hřbitova**

Zeleň je zde obdobná jako na jiných místech tohoto typu – travnaté plochy se prolínají s výsadbami, které zde zrealizovali lidé u svých hrobových míst. Jedná se hlavně o stálezelené jehličnany.

### **Zeleň zemědělských areálů**

Tato zeleň se v obci nevyskytuje.

### **Zeleň u vodních ploch**

Žádná vodní plocha se v této vesnici také nevyskytuje, dříve se zde nacházel rybník, který byl ovšem zavezen a na jeho místě je nyní plocha parkového typu, již jsem popisovala výše.

### **Zeleň ostatních ploch**

Místo u výjezdu směrem obec Podháj je travnaté, lemované směsí jehličnatých i listnatých dřevin.

Prostor na konci Všeně ve směru na Podháj je udržovaný pravidelně, dostatečně sekáný, přechází plynule v les.

## **Hodnocení zeleně místních částí**

### **Mokrý**

Nejvíce obecní zeleně zde najdeme před vjezdem do obce od další místní části Všeně, Ploukonic. Naproti tomuto místu začíná cyklostezka do Turnova. Další zeleň se nachází na začátku již zmíněné cyklostezky a především na návsi, která je poměrně velká.

Na křižovatce u zmíněné cyklostezky roste několik lip srdčitých (*Tilia cordata*), pod nimiž je pomník. Cyklostezka je lemována pásy stromů. Na návsi obce jsou ovocné i okrasné stromy, a to jehličnaté i listnaté.

Stromy na křižovatce jsou ve vyhovujícím stavu, seč trávy je také dostatečná, dle mého názoru zde chybí lavičky na odpočinek. Cyklostezka je lemována poměrně přehlednou zelení, občas se zde vyskytují nálety, které by bylo vhodné odstranit. Náves je převážně travnatá, ovocné stromy jsou pravidelně udržovány, správně zde byla provedena nová výsadba. Lípy srdčité (*Tilia cordata*) na návsi nebyly ořezány odborně, stromy mají velké rány po řezech. V určitém místě návsi je zase přílišná koncentrace jehličnatých stromů, jež by bylo vhodné z části nahradit listnatými dřevinami. Seč trávy je dostatečná. Výhodou je velké množství herních prvků pro děti, nevýhodou ovšem absence laviček k odpočinku.

Výjezdy z obce směřují do Ploukonic, kde jsou lemovány loukou a polem, u druhého výjezdu obec plynule navazuje na Všeň.

### **Ploukonic**

Koncentrace obecní zeleně je nejčastější v oblastech u řeky Jizery, kde se nachází hřiště a hasičská zbrojnice, na návsi a u rybníku, jenž k obci patří, ovšem v intravilánu se nevyskytuje. K obci spadají také některé komunikace, které jí procházejí.

Kolem řeky Jizery rostou převážně vzrostlé stromy, je zde travnaté hřiště. Na návsi je několik lip srdčitých (*Tilia cordata*). Rybník lemují listnaté keře a stromy.

Stromy kolem Jizery jsou neorganizované, ale řekla bych, že ve vyhovujícím stavu, ovšem vhodné by bylo odstranit náletové dřeviny. Hřiště je sekáno dostatečně. Stromy na návsi jsou na tom obdobně jako stromy v hlavní části obce, jsou tedy ve vyhovujícím stavu. U rybníka je zezeň také povětšinou v pořádku, vhodné by bylo odstranit opět některé nálety, ovšem zezeň je přírodního charakteru, tudíž si myslím, že se nechává téměř bez zásahu.

Vjezdy do Ploukonic jsou od obce Doubrava, kde je výjezd lemován poli a ovocnou alejí, dále od obce Příšovice, kam spadá výše zmíněná oblast u řeky Jizery a u třetího výjezdu obec navazuje na Mokřý. Z jedné strany je zde lemována polem.

### **Přechod obce do okolní krajiny**

Výjezd z obce směrem na vesnici Žďár ohraničují pole, cestu lemují ovocné i okrasné stromy a keře. U druhého výjezdu, ve směru na obec Olešnice, je po jedné straně pole, na druhé straně roste neorganizovaná skupina stromů a keřů a až později začíná pás ovocných stromů po jedné straně silnice. Od Mokřého je zezeň velmi různorodá, složená většinou

z náletových dřevin po obou stranách silnice. Směrem na vesnici Podháj je obec ukončena lesem.

### **Celkové hodnocení obce**

Tuto vesnici hodnotím kladně. Zelených ploch je dostatek, o dřeviny je pečováno pravidelně. Seč trávy je dostatečná takřka na všech místech. Nechybí zde ani letničkové výsadby, které obec oživují a sjednocují. Výhodou je také častý výskyt typických zástupců venkovských dřevin a poměrně malé množství dřevin jehličnatých. Odpovědi v dotazníku o pravidelnosti péče se shodují s reálným stavem ve vesnici. Nedostatkem je absence typického sportovního areálu a také řezy lip srdčitých (*Tilia cordata*) v místní části Mokrý. Místní část Ploukonice nemá žádný nedostatek, který by stál za větší zmínku.

Zlepšení, která bylo vhodné v této vesnici realizovat, se týkají doplnění zeleně na některých místech, nahrazení velkého množství jehličnanů, průklestu dřevin a odstranění náletů, častější seče trávy a také přidání mobiliáře.

### **5.4.3 Svijany**

#### **Obecné informace o obci**

Tato nevelká obec leží takřka na pomezí Středočeského a Libereckého kraje, patří ale těsně do druhého zmiňovaného. Obcí protéká řeka Jizera a také ji protíná rychlostní silnice R 10.

První zmínka prochází z roku 1345. Dominantou je zámek z období renesance, který byl ovšem mnohokrát přestavován. Vesnice nemá žádnou místní část (<http://www.obecsvijany.cz>). Žije zde okolo 290 stálých obyvatel (<http://www.mvcr.cz/clanek/statistiky-pocty-obyvatel-v-obcich.aspx>). Jméno vesnice je obecně známé díky pivovaru, který zde funguje již od roku 1564.

#### **Plochy zeleně, které jsou v majetku obce**

Obecní zeleň se zde nejvíce koncentruje u dvou výjezdů z vesnice ve spodní části Svijan: v malém parku u výjezdu z horní části vesnice, u místních bytových domů, autobusové zastávky ve středu obce, na prostranství u informační cedule, podél potoka Příšovka, který obcí protéká, a u silnice vedoucí z dolních Svijan do horních, u obecního úřadu, u pomníku války roku 1866, na zdejším hřbitově. K obci také patří některé další plochy v obci, některé cesty vedoucí obcí, ovocný sad a části pole (<http://nahliznidokn.cuzk.cz/VyberLV.aspx>).

### **Zeleň návsi a veřejných ploch**

Návsi se dá nazvat plocha zeleně s organizovanou výsadbou. Stojí zde informační nástěnka. Nacházejí se zde vyšší i nižší listnaté stromy a drobné keře. Naproti tomuto prostranství teče potok Příšovka, kolem nějž jsou vysazeny obdobné keře jako u informační cedule a také další dřeviny, které jsou povětšinou vlhkomilné. Ty vedou dále i kolem silnice až na počátek kopce ke zdejšímu pivovaru. Podél silnice, jež stoupá kopcem nahoru, se nachází výsadba vzrostlých stromů a keřů.

U informační cedule je zelená plocha vyřešena vhodně, rostliny se k sobě hodí. Chybí zde však lavičky, na kterých by byl možný odpočinek, a tak by i tato malá vegetační plocha mohla plnit relaxační funkci. Seč zde probíhá dostatečně. Podél Příšovky je zeleň také v dobrém stavu, dobře kopíruje koryto a koresponduje s výsadbou u informační cedule, což je v obcích ne příliš obvyklý jev. Stromy kopírující silnici k místnímu pivovaru také ladí s již použitým sortimentem, vše tedy působí uceleně. Stromy jsou spíše v dobrém stavu, solitérní dub u cesty by bylo vhodné zbavit obrostů, stejně tak by bylo vhodné odstranit od silnice náletové dřeviny.

### **Zeleň parkového typu**

V horní části obce na trojúhelníkovité křižovatce je zelená plocha, která by se dala nazvat parčíkem. Nachází se zde socha svatého Václava, několik lip srdčitých (*Tilia cordata*), které rostou na travnaté ploše a lavička.

Na tomto místě u výjezdu z obce jsou stromy ve vyhovujícím stavu, seč trávy probíhá také dostatečně. Místo působí příjemně, nevýhodou je, že leží za obcí a také na křižovatce silnic. Bylo by tedy dobré ho alespoň částečně odstínit od silnice např. živým plotem a přidat několik laviček.

### **Zeleň občanské vybavenosti**

Zdejší obecní úřad má poměrně velkou zahradu. Rostou zde listnaté i jehličnaté stromy a také nižší keře, je zde provedena i nová výsadba. U autobusové zastávky ve středu obce jsou umístěny dva kamenné květináče, v nichž je nízká zeleň.

Dřeviny u obecního úřadu jsou v dobrém stavu, negativně vyčnívá pouze smrk pichlavý (*Picea pungens*), který má odstraněný vrchol. Správně je zde provedena i nová výsadba, lípa srdčitá (*Tilia cordata*) je upevněna na tři kůly, úvazky jsou také dobře nainstalovány. Negativně bych hodnotila převahu jehličnanů nad listnatými stromy. Seč trávníku probíhá

dostatečně až občasně. Oživení plochy u autobusové zastávky mobilní zelení je v pořádku, dřeviny by ovšem neměly být suché nebo pohlčené vyšším plevelem; na místě by byla jejich revitalizace.

### **Zeleň ulic**

U výjezdu ve směru na obec Příšovice je pás zeleně čítající ovocné stromy a převážně travnatou plochu, naproti je pak opět travnatá plocha, na níž se vyskytuje náletová zeleň.

Tyto plochy by potřebovaly posekat, seč je tedy nedostatečná. Ovocné stromy jsou udržované, nijak nezasahují do vozovky. Plocha naproti opět vyžaduje seč a bylo by vhodné odstranit nálety a ty nahradit organizovanou výsadbou, případně ponechat pouze travnatou plochu.

### **Zeleň sakrálních prvků, památníků a pomníků**

Dále se zde nachází pomník z války 1866, který je ze všech stran oplocen. Jsou zde vysazeny vzrostlé lípy srdčité (*Tilia cordata*), listnaté a jehličnaté keře.

Vzrostlé stromy, které na zaplaceném pozemku rostou, mají na sobě známky řezu, ale je patrné, že řez nebyl proveden příliš odborně. Tento zásah byl zřejmě proveden v době, kdy suchých větví bylo na stromě již mnoho, z toho důvodu na stromě zůstaly velké rány po řezech a původní habitus dřevin není zachován. Kompozice ostatních zdejších rostlin, převážně nižších listnatých i jehličnatých keřů, je hezká, je patrné, že je údržba častá. Taktéž seč trávy je prováděna dostatečně často. Celé místo působí upraveně.

### **Zeleň bytových domů**

Plochy u bytových domů jsou pokryté převážně listnatými keři a stromy, nejvíce však převažují travnaté plochy. Areál je volně přístupný, jedná se tedy o zeleň polosoukromou.

Zeleň je povětšinou v pořádku, na některých místech by bylo vhodné odstranit nálety, travnaté plochy jsou sekány dostatečně až občasně.

### **Zeleň školních areálů**

Tato zeleň se v obci nevyskytuje.

### **Zeleň sportovních areálů**

V zahradě obecního úřadu se nachází víceúčelové hřiště a několik herních prvků pro děti. Vyskytuje se zde pás zeravů (*Thuja sp.*) a další, především jehličnaté, dřeviny.



Pás zeravů (*Thuja sp.*) se sem příliš nehodí, je pochopitelné, že jde o dřeviny, které rychle vyrostou a vytvoří hříšti bariéru. Šly by ovšem nahradit i jinou zelení, která by se do vesnice lépe hodila. Ostatní jehličnany by také bylo lepší z části nahradit listnatými dřevinami. Trávník je sekán dostatečně až občasně.

### **Zeleň hřbitova**

Ke zdejšímu hřbitovu, který je situován za obcí, vede alej lip srdčitých (*Tilia cordata*), mezi kterými jsou vysazeny jalovce chvojky (*Juniperus sabina*). Vstup na hřbitov lemuje živý plot. Na hřbitově samotném se nachází také několik vzrostlých lip srdčitých (*Tilia cordata*) a výsadba zeravů (*Thuja*).

Stromy v aleji i na hřbitově jsou ve vyhovujícím stavu. Jalovce chvojky (*Juniperus sabina*) by bylo vhodné ve výsadbě vynechat, narušují totiž kompozici aleje. Živý plot u vstupu vykazuje častý stříh. Zeravy (*Thuja sp.*) ve středu hřbitova se sem příliš nehodí. Také se zde vyskytují dřeviny, které vysadili lidé u svých hrobů, většinou se opět jedná o předchozí taxon. Výhodou je přítomnost několika lip srdčitých (*Tilia cordata*), protože vhodně začleňují hřbitov do okolní krajiny. Někde pojítka v podobě typických dřevin pro danou krajinu úplně chybí.

### **Zeleň zemědělských areálů**

Žádné areály tohoto druhu se zde nenacházejí, nachází se zde ovšem pivovar, mlýn a velký areál autodopravy.

Areály nejsou příliš dobře odstíněny zelení, proto by bylo vhodné tyto výsadby zintenzivnit.

### **Zeleň u vodních ploch**

Tato zezeň se v obci nevyskytuje.

### **Zeleň ostatních ploch**

U druhého výjezdu ve spodní části obce, u mostu přes řeku Jizeru, je travnatá plocha s rozličnými listnatými dřevinami vysokého charakteru.

Plocha u mostu přes Jizeru je, myslím, v pořádku, jsou zde vzrostlé stromy, které nijak nezasahují do silnice, místo je vedle toku řeky, tím vlastně spadá do zeleně okolní krajiny.

### **Hodnocení zeleně místních částí**

Obec místní část či části nemá.

### **Přechod obce do okolní krajiny**

Dva ze čtyř výjezdů z obce již byly zahrnuty do podrobného popisu. První z dosud nezmíněných je v těsné blízkosti toho, který směřuje do obce Příšovice. Je to výjezd vedoucí k nájezdu na rychlostní silnici. Kolem silnice je velmi rozličná zeleň. Jsou zde listnaté a jehličnaté stromy i keře. Druhý je lemován řadou vysoké zeleně a nálety a vede ke křižovatce, v jejímž středu je zelená plocha se sochou svatého. Místo dále navazuje na pole.

### **Celkové hodnocení obce**

Celkově bych tuto vesnici hodnotila jako průměrnou až lehce nadprůměrnou. Je zde patrná snaha, která však není dotažená do konce (např. mobilní zeleň na autobusové zastávce). Také je zde podle mého názoru málo laviček a tím nedostatek míst na relaxaci a posezení, lidé můžou kolem zelených ploch povětšinou pouze procházet. Kladem jsou ovšem drobné, jednodruhové keře, které sjednocují obec. Seč je povětšinou dostatečná až občasná na většině míst. Odpovědi obce na dotazník se s reálným stavem shodují pouze z větší části.

Zlepšení stavu zeleně v této obci by pomohlo odstranění náletů, dosadba dřevin na některých místech, nahrazení části jehličnanů listnatými dřevinami, revitalizace mobilní zeleně, častější seč trávy, uplatnění většího množství izolační zeleně a také zvýšení počtu mobiliáře.

## **5.4.4 Lažany**

### **Obecné informace o obci**

Tato vesnice je součástí Libereckého kraje. Nachází se opět nedaleko rychlostní silnice R 10.

Lažany jsou poprvé zmiňovány roku 1397. Už v té době se obec specializovala na pěstování ovoce a zeleniny. Vesnice nemá žádnou místní část (<http://www.obec-lazany.cz>). Bydlí zde okolo 230 stálých obyvatel (<http://www.mvcr.cz/clanek/statistiky-pocty-obyvatel-v-obcich.aspx>).

Obec je v současnosti známá díky produkci ovocných moštů.

### **Plochy zeleně, které jsou v majetku obce**

Největší množství veřejné zeleně roste na návsi, u autobusové zastávky, dále na křižovatce hlavní silnice a silnic vedoucích do obce, podél silnice u bytových domů, na

zdejší víceúčelovém hřišti, u místního obchodu a obecního úřadu, u informační tabule naproti obchodu, u pomníku Božích muk a samozřejmě rozptýleně po obci kolem soukromých domů. K obecním pozemkům patří také některé cesty, které vedou obcí, polní cesty, části polí nebo pásy zeleně vedle polí (<http://nahlizenidokn.cuzk.cz/VyberLV.aspx>).

### **Zeleň návsi**

Na návsi jsou zastoupeny různé druhy dřevin. Vyskytují se zde listnaté i jehličnaté druhy, které rostou kolem hasičské nádrže. Z jedné strany je tato plocha ohraničena vzrostlými zapojenými zeravy (*Thuja sp.*).

Kolem hasičské nádrže jsou mochny křovité (*Potentilla fruticosa*) ve vyhovujícím stavu. Zeravy (*Thuja sp.*), které prostor oddělují od silnice, by bylo lepší nahradit listnatými dřevinami, jež by se na toto místo více hodily. Nádrž je nehezky zaplocena, proto by bylo dobré plot odstranit, aby zmizel jeden z hlavních prvků, který kazí celkový dojem z tohoto místa. Dále je tu nová výsadba z jehličnanů, na nichž je patrné už nyní, že jsou příliš blízko u sebe. Některým nižším jehličnanům byl odstraněn terminál. Roste tu také rozsochatá lípa srdčitá (*Tilia cordata*), pod níž je několik laviček k posezení. Místo celkově působí příjemně, na druhý pohled však pozorovatel zjistí, že ne vše je provedeno správně. Je zde vysazeno příliš mnoho jehličnanů, které nepůsobí přirozeně. Travnatých ploch zde není mnoho, vhodná by byla jejich častější seč.

### **Zeleň vesnických parků**

Tato zeleň se v obci nevyskytuje.

### **Zeleň občanské vybavenosti**

Zdejší obecní úřad a obchod spolu těsně sousedí. Před vstupy mají dva záhony, jeden je ze stříhaného živého plotu a druhý je záhon s trvalkami. U autobusové zastávky roste nízký keř a je zde travnatá plocha.

Úřad i obchod jsou na hlavní silnici, která obcí vede, není zde proto příliš prostoru pro výsadbu, je tedy dobré, že se zde alespoň malé množství zeleně vyskytuje. O plot i o trvalky je pečováno pravidelně. Na keři u autobusové zastávky je patrné, že je pravidelně stříhán, trávník by ovšem mohl být sekán častěji.

### **Zeleň ulic**

Na křižovatce, která spojuje dvě části obce, je vzrostlý jírovec maďal (*Aesculus hippocastanum*). Naproti obchodu roste podél silnice řada stromů, v níž jsou opět zastoupeny jehličnany i listnáče. Před soukromými domy, ovšem již na obecních pozemcích, se také občas vyskytuje zeleň.

Jírovec maďal (*Aesculus hippocastanum*) není v dobrém stavu, je patrné, že mu chybí pravidelná péče. Pokus o dohnání tohoto deficitu byl proveden nedávno, kdy byly stromu ve velkém množství uřezány větve, po nichž nyní zbyly četné rány. Trpí také klíněnou jírovcovou (*Cameraria ohridella*). Listnaté i jehličnaté stromy naproti úřadu a obchodu jsou podle mě příliš hustě vysazeny. Řada borovic (*Pinus sp.*) kolem silnice působí až nepřírozně. Bylo by dobré některé stromy vykácet, čímž by se výsadba stala vzdušnější. Každý soukromník, který si vysadil nějakou zeleň na obecní pozemek, zvolil tu, která se mu líbí nebo mu zbyla při výsadbě na vlastní zahradě, proto je nekoncepční a velmi různorodá. Vznikají i pásy trávníků před domy občanů, jež jsou sekané pravidelně a některé zase méně často.

### **Zeleň sakrálních prvků, památníků a pomníků**

Boží muka jsou obehnána listnatými stromy a keři, tudíž o toto místo nikdo pravidelně nepečuje. Pomník je takřka skryt mezi zelení, která se zde nachází. Je zde velké množství náletových dřevin. Probrání zdejšího nepřehledného porostu by místu určitě pomohlo. Seč trávy je značně nedostatečná.

### **Zeleň bytových domů**

U místních bytových domů se koncentruje poměrně velké množství zeleně, které je zastoupeno listnatými i jehličnatými dřevinami. Areál je volně přístupný, jedná se tedy o zeleň polosoukromou.

Výsadba podél silnice u bytových domů je druhově různorodá a řekla bych, že poměrně zdařilá. Stromy i keře, které jsou většinou ovocné, nezapřou charakter této obce. Jsou ve vyhovujícím stavu a nezasahují nijak do silnice.

### **Zeleň školních areálů**

Tato zeleň se v obci nevyskytuje.

### **Zeleň sportovního areálu**

Víceúčelové hřiště je pokryto převážně trávou, lemují ho hlavně vzrostlé listnaté stromy.

Seč trávy je dostatečná, zřejmě i z důvodu častých akcí, které se na hřišti konají. Stromy, které ho oddělují od okolí, jsou také ve vyhovujícím stavu.

### **Zeleň hřbitovů**

Tato zeleň se v obci nevyskytuje.

### **Zeleň zemědělských areálů**

V obci je areál moštovny, který není takřka vůbec odstíněn zelení. Budova je nevzhledná, tudíž by bylo dobré tento nedostatek napravit výsadbou ve větším množství.

### **Zeleň u vodní plochy**

Vodní plocha se nachází na návsi; o její zelení jsem se zmiňovala výše.

### **Zeleň ostatních ploch**

Tato zeleň se v obci nevyskytuje.

### **Hodnocení zeleně místních částí**

Obec místní část či části nemá.

### **Přechod obce do okolní krajiny**

Na jedné straně výjezdu vedoucího do vesnice Ohrazenice je pole, na druhé rostou nepravidelně ovocné stromy. Na dalším výjezdu, jenž končí v polích, se opět soustředí ovocné stromy, tentokrát druhově rozmanitější – kromě jabloní (*Malus sp.*) zde najdeme i slivoně (*Prunus sp.*) a jeřáby (*Sorbus sp.*), dále pak ovocné sady. U posledního směřujícího směrem obec Čtveřín jsou po obou stranách silnice ovocné sady.

### **Celkové hodnocení obce**

Dle mého názoru je na tom obec s péčí o zeleň průměrně. Je opět patrné, že činnosti se dohánějí na poslední chvíli (např. jírovec maďal (*Aesculus hippocastanum*) na křižovatce). Seč trávy je dostatečná až občasná. Pozitivní je, že nechybí květinové výsadby.

Zlepšení, jež by zde bylo vhodné realizovat, spočívají opět v nahrazení většího množství jehličnanů listnatými dřevinami, odstranění náletových dřevin, pravidelnější seči trávy, častějšími řezy dřevin a zintenzivnění izolační zeleně.

## 5.4.5 Loukovec

### Obecné informace o obci

Obec Loukovec se nachází asi 10 km od města Mnichova Hradiště, v severovýchodní části Středočeského kraje.

První zmínka o obci pochází z roku 1225. U zdejšího kostela se také nachází bývalá tvrz, která byla majetkem rodu Rohanů. Loukovec se skládá z obce samotné a z části Hubálov (<http://www.loukovec.cz>). Žije zde necelých 260 stálých obyvatel (<http://www.mvcr.cz/clanek/statistiky-pocty-obyvatel-v-obcich.aspx>).

### Plochy zeleně, které jsou v majetku obce

V obci se nachází nejvíce veřejné zeleně roztroušeně kolem silnice vedoucí do obce Koryta, dále u zdejší prodejny, za níž je tenisový kurt, a poté pokračuje areál základní a mateřské školy. Další vegetaci najdeme na návsi, na plochách kolem hřbitova a na něm, kolem silnice vedoucí do místní části Hubálov a také na obecních pozemcích, kde si soukromníci vysadili svoje rostliny. K obci také patří některé cesty, které vesnicí procházejí, části polí, polní cesty, některé luční porosty, porosty lesního typu a rozsáhlé pozemky kolem řeky Jizery (<http://nahliznidokn.cuzk.cz/VyberLV.aspx>).

### Zeleň návsi

Na návsi je poměrně velká travnatá plocha, na okrajích travnatých ploch se vyskytují záhony s nízkými dřevinami. Na travnaté ploše se nachází i vzrostlý jasan ztepilý (*Fraxinus excelsior*). Je zde také velké množství kamenných truhlíků převážně s letničkami.

Náves je poměrně hezky řešená. Nové výsadby jsou správně provedeny. Jasan ztepilý (*Fraxinus excelsior*) je pravidelně udržovaný, travnatá plocha sekána dostatečně. Nachází se zde i posezení pro občany. Snaha o letničkovou výzdobu je příjemná, ovšem květiny by neměly být zvadlé a suché.

### Zeleň vesnických parků

Tato zeleň se v obci nevyskytuje.

### Zeleň občanské vybavenosti

Kolem prodejny, která se nachází zhruba ve středu obce, roste skupinka jehličnatých a listnatých stromů a keřů. Autobusová zastávka, u níž je travnatá plocha se solitérním jehličnanem, navazuje na náves.

U prodejny je travnatá plocha sekána občasně, dřeviny jsou v průměrném stavu, opět se zde vyskytují, dle mého názoru, zbytné jehličnany, které zde působí nepřírozně. Některé keře do sebe vrůstají, bylo by tedy dobré udělat jejich probírku. U autobusové zastávky je plocha vyřešená vyhovujícím způsobem, místo působí přehledně.

### **Zeleň ulic**

Na místě vedle prodejny jsou umístěny kontejnery na směsný odpad a hned vedle nich je tenisový kurt. Tyto dva prvky dělí vzrostlé zeravy (*Thuja sp.*). Jedna strana hřbitovní zdi je lemována vzrostlými lípami srdčitými (*Tilia cordata*). Kolem silnice do Koryt je několik zelených ploch, na nichž se vyskytuje rozličná zeleň. Jedná se o listnáče i jehličnany. Kolem silnice do místní části Hubálov se nachází opět rozličná zeleň skládající se povětšinou z vysoké zeleně. Rostliny, které jsou vysazeny soukromníky na obecní pozemky, navazují na jejich zahrady.

Řada zeravů (*Thuja sp.*) je ve vyhovujícím stavu, ale lépe by se sem hodila např. řada vyšších listnatých keřů. Stromům u hřbitovní zdi by prospěl zdravotní řez. Plochy kolem silnice do Koryt jsou udržované v mezích toho, že dřeviny nijak nevadí dopravě, nicméně by bylo vhodné je prořezat a udělat probírku, některé mají mezi sebou malé vzdálenosti. Na některých místech se vyskytují pouze jehličnany, jejich počet by bylo také vhodné zredukovat. Jinde jsou náletové dřeviny, ty by bylo také vhodné odstranit. Listnáče kolem cesty do Hubálova nijak nezasahují do silnice, bylo by ovšem vhodné odstranit nálety mezi nimi. Výsadby soukromníky se nevyskytují ve velkém počtu, nijak výrazně zeleň v obci nenarušují.

### **Zeleň sakrálních prvků, památníků a pomníků**

Boží muka se nacházejí na trojúhelníkovité křižovatce na počátku obce od vesnice Loukov. Jsou ohraničena dvěma lípami srdčitými (*Tilia cordata*).

Toto místo nespadá mezi obecní pozemky, tudíž péči nezajišťuje vesnice. Zásah by byl ovšem potřeba, stromy trpí obrosty.

### **Zeleň bytových domů**

Zahrada u bytového domu je zaplocena, její správa nepatří do kompetencí obce. Prostor je ovšem udržován vyhovujícím způsobem.

### **Zeleň školních areálů**

Areál mateřské a základní školy a obecního úřadu se skládá ze vzrostlých stromů a keřů.

Stromy a keře v areálu škol jsou pravidelně udržované, myslím, že i výsadba je, co se týče kompozice, výborně provedena, místo je přehledné a pro děti vyhovující.

### **Zeleň sportovních areálů**

V obci je víceúčelové antukové hřiště, kolem nějž jsou travnaté plochy. Z jedné strany je odděleno řadou vysoké zeleně od areálu, kde sídlí školská zařízení.

Areál je vyřešen dobře. Trávník je sekán dostatečně. Travnaté plochy by však mohly být oživeny např. několika listnatými keři, které by rozčlenily tuto souvislou plochu.

### **Zeleň hřbitova**

Zeleň v areálu hřbitova je složena z trávníku a výsadeb, které vykonali u hrobů jejich vlastníci. Jedna strana hřbitovní zdi sousedí s travnatou plochou, které vévodí vysoký jehličnan.

Většinou se tedy jedná o stálezelené jehličnany, které se na venkovský hřbitov příliš nehodí. Travnatá plocha u hřbitovní zdi je sekána občasně, jehličnan je ve vyhovujícím stavu, ovšem opět by se sem více hodil strom listnatý.

### **Zeleň zemědělského areálu**

První zemědělský areál se nachází za kostelem. Druhý je celý za vesnicí.

První z nich je průměrně odizolován zelení, druhý je ovšem odizolován nedostatečně a nevhledně hyzdí okolní krajinu, proto by bylo na místě výsadbu zintenzivnit.

### **Zeleň u vodních ploch**

Tato zeleň se v obci nevyskytuje.

### **Zeleň ostatních ploch**

Tato zeleň se v obci nevyskytuje.

Dva dny před odevzdáním této práce se v tisku (Boleslavský deník, 2. 4. 2012) objevila aktuální zpráva o tom, že se obci podařilo získat osmimilionovou dotaci na revitalizaci návsi a vybudování dětského hřiště.

### **Hodnocení místní části**



## **Hubálov**

Zde se nejvíce zeleně soustřeďuje na návsi a kolem silnice, která vede zpět do Loukovce.

Na návsi se nachází zastávka, u níž roste vzrostlá bříza bělokorá (*Betula pendula*). Jinak je zde pás zeleně, který je složen převážně z keřů a stromů a jasně zde převládají jehličnany. Dále na tento pás navazuje opět řada bříz bělokorých (*Betula pendula*). Silnice vedoucí zpět do Loukovce je lemována rozličnou zelení, opět jehličnany i listnáči.

U autobusové zastávky je bříza bělokorá (*Betula pendula*) v pořádku a je pozitivní, že koresponduje s pásem výsadby stejného druhu na opačné straně návsi. Je škoda, že převažují jehličnaté dřeviny. Stromy kolem cesty vedoucí zpět do Loukovce by bylo vhodné probrat a odstranit nálety mezi nimi.

Hlavní výjezd byl již zmíněn.

## **Přechod obce do okolní krajiny**

Z obce vedou dva důležité výjezdy. První je směrem do obce Loukov. Zde je vysazena alej z ovocných stromů po obou stranách, následuje pole, také po obou stranách. Druhý výjezd z Loukovce je směrem na obec Koryta. Tyto dvě obce od sebe dělí Pěňčinský potok, vzrostlé stromy a keře podél potoka a po obou stranách silnice opět pole. Třetí výjezd směřuje do místní části Hubálov a je popsán výše.

## **Celkové hodnocení obce**

Celkově je tato vesnice v péči o zeleň průměrná. Ať již v seči trávy nebo v péči jako takové (řezy dřevin, květinové záhony nebo nádoby). Je patrné, že nejvíce péče je věnováno návsi, kde je četnost údržby pravidelná. Místní část Hubálov hodnotím také průměrně.

Zlepšení, která by bylo vhodné provést, vidím v nahrazení velkého množství jehličnanů, doplnění prázdných míst zelení, probírce dřevin, odstranění náletů, revitalizaci zeleně v nádobách, zvětšení počtu izolační zeleně a častější seči trávy.

## **5.4.6 Loukov**

### **Obecné informace o obci**

Tato obec, stejně jako Loukovec, patří do východní části Středočeského kraje. Obec leží na břehu řeky Jizery.

První zmínka, která o obci existuje, je z roku 1352. Hlavní dominantou vesnice je kostel, který byl postaven v období pozdní renesance a jsou na něm patrné novogotické

úpravy. (Pešta, 2003) Součástí kostela je také hrobka rodu Rohanů, jimž okolní panství včetně Loukova patřilo. Žije zde kolem 160 stálých obyvatel (<http://www.mvcr.cz/clanek/statistiky-pocty-obyvatel-v-obcich.aspx>). Loukov byl roku 1995 vyhlášen vesnickou památkovou zónou z důvodu výskytu cenné lidové architektury (Pešta, 2003).

### **Plochy zeleně, které jsou v majetku obce**

Hlavními místy, kde se soustřeďuje veřejná zeleň, jsou Boží muka na nejvyšším konci obce, pásy zeleně u silnice, prostranství u obecního úřadu, náves, hasičská nádrž u kostela, zeleň hřbitova, zeleň u vlakové stanice v Doubravě a zeleň soukromníků na obecních pozemcích. Dále se k obecním místům řadí některé cesty vedoucí obcí, partie kolem řeky Jizery, louky, porosty lesního typu, pás zeleně okolo potoka Žehrovka a některé části polí (<http://nahliznidokn.cuzk.cz/VyberLV.aspx>).

### **Zeleň návsi**

Náves je poměrně dlouhá a táhne se po obou stranách silnice. Začíná u bývalé školy, dnes prodejny a restauračního zařízení. Zde je umístěna mobilní zeleň. Ostatní prvky návsi popisují v kategoriích, kam svojí podstatou patří spíše.

Mobilní zeleň je v průměrném až špatném stavu a jedná se o zeravy (*Thuja sp.*), které prostor nijak nerozsvítí. Mnohem vhodnější by zde byla letničková výsadba.

### **Zeleň vesnických parků**

Tato zeleň se v obci nevyskytuje.

### **Zeleň občanského vybavení**

U obecního úřadu jsou travnaté plochy s nízkou zelení, zahrádka, o kterou se starají obyvatelé domu, ve kterém sídlí úřad, a na místě určeném k parkování je umístěna mobilní zeleň. Autobusová zastávka sousedí s budovou prodejny a restaurace, kolem je travnatá plocha. U vlakové zastávky, která se nachází v nedaleké obci Doubrava, ale katastrálně spadá pod Loukov, se nachází převážně nižší a střední zeleň.

U obecního úřadu je nízká zeleň ořezána poměrně neodborně, trávničky jsou sekány spíše občasně. Mobilní zeleň by sice byla příjemným zpestřením, ovšem nesměla by být suchá. Travnatá plocha u zastávky je sekána dostatečně. Zeleň u vlakové zastávky je v průměrném stavu.

### **Zeleň ulic**

Je zastoupena zelení soukromníků, kterou vysadili na obecní pozemky. A také je zastoupena pruhy zeleně, které jsou kolem silnice, jde o travnaté plochy, na nichž jsou ovocné dřeviny. Zastoupen je zde také živý plot, který na je naproti pomníku padlým z 1. světové války.

Výsadby soukromníků jsou různorodé, ale v zásadě neruší obecní zeleň, protože výsadba v obci také není jednotná. Na prostranství kolem silnice je tráva sekána dostatečně až občasně, i zde jsou ovocné stromy v pořádku. Dle mého názoru je chvályhodné, že výsadbu ovocných stromů neruší žádné jehličnany. Živý plot dělí od silnice část chodníku, bylo by tedy dobré tento plot prodloužit a tím odizolovat celý chodník. Plot vykazuje lehce nadprůměrnou četnost stříhu.

### **Zeleň sakrálních prvků, památníků a pomníků**

U Božích muk se vyskytuje travnatá plocha a také výsadba z ovocných dřevin. Na pásech zeleně u silnice, které jsou opět travnaté a nedaleko Božích muk, rostou ovocné stromy. Také se v obci nachází pomník sv. Jana Nepomuckého, u kterého je travnatá plocha. Je zde i pomník obětem z 1. světové války.

U Božích muk je travnatá plocha sekána občasně, ovocné stromy nejeví známky poškození a nezasahují do silnice. U pomníku svatého Jana Nepomuckého chybí jakákoli výsadba a je zde pouze trávník, jež je sekán spíše občasně. Proto by bylo příjemné osázení např. z letniček nebo nízké zeleně. U pomníku padlých je pouze stříhaný živý plot. Péče o něj je poměrně pravidelná. Opět by ale bylo vhodné tento pomník oživit nějakou další výsadbou.

### **Zeleň bytových domů**

Tato zeleň se v obci nevyskytuje.

### **Zeleň školních areálů**

Tato zeleň se v obci nevyskytuje.

### **Zeleň sportovních areálů**

Sportovní areál se skládá z víceúčelového hřiště a několika herních prvků pro děti, okolo je pouze trávník, který je sekán dostatečně.

### **Zeleň hřbitova**

Na hřbitově se vyskytuje pouze zeleň, kterou vysadili lidé ke svým hrobům. Jinak jsou zde travnaté plochy.

### **Zeleň zemědělských areálů**

Loukov je jedinou obcí z těch, které jsem mapovala, kde je zemědělský areál odcloněn od okolní krajiny. Ze všech stran rostou pásy vysoké zeleně, takže areál za nimi zaniká.

### **Zeleň u vodní plochy**

U nádrže rostou lípy srdčité (*Tilia cordata*) a také zeravy (*Thuja sp.*), které oddělují prostor hřbitova. Je zde poměrně velká travnatá plocha.

U lip srdčitých (*Tilia cordata*) je velké množství výmladků, v minulosti u nich proběhl poměrně radikální řez, což je patrné z jejich pravidelné koruny. Lepší by bylo, kdyby stromy byly ponechány bez tohoto zásahu, lépe by zapadly do charakteru vesnického sídla. Zeravy (*Thuja sp.*), které rostou také na tomto prostranství, nejsou příliš vzhledné, nekorespondují s okolní výsadbou, k oddělení hřbitova by se tedy dala použít jiná zeleň, např. listnatého charakteru. Tráva je sekána občasně.

### **Zeleň ostatních ploch**

Tato zeleň se v obci nevyskytuje.

Jako zajímavost bych zmínila lípu srdčitou (*Tilia cordata*), která je na obecním pozemku, ovšem v nedávné době byla soukromníkem, jehož pozemek sousedí právě s tímto obecním pozemkem, zdevastována. Lípa byla asi 120 let stará a po tuto dobu utvářela typický vzhled daného místa. Zmíněný soukromník za tento čin nebyl nijak postižen. Fotografie této zdevastované dřeviny je v příloze č. 7.

### **Hodnocení zeleně místních částí**

Obec místní část či části nemá.

### **Přechod obce do okolní krajiny**

Z obce Loukov vedou tři hlavní výjezdy do okolní krajiny. První z nich směřuje na silnici vyšší třídy a protíná železniční trať, je zde několik ovocných stromů a dvě menší pole. Na druhé straně obce lemuje výjezd, jenž vede do obce Svijany, náletová zeleň, která přechází

v ovocnou alej sousedící s polem a loukou. Poslední výjezd, který směřuje do vesnice Loukovec, opět ohraničují pole a ovocné stromy.

### **Celkové hodnocení obce**

Celkově tuto obec hodnotím jako průměrnou. Péče je průměrná, ať již řezy stromů nebo sečí trávy; výsadby zde není mnoho a jedná se pouze o dřeviny, květinové záhony či květinová mobilní zeleň úplně chybí. Už z důvodu toho, že vesnice patří do památkové zóny, by o její zeleň bylo vhodné lépe pečovat.

Nahrazením jehličnanů listnatými dřevinami, revitalizací mobilní zeleně, zintenzivněním květinových výsadeb, přidáním izolační zeleně v ulicích a častější sečí trávy by úroveň zeleně v této obci stoupla.

### **5.4.7 Březina**

#### **Obecné informace o obci**

Tato obec opět leží ve Středočeském kraji v těsné blízkosti města Mnichova Hradiště. Vesnici protíná silnice II. třídy 610 a také jsou na okraji obce sjezdy z rychlostní silnice R 10. Obcí v její severní části protéká řeka Jizera.

První informace o ní pocházejí již z roku 1222. Hlavní dominantu tvoří kostel sv. Vavřince, který je kamenný a jehož věž je dřevěná. Vesnice má dvě části, Březinu a místní část Honsob (<http://www.brezina.e-obec.cz>). Žije zde necelých 390 stálých obyvatel (<http://www.mvcr.cz/clanek/statistiky-pocty-obyvatel-v-obcich.aspx>).

Žabakor, největší rybník CHKO Český ráj, spadá pod katastrální území této obce (<http://nahlizenidokn.cuzk.cz/VyberLV.aspx>).

#### **Plochy zeleně, které jsou v majetku obce**

Oblasti, kde se koncentruje nejvíce obecní zeleně, jsou na rohu zahrady bývalé školy u výjezdu z obce ve směru na obec Loukov, prostor za kostelem a vedle kostela, náves, místa, kde stojí garáže v sousedství bytových domů, na křižovatce tvaru trojúhelníku za místní prodejnou, kolem vybetonovaného bazénku na kraji obce, v zahradě obecního úřadu, v parku u vlakové stanice, v nedaleké aleji jeřábů (*Sorbus sp.*), v prostoru u vlakové stanice, u místního rybníka a v zahradě mateřské školy. I zde najdeme menší zelené plochy, výsadby, které si udělali lidé na obecních pozemcích před svými domy, zeleň podél cest. K obci také patří části okolních polí a polních cest a luk, malá část nedalekého letiště, cesty k rybníku

Oběšenec, jedna z nich dále pokračuje do lesa, druhá nedaleko rybníku končí (<http://nahlizenidokn.cuzk.cz/VyberLV.aspx>).

### **Zeleň návsi**

Zdejší náves je poměrně rozlehlá. Tvoří ji pás několika lip srdčitých (*Tilia cordata*), které lemují silnici. Tyto stromy rostou na travnatých plochách, na nichž se zároveň vyskytuje další zeleň v podobě menších listnatých i jehličnatých stromů a keřů. Je zde také vidět, že byla provedena nová výsadba lip, která má zřejmě nahradit ty současné.

Soudím, že lípy srdčité (*Tilia cordata*) na návsi prodělaly v nedávné minulosti řez. Je však patrné, že byl tento zásah nezbytný, protože rány po řezech jsou velké a četné. Na jednom ze stromů je také umístěna bezpečnostní vazba. Některé stromy rostou také mimo těžiště kmene, tudíž by byl u nich třeba provést symetrizační řez, také by bylo dobré zbavit stromy výmladků. Negativem je poměrně četný výskyt jehličnatých stromů. Travnatá plocha, na níž stromy rostou, je sekána dostatečně. Výhodou je možnost posezení pod stromy.

### **Zeleň parkového typu**

Tato plocha je situována u železniční zastávky. Nachází se zde pomník obětem 1. světové války. Park je druhově rozličný, rostou zde vzrostlé lípy srdčité (*Tilia cordata*), smrky pichlavé (*Picea pungens*), jalovce obecné (*Juniperus communis*) a také různé druhy listnatých keřů, z nichž výrazné jsou rododendrony (*Rhododendron sp.*).

Některé stromy jsou suché, určitě by potřebovaly zdravotní a bezpečnostní řez. Keře by také potřebovaly omladit. Co se týče výsadby jako takové, zdá se mi neuspořádaná, prolínají se zde listnáče, jehličnany i keře, které k sobě příliš nepasují. Je ale nutno ocenit, že se vůbec ve vesnici park nachází a že je možné ho využít k relaxaci. Nedostatkem je ovšem absence laviček. Seč trávy je nedostatečná.

### **Zeleň občanské vybavenosti**

Místní obecní úřad sídlí na hlavním tahu vedoucím do Mnichova Hradiště a druhým směrem do Turnova. Úřad je obehnán plotem, za nímž jsou velmi řídky vysazeny drobné dřeviny a nacházejí se zde travnaté plochy. Autobusové zastávky mají kolem sebe travnaté plochy a u jedné je i skromná výsadba z nízkých dřevin.

Výsadba u úřadu je velmi chudá, by bylo dobré plochy oživit nějakými dalšími rostlinami. Nutná je určitě seč trávy. Zastávky by bylo dobré oživit např. mobilní zelení.

## **Zeleň ulic**

U zahrady bývalé školy, která je u výjezdu na obec Loukov, jsou neudržované, převážně ovocné stromy a také keře, jež částečně zasahují do obecní cesty v sousedství. K tomuto pozemku patří také předzahrádka. Bývalá škola je v současnosti v soukromých rukách. V předzahrádce rostou náletové dřeviny, zplanělé trvalky s vysokou trávou. Alej jeřábů (*Sorbus*) za vlakovou zastávkou byla vysázena nedávno, tudíž jsou stromy rozmístěny pravidelně a stromy i alej mají kompaktní tvar. V obci také najdeme několik ploch, které jsou pouze travnaté, a také soukromou výsadbu zasahující do obecních pozemků.

Bývalá školní zahrada u výjezdu na obec Loukov je ve velmi zanedbaném stavu, keře se prorůstají, ovocné stromy jsou polámané, bylo by tedy vhodné provést jejich řez a omlazení. Dále by bylo dobré provést seč trávy, která je velmi nedostatečná. Obdobně je na tom i zmíněná předzahrádka, ze které by bylo vhodné odstranit náletové dřeviny a zredukovat vysokou travu. Alej je poměrně mladá, tudíž v současné době nejsou žádné zásahy nutné. Nezbytné je odstranit náletové dřeviny okolo cest, na některých místech totiž zasahují do silnice a zhoršují výhled řidičům. Na ostatních menších zelených plochách lze většinou nalézt vysokou travu, případně přehoustlé stromy nebo keře. Soukromá výsadba na obecních pozemcích je různorodá, i seč trávy je na těchto plochách mnohem častější, proto se ve vesnici poměrně často střídají sekané a nesekané plochy.

## **Zeleň sakrálních prvků, památníků a pomníků**

U vstupu na hřbitov se nachází pomník Ježíše Krista. Pod pomníkem je neuspořádaný květinový záhon. Další pomník v této vesnici, tentokrát na křižovatce před návší, je z obou stran obklíčen vzrostlými lípami srdčitými (*Tilia cordata*).

Trvalkový záhon je ve špatném stavu. Bylo by třeba vrátit mu původní tvar a nenechat květiny rozrůstat se po bližším i vzdálenějším okolí. Stromy na křižovatce, pod nimiž stojí pomník, nejsou symetrické. Jeden strom je výrazně rozložitější, druhý je naopak úzký a koruna se nachází mimo těžiště kmene, bylo by tedy třeba provést symetrizační řez.

## **Zeleň bytových domů**

Péče o zeleň bytových domů nepatří do kompetencí obce, na rozdíl od prostor mezi garážemi. Zde rostou náletové dřeviny a vysoká tráva. Na obecním pozemku je vysázen také živý plot, který odděluje bytové domy od silnice. Areál je volně přístupný, jde tedy o zeleň polosoukromnou.

Obecně je zeleň bytových domů často udržovaná. Mezi garážemi by bylo vhodné odstranit všechnu přebytečnou zeleň. Živý plot vykazuje pravidelný stříh.

### **Zeleň školních areálů**

Zahrada mateřské školy se skládá z keřů, převážně jehličnatých stromů a travnatých ploch. Dřeviny jsou pravidelně udržovány, vhodná by byla náhrada některých jehličnanů za listnaté stromy. Trávník je sekán dostatečně.

### **Zeleň sportovních areálů**

Sportovní areál je zde zastoupen víceúčelovým antukovým hřištěm. Kolem něj se vyskytuje se pouze travnatá plocha.

Bylo by vhodné toto místo odizolovat zelení, ať již kvůli sportujícím lidem nebo kvůli hluku, který se nese do okolí. Také bych prostor doplnila mobiliárem a herními prvky pro děti, místo by se hned stalo multifunkčnějším.

### **Zeleň hřbitova**

Na hřbitově se opět vyskytují pouze dřeviny, které lidé sázejí ke svým hrobům, a travnatá plocha. Hřbitovní zeď je z jedné strany obehána hustou vegetací složenou z náletových dřevin a keřů. Dřeviny v prostoru vedle kostela by bylo vhodné prořezat a tím jim dopřát více prostoru.

### **Zeleň zemědělských areálů**

Všechny zemědělské areály mají kolem sebe poměrně husté pásy s vysokou zelení, tudíž se dá říct, že jsou nadprůměrně odizolované od okolní krajiny.

### **Zeleň u vodních ploch**

Dominantní vodní plochou je rybník, který leží v části Březiny, kde byly nedávno vystaveny nové domy. Prostor kolem, na němž rostou stromy i keře, je propojen s travnatým prostorem u vlakové stanice. Ve vesnici se také nachází okrasný bazének. Ten leží u výjezdu z obce ve směru na Mnichovo Hradiště. Na jeho hladině bývají přes léto lekníny bílé (*Nymphaea alba*), kolem jezírka rostou trvalky a roste zde také náletová zeleň.

Břehy kolem rybníka jsou koncipovány jako přírodní, což je v pořádku, vhodné by bylo odstranit některé náletové dřeviny. Také bych sem umístila několik laviček, místo by se tak dalo lépe využít. Zeleň kolem bazénku není příliš udržovaná, trvalky na jeho břehu se



rozšiřují postupně do okolí, což je na tomto místě sice spíše výhoda, ovšem výsadba kolem by měla být organizovanější. Vhodné by bylo opět odstranit náletové dřeviny.

### **Zeleň ostatních ploch**

Za kostelem roste několik vzrostlých stromů a keře, plocha je z větší části travnatá. Prostor, který se rozkládá u vlakové stanice, je také z velké části travnatý a ohraničují ho ovocné stromy.

Stromy na ploše za kostelem jsou ve vyhovujícím stavu, travnatá plocha je sekána občasně. Stromy u vlakové zastávky se zdají být v pořádku a nijak nezasahují do silnice. Tráva na ploše u vlakové zastávky je velmi vysoká, tudíž sekána nedostatečně.

### **Hodnocení zeleně místní části**

#### **Honsob**

Zde se hlavní část obecní zeleně soustředí především kolem silnice, která obcí vede.

Kolem cest se soustřeďují druhově velmi rozmanité stromy a keře, jako např. jabloně obecné (*Malus pumila*), břízy bělokoré (*Betula pendula*), jasany ztepilé (*Fraxinus excelsior*), duby letní (*Quercus robur*), olše lepkavé (*Alnus glutinosa*), vrby jívy (*Salix caprea*), smrky ztepilé (*Picea abies*), borovice lesní (*Pinus sylvestris*). Stromy jsou nepravidelně rozmístěny, někdy jsou velmi husté, prorůstají do sebe, jindy jsou mezi nimi velké mezery. Dřeviny jsou z větší části polámané nebo suché, vyskytuje se zde velké množství náletů.

Stromy podél silnice by bylo vhodné zredukovat a řezy zmladit. Myslím, že v některých případech je to velmi akutní. V současné době se jedná především o neorganizované nálety.

Výjezdy z vesnice jsou dva. První na jedné straně ohraničuje pole a louka s ovocnými stromy, na straně druhé se rovněž rozprostírá pole.

### **Přechod obce do okolní krajiny**

Co se týče výjezdů z obce, jsou 4. První dva jsou na hlavní silnici, jeden je obehnán z obou stran poli a silnice je lemována ovocnou alejí. Na konci druhého je sjezd z rychlostní silnice a z druhé strany louka. Zbylé dva vedou spíše do přírody, jeden z nich ohraničují z obou stran louky a přehoustlá zeleň, která brání ve výhledu řidičům, tento výjezd směřuje do Loukova. Druhý vede mezi louku a ovocný sad a směřuje do obce Hradec.

### **Celkové hodnocení obce**

Celkově bych obec hodnotila jako podprůměrnou. Seč trávy je nedostatečná, je patrná pouze na významnějších místech. U stromů je to obdobné, řezy byly provedeny zřejmě pouze u stromů na návsi, a to po dlouhé době. V místní části Honsob nebyly řezy stromů také provedeny. Skoro úplně zde chybí trvalkové či letničkové výsadby nebo mobilní zeleň a pokud zde jsou, jsou ve špatném stavu. Také je zde nedostatek laviček k odpočinku občanů. Obci by prospěly průběžné zásahy. Pravidelnost péče o zeleň není zajištěna.

Zlepšení, která by zde bylo vhodné realizovat, se týkají pravidelných řezů stromů, nahrazení jehličnanů, doplnění výsadeb, odstranění náletů, revitalizací květinových záhonů, častější sečí trávy, zintenzivnění izolační zeleně u sportoviště a u zemědělského areálu a přidání mobiliáře.

### **5.4.8 Žďár**

#### **Obecné informace o obci**

Vesnice patří do Středočeského kraje a také do Chráněné krajinné oblasti Český ráj. Obcí protéká potok Žehrovka a vede zde silnice II. třídy 279.

První zmínka pochází z roku 1403 (Pešta, 2003). Místními částmi jsou Doubrava, Břehy, Příhrazy, Žehrov a Skokovy. Vesnice je poměrně velká, žije zde zhruba 1260 obyvatel (<http://www.mvcr.cz/clanek/statistiky-pocty-obyvatel-v-obcich.aspx>).

#### **Plochy zeleně, které jsou v majetku obce**

Ve Žďáře se vyskytuje nejvíce zeleně u výjezdu ve směru na místní část Doubrava, kolem cesty, která je rovnoběžná s hlavní silnicí a vede za domy, u autobusové zastávky ve středu obce, na malé zelené ploše naproti kostelu, na pozemku kolem kaple a u zastávky, která je před ním, kolem památníku obětím 1. světové války, na školním pozemku, na hřbitově a kolem něj a také na malých plochách na dalších místech v obci. K obecním pozemkům patří také některé cesty, plochy s trvalým travním porostem a části polí a polních cest (<http://nahlizenidokn.cuzk.cz/VyberLV.aspx>).

#### **Zeleň veřejného prostranství**

Typická návěs se v obci nevyskytuje. Za hlavní veřejné prostranství můžeme považovat travnatou plochu naproti kostelu s několika lípami srdčitými (*Tilia cordata*). Je zde i mladá výsadba.

Stromy jsou ve špatném stavu, mají mnoho suchých větví a trpí ve velké míře obrosty, ani nová výsadba není provedena správně. Určitě by všechny stromy potřebovaly adekvátní

řez k jejich stáří. Navíc je pod stromy instalována lavička, pobyt zde může být až nebezpečný. Vzhledem k tomu, že Žďár je poměrně velká obec, je zde laviček k odpočinku málo. Prostor by oživila např. výsadba z nižších keřů nebo květinový záhon. Travnatá plocha je sekána dostatečně.

### **Zeleň vesnických parků**

Tato zeleň se v obci nevyskytuje.

### **Zeleň občanské vybavenosti**

U místní prodejny se koncentruje nízká jehličnatá zeleň. Autobusová zastávka ve středu obce se nachází na travnaté ploše a je zde výsadba z jehličnanů. Druhá zastávka se vyskytuje u kaple, kde je pouze travnatá plocha.

Vegetace u prodejny je jednotvárná a působí ponuře. Tráva u autobusových zastávek je také sekána dostatečně, ovšem výsadba ze stálezelených jehličnanů je velmi chudá a jednotvárná a příliš se sem nehodí. Druhou zastávku u kaple by oživily např. drobné listnaté keře.

### **Zeleň ulic**

U výjezdu na Doubravu se vyskytují travnaté plochy a pás nízké a střední zeleně. Kolem cesty rovnoběžné s hlavní silnicí roste roztroušeně nízká a střední zeleň listnatého charakteru.

Nízká s střední zeleň u výjezdu na místní část Doubrava by potřebovala lehce prořezat, stromy jsou velmi hustě u sebe, ovšem nijak nezasahují do silnice, což je v tomto místě velmi důležité. Kolem cesty, která je rovnoběžná s hlavní silnicí, je zeleň v pořádku, na některých místech odděluje cestu od pole a tvoří příjemnou bariéru.

### **Zeleň sakrálních prvků, památníků a pomníků**

Kolem kaple se vyskytuje pouze travnatá plocha s jedním solitérní zeravem (*Thuja sp.*). Kolem památníku obětem 1. světové války, který je naproti kostelu, je různorodá výsadba složená převážně z jalovců obecných (*Juniperus communis*) a škump orobincových (*Rhus typhina*).

Jehličnan u kaple není příliš vhodný, lépe by se zde vyjímal nižší listnatý keř. Seč trávy je dostatečná. Pomník je celkově v zanedbaném stavu, výsadba je nesourodá a ještě neudržovaná. Dřeviny netvoří příjemnou kompozici. Seč je nedostatečná. Myslím, že to není dobrá vizitka obce.

### **Zeleň bytových domů**

Vegetace u bytových domů nespadá do kompetencí obce, je ovšem výborně udržovaná, možná právě proto, že není obecní. Areál je zapoceny.

### **Zeleň školních areálů**

Na školní zahradě je výsadba z jehličnanů a ovocných stromů.

Úplně zde chybí keře, není zde žádný výškový přechod mezi jehličnatými a ovocnými stromy. Dřeviny jsou ovšem ve vyhovujícím stavu, trávník je sekán dostatečně a plocha je vhodně odcloněna zelení od okolí.

### **Zeleň sportovního areálu**

Sportoviště v této obci je travnaté a patří k němu antukové hřiště, kolem něhož se vyskytuje vysoká listnatá zeleň.

Travnatá plocha je sekaná dostatečně, stromy výborně izolují celé místo od okolí.

### **Zeleň hřbitova**

Prostor před hřbitovem je řešen jehličnanovou výsadbou, středem vede alej zeravů (*Thuja sp.*), ty se vyskytují i v rozích hřbitova.

Hřbitov se nachází za obcí a myslím si, že není řešen dobře. Jehličnany, které zde jsou v maximální převaze, vůbec nekorespondují s okolím. Místo je velmi ponuré a prospěla by mu výsadba z dlouhověkých listnáčů.

### **Zeleň zemědělských areálů**

Zemědělský areál je v této obci odizolován od okolí průměrně. Z několika stran je obklopen vysokou zelení, proto by bylo dobré na zbylé volné plochy kolem areálu vysadit další zeleň.

### **Zeleň u vodních ploch**

Tato zeleň se v obci nevyskytuje.

### **Zeleň ostatních ploch**

Tato zeleň se v obci nevyskytuje.

U této vesnice nesmí být opomenuty lípy srdčité (*Tilia cordata*), které lemují hlavní silnici. Péče o ně nepatří do kompetencí obce. Je patrné, že jejich řez byl proveden neodborně, stromy mají veliké rány po řezech, ale zároveň nedostatečně, protože podél silnice je také několik úplně suchých stromů. Tento aspekt výrazně narušuje už tak ne příliš dobrý dojem z této vesnice. V příloze č. 6 je fotografie těchto stromů.

## **Hodnocení místních částí**

### **Doubrava**

Zde se nejvíce obecní zeleně koncentruje kolem fotbalového hřiště a na něm, kolem obecního úřadu, který má sídlo v této místní části vesnice, v areálu mateřské školy, kolem obecních cest, u pomníku obětem 1. světové války, u kapličky, u hasičské zbrojnice, na hřbitově a okolo něj. Některé dřeviny ze soukromých pozemků zasahují na pozemky obecní. V obci je pak také ještě několik menších zelených ploch.

Fotbalové hřiště je od silnice izolováno řadou listnatých stromů. Zahrada obecního úřadu má různorodou výsadbu, rostou zde jehličnaté i listnaté stromy. V areálu mateřské školy rostou také jehličnaté i listnaté stromy, v přední části je převážně nízká zeleň s několika vyššími stromy, v zadní roste vysoká zeleň. Obecní cesty jsou v této vesnici hojně lemovány zelení, opět je velmi různorodá. Jsou tu i pokusy o novou výsadbu. U pomníku obětem 1. světové války rostou tři lípy srdčité (*Tilia cordata*), samotný pomník je z obou stran lemován nízkými jehličnany. Malá kaplička je lemována opět dvěma lípami srdčitými (*Tilia cordata*). Za hasičskou zbrojnicí se nachází zahrada, na níž roste řada bříza bělokorá (*Betula pendula*) a jedna lípa srdčitá (*Tilia cordata*). Před zbrojnicí je autobusová zastávka, která leží pouze na travnaté ploše. Hřbitov má ve své přední části několik lip srdčitých (*Tilia cordata*) a nižších keřů, jinak opět převažují jehličnany.

Dřevinám lemujícím fotbalové hřiště by neuškodil řez. Trávník je samozřejmě sekán dostatečně. Zahrada obecního úřadu je dost nekoncepční, dřeviny jsou v průměrném stavu. V přední části mateřské školy je jasná převaha jehličnanů, což místo ztmavuje. V zadní části jsou listnaté keře a přehoustlý pás listnáčů i jehličnanů, který by bylo vhodné zredukovat. Travnatá plocha je sekána dostatečně. Je dobré, že kolem obecních cest je snaha výsadbu obnovovat. Jinak ovšem přehoustlé jehličnany, které vrůstají do sebe, příliš vzhledné nejsou. Navíc jsou střídány ještě okrasnými keři a ovocnými stromy. Ke hřbitovu vede jednostranná alej stromů, opět se jedná o směs stromů, na některých je už v mladém věku patná špatná péče. Zde je umístěn i větší počet laviček. Stromům u pomníku by pomohl řez, některé jejich větve jsou suché, zároveň je na nich řez již patrný, byl asi proveden po dlouhé době, na

stromě jsou po něm velké rány. Jehličnany, které pomník lemují, se do tohoto prostoru vůbec nehodí, absentuje jakákoli květinová výsadba. Jeden ze stromů u kapličky je v podobném stavu jako stromy u pomníku, druhý je ve stavu o něco lepším, zřejmě je mladší. Zahrada za hasičskou zbrojnicí je velice chudá, plot na jedné straně lemuje řada stromů, jinak je plocha travnatá, je sekána občasně. Také travnatá plocha u zastávky by potřebovala něčím oživit, např. nízkými keři. Jinak je sekána dostatečně. Je pozitivní, že se u hřbitova nacházejí vzrostlé lípy srdčité (*Tilia cordata*) a keře, které se hodí do okolní krajiny. Jinak opět místu vévodí zeravy (*Thuja sp.*).

Jeden výjezd byl již zmíněn u Žďáru, druhý vede do obce Svijany, je lemován nepravidelnou ovocnou alejí a poli. Třetí výjezd opět obkličují pole a nepravidelná ovocná alej a čtvrtý rovněž, oba tyto výjezdy se setkávají na hlavní silnici.

### **Břehy**

Zde je největší koncentrace zeleně na ploše před obcí (dříve zde bývala autobusová zastávka) dále na návsi a kolem obecních cest.

Na ploše u bývalé autobusové zastávky je pouze tráva a jeden ořešák (*Juglans sp.*). Na návsi rostou čtyři lípy srdčité (*Tilia cordata*). Kolem cest je různorodá zeleň, převážně nízká.

Plocha u bývalé zastávky je velmi chudá, bylo by vhodné vysadit sem ke stávajícímu stromu nějaký další ovocný strom. Tráva je zde sekána občasně. Stromy na návsi působí příjemně, jsou ovšem ve špatném stavu, bylo by na místě u nich provést řez. Kolem obecních cest jsou keře husté, je třeba je prořezat a omladit.

Oba výjezdy z obce směřují na hlavní silnici, kolem níž jsou pole a nepravidelná ovocná alej.

### **Příhrazy**

Zde se zeleň patřící k vesnici soustřeďuje v prostoru zhruba středu obce, takřka u bývalého rekreačního zařízení. Patří sem také některé cesty, které obcí vedou.

Jedná se o travnatou plochu, na níž je několik keřů a také úplně vykotlaná hrušeň obecná (*Pyrus communis*).

Hrušeň obecná (*Pyrus communis*) na ploše je úplně dutá, takřka odumřelá, je tedy otázkou, jestli zůstává jako biotop pro živočichy či ji ještě nikdo nestihl nepokácet. Jinak keře jsou v pořádku, tráva je sekána občasně.

Výjezd je z obce je jeden a lemují ho pole, louky a také ovocná alej.

## **Žehrov**

Zde je nejvíce obecní zeleně na návsi, kolem rybníka a na plochách za ním. K obci patří také malé travnaté plochy a některé cesty.

Na návsi se nachází hrušeň obecná (*Pyrus communis*), lípa srdčitá (*Tilia cordata*) a také nová výsadba. Rybník je lemován vlhkomilnými dřevinami. Prostory u rybníka jsou pak lesního charakteru.

Lípa srdčitá (*Tilia cordata*) na návsi je ve vyhovujícím stavu, hrušeň obecná (*Pyrus communis*) je stará. I zřejmě proto se zde nachází nová výsadba. Plochy s dřevinami ovšem působí velmi prázdně. Břízy bělokoré (*Betula pendula*), olše lepkavé (*Alnus glutinosa*), jasanů ztepilých (*Fraxinus excelsior*) okolo rybníka vytváří bariéru, nejeví známky poškození. Dřeviny na plochách okolo rybníka jsou převážně v udržované. Tráva je sekána občasně.

Výjezdy z obce jsou dva, jeden je lemován alejí jasanů ztepilých (*Fraxinus excelsior*) a směřuje do Žďáru, kolem se rozprostírají pole, a druhý obklopuje žehrovské lesy.

## **Skokovy**

Zde je nejvíce obecní zeleně na ploše u potoka Žehrovka, u místní zvoničky a také nepravidelně kolem obecních cest. K obci opět patří drobné travnaté plochy.

Na ploše okolo Žehrovky je převaha jehličnanů a vyskytují se zde drobné stříhané keře. U zvonice roste lípa srdčitá (*Tilia cordata*). Kolem obecních cest se koncentruje nízká zeleň.

Jehličnany i stříhané keře u potoka působí nepatřičně, vůbec do místa nezapadají. Prostoru by prospěl nějaký listnatý strom, třeba i solitérní. Strom u zvonice není příliš udržovaný, doporučuji řez. Obecní cesty lemují keře, které jsou v některých místech husté, proto by jim prospěl průklest a omlazení.

Výjezd z obce k obci Žehrov lemují nepravidelná výsadba kolem cest a pole, na druhé straně silnice je situace obdobná.

## **Přechod obce do okolní krajiny**

Z obce vedou 4 výjezdy do okolní krajiny. Dva jsou na hlavní silnici a dva na odbočkách. První na hlavní silnici je z obou stran lemován poli a z jedné ovocným sadem a je ve směru na místní část Žehrov, druhý protíná potok, po stranách se nacházejí louka a pole, toto je již zmíněný výjezd na místní část Doubravu. Ostatní výjezdy navazují na aleje, z toho jedna je ovocná, která odděluje silnici od polí a vede do Všeně, a druhá jasanová od luk a směřuje do místní části Příhrazy.

### **Celkové hodnocení obce**

Celkově je tato obec výrazně podprůměrná, pravidelně probíhá pouze seč trávy na významnějších místech. Některé dřeviny vyžadují akutní řez. Květinová výsadba chybí úplně. Péče v obci rozhodně není pravidelná. Místní část Doubrava je na tom s péčí o něco lépe, je zde alespoň patrná snaha. Břehy jsou v obdobném stavu jako Žďár. V obci Příhrazy není takřka co hodnotit, situace hrušně obecné (*Pyrus communis*) je o diskutabilní. Péče o zeleň na Žehrově je průměrná. Skokovy jsou na tom opět trochu hůře.

Řezem dřevin, doplněním výsadby, a to jak dřevité, tak i květinové, nahrazením jehličnanů, pravidelnější sečí, přidáním izolační zeleně a doplněním mobiliáře by šla provést zlepšení v této obci.



## 6. Diskuze

Hlavním hodnoceným prvkem v této práci je zeleň na vesnicích a úroveň péče o ni. Mé výzkumy se shodují se Štěpánkem a Marečkem (1958) v četnosti druhů stromů, které se nejčastěji sázely v sídlech venkovského typu. Ve vesnicích, jež byly mapovány, jsou to nejčastěji lípy (*Tilia sp.*), neboť často tvoří i mladé výsadby. Kašparová a Rozehnalová (2008) uvedly, že poté, kdy zemědělská funkce vesnice přestala hrát hlavní roli, došlo k rozšíření výsadeb jehličnatých stromů. Tento fakt je velmi dobře patrný u všech vesnic, které jsem mapovala. Jehličnany se zde vyskytují ve velkých počtech.

Podle Marečka (2005) je veřejná vegetace na vesnicích členěna dle funkce a charakteru výsadby, dále podle míry přístupnosti a také podle výškové gradace. V každé vesnici, kde byl průzkum prováděn, se dá zeleň takto rozčlenit, ovšem některé skupiny jsou zastoupeny ve velice malé míře, záleží na charakteru i velikosti konkrétní vesnice. Stejskalová (2011) ji dělí podle uspořádání v území a funkce, podle přístupnosti a dle kulturně historického významu. První dvě skupiny se ztotožňují s Marečkem (2005), tudíž se tato zeleň v mnou zkoumaných vesnicích vyskytuje, neobjevuje se tam ovšem zeleň kulturně-historického významu. Štencel a Souček (1983) člení zeleň pouze podle funkce, s čímž opět koresponduje zeleň v mnou mapovaných vesnicích.

Mareček (2004) publikoval, že v menších obcích docházelo k postupnému obnovování zeleně, tudíž není nyní v tak špatném stavu jako zeleň v některých větších obcích. Z mých výzkumů vyplynulo, že stav zeleně je velice různorodý i v malých sídlech mnou zvolené lokality. Mareček (2004) také zjistil, že se ve vesnicích nenacházejí takřka žádné plochy se zelení, které by nevyžadovaly úpravu. Ploch s vegetací je nedostatek, zeleň v obci nekorresponduje s okolní krajinou, vyskytují se zde druhově chudé, nevhodné výsadby a nedochází k obnovování dřevin a k jejich průběžné údržbě. Tato fakta jsou patrná takřka ve všech vesnicích, kde jsem realizovala svůj průzkum. Zeleň je většinou mnou mapovaných obcích spíše zanedbaná, podle mého názoru chybí průběžné zásahy. Pouze ve dvou obcích (Svijanský Újezd, Všeň) je jasně znát, že péče o zeleň probíhá pravidelně a účelně. Štencel a Souček (1983) považují za nejvhodnější dřeviny do vesnicích sídel ty, které jsou domácí nebo zdomácnělé, splňují daný vegetační stupeň a přírodní podmínky dané oblasti. Ve většině mnou zkoumaných vesnicích se uplatňují v různé míře již zmíněné jehličnany, které těmto požadavkům neodpovídají. Také se domnívám, že mnohé dřeviny jsou vysazeny bez předešlého zjištění pro ně vhodných stanovištních podmínek. Kašparová a Rozehnalová (2008) uvádějí, že je vhodné uplatnit výrazně kvetoucí dřeviny, květinové záhony, mobilní

zeleň, kvalitně udržované travnaté plochy a provést revitalizaci míst u vodních prvků. Tato fakta lze uplatnit v obcích, které na to mají finanční prostředky, nelze je realizovat za každou cenu. I z tohoto důvodu se tyto prvky, jež jsou nákladnější, vyskytují ve větší míře jen v několika obcích (Svijanský Újezd, Všeň), v dalších vesnicích jsou tyto výsadby ve špatném stavu – což je právě důsledkem nedostatku financí, v některých případech ovšem i nezájmem obce – nebo se nevyskytují vůbec. Zlepšení, která by bylo vhodné ve většině obcí realizovat, se týkají nahrazení jehličnanů listnatými dřevinami, odstranění náletů, doplnění zeleně na některá místa, pravidelnější seči travnatých, zintenzivnění izolační zeleně a někde zvýšení počtu mobiliáře. Kašparová a Rozehnalová (2008) také publikovaly, že nevhledné prvky lze zelení potlačit a vzhledné naopak nechat vyniknout. Tento potenciál zeleně je velmi nevyužitý, přičemž by se tato přednost dala velmi dobře zužitkovat např. u technických prvků.

### **Zeleň návsi a veřejných prostranství**

Stejskalová (2011) publikovala, že na návěsních plochách by měly být zastoupeny především listnaté dřeviny a měly by se zde vyskytovat trávníky. Dále uvedla, že keřové patro a záhony s květinami by měly být situovány na okrajích těchto prostor. Mobiliář by měl být umístěn na nejvýznamnějších místech, chybět by také neměly hrací prvky pro děti, informační tabule, setkávací plochy, parkoviště, zastávky autobusů. Je třeba i počítat s obnovou zeleně kolem vodních prvků, pokud v daném místě jsou. Jak bylo již zmíněno výše, v některých vesnicích, jež byly zkoumány, mají velký prostor jehličnany, o travnatých plochách jsou informace také uvedeny výše. Keřové patro někde chybí, stejně tak květinové záhony. Mobiliář není zastoupen všude, jsou vesnice (Žďár), kde vyloženě chybí. Hrací prvky pro děti se v mnou zkoumaných vesnicích vyskytují spíše méně často. Nacházejí se pouze ve Svijanském Újezdě, Loukově, Mokřém (místní část Všeně), Svijanech. Ostatní vybavení uvedené Stejskalovou (2011) se vyskytuje i v mnou zkoumaných obcích. Vodní prvky jsou zhruba v polovině obcí zastoupeny požárními nádržemi (Svijanský Újezd, Lažany, Loukov, částečně Březina), které působí velmi nepřirodně, povětšinou jsou však obehnaný zelení, jež místu přináší přírodní prvek.

### **Zeleň vesnických parků**

Dle Marečka (2004) by měly vesnické parky obsahovat dětská hřiště a posezení pro starší občany. Kašparová a Rozehnalová (2008) uvádějí, že by neměl chybět trávník, stromy a keře. V mnou mapovaných vesnicích se typický park vyskytuje pouze v jedné obci (Svijanský

Újezd). Hojně jsou zastoupeny listnaté stromy i trávničky a je zde také několik herních prvků pro děti a posezení pro starší občany.

### **Zeleň občanské vybavenosti**

Stejskalová (2011) uvádí, že zeleň kolem zastávek a obchodů může být různorodá a výškově graduující. Zeleň kolem těchto objektů je v každé obci rozdílná, v některých chybí úplně.

### **Zeleň ulic**

Mareček (2004) také uvedl, že v ulicích nesmí vegetace nijak zasahovat a ohrožovat provoz na silnici. Z mých zjištění vyplynulo, že ne ve všech obcích zeleň neohrožuje silniční provoz (Březina). Také publikoval, že v některých místech může být uliční zeleň řešená jako parková, ovšem musí jít o plochy, které jsou dostatečně odstíněny od silnice. Kocourková (1994) uvedla, že lze dřeviny využít jako bariéru mezi silnicí a obytnou částí.

Tento fakt je většinou mnou zkoumaných sídel venkovského typu respektován, což je velmi důležité. Taktéž můžu potvrdit, že uliční zeleň může být zároveň parkovou (Všeň, Žďár). V žádné z mnou mapovaných vesnic není zeleně využito jako bariéry.

### **Zeleň sakrálních prvků, památníků a pomníků**

Stejskalová (2011) publikovala, že tyto stavby jsou ohraničeny vysokou zelení. Pomníky a památníky zase jehličnany. S tímto tvrzením naprosto souhlasím, protože zeleň památníků a pomníků je ve všech obcích realizována právě za účasti těchto dřevin, což samozřejmě není dobré, protože tyto rostliny působí na vesnicích nepřírozně.

### **Zeleň bytových domů**

Mareček (2004) rovněž publikoval, že zeleň u bytových domů by měla být vysoká, aby ladila se stavbou, měl by se zde nacházet trávník a také vegetace, která se nachází i v ostatních částech vesnice. Tyto zásady jsou ve zkoumaných vesnicích povětšinou dodrženy až na propojovací prvek, jenž chybí. Zeleň těchto míst je takřka vždy řešena úplně odlišně než zbytek vesnice, důvodem je ovšem především to, že správu zeleně na těchto místech nezajišťuje obec.

### **Zeleň školních areálů**

Mareček (2004) taktéž uvedl, že školní zahrady by měly mít především demonstrativní účel, nutné je hřiště a nulový výskyt snadno poničitelné zeleně (mobilní truhlíky) na rušných místech, kde probíhá fyzická aktivita. O školní zahrady je v mnou mapovaných obcích pečováno dobře, pěstební kouty někde chybí, ovšem hřiště je všude a zeleň okolo je v dobrém stavu.

### **Zeleň sportovních areálů**

Ve sportovních areálech by dle Marečka (2004) měly převládat travnaté plochy, kolem by se měla koncentrovat zeleň vysazená ve skupinách, která bude místo izolovat. Typický sportovní areál se vyskytuje pouze v jedné obci (Svijanský Újezd). Zde je toto místo realizováno dle Marečkem popsaných zásad.

### **Zeleň hřbitovů**

Dle Šonského (2003) je na hřbitovech podstatný celoroční efekt zeleně. Kašparová a Rozehnalová (2008) zmiňují, že příjezdovou cestu by měla lemovat alej, stejné stromy by se měly opakovat i na hřbitově a v jeho těsné blízkosti. Jako negativní trend uvádějí častý výskyt zeravů (*Thuja sp.*), cypřišků (*Chamaecyparis sp.*) a jalovců (*Juniperus sp.*). Travnatý prostor ve středu by měl mít dominantní prvek. V mnou zkoumaných obcích na hřbitovech jasně převládají výše zmíněné stálezelené jehličnany, celoroční efekt je tudíž zaručen, je ovšem až příliš velký. Jen v ve dvou vesnicích (Svijany, Doubrava – místní část Žďáru) jsou zastoupeny i listnaté stromy, které se hodí svým výskytem do dané lokality. Aleje také nejsou časně, a pokud ano, jedná se o lípy (*Tilia sp.*) (Svijany) nebo opět o stálezelené jehličnany (Svijanský Újezd). Travnatý porost je zastoupen na hřbitovech všech vesnic, ve středu plochy se často nachází alej (Svijany, Doubrava – místní část Žďáru, Žďár).

### **Zeleň zemědělských areálů**

Stejskalová (2011) vidí její hlavní význam v izolaci od okolí. Kašparová a Rozehnalová (2008) uvádějí, že tato izolační vegetace by měla ladit s okolní krajinou. Okolo zemědělských areálů je v mnou mapovaných vesnicích zeleně nedostatek, tudíž izolační funkce není skoro splněna. Pouze v jedné vesnici je zemědělský areál výborně odcloněn (Loukov).

### **Zeleň u vodních ploch**

Kocourková (1994) publikovala, že nejvíce jsou vodní prvky zastoupeny požárními nádržemi, které by měly být upraveny co nejpřirozeněji. S tímto tvrzením se ztotožňuji

z části, protože v mnou zkoumaných obcích je poměr mezi rybníky s přírodními břehy a nádržemi vyrovnaný, obecně se vodní plochy vyskytují v polovině vesnic, které byly mapovány (Svijanský Újezd, Ploukonice – místní část Všeně, Loukov, Lažany, Žehrov – místní část Žďáru, Březina). Někde okolní zeleň u nádrže či bazénku chybí úplně (Svijanský Újezd), jinde je neudržovaná (Březina) nebo je parkového typu (Loukov, Lažany). Ve třech obcích (Březina, Žehrov – místní část Žďáru, Ploukonice – místní část Všeně – tento rybník je mimo intravilán obce) je rybník s typickou přírodní vegetací. Kašparová a Rozehnalová (2008) uvádějí, že některé vodní plochy se přestaly udržovat a zanikly. Tato situace postihla jednu obec (Všeň).

### **Přechod obce do okolní krajiny**

Kocourková (1994) zmiňuje, že přechody do okolní krajiny se zhoršují z důvodu zvyšování počtu skladovacích budov na okrajích obcí. Také tato informace je shodná s mými výzkumy, protože všechny tyto areály se nacházejí na okrajích vesnic.

Vzhledem k tomu, že určité plochy v některých vesnicích (Svijanský Újezd, Všeň, Svijany, Březina) nenáleží dle mého úsudku do žádné z kapitol, které jsou stanoveny v rešerši, stanovila jsem si pomocnou skupinu, kterou jsem nazvala zeleň ostatních ploch.

Krajina kolem vesnice je také velmi podstatným prvkem, proto nesmí být opomenuta. Wöbse (2002) v souvislosti s ní uvádí, že ovocné stromy jsou specifické pro venkovskou krajinu. Toto je samozřejmě obecně známý fakt, tudíž se v krajině kolem vesnických sídel vyskytuje velké množství ovocných dřevin. Co se týče vegetace v krajině, uvedl Bulíř (1987), že se člení dle rozmístění a koncentrace v určitém místě. Krajinná vegetace, kterou jsem měla možnost začlenit do svých výsledků, se opravdu vyskytovala v různorodých útvarech.

## 7. Závěr

Na bakalářské práci, která pojednává o péči o zeleň ve vybraných obcích, jsem pracovala od března 2011 do dubna 2012.

Cílem práce bylo zjistit pomocí dotazníku, jaká je úroveň péče o vesnickou zeleň v určité lokalitě, a poté podrobně zmapovat péči ve vybraných obcích této lokality. Zabývala jsem se tím, v jakém je zeleň stavu.

V tomto období jsem opakovaně odeslala dotazníky do obcí lokality, která byla zvolena pro tento průzkum. Z dotazníkového šetření vzešly velmi různorodé výsledky, které jsou uvedeny v kapitole 5. Poté jsem vybrané vesnice fyzicky navštívila, psala si o nich poznámky a fotografovala je. Několik z nich jsem si poté zvolila k podrobnému rozboru. Z něho obecně vyplynulo, že některé vesnice pečují o svou zeleň nadprůměrně, jiné průměrně, ale část z nich také podprůměrně. Je tedy patrné, že vzorek, který jsem si vybrala ke svému výzkumu, zastupoval většinu způsobů péče o veřejnou zeleň vesnic.

Z vzešlých výsledků je patrné, že některé obce o vzhled i funkčnost své zeleně dbají, jiné provedou úpravy pouze ve chvíli, kdy je to nezbytně nutné.

Myslím, že funkčnost, upravenost a také sourodost zeleně v sídlech vesnického typu jsou velmi důležité a mají podíl na tom, aby se občanům na vesnici žilo dobře. Proto se domnívám, že by každá obec měla o své vegetační plochy pečovat a tím zpříjemňovat život svých občanů.

Při posílání odpovědí mi zástupci několika obcí napsali, že by si práci po jejím dokončení rádi přečetli. Myslím, že i pro ně může být zajímavým srovnáním vesnic v jejich okolí.

## 8. Seznam literatury

### Literární zdroje:

André-Salvinová, B., Cluzanová, S., Corradiniová, N., Louboutinová, C., Marinová, M. H. 1993. Úsvit civilizací. Gemini. Bratislava. 192 s. ISBN: 8085265761.

Aulig, G., Klingberg, T. 1996. Obnova vesnice. Základy ekologie vesnice. Ministerstvo pro místní rozvoj České republiky. Praha. 178 s. ISBN: 8095368684.

Bulíř, P. 1991. Optimalizace systému trvalé zeleně ve venkovské krajině. Výzkumný a šlechtitelský ústav okrasného zahradnictví. Průhonice. 28 s.

Bulíř, P. 1987. Typologie, navrhování, zakládání a pěstování porostů rozptýlené zeleně: metodika/ Pavel Bulíř, Martin Škorpík. Výzkumný a šlechtitelský ústav okrasného zahradnictví. Průhonice. Nečíslováno.

Hurych, V. 1996. Okrasné dřeviny pro zahrady a parky. Květ. Praha. 183 s. ISBN: 8085362198.

Charousková, Š. 2012. Starosta: Loukovec je jediný na světě, a bude nejkrásnější. Boleslavský deník. 2.4. ?

Jech, D., Weber, M. 1993. Analýza systému trvalé vegetace v zázemí sídel venkovského typu. Výzkumný ústav okrasného zahradnictví. Průhonice. 31 s.

Johaentges, A. 1996. Das Dorf als Wohnstandort: Eine Analyse von Wanderungsbewegungen in ländliche Räume. Forschungsgesellschaft für Agrarpolitik und Agrarsoziologie. Bonn. p. 199. ISBN: 3884883062.

Kašparová, L., Rozehnalová, E. 2008. Vesnice. Nové stavby pro venkov. Ústav územního rozvoje. Brno. 115 s. ISBN: 9788090392861.

Kazda, J., Prokinová, E., Ryšánek, P. 2007. Škůdci a choroby rostlin: domácí rostlinolékař. Euromedia Group. Praha. 288 s. ISBN: 9788024218861.

Kocourková, J. 1994. Vesnice. Přírodní prostředí vesnice. Pracovní skupina pro obnovu vesnice při Výzkumném ústavu výstavby a architektury. Brno. 96 s. ISBN: 8085124378.

Kolektiv autorů Ústavu územního rozvoje a odboru územního plánování Ministerstva pro místní rozvoj. 2008. Obec a územní plánování – Postavení a činnost obcí v územním plánování. Ústav územního rozvoje. Brno. Nečíslováno.

Ledvina, P. (ed.). 2006. V obcích ekologicky: základy ochrany životního prostředí v malých obcích. Ministerstvo životního prostředí. Praha. 56 s. ISBN 8072124609.

Mareček, J. 2005. Krajinářská architektura venkovských sídel. Česká zemědělská univerzita v Praze. Praha. 404 s. ISBN: 8021313242.

Mareček, J. 2004. Zeleň ve venkovských sídlech a v jejich krajinném prostředí. Česká zemědělská univerzita v Praze. Praha. 130 s. ISBN: 8021312378.

Mareček, J. 1966. Zeleň na vesnici. Tisková, ediční a propagační služba místního hospodářství. Praha. 104 s.

Neuhäuslová, Z., Moravec, J., Chytrý, M., Sádlo, J., Rybníček, K., Kolbek, J., Jirásek, J. 1997. Mapa potenciální přirozené vegetace České republiky. Mapa. Academia. Praha. Nečíslováno.

Otruba, I. 2002. Zahradní architektura: tvorba zahrad a parků. Era. Šlapanice. 357 s. ISBN: 8086517136.

Pešta, J. 2003. Encyklopedie českých vesnic: vesnické památkové rezervace, zóny a ostatní památkově hodnotná vesnická sídla v Čechách. Díl I., Střední Čechy a Praha. Libri. Praha. 327 s. ISBN: 8072771485.

Petráň, J. 1985. Dějiny hmotné kultury I/1. Státní pedagogické nakladatelství. Praha. 478 s.

Procházka, V., Knapp, V., Kolman, A., Bareš, G., Čůta, F., Husa, V., Horálek, K., Jerie, J., Jirásek, A., Kinský, J., Pilát, A., Rybáček, V., Riedl, O., Svoboda, L., Šik, O., Tibenský, J., Vodička, F., Zchoval, L. 1967. Příruční slovník naučný. IV. díl. Academia. Praha. 933 s.

Procházková, D. 2007. Pomocný multikriteriální systém pro rozhodování ve prospěch udržitelného rozvoje krajiny a sídel: kompendium pro veřejnou správu. Cityplan. Praha. 96 s. ISBN: 978-8025408858.

Průšková, H. 2004. Život na Ostrově svaté Anny. Společnost přátel barokní kultury. Mnichovo Hradiště. 87 s. ISBN: 8023929909.

Rygarová, D. 2006. Zahradnické řemeslo ve venkovských sídlech. In: Výzkumný ústav Silva Taroucy pro krajinu a okrasné zahradnictví Průhonice, Technické služby města Klatov (eds.). Životní prostředí a veřejná zeleň ve městech a obcích. Umění řemesla. Klatovy 13. – 14. 9. 2006. Výzkumný ústav Silva Taroucy pro krajinu a okrasné zahradnictví. Průhonice. s. 45-48. ISBN: 8085116472.

Stejskalová, J. 2011. Soustava zeleně. In: Kolektiv autorů. Tvorba zeleně. Sadovnictví – krajinářství. Vyšší odborná škola zahradnická s Střední zahradnická škola – Grada. Mělník – Praha. s. 75 – 118. ISBN: 9788090478206 (VOŠZa a SZaŠ), 9788024736051 (Grada).

Straka, J., Straková, M. 2003. Základní pěstební zásahy udržovací péče o trávničky. In: Černý, Z., Černá, H. (eds.). Udržovací péče o zeleň. Luhačovice 19. – 21. 11. 2003. Společnost pro zahradní a krajinářskou tvorbu. Praha. s. 64 – 66. ISBN: 8090291058.

Supuka, J., Feriancová, L., Schlampová, T., Jančura, P. 2008. Krajinářská tvorba. Slovenská poľnohospodárska univerzita v Nitre. Nitra. p. 256. ISBN: 9788055201351.



Šonský, D. 2003. Nové způsoby pohřbívání a jejich vliv na tvorbu zeleně hřbitovů. In: Černý, Z., Černá, H. (eds.). Udržovací péče o zeleň. Luhačovice 19. – 21. 11. 2003. Společnost pro zahradní a krajinářskou tvorbu. Praha. s. 90 – 94. ISBN: 8090291058.

Šrámek, F. 1977. Splav. Odeon. Praha. 140 s.

Štencel, V., Souček, V. 1983. Výstavba vesnice a životní prostředí. Vysoká škola zemědělská v Praze. Praha. 104 s.

Štěpánek, L., Mareček, J. 1958. Ozelenění a úprava vesnice i krajiny. Státní zemědělské nakladatelství. Praha. 193 s.

Ústav racionalizace ve stavebnictví Praha. 2007. 823 – 1 Plochy a úprava území. 823 – 1 Plochy a úprava území. 823 – 2 Rekultivace. 2007. s. 51 – 52.

Vařeka, J., Frolec V. 2007. Lidová architektura: encyklopedie. Grada. Praha. 427 s. ISBN: 9788024712048.

Větvička, V. 1999. Letničky a dvouletky. Aventinum. Praha. 223 s. ISBN: 8071510785.

Walk, F. 1982. Dorf, Landschaft, Umwelt. Planung im ländlichen Raum. Deutsche Akademie der Forschung und Planung im ländlichen Raum. Berlin. p.117.

Waterman, T. 2010. Landschaftsarchitektur: Das Wichtigste in Kürze. DeutscheVerlags-Anstalt. München. p.192. ISBN: 9783421037749.

Wöbse, H. H. 2002. Landschaftsästhetik: über das Wesen, die Bedeutung und den Umgang mit landschaftlicher Schönheit. Ulmer Verlag. Stuttgart. p. 304 . ISBN: 3800132176.

### **Internetové zdroje:**

Antee, s. r. o. Obec Svijanský Újezd [online]. Obec Svijanský Újezd. 2012 [cit 2012-02-10]. Dostupné z <<http://www.svijanskyujezd.cz/>>.

Antee, s. r. o. Obec Svijany [online]. Obec Svijany. 2012 [cit 2012-02-10]. Dostupné z <<http://www.obecsvijany.cz/index.php?nid=1299&lid=cs&oid=128239>>.

Boop.cz. Loukovec [online]. Loukovec. ? [cit 2012-02-10]. Dostupné z <[http://www.loukovec.cz/index.php?option=com\\_content&view=article&id=102&Itemid=188](http://www.loukovec.cz/index.php?option=com_content&view=article&id=102&Itemid=188)>.

Český úřad zeměměřičský a katastrální. Český úřad zeměměřičský a katastrální. Nahlížení do katastru nemovitostí. Vyhledání LV [online]. Český úřad zeměměřičský a katastrální. 2004 – 2012 [cit 2012-02-16]. Dostupné z <<http://nahlizenidokn.cuzk.cz/VyberLV.aspx>>.

Galileo Corporation, s.r.o. Obec Lažany [online]. Obec Lažany. 7. 3. 2012 [cit 2012-03-10]. Dostupné z <<http://www.obec-lazany.cz/>>.

Mapy. cz, s. r. o. Mapy. cz [online]. Mapy. cz, s. r. o. 2011 [cit 2012-02-28]. Dostupné z <<http://www.mapy.cz/>>.

Ministerstvo vnitra České republiky. Počty obyvatel v obcích [online]. Ministerstvo vnitra České republiky. 2010 [cit 2012-01-20]. Dostupné z <<http://www.mvcr.cz/clanek/statistika-pocty-obyvatel-v-obcich.aspx>>.

PhpRS. Březina [online]. Březina. ? [cit 2012-02-10]. Dostupné z <<http://www.brezina.e-obec.cz/search.php?rsvelikost=sab&rstext=all-phpRS-all&rstema=3>>.

Simopt, s. r. o. Mezi stromy [online]. Mezi stromy. 2007 [cit 2012-04-01]. Dostupné z <<http://www.mezistromy.cz/cz/les/prirodni-lesni-oblasti/severoceska-piskovcova-plosina-a-cesky-raj>>.

SPReng v7.1. Všeň [online]. Všeň. 24. 9. 2010 [cit 2012-02-10]. Dostupné z <<http://www.vsen.cz/index.php?lang=C>>.

Vesnice roku v Programu obnovy venkova. Vesnice roku v Programu obnovy venkova [online]. Vesnice roku v Programu obnovy venkova. 2011 [cit 2011-12-15]. Dostupné z <<http://vesniceroku.cz/>>.

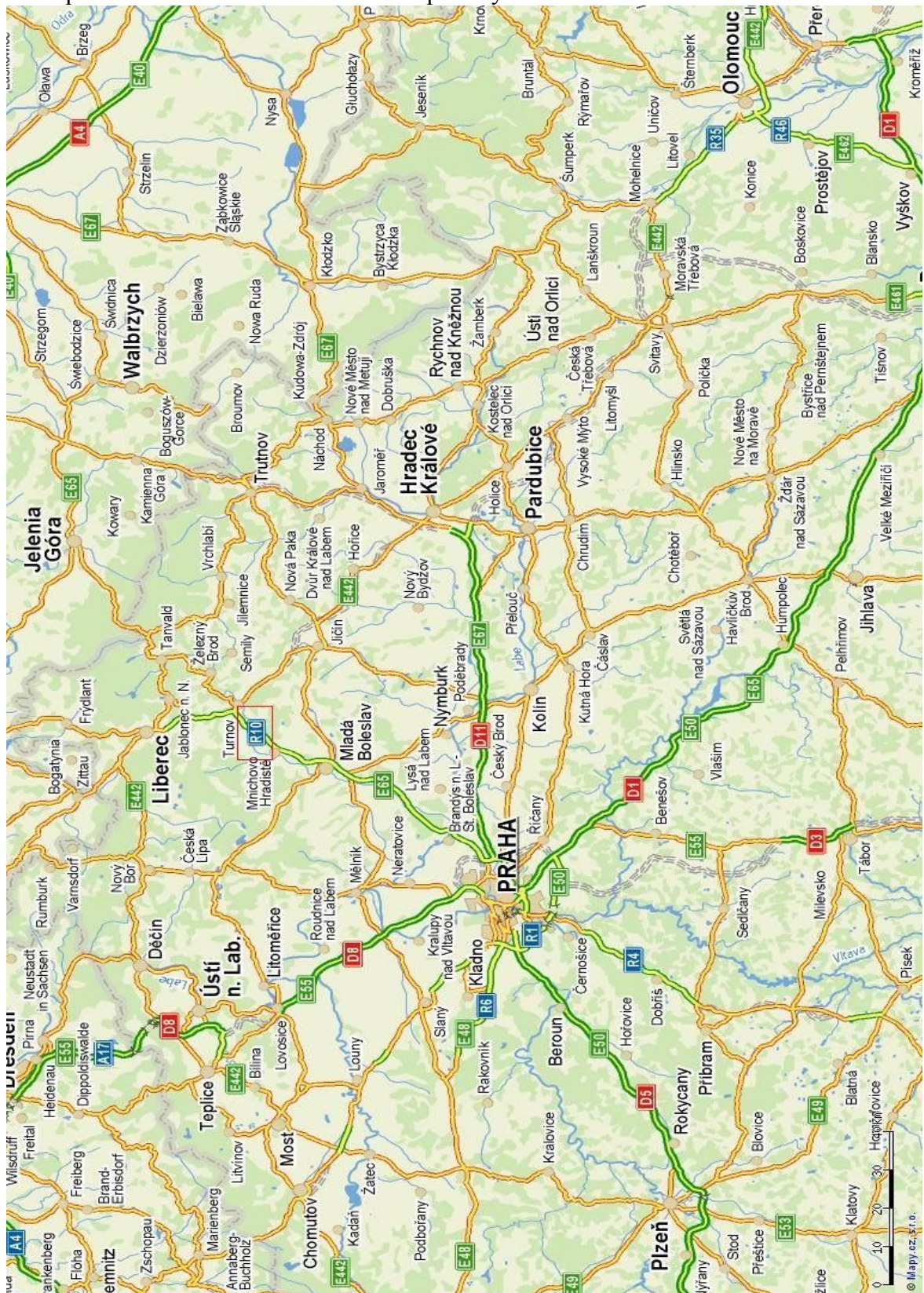
Vizus. Správa CHKO Český ráj [online]. Agentura ochrany přírody a krajiny České republiky. ? [cit 2012-04-01]. Dostupné z <[http://www.ceskyraj.nature.cz/wps/portal/cs/cesky-raj/o-sprave-chko!/ut/p/c5/hc9db4IwFAbgX7S0BcvHZaFQQJ2AEqA3CyprOkq7jWVRfv3wzmxO-fyyZtzXsDBsrr7lqL7kkZ3CjSAOy-7TeHjGK8g8ysC07UfOeWeIs93Fm\\_v\\_WDjxSubBFVoQYb-SWeAC2WOy52anoYLNUTQijbTHECVHK1slzIZZxtDom2inkbtXvNggKfCboWhoz5I\\_NnMeaFcBVomUS371eaNwWkdWm2j0ZlFPYvx-YLYScbTx9mraJir0hGv7tbYMahvfR9-CDP82\\_\\_2uzl8MASC58SMPXgfm7kfSu8HimbBzA!!/dl3/d3/L2dBISEvZ0FBIS9nQSEh](http://www.ceskyraj.nature.cz/wps/portal/cs/cesky-raj/o-sprave-chko!/ut/p/c5/hc9db4IwFAbgX7S0BcvHZaFQQJ2AEqA3CyprOkq7jWVRfv3wzmxO-fyyZtzXsDBsrr7lqL7kkZ3CjSAOy-7TeHjGK8g8ysC07UfOeWeIs93Fm_v_WDjxSubBFVoQYb-SWeAC2WOy52anoYLNUTQijbTHECVHK1slzIZZxtDom2inkbtXvNggKfCboWhoz5I_NnMeaFcBVomUS371eaNwWkdWm2j0ZlFPYvx-YLYScbTx9mraJir0hGv7tbYMahvfR9-CDP82__2uzl8MASC58SMPXgfm7kfSu8HimbBzA!!/dl3/d3/L2dBISEvZ0FBIS9nQSEh)>.

## **9. Samostatné přílohy**

Seznam příloh:

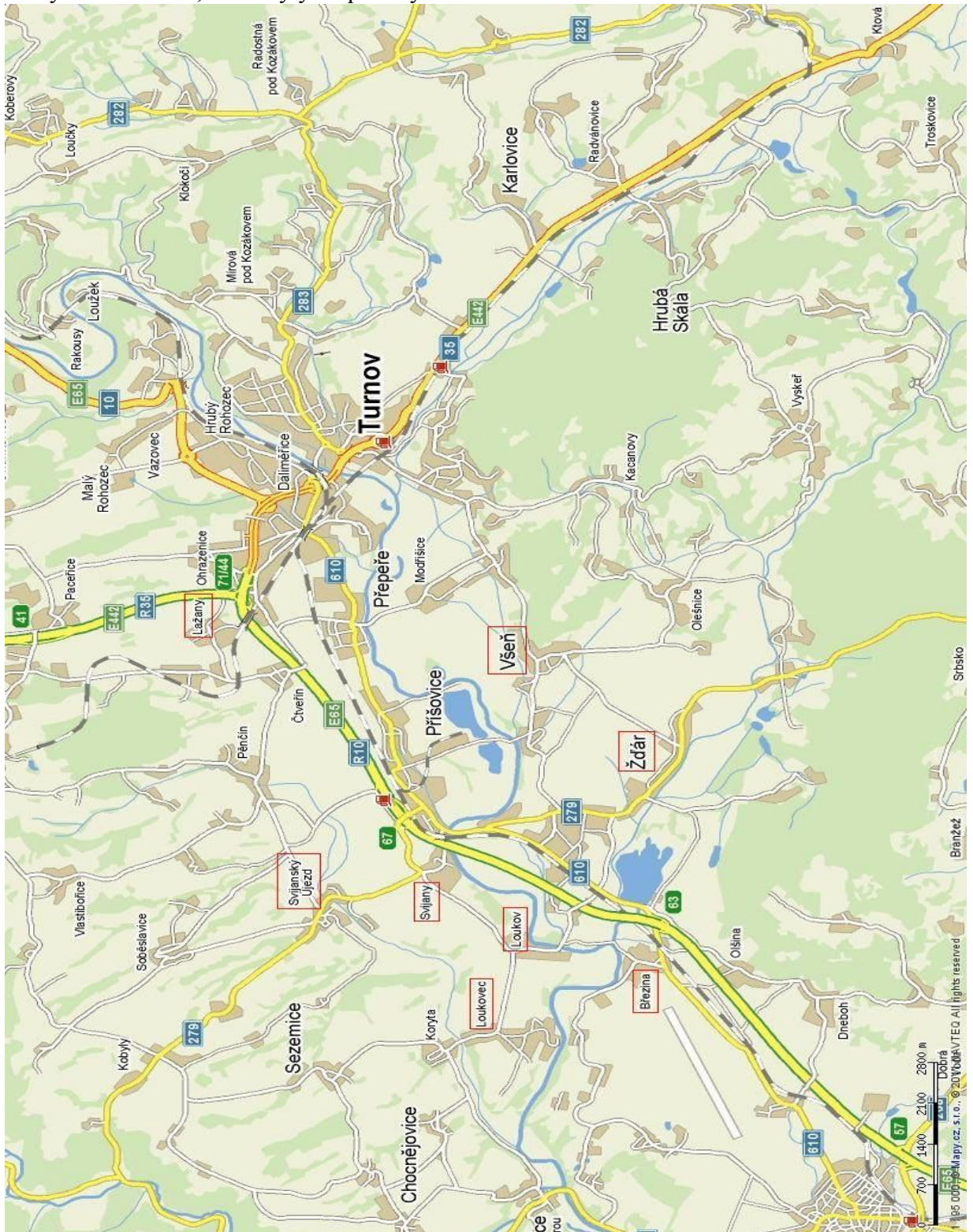
1. Mapovaná oblast v rámci České republiky
2. Vyznačené obce, které byly mapovány
3. Dotazník, který byl posílán do vybraných obcí
4. Grafické vyhodnocení dotazníku
5. Tabulkové shrnutí péče o zeleň v jednotlivých obcích
6. Fotografie některých obcí, které byly mapovány

# 1. Mapovaná oblast v rámci celé České republiky



Zdroj: <http://www.mapy.cz>

## 2. Vyznačené obce, které byly mapovány



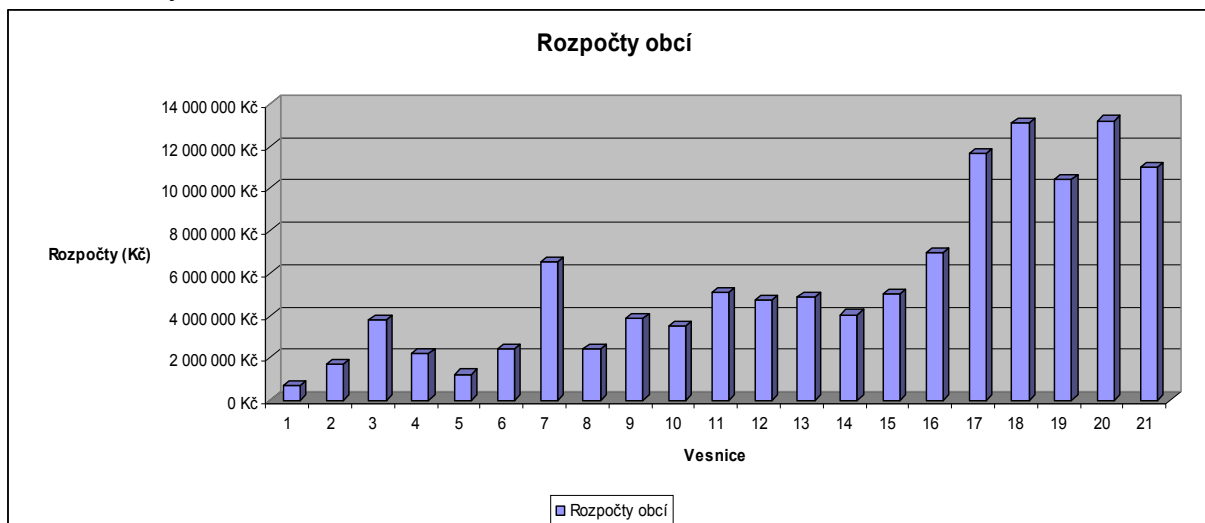
Zdroj: <http://www.mapy.cz>

3. Dotazník, který byl posílán do vybraných obcí

**Jaký je celkový rozpočet obce?**

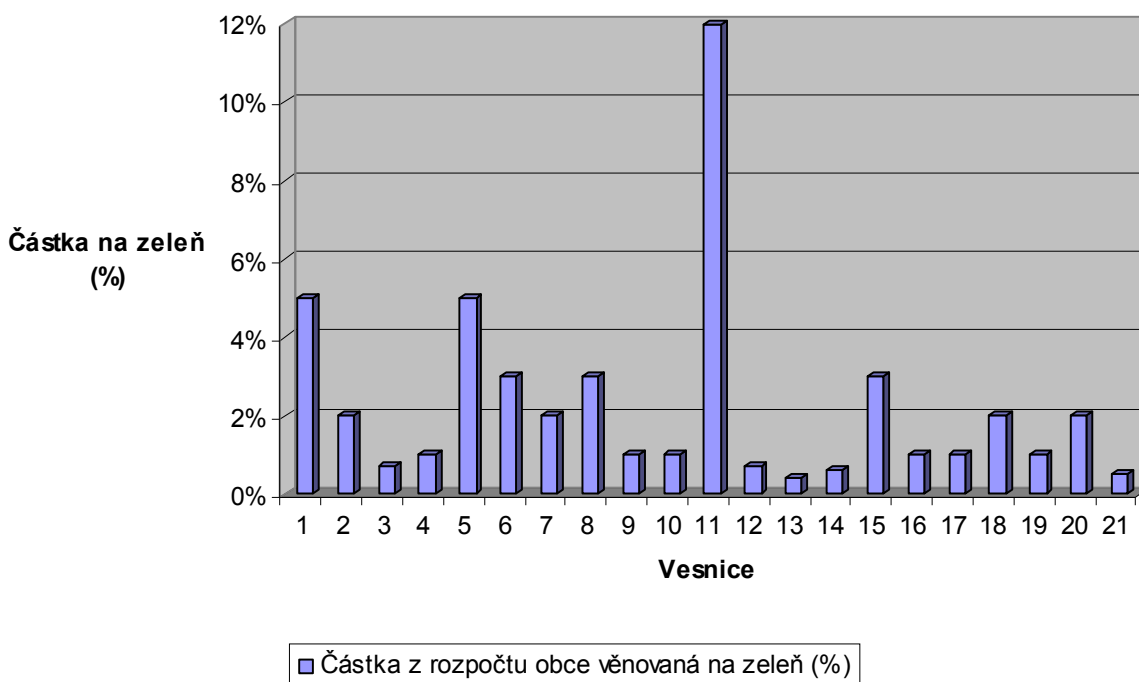
- 1) **Jaká částka z celkového rozpočtu obce je věnována na zeleň?**
- 2) **Vykonávají péči o zeleň technické služby obce? Kolik pracovníků pracuje v těchto službách a co konkrétně vykonávají? Případně má obec nějaké firmy, které pro ni tyto služby vykonávají?**
- 3) **Vede obec seznam veřejně přístupných cest do krajiny? Případně prosím o seznam.**
- 4) **Existují v obci pozemky pro náhradní obecní výsadbu? Jak se náhradní obecní výsadba vykonává? Případně prosím o seznam pozemků.**
- 5) **Jaká je rozloha veřejných ploch? Jsou rozděleny do kategorií dle druhu prací a intenzity péče na nich vykonávaných?**
- 6) **Má obec nějaký registrovaný významný krajinný prvek? Má obec registrovaný památný strom či stromy?**
- 7) **Je péče o zeleň v obci pravidelná? (Sekání trávníků, omlazovací a bezpečnostní řезy, osázení nádob, výsadby záhonů atd.)**
- 8) **Zažádala si obec o dotace, které souvisejí se zelení, z EU či jiné instituce (kraj apod.)? Pokud ano, jaké s nimi má zkušenosti?**
- 9) **Je nějaká nadstandardní péče o zeleň podmíněna kulturními aktivitami obce (např. akce konaná každoročně v obci)?**
- 10) **Podílejí se občané obce (místní spolky) v rámci dobrovolných brigád na péči o zeleň?**
- 11) **Účastní nebo se účastnila Vaše obec soutěže Vesnice roku?**
- 12) **Má obec vyhotovený územní plán?**

#### 4. Grafické vyhodnocení dotazníku:



Číslo obce v grafu	Název obce	Rozpočet (Kč)
1	Koryta	700 000 Kč
2	Kacanovy	1 700 000 Kč
3	Sychrov	3 800 000 Kč
4	Troskovice	2 200 000 Kč
5	Žďárek	1 230 000 Kč
6	Dolní Krupá	2 399 000 Kč
7	Loukovec	6 517 000 Kč
8	Radimovice	2 426 000 Kč
9	Svijany	3 860 000 Kč
10	Březina	3 500 000 Kč
11	Svijanský Újezd	5 060 000 Kč
12	Kobyly	4 750 000 Kč
13	Modřišice	4 895 000 Kč
14	Jivina	4 040 000 Kč
15	Chocnějovice	5 000 000 Kč
16	Pěňčín	6 979 000 Kč
17	Karlovice	11 664 000 Kč
18	Jenišovice	13 102 000 Kč
19	Ohrazenice	10 418 000 Kč
20	Malá Skála	13 212 000 Kč
21	Žďár	11 000 000 Kč

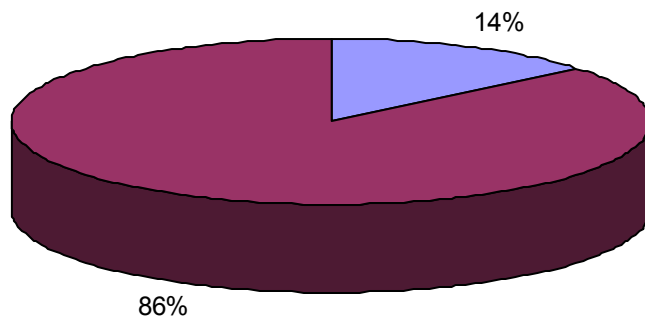
### Částka z rozpočtu obce věnovaná na zeleň (%)



Číslo obce v grafu	Název obce	Částka na zeleň (%)
1	Koryta	5%
2	Kacanovy	2%
3	Sychrov	0,70%
4	Troskovice	1%
5	Žďárek	5%
6	Dolní Krupá	3%
7	Loukovec	2%
8	Radimovice	3%
9	Svijany	1%
10	Březina	1%
11	Svijanský Újezd	12%
12	Kobyly	0,70%
13	Modřišice	0,40%
14	Jivina	0,60%
15	Chocnějovice	3%
16	Pěčín	1%
17	Karlovice	1%
18	Jenišovice	2%
19	Ohrazenice	1%
20	Malá Skála	2%
21	Žďár	0,50%

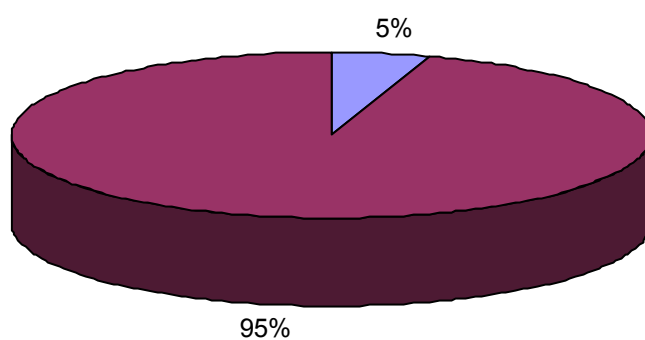


### Technické služby obce



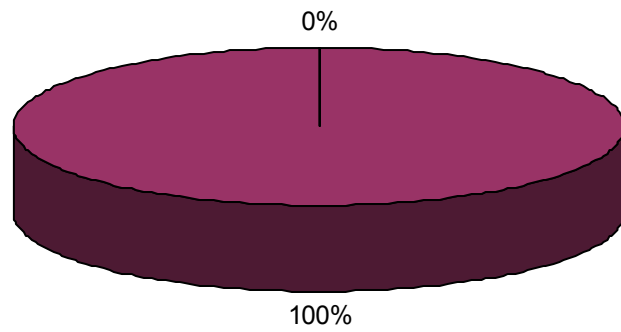
■ ANO ■ NE

### Seznam veřejně přístupných cest do krajiny



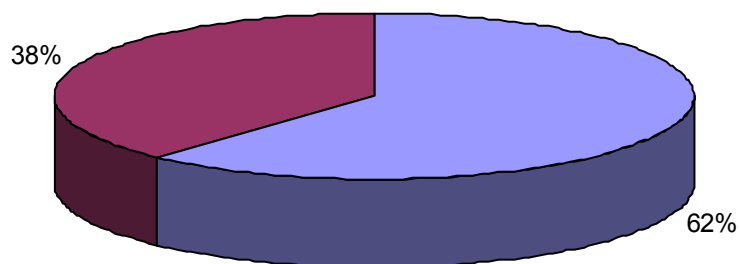
■ ANO ■ NE

### Pozemky pro náhradní výsadbu



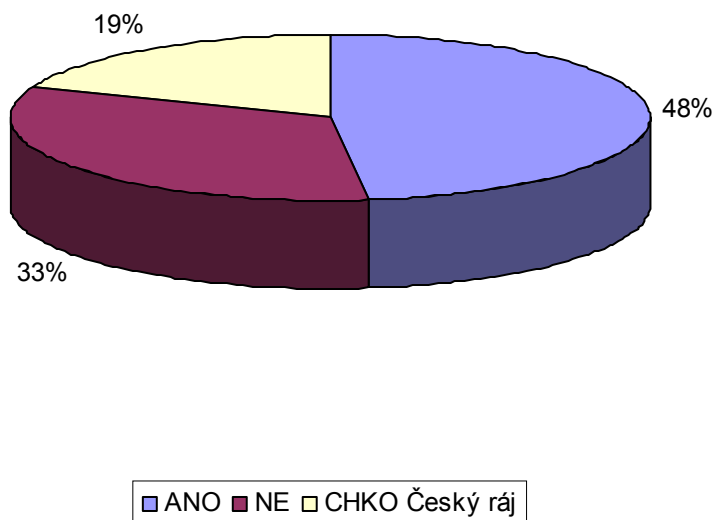
■ ANO ■ NE

### Znalost rozlohy veřejných ploch

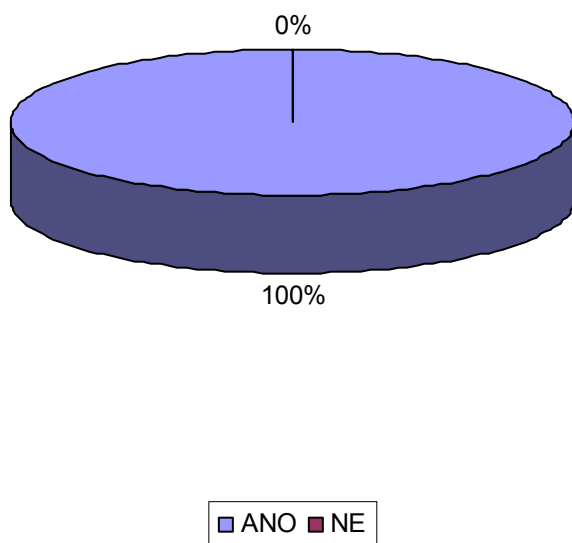


■ ANO ■ NE

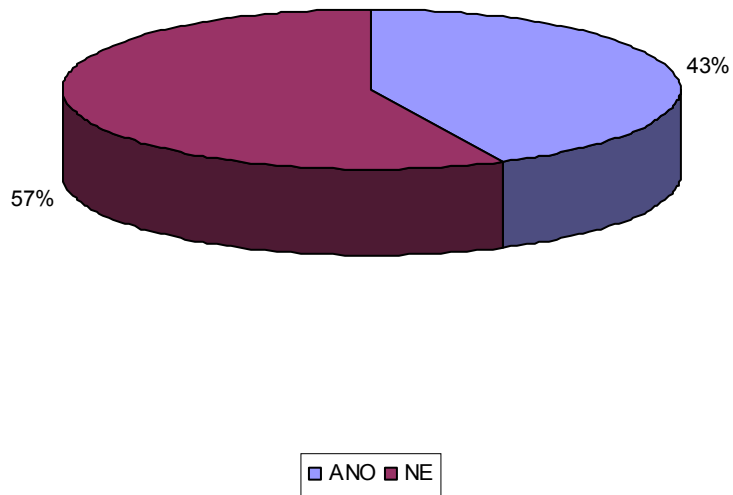
### Registrovaný významný krajinný prvek, památný strom či stromy nebo oboje



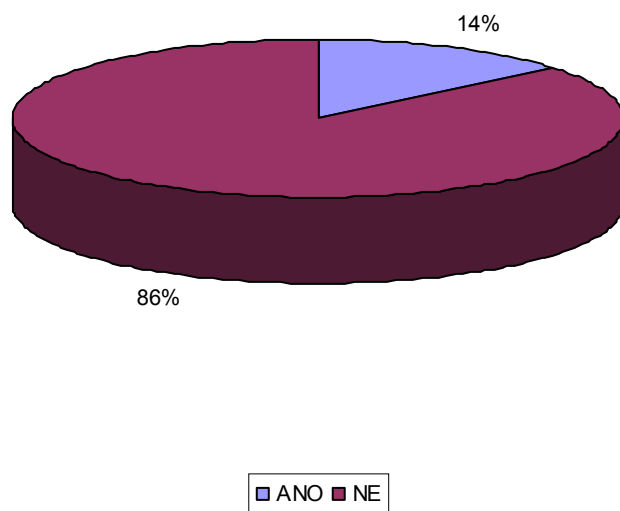
### Pravidelná péče



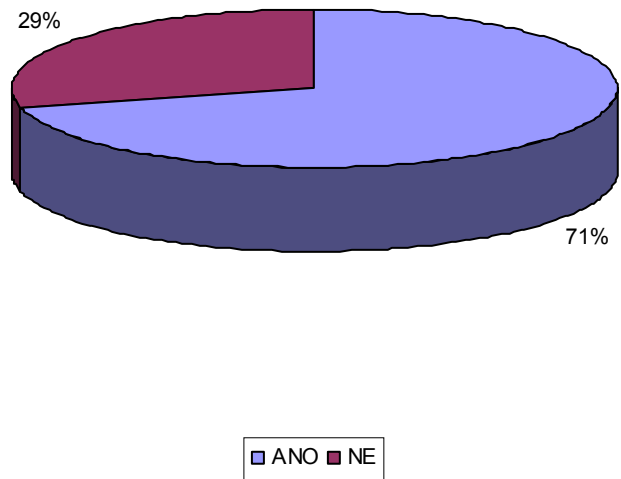
### Žádost o dotace



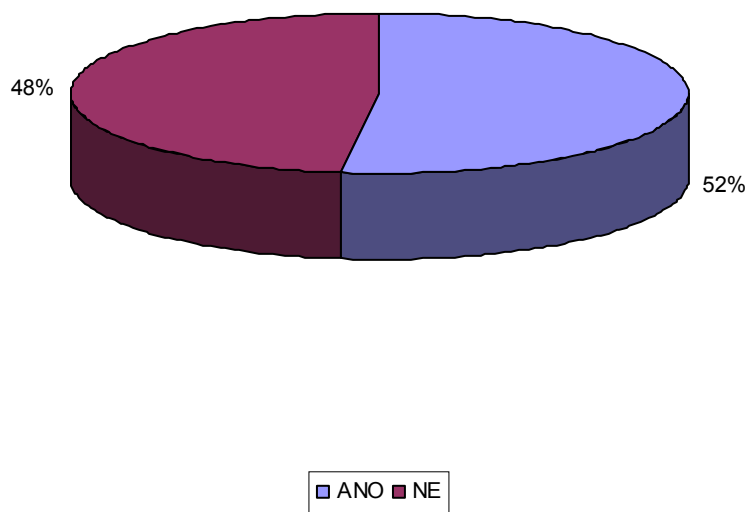
### Nadstandardní péče o zeleň podmíněná kulturními akcemi obce



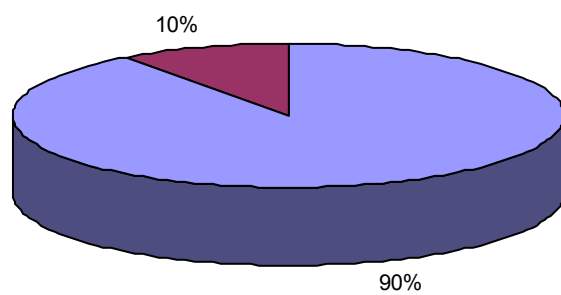
### Podíl občanů a místních spolků na péči o zeleň



### Účast obcí v soutěži Vesnice roku



## Územní plán



■ ANO ■ NE

## 5. Tabulkové shrnutí péče o zeleň v jednotlivých obcích

	Svijanský Újezd	Všeň	Svijany	Lažany	Loukovec	Loukov	Březina	Žďár
Zezeň návsi a veřejných prostranství	1	x	2	2	2	2	3	5
Zezeň vesnických parků	1	2	2	x	x	x	3	x
Zezeň občanské vybavenosti	1	1	2	1	2	3	3	3
Zezeň ulic	1	1	3	3	3	3	3	2
Zezeň sakrálních prvků, památníků a pomníků	2	1	2	4	x	3	3	3
Zezeň bytových domů	x	x	2	2	x	x	2	x
Zezeň školních areálů	1	3	x	x	1	x	2	2
Zezeň sportovních areálů	1	2	2	2	3	3	3	1
Zezeň hřbitovů	2	1	1	x	3	3	3	4
Zezeň zemědělských areálů	3	x	3	4	3	1	2	2
Zezeň u vodních ploch	x	x	x	2	x	3	2	x
Zezeň u ostatních ploch	1	2	1	x	x	x	3	x
Zezeň místních částí	2	3	x	x	2	x	4	3
Zezeň přechodu do okolní krajiny	2	1	1	1	1	2	2	2

### Legenda:

1 – výborný stav

2 – uspokojivý stav

3 – průměrný stav

4 – podprůměrný stav

5 – nevyhovující stav

x – prvek se v obci nevyskytuje, případně péči o něj nezajišťuje obec

6. Fotografie některých obcí, které byly mapovány (foto autorka):

### Ukázka nadprůměrné péče o zeleň



Socha sv. Jana Nepomuckého obehnaná lípami srdčitými (*Tilia cordata*) a vyzdobená letničkovou výsadbou (Všeň)



Pohled na víceúčelovou plochu – udržovaný živý plot a řada topolů černých (*Populus nigra*) sloužících k oddělení dvou míst (Svijanský Újezd)



Malý udržovaný prostor s velkým množstvím laviček (Všeň)



Park s výsadbou lip srdčitých (*Tilia cordata*) (Svijanský Újezd)



## Ukázky průměrné péče o zeleň



Převaha jehličnanů nad listnáči  
(Svijany)



Porosty nízké zeleně kolem silnice – tráva je posekána, keře nijak nezasahují do silnice  
(Svijany)



Zarostlá Boží muka (Lažany)



Snaha o výzdobu návsi mobilní zelení  
(Loukovec)



Opět výsadba zbytného jehličnanu  
(Loukovec)



Ukázka ne příliš dobrého řezu jírovce maďalu (*Aesculus hippocastanum*) (Lažany)



Výsadba lip srdčitých (*Tilia cordata*) s velkým množstvím výmladků u svých náběhů (Loukov)

## Ukázky špatné péče o zeleň



Strom má velké rány, které zbyly po řezu (Březina)



Stromy na této fotografii vyžadují akutní řez, jejich větve jsou z větší části suché (Žďár)



Zde je vidět, jak je výsadba nekoncepční a špatně udržovaná (Březina)



Zde je opět patrná nekoncepčnost výsadby a zbytečná výsadba jalovce obecného (*Juniperus communis*) (Žďár)



Ukázka lípy srdčité (*Tilia cordata*), která se vyskytuje u silnice (Žďár)



Zdevastovaná lípa srdčitá (*Tilia cordata*) (Loukov)