

**Česká zemědělská univerzita v Praze
Provozně ekonomická fakulta
Katedra humanitních věd**



**Diplomová práce
Lokální politické stranictví v prostředí územní
samosprávy ve městě Ivančice**

Kateřina Sládková

© 2015 ČZU v Praze

ČESKÁ ZEMĚDĚLSKÁ UNIVERZITA V PRAZE

Katedra humanitních věd

Provozně ekonomická fakulta

ZADÁNÍ DIPLOMOVÉ PRÁCE

Kateřina Sládková

Veřejná správa a regionální rozvoj

Název práce

Lokální politické stranictví v prostředí územní samosprávy ve městě Ivančice

Název anglicky

Local political partisanship in a local government environment in the town of Ivančice

Cíle práce

Tématem diplomové práce je lokální politické stranictví v prostředí územní samosprávy. Výzkum bude zaměřen na vybranou obec – město Ivančice ležící v Jihomoravském kraji (okres Brno-venkov). Cílem práce bude v rámci zvoleného tématu: 1. Charakterizovat hlavní socioekonomické ukazatele obce a vyhodnotit jejich vliv na vývoj a fungování místní samosprávy. 2. Identifikovat aktéry politického procesu v obci (lokální politické subjekty, zájmové skupiny, podnikatelské subjekty apod.), analyzovat jejich vzájemné vztahy a kontextuální faktory (např. historické). 3. Definovat charakter rozhodovacího procesu místní samosprávy na základě analýzy vývoje lokálního stranického systému a komparace výsledků komunálních voleb.

Metodika

Ve výzkumu samosprávy (politiky) na lokální (komunální) úrovni rozhodování se uplatňují dva hlavní směry. První upřednostňuje pohled shora a na komunální politiku pohlíží jako na nejnižší patro politiky jako celku. Nezohledňuje však místní specifika. Druhý směr vychází ze základního tvrzení, že komunálních politik je tolik, kolik je obcí. Jeho základní metodou jsou většinou jednotlivé případové studie, na jejichž základě bývají teprve opatrně konstruována zobecňující tvrzení [Balík 2005: 166 167]. Při vypracování práce bude využit výzkumný přístup, jenž se snaží zohledňovat odlišnosti v obsahu a způsobu rozhodování orgánů místní samosprávy v obcích různých velikostí. Práce bude postavena jako případová studie. Ke sběru dat budou využity zejména dvě základní techniky studium dokumentů a dotazování. Dále budou použity další standardní metodologické postupy, především komparace.

Doporučený rozsah práce

60-70 stran

Klíčová slova

Ivančice, územní samospráva, rozvoj obce, participace občanů, místní spolek, politická strana, volební strana, komunální volby, kandidátní listina, povolební koalice

Doporučené zdroje informací

Balík, S. Komunální politika. Obce, aktéři a cíle místní politiky. Praha: Grada, 2009.

Balík, S. Metodologie výzkumu komunální politiky. In Fiala, P.; Strmiska, M. Víceúrovňové vládnutí: teorie, přístupy, metody. Brno: CDK, 2005.

Brokl, L. Reprezentace zájmů v politickém systému České republiky. Praha: Sociologické nakladatelství, 1997.

Čmejrek, J. a kol. Participace občanů na veřejném životě venkovských obcí ČR. Praha: Kernberg Publishing, 2009.

Čmejrek, J.; Bubeníček, V.; Čopík, J. Demokracie v lokálním politickém prostoru. Praha: Grada Publishing, 2010.

Jüptner, P. Komunální koalice a politické modely. Politologická revue č. 2, 2004, s. 80 101.

Klíma, M. Volby a politické strany v moderních demokraciích. Praha: RADIX, 1998.

Linek, L.; Pecháček, Š. Základní charakteristiky členské základny KDU-ČSL. Praha: Sociologický ústav AV ČR, 2006.

Outlý, J. Volby do zastupitelstev vývoj a souvislosti. Politologická revue č. 2, 2003, s. 17 44.

Říchová, B. Úvod do současné politologie: srovnávací analýza demokratických politických systémů. Praha: Portál, 2002.

Zákon č. 128/2000 Sb., zákon o obcích (včetně pozdějších novelizací).

Zákon č. 491/2001 Sb., zákon o volbách do zastupitelstev v obcích.

Předběžný termín obhajoby

2015/06 (červen)

Vedoucí práce

Ing. Jan Čopík, Ph.D.

Elektronicky schváleno dne 12. 11. 2014

doc. PhDr. Michal Lošťák, Ph.D.

Vedoucí katedry

Elektronicky schváleno dne 13. 11. 2014

Ing. Martin Pelikán, Ph.D.

Děkan

V Praze dne 29. 03. 2015

Čestné prohlášení

Prohlašuji, že svou diplomovou práci "Lokální politické stranictví v prostředí územní samosprávy ve městě Ivančice" jsem vypracovala samostatně pod vedením vedoucího diplomové práce a s použitím odborné literatury a dalších informačních zdrojů, které jsou citovány v práci a uvedeny v seznamu literatury na konci práce. Jako autorka uvedené diplomové práce dále prohlašuji, že jsem v souvislosti s jejím vytvořením neporušila autorská práva třetích osob.

V Praze dne 31.3.2015

Poděkování

Ráda bych touto cestou poděkovala vedoucímu mé diplomové práce Ing. Janu Čopíkovi, Ph.D., za cenné rady, vstřícnost a celkové odborné vedení. Poděkování patří také představitelům místní samosprávy za vstřícnost a ochotu spolupracovat. Dále chci poděkovat rodině za trpělivost a podporu při zpracování této práce.

Lokální politické stranictví v prostředí územní samosprávy ve městě Ivančice

Local political partisanship in a local government environment in the town of Ivančice

Souhrn

Hlavním obsahem práce je problematika lokálního politického stranictví v prostředí územní samosprávy. Výzkum je zaměřen na obec – město Ivančice ležící v Jihomoravském kraji (okres Brno-venkov). Cílem práce je v rámci zvoleného tématu pomocí případové studie charakterizovat město Ivančice, identifikovat hlavní aktéry politického procesu v obci a charakter rozhodovacího procesu místní samosprávy. Teoretická část vymezuje základní pojmy jako demokracie, politická strana, komunální volby, dále zahrnuje vymezení teorie koalic. Praktická část popisuje Ivančice, jejich socioekonomickou situaci, vývoj komunálních voleb, místní politické aktéry a podobu místní samosprávy. V závěru praktické části jsou uvedeny výsledky z rozhovorů s místními komunálními politiky.

Summary

The main tasks of the thesis are: to present and to analyze issues of operation of the local political parties by local administration. This research is focused on the municipality - the town Ivančice, located in the south-western part of the South Moravia region, an administrative unit of the Czech Republic. The aim of the submitted thesis by using case studies are a detailed characteristic of the town Ivančice, an identification of main participants in local political process and a decision-making process in this local self-government institution. The theoretical part of my thesis explains basic terms such as: democracy, political party, local authority elections, political party system, and theory of political party coalition. The practical part of the thesis describes the town Ivančice, its socioeconomic situation, its local elections development, main participants in local political process and also form of local government. The final chapter of practical part contains main conclusions from the discussion with municipal politicians in Ivančice.

Klíčová slova: Ivančice, uzemní samospráva, rozvoj obce, participace občanů, místní spolek, politická strana, volební strana, komunální volby, kandidátní listina, povolební koalice

Keywords: local administration, development of municipality, participation of citizens, local society, political party, election party, list of candidates, municipal elections, after-election coalition

Obsah

1	Úvod	16
2	Cíl práce a metodika	17
2.1	Cíl práce	17
2.2	Metodika	17
3	Literární rešerše	19
3.1	Demokracie	19
3.1.1	Typy demokracie	19
3.1.2	Typologie lokálních modelů demokracie	20
3.2	Politická strana.....	22
3.2.1	Politická strana vs. zájmová skupina.....	24
3.2.2	Funkce politických stran	24
3.2.3	Typologie politických stran	25
3.2.4	Politické strany v obcích a regionech.....	26
3.3	Komunální volby v ČR	28
3.3.1	Vývoj obecního volebního práva od roku 1848 do současnosti	28
3.3.2	Základní typologie volebních systémů	30
3.3.3	Volební proces v obcích a regionech	31
3.4	Lokální politické stranictví	31
3.4.1	Lokální stranická spektra	32
3.4.2	Komparace výsledků obecních a parlamentních voleb	32
3.4.3	Nezávislí v lokální a regionální politice.....	32
3.4.4	Postavení místních organizací v parlamentních stranách.....	33
3.4.5	Krajská stranická spektra	33

3.5	Teorie a klasifikace koalic	34
3.5.1	Původní teorie koalic	34
3.5.2	Typologie koalic	35
3.6	Struktura a pravomoci orgánů obecní samosprávy	36
3.6.1	Zastupitelstvo obce	37
3.6.2	Rada obce	37
3.6.3	Starosta	38
3.6.4	Obecní úřad	38
3.6.5	Výbory a komise	38
3.7	Participace občanů v lokální politice	39
3.7.1	Účast ve volbách	39
3.7.2	Členství občanů v komisích rady obce a ve výborech obecního zastupitelstva 40	
3.7.3	Místní referendum	40
4	Praktická část	41
4.1	Charakteristika obce Ivančice	41
4.1.1	Historie města Ivančice	42
4.2	Demografická struktura města Ivančice	43
4.2.1	Vývoj počtu obyvatel	44
4.2.2	Věková struktura	45
4.2.3	Vzdělanostní struktura	48
4.3	Socioekonomická situace v Ivančicích	49
4.3.1	Nezaměstnanost	50
4.3.2	Doprava	51
4.3.3	Zdravotní a sociální péče	52
4.3.4	Shrnutí socioekonomické situace	53

4.4	Lokální politické stranictví v Ivančicích z historické perspektivy	54
4.4.1	Volby v letech 1904 – 1925	54
4.4.2	Státní převrat 28. října 1918 z pohledu ivančické samosprávy	55
4.5	Situace v Ivančicích po roce 1989	56
4.6	Volební výsledky v letech 1994 – 2010	58
4.7	Komunální volby 2014	63
4.7.1	Představení politických subjektů v komunálních volbách 2014	66
4.8	Analýza zastupitelů dle politické příslušnosti	72
4.8.1	Zastupitelé dle politické příslušnosti v roce 1994	73
4.8.2	Zastupitelé dle politické příslušnosti v roce 1998	74
4.8.3	Zastupitelé dle politické příslušnosti v roce 2002	76
4.8.4	Zastupitelé dle politické příslušnosti v roce 2006	78
4.8.5	Zastupitelé dle politické příslušnosti v roce 2010	80
4.8.6	Zastupitelé dle politické příslušnosti v roce 2014	82
4.8.7	Shrnutí kapitoly	84
4.9	Politická participace občanů	85
4.9.1	Volební účast v letech 1994 – 2014	85
4.9.2	Složení zastupitelů v letech 1994 – 2014	87
4.10	Analýza samosprávy v Ivančicích	88
5	Závěr	92
6	Literatura	95
7	Přílohy	98
	Příloha č. 1 – Seznam otázek k rozhovorům	98

Seznam obrázků

Obr. 1 Znak města Ivančice (zdroj: Oficiální informační portál města Ivančice)42

Seznam tabulek

Tab. 1	Historický vývoj počtu obyvatel v Ivančicích v letech 1971 – 2013 (zdroj: vlastní zpracování dle dat ČSÚ)	44
Tab. 2	Přírůstek obyvatel ve městě Ivančice v letech 2004 – 2013 (zdroj: vlastní zpracování dle dat ČSÚ)	46
Tab. 3	Průměrný věk obyvatel v letech 2004 – 2013 (zdroj: vlastní zpracování dle dat ČSÚ)	46
Tab. 4	Srovnání počtu obyvatel zastoupených v základních věkových kategoriích v roce 2013 (zdroj: vlastní zpracování dle dat ČSÚ)	48
Tab. 5	Srovnání vývoje míry nezaměstnanosti v Ivančicích, Jihomoravském kraji a ČR (zdroj: vlastní zpracování dle dat ČSÚ)	50
Tab. 6	Volební výsledky v letech 1994 – 2010 (zdroj: vlastní zpracování dle dat ČSÚ)	60
Tab. 7	Seznam členů rady města Ivančice v letech 1994 – 2010 (zdroj: vlastní zpracování dle dat ČSÚ a Masarykova univerzita)	63
Tab. 8	Volební výsledky stran v komunálních volbách v roce 2014 (zdroj: vlastní zpracování dle dat ČSÚ)	65
Tab. 9	Zastupitelé ve volbách 1994 (zdroj: vlastní zpracování dle dat ČSÚ)	73
Tab. 10	Zastupitelé ve volbách 1998 (zdroj: vlastní zpracování dle dat ČSÚ)	75
Tab. 11	Zastupitelé ve volbách 2002 (zdroj: vlastní zpracování dle dat ČSÚ)	77
Tab. 12	Zastupitelé ve volbách 2006 (zdroj: vlastní zpracování dle dat ČSÚ)	79
Tab. 13	Zastupitelé ve volbách 2010 (zdroj: vlastní zpracování dle dat ČSÚ)	81

Tab. 14	Zastupitelé ve volbách 2014 (zdroj: vlastní zpracování dle dat ČSÚ)	83
Tab. 15	Porovnání volební účasti v komunálních volbách v letech 1994 – 2014 (zdroj: vlastní zpracování dle dat ČSÚ)	86
Tab. 16	Srovnání počtu zastupitelů dle pohlaví v letech 1994 – 2014 (zdroj: vlastní zpracování dle dat ČSÚ)	87
Tab. 17	Srovnání počtu kandidátů dle pohlaví v letech 1994 – 2014 (zdroj: vlastní zpracování dle dat ČSÚ)	88

Seznam grafů

- Graf 1** Historický vývoj počtu obyvatel v Ivančicích v letech 1971 – 2013 (zdroj: vlastní zpracování dle dat ČSÚ) 45
- Graf 2** Srovnání průměrného věku obyvatel v Ivančicích, Jihomoravském kraji a ČR za období 2004 – 2013 (zdroj: vlastní zpracování dle dat ČSÚ) 47
- Graf 3** Srovnání míry nezaměstnanosti ve městě Ivančice, Jihomoravském kraji a ČR (zdroj: vlastní zpracování dle dat ČSÚ) 51
- Graf 4** Výsledky komunálních voleb v Ivančicích v roce 2014 (zdroj: vlastní zpracování dle dat ČSÚ) 64
- Graf 5** Počet zastupitelů podle politické příslušnosti 1994 (zdroj: vlastní zpracování dle dat ČSÚ) 74
- Graf 6** Počet zastupitelů podle politické příslušnosti 1998 (zdroj: vlastní zpracování dle dat ČSÚ) 76
- Graf 7** Počet zastupitelů podle politické příslušnosti 2002 (zdroj: vlastní zpracování dle dat ČSÚ) 78
- Graf 8** Počet zastupitelů podle politické příslušnosti 2008 (zdroj: vlastní zpracování dle dat ČSÚ) 80
- Graf 9** Počet zastupitelů podle politické příslušnosti 2010 (zdroj: vlastní zpracování dle dat ČSÚ) 82
- Graf 10** Počet zastupitelů dle politické příslušnosti 2014 (zdroj: vlastní zpracování dle dat ČSÚ) 84
- Graf 11** Politická příslušnost zastupitelů v letech 1994 – 2014 (zdroj: vlastní zpracování dle dat ČSÚ) 85

Graf 12	Porovnání volební účasti v komunálních volbách v letech 1994 – 2014	
	(zdroj: vlastní zpracování dle dat ČSÚ)	87

1 Úvod

Obce – města, tedy nejnižší územně samosprávné celky, souvisící s decentralizací a subsidiaritou. S touto problematikou vstupuje do velké role komunální politika a s ní komunální politici. Obce samotné jsou velmi specifické a v mnoha ohledech odlišné od fungování národních či krajských celků. Ovšem jedna věc je společná napříč úrovněmi rozčlenění státu - komunální politika velmi výrazně ovlivňuje každodenní život občanů. Celý demokratický systém je následně tvořen politickou participací občanů, jelikož zrcadlí jejich zájem na chodu veřejných věcí.

Politické strany sdružují občany se stejným smýšlením a s velmi podobnými názory, také tvoří základ demokratického fungování státu. Z fungování politických stran se následně vytváří spojení mezi občany a politickou mocí.

Všechny tyto pohledy zkoumá lokální politické stranictví, které velmi úzce souvisí s volebním právem. V historickém průběhu se jeho podoba různě měnila a část této práce bude zaměřena na změny po roce 1989.

V komunální politice a s ní spojeném politickým stranictvím dochází neustále ke změnám trendů i zvyklostí. Za nejdůležitější prvek jsou zde považováni aktéři politického procesu, v němž se právě projevuje občanská participace. Zájem občanů o politické dění se v průběhu let mění, což nejlépe vystihuje volební účast a další informace z výsledků voleb vyplývající.

Celá případová studie je prováděna ve městě Ivančice, takže výsledky není možné zobecňovat. Ivančice jsou obcí s rozšířenou působností a s velmi bohatou historií.

2 Cíl práce a metodika

2.1 Cíl práce

Tématem diplomové práce je lokální politické stranictví v prostředí územní samosprávy. Výzkum je zaměřen na vybranou obec – město Ivančice ležící v Jihomoravském kraji. Ivančice byly vybrány především kvůli konzervativnímu přístupu voličů, který není zcela obvyklý a také díky postoji zastupitelů k tvorbě koalice a opozice, který je v Ivančicích, v porovnání s ostatními obcemi stejné velikosti, odlišný. Proto se autorka rozhodla tuto oblast místní samosprávy analyzovat.

Cílem práce je v rámci zvoleného tématu: 1. Charakterizovat hlavní socioekonomické ukazatele obce a vyhodnotit jejich vliv na vývoj a fungování místní samosprávy. 2. Identifikovat aktéry politického procesu v obci (lokální politické subjekty, zájmové skupiny, podnikatelské subjekty apod.), analyzovat jejich vzájemné vztahy a kontextuální faktory (např. historické). 3. Definovat charakter rozhodovacího procesu místní samosprávy na základě analýzy vývoje lokálního stranického systému a komparace výsledků komunálních voleb.

Výzkumná otázka: obecně lze říci, že se v Ivančicích počet kandidátů bez politické příslušnosti v posledních letech zvyšuje.

2.2 Metodika

Ve výzkumu samosprávy (politiky) na lokální (komunální) úrovni rozhodování se uplatňují dva hlavní směry. První upřednostňuje pohled shora a na komunální politiku pohlíží jako na nejnižší patro politiky jako celku. Nezohledňuje však místní specifika. Druhý směr vychází ze základního tvrzení, že komunálních politik je tolik, kolik je obcí. Jeho základem jsou většinou jednotlivé případové studie, na jejichž základě bývají teprve opatrně konstruována zobecňující tvrzení (Balík, 2005:166-167).

Při vypracování práce byl využit výzkumný přístup, jenž se snaží zohledňovat odlišnosti v obsahu a způsobu rozhodování orgánů místní samosprávy v obcích různých velikostí. Práce je postavena jako případová studie. Ke sběru dat jsou využity zejména dvě základní techniky – studium dokumentů a dotazování. Do studia dokumentů byla zařazena kronika města Ivančice, data Českého statistického úřadu a zápisy z jednání zastupitelstva

i rady města. S místními komunálními politiky (zastupiteli města) byly provedeny polostandardizované rozhovory, kterých bylo celkem sedm a týkaly se především komunálních voleb v roce 2014 a fungování místní samosprávy, což zahrnovalo i povolební vyjednávání či způsob jednání zastupitelstva. Dále byl proveden rozhovor se současným zastupitelem, který stál u místní politické změny po roce 1989. Seznam otázek pokládaných při rozhovorech uveden v Příloze č. 1. Všem respondentům byla přislíbena anonymita, proto nejsou v práci uvedeni jmenovitě a nejsou zde uvedeny přepisy rozhovorů, ale pouze seznam otázek.

V průběhu práce byly také použity další metodologické postupy, především komparace. Autorka porovnávala zejména socioekonomická data, detaily volebních výsledků za uvedená období a další volební ukazatele.

Celá práce je rozdělena na dvě části, a to teoretickou část (neboli literární rešerši) a praktickou část. V teoretické části jsou vymezeny základní problematiky – demokracie, sestavování kandidátních listin, politická strana, komunální volby v ČR, lokální politické stranictví, teorie koalic, participace občanů, obec, občané, zastupitelstvo, starosta, obecní úřad a podobně. Při vypracování této části bude použita analýza odborné literatury.

Praktická část se zaměřuje na charakteristiku města, lokální politické stranictví v Ivančicích po roce 1918, dále situace ve městě po roce 1989, výsledky a dopad komunálních voleb za rok 2014. Část práce je také věnována analýze počtu „nepolitických hnutí“ v závislosti na počtu politických stran v komunálních volbách (vývoj sledovaný za posledních deset let). Byla zde rovněž rozebrána politická participace občanů, a jak již bylo zmíněno, tak v průběhu celé práce jsou čerpány informace z výsledků rozhovorů s nově zvolenými zastupiteli.

3 Literární rešerše

3.1 Demokracie

Odborná literatura vychází z významu slova demokracie, jenž je řeckého původu a vzniklo ze slova „*démokratiá*“. Základ tvoří dvě slova z řečtiny, která jsou spojena – „*démos*“ (lid) a „*kratein*“ (vládnout). Z toho vyplývá, že doslovný překlad je „vláda lidu“.

Definice demokracie od A. Lincolna je považována za nejznámější a nejpoužívanější a zní: „vláda lidu, prostřednictvím lidu a pro lid“. Problém spočívá v tom, že tuto definice si vzaly za své nejen západní demokracie, ale i komunistické režimy a další nacionalističtí vládcové. Tím byla tato definice využívána k ospravedlňování jejich vlády, ovšem naprosto účelovou interpretací principů, které z této definice vyplývají. Až G. Sartori vypracoval možné interpretace pojmu demokracie, čímž ukázal na problematičnost jednotného chápání tohoto pojmu, který díky tomu lze pokládat za mnohovýznamový termín.

Velký význam tomuto pojmu přiřadil Robert Dahl, americký politolog. Zkonstruoval inspirativní shrnutí historických proměn demokratických forem. Celý vývoj demokracie je rozčleněn do tří demokratických transformací. První období transformace zahrnuje období antického Řecka, které je obvykle spojováno s malými a relativně homogenními městskými státy. Následuje druhá vlna transformace, jejíž počátek se datuje do 18. -19. století, což byla doba nově vznikajících národních států, které následně začaly uznávat demokratickou formu vlády i v její zastupitelské podobě. Jedná se vlastně o přeměnu městských států na státy národní a ve spojení s ní se hovoří o zastupitelské formě vlády a myšlence politické rovnosti. Za třetí vlnu je považováno spojení s řešením problémů, které se začaly souvislosti s demokracií vyskytovat na konci 20. století. Důsledkem je skutečnost, že se nezdařilo nikde ve světě realizovat ideální demokracii. S třetí vlnou souvisí také začleňování demokracie do nadnárodních útvarů. Dahl ovšem na tuto skutečnost pohlíží velmi skepticky a reálnější možnosti spatřuje v prostředcích, které by občany lépe informovaly o politických problémech, což by následně souviselo se zvýšením občanské participace na politickém systému. (Hloušek, Kopeček, 2004:15-19)

3.1.1 Typy demokracie

Demokracie se všeobecně dělí do dvou skupin, a to na přímou a zastupitelskou.

- **Přímá demokracie** – hlavní myšlenkou tohoto pojetí je zapojení ideálně všech obyvatel do správy věcí veřejných. Tento přístup k demokracii vznikl už v období antiky, ovšem pravdou je, že dnešní době se tento typ demokracie spíše nevyskytuje. Mezi prvky, které vytváří přímou demokracii, patří například referendum (případ, kdy občané rozhodují o nastalé otázce, kterou buď potvrdí, nebo zamítnou) nebo lidové iniciativy (úzce souvisí s referendem, jelikož umožňuje skupině obyvatel předložit požadavek k rozhodnutí v referendu). Přejídným druhem demokracie mezi přímou a nepřímou je demokracie polopřímá, která je aplikovaná ve Švýcarsku.
- **Zastupitelská demokracie** – značí, že moc není vykonávána přímo občany, ale prostřednictvím jejich volených zástupců, kteří by měli reprezentovat zájmy svých občanů. V případě tohoto druhu demokracie zde hrají hlavní roli prvky jako parlament, politické strany, volný poslanecký mandát či všeobecné volební právo. Na rozdíl od demokracie přímé se demokracie zastupitelská stala základem pro téměř všechny západoevropské země. (Hloušek, Kopeček, 2004:25-42)

3.1.2 Typologie lokálních modelů demokracie

„Jako primární definiční kritérium pro typologizaci venkovských obcí z hlediska lokálních modelů demokracie lze s úspěchem použít způsob sestavování kandidátních listin.“ (Čmejrek, Bubeníček, Čopík, 2010:155) V tomto případě je důležité vycházet z předpokladu, že způsob sestavování kandidátních listin spadá mezi hlavní předvolební aktivity a je představen již zavedenými vzorci chování a také mechanismem stranického systému v daném komunálním politickém prostředí. Model sestavování kandidátních listin je dále založen na lokálním stranickém systému na volební úrovni (jeho pluralita) a na charakteru volebního boje o přízeň a hlasy voličů (úroveň rivality). Tento model se stává předpokládaným pro oblast povolebního sestavování místní vlády, způsob dosahování dohody a vztah mezi tamní vládou a její opozicí. Tyto již zmíněné faktory – formát stranického systému a úroveň rivality- můžeme shodně považovat za hlavní definiční kritéria, která zároveň determinují zásadní modely sestavování kandidátních listin, ty můžeme dále využít pro definici a typologizaci lokálních modelů demokracie v oblasti malých venkovských obcí.

Již zmíněné faktory dělí model na čtyři typy. V případě úrovně rivality se rozlišuje mezi kooperativním a nekooperativním modelem sestavování kandidátních listin. Z úrovně

formátu stranického systému můžeme daný lokální systém definovat jako pluralitní nebo nepluralitní.

Za pomoci kritérií a výše zmíněného rozčlenění můžeme dosáhnout typologie lokálních modelů demokracie, pomocí níž jsou obce rozděleny do odlišných skupin:

1. Neparticipativní model (nepluralitní systém + nekooperativní model)
2. Apoliticko-demarchistický model (nepluralitní systém + kooperativní model)
3. Konsensuální model (pluralitní systém + kooperativní model)
4. Kompetitivní model (pluralitní systém + nekooperativní model)

Tyto čtyři modely si dále podrobněji popíšeme a definujeme.

Neparticipativní model zahrnuje obce, které spojuje nepluralitní stranický systém a nekooperativní strategie účastníků politického procesu. V těchto obcích indolence a lhostejnost občanů vůči lokální politice dosahuje toho, že nastává ohrožení trvání vlastní autonomie municipality. Jedná se především o obce, kde nastalo vysoké zadlužení místní samosprávy, což vedlo k tomu, že žádný z místních obyvatel nechce vykonávat vedení obce, protože se obává kritiky svých spoluobčanů. Předvolební aktivity se zde omezují pouze na základní činnosti, které jsou vykonávány pouze malým počtem aktérů, kterým nastala skutečnost není lhostejná. Záchrana těchto obcí není v mnoha případech možná a nastává sloučení s obcí sousedící. Jedině příchod nových obyvatel může být možností, jak tomuto zabránit.

Apoliticko-demarchistický model je typický pro obce, kde kandiduje pouze jeden politický subjekt a počet kandidátů na jedné kandidátní listině není vyšší, než počet volebních zastupitelů. V takovém případě jsou předem jasné volební výsledky a sestavování kandidátní listiny je shodné s tvorbou členů zastupitelstva, protože hlavní účel je obsazení zastupitelských křesel. Jedná se o zájem zachování existence této lokální vlády, s čímž souvisí i samostatnost obce. Většinou do této skupiny patří nově vzniklé obce, v níž funkce zastupitele i starosty obce bývá neuvolněná a není o ni příliš velký zájem. Odlišnost od prvního modelu shledáváme pouze ve faktu, že místním občanu není lhostejný vývoj obce. S tím souvisí i dočasná spokojenost se současným vedením obce, které svoji funkci vykonává tak, aby nedocházelo k různým politickým střetům.

Konsensuální model spojuje obce s pluralitním stranickým systémem, kde zároveň dochází k zavádění kooperativní strategie při dosahování konsensu. Spojitost s předchozím modelem nacházíme v hlavním záměru, což je obsazení zastupitelských křesel kvůli zachování samostatnosti obce. Je zde rozdíl v počtu členů na kandidátních listinách, který je vyšší než počet zastupitelů, ovšem volební boj je spíše rádo by konkurenční než kompetitivní, i přesto, že je vyšší počet volebních stran, které se voleb účastní. Ovšem v obcích, které spadají do tohoto modelu, funguje spolkový život a je zde vysoká účast na veřejném životě obce. V obcích tohoto typu můžeme taktéž očekávat vysokou volební účast, ale ve volbách kandidují převážně nezávislí kandidáti.

Do **kompetitivního modelu** můžeme zařadit obce, v nichž se střetávají různé přístupy ke stranickým systémům, sestavování kandidátních listin i druhu vedení předvolebního boje. Obvykle se tyto obce vyznačují vysokou úrovní rivality, která je znát především v období volební kampaně. Hlavním účelem voleb je poté získání a udržení kontroly nad vedením obce. Volební boj zde následně získává povahu kompetitivního či semikonkurenčního typu, samozřejmostí je i kandidatura vyššího počtu politických subjektů. Stranické systémy jsou velice rozsáhlé, jelikož se zde mohou objevovat samostatně kandidující nezávislí kandidáti, ale také velmi vyvinuté pluralitní systémy, jimž můžeme přiřadit označení stranický systém. „*V této skupině obcí se již běžně objevují i místní organizace politických stran s celonárodní působností.*“ (Čmejrek, Bubeníček, Čopík, 2010:161) Z výše uvedeného je patrné, že se místní funkční mechanismy politických systémů blíží politickým systémům ve větších obcích. Znakem kompetitivního modelu jsou většinou opakované (nové) volby, je zde velmi zřetelná rivalita při změnách v územním plánu, či rušení již zahájených projektů. (Čmejrek, Bubeníček, Čopík, 2010:155-161)

Města typu Ivančic patří obvykle do 3. nebo 4. skupiny, jelikož se zde nevyskytuje problém s nedostatkem kandidujících subjektů.

3.2 Politická strana

Pro vysvětlení definice politická strana je důležité si nejdříve definovat původ slova „strana“, jenž je hodně vypovídající o celém pojmu. Označení politické strany bývá odvozeno od latinského názvu „*pars*“, což v překladu můžeme vnímat jako díl, část, podíl, stranu

a podobně. Z pohledu Giovanni Sartoriho se současné označování politické strany více vztahuje ke slovesu „*partire*“, tedy rozdělovat, dělit.

V případě latinského pojmenování a jeho překladu se dostáváme ke vztahu části a celku, což je v případě politické strany klíčový prvek. Je důležité vystihnout, jaké má část celku (politická strana) specifikace, neboli co ji odděluje od zbytku tohoto celku. Dále jaké jsou její charakteristické rysy, jaký je jejich vztah k celku, také její místo uvnitř celku či jaký je její vztah k jiným částem celku.

Nabízí se ovšem více pohledů na definice politických stran, a to klasický, obecný, minimální a speciální.

Klasická definice se opírá o slova Maxe Webera, který politické strany charakterizuje jako „*dobrovolně vytvářené skupiny s cílem poskytnout svým předákům moc uvnitř skupiny a aktivním členům možnosti prosazení věcných cílů nebo dosažení osobních výhod nebo obojího zároveň*“. (Fiala, Strmiska, 1998:23-26) I další definice spadající do klasických zdůrazňují, že s politickou stranou souvisí organizované spojení osob, které usazují o prosazení svého zájmu, své představy obecného dobra, o získání politické moci, nebo velmi často o většinu z toho dohromady.

Obecná definice vznikla kvůli neustálému hledání přesnější a vyhovující definici. Za nejvýznamnější definici se v tomto ohledu dá považovat právě ta od Epsteina. V jeho pojetí tvoří politickou stranu „*libovolná skupina, jakkoli volně organizovanou, snažící se do vládních úřadů zvolit lidi pod svým jménem*“. (Fiala, Strmiska, 1998:26-28)

I po těchto vyjádřeních nikdo z tehdejších politologů stále nebyl spokojený s přesnou definicí politické strany, jelikož zde pořád byly chybějící aspekty či nevyhovující oddělení od ostatních organizací. Proto bylo nutné hledat dál vhodnější a plně vyhovující definici. Za **minimální** byla považována definice od Sartoriho, která charakterizuje politické strany jako „*politické skupiny, jež se účastní voleb a jež je jejich prostřednictvím schopna své kandidáty umístit do veřejných úřadů*“ (Fiala, Strmiska, 1998:28-30)

Poslední skupina rozdělení definic se nazývá **speciální** a vyznačuje se tím, že není nutné, aby vyhovovala všem možným typům politických stran za všech okolností. Tento způsob definování se zdá být nejschůdnějším, ale na druhé straně možná málo zajímavé právě kvůli skromnému nároku. (Fiala, Strmiska, 1998:30-32)

3.2.1 Politická strana vs. zájmová skupina

Ačkoli se vysvětlení těchto pojmů zdá být až skoro totožné, je zřejmé, že nějaký rozdíl mezi těmito definicemi existuje. Tuto odlišnost mohou pomoci ozřejmit dvě kritéria, a to touha po politické moci a účast ve volbách. Vzhledem k tomu se nabízí první odlišnost, která spočívá v úsilí o získání politické moci ze strany politické strany a ve snaze působit na politické aktéry ze strany zájmových skupin. Za další odlišující kritérium je považována účast ve volbách, o kterou politické strany usilují, ale zájmové skupiny se voleb přímo neúčastní. (Fiala, Strmiska, 1998:34-39)

3.2.2 Funkce politických stran

Podle Georga Brunnera jsou známy čtyři základní skupiny funkcí politických stran. Jedná se tedy o (Fiala, Strmiska, 1998:62-63):

1. Integrovační funkci – Brunner má v tomto případě na mysli různé způsoby zprostředkování mezi lidmi a nositeli moci,
2. Funkci výběru vedení – jedná se o zvolení kandidátů do vedoucích funkcí,
3. Funkce výkonu panství – tuto funkci vykonává vítězná strana, která zastává výkonnou moc,
4. Funkce kontroly panství – na rozdíl od předchozí je tato funkce vykonávána opoziční stranou.

S výše vyjmenovaným výčtem funkcí souvisí i jejich rozdělení do dvou skupin, a to tak, že jednu tvoří první dvě funkce, tedy ty, které jsou vykonávány všemi politickými stranami v každé situaci. Do druhé skupiny řadíme poslední dvě zmíněné funkce, což naznačuje, že každá z nich je plněna politickou stranou v různých situacích.

Další možné dělení je také propojené s již zmíněnými funkcemi. Uvádí se, že skupiny v tomto typu se navzájem překrývají. Rozlišujeme funkce, které jsou vykonávány pouze jednou stranou a funkce, které jsou prováděny celým systémem politických stran v rámci politického systému.

Nicméně se uvádí i odlišné členění, přičemž jedna skupina zastává post universálních funkcí¹ a druhá skupina post speciálních funkcí². (Fiala, Strmiska, 1998:63-64)

¹ Tyto funkce plní každá politická strana.

3.2.3 Typologie politických stran

Původ typologie politických stran a jejich klasifikace vznikl primárně ve snaze charakterizovat difference mezi jednotlivými politickými stranami. Dalším z důvodů bylo vytvoření univerzálního schématu, aby se umožnilo rozřadit politické strany do skupin a přiřadit je k typickým vzorům.

I přesto, že se objevilo mnoho různých členění, tak ne všechny byly dostačující a plně vyhovující. Za základní dělení ovšem můžeme považovat zrovna to od H. U. Brinkmanna (Fiala, Strmiska, 1998:85):

1. podle cílů a charakteru utváření:
 - Strany patronáže
 - Třídní strany
 - Světonázorové strany
 - Programové strany
 - Platformní (akční) strany
2. podle sociálních aspektů a organizační struktury
 - Honorační strany
 - Masové strany
 - Masové integrační strany
 - Kádrové strany
 - Party machine
3. podle sociodemografických příznaků
 - Zájmové strany
 - Strany všelidové

²Za určitých okolností jsou tyto funkce plněny pouze některými politickými stranami.

4. podle politické orientace a politických cílů

- Konzervativní
- Liberální
- Křesťansko-demokratické
- Sociálně demokratické
- Krajně pravicové
- Zelené (alternativní) strany
- Komunistické strany

Autoři Fiala a Strmiska (1998:85) dále uvádějí i jiné možné druhy typologií, ovšem univerzální typologie byla zamítnuta jako málo specifická a nedostačující. Autoři sami považují za nejpřijatelnější vývojovou³ a ideově-pragmatickou⁴ typologii.

3.2.4 Politické strany v obcích a regionech

Čmejrek (2008:57-58) poukazuje na fakt, že pro přesný popis fungování politických stran na lokální úrovni, je důležitá komparace výsledků voleb do zastupitelstva obcí, z čehož se následně ukáže, že se úloha politických stran v lokální politice odvíjí zejména od velikosti dané obce.

V České republice po roce 1989 vzrostl celkový počet obcí zhruba o polovinu a zároveň je zde k vidění jedna zvláštnost, a to hustě roztráštěné osídlení s vysokým počtem malých venkovských obcí.

Rozdílem mezi většími městy a malými obcemi je právě to, že mimo lokálních a regionálních politických subjektů působí ve městech zpravidla téměř všechny parlamentní strany. Organizace těchto stran fungují jak v lokálním politickém procesu, tak i ve vyšších patrech stranických struktur, kde mají značný vliv. Na druhé straně působí tyto systémy v menších obcích spíše jako mylný dojem. Zastupitelská křesla si zde sice rozdělí zvo-

³ Podle jednotlivých vývojových období určuje typy stran a dělí je následujícím způsobem: elitní, masové, všelidové s kartelové strany.

⁴ V dnešní době nejvíce používaná. Klaus von Bayme vytvořil tyto ideologické rodiny: liberální a radikální strany, konzervativní strany, socialistické a sociálně demokratické strany, křesťansko-demokratické strany, komunistické, rolnické, regionální a etnické, krajně pravicové a ekologické strany.

lení kandidáti vystupující za velké parlamentní strany, ovšem jen nepatrný počet z těchto nově zvolených zastupitelů je členem politické strany.

Obecný trend je takový, že čím má obec méně obyvatel, tím menší počet politických stran se zde nachází. V obcích s nejnižším počtem obyvatel nemusí dokonce fungovat žádná organizace parlamentních stran, ale účastníci voleb si zde mohou vybírat jen z nezávislých kandidátů či jejich sdružení.

Výzkum zde koncepčně vychází z teorií politického stranictví, jež se snaží vysvětlit protikladné tendence ve vývoji stranických organizací tím, že od sebe oddělují různé aspekty života politické strany: působení jejích představitelů ve veřejné politice – *party in public office*, činnost jejích vedoucích orgánů – *party in central office* a působení stranické základny – *party on the ground* (Katz, Mair 1994). Zatímco ve veřejné politice a ve vztahu k státní moci politické strany upevňují své pozice a uvnitř stran vzrůstá význam ústředních orgánů a stranických aparátů, úloha místních stranických organizací se zmenšuje a klesá počet řadových členů strany. Centralizovaná, hierarchicky uspořádaná organizační struktura stran se mění a „*relevantní vztahy (uvnitř stran) jsou spíše stratařické než hierarchické*“ (Katz, Mair 1994: 17). Výzkumný projekt se v tomto ohledu soustředí právě na *party on the ground* a na vertikální vnitrostranické vazby.

Podle Čmejra (2008:62) organizace politických stran fungující na komunální úrovni, nepředstavují naprosto shodně všechny znaky a předpoklady parlamentních stran. Takové organizace běžně vznikají těsně před volbami, a jak uvádí Jüptner: „*někteří představitelé samosprávy zmiňují, že místní organizace stran vzniklých po roce 1989 neměly dlouhého trvání*“ (Čmejrek, 2008:62)

Velký rozdíl bývá spatřován ve vzdálenosti mezi občanem a volenými politickými orgány, která bývá v prostředí velkých měst i krajů značná, kdežto v případě malých měst a venkovských obcí funguje úzký sociální prostor. Je totiž pravidlem, že uvnitř menších komunit existuje vzájemná provázanost sociálních sítí. Tento fakt velmi výrazně ovlivňuje úroveň politické participace občanů i jejich socializaci. V případě menších měst bývá zvykem, že volič reaguje na základě osobních sympatií ke kandidátovi spíše než podle politických stran, tudíž je jejich zprostředkující úloha v tomto úzkém sociálním prostoru víceméně zbytečná.

Z výsledovaného volebního chování voličů větších měst bylo zjištěno, že nezávislí kandidáti jsou zde vytěsňováni parlamentními stranami a hrají spíše okrajovou roli.

V některých případech dokonce dochází k tomu, že se „*stranická příslušnost komunálních politiků může dokonce stávat přítěží*“ (Čmejrek, 2008:62) Politické strany a jejich ideologie nabývají významu s rostoucí velikostí obce, následně se místní politické spektrum začíná podobat tomu ve vyšších politických úrovních.

3.3 Komunální volby v ČR

„*Volby představují klíčový mechanismus zastupitelské demokracie, v němž se postoje a preference občanů materializují do konkrétní podoby zvolených zastupitelských orgánů*“ (Čmejrek, 2008:48) Současné jsou volby považovány za ten druh politické participace občanů, který bývá nejdůležitějším.

Volby obecně tvoří několik funkcí, z nichž ta základní představuje odkrytí momentálního rozpoložení politických sil v daném politickém celku, s čímž souvisí i rozdělení mandátů. Další funkcí je integrace, a to jak zájmů, priorit či cílů, tak i celé společnosti. Podmínkou pro plné fungování všech funkcí je princip všeobecného, rovného a přímého volebního práva. (Čmejrek, 2008:48)

Celý vývoj volebního práva je následně naznačen níže.

3.3.1 Vývoj obecního volebního práva od roku 1848 do současnosti

V celém popisu historického vývoje volebního práva bude logicky vynecháno období v letech 1939 – 1989. V té době sice probíhaly volby do místních správních orgánů, ovšem nešlo o orgány samosprávné, nýbrž o nejnižší úroveň nedemokratické státní správy. (Balík, 2003:12)

- **Obecní volební právo v letech 1848 – 1919**

Hlavním znakem tohoto období bylo začlenění šlechtických velkostatků do obecních katastrálních území. Tento způsob ovšem šlechtě nevyhovoval, jelikož zde neexistovala jistota zastoupení v obecních orgánech. Čili v případě, že zástupci šlechty usilovali o svůj dosavadní vliv, museli se ve volbách ucházet o hlasy svých bývalých poddaných. V roce 1850 byly voleny obecní výbory a následně v roce 1854 byl prodloužen mandát všem zvoleným představitelům. Stalo se to v období bachovského absolutismu⁵.

⁵ Trval v letech 1851 – 1859 a není možné ho považovat za období samosprávy, jelikož zde chyběla myšlenka periodicky opakovat volby.

V letech 1863 a 1864 byly vydány nové obecní zemské zákony, díky nimž bylo volební právo určeno pouze mužům nevyloženým z výkonu hlasovacího práva, starším 24 let⁶, svěřaným a těm, kteří platili přímou daň.

„*Volilo se podle prostého většinového systému na tři roky*“. (Balík, 2003:12-13) Atypická byla souběžná volba náhradníků, kteří členy obecního výboru zastupovali i v průběhu volebního období.

Můžeme konstatovat, že v tomto období bylo obecní volební právo přímé, nerovné, nevšeobecné a veřejné. Velkou roli hrálo financování veřejných záležitostí.

• **Obecní volební právo v letech 1919 – 1938**

Otázka obecního volebního práva vznikla po ustavení samostatné Československé republiky. „*Aktivní volební právo získali všichni občané ČSR bez rozdílu pohlaví, kteří překročili 21. Rok věku, v době voleb bydleli v obci alespoň tři měsíce a zákon je přímo nevyloučil z práva volit*“. (Balík, 2003:14) Na druhou stranu na pasivní volební právo měl nárok občan starší 26ti let, nejméně jeden rok bydlel v dané obci a výslovně se nestal z volitelnosti vyloučeným.

Až na osvobozené výjimky byla zákonem stanovena povinnost volit a volbu také přijmout. Volby probíhaly dvěma způsoby, a to systémem poměrného zastoupení⁷, nebo většinovým systémem⁸. Zajímavostí je pravidelnost voleb a pravidla s nimi spojenými. Obecní volby probíhaly vždy v neděli od osmi hodin ráno a den před volbou i v den volby se v obci nesměly prodávat alkoholické nápoje.

• **Obecní volební právo po roce 1989**

V této době vstoupil v platnost nový obecní zákon 367/1990, Zákon o obcích (obecní zřízení), který vymezil strukturu obecních orgánů. První věcí, kterou tento zákon upravoval, byl počet zastupitelů, který se lišil v závislosti na velikosti obce. Další změny se týkaly kandidátů a kandidátních listin, ty mohli předkládat politické strany, hnutí či jejich koalice. Kandidáty mohli být nezávislí uchazeči o zastupitelské křeslo, ale i jejich sdružení⁹.

⁶ Což byl v této době věk dosažení zletilosti.

⁷ Platilo v obcích s více než 7.000 obyvateli.

⁸ Obce menší, tedy s počtem obyvatel nižším než 7.000.

⁹ S jejich kandidaturou ovšem musel souhlasit zákonem stanovený počet občanů, kteří podepsali určitou formu petice.

Právo volit nabýval každý občan ČR, který dovršil věku 18 let a neobdržel zákonem stanovenou překážku ve výkonu volebního práva.

Pouze s několika málo změnami fungují volby do obcí České republiky i v dnešní době. (Balík, 2003:17-24)

3.3.2 Základní typologie volebních systémů

Pro vysvětlení výrazu „volební systém“ je možné použít spojení „volební procedura“. Tou se rozumí definování pravidel přeměny hlasů voličů do finálních výsledků voleb. Můžeme tedy říci, že se jedná o rozdělování mandátů vzhledem k volebním preferencím.

Základní typologie volebních systémů řadí podle Čmejrk, Bubeníčka a Luhanové (2006:90-91) všechny varianty do tří primárních skupin – většinové, proporční a smíšené volební systémy.

Většinové volební systémy fungují na principu, že volby vyhrává strana, která získala nejvyšší počet hlasů v největším počtu volebních obvodů. V rámci volebního obvodu má vítězná strana nárok na všechny rozdělované mandáty a zbývající strany nezískávají žádný mandát.

V rámci **proporčních volebních systémů** se vítěz voleb určí na základě počtu hlasů získaných ve všech volebních obvodech dohromady. V tomto případě není nutnost získání většiny hlasů. Mandáty jsou přidělovány kandidátům podle poměru odpovídajícímu jejich volebnímu zisku.

Kombinací obou předchozích typů je **smíšený volební systém**, který funguje na principu volby části zastupitelů proporčním systémem (úroveň kandidátních listin) a zbývající části pomocí většinového systému (nominální úroveň). Tento typ volebních systémů je považován za nejsložitější i z toho důvodu, že poměry mezi počty zvolených zastupitelů se většinou liší. Tento volební systém se dále pro zjednodušení dělí na smíšené volební systémy závislé a nezávislé kombinace. U **smíšených volebních systémů závislé kombinace** jsou nominální úroveň a úroveň kandidátních listin na sobě vzájemně závislé, což znamená, že účinky obou složek jsou vyvážené. Opakem jsou **smíšené volební systémy nezávislé kombinace**, kde obě úrovně tohoto systému fungují paralelně a neexistuje zde žádná vazba.

3.3.3 Volební proces v obcích a regionech

V této části kapitoly si nastíníme další prvky, které s volbami přímo souvisí. Jedná se například o kandidaturu, která se člení na personální (používaná v případě většinového systému) a na kandidaturu na kandidátní listině (používaná v systému proporčním).

Následně rozlišujeme kandidátní listinu přísně vázanou, vázanou a otevřenou. U přísně vázané kandidátní listiny může volič dát hlas pouze jedné kandidátní listině bez ovlivnění pořadí. Pokud volič v rámci kandidátní listiny disponuje ještě preferenčními hlasy, jedná se o kandidátní listinu vázanou. Otevřená kandidátní listina neobsahuje žádné omezení a volič se tak nemusí zaměřovat pouze na jednu kandidátní listinu.

Další velmi důležitý pojem je volební (uzavírací) klauzule, což je „*uměle stanovený práh, kterého musí strana ziskem hlasů dosáhnout, aby mohla být připuštěna k vlastnímu rozdělování mandátů*“ (Čmejrek, 2008:48-50) Tento pojem je zpravidla využíván ve spojení s proporčním volebním systémem, kde má odrážet nechtěnou fragmentaci. Jedná se o matematickou operaci využívanou k převádění získaných volebních hlasů na mandáty. V případě obcí a regionů bývá proporční volební formule založena na volebních kvótách, či na volebních dělitelech. Volební kvóty udávají počet hlasů pro získání mandátu a také se jimi dělí získané hlasy stran ve volbách. Volební dělitel je využíván pro dělení získaných počtů hlasů stran řadou dělitelů.

3.4 Lokální politické stranictví

Téma lokálního politického stranictví bylo dlouho opomíjené a pozornost byla věnována pouze národní, resp. parlamentní úrovni. Tato skutečnost se začala měnit od počátku 90. let 20. století, a to především z důvodu vstupu České republiky do Evropské unie a s nastupující reformou veřejné správy.

Pohled, který na tuto problematiku nastiňují Čmejrek, Bubeníček a Luhanová (2006:133) propojuje lokální aktivity a výsledky celostátních stran. Jedná se zejména o reprodukci parlamentní scény do podmínek lokální a regionální politiky. Z tohoto hlediska charakterizujeme tuto problematiku čtyřmi primárními hledisky (Čmejrek, Bubeníček, Luhanová, 2006:133-134):

1. lokální stranická spektra ve srovnání s parlamentní scénou,
2. komparace výsledků komunálních voleb a voleb do poslanecké sněmovny v obcích,

3. úloha nezávislých v lokální politice a
4. krajská stranická spektra

3.4.1 Lokální stranická spektra

Je známo, že naše republika disponuje hustým a velmi roztržštěným osídlením, ve kterém se nachází velký počet malých venkovských obcí. Tento fakt může být způsoben i tím, že po roce 1989 vzrostl počet obcí zhruba o polovinu.

Od velikosti obce se následně odvíjí i množství politických stran. Z výsledků analýzy komunálních voleb vyplývá, že v obcích do 2.000 obyvatel fungují téměř všechny politické strany, a navíc ještě jiné politické subjekty lokálního charakteru. V obcích, které čítají méně než 2.000 obyvatel je tato situace opačná. Obce s nejnižším počtem obyvatel se potýkají s překvapivými zvraty ve volebních preferencích. Není zde výjimkou, že strana, která zvítězila, v následujících volbách vůbec nekandiduje, čímž se objevuje prostor pro nově vzniklé strany, které obvykle zvítězí. (Čmejrek, Bubeníček, Luhanová, 2006:134-137)

3.4.2 Komparace výsledků obecních a parlamentních voleb

S pomocí porovnání výsledků obecních a parlamentních voleb se usnadní definování volebního chování a preferencí v malých obcích. Není výjimkou, že výsledky voleb do obecních zastupitelstev korespondují s výsledky do poslanecké sněmovny.

V případě menších obcí, tedy s počtem obyvatel do 1.000, se objevují rozdíly s porovnáním celorepublikových výsledků v případě voleb do PSČR. Tyto diference dosahují řádově i několika procent. (Čmejrek, Bubeníček, Luhanová, 2006:137-138)

3.4.3 Nezávislí v lokální a regionální politice

Samostatní nezávislí kandidáti i jejich sdružení jsou typickým rysem pro politickou scénu na obecní úrovni. Pravidlem bývá, že ve větších městech kandidáti tohoto typu pouze doplňují stranické spektrum, kdežto v malých obcích reprezentují jedinou formu politického zapojení. Zmíněné typy nejsou jedinou podobou kandidatury nezávislých uchazečů o zastupitelské křeslo, ve velké míře je můžeme naléznout i na kandidátkách velkých stran.

Při klasifikaci volebních výsledků znamenají nezávislí spornou otázku. Velmi častým jevem se stává, že takové sdružení nezávislých kandidátů představuje pouze záložní kandidátku jiné velké strany.

Stereotypy, které jsou všeobecně známé ohledně parlamentních stran, znamenají určitou představu i pro občany v malých obcích. Ti na jejich základě považují nezávislé kandidáty za pracovité a schopné spolupráce na rozdíl od členů politických stran.

Nezávislí kandidáti hrají určitou roli v na krajské úrovni, ovšem ne tak značnou, jako v případě komunální politiky. (Čmejrek, Bubeníček, Luhanová, 2006:138-140)

3.4.4 Postavení místních organizací v parlamentních stranách

V rámci malých venkovských obcí platí skutečnost, že místní organizace politických stran nemají často mnoho společného s těmito stranami.

Podle Čmejřka, Bubeníčka a Luhanové (2006:140) probíhá v lokálním politickém stranictví proces adaptačních a organizačních změn stranických systémů. Vysvětlení je takové, že se členská platforma velkých politických stran vylidňuje.

Ve spojitosti s organizačními změnami stranických systémů rozlišujeme i dva protipóly související s přístupem k politickému stranictví. Na jedné straně upadá zájem voličů o volby i komunálních kandidátů o kandidaturu v rámci parlamentní strany. Na straně druhé existuje skutečnost, že velké politické strany na národní úrovni posilují svoji úlohu i moc. Souvisí s tím i doba vzniku místních organizací, jelikož většina z nich vznikala po roce 1989, což může způsobovat nedostatečnou stranickou základnu.

Velký rozdíl mezi místními organizacemi a parlamentními stranami je spatřován ve stranických programech. Zatímco politické strany zanášejí do svých programů spíše ideologické prvky, programy lokálních organizací řeší konkrétní problémy a snaží se přiblížit občanům v konkrétních otázkách. Ovšem hlavní představa, která naplňuje smysl dané strany, zůstává stejná. (Čmejrek, Bubeníček, Luhanová, 2006:140-142)

3.4.5 Krajská stranická spektra

První volby do krajských zastupitelstev proběhly v listopadu roku 2000, následně tedy byly vytvořeny struktury krajských orgánů. Pro vyhodnocení těchto voleb byly brány v úvahu tři aspekty: 1. celkové pořadí hlavních politických stran ve srovnání s volbami do PSČR v roce 1998, 2. volební geografie a krajská stranická spektra a 3. stranická příslušnost zvo-

lených zastupitelů, tedy podíl kandidátů bez politické příslušnosti a členů parlamentních stran, resp. neparlamentních stran na zisku mandátů.

Většinu mandátů si v těchto volbách rozebraly politické strany, za zmínku však stojí i úloha regionálních politických stran a koalic. Ty byly spíše charakterističtější pro Moravu, ale ani v Čechách nepostrádaly svoje zastoupení. (Čmejrek, Bubeníček, Luhanová, 2006:142-143)

3.5 Teorie a klasifikace koalic

Podle Balíka (2008:35) je velmi neobvyklá situace, kdy nadpoloviční většinu hlasů získá pouze jedna politická strana, proto je nezbytné uzavřít koalici, tzv. spojenectví minimálně dvou stran.

3.5.1 Původní teorie koalic

Obecně se teorie koalic dělí na dvě skupiny (odlišné a autonomní tradice), a to na americkou a evropskou. Největší rozdíl mezi nimi nacházíme v přístupu k motivům politických stran při vstupu do vlády. V případě americké teorie se používá tzv. strategie minimax, což znamená, že političtí aktéři usilují o co největší podíl na moci za cenu nejmenších nákladů. Primární cílem se v případě americká tradice stává zisk exekutivních postů, což je předpoklad pro její druhý název **office-seeking**. (Cabada, 2006:11)

V případě evropské tradice výzkumu koalic se tedy „*soustředí primárně na výzkum kontinentálních multipartistických parlamentních a poloprezidentských systémů*“. (Cabada, 2006:11) Zde se tento koncept nazývá **policy-seeking** a hlavním cílem je prosazení programových priorit. (Balík, 2008:36-39)

Rozdíl mezi přístupy obou tradic nemusí být vždy tak markantní a jak uvádí Cabada (2006:13). Právě když se oba pohledy propojí, dojde k vytvoření typologii, kde se nahlíží na čtyři možné přístupy k tomuto problému:

1. důležitý je vládní post sám o sobě,
2. vládní post je nahlížen jako prostředek prosazení programu,
3. program je nahlížen jako prostředek získání vládního postu,
4. program je sám o sobě cílem.

Z tohoto výčtu můžeme konstatovat, že politické strany usilují jak o svoje posty, tak politický program, který je voličům nabízen.

3.5.2 Typologie koalic

Jak zmiňuje Balík (2008:43-47), dělení koalic na minimální vítězné a nadměrné je nedostačující, i když se k těmto skupinám řadí evropské kritérium ideové propojenosti minimálních vítězných. Z toho důvodu tento autor sestavil jiné, více vyhovující členění, které je následující:

1. Minimální vítězná koalice:
 - minimální vítězné ideově propojené
 - minimální vítězné ideově nepropojené
2. Nadměrná koalice:
 - koalice nadměrné ideově propojené
 - koalice nadměrné ideově nepropojené
 - široké koalice
 - všestranné
3. Typ koalice, který lze přiřadit k oběma třídám:
 - koalice velké

Minimální vítězná ideově propojená koalice zahrnuje takový počet členských subjektů, jaký je potřebný k získání většiny. Hlavním znakem je ideová blízkost jejich členů. Z pohledu teorie racionální volby se zdá být tento typ koalice tím nejlogičtějším vyústěním povolební situace. Voliči tak mohou očekávat příznivou změnu. Je také pravidlem, že koalice v této třídě usilují o co největší politický vliv za vynaložení co nejmenší energie.

Koalice minimální vítězná ideově nepropojená naopak od koalice předcházející sdružuje nejmenší počet mandátů potřebných k většině. Bývá pravidlem, že je tvořena subjekty z opačných částí politického spektra. Jelikož zde spolu fungují ideově odlišné strany, jedná se o výjimečný typ.

Velká koalice představuje „*spojení dvou stran, jež bývají dominantními, ideově protikladnými aktéry, kteří do svého spojení již nemusí přibírat další partnery*“ . (Balík,

2008:43-44) Charakteristickým znakem této koalice je, že obvykle vzniká v situaci, kdy je možné vytvořit koalici minimální vítěznou ideově propojenou, za předpokladu, že do opozice se dostanou nejméně dva relevantní protivníci ideově odlišní. Základním znakem zůstává podmínka existence hlavních ideově propojených pólů. Jedním z motivů vzniku takové koalice může být i dychtivost po bezpečí.

Koalice nadměrná ideově propojená se vyznačuje dvěma důležitými skutečnostmi. První je podmíněna existencí nejméně jednoho nadbytečného členu¹⁰ a druhá představuje ideovou příbuznost podílejících se členů. Tento typ koalic bývá utvářen v systémech, v nichž je důležitá nadpoloviční většina všech zákonodárců pro jakékoli rozhodnutí.

Dalším typem patřícím do tříd koalic nadměrných je **koalice nadměrná ideově nepropojená**. Jak už název sám vypovídá, tyto koalice jsou tvořeny členy, kteří si nejsou ideově blízcí. Samozřejmostí je výskyt jednoho přebytečného subjektu. Za zvláštnost těchto koalic je považováno jejich umístění na rozhraní koalic velkých a širokých.

V případě, že se sloučí prakticky všechny významné politické síly, hovoříme o **koalici široké**. Bývá zde nutností působnost většího počtu subjektů, než je vyžadována pro dosažení nadpoloviční většiny. Zároveň v nich kooperují ideově různorodí členové. Hlavním cílem je „*snaha o zapojení co největšího množství subjektů do společné zodpovědnosti, přičemž však existují důvody, proč na něm právě jeden subjekt participovat nemůže*“ (Balík, 2008:45-46)

Koalice všestranná znázorňuje stav, se na utváření vlády podílejí všechny relevantní politické síly. Důvod vzniku takových koalic je čistě pragmatický, protože pokud by vítězný subjekt sestavil pouze minimální vítěznou koalici, nemohl by v příštích volbách počítat s loajlností členů, které do všestranné koalice přizval. (Balík, 2008:46-47)

3.6 Struktura a pravomoci orgánů obecní samosprávy

Jak uvádí Balík (2003:26) „*obec představuje základní územní samosprávné společenství občanů*“. Jedním z hlavních orgánů, prostřednictvím kterého může obec jednat, je zastupitelstvo obce. Kromě zastupitelstva v obci působí i další orgány jako rada obce, starosta,

¹⁰ I bez něho by koalice stále disponovala většinou hlasů.

obecní úřad či komise. Obecně se podle velikosti¹¹ dělí tato samosprávná společenství občanů na obce, města a statutární města.

3.6.1 Zastupitelstvo obce

Zastupitelstvo obce je voleno občany v rámci všeobecného, rovného a přímého volebního práva tajným hlasováním. Je jediným orgánem, který disponuje přímou demokratickou legitimitou.

Je pravidlem, že členové zastupitelstva jsou voleni na čtyři roky a jejich počet se určuje podle počtu obyvatel a velikosti územního obvodu obce. Zvolený kandidát získává mandát, který vstupuje v platnost zvolením a práva a povinnosti vznikají nově zvolenému zastupiteli složením slibu. Práva, která zastupitelům vzniknou, jsou: právo iniciativy, právo na informace a právo interpelace. Se zvolením úspěšným kandidátům přibudou i povinnosti: aktivní účast na zasedáních orgánů, jichž je členem, vyvarování se střetu zájmů a podobně.

Věci, o kterých zastupitelstvo rozhoduje, spadají do samostatné působnosti obce¹². Hned po volbách zastupitelstvo ustanoví členy rady, zvolí starostu, místostarostu (z řad zastupitelů). V kompetencích tohoto orgánu je i zakládání a rušení výborů.

Všechna jednání zastupitelstva jsou přístupná veřejnosti a konají se podle potřeby. Osobou, která tato jednání svolává i řídí, je starosta obce. K tomu, aby bylo zastupitelstvo usnášeníschopné, je třeba dosáhnout nadpoloviční většiny všech jeho členů. (Balík, 2003:26-28)

3.6.2 Rada obce

Rada obce zastává post výkonného orgánu z pohledu oblasti samostatné působnosti a je odpovědná zastupitelstvu obce. Jak již bylo zmíněno, členové rady jsou jmenováni a odvoláváni zastupitelstvem obce. Počet těchto členů bývá zpravidla lichý a čítá pět až jedenáct osob, přičemž nesmí přesáhnout jednu třetinu počtu členů zastupitelstva. Pokud má zastupitelstvo obce méně než patnáct členů, tak se rada nevolí. (Čmejrek, 2008)

¹¹ Neboli počtu obyvatel.

¹² Jedná se např. o schvalování programových dokumentů, rozpočtu, závěrečného účtu obce, vydávání obecně závazných vyhlášek obce, obecní policie, právnických osob a trvalých a dočasných obecních fondů atd.

Typickými činnostmi, které spadají do pravomoci rady, jsou například plnění usnesení zastupitelstva, hospodaření obce, vydávání nařízení obce, projednávání a řešení návrhů, příprava návrhů na jednání zastupitelstva a podobně.

Schůze rady probíhají neveřejně a plánují se podle potřeby. Pokud je přítomna nadpoloviční většina členů, je rada usnášeníschopná. (Balík, 2003:29)

3.6.3 Starosta

Starosta nezastává pozici statutárního orgánu, pouze zastupuje obec navenek a je volen zastupitelstvem z řad svých členů. Jeho úkolem je jmenovat (či odvolat) tajemníka, svolávat a řídit jednání zastupitelstva i rady a následně podepisovat zápisy z nich vzešlé.

Za velmi důležitou pravomoc je považována možnost pozastavit výkon usnesení rady. V případě nepřítomnosti starosti vykonává jeho funkci místostarosta. (Balík, 2003:30)

3.6.4 Obecní úřad

Obecní úřad je tvořen dohromady místostarostou¹³, tajemníkem, zaměstnanci a starostou, který zároveň stojí v jeho čele. Úkoly obecnímu úřadu ukládá zastupitelstvo či rada. Také do jeho činností spadá výkon přenesení působnosti v základním rozsahu svěřeném obci. (Čmejrek, 2008:39-40)

3.6.5 Výbory a komise

Výbory jsou orgány, které ve většině případů dobrovolně zřizuje zastupitelstvo a mohou být iniciativní a kontrolní. (Čmejrek, 2008:40-41) Výjimkou jsou pouze výbor kontrolní a finanční, které zastupitelstvo zřizuje povinně. Počet členů výborů je vždy lichý a je v nich ustanoven post předsedy, což je člen zastupitelstva. Zastupitelstvu jsou také odpovědní.

Na rozdíl od výborů, se komise zodpovídají radě, která je zřizuje, a starosta obce má možnost jim udělit povinnost vykonávat přenesenou působnost v určitých případech. Potom je tato komise odpovědná starostovi.

¹³ Případně místostarosty, pokud jich zastupitelstvo zvolí více.

3.7 Participace občanů v lokální politice

Čmejrek (2008:69) uvádí, že pod pojmem participace občanů rozumíme zapojení občanů do politického procesu. Pomocí právního řádu České republiky jsou určeny její institucionalizované formy a také předpoklady, což platí pro obecnou podobu participace, ale i pro tu specifickou – v našem případě lokální – čili v rámci obcí.

Politická participace je sama o sobě garantována v Listině základních práv a svobod a v Ústavě České republiky. S tímto pojmem souvisí také přístup k informacím, jenž je dán zákonem o svobodném přístupu k informacím. Zákon o obcích již ve svém obsahu předpokládá zájem občana na veřejném životě. (Čermák, Vobecká, 2011:28)

Stále trvajícím problémem politické participace je klesající volební účast a nízký zájem občanů o ujmouti se odpovědnosti uvnitř politického systému. Důležitou otázkou se také stává propast mezi politikami na národní a místní úrovni, tedy mezi centrem a periferií. (Čmejrek, 2008:69)

Podle Čermáka (2011:30-34) existuje více forem politické participace, a to:

- účast ve volbách do zastupitelstev obcí,
- členství občanů v komisích rady obce a ve výborech obecního zastupitelstva,
- místní referendum.

3.7.1 Účast ve volbách

Tento ukazatel je považován za základní v oblasti politické participace občanů. Volební účast se odvíjí v závislosti na typu voleb. Z tohoto pohledu dopadají nejhůře volby do Evropského parlamentu, což představuje důležitost, kterou voliči jednotlivým volbám přisuzují. Následují volby do Senátu ČR, které zaznamenávají o něco vyšší účast. Ovšem v souvislosti se senátními volbami se hovoří o volbách doplňkových, u kterých se objevuje tristně nízká účast. Volby do zastupitelstev krajů vykazují zhruba třetinovou volební účast a nejlépe jsou na tom volby do Poslanecké sněmovny ČR spolu s volbami do obecních zastupitelstev. V každém případě poslední dvojice zmíněné volby představují mnohonásobně vyšší volební účast než všechny ostatní. Je to způsobeno především tím, že občané se ztožňují se státem a svou obcí.

Faktorem, který ovlivňuje volební účast, je velikost příslušné obce. Menší a neměstské obce mají o hodně vyšší účast, než bývá celorepublikový průměr. Dalším faktorem ovlivňující počet občanů účastnících se obecních voleb, je povaha lokálního politického systému. V případě, že jeho subjekty mezi sebou nesoutěží, tak se dá počítat s nízkou volební účastí. Na druhé straně vysokou volební účast zaručuje extrémní soutěživost. (Čmejrek, 2008:70-72)

3.7.2 Členství občanů v komisích rady obce a ve výborech obecního zastupitelstva

I občané obce, kteří nejsou zastupiteli, se podílí na řešení lokální problematiky členstvím v iniciativních, kontrolních a poradních orgánech, které zřizují rady i zastupitelstva obcí.

Jak již bylo zmíněno výše, poradními orgány, které zřizuje zastupitelstvo, jsou výbory. Vždy se zřizují výbory finanční a kontrolní. Výbor pro národnostní menšiny a osadní výbor se zřizují pouze v kvalifikovaných případech. Členové zastupitelstva si ovšem v případě potřeby mohou zřídit i jiné další výbory.

Komise jsou zřizovány radou obce, a to pouze jako jejich poradní orgán. Starosta obce je však může pověřit určitými úkoly v oblasti přenesené působnosti obce.

V momentě, kdy členové těchto komisí nejsou zastupiteli, dochází k situaci, kdy občané participují na výkonu přenesené působnosti obce. (Čermák, Vobecká, 2011:32)

3.7.3 Místní referendum

„Místní referendum je spolu s volbami do zastupitelstev obcí nejautoritativnější formou politické participace občanů na obecní úrovni“. (Čermák, Vobecká, 2011:33)

Podnět ke vzniku referenda může vzejít od dvou odlišných skupin, a to od zastupitelstva prostřednictvím usnesení, nebo od přípravného výboru, jehož členy jsou místní občané. Následné rozhodnutí, které vzejde z referenda, je pro obec závazné a také proti němu neexistuje opravný prostředek.

Účastnit referenda se můžou voliči, kteří disponují právem volit do zastupitelstva obce. Aby bylo referendum platné, musí se ho účastnit 35 % oprávněných osob a závaznost platného rozhodnutí je podmíněna hlasy nadpoloviční většiny těchto osob. (Čermák, Vobecká, 2011:33-34)

4 Praktická část

4.1 Charakteristika obce Ivančice

Město Ivančice leží na soutoku tří řek – Jihlavy, Oslavy a Rokytné - v kotlině Jižní Moravy v okrese Brno-venkov zhruba 28 kilometrů jihozápadně od Brna. Od roku 2003 je toto město pověřeno výkonem státní správy III. stupně a spolu s připojenými obcemi k 1.1.2014 čítá 9.457 obyvatel. Náměstí města Ivančice leží v poloze 208 metrů nad mořem. V okrese Brno-venkov se nachází celkem 187 obcí, z nichž Ivančice jsou druhou největší, co se týče počtu obyvatel. Ivančice jsou tvořeny i připojenými obcemi, mezi které patří Budkovice, Hrubšice a Řeznovice. Budkovice disponují 268 obyvateli, v Hrubšicích žije 238 obyvatel a v Řeznovicích 371. Všechny tyto obce byly k Ivančicím připojeny v roce 1980.

Ivančice patří mezi nejstarší města na Moravě, vznik města je odhadován v letech 1196 – 1222. Město disponuje velkým množstvím historických památek a zajímavostí, k jeho věhlasu napomáhají i dva slavní ivančičtí rodáci – malíř Alfons Maria Mucha a herec Vladimír Menšík.

Město má členství v několika svazcích a sdruženích jako je Mikroregion Ivančicko, ENERGOREGION 2020, Svazek vodovodů a kanalizací Ivančice, Sdružení historických sídel Čech, Moravy a Slezska. Má také podepsané partnerské smlouvy s těmito zahraničními městy, s kterými neustále udržuje kontakt a organizuje vzájemné návštěvy: Slovensko – Sládkovičovo, Stupava; Slovinsko – Radovljica; Francie – Soyaux.

V posledních komunálních volbách proběhla na radnici zásadní změna, což bude zmíněno ještě v následujících kapitolách. (Oficiální informační portál města Ivančice, 2015)

Nově zvoleným starostou pro období 2014 – 2018 je Milan Buček, který byl ovšem i v předchozích letech členem zastupitelstva. Zastupitelstvo si zvolilo dva místostarosty, z čehož jeden z nich je uvolněný ze zaměstnání a druhý nikoli. Tajemnicí je už druhým obdobím (2010 – 2014 a 2014 – 2018) JUDr. Růžena Chládková.



Obr. 1 Znak města Ivančice (zdroj: Oficiální informační portál města Ivančice)

4.1.1 Historie města Ivančice

Jak již bylo zmíněno, založení města se datuje do období panování markraběte Vladislava Jindřicha. V 16. století zažily Ivančice největší rozmach a v této době zaujímaly sedmé až osmé místo v pořadí obcí na Moravě podle velikosti. Jelikož Ivančice spadají do vinařské oblasti, tak je logické, že vinařství zde představovalo značný zdroj bohatství. S tím souvisí i symbol města, který byl vyobrazen již na nejstarší dochované pečetě z roku 1382, což byly tři vinné kádě a později poháry.

Původ osídlení bylo založeno na křižovatce historických obchodních cest, což vysvětlují i nalezené předměty z doby kamenné a bronzové.

Z nálezů archeologů je patrné, že se původně dnešní město rozkládalo na velkomoravském hradišti na ostrohu Réna nad Ivančicemi. Existovalo zde v 9. Století, o čemž svědčí i palisádové opevnění z této doby. Hrad zde dozoroval na tržiště ležící na křižovatce cest z Uher a Podunají. V době, kdy hradiště přestalo plnit svou funkci, se nové středisko obchodu vybudovalo v údolí řeky.

První zmínka o Ivančicích je datována do roku 1221, následně v roce 1228 byly městu poskytnuty královské výsady od Václava II. Až v roce 1486 získaly statut poddanského města, což bylo v době, kdy se staly majetkem pánů z Pernštejna, následně z Lipé¹⁴.

Ve městě se odedávna nacházela židovská komunita, jejíž zástavba je zde dosud. Monumentální stavbou je židovská synagoga, která v současné době prochází rekonstrukcí.

¹⁴ Z toho odvozen název Dům pánů z Lipé, tedy dnešní radnice.

Důležitou osobností, která v Ivančicích působila a nechala zde svůj odkaz, je biskup Jan Blahoslav, který patřil mezi české bratry, přeložil Nový zákon a ve městě působil od roku 1558 do roku 1571, kdy zemřel. V návaznosti na jeho dílo se Ivančice staly tzv. „centrem moravské vzdělanosti“.

Ivančice podlehly v několikrát drancování a krutým zásahům, a to především po výpravě Vladislava II., knížete Bedřicha i po nájezdech husitských bojovníků.

Obyvatelé Ivančic způsobili to, že se město v 19. století se stalo důležitým centrem národního obrození. V této souvislosti zde byla postavena rolnická škola, ústav pro hluchoněmé a v roce 1919 Gymnázium Jana Blahoslava. Poslední dvě zmíněné instituce jsou plně využívány a ve smyslu svého založení fungují dodnes.

Jelikož mají Ivančice velmi bohatou historii, najdeme zde i velké množství památek a historicky významných míst. Snad nejdůležitější – kostel sv. Petra a Pavla - památka pochází z 12. Století a nachází se v Řeznovicích, místní části Ivančic. Kostel Nanebevzetí Panny Marie v gotickém slohu můžeme najít na náměstí, které dále nabízí pohled na mariánské sousoší a kašnu se soškou sv. Floriána. S židovskou komunitou je spojena další významná památka, a to rozlehlý židovský hřbitov. Jediná technická památka, která je vystavěna v blízkosti Ivančic, je železniční viadukt přes řeku Jihlavu. Jeho konstrukce byla navržena Gustavem Eiffelem. (Oficiální informační portál města Ivančice, 2003)

4.2 Demografická struktura města Ivančice

„Sociodemografická struktura obyvatel obce obsahuje zhodnocení obce dle jejich postavení a role ze sociálně demografických, demografických, profesních, sociálních, kulturních a dalších aspektů“. (Indikátory udržitelného rozvoje na místní úrovni, 2010)

Pomocí těchto indikátorů budou definovány základní jevy a charakteristiky skladby obyvatel. Již zmíněné ukazatele pomáhají odhalit místní kvalitu života a charakterizují oblast sociální soudržnosti.

V následující části budou představeny údaje o vývoji počtu obyvatel, věkové a vzdělanostní struktury či o zaměstnanosti, resp. nezaměstnanosti, bytové výstavbě, dopravní infrastruktury, školství či zdravotnictví.

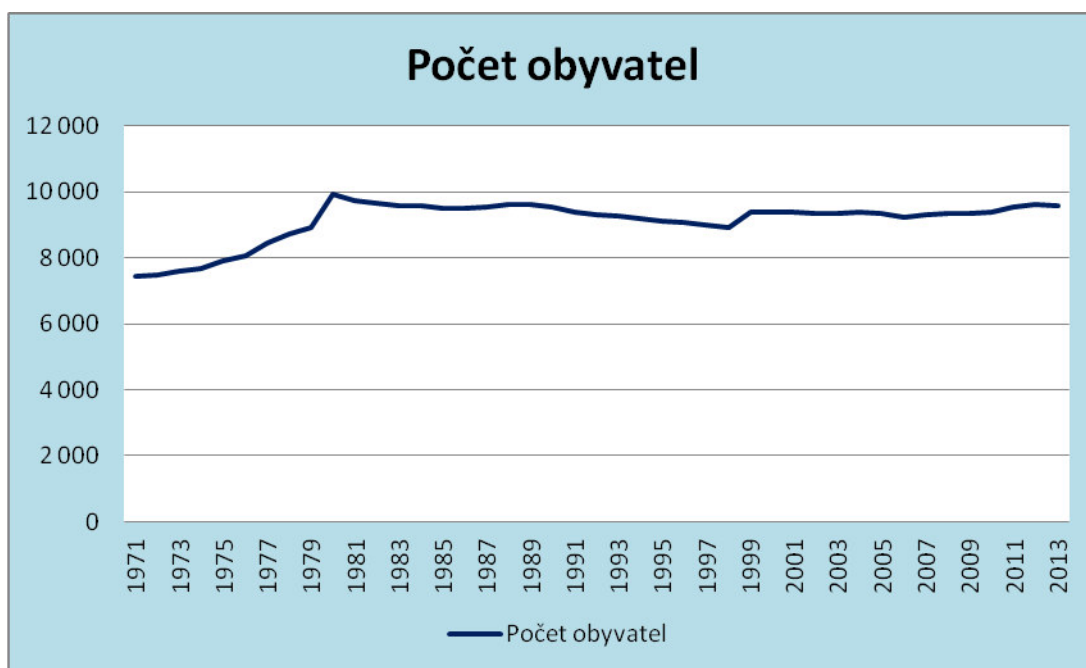
4.2.1 Vývoj počtu obyvatel

Poslední statistický údaj o počtu obyvatel je ze dne 1.1.2014 a udává, že v Ivančicích žije celkem 9.580 obyvatel, z čehož 4.702 mužů a 4.878 žen. (Český statistický úřad, 2014)

Z níže uvedené tabulky č. 1 i grafu č. 1 je patrné, že největší nárůst počtu obyvatel nastal mezi lety 1979 a 1980, kdy byly k Ivančicím připojeny další tři obce. Následně tento počet stagnuje či mírně klesá a v roce 1999 opět mírně vzrostl.

Tab. 1 Historický vývoj počtu obyvatel v Ivančicích v letech 1971 – 2013 (zdroj: vlastní zpracování dle dat ČSÚ)

	1971	1972	1973	1974	1975	1976	1977	1978	1979	1980	1981
Počet obyvatel	7.459	7.495	7.584	7.661	7.895	8.059	8.461	8.735	8.912	9.911	9.714
	1982	1983	1984	1985	1986	1987	1988	1989	1990	1991	1992
	9.650	9.575	9.562	9.518	9.519	9.534	9.625	9.605	9.553	9.372	9.322
	1993	1994	1995	1996	1997	1998	1999	2000	2001	2002	2003
	9.264	9.196	9.124	9.054	9.000	8.913	9.371	9.390	9.393	9.362	9.354
	2004	2005	2006	2007	2008	2009	2010	2011	2012	2013	
	9.395	9.337	9.220	9.303	9.347	9.346	9.376	9.555	9.604	9.580	



Graf č. 1 Historický vývoj počtu obyvatel v Ivančicích v letech 1971 – 2013 (zdroj: vlastní zpracování dle dat ČSÚ)

Z grafu č. 1 je velmi zřetelné, že ukazatel počtu obyvatel v Ivančicích nezaznamenal žádné extrémní výkyvy a v posledních letech má spíše pozvolnou rostoucí tendenci. Tento jev může být způsoben tím, že ve městě probíhala v posledních letech výstavba rodinných i bytových domů. Nárůst ale není markantní, jelikož v Ivančicích je nedostatečná kapacita mateřských škol, což není příznivá situace pro mladé rodiny s dětmi.

4.2.2 Věková struktura

Problém, který má Česká republika stejný s městem Ivančice, spočívá v demografickém vývoji, s čímž souvisí stále se zvyšující věk obyvatel. Není to pouze záležitost ekonomická, ale také sociální, protože obce většinou nemají dostatečné kapacity na zajištění adekvátní péče o seniory. Město Ivančice s touto skutečností neustále bojuje a hledá inovativní řešení této situace.

V letech 2004 – 2013 byl přirozený přírůstek kolísavý a v posledních letech záporný. Přírůstek stěhováním byl převážně kladný, ovšem v roce 2006 dosáhl až -113 obyvatel.

Tab. 2 Přírůstek obyvatel ve městě Ivančice v letech 2004 – 2013 (zdroj: vlastní zpracování dle dat ČSÚ)

Přírůstek/Rok	2004	2005	2006	2007	2008	2009	2010	2011	2012	2013
Celkový	41	-58	-117	83	44	-1	30	-12	49	-24
Přirozený	12	22	-4	12	9	-1	11	-15	-9	-15
Stěhováním	29	-80	-113	71	35	-	19	3	58	-9

V tabulce č. 2 již můžeme vidět, že přírůstek v průběhu let kolísal. Přírůstek stěhováním probíhá vždy za určitým účelem, většinou pracovních příležitostí či nové výstavby.

Velmi kritickým obdobím byl rok 2006, kdy celkový přírůstek dosáhl až -117 obyvatel. Podobná, ovšem ne tak negativní situace proběhla i v roce 2013 a celkový přírůstek poklesl na -24 obyvatel. (Český statistický úřad, 2014)

V tabulce č. 3 si znázorníme srovnání vývoje průměrného věku obyvatel v České republice, v Jihomoravském kraji a ve městě Ivančice v letech 2004 – 2013. Údaje z tabulky č. 3 následně znázorňuje graf č. 2.

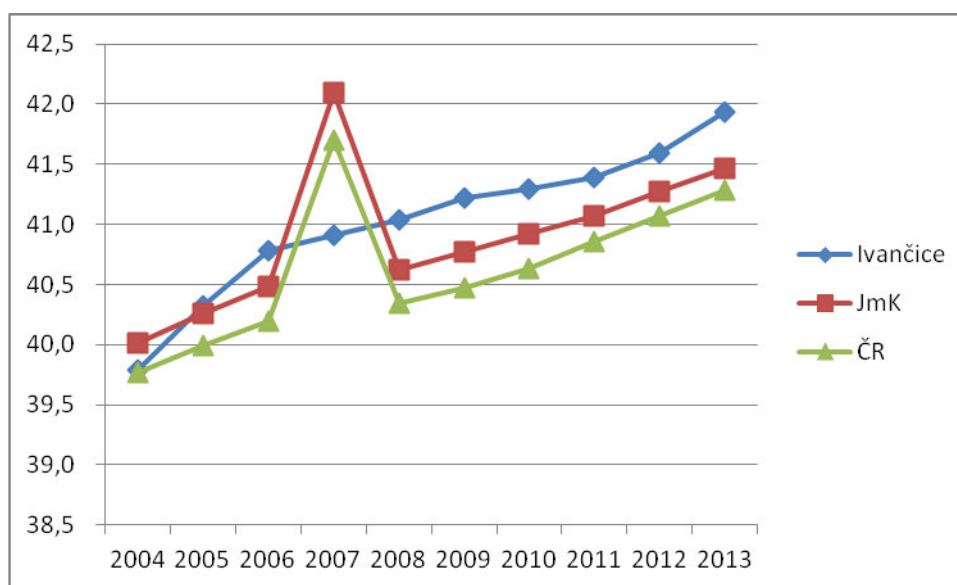
Tab. 3 Průměrný věk obyvatel v letech 2004 – 2013 (zdroj: vlastní zpracování dle dat ČSÚ)

rok	Průměrný věk obyvatel		
	ČR	JmK	Ivančice
2004	39,8	40,0	39,8
2005	40,0	40,3	40,3
2006	40,2	40,5	40,8
2007	41,7	42,1	40,9
2008	40,3	40,6	41,0
2009	40,5	40,8	41,2
2010	40,6	40,9	41,3
2011	40,9	41,1	41,4
2012	41,1	41,3	41,6
2013	41,3	41,5	41,9

Je zřejmé, že v tabulce se objevují stále rostoucí čísla, což jen potvrzuje trend současného demografického vývoje v celé České republice. Podle těchto údajů se dá předpokládat, že

průměrný věk obyvatel v Ivančicích i nadále poroste a představitelé města budou nuceni vyřešit problém s péčí o seniory.

Následující graf vyjadřuje průměrný věk obyvatel ve všech třech zmíněných oblastech. Jsou zde znatelné výkyvy i převážně rostoucí tendence.



Graf č. 2 Srovnání průměrného věku obyvatel v Ivančicích, Jihomoravském kraji a ČR za období 2004 – 2013 (zdroj: vlastní zpracování dle dat ČSÚ)

Pro upřesnění podává následující tabulka informace ohledně věkového složení mužů i žen v Ivančicích, Jihomoravském kraji i České republice. Údaje zde uvedené jsou za rok 2013. Když se v tabulce zaměříme na údaje týkající se mužů, tak ve všech oblastech je nejvyšší počet mužů ve věku 15 – 64 let. Data nám uvádějí, že v případě žen se jedná o stejný trend.

V Ivančicích je opravdu vysoký počet seniorů ve věku 65 let a více. O něco vyšší počet nacházíme v tabulce u žen seniorek. Tato situace je opravdu alarmující, protože v Ivančicích žije více seniorů než dětí, takže v tomto ohledu už se jedná i o ekonomický problém. (Český statistický úřad, 2014)

Tab. 4 Srovnání počtu obyvatel zastoupených v základních věkových kategoriích v roce 2013 (zdroj: vlastní zpracování dle dat ČSÚ)

Počet obyvatel			
	Ivančice	JmK	ČR
	Muži	Muži	Muži
0 – 14	672	88.590	809.217
15 – 64	3.313	399.662	3.601.234
65+	717	84.281	751.929
	Ženy	Ženy	Ženy
0 – 14	739	84.296	768.238
15 – 64	3.147	389.754	3.508.186
65+	992	123.495	1.073.615
	Celkem	Celkem	Celkem
0 – 14	1.411	172.886	1.577.455
15 – 64	6.460	789.416	7.109.420
65+	1.709	207.776	1.825.544

4.2.3 Vzdělanostní struktura

Údaje ohledně vzdělanosti se získávají pouze ze sčítání lidu, tudíž nejsou vždy plně aktuální. Poslední sčítání lidu proběhlo v roce 2011, takže všechny záznamy nejsou úplně aktuální. I tak nám procentuální vyjádření o vzdělanosti vypoví hodně o situaci v obci. V Ivančicích probíhalo toto podrobné zkoumání v celé oblasti této obce s rozšířenou působností a údaje jsou tak lehce zkreslené. Do tohoto průzkumu byli zařazeni pouze obyvatelé starší patnáct let.

V celé této oblasti, kde žije 20.485 obyvatel starších patnácti let, se tedy vyskytují obyvatelé, kteří disponují převážně středním vzděláním vč. vyučení bez maturity – konkrétně necelých 40 %. Celých 28 % obyvatel dokončilo střední vzdělání s maturitou nebo vyšší odborné vzdělání. Více než 18 % občanů prošlo základním vzděláním a ani ne 1 % je bez vzdělání. Pouze 8 % obyvatel této oblasti získalo vysokoškolský diplom. (Oficiální informační portál města Ivančice, 2012)

4.3 Socioekonomická situace v Ivančicích

Díky své velikosti se Ivančice vyznačují velmi kvalitní vybaveností institucí a služeb. Občané zde mohou využívat služby pošty, městské i státní policie, sborů dobrovolných i profesionálních hasičů, finančního úřadu, Úřadu práce a všech odborů spadajících pod Městský úřad včetně Televize Ivančice.

Celé město je plně plynofikovaná, je zde vybudovaná kanalizace, vodovod a čistírna odpadních vod. Nachází se zde Městská knihovna, Kulturní a informační centrum, Městská sportovní hala a také nemocnice.

Veškeré vzdělání, kromě vysokoškolského, mohou místní žáci a studenti využívat přímo ve městě. Je zde zřízeno 5 mateřských škol, 4 základní školy a 2 střední školy. V Ivančicích dlouhodobě funguje Ústav pro sluchově postižené, který zahrnuje mateřskou školu, základní školu i domov pro takto postižené studenty a žáky.

Ve městě se nachází vlakové i autobusové nádraží, jejichž význam a velikost bude podrobně rozebrána v jedné z následujících kapitol.

Ivančice se zapsaly do povědomí turistů především díky pořádání velkolepých akcí v průběhu jarních a letních měsíců. Především v souvislosti s chřestovými slavnostmi si všichni spojí ivančické náměstí a místní trhy s nimi spojené. Výletníky velmi vyhledávané jsou i místní památky a stálé expozice místních rodáků – Alfonse Muchy a Vladimíra Menšíka. Hojně navštěvované jsou Dny evropského dědictví, v jejichž průběhu jsou zpřístupněny a otevřeny všechny památky, do kterých se obvykle turisté nemají možnost dostat. Kulturní vyžití pro místní obyvatele zajišťuje Kulturní a informační centrum, pod jehož kompetence spadá i Kino Réna.

Jak již bylo zmíněno výše, Ivančice jsou členem několika svazků a sdružení. Nejaktivnější z nich je Mikroregion Ivančicko, jenž byl založen kvůli ochraně a prosazování společných zájmů přesahujících svým rozsahem a významem účastnickou obec. Členství ve sdružení Energoregion 2020 je především z důvodu hájení zájmů občanů ve vztahu k životnímu prostředí a s tím spojené jaderné energetice. Velmi důležitý je pro Ivančice Svazek vodovodů a kanalizací, který byl založen spolu s výstavbou vodovodů a kanalizace v tomto městě. Díky tomuto svazku se představitelé města nemusí podrobně zabývat různými rekonstrukcemi a opravami vodovodů i kanalizací.

4.3.1 Nezaměstnanost

Podle posledního sčítání lidu v roce 2011 se zjistilo, že v Ivančicích je většina obyvatel ekonomicky aktivních a že převažují zaměstnanci. Nejvíce obyvatel je v Ivančicích zaměstnáno ve společnosti Autoexpres CZ s.r.o. Z důvodu dobrého dopravního spojení a malé vzdálenosti dojíždí převážná většina občanů za zaměstnáním do Brna, kde je nabídka pracovních míst zajímavější a lukrativnější.

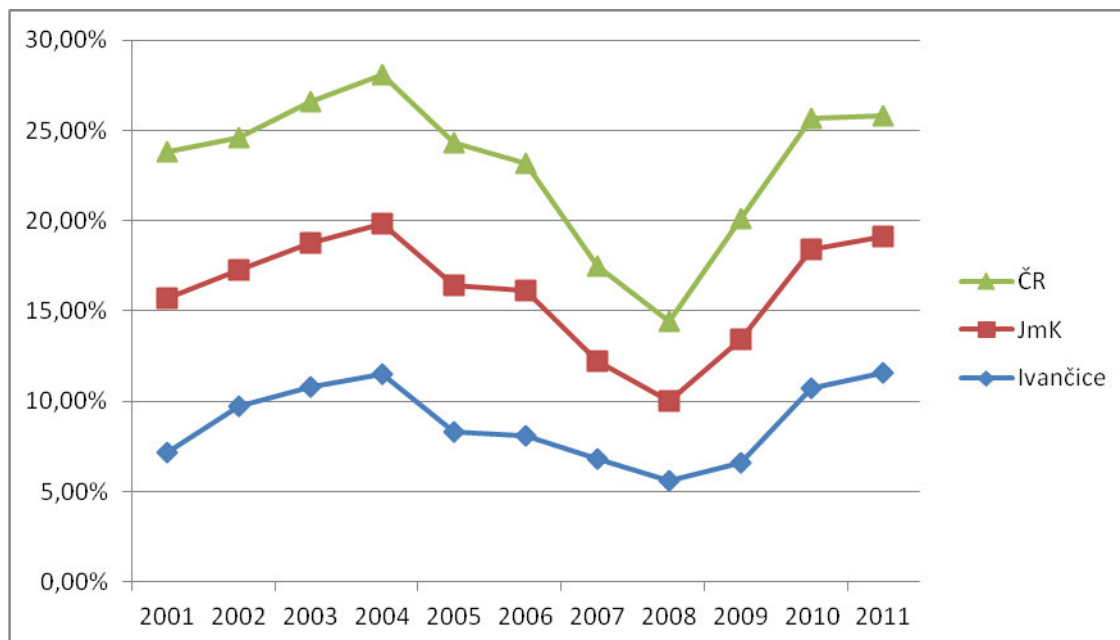
V následující tabulce je zobrazeno porovnání míry nezaměstnanosti ve městě Ivančice, Jihomoravském kraji a České republice.

Tab. 5 Srovnání vývoje míry nezaměstnanosti v Ivančicích, Jihomoravském kraji a ČR (zdroj: vlastní zpracování dle dat ČSÚ)

Rok (prosinec daného roku)	Počet uchazečů	Ekonomicky aktivní občané	Míra nezaměstnanosti (%)		
			Ivančice	Jihomoravský kraj	ČR
2001	322	4492	7,2	8,5	8,1
2002	437	4492	9,7	7,6	7,3
2003	496	4592	10,8	8	7,8
2004	528	4592	11,5	8,3	8,3
2005	382	4592	8,3	8,1	7,9
2006	372	4592	8,1	8	7,1
2007	312	4592	6,8	5,4	5,3
2008	259	4592	5,6	4,4	4,4
2009	303	4592	6,6	6,8	6,7
2010	492	4592	10,7	7,7	7,3
2011	534	4592	11,6	7,5	6,7

Z tabulky je zřejmé, že míra nezaměstnanosti v Ivančicích měla určité výkyvy. Od roku 2001 nezaměstnanost postupně rostla až do roku 2004, následně klesala a nejnižší údaj byl zaznamenán v roce 2008. Od tohoto roku už zaznamenáváme pouze růst.

Následující graf znázorňuje podobnost vývoje nezaměstnanosti v Ivančicích s údaji krajskými a celorepublikovými. Nejsou zde zaznamenány větší rozdílnosti. (Integrovaný portál MPSV, 2013)



Graf č. 3 Srovnání míry nezaměstnanosti ve městě Ivančice, Jihomoravském kraji a ČR (zdroj: vlastní zpracování dle dat ČSÚ)

4.3.2 Doprava

Silniční síť na území Ivančic je tvořena pouze silnicemi II. a nižších tříd. Základ silniční sítě je tvořen silnicemi II. třídy:

- II/152 Nová Bystřice – Dukovany – Ivančice – Moravské Bránice – Brno-Slatina,
- II/393 Ivančice – Oslavany – Ketkovice – Rapotice,
- II/395 Velká Bíteš – Neslovice – Dolní Kounice – Kupařovice – Pohořelice,
- II/394 Ivančice – Neslovice – Rosice.

Obecně lze říci, že silniční síť v této oblasti je špatná a nedostatečná, navíc se zde nenachází žádný obchvat, což způsobuje zhoršující se životní prostředí. Jelikož ve městě sídlí společnost zabývající se nákladní dopravou, tak je nemyslitelné zamezit vjezdu těchto vozidel do centra města.

Problémem, kterým se představitelé města musí neustále zabývat, jsou parkovací plochy, kterých je neustále nedostatek. U bytových domů v sídlištích proběhla výstavba několika parkovišť, bohužel se stále nedostatečnou kapacitou. Nejkritičtější situace je ale v prostoru u nemocnice. Během všedních dnů je v tomto místě zhoršená doprava a návštěvníci zdravotnického zařízení vyhledávají volná místa na zaparkování ve všech postranních ulicích, což komplikuje průjezd místním občanům.

V Ivančicích je železniční doprava zastoupena dvěma železničními tratěmi, které jsou shodně zařazeny do traťového oddílu č. 224. Hlavní trať je dlouhá 9,7 kilometru a vede přes Ivančice ve směru Střelice – Moravské Bránice – Moravský Krumlov a dále do Hrušovan nad Jevišovkou. Z tohoto směru je možné přestoupit do vlaku na Brno, který jezdí každý den každou hodinu. Druhá, odbočná, trať má délku 9,2 kilometru a vede směrem Moravské Bránice – Ivančice – Oslavany. Vlastníkem těchto jednokolejných tratí je společnost SŽDC, s.o. a ani jedna ze zmíněných drah není elektrifikovaná. Kvůli nízké hustotě železničních tratí, jsou železnice vybaveny jen tři obce. Přimo v Ivančicích se nacházejí 3 vlakové zastávky. Železniční doprava pro místní občany velmi výhodně propojena s veřejnou autobusovou dopravou.

Autobusové nádraží je zde situováno přímo v centru města, ale zastávky jsou rozložené po celých Ivančicích. Protože leží toto město v blízkosti Brna, kam vyjíždí velký počet obyvatel za prací, je zde opravdu špičkové a přímé spojení s touto moravskou metropolí. Tato skutečnost platí pro období pracovních dnů, během víkendů jsou intervaly spojení delší. Veškerá autobusová doprava spadá v Ivančicích, i v celém Jihomoravském kraji do integrovaného systému IDS JmK. (Oficiální informační portál města Ivančice, 2012)

4.3.3 Zdravotní a sociální péče

Lze říci, že zdravotní péče je v Ivančicích na velmi dobré úrovni. Funguje zde velmi dobře vybavená nemocnice, jejímž zřizovatelem je Jihomoravský kraj. Součástí nemocnice je i porodnice, interní, chirurgické oddělení, léčebna dlouhodobě nemocných a další. Jediné oddělení, které se muselo zrušit, je dětské. Nebylo plně využíváno a výtěžné, proto se všechny dětské případy převáží do další nejbližší nemocnice, která leží na okraji Brna.

Kromě nemocnice v Ivančicích praktikují 2 dětské lékaře, 6 praktických, 4 stomatologové, jsou zde ordinace gynekologů, psychiatrů, očních či kožních specialistů. Veškerou

lékařskou péči tedy občané naleznou v Ivančicích a vyhledávat jiné odborníky tedy musí pouze v případě závažnějších či ojedinělých případů.

Přímo v centru města se nachází dvě lékárny, třetí je v prostorách nemocnice a čtvrtou mohou využívat návštěvníci obchodního centra na okraji města.

V rámci sociální péče je na Městském úřadě zřízen Odbor sociálních věcí, který se dále dělí na oddělení sociální péče a oddělení sociálně právní ochrany dětí. (Oficiální informační portál města Ivančice, 2013)

Město Ivančice má zřízenou také příspěvkovou organizaci Pečovatelská služba Ivančice, v jejímž rámci je provozován Penzion pro důchodce – dům s pečovatelskou službou. Zde je poskytováno ubytování pro starší a zdravotně postižené občany, dále je zde provozován denní stacionář a pečovatelská služba poskytovaná v domácnosti klientů. Ač by se zdálo, že sociální péče je v Ivančicích ve vyhovujícím stavu, není to tak. Kapacity penzionu jsou nedostačující vzhledem ke stále rostoucímu počtu seniorů. Nově zvolení představitelé města ale plánují rozšířit řady zaměstnanců pro větší plošné pokrytí a chtějí se zabývat především poskytováním sociální péče přímo v domácnostech starších obyvatel. (Penzion pro důchodce v Ivančicích, 2010)

4.3.4 Shrnutí socioekonomické situace

Po shrnutí socioekonomické situace ve městě Ivančice lze říci, že určité nedostatky se zde stále vyskytují, ovšem v porovnání s okolními obcemi vykazují Ivančice lepší ukazatele. V Jihomoravském kraji existují i obce s vyspělejšími socioekonomickými podmínkami a zastupitelé města od nich čerpají cenné rady a informace.

Za největší problém této oblasti lze považovat vysoký a stále rostoucí počet seniorů, o něž se město v současné době nedokáže odpovídajícím způsobem postarat. V Ivančicích sice existuje Penzion pro důchodce, ale jeho kapacita je, jak již autorka zmínila, nedostačující. V následujících letech je tedy potřeba se s touto situací vypořádat a zřídit stabilnější síť terénní péče.

Jak je uváděno výše, Ivančice postrádají silniční obchvat, který by zamezil vjezdu nákladních vozidel do centra města. Nově zvolení představitelé města si jsou tohoto problému vědomi, ale nepředpokládá se, že by se tato situace vyřešila ve volebním období 2014 – 2018.

4.4 Lokální politické stranictví v Ivančicích z historické perspektivy

V této části práce budou využity informace z ivančických kronik.

Až do roku 1919 tvořily Ivančice dvě obce, a to křesťanská a židovská. Dne 25. července 1919 byly tyto dvě obce sloučeny. V této době bylo zastupitelstvo tvořeno městským výborem a představenstvem, někdy nazývaným městskou radou. Členy tohoto představenstva byli starosta a městští radní, všichni byli voleni městským výborem z řad jeho členů, a to na dobu tří let. (Kronika města Ivančic, 1900 – 1938)

4.4.1 Volby v letech 1904 – 1925

V roce 1904 se konaly volby do obecního zastupitelstva ve dnech 5., 6., 7. a 10. prosince. Všichni členové obecního výboru byli české národnosti a celkem jich bylo zvoleno třicet. Starostou byl Josef Kočí a členové rady byli čtyři.

Počet radních se v roce 1908 zvýšil na devět a v roce 1910 vzrostl ještě o jednoho člena. Starosta Josef Kočí setrval ve své funkci až do listopadu 1918, kdy celý výbor odstoupil. Přesně 23. listopadu toho roku nastoupila okresní politickou správou nově jmenovaná správní komise. V jejím čele stál předseda Jan Seka, který měl k dispozici dalších osmnáct členů.

Následně byl v roce 1919 vydán nový zákon, který upravoval obecní volby. S tím souviselo zavedení všeobecného volebního práva pro muže i ženy, kteří dosáhli 21. roku věku. Kandidátní listiny byly podávány politickými stranami na obecní úřad před termínem voleb. Dne 15. září téhož roku proběhly volby do obecního představenstva, kdy post starosty získal Hubert Martinek, prvním náměstkem byl Jan Seka a druhým náměstkem František Prukl. Počet radních byl upraven na sedm členů.

Ke konci roku 1921 starosta Martinek rezignoval a na jeho místo byl dosazen Rudolf Hans.

V listopadu následujícího roku (1922) rezignovalo osmnáct členů obecního zastupitelstva. Důvodem byla neúspěšná jednání ohledně sporu s místní elektrárnou, čímž byla veškerá další vyjednávání znemožněna. Následně v roce 1923 bylo zastupitelstvo zcela rozpuštěno a vládním komisařem byl jmenován rada zemského soudu – František Horák.

16. září 1923 proběhly další volby do obecního zastupitelstva. Celkový počet mandátů byl rozdělen následovně:

- strana komunistická – 10 mandátů
- strana československých socialistů – 4 mandáty
- německá hospodářská strana – 2 mandáty
- národně demokratická – 1 mandát
- lidová strana – 8 mandátů
- židovská strana – 1 mandát
- živnostenská strana – 4 mandáty.

Starostou byl v těchto volbách opět zvolen pak Rudolf Hans, prvním náměstkem se stal Dr. Karel Prokeš a druhým náměstkem Vincent Eibel. Radních bylo v tomto roce celkem sedm. (Kronika města Ivančic, 1900 – 1938)

4.4.2 Státní převrat 28. října 1918 z pohledu ivančické samosprávy

Dne 29. října dorazila do Ivančic telefonická zpráva, že byla vyhlášena samostatnost československého státu. Ten stejný den odpoledne se konalo setkání zástupců politických stran a proběhla volba Národního výboru, jeho předsedou se stal MUDr. František Fišer, místní obvodní lékař.

Následující den, 30. října 1918, občané odstranili odznaky s orlem ze státních úřadů. V tehdejší době byli mezi členy hospodářské rady i Němci, proto rada v tomto složení ukončila svoji činnost, aby mohla vzniknout rada nová, ryze česká. Z budovy soudu byla sňata tabulka s označením „Náměstí císaře Františka Josefa I.“ a byla nahrazena původním označením, tedy „Náměstí Palackého“.

Dne 5. listopadu 1918 byla svolána slavnostní schůze obecního zastupitelstva, které se zúčastnili i němečtí členové. Byl zde přečten první zákon, který vydal Národní výbor v Praze. Následně místní Národní výbor vyzval obecní zastupitelstvo městské i židovské obce, aby rezignovalo. Členové židovské obce na tuto podmínky přistoupili okamžitě, ale členové městského zastupitelstva podali rezignaci až na nátlak okresního hejtmanství.

Po tomto kroku začala obě obce spravovat správní komise s vládními komisaři – ve městě Jan Seka, v židovské obci Josef Vávra. (Kronika města Ivančice, 1900 – 1938)

4.5 Situace v Ivančicích po roce 1989

Dění v Ivančicích v listopadu roku 1989 se odvíjelo od dění v Praze na Albertově, Národní třídě a podobně. Tyto informace se dostávaly přes Brno až do Ivančic. Ve stejné době vzniklo v Praze v divadle Laterna magika hnutí Občanské fórum (dále jen OF), ve kterém se sešli občané, kteří nesouhlasili s režimem a požadovali změnu. Regionální odnože tohoto hnutí se většinou vztahovala k městům, ke školám, větším podnikům a tak dále.

Konkrétně v Ivančicích probíhalo vylepování plakátů a roznášení letáků do schránek, tyto materiály byly přivezeny z centrály OF v Brně. OF v Ivančicích vzniklo na přelomu listopadu a prosince v roce 1990. Jako první krok ke zjištění podrobnějších informací ohledně politické situace byla beseda se zástupci politických stran, podniků, škol a dalších důležitých institucí. Odehrávala se zde debata ohledně nastalých změn, při které se obyvatelé města mohli ptát na vše, co je k této tématice zajímalo. První taková beseda probíhala v tehdejšímu kulturním středisku (dnešní sportovní hala) a účastnil se jí i předseda městské Národní fronty¹⁵, který byl pověřen jejím moderováním. Tehdejší stoupenci OF s tím ale nesouhlasili a navrhli jako moderátora tehdejšího člena OF a pozdějšího starostu města (starosta od roku 1990). Občané města tedy mohli pokládat otázky, které se ovšem netýkaly jen politické scény, ale především to byly dotazy ohledně nedostatku potravin a dalšího zboží, fungování místních institucí a podobně. Na těchto schůzích probíhala osvěta, informovanost a návrhy na první kroky uskutečňované v rámci obce (např., že členové komunistické strany by neměli zastávat vysoké funkce v důležitých institucích).

V tehdejší místní organizaci OF bylo v Ivančicích mezi deseti až patnácti aktivních členů, ovšem příznivců se zde vyskytovalo mnohem více. Mezi členy patřili například Roman Sládek, Pavel Bula, Zdeněk Mucha, Jiří Seka, Jan Budil či Rostislav Holý. Většina z členů OF se následně účastnila i komunálních voleb v dalších letech. Ve volebním období 1990 – 1994 zastával pozici tajemníka Pavel Bula a místostarostou byl Zdeněk Mucha. V období následujícím byl Pavel Bula místostarostou a členem rady byl i Jiří Seka. Tito členové OF ovšem už dále v komunální politice nepokračovali a zastupitelskou funkci vykonával pouze Roman Sládek.

Na jaře roku 1990 vyšel zákon o rekonstrukci plén Národních výborů, jehož platnost byla určena na jeden měsíc. Bylo to především z toho důvodu, aby se upravilo složení plén

¹⁵ Sdružení všech politických stran a dalších uskupení v zemi.

NV a upravil se počet zastupitelů z KSČ. Uskutěčnilo se tedy „jednání u kulatého stolu“, kterého se účastnili zástupci všech místních politických stran a hnutí a veřejnost. Byly zde sděleny požadavky na počet zástupců všech politických subjektů a obsazení funkcí NV. Z původního pléna bylo odvoláno zhruba 15 členů komunistické strany. Proběhla tedy nominace zástupců do pléna, které v tento moment čítalo 45 členů, z čehož nadpoloviční většinu tvořili členové nekomunistických stran. Také se na této schůzi zvolil předseda Národního výboru zvolený na základě tzv. měsíčního zákona, který platil jeden měsíc a umožnil rekonstrukci plén tehdejších NV (Ing. Roman Sládek), místopředseda (Zdena Zamazalová) a tajemník (Pavel Bula). Zvláštností bylo, že tito nově zvolení představitelé obce započali svoji funkci hned následující den (první polovina dubna 1990). Jak uvádí tehdejší nově zvolený předseda NV, během tohoto období se na Národním výboru - městském úřadě řešily spíše politické změny v rámci obce.

Co se týče kooptovaných členů pléna, tak ti zde zastupovali především OF, Křesťanskou a demokratickou unii – Československou stranu lidovou, Českou stranu národně socialistickou atd.

V listopadu roku 1990 se konaly první komunální volby po převratu na základě nového zákona o obcích. V dnešní době můžeme považovat za raritu, že členové předem dohodnuté koalice byli uvedeni na jedné kandidátce, kterou představoval velký papírový arch se jmennými seznamy a s fotkami. Následně se z nově zvolených zastupitelů volil starosta, což byla funkce zakotvena v novém zákonu o obcích. Snad ve všech městech tehdy v nových zastupitelstvech zasedli i členové komunistické strany, ale již netvořili většinu.

Noví členové zastupitelstva byli ve svých pozicích vesměs nováčci a zjišťovali, co se má jak projednávat a řešit. Jako jeden z problémů řešili nedostatek čerstvého zboží v obchodech a také nízký počet obchodů ve městě celkově. Nedostatek prodejen se vyřešil například v Ivančicích stavbou šesti tzv. buněk na volném prostranství hned u náměstí, na které si město vzalo úvěr ve výši 600.000,- Kč. Tyto nově vzniklé obchody předali zástupci města do nájmu místním soukromníkům. Mimochodem, tyto „buňky“ zde za stejným účelem fungují i dnes.

Během prvního volebního období (1990 – 1994) byl založen svazek obcí jako součást privatizace vodovodů a kanalizací. Také proběhla plynofikace celého města, se kterou nesouhlasilo jedno místní hnutí, které prosazovalo požadavek elektrifikovat Ivančice. Během

těchto čtyř let se zrekonstruovalo náměstí, které dostalo spíše historický ráz, a byla vystavěna úpravna vody, jelikož se v Ivančicích vyskytl problém se zdrojem pitné vody.

Tehdejší starosta uvedl, že mezi členy první městské rady zvolené v roce 1990 se nevyskytoval žádný zástupce opozice¹⁶. Do v pořadí druhé rady (1994 – 1998) už představitelé opozice zvoleni byli. Od roku 1990 do současnosti má zastupitelstvo patnáct členů.

OF nemělo dlouhého trvání – v roce 1991 nastal jeho rozpad na dvě organizace, a to ODS jako politická strana a OH Občanské hnutí. (Rozhovor č. 1)

4.6 Volební výsledky v letech 1994 – 2010

V následujících tabulkách jsou naznačeny výsledky komunálních voleb v letech 1994 – 2010. Jsou zde uvedena přepočtená procenta hlasů a získané mandáty.

Je patrné, že kandidující subjekty se postupně v letech měnily, ale ty hlavní a nejznámější nacházíme ve všech komunálních volbách. Tato skutečnost je nejspíš zapříčiněná i silnou základnou těchto organizací v Ivančicích.

Žlutě jsou v tabulce vyznačené právě ty politické strany, které se účastnily dosud všech komunálních voleb od roku 1990. Patří mezi ně Česká strana sociálně demokratická, Křesťanská a demokratická unie – Československá strana lidová a také Komunistická strana Čech a Moravy. Vyskytují se zde i subjekty, které vytvořily svoje kandidátní listiny pouze v jednom volebním období, celkem 21. Můžeme je považovat za neúspěšné nebo pouze urychleně sestavené v reakci na stávající situaci.

Nejvyšší počet mandátů (7) získaný za tento časový úsek obdrželo Sdružení nezávislých kandidátů v roce 1994 a poté Komunistická strana Čech a Moravy v roce 2006.

Zajímavostí je ojedinělé působení Sdružení nezávislých kandidátů, které ovšem v těchto volbách získalo největší počet mandátů. Pouze dva ze zastupitelů tohoto Sdružení byli členové politické strany (ODS) a získání vysokého počtu křesel v zastupitelstvu mohl být způsoben přítomností velmi známých a vážených osob na kandidátní listině. Kandidovali zde místní chirurgové a další doktoři v Ivančicích velmi dobře známí. Může se zde vyskytnout otázka, proč byl lídrem Sdružení nezávislých kandidátů člen ODS. Jedná se o situaci, kdy již byla vytvořena kandidátní listina ODS, do níž měli zájem se přidat i další kandidáti. Těchto nových kandidátů byl ovšem vysoký počet a plánovali přeorganizování složení

¹⁶ Účast zastupitele v radě města není považována za nutnost být součástí koalice.

i pořadí všech kandidátů. S tím ovšem nesouhlasil dosavadní lídr, Roman Sládek (člen ODS). Proto kandidátní listinu ODS přenechal nově příchozím členům této strany a sám s původními kandidáty vytvořil novou kandidátní listinu za Sdružení nezávislých kandidátů. Následně došlo k situaci, kdy Sdružení nezávislých kandidátů získalo sedm mandátů a ODS pouze jeden. Bylo to zapříčiněno již zmíněným důvodem, tedy účastí obecně známých a vážených osobností z Ivančic na kandidátní listině.

Všeobecně lze říci, že veškerá sdružení i koalice nezávislých kandidátů byla v těchto letech v Ivančicích velmi úspěšná. (Volby.cz, 2014)

Tab. 6 Volební výsledky v letech 1994 – 2010 (zdroj: vlastní zpracování dle dat ČSÚ)

Kandidátní listina	1994		1998		2002		2006		2010	
	Hlasy (%)	Mandáty	Hlasy (%)	Mandáty	Hlasy (%)	Mandáty	Hlasy (%)	Mandáty	Hlasy (%)	Mandáty
Občanská demokratická aliance	7,11	1	6,73	1	-	-	-	-	-	-
Občanská demokratická strana	7,20	1	-	-	-	-	17,57	3	11,50	2
Sdružení nezávislých kandidátů	39,85	7	-	-	-	-	-	-	-	-
Koalice SPR- RSC, SDČR	0,43	0	0,62	0	-	-	-	-	-	-
Česká str. sociálně demokratická	4,74	1	8,93	1	9,65	1	4,44	0	11,53	2
Koalice ČMSS, LSNS	1,37	0	-	-	-	-	-	-	-	-
Křesť. a dem. unie-Čs. str. lidová	9,51	2	11,06	2	8,52	1	8,65	1	7,83	1
Komunistická str. Čech a Moravy	24,31	4	27,43	4	27,10	5	38,62	7	27,69	5
Důchodci za životní jistoty	2,84	1	-	-	-	-	-	-	-	-
Str. podnikat., živnostn. a roln.	2,64	0	-	-	-	-	-	-	-	-
Koalice DEU, US	-	-	4,69	1	-	-	-	-	-	-
Strana zelených	-	-	-	-	-	-	2,56	0	3,79	0
Strana za životní jistoty	-	-	2,39	0	-	-	-	-	-	-
Sdruž. nezáv. kand.-	-	-	38,16	6	-	-	-	-	-	-

míst. celkem										
Aktiv	-	-	-	-	1,57	0	-	-	-	-
nezávislých										
občanů										
SNK Ivančice,	-	-	-	-	15,86	2	-	-	-	-
naše město										
Sdružení	-	-	-	-	16,29	3	-	-	-	-
ODS, NK										
Sdružení	-	-	-	-	19,94	3	-	-	-	-
nezávislých										
Sdružení US-	-	-	-	-	1,08	0	-	-	-	-
DEU, NK										
Cesta	-	-	-	-	-	-	6,43	1	-	-
k rozvoji										
a prosperitě										
SNK Evropští	-	-	-	-	-	-	5,86	1	-	-
demokraté										
NEZ m., obč.,	-	-	-	-	-	-	5,68	1	-	-
kult., sp. a ml.										
NEZÁVISLÉ	-	-	-	-	-	-	10,19	1	-	-
IVANČICE										
OBČANÉ pro	-	-	-	-	-	-	-	-	7,92	1
Ivančice										
TOP 09	-	-	-	-	-	-	-	-	13,48	2
Věci veřejné	-	-	-	-	-	-	-	-	4,94	0
„Sdružení	-	-	-	-	-	-	-	-	5,62	1
nestraníků“										
Konzervativní	-	-	-	-	-	-	-	-	5,70	1
strana										

V tabulce č. 7 jsou uvedeni členové rady města v letech 1994 – 2010. V roce 1994 zastával funkci starosty města Ing. Roman Sládek, který byl zaměstnán jako projektant, v roce 1990 byl předsedou NV¹⁷ a následně v prvních volbách téhož roku zvolen poprvé starostou (na období 1990 – 1994). Jeho Sdružení nezávislých kandidátů vyhrálo volby a utvořilo koalici s ODA, ODS a KDU-ČSL. Koalice měla tehdy v zastupitelstvu 11 mandátů. Opozici tvořila KSČM, ČSSD a Důchodci za životní jistoty.

¹⁷ V roce 1990 bylo Romanu Sládkovi 32 let.

V roce 1998 byl stále starostou Roman Sládek opět kandidující za nezávislé kandidáty. Tentokrát byla koalice utvořena ze Sdružení nezávislých kandidátů, ODA, KDU-ČSL a Koalice DEU, US. V koalici bylo celkem 10 členů zastupitelstva. V opozici byly v tomto roce pouze KSČM a ČSSD.

V roce 2002 nastal zlom a na radnici proběhla změna. Volby vyhrála KSČM a starostou byl zvolen MUDr. Vojtěch Adam¹⁸, který do té doby pracoval v ivančické nemocnici jako lékař. Kandidoval jako nestraník za KSČM a vytvořil koalici s ČSSD a Sdružením nezávislých. Počet členů koalice klesl na 9 a opozice byla tvořena Sdružením ODS, NK, KDU-ČSL a SNK Ivančice, naše město. V roce 2004 byl starosta Adam současně zvolen do Zastupitelstva Jihomoravského kraje za KSČM, tento mandát dvakrát obhájil v letech 2008 a 2012.

Roku 2006 byl za vítěznou stranu opět zvolen starostou Vojtěch Adam a spolu s KSČM tvořila koalici Cesta k rozvoji a prosperitě, NEZ. m., obč., kult., sp. a ml. a NEZÁVISLÉ IVANČICE. Počet mandátů patřící do koalice vzrostl na 10 a zbylých 5 členů zastupitelstva bylo tvořeno opozicí z ODS, SNK Evropští demokraté a KDU-ČSL. V roce 2008 se stal Adam poslancem Parlamentu ČR jako nestraník za KSČM v rámci Jihomoravského kraje.

Vojtěch Adam byl starostou i v období 2010 – 2014. Tentokrát jeho KSČM vzala do koalice OBČANY pro Ivančice a ČSSD. Počet členů koalice klesl na nejnižší možný, tedy 8. Opozice si tedy rozdělila 7 mandátů, kteří byli tvořeni TOP 09, Sdružením nestraníků, KDU-ČSL, Konzervativní stranou a ODS. (Volby.cz, 2014; Masarykova univerzita - Fakulta sociálních studií, 2015)

¹⁸ V době zvolení mu bylo 52 let.

Tab. 7 Seznam členů rady města Ivančice v letech 1994 – 2010 (zdroj: vlastní zpracování dle dat ČSÚ a Masarykova univerzita)

Rok	Jméno	Funkce	Věk	Navrhující strana	Politická příslušnost	Člen koalice
1994	Richard Kania	Zastupitel	65	Nezávislí kandidáti	Bez PP	ANO
	Zdeněk Mucha	Místostarosta	40	Nezávislí kandidáti	Bez PP	ANO
	Jaroslav Pospíchal	Zastupitel	48	KSČM	KSČM	NE
	Jiří Seka	Zastupitel	48	Nezávislí kandidáti	ODS	ANO
	Roman Sládek	Starosta	36	Nezávislí kandidáti	ODS	ANO
1998	Vilém Bílek	Zastupitel	48	ČSSD	Bez PP	NE
	Josef Krátký	Zastupitel	46	ODA	Bez PP	ANO
	Zdeněk Mucha	Místostarosta	44	Nezávislí kandidáti	Bez PP	ANO
	Jaroslav Pospíchal	Zastupitel	52	KSČM	KSČM	NE
	Roman Sládek	Starosta	40	Nezávislí kandidáti	ODS	ANO
2002	Adam Vojtěch	Starosta	52	KSČM	Bez PP	ANO
	Marie Matoušková	Zastupitel	52	SNK ED	Bez PP	ANO
	František Peška	Zastupitel	58	KSČM	KSČM	ANO
	Jaroslav Pospíchal	Zastupitel	56	KSČM	KSČM	ANO
	Radoslav Skála	Místostarosta	44	KSČM	KSČM	ANO
2006	Vojtěch Adam	Starosta	56	KSČM	Bez PP	ANO
	Jan Blatný	Zastupitel	55	Nezávislí kandidáti	Bez PP	ANO
	Pavel Dočkal	Místostarosta	38	Nezávislí kandidáti	Bez PP	ANO
	Tomáš Chytka	Zastupitel	42	Nezávislí kandidáti	Bez PP	ANO
	Radoslav Skála	Místostarosta	48	KSČM	KSČM	ANO
2010	Vojtěch Adam	Starosta	60	KSČM	Bez PP	ANO
	Jana Heřmanová	Zastupitel	45	SN	Bez PP	NE
	Tomáš Chytka	Zastupitel	45	Nezávislí kandidáti	Bez PP	ANO
	Radek Musil	Místostarosta	40	ČSSD	Bez PP	ANO
	Radoslav Skála	Místostarosta	52	KSČM	KSČM	ANO

4.7 Komunální volby 2014

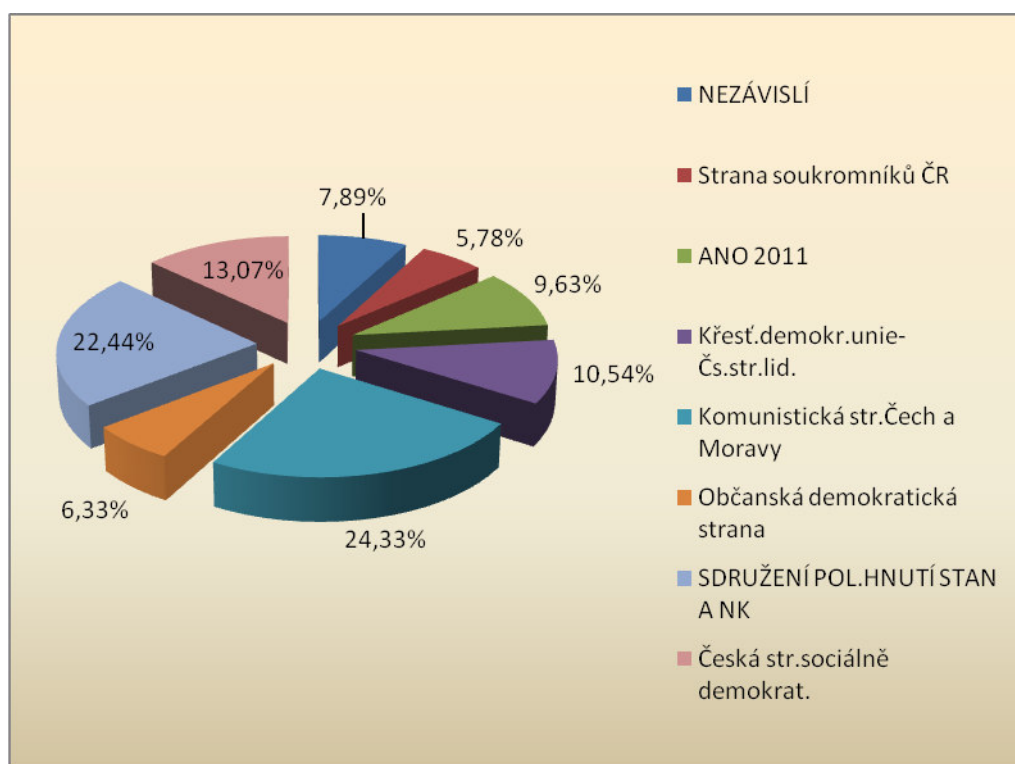
Zatím poslední komunální volby do zastupitelstva města Ivančice proběhly ve dnech 10. – 11.10.2014. Občané měli možnost zvolit si patnáct členů zastupitelstva, a to ve třinácti okrscích. Celkem bylo zaznamenáno 7.832 voličů a obálek zde bylo vydáno přesně 3.400. Nakonec občané oprávnění volit odevzdali 46.139 platných hlasů pro kandidáty. Celková volební účast činila 43,42 %. V těchto volbách se ucházelo o přízeň voličů dohromady osm subjektů, z čehož všichni zcela naplnili svoje kandidátní listiny. Z těchto údajů vyplývá, že

celkový počet kandidátů se vyšplhal až na číslo 120. Téměř 71 % uchazečů o zastupitelský post bylo bez politické příslušnosti. V těchto volbách se vyskytlo několik nových kandidujících subjektů, a to Strana soukromníků ČR a Sdružení politického hnutí starostové a nezávislí a Nezávislí kandidáti.

Pouze jedna strana složila celou svoji kandidátní listinu z kandidátů bez politické příslušnosti, a to strana s názvem Nezávislí. Tuto stranu následovalo Sdružení pol. hnutí STAN a NK, kde byla celá kandidátní listina složena z nezávislých uchazečů, až na jednoho – současného starostu. Stejná situace nastala u Strany soukromníků ČR, kde byl také pouze jeden straník.

Na druhé straně nejvíce straníků měla Česká strana sociálně demokratická, přesně jedenáct. Za Občanskou demokratickou stranu kandidovalo osm straníků, což byl druhý nejvyšší počet. (Volby.cz, 2014)

Následující graf zobrazuje výsledky komunálních voleb v Ivančicích v roce 2014.



Graf č. 4 Výsledky komunálních voleb v Ivančicích v roce 2014 (zdroj: vlastní zpracování dle dat ČSÚ)

Jak můžeme vyčíst z grafu, nejvíce hlasů získala Komunistická strana Čech a Moravy, přesně 24,33 %, tedy čtyři mandáty. I přes tak velký zisk hlasů, tvoří tento subjekt část

koalice. Hned za KSČM získalo nejvíce hlasů, ovšem stejný počet mandátů – čtyři, Sdružení politického hnutí Starostové a nezávislí a Nezávislí kandidáti, a to 22,44 %. Toto Sdružení utvořilo koalici s Křesťanskou a demokratickou unií – Československou stranou lidovou (10,54 %), s hnutím ANO 2011 (9,63 %), s Nezávislími (7,89 %), s Občanskou demokratickou stranou (6,33 %) a se Stranou soukromníků ČR (5,78 %), kde všichni obdrželi po jednom mandátu. Opozici tedy tvoří již zmíněná KSČM s Českou stranou sociálně demokratickou, které byl připsán zisk 13,07 % a dvou mandátů. (Volby.cz, 2014)

Podrobná situace je znázorněna v následujících tabulkách.

Tab. 8 Volební výsledky stran v komunálních volbách v roce 2014 (zdroj: vlastní zpracování dle dat ČSÚ)

Kandidátní listina	Hlasy		Počet kandidátů	Počet mandátů
	Abs.	%		
NEZÁVISLÍ	3.641	7,89%	15	1
Strana soukromníků ČR	2.665	5,78%	15	1
ANO 2011	4.442	9,63%	15	1
KDU-ČSL	4.864	10,54%	15	1
KSČM	11.224	24,33%	15	4
ODS	2.919	6,33%	15	1
Sdružení pol. hnutí STAN a NK	10.355	22,44%	15	4
ČSSD	6.029	13,07%	15	2

Ihned po zveřejnění volebních výsledků započala povolební vyjednávání, která organizovaly subjekty budoucí koalice, především představitel vítězného Sdružení pol. hnutí STAN a NK. Opoziční zastupitelé vyslovili požadavek na místo jednoho ze dvou místostarostů a obdrželi nabídku na dvě místa v městské radě. Koalice ale neměla zájem o opozičního místostarostu, proto zastupitelé KSČM a ČSSD odmítli i nabízenou pozici v radě.

Ustavující zastupitelstvo se konalo dne 5.11.2014. Toto jednání zahájil tehdejší starosta MUDr. Vojtěch Adam. Na pozici starosty byli navrženi dva členové zastupitelstva, a to Milan Buček a Radoslav Skála, z nichž byl na tuto pozici zvolen Milan Buček ze Sdružení politického hnutí STAN a NK, a to devíti hlasy z patnácti. Následně se volil člen zastupitelstva, který by vykonával post prvního místostarosty. Opět byli navrženi dva kan-

didáti – Radoslav Skála z ČSSD a Jaroslav Sojka za Strany soukromníků ČR, který byl pro výkon této funkce nakonec zvolen deseti hlasy. Jak je v Ivančicích zvykem, na radnici svoji funkci vykonávají dva místostarostové, bylo tedy nutné navrhnout a zvolit i druhého. V tomto případě byl navržen pouze jeden zastupitel, Ing. Roman Sládek z Nezávislých, který byl do funkce zvolen devíti hlasy. Jaroslav Sojka bude ve své pozici 1. místostarosty uvolněný a Ing. Sládek bude jako 2. místostarosta neuvolněný ze zaměstnání. Poté byli ještě zvoleni zbývající dva členové městské rady, jelikož podle zákona o obcích jsou členy rady starosta a místostarostové. Byli tedy zvoleni Radek Halouzka (Sdružení pol. hnutí STAN a NK) a Ing. Erik Feith (KDU-ČSL), oba z koaličních subjektů. (Oficiální informační portál města Ivančice, 2014)

Lze říci, že všichni členové zastupitelstva zvolení do uvedených funkcí, jsou na radnici nováčky, pouze Ing. Sládek zastával pozici starosty města po dobu dvanácti let.

4.7.1 Představení politických subjektů v komunálních volbách 2014

➤ NEZÁVISLÍ

Toto hnutí se v Ivančicích uskupilo v roce 2014, všichni kandidáti na jeho kandidátní listině byli v těchto komunálních volbách bez politické příslušnosti. Hlavními programy, které tato skupina kandidátů prosazovala, jsou činnosti zaměřené na začleňování osob, které nejsou schopny se o sebe postarat, na děti a mládež, na zlepšení strategie územního plánování související s novou výstavbou a dále na program bezpečnosti v obci. Nezávislí se rozhodli spolupracovat pouze s demokratickými volebními stranami. Lídr této kandidátky je představitelem komunální politiky od roku 1990, kdy byl mluvčím Občanského fóra, a po dobu patnácti let zastával post předsedy místního sdružení ODS. Sympatizanti ivančického uskupení Nezávislých se před volbami scházeli pravidelně jednou měsíčně, po volbách je tato frekvence nižší. Hledání členů kandidátní listiny bylo z jedné strany jednoduché, protože lídr oslovil kandidáty, kteří s ním již kandidovali do předchozích komunálních voleb. Zbytek členů našel mezi aktivními občany Ivančic, kteří vyjádřili svůj zájem o změnu vedení města. Volební kampaň zvolili Nezávislí v Ivančicích jasnou a jednoduchou, jejich prioritou byla skutečnost, že na rozdíl od ostatních politických subjektů, nebyla tato kampaň konfrontační. (Rozhovor č. 1)

➤ Strana soukromníků ČR

Lídrem této strany je současný místostarosta Jaroslav Sojka, živnostník, který vlastní obchod na náměstí v Ivančicích. Ze své pozice podnikatele nebyl spokojen s dosavadním postupem představitelů města a zjistil, že není jediný. Proto oslovil i další živnostníky z náměstí a vytvořil uskupení Strana soukromníků ČR. Na kandidátní listině byl pouze jeden straník, Jaroslav Sojka. Ostatní kandidáti byli bez politické příslušnosti. Jejich společným zájmem bylo změnit přístup zastupitelů k potřebám občanů. Nejdůležitější oblastí pro ně představovalo vzdělání a školství, kde se chtěli zaměřit na výukové pomůcky, díky kterým by se usnadnila aplikace moderních vzdělávacích programů. Mají v plánu spolupracovat s organizacemi zabývajícími se vzděláváním a volnočasovými aktivitami. Za velmi důležité považují podporu sportu, místních sportovních klubů a přispívání na vybavení sportovišť. Chtějí se zacílit i na chybějící občanské vybavení – lavičky pro odpočinek, veřejné WC a již dlouho slibované koupaliště. Kultura je také téma, kterému se ve svém programu věnují, konkrétně různé společenské a kulturní akce, občanské iniciativy, koncerty a podobně. Se stále aktuálními možnostmi dotací a podnikatelských příležitostí chtějí dosáhnout lepšího využití obecního majetku, vzniku nových pracovních míst i lepší občanské vybavenosti. Stejně jako předchozí zmíněné hnutí i Strana soukromníků ČR má zájem podílet se na zavedení kamerového systému pro větší bezpečnost města a jeho obyvatel.

Zvláštností je, že toto politické sdružení nemá v Ivančicích členskou základnu, ale pouze vysoký počet příznivců. S tím souvisí i skutečnost, že tato skupina nevyvíjí žádnou činnost v mezivolebním období. Ale protože převážnou část příznivců tvoří živnostníci, souvisí jejich činnost se zpříjemňováním života občanům a s podporou kulturních akcí, které zásobují dary v různých podobách. Nové členy Strana soukromníků v Ivančicích cíleně nezískává, pouze se svým programem a komunikací snaží zapůsobit na určitý okruh lidí, kteří mají zájem o informace ohledně vyvíjené činnosti této strany. Sojka oslovoval na kandidátní listinu občany z různých oborů pro větší různorodost kandidátů. Ovšem najít takové uchazeče bylo velmi složité a místostarostu, jakožto nováčka v komunální politice, velice zaskočilo odmítnutí od velkého počtu lidí. Kampaň byla zaměřena na realizovatelné akce, které uchazeči o posty zastupitelů shledali jako chybějící z pozice občanů města. (Rozhovor č. 2)

➤ ANO 2011

Toto politické hnutí vzniklo na místní úrovni v Ivančicích v roce 2014, nemá zde tedy dlouhodobou historii. V posledních komunálních volbách získalo ANO 2011 9,63 %, což znamená, že do zastupitelstva se dostal jeden kandidát této navrhuující strany. Lze říci, že všichni kandidáti uvedení na kandidátní listině jsou nováčky v oblasti komunální politiky a pouze dva z patnácti jsou členem tohoto politického hnutí. Hlavním důvodem, který přesvědčil kandidáty k zapojení se do komunální politiky, byla nespokojenost se současnou situací vedení města. I v tomto případě byl větší prostor věnován kandidátům bez politické příslušnosti.

Lídr kandidátní, Růžena Horáková, se ucházela o post zastupitelky poprvé. K tomuto kroku se rozhodla po naléhání svých budoucích kolegů zastupitelů. Pro sestavení kandidátní listiny bylo důležité zastoupení všech věkových skupin i částečný poměr mužů a žen. O přímé oslovování nových členů místní organizace se nesnaží, důležité bylo pouze předvolební období.

V rámci volebního programu se kandidáti zacílili na bezpečnost ve městě, s čímž souvisí zlepšení práce městské policie i zbudování kamerového systému. Další bodem je stav zeleně v Ivančicích, především parku Réna a jeho zpřístupnění široké veřejnosti. Jejich snaha je také upírána na transparentní hospodaření a přístupnou radnici pro všechny občany města. S tím souvisí i volný přístup k informacím, dokumentům i výsledkům různých kontrol a auditů. Jak již bylo zmíněno, Ivančice se potýkají s nedostatkem míst v mateřských školách, proto se místní organizace ANO 2011 zaměřila i na výstavbu nových či rekonstrukci stávajících mateřských škol. Dalším problémem, se kterým Ivančice bojují, je nepřístupnost sportovišť a sportovních areálů široké veřejnosti. Součástí místního gymnázia je multifunkční sportovní hřiště, které je ovšem přístupné pouze studentům, a to pouze v době výuky. Kandidáti za ANO 2011 plánují výstavbu či zpřístupnění kvalitních sportovních hřišť. S tím souvisí i plně funkční volnočasové prostory pro místní mládež. Poslední bod volebního programu řeší snad největší a stále se zhoršující problém Ivančic. Jedná se o seniory a bydlení jim uzpůsobené, což je středobod zájmu nové koalice ivančické radnice.

Předvolební kampaň nebyla agresivní, většinou se jednalo o rozdávané letáčky a vylepované plakáty. Byla zcela zaměřena na body volebního programu a postoje všech kandidátů. (Rozhovor č. 3)

➤ **KDU-ČSL**

Lídrem kandidátní listiny Křesťanské a demokratické unie - Československé strany lidové v ivančických komunálních volbách byl Ing. Erik Feith, který se také jako jediný kandidát probjoval do zastupitelstva. Hlavním důvodem pro účast v komunálních volbách byla ochota podílet se na formování parametrů klíčových pro rozvoj města. Kandidatura vznikla z vlastní iniciativy. Ing. Feith byl zvolen jako kandidát bez politické příslušnosti, ovšem šest členů kandidátní listiny jsou členy KDU-ČSL. Činnost místní organizace této strany je v období mezi volbami velmi omezená, takřka žádná. Zvláštností je, že se nesnaží o získávání nových členů, jelikož je pro toto uskupení důležité především období volebního roku. I když má KDU-ČSL v Ivančicích silnou základnu (135 členů), nebylo jednoduché sestavit kandidátní listinu čítající patnáct členů. Většina členů je důchodového věku a o aktivní účast v komunálních volbách nemají zájem. Byl tedy nastaven systém založený na kombinaci ochotě kandidovat, skloubení poměru mužů a žen, zkušenosti a veřejná známost. Co se týče předvolební kampaně a programu, rozhodli se kandidáti zaměřit na několik nosných bodů a jejich osobní prezentaci. Jednalo se především o zkvalitnění školství v Ivančicích, o navýšení počtu míst v místních mateřských školách či o zachování všech oddělení v nemocnici Ivančice. Dále se jejich program zaměřoval na vybudování míst pro volnočasové aktivity matek s dětmi, mládeže i seniorů. Poslední zmíněné skupině, seniorům, věnovali ve svém volebním programu velkou část, jelikož považují nedostatečnou péči i tuto věkovou skupiny za obrovský problém, který je nutné dlouhodobě vyřešit. Také usilují o celkové zpříjemnění prostředí města, s čímž souvisí dostavba cyklostezek i obnova přírodního parku Réna. (Rozhovor č. 4)

➤ **KSČM**

Tato strana poslední komunální volby vyhrála se ziskem 24,33 % hlasů, což prosadilo do zastupitelstva čtyři mandáty. Lídr této kandidátní listiny zastával funkci starosty města po dobu dvou předchozích volebních období (2006 – 2010 a 2010 – 2014). Tradice této politické strany je v Ivančicích velmi dlouhá. V průběhu let se i měnil počet straníků kandidu-

jících v komunálních volbách. V loňských volbách (2014) kandidovalo za KSČM v Ivančicích šest uchazečů o post zastupitele.

Nejdůležitějším bodem předvolební kampaně byla zodpovědná příprava rozpočtu a proaktivní přístup k dotačním možnostem, což by představovalo větší možnosti rozvoje města. S touto problematikou bezesporu souvisí i výběrová řízení, v případě kterých by se budoucí zastupitelé KSČM chtěli zabývat jejich transparentností. Také by chtěli preferovat spíše lokální firmy, které zaměstnávají místní občany. Problém kandidáti KSČM shledávají také v nedostatku parkovacích míst, především v okolí nemocnice a v centru města. Prioritou je také schválení obecní vyhlášky týkající se podomního prodeje, tedy jeho zákazu. Dále usilují o rekonstrukci Besedního domu, který slouží k pořádání různých kulturních akcí a nachází se zde i hotel a restaurace. (Rozhovor č. 5)

➤ ODS

Tato politická strana má v Ivančicích dlouholetou tradici. V poslední době se ovšem objevovala na straně opozice. V posledních komunálních volbách (2014) jí voliči vyjádřili podporu v podobě 6,33 %, což představuje jeden mandát. Do zastupitelstva se dostal kandidát ze třetího místa kandidátní listiny, který byl bez politické příslušnosti. Kandidáti na prvním i druhém místě byli členy ODS, což může vypovídat o preferenci kandidátů, kteří nejsou členy žádné politické strany.

Členové této strany organizují i různé společenské akce pro občany a snaží se o zlepšování podmínek života v obci. Co se týče získávání nových členů, tak představitelé ODS nevytváří žádnou aktivní snahu o zvyšování členské základny, ale zároveň se nebrání přijímání nových členů.

Kandidátní listina byla sestavována na základě oslovování výrazných a seriózních osobností. Ovšem ne všichni oslovení byli ochotni se angažovat, což situaci ztížilo.

Předvolební kampaň nebyla podle členů kandidátní listiny velmi aktivní. Zaměřovala se především na bezpečnost a pořádek ve městě, s tím souvisí i zavedení kamerového systému v centru města. Dalším bodem programu bylo vybudování veřejných záchodů, které ve městě chybí. Dále je prioritou vstřícná a přívětivá radnice či podpora podnikání a zvyšování prestiže města. Samozřejmostí je podpora vytváření nových pracovních příležitostí a dokončení dlouhodobě chybějící územně plánovací dokumentace. Důležitá je také

vysoká kvalita školství, zdravotnictví a sociálních služeb. V plánu je také podpora kultury, sportu a všech volnočasových aktivit mládeže i seniorů. (Rozhovor č. 6)

➤ **SDRUŽENÍ POL. Hnutí STAN A NK**

Nejvyšší počet mandátů, čtyři, získalo také toto sdružení politického hnutí a nezávislých kandidátů. Voliči měli možnost volit toto politické uskupení poprvé. Lídr kandidátní listiny ovšem není neznámý, ve volbách v roce 2010 kandidoval za TOP 09 a příslušnost k této straně mu již zůstala. Ostatní kandidáti jsou bez politické příslušnosti, což může být důvodem tak velkého úspěchu. Na kandidátní listině se objevilo několik kandidátů, kteří taktéž kandidovali v roce 2010 za TOP 09, takže úplnými nováčky nejsou. Lídr vsadil na veřejnou známost kandidátů, na různorodost co se týče profese a také na přítomnost žen na kandidátní listině. Nově zvolení zastupitelé se shodují, že nebylo složité najít a oslovit patnáct aktivních občanů s ochotou ucházet se o posty zastupitelů. V tomto případě hrál velkou roli lídr tohoto sdružení, který svým přístupem a nápady přesvědčil velké množství občanů.

Podle názorů nově zvolených zastupitelů obsahovala jejich předvolební kampaň zpracované plány a ne pouze sliby, dále že byla konstruktivní, nikoliv destruktivní. Hlavními body volebního programu bylo především zpracování strategického plánu rozvoje města, což zahrnuje dokončení územního plánu, vytvoření plánu rozvoje sportu, kultury, vzdělávání, volnočasových aktivit i ochrany památek. Celý tento plán by měl být na delší časové období. Prioritou je dále zajištění řádných výběrových řízení na akce a služby města, což by mělo mít za následek zefektivnění hospodaření města. Seznam veřejných zakázek města by měl být přístupný pro všechny občany na internetových stránkách města, čímž by se mohlo dosáhnout přístupu místních živnostníků k těmto zakázkám. Za důležité považují také aktivní boj proti rušení dalších oddělení v ivančické nemocnici. Stejně jako ostatní politické strany se chtějí vypořádat s nedostatkem míst v mateřských školách a se současnou situací a vybaveností ostatních škol. Tito kandidáty si plně uvědomují, že město Ivančice by mohlo získávat více dotací na rozvoj města i přilehlých obcí. Proto mají v úmyslu usilovat o větší čerpání finančních prostředků z fondů EU. Také mají v plánu se zaměřit na výstavbu obchvatu, zajištění větší bezpečnosti pomocí kamerového systému a řešení situace ohledně seniorů. (Rozhovor č. 7)

➤ ČSSD

Tato politická strana získala 13,07 % hlasů, což představuje dva mandáty. Celkem jedenáct členů kandidátní listiny jsou členy této politické strany. Ovšem do zastupitelstva se vedle jednoho straníka dostal i nestraník. V předešlých dvou volebních obdobích (2006 – 2010 a 2010 – 2014) bylo i toto uskupení součástí koalice na radnici, ale po posledních volbách přešlo do opozice. Místní organizace ČSSD vyvíjí činnost i v mezivolebním období, a to pořádání různých společenských akcí pro členy i nečleny. Kromě těchto akcí usiluje tato organizace i o získávání nových členů, a to každodenní usilovnou prací, oslovením či agitací. Kandidátní listinu se snažili mít vyváženou. Konkrétně vyvážené zastoupení straníků i nestraníků, poměrné zastoupení žen a mužů, zastoupení občany z řad mladé generace, produktivního i důchodového věku, občanů různého vzdělání a místní osobnosti. Na sestavení se podílela celá organizace. Zastupitelé za ČSSD se shodují na tom, že oslovit celkový počet kandidátů bylo složité, jelikož občanů, kteří se zajímají o komunální politiku je dostatek, ale v případě aktivního zapojení zájem upadá.

Volební kampaň se zaměřovala na konkrétní záležitosti a nebyla obecná. Volební program tedy obsahoval body jako oprava silnic a chodníků, vybudování nového autobusového nádraží, prodloužení autobusové linky až k obchodnímu centru, vybudování přírodního koupaliště, vyřešení problému s nedostatkem parkovacích míst, omezování hazardních her ve městě, zachování struktury středního školství a zdravotnictví v našem městě. Dále se chtějí pokusit o rozvoj technických služeb a vybudování veřejných WC. (Rozhovor č. 8)

4.8 Analýza zastupitelů dle politické příslušnosti

V této části práce byl zjišťován počet zastupitelů dle politické příslušnosti měnící se v čase zároveň v závislosti na měnícím se počtu „nepolitických subjektů“ v komunálních volbách. Jsou zde také vymezeny údaje o měnících se počtech kandidátů bez politické příslušnosti na různých politických kandidátních listinách. Tato analýza bude obsahovat data za posledních deset let.

V Ivančicích panuje přesvědčení, že vytvoření nezávislé kandidátní listiny nezaštitěné žádnou politickou stranou, ovlivní voliče v pozitivním slova smyslu. Za posledních deset let se v komunálních volbách v Ivančicích vyskytly subjekty nové, neznámé, úspěšné

i neúspěšné. Jak bylo zmíněno v jedné z předchozích kapitol, kandidovala zde různá hnutí, která po prvním neúspěchu svůj pokus o získání zastupitelských křesel neopakovala.

Předpoklad, že počet zastupitelů bez politické příslušnosti neustále roste, naznačí následující grafy a tabulky.

4.8.1 Zastupitelé dle politické příslušnosti v roce 1994

V tomto roce se v komunálních volbách volilo celkem 17 zastupitelů. Nejvyšší počet mandátů, a to sedm, v tomto roce obdrželo Sdružení nezávislých kandidátů. Následovala Komunistická strana Čech a Moravy, která získala mandáty čtyři.

Následující tabulka znázorňuje počet úspěšných kandidátů, jejich procentuální vyjádření a počet zastupitelů bez politické příslušnosti.

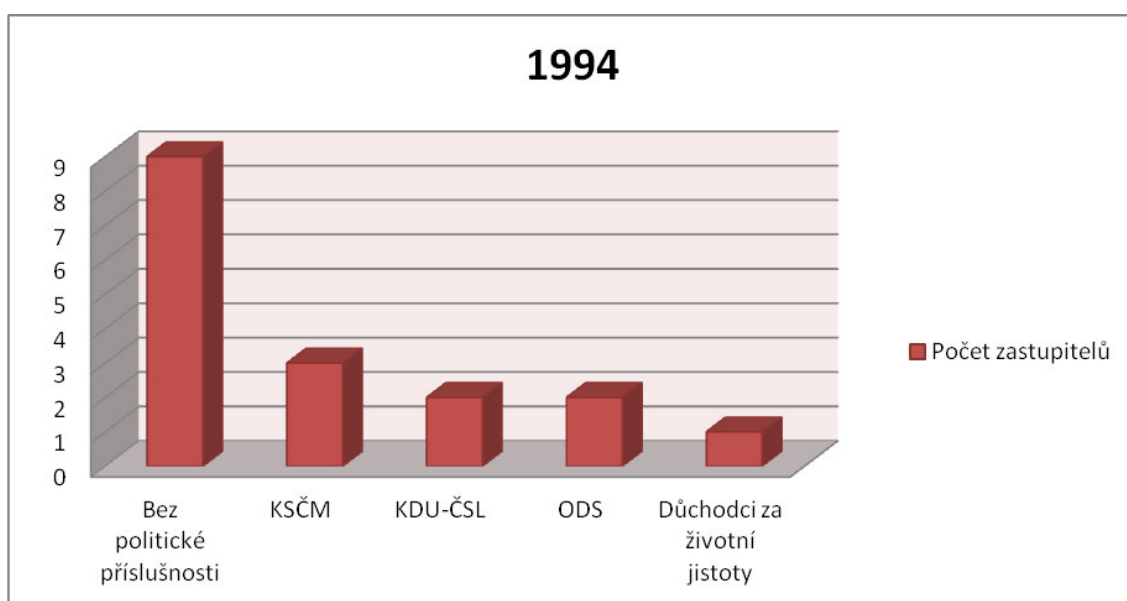
Tab. 9 Zastupitelé ve volbách 1994 (zdroj: vlastní zpracování dle dat ČSÚ)

Navrhující strany	Počet mandátů	Úspěšnost kandidátů (%)	Bez politické příslušnosti
Sdružení nezávislých kandidátů	7	41,18	5
Komunistická strana Čech a Moravy	4	23,53	1
Křesťan. a demokrat. unie-Českosl. strana lidová	2	11,76	0
Občanská demokratická aliance	1	5,88	1
Občanská demokratická strana	1	5,88	1
Česká strana sociálně demokratická	1	5,88	1
Důchodci za životní jistoty	1	5,88	0
Celkem	17	100	9

Graf, který je zde následně uveden, zobrazuje počty zastupitelů v závislosti na jejich politické příslušnosti. Můžeme zde vidět, že nejvíce bylo zvoleno zastupitelů bez politické

příslušnosti, celkem devět. Ti jsou následováni zastupiteli Komunistické strany Čech a Moravy, kteří se do zastupitelstva dostali tři. Shodný počet mandátů získali zastupitelé s politickou příslušností Křesťanské a demokratické unie – Československé strany lidové a Občanské demokratické strany. Z politického subjektu Důchodci za životní jistoty se do zastupitelstva probojoval jeden kandidát, který je i členem této strany.

I když by se zdálo, že devět zastupitelů bez politické příslušnosti je vysoký ukazatel komunální politiky, uvidíme, že v následujících letech kolísal, ale nakonec vzrostl. (Volby.cz, 2014)



Graf č. 5 Počet zastupitelů podle politické příslušnosti 1994 (zdroj: vlastní zpracování dle dat ČSÚ)

4.8.2 Zastupitelé dle politické příslušnosti v roce 1998

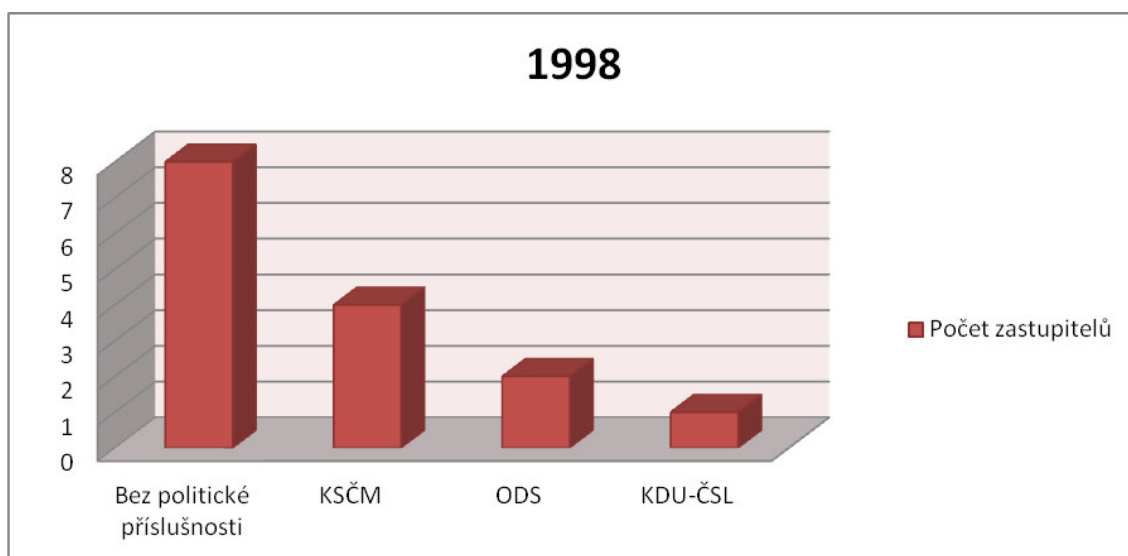
V roce 1998 se do ivančického zastupitelstva volilo již 15 členů. Z tabulky je patrné, že kandidátní listinu odevzdalo do voleb méně politických subjektů než v předchozích komunálních volbách. Vidíme zde, že nejvyšší počet mandátů získalo Sdružení nezávislých kandidátů – místní sdružení celkem, a to šest. Druhý nejvyšší počet opět získala Komunistická strana Čech a Moravy – čtyři mandáty. Křesťanská a demokratická unie – Československá strana lidová stejně jako v předchozích volbách obdržela dvě zastupitelská křesla.

Tab. 10 Zastupitelé ve volbách 1998 (zdroj: vlastní zpracování dle dat ČSÚ)

Navrhující stran	Počet mandátů	Úspěšnost kandidátů (%)	Bez politické příslušnosti
Sdružení nezávislých kandidátů - místní sdružení celkem	6	40,00	4
Komunistická strana Čech a Moravy	4	26,67	0
Křesťanská a demokratická unie - Československá strana lidová	2	13,33	1
Koalice DEU, US	1	6,67	1
Občanská demokratická aliance	1	6,67	1
Česká strana sociálně demokratická	1	6,67	1
Celkem	15	100	8

V grafu uvedeném níže jsou naznačeny počty zvolených zastupitelů podle toho, jakou politickou příslušností si pro volby v roce 1998 vybrali.

Opět nejvíce zvolených zastupitelů se rozhodlo kandidovat do komunálních voleb bez politické příslušnosti, celkem osm. Počet tzv. nezávislých zvolených kandidátů se tak o jednoho člena snížil, ale i tak je stále vysoký. V případě Komunistické strany Čech a Moravy klesl počet zastupitelů bez politické příslušnosti kandidujících za tuto stranu na nulu – tedy všichni čtyři zastupitelé jsou členy tohoto politického uskupení. Dva kandidáti byli členové Občanské demokratické strany. Tato strana se v navrhujících volebních stranách nevyskytovala, ale zastupitelé této příslušnosti kandidovali za Sdružení nezávislých kandidátů – místní sdružení celkem. O jednoho člena přišla také Křesťanská a demokratická unie – Československá strana lidová, protože v předchozích volbách byli za tuto stranu zvoleni do zastupitelstva dva straníci. (Volby.cz, 2014)



Graf č. 6 Počet zastupitelů podle politické příslušnosti 1998 (zdroj: vlastní zpracování dle dat ČSÚ)

4.8.3 Zastupitelé dle politické příslušnosti v roce 2002

I v těchto volbách se kandidáti ucházeli o patnáct zastupitelských křesel. Kandidátních listin bylo odevzdáno celkem šest. Opět zde figurovaly subjekty, které se vyskytují v každých ivančických volbách – Komunistická strana Čech a Moravy, Křesťanská a demokratická unie – Československá strana lidová a Česká strana sociálně demokratická.

Tentokrát volby vyhrála Komunistická strana Čech a Moravy, a to s pěti mandáty. Počet straníků se vrátil jednoho jako v předminulých volbách. Druhý nejvyšší počet křesel získala shodně Sdružení OSD, NK a Sdružení nezávislých¹⁹. Dva mandáty získalo Sdružení nezávislých kandidátů Ivančice, naše město. Oproti předchozím dvěma volebním obdobím vzrostl počet různých uskupení sdružujících nezávislé kandidáty. Můžeme tedy předpokládat úvahu kandidujících, že pokud budou usilovat ve volbách v rámci takového uskupení, budou mít větší úspěšnost.

¹⁹ V tomto Sdružení byli všichni úspěšní kandidáti nestraníci, tedy bez politické příslušnosti.

Tab. 11 Zastupitelé ve volbách 2002 (zdroj: vlastní zpracování dle dat ČSÚ)

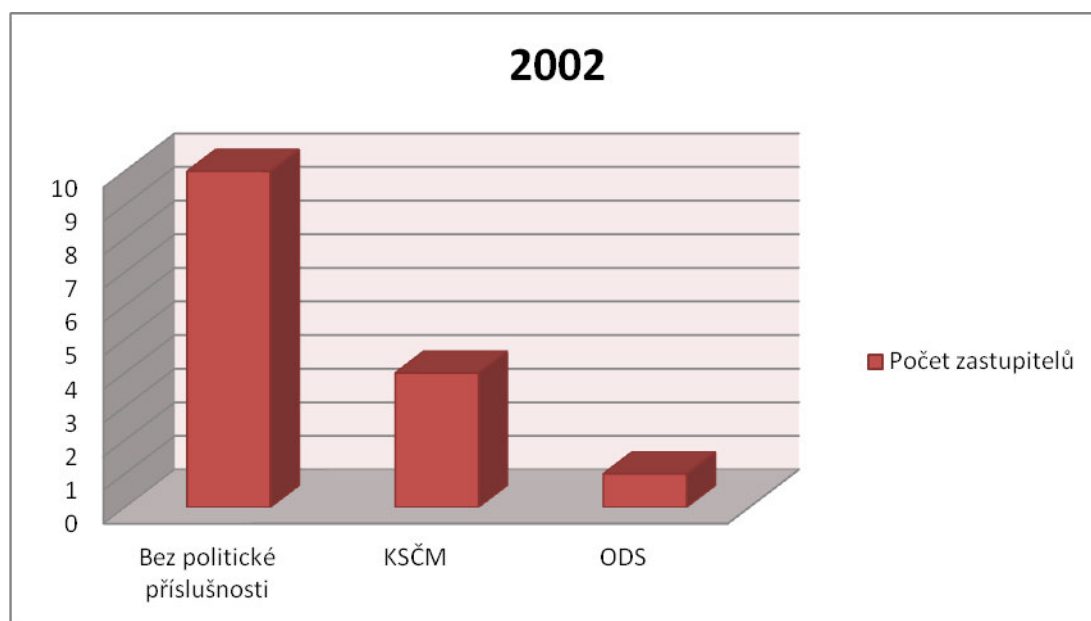
Navrhující strana	Počet mandátů	Úspěšnost kandidátů (%)	Bez politické příslušnosti
Komunistická strana Čech a Moravy	5	33,33	1
Sdružení ODS, NK	3	20,00	2
Sdružení nezávislých	3	20,00	3
Sdružení nezávislých kandidátů Ivančice, naše město	2	13,33	2
Česká strana sociálně demokratická	1	6,67	1
Křesťanská a demokratická unie - Československá strana lidová	1	6,67	1
Celkem	15	100	10

V uvedeném grafu vidíme, že zastupitelů bez politické příslušnosti seděla v zastupitelstvu po volbách v roce 2002 většina. Přesně deset úspěšných kandidátů nemělo členství v žádné politické straně. Oproti roku 1994 to je nárůst o jednoho zastupitele, oproti roku 1998 dokonce o dva.

V případě Komunistické strany Čech a Moravy nedošlo k žádné změně. Sice u nich narostl počet nezávislých zastupitelů, ale díky většímu počtu úspěšných kandidátů se to vyrovnalo. Jiná situace nastala u Občanské demokratické strany, kde se do zastupitelstva dostalo méně straníků, kteří se v zastupitelstvu ocitli v opozici.

Poprvé se v tomto grafu nevyskytuje Křesťanská a demokratická unie - Československá strana lidová. Na rozdíl od předchozího volebního období, se do zastupitelstva dostal pouze jeden úspěšný kandidát z této kandidátní listiny a tento nový zastupitel je zároveň členem strany.

Z předchozích grafů i tabulek vyplývá trend kandidovat do obecního zastupitelstva v rámci nezávislého sdružení a uvádět na svých kandidátních listinách především kandidáty bez politické příslušnosti. (Volby.cz, 2014)



Graf č. 7 Počet zastupitelů podle politické příslušnosti 2002 (zdroj: vlastní zpracování dle dat ČSÚ)

4.8.4 Zastupitelé dle politické příslušnosti v roce 2006

Stejně jako v roce 1994 i tentokrát podalo kandidátní listinu do komunálních voleb sedm uskupení. Nejvyšší počet mandátů opět získala Komunistická strana Čech a Moravy, čímž vyhrála v pořadí již druhé volby od roku 1994. S rostoucím počtem zastupitelů z této strany roste i počet těch s politickou příslušností.

Druhý nejvyšší počet mandátů uhájila Občanská demokratická strana, která tentokrát kandidovala samostatně bez účasti v jiném sdružení.

Ostatní subjekty kandidující v těchto volbách obdržely po jednom mandátu. Objevily se zde i čtyři nové strany, z čehož dvě použily ve svém názvu slovo „nezávislé“. Kandidovala i strana SNK Evropští demokraté, která vznikla v tomto roce a v ivančických komunálních volbách se od té doby už neobjevila.

Česká strana sociálně demokratická do těchto voleb kandidátní listinu nesestavila, ale stalo se to pouze v tomto roce.

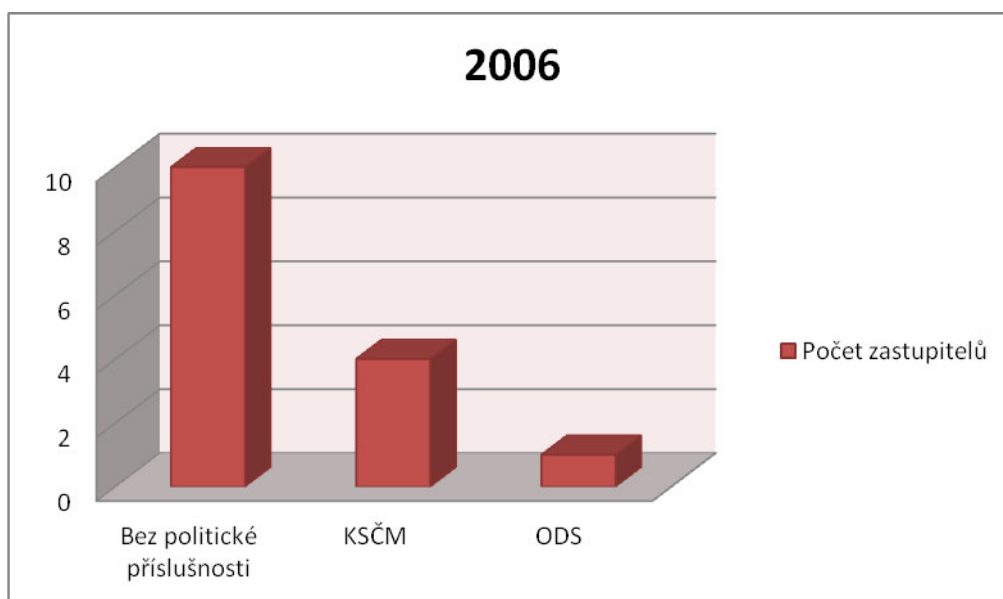
Tab. 12 Zastupitelé ve volbách 2006 (zdroj: vlastní zpracování dle dat ČSÚ)

Navrhující strana	Počet mandátů	Úspěšnost kandidátů (%)	Bez politické příslušnosti
Komunistická strana Čech a Moravy	7	46,67	3
Cesta k rozvoji a prosperitě	1	6,66	1
Občanská demokratická strana	3	20,00	2
SNK Evropští demokraté	1	6,66	1
NEZÁVISLÉ IVANČICE	1	6,66	1
NEZ. m., obč., kult., sp. a ml.	1	6,66	1
Křesťanská a demokratická unie - Československá strana lidová	1	6,66	1
Celkem	15	100	10

Z grafu je opět patrné, že nejvíce zastupitelských křesel obsadili kandidáti bez politické příslušnosti, tedy nezávislí. Stejně jako po předchozích volbách jich bylo deset.

I v případě Komunistické strany Čech a Moravy zůstal počet členů strany stejný, ale v důsledku zvýšení počtu zvolených zastupitelů to znamená nárůst mandátů bez politické příslušnosti.

Občanská demokratická strana po odmlce znovu sestavila kandidátní listinu, a i když se v předchozích volbách neobjevila, tak počet příslušníků této strany zůstal nezměněný. (Volby.cz, 2014)



Graf č. 8 Počet zastupitelů podle politické příslušnosti 2008 (zdroj: vlastní zpracování dle dat ČSÚ)

4.8.5 Zastupitelé dle politické příslušnosti v roce 2010

Dohromady osm politických stran se zúčastnilo volebního klání v roce 2010. Voliči měli možnost výběru i z nových politických stran – TOP 09, Sdružení nezaníčanů, OBČANÉ pro Ivančice a Konzervativní strana.

Největší úspěch měla opět Komunistická strana Čech a Moravy, ovšem ne tak vysoký jako v předešlých volebních obdobích. Získala celkem pět mandátů. TOP 09, Občanská demokratická strana a Česká strana sociálně demokratická. Po jednom zastupitelském křesle získali Sdružení nezaníčanů, OBČANÉ pro Ivančice, Křesťanská a demokratická unie – Československá strana lidová a Konzervativní strana.

V tomto roce vyjádřili v případě Komunistické strany Čech a Moravy voliči větší zájem o kandidáty bez politické příslušnosti, jejichž počet vzrostl o jednoho. Ovšem v souvislosti s počtem úspěšných kandidátů v předchozích volbách je tato skutečnost více znatelná.

Za Konzervativní stranu se do zastupitelstva dostal jeden kandidát, který byl zároveň jejím členem.

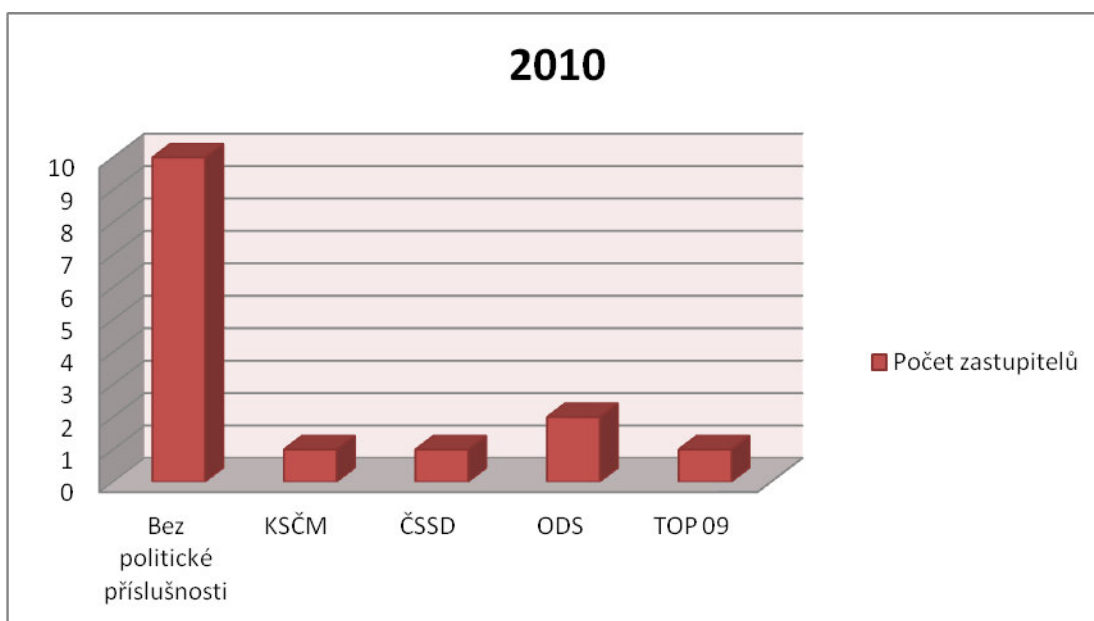
Tab. 13 Zastupitelé ve volbách 2010 (zdroj: vlastní zpracování dle dat ČSÚ)

Navrhující strana	Počet mandátů	Úspěšnost kandidátů (%)	Bez politické příslušnosti
Komunistická strana Čech a Moravy	5	33,33	4
TOP 09	2	13,33	1
Sdružení nezaníků	1	6,67	1
OBČANÉ pro Ivančice	1	6,67	1
Křesťanská a demokratická unie - Československá strana lidová	1	6,67	1
Občanská demokratická strana	2	13,33	1
Česká strana sociálně demokratická	2	13,33	1
Konzervativní strana	1	6,67	0
Celkem	15	100	10

Z grafu je možné vyčíst, že počet zastupitelů bez politické příslušnosti je stejně vysoký jako v předchozím volebním roce. Poprvé se zde objevují i členové České strany sociálně demokratické, kde zatím všichni zvolení zastupitelé byli bez politické příslušnosti.

U Občanské demokratické strany nastala stejná situace jako v roce 1998, počet tedy vzrostl na dva členy této strany.

Komunistická strana Čech a Moravy, Česká strana sociálně demokratická i TOP 09 byly v zastupitelstvu zastoupeny shodně jedním straníkem. Komunistické straně se tedy snížil počet členů strany o tři. (Volby.cz, 2014)



Graf č. 9 Počet zastupitelů podle politické příslušnosti 2010 (zdroj: vlastní zpracování dle dat ČSÚ)

4.8.6 Zastupitelé dle politické příslušnosti v roce 2014

I v těchto volbách odevzdalo kandidátní listiny osm subjektů. Na prvním místě se umístila Komunistická strana Čech a Moravy a SDRUŽENÍ POL. HNUTÍ STAN a NK, kde obě strany získaly shodně čtyři mandáty. V případě Komunistické strany došlo k poklesu o jeden mandát. SDRUŽENÍ vstoupilo do voleb tento rok poprvé, ovšem díky velmi známému lídru mělo obrovský úspěch.

Česká strana sociálně demokratická získala druhý nejvyšší počet zastupitelských křesel – dvě.

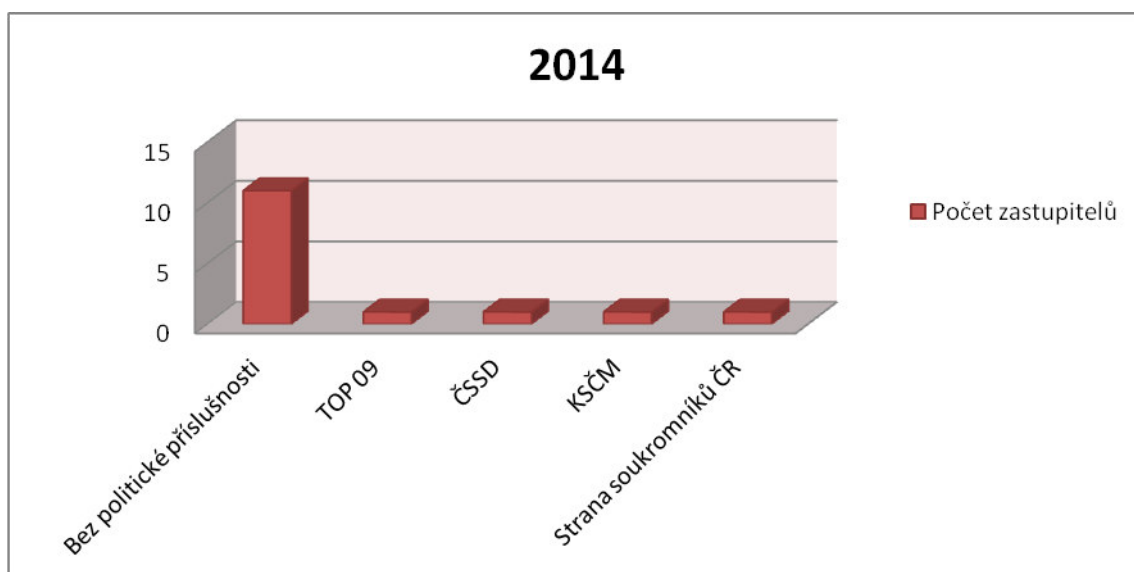
Ostatní subjekty si rozebraly zbylá místa v zastupitelstvu, takže každý jedno.

Tab. 14 Zastupitelé ve volbách 2014 (zdroj: vlastní zpracování dle dat ČSÚ)

Navrhující strana	Počet mandátů	Úspěšnost kandidátů (%)	Bez politické příslušnosti
Komunistická strana Čech a Moravy	4	26,66	3
SDRUŽENÍ POL. Hnutí STAN A NK	4	26,66	3
Křesťanská a demokratická unie - Československá strana lidová	1	6,67	1
ANO 2011	1	6,67	1
Česká strana sociálně demokratická	2	13,33	1
NEZÁVISLÍ	1	6,67	1
Strana soukromníků ČR	1	6,67	0
Občanská demokratická strana	1	6,67	1
Celkem	15	100	11

V grafu nacházíme nejvyšší počet zastupitelů bez politické příslušnosti za posledních deset let. TOP 09, Česká strana sociálně demokratická, Komunistická strana Čech a Moravy i Strana soukromníků ČR byli v zastupitelstvu zastoupeni každý jedním členem dané strany.

Členové Občanské demokratické strany se v těchto volbách vůbec nevyskytovali. I ten jeden kandidát, který se dostal do zastupitelstva, byl bez politické příslušnosti. (Volby.cz, 2014)



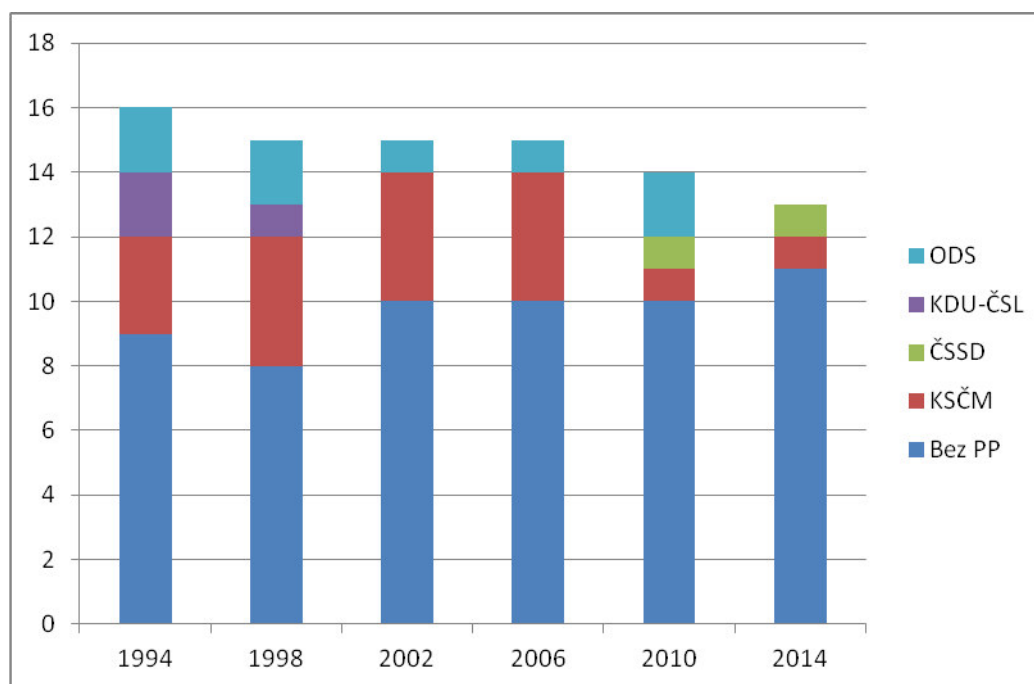
Graf č. 10 Počet zastupitelů dle politické příslušnosti 2014 (zdroj: vlastní zpracování dle dat ČSÚ)

4.8.7 Shrnutí kapitoly

Ze všech uvedených grafů je patrné, že počet zastupitelů až na pár výjimek v období deseti let rostl. S postupem času se v ivančických komunálních volbách vystřídalo několik nových politických uskupení, které kandidovaly pouze jednou ať už s menším nebo větším úspěchem. Byly zde i zaznamenány tehdejší současné trendy související s úspěchem politických stran v parlamentních volbách.

V následujícím grafu jsou znázorněni všichni zvolení zastupitelé v letech 1994 – 2014 podle politické příslušnosti. Můžeme vidět, že největší počet je představován zastupiteli bez politické příslušnosti. Členové některých stran se v určitých volbách vůbec nevyskytovali. Je zde i pár úspěšných kandidátů, kteří v některých volbách byli členy politické strany, ale v příštích už na kandidátní listině vystupovali jako nestraníci nebo jako členové jiné strany.

Nejvyšší počet nestranických zastupitelů se vyskytl v posledních komunálních volbách v roce 2014. Může to být způsobeno nespokojeností místních občanů s tehdejší situací na radnici. Vysoká úspěšnost kandidátů bez politické příslušnosti může být zdůvodněna všeobecnou známostí těchto občanů i jejich viditelnou snahou o změnu vedení na radnici i celkového prostředí města.



Graf č. 11 Politická příslušnost zastupitelů v letech 1994 – 2014 (zdroj: vlastní zpracování dle dat ČSÚ)

4.9 Politická participace občanů

Na politickou participaci občanů se může nahlížet z různých pohledů. Já jsem ve své práci zmínila dva nejdůležitější, a to aktivní a pasivní.

Aktivní politická participace spočívá v ochotě voličů jít volit a vyjádřit svůj názor prostřednictvím hlasovacího lístku. Trendem bývá, že nejvyšší volební účast můžeme pozorovat u voleb do poslanecké sněmovny a také v případě komunálních voleb. Nižší občanskou participaci naopak sledujeme u krajských a senátních voleb. Nejmenší zájem potom mají voliči o volby do Evropského parlamentu.

Pasivní politická participace se týká ochoty být zvolen. V této oblasti se následně může sledovat více ukazatelů přibližujících tuto problematiku, a to věk kandidátů, pohlaví, vzdělání, profese a podobně.

4.9.1 Volební účast v letech 1994 – 2014

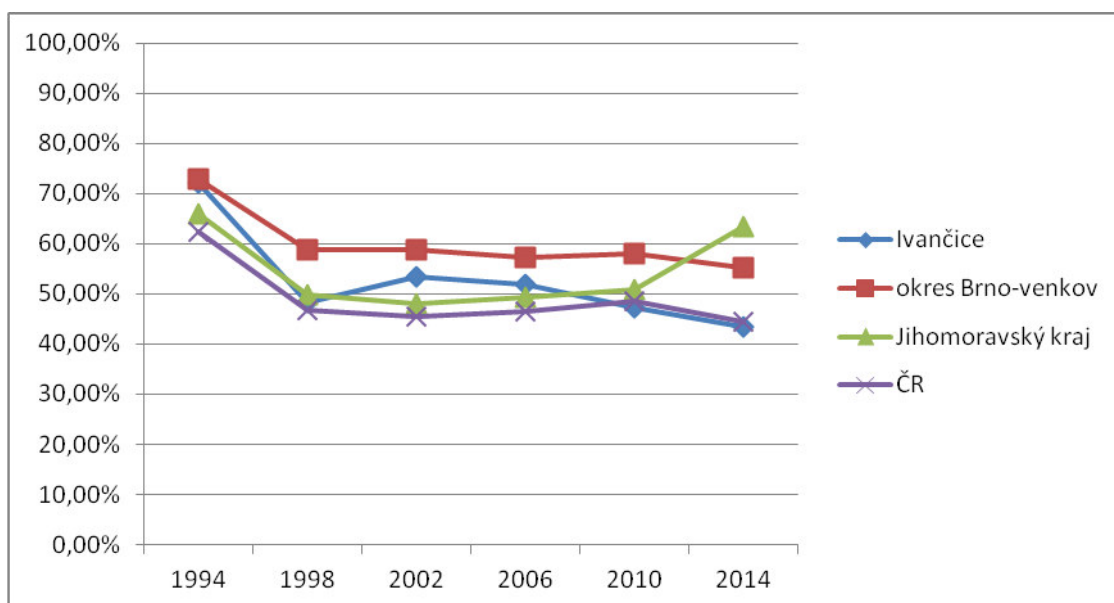
V této podkapitole je sledována volební účast občanů ve městě Ivančice, v okrese Brno-venkov, v Jihomoravském kraji i v celé republice. V tabulce je uvedeno procentuální porovnání těchto údajů za posledních deset let.

Můžeme si všimnout, že v rámci komunálních voleb v Ivančicích volební účast neustále klesá. V roce 1998 byl zaznamenán největší propad, což může být způsobeno postojem občanů k současné politické situaci, která se nevyvíjela tak, jak by si všichni představovali. V roce 2002 údaj mírně vzrostl, ale pak už jen klesal. V případě okresu byl nejvyšší údaj zaznamenán v roce 1994, potom nastal velký pokles a následně se volební účast pohybovala okolo 58 %. V rámci Jihomoravského kraje volební účast klesala do roku 2002 a poté opět roste. To ovšem nelze říci o celorepublikovém průměru, kde údaje klesaly do roku 2010, kdy byl zaznamenán menší výkyv. V roce 2014 už ale nastala opět klesající tendence. (Volby.cz, 2014)

Tab. 15 Porovnání volební účasti v komunálních volbách v letech 1994 – 2014 (zdroj: vlastní zpracování dle dat ČSÚ)

Volební rok	Ivančice	Okres Brno-venkov	Jihomoravský kraj	ČR
1994	72,16%	72,93%	65,86%	62,26%
1998	48,24%	58,88%	49,70%	46,72%
2002	53,29%	58,82%	48,07%	45,51%
2006	51,95%	57,21%	49,35%	46,38%
2010	47,21%	58,12%	50,92%	48,50%
2014	43,42%	55,11%	63,27%	44,46%

Situace uvedená v tabulce je znázorněna i v následujícím grafu, kde můžeme vidět pokles v roce 1998 a klesající trend volební účasti v Ivančicích i v okrese Brno-venkov. Rostoucí trend se objevuje pouze v případě Jihomoravského kraje. Průměr ČR se od roku 1998 do roku 2010 držel na zhruba stejné úrovni a poté začal také klesat.



Graf č. 12 Porovnání volební účasti v komunálních volbách v letech 1994 – 2014 (zdroj: vlastní zpracování dle dat ČSÚ)

4.9.2 Složení zastupitelů v letech 1994 – 2014

V rámci pasivní politické participace je sledován údaj udávající pohlaví zastupitelů i kandidátů v letech 1994 – 2014. Při dotazování se všichni současní ivančičtí zastupitelé shodli na faktu, že se většinou snaží o rovnováhu mezi muži a ženami na kandidátních listinách. Ne vždy se to ovšem podaří, protože zároveň platí, že většině případů je náročné sehnat patnáct občanů zajímajících se aktivně o komunální politiku.

V tabulce vidíme, že počet mužů zastupitelů ve všech volebních obdobích razantně převyšuje počet žen v těchto funkcích. Průměrně se počet žen v zastupitelstvu pohybuje okolo dvou, ovšem v posledních komunálních volbách klesl počet na jednu ženu. Nastává zde tedy otázka, jak se tento údaj bude vyvíjet v následujících volebních obdobích.

Tab. 16 Srovnání počtu zastupitelů dle pohlaví v letech 1994 – 2014 (zdroj: vlastní zpracování dle dat ČSÚ)

Volební rok	1994	1998	2002	2006	2010	2014
Muži	14	13	13	13	13	14
Ženy	3	2	2	2	2	1
Celkem	17	15	15	15	15	15

Další tabulka udává srovnání všech kandidátů dle pohlaví v letech 1994 – 2014. V tabulce jsou uvedeny i údaje ohledně celkového počtu kandidátů, což může osvětlovat zájem občanů aktivně se účastnit činností v rámci městské samosprávy.

Vidíme, že nejvyšší počet kandidátů se v tabulce vyskytuje v letech 1994 a 2010, na druhou stranu ten nejnižší počet nacházíme v roce 2002. V roce 1994 je vysoký počet kandidujících členů způsoben pravděpodobně euforií po roce 1990 a tedy vysokým zájmem o komunální politiku. V roce 2010, kdy vidíme opět vysoký počet kandidátů, byly vytvořeny dvě spolupracující kandidátní listiny, čímž vzrostl počet kandidátů. Jedna „B“ kandidátní listina byla vytvořena pro spolupráci s KSČM a druhá pro spolupráci s ODS.

Nejvíce vyrovnaný poměr mužů a žen se podařil v roce 2010 a největší rozdíl v počtu mužů a žen nastal v roce 1994.

Je zřejmé, že není vysoká pravděpodobnost, že budou ženy na kandidátních listinách v převaze nad muži. Pořád platí zažitý stereotyp, že politika a činnosti s ní spojené jsou pouze výhradou mužů. V budoucích volbách by ale měli lídři kandidátních listin usilovat o vyrovnanější počty, protože i ženy by měly dostat možnost rozhodovat v rámci místní samosprávy. (Volby.cz, 2014)

Tab. 17 Srovnání počtu kandidátů dle pohlaví v letech 1994 – 2014 (zdroj: vlastní zpracování dle dat ČSÚ)

Volební rok	1994	1998	2002	2006	2010	2014
Muži	106	75	76	93	87	81
Ženy	43	38	29	37	62	39
Celkem	149	113	105	130	149	120

4.10 Analýza samosprávy v Ivančicích

Pro tuto kapitolu byly použity rozhovory s jednotlivými zastupiteli zvolenými v komunálních volbách v roce 2014. Otázky dotazníku jsou uvedeny v příloze této práce.

Ohledně přístupu ke kandidatuře se postoje jednotlivých zastupitelů dost liší. Někdo působí v komunální politice již od roku 1990, další byli osloveni lídrem určité kandidátní listiny či skupinou angažovaných občanů. Jiní se rozhodli kandidovat z vlastní iniciativy z důvodu negativního jednání radnice.

Celkem 75 % dotázaných není členem (členkou) politické strany, což je skutečnost, která odpovídá předchozímu zjištění ohledně počtu zastupitelů bez politické příslušnosti.

Mimo svoji funkci v místní samosprávě zastává určitou pozici v nějakém místním sdružení zhruba polovina dotázaných. Pro některé z nich je prioritou pouze pozice v zastupitelstvu či určitá funkce na radnici. V případě, že některý ze zastupitelů zastává určitou funkci ve sdružení, tak to podporuje obec nejčastěji v oblasti kulturní a sportovní.

Postoje zastupitelů se velmi různily i v případě výběru politické strany (hnutí) pro kandidaturu v předešlých komunálních volbách. U někoho to byly osobní sympatie či osobní založení, jsou zde i zastupitelé, kteří s danou politickou stranou spolupracují již delší dobu. Dotázaný zastupitel za Stranu soukromníků ČR uvedl, že nechtěl být spojován s žádnou dosavadní stranou a že chtěl začít něco nového bez tzv. škraloupů z minulosti. Někomu byla tato strana blízká svými názory a na někoho zapůsobila skupina kvalitních kandidátů sdružení a dobrá spolupráce s lídrem.

Důležité téma před volbami je oslovení ochotných občanů a vytvoření kandidátní listiny. Názory na složitost oslovení potenciálních kandidátů se liší. Objevila se zde odpověď, že to nebylo složité, že lidí, kteří chtěli změnu pro Ivančice, byl poměrně dostatek. Ovšem vyskytlo se zde i velké množství opačných odpovědí, tedy například, že občanů zajímajících se o komunální politiku je hodně, ovšem v případě aktivního zapojení tento zájem opadá. Co se týče sestavování kandidátní listiny, tak ve většině případů byla prioritou různorodost kandidátů a jejich společný cíl. Dále v rámci některých politických uskupení hrál roli vyrovnaný poměr mužů a žen, což se ale ne vždy podařilo. Za velkou výhodu považují současní zastupitelé přítomnost výrazné a známé osobnosti na své kandidátní listině. Za důležitou většina z nich považuje i vyváženost počtu straníků a nestraníků. Následné pořadí bylo určeno vzájemnou dohodou, dle popularity či šanci ke zvolení. Za zvláštnost můžeme považovat místní sdružení KDU-ČSL, které má 135 členů, ale oslovování potenciálních kandidátů je v jejich případě velmi složité. Jde především o věk těchto členů, kteří jsou ve většině případů senioři a nemají zájem aktivně se účastnit na formování místní samosprávy.

Co se týče předvolební kampaně a její odlišení od ostatních, tak se byly odpovědi velice rozmanité a viditelně odlišovaly postoje současné koalice i opozice. Podle zastupitelů nebyla kampaň především konfrontační, obecná, destruktivní a neobsahovala nesplnitelé. Občanům byly předloženy propracované konstruktivní plány zaměřené na obyčejné potře-

by občanů. V několika případech se kandidáti zaměřili na nosné body kampaně a osobně je prezentovali. Mnoho z nich se zacílo především na mladé voliče.

Okamžitě po volbách přišla na řadu povolební koaliční vyjednávání. Ta probíhala formou setkání všech členů koalice. Na těchto setkáních byly ujasněny ambice jednotlivých tehdy už budoucích zastupitelů. Nejsilnější strana získala funkci starosty a o ostatních funkcích se živě diskutovalo. Právo výběru svých zástupců si budoucí starosta, jako člen nejsilnější strany, vyhradil, jelikož se jednalo o jeho tým. Pozice radních byly předmětem dlouhých jednání. Nakonec se podařilo sestavit pevnou, názorově zdravou a dostatečně asertivní radu města. Je tedy zřejmé, že při volbě všech pozic na radnici šlo především o počet mandátů a také se zastupitelé snažili dodržet dohody z jednání nově se tvořící koalice. U členů rady města hrály také roli dlouholeté zkušenosti jejich potenciálních členů.

Koaliční dohoda v pravém slova smyslu neexistovala, podepsal se a byl zformulován pouze jeden výtisk, který nikoho k ničemu nezavazoval. Všechna následná jednání o obsazení jednotlivých funkcí probíhala pouze ústně. Zde velmi záleželo na charakteru zúčastněných, což se nakonec vyplatilo. Z uvedeného vyplývá, že při povolebních vyjednáváních nenastal žádný věcný problém. V obcích typu Ivančic se kvůli velikosti a počtu členů zastupitelstva ani koaliční dohody neřeší, protože většinou nejsou ani nijak vymahatelné a postížitelné.

Další část otázek už se týkala zastupitelstva a zastupitelů osobně. U otázky č. 17 (seznam otázek uveden v Příloze č. 1) týkající se jednání zastupitelstva a vzniku polemik se zastupitelé vyjadřovali k přístupu projednávání výstavby objektů pro bydlení. Členové koalice se shodují na tom, že plán zástavby by měl být v režii města. V zájmu systematického rozvoje je potřeba postupovat cestou výkupu a následné výstavby inženýrských sítí. Město je následně garantem řízené stavby a rozvoj města probíhá v souladu s jeho plány. Samozřejmostí je naslouchání rozumným nápadům a podnětům ať už přichází z řad koalice či opozice.

Poslední dvě otázky se týkaly úspěchu a případné „prohry“ současných zastupitelů v jejich funkci. Zastupitelstvo je z převážné části složeno z nových osobností, které ještě nemají s komunální politikou zkušenosti, tudíž ještě nemohou s úplnou jistotou charakterizovat svůj úspěch či neúspěch. Ovšem zastupitelé, kteří tuto funkci zastávají již několik volebních období, nacházejí svůj úspěch například v prosazení některých důležitých koncepčních záměrů ve městě (plynifikace, CZT – kogenerační jednotka, kabelová televize

s internetem a podobně), v iniciaci procesu tvorby rozpočtu a systému sběru informací pro jeho sestavení, v zastavení megalomanského developerského objektu či v prosazení zásadních bodů volebního programu. Když došlo na otázku určitého neúspěchu ve funkci, tak někteří litují důvěry svěřené některým kolegům, kteří si to nezasloužili, někdo pociťoval menší aktivitu při sestavování rady města a jiným byl nepříjemný nucený pasivní postoj k některým problémům vzhledem k příslušnosti k opozici. (Rozhovory č. 1 – 8)

5 Závěr

Podle socioekonomické situace lze Ivančice hodnotit jako obec s kvalitní občanskou vybaveností. I když se zde vyskytují určité nedostatky, zástupci města jsou s nimi srozuměni a vyvíjí snahu k jejich odstranění a zlepšení situace.

V rámci analýzy samosprávy v Ivančicích se ukázalo, že zde sice působí parlamentní strany, ale místní organizace těchto stran se zde často ani nevyskytují. Pokud zde přece jenom taková organizace je, tak má nízký počet členů. Zastupitelé dávají větší přednost účasti v místních sdruženích a spolicích. V souvislosti s parlamentními stranami se nabízí i jejich prolínání do místní samosprávy, to se ale neděje a stranické zájmy se při jednání zastupitelstev neobjevují. Zastupitelé jednají pouze podle potřeb obce a ideologie parlamentních stran se dostávají do pozadí.

Průběh posledních šesti volebních období byl zaznamenán v analýzách různých skutečností. Bylo zjištěno, že za posledních deset let vzrostl počet zastupitelů bez politické příslušnosti. Dále se měnila příslušnost ostatních zastupitelů i kandidátů k různým politickým stranám. I v Ivančicích se tedy potvrdil trend růstu počtu nezávislých kandidátů.

Při bližším zkoumání voleb a jejich subjektů byly zaznamenány celorepublikové trendy. V letech, kdy vznikaly nové parlamentní strany, které měly úspěch u voličů, se tyto stejné strany vyskytly i v ivančických komunálních volbách. U místních voličů ovšem neplatilo pravidlo úspěchu nováčků. Takže nastávaly i situace, kdy se určitý politický subjekt vyskytl v komunálních volbách pouze jednou a po neúspěchu už svoji snahu neopakoval. Na druhou stranu se zde vyskytují politické strany, které mají v Ivančicích tradici a voliči nacházejí jejich kandidátní listinu v každých volbách. I v případě těchto stran se však objevuje trend nestranných kandidátů. V průběhu let se i v rámci takových stran měnil počet jejich straníků i kandidátů bez politické příslušnosti. Bylo totiž zjištěno, že kandidáti bez politické příslušnosti zaznamenávají obvykle ve volbách větší úspěch. Proto se lídři snaží složit svoji kandidátní listinu jak ze členů stran, tak i z kandidátů bez politické příslušnosti.

V případě tvorby kandidátních listin se v Ivančicích dbá na vyvážený poměr mužů a žen, straníků a nestraniků, na přítomnost občanů z různých profesí i na všeobecnou známost. S tím souvisí i pasivní volební účast, která v posledních deseti letech kolísala, ale vesměs klesá. Občanů, kteří se v Ivančicích zajímají o politické dění, je většina, ale když

dojde na aktivní účast, tak nikdo nemá zájem. Proto je i náročné vybrat patnáct členů na kandidátní listinu.

Aktivní volební účast v Ivančicích kopíruje celorepublikový klesající trend. Tato skutečnost je alarmující, protože občané by měli mít zájem na utváření a zlepšování podmínek svého města.

Za posledních deset let se částečně změnila i volební preference v Ivančicích. Tyto změny ale probíhaly průběžně a voliči se většinou rozhodovali jen mezi několika politickými subjekty. Funkci starosty v tomto časovém úseku vykonávali pouze tři občané²⁰, což značí určitou konzervativnost ivančických občanů. S tím souvisí i skladba zastupitelstva, kde se občas objeví naprostí nováčci, kteří s funkcí zastupitele nemají žádné zkušenosti, ale mají zájem na fungování města. Jsou tu ovšem i tací, kteří v komunální politice vykonávají různé funkce už od roku 1990.

V Ivančicích se po každých komunálních volbách tvoří koalice a opozice již tradičně. Jelikož se hlavní představitelé radnice moc často nemění, tak se neliší ani zastupitelé. Už předem je tedy dané, kdo s kým utvoří koalici a kdo zůstane v opozici. Po dobu čtrnácti let zastupovali Ivančice pouze dva starostové (Sládek, Adam), kteří podle toho představovali koalici nebo opozici. Pravidlem bývá, že hlavní jádro dělení vychází z pravicového či levicového zaměření politické strany, následně se přidávají spolupracující kandidátní listiny či nevyhranění kandidáti. V letech 1994, 1998 a 2010 byl dokonce jeden člen opozice v radě města. Tím se ovšem nestává členem koalice, ale svoji funkci radního vykonává pouze pro větší rozložení odpovědnosti za kroky a rozhodnutí rady. Při jednání zastupitelstva je velmi zřetelné, který zastupitel představuje koalici a který opozici. Členové koalice totiž ve většině případů hlasují spolu a opozice je většinou jednohlasně proti (nebo se zdrží hlasování). Toto pravidlo ale neplatí pro všechny případy – když se celé zastupitelstvo domluví na problematice, jejíž řešení je schůdné pro všechny, tak hlasují téměř všichni shodně.

S tvorbou koalice souvisí i koaliční schůzky či pracovní schůzky zastupitelstva. Na takových setkáních se projednávají aktuální problémy města či program následujícího zastupitelstva. Pracovních schůzek zastupitelstva se ve velké míře účastní všichni zastupitelé a probíhají zde domluvy na jednotlivých bodech veřejného jednání zastupitelstva.

²⁰ Do posledního volebního období (2010 – 2014) to byli občané dva (Roman Sládek a Vojtěch Adam), až v roce 2014 byl zvolen starostou někdo jiný.

V jedné z úvodních částí této práce byla položena výzkumná otázka: „Obecně lze říci, že se v Ivančicích počet kandidátů bez politické příslušnosti v posledních letech zvyšuje“. V rámci analýzy zastupitelů dle politické příslušnosti v posledních deseti letech byla tato skutečnost potvrzená. Počet kandidátů bez politické příslušnosti rostl i v rámci jednotlivých politických stran, které se ve volbách vyskytovali. V Ivančicích tedy přetrvává trend, že u voličů mají větší úspěch nestraníci a lídři kandidátních listin se jím řídí.

6 Literatura

Knižní zdroje

- BALÍK, S. *Česká komunální politika v obcích s rozšířenou působností: koalice, voličské vzorce a politické strany na místní úrovni v letech 1994-2006*. Brno: Centrum pro studium demokracie a kultury, 2008. 387 s. ISBN 978-80-7325-144-4
- BALÍK, S. KRUTÍLEK, O. ROJČÍK, O. VILÍMEK P. *Komunální volby v České republice v roce 2002*. Brno: Masarykova univerzita, Mezinárodní politologický ústav, 2003. ISBN 80-210-3211-1
- BUBENÍČEK, V. ČMEJREK, J. ČOPÍK, J. *Demokracie v lokálním politickém prostoru. Specifika politického života v obcích ČR*. Praha: Grada, 2010. ISBN 978-80-247-3061-5.
- CABADA, L. A KOL. *Koalice a koaliční vztahy*. Plzeň: Aleš Čeněk, 2006. 223 s. ISBN 80-7380-004-7
- ČERMÁK, D. VOBECKÁ, J. A KOL. *Spolupráce, partnerství a participace v místní veřejné správě: význam, praxe, příslib*. Praha: Sociologické nakladatelství, 2011. ISBN 978-80-7419-067-4
- ČMEJREK, J. *Obce a regiony jako politický prostor*. Praha: Alfa Nakladatelství, 2008. 165 s. ISBN 978-80-87197-00-4
- ČMEJREK, J. BUBENÍČEK, V. LUHANOVÁ, M. *Politika v regionálním rozvoji. Úvod do studia*. Praha: Česká zemědělská univerzita v Praze, Provozně ekonomická fakulta, 2006. ISBN 80-213-1157-6
- FIALA, P. STRMISKA M. *Teorie politických stran*. Brno: Barrister&Principal, 1998. 263 s. ISBN 80-85947-31-5.
- HLOUŠEK, V. *Demokracie. Teorie, modely, osobnosti, podmínky, nepřátelé a perspektivy demokracie*. Vyd. 2. Brno: Masarykova univerzita, Mezinárodní politologický ústav, 2005. 379 s. ISBN 978-80-210-4249-0.
- KATZ, R. MAIT, S. (EDS.) (1994). *How Parties Organize. Change and Adaptation in Party Organizations in Western Democracies*. London, Thousand Oaks, New Delhi: Sage Publications.
- KULDA, F. VAŠEK, L. *Kronika města Ivančic 1900 – 1938*. Ivančice.

Elektronické zdroje

ČESKÝ STATISTICKÝ ÚŘAD. *Demografická ročenka krajů, obsah*. [online]. [cit. 2015-2-25].

Dostupné z: <http://www.czso.cz/csu/2014edicniplan.nsf/publ/130068-14-r_2014>

ČESKÝ STATISTICKÝ ÚŘAD. *Demografická ročenka měst 2004 – 2013*. [online]. [cit. 2015-

2-25]. Dostupné z: <<http://www.czso.cz/csu/2014edicniplan.nsf/p/130066-14>>

ČESKÝ STATISTICKÝ ÚŘAD. *Věkové složení obyvatelstva ČR, obsah*. [online]. [cit. 2015-2-

26]. Dostupné z: <http://www.czso.cz/csu/2005edicniplan.nsf/publ/4003-05-v_roce_2004>

ČESKÝ STATISTICKÝ ÚŘAD. *Věkové složení a pohyb obyvatelstva v Jihomoravském kraji,*

obsah. [online]. [cit. 2015-2-26]. Dostupné z: <http://www.czso.cz/csu/2014edicniplan.nsf/krajpubl/130059-14-r_2014-xb>

ČESKÝ STATISTICKÝ ÚŘAD. *Volby.cz*. [online]. [cit. 2015-2-5]. Dostupné z: <

<http://www.volby.cz>>

ČESKÝ STATISTICKÝ ÚŘAD – KRAJSKÁ SPRÁVA ČSÚ V BRNĚ. *Zaměstnanost, nezaměstna-*

nost. [online]. [cit. 2015-3-2]. Dostupné z: <<http://www.czso.cz/x/krajedata.nsf/oblast2/zamestnanost-xb>>

INDIKÁTORY UDRŽITELNÉHO ROZVOJE NA MÍSTNÍ ÚROVNI. *Sociálně-demografická struktura*

v obci Ivančice. [online]. [cit. 2015-3-2]. Dostupné z: <<http://www.indikatory.eu/jihomoravsky/brno-venkov/ivancice/soc1-%E2%80%93-socialne-demograficka-struktura-v-obci-ivancice>>

INTEGROVANÝ PORTÁL MPSV. *Statistiky nezaměstnanosti z územního hlediska*. [online].

[cit. 2015-2-3]. Dostupné z: <<https://portal.mpsv.cz/sz/stat/nz/uzem>>

MASARYKOVA UNIVERZITA – FAKULTA SOCIÁLNÍCH STUDIÍ. *Databáze členů rad měst a obcí*

v ČR. [online]. [cit. 2015-3-15]. Dostupné z: <<http://ispo.fss.muni.cz/modules/localelections/>>

OFICIÁLNÍ PORTÁL MĚSTA IVANČICE. *Ohlédnutí za výsledky komunálních voleb*

v Ivančicích. [online]. [cit. 2015-3-12]. Dostupné z: <<http://www.ivancice.cz/muiv-2014-komunalni-volby-vysledky.php>>

OFICIÁLNÍ INFORMAČNÍ PORTÁL MĚSTA IVANČICE. *Popis znaku města Ivančice*. [online].

[cit. 2015-3-2]. Dostupné z: <http://www.ivancice.cz/r_mestoivancice_znak.php>

OFICIÁLNÍ INFORMAČNÍ PORTÁL MĚSTA IVANČICE. *Představení města Ivančice*. [online].

[cit. 2015-3-2]. Dostupné z: < http://www.ivancice.cz/r_mestoivancice_popis.php>

OFICIÁLNÍ INFORMAČNÍ PORTÁL MĚSTA IVANČICE. *Rozbor udržitelného rozvoje území pro*

správní obvod ORP Ivančice. [online]. [cit. 2015-3-3]. Dostupné z: <

<http://www.ivancice.cz/up/uap/RURU.pdf>>

OFICIÁLNÍ INFORMAČNÍ PORTÁL MĚSTA IVANČICE. *Vybrané statistické údaje ze sčítání lidu*

ORP Ivančice. [online]. [cit. 2015-2-27]. Dostupné z: < [http://www.ivancice.cz/muiv-](http://www.ivancice.cz/muiv-2012-statistika-scitani-lidu.php)

[2012-statistika-scitani-lidu.php](http://www.ivancice.cz/muiv-2012-statistika-scitani-lidu.php)>

OFICIÁLNÍ PORTÁL MĚSTA IVANČICE. *Zasedání městského zastupitelstva*. [online]. [cit.

2015-3-14]. Dostupné z: < http://www.ivancice.cz/zasedani/2014-06_ustavujici.pdf>

PENZION PRO DŮCHODCE V IVANČICÍCH. *Penzion pro důchodce – dům s pečovatelskou služ-*

bou. [online]. [cit. 2015-3-12]. Dostupné z: < <http://penzion.ivancice.cz/>>

Ústní sdělení

Rozhovor č. 1 ze dne 9.1.2015 – zastupitel za NEZÁVISLÉ

Rozhovor č. 2 ze dne 15.1.2015 – zastupitel za Stranu soukromníků

Rozhovor č. 3 ze dne 20.1.2015 – zastupitel za ANO 2011

Rozhovor č. 4 ze dne 4.2.2015 – zastupitel za KDU-ČSL

Rozhovor č. 5 ze dne 12.2.2015 – zastupitel za KSČM

Rozhovor č. 6 ze dne 17.2.2015 – zastupitel za ODS

Rozhovor č. 7 ze dne 20.2.2015 – zastupitel za Sdružení a pol. hnutí STAN a NK

Rozhovor č. 8 ze dne 24.2.2015 – zastupitel za ČSSD

7 Přílohy

Příloha č. 1 – Seznam otázek k rozhovorům

1. Jak jste se dostal/a ke kandidatuře do zastupitelstva města Ivančice? Jaká byla vaše očekávání?
2. Jste členem/kou politické strany?
3. Působíte v nějakém místním sdružení nebo přímo v jeho vedení?
4. V jaké činnosti podporujete obec (její samosprávu) v rámci místního sdružení (spolku)?
5. Kolik členů má vaše sdružení/hnutí v Ivančicích?
6. Vyvíjí místní základní organizace činnost i v mezivolebním období? Pokud ano, tak jakou?
7. Snažíte se o získávání nových členů sdružení/hnutí? Pokud ano – jak?
8. Z jakého důvodu jste si vybral/a konkrétní sdružení/hnutí/politickou stranu pro předěšlé komunální volby?
9. Jakým systémem jste sestavovali kandidátní listinu do komunálních voleb?
10. Bylo složité oslovit 15 lidí na kandidátní listinu?
11. Jakým způsobem jste tvořili pořadí na kandidátní listině?
12. V čem se odlišovala předvolební kampaň vašeho sdružení/hnutí/politické strany od ostatních?
13. Jak probíhala povolební koaliční vyjednávání?
14. Jaká byla vaše strategie při jednáních před volbou starosty, místostarosty (místostarostů) a členů rady města?
15. Existovala nějaká koaliční dohoda pro volbu starosty a vedení obce?
16. Vznikl nějaký věcný problém při povolebních vyjednáváních? Pokud ano, tak jaký a v čem spočíval?
17. Jakým způsobem jedná zastupitelstvo? Vznikají nějaké polemiky? (např. při projednávání důležitých témat jako přístup k výstavbě objektů pro bydlení - zda prostřednictvím developera, či zcela v režii obce). Můžete uvést svůj vlastní názor na toto téma?

18. Co pokládáte za největší úspěch ve Vaší práci v místní samosprávě?
19. Co považujete za svoji „prohru“ ve Vaší funkci?