

UNIVERZITA PALACKÉHO V OLMOUCI
FILOZOFICKÁ FAKULTA

KATEDRA SLAVISTIKY



ŽIVOT MLÁDEŽE A STUDENTSTVA Z POHLEDU RUSKÝCH PERIODIK
V MEZIVÁLEČNÉM ČESKOSLOVENSKU
(Diplomová práce)

Жизнь молодежи и студенчества с точки зрения русских периодик в период между
двумя мировыми войнами

Life of Youth and Students from the Vantage Point of Russian Periodical in Interwar
Czechoslovakia

Vypracovala: Kamila Závorková

Vedoucí práce: doc. Mgr. Jitka Komendová, Ph.D.

2018

Prohlašuji, že jsem diplomovou práci vypracovala samostatně a uvedla všechny použité prameny.

V Olomouci, 13. 12. 2018

podpis

Děkuji doc. Mgr. Jitce Komendové, Ph.D. za vstřícný přístup, konzultace, cenné rady a připomínky, které mi během psaní diplomové práce poskytla.

podpis

OBSAH

Úvod.....	6
1 Odchod do emigrace.....	9
1.1 Československo jako centrum ruské emigrantské vzdělanosti	9
1.2 Hledání nového domova	11
1.3 Studium v emigraci	13
1.3.1 Studium v Československu.....	13
1.3.2 Studium mimo Československo	18
1.4 Začleňování do pracovního procesu	19
2 Studentské spolky.....	21
2.1 Zakládání studentských spolků	21
3 Spolek ruských emigrantských studentských organizací; ORESO.....	23
3.1 Vznik ORESO.....	23
3.2 Struktura ORESO.....	24
3.2.1 Sekretariát	26
3.2.2 Zahraniční oddělení	26
3.2.3 Informační oddělení.....	27
3.2.4 Mezinárodní oddělení	27
3.2.5 Revizní komise	28
3.3 Komise	28
3.4 Komitáty.....	29
3.4.1 Komitát pro pomoc studentským organizacím nacházejícím se v tíživé situaci.....	29
3.4.2 Studentský komitát pro spolky nacházející se v tíživé situaci.....	30
3.4.3 Komitát pro zajištění studia ruských studentů v Československu.....	31
3.4.4 Ústřední komitát pro zajištění vysokoškolského vzdělání ruské mládeže za hranicemi.....	32
3.5 Stanovy ORESO	33
3.6 Činnost ORESO od založení 1921 po rok 1928	34
3.7 Financování.....	36
3.8 Seznam spolků ORESO	38
3.8.1 Seznam k 1. lednu 1923.....	38
3.8.2 Seznam k 7. listopadu 1923	38
3.8.3 Seznam spolků ke květnu 1929	39
3.9 Konec ORESO	40
3.9.1 Hlavní rada Ruského emigrantského studentstva	42
4 Publikační emigrantská činnost.....	43
5 Informační bulletin ORESO	44
5.1 Základní údaje.....	44

5.2	Kronika ORESO	49
5.3	Publikace spolkových časopisů.....	50
6	Studentské muzeum.....	52
6.1	Archiv ORESO	53
	Závěr.....	54
	Резюме	58
	Seznam použitých zdrojů.....	66
	Příloha.....	69

Úvod

Po říjnové revoluci 1917, kdy byla v sovětském Rusku nastavena nová politika v čele s bolševiky, začaly rodnou vlast postupně opouštět početné a různorodé skupiny ruských občanů. K emigraci se rozhodli nebo byli nastoleným režimem donuceni odejít významní spisovatelé, umělci, vědečtí pracovníci, politici, vojáci, studenti a především civilní obyvatelstvo, jež bylo procentuálně nejvíce zastoupeno, a tvořeno zejména manuálně pracujícími lidmi. Hlavním předmětem zkoumání předložené diplomové práce budou studenti. Ruská mládež ze dne na den opustila školní třídy, posluchárny a laboratoře vysokých, středních i základních škol a přerušila svá studia na domovských institucích. To však mladé generaci nezabránilo sféru školství opustit. Po příchodu na nová místa se snažila opět zařadit do studijního procesu, dokončit své vzdělání a stát se specialisty v oboru. Věřila, že získané vzdělání bude základním kamenem při budování demokratického Ruska.

Cílem diplomové práce je podat ucelený obraz o centrálním Spolku ruských emigrantských organizací (Объединение русских эмигрантских студенческих организаций – ОРЭСО), zkráceně ORESO, v jehož vedení zasedli sami studenti. Pro popis fungování studentské organizace ORESO budu vycházet z materiálů stejnojmenného Informačního bulletinu ORESO (Информационный бюллетень ОРЭСО). Centrální studentská organizace ruské emigrace sdružovala v jeden velký celek studentské spolky, které působily v různých zemích světa. ORESO vystupovalo jako jejich zástupce a prostředník v řešení otázek, týkajících se financí, materiální pomoci či začleňování do školského systému.

Diplomovou práci tvoří šest hlavních kapitol, které jsou rozděleny do tří stěžejních celků.

V úvodu první kapitoly nastíním situaci v nově vzniklém Československu na počátku dvacátých let 20. století. Ve stručnosti popíšu důvody uzákonění vládou Ruské pomocné akce, v jejímž důsledku byl přijat na území Československa značný počet ruských emigrantů. Kapitola pojímá čtyři části, které zmapují cesty stěhování ruského studentstva, možnosti studia v Československu, studium mimo Československou republiku a přechod absolventů ze studentského prostředí do pracovního procesu.

Ve druhé kapitole budu analyzovat ruské studentské emigrantské spolky, které se začaly formovat krátce po příchodu mládeže na nová území. První organizace byly zaznamenány na přelomu desátých a dvacátých let 20. století. V Československu a dalších státech, kam ruská emigrace přišla, vznikaly různě zaměřené emigrantské spolky, které se navzájem ovlivňovaly a podporovaly. Nejen těch studentských bylo po celém světě založeno desítky.

Třetí kapitola bude rozbohem centrálního Spolku ruských emigrantských organizací, který se na scéně objevil na koci roku 1921. Na základě nashromážděných a prostudovaných pramenů se pokusím zjistit, jaký přínos měla zmíněná organizace pro ruské studentstvo, a jak ovlivňovala členské spolky a jednotlivé členy. Spolek ORESO bude charakterizován z hlediska jeho organizační struktury, vykonané činnosti, a to především v oblasti začlenění studentů do společnosti a školního prostředí, zejména do školství vysokého.

V období mezi světovými válkami vzniklo v emigraci několik stovek ruských periodik, která přinášela informace zaměřené na školství základní, střední a vysoké, studentstvo a pedagogické pracovníky. Čtvrtá kapitola poskytne přehled těch nejdůležitějších, jež vycházela v Československu.

Pátá kapitola bude věnována Informačnímu bulletinu ORESO, který publikovala výše zmíněná stejnojmenná studentská organizace. Časopis byl cenným zdrojem zpráv ze studentského života a zachoval do dnešní doby přínosné informace o problematice ruského emigrantského studentstva. Ke zpracování kapitoly mi poslouží deset čísel bulletinu, jež vycházela v nepravidelných intervalech, a to v období let 1923–1937. Časopis byl vydáván během fungování spolku ORESO a obsahoval statě týkající se ruských studentů, studentských spolků a akcí spojených se studentstvem. Originály výtisků Informačního bulletinu ORESO a všechna jeho čísla jsou uložena ve Slovanské knihovně v Praze, kde je lze prezenčně prozkoumat v místní studovně. Bulletin je k dispozici taktéž v digitální podobě na stránkách Slovanské knihovny. Během analýzy časopisu se zaměřím především na články, jejichž obsah se bude vztahovat k životu a činnosti studentů a spolků na území Československa. V této části práce představím Informační bulletin ORESO se všemi jeho základními údaji. Informace budu čerpat přímo z periodik. Zaměřím se na obsahovou a formální stránku jednotlivých bulletinů, na typ a charakter článků, které na svých stranách zveřejňoval. Podám informace o čtenářské základně, ceně časopisu,

sídle redakce, tiskárnách, které tisk realizovaly, počtu stran jednotlivých exemplářů a datu vydání. V závěru uvedu krátký popis dalších časopisů, které vydávaly členské spolky, konkrétně periodika Studentská léta (Студенческие годы), Studentský list (Студенческой листок), V cizině (На чужбине), Student (Студент).

Samostatná závěrečná kapitola bude zaměřená na Studentské muzeum, které vzniklo za značné podpory ORESO a zrcadlilo problematiku ruské studentské emigrace.

1 Odchod do emigrace

Koncem desátých let 20. století Rusko opouštěly nemalé skupiny emigrantů, které se neztotožnily s bolševickou politikou. Dlouhotrvající komunistické nadvládě, jak se v průběhu následujících let ukázalo, nevěřila vládní uskupení evropských zemí, ani dalších států světa. Většina státních představitelů se domnívala, že bolševická moc bude slábnout, a proto je nezbytné poskytnout ruským emigrantům kvalitní vzdělání, z něhož budou za pár let čerpat při budování státu založeného na demokratických principech. Dokonce sami emigranti byli přesvědčeni, že se bolševický systém u moci udrží jen krátkodobě. O pár let později však vyšlo najevo, že bolševici nabývají na síle a iluze o možné přeměně politického uspořádání země byly nenávratně zničeny.¹

Po státním převratu v říjnu 1917 ruská emigrace směřovala na pobřeží Černého moře, odkud byla zanedlouho převezena na pobřeží moře Středozemního. Mezi emigranty byli zastoupeni opoziční politici, vojáci, duchovní, zaměstnanci vojenských i civilních nemocnic, pedagogové a jejich rodinní příslušníci. Vlády jednotlivých států poskytly emigrantům azyl v závislosti na své ekonomické a politické situaci. Početné skupiny ruské emigrace zamířily do jihoslovanských států, jako bylo Srbsko, Bulharsko, Slovinsko či Chorvatsko. Při výběru výše zmíněných zemí sehrála důležitou roli příbuznost psané formy jazyka (azbuka) a víra (pravoslavné náboženství). Významní umělci, spisovatelé a představitelé šlechty se rozhodli pro odjezd do Paříže. Početná emigrantská kolonie vznikla v Německu.²

1.1 Československo jako centrum ruské emigrantské vzdělanosti

Пока, благодаря Вашему гостеприимству, мы отвечаем себе на вопрос о доме нашем словами вашего гимна:

*To je Čechů slavné plémě,
mezi Čechy domov můj!*³

¹ TEJCHMANOVÁ, S. *Rusko v Československu: Bílá emigrace v ČSR 1917-1939*. Jinočany: H+H, 1993. s. 6–7

² KOPŘIVOVÁ, A. *Osudy ruské emigrace v Československu*. In: USTRCCR.cz [online]. 2. 2015 [cit. 13. 1. 2018]. Dostupné z: <https://www.ustrcr.cz/data/pdf/pamet-dejiny/pad1502/027-034.pdf> s. 27–28

³ От правления. *Информационный бюллетень ОПЭСО*. Прага, 7. 11. 1923. № 6, с. 2

Na začátku dvacátých let 20. století československá vláda schválila tzv. Ruskou pomocnou akci, v níž se zavázala na své území dočasně přijmout ruské emigranty. Pomoc byla organizována československým Ministerstvem zahraničních věcí a financována ze státního rozpočtu. Československo se ve své pomoci zaměřilo především na studenty a mládež, vědecké pracovníky a intelektuální vrstvy.⁴ Tímto krokem se československý stát otevřel studentstvu a vědeckým špičkám odcházejícím z Ruska a umožnil jim pokračovat ve vzdělání a výzkumné činnosti. Praha se stala zázemím pro emigrantské badatelské kruhy a podílela se na rozvoji vědních disciplín. Pomoc ze strany Československé republiky byla soustředěna zejména na přípravu odborníků pro demokratické Rusko. Praha se zapsala do dějin ruské emigrace jako významná základna vzdělanosti,⁵ což hlavnímu městu tehdejšího Československa vyneslo přezdívku „ruský Oxford“. Československá města poskytla domovy tisícům Rusů, již byli nuceni opustit svou rovnou vlast.⁶ Praha se stala třetím nejdůležitějším ruským emigrantským centrem. První dvě příčky s nejvyšší koncentrací emigrace zaujaly Paříž a Berlín.⁷ Z celkového množství všech ruských emigrantů bylo přibližně 30 % tvořeno inteligencí.⁸

Na formování Prahy jako střediska ruské emigrantské vzdělanosti se podílelo Ministerstvo zahraničních věcí ČSR v čele s ministrem Edvardem Benešem⁹ a prvním československým prezidentem Tomášem Garriguem Masarykem. Masaryk stejně jako další podobně smýšlející českoslovenští, ruští i světoví představitelé věřil, že bolševický převrat nenabude dlouhodobého trvání a během několika dohledných let dojde ke svržení moci jedné strany a Rusko nastoupí na cestu demokracie. Základními prvky pro budování nového Ruska s demokratickou základnou měla být právě mladá inteligence vzdělaná a vychovaná též v československém prostředí. Masarykovou další idejí bylo získání pro nedávno vzniklý samostatný československý stát statusu silné nezávislé země, která

⁴ KOPŘIVOVÁ, A. *Osudy ruské emigrace v Československu*.

⁵ TEJCHMANOVÁ, S. *Rusko v Československu: Bílá emigrace v ČSR 1917-1939*. Jinočany: H+H, 1993. s. 6–7

⁶ АНИКИНА, Т. *Дом в изгнании: Очерки о русской эмиграции в Чехословакии 1918-1945*. Praha: RT + RS servis, 2008. s. 35–42

⁷ TEJCHMANOVÁ, S. *Rusko v Československu: Bílá emigrace v ČSR 1917-1939*. Jinočany: H+H, 1993. s. 6–7

⁸ VEBER, V. – SLÁDEK, Z. – BUBENÍKOVÁ, M. – HARBULÍKOVÁ, L. *Ruská a ukrajinská emigrace v ČSR v letech 1918-1945*. Praha: Karolinum, 1996. s. 58–59

⁹ РУДНЕВ, В. В. *Русское дело в Чехословацкой Республике*. Париж: Российский земско-городской комитет помощи российским гражданам за границей, 1924. с. 7

ukáže svou sílu a schopnost spravovat nejen chod vlastní republiky, ale také poskytné pomoc druhým a projeví tímto způsobem navenek silnou pozici mladého státu.¹⁰

Během dvacátých let 20. století našlo na území ČSR přechodné bydliště zhruba 25 000 ruských emigrantů, přičemž vrchol nastal v období let 1924–1925, poté počet ruských občanů klesal. V roce 1930 bylo zaregistrováno na 10 500 ruskojazyčných emigrantů.¹¹ V roce 1938 úřady evidovaly na 8 000 příchozích ze sovětského Ruska.¹² Československá vláda vyčlenila na podporu ruské emigrace v přepočtu na obyvatele nejvyšší sumu ze všech zemí, kam Rusové po odchodu z rodné země zamířili.¹³

1.2 Hledání nového domova

Jelikož studující mládež tvořila mezi emigranty početnou skupinu, zformoval se na počátku dvacátých let 20. století centrální Spolek ruských emigrantských studentských organizací, který vystupoval pod zkratkou ORESO a spojoval v jeden celek ruské studentské emigrantské organizace, jež se postupně utvářely ve všech státech, kde se ruská emigrace usadila. Práce ORESO sehrála ve studentském ruském emigrantském světě důležitou roli. Organizace vystupovala jako zástupce a obhájce studentských zájmů a práv.

Studentský spolek ORESO se významně zapojoval do problematiky přesídlování ruských studentů. Zástupci organizace hledali možnosti, jak pozvednout postavení studentů, pobývajících v zemích s horšími životními podmínkami. Z evropských států přispěchali na pomoc především tehdejší Československo a Jugoslávie.¹⁴ V únoru 1923 opustila africký kontinent přibližně sto členná skupina, která našla zázemí ve Francii a jednotliví studenti byli začlenění do francouzského školního procesu.¹⁵ V tomtéž období přicestovala ruská mládež z balkánských zemí do Německa, kde studentům bylo

¹⁰ АНИКИНА, Т. *Дом в изгнании: Очерки о русской эмиграции в Чехословакии 1918-1945*. Praha: RT + RS servis, 2008. s. 35–42

¹¹ VEGER, V. – SLÁDEK, Z. – BUBENÍKOVÁ, M. – HARBULÍKOVÁ, L. *Ruská a ukrajinská emigrace v ČSR v letech 1918-1945*. Praha: Karolinum, 1996. s. 70

¹² TEJCHMANOVÁ, S. *Rusko v Československu: Bilá emigrace v ČSR 1917-1939*. Jinočany: H+H, 1993. s. 6–7

¹³ ШКАРЕНКОВ, Л. К. *Агония белой эмиграции*. Москва, 1987. с. 83

¹⁴ К студенчеству. *Информационный бюллетень ОРЭСО*. Прага, 16. 1. 1923. № 1, с. 4

¹⁵ Обзор деятельности Правления ОРЭСО с 15-го ноября 1922 г. по 15-ое февраля 1923 г. *Информационный бюллетень ОРЭСО*. Прага, 15. 3. 1923. № 2, с. 7

umožněno nastoupit na zdejší univerzity.¹⁶ Ve spolupráci s členskými organizacemi a dalšími spolky ORESO úspěšně přesídlovalo studenty do míst s vyšší životní úrovní (především z Konstantinopole, Balkánu a států Afriky).¹⁷ Na jedné straně ORESO slavilo úspěch v umisťování studentů na vysoké školy, na straně druhé ale zdaleka ne všichni dosáhli na stipendium a pohybovali se na hranici životního minima. Jedním z důležitých úkolů pracovníků ORESO bylo neustálé hledání a zajišťování potřebných prostředků na vyplácení stipendií.¹⁸

ORESО spolupracovalo na přesídlování studentů s dalšími studentskými organizacemi, zejména se Spolkem ruských akademických organizací (Союз русских академических организаций). Byly vytvořeny tři stupně kritérii, na jejichž základě se studenti řadili do skupin a následně se jim dostalo nezbytné pomoci.

1. První skupinu tvořily státy a regiony, z nichž byla potřebná celková evakuace: Egypt (okolo 50 studentů, neexistence vysokých škol), Konstantinopol (neexistence vysokých škol, dočasná a nízká finanční podpora ze strany amerických a ruských organizací, na příkaz turecké vlády byly všechny ruské společenské organizace rozpuštěny), Řecko (z celkového počtu 300 studentů školu navštěvovalo pouze 10, studium bylo ztíženo výukou v řečtině), severní Afrika (přibližně 200 studentů, neexistence vysokých škol).

2. Do druhé skupiny spadaly země, ve kterých mělo dojít k částečné evakuaci: Lotyšsko (studium na vysokých školách bylo podmíněno zkouškou ze znalosti lotyštiny, vysoké školné), Polsko (přibližně 600 studentů).

3. Třetí skupina byla tvořena státy, ve kterých ruské mládeži bylo umožněno studium vysokých škol, ale byla nutná pomoc materiální: Belgie, Brazílie, Estonsko, Francie, Itálie, Jugoslávie, Německo, Norsko, Maďarsko, Rakousko, Velká Británie.¹⁹

¹⁶ Устройство студентов в высшие учебные заведения. *Информационный бюллетень ОРЭСО*. Прага, 15. 3. 1923. № 2, с. 14–16

¹⁷ Отчет о деятельности Правления ОРЭСО с 15-го ноября 1922 г. по 15-ое мая 1923 г. *Информационный бюллетень ОРЭСО*. Прага, 15. 6. 1923. № 4, с. 5–9

¹⁸ Русскому студенчеству в эмиграции. *Информационный бюллетень ОРЭСО*. Прага: «Легіографія», 4. 1925. № 1 (8), с. 1–2

¹⁹ ЕВСЕЕВА, Е. Н. «ОБЪЕДИНЕНИЕ РУССКИХ ЭМИГРАНТСКИХ СТУДЕНЧЕСКИХ ОРГАНИЗАЦИЙ» (1921 – 1934). In: ОАЈІ.net [online]. 2017 [cit. 18. 12. 2017]. Dostupné z: <http://oaji.net/articles/2014/246-1392373770.pdf>

1.3 Studium v emigraci

Мы, студенты, потому что часть из нас учится, а часть стремится учиться и – верим – будет учиться. Мы – русские студенты – эмигранты, потому что годы изгнания стараемся использовать для накопления высших ценностей, которые понесем потом на алтарь Возрождающейся Родины.²⁰

Mezi emigranty byl vysoký počet studentů, kteří si chtěli prohloubit znalosti nabyté na domovských univerzitách a rozšířit je o nové. Jednou z možností bylo pokračování ve studiu oboru, který započali na ruských fakultách, ale vzhledem k emigraci ho nestihli dokončit. Další cestou ke vzdělání byly specializované kurzy. Kvalitní vzdělání mělo mladým Rusům zajistit lepší pracovní postavení a pomoci při nastartování kariéry po návratu do rodné země.²¹

Pomoc ORESO se z velké míry soustřeďovala především na ty, kteří neměli možnost navštěvovat některá ze školských zařízení a jejich životní úroveň byla velmi nízká. ORESO se snažilo zajistit potřeby studentů na všech místech jejich pobytu.²² ORESO jako studentská organizace nastavilo svým členům jasný cíl, a to poctivé studium. Dobu, během které byli studenti přinuceni žít za hranicemi, měli využít ke studování a získání potřebných znalostí, jimiž by později přispěli ke znovuzrození Ruska.²³

1.3.1 Studium v Československu

На территории Чехословацкой республики не должно быть неустроенных русских студентов.²⁴

Доктор В. Гирса

Na počátku dvacátých let 20. století bylo mezi ruskou emigrací nasčítáno na 16 000 studentů. Přibližně polovina z tohoto množství úspěšně ukončila vzdělání v emigraci,

²⁰ К студенчеству. *Информационный бюллетень ОРЭСО*. Прага, 16. 1. 1923. № 1, с. 2

²¹ АНИКИНА, Т. *Дом в изгнании: Очерки о русской эмиграции в Чехословакии 1918-1945*. Praha: RT + RS servis, 2008. с. 35–42

²² От редакции. *Информационный бюллетень ОРЭСО*. Прага, 16. 1. 1923. № 1, с. 1

²³ К студенчеству. *Информационный бюллетень ОРЭСО*. Прага, 16. 1. 1923. № 1, с. 2

²⁴ От редакции. *Информационный бюллетень ОРЭСО*. Прага, 16. 1. 1923. № 1, с. 1

především pak v Československu.²⁵ Během probíhající Ruské pomocné akce byli emigrantští studenti začleněni na základní, střední a vysoké školy na území Československa.²⁶ Koncem roku 1921 nabídl československý stát zázemí více než 1 000 ruských studentů.²⁷ V následujícím roce 1922 byl zaznamenán nárůst studentů v mnohých případech nelegální cestou, např. bez potřebných dokumentů a víz. Československo patřilo mezi nejoblíbenější a nejvyhledávanější státy, což se mimo jiné projevilo i v počtu studujících na zdejších školách. Během roku 1923 dosáhl počet ruských studentů hranice 3 000.²⁸ Ke konci roku 1924 bylo mezi vysokoškolskými studenty v československém školství přibližně 3 500 ruských.²⁹ S nástupem třicátých let ruských studentů začalo ubývat, a to z důvodů zpřísnění nároků na udělování stipendií.³⁰ V konkrétnějších číslech do konce roku 1927 dosáhlo vysokoškolského titulu 1 726 ruských studentů, v následujícím roce 1928 promovalo 1 591 absolventů, v roce 1930 ukončilo studia 906 studentů a roku 1931 vysokoškolská zařízení opustilo přibližně 500 vystudovaných mladých Rusů.³¹

V průběhu let 1921 až 1934 na půdě československého státu studovalo téměř 7 000 ruských studentů, z nichž 4 180 své vzdělání zdárně zakončilo.³² Složení studentů bylo různorodé z pohledu věku, pohlaví, sociálního postavení i politických postojů.³³ Studujícím se dostalo zabezpečení po stránce materiální i finanční, což se projevilo také v možnosti zažádat si o oblečení, boty, tramvajové lístky, učební pomůcky a kapesné ve výši padesáti korun.

Studium bylo v průběhu Ruské pomocné akce považováno za jednu z nejdůležitějších oblastí, proto byla do této sféry vložena vysoká suma finančních

²⁵ TEJCHMANOVÁ, S. *Rusko v Československu: Bílá emigrace v ČSR 1917-1939*. Jinočany: H+H, 1993. s. 31

²⁶ ЕВСЕЕВА, Е. Н. «ОБЪЕДИНЕНИЕ РУССКИХ ЭМИГРАНТСКИХ СТУДЕНЧЕСКИХ ОРГАНИЗАЦИЙ» (1921 – 1934).

²⁷ Отъезд в Америку проф. А. С. Ломшакова. *Информационный бюллетень ОРЭСО*. Прага, 15. 6. 1923. № 4, с. 19–20

²⁸ От правления ОРЭСО. *Информационный бюллетень ОРЭСО*. Прага, 15. 3. 1923. № 2, с. 8–9

²⁹ Помощь нуждающимся союзам. *Информационный бюллетень ОРЭСО*. Прага: «Легіографія», 3. 1924. № 1 (7), с. 3

³⁰ TEJCHMANOVÁ, S. *Rusko v Československu: Bílá emigrace v ČSR 1917-1939*. Jinočany: H+H, 1993. s. 31

³¹ ГАРЕЕВА, Д. М. *РУССКАЯ ЭМИГРАЦИЯ «ПЕРВОЙ ВОЛНЫ» В ЧЕХОСЛОВАКИИ*. In: *Studopedia.ru* [online]. 2014 [cit. 24. 11. 2017]. Dostupné z: https://studopedia.ru/14_50464_potentsialnaya-auditoriya-zhurnalistiki-i-izdatelskogo-dela.html

³² VEBER, V. – SLÁDEK, Z. – BUBENÍKOVÁ, M. – HARBULÍKOVÁ, L. *Ruská a ukrajinská emigrace v ČSR v letech 1918-1945*. Praha: Karolinum, 1996. s. 17

³³ АНИКИНА, Т. *Дом в изгнании: Очерки о русской эмиграции в Чехословакии 1918-1945*. Praha: RT + RS servis, 2008. с. 55–58

prostředků. Pro rok 1921 bylo vyčleněno 10 milionů, o pět let později v roce 1926 částka dosáhla na 300 milionů. Lídři československé vlády odůvodňovali investici do školství jako podporu ruské inteligence, která se po pádu bolševismu vrátí do Ruska jakožto vzdělaná skupina mladých odborníků a bude se spolupodílet na formování demokratického státu.³⁴ V prosinci 1926 tehdejší ministr zahraničí Edvard Beneš oznámil, že Rada ministrů plánuje ukončit Ruskou pomocnou akci. Po zmíněném datu byla finanční pomoc ve značné míře omezována a docházelo ke snižování počtu emigrantských institucí a škol. V září 1931 československá vláda přerušila pomoc zaměřenou na vzdělání ruských studentů.³⁵ O přerozdělování finančních prostředků pro Ruskou pomocnou akci, dohlížení na průběh a její samotné řízení se staraly Ministerstvo zahraničních věcí Československa, Zemgor a Zemědělská jednota.³⁶

Ruští emigranti za dobu pobytu na území Československa získali vzdělání na vysoké úrovni. Vědomosti nabývali buď na akademické půdě československých škol nebo v nově založených ruských školních institucích, kde výuka pro lepší porozumění výkladu probíhala v ruštině. Studium bylo ve většině případů hrazeno z pokladny československé vlády a bylo vypláceno také stipendium.³⁷

Pro nejmenší děti ve věku od 6 týdnů do 3 let byly v budově pražských jeslí zřízeny za podpory Českého červeného kříže jesle ruské s celkovou kapacitou deseti míst. Děti předškolního věku navštěvovaly pražskou Ruskou školku, která se starala o čtyři desítky dětí.³⁸

Na území Československa vznikly mezi dvěma světovými válkami kupříkladu tyto vysoké školy: Ruský institut zemědělského družstevnictví (Русский институт сельскохозяйственной кооперации), Ruská právnická fakulta (Русский Юридический Факультет), Ruský pedagogický institut Jana Ámose Komenského v Praze (Русский Педагогический институт им. Я. А. Коменского), Ruská vyšší škola spojové techniky

³⁴ ВСЕЕВА, Е. Н. «ОБЪЕДИНЕНИЕ РУССКИХ ЭМИГРАНТСКИХ СТУДЕНЧЕСКИХ ОРГАНИЗАЦИЙ» (1921 – 1934).

³⁵ БАБКА, Л. – ЗОЛОТАРЕВ, И. *Русская акция помощи в Чехословакии: история, значение, наследие*. Praha: Национальная библиотека Чешской республики – Славянская библиотека: Русская традиция, 2012. с. 179

³⁶ ШКАРЕНКОВ, Л. К. *Агония белой эмиграции*. Москва, 1987. с. 83

³⁷ АНИКИНА, Т. *Дом в изгнании: Очерки о русской эмиграции в Чехословакии 1918-1945*. Praha: RT + RS servis, 2008. с. 35–42

³⁸ РУДНЕВ, В. В. *Русское дело в Чехословацкой Республике*. Париж: Российский земско-городской комитет помощи российским гражданам за границей, 1924. с. 37

v Praze (Высшее училище техников путей сообщения),³⁹ Ruská lidová univerzita (Русский народный университет; od roku 1934 pod názvem Ruská svobodná univerzita (Русский свободный университет)).⁴⁰

Ruský institut zemědělského družstevnictví v Praze započal svou činnost v květnu 1921.⁴¹ Délka studia byla stanovena na dva roky, na konci studia absolventi obdrželi diplom a v případě zájmu mohli navázat dvouletým doktorátem. Jednotlivé přednášky byly zpřístupněny taktéž veřejnosti. Institut vlastnil knihovnu a čtyřikrát do roka vydával vlastní periodikum (Zápisky Ruského ústavu družstevnictví – Записки Русского Института С.-Х. Кооперации).⁴²

V květnu 1922 byla v Praze oficiálně uvedena do provozu Ruská právnická fakulta, spadající do správy Karlovy univerzity. Do prvního ročníku toho roku nastoupilo půl tisíce prezenčně studujících a přibližně dvě stovky zájemců navštěvovaly přednášky z vlastního zájmu.⁴³

Na podzim roku 1923 byla otevřena Ruská národní univerzita v Praze. Přednášky určené primárně prezenčním studentům mohla navštěvovat též široká veřejnost. Lekce probíhaly nejen na domovské univerzitě v Praze, ale profesori hostovali i v dalších městech jako byly Brno, Příbram či Moravská Třebová. Ruští akademici navazovali a udržovali vztahy s českými kolegy, s nimiž často spolupracovali. Univerzita vypisovala kurzy pro veřejnost, v nichž si zájemci mohli doplnit vzdělání a zvýšit úroveň své gramotnosti. Negramotných emigrantů bylo v českém prostředí několik stovek, o čemž svědčila vysoká návštěvnost kurzů.⁴⁴ Mezi ruskými emigranty, kteří byli z velké části tvořeni sociálně slabšími vrstvami, bylo přibližně 80 % těch, již dosáhli pouze základního vzdělání.⁴⁵

³⁹ АНИКИНА, Т. *Дом в изгнании: Очерки о русской эмиграции в Чехословакии 1918-1945*. Praha: RT + RS servis, 2008. s. 35–42

⁴⁰ PUTNA, M. C. *Rusko mimo Rusko: dějiny a kultura ruské emigrace 1917-1991*. Brno: Petrov, 1994, s. 46

⁴¹ ПОСТНИКОВ, С. П. *Русские в Праге 1918-1928*. Прага: Национальная библиотека ЧР, 1995. s. 90–91

⁴² Русский институт сельско-хозяйств. кооперации в Праге. *Информационный бюллетень ОРЭСКО*. Прага, 7. 11. 1923. № 6, с. 28–30

⁴³ Русский юридический факультет. *Информационный бюллетень ОРЭСКО*. Прага, 7. 11. 1923. № 6, с. 27

⁴⁴ Открытие Русского народного университета в Праге. *Информационный бюллетень ОРЭСКО*. Прага, 7. 11. 1923. № 6, с. 31–32

⁴⁵ Česká televize. *Jiní Rusové*. In: CT24.CESKATELEVIZE.cz [online]. 22. 6. 2011 [cit. 3. 11. 2017]. Dostupné z: <https://ct24.ceskatelevize.cz/archiv/1256762-jini-rusove>

Mechanická fakulta pražského polytechnického oddělení stavby lodí za spoluúčasti Ministerstva zahraničních věcí ČSR v zastoupení doktora Václava Girsy rozšířila obor s názvem Stavba lodí a přijala ruské uchazeče o studium. Absolventi se po završení studia stali diplomovanými specialisty v oboru. Podobné studijní programy existovaly na vysokých školách ve Francii, USA či Velké Británii.⁴⁶

Začátkem roku 1923 byl zahájen roční kurz Účetnictví a obchodu, který studenty rozvíjel po stránce právní a ekonomické. Na kurz se mohli hlásit pouze ti, kteří dokončili středoškolské vzdělání. Každý kurz byl ukončen zkouškou, u níž zasedli zástupci z československého Ministerstva zahraničních věcí a ORESO. Vyškolení absolventi se měli uplatnit ve sféře obchodu mezi Československem a Ruskem.⁴⁷

Studentská organizace ORESO se aktivně podílela na výběru studentů, již měli vstoupit do československého vysokého školství. Poněvadž na území Československa proudilo vysoké množství mládeže, byl v zimě roku 1922 omezen jejich příchod formou individuálních víz.⁴⁸ Mladí lidé však byli odhodláni nevzdat se svých vyhlídek na studium v Československu a snažili se o zařízení pobytu přes známosti, v některých případech dokonce nelegálním setrváním na území státu a čekáním na schválení žádosti. Zástupci československého Ministerstva zahraničních věcí a ORESO museli řešit problémy spojené s nezákonným překročením hranic státu, absencí potřebných dokumentů, zvacích dopisů a víz. Ve chvílích, kdy přišla doba stanovená československým Ministerstvem zahraničních věcí pro příjem nové skupiny, vyšlo často napovrch, že od posledního přijetí je na území Československa nemalý počet nezaregistrovaných studentů, a proto bylo potřeba nejprve zaopatřit tuto skupinu, a až poté zvát další. Československá vláda společně s ORESO z tohoto důvodu stanovily nový způsob přijímání ruských studentů prostřednictvím registrace přes Studentské oddělení ORESO. Ti, kteří tak neučinili, ztráceli nárok na stipendium.⁴⁹

⁴⁶ Студенты кораблестроители. *Информационный бюллетень ОРЭСО*. Прага, 7. 11. 1923. № 6, с. 12–13

⁴⁷ Коммерч.-бухгалтерские курсы в Праге. *Информационный бюллетень ОРЭСО*. Прага, 7. 11. 1923. № 6, с. 30–31

⁴⁸ АНИКИНА, Т. *Дом в изгнании: Очерки о русской эмиграции в Чехословакии 1918-1945*. Praha: RT + RS servis, 2008. с. 61

⁴⁹ Обзор деятельности правления ОРЭСО за время от марта до октября 1924 г. *Информационный бюллетень ОРЭСО*. Прага: «Легіографія», 4. 1925. № 1 (8), с. 5

1.3.2 Studium mimo Československo

Zájem o studium mezi ruskými emigranty s postupujícími lety neklesal. Československé školy zaznamenaly plnou kapacitu, proto bylo nezbytné hledat další cesty, kam zájemce o studium směřovat. Ve Francii vznikl Ústřední komitét pro zajištění vysokoškolského vzdělání ruské mládeže za hranicemi (Центральный комитет по обеспечению высшего образования русскому юношеству за границей), v jehož řadách působili také členové ORESO. Prostřednictvím svých zástupců ve zmíněném Komitétu mohlo vedení ORESO kontrolovat stav studentů. Různé komitéty pro podporu studentstva byly zakládány i v dalších zemích, např. v Sofii fungoval Komitét pro začlenění ruských studentů na vysoké školy v Bulharsku, který spadal pod centrální pařížský Komitét.

Emigrace nesměřovala své kroky pouze po Evropě, ale vydávala se za lepší budoucností také za oceán. V srpnu 1923 Prahu navštívil velvyslanec Brazílie, se kterým zástupci ORESO diskutovali nad možnostmi umístění ruských studentů na brazilské školy.⁵⁰ Zájemci o studium na amerických školách vycestovali do USA v roce 1924 poté,⁵¹ kdy se ze zaoceánské služební cesty vrátil profesor A. S. Lomšakov, který jednával o možnostech studia, poskytnutí stipendií a zaměstnání pro ruské emigrantské studenty.⁵² Už o rok dříve v dubnu 1923 apeloval československý prezident Masaryk na zástupce Spojených států amerických, aby se zapojili do pomoci ruským emigrantským studentům podobně jako Československo.⁵³

Americký systém studia, nastavený pro ruské emigranty, se od československého značně lišil. V Československu měli studenti nárok na stipendium, a jako zpětná vazba byly očekávány skvělé studijní výsledky. Na amerických školách bylo studentům poskytováno částečné stipendium, které však museli po dokončení studia vrátit v plné výši. Během studia si mládež přivydělávala a získávala důležitou praxi, díky níž byla po absolvování vysoké školy snadno začleněná do pracovního procesu.⁵⁴ Před odjezdem do USA studenti absolvovali bezplatné kurzy anglického jazyka, aby si osvojili alespoň

⁵⁰ Отчет. Информационный бюллетень ОРЭСО. Прага, 7. 11. 1923. № 6, с. 3–4

⁵¹ ВСЕЕВА, Е. Н. «ОБЪЕДИНЕНИЕ РУССКИХ ЭМИГРАНТСКИХ СТУДЕНЧЕСКИХ ОРГАНИЗАЦИЙ» (1921 – 1934).

⁵² Информационный бюллетень ОРЭСО. Прага, 15. 6. 1923. № 4, с. 19–20

⁵³ VASEK, J. – BAVKA, L. *Hlasy vyhnaných: periodický tisk emigrace ze sovětského Ruska (1918-1945)*. Praha: Národní knihovna České republiky - Slovanská knihovna, 2009. s. 18

⁵⁴ Выдержки из письма Н. Р. Вирена правлению ОРЭСО. Информационный бюллетень ОРЭСО. Прага, 10. 8. 1923. № 5, с. 13

elementární znalosti řeči.⁵⁵ Pro ruské studenty byl v USA zřízen Komitét, jehož činnost se soustředila na zajišťování stipendií a pomoc při hledání práce.⁵⁶ Finanční příspěvky na podporu ruské mládeže na území Spojených států amerických byly odesílány na účet Ruského studentského fondu.⁵⁷

Na jaře 1925 vydalo ORESO prohlášení, že z 10 000 studentů zaregistrovaných ve spolku, 7 000 studuje na evropských nebo amerických vysokých školách.⁵⁸

1.4 Začleňování do pracovního procesu

Dalším velkým úkolem pro ORESO bylo začlenění absolventů vysokých škol do procesu pracovního.⁵⁹ Poválečná Evropa byla zmítána ekonomickou krizí, což se odrazilo také na vysoké nezaměstnanosti celého kontinentu. Tato situace měla dopad rovněž na emigrantské absolventy, kteří stejně jako ostatní po ukončení studia těžko hledali uplatnění na trhu práce. Absolventům byly nabízeny, např. pracovní pozice zapisovatelů na stoji nebo překladatelů. Předtím než mladí specialisté našli uplatnění v oboru, často vykonávali fyzicky náročná zaměstnání.⁶⁰

Po ukončení studia absolventi opouštěli ORESO a sdružovali se do skupin pod zkratkou OROVUZ (ОРОВОУЗ), tedy Spolek ruských vysokoškolských absolventů za hranicemi (Объединение русских, окончивших высшие учебные заведения за рубежом). V září 1930 vznikl ve Francii centrální OROVUZ sdružující všechny absolventské spolky s tímto názvem. Byly pořádány konference, semináře, kterých se

⁵⁵ Отъезд рус. студентов в Америку из Константинополя. *Информационный бюллетень ОРЭСО*. Прага, 10. 8. 1923. № 5, с. 11–12

⁵⁶ Русские студенты в Америке. *Информационный бюллетень ОРЭСО*. Прага, 10. 8. 1923. № 5, с. 9–11

⁵⁷ Выдержки из письма Н. Р. Вирена правлению ОРЭСО. *Информационный бюллетень ОРЭСО*. Прага, 10. 8. 1923. № 5, с. 13

⁵⁸ Русскому студенчеству в эмиграции. *Информационный бюллетень ОРЭСО*. Прага: «Легіографія», 4. 1925. № 1 (8), с. 1–2

⁵⁹ Обзор деятельности Правления ОРЭСО за период октябрь 1924 г. – март 1925 г. *Информационный бюллетень ОРЭСО*. Прага: «Легіографія», 4. 1925. № 1 (8), с. 9

⁶⁰ БИРЮКОВА, К. В. *Деятельность российских студенческих эмигрантских союзов в Центральной и Восточной Европе. 1920-1940-е гг.*

účastnili též zástupci ORESO. Do zmíněného společenství nespadaly profesní spolky sdružující lékaře, inženýry, právníky a dalších profese.⁶¹

⁶¹ Деятельность правления ОРЭСО нов. сост. до 1 янв. 1931 г. *Информационный бюллетень ОРЭСО*. Прага: А. Fišer, 5. 1931. № 1 (9), с. 3–4

2 Studentské spolky

2.1 Zakládání studentských spolků

Nedlouho po příchodu na nová území se ruská emigrantská mládež začala sdružovat do skupin různých zaměření.⁶² Jednou z prvních organizací byl Spolek ruských studentů v Československu (Союз русских студентов в Чехословакии), založený v říjnu 1919.⁶³ Další sdružení vznikala v Bulharsku, Polsku, Jugoslávii, Německu, Francii či USA. Od roku 1922 existovaly studentské spolky ve všech státech, kde se ruská emigrace usadila.

V roce 1921 fungovaly v Praze organizace jako Svaz studentů práv (Союз студентов-юристов) nebo Křesťanské sdružení ruských studentů (Христианское общество русских студентов). Postupně byla zakládána profesní sdružení ruských studentů historie, medicíny, astronomie a dalších oborů. Podobné spolky byly zřízeny ve všech školských institucích, v nichž měli ruští studenti zastoupení.⁶⁴ K únoru 1923 bylo na území Československa zaregistrováno přibližně 60 ruských studentských skupin. Byly zaevidovány spolky zemědělské, vědecké kroužky orientované na chemii či lesnictví, literárně-umělecké skupiny, sbory, orchestry, sportovní kroužky, politické organizace.⁶⁵

Jednotlivé spolky pořádaly studentská setkání, na kterých bylo k dispozici levnější jídlo, pro ty nejhudší bylo připraveno prádlo, oblečení či obuv. Organizace řešily otázky spojené s nedostatkem učebních pomůcek, jelikož mnoho studentů si nemohlo dovolit jejich koupi na vlastní náklady. Spolky pomáhaly studentům obstarávat věci nezbytné k běžnému životu i studiu. Většina organizací se zabývala především problémy spjatými s nedostatkem financí. Spolky disponovaly s omezenými finančními zdroji. Poněvadž organizace musely zachovávat apolitičnost, neměly nárok na přijímání materiální podpory od politicky zaměřených sdružení. Po finanční stránce spolkům pomáhal také Československý červený kříž, jenž sehrál důležitou roli v poskytování pomoci emigrantům

⁶² БИРЮКОВА, К. В. *Деятельность российских студенческих эмигрантских союзов в Центральной и Восточной Европе. 1920-1940-е гг.*

⁶³ АНИКИНА, Т. *Дом в изгнании: Очерки о русской эмиграции в Чехословакии 1918-1945.* Praha: RT + RS servis, 2008. s. 35–42

⁶⁴ БИРЮКОВА, К. В. *Деятельность российских студенческих эмигрантских союзов в Центральной и Восточной Европе. 1920-1940-е гг.*

⁶⁵ Делегация ОРЭСО на собрании Совета Международной конфедерации студентов в Праге. *Информационный бюллетень ОРЭСО.* Прага, 15. 3. 1923. № 2, с. 12–13

v různých oblastech. Ruské studentské emigrantské spolky se významně podílely na formování vysokých škol pro ruskou emigraci.⁶⁶

Ruských studentů mezi emigranty s každým rokem přibývalo, a bylo tudíž nezbytné zajistit tuto sociální skupinu z hlediska materiálního, právního,⁶⁷ finančního, morálního a dalších. Po celém světě byly zakládány ruské studentské emigrantské spolky, které byly tvořeny mladými lidmi se stejnou vizí. Sdružování se ve skupinách poskytovalo ruské mládeži pocit jistoty a sounáležitosti. Vznikla myšlenka vytvoření jedné zastřešující instituce, která by spojovala všechny studentské spolky a jejich členy, hájila by zájmy studentů a zastupovala by jejich práva všude tam, kde se emigrace na své cestě ocitla.⁶⁸

⁶⁶ БИРЮКОВА, К. В. *Деятельность российских студенческих эмигрантских союзов в Центральной и Восточной Европе. 1920-1940-е гг.*

⁶⁷ ВСЕЕВА, Е. Н. «ОБЪЕДИНЕНИЕ РУССКИХ ЭМИГРАНТСКИХ СТУДЕНЧЕСКИХ ОРГАНИЗАЦИЙ» (1921–1934).

⁶⁸ АНИКИНА, Т. *Дом в изгнании: Очерки о русской эмиграции в Чехословакии 1918-1945*. Praha: RT + RS servis, 2008. с. 35–42

3 Spolek ruských emigrantských studentských organizací; ORESO

(Объединение русских эмигрантских студенческих организаций; ОРЭСО)

3.1 Vznik ORESO

Úkolu vytvoření jedné ústřední organizace se ujal Spolek ruských studentů v Československu.⁶⁹ Ze zmíněné skupiny byla sestavena čtyřčlenná komise, která se zabývala realizací projektu centrální studentské ruské emigrantské organizace. 10. dubna 1921 komise sepsala návrh na vznik organizace, jenž byl následně rozeslán do všech redakcí ruských novin. Od června téhož roku komise zahájila korespondenci s emigrantskými studentskými spolky v dalších zemích a vyzvala je k účasti na připravovaném sjezdu.

První sjezd ruského emigrantského studentstva se uskutečnil v Praze ve dnech 20.–27. října 1921 a kladl si podmínku, že bude apolitický. Sjezdu se zúčastnilo 125 delegátů zastupujících 17 spolků, jenž sdružovaly na 4 500 studentů. Sjezdem bylo ustanoveno založení jedné hlavní studentské organizace pod názvem Spolek ruských emigrantských studentských organizací – Объединение русских эмигрантских студенческих организаций (pod zkratkou ORESO – ОРЭСО). Organizací ORESO prošlo následně během jejího několikaletého fungování 12 000 osob z 54 spolků ze 17 států.⁷⁰ ORESO si dalo za cíl zastupovat své členy, tedy studenty, ve věcech právních, kulturně-národnostních a materiálních. Zmíněný sjezd proběhl za finanční podpory československé vlády, která se postarala mimo jiné také o vízové zabezpečení všech účastníků.⁷¹ Na sjezd přijali pozvání významní českoslovenští i ruští představitelé: z Ministerstva zahraničních věcí ČSR J. Blahož, rektor Univerzity Karlovy B. Němec, předseda Česko-ruské společnosti prof. Polívka, doktor Galuš jakožto zástupce Komitétu pro umožnění studia ruským studentům v ČSR, podporučík Krupka jako představitel

⁶⁹ ЕВСЕЕВА, Е. Н. «ОБЪЕДИНЕНИЕ РУССКИХ ЭМИГРАНТСКИХ СТУДЕНЧЕСКИХ ОРГАНИЗАЦИЙ» (1921 – 1934).

⁷⁰ БИРЮКОВА, К. В. Деятельность российских студенческих эмигрантских союзов в Центральной и Восточной Европе. 1920-1940-е гг.

⁷¹ ЕВСЕЕВА, Е. Н. «ОБЪЕДИНЕНИЕ РУССКИХ ЭМИГРАНТСКИХ СТУДЕНЧЕСКИХ ОРГАНИЗАЦИЙ» (1921 – 1934).

Československého červeného kříže, doktor Lomšakov za Sjezd ruských akademických organizací za hranicemi a další.⁷²

Během prvního roku své existence organizace formulovala úkoly a cíle, kterých chtěla v budoucnu dosáhnout⁷³ a vytvářela organizační strukturu. V průběhu 2. sjezdu ruského emigrantského studentstva v listopadu 1922 bylo do čela organizace zvoleno sedm zástupců na funkční období v délce jednoho roku. Vedení mělo povinnost pravidelně informovat členy organizace o své činnosti formou zveřejňování zpráv ve stejnojmenném bulletinu ORESO.⁷⁴

První tři roky vykonávalo ORESO svou činnost v kancelářských prostorách, které bezplatně zapůjčila Metodistická misie. V září 1924 ukončila Misie tuto spolupráce z důvodů vlastních vnitřních změn. Na pomoc přispěchal Spolek ruských studentů v Československu, který nabídl k užívání své prostory. Dvě organizace se tak ocitly v jedné místnosti, čímž pro oba spolky vznikly stísněné pracovní podmínky. V roce 1925 byly ORESO nabídnuty pracovní bytě vlastněném Spolkem ruských inženýrů a techniků (Союз русских инженеров и техников) a ORESO si mohlo vytvořit pracovní bytě vlastněném zmíněným spolkem.⁷⁵ Vzhledem ke špatné finanční situaci a prohlubující se vnitřní krizi Spolku se vedení ORESO rozhodlo opustit v polovině srpna 1931 vlastní kancelářské prostory a přesunulo se do redakce Rolnického Ruska (Крестьянская Россия).⁷⁶

3.2 Struktura ORESO

Organizace ORESO se skládala z následujících funkcí a oddělení: předseda, zástupce předsedy, redakce informačního bulletinu,⁷⁷ informační oddělení, sekretariát,

⁷² ВСЕЕВА, Е. Н. «ОБЪЕДИНЕНИЕ РУССКИХ ЭМИГРАНТСКИХ СТУДЕНЧЕСКИХ ОРГАНИЗАЦИЙ» (1921 – 1934).

⁷³ АНИКИНА, Т. *Дом в изгнании: Очерки о русской эмиграции в Чехословакии 1918-1945*. Praha: RT + RS servis, 2008. с. 59

⁷⁴ ВСЕЕВА, Е. Н. «ОБЪЕДИНЕНИЕ РУССКИХ ЭМИГРАНТСКИХ СТУДЕНЧЕСКИХ ОРГАНИЗАЦИЙ» (1921 – 1934).

⁷⁵ Обзор деятельности Правления ОРЭСО за период октябрь 1924 г. – март 1925 г. *Информационный бюллетень ОРЭСО*. Прага, 4. 1925. № 8, с. 8

⁷⁶ Деятельность Правления ОРЭСО в 1931–1934 гг. *Информационный бюллетень ОРЭСО „Годы“*. Прага: Tiskárna R. Hrdlička, 11. 1937, с. 1

⁷⁷ Секретарская часть. *Информационный бюллетень ОРЭСО*. Прага: «Легіографія», 3. 1924. № 1 (7), с. 7–8

pokladník,⁷⁸ zahraniční oddělení,⁷⁹ mezinárodní oddělení,⁸⁰ studentské oddělení,⁸¹ finanční oddělení, oddělení pro kontakt se zahraničními studentskými a jinými organizacemi v Československu a Ministerstvem zahraničí, vedení studentského muzea v Praze,⁸² revizní komise.⁸³

Volba jednotlivých kandidátů do výkonných funkcí probíhala hlasováním členů na konferencích ORESO.⁸⁴ Na 2. sjezdu ruského emigrantského studentstva v listopadu 1922 došlo k rozdělení delegace na dvě ideologicky smýšlející skupiny. První seskupení, jež bylo tvořeno většinou, nepřijalo žádné oficiální pojmenování, ale mluvilo se o něm jako o národním, druhé bylo zformováno menším počtem delegátů a nazvalo se demokratickým. Druhá zmíněná skupina byla početně méně zastoupená, a tudíž měla ve vedení o jednoho člena méně.⁸⁵ V čele ORESO stálo sedm reprezentantů, jejichž složení odpovídalo výše zmíněným skupinám: 4 představitelé pocházeli z řad většiny, 3 zástupci byli demokraté.⁸⁶ Politická příslušnost byla členům Spolku povolena mimo hranice ORESO a mimo členské organizace.⁸⁷

S lednem 1929 přišla do organizace vnitřní krize a vedení ORESO se rozhodlo snížit počet předních členů na tři a zachovat princip koalice (dva nacionalisté, jeden demokrat).⁸⁸

⁷⁸ Обзор деятельности Правления ОРЭСО за период октябрь 1924 г. – март 1925 г.

Информационный бюллетень ОРЭСО. Прага: «Легіографія», 4. 1925. № 1 (8), с. 8

⁷⁹ Обзор деятельности Правления ОРЭСО за время от марта до октября 1924 г. *Информационный бюллетень ОРЭСО.* Прага: «Легіографія», 4. 1925. № 1 (8), с. 6

⁸⁰ Русскому студенчеству в эмиграции. *Информационный бюллетень ОРЭСО.* Прага: «Легіографія», 4. 1925. № 1 (8), с. 2

⁸¹ Очерк работ конференции объединения русских эмигрантских студенческих организаций в апреле 1924 г. *Информационный бюллетень ОРЭСО.* Прага: «Легіографія», 4. 1925. № 1 (8), с. 3

⁸² Секретарская часть. *Информационный бюллетень ОРЭСО.* Прага: «Легіографія», 3. 1924. № 1 (7), с. 7–8

⁸³ Совещание в Праге в мае 1929 г. *Информационный бюллетень ОРЭСО.* Прага: А. Fišer, 5. 1931. № 1 (9), с. 2

⁸⁴ Очерк работ конференции объединения русских эмигрантских студенческих организаций в апреле 1924 г. *Информационный бюллетень ОРЭСО.* Прага: «Легіографія», 4. 1925. № 1 (8), с. 3–4

⁸⁵ Очерк работ 2-го съезда русского эмигрантского студенчества. *Информационный бюллетень ОРЭСО.* Прага, 16. 1. 1923. № 1, с. 5–6

⁸⁶ Тамtéž, с. 10

⁸⁷ К студенчеству. *Информационный бюллетень ОРЭСО.* Прага, 16. 1. 1923. № 1, с. 3

⁸⁸ Совещание в Праге в мае 1929 г. *Информационный бюллетень ОРЭСО.* Прага: А. Fišer, 5. 1931. № 1 (9), с. 1–2

3.2.1 Sekretariát (Секретариат)

Sekretariát ORESO měl na starost zaznamenávání činnosti vedení ORESO a podávání písemných zpráv za určité období. Pracovníci sekretariátu vedli korespondenci s členskými spolky, jednotlivými studenty, ruskými i zahraničními institucemi a veřejnými činiteli. Do kompetencí sekretariátu spadalo udržování chodu kanceláře vedení ORESO, každodenní přijímání návštěv, sestavování protokolů zasedání, rozesílání vyjádření vedení ORESO.⁸⁹

3.2.2 Zahraniční oddělení (Иностранный отдел)

Zahraniční oddělení ORESO bylo zřízeno začátkem roku 1923 a svou pozornost soustřeďovalo především na mezinárodním poli v navazování vztahů se zahraničními studentskými organizacemi. Oddělení mělo vymezeno dvě hlavní oblasti, ve kterých se realizovalo. První sférou bylo představení ruských studentů a ruského národu jako celku na mezinárodní scéně, druhým zadáním bylo získání potřebných financí pro potřeby ruských studentů v emigraci. Členové oddělení navazovali vztahy se zahraničními studentskými spolky, především takovými, které měly členství v Mezinárodní studentské konfederaci. Idea zařadit se mezi řádné členy Konfederace pro ORESO pohlavla z důvodu, že bylo emigrantským spolkem. ORESO však uspělo jako tzv. partnerská organizace. Částečné členství umožnilo podílet se na řešení studentských otázek se zástupci spolků z devatenácti dalších států. Největší podporu a pochopení ORESO pocíťovalo u československých organizací. Z důvodů špatné finanční situace (neproplacení služebních cest či absence překladů vlastních přednášek do cizích jazyků) se nemohli ruští delegáti zúčastnit několika studentských konferencí jako, např. sjezdu Mezinárodní ligy intelektuálních pracovníků v Paříži v dubnu 1923.

Slovanský studentský kongres v maďarském Parádě v červnu 1923 dal delegátům ORESO možnost nejen vystoupit s několika přednáškami týkajícími se problematiky ruského emigrantského studenstva, ale především navázat kontakt s předními představiteli další důležité mezinárodní organizace, a to Evropskou studentskou pomocí. Během

⁸⁹ Секретарская часть. *Информационный бюллетень ОРЭСО*. Прага: «Легіографія», 3. 1924. № 1 (7), с. 7–8

konference byla instalována výstava s materiály dokumentujícími život a práci ruského studentstva za hranicemi. V závěru konference byla schválena finanční pomoc pro emigrantské studenty.⁹⁰

3.2.3 Informační oddělení (Информационный отдел)

Informační oddělení vzniklo 4. ledna 1923⁹¹ a jeho náplní bylo zpravování společnosti a studentů o práci ORESO a aktuální situaci ruského studentstva za hranicemi. Oddělení navazovalo kontakty s redakcemi ruského zahraničního tisku, udržovalo s nimi korespondenci a pravidelně jim rozesílalo zprávy, týkající se činnosti ORESO, které byly následně otištěny na stránkách tamního tisku.

Do správy Informačního oddělení spadala redakce Informačního bulletinu ORESO (Информационный бюллетень ОРЭСО). Klíčovou povinností redakce bylo vytváření a publikace periodika, jehož první číslo vyšlo v lednu roku 1923. Stránky bulletinů přinášely pohled do světa emigrantských ruských studentů a studentských organizací.⁹² Bulletin byl bezplatně rozesílán všem členským spolkům, většině ruských emigrantských organizací a veřejným činitelům.⁹³

3.2.4 Mezinárodní oddělení (Международный отдел)

Mezinárodní oddělení vystupovalo jako mluvčí ruského emigrantského studentstva, navazovalo, budovalo a udržovalo vztahy se zahraničními studentskými organizacemi,⁹⁴ charitativními organizacemi⁹⁵ a dalšími zahraničními či mezinárodními institucemi, s nimiž ORESO spolupracovalo. V čele oddělení stál předseda, kterému se

⁹⁰ Информационный отдел. *Информационный бюллетень ОРЭСО*. Прага: «Легіографія», 3. 1924. № 1 (7), с. 4–5

⁹¹ Информационный бюллетень и Информационный отдел. *Информационный бюллетень ОРЭСО*. Прага: «Легіографія», 3. 1924. № 1 (7), с. 6–7

⁹² ЕВСЕЕВА, Е. Н. «ОБЪЕДИНЕНИЕ РУССКИХ ЭМИГРАНТСКИХ СТУДЕНЧЕСКИХ ОРГАНИЗАЦИЙ» (1921 – 1934).

⁹³ Отчет о деятельности Правления ОРЭСО с 15-го ноября 1922 г. по 15-го мая 1923 г. *Информационный бюллетень ОРЭСО*. Прага, 15. 6. 1923. № 4, с. 13

⁹⁴ Обзор деятельности Правления ОРЭСО за период октябрь 1924 г. – март 1925 г. *Информационный бюллетень ОРЭСО*. Прага: «Легіографія», 4. 1925. № 1 (8), с. 10

⁹⁵ Обзор деятельности Правления ОРЭСО за время от марта до октября 1924 г. *Информационный бюллетень ОРЭСО*. Прага: «Легіографія», 4. 1925. № 1 (8), с. 5

zodpovídali tajemník a několik referentů (referent pro slovanské země vyjma ČSR, referent pro ČSR, referent pro Francii, Belgii a Anglii, referent pro SSSR, referent pro zahraniční dobročinné organizace, referent pro sport). Pracovníci oddělení informovali zástupce jednotlivých organizací o stavu ruského studentstva v emigraci i v Sovětském Rusku a udržovali písemnou komunikaci se zástupci jednotlivých organizací.⁹⁶

3.2.5 Revizní komise (Ревизионная комиссия)

Revizní komise byla orgánem pro dohled a kontrolu správného fungování celé organizace. Komisioní výbor prověřoval odvedenou práci ORESO za zpětně stanovené období a zaměřoval se na jeho finanční hospodaření. Kopie vyhotovené zprávy byla komisí rozesílána členským spolkům ORESO.⁹⁷

3.3 Komise

Na základě 2. sjezdu ruského emigrantského studentstva na podzim 1922 ORESO zřídilo následující komise:

1. Komise pro účetnictví ORESO (Комиссия по рассмотрению отчетов ОРЭСО)
2. Komise organizačně-právní (Комиссия организационно-юридическая), mající na starost ústavu a její novelizace
3. Komise pro akademicko-právní a kulturně-prosperující otázky (Комиссия по академическо-правовым и культурно-процветающим вопросам)
4. Komise pro zlepšení materiálního postavení studentů (Комиссия по вопросам материального благоустройства студенчества)⁹⁸ se zaměřovala na zlepšení situace studentů, kteří žili ve špatných podmínkách, na okraji společnosti, jako např. v Rumunsku, Bulharsku, Tunisu, Řecku, Egyptě. Jednala s vládami zemí, ve kterých emigrantští studenti žili a s mezinárodními organizacemi

⁹⁶ Обзор деятельности Правления ОРЭСО за период октябрь 1924 г. – март 1925 г.

Информационный бюллетень ОРЭСО. Прага: «Легіографія», 4. 1925. № 1 (8), с. 10

⁹⁷ От Ревизионной комиссии ОРЭСО. *Информационный бюллетень ОРЭСО*. Прага, 15. 6. 1923. № 4, с. 35

⁹⁸ Отчет о деятельности Правления ОРЭСО с 15-го ноября 1922 г. по 15-го мая 1923 г. *Информационный бюллетень ОРЭСО*. Прага, 15. 6. 1923. № 4, с. 7–11

zaměřenými na pomoc studentům. Propagovala a šířila otázku ruské emigrantské mládeže. Navazovala spojení se zahraničním tiskem. Měla za cíl vybudovat v každé zemi Komitét pro pomoc ruským emigrantským studentům.⁹⁹

5. Komise pro navazování vztahů se studenty v Rusku (Комиссия по установлению связи со студенчеством в России)
6. Komise pro pomoc hladovějícím (Комиссия по вопросам помощи голодающим)
7. Komise pro ideologické otázky (Комиссия по вопросам идеологии)
8. Komise pro styky se zahraničními studenty (Комиссия по связи с иностранным студенчеством)
9. Rozpočtová komise (Комиссия бюджетно-финансовая)
10. Redakční komise (Комиссия редакционная)¹⁰⁰

3.4 Komitěty

3.4.1 Komitét pro pomoc studentským organizacím nacházejícím se v tíživé situaci (Комитет по оказанию помощи нуждающимся студенческим организациям)

V prosinci 1922 byl při vedení ORESO zřízen Komitét pro pomoc studentským organizacím nacházejícím se v tíživé situaci. Orgán pomoci fungoval nezávisle na centrálním Spolku, avšak jednou z jeho povinností bylo podávat zprávy o svém finančním hospodaření. Hlavní náplní Komitétu bylo poskytování materiální pomoci studentským organizacím, které se dostaly do obtíží. Pomoc byla prokázána, např. spolkům v Polsku, Řecku Rumunsku, Turecku, Tunise či Bulharsku.¹⁰¹ Komitét organizoval sbírky mezi studenty. První pražská sbírka vynesla 4 119 Kč.¹⁰² Ačkoli byla zmíněná akce úspěšná, zavedení pravidelných sbírek se v Praze ukázalo jako těžko realizovatelné. Kromě sbírek byly pořádány studentské charitativní loterie, do kterých se kupovaly

⁹⁹ Очерк работ 2-го съезда русского эмигрантского студенчества. *Информационный бюллетень ОРЭСО*. Прага, 16. 1. 1923. № 1, с. 11–12

¹⁰⁰ Тамtéž, с. 7

¹⁰¹ ЕВСЕЕВА, Е. Н. «ОБЪЕДИНЕНИЕ РУССКИХ ЭМИГРАНТСКИХ СТУДЕНЧЕСКИХ ОРГАНИЗАЦИЙ» (1921 – 1934).

¹⁰² Материальная помощь эмигрантскому студенчеству. *Информационный бюллетень ОРЭСО*. Прага, 16. 1. 1923. № 1, с. 21–22

kupovaly losy.¹⁰³ Během prvních pěti měsíců se Komitétu podařilo vybrat a rozeslat 16 088 Kčs mezi spolky v Konstantinopoli, Rumunsku, Polsku, Makedonii, Bulharsku, Tunise, Řecku či Německu.¹⁰⁴ Za dobu fungování Komitétu bylo na jeho účet zasláno celkem 65 000 Kčs. Tyto prostředky byly investovány zejména do zakoupení učebnic a oblečení. Část peněz byla použita na zřízení stipendia ORESO a stipendia profesora P. I. Novgorodceva na Ruské právnické fakultě v Praze. Komitét ukončil svou činnost v roce 1926.¹⁰⁵

Komitét se snažil být nápomocen všem studentským spolkům, které stály na pokraji rozpadu či zániku. Jednotlivé organizace potřebovaly hlavně finanční podporu, které však často nebylo ve zdrojích Komitétu dostatečné množství. Sami studující organizovali ve svých kruzích sbírky, které měly dopředu stanovený účel. Sbírký probíhaly nejen v Československu (v Praze, Brně, Příbrami), ale byly zavedeny také za hranicemi (Francie, USA).¹⁰⁶

3.4.2 Studentský komitét pro spolky nacházející se v tíživé situaci (Студенческий комитет помощи нуждающимся союзам)

Na 2. sjezdu ruského emigrantského studentstva (listopad 1922) bylo odhaleno špatné materiální postavení mnoha studentských spolků. Z tohoto důvodu byl v Praze založen Studentský komitét, jehož práce spočívala v hledání finančních zdrojů na podporu fungování spolků. Komitét pořádal pravidelné sbírky. K pražské pobočce se přidali také studenti v Příbrami a Brně. Během prvního roku fungování spolku (od listopadu 1922 do listopadu 1923) bylo mezi studenty vybráno 27 529 Kčs. Čtyři pětiny z této sumy byly přerozděleny mezi organizace v Československu a následně investovány do bydlení, jídelen, knihoven, nemocných, sociálně slabých.¹⁰⁷

¹⁰³ ЕВСЕЕВА, Е. Н. «ОБЪЕДИНЕНИЕ РУССКИХ ЭМИГРАНТСКИХ СТУДЕНЧЕСКИХ ОРГАНИЗАЦИЙ» (1921 – 1934).

¹⁰⁴ От Комитета по оказанию помощи нуждающимся студенческим союзам при ОРЭСО. *Информационный бюллетень ОРЭСО*. Прага, 15. 6. 1923. № 4, с. 20–23

¹⁰⁵ ЕВСЕЕВА, Е. Н. «ОБЪЕДИНЕНИЕ РУССКИХ ЭМИГРАНТСКИХ СТУДЕНЧЕСКИХ ОРГАНИЗАЦИЙ» (1921 – 1934).

¹⁰⁶ От Комитета по оказанию помощи нуждающимся студенческим союзам при ОРЭСО. *Информационный бюллетень ОРЭСО*. Прага, 15. 6. 1923. № 4, с. 20–23

¹⁰⁷ О помощи нуждающимся союзам ОРЭСО. *Информационный бюллетень ОРЭСО*. Прага, 7. 11. 1923. № 6, с. 35–36

3.4.3 Komitét pro zajištění studia ruských studentů v Československu (Комитет по обеспечению образования русских студентов в Чехословацкой республике)

Počet ruské mládeže přijíždějící do Československa s postupujícími dvacátými léty 20. století strmě stoupal. Ministerstvo zahraničních věcí, které mělo na starost otázky ohledně emigrace, nestíhalo řešit všechny problémy, týkající se zabezpečení studentů. Vyvstala potřeba zřízení orgánu, jenž by se zabýval problematikou výhradně ruského emigrantského studentstva. Činnost Komitétu byla zahájena v říjnu roku 1921¹⁰⁸ a samotný Komitét fungoval na náklady Ministerstva zahraničních věcí ČSR.¹⁰⁹ Organizace studentům pomáhala zajišťovat všechny potřebné záležitosti, např. ubytování, volné lístky na tramvaj, lékařskou pomoc a další. Studenti měli taktéž nárok na vyplácení kapesného. Dlouhodobá dotace ze státní pokladny československého státu však nebyla únosná, tudíž se příspěvky s postupem času snižovaly. Sami studenti se snažili o zlepšení svého postavení a začleňovali se do pracovního procesu.

Ruští studenti museli podávat velmi dobré studijní výsledky, neboť tím bylo podmíněno poskytování vládních stipendií. Studijní prospěch byl kontrolován třikrát ročně. V případě, že student prospíval s horším průměrem, byla výše stipendia snížena. Pokud v rozmezí do následující kontroly nedošlo ke zlepšení prospěchu, bylo poskytování stipendia pozastaveno. Pro ruské studenty bylo vyplácení stipendia motivací k podávání nadprůměrných studijních výsledků.

Začátkem roku 1922 bylo v Komitétu zaregistrováno přibližně 1 500 žadatelů. Počet studentů, kteří vyhledávali Československo jako přechodné bydliště, stále stoupal. V roce 1924 bylo pod Komitétem zapsáno přibližně 5 000 studujících. Stipendium v té době činilo 500 korun na jednotlivce. Československá vláda ale musela omezit přítok uchazečů o studium z důvodu plného stavu školských zařízení. S postupným završením studií klesalo množství ruských studentů. V roce 1928 bylo stipendium vypláceno zhruba 1 700 uchazečům.

¹⁰⁸ АНИКИНА, Т. *Дом в изгнании: Очерки о русской эмиграции в Чехословакии 1918-1945*. Praha: RT + RS servis, 2008. с. 55–58

¹⁰⁹ От редакции. *Информационный бюллетень ОРЭСО*. Прага, 16. 1. 1923. № 1, с. 1

Komitéť ukončil své fungování v roce 1930, poněvadž počet studentů klesl na 500. Za dobu své existence organizace pomohla tisícům emigrantů v doplnění vzdělání a zlepšení životní úrovně.¹¹⁰

V čele Komitéťu stál ministerský úředník. V roce 1926 došlo ke spojení ruského a ukrajinského Komitéťu v jeden. Nejvíce emigrantů z Ruska se zpočátku shromáždilo v Turecku, odkud se postupně stěhovali do dalších evropských či amerických měst. Aby nebyla zneužitá pomoc ze strany československého státu, byli do Turecka vysíláni zplnomocnění pracovníci, kteří se zabývali prověřováním dokladů těch, jež žádali o pobyt a studium v ČSR (z Turecka bylo přijato 5 000 osob).¹¹¹ Předseda Komitéťu Alexej Stěpanovič Lomšakov se významně podílel ve věci umístění studentů do zemí s lepšími životními i studijními podmínkami.¹¹²

3.4.4 Ústřední komitéť pro zajištění vysokoškolského vzdělání ruské mládeže za hranicemi (Центральный комитет по обеспечению высшего образования русскому юношеству за границей)

V srpnu 1922 byl v Paříži založen z iniciativy Michaila Fjodorova, významného ekonoma a veřejného činitele, Ústřední komitéť pro vzdělání ruské mládeže za hranicemi, kterému se na počest zakladatele přezdívalo Fjodorovský komitéť (Федоровского комитет). Hlavní úlohou Komitéťu bylo zajištění studia ruské mládeže na vysokých školách a získávání finančních prostředků na vyplácení stipendií.¹¹³ Pracovníci Komitéťu mapovali možnosti studia pro ruské studenty, jednali se zástupci vlád, vysokých škol, dobročinných organizací, soukromými činiteli a sjednávali výhody pro své svěřence. Mládež se na Komitéť obracela s prosbou o podporu při řešení řady problémů jako bylo zajištění stipendia, osvobození od poplatků za školné, obstarání školních potřeb, hledání

¹¹⁰ АНИКИНА, Т. *Дом в изгнании: Очерки о русской эмиграции в Чехословакии 1918-1945*. Praha: RT + RS servis, 2008. с. 55–58

¹¹¹ TEJCHMANOVÁ, S. *Rusko v Československu: Bílá emigrace v ČSR 1917-1939*. Jinočany: H+H, 1993. s. 27

¹¹² Отъезд в Америку проф. А. С. Ломшакова. *Информационный бюллетень ОПЭСО*. Прага, 15. 6. 1923. № 4, с. 19

¹¹³ ДОМ РУССКОГО ЗАРУБЕЖЬЯ ИМЕНИ АЛЕКСАНДРА СОЛЖЕНИЦЫНА. *Фонд 013. Архив Центрального комитета по обеспечению высшего образования русскому юношеству за границей («Федоровский комитет»)*. In: BFRZ.ru [online]. 2017 [cit. 11. 12. 2017]. Dostupné z: http://www.bfrz.ru/?mod=arhiv&fond_id=13

práce, přestěhování a dalších.¹¹⁴ Zvýšenou pozornost zaměstnanci Komitétu věnovali studentům technických a agronomických oborů, jelikož se domnívali, že především tito specialisté budou novému Rusku potřební. Pobočky Komitétu byly zřízeny v Belgii, Československu, Německu, Itálii, Polsku a dalších zemích.¹¹⁵ Činnost byla ukončena v roce 1949, v roce smrti zakladatele. ORESO s Komitétem úzce spolupracovalo, mezi členy Komitétu mělo své dva zástupce.¹¹⁶

3.5 Stanovy ORESO

Všechny ruské emigrantské studentské spolky fungovaly na základě obdobného systému, struktury a stanov. ORESO vypracovalo tzv. Normální stanovy (Нормальный Устав), které musela do svého řádu zapracovat každá organizace, jež se chtěla stát plnohodnotným členem spolku. V případě porušení stanov organizací hrozilo vyloučení z řad ORESO.

Stanovy byly tvořeny třemi pilíři:

1. První část se zabývala cíli studentských organizací. Hlavním záměrem bylo sdružení studentů na základě ochrany jejich morálních, kulturně-národnostních, náboženských, akademických, právních a materiálních zájmů.

2. Druhý úsek vymezoval vztah organizací k politice, tedy držet se mimo politické dění. Organizace jako celek ani žádný z členských spolků nesměl projevovat aktivitu na politickém poli.¹¹⁷ Vedení spolku a jeho členové se měli zdržet projevů sympatií k politickým ideologiím, k politickým stranám. Rozdělení se na politicky smýšlející skupiny by narušovalo vnitřní strukturu ORESO.¹¹⁸

¹¹⁴ Центральный комитет по обеспечению высшего образования русскому юношеству за границей. *Информационный бюллетень ОРЭСО*. Прага, 19. 4. 1923. № 3, с. 2–5

¹¹⁵ ДОМ РУССКОГО ЗАРУБЕЖЬЯ ИМЕНИ АЛЕКСАНДРА СОЛЖЕНИЦЫНА. Фонд 013. Архив Центрального комитета по обеспечению высшего образования русскому юношеству за границей («Федоровский комитет»).

¹¹⁶ Центральный комитет по обеспечению высшего образования русскому юношеству за границей. *Информационный бюллетень ОРЭСО*. Прага, 19. 4. 1923. № 3, с. 2–5

¹¹⁷ К студенчеству. *Информационный бюллетень ОРЭСО*. Прага, 16. 1. 1923. № 1, с. 2–3

¹¹⁸ Обзор деятельности Правления ОРЭСО с 15-го ноября 1922 г. по 15-ое февраля 1923 г. *Информационный бюллетень ОРЭСО*. Прага, 15. 3. 1923. № 2, с. 3

3. Třetí bod vyzýval k odmítavému postoji vůči bolševické politice Ruska.¹¹⁹ Spolek jako emigrantská organizace se vymezoval proti sovětské vládě.¹²⁰

3.6 Činnost ORESO od založení 1921 po rok 1928

Práce ORESO je shrnuta do kratšího časového intervalu, než byla reálná existence Spolku, jelikož s příchodem roku 1929 se dostavila vnitřní krize organizace a s ní i postupné snižování aktivity. Centrální ruský studentský emigrantský spolek se ve své práci soustředil na níže uvedené body:

1. Zajištění potřeb vysokoškolských studentů, kteří se ocitli v emigraci, jejich začlenění do studentských organizací, podpora při vzniku nových spolků
2. Přesídlování studentů z míst kulturně a ekonomicky zaostalých do oblastí, kde bylo umožněno studium nebo poskytnuta pracovní pozice
3. Získávání materiálních pomůcek pro studující a zájemce o studium
4. Zlepšení právního postavení studentů
5. Realizace kulturně-osvětové činnosti ve studentských kruzích
6. Navazování kontaktů se zahraničními studenty
7. Rozvoj vzájemné pomoci
8. Shromažďování informací a materiálů v oblasti studentské emigrace
9. Zastupování studentů

Během let 1921–1928 organizace dosáhla následujících úspěchů:

1. ORESO úzce spolupracovalo s 12 spolky ruského původu, které se z právních důvodů nemohly zařadit mezi právoplatné členy. Došlo k navázání vztahů s mnoha studentskými organizacemi, jež nesplňovaly status spolku. Proběhly čtyři sjezdy Ruského emigrantského studentstva (Praha: 1921, 1922, 1924, Paříž: 1926). Některé spolky během let zanikly, především kvůli stěhování se studentů do zemí s lepšími životními podmínkami, jiné organizace se spojily

¹¹⁹ БИРЮКОВА, К. В. *Деятельность российских студенческих эмигрантских союзов в Центральной и Восточной Европе. 1920-1940-е гг.*

¹²⁰ Отчет о деятельности Правления ОРЭСО за время с 15 ноября 1922 г. по 15 ноября 1923 г. *Информационный бюллетень ОРЭСО*. Прага: «Легіографія», 3. 1924. № 1 (7), с. 2–3

v jednu. Členy ORESO tvořilo během zmíněných sedmi let přibližně 12 000 studentů.

2. Většina studentů našla zázemí v Československu, Francii, Srbsku, USA a dalších zemích, kde byla vyšší životní úroveň, než na místech jejich prvotního usazení. Během této doby ORESO finančně podporovaly vlády Československa, Jugoslávie, Francie, Belgie. 8 000 studentů úspěšně vystudovalo.
3. Čtyři roky fungoval při ORESO Komitét vzájemné pomoci, který vybral především mezi ruskými studenty v ČSR přibližně 65 000 Kč, jež následně investoval do studia.
4. ORESO pracovalo nad usnadněním nostrifikace diplomů.
5. Byl vydáván časopis Roky, dříve vycházející pod názvem Studentské roky. Knihovny studentských organizací byly vybavovány knihami a novinami.
6. V roce 1923 bylo ORESO přijato Radou Mezinárodní studentské konfederace jako partnerská organizace. ORESO se účastnilo sjezdů a kongresů Mezinárodní studentské vzájemné pomoci, čímž navázalo vztah s dalšími ruskými emigrantskými studentskými organizacemi. V roce 1922 ORESO zahájilo spolupráci s pražskou organizací Všeslovanské studentstvo. V roce 1927 byla ruština zavedena jako čtvrtý jazyk Mezinárodní studentské konfederace.
7. ORESO vydávalo Informační bulletin a bezplatně ho rozesílalo členským organizacím a těm, kteří se podíleli na poskytování pomoci ruským studentům. V archivu byly shromažďovány materiály o historii ruského emigrantského studentstva. Proběhlo množství přednášek o otázkách ruské studentské emigrace (v ČSR, Německu, Francii, Polsku a dalších státech).
8. Zástupci ORESO aktivně pořádali schůze a zasedání.¹²¹

V určitých časových intervalech docházelo k přeregistraci jednotlivců a skupin. V průběhu let některé studentské spolky ORESO opouštěly, jiné žádaly o členství.¹²²

¹²¹ ПОСТНИКОВ, С. П. *Русские в Праге 1918-1928*. Прага: Национальная библиотека ЧР, 1995. с. 166–169

¹²² Обзор деятельности Правления ОРЭСО за период октябрь 1924 г. – март 1925 г. *Информационный бюллетень ОРЭСО*. Прага: «Легіографія», 4. 1925. № 1 (8), с. 9

Pokud došlo k přerušení kontaktu s některým spolkem, byl vyloučen ze spolkové databáze.¹²³ Jelikož se studující mládež často stěhovala za lepšími podmínkami z jednoho státu do druhého, probíhalo sčítání počtu studentů.¹²⁴

ORESО navazovalo kontakty s neruskými studentskými spolky a vysílalo své zástupce na mezinárodní studentské kongresy a semináře. Spolupráci se zahraničními organizacemi chtělo posílit povědomí veřejnosti o složitosti situace ruských emigrantských studentů.¹²⁵ Členové ORESО vedli přednášky o aktuálním stavu ruské studentské emigrace za hranicemi, přednášeli před širokou veřejností i spolky, např. před členy Zemského komitétu v Německu, Ruského červeného kříže, Všeruského zemského spolku.¹²⁶

3.7 Financování

Finanční prostředky ORESО tvořily příjmy z komerční činnosti (charitativní sbírky, loterie), dary, dotace a členské příspěvky jednotlivých spolků a jejich členů.¹²⁷ Stanovy ORESО zakazovaly členským spolkům přijímat finance od politicky angažovaných organizací.¹²⁸ Finančně ORESО podporovaly vlády Československa, Jugoslávie, Francie, Belgie, Bulharska, Polska, Německa či Itálie.¹²⁹ Ve Spojených státech se otázkou studentské emigrace zabývalo seskupení vědců a podnikatelů, za jejichž iniciativy vznikl v New Yorku Ruský studentský fond. Finanční příspěvky poskytovaly také oslovené humanitární, dobročinné¹³⁰ či umělecké organizace. Např. Pražská skupina umělců Moskevského divadla umožnila prodej lístků na generální zkoušky a vybrané

¹²³ Деятельность Правления ОРЭСО в 1931–1934 гг. *Информационный бюллетень ОРЭСО „Годы“*. Прага: Tiskárna R. Hrdlička, 11. 1937, с. 1

¹²⁴ Отчет о деятельности Правления ОРЭСО с 15-го ноября 1922 г. по 15-ое мая 1923 г. *Информационный бюллетень ОРЭСО*. Прага, 15. 6. 1923. № 4, с. 4

¹²⁵ К студенчеству. *Информационный бюллетень ОРЭСО*. Прага, 16. 1. 1923. № 1, с. 4

¹²⁶ Информационная деятельность Правления ОРЭСО. *Информационный бюллетень ОРЭСО*. Прага: «Легіографія», 3. 1924. № 1 (7), с. 5–6

¹²⁷ АНИКИНА, Т. *Дом в изгнании: Очерки о русской эмиграции в Чехословакии 1918-1945*. Praha: RT + RS servis, 2008. с. 61

¹²⁸ ВСЕЕВА, Е. Н. «ОБЪЕДИНЕНИЕ РУССКИХ ЭМИГРАНТСКИХ СТУДЕНЧЕСКИХ ОРГАНИЗАЦИЙ» (1921 – 1934).

¹²⁹ АНИКИНА, Т. *Дом в изгнании: Очерки о русской эмиграции в Чехословакии 1918-1945*. Praha: RT + RS servis, 2008. с. 61

¹³⁰ ВСЕЕВА, Е. Н. «ОБЪЕДИНЕНИЕ РУССКИХ ЭМИГРАНТСКИХ СТУДЕНЧЕСКИХ ОРГАНИЗАЦИЙ» (1921 – 1934).

peníze za zakoupené vstupenky odesílala na účet ORESO (např. Na dně od M. Gorkého).¹³¹

Dohled nad finančním hospodařením zabezpečovala Revizní komise, která dvakrát ročně podávala hlášení všem členským organizacím.

Mezi nejdůležitější úkoly ORESO patřilo získávání finančních prostředků na stipendia a jejich následné přerozdělování.¹³² Stipendia byla nejčastěji vyplácena nejchudším a nejnadanějším studentům.¹³³ Během prvních sedmi let činnosti organizace (1922–1929) dosáhla výše financí vložených do vzdělání ruské mládeže 170 mil. francouzských franků.¹³⁴ K roku 1931 došlo k výraznému snížení finanční podpory ze strany československé vlády. Od srpna toho roku byla podpora pozastavena úplně a jediným zdrojem do pokladny ORESO se staly členské příspěvky, které tvořily pouze nepatrný příjem.¹³⁵

Na stránkách spolkového časopisu ORESO mělo své místo sdělení o finančním hospodaření. Např. článek z 5. čísla Informačního bulletinu ORESO informuje o stavu financí v rozmezí od 15. února 1923 do 15. května 1923. V uvedeném období bylo ve fondu ORESO nashromážděno 55 507, 56 Kčs, 500 polských marek, 240 německých marek. Na výdaje bylo použito 44 594, 29 Kčs. Do nákladů bylo zahrnuto organizování sjezdů, publikace časopisu, proplacení služebních cest, podpora spolků, propagace, nákup kancelářských potřeb a další.¹³⁶

¹³¹ Обзор деятельности Правления ОРЭСО за период октябрь 1924 г. – март 1925 г.

Информационный бюллетень ОРЭСО. Прага: «Легіографія», 4. 1925. № 1 (8), с. 8

¹³² ЕВСЕЕВА, Е. Н. «ОБЪЕДИНЕНИЕ РУССКИХ ЭМИГРАНТСКИХ СТУДЕНЧЕСКИХ ОРГАНИЗАЦИЙ» (1921 – 1934).

¹³³ АНИКИНА, Т. *Дом в изгнании: Очерки о русской эмиграции в Чехословакии 1918-1945*. Прага: RT + RS servis, 2008. с. 61

¹³⁴ ЕВСЕЕВА, Е. Н. «ОБЪЕДИНЕНИЕ РУССКИХ ЭМИГРАНТСКИХ СТУДЕНЧЕСКИХ ОРГАНИЗАЦИЙ» (1921 – 1934).

¹³⁵ Деятельность Правления ОРЭСО в 1931–1934 гг. *Информационный бюллетень ОРЭСО „Годы“*. Прага: Tiskárna R. Hrdlička, 11. 1937, с. 1

¹³⁶ Денежный отчет. *Информационный бюллетень ОРЭСО*. Прага, 10. 8. 1923. № 5, с. 21–22

3.8 Seznam spolků ORESO

3.8.1 Seznam k 1. lednu 1923

ORESО bylo k 1. lednu 1923 tvořeno 40 spolky, v jejichž řadách bylo na 12 000 studentů. Studentské organizace měly své zázemí v zemích napříč kontinenty:

Afrika: Spolek ruských studentů Egyptě, v Egyptě II, Tunise.

Amerika: Spolek ruských studentů v Ribeirão Preto (Brazílie).

Evropa: Spolek ruských studentů v Alexandrii (Bulharsko), Anglii, Asenovgradě (dříve Stanimak; Bulharsko), Aténách, na Bělehradské univerzitě, v Bulharsku, Belgii, Československu, Estonsku, Francii, Gdaňsku, Itálii, Konstantinopoli, Korsice, Kypru, Lotyšsku, Lublani, Maďarsku, Marseille, Německu, Norsku, Podgorice, Polsku, Rumunsku, Sarajevu, Sasku, Vídni, Záhřebu; Ruský studentský spolek v Bulharsku, Československu, Německu, Vídni; Sdružený spolek ruských studentů v Makedonii; Spolek ruských studentů techniků ve Francii;¹³⁷ Spolek studentů ruské národnosti z Haliče a Bukoviny v ČSR.¹³⁸

3.8.2 Seznam k 7. listopadu 1923

K datu 7. listopadu 1923 bylo v ORESO zaregistrováno 46 ruských studentských emigrantských spolků na čtyřech kontinentech.

Afrika: Egypt – Ruský národní studentský spolek v Egyptě; Maroko – Studenti ve francouzských cizineckých legiích; Tunis – Pobočka Spolku ruských studentů ve Francii.

Amerika: Brazílie – Spolek ruských studentů v Brazílii; USA – Ruský národní studentský spolek v Kalifornii, Ruský křesťanský studentský spolek v Severní Americe.

Asie: Čína – Spolek ruských studentů v Šanghaji; Korea – Kroužek ruských studentů v Genzaně; Mandžusko – Ruský národní studentský spolek v Charbinu.

¹³⁷ Список союзов. *Информационный бюллетень ОРЭСО*. Прага, 16. 1. 1923. № 1, с. 30

¹³⁸ Хроника ОРЭСО. *Информационный бюллетень ОРЭСО*. Прага, 15. 3. 1923. № 2, с. 23

Evropa: Anglie – Spolek ruských studentů v Anglii; Belgie – Ruský studentský spolek v Belgii, Spolek ruských studentů v Belgii; Bulharsko – Ruský studentský spolek v Bulharsku, Spolek ruských studentů v Bulharsku, Spolek ruských studentů v Asenovgradě (dříve Stanimak); Československo – Donská studentská stanice v ČSR, Ruský studentský spolek v ČSR, Spolek ruských studentů v Československu; Estonsko – Spolek ruských studentů v Estonsku; Francie – Ruský národní studentský spolek ve Francii, Spolek ruských studentů ve Francii, Spolek ruských studentů v Marseille, Spolek ruských studentů techniků ve Francii; Halič a Bukovina – Spolek studentů ruské národnosti z Haliče a Bukoviny; Itálie – Spolek ruských studentů v Itálii; Jugoslávie - Ruský studentský spolek Bělehradské univerzity, Spolek ruských studentů Lublaňské univerzity, Spojený spolek ruských studentů v Makedonii, Spolek ruských studentů v Podgorici, Spolek ruských studentů v Záhřebu, Kroužek ruských studentů v Sarajevu; Litva – Spolek ruských studentů v Litvě; Maďarsko – Spolek ruských studentů v Maďarsku; Německo – Ruský národní studentský spolek v Německu, Spolek ruských studentů v Německu, Spolek ruských studentů v Sasku; Norsko – Spolek ruských studentů v Norsku; Polsko – Spolek ruských studentů v Gdaňsku, Spolek ruských studentů v Polsku; Rakousko – Ruský národní studentský spolek ve Vídni, Spolek ruských studentů ve Vídni; Řecko – Spolek Ruských studentů v Řecku, Společenství Ruských studentů v Řecku; Rumunsko – Ruský národní studentský spolek v Rumunsku; Turecko – Spolek ruských studentů v Konstantinopoli.¹³⁹

3.8.3 Seznam spolků ke květnu 1929

Od prosince 1926 do května 1929 tvořilo ORESO 34 studentských spolků.

Amerika: Spolek ruských studentů v Brazílii.

Asie: Ruský studentský spolek v Šanghaji.

Evropa: Spolek ruských studentů v Německu, Ruský národní studentský spolek v Německu, Ruský národní studentský spolek ve Vídni, Spolek ruských studentů ve Vídni, Spolek ruských studentů v Bruselu, Spolek ruských studentů v Gembloux (Belgie), Spolek ruských studentů v Sofii, Pobočka Spolku ruských studentů v Bulharsku ve Varně,

¹³⁹ Список. Информационный бюллетень ОРЭСО. Прага, 6. 11. 1923. № 6, с. 39–41

Pobočka Spolku ruských studentů v Bulharsku v Plovdivu, Spolek ruských studentů při Svobodné univerzitě v Sofii, Spolek ruských studentů ve Francii, Spolek ruských studentů-techniků ve Francii, Spolek ruských studentů v Marseille, Národní spolek ruských studentů ve Francii, Spolek ruských studentů v Lionu, Spolek ruských studentů ve Štrasburku, Spolek ruských studentů v Maďarsku, Společenství ruských studentů v Lotyšsku, Spolek ruských studentů v Československu, Pobočka Spolku ruských studentů v ČSR v Brně, Pobočka Spolku ruských studentů v ČSR v Příbrami, Ruský studentský spolek v Československu, Spolek ruských studentů Červená Rus, Ruský demokratický studentský spolek v Československu, Ruský studentský demokratický spolek v Brně, Všekozácká studentská stanice v Československu, Ruský studentský spolek v Lublaně, Ruský studentský spolek Bělehradské univerzity, Ruský studentský spolek v Záhřebu, Ruský studentský spolek v Turecku, Ruský studentský spolek v Estonsku, Pobočka Ruského studentského spolku v Estonsku v Ravele.¹⁴⁰

3.9 Конец ORESO

*«...организация не смогла сохранить свое единство: несовпадение политических взглядов и планов, касающихся будущего “свободной” России, способствовали размежеванию бывших офицеров белых армий и сторонников монархии, с одной стороны, и тех, кто придерживался демократических, социалистических позиций, интеллектуалов, далеких от политики, - с другой...».*¹⁴¹

М. Раев

Většina ruských studentů, která z důvodu emigrace nestihla dokončit svá studia v domácích podmínkách, získala na začátku třicátých let 20. století diplom za hranicemi. Přirozený přechod značného počtu absolventů ze sféry školství do sféry pracovní

¹⁴⁰ Studbooks.net. *Институциональная основа эмигрантских студенческих союзов в 1920-1930-е гг.* In: STUDBOOKS.net [online]. 2017 [cit. 1. 10. 2017]. Dostupné z: https://studbooks.net/550984/istoriya/institucionalnaya_osnova_emigrantskih_studencheskih_soyuzov_v_1920-1930-e_gg

¹⁴¹ ВСЕЕВА, Е. Н. «ОБЪЕДИНЕНИЕ РУССКИХ ЭМИГРАНТСКИХ СТУДЕНЧЕСКИХ ОРГАНИЗАЦИЙ» (1921 – 1934).

zapříčinil úbytek členů v jednotlivých spolcích, což vedlo k následnému rozpouštění mnoha studentských organizací.

Podstatnou příčinou zániku ORESO bylo postupné stárnutí jejích členů. Zakládající a první členové byli již v době vstoupení do organizací dospělými lidmi, jejichž charakter se utvářel v ryze ruském prostředí. Měli jiné prožitky a názor na svět ve srovnání s mladší generací, která část dětství prožila v Rusku a druhou část v zahraničí. Mladší členové měli pocit, že spolky vedou starci, a proto se objevila potřeba zakládání nových sdružení, kde by prosazovali své myšlenky, např. Spolek nového pokolení (Союз нового поколения).¹⁴²

Na podzim 29. září 1931 bylo svoláno zasedání Hlavní rady, jejímž klíčovým bodem programu bylo projednání existence ORESO. Vzhledem k vnitřní krizi spolku, která započala s nástupem roku 1929 a jejímu dalšímu prohlubování, omezení finanční podpory ze strany československé vlády, jež v té době tvořila téměř jediný zdroj příjmu do spolkové pokladny, vyjma takřka zanedbatelných členských příspěvků, odchodu značného počtu členů, kteří vyměnili status studenta za status pracujícího a jiného pohledu na fungování organizace s odlišnými cíli mezi zakládajícími členy a nastupující mladší generací do vysokého školství došla Rada k závěru, že přestože desetileté fungování ORESO bylo pro ruské emigrantské studentstvo nesmírnou oporou, bude nezbytné spolek s pokorou a uznáním k jeho práci uzavřít. K tomu, aby mohla být oficiálně ukončena činnost ORESO, byly vykonány následující kroky: upraveno právní postavení mezi ORESO a Hlavní radou a změny zaneseny do jejich ústav (ORESOS se dostalo pod správu Hlavní rady), odchod ORESO z Mezinárodní studentské konfederace, veškerá práva vedení ORESO byla přenesena na jednu osobu, která s nimi disponovala. Hlavní rada byla 29. 1. 1934 zaregistrována pod názvem Ústředí ruského emigrantského studentstva.

Organizace sdružující ruské emigrantské studentské spolky a studentstvo definitivně ukončila svou činnost 1. prosince 1934. Na schůzi se sešli představitelé ORESO a Hlavní rady, která převzala do svých rukou majetek, práva a povinnosti zanikající organizace. Složení Hlavní rady bylo tvořeno předsedou, jeho zástupcem, generálním tajemníkem a řadovými členy, z nichž někteří pocházeli z řad ORESO.¹⁴³

¹⁴² ЕВСЕЕВА, Е. Н. «ОБЪЕДИНЕНИЕ РУССКИХ ЭМИГРАНТСКИХ СТУДЕНЧЕСКИХ ОРГАНИЗАЦИЙ» (1921 – 1934).

¹⁴³ Деятельность Правления ОРЭСО в 1931–1934 гг. *Информационный бюллетень ОРЭСО „Годы“*. Прага: Tiskárna R. Hrdlička, 11. 1937, с. 2

Činnost ORESO byla směřována především na pomoc studentům v překonání humanitární krize. Nutno podotknout, že svého úkolu se Spolek chopil úspěšně a za dobu svého fungování vykonal spoustu prospěšných, dobročinných a pomocných akcí.¹⁴⁴

3.9.1 Hlavní rada Ruského emigrantského studentstva (Главный Совет Русского Эмигрантского Студенчества)

Hlavní rada Ruského emigrantského studentstva vznikla v krizovém roce 1930 jako pomocný orgán vedení ORESO při rozhodování důležitých otázek, týkajících se spolku jako celku. Členy rady se stali bývalí členové ORESO, tehdejší členové a osoby úzce spolupracující s organizací, které byly politicky a společensky neangažované. Rada nefungovala jako kontrolní a dohlížející orgán, ale jejím posláním bylo spolupracovat s vedením a hájit čest a prestiž spolku. V případě krize nebo nečekaných a těžko řešitelných situací měla Rada právo stát se hlavním orgánem ORESO. V případě zániku ORESO se měla postavit do pozice dědice a ochránce archivů, dokumentů a veškerého majetku Spolku. Vše, co by bylo Radě svěřeno do správy v případě likvidace organizace, mělo být předáno Hlavnímu spolku ruských studentů v Rusku v případě návratu z emigrace.¹⁴⁵

¹⁴⁴ АНИКИНА, Т. *Дом в изгнании: Очерки о русской эмиграции в Чехословакии 1918-1945*. Praha: RT + RS servis, 2008. с. 62

¹⁴⁵ Главный совет. *Информационный бюллетень ОРЭСО*. Прага: А. Fišer, 5. 1931. № 1 (9), с. 4

4 Publikační emigrantská činnost

V meziválečném období vycházelo mimo Rusko v různou dobu 1 435 emigrantských novin a časopisů různého zaměření. V Praze jako v místě ruské vzdělanosti vzniklo množství periodik, zaměřených na život studentů, jejich aktivity školní i mimoškolní. Bylo vydáno několik specializovaných pedagogických časopisů, které svým obsahem přispívaly ke vzdělání a výchově ruské mládeže a učitelského sboru. Z periodik, vycházejících na území Československa a se zaměřením na školní prostředí, byla pro představu vybrána následující: Věstník pedagogického oddělení pro záležitosti středních a základních škol za hranicemi (Бюллетень Педагогического бюро по делам средней и низшей школы за границе; 1923–1927), Ruská škola za hranicemi (Русская школа за рубежом; 1923–1931), Ruská škola (Русская школа; obnova časopisu Ruská škola za hranicemi; 1934–1940), Student (Студент; 1921–1922), Studentské roky (Студенческие годы; 1922–1925; návaznost na časopis Student), Roky (Годы; 1926–1927; pokračování časopisu Studentské roky),¹⁴⁶ Informační bulletin Spolku ruských emigrantských studentských organizací (Информационный Бюллетень Объединение русских эмигрантских студенческих организаций; 1923–1931). Zmíněné časopisy jsou pokládány za zdroj informací nepolitického charakteru, jež odkrývaly činnost ruských studentských emigrantských organizací.¹⁴⁷

¹⁴⁶ VACEK, J. – BAVKA, L. *Hlasy vyhnaných: periodický tisk emigrace ze sovětského Ruska (1918-1945)*. Praha: Národní knihovna České republiky - Slovanská knihovna, 2009. s. 65

¹⁴⁷ БАБКА, Л. – ЗОЛОТАРЕВ, И. *Русская акция помощи в Чехословакии: история, значение, наследие*. Praha: Национальная библиотека Чешской республики – Славянская библиотека: Русская традиция, 2012. с. 62

5 Informační bulletin ORESO (Информационный бюллетень ОРЭСО)

5.1 Základní údaje

Založení a publikace Informačního bulletinu ORESO byly ustanoveny 2. sjezdem ruského emigrantského studentstva v prosinci 1922. Bulletin spadal pod správu Informačního oddělení, jehož náplní bylo zpravování společnosti o práci ORESO a stavu emigrantského studentstva. Jedním z hlavních důvodů zřízení časopisu i samotného oddělení bylo rozrůstání se centrálního spolku a zakládání členských organizací v různých částech světa. Vedení ORESO chtělo mít pod kontrolou dění ve studentských spolcích, a proto se rozhodlo shromažďovat veškeré dostupné informace ze studentského prostředí na jednom místě a následně z nich vytvořit zpravodajský celek, který by prostřednictvím studentského časopisu podával hlášení a informoval o událostech ve studentských kruzích.¹⁴⁸

Studentský emigrantský ruský časopis ORESO byl nazván podle hlavní stejnojmenné studentské emigrantské organizace, která stála za jeho vznikem a publikací. Periodikum vycházelo v rozmezí let 1923 až 1937 a reflektovalo život ruských studentů v emigraci a částečně i v sovětském Rusku. Bulletin neměl striktně stanovený počet stran, obsahovou strukturu, nebylo ani určeno množství čísel, která měla za rok vyjít. První rok fungování Informačního oddělení a při něm zřízené redakce byl doprovoben nejvyšším počtem publikovaných exemplářů, jenž se na konci roku 1923 zastavil na číslici šest. S dalšími roky se výdej razantně snížil, a to na pouhý jeden ročník, což je charakteristické pro roky 1924 a 1925. Po posledním zmíněném roce byla publikace pozastavena a další číslo v pořadí deváté vyšlo z tiskárny až v květnu 1931. Členové Spolku byli o dění uvnitř ORESO a životě mládeže během let 1925 až 1931 zpravováni v podobě dopisů, které obsahovaly všechna důležitá oznámení. Veřejnost se o činnosti organizace mohla dozvědět ze zveřejněných článků, které přinášel ruský tisk.¹⁴⁹ Organizace ORESO vyhlásila svůj zánik na konci roku 1934, čímž byla ukončena také časopisecká éra. Roku 1935 bylo připraveno desáté a poslední číslo Informačního bulletinu, který byl spojen s časopisem

¹⁴⁸ Информационный бюллетень и Информационный отдел. *Информационный бюллетень ОРЭСО*. Прага: «Легіографія», 3. 1924. № 1 (7), с. 6–7

¹⁴⁹ Совещание в Праге в мае 1929 г. *Информационный бюллетень ОРЭСО*. Прага: А. Fišer, 5. 1931. № 1 (9), с. 1

Roky, ale z tiskárny vyšlo až o dva roky později, a to v listopadu 1937. Poslední publikovaný bulletin se ztenčil na pouhé dvě strany a mapoval závěrečnou práci ORESO mezi léty 1931–1934. Zmíněné číslo na svých stránkách obsahovalo ve stručnosti to nejdůležitější, co se během šesti let stagnace časopisu odehrálo.¹⁵⁰

Ačkoliv všechna čísla bulletinu měla obdobný obsah a formát, přesto se od sebe lišila. Na první pohled se může zdát, že nejvíce rozdílností najdeme mezi prvními šesti čísly, jež zastupují rok 1923 a následujícími čtyřmi, tedy ročníky 1924, 1925, 1931 a číslem shrnujícím léta 1931–1934. Bulletiny pro rok 1923 jsou v rozsahu stránek mnohem početnější, než navazující ročníky. Níže je pro srovnání a orientaci znázorněna tabulka, která zobrazuje pořadové číslo bulletinu, rozsah stran a datum vydání. Grafika úvodních stránek se v určitých detailech odlišuje mezi prvními šesti výtisky a čtyřmi následujícími, ale jde jen o drobné rozdíly. Totéž platí i pro typ písma, které se mění s příchodem sedmého čísla. Formát jednotlivých článků má dvě podoby: buď je příspěvek otisknut na straně v jednom sloupci nebo je členěn do sloupců dvou. Zmíněný tvar článků se střídá v číslech 1–6, v číslech 7–10 jsou všechny příspěvky rozděleny do dvou sloupců.

Některé rubriky se v jednotlivých číslech opakují, jiné jsou použity pouze v určitém bulletinu nebo se objevují v několika číslech, ale nikoli pravidelně. Z deseti časopisů pouze dva první mají na závěrečných stranách uveden obsah. Často se objevují rubriky s názvem: Od vedení ORESO («От правления ОРЭСО»), Kronika ORESO («Хроника ОРЭСО»), Shrnutí práce vedení ORESO za určité období («Отчет о деятельности Правления ОРЭСО с хх-го месяца ХХХХ г. по хх-ое месяца ХХХХ г.»), Zpráva o finančním hospodaření («Денежный отчет»), jednostránková upoutávka a pobídka ke koupi časopisu Studentské roky («Объявление о возможной покупке журнала «Студенческие годы»). Většina článků byla informačního charakteru, např. v č. 6 si čtenáři mohli přečíst stať o slavnostním otevření Vědeckého institutu v Berlíně.¹⁵¹ Zástupci ORESO, jenž byli vysílání na kongresy, konference či semináře zveřejňovali na stránkách bulletinu stať, informující čtenáře o průběhu a výsledcích zasedání. Stránky bulletinu nabízely prostor pro psaná hlášení kontrolních orgánů ORESO, oddělení a komitétů, jež zpravovaly veřejnost o své vykonané práci. Tyto články poskytovaly studentům přehled o tom, co se

¹⁵⁰ Деятельность Правления ОРЭСО в 1931–1934 гг. *Информационный бюллетень ОРЭСО „Годы“*. Прага: Tiskárna R. Hrdlička, 11. 1937, с. 1–2

¹⁵¹ Русский научный институт в Берлине. *Информационный бюллетень ОРЭСО*. Прага, 7. 11. 1931. № 6, с. 27–28

v jednotlivých orgánech a organizacích odehrává, např. Zpráva ze studentského sjezdu v Záhřebu,¹⁵² Zpráva od Revizní komise.¹⁵³

Následující tabulka odhaluje rozsah a počet stran jednotlivých bulletinů a datum jejich vydání.

POŘADOVÉ ČÍSLO ПОРЯДКОВЫЙ НОМЕР	POČET STRAN КОЛИЧЕСТВО СТРАНИЦ	DATUM VYDÁNÍ ДАТА ИЗДАНИЯ
Informační bulletin č. 1 – Информационный бюллетень ОРЭСО, № 1	31 str.	Úterý 16. ledna 1923 – Вторник 16-ое января 1923 г.
Informační bulletin č. 2. – Информационный бюллетень ОРЭСО, № 2	29 str.	Čtvrtek 15. března 1923 – Четверг 15-ое марта 1923 г.
Informační bulletin č. 3. – Информационный бюллетень ОРЭСО, № 3	19 str.	Čtvrtek 19. dubna 1923 – Четверг 19-ое апреля 1923 г.
Informační bulletin č. 4. – Информационный бюллетень ОРЭСО, № 4	36 str.	Pátek 15. června 1923 – Пятница 15-ое июня 1923 г.
Informační bulletin č. 5. – Информационный бюллетень ОРЭСО, № 5	28 str.	Pátek 10. srpna 1923 – Пятница 10-ое августа 1923 г.
Informační bulletin č. 6. – Информационный бюллетень ОРЭСО, № 6	41 str.	Středa 7. listopadu 1923 – Среда 7-ое ноября 1923 г.

¹⁵² Студенческий съезд в Загребе. *Информационный бюллетень ОРЭСО*. Прага, 15. 6. 1923 № 4. с. 26–27

¹⁵³ От Ревизионной комиссии ОРЭСО. *Информационный бюллетень ОРЭСО*. Прага, 15. 6. 1923. № 4, с. 35

Informační bulletin č. 1. (7.) – Информационный бюллетень ОРЭСО, № 1 (7)	12 str.	Březen 1924 – Март 1924 г.
Informační bulletin č. 1. (8.) – Информационный бюллетень ОРЭСО, № 1 (8)	16 str.	Duben 1925 – Апрель 1925 г.
Informační bulletin č. 1. (9.) – Информационный бюллетень ОРЭСО, № 1 (9)	6 str.	Květen 1931 – Май 1931 г.
Informační bulletin ORESO a Roky – Информационный бюллетень ОРЭСО, „Годы“	2 str.	Listopad 1937 – Ноябрь 1937 г.

První a druhé číslo bylo publikováno v množství 300 výtisků, čtvrté 500, ostatní 400. Bulletin se tiskl litograficky a pokusy o přechod na typografický způsob byly pokaždé vedením ORESO zamítnuty.¹⁵⁴

Materiály ke zpracování a následné publikaci byly třizeny podle obsahu do níže uvedených skupin:

1. Zprávy o činnosti vedení ORESO
2. Fungování členských spolků ORESO a informace o stavu studentů v emigraci
3. Život ruských studentů v Praze
4. Ruské vysoké školy v zahraničí
5. Ostatní

¹⁵⁴ Информационный бюллетень и Информационный отдел. *Информационный бюллетень ОРЭСО*. Прага: «Легіографія», 3. 1924. № 1 (7), с. 6–7

Podklady k článkům dostávala redakce ve formě dopisů od členských organizací, které popisovaly vlastní činnost. Cenné příspěvky byly získávány z pravidelně vydávaných periodik spolků: Spolek ruských studentů v Německu, Ruský národní studentský spolek v Německu, Ruský národní studentský spolek v Kalifornii, Studentský list pobočky v Tunise, spadající pod Spolek ruských studentů ve Francii, Studentské noviny v Charbinu (Čína).¹⁵⁵

Informační zprávy shrnující činnost ORESO za určité období byly pravidelně zasílány redakcím ruského emigrantského tisku (Дни, Руть, Последние Новости, За Свободу, Новое Время, Казачьи Думы, Вестник Русского Национального Комитета, Молодая Россия, Студенческие Годы).¹⁵⁶

Počet výtisků Informačního bulletinu ORESO se od 4. čísla zvýšil vzhledem k vyššímu čtenářskému zájmu.¹⁵⁷ Bulletin byl zasílán bezplatně všem členským spolkům ORESO, akademickým a veřejným ruským organizacím, členům československé vlády, kteří se angažovali v této problematice, redakcím ruských emigrantských novin a časopisů, novinovým a časopiseckým zahraničním studentským redakcím,¹⁵⁸ charitativním, kulturním a společenským organizacím.¹⁵⁹ Časopis odebírali nejen členové studentských spolků, ale také ruští státní činitelé, organizace a instituce, zástupci zahraničních vlád.¹⁶⁰

Počet odesílaných exemplářů jednotlivým institucím závisel na početnosti dané organizace.¹⁶¹ Několik výtisků bylo puštěno do prodeje po 3 Kčs za kus. Údaj o rozesílání časopisu a cena výtisku jsou zachovány na exemplářích publikovaných do roku 1923. V následujících číslech tato informace chybí.

Podle informací na přední straně bulletinu ORESO se sídlo redakce v průběhu let několikrát změnilo. Nejdříve měla redakce své ústředí na adrese: ulice Ječná č. 17, Praha 2, poté se přesunula na ulici Karoliny Světlé č. 16, Praha 1, posléze přesídlila na ulici

¹⁵⁵ Информационный бюллетень и Информационный отдел. *Информационный бюллетень ОРЭСО*. Прага: «Легіографія», 3. 1924. № 1 (7), с. 6–7

¹⁵⁶ Информация в эмигрантской прессе. *Информационный бюллетень ОРЭСО*. Прага: «Легіографія», 3. 1924. № 1 (7), с. 7

¹⁵⁷ Отчет. *Информационный бюллетень ОРЭСО*. Прага, 7. 11. 1923. № 6, с. 6

¹⁵⁸ Информационный бюллетень и Информационный отдел. *Информационный бюллетень ОРЭСО*. Прага: «Легіографія», 3. 1924. № 1 (7), с. 6–7

¹⁵⁹ Культурно-просветительная деятельность ОРЭСО. *Информационный бюллетень ОРЭСО*. Прага, 16. 1. 1923. № 1, с. 25

¹⁶⁰ Отчет. *Информационный бюллетень ОРЭСО*. Прага, 7. 11. 1923. № 6, с. 6

¹⁶¹ Информационный бюллетень и Информационный отдел. *Информационный бюллетень ОРЭСО*. Прага: «Легіографія», 3. 1924. № 1 (7), с. 6–7

Nerudova č. 54, Praha 12 a nakonec se usadila v ulici Krakovská č. 8, Praha 2. Každé číslo mělo na přední straně v hlavičce vpravo dole uvedenou adresu redakce.

Prvních šest čísel bulletinu publikovaných v roce 1923 nenese žádnou zmínku o tiskárně, ve které byl časopis tištěn. V následujících ročnících 1924, 1925, 1931 a závěrečném, zachycujícím období 1931–1934, avšak vytištěném až s příchodem roku 1937, je informace o nakladatelství uvedena na závěrečné straně pod čarou. Bulletiny napsány a vytištěny v letech 1924 a 1925 se zrodily v pražské tiskárně Legiografija («Легиография»)¹⁶² Ročník 1931 vytiskla strašnická tiskárna A. Fišer.¹⁶³ Poslední vydání bulletinu realizovala tiskárna R. Hrdlička na Praze 10.¹⁶⁴

Časopis byl finančně podporován Komitétem pro umožnění studia ruským studentům v ČSR, který byl sponzorován československým státem.¹⁶⁵

Slovanská knihovna v Praze má zmíněné exempláře bulletinu k dispozici ve svém archivu. Zájemci si je mohou probádat v tištěné podobě v místní studovně nebo v digitální verzi na stránkách knihovny, kde si je lze stáhnout ve formátu PDF dokumentu.

5.2 Kronika ORESO (Хроника ОРЭСО)

ORESО sestávalo z organizací, roztržštěných v nejrůznějších zemích světa. Pro získání přehledu, co se v jednotlivých spolcích odehrává a jaká je aktuální situace ve státech působnosti spolků, byla vytvořena samostatná rubrika pod názvem Kronika ORESO. Sloupek seznamoval čtenáře s problematikou členských organizací a jejich členů. Příspěvky zachycovaly činnost spolků, jejich rozvoj, zánik či vzájemné spojování, změny ve vedení jednotlivých organizací, pracovní a studijní možnosti studentů,¹⁶⁶ stěhování mládeže. Díky dopisům od vedení členských spolků si centrální studentská organizace ORESO mohla udržovat přehled o dění v organizacích a hledat možnosti, jak zlepšit postavení pro své členy, např. vybudováním jídelen a zajištěním dostupné stravy,¹⁶⁷ obstaráním potřebných knih¹⁶⁸ či jednáním s místními zástupci vládních a školských

¹⁶² *Информационный бюллетень ОРЭСО*. Прага: А. Фишер, 5. 1931. № 1 (9), с. 6

¹⁶³ *Информационный бюллетень ОРЭСО*. Прага: «Легиография», 4. 1925. № 1 (8), с. 16

¹⁶⁴ *Информационный бюллетень ОРЭСО „Годы“*. Прага: Тискárна R. Hrdlička, 11. 1937, с. 2

¹⁶⁵ От редакции. *Информационный бюллетень ОРЭСО*. Прага, 16. 1. 1923. № 1, с. 1

¹⁶⁶ Хроника ОРЭСО. *Информационный бюллетень ОРЭСО*. Прага, 19. 4. 1923. № 3, с. 11–13

¹⁶⁷ Хроника ОРЭСО. *Информационный бюллетень ОРЭСО*. Прага, 15. 3. 1923. № 2, с. 23–25

¹⁶⁸ Хроника ОРЭСО. *Информационный бюллетень ОРЭСО*. Прага, 16. 1. 1923. № 1, с. 27

institucí a zasadit se o přijetí studentů na vysoké školy. Na stránkách bulletinu se objevovaly zprávy od spolků působících, např. na území Brazílie, Polska, Bulharska, Korsiky a mnoha dalších států. Např. v Bulharsku se studenti museli vyrovnat s nelehkými životními podmínkami v podobě nedocenené pracovní síly (za práci byli výrazně méně ohodnoceni, než místní zaměstnanci), bulharské podmínky neumožňovaly studium vysokých škol;¹⁶⁹ v Číně bylo pro studenty vybudováno sportovní hřiště, knihovna, čítárna a otevřeny dvě školky.¹⁷⁰ Kromě informací o životě ruských studentů v různých koutech světa Kronika obsahovala krátká sdělení o průběhu konferencí, přednášek, jichž se zástupci vedení ORESO účastnili.¹⁷¹

5.3 Publikace spolkových časopisů

Časopis Studentské roky (Студенческие годы) byl založen v únoru 1922 Spolkem ruských studentů v Československu. V průběhu roku 1922 byla publikována čtyři čísla. V lednu 1923 se vedení ORESO a Spolku ruských studentů v ČSR dohodla, že vydávání časopisu přejde pod správu ORESO. Nedošlo k žádným zásadním obsahovým změnám, pouze byla přidána část informující o aktuálním dění v Rusku, témata akademická, politická a části humoristická¹⁷² a publicistická. Stránky časopisu nabízely prostor pro zveřejňování literárních počínů mladých studentů a obsahovaly úryvky z umělecké tvorby ruských i českých prozaiků, jako byli Kuprin či Lazarevskij. Články popisovaly život studentů v emigraci a byly doprovázeny aktuálními fotografiemi.¹⁷³ Cena časopisu byla nízká, přizpůsobena možnostem mládeže i veřejnosti. Studentům byla poskytována sleva 50 % z celkové částky, která činila 5 Kčs.¹⁷⁴ Za hranicemi byl časopis prodáván za 7,50 amerických centů.¹⁷⁵ Členům ORESO bylo periodikum zasíláno bezplatně. Časopis byl distribuován taktéž mezi mnohé studentské zahraniční organizace a sloužil k propagaci ruské studentské otázky.¹⁷⁶

¹⁶⁹ Хроника ОРЭСО. *Информационный бюллетень ОРЭСО*. Прага, 15. 3. 1923. № 2, с. 23–25

¹⁷⁰ Хроника союзов ОРЭСО. *Информационный бюллетень ОРЭСО*. Прага, 7. 11. 1923. № 6, с. 25–26

¹⁷¹ Хроника ОРЭСО. *Информационный бюллетень ОРЭСО*. Прага, 16. 1. 1923. № 1, с. 26–27

¹⁷² Отдел по изданию журнала Студенческие годы. *Информационный бюллетень ОРЭСО*. Прага: «Легіографія», 3. 1924. № 1 (7), с. 8

¹⁷³ Отчет о деятельности Правления ОРЭСО с 15-го ноября 1922 г. по 15-ое мая 1923 г. *Информационный бюллетень ОРЭСО*. Прага, 15. 6. 1923. № 4, с. 9

¹⁷⁴ Хроника ОРЭСО. *Информационный бюллетень ОРЭСО*. Прага, 15. 3. 1923. № 2, с. 26

¹⁷⁵ Отдел по изданию журнала Студенческие годы. *Информационный бюллетень ОРЭСО*. Прага: «Легіографія», 3. 1924. № 1 (7), с. 8

¹⁷⁶ Обзор деятельности Правления ОРЭСО за период октябрь 1924 г. – март 1925 г. *Информационный бюллетень ОРЭСО*. Прага: «Легіографія», 4. 1925. № 1 (8), с. 10

Měsíčník Studentský list (Студенческой листок) vznikl v redakci Spolku ruských studentů v severní Africe, jehož sídlo se nacházelo v Tunise. Časopis tvořil důležitý zdroj informací o životě studentů na africkém kontinentě.¹⁷⁷

Bulletin s názvem V cizině (На чужбине) byl informačním prostředkem studentů z Haliče a Bukoviny, sjednocených ve spolku Červená Rus (Червонная Рус). Časopis byl orientován na duchovní a kulturní život studentů, apeloval na studentskou vzájemnou pomoc a publikoval zprávy týkající se vlastního spolku.¹⁷⁸

Mezi členské spolky ORESO byl rozesílán také časopis s názvem Student (Студент).¹⁷⁹

¹⁷⁷ Культурно-просветительная деятельность ОРЭСО. *Информационный бюллетень ОРЭСО*. Прага, 16. 1. 1923. № 1, с. 25

¹⁷⁸ Хроника ОРЭСО. *Информационный бюллетень ОРЭСО*. Прага, 15. 3. 1923. № 2, с. 26

¹⁷⁹ Культурно-просветительная деятельность ОРЭСО. *Информационный бюллетень ОРЭСО*. Прага, 16. 1. 1923. № 1, с. 25

6 Studentské muzeum

Ruští studenti v emigraci cítili potřebu zachytit a uchovat pro další generace svůj život mimo vlast a vše s ním spojené. Myšlenka založení Studentského muzea ruské emigrace byly dány reálné obrysy na 2. sjezdu ruského emigrantského studentstva v listopadu 1922. Muzeum mělo být vybudováno v Praze a mělo zrcadlit svět ruských studentů v emigraci i na území domovského Ruska, zachycovat činnost ORESO a jeho členských organizací.¹⁸⁰ Od podzimu 1922 byly v ústředí ORESO shromažďovány veškeré výstřižky z novin, týkající se emigrantského i ruského školství.¹⁸¹ Zásluhou pečlivého sběru článků z emigrantského, zahraničního i sovětského tisku byly získány materiály, které dokládaly rozvoj studentských spolků a život ruské emigrantské mládeže.¹⁸² Pracovníci muzea vytvořili alba, která byla sestavena ze zaslaných dobových fotografií.¹⁸³ Prostřednictvím bulletinu byly vyzváni všichni čtenáři, členské i nečlenské spolky, aby na adresu ORESO směřovali dokumenty, knihy, časopisy nebo články z nich, dopisy, fotografie, brožury, letáky, plakáty a jakékoliv další materiály, zachycující život ruské studující inteligence.¹⁸⁴ Za cenné informace byly považovány zprávy, týkající se fungování a činností jednotlivých studentských organizací. Kromě zmapování studentského prostředí v emigraci chtěli zástupci vedení muzea zobrazit stav vysokého školství v Rusku. Vyzvali proto čtenáře, kteří měli spojení s tamními studenty a akademiky, aby se podělili o informace k tomuto tématu (podmínky života, s jakými problémy se studenti potýkají, fungování studentských organizací a další).¹⁸⁵

Materiály zaslané Studentskému muzeu byly rozděleny dle následujících kritérií:

1. Celkové podmínky pro život studentů
2. Podmínky akademického života
3. Problémy studentů v Rusku
4. Studentské organizace a důvody jejich vzniku

¹⁸⁰ Русские студенты. *Информационный бюллетень ОРЭСО*. Прага, 10. 8. 1923. № 5, с. 3

¹⁸¹ Отчет о деятельности Правления ОРЭСО с 15-го ноября 1922 г. по 15-ое мая 1923 г.

Информационный бюллетень ОРЭСО. Прага, 15. 6. 1923. № 4, с. 9

¹⁸² Русские студенты. *Информационный бюллетень ОРЭСО*. Прага, 10. 8. 1923. № 5, с. 3

¹⁸³ Отчет. *Информационный бюллетень ОРЭСО*. Прага, 7. 11. 1923. № 6, с. 6–7

¹⁸⁴ Русские студенты. *Информационный бюллетень ОРЭСО*. Прага, 10. 8. 1923. № 5, с. 3

¹⁸⁵ Студенческий музей. *Информационный бюллетень ОРЭСО*. Прага, 7. 11. 1923. № 6, с. 13

5. Situace studentů¹⁸⁶

6.1 Archiv ORESO

Součástí studentského muzea bylo oddělení, obsahující originály ruských emigrantských časopisů.¹⁸⁷ S cílem získání co největšího počtu periodik, se vedení ORESO obrátilo na všechny redakce emigrantského ruského tisku a žádalo o bezplatné zaslání jednoho výtisku všech vydaných exemplářů. V archivu bylo nashromážděno 49 periodik, z toho 18 v cizím jazyce.¹⁸⁸

Během první poloviny roku 1931 bylo Muzeum společně s muzejním archívem dočasně svěřeno do správy Ruského zahraničního historického archívu v Praze,¹⁸⁹ po zániku ORESO v roce 1934 přešel archiv s veškerým materiálním bohatstvím pod jeho vedení v plném rozsahu. Knihovna ORESO byla předána Ruskému kulturnímu spolku v Užhorodě, kompletní vydání bulletinu ORESO připadlo muzeu při Ruské svobodné univerzitě v Praze.¹⁹⁰

¹⁸⁶ Студенческий музей. *Информационный бюллетень ОРЭСО*. Прага, 7. 11. 1923. № 6, с. 13

¹⁸⁷ Тамtéž, с. 6–7

¹⁸⁸ Студенческий музей (архив). *Информационный бюллетень ОРЭСО*. Прага: «Легіографія», 3. 1924. № 1 (7), с. 7

¹⁸⁹ Совещание в Праге в мае 1929 г. *Информационный бюллетень ОРЭСО*. Прага: А. Fišer, 5. 1931. № 1 (9), с. 1–2

¹⁹⁰ Деятельность Правления ОРЭСО в 1931–1934 гг. *Информационный бюллетень ОРЭСО „Годы“*. Прага: Tiskárna R. Hrdlička, 11. 1937, с. 1

Závěr

Mladá generace Rusů, která opustila bolševické Rusko po říjnovém převratu v roce 1917, tvořila mezi emigranty početnou skupinu. Diplomová práce je věnována ruskému emigrantskému studentstvu, které se krátce po odchodu z Ruska začalo sdružovat do spolků různých zaměření v závislosti na státě, kde se usadilo. Cílem práce bylo zmapovat život studentů především prostřednictvím Informačního bulletinu ORESO, který vydával Spolek ruských emigrantských studentských organizací, ve zkráceném tvaru ORESO. Druhým úkolem práce bylo analyzovat činnost zmíněného spolku a jeho členských organizací.

Úvod první kapitoly poskytuje pohled do období na přelomu desátých a dvacátých let 20. století a sleduje cesty ruských emigrantů z komunistického Ruska. Emigranti se nejprve vydali do míst na pobřeží Černého moře, odkud se přesunili na území jihoslovanských zemí, a poté podle možností pokračovali na západ. Vlády jednotlivých evropských a později i amerických států vytvořily návrhy pro přijetí emigrantů na svá území. Československý stát přitahoval zejména inteligenci a studentstvo. Vláda vypracovala program Ruské pomocné akce, v němž se zavázala k vytvoření zázemí pro vědce, akademiky a studenty. Tímto způsobem jim umožnila pokračovat v započaté výzkumné a vědecké činnosti a studiu. Aby mohli studenti získat kvalitní vzdělání, bylo nezbytné zajistit podmínky pro studium na vysokých školách. ORESO se společně s dalšími organizacemi zapojovalo do této problematiky a jednalo s představiteli vyspělých zemí o možnostech začlenění ruských studentů na evropské a americké školské instituce.

Podkapitoly první části jsou zaměřeny především na studium v Československu, ale zabývají se i studiem ve Spojených státech amerických. Československá vláda v čele s Ministerstvem zahraničních věcí vyčlenila na podporu ruské emigrace vysokou sumu ze státního rozpočtu. Mezi studenty bylo hodně těch, kteří opustili fakulty bez ukončeného vzdělání. Takovým studentům bylo nabídnuto pokračovat ve studiu v oboru, který studovali na domovských univerzitách. Ruští studenti byli přijímáni na československé vysoké školy, ale vznikly též školy a třídy ruského charakteru, v nichž výuka probíhala v ruštině pod vedením ruských profesorů. K nově vzniklým školám řadíme, např. Ruský institut zemědělského družstevnictví, Ruskou právnickou fakultu, Ruský pedagogický institut Jana Ámose Komenského, Ruskou vyšší školu spojové techniky nebo Ruskou lidovou univerzitu. Pro ty, kteří nestudovali na žádné škole nebo emigranty z řad

veřejnosti, byly zpřístupněny některé přednášky, jež byly pro prezenčně studující povinné. Pro doplnění vzdělání byly otevřeny také specializované kurzy, např. obchodní. Studentům bylo ve většině případech poskytováno stipendium, jehož výše se odvíjela od studijních výsledků. V roce 1924 byli zapsáni zájemci o studium na americké vysoké školy. Na začátku roku 1925 ORESO oznámilo, že z přibližně desetitisícové členské základny asi sedm tisíc studuje na evropských nebo amerických školách. Po ukončení studia absolventi přestupovali z ORESO v OROVUZ neboli Spolek ruských vysokoškolských absolventů za hranicemi. Organizace pomáhala při začleňování do pracovního procesu.

V druhé kapitole popisují zakládání ruských emigrantských studentských spolků, kterých jen v Československu vzniklo na šest desítek. Studentské organizace vznikaly ve všech státech, kde měla ruská inteligence zázemí. Postupně se spolky formovaly v Bulharsku, Německu, Polsku, USA nebo Francii. Byla zakládána také profesní sdružení, např. lékařů.

Třetí kapitola obsahuje rozbor centrálního Spolku ruských emigrantských organizací, který měl ústředí v Praze. Zaměřuji na přínos zmíněného spolku, který sehrál důležitou roli pro emigrantskou mládež, jelikož vystupoval jako prostředník studentů. ORESO vzniklo z iniciativy Spolku ruských studentů v Československu. Oficiálně byla organizace zaregistrována v průběhu 1. sjezdu emigrantského studentstva v říjnu 1921. V čele Spolku zasedlo sedm zástupců s funkčním obdobím v délce jednoho roku. Všechny členské spolky ORESO se řídily tzv. Normálními stanovami, které zahrnovaly tři body – podporu studentů vzhledem k jejich zájmům, apolitičnost a odmítavé stanovisko vůči bolševické politice.

Organizace ORESO byla tvořena několika odděleními, která si mezi sebe rozdělovala práci. V čele stál předseda, jeho zástupce a členové vedení. Sekretariát ORESO udržoval chod kanceláře a vyřizoval každodenní záležitosti. Práce Zahraničního oddělení spočívala v navazování vztahů se zahraničními spolky. Informační oddělení komunikovalo s redakcemi ruského zahraničního tisku a podávalo zprávy o aktuální situaci ruských studentů. Součástí informačního oddělení byla redakce Informačního bulletinu ORESO, která tvořila periodikum a následně ho rozesílala členským spolkům, ruským a zahraničním organizacím. Dalšími orgány ORESO byly Revizní komise, Oddělení pro studentské záležitosti, Mezinárodní oddělení, Finanční oddělení, komise a komitety.

ORESO svou práci soustředilo na zajištění potřeb vysokoškolských studentů, přesídlovalo mládeže do států s lepší životní úrovní, zabývalo se právní problematikou a hájilo zájmy svých členů, navazovalo kontakty se zahraničními studenty a studentskými organizacemi, organizovalo schůze a zasedání.

Zaměstnanci ORESO se ve své práci zaměřovali na získávání financí pro chod organizace, členských spolků, vyplácení stipendií, zajišťování materiálních potřeb studentů. Finance ve spolkové pokladně byly tvořeny členskými příspěvky spolků, dary, ale především finančními dotacemi vlád Československa, Francie, Jugoslávie, Bulharska, Belgie, Itálie, Německa či Polska.

Členské spolky ORESO měly střediska na čtyřech kontinentech, a to v Africe, Americe, Asii a Evropě, kde bylo soustředěno nejvíce organizací. Členy ORESO byly, např. Spolek ruských studentů v Norsku, Ruský národní studentský spolek v Egyptě, Spolek ruských studentů v Šanghaji nebo Spolek ruských studentů v Brazílii.

Rok 1929 byl pro ORESO zlomovým, jelikož se objevila vnitřní krize, která se s postupujícími léty prohlubovala. S nástupem třicátých let 20. století vysoké procento ruských studentů odpromovalo a opustilo studentské spolky. Ve vedení ORESO scházeli zkušení členové, kteří odcházeli do pracovního prostředí. Nastupující generace studentů přišla s vlastními myšlenkami a potřebami a zakládala nové spolky, jenž se v určitých bodech lišily od těch původních. Studentská ruská emigrantská organizace ORESO ukončila svou činnost 1. prosince 1924. ORESO během svého fungování pomáhalo členům jednotlivých spolků při adaptaci v novém prostředí a aktivně působilo ve studentských záležitostech, hlavně v zajišťování kvalitního vzdělání.

V Československu jako centru ruské vzdělanosti bylo vydáváno množství periodik zabývajících se studentským a akademickým životem, např. Ruská škola za hranicemi, Studentské roky, Věstník pedagogického oddělení pro záležitosti středních a základních škol za hranicemi, Informační bulletin ORESO. Poslední zmíněné periodikum bude obsahem následující kapitoly.

V páté kapitole jsem podrobně zkoumala Informační bulletin ORESO, který byl tvořen deseti čísly, publikovanými v rozmezí let 1923–1937. S jednotlivými exempláři jsem pracovala v průběhu celého psaní práce. Bulletin na svých stranách odrážel svět ruského emigrantského studentstva. Informační bulletin nevycházel v pravidelných

intervalech. V prvním roce bylo vytištěno šest čísel, během let 1924–1937 další čtyři. Poslední čtyři čísla se v některých detailech odlišují od prvních šesti, a to grafickým zpracováním, typem písma, formátem jednotlivých článků a rozsahem stran. Příspěvky vznikaly na základě dopisů, které zasílaly členské organizace, a ve kterých popisovaly fungování spolků. Dalším podkladem pro psaní statí byla periodika spolkových organizací. Bulletin neměl pevně stanovenou obsahovou strukturu, ale některé rubriky se v určitých číslech opakovaly, např. Shrnutí práce vedení ORESO za určité období, Zpráva o finančním hospodaření nebo Kronika ORESO, zachycující život studentstva v různých státech. Členským spolkům a organizacím, zabývajícím se životem ruského emigrantského studentstva, byl bulletin zasílán bezplatně. Několik čísel bylo prodáváno po třech korunách.

Vlastní časopisy vydávaly také některé členské spolky. Spolek ruských studentů v severní Africe publikoval měsíčník *Studentský list*, bulletin s názvem *V cizině* vznikl v redakci studentů z Haliče a Bukoviny. Od roku 1923 ORESO vydávalo časopis *Studentské roky*, o jehož vydávání se do té doby staral Spolek ruských studentů v Československu.

Závěrečná kapitola je věnována Studentskému muzeu, které mělo zachytit život ruských studentů v emigraci a uchovat ho pro další generace. V ústředí muzea se shromažďovaly veškeré materiály, které měly spojitost s emigrací jako byly fotografie, letáky, plakáty, brožury, dopisy, časopisy, noviny, knihy.

Spolek ruských emigrantských organizací ORESO byl spolkem s celosvětovou působností a svou činností se zasloužil o formování mladé ruské inteligence.

Резюме

Настоящая дипломная работа посвящена русскому эмигрантскому студенчеству, соединившемуся в период между двумя мировыми войнами в Объединение русских эмигрантских студенческих организаций (ОРЭСО).

Дипломная работа разделена на шесть глав, которые включают в себе три ключевые темы – обучение русских студентов за границей, Объединение русских эмигрантских студенческих организаций, Информационный бюллетень ОРЭСО.

В вводной части первой главы вкратце описано, на какие места отправилась русская эмиграция после большевистского переворота, причем внимание более сосредоточено на возникшую в 1918 году Чехословацкую республику. Во второй подглавке этого раздела указано, в которых государствах жили русские студенты и их жизненные и учебные условия. Следующие подглавки рассматривают возможности учебы для русских эмигрантов в Чехословакии и других странах мира. В последней части первой главы приведены рабочие возможности после окончания вузов. Вторая и третья главы содержат информацию о русских студенческих эмигрантских союзах. Во второй главе найдем основную информацию о формировании студенческих групп, третий раздел открывает тему Объединения русских эмигрантских студенческих организаций. В этой части детально описываю работу организации от ее возникновения до распада, организационную структуру, список членских союзов и другие. Четвертая и пятая главы упоминают периодика, ориентировавшиеся на школьную среду, причем подчеркнута роль Информационного бюллетеня ОРЭСО. В последней главе представлен Студенческий музей.

В конце десятих годов 20 века, вследствие захвата власти большевиками и несогласия с коммунистическим режимом, большое количество русских было вынуждено покинуть родину. Среди эмигрантов находились ученые, солдаты, политические деятели, студенты, художники, священники, гражданское население и другие интеллектуалы. Первое убежище эмигранты нашли на побережье Черного моря, откуда были перевезены на побережье моря Средиземного. Югославянские земли приняли эмигрантов в зависимости от своей экономической и политической ситуации (Болгария, Сербия, Хорватия и Словения). Дворяне и художники отправились во Францию, большая группа эмигрантов переехала в Германию.

Чехословацкое государство играло важную роль в помощи русским эмигрантам, прежде всего ученым и студентам. В начале 20-ых годов 20 века правительство Чехословацкой республики приняло программу с названием Русская акция помощи, которая была главным образом сосредоточена на студенты и интеллигенцию. Программа была финансирована из государственного бюджета. Прага становилась третьим важнейшим центром для русской эмиграции, средоточием высшего образования и научной деятельности. Первые две места заняли Париж и Берлин. Политические лидеры Чехословацкой республики и других европейских стран были в начале двадцатых годов 20 века убеждены, что большевизм не продержится и образованная молодежь вернется в Россию и поможет возобновить демократическое государство.

Русская студенческая организация ОРЭСО активно принимала участие в проблематике переселения студентов из государств с неудовлетворительными жизненными условиями. В некоторых регионах была необходима полная эвакуация, поскольку там не было высших учебных заведений или подходящих вузов (Константинополь, Греция, Северная Африка, Египет), во вторую группу входили государства, где была нужна частичная эвакуация, потому что лекции были читаны только на родном языке и за обучение пришлось расплачиваться (Польша, Латвия). К третьей группе относились государства с предоставленной возможностью обучения, но была необходима материальная поддержка (Австрия, Бельгия, Бразилия, Великобритания, Венгрия, Германия, Италия, Норвегия, Франция, Эстония, Югославия).

Русские студенты, очутившиеся за границей, стремились поступить в иностранные вузы и получить диплом. В начале двадцатых годов было в эмиграции приблизительно 16 000 студентов. Большое количество молодых людей сосредоточилось на территории Чехословакии. Студенты были устроены на школы основные, средние и высшие. В 1921 году было принято в высшие учебные заведения около тысячи студентов-эмигрантов. В 1922 году пришло много студентов нелегально и без нужных документов и виз. В результате этого были приняты меры по урегулированию количества студентов. В 1923 году число студентов выросло до 3 000, в конце 1924 года до 3 500. В течение 1921–1934 на чехословацких вузах обучалось около 7 000 студентов-эмигрантов, из которых 4 180 стало дипломированными специалистами.

Для студентов были приготовлены одежда и обувь, учебные пособия и трамвайные билеты, карманные деньги в размере 50 крон в месяц. На цели обучения и финансовую поддержку эмигрантов чехословацкое правительство выделило крупные денежные суммы. В 1921 году было в Русскую акцию помощи вложено 10 миллионов крон, в 1926 году сумма достигла 300 миллионов. В декабре 1926 года глава Министерства иностранных дел ЧСР Эдвард Бенеш сообщил, что финансовая поддержка Русской акции помощи сокращается. В 1931 году была прекращена. Русские студенты-эмигранты получили качественное образование на территории Чехословакии. Они посещали чехословацкие школы, где были лекции читаны на чешском или словацком языках, но основались также русские классы и школы. При помощи Чешского Красного Креста удалось устроить ясли для самых маленьких детей. Дети дошкольного возраста посещали пражский детский сад.

На территории Чехословакии были основаны в период между двумя мировыми войнами, напр. следующие учебные заведения: Русский институт сельскохозяйственной кооперации, Русский Юридический Факультет, Русский Педагогический институт им. Я. А. Коменского, Высшее училище техников путей сообщения, Русский народный университет. Занятия преподавали русские профессора. Некоторые лекции были открыты для вольнослушателей, напр. на Юридическом факультете или Народном университете. Для дополнения знаний и образования эмигранты записывались на специализированные курсы, напр. Коммерческо-бухгалтерские курсы, Курсы по грамотности.

Чехословакия была популярной страной среди студентов. Поскольку в чехословацких учебных заведениях не было более свободных мест, пришлось организации ОРЭСО искать новые возможности устройства студенчества. Члены правления ОРЭСО в половине 1923 года дискутировали с бразильским послом о возможностях обучения русских студентов на школах Бразилии. Надежды на устройство студентов-эмигрантов были вложены в США. Весной 1923 года президент Масарик вел диалог с американскими представителями о русской студенческой эмиграции и рассматривал условия обучения русских студентов в Америке. Русские студенты отправились за океан в 1924 году, когда из командировки вернулся профессор Ломшаков, который обсуждал возможности учебы, работы и стипендию. Весной 1925 года ОРЭСО сделало письменное заявление, которое содержало информацию, что из 10 000 зарегистрированных

русских студентов-эмигрантов 7 000 обучается в европейских или американских вузах.

Послевоенная Европа находилась в экономическом кризису. Важной проблемой для выпускников вузов была безработица. После получения диплома специалисты соединялись в Объединении русских, окончивших высшие учебные заведения за рубежом (ОРОВУЗ).

Вторая глава сосредоточена на союзы русских студентов-эмигрантов, возникнувшие скоро после ухода из родины. Одним из первых зарегистрированных, в ноябре 1919 года, был Союз русских студентов в Чехословакии. Другие организации были основаны в Болгарии, Германии, США, Франции и других странах. В конце 1922 года студенческие союзы существовали во всех государствах, где находилась русская эмиграция. Молодая русская генерация создавала также профессиональные объединения, напр. медиков, историков, астрономов. Такие объединения возникали на всех факультетах, где русская молодежь обучалась. К февралю 1923 года было на территории Чехословакии зарегистрировано приблизительно 60 студенческих союзов разного направления, напр. экономического, электромеханического, архитектурного, медицинского или химического.

В третьем разделе открывается тема центрального Объединения русских эмигрантских студенческих организаций, сокращено ОРЭСО. Среди эмигрантов было высокое число студентов. Возникла идея создания центрального органа, объединившего все студенчески союзы. Этой задачей занялся Союз русских студентов в Чехословакии. Из состава упомянутого союза выделилась комиссия, которая на заседании 10 апреля 1921 года подготовила воззвание и разослала его в редакции русских газет. Члены комиссии вступили в переписку со студенческими эмигрантскими организациями во всех государствах, созывая их на съезд студенческих союзов. Съезд русского эмигрантского студенчества состоялся в Праге с 20 по 27 октября. Участие приняло 125 делегатов из 17 союзов, объединивших приблизительно 4 500 студентов. В течение съезда было создано Объединение русских эмигрантских студенческих организаций (ОРЭСО). Визовое и финансовое обеспечение съезда взяло на себя чехословацкое правительство.

В разное время членами ОРЭСО было 54 союзов из 17 стран. Через ОРЭСО прошло около 12 000 студентов.

Во главе правления стояло семь членов – четыре националиста, три демократа. Членов правления ежегодно избирали на союзных конференциях. Состав правления состоял из секретариата, иностранного отдела, международного отдела, информационного отдела, отдела по студенческим делам, ревизионной комиссии и других комиссий, как напр. Комиссии по установлению связи со студенчеством в России. Главой правления были председатель и его заместитель.

Правительство ОРЭСО выработало, так называемый Нормальный устав, который имел три основных пункта. Первый описывал цели Союза. Союз защищал правовые, академические, религиозные, культурно-национальные, духовные и материальные интересы студентов. Второй пункт предписывал аполитичность союзов. Третий раздел вызывал к отрицательному отношению к советской власти. Все членские союзы должны были принять вышеуказанные пункты. В случае нарушения Устава, была организация исключена из состава ОРЭСО.

Следующая часть третьей главы рассматривает деятельность ОРЭСО. Центральный русский эмигрантский студенческий союз сосредоточил свое внимание в следующих областях – 1. Обеспечивал студенты вузов и их потребности, зачислял студентов в союзы. 2. Переселял студентов-эмигрантов в развитые государства, устраивал их в высшие учебные заведения и на работу. 3. Улучшал правовую позицию студентов. 4. Организовал культурно-просветительные события. 4. Защищал студентов. 5. Развивал взаимопомощь. 6. Устанавливал отношения с иностранными студентами и союзами. 7. Искал финансовые средства на покупку школьных пособий. 8. Изыскивал средства для стипендий.

Постоянной проблемой, которую пришлось правлению решать, были вопросы, касающиеся финансов. В союзный бюджет вкладывались деньги из коммерческой деятельности, дары, субсидия, членские взносы. Крупные взносы внесли правительства Чехословакии, Югославии, Бельгии, Болгарии, Франции, Польши, Германии, Италии и США. ОРЭСО также просило помощи у разных гуманитарных и благотворительных организаций. Одной из главных забот ОРЭСО было изыскание денег для стипендий. В образование было вложено 170 000 000 французских франков. Финансовую деятельность организации контролировала

Ревизионная комиссия. После проверки Комиссия писала отчеты, которые рассылала членским союзам.

В следующей подглавке собраны данные о членских организациях. В течение существования союза, некоторые объединения в ОРЭСО вступали, другие его покидали. Членами ОРЭСО были союзы, находящиеся на четырех континентах. В Африке сформировались союзы в Египте, Тунисе и Марокко. В Азии студенты соединялись в Китае и Корее. На территории Америки были основаны союзы в Бразилии и США. Самое большое количество студенческих союзов было в Европе. Союзы возникли в Болгарии, Греции, Югославии, Бельгии, Чехословакии, Франции, Норвегии, Германии, Австрии, Эстонии, Польше, Италии, Турции, Латвии, Венгрии, Румынии, Галиче и Буковине, Англии, на Корсике, Кипре.

В последней части этой главы разобраны причины распада ОРЭСО. Большинство студентов, которым из-за эмиграции не удалось окончить образование на родине, в начале тридцатых годов 20 века получило диплом за границей. Выпускники вузов покидали студенческую среду и начинали работать. Таким образом число членов в отдельных союзах уменьшалось и организации распадались. Основной проблемой был конфликт поколений между членами-основателями и молодой генерацией, которая основывала новые союзы, напр. Союз нового поколения. С 1929 года союз переживал внутренний кризис. Объединение русских эмигрантских студенческих организаций, которое поддерживало своих членов в многих вопросах, окончило свою деятельность 1 декабря 1934.

С целью расширения кругозора издавала русская эмигрантская интеллигенция в межвоенном периоде собственные периодика. В четвертой главе перечислено несколько журналов, которые выпускались в Чехословакии и ориентировались на школьную среду. Следующие периодика содержали на своих страницах информацию о русском эмигрантском образовании – Бюллетень Педагогического бюро по делам средней и низшей школы за границе, Русская школа за рубежом, Русская школа, Студент, Студенческие годы, Годы, Информационный Бюллетень Объединение русских эмигрантских студенческих организаций.

В пятой части я анализирую Информационный бюллетень ОРЭСО, который издавала одноименная студенческая организация. Публикацией периодика

занимался Информационный отдел ОРЭСО. Бюллетень издавался в течение 1923–1937 годов и отражал жизнь русских эмигрантских союзов и его членов.

В 1923 году было выпущено шесть номеров – в январе, марте, апреле, июне, августе и ноябре. Бюллетень публиковался нерегулярно и следующие четыре номера были изданы с перерывами. Седьмой номер вышел в 1924 году, восьмой в 1925 году, девятой в 1931 году и последний десятый в 1937 году. Во время паузы Правление ОРЭСО рассылало членским организациям письма, содержащие самую важную информацию о деятельности центрального союза.

Номера отличались друг от друга в маленьких деталях. У первых шести номеров более страниц, чем у следующих номеров, напр. десятый номер был напечатан только на одном листе, в отличие от первого, который имел тридцать одну страницу. С седьмого номера немного изменились графика и тип шрифта.

В бюллетене не было постоянных рубрик, но часто публиковались статьи с названием – Отчет о деятельности Правления ОРЭСО с хх-го месяца ХХХХ г. по хх-ое месяца ХХХХ г, Денежный отчет или От правления ОРЭСО, информирующие о деятельности союза. Большинство статей имело информационный характер, напр. Открытие Русского научноинститута в Берлине, Студенческая жизнь в Праге, Устройство студентов в высшие учебные заведения. Рубрика под названием Хроника ОРЭСО сообщала о деятельности и проблемах членских союзов, находящихся по всему миру.

Редакция рассылала бесплатно бюллетень членским союзам и организациям, принимающим участие в проблематике русского эмигрантского студенчества. Несколько экземпляров продавалось по 3 кронам.

Третья подглавка пятого раздела характеризует издательскую деятельность членских союзов. Журнал Студенческие годы сначала выпускал Союз русских студентов в Чехословакии, позже его издавала редакция центрального союза ОРЭСО. Стоимость периодика была 5 крон и был рассылан иностранным организациям и членским союзам ОРЭСО. Статьи в Студенческой листок писали члены союза на африканском континенте в Тунисе. Собственное периодиком с названием На чужбине публиковали студенты союза Червоная Русь из Галича и Буковины.

Последняя глава касается Студенческого музея, посредством которого русские эмигранты хотели рассказать будущим поколениям о феномене эмиграции. В музее собирались материалы о русской студенческой эмиграции – фотографии, письма, журналы, афиши, брошюры и другие. Присланные материалы были разделены по следующим пунктам – 1. Общие условия жизни студентов, 2. Условия академической жизни, 3. В чем наиболее острая нужда у студенчества в России, 4. Студенческие организации и принцип их построения, 5. Студенческие настроения. Частью музея был Архив ОРЭСО, в котором хранились экземпляры периодик, изданных за границей. В Архиву их насчиталось 49. Восемнадцать из них было написано на иностранном языке.

Русские эмигрантские студенты и ими созданные организации сыграли важную роль в истории русской эмиграции. Отдельные союзы оказывали своим членам материальную и прежде всего моральную поддержку.

Seznam použitých zdrojů

Prameny

1. Информационный бюллетень ОРЭСО. Прага, 16. 1. 1923. № 1
2. Информационный бюллетень ОРЭСО. Прага, 15. 3. 1923. № 2
3. Информационный бюллетень ОРЭСО. Прага, 19. 4. 1923, № 3
4. Информационный бюллетень ОРЭСО. Прага, 15. 6. 1923, № 4
5. Информационный бюллетень ОРЭСО. Прага, 10. 8. 1923, № 5
6. Информационный бюллетень ОРЭСО. Прага, 7. 11. 1923. № 6
7. Информационный бюллетень ОРЭСО. Прага: «Легииография», 3. 1924, № 1 (7)
8. Информационный бюллетень ОРЭСО. Прага: «Легииография», 4. 1925, № 1 (8)
9. Информационный бюллетень ОРЭСО. Прага: А. Fišer, 5. 1931 № 1 (9)
10. Информационный бюллетень ОРЭСО „Годы“. Прага: Tiskárna R. Hrdlička, 11. 1937

Sekundární literatura

11. PUTNA, M. C. *Rusko mimo Rusko: dějiny a kultura ruské emigrace 1917-1991*. Brno: Petrov, 1994, ISBN 80-85247-45-3.
12. TEJCHMANOVÁ, S. *Rusko v Československu: Bílá emigrace v ČSR 1917-1939*. Jinočany: H+H, 1993. ISBN 80-85467-57-7.
13. VACEK, J. – BAVKA, L. *Hlasy vyhnaných: periodický tisk emigrace ze sovětského Ruska (1918-1945)*. Praha: Národní knihovna České republiky - Slovanská knihovna, 2009. ISBN 978-80-7050-558-8.
14. VEBER, V. – SLÁDEK, Z. – BUBENÍKOVÁ, M. – HARBULÍKOVÁ, L. *Ruská a ukrajinská emigrace v ČSR v letech 1918-1945*. Praha: Karolinum, 1996. ISBN 80-7184-191-9. s. 58-59
15. АНИКИНА, Т. *Дом в изгнании: Очерки о русской эмиграции в Чехословакии 1918-1945*. Praha: RT + RS servis, 2008. ISBN 80-903847-5-7

16. БАБКА, Л. – ЗОЛОТАРЕВ, И. *Русская акция помощи в Чехословакии: история, значение, наследие*. Прага: Национальная библиотека Чешской республики – Славянская библиотека: Русская традиция, 2012. ISBN 978-80-7050-609-7
17. ПОСТНИКОВ, С. П. *Русские в Праге 1918-1928*. Прага: Национальная библиотека ЧР, 1995
18. РУДНЕВ, В. В. *Русское дело в Чехословацкой Республике*. Париж: Российский земско-городской комитет помощи российским гражданам за границей, 1924. с. 37
19. ШКАРЕНКОВ, Л. К. *Агония белой эмиграции*. Москва, 1987.

Internetové zdroje

20. БИРЮКОВА, К. В. *Деятельность российских студенческих эмигрантских союзов в Центральной и Восточной Европе. 1920-1940-е гг.* In: Grazit.ru [online]. 25. 10. 2016 [cit. 12. 12. 2017]. Dostupné z: <http://grazit.ru/deyatelenost-rossijskih-studencheskih-emigrantskih-soyuzov-v.html>
21. ГАРЕЕВА, Д. М. *РУССКАЯ ЭМИГРАЦИЯ «ПЕРВОЙ ВОЛНЫ» В ЧЕХОСЛОВАКИИ*. In: Studopedia.ru [online]. 2014 [cit. 24. 11. 2017]. Dostupné z: https://studopedia.ru/14_50464_potencialnaya-auditoriya-zhurnalistiki-i-izdatelskogo-dela.html
22. ДОМ РУССКОГО ЗАРУБЕЖЬЯ ИМЕНИ АЛЕКСАНДРА СОЛЖЕНИЦЫНА. *Фонд 013. Архив Центрального комитета по обеспечению высшего образования русскому юношеству за границей («Федоровский комитет»)*. In: BFRZ.ru [online]. 2017 [cit. 11. 12. 2017]. Dostupné z: http://www.bfrz.ru/?mod=arhiv&fond_id=13
23. ВСЕЕВА, Е. Н. *«ОБЪЕДИНЕНИЕ РУССКИХ ЭМИГРАНТСКИХ СТУДЕНЧЕСКИХ ОРГАНИЗАЦИЙ» (1921 – 1934)*. In: OAJI.net [online]. 2017 [cit. 18. 12. 2017]. Dostupné z: <http://oaji.net/articles/2014/246-1392373770.pdf>
24. Studbooks.net *Институциональная основа эмигрантских студенческих союзов в 1920-1930-е гг.* In: *STUDBOOKS.net* [online]. 2017 [cit. 1. 10. 2017]. Dostupné z: https://studbooks.net/550984/istoriya/institutsionalnaya_osnova_emigrantskih_studencheskih_soyuzov_v_1920-1930-e_gg

25. Česká televize. *Jiní Rusové*. In: CT24.CESKATELEVIZE.cz [online]. 22. 6. 2011 [cit. 3. 11. 2017]. Dostupné z: <https://ct24.ceskatelevize.cz/archiv/1256762-jini-rusove>
26. KOPŘIVOVÁ, A. *Osudy ruské emigrace v Československu*. In: USTRCCR.cz [online]. 2. 2015 [cit. 13. 1. 2018]. Dostupné z: <https://www.ustrcr.cz/data/pdf/pamet-dejiny/pad1502/027-034.pdf>


10-10-98

Информационный
БЮЛЛЕТЕНЬ
ОРЕСО

Rn 2432/1923/0.1-6

Русский
Исторический
Архив
ПРАГА
No. 493
PRAHA
Rusky
Zahranisni

Въ адресъ редакціи № Вилле-
това помѣщаются матері-
алы, полученыя не позже
10-го числа кажд. мѣсяца.
Адресъ Редакціи:
PRAGUE II, JECNA ul. 17.



Информационный Бюллетень
выходитъ разъ въ мѣсяцъ и
разсылается во весь Союзъ
ОРЕСО бесплатно.
Небольшое количество экз.
будетъ выпущено въ прола-
ду по 3 кор. экз.

Вторникъ 16-ое января 1923 г. П Р А Г А.

ОТЪ РЕДАКЦІИ.- Приступая къ выпуску
настоящаго бюллетеня, Правленіе ОРЕСО
считаетъ своимъ долгомъ прежде всего
выразить благодарность Комитету по
Обеспеченію Образованія Русскихъ Сту-
дентовъ въ Чехословацкой Республикѣ
за матеріальную помощь, которую Коми-
тетъ оказываетъ настоящему изданію.

Русскому эмигрантскому студенче-
ству, разсыянному по всѣмъ уголкамъ
земного шара, хорошо навѣстно, что Коми-
тетъ существуетъ на средства Мини-
стерства Иностраннѣхъ Дѣлъ Чехословац-
кой Республики, - поэтому благодарность
Комитету со стороны представительнаго
органа ОРЕСО неизмѣнно соединяется съ
огромной признательностью Правитель-
ству и Народу Чехо-Словакии.

Задачи бюллетеня скромны, но вмѣстѣ
съ тѣмъ онѣ выходятъ за предѣлы обслу-
живанія интересовъ только той части
студенчества, которая уже нашла себѣ
пріютъ въ Прагѣ, Врно и Пшибрамѣ; эти
задачи простираются до обслуживанія
общихъ интересовъ всего двѣнадцати-
тысячнаго русскаго эмигрантскаго сту-
денчества и въ частности заключаются
въ пропагандѣ необходимости помощи
шести тысячи студентовъ, которые до

сихъ поръ лишены возможности учиться
и даже мало-мальски сносно существо-
вать, - такимъ образомъ поддержка на-
стоящаго изданія, какъ и всякая под-
держка ОРЕСО со стороны Правительства
Ч.С.Р., есть актъ расширенія его пер-
воначальнаго принципа, формулирован-
наго въ словахъ д-ра ГИРСИ:
- "НА ТЕРРИТОРИИ ЧЕХОСЛОВАЦКОЙ
РЕСПУБЛИКИ НЕ ДОЛЖНО БЫТЬ НЕУСТРОЕН-
НЫХЪ РУССКИХЪ СТУДЕНТОВЪ".

Неустроенные русскіе студенты
въ тяжелые годы изгнанія изъ Родной
Земли черпаютъ огромное утѣшеніе въ
томъ, что благородныя дѣла братской
Чехо - Словакии идутъ дальше Бя
Словъ.

Да пошлетъ судьба скорѣйшее осу-
ществленіе, поддержанныхъ друзьями,
чаяній русскаго эмигрантскаго сту-
денчества о томъ, чтобы ни на какихъ
вообще территорияхъ не было неустроен-
ныхъ русскихъ студентовъ, которые
будутъ такъ необходимы для возрожде-
нія обновленной Россіи на принципахъ
національной культуры и національнаго
творчества.

РЕДАКЦІЯ.

Informační bulletin ORESO, č. 1: Úvodní strana¹⁹¹

¹⁹¹ Информационный бюллетень ОРЕСО. Прага, 16. 1. 1923. № 1, с. 1

ИНФОРМАЦИОННЫЙ
 БЮЛЛЕТЕНЬ
 ОРЭСО

В очередной № Вылетеня помещаются материалы, полученные не позже 10-го числа кажд. месяца.

Адрес Редакции:
 PRAGUE II, JESNA_ul.17.

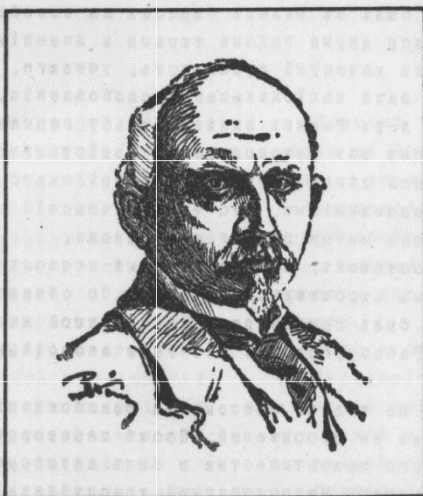
№ 2

Информационный Вылетеня выходит по миру накопления материала и рассылается во все Союзны ОРЭСО бесплатно. Небольшое количество экз. будетъ выпущено въ продажу по 3 кв.экз.

Четвергъ 15-ое марта 1923 г.

П Р А Г А .

Русский
 Исторический Архив
 ПРАГА
 No(1) 193
 Rusky
 Zahranicni historicki
 Archiv



Министръ Финансовъ Чехословацкой республики

Докторъ Алоисъ Р А Ш И Н Ъ,

† 18 февраля 1923 г.

Informační bulletin ORESO č. 2: Úvodní strana s podobiznou tehdejšího československého ministra financí A. Rašína¹⁹²

¹⁹² Информационный бюллетень ОРЭСО. Прага, 15. 3. 1923. № 2, с. 1

484424/4
IV. 10. 25
X
Информационный Бюллетень
ОРЭСО 3032
№ 3050

Информационный бюллетень издается
Информационным Отделом Правления
ОРЭСО.

№ 1 (8)

Адрес Редакции: PRAGUE I, ul. Karolíny
Světlé č. 16. — Бюллетень выходит
по мере накопления материала.

Апрель 1925 г.

Прага

Rn 2932/1925, c. 118)
Русскому студенчеству в эмиграции.

Объединение русских эмигрантских студенческих организаций вступило в четвертый год своего существования.

Уже самый этот факт показывает на жизнеспособность, необходимость и целесообразность нашего объединения.

В результате трехлетней организационной работы ОРЭСО, совместно с другими русскими общественными организациями и отдельными лицами, интересующимися студенческим вопросом — в настоящий момент можно грубо считать, что около 7.000 из 10.000 зарегистрированных в ОРЭСО русских студентов эмигрантов имеют возможность продолжать свое образование в высших школах Америки и Европы.

Принципы здорового национализма и стремление к организованности и порядку, положенные в самом начале в основу Объединения, твердая вера в возрождение Великой России, сознание необходимости сохранить себя русскими в эмиграции и возвратиться на Родину во всеоружии знаний и опыта — оказались, повидимому, прочным цементом, скрепившим фундамент русского студенческого здания на чужбине.

2-ой съезд, констатировавший идеологический разногласия среди студенчества не только не пошатнул на цimiento возводимого здания — но, наоборот, еще больше усилил его монолитность, создав центральный аппарат на коалиционных началах и предоставив свободу выявления идеологических настроений студенчества в ОРЭСО, не опасаясь причинить этим вред Объединению.

Конференция 4—19 апреля 1924 г. не пересматривала этого вопроса — не будучи на то уполномоченной, — но уже то обстоятельство, что на самой Конференции ни разу не поднимался вопрос о необходимости пересмотра этого положения — показывает, что правильность решений и предположений 2-го съезда подтвердила сама жизнь и что этими же основными положениями русского студенчества в эмиграции должно руководствоваться и в дальнейшем.

Но вместе с тем Конференция ОРЭСО

подчеркнула, что русское эмигрантское студенчество ждет от своего центрального органа, главным образом, деловой, профессиональной работы в духе основных постановлений съездов и конференций — работы одухотворенной началами, на которых возникло и существует Объединение.

Таким образом новый состав Правления ОРЭСО волею русского эмигрантского студенчества.

Приступив к трудной и ответственной работе, возложенной на него, новый состав Правления ОРЭСО считает своим долгом открыто и прямо сказать русскому эмигрантскому студенчеству, что наиболее существенные задачи, подлежащие разрешению в первую очередь, с каждым днем все больше и больше осложняются. Трудно ожидать, напр., чтобы темп устройства в высшие учебные заведения еще не устроившихся студентов значительно усилился в дальнейшем. Вместе с этим основным вопросом за последние три года, вырос другой не менее важный вопрос — дать возможность продолжать образование наполовину устроенным студентам, — т. е. не получающим стипендий в размере прожиточного минимума — число которых достигает сейчас довольно внушительной цифры. Правление ОРЭСО не предполагает возможным вести эту большую и трудную работу без полного контакта в своих действиях и выступлениях с русскими и иностранными общественными организациями и отдельными лицами, работающими по этому же вопросу — и в то же время считает, что одним из главных факторов успешности этих выступлений может и должна быть самодельность, самопомощь и прочная организация самого же студенчества. Только наличие этих элементов, характеризующих прочность объединения, может вновь усилить и пробудить интерес к нашему делу, к делу молодой будущей России, среди иностранных кругов, значительно охладивших в последнее время к русской эмиграции вообще.

Оживление этого интереса является непо-

Informační bulletin č. 8: Úvodní strana¹⁹³

¹⁹³ Информационный бюллетень ОРЭСО. Прага: «Легіографія», 4. 1925, № 1 (8), с. 1

**Денежный отчет правления ОРЭСО
за период деятельности с 15 ноября 1922 по 15 ноября 1923 года.**

<i>Дебет.</i>	СЧЕТЪ СЛУЧАЙНЫХЪ ПОСТУПЛЕНІИ.	<i>Кредитъ.</i>	
1. На восстановление счетов	747-20	1. Передано прошлымъ составомъ Правленія ОРЭСО	10,268-80
2. На восстановление фонда помощи органи- заціямъ	3,438-20	2. Отъ М. И. Д. ежемѣсячное пособие въ раз- мѣрѣ 4.000	48,000—
3. Разные организационные расходы, отне- сенные къ настоящему счету	1,280-64	3. Отъ Земско-Городского Комитета въ Па- рижѣ ежемѣсячное пособие въ размѣрѣ 250 фр. франк.	6,882—
4. Переходяція суммы	3,450—	4. Отъ Всероссийскаго Земского Союза	798-15
	<u>8,916-04</u>	5. Отъ Министерства Народнаго Просвѣще- нія	3,269,80
		5. Стг. Комитета помощи русскимъ студен- тамъ въ Швеціи	3,166-70
		7. Членскіе взносы	2,570-40
		8. Отъ Христіанскаго Студенческаго Союза въ Америкѣ	1,803—
		9. Отъ Методистской Миссіи въ Прагѣ	2,100—
		10. Отъ Совѣщанія пословъ	4,138-80
		11. Отъ Русскаго для Высшей Торговли Банка	2,030—
		12. Разныя мелкія поступления	1,229-66
		13. Переходяція суммы	3,450—
			<u>89,707-01</u>
	СЧЕТЪ СЪВЪЗДА.		
1. Помощь съюзамъ на поездки ихъ деле- гатовъ	1,947—	1. Отъ Министерства Иностраннхъ Дѣлъ	8,925-30
2. Разные организационные расходы, связан- ные со Съездомъ (трамваи, расходы делега- товъ, стенограф. отчеты, переноска и пр.)	3,432-90	2. Отъ Министерства Народ. Просвѣщенія	1,680-20
3. Изданіе отчета «Труды 2-го Съезда Р.Э.С.»	2,379-15		<u>10,605-50</u>
	<u>7,759-05</u>		
	СЧЕТЪ КАНЦЕЛЯРИИ.		
1. Почтовые расходы	6,393-85	1. Пособія отъ Методистской Миссіи	600—
2. Разные канц. расходы (бумага канц. прин.)	5,798-30		600—
	<u>12,192-15</u>		
	СЧЕТЪ ПОДОТЧЕТНЫХЪ ЛИЦЪ.		
1. Выдано подѣ отчетъ Членамъ Правленія	7,620—	1. Въ погашеніе подотчетныхъ суммъ	7,041—
	<u>7,620—</u>		<u>7,041—</u>
	СЧЕТЪ СУСДЪ.		
1. Выдано ссудъ разнымъ лицамъ	7,100—	1. Внесено въ счетъ погашенія ссудъ	5,475—
	<u>7,100—</u>	2. Получено заимообразно въ Легіо-Банкѣ подѣ вексель	5,000—
		3. Отъ Комитета по обез. обр. русск. студ.	3,000—
			<u>13,475—</u>
	СЧЕТЪ РАЗНЫХЪ ОРГАНИЗАЦИОННЫХЪ РАСХОДОВЪ.		
1. Изданіе Информационнаго Бюллетеия	7,715—	1. 15-ти %% отчисленія отъ суммы, посту- пившей отъ русскаго Христ. Студ. Союза въ Америкѣ	355-50
2. Сверхурочная работа по перепискѣ бу- магъ, временная работа специально при- гласенныхъ служащихъ и переводы на иностранные языки	1,519-50	2. Отъ Генерала П. Н. Врангеля	5,000—
3. Расходы по представительству	1,141-80		<u>5,355-50</u>
4. Содержаніе секретаря студент. отдѣла	1,800—		
5. Газеты для Информационнаго Отдѣла	1,189-20		
6. Трехмѣсячные деньги членамъ Рев. Ком.	993-60		
7. Канцелярскія принадлежности, отнесен- ныя къ настоящему счету	1,730—		
8. Разные мелкіе расходы (починка инвен- таря, содержаніе сейфа, гербовыя сборы, уборка помѣщенія и пр.)	1,265-20		
	<u>17,654-30</u>		

Informační bulletin č. 7: Zpráva o finančním hospodaření vedení ORESO¹⁹⁴

¹⁹⁴ Информационный бюллетень ОРЭСО. Прага: «Легіографія», 3. 1924, № 1 (7), с. 9

ГЕРМАНИЯ. Русские Национальный Союзъ въ Германіи. За послѣднее время общая дѣловая работа нѣсколько приостановилась, ибо Связь долгое время не могъ найти соответствующаго помѣщенія для спокойной дѣловой работы.

Основной заботой Правленія является расширение дѣятельности Виро Труда до возможныхъ предѣловъ. Правленіе вошло въ соглашеніе съ однимъ изъ крупныхъ нѣмецкихъ банковъ объ отпускѣ со склада этого банка по значительной удешевленной цѣнѣ всѣхъ сортовъ платья, обуви, бѣлья, мануфактуры и пр. для всѣхъ русскихъ сѣженцевъ, находящихся какъ въ Германіи, такъ и за-границей. На все это монополію имѣетъ только Виро Труда Союза. Это соглашеніе сулитъ очень значительныя выгоды для русскихъ сѣженцевъ, ибо цѣны значительно ниже рыночныхъ.

Кромѣ того устанавливается тѣсная связь съ одной фирмой въ Голландіи, куда будутъ экспортироваться кустарныя издѣлія и издѣлія художественнаго производства. Приняты мѣры къ установленію связи съ Америкой, откуда уже имѣются въ Виро Труда различныя работы къ исполненію. Все это даетъ извѣстныя наделы на притокъ средствъ. Во главѣ Виро Труда стоитъ В. А. Вертоградовъ.

Ведутся переговоры съ Русскимъ Национальнымъ Студенческимъ Союзомъ въ Дарштадтѣ, существующимъ сейчасъ какъ самостоятельная единица, объ объединеніи его съ Р. Н. С. въ Германіи. Количество находящихся тамъ студентовъ опредѣляется въ 25 человекъ, при чемъ всѣ имматрикулированы въ Technische Hochschule. Приступлено къ созданію

отдѣленія Союза въ Гейдельбергѣ.

Представители Союза принимаютъ дѣятельное участіе въ работахъ Комиссіи по вывозу студентовъ изъ Балканскихъ странъ со времени начала ея работы.

ВЪ АФИНАХЪ. Объединеніе Русскихъ Студентовъ въ Афинахъ возникло въ декабрѣ 1922 года вслѣдствіе откола группы членовъ отъ Союза Русскихъ Студентовъ въ Греціи. Расколъ произошелъ на дѣловой почвѣ и не имѣлъ политической подкладки. Попытки восстановить единый Союзъ, предпринятыя Правленіемъ ОРЭСО, цѣли не достигли, хотя со стороны Объединенія были сдѣланы шаги къ примиренію.

Объединеніе начало свою дѣятельность съ выясненія числа учащихся въ Афинахъ. Ихъ оказалось 14 человекъ, изъ которыхъ трое окончивающихъ Политехникумъ. Всѣмъ имъ черезъ представителя Лиги Націй были предоставлены стипендіи Ново-Зеландскаго правительства.

Членамъ Объединенія желавшимъ выѣхать изъ Греціи были выхлопотаны визы, льготный проѣздъ по Греціи и денежное пособіе. Всѣ они въ настоящее время находятся въ В. У. З. тѣхъ странъ, въ которыя стремились.

Во второй и третій мѣсяцъ своего существованія Объединеніе учредило кассу взаимопомощи, въ основаніе которой были положены 160 драхмъ, собранныхъ по подписнымъ листамъ членами Объединенія. Въ пятый мѣсяцъ существованія Объединенія средства

¹⁹⁵ Информационный бюллетень ОРЭСО. Прага, 10. 8. 1923, № 5, с. 14

ВНЕШЬ ВОЗ ПЕЧАТИ

№ 2 (6)

Издание

ОРЭСО

СОДЕРЖАНИЕ №:

1.-Перехован. 2.-"Обреченный"
-С.Варшавский. 3.-"Рука Ветхон-
на"-И.Сургучев. 4.-"Кереметь"-И.
Лукаш. 5.-"Татние"-Сима. 6.-Стухи -
Б.Волосин. 7.-Л.Лебедев. Анаст. Лукин
7.-"Трагедия непокаяния"-А.Балента-
нов. 8.-"О русской революции" - Я.Зе-
ленкин. 9.-"Демокр. и чин. ступ. обзв." -
Я.Мейснер. 10.-"Русский Институт в Пра-
ге" - М.Д. 11.-"Студенческая жизнь" - Н.Ан-
дреев. 12.-Критика и библиография - статьи Н.Сал-
ченко, К.Зайцева и др. 13.-Театр - К.Вельго-
вский. 14.-Академическая и студенческая хроника. 15-
Спорты. Выходы."

ВОЛЬНОЕ СТАТЬЕ ОБЪЯВЛЕНИЙ

Члены ОРЭСО должны поддерживать это издание.

Подписывайтесь на журнал, НАПРАВЛЯЯ ЗАКАЗЫ:

из ЧЕХО-СЛОВАКИИ: Administration „Studen.Gody“
PRAHA, Smichov, Prmyslova, 16
(почт.рек.счеты):
učet post.úřady 26.017

из-за ГРАНИЦ: „Verlag L O G O S“
BERLIN SW 68, Markgrafenstr.87.
(почт.рек.счеты):
Deutsch-Nordische Handelsbank
A.G.

ПРИЕМЪ ОБЪЯВЛЕНИЙ:

из ЧЕХИ-СЛОВАКИИ: в Главной Конторѣ: Praha, Smichov, Prmyslova, 16
тел. 17-08.

из ГЕРМАНИИ: в отделении Кон-рм: Berlin-Charlottenburg.
тел. Steinplatz Savygki Platz, 5
665. "Cafe Russland"
Russischer Studenten-Verband.

Informační bulletin ORESO č. 4: Upoutávka ke koupi časopisu Studentské roky¹⁹⁶¹⁹⁶ Информационный бюллетень ОРЭСО. Прага, 15. 6. 1923, № 4, с. 38