

UNIVERZITA PALACKÉHO V OLOMOUCI

Filozofická fakulta

Katedra historie – sekce archeologie



Jeskynní kresby v Moravském krasu

Bakalářská diplomová práce

Autor práce: Lucie Maříková

Vedoucí práce: Mgr. Martin Golec, Ph.D.

Olomouc 2019

Obsah

1. Úvod	5
2. Metodický postup	7
3. Geografické vymezení zkoumaných jeskyní a jejich charakteristika	9
4. Současný stav bádání	11
5. Archeologické kultury doložené na zkoumaných lokalitách	13
5.1. Býčí skála	13
5.2. Kateřinská jeskyně	16
5.3. Sloupské jeskyně	17
6. Vlastnosti jeskyně a její vliv na člověka a vznik parietálního umění	19
7. Vývoj názorových teorií na vznik parietálního umění	22
8. Odběry a vyhodnocení analýz vzorků	29
8.1. Katalog	32
8.1.1. Kateřinská jeskyně	32
8.1.2. Sloupské jeskyně	34
8.1.3. Býčí skála	37
9. Analogické kresby ze střední Evropy.....	40
10. Využívání jeskyní Moravského krasu v období neolitu a eneolitu	45
11. Původ fenoménu využívání jeskyní ve střední Evropě	52
12. Symbolika duchovních představ neolitu a eneolitu v kontextu jeskyní ...	54
13. Interpretace kreseb	64
14. Závěr.....	79
15. Dodatek	82
16. Seznam použité literatury	83
17. Internetové zdroje obrázkových příloh.....	85

Čestné prohlášení

Prohlašuji, že jsem bakalářskou diplomovou práci na téma Jeskynní kresby v Moravském krasu vypracovala samostatně, a že jsem řádně citovala všechny použité prameny a literaturu.

V Olomouci dne 12. prosince 2019

Podpis

Poděkování

V prvé řadě bych chtěla poděkovat mému vedoucímu práce Mgr. Martinu Golcovi, Ph.D. za odborné konzultace, cenné rady a zasvěcení do speleoarcheologie.

Velký dík patří také celému výzkumnému týmu RNDr. Petru Zajíčkovi, Ing. Ivo Světlíkovi, Ph.D. a jeho kolegům z Ústavu jaderné fyziky AV ČR, kteří prováděli odběry a analýzy vzorků kreseb.

Dále bych chtěla poděkovat Mgr. Pavlíně Kalábkové, Ph.D. za konzultace keramiky z Kateřinské jeskyně, Mgr. Marku Novákovi za její zapůjčení z Muzea Blanenska a všem mým vyučujícím archeologie a čínské filologie za cenné znalosti, které mi předali.

Nesmírné poděkování patří celé mé rodině za podporu při studiu, a také mým spolužákům a přátelům, kteří mě dokázali povzbudit v nejtěžších chvílích, a díky kterým mi zůstane na studium mnoho krásných vzpomínek.

Speciálně bych chtěla poděkovat všem, se kterými jsem strávila rok studia v Číně, neboť mi byli velkou oporou a zároveň rodinou.

Tato práce by nemohla vzniknout bez pomoci Michaely Filípkové a Renaty Bravencové, které mi dodávaly energii a pozitivní náladu při jejím psaní, za což bych jim chtěla velmi poděkovat.

Poděkování patří všem, kteří byli v průběhu mého studia součástí mého života.

„Zpracování diplomové práce bylo umožněno díky účelové podpoře na specifický vysokoškolský výzkum udělené Ministerstvem školství, mládeže a tělovýchovy ČR Univerzitě Palackého v Olomouci (IGA_FF_2019_011).“

1. Úvod

Vztahy mezi člověkem a jeskyní jsou staré jako člověk sám (Hromas 2009, 91). Lidé využívali jeskyně od počátků svého vývoje v průběhu celého pravěku až po současnost. V proměnách času se měnila i funkce jeskyně, nevylučuje se však, že jich mohla plnit více najednou. V období paleolitu, kdy docházelo ke střídání dob ledových a meziledových, skýtala jeskyně v dobách nepříznivých klimatických podmínek pro člověka teplotně stabilní útočiště, a také mohla sloužit jako úkryt před divokou zvěří či jako přechodná lovecká nebo dílenská stanice. S nástupem mladého paleolitu, kdy se objevují počátky umění, se z jeskynních prostor stávají dechberoucí obrazárny, u kterých se domníváme, že mohly sloužit funerálním účelům (Svoboda 2002a). Po odeznění posledního würmského glaciálu došlo k ustálení klimatických podmínek, což umožnilo rozvoj zemědělství a současně s tím i lidské společnosti, která přešla od lovců-sběračů k usedlému zemědělskému způsobu života. Tato změna se odrazila i v odlišném využívání krajiny. Pro lovce-sběrače jeskyně v období paleolitu a mezolitu představovaly sídelní centra, zatímco v následujících mladších obdobích se jeskyně dostávají na okraj zájmu, a život se odehrává především na sídlištích v otevřené krajině. Je tomu však skutečně tak nebo se jeskyně dostávají pouze na okraj zájmu archeologů?

O paleolitickém osídlení jeskyní západní Evropy máme mnoho poznatků z výzkumů, kterými se intenzivně zabývali archeologové již od první poloviny 19. století. Jejich zájem upoutaly především jeskyně franko-kantabrijského okruhu (Svoboda 2002a), ze kterých pochází nejznámější jeskynní malby spadající do období mladého paleolitu. Objevení těchto epických a technicky dokonalých maleb možná proto vedlo k tomu, že se výzkum jeskyní od počátku soustředil právě na období paleolitu, a postpaleolitickým nálezům nebyla připisována zvláštní důležitost. S nárůstem objevů parietálního umění v západní Evropě vzrůstalo i přesvědčení o existenci pravěkých jeskynních maleb ve střední Evropě. Tato domněnka byla navíc podložena bohatými nálezy mladopaleolitického mobilního umění z území střední Evropy. V České republice se mobilní umění z období mladého paleolitu hojně nacházelo právě také v jeskyních Moravského krasu, tudíž bylo možné předpokládat, že by se i zde mohly vyskytovat nástěnné malby z tohoto období. Doposud se tuto domněnku však nepodařilo prokázat. Jedinou známou kresbu z jeskyní ČR máme doloženou na Býčí skále v Moravském krasu, kterou časově řadíme do období eneolitu (Svoboda – van der Plicht – Balák 2005, 574).

Otázkou však tedy zůstává, čím je způsobena absence paleolitických jeskynních maleb na našem území. Zda je to zapříčiněné pouze tím, že se oko archeologů při hledání příliš upíná na realistické malby, jaké se vyskytují v jeskyních franko-kantabrijské oblasti, nebo se zde skutečně žádné paleolitické nástěnné malby nevyskytují. Čím je potom tedy dáno, že máme bohaté nálezy mobilního paleolitického umění z jeskyní, ale na jejich stěnách se nám žádné doklady uměleckého projevu nedochovaly? Podepsal se na nich snad zub času nebo jsou překryté sintrem, který se vytváří v krasových jeskyních na povrchu stěn? Jak je potom tedy možné, že se nám dochovala eneolitická kresba na Býčí skále (Svoboda – van der Plicht – Balák 2005, 574), a co vlastně znamená tento ojedinělý nález? Mohou se v ostatních jeskyních Moravského krasu vyskytovat nějaké další eneolitické kresby? Jedná se skutečně o kresbu nebo je to mapa jeskyně či typ protopísma? A co vlastně člověka přivádí v období příznivých klimatických podmínek do jeskyně? Praktikuje zde magii, při které nechce být viděn? Oddává se zde čarování, když kreslí čáry na stěnu jeskyně?

Tyto otázky si pokládalo již mnoho archeologů přede mnou, a mnohé z nich tyto myšlenky přivedly do jeskyní Moravského krasu stejně tak jako mne, aby se zde pokusili nalézt odpovědi na své otázky. Moravský kras dokonce navštívil i největší znalec pravěkého umění, Henri Breuil (Svoboda 2002a, 61), který zde upozornil na jednoduché značky ve Sloupských jeskyních, jimž však později nebyla dále věnována pozornost. Jeskyni Býčí skálu navštívil jeho nástupce, prehistorik Jean Clottes, který časově zařadil geometrickou kresbu v Jižní odbočce do období mladšího pravěku, což se později ukázalo jako rámcově správné (Svoboda – van der Plicht – Balák 2005, 574). V Kateřinské jeskyni probíhal v posledních letech epigrafický průzkum, při kterém se rovněž podařilo objevit geometrické kresby, u nichž se předpokládalo pravěké stáří (Zajíček – Světlík – Golec, 2019) Po zaslání vzorků těchto kreseb do laboratoře na radiouhlíkové analýzy se bohužel v první fázi výzkumu tuto domněnku nepodařilo potvrdit.

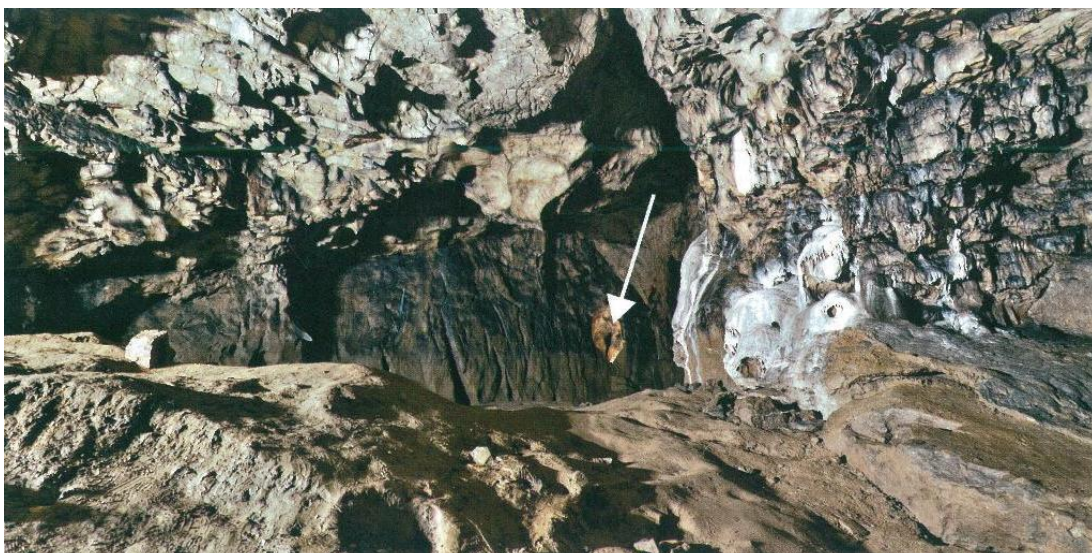
Na základě těchto dosavadních poznatků jsem se rozhodla pokračovat ve výzkumu jeskynních kreseb v Moravském krasu na již zmíněných lokalitách – Sloupských jeskyních, Býčí skále a Kateřinské jeskyni, kde je možné předpokládat pozitivní výsledky, neboť zde máme archeologické nálezy dokládající využívání jeskyní v období mladého paleolitu.

Cílem mojí práce bude tedy nejen teoretická, ale především terénní fáze výzkumu, při které budu pečlivě prozkoumávat tyto jeskynní prostory se záměrem objevit nástěnné malby, které by charakterem odpovídaly paleolitickému stáří. V případě pozitivních nálezů budou vzorky kreseb podrobeny radiouhlíkové analýze, aby je bylo možné absolutně datovat, a tím i potvrdit či vyvrátit jejich domnělé paleolitické stáří.

2. Metodický postup

Terénní fáze výzkumu bude zahrnovat pečlivé prozkoumání jeskyní, při kterém se budu snažit vytipovat kresby, které by mohly odpovídat paleolitickému stáří. Při hledání těchto kreseb se inspiřuji dosavadními poznatky z výzkumů parietálního umění, tudíž se budu snažit vyhledávat stylisticky podobné kresby. Vzhledem k faktu, že všechny jeskyně, které budou podrobeny tomuto výzkumu, byly již několikrát důkladně prozkoumány, tak nepředpokládám, že by zde mohly být ještě objeveny epické polychromní malby, jaké se nacházejí v jeskyních západní Evropy. Proto se budu při průzkumu jeskyní soustředit na vyhledávání stylizovaných konturových kreseb, které by mohly nenápadně dokreslovat výstupky, pukliny a krápníky, takže se u nich mohlo jednoduše stát, že byly i přes více než století průzkumů přehlíženy. Zaměřovat se budu především na umístění těchto kreseb v prostoru, neboť přirozené tvary jeskyně zajisté nabádaly tvůrce k jejich využití, a zároveň pojetí vnitřního prostoru mohlo mít pro paleolitického člověka symbolický význam. Zvýšenou pozornost budu tedy věnovat prostorám, které morfologicky připomínají ženské luno, neboť právě takovým prostorům byla zajisté přikládána důležitost, což potvrzují i kresby na Býčí skále (obr.1) nebo slovenské jeskyni Domica (obr.2), které se nacházejí v kavernách, jejichž vchod připomíná vagínu (Šefčáková 2017, 19). Na stěnách Sloupských jeskyní, Býčí skály i Kateřinské jeskyně se vyskytuje také velké množství novověkých epigrafických nápisů v podobě podpisů autorů, kteří u nich mnohdy zanechali rok vytvoření. Díky tomu mi tyto epigrafy umožní jednodušší selekci kreseb.

Po vytipování kreseb vhodných k analýze bude následovat přímé datování fyzikálními metodami. Odběr a zpracování vzorků bude probíhat pod vedením pracovníků Ústavu jaderné fyziky AV ČR. Zpracovaný materiál se bude dále zasílat do laboratoře v Debrecínu (Maďarsko) za účelem změření elementárního uhlíku na



Obr. 1: Pohled do Jižní odbočky Býčí skály, šipka ukazuje na kavernu podoby vaginy, do které byla vkreslena eneolitická kresba (foto: J. Syrový).



Obr. 2: Vchod do Posvátné chodby z Dómu mystérií v jeskyni Domica (Šefčáková – Levchenko 2018).

urychlovači AMS¹ Současně s odběrem vzorků bude provedena i fotografická dokumentace, na jejímž základě bude následně vytvořen katalog. Jeho součástí budou i plány jeskyní se zaznačenými místy odběru.

Na základě výsledků analýz přistoupím v další fázi výzkumu k hledání analogií nejen v literatuře, ale i v samotném archeologickém materiálu, který byl v jeskyních nalezen v rámci předchozích výzkumů. Mým cílem bude najít podobné motivy na keramice, která by pomohla blíže určit archeologickou kulturu, do níž bychom mohli kresby zařadit. Následně se pokusím o porovnání kreseb s podobnými nálezy v dalších evropských jeskyních. Speciálně se zaměřím na oblast Slovenského krasu, neboť právě zde proběhly v předcházejících letech výzkumy jeskynních kreseb s pozitivními výsledky. Tato oblast také skýtá podobné podmínky jako jeskyně Moravského krasu, proto se domnívám, že by zde mohla existovat spojitost mezi těmito oblastmi.

Teoretická část práce bude zahrnovat geografické vymezení zkoumaných jeskyní, shrnutí dosavadního stavu bádání na těchto lokalitách, ale také zde budu rozebírat jeskyni jako kulturní dimenzi, která skýtá unikátní podmínky pro tvorbu kreseb. Na základě výsledků absolutního datování se poté budu v dalších kapitolách věnovat konkrétnímu časovému období. Toto časové období rozeberu v širším kontextu Moravského krasu, a pokusím se zde i nastínit provázanost s dalšími archeologickými kulturami v rámci Evropy.

V závěru výzkumu se pokusím odpovědět na otázky, které jsem si položila na jeho počátku. Také se pokusím o interpretaci kreseb, a výsledky výzkumu začlením mezi dosavadní poznatky o parietálním umění.

3. Geografické vymezení zkoumaných jeskyní a jejich charakteristika

Moravský kras je největší a nejdokonaleji vyvinuté krasové území Českého masivu rozkládající se na sever od Brna. Je součástí většího geomorfologického celku Dražanské vrchoviny a je tvořen převážně devonskými vápenci (Demek 2006, 305). K 31. prosinci 2016 bylo v Moravském krasu evidováno 1132 jeskyní. (Zajíček 2017,

¹ „AMS – Accelerator Mass Spectrometry (urychlovačová hmotnostní spektrometrie) je zvláštní typ hmotnostní spektrometrie, kde se měří přímo počet atomů ¹⁴C ve vzorku, aniž by bylo zapotřebí čekat na radioaktivní přeměnu těchto atomů. Z toho důvodu postačuje u AMS pro analýzu ¹⁴C o tři až čtyři řády menší množství vzorkovaného materiálu, než je třeba při měření aktivity (tj. počtu radioaktivních přeměn za časovou jednotku).“ (Zajíček – Golec – Světlík 2019, 544).

13). Na základě přirozeného hydrografického systému ho lze rozdělit na severní, střední a jižní část. Severní část byla utvářena řekou Punkvou a jejími zdrojnicemi – Sloupským potokem a Bílou vodou. Střední část je vázána na Jedovnický a Křtinský potok, zatímco jižní část je odvodňována Hádeckým potokem a potokem Říčka (Zajíček 2017, 13). Tyto vodní toky sehrály zásadní roli při využívání krasové krajiny, neboť je z archeologických výzkumů zřejmé, že většina sídel se nacházela v blízkosti vývěrů či stálých toků.

Severní okraj Moravského krasu tvoří Sloupsko-šošůvské jeskyně, které se nacházejí v oblasti Pustého žlebu. Pustý žleb je přibližně 7,2 km dlouhý kaňon tvořený původním říčním korytem, který se dále spojuje se Suchým žlebem, a poté pokračuje jako širší Punkevní údolí (Ondroušková 2011, 30). Jeskyně jsou ponorným systémem Sloupského potoka a jeho propojením s Amatérskou jeskyní tvoří 35 km dlouhou soustavu, přičemž samotné Sloupsko-šošůvské jeskyně jsou dlouhé necelých 5 km, a jejich hloubka dosahuje 69 m (Hromas et al. 2009, 404). Jsou tvořeny celým systémem jeskyní, chodeb a propastí, jehož součástí jsou jeskyně Nicová, Eliščina, Staré skály a chodby U Řezaného kamene, Trámová, Gotická a Stříbrná, za kterou již pokračuje soustava Šošůvských jeskyní. V bezprostřední blízkosti se nachází také jeskyně Kůlna, ve které bylo nalezeno početné množství artefaktů středního i mladého paleolitu (Matoušek – Jenč – Peša 2005, 191–192).

Ze Sloupských jeskyní vede trasa Pustým a Punkevním žlebem do Kateřinské jeskyně, která se nachází také v severní části krasu v pravém svahu Suchého žlebu. Kateřinská jeskyně je dlouhá 950 m a její součástí je největší zpřístupněný dóm v ČR (Hromas et al. 2009, 404).

Jeskyně Býčí skála se nachází ve střední části krasu v hlubokém Josefovském údolí a její délka činí 7 km (Matoušek – Jenč – Peša 2005, 172). Z jeskyně vytéká Jedovnický potok, a proto je Býčí skála charakterizována jako mohutný paleovývěr Jedovnického potoka. Z archeologického hlediska jsou nejdůležitějšími částmi jeskyně Předsíň, Severní a Jižní odbočka.

Na závěr této kapitoly bych chtěla zmínit, že Moravský kras je složitý systém jeskyní, který funguje jako organismus tvořený jednotlivými buňkami, a proto je důležité se nezabývat pouze jednotlivými jeskyněmi, ale snažit se porozumět jejich vzájemným vztahům, a zaměřit se na poznání okolní krajiny jeskyní, která poskytovala obyvatelům této oblasti zdroje nerostných surovin od pravěku po současnost.

O důležitosti Moravského krasu vypovídá i to, že byl pro své mimořádné přírodní hodnoty 5. července 1956 vyhlášen chráněnou krajinnou oblastí (CHKO) o rozloze 92 m² (Balák 2019, 13).

4. Současný stav bádání

Jeskyním Moravského krasu bylo věnováno více než století výzkumů, které probíhaly od 2. poloviny 19. století v několika fázích. O počátky speleoarcheologie této oblasti se zasloužili známé osobnosti jako například Martin Kříž, Jan Knies, Karel Josef Maška, a především „otec moravské prehistorie“, Jindřich Wankel (Svoboda et al. 2002b, 9), kterému se podařilo učinit největší objev v jeskyních Moravského krasu – objev pohřbu halštatského velmože na Býčí skále. Ačkoli v této fázi výzkumu došlo k nejvíce zásadním objevům, tak některé nálezové celky byly nenávratně znehodnoceny z důvodu nesystematického výzkumu. Dalším problémem, který vyvstával, byly často sporné nebo mylné interpretace, které vedly k „horkým“ debatám mezi vědci. Vzhledem k tomu, že se archeologie jako vědní obor teprve rozvíjela, tak je pochopitelné, že stav poznání byl v té době často nedostatečný, aby bylo možné nálezové situace správně interpretovat. Naštěstí od 80. let 20. století přistoupili archeologové k revizím předchozích výzkumů, což umožnilo nové interpretace. Za zásadní práci v současné době považují revidovaný katalog jeskyní Moravy a Slezska, *Prehistorické jeskyně* (Svoboda et al. 2002), který vznikl v rámci projektu *Paleolitické a mezolitické osídlení krasu*, vedeného Archeologickým ústavem AV ČR Brno. Úkolem tohoto projektu bylo zmapování struktury nejstaršího loveckého osídlení v krasu, a také zařazení dosud nepublikovaných lokalit. Druhým takovým revidovaným katalogem, ve kterém jsou shromážděny umělecké předměty nejen z jeskyní Moravského krasu, je publikace *Umění moravského paleolitu* (Oliva 2015).

Již od počátku se výzkumy krasu soustředily na období paleolitu, a postpaleolitickým nálezům nebyla věnovaná přílišná pozornost. Výjimkou byl halštatský objev na Býčí skále, kterému se zasloužilo celoevropského zájmu. V posledních letech se postpaleolitické nálezy z jeskyní Moravského krasu podařilo „znovuobjevit“ Soně Ondrouškové, která je zpracovala ve svých diplomových pracích *Využívání jeskyní Moravského krasu v období popelnicových polí a v době železné* (Ondroušková 2008) a *Pravěk moravského krasu* (Ondroušková 2011). Historii osídlení Kateřinské jeskyně a Sloupsko-šošůvských jeskyní byly věnovány jen kusé příspěvky, proto jsem vycházela především z jejích prací.

Nejvíce studií však bylo napsáno o jeskyni Býčí skála. V posledních letech byly vydány dvě komplexní publikace, *Jeskyně Býčí skála ve svých dějích a pradějích* (Oliva et al. 2015) a *The Phenomenon of Býčí skála Cave* (Golec 2017), které nám podávají detailní přehled o historickém vývoji této jeskyně, ale také na lokalitu nahlíží nejen z pohledu archeologie, ale i přírodních věd, sociologie, antropologie, psychologie a religionistiky. Důležitým vědním oborem pro poznání jeskyní je podobor krajinné archeologie – speleoarcheologie. Jeskyně je složitým a výjimečným prvkem v krajině, proto je nutné ji zkoumat ve vztahu ke svému okolí (Oliva et al. 2015, 115). Zároveň je polyfunkčním prostorem, a abychom správně pochopili všechny její funkce, tak je nezbytné zapojit do výzkumu vědce z různých oborů.

Pokud se zaměříme výhradně na historii výzkumu parietálního umění, tak snaha objevit malby či kresby v jeskyních Moravského krasu byla již od počátku 19. století, kdy jeskyně navštívil největší znalec pravěkého umění, Henri Breuil (Svoboda 2002a, 60). Při své cestě střední Evropou upozornil na jednoduché značky ve Sloupských a Mladečských jeskyních (Svoboda 2002a, 60). V Mladečských jeskyních se později skutečně podařilo objevit okrové značky, které by mohly být paleolitického stáří, nicméně byly vytvořeny pigmentem, který zatím nejsme schopni radiometricky datovat, takže jde pouze o domněnku (Svoboda 2002a, 61).

Jedinou doposud datovanou kresbou pravěkého stáří je geometrická mřížka na Býčí skále, která se nachází v kaverně zadní části Jižní odbočky (obr. 3) Na tuto kresbu upozornil na jaře 1995 Martin Oliva. Původně se předpokládalo, že by tato kresba mohla být paleolitického stáří vzhledem k dokladům magdalénského osídlení Jižní odbočky, nicméně výsledky radiouhlíkového datování prokázaly, že byla vytvořena mezi lety 3300–2915 BC, tedy v období eneolitu (Svoboda – van der Plicht – Balák 2005, 574). Toto období je velmi složité, neboť se na území Moravy vystřídalo hned několik pravěkých kultur. Kresba je však přisuzována kultuře s kanelovanou keramikou, jejíž povrch je zdoben podobnými rytými ornamenty, a která se na Moravě vyskytovala v rozmezí let 3400–3200 BC (Oliva et al 2015, 120). V Jižní odbočce na Býčí skále byl odebrán další vzorek pro analýzu ze skici jelena, u té se však ukázalo, že pochází z vrcholného středověku. Stejně tak i zoomorfí vzory na protilehlé stěně byly podrobeny analýzám, ale v tomto případě se jednalo již o novověké kresby (Svoboda 2011, 310). I tyto výsledky jsou však přínosem v rámci výzkumu, neboť dokládají kontinuitu využívání jeskyně, a také potřebu člověka po sobě zanechat stopu o pobytu v jeskyni.

Od roku 2016 byl nově zahájen průzkum některých dalších jeskyní Moravského krasu, kde bylo doloženo pravěké osídlení. Tento průzkum inicioval Martin Golec z Univerzity Palackého v Olomouci, který ve spolupráci s pracovníky Správy jeskyní České republiky zahájil první etapu výzkumu zaměřenou na hledání uhlíkových čar. Již v této fázi se podařilo objevit několik zajímavých objektů v Kateřinské jeskyni, jejichž vzorky byly odebrány pracovníky Ústavu jaderné fyziky AVČR Praha pod vedením Ivo Světlíka. Celkem bylo pro radiouhlíkovou dataci odebráno 5 vzorků, z nichž u dvou nebyl dostatečný obsah uhlíku, aby je bylo možné analyzovat, další dva byly novověké, a jeden z nich byl datován do 13. století (Zajíček 2019, 39). V první fázi výzkumu se tedy nepodařilo prokázat pravěké stáří kreseb.

V rámci grantového projektu IGA Univerzity Palackého v Olomouci se mi na podzim roku 2018 podařilo získat finanční prostředky pro pokračování výzkumu. V lednu následujícího roku bylo díky této finanční podpoře odebráno 10 vzorků, dalších 6 vzorků uhradil Ústav jaderné fyziky AV ČR v Praze v rámci zakládání AMS laboratoře. Znovu byly odebrány vzorky v Kateřinské jeskyni a nově také na Býčí skále a ve Sloupských jeskyních. Výsledky analýz přinesly pozitivní výsledky, které budu dále rozebírat v kapitole č. 7.

5. Archeologické kultury doložené na zkoumaných lokalitách

Předpokladem pro výběr jeskyní, ze kterých se odebíraly vzorky na radiouhlíkové analýzy, bylo paleolitické osídlení těchto lokalit. To je od mladého paleolitu doložené jak na Býčí skále, tak i ve Sloupských a Kateřinské jeskyni, proto je zde také pravděpodobnost výskytu parietálního umění.

5.1. Býčí skála

Osídlení na Býčí skále máme doložené od mladého paleolitu. To se údajně podařilo odhalit Jindřichu Wankelovi roku 1867 v Jižní odbočce (Matoušek – Jenč – Peša 2005, 173). Toto tvrzení bylo v posledních letech zpochybněno, neboť sám J. Wankel se ve zprávě z roku 1868 zmiňuje pouze o kosterních nálezích fauny, z čehož vyplývá, že mu tuto zásluhu nejspíš neprávem připsal jeho vnuk Karel Absolon (Oliva et al. 2015, 82). Výzkum Jižní odbočky v dalších letech prováděli také A. Makowsky, J. Knies, M. Kříž, R. Czižek, F. Čupík, H. Walloch a K. Absolon (Oliva et al. 2015, 82–86). Vykopávky odhalily kamenné nástroje, zvířecí kosti, ohniště a břidlicové oblázky. Tato situace byla interpretována jako magdalénienské sídliště s ohništi a

dílnou na výrobu rohovcových artefaktů (Svoboda et al. 2002b, 33). Paleolitické osídlení se nacházelo v temných prostorách vzdálených 90 m od vchodu. Tyto prostory poskytovaly velmi dobré podmínky pro život v jeskyni, neboť se zde v zimě udržovala teplota několik stupňů nad nulou, a díky tomu zde byl i zdroj nezamrzající vody v Šenkově sifonu (Býčím jezeře), které se nachází na konci chodby (Oliva et al. 2015, 82). Kromě vody se zde také nacházel zdroj rohovcového materiálu pro štípanou industrii, což bylo jedním z důvodů, proč lidé v paleolitu tuto jeskyni vyhledávali.

Zda byl Jindřich Wankel skutečně objevitelem prvního dokladu existence člověka v jeskyních střední Evropě je sporné, pochybovat však již nelze o tom, že se zasloužil o objev pohřbu halštatského velmože. V roce 1872 mu bratřenci Felklovi přinesli sošku bronzového býčka, kterou našli v Předsíni (Oliva et al. 2015, 122). J. Wankel tedy pokračoval ve výzkumu v této části jeskyně, kde se mu podařilo objevit patrně zatím nejobsáhlejší nález z jeskyní Moravského krasu, který zahrnoval přes více než 40 lidských koster, dvě koňské kostry, velké množství spáleného obilí a zuhelnatělého dřeva, 300 keramických nádob, více než desítku bronzových nádob a jejich částí, bronzové a železné zbraně, železné a zlaté ozdoby, tisíce skleněných a jantarových perel, bronzové a železné součásti několika vozů, výbavu kovářské dílny, hliněná závaží, mlýnské kameny, kostěné a parohové nástroje, přesleny a také zbytky tkanin (Matoušek – Jenč – Peša 2005, 175–176). J. Wankel tuto nálezovou situaci interpretoval nejprve jako obětiště, později však přišel s názorem, že se jedná o pohřeb halštatského velmože (Oliva et al. 2015, 122). Následovaly další možné hypotézy, že se jednalo o kultovní místo pro obyvatelstvo, které se sem scházelo ze širého okolí, nebo že šlo o obětiště ze starší doby železné. Objevil se také názor, že zde pobývala skupina bohatých potulných kovářů, kteří dodávali místním luxusní zboží. Jedna z posledních teorií byla, že se zde ukryli lidé se svým majetkem před nájezdy Skytů, a v důsledku výbuchu hořlavých plynů zde byli pohřbeni pod stropem jeskyně, který se na ně zřítil (Matoušek – Jenč – Peša 2005, 177). V současné době je obecně uznáván výklad, že se jedná o svatyni z doby halštatské spadající do horákovské kultury (Oliva et al. 2015, 122), ačkoli se ve spoustě publikací setkáme s označením obětiště. Termín jeskynní svatyně je však vhodnější, protože nepředjímá pouze jednu funkci jeskyně tak jako například obětiště (Oliva et al. 2015, 133). Archeologické nálezy dokládají, že Předsíň Býčí skály byla polyfunkčním prostorem, který sloužil jako sídliště, výrobní areál, pohřebiště, ale i obětiště zároveň (Golec 2017, 77). Nálezy z období halštatu na

Býčí skále bylo již rozpracováno v mnoha publikacích, proto se jimi nebudu dále více zabývat.

Naopak nepříliš pozornosti bylo věnováno období neolitu, který je na Býčí skále i v dalších jeskyních Moravského krasu poměrně hojně zastoupen ve všech svých částech. To je velmi zajímavý fenomén vzhledem k příznivým klimatickým podmínkám, které s nástupem holocénu panovaly, takže lze předpokládat, že v období neolitu lidé pravděpodobně neměli potřebu se v jeskyních usídlit. Co bylo tedy hlavním důvodem, proč do jeskyní přicházeli, zůstává stále otázkou, kterou ani archeologické nálezy dostatečně nedokážou zodpovědět, a můžeme se o tom tedy jen domnívat. Mohou nám však sdělit, že v případě Býčí skály zde pobýval lid kultury s lineární, vypíchanou a moravskou malovanou keramikou (Oliva et al. 2015, 118).

Kultura s lineární keramikou je nejstarší kulturou, která se na Býčí skále vyskytovala. Doložena je 15 ks střepy keramiky z nichž některé jsou zdobeny pouze prsty nebo nehty, a některé mají typickou notovou výzdobu kombinovanou s volutami a horizontálními liniemi (Ondroušková 2011, 70). Velmi zajímavý je fragment s kombinací volut a dvojvýchů, ve kterém se prolínají typické výzdobné prvky lineární a vypíchané keramiky, avšak nelze ho přiřadit do šáreckého stupně (Ondroušková 2011, 70). Kulturu s vypíchanou keramikou máme v Moravském krasu doloženou pouze jediným střepem keramiky, a to právě na Býčí skále. Prolínání těchto kultur je zde tedy velmi ojedinělým úkazem (Ondroušková 2011, 70). Kultura s moravskou malovanou keramikou je zastoupena pouze třemi keramickými střepey: zlomkem mísy na nožce, částí tenkostěnného pohárku a výdutí s pupíkem (Ondroušková 2011, 70).

Kromě keramických artefaktů se z období neolitu dochovaly také kamenný sekeromlat a broušená sekerka. Sekeromlat náleží kultuře s vypíchanou keramikou (nebo moravskou malovanou) a trapézovitá sekerka s rovným ostrím se řadí ke kultuře s moravskou malovanou keramikou (Oliva et al. 2015, 119).

Stejně tak i v eneolitu jsou na Býčí skále keramikou zastoupeny tři kultury – jordanovská kultura/bolerázský typ, kultura s kanelovanou keramikou a jevišovická kultura (Oliva et al. 2015, 120). Z období eneolitu pochází i doposud nejstarší kresba, která byla datována 3300–2915 BC (Svoboda – van der Plicht – Balák 2005, 574) a byla přiřazena kultuře s kanelovanou keramikou kvůli podobnosti s výzdobnými motivy, jenž se na keramice této kultury nacházejí. Interpretací kresby se budu věnovat v kapitole č. 13.

Z doby bronzové máme doložené početné keramické nálezy únětické, středodunajské mohylové kultury, velatické a podolské fáze kultury středodunajských popelnicových polí, což svědčí o intenzivním využívání jeskyně v této době, bohužel se však nedochovaly žádné nálezové situace, které by přiblížily funkci této jeskyně v době bronzové (Golec 2017, 54). Kromě keramiky zde byl nalezen fragment bronzového nákrčníku z období popelnicových polí a bronzová břitva s rámcovou rukojetí typu Velké Žernoseky náležící velatické fázi kultury středodunajských popelnicových polí (Golec 2017, 55). Nálezy těchto luxusních předmětů jako by předznamenávaly příchod nové společenské vrstvy – elit v době halštatské (Golec 2017, 55).

Artefakty starší doby železné jsou vrcholnými nálezy nejen na Býčí skále, ale i v celém Moravském krasu, které se nemohou s nálezy z mladší doby železné měřit. Období latěnu máme na Býčí skále kromě keramikou doložené bronzovým nánožníkem a švartnovými náramky, u nichž je možné i datování do halštatu, avšak z Moravy jsou známy zatím pouze laténské (Oliva et al. 2015, 147).

Doba římská je v jeskyních ČR zastoupena jen ojedinělými nálezy. Na Býčí skále je doložena zlomky terry sigilatty a terry nigry (Oliva et al. 2015, 147).

Na základě archeologických nálezů dnes víme, že Býčí skála byla v pravěku lidmi navštěvována od mladého paleolitu (magdalénienu) po dobu římskou, pouze s přestávkou v mezolitu, který doposud nebyl v jeskyni prokázán (Oliva et al. 2015, 117). V průběhu své existence plnila různé funkce od zimního tábora přes sídliště, ale zajisté byla i pro některé kultury svatyní. Díky Wankelovu unikátnímu halštatskému objevu je Býčí skála považována za jednu z nejvýznamnějších archeologických lokalit v celé Evropě.

5.2. Kateřinská jeskyně

Nejstarší nálezy z Kateřinské jeskyně pocházejí z období mladého paleolitu (magdalénienu), který je doložen pouze ojedinělými kusy štípané industrie (Svoboda et al. 2002b, 50). První sondáže v Předsíni provedl J. Wankel v roce 1865, který zde objevil ohniště se zvířecími kostmi, v jehož blízkosti se nacházelo také množství šedých špatně vypálených keramických střepů datovaných do neolitu (Ondroušková 2011, 47). Další ohniště, v jehož okolí se nacházely tuhované střepy, později objevil J. Knies, který je zařadil do halštatu (Ondroušková 2011, 47).

Modernější záchranný výzkum provedl ústav Anthropos v letech 1983–1984 pod vedením J. Svobody (Ondroušková 2011, 47). Výzkum odhalil střepy z keramiky horákovské kultury, přičemž se většinou jednalo o hrncovité tvary s příměsí grafitu v těstě (Ondroušková 2008, 17). J. Skutil v roce 1970 uvedl, že v Kateřinské jeskyni byly nalezeny i artefakty z mladší doby bronzové kultury lužických popelnicových polí, ale v revizním výzkumu J. Svobody se tato zpráva nepotvrdila (Ondroušková 2008, 17).

Nejpočetnější soubor z tohoto výzkumu tvoří 42 fragmentů nádob kultury s lineární keramikou. Zajímavé jsou hlavně střepy z větší zásobnice, které mají v těstě větší obsah kamínků a ostřiva, čímž se odlišují od běžné produkce v celém Moravském krasu (Ondroušková 2011, 48). Nejdeme zde však i typickou lineární keramiku zastoupenou kulovitými nádobami s klasickou notovou výzdobou odpovídající fázím IIa–IIc (Ondroušková 2011, 48). Ve výzdobě je patrný železovský vliv, neboť noty jsou protáhlejší a jsou spojeny dvěma liniemi. Do mladšího neolitu lze datovat dva fragmenty s výčnělkem a také dva střepy šedooranžové barvy (obr. 3), které lze přiřadit lengyelské kultuře (P. Kalábková, ústní sdělení).

Přechod mezi neolitem a eneolitem dokládá kultura nálevkovitých pohárů, která je doložena pouze jedním zlomkem s ouškem, pod nímž se nachází typické plastické vousy. Ojedinelými kusy keramiky bez výzdoby byla doložena také starší doba bronzová, halštatská a laténská.

Archeologický nálezový soubor z Kateřinské jeskyně není tak početný, aby díky němu bylo možné doložit kontinuitu využívání a funkce této jeskyně, tak jako tomu bylo u Býčí skály.

5.3. Sloupské jeskyně

Sloupské jeskyně tvoří společný systém se Šošůvskými jeskyněmi, které byly objeveny později. Předmětem mého zkoumání se stala však pouze nejstarší známá část – Sloupské jeskyně, kde se podařilo J. Wankelovi již v polovině 19. století vykopat více než 300 lebek jeskynních medvědů a několik tisíc dalších kostí, ze kterých sestavil úplnou kostru medvěda (Matoušek – Jenč – Peša 2005, 173). Spolu s kostmi bylo nalezeno několik nejspíš mladopaleolitických artefaktů: jádrové hranové rydlo, klínové rydlo a hrotitý úštěpek (Svoboda 2002b, 44).

Ačkoli Sloupské jeskyně nejsou tak bohaté na archeologické nálezy, tak v jejich bezprostřední vzdálenosti se nachází světově proslulá jeskyně Kůlna, ze které pochází mnoho artefaktů ze středního a mladého paleolitu.



Obr. 3: Okraje nádob keramiky lengyelské kultury z Kateřinské jeskyně – střepy nahore bez výzdoby, dole s výčnělky (foto: Lucie Maříková).

6. Vlastnosti jeskyně a její vliv na člověka a vznik parietálního umění

V předchozí kapitole jsem se okrajově zmínila o několika funkcích jeskyně. Aby se nám podařilo všechny tyto funkce správně interpretovat, tak je nejprve důležité pochopit, co pro lidi v pravěku jeskyně představovala, a jak ji vnímali. Jeskyně je velmi specifický prostor poskytující ojedinělé podmínky, a právě specifická tohoto prostoru se podílela na formování jeskynní symboliky a parietálního umění.² Symboly vznikají druhotně jako kulturní nadstavba empirické zkušenosti člověka v hmotné realitě, a protože nepředpokládáme, že by se fenomenologie jeskyní v průběhu vývoje lidstva výrazně změnila, tak můžeme vycházet i ze současných zkušeností (Laučík 2015, 46). Jeskyně zajisté působila na lidskou psychiku v minulosti stejně tak jako dnes. Při terénní fázi výzkumu jsem účinky jeskyně pocítila i na sobě, proto budu v této kapitole částečně vycházet i ze svých osobních zkušeností.

Fyzikální vlastnosti uvnitř jeskyně jsou velmi odlišné od světa venku. Po vstupu dovnitř se tak výrazně mění vnímání člověka, neboť je najednou obklopen tmou, na kterou si lidské oko není schopné zvyknout. Světelné podmínky však nejsou ve všech částech jeskyně stejné. Nejvíce světla poskytují prostory za vchodem, které byly vhodnější pro obývání, zatímco tmavá místa byla většinou využívána pro rituální účely. Dokladem tohoto tvrzení je situace právě na Býčí skále, kde se eneolitická kresba nacházela v těžko přístupné kaverně Jižní odbočky, zatímco nálezy neolitické a eneolitické keramiky pocházely z Předsíně (Oliva et al. 2015 118–120). Stejná situace se opakovala i ve slovenské jeskyni Domica (Šefčáková 2017, 17), z čehož lze usuzovat, že tmavé a skryté části jeskyně byly vybírány záměrně pro vykonávání „magie“.

Pokud však budeme postupovat hlouběji do nitra jeskyně, tak ve vzdálenějších částech od vchodu se tma dá přirovnat absolutní slepotě (Laučík 2015, 48). Při dlouhodobějším pobytu ve tmě, se člověk dostává do stavu smyslové deprivace, která může vést až k halucinacím. Lidský mozek je totiž evolučně navržen pro určité minimální množství smyslových podnětů, které je zvyklý zažít každý den, a jejich odeprání může vyústit ve snahu je kompenzovat a vytvářet tam, kde ve skutečnosti

² Parietální umění znamená umění umístěvané na přírodní kámen.

nejsou (Vágnerová 2008, 54). Výsledkem dlouhodobé deprivace mohou být tedy smyslové halucinace, které se mohly odrazit i v námětech jeskynních kreseb.

Z psychologického hlediska tma způsobuje v člověku strach a nejistotu, protože v ní nedokážeme rozpoznat okolí. Jeskyně se tak pro nás stává nediferenciovaným prostorem, ve kterém se nedokážeme bez světelného zdroje orientovat. Při průzkumu Býčí skály nás děsila už jen představa, že by se všem členům výpravy vybil čelovky, a my zůstali kilometry daleko od vchodu bez naděje dostat se zpět ven. Člověk je v jeskyni bez světla skutečně naprosto ztracen, a nejspíš bychom dříve strachy zešíleli, než by se nám podařilo najít východ, protože orientace ve tmě jeskyně je opravdu obtížná, což jsem si vyzkoušela na vlastní kůži. Díky této zkušenosti jsem i já došla k poznání „*ted' už vím, proč se lidé klaněli Slunci*“ (Laučík 2015, 49).

Vliv tmy je v jeskyni navíc umocňován tichem. To zde může být stejně tak absolutní jako tma, jen občas ho přeruší kapky vody nebo šum letících netopýrů. Člověk při pobytu v jeskyni skutečně zažívá určitý druh slepoty, protože ve tmě je zrak jako smysl potlačen, a o to intenzivněji vnímá sluchové podněty. Při výzkumu Sloupských jeskyní, kde jsem se většinu času pohybovala sama, mě dokázaly vyděsit i zvuky mých vlastních kroků, a netopýří křik mi připadal tak děsivý, že snad musel vycházet ze samotného pekla. Tím chci říci, že jeskyně má jedinečnou akustiku, která způsobuje, že se zde všechny zvuky mnohem více rozléhají, takže se zdají i mnohem hlasitější, než ve skutečnosti jsou. Tyto akustické vlastnosti jeskyní si jistě uvědomovali i lidé v pravěku, a proto některé malby umísťovali do prostor, které umožňovaly vytvářet akustické efekty. To dokládají například malby ve francouzské jeskyni Le Portel (Ariege), které byly ztvárněny na plochách s dobrou rezonancí (Clottes – Půtová – Soukup 2011, 102). Většinu času však převládá v jeskyni ticho, které může vést stejně jako tma k sensorické deprivaci a později i sluchovým halucinacím.

Potenciálu tmy a ticha využívá metoda dunkeltherapie inspirovaná meditační metodou tibetských mnichů, kteří se nechávali na doživotí zavírat právě do jeskyní. V evropském prostředí se tato metoda praktikuje ve speciálně upravených místnostech, ve kterých člověk pobývá ve tmě po dobu 1–7 týdnů. Principem této alternativní terapie je především omezení podnětů vnějšího světa, což způsobuje, že se člověk zaměří na podněty ze svého vlastního nitra (Laučík 2015, 52). Stejně tak na člověka působí i dlouhodobější pobyt v jeskyni, kde je izolovaný od okolního světa. V hloubi

jeskyně se člověk ocitá v hloubi své duše, ze které se na povrch dostávají všichni jeho démoni. Jeho vnitřní strachy se zde téměř zhmotňují, zdají se být mnohem větší a děsivější, a přitom ve skutečnosti v jeskyni není nic, čeho by se měl bát. Člověk se v jeskyni bojí pouze sám sebe, protože se nachází v úplné tmě a tichu, sám se svými myšlenkami, před kterými se zde není kam schovat, tak jako v běžném životě. V jeskyni se člověk setkává sám se sebou, se svým nejniternějším já, se svou podstatou.

Při pobytu v jeskyni je člověk odtržen nejen od podnětů vnějšího světa, ale zároveň i od svých přirozených biorytmů, protože zde nedochází ke střídání dne a noci ani ročních období. Člověk tedy nepozná, zda již přišel nový den, a v podstatě lze říci, že jeskyně je unikátním prostorem, kde neexistuje čas (Laučík 2015, 53). Čas zde přinejmenším plyne velmi subjektivně, především má-li člověk na sobě několik hodin mokrou kombinézu, to pak čas plyne mnohem pomaleji...

Vlhkost je tedy další přirozenou vlastností jeskyně, která také působí na psychiku člověka při delším pobytu uvnitř. Voda se zde vyskytuje v různých formách pramínků a pramenů, které vytvářejí podzemní toky nebo podzemní jezírka. V obecném mytologickém pojetí je podzemí považováno za místo, kde sídlili bohové ovládající přírodní síly spojené s vláhou a úrodou, a proto mohli lidé v jeskyních s těmito bohy komunikovat (Peša 2014, 203). Vodní zdroj byl tedy zajisté důležitým kritériem při výběru osídlování jeskyní nebo jejich využívání jako svatyní.

Symbolika vody a života ve spojení s morfologií jeskyně jednoznačně asociuje ženské lůno. V archaických společnostech mohla být jeskyně zhmotněním lůna bohyně Matky-Země, která představovala zdroj všeho živého, a proto ji sem lidé chodili uctívat. Všeobecně byla rozšířená víra o plodném nitru země, ze kterého přicházely na svět děti, což se mohlo dít nejen z puklin jeskyní, ale i z moří, pramenů nebo řek. Tyto představy o vzniku života ze země a z vody patří mezi nejstarší mýty o původu lidstva. Dokladem těchto představ jsou i léčivé prameny, které byly zasvěcovány bohyni Matce-Zemi. (Laučík 2015, 39). Naši předkové uctívali Matku-Zemi jako živitelku všeho tvorstva, která byla dárkyní života, fyzické síly, symbolem bohatství, ale i očištným živlem. Na zem se pokládala novorozeňata, aby načerpala sílu, ale také i zemřelí, aby zemi vrátili vše zbylé (Laučík 2015, 39). Zajímavá je ambivalence této bohyně, neboť na jedné straně dávala život, a na druhé si ho brala zpět. Zároveň byla posvátná i nečistá stejně tak jako žena, proto bylo tajemství periodické obnovy světa svěřené do rukou žen, resp. do rukou Velké Bohyně Matky (Laučík 2015, 39).

Při vytváření maleb lidé jistě využívali morfologický potenciál jeskyně, ať už v jejích kavernách spatřovali bohyni Matku nebo se jim na vyklenutých částech stěn zjevovala zvířata či jiné bytosti. Rozmanitě tvarovaný skalní povrch mohl v lidech vyvolávat různé představy a obrazce, stejně tak jako i nám dnes krápníky připomínají čarodějnicí, papouška a další jiné tvary. „*Tvůrci vedli dialog s jeskyní prostřednictvím dotvarování výklenku, odleskem obrazů ve vodním zdroji a umístováním maleb ve spletutých a těžko přístupných chodbách*“ (Clottes – Půtová – Soukup 2011, 102), proto je při výzkumu parietálního umění důležité naplno zapojit svou fantazii. Některé kresby se zprvu mohou zdát jako pouhé linie, ale při správném úhlu pohledu zjistíme, že ve spojení s reliéfem stěn vytváří například hřbet zvířete.

Vznik jeskynních maleb ovlivnilo mnohem více faktorů než jen výše jmenované vlastnosti jeskyně. Hlavní podíl měly především sociální, ekonomické a duchovní aspekty společnosti, které závisely na jejím stupni vývoji. Než se k těmto faktorům dostanu, tak je nejprve důležité se pro správné pochopení maleb zaměřit na to, co bylo vlastně příčinou jejich vzniku, neboť se zdá, že se zrodily jakoby najednou téměř z ničeho. Touto otázkou se budu tedy zabývat v následující kapitole, přičemž se pokusím nastínit celý vývoj názorových teorií na vznik parietálního umění.

7. Vývoj názorových teorií na vznik parietálního umění

Stěny jeskyně pro paleolitického člověka představovaly čisté plátno, a jako barvy mu sloužily jeho vlastní myšlenky. Abychom pochopili celý proces vzniku maleb a jejich smysl, tak je nutné nahlédnout do jeho mysli, o což se snažilo mnoho badatelů již s prvními objevy jeskynních maleb. Ty byly učiněny v roce 1835 ve španělské jeskyni Altamira, a následně i na francouzských lokalitách Pair-non-Pair (1883) a La Mouthe (1895) (Svoboda 2011, 32). Právě Francie se stala místem, kde se začaly rodit teorie snažící se objasnit vznik těchto maleb. První z nich vysvětlovala parietální umění jako výplod estetického citění nemající hlubší význam ani účel. Na základě této myšlenky byla tato teorie pojmenována *Art pour l'art*, v překladu znamenající „*Umění pro umění*“ (Lewis-Williams 2007, 54). Zastánci této teorie byli Édouard Lartet a jeho mecenáš Henry Christy, kteří tvrdili, že umění se mohlo zrodit jen z dostatku času (Lewis-Williams 2007, 54). Přírodní podmínky mladého paleolitu byly natolik příznivé, že zaručovaly dostatek lovné zvěře, a proto měli lidé čas začít vytvářet obrazy pouze pro radost. V době odhalení těchto velkých jeskynních galerií

se podařilo i Jindřichu Wankelovi objevit první doklady paleolitického umění u nás (Svoboda 2011, 32).

Na počátku 20. století se objevila nová teorie *lovecké magie*, která se těšila velké oblibě a jejím protagonistou byl francouzský badatel Solomon Reinach (Svoboda 2011, 33). U této teorie vycházel z poznatků antropologů W. B. Spencera a F. J. Gillena, kteří se zabývali pozorováním chování australského domorodého kmenem Arunta (Lewis Williams 2007, 60). Jeho příslušníci stále věří, že namalováním obrazů zvířat na skalní stěnu, se jim je podaří rozmnožit. Tuto myšlenku později rozvedl Henri Breuil, který obrazy zvířat protnuté oštěpy nebo střelami, považoval za způsob, jakým se pravěcí lidé snažili přivodit smrt skutečného zvířete (obr. 4) (Lewis Williams 2007, 60).



Obr. 4: Jeskyně Niaux (Francie) – malba bizona protnutého šípy jako doklad lovecké magie (Lawson 2012, 134).

Tato teorie přivedla i mě k úvaze, do jaké míry dokázali tehdejší lidé rozpoznávat svět skutečný a svět vlastní fantazie, a zda vůbec tyto dva světy odlišovali. Protože kdyby mezi nimi neexistovala žádná hranice, tak by přece stejně jako může štípáním kamene vzniknout užitečný nástroj, mohlo i nakreslením zvířete na stěnu jeskyně vzniknout živé zvíře. Předpokládám, že zpočátku byla mysl paleolitického

člověka rozvolněná a neohraničená, stejně tak jako jeho svět. Svět paleolitického člověka jistě nefungoval na fyzikálních zákonech tak jako ten náš, ale lidé spíš žili v souladu se zákony přírody. Současný svět je již zatížený poznáním a roky vědeckých výzkumů, ale svět paleolitického člověka byl panenský, a lidé tento svět teprve prozkoumávali, a jistě ho chápali jinak než my. V dnešní době by už asi nikoho z nás nenapadlo spoléhat se na magii, abychom si přičarovali večeři. Opak je ale pravdou. Aniž bychom si to uvědomovali, magie je stále součástí našeho života. Vždyť i v dnešní době „zaťukáváme na dřevo“ ve víře, že tím zabráníme, aby se k nám vrátily špatné věci, o kterých zrovna s někým mluvíme. Tento zvyk jsme převzali od svých pohanských předků, kteří věřili, že zaťukáním na dřevo si přivolají duchy na pomoc. Magie se tedy pouze transformovala do podoby zvyků a tradic.

Teorie lovecké magie se zdá být tedy velmi dobře akceptovatelná. Zároveň by i vysvětlovala, proč je tolik jeskynních obrazů skryto v temných komorách nebo špatně dostupných zákoutích. Lidé jednoduše nechtěli být viděni, když se oddávali magii (Lewis-Williams 2007, 60). Také by do této teorie zapadaly obrazy nebezpečných zvířat, které by jinak odporovaly názoru, že lidé kreslili zvířata, která chtěli rozmnožit, protože zvířata ohrožující lidský život jistě rozmnožit nepotřebovali. V tomto případě chtěli namalováním nebezpečných zvířat získat jejich vlastnosti – sílu nebo také schopnosti k jejich ulovení. Ověřit si platnost této teorie můžeme pomocí etnologických výzkumů. Solomon Reinech zastával názor, že pro pochopení významu paleolitického umění je nezbytné studium společenství lovců a sběračů současnosti. Způsob života těchto „primitivních“ společenství, které zveme příznačněji přírodní národy, se totiž doposud podobá způsobu života paleolitického člověka. Přesto i tyto etnologické analogie nesou svá úskalí, neboť je těžké vyselektovat, které charakteristiky souvisí s kulturou zkoumaného společenstva, a které jsou přirozené všem „primitivním“ společenstvím (Lewis Williams 2007, 59).

V českém prostředí se teorií lovecké magie zabýval také Karel Absolon, který ji aplikoval na nález lví hlavičky z Dolních Věstonic, jež nese známky záměrného poškození. Podle Absolona figurka měla na levé straně umělá poranění, což bylo asi následkem rituálu, kterým si lovci snažili přičarovat štěstí v lovu (Svoboda 2011, 34).

Kromě lovecké magie se Solomon Reinach zabýval i konceptem *totemismu*, který praktikovali severoameričtí indiáni. Pro ty značil totem určitý kmen. Zvířata v jeskyních byla považována také za totemy, a byla přiřazována určitým skupinám (Lewis Williams 2007, 60). Na tuto myšlenku částečně navázal Max Raphaël, který

tvrdil, že každá jeskyně představuje jiný druh zvířete, a každému z nich přiřadil i určité vlastnosti. Například v Altamire se střetává laň s bizonem, což podle něj symbolizuje propojení ženské něhy a mužské robustnosti (Lewis Williams 2007, 70). Při výzkumu maleb mladého paleolitu klade důraz na celé jejich kompozice, neboť věci nabývají významu pouze v souvislostech (Lewis Williams 2007, 70). Raphaelovi se podařilo vytvořit soubor znaků, které představovaly mužství, a také vyčlenil symboly, které se vztahovaly k ženskému pohlaví. Položil tak základy strukturalismu, který na paleolitické malby pohlížel jako na systémově uspořádanou kompozici s určitým strukturálním řádem (Clottes – Půtová – Soukup 2011, 102). Tuto jeho práci rozšířili André-Gourhan a Annette Lamingová-Emperariová (Lewis Williams 2007, 71).

Anette Lamingová-Emperariová se zabývala výzkumem maleb v jeskyni Lascaux. Odmítala jednoduchou teorii totemismu, a naopak se přikláněla ke složitější, podle které by obrazy měly být zkoumány jako plánovité kompozice včetně jejich symbolických významů. Tyto kompozice podle ní byly založené na dualistickém principu, který se odrážel například v protikladném vyobrazení koní jako symbolů ženskosti a bizonů jako symbolů mužnosti (Lewis Williams 2007, 76). Její názor, že „umění mladého paleolitu není jen chaotickou směsicí jednotlivých výtvořů, ale souborem pečlivě promyšlených kompozic“ (Lewis Williams 2007, 77), rozpracoval dále André Leroi-Gourhan ve svém díle *Umění pravěkého člověka v západní Evropě*. Vycházel pouze z parietálního umění, protože kladl důraz na prostorovou strukturu a přišel s teorií, že zobrazovaná zvířata lze rozdělit do 4 skupin, přičemž každá skupina je charakterizovaná určitými vlastnostmi (Lewis Williams 2007, 79). Abstraktní vzorce pak také rozděлил do kategorií podle schematických vyobrazení samčích (úzké znaky) a samičích (široké znaky) genitálií. Z tohoto základního rozdělení poté vyvodil vzorec, který vyjadřoval, že umění mladého paleolitu je tvořeno podle schématu – A (samčí) + B (samičí) znak – C (kategorie zvířat) (Lewis Williams 2007, 82). André Leroi-Gourhan věřil, že malby v různých částech jeskyně, se řídí tímto vzorcem, který označil jako *mytogram*. Mytogram však nevysvětloval, proč lidé v mladém paleolitu malovali na stěny a stropy v hlubokých temných jeskyních. Důvod, proč zde malby vznikaly musel být sociální, musely zde působit tlaky, které zaháněly lidi do podzemí (Lewis-Williams 2007, 86). Ve svých teoriích kladl důraz na sexuální symboliku maleb stejně jako Anette Lamingová-Emperariová, ale na rozdíl od ní, štíhlého koně považoval za mužský princip a zavalitějšího bizona za ženský (Clottes – Půtová – Soukup 2011, 104). Jeho teorie nebyla ostatními historiky přijata, a více se rozvíjely

myšlenky Clauda Lévi-Strausse, kterým se původně inspirovali i André Leroi-Gourhan a Anette Lamingová-Emperariová.

Strukturalismus Clauda Lévi-Strausse nebyl založen na vzájemných vztazích jeskynních prostor a obrazů, které by v nich měly být rozptýleny podle určitého vzorce. Samotnou strukturu podle něj vytvářel jazyk, na jehož základě se rozvíjelo symbolické myšlení, a díky tomu mohlo vzniknout umění. Lidé si podle něj v mladém paleolitu uzpůsobovali hmotný svět tvaru své mysli, kdy jednotící ideou měli být podvojně protiklady jako například *samec–samice, muž–žena, dolů–nahoru, život–smrt* (Lewis-Williams 2007, 76). Tuto skrytou logiku Claude Lévi-Strausse vysledoval na základě výzkumu přírodních národů. Podařilo se mu odhalit, že tyto protikladné dvojice se vyskytují v mýtech, které se ve společenstvích lovců a sběračů tradují. Ačkoli přímé antropologické doklady pro existenci jazyka chybějí, tak lze předpokládat, že jazyk je jádrem všech symbolických systémů a umění je formou tohoto symbolického vyjádření (Svoboda 2011, 20). „*Vznik symbolů je v podstatě technologický proces, který završuje domestikaci jevů*“ (Svoboda 2011, 30).

Vznik symbolického myšlení také zajisté souvisí s vývojem lidské mysli. Tím se zabýval americký archeolog Steve Mithen. Mithen rozdělil mysl na 4 mentální moduly: sociální, technickou, přírodovědnou a jazykovou inteligenci (Lewis Williams 2007, 137). Přepokládal, že anatomicky archaičtí lidé neměli všeobecnou inteligenci, ale byla u nich vyvinuta inteligence technická, která jim umožňovala výrobu kamenných artefaktů (Lewis Williams 2007, 138). Mentální moduly spolu podle něj původně nespolupracovaly, ale později se propojily právě pomocí primitivního jazyka. Díky tomu se u lidí zrodila schopnost metaforického uvažování. Člověk mohl začít využívat přírodovědnou inteligenci, aby ji propojoval se sociálními jevy. Později začal i přisuzovat zvířatům lidské vlastnosti, což vedlo ke vzniku mýtů, totemismu a antropomorfismu. Jazyk tedy pravděpodobně inicioval aktivaci nových duševních schopností člověka (Lewis-Williams 2007, 138), což mohlo vést k potřebě člověka vytvářet umění. Umění zprostředkovává informace za pomoci symbolů, což znamená, že ve své podstatě je zhmotnělým produktem symbolického vyjádření (Svoboda 2002a, 23). Jeskynní malby jsou tedy v rámci této teorie paleolitického umění jakýmsi zakončením technologického procesu domestikace jevů (Svoboda 2011, 30).

Ačkoli Mithenova teorie kladla důraz na inteligenci, tak opomíjela další důležité součásti lidské mysli jako je například vědomí, které hraje v lidském chování

a chápání nezastupitelnou roli. Vědomí zdaleka není jen interakcí inteligenčních modulů, ale je ovlivněno i sociálním diskurzem (Lewis-Williams 2007, 142). „*Naše momentální vědomí je dané naším postavením v dějinách, je pro nás zdrojem informací při zkoumání minulosti*“ (Lewis-Williams 2007, 142). Ve středověkém pojetí vědomí zahrnovalo i božské představy a zjevení, v současné době jsou tyto součásti vědomí považovány za patologické a prosazuje se vědomí „racionality“ (Lewis-Williams 2007, 142). Nicméně iracionální složka vědomí je stejně tak důležitá jako jeho racionální část. Spektrum vědomí je velmi široké a projevuje se v bdělém stavu i ve spánku. V bdělém stavu se naše vědomí orientuje na problémy vnější, které řešíme pomocí realistické fantazie, kdežto ve spánku zakoušíme stavy změněného vědomí – sny, smyslové halucinace, fantazie, vidiny. Zrakové představy, které jsou součástí tohoto vystupňovaného spektra vědomí, mohou být i předmětem umění mladého paleolitu. Touto hypotézou se zabývá autor knihy *Mysl v jeskyni: Vědomí a původ umění* (Lewis-Williams 2007), David Lewis-Williams, který se domnívá, že mladopaleolitické umění vzniká jako projekce lidské mysli při průchodu různými stádii změněného vědomí. Pro každé stádium jsou typické zvláštní druhy představ a počitků. V prvním „nejlehčím“ stádiu vidí lidé často geometrické obrazce – tečky, mřížky, vlnovky, klikaté čáry a řetězovky, které do sebe zapadají. Tyto vjemy jsou zakódovány v lidském nervovém systému, a proto je mohou vnímat všichni lidé bez ohledu na kulturní prostředí (Lewis-Williams 2007, 150). Tyto zrakové vjemy nejsou závislé na světelných podmínkách, protože je můžeme vidět s otevřenýma i zavřenýma očima. Bývají označovány termínem „fosfeny, tvarové konstanty a entoptické fenomény“. Mohou vznikat například tlakem na oční bulvu, takže mají samotný základ v optickém systému, což je odlišuje od halucinací. Halucinace na rozdíl od entoptických fenoménů zahrnují kulturně podmíněné ikonické vize



Obr. 4: Cueva el Castillo (Španělsko) – malba geometrických obrazců, které mohou být odrazem entoptických fenoménů (zdroj: www.pinterest.com).

(například zvířat), ale i somatické, sluchové, chuťové nebo čichové vjemy. Geometrická podoba těchto entoptických jevů závisí na vzorcích spojů mezi sítnicí a závitě šedé kůry mozkové a jejích nervových obvodů (Lewis-Williams 2007, 152).

Ve druhém stádiu změněného vědomí se tvary zrakových vjemů odvíjejí od aktuálního rozpoložení člověka. Mozek srovnává vnitřní jevy s jevy již uloženými, které zná z vnějšího prostředí, takže hladový člověk bude entoptický fenomén tvaru kruhu vnímat jako pomeranč, sexuálně vzrušený člověk zase jako prso, žíznivému připomene nádobu s vodou atd. (Lewis-Williams 2007, 152).

Ve třetím stádiu se obrazové představy výrazně mění, a lidé mají pocit, že jsou vtahováni do tunelu. Tunel je obklopený výraznými čtverci, do kterých se projektují ikonické halucinace, které nakonec převládnu nad entoptickými jevy. Tato iluze tunelu bývá také spojována s předsmrtnými prožitky. V některých kulturách je tunel považován za otvor v zemi, a šamani tvrdí, že tímto tunelem vstupují do světa duchů (Lewis-Williams 2007, 153). Jeskyně jako prostor mohla pro pravěkého člověka představovat tento tunel, se kterým se setkal ve stavech změněného vědomí. Ikonické vize tohoto stádia vychází z paměti a často se k nim váží silné citové prožitky. Obrazy se zdají být skutečné, stále však zůstávají přítomny entoptické obrazce, které se mohou prolínat s ikonickými halucinacemi, díky čemuž vznikají složené obrazce – např. člověk s klikatými nohama (Lewis-Williams 2007, 153). V konečném stádiu lidé naprosto splynou se svými entoptickými (geometrickými) i ikonickými vizemi a mají pocit, že procházejí silnými proměnami – např. se proměňují ve zvířata (Lewis-Williams 2007, 154). Tyto stavy by vysvětlovaly, proč některé jeskynní malby zvířat jsou překryté nahodilými geometrickými obrazci (obr. 5)

Stavy změněného vědomí jsou dodnes v některých současných společnostech lovců a sběračů označovány jako šamanistické. Lze tedy předpokládat, že tomu tak bylo i v období paleolitu, kdy šamani představovali osoby se zvláštními schopnostmi, kteří měli přístup k alternativní realitě. Do této alternativní reality se dostávali právě ve stavech změněného vědomí, kdy se odpoutávali od svého těla, a věřili, že se jich v těchto chvílích zmocňují duchové (Lewis-Williams 2007, 158). Šamanistická teorie se rozšířila díky názorům J. Clottes, který přišel jako první s interpretací jeskyně jako lůna země. Podle něj pravěcí lidé věřili, že stěny jeskyně fungují jako ozvučnice mezi lidským a paralelním světem duchů. Přikládáním rukou na stěny tyto duchy kontaktovali a dokreslováním zvířecích podob na přirozené zoomorfnní tvary jeskynních stěn lze oživovat duše zvířat (viz obr.5) (Oliva et al. 2015, 55).



Obr. 5: Pech Merle (Španělsko) – malba dvou koní překrytá entoptickými fenomény a negativy dlaní, které jsou projevem kontaktu s duchy (zdroj: www.grottes-en-france.com).

S podobným výkladem přišel i německý antropolog Hans Peter Duerr, který zastává názor, že jeskyně měla představovat dělohu a zvířata v ní namalovaná zase zárodky skutečných zvířat. Šaman imaginárně nebo reálně vstupoval do jeskyně, čímž Bohyni oplodnil, a zvířata díky tomuto pohlavnímu aktu ožívala. Tato teorie je velmi dobře akceptovatelná, neboť morfologická podobnost jeskyně a ženského přirození je zřejmá na první pohled, takže může fungovat jako univerzální představa v průřezu různými časovými horizonty i kulturami, o čemž se přesvědčíme i v dalších kapitolách.

Ted' když víme, jaké používal paleolitický člověk barvy i plátno, tak se můžeme přesunout do jeskynních galerií, abychom si jeho výtvořiny prohlédli.

8. Odběry a vyhodnocení analýz vzorků

V předchozích dvou kapitolách jsem se pokusila vysvětlit, jak jeskyně působila na člověka, jaké podmínky pro tvorbu mu poskytovala, a co se mohlo odehrávat v jeho mysli, tedy co bylo důvodem ke vzniku parietálního umění. Tyto poznatky jsou pro náš výzkum nesmírně důležité, neboť jsou indiciemi při hledání paleolitických kreseb³.

³ V případě parietálního umění v jeskyních Moravského krasu užívám označení „kresby“, neboť objekty byly vytvořeny ohořelým dřevem (uhlíkem) a jsou monochromatické.

Na základě již zmíněných faktorů (umístění v jeskyni, morfologie stěn, hra světla a stínu, kresebný styl, asociace s nějakým motivem) jsme tedy s Martinem Golcem, Petrem Zajíčkem a týmem pracovníků Ústavu jaderné fyziky AV ČR pod vedením Ivo Světlíka vytipovali jednotlivá místa, která by mohla být vhodná pro radiouhlíkové datování. Celkem bylo v lednu a únoru 2019 odebráno 17 vzorků: 4 z Kateřinské jeskyně, 6 ze Sloupských jeskyní a 7 z Býčí skály (viz tab. 1). Radiouhlíková laboratoř CRL provedla první fázi zpracování, ve které byl vzorek č. 19_065 „Mozek“ z Kateřinské jeskyně vyřazen z důvodu nedostatku CO₂, a zbylých 16 vzorků bylo poté zasláno pracovišti HEKAL ATOMKI HAS v Debrecenu na měření AMS.

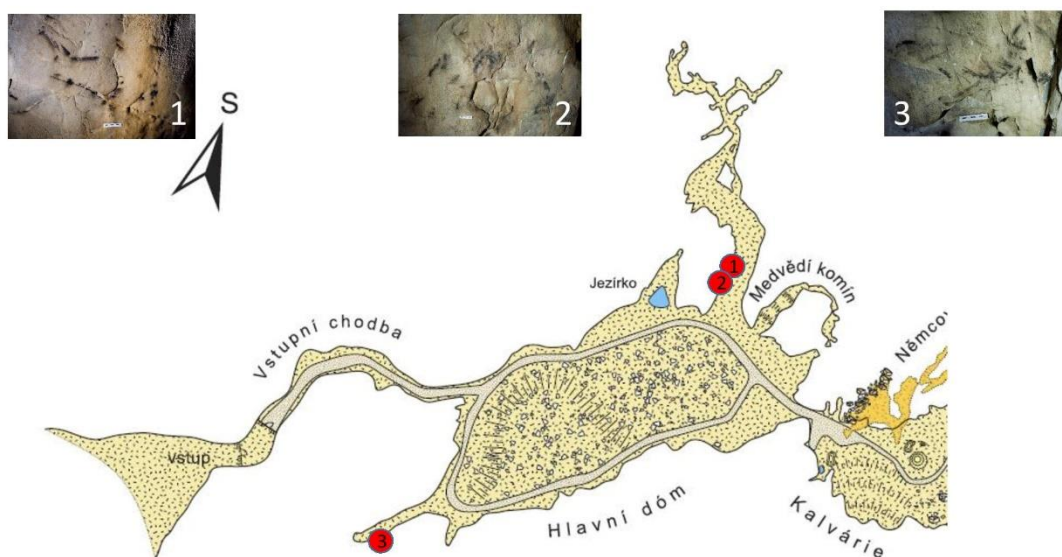
Výsledky analýz, které jsme obdržely v červnu 2019, byly překvapivě pozitivní, přestože se u žádného z odebraných vzorků nepotvrdilo paleolitické stáří, jak jsme doufali. Všechny vzorky z Býčí skály byly vyhodnoceny jako novověké, stejná situace nastala i u Sloupských jeskyní kromě jednoho vzorku, který odpovídal pozdnímu středověku. Nejzajímavější výsledky však přinesly všechny vzorky z Kateřinské jeskyně, které byly datovány přibližně do rozmezí let 4400–4200 BC, což odpovídá bouřlivému období přelomu neolitu a eneolitu, které bylo plné dynamických procesů a změn. V této době se na Moravě vyskytuje (pozdně)lengyelská kultura, které bychom mohli kresby přiřadit, neboť nalezené střepy v Kateřinské jeskyni dokládají i přítomnost této kultury. Zároveň také stylistické vyjádření kreseb koresponduje s výzdobným motivem lengyelského okruhu, ve kterém se vyskytují převážně geometrické motivy ve spojení s vícenásobnými liniemi nezobrazující nic konkrétního. Abstraktnější charakter kreseb by také odpovídal vysokému stupni rozvoje abstraktního myšlení v lengyelské společnosti, takže by se mohlo jednat o projev duchovní povahy, který je velmi těžké rozklíčovat, neboť archeologické nálezy nám nepodávají komplexní přehled o duchovních systémech neolitu a eneolitu. Chybějící mezery v nálezovém kontextu si tak musíme vyplnit poznatky z etnologických či antropologických výzkumů, abychom mohli jednotlivé představy pospojovat v celistvý obraz. O tuto syntézu ve spojitosti s jeskynním prostředím se pokusím v další kapitole č. 12. V následující tabulce uvádím vyhodnocená data všech odebraných vzorků, za kterou bude následovat katalog s fotografiemi a plány jeskyní, do kterých budou zaznačena místa, kde byly vzorky odebírány.

Lab. č. vz.	Popis vzorku, místo odběru	Kalibrované stáří (léta BC, AD)
19_063	Kateřinská j., Ledová chodba P, č. 1	4449–4260 BC
19_064	Kateřinská j., Ledová chodba L, č. 2	4453–4265 BC
19_065	Kateřinská j., „Mozek“, č. 3	nedatováno
19_066	Kateřinská j., Bezejmenná chodba, č. 4	4460–4232 BC
19_067	Sloup, U kolmé propasti, č. 5	1690–1926 AD
19_068	Sloup, Nad kolmou propastí, „prasvastika“, č. 6	1437–1636 AD
19_069	Sloup, „Speleoterapie“, č. 7	1651–1950 AD
19_070	Sloup, Gotická chodba, „u vykopávek, sluníčko“, č. 8	1647–1950 AD
19_071	Sloup, Gotická chodba, „před vykopávkami, vlevo“, č. 9	1664–1950 AD
19_072	Sloup, kaverna Tři oka, č. 10	1637–1799 AD
19_117	„1 Pilíř“, levá str., Býčí skála, č. 1	1706–1915 AD
19_118	„2 pilíř“, levá str., Býčí skála, č. 2	1694–1919 AD
19_119	Dračí hřbety č. 1, levá str., Býčí skála, č. 3	1683–1929 AD
19_120	Dračí hřbety č. 2, levá str., Býčí skála, č. 4	1682–1930 AD
19_121	Dračí hřbety č. 3, pravá str., Býčí skála, č. 5	1688–1927 AD
19_122	Dračí hřbety č. 4, strop, Býčí skála, č. 6	1690–1926 AD
19_123	U esesáka, levá str., Býčí skála, č. 7	1678–1940 AD

Tabuka č. 1: Výsledky radiouhlíkového datování.

8.1. Katalog

8.1.1. Kateřinská jeskyně



Obr. 6: Mapa Kateřinské jeskyně se zaznačenými místy odběrů vzorků: 1 – Ledová chodba P, 2 – Ledová chodba L, 3 – Bezejmenná chodba (autor: P. Zajíček).



Obr. 7: Vzorek 19_063, Kateřinská j., Ledová chodba P, 1, 4449–4260 BC (foto P. Zajíček).



Obr. 8: Vzorek 19_064, Kateřinská j., Ledová chodba L, 2 4453–4265 BC (foto P. Zajíček).

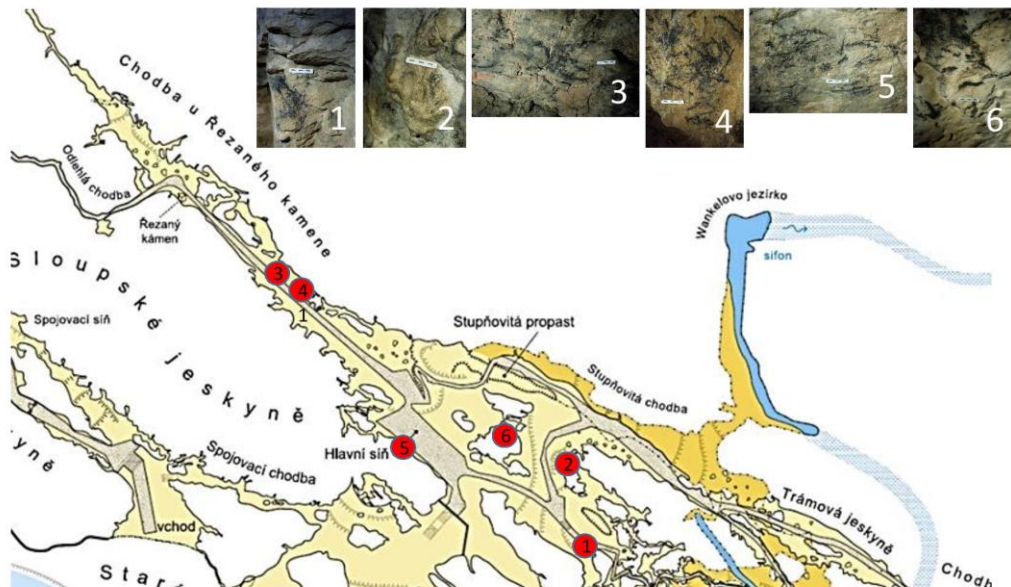


Obr. 9: Vzorek 19_065, Kateřinská j., „Mozek”, 3, nepodařilo se datovat (foto P. Zajíček).



Obr. 10: Vzorek 19_066, Kateřinská j., Bezejmenná chodba 4, 4460–4232 BC (foto P. Zajíček).

8.1.2. Sloupské jeskyně



Obr. 11: Mapa Sloupských jeskyní se zaznačenými místy odběrů vzorků: 1 – U kolmé propasti, 2 – Nad kolmou propastí, 3 – Speleoterapie, 4 – Gotická chodba (č. 8) 5 – Gotická chodba (č. 9), 6 – kaverna Tři oka (autor: Petr Zajíček).



Obr.12 (vlevo): 19_067, Sloup, U kolmé propasti, 1690–1926 AD (foto: P. Zajíček).

Obr.13 (vpravo): 19_068, Sloup, Nad kolmou propastí, „prasvastika“, 1437–1636 AD (foto: P. Zajíček).



Obr. 14: 19_069, Sloup, „Speleoterapie“, č. 7, 1651–1950 AD (foto: P. Zajíček).



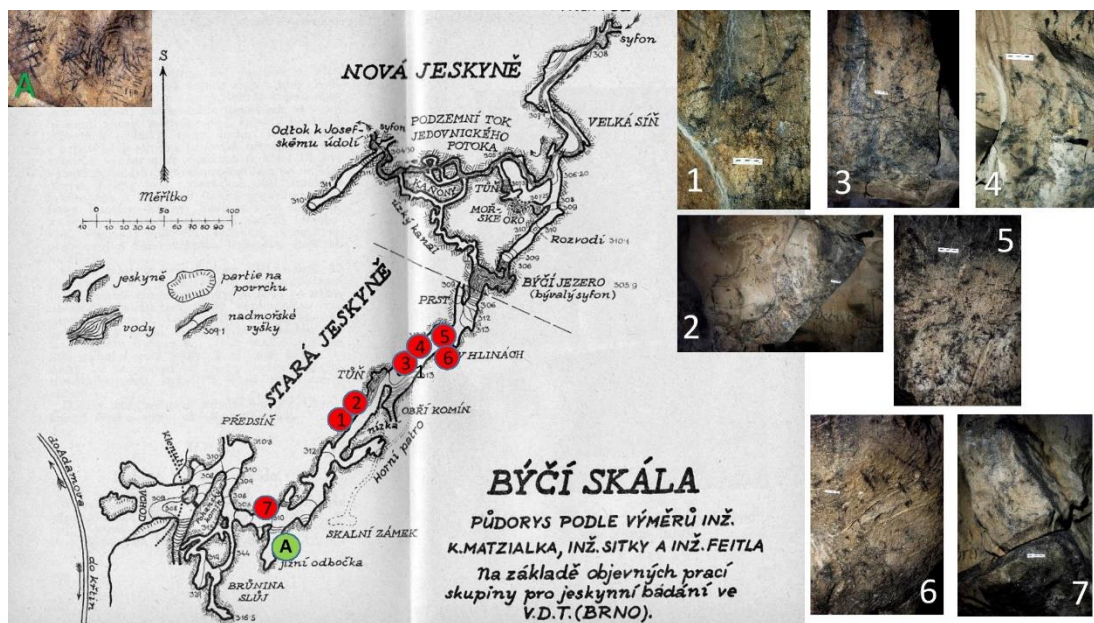
Obr. 15 (vlevo): 19_070, Sloup, Gotická chodba, „u vykopávek, sluníčko“, č. 8, 1647–1950 AD (foto: P. Zajíček).

Obr. 16 (vpravo): 19_071, Sloup, Gotická chodba, „před vykopávkami, vlevo“, č. 9, 1664–1950 AD (foto: P. Zajíček).

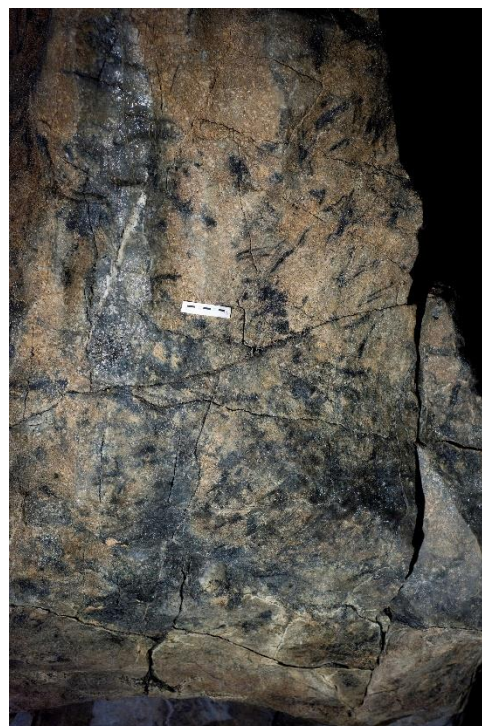


Obr. 17: 19_072 Sloup, kaverna Tři oka, č. 10, 1637–1799 AD (foto: P. Zajíček).

8.1.3. Býčí skála

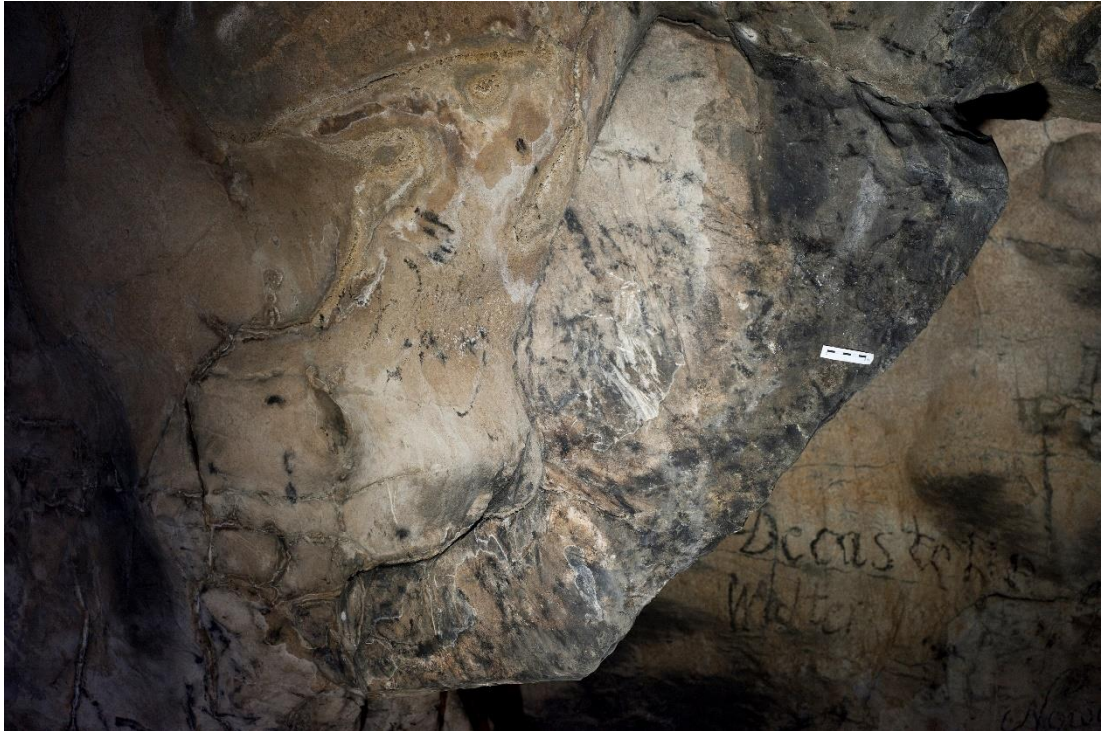


Obr. 18: Mapa Býčí skály se zaznačenými místy odběrů vzorků: A – geometrická kresba v Jižní odbočce datovaná v roce 2005, 1 – „1 Pilíř“, 2 – „2 Pilíř“, 3 – Dračí hřbety č. 1, 4 – Dračí hřbety č. 2, 5 – Dračí hřbety č. 3, 6 – Dračí hřbety č. 4, 7 – U esesáka (autor: P. Zajíček).



Obr. 19: 19_117 „1 Pilíř“, levá str., Býčí skála, 1706–1915 AD (foto: Petr Zajíček).

Obr. 20: 19_118 „2 pilíř“, levá str., Býčí skála, 1694–1919 AD (foto: Petr Zajíček).



Obr. 21: 19_119, Dračí hřbety č. 1, levá str., Býčí skála, 1683–1929 AD (foto: Petr Zajíček).



Obr. 22 (vlevo): 19_120, Dračí hřbety č. 2, levá str., Býčí skála, 1682–1930 AD (foto: Petr Zajíček).

Obr. 23 (vpravo): 19_121, Dračí hřbety č. 3, pravá str., Býčí skála, 1688–1927 AD (foto: Petr Zajíček).



Obr. 24 (vlevo): 19_122, Dračí hřbety č. 4, strop, Býčí skála, 1690–1926 AD (foto: Petr Zajíček).



Obr. 25 (vpravo): 19_122, Dračí hřbety č. 4, strop, Býčí skála, č. 6, 1690–1926 AD (foto: Petr Zajíček).

9. Analogické kresby ze střední Evropy

Ačkoli výsledky analýz prokázaly, že všechny testované vzorky z Býčí skály pochází z období novověku, tak zde již v minulosti byla zjištěna geometrická kresba z období středního eneolitu, datovaná 3300–2915 BC (Svoboda – van der Plicht – Balák 2005, 574), která byla ještě donedávna považována za nejstarší kresbu ČR. Toto prvenství nyní převzala Kateřinská jeskyně (tab. 2), nicméně geometrická kresba z Býčí skály stále vede svým provedením (obr. 26).

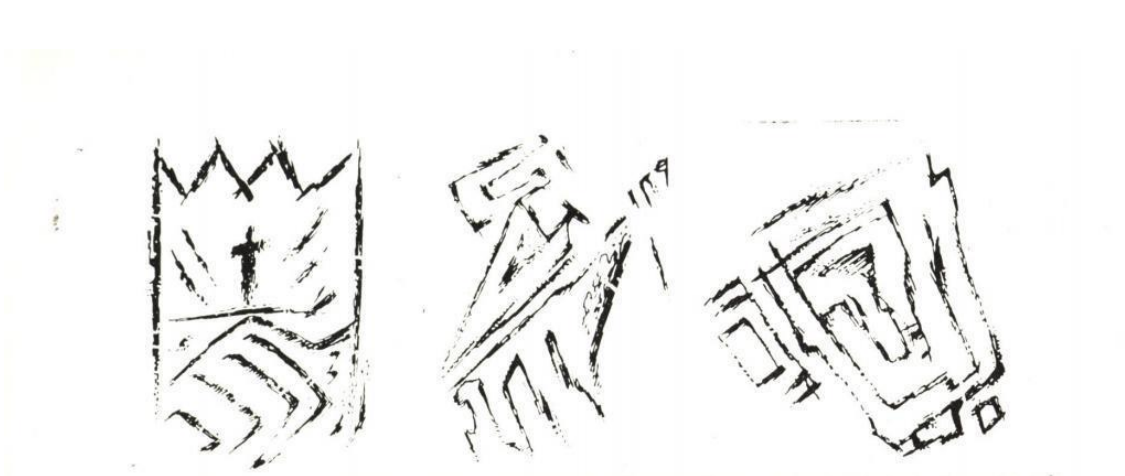


Obr. 26: Býčí skála, Jižní odbočka, 3300 – 2915 BC, kultura s kanelovanou keramikou? (Svoboda – van der Plicht – Balák 2005, 574) (foto: Petr Zajíček).

Podobné kresby byly objeveny i v jeskyních Domica a Ardovská na Slovensku, kde v posledních 10 letech probíhají intenzivní výzkumy a mapování uhlíkových stop, mimo jiné i v dalších částech Slovenského krasu (Šefčáková – Levchenko 2018). Nejzajímavější kresby, pocházející z jeskyně Domica (obr. 27–28), byly relativně datovány do období neolitu na základě kresebného motivu, který se shoduje s výzdobným vzorem keramiky bukovo-horské kultury (obr. 29) (Šefčáková 2017, 20).



Obr. 27: Jeskyně Domica, geometrické kresby (zleva A, B, C) v bočním výklenku Posvátné chodby, šipka označuje místo odběru pro datování v roce 2016, neolit – bukovohorská kultura? (Ševčáková 2017, 30).



Obr. 28: Jeskyně Domica, návrhy kreseb z bočního výklenku Posvátné chodby (zleva A, B, C), neolit – bukovohorská kultura? (zdroj: www.issuu.com).



Obr. 29: Jeskyně Domica, neolit, lineární keramika, bukovohorská kultura, stupeň B (Šefčáková 2017, 23).

Osídlení jeskyně lidem bukovohorské kultury bylo doloženo na délce asi 700 m, přičemž ho lze rozdělit do dvou částí. První část od vchodu až do vzdálenosti 300 m pravděpodobně sloužila jako obydlí pro neolitického člověka, kde se věnoval běžným denním činnostem. Pro rituální a duchovní účely sloužila hůře dostupná část ve vzdálenosti 600 m, kde se nacházejí i geometrické kresby (Šefčáková – Levchenko 2018, 140). Ty jsou ukryty v bočním výklenku tzv. Posvátné chodby, do které se vstupuje z Dómu mystérií neuvěřitelně realisticky vymodelovaným „Lůnem matky Země“ (viz obr. 2), z čehož lze usoudit, že kresby mohly být spojovány s kultem plodnosti, a proto byly umístěny právě v této části jeskyně (Šefčáková – Levchenko 2018, 141). Posvátná chodba měla určitě velký význam, což dokládá i její ohraničení na obou dvou koncích, které je doložené kolovými jamkami, což by mohla znamenat, že prostor byl uzavřený, dvířkami, ohradou nebo případně jednoduchou dřevěnou konstrukcí (Šefčáková 2017, 19).

V roce 2006 byl uskutečněn průzkum za cílem absolutního datování kreseb, ke kterému bylo potřeba získat vzorky přímo z jejich povrchu. Když se však přistoupilo k odběrům, tak bylo zjištěno, že vrstva barviva je příliš tenká na to, aby bylo možné vzorky bez poškození kreseb bezpečně odebrat, a zároveň z nich vytěžit dostatečné množství uhlíku (Šefčáková 2017, 30). Nakonec bylo pro odběry zvoleno jiné místo kumulace uhlíkových otěrů, které se nacházelo v nedaleké blízkosti kreseb, v boční části Posvátné chodby na břehu podzemní říčky Styx (Šefčáková 2017, 30).

Výsledky analýz byly překvapivé, stáří odebraného vzorku činilo 11 290–11 200 BC, což bylo zapotřebí znovu ověřit, neboť tak vysoká data byla v Domici doložená jen nálezy pleistocénní fauny (Šefčáková 2017, 30). Přes neúspěšné pokusy v roce 2010, kdy se opět vyskytl problém s nedostatečným množstvím organického uhlíku při analýzách, se podařilo v roce 2016 získat nová data. Přestože vzorky byly odebrány ze stejných uhlíkových kumulací jako v roce 2006 (obr.?), tak původně vysoký výsledek nebyl potvrzen. Nový věk byl stanoven na 4877–5447 BP (eneolit) (Šefčáková 2017, 31). Zároveň byla snaha znovu odebrat vzorky v bezprostřední blízkosti kreseb, což se konečně podařilo z kumulace uhlíků 10 cm napravo od kreseb. Tento vzorek poskytl mnohem zajímavější data, a to kalibrovaný věk 9257–9657 BP (mezolit) (Šefčáková 2017, 31). Oba dva výsledky potvrzují vysoké stáří některých uhlíkových stop, což svědčí o nepřetržitém využívání Posvátné chodby a jejích bočních částí v průběhu prehistorie (Šefčáková 2017, 31).

Vyšší stáří druhého vzorku odebraného hned vedle kreseb je však nutné brát s rezervou, neboť jejich charakter se velmi podobá motivům na keramice bukovohorské kultury, jejíž doklady byly nalezeny v bezprostřední blízkosti kreseb, a tvoří 85 % nálezového fondu jeskyně. Zároveň se vzory podobají ornamentům neolitické kultury Vinča (obr.? Podobrský), nicméně nelze vyloučit ani přítomnost starších vzorových tradic, které mohli ovlivnit mladší kultury, neboť podobné meandrovité geometrické ornamenty se vyskytují v období mezolitu na nálezech z lokality Lepenski Vir v Srbsku (Šefčáková – Levchenko 2018, 147).

Další kresby pocházejí z jeskyně Ardovská, která se nachází hned vedle Domici. Zde byly objeveny 4 schématické kresby (obr. 30), z nichž datována byla zatím pouze kresba č. 3, u které vyšla datace do rozmezí let 2759–2923BP (pozdní bronz/halštát).



Obr. 30: Ardovská jeskyně, 4 schematické kresby (Šefčáková – Levchenko 2018, 142).



Obr. 31: Ardovská jeskyně, propast'ovitá chodba, kresba č. 3, 2759–2923 BP, pozdní doba bronzová/halštát.

Motiv „T“ na kresbě připomíná postavu a čáry okolo ní přírodní prostředí. Tento symbol se objevuje v různém kontextu (stavební prvky, kresba na stěnách, tvar plastik aj.) už od epipaleolitu např. v Göbkelii Tepe, ale i v mladším eneolitickém hassunsko-sammarském období v oblasti Přední Asie a Anatólie. Nalézt ho však můžeme také v dalších jeskyních Slovenského krasu, např. v Silické lednici (Šefčáková 2017, 26).

Ačkoli má výzkum uhlíkových stop, značek a kreseb na Slovensku mnohem delší tradici než u nás, tak se zde bohužel zatím podařilo absolutně datovat jen jednu kresbu v již zmíněné Ardovské jeskyni, což ji řadí na 5. místo ve stáří kreseb z jeskyní střední Evropy (viz tab. 2). Nejstarší kresby k roku 2019 pocházejí z Kateřinské jeskyně, přičemž pokud by se v budoucnu podařilo odebrat a analyzovat vzorky ze tří geometrických kreseb jeskyně Domica (viz obr. 27), tak lze předpokládat, že by jejich stáří mohlo být vyšší vzhledem k podobnosti s motivy neolitické bukovohorské keramiky.

Název lokality, umístění	Kalibrovaná data	Období, kultura
1. Kateřinská j., bezejmenná chodba	4460–4232 BC	pozdní neolit/raný eneolit
2. Kateřinská j., Ledová chodba, L	4453–4265 BC	pozdní neolit/raný eneolit
3. Kateřinská j., Ledová chodba, P	4449–4260 BC	pozdní neolit/raný eneolit
4. Býčí skála, Jižní odbočka	3300–2915 BC	střední eneolit, KKK
5. Ardovská j., Propast'ovitá chodba	973–809 BC⁴	pozdní d. bronzová, halštatská

Tabulka č. 2: Nejstarší absolutně datované jeskynní kresby střední Evropy.

10. Využívání jeskyní Moravského krasu v období neolitu a eneolitu

Využívání jeskyní Moravského krasu mohlo v pravěku souviset s dolováním místní kamenné suroviny, olomučanského rohovce, který se vyskytuje v jeho střední části. Tato surovina byla v pravěku velmi významná, což dokládá i její vzdálená distribuce na sídlištích LnK, VK a lengyelské kultury i mimo území Moravy. V období eneolitu se zájem o tuto surovinu ještě více zvyšuje, neboť její doklady máme z ještě

⁴ Původní datace publikovaná A. Šefčákovou (2017) byla uvedena v BP (2759–2923), pro sjednocení tabulky byl údaj přepočten na BC

vzdálenějších lokalit. Nelze však přesně říci, zda se jednalo o hlavní nebo vedlejší důvod, kvůli kterému lidé do krasu přicházeli (Ondroušková 2011, 107–108).

S jistotou však můžeme tvrdit, že jeskyně byly využívány již od nejstaršího stupně kultury s lineární keramikou, jejíž obliba využívání krasových prostor narůstá v mladším stupni, a celkem ji máme doloženou na 23 lokalitách (Ondroušková 2011, 120). Jeskyně v tomto období sloužily pravděpodobně pro kultovní účely, což je argumentováno tím, že namísto prostorných portálových jeskyní, jsou využívány menší a obtížně přístupné jeskyně jako např. Koňská jáma, kde byl nalezen stěp s antropomorfním motivem, což může být dalším dokladem duchovního projevu (Peša 2014, 177).

Kultura s vypíchanou keramikou patrně neprojevovala o jeskyně zájem, protože byla zachycena pouze jedním fragmentem na Býčí skále (Ondroušková 2011, 121).

Zásadní je pro náš výzkum navazující lengyelská kultura, která je doložena na 11 jeskynních lokalitách (Ondroušková 2011, 121). Lid lengyelské kultury jako jediný v celém pravěku zřetelně proniká na území Moravského krasu a vytváří si sídelní síť, díky čemuž můžeme určit směr jeho šíření do krasu (Ondroušková 2011, 110).

Osídlení Moravského krasu nositeli lengyelské kultury probíhalo pravděpodobně od jihu na sever, neboť nejstarší fáze lengyel Ib, je zachycena v oblasti Horákova v trati „Macoča“ (Ondroušková 2011, 110). V následující fázi Ic máme již doložené sídliště z lokality Mokrá (Kuča 2008, 36), na kterou jsou patrně napojené jeskyně Pekárna a Slezákova díra, nacházející se v bezprostřední blízkosti této lokality (Ondroušková 2011, 121). Na sídlišti Mokrá, v poloze Spálená seč, byl prozkoumán výrobní objekt na broušenou industrii z lokální kulmské „březinské“ břidlice a sídelní objekt fáze lengyel Ic (Kuča 2008, 36). Při výzkumu byly odebrány také vzorky uhlíků pro absolutní datování lokality, ze které máme nyní dvě data: 4480 ± 38 a 4465 ± 57 (Kuča 2008, 37). Obě hodnoty lze zařadit na počátek fáze IIa lengyel/MÖG, která je absolutně datovaná 4523–4375 BC (tab. 3). V Rakousku není fáze Ic lengyelské kultury uznávána, ale v případě Moravy by údaje pro fázi Ic seděly naprosto přesně (Kuča 2008, 37), neboť fáze Ic je v této oblasti absolutně datována mezi roky 4700–4350 BC⁵ (viz tab. 5) (Kuča et al. 2012, 56). Lengyelské sídliště v Mokré u Brna má

⁵ Původní datace fáze Ic byla uvedena v BP (6650–6300) (Kuča et al. 2012, 56), ale pro potřeby tabulky byla přepočtena na BC (4700–4350).

tedy nejen důležitý význam pro poznání této doposud málo známe fáze lengyelské kultury, ale zároveň je i přínosem pro výzkum jeskynních kreseb v Moravském krasu.

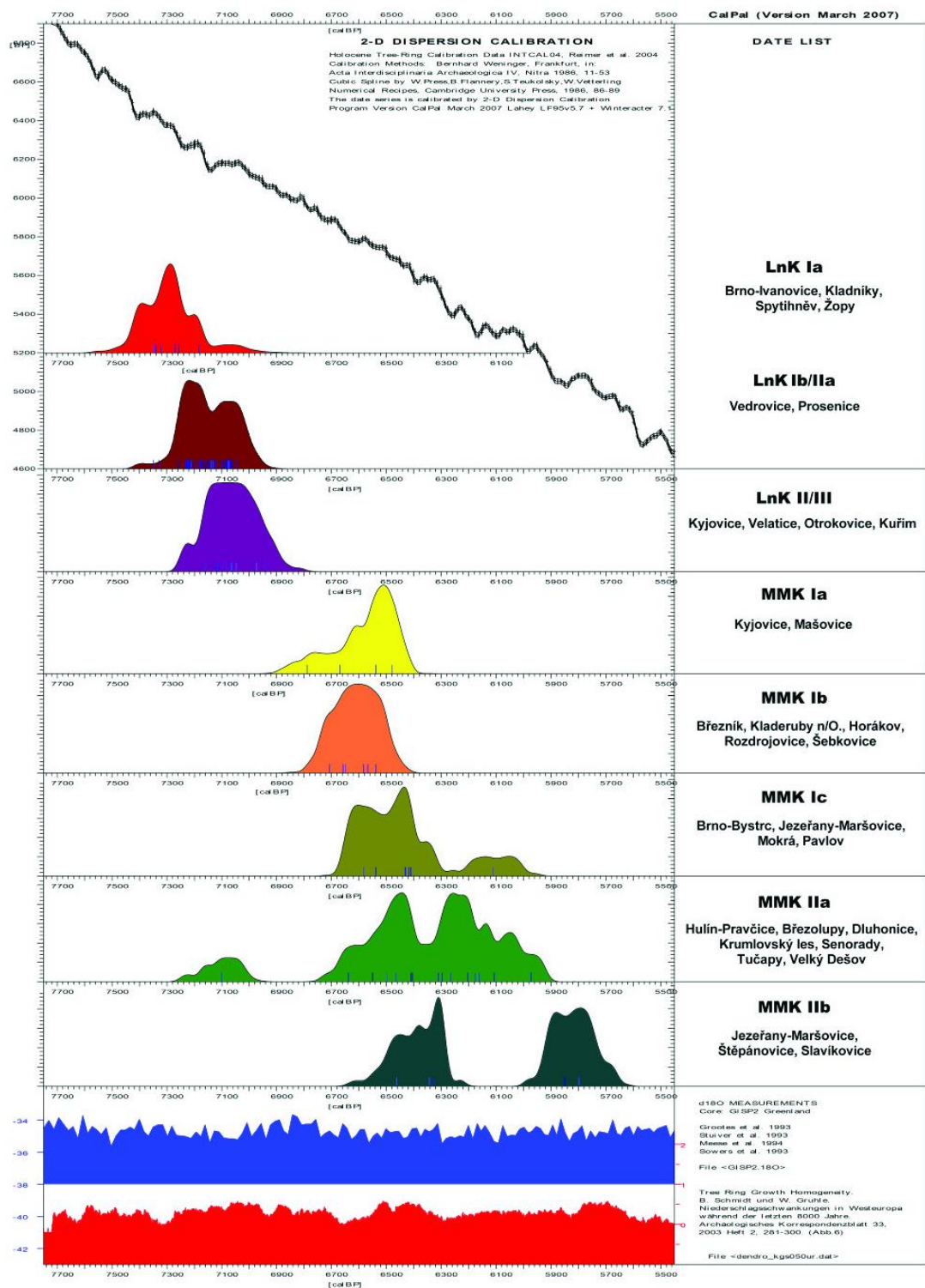
Data on the 1 σ level, in years B.C.	Samples	Time range begin with highest probability			Time range begin with highest probability			Duration		
Phase	Number	Max.	Min.	Mean	Max.	Min.	Mean	Min.	Max.	Mean
Formative=Ia0	11	4845	4755	4800	4715	4660	4688	-40	185	113
Ia	10	4715	4660	4688	4650	4580	4615	-10	135	73
Ib	10	4650	4580	4615	4550	4495	4523	-30	155	93
IIa	23	4550	4495	4523	4405	4345	4375	-90	205	148
IIb	8	4405	4345	4375	4180	4050	4115	-165	355	260
Epi	1	4180	4050	4115	4130	3920	4025	80	260	90
	63									775

Tab. 3: Absolutní chronologie lengyelské kultury moravsko-rakouského okruhu založená na datech z Rakouska (Stadler – Ruttkay 2007, 130).

Výsledky radiouhlíkových analýz ze sídliště Mokrý jsou pro nás velmi užitečné, neboť je můžeme porovnat s daty z Kateřinské jeskyně (tab. 4), která se nachází 25 km severně od této lokality.

fáze Ic lengyel/fáze lengyel IIa	4700–4350 BC/4350–4000 BC	relativní chronologie
sídliště Mokrý, objekt 1/2007	4522 – 4408 BC	Ic
sídliště Mokrý, objekt 3/96	4518 – 4442 BC	Ic
Kateřinská j., bezejmenná chodba	4460 – 4232 BC	Ic/IIa
Kateřinská j., Ledová chodba, L	4453 – 4265 BC	Ic/IIa
Kateřinská j., Ledová chodba, P	4449 – 4260 BC	Ic/IIa

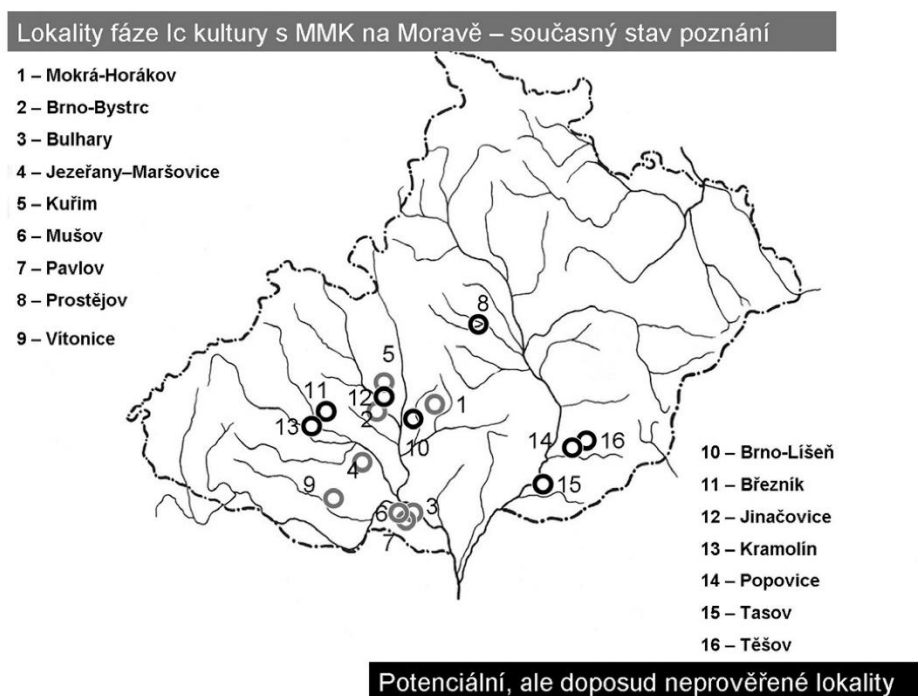
Tab. 4: Srovnání absolutní dat z Kateřinské jeskyně s daty z lengyelského sídliště Mokrý fáze Ic.



Tab. 5: Chronologie moravského neolitu, fáze Ic odpovídá 4700–4350 BC, fáze IIa 4350–4000 BC, přechod mezi stupni I a II lze stanovit do intervalu 4650–4550 BC. Tato rozmezí je nutné brát s rezervou vzhledem k nízkému počtu dat (Kuča et al. 2012, 55–56).

Z tabulky 5 vidíme, že všechna data můžeme alespoň z části synchronizovat do fáze Ic. Kateřinská jeskyně odpovídá zhruba stejně tak dlouhému časovému úseku ve fázi Ic i IIa. V prostoru mokerského lomu byly v roce 1996 prozkoumány také 4 objekty z fáze lengyel IIa, kde byla nalezena keramika, venuše a také štípaná industrie z rohovce typu Olomučany ze středního systému Moravského krasu (Ondroušková 2011, 110).

Další lokality fáze Ic máme doloženy ze všech směrů kolem Kateřinské jeskyně. Ze SZ je to na sídlišti Bořitov, z JZ Kuřim (Langrová 2010, 52), ze SV Prostějov (Kalábková 2008, 31). Jedná se tedy o doklad toho, že se lengyelská kultura rozšiřovala z jižní mokersko-horákovské oblasti dále na sever, a postupně kolonizovala i střední Moravu ve fázi IIa, kdy se dostává na Olomoucko a Přerovsko (obr. 32) (Kalábková 2008, 31)



Obr. 32: Lokality fáze Ic lengyelské kultury a přechodného horizontu Lengyelu I/II (Kuča 2008, 39).

Pochopení sídelní struktury lengyelské kultury v krasové oblasti nám může pomoci Kateřinskou jeskyni lépe zasadit do časového vývoje lengyelské kultury, neboť v případě Moravského krasu nám není relativní chronologie lengyelské kultury příliš užitečná. Ve všech jeskyních se setkáváme s naprostou absencí malby na keramice, což je pravděpodobně způsobené nešetrným laboratorním zpracováním,

takže jediným datovatelným prvkem zůstává plastická výzdoba (Ondroušková 2011, 121). Ta se však v případě Kateřinské jeskyně vyskytuje pouze na 2 fragmentech, přičemž u prvního se jedná o drobný nevýrazný výčnělek, a druhý je polokulovitý pupík, který se nachází těsně pod okrajem nádoby. Výzdoba polokulovitého pupíku se vyskytuje již ve fázi Ib, a potom běžněji v mladším stupni IIa. V hojném počtu je tímto typem plastického výčnělku zdobena i keramika ze sídliště v Bořitově, které je od Kateřinské jeskyně v dochozí vzdálenosti 20 km (Langrová 2010, 53).

S přihlédnutím k tomuto „střípku informací“ a sídelní struktuře Moravského krasu můžeme tedy téměř s jistotou tvrdit, že využívání Kateřinské jeskyně odpovídá fázím Ic/IIa, tedy přelomu neolitu a eneolitu, což potvrzují i výsledky radiouhlíkových analýz kreseb. Od mladšího stupně narůstá zájem o jeskyně, neboť ho máme doložený na všech 11 lokalitách s lengyelskou kulturou.

Za zmínku v souvislosti s touto kulturou zajisté ještě stojí, že z krasových lokalit můžeme největší počet kamenných sekerek přiřadit právě lengyelské kultuře. Vyrobené jsou převážně ze zelené břidlice typu Želešice, která se získávala v oblasti Brněnské kotliny, což je dalším dokladem sídelní struktury lengyelské kultury v Moravském krasu (Ondroušková 2011, 127).

V navazujícím období eneolitu dochází k poklesu zájmu o jeskyně, lidé se stahují z krasové oblasti, což dokládají sporadické archeologické nálezy i změna sídelní struktury.

Tak je tomu v případě časně eneolitické jordanovské kultury, kterou máme doloženou pouze na dvou lokalitách, v jeskyních Pekárna a Výpustek, což můžeme považovat za doznívání předchozího mladšího stupně lengyelské kultury (Ondroušková 2011, 122). Vladimír Peša nálezy z těchto jeskyní do jordanovské kultury nezařadil, namísto nich však uvádí dvě jiné lokality, jeskyně Kůlničku a Kapustovku. Velmi zajímavá je první z nich, neboť tvar jejího vchodu asi nejlépe napodobuje ženské přirození ze všech jeskyní v Moravském krasu. Tuto představu dokládá i dětský hrob z mladšího období únětické kultury, který byl vložen do jeskynního vchodu jako symbolu lůna matky země (Peša 2012, 180). Stejně tak následující kultura nálevkovitých pohárů se s jistotou vyskytovala jen na dvou lokalitách, přičemž jednou z nich je právě Kateřinská jeskyně.

Nezajímavější nálezy však pochází z období středního eneolitu, které nám přináší kultura s kanelovanou keramikou. Na Býčí skále je doložena celou nádobou mísy a nezdobeného poháru. Ačkoli neznáme přesnou lokalizaci této keramiky

v jeskyni, tak nejspíš bude souviset s geometrickou kresbou v Jižní odbočce (Ondroušková 2011, 123). Mohla by se jednat o rituální servis, jehož analogii můžeme hledat v Levantě, kde bylo v eneolitu deponování nádob velmi běžné (Peša 2014, 200). Výskyt lidu KKK může také souviset s těžbou rohovce na této lokalitě, neboť v blízkosti těžební jámy byla nalezena plastika této kultury (Ondroušková 2011, 123).

V mladším eneolitu se zdá, že Býčí skálu nahradila nedaleká jeskyně Barová, ve které byl nalezen největší počet artefaktů jevišovické kultury. Tato kultura využívá především menší jeskyně ve střední části Moravského krasu, a její výskyt zde nejspíš také souvisel s těžbou rohovce (Ondroušková 2011, 123). Konec středního eneolitu naznačují již doznívající nálezy kultury se šňůrovou keramikou, jejíž doklady se nacházejí roztroušené po všech částech krasu, což nejspíš souvisí s nomádkým či polonomádkým způsobem života této kultury, který se živil pastevectvím a lovem zvěře (Ondroušková 2011, 123). Zdá se, že s touto kulturou odešel i poslední zájem o jeskynní prostory, neboť následující kultura zvoncovitých pohárů nebyla v jeskyních Moravského krasu spolehlivě rozeznána na žádné lokalitě (Ondroušková 2011, 124).

Předchozí poznatky poukazují na charakteristický jev, kdy dochází k nápadnému střídání intenzivního využívání jeskyní s obdobími téměř naprostého nezájmu o tyto prostory. Na základě tohoto faktu a archeologických nálezů můžeme tedy soudit, že funkce jeskyní byla kultovní s přihlédnutím k tomu, že v nich nebyly objeveny doklady sídlištního charakteru. Představovaly tedy místo komunikace s duchovní sférou, která nejspíš nastávala v obdobích válečných konfliktů nebo globálních klimatických změn, což mohlo být právě v neolitu a eneolitu (Peša 2014, 203). S těmito problémy se mohly potýkat všechny kultury, přesto však jeskyně využívaly jen některé z nich, což nejspíš souviselo s jejich vývojovým stupněm, neboť čím byla hlubší víra společnosti ve vlastní mechanismy rozvoje, tím se snižovala potřeba obracet se na pomoc přírody (Peša 2014, 203). Přestože můžeme předpokládat, že tato interpretace by mohla být univerzálně platná, tak to nemusí nutně znamenat, že všechny jeskyně musely být využívány pouze jako kultovní místa. V jejich funkci se zajisté odrážely regionální nebo společenské zvyky či kulturní tradice, které se v jednotlivých oblastech mohly lišit (Peša 2014, 204). Nicméně jeskyně jako kultovní místa zapadají do konceptu vývoje náboženských představ neolitu, které se šířily stejným směrem jako fenomén využívání jeskyní z Předního východu, čímž se budu zabývat v následujících dvou kapitolách.

11. Původ fenoménu využívání jeskyní ve střední Evropě

Skutečná jeskynní sídliště se objevují v oblasti Levanty již v předkeramickém neolitu (Peša 2014, 195). Jeskyně využívané v tomto období jsou suché, dobře osvětlené denním světlem, a jejich tmavé zadní prostory jsou bez archeologických dokladů, což svědčí o sídlištní funkci a o absenci kultovní funkce. Ostatní nálezy zastupují různé oblasti každodenního života, neboť se zde ve velkém množství vyskytuje štípaná a kamenná industrie, kostěné předměty, zbytky, drobný šperk, ozdoby a plastiky (Peša 2014, 195).

V raném chalkolitu jsou v jižní Levantě a Anatólii osídlovány především větší a členité krasové systémy, a patrně se mění charakter jejich využívání, neboť archeologické nálezy jsou doloženy i z tmavých prostor hlouběji v podzemí (Peša 2014, 183). V oblasti jihovýchodní Evropy souvisí využívání jeskyní s raným starčevo-křišským neolitem, jehož původ pravděpodobně vychází právě z anatólském neolitu, a spojovacím článkem mezi těmito oblastmi může být kultura Karanovo I v jižním sousedství dolního Podunají (Peša 2014, 184). V prostředí křišské kultury vzrostl zájem o krasové systémy v celém jihozápadním Rumunsku a severozápadním Bulharsku, což naznačuje, že jižní Balkán mohl fungovat jako most mezi Anatólií a oblastmi jihovýchodní a střední Evropy (Peša 2014, 183). V době, kdy v jihovýchodní části Karpatské kotliny končí starčevo-křišský komplex (fáze IV A, cca 5300 cal BC), jehož součástí byly v tomto stupni i jeskynní lokality, se v severní části Karpatské kotliny na území východní (alföldské) lineární keramiky projevuje zájem o využívání jeskyní, což je doloženo například ve středním stupni v jeskyni Domica, a v mladším stupni u její varianty, skupiny Tiszadob, ve které tento fenomén ještě narůstá (Peša 2014, 189).

S počátkem středního neolitu byly jeskyně objeveny téměř ve všech krasových oblastech horního Potisí i středo-jihovýchodního Slovenska a byly navštěvovány lidmi bukovo-horské kultury až do jejího zániku na přelomu středního a mladého neolitu 5000–4900 BC (Peša 2014, 189). Ve středním neolitu došlo k nástupu nového klimatického období epiatlantiku, pro který je příznačné teplé, vlhké klima s krátkými suchými výkyvy a velkým kolísáním teplot, což mohlo v této době souviset se zvýšeným zájmem o jeskyně v mnoha regionech střední Evropy i Balkánu v této době (Peša 2014, 193). Nestabilní podnebí bylo doloženo v prostoru mezi Bukovými horami

a Aggteleckým krasem, tedy regionem osídlovaným bukovohorskou kulturou, což nápadně koresponduje s jejím vzrůstajícím zájmem o jeskyně (Peša 2014, 194).

V souvislosti s bukovohorskou kulturou je zajímavá pozice železovské skupiny, která má na svém území také několik krasových oblastí, ale žádnou z nich vzhledem k absenci archeologických nálezů nevyužívala. Místo toho se železovská keramika objevuje v jeskyních sousedních kulturních oblastí (Ar dovská, Domica, Čertova díra, Puklinová jeskyně na Dreveníku, Tuold u Mikulova), a jeden střep železovského charakteru pochází právě i z Kateřinské jeskyně (viz kapitola 5). Tento zajímavý fenomén doposud nebyl vysvětlen, takže zůstává otázkou, zda do jeskyní přinášeli železovské nádoby sami lidé železovské kultury nebo je sem přinášeli lidé bukovorhoské kultury ze železovských oblastí (Peša 2014, 189). Daleko zajímavější otázkou však je, co bylo příčinou tohoto jevu, o kterém můžeme zatím pouze spekulovat. Existence železovských prvků na Moravě je chápána jako obecný projev východních a jihovýchodních vlivů, které ve středním neolitu pronikaly na západ (Podborský 1993, 99). Na Moravě se také vyskytují střepy bukovohorské kultury, což může souviset s rozšiřujícím se tlakem železovské kultury, nicméně i v železovském prostředí můžeme nalézt mladolineární moravskou keramiku, což svědčí spíše o kontaktech těchto kultur, než jejich vzájemném vytlačování z území (Podborský 1993, 100). Nejstarší zjištěný stupeň IIc lineární keramiky v Moravském krasu s absolutním datováním 5300–5200 BC odpovídá počátku navštěvování jeskyní v prostoru východní lineární keramiky, jejíž krasové oblasti jsou od Moravy vzdáleny 300–400 km. To je dokladem šíření tohoto fenoménu v prostředí lineární keramiky jako kulturního jevu, než jako výsledku stejných sociokulturních potřeb vzniklých nezávisle v různých regionech (Peša 2014, 189).

Z předchozích poznatků tedy vyplývá, že s ohledem na chronologické souvislosti a prostorový vztah mezi jednotlivými kulturami docházelo k postupnému pronikání jeskynního fenoménu z Předního východu dále do jihovýchodní a střední Evropy. Společně s ním se mohly zároveň šířit duchovní představy, které lze aplikovat v každém kulturním prostředí, neboť jeskyně v sobě skrývá univerzální archetypy, od nichž se tyto představy odvíjí. V následující kapitole se pokusím představit duchovní systémy období neolitu a eneolitu, poněvadž se domnívám, že kresby na stěnách jeskyní, které sloužily kultovním účelům, mohou být odrazem víry těchto období.

12. Symbolika duchovních představ neolitu a eneolitu v kontextu jeskyní

Přechod od neproduktivního k produktivnímu způsobu života se výrazně projevil i na rozvoji lidského intelektu a abstraktního myšlení. Neolit je obdobím se složitým systémem představ a chápáním světa, který vychází z animismu, animatismu a démonismu mladého paleolitu, ale zároveň se v něm utváří nové zárodky prototeismu (Podborský 2006, 132). S počátkem zemědělské civilizace došlo i ke změně významu jeskyně, a její sídelní ani dílenská funkce již nebyla tak výrazná jako v předchozích obdobích (Peša 2014, 198). V neolitu stoupl potenciál země a zároveň i posvátný potenciál jeskyní (Laučík 2015, 75). Jeskyně však stále působily na neolitického zemědělce stejně tajemně a magicky tak jako na paleolitického lovce. Využíval je proto rovněž ke kultovním účelům, k obětování nebo ukládání mrtvých, z nichž často převažovaly děti. Jeskyně byla chápána jako děloha již v paleolitu, a uložení dítěte do ní mohlo představovat návrat dítěte do mateřského lůna. Tyto představy pokračovaly dále i v neolitu, a jejich dokladem je asi nejznámější objev z německé jeskyně Jungfernhöhle, kde byly nalezeny pozůstatky 38 koster se stopami násilí, z nichž převážnou většinu tvořily děti do 14 let. Pravděpodobně se jednalo o kultiště lidu mladší lineární keramiky (Podborský 2006, 145). Podobná situace se vyskytla také v jeskyni Dupná diera na Slovensku, kde bylo nalezeno 26 dětských koster rituálně uložených ve skrčené poloze na boku s milodary. Nález byl datován do ludanické fáze lengyelské kultury. Další dětský pohřeb ze stejného časového období pochází rovněž ze slovenské jeskyně, Deravé skaly (Kazdová – Podborský 2007, 238).

V rámci úvah o častých nálezech dětských koster v jeskyních se kromě teorie „návratu dítěte do lůna matky“ nabízí také možnost, že šlo o obětování prvorozců v rámci regeneračních kultů vegetativních sil přírody. Cyklický rytmus života zemědělců se odrážel ve víře v koloběh života a smrti, což zahrnovalo i představu o umírání a znovuvzrovnání duše. Obětování dítěte proto neznamenovalo jeho ztrátu, neboť mu byla zajištěna možnost návratu, uložením do lůna Matky-Země (jeskyně), ale bylo kultovním obřadem, který měl zajistit plodnost a úrodnost země. Jednalo se o projev tzv. „agrární magie“, jejímž smyslem bylo provádět úkony, které napodobovaly přírodní vegetační cykly, aby se tak nenarušil reprodukční cyklus Matky-Země (Podborský 2006, 135).

V neolitu tedy došlo k propojení paleolitického kultu ženské plodnosti s rostoucím významem kultu plodnosti země (Laučík 2015, 75). Úcta k ženě-matce přerostla v úctu k Matce-Zemi, Velké Matce – Magna Mater, protože země byla živitelkou stejně tak, jako matka byla dárkyní života. Od tohoto neolitického kultu plodnosti byl již jen krůček k vytvoření univerzálního ženského božstva. Proces divinizace ženy-matky v bohyni Velkou Matku lze dobře sledovat na Předním Východě od 11 000 BC, kde se objevují figurky žen-matek nebo rodičích žen například na turecké lokalitě Catal Hüyük. Neolitická Evropa byla v té době samozřejmě ve srovnání s Předním východem ve vývoji náboženských představ pozadu, takže existenci univerzálního ženského božstva lze předpokládat zatím jen v abstraktní podobě, tedy v podobě božstva chápaného jako mocné přírodní síly (Podborský 2006, 132). Postupné pronikání staroneolitické civilizace z Předního Východu na jihovýchodní Balkán a později i do středního Podunají způsobilo rozšíření úcty k idolu matky, a v různých částech Evropy se tak postupně vytvořilo několik tzv. idolregionů. Ty se projevují především v mladém neolitu, kdy se rýsuje např. bulharský (karanovo-gumelnický), srbský (vinčanský), východomadžarský (potiský) nebo středodunajský (lengyelský) idolregion (Podborský 2006, 149).

V mladém neolitu došlo z určitých důvodů k značnému zdůraznění ženského principu, což bylo příčinou nárůstu kultovních předmětů se symbolikou ženy. Mezi nejnapadnější patří ženská plastika, která se v neolitu objevovala již v kultuře lidu s lineární keramikou, ale v tomto období figurky mohly ještě představovat jak ženu, tak i muže, a často bývají interpretovány jako obrazy mytických předků (Podborský 2006, 147). Až teprve v mladém neolitu se masově vyskytují ženské figurální plastiky tzv. venuše, přičemž každý z idolregionů má svůj vlastní specifický vzhled ženských figur. Velmi osobitý projev ženské plastiky nacházíme ve středodunajském lengyelském okruhu, z níž vynikají i jihomoravské figurky – např. venuše střelického (obr. 33) nebo mašůveckého typu (Podborský 2006, 149).



Obr. 33: Venuše střelického typu (zdroj: www.lidovky.cz).

Dalším častým nálezem vyobrazujícím ženu jsou gynekomorfní nádoby, které zaznamenaly největší rozkvět právě v mladoneolitickém období. Z lengyelského okruhu pochází charakteristické gynekomorfní nádoby tzv. svodínského typu, které mají paže zvednuté v adoračním gestu, zakončené rukou nebo nádobkou, a hlavu vytváří také menší nádobka. Zpodobnění ženy jako duté nádoby má představovat potenciál ženy, která čeká na naplnění, aby v ní mohl vzniknout nový život. Zároveň může jít o vyjádření zprostředkovatelské schopnosti ženy-matky, která přivádí na svět dítě, tudíž je prostřednicí (médiem) mezi říší nehmotných duší. Pokud se chce duše dostat na tento svět, tak nemá jinou možnost než skrze matku, což by i vysvětlovalo, proč se gynekomorfní nádoby vyskytovaly ve velkém množství v hrobech dětí (Kazdová – Podborský 2007, 225). Dávala se jim tak možnost, aby se vrátily zpět na tento svět, aby se vrátily do lůna matky, což má stejný symbolický význam jako pohřbívání dětí do jeskyní. Představy o plodnosti ženy mají tedy silnou tradici jak v duchovní, tak i materiální sféře, a staly se základem mladoneolitického prototeismu (Podborský 2006, 131).

Před nástupem neolitu převažovaly zástupné symboly žen, mužská symbolika se vyskytovala pouze ojediněle. S příchodem zemědělství však vzrostlo postavení muže, který obdělával půdu, a díky tomu se obrazně stával sexuálním partnerem Matky Země. Obrábění země představovalo sexuální akt, spojení ženského a mužského principu, což mohlo být důvodem přechodu od matriarchální k patriarchální společnosti (Laučík 2015, 75). Muži stáli v čele neolitických komunit, ženy se uplatňovaly více v kultu, byly prostřednice mezi fyzickým a duchovním světem, mezi domestikovanou a nedomestikovanou oblastí (Kazdová – Podborský 2007, 242).

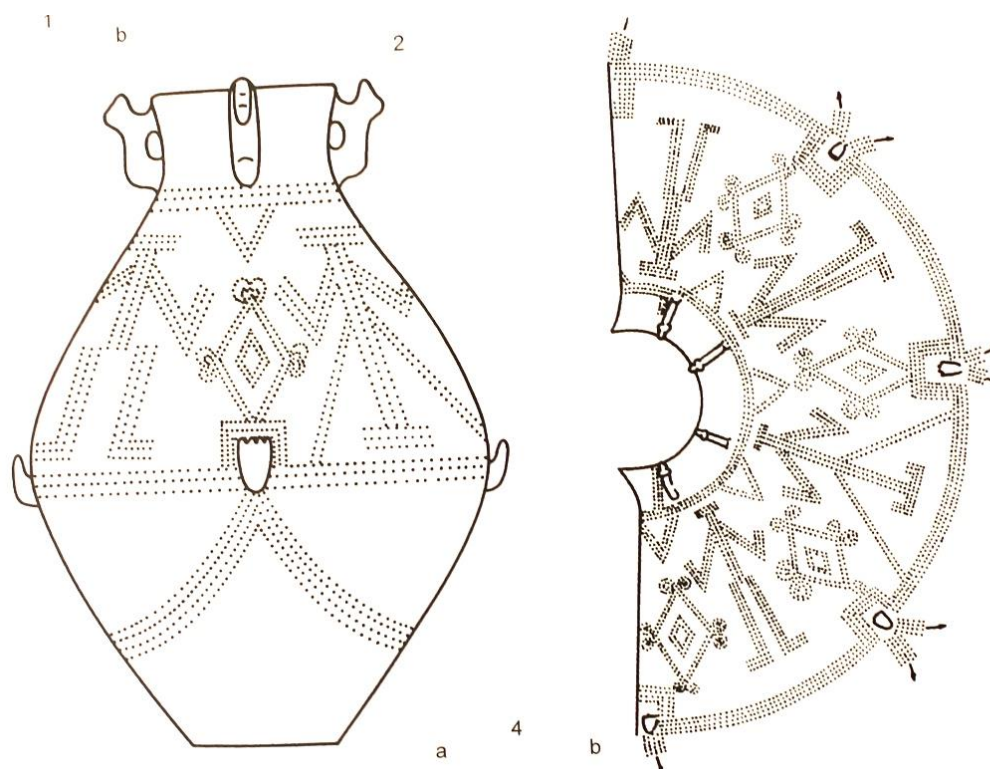
Mužská symbolika je v období neolitu stále méně nápadná a pravděpodobně byla metamorfována do podoby zvířat. Často vyskytujícím se motivem je býk, který byl dlouho považován za protipól ženské figurální plastiky, ale nové interpretační teorie přicházejí s výkladem, že mohl představovat mužské i ženské charakteristiky, a pravděpodobně tedy fungoval jako samostatný symbol (Remišová Věšíňová 2017, 110). Na celém území osídleném neolitickými kulturami se setkáváme se symbolem býka, a proto byl jistě významným elementem neolitického systému víry, ačkoli je možné, že ho každá kultura pojímala jinak, což odráží i různé a často velmi protichůdné interpretační teorie.

Býčí symbolika se objevuje již v paleolitu např. v Sále býků v jeskyni Lascaux nebo již v natufské kultuře prekeramické fáze neolitu (Remišová Věšíňová 2017, 108),

takže nemusí být nutně spojována s mužem, jak by se nabízelo v případě neolitu, kdy sílí jeho postavení ve společnosti. Z českého prostředí máme doklady kultovního významu býků na lokalitě Postoloprty, kde byl objeven pohřeb dobytčete v jednom z dlouhých domů kultury lidu s vypíchanou keramikou. Dále zde byly u jedné ze stěn objeveny i stopy zahloubeného objektu tzv. niky, do kterého se v prostředí jihovýchodní Evropy často umísťovaly lidské i zvířecí sošky (Remišová Vešínová 2017, 110). Stěny neolitických domů mohly mít stejný význam jako stěny jeskyně. Tvořily rozhraní mezi obyvateli stavby a duchovním světem za jejími zdmi, byly membránami mezi různými složkami kosmu. Dokladem tohoto tvrzení mohou být nálezy z lokality Çatal Hüyük, kde byly do stěn umísťovány nejen sošky, ale také zde byl objeven hrob, který obsahoval tělo předčasně narozeného dítěte (Lewis-Williams 2008, 141–142). Touto analogií jsem chtěla poukázat tedy na fakt, že ačkoli lidé v neolitu přesunuli své hlavní pole působení mimo jeskyni, a jeskynní bludiště nahradili vlastními konstrukcemi v otevřeném prostoru, tak si z ní do svých domů odnesli duchovní představy, které se v jeskyni utvářely. Zároveň tato zajímavá nálezová situace z Postoloprty může poukazovat na vliv kultu býka ze Středomoří.

Vrátíme-li se k dokladům symboliky býka na našem území, tak další nález kultury s vypíchanou keramikou pochází z lokality Černý Vůl, kde byla objevena plastika býčka. V lengyelském okruhu se se symbolikou býka neseťkáváme nijak početně, ale pokud se už někde vyskytuje, tak ve velmi vypovídajícím kontextu. Lebky tura byly nalezeny v čele domu ze Střelic, v hrotitých příkopech rondelů nebo rituálně uložené v jámách tvarovaných do hrotitého příkopu, případně se také vyskytují jako býčí protomy na keramice. Zajímavá je situace domu ze Střelic, neboť obdobné nálezy býčích lebek umístěných v interiérech domů se objevují ve vinčanské kultuře, což nasvědčuje pronikání vlivů směrem z jihovýchodní oblasti. Dalším zajímavým nálezem v tomto směru je amfora železovské kultury z lokality Štúrovo, která má býčí hlavičky s trojúhelníky na čelech po obvodě. Spojení býčích rohů a trojúhelníků symbolizujících ženské pohlaví by mohlo představovat splynutí ženského a mužského principu. Stejně tak by bylo možné interpretovat nálezy býčích lebek v hrotitých příkopech rondelů, které mohly být součástí obřadu posvátného sňatku – *hieros gamos*. (Kazdová – Podbroský 2007, 244). Plastické aplikace v podobě býčků se vyskytují také na známé váze ze Střelic (obr. 34), která rovněž náleží k lengyelskému okruhu. Povrch této nádoby je kromě zoomorfními plastikami zdoben tečkovanou výzdobou na těle, kde jsou v horizontálním pruhu vykresleny tři mužské a jedna ženská postava,

prokládané ozdobnými kosočtverci ve volných mezípolích (Podborský a kol. 1993, 120).



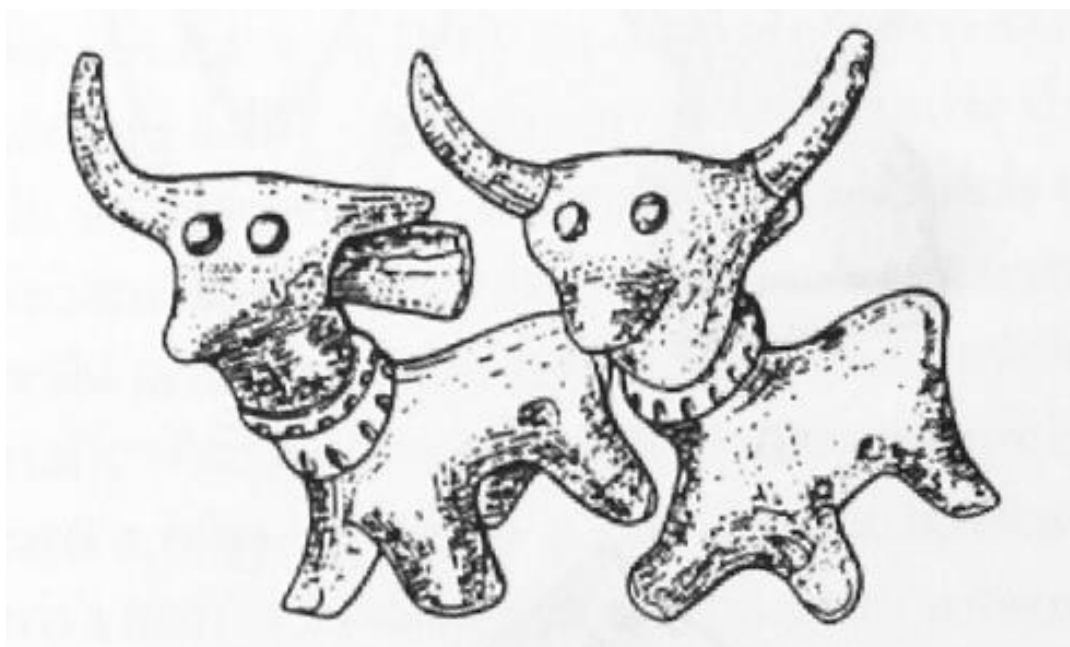
Obr. 34: Váza ze Střelice s vyobrazením posvátného sňatku *hieros gamos*, datováno do lengyelské kultury (Podborský 2006, 160).

Nápadná kombinace prvků muže, ženy, býka a kosočtverce může také představovat spojení mužského a ženského principu v posvátném sňatku *hieros gamos*. Hans Peter Duerr interpretuje symbol býka na základě archeologických nálezů z Çatal Hüyük jako syna a současně manžela bohyně, se kterou se právě spojuje v aktu *hieros gamos*, umírá v ní a opět je z ní zrozen (Kazdová – Podborský 2007, 242). Motiv *hieros gamos*, ať už v metaforické podobě kultovního obřadu nebo jako výzdobný motiv na keramice, je dokladem toho, že v neolitické společnosti sílí vliv muže, který se dostává na stejnou úroveň se ženou, a proto s ní začíná být i vyobrazován nebo spojován v rituálním obřadu.

Četnost býčí symboliky se zvyšuje dále v eneolitu, neboť je provázána s představami o vzniku kovů a rud. S objevem metalurgie vzrostl vliv solárních a bouřkových kultů, které jsou reprezentovány mužskými symboly ohně, Slunce a nebe, protože výroba kovů byla spojována s představou, ve které božský kováč sídlil „nahore“ na nebi, a periodicky tloukl kladivem směrem „dolů“ k zemi představující

kovadlinu (Laučík 2015, 83). Býk byl chápán jako zastupující symbol nebe a protiklad země (Podborský 2006, 168), což postupně začalo snižovat hodnotu symbolů ženy a země. To je také pravděpodobně důvodem, proč se v eneolitu již tak masově neobjevují ženské sošky, a začíná je nahrazovat zoomorfní plastika.

V období středního eneolitu dochází k největšímu rozvoji býčí symboliky, která souvisí se zavedením oradla taženého párem dobytčat (Třísková 2015, 54). Býk byl důležitým činitelem při obdělávání země, a proto byl uctíván jako symbol plodnosti a úrody. Lidé prováděli záměrné porážky dobytčat, aby si naklonili síly přírody a zajistili úrodu. Doklady těchto obětí známe z badenského kulturního okruhu, příkladem je pohřeb ženy se dvěma dobytčaty kultury kulovitých amfor ze Sasko-Anhaltska (Podborský 2006, 216). Časté pohřby dobytčat v párech mohou mít symbolický význam nebo jen poukazují na to, že dobytčata byla zapřažena do oradla nebo sloužila jako tažná síla pro dvoukolový vůz (Třísková 2015, 18). Vzhledem k tomu, že býk byl hospodářsky cenné zvíře, tak se pro rituální účely zřejmě využívala i zoomorfní plastika jako zástupná oběť (Laučík 2015, 87), z badenského okruhu jsou to například měděné figurky skotu z velkopolské Bytyně představující záprah (obr. 35) (Podborský 2006, 207).



Obr. 35: Sošky dvou býčků představující záprah, Bytyně (Polsko), badenská kultura (Podborský 2006, 206).

Podobným dokladem této zoomorfní plastiky je měděná soška býčka, nalezená v Liskovskej jeskyni na Slovensku. Původně byly nalezeny sošky dvě, a pravděpodobně taktéž představovaly záprah, nicméně jedna byla nedlouho po objevu nenávratně ztracena (Laučík 2015, 78). Nález býčka v jeskyni je každopádně velmi zajímavým úkazem vzhledem k tomu, že se zde střetávají dva symboly plodnosti. Mohlo by se jednat o akt propojení mužského a ženského principu v posvátném sňatku *hieros gamos* v případě, že by býk zastupoval mužský element, a vstupem do jeskyně by oplodňoval Matku-Zemi.

Doznívající kult Matky-Země byl tedy dost možná v eneolitu přetransformován v kult býka, nebo spolu byly tyto dva kultury alespoň úzce provázány. Dokladem jejich propojení by mohly být také tzv. rohaté idoly, které se vyskytují v mladoneolitických skupinách vučedolského okruhu (Podborský 2006, 204) a na našem území v rámci řivnáčské kultury (Třísková 2015, 22). Jedná se o typ figurální plastiky, která má válcovité tělo se zdůrazněnými ženskými znaky, a místo hlavy se nachází srpek měsíce. Rohy na idolech mohly symbolizovat opravdové býčí rohy zastupující mužský element, stejně tak jako mohly představovat srpek měsíce reprezentující ženské pohlaví (Třísková 2015, 21). Vzhledem k tomu, že se však vyskytovaly na plastikách se ženskými rysy, tak se v tomto případě přikláním k názoru, že byly zástupným symbolem Magna Mater. Měsíční cykly souvisejí se setbou a následnou sklizní, tedy fakticky s plodností země, ale zároveň i s plodností ženy. Rohy připomínající srpek Měsíce mohly právě z tohoto důvodu obecně symbolizovat plodnost (Eliade 2004, 174). Podobným příkladem jsou rohatá ucha tzv. *ansa cornuta/ansa lunata*, která se vyskytují na keramických nádobách řivnáčské nebo jevišovické kultury (Podborský 1996, 204). Stejně tak, jako byly interpretovány gynekomorfní nádoby lengyelského okruhu, by i v tomto případě mohly nádoby s rohatými uchy představovat ženu, která je schopná počít nový život. Pokud bychom tedy rohy považovali za obecný symbol plodnosti, tak by v tomto kontextu vyjadřovaly potenciál naplnění nádoby.

Z předchozích poznatků je zřejmé, že symbol býka je velmi mnohoznačný, a s postupem času na sebe začal přebírat další významy. Zůstaňme však ještě u období eneolitu, neboť právě v této době se na území Mezopotámie začal vytvářet tradiční astrologický systém, který se poté šířil do celé Evropy, což mohlo být také příčinou nárůstu tohoto motivu v mladších obdobích. V astrologii je býk zasvěcen Venuši a představuje zemské znamení zvěrokruhu, což opět poukazuje na provázanost symbolů

země – plodnost – býk (Kazdová – Podborský 2007, 244). Venuše je však také v astrologickém kontextu spojována s mědí, a dokonce je označujeme stejným symbolem ženského rodu – ♀. To je velmi zajímavý fakt, který nás vrací na počátek úvah o symbolice, neboť s prvními doklady měděných výrobků ve střední Evropě se setkáváme v lengyelském komplexu na lokalitě Falken-Schanzboden, kde byla nalezena soška venuše se symbolicky namalovaným měděným závěskem na hrudi (Podborský 1993, 145).

Tím se uzavírá kruh symbolů *žena – země – plodnost – býk – kov*, které spolu byly patrně v průběhu vývoje duchovních představ provázány. Interpretací symbolů býka a kovu se více zabývat nebudu, protože tato symbolika je typická především pro období halštatu, který není předmětem mého zkoumání.

Ve spojitosti s kovem bych se však ještě chtěla vrátit k nálezům měděného býčka z Liskovské jeskyně, který je dokladem toho, že se na našem území začal v eneolitu přejímat duchovní systém ze středomořské oblasti (Laučík 2015, 78). Ve Středomoří byly jeskyně využívány již od neolitu jako pohřebiště, kdežto u nás se v této době v jeskyních pohřbívaly výhradně děti, protože jeskyně měla představovat dělohu Matky (Laučík 2015, 79). Z Liskovské jeskyně pochází z období přelomu neolitu a raného eneolitu nález 16 lidských koster, mezi nimiž byly zastoupeny děti i dospělí jedinci (Laučík 2015, 80). Podobných eneolitických jeskynních pohřebišť máme ze Slovenska hned několik, tudíž se nejedná o ojedinělý fenomén. V eneolitu tedy jeskyně přibírá k významům obydlí a matky, také i význam hrobu (Laučík 2015, 79).

Zajímavá je však samotná nálezová situace v Liskovské jeskyni, neboť se lidské kosti nacházely ve výklenku na vrstvě popela, a celý objekt byl od větší chodby oddělený zátarasem. To může symbolizovat snahu oddělit svět mrtvých od světa živých. V centrální části ohniště se pak koncentrovaly lebky, a pod nimi se nacházela měděná ozdoba tvaru spirály. Měď měla v této době nesmírnou cenu, proto lze nález spirály považovat za milodar nebo usmiřující oběť, neboť zde patrně došlo k sekundární manipulaci s ostatky (Laučík 2015, 81). Uložení lebek do ohniště nemuselo být dokladem kultu lebek, jak tato situace bývá někdy interpretována, ale mohlo se jednat o symbolický proces očištění, neboť lebka je symbolem duše, a oheň má purifikační funkci (Laučík 2015, 80–81). Spirála je zase symbolem věčných návratů (Podborský 2006, 169), proto její uložení pod lebkami ve spojení s rituální očištěním ohněm, mohlo zemřelým zajistit návrat duše na tento svět.

Pohřební ritus eneolitu zahrnoval milodary, což je dokladem existence představ o posmrtném životě, do něhož byla jeskyně symbolickým přechodem (Laučík 2015, 81). V této době jeskyně již nepředstavovaly místa zvláštní piety, ale měly sloužit k separaci světa živých a mrtvých. Eneolit je tedy možné považovat za období, kdy na našem území dochází k převrácení pozitivního mateřského aspektu jeskyně do negativních konotací spojených se smrtí (Laučík 2015, 81). Podstatnou okolností, která se na této změně sémantiky jeskyně mohla podílet, byla právě metalurgie. S jejím rozvojem výrazně posílil význam mužských symbolů ohně, Slunce a nebe, což úměrně snížilo hodnotu země a s tím i podzemí, které na sebe začalo přebírat významy nové (Laučík 2015, 82). Lze tedy předpokládat, že od konce neolitu vznikají první koncepty záhrobní s jeho negativním potenciálem, který později vyústil až do konceptu pekla (Laučík 2015, 81).

Soška měděného býčka z Liskovské jeskyně mohla tedy skutečně původně představovat symbol plodnosti a sloužit k rituálním obřadům zasvěceným Matce-Zemi, v kontextu jeskyně na sebe však spíše přebrala úlohu zástupné oběti, která sloužila jako potrava pro smrt (Laučík 2015, 79). Druhým možným výkladem je, že si lidé obětováním této sošky chtěli usmířit Matku-Zemi, neboť těžebním kovové rudy hanobili a okrádali její tělo. Ačkoli byl měděný býček plodem Matky-Země, neboť byl vytvořený z její substance, zároveň však představoval zvíře, které ji rozrývalo, což mohlo být zpočátku bráno jako neuctivý akt k Matce-Zemi. O posvátnosti země svědčí i výrok náčelníka indiánského kmene Siouxů, kteří jsou dodnes žijícím etnikem uchovávajícím kulturu lovců a sběračů na paleolitickém stupni vývoje: „*Chcete po mně, abych oral zem? Půjdu snad a chopím se nože, abych ho zabořil do lůna svojí matky? Vždyť mě potom, až budu mrtvý, nepřijme do svého lůna nazpět. Chcete po mně, abych ryl a vybíral kameny? Půjdu snad mrzačit její tělo, abych se dostal k jejím kostem? Vždyť potom nebudu moct do jejího těla vstoupit, abych se mohl znovu narodit...*“ (Laučík 2015, 82).

Stejná představa mohla existovat i v mysli neolitických a eneolitických zemědělců, proto Matce-Zemi přinášeli oběti, aby jí tak navrátili, co si od ní vzali, a aby si zachovali její přízeň a plodnost. Dokladem tohoto chování může být i zvyk nepokosit poslední klasy na poli, čímž se zachová životodárná esence země (Eliade 2004, 331).

Orání, rozrušování a těžba kovové rudy se podílely na změně sémantiky země, jejíž původní posvátný charakter se časem změnil na opačný nečistý význam

související se smrtí. V tomto celém postoji se možná i ukrývá klíč k pochopení birituálního pohřebního ritu, který je v období eneolitu již plně rozvinut. Je možné, že právo na kostrový pohřeb měli pouze ti, kteří „nemrzačili“ tělo svojí Matky – Země. Ostatní, kteří tak činili, se k ní nemohli vrátit uložením zpět do země, a proto bylo nutné hledat novou cestu znovuzrození, což mohlo být právě skrz očišťující plamen (Laučík 2015, 82).

Duchovní systémy byly v období neolitu a eneolitu daleko komplexnější, než jak jsem je zde v kusé podobě představila. Nepochybuji i o tom, že jistě obsahovaly mnohem více symbolů než jen ty, které jsem zde vybrala. Pro interpretaci kreseb za nejzásadnější považuji právě symboly ženy, země, plodnosti, býka, rohů, měsíce, nebe, slunce a kovu, protože ty byly již pevně zakořeněny v mysli člověka, jelikož se s nimi setkával v každodenním životě. Zároveň jsou v duchovních představách určitým způsobem propojeny s jeskyní nebo podzemím, ať již přímo či nepřímo přes nějaké další symboly. Kresby na stěnách byly jistě odrazem těchto představ, proto je důležité studovat významy symbolů v širším kontextu duchovních systémů.

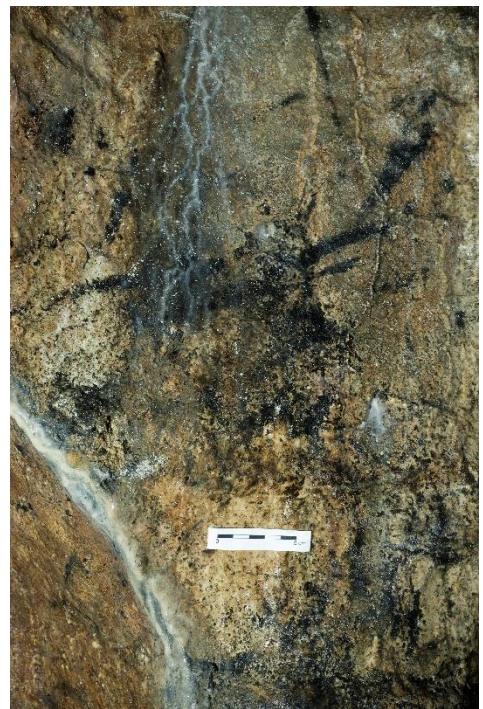
Na základě archeologických nálezů z našeho území, ve kterých se projevují cizí prvky (např. řivnáčská rohatá ucha, býčí lebky v čele střech domů, výklenky ve stěnách domů tzv. *niky*), lze předpokládat, že se některé duchovní představy a tradice šířily z předovýchodního centra neolitizace, neboť máme i v Evropě doloženy podobné analogie. Tyto cizí prvky ovlivňovaly již existující zárodky duchovních představ pocházejících z mladého paleolitu, a jejich přejímáním se tak vytvářely jednotlivé lokální modifikace duchovní víry. V materiální kultuře je to velmi signifikantní například u ženské plastiky, kdy dokonce vznikají jednotlivé idolregiony se soškami „venuší“. Kromě ženských figurek především v eneolitu narůstá výskyt zoomorfí plastiky, která mohla sloužit jako obětina za hospodářsky cennou zvěř. Častým zvířecím motivem je býk, což jistě souvisí s rozvojem zemědělství, zavedením oradla a dvoukolového vozu, pro který býk sloužil jako tažná síla. Velká četnost symbolu býka svědčí o důležitosti tohoto zvířete, což může souviset i s jeho další charakteristikou, neboť kromě síly mu byla připisována také plodnost. Kult plodnosti původně představovala Matka-Země, ale s její doznívajícím vlivem a sílícími mužskými symboly je možné, že její úlohu přebíral symbol býka. Není však vyloučeno, že býk byl pouze jen dalším symbolem ze systému kultu plodnosti, stejně tak jako u křesťanství považujeme za hlavní symbol kříž, a vedlejšími symboly mohou být beránek, holubice atd. (Studený, 1992).

V závěru této kapitoly můžeme obecně říci, že na základech původního mladoneolitického prototeismu se začaly v eneolitu rozvíjet vyšší náboženské systémy, které vykrystalizovaly v polyteismus (Podborský 2006, 179). Přejít mezi neolitem a eneolitem byla doba plná neklidu a změn, což se projevilo i v oblasti duchovního života a odrazem složitých představ je i mnohoznačnost symbolů.

13. Interpretace kreseb

Problematika interpretace jeskynních kreseb v Moravském krasu je otázkou natolik komplexní, že by ji bylo zapotřebí podrobit zevrubné interdisciplinární analýze, kterou vzhledem ke své specializaci a odbornosti nejsem schopna dostatečně obsáhnout. Taková analýza by pak mohla být inspirací ke spolupráci na dalším výzkumu. Ačkoli se o správnosti tvrzení, která v této kapitole představuji, mohu jen domnívat, tak se i přesto pokusím o interpretaci nalezených jeskynních kreseb, přičemž se budu opírat o informace z předchozích kapitol.

Na první pohled uhlíkové stopy na stěnách Kateřinské jeskyně působí jako změť nahodilých čar, které by klidně mohly vzniknout otěrem loučí o stěnu, jak jsem již byla konfrontována s několika názory tohoto typu. Nicméně sama se s těmito názory neztotožňuji, neboť při pečlivém prohlédnutí všech objektů si můžeme povšimnout nápadné spojitosti mezi nimi. Ve všech případech se uhlíkové stopy nacházejí v blízkosti puklin nebo prasklin stěn, tudíž naopak předpokládám, že tato místa byla vybírána záměrně s rozmyslem, a proto mohu tvrdit, že se jedná o intencionální výtvořiny antropogenního původu. Přesto však úplně nepopírám tvrzení, že uhlíkové stopy v jeskyních vznikají otěrem loučí. Zajisté většinu uhlíkových stop na stěnách jeskyní můžeme vysvětlit tímto způsobem včetně těch, které byly podrobeny analýzám na Býčí skále a ve Sloupských jeskyních. Přestože analýzy vzorků z těchto dvou lokalit neprokázaly prehistorický původ, tak jejich výsledky nám mohou pomoci se lépe naučit rozeznávat intencionálně vytvořené objekty od těch, které jsou jen důsledkem manipulace s loučí. Při srovnání fotografií (obr. 36) je viditelná rozdílnost těchto objektů, což jsme však na počátku výzkumu nedokázali zřetelně odlišit.



Obr. 36: Srovnání charakteru intencionálně vytvořené kresby v Kateřinské jeskyni (nahore) s otěry loučí ve Sloupských jeskyních (dole) a Býčí skále (vpravo) (foto Petr Zajíček)

Místo pro vytvoření kresby autor zajisté volil již s nějakou konkrétní myšlenkou vzhledem k tomu, že jsou umístovány v blízkosti puklin či prasklin.

Domnívám se, že by se mohlo jednat o projev víry v plodné nitro země, o kterém jsem se zmiňovala v kapitole 6. Pukliny a praskliny mohly představovat místo, kudy přicházely na svět duše, a kresby kolem nich mohly být součástí rituálu v rámci kultu plodnosti. To by korespondovalo s datací všech objektů do lengyelské kultury, pro kterou kult plodnosti představoval hlavní duchovní proud, jak je doloženo archeologickými nálezy plastik venuší a gynekomorfních nádob (viz kapitola 12).



Obr 37: Abstraktní objekty 19_063 (vlevo) a 19_066 (vpravo) z Kateřinské jeskyně datované 4400–4200 BC, které pravděpodobně byly vytvořeny při rituálu (foto: Petr Zajíček).

Vzhledem k abstraktní povaze těchto dvou objektů (obr. 37) předpokládám, že se jedná spíše o záznam rituálního chování než o kresbu, která by vyjadřovala konkrétní motiv, neboť při větším přiblížení je možné si všimnout, že uhlíkové stopy pukliny buď kopírují nebo se nachází přímo v nich, případně je ohraničují, což vytváří dojem vulvy, jaké známe např. z jeskyně La Ferrasie (obr. 38).

Charakter těchto objektů také nasvědčuje tomu, že byly vytvořeny velmi rychle dle dynamiky čar, navíc zde není vidět snaha o nějaký propracovanější koncept. Jedná se o poměrně nahodilé shluky čar a bodů, které mohly být vytvářeny v rytmu



odřívání nějaké „mantry“ při rituálu oplodňování nebo při komunikaci s jinými bytostmi „jiného světa“.

Obr.38 Francie, Dordogne, jeskyně La Ferrasie, skulptura vulvy.

V případě třetího objektu z Kateřinské jeskyně se domnívám (obr. 39), že ten je již vyobrazením konkrétního motivu či více motivů. Linie v levé části kresby představují rohy zvířete a protáhlý bod pod nimi ucho, což stačí pro vyvolání dojmu hlavy zvířete. Končetiny naznačují praskliny ve stěně a hřbet vytváří centrální motiv, který může nicméně fungovat i jako samostatný symbol vyobrazující lidskou postavu, božstvo nebo ve spojení s puklinou pod ním může představovat ženský princip (obr. 39). Zároveň se zde mohou střetávat dva symboly plodnosti – ženské lůno a býk, což může být abstraktním vyjádřením pohlavního aktu *hieros gamos*, který vede k oplodnění jeskyně a následnému zrození duší z jejího nitra. V takovémto duchu se mohly nést rituály doprovázející vznik kreseb v Kateřinské jeskyni.



Obr. 39: Kresba býka a ženského principu, Kateřinská jeskyně, Ledová chodba, 4453–4265 BC (Autor kresby: Eva Čermáková, nepublikováno).

Za důležité také považuji, se alespoň krátce pozastavit nad technikou analyzovaných objektů, neboť ve všech případech není motiv v objektu na první

pohled patrný. Autor kreseb vyžíval přirozeného povrchu stěn a principu dokreslování, což svědčí o vysokém stupni abstraktního myšlení nejen autorova, ale i vlastní doby vzniku kreseb. Motivy na stěnách byly zřetelné patrně všem příslušníkům téže kultury, ačkoli pro nás jsou dnes již obtížně dekódovatelné. Zároveň jsou všechny objekty vytvořené uhlím, tedy nejjednodušeji dostupným materiálem, což také vypovídá o jejich hodnotě a funkci. Vzhledem k tomu, že pro keramiku lengyelské kultury je typické využívání žluté, červené a bílé barvy (Podborský 1993, 111, 120), tak určitě stojí za zamyšlení, proč tato barviva nebyla využita i při vytváření jeskynních kreseb.

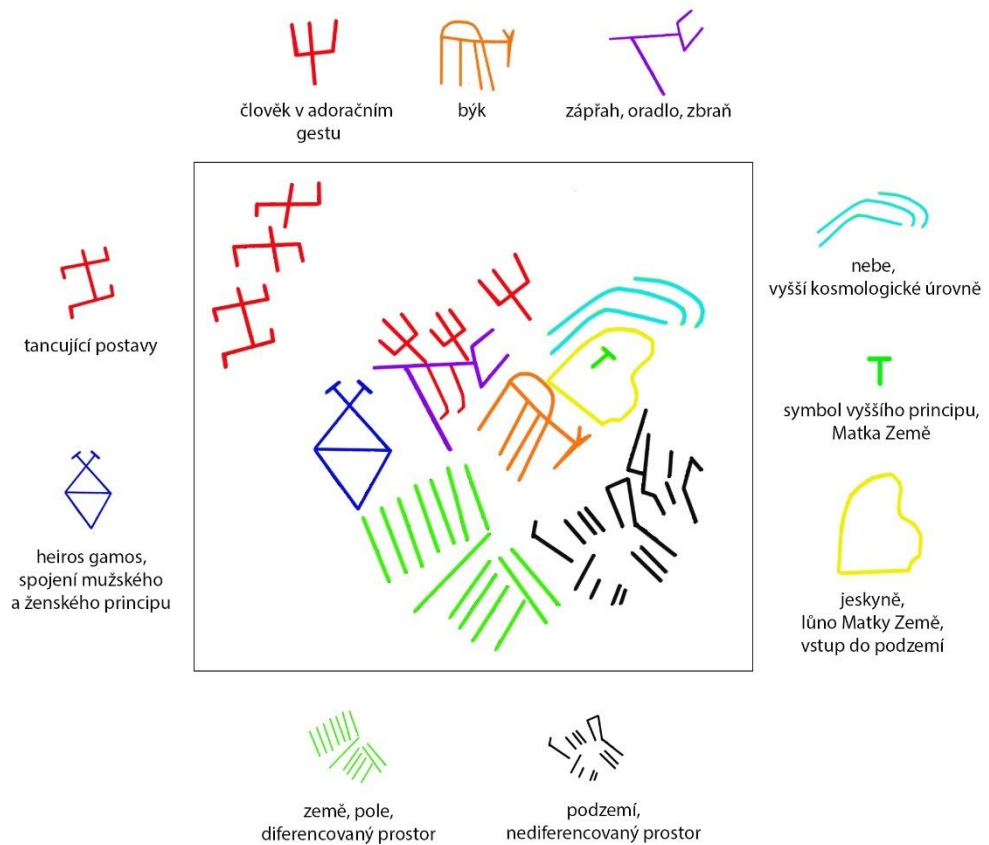
Dle mého názoru je odpovědí na to právě kultovní povaha všech objektů, které po splnění svého účelu v rámci rituálu pozbyly významu, a tudíž nebylo nezbytné je vytvářet trvanlivějšími pigmenty, které by vyžadovaly více času na přípravu a technickou zručnost. V dnešní době bychom asi řekli, že kresby byly „na jedno použití“, takže nebylo zapotřebí na ně plýtvat časem ani cenným materiálem. Opálený kus dřeva byl vždy po ruce, a vzhledem k tomu, že kresby neměly zůstat na odiv mnoha zraků po delší časový úsek, jako tomu bylo například v monumentálních jeskynních galeriích franko-kantabrijského okruhu doby paleolitu, takže pro vytváření kreseb dostatečně posloužil uhlík.

Výklad těchto kresebných objektů jako součásti rituálů se mi zdá nejvíce pravděpodobný, přesto se nabízí i teorie, že by se mohlo jednat o pouhé značkování prostoru uhlíkovými stopami.

Kresba z Býčí skály (viz obr. 26) je dle mého názoru naprosto odlišné povahy, což je pochopitelné vzhledem k tomu, že vznikla přibližně o tisíc let později v pozmeněném sociokultovním prostředí období eneolitu. Ze zcela očividného důvodu bývá v publikacích označována jako „geometrická“, neboť ve srovnání s kresbami z Kateřinské jeskyně, je mnohem lépe strukturovaná. Velmi snadno v ní můžeme rozlišit souběžné linie uspořádané do určitého obrazce, který je však pro nás stále těžko rozluštitelný. Tato kresba byla přiřazena kultuře s kanelovanou keramikou na základě podobnosti výzdoby. Před vlastní interpretací kresby by bylo zajisté ještě vhodné zmínit, že KKK měla polygenetický původ, neboť vznikala na podloží epilengyelské a jordanovské kultury, a také rovněž kultury s nálevkovitými poháry, navíc ještě ovlivněné pozdní malovanou keramikou. Jednotícím prvkem střeoeolitického kulturního fenoménu byl jihovýchodní proud, přičemž se jednotlivé kulturní celky bádenského komplexu mohly vzájemně ovlivňovat, a z vyspělého východního Středomoří do nich mohly pronikat nové impulzy, které zajisté ovlivňovaly i duchovní

představy (Podborský 1993, 179). Dokladem těchto vlivů je i výrazná býčí symbolika, se kterou se v kultuře s kanelovanou keramikou můžeme běžně setkat, ať už v podobě zvířecích pohřbů nebo měděných figurek býčků v zápřahu, čímž jsem se již zabývala v předchozí kapitole. Stejně vlivy můžeme pozorovat i u velmi pestrého pohřebního ritu bádenského komplexu, který vyrůstá z pozdně lengyelských tradic ovlivněných silně anatolsko-balkánským prostředím (Podborský 2006, 123). Vzhledem k tomu, že pohřební ritus je odrazem duchovních představ, tak nepochybuji o tom, že do nich také pronikaly tyto jihovýchodní impulzy. Proto si myslím, že geometrický obrazec na Býčí skále není jen nápodobou výzdoby keramiky KKK, ale že je vyobrazením těchto složitých duchovních systémů různých oblastí, mísících se ve středním eneolitu. Zajisté jsou v nich stále obsaženy duchovní představy neolitu, ze kterých se vyvíjely, což můžeme doložit například výskytem gynekomorfních nádob v KKK, vyráběných na ideových tradicích lengyelské kultury (Podborský 1993, 190)

Nyní, když známe duchovní představy zkoumaného období, které jsme si představili v předchozí kapitole, a víme také, v jakém dynamickém prostředí různorodých vlivů kresba vznikala, tak se mohu přesunout k její samotné interpretaci, která zatím unikala vědecké pozornosti. Dosud snad jedinou publikovanou interpretací byla teorie Evy Čermákové ve spojení s dunajským písmem v publikaci *The Phenomenon of Býčí Skála Cave* (Čermáková 2017), o které budu dále ještě také hovořit.



Obr. 40: Interpretace kresby na Býčí skále na základě duchovních představ eneolitu (nahore pro srovnání původní kresba) (autor: Lucie Maříková)

Následující experimentální přístup se pokouší na základě studovaných duchovních systémů neolitu a eneolitu z kresby vyselektovat symboly, které souvisejí s duchovními představami těchto období. Rozpoznáných vyselektovaných symbolů je celkem 10, přičemž za hlavní považují symbol T (popřípadě provedené jako † viz obr.?), kterému se budu nyní věnovat do větší hloubky, a poté vysvětlím i význam ostatních symbolů.

Mou teorií je, že symbol T musí představovat něco, co bylo známé dlouhodoběji všem kulturám, ve kterých se vyskytuje, neboť se s ním setkáváme již od eneolitu v oblasti Předního Východu a Anatólie a později se šíří i do ostatních částí Evropy. Jak již bylo zmíněno v kapitole 9, tento symbol se hojně vyskytuje také na keramice bukovohorské kultury, a je součástí kreseb v jeskyni Domica, které byly této kultuře přiřazeny. Velmi zajímavý je případ, kdy motiv jedné kresby, je téměř totožný s plastikou kultury Vinča, a u obou dvou případů se vyskytuje symbol T ve stejném umístění (viz obr. 41).



Obr.41: Srovnání motivu kresby v jeskyni Domica a plastiky kultury Vinča (Podborský 2006, 155).

Tato kresba v Domici bývá interpretována jako postava ženy bez hlavy (Šefčáková 2017, 24). Dle mého názoru se vzhledem k podobnosti se ženskou plastikou jedná v obou případech o zpodobnění božstva, konkrétně o bohyni plodnosti (Matka-Země), neboť kresba má v místě, kde se nachází symbol T, vyobrazené poprsí (lépe viditelné na fotografii). I v případě sošky se symbol T vyskytuje na hrudníku, tudíž předpokládám, že umístění bylo záměrné, aby poukazovalo na pohlavní znaky ženy. Neolické a eneolické plastiky „venuší“ jsou obecně přijímány jako symboly plodnosti, a mezi odborníky nebývají považovány za vyobrazení bohyní, ačkoli

například Marie Gimbutas je za bohyně pokládá (Podborský 1994, 147). Přikláním se na její stranu, neboť dle mého názoru je symbol T sám o sobě zastupujícím symbolem božstva, který byl univerzálně čitelný všem kulturám, jež ho využívaly.

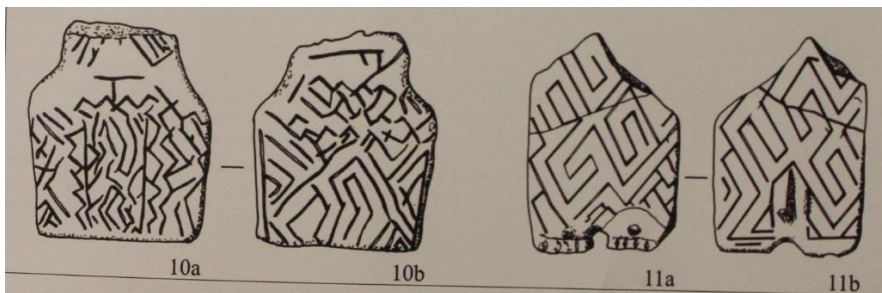
K této úvaze mě přivedlo studium kreseb v jeskyni Domica a také obdobných motivů na keramice bukovohorské kultury. Zaujala mě teorie, že vztahy mezi kresbami v jeskyni mohly být vyjádřené metodou „konkretizace“, což znamená, že první kresba má vyjadřovat scénérii s postavou, druhá kresba je tatáž postava v přiblížení, a poslední kresba představuje lůno, tudíž se jedná o ženskou postavu (Šefčáková – Levchenko 2018, 142). Jak již bylo zmíněno v kapitole 9, kresby jsou umístěny v části jeskyně, do níž se vstupuje „lůnem Matky-Země“, proto se nebojím tvrdit, že skutečně mohou být vyobrazením bohyně plodnosti.

Dle mého názoru symbol T nelze obecně vykládat jako vyobrazení lidské postavy uprostřed přírodního prostředí, neboť touto interpretací by byl vyjadřován náš dnešní egocentrický pohled, kdežto neolitický člověk zajisté neměl potřebu vyobrazovat sám sebe. Proto si myslím, že bychom symbol T měli v tomto kontextu alespoň specifikovat jako ženskou postavu, když vezmeme v úvahu zmíněný koncept všech tří kreseb v Domici (viz obr. 27). Nicméně se domnívám, že symbol T musel vyjadřovat něco důležitého a univerzálně čitelného, neboť ho využívalo více kultur. Na první kresbě z Domici a keramice bukovohorské kultury se pravděpodobně opravdu vyskytuje v prostředí, které můžeme považovat za ztvárnění přírody. Dle mého názoru je symbol T umístěn v tomto prostředí právě z důvodu, že má vyjadřovat vyšší princip, který dlí nad „zemí“. Zaměříme-li se na jeho pozici, tak si všimneme, že se nachází na rozhraní mezi dvěma úrovněmi, které můžeme považovat za zemi (viz obr. 40) Horní část motivu s ostrými rohy by poté symbolizovala nebe, a spodní část by představovala podzemí. Symbol T se vznáší nad zemí, proto si myslím, že skutečně vyjadřuje to, co sídlí nad zemí – vyšší princip, božstvo (viz obr. 42) Dle mého názoru je výzdoba na keramice bukovohorské kultury skutečnou metaforou. Na této konkrétní nádobě (viz) můžeme vidět, že pod symbolem T, se nachází tmavá čára, která vede do podzemí, což může představovat *axis mundi* (viz obr. 42) (Laučík 2015, 32). Z místa, kde tato osa končí, se po celé nádobě line vlnovka, která jako by symbolizovala život vznikající v podzemí, což je jedna z nejstarších představ o vzniku života (viz kapitola 6). V závěru se symbol T nachází v průsečíku osy světa a rozhraní kosmologických úrovní nebe a podzemí, což je přesně bod, kde bychom „hledali“ boha (Laučík 2015, 31–32).



Obr.42: Srovnání motivu kresby A z Domici a výzdoby keramiky bukovohorské kultury. V obou případech se zde vyskytuje symbol T v přírodním prostředí, který může být zástupným symbolem T (Šefčáková 2017, 22–23).

Motiv T se vyskytuje ve spojení s meandry nejen na keramice, ale také na idolech, které máme doloženy i z maďarských lokalit (obr. 43) (Šefčáková 2017, 25). Na těchto idolech se geometrický vzor ještě více podobá výzdobě vinčanské plastiky (srovnání obr. A, B), což podle mě souvisí právě s jeho šířením z autochtonního centra Vinča (Srbsko), do prostředí východolineární keramiky (bukovohorská kultura, Slovensko), kde se již vyskytuje v částečně modifikované podobě



Obr. 43 (vlevo): Idoly z maďarských lokalit se symbolem T a meandry (10a,b – Polgár - Tikos; 11a,b – Miskolc - Fütöház) (Šefčáková 2017, 25).

Obr. 44 (vpravo): Detail dekoru vinčanské plastiky (Podborský 2006, 155, vlastní úprava).

Velmi zajímavý je fakt, že právě lokalita Vinča je považována za místo, kde vzniklo evropské protopísmo označované jako dunajské (Čermáková 2017, 115). Dunajská civilizace zahrnovala komplex neolitických a eneolitických kultur, které se vyvíjely v jihovýchodní Evropě, především na Balkáně mezi lety 6400–3500/3300 BC.

Představuje jakýsi nadřazený pojem těmto kulturám, který není v archeologii příliš akceptován, neboť dnešním přístupem je naopak jednotlivé kultury „atomizovat“ (Čermáková 2017, 115). Vinčanská kultura, je považována za centrum dunajské civilizace, ze kterého se šířila do dalších částí Evropy, kde ovlivňovala život především v období neolitu (Čermáková 2017, 116). Severovýchodní část dunajské civilizace zahrnovala oblast lineární a lengyelské kultury, a v eneolitu následně i pokračující epilengyelské a badenské kultury, která se již vyskytovala na okraji této velké civilizace (Čermáková 2017, 117). Pro dunajskou civilizaci byly typické atributy zemědělství, kult matky, představa o cyklu života a smrti, související s vegetačními cykly přírody, a především sémantický systém – dunajské písmo (Čermáková 2017, 115).

Schopnost dunajské civilizace v sobě obsáhnout kultury na tak širokém území a dlouhém časovém úseku je dle mého názoru právě důvodem, proč se stejný symbol T může vyskytovat v jeskyních kresbách neolitické bukovohorské kultury, stejně tak jako eneolitické badenské (obr.?)



Obr. 45: Srovnání motivu se symbolem T na kresbách z jeskyně Domica (neolit) a Býčí skály (eneolit), doklad dunajského sémiotického systému (protopísma) (Čermáková 2017, 22; foto: Petr Zajíček, vlastní úprava).

Vzhledem k tomu, že se symbol T vyskytuje na rozsáhlém území jihovýchodní Evropy, tak předpokládám, že mohl být součástí systému dunajského písma. Na základě přechozích úvah jsem došla k závěru, že představuje obecně vyšší princip, který jednotlivé kultury mohou přiřazovat svému konkrétnímu božstvu, přesto je však srozumitelný v obecné rovině všem těmto kulturám. Šíření symbolu T můžeme dokonce spolehlivě doložit ze srbského centra Vinča (ženská plastika se symbolem T, obr. 46a), přes Rumunsko (kresby v jeskyni Magura, obr. 46b), dále do Maďarska

(idoly se symbolem T, obr. 46c), Slovenska (kresby v jeskyni Domica, obr. 46d) až na území Moravy (kresba na Býčí skále, obr. 46e).



Obr. 46a–e: Výskyt symbolu T v archeologických nálezech (vlastní úprava).

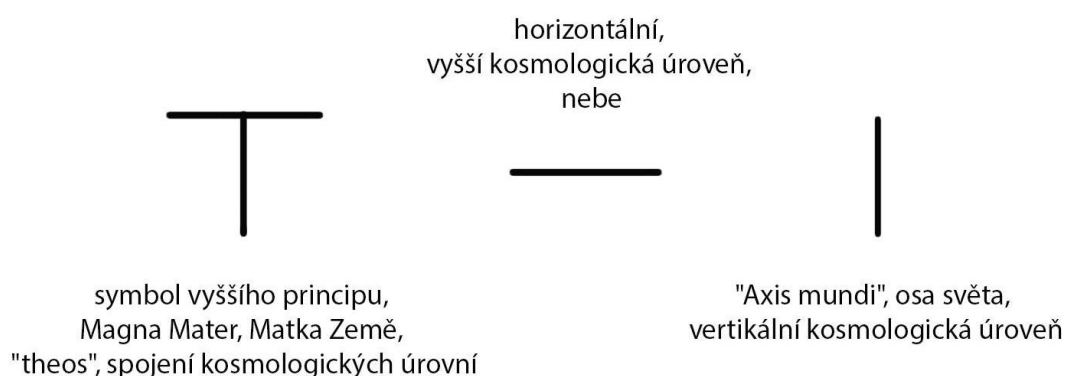
K interpretaci symbolu T mě také přivedlo studium čínského písma, což se může na první pohled zdát jako naprosto zcestná analogie, vzhledem k tomu, že se jedná o tak vzdálené kulturní prostředí. Nicméně čínské písmo je živoucí fosilií systému piktogramů, jehož doklady se nám dochovaly na želvích krunýřích a hovězích lopatkách z období 1200 let př. n. l. (Uher 2013, 46). Tyto piktogramy se odborníkům na paleografii podařilo přiřadit moderním čínským znakům, takže v dnešní době již známe u mnoha z nich jejich původní obrázkovou podobu. Vzhledem k tomu, že všechna písma byla v počátcích jen systémem symbolů (piktogramů), neboť představovaly jevy a předměty, se kterými se člověk setkával v každodenním životě, tak předpokládám, že tyto symboly zastupující základní jevy mohly být stejné ve všech kulturních prostředích. Stejně tak jako symbol pro božstvo mohl být chápán podobně, což se pokusím ukázat na analogii s čínským znakem *tian* 天, který v překladu znamená „bůh“ i „nebe“. Kult nebes je totiž nejstarším duchovním systémem Číny, proto tento znak nese oba dva významy. Když tento znak rozdělíme na jednotlivé části,

tak ve spodní nám zůstane znak *ren* 人 vyjadřující člověka, který je oddělený čarou od symbolu T (bůh, bůh nebes), což můžeme interpretovat jako „člověk pod nebesy“, což je doslova vyjádřením představy, že bůh se nacházel nad člověkem. Druhá varianta rozložení tohoto znaku je na části — (jeden) a 大 (velký) (obr.47).



Obr. 47 Čínský znak vyjadřující „nebe“ a jeho dvě možné varianty rozložení na části (autor: Lucie Maříková).

Stejným způsobem můžeme rozložit i symbol T. Horizontální tah může představovat vyšší kosmologickou úroveň, tedy nebe, kde sídlí božstvo, zatímco svislá linie je osou světa, která tuto vyšší kosmologickou úroveň spojuje se zemí, tedy nižší kosmologickou úrovní (Obr. 47).



Obr.48: Význam symbolu T (autor: Lucie Maříková).

Teď, když známe hlavní symbol kresby na Býčí skále (viz obr. 48), tak se vraťme zpět k ostatním symbolům, které jsou neméně důležité. Symbol T je v kresbě ohraničen prostorem, který můžeme považovat za vchod do podzemí (jeskyně). Změť

nahodilých čar pod tímto vstupem, může právě představovat podzemí, tedy nediferencovaný prostor, proto jsou linie neuspořádané. Naopak nad vstupem (jeskyní) se nachází nebe, tedy prostor z pohledu kosmologických úrovní diferencovaný, proto jsou linie uspořádané. Za diferencovaný prostor může být také považován svět, který si člověk přetváří ku obrazu svému, například země, kterou přetváří v pole. To je v kresbě vyobrazené rovněž uspořádanými liniemi, které se nacházejí před vstupem do podzemí (jeskyně). Nad polem se vyskytuje symbol býka v zápřahu s oradlem, za kterým stojí postavy s pažemi v adoračním gestu, což může být vyjádřením úcty k aktu obrábění země (symbolickému oplodňování Matky-Země). Tento posvátný sňatek, *hieros gamos*, je vyjádřen spojením dvou protilehlých trojúhelníků, přičemž jeden může symbolizovat býka (viz amfora s býčími hlavami s trojúhelníky na čele z lokality Štúrovo, str. 42), a druhý může být vyobrazením ženské vulvy. Úplně nalevo v separaci od ústřední kresby se nachází tři postavy v pohybu, které vypadají jako kdyby tančily vzhledem k tomu, že každá z nich má končetiny natočené jiným směrem.

Pochopení jednotlivých symbolů je nezbytné k tomu, abychom dokázali alespoň přibližně odhalit smysl celého motivu. Dle mého názoru je celá scéna záznamem nějaké významné události či obřadu. V centrální části se vyskytují dva nejvýznamnější symboly duchovních představ eneolitu – býk a bohyně Matka-Země (resp. její lůno v podobě jeskyně), které spojujeme s plodností. Býk se nachází v těsné blízkosti jeskyně a rozorává před ní pole (viz obr. 40), což může být metaforickým vyjádřením pohlavního spojení mezi bohyní Matkou-Zemí a býkem, které by stvrzovaly i symboly trojúhelníků vedle nich, vyjadřující spojení ženského a mužského principu. Postavy stojící za býkem v zápřahu jakoby vyjadřovaly úctu tomuto aktu, neboť mají paže zdvižené v adoračním gestu. Další postavy, které tomuto aktu přihlížejí, ho oslavují tancem. Můžeme se tedy domnívat, že se jedná o vyobrazení oslav kultu plodnosti, které chtěl někdo zaznamenat a zachovat, neboť kresba je skrytá v těžce přístupné kaverně Jižní odbočky Býčí skály (viz obr. 49).



Obr. 49: Rituál vzniku eneolitické kresby v Jižní odbočce Býčí skály (konzultace: M. Golec; malba: L. Balák).

Dalším důvodem, proč byla nakreslena v tak skrytém místě může být, že její autor nechtěl být viděn při jejím vytváření. Druhou interpretací tedy může být, že se mohlo také jednat o projev magie, v tomto případě již spíše agrární než lovecké, která souvisela s vegetačními cykly přírody, tedy s představami o cyklu života a smrti, o zániku a znovuzrození. V tomto případě by býk symbolizoval obětinu, která byla odevzdávána Matce-Zemi, proto se nachází v blízkosti jeskyně, neboť do ní tímto otvorem mohl vstoupit. „Vidlice“ za býkem by tedy namísto záprahu s oradlem, představovala zbraň, pomocí které byl býk umrcen, a postavy kolem tento akt provázejí svými rituály. Symboly trojúhelníků mohou mít stále stejný význam jako v předchozí interpretaci, neboť i zde jsou stále zachovány dva nejdůležitější symboly plodnosti. Tato scéna může být jen projevem abstraktní magie, ale zároveň by též mohla zachycovat skutečnou událost obětování býka, čímž se chtěli lidé odvděčit Matce-Zemi za úrodu, kterou jim přinášela, a zároveň si jí tím chtěli usmířit, neboť oráním brázdy rozrývali její tělo (viz kapitola 12).

Jak jsem již uvedla na začátku této kapitoly, všechny zmíněné interpretace jsou pouze mými domněnkami, které jsem vyvodila na základě poznatků získaných studiem parietálního umění, duchovních systémů neolitu a eneolitu, a také studiem čínského jazyka, které vychází z piktogramů, což mi usnadnilo selekci jednotlivých symbolů. K ověření výše zmíněných závěrů by byla potřeba komplexní interdisciplinární analýzy, proto doufám, že tyto mé teorie budou podnětem k rozvoji studia jeskynních kreseb na našem území.

14. Závěr

V rámci výzkumu jeskynních kreseb v Moravském krasu byly v lednu a únoru 2019 odebrány vzorky kresebných objektů z velkých jeskyní – Kateřinské jeskyně, Býčí skály a Sloupských jeskyních, které byly podrobeny radiouhlíkovým analýzám. I přestože se u žádného objektu nepotvrdil paleolitický původ, jak jsme doufali, byly výsledky výzkumu překvapivě pozitivní. Z celkem 17 odebraných vzorků se u 3 z nich podařilo prokázat prehistorický původ. Jedná se o 3 objekty z Kateřinské jeskyně, které byly datovány do období přelomu neolitu a eneolitu, cca 4400–4200 BC (viz obr. 7, 8, 10) Dva z nich jsou natolik abstraktní povahy, takže dle mého názoru nevyjadřují žádný konkrétní motiv, a proto si myslím, že jsou pouze projevem rituální činnosti nebo se jedná o značky (viz obr. 7 a 10) Za kresbu považuji pouze objekt č. 19_064 (viz obr. 8), která představuje motiv býka, jenž je schematicky naznačen krátkými

liniemi, a zbylou část těla dotváří povrch jeskynních stěn. Býk byl důležitou součástí života lidí v období neolitu a eneolitu, což se zajisté projevilo i v duchovních představách, jejichž odrazem je právě kresba býka, která vznikla na rozhraní těchto časových období. O smyslu kresby se můžeme pouze domnívat, ale na základě studovaných duchovních systémů neolitu a eneolitu předpokládám, že by mohla souviset s kultem plodnosti.

Další uhlíkové stopy se vyskytují v jeskyních napříč celou Evropou, nicméně doposud jim nebyla věnována přílišná pozornost, neboť jsou většinou považovány za otěry loučí. Jak jsme se i my sami při výzkumu přesvědčili, uhlíkové stopy vzniklé důsledkem manipulace s loučí je poměrně složité rozlišit od těch, které byly vytvořeny intencionálně. Napomoci nám však může morfologie stěn, především jejich výstupky a praskliny, které z nějakých důvodů přitahovaly pozornost lidí. Tyto důvody byly pravděpodobně duchovního charakteru a souvisely s představami o vzniku života. Praskliny mohly být místy, ze kterých se rodily duše, neboť svým tvarem často připomínají ženské přirození, a stěny jeskyně byly membránou mezi světem lidí a duší, které se prasklinami dostávaly na tento svět. Morfologie jeskynních stěn hrála zajisté velkou roli při vytváření kreseb, nicméně se na tom podílely i další přirozené vlastnosti jeskyně, které ovlivňovaly i psychiku člověka. Dlouhodobé účinky jeskyně mohly vyvolávat v lidech smyslovou deprivaci, která vedla k halucinacím, což se mohlo projevit v motivech kreseb (Lewis-Williams 2007, 148) To je jen jedna z mnoha teorií vzniku parietálního umění, které se začaly rozvíjet od prvních objevů jeskynních maleb v 19. století (Svoboda 2011, 32).

Znalost těchto teorií a jeskynního prostředí nám však stále dostatečně neumožňuje pochopení vzniku kreseb, proto je důležité se ponořit hlouběji do studia duchovních systémů zkoumaného období. V případě Kateřinské jeskyně se jedná o přelom neolitu a eneolitu, kdy docházelo k velkým změnám a pronikání vlivů z jihovýchodní oblasti do střední Evropy, což odrážejí cizí prvky v materiální kultuře našeho území. Kresba v Kateřinské jeskyni byla na základě absolutní datace a porovnání s okolním osídlením Moravského krasu přiřazena lengyelské kultuře, konkrétně do přelomu fází Ic a IIa (viz kapitola 10). Právě v této kultuře se poměrně často vyskytuje motiv býka, v některých případech i v podobných situacích, s jakými se můžeme setkat u kultury Vinča (Šefčáková – Levchenko 2018, 147). Vinčanská kultura je považována za centrum dunajské civilizace, která zahrnovala široké území jihovýchodní Evropy, a svým vývojem ovlivňovala v průběhu neolitu a eneolitu i

kultury střední Evropy (Čermáková 2017, 116). Typické atributy pro ni byly zemědělství, kult matky, představa o cyklu života a smrti, související s vegetačními cykly přírody, a systém písma. Téměř všechny tyto prvky byly blízké i našemu kulturnímu prostředí, a jejich původ snad můžeme hledat právě v oblasti jihovýchodu. Otevřeným tématem zůstává otázka dunajského písma v našem prostředí, neboť by jím mohla být kresba na Býčí skále (Čermáková 2017, 115). Zároveň jsem v této práci předložila teorii o významu symbolu T, který by mohl být rovněž součástí systému dunajského písma, neboť se vyskytuje v mnoha různých kulturách, které ho pravděpodobně dokázaly všechny přečíst, a znaly tedy i jeho význam.

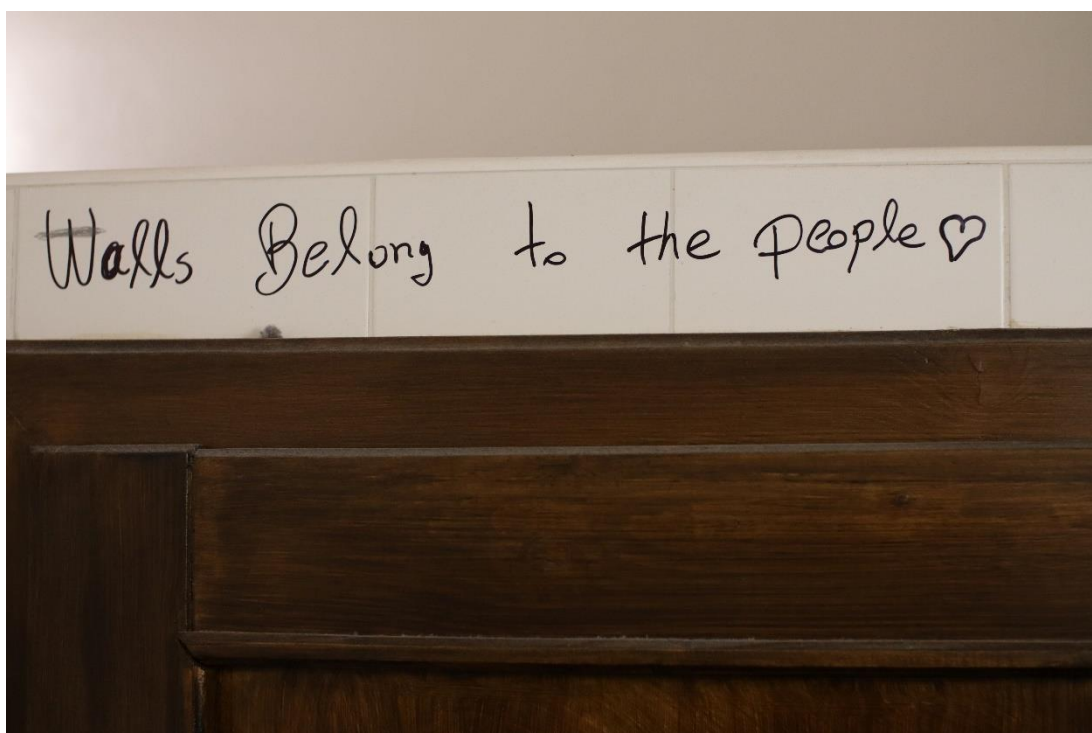
Podobnost prvků v materiální kultuře, duchovních představ a symboliky svědčí o tom, že k nám v období neolitu a eneolitu pronikaly vlivy z jihovýchodní oblasti, což koresponduje i se směrem šíření fenoménu využívání jeskyň. Spojujícím elementem, který napomáhal šíření těchto cizorodých prvků, mohly být právě duchovní systémy kultu plodnosti (kult Matky-Země, kult býka), stejně tak jako v historii docházelo se šířením víry i k šíření znalostí. To by mohlo být i důvodem, proč v období neolitu jeskyně změnily svou funkci, a začaly být využívány převážně jako kultovní místa. S rozšířením nových náboženských představ bylo potřeba tyto představy zasadit do prostoru, najít pro ně svatyně, kde by mohly být praktikovány. Takovým místem byly právě jeskyně, které svou morfologií korespondovaly s představami kultu plodnosti, a proto zde lidé na stěnách vytvářeli kresby, které vyobrazovaly symboly tohoto kultu. Kromě Kateřinské jeskyně se můžeme s podobnými kresbami setkat také na Slovensku v jeskyni Domica, kde byla snaha již několikrát absolutně datovat tři kresby, které by mohly patřit bukovohorské kultuře, což se bohužel zatím nepodařilo prokázat (Šefčáková 2017, 29–31) Nicméně datováno bylo alespoň několik uhlíkových otěrů ze stěn jeskyně, které dokládají dlouhodobé využívání jeskyně již od mezolitu, což jsou pro nás také velmi přínosné informace, neboť dokládají přítomnost lidí i v tomto období.

Stejně tak i v případě výzkumu kreseb ve Sloupských jeskyních a Býčí skále jsou pro nás data z výzkumu velmi užitečná, přestože se u nich neprokázal prehistorický původ. Jsou totiž dokladem kontinuálního navštěvování jeskyní člověkem, o čemž svědčí i stovky moderních epigrafických nápisů na stěnách ve všech zkoumaných jeskyních.

V současné době se setkáváme s nápisy na stěnách téměř všude kolem, a používáme pro ně termín „graffiti“. Nicméně tento projev umění nebývá dnešní

společností příliš akceptován, a je považován za vandalismus. Dle mého názoru se pouze potřeba člověka zanechávat po sobě stopy na stěnách jeskyní přesunula do veřejných prostorů, a je tedy dokladem prastarého archetypálního chování, které si v sobě nese zakódované každý z nás.

Odrazem této myšlenky je nápis, který se mi podařilo vyfotografovat na jedné ze stěn budovy, ve které jsem sepisovala svou bakalářskou diplomovou práci, a proto bych ji s ním i chtěla zakončit, neboť mě doprovázel na cestě jeskyněmi každý den, a zároveň v něm tkví hluboká pravda.



Obr. 50: „Stěny patří lidem“ – doklad archetypální potřeby člověka zanechávat po sobě stopy nikdy nevymizel a nacházíme je na stěnách jako naléhavé sdělení i v naší postmoderní době (foto: Lucie Maříková).

15. Dodatek

Po obdržení výsledků radiouhlíkových analýz z Býčí skály, Kateřinské jeskyně a Sloupských jeskyní byly na základě pozitivních výsledků v červenci 2019 znovu dokumentovány kresby v Kateřinské jeskyni, přičemž se podařilo objevit další kresby, ze kterých byly na konci srpna odebrány vzorky pro další radiouhlíkové analýzy. V době dokončení této práce v prosinci 2019 se čeká na jejich výsledky. Výzkum jeskynních kreseb v Moravském krasu stále pokračuje.

16. Seznam použité literatury

- Balák, I. 2019: Moravský kras: jeskyně a člověk. Průhonice.
- Clottes, J. – Půtová, B. – Soukup, P. 2011: Praveké umění: Evoluce člověka a kultury. Praha, 155–117.
- Čermáková, E. 2017: Býčí skála Cave and Return of Writing back to Wilderness. In: Golec, M., The Phenomenon of Býčí Skála Cave. Olomouc,
- Demek, J. 2006: Zeměpisný lexikon ČR. Brno.
- Eliade, M. 2004: Pojednání o dějinách náboženství. Praha.
- Golec, M. 2017: The Phenomenon of Býčí Skála Cave: Landscape, Cave and Mankind. Archaeologica Olomucensia – Tomus I. Olomouc.
- Hromas, J. (ed.) 2009: Jeskyně. Chráněná území ČR XIV. Praha.
- Kalábková, P. 2008: Lengyelské osídlení střední Moravy (příspěvek k vypovídacím možnostem dosavadních pramenů). In: Měřínský, Z. – Klápště, J. (eds.), Moravskoslezská škola doktorských studií, seminář 1. Brno, 28–35.
- Kazdová, E. – Podborský, V. 2007: Studium sociálních a duchovních struktur pravěku / Studium der sozialen und geistlichen Strukturen der Urzeit. Brno.
- Kuča, M. et al. 2012: Chronologie neolitu na Moravě: předběžné výsledky, Přehled výzkumů 63/1, 51–64.
- Kuča, M. 2008: Sídliště fáze Ic kultury s moravskou malovanou keramikou v Mokré u Brna, okr. Brno-venkov. In: Měřínský, Z. – Klápště, J. (eds.) Moravskoslezská škola doktorských studií. Seminář 1. Supplementum I. Brno, 36–41
- Langrová, L. 2010: Moravská malovaná keramika ze sídliště Bořitov – Býkovky. Nепublikovaný rkp. bakalářské diplomové práce. ÚAM FF MU Brno.
- Laučík, P. 2015: Kultúrna dimenzia jaskýň na Slovensku I. Základy etnologie podzemia. Vyšná Boca.
- Lawson, A. J. 2012: Painted caves: paleolithic rock art in western Europe. Oxford.
- Lewis-Williams, D. 2007: Mysl v jeskyni. Vědomí a původ umění. Praha.
- Lewis-Williams, D. – Pearce, D. 2008: Uvnitř neolitické mysli. Praha.
- Matoušek, V. – Jenč, P. – Peša, V. 2005: Jeskyně Čech, Moravy a Slezska s archeologickými nálezy. Praha.
- Oliva, M. 2015: Umění moravského paleolitu. Atlas sbírky Ústavu Anthopos MZM. Anthropos Studies 38 /N.S. 30/. Brno.
- Oliva, M. et al. (Oliva, M. – Golec, M. – Kratochvíl, R. – Kostrhun, P.) 2015: Jeskyně Býčí skála ve svých dějích a pradějích. Býčí skála cave: History and Prehistory. Studies in Anthropology, Palaeoethnology, Palaeontology and Quaternary Geology, Vol. 39, N.S. 31. Brno.

Ondroušková, S 2011: Pravěk Moravského krasu (neolit – doba stěhování národů). Nepublikovaný rkp. magisterské diplomové práce ÚAM FF MU Brno.

Ondroušková, S. 2008: Využívání jeskyní Moravského krasu v období popelnicových polí a v době železné. Nepublikovaný rkp. bakalářské diplomové práce ÚAM FF MU Brno.

Peša, V. 2014: Jeskyně v neolitu a časném eneolitu mezi Předním východem a střední Evropou – chronologie, funkce a symbolika. *Acta Musei Moraviae, Scientiae Sociales* XCIX/2, 169–210.

Podborský, V. a kol. 1993: Pravěké dějiny Moravy. Brno.

Podborský, V. 2006: Náboženství pravěkých Evropanů. Brno.

Remišová Věšínová, K. 2017: Gender a pravěká společnost. Praha.

Stadler, P. – Ruttkay, E. 2007: Absolute chronology of the Moravian-Eastern-Austrian group (MOG) of the Painted Pottery (Lengyel Culture) based on the new radiocarbon dates from Austria. In: Kozłowski, J. K. – Raczky, P. (eds), *The Lengyel, Polgár and related cultures in the Middle/Late Neolithic in Central Europe*. Kraków, 117–146.

Studený, J. 1992: Křesťanské symboly. Olomouc.

Svoboda, J. – van der Plicht, H. – Balák, I. 2005: Býčí skála: první datování skalních maleb, *Vesmír* 84, 574–575.

Svoboda, J. 2002a: Paleolit a mezolit. Myšlení, symbolismus a umění. *Panorama biologické a sociokulturní antropologie* 6. Brno.

Svoboda, J. (ed.) 2002b: Prehistorické jeskyně. Katalogy, dokumenty, studie. *Dolnověstonické studie* 7. Brno.

Svoboda, J. 2011: Počátky umění. Praha.

Šefčáková, A. – Levchenko, V. 2018: Prehistoric charcoal drawings in the caves of the Slovak and Czech Republics. In: Floss, H. – Pastoors, A. (eds.), *Paleolithic rock and cave art in Central Europe? Rahden*, 137–150.

Šefčáková, A. 2017: Praveké kresby v jaskyni Domica, *Zborník slovenského národného múzea CXI, Archeológia* 27, 15–36.

Třísková, J. 2015: Symbolika býka ve středním eneolitu v Čechách. Nepublikovaný rkp. bakalářské diplomové práce ZCÚ FF Plzeň.

Uher, D. 2013: *Hanská grammatologie*. Olomouc.

Zajíček, P. – Golec, M. – Světlík, I. 2019: Pravěké čáry, *Vesmír* 98, 588–591.

Zajíček, P. 2017: *Moravský kras v ponorné řece času*. Praha.

Zajíček, P. 2019: V Kateřinské jeskyni byly zjištěny pravěké uhlíkové kresebné stopy, nejstarší v České republice, *Ochrana přírody* 5, 39.

17. Internetové zdroje obrázkových příloh

www.pinterest.com

www.grottes-en-france.com

www.issuu.com

www.lidovky.cz