

Česká zemědělská univerzita v Praze
Fakulta lesnická a dřevařská

Bakalářská práce

2015

Kristýna Šimůnková

Česká zemědělská univerzita v Praze

Fakulta lesnická a dřevařská

Katedra dřevěných výrobků a konstrukcí

Přehled historického nábytku v období baroka

Bakalářská práce

Autor: Kristýna Šimůnková

Vedoucí práce: Ing. Jan Bomba, Ph.D.

2015

ČESKÁ ZEMĚDĚLSKÁ UNIVERZITA V PRAZE

Katedra dřevěných výrobků a konstrukcí

Fakulta lesnická a dřevařská

ZADÁNÍ BAKALÁŘSKÉ PRÁCE

Kristýna Šimůnková

Dřevařství

Název práce

Přehled historického nábytku v období baroka

Název anglicky

Overview of historical furniture in the Baroque period

Cíle práce

Cílem práce je zmapovat vývoj nábytku v období baroka na území Evropy. Popsat rysy charakteristické pro dané období, možnosti výroby nábytku a vývoj v oblasti nábytkářství.

Metodika

1. Zmapovat nábytek a jeho proměny
2. Popsat nově objevené technologie
3. Příklady nábytkářských dílen a jejich práce
4. Bakalářskou práci odevzdat v tištěné formě a elektronické podobě
5. Abstrakt a klíčová slova v anglickém jazyce

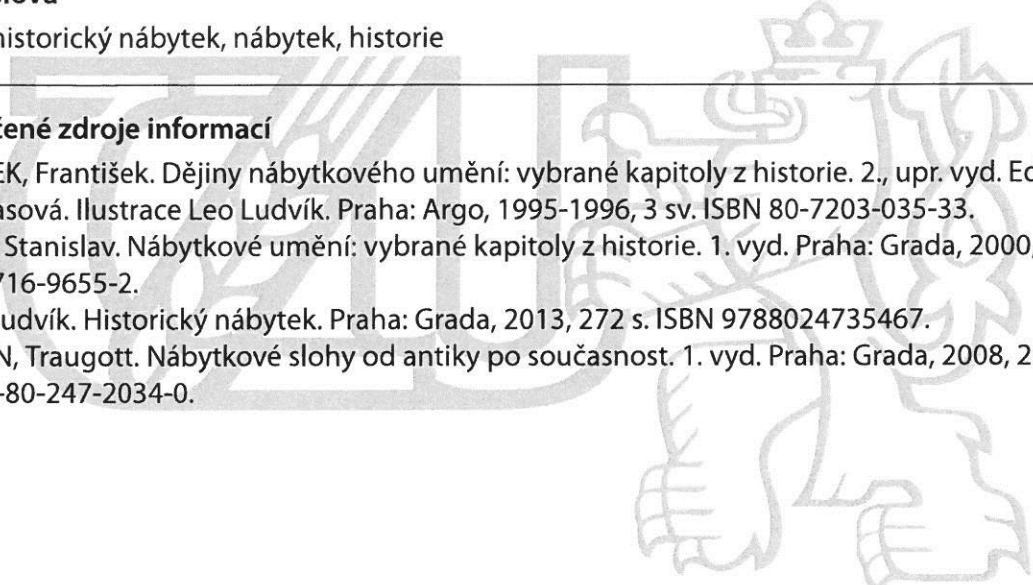
Doporučený rozsah práce

Text 30 – 40 str., přílohy 20 – 30 str.

Klíčová slova

Baroko, historický nábytek, nábytek, historie

Doporučené zdroje informací

- CIMBUREK, František. Dějiny nábytkového umění: vybrané kapitoly z historie. 2., upr. vyd. Editor Daniela Karasová. Ilustrace Leo Ludvík. Praha: Argo, 1995-1996, 3 sv. ISBN 80-7203-035-33.
- DLABAL, Stanislav. Nábytkové umění: vybrané kapitoly z historie. 1. vyd. Praha: Grada, 2000, 309 s. ISBN 80-716-9655-2.
- LOSOS, Ludvík. Historický nábytek. Praha: Grada, 2013, 272 s. ISBN 9788024735467.
- WÖHRLIN, Traugott. Nábytkové slohy od antiky po současnost. 1. vyd. Praha: Grada, 2008, 223 s. ISBN 978-80-247-2034-0.
- 

Předběžný termín obhajoby

2015/06 (červen)

Vedoucí práce

Ing. Jan Bomba, Ph.D.

Konzultant

Ing. Pavel Boška

Elektronicky schváleno dne 9. 3. 2015

Ing. Jan Bomba, Ph.D.

Vedoucí katedry

Elektronicky schváleno dne 19. 3. 2015

prof. Ing. Marek Turčáni, Ph.D.

Děkan

V Praze dne 07. 04. 2015

„Prohlašuji, že jsem bakalářskou práci na téma Přehled historického nábytku v období baroka vypracovala samostatně pod vedením Ing. Jana Bomby, Ph.D. a použila jsem jen prameny, které uvádím v seznamu použitých zdrojů.

Jsem si vědoma, že zveřejněním bakalářské práce souhlasím s jejím zveřejněním dle zákona č. 111/1998 Sb. o vysokých školách v plném znění, a to bez ohledu na výsledek obhajoby.“

V Jičíně dne 16. 4. 2015

.....

Kristýna Šimůnková

Poděkování

Tímto bych ráda poděkovala svému konzultantovi, panu Ing. Pavlu Boškovi, za užitečné rady a připomínky při konzultacích k bakalářské práci. Dále bych velice ráda poděkovala vedoucímu mé bakalářské práce, panu Ing. Janu Bombovi, Ph.D., za vstřícný přístup. Velké poděkování patří mojí rodině a přátelům, kteří mě svou podporou pomáhali nejen při psaní bakalářské práce, ale hlavně během celého studia.

Abstrakt

Cílem je vytvoření uceleného přehledu nábytkového umění v daném období. Zaměřuje se na architekturu, umění a dějiny té doby, jak jimi byl nábytek ovlivněn, na nové a tehdy používané techniky a materiály, na nové typy nábytku a na celkové vybavení interiérů. Dalším bodem práce je srovnání, jak se nábytek liší v jednotlivých zemích Evropy.

Klíčová slova: Baroko, historický nábytek, nábytek, historie

Abstract

The aim of the thesis is to conceiving a comprehensive overview about furniture in the period. It focuses on the architecture, art and the history of the concerned period. It also focuses on the new techniques and materials, on new types of furniture and furnishings of interiors in general. The next point of the thesis is the comparison of how furniture differs in particular European countries.

Key words: Baroque, antique furniture, furniture, history

Obsah

1. Úvod.....	13
2. Cíl práce.....	13
3. Metodika.....	14
4. Historie	15
4.1 Obecně	15
4.2 Události	17
4.3 Architektura, sochařství, malířství	18
5. Interiér	21
5.1 Haly a sály	22
5.2 Jídelna	23
5.3 Ložnice.....	23
5.4 Koupelna.....	23
5.5 Kuchyň.....	24
5.6 Komory.....	24
6. Nábytek	25
6.1 Materiály	25
6.1.1 Dřeviny	25
6.1.2 Povrchová úprava a lepidla	27
6.1.3 Kovy	30
6.1.4 Kámen	31
6.1.5 Textil.....	32
6.1.6 Kůže	33
6.1.7 Ostatní materiály	34
6.2 Znaky a zdobné prvky	35

6.3	Používané nářadí, nástroje a spoje.....	37
6.4	Techniky.....	39
6.4.1	Vykládání a práce s dýhou	39
6.4.2	Povrchové úpravy.....	47
6.4.3	Opracování dláty, soustruhem.....	50
6.4.4	Čalounění	52
7.	Typologie nábytku	53
7.1	Skříně, truhly.....	53
7.1.1	Komody.....	53
7.1.2	Knihovny	53
7.1.3	Kabinety	54
7.1.4	Skříň.....	54
7.1.5	Psací skříně	55
7.1.6	Mincovní skříňky	55
7.2	Stoly, stolky.....	56
7.2.1	Jídelní stoly	56
7.2.2	Konzolové stolky	56
7.2.3	Toaletní stolky.....	56
7.2.4	Stolky a hrací stolky	57
7.3	Sedací nábytek	58
7.3.1	Židle	58
7.3.2	Křeslo.....	58
7.3.3	Pohovka	59
7.3.4	Taburety.....	59
7.4	Lůžka	60

8. Země.....	61
8.1 Francie.....	61
8.2 Itálie	64
8.3 Nizozemí a Belgie	65
8.4 Německo a Skandinávie	67
8.5 Anglie.....	68
8.6 Španělsko a Portugalsko	70
8.7 Čechy.....	72
9. Dílny, truhláři, řezbáři	73
9.1 Evropa.....	73
9.1.1 Francie	73
9.1.2 Itálie.....	78
9.1.3 Německo	79
9.1.4 Anglie	80
9.2 Čechy	82
10. Závěr	84
11. Seznam použité literatury a jiných zdrojů	85
11. Obrazová příloha.....	90

Seznam obrázků

Obrázek 1 : Restaurovaná barokní komoda, napuštěna fermeží, bez retuší (www.telamon.cz).....	28
Obrázek 2: Restaurovaná barokní komoda, upravena šelakovou politurou (www.telamon.cz).....	28
Obrázek 3: Šelaková politura. (M. Minář, Praha 2005)	29
Obrázek 4: Stůl zdobený technikou scagniola (www.bonhams.com)	31
Obrázek 5: Brokát (L. Losos, Praha 2013).....	32
Obrázek 6 : Brokatel (L. Losos, Praha 2013)	32
Obrázek 7: Vyřezávaná židle (M. Minář, Praha 2005).....	35
Obrázek 8: Kroužková úchytka, Španělsko (J. Miller, Praha 2006).....	35
Obrázek 9: Mosazná kroužková úchytka (J. Miller, Praha 2006)	35
Obrázek 10: Emblém Ludvíka XIV.	36
Obrázek 11: vlevo, ormolu ozdoba komody (www.blog.dofaso.com).....	37
Obrázek 12: vpravo, ormolu detail hodin z období Ludvíka XIV. (www.1stdibs.com).....	37
Obrázek 13: Soustruhy (M. Minář, Praha 2005).....	38
Obrázek 14: Vlevo, barokní hoblíky zdobené řezbami	38
Obrázek 15: Vpravo, ručně vypilované vruty používané od 18. století (M. Minář, Praha 2005)	38
Obrázek 16: vlevo, geometricky řešená intarzie je oživena ptačím motivem (P. Novák, Most 2005)	40
Obrázek 17: vpravo, barokní sekretář s rokokovým vlivem (P. Novák, Most 2005).....	40
Obrázek 18: Ústřicový vzor marketerie (L. Losos, Praha 2013).....	41
Obrázek 19: Použití barevné slámy v marketerii	42
Obrázek 20: Marketerie.....	42

Obrázek 21: Ukázka bouletterie. a) ukázka skládání bloku, b) následné řezání vzoru, c) možnosti poskládání bouletterie ze vzniklých dílů (M. Minář, Praha 2005).....	43
Obrázek 22: Komoda z ložnice Ludvíka XIV., je zdobena mosazí vykládanou do ebenu (www.hamiltonhaversantiquerestoration.co.uk).....	43
Obrázek 23: Skříňky ze začátku 18. století, jsou zdobené technikou bouletterie, ukázka country-partie (www.christies.com).....	43
Obrázek 24: Ukázka tauširování drátkem kónického tvaru (M. Minář, Praha 2005).....	44
Obrázek 25: Použití pietra dura na italském kabinetu (J. Miller, Praha 2006)..	45
Obrázek 26: Detail pietra dura (J. Miller, Praha 2006) ..	45
Obrázek 27: Zdobení lupénkovou technikou	45
Obrázek 28: Ukázka chebské intarzie z dílny Adama Ecka (www.encyklopedie.cheb.cz).....	46
Obrázek 29: Pozlacená sádra	47
Obrázek 30: Detail stříbrného nábytku (J. Miller, Praha 2006).....	48
Obrázek 31: Detail zrcadla pozlaceného technikou verre églomisté (J. Miller, Praha 2006)	49
Obrázek 32: Technika prořezávání. (M. Minář, Praha 2005)	50
Obrázek 33: Ukázka výroby pevného čalounění (H. Prokopová, V. Štork, Brno 2006).....	52
Obrázek 34: Spodní spoj dvou korpusů pomocí klínu (L. Losos, Praha 2013). 54	
Obrázek 35: Horní klínový spoj (L. Losos, Praha 2013).....	54
Obrázek 36: Komoda, autor André Charles Boulle (www.metmuseum.org)	74
Obrázek 37: Detail stolu, autor André Charles Boulle (marqueterieboulle.blogspot.cz/)	74
Obrázek 38: Skříň, autor André Charles Boulle (www.metmuseum.org)	74

Obrázek 39: Detail skříně 1, autor André Charles Boulle (www.metmuseum.org)	74
Obrázek 40: Detail skříně 2, autor André Charles Boulle (www.metmuseum.org)	74
Obrázek 41: Komoda, autor Charles Cressent (www.metmuseum.org).....	75
Obrázek 42: Mechanický stolek, od Jean-Francois Oeben (www.metmuseum.org)	76
Obrázek 43: Mechanický stolek rozložený (www.metmuseum.org)	76
Obrázek 44: mechanický stolek, autor Jean Henri Riesener (www.metmuseum.org)	77
Obrázek 45: mechanický stolek rozložený (www.metmuseum.org)	77
Obrázek 46: Vyřezávaná židle, typická pro jejího autora Andrea Brustona (www.corbisimages.com)	78
Obrázek 47: Vyřezávané zrcadlo, autor Andrea Bruston (www.webdolomiti.net)	78
Obrázek 48: Sofa, autor Thomas Chippendale (www.museumfurniture.com) .	80
Obrázek 49: Židle, autor Thomas Chippendale (www.metmuseum.org)	80
Obrázek 50: Křeslo, autor Thomas Chippendale (www.metmuseum.org)	80

1. Úvod

Barokní období začalo v době třicetileté války, která jeho vývoj ovlivnila. Předchůdcem baroka je renesance, která byla rovinná a klidná, naproti tomu byl barok rozvlákněný a ohromující. Po válce chtěli panovníci ukázat svou moc a tak se obklopovali přepychem. Církev se snažila pomocí slohu získat zpět své, během války ztracené postavení. Vznikala díky tomu velkolepá díla, která plnila svůj cíl ohromit. Byly zakládány dílny, kde se vyráběly dokonale zdobené kusy nábytku, které jsou v muzeích a některých zámcích k vidění dodnes. Umění bylo mimo jiné ovlivněno dovozem nových materiálů a technik z orientu.

V jednotlivých částech Evropy jsou rozdíly ve vzhledu, technikách a materiálech, což je způsobeno relativně pomalou dopravou po kontinentu, klimatickými podmínkami, životním stylem a stylem nastoleným na dvorech.

2. Cíl práce

Cílem této práce je ucelení informací o barokním nábytku Evropy. Prozkoumání působení historických událostí, zeměpisného umístění, životního stylu a vývoje technologií na nábytkářské umění. Shrnutí používaných materiálů, technik a hlavních znaků. Roztřídění vyráběného nábytku podle typologie. Seznámení s truhláři a řezbáři té doby.

3. Metodika

Většina zdrojů pro psaní této práce pochází z Národní technické knihovny v Praze. Jejich fondy jsou na téma historie a nábytek bohaté. Další zdroje se nacházejí ve školní knihovně České zemědělské univerzity. Pro doplnění informací z historie byly použity publikace pojednávající o dějinách světa a výtvarné kultury. Další informace byly doplněny z internetových zdrojů.

Jednotlivé kapitoly jsou řazeny tak, aby na sebe navzájem navazovaly. V první části je pro lepší orientaci v čase práce zaměřena na historii v období 17. a 18. století, do kterého barok spadá. V této části práce jsou popsány znaky a rozdělení baroka. Jsou zde v krátkosti připomenuti umělci, kteří vynikali v architektuře, malířství a sochařství té doby. Mnoho s nich spolupracovalo s nábytkáři.

Další kapitola je zaměřena na interiéry jako takové. Na jedné straně byly reprezentativní a honosné pokoje, které ukazovaly bohatství majitele. Na straně druhé byly soukromé pokoje, skromnější a pohodlnější.

Následující část je zaměřena na materiály používané v baroku, popřípadě, odkud se dovážely a jakými technikami byly dále zpracovány. V krátkosti jsou popsány technologie pro výrobu nábytku a znaky typické pro baroko.

V kapitole o typologii nábytku jsou rozděleny jednotlivé typy nábytku dle použití. Typům nábytku se věnuje i kapitola popisující situaci v evropských zemích. V této kapitole jsou vysvětleny souvislosti, které ovlivňovaly vývoj nábytkářství v těchto zemích.

Poslední kapitola je věnována významným tvůrcům a návrhářům nábytku.

4. Historie

V následující kapitole jsou popsány obecné informace o baroku. Jeho rozdělení, obecné znaky, události, které ovlivnili jeho vznik a dále, jak tyto události ovlivnily celkový život v Evropě. V této kapitole také naleznete informace o tehdejší umění architektury, malířství a sochařství v Evropě, co přineslo a jak se odrazilo v nábytkářství.

4.1 Obecně

Slovo „barokní“ znamená absurdní, groteskní nebo také bizarní perla, což pochází z portugalštiny. Barok se odkláněl od klasických tvarů, a tak byl pro mnohé znakem nevkusu a úpadku.

V Evropě po roce 1600 nastává období osvícenství. Lidé začínají pochybovat o dosud tvrzených samozřejmostech. Přestala je uspokojovat tvrzení psaná v Bibli nebo starořecká filosofie. Vznikla potřeba nových výzkumů, experimentů a diskuzí.

Mezi novými vynálezy bychom mohli najít dalekohledy, barometry, kyvadlové hodiny, počítací stroje, čerpadla.

Cestovatelé se rozjíždějí do Japonska, Ameriky a Afriky. Odtud posílají zprávy o nových objevech. S těmito objevy se do Evropy dostávají nové léky, ale bohužel i nemoci. V době po třicetileté válce se ale neobyčejně rozšiřovaly obzory a mořeplavby už nebyly pouze pro objevitele a dobyvatele. Vznikaly tak nové kolonie, například v Americe, a ty se díky lepší dostupnosti mořeplavby zalidňovaly.

V roce 1600 vznikla v Anglii Východoindická společnost, která dovážela orientální zboží do Evropy. Roku 1602 byla založena nizozemská východoindická společnost, načež si založila stejnou společnost i Francie. Tyto organizace získaly ohromnou moc a začaly mezi nimi probíhat boje. Snažily se získat ty nejlepší a nejvýhodnější lokality a obchody. V 18. století bylo velmi ceněno zboží z Číny. Pro nábytkáře hlavně hedvábí a lakovaný nábytek. Toto zboží však bylo pro Evropu velmi drahé a nedostatkové. Obchodní velmoci Evropy měly velký

zájem o čínské zboží, ale tamní panovníci nebyli těmto obchodům nakloněni. Považovali svět kolem Číny za barbary. Evropští obchodníci navíc nesměli směňovat zboží za zboží, ale museli platit stříbrem a tak vymýšleli nové způsoby obchodu. Začali proto nakupovat opium z různých zemí a to pak směňovali s čínskými překupníky drog za cenné orientální zboží. (Dějiny světa, Praha 2003)

Vzdělanost vzrůstala také díky souboji církví, která zakládala školy a soupeřila o poskytnutí co nejkvalitnějšího vzdělání. Díky tomu vznikaly nejen sítě základních, tehdy elementárních, škol, ale i škol středních a vysokých. Mezi vzdělané se začala řadit i šlechta, která v dřívějších dobách neprojevovala zájem o studium.

Velký pokrok nastal také v literatuře, oblasti divadla, opery a lidové kultury. (Dějiny světa, Praha 2003)

V období Baroka se Evropa dělila na tři proudy. První z nich byl radikální, ten uznávaly katolické země jako Belgie, Španělsko a Itálie. Naproti tomu protestantská Francie a Anglie fungovaly ve stylu klasicistního proudu. Třetím, nejslabším, proudem, který se neprojevoval v architektuře, byl barokní realismus v Holandsku. V Čechách bylo možné najít jak proud radikální, tak i klasicistní. Radikální proud propukl všude tam, kde měla silný vliv katolická církev. Oproti tomu klasicistní proud zavládl v místech se silným panovníkem nebo protestanty.

Evropa byla nábožensky, politicky i územně roztříštěná. Až se ke konci 16. století objevily snahy o nalezení společenského základu. Ten by smířil oba hlavní protikladné směry. Největší základnou této snahy se stala Francie. Základní spojkou se měl stát rozum. Ve Francii žil filozof René Descartes, který prosazoval rozumové, nestranné a objektivní poznávání světa. (J. Bláha, P. Šamšula, Praha 2005; M. Černá, Praha 2008)

4.2 Události

Barokní období v plné síle odstartoval konec třicetileté války, která začala jako náboženský konflikt mezi katolíky a protestanty v roce 1618 a do jejího konce v roce 1648 se změnila v boj o moc. Byla to první moderní válka v dějinách světa. (Dějiny světa, Praha 2003)

Po třicetileté válce, která skončila Vestfálským mírem, byla zničena mnohá města, především ta, nacházející se v cestě táhnoucích armád. Například jen v Čechách bylo zničeno a vypáleno na 80 měst a 833 vesnic a pouhých 800 tisíc obyvatel, z původních 1,4 milionu, přežilo. Střední Evropa značně zchudla a bídu prohlubovaly epidemie nemocí. Kvůli vylidnění zapříčiněnému válkou, nemocemi a vystěhovalectvím, které bylo také z důvodů nesouhlasu s přijutím jiné, nekatolické víry, se z opuštěných hospodářských půd stávaly lesy. Když se po válce obnovovala ekonomika a znovu rozšiřovalo osídlení, odlesňovala se řada ploch a potřeba dřeva stoupala. Zejména tedy pro doly, hutě a sklárny. V některých oblastech je ale dřeva nedostatek, zde se pak hovoří o chronické energetické krizi, bránící rozvoji průmyslu. (P. Čornej, Praha 2006; S. Dlabal, Praha 2000; <http://www.mezistromy.cz/cz/les/pestovani-lesa/hospodareni-v-lese/vznik-lesniho-hospodarstvi>;
http://www.lowaspol.cz/soubory/KR_kniha.pdf)

Během války hodně řemesel zaniklo a ta zbylá upadala. Veškeré ekonomické síly se soustředily hlavně na potřeby armád. (<http://www.n-i-s.cz/cz/baroko/page/356/>)

4.3 Architektura, sochařství, malířství

Přehled členění barokního umění

1640-1680 raný barok	(ve Francii styl Ludvíka XIII.)
Kryje se s obdobím třicetileté války.	
1680-1715 vrcholný barok	(ve Francii styl Ludvíka XIV.)
České baroko dosahuje světové úrovně.	
1715-1725 rané rokoko	(ve Francii styl regence)
1725-1760 rokoko nebo pozdří barok	(ve Francii styl Ludvíka XV.)
1760-1790 počátky klasicismu	(v Německu tzv. „copový sloh“, ve Francii styl Ludvíka XVI.)

(P. Brunecký, Brno 2000; T. Wöhrlin, Praha 2008)

U radikálního, nebo též dynamického baroka byla hlavním znakem křivka. Často se používaly torčované (točité) sloupy, kasulová okna. Architekti měli sklon k používání iluzionismu, za účelem vytvoření iluze větší a honosnější formy. K tomu napomáhaly optické klamy, například kupole do tvaru elipsy nebo sloupy, které se do dálky postupně snižovaly. Mezi nové prvky patří *rizality*, které zvýrazňovaly centrální osy staveb, lomené sedlové, nebo také mansardové střechy, složité a mohutné profily římsovní, velké portály a cibulovité bání věží.

Klasicistní barok se držel antických zásad. Tuto formu přebíral z renesance. Vše bylo do pravého úhlu a důsledně symetrické. Křivky se mohly vyskytovat pouze u zdobných prvků.

Mezi nově budovanými stavbami se objevují jezuitské koleje, do kterých se ve velkém začaly vyrábět knihovny a církevní residence, které se nesly v klasicistním duchu.

Radikální sochařství bylo inspirováno řeckým helénismem. Postavy byly zkroucené do šroubovice, jejich výraz v obličeji byl afektovaný, měl vyjadřovat náboženské vytržení. Sochy byly polychromované, často doplněné bronzovými paprsky. Oblíbenými náměty bylo mučení, extáze, náboženské nadšení a ztotožňovaly se s náměty v malířství.

Klasicistní sochařství bylo umírněné a klidné, vyzařovalo harmonii, ale postavy byly velice robustní.

V malířství se objevuje temnosvit, obrazy jsou dynamické a plné pohybu.

V sochařství a malířství se již vyskytuje barokní realismus. Byl pod vedením církve, která umělcům diktovala přesný způsob zobrazení scén.

Architekti směřovali do Říma, kde jim církve poskytovala možnost studia mezi jezuity, teatity a kapucíny. Hlavním úkolem baroka bylo nastolení dominance katolické církve a zdůraznit postavení vladařů a aristokracie. Moc panovníků byla záměrně vystavována formou okázalosti a zdobnosti. Díky tomu začaly rozsáhlé stavební činnosti, přestavby, nové vybavování interiérů. Začaly se budovat kostely a kláštery. Katolická církev a panské dvory jsou v této době nejvýznamnějšími mecenáši umění. Pravidlem se stala symetrie staveb, na základní členění staveb bylo použito sloupoví a stavělo se do výšky. (S. Dlabal, Praha 2000)

Nejznámějšími umělci z radikálního proudu jsou italské architekti Carlo Maderna, který dostavoval katedrálu svatého Petra ve Vatikánu, Gianlorenzo Bernini, Francesco Borromini, Guarino Guarini a malíř Caravaggio. Ze španělských mistrů architektury si připomeneme Josého se Churriguera, z malířství například Josého Riberu, Francisca de Zurbarána a Velázqueze. Ve Vlámckém malířství vynikal Petrus Paulus Rubens, Anthonius van Dyck. V Čechách se v architektuře proslavili Kryštof a Kilián Ignác Dientzenhoferové, Giovanni Battista Santini Aichl, Carlo Lurago a další. Mezi sochaři se proslavili například Jan Jiří Bendl, Matěj Václav Jäckel, František Maxmilián Brokof a Matyáš Bernard Braun.

Ve francouzském klasicistním umění architektury se proslavil Jules Hardouin-Mansart, který na svých stavbách velmi často používal Mansardovou střechu, která je díky tomu podle něj pojmenována, i přes to, že prvním, kdo ji uplatňoval na své stavby, byl Pierr Lascota. Nejvýznamnějšími malíři francie byli Nicolas Poussin a Claude Lorrain.

V realistickém Holandsku působil Rembrandt van Rijn, nebo další známé osobnosti jako Frans Hals a Jan Vermeer van Delft.

5. Interiér

Hlavním posláním architektury a vybavení interiérů byla reprezentativnost, majestátnost a vznešenost. Pohodlí šlo tedy stranou, hlavně ve dvorských staveních. V měšťanských obydlích tomu bylo jinak, tam byl nábytek pohodlnější a střídmější. Vyžadováno bylo sladění interiérů v jeden celek. (P. Brunecký, Brno 2000)

V baroku se šlechta začala usazovat na trvalých rezidencích, oproti dřívějšímu využívání různých bydlišť podle ročního období. Nábytek už nemusel být lehce přenosný. Díky tomu se při navrhování dostala do popředí funkce jednotlivých kusů a jejich umístění v interiéru. Interiéry byly pořizovány jednorázově. Později byly doplňovány o menší kusy nábytku. V bohatých domech se nacházely malé soukromé místnosti, do kterých byl pořizován menší nábytek. Místnosti byly zpočátku odděleny enfiládou dveří, kdy jsou jednotlivé průchody řazeny v jedné ose. Opticky se tak docílí propojení místností. Druhou možností, která se používala v pozdější době, bylo propojení jednotlivých pokojů dlouhou chodbou, ze které se do jednotlivých pokojů vcházelo dveřmi umístěnými naproti oknům. (S. Dlabal, Praha 2000; J. Miller, Praha 2006; P. Brunecký, Brno 1995)

Interiéry byly velmi okázalé, ale působily ponuře. Vnitřní uspořádání a výzdoba na dvorech byla podřízena potřebám reprezentace, ukázce bohatství a moci. V měšťanských sídlech tomu bylo jinak, je tu sice také nutnost reprezentace, ale je tu i potřeba praktičnosti a úspor. Jednotlivé pokoje jsou zařizovány pro potřeby konkrétní osoby. V objektech bylo, již od renesance, možné najít pracovny lékařů, právníků a obchodníků. Speciální místností v některých domech byla komora pro pudrování paruk. (J. Šindlar, Brno 1988; P. Brunecký, Brno 2000; P. Brunecký, Brno 1995)

Novými doplňky v interiérech byly nábytkové hodiny a mincovní skříňky, které sloužily jako trezor. (<http://www.n-i-s.cz/cz/baroko/page/356/>)

Podlahy

V zámcích byly mramorové, ornamentálně sesazované, oblíbené byly také versailské parkety zdobené bohatými intarziemi. Do méně reprezentativních prostor se pokládaly barevné glazované dlaždice. (T. Wöhrlin, Praha 2008)

Stěny

Obkládaly se dřevem nebo koženými zlacenými tapetami a freskovou malbou. Na stěny slavnostních prostor se dávaly čalouny nebo tkané nástěnné koberce, tzv. tapisérie, gobelíny. Stěny zdobila velká zrcadla a nástěnná osvětlení. (T. Wöhrlin, Praha 2008; J. Šindlar, Brno 1988)

Stropy

Stropy se často zdobily freskovou malbou, která byla umístěná v takzvaných zrcadlech, což byly plastické štukové rámy. Malba byla často iluzivní a vytvářela pocit vyššího stropu. Ve středech místností visely nádherné lustry. (T. Wöhrlin, Praha 2008; J. Šindlar, Brno 1988)

Vytápění

Vytápělo se pomocí krbů, které sloužily spíše na ozdobu nebo k větrání, a věžových kachlových kamen, zhotovených z glazovaných fajánsových kachlů. (T. Wöhrlin, Praha 2008; P. Brunecký, Brno 2000)

5.1 Haly a sály

Ve šlechtických sídlech sloužily sály k reprezentaci. Oproti renesančnímu období už nebyly odděleny od obytných místností, ale volně na ně navazovaly. Sál se obvykle nacházel v hlavním poschodí, což by odpovídalo dnešnímu suterénu. Výška sálů odpovídala dvěma patřům budovy.

V měšťanských domech byla v přízemí společná vstupní hala vysoká také přes dvě podlaží, jako v sídlech bohatších vrstev. Na vstupní straně haly byla přijímací, obchodní, část a kancelář správce domu. Na straně druhé byla část pro hosty. Po obvodu horní části haly byly galerie se vstupy do jednotlivých pokojů. (P. Brunecký, Brno 2000; <http://www.n-i-s.cz/cz/baroko/page/356/>)

5.2 Jídelna

Ve středu jídelen panských sídel byl velký stůl, kolem kterého byly při jídle postavené židle. Ty byly v čase mimo jídlo rozestavěné u zdi.

V měšťanských domech byly jídelny situovány s pohledem do ulice. Stěny měly obkládány dřevem, u nejbohatších měšťanů koženou tapetou. (P. Brunecký, Brno 2000; <http://www.n-i-s.cz/cz/baroko/page/356/>)

5.3 Ložnice

Ložnice byly v baroku zbaveny soukromí a staly se středobodem dění celých dvorů. Byly zde uchovávány malé zásoby jídla a pití, kterým se říkalo bufety „*buffets de li*“. Lůžku bylo podřizováno rozmístění ostatních kusů nábytku.

Mimo lůžka se v ložnicích nacházely proutěné koše na prádlo, paravány, toaletní stolky a různé židle. (<http://www.n-i-s.cz/cz/baroko/page/356/>; S. Dlabal, Praha 2000; P. Brunecký, Brno 2000)

5.4 Koupelna

V barokním období byla hygiena velmi špatná, koupání vyšlo z módy. Hlavním důvodem byla nejspíš složitost při oblékání a potlačování osobní intimity. Koupele často nahrazovali voňavkami, parfémy a parukami. I přes to, že jeden z prvních splachovacích záchodů vznikl již v 15. století v Londýně, byl do barokního období zapomenut. Záchod tedy nebyl samostatnou místností jako dnes, ale byla vyráběná speciální záchodová křesla, která se umísťovala přímo do místností, a služebnictvo je vynášelo. V místnostech se nacházely nádrže s vodou na oplachování rukou, ty byly ale používány většinou až po jídle. Například v Holandsku ale byla koupelna nezbytnou součástí staveb kvůli hygieně při výrobě tamních sýrů. V protestantských zemích byla koupelna samozřejmostí. (P. Brunecký, Brno 1995; <http://www.n-i-s.cz/cz/baroko/page/356/>; L. Kanická, Z. Holouš, Praha 2011)

5.5 Kuchyň

Do kuchyní se dávala cihlová kamna s železným plátem. V panských sídlech byly kuchyně umístěny v suterénu. V měšťanských domech byla kuchyně oddělena schodištěm od vstupních hal, díky jejichž oknům byla kuchyně prosvětlena. Dál za kuchyní se nacházely ostatní hospodářské místnosti. (P. Brunecký, Brno 2000; <http://www.n-i-s.cz/cz/baroko/page/356/>)

5.6 Komory

Do komor se dávaly šatní skříně, truhly na ložní prádlo a samostatné šatní tyče. Speciální místností v některých domech byla komora pro pudrování paruk. (<http://www.n-i-s.cz/cz/baroko/page/356/>; P. Brunecký, Brno 2000)

6. Nábytek

V této kapitole si rozebereme použité materiály, znaky a techniky.

Tvarosloví nábytku vychází ze základů architektury. Používány byly zdobné prvky, jako například římsy, zvlněné sloupy, pilíře, štíty, kartuše, girlandy, věnce a festony.

Oproti „rovné“ renesanci je hlavním znakem křivka. Z kruhu se stal ovál, z půlkruhu oblouk, klid se změnil v pohyb, hladkost se zvlnila. Renesanční spekulativnost byla nahrazena barokní dynamičností. (S. Dlabal, Praha 2000)

Nábytek byl v období baroka již vyráběn podle výkresů. Byl cennější než malba a plastika. (<http://www.n-i-s.cz/cz/baroko/page/356/>)

6.1 Materiály

S rozvojem obchodu díky dostupnější mořeplavbě se nábytek začal zdobit exotickými materiály. Například z Dálného východu se dovážely laky a z Indie ratanové zboží. (J. Miller, Praha 2006)

6.1.1 Dřeviny

Z dnes používaných dřevin byly k výrobě nábytku v baroku používány dřeviny jako například smrk, jedle, borovice, ze které byly vyráběny truhly, a modřín. Z listnatých dřevin pak zejména dub, buk, obzvláště k napodobování drahých exotických dřevin. Dále jilm, hlavně pro jeho krásné kořenice, k výrobě marketerií a inkrustací. Kaštan byl používán na soustružení. Lípa byla oblíbená řezbáři.

Z ovocných dřevin byla používána hruška na řezbářské a soustružnické práce a díky tomu, že se dala velmi dobře barvit, se používala k napodobování ebenu. Podobné vlastnosti byly využívány u švestky, která byla využívána jako náhrada palisandru a mahagonu. Z třešně byl v 18. století vyráběn takzvaný dámský nábytek, nejspíš díky jeho narůžovělé barvě. Místo oblíbeného ebenu se začaly používat ořechové dýhy. (L. Losos, Praha 2013; P. Brunecký, Brno 2000)

K vykládání se používaly exotické dřeviny z dovozu.

Eben, který se po Evropě více rozšířil až v 16. století se dovážel z Madagaskaru. Vyráběly se z něj drobné luxusní předměty, šperkownice, malé skříňky.

Růžové dřevo, nebo také Guajak či svaté dřevo, se dováželo od 17. století z Brazílie, Jamajky a Martiniku. Je jedním z nejtvrdějších dřevin. V Nizozemsku se nejprve používalo k výrobě lodí, později v intarziích jako náhrada ebenu.

Ke stejným účelům se používalo dřevo santalové dovážené z Indie.

Do Španělska se na výrobu kabinetů a intarzií dováželo dřevo nepravého cedru z Kuby.

Amarant fialové barvy neboli palisandr, byl dovážen z Guyany. Ze začátku byl používán na lodní nábytek, později z něj byl vyráběn luxusní sedací nábytek, skříňe a sekretáře.

Z Indie dovážený rákos byl používán jako levnější varianta k pokrytí opěradel a sedadel židlí. (J. Miller, Praha 2006; L. Losos, Praha 2013)

6.1.2 Povrchová úprava a lepidla

Bolus

Existovalo více druhů podle jejich původu. Byl používán od počátku 17. století jako přípravný prostředek na podklad před zlacením. Základem je hnědočervená hlinka zbarvená kyslíčnky železa. Ta spolu s přísadami na zlacení vytváří směs označenou jako poliment. Existuje i bílý bolus nebo také čínský bolus, což je většinou kaolín, který se používá k výrobě polírovací běli. (M. Togner, Brno 1993)

Fermež

Používala se již od gotického období. Sloužila k fermežování, což bylo několikanásobné napouštění dřeva máčením ve fermeži. Ta byla při prvním napouštění horká, pro druhé byla chladnější, na poslední vrstvu se používala studená. Po vyschnutí se stala fermež pevnou a nelepčnou hmotou. Samotná fermež je vyráběna z několikanásobného převaření lněného oleje. (M. Togner, Brno 1993)

Koromandlový lak

Též řezaný nebo reliéfní lak je méně používané označení pro čínské a japonské laky, které zdobily takzvaný *indian laskwork*. Zdobil orientální nábytek přicházející do Evropy od roku 1600. Získal název po východoasijském pobřeží Coromandel coast. (M. Togner, Brno 1993)

Kostní klič

Jeho výroba byla zdokonalena díky vynalezu Denise Papina roku 1680, kdy pomocí horké páry získal z kostí želatinu. (L. Losos, Praha 2013)

Orientální lak

Orientální lak byl vyráběn z mléčné pryskyřice stromu *Rhus vernificera*, který roste v Číně a Japonsku. Pryskyřice se dále míchala s olejem a pigmenty. Na upravený povrch dřeva se nanášela v několika vrstvách. Mezi jednotlivými vrstvami se musel povrch přeleštit. Do horních vrstev byly malovány ornamenty a figurální výjevy, ty se poté dále překrývaly dalšími vrstvami laku. Takto upravený drobnější nábytek jako malé skříňky a šperkovnice se do Evropy dostávaly již od konce 16. století. Do osmdesátých let 17. století jsou zaznamenávány pokusy evropských nábytkářů o dokonalé napodobení. (M. Togner, Brno 1993)

Poliment

Při pozlacování plátkovým zlatem se používal jako podkladová vrstva. Jeho předností je možnost leštění zlata na vysoký lesk a jeho udržení po dlouhá léta. Připravoval se z francouzského bolusu s marseillským mýdlem a přírodním voskem. Dále známe vaječný a klišový poliment, podle dalších příměsí. (M. Togner, Brno 1993)

Šelaková politura

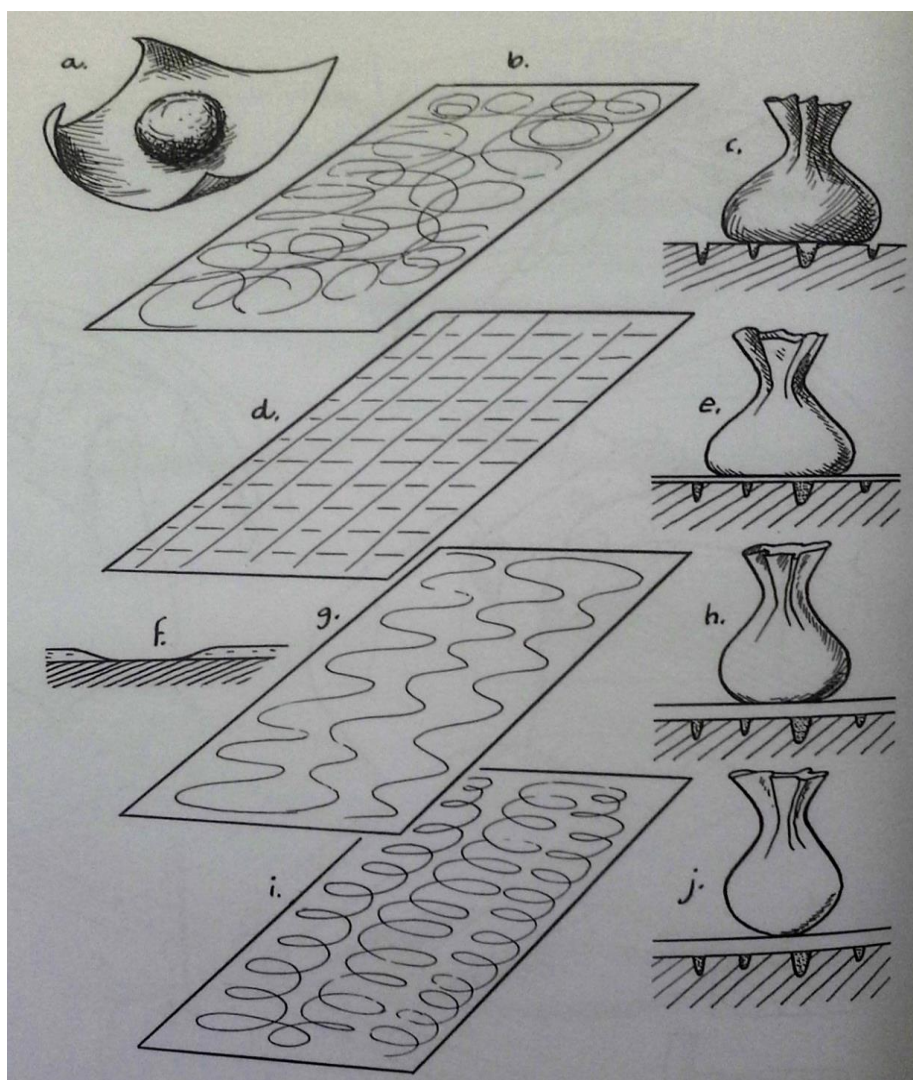
Šelaková politura se používá od 18. století. Při postupném nanášení vytváří na povrchu dřeva ochranný nátěr a umožňuje vytvoření vysokého lesku. Nanášení probíhá v několika fázích. (M. Togner, Brno 1993)



Obrázek 1 : Restaurovaná barokní komoda, napuštěna fermeží, bez retuší (www.telamon.cz)



Obrázek 2: Restaurovaná barokní komoda, upravena šelakovou politurou (www.telamon.cz)



Obrázek 3: Šelaková politura. a) Polna, podle fáze leštění se použije buď jemná nebo hrubá látka, která je naplněna smotkem vlny nebo hadříků. b) plnění pórů, je prováděno nepravidelnými pohyby polny. c) Polna z drsné látky je naplněna řídkou politurou, která tak může vytékat a mísit se s pemzou, která je drobně nasypána na leštěné ploše, je nutné na polnu tlačit, kvůli důkladnému zaplnění pórů. (plnění pórů zabraňuje jejich dalšímu plnění následujícími vrstvami, vyvarujeme se tam drobným nerovnostem na ploše) d) Šelak se nanáší v rovnoměrných tazích, které se nesmějí překrývat. Po zaschnutí vrstvy se nanáší vrstva druhá v kolmém směru na vrstvu první. e) V následujícím kroku se je polna tvořena jemnější tkaninou naplněnou hustší politurou, která se dle potřeby ředí lihem. Proti stržení vrstvy se dá předcházet několika kapkami oleje. Ty se nanosou na polnu v průběhu leštění. Při nepřiměřeném použití oleje vznikají na leštěné ploše šmouhy. f) Při drobném stržení, spálení politury se po zaschnutí vrstva jemně zbrousí, na postižené místo se nanese trocha politury. Ta se lehce po zaschnutí lehce zbrousí a pokračuje se k dalším krokům. Při poškození většího rozsahu se musí celá plocha zbrousit a začít znovu. g) Leštění probíhá plynulými, nepřekrývajícími se tahy. h) Polna se plní řídkou politurou, leštění musí být jemné, aby se vrstvy nespálily. i) dolešťování je prováděno čistým lihem, jsou při něm odstraněny zbytky oleje. Tahy jsou nepravidelné, ale plynulé. (M. Minář, Praha 2005)

6.1.3 Kovy

Mosaz

Je kovovou slitinou mědi a bronzu s přísadou olova, cínu a železa. Velice dobře se odlévá a díky tomu se stala v baroku nejrozšířenějším kovem pro výrobu venkovního a vnitřního kování, na vylévání figurálních a dekorativních aplikací. Barva mosazi se měnila s poměrem kovů v základní směsi od žluté až po načervenalou. V 18. století byli specialisté na výrobky z mosazi nazýváni *gelbgýsfi*, podle *gelbgussu*, což bylo pojmenování pro licí druh mosazi. (M. Togner, Brno 1993; L. Losos, Praha 2013)

Stříbro

Stříbrné kování bylo velmi oblíbené ve Francii a Anglii 17. století. Stříbro se používalo podobě jako zlato v podobě plátků. Je hlavní složkou pro výrobu amalgámu, používá se při výrobě zrcadel a na taušírování. (M. Togner, Brno 1993)

Zlato

Bylo používáno velmi výjimečně jako doplňkový materiál na vzácné kusy. Hlavní použití v baroku našlo při pozlacování plátkovým zlatem, které vzniklo vytepáním na velmi tenké plátky.

6.1.4 Kámen

Většina níže jmenovaných kamenů se používala na techniku *pietra dura* (viz. níže). Například mramor se používal i na celé stolní desky a obložení krbů.

Mramor

Mramor se používá ve všech obdobích, ale jeho největší uplatnění je datováno od konce 16. století v Itálii a Francii. Tato obliba vrcholí obdobím Ludvíka XIV. a XV. Nejslavnější a nejkvalitnější mramor byl dovážen z italské Carrary. (M. Togner, Brno 1993; J. Miller, Praha 2006)

Scagliola

Vznikla v Itálii koncem 17. století a rozšířila se do celé Evropy. Jde o uměle vyráběný kámen, který se využívá k tvorbě levnější varianty *pietra dura*. Prášek z minerálu selenitu se slepí pojivem s pigmenty. Rozdílem od *pietra dura* je, že se vzniklá hmota nalívá do tvarové formy, kde se nechá vytvrdnout. Různých efektů se docílilo přidáním drceného mramoru, grafitu, alabastru, porfyru a jiných ušlechtilých kamenů nebo drahokamů. (M. Togner, Brno 1993 J. Miller, Praha 2006)

Kameny používanými na *pietra dura* byly dále lazurit, malachit, chalcedon, jaspis, rubín, porfyr. (J. Miller, Praha 2006)



Obrázek 4: Stůl zdobený technikou scagliola (www.bonhams.com)

6.1.5 Textil

Používal se jako nejúčinnější dekorativní prvek. Vznešenost vytvářely bohaté závěsy, například kolem lůžek. I po dodělání vybavení místností měl čalouník mnoho práce. Zvykem té doby bylo každý půlrok obměňovat textilní vybavení místností. (S. Dlabal, Praha 2000)

Gobelíny byly používány k zakrytí zdí a čalounění židlí. Často se stávalo, že bohatě zdobené gobelíny potlačily dřevěné části. Byly tkány z vlny, hedvábí či lnu na nebarevné osnově. Nejznámějšími dodavateli gobelínů bylo Nizozemsko, Anglie a Francie, kde v Paříži v roce 1662 vznikly dílny Les gobelins. Název tapisérie se používá pro závěsné formy gobelínů s vytkávanými obrazovými motivy. (J. Miller, Praha 2006; S. Dlabal, Praha 2000, L. Losos, Praha 2013)

Při množstevním vzestupu evropské textilní výroby se zvýšila úroveň techniky tkaní. Ve Francii začala manufakturní výroba již před polovinou 17. století. Díky baroknímu stylu zařizování byl vývoj tkalcovské techniky velmi rychlý.

Používané látky

Samet, který měl plasticky sestříhovaný vlas, zdobený květinovými vzory.

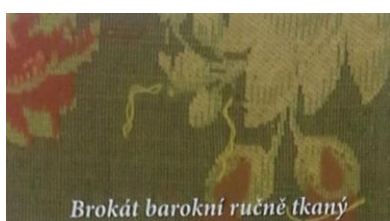
Hedvábí s vyšitými plasticky působícími vzory.

Brokát je těžká vzorovaná tkanina. Je vyráběna z hedvábí nebo bavlny a dále vyšívána zlatými nebo stříbrnými nitěmi.

Brokatel je hedvábná nebo polohedvábná tkanina. Byl oblíbený jako potahová látka v pozdním baroku.

Damašek je pojmenovaný po stejnojmenném syrském městě, kde jeho vazba údajně vznikla. Může být hedvábný, lněný nebo bavlněný. Je vytkávaný vzory jinou, někdy kontrastní nití.

(L. Losos, Praha 2013; S. Dlabal, Praha 2000)



Obrázek 5: Brokát (L. Losos, Praha 2013)



Obrázek 6 : Brokatel (L. Losos, Praha 2013)

6.1.6 Kůže

Velmi oblíbené byly jemné kůže, které byly různě vyčiněné a barvené. Na desky psacích stolů, sekretářů, vložky hracích stolků se používal speciální druh kůže *chagrin*. Byla to původem drsná rybí kůže, nebo častěji používaná kůže koňská. Ta se ještě vlhká těsně před vyčiněním napjala a posypala vinnými semínky. Dále se stáhla mezi deskami lisu, dokud nevyschnula. Díky semínkům byl do kůže vtisknut jemný vzor. Poté se kůže barvila na černo, zeleno nebo červeno. (L. Losos, Praha 2013)

Na potahování sedacího nábytku se používají jelenice. Byla to kůže vysoké zvěře činěná pouze tukem. Ve východoevropských zemích se na potahování používala juchta, tedy kůže činěná vrbovým tříslem a mazaná březodehtovým olejem, díky kterému měla charakteristický zápach. Její barevná škála šla od červené po karmínovou. (L. Losos, Praha 2013)

6.1.7 Ostatní materiály

Kost a roh

Zatímco kost je bledá, barva rohů se pohybuje od světlé po černou. Byly používány k imitaci jiných materiálů. (J. Miller, Praha 2006)

Perlet'

Vnitřní část skořepiny lastur s jemným, matným, duhově barevným leskem byla často používána při intarzování. V Anglii se intarzování lasturami ústřic říkalo *oystering*, od „oyster pieces“, tedy kousky ústřic. (M. Togner, Brno 1993)

Sklo

Teprve v 18. století se sklo začalo používat jako konstrukční a výzdobný materiál. Díky nové technice výroby litím, později tažením, bylo možné vyrábět větší formáty tabulí. (L. Losos, Praha 2013)

Slonovina

Zubovina ze sloních klů byla vždy velmi cenná jako řezbářský materiál a materiál na intarzování. Bývala často zdobena kresbami různých motivů. (M. Togner, Brno 1993)

Želvodina

Většinou se jednalo o krunýř z želvy Hawksbill, který se díky horké vodě stal tvárným. (J. Miller, Praha 2006)

6.2 Znaký a zdočné prvky

Vyřezávané židle

Opěradla židlí byla dokonale vyřezávána. Dřevořezbářské schopnosti byly

v té době velmi žádané. Pro velkolepý barokní styl byly typické květinové dekory. (J. Miller, Praha 2006)

Řezby

Řezbářské detaily se začaly objevovat již v období vrcholné renesance. Nejčastěji se vyskytovaly na nohách sedaček, židlí, křesel a pohovek. (S. Dlábál, Praha 2000)



Obrázek 7: Vyřezávaná židle (M. Minář, Praha 2005)

Kroužkovité úchytky

Používaly se na veškerý nábytek, od jednoduchých zásuvek kabinetů, až po zdobené kusy pro dokonalé rezidence. Základním a nejoblíbenějším tvarem je jednoduchý padající kroužek, ale s rostoucí úrovní řezby se objevovaly tvary s květinovými girlandami. Oblíbeným materiálem pro výrobu byla mosaz. (J. Miller, Praha 2006)



Obrázek 8: Kroužková úchytka, Španělsko (J. Miller, Praha 2006)



Obrázek 9: Mosazná kroužková úchytka (J. Miller, Praha 2006)

Emblém Ludvíka XIV.

Král Ludvík XIV. byl znám také jako král Slunce, které bylo jeho osobním znakem. Tento motiv byl používán na jeho dvoře k dekoraci nejen nábytku, ale i architektury. Evokovalo to řeckého boha Apollóna, boha slunce. (J. Miller, Praha 2006)

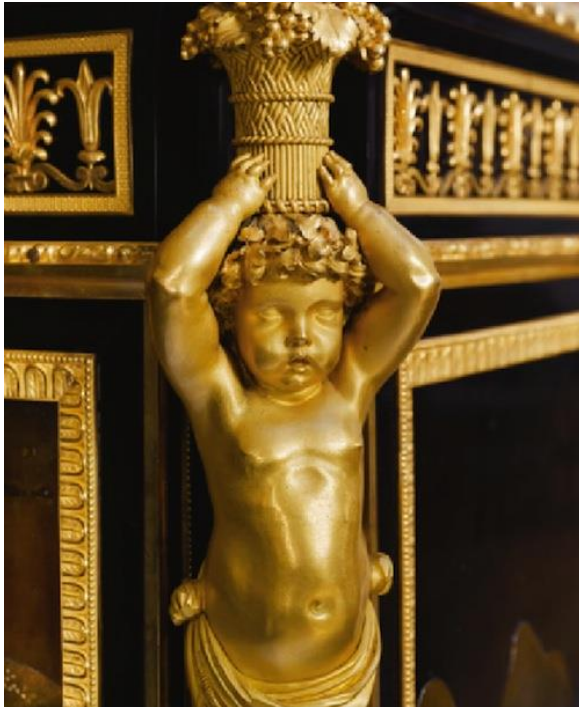


Obrázek 10: Emblém Ludvíka XIV.

www.maria-theresia-hofburg.antonprock.at

Ormolu opěry

Tento termín pochází z francouzského „or moulu“, což znamená drcené zlato. Technika spočívá v nanesení bronzu s použitím rtuti. Spojením těchto dvou materiálů vzniklo falešné zlacení. Detaily byly nejprve lité do bronzu a před umístěním na nábytek byly upraveny rtutí. Opěry byly často používány k ochraně hran nábytku. (J. Miller, Praha 2006)



Obrázek 11: vlevo, ormolu ozdoba komody (www.blog.dofaso.com)

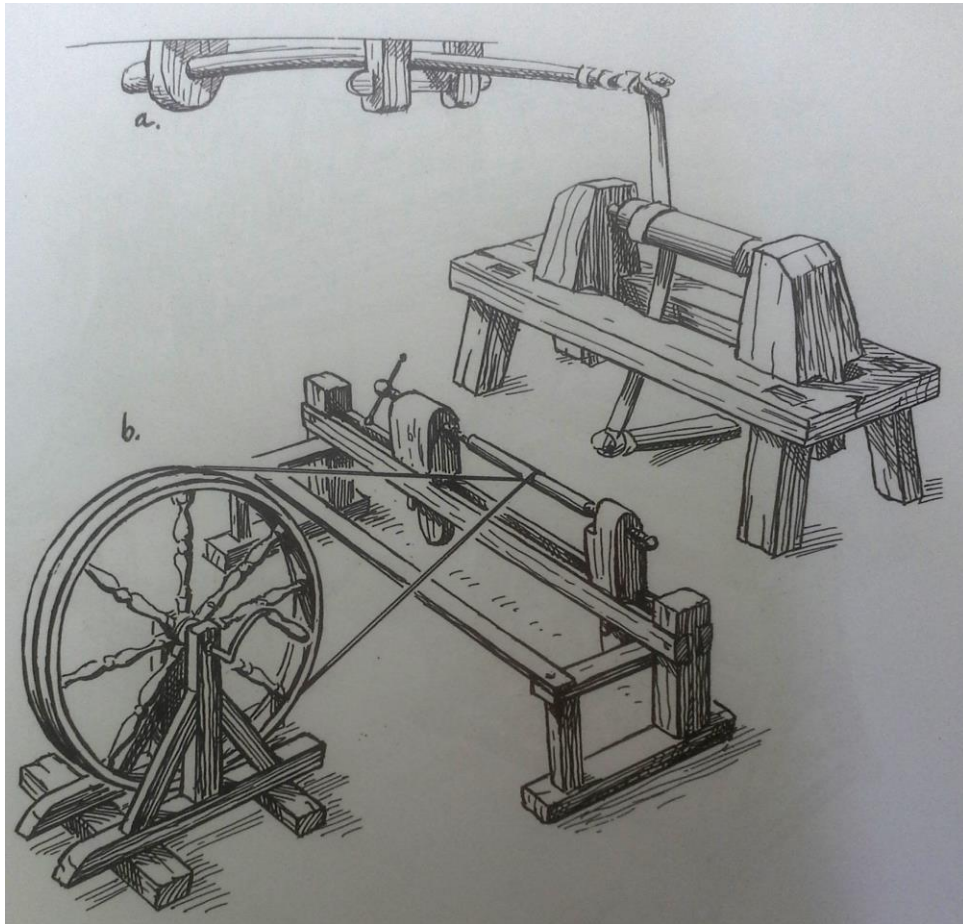
Obrázek 12: vpravo, ormolu detail hodin z období Ludvíka XIV. (www.1stdibs.com)

6.3 Používané nářadí, nástroje a spoje

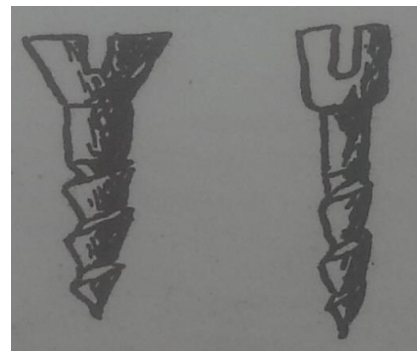
Základní nářadí bylo vynalezeno již v antice. Gotika a renesance sebou přinesly nové druhy nářadí, která byla v období baroka zdokonalována. Z běžně používaného nářadí byl z lupénkové pily v 18. století vyvinut komplikovanější stroj na usnadnění výroby marketerií. Dále bylo mezi nářadím možné vidět hoblíky, pily, dláta, palice a různé rýsovací přípravky.

V 17. století byly provedeny úpravy na soustruzích, díky nim pak bylo možné vyrábět tordované a spirálové nohy a sloupky. (L. Losos, Praha 2013)

Konstrukční spoje byly běžně skrývány řezbou, dýchováním nebo intarziemi. (Wörhlin, Praha 2008)



Obrázek 13: Soustruhy a) šlapací soustruh, soustružník si výrobek roztočil pomocí pedálu, chod byl ale přerušovaný, 16. století b) soustruh poháněný klikou, plynulé otáčení, rok 1700 (M. Minář, Praha 2005)



Obrázek 14: Vlevo, barokní hoblíky zdobené řezbami

Obrázek 15: Vpravo, ručně vypilované vruty používané od 18. století (M. Minář, Praha 2005)

6.4 Techniky

Techniky používané v baroku sloužily k navození dojmu vznešenosti a velkoleposti. Hlavními technikami se stalo vykládání, které se používalo na desky stolů, čela zásuvek a prakticky všude, kde to jen bylo možné. Oblíbené byly též mosazné ozdoby a zlacení. Technika řezby byla v baroku dovedena k dokonalosti. Více o umělcích té doby bude zmíněno níže.

6.4.1 Vykládání a práce s dýhou

Dýhování

V 16. století byl augsburským truhlářem Georgem Rennerem vynalezen stroj na řezání dýh, které tak měly od 1,2-2 do 4 mm. Díky tomu se vyskytly větší možnosti zdobení a zároveň se rozšířil počet řemeslníků, kteří se vykládání nábytku věnovali a dovedli ho k dokonalosti. Od 18. století se dýhy již krájely z pařených kmenů. Vznikaly díky tomu tenčí plátky dýh s jinou kresbou.

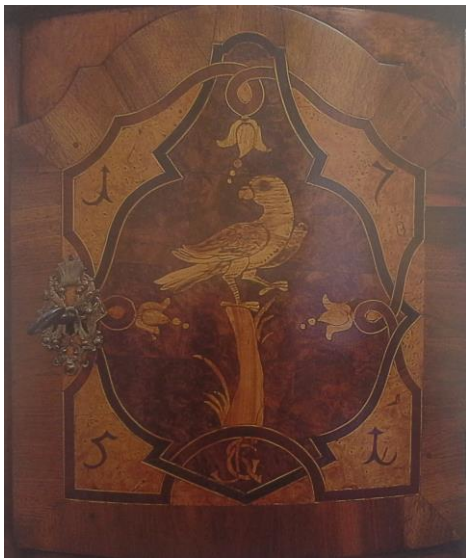
Různě klenuté a zprohýbané plochy nábytku nebylo možné kvůli směru dřevních vláken a tehdy známým technikám ohýbat. Proto se plochy skládaly z velkého počtu sklížených kusů masivního dřeva. Stejně jako byla náročná výroba zvlněných ploch, tak bylo náročné jejich dýhování. Plochy byly před samotným dýhováním vytvarovány dláty a pilníky. Poté se jednotlivé kusy dýh, často i dýhové mozaiky, o velikosti dlaně, lepily klihem. Kusy dýh musely být malých rozměrů, aby se nepotrhalý a nezničily. K podkladu se přitlačovaly pomocí pytlíků naplněných rozehřátým pískem, nebo šablony, vyrobené jako protikus k olepované ploše. (S. Dlabal, Praha 2000; M. Togner, Brno 1993; J. Miller, Praha 2006)

Inkrustace

Inkrustace je základním kamenem všech technik, kde se do podkladového materiálu s vyhloubeným lůžkem vkládá materiál jiný. (M. Togner, Brno 1993)

Intarzie

Do Evropy se rozšířila od italských intarzistů již v renesanci. Díky vynálezu stroje na řezání dřív, které tak byly kvalitnější a snadněji dostupné, byl možný i rozvoj intarzií. Intarzie využívají různé barevnosti dřevin, odlišných textur a směru vláken, ze kterých uměleční řezbáři vytvářeli rozmanité motivy. Hlavními vzory intarzií byly květiny, koše s ovocem a různé ornamenty. Na její vrchol ji přivedl André Charles Boulle. Jemnější typ intarzie se nazývá marketerie. (S. Dlabal, Praha 2000, M. Togner, Brno 1993)



Obrázek 16: vlevo, geometricky řešená intarzie je oživena ptačím motivem (P. Novák, Most 2005)



Obrázek 17: vpravo, barokní sekretář s rokokovým vlivem (P. Novák, Most 2005)

Marketerie

Byla konkurentem intarzie. Jde o obkládání, kdy se malé kousky skládají do složitého designu. Byla uplatňována již v období Ludvíka XIII. Specialitou se stala hlavně v Nizozemí, kde byla velmi oblíbená. Materiálem pro obkládání byly exotické a ovocné dřeviny. Marketerie se dále nechávaly v přírodních barvách, nebo se barvily světlými odstíny. Kvůli používanému klišovému lepidlu neměly velkou životnost. Často byly poničeny hmyzem a působením vlhkosti. V rozích a na vystouplých částech byly marketerie chráněny jemnými bronzovými plastikami. Opravy této techniky byly bohužel velmi obtížné, díky tomu se stal nábytek s dochovanými marketeriemi velmi cenný.

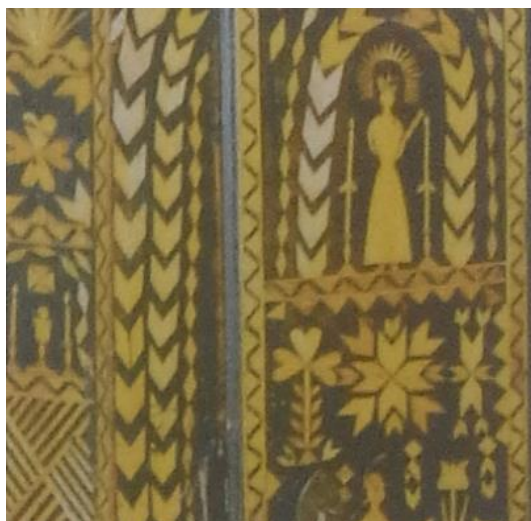
V 17. století byl v Nizozemí oblíbený ústřicový vzor, který vzniknul tak, že se kolečka, nařezaná šikmo z celých oloupaných větví, skládala do různých vzorů a vytvořila tak kresbu připomínající ústřicové skořápky.

Zapomenutou technikou marketerie je použití barevné slámy. Ta se používala k výzdobě lidového nábytku.

(J. Miller, Praha 2006; P. Brunecký, Brno 2000; L. Losos, Praha 2013)



Obrázek 18: Ústřicový vzor marketerie (L. Losos, Praha 2013)



Obrázek 19: Použití barevné slámy v marketerii
(L. Losos, Praha 2013)

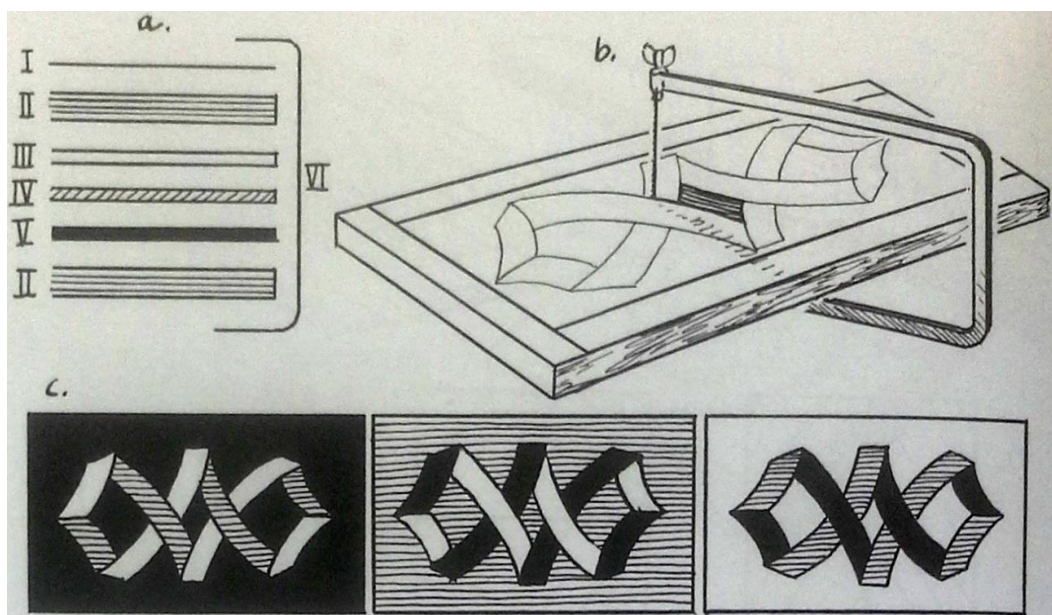


Obrázek 20: Marketerie
(J. Miller, Praha 2006)

Bouletteerie

Technika je pojmenována po francouzském výrobcí kabinetů Andrém-Charlesi Boulleovi, jejím hlavním představiteli, ale počátky bychom našli už v 10. století, kdy je technika známá jako *tarsia* a *incastro*. V této technice se kombinují materiály, které svým skládáním vytvářejí efekt malby v obkladu. Populární kombinací je mosaz na želvím podkladu, mimo to se na Bouletteerii používá slonovina a ebenové dřevo. Nejdražší variantou této techniky byla *prima versa*, kde se do základu z želvoviny vkládaly mosazné a cínové ornamenty. Při technice *seconda versa*, která byla o stupeň níž, se naopak do cínu vytvářely ornamenty z želvoviny a mosazi. Technika, kdy se do mosazného základu vytvářely ornamenty z želvoviny, se jmenovala *tercia versa*.

Při výrobě se nejprve k sobě přilepily teplým klijem dvě, až tři vrstvy materiálu. Pomocí kovové strunky se ze slepeného bloku vyřízl složitý ornament. Poté se destičky vložily do vlažné vody, kde klijové lepidlo povolilo a vzniklé ornamenty se nakonec mohly vzájemně kombinovat. Nábytek vyráběný bouletteerii byl tak často vyráběn do páru. Díky výrobě jednoho kusu *première-partie* tak mohl vzniknout jeho „negativní“ protikus *country-partie*. (J. Miller, Praha 2006; S. Dlabal, Praha 2000; P. Brunecký, Brno 2000)



Obrázek 21: Ukázka bouletterie. a) ukázka skládání bloku, b) následné řezání vzoru, c) možnosti poskládání bouletterie ze vzniklých dílů (M. Minář, Praha 2005)



Obrázek 22: Komoda z ložnice Ludvíka XIV., je zdobena mosazí vykládanou do ebenu (www.hamiltonhaversantiquerestoration.co.uk)



Obrázek 23: Skříňky ze začátku 18. století, jsou zdobené technikou bouletterie, ukázka country-partie (www.christies.com)

Parquetová intarzie

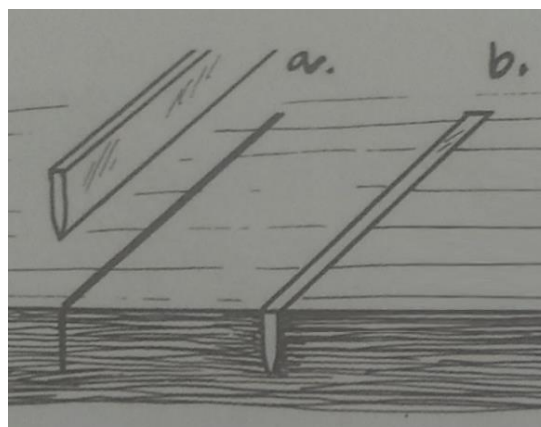
Je speciálním druhem intarzie, kdy se nábytek vykládá dýhami do přesných geometrických, parketových vzorů. Tato technika byla oblíbená mezi lety 1660 – 1740 ve Francii, Anglii, Itálii a částečně ve střední Evropě. (Togner, Brno 1993)

Tmelová technika

Technika tmelení spočívala ve vrubořezu do tmavého lakového podkladu, který byl vyplňován kontrastním křídovým nebo amalgámovým tmelem. Po vytvoření kresby se povrch přebrousil a pokryl čirým šelakem. (P. Brunecký, Brno 2000)

Taušírování

Při technice taušírováním se dřevo vykládalo stříbrným drátkem, kousky stříbra, amalgámovým tmelem, nebo byla ve výjimečných případech použita kost. Používaný drátek měl kónický tvar a byl vtlučen do lehce naříznuté drážky. Tloušťka drátku se mění, aby byly vzniklé ornamenty výraznější. Vzniklé ornamenty jsou označovány jako nitkové. Vytvářejí rostlinné ornamenty, které jsou doplňovány dalšími technikami. (P. Brunecký, Brno 2000)



Obrázek 24: Ukázka taušírování drátkem kónického tvaru (M. Minář, Praha 2005)

Pietro duro („tvrdý kámen“)

Technika pietra dura vznikla v Itálské renesanci, kde nesla plný název *Commesso di pietre dure*. Při této technice jsou kousky dokonale vyleštěných barevných kamenů nařezaných na dokonalé plátky. Kameny byly vykládány do připraveného lůžka v dřevěné desce na pryskyřici, v pozdějším období na šelak. Povrch se nakonec zabrušuje do roviny a leští brusným práškem. Vytvářené vzory byly buď formální, nebo naturalistické. Oblíbenými motivy byla zvířata, ptáci, květiny a krajiny. (J. Miller, Praha 2006; Togner, Brno 1993; L. Losos, Praha 2013)



Obrázek 25: Použití pietra dura na italském kabinetu (J. Miller, Praha 2006)

Obrázek 26: Detail pietra dura (J. Miller, Praha 2006)

Lupénková technika

Jde o techniku vyřezávání dílků lupénkovou pilkou. Tyto dílky jsou pak k sobě skládány do celku, který tvoří plochý ornament. Není tedy dále nijak plasticky upravován, jen jsou jednotlivé dílky poskládány v různé výšce, kterým často vévodí rámeček celého obrazce. Pro techniku byly používány destičky bez vad s výraznou kresbou letokruhů. Oblíbenými a vhodnými dřevinami byla olše, lípa, jasan, světlý dub a buk. (S. Losos, Praha 2013)



Obrázek 27: Zdobení lupénkovou technikou

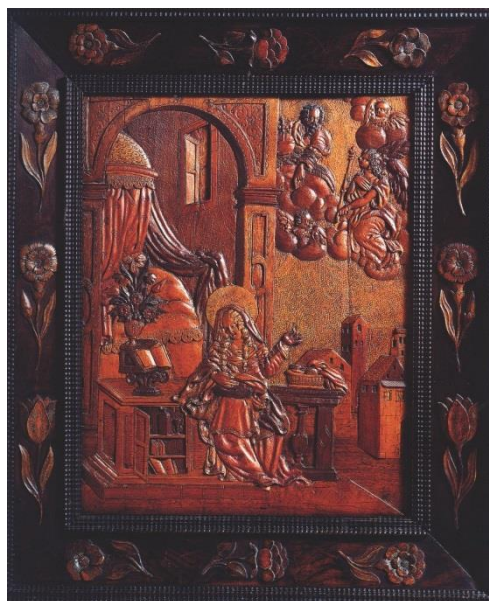
(L. Losos, Praha 2013)

Chebská technika

Byla to krajová specialita v českých zemích, která se dostala daleko za hranice. Jde o vkládání odlišně barevného dřeva do podkladu. Vkládaný materiál je plasticky vyřezán a po vložení do podkladu vystupuje z povrchu a tvoří reliéf. Do vloženého materiálu je poté vkládán další vyřezávaný díl, opět odlišné barvy.

Nejčastěji byly vytvářeny obrazy krajiny, architektury nebo žánrových výjevů. Technika vynikala neuvěřitelnou jemností kresby. V některých případech byly používány i jiné materiály než je dřevo, např. mosaz, cín, želvovina a perly.

Technikou byly zdobeny menší kusy jako šperkavnice, čela zásuvek, ale i užité předměty jako pažby zbraní a tabatěrky. (P. Brunecký, Brno 2000)



Obrázek 28: Ukázka chebské intarzie z dílny Adama Ecka (www.encyklopedie.cheb.cz)

6.4.2 Povrchové úpravy

Malba nábytku

Při pokusech napodobit umění orientu se vyvinula technika malby nábytku, jinak také japonérie. Ze začátku se používaly barevné hlinky pojené kličem nebo želatinou, později už se malovalo olejovými barvami. Oblíbenými motivy podle Orientu se stali ptáci, květiny, stromy a zvířata. Tato technika se uchytila i u malby lidového nábytku, kde umělci vyobrazovali výjevy z denního života, svaté, stylizované rostliny.

Lakování

Evropští nábytkáři se snažili napodobovat orientální lakování, které bylo těžké získat. (J. Miller, Praha 2006)

Pozlacená sádra

Pochází z Itálie, ale velice moderní se stala ve Francii a Anglii. Spočívá v tom, že je motiv nejprve vyřezán do dřeva, poté pokryt vrstvami sádry, do které se po ztvrdnutí znovu vyřeže motiv. Ten je poté pozlacen. Tato technika byla používána k dekoraci zrcadel, prádelníků a stolů. (J. Miller, Praha 2006)



Obrázek 29: Pozlacená sádra

(J. Miller, Praha 2006)

Stříbrný nábytek

Velké množství stříbrného nábytku najdeme například ve Versailles, kam

si ho objednal Ludvík XIV. Stříbrný nábytek si mohli dovolit jen bohatí jedinci. Ostatní si nechávali dřevěný nábytek pokrývat plátky stříbra. (J. Miller, Praha 2006)



Obrázek 30: Detail stříbrného nábytku (J. Miller, Praha 2006)

Polychromie

Používání pestrých barev na plochách nábytku se nazývá polychromie nebo také mnohobarevnost. V baroku je často doplňována zlacením. (Togner, Brno 1993)

Leštění

Technika leštění se začala nejvíce používat na začátku 18. století s objevením šelakové politury. Postup leštění zahrnuje tři kroky. V prvním se plní póry. Tento krok by měl zajistit rovnost a hladkost povrchu, zatím však bez lesku. Po dokonalém zaschnutí se ve druhém kroku nanese nátěrový film a zaleští se lněným olejem, který zabraňuje trhání a lepení nátěrového filmu. Po zaschnutí se ve třetí fázi plocha zaleští a získá vysoký lesk. (M. Togner, Brno 1993)

Připalovaná intarzie

Pomocí techniky připalování se upravovaly jak intarzované, tak i dýhované plochy. Jde o sekundární výzdobu, kdy se na již hotové intarzii pomocí plochého rozpáleného železka měnily barvy a textura. Nakonec se celá plocha přelakovala šelakovou politurou. (M. Togner, Brno 1993)

Cizelování

Po třicetileté válce se stalo cizelování samostatným řemeslnickým odvětvím. Šlo v něm o zušlechťování povrchu kovových odlitků, hlavně bronzových a mosazných, které zdobily nábytek. Ty se tepaly, brousily a začišťovaly. (M. Togner, Brno 1993)

Gesso

Tato technika byla oblíbená hlavně v renesanci, ale na konci 17. století se k ní s menšími změnami vrátili v Anglii. Jde o nanášení směsi sádry, mramorové moučky s kličovou vodou a želatinou nebo škrobem na zdrsňený povrch. Poté se směs modelovala do požadovaného tvaru a nechala se zaschnout. Nakonec se povrch zlatil nebo polychromoval. (M. Togner, Brno 1993)

Verre églomisté

K dekoraci zrcadel se velice často používala technika *verre églomisté*, která napodobovala dokonalý efekt pozlaceného skla. Na spodní stranu skla se namaloval design. Na sklo se nanese vaječným bílkem a vodou a dále se pozlatilo. Design se vyřezával do zaschlé vrstvy pozlacení a poté se plocha vymalovala. (J. Miller, Praha 2006)



Obrázek 31: Detail zrcadla pozlaceného technikou *verre églomisté* (J. Miller, Praha 2006)

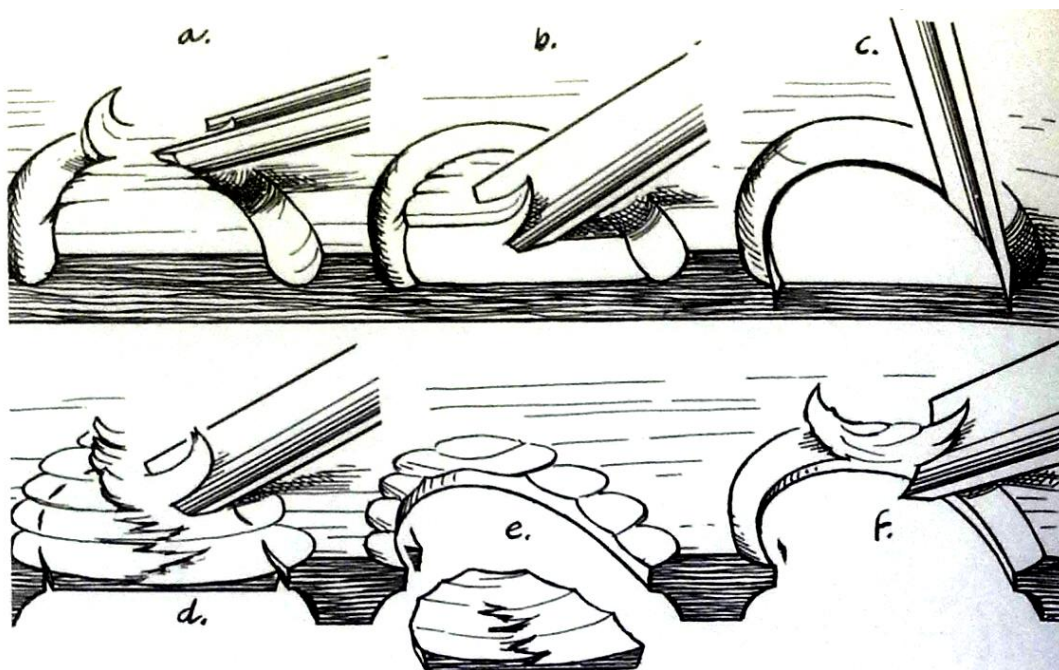
6.4.3 Opracování dláty, soustruhem

Soustružené dřevo

Vyrábělo se přikládáním dláta na rotující dřevěný dílec. Bylo populární hlavně u domácího nábytku. Používalo se na nohy, podstavce a trnože. V průběhu století se z na pohled těžkých soustružených dílců stávaly na pohled lehčí a více sloupovité dílce. (J. Miller, Praha 2006)

Ažurování

Jinak také prořezávání nebo děrování bylo používáno téměř ve všech obdobích. Bylo součástí řezbářských prací. V baroku se používalo na prořezávání nástavců skříňní nebo opěradlových rámců sedacího nábytku. (M. Togner, Brno 1993)



Obrázek 32: Technika prořezávání. a) vyřezání obrysu, b) plošné snížené plochy vyznačené obrysem, c) vyřezávání obrysu budoucího tvaru, d) ubírání materiálu z rubové strany, dokud se neobjeví zářezy na lícové straně, e) opatrné odebrání materiálu, dokud se nevytvoří otvor, f) začišťování otvoru (M. Minář, Praha 2005)

Vrubování

Vrubování je řezbářská technika, při které se dělají krátké, mělké zářezy dlátem. Doplňuje řezbářské motivy. Je základem pro holandské lišty, které získaly název díky jejich využívání na rámy děl holandských malířů a které byly profilované ve dvou smětech. (M. Togner, Brno 1993; M. Minář, Praha 2005)

Glavírování

Technikou glavírování se dřevoryteckými rydly ryjí ornamentální nebo figurální motivy do plochy intarzovaných, inkrustovaných nebo dýchovaných ploch. Pro glavírování se většinou používaly tvrdé materiály, jako byla slonovina, rohovina a různé kovy. Vyryté motivy se zvýrazňovaly kontrastní barvou, zaplňovaly pemzou a nakonec se celá plocha leštila politurou. (M. Togner, Brno 1993)

6.4.4 Čalounění

Čalounění

Zvyšovalo vznešenost nábytku. Čalounění sedadel a opěradel bylo pevné, díky tomu nevytvářelo nevhodné a nestejně výškové rozdíly navazujících ploch a sousedící sedací plochy měly stejnou tvrdost. Díky vývoji výplňových materiálů, propracovaným systémům vrstvení a propojování prošíváním se zlepšovala tvarová stálost čalounění. V této době se také vyvíjí popruhový základ, který přispívá ke zlepšení celkového pružení. (J. Šindlar, Brno 1988; <http://www.n-i-s.cz/cz/konstrukce/page/53/>; <http://www.n-i-s.cz/cz/baroko/page/356/>)



Obrázek 33: Ukázka výroby pevného čalounění (H. Prokopová, V. Štokr, Brno 2006)

Vbíjení

Jde o zdobení povrchů nábytku vbíjením mosazných a železných hřebů. V období baroka 17. století je typické pro Španělsko a Portugalsko.

7. Typologie nábytku

V této kapitole jsou popsány typy nábytku. Jak se dělily a v jakém provedení se vyráběly. Více se dozvíte v kapitole o jednotlivých zemích, kde jsou popsány znaky a oblíbené kusy nábytku v těchto zemích.

7.1 Skříně, truhly

Oblékání

S příchodem barokních novinek ve španělské módě, vznikla potřeba ukládat oděvy jinak, než tomu bylo doposud. Dlouhé, bohatě zdobené, vyztužené dámské šaty bylo potřeba zavěsit. Dosud nejvýznamnější kusy nábytku, truhly, tak začaly být opomíjeny a byly nahrazeny skříněmi a komodami. (S. Dlabal, Praha 2000)

7.1.1 Komody

V baroku se objevily dva druhy komod. První z nich byla komoda s psacím pultem nebo také komodový sekretář. Druhá byla z části prosklená. Komoda obsahovala dvě až tři zásuvky na ukládání prádla, listin a předmětů denní potřeby. Vnitřní prostory zásuvek byly děleny příčkami, které se daly posunovat podle rozměrů ukládaných předmětů. Čela zásuvek byla zdobena marketeriemi, řezbami nebo malbami. (S. Dlabal, Praha 2000; L. Losos, Praha 2013)

7.1.2 Knihovny

Začaly se objevovat díky rozšiřování vzdělání, ale stále nejsou tak rozšířené a jsou soustředěny hlavně do pracoven vzdělanců. V horní uzavíratelné části jsou police na ukládání knih. Uzavírána je dveřmi se skleněnou výplní. (S. Dlabal, Praha 2000; P. Brunecký, Brno 2000)

7.1.3 Kabinety

Nahradil vyřezávané kredence oblíbené v renesanci. Původní účel kabinetu byl vystavování sbírek, které se v té době mezi bohatou vrstvou staly trendem. Tehdy byly ještě umísťovány do privátních pokojů. V Holandsku sloužily k ukládání rovného prádla a byly znakem důležitého postavení.

Při výrobě se využívala technika *pietro duro*, používání exotických dřevin a imitace japonských a čínských vzorů na deskách kabinetů. Obsahují řadu malých bohatě zdobených zásuvek a přihrádek na ukládání drobných předmětů, jako jsou psací potřeby a korespondence, šperky a drobné doplňky. Nejoblíbenější byly kabinety z Augsburgu, Antverp, Neapole a Orientu. V Anglii se vyráběly kabinety s podstavci, v Nizozemsku s květinovými motivy a malbami ze života. (P. Brunecký, Brno 2000; J. Miller, Praha 2006)

7.1.4 Skříň

Na začátku měly skříně otevřenou horní část a spodní uzavřenou buď dveřmi, nebo zásuvkami na kulatých nohách. Postupem času se uzavřela i horní část dveřmi a nakonec zmizela spodní část a dveře z horní části se protáhly. Hlavní část skříně byla dělena pilastry. Rohové spoje se vyráběly na pokos. U velkých skříní raného baroku byl vymyšlen nový prvek, dělený korpus. Ten umožňoval rozebrání skříně a její přesun. Tyto skříně jsou ze čtyř dílů spojených na zasouvatelné ploché závory nebo klíny.



Obrázek 34: Spodní spoj dvou korpusů pomocí klínu (L. Losos, Praha 2013)



Obrázek 35: Horní klínový spoj (L. Losos, Praha 2013)

Zdobení skříně se často odvíjelo od architektury. První skříně byly masivní a zdobené dekorativními lištami. Později se zdobily jednoduchými geometrickými tvary a kulovými nožkami. V Nizozemsku se jim říkalo *kas* v Německu *schränk*. V městském prostředí se skříně vyráběly dvoudílné. Byly méně impozantní, měly menší ozdobné lišty a zdobeny byly vykládáním barevnými dřevy a vyřezáváním. Ve střední Evropě byla typická dvoudveřová skříň. (J. Šindlar, Brno 1988; J. Miller, Praha 2006; L. Losos, Praha 2013)

7.1.5 Psací skříně

Vznikly spojením komody a kabinetní skříně. Později byly nahrazeny sekretářem. (P. Brunecký, Brno 2000)

7.1.6 Mincovní skříňky

Jsou velmi zdobenými kusy nábytku. Uvnitř se nacházela řada malých zásuvek na ukládání mincí. Dveře měly oboustranně zdobenou plnou výplň. (P. Brunecký, Brno 2000)

7.2 Stoly, stolky

Stoly vyráběné jako ukázka moci a bohatství neměly moc praktického využití. Měly bohatě zdobené desky. Naproti tomu byly v soukromých rodinných pokojích stoly užité. Tyto stoly měly velké, pravoúhlé jednoduché desky. Nohy stolů se nejprve vyráběly jako dvě na sebe postavené voluty. Ty byly později nahrazeny esovitou křivkou. Ta se stala oblíbenou a byla tak nezbytná u téměř veškerého stolního, ale i sedacího nábytku. Dále se používaly čtyřhranné balustrádové sloupky, dolů se zužující a dosedající na ploché trnože. V některých případech se používaly i vícehranné vyřezávané nebo intarzované nohy. Nohy se ale lišily v závislosti na lokalitě. (J. Miller, Praha 2006; P. Brunecký, Brno 2000)

V pozdním baroku byly dva nové druhy stolů. *Bureau plat* byl stůl s jednou širokou zásuvkou, nebo bez ní. Naproti tomu se vyráběl vysoký stůl s poličkovou nástavbou, ve které se skrýval válcový sklopný kryt stolní desky, *cylindr bureau*. (L. Losos, Praha 2013)

7.2.1 Jídelní stoly

Stavěly se do středů jídelních sálů. Měly velice náročně vykládané stolové desky a nohy měly řadu řešení tvarů a dekorací. Na stolech bývaly těžké vyšívávané ubrusy, které chránily desku před znečištěním a znehodnocením. (S. Dlabal, Praha 2000, P. Brunecký, Brno 2000)

7.2.2 Konzolové stolky

Měly především reprezentovat. Stavěly se na ně dekorativní předměty a svícny. (S. Dlabal, Praha 2000)

7.2.3 Toaletní stolky

Byly velkou novinkou. Na stolku bylo rozprostřeno plátno, které ve francouzském překladu zní „toile“, díky tomu získal stolek své jméno. Nacházel se v ložnicích. (S. Dlabal, Praha 2000)

7.2.4 Stolky a hrací stolky

Pořizovaly se do velkých společenských sálů a sloužily na obdiv. Měly trojúhelníkové nebo kulaté stolní desky. Ty nejkrásnější měly desku z pietra dura a jejich nohy byly pozlacené. Obsahovaly drobné zásuvky. Nad stolky byla zavěšována zrcadla, aby odrážela světla ze svícňů, které na stolkách stály. (S. Dlabal, Praha 2000; J. Miller, Praha 2006)

7.3 Sedací nábytek

Etiketa určovala, kdo může využít jaký sedací nábytek. Nejvýznamnější osoby měli největší židle. (L. Kanická, Z. Holouš, Praha 2011)

7.3.1 Židle

Židle se nacházely jen v bohatých domech. S příchodem nových materiálů procházela židle zásadními proměnami. Byly dva základní typy židlí. Jedny byly nízké, s pravoúhlým opěradlem a druhé byly vysoké. Ty vysoké byly často používané v sálech a podél stěn.

Ve Francii vznikla herní židle *voyeuse*, která měla čalouněnou horní plochu opěradla. Tam mohl opřít lokty hráčův poradce. Další variantou bylo „klekátko“ *voyeuse en genoux*. (J. Miller, Praha 2006; L. Kanická, Z. Holouš, Praha 2011)

7.3.2 Křeslo

Odpočivné křeslo

Poprvé bylo použito ve Francii v polovině 17. století. V pozdějším období byl tvar křesla rozšířen a vznikla tak pohovka nebo lavice s opěradlem. (J. Miller, Praha 2006)

Fauteil

Křeslo s područkami, které jsou odskočené od přední hrany sedáku z důvodu pohodlného sezení v dobovém oblečení s obručemi. (<http://www.n-i-s.cz/cz/baroko/page/356/>)

Duchesse

Je typem křesla, které vzniklo, aby přineslo pohodu dámám v jejich budoárech. Má nízkou podnožku na nohy. Po spojení těchto dvou kusů vznikla *chaise longue* ve verzi *tourquoise* nebo *villeuse*, podle výšky loketníků. (L. Kanická, Z. Holouš, Praha 2011)

Ušák

Křeslo, které bylo vytvořeno pro domácí zповědi kněžím, kteří navštěvovali bohatší vrstvy v jejich domovech. V Anglii k jeho vzniku přispěly tamní klimatické podmínky. (<http://www.n-i-s.cz/cz/baroko/page/356/>; L. Kanická, Z. Holouš, Praha 2011)

Vis á vis

Původem anglické křeslo pro intimní hovory dvojic. Popřípadě trojic, v tom případě se křeslo nazývá *indiscret*. (L. Losos, Praha 2013)

7.3.3 Pohovka

Nebo také *canape*. Nacházela se v pracovnách, kde dotvářela interiér jako polštářové odpočívadlo, které sloužilo hlavně pro lehký odpočinek během dne. Polovičnímu kanapi se říkalo *marquise*, dvojitému bergére. Pohovka s polooblými a uzavřenými opěradly byla *otomane*. Dalším druhem pohovky byl *divan*, pohovka bez područek, dále pak *confidente* pohovka se sedadly připojenými k boku. Podobně jako bylo *fauteil* křeslo, byla pohovka *duchesse*, díky které si mohly odpočinout i dámy s velkými sukněmi. Ve Francii vznikla milenecká pohovka *tête à tête*, kdy milenci sedí naproti sobě.

Pohovka obecně je předchůdcem *chaise longue*, která se začala objevovat v období vrcholného baroka. Bylo to křeslo s prodlouženou podnožkou. (P. Brunecký, Brno 2000, <http://www.n-i-s.cz/cz/baroko/page/356/>; L. Losos, Praha 2013; L. Kanická, Z. Holouš, Praha 2011)

7.3.4 Taburety

Taburet je sezení pro jednu osobu s bohatým čalouněním a bohatým zdobením. Sloužil pro sezení u toaletního stolku nebo jako doplněk ke křeslu pro položení nohou. (L. Kanická, Z. Holouš, Praha 2011)

7.4 Lůžka

Z postelí byly přijímány návštěvy a celkově se tam odehrávala velká část života šlechty.

Postele byly zdobeny látkovými baldachýny a textilními závěsy, které byly přidělány na rámu, jež nesly torované nebo balustrované sloupy. Závěsy byly ve dvou vrstvách. Ve vnější jsou těžké tmavé, bohatě vyšíváné a ve vnitřní jsou závěsy světlé, lehké a vzdušné. (S. Dlabal, Praha 2000, P. Brunecký, Brno 2000)

8. Země

V jednotlivých zemích Evropy bylo jak různé náboženské vyznání, tak i různý přístup panovníků, kteří se o vzhled nábytku ve velkém zasloužili. V různých zemích se používaly různé techniky, materiály i výzdoba. Nábytek byl ovlivněn i zvyky lidí v zemích a také změnou životního stylu po třicetileté válce.

8.1 Francie

V letech 1589 až 1610 vládl Francii král Jindřich IV., který byl nadšen novými odbornostmi. Díky tomu vznikaly přímo na francouzském dvoře královské řemeslné dílny. Byli sem zváni italští a vlámské řemeslníci, francouzští byli naopak posíláni do Nizozemí do učení. Nábytek byl vyráběn z dubu nebo ořechu. Skříň byla vyráběna s užší dolní částí a bochánkovitými nožkami.

Stoly byly těžké a měly propracované základny. Židle byly nepohodlné kvůli jejich architektonické formě. (J. Miller, Praha 2006)

Po smrti krále Jindřicha IV. Nastoupila na trůn jeho manželka Marie Medicejská. Během její vlády se v Paříži začaly stavět nové budovy. Obydlí se začala zařizovat tak, aby byla působivá a honosná. Právě v tomto období bylo pravděpodobně poprvé použito vykládání ve francouzském nábytku nizozemským umělcem Jeanem Macé, kterého si Marie Medicejská pozvala do dílen. Panovnice podporovala výrobu kabinetů vykládaných ebenem.

Po nástupu dalšího vladaře Ludvíka XIII. Získal nábytek monumentálnost a byl velmi těžký. Kabinet s velkým množstvím zásuvek byl nejdůležitějším kusem nábytku. Materiálem pro jejich výrobu byl nejčastěji ořech nebo eben. Zpočátku byly zdobeny sloupy a pilíři, později byly ebenové kabinety zdobeny reliéfním vyřezáváním, květinami a točitými sloupy. Inspirací jim byly kabinety vyráběné v Německém Augsburgu.

Kabinetům se po nějaké době přidaly klopny a tak vznikly první sekretáře. Stoly byly buď malé do méně formálních pokojů, nebo jídelní, které byly často rozkládací. Nohy stolů byly často vyráběny jako H-trnože. Začaly se vyrábět pohodlnější židle s nižšími a širšími sedadly a vyššími opěradly. Čalounění bylo velmi drahé, tak se používalo jen na nejkrásnější kusy. Ke zvýšení pohodlí se tak používaly přídavné polštáře. Mezi látkami byl oblíbený samet a damašek. Jako zdobný prvek čalounění se používaly mosazné hřebíky a střapce. Typickým znakem nábytku období Jindřicha IV. bylo soustružení, které se využívalo nejen na nohách a trnožích, ale i na ozdobných detailech.

Po třicetileté válce získala Francie mocenské postavení v Evropě. Po nástupu krále Ludvíka XIV. na trůn, na kterém zůstal celých sedmdesát dva let, se všechny síly země, ekonomiky a umění musely podřídít jeho vůli. Nabyt přesvědčení, že zastupuje Boha a jako Boha ho také museli uctívat a obklopot tím nejlepším. V roce 1662 pozval mnoho řemeslníků do královských dílen, které pak vybavovaly královské paláce. Ludvík XIV. si nechal vystavit ve Versailles, nedaleko Paříže, zámek, kde se nechával obklopot honosností a přepychem. V roce 1681 nechal na tento zámek přestěhovat celý dvůr. (S. Dlabal, Praha 2000; J. Miller, Praha 2006)

Na dvoře Ludvíka XIV. se v první řadě vyráběl nábytek reprezentativní. Hlavním návrhářem a dekorátérem francouzského dvora byl Charles Le Brun (1619 – 1690). Dále připravoval návrhy pro dílny, byl nejvyšším správcem panovníkových sbírek a rektorem Akademie. Le Brun ale nepropadl plně barokním křivkám, stále se držel klasických forem. Jeho tvorba byla řízena rozumem. Po smrti Le Bruna zaujmul jeho místo Jean Berain, který stejně jako jeho předchůdce zůstal věrný klasickému umění. (S. Dlabal, Praha 2000)

I přes to, že byla ze začátku závislá na Itálii, Nizozemí a Německu, nakonec se stala vzorem celé Evropy. Důležitým místem nábytkářské výroby ve Francii byly dílny v Louvru. (S. Dlabal, Praha 2000)

V královské textilní manufaktuře byly vyráběny látky, kterými byl poté čalouněn sedací nábytek. Ten se vyráběl do salónních souprav, které se skládaly z pohovky, židlí, *fauteuil* křesel a *taburetek*. Přísný řád dvora určoval, jaký tvar a

rozměr mohou mít sedadla určená k různým využitím. Důstojnost osoby určovala výška opěradla zad. Od druhé poloviny 17. století se plochy zádočných opěradel a sedáku začaly vyplétat ratanem. (S. Dlabal, Praha 2000)

Mezi stolovým nábytkem vzrostla důležitost psacího stolu, což se odrazilo i na jeho vzhledu. Byla též vytvořena řada konzolových stolů, které se opíraly o stěnu a byly opatřeny pouze předními nohama. (S. Dlabal, Praha 2000)

V době krále Ludvíka XIV. nabyl lůžkový nábytek zcela nového významu. Panovník z postele vydával své rozkazy a rozsudky, přijímal zde návštěvy a řídil chod Francie. Rituály stávání *le lever du roi* a uléhání se staly obřadem, který byl divadlem pro veřejnost. Ve Versailles byla ložnici dokonce podřízena celá koncepce areálu tak, aby byla v ose celého komplexu. Nejlepší postele byly zdobeny chmýřím z per a na každé straně bylo zábradlí, které oddělovalo návštěvy od uživatele. (S. Dlabal, Praha 2000; J. Miller, Praha 2006; L. Kanická, Z. Holouš, Praha 2009)

Novým výrobkem královských manufaktur se staly skříňky na ukládání medailí. Byl to první z kroků k výrobě specializovaného nábytku. (S. Dlabal, Praha 2000)

8.2 Itálie

Itálie byla průkopníkem baroka. Ale své postavení začala ztrácet od poloviny 17. století, kdy se do popředí dostala Francie. Itálie nakonec zůstala pozadu oproti ostatním zemím. Zpočátku se umělci snažili vytvořit město, které bude odrážet slávu a velikost katolické církve. Stavěly se nové budovy a monumenty ve velkolepém měřítku. Tomuto musel odpovídat i nábytek, který se díky tomu vyráběl ve velkém měřítku s velkými trojrozměrnými řezbami. Řezbáři těchto kusů tak většinou byli vyučeni umění sochařství. (S. Dlabal, Praha 2000; J. Miller, Praha 2006)

V Itálii panovaly velké rozdíly mezi nábytkem vyráběným do reprezentačních prostor a do obyčejných pokojů s užitkovým nábytkem, který byl vyráběn z místního ořechového nebo ovocného dřeva. (J. Miller, Praha 2006)

Typickým nábytkem italské výroby byl velký kabinet *stippone* se spoustou malých zásuvek na sbírky. Kabinety byly zdobeny drahými materiály, pietrem drem a bronzem. (J. Miller, Praha 2006)

V Itálii byl vyráběn nábytek vypořstovaný hedvábím a sametem. Byl ale velmi drahý a tak si ho mohli dovolit jen lidé z nejbohatší aristokracie a královských rodin. (J. Miller, Praha 2006)

Díky zájmu o učení se začaly vyrábět vestavěné knihovny s pilíři nebo sloupy, zdobené sochami. (J. Miller, Praha 2006)

Italské postele byly čalouněny materiály lišícími se podle regionu, ve kterých byla postel vyrobena. Baldachýn byl z damašku nebo hedvábí. Dřevěné části postelí nebyly obvykle pro čalounění ani vidět. (J. Miller, Praha 2006)

8.3 Nizozemí a Belgie

Nizozemí bylo roku 1579 rozděleno na dvě části. Jednou z nich bylo Vlámsko, dnešní Belgie, druhou Holandsko. (M. Černá, Praha 2008)

Oblíbeným a typickým dekorativním prvkem v Nizozemí bylo květinové vykládání. Dále bylo oblíbené bohaté naturalistické vyřezávání. (J. Miller, Praha 2006)

Nizozemské židle byly vyráběny z ořechu a čalouněné kůží, sametem nebo látkami. Jako pomocný prvek čalounění se používaly mosazné hřebíky. K výrobě sedadel a opěradel se také používal dovozový rákos. Nohy se spojovaly trnožemi.

Holandsko

Holandsko se v první polovině 17. století stalo hlavní námořní velmocí. Amsterdam prosperoval díky přísunu exotického zboží dováženého z Dálného východu. To bylo důvodem velkého usazování řemeslníků v těchto místech. (J. Miller, Praha 2006)

Interiéry byly střídmejší a byly oblíbeným motivem pro malíře. Stropy byly obkládány světlými dlaždičkami s velkými vzory, které byly tmavě rámovány. Na stěnách byla bílá nebo táflovaná prkna. V pokojích bohatých měšťanů byly španělské pozlacené a kožené tapety. Tehdy velice oblíbená zlatá zrcadla byla uzlovitě zduřená. (F. Cimburek, Brno 1948)

Holandská tvorba byla ovlivněna prvky německého a francouzského nábytku, ale v průběhu času se začínají projevovat znaky převzaté z Anglie. Dějiny pravého holandského nábytku skončily 2. polovinou 17. století. Kulturní poslání převzala v 18. století Anglie. Holandský nábytek byl dále vyráběn podle mezinárodních vzorů, ale stále si držel svůj holandský styl. Zůstal těžkopádný a většinou jednoduchý, kvůli obavě z barokního uvolnění. Je to ohlas náboženské přísnosti a prostoty kalvinismu. (F. Cimburek, Brno 1948; P. Brunecký, Brno 2000)

Nejdůležitějším kusem nábytku byla čtyřdveřová skříň. Nejčastěji byla vyráběna z dubu, který se často barvil tak, aby vypadal jako eben. Zdobena byla

vyřezávanými figurálními motivy nebo intarzovanými deskami s architektonickými tématy. Po roce 1660 se začal k výrobě používat ořech, který se zdobil buď mozaikami, nebo se vykládal exotickými dřevinami.

Vlámsko

Bylo známé díky luxusním tapisériím, tkaninám a lisované nebo pozlacené kůži používané na čalounění a zavěšování na zeď. (J. Miller, Praha 2006)

Vlámští řemeslníci vyráběli malé stolní kabinety vykládané ebenem a nově dováženými exotickými obklady. Po stolních kabinetech následovaly kabinety na podstavcích. Ty byly zdobeny ebenem, perletí a želvovinou. K vykládání se používaly materiály kontrastních barev. Vlámské kabinety byly vyváženy do Francie a Anglie. Tamní výrobci se inspirovali a vymysleli si vlastní styl vykládání. (J. Miller, Praha 2006)

Antverpy (Belgie)

Obývací místnosti zde měly vysoká okna se žaluziemi. Ponořily se do měkkého šera. Stěny byly potaženy tapetami v hnědých tónech, ženevskými tapetami z červeného sametu a v městských bytech byly obloženy mořeným dubem. Ve středu hlavní stěny byl krb se sloupy z červeného, bílého nebo černého mramoru. Obrazy byly černě rámovány. (F. Cimburek, Brno 1948)

8.4 Německo a Skandinávie

Po třicetileté válce bylo Německo složeno z několika samostatných státek, kde vládla bohatá knížata. Severnější části Německa byly hlavním producentem městského typu nábytku. Hlavními centry tvorby byl Hamburg, Norimberk a Frankfurt. Jižněji položená města jako Mnichov a Augspurg byla již více ovlivněna barokem italským. (P. Brunecký, Brno 2000; J. Miller, Praha 2006)

Vzhled nábytku se v různých částech Německa měnil se stylem jednotlivých panovnických dvorů. Německo zůstávalo oproti ostatním zemím opožděné, což bylo částečně důsledkem cechovního systému. Umělci se nechávali inspirovat. Jedny z nejlepších děl byly v Augspurgu. Známé byly hlavně díky vyváženému stříbrnému vyřezávanému nábytku a nádherným kabinetům zdobeným mozaikami ze stříbra, jantaru, slonoviny a drahých kamenů nebo porcelánovými deskami a barevným vyřezáváním. Napodobovány byly po celé Evropě. (J. Miller, Praha 2006)

Od 18. století byly důležitým domácím nábytkem prádelníky. Před prádelníky byly velmi používané velké masivní dvoudveřové skříně známé jako Schränke. V severních částech se vyráběly dubové a byly bohatě vyřezávané. Na jihu byly vyráběny z ovocného a ořechového dřeva. (J. Miller, Praha 2006)

8.5 Anglie

Během vlády (1603-1625) Jakuba I. se téměř všechno nábytek vyráběl z dubu. Zdobení bylo založeno pouze na řezbách. Později, za vlády Olivera Cromwella (1649-1658) nebylo přípustné vyrábět velkolepé ornamenty, vyrábělo se z dřev dubu, jasanu, jilmu nebo buku. Již nebyla pravidla, která rezervovala sedací nábytek jen pro vyšší vrstvy. Se smrtí Olivera Cromwella skončilo období jednoduchého vkusu s nedostatkem fantazie.

Když se v roce 1660 vrátili Stuartovci z exilu, nastupující vladař Karel II. chtěl u sebe na dvoře to, co viděl ve Francii. Společně s Karlem II. se vrátilo mnoho jeho přívrženců. V Anglii nastala změna módy a životního stylu, který byl ve velkém rozporu s dosavadním způsobem života. Dekory zde byly spíše klasicistní. Nábytek byl méně honosný, ale jednodušší a pohodlnější než například ve Francii. Zdejší vkus byl konzervativní, ale vyráběný nábytek se stal méně formálním. Nejoblíbenější dřevinou se stal ořech, který se začal používat při všech pracích a technikách, například pro ohýbání a točení. Bylo využíváno urostlých vlašských ořechů, které byly ve velkém vysázeny na konci vlády královny Alžběty. Na dub se ale nezanevřelo, používal se k výrobě korpusů, jejichž přední strany byly dýhované oblíbenějším ořechem. Oblíbené byly techniky vyplétání a vykládání.

V roce 1666 propukl v Londýně velký požár, po kterém musela začít nová výstavba města. To vedlo ke specializaci v obchodu se dřevem. Výrobci kabinetů vyráběli skříňový nábytek a stoly. Truhláři, řezbáři a pozlacovači tvořili kostry postelí a rámy zrcadel. Zvláštní řemeslo existovalo pro výrobu sedacího nábytku.

Po nástupu Viléma III. (†1702) a Marie na trůn se v roce 1689 rozrostl obchod s Nizozemskem. Kabinety se začaly vykládat ořechem, tisem, javorem, topolem, olivovníkem a ovocnými dřevy. Nejžádanějšími byly kořenicové dýhy a často se při výrobě dýh dřevo řezalo pod úlem, aby byla vzniklá textura fládrová. Kabinety byly často lakovány, nebo bylo lakování napodobováno. V některých

případek se pomocí sochařské sádry zakrývaly a vytvářel se na nich vypouklý vzhled.

Truhly byly v Anglii používány jako nejdůležitější nábytek domácností až do poloviny 17. století, kdy ji nahradila komoda. Poslední truhly byly zdobeny vysokým vyřezávaným reliéfem, který vytvářel architektonické nebo figurální vzory. Nejdůležitějším kusem nábytku se staly skříně na nádobí, stolní náčiní a kredenc. Velké šatní skříně se v Anglii objevily až v 18. století, kdy si to vynutila móda.

Stoly byly vyráběny ve všech možných formách, od jednoduchých s podstavci po mohutné. Ale téměř do konce 17. století vydržely stoly v gotické podobě. S nimi se na začátku 17. století objevily stoly se čtyřmi nohami do tvaru váz, spojenými trnoži. Ty mohutné stály často u zdi a nad nimi viselo obrovské ornamentální zrcadlo. Velmi oblíbené byly rozkládací stoly se sklápěcí deskou.

Jedny z nejoblíbenějších židlí měly vysoká opěradla a vyplétaná sedadla. Další velice oblíbené židle byly ve stylu Daniela Marota, které měly dlouhá vyřezávaná děrovaná opěradla.

(S. Dlabal, Praha 2000; J. Miller, Praha 2006; F. Cimburek, Brno 1948;

<http://www.dejepisvkostce.estranky.cz/clanky/novovek/anglie-za-vlady-stuartovcu--od-jakuba-i.-do-kralovny-anny-.html>)

8.6 Španělsko a Portugalsko

Počátkem 17. století bylo Portugalsko pod vládou Španělska, které bylo velmi silné a vládlo i jiným částem Evropy. Ke konci století však jeho síla zeslábla a Portugalsko se osamostatnilo. Na vzhled nábytku měla velký vliv orientální a hlavně indická móda. V Portugalsku pracovali kromě místních řemeslníků indičtí, kteří vyráběli takzvaný indoportugalský nábytek. Díky obchodním stykům se koncem století rozšířil styl portugalských nábytkářů do Anglie a Nizozemí.

Španělsko

Zatímco v ostatních zemích Evropy se šlechta celoročně usadila na jedno místo, Španělé zůstali u stěhovavého stylu života. Kvůli tomu musel být nábytek lehce přenosný. Například kabinety a *varguenos* tak měly po stranách rukojeti. Nábytek se vyráběl z místního ořechu. V 17. století se španělské *varguenos*, původně přenosné psací stoly, zdobily architektonickými motivy a soustruženými barokními sloupy. Po inspiraci severní Evropou začali nábytek obkládat a vyrábět mozaiky. V sedacím nábytku zůstává skládací renesanční židle, později se k ní připojuje španělská verze křesel Ludvíka XIV. K čalounění křesel používali látku nebo kůži a ke zdobení mosazné hřebíky. Na rozdíl od francouzských židlí s esovitými nohami měly španělské nohy do spirály. Ve stolovém nábytku se držely jednoduché stoly na kozách. Španělské stoly byly typické ohnutými železnými trnožemi, připojenými ke křížovým trnožím mezi nohami stolu. Dalším typem byly stoly se soustruženými nohami spojenými nízkými trnoži. Španělské postele nebyly z důvodu teplého počasí zdobeny těžkými přehozy, ale byly zdobeny jen samotné kostry postelí. Ty měly často trojúhelníková vyřezávaná čela s vysoustruženými sloupy. (J. Miller, Praha 2006;

Portugalsko

Nejoblíbenějším dřevem byl domácí kaštan a v pozdějším období dovozové růžové dřevo nebo palisandr. Nejvíce zdobeným kusem v portugalských domácnostech byly skříně a obrovské prádelníky. Později se objevil kabinet a *contador*, který se skládá z kabinetu a dokonale propracovaného podstavce, tento kus je nejtypičtější portugalský nábytek. Židle byly podobné těm španělským. Na čalounění byly používány zlacené kůže a zdobení mosaznými hřebíky. Kolem roku 1680 vznikly nové židle s vysokými tvarovanými opěradly často zdobenými lasturami a girlandami, soustruženými nohama a ručními podpěrkami. (J. Miller, Praha 2006)

8.7 Čechy

Život v Čechách a celé střední Evropě byl ovlivněn prohrou českých stavovských vojsk. Koncem války skončily veřejné popravy a stromy ověšené lidskými těly. Zbyla zde bída, strach a rozvrácená hospodářství. Církev i zde využila nového slohu k získání ztracené pozice.

Lesní hospodářství po třicetileté válce

S nástupem baroka se lesní porosty začaly pevně vymezovat. Ke konci 18. století byl v českých zemích velký podíl odlesnění, hlavně v okolí velkých měst a osídlených oblastí.

V tehdejší době byla velmi rozšířenou dřevinou jedle, která v nábytkářství nahrazovala dnes často používaný smrk. Dalšími používanými dřevinami byl jasan pro truhláře, dub na sudy a mlýnská kola, jedle na střešní šindele a bříza pro výrobce kol. Podporovány byly některé listnaté dřeviny, které ale byly používány při pastvě vepřů jako krmivo.
(http://www.lowaspol.cz/soubory/KR_kniha.pdf)

Valdštejnský palác

Byl postaven v průběhu třicetileté války a byl „vrcholným zjevením nastupujícího baroku“. Výzdobou byly orientální koberce, kožené tapety, kabinety vykládané slonovinou z Itálie a náročný nábytek z Německa.

Vybavení zámků a paláců se odlišovalo od italských vzorů. Přiklonilo se francouzskému klasicismu. (S. Dlabal, Praha 2000)

9. Dílny, truhláři, řezbáři

9.1 Evropa

V této kapitole jsou sepsáni nejznámější umělci z hlavních zemí barokního nábytku, krom již zmíněných Čech. Nábytkáři se v těchto dobách často chodili vyučovat do jiných zemí, než ze kterých pocházeli.

9.1.1 Francie

V roce 1667 vznikla manufaktura Manufacture royale des meubles de la couronne, specializovaná na výrobu nábytku. Působily zde velké osobnosti nábytkářství té doby a byly podle toho velmi dobře finančně hodnoceny. Tyto dílny nevyráběly nábytek pouze pro královský dvůr, ale vyráběly i pro přední dvory Evropy. (S. Dlabal, Praha 2000)

V královských dílnách v Louvru se umělci dělili na ebenisty, tvořící skříňový nábytek, a chaisieres „židličkáře“, tedy čalouníky. Chaisieres odevzdávali dokonalá díla, i přes to ale nebyli tolik ceněni jako ebenisté. (<http://www.n-i-s.cz/cz/baroko/page/356/>; S. Dlabal, Praha 2000)

André Charles Boulle (1641 – 1732)

Byl předním francouzským tvůrcem a návrhářem. Působil v období vlády Ludvíka XIV, který ho přijmul do svých služeb jako jednoho z nejobratnějších ve svém oboru v celé Paříži. Po dlouhá léta byl nejvíce napodobovaný nábytkář, kterému se však nikdo nedokázal vyrovnat. Zdokonalil povrchové úpravy nábytku, intarzií nahradil plastické řezby a dokázal v mnohém předčít své předchůdce. Při tvorbě požíval malé množství křivek v jinak rovných liniích. Přepych vytvářel hlavně zpracováním povrchů, které překypovaly bohatostí, barevností a ornamentálností. Jeho doménou se staly marketerie z kovových plíšků, želvoviny, kovu, perleti a vzácných exotických dřevin. Byl také skvělý sochař a tak opatřoval kusy nábytku ozdobami z litého bronzu. Pro výrobu nábytku si zhotovoval vlastní návrhy, ale vyráběl i podle návrhů svých současníků, jako např. Charlese Le Bruna. (M. Togner, Brno 1993; S. Dlabal, Praha 2000)



Obrázek 36: Komoda, autor André Charles Boulle (www.metmuseum.org)



Obrázek 37: Detail stolu, autor André Charles Boulle (marqueterieboulle.blogspot.cz/)



Obrázek 38: Skříň, autor André Charles Boulle (www.metmuseum.org)



Obrázek 39: Detail skříně 1, autor André Charles Boulle (www.metmuseum.org)



Obrázek 40: Detail skříně 2, autor André Charles Boulle (www.metmuseum.org)

Charles Cressent (1685 – 1768)

Pro svůj nábytek vyráběl lité bronzové a zlacené aplikace v podobě dívčích hlav a tváří, někdy i celých postav. Tvářím dívek dával koketní a živý výraz, na rozdíl od výzdoby z období Ludvíka XIV. Tato technika dostala název *espagnolettes* a pro Cressenta byla charakteristická. Byl významným francouzským ebenistou, řezbářem a kovolijcem. (M. Togner, Brno 1993)



Obrázek 41: Komoda, autor Charles Cressent (www.metmuseum.org)

Domenico Cucci (kolem 1650 – 1714)

Původem Ital, pracoval ve francouzských státních dílnách (Manufactures des Gobelins) Ludvíka XIV. Cucci mistrovsky ovládal techniku *pietra dura* a pro jeho tvorbu je příznačné spojování ploch a výplní v této technice s motivy květin a ptáků v plastické, aplikované formě zlaceného bronzu. Patrně nejznámějším dílem je dvojice kabinetů zhotovených pro Ludvíka XIV.

Jean-Francois Oeben (kolem roku 1720 – 1763)

Pracoval na dvoře Ludvíka XIV. Jeho práce jsou známé díky dokonalým mechanickým. Na svůj nábytek často aplikoval kování z pozlaceného bronzu. (M. Tognier, Brno 1993)



Obrázek 42: Mechanický stůl, od Jean-Francois Oeben (www.metmuseum.org)



Obrázek 43: Mechanický stůl rozložený (www.metmuseum.org)

Jean Henri Riesener (1734 – 1806)

Byl vynikající tvůrce marketerii. Nábytkářskému umění se vyučil u Jeana-Francoise Oebena, který byl jak jeho učitelem, tak i jeho zetěm. Byl oblíbeným nábytkářem Marie Antoinetty, dále pak pracoval pro Ludvíka XVI a Ludvíka XV. Vyrobil mechanický stůl, který měl velmi důmyslný mechanismus a krásné zpracování. (M. Tognier, Brno 1993; <http://en.chateauversailles.fr>)



Obrázek 44: mechanický stůl, autor Jean Henri Riesener (www.metmuseum.org)



Obrázek 45: mechanický stůl rozložený (www.metmuseum.org)

9.1.2 Itálie

Pietro Piffetti (kolem roku 1700 – 1777)

Byl umělecký sochař, ebenista, který dokonale ovládal všechny zdobné techniky. Proslavil se hlavně svými marketeriemi, doplňovanými kováním z pozlaceného bronzu. Pro marketerii rád používal slonovinu. (M. Tognier, Brno 1993)

Andrea Brustolon (1662 – 1732)

Od jeho původního vyučení řezbářem kamene se dostal k vyřezávání do dřeva. Jeho rukou vznikla řada krásných rámců, stolů a židle, které byly proslavené svou extravagantností. Jeho nábytek byl naturalistický, často alegorický, s figurálními, zvířecími a rostlinnými motivy. (J. Miller, Praha 2006)



Obrázek 46: Vyřezávaná židle, typická pro jejího autora Andrea Brustona (www.corbisimages.com)



Obrázek 47: Vyřezávané zrcadlo, autor Andrea Bruston (www.webdolomiti.net)

9.1.3 Německo

Gerhard Dagly (1650 – 1714)

Na pruském dvoře působil od roku 1687. Kromě výroby nábytku se zabýval výrobou hudebních nástrojů. Své výrobky dokončoval náročnou povrchovou úpravou, například chinoiserií a japonerií. (M. Togner, Brno 1993)

David Roentgen (1743-1807)

Začínal ve Francii na dvoře krále Ludvíka XVI. jako návrhář a výrobce nábytku, ale v roce 1791 odešel do Pruska, kde pracoval jako stolař u krále Fridricha Viléma II. Jeho díla byla charakteristická spojením anglického klasicismu s francouzským nábytkářstvím období Ludvíka XVI. Celá středoevropská tvorba byla ovlivněna tvorbou jeho dílen, které byly významným střediskem nábytkářství. (M. Togner, Brno 1993)

9.1.4 Anglie

Thomas Chippendale (1718 – 1779)

V jeho tvorbě se kombinovala barokní konstruktivnost a motivy čínské orientální rokokové módy. Pro takové výrobky se uchytil termín čínský chippendale. Jeho výrobky vynikaly pohodlím, ale zároveň účelovostí. Stal se jedním z nejznámějších barokních návrhářů vůbec a jeho tvorba se napodobuje dodnes. (M. Tognier, Brno 1993)



Obrázek 48: Sofa, autor Thomas Chippendale (www.museumfurniture.com)



Obrázek 49: Židle, autor Thomas Chippendale (www.metmuseum.org)



Obrázek 50: Křeslo, autor Thomas Chippendale (www.metmuseum.org)

Daniel Marot (1663 – 1725)

Původem francouzský architekt a návrhář nábytku utekl do Nizozemí před náboženskou persekucí, kdy bylo ukončeno náboženské tolerování protestantů. Dále pak působící v Holandsku a Anglii. Marotova tvorba představuje podstatu barokního nábytkářství období Ludvíka XIV. Podle jeho návrhů tvořil A. Boulle a jeho dílo je patrně nejvýraznějším inspiračním zdrojem dobového nábytkářství v Holandsku, Francii, střední Evropě a částečně v Anglii. (M. Tognier, Brno 1993; J. Miller, Praha 2006)

9.2 Čechy

V Čechách byla vysoká úroveň návrhů i kvalitní kusy nábytku. Mezi návrháře se zařadili významní architekti té doby.

Jan Blažej Santini

Známý architekt, který navrhoval chrámové mobiliáře.

František Maxmilián Kaňka

Realizoval se jeho návrh knihovny v Klementinu, upravoval interiér Černínského paláce a navrhoval oltáře.

Kilián Ignác Dietzenhofer

Navrhl mobiliář klášterního kostela v Břevnově.

Truhláři spolupracovali se soustružníky a štafíry, kteří jim nábytek zlatili a polychromovali. Lakování bylo prováděno „po indiánském způsobu“, kterým se imitovaly náročné povrchové úpravy a napodobovaly práce dálného východu. V 18. století bylo mnoho truhlářských dílen, ale jejich jména bohužel nebyla nikde archivována, nebo zatím nebyla objevena. Zachovalý nábytek tedy nelze identifikovat.

Je ale známo několik vynikajících řezbářských dílen, přední místo zaujímal rod Jelínků. Dalšími známými řezbáři jsou rodiny Ecků a Haberstumpfů, které tvořily v chebských dílnách místní specialitu, chebskou intarzii. Truhláři se většinou soustřeďovali do jedné oblasti, např. v Lednici nebo v Lišově u Českých Budějovic, kde v roce 1717 vzniklo první truhlářské společenstvo. Měli zákazníky i v Rakousku a Prusku. (S. Dlabal, Praha 2000; S. Losos, Praha 2013)

Jan Drobner

Dynastie rodu byla založena již v 17. století. Pracoval pro církve, na šlechtických a měšťanských objektech.

Jan Ignác Unmuth

Do Prahy přišel v pol. 17. století z Essenska. Jeho dílnu převzal syn Václav.

Kristián Kovář

Vyráběl podle návrhů Kryštofa Ignáce Dientzenhofera

Jan Václav Kratochvíl

Naučil se v Německu technice zvané „a la chinoiséria a japonerie“. Získal dočasné právo monopolu a díky tomu můžeme dnes přesně určit autora u interiérů vzniklých touto technikou v prvních desetiletích 18. století.

Marek Nonnenmacher

Je autorem knihy předloh pro řezbářské práce, Pragerisches seulenbuch-der architektonische Tischer, která vznikla v roce 1710. V té době se staly velmi oblíbenými ornamentální a figurální řezbářství.

10. Závěr

V období baroka se v nábytkářství začala používat řada nových technik. Nejoblíbenějšími a nepoužívanějšími byly techniky spočívající ve vykládání, jako pietro duro, marketerie a intarzie. Nejen v těchto technikách se používaly nové materiály, z nichž některé začaly importovat vznikající dovozní společnosti. Bylo časté používání látek a čalounění. Barokní zdobení se odráželo od architektury.

Nábytkářství v této době udělalo velký skok kupředu. Vznikly nové nábytkové typy, což bylo způsobeno hlavně novým životním stylem. Umělci v nábytkářském umění se tomu přizpůsobili a dovedli používané techniky a technologie k dokonalosti.

Cílem práce bylo zmapovat vývoj nábytku v daném období. Popsat charakteristické rysy, možnosti výroby a vývoj v nábytkářství. Původní myšlenka byla tedy naplněna.

11. Seznam použité literatury a jiných zdrojů

Knihy

LOSOS, Ludvík. *Historický nábytek: konstrukce, údržba, restaurování*. 1. vyd. Praha: Grada, 2013. 266 s. ISBN 978-80-247-3546-7.

BLÁHA, Jaroslav a ŠAMŠULA, Pavel. *Průvodce výtvarným uměním III*. 1. vyd. Praha: Práce, 2005. 128 s. Pomocné knihy pro učitele a žáky. ISBN 80-86287-33-5.

BRUNECKÝ, Petr a ŠVANCARA, František. *Interier - člověk a nábytek*. Dotisk 2. vyd. Brno: Mendelova zemědělská a lesnická univerzita, 1995. 280 s. ISBN 80-7157-157-1.

BRUNECKÝ, Petr. *Historický vývoj nábytku*. Vyd. 2., nezměn. V Brně: Mendelova zemědělská a lesnická univerzita, 2000. 228 s. ISBN 80-7157-441-4.

CIMBUREK, František et al. *Dějiny nábytkového umění*. Vyd. 1. Brno: Rovnost, 1948-1952. 3 sv.

ČERNÁ, Marie. *Dějiny výtvarného umění*. 5., rozš. a upr. vyd. Praha: Idea servis, 2008. 232 s. ISBN 978-80-85970-63-0.

ČORNEJ, Petr, ČORNEJOVÁ, Ivana a PARKAN, František. *Dějepis pro gymnázia a střední školy. 2, Středověk a raný novověk*. 2. vyd. Praha: SPN - pedagogické nakladatelství, 2009. 160 s. ISBN 978-80-7235-430-6.

Dějiny světa. České vyd. 1. Praha: Cesty, 2003. 327 s. ISBN 80-7181-744-9.

DLABAL, Stanislav. *Nábytkové umění: vybrané kapitoly z historie*. 1. vyd. Praha: Grada, 2000. 309 s. Stavitel. ISBN 80-7169-655-2.

KANICKÁ, Ludvika a HOLOUŠ, Zdeněk. *Nábytek: typologie, základy tvorby*. 1. vyd. Praha: Grada, 2011. 159 s. ISBN 978-80-247-3746-1.

MILLER, Judith. *Nábytek: [světové slohy od antiky až po současnost]*. V Praze: Slovart, 2006. 560 s. ISBN 80-7209-855-1.

MINÁŘ, Marek. *Řezbářství*. 1. vyd. Praha: Grada, 2005. 261 s., [12] s., barev. obr. příl. Řemesla, tradice, technika. ISBN 80-247-0743-8.

NOVÁK, Petr. *Intarzie - královna uměleckých nábytkových technik*. V Mostě: Oblastní muzeum, 2005. 95 s. ISBN 80-239-7393-2.

PROKOPOVÁ, Helena a ŠTORK, Vladimír. *Čalouněný nábytek*. 1. vyd. Brno: ERA, 2006. 138 s. Dům a zahrada. ISBN 80-7366-053-9.

ŠINDLAR, Jiljí. *Interiér - vývoj nábytku: určeno pro posl. fak. architektury*. 2. vyd. Brno: VUT, 1988. 106 s. Učební texty vys. škol.

TOGNER, Milan. *Historický nábytek: terminologický slovník historického nábytku od gotiky po počátek XX. století: materiálová skladba - technologie - typologie a slohové projevy*. 1. upr. vyd. [Brno]: Datel, 1993. 134 s. ISBN 80-901961-2-8.

WÖHRLIN, Traugott. *Nábytkové slohy od antiky po současnost*. 1. vyd. Praha: Grada, 2008. 223 s. ISBN 978-80-247-2034-0.

Elektronické zdroje

Vývoj krajiny v České Republice. : *lowaspol*. [online]. 3.4.2015 [cit. 2015-04-03]. Dostupné z: http://www.lowaspol.cz/soubory/KR_kniha.pdf

Vznik lesního hospodářství. *Mezi stromy*. [online]. 3.4.2015 [cit. 2015-04-03]. Dostupné z: <http://www.mezistromy.cz/cz/les/pestovani-lesa/hospodareni-v-lese/vznik-lesniho-hospodarstvi>

Konstrukce, všeobecné požadavky. *Nábytkářský informační systém*. [online]. 3.4.2015 [cit. 2015-04-03]. Dostupné z: <http://www.n-i-s.cz/cz/konstrukce/page/53/>

Baroko. *Nábytkářský informační systém*. [online]. 4.4.2015 [cit. 2015-04-04]. Dostupné z: <http://www.n-i-s.cz/cz/baroko/page/356/>

Anglie za vlády Stuartovců. *Dějiny světa*. [online]. 6.4.2015 [cit. 2015-04-06]. Dostupné z: <http://www.dejepisvkostce.estranky.cz/clanky/novovek/anglie-za-vlady-stuartovcu-od-jakuba-i.-do-kralovny-anny-.html>

Jean-Henri Riesener. *Chateau de Versailles*. [online]. 11.4.2015 [cit. 2015-04-11]. Dostupné z: <http://en.chateauversailles.fr/history/versailles-during-the-centuries/the-palace-construction/jean-henri-riesener-1734-1806>

Restaurování barokní intarzované komody. *Telaron*. [online]. 15.4.2015 [cit. 2015-04-15]. Dostupné z: <http://www.telaron.cz/historicky-nabytek-komoda.htm>

An Italian Baroque scagliola table on later stand late 17th/early 18th century. *Bonhams*. [online]. 15.4.2015 [cit. 2015-04-15]. Dostupné z: <http://www.bonhams.com/auctions/18206/lot/1315/>

Hofzeremoniell. *Maria Theresia und die Hofburg in Innsbruck*. [online]. 15.4.2015 [cit. 2015-04-15]. Dostupné z: <http://maria-theresia-hofburg.antonprock.at/hofzeremoniell.html>

THE LOUIS XVI ORMOLU-MOUNTED JAPANESE LACQUER COMMODO FETCHES ALMOST 7 MILLION USD!. *Dofaso*. [online]. 15.4.2015 [cit. 2015-04-15]. Dostupné z: <http://blog.dofaso.com/?p=2105>

French Late Louis XIV Ormolu Mounted Boulle Bracket Clock. *1stdibs*. [online]. 15.4.2015 [cit. 2015-04-15]. Dostupné z: https://www.1stdibs.com/furniture/more-furniture-collectibles/clocks/french-late-louis-xiv-ormolu-mounted-boulle-bracket-clock/id-f_625623/

Boulle Restoration. *Hamilton Havers*. [online]. 15.4.2015 [cit. 2015-04-15]. Dostupné z: <http://www.hamiltonhaversantiquerestoration.co.uk/boulle12.html>

THE OGDEN MILLS 'ARMOIRES A SIX MEDAILLES'. *Christie's The art people*. [online]. 15.4.2015 [cit. 2015-04-15]. Dostupné z: <http://www.christies.com/lotfinder/furniture-lighting/the-ogden-mills-armoires-a-six-medailles-5585064-details.aspx>

Adam Eck. *Encyklopedie města Chebu*. [online]. 15.4.2015 [cit. 2015-04-15]. Dostupné z: <http://encyklopedie.cheb.cz/cz/osudy/adam-eck>

Commode. *Heilbrunn timeline of art history*. [online]. 11.4.2015 [cit. 2015-04-11]. Dostupné z: <http://www.metmuseum.org/toah/works-of-art/1982.60.82>

Table attribuée à André-Charles Boulle. *Marqueterie Boulle*. [online]. 15.4.2015 [cit. 2015-04-15]. Dostupné z: http://marqueterieboulle.blogspot.cz/2012/03/blog-post_23.html

Commode. *Heilbrunn timeline of art history*. [online]. 15.4.2015 [cit. 2015-04-15]. Dostupné z: <http://www.metmuseum.org/toah/works-of-art/1982.60.56>

Mechanical table. *Heilbrunn timeline of art history*. [online]. 11.4.2015 [cit. 2015-04-11]. Dostupné z: <http://www.metmuseum.org/toah/works-of-art/33.12>

Armoire. *Heilbrunn timeline of art history*. [online]. 11.4.2015 [cit. 2015-04-11]. Dostupné z: <http://www.metmuseum.org/toah/works-of-art/59.108>

Mechanical table. *Heilbrunn timeline of art history*. [online]. 11.4.2015 [cit. 2015-04-11]. Dostupné z: <http://www.metmuseum.org/toah/works-of-art/1982.60.61>

Ornamental Armchair by Andrea Brustolon. *Corbisimages*. [online]. 15.4.2015 [cit. 2015-04-15]. Dostupné z: <http://www.corbisimages.com/stock-photo/rights-managed/DE006502/ornamental-armchair-by-andrea-brustolon>

Scultura in legno e in bronzo. *Webdolomiti*. [online]. 15.4.2015 [cit. 2015-04-15]. Dostupné z: <http://www.webdolomiti.net/arte/scultura/>

Set of fourteen side chairs. *Heilbrunn timeline of art history*. [online]. 15.4.2015 [cit. 2015-04-15]. Dostupné z: <http://www.metmuseum.org/toah/works-of-art/1996.426.1-.14>

Armchair. *Heilbrunn timeline of art history*. [online]. 15.4.2015 [cit. 2015-04-15]. Dostupné z: <http://www.metmuseum.org/toah/works-of-art/59.154>

Thomas Chippendale style furniture. *Museum Furniture*. [online]. 15.4.2015 [cit. 2015-04-15]. Dostupné z: <http://www.museumfurniture.com/chippendale/#28settee1>

Zdroje obrazové přílohy

MILLER, Judith. *Nábytek: [světové slohy od antiky až po současnost]*. V Praze: Slovart, 2006. 560 s. ISBN 80-7209-855-1.

Nábytek: encyklopedie. Dotisk 1. českého vyd. [i.e. 2. vyd.]. Praha: Svojtka & Co., 2008. 448 s. ISBN 978-80-256-0104-4.

HERBENOVÁ, Olga. *90 a jedna židle: [katalog výstavy], Praha, 9. března - 28. května 1972*. Praha: Uměleckoprům. muzeum, 1972. [96] s.

Hinz, S. *Innenraum und Möbel: Von der Antike bis zur Gegenwart* 1. vydání. Berlin: Henschelverlag. 1976. 268 s. Lizenz-Nr.414.235/35/76

Wardrobe Baroque. *Antichita Caravaggi*. [online]. 16.4.2015 [cit. 2015-04-16]. Dostupné z: http://www.caravaggi.eu/scheda_en.php?id=110

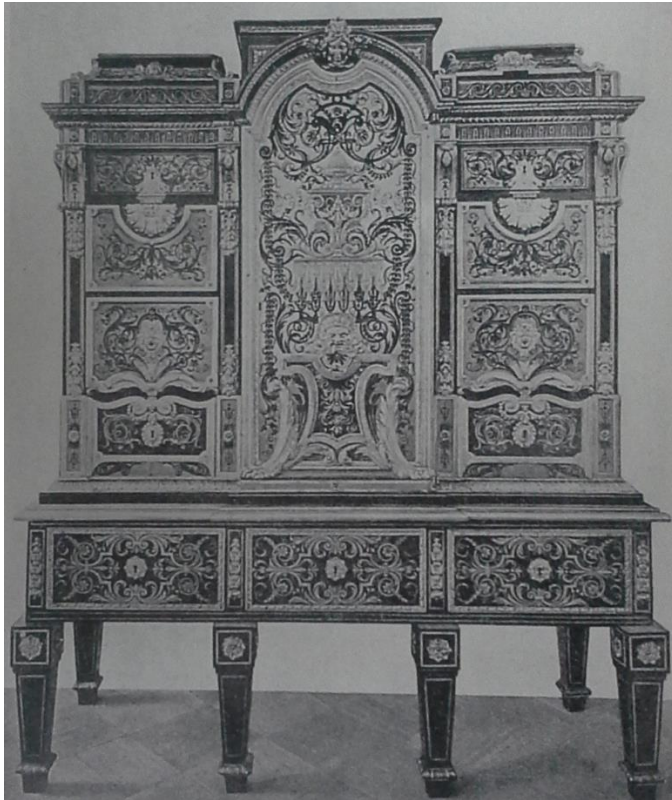
Italian Baroque Period Commode. *Colonial arts*. [online]. 16.4.2015 [cit. 2015-04-16]. Dostupné z: <http://colonialarts.com/products/italian-baroque-period-walnut-commode>

A PAIR OF ITALIAN BAROQUE WALNUT ARMCHAIRS. *Christie's The art people*. [online]. 16.4.2015 [cit. 2015-04-16]. Dostupné z: <http://www.christies.com/lotfinder/furniture-lighting/a-pair-of-italian-baroque-walnut-armchairs-5525163-details.aspx>

11. **Obrazová příloha**

Francouzský nábytek

Skříňový nábytek



Vlevo: Příborník zdobený marketerií, kolem roku 1680

Vpravo: Skříňka z období okolo roku 1680

(F. Cimburek, Praha 1948-1952)



Komoda zdobená marketerií z období okolo roku 1660 (F. Cimburek, Praha 1948-1952)



Komoda z dílny André Charlese Boulla (F. Cimburek, Praha 1948-1952)

Stolový nábytek



Stůl z pozdního 17. Století (J. Miller, Praha 2006)



Stůl se sklápěcí deskou, pozdní 17. století (J. Miller, Praha 2006)



Stůl zdobený marketerií
(F. Cimburek, Praha 1948-1952)

Sedací nábytek



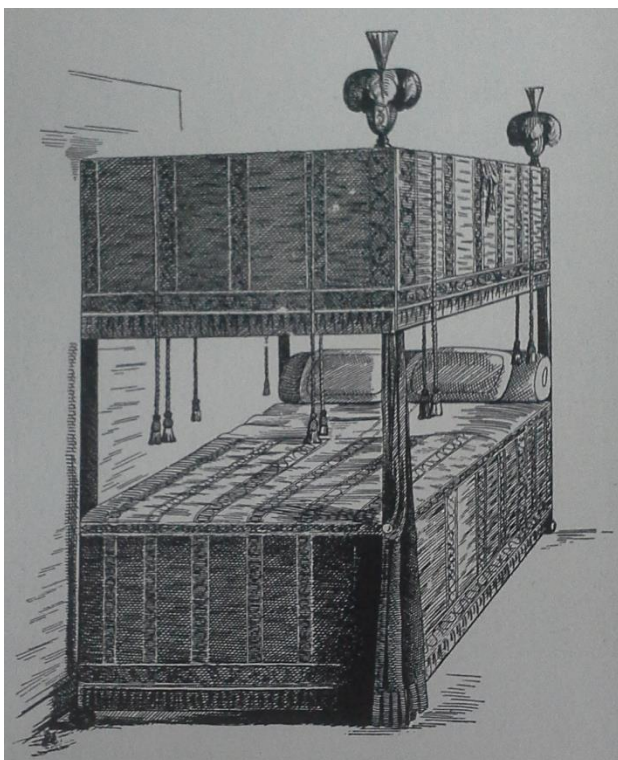
Vlevo nahoře: Jídelní židle Ludvíka XIII., 17. století

Vpravo nahoře: Zlacená židle z období Ludvíka XIV., kolem roku 1710

(J. Miller, Praha 2006)

Vlevo dole: Vyřezávaná židle z období Ludvíka XIV., 17. století (F. Cimburek, Praha 1948-1952)

Lůžkový nábytek



Postele s baldachýnem, 17. století (F. Cimburek, Praha 1948-1952)

Italský nábytek

Skříňový nábytek



Nahoře vlevo: Komoda, začátek 18. století (www.colonialarts.com)

Nahoře vpravo: Skříň, druhá polovina 17. století (www.caravaggi.eu)

Dole: Truhla, pozdní 16. století (J. Miller, Praha 2006)



Stolový nábytek



Italský refektářový stůl z počátku 17. století (J. Miller, Praha 2006)

Sedací nábytek



Křesla, konec 17. století (<http://www.christies.com>)

Nizozemský nábytek

Skříňový nábytek



Vlevo: Skříň, 17. století

Vpravo: Holandská dvoudveřová skříň

(F. Cimburek, Praha 1948-1952)



Vlevo: Vlámský kabinet, 17. století (J. Miller, Praha 2006)

Vpravo: Vlámská skříň, první polovina 17. století (F. Cimburek, Praha 1948-1952)



Stolový nábytek



Vlevo: Vlámky stůl se zvětšovací stolní deskou, polovina 17. století (J. Miller, Praha 2006)

Dole: Stůl z první poloviny 17. století (S.Hinz, Berlín 1976)



Sedací nábytek

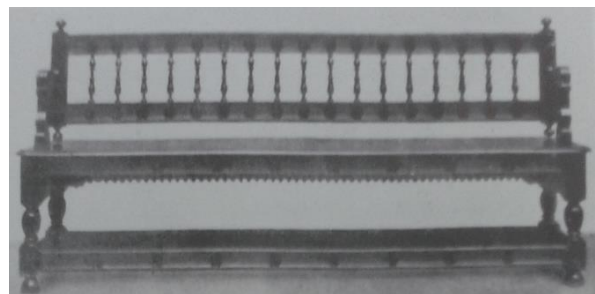


Vlevo: Holandská židle, první polovina 17. století

Uprostřed: Holandská židle, druhá polovina 17. století

(F. Cimburek, Praha 1948-1952)

Vpravo: Nizozemská židle, druhá polovina 17. století (S.Hinz, Berlín 1976)



Vlevo: Vlámská sklápěcí židle, 17. století

Vpravo: Holandská lavice, 17. století

(F. Cimburek, Praha 1948-1952)

Lůžkový nábytek



Postel s baldachýnem, 1720 (F. Cimburek, Praha 1948-1952)

Německý nábytek

Skříňový nábytek



Vpravo: Saská skříň, 17. století

Vlevo: Skříň z počátku 18. století,
Brunswick

(J. Miller, Praha 2006)



Stolní kabinet ze 17. století

(J. Miller, Praha 2006)



Kabinet z roku 1700

(J. Miller, Praha 2006)



Nahoře vlevo: Skříň, kolem roku 1680

Nahoře vpravo: Kabinet, 17. století

Dole vlevo: Psací skříň

(F. Cimburek, Praha 1948-1952)

Stolový nábytek

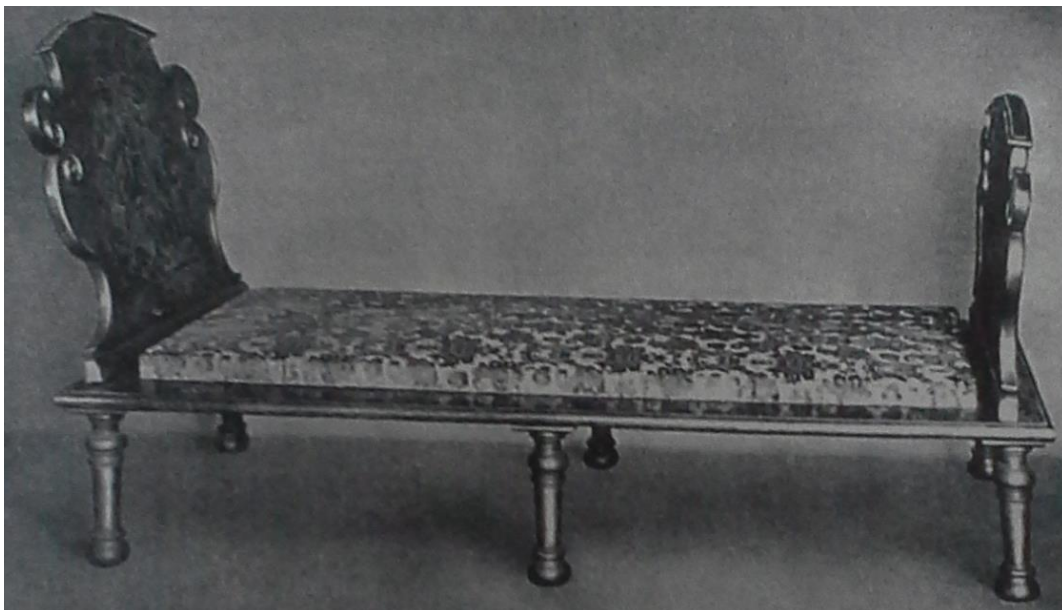


Nahoře: Stůl s malbou
v orientálním stylu

Vlevo: Kulatý stůl s volutovými
nohami

(F. Cimburek, Praha 1948-1952)

Sedací nábytek



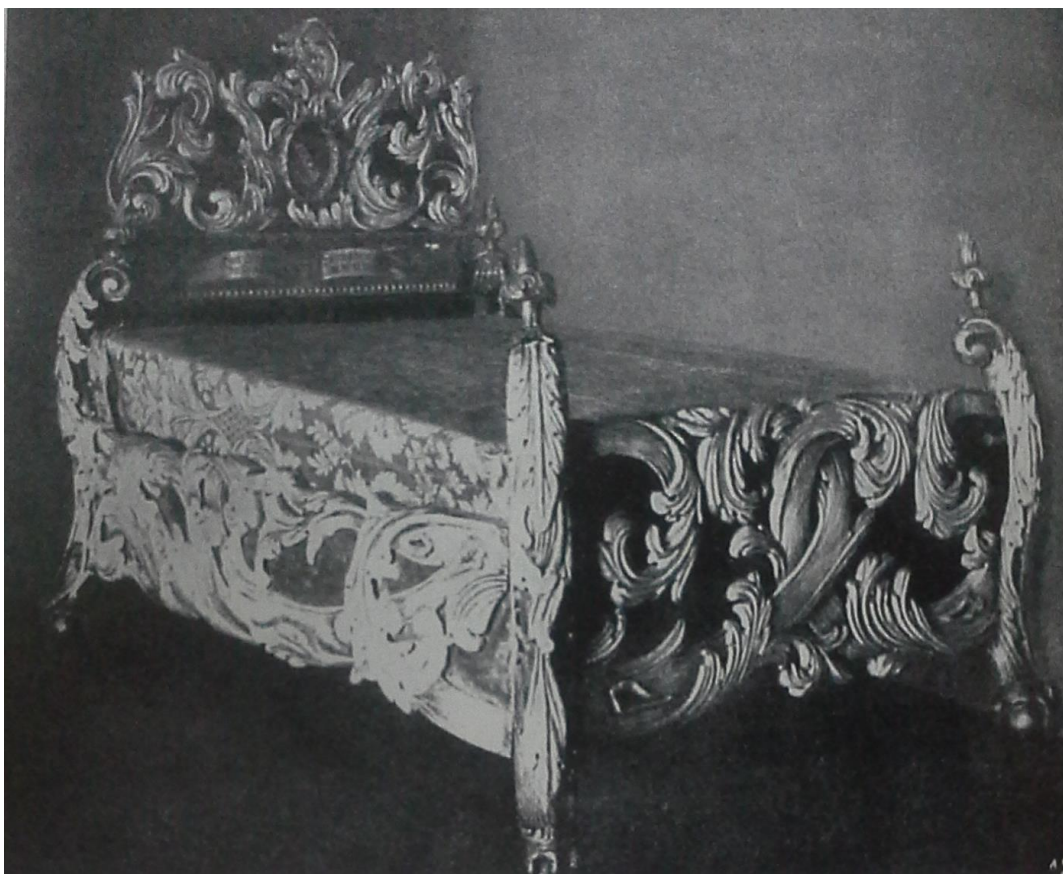
Vlevo: Čalouněné křeslo, 17. stoleté
(J. Miller, Praha 2006)

Dole: Jihoněmecká lavice, konec 17.
století (F. Cimburek, Praha 1948-
1952)

Lůžkový nábytek



Jihoněmecká postel, konec 17. století (F. Cimburek, Praha 1948-1952)



Postel s erbem, první polovina 18. století (F. Cimburek, Praha 1948-1952)

Anglický nábytek

Skříňový nábytek



Kabinet, kolem roku 1680
(F. Cimburek, Praha 1948-1952)



Příborník vykládaný marketerii
(F. Cimburek, Praha 1948-1952)

Stolový nábytek



Nahoře: Stůl zdobený ústřicovým vzorem marketerie z období Karla II. Kolem roku 1670. (Nábytek: encyklopedie)

Vlevo: Stůl se zvětšovací stolní deskou, 17. století (F. Cimburek, Praha 1948-1952)

Sedací nábytek



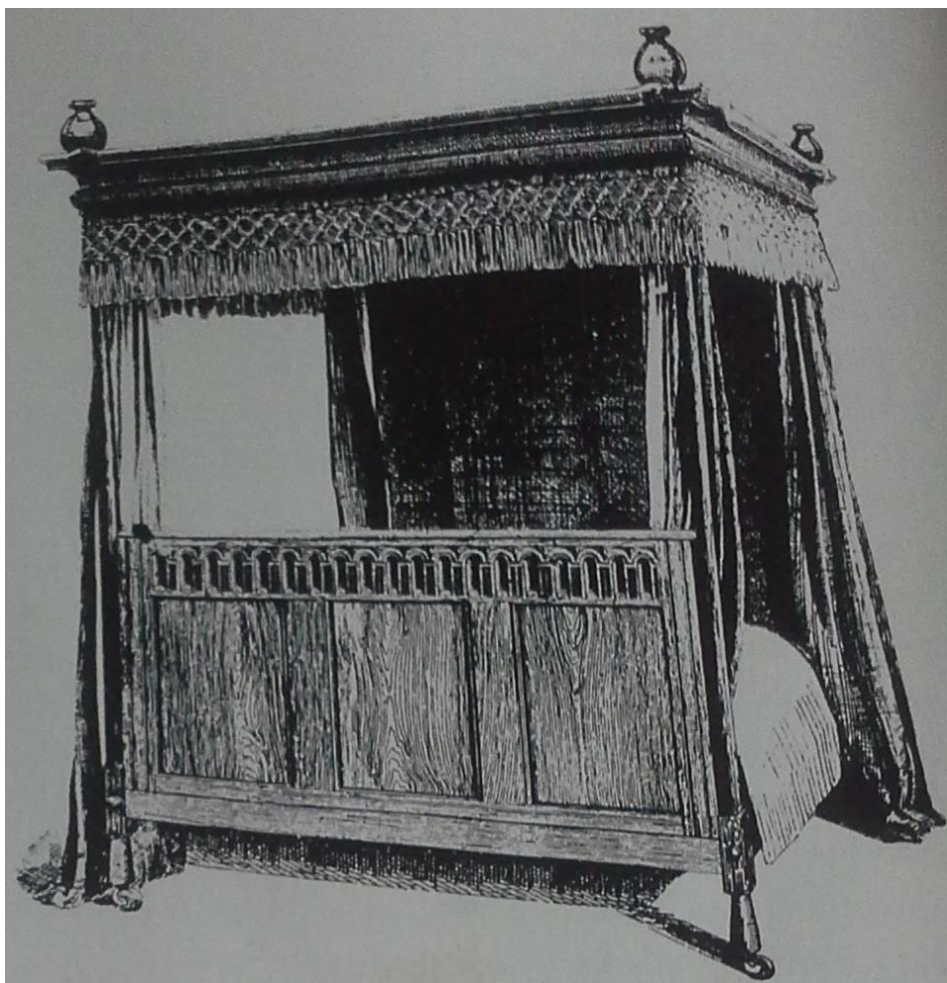
Anglická kratší pohovka, zlacené dřevo, kolem roku 1695
(*Nábytek: encyklopedie*)



Vlevo: Dubová židle
s vyřezávaným
opěradlem a trnoží, 17.
století

Vpravo: Buková židle
s proplétaným
sedadlem a orientálně
stylizovaným
opěradlem (J. Miller,
Praha 2006)

Lůžkový nábytek



Postel, 17. století (F. Cimburek, Praha 1948-1952)

Španělský a portugalský nábytek

Skříňový nábytek



Nahoře vlevo: Španělský kabinet vargueno, počátek 17. století

Nahoře vpravo: Indoportugalský kabinet na podstavci, pozdní 17. století

(J. Miller, Praha 2006)

Dole vlevo: Truhla, 17. století (F. Cimburek, Praha 1948-1952)

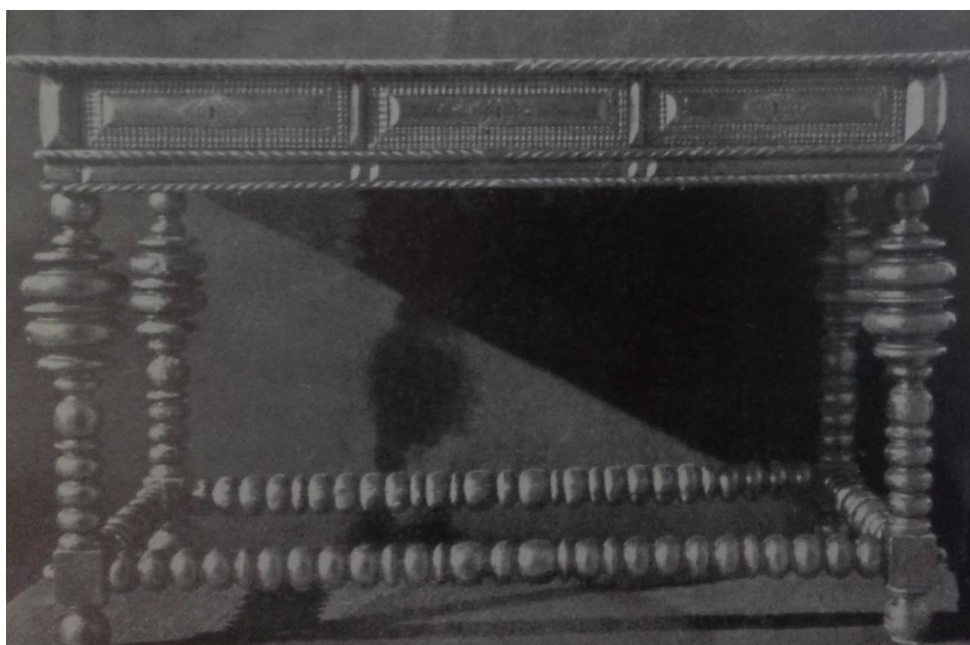
Stolový nábytek



Psací stůl ze 17. století
(J. Miller, Praha 2006)



Domácí refektářový stůl, 17. století
(J. Miller, Praha 2006)



Stůl ze 17. století (F. Cimburek, Praha 1948-1952)

Sedací nábytek



Vlevo nahoře: Vyřezávané křeslo,
kolem roku 1620

Vpravo nahoře: Šlechtické křeslo,
vyřezané reliéfy ukazují postavení
majitele, 17. století

Vlevo dole: Židle ze 17. století

(J. Miller, Praha 2006)

Lůžkový nábytek



Postel ze 17. století (F. Cimburek, Praha 1948-1952)

Čechy

Sedací nábytek



Čalouněné křeslo, konec 17. století (O. Herbenová, Praha 1972)



Vyřezávaná raně barokní židle (O. Herbenová, Praha 1972)