

ČESKÁ ZEMĚDĚLSKÁ UNIVERZITA V PRAZE
FAKULTA ŽIVOTNÍHO PROSTŘEDÍ
KATEDRA BIOTECHNICKÝCH ÚPRAV KRAJINY

**Analýza historických krajinných struktur na území
navrhované krajinné památkové zóny Maloskalsko**

DIPLOMOVÁ PRÁCE

Vedoucí práce: doc. Ing. arch. ThLic. Jiří Kupka, Ph.D.

Diplomant: Bc. Karolína Roženková

2018

ZADÁNÍ DIPLOMOVÉ PRÁCE

Bc. Karolína Roženková

Regionální environmentální správa

Název práce

Analýza historických krajinných struktur na území navrhované KPZ Maloskalsko

Název anglicky

Analysis of Historical Landscape Structures in the Maloskalsko Landscape Heritage Zone

Cíle práce

Cílem DP je identifikace a vyhodnocení dochovaných historických krajinných struktur na území navrhované KPZ Maloskalsko se zaměřením na využití archivních mapových podkladů. Výstupem DP bude vhodná mapová, textová a fotografická prezentace dochovaných krajinných struktur jakožto hodnot kulturní krajiny. Materiál může být v praxi podkladem pro rozhodování o vyhlášení KPZ, ale i podkladem pro KPÚ, ÚP (P+R) či hodnocení krajinného rázu dle zák. 114/92 Sb.

Metodika

DP bude vycházet z Metodických pokynů pro zpracování diplomové práce na FŽP a z Pravidel zadávání, zpracování, odevzdávání, archivace a zveřejňování bakalářských a diplomových prací na ČZU (směrnice rektora 5/2017). V rešeršní části se zaměří především na problematiku kulturní krajiny, jejích hodnot, možnostmi její ochrany – zejména formou KPZ – a využitelností různých archivních pramenů (mapových, leteckých snímků atd.) pro identifikaci a prezentaci těchto hodnot. V popisu řešeného území, daného hranicemi navrhované KPZ, budou stručně charakterizovány přírodní a kulturně-historické podmínky a danosti řešeného území. Hlavní analytická část bude vedle terénních průzkumů a studia regionální literatury vycházet z analýzy dochovaných archivních map a leteckých snímků, dle kterých bude popsána krajina KPZ v důležitých vývojových etapách a na základě toho zmapován současný stav a dochovanost stop historického vývoje. Výsledky budou prezentovány mapovými výstupy v prostředí GIS, textovými komentáři a bohatou fotografickou přílohou. Závěry budou vztaheny k případné praktické využitelnosti práce (viz Cíle).

Doporučený rozsah práce

60-80 NS textu + grafická příloha v prostředí GIS + fotografická příloha

Klíčová slova

kulturní krajina, státní památková péče, krajinná památková zóna, Památkový zákon, historická krajinná struktura

Doporučené zdroje informací

KUČOVÁ, Věra. Historická kulturní krajina v kontextu památek světového dědictví. Zahrada park krajina XVII (2007), č. 1

KUPKA, Jiří. Duchovní význam místa jako hodnota území. Urbanismus a územní rozvoj XII (2009), č. 3.

KUPKA, Jiří. Krajiny kulturní a historické. Praha: ČVUT, 2010.

KUPKA, Jiří. Kulturní dominanty v krajině. Zahrada park krajina XX (2010), č. 2

LÖW, Jiří MÍCHAL, Igor. Krajinný ráz. Kostelec nad Černými Lesy: Lesnická práce, 2003.

mapové a archivní prameny

recentní literatura k popisu řešeného území

regionální literatura

SÁDLO, Jiří et al. Krajina a revoluce. Významné přelomy ve vývoji kulturní krajiny českých zemí. Praha: Malá Skála, 2005.

SEMOTANOVÁ, Eva et al. Česko. Ottův historický atlas. Praha: Ottovo nakladatelství, 2007.

SEMOTANOVÁ, Eva. Historická geografie Českých zemí. Praha: Historický ústav AV ČR, 2002.

ŠIMŮNEK, Robert (ed.). Historická krajina a mapové bohatství Česka. Prameny, evidence, zpřístupňování, využívání (HG Supplementum I). Praha: Historický ústav AV ČR, 2006.

Předběžný termín obhajoby

2017/18 LS – FŽP

Vedoucí práce

doc. ThLic. Ing. arch. Jiří Kupka, Ph.D.

Garantující pracoviště

Katedra biotechnických úprav krajiny

Elektronicky schváleno dne 5. 3. 2018

prof. Ing. Petr Sklenička, CSc.

Vedoucí katedry

Elektronicky schváleno dne 6. 3. 2018

prof. RNDr. Vladimír Bejček, CSc.

Děkan

V Praze dne 06. 03. 2018

Prohlášení

„Prohlašuji, že jsem tuto diplomovou práci vypracovala samostatně pod vedením doc. Ing. arch. ThLic. Jiřího Kupky, Ph.D. Uvedla jsem všechny literární prameny a publikace, ze kterých jsem čerpala informace pro svoji diplomovou práci. Tištěná verze se shoduje s verzí odevzdanou přes Univerzitní informační systém.“

V Praze dne 18. 4. 2018

.....

Bc. Karolína Roženková

Poděkování

Děkuji vedoucímu diplomové práce doc. Ing. arch. ThLic. Jiřímu Kupkovi, Ph.D., za odborné vedení a rady při zpracování mé diplomové práce.

Abstrakt

Tato diplomová práce identifikuje a vyhodnocuje historické krajinné struktury a dochované historické objekty v navrhovaném území krajinné památkové zóny Maloskalsko. Diplomová práce je formou studie. Rešeršní část se zaměřuje zejména na problematiku kulturní krajiny, její hodnoty a možnosti její ochrany se zaměřením na krajinné památkové zóny uvedené v odborné literatuře. V další kapitole je charakterizováno zájmové území, jeho lokalizace, přírodní a kulturněhistorické podmínky. Metodická část práce se zaměřuje na využití různých archivních podkladů (mapy, letecké snímky, fotografie, pohlednice, regionální literatura), terénní průzkum a popisuje, jak byla práce zpracována. Hlavní, analytická část vychází z terénního průzkumu, studia regionální literatury a analýzy archivních map a leteckých snímků. Podle těchto pramenů byla popsána krajina navrhované KPZ, byl zmapován současný stav a popsány byly dochované historické objekty a struktury. V ke konci práce jsou uvedeny zjištěné výsledky, diskuze a přínos práce. Diplomová práce může být následně využita jako podkladový materiál pro schválení navrhované KPZ Maloskalsko a pro další orgány státní správy. V rámci diplomové práce byla provedena fotodokumentace a mapové výstupy v prostředí GIS.

Klíčová slova: historická krajina, kulturní krajina, krajinná památková zóna, Maloskalsko, památkový zákon

Abstract

This thesis identifies and evaluates historical landscapes and buildings in proposed protected area Maloskalsko. Thesis is form of study. Research part is focusing on problematic of cultural landscape, its values and protection with focus on landscape heritage zones in professional literature. Next chapter is about Territorial interest, its location, nature and culture-historical conditions. Methodical part of the work is focused on use of different archive tools (such as maps, photographs, postcards, aerial photography, regional literature) topographic survey and describes how work was documented. Main analytical part comes from Topographic survey, study of regional literature, analysis of archive maps and aerial photographs. According to these sources, landscape was described of proposed landscape heritage zone. Current status was mapped and all preserved historical monuments and structures were described. In the last part of thesis we look at the results, discussion and conclusion of work. This thesis can be used as background material for approval of proposed landscape heritage zone Maloskalsko and other regulators of state administrations. Photodocumentation and map outputs in GIS format were done alongside this thesis.

Keywords: cultural landscape, heritage law, historical landscape structure, landscape structure, landscape heritage, Maloskasko, state conservation of monuments

Obsah

1. Úvod.....	1
2. Cíle diplomové práce	2
3. Literární rešerše.....	3
3.1 Kulturní krajina a její hodnoty	3
3.2 Ochrana kulturní krajiny a krajinné památkové zóny	6
4. Charakteristika zájmového území.....	13
4.1 Lokalizace navrhované KPZ	13
4.2 Historie území	15
4.3 Typologie krajiny	17
4.4 Přírodní podmínky.....	18
5. Metodika	21
6. Současný stav řešené problematiky	24
7. Výsledky	26
7.1 Frýdštejn.....	29
7.1.1 Údaje o obci	29
7.1.2 Urbanistická struktura	29
7.1.3 Historické prvky a struktury.....	33
7.2 Malá Skála.....	35
7.2.1 Údaje o obci	35
7.2.2 Urbanistická struktura	36
7.2.3 Historické prvky a struktury.....	37
7.3 Líšný.....	45
7.3.1 Údaje o obci	45
7.3.2 Urbanistická struktura	46
7.3.3 Historické prvky a struktury.....	46
8. Diskuze.....	48
9. Závěr	50

10. Seznam použitých zdrojů	51
11. Seznam tabulek	57
12. Seznam obrázků	58
13. Seznam příloh.....	64
14. Přílohy	65

Přehled zkratk

č. p.	číslo popisné
ČÚZK	Český úřad zeměměřický a katastrální
EU	Evropská unie
GIS	Geografické informační systémy
CHKO	Chráněná krajinná oblast
INSPIRE	Infrastructure for Spatial Information in Europe
KPZ	Krajinná památková zóna
MK	Ministerstvo kultury
MMR	Ministerstvo místního rozvoje
MŽP	Ministerstvo životního prostředí
NPÚ	Národní památkový ústav
st.	století
UNESCO	Organizace spojených národů pro vzdělávání, vědu a kulturu

1. Úvod

Krajina je výsledkem spolupůsobení přírodních a lidských sil. Je všude kolem nás a je součástí našeho každodenního života. Krajina a její ochrana je aktuálním tématem pro odborníky i pro širokou veřejnost. Společnost si uvědomuje nutnost krajinu chránit a pečovat o ni, protože jde o jedinečné dědictví národa a lidstva. Jednotlivé elementy a struktury spoluvytvářejí historickou krajinu. Jsou to znaky, které dodávají krajině specifickou osobitost a jsou pro určité krajiny jedinečné (Vorel 2014). Je nutné krajinu dále obnovovat a starat se o ni, aby mohla sloužit i dalším generacím. Kulturní krajina je spojena zejména s dochovanými historickými sídly a architektonickými památkami, které jsou v krajině umístěny. Památky i sídla jsou doklady působení člověka v krajině (Kuča 2015).

Krajina se nejradikálněji začala měnit po druhé světové válce, kdy se změnil vztah vlastníků k půdě. Došlo k zestátnění půdy, zrychlila se industrializace, byly budovány vojenské újezdy a hraniční pásma, bylo odsunuto německého obyvatelstva z pohraničí. Došlo ke změně v užívání krajiny a snížily se její historické a estetické vlastnosti. Naštěstí postupně dochází k nápravě stavu kulturní krajiny. Je však nutno tuto nápravu a ochranu prohlubovat, a to prostřednictvím legislativních nástrojů a mezinárodních smluv. Neméně důležitá je také osvěta. Je nutné si uvědomit, jak je pro nás naše krajina podstatná a jak je nezbytné se zabývat její ochranou. Je důležité, aby odborníky bylo poukazováno na stav krajiny. Pochopení jejích historických etap, poznání historických struktur, stop osídlení je důležité pro aktuální plánování a rozhodování o krajině. Znalost jejího historického vývoje je nutná pro kvalifikované rozhodování. Je nezbytné respektovat kulturně historický odkaz naší kulturní krajiny (Kuča 2015).

V krajině Maloskalska můžeme v současnosti sledovat rysy, které vypovídají o střídání majitelů na maloskalském panství. Maloskalsko prošlo ojedinělým vývojem, krajina zde byla vhodně upravena a došlo k mimořádnému propojení lidských výtvorů a přírody. Maloskalsko je jedinečným územím, kde se dodnes dochovaly objekty a struktury, které jinde na území České republiky nenajdeme. Proto je dle mého názoru vhodné se dále tímto územím zabývat a více chránit jeho jedinečné hodnoty.

2. Cíle diplomové práce

Hlavním cílem této diplomové práce je identifikace a vyhodnocení dochovaných historických krajinných struktur na území navrhované krajinné památkové zóny Maloskalsko. Dílčím cílem je výzkum hodnot území a zhodnocení současného stavu zkoumané lokality. Podstatou práce je identifikace a vyhodnocení historických prvků a struktur s využitím archivních mapových materiálů a odborné literatury zabývající se danou lokalitou a terénní průzkum. Jeho cílem bylo podrobně poznat území a pořídít fotodokumentaci zachycující jednotlivé nemovité kulturní památky, další dochované památky, architektonické dominanty, přírodní prvky a pohledy na krajinu. Dochované historické struktury budou vyhodnoceny na základě porovnání archivních map a současné ortofotomapy s využitím programu ArcGIS.

Tato diplomová práce je formou studie a má praktické využití. Práce může být podkladem pro vyhlášení krajinné památkové zóny Maloskalsko, může sloužit orgánům státní památkové péče nebo může být využita jako podklad pro komplexní pozemkové úpravy či jako podklad pro územní plánování. Práce může být také použita jako podkladový materiál pro hodnocení krajinného rázu podle zákona číslo 114/92 Sb., o ochraně přírody a krajiny.

Materiál přináší nové informace o území. Současný stav území může být rozdílný, než byl při podání návrhu vyhlášení oblasti krajinou památkovou zónou. Práce je aktuální a přináší komplexní zhodnocení současného stavu hodnot kulturní krajiny na území navrhované krajinné památkové zóny Maloskalsko.

3. Literární rešerše

V této kapitole je uvedena literární rešerše z dostupné literatury, která se zabývá kulturní krajinou, její strukturou, hodnotami, a ochranou kulturní krajiny a krajinnou památkovou zónou.

3.1 Kulturní krajina a její hodnoty

Definovat krajinu můžeme z mnoha hledisek. Tento pojem je používán v mnoha oborech (ekologie, historie, umění, architektura, geografie). V právním pojetí je krajina definována takto: „*Krajina je část zemského povrchu s charakteristickým reliéfem, tvořená souborem funkčně propojených ekosystémů a civilizačními prvky*“ (§3, písm. k, zákona č. 114/1992 Sb.). Definice krajiny z ekologického pojetí, které uvádí Sklenička (2003), zní: „*Krajina je systémem přírodních, resp. přírodních a člověkem podmíněných elementů, jejichž vztahy mohou být harmonické či nevyvážené.*“ Definice krajiny podle Formana a Gordona (1993) je: „*Krajina je heterogenní část zemského povrchu, skládající se ze souboru vzájemně se ovlivňujících ekosystémů, který se v dané části povrchu v podobných formách opakuje.*“ Definic krajiny existuje mnoho. Obecně lze krajinu vymezit jako výsledek působení přírodních sil a lidské společnosti. Je strukturovaná, a řízená. Síly, které na ni působí, mohou být jak pozitivní, tak negativní. Krajina je formována přírodními a lidskými procesy, které jsou navzájem provázané, ovlivňují se a zároveň jsou na sobě nezávislé. Vývoj krajiny je dlouhodobý proces, který stále probíhá, proto se stále mění a je důležité tyto změny vnímat (Lokoč, Lokočová 2010). Krajina je určována skladbou, funkcí a dynamikou. Skladba krajiny je dána prostorovými vztahy, složkami a distribucí energie, látek a organismů. Vliv na funkční vlastnosti krajiny má její struktura. Pokud se ta změní, změní se i distribuce energií, látek a organismů a tyto změny se projeví i na obyvatelích krajiny (URL 4 2017).

Obecně se krajina člení na krajinu přírodní a kulturní. Přírodní krajina je na Zemi zastoupena v minimálním měřítku a ve velmi nepřístupných oblastech. Přírodní krajina je krajina, která se formuje bez zásahů člověka (Sklenička 2003). Definice kulturní krajiny podle mezinárodní organizace OSN pro vzdělání, vědu a kulturu (1992) zní: „*Kulturní krajina představuje kombinované dílo přírody a člověka, která je dokladem vývoje lidské společnosti a sídel v průběhu historie pod vlivem fyzikálních omezení anebo příležitostí daných jejich přírodním prostředím a vlivem postupných společenských, ekonomických a kulturních vlivů, jak vnitřních, tak vnějších.*“ Podle normy ČSN 83 7005 definuje Demek (1999) kulturní krajinu jako: „*Typ krajiny, který se skládá ze vzájemně působících přírodních a antropogenní složek, které se tvoří pod*

vlivem přírodních procesů a lidské činnosti a naplňuje určité socioekonomické funkce.“ Demek (1999) uvádí jako hlavní tyto socioekonomické funkce kulturní krajiny: krajina jako zdroj surovin, krajina jako prostředí pro život a lidskou činnost, krajina jako ochrana geofondu a krajina jako zdroj estetických zážitků. Kulturní krajina se skládá z přírodních složek (horniny, reliéf, klima, vodstvo, půda a biota) a složek antropogenního původu (technické a přírodně technické produkty). Výsledkem formování přírodního prostředí je kulturní krajina. Toto formování probíhá neustále a je spojeno s procesem osidlování krajiny a urbanizací (Kučová a kol 2014). Kulturní krajina je mozaikou do různé míry ovlivněné antropogenní činností, s odlišným druhovým složením a různou strukturou. Činnost člověka krajinu ovlivňuje záporně i kladně. Přeměna kulturní krajiny na zcela urbanizovanou probíhá plynule. Mezi přírodní krajinou a krajinou plně urbanizovanou existuje množství rozličných druhů kulturní krajiny (Sklenička 2013).

Sklenička (2003) rozděluje kulturní krajinu podle antropického vlivu na:

- I. vlastní kulturní krajinu,
- II. narušenou krajin,
- III. devastovanou krajinu.

Kategorie kulturní krajiny podle organizace UNESCO z roku 2008:

- I. komponovaná kulturní krajina,
- II. organicky vyvinutá krajina,
 - a. reliktní nebo „zkamenělá“ krajina,
 - b. kontinuální, stále se vyvíjející krajina,
- III. asociativní kulturní krajina.

Stejně kategorie kulturní krajiny současně využívá NPÚ.

V české kulturní krajině jsou přírodní struktury překryty antropogenní strukturou (orná půda, trvalé travní porosty, hospodářské lesy, sídla). Struktura původní přírodní krajiny se od struktury kulturní krajiny, jež je zvláště složitá, liší. Funkční skladba kulturní krajiny se dělí na monofunkční a polyfunkční struktury. S polyfunkční strukturou se setkáváme nejčastěji. Funkční struktura krajiny je dána rozsahem, intenzitou, druhem aktivit a ostatními faktory (např. vlastnické vztahy). V kulturní krajině rozlišujeme tři základní kategorie: uzly, sítě a povrchy. Uzel je část krajiny se soustředěnou lidskou činností na malém území, kde dochází k výměně materiálu, energie a informací. Charakteristickým příkladem uzlu jsou sídla. Změněný reliéf,

podnebí, odstranění původních půd jsou pro uzly typickými znaky. Jednotlivé uzly jsou mezi sebou propojené (koridory, komunikace) spojnicemi nazývanými sítě. Povrch v kulturní krajině představují plošné útvary (vodní plochy, lesy, pole). Rozmístění ploch je dáno využíváním krajiny společností. Kulturní krajina je tvořena mozaikou uzlů, sítí a ploch, jež je pestřejší a jejíž hranice jsou výraznější než u přírodní krajiny (Demek 1999).

Od neolitu docházelo v české krajině k zásahům člověka. Krajina byla účelově přeměňována pro život společnosti. Kulturní krajina je výtvozem zemědělské společnosti. I v současnosti lze v krajině pozorovat výsledky organizování prostoru. Vývoj společnosti zanechal v krajině množství stop, které dodnes vytváří krajinnou strukturu, individuální pro jednotlivé regiony. Stopy historického a kulturního vývoje prezentují úroveň vyspělosti společnosti. Tyto dochované stopy kulturního vývoje a kultivace jsou znaky kulturní krajiny. V kulturní krajině nalezneme dochované historické prvky, objekty a soubory. Jsou to charakteristické znaky historické a kulturní krajiny. Jedná se především o kulturní památky, památkové rezervace, památkové zóny a památky světového dědictví. Dále se sem řadí skanzeny a objekty, které nejsou památkově chráněny, ale jejich historická podoba je zachována. Jsou to objekty lidové architektury s tradičními materiály, detaily, s regionálními znaky. Všechny tyto dochované prvky, objekty a soubory dosvědčují historický vývoj daného území. Místní přírodní, sociální a kulturní podmínky ovlivňují dochované památky a struktury. Tyto regionální podmínky dodaly jednotlivým objektům charakteristický vzhled a odlišují se pro jednotlivé regiony (Kupka 2010a).

Pro kulturní krajinu jsou typické zachované kulturní a historické objekty, jež jsou v krajině umístěny samostatně nebo v souborech. Dochované architektonické prvky a struktury umožňují pozorovat a zkoumat vývoj území, jsou dokladem lokálních podmínek (přírodní, kulturní, sociální) a dodávají místům osobitou a jedinečnou charakteristiku. Jednotlivé historické objekty a jejich soubory představují různé druhy staveb z různých historických období. Tyto architektonické objekty se dělí na objekty spojené se životem šlechty (hrady, zříceniny, tvrze, zámky atd.), sakrální objekty (kostely, kaple, poutní místa, hřbitovy atd.), hospodářské stavby (mlýny, stodoly, venkovské domy atd.), městské objekty (městské domy, opevnění atd.), lidovou architekturu (stavby pro bydlení, hospodářské stavby), průmyslové stavby, technické památky, drobné sakrální objekty (kříže, sochy, kapličky atd.), zahradní stavby a další památky. Kulturní krajinu netvoří pouze architektonické stavby, ale i další dochované stopy historického vývoje. Jde o množství zachovaných struktur, které lze pozorovat na zemském povrchu. Patří mezi ně cestní síť a její příslušenství, hospodářské úpravy (rybníky, vodní nádrže, hráze atd.), zeleň (aleje, zahrady, parky, obory), stopy

využívání krajiny (studny, lomy, haldy atd.), dochované struktury zemědělské krajiny a drobné zemědělské objekty (sklepy, zídky, ohrady, pastviny, vinice, chmelnice, ovocné sady atd.). Rozmístění jednotlivých pozemků a cest vytváří krajinnou kompozici. Regionálně je podmíněna sídelní struktura. Jednotlivá sídla mají specifickou prostorovou strukturu a kompozici. Přírodní podmínky, historický vývoj a sociální složení společnosti měly vliv na strukturu sídel. Jiná sídla jsou v nížinách, kde je půda úrodná, a jiná jsou v méně úrodných horských oblastech. Rozlišujeme urbanistické formy sdružené (návesní, řadové ulicové, shlukové vesnice) a formy rozptýlené (údolní lánové vesnice, samoty). Při hodnocení kulturní krajiny se zabýváme především venkovskými sídly. Dochované urbanistické struktury jsou důležitým dokladem historického vývoje kulturní krajiny a jsou nejstabilnějším a často nejstarším doložením existence sídla (Kupka 2010a).

3.2 Ochrana kulturní krajiny a krajinné památkové zóny

V samotných počátcích se ochrana přírody zaměřovala více na přírodní než estetické hodnoty. Na začátku 19. století začala vznikat první chráněná území (národní parky, rezervace) a památky přírody. Ochrana historických prvků a krajiny začala ke konci 20. století. Dlouho a pomalu trvalo, než se prosadil názor, že je důležité chránit historickou kulturní krajinu, protože je dědictvím národa a lidstva jak v regionální, tak globální měřítku. Rok 1975 byl vyhlášen Rokem evropského architektonického dědictví. Od tohoto roku se datuje snaha o ochranu historických a kulturních hodnot. V roce 1985 na konferenci Rady Evropy byla přijata Úmluva o ochraně architektonického dědictví Evropy. V této úmluvě není jednoznačně označena ochrana krajiny, ale je zde definován pojem „místa“, který je upřesněn jako společné dílo přírody a člověka (Lipský 2014). Roku 1991 byla definice místa upřesněna na „krajinné památkové oblasti“ a došlo k propracování legislativního rámce ochrany evropského krajinného dědictví (Kučová a kol 2014). Evropská úmluva o krajině z roku 2000 byla dalším krokem k ochraně kulturní krajiny. Pro Českou republiku se stala Evropská úmluva o krajině závaznou roku 2004. Chápe kulturní krajinu jako přírodní a současně kulturní dědictví a prosazuje nový pohled na její ochranu (Lipský 2014). Aktivita spojená s ochranou historické kulturní krajiny se v České republice datují od roku 1980. Roku 1987 vešel v platnost zákon č. 20/1987 Sb., o státní památkové péči, jenž zavedl územní památkovou ochranu.

System památkové péče v ČR podle zákona č. 20/1987 Sb., o státní památkové péči:

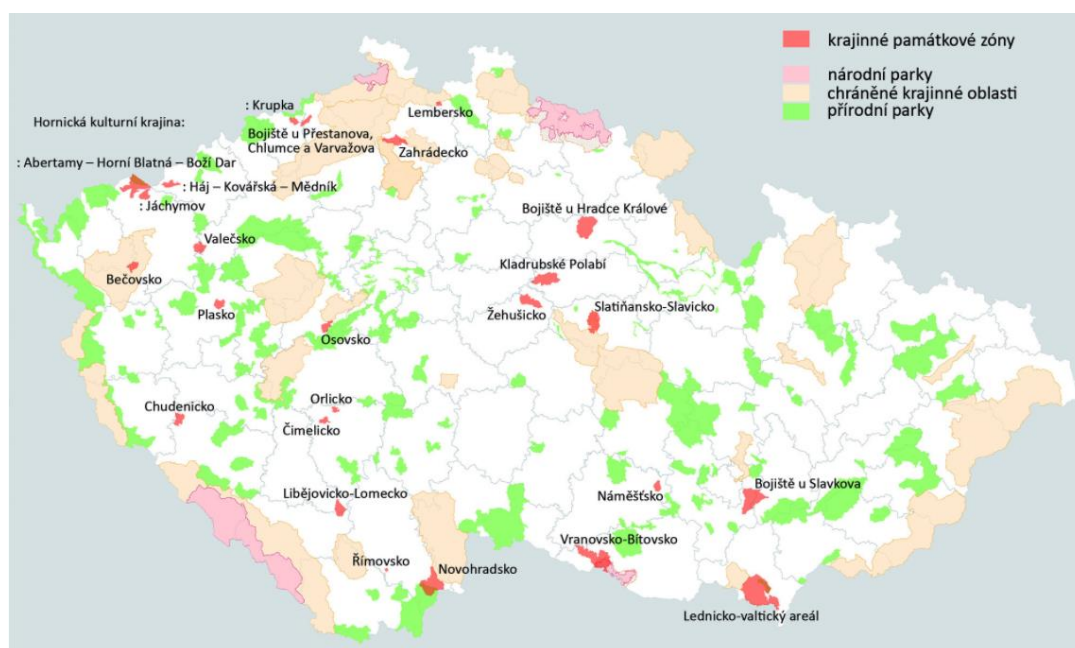
- I. objekty,
 - a. národní kulturní památka,
 - b. kulturní památka,
 - c. památka místního významu,
- II. území,
 - a. památkové rezervace,
 - i. městské,
 - ii. vesnické,
 - iii. archeologické,
 - iv. ostatní,
 - b. památkové zóny,
 - i. městské,
 - ii. vesnické,
 - iii. krajinné.

V České republice byly prvními objekty památkové péče významné historické stavby, následovaly městské historické komplexy a areály památek. Zájemem památkové péče začalo být také působení památek v krajinném rámci. Vzájemné působení památek a krajiny mělo za následek rozšíření vnímání památkové ochrany a bylo důvodem pro ochranu kulturní krajiny, jež byla chráněna nepřímou. Památková péče se zabývala krajinnými dominantami (hrady, zámky, zříceniny) a jejich areály, které získaly status kulturní památky nebo národní kulturní památky. Některé památky získaly pro své okolí status ochranného pásma. Plošnou ochranou historických vesnic a měst jsou památkové rezervace a zóny. Památková péče se zabývá především výraznými krajinnými prvky, jako jsou například hradiště, zámecké parky, obory či hora Říp. Také ale jsou významnou součástí krajiny, často se nacházejí na poutních místech a jsou propojeny s drobnými sakrálními stavbami (křížové cesty, poutní cesty). Mezi kulturní památky se řadí také památky s přírodními prvky, především vodohospodářské stavby, které jsou významnými krajinnými prvky. Jedná se o rybníky a vodní kanály. Z archeologického hlediska jsou velmi důležité čistě přírodní objekty, jako jsou jeskyně a jejich areály. Předmětem památkové péče jsou i krajinné části, například Babiččino údolí u České Skalice (Kuča 2013).

Pro ochranu kulturní krajiny je významný zákon č. 20/1987 Sb., o státní památkové péči (památkový zákon), který zavedl novou formu památkové ochrany, a to památkovou rezervaci a kategorii památková zóna. Památkový zákon vymezuje památkové zóny takto: „*Území sídelního útvaru nebo jeho části s menším podílem kulturních památek, historické prostředí nebo část krajinného celku, které vykazují významné kulturní hodnoty.*“ Krajinná památková zóna svým rozsahem a charakterem prezentuje samostatnou kategorii památkové ochrany. Krajinné památkové zóny jsou odlišné od památkových rezervací především většinovým zastoupením sídel, která nedosahují takové kvality, aby byla památkově chráněna. Hlavním předmětem ochrany jsou v KPZ zejména sídelní struktury a kompozice historické kulturní krajiny (Kuča 2013). KPZ jsou charakteristické vyváženou kompozicí sídelních a přírodních ploch s krajinnými nebo architektonickými dominantami. KPZ reprezentuje dochovanou historickou kulturní krajinu bez významných negativních antropogenních zásahů, kultivované přírodní prostřední a sídelní struktury. Pod kategorií KPZ lze zařadit velmi různorodé kulturní krajiny (URL 28). Lipský (2014) kategorizuje kulturní krajinu do těchto skupin:

- I. oblasti dlouhodobě tradičně kultivované venkovské krajiny s charakteristickou sídelní strukturou,
- II. krajinné kompozice vázané na významné architektonické soubory,
- III. hospodářské feudální celky v zemědělské krajině,
- IV. kultivační a technické úpravy v krajině,
- V. kulturně a historicky významné krajiny.

KPZ vyhláší Ministerstvo kultury ČR. V současnosti je vyhlášeno 25 krajinných památkových zón (viz tabulka č. 1) a dále jsou navrženy k vyhlášení desítky oblastí. Většina KPZ byla vyhlášena v roce 1996. Nově vyhlášené KPZ by měly mít za cíl ochránit jedinečnou kulturní krajinu (Lipský 2014). Jde o oblasti chráněné pro hodnoty kulturní krajiny, jež nebývají nezbytně výjimečné pro svou ekologickou nebo přírodní hodnotu, ale většinou se v těchto oblastech ochrana přírodních i kulturních hodnot prolíná. V KPZ je významně zastoupena vegetační část a kulturně historická část. Tyto historické kulturní krajiny bývají harmonicky doplněny architektonickými prvky, cestami, alejemi a souvisejícími stavbami (Lednicko-valtický areál). V území KPZ nalezneme významná poutní místa (Římsko), pozůstatky zemědělského hospodaření, rybníkaření (Zahrádecko) nebo hornické činnosti (Krupka, Jáchymov). Některé KPZ jsou spojeny s významnými bitvami (bojiště u Hradce, u Slavkova). KPZ reprezentují typické znaky krajiny České republiky (NPÚ 2017).



Obrázek 1: Mapa KPZ a vybrané kategorie chráněných území (URL 1).

Tabulka 1: Krajinné památkové zóny na území České republiky (NPÚ 2017; URL 2).

Název	Okres	Od roku
Bečovsko	Karlovy Vary	2014
Bojiště bitvy u Slavkova	Vyškov	1992
Čimelicko-Rakovicko	Písek	2002
Hornická kulturní krajina Abertamy – Horní Blatná – Boží Dar	Karlovy Vary	2014
Hornická kulturní krajina Háj – Kovářská – Mědník	Chomutov	2014
Hornická kulturní krajina Jáchymov	Karlovy Vary	2014
Hornická kulturní krajina Krupka	Teplice	2014
Chudenicko	Klatovy	1996
Kladrubské Polabí	Pardubice	2015
Lednicko – Valtický areál	Břeclav	1992
Lembersko	Liberec	1996
Libějovicko-Lomecko	Strakonice	1996
Náměšťsko	Třebíč	1996
Novohradsko	Čes. Budějovice	1996

Orlicko	Písek	1996
Osovsko	Beroun	1996
Plasko	Plzeň-sever	1996
Římovsko	Čes. Budějovice	1996
Slatiňansko-Slavicko	Chrudim	1996
Území bojiště u Hradce Králové	Hradec Králové	1996
Území bojiště u Přestanova, Chlumce a Varvažova	Ústí nad Labem	1996
Valečsko	Karlovy Vary	1996
Vranovsko-Bítovsko	Znojmo	2002
Zahrádecko	Česká Lípa	1996
Žehušicko	Kutná Hora	1996

Krajinná památková zóna je jedinou zákonnou kategorií týkající se ochrany historické kulturní krajiny. Legislativně spadá ochrana KPZ pod obor památkové péče. KPZ jsou ukotveny v zákoně č. 20/1987 Sb., který je platný od 1. 1. 1988. První KPZ byly vyhlášeny v roce 1992. KPZ jsou speciálním druhem chráněného území s dochovanými kulturně historickými hodnotami. Většina KPZ je souborem přírodních a historických hodnot, přičemž primárně jsou chráněny hodnoty kulturní krajiny. Je důležité také znát historii a vývoj konkrétní krajiny. Pro kulturní památky na území KPZ se vztahují příslušná nařízení, která jsou uvedena v památkovém zákoně § 14 odst. 1: *„Zamýšlí-li vlastník kulturní památky provést údržbu, opravu, rekonstrukci, restaurování nebo jinou úpravu kulturní památky nebo jejího prostředí (dále jen ‚obnova‘), je povinen si předem vyžádat závazné stanovisko obecního úřadu obce s rozšířenou působností, a jde-li o národní kulturní památku, závazné stanovisko krajského úřadu.“* Pro nemovitosti je platný § 14 odst. 2: *„Vlastník (správce, uživatel) nemovitosti, která není kulturní památkou, ale je v památkové rezervaci, v památkové zóně nebo v ochranném pásmu nemovité kulturní památky, nemovité národní kulturní památky, památkové rezervace nebo památkové zóny (§ 17), je povinen k zamýšlené stavbě, změně stavby, terénním úpravám, umístění nebo odstranění zařízení, odstranění stavby, úpravě dřevin nebo udržovacím pracím na této nemovitosti si předem vyžádat závazné stanovisko obecního úřadu obce s rozšířenou působností, není-li tato jeho povinnost podle tohoto zákona nebo na základě tohoto zákona vyloučena (§ 6a, 17).“* Praxe je obtížně realizovatelná a tyto zákonné nároky jsou uplatňovány omezeně a jsou více uplatňovány v sídelních oblastech než ve volné krajině (Kuča a kol 2015).

Po vyhlášení prvních KPZ byl zjištěn nedostatek specifických nástrojů. Chyběly odborné mapy, materiály se specifickými informacemi o hodnotách, postupech péče o tyto oblasti. Absence těchto dokumentů byla překážkou pro výkon zákonného postupu, poskytování podpůrných prostředků a použití resortních programů péče (MK, MŽP, MMR) pro tato území. Důležité je také uvést nedostatek kapacit v ochraně památkové péče pro reálný dohled na aplikaci zákonných opatření. Nejednotně uplatňovaný postup památkového zákona tak má za následek nedostatečnou ochranu kulturní krajiny a zároveň dochází k zatěžování orgánů památkové péče a vlastníků nemovitostí v KPZ. Tato nejednotná agenda může také odvádět pozornost od hlavního záměru ochrany kulturní krajiny. Z tohoto důvodu byl památkový zákon doplněn o institut *plánů ochrany památkových rezervací a památkových zón* v novele zákona č. 307/2008 Sb. Tento nový institut byl konkretizován vyhláškou č. 420/2008 Sb., která stanovuje náležitosti a obsah plánu ochrany památkových rezervací a památkových zón. Plán ochrany identifikuje památkově hodnotné objekty na území KPZ, které jsou tzv. sledované jevy územně analytických podkladů (významné stavby a jejich areály, dominanty, urbanistické hodnoty, místa krajinného rázu, hodnotné části historické kulturní krajiny). Plán ochrany také stanovuje opatření k zachování kulturních hodnot v KPZ. Díky tomuto institutu by mělo dojít k optimalizaci výkonu památkové péče zaměřené na KPZ (Kuča a kol 2015).

V roce 2014 byla autory Kuča, Kratochvílová a Kučová zpracována metodika *Plány ochrany památkových rezervací a památkových zón*. Metodika je zpracovaná na základě vyhlášky MK ČR č. 420/2008 Sb., kterou se stanoví náležitosti a obsah plánu ochrany památkových rezervací a památkových zón, která nabyla účinnosti dne 1. 1. 2009 (Kuča a kol. 2015). V rámci programu aplikovaného výzkumu národní a kulturní identity (NAKI) byl pro období 2012 až 2015 schválen projekt zaměřující se na ochranu a péči o cenné části historické kulturní krajiny skrze KPZ. V rámci tohoto projektu vznikla *Metodika standardizovaného záznamu krajinné památkové zóny*, která uvádí druh informací, které mají určovat území KPZ a hodnoty kulturní krajiny. Metodika informace jednotně charakterizuje a určuje, jak mají být interpretovány, aby co nejlépe nastavily postupy ochrany a péče území KPZ (Kučová a kol 2014). Materiál NPÚ z roku 2015 *Metodika plánů ochrany krajinných památkových zón* by měl umožnit, aby plány ochrany byly uplatňovány v co nejširším měřítku. Hlavním cílem metodiky z roku 2015 je regulace a ochrana hodnot, které tvoří podstatu KPZ (Kuča a kol 2015). V usnesení vlády České republiky č. 266 ze dne 15. 4. 2015 k návrhu Státní kulturní politiky na roky 2015–2020 (s výhledem do roku 2025) je záměr *3.1 identifikovat, vymezit, zachovat a rozvíjet typické kulturní charakteristiky krajiny České republiky*, přičemž jako opatření je uvedeno *3.1.1 pokračovat v programu krajinných*

památkových zón a zaměřit je na typické (dosud uchované) části krajiny včetně podpory GIS – účast rezortu kultury na programech MV (geoinfostrategie) a harmonizace s EU (INSPIRE). Dalším záměrem Státní kulturní politiky je 3.2 zvýšit podíl samosprávy na uchování kulturního dědictví (URL 9 2017).

Velkoplošná zvláště chráněná území, přírodní parky a krajinné památkové zóny mají mnoho společného. Cílem jejich ochrany je chránit krajinu a krajinný ráz. KPZ mají také chránit krajinný ráz, avšak KPZ se zaměřují zejména na ochranu historické a kulturní složky krajiny a obnovu zaniklých částí historického členění krajiny. Ochrana krajiny prostřednictvím KPZ spadá pod obor památková péče. Důvodem toho je, že památková péče se více zaměřuje na kulturní hodnoty i v takových územích, která nejsou z hlediska ochrany přírody tak významná. To je dokumentováno tím, že stávající KPZ jsou především v oblastech, kde jiný druh ochrany není. Druhým důvodem je rozdělení péče na ochranu památek, přírody a krajiny. Orgány památkové péče mohou spravovat pouze jevy, které jsou obsaženy v památkovém zákoně. Nemohou ovlivňovat historické složky, které jsou na území CHKO, v přírodních parcích nebo jiných kategoriích ochrany přírody. Orgány ochrany přírody ale nemohou dostatečně ovládat problematiku památkových hodnot. Z pohledu překryvu KPZ s jinými chráněnými územími není ve 14 KPZ překryv žádný, v jednom případě je překryv celkový, v sedmi KPZ podstatný, ve dvou zanedbatelný. Všeobecně jsou překryvy odůvodněny. Při pohledu na mapu všech kategorií územní ochrany je zastoupení ploch KPZ velmi malé. V České republice existuje mnoho oblastí, které jsou krajinářsky cenné, ale neexistuje zde žádný typ ochrany (mimo obecné ochrany krajinného rázu). Proto by se památková péče měla na tato území zaměřit. Rozšiřování ochrany kulturní krajiny je v současnosti velmi aktuálním veřejným zájmem. Hospodářský růst společnosti s sebou nese problémy, které mohou kulturní krajinu nenávratně narušit a ohrozit. Neřízená urbanizace, rozvoj dopravy, rozrůstání infrastruktury do volné krajiny poškozují kulturní krajinu. Krajinné památkové zóny, které jsou doposud vyhlášené, jsou jen malým vzorkem a nezahrnují všechny osobité rysy české, moravské a slezské kulturní krajiny. Zcela chybí ochrana chmelařské a vinohradnické krajiny, z rybníční krajiny je chráněna pouze jedna KPZ Zahrádecko. Nejsou také chráněny všechny komponované krajiny, oblasti dochovaných strukturálně výrazných plužin v oblastech Hrubého Jeseníku, Podkrkonoší, Krušných hor aj. Dále je významná terapeutická krajina v okolí významným lázeňských měst a různé další typy kulturních krajin. Je tedy nezbytné tyto jedinečné krajiny chránit a zachovat jejich vlastnosti a jedinečnost i pro další generace (Kuča a kol. 2015).

4. Charakteristika zájmového území

Tato kapitola podrobně popisuje navrhované zájmové území KPZ Maloskalsko. V první části je uvedena lokalizace území a vymezení navrhované KPZ. V další části je uvedena stručná historie, následuje typologie krajiny a přírodní podmínky.

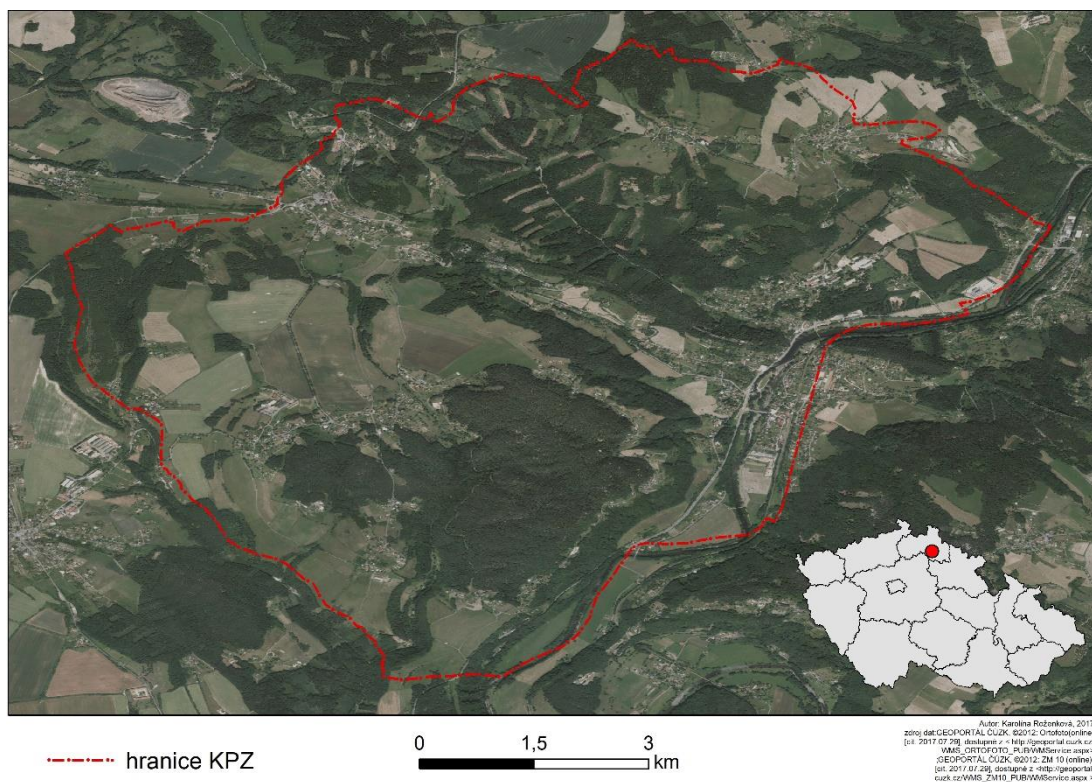
4.1 Lokalizace navrhované KPZ

Navrhovaná krajinná památková zóna se nachází přibližně 6 km severně od Turnova v Libereckém kraji, okrese Jablonec nad Nisou. Skládá se z administrativních území obcí Malá Skála, Frýdštejn a Líšný. Dále jsou vymezeny části obcí, které spadají do území navrhované KPZ. Obec Malá Skála se skládá z částí: Malá Skála, Vranové 1. díl, Vranové 2. díl, Labe, Sněhov, Bobov, Křížky, Záborčí. Pod Frýdštejn administrativně spadají části obcí: Borek, Horky, Ondříkovice, Roudný, Kaškovice, Voděradý. U obce Líšný je to administrativní část Líšný 1. díl. Maloskalsko je vyhledávaným turistickým regionem, výhodná je i jeho vzdálenost přibližně 100 kilometrů od Prahy.

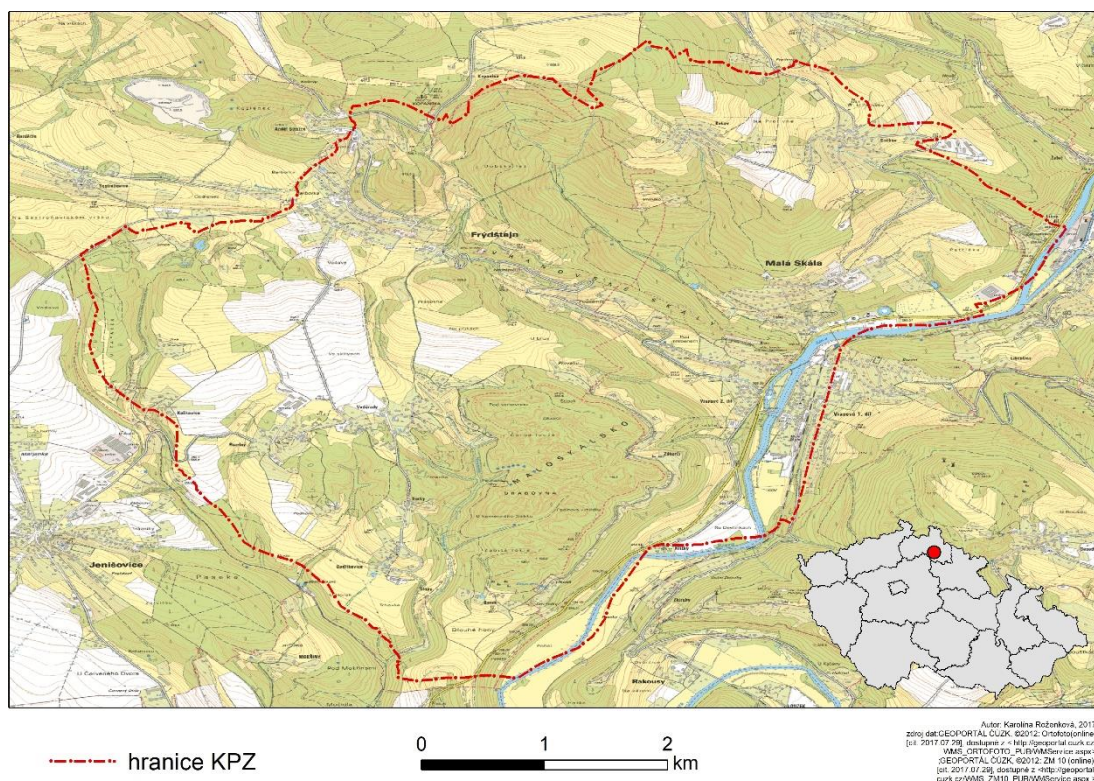
Rozloha navrhované KPZ je 15,1 km². V jihozápadní části je na území návrhu KPZ velkoplošné chráněné území CHKO Český ráj, na němž je vyhlášena evropsky významná lokalita Průlom Jizery u Rakous a regionální biocentrum Malá Skála. V jižní části zóny je přírodní památka Ondříkovický pseudokrasový systém. Navrhovaná zóna je součástí geoparku Český ráj, který je zařazen ve Světové síti geoparků organizace UNESCO (AOPK 2017). Na území navrhované KPZ je také chráněná oblast přírodní park Maloskalsko. Přírodní park byl vyhlášen roku 1997 (URL 8 2017). Nadmořská výška oblasti je přibližně v rozmezí 300 až 600 m n. m. Územím protéká řeka Jizera, podél ní vede silnice první třídy E65 spojující Turnov a Železný Brod. Obcí Malá Skála vede železniční trať a je zde vlaková zastávka.

Oblast navržené KPZ je kulturně a historicky cenná. Na území lze najít množství nemovitých kulturních památek, které vypovídají o historii a vývoji této oblasti. Významnými památkami jsou zřícenina hradu Frýdštejn, areál zámku Malá Skála či romanticky upravená zřícenina hradu Vranov, která se tyčí nad údolím v obci Malá Skála. Na území je řada dochovaných vesnických usedlostí, staveb lidové architektury, např. Vacardův mlýn nebo Boučkův statek. Na území se také nachází množství staveb drobné sakrální architektury. Oblast má jedinečnou kultivovanou krajinu s dochovanou sídelní strukturou a snoubí se zde rozmanité přírodní prvky s historickými památkami.

Hranice navrhované KPZ byla vektorizována v programu ArcGIS 10.3 for Desktop podle dostupného dokumentu NPÚ (návrh KPZ Maloskalsko) a je vymezena podle dokumentu NPÚ (Anonym 2002?): „Hranice krajinné památkové zóny začíná jižně pod osadou Mukařov na silnici třetí třídy pod kótou 509 v křížení s hranicí katastru Sněhov. Po této komunikaci prochází osadou Sněhov obloukem k lesu. Zde se napojuje na lesní cestu, po které postupuje jihovýchodním směrem na silnici první třídy Železný Brod – Turnov. Po této silnici pokračuje západním směrem před odbočku k zámku Malá Skála, před kterou po lávce překračuje řeku Jizeru až k železniční trati. Po pravé straně tělesa železniční trati pokračuje k osadě Dolní Zbirohy, kde v místech zvaných Na Devětníkách kolmo navazuje na koryto řeky Jizery. Střed koryta řeky tvoří hranici zóny až k hranici kraje, kterou sleduje a pod osadou Ondříkovice navazuje na cestu k osadě Borek. Dále pokračuje po hranicích katastru Frýdštejn přes osadu Chlum a silnici Frýdštejn – Jablonec nad Nisou, pod kótou 657 Kopanina, stále po hranici katastru Frýdštejn až k výchozímu bodu pod kótou 509 u osady Protivná, kde se hranice zóny uzavírá.“



Obrázek 2: Hranice navrhované KPZ Maloskalsko, ortofotomapa (autor 2017).



Obrázek 3: Hranice navrhované KPZ Maloskalsko (autor 2017).

4.2 Historie území

První záznamy o vsi Malá Skála se dochovaly z roku 1422, jižní část Vranové vznikla koncem 14. století jako samostatná část. Obě vsi a okolní osady příslušely k dominikánskému klášteru v Turnově (URL 11 2017). Nejspíše v roce 1425 byl vybudován skalní hrad na pískovcovém hřebtu, který byl pojmenován původně Skála, Skály nebo podle vsi Vranové. Nechali jej postavit zřejmě páni z Valdštejna. Po zničení turnovského kláštera husity bylo území Maloskalska pod správou Valdštejnů. V letech 1538 až 1615 území spravovali Vartemberkové (Kuča 2008). Panství Malá Skála bylo dlouhou dobu jedním ze šlechtických velkostatků Českého ráje, avšak menšího významu. V oblasti Českého ráje žily desítky menších šlechtických rodů. Po bitvě u Bílé hory přešlo panství pod správu rodu Smiřických a následně do držení Albrechta z Valdštejna. Pro něj ale nebyla tato država významná, a proto ji v roce 1628 spolu s Hrubým Rohozcem postoupil jako léno Mikuláši Desfours, který byl důstojníkem Albrechtovy armády. Postupně získal Mikuláš Desfours také Semily a Hrubý Rohozec. Rod zde poté vlád 175 let. Během tohoto období byl postaven lovecký zámek, kolem roku 1700 nový barokní zámek. Roku 1802 koupil místní panství textilní průmyslník František Zachariáš Römisch, který se nejvíce zasloužil o proměnu oblasti. Zemřel v roce 1832 a byl pohřben na lesním hřbitově nedaleko zámku. V roce

1866 pak koupil maloskalské panství Ludwig Oppenheimer z Lipska. Panství patřilo rodu 40 let, ale majitelé využívali pouze zámek jako příležitostné letní sídlo. Roku 1902 koupil velkostatek a zámek Wilhelm Medinger, který pocházel z Vídně. Jeho syn Wilhelm Medinger byl zemědělským inženýrem a velkostatek využíval jako hospodářský komplex. Byl posledním šlechtickým vlastníkem (Županič 2009). V období 1904 až 1939 byla v obci postavena nádražní budova, hotel u nádraží, pošta, sokolovna, hotel Kavka. Po druhé světové válce byla postavena moderní základní škola, samoobsluha, hasičská budova, ubytovna Sokol, lávka spojující oba břehy Jizery. V roce 1988 proběhla rozsáhlá rekonstrukce Boučkova statku. V následujících letech byl zrenovován letohrádek na Pantheonu, otevřel se zde domov pro seniory, benzínka a koupaliště Žlutá plovárna. Dnes se obec Malá Skála skládá z osmi částí (Malá Skála, Vranové 1. a 2. díl, Záborčí, Křížky, Mukařov, Želeč, Sněhov, Labe, Bobov) a žije zde přibližně 1200 obyvatel (URL 11 2017).

Obec Frýdštejn je poprvé zaznamenána v dokumentech v roce 1385, tehdy zde byl pánem Bohuněk Puklice, zeman z okolí Jičína. Jako další jsou v roce 1363 zdokumentováni pánové z Dražic. V roce 1376 pak Frýdštejn koupil Jan z Bibrštejna, který je nejčastěji uváděn jako zakladatel hradu. Samotný hrad ale může být staršího data, svou podobou a uspořádáním se nejvíce podobá Střekovu nad Labem z roku 1318. Frýdštejn se nachází v kraji, který od 12. století patřil pod správu panského rodu Markvarticů. Je tedy velmi pravděpodobné, že hrad byl založen tímto rodem, který vlastnil i okolní hrady. Frýdštejn a okolní vesnice náležely k cisterckému klášteru v Mnichově Hradišti založenému Markvartici. O samotný Frýdštejn nebyl mezi vysokou šlechtou zájem a jeho držitelé byli jen nevýznamní zemané. Po Bohuňkovi Puklici byl pánem Ješek Kamenec ze Střížova a Čakovic a následně jeho potomci. V roce 1406 získali Frýdštejn páni z Kováně s významným představitelem Bohušem z Kováně, který byl katolík. V roce 1432 byl Frýdštejn obklopen husity. Roku 1436 odměnil císař Zikmund Bohuše za jeho věrnost a zastavil mu několik vesnic patřících k hradištskému klášteru. V roce 1460 Bohuš z Kováně zemřel a o jeho potomky a majetek pečoval Jan z Hazmburka, který vládl Frýdštejnu do roku 1463. V dalších letech se majitelé Frýdštejnu střídali. V roce 1540 ho koupil Jan z Vanterberka a na Zvířeticích a připojil ho ke svému velkému panství (Děčín, Zvířetice, hrady Tolštejn, Ralsko, Šluknov, Dub, Jestřebí, Rybnov, Mnichovo Hradiště, Malá Skála, Hrubý Rohozec). Roku 1547 se Janův syn vzepřel rozkazu krále Ferdinanda a byly mu některé statky včetně Frýdštejnu a Malé Skály zkonfiskovány (Fleischmannová, Menclová 1972). V roce 1552 koupil panství Jan z Oppersdorfu, ten si zvolil své sídlo v Českém Dubě, Frýdštejn se tak stal nevýznamným. Dalšími majiteli byli Zikmund Smiřický a jeho synové a stejně jako Malou Skálu získal Frýdštejn v roce 1623

Albrecht z Valdštejna. Dalším majitelem byl po smrti Albrechta císařský plukovník Jan Ludvík Isolani. Hrad a obec byly znovu objeveny na konci 18. a začátku 19. století, kdy byl přestavován hrad Vranov v romantickém stylu, což ovlivnilo i samotný Frýdštejn a jeho okolí (Fleischmannová, Menclová 1972). V roce 1848 skončila feudální vláda. Počátky obce pod hradem byly skromné. Původně byly v obci čtyři selské usedlosti. V roce 1834 zde bylo 45 domů a 344 obyvatel, domů a obyvatel v dalších letech přibývalo. V současnosti má obec asi 850 obyvatel a skládá se z 11 částí – Frýdštejn, Anděl Strážce, Bezděčín, Borek, Horky, Kaškovice, Ondříkovice, Roudný, Sestroňovice, Slapy, Voděrady (URL 12 2017).

4.3 Typologie krajiny

Rámcový sídelní krajinný typ v navrhované KPZ je podle Löwa a Nováka (2008) vrcholně středověká sídelní krajina Hercynika. Charakteristický pro tento krajinný typ je sídelní typ návěsních vsí s pravou traťovou plužinou. Pro oblast je typický český a moravský roubený dům. Tato oblast zabírá 3. a 4. vegetační stupeň, reliéf je tvořen členitými pahorkatinami a plochými vrchovinami. Oblast tohoto typu je osídlena od 13. do 14. století. Charakteristická je lesozemědělská krajina, čistě lesní nebo zemědělská krajina je zastoupena v enklávách, které se střídají. Krajina je heterogenní, většinou otevřená a zastoupení ploch porostlých dřevinnou vegetací je mezi 10 % až 70 %. Z pohledu reliéfu se na území navrhované KPZ nacházejí dva druhy krajiny, a to krajina skalních měst a krajina zaříznutých údolí. Krajina skalních měst je v České republice zastoupena 0,76 % území a krajina zaříznutých údolí 4,04 %.

Na území se nacházejí kvádrové pískovce, které vznikly zpevněním písku v druhohorách. Reliéf oblasti je členěn vodními toky. Krajina je bohatá na tvary a měřítka. V území nalezneme výrazné skalní dominanty a zároveň jsou zde rozlehlé louky. Dlouhodobá lidská činnost umožnila vznik pestré mozaiky ploch lesa, trvalých porostů, mokřadních ekosystémů a ploch antropogenních s četným počtem zachovaných památek, které dokládají historické osídlení území (URL 15 2017). Zástavba je roztroušená, skládá se z vesnic a menších osad. Krajinu tvoří mozaika obdělávaných ploch, zástavby, která se skládá z vesnic a menších osad. Široké údolí Jizery tvoří přirozenou osu, řeka tvoří v úseku mezi Turnovem a Železným Brodem meandry.

4.4 Přírodní podmínky

Přírodní podmínky jsou popsány podle šesti přírodních charakteristik (geomorfologie, geologie, pedologie, hydrologie, klima, fauna a flora).

Území navrhované KPZ se nachází ve dvou geomorfologických soustavách. Severní část spadá pod Krkonoško-jesenickou soustavu, jižní část pod soustavu Česká tabule. Geomorfologické členění je uvedeno tabulce č. 2. Kopaninský hřbet tvoří jihovýchodní část Ještědského hřbetu a členitou vrchovinu o rozloze 36,24 km². Hlavní hřbet je složen z prekambriických chloriticko-sericitických fylitů s vložkami sericitických kvarcitů a metadiabasů. Jihozápadní svah je tvořen permskými bazaltandezity, ryolity-ignimbritů, jílovců, pískovců a kvádrových křemenných pískovců. Charakteristické jsou suky, nesouměrné strukturní hřbety. V jihovýchodní části vznikl kryogenními procesy pískovcový Maloskalský hřeben. Nejvyšší bodem je Javorník 683,7 m, dalšími významnými výškovými body jsou Kopanina 657,2 m a Kamenný 614,8 m. Pro tento geomorfologický celek jsou typické středně zalesněné smrkové porosty s mozaikou polí a luk. Turnovská stupňovina je území v severovýchodní části Turnovské pahorkatiny o rozloze 82,82 km². Jedná se o plochou vrchovinu kerné stavby na svrchnoturonských až coniackých křemenných kvádrových pískovcích, středoturonských až svrchnoturonských písčitých prachovcích a vápnitých pískovcích. Reliéf se vyznačuje tektonickými a strukturními tvary. Charakteristické jsou pískovcové kuesty, tabulové plošiny, úzké tektonické sníženiny, hluboká údolí, pískovcová skalní města a tvary selektivního zvětrávání. Jizera tvoří v hlubokém údolí rozsáhlý meandr. Nejvyšším bodem je Sokol 562,5 m, významnými výškovými body jsou Drábovna 465,8 m a Klokočské skály 458,4 m, které se nacházejí v jihozápadní části obce Malá Skála a jsou výraznou krajinnou dominantou (Demek 2006).

Tabulka 2: Geomorfologické členění (Demek 2006)

Jednotka	Název	
Systém	Hercynský systém	
Subsystém	Hercynské pohoří	
Provincie	Česká vysočina	
Soustava	Krkonoško-jesenická soustava	Česká tabule
Podsoustava	Ještědsko-kozákovský hřbet	Jičínská pahorkatina
Oblast	Ještědský hřbet	Turnovská pahorkatina
Celek	Kopaninský hřbet	Turnovská stupňovina

V oblasti nalezne tři významné geologické lokality: Pantheon, Maloskalskou Drábovnu a Ondříkovický pseudokrasový systém. Území spadá pod geologickou oblast Česká křídlová pánev – jizerská křída a křída dolního Labe, Ploučnice, Kamenice a Děčínského Sněžníku. Panteon je tektonicky vyzdvižený hřbet z křemenných pískovců. Lze z něj pozorovat pásmo lužického zlomu. Skalní defilé je souvislé a je na něm zřetelná fáze křehké deformace v pásmu lužického zlomu. Pantheon náleží k Českému masivu, oblast Česká křídlová pánev. V oblasti nalezneme strukturní tvary (skalní defilé, skalní hřbet, skalní převis). Skalní město Drábovna je charakteristické středně až hrubě zrnitými křemennými pískovci. Skalní město vzniklo vrstvením a zvětváním. Křemenné pískovce jsou deltové usazeniny. Typickými jevy jsou skalní rokle a skalní převisy. Drábovna je archeologicky významná lokalita. Ondříkovický pseudokrasový systém je soubor propojených ponorů ve vápničitých pískovcích až písčitéch vápencích. Systém je prameništěm Vazoveckého potoka. Jeskyně vznikaly rozpouštěním vápenatého tmelu, který drží turonské pískovce pohromadě (URL 10 2017).

Na území nalezneme dva druhy půd: kambizem a luvizem. Kambizem, tedy hnědozem, představuje nejrozšířenější typ půdy v ČR. Substrátem je na území spraš a sprašová hlína z lehkých sedimentárních hornin. V oblasti jsou dva druhy kambizemě (dystrická, kyselá). V oblasti Vranova se nachází luvizem oglejená. Tato půda se nachází ve zvlněném terénu. Půda je středně těžká až těžká a dochází v ní k procesu illimerizace (URL 13 2017).

Území se nachází v povodí Jizery, pravostranného přítoku Labe, jehož délka toku je 163,9 km. Spadá do povodí Labe a úmoří Severního moře. Na území jsou tři potoky (Vazovecký potok, Frýdštejnský potok a Vranský potok) na pravém břehu Jizery, jež mají pouze místní význam. Jizera je největším tokem v Libereckém kraji, patří mezi významné vodohospodářské toky. V letních měsících je Jizera využívána vodáky. Voda Jizery patří mezi pstruhové vody. V úseku, kde řeka protéká obcí Malá Skála, je klidná s mírným spádem (URL 5 2017).

Charakteristická je biota zaříznutých údolí (květnaté bučiny, suťové lesy). Bioregion má vyrovnané zastoupení lesů, pastvin a polí. V území se nachází jednotvárná květena převážně mezofilních hercynských druhů a běžná fauna. Území je geologicky nesourodné a reliéf je tvořen průlomem Jizery (Culek 1996).

Podnebí je mírné teplé až chladnější, s častými srážkami. Roční úhrn srážek je přibližně 500 až 700 mm. Členitý reliéf zaříznutých údolí podmiňuje rozdíly v teplotách, pro hluboká údolí jsou charakteristické teplotní inverze. Průměrná roční teplota je 7 až 9 °C (Culek 1996).

Území spadá do 3. dubovo-bukového až 5. jedlovo-bukového vegetačního stupně. Potenciální vegetace je tvořena bikovými bučinami. Zastoupeny jsou v území květnaté bučiny a bikové bučiny v oblastech zaříznutých údolí se suťovými lesy. V okolí Jizery jsou luhy a břeh je lemován vegetací. Oblast představuje pestrou škálu společenstev a druhů. Na území se nachází původní vegetace, která se nachází v méně přístupných částech území. Celkově je květena jednotvárná. Pro území je charakteristický souvislý výskyt druhů, jako jsou řeřišničník Hallerův, penízek namodralý a pitulník žlutý. Pískovcové skály poskytují úkryt pro řadu ptačích druhů. V území se nachází běžná fauna. Tekoucí voda patří do pstruhového pásma. Významnými druhy jsou ježek západní, lejsek malý nebo mlok skvrnitý (Culek 2006).

5. Metodika

V této kapitole je podrobně popsána metodika, jak byla práce zpracována, a jsou zde uvedeny informace o archivních mapách stabilního katastru. Práce má hlavní textovou část a tři přílohy.

Základním východiskem této diplomové práce bylo shromáždění a studium dostupné odborné a regionální literatury, kartografických materiálů, jiných archivních materiálů a terénní průzkum území. Prvotním úkolem bylo shromáždění literatury zabývající se ochranou kulturní krajiny především prostřednictvím KPZ, seznámit se s územím navrhované KPZ Maloskalsko a zajištění archivních a kartografických materiálů, zejména archivních map, starých pohlednic a fotografií, satelitních snímků.

Terénní průzkum probíhal v létě v roce 2017, autor území znal. Terénnímu průzkumu předcházelo sestavení seznamu nemovitých kulturních památek a studium regionální literatury. Terénní průzkum se uskutečnil podrobně na celém území. Byla pořízena fotodokumentace zachycující kulturní památky, dominanty, významné architektonické stavby a jejich části, výrazné krajinné prvky a pohledy na studované území. Jednotlivé fotografie jsou zařazeny ve fotodokumentaci. Přímo v textu práce jsou výřezy map, ortofota a některé obrázky. Některé dobové fotografie nebo pohlednice pochází od autorů Kašpara a Bílka z roku 1999. Na obrázcích č. 139 až č. 150 jsou zobrazeny další dobové fotografie, pohlednice a výřezy některých archivních map. Terénní průzkum byl nejprve zaměřen na nemovité kulturní památky, které se nacházejí na území. Nejvíce se jich nachází v obci Malá Skála (viz tabulka č. 3) a jsou dobře dostupné.

Hlavní část Výsledky je řazena po katastrech jednotlivých obcí (Frýdštejn, Malá Skála, Líšný). Jsou zde uvedeny základní informace o obcích a jsou popsány dochované historické objekty. Typy vesnice jsou vymezeny podle Atlasu krajiny České republiky, regiony lidové architektury byly vymezeny podle Peštovy publikace Plošný průzkum lidové architektury a venkovských sídel z roku 2014.

Pro sledování dochovaných historických struktur byly využity mapy stabilního katastru z 19. století, které jsou spolehlivým mapovým podkladem. Ortofotomapa z leteckých snímků byla užita pro zkoumání současného stavu. Byla použita ortofotomapa Českého úřadu zeměměřičského a katastrálního. Ortofotomapa je nejspolehlivějším obrazem současné krajiny a je nejlepším dostupným pramenem. Nejlépe zachycuje reálný stav, rozdělení pozemků, zástavbu a všechnu zeleň. Ortofotomapy jsou kolmými snímky a jsou dvojrozměrné. Popisují půdorysnou strukturu a texturu (Kuča 2014). Pro jejich analýzu a tvorbu mapových materiálů byl

využit program ArcGIS 10.3 for Desktop. Ortofotomapa byla použita přes WMS server ČÚZK. Císařské povinné otisky map stabilního katastru byly získány prostřednictvím internetových stránek ČÚZK. Pro určení polohy archivních map bylo nutné mapy stabilního katastru georeferencovat a přiřadit jim polohu a souřadnice. Postupně byly porovnávány mapy archivní a současné ortofoto mapy a byly pozorovány dochované krajinné struktury.

Mapová příloha byla vytvořena autorem v programu ArcGIS 10.3 for Desktop. V mapě jsou zaznamenány dochované historické objekty (nemovité kulturní památky, další kříže a kapličky, památné stromy, stromořadí, areál hradu Vranov, zámecký park, zaniklý ostrov na Jizeři) v navrhované KPZ Maloskalsko. Legenda vychází z publikace Karla Kučy a kolektivu z roku 2015 Krajinné památkové zóny České republiky. Legenda je zobrazena podobnými mapovými znaky jako v knize a je také podobně strukturovaná. V mapě je tabulka, která uvádí jednotlivé nemovité kulturní památky a jejich číselné označení v mapě. Mapa je v měřítku 1: 20 000 a zobrazuje celé území navrhované KPZ. Mapa je v příloze 3.

Archivní mapy jsou snadno dostupným zdrojem pozorování historických krajinných struktur. Představují rychlý, kvalitní zdroj informací o daném území. Pro účely této práce byly vybrány mapy stabilního katastru, které jsou velkoplošným kartografickým materiálem a představují kvalitní informace o krajině v 19. století. Stabilní katastr je cenným archivním materiálem při identifikaci znaků a hodnot kulturní krajiny (Kupka, Vorel 2013).

Semotanová (2001) uvádí, že mapy stabilního katastru patří mezi rozsáhlá mapová díla 19. století, která byla pořízena státem. Patent o pozemkové dani z roku 1817 byl podkladem pro zřízení stabilního katastru, který měl sloužit pro potřeby veřejné správy a pro účely technické a vědecké. Mapy stabilního katastru také sloužily k evidenci pozemkového majetku a výpočtu daně (Semotanová a kol. 2007). Mapování v Českých zemích probíhalo v letech 1824 až 1843. Pro každou katastrální obec byla zhotovena mapa v měřítku 1:2880, pro podrobnější zobrazení měřítko 1:1440 a 1:720 (Semotanová 2001). Mapy katastrálních obcí obsahují rozčlenění pozemků podle druhu, parcelního čísla, zástavby, komunikace, vodních toků a plochy. Stabilní katastr obsahuje mapový, písemný a oceňovací operát (Kostková, Římalová 2007). Bylo zmapováno 12 696 katastrálních obcí na 49 967 mapových listech o rozměru 658 x 527 mm. Celková rozloha zmapovaného území byla 7 932 800 ha (Kuchař 1967). Nejprve vznikly polní náčrty, které obsahovaly jména držitelů pozemků, druhy kultury a čísla domů. Z těchto podkladů pak vznikaly tzv. originální mapy stabilního katastru. Ty byly ručně popsány a kolorovány. Tzv. císařské povinné exempláře nebo též

císařské povinné otisky jsou kopie původních originálních map a zobrazují stav obcí a krajiny v době výroby mapy (Semotanová 2001). Císařské povinné otisky stabilního katastru Čech jsou ucelené a objektivní mapové dílo o kvantitativním a kvalitativním stavu půdního fondu a ekonomiky v Čechách, na Moravě a ve Slezsku (Kostková, Římalová 2007). V letech 1869 až 1880 byla provedena reambulace stabilního katastru. Proběhlo další měření a byl doplněn skutečný stav do původních map. Byly tedy zaznamenány změny, které proběhly po původním mapování (Semotanová 2001).

6. Současný stav řešené problematiky

V této kapitole je popsán stav navrhované KPZ Maloskalsko vycházející z dokumentu NPÚ – návrh KPZ Maloskalsko, z něhož daná diplomová práce čerpá.

Návrh KPZ Maloskalsko je zpracován velmi stručně. Dokument je čtyřstránkový, obsahuje dotčené obecní a okresní úřady, stručnou charakteristiku území, důvodovou zprávu, popis hranice, výčet kulturních památek zapsaných v ústředním seznamu v navrženém území, výčet objektů vhodných k prohlášení za kulturní památku a černobílou mapu v měřítku 1: 50 000, zobrazující hranici navržené KPZ. Celkově působí návrh velmi jednoduše a je omezen na základní informace. Diplomová práce se zabývá aktuálním stavem území v letech 2016 a 2017. Současný stav území je stejný jako v návrhu, nedošlo k žádným výrazným změnám v krajině, nebyly zde vyhlášeny nové nemovité kulturní památky ani nedošlo ke změně struktury a rozsahu zástavby.

Publikace, která podrobněji popisuje zájmové území a věnuje se jeho bližšímu popisu, je historický průvodce Skální Pantheon a přírodní park na panství Malá Skála v Čechách „1828“, od autora Franze Ferdinanda Effenbergera z roku 1828. Tento původně německy psaný průvodce popisuje areál Pantheonu a panství Malá Skála. Český překlad vyšel v roce 2015. Průvodce popisuje trasu po panství a jednotlivé objekty (pomníky, sochy). Další významnou publikací, která se územím zabývá, je Katalog nápisů a pomníků v Panteonu u Malé Skály od Davida Junka z roku 2016. Katalog je ve formě DVD a obsahuje mapy, fotodokumentaci, dobová vyobrazení a textovou část. Vychází z historického průvodce z roku 1828 a popisuje jednotlivé objekty, uvádí, zda se dochovaly, a připojuje jejich popis. Tento katalog byl jedním z hlavních podkladů při terénním průzkumu.

Odborné studie a analýzy nebyly z krajinářského hlediska pro dané území zpracovány. V roce 2017 byly na ČVUT zpracovány dvě diplomové práce, které se zčásti věnují historické krajině Maloskalska. Diplomová práce Malá Skála – zámek – transformace středu obce jako jádra historické kulturní krajiny od Terezie Tomšů a diplomová práce Malá Skála – pod zámkem – výchozí bod pro turistické a rekreační využití historické a kulturní krajiny a přírodních hodnot Maloskalska od Anny Adamcové. Další publikace, které se zájmovým územím zabývají, jsou převážně turistické průvodce pro širokou veřejnost.

David Junek (2016) ve své publikaci uvádí, že by bylo optimální, kdyby se maloskalskému regionu věnoval širší okruh odborníků a vznikly tak víceborové práce. Mělo by se jednat o dokumenty zabývající se osobností Františka Zachariáše Römische jako česko-německého vlastence, šlechtice, podnikatele a tvůrce Pantheonu,

jehož odkaz je patrný dodnes. Dále by bylo pro lokalitu přínosné zpracovat uměleckohistorickou analýzu a odborně ji přiřadit do historických souvislostí, zpracovat aktuální komplexní průvodce areálem Pantheonu a přírodního parku, lokalizovat všechny dochované pomníky, nápisy a další historické prvky. Tento průvodce by měl pomoci návštěvníkům orientovat se v prostoru Pantheonu a okolí a nalézt jednotlivé historické prvky, popřípadě označit místa, kde se dříve pomníky nebo nápisy nacházely. Také by bylo přínosné zpracovat i aktuální a přehledný průvodce pro celý region Maloskalska. Z pohledu krajinářství by bylo příhodné vytvořit materiál, který by se zabýval komponovanou krajinou a zámeckým parkem na Malé Skále.

7. Výsledky

V této kapitole jsou popsány jednotlivé dochované historické objekty a struktury. Kapitola je strukturována podle katastrálních území na obce Frýdštejn, Malá Skála a Líšný, jež jsou blíže charakterizována. V tabulce č. 3 jsou uvedeny jednotlivé nemovité památky z Ústředního seznamu kulturních památek ČR, které se nacházejí v jednotlivých obcích. Nejdříve jsou v kapitole uvedeny obecné údaje o obci a tabulka s vývojem počtu obyvatel a domů. Následně jsou obce identifikovány z pohledu urbanistické struktury. V podkapitole historické prvky a struktury jsou popsány nejvýznamnější památky, drobné sakrální stavby a venkovské stavby.

Významnými kulturními dominantami jsou zřícenina hradu Frýdštejn a hradu Vranov, které jsou v kapitole podrobně charakterizovány. Kupka (2010b) uvádí, že kulturní dominanty mají v krajině významnou roli a spoluvytvářejí její identitu, jedinečnost a nezaměnitelnost. Dále je popsána komponovaná historická krajina bývalého zámeckého parku na Malé Skále a skalní Pantheon, pomník všem hrdinům. Drobné památky tvoří největší část dochovaných prvků v území. Hrubý (2015) definuje drobné památky jako artefakt, který byl vytvořen nebo upraven lidskou činností, přičemž jeho vytvoření musí být zdůvodněno. Dalšími vlastnostmi památky je její umístění ve volné krajině nebo v zástavbě, dostupnost a viditelnost. Drobné památky jsou součástí české a moravské krajiny, jejich pořizování má na našem území dlouhou tradici. Drobné památky byly na našem území budovány v souvislosti s rozšiřováním křesťanství. Jejich hustota je v české krajině mimořádná. Sakrální památky jsou jejich funkčním typem, vznikly díky vlivu církve a mají připomínat určitou osobu nebo významnou událost. V české krajině se nachází množství kapliček, pamětních křížů a soch, jež činí ze sakrálních památek nejvíce dochovanou skupinu památek. Z hlediska lidové architektury se území řadí podle Pešty (2014) do regionu Pojizeří, Turnovska, Českodubská. Pro tento region jsou typické roubené i patrové domy s kvalitní tesařskou prací a nepravé podstávky, tj. podpůrné dřevěné konstrukce. V území byly identifikovány lidové stavby, typický je pro území Maloskalska pojizerský dům. Jedná se o dům z 16. až 19. století, který je roubený, má první patro s bohatě zdobenou lomenicí a s podstávkou (Vařeka, Frolec 2007). Historické krajinné struktury byly analyzovány podle porovnání stavu území na archivních mapách (povinné otisky map stabilního katastru) a na současných ortofotomapách.

Historické krajinné struktury a jejich části byly identifikovány podle Kupky (2010), který člení je a jejich prvky na:

- I. historické komunikace,
- II. liniová vodní díla, úpravy vodních toků, vodohospodářské stavby a zařízení, zaniklé rybníky,
- III. lesy v historickém rozsahu, lesoparky, krajinářské úpravy,
- IV. obory,
- V. bažantnice,
- VI. zámecké parky a okrasné zahrady,
- VII. ostatní parky,
- VIII. ovocné sady, soukromé zahrady,
- IX. vinice,
- X. chmelnice,
- XI. významné otevřené plochy,
- XII. dochované plužiny včetně členění,
- XIII. jiná liniová díla,
- XIV. montánní reliéf,
- XV. aleje, stromořadí, doprovodné porostní linie, skupiny stromů, solitérní stromy,
- XVI. hřbitovy,
- XVII. území zaniklých sídel,
- XVIII. jiné zásahy člověka v krajině a podobě.

Některé tyto prvky byly v krajině identifikovány, podrobněji popsány a lokalizovány a byla pořízena jejich fotografie. Text je propojen s obrazovou přílohou. Odkazy na obrázky v příloze jsou uvedeny v textu.

Tabulka 3: Seznam nemovitých kulturních památek v navrhované KPZ Maloskalsko (NPÚ 2017; URL 3).

Část obce	Název památky	Typ památky	Číslo památky	Období
obec Frýdštejn				
Horky	Strážní hrádek Drábovna	hrad	42080/5-4800	16. st.
Frýdštejn	Kaplička Krista Trpitele	kaplička	32669/5-18	19. st.
Frýdštejn	Zřícenina hradu Frýdštejn	hrad	22899/5-16	14. st.
Frýdštejn	Venkovská usedlost č. p. 37	dům	14082/5-17	19. st.
obec Malá Skála				
Záborčí	Pamětní kříž	kříž	27497/5-76	18. st.
Vranové 1. díl	Venkovská usedlost č. p. 16	dům	45258/5-75	19. st.
Vranové 1. díl	Boučkův statek č. p. 2	dům	33665/5-65	19. st.
Vranové 2. díl	Pamětní kříž	kříž	46681/5-4801	19. st.
Labe	Venkovský dům č. p. 178	dům	38966/5-74	19. st.
Labe	Vacardův vodní mlýn č p. 191	mlýn	33555/5-73	18. st.
Labe	Zřícenina hradu Vranov	hrad	37796/5-64	19. st.
Labe	Reliéfní kříž	kříž	14049/5-71	18. st.
Malá Skála	Socha sv. Aloise	socha	45356/5-69	18. st.
Malá Skála	Socha sv. Jana Nepomuckého	socha	38163/5-68	18. st.
Malá Skála	Lesní hřbitov	hřbitov	47636/5-67	19. st.
Malá Skála	Zámek Malá Skála	zámek	34499/5-72	18. st.
Sněhov	Pomník Tadeáše Haenka	pomník	33759/5-66	19. st.
obec Lišný				
Lišný 1. díl	Kříž	kříž	16672/5-61	19. st.

7.1 Frýdštejn

7.1.1 Údaje o obci

Obec Frýdštejn se nachází asi 7 km severozápadně od Turnova. Výměra obce je 14,48 km² (URL 12). Jedná se o obec s rozšířenou působností a pověřeným úřadem je Turnov. V tabulce č. 4 je uveden vývoj počtu obyvatel a domů v obci. Nejvýznamnější památkou je zřícenina hradu Frýdštejn, který se nachází přímo v obci Frýdštejn na Vranovském hřebeni. V jejím katastrálním území je umístěno několik drobných sakrálních staveb a venkovských budov. Západní část katastrálního území spadá pod CHKO Český ráj. V katastrálním území Ondříkovice je skalní město Drábovna se skalním hrádkem Drábovna a přírodní památka Ondříkovický pseudokrasový systém. Oblastí protéká Vazovecký a Frýdštejnský potok a je zde několik pramenů. Územím vedou dvě cyklotrasy, modrá a červená turistická trasa a naučná stezka Jany a Josefa V. Scheybalových, která vede z Jablonce nad Nisou přes Frýdštejn do Doláněk u Turnova.

Tabulka 4: Počet obyvatel a domů v letech 1861–2011 v obci Frýdštejn (ČSÚ 2018; URL 25).

Rok	1869	1880	1900	1921	1950	1961	1970	1980	1991	2001	2011
Počet obyvatel	1630	1624	1780	1681	1160	1156	1039	989	803	807	824
Počet domů	268	284	304	326	364	319	307	280	322	333	349

7.1.2 Urbanistická struktura

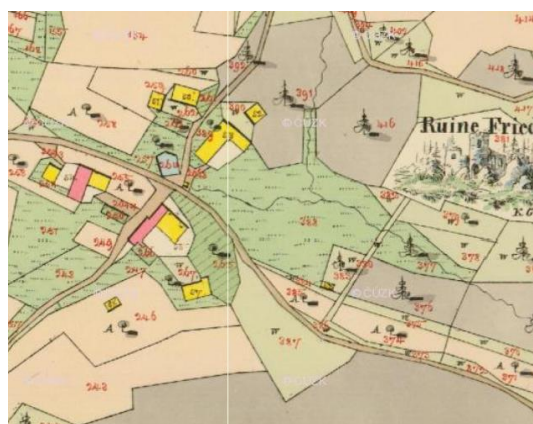
Urbanistická struktura jednotlivých částí obce Frýdštejn je znázorněna na obrázcích č. 4 až č. 11, celkový pohled na území obce je zachycen na obrázku č. 12 a 13. Současný stav zachycuje ortofoto, stav sídla z roku 1843 je zachycen na výřezu císařských povinných otisků stabilního katastru.

Všechny části obce Frýdštejn lze podle Atlasu krajiny České republiky (2010) určit jako malé vsi – vísky. Jejich půdorys tvoří parcelační řady. Na území obce Frýdštejn se z velké části nachází původní sídelní struktura (viz obrázek č. 4 a 5). Dochoval se i původní charakter zástavby, která byla situována podél hlavní cesty. Nová zástavba je rovněž situována podél hlavní komunikace. Obci chybí jádro s náměstím. Celkově v obci nic výrazně nenarušuje charakter sídla. Zachovaly se zde dvě venkovské usedlosti č. p. 21 a č. p. 37, na mapě stabilního katastru jsou označeny žlutě. Na obrázku č. 6 a 7 je katastrální část Ondříkovice, forma a charakter zástavby jsou zde také zachovány, nová zástavba je rozšířila jižní směrem. Zástavba se nachází podél komunikace. Katastrální část Roudný má zachovanou sídelní strukturu (viz obrázek č. 8 a 9). Obec se rozšířila do extravilánu kolem středu obce, jsou zachovány původní

komunikace. Výraznou stavbou je kaplička na kopci ve středu obce, která je znázorněna i na mapě z roku 1843 na obrázku č. 8. Katastrální část Voděrady má zachovalou cestní síť a charakter i forma zástavby jsou opět zachovány (viz obrázek č. 10 a 11). Obecně je urbanistická struktura na území obce Frýdštejn (viz obrázek č. 12 a 13) zachována v původní podobě. Zachovaná cestní síť je doplněná o nově vzniklé komunikace. Zástavba se pozvolna rozšiřuje podél nich a spojuje jednotlivé části obcí, výrazně se se nerozšiřuje do extravilánu. Udržela se i poměrně stejná plocha lesa a zeleně. Jediné, co narušuje původní ráz zástavby, je průmyslový areál severně od obce Roudný.



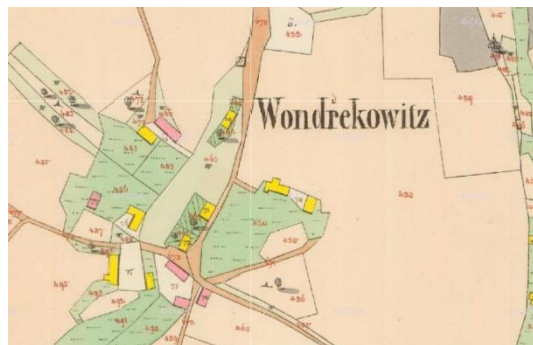
Obrázek 4: Frýdštejn, současný stav, ortofoto (URL 19).



Obrázek 5: Frýdštejn 1843, stabilní katastr (URL 14).



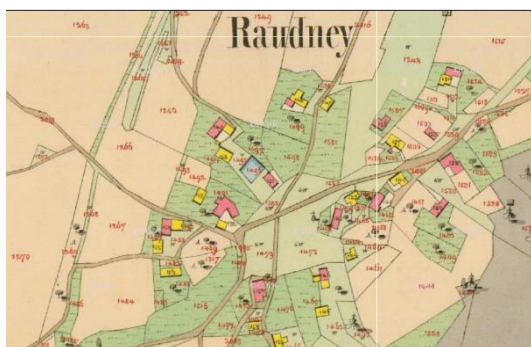
Obrázek 6: Ondříkovice, současný stav, ortofoto (URL 19).



Obrázek 7: Ondříkovice 1843, stabilní katastr (URL 14).



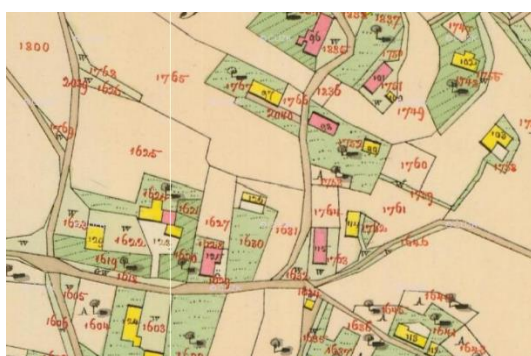
Obrázek 8: Roudný, současný stav, ortofoto (URL 19).



Obrázek 9: Roudný 1843, stabilní katastr (URL 14).



Obrázek 10: Voděřady, současný stav, ortofotomapa (URL 19).



Obrázek 11: Voděřady 1843, stabilní katastr (URL 14).



Obrázek 12: Frýdštejn – celkový pohled na území (URL 13).



Obrázek 13: Frýdštejn, stabilní katastr z roku 1843 (URL 14).

7.1.3 Historické prvky a struktury

Zřícenina hradu Frýdštejn

Zřícenina hradu Frýdštejn (viz obrázek č. 27, 28, 29) se nachází na západním konci skalnatého hřebene ve výšce 491 m n. m. na ostrohu, který je připojen k Vranovskému hřebeni. Hrad je svojí stavbou a uspořádáním nejvíce podobný hradu Střekov nad Labem, který byl založen roku 1318. V literatuře je za zakladatele hradu nejčastěji označován Jan z Bibreštejna. Stejně tak ale mohl Frýdštejn založit rod Markvarticů, jemuž patřily hrady v okolí (Fleischmannová, Menclová 1972). V literatuře jednoznačný zakladatel Frýdštejnu uveden není. Hrad měl mnoho majitelů a od roku 1953 byl majetkem státu a následně obce Frýdštejn. Zřícenina je složena ze tří částí, hrad prošel postupným stavebním vývojem (Fišera 2004). Trosky nacházející se v obci Frýdštejn jsou památkově chráněny od roku 1958. Jedná se o typicky skalní gotický hrad ze 14 stol. Stavba se uchovala v dobrém stavu. Část hradu je přímo vytesaná do pískovcové skály. Hrad má válcovou věž, tzv. bergfrit. Byl postupně dostavován a rozrůstal se kolem hlavní válcové věže. V současnosti je přístupný veřejnosti (NPÚ 2017). Dominantou hradu je velká hradní věž, která je postavena na nejvyšší skále. Jde o nejlépe zachovanou část hradu, je přibližně 15 m vysoká a má průměr 9 m (URL 21 2017). Hrad Frýdštejn vznikl jako účelová stavba, která měla poskytovat bezpečí a měla být co nejméně dobytá. Zároveň k hradu patřily poddanské obce, které sloužily jako zemědělská základna pro hrad. V předhradí se nacházela důležitá zařízení pro jeho chod, a to studna, dřevěné budovy a tzv. pivovar vytesaný do přilehlého pískovce. Vnitřek hradu tvořilo nádvoří ve tvaru nepravidelného trojúhelníku a obytné budovy. Vnitřní část hradu byla malá, proto vznikala v přilehlé pískovcové skále řada světniček (Fleischmannová, Menclová 1972). Hrad je zachycen na dobových obrazech a pohlednici (viz obrázek č. 47, 48).

Strážní hrádek Drábovna a skalní město

„Drábové“ byli nazýváni lupiči či loupežníci, kteří se často ukrývali v přilehlých skalách. Odtud nejspíše vznikl název Drábovna nebo Drábské světničky, které nalezneme v nedalekém okolí (Koláček 2011). Drábovna (viz obrázek č. 31, 32, 34) je pokládána za středověkou strážnici. Hrádek byl postaven na pískovcové skále skládající se ze šesti bloků. Množství žlábků ve skále dodnes naznačuje podobu původní roubené nebo hrázděné stavby (Fišera 2004). Drábovna se nachází v Turnovské pahorkatině, nadřazená geomorfologická jednotka je Jičínská pahorkatina. Skalní hrad ve skalním městě Drábovna je v nadmořské výšce přibližně 440 m n. m. a je vzdušnou čarou vzdálen od železniční zastávky Malá Skála přibližně

1,3 km. Nachází se mezi osadami Záborčí a Borek (Koláček 2011). Bývalý skalní strážní hrad zvaný Drábovna je situován v obci Frýdštejn, část Horky. Drábovna je nemovitou kulturní památkou od roku 1958 (NPÚ 2017).

Skalní město (viz obrázek č. 34) je tvořeno ze středně zrnitého křemene, který je v horních vrstvách litifikován, a pískovce vápnitého. Skalní město Drábovna je rozděleno na řadu údolí, v některých oblastech převažují skupiny izolovaných skal, které dosahují výšky kolem deseti metrů. Typické pro toto skalní město jsou skalní převisy a skalní hříby. V pískovcových skalních stěnách je mnoho děr kulovitého či eliptického tvaru (Koláček 2011). Podle archeologických nálezů byla oblast skalního města osídlena již od pravěku. Skalní převisy a malé jeskyně sloužily lidem jako úkryt. Teprve ve středověku došlo ke stabilnějšímu osídlení skal a na skalním ochozu byl postaven dřevěný hrádek. Do skalních bloků byly vytesány žlaby pro základy dřevěné konstrukce. K hrádku také náležel do skály vysekaný výklenek, který nejspíš sloužil pro úschovu potravin (Špráchal 2008).

Drobné sakrální památky

Kaplička Krista Trpitele (viz obrázek č. 30) se nachází v obci Frýdštejn u odbočky ke zřícenině hradu Frýdštejn. Nemovitou kulturní památkou je od roku 1958. Kaplička byla postavena v roce 1823, datum je uvedeno na štítě. Tato sakrální památka je postavena z pískovce v barokním stylu a má obdélníkový půdorys (NPÚ 2017). Jihovýchodně od obce Frýdštejn se nachází hřbitov a zděná kaple. V katastrálním území Ondříkovice stojí kaple Panny Marie (viz obrázek č. 38), v části Horky je u silnice umístěn pamětní kříž (viz obrázek č. 39). Další kaplička se nachází v obci Roudný (viz obrázek č. 40). V části Voděrady se nachází vedle sebe na křižovatce evangelická kaple a pamětní kříž (viz obrázek č. 41 a 42).

Venkovské stavby

Mužákův statek č. p. 2 (viz obrázek č. 43 a 44) se nachází ve Voděradech, jedná se o dochovanou hospodářskou usedlost. Byl postaven počátkem 17. století, jmenuje se po svém majiteli Petru Mužákovi. Na pískovcovém portálu jsou vytesány iniciály P. M. a letopočet 1832 (URL 20). Venkovský dům č. p. 37 (viz obrázek č. 37) je situován v obci Frýdštejn. Jedná se o nemovitou kulturní památku od roku 1958. Roubený dům s jedním přízemím má půdorys do tvaru písmene L. K usedlosti náleží samostatný výminek. Roku 1843 byl dům zakreslen v císařských otiscích stabilního katastru. Památka je dokladem původního osídlení a stavebních zvyklostí v regionu a dotváří historický obraz obce Frýdštejn (NPÚ 2017). Naproti přes silnici se nachází bývalý statek se zachovalou pískovcovou bránou (viz obrázek č. 35 a 36).

Bartošova pec

Mezi obcemi Roudný a Ondříkovice se nachází přírodní památka Ondříkovický pseudokrasový systém. Památka byla vyhlášena v roce 1996 a její rozloha je 0,92 ha. Jedná se o krasový systém v písčítých slínovcích tvořený třemi lokalitami, kde jsou menší vodní toky zakončeny závrtvy. Voda ze systému podzemních puklin vyvěrá v místě zvaném Bartošova pec (viz obrázek č. 45 a 46) (Správa CHKO Český ráj 2017).

7.2 Malá Skála

7.2.1 Údaje o obci

Jméno Malá Skála bylo poprvé zaznamenáno za Albrechta z Valdštejna, v literatuře je také zmíněno německé Klein Skall (Peřina 2009). První zmínky o obci jsou z roku

1422. Obec Malá Skála je vzdálena asi 10 km severovýchodně od Turnova. Katastrální výměra obce je 10,1 km². Nadmořská výška je od 258 až 616 m n. m. Obec s rozšířenou působností a pověřeným úřadem je obec Turnov. Vývoj počtu obyvatel a domů je uveden v tabulce č. 5. Dominantou obce je Vranovský hřeben a zřícenina hradu Vranov nad pravým břehem Jizery. Na území obce se nachází několik drobných sakrálních památek a venkovských budov. Nejvýznamnější z nich jsou Boučkův statek a Vacardův mlýn. Na většině území obce je CHKO Český ráj a přírodní park Maloskalsko. Jsou zde turistické trasy a cyklotrasy. Obcí vede silnice II. třídy E65. V obci jsou tři památné stromy. Významnými osobnostmi obce jsou spisovatelka Jarmila Glazarová, armádní generál Alois Liška a Ladislav Bobek (URL 11).

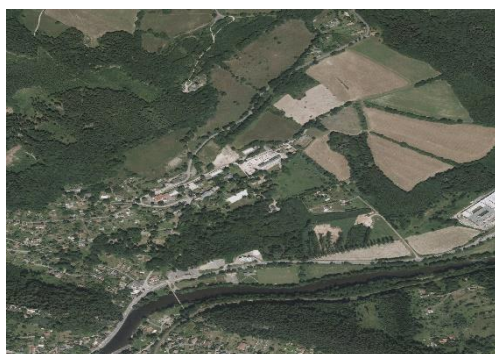
Tabulka 5: Počet obyvatel a domů v letech 1861–2011 v obci Malá Skála (ČSÚ 2018; URL 25).

Rok	1869	1880	1900	1921	1950	1961	1970	1980	1991	2001	2011
Počet obyvatel	1788	1795	1929	1781	1515	1392	1241	1139	1027	1075	1137
Počet domů	284	288	314	343	469	414	378	364	424	458	502

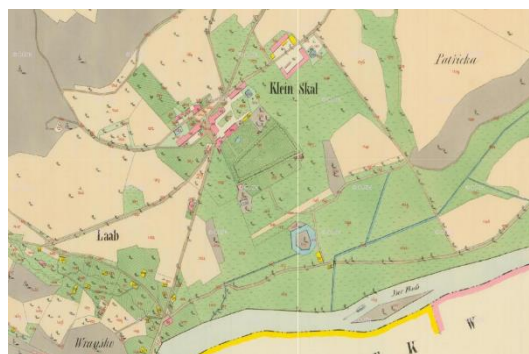
7.2.2 Urbanistická struktura

Struktura obce je vidět na obrázku č. 14, 15, 16 a na leteckém snímku (viz obrázek č. 49). Pohled na obec je znázorněn na obrázku č. 50 a 51. Zástavba je umístěna kolem silnice I. třídy E65 a řeky Jizery (viz obrázek č. 52, 53, 54, 55), která prochází středem obce a tvoří její osu. Dále se zástavba nachází kolem komunikací vedoucích na Frýdštejn, na Koberovy a Sněhov. Většina zástavby je situována na levém břehu Jizery. Centrum obce je umístěno na levém břehu Jizery. Obec nemá náměstí, za centrum lze považovat prostor u Boučkova statku, kde se nachází restaurace, infocentrum a samoobsluha. V jihovýchodní části obce je železniční zastávka Malá Skála, trať vede východní částí obce. Obec je propojena silničním mostem v jižní části a pěší lávkou v severní části.

Staré komunikace jsou zachovány (viz obrázek č. 16), lze je identifikovat na mapách stabilního katastru. Dále je na nich identifikovatelný Jizerský ostrov, umělé jezírko a bývalé vodoteče. Zůstaly zachovány i některé aleje podél komunikací v okolí zámku. Zástavba je zachovaná na levém břehu Jizery, kde je v současnosti centrum obce. Na pravém břehu Jizery byla zástavba podle map stabilního katastru ojedinelá a roztroušená. Zámek a jeho areál mají zachovanou formu (obrázek č. 14 a 15). Rušivým elementem je areál benzínové pumpy a přilehlé parkoviště na území zámecké komponované krajiny v severní části obce. Zástavba se rozrostla v části obce Labe a více na pravém břehu Jizery směrem na Frýdštejn. Podle Atlasu krajiny ČR (2010) se jedná o údolní ves s parcelačními řadami a rozptýlenou zástavbou.



Obrázek 14: Malá Skála – ortofoto (URL 13).



Obrázek 15: Malá Skála – stabilní katastr 1843 (URL 14).



Obrázek 16: Malá Skála – mapa stabilního katastru z roku 1843 (URL 14).

7.2.3 Historické prvky a struktury

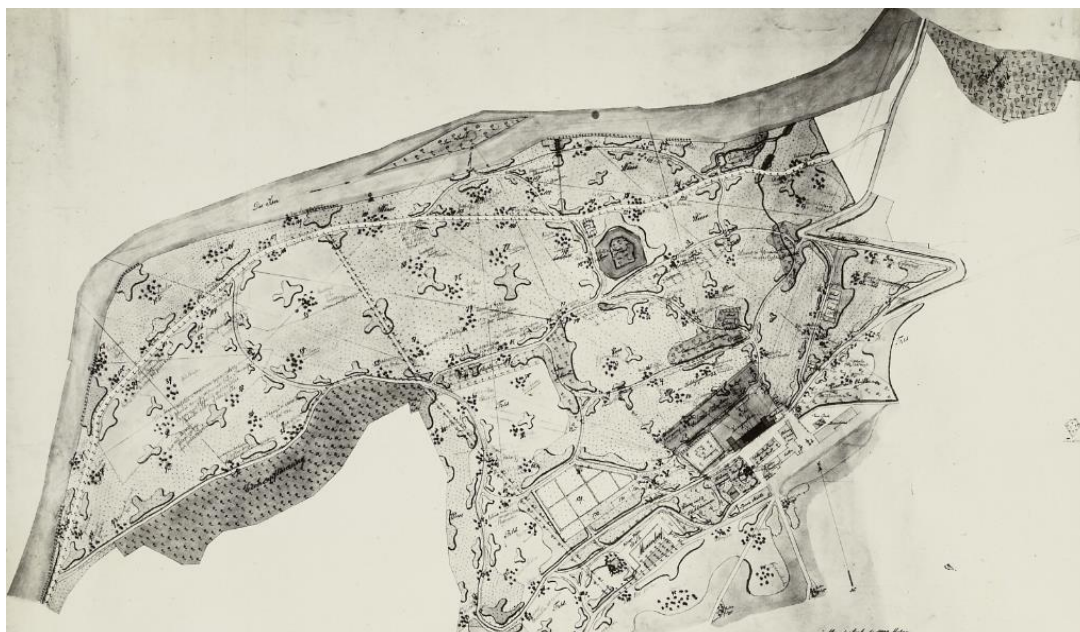
Přírodní park s pomníky a souborem pamětních nápisů na Vranově u Malé Skály patří mezi nejčinnější v Čechách. Podle Junka (2008) je rozdělen na vnitřní a vnější Pantheon a přírodní park. V kapitole je nejdříve uveden zámecký park, který také zahrnuje přírodní park. Následuje zámek Malá Skála, lesní hřbitov a zřícenina hradu Vranov a Pantheon, tato část se podrobněji věnuje lokalizaci vnitřního a vnějšího Pantheonu a pozůstatkům po středověkém hradu Vranov. Dále v kapitole následují prvky drobných sakrálních památek, venkovské stavby a lidová architektura.

Zámecký park

Zadavatelem parkového projektu byl Ludwig von Oppenheimer, park vznikl v roce 1880. Jeho rozloha je 1,5 ha autorem je Eduard Petzold, narozený v roce 1815 v Königswalde. Roku 1826 se s rodiči přestěhoval do Mužákova v Sasku, tam na svém panství vytvořil anglický park Hermann von Pückler-Muskau. Tento park svou kompozicí proslul po celé Evropě. Petzold se zde vyučil a následně začal navrhovat a realizovat parkové úpravy. V Mužákově založil okrasnou školku a arboretum, z něhož pak dodával rostliny pro své realizace po celé Evropě (Pincová 2008). Petzold působil i v Čechách, a to ve druhé polovině 19. století. Realizoval v Čechách sedm krajinných parků ve středních, severních a východních Čechách (Smiřice, Skřivany, Malá Skála, Dobřenice, Josefův Důl, Český Dub, Lysá nad Labem) (Hendrych 2006).

Komponovaná krajina zámeckého parku (viz obrázek č. 17, 56, 57) je v současnosti z větší části nepřístupná. Část realizovaná Petzoldem je rozsahem zachována. O park je pečováno pouze v blízkosti zámku. Velká část porostu je přehoustlá a došlo k zániku většiny výhledu a průhledů. Celková kompozice je nyní špatně rozeznatelná (Pincová 2008). Krajinný park je zanedbaný a necitlivě přeměněný, přesto lze identifikovat původní prostorové řešení (viz obrázek č. 18, 19), celkovou kompozici parku a některé bývalé krajinné průhledy (viz obrázek č. 68). Kompoziční uspořádání odpovídá anglickému parku. Základní složení dřevin je sestaveno z lokálních rostlin a dřevin, některé jiné rostlinné exempláře byly dovezeny z arboreta z Muskau (Hendrych 2006). Do parku byly importovány nové druhy dřevin a užitkových plodin. Byly vysázeny aleje a celkově byla krajina zušlechtěna (Junek 2016). V roce 2011 byl na území krajinného parku v Malé Skále proveden výzkum cenných stromů v historických parcích vytvořených Eduardem Petzoldem a byly zde identifikovány některé dřeviny (dub bílý, lípa kavkazská, jasan pensylvánský a dub letní červenolistý) (Obdržálek, Hendrych 2014). Bývalý zámecký park je veden jako významný krajinný prvek č. 160 v Konceptu ochrany přírody a krajiny Libereckého kraje. Jak přibližně park vypadal, je zobrazeno na dobových rytinách (viz obrázek č. 58, 59). Součástí parku jsou také dochovaná vodní kaskáda a umělé jezírko (viz obrázek č. 70), které se zachovalo do současnosti, na ortofotu je patrné dodnes (viz obrázek 20, 21). Uprostřed jezírka je vytvořen malý kruhový ostrůvek. Součástí parku byl také ostrov na Jizeře (viz obrázek 20, 21), dochovala se pouze jedna jeho strana (viz obrázek č. 62). Na území bývalého parku bylo umístěno několik pomníků, některé se nedochovaly (pomník Drakea, pomník Penna, pomník Kroka, pomník přírodě, pomník Ulricha vod Hutte, palác Přírody a Pěvců údolí, pomník Goethemu), naopak se dochoval pomník rodiny (viz obrázek č. 63), manželky Marie Terezie (viz obrázek

č. 64) a pomník Tadeáše Haenka (viz obrázek č. 65), který je v místech bývalého ostrova na Jizeře (Junek 2016).



Obrázek 17: Klein-Skal, plán zámeckého parku v anglickém stylu (Petzold 1880).



Obrázek 18: Ortofoto, detail bývalého zámeckého parku (URL 13).



Obrázek 19: Stabilní katastr 1843, detail bývalého zámeckého parku (URL 14).



Obrázek 20: Ortofoto, umělý rybníček a Jizerský ostrov (URL 13).



Obrázek 21: Stabilní katastr 1843, umělý rybníček a Jizerský ostrov (URL 14).

Zámek Malá Skála

Zámek Malá Skála se nachází u silnice směrem na Sněhov. Areál se skládá z hlavní budovy zámku (viz obrázek č. 66), správních budov, pavilonu a přilehlé parkové zahrady (viz obrázek č. 67). Zámek má obdélníkový půdorys a jeho součástí jsou také pivovarské sklepy. Číslo popisné zámku je 211, areál je umístěn v obci Malá Skála. Památkově je zámek chráněn od roku 1958 (NPÚ 2017). Při terénním průzkumu v létě 2017 byl zámek nepřístupný a procházel rekonstrukcí hlavní budovy.

V 15. století byla na místě nynějšího zámku postavena tvrz, která měla funkci obytného sídla, když upadl význam hradu Vranov. Tehdy bylo panství v držení Valdštejnů. Roku 1565 zdědil panství Karel Vartemberk a tvrz přestavěl na renesanční zámek. Roku 1628 získal dnešní panství rod Desfours, který měl panství v držbě nejdéle dobu (Menclová, Fleischmannová 1972). Na počátku 18. století byl zámek přestavěn v barokním stylu a v té době již nesl jméno Malá Skála (URL 17). Zdejší poddaní se živili převážně přadláctvím a zemědělstvím. V jižní části panství byly pěstovány obiloviny, chmel a ovocné stromy. Velký význam zde měla i živočišná výroba, jednu pětinu plochy zaujímaly louky a pastviny (Menclová, Fleischmannová 1972). Roku 1802 koupil maloskalské panství František Zachariáš Römisch a zámek přestavěl v empírovém stylu a nechal upravit přilehlý park v anglickém stylu. Dalšími majiteli byli Oppenheimerové, kteří zámek znovu přestavěli v secesním slohu. Roku 1945 se stal zámek vlastnictvím státu, v současnosti má zahraničního majitele a není veřejně přístupný (URL 17).

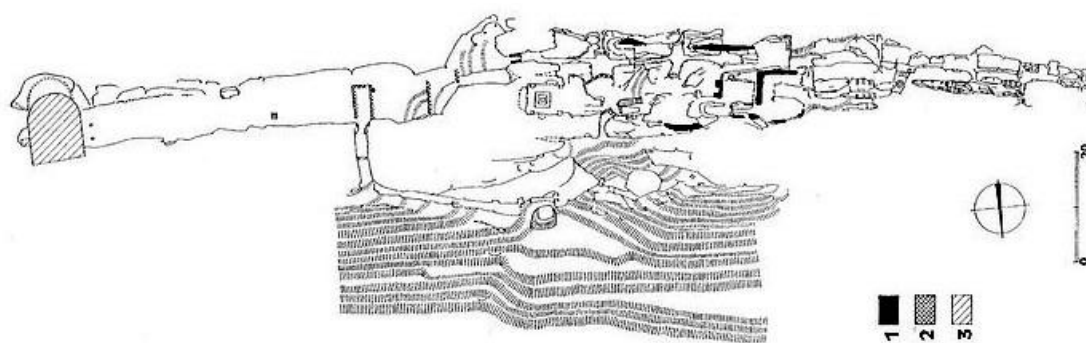
Lesní hřbitov

Lesní hřbitov (viz obrázek č. 69, 70, 71) se nachází v obci Malá Skála. O nemovitou kulturní památku se jedná od roku 1958. Hřbitov se nachází nedaleko zámku na okraji lesa. Byl založen roku 1813 Františkem Zachariášem Römischem jako součást vyhlídkové stezky přírodního parku. Jeho dominantou (viz obrázek č. 69) je hrobka zakladatele se symbolickou sochou Víry (NPÚ 2017). Na hřbitově je pochováno několik zámeckých vlastníků (František Zachariáš Römisch, Karel Emanuel Römisch, Wilhelm Medinger aj.), zaměstnanců a významných maloskalských osobností, např. Jarmila Glazarová (URL 11).

Zřícenina hradu Vranov a Pantheon

Pozůstatky hradu Vranov jsou umístěné na pískovcovém bradle Vranovského hřebene (viz obrázek č. 72, 73, 74, 75, 76) a tvoří výraznou krajinnou dominantu nad pravým břehem Jizery v obci Malá Skála. První zmínky o hradu jsou z dob husitských válek z roku 1425 od Heníka z Valdštejna. Jde s největší pravděpodobností o novostavbu z dvacátých let 15. století. V písemných pramenech byl hrad dříve veden pod názvy Vranov, Skály, Skála, Skály nad Jizerou. Přítomnost hradu je dodnes viditelná v místních názvech Vranové I, Vranové II a Vransko (Peřina 2009). Skalní hrad Vranov je vyobrazen na starých pohlednicích (viz obrázek č. 77, 78).

K hradu vedou dvě novověké cesty, které jsou od 19. století dodnes stejné. Hrad je rozdělen do dvou dispozic, první část je situovaná na severním svahu, druhá část, samotné jádro hradu je situováno v ose východ – západ (Peřina 2009). Hrad patří k typu ostrožného hradu podélného typu (viz obrázek č. 22). Jeho umístění na vrcholu bylo zárukou dobré obrany hradu. Hrad a jeho předhradí má přibližně délku 400 metrů a šířku asi 38 metrů. Při jeho stavbě byly využity pískovcové skály, doplněné dřevěnými přístavbami. Srubová stavení a dřevěné hradby již nejsou zachovány. Ve skalách se ale nachází pozůstatky v podobě zářezů, drážek a vyhloubených prostor ve skalách. V podhradí je umístěna studna, v současné době částečně zasypaná. U studny se dělí přístupová cesta. Pravá část cesty vede ke vstupu do hradu a po Vranovském hřebeni pokračuje jako červená turistická trasa na Frýdštejn. Levá část cesty vede na vyhlídku nad řekou (Menclová, Fleischmannová 1972).



Obrázek 22: Půdorys skalního hradu Vranov (Durdík 2008).

Výrazným zásahem do podoby hradu a jeho okolí bylo období v letech 1802 až 1826, kdy tehdejší majitel panství František Zachariáš Römisch přestavěl jeho zříceninu v duchu romantismu na Pantheon, kde oslavoval různé hrdiny a významné osobnosti, vlastence a milovníky přírody (Peřina 2009). Celé okolí zříceniny hradu nechal doplnit o pamětní tabule a pomníky, které měly připomínat slavné osobnosti a okamžiky z minulosti, a zpřístupnil jej veřejnosti. Projekt přeměny rozvalin hradu Vranov na pomník Pantheon ve své době vyvolal velký zájem veřejnosti, protože byl v té době opomíjen a přestavba v Pantheon jej zásadně změnila (Županič 2009). Römisch svojí přestavbou hrad a jeho okolí zvonu obnovil ve zcela nové podobě s novým myšlenkovým obsahem. V areálu a jeho přilehlém okolí, na Vranském hřebeni a v přírodním parku u zámku vybudoval desítky pomníků, sarkofágů, nápisů, run a letopočtů. V roce 1826 zde byl postaven letohrádek ve stylu romantické gotiky v podobě kaple. Roku 1831 Römisch zemřel a jeho dědictví převzal jeho bratr. Postupně byly hrad Vranov i Pantheon ponechány svému osudu a začaly chátrat. Pantheon je hodnotné, z historického hlediska zajímavé a osobité stavební dílo z počátku 19. století. Jedná se o esteticky sourodý celek, který ukazuje harmonické propojení přírody a lidské činnosti. Pantheon je jedinečným objektem a cenným památkovým bohatstvím (Menclová, Fleischmannová 1972). Přírodní park s pomníky je jeden z nejcennějších v Čechách. Römisch byl významnou postavou představující společné soužití Němců a Čechů v Čechách, proto je většina dochovaných nápisů v němčině (Junek 2016). Lokalitu podrobně popisuje průvodce Franze Ferdinanda Effenberga: Skalní Pantheon a přírodní park na panství Malá Skála z roku 1828, který přispěl k propagaci tohoto jedinečného území.

Autor identifikoval některé pomníky a nápisy, mnoho z nich není dostupných nebo již nejsou dochovány nebo se dají těžko rozpoznat. Níže jsou uvedeny prvky v Pantheonu, které autor identifikoval při terénním průzkumu. Vycházel při tom z Katalogu nápisů a pomníků v Pantheonu u Malé Skály od Davida Junka z roku 2016. Junek (2016)

uvádí, že je zde přibližně 62 pomníků, 220 nápisů a okolo 400 jmen. Dále jsou dochovány některé jeskyně a mohyly, busty, sochy, fresky a podobné prvky. Ve vnitřním Pantheonu, ve vnitřní části hradu je zleva doprava umístěn letohrádek (viz obrázek č. 79, 80), nápisy ve skále (viz obrázek č. 81), Berchtoldův pomník, Sinedova jeskyně (viz obrázek č. 82), Síň hrdinů (viz obrázek č. 83,84, 86), obraz Madony (viz obrázek 85), Ringulfův sklípek (viz obrázek č. 87), jeskyně Přátelství (viz obrázek č. 88), jeskyně Poustevna (viz obrázek č. 89), jeskyně Spokojenosti (viz obrázek č. 90), pomník Jiřího z Poděbrad (viz obrázek č. 91), nápis Lékař hypochondrů (viz obrázek č. 92), kříž na vrcholu skály (viz obrázek č. 93), pomník Karla IV (viz obrázek č. 94). Ve vnějším Pantheonu je z vnější části hradu umístěna zleva doprava vyhlídka nad řekou (viz obrázek č. 95), kříž na skále (viz obrázek č. 96), pomník Vítězům Aspenu (viz obrázek č. 97), portál Vnitřní Pantheon (viz obrázek č. 98), studna (viz obrázek č. 99), Bakchova jeskyně (viz obrázek č. 100), jeskyně Comaly (viz obrázek č. 101), nápis Brannovo lože (viz obrázek č. 101), Ossianova jeskyně (viz obrázek č. 102), pomník Jaroslava ze Šternberka (viz obrázek č. 103), nápis Vilek z Březnice (viz obrázek č. 104), oltář Pohostinnosti (viz obrázek č. 105), portál Vnější Pantheon (viz obrázek č. 106), sarkofág Marie Terezie (viz obrázek č. 107), nápis Otakar II. (viz obrázek č. 108), Přemyslova mohyla (viz obrázek č. 109), památník bitvy u Zenty (viz obrázek č. 110).

Drobné sakrální památky

Všechny památky jsou památkově chráněny od roku 1958. Na území se nacházejí tři kříže, dvě kapličky a jeden mariánský sloup. Pamětní kříž v Zátorčí (viz obrázek č. 111) je nemovitou kulturní památkou od roku 1958 v obci Malá Skála, část obce Zátorčí. Jedná se o drobný sakrální objekt, který je umístěn u silnice mezi Turnovem a Malou Skálou. Reliéf kříže je vytesaný do pískovcového masivu. Na objektu je uveden rok 1754 jako datum vzniku památky (NPÚ 2017). Další drobnou sakrální památkou je pamětní kříž (viz obrázek č. 112), který je u místní komunikace v obci Malá Skála, část obce Vranové 2. díl. Autorem je pravděpodobně Ignác Martinec ze Sestroňovic. Na kříži je uveden letopočet 1844. Památka se skládá z kamenného podstavce a litinového kříže (NPÚ 2017). Třetí reliéfní kříž (viz obrázek č. 113) se nachází na hlavní silnici mezi Turnovem a Železným Brodem v obci Malá Skála, část obce Labe. Kříž je vytesaný do kamenného masivu. Zobrazuje ukřižovaného Krista. Na stranách kříže je vyrytý nápis „Mug Nejslaczi gezissi. FZ" a datace „ANNO 1759". Do skály byl vytesán v roce 1759 (NPÚ 2017). Socha svatého Aloise (viz obrázek č. 114) se nachází před kapličkou svatého Vavřince nedaleko zámku. Socha svatého Aloise z Gonzagy byla původně umístěna u cesty nad zámkem směrem do Mukařova.

Socha i podstavec jsou z kamene (NPÚ 2017). Socha svatého Jana Nepomuckého (viz obrázek č. 115) je v barokním slohu, socha i podstavec jsou z kamene a pochází z 18. století (NPÚ 2017). Kapličku svatého Vavřince (viz obrázek č. 116) postavil v roce 1869 Ludvík Oppenheimer. V roce 1996 byla kaple zrekonstruována. Okolí je upraveno jako malý park. Kaple je příležitostně otevřena a konají se zde bohoslužby a koncerty (URL 11). Další kaplička z roku 1879 se nachází ve Vranové 2. díl (viz obrázek č. 117) nedaleko Boučkova statku v centru obce. Vedle kapličky se nachází lípa srdčitá (viz obrázek č. 118), která je památným stromem, a nedaleko je hasičská stodola (viz obrázek č. 119) a pamětní deska Aloise Lišky. U hlavní silnice se nachází mariánský sloup (viz obrázek č. 120), jenž ale není památkově chráněn.

Venkovské stavby a lidová architektura

V obci Malá Skála se nachází několik památkově chráněných staveb. Podle Pešty (2014) se jedná o lidovou architekturu – Pojizeří, Turnovska, Českodubská a Podještědí. Typickými stavbami jsou roubené domy.

Zděná venkovská usedlost č. p. 16 (viz obrázek č. 120) je v obci Malá Skála, část obce Vranové 1. díl. Budova má obdélný půdorys, původně byla částečně roubená. Postavena byla v první polovině 19. století, ve 20. století byla necitlivě zrekonstruována a ztratila původní vzhled. Usedlost nalezneme ve středu obce nedaleko Boučkova statku. Budova je vedena jako nemovitá kulturní památka od roku 1958 a ochrana se vztahuje i na původní dochovanou konstrukci (NPÚ 2017). Další venkovská usedlost je nazývána Boučkův statek (viz obrázek č. 123, 126) a je typickou ukázkou regionální lidové architektury. Nachází se ve středu obce Malá Skála u mostu přes Jizeru, v části obce Vranové 1. díl, číslo popisné 12. Nemovitou kulturní památkou je od roku 1958. Areál Boučkova statku tvoří budova usedlosti, výměnek (viz obrázek č. 124) s č. p. 2 a stodola (viz obrázek č. 125, 127). Budova statku má obdélný půdorys a je z větší části roubená se zděným přízemím. Usedlost byla postavena v 19. století. Velká stodola a výměnek jsou roubené (NPÚ 2017). V současné době slouží statek jako výletní restaurace, ve výměnku je infocentrum a kavárna. Dům č. p. 178 je roubená chalupa (viz obrázek č. 128) se sedlovou střechou z 1. poloviny 19. století. Objekt je dochovaným dokladem lidové architektury v regionu (NPÚ 2017). Další památkou je Vacardův vodní mlýn (viz obrázek č. 129, 130) s číslem popisným 191, umístěný v obci Malá Skála, část obce Labe. Je vzdálen přibližně 1,5 km od středu obce a je postaven u Vranského potoka. Mlýn získal jméno po bývalém majiteli Václavu Vacardovi, který jej koupil od Heinricha Andtelmanna. První zmínky o něm jsou z roku 1765. Součástí mlýna je hlavní budova mlýna, výměnek a seník. Jedná se o nemovitou kulturní památku z roku 1958 (NPÚ 2017).

V budově bývalého mlýna se v současné době nachází obchod s ručně vyráběnými mýdly. Bývalý pivovar (viz obrázek č. 131, 133) se nachází nedaleko zámku, není památkově chráněn a v současnosti není využíván. Od pivovaru je jedinečný pohled na Suché skály (viz obrázek č. 132) a na letohrádek (viz obrázek č. 134) postavený na Vranovském hřebeni.

Památné stromy

V obci se nacházejí tři památné stromy, lípa u pivovaru ve Sněhově, lípa a tis ve Vraném 1. díl. Budova pivovaru stojí několik metrů nad zámkem. Lípa (viz obrázek č. 136) roste před pivovarem u vstupu do obytné části stavby. Obvod kmene je přes šest metrů a patří tak k nejmohutnějším lípám na Turnovsku. Pod lípou je umístěna lavička a malá zahrádka (Hrušková a kol. 2014). Výška stromu je 25 metrů. Roku 1994 byla lípa prohlášena památným stromem a má ochranné pásmo o poloměru 10 metrů od kmene. Lípa srdčitá (viz obrázek č. 118) se nachází u kapličky v části obce Vranové 1. díl. Lípa se nachází v bezprostřední blízkosti kapličky a doplňuje tak prostor u kapličky. Byla prohlášena památným stromem roku 1996 a má ochranné pásmo o poloměru 7 metrů. Obvod stromu je 3 metry a výška 27 metrů. Další památný strom se nachází směrem k železniční zastávce. Jedná se o tis červený, jenž byl památným stromem prohlášen roku 1989 a má základní ochranné pásmo. Výška tisů je 9 metrů a obvod 2,15 metru (AOPK 2017).

7.3 Líšný

7.3.1 Údaje o obci

První písemná zmínka o obci je z roku 1382, vesnice byla vedena pod názvem Lesczne (Scheybal, Scheybalová 1998). Výměra je 1,73 km² a má tři části – Líšný 1. díl, Líšný 2. díl a Libentiny. Do navrhované KPZ zasahuje pouze část Líšný 1. díl na pravém břehu Jizery, která obcí protéká. Průměrná nadmořská výška je 525 m n. m. Obec s rozšířenou působností a pověřená obec je Železný Brod (ČSÚ 2018). Prochází jí silnice I. třídy E 65, vede zde i železniční trať a je tu vlaková zastávka. V tabulce č. 6 je uveden vývoj počtu obyvatel a domů v obci.

Tabulka 6: Počet obyvatel a domů v letech 1861–2011 v obci Líšný (ČSÚ 2018; URL 25).

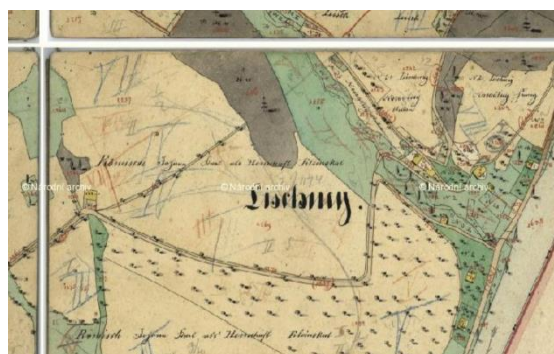
Rok	1869	1880	1900	1921	1950	1961	1970	1980	1991	2001	2011
Počet obyvatel	316	435	567	587	503	455	418	324	243	244	267
Počet domů	61	58	67	80	115	103	103	93	101	106	105

7.3.2 Urbanistická struktura

První chalupy byly nejspíše umístěny na pravém břehu Jizery, v 15. století se pak obec začala rozšiřovat i na druhém břehu Jizery. Domy na pravém břehu patřily k maloskalskému panství. V roce 1777 zde byla postavena kaple, jež je umístěná mimo navrhované území KPZ. V obci byla železářská dílna a vápenná pec, mlýn. Pěstovány zde byly ovocné stromy (Scheybal, Scheybalová 1998). Urbanistická struktura na pravém břehu Jizery a krajinné struktury nad obcí, vyobrazené na obrázku č. 23 a 24, jsou dochovány. Obec Líšný je vyobrazena na starých pohlednicích (viz obrázek č. 137 a 138).



Obrázek 23: Líšný, ortofoto (URL 13).



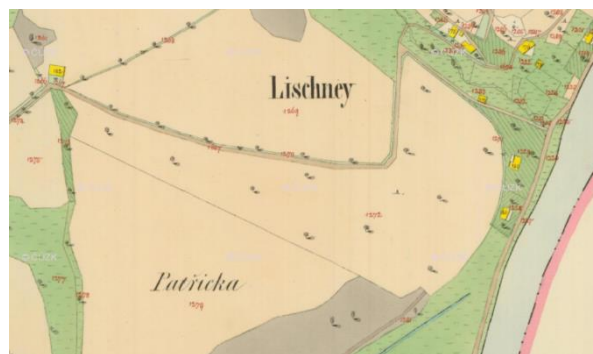
Obrázek 24: Líšný, stabilní katastr 1843 (URL 14).

7.3.3 Historické prvky a struktury

V obci Líšný 1. díl se nachází litinový kříž s vypodobením Krista na kamenném podstavci (viz obrázek č. 136). Objekt je umístěn u příjezdové cesty u domu č. p. 118. Jedná se o drobný sakrální objekt z 19. století. Autorem je pravděpodobně Jan Zaman ze Žernova. Památkově je kříž chráněn od roku 1958 jako nemovitá kulturní památka (NPÚ 2017). Ve východní části katastrálního území obce se nacházejí relikty bývalé soustavy alejí, jež vysázel maloskalský šlechtic František Zachariáš Römisch. Alej výrazně dotváří krajinný ráz a druhově je složena z jabloně letní a třešně ptačí. Její délka je přibližně 1000 metrů. Alej lze identifikovat na současných ortofotomapách (viz obrázek č. 25) i na mapách stabilního katastru (viz obrázek č. 26) (URL13).



Obrázek 25: Líšný, ortofoto, aleje (URL 13).



Obrázek 26: Líšný, stabilní katastr 1843, aleje (URL 14).

8. Diskuze

Navrhovaná KPZ Maloskalsko se nachází na místě, kde řeka Jizera utvořila údolí mezi Vranovským hřebenem a Suchými skálami, v blízkém okolí se nacházejí skalní města a většina území patří do CHKO Český ráj. Přírodní hodnoty navrhované KPZ jsou doplněny o historické kulturní bohatství, které vytvořili dřívější majitelé panství a zdejší obyvatelé. Zřícenina hradu Frýdštejn, Vranov, Pantheon, ale nejen tyto památky, jsou jedinečnou ukázkou propojení přírody a lidských výtvarů. Proto také bývá někdy Maloskalsko nazýváno perlou Českého ráje. K osídlení území došlo již v období neolitu a první zmínky jsou ze 14. století. Na území se zachovala historická urbanistická struktura, krajinné dominanty, krajinné prvky a některé kompoziční a pohledové osy. Zástavba navazuje na původní půdorysy obcí, nová zástavba svým rozsahem ani výškou nenarušuje urbanistickou strukturu ani kulturní hodnoty krajiny. Zástavba je rozptýlená v podhorské krajině. Na území se nachází množství drobné architektury, která má památkovou i historickou hodnotu. Uspořádání a svažitost území vytváří mnoho dálkových pruhledů na Suché skály, Vranovský hřeben, Frýdštejn a do okolí.

Území je historicky a kulturně cenné. Nachází se zde nezanedbatelné množství nemovitých kulturních památek, které vypovídají o vývoji navrhované KPZ. Nejvýznamnějšími památkami jsou zřícenina hradu Frýdštejn, areál bývalého zámeckého parku vytvořený slavným zahradním architektem Eduardem Petzoldem, zřícenina hradu Vranov s romantickým letohrádkem a unikátní areál skalního Pantheonu. Cenné jsou také stavby lokální lidové architektury a zemědělské usedlosti. Vacardův mlýn umístěný v obci Malá Skála jednoznačně patří mezi hodnotnou a nadregionálně významnou stavbu, která citlivě dotváří krajinu, do níž je umístěna. Dodnes jsou na území znatelné krajinářské úpravy, které spojují rozptýlenou zástavbu, komunikace a vodoteče s dochovanými alejemi a dalšími dřevinami a množství drobných architektonických prvků v krajině. Z dlouhodobého hlediska dochází k úbytku obyvatelstva i domů. V území se nenacházejí objekty, které by silně narušovaly celkový obraz krajiny. Negativně může působit narůstající turismus a výstavba ploch s tím spojených (parkoviště, ubytovací areály).

Na území navrhované KPZ se nachází přírodní park Maloskalsko, z větší části je na území vyhlášena CHKO Český ráj. Je zde vyhlášena evropsky významná lokalita Průlom Jizery u Rakous a regionální biocentrum Malá Skála. Dále je na území vyhlášen organizací UNESCO geopark Český ráj. Přesto ochrana kulturního dědictví zde není uplatněna. Objekty, struktury, které byly v navrhované KPZ identifikovány, jsou kulturním dědictvím. Objekty, které jsou evidovány v Ústředním seznamu

kulturních památek, ale i další historické objekty, které nejsou v seznamu uvedeny, ale spolupodílejí se na struktuře jednotlivých sídel a zdejší kulturní krajiny, by si zasloužily komplexnější kulturní územní ochranu.

Doposud vyhlášené krajinné památkové zóny jsou druhově různorodá území, která jsou různá velikostí i charakterem. V současnosti je kvůli náročnosti aplikace ochrany krajiny prostřednictvím KPZ pozastaveno vyhlášení dalších nových KPZ. Tyto navržené oblasti jsou sice chráněny zákonem o ochraně přírody a krajiny, zvláště § 12 – Ochrana krajinného rázu a přírodního parku či Evropskou úmluvou o krajině. Tyto nástroje však dosud nejsou uspokojivě využívány (Kučová a kol 2014). Bylo by proto dobré vyhlášovat další KPZ a zabránit tak poškození těchto zajímavých území. Tato ochrana kulturní krajiny je podložena Státní kulturní politikou pro léta 2015–2020 (s výhledem do roku 2025), která ukládá „*legislativně zajistit odpovídající správu vybraných území se soustředěnými kulturními hodnotami*“. Je důležité, aby zároveň vznikla i organizační složka pro správu území KPZ, která doposud pro památkovou péči neexistuje (Kuča, Kučová 2016).

Pro území není zpracována podobná práce. Měla by mu být věnována větší pozornost odborníků, kteří by se zaměřili na uměleckohistorický potenciál lokality a na praktickou ochranu, a to přeřazením některých pozemků do kategorie lesy zvláštního určení a cíleně udržovat a obnovovat některé krajinné průhledy. Z pohledu památkové péče by mělo dojít k vyhlášení daného území krajinnou památkovou zónou. Jednoznačným důvodem je zabezpečení ochrany území s kultivovanou krajinou a charakteristickou sídelní strukturou. Území i jeho okolí lze považovat za málo dotčené, obraz krajiny, množství kulturních památek a vývoj území to prokazují. Je důležité, aby toto minimálně narušené území bylo prohlášeno krajinnou památkovou zónou a aby se tak dochoval jeho současný stav a bylo k němu dále citlivě a udržitelně přistupováno.

9. Závěr

Hlavní cíl této práce, a to identifikace a vyhodnocení dochovaných struktur na území navrhované KPZ Maloskalsko, byl naplněn. Území bylo prozkoumáno a došlo k identifikaci. Jednotlivé dochované struktury a objekty jsou uvedeny v kapitole Výsledky a byla pořízena jejich fotodokumentace. Výstupem je mapová, textová a fotografická prezentace hodnot kulturní krajiny navrhované KPZ. Současný stav území je podle mého názoru vhodný pro vyhlášení území krajinnou památkovou zónou. V území se nachází množství zachovalých památek a celkově je dobře zachované. I podle archivních mapových materiálů je vidět, že u historických sídel a struktur nedošlo k jejich násilné přestavbě nebo zániku.

Tato práce představuje ucelený soubor aktuálních poznatků o navrhované KPZ Maloskalsko. Práce zkoumá hodnoty území a je zhodnocením jeho aktuálního stavu. V první řadě by měl tento materiál sloužit jako podklad při rozhodování o vyhlášení KPZ Maloskalsko. Dále může být podkladem pro další krajinný management, pro krajinné pozemkové úpravy, územní plánování nebo pro hodnocení krajinného rázu. Také může být praktickým materiálem pro další výstupy obcí Malá Skála a Frýdštejn v oblasti turismu, pro Lesy ČR, pro Národní pátkový ústav či Česko-německý fond budoucnosti.

Závěrem bych chtěla pomoci této práci představit tuto jedinečnou část Českého ráje a seznámit čtenáře s historickým dědictvím, s jedinečnou kulturní krajinou a památkami, které tuto kulturní krajinu spoluvytvářejí.

10. Seznam použitých zdrojů

Odborné publikace

ANONYM, 2002?: Interní dokument NPÚ. Návrh krajinné památkové zóny Maloskalsko. Dotčené obecní úřady: Malá Skála a Frýdštejn.

CULEK M., 1996: Biogeografické členění České republiky. Enigma, Praha.

DEMEK J., 1999: Úvod do krajinné ekologie. Univerzita Palackého v Olomouci, Olomouc.

DEMEK J., 2006: Zeměpisný lexikon ČR: Hory a nížiny. AOPK, Brno.

DURDÍK T., 2008: Ilustrovaná encyklopedie českých hradů. Libri, Praha.

EFFENBERGER F., F., 2015: Skalní Pantheon a přírodní park na panství Malá Skála v Čechách „1828“. Argo, Praha.

FIŠERA Z., 2004: Skalní hrady zemí koruny české. Nakladatelství Libri, Praha.

FLEISCHMANOVÁ A., MENCLOVÁ D., a kol., 1972: Frýdštejn Pantheon. ONV Jablonec nad Nisou, krajské středisko památkové péče a ochrany v Ústí nad Labem, Severografia, Turnov.

FORMAN R. T. T., GORDON, M., 1993: Krajinná ekologie. Academia, Praha.

HENDRYCH J., 2006: Krajinářská tvorba 18. a 19. století a vlivy obracející se na kompozicích parků v Červeném dvoře a na Hluboké. ČVUT, VUKOZ, Praha.

HRNIČIAROVÁ T., MACKOVČIN P., ZVARA I., a kol., 2010: Atlas krajiny České republiky. MŽP, Praha.

HROMEK J., a kol., 2004: Koncepce ochrany přírody a krajiny Libereckého kraje. Krajský úřad Libereckého kraje, Liberec.

HRUBÝ P., a kol., 2015: Metodika dokumentace drobných památek, odborné a metodické publikace, svazek 74. NPÚ, UJEP, Ústí nad Labem.

HRUŠKOVÁ M., a kol., 2014: Stromy z ráje českého: památné stromy Turnovska. Unipress, Turnov.

JUNEK D., 2016: Katalog nápisů a pomníků v Panteonu u Malé Skály. David Junek, Polička.

- KAŠPAR R., BÍLEK K., 1999: Album starých pohlednic Českého ráje. Nakladatelství 555, Liberec.
- KOLÁČEK L., Y., 2011: Tajemné stezky: Český ráj, kde bory šumí po skalinách. Regia, Praha.
- KOSTKOVÁ P., ŘÍMALOVÁ, 2007: Ústřední archiv zeměměřictví a katastru. Zeměměřický úřad, Praha.
- KUČA K., 2008: Města a městečka v Čechách na Moravě a ve Slezsku. VII. Nakladatelství Libri, Praha.
- KUČA K., 2013: Ochrana kulturní krajiny, hledání cílů, možností a pravidel: Ochrana kulturní krajiny z hlediska památkové péče. ČVÚT, Praha.
- KUČA K., 2014: Oblasti strukturálně výrazných plužin v České republice. Zprávy památkové péče. 74, 1, S. 34–149.
- KUČA K., a kol., 2015: Krajinné památkové zóny České republiky. NPÚ, 2015, Praha.
- KUČA K., KUČOVÁ V., 2016: Krajinné památkové zóny – území s kulturně historickými hodnotami. Ochrana přírody. 4, S. 10–15.
- KUČOVÁ V., a kol., 2014: Metodika tvorby standardizovaného záznamu krajinné památkové zóny. NPÚ, Praha.
- KUCHAŘ, K., 1967: Mapové prameny ke geografii Československa. Acta Universitatis Carolinae: Geographica 2. 1, S. 57–197.
- KUPKA J., 2010a: Krajiny kulturní a historické. ČVUT, Praha.
- KUPKA J., 2010b: Kulturní dominanty v krajině. Zahrada-park-krajina. 20 2.
- KUPKA J., VOREL I., 2013: Využití archivních map při identifikaci znaků krajinného rázu na příkladu Osovska. Ochrana kulturní krajiny – hledání cílů, možností a pravidel. ČVUT, Praha, S.57–177.
- LIPSKÝ Z., 2014: Krajinné památkové zóny jako nástroj ochrany historické kulturní krajiny. Životné prostredie, 48,1, S. 15–19.
- LOKOČ R., LOKOČOVÁ M., 2010: Vývoj krajiny v České Republice. Lipka, Brno.
- LÖW J., NOVÁK J., 2008: Typologie členění krajin České republiky. Urbanismus a územní rozvoj 6, 9, S. 19–23.

OBRDŽÁLEK J., HENDRYCH J., 2014: Propagation of the valuable historic trees of Eduard Petzold by winter grafting. *Canadian Journal of Plant Breeding* 2, 1, S. 28–30.

PEŘINA I., 2009: Hrady horního Pojizeří mezi Malou Skálou a Turnovem. Z Českého ráje a Podkrkonoší supplementum 13: Šlechtické rody a jejich sídla v Českém Ráji. Sborník z vědecké konference v Turnově. V&H Print - Josef Hlávko, Nové Město nad Metují, S. 112–178.

PEŠTA J., 2014: Plošný průzkum lidové architektury a venkovských sídel. NPÚ. Praha.

PINCOVÁ V., 2008: Petzoldovy parky v Polsku, Čechách a Německu. *Acta Pruhoniciana* 90, Praha, S 43–49.

SEMOTANOVÁ E., 2001: Mapy Čech: Moravy a Slezska v zrcadle staletí. Libri, Praha.

SEMOTANOVÁ E., a kol., 2007: Česko: Ottův historický atlas. Ottovo nakladatelství, Praha.

SCHEYBAL J., V., SCHEYBALOVÁ J., 1998: Krajem skla a bižuterie. Nakladatelství Jakoubě, Železný Brod.

SKLENIČKA P., 2003: Základy krajinného plánování. Naděžda Skleničková, Praha.

ŠPRÁCHAL P., 2008: Drábovna: Zbytky po hrádku severně od Trutnova. Beatris, Dobrá.

VAŘEKA J., FROLEC V., 2007: Lidová architektura: encyklopedie. Grada. Praha

VOREL I., 2014: Tvář krajiny – vizuální scéna a kulturní dědictví. Osobitost kulturní krajiny od rozpoznání k ochraně. ČVUT, Praha, S. 9–114.

ŽUPANIČ J., 2009: František Zachariáš Römisch – podnikatel, velkostatkář, šlechtic. Z Českého ráje a Podkrkonoší supplementum 13: Šlechtické rody a jejich sídla v Českém Ráji. Sborník z vědecké konference v Turnově. V&H Print - Josef Hlávko, Nové Město nad Metují, S. 60–68.

Legislativní zdroje

Zákon č. 114/1992 Sb., o ochraně přírody a krajiny.

Zákon č. 20/1987 Sb., o státní památkové péči.

ČSN 83 7005: Ochrana přírody. Krajiny. Termíny a definice. Úřad pro normalizaci a měření, Praha, 1988, 12 s.

Státní kulturní politika pro léta 2015–2020 (s výhledem do roku 2025)

Internetové zdroje

URL 1 KUČA, K., KUČOVÁ V., ©2016: Krajinné památkové zóny – území s kulturně-historickými hodnotami (online) [cit. 2017.07.06], dostupné z <<http://www.casopis.ochranaprirody.cz/pece-o-prirodu-a-krajinu/krajinne-pamatkove-zony-uzemi-s-kulturne-historickymi-hodnotami/>>.

URL 2 NÁRODNÍ PAMÁTKOVÝ ÚSTAV, ©2017: Ústřední seznam kulturních památek České republiky (online) [cit. 2017.07.06], dostupné z <<http://monumnet.npu.cz/monumnet.php>>.

URL 3 NÁRODNÍ PAMÁTKOVÝ ÚSTAV, ©2017: Památkový katalog (online) [cit. 2017.07.11], dostupné z <<http://www.pamatkovykatalog.cz/>>.

URL 4 MENDELOVA UNIVERZITA V BRNĚ, ©2017: Základní klasifikace krajiny (online) [cit. 2017.07.14], dostupné z <https://is.mendelu.cz/eknihovna/opory/zobraz_cast.pl?cast=59020>.

URL 5 POVODŇOVÝ PORTÁL LIBERECKÉHO KRAJE, ©2017: Charakteristika vodních toků (online) [cit. 2017.10.07], dostupné z <<http://povodnovyportal.kraj-lbc.cz/charakteristiky-vodnich-toku>>.

URL 6 UNESCO, ©2012: Report of the Expert Group on Cultural Landscapes, La Petite Pierre (France) 24-26 October 1992 (online) [cit. 2017.07.28], dostupné z <<http://whc.unesco.org/archive/pierre92.htm>>.

URL 7 NÁRODNÍ PAMÁTKOVÝ ÚSTAV, ©2017: Památkově chráněná území (online) [cit. 2017.07.29], dostupné z <<https://www.npu.cz/cs/npu-a-pamatkova-pece/pamatky-a-pamatkova-pece/pamatkovy-fond/pamatkove-chranena-uzemi>>.

URL 8 MALOSKALSKO, ©2017: Přírodní park. (online) [cit. 2017.08.03], dostupné z <http://www.cesky-raj.cz/priroda/ppark_maloskalsko.htm>.

URL 9 MINISTERSVO KULTURY, ©2017: Státní kulturní politika na léta 2015–2020 (s výhledem do roku 2025) (online) [cit. 2017.08.11], dostupné z <<https://www.mkcr.cz/statni-kulturni-politika-69.html>>.

- URL 10 GEOLOGICKÉ LOKALITY, ©2017: Geologické lokality (online) [cit. 2017.078.13], dostupné z <<http://lokality.geology.cz/d.pl?item=3>>.
- URL 11 MALÁ SKÁLA, ©2017: Oficiální stránky obce (online) [cit. 2017.08.21], dostupné z <<http://www.mala-skala.cz/obec-7/>>.
- URL 12 OBEC FRÝDŠTEJN, ©2017: (online) [cit. 2017.08.21], dostupné z <<http://www.obec-frydstejn.cz> >.
- URL 13 GEOPORTAL, ©2017: (online) [cit. 2017.07.21], dostupné z <<https://geoportal.gov.cz/web/guest/map/> >.
- URL 14 ČUZK, ©2017: Archivní mapy (online) [cit. 2017.08.23], dostupné z <http://archivnimapy.cuzk.cz/index_temp_15.html>.
- URL 15 SPRÁVA CHKO ČESKÝ RÁJ, ©2017: Charakteristika oblasti (online) [cit. 2017.10.07], dostupné z <<http://ceskyraj.ochranaprirody.cz/charakteristika-oblasti/krajina/>>.
- URL 16 DEUTSCHE FOTOTHEK, ©2017: Eduard Petzold, Klein-Skal (a. d. Iser/Böhmen): Plan zu einem Schloßpark im englischen Stil (online) [cit. 2017.10.25], dostupné z <<https://www.deutsche-digitale-bibliothek.de/item/77IKQDQXJCJOR6X6AVA2Z6ZQHURCGQV>>.
- URL 17 WIKIPEDIA, ©2017: (online) [cit. 2017.10.25], dostupné z <<https://cs.wikipedia.org>>.
- URL 18 INFOCENTRUM VEJMĚNEK, ©2017: Drábovna (online) [cit. 2017.10.25], dostupné z <<http://www.vejmenek.cz/maloskalsko/drabovna/> >.
- URL 19 MAPY.CZ, ©2017: (online) [cit. 2017.10.25], dostupné z <<https://mapy.cz>>.
- URL 20 JABLONECKÉ KULTURNÍ A INFORMAČNÍ CENTRUM, ©2017: Naučná stezka Jany a Josefa V. Scheybalových (online) [cit. 2017.10.25], dostupné z <<http://www.jablonec.com/cs/dum-jany-a-josefa-v-scheybalovych/naucna-stezka-jany-a-nbsp-josefa-nbsp-v-scheybalovych/> >.
- URL 21 FRÝDŠTĚJN, ©2017: Hrad Frýdštejn. (online) [cit. 2017.10.29], dostupné z <<http://www.frydstejn.cz/>>.
- URL 22 SPRÁVA CHKO ČESKÝ RÁJ, ©2017: Maloplošná chráněná území Libereckého kraje (online) [cit. 2017.10.25], dostupné z <http://www.kraj-lbc.cz/public/ozivpr/84_85.pdf>.

URL 23 HRADY NA DOBVÝCH OBRAZECH, ©2017: Frýdštejn (online) [cit. 2017.11.12], dostupné z <http://www.hrady-zriceniny.cz/s_frydstejn.htm>.

URL 24 FLY FOTO LETECKÁ FOTOGRAFIE A VIDEO, ©2017: Malá Skála (online) [cit. 2017.11.17], dostupné z <<http://www.flyfoto.cz>>.

URL 25 ČESKÝ STATISTICKÝ ÚŘAD, ©2018: Historický lexikon obcí České republiky – 1869-2011 (online) [cit. 2018.01.21], dostupné z <https://www.czso.cz/csu/czso/iii-pocet-obyvatel-a-domu-podle-kraju-okresu-obci-a-casti-obci-v-letech-1869-2011_2015>.

URL 26 FOTOHISTORIE, ©2018: Historické fotografie (online) [cit. 2018.01.23], dostupné z <<http://fotohistorie.cz>>.

URL 27 LABORATOŘ GEOINFORMATIKY UJEP, ©2018: Prezentace starých mapových děl z území Čech, Moravy a Slezska (online) [cit. 2018.02.05], dostupné z <<http://oldmaps.geolab.cz>>.

URL 28 LIDOVÁ ARCHITEKTURA, ©2018: Krajinná památková zóna. (online) [cit. 2018.02.09], dostupné z <<http://www.lidova-architektura.cz/ochrana-pamatky/krajina/krajinne-pamatkove-zony.htm>>.

Mapové zdroje

ČESKÝ ÚŘAD ZEMĚMĚŘICKÝ A KATASTRÁLNÍ, ©2018: Ortofoto (online) [cit. 2017.10.25], dostupné z <<http://geoportal.cuzk.cz>>.

ÚSTŘEDNÍ ARCHIV ZEMĚMĚŘICTVÍ, ©2018: Archivní mapy (online) [cit. 2017.10.25], dostupné z <<http://archivnimapy.cuzk.cz>>.

PETZOLD, E., 1880: Klein-Skal (a. d. Iser/Böhmen): Plan zu einem Schoßpark im englischen Stil. (online) [cit. 2017.11.17], dostupné z <<http://www.deutschefotothek.de/documents/obj/30118947>>.

11. Seznam tabulek

Tabulka 1: Krajinné památkové zóny na území České republiky (NPÚ 2017; URL 2).	9
Tabulka 2: Geomorfologické členění (Demek 2006).....	18
Tabulka 3: Seznam nemovitých kulturních památek v navrhované KPZ Maloskalsko (NPÚ 2017; URL 3).	28
Tabulka 4: Počet obyvatel a domů v letech 1861–2011 v obci Frýdštejn (ČSÚ 2018; URL 25).	29
Tabulka 5: Počet obyvatel a domů v letech 1861–2011 v obci Malá Skála (ČSÚ 2018; URL 25).	36
Tabulka 6: Počet obyvatel a domů v letech 1861–2011 v obci Líšný (ČSÚ 2018; URL 25).	45

12. Seznam obrázků

Obrázek 1: Mapa KPZ a vybrané kategorie chráněných území (URL 1).	9
Obrázek 2: Hranice navrhované KPZ Maloskalsko, ortofotomapa (autor 2017).	14
Obrázek 3: Hranice navrhované KPZ Maloskalsko (autor 2017).	15
Obrázek 4: Frýdštejn, současný stav, ortofoto (URL 19).	30
Obrázek 5: Frýdštejn 1843, stabilní katastr (URL 14).	30
Obrázek 6: Ondříkovice, současný stav, ortofoto (URL 19).	30
Obrázek 7: Ondříkovice 1843, stabilní katastr (URL 14).	30
Obrázek 8: Roudný, současný stav, ortofoto (URL 19).	31
Obrázek 9: Roudný 1843, stabilní katastr (URL 14).	31
Obrázek 10: Voděrady, současný stav, ortofotomapa (URL 19).	31
Obrázek 11: Voděrady 1843, stabilní katastr (URL 14).	31
Obrázek 12: Frýdštejn – celkový pohled na území (URL 13).	32
Obrázek 13: Frýdštejn, stabilní katastr z roku 1843 (URL 14).	32
Obrázek 14: Malá Skála – ortofoto (URL 13).	37
Obrázek 15: Malá Skála – stabilní katastr 1843 (URL 14).	37
Obrázek 16: Malá Skála – mapa stabilního katastru z roku 1843 (URL 14).	37
Obrázek 17: Klein-Skal, plán zámeckého parku v anglickém stylu (Petzold 1880)..	39
Obrázek 18: Ortofoto, detail bývalého zámeckého parku (URL 13).	39
Obrázek 19: Stabilní katastr 1843, detail bývalého zámeckého parku (URL 14).	39
Obrázek 20: Ortofoto, umělý rybníček a Jizerský ostrov (URL 13).	40
Obrázek 21: Stabilní katastr 1843, umělý rybníček a Jizerský ostrov (URL 14).	40
Obrázek 22: Půdorys skalního hradu Vranov (Durdík 2008).	42
Obrázek 23: Líšný, ortofoto (URL 13).	46
Obrázek 24: Líšný, stabilní katastr 1843 (URL 14).	46
Obrázek 25: Líšný, ortofoto, aleje (URL 13).	47
Obrázek 26: Líšný, stabilní katastr 1843, aleje (URL 14).	47
Obrázek 27: Hrad Frýdštejn (autor 2017).	65

Obrázek 28: Prostory hradu Frýdštejn (URL 17).....	65
Obrázek 29: Hrad Frýdštejn (autor 2017).	65
Obrázek 30: Frýdštejn, kaplička Krista Trpitele (autor 2017).	65
Obrázek 31: Skalní hrádek Drábovna (autor 2017).	66
Obrázek 32: Skalní hrádek Drábovna (autor 2017).	66
Obrázek 33: Skalní město Drábovna, rytina ve skále (URL 18).....	66
Obrázek 34: Skalní město Drábovna (autor 2017).....	66
Obrázek 35: Frýdštejn, statek č. p. 21, pískovcová brána (autor 2017).....	66
Obrázek 36: Frýdštejn, statek č. p. 21 (autor 2017).....	66
Obrázek 37: Frýdštejn, venkovská usedlost č. p. 37 (autor 2017).	67
Obrázek 38: Ondříkovice, kaple Panny Marie (autor 2017).....	67
Obrázek 39: Horky, pamětní kříž (autor 2017).....	67
Obrázek 40: Roudný, kaple (URL17).	67
Obrázek 41: Voděrady, evangelická kaple (autor 2017).....	68
Obrázek 42: Voděrady, kříž (autor 2017).	68
Obrázek 43: Voděrady, Mužákův statek (URL 17).	68
Obrázek 44: Voděrady, Mužákův statek (URL 17).	68
Obrázek 45: Bartošova pec (autor 2017).	68
Obrázek 46: Bartošova pec (autor 2017).	68
Obrázek 47: Hrad Frýdštejn v 19. století (URL 23).....	69
Obrázek 48: Hrad Frýdštejn dobová pohlednice (URL 23).....	69
Obrázek 49: Letecký pohled na Malou Skálu (URL 17).	69
Obrázek 50: Pohled na Suché skály (autor 2017).	70
Obrázek 51: Pohled na Malou Skálu (autor 2017).....	70
Obrázek 52: Řeka Jizera, Malá Skála (autor 2017).....	70
Obrázek 53: Řeka Jizera a vyhlídka (autor 2017).....	70
Obrázek 54: Pohled na Malou Skálu směr Lišný (autor 2017).....	70
Obrázek 55: Pohled na Malou Skálu (autor 2017).....	70

Obrázek 56: Areál zámku Malá skála a park (URL 24).....	71
Obrázek 57: Malá Skála, část komponované krajiny (URL 24).....	71
Obrázek 58: Hrad Vranov, dobová rytina (Junek 2016).....	71
Obrázek 59: Zámecký park, dobová rytina (Junek 2016).....	71
Obrázek 60: Část zámecké zahrady (autor 2017).	71
Obrázek 61: Umělé jezírko s ostrůvkem (Junek 2016).....	71
Obrázek 62: Zachovalá část Jizerského ostrova (autor 2017).....	72
Obrázek 63: Pomník rodiny (Junek 2016).	72
Obrázek 64: Pomník Marii Terezii (Junek 2016).	72
Obrázek 65: Pomník Tadeáše Heanka (autor 2017).	72
Obrázek 66: Zámek Malá Skála (autor 2017).....	73
Obrázek 67: Areál zámku Malá Skála (autor 2017).....	73
Obrázek 68: Pohledová osa v zámeckém parku (autor 2017).....	73
Obrázek 69: Lesní hřbitov, hrobka F. Z. Römische (autor 2017).....	73
Obrázek 70: Lesní hřbitov (autor 2017).....	73
Obrázek 71: Lesní hřbitov (autor 2017).....	73
Obrázek 72: Pískovcové bradlo a vyhlídka (autor 2017).....	74
Obrázek 73: Pískovcové bradlo a vyhlídka (autor 2017).....	74
Obrázek 74: Vranovský hřeben a zřícenina hradu Vranov (URL 17).	74
Obrázek 75: Pohled na zříceninu skalního hradu Vranov (autor 2017).....	75
Obrázek 76: Pohled na Vranovský hřbet (Junek 2016).	75
Obrázek 77: Skalní hrad Vranov, stará pohlednice (Kašpárek, Bílek 1999).	75
Obrázek 78: Skalní hrad Vranov, stará pohlednice (Kašpárek, Bílek 1999).	75
Obrázek 79: Letohrádek, vnitřní hrad (autor 2017).	75
Obrázek 80: Pohled na skály a letohrádek (autor 2017).	75
Obrázek 81: Areál hradu Vranov, pohled na skály (autor 2017).	76
Obrázek 82: Sinedova jeskyně, vnitřní hrad (Junek 2016).	76
Obrázek 83: Síň hrdinů, vnitřní hrad (autor 2017).....	76

Obrázek 84: Síň hrdinů, vnitřní hrad, dobová fotografie (Junek 2016).	76
Obrázek 85: Obraz Madony, vnitřní hrad (autor 2017).	76
Obrázek 86: Pohled na vnitřek skalního hradu (autor 2017).	76
Obrázek 87: Ringulfova jeskyně, vnitřní hrad (autor 2017).	77
Obrázek 88: Jeskyně Přátelství, detail, výhled, vnitřní hrad (autor 2017).	77
Obrázek 89: Jeskyně Poustevna, vnitřní hrad (autor 2017).	77
Obrázek 90: Jeskyně Spokojenosti, vnitřní hrad (autor 2017).	77
Obrázek 91: Pomník Jiřího z Poděbrad, vnitřní hrad (Junek 2016).	78
Obrázek 92: Nápis Lékařům hypochondrů, vnitřní hrad (Junek 2017).	78
Obrázek 93: Kříž na skále (Junek 2016).	78
Obrázek 94: Pomník Karla IV. (Junek 2016).	78
Obrázek 95: Vyhlídka nad řekou, vnější hrad (autor 2017).	79
Obrázek 96: Kříž u vyhlídky, vnější hrad (autor 2017).	79
Obrázek 97: Pomník Vítězům Aspenu (Junek 2016).	79
Obrázek 98: Portál vnitřní Pantheon, vstup do hradu (autor 2017).	79
Obrázek 99: Studna, vnitřní hrad (autor 2017).	80
Obrázek 100: Bakchova jeskyně (Junek 2016).	80
Obrázek 101: Jeskyně Comaly a Brannovo lože, vnitřní hrad (Junek 2016).	80
Obrázek 102: Ossianova jeskyně (Junek 2016).	80
Obrázek 103: Pomník Jaroslava ze Štemberka (Junek 2016).	81
Obrázek 104: Nápis Velík z Březnice (Junek 2016).	81
Obrázek 105: Oltář Pohostinnosti (Junek 2016).	81
Obrázek 106: Portál Vnější Pantheon, cestou na Frýdštejn (Junek 2016).	81
Obrázek 107: Symbolický sarkofág Marie Terezie (Junek 2016).	81
Obrázek 108: Nápis Otakar II. (Junek 2016).	81
Obrázek 109: Přemyslova mohyla (URL 19).	82
Obrázek 110: Památník bitvy u Zenty (URL 19).	82
Obrázek 111: Pamětní kříž v Záborčí (autor 2017).	82

Obrázek 112: Pamětní kříž, Labe (autor 2017).	82
Obrázek 113: Reliéfni kříž, Vranové 2. díl (autor 2017).	83
Obrázek 114: Socha sv. Aloise (autor 2017).	83
Obrázek 115: Socha Jana Nepomuckého (autor 2017).	83
Obrázek 116: Kaplička sv. Vavřince (autor 2017).	83
Obrázek 117: Kaplička ve Vranové 1. díl (autor 2017).	84
Obrázek 118: Lípa srdčitá u kapličky ve Vranové 1. díl (autor 2017).	84
Obrázek 119: Hasičská stodola a pamětní deska Aloise Lišky, Vranové 1. díl (autor 2017).	84
Obrázek 120: Mariánský sloup u silnice, Vranové 2. díl (autor 2017).	84
Obrázek 121: Venkovská usedlost č. p. 16 Vranové 1. díl (autor 2017).	85
Obrázek 122: Venkovský dům č. p. 35, Vranové 1. díl (autor 2017).	85
Obrázek 123: Boučkův statek, Vranové 1. díl (autor 2017).	85
Obrázek 124: Boučkův statek, výměnek (autor 2017).	85
Obrázek 125: Boučkův statek, stodola (autor 2017).	85
Obrázek 126: Boučkův statek (autor 2017).	85
Obrázek 127: Boučkův statek, stodola (autor 2017).	86
Obrázek 128: Venkovský dům č. p. 178, Labe (autor 2017).	86
Obrázek 129: Vacardův mlýn, Labe (autor 2017).	86
Obrázek 130: Vacardův mlýn (autor 2017).	86
Obrázek 131: Pivovar (autor 2017).	86
Obrázek 132: Pohled na Suché skály od pivovaru (autor 2017).	86
Obrázek 133: Pohled na pivovar (autor 2017).	87
Obrázek 134: Pohled na letohrádek od pivovaru (autor 2017).	87
Obrázek 135: Lípa srdčitá u pivovaru (autor 2017).	87
Obrázek 136: Pamětní kříž v Líšném (autor 2017).	88
Obrázek 137: Líšný, stará fotografie (Kašpar, Bílek 1999).	88
Obrázek 138: Líšný, stará fotografie (Kašpar, Bílek 1999).	88

Obrázek 139: Historická fotografie území Frýdštejnu (URL 26)	89
Obrázek 140: Historická pohlednice, Frýdštejn (URL 26)	89
Obrázek 141: Historická pohlednice, Frýdštejn (URL 26)	90
Obrázek 142: Síň hrdinů, historická kresba, Malá Skála (URL 26)	90
Obrázek 143: Historická fotografie, Síň hrdinů, Malá Skála (URL 26)	91
Obrázek 144: Historická fotografie, pohled na Malou Skálu (URL 26).....	91
Obrázek 145: Historická fotografie, pohled na Malou Skálu (URL 26).....	92
Obrázek 146: Historická fotografie, pohled na Malou Skálu (URL 26).....	92
Obrázek 147: Historická fotografie, obec Líšný (URL 26)	93
Obrázek 148: I. vojenské mapování, výřez (URL 27)	93
Obrázek 149: II. vojenské mapování, výřez (URL 27).....	94
Obrázek 150: III. vojenské mapování, výřez (URL 27)	94

13. Seznam příloh

Příloha 1: Fotodokumentace

Příloha 2: Návrh krajinné památkové zóny Maloskalsko

Příloha 3: Dochované historické objekty (mapa)

14. Přílohy

Příloha 1: Fotodokumentace

Frýdštejn



Obrázek 27: Hrad Frýdštejn (autor 2017).



Obrázek 28: Prostory hradu Frýdštejn (URL 17).



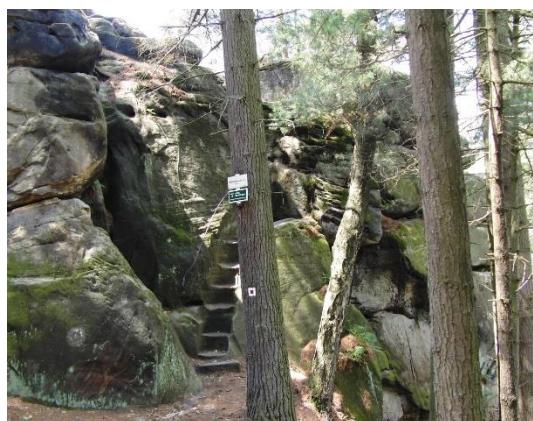
Obrázek 29: Hrad Frýdštejn (autor 2017).



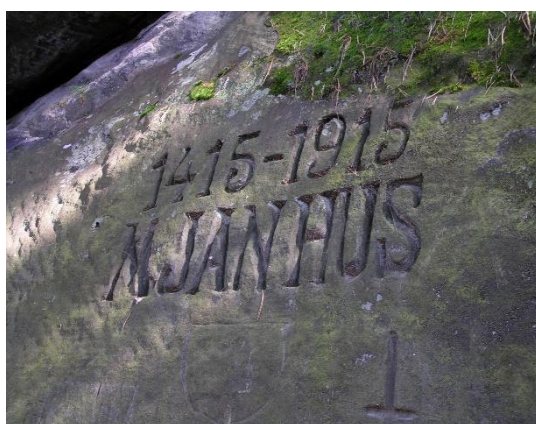
Obrázek 30: Frýdštejn, kaplička Krista Trpitele (autor 2017).



Obrázek 31: Skalní hrádek Drábovna (autor 2017).



Obrázek 32: Skalní hrádek Drábovna (autor 2017).



Obrázek 33: Skalní město Drábovna, rytina ve skále (URL 18).



Obrázek 34: Skalní město Drábovna (autor 2017).



Obrázek 35: Frýdštejn, statek č. p. 21, pískovcová brána (autor 2017).



Obrázek 36: Frýdštejn, statek č. p. 21 (autor 2017).



Obrázek 37: Frýdštejn, venkovská usedlost č. p. 37 (autor 2017).



Obrázek 38: Ondříkovice, kaple Panny Marie (autor 2017).



Obrázek 39: Horky, pamětní kříž (autor 2017).



Obrázek 40: Roudný, kaple (URL17).



Obrázek 41: Voděrady, evangelická kaple (autor 2017).



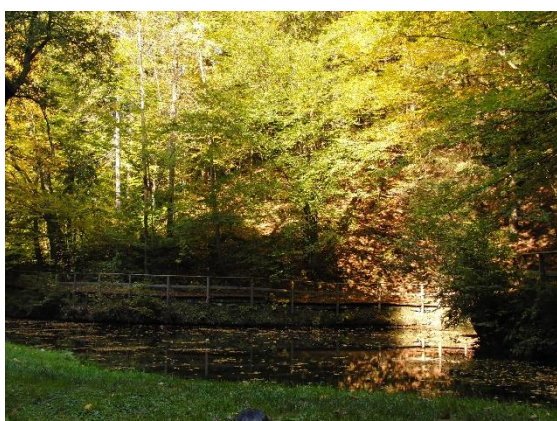
Obrázek 42: Voděrady, kříž (autor 2017).



Obrázek 43: Voděrady, Mužákův statek (URL 17).



Obrázek 44: Voděrady, Mužákův statek (URL 17).



Obrázek 45: Bartošova pec (autor 2017).



Obrázek 46: Bartošova pec (autor 2017).



Obrázek 47: Hrad Frýdštejn v 19. století (URL 23).



Obrázek 48: Hrad Frýdštejn dobová pohlednice (URL 23).

Malá Skála



Obrázek 49: Letecký pohled na Malou Skálu (URL 17).



Obrázek 50: Pohled na Suché skály (autor 2017).



Obrázek 51: Pohled na Malou Skálu (autor 2017).



Obrázek 52: Řeka Jizera, Malá Skála (autor 2017).



Obrázek 53: Řeka Jizera a vyhlídka (autor 2017).



Obrázek 54: Pohled na Malou Skálu směr Lišný (autor 2017).



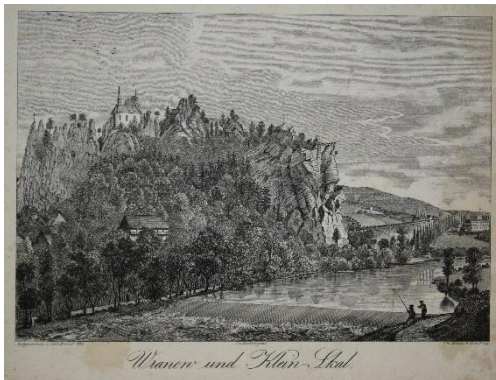
Obrázek 55: Pohled na Malou Skálu (autor 2017).



Obrázek 56: Areál zámku Malá skála a park (URL 24).



Obrázek 57: Malá Skála, část komponované krajiny (URL 24).



Obrázek 58: Hrad Vranov, dobová rytina (Junek 2016).



Obrázek 59: Zámecký park, dobová rytina (Junek 2016).



Obrázek 60: Část zámecké zahrady (autor 2017).



Obrázek 61: Umělé jezírko s ostrůvkem (Junek 2016).



Obrázek 62: Zachovalá část Jizerského ostrova (autor 2017).



Obrázek 63: Pomník rodiny (Junek 2016).



Obrázek 64: Pomník Marii Terezii (Junek 2016).



Obrázek 65: Pomník Tadeáše Haenka (autor 2017).



Obrázek 66: Zámek Malá Skála (autor 2017).



Obrázek 67: Areál zámku Malá Skála (autor 2017).



Obrázek 68: Pohledová osa v zámeckém parku (autor 2017).



Obrázek 69: Lesní hřbitov, hrobka F. Z. Römische (autor 2017).



Obrázek 70: Lesní hřbitov (autor 2017).



Obrázek 71: Lesní hřbitov (autor 2017).



Obrázek 72: Pískovcové bradlo a vyhlídka (autor 2017).



Obrázek 73: Pískovcové bradlo a vyhlídka (autor 2017).



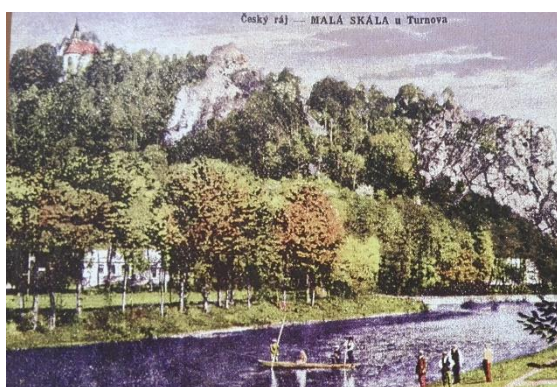
Obrázek 74: Vranovský hřeben a zřícenina hradu Vranov (URL 17).



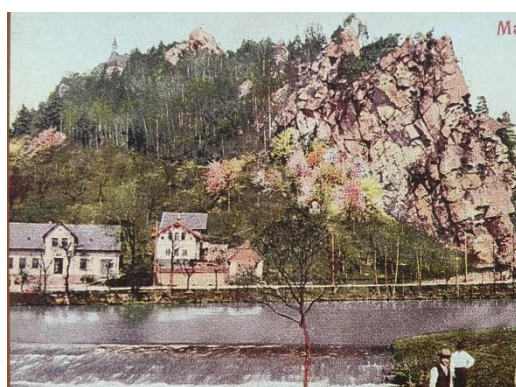
Obrázek 75: Pohled na zříceninu skalního hradu Vranov (autor 2017).



Obrázek 76: Pohled na Vranovský hřbet (Junek 2016).



Obrázek 77: Skalní hrad Vranov, stará pohlednice (Kašpárek, Bílek 1999).



Obrázek 78: Skalní hrad Vranov, stará pohlednice (Kašpárek, Bílek 1999).



Obrázek 79: Letohrádek, vnitřní hrad (autor 2017).



Obrázek 80: Pohled na skály a letohrádek (autor 2017).



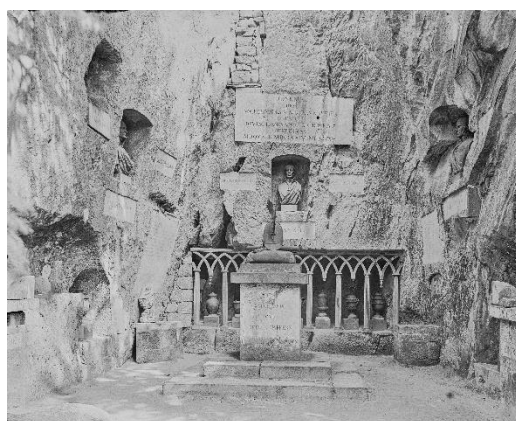
Obrázek 81: Areál hradu Vranov, pohled na skály (autor 2017).



Obrázek 82: Sinedova jeskyně, vnitřní hrad (Junek 2016).



Obrázek 83: Síň hrdinů, vnitřní hrad (autor 2017).



Obrázek 84: Síň hrdinů, vnitřní hrad, dobová fotografie (Junek 2016).



Obrázek 85: Obraz Madony, vnitřní hrad (autor 2017).



Obrázek 86: Pohled na vnitřek skalního hradu (autor 2017).



Obrázek 87: Ringulfova jeskyně, vnitřní hrad (autor 2017).



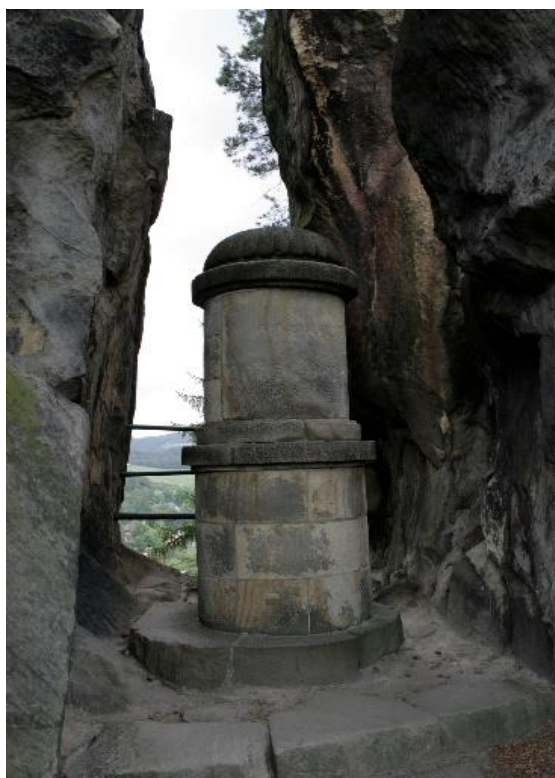
Obrázek 88: Jeskyně Přátelství, detail, výhled, vnitřní hrad (autor 2017).



Obrázek 89: Jeskyně Poustevna, vnitřní hrad (autor 2017).



Obrázek 90: Jeskyně Spokojenosti, vnitřní hrad (autor 2017).



Obrázek 91: Pomník Jiřího z Poděbrad, vnitřní hrad (Junek 2016).



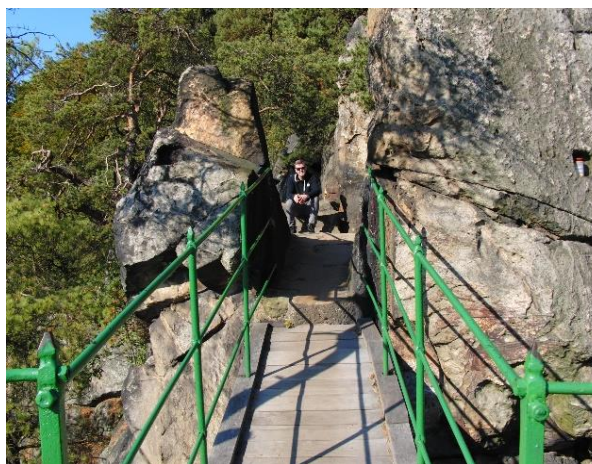
Obrázek 92: Nápis Lékařům hypochondrů, vnitřní hrad (Junek 2017).



Obrázek 93: Kříž na skále (Junek 2016).



Obrázek 94: Pomník Karla IV. (Junek 2016).



Obrázek 95: Vyhlídka nad řekou, vnější hrad (autor 2017).



Obrázek 96: Kříž u vyhlídky, vnější hrad (autor 2017).



Obrázek 97: Pomník Vítězům Aspenu (Junek 2016).



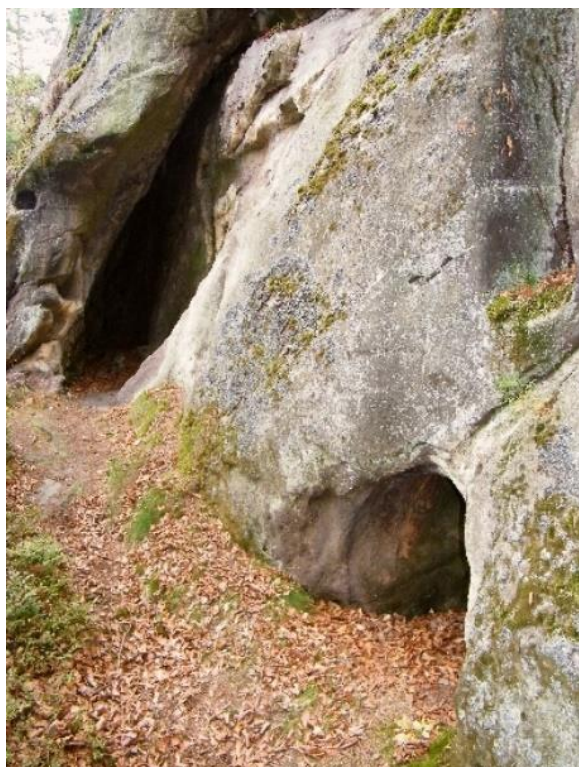
Obrázek 98: Portál vnitřní Pantheon, vstup do hradu (autor 2017).



Obrázek 99: Studna, vnitřní hrad (autor 2017).



Obrázek 100: Bakchova jeskyně (Junek 2016).



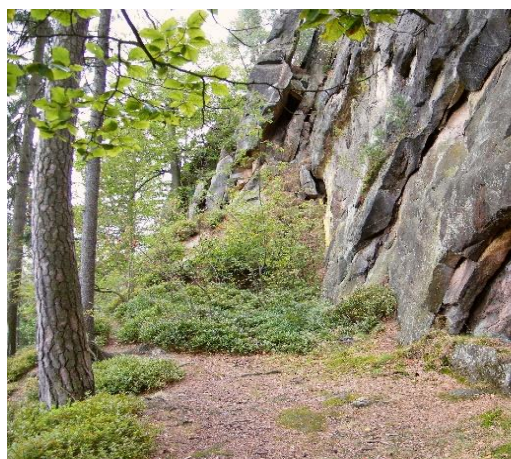
Obrázek 101: Jeskyně Comaly a Brannovo lože, vnitřní hrad (Junek 2016).



Obrázek 102: Ossianova jeskyně (Junek 2016).



Obrázek 103: Pomník Jaroslava ze Štemberka (Junek 2016).



Obrázek 104: Nápis Velík z Březnice (Junek 2016).



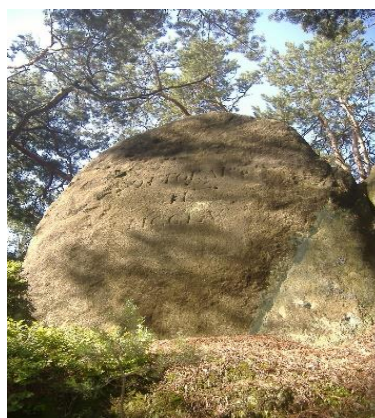
Obrázek 105: Oltář Pohostinnosti (Junek 2016).



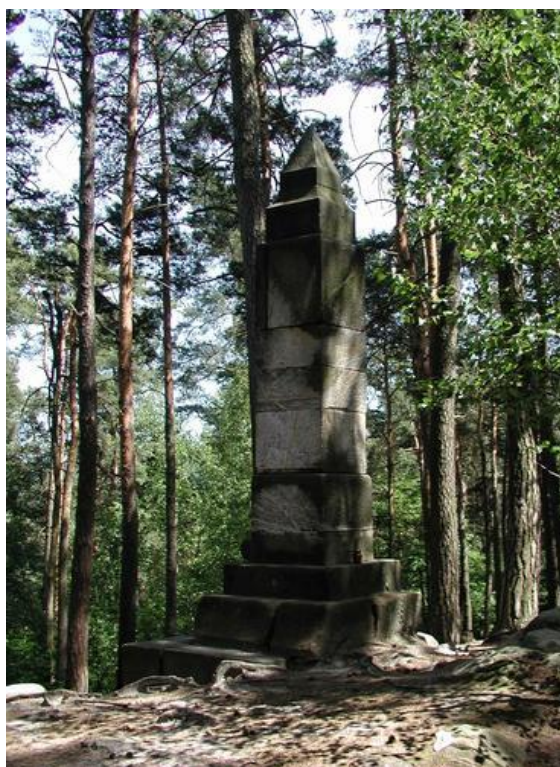
Obrázek 106: Portál Vnější Pantheon, cestou na Frýdštejn (Junek 2016).



Obrázek 107: Symbolický sarkofág Marie Terezie (Junek 2016).



Obrázek 108: Nápis Otakar II. (Junek 2016).



Obrázek 109: Přemyslova mohyla (URL 19).



Obrázek 110: Památník bitvy u Zenty (URL 19).



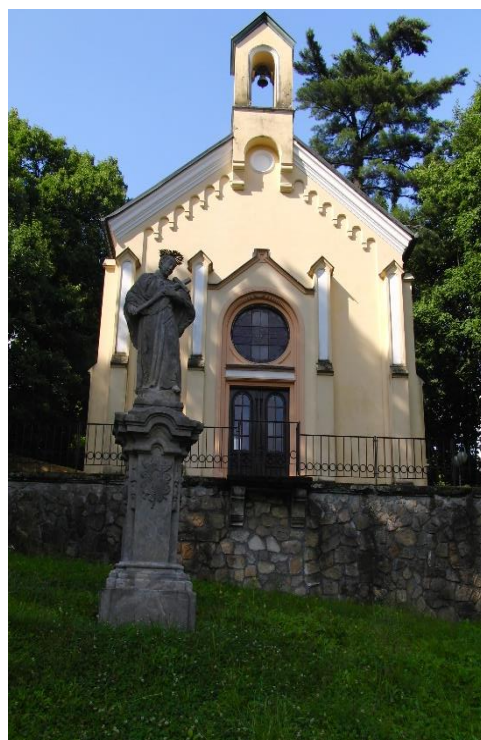
Obrázek 111: Pamětní kříž v Záborčí (autor 2017).



Obrázek 112: Pamětní kříž, Labe (autor 2017).



Obrázek 113: Reliéfní kříž, Vranové 2. díl (autor 2017).



Obrázek 114: Socha sv. Aloise (autor 2017).



Obrázek 115: Socha Jana Nepomuckého (autor 2017).



Obrázek 116: Kaplička sv. Vavřince (autor 2017).



Obrázek 117: Kaplička ve Vranové 1. díl (autor 2017).



Obrázek 118: Lípa srdčitá u kapličky ve Vranové 1. díl (autor 2017).



Obrázek 119: Hasičská stodola a pamětní deska Aloise Lišky, Vranové 1. díl (autor 2017).



Obrázek 120: Mariánský sloup u silnice, Vranové 2. díl (autor 2017).



Obrázek 121: Venkovská usedlost č. p. 16 Vranové 1. díl (autor 2017).



Obrázek 122: Venkovský dům č. p. 35, Vranové 1. díl (autor 2017).



Obrázek 123: Boučkův statek, Vranové 1. díl (autor 2017).



Obrázek 124: Boučkův statek, výměnek (autor 2017).



Obrázek 125: Boučkův statek, stodola (autor 2017).



Obrázek 126: Boučkův statek (autor 2017).



Obrázek 127: Boučkův statek, stodola (autor 2017).



Obrázek 128: Venkovský dům č. p. 178, Labe (autor 2017).



Obrázek 129: Vacardův mlýn, Labe (autor 2017).



Obrázek 130: Vacardův mlýn (autor 2017).



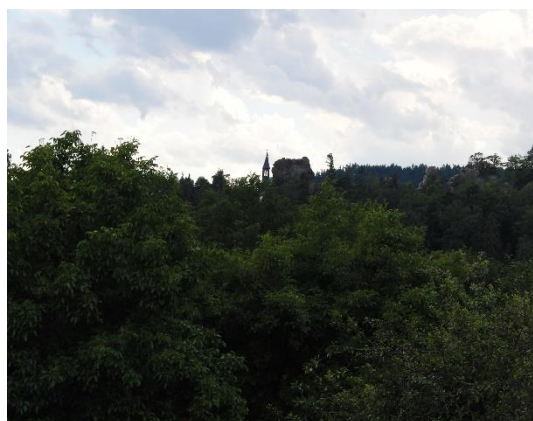
Obrázek 131: Pivovar (autor 2017).



Obrázek 132: Pohled na Suché skály od pivovaru (autor 2017).



Obrázek 133: Pohled na pivovar (autor 2017).



Obrázek 134: Pohled na letohrádek od pivovaru (autor 2017).



Obrázek 135: Lípa srdčitá u pivovaru (autor 2017).

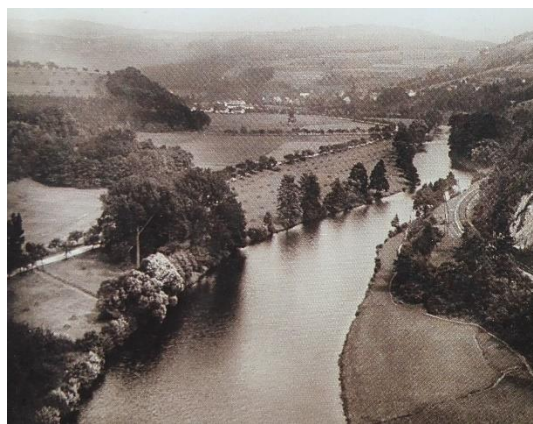
Líšný



Obrázek 136: Pamětní kříž v Líšném (autor 2017).



Obrázek 137: Líšný, stará fotografie (Kašpar, Bílek 1999).



Obrázek 138: Líšný, stará fotografie (Kašpar, Bílek 1999).



Obrázek 139: Historická fotografie území Frýdštejnu (URL 26).



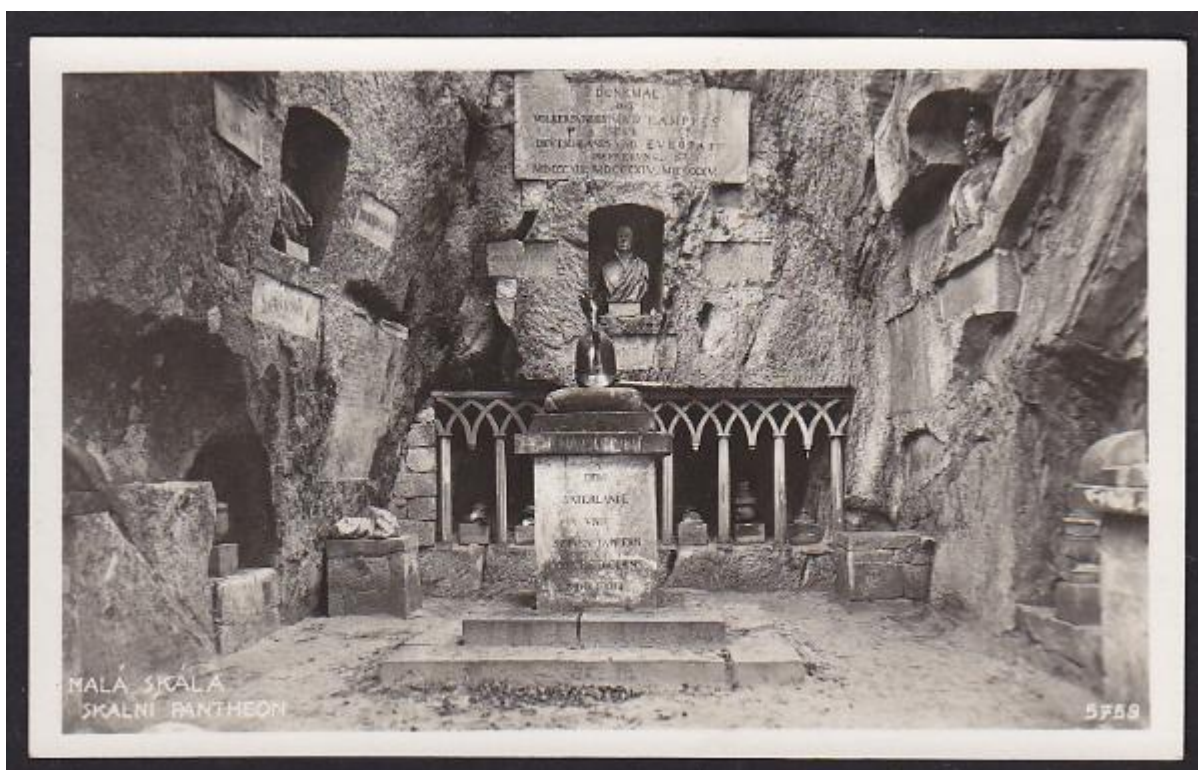
Obrázek 140: Historická pohlednice, Frýdštejn (URL 26).



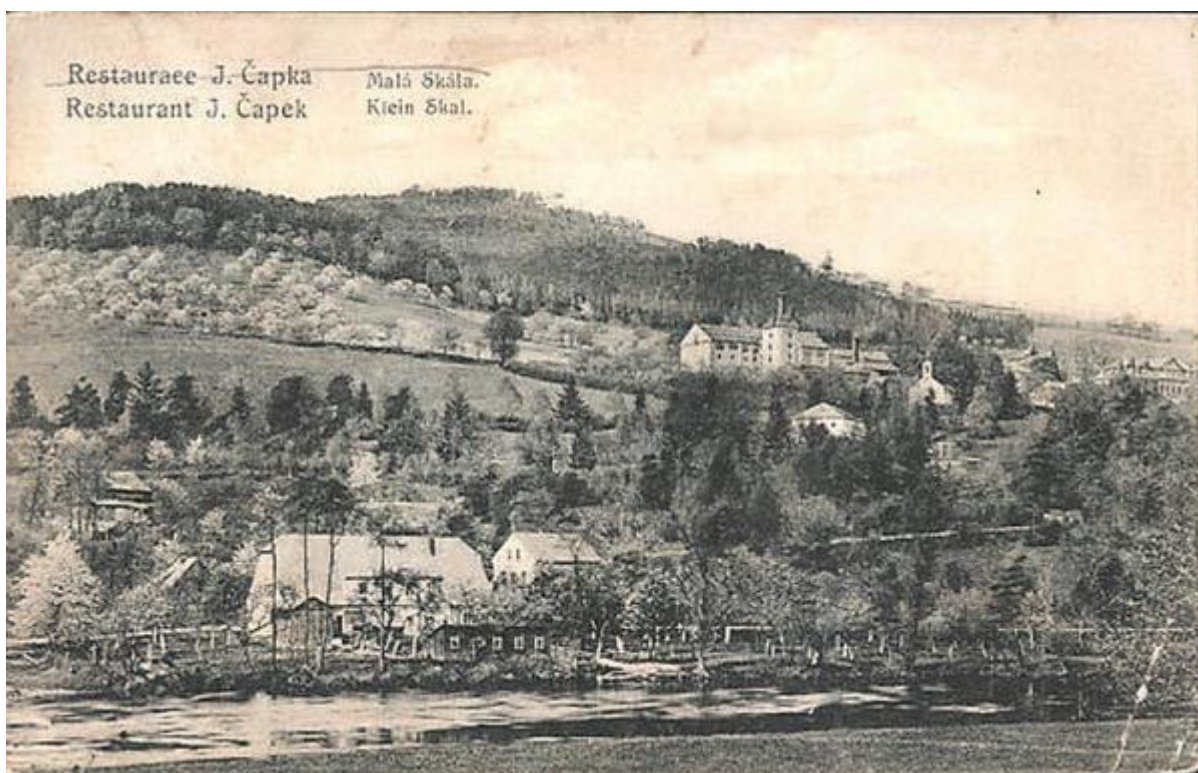
Obrázek 141: Historická pohlednice, Frýdštejn (URL 26).



Obrázek 142: Sín hrdinů, historická kresba, Malá Skála (URL 26).



Obrázek 143: Historická fotografie, Síň hrdinů, Malá Skála (URL 26).



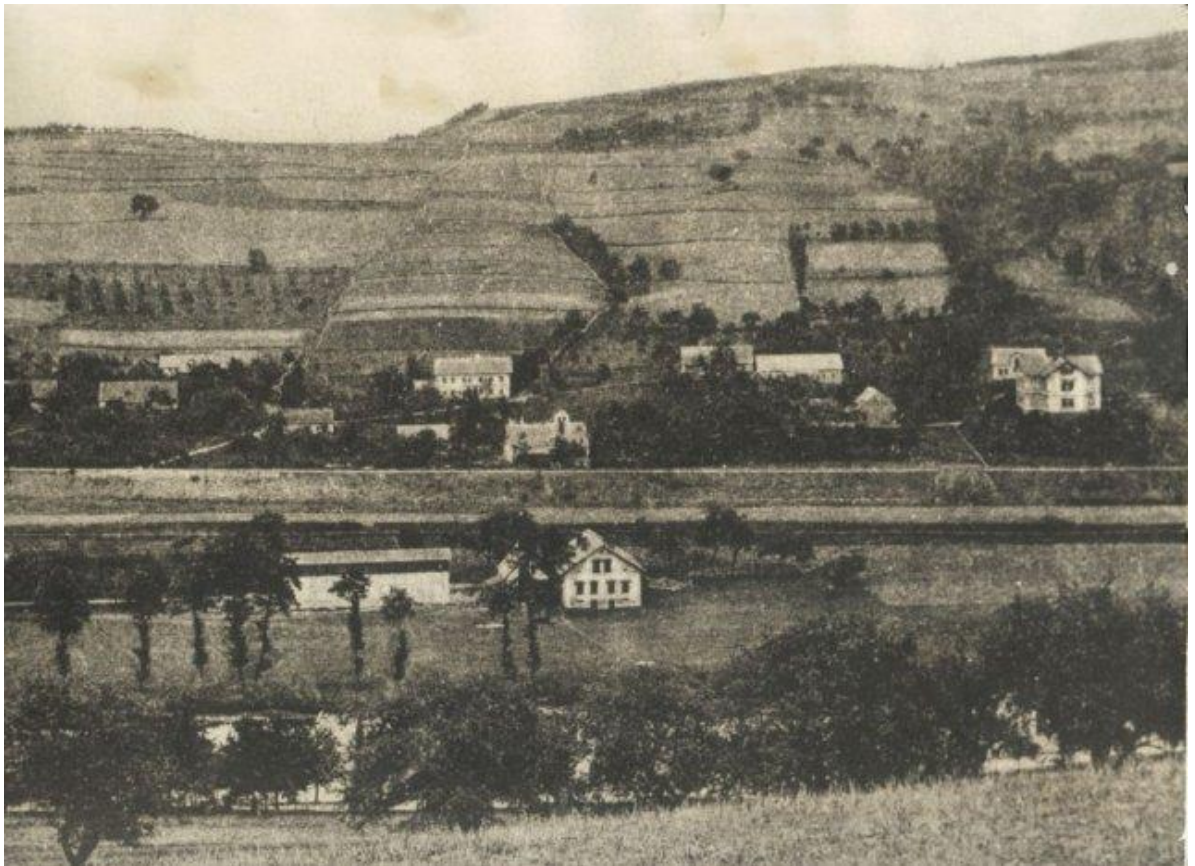
Obrázek 144: Historická fotografie, pohled na Malou Skálu (URL 26).



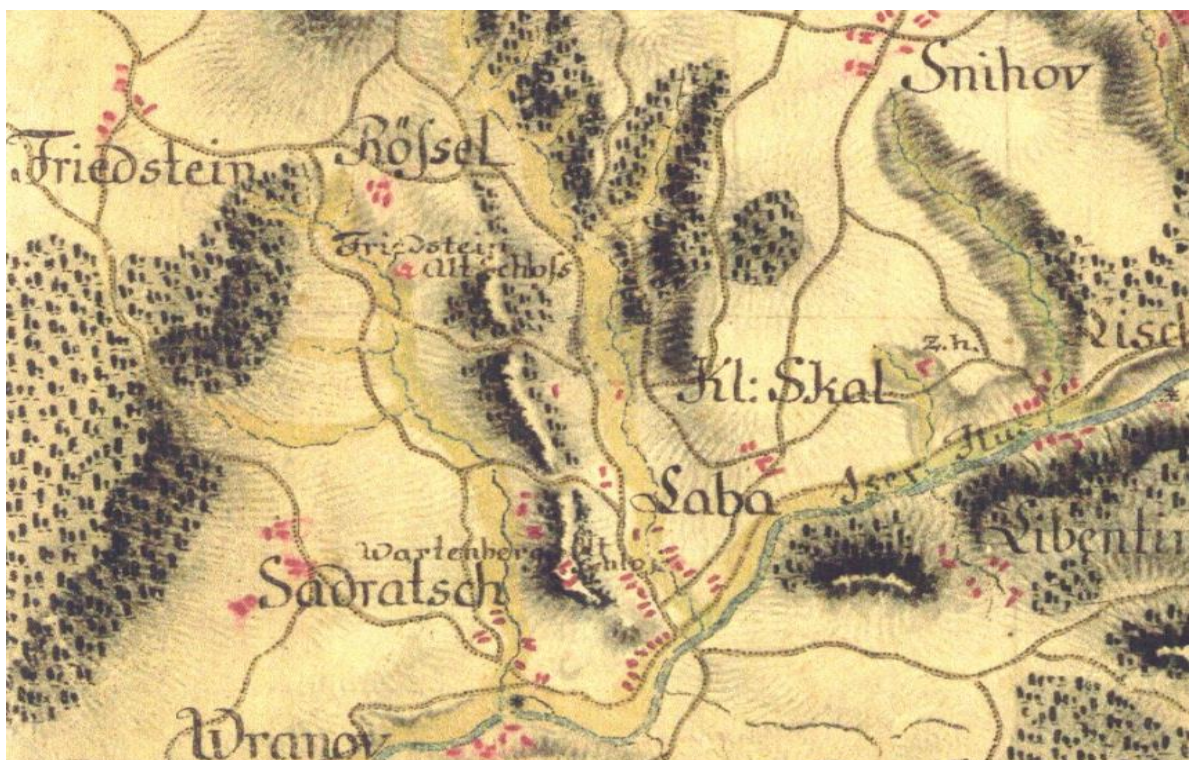
Obrázek 145: Historická fotografie, pohled na Malou Skálu (URL 26).



Obrázek 146: Historická fotografie, pohled na Malou Skálu (URL 26).



Obrázek 147: Historická fotografie, obec Líšný (URL 26).



Obrázek 148: I. vojenské mapování, výřez (URL 27)



Obrázek 149: II. vojenské mapování, výřez (URL 27).



Obrázek 150: III. vojenské mapování, výřez (URL 27).

Příloha 2: Návrh krajinné památkové zóny Maloskalsko

Krajinná památková zóna MALOSKALSKO

Dotčené obecní úřady: Obecní úřad Malá Skála, PSČ 468 31
 Obecní úřad Frýdštejn, PSČ 462 32

Okresní úřad Jablonec nad Nisou Podhorská 62, 467 52 Jablonec nad Nisou

Stručná charakteristika území

Krajinná památková zóna se nachází cca 6 km severně od města Turnova. Důležitou částí její jižní hranice je obec Malá Skála, údolí řeky Jizery a její pravobřežní část. Od údolí řeky Jizery k severu stoupá pískovcovým bradlem až do obce Frýdštejn. Katastrální hranice obce tvoří severní hranici území zóny. Celé území je součástí ještědsko-kozákovského hřebene. Geologicky jde o pevné spodokřídové pískovce, které byly na lužické poruše tektonicky rozlámány. Jedná se o krajinářsky velice atraktivní geomorfologický útvar zvlněné podhorské krajiny s větším podílem lesů a luk, v západní části území sporadicky doplněných polnostmi.

Rozmanitost přírodních prvků se zde snoubí s bohatstvím a množstvím historických památek (hrad Frýdštejn, Vranov, Pantheon, množství objektů lidové architektury, zámek Malá Skála s parkem a hospodářským zázemím). Kulturní osídlení území je z období neolitu a první písemné datace pocházejí z první poloviny 14. století.

Rozptýlená sídelní zástavba tvoří specifický ráz území, doplněný drobnou architekturou nemalé památkové a historické hodnoty. Konfigurace a svažitost území řeky Jizery vytváří množství cenných dálkových průhledů směrem na Suché skály a dále do Českého ráje.

Důvodová zpráva

Navržená krajinná památková zóna zaujímá historicky a kulturně cenné území rozprostírající se na části správního území obcí Frýdštejn a Malá Skála. Zahrnuje nezanedbatelné množství nemovitých kulturních památek vyjadřujících přehled o rozvoji území. Významnými památkami jsou např. zřícenina hradu Frýdštejn z 2. pol. 14. století, areál barokního, klasicistně a secesně upraveného zámku Malá Skála s parkem, v Malé Skále – Sněhově se nad údolím tyčí zajímavá, romanticky upravená zřícenina původně gotického hradu zv. Vranov se skalním Pantheonem z počátku 19. století. Za pozornost stojí řada zemědělských usedlostí a staveb lidové architektury. Bezpochyby svého druhu nejhodnotnější, s nadregionálním významem je areál roubené usedlosti zv. Vacardův Mlýn z r. 1783, velice citlivým způsobem zasazený do krajinného prostředí. Památkovou hodnotu prostředí navržené zóny umocňují krajinářské úpravy se zapojením podhorské rozptýlené zástavby, vodotečí, komunikačním propojením území s jednoduchými výsadbami dřevin a množstvím drobných architektonických prvků.

Zásadním důvodem prohlášení krajinné památkové zóny Maloskalsko je zajištění ochrany a péče o území kultivované krajiny s charakteristickou sídelní strukturou a rozptýlenou zástavbou s výrazným uplatněním přírodního fenomenu. Maloskalsko i jeho

bezprostřední okolí, ve své podstatě nedotčené civilizačními zásahy, je považováno za jednu z perel Českého ráje. Faktické hodnoty rázu krajiny, množství kulturních památek, pamětihodností a historie území to plně potvrzují.

Prohlášením krajinné památkové zóny v tomto dosud minimálně narušeném prostředí budou vytvořeny předpoklady pro uchování kladů současného stavu krajiny a citlivý přístup i k trvale udržitelnému rozvoji tohoto cenného území.

Popis hranice

Hranice krajinné památkové zóny začíná jižně pod osadou Mukařov na silnici třetí třídy pod kótou 509 v křížení s hranicí katastru Sněhov. Po této komunikaci prochází osadou Sněhov obloukem k lesu. Zde se napojuje na lesní cestu, po které postupuje jihovýchodním směrem na silnici první třídy Železný Brod – Turnov. Po této silnici pokračuje západním směrem před odbočku k zámku Malá Skála, před kterou po lávce překračuje řeku Jizeru až k železniční trati. Po pravé straně tělesa železniční trati pokračuje k osadě Dolní Zbirohy, kde v místech zvaných Na Devětnících kolmo navazuje na koryto řeky Jizery. Střed koryta řeky tvoří hranici zóny až k hranici kraje, kterou sleduje a pod osadou Ondříkovice navazuje na cestu k osadě Borek. Dále pokračuje po hranicích katastru Frýdštejn přes osadu Chlum a silnici Frýdštejn – Jablonec nad Nisou, pod kótou 657 Kopanina, stále po hranici katastru Frýdštejn až k výchozímu bodu po kótou 509 u osady Protivná, kde se hranice zóny uzavírá.

Mapa území

- s grafickým vyznačením hranice (měř. 1 : 50 000) – viz příloha
- s rozbořem území (měř. 1 : 5 000) – viz příloha

Výčet kulturních památek zapsaných v ústředním seznamu v navrženém území

Sněhov

5-61	pamětní kříž
5-64	areál hradu Vranova
5-64/1	zříceniny hradu Vranova
5-64/2	skalní Pantheon
5-64/3	letohrádek
5-64/4	vstupní brána hradu
5-64/5	studna
5-64/6	historické úpravy přírodního prostředí
5-66	památník T.Haenkea
5-67	lesní hřbitov
5-68	socha sv. Jana Nepomuckého
5-69	socha sv. Aloise
5-71	reliéf kříže
5-72	areál zámku čp. 211
5-72/1	zámek čp. 211
5-72/2	kaple sv. Vavřince
5-72/3	park
5-72/4	brána

5-72/5	pavilon
5-72/6	správní budova čp. 234
5-72/7	soubor 3 váz
5-73	areál vodního mlýna čp. 191
5-73/1	vodní mlýn čp. 191 zv. Vacardův
5-73/2	výměnek
5-73/3	seník
5-74	chalupa č.e.643 – pův. čp. 178

Vranové I.

5-65	areál usedlosti čp. 12 zv. Boučkův statek
5-65/1	dům usedlosti čp. 12
5-65/2	výměnek čp. 2
5-65/3	stodola u čp. 12
5-70	socha sv. Josefa
5-76	pamětní kříž

Vranové II.

5-75	chalupa čp. 16
5-4801	pamětní kříž

Frýdštejn

5-16	areál zříceniny hradu Frýdštejna
5-16/1	severní předhradí
5-16/2	vnitřní hrad
5-16/3	studniční věž s opevněním
5-17	chalupa č.e. 309 – pův. čp. 37
5-18	kaplička Krista Trpitele
5-4800	zbytky skalního strážního hradu zv. Drábovna

Výčet objektů významných pro svou historickou nebo urbanistickou hodnotu, vhodných k prohlášení za kulturní památku

Obec Frýdštejn

- Voděradý čp. 301 – roubené stavení
- Voděradý čp. 8 – roubené stavení s hospodářstvím
- Voděradý čp. 10 – roubené stavení
- Voděradý čp. 12 – roubené stavení
- Ondříkovice čp. 4 – bývalá zemědělská usedlost
- Ondříkovice čp. 12 – roubené stavení



Krajinná památková zóna: **Maloskalsko**

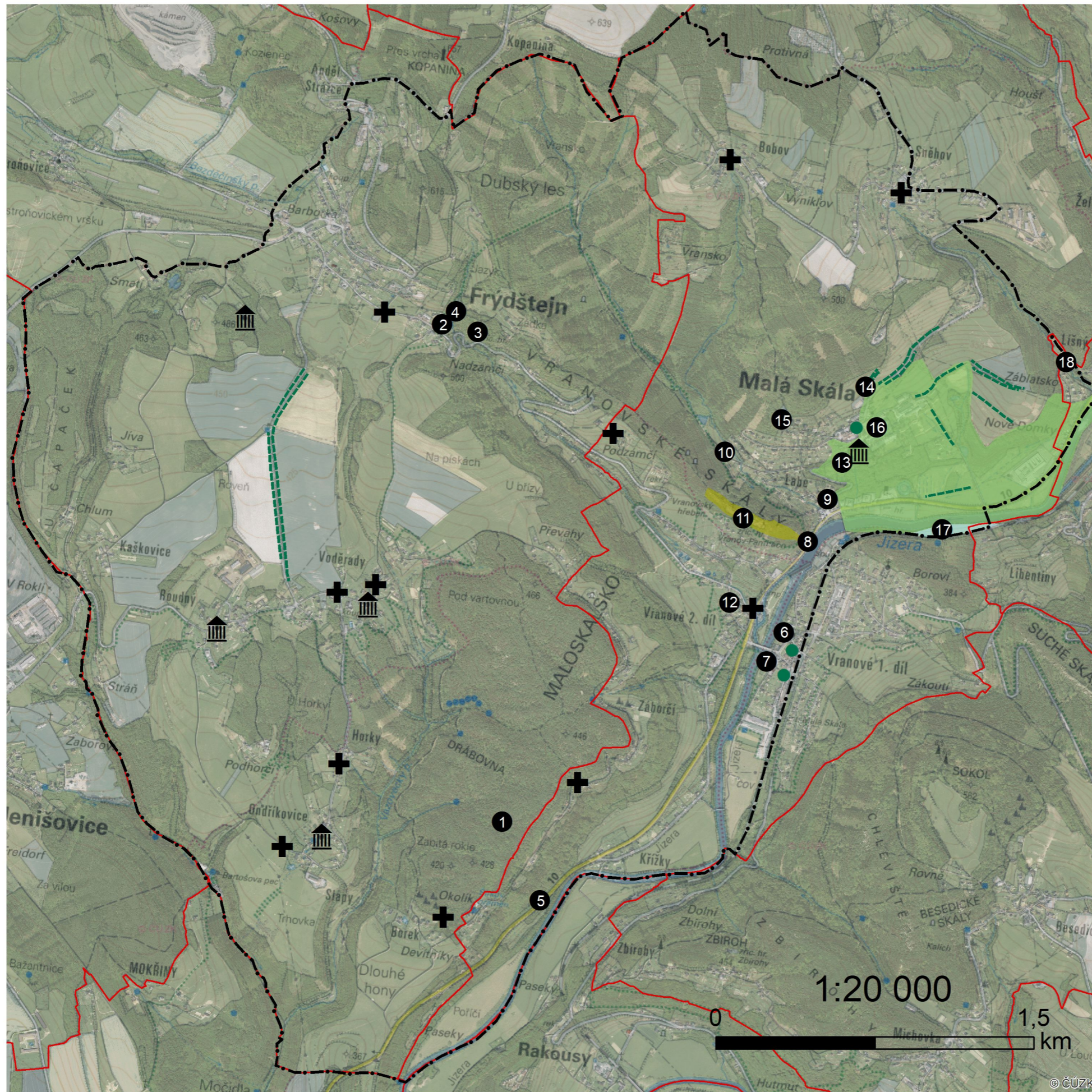
Návrh hranice — — — — —

Měřítko: 1 : 50 000

DOCHOVANÉ HISTORICKÉ OBJEKTY

Příloha 3

NAVRHOVANÁ KPZ MALOSKALSKO 2018



- kaplička
- kříž
- památný strom
- nemovité kulturní památky
- stromořadí
- hranice navržené KPZ
- hranice obcí
- areál hradu Vranov
- zaniklý ostrov na Jizeře
- zámecký park

Číslo památky	Název památky	Typ památky	Část obce
1	Strážní hrádek Drábovna	hrad	Horky
2	Kaplička Krista Trpitele	kaplička	Frýdštejn
3	Zřícenina hradu Frýdštejn	hrad	Frýdštejn
4	Venkovská usedlost č.p. 37	venkovský dům	Frýdštejn
5	Pamětní kříž	kříž	Záborčí
6	Venkovská usedlost č.p. 16	venkovský dům	Vranové 1. díl
7	Boučkův statek č. p. 2	venkovský dům	Vranové 1. díl
8	Pamětní kříž	kříž	Vranové 2. díl
9	Venkovský dům č. p. 178	venkovský dům	Labe
10	Vacardův Vodní mlýn č. p.	vodní mlýn	Labe
11	Zřícenina hradu Vranov	hrad	Labe
12	Reliéfní kříž	kříž	Labe
13	Socha sv. Aloise	socha	Malá Skála
14	Socha sv. Jana Nepomucké	socha	Malá Skála
15	Lesní hřbitov	hřbitov	Malá Skála
16	Zámek Malá Skála	zámek	Malá Skála
17	Pomník Tadeáše Haenka	pomník	Sněhov
18	Kříž	kříž	Lišný 1. díl

Autor: Karolína Roženková, 2018
 zdroj: dat:GEOPORTÁL ČÚZK,
 ©2017: Ortofoto(online) [cit. 2017.07.29],
 dostupné z <http://geoportal.cuzk.cz/WMS_ORTOFOTO_PUB/WMSservice.aspx>
 ;GEOPORTÁL ČÚZK, ©2017: ZM 10 (online)
 [cit. 2017.07.29], dostupné z <http://geoportal.cuzk.cz/WMS_ZM10_PUB/WMSservice.aspx>
 NPU.CZ, ©2017: Památkový katalog (online)
 [cit. 2017.12.29], dostupné z <<http://http://pamatkovykatalog.cz/>>