

Česká zemědělská univerzita v Praze

Fakulta agrobiologie, potravinových a přírodních zdrojů



Diplomová práce

Vliv vývoje vlastnických vztahů v krajině na její vizuální charakter

Bc. Jana Steinbauerová

©2015 ČZU v Praze

Čestné prohlášení

Prohlašuji, že svou diplomovou práci "Vliv vývoje vlastnických vztahů v krajině na její vizuální charakter" jsem vypracovala samostatně pod vedením vedoucího diplomové práce a s použitím odborné literatury a dalších informačních zdrojů, které jsou citovány v práci a uvedeny v seznamu literatury na konci práce. Jako autorka uvedené diplomové práce dále prohlašuji, že jsem v souvislosti s jejím vytvořením neporušila autorská práva třetích osob.

V Praze dne 1.4.2015

Poděkování

Ráda bych touto cestou poděkovala vedoucí své diplomové práce Mgr. Evě Jakubcové za rady, připomínky a pomoc při zpracování práce. Dále bych chtěla poděkovat svým rodičům a sestře za morální a finanční podporu během studia. Velké díky patří i Ing. Jiřímu Markovi, který mi poskytl řadu materiálů potřebných pro vypracování diplomové práce a mé kamarádce Gabriele Čermákové za cenné rady a psychickou podporu.

ČESKÁ ZEMĚDĚLSKÁ UNIVERZITA V PRAZE

Katedra zahradní a krajinné architektury

Fakulta agrobiologie, potravinových a přírodních zdrojů

ZADÁNÍ DIPLOMOVÉ PRÁCE

Jana Steinbauerová

Zahradní tvorba

Název práce

Vliv vývoje vlastnických vztahů v krajině na její vizuální charakter

Název anglicky

Impact of changes in ownership in the landscape on its visual character

Cíle práce

Práce projektového charakteru. Na základě analýzy podkladových materiálů vztahujících se k vývoji krajiny v důsledku změn vlastnických vztahů (odsun německého obyvatelstva) v modelovém území Novohradských hor (katastrální území obce Pohoří na Šumavě) navrhnout krajinářské řešení zvolené oblasti s ohledem na využití potenciálu současného stavu dané krajiny. Důraz bude kladen zejména na zemědělskou činnost a obhospodařování půdy, která je vlastnickými právy ovlivněna.

Metodika

Analýza podkladových údajů založená na literární rešerši a studiu historických podkladů. Vývoj krajiny modelového území bude doložen historickými mapováním a jinými historickými prameny, dochovanými dobovými fotografiemi.

Návrhová část bude zaměřena na využití potenciálu současného stavu zvoleného modelového území s důrazem na nové vlastnické vztahy a využití krajiny.

Doporučený rozsah práce

dle stanov FAPPZ

Klíčová slova

krajina, změna, vývoj krajiny, vlastnická práva, zemědělství, baroko, sklářství, socialismus, odsun obyvatel, zaniklé obce

Doporučené zdroje informací

- CÍLEK, V. 2005. Krajina vnitřní a vnější. 2. dopl. vyd., Praha: Dokořán. 269 s. ISBN 80-7363-042-7.
- European Grassland Federation. International Symposium, Cagaš, Bohumír, ed., Macháč, Radek, ed. a Nedělník, Jan, ed. Alternative Functions of Grassland: proceedings of the 15th of the European Grassland Federation Symposium: Brno, Czech Republic, 7-9 September 2009. Troubsko: Research Institute for Fodder Crops, 2009. [20], 566 s. Grassland science in Europe; vol. 14. ISBN 978-80-86908-15-1.
- LOKOČ, LOKOČOVÁ. 2010. Vývoj krajiny v České Republice. [Online]. Dostupné na http://www.lowapol.cz/_soubory/KR_kniha.pdf.
- MAREK, J. Mizející tvář Novohradských hor = Das schwindende Antlitz der Gratzener Berge, České Budějovice: Jihočeský kraj. 2011. 176 s. ISBN 978-80-254-8293-3.
- SÁDLO, Jiří et al. 2005. Krajina a revoluce: významné přelomy ve vývoji kulturní krajiny Českých zemí. Vyd. 1. Praha: Malá Skála. 247 s. ISBN 80-86776-02-6.
- SPURNÝ, M. Proměny sudetské krajiny. 2006. 1.vyd., Domažlice: Nakladatelství Českého lesa. 238 s. ISBN 80-86125-75-0
- Šarapatka, Bořivoj et al. 2012. Agriculture and landscape: the way to mutual harmony. 1st English ed. Olomouc: Palacký University. 267 s. ISBN 978-80-244-2824-6.

Předběžný termín obhajoby

2015/05 (květen)

Vedoucí práce

Mgr. Eva Jakubcová

Elektronicky schváleno dne 24. 2. 2014

RNDr. Oldřich Vacek, CSc.

Vedoucí katedry

Elektronicky schváleno dne 5. 10. 2014

prof. Ing. Pavel Tlustoš, CSc.

Děkan

V Praze dne 07. 04. 2015

Vliv vývoje vlastnických vztahů v krajině na její vizuální charakter

Impact of changes in ownership in the landscape on its visual character

Souhrn

Práce se v literární rešerši zaměřuje na definování pojmů vztahujících se k řešené problematice. Větší důraz je kladen na historický vývoj vizuálních změn krajiny a vlivem vývoje vlastnických vztahů České republiky na samotné změny v krajině. Dále se autor zaměřuje na vybrané modelové území – Novohradské hory (centrální – jižní – část v okolí obce Pohoří na Šumavě). Řešená lokalita zaujímá rozlohu katastrálního území obce Pohoří na Šumavě. Toto místo bylo vybráno záměrně pro svou polohu, složitou minulost, skrytý potenciál a atraktivitu. I pro místní obyvatele je lokalita málo známá a probádaná. Vývoj krajiny modelového území je doložen historickými mapováním a jinými historickými prameny, dochovanými dobovými fotografiemi. Součástí práce je návrhová část, zaměřující se na využití potenciálu současného stavu dané krajiny.

Záměrem této práce, bylo revitalizovat zapomenuté území okolí obce Pohoří na Šumavě a vrátit do krajiny život mimo jiné návrhem nové stezky.

Summary

The work in its literary research focuses on defining the terms relating to the issue. Greater emphasis is put on the historical development of the visual change in landscape and on actual changes in landscape due to the development of ownership in the Czech Republic. Next, author focuses on selected model area – Novohradské Mountains (central – south – part around the village Pohoří na Šumavě). Selected location occupies an area of cadastral municipality of the village Pohoří na Šumavě. This area was chosen deliberately for its location, difficult past, hidden potential and attractiveness. The location is not well known and explored even for the locals. The development of the landscape of the model area is documented by historical mapping and other historical sources, preserved historical photographs. Part of the work is a design part, which focuses on the potential of the current state of the landscape.

The aim of this work was to revitalize a forgotten area around the village Pohoří na Šumavě and to return life to the countryside by the designing a new trail, among the other things.

Klíčová slova: krajina, vývoj krajiny, vlastnická práva, zemědělství, baroko, sklářství socialismus, odsun obyvatel, zaniklé obce

Keywords: landscape, development landscape, property rights, agriculture, baroque, glassblowing, socialism, transfer of the population, extinct village

Obsah

1. ÚVOD.....	7	3.3.1 Středověk až 1. pol. 17. století.....	18
1.1 Cíl práce.....	7	3.3.2 Nejstarší mapová díla.....	19
1.2 Metodika.....	7	3.3.3 Müllerovo mapování.....	19
1.3 Teoretická východiska.....	7	3.3.4 Krajina 2. pol. 17. století – konec 19. století.....	19
1.3.1 Základní pojmy.....	7	3.3.5 I. II. a III. vojenské mapování.....	20
2. HISTORICKÉ ZMĚNY VIZUÁLNÍCH PROMĚN KRAJINY – od středověku do současnosti.....	8	3.3.6 Stabilní katastr.....	21
2.1 Krajina středověku.....	8	3.3.7 Do roku 1945.....	21
2.2 Proměny české krajiny v 17. a 18. století.....	9	3.3.8 Po roce 1945 a doba socialismu.....	21
2.3 Proměny české krajiny v 19. století.....	10	3.3.9 Změny po roce 1989 a současný stav.....	22
2.4 Proměny české krajiny v první polovině 20. století.....	11	3.3.10 Závěr.....	23
2.5 Druhá polovina 20. století (období po 2. světové válce).....	12	3.4 Návrh naučné stezky.....	24
2.6 Současnost.....	12	3.4.1 Popis stezky.....	24
3. NÁVRH.....	13	3.4.2 Významné lokality v místě návrhu naučné stezky.....	25
3.1 Charakteristika řešeného území – Novohradské hory (podrobně řešena jižní – centrální – část v okolí obce Pohoří na Šumavě).....	13	4. ZÁVĚR.....	28
3.1.1 Lokalizace, vymezení řešeného území a obecná charakteristika.....	13	5. SEZNAM GRAFICKÝCH PŘÍLOH.....	29
3.2 Přírodní podmínky.....	14	5.1 Historie.....	29
3.2.1 Krajinný pokryv.....	14	5.2 Fotodokumentace.....	29
3.2.2 Půda.....	14	5.3 Návrh naučné stezky.....	29
3.2.3 Geologie a petrologie.....	14	5.4 Vizualizace.....	29
3.2.4 Hydrogeologická charakteristika a říční fenomén.....	15	6. SEZNAM POUŽITÉ LITERATURY A INFORMAČNÍCH ZDROJŮ.....	29
3.2.5 Geomorfologické členění.....	15	6.1 Literatura.....	29
3.2.6 Potenciální přirozená vegetace.....	16	6.2 Internetové zdroje.....	30
3.2.7 Biogeografické členění a biota.....	17	6.3 Ostatní zdroje.....	30
3.2.8 Členění podle biomů.....	17		
3.2.9 Klimatologická charakteristika.....	17		
3.2.10 Chráněná území a ÚSES.....	17		
3.3 Vývoj krajiny Novohradských hor.....	18		

1. ÚVOD

Krajina a její vývoj souvisel vždy převážně s působením člověka na ni. Přírodní krajina se postupně stávala krajinou kulturní. Mezi největší milníky změn charakteru české krajiny patří rozhodně období baroka a doba socialismu. Člověk přírodu v relativně krátkém časovém úseku zásadně a nevratně pozměnil a naučil se jí plně využívat ve svůj prospěch. Přírodu používá jako nástroj. Nástroj pro naplnění svých potřeb nezbytných pro život či jen potěšení a touhy. Příroda si ale zaslouží úctu a pokoru, kterou jí my lidé mnohdy odíráme.

1.1 Cíl práce

Cílem diplomové práce je prostudovat odbornou literaturu dané problematiky a popsat vizuální změny v krajině v souvislosti se změnou vlastnických vztahů. Úvodní část bude zaměřena na definování pojmů vztahujících se k řešené problematice. Dále se autor bude věnovat prostudování odborné literatury a samotnému historickému vývoji vizuálních změn krajiny vlivem vývoje vlastnických vztahů až do současné doby. V další části se zaměří na vývoj vzhledu krajiny ve zvoleném modelovém území – Novohradské hory (centrální – jižní – část v okolí Pohoří na Šumavě). Poslední část práce bude věnována samotnému návrhu zaměřující se na využití potenciálu současného stavu dané krajiny.

1.2 Metodika

Práce se bude v literární rešerši zaměřovat na definování pojmů vztahujících se k řešené problematice. Větší důraz bude kladen na historický vývoj vizuálních změn krajiny a vlivem vývoje vlastnických vztahů České republiky na samotné změny v krajině. Poté se autor zaměří na vybrané modelové území – Novohradské hory (centrální – jižní – část v okolí obce Pohoří na Šumavě). Modelové území zaujímá rozlohu katastrálního území obce Pohoří na Šumavě. Toto místo bylo vybráno záměrně pro svou polohu, složitou minulost, skrytý potenciál a atraktivitu. I pro místní obyvatele je tato lokalita málo známá a probádaná. Vývoj krajiny modelového území bude doložen historickými mapováními a jinými historickými prameny, dochovanými dobovými fotografiemi. Součástí práce bude návrhová část, zaměřující se na využití potenciálu současného stavu dané krajiny.

1.3 Teoretická východiska

1.3.1 Základní pojmy

Co to je *krajina*? Krajinu můžeme definovat hned několika způsoby. V knize J. Demka se dočteme, že krajina je „svérázná část zemského povrchu naší planety, která tvoří celek kvalitativně se odlišující od ostatních částí krajinné sféry. Má přirozené hranice, svérázný vzhled, individuální vnitřní strukturu, určité chování a specifický vývoj.“¹ Forman říká, že krajina je „heterogenní část zemského povrchu, skládající se ze souboru vzájemně se ovlivňujících ekosystémů, který se v dané části povrchu v podobných formách opakuje.“²

V příručním naučném slovníku (1963) je termín krajina rozčleněn na krajinu přírodní a kulturní. Přírodní krajina je definována jako vymezený prostor s vlastní náplní zeměpisných jevů, tvořící přírodní část zeměpisné oblasti a obsahující jevy vzniklé bez vlivu člověka. Naproti tomu kulturní krajina obsahuje jevy člověkem vytvořené a přetvořené.

Lokoč, Lokočová (2010) zase ve své knize „Vývoj krajiny v České Republice“ uvádí, že krajinu si můžeme představit jako strukturovaný organismus, který je spoluvytvářený i ovládaný. Síly, jež na něj působí, jsou jak tvořivé, tak destruktivní.³ Definice krajiny podle pana doktora Cílka je: „Krajina je obrazem lidí, kteří jí obývají.“⁴ Podle zákona ČR č. 114/1992 Sb. o ochraně přírody a krajiny §3 je krajina část zemského povrchu s charakteristickým reliéfem, tvořená souborem funkčně propojených ekosystémů

a civilizačními prvky. Česká krajina je lidskou činností dlouhou dobu tvarována a postupným vývojem se stala, stejně jako většina území střední Evropy, krajinou převážně kulturní. Krajina se v rukou člověka měnila pod vlivem historických událostí, vývojem společnosti a osídlení a s ním spojeným vývojem zemědělského hospodaření i rozvojem řemesel a průmyslu. Česká krajina je tedy výsledkem působení přírodních a kulturních dějů, místa člověkem minimálně dotčená se v našich podmínkách téměř nevyskytují. (Löw, Míchal, 2003)⁵

¹ DEMEK, J. *Systémová teorie a studium krajiny*. Brno: GgÚ ČSAV, Studia geographica 40, 1974. 198 s.

² FORMAN, R.T.T., GORDON, M. *Krajinná ekologie*. Praha: Academia, 1993. 583 s. ISBN 80-200-0464-5.

³ LOKOČ, LOKOČOVÁ. *Vývoj krajiny v České Republice*. 2010. [Online]. Dostupné na http://www.lowapol.cz/_soubory/KR_kniha.pdf [Cit. 2014-09-15]

⁴ CÍLEK, LOŽEK a kol. *Obraz krajiny – pohled ze středních Čech*. Vyd. 1. Praha: Dokořán, 2011. 312 s. ISBN 978-80-7363-205-2

⁵ Pojmem kulturní krajina je v práci chápána dle Skleničky (2003) krajina, jejíž charakter je určován jak přírodními faktory, tak i aspekty socioekonomické povahy. Jako nejvýznamnější příčiny přeměny přírodní krajiny v kulturní autor vidí zemědělství a lesnictví.

Martin Gojda (2000) ve své knize *Archeologie krajiny* poukazuje na to, že slovo krajina je starogermánského původu. V raném středověku tento termín označoval pozemek obhospodařovaný jedním rolníkem. Krajinou se rozuměla ta část, kterou vnímal hospodařící jedinec na konkrétním kousku země. Co se nacházelo za horizontem, byla už jiná krajina. Krajinu dále Gojda (2000) chápe ve smyslu vztahu jedince k místu. Je to lidský fenomén a má charakter horizontu bližšího než „svět“ a příbuzný obzoru domova. Jedná se o určité vidění svého domova.⁶

Jak je pohlíženo na pojem *krajina* ve světě... Krajina podle National Geographic: „A landscape is part of the Earth's surface that can be viewed at one time from one place. It consists of the geographic features that mark, or are characteristic of, a particular area.“ (překlad autora: "Krajina je část povrchu zemského, na kterou lze prohlížet najednou z jednoho místa. Skládá se z geografických funkcí, které jsou charakteristické pro určité oblasti.")⁷

Podle Anne Whiston je krajina: „Landscape associates people and place. Danish landskab, German landschaft, Dutch landschap, and Old English landscipe combine two roots. "Land" means both a place and the people living there. "Skabe" and "schaffen" mean "to shape"; suffixes "-skab" and "-schaft," as in the English "-ship," also mean association, partnership. Still strong in Scandinavian and German languages, these original meanings have all but disappeared from English.“ (překlad autora: "Krajina sdružuje lidi a místa. Dánsky se krajina řekne landskab, německy Landschaft, holandsky Landschap, a podle staré angličtiny landscipe. Je to spojení (kombinace) dvou slov. "Land" jako místo a lidé, kteří tam žijí. "Skabe" a "Schaffen" ve tvaru přípony "-skab" a "-schaft," a v anglické "-ship," znamená to také sdružení, partnerství. Ve skandinávském a německém jazyce jsou tyto původní významy stále silné, z angličtiny ale vymizel.")⁸

„Landscape is a picture representing a section of natural, inland scenery, as of prairie, woodland, mountains..an expanse of natural scenery seen by the eye in one view.“ (překlad autora: "Krajina je obraz představující část přírodní, vnitrozemské scenérie od prerie přes lesy a hory. Rozloha přírodní scenérie, kterou lze vidět pouhým okem v jednom pohledu.")⁹

„From an ecological perspective, a landscape is a mosaic of interacting ecosystems (at any scale); an area spatially heterogeneous in at least one factor of interest.“ (překlad autora:

„Z ekologického hlediska je krajina mozaikou interakce ekosystémů (na jakékoli úrovni); oblast prostorově heterogenní v alespoň jednom faktoru zájmu.“)¹⁰

Turner et al (2003) definuje krajinu jako: „Area that is spatially heterogeneous in at least one factor of interest.“ (překlad autora: „Oblast, která je prostorově heterogenní v alespoň jednom faktoru zájmu.“)¹¹

Jak je vidět, krajinu nelze jednoduše specifikovat. Každý člověk má jiný názor na její specifikaci a nelze říci, kdo má pravdu. Není jen jedna správná odpověď. Autor se asi nejvíce ztotožňuje s definicemi krajiny podle pana doktora Václava Cílka: („Krajina je obrazem lidí, kteří jí obývají.“)¹² a i s jeho další definicí: „Krajina je to, proč lezeme na rozhledny.“).

2. HISTORICKÉ ZMĚNY VIZUÁLNÍCH PROMĚN KRAJINY – od středověku do současnosti

2.1 Krajina středověku

Ve středověku byl ráj představou o ideální formě přírody, jako velmi příjemné místo, naprosto bezpečné a na zemi nedosažitelné. Středověká krajina západu Evropy je převážně popisována a zobrazována jako symbol nepřátelského prostředí a jako obávané místo nebezpečí. Lesy, vodní toky stejně jako hory představují zvláště v mladších středověkých textech cosi nedosažitelného a nezvladatelného. Hory zároveň reprezentují hierarchické rozvrstvení tehdejšího světa – přibližují se nebeským výšinám. Časté využití řek pro stanovení hranic, určení kraje a lokality, je vnímána jako překážka.¹³ (Klimek, 2014)

Ve 13. a 14. století dochází v Čechách k tzv. vnitřní kolonizaci. Ta spočívala v tom, že přibývalo obyvatel, půda se vyčerpávala a bylo tedy potřeba osidlovat další „nové“ kraje. Hustota sídel v původních osídlených oblastech a to hlavně kolem niv velkých toků byla již neúnosná. Šlechticům a především církevním řádům je věnována tedy „nová“ půda. Dochází ke kolonizaci i z německé strany.

⁶ GOJDA, Martin. *Archeologie krajiny: Vývoj archetypů kulturní krajiny*. Vyd. 1. Praha: Academia, 2000. 238 s. ISBN 80-200-0780-6.

⁷ Dostupné na: http://education.nationalgeographic.com/education/encyclopedia/landscape/?ar_a=1 [Cit. 2015-01-12]

⁸ Dostupné na: <http://web.mit.edu/spirn/www/landscape/define.htm> [Cit. 2015-01-12]

⁹ Dostupné na: <http://web.mit.edu/spirn/www/landscape/define.htm> [Cit. 2015-01-12]

¹⁰ Dostupné na: http://www.umass.edu/landeco/teaching/landscape_ecology/schedule/chapter3_landscape.pdf [Cit. 2015-01-15]

¹¹ Dostupné na: http://www.umass.edu/landeco/teaching/landscape_ecology/schedule/chapter3_landscape.pdf [Cit. 2015-01-15]

¹² CÍLEK, LOŽEK a kol. *Obraz krajiny – pohled ze středních Čech*. Vyd. 1. Praha: Dokořán, 2011. 312 s. ISBN 978-80-7363-205-2

¹³ KLIMEK, T. *Krajiny českého středověku*. Praha: Dokořán, 2014. 206 s. ISBN 978-80-7363-585-5

Noví němečtí obyvatelé přicházejí mnohdy natrvalo i do drsných částí vrchovin a hornatin, do té doby patřící k místům zcela neosídleným. Nová sídla vznikají především na trasách dálkových kupeckých stezek. Nezkrocené přírody ubývá, přetrvává jen v nehostinných krajích vrchovin a středohor, na méně jak čtvrtině území. Doba Karla IV. je známa svých velkým hospodářským rozvojem. V té době vznikají nákladné stavby, komunikace, zakládají se rybníky a daří se mnoha řemeslům. Dřevo je nenahraditelný stavební materiál, používá se v dolech těžící stříbro, cín olovo nebo pro sklárny, hutě, hamry, pivovary. Závislost celého středověku na dřevě vedlo ke zničení většiny našich lesů a následně k opatření, která je chránila. Za Karla IV. byl zaveden první lesní zákon. Ten zakazoval v královských lesích kácení, mimo souší a vývratů, pod trestem useknutí ruky. V Polabí, kvůli kutnohorským stříbrným hutím, se muselo dříví plavit po Labi až z Krkonoš. Velký úpadek přichází s husitskými válkami. Současně s nimi dochází k velkému ochlazení podnebí a morovým epidemiím. Počet obyvatel klesl o třetinu, nestíhali obdělávat půdu již zavedeným trojpolním systémem a často se vraceli k hospodaření přílohovému, půda ležela ladem i několik let.

Spolu s hospodářským rozvojem se postupně z neuspořádanosti a divokosti „původní“ přírody zrodil řád spojený s organizací krajiny. Zakládají se města, vznikají nové cesty, pole a pastviny jsou organizovány. Krajina se odlesňuje. Touha člověka po dokonalém a bezpečném světě se začíná naplňovat.¹⁴ (Veličkovi, 2013)

2.2 Proměny české krajiny v 17. a 18. století

K velkým změnám naší krajiny došlo v době po skončení třicetileté války¹⁵. Následující období rekatolizace se projevilo mimo jiné i v novém architektonickém stylu – baroku.¹⁶ V důsledku pobělohorských konfiskací dochází ke kumulaci půdy do vlastnictví často cizích šlechtických rodů. Vznikají rozsáhlé šlechtické majetky – dominia. Po skončení války vlastnila šlechta 60% veškeré půdy,

¹⁴ VELIČKOVI, M. a P. a kol. *Aleje české a moravské krajiny – Historie a současný význam*. Praha: Dokořán, 2013. 245 s. ISBN 978-80-7363-413-1

¹⁵ Třicetiletá válka proběhla v letech 1618-1648 a více či méně zasáhla většinu Evropy. Lokoč et al. (2010) uvádí, že počet obyvatel v Českých zemích klesl během jejího trvání z 1,4 milionu na 800 tisíc.

¹⁶ Původ slova baroko (barok) není zcela jednoznačný. Možná je odvozen z řeckého baros = hojnost (myslí se tím přemíra dekoru), snad pochází z portugalského barroco = velká perla nepravidelných tvarů nebo z latinského verruca = bradavice (umělecká kritika označovala slovem baroko posměšně italské umění konce 16. století jako produkt špatného vkusu). Pohyb je důležitým prvkem tohoto umění. Tvary typické pro baroko jsou nepravidelné – elipsa, obdélník. Také pak dynamika, kontrast, složitá konstrukce půdorysu a křivek, neklid, stupňování, rozsáhlé fresky a napětí mají v kompozicích své místo. Jak bylo již zmíněno, baroko vzniklo v Itálii koncem 16. století a v průběhu 17. a 18. století se rozšířilo po celé Evropě. Proniklo do architektury, výtvarného umění, literatury i divadla a hudby. Jde o poslední jednotný a univerzální sloh celé Evropy. Mělo člověka uchvátit a stalo se dokladem rozporů duchovních a společenských. Používala se zde hra světla a stínu, průhledů, pohledových os, osové souměrnosti.

církev 12%, rytíři 10% a panovník 5%. Zbytek půdy je v majetku spekulantů a zbohatlíků.¹⁷ (Vacek et al., 2014)

Podle Löwa a Míchala (2003) byl způsob hospodaření až do konce 18. století neefektivní. Obilí se selo ručně, žalo se místo kosou srpy a mlátilo cepy. Výnosy z obilí tak odpovídaly pravěké době. V zemědělství se stále používal trojpolní způsob hospodaření¹⁸, který teprve v průběhu 18. století začal postupně přecházet na střídavý. Spolu se zaváděním nových plodin, jako jsou brambory, kukuřice, vojtěška, jetel nebo cukrová řepa pak došlo k výraznému zefektivnění zemědělství a v konečném důsledku i rychlejšímu rozšiřování orné půdy a vytvoření krajiny, jejíž podstatná část byla tvořena rozsáhlými plochami polí.¹⁹

V místech pasekářské kolonizace se opět používala soustava s dlouhým úhorem²⁰ nebo dokonce soustava žárová²¹. Na vývoj krajiny mají z nových plodin vliv především brambory, které mohou být pěstovány i ve vyšších nadmořských výškách a cukrová řepa, která je často pěstována na místech zrušených rybníků. K zajištění pracovních sil je utužováno nevolnictví, zakázáno volné stěhování obyvatel a zvyšována robota poddaného lidu, což vede k řadě selských povstání. Šlechtické rody i katolická církev prosperují a tím dochází i k velkému rozvoji stavebnictví a samotné stavební činnosti ve městech i na vesnicích. Od počátku 17. století dochází ke kolonizaci našich nejvyšších pohoří, tedy Šumavy, Novohradských hor, Jizerských hor a dalších. Vznikají zde sklárny, které ale vyžadují další kácení lesů pro získání paliva a především potěše jako přísady do skla.²² (Vacek et al., 2014)

Sádlo et al. (2005) uvádí zásadní vliv, který měl na utváření krajiny průmysl a lesní hospodářství. Horské a podhorské oblasti byly z větší části stále zalesněny, avšak postupem času les vlivem těžby dřeva a rozšiřováním polí ustupoval. Pro potřeby rostoucího průmyslu byly zejména nivy menších toků usměrňovány do rybníčků a náhonů, které následně sloužily pro pohon vodních kol. Průmysl také vyžadoval množství dřeva jako zdroj energie, což vedlo k rychlému odlesňování území.²³

¹⁷ VACEK, O. et al. *Tvorba krajiny*. Praha: ČZU, 2014, 182 s. ISBN 978-80-213-2462-6.

¹⁸ Trojpolní systém spočíval v rozdělení obdělávané půdy na 3 části. Jedna se osela na jaře (jař), druhá na podzim (ozim) a třetí se nechala ladem (úhor). Další rok se předchozí úhor osel na jaře, předchozí jař se osel na podzim a z ozimu se stal úhor.

¹⁹ LÖW, J., MÍCHAL, I. *Krajinný ráz*. Kostelec nad Černými lesy: Lesnická práce, s r.o., 2003. 552 s. , CD. ISBN 80-86386-27-9

²⁰ Půda ležela ladem i 15 let.

²¹ Nedostatek zemědělské půdy v nížinách je řešen expanzí do vyšších poloh, kde jsou doposud lesy – vypalování lesů.

²² VACEK, O. et al. *Tvorba krajiny*. Praha: ČZU, 2014, 182 s. ISBN 978-80-213-2462-6.

²³ V 18. století byl historicky nejnižší podíl lesní plochy na našem území. Josefský katastr v roce 1790 uvádí rozlohu lesů 1974 tis. ha, zatímco stav k roku 2013 činil 2599 tis. ha. Dostupné na: http://eagri.cz/public/web/file/320284/Material_Zprava_o_stavu_lesa_a_lesniho_hospodarstvi_Ceske_republiky_v_roce_2013.pdf [Cit. 2015-01-12]

Rozvoj manufaktur, těžba nerostných surovin, hutnictví, sklářství, pivovarnictví atd. způsobuje velký nedostatek dřeva. Marie Terezii proto vydává ohňový patent, který zakazoval poddaným používat dřevo na stavbách. Dřevo je ve stavebnictví nahrazováno kamenem, vepřovicemi nebo cihlami. V oblasti Beskyd, Javorníku a Bílých Karpat vrcholí valašská kolonizace kmenů pastýřů z jižního Rumunska.

Ve zdejších vysokých polohách zavedly chov ovcí. Od údolních poloh se šířil chov hovězího dobytka. Vizovicko je známé rozsáhlým ovocnářstvím již od 17. století.²⁴ (Vacek et al., 2014)

Rozptýlená zeleň v polní krajině se podle Lokoče et al. (2010) v této době téměř nevyskytovala, často byla účelově vysazována pro získání rychlého dřeva. Keřové patro chybělo v důsledku pastvy velkého počtu koz chovaných chudými obyvateli.²⁵ Staré solitérní stromy se v krajině vyskytovaly pouze ojediněle. Měly převážně symbolický význam, a jejich původ byl obestřen nějakou pověstí nebo událostí. Větší zastoupení stromů bylo jen v místech svahových luk, kde působily jako větrolamy.²⁶ (Löw, Míchal, 2003) V krajině byly vysazovány pro potřeby vojsk aleje převážně z ovocných druhů a stromořadí, které poskytovaly stín pro koně a zdroj potravy pro vojáky, ohraničovaly cesty a umožňovaly lepší orientaci v krajině i z větších vzdáleností. Tyto linie jsou patrné v krajině dodnes. Pro dlouhodobou stabilizaci hran pozemků a technologií orby vznikaly meze. Kromě velkých mezí na hranách pozemkových bloků vznikala i jemnější struktura menších mezí souběžně mezi jednotlivými pozemky. Využívaly se na doplňkovou pastvu.

Baroko významně změnilo tvář naší krajiny, pro kterou se vžilo označení barokní.²⁷ Barokní doba se u nás datuje přibližně od poloviny 17. do konce 18. století a do značné míry utváří náš náhled na krajinu „domova“ i dnes. Krajina byla formována malebnými vesnicemi s dominantami věží kostelů, pohledové osy, přehledné dělení prostorů i drobnou architekturou umístěvanou do krajiny (boží muka, kapličky, morové sloupy, milníky, kříže, smírčí kříže apod.). Poprvé v historii se v období baroka cílevědomě zasahuje do krajinného rázu.²⁸ Pro tuto krajinu se vžil název barokní komponovaná krajina. Důležitosti v této době nabylo také plánování zemědělské krajiny a její obhospodařování.

²⁴ VACEK, O. et al. *Tvorba krajiny*. Praha: ČZU, 2014, 182 s. ISBN 978-80-213-2462-6.

²⁵ LOKOČ, LOKOČOVÁ. *Vývoj krajiny v České Republice*. 2010. [Online]. Dostupné na http://www.lowaspol.cz/_soubory/KR_kniha.pdf [Cit. 2013-05-12]

²⁶ LÖW, J., MÍCHAL, I. *Krajinný ráz*. Kostelec nad Černými lesy: Lesnická práce, s r.o., 2003. 552 s., CD. ISBN 80-86386-27-9

²⁷ Jedná se o označení, které se vžilo pro část vývoje kulturní krajiny, které zahrnuje celou škálu kulturních, politických a ekonomických principů. Krajina byla v tomto období poprvé chápána jednotně, díky čemuž došlo ke vzniku krajiny s do detailu promyšlenou sítí cest a s myšlenkovou jednotou. (Sádlo et al., 2005)

²⁸ Krajinným rázem můžeme nazvat soubor specifických charakteristik krajiny, které jsou příčinou jejího funkčního, vizuálního a pocitového projevu a činí ji tak nezaměnitelnou. (Bukáček, Matějka 1999)

Významným byl zejména rok 1777, ve kterém vládnoucí Marie Terezie schválila rozdělení půdy vrchnosti mezi poddané a převedení robot na finanční částku. Tak proběhla pozemková reforma zvaná raabizace, jejímž hlavním cílem bylo zlepšení stavu zemědělství.²⁹ (Löw, Míchal, 2003)

Podle Stibrála (2008) je význam tohoto období v utváření vzhledu krajiny, kterou považujeme za ryze „českou“ nepopíratelný, na druhou stranu ale uvádí, že ne všechny její vlastnosti by dnešní člověk shledával za vydařené. Baroko bylo obdobím, kdy bylo dosaženo plné kolonizace a promyšlené organizace krajiny člověkem. Zatímco do doby barokní se v krajině hledaly prvky, které by byly vhodné pro daný účel, v období baroka se naopak účel hledá pro dané místo, které se k dosažení cílového stavu přetváří (Sádlo et al., 2005)

2.3 Proměny české krajiny v 19. století

Myšlenky osvícenství³⁰ můžou být považovány za předzvěst průmyslové revoluce. Vedly k revolučním změnám po celé Evropě. K dalším zásadním změnám, které česká krajina zaznamenala, došlo v 19. století. Zrušením nevolnictví roku 1781 nastal přesun pracovních sil ze zemědělské produkce do řemesel a dalších odvětví hospodářství. Následný vzestup průmyslové činnosti udal charakter 19. století.

Ve volné krajině vyrůstala nová města, budovala se nádraží, železnice, tunely, mosty, továrny, doly nebo hutě.³¹ Těžištěm urbanistického rozvoje se stala města, ve kterých se budovaly nové obytné čtvrtě, průmyslové areály a hornické kolonie, která se rozšiřovala do okolní volné krajiny a tím měnila její dosavadní ráz krajiny. Sídla, která byla obehnaná hradbami např. Praha, Brno, Šumperk, Jihlava nebo Olomouc se s rozšiřováním vyrovnala buď jejich zbořením, zastavováním nebo výstavbou městských parků.³² (Lokoč et al., 2010) Dopravní infrastruktura, která vznikla ve středověku, nebyla pro potřeby 19. století dostačující a proto se budovaly nové silniční, vlakové i lodní komunikace.³³

²⁹ LÖW, J., MÍCHAL, I. *Krajinný ráz*. Kostelec nad Černými lesy: Lesnická práce, s r.o., 2003. 552 s., CD. ISBN 80-86386-27-9

³⁰ Osvícenství byl filozofický směr 18. století, které odmítá barokní religiozitu, opírá se o rozum a logické myšlení. Kladlo důraz na vzdělanost a vytvořilo si vlastní duchovní, etické i estetické principy, do té doby neznámé. Osvícenství dalo základ dnešním konceptům občanské svobody, rovnosti, demokracie, lidských práv a pokroku. Dostupné na: <http://cs.wikipedia.org/wiki/Osv%C3%ADcenstv%C3%AD> [Cit. 2014-012-12]

³¹ Již v první polovině 18. století došlo k rozvoji průmyslu. Především sklářství, železářství, výroba keramiky a porcelánu vyžadovaly značné množství energie. Kvůli nedostatku dřeva pak docházelo k zakládání a rozšiřování uhelných dolů. Do konce 80. let 18. století už bylo využíváno většiny uhelných pánví v českých zemích. (Matoušek, 2010)

³² LOKOČ, LOKOČOVÁ. *Vývoj krajiny v České Republice*. 2010. [Online]. Dostupné na http://www.lowaspol.cz/_soubory/KR_kniha.pdf [Cit. 2013-05-12]

³³ MATOUŠEK, Václav. *Čechy krásné, Čechy mé: Proměny krajiny Čech v době industriální*. Praha: Krigl, 2010, 381 s. ISBN 978-80-86912-36-3.

(Matoušek, 2010) K zahušťování cest docházelo jednak mezi průmyslovými centry nebo polními cestami, které vznikaly z důvodu potřeby obhospodařování pozemků spadajících do soukromého vlastnictví. Rozvoj měst často vznikl podle přesných stavebních plánů a schémat, s dopředu stanovenými funkcemi území.

V důsledku vzrůstající spotřeby společnosti se technický pokrok v porovnání s 18. stoletím odrazil také ve velkém nárůstu produkce potravin. Rozvoj se tak dotkl i zemědělství, kdy se úhory rozorávaly. Stoupalo ploch obdělávané půdy zejména na úkor luk a pastvin. Podle Matouška (2010) byl obrovský nárůst v zemědělské výrobě umožněn převážně novými postupy a zařazováním nových plodin, které české země převzaly z Nizozemí a Anglie. Trojpolní soustava se začala měnit na soustavu střídavého hospodaření tzv. čtyřhonový Norfolkský³⁴ a Kentský³⁵ osevní postup. Tyto systémy dostaly názvy podle míst jejich vzniku.³⁶

V rozvoji zemědělství měla také velkou roli nová zemědělská technika (parní traktor, parní mlátička, nové typy oradel, víceradličné kultivátory nebo první žací stroje). Zemědělec kvůli častému využívání mechanizace postupně přišel o přímý styk s přírodou a přírodními materiály a jeho činnost se omezila pouze na manipulaci se strojem.³⁷ (Löw, Míchal, 2003)

Na průmyslovou činnost byl kladen velký důraz a projevil se souvislou přeměnou celého využívaného prostoru. Rozvoj průmyslu ale nebyl jediný důvod tak velké proměny krajiny. Dalším důvodem bylo v roce 1848 vydání patentu o zrušení roboty a poddanství. V důsledku těchto změn došlo k prvnímu scelování pozemků, k plošnému rozšíření orných ploch a tím i k počátkům jednotvárné krajiny. Konec období průmyslové revoluce je nejednoznačný, někteří za něj považují rok 1900, jiní počátek první světové války.

2.4 Proměny české krajiny v první polovině 20. století

Po roce 1918, kdy došlo k rozpadu Rakosko-Uherska, nadále pokračuje vývoj průmyslu i zemědělství. V zemědělství převažují malé rodinné statky o výměře obhospodařované půdy od 1 do 10 ha a díky tomu je krajina velmi rozmanitá. Vesnice přestávají mít čistě zemědělský charakter, rozvíjí

³⁴ Při Norfolkském osevním postupu se postupovalo takto: První rok jetel luční, druhý rok ozim (pšenice, žito), třetí okopanina a čtvrtý jařina (ječmen, oves) s podsevem jetele

³⁵ Kentský osevní postup byl následovný: První rok jetel luční, druhý ozim, třetí luskovina a čtvrtý jařina s podsevem jetele

³⁶ MATOUŠEK, Václav. *Čechy krásné, Čechy mé: Proměny krajiny Čech v době industriální*. Praha: Krigl, 2010, 381 s. ISBN 978-80-86912-36-3.

³⁷ LÖW, J., MÍCHAL, I. *Krajinný ráz. Kostelec nad Černými lesy: Lesnická práce, s r.o., 2003. 552 s. , CD. ISBN 80-86386-27-9*

se v nich drobná živnostenská výroba a průmysl. Postupem času se zvyšuje počet obyvatel ve vesnicích, kteří pracují mimo zemědělství a za prací dojíždějí do měst. (Vacek et al., 2014) Člověk se začal odklánět od dosavadních empirických poznatků založených na zkušenostech a tradici o přírodní zákony a procesy přelomu 19. a 20. století a začal je nahrazovat poznatky vědeckými, založenými na experimentu.³⁸ (Löw, Míchal, 2003)

Největší pokrok se projevil v zemědělství a to využíváním minerálních hnojiv v obrovském měřítku a uplatňováním silné strojní techniky. Průmyslový růst se vlivem první světové války mírně pozastavil a zemědělství zažilo jak v rostlinné tak v živočišné produkci velkou ztrátu. Nedostatek pracovních sil, stojů i osiva a potahů způsobilo velký propad výnosů. Období mezi první a druhou světovou válkou znamenal pro nově vzniklý Československý stát nutnost budovat a napravit hospodářský rozvrat první světové války.³⁹ (Majerová et al., 2009)

V první polovině 20. století proběhly v Československu dvě pozemkové reformy. Zapříčinil je rozpad Rakousko-Uherské monarchie, revoluce v Rusku a celkový hospodářský úpadek. První pozemková reforma proběhla v roce 1919 – 1920 a měla za úkol zabrat majetek větší než 150 ha zemědělské půdy a 250 ha veškeré půdy. Nebyla ale provedena důsledně a došlo k vytvoření tzv. zbytkových statků. Zabraná půda byla přidělena ve výměře 6 – 15 ha menším zemědělcům, legionářům nebo drobným rolníkům. Až po revizi této reformy došlo k přerozdělení i zbytkových statků, velkostatků a majetků církve nad 50 ha.⁴⁰ Tzv. nová pozemková reforma v roce 1948 se vztahovala na půdu nad 50 ha a zemědělské půdy, na níž se nehospodařilo. „Vlastnické poměry a užívání půdy jsou významné pro utváření vzhledu krajiny. Rozdílný charakter zemědělské krajiny lze vidět v zemích regulovaných podle „rakouského práva“, resp. podle „práva uherského“.“⁴¹ (Sklenička, 2003) Pozemkovými reformami se docílilo oslabení ekonomického i sociálního vlivu bývalých šlechtických velkostatků, zlepšení podmínek pro dělníky, malé rolníky a snížení velkých společenských rozdílů na venkově.⁴² (Majerová et al., 2009)

³⁸ LÖW, J., MÍCHAL, I. *Krajinný ráz. Kostelec nad Černými lesy: Lesnická práce, s r.o., 2003. 552 s. , CD. ISBN 80-86386-27-9*

³⁹ MAJEROVÁ, Věra et al. *Sociologie venkova a zemědělství*. Praha: ČZU, 1997, 146 s. ISBN 80-213-0330-1.

⁴⁰ V praxi nebyl ale záborový zákon dodržován důsledně a běžně se velkostatkářům udělovaly výjimky.

⁴¹ SKLENIČKA, P. *Základy krajinného plánování*. 2.vyd., Praha: Naděžda Skleničková, 2003. 321s. ISBN 80-903206-1-9

⁴² MAJEROVÁ, Věra et al. *Sociologie venkova a zemědělství*. Praha: ČZU, 1997, 146 s. ISBN 80-213-0330-1.

2.5 Druhá polovina 20. století (období po 2. světové válce)

Zásadním zlomem v socio-ekonomickém vývoji naší společnosti, který se výrazně projevil ve vývoji krajiny a jejího rázu, je konec druhé světové války. Válka způsobila rozsáhlý ekonomický rozvrat a velmi otřásla evropským hospodářstvím. Došlo i k obrovským demografickým změnám celého kontinentu. Během války bylo vyvražďeno na šest miliónů Židovských občanů a dalších obyvatel ze zemí obsazených Německem. Počet obětí druhé světové války činí jen v Československu přes 350 000 obětí.⁴³ Výrazně se snížila mužská populace v nejproduktivnějším věku. Tyto události poznamenaly na desetiletí dopředu celý vývoj společnosti, vše bylo ve znamení oprav a budování nového ať už se jednalo o sídla, průmysl či zemědělství.

Po druhé světové válce došlo díky dekretům prezidenta Beneše⁴⁴ k vysídlení téměř třech milionů německého obyvatelstva z pohraničí a jeho následná kolonizace českými, slovenskými a jinými slovanskými zemědělci.

Sklenička napsal, že „Z hlediska vývoje krajiny patrně historicky nejradikálnější zlom znamenaly události po roce 1948. Tento vývojový skok byl z části, stejně jako v západní Evropě, vyvolán mohutným nástupem stále výkonnější zemědělské mechanizace a zemědělských věd. Ideologická negace vlastnických vztahů, násilné přerušování generacemi sdíleného vztahu k půdě a krajině (asi jen 1% soukromníků odolalo kolektivizaci), demonstrativní scelování pozemků do rozlehlých lánů a podobné přehlídky moci šly ve svých důsledcích ještě dále.“⁴⁵ (Sklenička, 2003) Všechny tyto změny se podepsaly na kvalitě a vzhledu naší krajiny. Došlo ke zničení velkého množství cenných ekosystémů. Struktura krajiny se výrazně zjednodušila, zrušilo se poměrně velké množství polních cest, mezí, prováděly se meliorace, úpravy vodních toků ve volné krajině, vysoušení mokřadů, mizela liniová i solitérní zeleň, dostavila se intenzivní vodní a větrná eroze a další projevy destabilizace naší krajiny. „Koncem padesátých let proběhla tzv. první vlna kolektivizace, kdy byly zakládány zemědělské jednotky v duchu hesla „jedno družstvo – jedna obec“. Druhou vlnou kolektivizace se nazývá další slučování zemědělských podniků na principu „jedno družstvo – konglomerát obcí“. Výjimkou nebyly podniky s řádově desítkami tisíc hektarů půdy. Technicko-hospodářské úpravy

⁴³ Počet obyvatel v Československu v roce 1939 byl 10 400 000. Celkový počet obětí se odhaduje na 365 000 osob a to je 3,51% populace. Dostupné na: http://cs.wikipedia.org/wiki/Po%C4%8Det_ob%C4%9Bt%C3%AD_druh%C3%A9_sv%C4%9Btov%C3%A9_v%C3%A1lky#cite_note-1 [Cit. 2015-02-5]

⁴⁴ Dekret č. 12/1945 ze dne 21. června 1945 o konfiskaci a urychleném rozdělení zemědělského majetku Němců, Maďarů, jakož i zrádců a nepřátel českého a slovenského národa a dekret č. 28/1945 ze dne 20. července 1945, o osídlení zemědělské půdy Němců, Maďarů a jiných nepřátel státu českými, slovenskými a jinými slovanskými zemědělci. Dostupné na: <http://www.psp.cz/docs/laws/dek/> [Cit. 2015-02-5]

⁴⁵ SKLENIČKA, P. *Základy krajinného plánování*. 2. vyd., Praha: Naděžda Skleničková, 2003. 321s. ISBN 80-903206-1-9

pozemků (THÚP) a hospodářsko-technické úpravy pozemků (HTÚP) v 50. až 70. letech, resp. souhrnné pozemkové úpravy (SPÚ) v letech 80. řešily pouze uživatelské vztahy a znamenaly jen další prosazování necitlivých technických a organizačních řešení v krajině.⁴⁶ (Sklenička, 2003)

Krajina byla vydána napospas plánům, vládním úkonům a nařízením a stala se územím všech a nikoho. Zpochybnění soukromých vlastnictví zapříčinilo absenci osobní zodpovědnosti za její vzhled a stav.⁴⁷ (Lokoče et al. 2010)

2.6 Současnost

Po roce 1989 došlo ve všech krajinných attributech k velkému obratu, bohužel ne vždy jen k dobrému. Významně ovlivnily vývoj krajiny hlavně restituční, privatizační, územní plánování nebo nové formy pozemkových úprav. Krajina se ani nyní neubráníla jistému tlaku ze strany rozvíjející se infrastruktury a průmyslu.⁴⁸ (Sklenička, 2003) V dnešní době je většina zemědělské půdy pronajímána a jen malý počet jejích vlastníků ji přímo obhospodařuje.⁴⁹ (Löw, Míchal, 2003) Plochy polí ubývá, hojně se zatravňují a využívají jen pro pastvu dobytka nebo dochází k suburbanizaci⁵⁰ až urban sprawl⁵¹. Diverzita krajiny neustále velmi klesá.

Podle Cílka má každé moderní socio-ekonomické prostředí tendenci vytvářet vlastní styl, vlastní hodnoty a do určité míry své vlastní životní prostředí.⁵²

⁴⁶ SKLENIČKA, P. *Základy krajinného plánování*. 2. vyd., Praha: Naděžda Skleničková, 2003. 321s. ISBN 80-903206-1-9

⁴⁷ LOKOČ, LOKOČOVÁ. *Vývoj krajiny v České Republice*. 2010. [Online]. Dostupné na http://www.lowapol.cz/_soubory/KR_kniha.pdf [Cit. 2014-08-12]

⁴⁸ SKLENIČKA, P. *Základy krajinného plánování*. 2. vyd., Praha: Naděžda Skleničková, 2003. 321s. ISBN 80-903206-1-9

⁴⁹ LÖW, J., MÍCHAL, I. *Krajinný ráz*. Kostelec nad Černými lesy: Lesnická práce, s r.o., 2003. 552 s., CD. ISBN 80-86386-27-9

⁵⁰ Suburbanizace je termín používaný k popisu růstu oblastí na okraji velkých měst, tzv. suburbíí. Je to proces stěhování rezidenčních, komerčních a dalších funkcí z jádrového města do jeho zázemí; jinak také stěhování obyvatelstva a jeho aktivit z jádra do zázemí. Suburbanizace je součástí (jednou z forem) suburbánního rozvoje. Dostupné na <http://www.suburbanizace.cz/slovnicek/suburbanizace.htm> [Cit. 2014-09-25]

⁵¹ Urban sprawl je forma suburbanizace, kterou lze považovat za nežádoucí z ekonomického, sociálního i environmentálního pohledu. Sprawl znamená rozlézáání zástavby do volné krajiny. Typické je neřízeným a nepromyšleným umístěním rezidenčních nebo komerčních areálů do krajiny. Dostupné na http://www.suburbanizace.cz/04_theorie_urban_sprawl.htm [Cit. 2014-09-25]

⁵² CÍLEK, LOŽEK a kol. *Obraz krajiny – pohled ze středních Čech*. Vyd. 1. Praha: Dokořán, 2011. 312 s. ISBN 978-80-7363-205-2

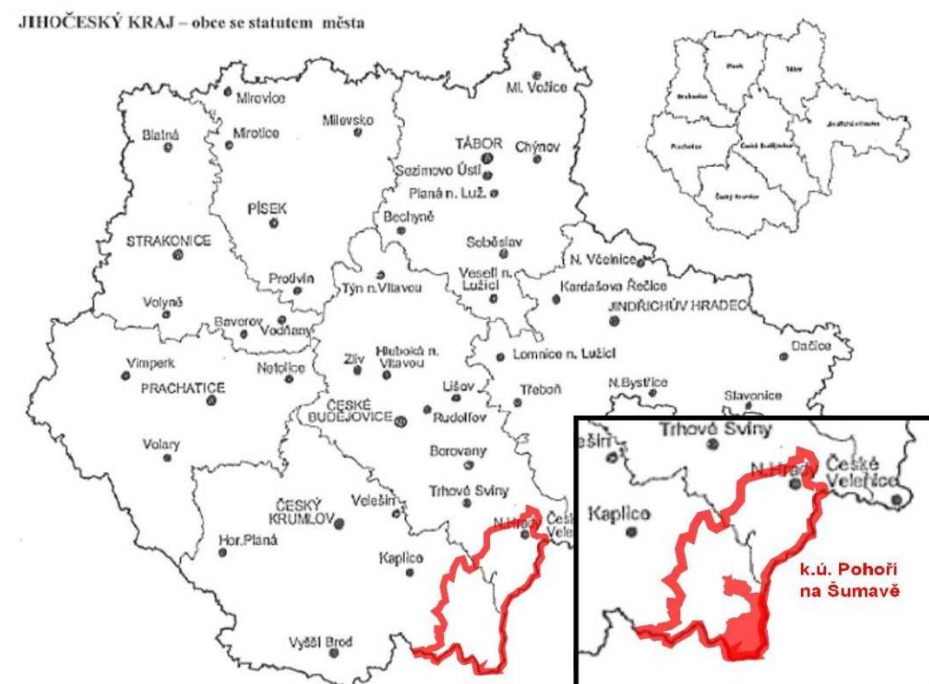
3. NÁVRH

3.1 Charakteristika řešeného území – Novohradské hory (podrobně řešena jižní – centrální – část v okolí obce Pohoří na Šumavě)

3.1.1 Lokalizace, vymezení řešeného území a obecná charakteristika



Obr. 1 Lokalizace Novohradských hor v rámci České Republiky. Převzato z: Českého statistického úřadu, 2015.



Obr. 2 Lokalizace Novohradských hor v rámci Jihočeského kraje a plošně vyznačené modelové území – okolí obce Pohoří na Šumavě. Převzato z: Českého statistického úřadu, 2015.

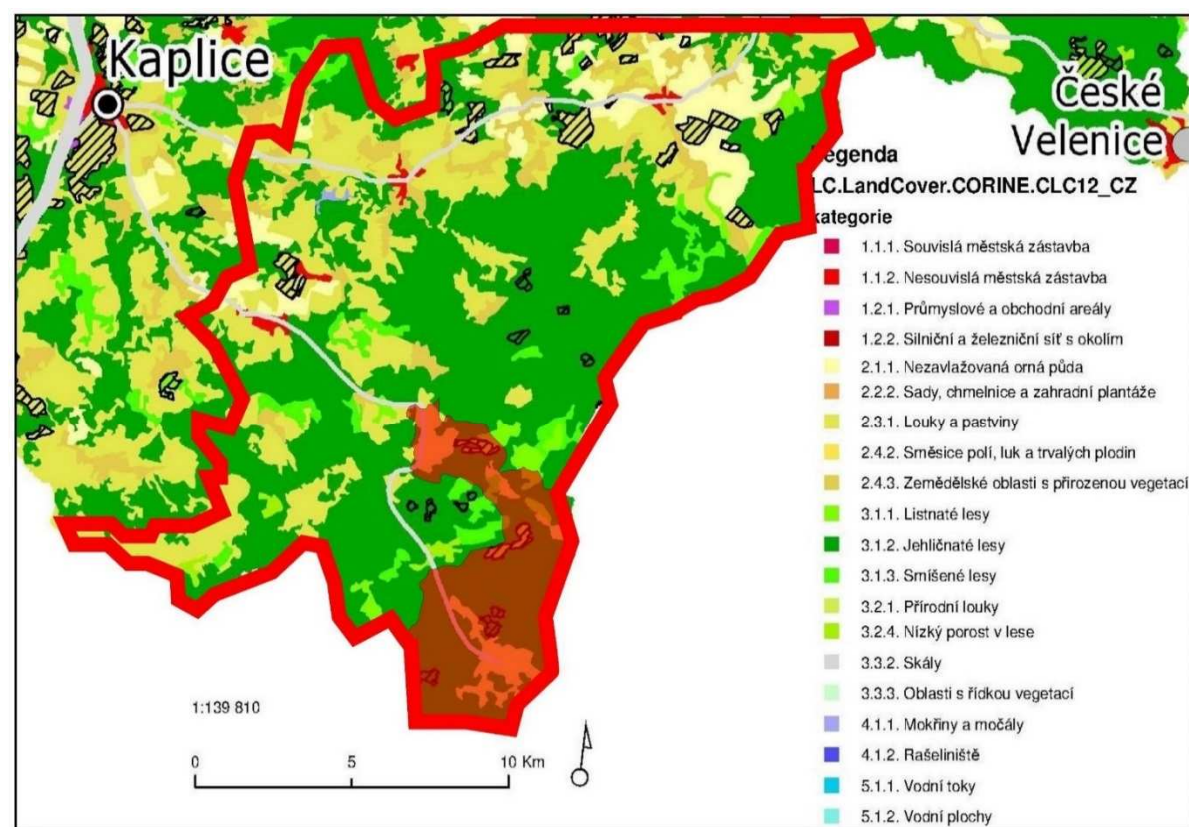
Novohradské hory nalezneme v jižních Čechách, administrativně spadají pod Jihočeský kraj a okresy České Budějovice, Český Krumlov. Zaujímají 162 km² a rozprostírají se kolem obcí Benešov nad Černou, České Velenice, Dolní Dvořiště, Horní Stropnice, Kaplice, Malonty, Nové Hrady, Pohorská ves, Rychnov u Nových Hradů, Trhové Sviny, Žár až k hranicím s Rakouskem, zde pokračují téměř k údolí Dunaje. Střední nadmořská výška je zde 810 m n. m. Nejvyšší z českých vrcholů Novohradských hor je Kamenec s 1072 m, následuje Myslivna (1040 m) a Vysoká (1034 m) a nejnižším místem je ústí Pohořského potoka do Černé (594 m n. m.). Největším vrcholem rakouské části Novohradských hor je Viehberg (1112 m). Modelové území zaujímá rozlohu katastrálního území obce Pohoří na Šumavě.

Novohradské hory jsou krajem rozlehlých lesů, květnatých luk, prosluněných mýtin, rašelinišť, bublajících potoků, hladin rybníků. Najdeme zde malebná města, vesnice i pozůstatky dnes již zaniklých obcí čitelné v krajině dodnes. Během historie došlo k velké vizuální proměně zdejší krajiny.

3.2 Přírodní podmínky

3.2.1 Krajinný pokryv

Nyní zde převládá jehličnatý les, druhotně vysázené smrčiny, občas střídány fragmenty listnatého lesa, podhorské louky a pastviny, postupně podléhající sukcesy a menší část tvoří nezavlažovaná orná půda.

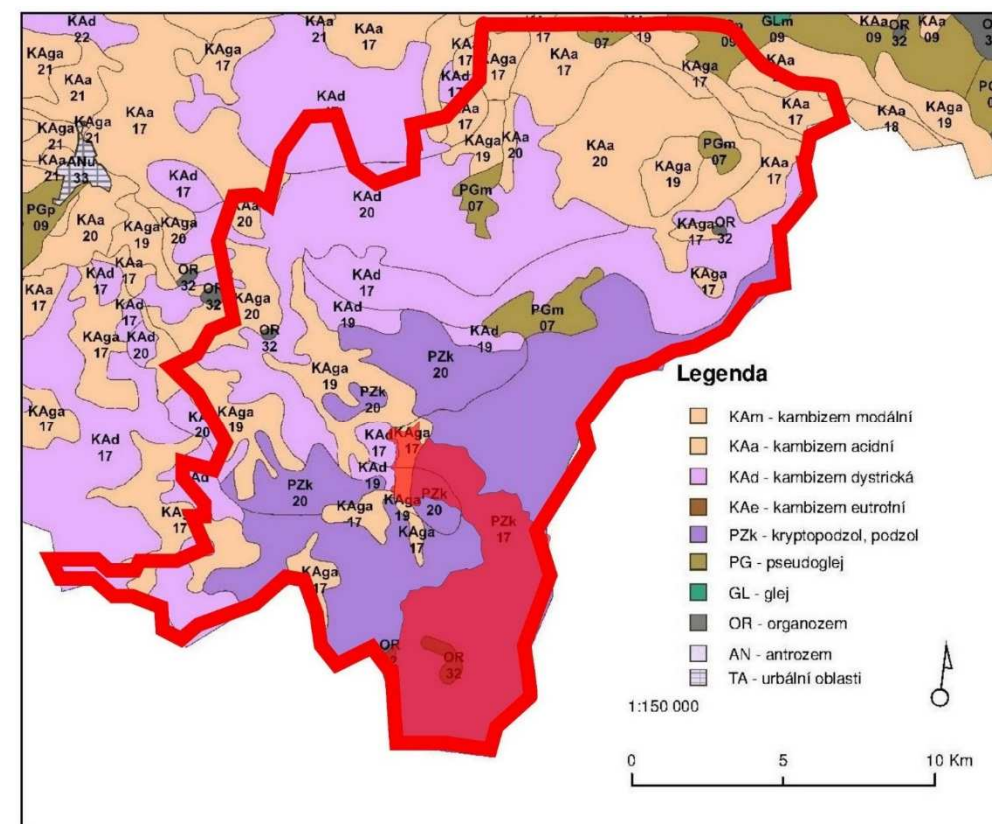


Obr. Mapa krajinného pokryvu. Převzato z: Cenia, 2015.

3.2.2 Půda

Novohradské hory patří do regionu s mezobazickými a dystrickými kambizeměmi, rankery pahorkatin a vrchovin a do regionu horských dystrických kambizemí až kryptopodzolů a podzolů s výraznou výškovou pásmitostí. Toto území bylo kvůli vyšší nadmořské výšce a menší vhodnosti pro zemědělství kolonizováno později než jiná území a tím došlo k zachování původní lesní půdy na většině území. Půdní profil pod lesní kulturou nebo trvalými travními porosty je dobře chráněn před degradací způsobenou vnějšími vlivy. Půdní kryt je ovlivněn nadmořskou výškou a nasyceností spodní a povrchové vody. Podle pedologických map zauímají lesní půdy 78% Novohradských hor a zemědělské půdy jen 21%. Typickým půdním typem pro toto území je kambizem, dále pak

kryptopodzoly a podzoly. V údolích, prameništích řek a potoků najdeme hydromorfní půdy, gleje a organozemě (rašeliniště, slatina, blata). Gleje obsahují dostatek živin, ale jejich malá schopnost aerace způsobená špatnými fyzikálními vlastnostmi není příznivá pro zemědělství. Organozemě jsou ekologicky hodnotné, protože jsou to stanoviště působící jako důležitý rezervoár vody a mokřadní ekosystémy, jejich zastoupení není zde však nijak výrazné.



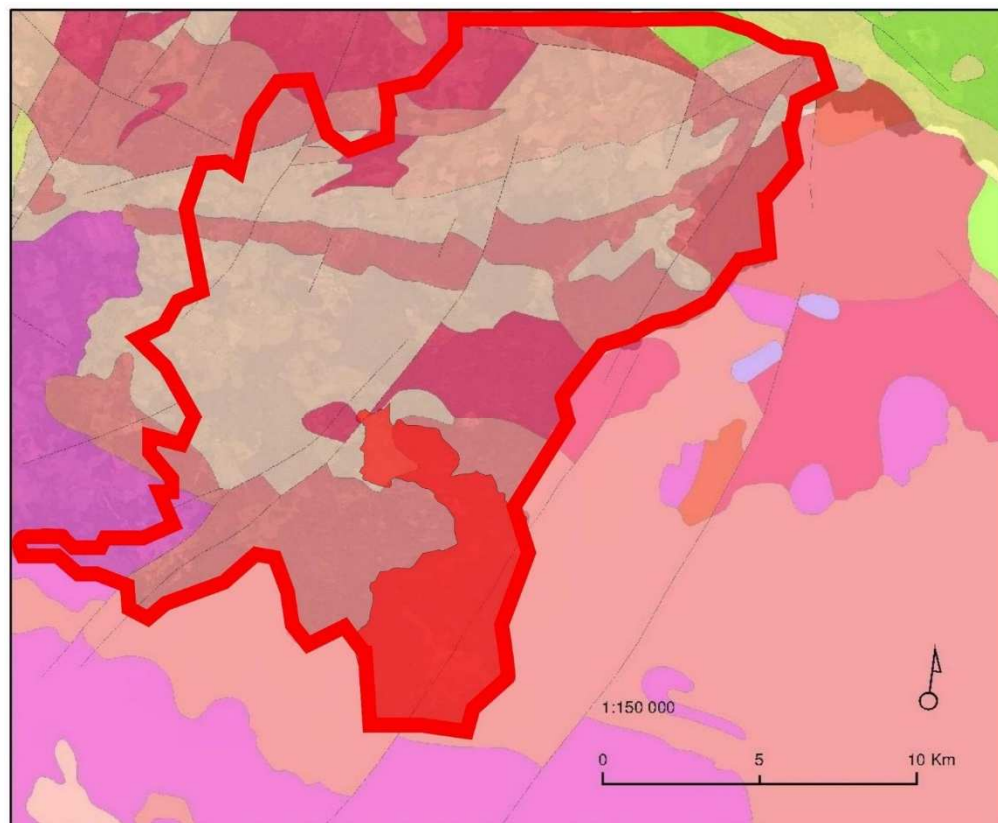
Obr. Půdní mapa. Převzato z: Cenia, 2015.

3.2.3 Geologie a petrologie

Z geologického hlediska náleží Novohradské hory k Moldanubiku a to šumavské větve. Na jihu najdeme masiv vyvěřelých hornin žulového charakteru (granitoidy). Podloží je z větší části tvořené ortorulou s muskovitem, porfyrickou biotitickou žulou weinsberského typu, dvojslídovým granitem (mrákotínský a čiměřický typ), biotitických granodioritem freistadtského typu a místy metamorfity moldanubika. V Novohradských horách najdeme četná naleziště Vltavínů.⁵³ Další zajímavostí jsou

⁵³ Vltavín je druh Tektitu, označují se podle místa nalezení (Vltavín, Australit, Indočinit apod.). Je to hornina, která vzniká dopadem mimozemského tělesa (asteroid, meteorit) na zemský povrch. Během dopadu se uvolňuje během krátké doby obrovské množství energie, která se přeměňuje na teplo, což má za následek proběhnutí metamorfických pochodů, během

oválné sklovité zelené valouny v říčkách Černá, Pohořský potok. Někdy se milně nazývají schwarzity ale nejedná se o nerosty nebo vltavíny, jsou to pouze části (zbytky) z buquoyských skláren, které se dostaly do vodních toků.



Obr. Geologická mapa. Převzato z: Cenia, 2015.

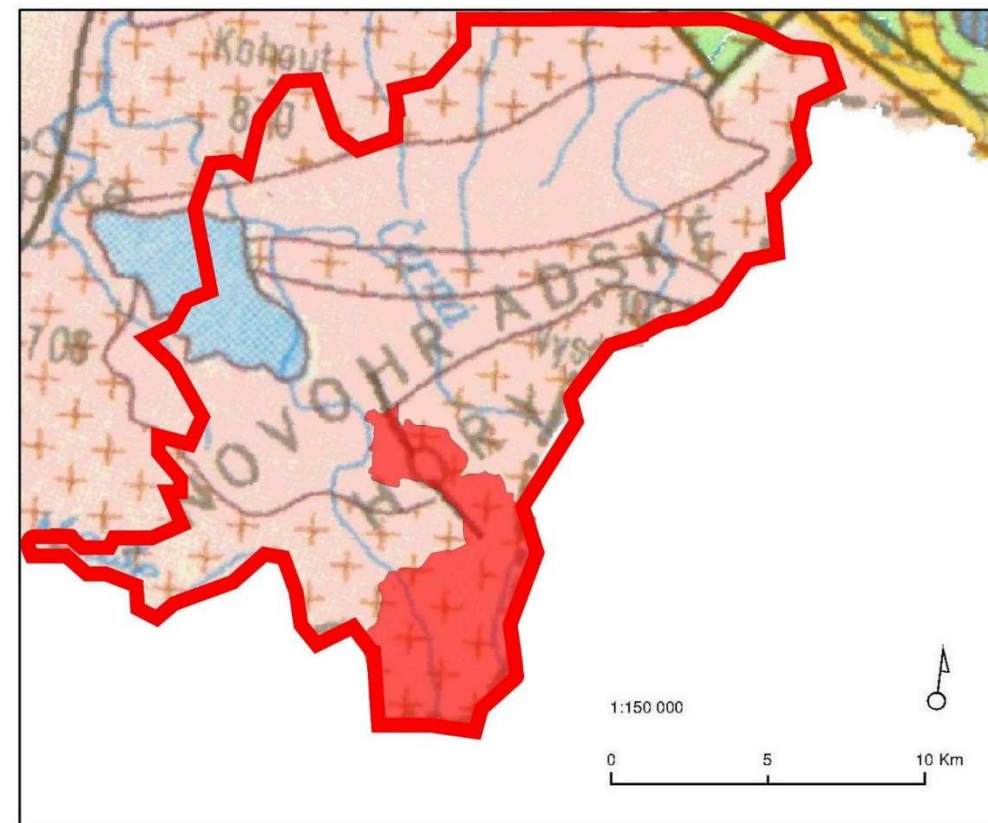
3.2.4 Hydrogeologická charakteristika a říční fenomén

Probíhá zde hlavní evropské rozvodí mezi Severním a Černým mořem. Česká část náleží k úmoří Severního moře a většina rakouské části patří k úmoří Černého moře. V Novohradských horách je nejhustší říční síť v nevyšších částech pohoří, pramení zde řeka Malše, Černá a Svinenský potok. Řeka Stropnice pramení na rakouské straně v těsné blízkosti rakousko-českých hranic u hory Vysoká. Lužnice pramení až na severozápadním svahu hory Eichelberg v Rakousku. Český pramen jen falešný pouze pro turisty. Říční síť je zde výrazně asymetrická. Většina české části Novohradských hor spadá totiž

do povodí Malše a jen malá část na jihu, východně od Pohoří na Šumavě, spadá do povodí Lužnice.

kterých se původní horniny přeměňují na novou horninu. Tektit má převážně sklovitou strukturu a dají se přirovnat k přírodnímu sklu respektive obsidiánu. (<http://cs.wikipedia.org/wiki/Tektit>) [Cit. 2014-11-06]

Horní části toků Černá a Pohořský potok byly technicky upraveny pro plavení dřeva a bylo zde vystaveno několik umělých nádrží tzv. klauzur⁵⁴ (Huťský rybník, Kapelníkův rybník, Pohořský rybník, Zlatá Ktiš).

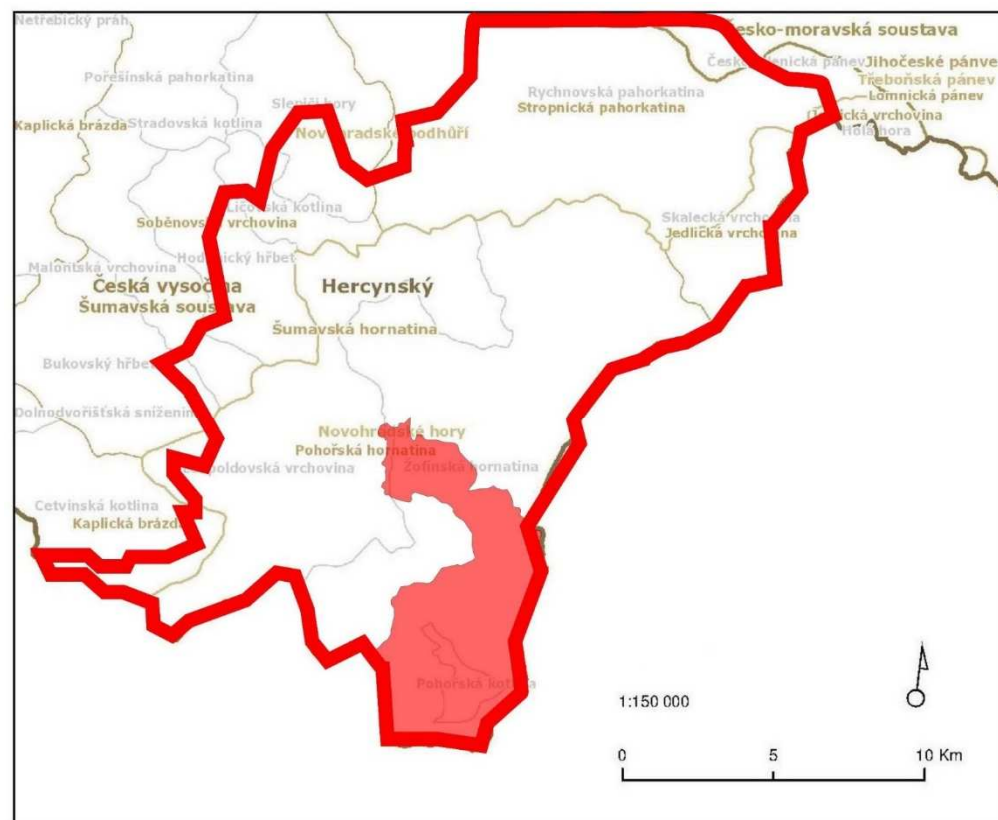


Obr. Hydrologická mapa. Převzato z: Cenia, 2015.

3.2.5 Geomorfologické členění

Geomorfologicky patří Novohradské hory do subprovincie Šumavské, podsoustavy Šumavská hornatina, provincie Česká vysočina a celku Novohradské hory. Celek Novohradské hory se dále dělí na dva podcelky, Pohořská hornatina a Jedlická vrchovina. Pohořská hornatina je na většině území. Jedlická vrchovina zaujímá pouze severovýchodní výběžek celku Novohradské hory.

⁵⁴ Klauzura neboli klauza je splavovací nádrž (údolní přehrada), sroubená ze dřeva, s výplní kamene a hlíny. Hráz bývá někdy sypaná a jen propustě, kterými se voda vypouští, jsou vytvořeny z hrubých klád, utěsněných na návodní straně. Uprostřed hráze jsou dvě výpustná stavidla. Celá hráze bývá chráněna proti vlivům počasí šindelovou střechou, která dodává stavbám impozantního zjevu. Vypuštěním nádrže se zvedne hladina vody na toku pod nádrží tak, aby bylo možno plavit dřevo na vorech (pltích) i za nízkého stavu vody, neboť normální výška hladiny zpravidla v letních měsících nestačí k plavení vorů. (http://cs.wikipedia.org/wiki/Splavovac%C3%AD_n%C3%A1dr%C5%BE) [Cit. 2014-11-05]



Obr. Mapa geomorfologického členění. Převzato z: Cenia, 2015.

3.2.6 Potenciální přirozená vegetace

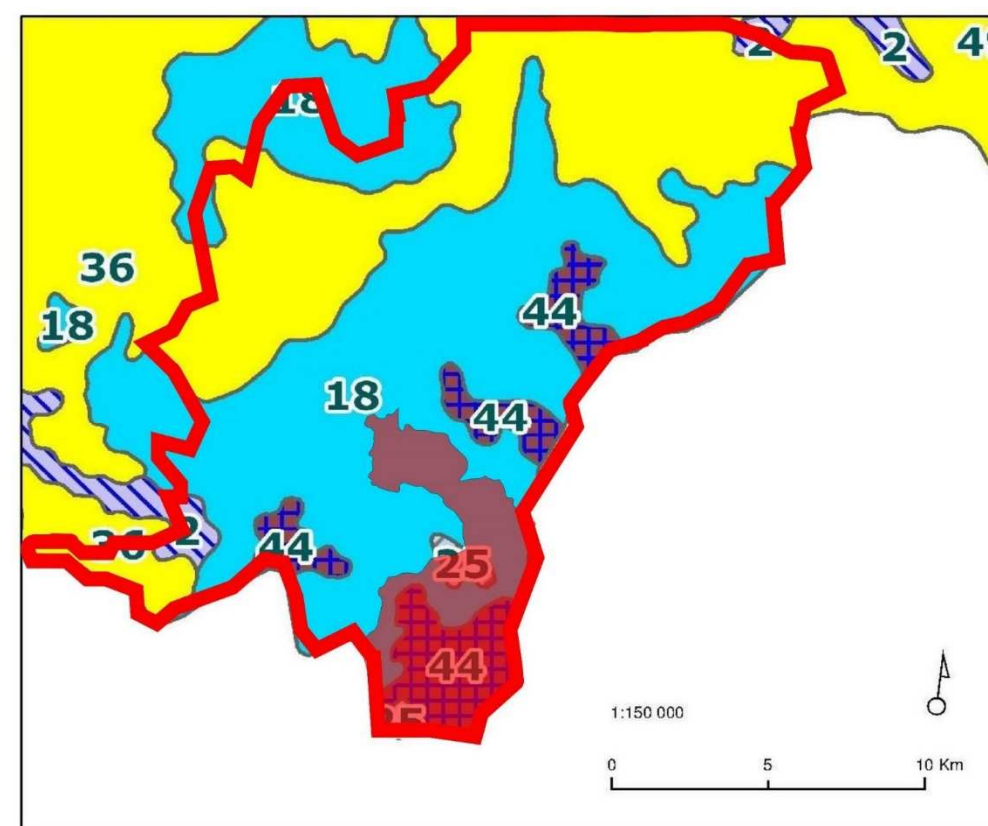
Na mapě potenciální přirozené vegetace (Neuhäuslová a kol., 1998) vidíme, že většinu území Novohradských hor by zaujímala bučina s kyčelnicí devítilistou, menší část by zabírala biková a/nebo jedlová doubrava a v drobných segmentech by se zde vyskytovala i podmáčená rohozcová smrčina, místy v komplexu s rašelinnou smrčinou a smrková bučina.

Biková a/nebo jedlová doubrava (*Luzulo albidae-Quercetum petraeae*, *Abieti-Quercetum*), tento typ byl vymezen v severovýchodní části území.

Na většině území by byla bučina s kyčelnicí devítilistou. V bučině s kyčelnicí devítilistou bývá dominantní převážně stromové a bylinné patro. Keřové a mechové patro je vyvinuto vzácně nebo zcela chybí. Ve stromovém patře převažuje buk lesní (*Fagus sylvatica*), dále se zde vyskytuje javor klen (*Acer pseudoplatanus*), jedle bělokora (*Abies alba*) a smrk ztepilý (*Picea abies*) a v bylinném patře často roste kyčelnice devítilistá (*Dentaria enneaphyllos*), kostřava lesní (*Festuca altissima*) a jiné diagnostické druhy řádu *Fagetalia*.

Dominantním druhem v acidofilní bikové doubravě je dub zimní (*Quercus petraea*). Méně nebo se zde vůbec nevyskytují náročnější druhy listnatých dřevin (*Betula pendula*, *Carpinus betulus*, *Fagus sylvatica*, *Sorbus aucuparia*, *Tilia cordata*). Patro keřové je slabě vyvinuté. Hlavní složkou tohoto patra jsou zmlazené dřeviny z patra stromového a dále se zde hojně vyskytuje krušina (*Frangula alnus*) a jalovec (*Juniperus communis*). Bylinné patro určují (sub)acidofilní nebo mezofilní druhy (*Poa nemoralis*, *Festuca ovina*, *Luzula luzuloides*, *Vaccinium myrtillus*, *Convallaria majalis*, *Melampyrum pratense* nebo *Calamagrostis arundinacea*). Druhově pestré bývá patro mechové. Můžeme zde objevit např. *Pleurozium schreberi*, *Dicranum scoparium*, *Polytrichum formosum*, *Pohlia nutans* nebo *Leucobryum glaucum*.

V jedlových doubravách nalezneme kromě dubu letního a zimního (*Q. robur a petraea*) také jedli (*Abies alba*). Bez hroznatý (*Sambucus racemosa*) bývá často v keřovém patře. V bylinném patře jsou jedlové semenáčky, svízel (*Galium rotundifolium*), ostřice prstnatá (*Carex digitata*), bika chlupatá (*Luzula pilosa*), šťavel kyselý (*Oxalis acetosella*), starček Fuchsův (*Senecio fuchsii*).



Obr. Mapa potenciální přirozené vegetace. Převzato z: Cenia, 2015.

3.2.7 Biogeografické členění a biota

Podle biogeografického členění dle Culka (1996) patří téměř celá oblast Novohradských hor do hercynské podprovincie 1.63 – Novohradský bioregion. Je zde zastoupena zejména biota 5. jedlobukového a na vrcholech i 6. smrko-jedlovo-bukového vegetačního stupně. Biota má tedy převážně horský ráz, druhy středních poloh vystupují poměrně vysoko.

3.2.8 Členění podle biomů

Toto členění rozeznává biomy⁵⁵ např. tundry, tajgy, savan, stepí, polopouští, listnatých lesů mírného pásma. Novohradské hory spadají do listnatých lesů mírného pásma. S průměrnou roční teplotou 5-16 °C, dobře vyvinutým keřovým a bylinným patrem. Nejčastější dřeviny jsou buk, dub, habr.

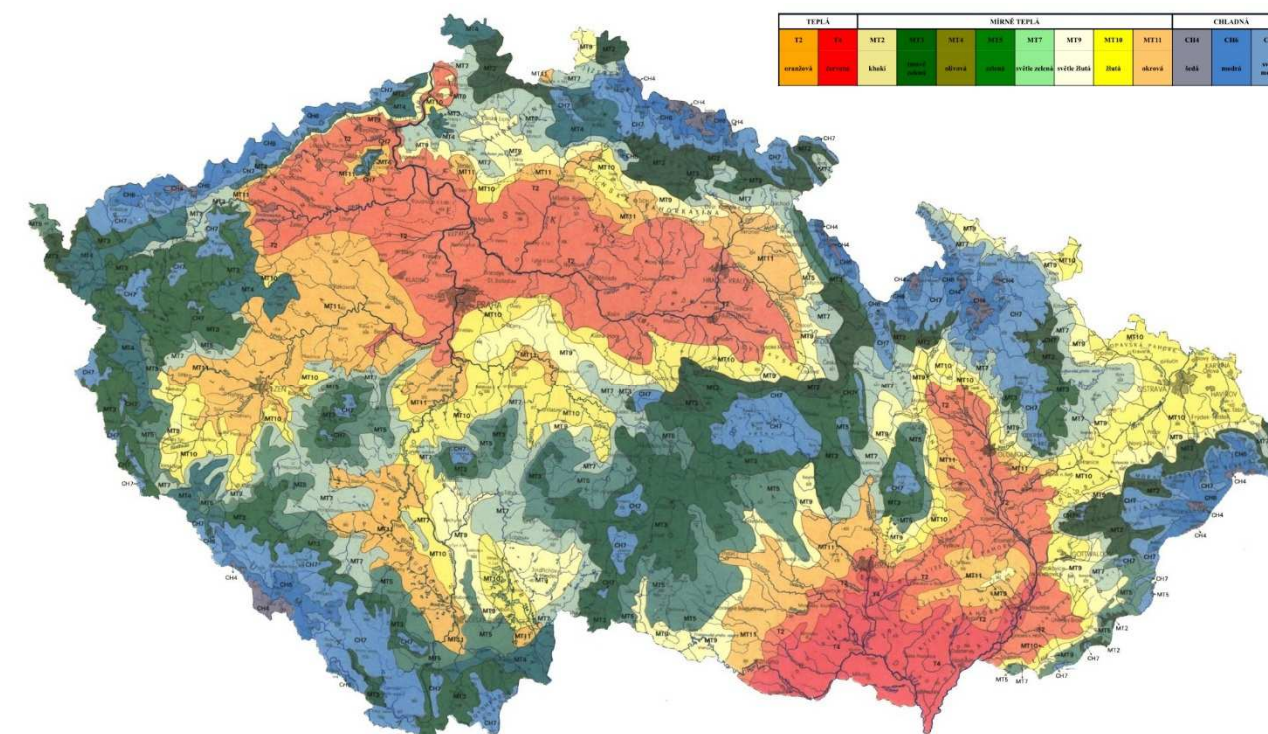
3.2.9 Klimatologická charakteristika

Klima v Novohradských horách je výškově pásmité. To je způsobováno tím, že s vzrůstající nadmořskou výškou klesá teplota a zvyšují se srážky. Klima závisí i na orientaci svahu ke světovým stranám. Podle rajonizace E. Quitta (1971) lze řešené území zařadit do chladné oblasti CH7 s průměrnými ročními teplotami kolem 5 °C a s průměrným ročním úhrnem srážek nepřesahujícím v nejvyšších oblastech 950 mm. Léto je velmi krátké, mírně chladné, vlhké, přechodné období jsou dlouhá a s chladným jarem a mírně chladným podzimem, zima je velmi dlouhá, mírně chladná, vlhká s dlouhým trváním sněhové pokrývky.

- Velké vegetační období trvá 200 dní
- Počet letních dnů 10–30
- Počet dnů s průměrnou teplotou 10 °C a více je 120–140
- Počet mrazových dnů 140 – 160
- Období mrazových dnů trvá 90 dní
- Průměrná teplota v lednu je -3– 4 °C
- Průměrná teplota v červenci je 15–16 °C

⁵⁵ Biomy jsou soubory různých biocenóz (ekosystémů) podobné struktury a funkce, které se vyvinuly v určitých podmínkách prostředí. Suchozemské biomy jsou definovány podle globálního rozšíření vegetačních typů, které jsou určovány globálním klimatem, půdou a dalšími fyzikálními faktory prostředí. Biom se skládá z klimaxových ekosystémů a všech přidružených vývojových nebo degradačních stadií ekosystémů včetně ekosystémů pozměněných nebo vytvořených člověkem.

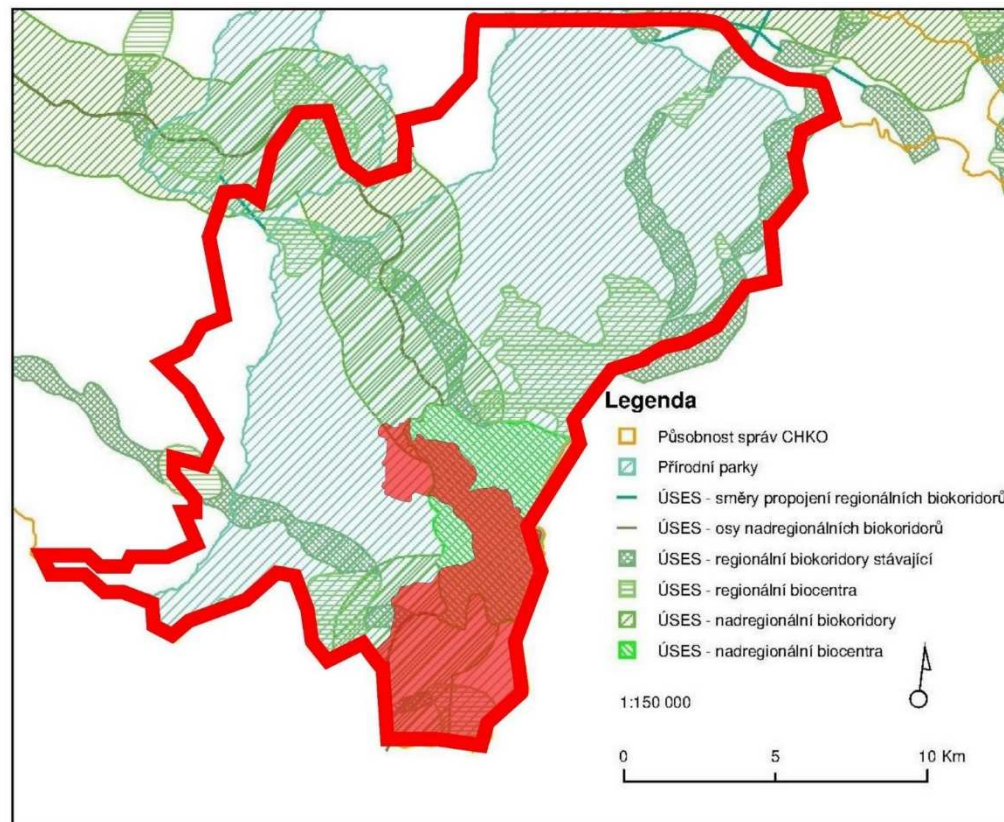
- Srážkový úhrn ve vegetačním období je 500–600 mm
- Přebíhá západní až jihozápadní směr proudění vzduchu
- Počet jasných dnů za rok je 40–50



Obr. Klimatologická charakteristika. Převzato z: MIGEPS.cz, 2015.

3.2.10 Chráněná území a ÚSES

V Novohradských horách byl vyhlášen nařízením Okresního úřadu v Českých Budějovicích v roce 1999 přírodní park Novohradské hory o rozloze 99,6 km². Dále na tomto území najdeme např. hrad a zámek v Nových Hradech, tvrz Cuknštejn, NPP Terčino údolí (plocha 138,29 ha, vyhlášena v roce 1949), NPP Hojná voda (plocha 9,09 ha, vyhlášena v roce 1933), PP Přesličkový rybník (výměra 8,45 ha a vyhlášen roku 1991, Veveří u Nových Hradů), PP Pohořské rašeliniště (vyhlášena roku 1973 s výměrou 3,86 ha, v roce 1992 zvětšeno na 40 ha), PP Myslivna (vyhlášena v roce 1992, výměra...), PP Prameniště Pohořského potoka (vyhlášena roku 1992, výměra 72 ha) a PP Stodůlecký vrch (vyhlášena roku 1992 s výměrou 50,08 ha).



Obr. Mapa chráněných území a ÚSES. Převzato z: Cenia, 2015.

3.3 Vývoj krajiny Novohradských hor

3.3.1 Středověk až 1. pol. 17. století

O pravěkém osídlení novohradských hor nejsou k dispozici žádné podklady, proto se předpokládá, že zájem o tuto lokalitu nebyl velký, převážně z odlehlosti území, vzdálených od hlavních kolonizačních tras. Do příchodu Slovanů v 7. až 8. století zůstalo zdejší lesnaté území téměř nedotčeno. Slované přicházeli na území Novohradska z českého vnitrozemí proti proudu toku Malše, Stropnice a Lužnice a z oblasti Podunají. Vznikli zde dvě hlavní sídelní centra, první bylo v okolí Nových Hradů a druhé u Doudleb. Vláda mocenských Přemyslovců se promítla na budování mocných a dobře opevněných hradišť ve všech periferních oblastech. Vliv na zdejší tvorbu kulturní krajiny měl vliv i průběh a fungování obchodních nebo pašeráckých stezek. Sídla takto vzniklá byla zprvu dočasného charakteru, později trvalejšímu. Každodenní fungování těchto sídel pomalu formovalo zdejší zalesněnou krajinu z přírodní na kulturní. Vlastníkem veškeré neobdělávané půdy byl panovník. Ten půdu propůjčoval členům své družiny, aby je odměnil a zavázal si je. Na utváření prostoru regionu Novohradska se kromě šlechty podílely i kláštery. Těžko přístupná místa Novohradských hor zůstala však ještě nějakou dobu nedotčená a to i z důvodu klimatických a půdních podmínek. Tato území byla osidlována až jako poslední, s rozvojem sklářství, těžbou a plavením dřeva. Některé zakládané osady zaměřující se na sklářství, plavení dřeva nebo rybníkářství byly jen dočasné, přechodné, sezónní a po zániku jejich účelu byly zrušeny nebo zanikly samy. Během středověké kolonizace v 11. -14. století došlo k částečnému odlesnění Novohradských hor v oblastech dřevorubeckých a pasteveckých osad, skláren a větších sídel. Začali se vysazovat rychle rostoucí dřeviny jako je borovice lesní (*Pinus sylvestris*), smrk ztepilý (*Picea abies*) a narušily se původní vegetační stupně, vznikaly louky a pastviny. Plužina⁵⁶ je typická struktura zemědělských pozemků pro hospodářsky příhodnější oblasti Novohradského podhůří. Velký dopad na krajinu a sídla měly husitské války. Mnoho venkovských sídel a vesnic zaniklo, krajina zůstala neobhospodařovaná a louky a pole ležely ladem. Samostatné drobné zemanské dvorce zanikaly, protože byly začleněny do nově vznikajících velkostatků šlechty. Po

⁵⁶ Plužina je název užívaný pro všechny pozemky patřící k vesnici a využívané k zemědělským aktivitám. Plužina je jedním ze základních pojmů užívaných v dějinách středověkého osídlení. Dle tvaru se rozlišuje plužinu blokovou (úseková), něm. *Blockflur* – půda je rozdělena do nepravidelných bloků o zhruba stejných rozměrech, plužinu traťovou, něm. *Gewannflur* – půda je rozdělena do několika celků, které jsou dále děleny na úzké parcely; tyto jednotky jsou bez přímého vztahu k usedlosti a plužinu záhumenicovou (pásovou) – půda je rozdělena do dlouhých pásů napříč katastrálním územím (<http://cs.wikipedia.org/wiki/Plu%C5%BEina>) [Cit. 2015-01-05]

Vítkovcích získal novohradské državy rod Rožmberků. Ti značně investovali do rozvoje hospodářství a stali se silnou hospodářskou jednotkou jižních Čech. K velkému rozvoji došlo hlavně v oborech rybníkářství, pivovarnictví, sklářství, lesnictví, dřevařství a kovářství. Novohradské hory díky svému reliéfu (pahorkatiny, vrchoviny) nedostály takových změn jako např. oblast Třeboňské pánve – rozsáhlé soustavy rybníků. Známí rožmberský rybníkáři Štěpánek Netolický a jeho pokračovatel Jakub Krčín z Jelčan působili ale i zde na Novohradsku. Vznikli např. Žárský rybník, zavodňovací fortifikační zařízení u tvrze Žumberk, Byňovský rybník nebo rybník Kapinos s propojovací stokou s Žárským rybníkem.

3.3.2 Nejstarší mapová díla

Za první zmínku o Novohradských horách lze považovat popis středoevropských pohoří Velké Germánie od Klaudia Ptolemaia v jeho slavném díle Geografické Hyfégésis (Geografia) z 2. století. I když Ptolemaiovy údaje o pohořích, lesích a místech nelze pro značné nepřesnosti správně lokalizovat, jeho název *Gabreta* nebo *Gabreta silva* (les Gabreta) je odborníky považován zřejmě za pojmenování Šumavy a horstev od Šumavy na východ, tedy i Novohradských hor. V úvahu přichází rovněž název *Luna silva* (les Luna), ztotožňovaný také s Pavlovskými vrchy, popř. malými Karpaty.

Na mapách ze 17. století, ale i mladších, zřetelnější zákres charakteristického reliéfu Novohradska nespátříme. Přesto jsou některé mapy z tohoto období zajímavé pro region Novohradských hor. Rukopisná mapa z roku 1652 znázorňuje dopravní síť Novohradských hor. Asi z roku 1650 pochází další rukopisná mapa rybníků na Novohradsku. Přibližně ve stejné době vznikla rukopisná mapa znázorňující v barevném pásu krajiny obce po obou stranách česko-rakouské hranice např. Cetviny, Rychnov nad Malší, Leopoldschlag. Rukopisná hraniční mapa z roku 1805 zobrazuje velmi jednoduše trojúhelník tří území – Čechy, Horních a Dolních Rakous – prostým kosočtvercem (hraniční kámen – sloup) a zároveň hranice panství Nové Hrady, freistadt (Cáhlov) a Großpertholz. Tyto mapy sice neobsahují názvy, ale mají bohaté vysvětlivky a různé poznámky přímo v mapovém obraze nebo na jeho okraji.

Rukopisná celní mapa Čech *Aigentliche Beschaffenheit der Gränzen des Königreichs Böheimb* se zákresem Novohradska patří k prvním tematickým mapám. Zpracoval ji v roce 1676 Johann Stich. Byl písař pražských celních komisařů. Rukopisná mapa znázorňuje hlavní silniční tahy, pohraniční cesty ústící do hlavních zemských cest a vedoucí místy celními stanicemi, vodní toky Lužnice, Malše, Stropnice a Pohořský potok (dříve nazývaný Pucherský), reliéf a zalesnění Novohradska.

3.3.3 Müllerovo mapování

Müllerova mapa Čech z roku 1720 a v měřítku 1:132 000 patří díky své podrobnosti a plasticitě k nejhezčím a nejcennějším kartografickým dílům naší minulosti. Zakresleny jsou zde kromě sídel, vodstva, schematického reliéfu, zeleně a komunikací také zemědělské usedlosti, zaniklé osady, mlýny, hutě, sklárny, poštovní stanice a mnoho jiných informací, vysvětlených v bohaté legendě mapy. Sklářská výroba a hutě jsou znázorněny jako skleněná číše na nožce a slovy *Alte glashütten* (staré sklářské hutě). Skleněná číše je umístěna v místech obce Pohoří. Krajina kolem je zakreslena jako lesnatá, kopcovitá

3.3.4 Krajina 2. pol. 17. století – konec 19. století

Po třicetileté válce došlo opět k úbytku obyvatel a zániku některých vesnic. Hospodářství bylo ale obnoveno a s ním i zničené budovy v sídlech. Začaly se kolonizovat i méně dostupné a úrodné oblasti výšich nadmořských výšek. Vystavělo se mnoho nových církevních objektů, kostely se barokizovali, budovali se nové cesty s alejemi a obraz krajiny Novohradských hor se poměrně zásadně změnil. Nové komunikace se budovaly co nejpříměji a většinou směřovaly k nějakému dominantnímu bodu krajiny. Výraznou krajinnou dominantou Novohradských hor je např. kostel Panny Marie Utěšitelky v Dobré Vodě, pohledová osa od zámku v Nových Hradech na Kapinos. Po Bílé hoře dostal Novohradské panství od císaře Ferdinanda II. jako splátku dluhu rod Buquoyů. Ferdinand II. získal panství zabavením rodu Švamberkům (na ty přešlo panství po smrti posledního Rožmberka Petra Voka v roce 1611), kteří se při povstání dali na stranu vzbouřenců. Za vlády rodu Buquoyů došlo k velkému rozvoji hospodaření a to hlavně v oborech sklářství a těžby dřeva. Krajina dostala velkých barokních změn. V 18. století bylo založeno mnoho hutí např. Terčí Hut', Mlýnský Vrh, Janova Hut', Stříbrná Hut'. Každá ze zmíněných hutí má svůj specifický vývoj, např.:

Janova Hut' byla založena hrabětem Johannem Buquoyem v roce 1777. Nejdříve se jmenovala Pohořská Hut' a později dostala název Janova Hut'. Sklárna ukončila svou činnost v roce 1838 a z objektů sklárny se stal hospodářský dvůr, ten zanikl přibližně za dalších dvacet let. Po druhé světové válce zde bylo 95 obyvatel ve 13 domech. Obyvatelé byli německé národnosti, a proto museli svá obydlí opustit. Osada byla dosídlena, ale v roce 1955 zde žilo jen 14 obyvatel a stálo jen 8 domů. Časem osada zanikla.

Mlýnský Vrh dostal svoje jméno podle mlýnu, který se zde nacházel. Ten sloužil nejen k mletí obilí ale i drcení křemene pro výrobu skla. Sklárna byla založena v roce 1751 a vyráběla tabulové i užitkové sklo, v roce 1795 zanikla. V osadě byla také pila, ta se soustředila na výrobu šindelů. Během

druhé světové války byl v osadě zajatecký tábor sovětských vojáků. Po válce nebyla osada dosidlována z důvodu velké blízkosti k rakouským hranicím. V padesátých letech zde žilo už jen 8 obyvatel a vzniklo zde rekreační středisko Okresního výboru KSČ v Českých Budějovicích. Po roce 1989 dostal rekreační středisko svaz tělesně postižených. Ještě v roce 2008 bylo středisko po nedokončené rekonstrukci na prodej, nyní zde najdeme jen hromadu sutí.

Terčí Hut' založil stejně jako Janovu Hut' Johann Buquoy a pojmenoval jí po své manželce Therese. Nájemcem byl hutník Josef Schreiner a posléze Wenzl Füllinger a Wenzl Schreiner. Hut' byla uzavřena v roce 1798 a skláře zde nahradili dřevorubci. V roce 1784 byl na Jitronickém potoce vystavěn Huťský rybník, ten sloužil k plavení dřeva. V roce 1900 bylo v osadě 43 obyvatel ve čtyřech domech. Za druhé světové války byl tady také zajatecký tábor. Nyní v místech kde osada stávala, nalezneme jen boží muka a několik rozvalených zdí.

Stříbrné Hutě založil Josef Meyr v roce 1782 za finanční podpory vrchnosti, ta mu hut' ponechala v nájmu. V okolí hutě bylo brzy vystavěno několik dělnických domů. V roce 1794 se ke sklárně přidala jako rozšířený provoz nedaleká hut' Bonaventura. Rod Meyrů byl zkušený sklářský rod a sklárna vzkvétala. Vyráběl se tu nejlepší křišťál v Čechách a prý konkuroval dokonce i anglickému olovnatému křišťálu. Dále se zde vyrábělo např. rubínové sklo. V roce 1794 zachvátil osadu Stříbrné Hutě požár. Sklárna neutrpěla žádné velké škody, ale shořela hospoda, stáj a stodola. Jiří Buquoy v roce 1812 převzal hut' do vlastních rukou a Meyr odešel. S odchodem Meyra odešla i řada dalších odborníků. V roce 1820 započala pokusná výroba Hyalitu.⁵⁷ Sklo z e Stříbrných Hutí se vyváželo např. do Vídně, Německa, Ruska nebo Francie a v roce 1855 dokonce získalo ocenění na výstavě v Paříži. Huti se dařilo a rozvíjela se, byly vybudovány dvě nové brusírny – Ferdinandova a Karlova. Po čase se začal projevovat úpadek. Způsobený úbytkem dřeva, dopravní odlehlost, velká vzdálenost na trhy a konkurence velkých skláren způsobili, že v roce 1881 byla hut' uzavřena, tím došlo k úpadku i celé osady. Po válce byla celá osada srovnána se zemí. Přijedeme-li na místo dnes, najdeme zde jen nepatrné zbytky kdysi slavné sklárny a malebné údolí s protékající říčkou Lužnicí.⁵⁸

Díky lidem pracujícím jako skláři, dřevorubci, lesníci vzniklo v Novohradských horách mnoho dalších osad, ne jen ty již zmiňované a to např. Pohorská Ves, Černé Údolí, Zlatá Ktiš, Leopoldov,

Starý Holand a další. Říčky Malše, Černá a Pohořský potok byly splavněny. To znamenalo, že toky dostaly jistých změn, byly upravovány jezy, břehy, zmírňován jejich spád a ostrost zákrut vodních toků a byla na nich vystavěna soustava klauzurních nádrží. J. N. Buquoy založil na podnět své ženy Terezie v roce 1756 jako šlechtický park Terezino údolí, někdy se též nazývá jako Terčí nebo Terčino údolí). Roku 1838 hrabě J. F. Buquoy vyhlásil jako chráněné místo Žofínský prales a Hojnovodský prales. Za vlády Buquoyů byla krajina výrazně upravována a přeměňována. V bažantnicích a oborách se budovaly nové kočárových cest, osově průhledy, do krajiny se vysazovali aleje, solitéry a vznikaly soustavy remízů. Rod Buquoyů má největší zásluhy na současném charakteristickém krajinném rázu Novohradských hor. I v době rozvoje průmyslu v 19. století si zdejší krajina zachovala zemědělský charakter. Území není v blízkosti větších významných měst, kolem kterých se budovala výstavbu velkých podniků.

3.3.5 I. II. a III. vojenské mapování

Již na I. vojenském (josefském) mapování z let 1764-1767 nalezneme mezi hlubokými lesy obce Pohoří (na mapě označeno jako *Buchers Glashütte*) a osadu Šance (jižně od Pohoří s názvem *Jäger haus* v překladu myslivna) na trojmezí mezi Čechy, Dolními a Horními Rakousy. Na místech, kde zanedlouho vzniknou vyhlášené sklářské hutě, jsou pouze husté porosty lesů, údolí s poklidně meandrujícím se potokem či mýtiny. Celé horské pásmo není zatím na mapě pojmenováno.

Na II. vojenském (Františkovo) mapování z let 1841-1843 je vidět velká změna v pokryvu krajiny. Za necelých sto let hustý lesní porost kolem Pohoří, nově vzniklých sklářských hutí a také díky plavení dřeva silně ustoupil. Nově založenými sklářskými hutěmi jsou např. Skleněné Hutě (na mapě jako *Bonaventura*), Stříbrné Hutě (*Silberberg*), Janova Hut' (*Johannestaht*), Pavlína (*Paulina*). Přímo v Pohoří (*Puchers*) sklářská hut' nestála, tato obec se asi nejvíce proslavila malováním obrázků pod sklo s náboženskými motivy. Na mapě si můžeme povšimnout i nově vzniklé vodní nádrže Kapelunk (*Kapelluken*) a úpravy toku Pohořského potoka.

Mapa III. vojenského mapování – Františko-josefské (1877-1880) v měřítku 1:75 000 je ze všech třech mapování nejpestřejší a nejpodrobnější. Zachycuje drobné krajinné architektury, hospodářské i technické objekty. Na mapě jsou již vrstevnice, výškové kóty, české názvy a podrobně zakresleny všechny kapličky, kříže a boží muka.

⁵⁷ Hyalit je druh tvrdého neprůsvitného skla červené či černé barvy vyráběného v buquoyských sklárnách v letech 1817-60. Černý Hyalit poprvé vyrobil ve sklárně v dnešním Jiříkově Údolí Jiří František August Buquoy (1781 - 1851) roku 1817. O dva roky později, v roce 1819 vyrobil pak jeho červenou variantu. Recept na výrobu nikomu neprozradil a ani v dnešní době jej nikdo ve srovnatelné kvalitě nedokáže vyrobit. (<http://www.novohradky.info/encyklopedie-h.html>) [Cit. 2015-01-10]

⁵⁸ (<http://zanikleobce.cz/index.php?menu=11&okr=3302>) [Cit. 2015-01-10]

3.3.6 Stabilní katastr

Dalším mapovým dílem 19. století je stabilní katastr, první souvislý katastrální operát v habsburské monarchii. Mapy jsou velmi podrobné, zobrazují půdorysy domů a uliční sítě, lesy, louky, pole, cesty lemované alejemi, potoky i rybníky. Názvy jsou používány německé a pomístní. Na mapě stabilního katastru můžeme vidět, že v obci Pohoří (*Puchers*) ani v okolních osadách (Paulína, Šance, Stříbrné Hutě aj.) se téměř nevyskytují ovocné sady a meze.

3.3.7 Do roku 1945

Budování železniční sítě na přelomu 19. a 20. století nepůsobilo nikterak velkou změnu obrazu zdejší krajiny. Lokalizace ani morfologie krajiny Novohradských hor nebyla pro železnici zcela příznivá. Tím je myšleno např. odlehlost Novohradských hor od větších měst, kopcovitý terén. Obce, které byly napojeny na železnici, začaly prosperovat. Zemědělský ráz krajiny těchto obcí se měnil na ráz dopravně-obslužný nebo průmyslový. Obce bez železnice se téměř nerozvíjely. Sklářské hutě, mlýny, pily, hamry aj., které si zachovali svou funkčnost do této doby, ochromila 1. světová válka a její důsledky. Vznikem První republiky v říjnu roku 1918, byly Novohradské hory odděleny od svého tradičního zázemí v Podunají. Hlavní orientace zdejšího trhu byla totiž na rakouská města a to převážně Vídeň a Linz, toto obchodování se zcela přerušilo. Došlo k poklesu intenzivního obhospodařování krajiny. Po provedení pozemkové reformy se změnila i struktura pozemků a vlastnická práva.⁵⁹ Jisté změny ve vzhledu krajiny proběhly ale proti tomu, co ji v nadcházejících letech teprve čekalo, byly tyto změny až zanedbatelné.

3.3.8 Po roce 1945 a doba socialismu

Po skončení druhé světové války v roce 1945 došlo v celé zemi k mnoha změnám ať už politickým, ekonomickým, demografickým nebo přírodním. Výrazně se změnilo využívání venkovského prostoru. Změny ve způsobu a intenzitě obhospodařování krajiny, poloha Novohradských

hor – blízko státní hranice s Rakouskem, změny ve struktuře obyvatel, vysídlení a následné částečné dosídlení byly faktory nejvíce ovlivňující změny v jejím charakteru. Dosídlování Novohradska po odsunu původního německého obyvatelstva nebylo dostatečné a noví obyvatelé přicházející z různých zemí (Slovenska, Rumunska, Maďarska aj.) neměli žádný hluboký vztah ke zdejší krajině a půdě, jako původní obyvatelstvo. Český stát v této době trpěl takovým strachem z imperialismu⁶⁰, že byl „nucen“ zbudovat podél státní hranice s Rakouskem (a Německem) i několik desítek kilometrů široké zakázané pásmo, kam nebyl povolen nikomu vstup. Dosídlení obyvatel proto neprobíhalo v celém území Novohradských hor ale jen v částech vzdálenějších od státní hranice. Některá sídla z toho důvodu zanikla nebo byla cíleně zrušena a sloužila pouze pro rekreaci (Dobrá Voda, Hojná Voda). Obyvatelstvo bylo soustřeďováno do tzv. spádových obcí, jakými byly např. Horní Stropnice, Malonty, Nové hrady, Kaplice aj.. Docházelo i k záměrnému zalesňování příhraničních oblastí. Kolem zaniklých a zrušených obcí byla zemědělská půda nechána ladem a pozvolna zarůstala. Socializace vesnic a kolektivizace zemědělství vedla k dalšímu narušení vzhledu krajiny. Polní hospodaření se posouvalo do vyšších nadmořských výšek. Provádělo se scelování pozemků do rozsáhlých zemědělských celků, likvidovali se významné krajinné prvky, např. meze, na zemědělské půdě se intenzivně socialisticky hospodařilo. Dále byly prováděny meliorace a odvodňování pozemků, čímž byla narušena přirozená retence vody v krajině. Rušili se studánky, rybníčky v polích a masivně se upravoval vodní režim toků např. koryto řeky Stropnice pod Novými Hrady. Přesouvali nebo odstraňovali se i kříže a kapličky ve volné krajině. Nejen krajina trpěla ale i samotná sídla. Budovali se rozsáhlé zemědělské areály, probíhala silná sídlištní výstavba a to nejen ve větších spádových městech např. Pohorská Ves. Vznikaly velké zahrádkářské kolonie a nové chatové oblasti. Výrazně krajinu změnila i výstavba vodní nádrže Humenice v blízkosti tvrze Cuknštejn. Některé započaté úpravy, např. náhradní rekultivace v povodí Horní Stropnice za zábory půdy v jiných územích, nebyly v plné míře naštěstí dokončeny, zrealizovány.

Zemědělsky využívané plochy, ovsíkové, trojštětové nebo vlhké bezkolencové louky a tužebníkové lody byly opuštěny. Vyskytovaly se v okolí obcí Pohoří na Šumavě a Dolní Příbrani. Až ve 20. století byly nevhodnými melioračními pracemi devastovány původní společenstva pramenišť a luhů doprovázející vodní toky.

⁵⁹ Po první světové válce patřila 1/3 veškeré půdy na území nové republiky velkostatkům, které vlastnila především šlechta. Největšími vlastníky půdy byli Schwarzenbergové s 248 000 hektary a Liechtenštejnové se 173 000 hektary. Celkem se jednalo o 2000 velkostatkářských rodin. K velkostatkům s výměrou nad 1000 hektarů náleželo 22 % zemědělské půdy a 30,81 % veškeré půdy státu. Její vlastníci představovali jen 0,04 % všech majitelů půdy. Malorolníci obhospodařovali pouze 7 % půdy československého státu, ale představovali 68 % všech vlastníků půdy. Kromě požadavků na změny těchto nepoměru přistoupil i další fakt – poválečný "hlad po půdě" u obyvatelstva, kdy zejména na venkově sílily požadavky obyvatel na vlastní půdu. Představitelé státu nechťeli rovněž nechat velké množství půdy v rukách šlechty a cizích státních příslušníků. (http://cs.wikipedia.org/wiki/Pozemkov%C3%A1_reforma_v_%C4%8Ceskoslovensku) [Cit. 2015-01-10]

⁶⁰ **Imperialismus** je pojem užívaný k označení velmocenské, dobyvačné, expanzivní a militantní politiky, vedené snahou o rozšíření vlivu jednoho státu nad jinými s cílem vytvoření velmoci nebo získání dominantního vlivu nad územím, na které si tento stát činí nárok z historických, nacionálních, náboženských, ekonomických nebo politických důvodů (přírodní bohatství, levné pracovní síly, strategické body). Příznivci Lenina a leninismu jako *imperialisty* označovali „tábor“ svých protivníků v čele s USA. (<http://cs.wikipedia.org/wiki/Imperialismus>) [Cit. 2015-01-11]

3.3.9 Změny po roce 1989 a současný stav

Převratem v roce 1989 a následujícími politickými změnami v 90. letech 20. století vznikla řada problémů, které ovlivnili využívání a strukturu krajiny. Byli to např. nevyřešené majetkové vztahy, restituční nároky, pozemkové úpravy jednoduché i komplexní, špatná ekonomická situace zemědělských subjektů zde hospodařících, nerozvinutý dotační systém aj. Čtyřicetileté zneprístupnění rozsáhlé oblasti v bezprostřední blízkosti hranic vedlo na jednu stranu k mírnému zlepšení skladby vegetace, flóry i fauny, na stranu druhou neobhospodařované pozemky i samotný intravilán osad zarůstaly náletovou a ruderální vegetací a objekty chátrali. Neudržované meliorační sítě selhávaly a pozemky se zamokřovaly. Docházelo k přirozené sukcesi lesa na luční lada. V současné době jsou nejvíce ohroženy příměstské oblasti s nedostatečně regulovanou výstavbou. Ve většině obcí, není předem dáno maximální zastavění pozemku a pozice domu na něm, orientace domu k ulici – štítová, okapová, výška budov, tedy počet povolených pater nebo tvar a sklon střechy. Stavby jsou umístovány nevhodně i do volné krajiny. Charakter městské zástavby i výstavby ve volné krajině nerespektuje ráz zdejší krajiny a nevratně ho pozměňuje.

V roce 1995 začalo několik obcí v území mezi Českými Budějovicemi a česko-rakouskou hranicí spolupracovat s cílem řešit společný problém v odpadovém hospodářství a v roce 1999 založily zájmové sdružení právnických osob s názvem Sdružení Růže. Touto spoluprací obcí vznikl mikroregion zaujímající rozlohu 695 km² s více jak 26 000 obyvatel. Zahrnuje 23 obcí a 5 organizací (obce: Benešov nad Černou, Borovany, Čížkrajice, Dolní Dvořiště, Horní Stropnice, Jílovice, Kamenná, Ledenice, Ločenice - Nesměň, Malonty, Mladošovice, Nové Hrady, Olešnice, Ostrolovský Újezd, Petříkov, Pohorská Ves, Slavče, Srubec, Strážkovice, Svatý Ján nad Malší, Trhové Sviny a Žár). Předmětem činnosti tohoto mikroregionu je: „Společná ochrana práv a zájmů sdružených obcí, společný postup při územním plánování, rehabilitace historického rázu obcí, zlepšování kvality života obyvatel obcí, rozvoj zahraniční spolupráce a propagace území“. Dalším důvodem pro sdružení obcí bylo maximálně využít všech možností k tvorbě a realizaci společných projektů s pomocí fondů ministerstev ČR a EU. Pro sdružené obce bylo a je jednodušší získat finanční prostředky z evropské unie než jen pro samostatnou obec. Čerpání financí z EU je totiž stále více vázáno na prokázání významu finanční pomoci nejen pro jednu obec, ale zejména pro větší území. Sdružení Růže nechalo vypracovat závazný dokument „Strategickou a rozvojovou studii mikroregionu“. Studie popisuje

výchozí stav a potřeby rozvoje území v různých oblastech, např. v dopravě, turistickém ruchu, životním prostředí, zaměstnanosti, atd.⁶¹

Místní akční skupina (MAS) Sdružení růže vzniklo v roce 2004. Sdružuje představitele obcí, neziskové organizace, podnikatele a další obyvatele, kterým záleží na harmonickém rozvoji regionu. Jejich cílem je zajistit vysokou kvalitu života pro obyvatele regionu, podpora nezávislosti regionu na vnějších zdrojích, podpora vzdělávání, rozvoj služeb, podnikání, obnova kulturního dědictví regionu i vztahů místních obyvatel k němu. Při projektu „Rehabilitace drobných sakrálních staveb v jihočeském pohraničí“ bylo obnoveno několik desítek drobných sakrálních staveb a byla vydána publikace „Obnova a údržba drobné sakrální architektury – základní principy a zásady“.

V roce 2010 vzniklo Občanské sdružení Drobné památky nejjižnějších Čech. Členy tohoto sdružení jsou drobní řemeslníci, restaurátoři, památkáři, studenti a jiní. Za cíl mají ochranu přírodního a kulturního dědictví v krajině pohraničí. Jejich objekty zájmu nejsou jen zpustlé německé hřbitovy, drobná sakrální architektura ale i drobné technické památky (klenuté mostky v zaniklých obcích a zbytky sklářských pecí).

Dalšími organizacemi, které v posledních letech vznikly a snaží se „pečovat“ o zdejší krajinu, zachování jejího jedinečného rázu, jsou např. Okrašlovací spolek Terezie v Pohorské vsi nebo rakouské občanské sdružení Bucherser heimat verein pod vedením pana Ericha Altmanna.

Okrašlovací spolek Terezie je nezávislé a dobrovolné sdružení občanů, které vzniklo v roce 2007 v Pohorské Vsi. Členové spolku se soustřeďují zlepšení kulturně společenského života v oblasti Novohradských hor. Jejich činnost je dobrovolná a bezplatná. Organizují různé akce, např. pouť, sváteční mše s jarmarkem, bleší trhy. Členem se může stát kdokoli po splnění formálních přijímacích podmínek.

Bucherser heimat verein je organizace zaměřující se na zachování a obnovu kostela Panny Marie Dobré rady a dalších církevních památek, stejně jako přípravu informačních tabulí v němčině o historii a významu bývalého městečka Pohoří.

V roce 2014 byla dokončena první etapa revitalizace toku Stropnice pod Novými Hrady. Akci realizoval jako investor státní podnik Povodí Vltavy, administrovalo a vytrvale ji podporovalo krajské středisko AOPK ČR v Českých Budějovicích, posléze spojené se správou CHKO Blanský les. Stropnice byla v podstatě bez nějakých hospodářských přínosů, ke škodě přírodě a vodnímu režimu, technicky upravena na sklonku socialistického období v rámci tzv. náhradních rekultivací za stavbu

⁶¹ Převzato z: http://www.sduzeniruze.cz/vismo/dokumenty2.asp?id_org=500029&id=26761&p1=2122 [Cit. 2015-02-25]

jaderné elektrárny v Temelíně. Nyní je obnovováno relativně mělké, tvarově členité koryto, komunikující s okolní luční nivou. Dřívější koryto bylo zasypano. Opatření mimo jiné podpoří tlumivé rozlivy povodňových průtoků do okolní nivy, a tím jejich zpomalení. Je tedy i příspěvkem k ochraně obcí v povodí před povodněmi.⁶²



Obr. 1 Dokončovací práce na 1. etapě revitalizace Stropnice, duben 2014. Voda si sama dotvoří břehy koryta, nejsou-li dostatečně tvarově členité. Převzato z: AOPK, 2015



Obr. 2 Do revitalizovaného toku s vytvořenými nivními tůňemi se umísťuje dřevní hmota, ta vytvoří úkryty a stanoviště pro vodní živočichy i ptactvo. Převzato z: AOPK, 2015



Obr. 3 Revitalizace obnovuje Stropnici jako zřetelně meandrující vodní tok, jehož členité koryto podporuje tlumivé rozlévání povodňových průtoků do okolní nivy. Převzato z: AOPK, 2015

3.3.10 Závěr

Vývoj vzhledu krajiny Novohradských hor a jeho podhůří je ovlivněn mnoha faktory, např. i různým typem osídlení, období válek, období po druhé světové válce, revoluce aj. V podhůří Novohradských hor (Trhosvinensko) se setkáme převážně se starším osídlením, než je pak většina Novohradska. Obce v podhůří často vznikaly kolem opevněných dvorů či sídel venkovské šlechty. Většina obcí v 16. století získala od Rožmberků právo rozhodovat o svém majetku – prodávat ho, dědit. Vznikl tak jejich pevný a hluboký vztah k půdě. Pro osídlení Novohradska je typické, že zde obce vznikaly v lesnaté krajině za účelem těžby a zpracování dřeva nebo sklářství. Obce se zakládaly na panské půdě, na tzv. „dominikálu“. Poddaní zde většinou byli jen dočasnými nájemci. Pozdější zánik obcí byl někdy jen přirozeným dějem času (doby). Asi nejvíce ale vzhled a charakter zdejší krajiny ovlivnilo poválečné dění.

Jak je patrné z textu, obcím ani samotným obyvatelům Novohradských hor a jeho podhůří není lhostejná budoucnost této oblasti. Chtějí být aktivní a podílet se na rozvoji oblasti. Chtějí zachovat a obnovovat její krásy a ne s nečinností přihlížet nekontrolovatelnému rozvoji, který zdejší krajinný ráz nevratně mění.

⁶² Převzato z: <http://praha.ochranaprirody.cz/pece-o-vodni-rezim-krajiny/revitalizace-vodnich-toku/revitalizace-v-ceske-republice/> [Cit. 2015-03-1]

3.4 Návrh naučné stezky

3.4.1 Popis stezky

Trasa stezky je navržena jako vycházkový okruh dlouhý 7225 m vhodný pro jednotlivce i rodiny s dětmi. Mohou ji využít i cyklisté, propojuje totiž hned několik okolních cyklostezek. Nejnižším posazeným místem trasy je zde niva Pohořského potoka s 901 m n. m. a nejvyšším Stodůlecký vrh s 973 m n. m. Trasa stezky vede zaniklou a nyní opět pomalu ožívající obcí Pohoří na Šumavě (zastavení č. 1), nivou Pohořského potoka (zastavení č. 2), přes zaniklou osadu Šance (zastavení č. 3) až na státní hranice s Rakouskem k hraničnímu sloupu z roku 1661 (zastavení č. 4), podél hranic a u Stodůleckého vrchu (zastavení č. 5) přechází stezka na rakouskou stranu. Zde pokračuje stále podél hranic (na rakouské straně) až ke kapli Panny Marie Dobré rady (zastavení č. 6), zde se vrací na české území a vede zpět do obce Pohoří. Při cestě od hranic do Pohoří se nám naskytne mnoho krásných výhledů na tuto obec i její okolí (zastavení č. 7).

Naučných stezek je v okolí více, a proto chtěl autor tuto trasu pojmout trochu netradičněji, ať už zvolením vzhledu informačních tabulí či jejich obsahem. Okrajově se zmiňuje o významné fauně a floře okolí ale hlavně chce poukázat na *Mizející tvář Novohradských hor*. Tímto souslovím stezku i pojmenoval. Název není náhodně vymyšlen, Jiří Marek a kol. (2011) napsali stejnojmennou knihu, která jak píše, se snaží zachytit otisky, které ve tváři Novohradská zanechala staletí německého osídlení a léta úpadku a pozvolného zániku následující po vysídlení zdejších Němců. Snaží se postihnout onu trochu smutnou krásu živé krajiny, protkané pozvolna mizejícími připomínkami minulých časů, která se dochovala za někdejšími elektrickými ploty "železné opony". Stezka je doplněna o několik prvků Land Art. Naučné tabule obsahují již zmíněnou významnou faunu a floru území, básně z knihy *Mizející tvář Novohradských hor* pojící se většinou k daným stanovištím, mapový výřez s vyznačením trasy stezky se stanovišti, informace o zhotoviteli stezky a popř. odkazy na prvky Land Art v krajině.

Od výchozího místa (zastavení č. 1) v Pohoří až k hraničnímu sloupu je cesta lemována částečně dochovanou historickou javorovou alejí. Autor zamýšlí tuto alej v rámci návrhu naučné stezky obnovit. Obnova by proběhla v několika etapách. V první etapě by došlo ke stabilizaci stávajících dřevin. V druhé etapě, by po domluvě s majiteli přilehlých pozemků, proběhla výsadba nové aleje. Autor nenavrhuje pouze dosadbu chybějících jedinců zcela záměrně. Po dožití stávajících stromů, by alej opět nebyla kompletní a neměla jednotný charakter. Výsadba stromů by byla provedena též v několika etapách. Financování pořízení dřevin a jejich následnou výsadbu autor plánuje jako dobrovolnický akt se spoluprací české strany (stát, kraj, soukromí dárci či firmy aj.) s rakouským občanským sdružením Buchers heimat verein vedeným panem Erichem Altmannem. Zájemci by mohli darovat libovolnou

finanční částku nebo si koupit přímo „svůj“ strom. Původní obyvatelé tu mají své kořeny, tak proč je tu nemít i v jiné formě?

U druhého zastavení (PP Pohořský potok) kromě informační tabule uvidíme také kamenný kříž se zdobným soklem. Horní část (kříž) zcela chybí. Navržena je tedy rekonstrukce s použitím místních materiálů. Tím je myšleno vytvořit kříž z mozaiky skleněných střepů, které můžeme všude v okolí nalézt, ze zdejších zaniklých skelných hutí.

Následující zastavení je pojmenováno – Šance – po zaniklé osadě, která zde bývala. Návštěvník dostává šanci na odpočinek, relaxaci, rozjímání, zamyšlení. A to v houpací síti zavěšené mezi stromy nedaleko cesty. První posezení je u Hraničního sloupu (zastavení č. 4). Mezi dalšími zastaveními Hraniční sloup (zastavení č. 4) a PP Stodůlecký vrh (zastavení č. 5) máme možnost „rozhoupat hranice“. U PP Stodůlecký vrh je další možnost odpočinku. Zastavení č. 6 je pojmenováno podle kaple Panny Marie Dobré rady, i tady si můžeme dopřát odpočinek. Poslední zastavení – Výhledy – bylo pojmenováno podle místa opravdu krásných výhledů. Kamenný prvek Land Art – Živý obraz krajiny – je vystavěný z místních kamenů. Pocházejí ze zídek, plotů nebo zdí zdejších, dnes již zaniklých, usedlostí.

Značení stezky bude provedeno obousměrně a standardní formou na vegetaci, tzn. bílým čtvercem velikosti 10×10cm s úhlopříčným zeleným pruhem vedeným z levého horního do pravého dolního rohu o šíři 3cm. Důležité je zvolit správný typ barvy aby značení naučné stezky nebylo hned po několika měsících od otevření omklé a nevýrazné. Není navrženo žádné nové technické vybavení (odpočívadla, posezení, odpadkové koše). Počítáno je jen s opravou současných odpočívadel. Záměrně není navrženo nové, pro zachování přirozeného rázu. Autor nechce zahltit místo stavbami.

Stezka má návštěvníkům připomenout složitou minulost a krásu tohoto místa s možností poskytnout prostor k zamyšlení, aktivnímu i pasivnímu odpočinku. Naučná stezka nechce místo svazovat složitostmi a přesnými pravidly. Návrhem nové stezky dojde i k propojení turistické stezky v Čechách (z Kamence – nejvyšší vrchol Novohradských hor na České straně – ke kapli Panny Marie Dobré rady na hranicích v Rakousku) a rakouské turistické stezky z Mandelsteinu do Sandlu. A dále je pak možné vytvořit i propojení českých a rakouských cyklostezek, české 1193 – z Dolního Příbrání do Pohoří. Tato cesta se dále propojuje s Rakouskou cyklostezkou 34 – Greenway RD, EV13 a stezkou Eichelberg.

Seznam zastávek:

1. Pohoří na Šumavě
2. PP Prameniště Pohořského potoka
3. Osada Šance
4. Hraniční sloup
5. PP Stodůlecký vrch
6. Kaple Panny Marie Dobré rady
7. Výhledy

Zastavení 1:

- Centrum obce Pohoří
- Podmalba na sklo

Zastavení 2:

- Přírodní Památka Prameniště Pohořského potoka
- Co tu roste?
- Rekonstrukce kříže

Zastavení 3:

- Bývalá osada Šance
- Co tu roste?
- Šance na odpočinek, zamyšlení, rozjímání...

Zastavení 4:

- Hraniční sloup
- Co tu roste, lítá?
- Cestou k rozhoupané hranici...

Zastavení 5:

- PP Stodůlecký vrch
- Co tu roste?

Zastavení 6:

- Kaple Panny Marie Dobré rady

Zastavení 7:

- Výhledy

- Pamatujete si, co tu roste, běhá, lítá?
- Rám krajiny



Obr. 12 Mapa trasy naučné stezky

3.4.2 Významné lokality v místě návrhu naučné stezky

Obec Pohoří na Šumavě (Půchoří, Buchoř, Puchěř, Puchers, Buchers) a osada Šance (Schanz)

Pohoří na Šumavě je zaniklou obcí v Novohradských horách, která se zase postupem času částečně obnovila. Správně patří Pohoří pod obec Pohorská Ves. Název Pohoří na Šumavě získala obec až v roce 1923.

Ve středověku leželo Pohoří na území „velešínského statku“. V tehdejší době zde byl v podstatě jen bukový les (*Fagosilvanum*) německy označován jako *Buchenwald*, odtud by tedy mohl pocházet i

německý název obce – *Buchers* (dle názoru autora). Jinou domněnkou je, že název obce vznikl podle polohy, kde se nachází – v *pohoří* Novohradských hor.

Roku 1524 byl místní potok pojmenován Pohorzie. Obec byla založena kolem roku 1700. Vznikala postupně podél silnice vedoucí do Freistadtu a stavení byly budovány na dominikálu⁶³. Rozvoj byl rychlý a o čtyřicet let později měla obec již 68 domů se 116 rodinami. V roce 1779 zde byl v pozdně barokním slohu na místě původní dřevěné kaple vystavěn kostel Sv. Panny Marie Dobré rady. V letech 1793–1796 bylo zavedeno systematické rozdělení pozemků. Pravidelně se zde konaly týdenní trhy a od roku 1802 bylo Pohoří samostatnou farní obcí. Po roce 1848 Pohoří mělo katastrální výměru 2636 ha. Započítány tam byly i osady Berau (*Stadlberg*), Šance (*Schanz*), Janovy Hutě (*Johanesthal*), Skleněné Hutě (*Bonaventura*), Stříbrné Hutě (*Silberberg*), Jiřice (*Georgerdorf*) a Paulína (*Paulina*). Podle sčítání lidu z roku 1890 mělo pohoří 186 domů se 1323 obyvateli, z toho bylo 1077 Německých obyvatel a 246 Českých. Obživou obyvatel bylo převážně zemědělství a ruční domácí práce. Vyráběly se zde tabule skla na výrobu velkých zrcadel i tabule pro velká okna barokních domů a paláců. Tabule foukali tzv. tabuláři, kteří zde pracovali již na počátku 18. století. Zbytky skleněných tabulí byly používány k podmalbě na skle, která se provozovala hlavně podomácku. Technologie výroby spočívala v tom, že se na tabuli skla barvami nanášely různé náboženské motivy. Podmalbou svatých obrázků pod sklo se obec proslavila a vyváželo se do celé Evropy. Tento způsob malby se později rozšířil do celých Novohradských hor a to i na rakouskou stranu.

Z podnětu Buquoyského rodu, majitelů Novohradského panství, došlo v polovině 18. století ke splavnění Pohořského potoka a Černé. Se samotným plavením dřeva a následnou voroplavbou, se začalo na Pohořském potoce koncem 18. století. Dřevo bylo splavováno pomocí vody zachycované v tzv. klauzurách (rybnících). Jednou z prvních zbudovaných klauzur byla Jiřická nádrž nazývaná Pohořský rybník. Nedaleko pohořského rybníka bylo zbudováno vaziště vorů pojmenované *Obere-Zeuhütten*, později přejmenované na Baronův most (*Baronbrücke*), tam byla voroplavba zahajována. Dobrému splavování dřeva napomáhalo vydřevení koryta, jehož pozůstatky jsou patrné na některých místech dodnes. Pohořský potok je nejmenším splavněným tokem u nás.

Jak Pohoří nabývalo na významu, zvyšovala se i jeho velikost a tvorba nových živností a institucí, např. zde vznikl pivovar (1791 – 1889), vinopalna (1789 – 1860), hamr (1834), pošta (1848), telefon (1887) a v roce 1889 dokonce telegraf. Ze služeb pro veřejnost a dalších institucí můžeme

⁶³ Dominikál neboli panská půda byla spravována přímo v režii šlechticů a leníků (na rozdíl od rustikálu). To zajišťovala robotní a námezdní pracovní síla. Tato půda až do novověku nepodléhala zdanění. (<http://cs.wikipedia.org/wiki/Dominik%C3%A1l>) [Cit. 2015-02-11]

jmenovat školu, lékaře, Sbor dobrovolných hasičů (1888) a místní odbor *Deutscher Böhmerwaldbundu* (1895). Vyučování po domech je doloženo již k roku 1776. V roce 1779 byla postavena dřevěná školní budova a v roce 1883 pak vznikla zcela nová budova na náměstí. Za první republiky měla škola tři třídy a navštěvovalo ji 239 dětí. V roce 1923 byl pořízen seznam živností: obchod s chlebem, cukrář, dva obchodníci s dobyt看em, doprava osob, dva obchody s galanterním zbožím, hodinář, dva hokynáři, osm hostinců, obchod s hračkami, kolář, kovář, dva krejčí pro pány, výčep lihovin, mlynář, dva obuvníci, pekař, porodní bába, dva řezníci, čtyři obchody se smíšeným zbožím, dvě trafiky, dva truhláři, zedník a úvěrní společenstvo pro Pohoří a okolí.

Po druhé světové válce došlo k odsunutí Německého obyvatelstva. Noví dosídlení obyvatelé pocházeli většinou z Rumunska a Maďarska. Kromě práce v lese se zabývali i chovem ovcí a výrobou ovčích sýrů. Po roce 1951 se obec stala součástí hraničního pásma, žilo zde asi 70 obyvatel. Ještě na konci 60. let zde žilo přibližně 35 obyvatel a vedla sem autobusová linka z Trhových Svinů.

Roku 1978 osada neměla již žádné trvalé obyvatele a většina zbylých domů byla armádou zbořena. Nedaleko kostela leží z části dochovaný hřbitov. U hlavní cesty poblíž kostela stojí pomník obětem 1. světové války s nápisem „Nie wieder Krieg!“ (Už nikdy válku!).

Od roku 1961 není Pohoří samostatnou obcí. V letech 1961-1980 bylo Pohoří na Šumavě částí obce Pohorská Ves, od 1. ledna 1981 do 30. června 1990 správně patřilo k obci Benešov nad Černou a od 1. července 1990 náleží opět pod obec Pohorská Ves.

V současné době stojí v obci šest domů (novostaveb), torzo kostela Panny Marie Dobré rady a hřbitov. Nejbližší spojení veřejnou dopravou je v 9 km vzdáleném Leopoldově. Opravu kostela z větší části financuje rakouský spolek Bucherser-Heimat-Verein a dary dobrovolných dárců převážně od původních německých obyvatel. Na místě bývalé fary byla v roce 2012 postavena budova s téměř shodnou podobou. Potomci bývalého německého obyvatelstva na místním hřbitově postupně obnovují a renovují náhrobky a nápisy na nich.⁶⁴ Rodáky z Pohoří je např. Ernst Egermann, (1910–1942) - rakouský básník nebo Anton Lechner (1907–?) - SS-Rottenführer a dozorce v koncentračním táboře Auschwitz-Birkenau, válečný zločinec.

Dalším osídlením v blízkosti Pohoří byla skelná huť v Šancích, kterou dal roku 1695 vybudovat hrabě Filip Emanuel Buquoy. Osada zanikla z důvodu nedostatku palivového dříví. Stával zde nejen hostinec ale i mlýn a hamr. Kolem cesty a v lese jsou patrné zbytky základů domů, rozvalené kameny a torza sklářských pánví. Můžeme zde nalézt i různé střepy. Pozůstatky mlýna lze najít už jen při velmi

⁶⁴ <http://www.zanikleobce.cz/index.php?obec=730> [Cit. 2015-02-11]

pečlivém zkoumání terénu. U nenápadné odbočky vpravo na cestě k bývalému Berau, v místě průtoku potůčku od bývalé skelné hutě Paulina, je za památnými stromy nenápadná prohlubeň. To je původní náhon k mlýnu a na jeho konci pod úrovní okolního terénu nalezneme zbytky zdiva od mlýnského stavení.

Nedaleko osady Šance, na hranicích s Rakouskem stojí hraniční sloup. Osazen byl roku 1661 na trojhraničí mezi Čechami, Dolním a Horním Rakouskem.

Přírodní památka Prameniště Pohořského potoka

Louky, prameniště a rašeliniště v údolí tří potoků, ležící 0,3 – 1,7 km jižně až jihozápadně od bývalé obce Pohoří na Šumavě, 8 km jihovýchodně od obce Pohorská Ves a vyhlášena byla v roce 1992.

Katastrální území: Pohoří na Šumavě

Nadmořská výška: 898 – 960 m

Výměra: 72 ha

Toto území je komplexem vysokobylinných společenstev na lučních prameništích a v nivách potoků, mezofilních horských luk a smilkových pastvin, krátkostébelných společenstev rašelinných pramenišť a menších rašelinišť s řadou chráněných a ohrožených rostlinných druhů, zejména s početnou populací kýchavice bílé.

Veškeré nelesní plochy byly v minulosti využívány pro pastvu nebo jedno a vícečetné louky. Po druhé světové válce došlo k hospodářskému útlumu a plochy začaly zarůstat náletovými dřevinami. Odvodnění prohloubením koryt a jejich napřimování v 60. – 80. letech 20. století, způsobilo degradaci části potočních niv a degradaci lučních vlhkomilných porostů. Od 90. let 20. století, kdy došlo k řízené ochraně těchto míst, se vybrané nejcennější luční společenstva pro zachování floristické diverzity kosí vždy jednou na několik let. Chráněné území je přístupné po veřejných cestách.

Mezi významnou květenou lokality patří v nivách, na prameništích, rašelinných lukách a rašeliništích blatouch bahení (*Caltha palustris*), pryskyřník omějolistý (*Ranunculus acutifolius*), pleška stopkatá (*Willemetia stipitata*), kozlík dvoudomý (*Valeriana dioica*), ostřice šedavá (*Carex canescens*), ostřice skloněná (*Carex demissa*), ostřice chudokvětá (*Carex paucifolia*), ostřice zobánkatá (*Carex rostrata*), suchopýr úzkolistý (*Eriophorum angustifolium*), klikva bahenní (*Oxycoccus palustris*), borůvka bažinná (*Vaccinium uliginosum*), v jarním aspektu např. prstnatec májový (*Dactylorhiza majalis*) a starček potoční (*Tephrosieris crispa*) a vzácně se objevuje i suchopýrek alpský (*Trichophorum alpinum*) a tučnice obecná (*Pinguicula vulgaris*). Pro rašeliništní a prameništní

společenstva jsou typické mechorosty, např. rašelíník (*Sphagnum sp*), klamonožka bahenní (*Aulacomnium palustre*), ploník tuhý (*Polytrichum structum*). Na mezofilních horských lukách a pastvinách pcháč různolistý (*Cirsium helenioides*), zvonečník černý (*Phyteuma nigrum*), hadí kořen větší (*Bistorta major*), škarda měkká čertkusolistá (*Crepis mollis subsp. Hieracioides*), mateřídouška vejčitá (*Thynus pulegioides*), prha arnika (*Arnika Montana*), plavuň vidlačka (*Lycopodium clavatum*), všivec ladní (*Pedicularis sylvatica*), svízel horský (*Gallium saxatile*) a podběhlíce alpská (*Homogyne alpina*).

Převažující náletovou dřevinou v porostech na lukách je smrk ztepilý (*Picea abies*), roztroušeně vrba jíva (*Salix aurita*), vrba pětimužná (*Salix pentandra*) a olše zelená (*Alnus viridis*). Nalezneme tu i zplanělé rostliny, které zde byly do druhé světové války záměrně pěstovány např. všedobr horský (*Imperatoria ostruthium*), jirnice modrá (*Polemonium caeruleum*) a narcis bílý (*Narcissus poeticus*).

Mezi významné bezobratlé, které zde můžeme vidět, patří např. plž slimáčník (*Semilimax kotulae*), z pavouků lovčík vodní (*Dolomedes fimbriatum*) a brouků střevlíček (*Bembidion mannerheimi*). Přežívá zde i jedna z posledních enkláv tetřívka obecného (*Tetrao tetrix*). Z hnízdícího ptactva např. chřástal polní (*Crex crex*), bekasina otavní (*Gallinago gallinago*), bramborníček hnědý (*Saxicola rubetra*) a linduška luční (*Anthus pratensis*). Z plazů je zde běžná zmije obecná (*Vipera berus*), ještěrka živorodá (*Zootoca vivipara*) a čolek horský (*Triturus alpestris*).⁶⁵

Přírodní památka Stodůlecký vrch

Lesní rašeliniště ležící u státní hranice s Rakouskem, 1,5 km od zaniklé obce Pohoří na Šumavě, 9 km jihovýchodně od obce Pohorská ves. Přírodní památkou byl Stodůlecký vrch vyhlášen v roce 1992.

Katastrální území: Pohoří na Šumavě

Nadmořská výška: 924 - 973 m

Výměra: 50,08 ha

Území je tvořeno rozsáhlým komplexem rašelinného boru, kontaktních rašelinných a podmáčených smrčín a nelesních rašeliništních společenstev. Vyskytuje se zde množství ohrožených rostlinných druhů a významné druhy hmyzu, píd'alek a motýlů vázaných na rašeliništní společenstva.

Rašeliniště je v mírně k severu ukloněné svahové depresi, v blízkosti prameniště Pohořského potoka. Geologickým podkladem je zde středně zrnitá porfyrická biotitická žula weinsberského. Na

⁶⁵ ALBRECHT, J. a kol. *Českokobudějovicko – Chráněná území ČR VIII*. Praha: Agentura ochrany přírody a krajiny ČR a Ekocentrum Brno. 807 s. ISBN 80-86064-65-4

více jak polovině území je mocnost rašelinného ložiska až 3 m. Plochy mimo rašeliniště byly v minulosti využívány jako louky a pastviny.

Středem chráněného území je rozsáhlý porost rašelinného boru (*Vaccinio uliginosi-Pinetum sylvestris*), stromové patro tvoří převážně nízký ekotyp⁶⁶ borovice lesní (*Pinus sylvestris*) s malou příměsí břízy karpatské (*Betula carpatica*). Ojediněle zde můžeme objevit i vrchovištní klečové porosty tvořené rašelinnou klečí (*Pinus × pseudopumilio*).

Na silně zvodnělých plochách s rozvolněným stromovým patrem je vyvinuto běžné suchopýrorašeliničkové společenstvo a vzácně se vyskytují i fragmenty otevřených vrchovišť. Z bylin na rašeliništi roste např. suchopýr pochvatý (*Eriophorum vaginatum*), klikva bahenní (*Oxycoccus palustris*), kyhanka sivolistá (*Andromeda polifolia*), borůvka bahenní (*Vaccinium uliginosum*), ostřice chudokvětá (*Carex pauciflora*), černýš luční (*Melampyrum pratense*) a rojovník bahenní (*Ledum palustre*). Jde o nejvýše položenou lokalitu v České republice, kde se tento rojovník nachází. Z mechorostů které zde rostou, můžeme jmenovat ty nejvýznamnější, např. rašelinič křivolistý (*Sphagnum fallax*), rašelinič prostřední (*Sphagnum magellanicum*), rašelinič červený (*Sphagnum rubellum*), rašelinič bodlavý (*Sphagnum cuspidatum*), klamonožka bahenní (*Aulacomnium palustre*) a ploník tuhý (*Polytrichum strictum*). Na silně zvodnělý okraj rašeliniště navazují kontaktní rašelinné smrčiny (*Sphagno-Piceetum*) s řídkými porosty zakrslého smrku ztepilého (*Picea abies*), dále pak navazují úzké lemy podmáčených rohozcových smrčin (*Mastigobryo-Piceetum*) s podrostem dřípky horské (*Soldanella montana*) a kamzičnicku rakouského (*Doronicum austriacum*), v mechovém patru se hojně vyskytuje rohozec trojlaločný (*Bazzania trilobata*). V okrajových částech území jsou zachovány fragmenty vlhkých smilkových porostů (*Nardo-Juncetum squarrosi*) s výskytem sítiny kostrbaté (*Juncus squarrosus*), smilky tuhé (*Nardus stricta*), prhy arniky (*Arnica montana*) a svízele horského (*Galium saxatile*). Na otevřených prameništích roztroušeně rostou blatouch bahenní (*Caltha palustris*) a pryskyřník omějolistý (*Ranunculus aconitifolius*). Zbytek území na sušších stanovištích pokrývají smrkové kultury, zčásti vysázené na bývalých loukách a pastvinách.

Z významné fauny jmenujme např. z motýlů zavíječe *Opsibotys fuscalis* a hnědáška jítrocelového (*Melitaea athalia*) z píďalek *Epirrhoe molluginata* a *Plagodis pulveraria*, z hmyzu např. vodomil *Chaetarthria seminulum*. V rozvolněném rašelinném boru v centrálních partiích rezervace jsou

⁶⁶ Ekotyp je geneticky odlišitelná populace nějakého druhu adaptovaná pro určité podmínky prostředí, ve kterém se vyskytuje. Nejedná se o platnou taxonomickou kategorii, ačkoliv se v určitých případech částečně může překrývat s definicí poddruhu, avšak v některých případech se může jednat pouze o úzkou populaci relativně malého území, v jehož okolí se vyskytují jiné ekotypy v rámci stejného poddruhu/druhu.

charakteristickými druhy ptactva červenka obecná (*Erithacus rubecula*), pěnkava obecná (*Fringilla coelebs*), budníček větší (*Phylloscopus trochilus*), jeřábek lesní (*Bonasa bonasia*) a krahujec obecný (*Accipiter nisus*).⁶⁷

4. ZÁVĚR

První částí diplomové práce je věnována prostudování odborné literatury, popsání vývoje vizuálních změn krajiny a definování pojmů vztahujících se k dané problematice. Další část byla věnována popisu vývoje krajiny modelového území a poslední část samotnému návrhu. Návrh byl koncipován tak, aby výrazně nenarušoval krajinný ráz.

V současné době krajina Novohradských hor – okolí Pohoří na Šumavě – prochází podle autora znovuzrozením. V obci Pohoří na Šumavě je vidět jistý pokus o obnovu. Zaniklé osady, obce a jiná místa se zcela obnovit už nikdy nepodaří a autor se domnívá, že by to ani nebylo zcela správné. Současný krajinný ráz zdejší krajiny je charakteristický alejemi, pozůstatky obcí, osad, usedlostí, ovocných sadů a stromořadí, hlubokými lesy, rašeliništi, mokřady, loukami s prameništi potoků.

Záměrem této práce, bylo revitalizovat zapomenuté území okolí obce Pohoří a vrátit do krajiny život mimo jiné návrhem nové stezky.

Cíle práce byly naplněny.

⁶⁷ ALBRECHT, J. a kol. *Českokobudějovicko – Chráněná území ČR VIII*. Praha: Agentura ochrany přírody a krajiny ČR a Ekocentrum Brno. 807 s. ISBN 80-86064-65-4

5. SEZNAM GRAFICKÝCH PŘÍLOH

5.1 Historie

II. vojenské (Františkovo) mapování

III. vojenské (Františko-josefské) mapování

Historické vyobrazení, fotografie aj.

5.2 Fotodokumentace

(Přílohová část)

Paměť krajiny Novohradských hor

Inspirace

5.3 Návrh naučné stezky

Návrh stezky

Zastavení 1

Zastavení 2

Zastavení 3

Zastavení 4

Zastavení 5

Zastavení 6

Zastavení 7

5.4 Vizualizace

A - Alej

B - Kříž

C – Alej 2

D – Zastavení 3

E – Zastavení 4

F – Rozhoupaná hranice

G – Zastavení 6

H - Výhledy

6. SEZNAM POUŽITÉ LITERATURY A INFORMAČNÍCH ZDROJŮ

6.1 Literatura

- ALBRECHT, J. a kol. *Českokobudějovicko – Chráněná území ČR VIII*. Praha: Agentura ochrany přírody a krajiny ČR a Ekocentrum Brno. 807 s. ISBN 80-86064-65-4
- BUKÁČEK, R., MATĚJKA, P. *Hodnocení krajinného rázu*. In: *Péče o krajinný ráz – cíle a metody*. Ed. I. Vorel, P. Sklenička. Praha: ČVUT, 1999. s. 159-187. ISBN 80-01-01979-9.
- CÍLEK, LOŽEK a kol. *Obraz krajiny – pohled ze středních Čech*. Vyd. 1. Praha: Dokořán, 2011. 312 s. ISBN 978-80-7363-205-2
- CÍLEK, V. 2005. *Krajina vnitřní a vnější*. 2. dopl. vyd., Praha: Dokořán. 269 s. ISBN 80-7363-042-7.
- DEMEK, J. *Systémová teorie a studium krajiny*. Brno: GgÚ ČSAV, Studia geographica 40, 1974. 198 s.
- FORMAN, R.T.T., GORDON, M. *Krajinná ekologie*. Praha: Academia, 1993. 583 s. ISBN 80-200-0464-5.
- GOJDA, Martin. *Archeologie krajiny: Vývoj archetypů kulturní krajiny*. Vyd. 1. Praha: Academia, 2000. 238 s. ISBN 80-200-0780-6.
- KLIMEK, T. *Krajiny českého středověku*. Praha: Dokořán, 2014. 206 s. ISBN 978-80-7363-585-5
- Kolektiv autorů, *Novohradské hory a Novohradské podhůří: příroda, historie, život*. Miloš Uhlíř – Baset, 2006. 847s. ISBN 80-7340-091-X.
- LÖW, J., MÍCHAL, I. *Krajinný ráz*. Kostelec nad Černými lesy: Lesnická práce, s r.o., 2003. 552 s., CD. ISBN 80-86386-27-9
- MAJEROVÁ, Věra et al. *Sociologie venkova a zemědělství*. Praha: ČZU, 1997, 146 s. ISBN 80-213-0330-1.
- MAREK, J. *Mizející tvář Novohradských hor = Das schwindende Antlitz der Gratzener Berge*. České Budějovice: Jihočeský kraj. 2011. 176 s. ISBN 978-80-254-8293-3.
- MATOUŠEK, Václav. *Čechy krásné, Čechy mé: Proměny krajiny Čech v době industriální*. Praha: Krigl, 2010, 381 s. ISBN 978-80-86912-36-3.
- SÁDLO, Jiří et al. 2005. *Krajina a revoluce: významné přelomy ve vývoji kulturní krajiny Českých zemí*. Vyd. 1. Praha: Malá Skála. 247 s. ISBN 80-86776-02-6.
- SKLENIČKA, P. *Základy krajinného plánování*. 2.vyd., Praha: Naděžda Skleničková, 2003.

321s. ISBN 80-903206-1-9

- SPURNÝ, M. *Proměny sudetské krajiny*. 2006. 1.vyd., Domažlice: Nakladatelství Českého lesa. 238 s. ISBN 80-86125-75-0
- TURNER, MG, Pearson SM, Bolstad P, Wear DN. 2003. *Effects of land-cover change on spatial pattern of forest communities in the southern Appalachian Mountains (USA)*. *Landscape Ecol.* 18:449–64
- VACEK, O. et al. *Tvorba krajiny*. Praha: ČZU, 2014, 182 s. ISBN 978-80-213-2462-6.
- VELÍČKOVI, M. a P. a kol. *Aleje české a moravské krajiny – Historie a současný význam*. Praha: Dokořán, 2013. 245 s. ISBN 978-80-7363-413-1.

6.2 Internetové zdroje

- http://at.worldmapz.com/photo/133744_en.html [Cit. 2015-03-12]
- <http://cs.wikipedia.org/wiki/Dominik%C3%A1l> [Cit. 2015-02-11]
- <http://cs.wikipedia.org/wiki/Osv%C3%ADcenstv%C3%AD> [Cit. 2014-012-12]
- <http://cs.wikipedia.org/wiki/Plu%C5%BEina> [Cit. 2015-01-05]
- http://cs.wikipedia.org/wiki/Po%C4%8Det_ob%C4%9Bt%C3%AD_druh%C3%A9_sv%C4%9Btov%C3%A9_v%C3%A1lky#cite_note-1 [Cit. 2015-02-5]
- <http://de.academic.ru/dic.nsf/dewiki/1118009> [Cit. 2015-01-05]
- http://eagri.cz/public/web/file/320284/Material_Zprava_o_stavu_lesa_a_lesniho_hospodarstvi_Ceske_republiky_v_roce_2013.pdf [Cit. 2015-01-12]
- http://education.nationalgeographic.com/education/encyclopedia/landscape/?ar_a=1 [Cit. 2015-01-12]
- <http://fotografie.novehradyhistorie.cz/prohlid.htm> [Cit. 2015-03-22]
- <http://hutarchitektury.cz/blog/projekty/cimrman/> [Cit. 2015-03-28]
- <http://web.mit.edu/spirn/www/landscape/define.htm> [Cit. 2015-01-12]
- <http://www.ceskatelevize.cz/porady/10099469511-neni-hietler-jako-hitler/20656226271/video/> [Cit. 2015-03-12]

- <http://www.kohoutikriz.org/priloha/brezi.php> [Cit. 2015-03-22]
- <http://www.novohradky.info/encyklopedie-h.html> [Cit. 2015-01-10]
- <http://www.psp.cz/docs/laws/dek/> [Cit. 2015-02-5]
- <http://www.radio.cz/de/rubrik/tagesecho/ruinen-die-gesichter-haben> [Cit. 2015-03-12]
- http://www.suburbanizace.cz/04_teorie_urban_sprawl.htm [Cit. 2014-09-25]
- <http://www.suburbanizace.cz/slovnicek/suburbanizace.htm> [Cit. 2014-09-25]
- http://www.umass.edu/landeco/teaching/landscape_ecology/schedule/chapter3_landscape.pdf [Cit. 2015-01-15]
- <http://www.zanikleobce.cz/index.php?obec=730> [Cit. 2015-03-12]
- <http://zanikleobce.cz/index.php?menu=11&okr=3302> [Cit. 2015-01-10]
- *Klimatické regiony ČR. Převzato z:* <http://www.migesp.cz/klimaticke-regiony-cr> [Cit. 2015-03-1]
- LOKOČ, LOKOČOVÁ. *Vývoj krajiny v České Republice*. 2010. [Online]. Dostupné na http://www.lowaspol.cz/_soubory/KR_kniha.pdf [Cit. 2014-09-15]
- *Mapa jihočeského kraje – obce se statutem město. Převzato z Český statistický úřad:* <http://csugeo.i-server.cz/csu/2004edicniplan.nsf/krajp/13-3130-04-xc> [Cit. 2015-03-25]
- *Mapy přírodních podmínek. Převzato z Cenia:* <http://geoportal.gov.cz/web/guest/map> [Cit. 2015-03-25]
- *Revitalizace v České Republice. Převzato z AOPK:* <http://praha.ochranaprirody.cz/pece-o-vodni-rezim-krajiny/revitalizace-vodnich-toku/revitalizace-v-ceske-republice/> [Cit. 2015-03-1]

6.3 Ostatní zdroje

- Fotografie ze soukromé sbírky Ing. Jiřího Marka
- Fotografie ze soukromé sbírky Ing. Petra Hodonického, Ph.D.