

Univerzita Palackého v Olomouci

Přírodovědecká fakulta

Katedra geografie

Aneta ŠLECHTOVÁ

**GEOGRAFICKÁ ANALÝZA CESTOVNÍHO RUCHU
V NOVÉM MĚSTĚ NA MORAVĚ**

Bakalářská práce

Vedoucí práce: Mgr. Petr Šimáček

Olomouc 2014

Bibliografický záznam

- Autor:** Aneta Šlechtová
- Studijní obor:** Regionální geografie
- Název práce:** Geografická analýza cestovního ruchu v Novém Městě na Moravě
- Title of thesis:** Geographical analysis of tourism in Nové Město na Moravě
- Vedoucí práce:** Mgr. Petr Šimáček
- Rozsah práce:** 71 stran, 13 vázaných příloh, 1 volná příloha
- Abstrakt:** Záměrem bakalářské práce je provést geografickou analýzu cestovního ruchu v Novém Městě na Moravě a zhodnotit vliv sportovních akcí na cestovní ruch. Práce se zabývá lokalizačními a realizačními předpoklady cestovního ruchu, těžiště práce pak spočívá ve zhodnocení sportovních akcí ve vymezeném území. V rámci práce bylo provedeno dotazníkové šetření mezi obyvatelstvem města se zaměřením na percepci pořádaných akcí.
- Klíčová slova:** cestovní ruch, geografická analýza, Nové Město na Moravě, sportovní akce, Vysočina Arena
- Abstract:** The object of bachelor thesis is to elaborate the geographical analysis of tourism in Nové Město na Moravě and to evaluate the influence of organized sports events on tourism in the city. The thesis deals with localization and realization presumptions of tourism and the main focus is to evaluate sports events held in restricted area. The part of thesis consists of the results acquired in questionnaire focused on the inhabitants of the city and their perception of holding events.
- Keywords:** tourism, geographical analysis, Nové Město na Moravě, sports events, Vysočina Arena

Prohlašuji, že jsem bakalářskou práci bakalářského studia oboru Regionální geografie vypracovala samostatně pod vedením Mgr. Petra Šimáčka.

Všechny použité materiály a zdroje jsou citovány s ohledem na vědeckou etiku, autorská práva a zákony na ochranu duševního vlastnictví.

V Olomouci 12. května 2014

podpis_____

Ráda bych poděkovala panu Mgr. Petru Šimáčkovi za jeho odborné vedení, spolupráci, připomínky, cenné rady a v neposlední řadě za jeho ochotu. Velké díky patří bezesporu všem respondentům, kteří mi umožnili na základě dotazníkového šetření získat mnoho hodnotných informací. Dále bych chtěla ještě poděkovat sportovnímu klubu za poskytnutá data pro teoretickou část práce.

UNIVERZITA PALACKÉHO V OLOMOUCI
Přírodovědecká fakulta
Akademický rok: 2012/2013

ZADÁNÍ BAKALÁŘSKÉ PRÁCE

(PROJEKTU, UMĚLECKÉHO DÍLA, UMĚLECKÉHO VÝKONU)

Jméno a příjmení: **Aneta ŠLECHTOVÁ**
Osobní číslo: **R11123**
Studijní program: **B1301 Geografie**
Studijní obor: **Regionální geografie**
Název tématu: **Geografická analýza cestovního ruchu v Novém Městě na Moravě**
Zadávající katedra: **Katedra geografie**

Z á s a d y p r o v y p r a c o v á n í :

Cílem bakalářské práce je analyzovat cestovní ruch ve vymezeném území Nového Města na Moravě. Práce se bude zabývat lokalizačními a realizačními předpoklady cestovního ruchu, avšak těžiště práce bude spočívat ve zhodnocení pořádaných kulturních (zejména sportovních) akcí z geografického pohledu. V rámci řešení bude také provedeno šetření mezi obyvatelstvem města zaměřené především na percepci pořádaných akcí. Součástí odevzdané práce bude nosič CD/DVD, na kterém budou umístěna veškerá použitá data.

Rozsah grafických prací: Podle potřeb zadání

Rozsah pracovní zprávy: 5 000 - 8 000 slov

Forma zpracování bakalářské práce: tištěná/elektronická

Seznam odborné literatury:

Mariot, P. (1983): Geografia cestovného ruchu. Bratislava: Veda.

Štěpánek, V., Kopačka, L., Šíp, J. (2001): Geografie cestovního ruchu. Praha: Karolinum.

Toušek, V., Kunc, J., Vystoupil, J. a kol. (2008): Ekonomická a sociální geografie. Plzeň.

Voženílek, V., Kaňok, J. a kol. (2011): Metody tematické kartografie: vizualizace prostorových jevů. Olomouc: Univerzita Palackého v Olomouci.

Vystoupil, J. a kol. (2006): Základy cestovního ruchu. Brno: Masarykova univerzita.

www.nmmn.cz

www.kr-vysocina.cz

regionální periodika

Vedoucí bakalářské práce: Mgr. Petr Šimáček

Katedra geografie

Datum zadání bakalářské práce: 23. dubna 2013

Termín odevzdání bakalářské práce: 30. dubna 2014

L.S.

Prof. RNDr. Juraj Ševčík, Ph.D.

děkan

Doc. RNDr. Zdeněk Szczyrba, Ph.D.

vedoucí katedry

V Olomouci dne 23. dubna 2013

OBSAH

ÚVOD	9
1 CÍLE PRÁCE	10
2 POUŽITÉ METODY A POSTUPY ZPRACOVÁNÍ	11
2.1 Použité zdroje informací	11
2.2 Použité programy	11
2.3 Postup zpracování.....	11
3 VYMEZENÍ ÚZEMÍ	13
3.1 Lokalizace sledovaného území.....	13
3.2 Fyzicko-geografická charakteristika	14
3.3 Sociálně-geografická charakteristika	15
4 LOKALIZAČNÍ FAKTORY	17
4.1 Analýza přírodních předpokladů cestovního ruchu.....	17
4.1.1 Geomorfologie.....	17
4.1.2 Klimatické poměry	18
4.1.3 Hydrologie.....	19
4.1.4 Chráněná území	20
4.2 Analýza kulturně-historických předpokladů cestovního ruchu.....	22
4.2.1 Kulturně-historické památky	23
4.2.2 Kulturní zařízení a kulturní akce	25
4.2.3 Sportovní akce.....	27
5 REALIZAČNÍ PŘEDPOKLADY	29
5.1 Ubytovací kapacity.....	29
5.2 Stravovací zařízení	35
6 VYSOČINA ARENA	36
6.1 Areál Vysočina Areny	36
6.2 Významné sportovní akce	37
6.2.1 Zlatá lyže	37
6.2.2 Biatlon	40
6.2.3 SP v horských kolech	43
6.2.4 Další významné akce.....	46

7 VÝSLEDKY DOTAZNÍKOVÉHO ŠETŘENÍ	47
ZÁVĚR	62
SUMMARY	63
POUŽITÁ LITERATURA A INFORMAČNÍ ZDROJE	64
SEZNAM POUŽITÝCH ZKRATEK	70
PŘÍLOHY	71

ÚVOD

Bakalářská práce se zabývá analýzou cestovního ruchu v Novém Městě na Moravě (NMnM). Tato oblast je jednou z nejvýznamnějších oblastí cestovního ruchu s dlouhou tradicí lyžování a jde o jednu z nejnavštěvovanějších destinací v Kraji Vysočina. Práce se pokusí poskytnout informace o lokalizačních a realizačních předpokladech cestovního ruchu a zanalyzuje nejvýznamnější sportovní akce, díky kterým se stalo NMnM významným lyžařským střediskem. Praktická část je věnována vyhodnocení terénního dotazníkového výzkumu, který byl prováděn mezi občany NMnM. Dotazníkový průzkum byl zaměřen na percepci pořádaných sportovních akcí s přihlédnutím na kvalitu poskytovaných služeb v rámci ubytovacích a stravovacích zařízení.

Dané téma jsem si zvolila zejména proto, že z NMnM pocházím, momentálně zde také žiji a ke sportu mám pozitivní vztah, sama jsem byla aktivním sportovcem. Závodů, které se v NMnM konají, jsem se téměř vždy účastnila, ať už z pohledu diváka, či jako brigádník při konání samotného závodu, a sama tyto akce považuji za velmi významné a přínosné pro NMnM. Navíc toto téma hodnotím jako aktuální, neboť v nedávné době došlo k rekonstrukci areálu Vysočina Areny. Ta je střediskem všech těchto významných sportovních akcí, které se zde konaly a budou konat. Mezi významné závody jsou zařazeny Světové poháry (SP) v běhu na lyžích (Zlatá lyže), Mistrovství světa (MS) v biatlonu, Světové poháry (SP) v mountain bike (MTB) či Mistrovství Evropy (ME) v biatlonu.

Cestovní ruch je stále rozvíjejícím se odvětvím české ekonomiky, a proto je dobré věnovat mu pozornost a využít daného potenciálu vybraného území.

1 CÍLE PRÁCE

Cílem této bakalářské práce je analyzovat cestovní ruch ve vymezeném území Nového Města na Moravě. Práce se zabývá lokalizačními a realizačními předpoklady cestovního ruchu, ale těžiště práce směřuje ke zhodnocení pořádaných kulturních (zejména sportovních) akcí. V rámci řešení bylo provedeno terénní dotazníkové šetření mezi obyvatelstvem města.

Počáteční část práce je věnována metodologickému postupu, který byl v práci použit. Další kapitola lokalizuje vymezené území a blíže jej popisuje. V následujících kapitolách jsou shrnuty lokalizační a realizační předpoklady. Důležitou kapitolou jsou sportovní akce, které jsou zásadní pro rozvoj cestovního ruchu v NMnM. Na tyto kapitoly navazuje vyhodnocení dotazníkového šetření, které lze považovat spolu se zhodnocením sportovních akcí za stěžejní kapitolu celé bakalářské práce.

2 POUŽITÉ METODY A POSTUPY ZPRACOVÁNÍ

2.1 Použité zdroje informací

Pro zpracování bakalářské práce bylo použito několik typů dat. Nejpoužívanějším zdrojem byly tištěné knihy, publikace, noviny a dokumenty. Dále byly využity internetové zdroje, které jsou spolu s tištěnou literaturou citovány v závěru práce. Data, která byla použita v kapitolách 2 a 5, poskytl ČSÚ. Kapitola 5 byla zpracována na základě uskutečněných rozhovorů s majiteli či zaměstnanci daného zařízení v kombinaci s daty z jejich oficiálních stránek. Stejně tak kapitola 6 je založena na interpretaci rozhovorů v kombinaci s internetovými zdroji, knihami, publikacemi a novinovými články. Pro tvorbu map byla využita data z ČÚZK, geoportálu Inspire a DIBAVODu. Do příloh byla využita vlastní fotodokumentace společně s fotografiemi z internetových stránek. Kapitola sedmá je interpretací výsledků provedeného dotazníkového šetření mezi obyvateli NMnM.

2.2 Použité programy

Pro zhotovení map byl využit software ArcGIS a jeho aplikace ArcMap od firmy ESRI. Data získaná dotazníkovým šetřením byla vyhodnocena v programu Microsoft Excel od firmy Microsoft.

2.3 Postup zpracování

Po nastínění osnovy, provedení rešerše zdrojů a studiu literatury byl zhotoven dotazník pro dotazníkové šetření. Následně byla vypracována kapitola lokalizačních předpokladů, poté kapitola realizačních předpokladů. Dále byly uskutečněny schůzky se zaměstnanci Sportovního klubu NMnM a Janem Skřičkou a spolu s dalšími zdroji byla zpracována kapitola 6. Poslední vypracovanou kapitolou byla kapitola 7, výsledky dotazníkové šetření.

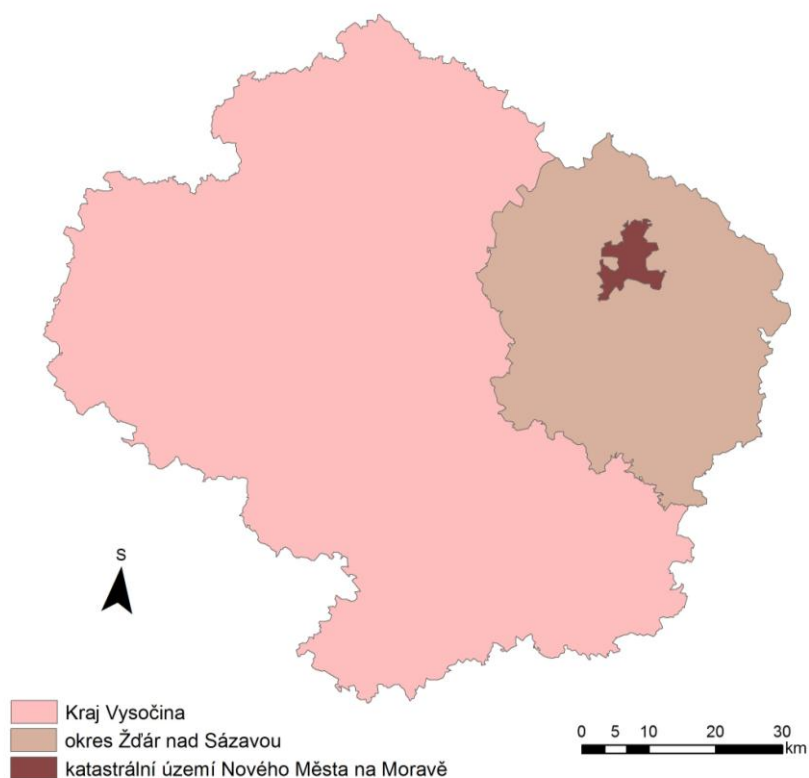
Kapitola 3 se věnuje stručnému vymezení sledovaného území (Frantál 2005, internetové stránky NMnM) z hlediska fyzicko-geografické a sociálně-geografické charakteristiky. Pro podkapitulu fyzicko-geografická charakteristika byly použity publikace Svoboda 1999 a internetové stránky AOPK ČR. Pro podkapitulu sociálně-geografická charakteristika byl využit Strategický plán rozvoje NMnM 2008, Historický lexikon obcí České republiky 1869–2005 a internetové stránky České dráhy a.s. a České dálnice. Následující kapitola 4 se věnuje lokalizačním faktorům cestovního ruchu. Charakteristika lokalizačních předpokladů

byla čerpána z knihy Toušek V., Kunc J., Vystoupil J. 2008 a Štěpánek V., Šíp J., Kopačka L. 2001. Geomorfologie je zpracována dle Demka 2006. Klimatické poměry byly popsány za využití publikací autorů Hrala 1996, Mariot 1983 a Quitt 1971. Pro srovnání byl použit Atlas podnebí České republiky (Tolasz 2007) a Klimatické oblasti Česka: klasifikace podle Quitta za období 1961-2000 (Voženilek V., Květoň V. 2000). Hydrologie je zpracována dle Štefáčka 2000 a Kohoutka 1990. Pro podkapitolu chráněná území byla využita kniha od Čecha 2002. Podkapitola věnující se kulturně-historickým památkám čerpala z většího množství zdrojů, nejdůležitější byl Portál kulturního a přírodního dědictví Kraje Vysočina a webová stránka Městská památková zóna Nové Město na Moravě. Kapitola realizačních předpokladů se zabývá ubytovacími a stravovacími zařízeními. Informace byly zjišťovány prostřednictvím rozhovoru. Byla zjišťována celková kapacita zařízení, obsazenost během roku, rozdíl v obsazenosti při konání sportovních akcí i mimo ně dále také cena za jednu noc pro 1L (lůžkové), 2L, 3L, 4L pokoje a apartmány. U stravovacích zařízení byla zjišťována celková kapacita objektu. Odpovědi byly interpretovány a doplněny informacemi z oficiálních stránek těchto zařízení. Kapitola 6 je považována spolu s kapitolou 7 za stěžejní část celé práce. Kapitola 6 pojednává o pořádaných sportovních akcí a areálu Vysočina Arena. Většina informací byla zjišťována pomocí rozhovorů. První část je věnována lyžařskému lyžování a biatlonu, kdy byly uskutečněny rozhovory s paní Šustáčkovou, panem Zicháčkem, Novotným a Honzlem. Jednalo se o současné či tehdejší zaměstnance Sportovního klubu NMnM. Tyto rozhovory jsem interpretovala v textu. Další informace byly získány na webu FIS. Nejvýznamnější akcí v NMnM bylo zajisté MS v biatlonu 2013. Většinu informací jsem čerpala z NMNM news, které vycházely s novinkami každý den v průběhu trvání akce. Dalším důležitým zdrojem byla stránka Vysočina areny. Poslední kapitola je věnována výsledkům dotazníkového šetření, které bylo prováděno mezi obyvateli NMnM. Celkem bylo osloveno 105 respondentů, kteří odpovídali na čtrnáct položených otázek. Počet respondentů byl zvolen dle počtu obyvatel, tak aby se rovnal asi 1,5 % populace dané místní části. Otázky byly pokládány tak, aby byly srozumitelné pro všechny respondenty a dotazník byl vyplnitelný nejdéle do 5 minut. Respondenti jej vyplňovali okolo 2–3 minut. Pro zodpovězení dotazníku byly zvoleny dvě varianty, jedna elektronická a druhá tištěná. Většinu respondentů jsem oslovila pomocí e-mailu nebo sociální sítě, další respondenty jsem nezávisle oslovila na ulici. Výsledky byly interpretovány prostřednictvím grafů, které byly zhotoveny v programu Microsoft Excel. V posledních kapitolách je uveden závěr práce, použité zkratky a seznam zdrojů, ze kterých jsem čerpala. Následují přílohy, které doplňují bakalářskou práci o vlastní mapy a fotodokumentaci.

3 VYMEZENÍ ÚZEMÍ

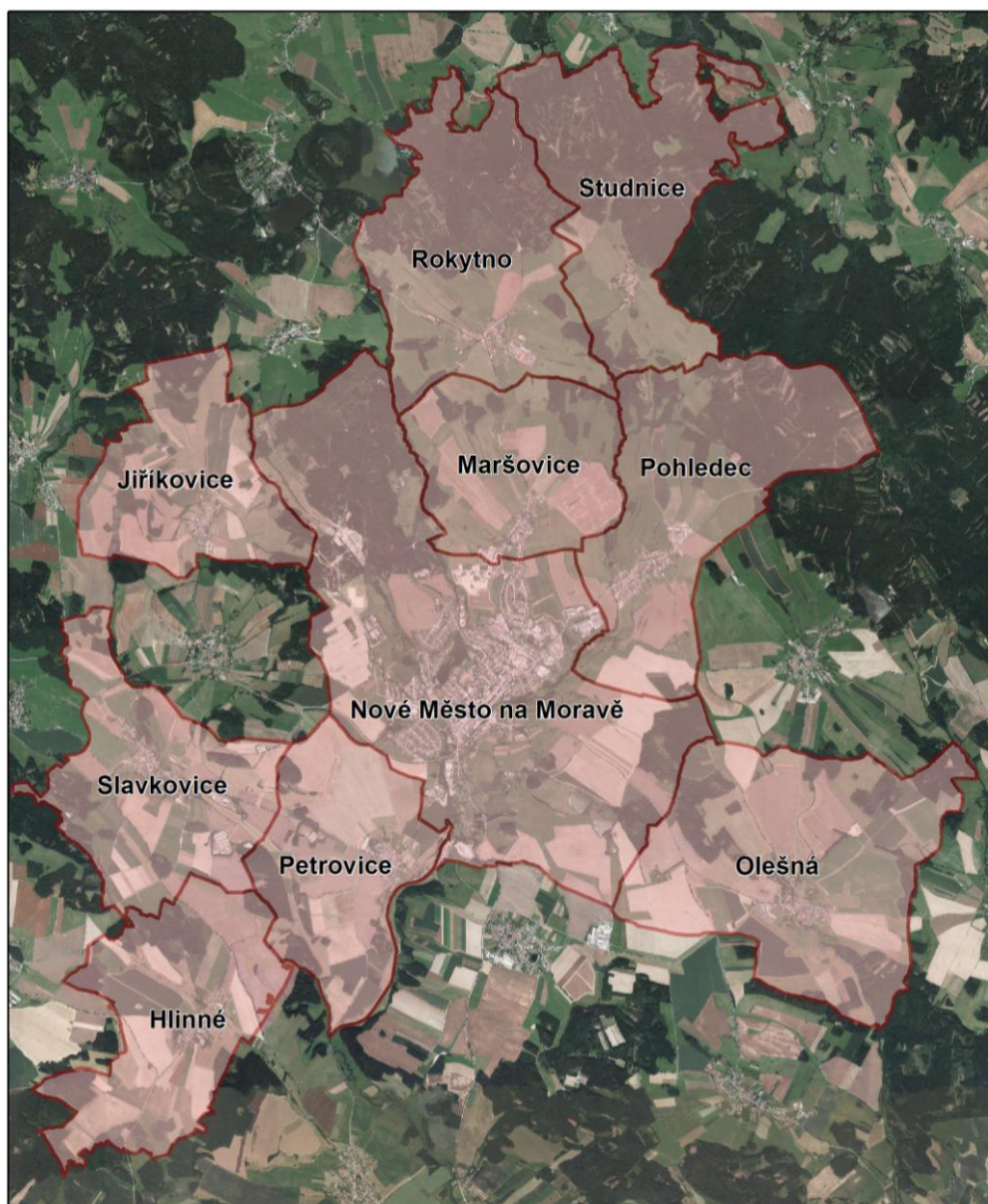
3.1 Lokalizace sledovaného území

Nové Město na Moravě (dále jen NMnM) leží na členité a řídkěji osídlené Českomoravské vrchovině. Leží v Kraji Vysočina, 10 km východně od okresního města Žďár nad Sázavou, na jižním okraji CHKO Žďárské vrchy (Frantál 2005). Jedná se o významné kulturní, sportovní, hospodářské a turistické centrum (Svoboda 1999). Sledované území je vymezeno katastrálním územím NMnM, které je tvořeno vlastním městem a devíti místními částmi, jimiž jsou Hlinné, Jiříkovice, Maršovice, Olešná, Petrovice, Pohledec, Rokytno, Slavkovice a Studnice (Strategický plán rozvoje Nového Města na Moravě 2008). NMnM je považováno za nejvýznamnější sportovní středisko v Kraji Vysočina, což zajisté ovlivňuje cestovní ruch v této oblasti (Nové Město na Moravě online 2014).



Obr. 1 Poloha katastrálního území Nového Města na Moravě v rámci kraje Vysočina

Zdroj: vlastní zpracování 2014, vytvořeno v programu ArcMap



Obr. 2 Vymezení katastrálního území Nové Město na Moravě
 Zdroj: vlastní zpracování 2014, vytvořeno v programu ArcMap

3.2 Fyzicko-geografická charakteristika

Z geomorfologického hlediska se jedná o zajímavé území s kopcovitou okolní krajinou, kterou Vysočina bezesporu je. Sledovaným územím protéká řada potoků a říček, na kterých vzniklo množství rybníků, některé z nich jako například Černý rybník v blízkosti Vysočina Areny, slouží k letní rekreaci, jiné jsou využívány pro chov a výlov ryb či rybářské závody.

Členitý terén, zachovalá krajina, dostatek málo frekventovaných silnic i nově vybudované cyklostezky vytvářejí příznivé podmínky pro cykloturistiku (Svoboda 1999). Jedná se o oblast s vyššími úhrny atmosférických srážek, což je příznivé zejména pro zimní sporty (AOPK ČR online 2014). Kombinace členitého reliéfu a dostatečného množství atmosférických úhrnů v zimním období je klíčovým bodem pro rozvoj běžeckého lyžování, biatlonu či sjezdového lyžování na Harusově kopci.

Mírný ráz zdejší krajiny a vhodné topoklima okolních lesů přispívá k rozvoji cestovního ruchu ve vymezeném území a jeho nejbližším okolí (Svoboda 1999).

3.3 Sociálně-geografická charakteristika

Sociálně geografická charakteristika NMnM byla zvolena především pro vytvoření přehledu o velikosti města a počtu obyvatel zde žijících. Je třeba si uvědomit, že nyní ve městě žije asi 10 tisíc obyvatel a při pořádání sportovních akcí se počet osob, které se vyskytují na území NMnM, zvětší i více jak dvojnásobně.

Počet obyvatel NMnM se v průběhu let měnil. Při prvním sčítání lidu v roce 1869 dosáhl hodnoty 5 871 obyvatel. V dalších desetiletích počet obyvatel stagnuje na úrovni okolo 6 tisíc a to až do roku 1961 (Historický lexikon obcí České republiky 1869-2005). Velký nárůst obyvatel v NMnM nastal v 60. letech, a to především díky zahájení těžby uranu v Dolní Rožince, kdy se počet obyvatel zvýšil na 8 196 (Strategický plán rozvoje Nového Města na Moravě 2008). Od roku 1961 počet obyvatel narůstal, hranice deseti tisíc dosáhlo město při sčítání v roce 1991. Od toho roku dochází ke stagnaci či lehkému úbytku obyvatel (Historický lexikon obcí České republiky 1869-2005).

Také rozmístění obyvatelstva se v průběhu let měnilo. Obyvatelé byli dříve soustředěni do tehdejších venkovských obcí, postupně se však začali stěhovat do jádra města. Největší nárůst byl zaznamenán po druhé světové válce, kdy v jádru města žilo více než 40 % obyvatel. Nyní převládá spíše migrace obyvatel do místních částí města nebo okolních obcí (Strategický plán rozvoje Nového Města na Moravě 2008).

K NMnM byly postupně přičleněny okolní obce, které se staly součástí NMnM v letech 1960 a 1980. V následující tabulce jsou zaznamenány další údaje týkající se NMnM.

Tab. 1 Základní charakteristiky katastrálních území NMnM 2012

Obce	Rozloha (ha)	Počet obyvatel (SLBD 2011)	Hustota zalidnění (obyv/km ²)	Rok připojení k NMnM
Hlinné	483,7	179	37,0	1980
Jiřkovice	394,3	229	58,1	1980
Maršovice	401,6	254	63,2	1960
Pohledec	635,6	481	75,7	1960
Olešná	751,7	233	31,0	1980
Petrovice	430,1	204	47,4	1980
Rokytno	602,4	218	36,2	1980
Studnice	576,2	32	5,6	1980
Slavkovice	483,6	424	87,7	1980
Nové Město na Moravě	1 353,5	7 735	571,5	-
Celkem	6 112,7	9 989	163,4	-

Zdroj: ČSÚ online 2014, Nové Město na Moravě online 2014, vlastní zpracování

Pro rozvoj cestovního ruchu je také důležitá doprava, která patří mezi základní podmínky realizace, jež zajišťuje styk mezi výchozím místem účastníka a navštěvovanou oblastí a tak rozhoduje o tom, jak je prostor cestovního ruchu využíván (Hrala 1996). Nejvýznamnějším dopravním tahem, který prochází jižní částí města je silnice 1. třídy I/19. Tato komunikace představuje jednu z hlavních os dopravní kostry města. Mezi další významné komunikace řadíme silnice II/354, II/360 a II/385. Dále je území protkáno silnicemi III. třídy a místními komunikacemi (Strategický plán rozvoje Nového Města na Moravě 2008).

Napojení NMnM na hlavní komunikační osu kraje, dálnici D1, není ideální, neboť nejbližší sjezd se nachází 28 km od NMnM, a to ve Velkém Meziříčí na 141. km, na který se napojuje komunikace III/602. Na tuto silnici se v blízkosti exitu napojuje silniční komunikace II/354 z NMnM (České dálnice online 2002–2014).

Železniční doprava je využívána spíše lokálně, NMnM prochází železniční trať 251 Žďár nad Sázavou – Tišnov, zřízena roku 1905 (České dráhy online 2009). Na této trase se na území NMnM nachází dvě vlakové zastávky, Nové Město na Moravě a Nové Město na Moravě zastávka, nedaleko nemocnice a firmy Medin.

NMnM zahájilo 6. ledna 2014 provoz městské autobusové dopravy (dále MAD). MAD provozuje dopravce ZDAR a.s. a je vedena v jednosměrných okružních linkách (Nové Město na Moravě online 2014).

4 LOKALIZAČNÍ FAKTORY

Lokalizační podmínky jsou založeny na aktivacích primárních, sekundárních a terciárních absorpčních potenciálů cestovního ruchu. Ten je lokalizován do míst, která disponují pro cestovní ruch optimálními přírodními atraktivitami, kde nejvýznamnější vliv má reliéf, klima, vodní plochy a toky. Dále do míst se společenskými atraktivitami jako jsou významné historické stavby a jejich komplexy, muzea, galerie, sportovní akce. Zároveň bývají tato místa vybavena dobrou infrastrukturou služeb s optimální podporou institucionální sféry. Lokalizační potenciál představuje na trhu cestovního ruchu stranu nabídky, kdy objem reflexe poptávky na nabídku jednotlivých míst diferencuje lokality na prostory světového, evropského, národního, regionálního a místního významu (Štěpánek V., Šíp J., Kopačka L. 2001). A právě z tohoto důvodu je třeba se věnovat lokalizačním faktorům, které formují místní krajinu, čímž návštěvníky podněcují k návštěvě NMnM a okolí.

4.1 Analýza přírodních předpokladů cestovního ruchu

Přírodní zdroje a předpoklady jsou základním faktorem podmiňující vznik a prvotní stádium formujících se rekreačních procesů rekreačních územních systémů (Toušek V., Kunc J., Vystoupil J. 2008). Pestrost druhů, stupeň přitažlivosti a kvalita těchto atraktivit profiluje potenciální možnosti dané lokality (Štěpánek V., Šíp J., Kopačka L. 2001). V kapitolách níže jsou zmíněny jednotlivé přírodní předpoklady, ale je nutné také uvést, že mezi přírodní předpoklady můžeme zařadit pedologii a geologii, které ovšem v této lokalitě nemají zásadní vliv na rozvoj cestovního ruchu.

4.1.1 Geomorfologie

Podle Demka (2006) se mapované území nachází ve dvou geomorfologických celcích: Hornosvratecké vrchovině a Křižanovské pahorkatině. V Hornosvratecké vrchovině leží území v podcelku Žďárské vrchy a okrsku Pohledeckoskalská vrchovina. V Křižanovské pahorkatině spadá do podcelku Bítešská vrchovina, okrsek Novoměstská pahorkatina zasahuje do jižní části území (místní části Nové Město na Moravě, Petrovice, Slavkovice a část Maršovic a Pohledce). Zbylé území patří k podcelku Žďárské vrchy (Demek 2006).

Většinu území zabírá zvlněná plošina, kde pozvolna vystupují rozložitě hřbety a půdorysově oválné masivy. Mezi hřbety se táhnou hluboká a rozevřená údolí vodních toků. Na hřbetech se vyskytují četné skalní tvary, jako jsou skaliska, skalní mísy, mrazové sruby a kryoplanační terasy (Demek 2006). Území je hojně zalesněné, převažují zde smrkové porosty, dále například buky, jedle, borovice a modříny (Svoboda 1999).

Pohledeckoskalská vrchovina se rozkládá v jihozápadní části vymezeného území. Jedná se o členitou vrchovinu s protáhlými hřbety oddělenými většinou širokými údolími. V okolí Studnic se vyskytují v krystalických vápencích krasové jevy. Nejvyšším bodem je Pasecká skála 816 m n. m., dalším významným vrcholem je Pohledecká skála 812 m n. m. (Demek 2006).

Bítešská vrchovina se nachází na menší části sledovaného území. Nejvyšším bodem je Harusův kopec 740 m n. m., ležící v Novoměstské pahorkatině. Oblast je tvořena mozaikou polí, luk a drobných lesů. Pahorkatina je středně zalesněna smrkovými porosty s borovicovou příměsí. Nachází se zde množství malých rybníků a vlhké rašelinové louky (Demek 2006).

Role reliéfu při hodnocení předpokladů cestovního ruchu významným způsobem ovlivňuje rozmístění středisek cestovního ruchu v krajině. Vymezují se základní charakteristiky, které mají vliv na kvalitu podmínek a rozšíření cestovního ruchu jako například nadmořská výška, expozice reliéfu, sklon svahu nebo například estetická hodnota výhledů do okolí (Mariot 1983).

Nejnižše položené místo ve vymezeném území leží ve výšce 541 m n. m. a nachází se v blízkosti místní části Petrovice. Naopak nejvýše položenou místní částí jsou Studnice, kde se také nachází nejvýše položené místo s nadmořskou výškou 816 m. Rozdíl mezi nejnižše a nejvýše položeným bodem činí 275 m. Toto členité území vytváří výborné podmínky pro horskou cyklistiku a také běžecké lyžování.

4.1.2 Klimatické poměry

Jsou jednou z hlavních podmínek realizace a rozmístění cestovního ruchu, na něž působí pomocí pozitivních hodnot svých prvků, jako je například teplota, vlhkost vzduchu, množství srážek, délka slunečního svitu (Hrala 1996). Ve vymezeném území je důležitá teplota vzduchu především v zimě, kdy limituje společně se srážkami délku trvání sněhové pokrývky a tím pádem také lyžování. Na druhé straně mohou mít některé z klimatických podmínek také negativní vliv na cestovní ruch, je to především výskyt mlh, dlouhotrvající vydatné srážky či větrnost (Mariot 1983).

Vymezené území leží ve Žďárských vrších, které se vyznačují chladnějším a vlhčím klimatem. Dle klimatické klasifikace (Quitt 1971) spadá vymezené území do dvou oblastí CH 7 a MT4. Chladná oblast (CH7) je definována krátkým až velmi krátkým létem, které je mírně chladné a vlhké, přechodné období je dlouhé, jaro je mírně chladné a podzim je mírný. Zima je dlouhá, mírná a mírně vlhká s dlouhou sněhovou pokrývkou. Z chladných oblastí se jedná o oblast nejteplejší. Mírně teplá (MT4) oblast se vyznačuje krátkým létem, které je

mírné, suché až mírně suché, přechodné období je krátké s mírným jarem a mírným podzimem, zima je normálně dlouhá, mírně teplá a suchá s krátkým trváním sněhové pokrývky (Voženílek V., Květoň V. 2011).

Tab. 2 Charakteristiky klimatických oblast CH7 a MT4

Klimatické charakteristiky	CH7	MT4
Počet letních dní	10–30	20–30
Počet dní s průměrnou teplotou 10 °C a více	120–140	140–160
Počet dní s mrazem	140–160	110–130
Počet ledových dní	50–60	40–50
Průměrná teplota v lednu ve °C	-3 až -4	-2 až -3
Průměrná teplota v červenci ve °C	15–16	15–16
Průměrná teplota v dubnu ve °C	4–6	6–7
Průměrná teplota v říjnu ve °C	6–7	6–7
Průměrný počet dní se srážkami 1mm a více	120–130	110–120
Srážkový úhrn ve vegetačním období v mm	500–600	350–450
Srážkový úhrn v zimním období v mm	350–400	250–300
Počet dnů se sněhovou pokrývkou	100–120	60–100
Počet zamračených dnů	150–160	120–150
Počet jasných dnů	40–50	40–50

Zdroj: Tolasz 2007, vlastní zpracování

4.1.3 Hydrologie

Největším tokem ve vymezeném území je řeka Bobrůvka, na dolním toku nazvaná Loučka. Délka toku na katastrálním území NMnM je 16 km s plochou 57 km² (Frantál 2005). Celková délka Loučky je 62 km a plocha povodí je 398 km² (VÚV T. G. Masaryka online 2011).

Řeka Bobrůvka pramení v blízkosti místní části Rokytno, která leží asi 4 km od NMnM, v nadmořské výšce 724. Je pravostranným přítokem řeky Svratky, do které se vlévá u Tišnova na 72,6 říčním kilometru, v nadmořské výšce 253 m. Povrchové vody podporují zejména sezónní rekreační cestovní ruch, jedná se například o možnost sjíždění řek či relaxaci u místních rybníků. Bobrůvka je využívána pro vodácké sjezdy v několika úsecích. První úsek vede z NMnM do Olešinek, dlouhý cca 19 km, jedná se o obtížnost WW I, dále od Olešinek do Strážku (7 km), zde se jedná o obtížnost WW II a od Strážku po ústí do řeky Svratky (28 km), obtížnost WW III (Kohoutek 1990). Nejdůležitějším rybníkem je Medlov, který je využíván především k letní rekreaci u vody. V přímé blízkosti je také kemp. Další rybníky jsou využívány spíše hospodářsky, jde o rybník Cihelský, Kazmírův, Klečkovský, Trnka a Křivka.

Ze severu zasahuje na území NMnM řeka Fryšávka, která pramení západně od obce Fryšava v nadmořské výšce 760 m, je využívána pro vodácké účely. Délka sjížděného úseku je 12 km, ovšem sjíždna je pouze za velké vody a to od Vříště (Štefáček 2008). Na území zasahuje ještě řeka Nedvědička, ta pramení u obce Zubří v nadmořské výšce 710 m. Má úzké koryto a velký spád, sjíždny úsek má 11,3 km (Štefáček 2008). Dalšími toky, které protékají NMnM a jeho místními částmi jsou Řečický potok, Slavkovický potok, Cihelský potok, Medlovka a Olešná. Jedná se o malé vodní toky, přítoky řeky Bobruvky.

4.1.4 Chráněná území

Chráněná území patří k přitažlivým objektům cestovního ruchu. Tyto objekty je třeba chránit, neboť by rozvíjením cestovního ruchu mohlo docházet ke znehodnocení ojedinělých přírodních památek (PP). Na druhou stranu je třeba uznat, že chráněná území také mohou do jisté míry bránit dalšímu rozvoji oblasti.

Jak již bylo zmíněno v předchozích odstavcích, vymezené území se nachází v CHKO Žďárské vrchy, z čehož vyplývá, že se v dané oblasti bude nacházet také větší množství chráněných území. Dle Čecha (2002) se v okrese Žďár nad Sázavou nachází celkem 59 chráněných území, z toho na území NMnM se nachází celkem čtyři PP. Památky jsou vymezeny dle zákona č. 114/1992 Sb. o ochraně přírody a krajiny.

Tab. 3 Přírodní památky na území NMnM

Přírodní památka	Výměra (ha)	Rok vyhlášení	Předmět ochrany
U Bezděkova	0,77	1953	šafrán bělokvětý
Pasecká skála	4,74	1979	skalní útvar
Pernovka	1,42	1954	mozaika společenstev
Na Skále	0,89	1983	skalní útvar

Zdroj: Čech 2002, vlastní zpracování

PP U Bezděkova

Jedná se o chráněnou louku, ležící na severovýchodním okraji Nového Města na Moravě. Předmětem ochrany je vlhká louka s jedinou populací šafránu bělokvětého na Českomoravské vrchovině (Novák 1997).

PP Pasecká skála

Jedná se o vrcholový skalní útvar, který je ukázkou mrazového zvětrávání rul v periglaciálních podmínkách pleistocénu. Na balvanitých sutích kolem skal byl zachován fragment lesních porostů přírodě blízké skladby smrkových bučin. PP se nachází asi 2 km severovýchodně od místní části Rokytno. Skalní útvar je turisticky zpřístupněn, je tu

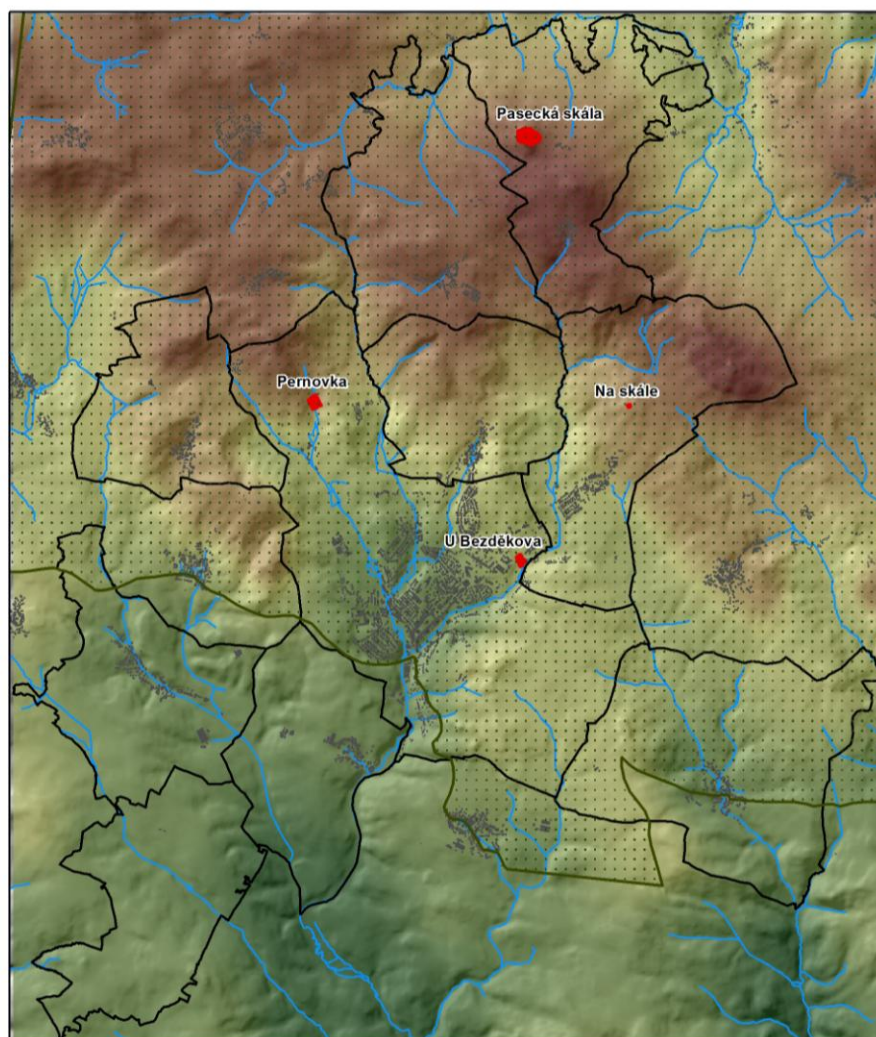
celoročně prováděna horolezecká činnost, pouze s výjimkou úseků skalních útvarů Omšelý hřeben, Vyhlídka a Pernštejn, kde je možné lézt pouze v období od 1. července do 28. února (Čech 2002).

PP Pernovka







PP se nachází asi 3 km severozápadně od NMnM, v lese Ochoza. Jedná se o mozaiku společenstev na prameništích zrašeliněných luk. Chráněny jsou zde vlhkomilné vysokobylinné porosty, rosnatka okrouhlolistá, prstnatec májový nebo všivec ladní. Ze zvířeny se zde vyskytují obojživelníci, především skokan hnědý, ropucha obecná nebo ještěrka živorodá (Správa CHKO Žďárské vrchy a krajské středisko Havlíčkův Brod online 2014).

PP Na skále

Rulový skalní útvar, který byl vymodelován mrazovým zvětráváním a je výjimečně situován mimo zalesněné hřbety Žďárských vrchů, tvoří zajímavou pohledově exponovanou kupu na kopci nad místní částí Pohledec. Tento skalní útvar je značně navštěvován a horolezecky využíván, což ale samozřejmě také tuto PP poškozují, proto je nutné zajišťovat sanaci prostředí skály (Čech 2002).



Vymezení území

-  CHKO Žďárské vrchy
-  katastrální území Nového Města na Moravě
-  přírodní památka
-  zástavba
-  vodní tok
-  vodní plocha

Nadmořská výška

-  816 m n. m.
-  541 m n. m.

0 1 2 3 km



Obr. 3 Mapa přírodních poměrů Nového Města na Moravě

Zdroj: vlastní zpracování 2014, vytvořeno v programu ArcMap

4.2 Analýza kulturně-historických předpokladů cestovního ruchu

Druhou složkou lokalizačních předpokladů cestovního ruchu jsou kulturně-historické předpoklady. Hodnocení kulturních památek podle Mariota (1983) vychází ze tří základních kritérií, a to kvality, druhu a časové úrovně. Určují se obce a města s kulturními památkami celostátního, regionálního a lokálního významu (Mariot 1983). Kulturně-historické

předpoklady zahrnují takové atraktivity cestovního ruchu, které svou hodnotou přitahují určitý okruh návštěvníků, přitom samy o sobě vystupují jako součást krajiny a určují směr funkčního využívání (Toušek V., Kunc J. a kol. 2008).

Tato kapitola se bude věnovat památkám kulturně-historickým a také ostatním architektonickým památkám.

4.2.1 Kulturně-historické památky

Patří k faktorům, které mají významný vliv na migrační pohyby za poznáváním v domácím, ale také mezinárodním cestovním ruchu. Prostřednictvím těchto památek se účastníci cestovního ruchu seznamují s historií, architekturou, technickými památkami a také kulturou na daném území. Mezi kulturně-historické památky řadíme obvykle architektonické památky, národopisné památky, lidovou architekturu a přírodní památky (Toušek V., Kunc J. a kol. 2008).

Účastníci cestovního ruchu je vyhledávají především při odpočinkových formách cestovního ruchu, například mototuristice. Díky zvýšené péči o památky se v posledních letech rozšířil počet atraktivních míst z hlediska cestovního ruchu (Aujeská 2006). NMnM bylo vyhlášeno v roce 1990 městskou památkovou rezervací a tvoří ji zachovalé historicko-urbanistické jádro. Jádro tvoří protáhlé Vratislavovo náměstí, které je z obou stran lemováno převážně jednopatrovými domy. Kulturně-historický význam je však pouze na regionální úrovni.

ZÁMKY A SAKRÁLNÍ STAVBY

Novoměstský zámek

Později *Horácká Galerie* byl vystavěn nejspíše v druhé polovině 16. století rodinou Dubských z Třebomyslic. Na tomto místě byla pravděpodobně umístěna tvrz. Jedná se o původně renesanční stavbu, která v roce 1723 vyhořela a v roce 1745 byla barokně přestavěna. Je to patrová čtyřkřídlá budova s bohatou novorenesančně upravenou fasádou. (Městská památková zóna Nové Město na Moravě online 2014).

Kostel sv. Kunhuty

Jedná se o nejstarší památku, dominantu Vratislavova náměstí. Katolický kostel pochází ze 14. století a zdobí jej sgrafita novoměstského rodáka Karla Němce z let 1828–1929. (Farnost Nové Město na Moravě online 2014).

Kaplisko (Tři kříže)

Lokalita, která je vzdálená asi 1 km východně od NMnM. Na Mnichově kopci byly nejprve v roce 1680 kříže dřevěné, v roce 1832 byly nahrazeny dřevěnými kříži s kamennými podstavci. Tyto kamenné podstavce se zachovaly až do dnešní doby. Kříže byly vystavěny na popud obyvatel jako vděk Bohu za uchránění před morem a cholerou (Černý 2000). Na podzim roku 2013 NMnM otevřelo naučnou stezku Tři kříže, která nabízí návštěvníkům této trasy nové informace o památkách a pamětihodnostech lokality, flóry a fauny chráněného krajinného území i některé historické, etnografické a geografické zajímavosti města. Zpřístupněný malý okruh měří 2,5 km s pěti zastávkami - Svatojánska, Brněnska, Tři kříže, rybníční soustava Trnka, Křivka, Němec a Horní Dvůr. Do budoucna radnice města počítá také s velkým okruhem, který by měl disponovat délkou 5,5 km a naváže na stávající malý okruh (Žďár nad Sázavou | Žďárský průvodce online 2008–2013).

SOCHY A POMNÍKY

Socha Raněný

Bronzová plastika, která stojí přímo před Štursovým domem, byla odlita a odhalena v roce 1965 jako památník obětem druhé světové války (Městská památková zóna Nové Město na Moravě online 2014).

Socha Františka Palackého

Socha se nachází na Palackého náměstí a je první realizovanou zakázkou Jana Štursy. Dílo vzniklo při jeho studiích v roce 1902 (Marková 2009).

Kašna se sochou Píseň hor

Toto sochařské dílo je výsledkem práce novoměstského rodáka Jana Štursy a pochází z roku 1891. Originál sochy z roku 1995 je umístěn v Horáckém muzeu (Portál kulturního a přírodního dědictví Kraje Vysočina online 2011).

Kašna se sochou sv. Anny na sloupu

Památku se nachází v parku na Vratislavově náměstí a jedná se o dílo z roku 1727. Původně zde stála pouze socha s výklenkem, který byl v roce 1873 odstraněn a nahrazen kašnou, na kterou byly připevněny další sochy významných osobností. Socha sv. Anny byla pro velké poškození roku 1992 nahrazena kopií a originál byl zapůjčen Horácké galerii (Svoboda 1948).

Kašna se sochou Vratislava z Pernštejna

Tato kašna byla vytvořena na zakázku města v roce 1871 jako vzpomínka na dobu, kdy novoměstské panství spravoval právě tento perňštejnský šlechtic. Autorem sochy je Karel Dvořák (Portál kulturního a přírodního dědictví Kraje Vysočina online 2011).

V NMnM se dále nachází méně významné památky jako busta J. A. Komenského, busta Leandra Čecha, který byl významným ředitelem místního gymnázia. Další je sousoší Pohřeb v Karpatech nebo nejnovější socha, odhalená v roce 2005, Nehmatatelná postava od Jiřího Plieštika stojící na Komenského náměstí (Portál kulturního a přírodního dědictví Kraje Vysočina online 2011).

OSTATNÍ ARCHITEKTONICKÉ STAVBY

Mezi tyto stavby se řadí i měšťanské domy, které lemují Vratislavovo náměstí. Jedná se o jedenáct měšťanských domů, nacházejících se přímo na Vratislavově náměstí a dále o domy na ulici Žďárská, Nečasova, Palackého a Komenského náměstí (Městská památková zóna Nové Město na Moravě online 2014).

Dále je třeba zmínit Novoměstské arboretum, které bylo otevřeno v roce 2005. Slouží především pro naučné účely školek, škol a ostatních návštěvníků. Tento areál rovněž využívají novoměstští včelaři.

4.2.2 Kulturní zařízení a kulturní akce

Jde o velmi pestré předpoklady cestovního ruchu, jejichž úloha je rozdílná (Toušek V., Kunc J. a kol. 2008). I přesto jsou to zařízení, která se podílejí na posilování cestovního ruchu v dané oblasti a zatraktivnění daného území. V NMnM mezi kulturní zařízení řadíme Horáckou galerii, Horácké muzeum, kulturní dům a kino.

Horácká galerie

Jedná se o stavbu na Vratislavově náměstí, která sloužila dříve jako místní zámek, nyní je využívána pro výstavy známých umělců, koncerty a různé jiné kulturní akce. Galerie nabízí stálou expozici významných umělců realistické linie a výstavy krátkodobé jako jsou výstavy fotografií, obrazů, soch a ostatních předmětů (Horácká galerie v Novém Městě na Moravě online 2014).

Tab. 4 Návštěvnost Horácké galerie v letech 1999–2013

Rok	Počet návštěvníků
1999	9 390
2000	26 395
2002	13 782
2003	11 184
2004	11 422
2005	9 327
2006	13 643
2007	10 122
2008	11 861
2009	13 521
2010	14 861
2011	12 891
2012	11 028
2013	11 280

Zdroj: Výroční zprávy Horácké galerie 1999–2013, vlastní zpracování

Data za rok 2001 nejsou dostupná, proto v tabulce chybí.

Horácké muzeum

Budova muzea sídlí v renesanční budově bývalé radnice z poloviny 16. století. Jeho expozice se zaměřují na lidovou kulturu v severní části moravského Horácka, sklářství, železářství, dějiny města a lyžařskou tematiku, které je věnována největší část. Exponáty dokumentují vývoj tohoto sportu od jeho počátků na konci 19. století do současnosti, kdy se Nové Město na Moravě proslavilo opakovaným pořádáním běžeckých Světových pohárů. Další expozice se týkají vývoje výroby lyží zasazené do prostředí stolařské dílny z 1. republiky. Velice atraktivní je „Mlejnek z Víru“, který se spouští od května do září. Zpřístupněné je také Strašidelné podzemí, které zaujme především děti. V budově muzea se nachází nyní také Informační centrum (Horácké muzeum online 2014).

Tab. 5 Návštěvnost muzea v letech 2003–2012

Rok	Počet návštěvníků
2003	8 547
2004	9 381
2005	8 713
2006	8 251
2007	10 475
2008	9 135
2009	10 883
2010	9 762
2011	9 525
2012	12 632

Zdroj: Horácké muzeum, vlastní zpracování

Kulturní dům

Jedná se o hlavní místo konání společenských a kulturních akcí v NMnM, které se nachází na ulici Tyršova. Nejdůležitější místností je velký sál, kde se uskutečňuje většina akcí, koncerty, divadla, benefiční akce, filmové festivaly, tančírna, trhy, workshopy i plesy (Novoměstská kulturní zařízení online 2014).

Kino

V NMnM se nachází také kino, které vzniklo v Lidovém domě, v roce 1941 pod názvem kino Charita. V letech 1958 bylo přestavěno na širokoúhlou projekci. Stejně prostory obývá kino i dnes, ale kvůli jeho malé návštěvnosti a stáří se jedná o jeho zrušení (Marková 2009).

Mezi významné kulturní akce se řadí slavnosti města – **Nova civitas**, pořádané na konci června, společně s farmářskými trhy, jarmarkem a večerními koncerty a divadelní festival **Sbírka motýlů**, který probíhá již tradičně také v červnu. Tyto akce se těší velké návštěvnosti jak místních obyvatel, tak lidí z okolí.

4.2.3 Sportovní akce

Jsou významné nejen z hlediska cestovního ruchu, ale i z aspektu rozvíjení přátelských vztahů mezi národy a jednotlivými kulturami (Toušek V., Kunc J. a kol. 2008). Sportovní akce jsou klíčové pro cestovní ruch především proto, že přitahují média a různorodé skupiny turistů, kterými jsou diváci, fanoušci, novináři, představitelé sportovních organizací či samotní sportovci (Schwartzhoffová 2010). Novoměstsko je významným regionem cestovního ruchu v Kraji Vysočina, ale také v České republice, což je dáno díky vhodným

podmínkám z hlediska lokalizačního a realizačního potenciálu. Tyto podmínky, které Vysočina poskytuje, jsou ideální především pro zimní sporty, jako je běžecké lyžování a biatlon. Avšak v posledních letech si zde přicházejí na své také fanoušci horské cyklistiky, díky závodům SP v horských kolech. Většina sportovních akcí je uskutečňována ve sportovním areálu Vysočina Areny, která se nachází na severozápadním okraji NMnM, pro místní je lokalita známa spíše jako Ochoza či SKI. O důležitých závodech, které proběhly právě v tomto zmíněném areálu, se pojednává v kapitole šesté.

5 REALIZAČNÍ PŘEDPOKLADY

Realizační předpoklady umožňují svou existencí vlastní uskutečnění cestovního ruchu a rekreace. Jejich význam spočívá ve vytváření vazeb mezi oblastmi zájmu o cestovní ruch a rekreaci a cílovými místy. Právě dle realizačních předpokladů se posuzuje potenciál cestovního ruchu v dané oblasti (Toušek V., Kunc J. a kol. 2008). Dle Mariota (1983) se tyto vztahy realizují prostřednictvím komunikačních předpokladů a materiálně-technické základny. Mezi komunikační předpoklady patří dopravní síť spolu s dopravními prostředky, které patří k základním předpokladům prostorové realizace cestovního ruchu (Toušek V., Kunc J. a kol. 2008). Materiálně-technická základna je také velice důležitá, neboť se jedná o ubytovací a stravovací zařízení, která jsou nezbytná k uskutečnění cestovního ruchu v dané oblasti. Právě z tohoto důvodu se bude tato kapitola zabývat ubytovacími a stravovacími zařízeními v NMnM.

5.1 Ubytovací kapacity

Tato kapitola bude zaměřena na hodnocení jednotlivých ubytovacích zařízení v NMnM, ale jsou zde také zmíněna ubytovací zařízení, která se nacházejí již mimo vymezené území, ale jsou vyhledávána převážně v zimním a letním období. Ubytovací kapacity, jak bylo zmíněno výše, jsou nezbytnou součástí cestovního ruchu a poukazují také na jeho kvalitu. Kapacita objektů se stanovuje počtem lůžek.

V NMnM se nachází mnoho ubytovacích zařízení, velké množství z nich jsou však zařízení soukromá, jedná se o jednotlivé chaty, pronájmy bytů či části domů. Mezi nejdůležitější ubytovací zařízení patří hotely, kterých se v NMnM nachází celkem pět, je to hotel SKI, hotel Panský dům, hotel Artis, hotel Horní Dvůr a hotel Maršovská rychta. Dále penziony Penzion U Pasáčka, penzion Romantika a penzion Vrchovina, do kategorie nezařazené patří hotel DUO. Důležitá jsou zařízení, která leží v místních částech, je to penzion Sport na Rokytně, penzion U Martina na Rokytně, Penzion U Dvojice v obci Olešná nebo turistická chata Studnice (Ubytování Nové Město na Moravě a okolí online 2014).

Využívaná jsou také ubytovací zařízení, která se nachází již mimo vymezené území. Jedná se především o rekreační oblast Tři Studně vzdálenou asi 8 km od NMnM. Tato oblast je atraktivní především díky výborné dostupnosti z NMnM, zachovalé krajině a rekreačním rybníkům Sykovec a Medlov. V této souvislosti se zde nachází řada ubytovacích zařízení, nejvýznamnější z nich je hotel Pavla, dále hotel U Loubů, rekreační středisko eMZET a

Yukon, penzion U Pramene či autokemp Medlov a Sykovec. Oblast mají v oblibě sportovci, kteří zde nacházejí ideální podmínky pro pěší turistiku a horskou cyklistiku (Tři Studně online 2014). Turisté využívají také ubytování v obci Vlachovice, která leží necelých 6 km od NMnM a necelé 3 km od areálu Vysočina Areny, čehož využívají především sportovci a lidé ze sportovních týmů. Jedná se například o Penzion U čtyř koček, kde se dle slov Kateřiny Hančíkové každoročně ubytovávají při konajících se závodech norští biatlonisté, kanadský cross-country team, norský biatlonový tým nebo MTB týmy.

Pro lepší přehlednost a porovnání byl proveden průzkum mezi jednotlivými ubytovacími zařízeními. Byla zjišťována celková lůžková kapacita, cena za osobu na jednu noc a formou dotazu i obsazenost daného zařízení v průběhu roku. Údaje o zařízeních jsou znázorněny v tabulce níže, bohužel některá zařízení nebyla ochotna daná data poskytnout.

Tab. 6 Ubytovací kapacity v NMnM za rok 2013

Název	Kategorie	Lůžková kapacita	Cena za noc		
			1L	2L	apartmán
Hotel SKI	Hotel ***	160	1 560,-/pokoje	1 920,-/pokoje	od 2 300,-/apart
Hotel Artis	Hotel ***	30	500,-/os	400,-/os	-
Hotel Horní Dvůr	Hotel ****	26	1 100,-/os	900,-/os	2 200,-/apart
Hotel Panský dům	Hotel ***	28	1 150,-/os	1 150,-/pokoje	od 1 850,-/apart
Hotel Maršovská rychta	Hotel **	44	380,-/os	380,-/os	1 250,-/apart
Hotel DUO	nezařazeno	200	350,-/os	350,-/os	800,-/apart
Penzion U Pasáčka	Penzion	33	-	790,-/pokoje	od 1 500,-/apart
Penzion Romantika	Penzion	23	650,-/os	535,-/os	-
Penzion Vrchovina	Penzion	50	580,-/os	880,-/pokoje	od 1 600,-/apart
Penzion u Martina	Penzion	40	450,-/os	450,-/pokoje	-
Penzion Sport	Penzion	55	300,-/os	300,-/os	-
Penzion U Dvojice	Penzion	28	490,-/os	870,-/pokoje	2 000,-/apart
Penzion Apollo	Penzion, chatky	39	300,-/os	-	-
Chata Čáslava	Turistická chata	24	-	-	-
Chata Studnice	Turistická chata	56	350,-/os	350,-/os	1 500,-/apart
Zahradníkův kout	Chatová osada	20	-	-	nezjištěno

*os= osoba

*apart = apartmán

Zdroj: ČSÚ online 2014, ubytovani.nmm.cz., vlastní zpracování

Mezi nejdůležitější ubytovací zařízení v NMnM patří zřejmě hotelová zařízení, která mají největší kapacitu lůžek, ale také vyšší cenu ubytování. Následující odstavce se věnují zhodnocení jednotlivých ubytovacích zařízení v NMnM.

Hotel SKI, bezesporu nejdůležitější ubytovací zařízení v NMnM, hotel je využíván především sportovci, kteří sem každoročně přijíždějí na závody, jak v letních, tak v zimních měsících. Jedná se o 3 hvězdičkový hotel a v nové nástavbě 4 hvězdičkový hotel, s celkovou kapacitou 176 lůžek. Hotel je přímou součástí areálu Vysočina Areny, což přináší velké pozitivum, avšak tato výhoda se promítá v cenové relaci ubytování (INKORA s.r.o. - Hotel SKI, ubytování, wellness, sport online 2014). Hotel SKI je využíván po celý rok, největší návštěvnost je samozřejmě při sportovních akcích v zimních, ale i v letních měsících, mimo tyto sportovní akce se v hotelu konají různá školení v počtu od 30 do 160 osob, jedná se většinou o dvoudenní akce, tedy s jedním přenocováním.

Tab. 7 Obsazenost hotelu SKI při významných sportovních akcích

MS v biatlonu 2013	114 osob
ME v biatlonu 2014	115 osob
SP v horských kolech 2013	120 osob
SP v klasickém lyžování 2014	126 osob
Celková kapacita hotelu	176 osob

Zdroj: Recepce hotelu SKI - Jan Mátl 2014, vlastní zpracování

Výše uvedená tabulka zobrazuje počet osob ubytovaných při významných sportovních akcích. Při MS v biatlonu v roce 2013 a ME v biatlonu 2014 se jednalo především o závodníky a jejich týmy (Mátl 2014). Jak je zřejmé z počtu ubytovaných, hotel SKI není nejlepší variantou z hlediska ceny, proto si turisté, fanoušci či týmy vybírají levnější ubytovací zařízení nacházející se v blízkosti NMnM. Výhodou hotelu SKI je však přítomnost wellness a restaurace, které jsou jeho součástí.

Hotel Artis je situován v severovýchodní části města, asi 1 km od centra. Nachází se na Nádražní ulici, u vlakového nádraží. Celková kapacita zařízení je 30 lůžek. Při větším počtu strávených nocí hotel poskytuje slevu na ubytování. Je využíván především turisty v letních a zimních měsících, kdy je kapacita zaplněna především o víkendech. V hotelu je také restaurace (Hotel Artis online 2014).

Hotel Horní Dvůr je 4 hvězdičkový hotel, který se nachází asi 1,3 km jihovýchodně od centra města. Jedná se o stylové ubytování na zrekonstruovaném statku z 16. století. Celková kapacita zařízení je 26 lůžek v devíti dvoulůžkových pokojích a dvou apartmánech. Součástí objektu je restaurace a solná jeskyně (Hotel Horní Dvůr online 2011). Pozitivem tohoto zařízení je klidná, odlehlejší lokalita vhodná k odpočinku, negativem je však vyšší cena ubytování.

Hotel Panský dům se nachází přímo na Vratislavově náměstí v NMnM v opraveném měšťanském domě. Součástí hotelu je bar. Celková kapacita tohoto ubytovacího zařízení je 28 lůžek v šesti pokojích a 4 apartmánech. Mimo sezonu v termínech 1. 3. – 30. 4. a 15. 9. – 20. 12. je cena za ubytování nižší. Výhodou tohoto hotelu je jistě poloha, neboť se nachází přímo v centru dění NMnM, nedaleko se nachází také autobusové nádraží. Nevýhodou je ovšem cena, poměrně hlučné prostředí a chybí zde stravovací zařízení, v hotelu je zajišťována pouze snídaně (Ubytování na Vysočině - Nové Město na Moravě | Hotel Panský dům online 2010–2014).

Hotel Maršovská rychta, jedná se o nejlevnější hotel v NMnM, který se nachází v místní části Maršovice, asi 2,4 km severně od centra města. Celková kapacita zařízení je 44 lůžek, ve dvanácti pokojích a dvou apartmánech (Maršovská rychta online 2012).

Hotel DUO dříve využívaný jako hotel, nyní patří do kategorie nezařaditelné, neboť jsou zde pokoje k ubytování, dále pokoje a byty k pronájmu. Ubytování lze využít také dlouhodobě, kdy je odečítána sleva. Maximální kapacita je 200 lůžek. Hotel je situovaný nedaleko náměstí, v suterénu se nachází Lidová jídelna, kterou mohou ubytovaní využít. Nepříliš populární varianta ubytování v NMnM, je využívána převážně dělníky na dlouhodobější pobyty (DUO NMG s.r.o. - Nové Město na Moravě online 2014).

Další kategorií ubytovacích zařízení jsou penziony. Přímo v NMnM se nachází celkem tři, a to Penzion Vrchovina, Penzion U Pasáčka a Penzion Romantika. V místní části Rokytno se nachází penzion U Martina. Tyto penziony jsou srovnatelné jak cenou, tak kvalitou ubytování. Bohužel některá ubytovací zařízení nebyla ochotna poskytnout potřebné informace.

Penzion U Pasáčka, který se nachází na Palackého náměstí, v centru města. Jde o příjemné prostředí s restaurací. K dispozici jsou pokoje dvoulůžkové, třílůžkové a čtyřlůžkové (Penzion U Pasáčka; Café restaurant Stará lyže online 2014). Při významných sportovních akcích je penzion plně obsazen, příliv turistů a fanoušků je také znát v oblasti stravování. V průběhu roku je průměrná obsazenost do 50 % a to i mimo hlavní sezónu (Čestmír Nejedlý 2014). Pěkné prostředí umocňuje lyžařská výzdoba v podobě historických obrazů novoměstských lyžařů a závodů.

Informace o **Penzionu Vrchovina** a **Romantika** jsou uvedeny v tabulce šesté.

Penzion U Martina se nachází v místní části Rokytno, necelých 5 km od samotného NMnM. Celková kapacita zařízení je 40 lůžek. V penzionu se nachází dvou až čtyřlůžkové pokoje. Penzion je situován v prostředí ideálním pro atraktivní letní i zimní pobyty, nachází se nedaleko rybníka Medlov, v zimě jsou v blízkosti upravovány běžecké tratě (Penzion u Martina - Nové Město na Moravě, Rokytno online 2006). V době sportovních závodů pociťuje penzion zvýšený zájem o ubytování, ale klientela je stále stejná, proto tyto závody penzion příliš neovlivňují. Při Mistrovství světa a Světovém poháru v biatlonu dal penzion přednost fanouškům biatlonu, kdy celý komplex zabrala skupina Biathlon Travel pana Mike Semischz Torsby ve Švédsku, při ostatních akcích dává přednost věrným klientům (Charvátová 2014).

Vyhledávanou lokalitou je rekreační oblast Sykovec-Medlov, areál Zahraníkův kout, ten se nachází přímo v lese, proto je vhodný pro milovníky turistiky a čistého ovzduší.

Při konajících se sportovních akcích, ale také pro rekreaci, jsou využívány ubytovací kapacity ve vzdálenějším okolí NMnM. Jsou to například obce Milovy (Poslední Míle, Devět skal, Penzion U Šlechtů), Sněžné (Hotel Záložna, Rekreační středisko Adamos), Zubří (rekreační středisko Zubří), Kuklík (Hotel Kukla, Penzion Na mlýně), Vříšť (Tradiční hostinec, Panský dům Vříšť).

Tab. 8 Návštěvnost hromadných ubytovacích zařízení v NMnM v letech 2000–2013

	Počet příjezdů hostů		Počet přenocování		Průměrný počet přenocování (noci)	Průměrná doba pobytu (dny)
	celkem	rezidenti	celkem	rezidenti		
2000	16 712	14 706	69 680	63 190	4,2	5,2
2001	15 883	13 094	70 345	63 461	4,4	5,4
2002	16 017	13 799	58 703	51 723	3,7	4,7
2003	19 732	18 321	65 377	57 964	3,3	4,3
2004	21 766	20 149	69 360	61 937	3,2	4,2
2005	23 350	21 531	76 448	67 194	3,3	4,3
2006	21 132	19 420	72 039	61 514	3,4	4,4
2007	19 883	18 237	60 212	54 361	3	4
2008	20 173	18 591	55 743	51 615	2,8	3,8
2009	16 101	15 213	47 839	45 765	3	4
2010	19 245	17 906	53 555	50 187	2,8	3,8
2011	19 261	16 693	59 577	50 926	3,1	4,1
2012	18 750	17 173	54 231	49 728	2,9	3,9
2013	17 857	nezjištěno	46 269	nezjištěno	nezjištěno	nezjištěno

Zdroj: ČSÚ online 2014, vlastní zpracování

V tabulce jsou zaznamenána data návštěvnosti hromadných ubytovacích zařízení v letech 2000–2013. Ze zjištěných údajů vyplývá, že se návštěvnost v posledních čtyřech letech zvláště neměnila.

Na závěr kapitoly je třeba poukázat na problém cenové dostupnosti. Návštěvníci preferují ubytování v nižších cenových hladinách (300–400 Kč/noc), což přímo v NMnM splňuje pouze hotel DUO a Maršovská rychta. Například při MS v biatlonu v roce 2013 byl řešen problém nedostatku ubytovacích kapacit v NMnM a okolí, ale po provedení vlastního průzkumu mezi ubytovateli bylo zjištěno, že některá zařízení, např. Hotel SKI nebyl z jedné třetiny obsazen. Příkladem může být hypotetický návštěvník z Brna, pro kterého je cenově výhodnější na závody z Brna do NMnM dojíždět a zase zpět, než aby byl ubytovaný v NMnM nebo jeho okolí.

5.2 Stravovací zařízení

Mezi realizační předpoklady cestovního ruchu patří také stravovací zařízení, avšak jejich vlivy na lokalizaci a rozvoj cestovního ruchu jsou slabší jako u ubytovacích zařízení. Tuto skutečnost můžeme pozorovat zejména na místech, na kterých chybí možnost ubytování. Intenzita návštěvnosti těchto míst může být vysoká, avšak délka pobytu účastníků cestovního ruchu je omezená nejvíce na 12 hodin (Mariot 1983).

V NMnM se nachází v současnosti osm stravovacích zařízení. Mezi nejnavštěvovanější patří restaurace U Pasáčka a restaurace Včela, které těží ze své polohy v centru města. Další kapacity se nacházejí mimo centrum, proto se dá předpokládat menší návštěvnost, jedná se o stravovací zařízení restaurace Romantika, Horní Dvůr, Vrchovina, hotel SKI, Lidová jídelna DUO, Artis. V místních částech se lze stravovat v hotelu Maršovská rychta v obci Maršovice, v Penzionu U Martina, v Turistické chatě Studnice (Nové Město na Moravě online 2014). V následující tabulce jsou zobrazeny kapacity jednotlivých stravovacích zařízení.

Tab. 9 Kapacity stravovacích zařízení 2014

Stravovací zařízení	Vnitřní kapacita	Salonek	Terasa	Celková kapacita
Hotel SKI	80	40	36	156
Hotel Horní Dvůr	50	-	20	70
Hotel Maršovská rychta	60	60	80	200
Hotel Artis	50	32	-	82
Včela	50	-	35	85
U Pasáčka	50	-	20	70
U Martina	44	-	36	80
Vrchovina	80	-	54	134
Romantika	40	-	45	85
Tur. chata Studnice	80	25	20	125

Zdroj: vlastní průzkum 2014

6 VYSOČINA ARENA

NMnM je nejznámějším a největším střediskem běžeckého lyžování na Vysočině, spolu s Libercem největším v České republice. Základ tradice běžeckého lyžování na Novoměstsku položil roku 1892 fryšavský lesník Rudolf Gabessam, který získal darem lyže a začal je používat pro práci v lese. Povědomí o tomto sportu se začalo rozšiřovat a to tak, že byly v roce 1910 uspořádány první lyžařské závody, které byly základem dalších pořádaných závodů v lese Ochoza (Tulis 1970). Nejstarším a také jedním z nejvýznamnějších závodů v ČR je závod Zlatá lyže. Jeho historické kořeny sahají až do 30. let 20. století (Honzl, Honzlová, Jelínek 2007). Od toho roku se pravidelně každou zimní sezónu až na malé výjimky, pořádá závod Zlatá lyže, který z nevýznamného areálu na Českomoravské vrchovině vytvořil jedno z nejmodernějších lyžařských středisek na světě (Honzlová 2005). V současnosti prochází areál dalším vývojem.

6.1 Areál Vysočina Areny

Areál leží v severozápadní okrajové části města u hotelu SKI. Nachází se zde až 100 km upravovaných lyžařských tratí (Vysočina Arena online 2014). Po modernizaci a přestavbě novoměstského lyžařského centra, která byla zahájena v červnu 2011, se z areálu stalo jedno z nejmodernějších biatlonových středisek ve světě (Vysočina Arena online 2014). Podle slov Vlastimila Jakeše, ředitele soutěže, je tím tato Arena připravena pro vrcholové akce i pro masové užívání turisty a získala tak propagaci, která je velkým přínosem regionu (Informační bulletin: odborný časopis pro rozvoj a služby cestovního ruchu 2013). Po nástavbě tribuny A s novými komentátorskými stanovišti se zvýšila kapacita na 1 787 míst. Další tribuna C má kapacitu 1 453 diváků a největší kapacitu má tribuna D, nad vodní nádrží, a to pro 3 127 diváků. Celková kapacita pevných tribun se tak zvýšila na 8 080 osob včetně stávající tribuny B (Vysočina Arena online 2014).

Částka, za kterou byla tato nová moderní aréna vybudována, se vyšplhala na 410 000 000 Kč, největší podíl financí do projektu vložila EU a MŠMT, potom kraj Vysočina a nejméně samotné NMnM (MŠMT online 2013).

Od září 2014 zkrášlí Vysočina Arenu další atraktivita. Bude se jednat o jednosměrné zážitkové trasy ve volné přírodě (tzv. singltreky), které se co nejvíce snaží respektovat okolní terén a využívat jeho nerovností. Vzniká šest stupňů obtížnosti o celkové délce 28 km (Stezky pro kola budou zábavné a co nejbezpečnější, říká jejich tvůrce - 5plus2.cz online 2014).

6.2 Významné sportovní akce

V areálu Vysočina Areny se každoročně koná množství sportovních akcí, které lákají návštěvníky ze všech koutů světa a především České republiky. Tyto významné sportovní události jsou důležité především pro rozvoj cestovního ruchu v oblasti Novoměstska, kdy podle ČSÚ se v roce 2013 zvýšila v kraji Vysočina návštěvnost právě v prvním čtvrtletí roku 2013. Stejně tak se zvýšil počet nocí strávených zahraničními hosty v kraji Vysočina, a to na 69,4 %, nárůst byl způsobem právě pořadatelstvím MS v biatlonu, které se uskutečnilo v termínu od 7. do 17. února 2013 (Cestovní ruch (1. čtvrtletí 2013)| BusinessInfo.cz online 1997–2014).

6.2.1 Zlatá lyže

Závody Zlaté lyže patří mezi nejdůležitější vůbec, protože právě tyto závody zapříčinily rozvoj cestovního ruchu v NMnM a dostaly se do podvědomí fanoušků běžeckého lyžování jak v České republice, tak i ve světě.

V následující tabulce jsou uvedeny jednotlivé ročníky závodů, které se v novoměstském areálu uskutečnily od sezóny 1999/2000.

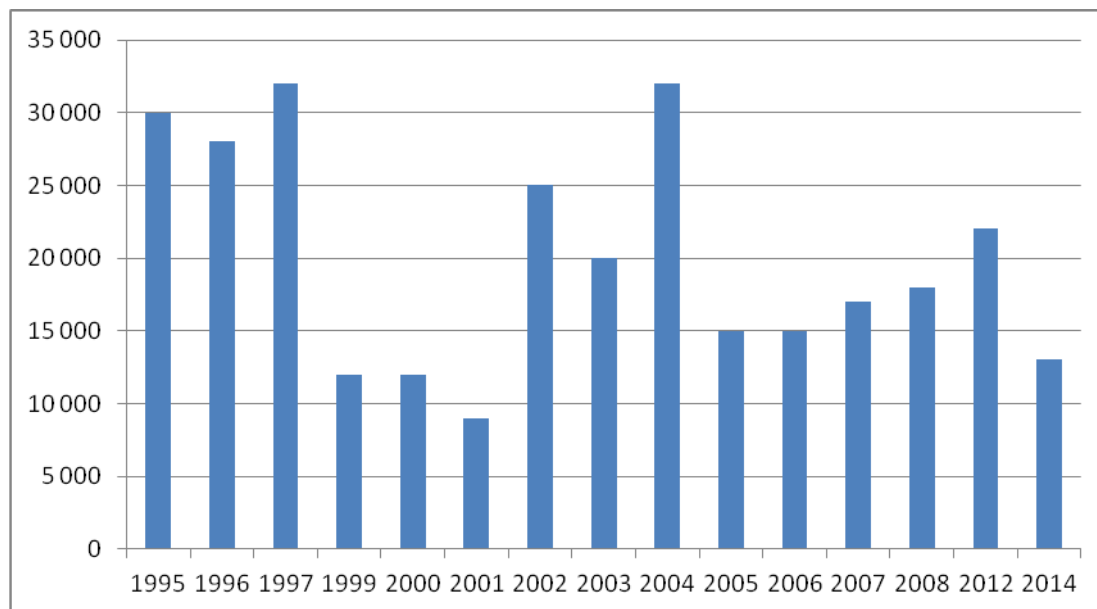
Tab. 10 Přehled závodů Zlaté lyže v NMnM v letech 2000-2012

Sezóna	Datum	Typ závodu
1999/2000	12.–13. 1. 2000	FIS World Cup
2000/2001	3.–4. 2. 2001	FIS World Cup
2001/2002	12.–13. 1. 2002	FIS World Cup
2002/2003	18.–19. 1. 2003	FIS World Cup
2003/2004	17.–18. 1. 2004	FIS World Cup
2004/2005	15.–16. 1. 2005	FIS World Cup
2005/2006	30.–31. 12. 2005	FIS World Cup
2006/2007	29.–30. 12. 2006	FIS Tour de Ski-zrušeno
2007/2008	28. 12. 2007 – 2. 1. 2008*	FIS Tour de Ski
2008/2009	31. 12. 2008 – 1. 1. 2009	FIS Tour de Ski
2009/2010	12. – 14.2.2010	FIS Slavic Cup
2010/2011	24. – 27.2.2011	FIS Slavic Cup
2011/2012	11.–12. 2. 2012	FIS World Cup
2012/2013	2.3.2013 - 3.3.2013	FIS Slavic Cup
2013/2014	11.–12. 1. 2014	FIS CROSS COUNTRY WORLD CUP

Zdroj: FIS-Ski online 2014, vlastní zpracování

*závod od 1. – 2. 1. 2008 byl do NMnM přesunut z Oberstdorfu

Mezi důležitý ukazatel či měřítko cestovního ruchu patří také počty návštěvníků. Ty byly zpracovány na základě údajů z ročenek závodu. Následující tabulka poukazuje na počty závodníků v jednotlivých letech.



Obr. 4: Návštěvnost SP v běhu na lyžích v NMnM v letech 1995-2014, zdroj: Sportovní klub NMnM 2014, vlastní zpracování

Za roky 2009, 2010, 2011 chybí data, v roce 1998 a 2013 se nekonal SP.

Na obrázku výše můžeme vidět výkyvy návštěvnosti v jednotlivých letech, z rozhovoru s panem Honzlem vyplynulo, že jsou tyto výkyvy pravděpodobně způsobeny zvoleným programem závodu a aktuální formou českých závodníků. Nicméně nejde pouze o české závodníky, ale o úroveň závodníků celkově. Podle Ing. Kvída Palečka (předsedy sportovního klubu z let 1980-2003) byl nejpovedenější rok 1995, kdy v NMnM závodil legendární Nor Bjørn Dæhlie. V té době ho fanoušci chtěli vidět na vlastní oči. V roce 2003 zde vyhrál svůj první závod světového poháru Lukáš Bauer a dalo by se říci, že z divácké návštěvnosti v roce 2004 plyne, že ho chtělo vidět vítězit znovu ještě více fanoušků. Jedním z důvodů propadu návštěvnosti v roce 2005 může být zdražení vstupného z 50 Kč/den na 100 Kč/den. Více se však přiklání k závěru, že diváků nakonec mohlo být mnohem víc, než uvádějí statistiky, protože se z důvodu nedokonalého oplocení dostávali na tratě lesem.

Důležité je připomenout, že jistou kategorií turistů jsou i závodníci SP, kteří mají pro region také značný přínos, neboť i oni využívají ubytovacích a stravovacích zařízení v NMnM a okolí.

NMnM si díky početné divácké kulise vydobylo pevnou pozici ve světě lyžařského a dnes i biatlonového sportu. V nedávné době se závody Zlaté lyže mohly počtem sportovních diváků rovnat pouze s vyhlášenými severskými středisky, jako je Oslo, nebo Lahti.

SP pozitivně působí na cestovní ruch a dalo by se říci, že má přímo enormní význam především v sociálně-kulturní oblasti. Také díky propagaci v médiích se dostává do podvědomí nejen sportovním fanouškům, ale i široké veřejnosti. Motivující je pro návštěvníky také neopakovatelná atmosféra ve Vysočina Areně, která je podle funkcionáře FIS Ing. Michala Lamplota jedinečná, „*víc lidí chodilo akorát na Holmenkollen (Oslo).*“

SP Zlatá lyže v běhu na lyžích 2014

SP se v NMnM konal v lednu letošního roku a jednalo se již o 76. ročník této soutěže, po dvou letech se opět jednalo o SP. Závody byly hodnoceny mezinárodní lyžařskou federací FIS jako výborně zorganizované, bezproblémové. Spokojenost byla i ze strany mezinárodních týmů (Šustáčková 2014).

Tab. 11 Zlatá lyže 2014

Datum	11.–12. 1. 2014	
Návštěvnost	13 000	
Vstupné	zdarma	
Počet závodníků	183	
Počet hostů	300	
Počet závodů	4	
Počet pořadatelů	75	
Počet stánků	stravovací	12
	reklamní	7

Zdroj: Sportovní klub NMnM 2014, vlastní zpracování

V tabulce výše jsou zaznamenány informace o posledním konaném závodě Zlaté lyže ve Vysočina Areně. Je třeba ještě uvést na pravou míru počet závodů, neboť byly opravdu pouze čtyři, jednalo se o finále sprintu jednotlivců a týmového sprintu mužů i žen, ovšem těmto závodům předcházely také kvalifikace a semifinále, a i na tyto závody se příznivci běžeckého lyžování přišli podívat, čímž opět vytvořili nezapomenutelnou atmosféru tohoto areálu. V této souvislosti organizátoři věří, že se Zlatá lyže do kalendáře Světových pohárů v běhu na lyžích vrátí natrvalo. *"Už nyní máme přísliben závod v roce 2016, kdy se podle předběžného kalendáře NMnM znovu pojedou sprinty,"* potvrzuje Hamza, který by chtěl elitní závod běžkařů pořádat minimálně jednou za dva roky. *"Naším cílem ale je, aby to tady v budoucnu bylo třikrát čtyřikrát za pět let"* (Sport iDnes online, 2013).

Lidé do těchto míst jezdí nejenom za závody, ale také z důvodu dlouhých a kvalitně upravených lyžařských tratí v okolí NMnM, které mohou bezplatně využívat, jejichž kvalita je dána především díky vysokým požadavkům FIS. Výhodou je také celoroční využití Vysočina Areny, které může být klíčové i pro příznivce jiných sportů, jako jsou kolečkové lyže či brusle či horská kola.

6.2.2 Biatlon

Nejdůležitějším dnem pro Novoměstský biatlon byla sobota 6. září 2008, kdy organizace IBU na pražském kongresu zvolila pořadatelem biatlonového mistrovství světa pro rok 2013 právě NMnM. NMnM porazilo i velké Kontiolahti (jedno z největších světových středisek biatlonu) a Oslo, což svědčí o světové úrovni tohoto areálu. Samozřejmě tomuto úspěchu předcházela velká práce ze strany organizátorů v čele s předsedou organizačního výboru Mgr. Jiřím Hamzou, sportovního klubu a města (Mikeš 2013). „*Generálkou pro Mistrovství světa bylo zajisté Mistrovství Evropy 2008, IBU poháry 2010 a 2011, juniorský šampionát (2011), letní šampionát či závod světového poháru v roce 2012. Tyto závody byly dobře využity k prověření realizačního výboru, proškolení spolupracovníků a testování tratí a zařízení,*“ pronesl Anders Besserberg, IBU president (NMNM news 6. 2. 2013).

Velice pozitivní je zkvalitnění služeb na Novoměstsku, čemuž byla nápomocna nová běžecká trasa, která byla vybudována díky operačnímu programu Jihovýchod. Trať, která má délku 1,9 km, šířku 7 m, navázala dvěma samostatnými turbosidery na již existující 100 km dlouhou trať. Díky dotaci došlo ke zlepšení nabídky trávení volného času turistů a široké veřejnosti a také ke zkvalitnění areálu pro konání sportovních akcí. Jednou z věcí, která přispěla ke komfortnějším podmínkám pro lyžování a tím prodloužila lyžařskou sezónu z původních 50 dní až na 115 dní, bylo vybudování nového osvětlení tratí a pořízení sněhových kanonů. Dotací byla také podpořena dostavba hotelového komplexu Ski, díky níž došlo k výraznému zvýšení kvality poskytovaných služeb hotelu a rozšíření ubytovací kapacity (NMNM news 7. 2. 2013).

Na první SP v biatlonu, pořádaný na našem území po 31 letech v roce 2012 se přišlo podívat zhruba 40 000 diváků.

Mistrovství světa v biatlonu 2013

Bezpochyby se jedná o největší akci, která byla ve Vysočina Areně pořádána. Jednalo se o 46. ročník MS v biatlonu, ale první v České republice a také v tehdejší Československu. MS pořádal organizační výbor jmenovaný Českým svazem biatlonu, jeho předsedou je Jiří Hamza, ředitelem závodů Vlastimil Jakeš.

Tab. 12 Ceník vstupenek na MS v biatlonu 2013 (7. 2. – 17. 2. 2014)

Typ vstupenky		Cena (Kč)	
		Trat'	Tribuny
Generální vstupenka (všechny soutěže)		900	2 650
Týdenní	1. týden	375	1 125
	2. týden	600	1 750
Jednodenní	7. 2. čtvrtek	125	300
	9. 2. sobota	150	400
	10. 2. neděle	150	625
	13. 2. středa	125	300
	14. 2. čtvrtek	125	300
	15. 2. pátek	150	400
	16. 2. sobota	150	400
	17. 2. neděle	150	625

Zdroj: Vysočina Arena online 2014, vlastní zpracování

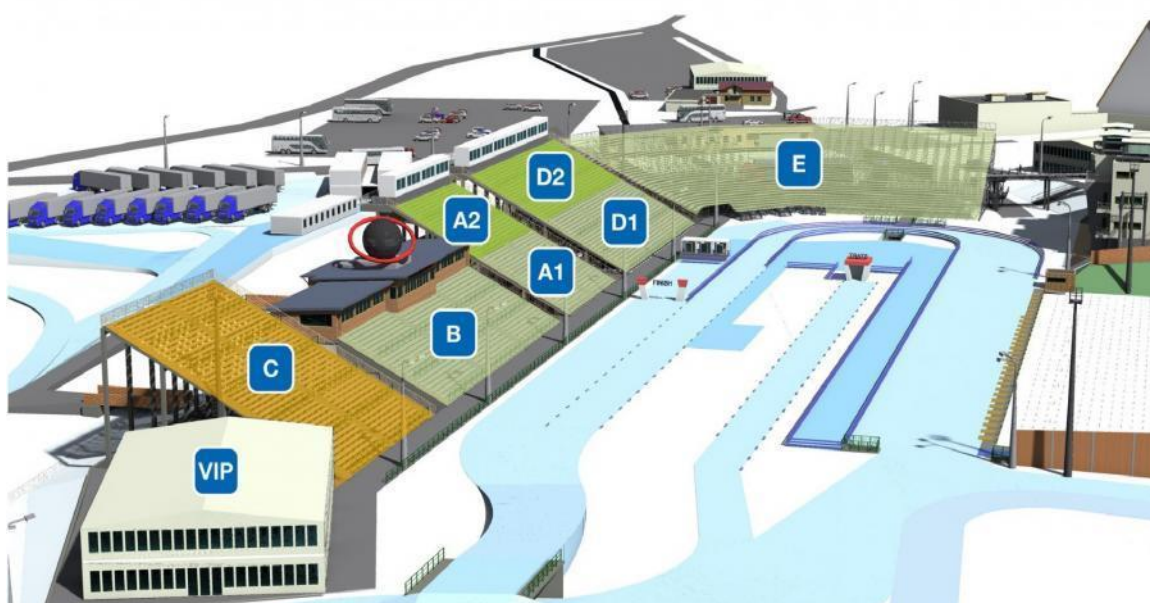
V tabulce 13 jsou uvedeny možnosti vstupenek včetně jejich cen. Vstupenky bylo možné si objednat či koupit přímo na místě.

Celkem se účastnilo závodu 725 závodníků včetně jejich doprovodu, do NMnM docestovali celkem ze 44 zemí světa.

Pořadatele překvapila celková návštěvnost 201 500 osob, protože původně organizátoři počítali s návštěvností okolo 150 tisíc. Denně bylo na stadiónu okolo 17 tisíc diváků, o víkendu při hlavních závodech i více. Celková kapacita areálu včetně okolí běžeckých tratí v té době byla 20 tisíc osob. O úspěšnosti také svědčí sledovanost závodu na programu České televize, konkrétně nedělní závod mužů na 15 km s hromadným startem. Ten sledovalo v přímém přenosu 459 tisíc lidí a stal se tak čtvrtým nejsledovanějším programem televizní stanice ČT SPORT v měsíci únoru, kdy probíhala zároveň i další velká akce, a to MS v alpském lyžování (Česká televize online 1996–2014). Kromě ČT televize byla mediálním partnerem Mladá fronta DNES. O informovanost se staralo také samotné NMnM, kdy byl každý den vydáván magazín NMNM news, vycházející ve třech jazykových mutacích (česky, německy a anglicky). Náplní těchto novin byl program závodů na aktuální den, rozhovory a obrázky z uplynulého dne a prezentace sponzorů a partnerů OV. Celkem se vydalo 128 000 výtisků (NMNM news 17. 2. 2013).

Z hlediska stravování byla akce také dobře zvládnuta. Na stadionu se nacházel VIP stan s cateringem pro hosty, závodníky a pořadatele, který zabezpečoval Hotel Internacionál Brno. Dále byly stánky umístěny pod tribunou D, zde se nacházelo několik gastronomických prodejen. Naproti tribuně A byly umístěny stany charitativních organizací, a to Nadačního

fondy Pink Bubble a Novoměstských sociálních služeb, kdy výtěžek z prodeje putoval na dobročinné účely. Největší občerstvovacím místem byl Public stan, který byl situován na parkovišti pod sjezdovkou. Důležité je také zmínit tzv. „masopustní jarmark“. Jednalo se o rozsáhlý komplex mezi Office arenou a hotelem SKI, který nabízel řadu pochutin od klobás až po trdelníky. Nedaleko byly stánky se sportovním oblečením a vybavením (NMMN news 9. 2. 2013). V areálu se nakonec nacházelo více jak 30 stánků s občerstvením, oblečením či řemeslnými výrobky (Zicháček 2014). Následující obrázek zachycuje Vysočina Arenu při konání MS v biatlonu 2013. Oproti každodennímu stavu byla přímo pro MS v biatlonu přistavěna tribuna E a VIP stan.



Obr. 5 Plán areálu při MS v biatlonu 2013 zdroj: Česká televize online 1996–2014

Po úspěšném zvládnutí této akce bude NMnM opět kandidovat pro konání MS v biatlonu pro rok 2019. Jiří Hamza se přiklání spíše k roku 2021 „*ale i tak se budeme snažit o úspěšnou kandidaturu, základem budou perfektně zvládnuté SP v únoru 2015 a prosinci 2016.*“ Na zimu 2015–2016 usiluje Český svaz biatlonu o pořádání juniorského MS. MS v NMnM shrnul šéf IBU Nor Anders Besseberg „*Byl to excelentní šampionát před fantastickým publikem, na jednom z nejlepších stadionů a s vynikající infrastrukturou. Neslyšel jsem za dva týdny jedinou negativní připomínku.*“ (Sport iDnes online 2013).

ME v biatlonu 2014

Bylo další důležitou a významnou akcí, konanou v novoměstské Vysočina Areně. Údaje k závodu jsou uvedeny v tabulce níže.

Tab. 13 Údaje za ME v biatlonu 2014

Datum	27. 1. – 4. 2. 2014
Návštěvnost	cca 10 000
Vstupné	zdarma
Počet závodníků	323
Počet hostů	167
Počet závodů	15
Počet pořadatelů	346

Zdroj: Zicháček 2014, vlastní zpracování

Na závod se dostavil hojný počet fanoušků, což bylo pravděpodobně způsobeno bezplatným vstupem. Jak uvedl Jiří Hamza v článku na webových stránkách Vysočina Areny „*Je to naše poděkování za podporu a vysokou návštěvnost českých fanoušků při Mistrovství světa, díky nimž byla vytvořena na závodech nezapomenutelná atmosféra.*” Součástí závodu byl kulturní program na Vratislavově náměstí v podání skupiny Rolling Stone Revival Band Brno se zahajovacím ohňostrojem. Organizátoři hodnotí závody jako zdařilé.

6.2.3 SP v horských kolech

I přes suverenitu zimních lyžařských disciplín se v posledních letech začala těšit oblibě fanoušků také horská cyklistika. První ročník závodu se konal v roce 2007, jednalo se o závod Merida bike adventure, závod dvojic. Další ročníky byly také pod záštitou Meridy, ovšem od roku 2011 jsou závody pořádány pod záštitou UCI (Union Cycliste Internationale). V NMnM se uskutečnily již tři SP, další se koná v termínu 23. - 25. 5. 2014 (Union Cycliste Internationale online 1997–2014).

Tab. 14 Přehled závodů v MTB v Novém Městě na Moravě 2011-2014

Rok	Termín	Název závodu
2011	13. - 14. 8. 2011	UCI World Cup XCO 6
2012	11. - 13.5 2012	UCI World Cup XCO3/XCE2
2013	24. - 26. 5. 2013	UCI World Cup XCO / XCE 2
2014	23. - 25. 5. 2014	UCI World Cup XCO / XCE - UCI Junior Series XCO

Zdroj: Union Cycliste Internationale online 1997–2014, vlastní zpracování

Závody v horské cyklistice se stávají čím dále více žádanými a z pohledu diváka velice zajímavými, což potvrdil také Jan Skříčka, který pro tuto práci poskytl informace o posledních třech ročnících této soutěže.

UCI World Cup XCO 6

Tab. 15 Údaje k UCI World Cup XCO 6 za rok 2011

Datum	13. - 14. 8. 2011	
Návštěvnost	16 000	
Vstupenky	celkový počet	15 000
	počet prodaných	11 347
	Cena (Kč)/ks	150
Počet závodníků	ženy	300
	muži	450
Kategorie závodníků	Junioři, Juniorky, Ženy / Muži U23, Ženy / Muži Elite	
Počet závodů	6	
Počet pořadatelů	220	
Počet stánků	stravovací	8
	reklamní	20

Zdroj: Skříčka 2014, vlastní zpracování

Závod se oproti dalším ročníkům konal na konci léta, v srpnu 2011. Návštěvnost této akce byla opravdu velká, asi 16 000 diváků. Podle Jana Skříčky je tento údaj lehce zkreslený, přesnější je počet prodaných vstupenek, ale musíme samozřejmě počítat také s tím, že někteří jedinci se do areálu mohli dostat bez vstupenky, což je v areálu Vysočina Areny možné, vzhledem k nedokonalému oplocení. Do prodaných vstupenek nejsou započítány vstupenky VIP, závodníci a týmy či organizátoři akcí, proto se také celkové číslo návštěvnosti zvýšilo. V areálu byly umístěny stánky stravovací i reklamní. Počet stravovacích stánků a cateringu se zdál být po roce 2011 nedostačující, jak potvrdil Ján Svorada, hlavní organizátor závodu. „Vzhledem k tomu, že se jednalo o první ročník pořádaný pod záštitou UCI, neměli jsme

tento ročník s čím porovnat, tenkrát se nám zdál povedený,“ zhodnotil závod Jan Skříčka, technický ředitel závodu. Po finanční stránce byla akce zisková. Závody mohou být pro veřejnost atraktivní díky doprovodnému programu, který je vždy součástí akce. „Za návštěvnost akce vděčíme také médiím a sponzorům, kteří tyto závody propagují, jedná se o cyklo média Velo, ivalo.cz, MTBS.cz, MTB Action a v neposlední řadě také České televizi, protože kampaň formou reklamních ploch, letáků, plakátů a banerů řešíme pouze v regionu,“ dodal Jan Skříčka.

UCI World Cup XCO3/XCE2 2012

Tab. 16 Údaje k UCI World Cup XCO3/XCE2 2012

Datum	11. - 13. 5. 2012	
Návštěvnost	17 000	
Vstupenky	celkový počet	16 000
	počet prodaných	12 011
	Cena (Kč)/ks	200
Počet závodníků	Ženy	300
	Muži	450
Kategorie závodníků	Junioři, Juniorky, Ženy / Muži U23, Ženy / Muži Elite	
Počet závodů	8	
Počet pořadatelů	250	
Počet stánků	stravovací	15
	reklamní	20

Zdroj: Skříčka 2014, vlastní zpracování

Při druhém ročníku tohoto závodu se dostavil větší počet diváků, prodalo se již více vstupenek, což dokládá narůstající popularitu těchto závodů. Pozitivní také je, že se přišlo podívat více fanoušků i přes navýšení ceny vstupného o padesát korun. Oproti předchozímu ročníku stoupl počet pořadatelů, neboť podle Jana Skříčky byl počet pořadatelů nedostačující a akce tak byla zbytečně hektická. V roce 2012 byl navýšen i počet stravovacích stánků, což se nakonec ukázalo jako přemrštěné, neboť si stánkaři po skončení akce stěžovali na malý odbyt. I přes malé nedostatky byl tento závod stejně jako v roce 2011 vyhlášen UCI za nejlepší závod v řadě. „Jediné co nám UCI vytýkala, byly zbytečně dlouhé úseky tratě na asfaltu, proto jsme v roce 2013 zvolily odlišnou trať,“ uvedl Jan Skříčka. Závod byl finančně ziskový, což je pro organizátory velice důležité, stejně tak jako účast fanoušků, která se neustále zvyšuje, avšak Jan Skříčka nakonec poukázal na to, že by bylo vhodnější zvolit jiný termín závodu, neboť se ve stejném termínu hrál zápas na mistrovství v ledním hokeji,

významný tenisový turnaj a také se běžel maraton v Praze, proto si řada sportovců z řad diváků vybrala jiný program.

UCI World Cup XCO / XCE 2 2013

Tab. 17 Údaje k UCI World Cup XCO/XCE2 2013

Datum	24. - 26. 5. 2013	
Návštěvnost	přes 20 000	
Vstupenky	celkový počet	19 000
	počet prodaných	15 152
	Cena (Kč)/ks	200
Počet závodníků	ženy	300
	muži	450
Kategorie závodníků	Junioři, Juniorky, Ženy / Muži U23, Ženy / Muži Elite	
Počet závodů	8	
Počet pořadatelů	350	
Počet stánků	stravovací	8
	reklamní	25

Zdroj: Skříčka 2014, vlastní zpracování

Prozatím posledního uskutečněného ročníku se účastnilo nejvíce sportovních fanoušků, návštěvnost akce překonala hranici dvaceti tisíc osob. Organizátoři se vyvarovali chyb a dali na připomínky z předchozího ročníku a akce se vydařila, potřetí v řadě byl závod oceněn trofejí pro nejlepší SP sezony. „*Oproti předchozím ročníkům přibylo reklamních stánků, naopak oproti ročníku 2012 ubylo stánků s občerstvením, které nebyly využity. Důležité bylo také zaměstnání většího počtu organizátorů, s kterými jsme akci mohli perfektně zorganizovat,*“ prozradil Jan Skříčka.

Nyní NMnM spolu s organizátory usiluje o získání Mistrovství světa v MTB v roce 2016 a také o World Cup Bid file 2015.

Důležité je zmínit, že do Vysočina Areny a vůbec do NMnM nejezdí lidé jenom kvůli fandění, ale také za sportem. Součástí závodů je sobotní 40 km nebo 80 km dlouhý okruh pro neprofesionální závodníky. Velice zajímavý byl noční závod při umělém osvětlení, který se konal poprvé v loňském roce a přivítal také velké množství příznivců MTB.

6.2.4 Další významné akce

Areál využívá sportovní klub a konají se zde také velké firemní akce. V červnu 2013 se ve Vysočina Areně konala netradiční akce a to Mistrovství České republiky v dřevorubectví.

7 VÝSLEDKY DOTAZNÍKOVÉHO ŠETŘENÍ

Dotazníkové šetření se zajímalo o percepci pořádaných sportovních akcí, se zaměřením na organizaci, propagaci závodů a realizační předpoklady cestovního ruchu. Výzkum byl proveden v Novém Městě na Moravě (včetně všech místních částí). Celkem bylo osloveno 105 respondentů, kteří odpovídali na 14 položených otázek. Odpovědi na položené otázky a výsledky dotazníkového šetření jsou zpracovány níže.

Otázka 1: Myslíte si, že mají sportovní akce přínos pro Nové Město na Moravě a jeho okolí?

V této otázce byl zjišťován přínos významných sportovních akcí pro region. Respondenti na otázku odpovídali většinou ano (101 osob), pouze čtyři jedinci odpověděli ne.



Obr. 6 Odpovědi respondentů na otázku přínosu sportovních akcí pro NMnM a okolí, vlastní zpracování

V navazující otázce respondenti uváděli možné přínosy pro NMnM a jeho okolí. Nejčastěji uváděli finance, které městu závody přinášejí. Dále jako klíčový označili příliv českých i zahraničních návštěvníků a celkové zvýšení povědomí o NMnM. Např. žena ve věku 45–59 let z místní části Jiříkovice zmínila, že pro město bylo nejdůležitější MS v biatlonu v loňském roce: „Komentátoři letošních olympijských her v Soči často zmínili v souvislosti s úspěchy v biatlonu Nové Město na Moravě, takže o něm ví celá republika i svět.“ Podle místních obyvatel je také důležité, že samotné město ožije. Konají se zde kulturní akce a lidé tak mají příležitost se pobavit. Jako velké pozitivum respondenti označili zlepšení vzhledu města, opravy náměstí a dalších míst a v neposlední řadě zlepšení infrastruktury ve

městě. Samozřejmostí je také zvýšení cestovního ruchu v oblasti, z čehož plyne jistý přínos pro místní podnikatele, ubytovací a stravovací zařízení.

Otázka 2: Myslíte si, že mají větší přínos akce konané v létě nebo v zimě?

Druhá otázka zjišťovala názor respondentů na přínos akcí. Jak je možné vyčíst z grafu 82 % (86 osob) odpovědělo, že dle jejich názoru mají větší přínos pro NMnM akce konané v zimní sezóně.



Obr. 7 Odpovědi respondentů na otázku přínosu letních a zimních akcí, vlastní zpracování

Největší význam mají závody v biatlonu a závody SP v běžeckém lyžování (Zlatá lyže). V létě jsou to závody SP v MTB. Přínos může být diskutabilní, záleží, z jakého pohledu jej hodnotíme. Pokud by se jednalo o finanční stránku, pak by byly výnosnější letní akce, protože akce konané v zimní sezóně bývají většinou zdarma nebo za symbolických 100 Kč (pokud nepočítáme MS v biatlonu). Z hlediska cestovního ruchu jsou dle mého názoru přínosnější akce v zimní sezóně, díky kterým se NMnM stává stále populárnější a právě závody Zlaté lyže NMnM proslavily.

Otázka 3: Hodnotíte propagaci sportovních akcí jako zdařilou?

Během významných sportovních akcí, které se v NMnM konaly, lidé poukazovali na nedostatečnou propagaci akcí ve městě i mimo něj a proto mě zajímal samotný výzkum v této oblasti. Jak se ukázalo, 11 % (12 osob) se vyjádřilo negativně, ovšem 89 % (93 osob) respondentů je s propagací spokojeno.



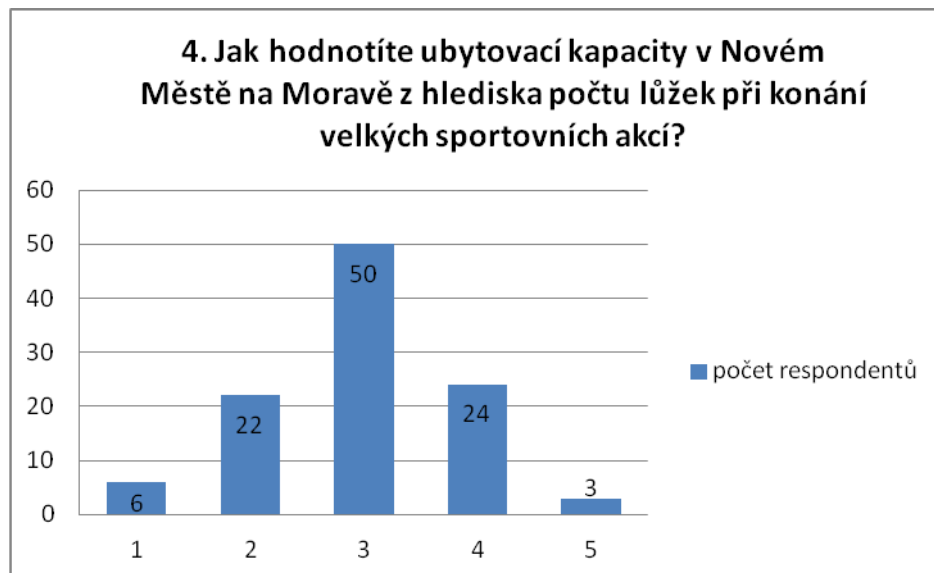
Obr. 8 Odpovědi respondentů na otázku propagace sportovních akcí, vlastní zpracování

V další otázce byl ponechán prostor pro vysvětlení jejich záporné odpovědi. Všech 12 respondentů poukázalo na špatnou informovanost o konajících se akcích. Upozorněno bylo především na SP v běžeckém lyžování, které jsou málo propagovány. Dle respondentky z místní části Petrovice jsou akce málo propagovány v okolí NMnM a lidé, kteří nemají internet, se k informacím ohledně závodu nejsou schopni dostat. Informace jsou tištěny v místním měsíčníku, ovšem až v měsíci, kdy se závod uskuteční. Podle studentky z NMnM by napomohlo cestovnímu ruchu rozšíření propagace také do jiných krajů. Druhá věc, která se podle respondentů zdála nedokonalá, bylo značení cest do areálu, které bylo neúplné, na některých místech zmatečné. Nedokonalé značení bylo z Vratislavova náměstí, pracovnice Informačního centra upozornila, že se lidé chodili neustále ptát, jak se dostanou do Vysočina Areny. „V tomto případě NMnM podcenilo navigaci, chtělo to alespoň plánky města s označením trasy do Areny.“ Pokud bych na dotazník odpovídala osobně, propagaci bych také označila za nedokonalou. Polovina respondentů, kteří uvedli negativní odpověď, se domnívá, že by bylo vhodné rozšířit propagaci těchto závodů alespoň do okolí NMnM.

Otázky 4–7 se věnovaly ubytovacím a stravovacím zařízením. Cílem bylo zjistit, jak jsou respondenti, obyvatelé města, spokojeni s poskytovanými službami v oblasti stravování a jak by zhodnotili ubytovací kapacity ve vymezeném území. Otázky byly ohodnoceny známkami 1–5, ty hodnotily dané zařízení, tak, že 1 znamenala výbornou úroveň, 5 úroveň velmi špatnou, známky fungovaly stejně jako ve škole.

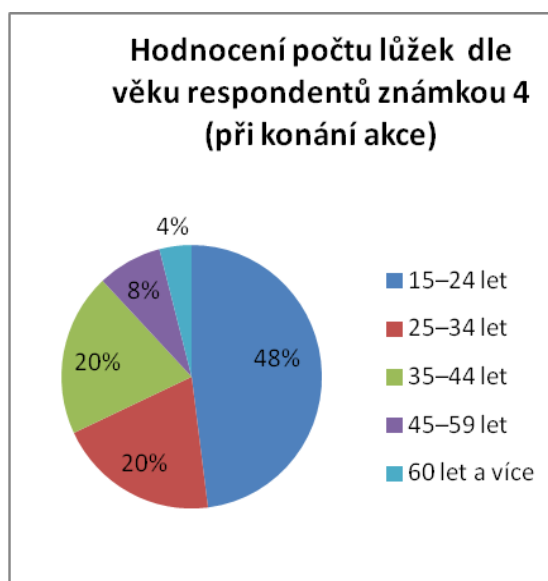
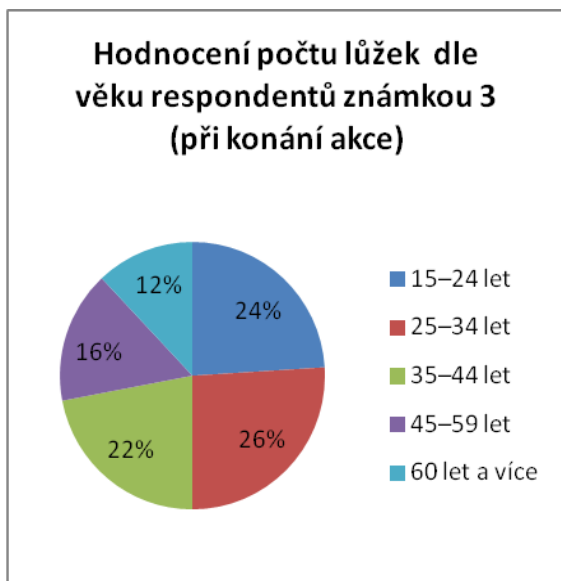
Otázka 4: Jak hodnotíte ubytovací kapacity v Novém Městě na Moravě z hlediska počtu lůžek při konání velkých sportovních akcí?

Respondenti v této otázce hodnotili počet lůžek, který je k dispozici při konání významných sportovních akcí.



Obr. 9 Hodnocení ubytovacích kapacit z hlediska počtu lůžek z pohledu respondentů, vlastní zpracování

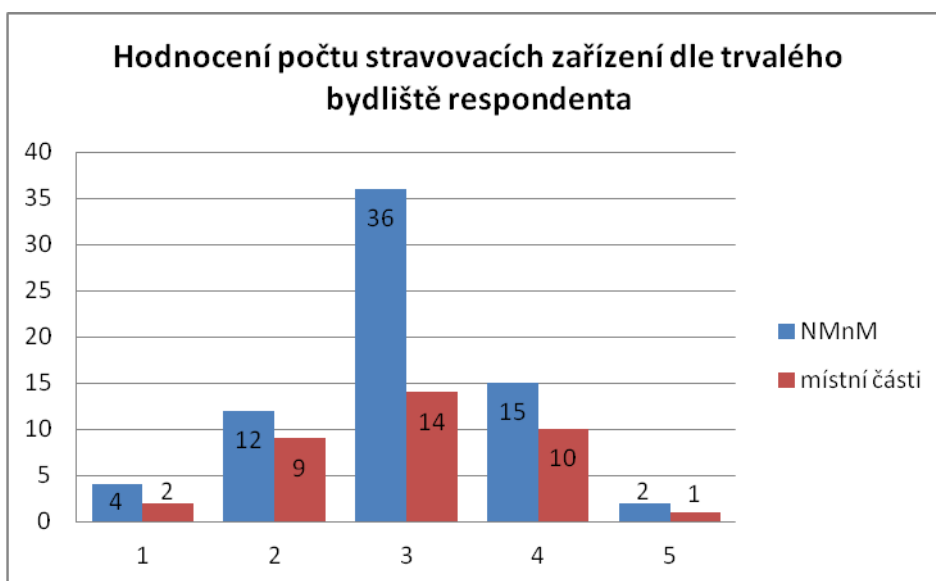
Jak je vidět, téměř polovina respondentů (50) hodnotila počet lůžek známkou tři, tedy známkou průměrnou. Další skupina respondentů (24) se přiklání ke známce 4, kdy poukázali na lehký nedostatek počtu lůžek v dané oblasti. Dle mého názoru se zde promítá problém cenové dostupnosti, jak bylo uvedeno v podkapitole 5.1. Pouze 6 osob hodnotilo počet lůžek jako výborný, byli to především respondenti staršího věku od 45 let se středoškolským vzděláním s maturitou. Na druhé straně, pouze 3 respondenti označili počet lůžek jako velmi špatný. Průměrově byl počet ubytovacích zařízení zhodnocen známkou 2,9.



Obr. 10 Hodnocení počtu lůžek známkou 3 (při konání akce), vlastní zpracování

Obr. 11 Hodnocení počtu lůžek známkou 4 (při konání akce), vlastní zpracování

Z grafu (Obr. 11) je patrné, že nejvíce nespokojeni jsou s počtem lůžek respondenti ve věku 15–24 let a to 48 % (12 osob).



Obr. 12 Hodnocení počtu stravovacích zařízení dle trvalého bydliště respondenta, vlastní zpracování

Zajímavé je také porovnání názorů obyvatel samotného NMnM a obyvatel z místních částí. Pokud se porovnají výsledky respondentů bydlících v NMnM a respondentů z místních částí, je možné pozorovat vyrovnané reakce. Obyvatelé místních částí nejvíce hodnotily známkou tři, ovšem v porovnání s ostatními známkami není výsledek tak výrazný jako u obyvatel NMnM.

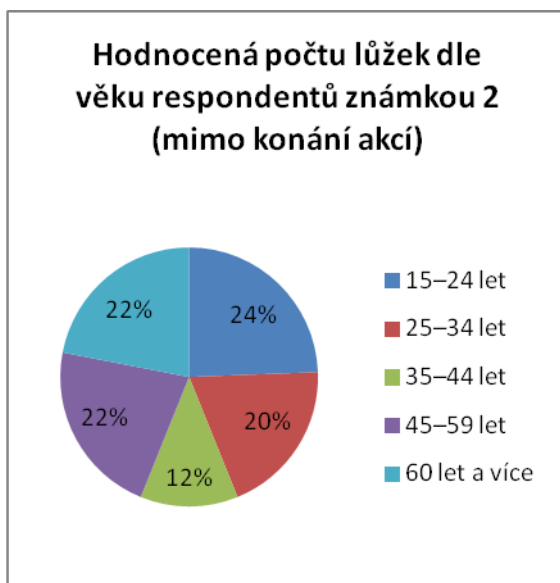
Otázka 5: Jak hodnotíte ubytovací kapacity z hlediska počtu lůžek mimo konání velkých sportovních akcí.

Tato otázka hodnotila také počet lůžek v ubytovacích zařízeních, ale mimo konání velkých akcí.

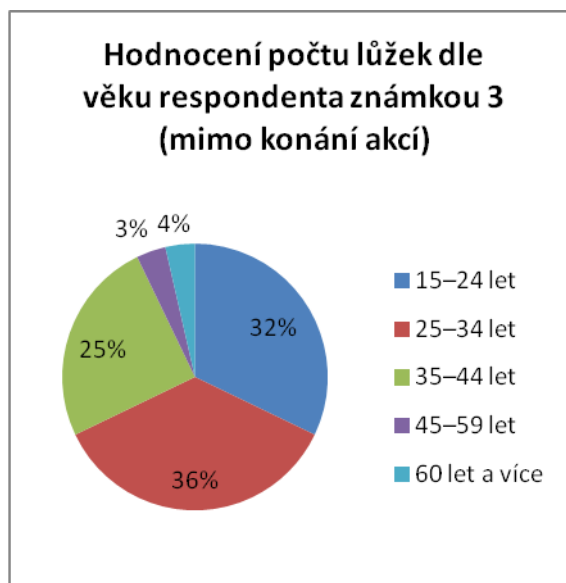


Obr. 13 Hodnocení počtu lůžek v ubytovacích kapacitách, mimo konání velkých akcí, vlastní zpracování

V této otázce se projevila větší spokojenost respondentů v porovnání s otázkou předchozí. Neboť dle výsledků průzkumu jsou počty lůžek mimo konání významných sportovních akcí dostačující. Jediným problémem může být cenová dostupnost, výhodnější je pro turisty ubytování v okolí NMnM, ve vesnicích, kde je ubytování cenově dostupnější než ve městě. Také dle průměrné známky 2,2 můžeme konstatovat, že počet lůžek v ubytovacích kapacitách je akorátní.

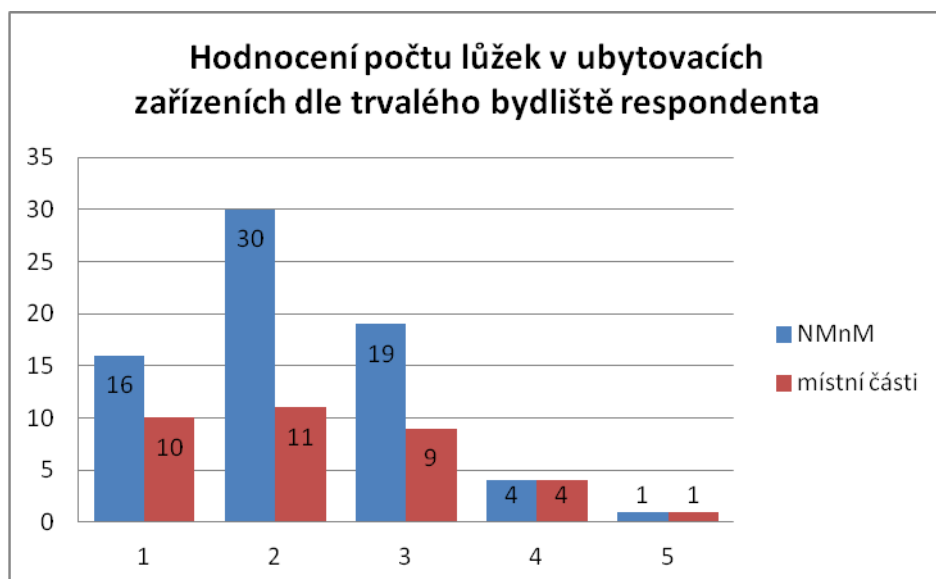


Obr. 14 Hodnocení počtu lůžek dle věku respondentů známkou 2 (mimo konání akcí), vlastní zpracování



Obr. 15 Hodnocení počtu lůžek dle věku respondentů známkou 3 (mimo konání akcí), vlastní zpracování

Respondenti hodnotili počet lůžek mimo konání akcí lépe než při konání akcí. Nejvíce jsou spokojeni respondenti ve věku 15–24 let. Známkou 3 nejvíce hodnotili respondenti ve věku 25–34 let. Když se grafy porovnají, lze pozorovat, že např. respondenti ve věku 60 let a více hodnotili počty lůžek lépe než mladší věkové kategorie.

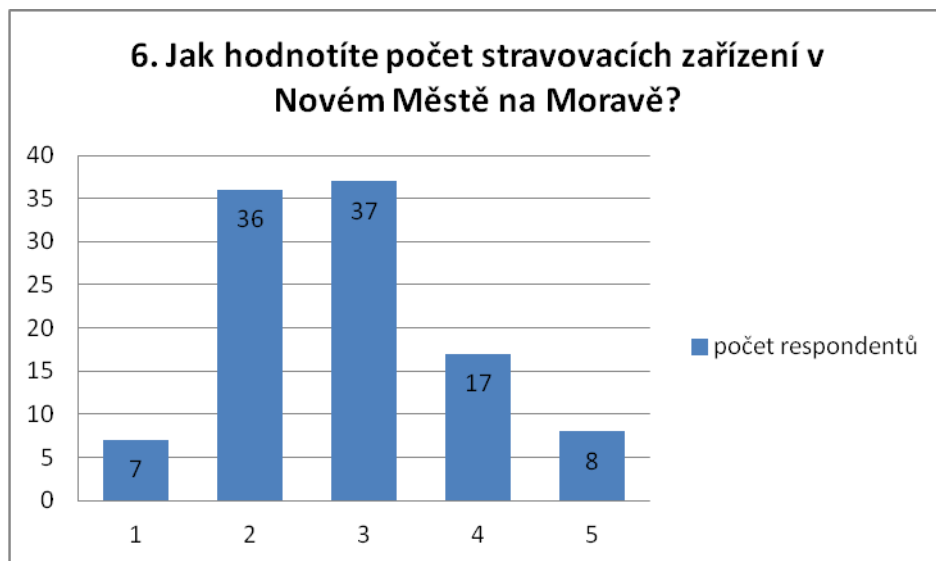


Obr. 16 Hodnocení počtu lůžek v ubytovacích zařízeních dle trvalého bydliště respondenta, vlastní zpracování

V samotném NMnM jednoznačně obyvatelé hodnotili počty lůžek známkou dva, tedy chvalitebně. V místních částech není odpověď tak jednoznačná, zde respondenti hodnotili téměř totožně známkami 1–3.

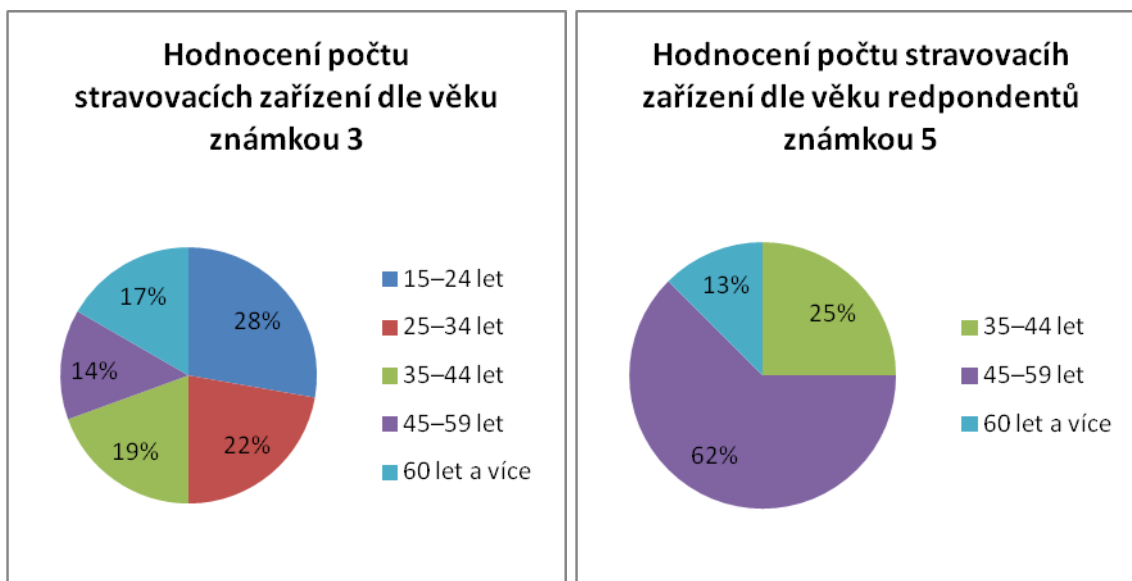
Otázka 6: Jak hodnotíte počet stravovacích zařízení v Novém Městě na Moravě a okolí?

Zajímala jsme se také o to, zda jsou obyvatelé NMnM spokojeni s počtem stravovacích zařízení.

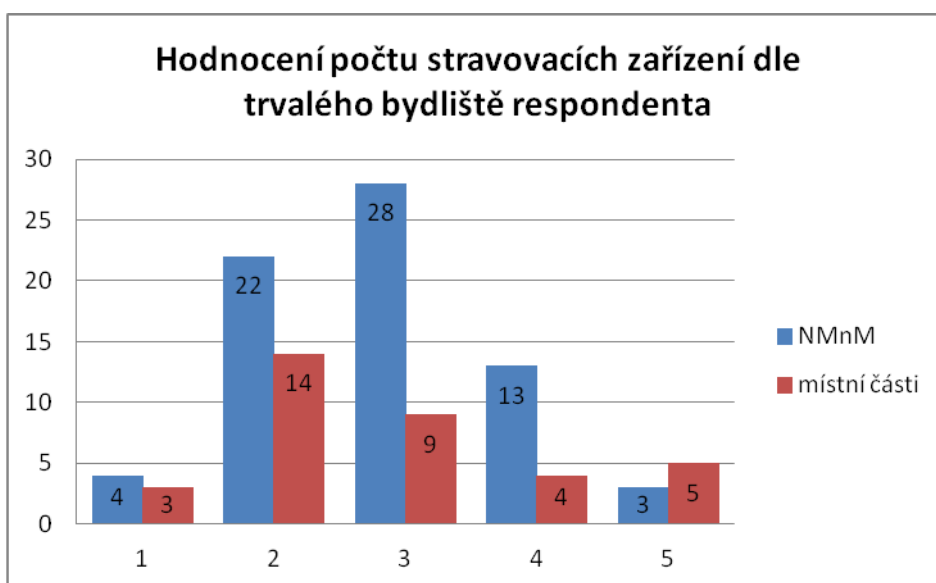


Obr. 17 Hodnocení počtu stravovacích zařízení v NMnM z pohledu respondentů, vlastní zpracování

Z dotazníkového šetření vyplývá, že obyvatelé nejsou zvláště spokojeni s počtem stravovacích zařízení. Nejlepší známkou hodnotilo pouze 7 osob, naopak 8 osob označilo počet stravovacích zařízení za velmi špatný. Průměrně byl počet stravovacích zařízení hodnocen známkou 2,8. Stravovací zařízení jsou pro místní obyvatele důležitá především ve všední dny, kdy tyto zařízení navštěvují v polední obědové pauze. Avšak přímo v centru města se nachází pouze restaurace U Pasáčka a restaurace Včela. Ostatní zařízení nejsou pěší chůzí dostupná do 15 minut, což může být problém, z toho důvodu respondenti použili tak nízké známkování. Na grafech níže lze pozorovat, že nejméně spokojeni jsou respondenti ve věkové kategorii 45–59 let, jedná se o zaměstnance a důchodce, kteří by pravděpodobně ocenili více stravovacích zařízení v pěší dostupnosti do 15 minut.



Obr. 18 Hodnocení počtu stravovacích zařízení dle věku respondentů známkou 3, vlastní zpracování
 Obr. 19 Hodnocení počtu stravovacích zařízení dle věku respondentů známkou 5, vlastní zpracování



Obr. 20 Hodnocení počtu stravovacích zařízení dle trvalého bydliště respondenta, vlastní zpracování

Graf ukazuje, že nespokojenost se projevuje také v místních částech, kde známkou 5 hodnotilo více obyvatel než ze samotného města. Respondenti s trvalým bydlištěm v NMnM hodnotili počet stravovacích zařízení nejvíce známkou 3. V místních částech převládalo hodnocení známkou 2.

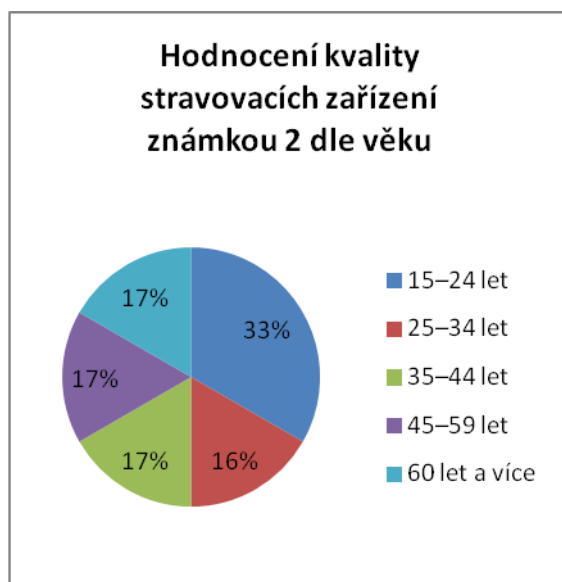
Otázka 7: Jak hodnotíte kvalitu stravovacích zařízení v Novém Městě na Moravě?

Velice důležitá je kvalita jednotlivých stravovacích zařízení, která může také ovlivnit turismus v dané oblasti.

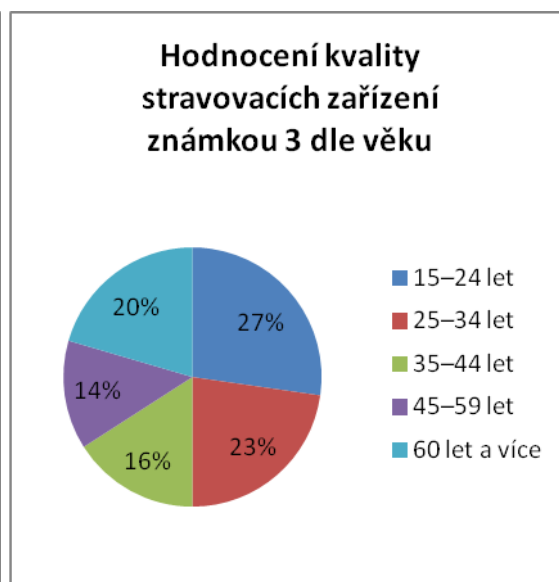


Obr. 21 Hodnocení kvality stravovacích zařízení v NMnM s pohledu respondentů, vlastní zpracování

Dle průzkumu se zdá, že jsou obyvatelé, dá se říci spokojeni s kvalitou stravování v NMnM. Ač nejvyšší známku zvolilo pouze 7 respondentů, převažují kategorie s hodnocením 2 a 3. Průměrně je kvalita stravovacích zařízení zhodnocena známkou 2,8.

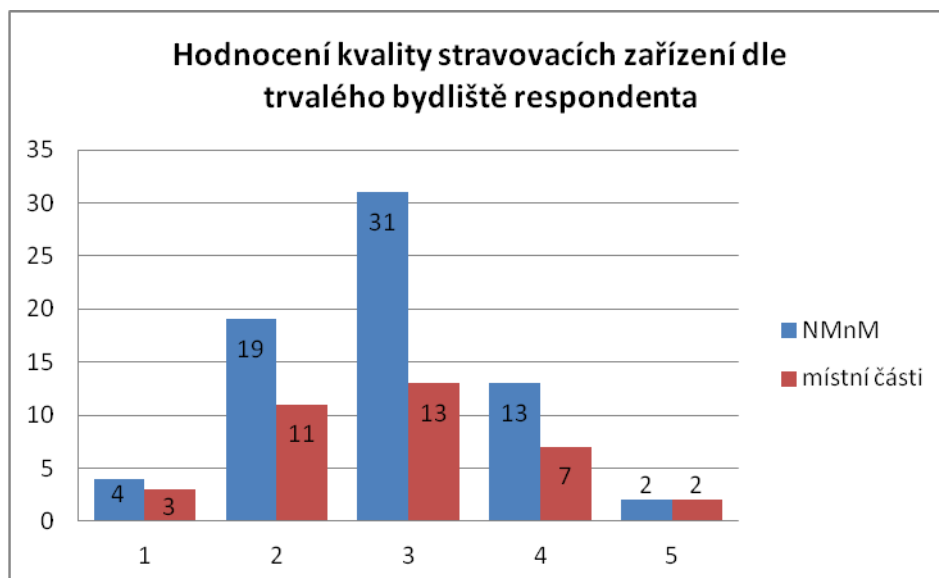


Obr. 22 Hodnocení kvality stravovacích zařízení dle věku respondentů známkou 2, vlastní zpracování



Obr. 23 Hodnocení kvality stravovacích zařízení dle věku respondentů známkou 3, vlastní zpracování

Z porovnání je možné usoudit, že mladší lidé jsou více spokojeni s kvalitou stravovacích zařízení než respondenti vyšších věkových kategorií. Známkou 4 nejvíce hodnotili respondenti ve věku 25–34 let a 45–59 let.



Obr. 24 Hodnocení kvality stravovacích zařízení dle trvalého bydliště respondenta, vlastní zpracování

Respondenti z NMnM opět zhodnotili kvalitu průměrně, známkou 3. Obyvatelé místních částí hodnotili stravovací zařízení nejvíce známkou tři a dva.

Otázka 8: Myslíte si, že je politika města při pořádání akcí vhodně zvolená?

Dle průzkumu je 90 % (94) respondentů s politikou města spokojeno. Na problémy poukázalo 11 % (11) respondentů, kteří se domnívají, že by bylo třeba některé záležitosti změnit. Jednalo se o 10 zaměstnanců a 1 studenta. Tito respondenti odpovídali na další otázku 8.1, kde uvedly důvody jejich nespokojenosti.

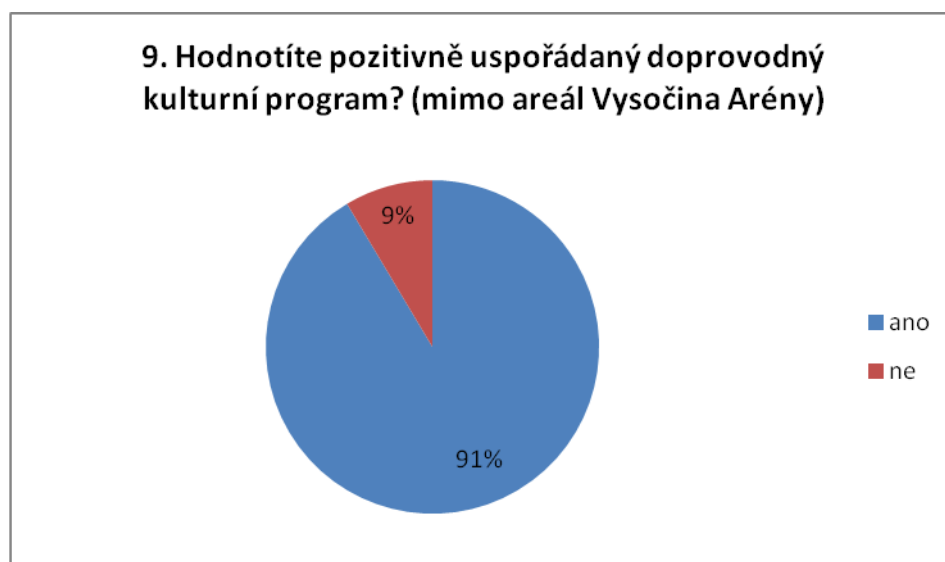


Obr. 25 Odpověď respondentů na otázku politiky města při pořádání sportovních akcí, vlastní zpracování

Muž z místní části Hlinné, ve věku 45–59 let uvedl tento problém: „*Je třeba vypilovat propojenost závodů v areálu s kulturním programem na náměstí. Zajistit větší příliv návštěvníků do centra města v průběhu celého dne, ne pouze večer, což by mohlo mít pozitivní vliv pro podnikatele.*“ S tímto problémem se ztotožňují také další respondenti, zdůraznili především vyplývající problémy pro místní podnikatele. „*Zářným příkladem bylo uplynulé Mistrovství světa v biatlonu. Dle mého názoru by se mělo více vycházet vstříc místním podnikatelům ať už při zajišťování občerstvení v areálu i mimo něj a celkově promyšlenější strategie ku prospěchu obchodu. Domnívám se, že organizace těchto věcí měla být v režii výhradně města a ne najatých agentur z Prahy. Každé město má nějaký svůj "folklór" a ten je v první řadě vnímám návštěvníky a to tady jednoznačně chybělo. Vysoké nájemné za prodejní plochy v areálu odradily většinu místních podnikatelů. V neposlední řadě uzavřené náměstí pro vjezd osobními automobily a tím pádem odříznutí obchodů na náměstí od potenciálních zákazníků nebylo zcela dobrým tahem,*“ uvedl muž ve věku 35–44 let z NMnM. „*Program v areálu je zajímavější než na náměstí, místní podnikatelé se těžko začleňují a uplatňují při těchto akcích, je třeba lépe propojit program závodů a program kulturní,*“ uvedl muž z Pohledce. Problémem je opravdu propojení závodů ve Vysočina Areně a kulturního programu na náměstí v centru města. Při MS bylo navíc zavřené náměstí, jak zmínil respondent výše, kvůli tomu přišla většina místních podnikatelů o tržby, ač se před konáním MS plánoval přínos právě pro místní podnikatele. Respondenti také zmínili špatné dopravní spojení autobusy, které dopravovaly návštěvníky pouze k firmě Medin (ta se nachází asi 1,5 km od dějiště závodu) což mohl být problém pro maminky s kočárky a osoby na invalidním vozíku.

Otázka 9: Hodnotíte pozitivně uspořádaný doprovodný kulturní program?

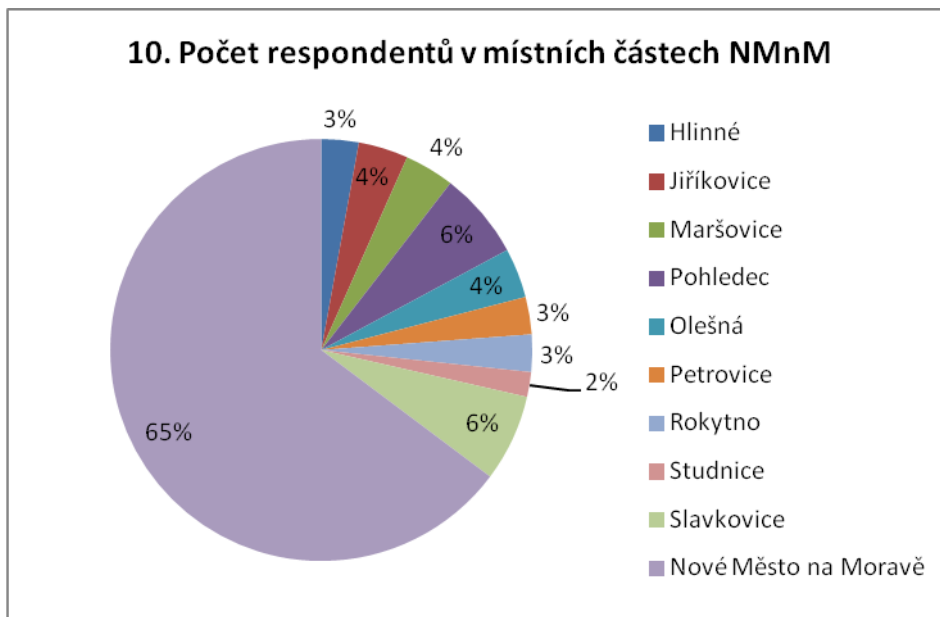
Otázka se věnovala tématu kulturního programu, který se koná na Vratislavově náměstí (asi 3 km od Vysočina Areny). Stejně jako u předchozí otázky byla většina respondentů spokojena, ale někteří uvedli nedostatky, které se shodovaly s celkovým ohodnocením kulturního programu v NMnM při pořádaných akcích. Respondenti uváděli, že by bylo vhodné pozvat známější osobnost či kapelu, na kterou by město nalákalo více lidí. Muž ve věku 35–44 let navrhl řešení, „Bylo by zajímavé, kdyby město vytvořilo nějakou anketu, kde by si sami občané zvolili doprovodný program či hudební skupinu, která by vystupovala v rámci doprovodného programu.“ Tři respondenti zastávají názor, že je zbytečné dělat tak velké ohňostroje, „...jsou to vyhozené peníze, které by se daly využít jistě efektivněji (např. na zaplacení nějaké lepší hudební skupiny).“ Z průzkumu tedy vyplývá, že by obyvatelé preferovali spíše lepší hudební kapelu než velkolepý ohňostroj.



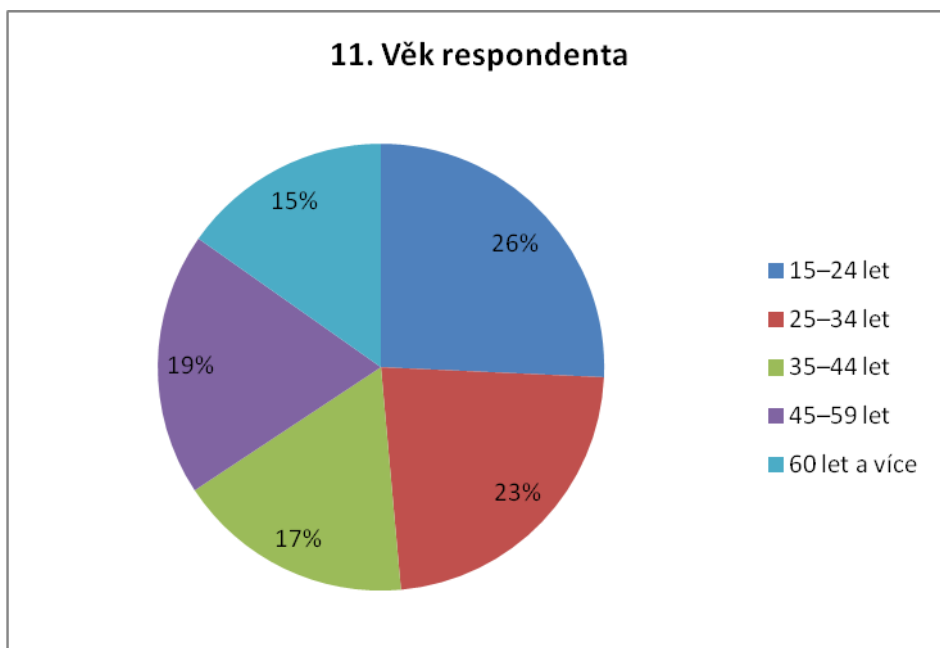
Obr. 26 Hodnocení doprovodného kulturního programu dle respondentů, vlastní zpracování

Vyhodnocení respondentů

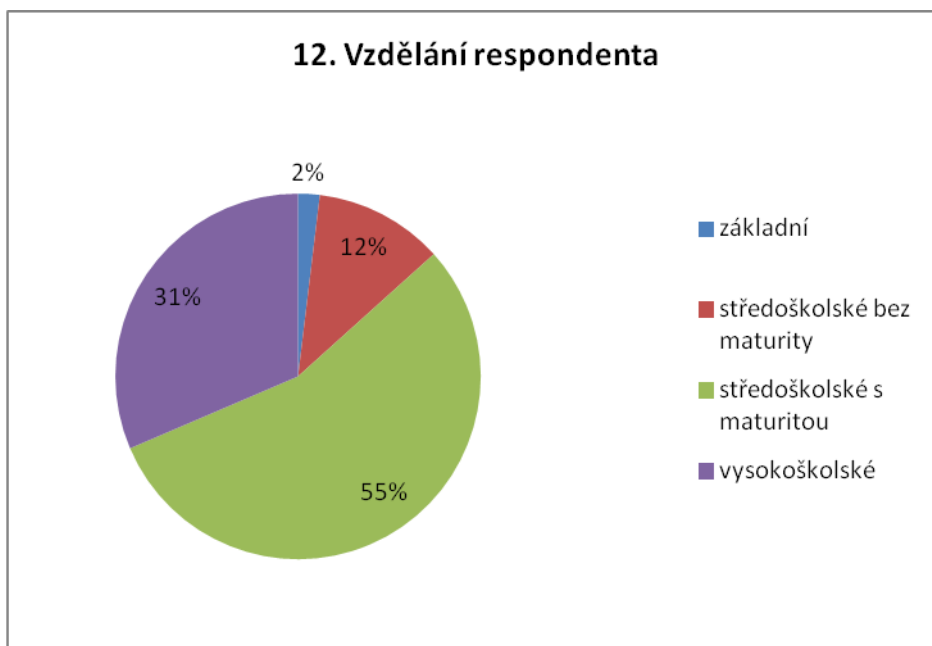
V následujících obrázcích jsem vyhodnotila oslovené respondenty. Počet respondentů byl volen poměrně k počtu obyvatel v daném sídle. Věkové kategorie respondentů jsem se snažila rovnoměrně obsáhnout. Dále je vyhodnocena vzdělanostní úroveň respondentů, kde převládá středoškolské vzdělání s maturitou dále vzdělání vysokoškolské. Z hlediska ekonomické aktivity se jedná nejvíce o zaměstnance a studenty.



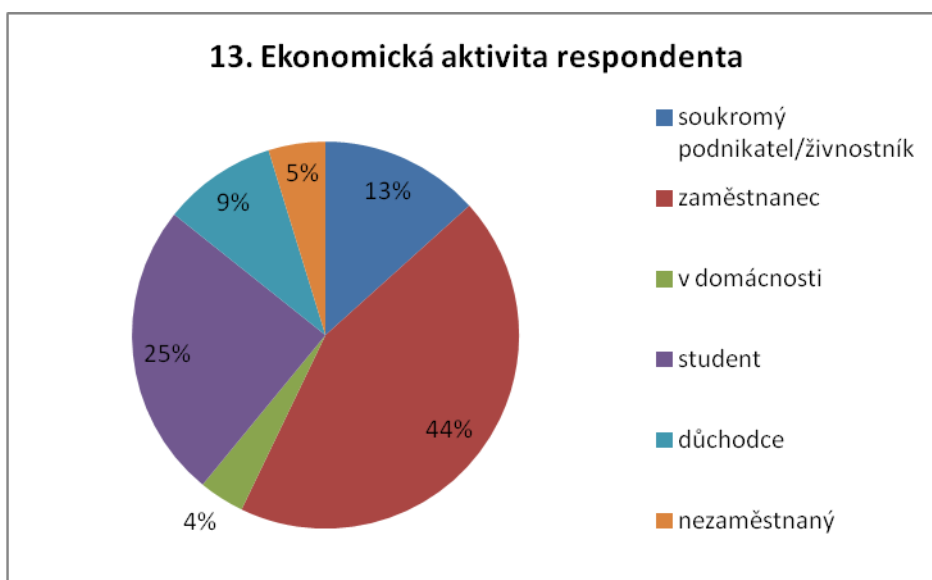
Obr. 27 Počet respondentů v místních částech NMnM, vlastní zpracování



Obr. 28 Věk respondenta, vlastní zpracování



Obr. 29 Vzdělání respondenta, vlastní zpracování



Obr. 30 Ekonomické aktivity respondenta, vlastní zpracování

ZÁVĚR

Cílem bakalářské práce bylo provedení geografické analýzy cestovního ruchu v Novém Městě na Moravě, nicméně těžiště práce spočívá ve zhodnocení pořádaných sportovních akcí a provedeném dotazníkovém šetření. V úvodní části práce byly zmapovány lokalizační a realizační předpoklady cestovního ruchu. Analýzou přírodních předpokladů cestovního ruchu bylo zjištěno, že se v NMnM nachází ideální podmínky pro sportovní využití jako je právě běžecké lyžování, biatlon a horská cyklistika a to vzhledem ke geomorfologické problematice, klimatickým podmínkám a hydrologii. Na území se také nachází čtyři PP, které jsou z hlediska cestovního ruchu zajímavými lokalitami. Zhodnoceny byly také kulturně-historické památky v městské památkové rezervaci. V rámci řešení byla navrhována prohlídková trasa městem se zastávkou u nejvýznamnějších kulturně-historických památek a kulturních zařízení. Důležitou částí této práce byl výzkum realizačních předpokladů cestovního ruchu, ve kterém byla zkoumána ubytovací a stravovací zařízení. Na základě rozhovorů byl proveden průzkum týkající se využití daného zařízení a jeho obsazenosti během sportovních akcí i mimo ně. Na realizační předpoklady navázalo dotazníkové šetření, které se věnovalo percepce pořádaných akcí s přihlédnutím na kvalitu poskytovaných služeb v rámci ubytovacích a stravovacích zařízení. Respondenti hodnotili jejich kvalitu a počet. Z průzkumu je patrné, že se v NMnM nachází dostatečné množství ubytovacích kapacit, které jsou dle respondentů průměrné z hlediska kvality poskytovaných služeb. Stravovací zařízení byla hodnocena také průměrně, nicméně občané by uvítali větší počet těchto zařízení v centru města. Stěžejní částí práce je zhodnocení pořádaných sportovních akcí. Ty byly rozebrány z hlediska návštěvnosti, cenové dostupnosti vstupenek, počtu organizátorů, závodníků a celkové úspěšnosti akce. Také byly zjišťovány počty prodejních reklamních a občerstvovacích stánků. Jak bylo zjištěno v dotazníkovém šetření, které tvoří praktickou část práce, občané města jsou s akcemi spokojeni a označili je jako přínosné pro město. Zvláště akce jako jsou SP v běžeckém lyžování (Zlatá lyže), MS a ME v biatlonu či SP v MTB. Přínosné jsou především z hlediska finančního a také díky návštěvnosti. Právě tyto akce lákají do NMnM stále více fanoušků, kteří se postupně do města vrací jako turisté. Nezpochybnitelným přínosem pro občany je také důraz na reprezentativní vzhled města, kde díky těmto akcím dochází ke zlepšení infrastruktury a jsou prováděny opravy náměstí a jiných prostranství. Důležitá je také skutečnost, že NMnM a jeho okolí navázalo kontakt se světem, což je samozřejmě pro město nesporně důležité. Závěrem je tedy možné tvrdit, že výše zmíněné akce mají pozitivní vliv na rozvoj města a jeho okolí.

SUMMARY

The bachelor thesis deals with geographical analysis of tourism in Nové Město na Moravě, however the main focus is to evaluate organized sports events and the results of questionnaire related to these events. The introduction part describes localization and realization presumptions of tourism which enables to develop tourism in this area. The presumptions are divided into three groups – natural, cultural-historical and realization. Geomorphology, climatic conditions, hydrology and conversation areas belong to natural presumptions. Cultural-historical consists of cultural and historical landmarks and also cultural facilities in restricted area. Realization presumptions evaluate accommodation and catering establishments which determine quality of provided services connected to tourism. Next chapters contain the analysis of sports events. Sports events held regularly in Nové Město na Moravě are very important sources of visitors every year. Among sports events belongs cross-country skiing, biathlon or mountain biking competition. The most significant race is the cross-country skiing world Cup called Zlatá lyže which is held every year. Cross-country skiing has a long tradition in Nové Město na Moravě, first race took place there in 1910. Due to this traditional world Cup, Nové Město na Moravě has become significant centre of cross-country skiing not just in Czech republic but in the whole world. Another part of bachelor thesis describes the area Vysočina Arena, which is nowadays one of the latest biathlon and cross-country skiing areal in the world. The fundamental section of thesis is questionnaire survey which was aimed at perception of organized sports events with regards to the quality of provided accommodation and catering services. The respondents were chosen among the inhabitants of Nové Město na Moravě. The aim of the survey was to find out the respondents' opinion about held sports events, if they are contribution for the city or not. The respondents also evaluated the quality and the number of catering and accommodation establishments. The research came up with very interesting observations and suggestions. The inhabitants appreciate these events as a very contributive for the development of the city. In general, the results of survey declare that inhabitants of the city are satisfied with organizing sports events but there occurred also some suggestions about better race advertising. Catering and accommodation establishments were rated as average, inhabitants would appreciate more facilities in the city centre. The results of bachelor thesis can serve as a contribution for further development of the city and held events.

POUŽITÁ LITERATURA A INFORMAČNÍ ZDROJE

Tištěná

DEMEK, J. a kol. *Zeměpisný lexikon ČR: geomorfologické jednotky České republiky*. Vyd. II. Brno: AOPK ČR, 2006, 580 s. ISBN 80-860-6499-9.

BÍNA, Jan a Jaromír DEMEK. *Z nížin do hor: geomorfologické jednotky České republiky*. Praha: Academia, 2012, 343 p. ISBN 978-802-0020-260.

BOHÁČ, J. a kolektiv. *80 let lyžování na Novoměstsku*. Nové Město na Moravě: Horácké muzeum. 1976.

ČECH, Luděk, et al. *Chráněná území ČR : Jihlavsko, svazek VII*. Brno : Agentura ochrany přírody a krajiny, 2002. 526 s.

ČERNÝ, Jaromír. *KAPLISKO, kronika zapsaná v krajině*. Žďár nad Sázavou: Novoměstský okrašlovací spolek, 2000.

DISMAN, Miroslav. *Jak se vyrábí sociologická znalost: Příručka pro uživatele*. 3.vyd. Praha: Karolinum, 2000, 374 s. ISBN 80-246-0139-7

FRANTÁL, Bohumil. *Geografie malých měst 2005: bulletin grantového projektu Grantové agentury Akademie věd ČR číslo IAA3086301*. Editor Antonín Vaishar. Ostrava: Ústav geoniky AV ČR, 2005, 112 s. ISBN 80-864-0707-1.

GALVASOVÁ, I. *Průmysl cestovního ruchu*. Praha: Ministerstvo pro místní rozvoj ČR, 2008. ISBN 8087147065.

HENDL, J. *Kvalitativní výzkum: základní teorie, metody a aplikace*. Praha: Postál, s.r.o., 2008. ISBN 8073674858.

HONZLOVÁ, M. a kol. *110 let organizovaného lyžování na Novoměstsku: 1895-2005*. Nové Město na Moravě: Sportovní klub, 2005

HONZLOVÁ, M., HONZL, P., JELÍNEK, V. *70. ročník Zlaté lyže: 1934-2007*. Nové Město na Moravě: Sportovní klub Nové Město na Moravě, 2007.

HRALA, Václav. *Geografie cestovního ruchu*. Vyd. 1. V Praze: Vysoká škola ekonomická v Praze, 1996, 128 s. ISBN 80-707-9173-X.

KOHOUTEK, František. *Československé řeky - kilometráž*. 3. vyd. Praha: Olympia, 1990

AUJESKÁ, Lucie. *Turistická oblast LVA – hodnocení její turistické nabídky*. Brno, 2006. Bakalářská práce. Masarykova univerzita.

MACEK, Tomáš. Další kandidatura: v roce 2019. *Mladá fronta DNES*. 2013.

MARIOT, Peter. *Geografia cestového ruchu*. Bratislava: Slovenskej akademie vied, 1983.

MARKOVÁ, Lucie. *Nové Město na Moravě*. Vyd. 1. Havlíčkův Brod: Elmar, 2009, 181 s. Za humny. ISBN 978-80-904192-1-6.

MIKEŠ, Pavel. Nové Město žije biatlonem. *Mladá fronta DNES*. 2013.

NMNM news: *Sportovní aktuality z Vysočina Areny*. Nové Město na Moravě: Informační centrum, 6. 2. 2013.

NMNM news: *Sportovní aktuality z Vysočina Areny*. Nové Město na Moravě: Informační centrum, 7. 2. 2013.

NMNM news: *Sportovní aktuality z Vysočina Areny*. Nové Město na Moravě: Informační centrum, 9. 2. 2013.

NMNM news: *Sportovní aktuality z Vysočina Areny*. Nové Město na Moravě: Informační centrum, 15. 2. 2013.

NMNM news: *Sportovní aktuality z Vysočina Areny*. Nové Město na Moravě: Informační centrum, 17. 2. 2013.

NOVÁK, Václav a Karel HUDEC. *Živá příroda*. Vyd. 1. V Brně: Muzejní a vlastivědná společnost, 1997, 335 s., [8] s. obr. příl. *Vlastivěda moravská*, sv. 2. ISBN 80-850-4869-8

PAVLÍKOVÁ, Kateřina. *Vývoj a organizace Světového poháru v běhu na lyžích v Novém Městě na Moravě a jeho vliv na cestovní ruch v tomto regionu*. Brno, 2013. Bakalářská práce. Mendelova univerzita v Brně.

QUITT, E. *Klimatické oblasti Československa*. Academia a GÚ ČSAV v Brně, 1971.

ROSENBAUM, M. a R. SVAČINA. *Novoměstsko brána Vysočiny*. Brno: Grafia 33, 1969.

RŮŽKOVÁ, Jiřina a Josef ŠKRABAL. *Historický lexikon obcí České republiky 1869-2005*. 1. vyd. Praha: Český statistický úřad, 2006, 2 sv. (759, 623 s.). ISBN 80-250-1311-12.

SCHWARTZHOFFOVÁ, E. *Sportovní turismus. Tělesná kultura*, 2010, 33 (2), 97-106.

SVOBODA, J.F. *Novoměstský okres: Vlastivěda Moravská: Místopis*. Brno: Musejní spolek v Brně, 1948.

SVOBODA, Pavel. *Dovolená v Novém Městě na Moravě a okolí*. Nové Město na Moravě: Městské informační centrum, 1999.

SVOBODA, Pavel. *Novoměstsko: turisticko-vlastivědný průvodce obcemi a jejich okolím*. Vyd. 1. Tišnov: Sursum, 1996, 213 s. ISBN 80-857-9920-0.

ŠTEFÁČEK, Stanislav. *Encyklopedie vodních toků Čech, Moravy a Slezska*. Vyd. 1. Praha: Baset, 2008, 743 s. ISBN 978-807-3401-054.

ŠTĚPÁNEK, Vít, Jiří ŠÍP a Ludvík KOPAČKA. *Geografie cestovního ruchu*. 1. vyd. Praha: Karolinum, 2001, 228 s. ISBN 80-246-0172-9

TOLASZ, Radim a kol. *Atlas podnebí Česka: Climate atlas of Czechia*. 1. vyd. Praha: Český hydrometeorologický ústav, 2007, 255 s. ISBN 978-80-86690-26-1.

TOUŠEK, V., KUNC, J., VYSTOUPIL, J. a kol. *Ekonomická a sociální geografie*. Plzeň, 2008.

TULIS, M., *Centenarium recreationis physicae: Sto let tělovýchovy, sportu a turistiky v Novém Městě na Moravě*. In Kolektiv oddělení tělovýchovného lékařství. Nové Město na Moravě: TJ Sokol, 1970.

VOŽENÍLEK, Vít a Vít KVĚTOŇ. Klimatické oblasti Česka: klasifikace podle Quitta za období 1961-2000 = Climatic regions of Czechia : Quitt's classification during years 1961-2000. 1. vyd. Praha: Český hydrometeorologický ústav, 2011, 20 s. M.A.P.S. (Maps and Atlas Product Series), num. 3. ISBN 978-802-4428-130.

VYSTOUPIL, Jiří a kol. *Základy cestovního ruchu*. Brno: Masarykova univerzita, 2006. 119 s.

Elektronická

AOPK ČR [online]. 2014 [cit. 2014-04-27]. Dostupné z: <http://www.ochranaprirody.cz/>

Biatlonový areál v Novém Městě byl otevřen, MŠMT ČR [online]. © 2013 – 2014 [cit. 2014-04-27]. Dostupné z: <http://www.msmt.cz/ministerstvo/novinar/biatlonovy-areal-v-novem-meste-byl-otevren>

Cestovní ruch (1. čtvrtletí 2013) | BusinessInfo.cz [online]. © 1997-2014 [cit. 2014-04-27]. Dostupné z: <http://www.businessinfo.cz/cs/clanky/cestovni-ruch-1-ctvrtleti-2013-33758.html>

DUO NMG s.r.o. - Nové Město na Moravě [online]. © 2014 [cit. 2014-04-27]. Dostupné z: <http://www.duonmg.cz/>

Česká televize [online]. © 1996 – 2014 [cit. 2014-04-27]. Dostupné z: <http://www.ceskatelevize.cz/zpravodajstvi-brno/zpravy/214118-na-mistrovstvi-sveta-v-biatlonu-miri-desitky-tisic-navstevniku/>

Česká televize [online]. © 1996 – 2014 [cit. 2014-04-27]. Dostupné z: http://img.ceskatelevize.cz/boss/image/contents/sledovanost/zebrickyy/2013/nejsled_02_ct4_2013.pdf

České dálnice [online]. © 2002 – 2014 [cit. 2014-04-27]. Dostupné z: <http://www.ceskedalnice.cz/>

České dráhy, a.s. [online]. © 2009 [cit. 2014-04-27]. Dostupné z: <http://www.cd.cz/default.htm>

Český statistický úřad | ČSÚ [online]. 2014 [cit. 2014-04-27]. Dostupné z: <http://www.czso.cz/>

Farnost Nové Město na Moravě [online]. 2014 [cit. 2014-04-27]. Dostupné z: <http://www.kunhuta.cz/historie.php>

FIS-Ski [online]. 2014 [cit. 2014-04-27]. Dostupné z: <http://www.fis-ski.com/>

Gara World Cup XC: Nove Mesto [online]. 2013 [cit. 2014-05-06]. Dostupné z: <http://www.mtbici.it/world-cup-xc-nove-mesto-rep-ceca-risultati/>

- Generace 21; Ohlédnutí za MS v biatlonu 2013* [online]. 2013 [cit. 2014-05-06]. Dostupné z: <http://generace21.cz/13615-ohlédnutí-za-ms-v-biatlonu-2013/>
- INKORA s.r.o. - Hotel SKI, ubytování, wellness, sport* [online]. 2014 [cit. 2014-04-27]. Dostupné z: <http://www.hotelski.cz/>
- Hamza: ME je druhá nejvýznamnější soutěž* [online]. 2014 [cit. 2014-04-27]. Dostupné z: <http://www.vysocina-arena.cz/cz/clanek-hamza-me-je-druha-nejvyznamnejsi-soutez-38.html>
- Horácká galerie v Novém Městě na Moravě* [online]. © 2014 [cit. 2014-04-27]. Dostupné z: <http://www.horackagalerie.cz/>
- HORÁCKÉ MUZEUM; INFORMAČNÍ CENTRUM* [online]. 2014 [cit. 2014-05-06]. Dostupné z: <http://hm.nmnm.cz/>
- Hotel Artis - Nové Město na Moravě - Vysočina - ubytování - restaurace* [online]. 2014 [cit. 2014-04-27]. Dostupné z: <http://www.hotelartis.cz/>
- Hotel Horní Dvůr* [online]. © 2011 [cit. 2014-04-27]. Dostupné z: <http://www.hotelhornidvur.cz/cs>
- Informační bulletin: odborný časopis pro rozvoj a a služby cestovního ruchu. Praha 3: PROFI-TISK GROUP s.r.o., 2012, č. 2.*
- Dokonalý šampionát - osm nádherných dnů v biatlonové aréně - iDNES.cz* [online]. © 1999–2014 [cit. 2014-04-27]. Dostupné z: http://sport.idnes.cz/komentar-biatlonoveho-svetoveho-sampionatu-v-novem-meste-paf-biatlon.aspx?c=A130218_141240_biatlon_par
- Kraj Vysočina* [online]. 2002–2013 [cit. 2014-04-27]. Dostupné z: <http://www.kr-vysocina.cz/>
- Maršovská rychta* [online]. © 2012 [cit. 2014-04-27]. Dostupné z: <http://www.marsovskarychta.cz/cs/>
- Městská památková zóna Nové Město na Moravě | Turistický portál Novoměstsko* [online]. 2014 [cit. 2014-04-27]. Dostupné z: <http://www.nmnm.eu/mestska-pamatkova-zona-nove-mesto-na-morave.html-0>
- Nové Město na Moravě - srdce Vysočiny | NMnM.cz* [online]. 2014 [cit. 2014-04-27]. Dostupné z: <https://nmnm.cz/>
- NOVÉ MĚSTO ŽIJE BIATLONEM!. In: Nové Město na Moravě - srdce Vysočiny | NMnM.cz* [online]. 2013 [cit. 2014-05-06]. Dostupné z: https://www.nmnm.cz/sites/www.nmnm.cz/files/letak_schranka_KV-02.pdf
- NOVOMĚSTSKÁ KULTURNÍ ZAŘÍZENÍ* [online]. 2014 [cit. 2014-04-27]. Dostupné z: <http://nkz.nmnm.cz/>
- PENZION APOLLO - HLINNÉ U NOVÉHO MĚSTA NA MORAVĚ - E-CESKO.cz - Ubytování a stravování* [online]. 2014 [cit. 2014-04-27]. Dostupné z: <http://www.e->

cesko.cz/ubytovani/ubytovani-1684-penzion-apollo---hlinne-u-noveho-mesta-na-morave/?set=cz-61135

Penzion U Martina - Nové Město na Moravě, Rokytno [online]. © 2006 [cit. 2014-04-27]. Dostupné z: <http://www.penzionumartina.cz/>

Penzion U Pasáčka; Café restaurant Stará lyže [online]. 2014 [cit. 2014-04-27]. Dostupné z: <http://pasacek.cz/Home.html>

Portál kulturního a přírodního dědictví Kraje Vysočina [online]. 2011 [cit. 2014-04-27]. Dostupné z: <http://www.dedictvivysociny.cz/>

Sportovní klub Nové Město na Moravě, Zlatá lyže, spol. s r.o. [online]. 2014 [cit. 2014-04-27]. Dostupné z: <http://www.sklnmm.cz/>

Správa CHKO Žďárské vrchy a krajské středisko Havlíčkův Brod [online]. © 2014 [cit. 2014-04-27]. Dostupné z: <http://zdarskevrchy.ochranaprirody.cz/>

Stezky pro kola budou zábavné a co nejbezpečnější, říká jejich tvůrce - 5plus2.cz [online]. 2014 [cit. 2014-04-27]. Dostupné z: http://vysocina.5plus2.cz/singltreky-v-novem-meste-na-morave-dta/zdar-nad-sazavou.aspx?c=A140410_110309_ppd-zdar-nad-sazavou_p2bar

STRATEGICKÝ PLÁN ROZVOJE MĚSTA [online]. 2008 [cit. 2014-04-27]. Dostupné z: <http://sprm.nmm.cz/>

Tři Studně [online]. 2014 [cit. 2014-04-27]. Dostupné z: <http://tristudne.eu/>

Ubytování na Vysočině - Nové Město na Moravě | Hotel Panský dům [online]. © 2010 - 2014 [cit. 2014-04-27]. Dostupné z: <http://www.hotelpanskydum.com/>

Ubytování Nové Město na Moravě a okolí [online]. 2014 [cit. 2014-04-27]. Dostupné z: <http://ubytovani.nmm.cz/>

Union Cycliste Internationale [online]. © 1997-2014 [cit. 2014-04-27]. Dostupné z: <http://www.uci.ch/Templates/UCI/UCI8/layout.asp?MenuID=MTYzMDQ&LangId=1>

Vítejte na Vysočině: Turistický průvodce. [online]. [cit. 2012-03-13]. Dostupné z:

Vstupné na soutěže SP v běhu a ME v biatlonu 2014 [online]. 2014 [cit. 2014-04-27]. Dostupné z: <http://www.vysocina-arena.cz/cz/clanek-vstupne-na-souteze-sp-v-behu-a-me-v-biatlonu-2014-7.html>

VÚV T.G.Masaryka - Oddělení GIS - O projektu DIBAVOD [online]. © 2011 [cit. 2014-04-27]. Dostupné z: <http://www.dibavod.cz/>

VYSOČINA ARENA NMNM [online]. 2014 [cit. 2014-04-27]. Dostupné z: <http://www.vysocina-arena.cz/cz/>

Zlatá lyže bude opět světová - díky sprintům. Pojede se už za měsíc - iDNES.cz [online]. © 1999–2014 [cit. 2014-04-27]. Dostupné z: http://sport.idnes.cz/zlata-lyze-bude-opet-svetova-diky-sprintum-fk5-lyzovani.aspx?c=A131211_092548_lyzovani_par

Žďár nad Sázavou | Žďárský průvodce [online]. © 2008 - 2013 [cit. 2014-04-27]. Dostupné z: <http://www.zdarskypruvodce.cz/>

Rozhovory

Honzl, P. (2014): Rozhovor s Petrem Honzlem o jednotlivých ročnících závod, březen 2014

Novotný, V. (2014): Rozhovor s Vladimírem Novotným o návštěvnosti závodů v NMnM, duben 2014

Skříčka, J. (2014): Rozhovor s Janem Skříčkou o závodech SP v horských kolech, březen 2014

Šustáčková, L. (2014): Rozhovor s Ladkou Šustáčkovou o SP v běhu na lyžích, duben 2014

Charvátová (2014): Informace o ubytování v Penzionu U Martina, březen 2014

Mátl, J. (2014): Informace o ubytování v Hotelu SKI, březen 2014

Zicháček, M. (2014): Informace o MS v biatlonu a SP v běhu na lyžích, duben 2014

SEZNAM POUŽITÝCH ZKRATEK

Zkratka	Význam
AOPK ČR	Agentura ochrany přírody a krajiny ČR
ČSÚ	Český statistický úřad
ČUZK	Státní správa zeměměřictví a katastru
FIS	Mezinárodní lyžařská federace
CHKO	Chráněná krajinná oblast
MAD	Městská autobusová doprava
MTB	mountain bike (horské kolo)
ME	Mistrovství evropy
MS	Mistrovství světa
MŠMT	Ministerstvo školství, mládeže a tělovýchovy
NMnM	Nové Město na Moravě
PP	Přírodní památka
SK	Sportovní klub
SP	Světový pohár
UCI	Mezinárodní cyklistická unie
VÚV	Výzkumný ústav vodohospodářský T. G. Masaryka

PŘÍLOHY

SEZNAM PŘÍLOH

Příloha 1 Nové Město na Moravě, sportovní vyžití a kulturní zajímavosti

Příloha 2 Ubytovací a stravovací zařízení

Příloha 3 Dotazník, první strana

Příloha 4 Dotazník, druhá strana

Příloha 5 Severní část Vratislavova náměstí, socha Raněný, rodný dům Štursy

Příloha 6 Jižní část Vratislavova náměstí, měšťanské domy

Příloha 7 Horácká galerie (Novoměstský zámek)

Příloha 8 Horácké muzeum

Příloha 9 Kašna se sochou Vratislava z Pernštejna, kostel sv. Kunhuty

Příloha 10 Přírodní památky na území Nového Města na Moravě

Příloha 11 Plánek Vysočina Areny

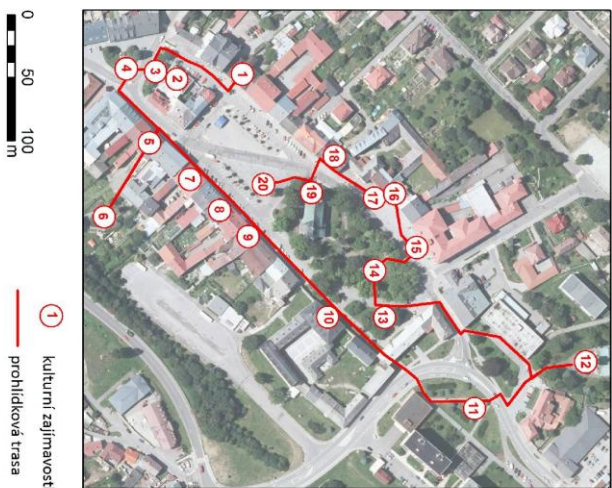
Příloha 12 Vysočina Arena při MS v biatlonu 2013, noční snímek

Příloha 13 Příloha 13 Vysočina Arena při MS v biatlonu 2013

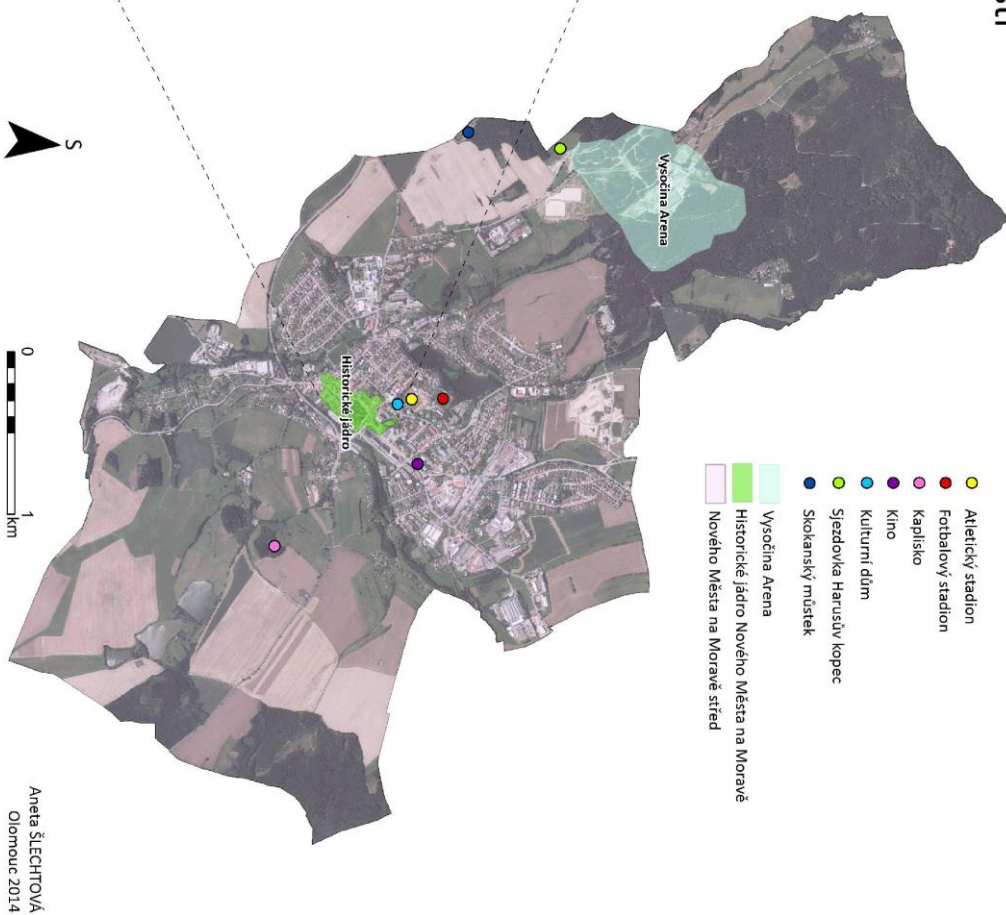
Příloha 1 Nové Město na Moravě, sportovní využití a kulturní zajímavosti

NOVÉ MĚSTO NA MORAVĚ sportovní využití a kulturní zajímavosti

Kulturní zajímavosti	
1 Horácké muzeum	11 arboretum
2 František Palacký (socha)	12 dům čp. 97
3 Pseň hor (kašna)	13 dům rodiny Brady
4 Vratislav z Perštejna	14 rodný dům Vincence Makovského
5 Raněný (socha)	15 výzdoba sloupů na domě čp. 9
6 T. G. Masaryk (busta)	16 hotel Panský dům
7 Sloup se sochou sv. Anny	17 rodný dům Jana Štursy
8 Pohřeb v Karpatech (pomník)	18 Salvátor munda (reliéf)
9 Horácká galerie (zámeček)	19 sv. Kunhuta (kostel)
10 Nehmatatelná postava (socha)	20 evangelický kostel



① kulturní zajímavosti
— prohlídková trasa



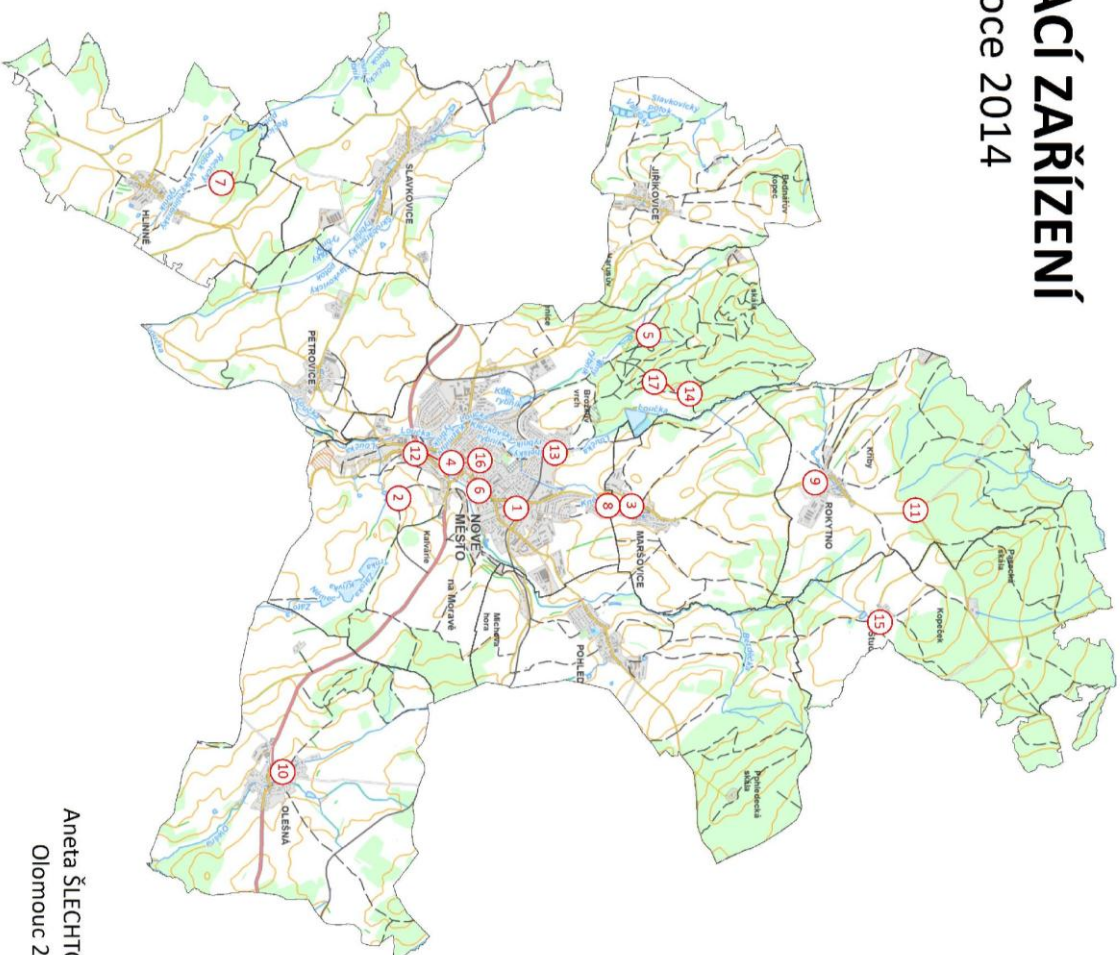
Aneta ŠLECHTOVÁ
Olomouc 2014

Zdroj: vytvořeno v programu ArcMap, vlastní zpracování

UBYTOVACÍ A STRAVOVACÍ ZAŘÍZENÍ v Novém Městě na Moravě v roce 2014

1	Hotel Artis	11	11	11
2	Hotel Horní Dvůr	11	11	11
3	Hotel Maršovská rychta	11	11	11
4	Hotel Panský dům	11	11	11
5	Hotel SKI	11	11	11
6	Hotel DUO	11	11	11
7	Penzion Apollo	11	11	11
8	Penzion Romantika	11	11	11
9	Penzion Sport	11	11	11
10	Penzion U Dvořice	11	11	11
11	Penzion u Martina	11	11	11
12	Penzion U Pasáčka	11	11	11
13	Penzion Vrchovina	11	11	11
14	Chata Čáslava	11	11	11
15	Chata Studnice	11	11	11
16	restaurace Včela	11	11	11
17	Zahradníkův kout (chatky)	11	11	11

- katastrální území Nového Města na Moravě
- 1 zařízen
- 11 stravovací zařízen
- 11 ubytovací zařízen



Aneta ŠLECHTOVÁ
Olomouc 2014

Zdroj: vytvořeno v programu ArcMap, vlastní zpracování

Příloha 3 Dotazník, první strana

"Percepce pořádaných sportovních akcí v Novém Městě na Moravě" ... <https://docs.google.com/forms/d/1B1R0A9pKp7P290EK10ngWoc-T...>

"Percepce pořádaných sportovních akcí v Novém Městě na Moravě" - dotazník k bakalářské práci

Vážený paní, vážený pane,
jsem studentkou Přírodovědecké fakulty Univerzity Palackého v Olomouci a na Katedře geografie zpracovávám bakalářskou práci. Jižť součástí je také dotazník, který se věnuje vřnu sportovních akcí pořádaných v Novém Městě na Moravě. V rámci této práce bych chtěla získat Vaše zkušenosti a názory na tyto akce. Věřím, že Vaše odpovědi budou velmi cenné a pomohou mi v mé práci. Pokud byste měl/a nějaké dotazy, neváhejte mě kontaktovat. Děkuji za Vaši odpověď a přeji Vám hodně úspěchů při zpracování této práce. Pokud byste měl/a nějaké dotazy, neváhejte mě kontaktovat. Děkuji za Vaši odpověď a přeji Vám hodně úspěchů při zpracování této práce. Pokud byste měl/a nějaké dotazy, neváhejte mě kontaktovat. Děkuji za Vaši odpověď a přeji Vám hodně úspěchů při zpracování této práce.

Kontakt: Anežka Šlechťanová, e-mail: anezka.slechtnova@upol.cz

*Povinné pole

1. **Myslel/a si, že mají sportovní akce přínos pro Nové Město na Moravě a jeho okolí? ***
Označte jen jednu elipsu.
 ano (uveďte příklad)
 ne

2. **1.1 Pokud jste v předchozí odpovědi zvolil/a NE, tuto otázku přeskočte, pokud jste ale v předchozí odpovědi zvolil/a ANO, uveďte příklad do textového pole.**

3. **Myslel/a si, že mají větší přínos akce konané v létě nebo v zimě? ***
Označte jen jednu elipsu.
 v létě
 v zimě

4. **Hodnotte propagační sportovních akcí jako zdroj informací ***
př. letáky, informace pro návštěvníky, zveřejnění tras, ...
Označte jen jednu elipsu.
 ano
 ne (zdvoudílně)

"Percepce pořádaných sportovních akcí v Novém Městě na Moravě" ... <https://docs.google.com/forms/d/1B1R0A9pKp7P290EK10ngWoc-T...>

5. **3.1 Pokud jste v předchozí odpovědi zvolil/a ANO, tuto otázku přeskočte, pokud jste ale v předchozí odpovědi zvolil/a NE, zdvoudílně to, prosím, do uvedené pole.**

6. **Jak hodnotíte ubytovací kapacity v Novém Městě na Moravě z hlediska počtu lůžek při konání velkých sportovních akcí? ***
Ohodnoďte známkami 1 až 5 (1- velmi špatně, 5- velmi špatně).
Označte jen jednu elipsu.

1	2	3	4	5
<input type="radio"/>	<input type="radio"/>	<input type="radio"/>	<input type="radio"/>	<input type="radio"/>

7. **Jak hodnotíte ubytovací kapacity v Novém Městě na Moravě z hlediska počtu lůžek mimo konání velkých sportovních akcí? ***
Ohodnoďte známkami 1 až 5 (1- velmi špatně, 5- velmi špatně).
Označte jen jednu elipsu.

1	2	3	4	5
<input type="radio"/>	<input type="radio"/>	<input type="radio"/>	<input type="radio"/>	<input type="radio"/>

8. **Jak hodnotíte počet stravovacích zařízení v Novém Městě na Moravě a okolí? ***
Ohodnoďte známkami 1 až 5 (1- vyborně, 5- velmi špatně).
Označte jen jednu elipsu.

1	2	3	4	5
<input type="radio"/>	<input type="radio"/>	<input type="radio"/>	<input type="radio"/>	<input type="radio"/>

9. **Jak hodnotíte kvalitu stravovacích zařízení v Novém Městě na Moravě a okolí? ***
Ohodnoďte známkami 1 až 5 (1- vyborně, 5- velmi špatně).
Označte jen jednu elipsu.

1	2	3	4	5
<input type="radio"/>	<input type="radio"/>	<input type="radio"/>	<input type="radio"/>	<input type="radio"/>

10. **Myslel/a si, že je potřeba měšat při pořádání sportovních akcí vhodně zvolen? ***
př. program v areálu, výšková síť, versus program na Větrnákové náměstí, zavedení masného podmišáku, stánky na náměstí, květinová doprava, ...
Označte jen jednu elipsu.
 ano
 ne (zdvoudílně)

6.5.2014 11:55

Zdroj: vlastní zpracování

Příloha 5 Severní část Vratislavova náměstí, socha Raněný, rodný dům Štursy



Zdroj: Šlechtová 2014

Příloha 6 Jižní část Vratislavova náměstí, měšťanské domy



Zdroj: Šlechtová 2014

Příloha 7 Horácká galerie (Novoměstský zámek)



Zdroj: Šlechtová 2014

Příloha 8 Horácké muzeum



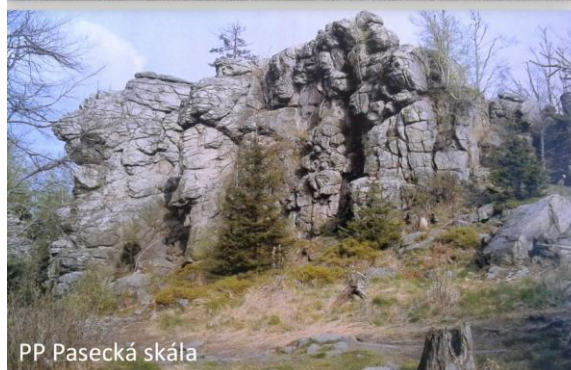
Zdroj: Šlechtová 2014

Příloha 9 Kašna se sochou Vratislava z Pernštejna, kostel sv. Kunhuty



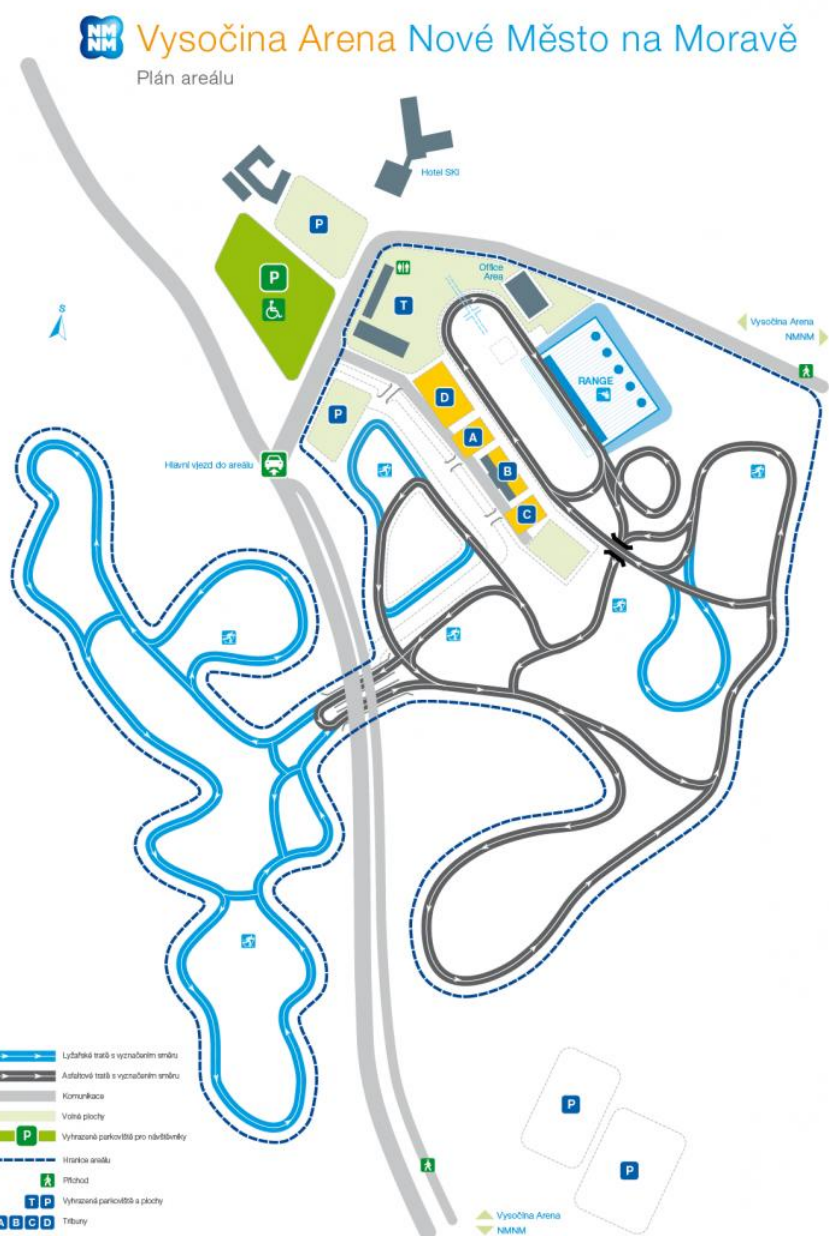
Zdroj: Šlechtová 2014

Příloha 10 Přírodní památky na území Nového Města na Moravě



Zdroj: Čech 2002, vlastní zpracování

Příloha 11 Plánek Vysočina Areny



Zdroj: Vysočina Arena NMnM online 2014

Příloha 12 Vysočina Arena při MS v biatlonu 2013, noční snímek



Zdroj: Generace 21; Ohlédnutí za MS v biatlonu 2013

Příloha 13 Vysočina Arena při MS v biatlonu 2013



Zdroj: Dokonalý šampionát - osm nádherných dnů v biatlonové aréně - iDNES.cz online 1999–2014