

**UNIVERZITA PALACKÉHO V OLOMOUCI**

**FILOZOFICKÁ FAKULTA**

**KATEDRA DĚJIN UMĚNÍ**

# **Kostel sv. Bedřicha v Bílé**

Bakalářská práce

**Magdaléna Vroblová**

Vedoucí práce: doc. PhDr. Martin Horáček, Ph.D.

**Olomouc 2024**

## **Prohlášení**

Prohlašuji, že jsem předloženou bakalářskou práci vypracovala samostatně ze všech uvedených zdrojů.

V Olomouci dne 8.5.2024

Magdaléna Vroblová

## Poděkování

Ráda bych poděkovala vedoucímu své bakalářské práce panu doc. PhDr. Martinu Horáčkovi, Ph.D za odborné vedení mé práce a podnětné rady. Děkuji kostelníkovi Ing. Tomášovi Večeřovi a faráři doc. ThDr. PaedDr. Andreji Slodičkovi, PhD za poskytnutí informací ke kostelu a zprostředkování dokumentů uložených na faře. Dále děkuji pracovníkům Muzea Beskyd ve Frýdku-Místku za poskytnutí odborné literatury a dobových fotografií. Poděkování patří také zaměstnancům Státního okresního archivu v Olomouci a Státního okresního archivu ve Frýdku-Místku. V neposlední řadě děkuji své rodině a nejbližším za podporu během studia.

Úvod.....	6
1 Dosavadní vývoj bádání .....	8
2 Historie obce bílá .....	11
3 Stavební historie (1870–1875).....	13
3.1 Příčiny vzniku .....	13
3.2 Vytváření návrhů .....	14
3.2.1 Návrh na stožárový kostel (květen 1871) .....	16
3.2.2 Závěrečné rozhodování a zásahy do návrhu .....	18
3.2.3 Inspirační zdroje .....	22
3.2.3.1 Představení stožárových kostelů.....	26
3.3 Začátek stavby.....	29
3.4 Interiér a vnitřní vybavení.....	30
4 Rozšíření kostela (1911).....	31
4.1 Průběh rozšíření kostela.....	32
5 Exteriér kostela .....	34
5.1 Popis exteriéru kostela (1911).....	34
5.2 Úpravy a údržba exteriéru kostela.....	38
6 Interiér a vnitřní vybavení .....	42
6.1 Popis interiéru (1911).....	42
6.2 Vnitřní vybavení kostela (1911).....	47
6.3 Vnitřní vybavení v následujících letech .....	47
6.4 Hlavní oltář sv. Bedřicha .....	52
6.5 Boční oltáře.....	57
7 Zasazení kostela do kontextu soudobé dřevěné sakrální architektury v Beskydech a Pobeskydí .....	59
7.1 Kostel Panny Marie Pomocnice křesťanů na Gruni (1890–1891).....	60
7.1.1 Stavební historie.....	60
7.1.2 Exteriér kostela.....	62
7.1.3 Interiér kostela.....	64

7.1.4 Srovnání s kostelem sv. Bedřicha v Bílé.....	68
8 Památková hodnota a ochrana dřevěných kostelů.....	70
8.1 Preventivní opatření a údržbové práce.....	73
Závěr.....	76
Seznam obrazové přílohy.....	78
Seznam použité literatury, pramenů, internetových zdrojů.....	82
Internetové zdroje.....	83
Archivní prameny.....	83
Anotace.....	86

## Úvod

Cílem předložené bakalářské práce je vytvořit co nejucelenější monografické zpracování dřevěného kostela sv. Bedřicha v Bílé s využitím dosavadní odborné literatury a archivních pramenů. Důraz bude kladen na proměnu kostela v době od jeho vysvěcení (1875) až po současnost s důrazem na jeho rozšíření (1911). Kostel bude zasazen do kontextu dřevěné sakrální architektury 19. až 20. století v Beskydech a Pobeskydí, přičemž bude sledován možný inspirační vliv na nedaleký dřevěný kostel Panny Marie Pomocnice křesťanů na Gruni. Jelikož se jedná o dřevěnou sakrální stavbu, která spadá do poměrně ojedinělého a zužovaného souboru staveb, tak bude v textu rovněž postihnout vztah památkové péče.

V první části bude věnována pozornost nastínění historie obce Bílá, jež byla vzhledem ke své poloze v tzv. „*Zadních horách*“ značně zalesněná a pozdě osídlována, což přirozeně vyústilo v zachování tradice dřevěného sakrálního stavitelství i napříč 19. stoletím. V následující kapitole o stavební historii (1871–1875) vedle okolností vzniku kostela budou popsány dílčí návrhy a jejich inspirační zdroje, přičemž v jedné z podkapitol budou představeny stožárové kostely a jejich charakteristické rysy v kontextu norské sakrální architektury (neboť tyto kostely posloužily jako inspirační vzor pro kostel v Bílé).

Další část bude věnována rozšíření kostela (1911), jež nastalo v souvislosti se zřízením samostatné farnosti v Bílé. Při této příležitosti došlo ke změnám jak v exteriéru, tak především v interiéru a kostelním mobiliáři. Kapitola exteriér se bude zabývat popisem kostela po jeho rozšíření a také úpravám a údržbovým pracím, jež byly na kostele napříč léty provedeny. Kapitola interiér a vnitřní vybavení se bude věnovat popisu interiéru a kostelního mobiliáře v době od roku 1911 a jeho následnému rozšiřování. Závěrem celé kapitoly bude blíže popsán hlavní oltář sv. Bedřicha a boční oltáře Neposkvrněného Srdce Panny Marie a Blahoslaveného Srdce Páně.

Následující část se bude zabývat zasazením kostela sv. Bedřicha v Bílé do kontextu soudobé dřevěné sakrální architektury v Beskydech a Pobeskydí, přičemž bude sledován možný inspirační vliv na nedaleký kostel Panny Marie Pomocnice křesťanů na Gruni. Úvodem této kapitoly bude nastíněn obecný vývoj dřevěné sakrální architektury v českých zemích, neboť v období 19. až 20. století došlo k výrazným změnám a odklonu od tradičního modelu dřevěných kostelů.

Závěrem bakalářské práce bude věnována pozornost památkové hodnotě a ochraně dřevěných kostelů, kdy bude sledována postupná proměna vztahu laické i odborné veřejnosti k těmto stavbám a zmíněna konkrétní preventivní opatření a kroky směrem k jejich ochraně pro nadcházející generace.

# 1 Dosavadní vývoj bádání

Nejstarší publikací, jež obsahuje krátkou zmínku o sledovaném kostele, je kniha *Dřevěné kostely v okolí Frýdku-Místku* od etnografky Jiřiny Veselské z roku 1969. Autorka v knize až poeticky popisuje krásu dřevěných kostelů a zdůrazňuje jejich uměleckou a kulturní hodnotu, čímž klade apel na potřebu jejich památkové ochrany. Ke kostelu sv. Bedřicha se zde nachází krátký text obsahující výčet nezákladnějších faktografických informací o stavební historii (objednavatel, stavitel, datace stavby a vysvěcení), dále stručný popis exteriéru a téměř žádné informace o interiéru, kostelním mobiliáři či rozšíření kostela, které proběhlo roku 1911.<sup>1</sup>

Poněkud obsáhlejší zmínka o kostele se nachází v supplementu časopisu *Český lid* z roku 1992, ve kterém etnograf a historik Jiří Langer publikoval článek s názvem *Dřevěný kostel v Bílé a původ jeho konstrukce*. Autor se v článku nejprve věnuje základnímu představení principu stožárové konstrukce, jež byla při stavbě kostela uplatněna. Vedle stručného popisu stavební historie, kde se nachází mylná informace o vzniku kostela, je v textu přínosná zmínka o rozšíření kostela a nutnosti zřízení farnosti roku 1911. Autor se rovněž zabývá otázkou, jakým způsobem byl architekt Anton Kybast obeznámen se stožárovou konstrukcí, přičemž nastiňuje možné inspirační zdroje.<sup>2</sup>

Další zmínka je v publikaci *Dřevěné kostely a kaple Moravy a Slezska* od etnografa muzeologa Jaromíra Poláška z roku 2001. Text neobsahuje žádné nové poznatky směřující k bližšímu poznání kostela, avšak nachází se zde podnětné informace o historii obce Bílá, těžbě dřeva a rozvoji turistického ruchu v oblasti Zadních hor.<sup>3</sup>

Ve sborníku státního okresního archivu Frýdek-Místek z roku 2005 se nachází článek s názvem *Vznik kostela sv. Bedřicha v Bílé* od Daniela Šrubaře. Autor v článku nejprve představuje osobnost a činnost olomouckého arcibiskupa Bedřicha z Fürstenberka, jenž je s kostelem jakožto jeho objednavatel neodmyslitelně spojen. Dále jsou v textu vyvráceny dlouho tradované mylné informace vztahující se ke vzniku kostela, načež autor zprostředkovává skutečnou verzi vzniku.

---

<sup>1</sup> Jiřina Veselská, *Dřevěné kostely v okolí Frýdku-Místku*, Frýdek-Místek 1969.

<sup>2</sup> Jiří Langer, *Dřevěný kostel v Bílé a původ jeho konstrukce*, *Český Lid* LXXIX, 1992, supplement, s. 471–478.

<sup>3</sup> Jaromír Polášek, *Dřevěné kostely a kaple Moravy a Slezska*, Český Těšín 2001.



Krátký odstavec je rovněž věnován popisu exteriéru a interiéru kostela, avšak nenachází se zde žádné nové či bližší informace.<sup>4</sup>

Zmínka o kostele se nachází také v rozsáhlé knize *Dřevěné kostely a zvonice v Evropě I* od historika a architekta Karla Kuči a historika a etnografa Jiřího Langera z roku 2009. Kostelu sv. Bedřicha, podobně jako ostatním dřevěným kostelům z českého prostředí, je v knize věnován pouze krátký odstavec, neboť se autoři soustředili především na poznání a popis dřevěných kostelů z okolních evropských zemí. Kniha je však přínosná v zasazení stavby do širšího evropského kontextu a naznačení společných charakteristický rysů.<sup>5</sup>

Téhož roku vyšla kniha *Dřevěné kostely a kaple v Beskydech a okolí* od Ireny Adamczyk a kolektivu autorů. V knize převažuje především množství kvalitní fotodokumentace, která poskytuje bohatý vizuální srovnávací materiál, díky kterému čtenář nabude poznatků o vzájemné provázanosti a odlišnosti těchto staveb. Texty k jednotlivým kostelům se však většinou omezují jen na krátké odstavce. Ke kostelu sv. Bedřicha se zde nachází pouze torzovitý výčet základních faktografických informací.<sup>6</sup>

Poprvé se kostelem podrobněji zabývá historička a památkářka Romana Rosová ve sborníku *Práce a studie Muzea Beskyd – společenské vědy* z roku 2013<sup>7</sup> a v knize *Valašsko – Historie a kultura* z roku 2014<sup>8</sup>. Další autorčina publikace, která se zabývá kostelem sv. Bedřicha, je kniha *Dřevěné kostely Těšínska a severovýchodní Moravy* z roku 2014<sup>9</sup>. Kostelu se v této knize poprvé dostává větší pozornosti a ucelenějšího zpracování. Rosová se na několika stranách věnuje především popisu stavební historie (1871–1875), kde na základě archivního průzkumu zprostředkovává informace vztahující se k okolnostem utváření návrhů, popisu návrhů a materiálovému rozpisu.

---

<sup>4</sup> Daniel Šrubař, Vznik kostela sv. Bedřicha v Bílé, in: *Sborník Státního okresního archivu ve Frýdku-Místku VI*, Frýdek-Místek 2005, s. 77–84.

<sup>5</sup> Jiří Langer – Karel Kuča, *Dřevěné kostely a zvonice v Evropě I*, Praha – Litomyšl 2009.

<sup>6</sup> Irena Adamczyk et al., *Dřevěné kostely a kaple v Beskydech a okolí*, Český Těšín 2009.

<sup>7</sup> Romana Rosová, Dřevěné kostely v okrese Frýdek-Místek – 2. část, in: *Práce a studie Muzea Beskyd – společenské vědy*, Frýdek-Místek 2013, č. 25, s. 3–26.

<sup>8</sup> Romana Rosová, Kostel sv. Bedřicha v Bílé: Skandinávská stopa v beskydské krajině, in: Svatava Urbanová – Lumír Dokoupil – Jakub Ivánek et al. (edd.), *Valašsko – Historie a kultura*, Ostrava 2014, s. 364–374.

<sup>9</sup> Romana Rosová, *Dřevěné kostely Těšínska a severovýchodní Moravy*, Ostrava 2014.

Méně informací je pak věnováno popisu interiéru a kostelního mobiliáře, stavu kostela po jeho rozšíření roku 1911 a následnému vývoji až po současnost.

Nejmladší publikací, jež obsahuje zmínku o kostele sv. Bedřicha, je rozsáhlá kniha *Bílá, Ostravice, Staré Hamry: Minulostí beskydských obcí* od Davida Pindura, Henryka Wawreczky, Lenky Novákové Vašutové a kolektivu autorů z roku 2022. Vedle informací, jež byly zaznamenány ve výše zmíněných publikacích, jsou zde přínosné podkapitoly zabývající se vznikem samostatné farnosti Bílá a drobným sakrálním objektům v blízkosti kostela.<sup>10</sup>

---

<sup>10</sup> David Pindur – Henryk Wawreczka – Lenka Nováková Vašutová et al., *Bílá, Ostravice, Staré Hamry: Minulostí beskydských obcí*, Třinec 2022.

## 2 Historie obce bílá

Obec Bílá se nachází v tzv. „Zadních horách“ (jihovýchodní část moravskoslezských Beskyd), v okrese Frýdek-Místek. Dobou svého vzniku se řadí k nejmladším beskydským obcím.<sup>11</sup> Do roku 1951 totiž spadala pod obec Ostravice, společně s dalšími horskými osadami a samotami (např. Hutě, Samčanky, Hlavatá, Salajka, Kalvačanky, Mezivodí, Bumbálka a další). Toto území rovněž náleželo k hukvaldskému panství olomouckých arcibiskupů, kteří jej navštěvovali za účelem rekreace a lovu divoké zvěře.<sup>12</sup>

K osídlování Zadních hor došlo v období 15. až 18. století v rámci pasekářské a valašské kolonizace – výše položená místa byla osídlována až od 2. poloviny 16. století. Valašští pastevci zde zavedli salašnický způsob hospodaření, jenž výrazně zformoval ráz krajiny (rozsáhlé louky a pastviny), ale též ovlivnili názvy jednotlivých osad, které vycházejí z tradiční mluvy valašských osadníků (např. Gruň, Ujmisko, Kyčera). V tomto období docházelo ke značnému mýcení a klučení lesních ploch, na jejichž místě se záhy budovala první dřevěná obydlí. Lesní plochy sužoval též výskyt toulavého způsobu pastevectví ovcí a koz, který vedl k nekontrolovatelné devastaci stromové kůry – což v 17. století vyústilo k jeho zákazu, neboť Zadní hory představovaly významnou zásobárnu dřeva pro výrobu dřevěného uhlí, které se zpracovávalo v arcibiskupských železárnách v nedalekém Frýdlantu nad Ostravicí.<sup>13</sup>

Roku 1840 byl olomouckým arcibiskupem Bedřichem z Fürstenberka (1813–1892) založen Lučovecký klauz, jenž sloužil k zadržování vody, která se následně využívala zejména v jarních měsících k plavení dřeva do zmíněných arcibiskupských železáren. V blízkosti této nádrže došlo také k zbudování menší dřevěné stavby, kterou arcibiskup Bedřich z Fürstenberka využíval k noclehu v době lovu ve zdejším revíru.<sup>14</sup>

---

<sup>11</sup> Obec Bílá, *Historie obce Bílá*, <https://www.obecbila.cz/obec-7/historie/>

<sup>12</sup> Viz Polášek (pozn. 3), s. 118–120.

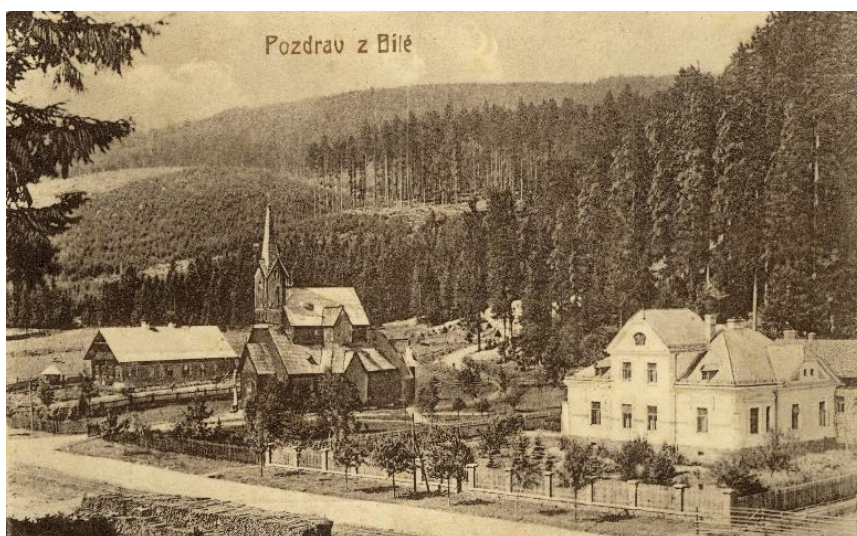
<sup>13</sup> Viz Obec Bílá (pozn. 11).

<sup>14</sup> Hradycy.cz, *Lučovecký klauz*, <https://www.hradycy.cz/technicka-pamatka-lucovecky-klauz>

V závěru 19. století došlo v Zadních horách k první etapě rozvoje turistického ruchu, neboť tato oblast lákala zejména arcibiskupské hosty svou nenarušenou přírodou a četným výskytem divoké zvěře.<sup>15</sup> K této příležitosti nechal olomoucký arcibiskup František Saleský Bauer (1841–1915) postavit roku 1906 lovecký zámek, jehož stavbu zadal architektovi Antonu Kybastovi.<sup>16</sup>

Klíčovou událostí pro hospodářský rozvoj byla výstavba železnice ve směru Frýdlant nad Ostravicí–Bílá v letech 1905–1908, jež výrazně přispěla ke zlepšení přepravy dřeva a rozvoji turistického ruchu. Železniční trať sloužila až do roku 1965, kdy došlo k trvalému ukončení přepravy v úseku Ostravice–Bílá v důsledku stavění vodní nádrže Šance.<sup>17</sup>

V období 2. světové války se toto území vzhledem k hustému zalesnění a pohraniční poloze stalo místem partyzánského odboje. V současné době žije v obci Bílá přibližně 295 obyvatel a jedná se o turisticky atraktivní oblast, jež vedle sportovního vyžití láká návštěvníky především dřevěným kostelem sv. Bedřicha (1875) [1], arcibiskupským loveckým zámečkem (1906) a kaplí sv. Cyrila a Metoděje (1922).<sup>18</sup>



[1] Pohled na kostel sv. Bedřicha v Bílé, 20. léta 20. století

---

<sup>15</sup> Viz Polášek (pozn. 3), s. 120.

<sup>16</sup> Národní památkový ústav, *Lovecký zámek*, <https://pamatkovykatalog.cz/lovecky-zamecek-13431014>, vyhledáno 27. 4. 2024.

<sup>17</sup> Viz Polášek (pozn. 3), s. 122–123.

<sup>18</sup> Beskydy.cz, *Bílá*, <https://www.beskydy.cz/content/beskydy-bila.aspx>.

### 3 Stavební historie (1870–1875)

K okolnostem vzniku kostela sv. Bedřicha v Bílé se váže mnoho nepravdivých verzí, které se sice již podařily vyvrátit, avšak stále i do dnešních dní se s nimi člověk může setkat jak v literatuře, tak na webových stránkách. Z tohoto důvodu byla při vstupu do kostela instalována kopie pamětní listiny „*K dějinám kostelíčku na Bílé*“ z roku 1920, která na tyto četné nepravdivé informace upozorňuje a zároveň je vyvrací. Jedná se například o mylnou informaci, že olomoucký arcibiskup Bedřich z Fürstenberka (1813–1892) zakoupil na Světové výstavě ve Vídni roku 1873 model švédského kostela, jež měl sloužit jako vzor pro stavbu kostela v Bílé, anebo že dokonce zakoupil model již hotového kostela, který nechal pouze dopravit na Bílou. Skutečná verze vzniku kostela je však zcela odlišná od tradovaných verzí, což bude možné postupně sledovat v této kapitole.<sup>19</sup>

#### 3.1 Příčiny vzniku

Za vznikem kostela sv. Bedřicha v Bílé stála osobnost olomouckého arcibiskupa Bedřicha z Fürstenberka, který měl velmi blízký vztah k odlehlé horské osadě Bílá, jež spadala pod majetek arcibiskupského panství a představovala tak ideální místo pro odpočinek a oddávání se loveckému sportu.<sup>20</sup> Arcibiskupova obliba této oblasti sice nebyla hlavním důvodem vzniku kostela, avšak představovala jeden z aspektů, jenž se viditelně odrazil v jeho následném přístupu a vztahu ke stavbě. To lze pozorovat na příkladu četných kostelních darů, osobních návštěvách, účasti na obřadu vysvěcení a ostatně i na samotném patrociniu kostela.<sup>21</sup>

Tím hlavním důvodem vzniku kostela byl výrazný nárůst obyvatelstva Zadních hor, který nastal v období 2. poloviny 19. století v důsledku rozvoje nedalekých arcibiskupských frýdlantských železáren a otevření ostravsko-frýdlantské dráhy roku 1870. V horské osadě Bílá se tak začala výrazněji projevovat izolovanost zdejších obyvatel, kteří se museli kvůli absenci vlastního svatostánku dopravovat až do vzdáleného kostela na Ostravici, případně do kostela ve Starých Hamrech.

---

<sup>19</sup> ZAO–O, fond AO, NAD 1694, č. pom. 697, inv. č. 1081, sig. Ba16, karton 294, *Bílá (děk. Místek) – plakát (tištěný) k dějinám kostelíčka na Bílé*.

<sup>20</sup> Viz Pindur – Wawreczka – Nováková (pozn. 10), s. 289.

<sup>21</sup> Viz Šrubař (pozn. 4), s. 80.

Tato situace představovala pro místní obyvatelstvo značné komplikace, neboť vlivem nepříznivého horského podnebí bylo v zimních měsících téměř nemožné se do zmíněných kostelů dopravit.<sup>22</sup>

K vyřešení tohoto problému výrazně přispěla osobnost arcibiskupa Bedřicha z Fürstenberka, který se při jedné z jeho návštěv Zadních hor nechal slyšet, že ve zdejší horské osadě Bílá nechá postavit filiální kostel. Stavbu následně zadal svému arcibiskupskému staviteli Antonu Kybastovi, se kterým předtím spolupracoval na několika dalších realizacích. Jednalo se například o novogotickou přestavbu dřevěného kostela sv. Václava ve Větrkovicích roku 1868 anebo stavbu novobarokního kláštera Milosrdných sester sv. Karla Boromejského ve Frýdlantě nad Ostravicí, která byla započata těsně před stavbou kostela sv. Bedřicha v Bílé.<sup>23</sup>

### 3.2 Vytváření návrhů

Procesu vytváření návrhů kostela se podrobně věnovala památkářka Romana Rosová, která své badatelské výsledky poprvé publikovala ve sborníku *Práce a studie Muzea Beskyd – společenské vědy* roku 2013<sup>24</sup>. V této podkapitole se tak nebudu věnovat informacím, jež se týkají materiálového rozpisu, neboť jsou detailně uvedeny ve zmíněných publikacích, a zaměřím se především na popis dvou hlavních návrhů a následných úprav.

Samotný proces vytváření návrhů započal roku 1871, kdy si arcibiskup Bedřich z Fürstenberka objednal u architekta Antona Kybasta dva odlišné návrhy na kostel pro 250 až 300 věřících. Architekt Anton Kybast v té době již započal stavbu zmíněného novobarokního kláštera ve Frýdlantu nad Ostravicí, který se nacházel ve vzdálenosti pouhých 20 km od horské osady Bílá, takže se očekávalo, že zvládne pracovat na obou stavbách současně.<sup>25</sup>

První návrh vznikl v únoru 1871 [2, 3] a zobrazoval dřevěný jednodlný kostel s hranolovou věží završenou menší polygonální věžičkou, umístěnou nad předsíní v průčelí kostela. Loď měla čtvercový půdorys a na východní straně k ní přiléhal polygonálně uzavřený presbytář se čtvercovou sakristií umístěnou na evangelijní straně.

---

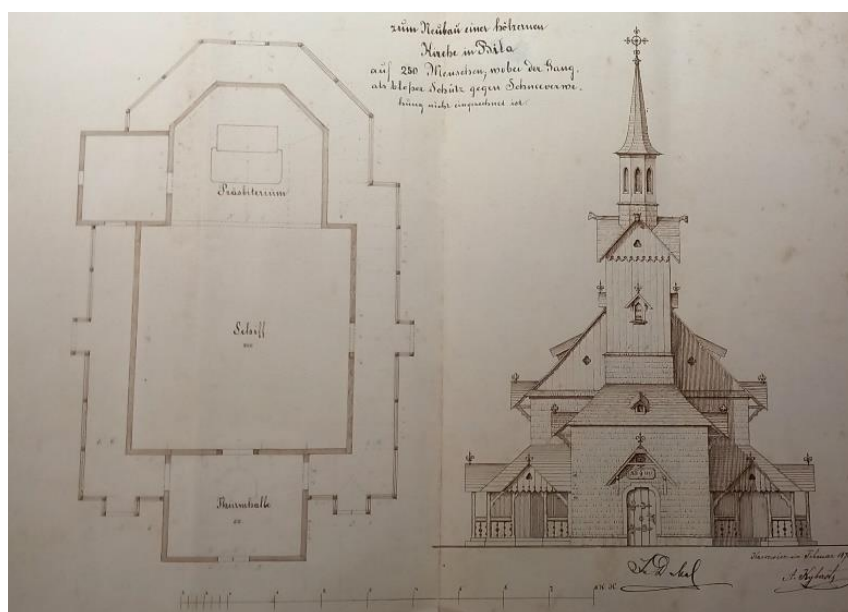
<sup>22</sup> Viz Rosová (pozn. 7), s. 4.

<sup>23</sup> Viz ZAO–O, AO (pozn. 19), *Bílá (děk. Místek) – plakát (tištěný) k dějinám kostelíčka na Bílé*.

<sup>24</sup> Viz Rosová (pozn. 7), s. 3–26.

<sup>25</sup> Viz Langer (pozn. 2), s. 473–474.

Po obvodu kostela obíhal krytý ochoz, jenž zastával funkci ochrany před nepříznivými vlivy počasí a poskytoval prostor pro věřící v případě naplnění kapacity kostela. Kostel měl strmou sedlovou střechu, jež byla prolomena drobnými střešními vikýři. Na stěnách kostela byla umístěna obdélná okna s trojúhelníkovým frontonem neseným na krakorcích.<sup>26</sup> V návrhu se projevil vliv dřevěného kostela sv. Václava z Větrkovic, na jehož přestavbě v novogotickém stylu pracoval architekt Anton Kybast krátce před vznikem návrhu kostela sv. Bedřicha v Bílé.<sup>27</sup> Druhý návrh se bohužel nedochoval, avšak z materiálového rozpisu z 5. února 1871 vyplývá, že se mělo jednat o typ tzv. stožárového kostela.<sup>28</sup>



[2] První návrh roubeného kostela sv. Bedřicha – půdorys a čelní pohled, arch. Anton Kybast, únor 1871

<sup>26</sup> ZAO-O ÚŘAS, NAD 1434, č. pom. 795, inv. č./ref. ozn. 10457, sig. E45p/1-2, karton, č. 1331

<sup>27</sup> Viz Polášek (pozn. 3), s. 227.

<sup>28</sup> Viz Rosová (pozn. 7), s. 4–5.

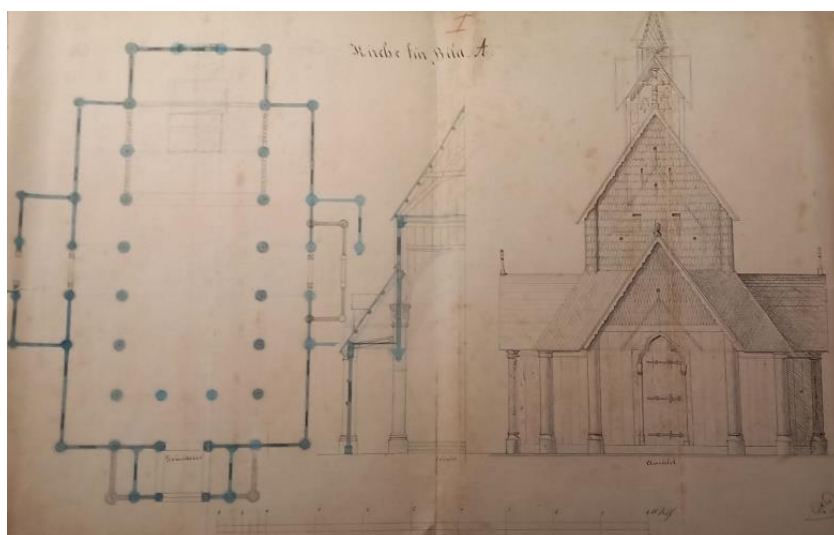




[3] První návrh roubeného kostela sv. Bedřicha – boční pohled, arch. Anton Kybast, únor 1871

### 3.2.1 Návrh na stožárový kostel (květen 1871)

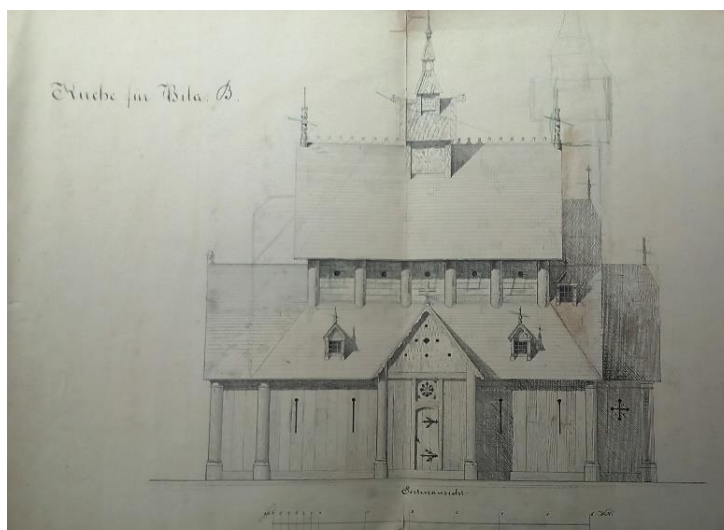
Arcibiskup se dlouho nedokázal mezi návrhy rozhodnout. V květnu 1871 byl proto arcibiskupovi předložen další návrh zachycující půdorys, čelní a boční pohled projektu stožárového kostela [4, 5] společně s materiálovým rozpisem a rozpočtem na 3 500 zl.<sup>29</sup> Zároveň se nám poprvé dochovaly návrhy k tomuto projektu, takže již nemusíme spekulovat o podobě kostela.



[4] Návrh na stožárový kostel – půdorys a čelní pohled, arch. Anton Kybast, květen 1871

<sup>29</sup> Ibidem, s. 6.





[5] Návrh na stožárový kostel – boční pohled, arch. Anton Kybast, květen 1871

Dle návrhu<sup>30</sup> se mělo jednat o trojlodní kostel s obdélnou lodí zakončenou rovně uzavřeným presbytářem, třemi předsíněmi a střechou ve dvou výškových úrovních završenou hranolovou odstupněnou věžičkou, umístěnou atypicky uprostřed hřebene střechy. Stěny kostela byly obloženy svislými dřevěnými deskami. Ve spodní části stavby se na stěnách bočních lodí nacházely čtyři průzory ve tvaru klíčových střílen. Naopak v horní části stavby byly stěny hlavní lodi členěny pěti malými světelnými otvory. Hlavní předsíň měla sedlovou střechu a šindelový trojúhelníkový štít, který byl prolomen centrálně umístěným malým otvorem. Vstup do hlavní předsíně byl tvořen jednokřídlými dveřmi a portálem zakončeným trojlaločným obloukem. Zbývající dvě boční předsíně měly rovněž sedlovou střechu a šindelový trojúhelníkový štít, který byl tentokrát prolomen centrálně umístěným otvorem ve tvaru kvadrilobu, kolem něhož byly pravidelně rozmístěny menší otvory. Vstup do bočních předsíní byl tvořen jednokřídlými dveřmi a portálem zakončeným ve tvaru segmentového oblouku, nad nímž se nacházelo čtvercové pole s řezbou rosety.

---

<sup>30</sup> ZAO–O, ÚŘAS, NAD 1434, č. pom. 795, inv. č./ref. ozn. 10457, sig. E45p/1-2, karton, č. 1331, *Kostel a fara v BÍLÉ – stavba kostela*.

Střecha kostela byla pokryta šindelovou krytinou a prolomena třemi střešními vikýři, které měly sedlovou stříšku. Na samotném hřebeni střechy se nacházel pás řezby ve tvaru trojlistu a masivní dřevěné kříže, které byly rozmístěné po okrajích střechy. Na jednom dřevěném kříži, jež se nacházel na střeše v průčelí kostela, byla umístěna korouhvička. Pozoruhodná byla zejména centrálně umístěná odstupněná hranolová věž se sedlovou střechou. Stěny věže byly zdobeny řezbami, jež byly vloženy do čtyř menších čtvercových polí. Po okrajích sedlové střechy věže byly umístěny řezby zvířecích hlav. Věž byla završena menší hranolovou věžičkou, která měla stěny zdobeny čtvercovým polem s řezbou rosety a zakončovala ji jehlancová stříška s makovicí a křížem.

Na návrhu kostela<sup>31</sup> je možné sledovat vedle dílčích gotických prvků zejména četné exotické prvky (zvířecí hlavy, masivní kříže, centrálně umístěná odstupněná věž, střílnové a kruhové průzory namísto oken), které jsou invencemi architekta Antona Kybasta, jenž se nechal inspirovat norskými stožárovými kostely.

### **3.2.2 Závěrečné rozhodování a zásahy do návrhu**

Přestože arcibiskup obdržel v květnu 1871 zmíněné návrhy na projekt stožarového kostela spolu s materiálovým rozpisem a rozpočtem, tak o výsledné volbě tohoto projektu nebyl stále dostatečně přesvědčen. V červenci téhož roku totiž ještě zvažoval možnou volbu prvního projektu na tradiční dřevěný kostel. Jeho náklady ovšem vystoupaly na 5 975 zl. a částku bylo možné snížit pouze redukcí návrhu kostela, což by mu však značně ubralo na funkčnosti (neboť by musel být odstraněn krytý ohoz). Proto se arcibiskup nakonec přiklonil k druhému projektu na stožarový kostel, který byl materiálově úspornější, což mu zřejmě imponovalo, a tak dne 23. února 1872 definitivně rozhodl o jeho realizaci.<sup>32</sup>

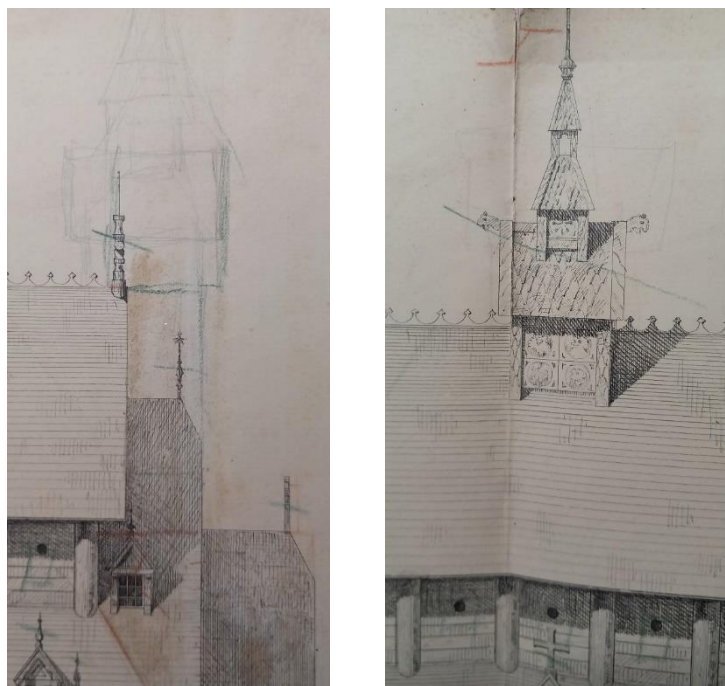
Arcibiskup však zároveň vznesl požadavek, že na projektu musí být zapracované jím nařízené změny, které do návrhu vyznačil zelenou tužkou [6]. Kybastův návrh se mu totiž zdál příliš norský, a tak se ho snažil svými invencemi více přiblížit středoevropskému standardu.<sup>33</sup>

---

<sup>31</sup> Ibidem.

<sup>32</sup> Viz Rosová (pozn. 7), s. 8–9.

<sup>33</sup> Ibidem, s. 8–9.



[6] Detaily návrhu stožárového kostela s vyznačenými změnami objednavatele, arch. Anton Kybast, květen 1871

V návrhu<sup>34</sup> tak byly přeškrtnuty průzory ve tvaru klíčových střílen, jež se nacházely na stěnách bočních lodí, přičemž bylo tužkou naznačeno jejich nahrazení klasickými obdélnými okny. Stejným způsobem chtěl nahradit také pět malých světelných otvorů na stěnách hlavní lodi v horní části stavby. Dále nechal odstranit ozdobná završení střešních vikýřů a masivní kříže na hřebeni střechy. Nejzásadnějším zásahem však bylo pozměnění půdorysu a nahrazení centrálně umístěné věže hranolovou věží posunutou směrem k průčelí.

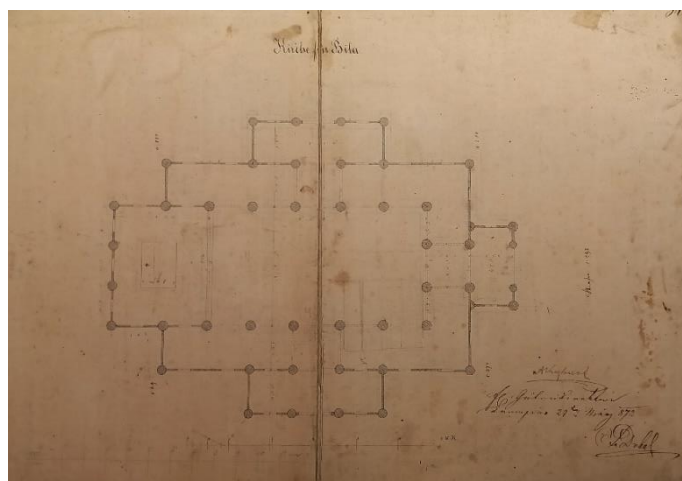
O měsíc později, 29. března 1872, architekt Anton Kybast již zapracoval arcibiskupovy požadavky a předložil nové návrhy zobrazující půdorys [7], čelní a boční pohled a příčný a boční řez stavbou kostela.<sup>35</sup> Došlo k avizované změně půdorysu kostela, posunutí věže směrem k průčelí. Byly navrhnuty tři varianty zakončení věže – menší odstupňovaná věžička [8], křížová sedlová střecha završená vícebokým jehlancem [9] a křížová sedlová střecha završená jehlancem [10]. Z těchto variant byla vybrána křížová sedlová střecha završená jehlancem.

<sup>34</sup> Viz ZAO–O, ÚŘAS (pozn. 30), *Kostel a fara v BÍLÉ – stavba kostela*.

<sup>35</sup> Ibidem.

Dále byly zvětšeny předsíně a užitá obdélná okna. Boční předsíně prošly vedle změny velikosti také změnou v exteriérovém dekoru, kdy původní prolomení štítu kvadrilobem bylo nahrazeno prolomením ve tvaru trojlistu a bylo odstraněno čtvercové pole s řezbou rozety. Došlo rovněž ke změně zakončení všech vstupních portálů, které již dostaly sedlový tvar. Dále se zvýšil počet střešních vikýřů a střechy byly po okrajích zdobené řezbami dračích hlav.

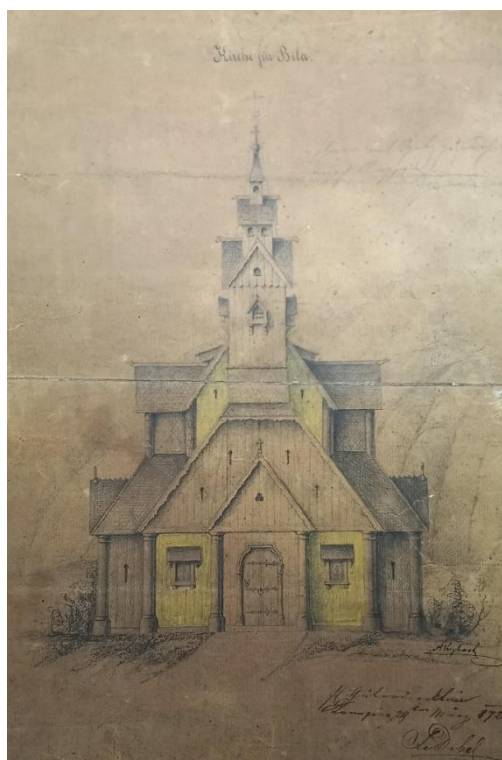
Výrazné změny v projektu se projeví také v rozpočtu, který z původní částky 3 500 zl. vystoupal na 6 800 zl., což bylo způsobeno užitím většího množství materiálu. I přes zvýšené náklady byly návrhy dne 31. března 1872 schváleny a bylo povoleno zahájení stavby.<sup>36</sup>



[7] Přeprocovaný návrh stožárového kostela – půdorys, arch. Anton Kybast, 29. březen 1872

---

<sup>36</sup> Viz Langer – Kuča (pozn. 5), s. 495.



[8] Přeprocovaný návrh stožárového kostela – čelní pohled, varianta zakončení věže s menší odstupňovanou věžičkou, arch. Anton Kybast, 29. březec 1872



[9] Přeprocovaný návrh stožárového kostela – boční pohled, varianta zakončení věže s křížovou sedlovou střechou završenou vícebokým jehlancem, arch. Anton Kybast, 29. březec 1872



[10] Přeprocovaný návrh stožárového kostela – boční pohled, varianta zakončení věže s křížovou sedlovou střechou završenou jehlancem, arch. Anton Kybast, 29. březen 1872“

### 3.2.3 Inspirační zdroje

Již pouhým vizuálním srovnáním kostela sv. Bedřicha s okolními dřevěnými kostely v Beskydech a Pobeskydí člověk rychle nabude dojmu, že kostel vychází z poněkud odlišných architektonických principů. Na řadu tak přichází otázka, kterou si kladla řada badatelů i laické veřejnosti – jakým způsobem se do našeho prostředí tyto cizorodé vlivy dostaly?

Odpověď se podařilo najít historikovi a etnografovi Jiřímu Langerovi, který ve svém článku publikovaném v supplementu časopisu *Český lid* z roku 1992 zmiňuje možný inspirační zdroj, prostřednictvím kterého se architekt Anton Kybast seznámil s architekturou stožárových kostelů.<sup>37</sup> Tím zdrojem bylo album zvané *Denkmale einer sehr ausgebildeten Holzbaukunst aus den frühesten Jahrhunderten in den innern Landschaften Norwegens*<sup>38</sup> z roku 1837 od norského malíře a profesora drážďanské akademie výtvarných umění Johana Christiana Dahla (1788–1857),

<sup>37</sup> Viz Langer (pozn. 2), s. 476.

<sup>38</sup> Johan Christian Dahl, *Denkmale einer sehr ausgebildeten Holzbaukunst aus den frühesten Jahrhunderten in den inneren Landschaften Norwegens*, Dresden 1837.



který provedl důkladnou kresebnou studii třech norských stožárových kostelů v Borgundu [11], Heddalu [12] a Urnesu [13].<sup>39</sup>

Album se do našeho prostředí dostalo roku 1864 jakožto dar Dahlovoho syna Johannese Siegvalda Dahla (1827–1902) a záhy bylo uloženo do arcibiskupské knihovny, kde se mohlo následně dostat do rukou arcibiskupského architekta Antona Kybasta.<sup>40</sup>



[11] Kresebná studie norského stožárového kostela v Borgundu, Johan Christian Dahl, 1837



[12] Kresebná studie norského stožárového kostela v Heddalu, Johan Christian Dahl, 1837

---

<sup>39</sup> Viz Langer (pozn. 2), s. 476.

<sup>40</sup> Karel Kuča, *Dřevěné a polodřevěné kostely a zvonice České republiky*, Praha 2015.



[13] Kresebná studie norského stožárového kostela v Urnesu, Johan Christian Dahl, 1837

Osobnost Johana Christiana Dahla byla částečně spjata se středoevropským prostředím, jelikož se v letech 1841–1844 zasloužil o transfer norského stožárového kostela z osady Wang do Bierutowic [14], nacházejících se na severní straně Krkonoš. Přenesený kostel byl svého času považován jako možný inspirační vzor pro kostel sv. Bedřicha, neboť měl rovněž stožárovou konstrukci.<sup>41</sup>



[14] Stožárový kostel Wang (1175) v Bierutowicích

---

<sup>41</sup> Viz Langer (pozn. 2), s. 476.



Při bližším srovnání obou kostelů<sup>42,43</sup> jsou však namísto vzájemných analogií patrné spíše vzájemné odlišnosti, neboť kostel z osady Wang má zcela odlišný půdorys. V čem však může být spatřována určitá podobnost je centrálně umístěná věž, která připomíná věž z návrhu na stožárový kostel v Bílé z května 1871, neboť obě věže mají obdobné umístění, půdorys, a především dekor stěn. Takto koncipovaná věž se však nacházela také na norském stožárovém kostele v Borgundu, jenž byl zakreslen v Dahlově albu<sup>44</sup> a která se ještě více podobala věži ze zmíněného návrhu z května 1871. Při bližším nahlédnutí do alba je tak možno okamžitě spatřovat další analogie mezi zakreslenými stožárovými kostely a sledovaným kostelem sv. Bedřicha v Bílé, z čehož je zřejmé, že se architekt Anton Kybast opravdu inspiroval Dahlovými kresebnými studiemi a nikoliv stožárovým kostelem z Wangu.

Je nasnadě připomenout, že vliv norské stožárové architektury se na příkladu kostela sv. Bedřicha odrazil především v konstrukčním principu a exteriérovém dekoru, který však byl na přání arcibiskupa mírně redukován. Nejvýraznější analogie jsou tak spatřovány zejména v původním nepřepracovaném návrhu z května 1871. Vliv norské stožárové architektury je ovšem na kostele stále dostatečně patrný, a proto se v následující podkapitole budu věnovat představení stožárových kostelů v kontextu norské architektury, což může přispět k bližšímu rozpoznání těchto severských vlivů.

---

<sup>42</sup> Wang.com, *Kościół Wang*, <https://wang.com.pl/gallery/kosciol-wang/>.

<sup>43</sup> Viz ZAO–O, ÚŘAS (pozn. 30), *Kostel a fara v BÍLÉ – stavba kostela*.

<sup>44</sup> Viz Dahl (pozn. 38).

### 3.2.3.1 Představení stožárových kostelů

Termín stožárový kostel vychází z překladu norského slova „stavkirke“, jež odkazuje na užití svislých nosných sloupů jakožto hlavního konstrukčního prvku. Stožárové kostely se začaly poprvé objevovat v Norsku v první polovině 12. století a jejich výstavba hojně pokračovala i během 14. století.<sup>45</sup>

Hlavním stavebním materiálem stožárových kostelů se stalo dřevo, neboť jej bylo na území zalesněného Norska nadbytek – což dokládá i výrazný nepoměr mezi počtem zděných a dřevěných kostelů, kdy zděných kostelů bylo v období středověku postaveno okolo tři sta, zatímco dřevěných kostelů se postavilo 1200.<sup>46</sup> Stožárové kostely byly nejčastěji situovány v méně osídlených oblastech v blízkosti fjordů, neboť kostel byl považován za přibýtek Boha, a tak měl být umístěn v bezprostřední blízkosti přírody.<sup>47</sup>

Stožárové kostely lze na základě konstrukčního hlediska rozdělit na dvě hlavní skupiny – základní stožárový kostel (A) [15] a bazilikální stožárový kostel (B) [16]. Základní stožárový kostel (A) byl prvním typem stožárového kostela, jež se začal vyskytovat již na počátku 12. století, a z kterého se postupně vyvinuly další složitější formy. Jednalo se tak zpravidla o jednolodní kostel čtvercového nebo obdélného půdorysu s jednoduchou sedlovou střechou.<sup>48</sup> Konstrukční princip spočíval v tom, že se na kamennou podezdívku umístily čtyři dřevěné prahové trámy, z nichž se vytvořil horizontální rám. Po okrajích rámu se umístily dřevěné svislé nosné sloupy, které byly v horní části spojeny dalším horizontálním rámem a podpíraly tak střešní konstrukci. Prostor mezi jednotlivými sloupy byl vyplněn dřevěnými deskami, které byly vsazeny do drážek horizontálního rámu a vytvářely tak vnější stěny.<sup>49</sup>

---

<sup>45</sup> Claudia Clare Casassas, *The norwegian stavkirke* (bakalářská práce), Universitat de Girona, Facultat de Lletres, Historia del Arte, Girona 2019, s. 2.

<sup>46</sup> Leif Anker, What is stave church? in: Kristin Bakken (ed.), *Preserving the stave churches: craftsmanship and research*, Oslo 2016, s. 22.

<sup>47</sup> Viz Casassas (pozn. 45), s. 13.

<sup>48</sup> Ibidem, s. 18–20.

<sup>49</sup> Ibidem, s. 13–14.



[15] Stožárový kostel Haltdalen (1163–1170) – základní typ A



[16] Stožárový kostel v Borgundu (1180) – bazilikální typ B

Bazilikální stožárový kostel (B) byl již konstrukčně značně složitější, neboť nejčastěji představoval trojlodní kostel s krytým ochozem a strmými střechami v několika výškových úrovních, které se postupně směrem nahoru zmenšovaly, což umocňovalo vertikální působení stavby. Střecha hlavní lodi byla završena centrálně umístěnou lodí (tzv. „jezdec“). Na rozdíl od prvního typu (A) měl kostel svislé sloupy nejen po obvodu stěn, nýbrž také v prostoru lodi, kdy řady svislých sloupů rozdělovaly vnitřní prostor na hlavní a boční loď. V důsledku vertikalizace kostela došlo k zavedení nového zpevňovacího prvku, kterým byla horizontální pásma s ondřejskými kříži anebo arkádovými oblouky, jež vzájemně spojovaly jednotlivé svislé sloupy uvnitř kostelní lodi přibližně v polovině jejich délky. Kostel byl v interiéru rovněž zastropen dřevěnými deskami namísto volného otevření do krovu jako u typu (A), což přispělo k udržení teploty uvnitř kostela.<sup>50</sup>

Z hlediska exteriérového dekoru byly na střechách stožárových kostelů užity četné zoomorfnní a vegetabilní prvky vycházející ze severské mytologie, které odkazovaly na přerod od starého náboženství k novému. Častým prvkem byly stylizované řezby dračích hlav, jejichž význam spočíval v odhánění zlých sil, neboť drak byl v kontextu severské mytologie interpretován jako symbol démona, kterého bylo možné zahnat pouze svým vlastním obrazem.<sup>51</sup> Dalšími prvky byly masivní dřevěné kříže anebo kohout, který byl v severské mytologii považován za symbol předzvěsti přicházející kataklyzmatické bitvy zvané „Ragnarök“.<sup>52</sup>

Do dnešních dní se v Norsku zachovalo pouze dvacet osm stožárových kostelů. Jejich postupný zánik byl způsoben jednak důsledkem lidské činnosti, kdy původní dřevěné kostely byly v průběhu 17. a 18. století demolovány a nahrazovány novými zděnými kostely, tak důsledkem nepříznivých přírodních podmínek.<sup>53</sup> Zájem o stožárové kostely prudce vzrostl v období 19. století, kdy na stožárové kostely začalo být nahlíženo jako na cenný doklad kulturní identity, jež v sobě ukrýval prvky původního pohanského náboženství. K znovuobjevení stožárových kostelů a jejich hodnoty výrazně přispěla osobnost Johana Christiana Dahla, jež se jako první věnoval památkové ochraně

---

<sup>50</sup> Ibidem, s. 21–25.

<sup>51</sup> Kata Szilágyi – Anette Sand-Eriksen, Medieval norwegian wooden (stave) churches: built heritage and places of memory, *Hungarian Archaeology X*, 2021, s. 36.

<sup>52</sup> Britannica, *Ragnarök: Scandinavian mythology*, <https://www.britannica.com/event/Ragnarok>.

<sup>53</sup> Viz Szilágyi – Sand-Eriksen (pozn. 51), s. 32.

těchto kostelů a zároveň byl autorem již zmíněného alba s kresebnými studiemi třech norských stožárových kostelů.<sup>54</sup>

### 3.3 Začátek stavby

Stavba kostela se značně časově prodloužila, obdobně jako samotný proces vytváření návrhů. Povolení zahájení stavby sice bylo uděleno v březnu 1872, avšak ani v půlce června se ještě nezačalo stavět. Stavbu měl nejprve vést tesařský mistr Štěrbá, tomu však záhy začali odcházet předem najatí dělníci, kteří se nespokojili s nízkými mzdami. Mistr Štěrbá se této situace zalekl a vedení stavby nakonec odmítl převzít. Stejný scénář se zopakoval i při volbě dalšího stavebního mistra Wantucha z Příbora.<sup>55</sup>

Se stavbou se proto začalo až v srpnu téhož roku, kdy bylo její vedení svěřeno tesařskému mistrovi Josefu Jenigovi z Hukvald. Dozorem nad dělníky byl pověřen lesník Gela ze Samčanky. Architekt Anton Kybast v té době paralelně dohlížel na stavbu novobarokního kláštera ve Frýdlantu nad Ostravicí, a tak navštěvoval stavbu kostela v Bílé pouze jedenkrát týdně. Téhož měsíce došlo k vyzdění základů a přípravě materiálu, jež byl čerpán ze zdejších lesů. Práce byly omezeny deštivým počasím a nepříznivými horskými podmínkami.<sup>56</sup>

I přes veškerá ubezpečení, že práce postupuje dle plánu, se stavba kostela protáhla až do dalšího roku 1873, kdy došlo ke vztyčení věže. Vnitřní zařízení kostela se začalo připravovat o rok později. Jakmile byly všechny práce hotovy, mohlo tak roku 1875 proběhnout slavnostní vysvěcení kostela pod netradičním patrocinium sv. Bedřicha, které provedl samotný arcibiskup Bedřich z Fürstenberka, čímž dal symbolicky najevo svůj blízký vztah ke kostelu a zdejšímu kraji.<sup>57</sup>

---

<sup>54</sup> Viz Casassas (pozn. 47), s. 37.

<sup>55</sup> Viz Langer (pozn. 2), s. 475.

<sup>56</sup> Ibidem, s. 475.

<sup>57</sup> Ibidem, s. 475.

### 3.4 Interiér a vnitřní vybavení

V archivních dokumentech a odborné literatuře se nenacházelo mnoho informací vztahujících se k podobě interiéru kostela a vnitřního vybavení v době po jeho postavení roku 1875. Proto se na bližší popis interiéru a kostelního mobiliáře zaměřím především v následujících kapitolách, jež se budou věnovat podobě kostela po jeho rozšíření roku 1911.

Kostel měl kamennou dlažbu a byl rovněž zastropen dřevěnými deskami. Prostoru lodi dominovalo čtrnáct vysokých svislých sloupů, jež vedle funkce hlavního konstrukčního prvku výrazně přispěly také k estetickému působení interiéru, neboť jednotlivé hlavice sloupů byly bohatě polychromovány a obsahovaly řezby s motivy lidové valašské ornamentiky a historického slohu.<sup>58</sup> Návrh téměř veškerého vnitřního vybavení provedl architekt Anton Kybast, který s rozpočtem 1516 zl. vypracoval návrh na kazatelnu, varhanní skříň a novobarokní hlavní oltář sv. Bedřicha.<sup>59</sup>

O další vybavení a rozšíření kostelního mobiliáře se zasloužil samotný arcibiskup Bedřich z Fürstenberka, který roku 1877 věnoval kostelu kupříkladu pozlacený stříbrný kalich s patinou, zvonek ke mši svaté, nový věžní zvon a varhany spolu s jměním 3000 zl., jež mělo pokrýt bohoslužebné a ostatní nutné výdaje. Velká část vybavení kostela však přibyla až po roku 1911 v důsledku jeho rozšíření a přestavby na farní kostel.<sup>60</sup>

---

<sup>58</sup> ZAO–O, ÚŘAS, NAD 1434, č. pom. 799, inv. č./ref. ozn. 23640, sig. SŘ-E-14, karton 3271, *Ocenění, odhady a popisy budov v Bílé pro požární pojištění koupaliště, dráhy, hotelu, četnické stanice, fary a kostela aj. - též půdorysné náčrtky.*

<sup>59</sup> Viz Langer (pozn. 2), s. 478.

<sup>60</sup> Viz Šrubař (pozn. 4), s. 81–82.

## 4 Rozšíření kostela (1911)

Při dokončení stavby kostela sv. Bedřicha roku 1875 došlo zajisté k velkému usnadnění a rozvoji náboženského života v tehdy izolované horské osadě Bílá, neboť zdejší obyvatelé se již mohli pravidelně účastnit bohoslužeb v blízkosti svého domova. Ačkoliv se jednalo o velký posun vpřed, tak stále přetrvávala jistá komplikace v tom, že se jednalo o kostel filiálního typu, což znamenalo, že se v něm nemohly konat křty, sňatky ani pohřby. Pro tyto účely museli místní stále navštěvovat zmíněné vzdálené kostely (na Ostravici a ve Starých Hamrech), jelikož kostel v Bílé neměl samostatnou duchovní správu, a spadal tak pod farnost Ostravickou.<sup>61</sup>

K vyřešení této situace přispěla tentokrát osobnost olomouckého arcibiskupa Františka Saleského Bauera (1841–1915), který pokračoval v odkazu arcibiskupa Bedřicha z Fürstenberka, jemuž vděčíme za vznik kostela. Arcibiskup František Saleský Bauer zohlednil dlouhodobé tužby a volání po usnadnění duchovní správy na Ostravici, kterou tehdy vedle obyvatel Ostravice navštěvovali také lidé z širšího okolí a odlehlých horských osad. Kýženeho usnadnění dosáhl rozhodnutím o zřízení samostatné farní správy v Bílé spolu s rozšířením filiálního kostela na již svébytný farní kostel. Arcibiskupovo rozhodnutí bylo ovlivněné také tehdejší dobovou atmosférou, kdy se roku 1908 konala oslava 60letého panovnického jubilea císaře Františka Josefa I., na jehož počest měla být tato nově zřízená duchovní správa pojmenovaná jako „*Jubilejní fara císaře a krále Františka Josefa I.*“<sup>62</sup>

Na základě zřizovací listiny měla metropolitní kapitula v Olomouci dne 9. října 1908 projevit souhlas s rozdělením dosavadní farnosti Ostravické na dvě jednotky – farnost na Ostravici a farnost na Bílé. Záhy se arcibiskup František Saleský Bauer písemně zaslíbil, že svým nákladem nechá uhradit zmíněnou přestavbu kostela a stavbu fary, hospodářského stavení a hřbitova. O rok později pak definitivní schválení udělilo ministerstvo kultu a vyúčtování výnosem ze dne 21. září 1909. Náklady na věcné kostelní potřeby mělo zajistit vedení obce Ostravice na základě usnesení obecního výboru ze dne 1. února 1909.<sup>63</sup>

---

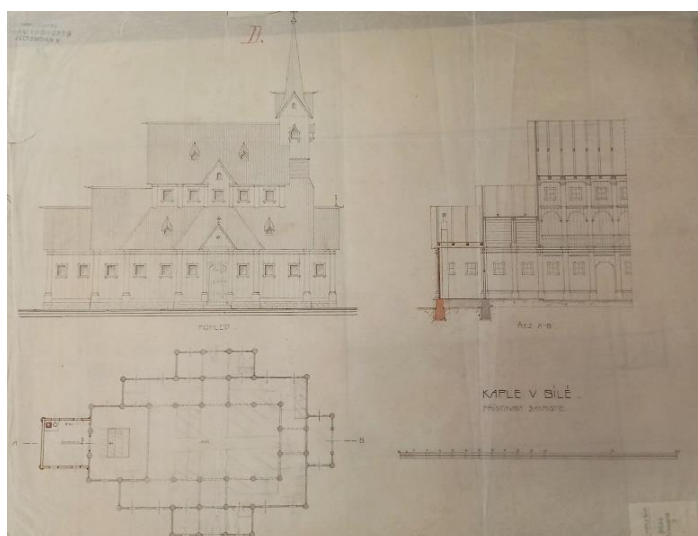
<sup>61</sup> Pindur – Wawreczka – Nováková Vašutová et al. (pozn. 10), s. 290.

<sup>62</sup> SOkA F-M, FÚ Bílá, NAD 17, č. pom. 848, inv. č./ref. ozn. 1, sig. I a, Zřizovací listina jubilejní samostatné římskokatolické duchovní správy císaře a krále Františka Josefa I. na Bílé.

<sup>63</sup> Ibidem.

## 4.1 Průběh rozšíření kostela

Samotný proces rozšíření kostela spolu se stavbou fary, hospodářského stavení a hřbitova započal v lednu roku 1910. Arcibiskupovi Františkovi Saleskému Bauerovi byl předložen krajským arcibiskupským stavebním ředitelstvím rozpočet na novostavbu fary a hospodářského stavení ve výši 45 000 K spolu s návrhem na nový hřbitov. Téhož měsíce arcibiskup obdržel rovněž nákresy na novostavbu fary a přístavbu sakristie kostela [17]. Zmíněnému krajskému arcibiskupskému stavebnímu ředitelství bylo svěřeno zadání stavby a hlavní dozor nad stavbou. Dodání stavebního materiálu měl zajistit správce samčanského revíru pod záštitou krajského arcibiskupského lesního úřadu. O měsíc později se kvůli hledání vhodného stavitele konalo výběrové řízení, při kterém byla zvažována volba stavitele Rippera z Místku, stavitele Alfréda Parmy z Frenštátu, nebo zednického mistra Rohana z Místku. Z těchto jmen byl nakonec dne 5. února 1910 vybrán stavitel Alfréd Parma z Frenštátu, který si za své práce účtoval částku 54 842 K.<sup>64</sup>



[17] Návrh na rozšíření kostela sv. Bedřicha, arch. Alfréd Parma, leden 1910

<sup>64</sup> ZAO–O, ÚŘAS, NAD 1434, č. pom. 795, inv. č. 11319, sig. ÚŘ-E-1-2/2, karton 1454, *Patronáty, kostel a fara na BÍLÉ (stavby, varhany, kostel. zaměstnanci)*.



Na základě předešlých schválených rozpočtů a návrhů obdržel arcibiskup František Saleský Bauer dále rozpočet ze dne 1. června 1910 na stavbu nového hřbitova a rozšíření a opravu kostela, kdy mělo dojít k přístavbě sakristie s předsíní a komorou, zřízení hudebního kůru, vnitřní a vnější obnově kostela, pořízení nového pobočního oltáře a nové křtitelnice a provedení oprav stávajícího kostelního mobiliáře. Záhy byl tento rozpočet v celkové částce 26 800 K. arcibiskupem schválen. Z dochované žádosti pro filiální moravskou agrární a průmyslovou banku v Kroměříži se dozvídáme, že vnitřní úpravy kostela měla provést firma Jan Pelzl (umělé a nábytkové stolařství v Brně), která si za výsledné práce vyžádala částku 2 849 K.<sup>65</sup>

Jakmile došlo k dokončení přestavby kostela, tak byla podaná žádost centrálnímu okresnímu hejtmanství, aby na místo vyslalo komisi, jež by provedla úřední kolaudaci této výsledné realizace. K avizované kolaudaci došlo dne 23. ledna 1911 za přítomnosti komise, zástupce stavby a stavitele osobně. Komise potvrdila, že realizace proběhla úspěšně dle plánů. Přestavěný kostel tak zcela vyhovoval veškerým požadavkům kladeným na jeho etablování se v důstojný chrám Boží.<sup>66</sup>

Prvním farářem nově zřízené farnosti se stal Jan Evangelista Krejčíř (1878–1968), jehož slavnostní instalace proběhla 1. dubna 1911, přičemž byl kostel bohatě vyzdoben chvojkovými věnci a před kostelem byla umístěná efemerní slavnostní brána.<sup>67</sup> Farář Jan Evangelista Krejčíř byl velmi činný, neboť během svého působení (1911–1960) se zasloužil o značný rozvoj nově vzniklé farnosti, rozšiřování kostelního mobiliáře a zkrášlování okolního prostředí. Roku 1937 nechal například zbudovat u studánky za kostelem Lurdskou jeskyni se sochou Panny Marie Lurdské na památku svého 35letého kněžského jubilea.<sup>68</sup>

---

<sup>65</sup> Ibidem.

<sup>66</sup> Ibidem.

<sup>67</sup> SOkA F-M, FÚ Bílá, NAD 17, č. pom. 848, sig. VI i, *Pamětní kniha farnosti Bílá (digitální reprodukce)*.

<sup>68</sup> Pindur – Wawreczka – Nováková Vašutová et al. (pozn. 10), 292–293.

## 5 Exteriér kostela

V následující podkapitole se zaměřím na bližší popis exteriéru kostela, neboť v souvislosti s jeho přestavbou roku 1911 jsem v archivních dokumentech našla detailnější informace vztahující se k jeho podobě. Od této přestavby již nebyly provedeny další zásahy do půdorysu kostela a jedná se tak o formu, jež se zachovala do dnešních dní. Další podkapitola se pak bude věnovat dílčím úpravám a údržbovým pracím, jež byly na kostele napříč léty provedeny, přičemž jsem převážně vycházela z doposud nepublikovaných dokumentů, které jsou uloženy na fáře na Ostravici.

### 5.1 Popis exteriéru kostela (1911)

Kostel sv. Bedřicha představoval architektonicky bohatě členěný trojlodní kostel [18], jehož loď byla 13,5 m dlouhá a 9,5 m široká, přičemž hlavní loď dosahovala výšky 9,5 m, zatímco boční lodě dosahovaly výšky 4,5 m. Stavba již dostala kamenný sokl, který byl aplikován na většinu dřevěných kostelů, neboť sehrával důležitou roli v zamezení vlhkosti a izolaci stavby. Vnější stěny kostela byly tvořeny z modřínových vertikálních fošen. Vyčnívající část kamenného soklu byla z vnější strany pokryta šindelovou stříškou. Ve spodní části stavby se po stranách nacházelo osm čirých obdélných oken. V horní části hlavní lodi se po stranách nacházelo pět barevných vitrážových obdélných oken, které byly uvnitř zdobeny několika kulatými terčíky, jež byly zaskleny do olověných rámečků. Střecha kostela [19, 20] byla členěna ve dvou výškových úrovních. Střecha hlavní lodi měla sedlový tvar a byla pokryta dvojité kladeným šindelovým obkladem. Na střechách byly rovněž umístěny střešní vikýře a řezby dračích hlav.<sup>69</sup>

---

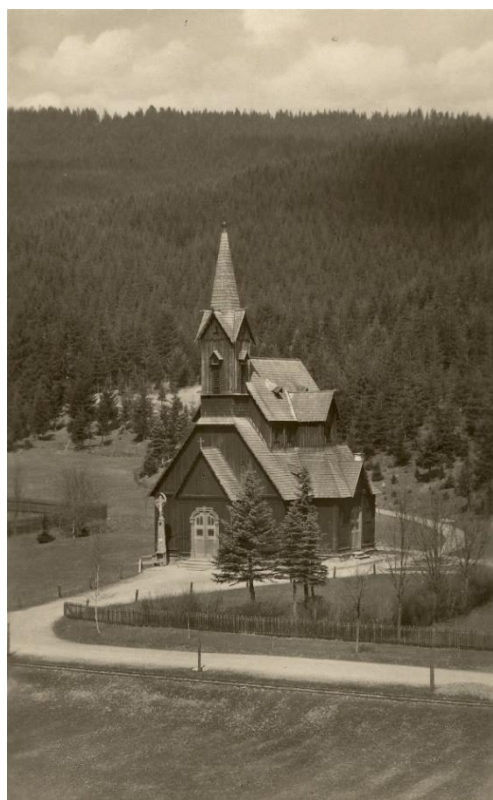
<sup>69</sup> SOkA F-M, FÚ Bílá, NAD 17, č. pom. 848, inv. č./ref. ozn. 1, sig. I a, Inventář fary čís. 278 pak kostela a hřbitova v Bílé na Ostravici se šesti náčrtky.



[18] Kostel sv. Bedřicha, 1910–1920



[19] Kostel sv. Bedřicha, 1925



[20] Kostel sv. Bedřicha, 30. léta 20. století

## *Předsíně*

Tři uzavřené předsíně obdélného půdorysu [21] sestávaly ze stěn z modřínových fošen, na nichž se nacházela obdélná okna. Předsíně završovala stříška, jež byla tvořena dvojité kladeným šindelovým obkladem. Trojúhelníkové fošnové štíty byly prolomeny centrálně umístěnou řezbou trojlistu. K jednotlivým předsíním vedly předsunuté kamenné schody. Předsíně byly opatřeny vnějšími dvoukřídlovými vstupními dveřmi s úplným kováním a zasklením, jež bylo zdobeno barevnými kulatými terčíky v olověných rámečcích [22]. Vstupní portály měly sedlový tvar a po stranách jej lemovaly kulaté polosloupky s hlavicemi. Hlavice polosloupů u hlavní vstupní předsíně nesly dataci 1875 odkazující na rok vzniku kostela.<sup>70</sup>



[21] Boční předsíně kostela sv. Bedřicha, 2. polovina 70. let 20. století

---

<sup>70</sup> Ibidem.



[22] Hlavní vstupní předsíň sv. Bedřicha – detail dvoukřídlových dveří, 2. polovina 70. let 20. století

### *Sakristie*

Nově byla ke kostelu přistavěna rovněž zakončená obdélná sakristie s předsíní a komorou, jež byla umístěna v podélné ose za presbytářem. Sakristie byla z vnější strany v téže provedení jako zbývající části kostela.<sup>71</sup>

### *Věž*

V průčelí kostela se nacházela poměrně vysoká hranolová věž s křížovou sedlovou střechou završenou jehlancem [23], která dosahovala celkové výšky 12,2 m. Stěny věže byly ve spodní části obloženy drobným šindelem a v horní části (ve zvoncovém patře) byly obity svislými fošnami. Po stranách věže se nacházely okenní vikýře, jež byly odspodu prodlouženy žaluziovou okenicí. Křížovou sedlovou střechu po okrajích zdobily řezby dračích hlav [24]. Jehlancová střecha byla obložena šindelem kladeným v ozdobných vlnkách a završoval ji pozlacený kříž s makovicí.<sup>72</sup>

---

<sup>71</sup> Ibidem.

<sup>72</sup> Ibidem.





[23] Věž kostela sv. Bedřicha, 1990



[24] Střecha kostela sv. Bedřicha – detail dračí hlavy

## 5.2 Úpravy a údržba exteriéru kostela

Dne 19. dubna 1920 se tehdejší farář Jan Evangelista Krejčíř obrátil na krajské arcibiskupské ústřední ředitelství v Kroměříži, které vyrozuměl o nutnosti oprav kostela, načež proběhla oprava šindelové krytiny, obnovení komínové hlavy nad sakristií a nátěr vnějšího pláště kostela karbolinem. Další úpravy proběhly roku 1922 a vztahovaly se k celoplošné obnově šindelové krytiny, která byla v havarijním stavu, neboť na několika místech zatékalo dovnitř kostela. Dosavadní střecha byla totiž přibližně 12 až 14 let stará, takže bylo na místě ji pokrýt novým šindelovým obkladem.<sup>73</sup>

Na počátku třicátých let bylo nutné provést soubor další oprav – nátěr věže kostela, oprava střechy boční předsíně (neboť dovnitř opět zatékalo) a oprava schodů u bočních předsíní. V roce 1932 došlo rovněž k celkovému obnovení dlažby v interiéru kostela, neboť místní farář slavil třicetileté jubileum svého svěcení na kněze, a tak se rozhodl svým nákladem pořídit novou dlažbu, která byla zhotovená z umělého kamene o rozměrech 30×30 cm v černé a bílé barvě.<sup>74</sup> V závěru třicátých let napsal farář Jan Evangelista Krejčíř arcibiskupovi Františkovi Saleskému Bauerovi prosbu

---

<sup>73</sup> ZAO–O, ÚŘAS, NAD 1434, č. pom. 795, inv. č. 11319, sig. ÚŘ-E-1-2/2, karton 1454, *Patronáty, kostel a fara na BÍLÉ (stavby, varhany, kostel. zaměstnanci)*.

<sup>74</sup> SOKA F-M, FÚ Bílá, NAD 17, č. pom. 848, inv. č./ref. ozn. 2, sig. I a, e, *Inventář kostela a fary v Bílé*.

o prohlédnutí kostelní věže, neboť ve svém dopise zmiňoval, že uvnitř kostela bylo slyšet znepokojivé vrzání, které bylo způsobeno silným kymácením věže při zvonění. V důsledku kymácení věže docházelo ke kymácení krucifixu, jež se nacházel na vodorovném trámu triumfálního oblouku v presbytáři, u kterého tak hrozilo spadnutí. Arcibiskup vyslal do kostela pracovníky krajského arcibiskupského stavebního úřadu v Kroměříži, kteří provedli kontrolu věže a zmíněného krucifixu, načež doporučili jeho připevnění železnou tyčí k horní konstrukci stropu.<sup>75</sup>

K roku 1987 byla naplánována generální oprava kostela, kterou však zkomplikoval odchod předem najatých pracovníků z důvodu nízkého finančního ohodnocení a také problém se sháněním materiálu (luxol, impregnační nátěr, šindele). Opravy byly odsunuty a úspěšně realizovány v následujícím roce.<sup>76</sup> Roku 1996 proběhla oprava horních vitrážových oken a o rok později došlo k objednání šesti nových vitrážových oken s olověnou mřížkou.<sup>77</sup>

V dubnu 1999 byla dodána posudková zpráva z průzkumu biotického napadení střechy kostela, kterou vypracoval Václav Furga. V rámci tohoto průzkumu došlo k důkladnému prohlédnutí technického stavu krovu nad hlavní lodí a šindelové střešní krytiny. Z hlediska metodiky práce byla pohledem zkoumána místa zátoků, praskliny, výskyt výletových otvorů dřevokazného hmyzu a výskyt dřevokazných hub. Tvrdost dřeva byla posuzována údery tesařského kladívka a vlhkost byla měřena elektrickým vlhkoměrem. Během těchto průzkumných prací došlo zároveň k odebrání vzorků dřeva, které byly následně podrobeny laboratornímu výzkumu. Dosavadní stav krovu byl zhodnocen jako dostačující, neboť nevykazoval žádných výraznějších defektů – což se ovšem nedalo říct o šindelové krytině, která byla označena za značně nevyhovující, až havarijní. Střešní šindele byly totiž v celém svém rozsahu napadeny dřevokaznými stopkovýtusnými houbami a pokryty nánosem mechu. Jelikož kostel představoval kulturně hodnotnou památku, bylo na místě provést co nejrychleji stavební práce vedoucí ke kompletní výměně šindelové krytiny,

---

<sup>75</sup> Viz ZAO–O, ÚŘAS (pozn. 73), *Patronáty, kostel a fara na BÍLÉ (stavby, varhany, kostel. zaměstnanci)*.

<sup>76</sup> Viz SOKA F-M, FÚ Bílá (pozn. 67), *Pamětní kniha farnosti Bílá (digitální reprodukce)*.

<sup>77</sup> Římskokatolická farnost Ostravice, *Žádost o zařazení velkých oprav do plánu na rok 1996*, nepublikováno.

výměně obvodové stříšky nad soklem a dílčím tesařským opravám.<sup>78</sup>

Zmíněné stavební práce měly být provedeny firmou Šindele – Ludvík Dornák nejpozději do konce září téhož roku. Ke smlouvě byl ovšem přiložen dodatek, v němž bylo uvedeno, že v rámci kontroly kostela došlo ke zjištění, že dosavadní dřevěné dračí hlavy a kříže umístěné na střeších jsou ve velmi špatném stavu, a tak musí dojít také k jejich opravě. Objednavatel se rovněž dohodl s firmou na celoplošném nátěru střešní krytiny karbolinem.<sup>79</sup> Průběh stavebních prací byl zaznamenán kostelníkem Tomášem Večeřou ve stavebním deníku, z něhož je patrné, že práce započaly 31. května 1999 a byly dokončeny 30. července téhož roku.<sup>80</sup>

Na počátku nového století došlo k několika dílčím opravám. V červenci roku 2001 proběhla oprava kamenného soklu kostela, přičemž bylo provedeno odstranění cementového pačoku metodou permlování a čištěním systémem JOS, opravě spárování, doplnění chybějících kamenů a aplikaci ochranného hydrofobizačního nátěru.<sup>81</sup> O měsíc později byl také rozebrán kamenný chodník kolem kostela, přičemž se vyměnily poškozené kamenné dlaždice.<sup>82</sup> Téhož roku v říjnu došlo ke komplexní inovaci dveří v hlavní a bočních předsíních kostela.<sup>83</sup>

V roce 2019 proběhla obnova nátěru střechy, vnějšího pláště kostela a obnova poškozených šindelů. Na základě průvodní a technické zprávy, kterou vypracoval projektant Jan Müller se dozvídáme, že stavební práce byly provedeny za účelem prodloužení životnosti stávajícího pláště, přičemž došlo k celoplošnému nátěru a výměně dílčích poškozených šindelů. Zmíněné stavební práce proběhly ve dvou etapách – v první etapě došlo k výměně defektních šindelů (suky, popraskání) a obnově nátěru.

---

<sup>78</sup> Římskokatolická farnost Ostravice, *Střecha farního kostela v Bílé (Prvotní zpráva z průzkumu biotického napadení)*, nepublikováno.

<sup>79</sup> Římskokatolická farnost Ostravice, *Dodatek ke smlouvě o dílo na kostel sv. Bedřicha v Bílé podepsané dne 25. 5. 1999*, nepublikováno.

<sup>80</sup> Římskokatolická farnost Ostravice, *Stavební deník, kostel Bílá sv. Bedřicha*, 1999, nepublikováno.

<sup>81</sup> Římskokatolická farnost Ostravice, *Smlouva o dílo – oprava soklu kostela sv. Bedřicha v Bílé*, 2001, nepublikováno.

<sup>82</sup> Římskokatolická farnost Ostravice, *Smlouva o dílo – rozebrání kamenného chodníku kolem kostela sv. Bedřicha v Bílé*, 2001, nepublikováno.

<sup>83</sup> Římskokatolická farnost Ostravice, *Smlouva o dílo – komplexní inovace vstupních dveří kostela sv. Bedřicha v Bílé*, 2001, nepublikováno.



Druhá etapa se zaměřovala na vnější svislý fošnový obklad, který měl v důsledku převládajících větrů degradovanou povrchovou úpravu a tak musel být proveden nový celoplošný krycí nátěr. Celkový stav střešní krytiny a konstrukce byl však dostačující a odpovídal stáří a lokaci kostela, tudíž nebylo nutné provést větší zásahy, jež by narušily integritu stavby. V rámci konání těchto prací byl zároveň kladen velký apel na sjednocení barevnosti nových šindelů a nového nátěru s původním tmavě hnědým odstínem pláště kostela, čehož bylo dosaženo užitím karbolinového nátěru, jež byl použit na původním plášti.<sup>84</sup>

Ve zprávě odboru regionálního rozvoje a stavebního úřadu ve Frýdlantě nad Ostravicí je uvedeno vyjádření odborné organizace památkového ústavu s územním odborným pracovištěm v Ostravě, která shledala zmíněné stavební práce z hlediska zájmů památkové péče jako akceptovatelné, neboť ochranné nátěry představují nezbytný úkon pro udržení delší životnosti dřevěného materiálu a je nutné je periodicky opakovat. V téže zprávě správní orgán odboru regionálního rozvoje a stavebního úřadu připomenul a poukázal na kulturní hodnotu této stavby, jež je spatřována zejména v celkové autenticitě a dochování historické konstrukce ve svém úplném provedení a původním rozmístění.<sup>85</sup>

Samotný průběh těchto stavebních prací byl paralelně zaznamenáván ve stavebním deníku, z něhož se dozvídáme, že práce započaly ke dni 12. srpna 2019 a byly dokončeny 3. září téhož roku. Dále je v deníku kupříkladu uvedena informace, že práce byly značně omezeny nepříznivými přírodními podmínkami a také zmínka o použitém nátěrovém materiálu (nátěr karbolinem a nátěr silnovrstvou lazurou Belinka).<sup>86</sup>

---

<sup>84</sup> Římskokatolická farnost Ostravice, *Průvodní a technická zpráva – Obnova nátěru střechy na kostele sv. Bedřicha v Bílé*, 2019, nepublikováno.

<sup>85</sup> Římskokatolická farnost Ostravice, *Závazné stanovisko městského úřadu Frýdlantu nad Ostravicí, odbor regionálního rozvoje a stavební úřad*, zn. 6411/2019, nepublikováno.

<sup>86</sup> Římskokatolická farnost Ostravice, *Stavební deník – nátěr střechy kostela sv. Bedřicha na Bílé*, 2019, nepublikováno.

## 6 Interiér a vnitřní vybavení

V následujících podkapitolách se zaměřím na popis interiéru a kostelního mobiliáře k roku 1911 a jeho následné rozšiřování napříč léty. Závěrem kapitoly popíšu současnou podobu hlavního a bočních oltářů – u nichž v 90. letech 20. století došlo k odcizení dílčích soch.<sup>87</sup>

### 6.1 Popis interiéru (1911)

Vnitřní prostor byl členěn pomocí čtrnácti hlavních sloupů, jež vymezovaly hlavní [25] a boční lodě [26]. Sloupy dosahovaly výšky 10,2 m a byly tvořeny 50 cm vysokým soklem s prstencem a ozdobnými hlavicemi s motivy valašské lidové ornamentiky a historického slohu [27]. Mezi menšími obvodovými sloupy se nacházel deskový obklad spojený na pero a drážku. Tyto obvodové stěny a sloupy byly obdobně jako sloupy hlavní lodi tvořené 50 cm vysokým dřevěným soklem.<sup>88</sup>

V bočních lodích se nacházely uzavřené vstupní předsíně, které byly po obou stranách obklopeny úzkými výklenky, jež představovaly prostor pro křtitelnicí, dvě zpodobněné a poboční oltář. Již zmíněné hlavní sloupy nesly zhruba v polovině své délky po stranách slepé arkády, které byly tvořeny čtyřmi slepými oblouky, jež měly ve spodní části pás zdobený řezbami se vzory čtyřlístů a křížů. Pásmo slepých arkád uprostřed přerušoval jeden otevřený oblouk, který se nacházel nad prostorem vstupních předsíní. Na straně nad hlavním vstupem do kostela se již nacházela řada otevřených arkád, tvořená třemi oblouky, kde se nacházel nově zřízený hudební kůr.<sup>89</sup>

---

<sup>87</sup> Pindur – Wawreczka – Nováková Vašutová et al. (pozn. 10), 292–293.

<sup>88</sup> ZAO–O, ÚŘAS, NAD 1434, č. pom. 799, inv. č./ref. ozn. 23640, sig. SŘ-E-14, karton 3271, *Ocenění, odhady a popisy budov v Bílé pro požární pojištění koupaliště, dráhy, hotelu, četnické stanice, fary a kostela aj. - též půdorysné náčrtky.*

<sup>89</sup> Viz SOkA F-M, FÚ Bílá (pozn. 69).



[25] Interiér kostela sv. Bedřicha – pohled do hlavní lodi



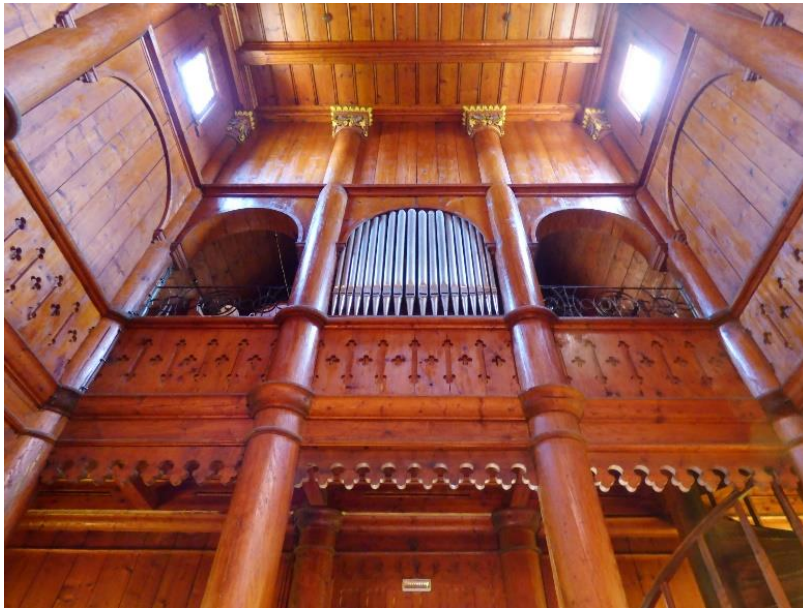
[26] Interiér kostela sv. Bedřicha – pohled do boční lodi



[27] Interiér kostela sv. Bedřicha – detail hlavičky hlavního sloupu

### *Hudební kůr*

Hudební kůr byl umístěn nad hlavním vstupem do kostela a přístup k němu zajišťovalo dřevěné vřetenové schodiště [28]. Prostor kůru byl lichoběžníkově vypjatý a kopíroval tak přirozeně sklon střechy kostela. Podlaha byla deštěná a na zkosených stěnách s deskovým obkladem byly umístěny malé okenní otvory ve tvaru trojlistu. Kůr byl otevřen do prostoru arkádami s poprsním železným zábradlím a své místo zde našly varhany, jež zhotovil varhanář Jan Gardavský.<sup>90</sup>



[28] Interiér kostela sv. Bedřicha – pohled na hudební kůr

### *Presbytář*

Prostor presbytáře byl obdobně jako hudební kůr lichoběžníkově vypjatý. Stěny byly obloženy deskovým obkladem a po stranách byla umístěna obdélná okna, která do temnějšího prostoru propouštěla světlo. Presbytář byl od hlavní lodi oddělen vyvýšenou šamotovou dlažbou a půlkruhovým triumfálním obloukem, jež byl tvořen přepaženým vodorovným trámem, na kterém byl umístěný krucifix. Nad triumfálním obloukem byly rovněž po stranách umístěny dva erby – nalevo erb arcibiskupa Bedřicha z Fürstenberka a napravo erb arcibiskupa Františka Saleského Bauera.<sup>91</sup>

---

<sup>90</sup> Ibidem.

<sup>91</sup> Ibidem.

## *Sakristie*

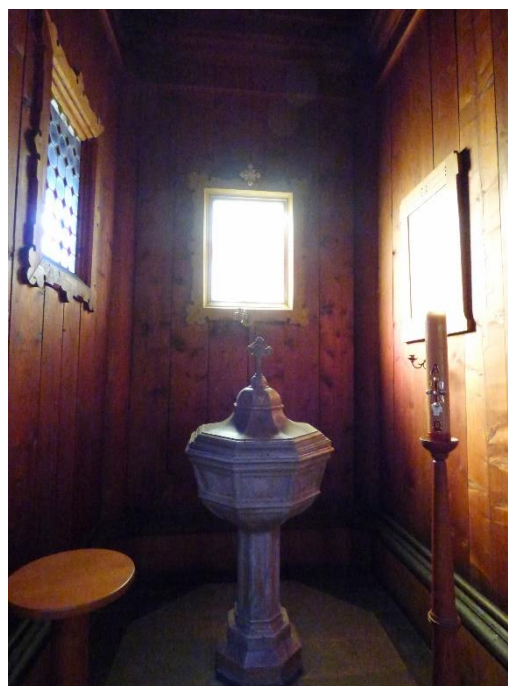
Sakristie se odlišovala od ostatních vnitřních prostorů kostela, neboť její stěny a strop byly tvořeny rákosovým obkladem a podlaha byla deštěná. V předsíni a komůrce, jež přiléhaly k sakristii, byla užitá šamotová dlažba a deskové zastropení. V sakristii byla umístěna kachlová kamna a bohoslužebná příslušenství.<sup>92</sup>

## *Předsíně*

Předsíně [29] představovaly uzavřený obdélný prostor, v němž se po stranách nacházela dvě vnitřní obdélná okna, jimiž bylo možno vidět do sousedních výklenků. V nich byla umístěna křtitelnice [30, 31], zpovědnice [32] a poboční oltář [33]. Vnitřní vstup z předsíni do kostelní lodi byl tvořen dvoukřídlovými kyvadlovými dveřmi s úplným kováním a dekorativním zasklením.<sup>93</sup>



[29] Interiér kostela sv. Bedřicha – pohled na boční předsíň



[30] Křtitelnice v kostele sv. Bedřicha

---

<sup>92</sup> Ibidem.

<sup>93</sup> Ibidem.





[31] Detail křtitelnice v kostele sv. Bedřicha



[32] Zpovědnice v kostele sv. Bedřicha



[33] Poboční oltář Neposkvrněného početí blahoslavené Panny Marie (Boží hrob)

## 6.2 Vnitřní vybavení kostela (1911)

Na základě inventáře a zřizovací listiny z roku 1911 se dozvídáme, že se v presbytáři nacházel původní novobarokní hlavní oltář zasvěcený sv. Bedřichovi, který nechal svým nákladem pořídit tehdejší olomoucký arcibiskup Bedřich z Fürstenberka roku 1875. Nově se v kostele nacházel také poboční oltář zasvěcený Neposkvrněnému početí blahoslavené Panny Marie, jež bylo možné obměnit na Boží hrob.

Tento oltář byl zhotoven z olšového dřeva a jeho součástí byly dvě sochy klečících andělů a socha Božího těla, jež byly polychromovány voskovými barvami a částečně pozlaceny. Současně byla pořízena také nová kazatelna, křtitelnice a dvě zpovědnice, zhotovené rovněž z olšového dřeva.<sup>94</sup> Dále se v kostelním mobiliáři nacházelo třináct lavic a socha Vzkříšení Krista, kterou kostelu daroval arcibiskup František Saleský Bauer a obraz Křest Krista Páně jakožto dar Josefa Chlopčíka ze Samčanky.<sup>95</sup>

## 6.3 Vnitřní vybavení v následujících letech

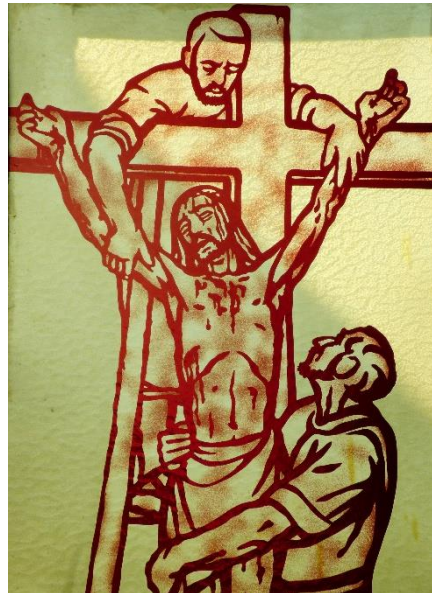
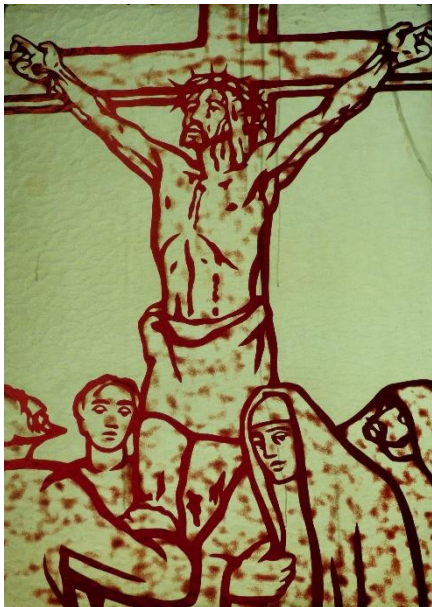
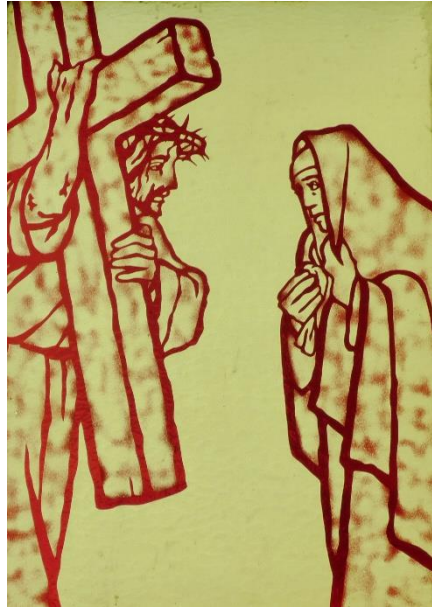
V roce 1914 byla zakoupena série čtrnácti obrazů s výjevy křížové cesty, neboť kostel dlouhá léta křížovou cestu postrádal. Původně ji měl kostelu darovat olomoucký arcibiskup František Saleský Bauer, ale nakonec ji pořídil až místní farář Jan Evangelista Krejčíř. U mnichovské firmy Max Hirmer objednal barevné reprodukce obrazů křížové cesty od malíře Gebharda Fugla v rozměrech 53×30 cm. Záhy byly na nedaleké parní pile v Ostravici zhotovené jednoduché rámy, do nichž se dílčí obrazy zasklily. Dne 15. března 1914 byla křížová cesta posvěcena děkanem Ferdinandem Winklerem z Místku a své místo našla v kostele až do roku 1945, kdy ji nahradila nová křížová cesta [34] – tentokrát vyleptaná na obdélných oknech ve spodní části kostela.<sup>96</sup>

---

<sup>94</sup> Viz SOKA F-M, FÚ Bílá (pozn. 62).

<sup>95</sup> Státní okresní archiv Frýdek-Místek, fond Farní úřad Bílá, NAD 17, č. pom. 848, inv. č./ref. ozn. 2, sig. I a, e, *Inventář kostela a fary v Bílé*.

<sup>96</sup> Viz SOKA F-M, FÚ Bílá (pozn. 67).



[34] Vitráže s výjevy křížové cesty



Roku 1918 daroval kostelu František Plch obrazy sv. Aloise [35] a sv. Barbory [36], jež své místo našly na čelní stěně presbytáře po stranách za hlavním oltářem. Obrazy byly zasazeny do dřevěného žlutě polychromovaného rámu – obdobně jsou z vnitřní strany orámovaná také veškerá okna.<sup>97</sup>



[35] Obraz sv. Aloise, darován 1918



[36] Obraz sv. Barbory, darován 1918

Dne 23. července 1922 došlo k slavnostnímu vysvěcení dvou nových bočních oltářů, které dodal Rudolf Drahoš z Mariánských hor. Jeden z oltářů byl pořízen díky rodačce Marii Minarčíkové, jež přechodně pobývala v Americe, kde se jí podařilo z finančních darů místních dobrodinců uhradit pořizovací náklady.<sup>98</sup>

Roku 1929 byla pořízena reprodukce obrazu Valašské Madony od malíře Adolfa Liebschera [37], jež byla následně umístěna nad vstupem z levé předsíně do kostelní lodi. O rok později byla pořízena také reprodukce obrazu Slovácké Madony od malíře Joži Uprky [38], jež byla umístěna nad vstupem z protilehlé pravé předsíně. V téže době byly rovněž pořízeny obrazy sv. Antonína a Františka Xaverského, které byly zhotoveny na plechové desce a zasazeny do pozlaceného mosazného rámu.<sup>99</sup>

---

<sup>97</sup> Ibidem.

<sup>98</sup> Ibidem.

<sup>99</sup> Ibidem.



[37] Reprodukce obrazu Valašské Madony, Adolf Liebscher, pořízen 1929



[38] Reprodukce obrazu Slovácké Madony, Joža Uprka, pořízen 1929

Jelikož se v kostele nacházely již zmíněné dva nové boční oltáře, tak roku 1932 došlo k objednání nových oltářních soch, jež byly slavnostně instalovány 7. srpna za velké účasti farníků. Jednalo se o sochy sv. Terezie z Lisieux a sv. Anežky České, které byly posvěceny olomouckým vikářem Petrem Křivákem, a následně umístěny na boční oltář Neposkvrněného Srdce Panny Marie. Spolu s těmito sochami byly rovněž objednány sochy sv. Josefa a sv. Jana Nepomuckého pro druhý boční oltář

Blahoslaveného Srdce Páně, které však byly dodány o něco později, a tak se slavnostní vysvěcení konalo až 6. listopadu. Oba páry soch vypracoval sochař Bohumil Bek z Kutné Hory v obnose 3 800 K. Sochy byly dřevěné, bohatě polychromované a dle slov tehdejšího faráře představovaly „*chloubu a ozdobu našeho kostelíčka*“.<sup>100</sup>

Roku 1934 byl v levém výklenku vedle předsíně v pravé boční lodi umístěn obraz Poslední večeře Páně [39], zhotovený na dřevěné podložce, jež kostelu daroval olomoucký vikář Petr Křivák.<sup>101</sup>



[39] Obraz poslední večeře Páně, darován 1934

---

<sup>100</sup> Ibidem.

<sup>101</sup> Ibidem.

## 6.4 Hlavní oltář sv. Bedřicha

V této podkapitole se budu věnovat popisu hlavního oltáře sv. Bedřicha, který se v kostele nacházel již od roku 1875. V devadesátých letech 20. století však došlo k odcizení dvou bočních soch sv. Cyrila a Metoděje, které byly přibližně mezi léty 2004 a 2006 nahrazeny novými bočními sochami (centrální socha sv. Bedřicha se dochovala z 1875).<sup>102</sup>

Vzhledem k nedostatečné kvalitě dobových fotografií jsem při popisu oltáře vycházela z jeho současné podoby, která se však vyjma odcizených soch výrazně nezměnila. Byly provedeny pouze restaurátorské práce – obnovení ochranného nátěru, polychromie, pozlacení.<sup>103</sup>

Hlavní novobarokní dřevěný oltář je zasvěcen sv. Bedřichovi a sestává z oltářní menzy, retáblu a oltářního nástavce [40, 41]. Oltářní retábl je prolomen třemi výklenky, které jsou lichoběžníkově vypjaté a mají podobu architektonické edikuly, jež je tvořena podstavcem a sloupy s korintskými hlavicemi nesoucími vodorovné kládí. Uvnitř těchto výklenků jsou osazeny dřevěné sochy světců – nalevo socha sv. Metoděje, uprostřed socha sv. Bedřicha a napravo socha sv. Cyrila. Retábl je po okrajích zdoben pozlacenou barokní mřížkou, která má uvnitř na jednotlivých kříženích umístěné drobné růžice. Na oltářním nástavci je v centrální ose instalován obraz Panny Marie s Ježíškem, který je ohraničen pozlaceným vegetabilním rámem. Obraz je flankován dvěma hladkými sloupy s korintskými hlavicemi, jež mají na podstavci umístěnou hlavu andílka. Nástavec vrcholil kartuší s pozlaceným symbolem Božího oka a křížem. Celý oltář je bohatě polychromovaný a dílčí detaily jsou pozlacené.

Oltář své analogie údajně nachází v raně barokním edikulovém oltáři z lichnovského kláštera sv. Petra a Pavla, který mu měl posloužit jako inspirační vzor.<sup>104</sup>

---

<sup>102</sup> Viz Pindur – Wawreczka – Nováková Vašutová et al. (pozn. 10), s. 298.

<sup>103</sup> Viz SOKA F-M, FÚ Bílá (pozn. 67).

<sup>104</sup> Viz Langer (pozn. 2), s. 476.





[40] Hlavní oltář zasvěcený sv. Bedřichovi,  
Anton Kybast, 1875



[41] Hlavní oltář zasvěcený sv. Bedřichovi, před  
odcizením bočních soch, Anton Kybast, 1875

### *Sochy Cyrila a Metoděje*

Zpodobování postav sv. Cyrila a Metoděje se ve výtvarném umění začalo objevovat již od dob středověku, což dokládají nástěnné malby v bazilice sv. Klimenta v Římě, jež lze datovat přibližně do období 9.–10. století. Výrazný rozvoj cyrilometodějského kultu však nastal v období 18.–19. století, přičemž pomyslné vyvrcholení nastalo roku 1863, kdy došlo k oslavám milénia od jejich příchodu na Velkou Moravu. Na postavy sv. Cyrila a Metoděje tak bylo nahlíženo jakožto na hlavní patrony Moravy, neboť na rozdíl od ostatních patronů zemí Koruny české byli s tímto místem nejintenzivněji spojeni.<sup>105</sup>

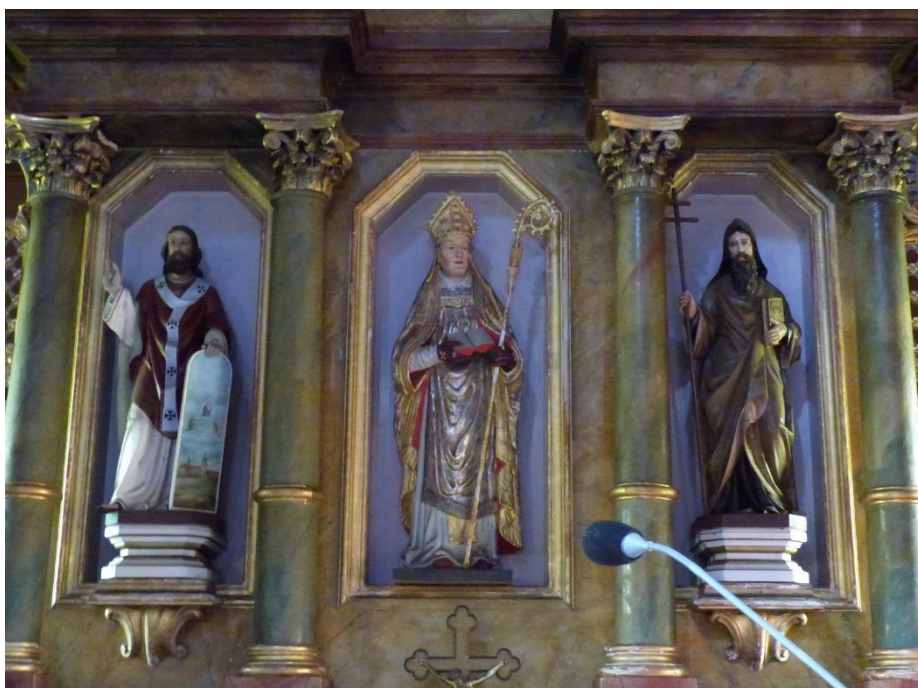
Ve výtvarném umění se rozlišovalo sedm podob sv. Cyrila a Metoděje. Na příkladu soch kostela sv. Bedřicha se jedná o zpodobení nejčastějšího ikonického typu „*mnich a biskup*“, kdy jsou světci zobrazení ve své ideální podobě a stávají se předmětem náboženské kontemplanace.<sup>106</sup>

<sup>105</sup> Aleš Filip – Jana Osolsobě – Jan Osolsobě, Kult sv. Cyrila a Metoděje ve výtvarném umění (klíč k jejich ikonografii), *Národopisná revue*, 2013, č. 2, s. 120–132.

<sup>106</sup> Ibidem, s.120–132.

Socha sv. Metoděje [42] je umístěna v levé ose oltářního retáblu a je zpodobena jako biskup staršího věku s hnědými vlasy a kratším plnovousem. Postava je oděná do bílého alba a nejsvrchnější část oděvu představuje červený arcibiskupský ornát s bílým palliem na hrudi posetým černými kříži. Postava svým pohledem vzhlíží směrem vzhůru, pravou ruku má zdviženou v gestu žehnání a levou rukou přidržuje obraz, na kterém je zpodobená scéna Posledního soudu.

V pravé ose retáblu je umístěna socha sv. Cyrila [42], která je opět zpodobena jako mnich staršího věku, tentokrát však s delším hnědým plnovousem. Na rozdíl od sv. Metoděje je oděná do mnohem prostšího oděvu, jež sestává z hnědého mnišského hábitu s kápí, který je přepásaný cingulem. Postava pohledem směřuje přímo k divákovi, v pravé ruce svírá dvouramenný misionářský kříž a v levé ruce drží zavřenou knihu se Svatým písmem.



[42] Hlavní oltář zasvěcený sv. Bedřichovi – detail retáblu, Anton Kybast, 1875

## *Socha sv. Bedřicha*

Kult světce sv. Bedřicha byl hojně rozšířen zejména na území dnešního Nizozemska – v českém prostředí se s touto postavou světce setkáváme velice zřídka. Jelikož mu byl zasvěcen tento kostel a rovněž i hlavní oltář, tak je nasnadě si jeho osobnost krátce představit.

Sv. Bedřich se narodil roku 780 v Sexbieru do fríské šlechtické rodiny. Po svém duchovním učení v Utrechtu byl roku 815 vysvěcen na kněze a předmětem jeho činnosti se stala christianizace pohanů v severních oblastech diecéze (ve Walcherenu a Stavorenu), kde pořádal misie spolu s fríským knězem sv. Odulfusem. Po smrti utrechtského biskupa Ricfrieda se stal Bedřich jeho nástupcem. Vedle četných misí podnikl také řadu kanonických vizitací, zasloužil se o reformaci duchovenstva a věnoval se vzdělávání katechetů. Bývá tak právem označován jako nejvíce vzdělaná duchovní postava fríské církve. Jeho život vyhasl roku 838, kdy byl během konání mše v kostele Oudmunster v Utrechtu pobodán dvěma muži, jež údajně najala císařovna Judita, jelikož Bedřich kritizoval její nemravný způsob života. Po smrti byl Bedřich svatořečen a dnes je připomínán zejména jako patron neslyšících.<sup>107</sup>

Ve výtvarném umění bývá postava sv. Bedřicha nejčastěji zpodobována jako biskup s dvěma meči zabodnutými na hrudi, jež mají odkazovat na způsob jeho smrti.<sup>108</sup> Na příkladu sochy sv. Bedřicha v Bílé se však tyto meče nenachází [42]. Socha je umístěna v centrální ose oltářního retáblu a je oděna do bílého alba, které spadá až k chodidlům. Nejsvrchnější část oděvu je tvořena zlatavým pluvíálem, jež je na hrudi spojený sponou a dole zakončen ozdobnými střapci. Postava v rukou oděných do hnědých rukavic s prstenem svírá souběžně otevřenou Bibli a spirálovitě zatočenou biskupskou berli. Hlavu má pokrytou biskupskou mitrou, typu „*mitra pretiosa*,“ která je bohatě zdobená a má připomínat inkrustaci drahými kameny.

---

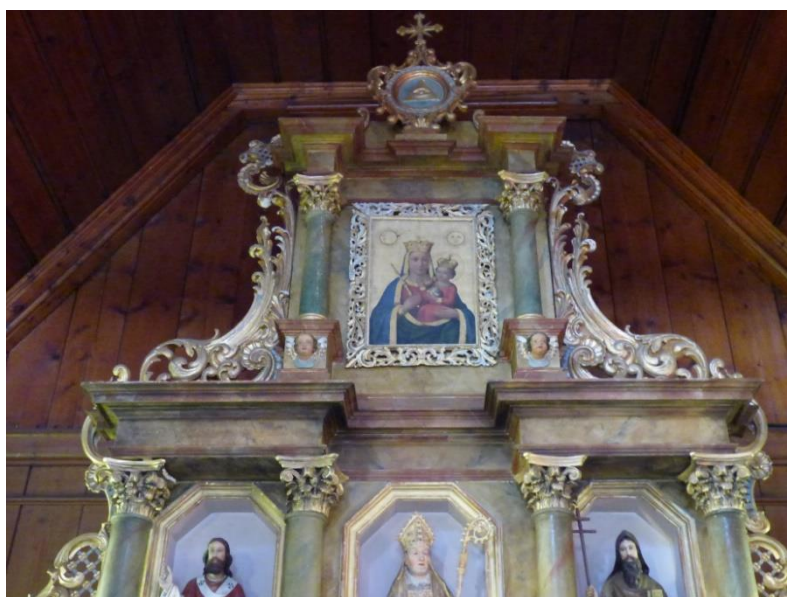
<sup>107</sup> Petrus Johannes Blok – Philipp Christiaan Molhuysen, *Nieuw Nederlandsch biografisch woordenboek II*, Leiden 1912, s. 455–456.

<sup>108</sup> *Ibidem*, s. 456.



### *Obraz Panny Marie s Ježíškem*

Obrázek je umístěn v centrální ose oltářního nástavce [43, 44]. Panna Marie je oděná do rudého roucha a svrchního modrého pláště, jež částečně zahaluje její hlavu, na niž nasedá královská koruna. Panna Marie v levé ruce přidržuje na své hrudi Ježíška a v pravé ruce svírá královské žezlo. Ježíšek je rovněž oděn do rudého roucha a má královskou korunu na hlavě. V levé ruce přidržuje královské jablko se zlatým křížem a pravou paži má zdviženou v gestu žehnání. Pozadí je vyplněno zlatou plochou, na niž se po stranách Panny Marie a Ježíška nachází symboly měsíce a slunce.



[43] Hlavní oltář zasvěcený sv. Bedřichovi – detail oltářního nástavce, Anton Kybast, 1875



[44] Detail oltářního nástavce – obraz Panny Marie s Ježíškem, Anton Kybast, 1875



## 6.5 Boční oltáře

U bočních oltářů podobně jako u hlavního oltáře došlo v 90. letech 20. století k odcizení párů bočních soch, které však nebyly nahrazeny novými. Při popisu oltáře jsem tak rovněž vycházela z jeho současné podoby, která vyjma úbytku bočních soch zůstala nepozměněná.

Boční oltář zasvěcený Neposkvrněnému Srdci Panny Marie [45] se nachází v pravé boční lodi, v blízkosti hlavního oltáře. Sestává z obdélné oltářní menzy, predely a retáblu. Čelní strana oltářní menzy je zdobená centrálně umístěným liliovým křížem. Nad menzou je umístěna predela s mírně předsunutou obdélnou středovou částí, jejíž povrch je zdoben pozlaceným reliéfním vegetabilním ornamentem s motivem rozvilin vinné révy na stříbrném pozadí. V bočních osách podstavce se nacházejí reliéfy klečících andělů v modlitbě s pozlacenými křídly. Po okrajích predely se se nacházejí mírně předsunuté hranolové pilastry, jejíž povrch je zdoben pozlaceným reliéfním vegetabilním ornamentem v obdobném provedení jako ornament ve středové části podstavce. Retábl má podobu architektonické edikuly, která je členěná třemi výklenky, jež jsou od sebe vzájemně odděleny sloupy s pozlacenými akantovými hlavicemi nesoucími kládí. Ve středové ose retáblu se nachází hlavní výklenek, v němž je osazena pozlacená socha Panny Marie. Pravou ruku má zdviženou v gestu žehnání, zatímco v levé ruce svírá srdce, jež odkazuje na neposkvrněné srdce Panny Marie. Boční výklenky byly pravděpodobně rovněž určeny pro osazení sochami, avšak v současné době jsou tato místa již prázdná. Oltář je završen pozlaceným liliovým křížem a po obvodu je zdoben drobným pozlaceným vegetabilním dekorem.

Oltář v protilehlé boční lodi, zasvěcený Nejsvětějšímu Srdci Páně [46], je v téže provedení jako výše popsany oltář– pouze ve středové ose retáblu je osazena socha Ježíše Krista, jež si dlaněmi, na nichž jsou viditelné rány pro ukřižování, přidržuje zlatavé paprscité srdce na hrudi.



[45] Boční oltář Neposkvrněného Srdce Panny Marie, pořízen 1922



[46] Boční oltář Nejsvětějšímu Srdce Páně, pořízen 1922

## 7 Zasazení kostela do kontextu soudobé dřevěné sakrální architektury v Beskydech a Pobeskydí

Nejstarší dřevěné kostely v českých zemích z období 15 až 16. století byly stavěny bez kamenné podezdívky a sestávaly z prosté čtvercové lodi, k níž přiléhal menší polygonálně zakončený presbytář. V 17. století se k této základní hmotě přistavovala předsíň, sakristie, věž (původně stály samostatně mimo kostel) a ochoz, jež zastával funkci ochrany před nepříznivými vlivy počasí a poskytoval prostor pro věřící v případě naplnění kapacity kostela. Pro oblast Těšínska a severovýchodní Moravy byl příznačný výskyt štenýřových zvoníc se zvonickým patrem, jež se přistavovaly k západnímu průčelí kostelní lodi (např. kostel Božího Těla v Gutech).<sup>109</sup>

V 18. století se postupně ustupovalo od výše uvedeného tradičního modelu a nastala větší inspirace zděnou slohovou architekturou. Do dřevěné sakrální architektury tak pronikaly barokizující tendence, jež se projevovaly výskytem nových půdorysných typů, stavěním střech s cibulovými báními a zvětšováním kostelní lodi a presbytáře. V intenci barokní osovosti se také jednotlivé přístavky (presbytář, sakristie, kaple) řadily v podélné ose za sebou (viz kostel na Prašivé).<sup>110</sup>

Od druhé poloviny 18. století docházelo k úbytku dřevěných staveb, což bylo způsobeno četnými požárními předpisy (např. ohňový patent Marie Terezie z roku 1751), jež prosazovaly stavění z nespalných materiálů. Mimo to v důsledku hospodářského a sociálního rozvoje docházelo k plošnému nahrazování „chudých“ dřevěných kostelů novými modernějšími zděnými kostely. Vyjimku tvořily s pomalým hospodářským rozvojem (Těšínsko a Beskydy), kde se tradice dřevěných kostelů udržela i napříč 19. stoletím.<sup>111</sup>

V období 19. století novostavby dřevěných kostelů již nezhotovali vesničtí řemeslníci, nýbrž školení architekti, jež při vytváření návrhů mohli uplatnit své zkušenosti ze slohové zděné architektury. Začínaly se tak uplatňovat vlivy historizující architektury, jež byly pro architekturu 2. poloviny 19. století příznačné.<sup>112</sup>

---

<sup>109</sup> Romana Rosová, *Dřevěné kostely na Těšínsku a jejich kulturně-historický kontext (disertační práce)*, Ostravská univerzita, Filozofická fakulta, Katedra historie, Ostrava 2017, s. 118.

<sup>110</sup> *Ibidem*, s. 135–136.

<sup>111</sup> *Ibidem*, s. 138.

<sup>112</sup> *Ibidem*, s. 195.

V Beskydech a Pobeskydí byl v této době postaven kostel sv. Bedřicha v Bílé (1875), kostel Panny Marie Pomocnice křesťanů na Gruni (1890–1891) a přestavěn kostel Povýšení sv. Kříže v Bystřici (1587).<sup>113</sup> V uvedených kostelech se odrazily vlivy tzv. „severské architektury,“ jež do českého prostředí přinesl architekt Anton Kybast prostřednictvím své realizace stožárového kostela sv. Bedřicha v Bílé.<sup>114</sup> Na příkladu kostela Povýšení sv. Kříže v Bystřici se tyto vlivy projeví v užití předsíně u hlavního vchodu, střešních vikýřů a zejména členění bočních stěn pilastry.<sup>115</sup>

## 7.1 Kostel Panny Marie Pomocnice křesťanů na Gruni (1890–1891)

V této podkapitole se budu věnovat bližšímu poznání dřevěného kostela Panny Marie Pomocnice křesťanů na Gruni a jeho následnému srovnání s kostelem sv. Bedřicha v Bílé. S ním jej vedle stavebního materiálu, lokality a doby výstavby pojí další výrazné společné rysy, na něž se budu snažit poukázat.

### 7.1.1 Stavební historie

Kostel Panny Marie Pomocnice křesťanů na Gruni ve Starých Hamrech [47] představoval významné mariánské poutní místo, jehož historie se začala psát již před vznikem samotného kostela. Původně se zde nacházel skrovný sakrální objekt, k němuž se po dlouhá léta scházeli věřící z přilehlých horských osad.<sup>116</sup>



[47] Kostel Panny Marie Pomocnice křesťanů na Gruni

---

<sup>113</sup> Viz Rosová (pozn. 7), s. 19.

<sup>114</sup> Viz Rosová (pozn. 109), s. 195.

<sup>115</sup> Viz Rosová (pozn. 7), s. 22.

<sup>116</sup> Viz Polášek (pozn. 3), s. 101.

Počátky vzniku tohoto poutního místa byly spojeny se zdejším pasekářem Šimonem Tomečkem, který nechal roku 1773 vztyčit na kamenném podstavci pískovcovou sochu Panny Marie s Ježíškem, představující kopii frýdecké madony, jež nesla nápis „*Tato figura jest postavena ke cti a chvále Panny Marie r. 1773, nákladem Šimona Tomečky*“,<sup>117</sup> kde se záhy začaly konat pravidelné mše pod širým nebem, kázání a zpovědi.<sup>118</sup>

V přímé úměře s nárůstem počtu obyvatel osady, narůstalo na oblibě také mariánské místo, čehož si všimnul borovský kněz Jan Špaček. Roku 1847 se rozhodl nechat postavit jednoduchou dřevěnou kapli zasvěcenou Panně Marii Pomocnici křesťanů, do níž by byla tato socha uložena.<sup>119</sup>

Zřízení mariánské kaple však představovalo pouze provizorní řešení a nedokázalo dostatečně suplovat roli vlastního svatostánku, který si místní obyvatelé nemohli dovolit v důsledku převládající chudoby. Farář Filip Jakub Habernal se proto rozhodl podniknout podnětné kroky směrem k postavení důstojnějšího chrámu. Ve své závěti z roku 1862 se písemně zavázal, že výnos nájmu z jeho dvou polí má posloužit jako náklad pro výstavbu kostela na Gruni, jež by stál na místě dosavadní kaple. Habernalův finanční odkaz následně spravoval frýdecký farář Karel Findinský, který okolo roku 1885 začal zvažovat výstavbu avizovaného kostela, neboť stávající mariánská kaple již vykazovala značná poškození.<sup>120</sup>

Pro stavbu kostela bylo jako stavební materiál zvoleno dřevo vzhledem k jeho snadné dostupnosti a nízkému nákladu. Návrh kostela vypracoval stavitel Ferdinand Heinrich a roku 1890 mohla započat výstavba, kterou řídil frýdecký tesařský mistr Stanislav Pětroš. O rok později byl kostel již postaven a 11. října 1891 se mu dostalo požehnání od Karla Findinského, jemuž vděčíme za naplnění odkazu a přání zesnulého faráře Filipa Jakuba Habernala.<sup>121</sup>

---

<sup>117</sup> Ibidem, s. 101.

<sup>118</sup> David Pindur, Z historie dřevěného kostela Panny Marie, Pomocnice křesťanů, na Gruni/ Ke 130. výročí, *Těšínsko LXIV*, 2021, č. 2., s. 18.

<sup>119</sup> Viz Polášek (pozn. 3), s. 101.

<sup>120</sup> Viz Pindur (pozn. 118), s. 22.

<sup>121</sup> Ibidem, s. 22–23.

### 7.1.2 Exteriér kostela

Jedná se o jednoduchý dřevěný jednolodní kostel postavený na kamenné podezdívce [48], který sestává z obdélné lodi s valbovou střechou, na niž v podélné ose navazuje menší polygonálně uzavřený presbytář. K obdélné lodi je v průčelí přistavěná předsíň s hranolovou věží zakončenou vícebokou jehlancovou střechou.

Vnější stěny kostela jsou pokryty šindelovým obkladem ve tvaru bobrovky a členěny svislými dřevěnými fošnami v pravidelných rozestupech, jež vytvářejí efekt lizén (podobně jako u zděné architektury). V horní části jsou vnější stěny završeny korunní římsou, která obíhá po celém obvodu kostela.

V obdélné kostelní lodi se mezi jednotlivými svislými fošnami nachází po obou stranách pět jednoduchých obdélných oken s křížovou příčkou a nadokenní římsou a jeden centrálně umístěný boční vchod tvořený jednokřídlými dveřmi. V polygonálně uzavřeném presbytáři se pak nachází po jednom oknu na každé straně.



[48] Exteriér kostela Panny Marie Pomocnice křesťanů na Gruni – boční pohled (1890–1891)

Na čelní straně předsíně se nachází hlavní vstupní dvoukřídlové dveře s kamennými schody, jež jsou po stranách obklopeny fošnami, které evokují lizény. Nad dveřmi je v centrální ose umístěna velká polychromovaná kartuše s mariagramem uvnitř, jež doprovází nápis „*Pomocnice Křesťanů oroduj za nás, Staré Hamry, Gruň*“ [49]. V ose nad kartuší se nachází jedno obdélné okno s křížovou příčkou a nadokenní římsou a na bočních stranách předsíně se nachází dvě obdélná okna v téže provedení. Předsíň završuje hranolová věž s jehlancovou střechou s makovicí a křížem.





[49] Exteriér kostela Panny Marie Pomocnice křesťanů na Gruní – detail kartuše s mariagramem (1890–1891)

Vnější stěny věže jsou pokryty svislým fošnovým obkladem a v místě zvonického patra obíhá po obvodu věže dekorativní římsa. Na samotném vrcholu věže se po stranách nachází centrálně situované úzké žaluziové okno lomeného tvaru, jež je umístěno uprostřed dvou menších slepých oken obdélného tvaru.

Závěrem popisu exteriéru bych chtěla zmínit, že ačkoliv byla střecha kostela v době své výstavby celoplošně pokryta šindelovým obkladem, tak v 60. letech 20. století došlo k novému pokryvu střechy pozinkovaným plechem – což z estetického i památkového hlediska představuje poněkud nešťastné řešení, neboť byla značně narušena autenticita a jednotný charakter dřevěného kostela.<sup>122</sup> Volba tohoto pokryvu však souvisela s domnělým „dobrým úmyslem“ ochránit a prodloužit trvanlivost stavby. Střecha představuje u dřevěné architektury nejvíce namáhanou část, která vyžaduje periodické obměny degradovaných šindelů, eventuálně celého šindelového pokryvu.<sup>123</sup>

---

<sup>122</sup> Viz Rosová (pozn. 7), s. 17.

<sup>123</sup> Viz Langer – Kuča (pozn. 5), s. 505.

### 7.1.3 Interiér kostela

Ačkoliv kostel působí z exteriéru poněkud jednoduchým a skromným dojmem, tak uvnitř ukrývá dobře dochovaný mobiliář a netradičně řešený vnitřní prostor.

V kostelní lodi je užitá kamenná dlažba a vnější stěny a strop jsou obloženy deskovým obkladem [50]. Vnitřní prostor kostela je koncipován jako bazilikální trojlodí pomocí šesti hranolových sloupů, jež mají hladký sokl a ozdobně vyřezávané hlavice s motivy volut, které nesou slepé arkády v bočních lodích.



[50] Interiér kostela Panny Marie Pomocnice křesťanů na Gruni – pohled do hlavní lodi

Presbytář na rozdíl od kostelní lodi již není plochohostropý, nýbrž je zde poměrně netradičně užitá dřevěná válená klenba se třemi výsečemi [51]. Podobně netradiční je též umístění sakristie, která se nachází uvnitř kostela v levé boční lodi za kazatelnou. Nad hlavním vstupem do kostela je situován hudební kůr, jež je do prostoru otevřen třemi arkádami.





[51] Interiér kostela Panny Marie Pomocnice křesťanů na Gruni – pohled na presbytář

Dominantou kostelního mobiliáře je dřevěný hlavní oltář [52, 53], jež vyhotovil řezbář Ondřej Gavlas ze Sedliště.<sup>124</sup> Oltář sestává z oltářní menzy, retáblu a oltářního nástavce. Oltářní retábl je prolomen třemi edikulovými půlkruhovými výklenky, jež jsou od sebe vzájemně odděleny kulatými hladkými sloupy s ozdobnými hlavicemi. V jednotlivých výklencích jsou osazeny sochy tří světců zhotovené sochařem Josefem Rifessem – nalevo sv. Jan Nepomucký (křestní patron Jana Špačka), uprostřed Kristus Dobrý pastýř a napravo sv. Filip (křestní patron faráře Filipa Jakuba Habernala). Nad retáblem je v centrální ose umístěn oltářní nástavec, v němž se nachází obraz Panny Marie Pomocnice křesťanů od malíře Teodora Vaška, jenž je po stranách lemován sloupy. Vedle nástavce s obrazem se v bočních osách oltáře nachází dvě volně stojící sochy světců – nalevo sv. Jan Nepomucký (křestní patron borovského kaplana Jana Špačka) a napravo sv. Antonín Paduánský (křestní patron starohamerského faráře Antonína Nogola). Nástavec završuje kartuše se symbolem Božího oka s křížem. Celý oltář je bohatě polychromován a dílčí detaily jsou pozlaceny.<sup>125</sup>

<sup>124</sup> Viz Polášek (pozn. 3), s. 101.

<sup>125</sup> Viz Pindur (pozn. 118), s. 24–25.



[52] Hlavní oltář zasvěcený Panně Marii Pomocnici křesťanů, Ondřej Gavlas ze Sedliště



[53] Hlavní oltář zasvěcený Panně Marii Pomocnici křesťanů – detail části retáblu a nástavce, Ondřej Gavlas ze Sedliště

Vedle hlavního oltáře je významnou složkou kostelního mobiliáře také oltář umístěný v pravé boční lodi, v němž je osazena původní pískovcová barokní socha Panny Marie s Ježíškem z roku 1773 [54]. Oltář své analogie nachází v oltáři z kostela Navštívení Panny Marie ve Frýdku-Místku. Za zmínku stojí také dřevěná kazatelna, kterou vyhotovil autor hlavního oltáře, řezbář Ondřej Gavlas ze Sedliště. Přístřešek kazatelny je po stranách zdoben deskami Desatera a završen sochou Víry.<sup>126</sup>



[54] Boční oltář se sochou Panny Marie s Ježíškem, socha vytvořena 1773

Hranolové sloupy v kostelní lodi nejsou zdobeny pouze vyřezávanými hlavicemi, ale jsou na nich rovněž osazeny sochy světců – na levé řadě sloupů se nachází sochy Nejsvětějšího Srdce Ježíšova a Panny Marie Lurdské, zatímco na pravé straně se nachází sochy sv. Jana Křtitele, Nejsladšího Srdce Panny Marie a sv. Judy Tadeáše. Na sloupech v předsíních se nachází socha Panny Marie a krucifix. Obvodové stěny kostela zdobí obrazy s výjevy křížové cesty, které jsou zasazeny do zlatavých rámců, jež se nachází mezi obdélnými okny.<sup>127</sup>

---

<sup>126</sup> Ibidem, s. 24–25.

<sup>127</sup> Ibidem, s. 25.



#### 7.1.4 Srovnání s kostelem sv. Bedřicha v Bílé

Oba kostely se nachází ve vzájemné vzdálenosti pouhých 10 km, takže je spojovalo umístění v poměrně izolované horské oblasti. Proto byla pozdě osidlována, což se ještě výrazněji projevilo u kostela Panny Marie Pomocnice křesťanů na Gruni, který se na rozdíl od kostela sv. Bedřicha v Bílé nachází přímo na horském hřebeni ve výšce 886 m. n. m.<sup>128</sup> Není tak divu, že u obou kostelů bylo zvoleno jako stavební materiál dřevo, jehož zpracování mělo ve zdejší oblasti dlouholetou tradici, neboť vlivem hustého zalesnění představovalo velice dobře dostupný a snadno dopravitelný materiál.<sup>129</sup>

Při srovnání exteriéru obou kostelů je na první pohled patrné, že kostel sv. Bedřicha [55] je značně architektonicky členitější, neboť představuje trojlodní kostel se střechami ve více výškových úrovních s třemi předsíněmi, presbytářem a sakristií v podélné ose, zatímco kostel Panny Marie Pomocnice křesťanů [56] má podobu jednoduchého jednolodního kostela se střechou v jedné výškové úrovni s předsíní a presbytářem. Z konstrukčního hlediska dochází rovněž k mírným rozdílům, neboť na kostele sv. Bedřicha byla užitá stožárová konstrukce<sup>130</sup>, zatímco kostel Panny Marie Pomocnice křesťanů byl postaven tradiční lokální technikou roubení.<sup>131</sup>



[55] Kostel sv. Bedřicha v Bílé (1875)



[56] Exteriér kostela Panny Marie Pomocnice křesťanů na Gruni (1890–1891)

<sup>128</sup> Viz Polášek (pozn. 3), s. 99.

<sup>129</sup> Ibidem, 18–19.

<sup>130</sup> Viz Rosová (pozn. 7), s. 4.

<sup>131</sup> Národní památkový ústav, *Kostel Panny Marie Pomocnice křesťanů*, <https://pamatkovykatolog.cz/kostel-panny-marie-pomocnice-krestanu-12969111>.

U obou kostelů je však patrný značný příklon k tvarosloví historizující zděné architektury, jež se vedle užití úzké vertikální hranolové věže s jehlancovou střechou v průčelí projevuje také v exteriérovém dekoru (trojlist, lizény, korunní římsa).

V členění interiéru a kostelním mobiliáři je možné spatřovat snad nejvýraznější analogie mezi sledovanými kostely. Ačkoliv kostel Panny Marie Pomocnice křesťanů z konstrukčního hlediska nezapadá do skupiny stožárových kostelů, tak v koncepci interiéru tyto stavby napodobuje. Podobně jako kostel sv. Bedřicha má totiž vnitřní prostor členěný jako bazilikální trojlodí za pomoci dvou řad vysokých svislých sloupů s vyřezávanými hlavicemi, jež nesou v bočních lodích slepé arkády. Vnější stěny má obložené deskovým obkladem, čímž rovněž napodobuje rámovou konstrukci stožárových kostelů, jež se uplatňuje v kostele sv. Bedřicha.<sup>132</sup>

Co se týká kostelního mobiliáře, tak v kostele Panny Marie Pomocnice křesťanů se vnitřní vybavení lépe dochovalo do dnešních dní, neboť kostel sv. Bedřicha byl vykraden roku 1953, 1992 a 1994.<sup>133</sup> V obou kostelech se však nachází dominantní dřevěný hlavní oltář v téměř identickém provedení. Oltářní retábl má podobu tří architektonických edikulových výklenků s dřevěnými sochami, na něž nasedá nástavec s obrazem Panny Marie a kartuše s Božím okem a křížem.

---

<sup>132</sup> Viz Rosová (pozn. 7), s. 18.

<sup>133</sup> Pindur – Wawreczka – Nováková Vašutová et al. (pozn. 10), s. 290.

## 8 Památková hodnota a ochrana dřevěných kostelů

Vztah laické i odborné veřejnosti k poznání a ochraně dřevěných sakrálních staveb prošel značným vývojem – od počátečního opomíjení až po postupné znovuobjevování jejich malebnosti a kulturní hodnoty v kontextu daného kraje. K onomu uvědomění si památkové hodnoty těchto staveb došlo poměrně pozdě, a to až v období 2. poloviny 19. až 20. století, kdy se jejich počet začal snižovat v důsledku masové vlny demolic a následnému nahrazování „odolnějšími“ a „modernějšími“ zděnými kostely.<sup>134</sup> Rychlé mizení dřevěných kostelů tak v přímé úměře vedlo k narůstání zájmu o jejich ochranu a dokumentaci. V této podkapitole bych proto chtěla vyzdvihnout důležité okamžiky napříč stoletími, díky kterým se nyní můžeme honosit relativně slušným počtem dochovaných dřevěných kostelů. A dále také postihnout dílčí preventivní opatření, jež vedou k prodloužení trvanlivosti a odolnosti těchto staveb.

Odborné pozornosti se dřevěným kostelům dostalo nejprve v 2. polovině 19. století prostřednictvím činnosti vídeňské Centrální komise, jež vydávala časopis *Mittheilungen der k. k. Central-Commission zur Erforschung und Erhaltung der Baudenkmale*, v němž byly popsány některé dřevěné kostely na našem území.<sup>135</sup> V téže době k poznání dřevěných kostelů výrazně přispěl i několikrát zmíněný Johan Christian Dahl, jež se jako jeden z prvních začal intenzivně zabývat otázkou památkové ochrany a zasloužil se o transfer kostela z osady Wang do dnešních Bierutowic.<sup>136</sup>

V první polovině 20. století se dřevěným kostelům intenzivně věnoval kulturní historik a etnograf Čeněk Zíbrt prostřednictvím svých příspěvků v časopise *Český lid*. Například v sedmáctém ročníku z roku 1908 upozorňoval na plánované demolice dřevěných kostelů, avšak ne za účelem jejich zabránění, ale spíše se jednalo o symbolické uctění a zdokumentování dané památky před tím, než definitivně zmizela. Zíbrt v příspěvku zároveň vyřknul svou předpověď, vztahující se k osudu dosud zbývajících dřevěných kostelů: „*Již za nedlouho se bude mluvit a vzpomínati o dřevěných kostelích v zemích českých jako o minulosti, o zašlých a zničených památnících lidového umění českého, kterými jinde právem se honosí znalci lidového umění,*

---

<sup>134</sup> Viz Rosová (pozn. 7), s. 12–13.

<sup>135</sup> Romana Rosová, Dřevěné kostely jako objekty zájmu památkové péče a dějin umění, in: *Sborník národního památkového ústavu v Ostravě*, Ostrava 2015, s. 91.

<sup>136</sup> Viz Langer (pozn. 2), s. s. 476.

*kdežto u nás praktický duch moderní doby nepomýšlí na jejich záchranu, úpravu, zachování, přizpůsobení, nýbrž prostě se zbořilo již tolik památek důležitých a ostatním, jak se zdá, hnedle již vypršuje také hodina.*“<sup>137</sup> Nyní však víme, že přestože řada kostelů podlehla demolici, tak soubor dochovaných dřevěných kostelů je díky včasnému zásahu a činnosti odborné veřejnosti jistě větší, než bylo tehdy Zíbrtem předpovězeno.

V téže příspěvku Zíbrt až úzkostlivě vyzýval čtenáře, aby zasílali redakci *Českého lidu* jakékoliv informace, půdorysné popisy či náčrtky vztahující se k ještě dochovaným dřevěným kostelům, jež by mohl uplatnit ve svých snahách o vytvoření prvního souhrnného přehledu dřevěných kostelů na českém území. Zíbrt se však postavil před poněkud nelehký úkol, neboť dřevěná sakrální architektura představovala ve své době badatelsky zanedbané pole výzkumu a sám tehdejší situaci okomentoval slovy „*obávám se, že již přicházíme pozdě, chtíce hledati soupis všech kostelíků dřevěných v zemích českých.*“<sup>138</sup> Plánovaný přehled dřevěných kostelů v českých zemích, ani příspěvky od čtenářů, nakonec publikovány nikdy nebyly.

Roku 1927 se historikovi architektury Václavu Menclovi podařilo badatelsky hlouběji proniknout do této doposud opomíjené odnoži architektury, zaujmout k ní vědecké stanovisko a vytvořit první souhrnnější publikaci svého druhu, jež nesla název *Dřevěné kostelní stavby v zemích českých*. Mencla vedlo ke studiu dřevěných kostelů (obdobně jako většinu badatelů) uvědomění si jejich ohroženosti a pomíjivosti, neboť dle jeho slov „*příroda a praktický, chladný rozum tento poklad neustále ztenčují.*“ Ačkoliv na zabránění již plánovaných demolic byli příznivci z řad laické i odborné veřejnosti často „*malými pány,*“ jako nejjistější cesta jejich pomyslné ochrany, zamrazení v čase, bylo provést důkladnou fotodokumentaci, kresebné studie, půdorysné popisy. Zkrátka pokusit se shromáždit co největší množství informací, dokud tyto stavby nebyly zničeny. Vedle toho se Mencl věnoval klíčové otázce – jaké má dřevěná sakrální architektura místo v kontextu historie architektury a zda ji řadit do skupiny lidového umění, nebo ji stavět do úzké souvislosti a srovnávat s architekturou zděnou. V závěru knihy se nám dostává odpovědi, že „*dřevěné stavby kostelní, dosud tak často za vrchol lidové tvorby považované, nemají jako architektura s lidovou tvůrčí*

---

<sup>137</sup> Čeněk Zíbrt, *Dřevěné kostelíky v zemích českých a jejich příbuznost s kostelíky dřevěnými polskými. Český lid XVII*, 1908, s. 406–417.

<sup>138</sup> *Ibidem*, s. 406–417.

*činností nic společného.* “ Avšak jisté stopy lidového umění v sobě můžou i přesto nést, ať už se jedná o užití tradičních řemeslných technologických postupů, dekorativních řezeb, či ornamentální výmalby.<sup>139</sup> Z toho vyplývá, že ony vlivy lidového umění se skrývaly zejména v dekorativních prvcích. Z hlediska dispozice se tyto kostely často inspirovaly slohovou zděnou architekturou (ovšem se značným časovým opožděním, jež ústilo podle Mencla ve slohovou retardaci).

V souvislosti s ochranou dřevěných kostelů se v první polovině 20. století využívala také metoda transferu, která ovšem byla považována za jeden z krajních způsobů ochrany těchto staveb. Při metodě transferu totiž došlo k rozložení stavby, očíslování jednotlivých architektonických částí a následnému přesunu a znovupostavení na novém místě. Už jen v tomto popisu může být patrné, že tato metoda vzbuzovala v odborných kruzích velké debaty, neboť vyvstávaly otázky, do jaké míry může vytržení památky z jejího původního místa zasáhnout do autenticity a komplexní hodnoty, případně zda je daná památka vůbec schopna se v novém prostředí etablovat anebo zcela ztratí svůj význam.<sup>140</sup>

Asi nejznámějším dokladem transferu dřevěného kostela na našem území je kostel sv. Prokopa a Barbory, jež byl roku 1928 přemístěn z obce Hliňanec v Podkapatské Rusi do Kunčic pod Ondřejníkem, neboť mu hrozila demolice a nahrazení zděným kostelem.<sup>141</sup> Transfery se tak povolovaly především pokud byl dřevěný kostel v bezprostředním ohrožení, neboť v tomto případě šla stranou otázka, zda kostel přemístěním ztratí svou autenticitu a komplexní hodnotu. Ve výsledku je lepší kostel přemístit a zachovat alespoň jeho částečnou hodnotu, než o něj přijít úplně.<sup>142</sup>

V 70. letech 20. století podnikla historička Věra Bartoňková výzkum většiny dřevěných kostelů nacházejících se na našem území, jež však bohužel nebyl nikdy publikován.<sup>143</sup>

---

<sup>139</sup> Václav Mencl, *Dřevěné kostelní stavby v zemích českých*, Praha 1927.

<sup>140</sup> Jiří Kmošek – Zuzana Křenková – Radek Bryol (edd.), *Transfer a rekonstrukce památek lidové architektury*, Rožnov pod Radhoštěm – Sebranice 2016.

<sup>141</sup> Viz Polášek (pozn. 3), s. 130.

<sup>142</sup> Viz Kmošek – Křenková – Bryol (edd.) (pozn. 140), s. 6.

<sup>143</sup> Viz Rosová (pozn. 135), s. 104–106.



Na přelomu 20. a 21. století došlo k rozšíření poznatků vědního oboru dendrochronologie, za což vděčíme jejímu průkopníkovi dendrochronologovi Josefu Kynclovi. Tento vědní obor dokázal na základě měření šířek letokruhů datovat rok pokácení zdrojového stromu, což vedlo k postihnutí přesné datace vzniku dřevěných konstrukcí, případně jiných dřevěných historických předmětů. Kyncl se dendrochronologickým průzkumům intenzivně věnoval od roku 2005 a díky jeho poznatkům mohlo dojít k určení a precizaci datace řady dřevěných kostelů. Tím se jejich poznání posunulo opět o úroveň dál, neboť badatelé nyní mohli ve svých odborných publikacích zprostředkovávat již přesné datace vzniku dřevěných kostelů.<sup>144</sup>

## 8.1 Preventivní opatření a údržbové práce

V současnosti jsou dřevěné kostely již povětšinou vedeny na seznamu kulturních památek a zájem o jejich poznání roste. Přestože jsou nyní dřevěné kostely v menším ohrožení než tomu bylo v stoletích minulých, je potřeba k nim nadále zaujímat citlivý přístup a dodržovat určitá preventivní opatření, jež vedou k prodlužování jejich trvanlivosti a integrity, tak aby byl jejich odkaz co nejautentičtěji zachován pro nadcházející generace.

Mezi zmíněná preventivní opatření patří zamezení vlhkosti, čehož může být dosaženo pravidelným větráním interiéru kostela, které vede k zabránění usazování vlhkosti a následnému výskytu dřevokazných hub, dřevokazného hmyzu či plísní. Přítomnost dřevokazných hub představuje značné ohrožení dřevěných prvků, neboť houbou napadené dřevo ztrácí dřevní buňky, což vede k jeho postupnému rozkladu. Také dřevokazný hmyz představuje pro dřevěné prvky ohrožení, neboť svými chodbičkami výrazně narušuje statiku dřevěných konstrukcí.<sup>145</sup>

Vedle větrání přispívá k ochraně dřevěných staveb také impregnační a konzervační ošetření, jež by se mělo pravidelně aplikovat jednak na interiér a mobiliář kostela, tak zejména na vnější opláštění a střešní krytinu, kterou kromě biotických vlivů ohrožují též atmosférické vlivy (vítr, déšť, sluneční záření). Impregnační ošetření je možno provést několika způsoby – vakuovým tlakem, máčením, injektáží

---

<sup>144</sup> Josef Kyncl, *Letokruhy jako kalendář i záznamník: Zajímavosti z dendrochronologie*, Praha 2016, s. 7–9.

<sup>145</sup> Jaroslav Strnadel, *Impregnace dřeva proti škůdcům – od prevence k sanaci*, in: *Povrchové úpravy dřeva a dřevěných prvků historických staveb*, Praha 2020, s. 26–32.

anebo postřikem a nátěrem, jež bývá u dřevěných kostelů nejčastější variantou.<sup>146</sup> Dříve se jako impregnační materiál užíval karbolinový nátěr, v současnosti je však více preferován nátěr lněnou fermeží. U výběru impregnačního nátěru je také důležité brát ohled na zajištění dostatečné prodyšnosti dřeva a dosažení matného vzhledu, jenž působí přirozeněji.<sup>147</sup>

Dále jsou důležitá protipožární opatření, jejichž otázka se začala intenzivněji řešit v důsledku požáru způsobeného zkratem elektroinstalace, který dne 2. dubna 2002 nevratně zasáhl kostel sv. Kateřiny Alexandrijské v Ostravě-Hrabové, jež byl postavený v 16. století.<sup>148</sup> Později, dne 1. srpna 2017, došlo k dalšímu devastujícímu požáru, který byl tentokrát způsoben žhářským útokem na jeden z nejstarších dochovaných dřevěných kostelů na našem území – kostel Božího Těla v Gutech, postavený roku 1563.<sup>149</sup> Obdobný žhářský útok se objevil roku 1992 v Norsku, kdy došlo k požáru dřevěného stožárového kostela Fantoft z roku 1170 příslušníkem black metalové hudební scény.<sup>150</sup>

V souvislosti se zvyšováním požární odolnosti dřevěných kostelů lze provést protipožární nátěry, kontrolu a modernizaci elektrické instalace, zajištění kvalitního hromosvodu, zvýšení dostupnosti hasících prostředků (což může být v případě památek nacházejících se v odlehlých oblastech problémem), zřízení vodní nádrže v blízkosti stavby, pořízení kvalitních požárních čidel (jež umožňují automatickou detekci a hašení požárů) anebo zavedení kamerového systému, který může odradit potenciální žháře.<sup>151</sup>

Kromě těchto preventivních opatření je potřeba periodicky obměňovat šindelovou krytinu a vnější opláštění kostela. V takovém případě je však potřeba provést stavební práce citlivě – v ideálním případě upřednostnit pouze lokální výměnu degradovaných prvků namísto celoplošné výměny (pokud o situace nevyžaduje). Také je žádoucí tyto nové šindele či fošny zpracovat tradičním řemeslným způsobem, nevyužívat moderní

---

<sup>146</sup> Ibidem, s. 26–32.

<sup>147</sup> Langer – Kuča (pozn. 5), s. 505.

<sup>148</sup> Encyklopedie města Ostravy, *Požár kostela sv. Kateřiny v Hrabové v roce 2002*, [https://encyklopedie.ostrava.cz/home-mmo/?acc=profil\\_udalosti&load=1447](https://encyklopedie.ostrava.cz/home-mmo/?acc=profil_udalosti&load=1447).

<sup>149</sup> Národní památkový ústav, *Dřevěný kostel Božího těla v Gutech na Těšínsku zničil požár*, <https://www.npu.cz/cs/uop-ostava/cs/uop-ostava/zpravy/25965-dreveny-kostel-bozeho-tela-v-gutech-na-tesinsku-znicil-pozar>.

<sup>150</sup> Store norske lektion, *Fantoft stavkirke*, [https://snl.no/Fantoft\\_stavkirke](https://snl.no/Fantoft_stavkirke).

<sup>151</sup> Pavel Jirásek – Martin Mrázek – Eva Polatová, et al., *Požární ochrana památkových objektů*, Praha 2015, s. 41–51.

techniku, neboť ručně štípané šindele mají mnohem delší trvanlivost, než ty strojově řezané a rovněž z památkového hlediska je vhodnější respektovat původní stavební postup.<sup>152</sup>

---

<sup>152</sup> Viz Langer – Kuča (pozn. 5), s. 506.

## Závěr

V bakalářské práci se mi podařilo naplnit cíle, jež jsem si vytyčila v úvodu – a to vytvořit monografický popis kostela sv. Bedřicha v Bílé s důrazem na ty aspekty, jež byly v dosavadních odborných textech opomíjeny (stav kostela po jeho rozšíření roku 1911 – průběh rozšíření, podoba exteriéru a interiéru, detailní popis kostelního mobiliáře a jeho proměn, zasazení stavby do kontextu soudobých dřevěných sakrálních kostelů v Beskydech a Pobeskydí, inspirační vliv na nedaleký kostel Panny Marie Pomocnice křesťanů na Gruni, ochrana a vztah památkové péče).

Při vypracování kapitoly o stavební historii v letech 1871–1875 mi byly nejpřínosnější návrhy uložené ve Statním okresním archivu v Olomouci a texty Romany Rosové, jež byly uveřejněny ve sborníku *Práce a studie Muzea Beskyd – společenské vědy* roku 2013 a v knize *Dřevěné kostely Těšínska a severovýchodní Moravy* roku 2014. Kapitoly mapující proces vytváření návrhů jsem doplnila také o podkapitoly vztahující se k inspiračním zdrojům a představení stožárových kostelů v kontextu norské sakrální architektury pro snazší rozpoznání „cizorodých“ severských prvků, jež se na kostele sv. Bedřicha výrazně uplatňují (ať už v užití konstrukci, půdorysu, exteriérovém dekoru, tak v členění vnitřního prostoru).

V následujících kapitolách, zabývajících se stavem kostela po jeho rozšíření roku 1911 jsem vycházela především z archivních dokumentů uložených ve Statním okresním archivu ve Frýdku-Místku a Statním okresním archivu v Olomouci. Při vypracování kapitoly o průběhu rozšíření kostela mi byla přínosná zejména zřizovací listina farnosti v Bílé, stavební plány a dochovaná korespondence. Při popisu exteriéru a interiéru pro mě byly přínosné kostelní inventáře, návrhy a pamětní kniha farnosti Bílá, na základě kterých jsem mohla vypracovat jednak ucelený popis exteriéru, tak především interiéru a kostelního mobiliáře k roku 1911 a v následujících letech.

Přínosné pro mě bylo rovněž setkání s kostelníkem Tomášem Večeřou, který mi ochotně zodpověděl mé dotazy a poskytnul mi podnětné informace, jež mě dál nasměrovaly k návštěvě fary na Ostravici, kde mi farář Andrej Slodička zprostředkoval dosud nepublikovatelné dokumenty vztahující se k opravám na kostele, jež jsem záhy uplatnila v jedné ze svých podkapitol o provedených úpravách a údržbových pracích.

V kapitole zařazení kostela sv. Bedřicha do kontextu soudobé dřevěné sakrální architektury v Beskydech a Pobeskydí se mi vedle obecného vývoje dřevěné sakrální architektury v českých zemích podařilo blíže zmapovat jeho inspirační vliv na nedaleký kostel Panny Marie Pomocnice křesťanů na Gruni, který jsem nejprve blíže představila (včetně stavební historie, popisu exteriéru a interiéru) a následně srovnala s kostelem sv. Bedřicha, kterým byl inspirován zejména v pojetí interiéru.

Závěrem se mi v kapitole památková hodnota a ochrana dřevěných kostelů podařilo chronologicky zaznamenat proměnu vztahu a zájmu odborné i laické veřejnosti k těmto stavbám – od počátečního opomíjení až po postupné uvědomění si jejich malebnosti a kulturní hodnoty, jež vypovídá o stavitelství daného kraje. V další podkapitole jsem se věnovala konkrétním preventivním opatřením a ochraně dřevěných kostelů, přičemž zmiňuji také aktuální problémy, jež sužují dřevěné kostely – jako jsou žhářské útoky, požáry anebo krádeže.

## Seznam obrazové přílohy

- [1] **Pohled na kostel sv. Bedřicha v Bílé**, autor: neznámý, zdroj: fotoarchiv Muzea Beskyd Frýdek-Místek
- [2] **První návrh roubeného kostela sv. Bedřicha – půdorys a čelní pohled**, autor: arch. Anton Kybast , zdroj: Zemský okresní archiv v Opavě – pobočka Olomouc, fond Ústřední ředitelství arcibiskupských statků Kroměříž, NAD 1434, č. pom. 795, inv. č./ref. ozn. 10457, sig. E45p/1-2, karton, č. 1331
- [3] **První návrh roubeného kostela sv. Bedřicha – boční pohled**, autor: Anton Kybast, zdroj: Zemský okresní archiv v Opavě – pobočka Olomouc, fond Ústřední ředitelství arcibiskupských statků Kroměříž, NAD 1434, č. pom. 795, inv. č./ref. ozn. 10457, sig. E45p/1-2, karton, č. 1331
- [4] **Návrh na stožárový kostel – půdorys a čelní pohled**, autor: Anton Kybast, zdroj: Zemský okresní archiv v Opavě – pobočka Olomouc, fond Ústřední ředitelství arcibiskupských statků Kroměříž, NAD 1434, č. pom. 795, inv. č./ref. ozn. 10457, sig. E45p/1-2, karton, č. 1331
- [5] **Návrh na stožárový kostel – boční pohled**, autor: Anton Kybast, zdroj: Zemský okresní archiv v Opavě – pobočka Olomouc, fond Ústřední ředitelství arcibiskupských statků Kroměříž, NAD 1434, č. pom. 795, inv. č./ref. ozn. 10457, sig. E45p/1-2, karton, č. 1331
- [6] **Detaily návrhu stožárového kostela s vyznačenými změnami objednavatele**, autor: Anton Kybast, zdroj: Zemský okresní archiv v Opavě – pobočka Olomouc, fond Ústřední ředitelství arcibiskupských statků Kroměříž, NAD 1434, č. pom. 795, inv. č./ref. ozn. 10457, sig. E45p/1-2, karton, č. 1331
- [7] **Přepracovaný návrh stožárového kostela – půdorys**, autor: Anton Kybast, zdroj: Zemský okresní archiv v Opavě – pobočka Olomouc, fond Ústřední ředitelství arcibiskupských statků Kroměříž, NAD 1434, č. pom. 795, inv. č./ref. ozn. 10457, sig. E45p/1-2, karton, č. 1331
- [8] **Přepracovaný návrh stožárového kostela – čelní pohled, varianta zakončení věže s menší odstupňovanou věžičkou**, autor: Anton Kybast, zdroj: Zemský okresní archiv v Opavě – pobočka Olomouc, fond Ústřední ředitelství arcibiskupských statků Kroměříž, NAD 1434, č. pom. 795, inv. č./ref. ozn. 10457, sig. E45p/1-2, karton, č. 1331
- [9] **Přepracovaný návrh stožárového kostela – boční pohled, varianta zakončení věže s křížovou sedlovou střechou završenou polygonální věžičkou**, autor: Anton Kybast, zdroj: Zemský okresní archiv v Opavě – pobočka Olomouc, fond Ústřední ředitelství arcibiskupských statků Kroměříž, NAD 1434, č. pom. 795, inv. č./ref. ozn. 10457, sig. E45p/1-2, karton, č. 1331
- [10] **Přepracovaný návrh stožárového kostela – boční pohled, varianta zakončení věže s křížovou sedlovou střechou završenou jehlancem**, autor: Anton Kybast, zdroj: Zemský okresní archiv v Opavě – pobočka Olomouc, fond Ústřední ředitelství arcibiskupských statků Kroměříž, NAD 1434, č. pom. 795, inv. č./ref. ozn. 10457, sig. E45p/1-2, karton, č. 1331
- [11] **Kresebná studie norského stožárového kostela v Borgundu**, autor: Johan Christian Dahl, zdroj: [https://archive.org/details/gri\\_33125008249241/page/n63/mode/2up](https://archive.org/details/gri_33125008249241/page/n63/mode/2up)
- [12] **Kresebná studie norského stožárového kostela v Heddalu**, autor: Johan Christian Dahl, zdroj: [https://archive.org/details/gri\\_33125008249241/page/n63/mode/2up](https://archive.org/details/gri_33125008249241/page/n63/mode/2up)



- [13] **Kresebná studie norského stožárového kostela v Urnesu**, autor: Johan Christian Dahl, zdroj: [https://archive.org/details/gri\\_33125008249241/page/n63/mode/2up](https://archive.org/details/gri_33125008249241/page/n63/mode/2up)
- [14] **Stožárový kostel Wang (1175) v Bierutowicích**, autor: neznámý, zdroj: <https://www.karpacz.pl/kostel-wang-cz/at>
- [15] **Stožárový kostel Haltdalen (1163-1170) – základní typ A**, autor: Håvard Christiansen, zdroj: <https://www.stavechurch.com/haltdalen-stave-church/?lang=en>
- [16] **Stožárový kostel v Borgundu (1180) – bazilikální typ B**, autor: Fredrik Eriksen, zdroj: <https://www.stavechurch.com/borgund-stave-church/?lang=en>
- [17] **Návrh na rozšíření kostela sv. Bedřicha**, autor: Alfréd Parma, zdroj: Zemský okresní archiv v Opavě – pobočka Olomouc, fond Ústřední ředitelství arcibiskupských statků Kroměříž, NAD 1434, inv. č. 54624, poř. č. 10238–10239
- [18] **Kostel sv. Bedřicha, 1910–1920**, autor: neznámý, zdroj: fotoarchiv Muzea Beskyd Frýdek-Místek
- [19] **Kostel sv. Bedřicha, 1925**, autor: neznámý, zdroj: fotoarchiv Muzea Beskyd Frýdek-Místek
- [20] **Kostel sv. Bedřicha 30. léta 20. století**, autor: neznámý, zdroj: fotoarchiv Muzea Beskyd Frýdek-Místek
- [21] **Boční předsíň kostela sv. Bedřicha, 2. polovina 70. let 20. století**, autor: neznámý, zdroj: fotoarchiv Muzea Beskyd Frýdek-Místek
- [22] **Hlavní vstupní předsíň sv. Bedřicha – detail dvoukřídlových dveří, 2. polovina 70. let 20. století**, autor: neznámý, zdroj: fotoarchiv Muzea Beskyd Frýdek-Místek
- [23] **Věž kostela sv. Bedřicha, 1990**, autor: neznámý, zdroj: fotoarchiv Muzea Beskyd Frýdek-Místek
- [24] **Střecha kostela sv. Bedřicha – detail dračí hlavy**, autor: Magdaléna Vroblová, zdroj: soukromý archiv autorky práce, 2023
- [25] **Interiér kostela sv. Bedřicha – pohled do hlavní lodi**, autor: Magdaléna Vroblová, zdroj: soukromý archiv autorky práce, 2023
- [26] **Interiér kostela sv. Bedřicha – pohled do boční lodi**, autor: Magdaléna Vroblová, zdroj: soukromý archiv autorky práce, 2023
- [27] **Interiér kostela sv. Bedřicha – detail hlavice hlavního sloupu**, autor: Magdaléna Vroblová, zdroj: soukromý archiv autorky práce, 2023
- [28] **Interiér kostela sv. Bedřicha – pohled na hudební kúr**, autor: Magdaléna Vroblová, zdroj: soukromý archiv autorky práce, 2023
- [29] **Interiér kostela sv. Bedřicha – pohled na boční předsíň**, autor: Magdaléna Vroblová, zdroj: soukromý archiv autorky práce, 2023
- [30] **Křtitelnice v kostele sv. Bedřicha**, autor: Magdaléna Vroblová, zdroj: soukromý archiv autorky práce, 2023
- [31] **Detail křtitelnice v kostele sv. Bedřicha**, autor: Magdaléna Vroblová, zdroj: soukromý archiv autorky práce, 2023
- [32] **Zpovědnice v kostele sv. Bedřicha**, autor: Magdaléna Vroblová, zdroj: soukromý archiv autorky práce, 2023
- [33] **Poboční oltář Neposkvrněného početí blahoslavené Panny Marie (Boží hrob)**, autor: Magdaléna Vroblová, zdroj: soukromý archiv autorky práce, 2023
- [34] **Vitráže s výjevem křížové cesty**, autor: Magdaléna Vroblová, zdroj: soukromý archiv autorky práce, 2023
- [35] **Obraz sv. Aloise**, autor neznámý, darován 1918, autor: Magdaléna Vroblová, zdroj: soukromý archiv autorky práce, 2023

- [36] **Obraz sv. Barbory**, autor neznámý darován 1918, autor: Magdaléna Vroblová, zdroj: soukromý archiv autorky práce, 2023
- [37] **Reprodukce obrazu Valašské Madony**, autor: Adolf Liebscher, pořízen 1929, autor: Magdaléna Vroblová, zdroj: soukromý archiv autorky práce, 2023
- [38] **Reprodukce obrazu Slovácké Madony**, autor: Joža Uprka, pořízen 1929, autor: Magdaléna Vroblová, zdroj: soukromý archiv autorky práce, 2023
- [39] **Obraz poslední večeře Páně**, autor neznámý, darován 1934, autor: Magdaléna Vroblová, zdroj: soukromý archiv autorky práce, 2023
- [40] **Hlavní oltář zasvěcený sv. Bedřichov**, autor: Anton Kybast autor: Magdaléna Vroblová, zdroj: soukromý archiv autorky práce, 2023
- [41] **Hlavní oltář zasvěcený sv. Bedřichovi před odcizením bočních soch**, autor: Anton Kybast, autor: V. Petr a kol., zdroj: <https://www.hrady.cz/kostel-sv-bedricha/galerie/13792#images-3>
- [42] **Hlavní oltář zasvěcený sv. Bedřichovi – detail retáblu**, Anton Kybast, 1875, autor: Magdaléna Vroblová, zdroj: soukromý archiv autorky práce, 2023
- [43] **Hlavní oltář zasvěcený sv. Bedřichovi – detail oltářního nástavce**, Anton Kybast, 1875, autor: Magdaléna Vroblová, zdroj: soukromý archiv autorky práce, 2023
- [44] **Detail oltářního nástavce – obraz Panny Marie s Ježíškem**, Anton Kybast, 1875, autor: Magdaléna Vroblová, zdroj: soukromý archiv autorky práce, 2023
- [45] **Boční oltář Neposkvrněného Srdce Panny Marie**, autor: neznámý, pořízen 1922, autor: Magdaléna Vroblová, zdroj: soukromý archiv autorky práce, 2023
- [46] **Boční oltář Nejsvětějšímu Srdce Páně**, autor: neznámý, pořízen 1922, autor: Magdaléna Vroblová, zdroj: soukromý archiv autorky práce, 2023
- [47] **Kostel Panny Marie Pomocnice křesťanů na Gruni**, autor: Jakub Šerých, zdroj: <https://www.clovekavira.cz/detail-galerie/e7a87147-5890-46f5-952b-aa3ad3e93c60?fbclid=IwZXh0bgNhZW0CMTAAR2MOQGF5IwL6Neq-V0OGY6jPMMtAxueiGUJM>
- [48] **Exteriér kostela Panny Marie Pomocnice křesťanů na Gruni – boční pohled**, autor: neznámý, zdroj: <https://www.pamatkovykatolog.cz/kostel-panny-marie-pomocnice-krestanu-12969111>
- [49] **Exteriér kostela Panny Marie Pomocnice křesťanů na Gruni – detail kartuše s mariagramem**, autor: neznámý, autor: 1890–1891, autor: Radek Luksza, zdroj: [https://fm.denik.cz/zpravy\\_region/noc-kostelu-beskydy-grun.html](https://fm.denik.cz/zpravy_region/noc-kostelu-beskydy-grun.html)
- [50] **Interiér kostela Panny Marie Pomocnice křesťanů na Gruni – pohled do hlavní lodi**, autor: neznámý, zdroj: <https://www.farnostostravice.cz/kostel-stare-hamry-grun/>
- [51] **Interiér kostela Panny Marie Pomocnice křesťanů na Gruni – pohled na presbytář**, autor: neznámý, zdroj: <https://www.nockostelu.cz/kostel/1996/>
- [52] **Hlavní oltář zasvěcený Panně Marii Pomocnici křesťanů**, autor: Ondřej Gavlas ze Sedliště, autor: Radek Luksza, zdroj: [https://fm.denik.cz/zpravy\\_region/noc-kostelu-beskydy-grun.html](https://fm.denik.cz/zpravy_region/noc-kostelu-beskydy-grun.html)
- [53] **Hlavní oltář zasvěcený Panně Marii Pomocnici křesťanů – detail části retáblu a nástavce**, autor: Ondřej Gavlas ze Sedliště, autor: Radek Luksza, zdroj: [https://fm.denik.cz/zpravy\\_region/noc-kostelu-beskydy-grun.html](https://fm.denik.cz/zpravy_region/noc-kostelu-beskydy-grun.html)
- [54] **Boční oltář se sochou Panny Marie s Ježíškem**, 1773, autor: Radek Luksza, zdroj: [https://fm.denik.cz/zpravy\\_region/noc-kostelu-beskydy-grun.html](https://fm.denik.cz/zpravy_region/noc-kostelu-beskydy-grun.html)
- [55] **Kostel sv. Bedřicha v Bílé**, autor: Magdaléna Vroblová, zdroj: soukromý archiv autorky práce, 2023

[56] **Exteriér kostela Panny Marie Pomocnice křesťanů na Gruni**, 1890–1891, autor: neznámý, zdroj: <https://www.mistopisy.cz/pruvodce/body-zajmu/913/dreveny-kostel-panny-marie-ve-starych-hamrech/>

## Seznam použité literatury, pramenů, internetových zdrojů

- Irena Adamczyk et al., *Dřevěné kostely a kaple v Beskydech a okolí*, Český Těšín 2009.
- Leif Anker, What is stave church? in: Kristin Bakken (ed.), *Preserving the stave churches: craftsmanship and research*, Oslo 2016, s. 17–22.
- Petrus Johannes Blok – Philipp Christiaan Molhuysen, *Nieuw Nederlandsch biografisch woordenboek II*, Leiden 1912.
- Claudia Clare Casassas, *The norwegian stavkirke* (bakalářská práce), Universitat de Girona, Facultat de Lletres, Historia del Arte, Girona 2019.
- Johan Christian Dahl, *Denkmale einer sehr ausgebildeten Holzbaukunst aus den frühesten Jahrhunderten in den inneren Landschaften Norwegens*, Dresden 1837.
- Aleš Filip – Jana Osolsobě – Jan Osolsobě, Kult sv. Cyrila a Metoděje ve výtvarném umění (klíč k jejich ikonografii), *Národopisná revue*, 2013, č. 2, s. 120–132.
- Jiří Langer – Karel Kuča, *Dřevěné kostely a zvonice v Evropě I*, Praha – Litomyšl 2009.
- Jiří Langer, Dřevěný kostel v Bílé a původ jeho konstrukce, *Český lid LXXIX*, 1992, supplement, s. 471–478.
- Václav Mencl, *Dřevěné kostelní stavby v zemích českých*, Praha 1927.
- Jaromír Poláček, *Dřevěné kostely a kaple Moravy a Slezska*, Český Těšín 2001.
- David Pindur, Z historie dřevěného kostela Panny Marie, Pomocnice křesťanů, na Gruni/Ke 130. výročí, *Těšínsko LXIV*, 2021, č. 2., s. 15–39.
- David Pindur – Henryk Wawreczka – Lenka Nováková Vašutová et al., *Bílá, Ostravice, Staré Hamry: Minulosti beskydských obcí*, Třinec 2022.
- Romana Rosová, Dřevěné kostely v okrese Frýdek-Místek – 2. část, in: *Práce a studie Muzea Beskyd – společenské vědy*, Frýdek-Místek 2013, č. 25, s. 3–26.
- Romana Rosová, *Dřevěné kostely Těšínska a severovýchodní Moravy*, Ostrava 2014.
- Romana Rosová, Kostel sv. Bedřicha v Bílé: Skandinávská stopa v beskydské krajině, in: Svatava Urbanová – Lumír Dokoupil – Jakub Ivánek et al. (edd.), *Valašsko – Historie a kultura*, Ostrava 2014, s. 364–374.
- Romana Rosová, Dřevěné kostely jako objekty zájmu památkové péče a dějin umění, in: *Sborník národního památkového ústavu v Ostravě*, Ostrava 2015, s. 91–107.
- Romana Rosová, *Dřevěné kostely na Těšínsku a jejich kulturně-historický kontext* (disertační práce), Ostravská univerzita, Filozofická fakulta, Katedra historie, Ostrava 2017.
- Jaroslav Strnadel, Impregnace dřeva proti škůdcům – od prevence k sanaci, in: *Povrchové úpravy dřeva a dřevěných prvků historických staveb*, Praha 2020.
- Kata Szilágyi – Anette Sand-Eriksen, Medieval norwegian wooden (stave) churches: built heritage and places of memory, *Hungarian Archaeology X*, 2021, s. 30–40.
- Daniel Šrubař, Vznik kostela sv. Bedřicha v Bílé, in: *Sborník Státního okresního archivu ve Frýdku-Místku VI*, Frýdek-Místek 2005, s. 77–84.
- Jiřina Veselská, *Dřevěné kostely v okolí Frýdku-Místku*, Frýdek-Místek 1969.
- Jiří Kmošek – Zuzana Křenková – Radek Bryol (edd.), *Transfer a rekonstrukce památek lidové architektury*, Rožnov pod Radhoštěm – Sebranice 2016.
- Karel Kuča, *Dřevěné a polodřevěné kostely a zvonice České republiky*, Praha 2015.
- Josef Kyncl, *Letokruhy jako kalendář i záznamník: Zajímavosti z dendrochronologie*, Praha 2016.
- Čeněk Zíbrt Dřevěné kostelíky v zemích českých a jejich příbuznost s kostelíky dřevěnými polskými. *Český lid XVII*, 1908, s. 406–417.

Pavel Jirásek – Martin Mrázek – Eva Polatová, et al., *Požární ochrana památkových objektů*, Praha 2015.

## Internetové zdroje

- Britannica, *Ragnarök: Scandinavian mythology*, <https://www.britannica.com/event/Ragnarok>, vyhledáno 22. 1. 2024.
- Obec Bílá, *Historie obce Bílá*, <https://www.obecbila.cz/obec-7/historie/>, vyhledáno 27. 4. 2024.
- Hrady.cz, *Lučovecký klauz*, <https://www.hrady.cz/technicka-pamatka-lucopecky-klauz>, vyhledáno 27. 4. 2024.
- Beskydy.cz, *Bílá*, <https://www.beskydy.cz/content/beskydy-bila.aspx>, vyhledáno 27. 4. 2024.
- Encyklopedie města Ostravy, *Požár kostela sv. Kateřiny v Hrabové v roce 2002*, [https://encyklopedie.ostrava.cz/home-mmo/?acc=profil\\_udalosti&load=1447](https://encyklopedie.ostrava.cz/home-mmo/?acc=profil_udalosti&load=1447), vyhledáno 27. 4. 2024.
- Národní památkový ústav, *Dřevěný kostel Božího těla v Gutech na Těšínsku zničil požár*, <https://www.npu.cz/cs/uop-ostrava/cs/uop-ostrava/zpravy/25965-dreveny-kostel-bozeho-tela-v-gutech-na-tesinsku-znicil-pozar>, vyhledáno 27. 4. 2024.
- Store norske lektion, *Fantoft stavkirke*, [https://snl.no/Fantoft\\_stavkirke](https://snl.no/Fantoft_stavkirke), vyhledáno 27. 4. 2024.
- Národní památkový ústav, *Lovecký zámek*, <https://pamatkovykatalog.cz/lovecky-zamecek-13431014>, vyhledáno 27. 4. 2024.
- Wang.com, *Kościół Wang*, <https://wang.com.pl/gallery/kosciol-wang/>, vyhledáno 27. 4. 2024.

## Archivní prameny

### Olomouc

- Zemský archiv v Opavě – pobočka Olomouc, fond Ústřední ředitelství arcibiskupských statků Kroměříž, NAD 1434, č. pom. 795, inv. č. 11319, sig. ÚŘ-E-1-2/2, karton 1454, *Patronáty, kostel a fara na BÍLÉ (stavby, varhany, kostel. zaměstnanci)*.
- Zemský archiv v Opavě – pobočka Olomouc, fond Ústřední ředitelství arcibiskupských statků Kroměříž, NAD 1434, č. pom. 799, inv. č./ref. ozn. 23640, sig. SŘ-E-14, karton 3271, *Ocenění, odhady a popisy budov v Bílé pro požární pojištění koupaliště, dráhy, hotelu, četnické stanice, fary a kostela aj. - též půdorysné náčrtky*.
- Zemský archiv v Opavě – pobočka Olomouc, fond Arcibiskupství Olomouc, NAD 1694, č. pom. 697, inv. č. 1081, sig. Ba16, karton 294, *Bílá (děk. Místek) – plakát (tištěný) k dějinám kostelíčka na Bílé*.

Zemský okresní archiv v Opavě – pobočka Olomouc, fond Ústřední ředitelství arcibiskupských statků Kroměříž, NAD 1434, č. pom. 795, inv. č./ref. ozn. 10457, sig. E45p/1-2, karton, č. 1331, Kostel a fara v BÍLÉ – stavba kostela.

Zemský okresní archiv v Opavě – pobočka Olomouc, fond Ústřední ředitelství arcibiskupských statků Kroměříž, NAD 1434, inv. č. 54624, poř. č. 10238–10239, *Návrh na rozšíření kostela v Bílé – půdorys, boční pohled.*

### **Frýdek-Místek**

Státní okresní archiv Frýdek-Místek, fond Farní úřad Bílá, NAD 17, č. pom. 848, inv. č./ref. ozn. 1, sig. I a, *Zřizovací listina jubilejní samostatné římskokatolické duchovní správy císaře a krále Františka Josefa I. na Bílé.*

Státní okresní archiv Frýdek-Místek, fond Farní úřad Bílá, NAD 17, č. pom. 848, inv. č./ref. ozn. 1, sig. I a, *Inventář fary čís. 278 pak kostela a hřbitova v Bílé na Ostravici se šesti náčrtky.*

Státní okresní archiv Frýdek-Místek, fond Farní úřad Bílá, NAD 17, č. pom. 848, inv. č./ref. ozn. 2, sig. I a, e, *Inventář kostela a fary v Bílé.*

Státní okresní archiv Frýdek-Místek, fond Farní úřad Bílá, NAD 17, č. pom. 848, sig. VI i, *Pamětní kniha farnosti Bílá (digitální reprodukce).*

### **Nepublikované materiály**

Římskokatolická farnost Ostravice, Žádost o zařazení velkých oprav do plánu na rok 1996, nepublikováno.

Římskokatolická farnost Ostravice, Střecha farního kostela v Bílé (Prvotní zpráva z průzkumu biotického napadení), nepublikováno.

Římskokatolická farnost Ostravice, Dodatek ke smlouvě o dílo na kostel sv. Bedřicha v Bílé podepsané dne 25. 5. 1999, nepublikováno.

Římskokatolická farnost Ostravice, Stavební deník, kostel Bílá sv. Bedřicha, 1999, nepublikováno.

Římskokatolická farnost Ostravice, Smlouva o dílo – oprava soklu kostela sv. Bedřicha v Bílé, 2001, nepublikováno.

Římskokatolická farnost Ostravice, Smlouva o dílo – rozebrání kamenného chodníku kolem kostela sv. Bedřicha v Bílé, 2001, nepublikováno.



Římskokatolická farnost Ostravice, Smlouva o dílo – komplexní inovace vstupních dveří kostela sv. Bedřicha v Bílé, 2001, nepublikováno.

Římskokatolická farnost Ostravice, Průvodní a technická zpráva – Obnova nátěru střechy na kostele sv. Bedřicha v Bílé, 2019, nepublikováno.

Římskokatolická farnost Ostravice, Závazné stanovisko městského úřadu Frýdlantu nad Ostravicí, odbor regionálního rozvoje a stavební úřad, zn. 6411/2019, nepublikováno.

Římskokatolická farnost Ostravice, Stavební deník – nátěr střechy kostela sv. Bedřicha na Bílé, 2019, nepublikováno.

## Anotace

Jméno a příjmení autora	Magdaléna Vroblová
Katedra	Dějiny umění
Vedoucí práce	doc. PhDr. Martin Horáček, Ph.D.
Rok obhajoby	2024
Název práce	Kostel sv. Bedřicha v Bílé
Název v angličtině	Church of St. Frederick in Bílá
Anotace práce	Bakalářská práce se zabývá dřevěným kostelem sv. Bedřicha v Bílé. První část se věnuje stavební historii (1871-1875), v nichž jsou popsány okolnosti vzniku kostela, návrhy a inspirační zdroje. Další část se věnuje rozšíření kostela (1911), popisu exteriéru, interiéru, kostelního mobiliáře a také úpravám a údržbovým pracím. Následující část se zabývá zasazením kostela sv. Bedřicha v Bílé do kontextu soudobé dřevěné sakrální architektury v Beskydech a Pobeskydí, přičemž je sledován inspirační vliv na kostel Panny Marie Pomocnice křesťanů na Gruni. Závěrem práce je věnována pozornost památkové hodnotě a ochraně dřevěných kostelům.
Klíčová slova	Kostel sv. Bedřicha v Bílé, dřevěná sakrální architektura, stožárový kostel, Bedřich z Fürstenberka, Anton Kybast
Anotace v angličtině	This bachelor thesis focuses on the wooden church of St. Frederick in Bílá. The first part of the thesis is devoted to its construction history (1871-1875), where the circumstances of the church's establishment are described together with architectural designs and inspiration sources. The next part describes the church's expansion (1911), detailing the exterior, interior, and church furniture as well as modifications

	and maintenance work. The following parts put St. Frederick's church into the context of contemporary wooden sacral architecture in Beskydy and surroundings, and its influence on the church of Mary Help of Christians in Grun. At the end of the thesis, attention is given to heritage value and protection of wooden churches.
Klíčová slova v angličtině	Church of St. Frederick in Bílá, wooden sacral architecture, stave church, Friedrich von Fürstenberg, Anton Kybast
Rozsah práce	87
Počet znaků v práci	97 654
Jazyk práce	český