

Vysoká škola logistiky o.p.s.

Služby cestovního ruchu v oblasti hradu

Helfštýn

(Bakalářská práce)

Přerov 2021

Tereza Procházková



Vysoká škola
logistiky
o.p.s.

Zadání bakalářské práce

studentka **Tereza Procházková**

studijní program Logistika
obor Logistika služeb

Vedoucí Katedry bakalářského studia Vám ve smyslu čl. 22 Studijního a zkušebního řádu Vysoké školy logistiky o.p.s. pro studium v bakalářském studijním programu určuje tuto bakalářskou práci:

Název tématu: **Služby cestovního ruchu v oblasti hradu Helfštýn**

Cíl práce:

Analyzovat poskytované služby cestovního ruchu v lokalitě hradu Helfštýna a na základě výsledků analýzy navrhnout doporučení ke zkvalitnění těchto služeb.

Zásady pro vypracování:

Využijte teoretických východisek oboru logistika. Čerpejte z literatury doporučené vedoucím práce a při zpracování práce postupujte v souladu s pokyny VŠLG a doporučeními vedoucího práce. Části práce využívající neveřejné informace uveďte v samostatné příloze.

Bakalářskou práci zpracujte v těchto bodech:

Úvod

1. Deskripce pojmu služby a cestovní ruch
2. Charakteristika hradu Helfštýn
3. Analýza poskytovaných služeb v řešené oblasti
4. Doporučení ke zkvalitnění služeb cestovního ruchu

Závěr

Rozsah práce: 35 – 50 normostran textu

Seznam odborné literatury:

HESKOVÁ, Marie a kol. Cestovní ruch. 2. vydání. Praha: Fortuna, 2011. ISBN 978-80-7373-107-6.

LACINA, Karel. Management a marketing cestovního ruchu. 1. vydání. Praha: Vysoká škola finanční a správní, 2010. ISBN 978-80-7408-035-7.

ORIEŠKA, Ján. Služby v cestovním ruchu. Vydání 1. Praha: IDEA SERVIS, 2010. ISBN 978-80-85970-68-5.

Vedoucí bakalářské práce:

doc. Ing. Josef Kubík, CSc.

Datum zadání bakalářské práce:

31. 10. 2020

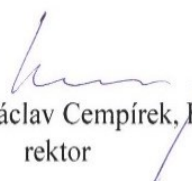
Datum odevzdání bakalářské práce:

6. 5. 2021

Přerov 31. 10. 2020



Ing. et Ing. Iveta Dočkalíková, Ph.D.
vedoucí katedry



prof. Ing. Václav Cempírek, Ph.D.
rektor

Čestné prohlášení

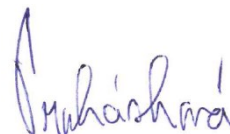
Prohlašuji, že předložená bakalářská práce je původní a že jsem jí vypracovala samostatně. Prohlašuji, že citace použitých pramenů je úplná a že jsem v práci neporušila autorská práva ve smyslu zákona č. 121/2000 Sb., o autorském právu, o právech souvisejících s právem autorským a o změně některých zákonů (autorský zákon), ve znění pozdějších předpisu.

Prohlašuji, že jsem byla také seznámena s tím, že se na mou bakalářskou práci plně vztahuje zákon č. 121/2000 Sb., o právu autorském, právech souvisejících s právem autorským a o změně některých zákonů (autorských zákonů), ve znění pozdějších předpisů, zejména § 60 – školní dílo. Beru na vědomí, že Vysoká škola logistiky o.p.s. nezasahuje do mých autorských práv užitím mé bakalářské práce pro pedagogické, vědecké a prezenční účely školy. Užiji-li svou bakalářskou práci do poskytnu-li licenci k jejímu využití, jsem si vědoma povinností informovat předtím o této skutečnosti prorektora pro vzdělání Vysoké školy logistiky o.p.s.

Prohlašuji, že jsem byla poučena o tom, že bakalářská práce je veřejná ve smyslu zákona č. 111/1998 Sb., o vysokých školách a o změně a doplnění dalších zákonů (zákon o vysokých školách), ve znění pozdějších předpisů, zejména § 47b. Taktéž dávám souhlas Vysoké škole logistiky o.p.s. ke zpřístupnění mnou zpracované bakalářské práce v její tištěné i elektronické verzi. Souhlasím s případným použitím této práce. Vysokou školu logistiky o.p.s. pro pedagogické, vědecké a prezenční účely.

Prohlašuji, že odevzdání tištěné verze bakalářské práce, elektronické verze na odevzdaném optickém médiu a verze nahraná do informačního systému jsou totožné.

V Přerově, dne 4.5.2021



.....
Podpis

Poděkování

Ráda bych poděkovala panu doc. Ing. Josefu Kubíkovi, CSc., vedoucímu mé bakalářské práce, za cenné rady, věcné připomínky a vstřícnost při konzultacích a vypracování práce.

Dále bych chtěla poděkovat mé rodině a blízkým za veškerou pomoc a podporu během celého studia.

Anotace

Bakalářská práce je zaměřena na teorii cestovního ruchu v oblasti hradu Helfštýn. Práce je rozdělena na teoretickou část a praktickou část. V teoretické části jsou definovány pojmy týkající se cestovního ruchu a služeb. Praktická část je cílena na analýzu poskytovaných služeb v okolí řešené oblasti, na které byla následně navržena doporučení, která napomohou ke zkvalitnění služeb.

Klíčová slova

cestovní ruch, služba, hrad Helfštýn, mikroregion Záhoří – Helfštýn, Týn nad Bečvou

Annotation

Bachelor's work is targeted on tourism theory in Helfstein castle area. Work is divided on theoretical and practical part. In theoretical part are defined terms related to tourism and services. Practical part is targeted on provided services analyze in solved area surroundings, on which was then suggested recommendations, what help services improvement.

Keywords

tourism, service, Helfstein castle, mikroregion Záhoří-Helfstein, Týn nad Bečvou

Obsah

Úvod	9
1 Deskripce pojmů služby a cestovní ruchu.....	10
1.1 Charakteristika služeb cestovního ruchu	10
1.1.1 Znaky služeb cestovního ruchu.....	10
1.1.2 Třídění služeb	11
1.1.3 Klasifikace cestovního ruchu.....	12
1.1.4 Služby cestovního ruchu.....	13
1.2 Charakteristika cestovního ruchu.....	16
1.2.1 Funkce pro lidi, kteří využívají cestovní ruch	16
1.2.2 Subjekty cestovního ruchu.....	17
1.2.3 Objekt cestovního ruchu	18
1.2.4 Typologie cestovního ruchu.....	18
1.2.5 Druhy cestovního ruchu.....	19
1.2.6 Formy cestovního ruchu	20
2 Charakteristika hradu Helfštýn	26
2.1 Historie.....	27
2.2 Rekonstrukce hradu	33
2.2.1 Průběh rekonstrukce	33
2.3 Kulturní akce na rok 2021	34
2.4 Vstupné hradu Helfštýn	36
2.5 Návštěvnost hradu.....	37
3 Analýza poskytovaných služeb v řešené oblasti.....	38
3.1 Dopravní dostupnost mikroregionu Záhoří – Helfštýn.....	38
3.2 Charakteristika mikroregionů Záhoří-Helfštýn a Lipensko.....	39

3.3 Přírodní zajímavosti mikroregionu Záhoří-Helfštýn	46
3.4 Kulturní a sportovní zajímavosti.....	47
3.5 Turistické zajímavosti.....	49
3.6 Pěší trasy a cyklo trasy.....	53
3.7 Služby cestovního ruchu	55
3.7.1 Ubytovací služby	55
3.7.2 Stravovací služby	56
4 Doporučení ke zkvalitnění služeb cestovního ruchu.....	58
Závěr	62
Seznam zdrojů.....	63
Seznam obrázků.....	67
Seznam grafických objektů.....	68
Seznam příloh.....	69

Úvod

Tématem mé bakalářské práce je „Služby cestovního ruchu v oblasti hradu Helfštýn“. Bylo tak učiněno proto, že autorka práce bydlí v obci Týn nad Bečvou přímo pod hradem Helfštýn. Autorka práce ve vesnici bydlí od narození, a proto má k tématu blízký vztah.

Cílem práce je analyzovat poskytované služby cestovního ruchu v oblasti hradu Helfštýn a na základě výsledků analýzy navrhnout doporučení ke zkvalitnění těchto služeb. Práce je dělena na teoretickou a praktickou část.

První kapitola obsahuje charakteristiku a základní pojmy služeb a cestovního ruchu. Dále definuje subjekty cestovního ruchu a popisuje formy cestovního ruchu.

Druhá kapitola nejprve představuje charakteristiku hradu Helfštýn, stručně popíše historii hradu. Poté bude popsána rekonstrukce hradu v roce 2017-2020. Následně budou popsány kulturní akce na rok 2021 a vstupné na hrad. Na konci kapitoly bude graf s porovnáním návštěvností před a po rekonstrukci hradu.

Třetí kapitola se věnuje analýze a popisu poskytovaných služeb v řešené oblasti. Budou definovány a popsány obce v mikroregionu Záhoří – Helfštýn a mikroregionu Lipensko. Také budou definovány přírodní zajímavosti, kulturní a sportovní zajímavosti, turistické zajímavosti a pěší a cyklo trasy.

Obsahem čtvrté kapitoly jsou návrhy a doporučení ke zkvalitnění služeb cestovního ruchu v oblasti hradu Helfštýn.

Bakalářská práce byla vypracována pomocí knižních a internetových zdrojů, byly použity i brožury a tištěné mapy.

1 Deskripce pojmů služby a cestovní ruch

1.1 Charakteristika služeb cestovního ruchu

„Službami se obecně rozumějí ekonomické statky, které mají převážně nehmotný charakter. Mají průřezový charakter, to znamená, že je produkují nejen podniky cestovního ruchu, ale i další subjekty soukromého a veřejného sektoru.“ [Orieška, 2010, s. 9]

Vašítková [2014, s. 16] tvrdí, že: *„Služby jsou samostatně identifikovatelné, především nehmotné činnosti, které poskytují uspokojení potřeb a nemusí být nutně spojovány s prodejem výrobků nebo jiné služby. Produkce služeb může, ale nemusí vyžadovat užití hmotného zboží. Je – li však toto užití nutné, nedochází k transferu vlastnictví tohoto hmotného zboží.“*

1.1.1 Znaky služeb cestovního ruchu

Služby mají na rozdíl od zboží určité znaky. Jsou to jednak obecné znaky služeb, které se vztahují i na služby v cestovním ruchu, a jednak speciální znaky, charakteristické pouze pro služby cestovního ruchu. [Orieška, 2010]

„Mezi všeobecné znaky služeb řadíme materiálnost služeb, vysokou spotřebu živé práce při jejich poskytování, začlenění vnějšího faktoru do procesu poskytování služeb, soulad poskytování služeb s jejich spotřebou a pomínutelností služeb. Jako speciální znaky služeb cestovního ruchu uvádíme časovou a místní vázanost na primární nabídku cestovního ruchu, komplexnost a komplementaritu, zastupitelnost, mnohooborový charakter poptávky a nevyhnutelnost jejich zprostředkování, dynamiku a sezonnost poptávky po nich, nevyhnutelnost informací o nich včetně informací o jejich kvalitě.“ [Hesková a kol. 2006, s. 100]

Tab. 1.1 Znaky služeb

Znaky služeb	
Obecné znaky služeb (včetně služeb v cestovním ruchu)	Speciální znaky služeb (pouze služeb cestovního ruchu)
<ul style="list-style-type: none"> • Nemateriální charakter služeb • Vysoká spotřeba živé práce při poskytování služeb • Začlenění vnějšího faktoru do procesu poskytování služeb • Soulad poskytování služeb s jejich spotřebou • Pomíjivost služeb 	<ul style="list-style-type: none"> • Časová a místní vázanost služeb na primární nabídku cestovního ruchu • Komplexnost a komplementárnost služeb • Zastupitelnost služeb • Mnohooborový charakter služeb • Nezbytnost zprostředkování služeb • Dynamika a sezónnost poptávky po službách • Nezbytnost poskytování informací o službách a jejich kvalitě • Neanonymita spotřebitelské služby

Zdroj: vlastní zpracování, dle Oriška, 2010

1.1.2 Třídění služeb

Služby lze charakterizovat několika způsoby a rozdělit je do různých skupin podle jejich znaků. Například ekonomové Hatt a Foot rozdělují služby podle odvětví na následující:

- **Terciální služby**, jejichž zástupci jsou: restaurace, hotely, holičství, kadeřnictví, kosmetické služby, prádelny, čistírny, údržba domácností, rukodělné a řemeslnické práce.
- **Kvartérní služby**, jedná se o ty, pro které je charakteristické, že usnadňují, rozdělují činnosti a tím zefektivňují práci. Patří sem doprava, obchod, komunikace, finance a správa.
- **Kvintérní služby**, jedná se o zdravotní péči, vzdělávání či rekreace.

1.1.3 Klasifikace cestovního ruchu

Heterogenost služeb v cestovním ruchu umožňuje jejich základní rozdělení na služby cestovního ruchu a ostatní služby cestovního ruchu. Druhové členění služeb cestovního ruchu vyjadřuje jejich vztah k hlavním nositelům, tj. podnikům cestovního ruchu a zároveň jejich strukturu v závislosti na druzích a formách cestovního ruchu. Z tohoto hlediska rozlišujeme informační, dopravní, ubytovací, stravovací, sportovně-rekreační, kulturně, společenské, průvodcovské, animační, organizátorské a zprostředkovatelské služby. Podle fází realizace cestovního ruchu rozlišujeme služby, které účastník cestovního ruchu vyžaduje, kupuje a spotřebovává v místě trvalého bydliště (např. informační), během cestování a během pobytu v cílovém místě a další služby v závislosti na druhu nebo formě cestovního ruchu. Z časového hlediska jde o služby poskytované v sezonním nebo v mimosezonním období, sezonní služby v letní nebo v zimní turistické sezoně. Z hlediska uspokojování potřeb rozlišujeme základní a doplňková služby cestovního ruchu. Podle charakteru spotřeby se služby cestovního ruchu rozlišují na osobní a věcné služby. Z ekonomického hlediska se služby člení na placené a neplacené. [Hesková a kol., 2011, s 104]

Tab. 1.2 Třídění služeb cestovního ruchu

SLUŽBY V CESTOVNÍM RUCHU			
Služby cestovního ruchu		Ostatní služby	
Dodavatelské služby	Zprostředkovatelské služby	Specializované služby pro cestovní ruch	Služby místní infrastruktury v cílovém místě
<ul style="list-style-type: none"> • informační • dopravní • ubytovací • stravovací • sportovně-rekreační • kulturně-společenské • lázeňské 	<ul style="list-style-type: none"> • informační • cestovních kanceláří • cestovních agentur 	<ul style="list-style-type: none"> • informační • pojistné • směnárenské • pasových orgánů • celních orgánů 	<ul style="list-style-type: none"> • informační • obchodní • komunální • zdravotnické • policejní • záchranné • poštovní a telekomunikační

<ul style="list-style-type: none"> • kongresové • venkovského cestovního ruchu • průvodcovské a asistenční • animační 			
---	--	--	--

Zdroj: vlastní zpracování, dle Hesková a kol., 2011

1.1.4 Služby cestovního ruchu

Podle Heskové a kol. [2011, s. 106] „jsou služby cestovního ruchu převážně určeny na uspokojování potřeb účastníků cestovního ruchu, a ostatní služby jsou určeny převážně místnímu obyvatelstvu s tím, že účastníkům cestovního ruchu je určena část jejich produkce.“

Orieška [2010, s. 15] popisuje charakteristiku služeb cestovního ruchu z jejich druhového členění:

1. Informační služby, umožňují šíření objektivních poznatků o cílových místech cestovního ruchu, objektech cestovního ruchu a službách, čímž napomáhají rozhodování účastníků cestovního ruchu a usměrňují je. Účastníci cestovního ruchu vyžadují informace v místě bydliště, během cestování i v cílovém místě cestovního ruchu. Informační služby poskytují dodavatelské i zprostředkovatelské podniky cestovního ruchu, hlavně turistické informační kanceláře, střediska, počítačové informační a rezervní systémy.

2. Dopravní služby, umožňují přepravu účastníků cestovního ruchu z místa trvalého bydliště do cílového místa a zpět a rovněž pohyb v cílovém místě. Rozumíme jimi služby spojené se zajištěním vlastní přepravy účastníků a jejich zavazadel.

3. Ubytovací služby, souvisí s pobytovou stránkou cestovního ruchu, jejich poskytování je předpokladem rozvoje zejména pobytového cestovního ruchu. Umožňují přenocování nebo přechodné ubytování v cílovém místě. Ubytovací služby poskytují ubytovací zařízení různých kategorií a tříd, využívají se i možnosti ubytování v soukromí.

4. Stravovací služby, zajišťují uspokojování základních potřeb výživy, přispívají k zotavení a vytvářejí větší fond volného času využitelný k uspokojování potřeb účastníků cestovního ruchu, které je cílem účasti na cestovním ruchu. Jedná se o služby základního stravování, doplňkového stravování a občerstvení. Stravovací služby poskytují zejména pohostinská zařízení.

5. Sportovně-rekreační služby, umožňují aktivně využívat přírodní i uměle vytvořené podmínky k rozvoji sportu, rekreace a turistiky. Tyto služby poskytují sportovně-rekreační zařízení, která jsou součástí ubytovacích zařízení nebo vybavenosti cílových míst cestovního ruchu.

6. Kulturně-společenské služby, uspokojují společenské a kulturní potřeby účastníků cestovního ruchu. Jejich poskytování je spojeno s hlavním motivem kulturního a městského cestovního ruchu.

7. Lázeňské služby, představují komplex činností souvisejících s lázeňskou léčbou a pobytem v lázních. Tvoří je základní lázeňské služby (zdravotnické, ubytovací, stravovací, společensko-kulturní) a služby doplňkové (léčebná kosmetika, manikúra, prodej suvenýrů). Jejich poskytování vyžaduje existenci přírodních léčivých zdrojů a zařízení umožňujících pobyt během lázeňské léčby.

8. Kongresové služby, jsou určeny k uspokojování potřeb účastníků kongresových akcí, které mají předem připravený odborný program kombinovaný s doprovodnými akcemi. Organizují a poskytují je profesionální organizátoři kongresových akcí.

9. Služby venkovského cestovního ruchu včetně agroturistiky, představují poměrně samostatný soubor služeb. Jde o ubytovací, stravovací a doplňkové služby na venkově.

10. Průvodcovské a asistenční služby, jsou osobní služby spojené s doprovázením skupin nebo jednotlivých účastníků cestovního ruchu. Jejich obsah je určen dohodnutým programem a standardem služeb a je spojen s poskytováním informací.

11. Animační služby, jsou také spojeny s péčí o návštěvníka cestovního ruchu. Animace znamená oživení, rozveselení, zábavu a v cestovním ruchu má význam z hlediska získání komplexních zážitků a vychází z lidské potřeby odpočinku, rozptýlení, společenské komunikace a zábavy ve volném čase.

12. Zprostředkovatelské služby, souvisejí se zprostředkováním, často i organizováním a zajišťováním činností podmiňujících a umožňujících účast na cestovním ruchu. Jsou výsledkem činnosti především cestovních kanceláří a cestovních agentur. Jedná se o

rezervaci ubytovacích a stravovacích služeb, rezervaci míst v dopravních prostředcích, pojištění atd.

13. Pojistné služby, umožňují účastníkům cestovního ruchu obstarat si cestovní pojištění proti následkům nepředvídatelných událostí během cestování a pobytu v tuzemsku a v zahraničí. Pojištěním se zabezpečuje právo cestujícího na výplatu peněžních prostředků, na úhradu výdajů s nenadálými událostmi vzniklými při cestování.

14. Směnárenské služby, jsou součástí obchodu s devizovými hodnotami, kterým se rozumí nákup nebo prodej devizových hodnot a jejich směna (tzv. konverze). Kromě hotovosti (bankovky, mince) se manipuluje i s bezhotovostními hodnotami, hlavně s cestovními šeky.

15. Služby pasových orgánů, souvisejí s vydáváním cestovních dokladů (pasů) při cestách do zahraničí a jejich kontrolu na hraničních přechodech určených pro mezinárodní styk za účelem identifikace cestujících. Na hraničních přechodech jsou spojeny se **službami celních orgánů,** které provádějí celní kontrolu zaměřenou na ochranu ekonomiky státu.

16. Obchodní služby, jsou předpokladem komplexního uspokojení potřeb cestujících. Souvisejí s nabídkou takového zboží, které požadují účastníci cestovního ruchu (potravin, nápoje, mapy, fotografické potřeby apod.). Obchodní služby mohou být i součástí rozvoje nákupního cestovního ruchu.

17. Komunální služby, představují sortiment různorodých služeb určených nejen pro místní obyvatelstvo, ale i pro účastníky cestovního ruchu. Jedná se o osobní služby (kadeřnictví, manikúra, aj.), služby oprav spotřebního zboží, půjčovny spotřebního zboží, služby dopravní infrastruktury (taxislužba, aj.), veřejné prospěšné služby (odvoz odpadků, úprava trávníku, aj.).

18. Zdravotnické služby, policejní, záchranné, poštovní a telekomunikační služby, jsou součástí komplexní vybavenosti cílových míst. Patří k nim i horské služby a vodní záchranné služby.

1.2 Charakteristika cestovního ruchu

V moderním světě je cestovní ruch považován za jeden z nejvýnosnějších a nejvíce se rozvíjejících odvětví světové ekonomiky. Cestovní ruch lze definovat jako průmysl, který nabízí produkty spojené s cestováním, turistikou či služební cestou.

[Hesková, 2011, s. 7] tvrdí že: „*Cestovní ruch je významný společensko-ekonomický fenomén jak z pohledu jednotlivce, tak i společnosti. Každoročně představuje největší pohyb lidské populace za rekreací, poznáváním a naplněním vlastních snů z příjemné dovolené. Je součástí spotřeby a způsobu života obyvatel zejména ekonomicky vyspělých zemí. Ve světovém měřítku patří vedle obchodu s ropou a automobilovým průmyslem ke třem největším exportním odvětvím.*“

Cestovní ruch je nejen více požadovaný u potřeb člověka, ale stává se více i výrazným ekonomickým fenoménem.

Cestovní ruch definovalo mnoho autorů, ale do teď neexistuje pouze jedna definice.

Rozvoj moderního cestovního ruchu začíná v přelomu 19. a 20. století, kdy se cestovní ruch začal objevovat ve vyspělých zemích a krajinách jako hlavní činnost mezi lidmi.

1.2.1 Funkce pro lidi, kteří využívají cestovní ruch

Cestovní ruch má ekonomickou, rekreačně zdravotnickou, kulturně poznávací a vědecko-informační funkci. Má zejména funkci pro uspokojování potřeb lidí a patří k významné roli v jejich životech.

Rekreačně zdravotní funkce, rozvoj duševních a fyzických sil člověka.

Kulturně poznávací funkce, rozvoj osobnosti člověka.

Zdravotní funkce, cesta, kde se uskutečňují léčebné procedury a upevňuje se zdraví člověka.

Cestovní ruch ve volném čase, volný čas lidí je u cestovního ruchu hlavním rozvojem (dovolená, pracovní cesta, poznávací pobyt).

Funkce pro utváření životního stylu člověka, vytváří se u lidí pozitivní chování a vytváření různých zvyků.

1.2.2 Subjekty cestovního ruchu

Podle Heskové a kol., [2006, s. 13] „*Subjekt cestovního ruchu je účastník cestovního ruchu. Z ekonomického hlediska je jím každý, kdo uspokojuje svoje potřeby spotřebou statků cestovního ruchu v podobě cestování a pobytu mimo místo trvalého bydliště a obvykle ve volném čase. Je nositelem poptávky a spotřebitelem produktu cestovního ruchu.*“

Z hlediska statistiky je účastníkem cestovního ruchu cestující nebo také návštěvník, turista nebo výletník.

Návštěvník, je osoba, která cestuje do jiné země, než ve které má své trvalé bydliště na dobu nepřekračující jeden rok, hlavním účelem její cesty je jiný než vykonání výdělečné činnosti v navštívené zemi.

V domácím cestovním ruchu je návštěvníkem osoba, která má trvalé bydliště v dané zemi a která cestuje na jiné místo v zemi mimo své bydliště na dobu kratší než šest měsíců, hlavním účelem její cesty je jiný než vykonávání výdělečné činnosti v navštíveném místě.

Turista, za turistu je považována osoba, která cestuje do jiné země, než ve které má své trvalé bydliště, na dobu zahrnující alespoň jedno přenocování, ne delší jednoho roku, hlavním účelem její cesty je jiný než vykonávání výdělečné činnosti v navštívené zemi.

V domácím cestovním ruchu je za turistu považována osoba, která je trvale v zemi, která cestuje do jiného místa odlišného od jejího běžného prostředí, na dobu zahrnující alespoň jedno přenocování, ale ne na dobu delší šesti měsíců, hlavní účele její cesty je jiný než vykonávání výdělečné činnosti v navštíveném místě.

V závislosti na délce pobytu se rozlišují:

Turista na dovolené, je turista, který setrvává na daném místě více než určitý počet nocí nebo dnů.

Krátkodobě pobývajícím turistu, je ten, který cestuje na dobu nepřekračující tento limit, ale trávající déle než 24 hodin a zahrnující pobyt alespoň s jedním přenocováním.

Výletník, je jednodenní návštěvník. Výletníkem je osoba, která cestuje do jiné země, než ve které má své trvalé bydliště a běžné prostředí na dobu kratší než 24 hodin, hlavní účel její cesty je jiný než vykonávání výdělečné činnosti v navštívené zemi.

V domácím cestovním ruchu, je výletníkem osoba, trvale usídlená v dané zemi, která cestuje do místa odlišného od místa jejího trvalého bydliště a běžného prostředí na dobu kratší 24 hodin, hlavním účelem její cesty je jiný než vykonávání výdělečné činnosti v navštíveném místě.

Stálý obyvatel, je osoba, která žije v zemi alespoň jeden rok před příjezdem do jiné země na dobu kratší jednoho roku.

V domácím cestovním ruchu, je za stálého obyvatele považována osoba, která v tomto místě žije alespoň šest po sobě jdoucích měsíců před příjezdem do jiného místa na dobu kratší šesti měsíců.

1.2.3 Objekt cestovního ruchu

Objektem cestovního ruchu je všechno, co se může stát cílem změny místa pobytu účastníka cestovního ruchu. Jde o přírodu, kulturu, hospodářství apod. Objekt je tak hlavní nabídkou cestovního ruchu.

1.2.4 Typologie cestovního ruchu

Národní trhy podle Legierské [2007, s. 16] zahrnují tři hlavní typy cestovního ruchu:

- **aktivní cestovní ruch (příjezdový, incoming)**, patří sem osoby (nerezidenti), které mají trvalý pobyt ve své zemi a cestují do jiné země (např. Česká republika). Aktivním typem je nazýván proto, že přispívá k aktivní platební bilanci dané země.
- **pasivní cestovní ruch (výjezdový, outgoing)**, patří sem osoby (rezidenti), kteří ze své země vycestují do zahraničí. Negativně ovlivňuje platební bilanci, protože peněžní prostředky vyváží do zahraničí.
- **domácí cestovní ruch**, patří sem osoby (rezidenti), kteří cestují ve své zemi.

1.2.5 Druhy cestovního ruchu

Rekreační sportovní ruch, zahrnuje fyzický a psychický odpočinek v přírodě (např. procházky v přírodě, chalupaření, aj.). Rekreační cestovní ruch má formu osobní, kdy si svůj plán účastníci organizují sami.

Sportovní cestovní ruch, zahrnuje pobyt v přírodě s pohybovými aktivitami (např. turistika, horská cyklistika, aj.). Většinou má účastník za cíl získat větší fyzickou kondici. Se střídáním ročního období lze dělat několik sportovních aktivit. V zimě to může být snowboarding, lyžování a bruslení. V létě cyklistika, kanoistika a plavání.

Dobrodružný cestovní ruch, je formou sportovního cestovního ruchu, kde hlavním cílem je poznávání nových míst se zažitím dobrodružství s adrenalinovým zážitkem (např. paragliding, zkoumání odlehlých míst, rafting na rozbouřené řece).

Myslivecký a rybářský cestovní ruch, myslivecký cestovní ruch zahrnuje sport, při kterém je určitá motivace lovu zvěře a ptáků. Rybářský cestovní ruch zahrnuje chytání ryb udicí na návnadu v řekách, rybnících nebo přehradách.

Náboženský cestovní ruch, je součástí kulturního cestovního ruchu, kde poutníci cestují na poutní místa. Poutním místem může být obec, město nebo místo. Mezi poutní místa České republiky patří např. Svatá Hora u Příbrami, Svatá Hostýn, Velehrad a Svatý Kopeček.

Lázeňský cestovní ruch, zahrnuje zdravotní a léčebné procedury pod zdravotnickým dohledem ve svém volném čase. Mezi léčivé zdroje patří bahno, termální voda a přírodní plyny.

Zdravotní cestovní ruch, je cestovní ruch, kde lidé díky svému životnímu tempu a stylu života ovlivňují své zdraví. Pro své zotavení lidé využívají krátkodobé i dlouhodobé pobyty, kde ke svému zotavení využívají wellness, fitness, kosmetické procedury.

Kongresový cestovní ruch, je forma cestovního ruchu, který se zaměřuje na získání zkušeností vědeckých a odborných poznatků.

Stimulační cestovní ruch, je pojem, kde se vedoucí snaží pro své zaměstnance dosáhnout cíle a zvýšit motivaci k práci díky cestování a teambuildingu.

1.2.6 Formy cestovního ruchu

1. Z geografického hlediska

Domácí cestovní ruch, jedná se o pobyt a cestování lidí ve své domovské zemi.

Zahraniční cestovní ruch, zahrnuje cestování a pobyt rezidentů v ostatních zemích. U zahraničního cestovního ruchu je definován aktivní a pasivní zahraniční cestovní ruch.

Aktivní zahraniční cestovní ruch, jedná se o příjezd zahraničních turistů do cizí země. Přispívá k platební bilanci dané země, protože turisté své peněžní prostředky nechávají v dané zemi.

Pasivní zahraniční cestovní ruch, patří sem rezidenti, kteří ze své mateřské země vycestují do zahraničí. Rezidenti peněžní prostředky vyváží do zahraničí, a proto negativně ovlivňují platební bilanci.

Mezinárodní cestovní ruch, zahrnuje aktivní a pasivní zahraniční cestovní ruch několika zemí. Mezi mezinárodní cestovní ruch patří i světový cestovní ruch a cestovní ruch světa.

Světový cestovní ruch, jedná se o pasivní a aktivní zahraniční cestovní ruch všech zemí světa.

Cestovní ruch světa, jedná se o domácí a zahraniční cestovní ruch všech států světa.

Vnitřní cestovní ruch, jedná se o domácí cestovní ruch a aktivní zahraniční cestovní ruch.

Národní cestovní ruch, jedná se o domácí cestovní ruch a pasivní cestovní ruch.

Regionální cestovní ruch, jedná se o regionální cestovní ruch a cestovní ruch státu. V České republice se jedná např. o cestovní ruch Znojemska, Přerovska, Valašska apod. V mezinárodním cestovním ruchu se jedná o cestovní ruch Evropy, Asie, Ameriky apod.

2. Podle počtu účastníků

Individuální cestovní ruch, jedná se o cestovní ruch, kde si jednotlivci individuálně a samostatně plánují program výletu nebo pobytu. Pro individuální cestovní ruch je typická chatová rekreace tzv. druhé bydlení.

Skupinový cestovní ruch, jedná se o cestování ve skupinách, které mají různé výhody např. skupinový vstup, slevu v dopravě, slevu v ubytovacích zařízeních.

Masový a ekologický cestovní ruch

Tab. 1.3 Rozdíly

Cestovní ruch	
masový	ekologický
<ul style="list-style-type: none"> • hromadný 	<ul style="list-style-type: none"> • individuální • rodinný • cestování s přáteli
Charakteristika	Charakteristika
<ul style="list-style-type: none"> • málo času • rychlé dopravní prostředky • pevný program řízený zvenku • importovaný životní styl • paměťihodnosti • pohodlný a pasivní • malá nebo žádná duchovní příprava • žádné cizí jazyky • pocit převahy • nákupy • suvenýry • pohlednice • zvědavost • hlučnost 	<ul style="list-style-type: none"> • hodně času • přiměřeně pomalé dopravní prostředky • spontánní rozhodnutí řízené zevnitř • způsob života typický pro danou zemi • zážitky • namáhavý a aktivní • studium předcházející návštěvě země • učení se cizím jazykům • radost z poznávání • dárečky • vzpomínky, poznámky, nové

Zdroj: vlastní zpracování, dle Hesková a kol., 2011

3. Podle způsobu organizování

Individuální cestovní ruch, lidé si ho organizují z 80 % sami.

Organizované cestování, jedná se o hlavní činnost profesionálních organizátorů, kterými jsou zejména cestovní kanceláře. Organizované cestování má pevně stanovené body programu, od kterých se jednotlivci nemohou samostatně oddělit.

Klubový cestovní ruch, účastníci pobývají v klubových zařízeních ve střediscích cestovního ruchu (moře, hory), kde součástí je ubytování, stravování a široká nabídka dalších služeb (např. animační programy).

4. Podle věku účastníků

Cestovní ruch dětí, jedná se o cestovní ruch, který je určen dětem do 15 let, které se účastní různých pobytů bez rodičů, pouze s jejich souhlasem (dětský tábor, škola v přírodě).

Mládežnický cestovní ruch, je cestování mladých lidí ve věku 15-25 let, kteří ve svém věku už nepatří mezi děti. Mají touhu poznávat se svými vrstevníky kultury různých měst a států. Mládeži nabízejí organizátoři pobyty s ubytováním v zahraničí za cílem praxe, naučení cizího jazyka nebo za jazykovým kurzem.

Rodinný cestovní ruch, je cestovní ruch, kde lidé představují rodinu ve věku 25-44 let, kteří jsou manželé a mají spolu děti. Většinou je to pobyt mimo místo trvalého bydliště.

Seniorský cestovní ruch, jsou senioři (lidé v tzv. třetím věku), kteří potřebují uspokojit své potřeby a cíle. Jsou méně pohybliví a preferují příjemnou atmosféru, speciální nabídku jídla. Preferují lázeňské pobyty, zdravotní pobyty, poznávací zájezdy a cesty za rodinou.

5. Podle délky účasti

Výletní cestovní ruch, jedná se o cestovní ruch, který je spojen s výletem mimo své trvalé bydliště. Je jednodenní, bez přenocování (např. cyklistika, turistika).

Krátkodobý cestovní ruch, je cestovní ruch, kde pobyt není delší než dvě až tři noci. Jedná se zejména o odpočinkový, poznávací nebo sportovní pobyt.

Víkendový cestovní ruch, je součástí krátkodobého cestovního ruchu, který je nejčastější koncem pracovního týdne spojený s víkendem.

Dlouhodobý cestovní ruch, je součástí cestovního ruchu, kde délka pobytu přesahuje tři až čtyři noci. Většinou se jedná o pobyt u moře nebo na horách.

6. Podle místa pobytu

Městský cestovní ruch, jedná se o pobyt ve městě (může být i jednodenní), za návštěvou památek, muzeí, restaurací, galerií. V každém městě by mělo být informační centrum, které bude otevřené pro turisty i ve večerních hodinách.

Příměstský cestovní ruch, neboli příměstská rekreace, která se odehrává v přírodním prostředí a umožňuje fyzické a psychické zotavení. Bývá v okolí trvalého bydliště.

Venkovní cestovní ruch, jedná se o cestovní ruch, která je spojený s pobytem lidí na venkově. Lidé mají možnost se ubytovat ve vesnických domech, mohou si sami vařit a zapojit se do různých prací na venkově.

Agroturistika, jedná se o dovolenou na farmě, kde si lidé vyzkouší práci na poli, starání o zvířata a rostliny, nebo si mohou vyzkoušet různá řemesla (např. vyšívání, hrnčířství, lidové tradice, výroba sýru atd.)

Horský, vysokohorský cestovní ruch, je cestovní ruch, který je spojen s pobytem na horách v horském hotelu nebo horské chatě. Hlavní činností turistů v létě je pěší a vysokohorská turistika, v zimě to je lyžování nebo snowboarding. V neznámém nebo náročném terénu je potřeba využít horského průvodce.

Přímořský cestovní ruch, je cestovní ruch v přímořských hotelech, kde se jeho účastníci přes den věnují plavání, slunění, koupání nebo různým vodním sportům. Přes večer se účastníci mohou věnovat různým tanečním zábavám nebo procházkám po pláži.

7. Podle ročního období

Sezónní cestovní ruch, v sezónním cestovním ruchu se rozlišuje letní a zimní sezóna. V letní sezóně závisí hodně na teplotě vzduchu, slunečnímu svitu nebo dešti. V zimní sezóně závisí na sněhu, teplotě a mlze.

Mimosezónní období, je období mezi hlavními sezónami (letní a zimní), pro které je typické nestálé počasí.

Celoroční cestovní ruch, rozvíjí se celoročně, bez omezení.

8. Podle použitého dopravního prostředku

Motorizovaný cestovní ruch, je nezávislý na veřejné dopravě, čas a cestu si turista určuje sám. Jedná se o automobil, motocykl nebo karavan.

Karavaning, využívá se pro cestování rodin s dětmi, kteří mohou rovnou v karavanu přenocovat. Pro karavany jsou určeny autokempy s přípojkou na elektriku.

Letecký cestovní ruch, je to nejrychlejší druh přepravy na delší vzdálenosti. Využívá pravidelné linky. Přeprava nabízí i vyhlídkové lety nad městy, přírodou, památkami.

Železniční cestovní ruch, je doprava po železnici. Mimo služby přepravy umožňuje i ubytování (spací kupé), stravování (bufety). Vlak zastavuje v daných stanicích stanovených dopravcem.

Lodní cestovní ruch, souvisí s cestováním a pobytem na lodi nebo na jachtě. Dopravce umožňuje cestování na linkové nebo výletní lodi, kde je k dispozici ubytování, stravování, zábavné služby, prohlídky přístavních měst.

9. Z hlediska dynamiky

Pobytový (statistický) cestovní ruch, je cestovní ruch, kde účastníci pobývají více dnů na stejném místě. Jedná se o lázeňské pobyty a zdravotnické pobyty.

Putovní (dynamický) cestovní ruch, je putování, které se dělí na hvězdicové a etapové cestování. **Hvězdicové cestování** je, že pobyt je na jednom místě, ze kterého se pořádají výlety do okolí. **Etapové cestování** je, při kterém se každý den mění místo pobytu, kde se překonávají velké vzdálenosti a poznávají se přírodní a kulturní památky a tradice občanů.

10. Ze sociologického hlediska

Návštěvy příbuzných a známých, uskutečňuje se pro upevnování rodinných vztahů účastmi na rodinných oslavách, pohřbech, svatbách. Může být tuzemský i zahraniční.

Sociální cestovní ruch, je cestovní ruch, který hradí stát. Je určen pro sociální skupiny, hendikepované lidi, osoby s nízkým příjmem, pro osoby s psychickým nebo fyzickým postižením.

Etnický cestovní ruch, jde o cestovní ruch, při kterém se účastníci snaží poznat osoby a tradice jiných obyvatel země (např. domorodci v Africe).

2 Charakteristika hradu Helfštýn

Často bývá nazýván také Helfenštejn nebo Helfštejn.

Když projíždíme Moravskou bránou, tak na spojnici dnešních obcí Přerov, Lipník nad Bečvou, Drahotuše, Hranice a Běloutín je starobylá komunikace „Hučnice“, tzv. hlučná cesta, na jejíž levé straně proti toku řeky Bečvy se tyčí hrad Helfštýn.

Při pohledu na hrad Helfštýn si pokládáme otázku, co vedlo stavitele zároveň s majiteli, že vybrali takové místo ke stavbě hradu. Poloha hradu je na vyvýšeném místě, na levém břehu řeky Bečvy, která se táhne širokým údolím tvořícím geomorfologický útvar Moravské brány. Z vojenského pohledu je jeho poloha strategicky velmi výhodná ke kontrole prostoru po celé její délce od Přerova po Hranice.

Majestátní hrad Helfštýn, jak se mu právem říká, po staletí dominuje krajině poblíž Lipníku nad Bečvou a jako pevnost strážil dálkové obchodní cesty na strategickém místě, které vstupovaly do krajinného zúžení Moravské brány. Za celou dobu jeho existence nebyly jeho masivní kamenné hradby dobytý žádnou vojenskou silou. V současné době se stal vyhledávaným místem tisíců návštěvníků, kteří přichází na prohlídku nebo se účastní některých z mnoha kulturních akcí.

Hrad Helfštýn leží v katastrálním území Týn nad Bečvou, situován vzdušnou čarou asi čtyři kilometry jihovýchodně od statutárního města Lipník nad Bečvou při jižním okraji podcelku Bečevské brány, jež je součástí celku Moravské brány, oblasti Západní karpatské sníženiny. Poloha pro vybudování šlechtického sídla na levém břehu řeky Bečvy byla záměrně zvolena na vyvýšeném strategickém místě, která umožňovala, jak jednak kontrolu části historické stezky vedené z Lipníka přes Týn nad Bečvou, kolem severozápadního úpatí svahu Maleníku směrem východním do Hranic, tak i v širším měřítku nad přilehlým územím a dálkovým trasám obchodních cest probíhajících od pradávna údolím Moravské brány. Základy komunikačních sítí v okolí hradu Helfštýn byly tvořeny přístupovými cestami, z nichž jedna vedla z údolí řeky Bečvy od Týna a druhá od jihovýchodu přes Týnský les údolními mezi vrcholky Maleníku, jak je naznačováno ve svazku starých úvozových cest při západním úpatí vrcholku Krásnice.

Obr. 2.1 hrad Helfštýn



Zdroj: Kudyznudy.cz

2.1 Historie

Na úvod a ve zkratce si jen připomeneme, že podle „Kroniky české“ Václava Hájka z Libočan z roku 1541 dobyl v roce 1287 český král Václav II. na loupeživých rytířích hrad Helfštýn. Šlo o omyl autora, který nesprávně přenesl údaj ze „Zbraslavské kroniky“ vzniklé v letech 1305-1339, kdy uvádí „že lotřici na hradě, jenž Hochštýn se jmenuje, na hranice Moravské se uchýlili a území sousedních krajín loupežemi a požáry denně pustošili“. Nasprávnost polohy území dodejme, že Hoštejn je dnes zřícenina hradu západně od Zábřehu. Tento omyl se dostal do knihy „Předchůdce Moravopisu“ Tomáše Jana Pešiny z roku 1663, ale v následující knize od stejného autora „Mars Moravicus“ z roku 1677 je údaj už opraven. V „Topographievom Markgrafthum“ z roku 1794 se omyl opakoval, a bylo zde dokonce uvedeno, že hrad byl vystaven již v roce 799 Markomany, kteří zůstali mezi Slovany.

Řehoř Volný ve své „Topografii“ z roku 1846 uvedl, že hrad Helfštýn byl postaven násilím v letech neplnoletosti krále Václava II. (1278-1286), kdy byly na denním pořádku loupeže mezi šlechtou Čech a Moravy, na půdě drahotušského panství Fridušem „Friederichem“ z Linavy.

První zmínka o hradu Helfštýn byla převzata podle tvrzení Řehoře Volného, že hrad Helfštýn byl založen loupeživým rytířem Bedřichem z Linavy kolem roku 1280. V olomouckých zemských deskách, založeny na olomouckém zemském sněmu dne 26.

července 1348, které sloužily k evidenci pozemkového majetku, přesněji řečeno, svobodných statků v držení šlechty. Hned na první stránku zemských desek vložil Čeněk z Drahotuš prohlášení, že hrad Helfštýn je jeho dědictví. Na následujícím zemském sněmu, konaném od 7. února 1349, Jan z Kravař protestoval proti prohlášení Čenka z Drahotuš ke hradu Helfštýnu. Pán Jan z Kravař nechal zapsat do zemských desek, že hrad Helfštýn držel jeho otec Vok se vším jeho dědičným právem a celá léta vlastnil podle práva, a to podle dědického práva přešlo na Jana a jeho potomky. Proti tomuto zápisu v zemských deskách se ohradil Čeněk z Drahotuš a jeho bratr Mikuláš, kteří tvrdili, že hrad Helfštýn byl založen na jejich pozemcích násilně Fridušem z Linavy.

Zápisy v zemských deskách ve všech případech týkajících se pánů z Drahotuš byly škrtnuty, čili vymazány, a to znamenalo, že páni z Drahotuš svůj spor o vlastnictví hradu Helfštýn neobhájili a soud jejich nároky odmítl.

Na hradě Helfštýně, svého času nedobytné pevnosti ležící na strategickém místě v Moravské bráně, se v jeho držení vystřídal dvanáct šlechtických rodů.

Friduš z Linavy (1306-1312), dal bez souhlasu krále na území pánů z Drahotuš nad řekou Bečvou si postavit hrádek Friduš (Helfrid) z Linavy. Nazval jej Helfštýn, poprvé zapsán písemně roku 1348. Byl to loupeživý rytíř, proto proti němu a dalším vytáhl král Jan Lucemburský. Dostal od krále milost a král daroval hrad Voku z Kravař.

Obr. 2.2 erb Friduše z Linavy



Zdroj: Helfštýn.cz

Kravařové (1312/1325-1434/1445), dále hrad vlastnili rod Kravařů, kteří původní hrádek začali přestavovat a stavět. Kravařové drželi hrad po čtyři generace. V době jejich vlastnictví to byl hrad sídelní.

Obr. 2.3 erb Kravářů



Zdroj: Helfštýn.cz

Jan z Messenpeka (1434-1444/1445), roku 1434 se hradu zmocnil válečník Jan z Messenpek. Po skončení husitských válek se za ním nastěhovali husité z jeho družiny. Hrad byl prodán roku 1437 pánům ze Sovince.

Obr. 2.4 erb Jana z Messenpeka



Zdroj: Helfštýn.cz

Páni ze Sovince (1444/1445-1467), Pán ze Sovince se dalším opevňováním hradu zadlužil, a proto 1467 hrad prodal Albrechtu z Kostkovic z Postupic.

Obr. 2.5 erb Pánů ze Sovince



Zdroj: Helfštýn.cz

Kostkové z Postupic (1467-1475), roku 1468 byl hrad obléhán neúspěšně uherským králem Matyášem. Pan Koska Helfštýnské panství hrozivě zadlužil, a po osmi letech jej prodal roku 1475 Vílémovi z Pernštějna.

Obr. 2.6 erb Kosků z Postupic



Zdroj: Helfštýn.cz

Pernštejnové (1475-1553), za jejich panování se hrad nejvíce zvelebil a rozrostl. Nadále hrad již nebyl sídelní ale správní. V době vlády Pernštejnů na hradě se mluví jako o zlatých časech, protože v tomto období se na hradě velmi stavělo a budovalo opevnění.

Obr. 2.7 erb Pernštejnů



Zdroj: Helfštýn.cz

Ludavicové a Petr Vok z Rožmberka (1553-1593), páni z Ludanic koupili hrad od Pernštejnů v roce 1554. Poslední z majitelů zanechal majetek Kateřině z Ludanic, a protože záhy zemřel, starali se o její dědictví pěstouni, kteří jí o velkou část majetku okradli. Kateřina se stala manželkou Petra Voka z Rožmberka a neměla dědice.

Obr. 2.8 erb Voka z Rožmberka



Zdroj: Helfštýn.cz

Bruntálští z Vrbna (1593-1621), roku 1593 byl hrad prodán Bruntálským z Vrbna. Když roku 1621 Jiří Bruntálský zemřel v Olomouckém vězení za povstání české šlechty proti Habsburkům po bitvě na Bílé hoře, byl majetek zkonfiskován a císař jej svěřil Kardinálu z Ditrichštejna.

Obr. 2.9 erb Bruntálských z Vrbna



Zdroj: Helfštýn.cz

Ditrichštejnové (1621-1862), roku 1622 se stal majitelem Kardinál František z Ditrichštejna, olomoucký arcibiskup. V této době hrad několikrát neúspěšně dobývali Švédové. Strach z vojáků, i to že by se na hradě již trvale obývaném jen posádkou mohl zmocnit nepřítel, rozhodlo Zemské hejtmanství hrad pobourat. Roku 1656 jej ostřelovalo dělostřelectvo.

Obr. 2.10 erb Ditrichštejnů



Zdroj: Helfštýn.cz

Hetzfeldt- Wilderburgové (1862-1909), tento rod získal hrad díky sňatku Gabriely z Ditrichštejna s Alfrédem Hetzfeldt – Wilderburgu.

Althannové (1909-1920, 1930-1945), zděděný majetek zůstal v majetku rodu z Althánů, který jej vlastnil až do roku 1945 již jako zříceninu. Po konfiskaci v roce 1945 se stal hrad majetkem státu. V roce 1960 se stal jeho správcem okresní vlastivědné muzeum v Přerově, které jej spravuje dodnes.

Obr. 2.11 erb Althannů



Zdroj: Helfštýn.cz

Hrad Helfštýn se po druhé světové válce a konfiskaci majetku Michaelu Karlu Althannovi dle Benešových dekretů v roce 1945 stal majetkem Československého státu, prostřednictvím Národního pozemkového fondu, od něj získalo hrad Ministerstvo zemědělství ČR, které výborem správy od října 1945 do července 1947 pověřila Státní lesy a statky.

Když Ministerstvo zemědělství ČR souhlasilo s převodem hradu na pražské ústředí Klubu československých turistů, byla odmítnuta podmínka na zaplacení částky 232.000, - Kč. Na základě těchto skutečností získala hrad Helfštýn Československá obec sokolská, se kterou se v prosinci roku 1948 sloučil Klub československých turistů a kupní cena za hrad byla určena ve výši 40.000, - Kč. I Československá obec sokolská nakonec o hrad přišla. Ministerstvo školství, věd a umění vydalo dne 9. října 1952 dekret č. 79832/52, ve kterém byl hrad Helfštýn prohlášen za státní kulturní majetek dle zákona č. 137/1946 Sb., též roce se jeho správcem stalo Krajské vlastivědné muzeum v Olomouci.

Od roku 1960 je správcem hradu Okresní vlastivědné muzeum v Přerově, vlastníkem je stále Československý stát. V roce 2002 dle Protokolu o předání a převzetí majetku státu dle zákona č. 290/2002 Sb. přešlo vlastnictví z Českého státu do vlastnictví Olomouckého kraje, a dle zřizovací listiny ze dne 1. dubna 1996 a zřizovací listiny

rozpočtové či příspěvkové organizace ze dne 17. března 2003 přešlo hospodaření se svěřeneckým majetkem kraje na Muzeum Komenského v Přerově, jako příspěvkové organizace, která s tímto majetkem hospodaří dodnes.

2.2 Rekonstrukce hradu

V poválečných letech byl Helfštýn typickou zříceninou. A vedly se spory, zda hrad nechat v původním stavu, nebo obnovit. Podařilo se prosadit druhou variantu a začala rekonstrukce. Rozsáhlá přeměna hradního paláce patří k těm nejnáročnějším, a to i finančně.

Opravený palác je důkazem toho, že středověká památka může jít společně s moderní architekturou. Rekonstrukce zachovala historické hodnoty hradu a vložila do něj konstrukce z korozi odolné oceli, skleněnou střechu a osvětlení, které v paláci vytváří jedinečnou atmosféru.

„Veřejnou zakázku na realizaci projektu Záchrana a zpřístupnění paláce na hradě Helfštýn vysoutěžilo Sdružení pro zpřístupnění paláce na hradě Helfštýn HOCHTIEF CZ – ARCHATT PAMÁTKY v roce 2017. V srpnu téhož roku se podepsalo s hlavním investorem akce Olomouckým krajem smlouvu o dílu.“ [Jiří Lapáček a kol., 2020, s.150]

2.2.1 Průběh rekonstrukce

Fyzické práce na projektu byly zahájeny v září 2017. První fáze rekonstrukce nebyla věnována samotné budově paláce, ale opravám zřícené hradby na západní straně okružního příkopu. První dva prosincové týdny roku 2017 se pracovalo na vrtání konstrukce mikropilotů, a přálo se, aby nebyla náhlá změna počasí. Ještě před zazimováním se musela zajistit betonáž. Zatímco v zimních měsících bývá Helfštýn pro veřejnost uzavřen, na jaře 2018 nastaly první komplikace s rušným návštěvnickým provozem. Provoz stavby se musel kvůli sezóně omezit, proto byl Helfštýn pro veřejnost uzavřen první polovinu týdně. Návštěvníci měli možnost od dubna do října hrad navštívit od čtvrtka do neděle. Přestože správa hradu dávala dopředu vědět o omezení hradu, ve spolupráci s regionálními a celorepublikovými médii se dávalo o nastalé situaci vědět. Několik návštěvníků před zavřenými branami hradu bylo nemile překvapeno.

Významnou část prací tvořili činnosti pro zajištění statiky objektu. Ve většině místností byly zachované rohové klenby. Jejich postupné řízení patřilo k nejvýznamnějším problémům, které se na stavbě řešili. Uvnitř místností byla největší péče věnována povrchovým úpravám, a byly opraveny a upraveny vnitřní zdi tenkou omítkou. Před příjezdem osm tun vážícího pásového jeřábu, musely být všechny tři mosty podloženy nosníky, aby se nezničily. Ke konci roku 2019, kdy už práci nezatěžovali návštěvníci, se mohlo naplno pokračovat. Po zasněžené zimě, znovu na jaře začali dělníci opravovat vnější fasády stejně jako vnitřní. Uvnitř paláce začali stavaři v úrovni prvního patra pokládat cortenové nosníky, konstrukce podlah, lávek a schodišť. Poté byla uskutečněna příprava konstrukce pro ukládání skleněných dílů.

Začátkem roku 2020 zbývalo do konečného termínu dokončení (30. června 2020) jen pár měsíců. Bylo potřeba dokončit úsek suchovodů, nové podlahy, udělat osvětlení atd.

Skoro tři roky stavby se dotkly veřejnosti v omezeném přístupu na hrad. Po otevření paláce byla na Helfštýně pořádány noční prohlídky, o které byl velký zájem.

2.3 Kulturní akce na rok 2021

Tab. 2.1 Kalendář kulturních akcí

1.4.2021	2.4.-5.4.2021	18.4.2021	24.4.2021
Otevření paláce a expozice	Velikonoce na hradě	Vstup do hradu po celý den zdarma	Otevření sezónní výstavy Indra Stein
25.4.2021	1.5.2021	8.5.2021	18.5.2021
Jarní jízda zručnosti Oldtimer clubu Helfštýn	Noční prohlídky s kovářskou tematikou	Hudební večer	Vstup do hradu po celý den zdarma
22.5.-23.5.2021	29.5.2021	1.6.-4.6.2021	5.6.2021
IX. ročník festivalu vojenské historie	Spanilá jízda Oldtimer clubu Helfštýn	Divadelní dílničky a loutkování pro děti	Speciální noční prohlídky/palác žije zvukem
12.6.2021	26.6.2021	3.7.-6.7.2021	17.7.2021
Helfštýnské ateliéry	Knižní trhy	Helfštýnská pout'	Hudební večer

31.7.2021	3.8.-8.8.2021	21.8.2021	22.8-27.8.2021
Speciální noční prohlídka s promítáním	Soubor zobcových fléten Vivat flauto	Slavnostní zahájení XXXIII. Kovářského fóra	Kovářské fórum XXXIII. ročník
27.8.-29.8.2021	4.9.2021	4.9.2021	11.9.2021
XXXIX. mezinárodní setkání uměleckých kovářů Hefaiston	AuthorŠela Maraton	Dětský AuthorŠela Maraton	Komentované noční prohlídka
12.9.2021	26.9.2021	2.10.2021	10.10.2021
Vstup do hradu po celý den zdarma	Závěr sezóny Oldtimer Clubu Helfštýn	Excaliburrace 2.ročník	Moravský zemský pohár v 3D lukostřelbě

Zdroj: Vlastní zpracování

Níže budou popsány nejnavštěvovanější a nejzajímavější akce hradu Helfštýn.

Vstup do hradu po celý den zdarma, je poskytován v rámci Mezinárodního dne muzeí a je poskytován v rámci Mezinárodního dne ochrany památek.

Jarní a spanilá jízda Oldtimer clubu Helfštýn, tradiční přehlídka auto a moto veteránů v celé své kráse s více než stovkou účastníků. Trasa vede přes Lipník nad Bečvou, Týn nad Bečvou a nevynechává ani hrad Helfštýn. V roce 2021 se koná 16. ročník.

IX. ročník festivalu vojenské historie, přehlídka skupin historického šermu z různých období válečných dějin. Show living-history, tanečnice, divadlo, kejklíři a úžasná atmosféra hradu, který se promění ve vojenský tábor. Pořádá skupina historického šermu Adorea.

Helfštýnská pout', celodenní program plný řemesel a soutěží spojený s historickým tržištěm. Pořádá Studio Bez kliky a Helfštýn.

Speciální noční prohlídka s promítáním, komentované prohlídky hradu i s prohlídkou zpřístupněného palácového torza završené promítáním pod širým nebem na II. hradním nádvoří.

XXXIX. mezinárodní setkání uměleckých kovářů Hefaiston, mezinárodní kovářské setkání Hefaiston hostí již tradičně hrad Helfštýn. Kováři budou pracovat pod širým

nebem na deseti pracovištích. Mnohé z jejich děl pak zůstávají na hradě nebo ozdobí samotné město Lipník nad Bečvou. I letos budou výrobky rozdělené do různých kategorií (klasické i umělecké kovářství, šperky, zbraně i kovolitecké práce). Pozorování práce uměleckých kovářů je jistě tou největší atrakcí, ale za vidění stojí i artefakty od ryze praktických výrobků až po zcela abstraktní tvary v různých částech hradu.

AuthorŠela Maraton, 22. ročník maratonu horských kol v terénech Moravské brány v okolí hradu Helfštýn. Délky tras: 77 km, 53 km, 39 km a 30 km.

Excaliburrace, druhý ročník extrémního běžeckého závodu s překážkami v areálu Helfštýna i mimo něj.

2.4 Vstupné hradu Helfštýn

Mimo hlavní sezónu

Březen a listopad: dospělí 80 Kč, žáci ZŠ, studenti a důchodci 40 Kč.

Během hlavní sezóny

Duben až říjen: dospělí 150 Kč, žáci ZŠ, studenti a důchodci 80 Kč.

Zdarma

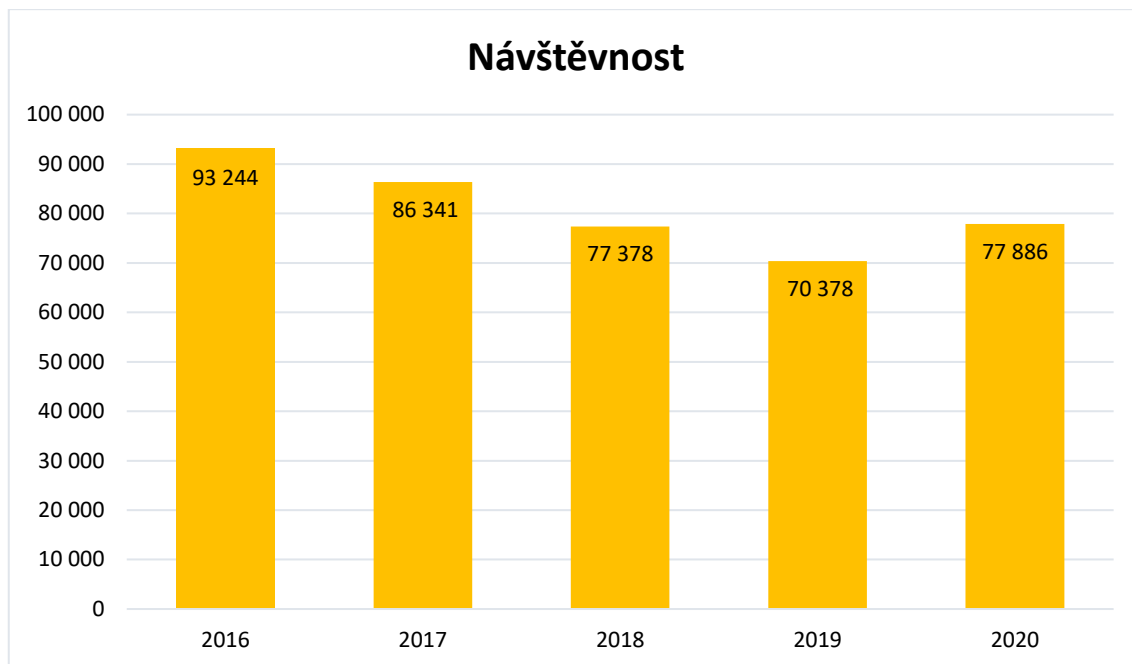
Děti do 6 let, učitelé jako doprovod školních výletů, držitelé průkazu ZTP, pracovníci správy objektů a památkové péče na základě předložené průkazky.

Pro držitele průkazu ZTP/P je poskytnut vstup zdarma plus slevu 50% jedné osobě jako doprovod.

Slevy jsou poskytnuty pouze po předložení patřičných průkazek. Samostatné vstupné u vybraných akcí je uvedeno v kalendáři.

2.5 Návštěvnost hradu

Graf 2.1 Návštěvnost hradu



Zdroj: vlastní zpracování

Jak je vidět z výše uvedeného grafu, že rekonstrukce nějak zvlášť neovlivnila návštěvnost hradu. Největší návštěvnost byla v roce 2016, kdy hrad nebyl ještě omezen, a návštěvníci si mohli projít hrad i s prohlídkou ještě neopraveného paláce. Poté návštěvnost klesá, kvůli omezení přístupu paláce.

Podle záznamů byla od roku 1974 do roku 2020 zaznamenána nejnižší návštěvnost v roce 1974, kdy návštěvnost činila 14 218. Nejvyšší návštěvnost byla v roce 2007, kdy návštěvnost byla 107 702 návštěvníků.

3 Analýza poskytovaných služeb v řešené oblasti

Řešená oblast okolí hradu Helfštýn se nachází v katastru obce Týn nad Bečvou, která je součástí dvou mikroregionů, a to mikroregionu Záhoří-Helfštýn a mikroregionu Lipensko.

3.1 Dopravní dostupnost mikroregionu Záhoří – Helfštýn

Dopravní dostupnost pro mikroregion vytváří jeden z nezbytných předpokladů pro jeho rozvoj. Takto je to bráno i v celé České republice. Dopravní dostupnost je vnímána jako hlavní a důležitý předpoklad budoucího rozvoje regionů a území (doprava se podílí na HDP). Potřeba dopravy a ekonomická průkaznost v jednotlivých regionech, mikroregionech je docela komplikovaná záležitost. Proto každá obec, okres, mikroregion, region a kraj zlepšuje kapacitu, to znamená zvyšování dopravních rychlostí, navýšení dopravních pruhů, oprava silnic a dálnic a výstavba nových komunikací, výstavba dálnic. [Beran a Dlask, 2005]

Řešená oblast se nachází cca 3 kilometry od hlavních dopravních tras, jak dálničních, silničních, tak i železničních. Vede zde mezinárodní silniční trasa třídy B, která je označena jako evropská silnice E462, propojující Česko a Polsko. Ta vede z polského Krakova katovickou komunikací přes Bílsko-Bělou na hraniční přechod Český Těšín a kolem Olomouce do Brna. Většinou vede po dálnicích, rychlostních nebo čtyřproudových silnicích. Další dopravní dostupnost mikroregionu je D1, která navazuje na polskou A1, jež vede přes Ostravu do Přerova, kde je přerušena, přes Přerov se musí jet přes město a za Přerovem D1 pokračuje kolem Kroměříže a Brna až do Prahy. Před Kroměříží se dálnice D1 rozděluje na dálnici D55, vedoucí do Otrokovic, spojující severní a jižní Moravu. U Lipníka nad Bečvou se dálnice D1 rozděluje na dálnici D35 a evropskou silnici E442, které vedou přes Olomouc do Mohelnice, kde dálnice D35 končí a pokračuje jen evropská silnice E442, přes Moravskou Třebovou, Litomyšl, Vysoké Mýto a Hradec Králové do Liberce. Železniční a autobusová doprava je v mikroregionu zajišťována Českými drahami, regionálními a soukromými dopravci, která je celkem na dobré úrovni. Do Týna nad Bečvou se dá dostat autobusovými spoji jak z Lipníka nad Bečvou, který je vzdálený cca 3 kilometry a autobusové spoje jezdí

cca každou hodinu, z Přerova přes Pavlovice u Přerova a Lhotu, tak i přímým autobusovým spojem z Bystřice pod Hostýnem, která je součástí Zlínského kraje a je vzdálena od Týna nad Bečvou cca 18 kilometrů.

Velkým přínosem pro dopravní infrastrukturu má v obci cykloturistika, mikroregiony prochází cyklostezka Bečva, která na jednu stranu vede přes Hranice do Valašského Meziříčí, kde se rozděluje na cyklostezku vedoucí přes Vsetín do Velkých Karlovic a cyklostezku vedoucí přes Rožnov pod Radhoštěm k vodní nádrži Horní Bečva, na druhou stranu vede přes Lipník nad Bečvou, Přerov do Tovačova. Cyklostezka Bečva má vcelku 152,6 kilometrů a spojuje několik obcí s turistickými zajímavostmi a památkami.

3.2 Charakteristika mikroregionů Záhoří-Helfštýn a Lipensko

Mikroregion Lipensko byl založen v prosinci 2001 a je tvořen dobrovolným svazkem 11 obcí. Sdružuje město Lipník nad Bečvou i se svými čtyřmi místními částmi Podhoří, Loučka, Trnávka, Nové Dvory a obce Bohuslávky, Dolní Újezd i místní části Skoky a Staměřice, Hlinsko, Jezernice, Kladníky, Lhota, Oldřichov, Osek nad Bečvou, Týn nad Bečvou a Veselíčko s místní částí Tupec.

Mikroregion Záhoří-Helfštýn byl založen v září 1999 a je tvořen dobrovolným svazkem 14 obcí. Sdružuje obce Bezuchov, Dolní Nětčice, Hlinsko, Horní Nětčice, Hradčany, Kladníky, Lhotu, Oprostovice, Pavlovice u Přerova, Radotín, Soběchleby, Šišma, Týn nad Bečvou a Žákovice.

Do obou mikroregionů patří nejen obec Týn nad Bečvou, ale i Hlinsko, Kladníky a Lhota.

Sídlem mikroregionu Lipensko je město Lipník nad Bečvou a mikroregionu Záhoří-Helfštýn je obec Soběchleby.

Obr. 3. 1 Mapa mikroregionů



Zdroj: <http://www.obec-veselicko.cz/pro-turisty/mapy/>

Mikroregion Lipensko s více jak 14 tisíci obyvateli a 11 obcemi patří mezi střední až větší mikroregiony Olomouckého kraje, zatímco mikroregion Záhoří-Helfštýn s více než 4,5 tisíci obyvateli a 14 obcemi se zase řadí do menších až středních mikroregionů Olomouckého kraje.

Rozloha mikroregionu Lipensko je 10 156 ha a mikroregion Záhoří-Helfštýn se rozkládá na ploše 7176 ha.

Z obou mikroregionů kromě obcí Bezuchov, Hradčany, Oldřichova, Oprostovice, Pavlovice u Přerova a Šišmy patří všechny obce do správního obvodu pověřeného úřadu Lipník nad Bečvou. Město Lipník nad Bečvou je tak přirozeným centrem obou mikroregionů této oblasti v samém srdci Moravské brány, jež jsou propojeny historickými a kulturními památkami.

Obr. 3. 5 Logo mikroregionu



Zdroj: <https://www.mr-zahori.cz/>

Obr. 3.3 Logo mikroregionu Lipensko



Zdroj: <http://www.mikroregion-lipensko.cz/>

Území mikroregionů se rozprostírají mezi Hostýnskými vrchy, v části Záhorské kotlině situované v kopcovitém terénu vnějších západních Karpat, v údolí Moravské brány zasahuje část území do karpatských nížin a některé obce leží na úpatí Oderských vrchů s nadmořskou výškou od 222 do 358 metrů nad mořem. V oblasti mikroregionů je krajina rozmanitá, zemědělská pole, řeka Bečva, drobné potůčky, kopce, a hlavně velké plochy lesů, většinou patřící do katastru obce Týn nad Bečvou.

Hlinsko

Obec Hlinsko leží 4 kilometry jižně od Lipníka nad Bečvou podél potoka Libuška na okraji oblasti zvané Záhory. Nedaleko Hlinska vedla také jantarová stezka. V Hlinsku se nachází zaniklá osada prvních zemědělců, stáří osady se odhaduje až na sedm tisíc let. Dalším sídlištěm je na Hlinsku neolitické hradisko, které je staré 5 200 až 4 500 let.

Památky a zajímavosti Hlinska

- Kostel sv. Bartoloměje, ve kterém se nachází zvon Bartoloměje z roku 1764.
- V obci se nachází středověká tvrz, nález byl objeven v roce 1973 o rozměru 8x8 metrů. Tvrz vznikla přibližně ve třináctém století, ale nálezy keramiky v tvrzi dokazují, že tvrz existovala ještě v patnáctém století.
- Socha sv. Antonína.

Kladníky

Obec Kladníky se nachází 6 kilometrů od Lipníka nad Bečvou. Žije v ní 149 obyvatel. K vesnici patří dvůr Vidláč a samota Větrák. Obcí protéká potok Šišemka.

Památky a zajímavosti Kladník

- Větrný mlýn z 18. století. Jeho vnitřní zařízení a lopatky byly odvezeny do Valašského muzea v přírodě v Rožnově pod Radhoštěm v roce 1983.
- Na území Kladník leží i kaple Navštívení Panny Marie z roku 1924, kde se nachází pamětní deska padlých z 1. Světové války.
- Socha sv. Antonína

Lhota

Lhota u Lipníka, leží na hranicích Záhoří, přibližně čtyři kilometry jihovýchodně od Lipníka nad Bečvou. Lhota je také nazývána „bránou Záhoří“. Název Lhota byl pro obce v minulosti celkem tradiční. Jménem Lhota byly nazývány osady, jejichž obyvatelům poskytl zakladatel zcela neobydlenou část svého území, a to k bezplatnému užívání. Stanovili si ale lhůtu, do které nemuseli noví nájemníci platit z půdy žádné poddanské dávky. Obec Lhota se každým rokem účastní tradičního mezinárodního sjezdu Lehot a Lhot.

Památky a zajímavosti ve Lhotě

- Socha sv. Cyrila a Metoděje
- Kaple sv. Václava z roku 1834

Týn nad Bečvou

Týn nad Bečvou leží 3 kilometry od Lipníka nad Bečvou, na levém břehu řeky Bečvy. Nad obcí je hrad Helfštýn. Počet obyvatel je 821.

Památky a zajímavosti Týna Nad Bečvou

- Hrad Helfštýn
- V Obci se nachází dům, kde pobýval Bedřich Smetana a hrob Gabriely, dcery slavného Bedřicha Smetany, která v obci zemřela, a po které pojmenovaná stezka v lese Gabrielka.
- Skály pod Helfštýnem jsou využívány k horolezectví.
- Kostel Panny Marie z roku 1733.
- Pomník obětem 1. a 2. světové války na návsi obce

Lipník nad Bečvou

Město leží na dohled hradu Helfštýna v rovině Moravské brány. Je to historické město s mimořádně prostorným náměstím ve tvaru písmene L. Od roku 1989 je Lipník nad Bečvou památkou rezervací. Protéká jím řeka Bečva, do které se na území města vlévají potoky Hlásenec a Loučský potok.

Památky a zajímavosti Lipníka nad Bečvou

- Synagoga z 16. století.
- Dva židovské hřbitovy, nazývané Starý židovský hřbitov z roku 1567 a Nový židovský hřbitov z roku 1883.
- Náměstí T. G. Masaryka, kde se nachází hned několik pamětihodností, jako barokní morový Mariánský sloup z roku 1694, dvě kašny z let 1700 a 1859 s plastikou Jana Nepomuckého a druhá se sochou sv. Floriána.
- Renesanční zvonice se slunečními hodinami z roku 1609.
- Opevněné hradby, které jsou vysoké v rozpětí 5 až 8 metrů.

Oprostovice

Vesnice leží v oblasti střední Moravy, na přechodu z rovinné Hané do Moravské brány. První zmínka o vesnici je z roku 1368.

Památky a zajímavosti Oprostovic

- Kaplička se zvonící zasvěcená Panně Marii Nanebevzatí

Pavlovice u Přerova

Obec leží 10 kilometrů východně od Přerova, na rozhraní Hané a Valašska. Skládá se ze dvou samostatných katastrálních území: Pavlovice u Přerova a Prusínky. Na území obce jsou dva lesy – Pálenina a Záhoří a jeden rybník – Pánský.

Památky a zajímavosti Pavlovic u Přerova

- Kostel sv. Jiljí s náhrobky Pavlovských z Vitbachu.
- Pět barokních soch v obci.

Radotín

Obec leží na levém břehu řeky Bečvy, v kraji, který národopisně náleží k Podbeskydské pahorkatině, jejíž součástí je Kelčská pahorkatina a Maleník. V okolí Radotína se také nalézaly opály, které měly hnědavé zbarvení a vypadaly jako zkamenělé dřevo.

Památky a zajímavosti Radotína

- Kaple Panny Marie s historickým zvonem.
- Socha Nejsvětějšího srdce Páně z roku 1917.
- Čechův kříž z roku 1890.

Soběchleby

V obci žije 584 obyvatel, a je od Lipníka nad Bečvou vzdálen 7 kilometrů.

Památky a zajímavosti Soběchleb

- Barokní kostel Nanebevzetí Panny Marie.
- Boží muka a socha sv. Vendelína, ochránce dobytkařů z roku 1764.

Šišma

Obec Šišma se nachází 13 kilometrů od města Přerov v Olomouckém kraji a je součástí mikroregionu Záhoří-Helfštýn. V současné době má 216 obyvatel.

Památky a zajímavosti Šišmy

- Zvonice z doby Marie Terezie ve středu obce.
- Kamenný kříž.

Žákovice

je obec v okrese Přerov. Žije zde 238 obyvatel. Hlavním tokem je potok Moštěnka.

Památky a zajímavosti Žákovic

- Kaplička nad vsí z 17. století a zvonice.
- Památný strom – lípa srdčitá.
- Dřevěný kříž v Malé bráně s bohatou řezbou církevních symbolů.

Bezuchov

je obec ležící v okrese Přerov. Má 194 obyvatel a je jediná tohoto názvu v České republice.

Památky a zajímavosti Bezuchova

- Kaple sv. Floriana z roku 1877.
- Kamenný pískovcový kříž.

Horní Nětčice

Obec leží v kraji zvaném Záhoří v trojúhelníku měst Hranice na Moravě, Lipník nad Bečvou, Bystřice pod Hostýnem, v těsném sousedství okresu Kroměříž. Má 222 obyvatel.

Památky a zajímavosti Horních Nětčic

- Kaple a socha sv. Antonína

Dolní Nětčice

Obec leží ve středu kraje Záhoří, mezi Hanou, Valašskem a Hostýnskými vrchy. Má 246 obyvatel.

Památky a zajímavosti Dolních Nětčic

- Socha Panny Marie.
- Pomník padlých.

Hradčany

Obec Hradčany leží asi 15 kilometrů od Přerova. Obcí protéká potok Šišemka. V současnosti žije v obci 310 obyvatel.

Památky a zajímavosti Hradčan

- Sloup sochy Panny Marie Svatohostýnské

3.3 Přírodní zajímavosti mikroregionu Záhoří-Helfštýn

Řeka Bečva

Přírodních zajímavostí je v mikroregionu několik. Jak už název vesnice Týn nad Bečvou naznačuje, protéká jí řeka Bečva. Řeka Bečva je největším levostranným přítokem řeky Moravy a slouží k sportovnímu a rekreačnímu rybaření. Bečva je silným tokem, ve kterém žilo spousta živočišných forem. V září roku 2020 byla kontaminována neznámým zdrojem, smrtelně nebezpečnou látkou kyanidem, kdy v řece Bečvě bylo otráveno velké množství živých organismů. Řeka Bečva dokáže také ohrozit formou povodní, které jsou v mikroregionu známými, například stoletá povodeň v roce 1997.

Přírodní rezervace Škrabalka

Škrabalka je tvořena několika tůněmi mrtvého ramene řeky Bečvy, obklopenými lužním lesem a loukami kousek od Týna nad Bečvou. Celková rozloha Škrabalky je 7,51 ha. Za přírodní rezervaci byla vyhlášena v roce 1956. V rezervaci roste přes 220 druhů rostlin a pravidelně hnízdí 54 druhů ptáků. Mezi nejzajímavější ptáky žijící ve Škrabalce je například ledňáček říční nebo potápka malá. Vyskytuje se zde i množství bezobratlých živočichů, například několik druhů plžů a vážek.

Přírodní rezervaci Škrabalka vede naučná stezka o délce 0,6 kilometrů se čtyřmi zastávkami u informačních tabulí. Naučnou stezkou Škrabalka vede červená turistická trasa vedoucí z Lipníka nad Bečvou přes Týn nad Bečvou na Helfštýn.

Obr. 3.4 Škrabalka



Zdroj: <https://mapio.net/pic/p-53407078/>

Přírodní památka Luže

Od točny v Týně nad Bečvou po cyklostezce Bečva směrem na Valašské Meziříčí cca 1,5 km na rozhraní katastru Týn nad Bečvou a Slavíč se rozprostírají mrtvá ramena řeky Bečvy porostlá velkým množstvím vodních rostlin, která jsou domovem ohroženého plže svinutce tenkého. Místní tomuto nádhernému zákoutí říkají Luže.

3.4 Kulturní a sportovní zajímavosti

Skály pod Helfštýnem

Cestou od návsi v Týně nad Bečvou nahoru do kopce na hrad Helfštýn, odbočkou vlevo kolem rokle, místními nazývaná Pod skalou a po pěšině úbočím se dojde ke skalám. Skály leží na severozápadním úbočí pod hradem Helfštýn nad vesnicí a jsou rájem pro horolezce s volným lezením. Jsou charakteristické plotnami o sklonu 70°, ležícími trasovitě za sebou s výškou od 15 do 40 metrů. Všechny dostupné cesty jsou jištěny nerezovými borháky. Tyto skály zvané plotny, jsou čtyři a každá má svůj název. První plotna-u okna, druhá plotna-bezejmenná, třetí plotna-odmítavá, s malou věží, která má název caplík a čtvrtá plotna-Matterhornek. Na první plotně je nápis „TÝN MALÝ ŘÍM“, na které jsou místní obyvatelé právem hrdi.

Obr. 3.42 Nápis na skále



Zdroj: Mapy.cz

Obr. 3.6 Horolezecká plotna bezejmenná



Zdroj: Mapy.cz

Lom pod Gabrielkou

Od točny v Týně nad Bečvou cca 1,5 km po lesní cestě Gabrielka je vyhlídka, pod níž je skála, nazývaná lom pod Gabrielkou a tato skalní stěna slouží pro horolezce s volným

lezením. Tuto atraktivní skalní stěnu je možno navštívit, parkování je umožněno u lokality Luže poblíž cyklostezky Bečva.

Rodinný park Týn nad Bečvou

Při průjezdu Týnem nad Bečvou po cyklostezce Bečva se nalézá v lesoparku a v okolí sportovního areálu rodinný park. Jedná se 12 stanovišť, vybavených různými cvičebními prvky. Cílem tohoto projektu bylo přesunout cvičení z tělocvičny do přírody na čerstvý vzduch pod koruny stromů. V loňském a letošním roce bylo plně využíváno z důvodu zavření vnitřních prostor pro cvičení z důvodu pandemie.

DiscGolfPark Týn nad Bečvou

Na stejném místě, jako výše uvedený rodinný park se nachází DiscGolfPark. Jde o atraktivní sportovní disciplínu, která je stále více populární. Je to obdoba klasického golfu, místo hole a míčku se používají létající talíře tzv. frisbee a místo jamek speciální koše. DiscGolf, označován jako Frisbee golf, vznikl v USA v 70. letech a od té doby má stále více sportovních nadšenců. Frisbee golf je méně náročný rekreační ale i profesionální sport, kde nezáleží na věku ani na pohlaví a je snadné během chvíle se ho naučit. Frisbee si buď návštěvník donese svůj vlastní nebo je možnost zapůjčení na obecním úřadě v Týně nad Bečvou.

Obr. 3.7 Rodinný park



Zdroj: Vlastní

Obr. 3.8 DiscGolfPark



Zdroj: Vlastní

Lanové centrum Helfštýn

Outdoor centrum Helfštýn, jak se lanovému centru říká, se nachází na kraji lesa u parkoviště hradu Helfštýn. Jde o ideální místo pro aktivní odpočinek, zábavu, školní akce, rodinné výlety, a hlavně nevšední zážitky a jako jediné nabízí lanové bludiště. Lze si zvolit různou obtížnost překážek, zjistit svoji mušku lukostřelbou, zaskákat na

trampolíně a pro ty nejmenší jsou tu skákací „hopíci“ v dětském koutku. Návštěvu centra lze zkombinovat se sportovním vyžitím a kulturní návštěvou hradu Helfštýn.

3.5 Turistické zajímavosti

Bývalý železniční tunel Slavič

Jde o bývalý železniční tunel v původní trase Ferdinandovy severní dráhy z let 1847 a pozdějším zdvoukolejněním tratě byl v roce 1895 z provozu vyřazen. Jedná se o unikátní a zcela zachovanou stavbu z dob výstavby jednokolejné tratě Ferdinandovy severní dráhy z Břeclavi do Petrovic. Patří k nejstarším technickým památkám tohoto druhu ve střední Evropě a jde o památkově cenný doklad o budování prvních železnic v České republice.

Jezernické viadukty

Jedná se o technickou památku, jejíž stavební zajímavostí na Ferdinandově severní dráze jsou 10 m vysoké železniční viadukty se 42 oblouky, jehož 30 oblouků má světlost 6,5 m, délka přemostění je 307 m a podoba viaduktů pochází z roku 1873. Na místě současných viaduktů pocházejících z roku 1847 stál cihlový most. Při stavbě druhé koleje byl přistavěn most kamenný, který byl souběžný. V letech 1999-2001 byla provedena rozsáhlá rekonstrukce, kde touto rekonstrukcí bylo umožněno zvýšení nápravového tlaku železničních vozidel. Nosnou funkci převzala železobetonová klenba a původní cihlová klenba a vyzdívka plní jen roli historického vzhledu. Na pohledové plochy byly použity původní materiály, kde cihly na stavbu kleneb byly dovezeny z Německa.

Obr. 3.9 Jezernické viadukty



Zdroj: Mapy.cz

Zřícenina hradu Drahotuř

Hrad je zřícenina středověkého hradu ležící na části území Slavkov, obce Kozlov a skrytý v lesích na hřebeni okraje Oderských vrchů nad obcí Podhoří, místní částí města Lipník nad Bečvou. Z hradu na přístupové cestě se dochovaly pouze unikátní kamenný most přes potok, zbytky příkopů vnějších opevnění, výbuchem rozervané kusy zdiva věže, přízemí paláce, zbytky zdiva, příkopy a valy. Zbytky hradu jsou chráněnou kulturní památkou České republiky.

Střešní zahrada v Lipníku nad Bečvou

Střešní zahrada byla vybudována na budově bývalých stájí v blízkosti zámku v Lipníku nad Bečvou. Jedná se o vůbec o nejstarší střešní zahradu v zemích od Alp až na sever. První zmínka o střešní zahradě pochází z roku 1869 a původní ornamentální řešení navrhl stavitel Josef Zürk.

Piaristický klášter Lipník nad Bečvou

Piaristický klášter založil v roce 1634 kardinál František z Dietrichštejna, zároveň se založením sem přišli piaristé a jejich posláním byla především výuka. Kolej je zachována v dispozici z 18. století a v současnosti je objekt ve špatném stavu a veřejnosti nepřístupný. Zároveň s návštěvou střešní zahrady a piaristického kláštera, lze v okolí navštívit i klášterní zahradu, kostel sv. Františka Serafinského, zámecký park se zámkem, konírnou, bukem Opičákem, kostel sv. Jakuba a nejstarší synagogu v České republice.

Starý a nový židovský hřbitov

Jen málokteré město se může pochlubit více než jedním židovským hřbitovem. V Lipníku nad Bečvou jsou dva, i když jsou jen v těsném sousedství.

Starý hřbitov je z 16. století, obnoven byl v 90 letech 20. století. S obnovou byla opravena kopie tumby rabína Fränkela. Nový hřbitov je z roku 1883 a z původních 400 náhrobků byla dochována asi polovina.

Obr. 3.10 Starý a nový židovský hřbitov



Zdroj: Mapy.cz

Lesní cesta Gabrielka

Gabrielka je zpevněná lesní cesta, pojmenovaná po zemřelé dceři hudebního skladatele Bedřicha Smetany, který v létě v obci Týn nad Bečvou pobýval, procházející po vrstevnici celým úbočím kopců Krásnice a Maleníku a s vyhlídkou na lom pod Gabrielkou. Vede po ní jak značená cyklostezka, tak i značená turistická stezka (žlutá), začínající v Týně nad Bečvou u točny, navazující na ni i značená turistická stezka (modrá) z hradu Helfštýna, která s cyklostezkou a turistickou stezkou spojují hrad Helfštýn s městem Hranice.

Naučná stezka Valšovice

Za zmínku stojí naučná stezka Valšovice, která sice nalézá cca 8,8 kilometrů od řešené oblasti ale je mimořádně zajímavá. Na naučnou stezku se lze napojit z cesty od Maleníku z červené turistické značky, nebo od začátku trasy v obci Valšovice u altánku. S nápadem na založení stezky přišla lesnická škola v Hranicích, je o délce 4 km a je okružní. Stezka plní úkol ve vzdělání, jak pedagogů všech škol, veřejnosti a hlavně dětí. Trasa má 12 informativních zastávek, každá zastávka informuje o tom, co je les, popisuje jeho formy a typy, jaké tam jsou rostliny, dřeviny, houby a s jakým hmyzem, savci, ptáky, obojživelníky a rybami se zde mohou turisté setkat. Je zde několik odpočívadel, sloužících k odpočinku a je určena i pro hendikepované.

Hlinsko, hradisko lidu bádenské kultury

Jde o terenní pozůstatky výšinného sídliště v poloze nad Zbruzovým v Hlinsku u Lipníka nad Bečvou. Hradisko se rozkládalo na pseudoostrožně, která byla *vykrojena z vysoké diluviální levobřežní terasy řeky Bečvy*. Jednalo se o výrobně obchodní

centrum z pozdní doby kamenné u Hlinska. Výzkumy ukázaly, že na pseudoostrožně se lidé usídlili hned dvakrát. Poprvé roku 3 700 před Kristem, *tzn. mladší fáze staršího eneolitického stupně*. Největšího rozkvětu výrobního centra dosáhlo v období existence lidu v bádenské kultuře. Po 500 letech trvání sídliště osadníci osadu opustili. Podruhé po přestávce 80 - 100 let od opuštění došlo k obnovení sídliště. Druhé osídlení nedosáhlo takové intenzity jako předcházející. Na počátku mladšího eneolitického stupně, v první fázi bošácké kultury, kolem roku 2 800 před Kristem, osadníci osadu definitivně opustili.

Vodopád u Podhůry

Vodopád se nachází na malém potoce nad osadou Podhůrou v místní části Lipník nad Bečvou, který vznikl z bezejmenného levostranného přítoku Bečvy. Kolem vodopádu vede modrá turistická značka, stoupající od chatové oblasti v osadě a pokračující po hřebeni k hradu Helfštýn. Na cestu k vodopádu od stezky turisty informuje cedule s nápisem, že vodopád je ve vzdálenosti 40 metrů. Vodopád se dělí na dvě části, a to na horní pětimetrovou, která je téměř svislá a na dolní část, která je tvořena skalní plochou se sklonem 30°. Nejhezčí pohled na vodopád je v zimním období, kdy zamrzlá protékající voda tvoří jeden souvislý celek.

Lázně Teplice nad Bečvou, Hranická propast

Dalším místem, které stojí za zmínku a návštěvu ale jsou mimo řešenou oblast jsou Lázně Teplice nad Bečvou a Hranická propast.

V těsném sousedství města Hranice se rozprostírá areál lázní v Teplicích nad Bečvou, kde se léčí pohybový aparát, nemoci cév a srdce. Areál nabízí mnoho volnočasových aktivit, jako jsou tenisové kurty, minigolfy, bowlingy, kryté bazény, wellness, solné jeskyně, kryoterapie a patří také k vyhledávaným místům k výletům a k procházkám v malebné krajině. V areálu lázní lze najít spoustu architektonicky významných a zajímavých staveb od známých českých architektů. Jde např. o funkcionalistickou stavbu lázeňského domu Bečva, lázeňský dům Slovenka, funkcionalistickou budovu lázeňského domu Praha, sochy, kašny a různá pítka, kde je možné ochutnat vyhlášenou pitnou teplickou kyselku v několika veřejných pramenech. Z areálu lze vstoupit do Zbrašovských aragonitových jeskyní, které patří k nejteplejším jeskyním v České republice.

Na druhé straně řeky Bečvy se ukrývá Hranická propast. Jde o propast v Hranickém krasu, zvaná Macůška, ležící v národní přírodní rezervaci Hůrka u Hranic v katastru města Hranice. Hloubka propasti k hladině je 69, 5 m a jelikož hloubka zatopené části dle zjištění z roku 2020 je asi 1 km, činí z ní nejhlubší zatopenou sladkovodní jeskyni světa.

Muzeum Bedřicha Smetany a socha Gabrielky

V obci Týn nad Bečvou stojí za návštěvu Muzeum Bedřicha Smetany, které mapuje pobyty a oslavy jeho výročí, organizované osvětovými a kulturními spolky v uplynulých 107 letech v Týně, které zanechaly výraznou stopu v mnoha generacích regionu, od roku 1914 až po otevření Muzea Bedřicha Smetany v Týně v roce 2015, což je detailně popsáno na jednotlivých panelech expozice muzea.

V roce 1854 sem přijel Bedřich Smetana ke svému švagrovi, aby tu v Týně hledal úlevu pro svou nemocnou dceru Gabrielu. Nenašla tu zdraví ale klid u hřbitovní zídky u týnského kostelíčka, kde ji 9. července téhož roku pohřbil do moravské země. Železný pomník, který označuje její pomník s nápisem „*Zde odpočívá Gabriela, dcera hudebního ředitele Bedřicha Smetany z Prahy*“. Po Bedřichu Smetanovi tu po něm zůstala trvalá vzpomínka, mramorová pamětní deska na domě, v kterém bydlel, s nápisem „*Zde žil a tvořil Bedřich Smetana*“. Deska byla odhalena v roce 1924 a zároveň postaven Gabriele nový pomník na již zrušeném hřbitově, *pod slunečními hodinami, jejichž ručička, jako prst prozřetelnosti vrhá stín na nápis: Nevíš dne, ani hodiny.*

3.6 Pěší trasy a cyklotrasy

Údolím Moravské brány vede značena dálková cyklotrasa Jantarová stezka a obcí Týn nad Bečvou trasa Greenways. V okolí této obce vede několik zajímavých cyklistických tras. Cyklistům a turistům lze doporučit oblíbené trasy, na které se často opakovaně rádi vracejí.

Cyklotrasa č. 1

První trasa je cyklistická, vede z návsi (start č. 1) po cyklostezce Bečvě až k mostu pro pěší u osady Rybáře (č. 2), místní část města Hranice, přes most do obce Drahotuše, místní část města Hranice, z Drahotuš do obce Slavíč, místní část města Hranice, kde

lze navštívit bývalý železniční tunel Ferdinandovy severní dráhy (č. 3). Ze Slaviče k obci Jezernice lze shlédnout jezernické viadukty (č. 4), z viaduktů přes obec Jezernice do obce Podhoří, místní část města Lipník nad Bečvou, kde lze vyjet po strmých lesních cestách ke zřícenině hradu Drahotuš (č. 5), kde je úchvatný pohled nejen na hrad Helfštýn, ale i na město Hranice, Přerov a Lipník nad Bečvou. Po sjezdu z kopce přes obec Podhoří a přes obec Loučka, do města Lipník nad Bečvou (č. 6 a č. 7), lze navštívit místní kulturní památky. Z Lipníka nad Bečvou se už přes chráněnou krajinnou oblast Škrabalka a cyklostezku Bečva je možný návrat zpět na náves (cíl č. 1) a občerstvit se buď v restauraci Pod hradem nebo v hospodě Pod Lipou.

Turistická trasa č. 2

Druhá trasa je turistická. Vede z návsi (start č. 1) po účelové komunikaci kolem místního sadu do osady Podhůra (č. 2), místní části města Lipník nad Bečvou, z osady Podhůra kolem těžebního lomu u Podhůry směrem po silnici do kopce na obec Hlinsko, v půli kopce se odbočí doleva do strmého kopce, kde lze navštívit hradisko lidu bádenské kultury (č. 3). Z hradiska je možno se dostat k vodopádu u Podhůry po vrcholu těžebního lomu, ale jen na vlastní riziko, protože pohyb kolem lomu není povolen. Porušení stojí za to, protože se návštěvníkovi naskytne nádherný pohled na město Lipník nad Bečvou a jeho blízké okolí. Po shlédnutí je možnost se vydat na východ k vodopádům u Podhůry (č. 4), dále po modré turistické značce se pokračuje po vrcholu kopce Hradisko kolem starého lomu u obce, přes cestu na obec Lhota, až k místní komunikaci na hrad Helfštýn, kde je návrat zpět na náves, nebo to vzít přes hrad Helfštýn (č. 5) a z hradu buď lesní cestou nebo skalou nad místním výletišťem, která je méně schůdná, opět zpět na náves.

Cyklotrasa č. 3

Třetí trasa je znovu cyklistická, vede z návsi (start č. 1) do kopce po místní komunikaci k hradu Helfštýn, za lipovou alejí se odbočí vlevo na zpevněnou lesní cestu, která vede na rozcestí Pod Krásnicí. Dále pokračuje trasou Greenways kolem chaty U Huberta (č. 2) k rozcestí Nad Hubertem, kde odbočuje vlevo na Helfštýnkou cestu po vrcholu kopce Maleník, až k naučné stezce Valšovice (č. 3). Naučnou stezku Valšovice lze projet i na kole, ale po minulých vichřicích je bezpečnější projít jí pěšky s kolem vedle sebe. Trasou Greenways lze pokračovat přes Zbrašov, místní část Teplic nad Bečvou, k lázním Teplice nad Bečvou (č. 4). Po odpočinku v lázních na kolonádě a osvěžení u místního pramene pokračuje trasa mostem přes řeku Bečvu a přes silnici II. třídy do kopce

k Hranické propasti (č. 5). Od Hranické propasti dále Naučnou stezkou Hůrka kolem zříceniny bývalého hradu Svrčov až k mostu přes řeku Bečvu v Hranicích (č. 6). Po přejetí mostu se napojuje trasa na cyklostezku Bečva, kolem mostu pro pěší u osady Rybáře, místní část Hranice a dále pokračuje cyklostezkou Bečva zpět na náves (cíl č. 1).

3.7 Služby cestovního ruchu

3.7.1 Ubytovací služby

Níže uvedená tabulka popisuje ubytovací služby v oblasti Hradu Helfštýn, tzn. oblast mikroregionu Záhoří – Helfštýn a mikroregionu Lipensko. Nejsou zde uvedené všechny výše vypsané obce, protože se v nich nenachází žádná možnost k ubytování. Pouze jen u soukromých osob.

Tab. 3.1 Ubytovací služby v okolí hradu Helfštýn

Obec	Název ubytování	Tip ubytování	Cena
Lipník nad Bečvou	Wellness penzion u Grygarů	Penzion	900 Kč za 2 osoby/noc
	Penzion U zámecké zahrady	Penzion	900 Kč za 2 osoby/noc
	Penzion fantasy	Penzion	1 100 Kč za 2 osoby/noc
	Internát SŠ elektrotechnická	Ubytovna	200 Kč osoba/noc
	Apartmá s vlastní saunou	Soukromí	2 082 Kč za 2 osoby/2 noci
	Hostel Marek	Hostel	Není uvedena
	Ubytování v soukromí	Soukromí	
Osek nad Bečvou	Motorest Osečanka	Ubytovna	300 Kč osoba/noc
	Ubytovna u	Ubytovna	Není uvedena

	pálenice		
Týn nad Bečvou	Penzion Pod Hradem	Penzion	500 Kč osoba/noc
	Penzion u Zrcadel	Ubytovna	Není uvedena
	Chalupa u Toníčka	Chalupa	12 282 Kč pro 15 osoba/2 noci
	Ubytování v soukromí	Soukromí	

Zdroj: Vlastní zpracování

3.7.2 Stravovací služby

„Stravovací služby se dělí na restaurační a barová zařízení. Služby, které jsou poskytovány ve stravovacích zařízeních, se nazývají hostinská zařízení. Pro kategorizaci restaurace je důležité rozdělovat zařízení na prodej pokrmů a nápojů, sem patří například restaurace, motoresty, bufety, bistra, pohostinství nebo samoobslužné restaurace. Do další kategorie, kde je dominantní prodej nápojů, s kterými jsou spjaté aktivity jako hudba, tanec, představení patří například bary, noční kluby, vinárny, kavárny, pizzerie, pivnice, výčepy, denní a noční bary, gril bary a podobně.“

Tab. 3.2 Stravovací služby v okolí hradu Helfštýn

Obec	Typ stravování	Kategorie
Lipník nad Bečvou	Restaurace U zámecké zahrady	Restaurace
	Restaurace Pivovar	Restaurace
	Restaurace u Marka	Restaurace
	Penzion Fantasy	Restaurace
	Restaurace na Bečvě	Restaurace
	Pivovarský Šenk	Pivnice
	Kavárna Marek	Kavárna

	Kavárna 49	Kavárna
	Kavárna Loubí	Kavárna
	Cukrárna a lahůdkářství u Němečku	Cukrárna
	Pivnice G.E.M.	Pivnice
	Asijské Bistro	Bistro
Týn nad Bečvou	Restaurace Pod Hradem	Restaurace
	Pohostinství Pod Lípou	Pohostinství
	Penzion U Zrcadel	Výčep

Zdroj: Vlastní zpracování

Ve výše znázorněné tabulce jsou vypsané všechny stravovací zařízení v okolí řešené oblasti. V jiných obcích jsou pouze hospody, které jsou otevřené jen v odpoledních nebo večerních hodinách a bývají většinou navštěvované pouze místními občany nebo projíždějícími cykloturisty.

4 Doporučení ke zkvalitnění služeb cestovního ruchu

Na základě prostudovaných materiálů, získaných informací ale i osobních zkušeností a poznatků autorky práce, lze doporučit pár změn ke zkvalitnění služeb v řešené oblasti.

Kanalizace a uzavírka silnice

Hlavní prioritou v obci Týn nad Bečvou je vybudování splaškové kanalizace a ČOV. Vybudování je v plánu ve dvou etapách. V první etapě je budování splaškové kanalizace v hlavním tahu směrem na Bystřici pod Hostýnem, a zároveň se splaškovou kanalizací se provede rekonstrukce silnice. V druhé etapě je vybudování splaškové kanalizace a ČOV ve zbytku obce.

Vybudování splaškové kanalizace a ČOV nepatří ke zkvalitnění služeb cestovního ruchu, ale je to jeden z důvodů ochrany životního prostředí, hlavně zpříjemnění pobytu v obci Týn nad Bečvou, kdy splašková voda vtéká do potoka Svinec, který protéká středem obce a ústí do řeky Bečvy.

Zároveň s budováním splaškové kanalizace a rekonstrukce silnice bude omezen cestovní ruch v obci Týn nad Bečvou minimálně na 3 roky. Protože po vybudování splaškové kanalizace, které bude trvat 1 rok, bude navazovat uzavírka na další 2 roky, z důvodu rekonstrukce silnice od obce Týn nad Bečvou k obci Lhota, procházející lesem, která je hlavním tahem do města Bystřice pod Hostýnem.

Chodníky a veřejné osvětlení

Mezi další problémy v obci patří nedostatek chodníků. Chodník vede jen po ulici Lipnická, jinak v obci nikde jinde není. Lidé musí chodit po okraji silnice, tím pak hrozí pro chodce neustále nebezpečí sražení autem. Zejména na hrad **Helfštýn**, kde neustále celý rok chodí davy turistů (i když hrad v zimních měsících není otevřen) by měl být vybudován chodník. Provizorní chodník byl před několika lety vybudován obcí, kde byl navezen štěrk. Ale neustále na něm stojí auta majitelů nemovitostí, které stojí na ulici směrem na Helfštýn. Bylo by vhodné vybudovat zcela nový chodník, kde by byl po celé jeho délce zákaz stání. Mezi další problém spadá nekvalitní veřejné osvětlení. Je slabé a vzhledem k temným zákoutím obce nedostačující. Obec ale postupně dle dostupných financí osvětlení vylepšuje. Do této problematiky spadá i nedostatek parkovacích míst pro veřejnost a návštěvníky obce a návštěvníků Hradu Helfštýn. Bohužel pro zvýšení

kapacity parkovacích míst není v obci prostor. Ale obec se postupně snaží nacházet jiná řešení např. při větších akcích, jak obce nebo Helfštýna, nechává auta parkovat v místním JZD.

Ubytování

V souvislosti s rozvojem služeb cestovního ruchu lze doporučit zkvalitnění ubytovacích služeb. Turistům chybí zejména směnářské služby. Většina turistů cestuje o víkendech, kdy je konáno nejvíce akcí a banky jsou v této době uzavřeny.

V oblasti hradu Helfštýn chybí hotel či penzion, který by nabízel ubytování s wellness a fitness. V Lipníku nad Bečvou jeden takový penzion je ale nemá takové kapacity. Hodně lidí v poslední době preferuje ubytování s takovýmto druhem odpočinku.

Co dále v řešené oblasti chybí, je ubytování v kategorii kemp. V současné pandemické situaci, kdy lidé neví, zda budou hotely a penziony otevřeny, by vybudování kempu přilákalo další turisty. Jako nejlepší lokalitu pro vybudování kempu lze navrhnout tu v sadu pod Helfštýnem. V této lokalitě se nachází hrad s restaurací nebo těsně vedle sadu je srub, kde se dá dobře najíst a napít. Další místo pro návrh na vybudování kempu je na louce u Jadranu. Jadran je jezero blízko Lipníka nad Bečvou. Kolem Jadranu vede v obou směrech cyklostezka a jsou zde k dispozici dvě stravovací zařízení. Výhodou kempu by bylo, že by se návštěvníci mohli v letních vedrech vykoupat v Jadranu.

Pro další zkvalitnění služeb návštěvníkům hradu Helfštýn, by bylo dobré se zaměřit na větší nabídku nabízeného soukromého ubytování. Momentálně majitelé soukromých ubytovacích zařízení ubytovávají agenturní zaměstnance různých národností např. Ukrajince, Rumuny atd. Ti většinou pracují v blízkém Penny skladu po dobu celého roku. A tím pádem není místo pro turisty, kteří by se chtěli ubytovat na víkend a projít si okolní památky. Jedná se například o Penzion U Zrcadel, už celé dva roky zde nebyli ubytováni žádní turisté, ale jen samí agenturní zaměstnanci. A to bohužel nepřispívá ke zdejší turistické ekonomice.

Stravování

V oblasti stravování by bylo vhodné daleko lépe využít kapacity místních restaurací k přípravě kvalitních jídel pro turisty a návštěvníky hradu. V Týně nad Bečvou je pouze jedna restaurace, a to restaurace Pod Hradem, která nabízí kvalitní stravování. Tato restaurace je ovšem otevřena jen v hlavní sezóně, tj. od května do září. V jiných měsících není v obci k dispozici žádné stravování.

Denní srub místo svazácké chaty

Vybudování denní chaty „Day trip Hut“, což jsou sruby pro jednotlivce nebo malé skupiny. Slouží jak k odpočinku, přípravě jídel, zahřátí, usušení věcí a ve výjimečných případech i k přespaní. V blízkosti chaty bývá dřevník, suchý záchod a recyklace odpadů. Použití chaty je velmi jednoduché ale je potřeba dodržovat pravidla a určitý respekt k ostatním, což je samozřejmostí pro každého člověka.

Omezení rychlosti v obci

Vzhledem k tomu, že obcí Týn nad Bečvou vede průjezdná trasa směr Bystřice pod Hostýnem a v období duben až listopad, kdy je hrad Helfštýn otevřený, je v obci velká průjezdnost aut i nákladních automobilů. Možností by bylo buď omezení rychlosti na 40 km/h nebo na začátku obce umístit retardér případně po dohodě s městem Lipník nad Bečvou umístit v obci radar, který by měřil rychlost a následně při překročení rychlosti by byla auta pokutována. Tyto peníze by sloužily ke zlepšení silniční infrastruktury.

Vybudování multifunkčního hřiště

Pro zlepšení a zkvalitnění sportovní činnosti mládeže a dětí v obci by mohlo být vybudováno multifunkční hřiště, které by bylo v areálu sokolovny a přilehlých prostor. Toto hřiště by obsahovalo venkovní posilovací stroje, hřiště na tenis, fotbal a volejbal. Dále by se v zimním období mohlo využívat jako zimní kluziště.

Lépe vyznačené stezky

Okrajem obce vede cyklostezka Bečva. Ke zlepšení orientace a lepšího a názornějšího označení trasy na hrad Helfštýn a k některým dalším pamětihodnostem obce jako např. dům Bedřicha Smetany nebo památník Gabrielky, by bylo vhodné zavedení orientačních informačních cedulí. V tomto případě i možnosti elektronické navigace v systému GPS. Dalším návrhem je označení několika zajímavých stezek a tras směr hrad Helfštýn např. skálou nebo starou hradní cestou pro pěší turisty.

Oprava hřiště a zázemí Pod skalou

V areálu Pod skalou je třeba opravit zázemí a hřiště, které je nyní v zanedbaném stavu. Hřiště by sloužilo pro místní školu a mateřskou školu, dále k provozování kulturních a společenských akcí místních spolků.

Závěr

Závěr bakalářské práce shrnuje získané informace a poznatky o poskytovaných službách cestovního ruchu v nejbližším okolí hradu Helfštýn.

V teoretické části byly definovány základní pojmy, týkající se služeb a cestovního ruchu. Následně byly také představeny jednotlivé subjekty a objekty cestovního ruchu.

Praktická část je zaměřena na charakteristiku hradu Helfštýn a následně jeho historii, rekonstrukci a pořádané akce na hradě Helfštýn. Praktická část je také zaměřena na analýzu poskytovaných služeb v řešené oblasti, kde je popsán mikroregion Záhoří – Helfštýn a mikroregion Lipensko. Dále jsou definovány přírodní zajímavosti, kulturní a sportovní zajímavosti, turistické zajímavosti, pěší a cyklotrasy, a nakonec jsou uvedeny ubytovací a stravovací služby poskytované v řešené oblasti. Následně jsou navrženy doporučení ke zkvalitnění služeb cestovního ruchu.

Byla rovněž navržena oprava a zlepšení osvětlení v obci a vybudování nových chodníků, které v obci buď nejsou nebo jsou v dezolátním stavu. Dále je navržen kemp, který by zvýšil cestovní ruch v oblasti hradu Helfštýn a ubytování pro turisty, kteří by rádi využili wellness, jenž se nachází v okolí v jednom penzionu. Obyvatelům Týna nad Bečvou vadí rychlost a množství automobilů a nákladních kamionů, které obcí projíždí, a proto je vhodné doporučit buď snížení rychlosti nebo radar v obci, jenž by každý občan uvítal. V obci dále chybí multifunkční hřiště, které by sloužilo pro všechny občany. Pro turisty bylo navrženo a doporučeno lépe vyznačené stezky, kterými se mohou dostat na Helfštýn, které jsou zajímavější než hlavní cesta.

Cílem této bakalářské práce bylo analyzovat poskytované služby cestovního ruchu v lokalitě hradu Helfštýn, a na základě výsledku analýzy navrhnout doporučení ke zkvalitnění těchto služeb. Lze se domnívat, že cíl práce byl splněn.

Seznam zdrojů

- [1] ORIEŠKA, Ján. *Služby v cestovním ruchu*. Vydání 1. Praha: IDEA SERVIS, 2010. ISBN 978-80-85970-68-5.
- [2] VAŠTÍKOVÁ, Miroslava. *Marketing služeb: efektivně a moderně*. 2., aktualiz. a rozš. vyd. Praha: Grada, 2014. 268. Manažer. ISBN 978-80-247-5037-8.
- [3] HESKOVÁ, Marie a kol. *Cestovní ruch*. Praha: Fortuna, 2006. ISBN 80-7168-948-3.
- [4] HESKOVÁ, Marie a kol. *Cestovní ruch 2. vydání*. Praha: Fortuna, 2011. 224 s. ISBN 978-80-7373-107-6.
- [5] LEGIERSKÁ, Yvona. *Statistika v cestovním ruchu*. Praha: Singular Czech, MMR, 2007. 53 s.
- [6] LACINA, Karel. *Management a marketing cestovního ruchu*. Vydání 1. Praha: IDEA SERVIS, 2010. ISBN 978-80-85970-68-5.
- [7] LAPÁČEK, Jiří a kol. *HRAD HELFŠTÝN strážce Moravské brány*. Vydání 1. Přerov: Muzeum Komenského, 2020. ISBN 978-80-87190-55-5.
- [8] ERAN, V., DLASK, P. *Management udržitelného rozvoje regionů, sídel a obcí*. Praha: Academia, 2005. ISBN 80-200-1201-X.
- [9] Mikroregion Záhoří – Helfštýn. *Turistická mapa*.
- [10] *Cyklotrasy Mikroregionu Lipensko*. Vydal: Mikroregion Lipensko – Dobrovolný svazek obcí mikroregionu Lipensko, 2005.
- [11] Muzeum Komenského v Přerově: *Hrad Helfštýn* [online]. ©2020 [cit. 2021-03-20]. Dostupné z: <https://helfstyn.cz/>
- [12] TURISTICKÉ INFORMAČNÍ CENTRUM. *Turistické informační centrum*. [online]. Turistické informační centrum, [cit. 2021-03-21]. Dostupné z: <http://info.mestolipnik.cz/cz/infocentrum/o-nas/>

- [13] Přírodní rezervace Škrabalka. *STŘEDNÍ MORAVA – TOURISM*. [online]. ©2009. [cit. 2021-04-01]. Dostupné z <https://www.strednimorava-tourism.cz/cil/prirodni-rezervace-skrabalka/>.
- [14] ČESKÝ STATISTICKÝ ÚŘAD. *Sčítání lidu, domů a bytů 2011*. [online]. Český statistický úřad, ©2009-2013 [cit. 2021-03-28]. Dostupné z: <http://www.scitani.cz/>
- [15] LAPÁČEK, Jiří, Lubor MALOŇ, Jan MIKULÍK, Jiří ŘEHULA a Zdeněk SCHENK. *Týn nad Bečvou: dějiny a současnost obce*. Týn nad Bečvou: Obec Týn nad Bečvou, 2017. ISBN 978-80-270-3574-8.
- [16] OLOMOUCKÝ KRAJ. Cyklostezka Bečva. [online]. *Hranická rozvojová agentura*, [cit. 2021-03-028]. Dostupné z: <http://cyklostezkabecva.com/>
- [17] TURISTICKÉ INFORMAČNÍ CENTRUM. Přírodní zajímavosti Lipník nad Bečvou.: Lipník nad Bečvou, ©2007.
- [18] OLOMOUCKÝ KRAJ. Cyklostezka Bečva. [online]. *Hranická rozvojová agentura*, [cit. 2021-03-09]. Dostupné z: <http://cyklostezkabecva.com/>
- [19] LUKÁŠ, Petr, ©2021. Okolí Moravské brány, Helfštýn. [online]. *Český horolezecký svaz*, [cit. 2021-03-09]. Dostupné z: <https://www.horosvaz.cz/skaly-sektor-199/>
- [20] LUKÁŠ, Petr, ©2021. Vyhlídka, Lom Gabrielka [online]. *Český horolezecký svaz*, [cit. 2021-03-09]. Dostupné z: <https://www.horosvaz.cz/skaly-skala-8701/>
- [21] Co je to DiscGolf? *Ultimo* [online]. [cit. 2021-03-09]. Dostupné z: <https://www.ultimo.cz/content/50-discgolf>
- [22] Lanové bludiště Helfštýn. *Kudy z nudy* [online]. [cit. 2021-03-09]. Dostupné z: <https://www.kudyznudy.cz/aktivity/lanovy-park-pod-helfstynem-park-dobrodruzstvi-a>
- [23] Železniční tunel, ©2015. *Národní památkový ústav* [online]. [cit. 2021-03-09]. Dostupné z: <https://pamatkovykatalog.cz/zeleznicni-tunel-535054>
- [24] Obec Jezernice ©2021. *Historie a současnost* [online]. [cit. 2021-03-09]. Dostupné z: <https://www.jezernice.cz/historie-a-soucasnost>

[25] ZIKMUND, Roman ©2008. Hrad Drahotuše [online]. *Hrady.cz* [cit. 2021-03-11]. Dostupné z: <https://www.hrady.cz/hrad-drahotuse-drahotus-drahotuch>

[26] Židovské památky a hřbitovy ©2020. Info město-Lipník [online]. [cit. 2021-03-09]. Dostupné z: https://info.mesto-lipnik.cz/vismo/dokumenty2.asp?id_org=200271&id=1055&n=zidovske-pamatky-a-hrbitovy&p1=62

[27] PAVELČÍK, Jiří. *Hlinsko: Hradisko lidu bádenské kultury*. Olomouc: Vlastivědné muzeum, 2001. Archeologické památky střední Moravy. ISBN 80-85037-25-4.

[28] Vodopády Nížkého Jeseníku, Oderských vrchů a Moravské brány. *Vodopády ČR* [online]. [cit. 2021-03-10]. Dostupné z: <http://www.vodopady.info/cz/oderske/Oderske.php?page=podhura>

[29] ČERTÍK, M. *Cestovní ruch – vývoj, organizace a řízení*. Praha: Off, 2001. ISBN 80-238-6275-8.

Seznam zkratk

ČR	Česká republika
ZŠ	Základní škola
ZTP	Průkaz zvlášť těžké postížení
ZTP/P	Průkaz zvlášť těžké postížení s průvodcem
HDP	Hrubý domácí produkt
USA	Spojené státy americké
ČOV	Čistička odpadních vod
JZD	Jednotné zemědělské družstvo
GPS	Globální polohový systém

Seznám obrázků

Obr. 2.1 hrad Helfštýn	27
Obr. 2.2 erb Friduše z Linavy	28
Obr. 2.3 erb Kravářů	29
Obr. 2.4 erb Jana z Messenpeka	29
Obr. 2.5 erb Pánů ze Sovince	29
Obr. 2.6 erb Kostků z Postupic	30
Obr. 2.7 erb Pernštejnů	30
Obr. 2.8 erb Voka z Rožmberka	30
Obr. 2.9 erb Bruntálských z Vrbna	30
Obr. 2.10 erb Ditrichštejnů	31
Obr. 2.11 erb Althánnů	31
Obr. 3.1 Mapa mikroregionů	40
Obr. 3.2 Logo mikroregionu Záhoří-Helfštýn	41
Obr. 3.3 Logo mikroregionu Lipensko	41
Obr. 3.4 Škrabalka	46
Obr. 3.5 Nápis na skále	47
Obr. 3.6 Horolezecká plotna bezejmenná	47
Obr. 3.7 Rodinný park	48
Obr. 3.8 DiscGolfPark	48
Obr. 3.9 Jezernické viadukty	49
Obr. 3.10 Starý a nový židovský hřbitov	51

Seznam grafických objektů

Graf 2.1 Návštěvnost hradu	37
Tab. 1.1 Znaký služeb	11
Tab. 1.2 Třídění služeb cestovního ruchu	12
Tab. 1.3 Rozdíly	21
Tab. 2.1 Kalendář kulturních akcí	34
Tab. 3.1 Ubytovací služby v okolí hradu Helfštýn	55

Seznam příloh

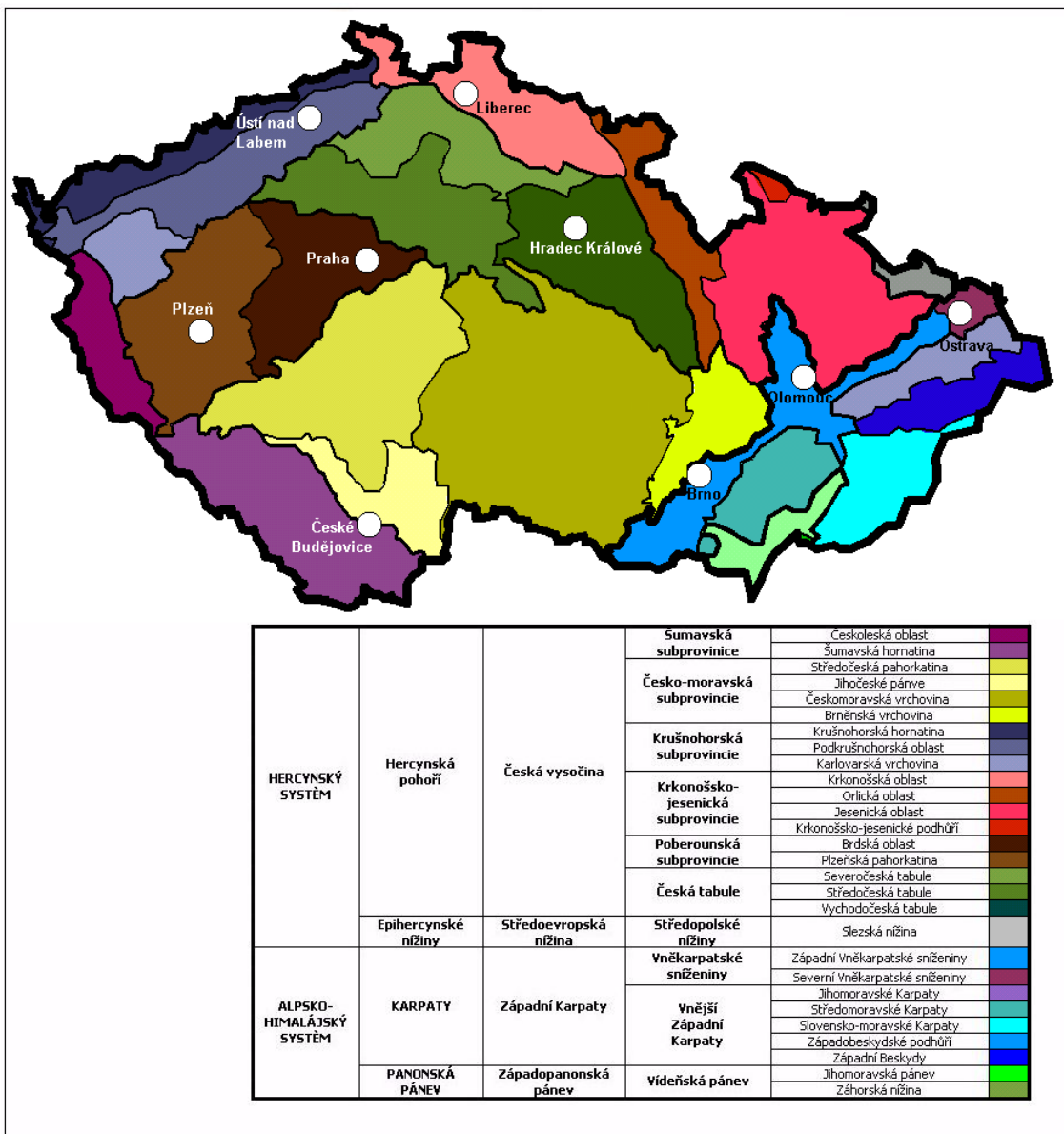
Příloha č. 1	Hrad po rekonstrukci
Příloha č. 2	Geomorfologické členění Česka
Příloha č. 3	Střešní zahrada v Lipníku nad Bečvou, Hlinsko, hradisko lidu bádenské kultury
Příloha č. 4	Vodopády u Podhůry, Lázně Teplice nad Bečvou
Příloha č. 5	Hranická propast, Trasa č. 1
Příloha č. 6	Trasa č. 2, Trasa č. 3
Příloha č. 7	Muzeum Bedřicha Smetany, Pomník Gabrielky

Hrad po rekonstrukci



Zdroj: forbes.cz

Geomorfologické členění Česka



Zdroj: wikipedia.org

Střešní zahrada v Lipníku nad Bečvou



Zdroj: Mapy.cz

Hlinsko, hradisko lidu bádenské kultury



Zdroj: Mapy.cz

Vodopád u Podhůry



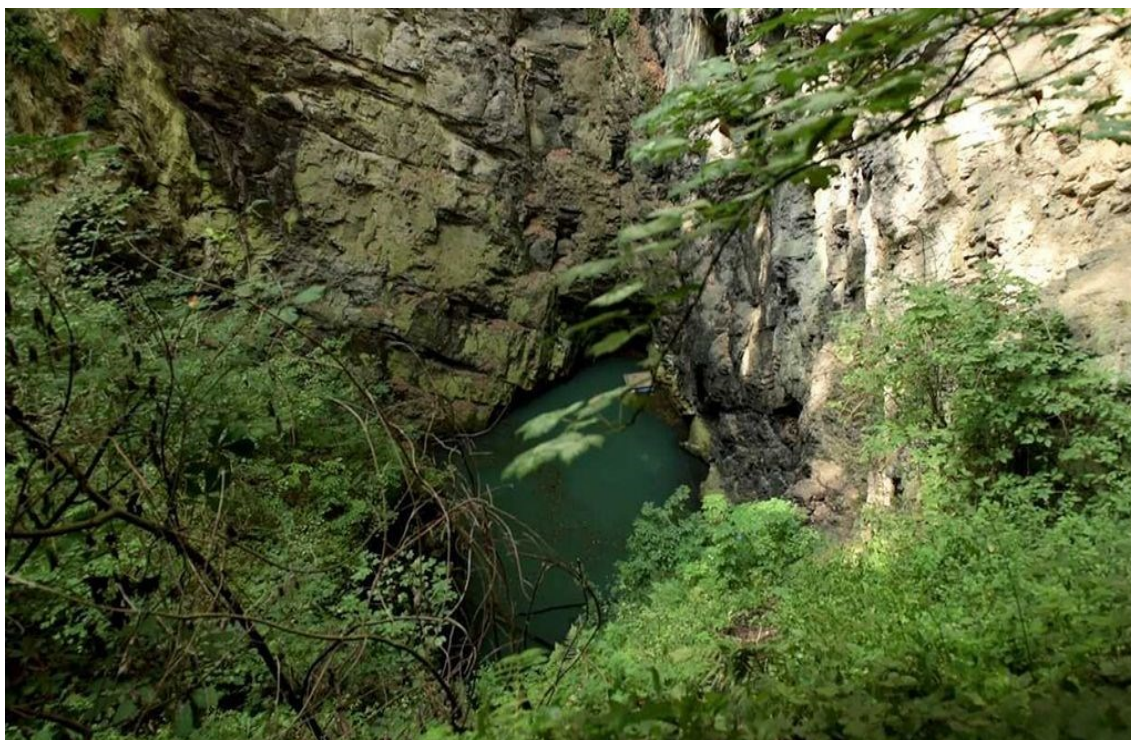
Zdroj: Mapy.cz

Lázně Teplice nad Bečvou



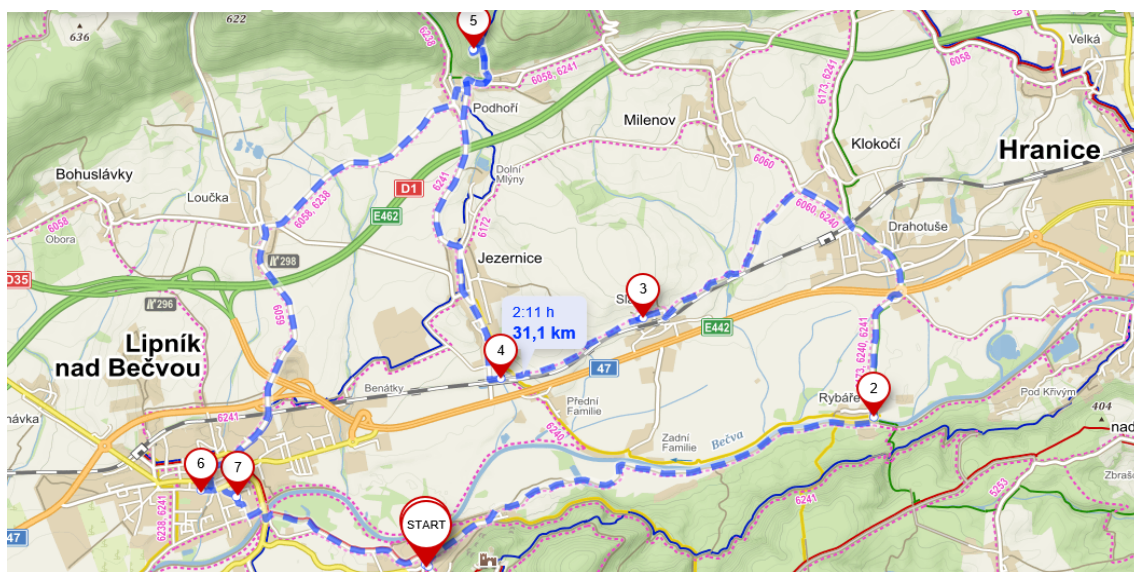
Zdroj: Mapy.cz

Hranická propast



Zdroj: Mapy.cz

Trasa č. 1



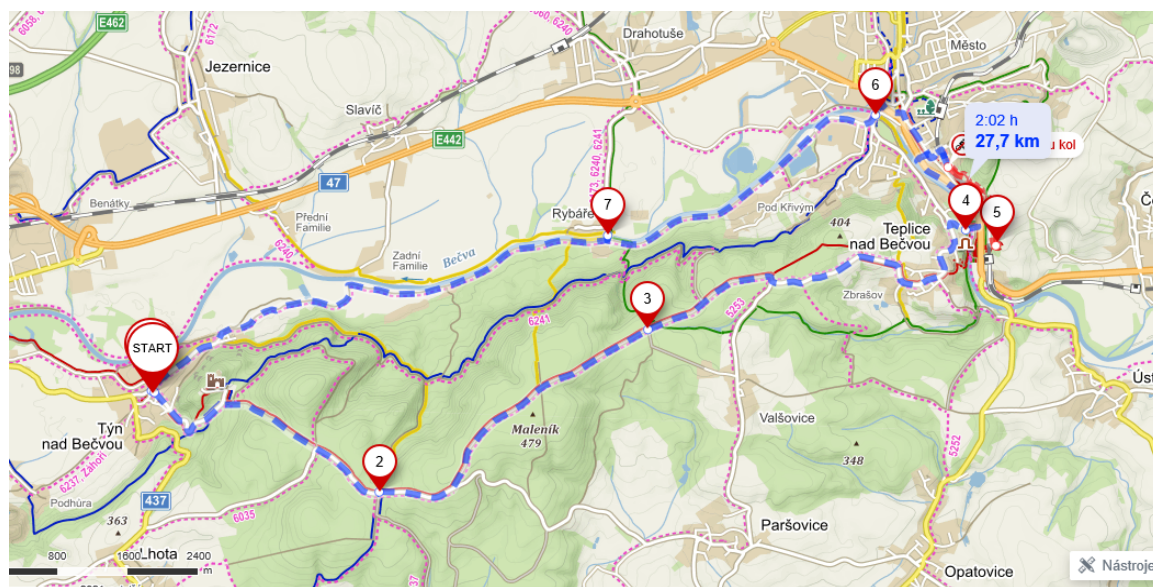
Zdroj: Mapy.cz

Trasa č. 2



Zdroj: Mapy.cz

Trasa č. 3



Zdroj: Mapy.cz

Muzeum Bedřicha Smetany



Zdroj: Vlastní

Pomník Gabrielky



Zdroj: Vlastní

Autor	Tereza Procházková
Název BP	Služby cestovního ruchu v oblasti hradu Helfštýn
Studijní obor	LOS
Rok obhajoby BP	2021
Počet stran	53
Počet příloh	7
Vedoucí BP	doc. Ing. Josefu Kubíkovi, CSc.
Anotace	Bakalářská práce je zaměřena na teorii cestovního ruchu v oblasti hradu Helfštýn. Práce je rozdělena na teoretickou část a praktickou část. V teoretické části jsou definovány pojmy týkající se cestovního ruchu a služeb. Praktická část je cílena na analýzu poskytovaných služeb v okolí řešené oblasti, na které byla následně navržena doporučení, která napomohou ke zkvalitnění služeb.
Klíčová slova	cestovní ruch, služby, hrad Helfštýn, mikroregion Záhoří – Helfštýn, mikroregion Lipensko, Týn nad Bečvou.
Místo uložení	ITC (knihovna) Vysoké školy logistiky v Přerově
Signatura	