

MENDELOVA UNIVERZITA V BRNĚ

Fakulta regionálního rozvoje a mezinárodních studií

Ústav environmentalistiky a přírodních zdrojů



## NOVÉ TRENDY V GOLFU A REGIONÁLNÍ ROZVOJ

Bakalářská práce

**Vedoucí práce:**

Ing. Alice Kozumplíková, Ph.D.

**Vypracovala:**

Barbora Našincová

Brno 2015

TENTO LIST BUDE PŘI VAZBĚ NAHRAZEN  
ZADÁNÍM BAKALÁŘSKÉ PRÁCE

# PROHLÁŠENÍ

Prohlašuji, že jsem bakalářskou práci na téma *Nové trendy v golfu a regionální rozvoj* vypracovala samostatně a veškeré použité prameny a informace uvádím v seznamu použité literatury. Souhlasím, aby moje práce byla zveřejněna v souladu s § 47b zákona č. 111/1998 Sb., o vysokých školách ve znění pozdějších předpisů a v souladu s platnou Směrnicí o zveřejňování vysokoškolských závěrečných prací. Jsem si vědoma, že se na moji práci vztahuje zákon č. 121/2000 Sb., autorský zákon, a že Mendelova univerzita v Brně má právo na uzavření licenční smlouvy a užití této práce jako školního díla podle § 60 odst. 1 autorského zákona. Dále se zavazuji, že před sepsáním licenční smlouvy o využití díla jinou osobou (subjektem) si vyžádám písemné stanovisko univerzity, že předmětná licenční smlouva není v rozporu s oprávněnými zájmy univerzity, a zavazuji se uhradit případný příspěvek na úhradu nákladů spojených se vznikem díla, a to až do jejich skutečné výše.

V Brně dne:.....

Podpis: .....

# PODĚKOVÁNÍ

Ráda bych poděkovala všem, kteří mi pomohli při psaní této bakalářské práce. Za velkou vstřícnost a cenné informace poskytnuté v rámci rozhovorů o Golf klubu Čertovo břemeno děkuji JUDr. Jiřímu Němcovi, Olze Duškové a Vojtěchu Štochlovi. Za ochotu a zajímavé informace o Golf klubu Hluboká nad Vltavou děkuji, panu Bc. Antonínu Loužkovi, Ing. Františku Bromovi, a Zdeňku Filipovi. Dále děkuji doc. Ing. Stanislavu Hejdukovi, Ph.D. za poskytnutí zajímavých materiálů pro vypracování teoretické části práce. Za velkou podporu děkuji rodičům, především tátovi, který mě k tématu práce přivedl a navíc mi v průběhu psaní poskytoval cenné rady. Největší dík však patří vedoucí mé práce Ing. Alici Kozumplíkové, Ph.D., za pomoc, podporu a především velkou trpělivost.

# OBSAH

Obsah .....	5
Abstrakt.....	7
Abstract.....	8
1 ÚVOD.....	9
2 CÍL PRÁCE .....	11
3 PŘEHLED PROBLEMATIKY.....	12
3.1 Obecně o golfu .....	12
3.1.1 Základní fakta .....	12
3.1.2 Golfový areál .....	13
3.1.3 Golf na území České republiky .....	15
3.2 Environmentální problémy spojené s golfem .....	16
3.2.1 Výběr nevhodné lokality .....	17
3.2.2 Porušení krajinného rázu .....	17
3.2.3 Plýtvání vodou.....	18
3.2.4 Nadměrné používání pesticidů .....	19
3.2.5 Pěstování nevhodných travních druhů .....	19
3.2.6 Omezení biodiverzity .....	20
3.3 Socioekonomické problémy spojené s golfem.....	21
3.3.1 Nedostatek klientů Českých golfových hřišť .....	21
3.3.2 Špatný obraz golfu v očích české veřejnosti .....	23
3.3.3 Nedostupnost a finanční náročnost.....	24
3.4 Nové trendy v environmentální oblasti .....	26
3.4.1 Citlivý výběr lokality .....	26
3.4.2 Minimalizace spotřeby vody .....	27
3.4.3 Omezení pesticidů a průmyslových hnojiv.....	28
3.4.4 Ekologické směsi .....	29
3.4.5 Perspektivní jetelotravní směsi .....	30

3.5	Nové trendy v socioekonomické oblasti .....	31
3.5.1	Multifunkční areály .....	32
3.5.1	Rozšíření členské a hráčské základny .....	33
3.5.1	Vzdělávání a osvěta .....	34
4	METODIKA.....	35
5	PRAKTICKÁ ČÁST .....	36
5.1	Kritéria moderního hřiště.....	36
5.1.1	Projekt a výstavba .....	36
5.1.2	Provoz hřiště – environmentální aspekty .....	37
5.1.3	Provoz hřiště – socioekonomické aspekty .....	37
5.2	Golf klub Čertovo břemeno.....	38
5.2.1	Základní informace.....	38
5.2.2	Projekt a stavba.....	40
5.2.3	Provoz – environmentální aspekty.....	41
5.2.4	Provoz- socioekonomické aspekty .....	42
5.3	Golf resort Hluboká nad Vltavou.....	43
5.3.1	Základní informace.....	43
5.3.2	Projekt a výstavba .....	45
5.3.3	Provoz - environmentální aspekty .....	46
5.3.4	Provoz – socioekonomické aspekty .....	47
5.4	Vyhodnocení získaných informací a doporučení pro kluby .....	48
6	ZÁVĚR .....	49
7	POUŽITÉ ZDROJE .....	50
7.1	Odborná literatura .....	50
7.2	Konference .....	53
7.3	Internetové zdroje.....	54
8	PŘÍLOHY.....	56

## ABSTRAKT

Práce se zabývá novými trendy v golfu a jejich vlivem na regionální rozvoj. Golfová turistika má předpoklady stát se udržitelnou formou turismu a rozvíjet tak region ekonomicky, sociálně i environmentálně. Jeho potenciál ale není plně využíván, protože s golfem a golfovými areály je spojeno mnoho problémů. Nové trendy v golfu hledají způsob, jak většinu známých problémů eliminovat.

V práci jsou formulovány požadavky, které by měly moderní golfové areály v souladu s novými trendy splňovat. Byl proveden kvalitativní výzkum na základě strukturovaných rozhovorů se zástupci dvou velmi odlišných jihočeských areálů Golf club Čertovo břemeno a Golf Resort Hluboká nad Vltavou. Výzkum vyhodnocuje, jak oba areály využívají moderní trendy. Jsou navržena konkrétní opatření, která by měly areály splnit, aby udržitelně rozvíjely region a golf se mohl oprávněně honosit označením „zelený sport“.

**Klíčová slova:** golf, golfové hřiště, udržitelný cestovní ruch, Golf club Čertovo břemeno, Golf Resort Hluboká nad Vltavou, závlaha, biodiverzita

## ABSTRACT

The thesis is about the new trends in golf and its influence on regional development. Golf tourism has the conditions to be a sustainable form of tourism that evolves the region economically, socially and environmentally. This potential is not being fully exploited, because the number of problems related with golf and golf resorts. New trends in golf are searching the way how to eliminate the majority of known problems. There are demands formulated in the thesis which the golf areas need to fulfil in accord with the new trends in golf. Some qualitative researches have been made according to the discussion with the agents of two very different golfs areas in the south of Czech Republic, specifically with the agents of Golf club Čertovo břemeno and Golf Resort Hluboká nad Vltavou. The research is evaluating how the both of them can utilize the new trends. There are concrete measures created for the golf areas that need to be accomplished by the resorts to help the region to be developed by golf and then we can consider golf being the true „green sport“.

**Keywords:** Golf, golf resorts, sustainable tourist industry, Golf club Čertovo břemeno, Golf Resort Hluboká nad Vltavou, biodiversity, irrigation



# 1 ÚVOD

Golfové areály a s nimi spojená golfová turistika má velmi výrazný potenciál pro všestranný a udržitelný rozvoj regionu. Cestovní ruch obecně je v posledních desetiletích velmi důležitým a velmi rychle se rozvíjejícím hospodářským odvětvím, které se podílí na tvorbě hrubého domácího produktu, zvyšuje zaměstnanost, zlepšuje platební bilanci státu a je důležitým zdrojem devizových příjmů. Díky multiplikačnímu efektu má navíc pozitivní vliv nejen přímo v oboru, ale i v návazných službách a produkci v ostatních odvětvích národního hospodářství. Tím dochází k výrazným úsporám veřejných výdajů na různé sociální dávky a podpory. Především je ale cestovní ruch důležitým nástrojem pro oživení a stabilizaci venkova. Turismus ve venkovských oblastech totiž částečně supluje příjmy a pracovní příležitosti, které zanikly v důsledku útlumu zemědělské produkce.

Změna životního stylu společnosti a větší zájem o problematiku životního prostředí se projevují i v cestovním ruchu. Sílí zájem o aktivně trávené dovolené a o alternativní formy turismu, které jsou úzce spjaty s přírodou. Důraz je kladen na jedinečný zážitek, neopakovatelnost a regionální speciality. Golfová turistika může z tohoto trendu těžit. Je součástí sportovně orientovaného cestovního ruchu a pro hráče golfu je motivací k cestování právě touha poznávat nová hřiště a podstupovat nové výzvy. Golf totiž nehrají hráči proti sobě navzájem, ale „proti hřišti“, které na rozdíl od jiných sportů nemá pevně stanovené rozměry ani vzhled. Hraje se v upraveném přírodním prostředí, které je neopakovatelné a odráží charakter regionu, ve kterém je hřiště umístěno.

Golf se může hrát za jakéhokoli počasí, kromě bouřky. Existuje pořekadlo, že není špatné počasí pro golf, jsou jen špatně oblečení golfisté. To poukazuje na fakt, že golf není sezónní záležitostí, která by byla soustředěna například pouze do letních měsíců. Naopak návštěvnost golfových areálů je rovnoměrně rozdělena téměř do celého roku, lokalita tedy není nárazově přetěžována. Golfová turistika se podobně jako například kongresová turistika vyznačuje vysokými peněžními příjmy, je proto pro investory atraktivní. Obcím přináší příjem nejen z daní, ale zvýší i atraktivitu celého území pro turisty a další investory. Primárním motivem turistů přijíždějících do území je sice hraní nebo trénování golfu, ale hledají i další různorodé aktivity v okolí. Celkově se tak zvýší návštěvnost kulturních památek a jiných zajímavých míst v regionu. Ze zvýšeného počtu návštěvníků mají profit i místní podnikatelé. Především samozřejmě provozovatelé restauračních a ubytovacích zařízení, ale i jejich dodavatelé a ti, kdo díky golfovému

areálu najdou nový odbyt pro své výrobky. Aby bylo možné uspokojovat zvýšenou poptávku, jsou přijímáni noví pracovníci. V regionu se tedy sníží nezaměstnanost, protože místní lidé najdou práci jak přímo v golfovém areálu, tak i v přidružených činnostech. Ekonomický přínos a prestiž plynoucí z golfového areálu se tedy multiplikuje v celém regionu, který se tak stane atraktivnějším i pro obyvatele.

Na druhou stranu je ale s golfem a golfovými areály spojeno mnoho problémů. Mezi nejvýraznější a světově nejdiskutovanější patří environmentální problémy, jako jsou narušení krajinného rázu, nevhodné nakládání s vodou, snižování biodiverzity a nadužívání pesticidů a průmyslových hnojiv. Umístění golfového areálu v regionu tedy není čistě pozitivní záležitostí. Může sice oblast ekonomicky povzbudit, ale zároveň může značně narušit místní krajinu a negativně se odrazit na stavu životního prostředí.

V českém prostředí se kromě environmentálních problémů výrazně projevují i další problémy spojené s golfem. Zatímco na západ od našich hranic se stalo hraní golfu běžnou volnočasovou aktivitou pro širokou veřejnost, v našich podmínkách přetrvává názor, že se jedná o zábavu výhradně pro zbohatlíky, ke které normální lidé nemají přístup. V ČR se totiž nachází mnoho hřišť, ale jen minimum tzv. „public“, tedy těch, která nejsou nijak herně omezena a smí na nich hrát i hráči bez hendikepu a osvědčení pro hru na hřišti. Vzniká tak paradox, že z veřejných peněz byly dotovány golfové areály, které slouží jen velmi úzké skupině obyvatel, což prohloubilo už tak negativní postoj Čechů ke golfu.

Hledáním řešení environmentálních problémů golfu se světoví odborníci intenzivně zabývají už téměř půlstoletí a svoje poznatky si vzájemně prezentují na pravidelných meetinzích a konferencích. Díky marketingovým nástrojům se postupně mění i obraz golfu v očích české společnosti.

## 2 CÍL PRÁCE

Hlavním cílem práce je popsat nové trendy v golfu a jejich vliv na socioekonomický a environmentální rozvoj regionu. Dílčími cíli teoretické části práce jsou seznámení čtenářů s golfem a se specifiky golfové turistiky, shrnutí největších environmentálních a socioekonomických problémů spojených s výstavbou a provozem golfových hřišť a především popsání nejnovějších poznatků a současných trendů v golfu.

Dalšími cíli práce jsou na základě poznatků z teoretické části formulovat požadavky, které by mělo moderní golfové hřiště splňovat, aby bylo přínosem pro region. Následně s tímto „ideálem“ porovnat v kvalitativním šetření zkoumané areály Golf club Čertovo břemeno a Golf Resort Hluboká nad Vltavou a navrhnout konkrétní opatření, která by pomohla rozvoji regionů i samotným golfovým areálům.

## 3 PŘEHLED PROBLEMATIKY

### 3.1 Obecně o golfu

*„Golf je hra, ve které míček o průměru jeden a půl palce leží na kouli o průměru osm tisíc mil. Cílem je pak trefit ten menší míček, nikoli naopak...“*

John Cunningham

#### 3.1.1 Základní fakta

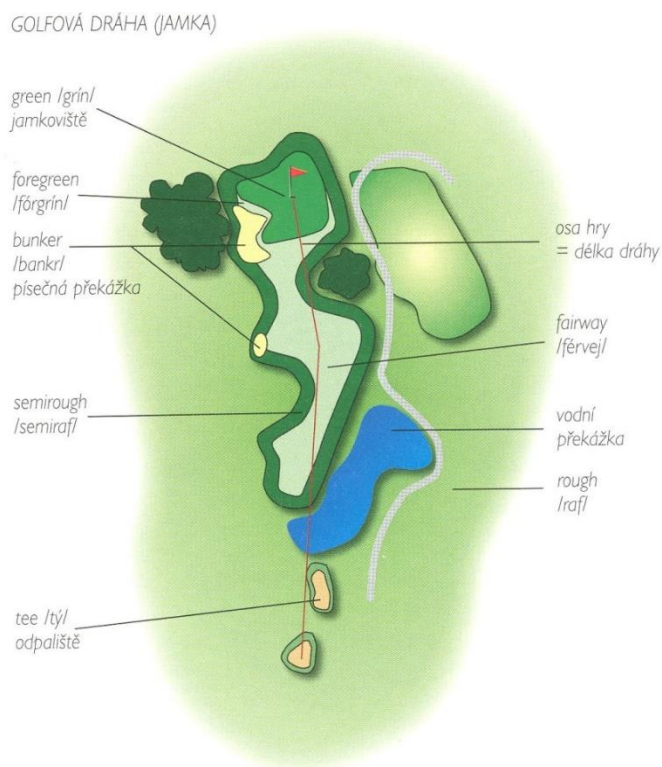
Golf je starobylá hra, při níž se hráči snaží pomocí hole dostat míček přes různé překážky do jamky na co nejmenší počet ran (Hamster, 2007). Samotné slovo „golf“ je pravděpodobně odvozeno od německého slova „kolben“, které znamená „hůl“. Existují dohady, že již staří Aztékové a Mayové holdovali hře nazývané „tlachtli“, která se nápadně podobala dnešnímu golfu, za jeho pravlast je nicméně považováno Skotsko. Tato zábava, kterou si skotští pastevci krátili dlouhou chvíli, se později stala tak populární, že odváděla i vojáky od lukostřeleckého výcviku. Proto v 15. století musely být vydány zákony, zakazující ho hrát. (Furik, 1997)

Dnes golf po celém světě hraje okolo 60 000 000 lidí (Jaskula, 2012), což z něj dělá hned po volejbalu nejhranější sport vůbec. Důvodů oblíbenosti golfu je mnoho. Je to bezkontaktní sport, při kterém hráči nehrají proti sobě, ale “proti hřišti”. Jde také o příjemnou relaxační záležitost, protože po celou dobu hry se hráči pohybují v upraveném přírodním prostředí. Vzhledem k tomu, že je náročný spíše na techniku než na fyzickou sílu, může být hrán i v pozdním věku. Handicapový systém navíc umožňuje, aby spolu hráli hráči různé úrovně a výkonnosti. Golf se svojí finanční náročností příliš neliší od jiných sportů, je ale velmi náročný na čas, protože průměrná hra trvá okolo pěti hodin. Někteří lidé proto tvrdí, že golf není sport, nýbrž “životní styl”.

### 3.1.2 Golfový areál

Na rozdíl od jiných sportů nejsou rozměry a vzhled golfového hřiště pevně stanoveny a tak je každé hřiště unikátní a značně ovlivňuje kvalitu hry. Proto najdeme malá i velká, lehce i obtížně hratelná hřiště. V České republice má průměrné golfové hřiště asi 65 hektarů (fotbalové hřiště přibližně ¼ ha) a hrací dráhu dlouhou přibližně 6 km (Jaskula, 2012). Podmínkou ovšem je, aby mělo alespoň devět jamek, ale může jich mít i osmnáct nebo dvacetsedm.

Mnoho lidí si golfový areál představuje jako obrovskou zelenou travní plochu, která je celá stejně intenzivně ošetřována. Ve skutečnosti se hřiště skládá z menších celků, tzv. golfových jamek či drah (termín jamka neoznačuje pouze otvor, do kterého se snažíme dostat míček, ale i celý prostor od odpaliště k jamkovišti). Na dráze najdeme kromě zmíněného odpaliště (tzv. tee) a jamkoviště (tzv. green) i rough, semirough, bunkery, fairway, foregreen a případně i vodní překážky. Na jednotlivé části hřiště jsou kladeny různé nároky, liší se proto i jejich údržba a také složení travního porostu.



Obrázek 1: Golfová dráha (jamka), (zdroj: Golf v kostce)

Na odpališti (tzv. tee) začíná hra úvodním odpalem míčku. Míček může být položen buď přímo na trávě nebo na pomůcce zvané tee. Odpaliště je obvykle vyvýšené místo s krátce sečenou trávou (6-10 mm). Protože je zde trávník značně namáhán, používají se na odpališti travní druhy odolné vůči zátěži a dobře regenerující po poškození (např. jílek vytrvalý nebo lipnice luční). Začátečníci také mohou použít speciální rohože, které napodobují povrch trávy a při nezdařeném odpalu nedochází k poškození trávy.

Na jamkovišti, tzv. greenu, je umístěna jamka označená praporkem, do které se hráč snaží dostat míček. Tráva je zde ošetřována nejpečlivěji z celého hřiště a je velmi nízko sečena (3-7mm). Porost greenu tvoří obvykle monokultura psinečku výběžkatého (hlavně v USA) nebo směs kostřav červených a psinečku tenkého (Skládanka, 2007). Kolem greenu se nachází tzv. fore-green, tedy pruh s trávou podobného složení jako má green, ale trochu delší (8-10mm).

Mezi těmito extrémně ošetřovanými místy se nachází fairway, což je vlastně dráha, která tvoří tvar celé jamky. Tam by měl po prvním odpalu dopadnout míček. Trávník na dráze se ošetřuje středně intenzivně, pravidelným kosením vřetenovými sekačkami bez sbírání pokosené trávy se udržuje na výšce 12-18 mm. Základ směsí pro fairway tvoří lipnice luční a výběžkaté formy kostřavy červené, v posledních letech se ale i do směsí pro dráhy používá také jílek vytrvalý (Našinec, 2015). V okolí odpališť, drah i greenů leží semirough, na kterém je tráva sečena jenom občas a nechává se delší (30-50 mm). Na tato místa se používají druhy pomalu rostoucích trav, jako je například kostřava červená a kostřava ovčí.

Přechod mezi golfovými drahami a okolní krajinou tvoří tzv. heavy - rough. Tráva na rafu se nechává volně růst, nehnojí se ani nezalévá a kosí se jen 2-3x za rok. Při sestavování směsí pro rafy by se mělo vycházet ze složení přirozených porostů v okolí golfového areálu. Nemělo by se jednat pouze o trávy, součástí směsí by měly být i bylinné komponenty. Pro ozvláštňování na golfové dráze mohou být také tzv. hazardy, jako jsou různé vodní překážky nebo bunkery (pískem naplněné mělké jámy). (Bělohuby a kol., 2004)

### 3.1.3 Golf na území České republiky

#### **Počátky golfu**

Výstavba prvních hřišť na českém území byla spojena se snahou poskytnout zahraničním lázeňským hostům větší možnost sportovního vyžití. Již roku 1904 byl postaven první golfový areál v Karlových Varech a rok poté v Mariánských Lázních. Následně začala vznikat další hřiště například v Líšnici a v pražském Motole, kde byl také založen první český golfový klub. Ve 30. letech popularita golfu stále rostla a vznikaly další nové kluby. Proto byl ustanoven také Golfový svaz ČSR, který podporoval svými dary i T.G.Masaryk. (Sedlák, 2004)

#### **Období socialismu**

Temné období golfu nastalo po únoru 1948, kdy se k moci dostali komunisté. V dlouhém období socialismu byl u nás golf potírán, jako buržoazní požitek a nežádoucí touha kopírovat Západ. Nejenom, že se tehdy nová hřiště nestavěla, ale byla dokonce i likvidována (např. Klánovice) a rozlehlé areály využívány „vhodnějším způsobem“. Proto v roce 1989 byla u nás pouze tři osmnáctijamková hřiště (Karlovy Vary, Mariánské Lázně, Šilheřovice) a šest devítijamkových (Poděbrady, Semily, Motol, Líšnice, Svatka, Brno). (Furik, 1997)

#### **Vývoj po sametové revoluci**

Navzdory očekávání nedošlo ihned po sametové revoluci ke golfovému boomu, důvodem byly právní spory a nevyřešené restituce. Během prvních pěti let proto vzniklo pouze jedno osmnáctijamkové hřiště (Karlštejn) a tři devítijamková (Bechyně, Slušovice, Štířín). Až po roce 1997 díky zahraničním investicím, ale především dostatku volných rozlehlých pozemků nastala bouřlivá výstavba. Vznikly první areály, které mají více než osmnáct jamek (Čeladná, Konopiště, Nová Amerika), ale i malé soukromé golfové areály (např. Podbořánky, Alenina Lhota). V roce 2004 tak bylo v provozu už 45 hřišť a tento počet se do roku 2012 ještě zdvojnásobil na celkových 93. Poté se výstavba nových areálů zpomalila.

## **Současnost**

V současnosti je v České republice v provozu 103 znormovaných golfových hřišť. (Všudehralové, 2014) Zpomalení výstavby nových hřišť je způsobeno několika faktory. Mezi hlavní patří velká finanční náročnost výstavby i provozu hřiště a nízká návratnost investice. Dále nedávná hospodářská krize a také změna legislativy, díky které je od roku 2011 několikanásobně dražší vyjmout pozemky ze Zemědělského půdního fondu. Tuto právní úpravu považuje Červenka (2015) za nevyhovující. Je podle něj v pořádku, že golfové areály podléhají stejnému legislativnímu postupu jako jiné velké stavby, ale problém je se zákonem O ochraně zemědělského půdního fondu. V něm není zohledněno, že v případě golfového hřiště je po modelaci terénu ornice vrácena na původní místo za účelem ozelenění.

Dalším důvodem také může být pocit nasycenosti českého trhu. Přestože má Česká republika jednu z nejhustších sítí golfových hřišť na světě, stále u nás samotná hra nezdомácněla. Na jedno hřiště u nás oficiálně připadá pouze 569 hráčů, zatímco v Německu je to 871 a ve Finsku dokonce 1108 hráčů. (Navzduchu, 2012) Jenom pozvolna se u nás odbourávají předsudky, že golf je zábavou hlavně pro elity. Svůj podíl na tom má fakt, že u nás není dostatečný počet veřejných hřišť (tzv. public), kde by si kdokoli mohl zkusit zahrát, a tak pro mnohé lidi zůstává golf velkou neznámou. Podle Červenky jsou velká hřiště odsouzená k finančním problémům, budoucností jsou malá, nízkonákladová hřiště. Stejný názor má i předseda komory golfových architektů Milan Ištok. Ten říká, že golfový boom v ČR neskončil, naopak teprve začíná. Na rozdíl od minulých let ale již nebudou stavěny obří golfové resorty, ale naopak malá veřejná nízkonákladová hřiště v zázemí okresních měst. Tato hřiště jsou k životnímu prostředí šetrnější a starají se o krajinu, i když ji trochu mění. Navíc díky golfovým akademiím u menších měst dojde k rozšíření hráčské základny a vyrostou na nich hráči pro velké resorty. V malých, přírodě blízkých hřištích proto vidí budoucnost pro český golf i pro krajinu. (Procházka, 2015)

## **3.2 Environmentální problémy spojené s golfem**

S rozvojem golfu se začalo intenzivně diskutovat o vlivu golfových hřišť na krajinu a životní prostředí. Golfové areál značně zasahuje do rázu krajiny a také jeho provoz nemalou měrou ovlivňuje okolí. Nejspornějšími tématy jsou hospodaření s vodou, vliv golfového hřiště na biodiverzitu a používání průmyslových hnojiv a pesticidů.



### 3.2.1 Výběr nevhodné lokality

Faktorem, který nejvíce rozhoduje o tom, zda bude plánované golfové hřiště z environmentálního hlediska přínosem či ztrátou, je především výběr lokality pro jeho výstavbu. I podprůměrné hřiště může zlepšit situaci v dané lokalitě, pokud bude postaveno ve zdevastované krajině, na místech ekologické zátěže z minulých let či na brownfieldu. Naopak ani mimořádně kvalitní golfové hřiště nevyváží environmentální ztrátu, bude-li pro jeho výstavbu zabráněna chráněná krajinná oblast, či jinak ekologicky významná lokalita.

Investoři a projektanti tedy do značné míry rozhodují o tom, jaký obraz bude golf ve společnosti mít. Na přelomu století, kdy v ČR probíhal golfový boom, se někteří investoři chovali značně arogantně. Kritické názory odborníků ani laické veřejnosti nerespektovali a při výběru lokalit nezohlednili. Často neprobíhala ani řádná diskuze investorů a projektantů golfových hřišť se zástupci samosprávy, s ekologickými organizacemi ani s ostatními podnikateli v regionu. Logickým důsledkem byl negativní postoj značné části veřejnosti vůči budovanému hřišti i vůči golfu jako takovému. (Procházka, 2005)

### 3.2.2 Porušení krajinného rázu

Environmentální problém může způsobit také nevhodný projekt vytvářeného hřiště. Pokud golfový architekt navrhne necitlivou a výraznou modelaci stávajícího terénu, která je spojena s velkými přesuny půdy, snadno dojde k nežádoucímu porušení krajinného rázu. Architekti si jsou tohoto nebezpečí vědomi a většinou se mu snaží vyvarovat. Příkladem může být postoj golfového architekta Prestona, který o zmíněné problematice uvádí na webových stránkách Loreta Golf Club Pyšely: *„Pyšelské hřiště je zasazeno do krásné přírody a to jsem samozřejmě zohlednil i v celkovém designu. Pracoval jsem s terénem tak, jak jsem ho našel. Především jsem využíval existujících tvarů a kontur krajiny, nechtěl jsem vytvářet něco nového a umělého. Přestože vytváření silně modelovaného hřiště s velkými přesuny zeminy je pro architekta vždy výzva a také zábava, tady toho nebylo potřeba. Matka příroda už tuto práci udělala za nás.“* (Loreta GC Pyšely, 2015)

U některých jiných projektů (Karlštejn, Cihelny, Konopiště ...), ale architekti tak zdrženliví nebyli a důsledkem pak bylo vytváření „měsíční krajiny“ při výstavbě hřiště, což také vzbudilo negativní reakce veřejnosti a poškodilo pověst golfu.

### 3.2.3 Plýtvání vodou

S provozem golfového hřiště je spojena obrovská spotřeba vody. Neobejde se totiž bez závlahového systému, který zajišťuje stálou kvalitu hracích ploch. Sofistikovaný podzemní systém trubek a kabelů je většinou řízen centrálně počítačem, je tedy náročný nejen na vodu, ale i na energii. Už v projektu by se mělo s tímto nárokem počítat a zjistit, zda je ve vybrané lokalitě dostatečný zdroj užitkové vody. Ani blízká řeka nebo rybník, nemusejí být schopny dostatečně zásobovat závlahový systém tak, aby byl i přes odebíranou vodu zachován nezbytný minimální průtok. Proto se někdy budují umělé nádrže, které mají vyvažovat rozdíl mezi přítokem a odběrem na závlahu.

Velká spotřeba vody vyvolává velmi negativní odezvu u všech odpůrců golfu a nejenom u nich. Je to pochopitelné, neboť v současném období klimatických změn se už začíná celosvětově projevat nedostatek vody a voda se stává strategickou surovinou. Vyspělé evropské země, USA i některé další státy už na změněnou situaci zareagovaly změnami v legislativě a mění se i povědomí ve společnosti.

Na českých golfových hřištích se ale názory na využívání závlahy mění jen velmi pozvolna a většinou přetrvává dosavadní pořadí priorit – prvořadá je špičková kvalita hřiště, následují ekonomické argumenty a až někde na konci stojí ekologické požadavky a environmentální problémy spojené se závlahou. Přetrvává přesvědčení o nutnosti intenzivní závlahy golfových hřišť. Např. Čermák (2006) uvádí, že moderní zavlažovací systém, s podzemním systémem trubních a kabelových vedení s výsuvnými postřikovači a elektroventily, není v současnosti doménou jen nejprestižnějších hřišť, ale je standardním vybavením všech golfových hřišť, která mají aspoň základní ambice. Na některých golfových hřištích se proto zavlažuje více, než je nezbytně nutné, což má za následek rychlejší vyplavování hnojiv a nárůst houbových chorob (např. plíseň sněžná). Nadměrnou závlahou se tak paradoxně kvalita trávníků zhorší. O potřebě omezit závlahu jen na nejnutnější množství a zavlažovat pouze greeny a odpaliště, se zatím u nás příliš nehovoří, na rozdíl od Skandinávských zemí, kde se podobná opatření už zavádějí do běžné praxe (Aamlid, 2012).

### 3.2.4 Nadměrné používání pesticidů

Pesticidy jsou chemické látky používané k hubení rostlinných, živočišných a houbových škůdců (herbicidy, insekticidy, fungicidy). Dnes již existuje mnoho dokladů o škodlivých důsledcích jejich (nad)užívání. Na jednu stranu sice chrání rostlinu před škůdci, zároveň ale zatěžují organismy a narušují fyziologické procesy. Přesto jsou používány na 95 % orné půdy a také na golfových hřištích. Problémem je, že chemické látky, jako jsou pesticidy a syntetická hnojiva, nezůstávají pouze v místě aplikace. Mohou být splaveny do vodních toků, kontaminovat spodní vodu a případně mohou být větrem unášeny ve velkých množstvích do značné vzdálenosti. Podle GCSAA jsou pesticidy bezpečné, pokud jsou používány správně a ve vhodném množství. (Arnika, 2011) Ani to ale často není dodržováno, protože jsou žádána hřiště nejen perfektně hratelná, ale i vizuálně dokonalá.

Dávky pesticidů a hnojiv aplikované na jednotlivé části golfového hřiště se značně liší. U fervejí jsou srovnatelné s dávkami používanými na běžných zemědělských plochách, u rafů a semirafů jsou dokonce výrazně nižší. Problémem je ale úroveň ošetřování greenů a odpališť, na kterých se používají dávky několikanásobně vyšší. Potřeba vysokých dávek hnojiv je vyvolána značnou propustností vegetačních vrstev, protože trávníky greenů i odpališť jsou pěstovány prakticky na písku. Navíc jsou pravidelně promývány závlahovou vodou, hnojiva jsou proto vyplavována. A právě z toho plyne nebezpečí kontaminace spodních vod. (Espevig, 2009).

### 3.2.5 Pěstování nevhodných travních druhů

Většina výhrad k botanickému složení travních porostů na golfových hřištích vychází z nedostatečné informovanosti. V povědomí většiny lidí je golf spojen s představou dokonalého homogenního a nízko střiženého trávníku. Bohužel, podobnou představu mělo dříve i mnoho golfistů. Majitelé hřišť se snažili jejich požadavek splnit a nutili golfové projektanty a greenkeepery, aby o dokonalé trávníky usilovali. Výsledkem byla v lepším případě dokonalá umělá krása, která do přírody nepatří. Častějším výsledkem bylo hřiště založené z travních druhů, které nejsou do dané lokality vhodné a které jsou navíc málo odolné vůči místním klimatickým podmínkám a závažným chorobám. Udržet

takové trávníky v dobrém stavu vyžaduje pravidelné používání fungicidů a herbicidů, intenzivní zavlažování a vysoké dávky minerálních hnojiv.

Běžně jsou ale travní porosty na jednotlivých částech golfového hřiště velmi různorodé a svým složením se liší podle toho, jakou funkci v rámci golfového hřiště plní. (Hrabě a kol., 2009). Na greenech a forgreenech se setkáváme s porosty, které lze přiřadit do kategorie okrasných trávníků (monokultura psinečku výběžkatého, směsi kostřav červených). Plochy fervejí se svým složením, charakterem i způsobem ošetřování velmi blíží intenzivně ošetřovaným rekreačním trávníkům a bývají druhově pestré. Zatěžovaná odpaliště se zakládají ze směsí podobných hřišťovým (jílek vytrvalý a lipnice luční). Pro zásev extenzivně ošetřovaných semirafů a rafů se používají většinou pomalu rostoucí a nenáročné travní druhy (kostřavy červené, kostřavy ovčí a psinečky), doplněné často dalšími druhy podle konkrétní lokality. (Skládanka 2007)

Chyby ve výběru travních druhů pro jednotlivé golfové areály se objevují hlavně v případech, kdy greenkeepeři neuváženě přejímali zkušenosti ze zahraničí, především z USA. Např. použití psinečku výběžkatého i na porostech mimo greeny se v našich klimatických podmínkách neosvědčilo, protože se jedná o travní druh velmi náchylný k plísni sněžné, navíc náročný na vodu a živiny. Při dodržování nových směrnic o používání pesticidů, hnojiv a závlahové vody se kvalita takových porostů velmi zhorší (Aamlid 2012). Jako nevhodné se ukázalo také přidávání kostřavy rákosovité do golfových směsí v malém procentním zastoupení – kostřava rákosovitá je schopná vytvořit homogenní trávník pouze v případě, kdy ve směsi dominuje. V blízké budoucnosti bude pravděpodobně nutné posílit v golfových směsích zastoupení suchovzdorných a nenáročných kostřav červených a kostřavy ovčí. Prosadí se zřejmě i low-input trávníky s podílem drobnolistých jetelovin (Černoch, 2012).

### 3.2.6 Omezení biodiverzity

Nejčastěji používaný argument dokládající negativní dopady golfu na životní prostředí je omezení biodiverzity, ke kterému při výstavbě golfových hřišť údajně dochází. V mnoha případech opravdu k omezení došlo, často se ale biodiverzita nemění a existují i příklady, kdy výstavba golfového areálu biodiverzitu dané lokality zvýšila. O tom, která z uvedených variant nastane, se většinou rozhoduje už při projektování hřiště. Nejdůležitější je výběr lokality. Pokud se jedná o zdevastované území a výstavba hřiště

je součástí jeho rekultivace, bude golfový areál pro biodiverzitu lokality přínosem. Příkladem může být hřiště v Mostě, postavené na výsypce hnědouhelného dolu, nebo areál Kunětická Hora, který byl vybudován na popílkovišti elektrárny Opatovice (Procházka, 2005). Jako příklad z opačného pólu mohou sloužit Cihelny nebo Karlštejn, při jejichž výstavbě byly přemísťovány tisíce kubíků země a krajina ustoupila projektu. Během provozu už postavených hřišť záleží na přístupu greenkeeperů, zda biodiverzitu zachovají, či zda ji potlačí. Zde je opět nutné oddělit intenzivně a extenzivně ošetřované části golfového hřiště. Greeny a odpaliště, které tvoří jen malou část porostů golfového hřiště, opravdu biodiverzitu omezují. Trávníky na nich by měly být čisté a bez příměsí, ostatní byliny i jiné travní druhy jsou považovány za plevel.

Podstatnou část golfového hřiště tvoří ale féreveje, rafy a semirafy. Výzkumy prokázaly, že botanická pestrost pravidelně sekaných férevjí a semirafů je vyšší, než u pícíních porostů ve stejné lokalitě. Příznivý vliv na biodiverzitu má častějšího kosení travních porostů. (Gaisler, 2007)

Pokud se v golfové praxi uplatní používání jetelotravních směsí, dojde k dalšímu zvýšení biodiverzity porostů na golfových hřištích. Kvůli jetelové složce ve směsi se nebudou používat herbicidy proti dvouděložným plevelům a to umožní, aby se v porostech prosadily i byliny. Důležité bude, aby golfisté chápali, že příroda je prvořadá a aby akceptovali odlišnou kvalitu takových trávníků (Jensen 2012).

### 3.3 Socioekonomické problémy spojené s golfem

Tato podkapitola se věnuje socioekonomickým problémům golfu. Na rozdíl od environmentálních, které jsou velmi podobné všude na světě, jsou ty socioekonomické většinou úzce spjaté s konkrétním regionem. Proto se práce v této části více zaměřuje na české prostředí.

#### 3.3.1 Nedostatek klientů Českých golfových hřišť

Golf je součástí sportovně orientovaného cestovního ruchu, který je definován jako pobyt se sportovní náplní, zaměřený především na udržování a posilování zdraví a prohlubování morálních vlastností člověka. (Indrová, 2004) Význam cestovního ruchu celosvětově narůstá. Podle UNWTO představuje mezinárodní cestovní ruch asi 25 až 30 % všech světových služeb a zaměstnává přes 100 milionů osob. Golf patří k progresivním

turistickým fenoménům, podobně jako kongresový a incentivní turismus a zážitková turistika. (Schneider a kol., 2004) Je jednou z nejrychleji se rozvíjejících forem cestování, která se navíc vyznačuje nadprůměrnými příjmy, protože golfovní turisté v průměru utrací asi o 30 % víc, než běžní turisté (Vondruška, 2012). Primárně cestují za památkami a při té příležitosti si také zahrají golf. (Holub, 2008)

Lákavé možnosti, jaké golfovní turistika nabízí, byly jednou z příčin golfového boomu, který Česká republika prodělala v posledních dvaceti letech. Tehdy byly stavěny luxusní areály v blízkosti významných památek. Dnes má ČR mezi zeměmi bývalého východního bloku nejvíce golfovných hřišť. Když na veletrhu International Golf Travel Market ČR získala prestižní titul, Neobjevená golfovní destinace roku 2007, zahájila agentura CzechTourism agresivní zahraniční kampaň s mottem Czech Republic The Golf Republic. (Ševčík, 2008)

Zájem o golf však dnes v České republice stagnuje. Když před několika lety probíhal v ČR boom výstavby golfovných hřišť i přírůstek amatérských hráčů byl vysoký. Česká golfovní federace (2015) jich každý rok zaregistrovala okolo pět tisíc. Výstavba ale v posledních letech výrazně zpomalila a za poslední rok přibylo asi jen 450 nových hráčů. Matějka (2015) tvrdí, že navíc z celkových 56 tisíc hráčů registrovaných u ČGF, jich skutečně hraje jen asi 30 tisíc a že tedy na jedno hřiště v ČR připadá v průměru jen 300 aktivních hráčů. V tuzemsku tedy není dostatečně početná hráčská základna. Důvodem je to, že České republice chybí levná nízkonákladová příměstská hřiště, kam by si kdokoli mohl přijít zkusit golf zahrát a odkud by se rekrutovali noví hráči. Postaveny byly ale především velké luxusní golfové resorty, které byly zaměřeny už na stávající hráče a zahraniční klientelu. Dnes je jich ovšem takové množství, že si vzájemně konkurují a bojují mezi sebou o klienty.

Podle Buriana a kol. (2008) se v současnosti projevují v cestovním turismu určité trendy. Lidé jsou zcestovalí a dokáží lépe vyhodnotit, zda požadovaná cena odpovídá nabízené kvalitě. Také lidé ztrácejí zájem o masové dovolené, protože cestování chtějí přizpůsobovat svým individuálním potřebám. Očekávají kvalitní služby, ubytování i gastronomii. Právě proto, že jsou lidé zcestovalí, hledají něco odlišného a nového. Preferují proto autentické regionální prostředí a rádi se účastní místního dění. Golf hrají převážně lidé střední a vyšší střední třídy, kteří jsou významní pro cestovní ruch, protože mají dostatek peněz i času. Jsou to ale náročnější turisté, vyžadující profesionální služby a České republice stále chybí proškolený personál a kvalitní infrastruktura. (CzechTourism, 2006)

### 3.3.2 Špatný obraz golfu v očích české veřejnosti

V České republice má golf odlišné postavení než na západ od našich hranic. Zatímco v zahraničí je golf obvykle vnímán jako jakýkoliv jiný sport, v České republice se stále na golf pohlíží jako na snobskou zábavu, která není běžným lidem přístupná. Kromě četných environmentálních problémů (popsaných v předchozí kapitole) má tato negativní image golfu ještě další příčiny.

První z nich je dlouhé období socialismu, které v České republice pověst golfu poznamenalo. Golf byl tehdy potlačován jako buržoazní požitek a nežádoucí touha kopírovat Západ. To dokládá i prohlášení tehdejšího Státního úřadu pro tělovýchovu a sport: *„Nepovažujeme za účelné u nás zavádět a rozšiřovat golf (...) pro mládež máme u nás celou řadu lepších sportů, bez příděchu toho měšťáckého, co bylo v golfu, který byl opičením po Západu (...) jako sport se nám v dnešní době nijak zvlášť nehodí (...) také sovětská hra gorodky je vhodná zejména pro starší lidi (...) našli by v ní takovou náhradu za golf, že by si na něj ani nevzpomněli.“* Bohužel i po sametové revoluci tento pohled přetrvával a na golf se pohlíželo jako na zábavu, určenou pro úzkou skupinu „vyvolených“. Tím, že si tento punc golf ponechal i po převratu, začal být skutečně vyhledáván lidmi, pro které bylo jeho hraní spíše důkazem určitého společenského postavení, než pouhou zábavou. (Bělohuby a kol., 2004)

Po vstupu do EU v roce 2004, získala Česká republika možnost čerpat dotace mimo jiné i na rozvoj infrastruktury pro podporu cestovního ruchu. Po zveřejnění seznamu příjemců dotace, vyvstala ve společnosti morální otázka, co je vlastně smyslem dotací od EU. Mnoho lidí pobouřilo, že z veřejných peněz byly financovány takové megalomanské projekty jako aquaparky, wellness centra, hotely a golfové areály. Ředitel organizace Transparency International, David Ondráčka (2012) okomentoval situaci takto: "Ukazuje se, že tyhle projekty nedávají žádný smysl, rozhodně nepomáhají místním lidem nebo regionu. Vede to k tomu, že se hlavně vede logikou všechny peníze vyčerpat za každou cenu bez ohledu na to, o jakou blbost vlastně jde."

Tabulka 1: Přehled nejvyšších dotací na projekty golfových hřišť (zdroj: vlastní zpracování podle údajů nfpk.cz)

Název příjemce	Alokovaná částka
SILGOR, a.s.	83 445 000 Kč
GOLF CLUB u Hrádečku s.r.o.	49 799 300 Kč
GOLF BRNO a.s.	40 393 000 Kč
Golf area a.s.	2 683 160 Kč
Golf Konopiště a.s.	40 572 100 Kč
OKD, a.s.	40 572 100 Kč
GREENGOLF Pardubice a.s.	27 113 400 Kč
Park Golf a.s.	21 600 200 Kč
Danuše Hradilová	11 675 500 Kč
Golf Slapy, s.r.o.	8 459 090 Kč
Golfový klub Hlboká nad Vltavou	4 172 430 Kč
GOLF RESORT Karlovy Vary a.s.	4 470 460 Kč

Toto téma je však natolik komplikované a obsáhlé, že jím není možné se v této práci zabývat. I tato skutečnost však ještě více pověst golfu pošramotila, protože začal být spojován s netransparentním financováním, zneužíváním dotací a korupcí. Mnoho nových areálů vzniklo bez veřejné diskuze s místními obyvateli. Po uvedení do provozu zůstaly běžným lidem nepřístupné. Je proto pochopitelné, že jejich výstavba většinou nebyla nadšeně vítána jako něco, co bude v budoucnu generovat regionu ekonomický přínos a jeho obyvatelům zajímavou možnost rekreace.

### 3.3.3 Nedostupnost a finanční náročnost

Špatná pověst golfu ale není to, co Čechy nejvíce odrazuje. Z ankety Sport roku 2014 vyplynulo, že mnoho lidí by golf rádo zkusilo, ale považují ho za příliš drahý a pro ně tedy nedostupný. Šéf České golfové federace, Zdeněk Kodejš, tvrdí, že golf rozhodně není tak finančně náročný, jak si často lidé myslí. Je to podle něj jen klišé z minulosti, které ale některá média stále rozšiřují. (Fait, 2015) Ve srovnání se zahraničím jsou ale ceny za hru (tzv. green fee) v České republice opravdu vysoké. Často i dvakrát až třikrát (viz. tabulka 2) v přepočtu na reálnou mzdu. (Matějka, 2015)



Tabulka 2: Ceny green fee v Evropě (zdroj: vlastní zpracování)

	cena green fee			průměrná	Ize koupit
	min	max	průměr	mzda	max fee
<b>ČR</b>	18 €	73 €	46 €	919 €	20
<b>SVK*</b>	40 €	105 €	73 €	969 €	13
<b>AUT</b>	15 €	155 €	85 €	3 264 €	38
<b>BEL</b>	15 €	100 €	58 €	3 551 €	62
<b>DEN</b>	20 €	80 €	50 €	4 595 €	92
<b>FIN</b>	15 €	100 €	58 €	3 341 €	58
<b>FRA</b>	17 €	225 €	121 €	2 965 €	25
<b>GER</b>	35 €	150 €	93 €	2 995 €	32
<b>IRL</b>	10 €	200 €	105 €	3 949 €	38
<b>IT</b>	20 €	150 €	85 €	2 410 €	28
<b>NED</b>	15 €	120 €	68 €	3 541 €	52
<b>POL*</b>	11 €	65 €	38 €	899 €	24
<b>ESP</b>	10 €	320 €	165 €	2 231 €	14
<b>SWE</b>	12 €	176 €	94 €	3 302 €	35
<b>UK</b>	6 €	413 €	210 €	3 687 €	18

V českých podmínkách jsou ale začínajícím hráčům do cesty kladené ještě další překážky. Ačkoliv se na našem území nachází 103 golfových hřišť, jen minimum jich je veřejných. Pro návštěvu ostatních musí hráči splňovat určité podmínky. Jedná se například o podmínku být držitelem tzv. zelené karty, neboli hracího oprávnění, které zájemce získá až po absolvování několika (placených) lekcí s trenérem. Jindy je podmínkou mít přidělený hendikep 54 a nižší nebo být rovnou členem klubu a platit nemalý finanční obnos za roční členství. Případní zájemci o golf se musí v těchto podmínkách zorientovat a potom věnovat nemalé peníze, energii a čas do přípravného kurzu. To vše podstupují, aniž by věděli, jestli je golf bude skutečně bavit a budou se mu chtít věnovat. To samozřejmě mnoho lidí už dopředu odradí. Majitelé golfových hřišť se ale hájí tím, že nemohou nováčky na hřiště pouštět, protože by ho mohli poškozovat a také narušovat hru a zdržovat ostatní hráče.

### 3.4 Nové trendy v environmentální oblasti

Na známé environmentální problémy spojené s golfem reagují nové trendy, které se snaží současnou situaci zlepšit a problémy eliminovat. Jedná se o důslednější výběr vhodné lokality, minimalizaci spotřeby vody, omezování pesticidů a průmyslových hnojiv a použití ekologických travních a jetelotravních směsí.

#### 3.4.1 Citlivý výběr lokality

Na rozdíl od období golfového boomu v České republice na přelomu tisíciletí, kdy bylo realizováno několik megalomanských projektů i přes odpor veřejnosti a často i bez potřebných povolení, je situace v současné době mnohem klidnější. Zásadní nesouhlas laické veřejnosti s výstavbou golfových hřišť se zmírnil, zřejmě především díky několika vydařeným projektům, kdy se podařilo vybudovat golfové hřiště na místě „ekologické zátěže“. Příkladem jsou golfové areály, které revitalizují krajinu, jako je Kunětická Hora (postavená na popílků), Sokolov (v bývalém lomu), Most (na bývalé výsypce) či Hodkovičky (v záplavovém prostoru). Napravení pověsti golfu přispěla i řada vydařených menších golfových areálů, ať už soukromých či veřejných.

Zvolení Milana Ištoka (realizátora některých úspěšných projektů) za předsedu Komory golfových architektů a stavitelů hřišť je příslibem, že se bude v podobných projektech pokračovat a že bude podporována výstavba veřejných hřišť. Podle jeho představy začíná nový golfový boom, během něhož by měly vyrůst u každého okresního města malé akademie a devítky. (Procházka 2015)

### 3.4.2 Minimalizace spotřeby vody

Vzhledem k současným problémům s globálním oteplováním je žádoucí efektivní a účinný management vodních zdrojů. Podle současných vědeckých poznatků dochází v severní Evropě ke zvyšování teplot, které způsobí tání ledovců a následně změnu dráhy Golského proudu. Charakter počasí v severní Evropě se změní, množství srážek sice zůstane stejné, ale sníží se jejich frekvence a zvětší se jejich intenzita. Periody bez srážek se tedy prodlouží a manažeři travnatých sportovišť (včetně golfových areálů) budou muset nutně přemýšlet o dostupnosti vodních zdrojů, o možnosti zadržovat vodu, o ochranných opatřeních a především o efektivním využívání dostupných vodních zdrojů.

Mortram (2004) uvádí jako nejvhodnější nástroje pro racionální využití vodních zdrojů správný výběr travních druhů, zvýšení výšky kosení, snížení dávek dusíkatých hnojiv, provzdušnění vegetační vrstvy a použití smáčedel. Výběr travního druhu je pro omezení spotřeby vody při současném zachování kvality travního porostu prvořadý, perspektivní jsou především suchovzdorné druhy (kostřavy červené a kostřavy ovčí), které mají nejmenší nároky na závlahu. Zvýšení výšky kosení v období sucha by se mělo uskutečnit hlavně na rafech a semirafech, na greenech se nepředpokládá. Provzdušnění vegetační vrstvy podpoří růst kořenů do hloubky a zvýší tak suchovzdornost porostu. Použití smáčedel umožní vstřebání vody dřív, než se odpaří. Snížení dávky dusíku omezí potřebu kosení a sníží se odpar vody.

V uplynulém desetiletí se postupně i u nás začíná měnit pohled na nutnost intenzivního zavlažování golfových hřišť, ale názory se mění jen pozvolna. Podle Mortrama (2004) by se plochy, které mají být zavlažovány, měly vybírat s velkou péčí a rozmyslem. Mělo by se jednat jen o greeny a odpaliště. Dráhy by se měly zavlažovat jen výjimečně a mělo by se dbát na správné pokrytí plochy (raději dvojitou řadu částečně otočných trysek než levnější jednu řadu plně otočných trysek).

Šenkýř (2006) ve svém článku o nových trendech v zavlažování zdůrazňuje, že je nutné využívat nové ovládací systémy a čidla, aby se výrazně snížila potřeba závlahové vody. Hitem posledního desetiletí se staly podpovrchové monitorovací bezdrátové senzory, které sbírají informace o teplotě, vlhkosti a zasolení půdy v hloubce deseti a dvaceti centimetrů. Informace vysílají rádiovým spojením do hlavního počítače, který vyhodnocuje, která část hřiště musí být jak ošetřena.

Jedním z opatření, která umožní snížení závlahových dávek bez negativního vlivu na kvalitu trávníku, může být i aplikace smáčedel (surfaktantů). Jedná se o přípravky, které snižují povrchové napětí půdy a umožňují rychlý a rovnoměrný příjem vody v půdním profilu a tím také rovnoměrné provlhčení půdního horizontu. Aplikace smáčedel na golfových drahách výrazně zvýšilo účinnost závlahy v období sucha (Cagaš, 2009).

### 3.4.3 Omezení pesticidů a průmyslových hnojiv

V posledních létech se velmi ve všech vyspělých zemích zpřísňují pravidla pro používání pesticidů a umělých hnojiv. Nová legislativa se týká i trávníků a zejména těch golfových. Tradičně nejdůsledněji jsou nové předpisy uplatňovány ve Skandinávských zemích a v Holandsku. Na trávníkářském kolokviu v Dánsku v roce 2004 informoval Asbjorn Nyholt, že v Dánsku vstoupily v platnost zákony, které značně zpřísňují pravidla pro používání hnojiv a pesticidů na ošetřování trávníků. Na veřejných travnatých plochách, mezi které patří veškeré parky a městské trávníky, 50 % golfových a 98 % fotbalových hřišť, platí zákaz používání pesticidů. Významně je omezena také spotřeba dusíkatých hnojiv.

Soukromých golfových hřišť je v Dánsku víc než veřejných, ale i na nich jsou uplatňovány zásady minimalizace závlahy, pesticidů a hnojiv. Na jedno golfové hřiště se ročně používá v průměru asi 40 kg dusíku na ha, což odpovídá asi 1/3 dávky používané v běžném zemědělství. Obdobně je tomu u pesticidů. Vychází se ze skutečnosti, že 98 % hráčů tvoří amatéři, kteří hrají golf pro radost z pohybu v přírodě a nekladou takový důraz na vysokou kvalitu hřiště (Černoch a Našinec, 2005).

Uvedená opatření vyvolala nutnost hledat nová řešení, kterými by se docílilo kompromisu mezi dodržováním ekologických pravidel a požadavkem golfistů na kvalitu hracích ploch. Nejelegantnějším řešením (ale časově velmi náročným) je zakládání trávníků z nových odrůd s vysokou odolností vůči chorobám a současně s nízkými nároky na dodávané živiny (viz. kapitola ekologické směsi).

Dosud běžně používaná chemická ochrana trávníku proti chorobám, škůdcům a plevelům by měla být nahrazena tzv. integrovanou ochranou. Cagaš (2006) uvádí, že při integrované ochraně trávníku proti chorobám se musí uplatňovat čtyři základní strategie. Zabránit patogenu usadit se a rozvíjet se v travním drnu, zvýšit odolnost hostitele, ovlivnit vnější podmínky tak, aby „nefavorizovaly“ patogen a ochránit trávník pomocí komplexu péstebních a částečně i chemických opatření.

Nová legislativa požaduje také výrazné snížení celoročních dávek živin, dodávaných trávníku. Pro zajištění kvalitního růstu trávníku je proto potřeba zajistit, aby se všechny dodané živiny využily a nedošlo k jejich vyplavení. Toho lze dosáhnout buď používáním dlouhodobě působících hnojiv (organických hnojiv či hnojiv s řízeným uvolňováním živin), nebo dodáváním živin v malých dávkách, ale často. (Hejduk a kol. 2011)

#### 3.4.4 Ekologické směsi

Ještě v devadesátých letech minulého století byla hlavním kritériem pro výběr vhodných druhů a odrůd pro golfové účely jejich schopnost vytvářet v optimálních podmínkách ideální trávník. Intenzita ošetřování trávníku se přizpůsobovala jeho potřebám. Závlaha ani dávky živin nebyly omezovány, porosty se celoročně držely pod „fungicidní clonou“ a podle potřeby se používaly i další pesticidy. Některé z porostů měly monokulturní charakter, především trávníky na greenech, forgreenech a odpalištích.

V současné době dochází k výraznému posunu názorů na optimální složení směsí pro jednotlivé části golfového hřiště. Změna byla vyvolána více vlivy, především ale probíhající změnou klimatu, legislativními změnami ve vztahu k používání pesticidů či průmyslových hnojiv a konečně i pozvolným posunem v ekologickém uvažování zodpovědných osob. Trávníky z nových směsí mají být suchovzdornější, odolnější vůči chorobám a méně náročné na živiny.

Vlivem globálního oteplování se i v našich podmínkách stále častěji vyskytují delší období sucha a horka, která nepříznivě ovlivňují kvalitu trávníků založených z dosud běžně používaných travních druhů (jílek vytrvalý, lipnice luční, kostřavy červené, psinečky) Hejduk (2009) předpokládá, že bude vhodné využít zkušeností z jižní Evropy, kde největší suchovzdornost vykazuje kostřava rákosovitá, jejíž kořeny jsou schopné získávat vláhu i z hloubky okolo 1 m. Kostřava rákosovitá je odolná nejen suchu, ale také horku. Díky těmto vlastnostem představuje nejčastější složku trávníků v teplejších

oblastech USA, kde se pěstuje buď v monokultuře, nebo ve směsi s lipnicí luční. Bývá ale kosena na větší výšku (5-7cm), než je běžné v Evropě a to dále zvyšuje její suchovzdornost (Našinec, 1999). Kostřava rákosovitá dobře snáší nedostatek srážek, má-li možnost získat vláhu z hloubky, na mělkých substrátech příliš odolná není. Tam naopak vyniká kostřava ovčí, která vykazuje vyšší suchovzdornost, díky menším nárokům na vodu. (Našinec, 2008) Obě zmíněné suchovzdorné trávy budou v blízké budoucnosti součástí směsí pro golfová hřiště, především pro rafy a semirafy.

Ke změně složení směsí dojde pravděpodobně také u osiv pro greeny. Dosud často používaný psineček výběžkatý je totiž značně náchylný k zimním chorobám a vyžaduje proto fungicidní clonu a navíc je náročný na vláhu a na živiny. Při dodržování směrnic o omezování pesticidů, hnojiv a závlahy bude vhodné psineček výběžkatý nahradit směsí kostřav červených, které při zmíněných low-input podmínkách vytvářejí greenový trávník srovnatelný svojí kvalitou s psinečkovými greeny (Aamlid, 2012).

Podstatnou kvalitativní změnu ve složení golfových trávníků může brzy představovat použití jetelotravních směsí. Jejich charakteristika tvoří proto samostatnou kapitolu.

### 3.4.5 Perspektivní jetelotravní směsi

Jednou z možností, jak docílit dostatečnou kvalitu porostů na golfovém hřišti a přitom nezatěžovat životní prostředí nadměrnými dávkami anorganických dusíkatých hnojiv, je využití jetele plazivého. Jeteloviny se běžně využívají v krajinných směsích na výsušných plochách s nízkou úrovní ošetřování a s minimálním nebo žádným přihnojováním. Jeteloviny snášejí tyto tvrdé podmínky velmi dobře a navíc fixací vzdušného dusíku a jeho dodáním do půdy zlepšují růstové podmínky pro trávy. Na základě těchto poznatků vznikla myšlenka využít jeteloviny i v jetelotravních směsích pro okrasné a golfové trávníky. Byla formulována myšlenka low-input trávníků, ve kterých jeteloviny zvyšují odolnost k suchu a dodávají dusík do půdy (Černoch, 2000).

Nejvhodnější jetelovinou pro trávníkové účely je jetel plazivý. Už ve starých trávníkových učebnicích z doby před 50 lety byl jetel plazivý považován za druh vhodný pro trávníky. Tehdejší širokolisté pícní odrůdy ale vytvářely v trávníku kola a jetelotravní porosty byly proto nehomogenní (Jensen, 2006).

Dánská firma DLF-Trifolium nastartovala v 90. letech šlechtitelský projekt s cílem vyšlechtit drobnolisté odrůdy jetele plazivého, které by v porostu nepotlačovaly travní

složku – aby trávník byl homogenní a netvořila se v trávníku jetelová kola. Od nových odrůd se také požadovalo, aby dobře snášely nízké kosení na 2,5-3 cm, které neumožní vytvářet kvetoucí hlávky a trávník se nestane lákadlem pro včely (Černocho a Našinec, 2003).

V rámci projektu byly vyšlechtěny speciální odrůdy jetele plazivého s velmi malými listy, vhodné do jetelotravních směsí pro trávníky. Jejich využití ve směsích přináší několik výhod. Hnojení trávníku dusíkem lze výrazně omezit, protože množství fixovaného N odpovídá dávce 180kg N/ha. Nadzemní výběžky jetele plazivého zaplňují poškozená místa v trávníku, nižší dávky dusíku snižují výskyt některých chorob v trávníku. Směs prodlužuje dobu, po kterou je trávník zelený (jetel se zelená i v období sucha, tráva hnědne) jetel je dobře odolný k zatěžování (Meyer, 2004).

Tři nově vyšlechtěné drobnolisté odrůdy plazivého se prodávají společně ve směsi pod komerčním označením „microclover“ a jedná se o jediné tři trávníkové odrůdy jetele, registrované v Evropě. Původně se uvažovalo o jejich uplatnění pouze v extenzivně pěstovaných soukromých a veřejných trávnících, ale provedené pokusy prokázaly možnost jejich úspěšného využití na fotbalových trávnících i na golfových hřištích (Jensen, 2006).

### 3.5 Nové trendy v socioekonomické oblasti

Ani uvedení nových environmentálních trendů do praxe nevyvolá automaticky pozitivní odezvu veřejnosti. To si uvědomují i investoři a majitelé hřišť, proto se v posledních letech zaměřili kromě kvalitativních změn i na lepší využití marketingových nástrojů. Jejich cílem je zlepšit celkovou image golfu a přilákat na hřiště nové hráče. To bude mít v důsledku pozitivní dopad i na samotný region.

V marketingu cestovního ruchu se marketingový mix skládá z osmi taktických nástrojů: produktu, ceny, místa, propagace, lidí, vytváření balíčků, programování a partnerství. (Foret a Foretová, 2001) Díky vhodné kombinaci těchto nástrojů bylo ve světě golfu realizováno několik úspěšných kampaní a projektů. V předchozích kapitolách bylo zmíněno, že socioekonomické aspekty golfu jsou úzce vázány k určitému prostředí. Proto nelze do českého prostředí jednoduše aplikovat trendy, které se osvědčily jinde ve světě. Vzájemné sdílení zkušeností a nápadů z jednotlivých zemí, ale může být pro Českou republiku dobrou inspirací, díky které najde optimální řešení problémů českého golfu.

### 3.5.1 Multifunkční areály

Pro golfový areál je klíčové mít dobré vztahy se širokou veřejností, spolupracovat s obcí, místními spolky i podnikateli, proto je výhodné měnit velké golfové resorty na multifunkční areály. (Skarin, 2015) Golfové areály jsou součástí našeho životního prostředí, musí proto nabízet aktivity nejen pro hráče golfu, ale i širokou veřejnost. Takovéto areály nejsou uzavřené pouze pro hraní golfu, naopak v nich může probíhat mnoho dalších různorodých aktivit. Vedou přes ně například turistické trasy, cyklostezky a běžecké trasy. Je v nich dovoleno stanovat, venčit psy nebo chytat ryby. V areálu mohou být také například umístěny naučné tabule, informující o zajímavostech v lokalitě. (Strandberg, 2015)

Multifunkčnosti golfového areálu není jednoduché dosáhnout, je to dlouhodobý proces a nelze kopírovat výsledky z jednoho hřiště na všechny ostatní, ale lze se inspirovat dobrými nápady. (Skarin, 2015) Proto připravila nadace STERF (2015) společně se Severskou radou ministrů metodický postup. Podle něj je klíčovým prvkem spolupráce všech zainteresovaných stran. Kromě golfového klubu by se procesu měli účastnit všichni stakeholdeři.



Dobrým příkladem takové přeměny může být golfové hřiště Sigtuna, ležící nedaleko Stockholmu. Před začátkem realizace byly uspořádány přímo v golfovém areálu tři semináře nejen pro zastupitele, ale i pro širokou veřejnost. Na nich mohli lidé vyjádřit svůj názor a dát nové podněty. Na těchto setkáních byly sesbírány nové nápady, ale především to výrazně zlepšilo vztahy s místními obyvateli. Podle předsedy klubu Ole Skarina (2015) je v marketingu zásadní dostat lidi přímo k vám. Polovina lidí, která na toto setkání přišla, nikdy dříve na golfovém hřišti nebyla. Tím, že byl projekt předem veřejně projednán a zapracovány připomínky, výrazně se zkrátilo schvalování stavby, které by jinak kvůli protestům a různým odvoláním trvalo i roky. Navíc na hřiště začali chodit (a utrácet své peníze) i místní lidé a náklady na ošetřování krajiny jsou sdíleny s nejbližší obcí.

### 3.5.1 Rozšíření členské a hráčské základny

Pro podporu růstu hráčské základny bylo vytvořeno několik projektů a kampaní. Cílem těchto projektů je vytvoření cenově dostupnějších golfových balíčků a odstranění bariér, které komplikují novým zájemcům začít golf hrát. Resorty se otevírají široké veřejnosti, aby získaly nové golfisty a stabilizovaly tak vztahy s těmi současnými. (Dufek, 2015) Podle Veselého (2015) je zelená karta i omezení hendikepem zbytečností a jejich odstranění udělá z golfu snadno přístupnou a atraktivní aktivitu pro děti i dospělé.

Na děti a mládež cílí dlouhodobý projekt „Se školou na golf“, který spustila v roce 2014 ČGF. Projekt se nesnaží vychovat špičkové hráče, ale děti zaujmout. Cílem je především šířit povědomí o golfu jako o hře vhodné pro všechny věkové skupiny obyvatel a dostat golf do osnov tělesné výchovy na českých školách. (Seskolounagolf, 2015) Dalším projektem, který je určen i dětem předškolního věku, je „Golf dětem“, který vznikl ve spolupráci ČGF a České a evropské asociace golfových trenérů. Pomocí výukového programu SNAG jsou přiblíženy základy golfové hry i těm nejmenším. (ITTEC, 2011) Podle Wernera (2015) je zvýšení počtu golfistů pomocí investice do dětí sice zdoluhavé, ale zato dlouhodobé.

Znovuzařazení golfu po 112 letech opět mezi olympijské sporty na letních olympijských hrách 2016, bylo impulsem pro projekt „Hraj golf, změň život“. Projekt odstartoval v roce 2010 a účastnilo se ho asi čtyřicet českých golfových hřišť. Začínajícím neregistrovaným golfistům byl za 299,- Kč nabídnut tzv. startovní balíček. Ten obsahoval tři lekce

s trenérem, zapůjčení golfového vybavení a možnost levně získat tzv. Osvědčení pro hru na hřišti. Kampaně se účastnily i celebrity a vše probíhalo pod záštitou Ministerstva pro místní rozvoj, Ministerstva školství, mládeže a tělovýchovy, Českého olympijského výboru a Royal & Ancient. (Hrajgolفزmenzivot, 2010)

Podle Matějky (2015) to ale nestačí. Golfové kluby musejí být aktivnější, nabízet flexibilnější členství, slevy i balíčky. Především se ale kluby musí změnit a nabídnout prostředí, které bude přátelské pro celé rodiny.

### 3.5.1 Vzdělávání a osvěta

Ve službách a cestovním ruchu jsou zaměstnanci neoddělitelně spjatí s nabízeným produktem, proto je nutné je pečlivě vybírat, školit a motivovat. (Foret a Foretová, 2001) Proto jsou realizovány projekty, jejichž cílem je vzdělávat pracovníky golfové turistiky. V České republice připravilo Ministerstvo pro místní rozvoj manuál „Golf – specifická činnost v cestovním ruchu“ (MMR, 2006). Řadu vzdělávacích projektů pořádá České golfové federace, především pod ni spadající Český svaz greenkeeperů. Ten koordinuje vzdělávání v České Republice v souladu s celoevropskou iniciativou organizace FEGGA. Nabízí několik možností pro rozšíření znalostí pracovníků golfového hřiště. Realizuje Ministerstvem školství a Ministerstvem zemědělství uznaný dálkový rekvalifikační kurz „Základní kurz greenkeeperů“, pravidelně pořádá vzdělávací semináře a konference. Od roku 2008 je pod záštitou svazu možné na dvou středních školách studovat obor greenkeeper. Za podpory Evropského sociálního fondu v několika krajích ČR probíhají kurzy „Zelené vzdělávání“ a ČSG zprostředkovává i zahraniční stáže a praxe. (ČSG, 2008)

Příkladem ze zahraničí je Skandinávská nadace STERF, která se zabývá výzkumy v oblasti hřišťových trávníků a životního prostředí. Má ambice být ve svém oboru světovou špičkou, proto investuje nejen do výzkumu, ale i do propagace. Informace z výzkumů dává přehledně a srozumitelně veřejnosti k dispozici na svých webových stránkách a pro odbornou veřejnost ročně pořádá několik desítek seminářů a školení. STERF navýšil rozpočet pro publikování a vytváří vzdělávací brožury i pro veřejnost. (Strandberg, 2015)

## 4 METODIKA

Teoretická část práce shrnuje poznatky o golfu a jeho přínosu pro regionální rozvoj. Pro přehlednost je rozdělena do tří hlavních částí. První část je věnována golfu obecně, jeho specifikům, historii a vývoji až do současnosti. Čerpá především z knižních publikací a dostupné odborné literatury o golfu. Druhá část se zabývá environmentálními a socioekonomickými problémy spojenými s golfem. Shromažďuje informace z časopisů Green, sborníků Trávníky a z Trávníkářských ročenek. Třetí část je věnována novým trendům v golfu. Vzhledem k tomu, že se tato oblast velmi rychle vyvíjí, byly pro její zpracování použity vedle domácích časopisů a sborníků také poznatky ze zahraničních konferencí a některé dosud nepublikované informace.

V praktické části práce je zjišťováno, jak vybraná golfová hřiště uplatňují nové environmentální a socioekonomické trendy. Vybrány byly dva velmi rozdílné golfové areály Jižních Čech: Golf club Čertovo břemeno a Golf resort Hluboká nad Vltavou. Vytipování těchto areálů proběhlo na základě osobní návštěvy několika golfových areálů v Jižních Čechách. Na základě podkladů z teoretické části práce byla formulována environmentální a socioekonomická kritéria, která by mělo vzorové moderní hřiště splňovat, aby bylo přínosem pro region. Následně byl technikou polostrukturovaného rozhovoru a pozorování proveden kvalitativní výzkum v Golf klubu Čertovo břemeno a Golf resortu Hluboká nad Vltavou. Vytvořená kritéria pro vzorové hřiště posloužila jako tématické okruhy k polostrukturovaným rozhovorům, které byly vedeny s třemi zástupci z obou areálů. Informace získané z kvalitativního výzkumu byly zpracovány, doplněny dalšími veřejně dostupnými informacemi a porovnány s naformulovaným ideálním stavem. Na základě toho byly odhaleny nejzávažnější nedostatky obou areálů a navržena konkrétní doporučení, které by areály přiblížily k optimálnímu stavu. Pro lepší představu je praktická část doplněna fotografiemi z prostředí jednotlivých areálů.

## 5 PRAKTICKÁ ČÁST

Uplatňování nových trendů bylo hodnoceno ve třech oblastech: fázi projektu a výstavby, environmentálních aspektů provozu areálu a socioekonomických aspektů provozu areálu.

### 5.1 Kritéria moderního hřiště

#### 5.1.1 Projekt a výstavba

- Lokalita pro výstavbu hřiště by měla být zvolena z environmentálního hlediska citlivě, aby nezabírala ekologicky či kulturně cenná území. Golfové hřiště by naopak mělo vzhled krajiny zlepšit.
- Projekt by měl zohlednit charakter zvoleného území a krajinný ráz dané lokality by neměl být výstavbou golfového hřiště změněn (např. nepřiměřenými přesuny půdy při modelaci terénu). Vlastní výstavba hřiště by měla probíhat šetrně k zabírané krajině, aby bylo zachováno co nejvíce stávajících krajinnotvorných prvků (vzrostlé stromy a keře, skalní útvary ...)
- Nově zaseté a vysazené porosty hřiště by měly navazovat na okolní přírodu. Měly by být vybírány autochtonní dřeviny, rasy a semirasy by měly být zakládány ze směsí blízkých místní flóry. Také směsi pro ostatní trávníky na hřišti by měly být voleny s ohledem na místní klimatické podmínky, aby se omezila potřeba fungicidního ošetření, závlahy a dodávaných hnojiv.
- Záměr vybudovat v určité lokalitě golfové hřiště by měl být předem konzultován s představiteli daného regionu, aby vznikající areál nekolidoval s celkovým záměrem rozvoje regionu.
- K předběžným jednáním o záměru stavět hřiště by měli být přizváni také představitelé ekologických a dalších společenských organizací, působících v regionu i široká veřejnost. Oprávněné výhrady a připomínky všech zúčastněných by měly být akceptovány a zohledněny už v projektové dokumentaci.

### 5.1.2 Provoz hřiště – environmentální aspekty

- Ošetřování trávníků by mělo probíhat v souladu s nově zaváděnými pravidly. Používání pesticidů by mělo být nahrazeno integrovanou ochranou trávníků, dávky hnojiv by se měly snížit a zefektivnit.
- Spotřeba vody by se měla omezit na nutné minimum, s ohledem na měnící se klima by větší uplatnění měly dostat suchovzdorné travní druhy.
- Zásady šetrného ošetřování golfových hřišť by měly být uplatňovány i v případě, že mírně změní kvalitu hřiště. Všichni golfisté by měli být vedeni k respektování myšlenky, že příroda je prvořadá.

### 5.1.3 Provoz hřiště – socioekonomické aspekty

- Areál by měl zaměstnávat především místní obyvatele a to nejen na manuální práce, ale i na kvalifikované pozice. Zaměstnanci by měli být motivováni k tomu, aby se dále vzdělávali a zlepšovali v oboru.
- S obcí i ostatními podnikateli v regionu by měla být hledána cesta, jak sdružit prostředky při zajišťování infrastruktury i propagace (společné cesty, parkoviště, osvětlení, balíčky služeb...) a dosáhnout tím zlevnění nákladů.
- Prostor areálu by měl být otevřený široké veřejnosti, kromě golfu by měl nabízet i další různorodé aktivity.
- Golfový klub by měl vhodně manipulovat s cenou, aby zmírnil sezónní a denní výkyvy návštěvnosti.
- Golfový klub by měl usilovat o rozšíření hráčské základny. Odstranit bariéry pro vstup začínajících hráčů na hřiště a účastnit se podpůrných projektů.

## 5.2 Golf klub Čertovo břemeno



Obrázek č.2: Pohled na Čertovo břemeno (zdroj: vlastní foto)

### 5.2.1 Základní informace

Golf klub Čertovo břemeno leží na území ORP Tábor u osady Alenina Lhota (část obce Jistebnice) v průměrné výšce 640 m n.m. Malá osada Alenina Lhota má pouze osm registrovaných adres (ČSÚ, 2011), ale nachází se uprostřed turisticky oblíbeného přírodního parku Jistebnická vrchovina. Celý mikroregion je křížován hustou sítí zelených stezek tzv. Greenways Čertovo břemeno, které jsou tvořeny pěšími a cykloturistickými trasami, zimními běžkašskými stopami a naučnými stezkami. Jejich úkolem je propojovat zajímavá místa mikroregionu s mezinárodní dálkovou cyklotrasou č. 11 Greenways Praha–Vídeň. (Společenství obcí Čertovo břemeno, 2015)

Turistický potenciál lokality rozpoznal bývalý diplomat JUDr. Jiří Němec, rozhodl se proto na pozemcích kolem své chalupy vybudovat přírodě blízké golfového hřiště. Na základě projektu Ing. Jiřího Veldena se začal postupně budovat malý golfový areál o celkové rozloze 37 ha. V roce 2002 bylo uvedeno do provozu devítijamkové hřiště s recepcí, driving range, putting a chipping green. Následně v roce 2008 bylo hřiště rozšířeno na osmnáctijamkové.

Aby se zlepšila kvalita již poskytovaných služeb golfistům, ale především aby se golfový areál otevřel i turistům nehrajícím golf a lidem ze širokého okolí, byla v prostorách areálu v roce 2011 dostavěna i multifunkční klubovna s restaurací pro sto lidí, barem, kuchyní, recepcí, kancelářemi, zázemím pro hráče a personál. Přímo v budově jsou také pronajímány tři pokoje a konferenční salonek pro šedesát lidí.

Dnes má golfový klub celkem 196 členů, z toho 137 aktivních (mají zaplacené green fee pro tento rok). Pouze tři členové klubu jsou cizinci. Ročně klub navštíví asi 7500 návštěvníků, z toho většina (95 %) návštěvníků jsou Češi a nejčastěji mají trvalý pobyt v Praze (70 %). Dříve bylo roční návštěvnost okolo 10 000, ale nově vzniklá hřiště okolo Prahy klientelu Čertovu břemenu přebralo.

### Vybavení areálu

- |   |   |  |
|---|---|--|
| <input checked="" type="checkbox"/> Klubovna      | <input type="checkbox"/> Dětský koutek            | <input type="checkbox"/> Sauna                           |
| <input checked="" type="checkbox"/> Sprchy        | <input checked="" type="checkbox"/> Převlékárna   | <input checked="" type="checkbox"/> WC                   |
| <input checked="" type="checkbox"/> Občerstvení   | <input checked="" type="checkbox"/> Putting green | <input checked="" type="checkbox"/> Chip a Putt          |
| <input checked="" type="checkbox"/> Driving range | <input checked="" type="checkbox"/> Golf obchod   | <input checked="" type="checkbox"/> Bezbariérový přístup |
| <input checked="" type="checkbox"/> Parkoviště    | <input checked="" type="checkbox"/> Restaurace    | <input checked="" type="checkbox"/> Bar                  |

### Nabízené služby

- |   |   |  |
|---|---|--|
| <input checked="" type="checkbox"/> Půjčovna holí | <input checked="" type="checkbox"/> Půjčovna vozíků (trolley) | <input checked="" type="checkbox"/> Trenér                   |
| <input type="checkbox"/> Caddies                  | <input type="checkbox"/> Půjčovna elektrických vozíků         | <input checked="" type="checkbox"/> Půjčovna autíček (buggy) |

### Ostatní služby

- |  |                                      |                                    |
|--|--------------------------------------|------------------------------------|
| <input type="checkbox"/> Masáže              | <input type="checkbox"/> Babysitting | <input type="checkbox"/> Ubytování |
| <input checked="" type="checkbox"/> Internet | <input type="checkbox"/> Taxi        |                                    |

Obrázek č.3: Vybavení areálu Čertovo břemeno (zdroj: golfova-hriste.cz)

### 5.2.2 Projekt a stavba

Pro výstavbu hřiště byla zvolena lokalita, která nebyla z ekologického či kulturního hlediska cenná. Jednalo se převážně o pozemky s trvalými travními porosty, jejichž údržba byla v minulém období zanedbána. Byla šance, že výstavbou golfového hřiště se vzhled krajiny v dané lokalitělepší.

Projektant hřiště ing. Jiří Velden zohlednil v projektu charakter daného území. Už v zadání projektu bylo uvedeno, že výstavbou golfového hřiště nedojde ke změně krajinného rázu dané lokality. Při výstavbě hřiště se neplánovaly žádné výraznější přesuny půdy při modelaci terénu. Projekt zachovával většinu krajino tvorných prvků, např. vzrostlých dubů nebo drobných skalních útvarů, přestože bránily optimálnímu uspořádání fěrvejí. Pro lepší splynutí hřiště s okolní krajinou bylo rozhodnuto, že na rafech budou ponechány původní travní porosty a dosévat se budou jen intenzivně ošetřované části hřiště. V projektu bylo také uvedeno, jak se bude postupovat při zakládání travních porostů na hřišti: Na místě budoucích fěrvejí bude opatrně sloupnut drn původního travního porostu (místo chemické likvidace totálním herbicidem) a plocha bude oseta pestrou směsí travních druhů, které se v této lokalitě běžně vyskytují. Také pro založení greenů a odpališť budou použity obdobně pestré směsi a ne monokultury psinečku výběžkatého.

Žádost o územní rozhodnutí byla podána na stavební úřad v Jistebnici. Během projednávání žádosti nebyly od stavebního úřadu ani od dalších zainteresovaných stran vneseny žádné připomínky, které by bránily vydat kladné územní rozhodnutí. Hřiště bylo zaneseno do územního plánu bez jakýchkoliv námitek občanů. Během výstavby nedošlo k žádné spolupráci s ostatními podnikateli v okolí při úpravách infrastruktury (parkoviště, technické sítě, čistírna odpadních vod...). Veškeré náklady spojené s výstavbou hřiště hradil majitel a investor JUDr. Němec z vlastních prostředků. Na výstavbu hřiště nebyla získána žádná dotace z domácích ani unijních zdrojů.



Areál byl vybudován tak, aby co nejvíce splynul s okolní krajinou Jistebnické vrchoviny, pro kterou je typická členitá kopcovitá krajina s malými pastvinami, lesíky, travními porosty a poli, ale také mnoho malých rybníků a potoků. Hřiště si tento charakteristický ráz okolní krajiny ponechává. Výškový rozdíl mezi odpališti a jamkovišti je od 2 do 23 m. Jeho součástí je několik rybníků a tečou přes něj dva potoky. Typickými prvky jsou roztroušené kameny, které připomínají nedaleký skalní útvar, podle kterého je hřiště pojmenováno.



Obrázek č.4: Kusy kamene na Čertově břemeni (zdroj: cebr.cz)

### 5.2.3 Provoz – environmentální aspekty

Ošetřování travníků na jednotlivých částech golfového hřiště probíhá v současné době na úrovni srovnatelné s ostatními nízkonákladovými hřišti. Pesticidní ochrana byla zredukována na jedno herbicidní ošetření proti dvouděložným plevelům a dvě fungicidní ošetření proti houbovým chorobám, integrovaná ochrana rostlin se provádí jen částečně. Pro přihnojování greenů a odpališť používají dlouhodobě působící hnojiva ve 12-ti dávkách doporučených dodavatelskou firmou AGRO CS, živiny na féreveje dodávají třikrát ročně v hnojivech rychle rozpustných. Organická hnojiva ani kapalná hnojiva neaplikují. O úspoře hnojiv využitím jetelotravních směsí zatím neuvažují. Pro závlahu se používá povrchová voda ze dvou rybníků a šesti jezírek. Zalévají podle potřeby a problémy s množstvím vody zatím neměli. Smáčedla používají jen velmi omezeně, především z ekonomických důvodů. Změnu druhové skladby porostů (zvětšení podílu suchovzdorných trav) neplánují.

#### 5.2.4 Provoz- socioekonomické aspekty

GC Čertovo břemeno nemá žádné zvláštní dohody s obcí ani podnikateli v okolí. Pouze blízké Sportrelax centrum Monínec nabízí golfový balíček, ve kterém je i Čertovo břemeno. S deseti golfovými kluby má Čertovo břemeno dohodu o recipročních slevách poskytovaných členům klubů.

Už na drobné stavební práce během výstavby areálu byli najímáni místní lidé. V současnosti je v areálu zaměstnáno celkem 16 osob. Konkrétně pět osob na údržbu hřiště, jedna zahradnice, jeden správce budovy, dvě recepční, dvě servírky, dva kuchaři a jedna asistentka manažera (majitele) hřiště. Zaměstnání byli opět lidé z blízkého okolí a to navzdory tomu, že neměli potřebnou kvalifikaci. Majitel areálu jim proto zajistil rekvalifikační kurzy. Konkrétně se jednalo především o rekvalifikaci v oboru kuchař číšník a o kurzy anglického jazyka. Zaměstnanci starající se o údržbu hřiště jsou pravidelně v zimních měsících posíláni na kurzy a školení, aby si prohlubovali vědomosti a informovali se o nových trendech v oboru. Hlavní greenkeeper patří mezi prvních pět certifikovaných greenkeeperů v ČR.

Čertovo břemeno není typickým „public“ hřištěm, ale je na něj umožněn vstup i začátečníkům, pokud hrají v doprovodu zkušeného golfisty a těm, kteří sice nemají HCP, ale ovládají hru, základní pravidla a etiketu. Začátečníkům je také umožněno trénovat na driving range, puttin a chipping green. Na recepci si mohou za poplatek půjčit na trénink základní bag se třemi holemi, výjimečně je půjčován i kompletní bag pro hru na hřišti. Klub také nabízí lekce se zkušenými trenéry. Účasti v projektech na podporu hráčské základny se nebrání, ale nevidí v nich velký smysl. Za opravdu užitečnou klub považuje dětskou akademii Slavíček, proto umožňuje na hřišti pořádat lekce bez poplatku za pronájem.

Cena green fee na Čertovu břemeni patří mezi pět nejlevnějších v ČR. Ceny se pohybují od 500 do 1200,- Kč a odvíjejí se od toho, zda je všední den nebo víkend a dopoledne nebo odpoledne. Za členství v Golf klubu Čertovo břemeno se platí 13900,- Kč, kde už je zahrnut roční členský poplatek 2000,- Kč. Slevy poskytují studentům, důchodcům a skupinám, naopak více si musí připlatit hráči bez HCP a registrace u ČGF. Prostory v klubovně a hřiště je pronajímáno pro soukromé akce, ale provoz v zimních měsících by se nevyplatil, kvůli nutnosti vytápět nevytíženou klubovnu.

## 5.3 Golf resort Hluboká nad Vltavou



Obrázek č.5: Rovina na golfovém hřišti Hluboká (zdroj: vlastní foto)

### 5.3.1 Základní informace

Golf klub Hluboká leží na území ORP České Budějovice v pětitisícovém městě Hluboká nad Vltavou. (ČSÚ, 2011) Golfový areál se rozprostírá v průměrné výšce 370 m n. m., přímo v historickém zámeckém parku na Podskalské a Poříčské louce. Tyto louky byly původně dna rybníků, ale v osmnáctém století byly vysušeny. Lokalita je turisticky velmi oblíbená, především díky novogotickému zámku Hluboká, ale také zoologické zahradě Ohrada, Alšově jihočeské galerii nebo jednomu z největších sportovně relaxačních areálů v ČR.

Dnešní golfový areál o celkové rozloze 68 ha, byl budován postupně. Proti původnímu záměru vybudovat golfové hřiště přímo pod zámkem se zvedla silná vlna odporu a projekt zablokovala. Proto byl postaven v roce 1999 nejprve jen driving range na vzdálenější Poříčské louce. Stejný rok se začalo podle projektu architekta Kamila Piláta stavět minimalistické veřejné devítijamkové jamkové hřiště, které bylo o rok později

oficiálně otevřeno. V roce 2000 také golfový klub zahájil svou činnost. Na malé veřejné hřiště chodila i část místních lidí, což původní odpor proti golfu rozštěpilo a díky tomu se povedla prosadit výstavba původně plánovaného osmnáctijamkového hřiště. Nové hřiště mělo být otevřeno v září 2002, ale v srpnu toho roku přišly záplavy a téměř hotové hřiště se ocitlo celé pod vodou. Během jednoho roku ale bylo obnoveno jak původní devítijamkové, tak i nové osmnáctijamkové hřiště. Tak vzniklo dnešní hřiště s dvacetisedmi jamkami, které leží v prostorách bývalého zámeckého parku a má tak krásný výhled na novogotický zámek Hluboká. Osmnáctijamkové hřiště bylo v roce 2004 znormováno. Mezitím byla dokončena původní klubovna v Knížecím Dvoře a nově otevřena druhá klubovna přímo v areálu hřiště. Celý areál byl vybudován téměř na úplné rovině, přírodní kulisy tvoří vodní strouhy a dlouhověké duby.

Golf club Hluboká nad Vltavou má dnes 800 členů, z toho 76 cizinců. Ročně navštíví areál 11000 návštěvníků, 50 % z nich jsou členové klubu.

obrázek č.6: Vybavení areálu Hluboká (zdroj: golfova-hriste.cz)

### Vybavení areálu

---

- |   |   |   |
|---|---|---|
| <input checked="" type="checkbox"/> Klubovna      | <input type="checkbox"/> Dětský koutek            | <input type="checkbox"/> Sauna                  |
| <input checked="" type="checkbox"/> Sprchy        | <input checked="" type="checkbox"/> Převlékárna   | <input checked="" type="checkbox"/> WC          |
| <input checked="" type="checkbox"/> Občerstvení   | <input checked="" type="checkbox"/> Putting green | <input checked="" type="checkbox"/> Chip a Putt |
| <input checked="" type="checkbox"/> Driving range | <input checked="" type="checkbox"/> Golf obchod   | <input type="checkbox"/> Bezbariérový přístup   |
| <input checked="" type="checkbox"/> Parkoviště    | <input checked="" type="checkbox"/> Restaurace    | <input type="checkbox"/> Bar                    |

### Nabízené služby

---

- |   |   |  |
|---|---|--|
| <input checked="" type="checkbox"/> Půjčovna holí | <input checked="" type="checkbox"/> Půjčovna vozíků (trolley) | <input checked="" type="checkbox"/> Trenér                   |
| <input type="checkbox"/> Caddies                  | <input type="checkbox"/> Půjčovna elektrických vozíků         | <input checked="" type="checkbox"/> Půjčovna autíček (buggy) |

### Ostatní služby

---

- |  |                                     |   |
|--|-------------------------------------|---|
| <input checked="" type="checkbox"/> Masáže   | <input type="checkbox"/> Babysiting | <input checked="" type="checkbox"/> Ubytování |
| <input checked="" type="checkbox"/> Internet | <input type="checkbox"/> Taxi       |   |



### 5.3.2 Projekt a výstavba

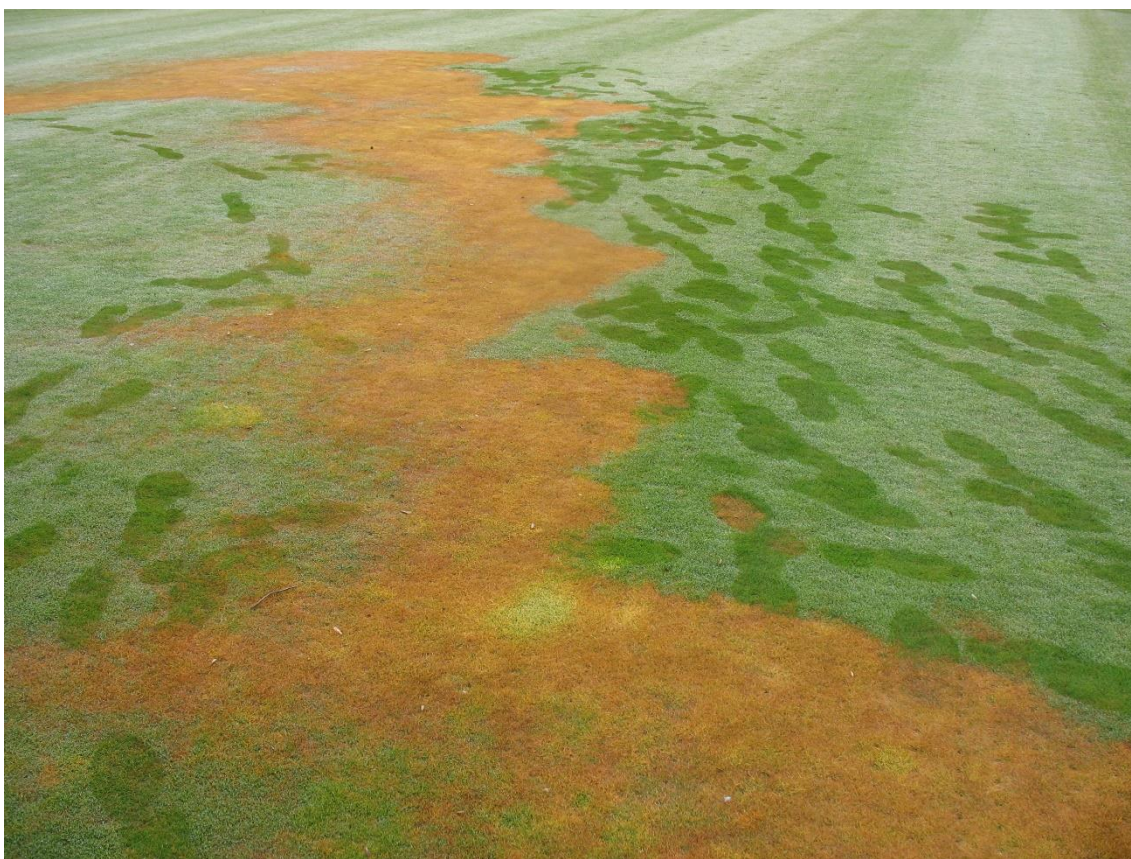
Lokalita pro výstavbu golfového hřiště na Hluboké byla zvolena z environmentálního i sociologického hlediska nevhodně. Jednalo se o oblíbenou rekreační oblast v těsné blízkosti zámku Hluboká, navíc kulturně a ekologicky zajímavou. Panovaly obavy, že výstavbou hřiště se oblast pro běžné obyvatele plně uzavře, dojde k ekologickým škodám a sníží se i kulturní hodnota lokality.

Hřiště bylo navíc naprojektováno do zátopové oblasti. Vybrané pozemky byly dnem bývalého rybníka, tedy naprosto ploché s těžkou jílovitou půdou a s vysokou hladinou spodní vody. Povodně v roce 2002 odhalily negativní stránku zvolené lokality. Překážky se nakonec podařilo překonat, a hřiště bylo znovu otevřeno, ale jméno bylo na dlouhou dobu poškozené.



Obrázek č.7: Hřiště na Hluboké během povodní 2002 (zdroj: vlastní foto)

Necitlivý výběr místa byl hlavní příčinou problémů, které výstavbě hřiště předcházely. Proti výstavbě se zvedla vlna odporu, reprezentovaná hlavně občanskými sdruženími Jihočeské matky a Calla. Oponentům se dařilo oddalovat vydání územního rozhodnutí a dosáhli i změn v projektu hřiště (ekologicky cenné lokality byly vypuštěny, greeny na Podskalské louce nesměly být pískové bunkery atp.). Vzájemnou komunikaci obou nesvářených táborů se dlouho nedařilo navázat kvůli neochotě ke kompromisům a částečně i kvůli určité aroganci investorů. Posun nastal až po zprovoznění veřejného devítijamkového hřiště a driving-range, kdy se pohled veřejnosti na golf začal postupně měnit.



Obrázek č.8: Noční zásah „ekologů“ na Hluboké (zdroj: vlastní foto)

### 5.3.3 Provoz - environmentální aspekty

Úroveň péče o golfové hřiště Hluboká není limitováno ekonomickou situací, jako tomu bývá u menších hřišť. Pesticidy se používají jen omezeně, herbicidy 1x ročně, fungicidy 2-3x, insekticidy pouze při přemnožení komárů nebo tiplic. K přihnojování greenů, odpališť a částečně i fervejí se používají dlouhodobě působící hnojiva. Aplikaci

kapalných hnojiv přestali provádět, protože nemají potřebnou techniku a organická hnojiva nepoužívají. Pro závlahu používají vodu ze studní u Vltavy. O využití recyklované vody neuvažují a zavlažují podle potřeby bez omezení. Smáčedla aplikují pouze na greeny. Travní porosty na hřišti jsou založeny z běžně rozšířených travních druhů, o změně složení zatím neuvažují, pouze momentálně ověřují možnost využít pro rychlou renovaci greenů nové úzkolisté odrůdy jílku vytrvalého. Jetelotravní směsi zatím využívat nebudou.

#### 5.3.4 Provoz – socioekonomické aspekty

GC Hluboká nad Vltavou nabízí širokou škálu golfových balíčků. Spolupracuje s několika, především luxusnějšími, ubytovacími a restauračními zařízeními v okolí. Má dohody s několika desítkami partnerských hřišť v ČR i v zahraničí. Také nabízí tzv. reklamní partnerství, tedy pronájem reklamních ploch a prostory pro prezentace produktů. Hlavním partnerem je skupina ČEZ, dále také například Pilsner Urquell nebo McDonalds,

V Golfovém areálu Hluboká je zaměstnáno celkem 20 osob, z toho se 8 zaměstnanců stará o údržbu hřiště, pro odborné poradenství jsou ale externisté. Pro vstup na golfové hřiště musí mít hráči odpovídajícím golfové oblečení a dodržovat golfovou etiketu. Na osmnáctijamkové hřiště je umožněn jen držitelům hendikepu a držitelům Osvědčení pro hru na hřišti. GC Hluboká nad Vltavou se ale účastní projektu „Začněte s golfem“, takže za poplatek nabízí kurzy pro začátečníky a půjčuje golfové vybavení. Dále GC pořádá golfovou přípravku „Junior golf“ a víkendový pobyt s golfem a výukou angličtiny „Junior kemp“. V minulosti GC pořádal kontroverzní projekt „Golfem proti drogám“, kterým byl spolufinancován Evropskou unií.

Cena green fee na Hluboké se pohybuje mezi 950 a 1150,- Kč za osmnáctijamkové hřiště a mezi 290,- a 390,- za veřejné devítijamkové hřiště. Ceny se odvíjí od toho, o jaký den se jedná. Golf klub Hluboká nad Vltavou nabízí několik typů členství. Běžné individuální členství stojí 16 900,- Kč, ale nabízejí také jen základní členství na veřejné hřiště za 4900,- Kč nebo naopak luxusní variantu za 38 900,- Kč. Roční členský poplatek činí 3500,- Kč. Slevy jsou poskytovány dětem, studentů, zdravotně postiženým a důchodcům. Celoročně areál nabízí pestrou paletu služeb od svateb až po firemní golfové turnaje.

## 5.4 Vyhodnocení získaných informací a doporučení pro kluby

Z provedeného výzkumu vyplynulo, že porovnávaná hřiště měla naprosto odlišnou fázi projektové přípravy i etapy projednávání územního rozhodnutí a následné výstavby hřiště. Přínos obou hřišť pro rozvoj regionů se proto diametrálně lišil. Po uvedení hřišť do provozu se ale rozdíly mezi oběma golfovými areály postupně smazávaly, zejména v environmentální oblasti.

Golfové hřiště Hluboká doplatilo zpočátku na nevhodný výběr lokality a následný odpor veřejnosti proti výstavbě golfového areálu. Významnou úlohu sehrál negativní pohled veřejnosti na golf, který na počátku golfového boomu u nás všeobecně převládal. Přesto se dalo některým problémům předejít, především uvážlivějším výběrem lokality, pečlivější přípravou výstavby a důkladnou předběžnou diskusí se všemi zainteresovanými stranami.

Na Čertově břemeni postupovali odlišným a lepším způsobem. Vybrali velmi vhodnou lokalitu, pečlivě připravili projektovou dokumentaci a vlastní výstavbu prováděli v postupných krocích, s využitím místních obyvatel. Předešli tak problémům s veřejností a vytvořili dobré jméno sobě i golfu jako celku. Uplatněný postup lze doporučit pro výstavbu všech nových areálů.

V úrovni péče o golfová hřiště v období po výstavbě nebyl mezi oběma areály shledán podstatný rozdíl, obě hřiště jsou ošetřována z ekologického hlediska relativně šetrně. Přesto, po zavedení zpřísněné legislativy týkající se používání pesticidů, aplikace hnojiv a využívání vody pro závlahu, jim mohou vyvstat velké problémy. Měly by se proto už s předstihem připravovat na očekávané změny v environmentální oblasti. Začít postupně zvyšovat podíl suchovzdorných travních druhů ve svých trávnících a bylo by vhodné začít získávat vlastní zkušenost s využíváním jetelotravních směsí na golfových hřištích. Vhodné by bylo zavádět integrovanou ochranu trávníků a zvyšovat podíl hnojiv s pozvolným uvolňováním živin. Použitím moderních technologií a přípravků dojde v konečném výsledku k úspoře nákladů za údržbu hřiště.

V socioekonomické oblasti by Čertovo břemeno mělo zlepšit marketing a propagaci. Jednalo by se o společnou propagaci mikroregionu jako celku, například pomocí zážitkových balíčků. Pro odlišení se od konkurence by bylo vhodné nabízet v restauraci regionální speciality od místních dodavatelů. Pro přilákání nových klientů, by bylo



prospěšné nabídnout v areálu i jiné, negolfové aktivity. Čertovo břemeno má potenciál být společenským centrem regionu.

GC Hluboká by měl zůstat orientovaný na stávající segment návštěvníků, který je tvořen lidmi s vyššími příjmy a zahraniční klientelou. Protože jsou zahraniční klienti náročnější na kvalitu služeb, klub měl by neustále sledovat trendy a dovzdělávat zaměstnance. Důležité také je, odlišit se v konkurenčním prostředí. Vhodné by proto bylo nabízet jedinečné doplňkové aktivity a typicky jihočeské speciality.

## 6 ZÁVĚR

V práci byly shrnuty největší environmentální a socioekonomické problémy spojené s výstavbou a provozem golfových hřišť a popsány nové trendy v golfu. Na základě poznatků z teoretické části práce byla definována kritéria, která by mělo splňovat moderní golfové hřiště.

Na dvou diametrálně odlišných hřištích Golf club Čertovo Břemeno a Golf Resort Hluboká nad Vltavou bylo provedeno kvalitativní šetření formou strukturovaného rozhovoru s manažery a greenkeepery. Získané údaje byly porovnány s předem definovaným ideálním stavem a pro obě hodnocená hřiště byla navržena konkrétní opatření, jejichž realizace by zkvalitnila a současně zefektivnila provoz a přispěla k udržitelnému rozvoji regionu. Z výsledků vyplynulo, že zatímco Golf klub Čertovo břemeno uplatňoval nové trendy prakticky od svého založení, Golf Resort Hluboká nad Vltavou byl ke změně postoje částečně donucen okolnostmi. Do budoucna je potřeba, aby golfové kluby průběžně sledovaly novinky a doporučení, a tak s předstihem mohly reagovat na přicházející změny.

# 7 POUŽITÉ ZDROJE

## 7.1 Odborná literatura

- AAMLID, Trygve S. a Bjørn MOLTEBERG. Turfgrass species and varieties for Scandinavian golf greens. *Acta Agriculturae Scandinavica, Section B - Plant Soil Science*. 2011, **61**(2): 143-152. DOI: 10.1080/09064711003645336.
- AAMLID, Trygve S. at al. Turfgrass species and varieties for Integrated Pest Management of Scandinavian putting greens. *Acta Agriculturae Scandinavica, Section B - Plant Soil Science*. 2012. 62, 10-23 ISSN-0906-4710
- AAMLID, Trygve S. Turfgrass Water Consumption on Green and Fairway as a Function of Turfgrass Species. *Bioforsk Fokus*. 2012, **7**(5). ISSN 0809-8662.
- BEARD, J.B., Turf management for Golf Courses. Second edition. Michigan: Ann Arbor Press, 2002.
- BĚLOHUBÝ, Jan, Luboš PROCHÁZKA a Petr UHLÍK. *Golf v kostce: praktická příručka pro zájemce o golf*. Praha: UniGOLF, 2004.
- BURIAN, Michal, Ida VAJČNEROVÁ a Petr NOVÁK. *Cestovní ruch na venkově*. Tišnov: ECEAT CZ, 2008.
- CAGAŠ, Bohumír. Strategie a současné možnosti ochrany trávníkům proti chorobám. *Trávníky 2006*, s.23-27, ISBN 80-86802-06-X
- CAGAŠ, Bohumír. Suchá skvrnitost trávníku – častý jev na intenzivně ošetřovaných trávnících. *Trávníkářská ročenka 2009*, 95-97, ISBN 978-80-87091-08-1
- ČERMÁK M. Zavlažovací systém golfového hřiště. *Trávníky 2006*, 52-59 ISBN 80-86802-06-X
- ČERNOCH Vladimír. Možnosti využití jetele plazivého v trávnících. *Trávníky 2000*, 23 ISBN 80-902690-1-X
- ČERNOCH, Vladimír a Ivo Našinec. Trávníkové druhy, s.38. *Trávy a trávníky, co o nich ještě nevíte*. Olomouc 2003, ISBN 80-903275-0-8
- ESPEVIG, T. Evaluation of Resistance to Pink Snow Mold of Velvet Bentgrass Cultivars in Controlled Environments. in *FOCUS Bioforsk*, vol.7 43-44 ISBN 978-82-17-00941-2
- FORET, Miroslav a Věra FORETOVÁ. *Jak rozvíjet místní cestovní ruch: treaties and international agreements registered or filed and recorded with the Secretariat of the United Nations*. 1. vyd. Praha: Grada Pub., 2001, 178 p. ISBN 80-247-0207-X

- BEARD, J B. Turf management for golf courses. 2. vyd. Chelsea, Michigan: Ann Arbor Press, 1998. 793 s. ISBN 1-57504-092-1.
- FURIK, Alexandr. *Ročenka časopisu GOLF a České golfové federace*. Praha: MPAC, 1997
- GAISLER, J. Změny botanického složení travního porostu při různé intenzitě ošetřování. in Multifunkční obhospodařování a využívání travních porostů v LFA. 2007, s.80-85, ISBN 978-80-87144-00-8s
- HAMSTER, Robert. Golf: vybavení, pravidla, etiketa, hra a technika. 1. vyd. Čestlice: Rebo, 2007, 159 s. Teorie & praxe. ISBN 978-80-7234-703-2.
- HAUSER, Gerold. Ecological aspects of turf cultures regarding to the type of golf course. In: Sborník z XXXIII. International Turfmeeting 2003. Plzeň, 2003
- HEJDUK, Stanislav a kol. Více než skripta. Green 2011 č.4, s.22-25 ISSN 1804-8323
- HEJDUK, Stanislav. Nové poznatky pro trávnickářství v podmínkách sucha a vysokých teplot. Trávnickářská ročenka 2009, 67-70, ISBN 978-80-87091-08-1
- HEJDUK, Stanislav. První konference Evropské trávnickářské společnosti v Pise. Travníky. 2007, ISBN 80-86802-12-4
- HRABĚ, F. a kol. Travníky pro zahradu, krajinu a sport. 1. vyd. Olomouc: Vydavatelství Ing. Petr Baštan, 2009. 335 s. 1. ISBN 978-80-87091-07-4.
- HRABĚ, František a kol. Specifika golfových trávnicků. In: Travníky pro zahradu, krajinu a sport, s.221-233, ISBN 978-80-87091-07-4
- HRABĚ, František. *Travníky pro zahradu, krajinu a sport*. 1. vyd. Olomouc: Vydavatelství Petr Baštan, 2009, 335 s. ISBN 978-808-7091-074.
- HRABĚ, František. *Trávy a travníky: co o nich ještě nevíte*. Olomouc: Petr Baštan, 2003, 158 s. ISBN 80-903-2750-8.
- HUANG, B. a Y. JIANG. Irrigation management and heat tolerance. Science for the golf course [online]. [cit. 2014-11-28]. Dostupné z: [www.gcsaa.org](http://www.gcsaa.org)
- HURDZAN, M J. Golf course architecture : evolutions in design, construction, and restoration technology. 2. vyd. Hoboken, N.J.: J. Wiley & Sons, 2006. 450 s. ISBN 0-471-46531-3.
- HURDZAN, Michael J. *Golf course architecture: evolutions in design, construction, and restoration technology*. 2nd ed. Hoboken, N.J.: J. Wiley, 2006, xiv, 450 p. ISBN 04-714-6531-3.
- INDROVÁ, Jarmila. *Cestovní ruch I*. Vyd. 1. V Praze: Oeconomica, 2004, 113 s., [1] s. obr. příl. ISBN 80-245-0799-4.

- JENSEN, Anne Mette Dahl a F.S JENSEN. Nordic Golf Players' Perception of Quality. *Bioforsk Fokus*. 2012, 7(8). ISSN 0809-8662.
- JENSEN, M.T. Microclover – new specie is born. *Trávníky* 2006, 15 ISBN 80-86802-06-X
- MORTRAM, A. Minimalizace použití vody na golfových hřištích. *Trávníky* 2004, 15-19 ISBN 80-86802-02-7
- NAŠINEC, I. -- HEJDUK, S. Poznatky ze 3. konference Evropské trávnickářské společnosti. In *Trávníky* 2012. 1. vyd. Hrdějovice: Ing. Jana Lepičová - Agentura BONUS, 2012, s. 18--20. ISBN 978-80-86802-18-3.
- NAŠINEC, Ivo a S., Hejduk. Poznatky ze 3. konference Evropské trávnickářské společnosti. In: *Trávníky* 2012, České Budějovice, 2012, ISBN 978-80-86802-18-3
- NAŠINEC, Ivo a V. ČERNOCH. Mezinárodní setkání trávnickářů v Dánsku. In: *Trávníky* 2005, České Budějovice, 2005, ISBN 80-86802-04-3
- NAŠINEC, Ivo. Odolnost trav vůči suchu a zastínění. *Trávníky* 1999. s.21, ISBN 80-902690-0-1
- NAŠINEC, Ivo. Šlechtění suchovzdorných travních odrůd. *Trávníky* 2008, 31-32 ISBN 80-86802-12-4
- NAŠINEC, Ivo. Šlechtění suchovzdorných travních odrůd. *Trávníky* 2008, 31-32 ISBN 80-86802-12-4
- NOVÁK, J C. Golfová hřiště (nejen) pro architektky & urbanisty : Jaroslav C. Novák. 1. vyd. Praha: Golf Club, 2010. 167 s. ISBN 978-80-254-8577-4.
- PEAKE, compiled by Malcolm, foreword by Michael BONALLACK a contributions from Jim Arthur .. [et]. AL]. *A natural course for golf*. Bingley, West Yorkshire, England: STRI, 2005. ISBN 18-734-3161-9.
- PEAKE, M. *A natural course for golf*. Bingley, England: STRI, 2005. ISBN 1873431619.
- PROCHÁZKA, Luboš. O kráse, umění a svobodě. *Green*. 2015, I. ISSN 1804-8323
- PROCHÁZKA, Luboš. Vítejte v probuzené krajině. *Green*. 2005, IV. ISSN 1804-8323
- SACHS, P D. -- LUFF, R T. *Ecological golf course management*. Chelsea, MI: Ann Arbor Press, 2002. 197 s. ISBN 1-57504-154-5.
- SACHS, P D. *Managing healthy sports fields : a guide to using organic materials for low-maintenance and chemical-free playing fields*. Hoboken, N.J.: John Wiley, 2004. 244 s. ISBN 0-471-47269-7.
- SACHS, Paul D a Richard T LUFF. *Ecological golf course management*. Chelsea, MI: Ann Arbor Press, 2002, xv, 197 p. ISBN 15-750-4154-5.

- SACHS, Paul D, Robert J. JOHNSON, Jonna MAZET a Christopher M. NORRIS. *Managing healthy sports fields: a guide to using organic materials for low-maintenance and chemical-free playing fields*. Hoboken, N.J.: John Wiley, 2004, xii, 244 p. ISBN 04-714-7269-7.
- SEDLÁK, Prokop. *Historie golfu v českých zemích a na Slovensku*. 1. české vyd. Praha: Svojtka, 2004. ISBN 978-807-3521-523.
- SCHNEIDER, Jiří, Jitka FIALOVÁ a Ilja VYSKOT. *Krajinná rekreologie II*. Vyd. 1. V Brně: Mendelova zemědělská a lesnická univerzita, 2009, 132 s. ISBN 978-80-7375-357-3.
- SKLADANKA, Jiří. Trávníky golfových hřišť. *Trávníkářská ročenka 2007*, 29-31, ISBN 978-80-87091-00-5
- Stavba hřišť v Česku stagnuje (ale Loreta je hotová). In: Navzduchu [online]. 2012, [cit. 2015-04-05]. Dostupné z: <http://www.navzduchu.cz/golf/novinky-zeleneny-baul/stavba-hrist-v-cesku-stagnuje-ale-loreta-je-hotova/>
- ŠENKÝŘ, V. Nové trendy v zavlažování. *Trávníky 2006*, 45-47 ISBN 80-86802-06-X
- TAYLOR, R S. *A practical guide to ecological management of the golf course*. York: British and International Golf Greenkeepers Association, 1995. 103 s. ISBN 1-87-3431-04-X.

## 7.2 Konference

- SEMINÁŘ Českého svazu greenkeeperů 2015, Praha 28.-29.1 2015
- ZIMNÍ ŠKOLA GREENKEEPERŮ 2014, Lednice, 4.-5.12 2014

## 7.3 Internetové zdroje

- BOHATOVÁ, Monika. Česká republika jako golfová destinace? *Hospodářské noviny* [online]. 2008 [cit. 2015-05-22]. Dostupné z: <http://life.ihned.cz/cestovani/c1-22792470-ceska-republika-jako-golfova-destinace>
- České golfové instituce. *Golf.OOO.cz* [online]. 2008 [cit. 2015-05-21]. Dostupné z: <http://golf.ooo.cz/katalog/instituce.aspx>
- Dostavba golfového hřiště v Alenině Lhotě. In: CENIA: Informační systém EIA [online]. 2008 [cit. 2015-03-15]. Dostupné z: [http://portal.cenia.cz/eiasea/detail/EIA\\_JHC335](http://portal.cenia.cz/eiasea/detail/EIA_JHC335)
- Dotace z EU ubývají a Češi hrají golf. *Česká televize* [online]. 2009 [cit. 2015-05-22]. Dostupné z: <http://www.ceskatelevize.cz/ct24/ekonomika/162633-dotace-z-eu-ubyvaji-a-cesi-hraji-golf/>
- Evropské strukturální a investiční fondy. [online]. [cit. 2015-05-05]. Dostupné z: [www.strukturalni-fondy.cz](http://www.strukturalni-fondy.cz)
- FAIT, Jan. Češi chtějí vyzkoušet golf, ale bojí se, že je drahý. In: *GolfChannel* [online]. 2015 [cit. 2015-05-21]. Dostupné z: [http://www.golfchannel.cz/rubriky/zpravy/domaci-zpravodajstvi/cesi-chteji-vyzkouset-golf-ale-boji-se-ze-je-drahy\\_1676.html](http://www.golfchannel.cz/rubriky/zpravy/domaci-zpravodajstvi/cesi-chteji-vyzkouset-golf-ale-boji-se-ze-je-drahy_1676.html)
- FAIT, Jan. Golf a drahý sport? Kliše i lživé informace, zní z ČGF. In: *GolfChannel* [online]. 2015 [cit. 2015-05-21]. Dostupné z: [http://www.golfchannel.cz/rubriky/zpravy/domaci-zpravodajstvi/golf-a-drahy-sport-klise-i-lzive-informace-zni-z-cgf\\_1752.html](http://www.golfchannel.cz/rubriky/zpravy/domaci-zpravodajstvi/golf-a-drahy-sport-klise-i-lzive-informace-zni-z-cgf_1752.html)
- Fondy EU podroně. *Nfjk.cz* [online]. 2014 [cit. 2015-05-21]. Dostupné z: [http://www.nfjk.cz/userfiles/soubory/tiskovky/fondy\\_eu\\_podrobne\\_komplet.pdf](http://www.nfjk.cz/userfiles/soubory/tiskovky/fondy_eu_podrobne_komplet.pdf)
- Fondy EU. [online]. [cit. 2015-05-05]. Dostupné z: <http://www.fondyeu.eu/>
- Golf - specifická činnost v cestovním ruchu, zásady a pravidla v golfovém resortu. In: *Ministerstvo pro místní rozvoj ČR* [online]. 2007 [cit. 2015-05-21]. Dostupné z: <http://www.mmr.cz/getmedia/8d6249dc-910f-4fcc-8588-2d0e56870f85/GetFile47.pdf?ext=.pdf>
- GOLF HLUBOKÁ NAD VLTAVOU. *Golfová-hřiště.cz* [online]. 2015 [cit. 2015-05-22]. Dostupné z: <http://www.golfova-hriste.cz/golf/cr/hluboka-nad-vltavou/hluboka-nad-vltavou-22/>
- GOLF KLUB ČERTOVO BŘEMENO. Golf Klub Čertovo břemeno [online]. 2015 [cit. 2015-05-22]. Dostupné z: <http://www.cebr.cz/cz/>
- HOLUB, Miroslav. Zahraniční turisté míří do Česka za golfem. *Česká televize* [online]. 2009 [cit. 2015-04-29]. Dostupné z: <http://www.ceskatelevize.cz/ct24/ekonomika/63047-zahranicni-turiste-miri-do-ceska-za-golfem/>
- ITTEC, SPOL. S R.O. *SNAG: starting new at golf* [online]. 2014 [cit. 2015-05-20]. Dostupné z: <http://www.snagonline.cz/>

- JASKULA, František. Golfová hřiště a ochrana přírody. In: Greenkeeperka 2012: FEGGA Conference, Praha 16. - 19. Února 2012 [online]. 2012 [cit. 2013-04-02]. Dostupné z: <http://www.greenkeeperka.cz/fegga/presentations/>
- KÁNINSKÝ, Jaroslav. Drahota, snobství a mnoho podmínek stále brání Čechům jít na golf. *IDnes: Sport* [online]. 2010 [cit. 2015-05-21]. Dostupné z: [http://sport.idnes.cz/drahota-snobstvi-a-mnoho-podminek-stale-brani-cechum-jit-na-golf-pwf-/sport-golf.aspx?c=A100428\\_125851\\_golf-Czech-Profi\\_jok](http://sport.idnes.cz/drahota-snobstvi-a-mnoho-podminek-stale-brani-cechum-jit-na-golf-pwf-/sport-golf.aspx?c=A100428_125851_golf-Czech-Profi_jok)
- Koncepce vzdělávání ČSG. *Czgreen.com* [online]. 2008 [cit. 2015-05-21]. Dostupné z: <http://www.czgreen.com/zelene-vzdelavani/koncepce-vzdelavani-csg>
- Konec zlatých časů aneb Recept na úspěch. *Golfinfo* [online]. 2015 [cit. 2015-05-21]. Dostupné z: <http://www.golfinfo.cz/golf-v-cr/konec-zlatych-casu-aneb-recept-na-uspech>
- KOPAČKA, Pavel. WEBMADE, SPOL. S R.O. *Golf Klub Hluboká nad Vltavou* [online]. 2002 [cit. 2015-05-22]. Dostupné z: <http://www.golfhluboka.cz/>
- MATĚJKA, Jaroslav. Golf už Čechy netáhne jako dřív. Je moc drahý a náročný. *Lidovky.cz: Byznys* [online]. 2015 [cit. 2015-05-21]. Dostupné z: [http://byznys.lidovky.cz/golf-uz-cechy-netahne-jako-driv-je-moc-drahy-a-narocny-pca-/moje-penize.aspx?c=A150116\\_154631\\_moje-penize\\_pave](http://byznys.lidovky.cz/golf-uz-cechy-netahne-jako-driv-je-moc-drahy-a-narocny-pca-/moje-penize.aspx?c=A150116_154631_moje-penize_pave)
- O mikroregionu: Společenství obcí Čertovo břemeno [online]. 2015 [cit. 2015-05-22]. Dostupné z: <http://www.certovo-bremeno.cz/>
- Pesticidy, *Arnika.org* [online] [cit. 2011-04-26]. ©2010 Dostupné z: <http://arnika.org/pesticidy>
- Počítání hřišť. *Všudehralové* [online]. 2014 [cit. 2015-05-20]. Dostupné z: <http://vsudehralove.cz/pocitani-hrist/>
- Registr sčítacích obvodů a budov. In: Český statistický úřad [online]. 2009-2011 [cit. 2015-03-15]. Dostupné z: <http://registry.czso.cz/irso/budlist.jsp?orgkodcis=43&selvaz=0&kodcis=43&kod=552534&z=1604565>
- Rozhodnutí o umístění stavby, k. ú. Cunkov, za os. Alenina Lhota. In: [www.jistebnice.cz](http://www.jistebnice.cz). OÚ Jistebnice, 2009, OBI/1315/2009. Dostupné z: <http://www.jistebnice.cz/stavebni-urad-ou-jistebnice-rozhodnuti-rozhodnuti-o-umisteni-stavby-k-u-cunkov-za-os-alenina-lhota/d-61945>
- ŠEVČÍK, Libor. Česká golfová republika. *Hospodářské noviny* [online]. 2008 [cit. 2015-05-22]. Dostupné z: <http://archiv.ihned.cz/c1-23732060-ceska-golfova-republika>
- Zahraniční turisté míří do Česka za golfem. *Česká televize* [online]. 2009 [cit. 2015-05-22]. Dostupné z: <http://www.ceskatelevize.cz/ct24/ekonomika/63047-zahranicni-turiste-miri-do-ceska-za-golfem/>

## 8 PŘÍLOHY

Příloha č.1 – Plán hřiště Čertovo břemeno



Příloha č. 2 – Plán hřiště Hluboká

