

Bakalářský studijní program: **Ekonomika a management**

Studijní obor: **Ekonomika veřejné správy a sociálních služeb**

Komparace sociálních dávek v nezaměstnanosti v ČR, Rakousku a Německu

BAKALÁŘSKÁ PRÁCE

Autor: **Stanislav TOMÁNEK**

Vedoucí bakalářské práce: **Ing. Milan VENCLÍK, MBA**

Znojmo, 2016

Prohlášení

Čestně prohlašuji, že jsem bakalářskou práci Komparace sociálních dávek v nezaměstnanosti v ČR, Rakousku a Německu vypracoval samostatně pod vedením Ing. Milana Venclíka, MBA a uvedl v ní všechny použité zdroje a jiné odborné zdroje v souladu s právními předpisy

Ve Znojmě, 25. 4. 2016

Stanislav Tománek

Poděkování

Chtěl bych touto cestou poděkovat zejména panu Ing. Milanu Venclíkovi, MBA za vedení, cenné rady a připomínky při zpracování bakalářské práce. V další řadě patří dík i odborným institucím, AfA Cham a AMS Hollabrunn, za poskytnuté materiály a informace pro zpracování bakalářské práce.



ZADÁNÍ BAKALÁŘSKÉ PRÁCE

Autor **Stanislav TOMÁNEK**

Bakalářský studijní program Ekonomika a management

Obor Ekonomika veřejné správy a sociálních služeb

Název **Komparace sociálních dávek v nezaměstnanosti v ČR, Rakousku a Německu**

Název (v angličtině) **Comparison of unemployment social benefits in the Czech Republic, Austria and Germany**

Zásady pro vypracování:

Cíl práce: Cílem práce bude komparace sociálních dávek v nezaměstnanosti v České republice, Spolkové republice Rakousko a Spolkové republice Německo na základě šetření a konzultací s institucemi zodpovědnými v oblasti sociální politiky.

Postup práce:

1. Vypracování literární rešerše
2. Analýza stavu rozdělování sociálních dávek
3. Konzultace s příslušnými institucemi a orgány činnými v sociální politice
4. Komparace údajů získaných na základě šetření
5. Vyhodnocení získaných údajů a zpracování doporučení pro ČR

Metody: literární rešerše, analýza, komparace

Rozsah práce: 40 - 55

Seznam odborné literatury:

1. FUCHS, Kamil. *Makroekonomie I*. 1. vyd. Brno: Masarykova univerzita, 2006. 196 s. ISBN 80-210-3959.
2. HOŘEJŠÍ, Bronislava, Libuše MACÁKOVÁ, Jindřich SOUKUP a Jana SOUKUPOVÁ. *Mikroekonomie*. 5. vyd. Praha: Management Press, 2010. 576 s. ISBN 978-80-7261-218-5.
3. POŠTA, Vít. *Strukturální míra nezaměstnanosti v ČR*. 1. vyd. Praha: Management Press, 2015. 84 s. ISBN 978-80-7261-296-3.

Datum zadání bakalářské práce: duben 2015

Termín odevzdání bakalářské práce: duben 2016




Stanislav TOMÁNEK
student


Ing. Milan VENCLÍK, MBA
vedoucí bakalářské práce


doc. Ing. Dušan DOBROVODSKÝ, CSc
garant studijního oboru


doc. Ing. Hana BŘEZINOVÁ, CSc.
rektorka SVŠE Znojmo

Abstrakt

Tématem bakalářské práce je Komparace sociálních dávek v nezaměstnanosti v České republice, Spolkové republice Německo a Spolkové republice Rakousko. V úvodní části je zmíněn základní pohled na typologii sociálních systémů. Druhá část teoretické části je zaměřena na popis sociálního zabezpečení v jednotlivých zemích, kdy větší důraz je kladen zejména na Spolkové republiky Rakousko a Německo z důvodu dostupnosti údajů pro laickou veřejnost.

Praktická část bakalářské práce je věnována zejména komparaci údajů a tvorbě opatření a doporučení pro Českou republiku. Následně ukazuje rozdílné přístupy k řešení problematiky v sousedních zemích.

Klíčová slova:

(nezaměstnanost, sociální systém, sociální dávka)

Abstract

The topic of the thesis is a comparison of social benefits in the Czech Republic, the Federal Republic of Germany and the Federal Republic of Austria. The introductory part offers a basic overview of the typology of social systems. The second half of the theoretical part focuses on a description of social security in the individual countries, where greater emphasis is placed on the Federal Republics of Germany and Austria because of the availability of information for the general public.

The practical part is devoted mainly to the comparison of data and the creation of measures and recommendations for the Czech Republic. Consequently, it should show different approaches to solving problems in neighboring countries.

Keywords:

(Unemployment, social system, social benefits)

Obsah

1	Úvod.....	7
2	Cíl a metodika	9
3	Teoretická část.....	10
3.1	Nezaměstnanost	10
3.2	Druhy sociálních systémů	11
3.2.1	Konzervativní sociální systém.....	12
3.2.2	Liberální sociální systém	12
3.2.3	Sociálně demokratický sociální systém.....	13
3.3	Sociální zabezpečení jednotlivých zemí	13
3.3.1	Česká republika	13
3.3.2	Spolková republika Německo.....	16
3.3.3	Spolková republika Rakousko.....	24
3.4	Shrnutí.....	29
4	Praktická část.....	31
4.1	Komparace	31
4.1.1	Komparace důchodového zabezpečení.....	31
4.1.2	Komparace dávek v nezaměstnanosti.....	33
4.1.3	Komparace nemocenských dávek	35
4.1.4	Komparace rodinných přídatků	36
4.1.5	Komparace dávek hmotné nouze.....	38
4.2	Modelové situace	39
4.2.1	Cizinec pracující ve Spolkové republice Německo	39
4.2.2	Cizinec pracující ve Spolkové republice Rakousko	40
4.3	Doporučení pro Českou republiku	43

4.3.1	Věk odchodu do důchodu	43
4.3.2	Dávky v nezaměstnanosti	43
4.3.3	Nabídka volných pracovních míst i v zahraničí	44
4.3.4	Paušální výše přídatků na dítě	44
4.3.5	Existence privátního pojištění nezaměstnanosti	44
4.3.6	Zapojení nestátních institucí do hledání pracovních míst	45
5	Závěr.....	46
6	Seznam použité literatury.....	48
7	Seznam grafů.....	52

1 Úvod

Tato bakalářská práce pojednává o nezaměstnanosti jako vyvstávajícím celospolečenském problému, projevujícím se nejen u nás, ale i v celé Evropě v míře, která by se v následujících letech mohla stát postupně neřešitelnou.

Nezaměstnanost je nejen problém ekonomického rázu, ale i společenského, neboť způsobuje změny, proti kterým se společnost musí snažit bojovat, anebo se jim postupně snažit přizpůsobit.

Pokud se podíváme na nezaměstnanost jako na společenský problém, u nás oficiálně vzniklý po roce 1989, před tímto rokem nezaměstnanost oficiálně neexistovala, setkávali jsme se s pojmem skrytá nezaměstnanost, vyvstal v posledních 25 letech nový trend nezaměstnanosti, způsobený privatizacemi a rušením dříve státních podniků. Ač u nás, nebo ve světě, je nezaměstnanost problém, který je nutno vyřešit, neboť z obou stránek, sociální, či ekonomické, může způsobit hluboké dopady na naši společnost.

Jako dopad do oblasti sociální se jako hlavní dopad nezaměstnanosti projevuje snížení sociálního statutu jedince, popřípadě rodiny, která je postižena ztrátou ekonomické aktivity některého člena. Tato ztráta se může projevit částečnou uzavírání se skupin, postižených nezaměstnaností, nebo úplnou exkluzí těchto skupin. Exkludované skupiny zakládají svoje uzavřená společenství se svými pravidly. Takové případy se naštěstí v Evropě vyskytují jen zřídka, zejména ve východní Evropě. Společenstva se souhrnně nazývají underclass.

Mezi další socioekonomické problémy, způsobené ztrátou ekonomické činnosti jedince společnosti, se řadí kriminalita, vandalismus, alkoholismus, užívání návykových a psychotropních látek. Jedinci takto činící jsou zejména závislí nejen na předchozím uvedeném, ale i na státu, pro který vytvářejí těžké břemeno, pro které politika zaměstnanosti je jen prázdný termín.

Nejen v naší zemi, ale i v Evropě a dalších zemích, působí stát jako hlavní aktér sociální politiky, konkrétně politiky zaměstnanosti, a tím se snaží vytvářet důstojné podmínky pro uchazeče o zaměstnání pomocí aktivní politiky zaměstnanosti, jakožto prevence proti tvorbě a vzrůstající míře nezaměstnanosti, tak pasivní politiky, působící jako řešení již vzniklého problému se snahou zaměstnat jedince již postižené nezaměstnaností.

Kvůli členství a vůbec vzniku Evropské unie a jednotného pracovního trhu se dnes politika pro jedince, ba i pro státy, ulehčila z důvodu volného pracovního trhu s absencí pracovních povolení, což usnadní hledat a pracovně působit v členských státech Evropské unie bez pracovních povolení, což byla do dřívější doby překážka pro práci v evropském regionu.

2 Cíl a metodika

Jako hlavní cíl bakalářské práce na téma Komparace sociálních dávek v nezaměstnanosti v České republice, Rakousku a Německu bylo stanoveno tyto dávky komparovat a vytvořit náhled na ekonomickou situaci nezaměstnaných v okolních zemích, které sousedí s naší republikou.

Z hlediska metodiky práce bylo stanoveno nejprve sesbírat potřebná data, tyto data zkontrolovat s příslušnými institucemi, zjistit celkovou relevantnost údajů, data protřídit a porovnat. V teoretické části bude rovněž věnována pozornost i problematice sociálního zabezpečení, konkrétně přístupům, sociálním dávkám Rakouské a Německé spolkové republiky.

Jako výstup z celkové práce je porovnání těchto dávek a tvorba doporučení pro Českou republiku., popřípadě návod, jak postupovat, pokud je Čech zaměstnán v některé uvedené zemi a stane se nezaměstnaným. Všechny převody kurzu EUR vůči CZK budou prováděny přepočtem 1:27 dle aktuálního kurzu z 13. března 2016.

3 Teoretická část

3.1 Nezaměstnanost

Na nezaměstnanost se dnes nepohlíží pouze jako na problém markantně ekonomický, ale tento problém, respektive nedokonalost na trhu práce, přerůstá do sféry sociálního života společnosti. I přes skutečnost existence tržních mechanismů, není průběhu vývoje zaměstnanosti, potažmo nezaměstnanosti, ponechán volný průběh. (Fuchs, 2006, s. 155)

Na trhu práce existuje nedokonalá konkurence, důkazem toho je, že křivka individuální nabídky práce je neustále rostoucí. Jako projev této nedokonalé konkurence je brána skutečnost, že na trhu práce mohou dle Fuchse (2006, s. 154) existovat:

- Monopsony – práce poptávána pouze jednou firmou
- Oligopsony – práce poptávána pouze několika firmami
- Monopsony – práce poptávána mnoha firmami, každá firma má možnost mzdovou sazbu

V případě existence více typů této konkurence mohou vznikat různé situace. (Macáková, 2010, s. 402)

Z hlediska stratifikace nezaměstnanosti lze rozlišit typy nezaměstnanosti jako poruchy trhu práce:

- Frikční nezaměstnanost – vznik z důvodu migrace lidí mezi pracovními místy, tzn. „Segmentace profesní nabídky práce není v souladu se strukturou poptávky po práci“ (Fuchs, 2006, s. 154), jedná se o projevy technologického vývoje a dynamiky jednotlivého odvětví (Macáková, 2010, s. 399).
- Cyklická nezaměstnanost – nezaměstnanost způsobená výkyvy ekonomiky v závislosti a hospodářském cyklu, ve kterém se současná ekonomika nachází, dochází k sezónnímu působení nabídek práce. (Fuchs, 2006, s. 154)

Z hlediska dobrovolnosti rozlišuje Fuchs ještě dobrovolnou a nedobrovolnou zaměstnanost. Dobrovolná nezaměstnanost je vnímána jako jev, kdy jedinec odmítá pracovat za nabízenou mzdu a je dobrovolně nezaměstnaný. Opačný případ je, pokud osoba pracovat za danou mzdu chce, ale nemá možnost, v tomto případě se jedná o nezaměstnanost nedobrovolnou. (Fuchs, 2006, s. 155)

Rozsah nezaměstnanosti se měří dle Vzorce 1, který znázorňuje ukazatel míry nezaměstnanosti (Fuchs, 2006, s. 154), a to:

Vzorec 1: Vzorec pro výpočet míry nezaměstnanosti

$$n = \frac{N}{L} * 100(\%)$$

Malé n značí výslednou míru nezaměstnanosti, N počet zaměstnaných a L počet ekonomicky aktivního obyvatelstva. (Fuchs, 2006, s. 154)

Z hlediska naturálního pohledu na míru nezaměstnanosti existují dle Macákové (2010, s. 403) dva koncepty:

- Neautomatická – vývoj ekonomickými cykly, potažmo světovým vývojem (válka), který redukoval zaměstnanost náhlou potřebou pracovní síly
- Neměnná – míra nezaměstnanosti není fixní, může se vyvíjet. Může se vyvíjet jak s demografickým, tak se sociálním vývojem.

Rovněž existuje pohled, kde je brán důraz na míru nezaměstnanosti jako na fakt, který způsobuje neekonomické náklady, zejména restratifikaci společnosti, sociální okluzi a jiné socioekonomické jevy s dopadem jak negativním, tak pozitivním. (McConnell, L Brue, 1999, s. 152–154)

Dle nejnovějších údajů nezaměstnanost v ČR klesá, z původní hodnoty klesla na 5,9 %. Důvod kolísání může být způsoben zejména vznikem nových sezónních míst. (Finanční noviny, 2015)

3.2 Druhy sociálních systémů

Sociální modely se začaly utvářet zejména po skončení druhé světové války, kdy si státy začaly uvědomovat, že je třeba srovnávat alespoň minimálně rozdíly mezi jednotlivými vrstvami ve společnosti. Státy si vytvářel systémy sociálního systému dle toho, který mu byl nejbližší, s ohledem na jeho finanční možnosti. V dnešní době již není taková možnost volby. V dnešní době se dostáváme pod vlivy jednotné evropské sociální politiky. Existovalo mnoho pokusů o popsání, či rozdělení států do různých sociálních kategorií.

V této práci bude využita nejuznávanější teorie konce 20. století – sociální politiku podle G. Esping Andersen (Krebs, 2007, s. 136). Andersen rozděluje jednotlivé státy podle tzv. „de-komodifikace“. Pojem se zabývá zapojením státu do ochrany občanů, kteří jsou ohroženi nezaměstnaností. A právě podle úrovně de-komodifikace jsou státy děleny do 3 kategorií: sociálnědemokratický, konzervativní a liberální typ (Krebs, 2007, s. 138).

Všechny výše uvedené modely existují pouze v rovině teoretické, v rovině reálné existují pouze s úpravami, někdy až markantními. Dochází rovněž i ke kombinaci systémů.

3.2.1 Konzervativní sociální systém

Tento typ sociální politiky je charakteristický svým nejednotným přístupem k obyvatelstvu daného státu. V praxi to tedy znamená, že obyvatelé nemají stejnou šanci získat určitou sociální dávku či službu. Příspěvky do tohoto systému nejsou tak vysoké jako u modelu přecházejícího a stejně tak je to s mírou de-komodifikace (Krebs, 2007, s. 151).

Porovnáme-li celkové státní výdaje s výdaji státu na oblast sociální politiky, můžeme pozorovat podstatně nižší zastoupení právě výdajů sociálních na celkových výdajích státu. Přičemž tedy právo na čerpání dávek sociální politiky mají většinou pouze lidé, kteří na území daného státu žijí trvale. Stát tudíž nenese takovou zodpovědnost. Zástupci tohoto modelu jsou zejména státy s bohatou historií, jako jsou naši sousedé - Německo a Rakousko, dále pak země okolo Středozemního moře - Francie, Španělsko a Itálie. (Krebs, 2007, s. 152)

V těchto státech hraje velmi důležitou roli soukromé pojištění, které je tu také hojně využíváno. Najdeme zde ale také sklon k tradičním hodnotám rodiny, z čehož plynou dávky na mateřství a péči o děti. Také však je zde očividný silný princip subsidiarity, což znamená, že v momentu určité sociální události by se měli nejvíce starat členové rodiny. Snahou modelu je zasahovat až ve chvíli, kdy si jednatel či rodina nejsou schopni pomoci sami. (Krebs, 2007, s. 152)

3.2.2 Liberální sociální systém

Systém je v přímém kontrastu se sociálně-demokratickým, který do sociální politiky zasahoval maximální možnou mírou. V liberálním typu se naopak stát snaží o co nejmenší zásahy, a pokud pomáhá, tak sociálním vrstvám obyvatel, kteří by se bez pomoci státu sami neuživil. Příspěvky od obyvatel jsou opět povinné, ale proti předcházejícím modelům jsou

relativně nízké. Cílem státu je zjišťování, kdo dávky skutečně potřebuje a kdo je pouze zneužívá, aby na sociální politiku stát vydával skutečně jen nezbytné částky.

Obyvatelé těchto států se musejí více spoléhat sami na sebe, protože vědí, že se jim dostane státní pomoci teprve až v krajní nouzi. Díky zabezpečování minimálního počtu obyvatel mají tyto státy jedny z nejnižších výdajů na sociální politiku. Právě v tomto systému mají největší možnost uplatnění soukromé subjekty, které poskytují různé druhy pojištění. (Krebs, 2007, s. 139)

Nejznámějšími státy, vyznávající tento druh sociální politiky, jsou Velká Británie, USA, Kanada a Austrálie. (Krebs, 2007, s. 138).

3.2.3 Sociálně demokratický sociální systém

Sociálně- demokratický typ je velmi sociálně laděným systémem, stát se zde zaměřuje na rozsáhlou pomoc a veškeré přerozdělování je jeho prvořadým cílem. Každý občan daného státu má právo na příslušné sociální podpory, musí ovšem také povinně přispívat ze svého příjmu. Výdaje na sociální politiku jsou u tohoto typu v porovnání s ostatními státy vysoké a hlavní prioritou je zabezpečit co nejvíce obyvatel. Chudoba a sociální vyloučení by v tomto typu státu neměli existovat. Pokud ano, tak z důvodu, že jedinec neuměl zacházet se systémem sociální pomoci. Stát se snaží o co největší potlačení sociálních rozdílů, proto je střední třída velice početná. Obyvatelé jsou zatěžováni vyššími daněmi, ale zpětně se jim v případě potřeby dostává značné pomoci od státu. Jednotlivé dávky mají zabránit finančnímu zhroucení obyvatel a pomoc je převážně zaměřována na lidi, kteří si nejsou schopni vydělat na živobytí -děti, senioři a zdravotně postižení. (Krebs, 2007, s. 140)

3.3 Sociální zabezpečení jednotlivých zemí

3.3.1 Česká republika

Sociální zabezpečení v České republice je zabezpečeno prostřednictvím povinného důchodového, zdravotního a nemocenského pojištění. Každý výdělečně činný člověk je pojištěn u ČSSZ (Česká správa sociálního zabezpečení). Zákonnou povinností zaměstnance, člověka výdělečně činného, je platit toto pojištění, a to 6,5 % z hrubého platu. Zaměstnavatel je povinen z vyměřovacího základu 25 % na zaměstnance, jehož se pojištění týká (ČSSZ, c2008–2015)

Hlavním cílem sociálního zabezpečení je poskytnutí nutných statků, zajišťujících pojištěnci životní minimum. Poskytováno je formou výplaty sociálních dávek, popřípadě poskytnutím různých jiných služeb. (Krebs, 2007, s. 151)

Sociální zabezpečení fungující v ČR lze dle Krebse (2007, s. 151) rozdělit na tři části a to:

státní sociální podpora,

sociální pomoc,

povinné sociální pojištění.

Tyto výše zmiňované typy sociálního zabezpečení by měly zabezpečit základní požadavky jednotlivce a zajistit mu jeho základní potřeby. Realizace výše uvedeného se provádí nejčastěji formou výplaty peněžní dávky k docílení uspokojení základních potřeb (ČSSZ, c2008–2015)

3.3.1.1 Instituce sociálního zabezpečení České republiky

Instituce sociálního zabezpečení působícího na území České republiky jsou zejména:

MPSV – Ministerstvo práce a sociálních věcí, poskytovatel zejména služeb a informací s ohledem na problematiku sociální politiky (MPSV, c2006–2015)

MZ – Ministerstvo zdravotnictví, hlavní aktér zdravotní politiky, provozovatel zdravotnických zařízení, hlavní aktér zdravotní vědecko-výzkumné politiky (MZČR, c2007–2015)

ČSSZ – Česká správa sociálního zabezpečení, správní a finanční činnost, spravuje kolem 8 milionů pojištěnců (ČSSZ, c2008–2015).

Mezi další instituty sociálního zabezpečení se řadí i:

ÚP- Úřady práce ČR, územní pracoviště, poradenská a zprostředkovatelské činnosti při hledání zaměstnání. (ÚPČR, c2006–2015)

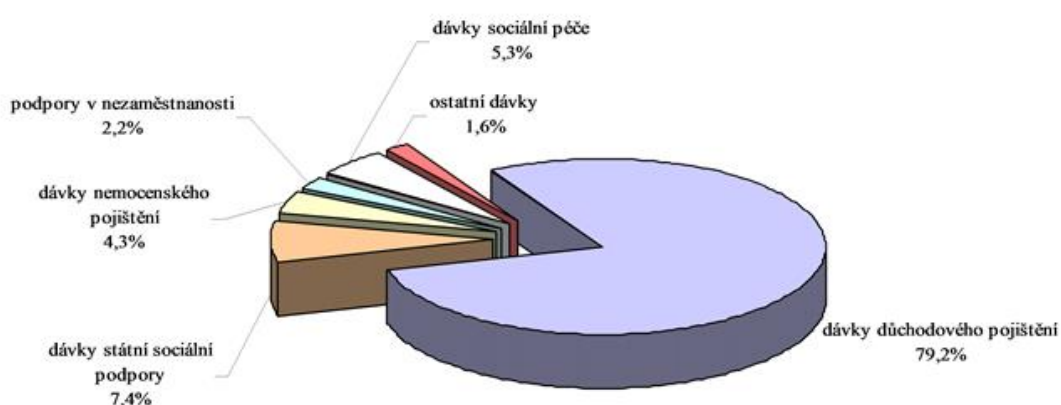
Krajské a obecní úřady

Zdravotní pojišťovny (Spirit a kol., 2009, s. 103)

3.3.1.2 Podíl výdajů rozpočtu na sociální dávky

Následující graf zobrazuje rozložení výdajů státního rozpočtu na sociální dávky. Podíl mandatorních výdajů sociálních dávek činí 469 miliard korun, podílově 40,9 % celkového státního rozpočtu, který byl v uplynulém roce 1 211,6 miliard korun. Celkový podíl mandatorních výdajů dosáhl meziročního růstu o 6,6 miliard korun. (MFČR, c2015)

Graf 1: Podíl výdajů na sociální oblast



Zdroj: MFČR, c2015

3.3.1.3 Financování sociálního zabezpečení v ČR

Dle paragrafu 3 zákona 589/1992 Sb. o pojistném na sociálním zabezpečení a příspěvku na státní politiku zaměstnanosti jsou povinni odvádět všechny osoby patřící mezi zaměstnance, zaměstnavatele, osoby samostatně výdělečně činné, popřípadě i zahraniční zaměstnanci, jedná-li se o zdravotní pojištění.

Výše uvedeným skupinám je odvod vypočítán dle uvedených sazeb za určité příjmové období a to následovně:

Zaměstnanci: povinnost odvodu 6,5 % z hrubého platu (ČSSZ, c2008–2015).

Zaměstnavatelé: 25 % z hrubého platu zaměstnance, přičemž je podíl financování 21,5 % z hrubé mzdy na důchodové pojištění v rámci prvního pilíře, 2,3 % na nemocenské pojištění a 1,2 % na příspěvek na politiku nezaměstnanosti (ČSSZ, c2008–2015).

Osoby samostatně výdělečně činné: 30,6 % z vyměřovacího základu, z čehož je příspěvek 28 % na důchodové pojištění v rámci prvního pilíře, 1,4 % na nemocenské pojištění a 1,2 % na státní politiku zaměstnanosti (ČSSZ, c2008–2015).

3.3.1.4 Financování zdravotního pojištění

Klasičtí plátcí zdravotního pojištění jsou již dříve zmiňované skupiny zaměstnanců, zaměstnavatelů, osob samostatně výdělečně činných. Mezi ostatní plátce zdravotního pojištění patří stát, potažmo zdravotní pojišťovny (ČSSZ, c2008–2015).

Mezi osoby, pro které je stát plátcem zdravotního pojištění, patří důchodci, matky na mateřské dovolené, děti, osoby ucházející se o zaměstnání a zároveň patřící do evidence Úřadu práce ČR. Financování zdravotního pojištění je provedeno celkovým odvodem 13,5 % z hrubé mzdy zaměstnance, a to tak, že zaměstnavatel platí za zaměstnance 9 % vyměřovacího základu a zaměstnanec platí 4,5 % hrubé mzdy (ČSSZ, c2008–2015).

3.3.2 Spolková republika Německo

Německo se řadí dle typologie pojetí státu ke státům konzervativním. V německé společnosti přetrvává tendence ke sklonu k pojetí sociálního státu blahobytu-welfare state, k němuž se dle typologie Esping-Anderse řadí (Munkova, 2005, s. 139).

Základní jednotkou německé společnosti je náboženství na jedné straně, na straně druhé je nutné zmínit zejména rodinu, která v německé společnosti hraje velmi důležitou roli, neboť německá společnost je velmi konzervativní.

Pokud se mluví o sociálním zabezpečení, je nutné zmínit složitý poválečný vývoj Německa. Po štědrém období sociální prosperity a sociálních dávek, které byly nastoleny v národně socialistické systému vedeném Adolfem Hitlerem, jehož režim byl poražen roku 1945, nastalo velmi diferencované období, které přineslo vznik dvou rozlišných států na jednom historickém území.

Na západní části vznikl z okupačních zón Spojených států amerických, Velké Británie a Francie nový stát Spolková republika Německo, po sjednocení obou zemí v roce 1993 byl tento název ponechán, se silnou prozápadní orientací. Po válce do ekonomiky tohoto nově

vzniklého státu byly poslány mnohé prostředky ze západních zemí, které pomohly rozproutit válkou poničenou ekonomiku. Celková orientace nejen politického smýšlení, ale i sociální koncepce se řadí jako prozápadní.

Vznik Demokratické republiky Německo znamenal konec prozápadní orientace a přinesl silnou vazbu a orientaci na Sovětský svaz, potažmo kopii východních pojetí sociálního systému. Zdevastovaná poválečná ekonomika nebyla ve stavu nastolit poválečný sociální systém. Z hlediska politicko-ekonomického lze jednostranně říci, že po sjednocení obou zemí musela rozvinutější západní část doplácet na svého východního souseda.

Po sjednocení obou států prodělal německý sociální systém mnoho reforem, v současné době je systém po reformě odchodu do důchodu, hranice se posunula z věku 65 na 67 let.

3.3.2.1 Sociální zabezpečení v Německu

Spolková republika Německo se řadí mezi státy, které na sociální oblast přispívají největší podíl státního rozpočtu. Z hlediska Evropské unie drží nejvyšší příčky. Z tohoto pohledu vyplývá, že Německo klade důraz na sociální zabezpečení svých obyvatel, jakožto jedinců, tak i celých rodin, z čehož je jasné konzervativního přístupu Německa.

Dle statistik OECD se Německo již dlouhá léta nachází silně nad průměrnými výdaji nejen Evropské unie na sociální oblast.

Majoritní podíl rozpočtu Spolkové republiky Německo pro rok 2015 tvoří výdaje rezortu Ministerstva práce a sociálních věcí, tj., výdaje na sociální oblast. Tyto výdaje tvořily položku přibližně 67 % celkových výdajů rozpočtu. Celková suma přesáhla 125 miliard eur. Jedná se o plánované výdaje (Statista, c2015)

3.3.2.2 Druhy sociálního zabezpečení ve Spolkové republice Německo

Důchodové pojištění

Tento druh pojištění je v Německu zřízen při následujících událostech dle BMFSJ, jako jsou:

- Invalidita
- Stáří

- Úmrtí majoritně vydělávajícího jedince v rodině, živitele rodiny

Toto pojištění je financováno jak ze strany zaměstnanců, tak i ze strany zaměstnavatelů.

Zaměstnanci

Zaměstnanec je povinen odvádět procentuální poměr, konkrétně 9,95 % vyměřovacího základu, a to pouze tehdy, pokud jeho příjem převyšuje 400 EUR. Maximální výše je nastavena pro výpočet ze základu 5 300 EUR v západním Německu a 4 500 EUR ve východní části Německa. Celková roční příjmová hranice činí 63 000, popřípadě 54 000. (Bundesagentur für Arbeit Cham)

Zaměstnavatelé

Výše odvodu je stanovena na 9,95 %, pokud výše vyměřovacího základu zaměstnance přesahuje 400 EUR, pokud ne, je výše odvodu stanovena na 15 %. (Bundesagentur für Arbeit Cham)

Podnikatelé

Podnikatelskému subjektu je umožněno odvádět paušální částku 490,52 EUR měsíčně, nebo platit 19,9 % přiznaných měsíčních příjmů, přičemž minimální pojistné činí pouze 79,60 EUR. Maximální pojistné je vyměřeno na 1 054,70 EUR. (Bundesagentur für Arbeit Cham)

Starobní důchod:

Právo pobírat starobní důchod nabyt v Německu ten, který byl zároveň pojištěn minimálně pět pojišťovacích let, zaplatil 60 měsíčních odvodů důchodového pojištění, a zároveň je starší 67 let. Potažmo člověk, který v Německu pracoval a dosáhl požadovaného věku, měl zaplacen 60 měsíčních odvodů v odpovídající výši, tak má nárok pobírat starobní důchod. (Bundesagentur für Arbeit Cham)

Pokud dojde k možnosti odchodu do starobního důchodu, musí se pojistník podílet minimálně 35 let, tj. 420 pojišťovacích měsíců, na odvodech do systému. Stejně jako v České republice, tak i ve Spolkové republice Německo se do této doby započítává takzvaná doba náhradní, myšleno například mateřskou dovolenou, prezenční vojenskou službou atd. (Bundesagentur für Arbeit, Cham, ČSSZ, c2008–2015) Samostatné ocenění důchodů provádí stát. Eliminuje se tak ocenění lidí, kteří během profesního života pobírali minimální mzdy, nebo mizivé

výdělky. V posledních letech dochází k postupnému zvyšování denního základu pro výpočet důchodu. Nynější denní základ je 29,31 EUR v západní části Německa a 27,38 EUR ve východní části Německa. Celkové měsíční důchody kolísají v rozmezí 683,31 na západě, 605,21 na východě, a 2608,58 a 2287,65 na východě. (Bundesagentur für Arbeit, Cham)

Pozůstalostní důchody:

Aby měl pozůstalý nárok pobírat pozůstalostní dávku, musí být nejméně 5 let zapojen do sociálního systému, tj. 60 pojišťovacích měsíců.

- Velký vdovecký důchod- vyplácen pozůstalé osobě a to v případě, že osoba pozůstalá vychovává osobu mladší 18 let, žila se zemřelým ve svazku manželském minimálně po dobu jednoho roku a osoba pozůstalá je starší 45 let.
- Malý vdovecký důchod- vyplácen osobě pozůstalé, pokud osoba neprojevuje nárok na velký vdovecký důchod, za podmínek trvání svazku manželského alespoň jeden rok. Pokud osoba pozůstalá vstoupí opětovně do svazku manželského či jiného uznaného registrovaného svazku, pozbývá nároku pobírat tento důchod. Důchod je vyplácen po dobu 24 měsíců, dle koeficientů stanovených státem. (deutsche-rentenversicherung.de, 2015)
- Sirotčí důchod- nárok na tuto dávku má jedinec mladší 27 let, dávka je vypočítána pomocí státem stanoveného koeficientu a to 0,1 při ztrátě jednoho rodiče a 0,2 při ztrátě obou rodičů. (Deutsche Rentenversicherung, c2015)

Pracovní úrazové pojištění

Státem garantovaná povinnost účasti každého zaměstnance na systému pracovního pojištění. Pojištění v sobě zahrnuje pojištění pracovních úrazů, nemocí z povolání, cesty z práce domů a naopak. Pojištění je hrazené zaměstnavatelem a to 1,32 % z vyměřovacího mzdového základu. Komplexní pojištění se skládá z dávek:

- Dávky při dočasné pracovní neschopnosti- pojištěný má v případě dočasné pracovní neschopnosti nárok na pobírání regulérní mzdy a to v době trvání 6 týdnů. Následná

délka vyplácení dávek plynoucích z pojištění činí 78 týdnů. Výše dávky je stanovena 80 % minimálního příjmu, který nesmí být nižší než 17.945 EUR (resp. 15.215 EUR). Maximum se pohybuje mezi 50.800 EUR a 84.925 EUR (Deutsche Rentenversicherung, c2015, Bundesagentur für Arbeit, Cham).

- Dávky trvalé pracovní neschopnosti- při prohlášení pojištěnce za trvale pracovní neschopného je mu přiznáno finanční plnění odpovídající 2/3 jeho ročního příjmu. U osob částečně pracovní neschopných dochází k přepočtu dle závažnosti postižení. Pokud je nutná neustálá zdravotní péče, je přiznán přírůstek ve výši 297 EUR a 1.186 EUR (resp. 257 EUR a 1.029 EUR) (DGUV, c2015).
- Zdravotní plnění- do něj se zahrnují zdravotnické služby, rehabilitace, pomoc v domácnosti a různé vybavení potřebné vzhledem k postižení osoby. (DGUV, c2015)
- Pozůstalostní dávky- vdovská dávka se vyplácí během třech měsíců a to ve výši dvou třetin příjmů zemřelého. Pro další výplatu rozhoduje věk ovdovělého, výchova dítěte, popřípadě postižení ovdovělého. V následujících měsících obdrží ovdovělá osoba 40 % mzdy pojištěného zesnulého a to pouze pokud je starší 45 let, je postižená, a nebo se stará aspoň o jedno dítě. 30 % ze mzdy pojištěného zesnulého dostávají ostatní mající na tuto dávku nárok. Sirotčí důchod obdrží dítě do 27 let, pokud studuje a to ve výši 20 % pokud je sirotek poloviční, ve výši 30 % mzdy zesnulého, pokud je sirotek úplný. (DGUV, c2015)

Nemocenské pojištění

Na nemocenské pojištění, potažmo čerpání dávek vyplývajících z nemocenského pojištění, mají lidé, jejichž příjem domácností, tj. manžela a popřípadě dětí, přesahuje 49105 EUR za jeden kalendářní rok. Dávky nemocenského pojištění se dle Bundesversicherungsamt (c2015) dělí na:

- dávky nemocenské,
- dávky v mateřství,
- příspěvky vyplývající z nároku na dlouhodobé ošetřování,
- dávky vyplývající z nároku na zdravotní plnění.

Pro skupiny pracujících řadících se do kategorie státních zaměstnanců, horníků a zemědělců vznikají nové typy dávek na základě z jiného typu. (Bundesversicherungsamt, c2015)

Financování nemocenského pojištění:

- Zaměstnavatelé – odvod 7 % z vyměřovacího základu na nemocenské pojištění a mateřskou. Pokud příjem zaměstnance nedosahuje výše 400 EUR, je zaměstnavatel povinen odvádět 13 % z vyměřovacího základu. Na dávku v dlouhodobém ošetřování je zaměstnavatel povinen odvádět nejméně 0,975 % z vyměřovacího základu. Maximální částka pro výpočet vyměřovacího základu odvodu přitom činí 43200 EUR ročně (Deutsche Sozialversicherung, c2015).
- Zaměstnanci – průměrný odvod činí 7,79 % na výše uvedené dávky. Pokud příjem činí méně než 400 EUR, je zaměstnanec zproštěn této platby a tu za něj přebírá zaměstnavatel. Platba na dlouhodobé ošetřování činí 0,975 % z vyměřovacího základu. Maximální částka pro výpočet vyměřovacího základu odvodu přitom rovněž jako u zaměstnavatelů činí 43200 EUR ročně. (deutsche-sozialversicherung.de, 2015).
- Podnikatelé – dle platné legislativy, není-li v současné době stanoveno, podnikatelé do tohoto systému nepatří. (Bundesagentur für Arbeit Cham, Deutsche Sozialversicherung, c2015).

Nárokování dávek Nemocenského pojištění

- Nemocenská dávka – v prvních šesti týdnech dochází k výplatě 100 % výše platu zaměstnanci, pojištěného, zaměstnavatelem. Po této době počíná čerpání dávek z fondu Nemocenského pojištění, a to tak, že pojištěný dostává 70 % své hrubé mzdy. Čerpání této dávky může trvat nejvýše 78 týdnů v období tří let, jedná-li se o jednu chorobu, která se recidivně opakuje. Pojištěný má nárok na tuto dávku i v případě, je-li nutné se starat o nezletilé dítě do 12 let věku. Má-li pojištěný jedno dítě, které splňuje výše uvedená kritéria, náleží mu 10 pracovních dní k čerpání, má-li dětí více, alespoň dvě, nárokuje si 25 pracovních dní k čerpání 100 % výdělku za jeden kalendářní rok (Bundesversicherungsamt, c2015).
- Dávka v mateřství – dávka činí 100 % předchozích příjmů a je vyplácena po dobu 3 měsíců. Nárok na tuto dávku počíná přibližně 6 týdnů před porodem a končí 8 týdnů po porodu. Nemocenský fond přispívá paušálně 13 EUR denně, zbytek je kompenzován zaměstnavatelem. Pokud žena nepřispívá do nemocenského fondu, ale je pojištěna, dostává na základě pojištění svého manžela paušální částku ve výši 210 EUR měsíčně (Bundesversicherungsamt, c2015).

- Příspěvek na dlouhodobé ošetřování – nárok vzniká pouze tehdy, pokud se pojištěný za posledních deset kalendářních let alespoň pět let účastnil na nemocenském pojištění. Výše dávky se posuzuje dle rozsahu, ve kterém je péče nutná (Bundesversicherungsamt, c2015)
- Zdravotní plnění – jedná se o příspěvky na platby za pobyt v nemocnici, popřípadě za doplatky za léky. V určitých případech bývá účast pojištěného v minimální částce na kompenzační pomůcky. (Bundesversicherungsamt, c2015)

Rodinné přídavky

Přídavky jsou v Německu hrazeny státem. Tato dávka je určena pro naprosté sirotky nebo pro rodiny, alespoň s jedním dítětem.

- Rodičovské dávky – nárokované rodiči dítěte po dobu maximálně 14 měsíců od narození dítěte. Výplata dávky trvá 12 měsíců. Nárokovat si ji může pouze jeden z rodičů. Výše dávky činí 67 % čistého měsíčního příjmu. Maximální výše dávky je 1800 EUR. Pokud byl rodič v době žádání o dávku nezaměstnaný, náleží mu paušální měsíční příspěvek ve výši 300 EUR. (Bundesagentur für Arbeit Cham)
- Dávky na dítě (Kindergeld) – dávky mohou pobírat rodiče dítěte a to pouze tehdy, je-li dítě mladší 18 let, potažmo 21, je-li nezaměstnané, 25 let je-li studující a prokazuje studijní výsledky dle platné spolkové legislativy dané spolkové země. Výše dávky je stanovena pevně a to tak, že na první dítě 164 EUR měsíčně, na druhé dítě 184 EUR měsíčně a na každé další činí výše měsíčního příspěvku 195 EUR. (Bundesagentur für Arbeit Cham)
- Přídavek na dítě (Kinderbeihilfe)- při nárokování o měsíční plnění v paušální výši 140 EUR musí mít žadatel, rodič, velmi nízký příjem. Pobírání této dávky je možno do 25 roku dítěte, na které je přídavek vyplácen (Bundesagentur für Arbeit, Cham).

Podpora v nezaměstnanosti

Ve Spolkové republice Německo existuje ze zákona povinnost pojištění každého zaměstnance vůči nezaměstnanosti. Zcela dobrovolně a dle jistých podmínek se mohou proti nezaměstnanosti pojistit i sami podnikatelé. Pojištěnci v případě ztráty zaměstnání mohou nárokovat finanční plnění v určité formy z níže uvedených dávek.

Nárok na plnění nezaměstnanosti dle I. skupiny:

Nárok vzniká pouze v minimální účasti na pojištění v délce alespoň 12 měsíců, pokud je žadatel sám registrovaný na příslušném úřadu práce a prokazuje ochotu si hledat práci, je aktivní a způsobilý k výkonu práce. Výše dávky a doba, po kterou může pojištěnec pobírat dávku, záleží nejen na době účasti v pojistném systému, ale i na jeho věku.

Při minimální délce pojištění, 12 měsíců, má nárok na vyplácení dávek po dobu šesti měsíců. Nejdéle jsou dávky vypláceny 12 měsíců a to osobám mladším 50 let, osobám starším jsou dávky vypláceny maximálně 24 měsíců. Výše dávky se pohybuje v rozmezí 60 % čistého měsíčního příjmu pro bezdětného pojištěnce, pokud má pojištěnec děti, činí dávka 67 % měsíčního příjmu. (Arbeitsagentur, c2015)

Nárok na plnění v nezaměstnanosti dle skupiny II:

Na tento typ dávky mají nárok nezaměstnaní, kteří nespĺňují podmínky účasti dle podmínek skupiny jedna, ale jsou registrováni na příslušném úřadu práce a jejich věk je v rozmezí 15 až 65 lety. V případě výplaty dávky se posuzuje nejen příjem pojištěnce, ale i příjem domácnosti, kde pojištěnec žije.

Výše dávky činí 391 EUR pro jednotlivce, pokud je jeho partner rovněž nezaměstnan, obdrží 351,9 EUR, což činí zákonných 90 % z dávky pro nezaměstnaného partnera žijícího ve společné domácnosti.

Na děti ve věku nižším než 14 let je vypláceno 234,6 EUR, na děti starší, avšak do věku 25 let je vypláceno 312,8 EUR. Dávku lze použít na úhradu nákladů souvisejících s chodem domácnosti.

Financování pojištění v nezaměstnanosti: (Arbeitsagentur, c2015)

Zaměstnavatelé-Odvod 1,65 % z příjmu svého zaměstnance, maximální výše příjmu pro výpočet činí 63.600 EUR.

- Zaměstnanci- Odvod 1,65 % svého příjmu. Maximální výše pro výpočet 63.600 EUR měsíčně.

- Podnikatelé-Dobrovolná účast v plnění 3,3 % takzvané referenční hodnoty, které v současné době činí 2.450 EUR měsíčně.

3.3.3 Spolková republika Rakousko

Spolková republika Rakousko je, jako již dříve zmiňované Německo, náš jižní soused. S Rakouskem nesdílíme jen společnou historii, ale i podobné kulturní a sociální rysy. Rakouský sociální systém podléhá, na rozdíl od naší mladší úpravy a holandskému modelu (Krebs, 2010, s. 51), právní úpravě z roku 1955, a to konkrétně Allgemeines Sozialversicherungsgesetz 189/1955 (Všeobecný zákon o sociálním pojištění), který upravuje nejen nároky, ale i povinnosti osob podléhajících do oblasti sociálního systému, upravuje konkrétně pravidla pro kategorii osob spadajících do skupiny nízko-příjmových. Právní úpravou sociálních dávek pro rodiny se zabývá Familienausgleichsgesetz 376/1967 (Zákon o vyrovnání rodin) z roku 1967 bez stálých právních úprav s přípustným navýšením výše dávek dle současné ekonomické situace. Právní systém je velmi dobře zpracován a tím lze zabezpečit rovné příležitosti při vymáhání se nároku na dávku. Rakouský systém se řadí dle zmiňované typologie mezi systémy s konzervativním pojetím. V ohledu na vyplácení se počítá se systémem solidarity a zásluhovosti, dostaneš pouze tolik, kolik si odvedeš. Dle současného pojetí se spolu s Německem řadí Rakousko mezi státy Evropské unie s velmi štědrým sociálním systémem.

3.3.3.1 Sociální pojištění

Rakouské sociální pojištění, Sozialversicherung, povinné pojištění pro občany, potažmo cizince, kteří v Rakousku žijí, popřípadě pracují. Zahrnuje v sobě pojištění důchodové, nemocenské, úrazové a pojištění v nezaměstnanosti. Na odvodech ke všem částem sociálního pojištění, se kromě úrazového pojištění, podílí jak zaměstnanci, tak zaměstnavatelé. Základní povinnost úhrady úrazového pojištění plní zaměstnavatel, potažmo zaměstnanec, připojistí-li se nad zákonný rámec. Výše odvodu sociálního pojištění se vztahuje ke mzdě, respektive k vyměřovacímu základu. Zaměstnanec se podílí na sociálním pojištění odvodem 18,1 % svého vyměřovacího základu, ve kterém jsou všechny položky sociálního pojištění stanoveny zákonem k úhradě zaměstnancem. Zaměstnavatel odvádí za zaměstnance v součtu 29,1 % vyměřovacího základu zaměstnance (AMS, Hollabrunn). „V Rakousku jsou však nízké

stropy pro odvod pojistného (cca 1,5 násobek průměrné mzdy). Proto již efektivně odvádí zaměstnanci s příjmem ve výši 1,67násobku průměrné mzdy na pojistném méně než zaměstnanci s průměrnou mzdou“ (Finance.cz, c2013).

Nemocenské pojištění

Výše odvodu závislá na příjmu, odvod v rámci sociálního pojištění. Nárok na zdravotní péči v základní podobě. Lze se privátně připojistit pro dosažení nadstandardní péče. V případě pracovní neschopnosti dochází k výplatě plnění ze strany zdravotní pojišťovny, u které je zaměstnanec pojištěn. (AMS, Hollabrun)

Úrazové pojištění

Placeno zaměstnavatelem, výše odvodu závisí na výši vyměřovacího základu. Slouží k plnění v případě úrazu zaměstnance na pracovišti, popřípadě na cestě z či na pracoviště. (AMS, Hollabrun)

Důchodové pojištění

Podmínky odvodu stejné jako již výše zmíněné. Věk odchodu do důchodu je dle současné legislativy platné od roku 2015 u žen 60 a u mužů 65, z hlediska politického dochází ke snahám o komplexní sjednocení důchodového věku. Možnost odejít do předčasného důchodu existuje, a to, že se důchod sníží o 4,2 % a žadatel nesmí v době podání žádosti o předčasný důchod nabývat příjmu vyššího než 349 EUR, jinak by musel důchod vrátit. (AMS, Hollabrun)

Z hlediska plateb sociálního pojištění dochází k povinnosti platit minimálně 15 let v posledních 30 letech, tj. 180 pojišťovacích měsíců, nebo 25 let v celkovém produktivním životě. Celková sazba důchodového pojištění činí 22,8 % vyměřovacího základu, z čehož platí 10,25 % zaměstnanec a 12,55 % zaměstnavatel. Maximální vyměřovací základ pro důchod činí 4 110 EUR měsíčně. (AMS, Hollabrun)

V Rakouském důchodovém systému dochází k motivaci k pozdějšímu odchodu do důchodu, a to tak, že při každém dalším odpracovaném roce po 65 roku dochází k navýšení státního

důchodového základu o 4,2 %. Pracující důchodci podléhají stejnému zdanění jako lidé v produktivním věku. (AMS, Hollabrun)

Při výpočtu výše důchodu je brán ohled na příjmy z posledních 20 let produktivního života. Maximální roční příjem, který je započítáván, činí 55 020 EUR, to znamená, že důchod je omezen shora. Rovněž je aplikován systém zásluhovosti, jež značí příjem pouze takový, jaký byl v produktivním životě odveden. Minimální výše státního důchodu pro jednotlivce činí 749 EUR pro jednotlivce a 1 120 EUR pro manželský pár. Důchod je vyplácen čtrnáctkrát ročně. Ke státnímu důchodu lze čerpat privátních důchodových fondů. (AMS, Hollabrun)

Pojištění nezaměstnanosti

Pojištění placeno v rámci odvodu ze sociálního pojištění, vypláceny zaměstnanci v případě nezaměstnanosti. Nárok na čerpání dávek vyplývajících z tohoto pojištění mají pojištěnci, kteří jsou v posledních patnácti měsících účastníci sociálního pojištění, tj. mají splněno 9 pojistných měsíců, je evidován na příslušném úřadu práce a aktivně se podílí na hledání nové práce. Podpora v nezaměstnanosti je vyplácena v rozsahu 20 až 52 týdnů. Pojištěnec, který je v posledních pěti letech pojištěn alespoň tři roky, tj. 36 pojistných měsíců, nabývá nároku na čerpání podpory v trvání 30 týdnů. Pojištěnec, který má v posledních 10 letech 72 pojistných měsíců, nabývá nároku na pobírání podpory v trvání 39 týdnů. Jsou-li starší 50 let a účastnili se za posledních 15 let v systému 108 pojistnými měsíci, nabývají nároku na čerpání podpory v trvání 52 týdnů. (AMS, Hollabrun)

Výše podpory se odvíjí od měsíčního čistého příjmu pojištěnce v kalendářním roce. Výše je stanovena jako 55 % z čisté mzdy pojištěnce za jeden den. Maximální čistý příjem, ze kterého se podpora počítá, činí 4 230 EUR. (AMS, Hollabrun)

3.3.3.2 Dávky pro nízkopříjmové skupiny ohrožené chudobou

Ve Spolkové republice Rakousko existuje institut minimálního životního standardu, který je takřka srovnatelný s institutem životního minima, jak je známý z České republiky. Minimální životní standardy by měly pokrýt životní náklady. Z těchto standardů vychází již zmiňované dávky, konkrétně (AMS, Hollabrun):

- osamělý rodič nebo osoba žijící sama: 773,26 EUR
- páry: 579,95 EUR na osobu, tj. 1 159,9 EUR

- dospělé děti, které mají nárok na rodinné přídavky: 386,63 EUR
- nezletilé dítě: 208,78 EUR na každé dítě

Obdobou příspěvku na bydlení je v Rakousku WOHNBEIHLIFE, která je vyplácena osobám, jejichž příjem domácnosti nepřesáhl v kalendářním roce výši pro jednu osobu 773,26 EUR dvě osoby 1159,37 EUR a za každé dítě 119,31 EUR. Výše podpory se vypočítává dle všech uvedených kritérií. (AMS, Hollabrunn)

3.3.3.3 Dávky pro zdravotně postižené

Výše dávek se odvíjí od stupně postižení pojištěnce, případně od potřeby péče, která je pro pojištěnce nutná. Na dávku má nárok generálně osoba, jejíž postižení snižuje její schopnost si vydělat o 50 %. Mezi tyto dávky patří (AMS, Hollabrunn):

- Das Pflegegeld (příspěvek na pečovatelskou službu)
- 24 Stunden Betreuung (24hodinnová péče)
- Zuschuss zur Erlangung einer Lenkherechtigung (Příplatek pro získání řidičského oprávnění)
- Ausbildungsbeihilfe (Přídavek na náklady v souvislosti se studiem)
- Unterstützungsfonds für Menschen mit Behinderung (Fond podpory lidí s postižením)
- Der Behindertenpass (Průkaz osoby tělesně postižené)

Tyto uvedené dávky by měly finančně pomoci stabilizovat příjmovou situaci rodiny, kde se nachází osoba tělesně postižená. (AMS, Hollabrunn)

3.3.3.4 Rodinné dávky

Přídavek na děti (Kinderbeihilfe)

Hlavní dávka rakouského systému podpory rodin s dětmi. Jedná se o plošně vyplácenou dávku sociálního systému, která je financována ze sociálního pojištění a státním příspěvkem ve výši 58,60 EUR na každé dítě. Jedná se o dávku, která je vyplácena rodinám, potažmo dětem, od narození, po dovršení 26 let, doloží-li potvrzení o řádném studiu. Nastane-li situace, že dítě, na které je vyplácena tato dávka, ukončí studium, míněno obligatorní vyšší studium (střední typ vzdělání, popřípadě univerzitu), pozbývá nároku na plnění přídávku na

dítě. O dávku si může žádat osoba, která je pojištěná a splňuje nároky na vyplácení dávky. O výplatu dávky si lze zažádat 5 let zpětně, existuje-li nárok. Tato dávka není posuzována dle příjmu rodiny, jako například v České republice, ale dle věku dítěte. Následující tabulka uvádí výši dávky platné od července 2014. (BMF – FA Hollabrun)

Tabulka 1: Výše přídatku na děti

Věk dítěte	Suma za jeden měsíc
Od narození	109,70 Euro
od 3. roku	117,30 Euro
Od 10. roku	136,20 Euro
Od 19. roku	158,90 Euro

Zdroj: BMF, c2015

Pokud je v rodině více dětí, existují příplatky, které jsou rozděleny následovně a celková suma pobíraná se zvýší o:

- Pro dvě děti o 6,70 EUR za každé,
- Pro tři děti o 16,60 EUR za každé,
- Pro čtyři děti o 25,50 EUR za každé,
- Pro pět dětí o 30,80 EUR za každé,
- Pro šest dětí o 34,30 EUR za každé,
- Pro sedm a více dětí o 50 EUR za každé.

Následná situace bude demonstrována na příkladu rodiny se dvěma dětmi ve věku 8 a 11 let, rodina požádá o přídatek na děti, bude přiznán a měsíční výše přídatku bude činit 266,90 EUR protože: 117,30 EUR + 136,20 EUR + 2 x 6,70 EUR = 266,90 EUR. (BMF, c2015)

Kinderbetreuungsgeld, Soubor dávek péče o dítě

Rakousko jako velmi konzervativní stát je stát s velmi propracovaným systémem dávek, který má zaručit finanční suverenitu rodičů v případě pracovního odloučení z důvodu péče o děti.

Má za cíl vymezit nebezpečí chudoby od rodičů samoživitelů. Jedná se o dávku čerpající se od narození do tří let věku dítěte s denním plněním 14,98 EUR, měsíčně 374,5 EUR. (AMS, Hollabrunn)

V souboru dávek existují dávky vypláceny systémem 12+2, které jsou závislé na příjmu rodiny, a to pokud první rodič nedosahuje příjmu 6000 EUR a druhý 15000 EUR ročně, nárokuje si plnění této dávky a to ve výši 258 EUR měsíčně. (AMS, Hollabrunn)

Jako dávka pomoci financování péče o dítě se považuje Kinderbetreuungsbeihilfe, kdy jde o finanční příspěvek na školky nebo opatrování dětí v případě pracovního nasazení rodičů. Podmínkou je, že dítě žije ve společné domácnosti s rodiči žadateli a je mladší 15 let. Je-li dítě zdravotně postižené, může být přihlédnuto na rozsah postižení dítěte a věk může být prodloužen až na 19 let. V současné době je podpora vplácena v délce 153 týdnů, přibližně tři kalendářní roky, perioda výplaty činí 25 týdnů. Výše vyplácené podpory je posuzována individuálně pro každého žadatele, současná legislativa nedisponuje tabelární výši dávek. (AMS, Hollabrunn)

Další rodinné dávky dle AMS, Hollabrunn, Finanzamt Hollabrunn

- Wochengeld (dávky v mateřství)-
- Kinderbetreuungsgeld (péče o děti) + Kinderbetreuungsbeihilfe (příspěvek na školku) + Beihilfe zum pauschalen Kinderbetreuungsgeld (paušální podpora pro nízkopříjmové skupiny)
- Familienhärteausgleich (mimořádná finanční pomoc)
- FamilienhospizkarenzZuschuss (příspěvek na stacionární péči)

3.4 Shrnutí

V teoretické části práce byly shrnuty všechny body, které se týkají nezaměstnanosti jako ekonomicko – sociálního problému. Nezaměstnanost byla definována z hlediska ekonomického jako porucha, nedokonalost, na trhu práce. S ohledem na problematiku ekonomicko – sociální byl kladen důraz na seznámení s typy sociálních systémů, které ve zkoumaných zemích panují. Po provedené definici systémů proběhla stratifikace zemí dle sociálních principů.

Sekundární část práce je věnována popisu vlastních systémů sociálního zabezpečení v jednotlivých zemích, tj. Spolkové republiky Rakousko, Spolkové republiky Německo a České republiky. Dvěma předešlým byl věnován větší zřetel z důvodu místní nedostupnosti a částečné nedosažitelnosti.

Princip sociálních dávek byl nejen definován z roviny teoretické a principu dosažitelnosti pro občana jako žadatele, ale všechny sumy byly uvedeny rovněž v nominálních hodnotách.

4 Praktická část

4.1 Komparace

Jako hlavní cíl práce bylo stanoveno komparovat sociální dávky v nezaměstnanosti ve výše uvedených zemích. Mezi kontrast mezi systémy dochází i nesourodost v oblasti důchodového systému, který v současné době je velmi úzce spjat s politikou nezaměstnanosti, proto je do komparace rovněž zařazen.

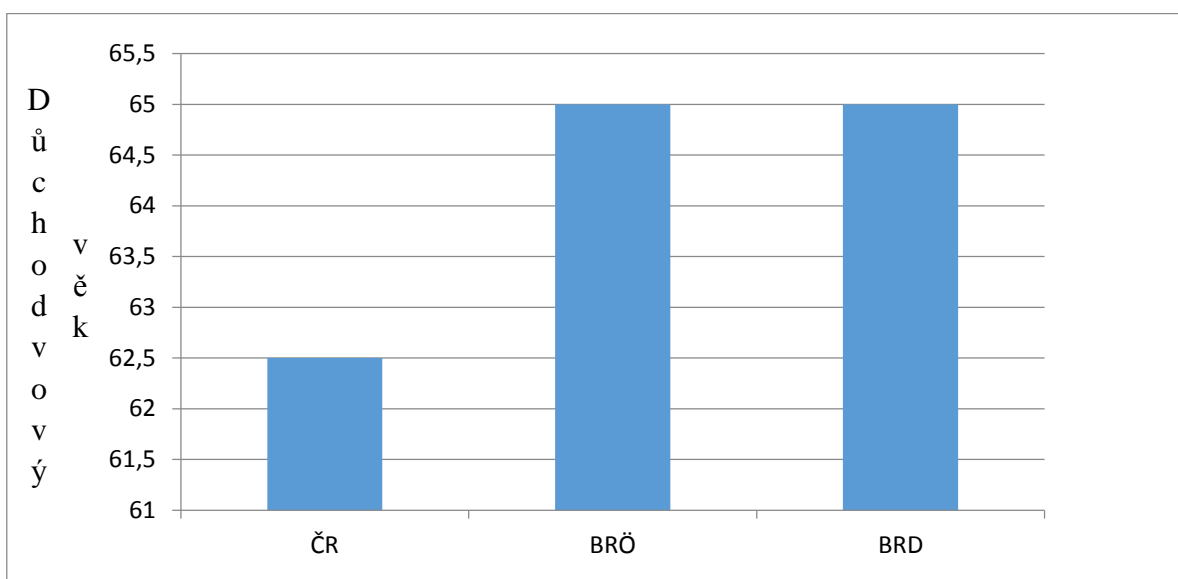
4.1.1 Komparace důchodového zabezpečení

V České republice je věk odchodu do důchodu definován dle věku s tendencí prodlužování odchodu do důchodu, tj. nárokování sociálních dávek důchodového zabezpečení. Je oddělen a brán zřetel na ženy a muže. U skupiny žen je zohledněn nejen věk, ale i počet vychovaných dětí s principem čím více dětí, tím méně let. U občanů ročníků narození 1970+ už dochází k sjednocování věku bez vlivu počtu dětí.

Pokud jde o důchodovou problematiku ve Spolkové republice Německo, tak věk odchodu do důchodu je fixně stanoven na hranici 65 let věku žadatele a není zde stanoven limit pojistných let, institut pojistných let byl zrušen na začátku letošního roku. Věkové zohlednění žen s více dětmi rovněž není.

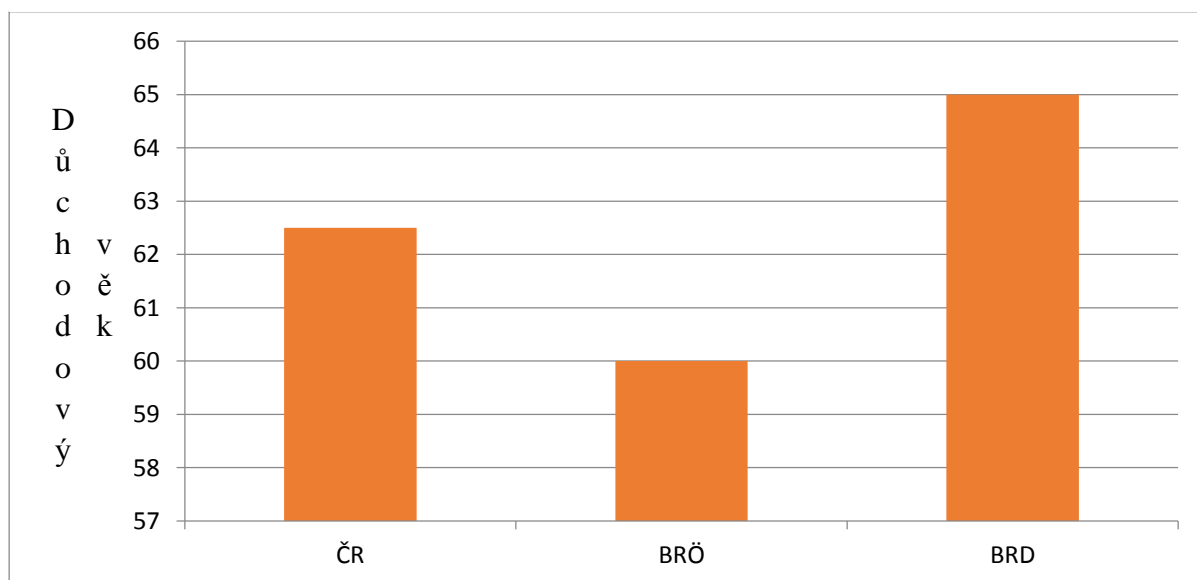
Situace ve Spolkové republice Rakousko je obdobná jako v Německu, pouze s tím rozdílem, že věk odchodu do důchodu pro ženy je stanoven na 60 rok života žadatelky s tendencí postupného nárůstu na 65 let. Věk odchodu pro muže je stanoven na 65 let. Dle posledních tendencí by měl být důchodový věk sjednocen v roce 2033. V tomto roce by byl věk odchodu do důchodu stanoven pro obě pohlaví na 65 let. V současné je při nárokování důchodu brán zřetel na institut tzv. pojistných let žadatele, přičemž si žadatel, který nesplní podmínku 30 pojistných let, bývá vyzván k úhradě zbylých měsíců k plnému pobírání dávek.

Graf 2: Věk odchodu do důchodu v uvedených zemích, muži



Zdroj: Práce autora na základě údajů z bakalářské práce

Graf 3: Věk odchodu do důchodu v uvedených zemích, ženy



Zdroj: Práce autora na základě údajů z bakalářské práce

4.1.2 Komparace dávek v nezaměstnanosti

V České republice nespádají dávky v nezaměstnanosti pod sociální zabezpečení. Nárok na dávky v nezaměstnanosti, na rozdíl od komparovaných zemí, nevzniká automaticky, je nutno podat žádost na příslušné pracoviště Úřadu práce, kde je zohledněno, zda uchazeč splňuje nutná kritéria pro čerpání podpory.

V ČR je zohledněn věk žadatele, žadatelé starší 55 let mají nárok pobírání podpory až do 11 měsíců. Podpora v nezaměstnanosti je příjmově závislá. V prvních měsících obdrží 65 % své mzdy, tento procentní výměr se s časem snižuje až na 45 % vyměřovacího základu mzdy. Maximální podpora v ČR pro žadatele bez rekvalifikace činí 15 024 CZK.

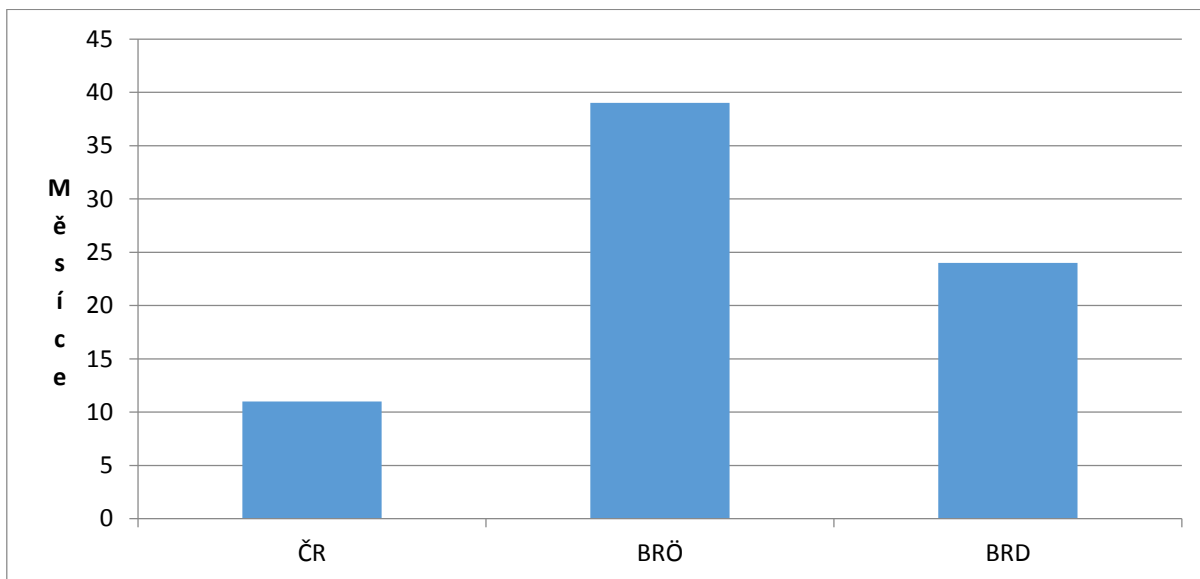
Problematika dávek ve Spolkové republice Německo je následující. V sociálním systému existují dva typy. Dávka prvního typu je 67 % vyměřovacího základu, mzdy, a to pouze tehdy, má-li žadatel alespoň jedno dítě. Je-li žadatel bezdětný, má nárok na podporu v nezaměstnanosti rovnající se 60 % vyměřovacího základu. Výplata trvá v prvním typu maximálně 24 měsíců při splnění všech podmínek.

Pokud se žadatel nezúčastnil dostatečně dlouho, tak nabývá nároku na druhý typ dávek v nezaměstnanosti, do jehož výpočtu je brán v potaz ještě celkový příjem domácností nezaměstnaného. Plná výše dávky v nezaměstnanosti činí 361 EUR. Tato podpora je vyplácena maximálně 12 měsíců. V současné době vzniká možnost se i privátně připojistit proti nezaměstnanosti. V případě nezaměstnanosti pojištěnce dochází rovněž i k plnění ze strany pojistné instituce, respektive zprostředkovatele pojištění.

Na pobírání dávek v nezaměstnanosti ve Spolkové republice Rakousko nabývá žadatel nárok, pokud se podílel na přispívání do systému alespoň 9 z 15 zpětně posuzovaných měsíců. Pokud ano, tak je podpora takovému žadateli vyplácena po dobu 20 týdnů. Žadatel, který v posledních 3 letech z posuzovaných 5 let odváděl do systému, nabývá nároku na plnění v trvání 30 týdnů. Pojištěnec, který je starší 40 let a podílel se na systému alespoň 6 let z posuzovaných 10 let, má nárok na čerpání podpory v trvání 39 týdnů. Pojištěnec, který je starší 50 let, přispíval do systému 9 let z posuzovaných 15 let, tak nabývá nároku na plnění v délce 52 týdnů. Pokud se občan v době nezaměstnanosti účastní nějakého podpůrného programu, myšleno rekvalifikačního kurzu, je mu doba pobírání dávek prodloužena úměrně době rekvalifikace.

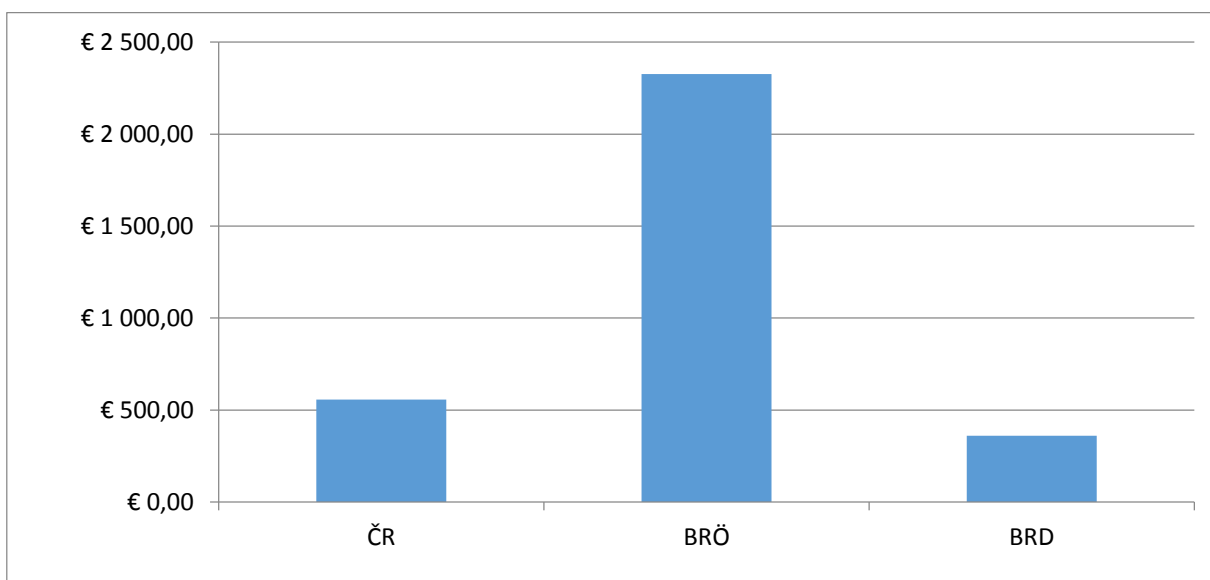
Na rozdíl od Německa v Rakousku nedochází k výměru podpory s ohledem na příjmy domácnosti, ale dochází zde k omezení a vytvoření institutu, a to na hranici 4 230 EUR. Podpora činí 55 % z vyměřovacího základu, přičemž nesmí přesáhnout uvedenou hranici. Maximální podpora u našich jižních sousedů tedy činí 2 326, 5 EUR.

Graf 4: Maximální délka pobírání podpory v nezaměstnanosti v měsících



Zdroj: Práce autora na základě údajů z bakalářské práce

Graf 5: Maximální výše podpory bez rekvalifikace v uvedených zemích, ve SRN brán Typ II.



Zdroj: Práce autora na základě údajů z bakalářské práce

4.1.3 Komparace nemocenských dávek

V České republice si pojištěnec nárokuje dávky sociálního pojištění od doby 15. dne, do 15. dne je mu mzda nahrazována zaměstnavatelem. Dávky nemocenského pojištění v režii státu je možno pobírat zákonných 380 kalendářních dní nebo karantény. Dávka je vypočítávána jako 60 % z čistého denního výdělku. Pobírá-li pojištěnec kupříkladu hrubou mzdu ve výši 25 000 CZK, je jeho čistý denní výdělek po všech odvodech 621 CZK, tudíž činí jeho nemocenská dávka od 15. dne 444 CZK.

Ve Spolkové republice Rakousko je nemocenské pojištění součástí celkového odvodu na sociální pojištění, na rozdíl od České republiky. Pojištěnec nabývá nároku na pobírání dávek od 3. dne pracovní neschopnosti, kdy je jeho povinnost ohlásit svoji lékařskou diagnózu na příslušnou instituci Krankenkasse. Maximální vyměřovací základ pro výpočet činí ovšem 4 860 EUR. Výše dávky od 3. do 42. dne je 50 % z denního vyměřovacího základu. Od 43. dne je navýšen a to na 60 % z uvedeného vyměřovacího základu. Maximální doba pro pobírání dávek nemocenské, Krankengeld, činí jeden kalendářní rok.

V modelové situaci je uveden pojištěnec do pracovní neschopnosti v říjnu 2015, jako vyměřovací základ je mu brán hrubý plat z měsíce září, který činí 2500 EUR. Vyměřen je mu denní základ na 83,33 EUR, tj. 1/30 platu. Pojištěnec rovněž získává 17 % z tohoto denního příjmu na zvláštní výdaje, tj. 14,17 EUR. Celková suma pro výpočet nemocenské je tedy 97,50 EUR. Z této sumy je pojištěnci vypočítán nárok na nemocenskou a to ve výši 50 % z této sumy, v tomto případě 48,75 EUR. Od 43. dne až do konce zákonné doby dochází k navýšení na 60 %, v tomto případě tedy 58,50 EUR. Jako minimální měsíční nemocenská je od ledna 2016 stanovena ve výši 415,72 EUR.

Ve Spolkové republice Německo nabývá pojištěnec nároku na výplatu nemocenské, je-li řádně pojištěn a zaměstnavatel za něj pravidelně odvádí pojištění. Pojištěnec pojištěn ze zákona má nárok na nemocenskou, je-li hospitalizován v nemocnici nebo rehabilitačním zařízení, nebo v domácím ošetřování a lékař ustanoví pojištěnce pracovní neschopným. Pro nezaměstnané platí tytéž podmínky.

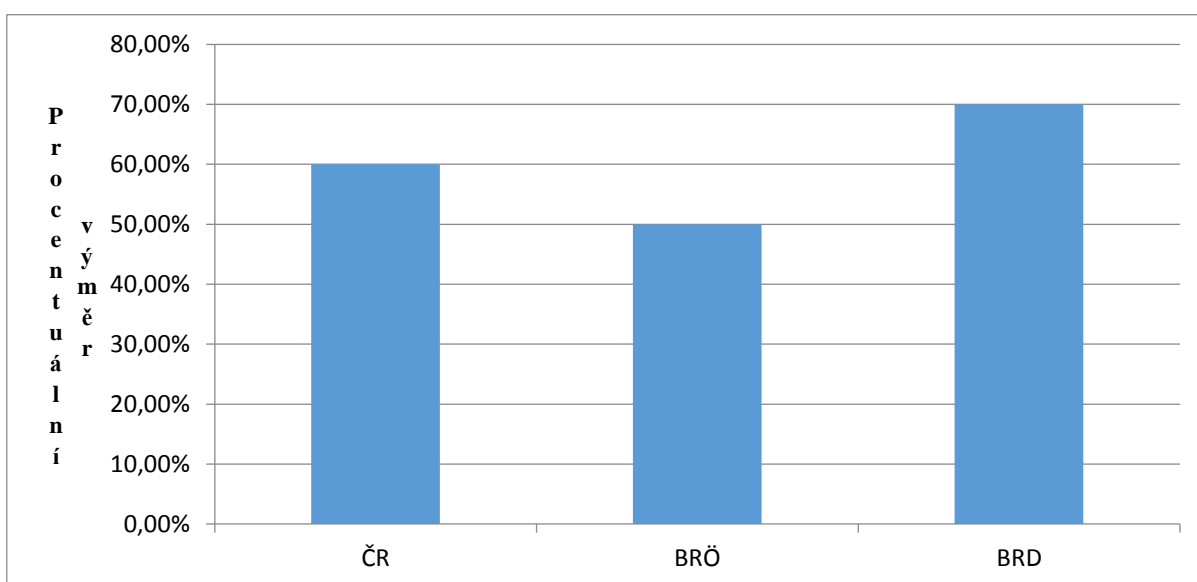
Zaměstnaný, doloží potvrzení příjmu na zodpovědnou instituci, Krankenkasse, kde je posouzena žádost a potvrzení o pracovní neschopnosti, které může být kdykoliv přezkoumáno. Maximální doba čerpání nemocenských dávek činí 78 týdnů ve třech letech, kdy po třech letech je tato lhůta obnovena. Pro výpočet nemocenské je v současné době určen

strop a to 2 966, 40 EUR. Její výše je 70 % z hrubého příjmu a nesmí přesáhnout 90 % čistého měsíčního příjmu. Na rozdíl u výše uvedených zemí je počítána z celých měsíců. Jako posuzovaný příjem je brán příjem z uplynulého kalendářního měsíce.

Ku příkladu dle Agentur für Arbeit Cham obdrží žadatel A, který v posledním měsíci vydělal 2 500 EUR nemocenskou ve výši 1 303, 61 EUR, což by byl rozdíl 349,14 EUR oproti jeho normálnímu měsíčnímu výdělku.

S ohledem na výpočet nemocenské podpory se individuálně přihlíží k celkové situaci žadatele, de facto pojištěnce, proto nejde jednoznačně tuto problematiku paušalizovat. V různých spolkových zemích může docházet naopak k přidávání peněz k dávkám ze zákona určených.

Graf 6: Procentuální výměr pro výpočet nemocenské dávky v prvních dnech, práce autora.



Zdroj: Práce autora na základě údajů z bakalářské práce

4.1.4 Komparace rodinných přídatků

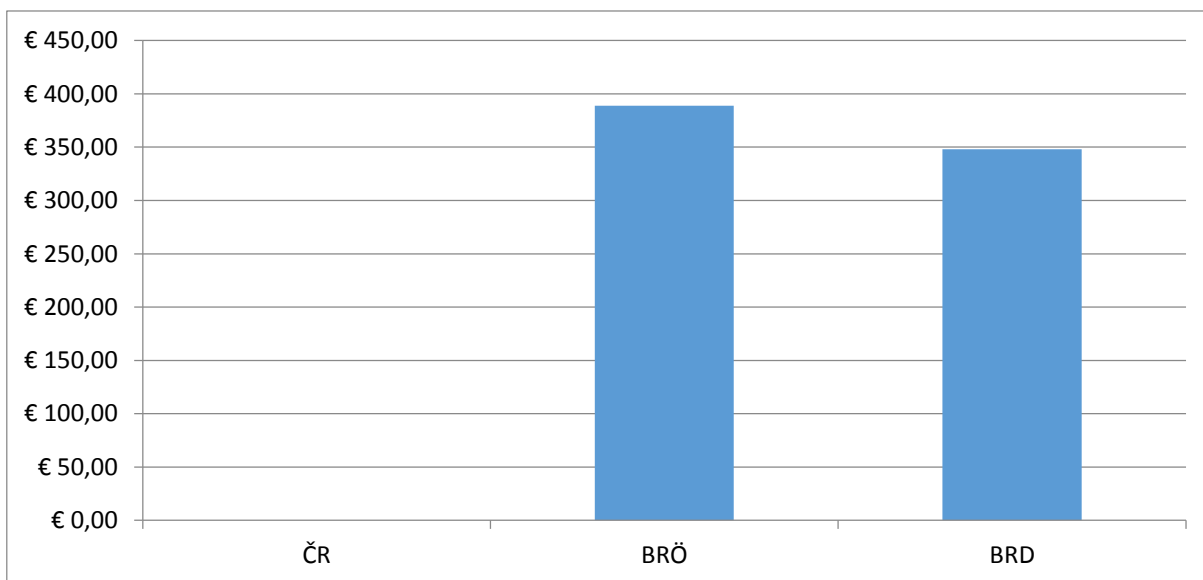
V České republice v případě ztráty zaměstnaní je žádost žadatele na rodinný přídatek zamítnuta. Dle životní situace je mu vyměřen nárok na případné plnění jiné dávky plynoucí ze systému. Dávky jsou závislé na příjmu, kdy se posuzuje měsíční příjem celé domácnosti, ve které žadatel a dítě žijí. Pokud by alespoň jeden z rodičů dosáhl v ČR na vyměřovací základ eventuálně ze Spolkové republiky Rakousko nebo Německo, tak by nesplnil z důvodu překročení 2,4 hranice životního minima pro domácnosti a nároku na výplatu dávky by pozbyl.

Ve Spolkové republice Rakousko je přídavek paušální, na příjmu nezávislá dávka, a je nutno žádat o výplatu za rok zpětně, kdy je posouzeno, v jakých měsících bylo žadatelem přispíváno do systému. Z tohoto důvodu je zřejmé, že žadatel dostane výplatu dávek v plné výši pouze za měsíce, kdy odváděl do systému. Výše příjmu je tabulková závislá na věku dětí. Na uvedeném příkladu bude demonstrována výše přídavku, kdy žadatel má dvě děti ve věku 9 a 10 let. Měsíční výměr dávky dosahuje na 389,00 EUR $EUR = (126,50 \text{ EUR} + 145,70 \text{ EUR} + 2 \times 6,70 \text{ EUR} + 58,40 \text{ EUR} + 58,40 \text{ EUR} = 389,00 \text{ EUR})$.

Problematika přídavků na děti ve Spolkové republice Německo je následující. Žadatel, který odvádí do systému, má nárok čerpat přídavky na děti, schválí-li jeho žádost Familienkasse, instituce Agentur für Arbeit. Nárok na čerpání dávky přídavku na dítě nabývá žadatel tehdy, pokud je dítě trvale hlášeno k pobytu na území státu, Německa. Dávka je příjmově nezávislá, paušální. Příkladem, má-li žadatel dvě děti, obdrží v referenčním období, kdy splnil nárok $164 \text{ EUR} + 184 \text{ EUR} = 348 \text{ EUR}$ v referenčním měsíci.

Graf ilustruje, pokud by každý žadatel disponoval se stejným vyměřovacím základem, 1600 EUR, 43200 CZK, a splnil všechny podmínky pro nárokování rodinné dávky přídavku na dítě, v tomto případě na dvě děti ve věku 9 a 10 let.

Graf 7: Měsíční výše přídavků na dvě děti, práce autora



Zdroj: Práce autora na základě údajů z bakalářské práce

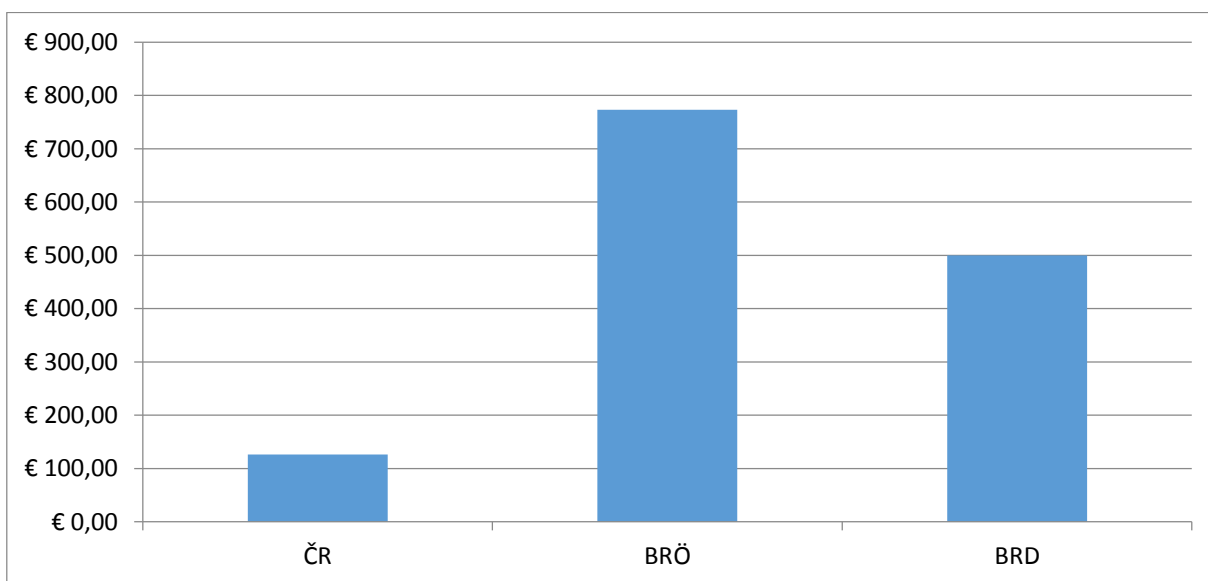
4.1.5 Komparace dávek hmotné nouze

V České republice dochází v případě, je-li jednotlivce vyřazen z registru Úřadu práce a nemá-li prokazatelně žádný jiný druh příjmu. Za této situace je mu přiznáno životní minimum, posuzováno dle domácnosti, ve výši 3 415 CZK pro jednotlivce. Ostatní dávky jsou posléze posuzovány individuálně.

Institut životního minima pro jednu osobu v Rakousku, jako pro osobu ohroženou chudobou, v současné době činí 773,26 EUR. Tyto případy jsou posuzovány velmi individuálně, je jim výpočet upravován z hlediska nákladů na bydlení, či jiných výdajů, proto není možno jednoznačně tuto sumu určit.

Pokud jde o problematiku životního minima ve Spolkové republice Německo, tak celkový sociální systém probíhá v současné době celkovou úpravou a všechny sociální případy jsou dle zjištěných informací posuzovány individuálně. Dle dostupných údajů se příspěvek pohybuje, na základě informací od AfA, kolem 500 EUR.

Graf 8: Výše dávky hmotné nouze



Zdroj: Práce autora na základě údajů z bakalářské práce

4.2 Modelové situace

4.2.1 Cizinec pracující ve Spolkové republice Německo

Spolková republika Německo se stala v posledních letech velmi oblíbenou pracovní destinací pro cizince, potažmo Čechy, kteří žijí v příhraničních oblastech a do Německa za práci migrují. V případě hledání si nového pracovního místa mohou žadatelé o práci ocenit absenci pracovního povolení.

První krok, který by měl zaměstnavatel učinit, je přihlášení nově příchozího zaměstnance na instituci spravující sociální pojištění, jedná se o okresní úroveň instituce. Zaměstnanci je posléze udělena karta, na které je číslo jeho pojištění, což je velmi důležitý údaj pro zpracování všech záležitostí týkajících se pojištění.

V Německu, stejně jako v České republice, není zákonem stanovena povinnost uznání tzv. 13 a 14. platu. Výplata tzv. Urlaubs- a Weihnachtsgeld je závislá pouze na volbě zaměstnavatele. Typická je pro zaměstnance státní správy nebo větších firem. Výše tohoto nadstandardního ohodnocení je rovněž závislá na zaměstnavateli. Ve většině případech se pohybuje kolem 70 % ze standardního vyměřovacího základu zaměstnance v běžném kalendářním měsíci. Navýšení platu rovněž zvyšuje odvod zaměstnance.

Zaměstnanec dostává daňové zvýhodnění ve formě slevy na dani při dojíždění z místa bydliště, jak trvalého, tak přechodného. Tato sleva je mu započítávána buď měsíčně, nebo jednou ročně v případě daňového vyrovnání. Její výše se odvíjí od počtu odpracovaných dní a vzdáleností pracoviště od místa bydliště. Na rozdíl od Rakouska není tato sleva tabulkově zadaná. V případě velké vzdálenosti může stát ještě pojištěnci na dojíždění do práce doplácet.

V případě nárokování si přídavků na děti by měl pojištěnec dodržet legislativu a zažádat o přídavky na děti, které jsou místně příslušní ve Spolkové republice Německo. Tento legislativní krok se dá obejít a to tak, pokud má pojištěnec ve Spolkové republice Německo byt, či adresu, tak by byly jeho děti eventuálně přihlášeny k pobytu na příslušné adrese jako pojištěnec. Záležitostmi ohledně rodinných dávek se zabývá instituce Familienkasse na místní, okresní, úrovni.

Pokud pojištěnec ukončí pracovní poměr, splňuje nárok na podporu v nezaměstnanosti, takzvané Arbeitslosengeld, tak se obrátí pro výplatu této dávky na příslušný úřad, v případě

Spolkové republiky Německa na AfA, Agentur für Arbeit. Je-li pojištěnec členem odborů, měl by mít nárok na finanční pomoc ze strany odborů, ale primárně plnění v případě nezaměstnanosti přichází od tohoto, již zmiňovaného, úřadu. Nesplní-li pojištěnec nároky na plnění v případě ztráty zaměstnání, je odkázán na podporu v nezaměstnanosti v mateřském státě, má-li na ní nárok.

Agentur für Arbeit je i poradenská instituce pro hledání zaměstnání, proto i potenciální žadatel o podporu v nezaměstnanosti může být úřadem delegován i k jinému zaměstnavateli. Tento úřad funguje a je založen na podobných principech jako české instituty Úřadu práce.

V případě domnělého porušení práva ze strany zaměstnavatele je možnost pojištěnce obrátit se v případě členství na odborový svaz, eventuálně na pracovní komoru, LAK (Landesarbeitskammer, Zemská pracovní komora), instituce zastupující práva zaměstnanců, obdobná instituce existuje i v Rakousku. Tato instituce zahajuje řízení se zaměstnavatelem a zahajuje kroky v řízení proti němu, v případě porušení práv zaměstnance, který je touto institucí zastoupen. V případném prokázání viny zaměstnavatele je přiznána zaměstnanci kompenzace, většinou finanční.

4.2.2 Cizinec pracující ve Spolkové republice Rakousko

Situace pro cizince pracující ve Spolkové republice Rakousko se jednoznačně zjednodušila v roce 2011, kdy byla k 1. květnu zrušena pracovní povolení a čímž se otevřel pracovní trh pro cizince, kteří doposud neměli pracovní povolení. Pracovní trh v Rakousku je velmi lukrativní zejména pro oblasti zemí, které přímo sousedí s Rakouskem, neboť sociální výhody a platy jsou mnohdy vyšší než v zemích, z nichž do Rakouska za práci často migrují.

V případě, že se jedná o nově příchozího cizince a je s ním uzavřen řádný pracovní poměr na základě pracovní smlouvy, je mu po přihlášení na instituci sociálního pojištění přiděleno sociální pojištění, jehož číslo je velmi důležitý údaj pro správu věcí a případných žádostí pojištěnce, vzhledem k České republice srovnatelné s rodným číslem pojištěnce. Číslo sociálního pojištění, tzv. Versicherungsnummer, je uvedeno na zelené e-kartě spolu se jménem pojištěnce.

Zaměstnanec, potažmo pojištěnec, má nárok na 13. plat, Urlaubsgeld, a 14. plat, Weihnachtsgeld. Oba platy se vyplácí ve 100 % vyměřovacího základu z platu. Pokud zaměstnanec dojíždí z místa bydliště na pracoviště, je mu rovněž vzdálenost zvýhodněna

formou daňového bonusu. Maximální daňový bonus činí v současné době 306,50 EUR a to v případě, že je pracoviště vzdálené více jak 60 km a není možné se dopravovat veřejnou dopravou, v tomto konkrétním případě se jedná o tzv. Velký paušál. Tato suma je ve většinou při podání žádosti účtována měsíčně a to slevou na dani pro pojištěnce. Na rozdíl od Spolkové republiky Německo je tato suma tabulková, nezávislá na přímých kilometrech, jako v Německu.

V případě ztráty zaměstnání má právo se pro výplatu dávek v nezaměstnanosti obrátit pojištěnec na instituci AMS, Arbeitsmarkt Service, instituci zastupující úřad práce. Zde je posouzeno, zda má pojištěnec právo na výplatu dávek. V současné době dochází k tendenci v případě absence pobytu, třeba i přechodného, odvracet žadatele bez pobytu na území Spolkové republiky Rakousko na domovské úřady práce se žádostmi o podporu, jedná se o tzv. Nově příchozí zaměstnance, kteří nepřispívali do systému dostatečně dlouhou dobu.

Instituce AMS má nejen funkce poradenskou a informativní, rovněž i konzultativní a zprostředkovatelskou. Žadatelé, kteří jsou řádně registrováni v systému, mají s pomocí instituce větší šanci na získání zaměstnání v co možná nejkratší době. Instituce jsou dislokovány na úrovních okresů, tudíž by se v každém okresním, Bezirkstadt, měla tato instituce nacházet.

Pokud jde o problematiku rodinných dávek, rodinných přídatků, tak tato dávka je na příjmu nezávislá a vyplácena tabulkově dle věku dítěte s případnými příplatky zohledněné počtem dětí žadatele. Děti, na které je dávka vyplácena, nemusí být bytem příslušní ve Spolkové republice Rakousko, mohou bydlet v tzv. Domovském státě žadatele. U dětí starších 15 let musí být doloženo po absolvování povinné školní docházky, zdali nadále studují. Totéž platí u potomků žadatele, kteří studují na vysoké školy. V případě členství žadatele, pojištěnce, v odborech a dobrého prospěchu potomka, může na něj od odborového svazu pobírat Prospěchové stipendium, u cizinců je toto stipendium velmi zřídka kdy pobíráno, záleží přitom rovněž na stanovách odborového svazu, jehož je pojištěnec členem.

Přídatky na dítě, Kinderbeihilfe, je vyplácen institucí FA, Finanzamt, na žádosti žadatele musí být prokázáno, že v domovském státě na něj pojištěnec žádné dávky nepobírá. Na základě potvrzení o studiu, případné potvrzení o školní docházce, je rozhodnuto o výplatě dávek pro žadatele. Pojištěnec, žadatel, podává na příslušnou instituci žádost vždy za jeden rok zpětně a

výplata je provedena v celkové roční sumě. Žádost by měla být podávána na příslušný finanční úřad s okresní působností.

Z hlediska důchodového spoření je pojištěnci vytvořen fond, do kterého je přispíváno zaměstnavatelem. Tento fond tvoří část, která může být vyplácena zaměstnanci, důchodci, spolu se starobním důchodem, nezruší-li zaměstnanec tento fond předčasně.

Při odchodu ze zaměstnání většina firem kooperujících s odborovými svazy trvá na vytvoření fondu takzvaného odstupného, v němž si zaměstnanec za každý odpracovaný rok u firmy nárokuje jeden měsíční plat, nezdaněný a bez odvodů. Tento systém je zaveden u většiny firem, kdy je tento fond stanoven i na základě pracovní smlouvy uzavřené se zaměstnavatelem. V případě porušení a odmítnutí výplaty odstupného mají právo se zaměstnanci obrátit eventuelně na odborový svaz, jsou-li členy, nebo na instituce ochraňující práva zaměstnanců, zejména Zemská pracovní komora, LAK.

4.3 Doporučení pro Českou republiku

V komparaci bylo nahlédnuto do funkce státního aparátu v případě nezaměstnanosti, z čehož vyplynulo, že každá země se k problematice nezaměstnanosti, důchodového zabezpečení, zejména věku odchodu do důchodu, staví jinak.

4.3.1 Věk odchodu do důchodu

Jednoznačně určit hranici věku odchodu do důchodu, sjednotit jednoznačně. Sestavit systém určující odchod do důchodu na základě odpracovaných let, tj. na základě pojistných měsíců, podobně jako ve Spolkové republice Německo či Spolkové republice Rakousko. Věková hranice by měla být určena na základě odpracovaných let a měla by být stanovena minimální hranice odpracovaných let pro výpočet starobního důchodu vypláceného ze státního rozpočtu.

4.3.2 Dávky v nezaměstnanosti

Jako řešení se jeví varianta totožná s oběma komparovanými státy a to, navrhnout dva typy podpory, jako tomu je ve Spolkové republice Německo, a to, že v prvním typu podpory by bylo nutné splnit zejména podmínky plateb v řádných pojistných měsících a tato doba čerpání podpory v nezaměstnanosti by byla závislá rovněž na věku pojištěnce, pojištěnci vyššího věku by byli zohledněni vůči mladším žadatelům z důvodu věkového znevýhodnění na trhu práce. Systém lze nastavit takto, a to u dávky typu I. :pokud pojištěnec řádně přispívá do systému v trvání 3 let, tj. 36 pojistných měsíců, měl by nárok na čerpání podpory v maximální době 6 měsíců. Tento systém by teoreticky zamezil recidivě některých žadatelů a motivoval by je k delšímu výkonu práce. Dávka by byla příjmově závislá na výdělku pojištěnce a případně by zohlednila, zda má pojištěnec děti, a měla by mít maximální stanovenou hranici.

Dávky systému druhého typu by byly příjmově závislé na celé domácnosti, kde pojištěnec žije a byla by vyplácena v paušálu po dobu 4 měsíců z důvodu momentálního sociálního vyloučení z důvodu nedostatku peněžních prostředků. Délka vyplácení dávky by měla motivovat pojištěnce k rychlejšímu hledání nového pracovního místa.

Délka čerpání dávek by mohla být regulována rovněž na základě spolupráce ze strany pojištěnce, žadatele, s institucí úřadu práce. Pokud se pojištěnec aktivně účastní na rekvalifikačních kurzech, či projevuje samostatnou snahu o hledání pracovního místa, mohla

by mu být doba čerpání podpory prodloužena. Celkový přístup žadatele by měl být posuzován individuálně.

4.3.3 Nabídka volných pracovních míst i v zahraničí

Pokud žadatel projeví zájem a má předpoklady, zejména jazykové, mohlo by mu na základě nabídky práce nabídnuto i pracovní místo v zahraničí. Z hlediska polohy některých regionů by tato služba mohla být nabízena komplexně na všech pobočkách Úřadů práce. V současné době se s nabídkou pracovních míst v zahraničí setká žadatel přímo na institucích Úřadů práce velmi ojediněle.

Z důvodu absence pracovních povolení a otevřenosti pracovního trhu by to byl přínos nejen lepšího výdělku pro pojištěnce, ale zejména v případě splnění podmínek čerpání podpory v zahraničí i úleva pro systém domácího státu, neboť by pojištěnec čerpal dávky ze země, kam odváděl pojištění.

4.3.4 Paušální výše přídatku na dítě

V současné době jsou přídatky na dítě příjmově závislá dávka, která je vyplácena, pokud příjem domácnosti nepřevyšuje 2,4 násobek životního minima pro domácnost. Mezi návrh by mohlo být zavedena paušální výše přídatku na dítě, která by byla příjmově nezávislá a její výše by byla stanovena tabulkově na základě věku dítěte.

Pokud je momentálně pojištěnec nezaměstnaný, je mu dávka přídatku na dítě automaticky nepřiznána. Mezi návrh by byla rovněž zařazena doba dvou měsíců v době čerpání podpory, aby byly zachovány životní standardy nejen pojištěnce, ale i dítěte, na něhož je dávka čerpána.

O dávku by vždy žádal rodič dítěte, který je pojištěncem. V tomto systému by rovněž nedocházelo ke křížení čerpání dávek, pokud by jeden rodič pracoval v zahraničí a dostával by dávky ze zahraničí, bylo by nemožné čerpat dávku z rezidentního státu, v tomto případě z ČR.

4.3.5 Existence privátního pojištění nezaměstnanosti

V některých zemích se uvažuje o existenci tohoto pojištění, které by mělo za cíl stabilizovat životní úroveň a standardy pojištěnce, který by si toto pojištění platil. Z hlediska funkčnosti a

cíle pojištění jej lze přirovnat k úrazovému pojištění, pokud se člověk zraní, tak po dobu léčby dostává peníze.

V principu jde o to, že by toto pojištění hypoteticky krylo výdaje pojištěnce po dobu smluvně určenou a plnění by přestalo v době ukončení smluvní povinnosti plnění nebo v případě nástupu do zaměstnání ze strany pojištěnce. Tento návrh je pouze hypotetická myšlenka, která se v pilotních zkouškách realizuje v podobě teoretické.

Pokud by existovala instituce, která by nabídla výhodné a reálné plnění, tak by tato varianta byla jedna z možností, jak udržet sociální standard pojištěnce a částečně ulehčit čerpání ze státního rozpočtu formou mandatorního výdaje.

4.3.6 Zapojení nestátních institucí do hledání pracovních míst

V ČR je hlavní aktér zprostředkování práce instituce Úřadu práce s úzkým záběrem na klienty, kteří jsou v registru. Mezi návrh zlepšení je zapojení institucí, potažmo soukromých agentur, které by s klienty, žadateli o pracovní místo, pracovaly obdobně jako instituce Úřadu práce.

Tyto instituce by mohly rozšířit hledání i o nová pracovní místa v zahraničí, případně by mohly žadatele i patřičně proškolovat. Financování institucí by mohlo být prováděno buď příspěvkem státu, nebo hrazeno přímo uchazečem o místo.

V případě práce v zahraničí by i tyto instituce mohly vykonávat úkony z hlediska nárokování si sociálních dávek vyplývajících z přispívání do rozpočtu země, kde osoba pracuje.

5 Závěr

Bakalářská práce na téma Komparace sociálních dávek v nezaměstnanosti v ČR, Německu a Rakousku se věnovala v prvotní teoretické části zejména popisu nezaměstnanosti z hlediska ekonomického problému a problému, jež negativně působí na společnost z důvodu ztráty sociálního statutu z hlediska příjmové destabilizace jedince, což vede k různým sociálním problémům, možno i k sociální okluzi jedince a tvorbě under-class komunit.

V druhé části byly popsány a klasifikovány sociální systémy uvedených zemí, a to, okrajově České republiky, z důvodu dostupnosti údajů v českém jazyce. Detailněji byly popsány sociální systémy Spolkové republiky Německo a Spolkové republiky Rakousko zejména kvůli nedostupnosti aktuálních údajů v českém jazyce.

Systémy byly popsány z hlediska povinností plnění ze strany zaměstnanců, jakožto pojištěnců, rovněž i ze strany zaměstnavatelů. Na popisu systémů lze jednoznačně vidět, kolik pojištěnec musí odvést a kolik ze systému v případě potřeby může čerpat.

U štedřejších sociálních systémů, zejména ve Spolkové republice Německo a Rakousko, vyvstává otázka, zda při systému nastavených sociálních dávek a bonusů nedochází k tendenci vyhýbání se práci a bytí závislí na sociálních dávkách. Tato otázka může vést rovněž k polemice, zda pojištěnci, kteří pracují a žijí v těchto zemích, se mají lépe než občané ČR. S ohledem na životní náklady v těchto zemích lze dle dostupných informací říci, že výdělky právě těchto občanů jsou úměrné k cenám a nákladům v zemích, kde pojištěnci žijí. Ač je to s podivem, ve Spolkové republice Rakousko se dle údajů AfA mají pojištěnci, zaměstnanci, údajně lépe.

S ohledem na komparované údaje je patrné, že procentuelní míra pro výpočet základu podpory v nezaměstnanosti v uvedených zemí je relativně stejná, s delším časovým úsekem dochází rovněž ke snižování této míry a je zcela jasné, že tímto se snaží instituce motivovat uchazeče k hledání nového pracovního místa a tím se vymanit ze závislosti na sociálním systému.

Dle výsledků komparace lze jednoznačně určit, který stát vydává na politiku zabezpečení větší sumy peněžních prostředků v závislosti na procentuelních podílech odvodů ze strany pojištěnců a zaměstnavatelů. Rovněž je i zřetelné, kde je pro pojištěnce z hlediska příjmů a sociálních podpůrných dávek se nechat zaměstnat.

Z výsledků komparace je též znatelné, jak se který stát staví k problematice čerpání dávek pojištěnců, kteří v dané zemi pracují a odvádí odvody, ale nejsou občany dané země. Na tuto problematiku lze poukázat v systému rodinných dávek, zejména přídatků na dítě, kdy ve Spolkové republice Německo je legislativně stanoveno čerpání a nárokování si dávek na děti, jež prokazatelně žijí na území Německa. Rakousko je v tomto ohledu nakloněno k rovnému přístupu ke všem pojištěncům, a to nejen v problematice rodinných dávek. Ve Spolkové republice Německo jsou všechny dávky projednávány individuálně.

V závěru proto vyvstává otázka, a to, zda-li se vyplatí cizinci, Čechovi, pracovat eventuálně ve Spolkové republice Německo, či ve Spolkové republice Rakousko. Z pohledu cizince dojíždějícího za prací a žijícího v mateřském státě, České republice, se za současných podmínek zatím vyplácí pracovat a být pojištěn v sousedních státech.

6 Seznam použité literatury

Bundesagentur für Arbeit: Arbeitslosigkeit [online]. Berlin: Bundesagentur für Arbeit, 2015, 2015-12-03 [cit. 2015-12-04]. Dostupné německy z: <https://www.arbeitsagentur.de/web/content/DE/BuergerinnenUndBuerger/Arbeitslosigkeit/index.html>

Bundesversicherungsamt: Allgemein [online]. Berlin: Bundesversicherungsamt, 2015, 2015-12-03 [cit. 2015-12-04]. Dostupné německy z: <http://www.bundesversicherungsamt.de/about>

Bundesversicherungsamt: Finanzen und Vermögen der Sozialversicherungsträger [online]. Berlin: Bundesversicherungsamt, 2015, 2015-12-03 [cit. 2015-12-04]. Dostupné německy z: <http://www.bundesversicherungsamt.de/aufsicht/finanzen-und-vermoegen-der-sozialversicherungstraeger.html>

Česká správa sociálního zabezpečení: Občan [online]. Praha: Česká správa sociálního zabezpečení, 2013, 2013-02-05 [cit. 2015-12-04]. Dostupné česky z: <http://www.cssz.cz/cz/o-cssz/informace/zivotni-situace/obcan/>

Česká správa sociálního zabezpečení: Pojistné na sociální zabezpečení [online]. Praha: Česká správa sociálního zabezpečení, 2013, [cit. 2015-12-04]. Dostupné česky z: <http://www.cssz.cz/cz/pojistne-na-socialni-zabezpeceni/>

Deutsche Gesetzliche Unfallversicherung: Entschädigungen [online]. Berlin: Deutsche Gesetzliche Unfallversicherung e.V. (DGUV), 2015, 2015-12-03 [cit. 2015-12-04]. Dostupné německy z : <http://www.dguv.de/de/Rehabilitation-Leistungen/Geldleistungen-Entsch%C3%A4digung/index.jsp>

Deutsche Gesetzliche Unfallversicherung: Versicherte Personen [online]. Berlin: Deutsche Gesetzliche Unfallversicherung e.V. (DGUV), 2015, 2015-12-03 [cit. 2015-12-04]. Dostupné německy z: <http://www.dguv.de/de/Versicherung/Versicherte-Personen/index.jsp>

Deutsche Sozialversicherung: Allgemein [online]. Berlin: Sozialversicherung, 2014, 2014-08-05 [cit. 2015-12-04]. Dostupné německy z: <http://deutsche-sozialversicherung.de/index.html>

Deutsche Sozialversicherung: Krankenversicherung [online]. Berlin: Sozialversicherung, 2014, 2014-08-05 [cit. 2015-12-04]. Dostupné německy z: <http://deutsche-sozialversicherung.de/de/krankenversicherung/index.html> 5-12-04]. Dostupné z: <http://deutsche-sozialversicherung.de/de/arbeitslosenversicherung/index.html>

Deutsche Sozialversicherung: Pflegeversicherung [online]. Berlin: Sozialversicherung, 2014, 2014-08-05 [cit. 2015-12-04]. Dostupné německy z: <http://deutsche-sozialversicherung.de/de/pflegeversicherung/index.html>

Deutsche Sozialversicherung: Pflegeversicherung [online]. Berlin: Unfallversicherung, 2014, 2014-08-05 [cit. 2015-12-04]. Dostupné německy z: <http://deutsche-sozialversicherung.de/de/unfallversicherung/index.html>

Die Deutsche Rentenversicherung: Allgemein [online]. Berlin: Sicherheit für Generationen – Die Deutsche Rentenversicherung, 2014, 2014-05-05 [cit. 2015-12-04]. Dostupné německy z: http://www.deutsche-rentenversicherung.de/Allgemein/de/Inhalt/5_Services/rehatipp/suchtrehabilitation.html

Die Deutsche Rentenversicherung: Rentkonto [online]. Berlin: Sicherheit für Generationen – Die Deutsche Rentenversicherung, 2014, 2014-05-05 [cit. 2015-12-04]. Dostupné německy z: http://www.deutsche-rentenversicherung.de/Allgemein/de/Navigation/1_Lebenslagen/04_Mitten_im_Leben/01_Rente_und_vorsorge/02_Ihr_Rentenkonto/Ihr_Rentenkonto_node.html

Finance.cz: Daňový systém v Rakousku [online]. Praha: Finance media a.s., 2014, 2014-12-03 [cit. 2015-12-04]. Dostupné česky z: <http://www.finance.cz/dane-a-mzda/dane-v-cr-a-v-eu/dane-v-eu/dane-v-rakousku/>

FUCHS, Kamil. *Makroekonomie*. 1. vyd. Brno: Masarykova univerzita, 2006, 178 s. Distanční studijní opora. ISBN 80-210-3959-0.

Help.gv.at: Höhe der Familienbeihilfe [online]. Wien: Bundeskanzleramt, 2015, 2015-12-03 [cit. 2015-12-04]. Dostupné německy z: <https://www.help.gv.at/Portal.Node/hlpd/public/content/8/Seite.080714.html>

HOŘEJŠÍ, Bronislava, 2010. *Mikroekonomie*. 5., aktualiz. vyd. Praha: Management Press, 574 s. ISBN 978-80-7261-218-5.

KREBS, Vojtěch, 2010. *Sociální politika*. 5., přeprac. a aktualiz. vyd. Praha: Wolters Kluwer Česká republika, 542 s. ISBN 978-80-7357-585-4.

MCCONNELL, Campbell R a Stanley L BRUE, 1999. *Economics: principles, problems, and policies*. 14th ed. Boston: Irwin, xxxii, 849, [46] s. ISBN 0-07-047094-4.

Ministerstvo financí: Plnění státního rozpočtu [online]. Praha: Ministerstvo financí, 2015, 2015-12-03 [cit. 2015-12-04]. Dostupné česky z: <http://www.mfcr.cz/cs/verejny-sektor/statni-rozpocet/plneni-statniho-rozpocetu>

Ministerstvo práce a sociálních věcí: O organizaci [online]. Praha: Ministerstvo práce a sociálních věcí, 2014, 2014-05-06 [cit. 2015-12-04]. Dostupné česky z: <http://www.mpsv.cz/cs/65>

Ministerstvo zdravotnictví: O organizaci [online]. Praha: Ministerstvo zdravotnictví, 2015, 2014-05-06 [cit. 2015-12-04]. Dostupné česky z: http://www.mzcr.cz/obsah/o-ministerstvu_841_1.html

SPIRIT, Michal, 2009. *Pracovní právo a právo sociálního zabezpečení v ČR*. Plzeň: Vydavatelství a nakladatelství Aleš Čeněk, 414 s. Vysokoškolské učebnice (Vydavatelství a nakladatelství Aleš Čeněk). ISBN 978-80-7380-189-2.

Statistic Portal: Germany-Statistics and facts [online]. Hamburg: Statista GmbH, 2015, 2015-12-03 [cit. 2015-12-04]. Dostupné německy z: <http://www.statista.com/topics/1903/germany/>

TRÖSTER, Petr, 2010. *Právo sociálního zabezpečení*. 5., přeprac. a aktualiz. vyd. V Praze: C.H. Beck, xli, 379 s. Beckovy právnické učebnice. ISBN 978-80-7400-322-6.

Úřad práce: Obecné informace [online]. Praha: Ministerstvo práce a sociálních věcí, 2015, 2015-05-06 [cit. 2015-12-04]. Dostupné česky z: <http://portal.mpsv.cz/upcr/oup/info>

7 Seznam grafů

Graf 1: Podíl výdajů na sociální oblast	15
Graf 2: Věk odchodu do důchodu v uvedených zemích, muži.....	32
Graf 3: Věk odchodu do důchodu v uvedených zemích, ženy	32
Graf 4: Maximální délka pobírání podpory v nezaměstnanosti v měsících	34
Graf 5: Maximální výše podpory bez rekvalifikace v uvedených zemích, ve SRN brán Typ II.	34
Graf 6: Procentuální výměr pro výpočet nemocenské dávky v prvních dnech, práce autora. .	36
Graf 7: Měsíční výše přídavků na dvě děti, práce autora	37
Graf 8: Výše dávky hmotné nouze	38