

Náklady organizácie „dovozu“ pracovnej sily na nemecký trh: historické skúsenosti

Bakalárska práca

Vedúci práce:

Prof. Ing. Lubor Lacina, Ph.D.

Eva Štulrajterová

Brno 2017

Na tomto mieste by som rada poďakovala vedúcemu mojej bakalárskej práce pánovi prof. Ing. Luborovi Lacinovi, Ph.D., za všetky vzácne odborné rady, tipy a pripomienky, ktorými vo veľkej miere prispel k vytvoreniu tejto práce a zároveň za čas, ktorý mi ochotne venoval pri každej konzultácii.

Čestné prehlásenie

Prehlasujem, že som túto prácu: **Náklady organizácie „dovozu“ pracovnej sily na nemecký trh: historické skúsenosti** vypracovala samostatne a všetky použité zdroje a informácie uvádzam v zozname použitej literatúry. Súhlasím, aby moja práca bola zverejnená v súlade § 47b zákona č. 111/1998 Sb., o vysokých školách v znení neskorších predpisov a v súlade s platnou *Směrnicí o zveřejňování vysokoškolských závěrečných prací*.

Som si vedomá, že sa na moju prácu vzťahuje zákon č. 121/2000 Sb., autorský zákon, a že Mendelova univerzita v Brně má právo na uzatvorenie licenčnej zmluvy a použitie tejto práce ako školského diela podľa § 60 odst. 1 autorského zákona.

Ďalej sa zaväzujem, že pred spísaním licenčnej zmluvy o použití diela inou osobou (subjektom) si vyžiadam písomné stanovisko univerzity, že predmetná licenčná zmluva nie je v rozpore s oprávnenými záujmami univerzity a zaväzujem sa uhradiť prípadný príspevok na úhradu nákladov spojených so vznikom diela, a to až do ich skutočnej výšky.

V Brne, dňa 18. mája 2017

Abstract

ŠTULRAJTEROVÁ, E. *Organisation costs of the labour "import" into Germany's labour market: historical experience*. Bachelor thesis. Brno: Mendel University, 2017.

The thesis deals with international labour migration, specifically with immigration of the labour force into Germany's labour market, focusing on the identification of historical examples of best practice. After analysing the studies aimed at cost quantification of immigration in German economy, the aim is to evaluate the positive and negative effects of this type of labour force and make the recommendations for future organisation of labour into German labour market based on historical experience.

Keywords

Labour migration, labour force, historical experience, land of immigration, German labour market, costs of migration.

Abstrakt

ŠTULRAJTEROVÁ, E. *Náklady organizácie "dovozu" pracovnej sily na nemecký trh: historické skúsenosti*. Bakalárska práca. Brno: Mendelova univerzita v Brně, 2017.

Táto práca sa zaoberá medzinárodnou pracovnou migráciou, konkrétne imigráciou pracovnej sily na nemecký trh práce so zameraním na identifikáciu historických príkladov dobrej praxe. Po analyzovaní štúdií zameraných na kvantifikáciu nákladov imigrácie je cieľom práce vyhodnotiť pozitíva a negatíva tohto druhu pracovnej sily a formulovať odporúčania pre organizáciu pracovnej sily na nemeckom trhu práce v budúcnosti.

Kľúčové slová

Pracovná migrácia, pracovná sila, historické skúsenosti, imigračná krajina, nemecký trh práce, náklady migrácie.

Obsah

1	Úvod	11
2	Cieľ a metodika práce	13
2.1	Cieľ práce.....	13
2.2	Metodika práce.....	13
3	Úvod do problematiky migrácie	14
3.1	Typológia migrácie	17
3.2	Čiastkové zhrnutie problematiky migrácie.....	21
4	Pracovná migrácia	22
4.1	Pracovná migrácia v ponímaní ekonomickej teórie	23
4.2	História pracovnej migrácie z 19. a 20. storočia	25
4.2.1	Čiastkové zhrnutie medzinárodnej pracovnej migrácie	33
5	Pracovná migrácia na území Spolkovej republiky Nemecko	34
5.1	Historický prehľad pracovnej migrácie a konkrétne historické skúsenosti	34
5.1.1	Čiastkové zhodnotenie historických skúseností.....	41
5.2	Súčasný dianie na trhu práce SRN	42
5.2.1	Čiastkové zhodnotenie aktuálnej situácie na nemeckom trhu práce.	44
5.3	Analýza vybraných štúdií súvisiacich s kvantifikáciou nákladov migrácie a vplyvom migrantov na rozpočty	44
5.3.1	Vyhodnotenie pôsobenia migrantov na rozpočty	48
6	Diskusia	49
7	Záver	51
8	Literatúra	52
9	Zoznam obrázkov	59
10	Zoznam tabuliek	60
A	Prílohy	61

1 Úvod

Po dlhšom časovom horizonte je Európa, predovšetkým Nemecko, krajina, ktorou sa zaoberá táto práca, opäť svedkom ďalšej migračnej vlny¹, ktorá prepukla až do tzv. migračnej krízy. Kde ale hľadať príčiny tohto javu?

Termín migrácia, ktorý bude podrobnejšie objasnený v ďalších kapitolách textu, nie je v súčasnosti ťažké vysvetliť, o mnoho ťažšie je uvedomiť si, že sa nejedná o niečo výnimočné a aktuálne len v dnešnej dobe, ale že sa tu fenomén v podobe migrácie objavoval v podstate od prvopočiatkov civilizácie. Ľudia boli schopní prejsť tisíce kilometrov s vidinou lepšej budúcnosti, ktorá im v rodnej krajine chýbala. Nie vždy to bolo dobrovoľné opustenie domoviny a z globálneho hľadiska sa na to dá pozeriť ako na únik z rôznych príčin.

Jedným z aspektov takejto zmeny bydliska môžu byť politické, resp. vojnové konflikty, ako napríklad občianska vojna na území bývalej Juhoslávie z deväťdesiatych rokov alebo stále pretrvávajúca občianska vojna v Sýrii. Rovnako majú na migrácii podiel aj dôsledky prírodných katastrof alebo hrozieb napr. oblasti sucha v Afrike a etnické a náboženské konflikty napr. v podobe emigrácie Židov do Palestíny ako do zaslúbenej zeme v čase druhej svetovej vojny z Európy, kvôli genocíde páchanej nacistickým Nemeckom na toto etnikum. Ďalšími môžu byť aspekty ekonomické, ktoré sa prejavujú zmenou rodiska v dôsledku lepších pracovných podmienok v iných krajinách, a ktoré v mnohých prípadoch súvisia so sociálnym hľadiskom, ktorého dôvodom pre emigráciu je zvýšenie kvality doterajšieho života (napr. zlepšenie sociálneho postavenia, vidina vyššej mzdy, kvalitnejšieho vzdelania a lepšej zdravotnej starostlivosti).

Každá jedna z príčin migrácie v sebe zahrňuje niečo špecifické a o každej by sa dalo písať a skúmať ju hlbšie a do podrobností. Mnoho z nich takisto predstavuje globálny dopad na ľudstvo a jeho existenciu. Účelom práce však bude skúmanie práve ekonomickej stránky pracovnej migrácie jednej z veľmocí sveta – Nemeckej spolkovej republiky. Ide o krajinu, ktorá sa nielen v súčasnosti, ale aj z pohľadu historického radila a dodnes radí medzi jednu z najvyhládávanejších cieľových destinácií pre imigrantov s rôznym pôvodom.

Nemecku patrí podľa údajov zverejnených Svetovou bankou za rok 2015 podľa makroekonomického ukazovateľa ekonomickej výkonnosti – HDP celosvetovo štvrté miesto. Nezamestnanosť na úrovni 4,1 % (Eurostat, 2017a) vyzdvihuje tvrdenia o jej prosperite, no pracovná sila je naďalej potrebná. Potvrďuje to aj štúdia zverejnená výskumným oddelením Deutsche Bank zameraná na cieľovú skupinu prisťahovalcov, a to napríklad tým, že zmierni budúci demografický vývoj a rovnako aj nedostatok kvalifikovaných pracovníkov v krajine, ktorý by sa mal najneskôr v roku 2030 prejaviť znížením kapacity pracovnej sily, resp. maximálnej možnosti výkonu na trhu práce. (Heinen et al., 2015). Výskum medzinárodnej poradenskej spoločnosti Boston Consulting Group z júna 2014 dokonca uvádza, že by do roku 2020 malo v SRN chýbať 2,4 milióna pracovníkov a do roku 2030 by mal byť tento nedostatok na úrovni približne 10 miliónov (BCG, 2014). Nepriaznivý demografický vývoj potvrdzuje aj

¹ Za poslednú migračnú vlnu, ktorá výrazne zasiahla Nemecko je považovaná vlna z oblasti bývalej Juhoslávie zo začiatku deväťdesiatych rokov 20. storočia (v priebehu rokov 1991 – 1995 sa zvýšil počet cudzincov v krajine približne o 1,8 milióna (Destatis, 2017))

výročná správa Nemeckého štatistického úradu (Destatis, 2016a), ktorá uvádza, že v roku 2014 bol priemerný vek nemeckého obyvateľstva 46,8 rokov, pričom sa do úvahy nebral vek prisťahovalcov a ľudí, ktorých predkovia pochádzali z iného štátu. V porovnaní s priemerným vekom, ktorý zohľadňoval aj ľudí s migračným pozadím to bol značne nižší vek na úrovni 35,4 rokov. Rovnako tak od roku 1990 vzrástol počet obyvateľov Nemecka, ktorých vek presahuje 65 rokov na 5 miliónov, čo predstavuje nárast o 42 %. Za rovnaké obdobie sa však celková populácia v Nemecku zvýšila len približne o 3 %. (Destatis, 2011)

Migranti často zastávajú z hľadiska kvalifikácie najnižšie pracovné pozície, v mnohých prípadoch sa stretávajú s jazykovou bariérou, rasovou neznášanlivosťou a inými nepríjemnosťami, no aj napriek tomu je pre nich Nemecko stále lákadlom. Otázne však je, ako sa bude potreba pracovníkov prejavovať so stále vzrastajúcou robotizáciou a automatizáciou a či naopak nenastane to, že bude Nemecko vykazovať nadbytok pracovnej sily a bude sa snažiť o redukovanie pracovných miest. Štúdia banky ING DiBA (2015) sa zaoberala práve touto témou a predpovedá, že roboty nahradia až 59 %, resp. 18 miliónov pracovných miest, ale neuvádza časový horizont, v akom by sa to malo prejsť.

Migrácia, v súčasnosti jedna z hlavných tém na území Európskej únie, sa stala predmetom mnohých diskusií po nekontrolovateľnom príleve migrantov v roku 2015 na jej územie, ktorý bol mnohokrát spájaný najmä s hrozbou teroristických útokov a obavami členských štátov zo schopnosti integrácie prisťahovalcov v spoločnosti či začlenenia do pracovného procesu. V nasledujúcich riadkoch bude snahou na základe historických skúseností z oblasti SRN a poslednej utečeneckej krízy a ďalšej migračnej vlny, ktoré Nemecko zasiahli najviac spomedzi ostatných európskych krajín, vysloviť záver o ekonomickej výhodnosti, prípadne o rizikách takéhoto typu pracovnej sily na vybranom trhu práce.

2 Cieľ a metodika práce

2.1 Cieľ práce

Hlavným cieľom práce je kvantifikovať náklady súvisiace s organizáciou dovozu pracovnej sily na nemecký trh práce a identifikovať príklady dobrej praxe.

Čiastkovými cieľmi sú zhodnotenia vybraných príkladov súvisiacich s týmto procesom. V každom z nich bude podstatný individuálny priebeh a príčiny prílevu alebo dovozu pracovnej sily, resp. o aké národnosti išlo a s akým zámerom bolo Nemecko ich cieľovou krajinou. Súčasťou týchto cieľov bude vyhodnotenie dopadov a efektov na pracovný trh Spolkovej republiky Nemecko.

Podstatnou súčasťou práce bude zodpovedanie nasledujúcich výskumných otázok: Aké sú skutočné dopady prílevu migrantov? Sú naozaj tak potrebným zdrojom pre trh práce, aby nemecká ekonomika ďalej rástla a výkonnostne nepoľavovala? Aké druhy nákladov súvisia s pracovným trhom a jeho obsadzovaním? Nie je až príliš nákladné pre Nemecko s tak nastaveným sociálnym systémom živiť tento typ pracovnej sily, kde vynakladá značné prostriedky na ich integráciu do svojej vyspelej spoločnosti?

2.2 Metodika práce

Práca nie je explicitne členená na teoretickú a praktickú časť. Metodický postup práce začína charakteristikou základných pojmov vybranej problematiky, ktorú je potrebné priblížiť pre prípadné nezrovnalosti v terminológii.

Po všeobecnom úvode a typológii migrácii je predmetom práce už konkrétne migrácia spojená s trhom práce – pracovná migrácia. Táto kapitola, ešte stále nie tak konkrétne špecifikovaná, je rozobraná z dvoch hľadísk. Prvým sú teoretické prístupy pracovnej migrácie najmä podľa Massey et al. (1993) a druhé hľadisko je zamerané na historický kontext medzinárodnej pracovnej migrácie z 19. a 20. storočia na území Európy.

Zvyšná časť práce sa venuje pracovnej migrácii na území Spolkovej republiky Nemecko. Po zosumarizovaní histórie s konkrétnymi migračnými vlnami a organizáciami dovozu pracovnej sily v istých obdobiach je charakterizované súčasné obdobie na nemeckom trhu práce. Po analýze štúdií, ktoré sú zamerané na kvantifikovanie nákladov migrácie na území Nemecka nasledujú ich porovnanie, vyhodnotenie a zhrnutia pozitív a negatív pracovnej sily z radov migrantov v SRN v diskusii a odporúčania pre budúcu organizáciu nemeckého trhu práce.

3 Úvod do problematiky migrácie

Bade (2004) prirovnáva z hľadiska dĺžky existencie „Homo migrans“ k „Homo sapiens“, pretože si myslí, že priestorový pohyb patrí k podmienkam ľudského bytia rovnako ako iné dôležité životné medzníky. Definície termínov z oblasti migrácie nemajú jednotnú podobu a je potrebné sa nimi hneď na začiatku práce zaoberať. Ako uvádza Demuth (2000), dôležitú rolu môže v procese migrácie zohrávať faktor času, na základe ktorého je spojenie s cieľovou destináciou odlišné v prípade presťahovania sa v ranom detstve, v období dospievania či v produktívnom veku počas pracovného života. Spravidla je ale pre každého migranta priebeh migrácie obsiahnutý v troch fázach, a to rozhodnutie a odchod z krajiny pôvodu, odcestovanie do zamýšľanej destinácie a usadenie sa v prijímajúcej spoločnosti. (The Encyclopedia of Migration and Minorities in Europe, 2011).

Podľa Rolného, Lacinu (2008) je najvšeobecnejším pojmom pojem mobilita, ktorý slúži na štúdium priestorových pohybov a zahrňuje všetky druhy presunu osôb, od presunov prechodných, s rozličnou periodicitou, rôznymi smermi a vzdialenosťami, vrátane tých s rozličným účelom. Migráciu preto chápajú ako užší pojem mobility a podstatou je trvalá zmena bydliska. Medzinárodná organizácia pre migráciu definuje migráciu ako proces uskutočňujúci sa cez hranice politickej či administratívnej jednotky na určité minimálne časové obdobie. Zahrňuje pohyb utečencov, vysídlenecov a rovnako aj ekonomických migrantov. Migráciou tak označujeme proces, kedy jednotlivci i celé skupiny ľudí z rôznych dôvodov opúšťajú svoje domovy (IOM, ©2016).

Medzinárodný migrant, ako osoba zúčastňujúca sa procesu migrácie, je tak osoba, ktorá žije v inej krajine, než v tej, ktorej sa narodila (UN, 2015a). Pojmom migrant je myslený emigrant, imigrant a osoba zúčastňujúca sa vnútornej emigrácie. Podľa Demutha (2000) je ekvivalent k nedobrovoľnému migrantovi termín utečenec. Utečencom sa tak myslí človek, ktorý opúšťa svoju rodnú krajinu vyslovene kvôli vojne, resp. inej núdzovej situácii ako napr. prenasledovaniu a hľadá ochranu a útočisko v inom štáte. Obsiahlejšie sa pojmom utečenec zaoberá Ženevský dohovor o právnom postavení utečencov. Žiadateľom o azyl sa rozumie osoba, ktorá v cieľovej krajine požiada o udelenie azylu, a tzn. že v nej hľadá medzinárodnú ochranu napr. pred prenasledovaním. (Meier-Braun, 2015) Tento pojem je často zamieňaný s pojmami utečenec a azylant. Podľa UNHCR² (2016) je spočiatku každý utečenec, resp. azylant, žiadateľom o azyl, ale pri posúdení žiadostí nemusí byť vyhovené každému, t. j. azyl nemusí byť udelený a osoby môžu byť poslané naspäť do krajín pôvodu.

S rozhodnutím migrovať z krajiny pôvodu, charakterizovanou určitými špecifikami, napr. politický systémom, spoločenskou stratifikáciou, rozvojom ekonomiky (stupňom industrializácie a urbanizácie), istou náboženskou štruktúrou, možnosťou štúdia atď. sú spojené tzv. „push“ faktory, ktoré sú v prípade obmedzení alebo dokonca absencie vo vyššie spomínaných oblastiach podnetom k migrácii. Na druhej strane existujú „pull“ faktory, ktoré je možné definovať ako podmienky, ktoré sa javia ako lepšie v porovnaní s tými, ktoré sú

² UNHCR (United Nations High Commissioner for Refugees) je skratka pre Úrad Vysokého komisára OSN pre utečencov.

v domovskej krajine. (The Encyclopedia of Migration and Minorities in Europe, 2011) V mnohých prípadoch môže byť pôsobenie vyššie spomenutých faktorov vzájomné a nespokojnosť v domovskej krajine doplnená kladným aspektom vo vybranej destinácii vedie k niektorému z motívov migrácie.

Dve kategórie motivačných podnetov, na základe ktorých sa ľudia rozhodnú migrovať rozdelil Palát (2013) na finančné a nefinančné. Z prvej kategórie teda vyplýva, že možní migranti sa porovnávaním svojich finančných nákladov a prínosov, ktoré plynú z presunu do hostiteľskej krajiny, rozhodujú o voľbe migrovať. V prípade že predpokladané prínosy prevyšujú náklady presunu, tak emigrovanie závisí na výške rozdielu v pomere týchto hodnôt. V prípade priemernej mzdy je možné povedať, že na výške rozdielu medzi týmto ukazovateľom v krajine pôvodu a prijímajúcej krajine závisí teda motivačný faktor. Čím je mzda v cieľovej destinácii vyššia, tým je vyššia aj motivácia k migrácii. Existujúce nerovnosti v ekonomike tak podnecujú ľudí k migrácii z finančných príčin. Na to, aby bolo možné porovnať skutočné zvýšenie reálneho príjmu zo zamestnania sa využíva odhad parity kúpnej sily, keďže z prostého porovnania miezd v dvoch krajinách rôznej ekonomickej výkonnosti a vyspelosti by tento rozdiel nemusel byť korektnou smerodajnou hodnotou pre rozhodnutie migrovať, keď len napr. náklady na bývanie v domovskej krajine v porovnaní s hostiteľskou krajinou môžu byť výrazne odlišné. Okrem mzdy sa dá za finančný podnet považovať sociálny a daňový systém destinácie, konkrétne môže ísť o štedrosť napr. pri vyplácaní sociálnych dávok alebo výšku sadzieb dane z príjmu. Ako nefinančné stimuly migrácie sú považované lepšie životné podmienky – kvalita a životná úroveň, nielen explicitne z ekonomického hľadiska, ale v súvislosti s lepším školstvom, zdravotníctvom, výhodnejšou a atraktívnejšou geografickou polohou, opätovným zlučovaním rodín a i. Navyše existujúca moderná spoločnosť s pomerne jednoduchou dostupnosťou informácií k rozvoji migrácii napomáha, keďže je možné prostredníctvom internetu nájsť všetky potrebné údaje o potenciálnej prijímajúcej krajine vrátane podmienok prijatia, voľných pracovných pozícií, ubytovania a mnoho ďalších súvisiacich informácií.

Modely migrácie a mobility vyjadril Zelinsky (1971) prostredníctvom piatich stupňov spoločnosti založených na historických skúsenostiach v Európe. Prvý stupeň predstavuje predmodernú, tradičnú spoločnosť, kde je migrácia vo veľmi obmedzenej podobe charakterizovaná len lokálnym presúvaním, napr. kvôli manželstvu alebo predaju vypestovaných poľnohospodárskych plodín. Masová migrácia z vidieka do miest (rural-urban migration) ako druhá fáza, vedie k atraktívnejším destináciám, ktoré môžu migranti osídľovať. V treťom stupni dochádza k nárastu rôznych druhov cirkulácie, napr. dochádzaniu (pendlovaniu). Ďalšia fáza vyspelej spoločnosti sa vyznačuje medzimestskými migráciami, masovou migráciou pracovnej sily s nižšou kvalifikáciou a z menej rozvinutých krajín, medzinárodným pohybom vysokokvalifikovaných migrantov – odborníkov, intenzívnou vnútornou cirkuláciou súvisiacou nielen s ekonomickou stránkou, ale tiež potešením, napr. v podobe rekreácie. Posledný, piaty stupeň predstavuje budúcu tzv. supervyspelú spoločnosť, kde lepšie komunikačné spojenie a dodávky môžu viesť k poklesu niektorej z foriem ľudského pohybu a vnútorná migrácia je v tejto fáze len medzi mestami alebo v rámci jedného mesta, migrácia nekvalifikovaných síl z menej rozvinutých krajín stále pokračuje a je tu možnosť prísnejších kontrol nad imigráciou.

Migrácia vo všeobecnosti môže predstavovať pre mnohých zásadný problém. Palát (2013) zmieňuje štyri všeobecne rozšírené argumenty proti medzinárodnej migrácii, ktoré vedú k reštriktívnej imigračnej politike:

1. Ochrana spoločnosti pred chudobou
2. Ochrana pred zneužívaním sociálneho systému
3. Kultúrne príčiny
4. Politické príčiny

Prvá z námietok proti imigrácii v sebe obsahuje myšlienku, že prichádzajúci migranti tvoria zvýšenú ponuku práce, tým konkurujú domácim pracovníkom na danom trhu práce a dôsledkom je znižovanie miezd, ktoré síce nie je empirický dokázané štúdiami, ale môže nastať, a to napríklad na nižšie kvalifikovaných pozíciách. Je ale všeobecne známe, že migranti sú ochotní pracovať za nižšiu mzdu a na menej atraktívnych miestach, ktoré v sebe môžu zahŕňať aj ťažšie pracovné podmienky a nižší status profesie v spoločnosti. Druhá námietka sa týka zneužívania sociálneho systému, kde by imigranti mohli považovať sociálne dávky za relatívne vysoké na rozdiel od domáceho obyvateľstva, ktorému by získané prostriedky nepostačovali, a tým by mohli zaťažovať sociálny systém cieľovej oblasti. Tretí argument proti medzinárodnej migrácii v sebe zahrňuje kultúrne príčiny, napr. jazyk, zvyklosti, náboženstvo, ktorých snahou je odôvodnenie jej nevhodnosti. V tomto smere je kladený väčší dôraz na integračnú politiku a jej zareagovanie na prípadné námietky v tejto sfére. Štvrtá námietka, súvisiaca s politickými príčinami, môže byť rovnako ovplyvnená integračnou politikou, ktorá môže odstrániť obavy a potenciálne zdroje napätia, ako je napr. vzrastajúca moslimská populácia so snahou o import politickej kultúry zo zdrojovej do cieľovej krajiny. (Palát, 2013)

Okrem spomenutých negatív a argumentov proti migrácii je možné nájsť aj niekoľko argumentov na podporu migráciu a vyzdvihujúcich jej potrebu aj v súčasnej dobe nielen v prijímajúcej krajine, ale aj krajine vysielajúcej. Dalo by sa povedať, že vo väčšine prípadoch ide o ekonomické prínosy migrácie, či už v podobe hospodárskeho rastu, zvyšovania celkového blahobytu, znižovania miery chudoby a i. Napr. krajina pôvodu môže ťažiť z tzv. remitencií³, ktoré sú do krajiny zasielané a znižovať tým chudobu v oblasti alebo neskôr z úspor, zručností prípadne kontaktov, ktoré si prinesie migrant v prípade návratu. Veľmi významný pozitívny dopad môže mať migrácia na demografický vývoj v cieľovej oblasti, pričom je niekoľkými štúdiami⁴ potvrdené, že migranti znižujú efekt starnutia populácie. Podľa štúdie d'Artis Kancs a Patrizio Lecca (2016) je potrebné sledovať sociálne, ekonomické a fiškálne dopady imigrácie z dlhodobého hľadiska s použitím makroekonomického modelu Európskej komisie zameraného na možné scenáre integrácie migrantov. Výsledky simulácie ukazujú, že aj keď je ich integrácia nákladná pre verejné rozpočty, v strednodobom resp. dlhodobom

³ Remitencie predstavujú istý peňažný obnos, ktorý zasiela remitent, resp. migrant do domácnosti v krajine pôvodu. (Ratha, 2004)

⁴ Napr. štúdie zamerané na Nemeckú Spolkovú republiku: štúdia Úradu SRN pre migráciu a utečencov *The Impact of Immigration on Germany's Society* (BAMF, 2005), správa Nemeckého štatistického úradu *Datenreport 2016 - Ein Sozialbericht für die Bundesrepublik Deutschland* (Destatis, 2016a) a i.

horizonte prevyšujú sociálne, ekonomické či fiškálne výhody nad krátkodobými nákladmi integrácie.

3.1 Typológia migrácie

Palát (2013) označuje migráciu pojmom celosvetový fenomén, ktorý má v sebe dôležité historické, geografické, demografické, sociologické a ekonomické aspekty. Z hľadiska typológie migrácie existuje množstvo rozdelení v rozličných literatúrach.

Napríklad Bade (2004) vymedzuje priestorovo vyst'ahovalectvo, prist'ahovalectvo, vnútornú migráciu a na základe motívov, príčin, cieľov, kvôli ktorým ľudia podstupovali zmenu potom rozlišuje typy migrácie na ekonomicky, profesijne alebo sociálne motivované migrácie. Od motivovaných druhov migrácie oddeľuje ďalšie druhy, ktorých dôvodom boli hlavne náboženské, rasistické, politické konflikty a spory spojené s útekem, vyhnanstvom a nútenou migráciou.

Podľa časového horizontu je možné rozlišovať krátkodobú migráciu, ktorá trvá do jedného roka, dlhodobú migráciu v trvaní viac než jeden rok a kyvadlovú, resp. prechodnú, ktorá je charakterizovaná sústavným pohybom migranta z rodiska do cieľovej krajiny a po istej dobe pohybom v opačnom smere (Palát, 2013). King (2012) uvádza, že sa migrácia môže z podobného hľadiska členiť na dočasnú migráciu, ktorá vedie skôr či neskôr k návratu do krajiny pôvodu a trvalú, kde migranti krajinu navštevujú z času na čas.

Ďalej sa môže členiť na migráciu legálnu, kde majú migranti splnené všetko, čo je stanovené zákonom v danej krajine. Naopak nelegálni migranti nesplňujú zákonné podmienky pre pobyt v krajine a takýto nelegálny pobyt je trestný čin v zmysle trestného zákona. Alternatívne pomenovanie pre nelegálneho migranta je osoba bez papierov alebo štátnej príslušnosti. Väčšina nelegálnych migrantov sú práve utečenci a žiadatelia o azyl, ktorých bez dokladov alebo za pomoci sfaľovaných papierov obvykle prepravujú do krajín prevádzajúci. (Meier-Braun, 2015) Najväčší podiel na nelegálnej migrácii prisudzuje Palát (2015) práve nelegálnej pracovnej migrácii. Ako ďalej uvádza, na rozdiel od prekážok medzinárodného obchodu a mobility kapitálu, ktoré boli v značnej miere odstránené, medzinárodná migrácia naďalej zostáva v mnohých prípadoch obmedzená a predstavuje, doposiaľ z veľkej časti nepreskúmanú tému, ktorá je navyše aj ťažko predpovedateľná. Naznačuje, že neúčinnosť aplikovaných migračných politík má za následok vyhľadávanie iných ciest, resp. vedie k značnému nárastu spomínanej nelegálnej migrácie.

Typológiou Andreasa Demutha (2000) je migrácia ešte delená na dobrovoľnú a nútenú. Rozhodnutie dobrovoľné spočíva vo vlastnom rozhodnutí a voľbe nielen miesta, ale aj dĺžky trvania, naopak pri nedobrovoľnej migrácii sú osoby vyhnané z krajiny, resp. donútené natrvalo zmeniť miesto bydliska. Nedobrovoľná migrácia môže byť charakterizovaná dvoma hlavnými príčinami, a to ľudským faktorom (zavinenie človekom) a prírodným faktorom (zavinenie environmentálnymi hrozbami a katastrofami). Systémové dôvody tohto druhu migrácie sú politické prenasledovania alebo krutosť občianskych a národnostných vojen, kde je vhodné

zmieniť aj termín etnické čistky⁵. Pre úplnosť je dobré spomenúť špeciálne formy nedobrovoľnej, resp. nútenej migrácie, ktorými sú deportácia, vyhodenie, presídlenie a únos.

Tab. 1 Nútená migrácia: „push“ a „pull“ faktory

„Push“ faktory	Typ	„Pull“ faktory
Politické prenasledovanie	Politický utečenec	Sloboda, prežité
Vojna, hrozba smrti	Vojnový utečenec	Útočisko, prežitie
Poškodenie životného prostredia, sucho, hlad, riziko poškodenia zdravia	Utečenec z ekologických príčin	Útočisko, zabezpečenie obživy, ochrana zdravia
Ohrozené základné potreby, chudoba	Ekonomický utečenec	Sociálna stabilita, zabezpečenie prežitia

Zdroj: Demuth, 2000

Dobrovoľná migrácia sa podľa tejto typológie následne rozčleňuje na pracovnú, reťazovú, neimigračnú a inovačnú (napredujúcu). Pracovná migrácia je zameraná na vyhľadanie nového a lepšieho zamestnania, na získavanie nových skúseností a budovanie kariéry. V prípade reťazovej migrácie ide o zlučovanie rodinných príslušníkov. Za neimigračnú migráciu je braná migrácia za účelom štúdia alebo výskumu, a to len dočasne a za inovačnú migráciu je považovaná migrácia za lepšími životnými podmienkami presídlením do inej oblasti.

⁵ Etnické čistky je možné chápať ako vyhnanie spočívajúce v nežiadúcom type populácie z určitého územia z náboženských či etnických príčin, politických, strategických alebo ideologických dôvodov, prípadne ich kombinácie (Bell-Fialkoff, 1993). Snahou je vytvorenie etnicky homogénneho geografického územia prostredníctvom násilného premiestnenia alebo úplného odstránenia akýchkoľvek fyzických pozostatkov cieľového segmentu (ničenie pamiatok, cintorínov, svätýň). Pojem etnické čistky bol značne využívaný počas konfliktov na území bývalej Juhoslávie (koncom 20. storočia) pri snahe o jej rozpad. (Andreopoulos, 2016)

Tab. 2 Dobrovoľná migrácia: „push“ a „pull“ faktory

„Push“ faktory	Typ	„Pull“ faktory
Nedostatok pracovných miest, zlé pracovné podmienky, nepostačujúce mzdové ohodnotenie	Pracovná migrácia	Nová pracovná príležitosť, lepšie podmienky, prijateľnejšie finančné ohodnotenie
Rodinné väzby, odlúčenie	Reťazová migrácia	Opätovné zlúčenie rodiny
Štúdium, výskum, špeciálna kvalifikácia, pracovné priradenie v zahraničí	Neimigračná	Mimoriadne podmienky na štúdium a výskum, výskumná oblasť
Klesajúca životná úroveň, chudoba (vo všeobecnej situácii v chudobných krajinách)	„Betterment migration“ – inovačná migrácia	Spoločenská stabilita, dostatok finančných prostriedkov (príklad bohatých krajín)

Zdroj: Demuth, 2000

Motívy migrácie vždy súvisia s mierou obmedzenia, a preto je rozlíšenie medzi voľnou a nedobrovoľnou migráciou nejasné (The Encyclopedia of Migration and Minorities in Europe, 2011).

Tab. 3 Zhrnutie základnej typológie migrácie

Motív	Nútený (<i>Ludská alebo ekologická sila</i>)	Utečenecký (<i>ideologicky motivovaný</i>)	Ekonomický (<i>„betterment“ migration</i>)	Kultúrny (<i>Grand tour⁶, odchod do dôchodku</i>)
Vzdialenosť	Krátka (<i>lokálna</i>)	Stredná (<i>regionálna, národná</i>)	Dlhá (<i>medzinárodná, koloniálna, zaoceánska</i>)	
Presun	Jednosmerný	Okružný	Viacnásobný	Návratný
Dĺžka pobytu	Denne, týždenne, sezónne (<i>pendlovanie</i>)	Viacročne	Počas pracovného života	Celoživotne
Socioekonomický priestor	V rámci vidieka	Z vidieka do mesta (<i>Urbanizácia ako najznámejší druh migrácie v histórii Európy</i>)	V rámci mesta	Koloniálny (<i>osadníci, obchodníci, vojaci, námorníci</i>)
Sektor hospodárstva	Agrárny (<i>farmár</i>)	Priemyselný (<i>pracovná sila</i>)	Sektor služieb	Elitný (<i>podnikatelia, odborníci</i>)

Zdroj: The Encyclopedia of Migration and Minorities in Europe, 2011 (vlastná úprava)

⁶ Grand Tours, resp. gavalierske cesty boli v minulosti súčasťou života najmä vyšších feudálnych vrstiev. Šľachtici sa vydávali do blízkej alebo vzdialenejšej cudziny za vzdelaním alebo za priučením sa budúcemu povolaniu (Sorabella, 2003).

3.2 Čiastkové zhrnutie problematiky migrácie

Problematika migrácie tvorí podstatu vytvorenia celej práce. Aby bolo možné korektne pracovať s pojmami v ďalších častiach textu, bolo potrebné zjednotiť význam základných pojmov, ako napr. migrácia, migrant, utečenec, azylant a i.

Podnety migrácie obyvateľstva, by sa dali rozčleniť medzi „push“ a „pull“ faktory, ktoré súvisia s podmienkami v zdrojovej (push), resp. v cieľovej krajine (pull), prípadne by sa dalo uvažovať o ich vzájomnom vplyve na rozhodnutie migrovať. S uvedenými faktormi súvisí napr. typológia podľa Demutha (2000) dobrovoľná a nedobrovoľná, ale celkovo má migrácia aj niekoľko iných podstatných členení (krátkodobá/dlhodobá, legálna/ilegálna a i.)

Tak ako má všetko svoje pozitíva a negatívna, iné to nie je ani pri procese migrácie. Je možné identifikovať aj súvisiace problémy, napr. obavy z ohrozenia bezpečnosti v cieľovej krajine najmä kvôli existujúcej ilegálnej migrácii, ale na druhú stranu aj prínosy spojené s migráciou, napr. znižovanie efektu starnutia populácie v cieľovej krajine. Vo veľkej miere to záleží na uhle pohľadu, zvážení vhodných okolností a na argumentácii.

Pre ďalšiu tvorbu práce je kľúčové určenie „push“ a „pull“ faktorov pri pracovnej migrácii a s nimi súvisiacich motívov tohto typu migrácie, prínosov, resp. rizík, ktorými sa podrobnejšie zaoberá nasledujúca kapitola, a napr. aj určenie sektorov hospodárstva, ktorými sa bude práca ďalej zaoberať.

4 Pracovná migrácia

Migrujúci pracovníci prispievajú k rastu a vývoju vo svojich cieľových krajinách, zatiaľ čo krajiny pôvodu značne ťažia z peňažných príspevkov zasielaných do rodných krajín, a tiež zo zručností získaných v priebehu ich migrácie. Napriek tomu obsahuje proces migrácie zložité problémy, či už ide o správu, ochranu migrujúcich pracovníkov a medzinárodnú spoluprácu. (ILO, 2016)

Pracovná participácia medzinárodných migrantov v niektorých odvetviach podporuje znižovanie nedostatku pracovných síl a napomáha k hospodárskemu rastu v prijímajúcej krajine (Gieseck et. al, 1993). Naopak tzv „brain drain“⁷ Todaro (2015) považuje nielen za stratu hodnotného ľudského kapitálu, ale aj za vážne obmedzenie budúceho ekonomického pokroku rozvojových krajín. Podľa Paláta (2013) je zákonitou reakciou na nedostatok pracovnej sily siahnutie po možnom riešení na základe prilákania zahraničných pracovníkov. Taran (2013) odhaduje, že až 90 % súčasnej migrácie je späté s prácou a zamestnaním a rovnako tiež Palát (2015) považuje pracovnú migráciu za najvýznamnejšiu spomedzi všetkých typov a delí ju na vysoko kvalifikovanú a nízko kvalifikovanú.

Podľa štúdie Papademetriou and O’Neil (2004) existuje niekoľko argumentov podporujúcich potrebu pracovnej migrácie, ktorá je nástrojom vyplňania medzier v kvalifikácii a pracovnej sile v cieľových krajinách. Ako prvé uvádzajú narastajúci význam znalostnej ekonomiky, kde považujú za oveľa dôležitejšie mať potrebnú kvalifikáciu. Táto požiadavka nemusí byť splnená prostredníctvom domácej ponuky pracovníkov, minimálne nie v krátkodobom až strednodobom horizonte, pretože sa tam vyskytne oneskorenie dopadu vzdelávacích reforiem. Druhý podporný argument je založený na tom, že nedostatok vyplývajúci z nepružnej pracovnej sily (neochota domácich pracovníkov vykonávať určitý typ práce, meniť pracovisko alebo byť premiestnený do iného prostredia) nemusí byť vyriešený prostredníctvom domácich reforiem. Ako tretí bod zmieňujú to, že demografické trendy naznačujú, že by mohlo dôjsť k nedostatku pracovnej sily, ktorý by mal dopad na všetkých v krajine. a tým pádom by bolo potrebné siahnuť po pracovníkoch zo zahraničia kvôli zamedzeniu narastajúceho demografického pomeru⁸. Aspoň v niektorých nedostatkoch sa môže pracovná migrácia javiť ako jediným možným riešením, ak chcú štáty udržiavať určité tempo hospodárskeho rastu alebo súčasné životné štandardy a financovanie priebežných penzijných systémov. Okrem toho bude mať adekvátne „dotácia“ kvalifikačných schopností zásadný význam pri konkurencieschopnosti firiem v medzinárodnom hľadisku. Rovnako tiež pracovná migrácia nesie so sebou aj isté problémy a riziká. Okrem výhod spomenuli aj to, že časť verejnej mienky v európskych štátoch ostáva znepokojená a skeptická ohľadne nábora pracovných síl z tretích krajín, kvôli možnému nebezpečeniu, prípadne konkurencii pre domácich pracovníkov. Vlády predstavujú programy pracovnej migrácie ako prostriedky riešenia nedostatkov. V súvislosti s tým je podľa nich potrebné uskutočniť aspoň tri kroky, ktoré by

⁷ Pojem môže byť vysvetlený ako emigrácia vysoko vzdelaných, kvalifikovaných a technických profesionálov z rozvojových krajín do rozvinutého sveta (Todaro, 2015).

⁸ „Dependency ratio“ čiže tzv. Demografický pomer ukazuje mieru závislosti staršej populácie na produktívnom obyvateľstve.

viedli k vytvoreniu odhadu pre potreby imigrantov ako pracovnej sily na zaplnenie medzier a nedostatkov:

1. Pochopenie príčin súčasných a potenciálnych nedostatkov pracovnej sily a kvalifikácie
2. Odhad a premietnutie ich vplyvu
3. Posúdenie účelnosti rôznych politických reakcií súvisiacich s redukovaním nedostatkov, zahrňujúcich aj migračnú politiku

Za zmienku v tejto kapitole stojí systém riadenej migrácie v podobe zelených kariet v USA a modrých kariet v Európskej únii⁹. Modré karty sú tzv. obmenou amerických zelených kariet a boli prijaté v roku 2009. Snahou je vytvoriť z Európy atraktívnejšiu destináciu pre vzdelanú alebo vysoko kvalifikovanú pracovnú silu pochádzajúcu z oblasti mimo EÚ. Pri žiadosti o tento druh karty je potrebné splniť tri kľúčové podmienky, a to mať občianstvo mimo únie, mať určité vzdelanie alebo kvalifikáciu a pracovnú zmluvu alebo záväznú pracovnú ponuku. Žiadatelia, ktorí uspejú, získajú kartu s dobou platnosti štandardne v rozmedzí jedného až štyroch rokov. Uvedené závisí na dĺžke pracovného pomeru a podmienkach vybranej členskej krajiny. (EU Blue Card Network, 2017) Využívaním riadiacich systémov v podobe modrých kariet by sa podľa Lacinu et. al (2016) mohol odstrániť problém s ilegálnou migráciou, ktorá vzniká hlavne v súvislosti s pracovnou migráciou a rovnako by Európska únia mala nad migrantmi väčšiu kontrolu, z čoho vyplýva, že by mohla byť viac „odkontrolovanejšia“ aj bezpečnosť a aj prehľad o vzdelaní a možnosti zapojenia do pracovného procesu.

4.1 Pracovná migrácia v ponímaní ekonomickej teórie

Medzinárodná pracovná migrácia nachádza vysvetlenie príčin vzniku aj v ekonomickej teórii, ktorou sa vo veľkej miere zaoberal Massey et al. (1993). Podľa neho nie je možné nájsť jednu zosúladenú teóriu migrácie, ale iba čiastkové teórie, ktoré sa do značnej miery vyvíjali nezávisle. Existuje tak podstata migrácie objasnená v niekoľkých teoretických prístupoch (vid'. Tab. 4). Súčasný modely a trendy v oblasti imigrácie, ale naznačujú, že komplexné pochopenie aktuálnych migračných procesov nemusí byť dosiahnuté spoliehaním sa na nástroje jedinej teórie. Celá rada teoretických modelov, ktorá bola vytvorená, aby vysvetlila dôvody vzniku medzinárodnej migrácie, sa snaží o vysvetlenie rovnakého procesu, no využíva k tomu úplne odlišné pojmy, predpoklady a koncepcie. (Massey et al., 1993)

Neoklasická ekonómia vysvetľuje pracovnú migráciu na dvoch úrovniach. Prvý, makroekonomický prístup, je vysvetľovaný na globálnej úrovni a vychádza z mzdových rozdielov a tiež rozdielov príležitostí v rámci jednotlivých krajín. Z mikroekonomického hľadiska je naopak podstatné racionálne uvažovanie jedinca, ktorý sa rozhoduje v závislosti na kalkulácii očakávaných nákladov a prínosov, ktoré sú spojené s týmto procesom. Prístup novej ekonómie interpretuje vysvetlenie príčin pracovnej migrácie ako dôsledok rozhodnutia väčšej skupiny ľudí, ktorá má medzi sebou súvis (väčšinou rodina) a hlavným dôvodom nemusí byť len maximalizácia príjmov, ale aj minimalizácia prípadných rizík a obmedzení. Vysvetlenie ďalšej teórie, teórie duálneho trhu práce, spočíva

⁹ Uvedený systém je vysvetlený na princípe modrých kariet EÚ.

v tom, že ľudia v rozvinutých krajinách čelia motivačným problémom pri uchádzaní sa o nižšie pracovné pozície, ktoré majú nízky spoločenský status a takmer žiadnu príležitosť kariérneho rastu. Týmto sa vytvára dopyt pre potenciálnych zahraničných pracovníkov. Vo väčšine prípadoch dávajú podnet k dovozu pracovnej sily vo vyspelejších krajinách práve zamestnávateľia alebo vláda. Posledná z teórií, teória svetových systémov, predpokladá väčšiu pravdepodobnosť migrácie medzi niekdajšími koloniálnymi mocnosťami a ich bývalými kolóniami kvôli výraznejším kultúrnym, jazykovým a iným väzbám. (Palát, 2013)

Tab. 4 Prehľad vysvetlení medzinárodnej migrácie v ekonomickej teórii

Teoretický prístup	Stupeň analýzy	Vysvetlenie migrácie
Neoklasická ekonómia – makroekonomický prístup	Krajiny	Dôsledok medzery v mzdách medzi jednotlivými krajinami
Neoklasická ekonómia – mikroekonomický prístup	Jednotlivec	Rozhodnutie na základe racionálnej kalkulácie možných nákladov a prínosov migrácie
Nová ekonómia pracovnej migrácie	Domácnosť	Jednotliví migranti ovplyvnení domácnosťou ako kolektívnym aktérom v ekonomickom prežití
Duálny trh práce	Štrukturálny (vnútorný)	Štrukturálny dopyt z rozvinutých krajín
Teória svetových systémov	Štrukturálny (medzinárodný)	Tržné a kultúrne prenikanie z jadra na okraj

Zdroj: Palát, 2013

Na základe uvedených teórií, ktoré majú odlišné závery, môže byť aj rozdielne formulovaná migračná politika. V závislosti na výbere preferovaného modelu, odporúčaného vedcami z tejto oblasti, sa snažia politici regulovať medzinárodnú migráciu napr. zmenami miezd, pracovných podmienok v cieľových krajinách, podporou ekonomického rozvoja v domovskej krajine, zriadením programu sociálneho poistenia vo vysielajúcej krajine, znižovaním príjmových nerovností v krajine pôvodu, zlepšovaním kapitálových trhov v rozvojových oblastiach alebo kombináciou niektorých z vyššie spomenutých krokov. (Massey et al., 1993)

4.2 História pracovnej migrácie z 19. a 20. storočia¹⁰

S prvými evidovanými migračnými štruktúrami a tradíciami pracovnej migrácie spája Bade (2004) obdobie raného novoveku¹¹. Uvádza, že pracovná migrácia a cesty za obchodom boli súčasne dve najvýznamnejšie podoby za obživou v tomto období. Líšil sa ich rozsah vzdialeností a mnoho z nich bolo založených na rodinných alebo iných skupinových tradíciách, ktoré sa šírili z generácie na generáciu. V porovnaní s kočovníckym spôsobom života, kde bola podstata mobility kočovníkov viac-menej spájaná s existenčným dôvodom a výber miest kam smerovali nebol spojený s nijakou väzbou, mali pracovné migrácie a cesty za obchodom dopĺňať nedostatočný zdroj príjmov v rodnej oblasti. Tieto dva spôsoby migrácie rozlíšil tým, že v prípade pracovnej migrácie išlo o vyhľadávanie miest s dobrým zárobkom a sezónnym dopytom po pracovnej sile a cesty za obchodom mali formu predaja už hotových, doma vyrobených alebo inde nakúpených výrobkov, a napr. mohli mať aj formu nezávislého obchodu, spojenia rovnoprávných spoločníkov v tzv. kompániách, ktoré predstavovali obchodné spoločnosti. Pracovná migrácia a cesty za obchodom mohli predstavovať aj hlavný zdroj obživy a to napríklad tým, že poľnohospodárska výroba sa menila na doplnkovú, pretože migrujúci pracovník mohol tráviť doma len zimné mesiace, t. j. mimo sezóny. Rovnako tak obchodné cesty mohli trvať väčšiu časť roka, a tým byť zdrojom vyšších príjmov. (Bade, 2004)

Okrem živateľov rodiny sa procesu migrácie zúčastňovali mladší členovia rodín. Okrem potreby zabezpečenia obživy alebo finančných prostriedkov na vlastnú domácnosť sa mohlo jednať o cesty na skusy¹². V niektorých prípadoch sa mohlo jednať aj o odľahčenie domáceho rozpočtu a poslanie detí mimo domova s tým, aby sa postarali samé o seba alebo skromným zárobkom prispeli do rodinného rozpočtu. Ako príklad je možné uviesť „švábske deti“, ktoré sa po tzv. zimnej škole presúvali za prácou do cudziny na niekoľko dní. (Bade, 2004)

Ako uvádza Todaro (2015), v 19. storočí a začiatkom 20. storočia bola migrácia vidieckeho obyvateľstva v ponímaní medzinárodnej migrácie najrozšírenejšia a najrozľahlejšia. Obdobie 19. a počiatok 20. storočia v Európe Bade (2004) rozdelil do nasledujúcich štyroch skupín:

1. Pracovná migrácia a podnikateľské cesty
2. Masový exodus do Nového sveta
3. Európska koloniálna migrácia tzv. vrcholného imperializmu
4. Národné štáty a medzinárodná migrácia pred prvou svetovou vojnou

V priebehu prvého obdobia podľa Bade (2004) značne vzrástla intenzita, premenlivosť a priestorový dosah tzv. masových proletárskych (robotníckych) migrácií. Dochádzalo k výraznému prepojovaniu regiónov a internacionalizácii

¹⁰ Pre nasledujúcu kapitolu je do úvahy braná mobilita európskeho obyvateľstva alebo migrujúceho obyvateľstva na území Európy.

¹¹ Obdobie raného novoveku sa môže datovať od roku 1492 objavením Ameriky alebo od roku 1517, ktorý sa považuje za počiatok reformácie cirkvi. Niektorí dokonca vidia počiatok už pri objavení kníhtlače v roku 1450. Záleží na konkrétnom historikovi, ktorý dátum pokladá za výrazný medzník tohto obdobia. (Němec, 2017)

¹² Absolvovanie ciest na skusy bolo podmienkou toho, aby sa v minulosti stal z tovariša majster. Na tejto ceste sa zdokonalil vo svojom remesle, získal nové skúsenosti a naučil sa novým zvykom. (Buzková, 2012)

trhov práve v poľnohospodárstve a v priemysle, a tiež sa zlepšovala dopravná infraštruktúra, na výstavbe ktorej sa podieľala vo veľkej miere pracovná sila migrujúceho obyvateľstva. Pracovná migrácia v priemysle v tomto období viedla prevažne k trvalému usadzovaniu a získaniu stáleho zamestnania, ale pokiaľ sa našli pracovníci, ktorí sa vyskytovali v kolobehu dočasnej migrácie, išlo prevažne o sezónne práce, kde bola pre nich prítiažlivá hlavne sféra služieb, potrebná k zabezpečeniu narastajúceho počtu obyvateľov miest. Sezónne práce boli vykonávané hlavne pod holým nebom, kde bola zahrnutá aj široká škála prác v stavebníctve od nevyučených, nekvalifikovaných migrantov, cez zaučených až po kvalifikovaných stavebných remeselníkov. Stavali sa mestské priemyslové centrá, napr. továrne, byty a komunikácie, tunely, cesty či železnice. Medzi dodávateľov v stavebníctve patrili v širšom slova zmysle tehelne a po úpadku tradičnej tehliarskej migrácie, napr. „tehliarov z Lippe“ sa táto pracovná sféra stala súčasťou talianskej a poľskej migrácie. Okrem stavebného priemyslu v tomto období bol ešte významný ťažobný priemysel, kde boli vytvorené pracovné miesta aj vďaka výstavbe železníc. Železnice ponúkli ako epochálny symbol priemyselnej éry rýchlejšiu a lacnejšiu dopravu pre migrujúcich pracovníkov, ale aj prepravu tovaru. Železnice boli tiež považované za nástroj trhovej expanzie, ktorý viedol k nárastu produkcie, čo opätovne viedlo k vzrastajúcemu dopytu po pracovnej sile. U poľnohospodárskej pracovnej migrácii bola v tomto období pozorovaná vzrastajúca sezónnosť a predlžujúca sa vzdialenosť migrácie. V priebehu urbanizácie bola posilnená sezónna migrácia do poľnohospodárskych oblastí, ktoré zásobovali regióny, do ktorých mali namierené mestskí a priemysloví migranti. Rovnako k nárastu sezónnej migrácie prispela modernizácia a nové metódy obhospodarovania a príznačné pre toto obdobie bolo aj skracovanie sezónnych období a zvýšená nárazová zamestnanosť. Dôležitým urýchľujúcim faktorom v poľnohospodárstve bol pretrvávajúci sezónny charakter, ktorého dôsledkom boli maximálne mzdy za neustále sa skracujúcu sezónu a nezamestnanosť, resp. nízka zamestnanosť v čase mimo sezóny. Z hľadiska konkurencie pri získavaní práce s maximálnymi mzdami počas sezóny mali šancu uspieť najmä tí, ktorým pri vysokom požadovanom výkone nerobili problém ťažké pracovné podmienky a ich záujem bol upriamený len na výšku sumy, ktorú si mohli so sebou po sezóne odvieť. Migrácia už v tomto období bola tiež prenosom schopností a zručností. Išlo hlavne o presuny podnikateľov, obchodníkov a remeselnícko-technickej inteligencie. Pracovná migrácia špecialistov patrila k ekonomicky „najčistejším“ formám spojenia migrácie a inovačného, resp. technologického presunu, pričom sa za vysoké mzdy títo vysoko kvalifikovaní pracovníci a odborníci nechali najímať na dlhšiu dobu alebo pracovali na vlastnú päsť. Narastajúci význam v priebehu tohto obdobia získavali aj typy migrácie, ktoré boli cieľené na získanie vzdelania a kvalifikácie alebo ich rozšírenie.

Druhá etapa v podobe masového vyst'ahovalectva z Európy do zámoria bola už v dobe 19. a 20. storočia umožnená dopravnou technickou revolúciou a vychádzala z budujúcej sa industriálnej spoločnosti. Zámorské vyst'ahovalectvo nadväzovalo na európske migračné tradície, ktoré sa utvárali už od raných fáz imigrácie do tejto oblasti. Eurokoloniálne spoločenské štruktúry bolo možné sledovať v španielskej Južnej a Strednej Amerike. Miestne formy hospodárstva, hlavne v plantážnickej produkcii a v baníctve, boli založené na zneužívaní

domorodého indiánskeho obyvateľstva. Prechod od „indentured servitude“¹³ k „redemptioner system“¹⁴ zlepšil právne postavenie a možnosti prisťahovalcov, ktorí neboli schopní zaplatiť za cestu do zámoria, ale až do 19. storočia sa veľa nezmenilo na námorných plavbách, ktoré boli pre mnohých hrôzou a predstavovali vysokú mieru rizika a obrovskú námahu. Keďže rôzni agenti a makléri boli platení od počtu pasažierov, palubné priestory bývali preplnené. Klasické východiskové oblasti emigrácie 19. storočia ležali s výnimkou Francúzska¹⁵ v západnej, strednej a severnej Európe v okrajových regiónoch priemyselných oblastí, no v dobe masového exodu súčasne prebiehala aj regionálna migrácia, ktorá mohla byť akýmsi predstupňom vystáhovalctva do zámoria, napr. kvôli potrebe našetrenia si finančných prostriedkov. V deväťdesiatych rokoch 19. storočia došlo vďaka postupujúcemu procesu industrializácie so zvýšenou ponukou pracovných miest k zmierneniu napätia medzi USA a centrami priemyselného rozvoja v západnej, strednej a severnej Európe a emigrácia za oceán poklesla, s výnimkou Veľkej Británie. Výraznejšie sa ale zvýšilo vystáhovalctvo z južnej, juhovýchodnej, východnej Európy a tiež východnej časti strednej Európy a táto vlna, ktorá dostala označenie „new immigration“ dosiahla v prvom desaťročí 20. storočia najenormnejších rozmerov. Obyvatelia týchto častí Európy tvorili viac než 60 % emigrantov. Okrem židovských imigrantov z východnej Európy bola väčšina prisťahovalcov z hospodársky zaostalejších krajín, kde mali skúsenosti poväčšine len s prácou v poľnohospodárstve a v amerických diskusiách boli expresívne považovaní za profesijní a sociálni odpad. V USA vznikali obavy z tejto novej masovej imigrácie, pretože migranti boli schopní akceptovať pracovné podmienky, voči ktorým domáci bojovali. (Bade, 2004) Hirschman a Mogford (2009) uvádzajú vo svojej štúdií, že masové vystáhovalctvo bolo najmä dôsledkom ekonomického a demografického tlaku, ktorý súvisel s disproporciou rastu počtu obyvateľov a možnosťami ich obživy.

Od obdobia európskej koloniálnej migrácie súvisiacej s objavnými plavbami až po vrcholný imperializmus na konci 19. a počiatkom 20 storočia došlo k značným zmenám v rozsahu kolónií. Európske koloniálne impéria mali rôzne formy nadvlády od teritoriálnej správy cez správu obchodnú až k nepriamej kontrole. Medzi koloniálne veľmoci patrili Portugalsko, Španielsko, Holandsko a neskôr aj Francúzsko a Veľká Británia. Pred prvou svetovou vojnou sa ku nim pridalo aj Taliansko a Nemecko. Emigrácia do európskych kolónií, ktorá prebiehala bez

¹³ „Indentured servants“ resp. zmluvní pracovníci boli väčšinou nemajetní a podstatou bolo, že sa museli zaviazat' zmluvnému obchodníkovi alebo kapitánovi svojou pracovnou silou a náklady plavby si odpracovať v priebehu troch až piatich rokov, kde často dochádzalo k vydražovaniu zmlúv a následnému vykorisťovaniu pracovníkov. V prípade porušenia zmluvy útekom išlo o dôvod k trestnému stíhaniu, a tak bol tento systém považovaný za skutočné otroctvo. (Bade, 2004)

¹⁴ Prvé náznaky tohoto systému bolo možné sledovať už koncom 17. storočia vo Filadelfii a jadrom bolo kreditné financovanie prepravy, a hoci sa tiež museli zaviazat', že si cestu odpracujú, ich zmluvy neboli predmetom vydražovania ako v prípade „indentured servants“ a sami si mohli nájsť prácu, z ktorej by boli vyplatené dlhy alebo požiadali o pomoc splatenia nákladov za cestu známých a rodinu. (Bade, 2004)

¹⁵ Francúzsko sa takmer nepodieľalo na masovej emigrácii do Nového sveta v 19. storočí. Toto obdobie bolo pre Francúzsko charakteristické vojenskými expanziami a obsadzovaním nových území. (Bade, 2004)

časového obmedzenia z pohľadu pracovnej migrácie, smerovala do rozličných kolónií. Vo vnútri kolónií prebiehala migrácia domáceho obyvateľstva súvisiaca tiež so začlenením sa do pracovného procesu. Tento typ mobility neskôr v istej miere plynulo prechádzal k premiestňovaniu neeurópskej populácie a aj pracovníkov medzi kolóniami danej veľmoci alebo aj medzi kontinentami¹⁶. (Bade, 2004)

Vývoj národných štátov mal podľa Bade (2004) vážne dopady na pracovnú migráciu presahujúcu hranice nových štátov. Migrácia prekračujúca tieto hranice sa stala medzinárodnou a naopak vývoj národných myšlienok a etnického nacionalizmu podnietil vznik separácie vlastných štátnych príslušníkov a národnostných menšín. V 19. storočí rovnako existovali aj rôzne druhy utečencov rozhodnutých odísť do exilu, napr. revoluční bojovníci za národné alebo demokratické myšlienky, príslušníci ozbrojených zložiek, inteligencia. Medzi najdôležitejšie azylové krajiny na území Európy patrili v 19. storočí Francúzsko, Belgicko, Švajčiarsko a Anglicko. Odlišovali sa od seba prístupom, resp. stupňom ochoty prijímať utečencov. Riešenie problému s utečencami prostredníctvom cudzineckej légie sa mnohokrát stalo nástrojom zahraničnej politiky, prípadne nástrojom pomoci susediacej krajine a légia bola teda prostriedkom znižovania počtu utečencov alebo odsunu problémových utečencov z vlasti alebo z inej krajiny. Myšlienka národného štátu, ktorá zmenila osud politických utečencov sa po zjednotení Talianska v roku 1861 a Nemecka v roku 1871 stala kľúčovou politickou formou. Smerovanie k národnému intervenčnému štátu súviselo s väčšími kompetenciami štátu v ekonomickej (napr. ochranné clá ako forma národnej ekonomickej intervencie) a sociálnej oblasti (odlíšenie nárokov vlastných a zahraničných štátnych príslušníkov), pričom národná ochrana bola realizovaná na úkor cudzích pracovných síl.

Bade (2004) vymedzil tiež tri základné funkcie medzinárodných pracovných migrácií v Európe na konci 19. a začiatkom 20. storočia. Prvá funkcia sa týkala hospodárskeho hľadiska, kde plnilo zamestnávanie zahraničných pracovníkov náhradnú, resp. doplnkovú funkciu. Išlo najmä o pracovné oblasti, o ktoré nejavila domáca pracovná sila postačujúci záujem. Toto hľadisko upravovalo rovnováhu medzi ponukou a dopytom, kde došlo k jej narušeniu migračnými stratami a zároveň pokrývalo rastúci sezónny záujem o pracovnú silu v poľnohospodárstve. Ďalšia funkcia, nazvaná sociálna, bola spojená so zasielaním istého finančného obnosu do zdrojovej krajiny, a tak dávali prednosť takým pracovným pozíciám, ktoré zaistovali vyšší zárobok, ale aj napriek tomu sa im domáci vyhýbali. Mohlo ísť napr. o vyťahovanie repy alebo vykopávanie zemiakov, ale nemuselo sa vyslovene jednať len o poľnohospodárske práce. Mohlo ísť napríklad aj o zamestnávanie cudzincov v stavebníctve, kde sa vo väčšine prípadoch jednalo o špinavú, často zdravie poškodzujúcu a odpudzujúcu činnosť. Napr. Nemci sa radi takémuto druhu práce radi vyvarovali, pokiaľ bolo možné nájsť príjemnejšie zamestnanie, a preto tvorila ponuku tzv. druhotriednej práce práve zahraničná pracovná sila. Zaujímavý je poznatok, ktorý je možné spojiť s touto treťou funkciou, z memoranda o nezamestnanosti a zamestnávaní cudzincov v Nemecku, kde fakt existencie domácich nezamestnaných vopred nevyklučoval dovoz

¹⁶ Takýto transfer bol čiastočne spojený s donucovacími praktikami a obchodom s otrokmi, ktorí museli vykonávať nútené práce.

zahraničnej pracovnej sily. Zamestnávateľia tak cielene prideliťovali cudzincov na nižšie pracovné miesta, kde bolo potrebné nižšie vzdelanie a domácim boli umožnené práce výhodnejšie. Tento ťah využívali ako protiargument k narastajúcej kritike zamestnávania migrantov a opierali sa aj o to, že vďaka pôsobeniu zahraničných pracovníkov na pracovnom trhu sa dostávali domáci pracovníci už v mladom veku k slušnejšie plateným pozíciám. Tretia funkcia súvisí s funkciou nárazníkovou v období výkyvov hospodárskeho vývoja (konjunktúry). Migranti mohli tvoriť akési rezervy pre prípadné výkyvy v ekonomike a pokiaľ by sa v určitom čase a v niektorých odvetviach javila potreba zredukovať počty zamestnancov za nevyhnutnú, výlučne prví by boli prepustení zahraniční pracovníci, ktorí by sa následne museli snažiť zaradiť do pracovného procesu v inej sfére.

Nasledujúce obdobie od druhého desaťročia 20. storočia nazval Bade (2004) dobou svetových vojen, pričom sa oboch vojen zúčastnili takmer všetky európske krajiny. Storočie svetových vojen bolo nazývané aj „storočím utečencov“, ktoré sa skončilo otvorením železnej opony, a tým pádom už nebola Európa rozdelená na východnú a západnú časť. Éra vojen bola spojená s útekmi, vyhnaním a nútenou prácou a je rozdelená na tri etapy:

1. Obdobie prvej svetovej vojny
2. Medzivojnové obdobie
3. Obdobie druhej svetovej vojny a povojnové desaťročie

Prvá svetová vojna bola spočiatku považovaná len za krátky konflikt a zúčastnené štáty neuvažovali nad prispôbením výroby vojnovkej situácii. Vojna predstavovala krízu v ekonomike a na pracovnom trhu už v čase mobilizácie vojsk, došlo k poklesu produkcie, prepúšťaniu a výsledkom bola vysoká nezamestnanosť. Túto krízovú fázu sa podarilo prekonať rozvojom zbrojného priemyslu. Dochádzalo tak k premene mierového hospodárstva na vojnové a snahou ekonomík bolo prispôbiť pracovné trhy v tej dobe existujúcemu hospodárstvu. V štátoch, ktoré sa zúčastňovali vojny rástol dopyt po pracovníkoch z oblasti zbrojného priemyslu, baníctva či poľnohospodárstva. Zvyšujúca sa absencia pracovných síl prinútila podniky a úrady hľadať pracovnú silu v zahraničí, čo malo dopad na internacionalizáciu národných vojnových hospodárstiev a čiastočne aj dopad na národné vojská. Mimo bojov miliónových armád existovala počas prvej svetovej vojny aj vojna národov a kultúr, kde sa zo sezónnych pracovníkov a prisťahovalcov z nepriateľskej cudziny stali osoby ohrozujúce vnútornú bezpečnosť v krajine, k čomu vo veľkej miere prispievali politické propagandy. Dochádzalo k internácii¹⁷, vyhnaniam či deportáciám¹⁸ cudzincov z nepriateľských krajín, mali obmedzenú slobodu pohybu alebo mali zákaz zdržiavať sa na určitých miestach a zahraničné spolky či inštitúcie nepriateľských cudzincov museli ukončiť svoju činnosť. (Bade, 2004)

Ani prímerie a zmluvy uzavierajúce mier nepredstavovali koniec útekmi a vyhnaním v ďalšom, medzivojnovom období. Zmeny usporiadania Európy na

¹⁷ Internovanie predstavuje nariadenie núteného pobytu na určitom mieste.

¹⁸ Deportovanou menšinou bolo hlavne židovské obyvateľstvo, ktoré v tomto období Rusko považovalo za spolupracovníka s nemeckými či rakúsko-uhorskými jednotkami. V katastrofálnych podmienkach s množstvom obetí ich ruské úrady deportovali napr. z niektorých oblastí Pobaltia do vnútrozemia s odôvodnením vykonávania špionáže. (Bade, 2004)

politikej mape premenili aj charakter migrácií, predovšetkým na území strednej Európy, kde sa z predchádzajúcich vnútorných migrácií v rámci jedného celku, ako napr. Rakúska-Uhorska, stala skutočnosťou medzinárodná mobilita. No na príklade znova vzniknutého poľského štátu bolo možné sledovať pravý opak, t. j. nárast vnútornej migrácie, hoci v predvojnovovej dobe bolo jeho obyvateľstvo závislé na príjmoch plynúcich z medzinárodnej pracovnej migrácie. Po prvej svetovej vojne sa zmenil postoj štátu k migrácii a charakteristickými znakmi v ekonomike sa stali protekcionizmus a snaha o sebestačnosť či intervenovanie štátu. Takáto uzavretosť mala značný dopad na európske migračné procesy. Ekonomický vývoj a pracovné trhy sa ocitli v krízovom období pri súčasnej demobilizácii početných armád spojenou s rozpúšťaním pracovníkov zo zbrojného priemyslu a s celkovou premenou vojnového hospodárstva opäť na hospodárstvo mierové. Úsilie o prekonanie krízy komplikovali aj povojnové škody, uzatváranie hraníc či nedostatok prepravných kapacít. Menový vývoj v podobe inflačného znehodnocovania peňazí bol zrejmy takmer vo všetkých štátoch, ktoré sa zúčastnili vojny, keďže na jej financovanie sa zvyšoval objem obeživa¹⁹. V súvislosti s pracovným trhom sa stalo v medzivojnovom období posilnenie funkcií sociálneho štátu prioritou a prostredníctvom modernizačných krokov bolo podporované vytváranie pracovných miest a starostlivosť o nezamestnaných a dochádzalo k budovaniu pracovnej administratívy a úprave pracovných vzťahov. V medzivojnovom období dochádzalo na rozdiel od vojnovovej doby, kde bolo hlavnou prioritou získavanie zahraničnej pracovnej sily, k reguláciám a kontrolám zameraných na ich prácu a k obmedzeniu prístupu na pracovný trh. Pokles európskej imigrácie do USA počas tejto doby súvisel teda aj s reštriktívnou migračnou politikou, ktorá panovala na oboch stranách Atlantiku. Po prepuknutí svetovej hospodárskej krízy došlo tiež k poklesu atraktivity emigrácie do USA, Kanady či Austrálie, a dokonca vzrástli snahy o návrat do krajín pôvodu, ako napr. v prípade Veľkej Británie, ktorá v roku 1930 zaznamenala po viac než sto rokoch imigračný prebytok. V priebehu desaťročia medzi začiatkom svetovej hospodárskej krízy a prepuknutím druhej svetovej vojny nebolo vystačovalo prvýkrát od začiatku 19. storočia pôvodcom značného ovplyvnenia európskeho populačného vývoja. V medzivojnovom období dochádzalo tiež k útekem a vyhnaniam v niekoľkých vlnách. Posledná veľká utečenecká vlna tohto obdobia je spojená s rokom 1939, v ktorom vypukla vojna. (Bade, 2004)

Druhá svetová vojna ovplyvnila populačný vývoj v Európe²⁰ viac než prvá svetová vojna, pretože v porovnaní s prvou svetovou vojnou bol vyšší počet civilných obetí než padlých vojakov, hlavne kvôli nemeckej vyhladzovacej vojne vo východnej Európe a kvôli leteckým útokom na civilné obyvateľstvo. Priebeh tohto obdobia druhej svetovej vojny a obdobia bezprostredne po ňom by sa dal charakterizovať útekmi, vyhnaním, deportáciami a nútenými prácami. Nútená práca bola fenoménom najmä v nacistickom Nemecku²¹, kde malo zamestnávanie

¹⁹ Najviac zasiahnuté bolo Nemecko, pričom jeho mena explodovala v hyperinflácii v roku 1923. (Bade, 2004)

²⁰ V roku 1950, resp. päť rokov po ukončení druhej svetovej vojny dosahoval počet obyvateľov Európy 531 miliónov, čo bolo o 6 miliónov menej než v roku 1940, resp. v začiatkoch druhej svetovej vojny, a to aj napriek vysokej povojnovej natalite. (Bade, 2004)

²¹ Podrobnejšie sa o migrácii na území Nemecka zaoberá ďalšia kapitola.

cudzincov v nemeckom hospodárstve obrovský význam, čo je značné z údajov o podiele zahraničnej pracovnej sile na celkovej zamestnanosti v krajine²². Po druhej svetovej vojne sa tiež znovu začalo rozmáhať vyst'ahovalectvo z Európy do zámoria. (Bade, 2004)

Ďalším obdobím Bade (2004) vyčlenil migráciu počas studenej vojny, ktorá trvala takpovediac až do otvorenia železnej opony, a ktorú následne rozdelil do štyroch menších celkov²³:

1. Dekolonizácia, koloniálna a postkoloniálna migrácia
2. Pracovná migrácia: „gastarbeiteri“ – imigranti – ilegálni prisťahovalci
3. Štáty národného blahobytu a sociálneho zabezpečenia a medzinárodná pracovná migrácia
4. Migrácia azylantov a utečencov

Po druhej svetovej vojne nastal koniec koloniálnej epochy a dochádzalo k rozpadu kolónií. V Európe došlo k návratu osôb európskeho pôvodu z kolónií zhruba na úrovni 7 miliónov. Postkoloniálna migrácia bola dôsledkom mnohých konfliktov či hospodárskych a sociálnych kríz na území bývalých kolónií a bola podporovaná aj zo strany niekdajších materských krajín, ktoré mali záujem o lacnú pracovnú silu. Intenzívnou protiimigračnou politikou sa na konci 20. storočia ukončil tento typ migrácie. Jej bilancia bola zisková jednostranne v prospech európskych koloniálnych mocností. Hospodársky rástli takmer všetky bývalé materské krajiny a eurokoloniálni navrátilci tým mohli byť začleňovaní na kvalifikovanejšie pracovné pozície, resp. bol súčasne vyvolaný dopyt aj po lacnej pracovnej sile, ktorý mohol byť nimi uspokojovaný. (Bade, 2004)

Medzinárodná pracovná migrácia smerujúca do oblasti západnej, strednej a severnej Európy sa od päťdesiatych rokov 20. storočia niesla v znamení vnútroeurópskej mobility obyvateľstva. Medzi najdôležitejšie východiskové krajiny patrili krajiny z európskeho Stredomoria (Portugalsko, Španielsko, Grécko, Taliansko) a Turecko. Podnetom k migrácii boli do istej miery bilaterálne zmluvy súvisiace s náborm pracovných síl a rozdielny stupeň rozvoja východiskovej a cieľovej krajiny, pričom boli východiskové oblasti často len vo fáze agrárne predpriemyslovej. Pracovní migranti pochádzali z chudobných dedinských, hornatých oblastí, kde si nemohli zabezpečiť postačujúci zdroj obživy a snažili sa tak nájsť východisko z tohto problému alebo chceli v priebehu kratšej doby vylepšiť zárobkom zo zahraničia alebo z viac rozvinutej oblasti domácu existenčnú základňu. V cieľových oblastiach európskeho priemyslového rozvoja plnili funkciu náhradnej a doplnkovej pracovnej sily na miestach, ktoré neboli z hľadiska mzdového ohodnotenia a pracovných podmienok atraktívne pre domácich, ale v porovnaní s domácimi podmienkami a najmä finančným ohodnotením v domovskej krajine, mali stále o tieto miesta záujem, hoci nemožno hovoriť o trvalom zamestnaní. Prevažne tak zaplňovali medzery tam, kde chýbali pracovníci a spravidla nemali možnosť profesijného alebo sociálneho posunu, hoci sa na ňom podieľali tým, že vytvárali akési podložie pre domácu pracovnú silu,

²² Napr. v roku 1944 tvorili pracovníci zo zahraničia asi tretinu pracujúcich, v poľnohospodárstve to bolo dokonca približne 46 % a v podnikoch s požadovanou nižšou kvalifikáciou to niekedy boli až štyri pätiny zamestnancov. Extrémne vysoký podiel, až do 90 %, bol dosahovaný vo fabrikách leteckého priemyslu. (Bade, 2004)

²³ V súvislosti s účelom práce budú hlbšie analyzované len časti zahrňujúce pracovnú migráciu.

a táto spodná vrstva tak bola výrazne internacionalizovaná. Ropný šok v roku 1973 bol akýmsi posledným impulzom k zastaveniu náborov a imigrácie kvôli obavám z ukončenia hospodárskeho rastu krajín a vzniku prípadnej krízy. K tomu sa dokonca pridali aj xenofóbne postoje k cudzincom kvôli kultúrnym rozdielom. Najviac postihli antiimigračné opatrenia tureckých migrantov. Turecká populácia v cieľových krajinách však ďalej narastala kvôli prirodzenému populačnému prírastku, opätovnému zlučovaniu rodín či nárastu azylantov, ktorý nebol príznačný len pre migrantov z územia Turecka. K tomu všetkému sa pridávala aj vzrastajúca ilegálna migrácia. Postupne však dochádzalo k premene pracovných pobytov na trvalé pobyty prisťahovalcov a tiež k zmene postavenia na trhu práce. Spodnou vrstvou ostávali novo prichádzajúci imigranti. Na prelome sedemdesiatych a osemdesiatych rokov vykazovala väčšina európskych prijímajúcich krajín prebytok imigrácie nad emigráciou a vynútili si v podmienkach studenej vojny štatút prisťahovaleckých krajín. Migračná politika štátov európskeho spoločenstva sa od konca osemdesiatych rokov celkovo dostávala pod narastajúci tlak, ktorý bol spôsobený napr. globalizáciou či prenášaním funkcií na nadnárodnú európsku úroveň. (Bade, 2004)

Ku koncu 20. storočia už bola Európa podľa Bade (2004) braná ako imigračný kontinent s narastajúcim tlakom nielen z juhu, ale tiež z východu. Migračná politika Európskej únie, ktorá sa integrovala a otvárala do jej vnútra na konci tohto obdobia a bola spojená s vytvorením vnútorného trhu bez obmedzení na hraniciach, musela riešiť aj uzatváranie hraníc pred neželanými migrantmi zvonku a vytváranie tzv. „pevnosti Európa“. Vysloviť takýto pojem nie je ale úplne správne, a to kvôli tomu, že Európa ostala otvorená mnohým imigrantom, ktorý boli žiadani na národnej úrovni alebo boli tolerovaní v súvislosti s nadriadeným európskym právom. Legálnu migráciu predstavovala migrácia elít, ľudí so vzdelaním a profesijnými skúsenosťami, migrácia z dôvodu spájania rodín a prijímanie azylantov. Úplnému slobodnému pohybu²⁴ občanov Európskeho spoločenstva súvisiaceho s voľbou bydliska či zamestnania, ktorý bol dosiahnutý Amsterdamskou zmluvou, predchádzalo v roku 1992 dosiahnutie slobody služieb, ktoré bolo možné ponúkať v rámci celého priestoru Európskej únie. Výsledkom bolo stláčanie miezd, zamestnávajúce lacnej pracovnej sily, nezamestnanosť domácich. Proti tomuto mala bojovať Smernica o vysielaní pracovných síl platná od roku 1999, ktorá predpokladala určitú výšku minimálnej mzdy.

V celosvetovom meradle ale nadobudla migrácia mnohotvárnosť, pričom vzrástol podiel žien a to aj pri nelegálnej pracovnej migrácii. Globalizáciou výrobných štruktúr na trhu práce sa vytvorila nová trieda spoločnosti s možnosťou globálnej mobility pre akéhokolvek pracovného migranta (manažér, inžinier, migrant s nízkou kvalifikáciou, sezónny pracovník v poľnohospodárstve a i.). (Bade, 2004)

²⁴ Sloboda pohybu bola už zaručená skôr Rímskymi zmluvami pre vtedajších 6 členov EHS od roku 1968. (Bade, 2004)

4.2.1 Čiastkové zhrnutie medzinárodnej pracovnej migrácie²⁵

Pracovná migrácia je niektorými autormi²⁶ považovaná za najvýznamnejšiu formu migrácie a súvisí s ekonomickými motívmi, napr. vyššou mzdou v cieľovej krajine. Takýmto typom migrácie sa vyplňajú aj miesta na pracovnom trhu cieľovej krajiny, ktorá sa stretáva s nedostatočnou ponukou. Vyzdvihuje sa aj jej dôležitosť v prípade zlých demografických pomerov, resp. závislosti staršej populácie na aktívnom obyvateľstve. Na druhú stranu má však verejnosť k migrantom negativistický, odmietavý prístup súvisiaci s ohrozením jej bezpečnosti, čo je ale možné zmierniť organizovanými a dôsledne kontrolovanými systémami riadenej migrácie, ako sú už v súčasnosti napr. modré karty v EÚ, ktoré zabezpečujú prístup na trh pracovnej sily s určitou kvalifikáciou po splnení konkrétnych podmienok.

V ekonomickej teórii je pracovná migrácia vysvetľovaná podľa Massey et al. (1993) piatimi teoretickými prístupmi, ktoré sa líšia stupňom analýzy, napr. z pohľadu štátu alebo jednotlivca a následne samotným vysvetlením, na základe ktorého sa potom tvoria rôzne odporúčania pre tvorcov migračnej politiky (zmeny v mzdách, pracovných podmienkach a i.) podľa vedcom preferovaného prístupu.

Prehľad období migrácie z 19. a 20. storočia bol tvorený predovšetkým podľa Bade (2004) so zameraním na pracovnú migráciu. Dalo by sa povedať, že migračné dianie bolo ovplyvnené celosvetovým dianím (napr. priemyselnou epochou, svetovými vojnami a i.) a tiež v prípade pracovnej migrácie ekonomickou situáciou v krajinách, ale aj situáciou v rámci väčších celkov (napr. vojnou na území bývalej Juhoslávie v deväťdesiatych rokoch 20. storočia). Už v minulosti nadobúdala pracovná migrácia formu trvalej migrácie, ale dôležitá bola tiež sezónna migrácia, napr. v odvetví poľnohospodárstva, ku ktorej dochádzalo hlavne kvôli vidine vysokého zárobku. Vyskytovali sa aj formy dočasnej migrácie, napr. cesty na skusy, ktoré boli väčšinou jednorazovým získaním zručností.

Na základe vytvoreného obrazu o pracovnej migrácii v širšom, najmä európskom, kontexte, je možné prejsť ku konkrétnej pracovnej migrácii a jej formám na území Nemecka, ktoré čelilo od konca 19. storočia početným imigračným vlnám, resp. bolo v medzinárodnom ponímaní jedným z hlavných aktérov importu pracovnej sily.

²⁵ V kapitole je zhrnutá mobilita európskeho obyvateľstva, resp. migrujúceho obyvateľstva na území Európy z 19. a 20. stor.

²⁶ napr. Palát (2015)

5 Pracovná migrácia na území Spolkovej republiky Nemecko

5.1 Historický prehľad pracovnej migrácie a konkrétne historické skúsenosti

Vojny, náboženské konflikty, hladomory, politické krivdy a žiadna perspektíva do budúcnosti boli podnetom k odchodu mnohých Nemcov z vlasti v priebehu niekoľkých storočí. Úbytok nemeckého obyvateľstva bol enormný, kde medzi rokmi 1820 a 1920 je odhadovaný počet emigrantov z územia, ktorí smerovali najmä do Spojených štátov, na úrovni približne 6 miliónov. Prúdy emigrácie začali ustupovať počínajúc rokom 1890 v dôsledku priemyselnej epochy, ktorá priniesla do Nemeckého impéria ekonomický vzostup. Od tohto obdobia prevyšoval počet prisťahovalcov do Nemecka počet emigrantov, ktorí územie opúšťali. Zahraniční pracovníci nachádzali zamestnania predovšetkým v prosperujúcich centrách uhlia a ocelovom priemysle. Na základe uvedeného je možné povedať, že sa Nemecko premenilo z emigračnej krajiny na krajinu imigrácie. (DOMiD²⁷, 2017) Ako uvádza aj Bade (2004), od deväťdesiatych rokov 19. storočia vzrástlo v krajine zamestnávanie cudzincov a Nemecko sa stalo druhým najväčším tzv. dovozcom pracovnej sily (po Spojených štátoch) a koncom 19. a začiatkom 20. storočia sem smerovali najmä Poliáci, Taliani a Holanďania.

Dejiny „porúrskych Poliakov“ začali v sedemdesiatych rokoch 19. storočia prvými nábormi baníkov z poľských menších sídliačich vo východnej časti Pruska, t. j. aj na území dnešného Poľska a mimo iného dochádzalo tiež k importu štrajkokazov v dôsledku štrajkových aktivít v niektorých oblastiach. Od osemdesiatych rokov sa vytvárala trvalo narastajúca mobilita z východného Pruska do Porúria spočiatku prostredníctvom náborov a neskôr reťazovou migráciou. Talianski pracovní migranti nachádzali svoje uplatnenie v stavebníctve alebo príbuzných odvetviach ako bol napr. priemysel kameňa, hliny či ťažobný priemysel. Okrem nízko kvalifikovaných migrantov prevažovali najmä v pozemnom stavitelstve kvalifikovaní pracovníci. Holanďania boli najímaní ako nekvalifikovaná pracovná sila na namáhavé zemné práce. (Bade, 2004)

Od osemdesiatych rokov 19. storočia dochádzalo k zvýšenej potrebe robotníkov aj v poľnohospodárstve, a to kvôli rozširovaniu plôch okopanín a cukrovej repy a zavedením niektorých strojov na ich obrábanie a spracovanie sa výrazne prehĺbil sezónny charakter pracovnej sily. Na vrchole sezóny tak nastával prebytok pracovníkov a vysoká zamestnanosť s maximálnymi mzdami a počas zimného obdobia sa vytvárala úplná alebo čiastočná nezamestnanosť s nízkym zárobkom. Najímaní boli najmä sezónni pracovníci (takmer polovica z nich boli ženy a dievčatá) z východu tzv. „Wanderarbeiteri“²⁸, najmä kvôli zberu úrody zemiakov a repy. (Bade, 2004)

Zamestnávanie migrantov so sebou tiež prinášalo konflikty medzi domácimi a zahraničnými pracovníkmi. Pre nemeckých robotníkov predstavoval pobyt

²⁷ DOMiD (Dokumentationszentrum und Museum über die Migration in Deutschland e.V.) je skratka pre neziskovú organizáciu, ktorá sa zaoberá históriou migrácie v Nemecku a vznikla v roku 1990.

²⁸ Pojem môže byť preložený ako putujúci, sezónni pracovníci.

pracovných migrantov existenčnú hrozbu v boji za lepšie pracovné a mzdové podmienky. Až do vypuknutia prvej svetovej vojny sa neeviduje v Nemecku žiadna protekcionistická intervencia v pracovnej sfére v podobe uprednostňovania domácich pracovných síl. Do tohto obdobia bolo možné sledovať len alarmujúce podoby nežiadanej imigrácie z východnej Európy, ktoré boli založené na antisemitských a protipol'ských predsudkoch. Obranná protipol'ská politika v oblasti Pruska vychádzala z obáv súvisiacich so snahou pruských, ruských a rakúsko-uhorských Poliakov o znovuoobnovenie pol'ského štátu. V dôsledku tejto myšlienky dochádzalo k hromadným výpovediam Poliakov z pohraničných oblastí Pruska a následného zákazu ich opätovného prisťahovania. Preto sa vo východnej časti Pruska pri nedostatku pracovnej sily muselo uvažovať o takom riešení, ktoré by nespôsobilo politické ohrozenie alebo ohrozenie bezpečnosti, ale aby na druhej strane viedlo k uspokojeniu ekonomických záujmov, a ako vhodné riešenie sa javilo udržanie tohto typu pracovnej migrácie v medziach medzinárodnej sezónnej migrácie bez možnosti trvalého prisťahovania. (Bade, 2004)

Vznikol tak v deväťdesiatych rokoch 19. storočia kontrolný systém, ktorého podstatou bol dohľad nad pol'skými pracovníkmi zo zahraničia, ich usmerňovanie a udržanie tohto typu fluktuácie. Kontrolu nad systémom mala Nemecká robotnícka centrála (Deutsche Arbeiterzentrale), ktorá mala monopol na prijímanie pracovníkov do Pruska, ale sprostredkovala aj prijímanie zahraničných pracovníkov do ostatných oblastí cisárstva. Do prvej svetovej vojny sa kvôli štatistickým kontrolám systém rozšíril na všetku zahraničnú pracovnú silu, ale bez príslušných obmedzení. Tento systém sa do dejín zapísal najmä kvôli pojmom „registračná povinnosť“ a „nútený návrat“. Nútený návrat bol prikazovaný podľa štátnej príslušnosti (Rusko) či národnosti (pol'ská), ale aj podľa profesijného a sociálneho zaradenia. Vo všeobecnosti platil návrat pre najnižšiu kvalifikačnú triedu, ktorá sa vyskytovala najmä v poľnohospodárstve ale tiež sa ukladal aj nevyučeným alebo zaučeným robotníkom mimo poľnohospodárstva. Výnimkou však boli „duševne“ pracujúci, majstri v továrňach s pevne daným platom alebo iní špecialisti. Legitímácia ako jediný platný doklad v krajine pre zahraničného pracovníka zahrňoval meno zamestnanca a meno nemeckého zamestnávateľa, ku ktorému bol počas celého pobytu pripútaný pod trestom vyhostenia. Zahraničným Poliakom bol umožnený len vstup do krajiny jednotlivo bez rodinných príslušníkov. Muži a ženy pracovali oddelene a tehotenstvo bolo dôvodom k vypovedaniu a zabezpečeniu návratu na vlastné náklady. Centrála každoročne stanovovala podmienky odberu zahraničnej pracovnej sily pre obdobie jari a rozposielala ich spolu so zákazkovými listami na distribučné miesta sprostredkovania práce v tuzemsku alebo konkrétne jednotlivým zamestnávateľom. Vrátené zákazkové listy sa posielali zahraničným zmluvným agentúram, ktoré tak mohli začať s náborom pracovníkov. Priama spolupráca s týmito agentúrami a zabezpečenie lacnej hromadnej dopravy aj späť po skončení práce, umožnila značné zníženie nákladov na samotný nábor a sprostredkovanie zamestnancov. (Bade, 2004)

Pred prvou svetovou vojnou sa mnoho odvetví v Prusku, no najmä poľnohospodárstvo, stávalo viac závislé na zahraničných pracovníkoch. V roku 1914 sa odhadovalo v nemeckom cisárstve približne 1,2 milióna zahraničných pracovných síl, z toho v Prusku, ako najväčšej spolkovej krajine vtedajšieho cisárstva, tvorili 70 – 80 %. Po vypuknutí prvej svetovej vojny, ktorú všetci

spočiatku vnímali len ako krátky konflikt, na ktorý nebolo nutné zvlášť reagovať, pocítil aj nemecký pracovný trh už len v dôsledku samotnej mobilizácie, krízu. (Bade, 2004) Miera nezamestnanosti prudko vzrástla z 2,5 % (jún 1914) na 22,4 % (august 1914) hlavne v dôsledku brannej povinnosti, prepúšťania zamestnancov a zmeny vojnovéj ekonomiky v celom výrobnom procese. Návrat na pôvodné hodnoty nezamestnanosti nastal už v júni 1915. Dochádzalo k tomu najmä kvôli nárastu zamestnávania žien z 35 % na 55 % (z cca 5 miliónov na 16 miliónov) a zahraničných pracovníkov. (Maier, 2006) Zamestnávanie cudzincov počas vojny vzrástlo v porovnaní s predvojnovým obdobím takmer o dvojnásobok a na konci prvej svetovej vojny to už boli podľa odhadov takmer 3 milióny zahraničných pracovníkov. Okrem dobrovoľného prichádzania cudzincov, prebiehalo zamestnávanie v Nemecku formou nútenej práce, keďže väčšina zahraničných pracovníkov pochádzala z nepriateľského územia²⁹. Potrebu nemeckého trhu práce od roku 1915 však nebolo možné pokryť len násilným spôsobom. Vypuknutie vojny tiež spôsobilo zamedzenie predvojnových zdrojov pracovných síl v podobe sezónnych pracovníkov z východu, a tak bolo potrebné uvažovať o získavaní ďalších pracovníkov v zahraničí. Situácia na nemeckom trhu práce sa zlepšila po tom, čo sa ústredným mocnostiam³⁰ do októbra 1915 podarilo obsadiť ruskú časť Poľska, ktorá už pred vojnou predstavovala najdôležitejší zdroj pracovníkov. Ruské Poľsko a Belgicko, ktoré bolo obsadené už od novembra 1914, boli cieľom náborovej politiky. Z Belgicka pochádzali najmä pracovníci v zbrojnom priemysle a z ruskej časti Poľska predovšetkým poľnohospodárski pracovníci. (Bade, 2004) Počas prvej svetovej vojny tak boli zahraniční pracovníci stále narastajúcou potrebou pre nemeckú vojnovú ekonomiku a bez vzrastajúcej internacionalizácie na trhu práce, by nebolo Nemecko schopné viesť vojnu počas tak dlhej doby a dá sa povedať, že sa to stalo akýmsi „vzdelávacím procesom“ pre využitie cudzincov aj v priebehu druhej svetovej vojny. (The Encyclopedia of Migration and Minorities in Europe, 2011)

Po prvej svetovej vojne sa väčšina ekonomík štátov, ktoré sa zúčastnili vojny, ocitla v krízovom štádiu, pretože dochádzalo k demobilizácii miliónových armád a uvoľňovaniu pracovníkov zo zbrojného priemyslu. V Nemecku sa demobilizácia týkala približne 8 miliónov mužov. Po ukončení vojny rástla priemyselná výroba len mierne, ale tesne pred vypuknutím hospodárskej krízy dosiahla takpovediac predvojnový stav. Situácia na pracovnom trhu bola v znamení nadbytku pracovných síl, ale s vysokou štruktúrnou nezamestnanosťou a s nedostatkom kvalifikovanej pracovnej sily či vyučených pracovníkov. Nezamestnanosť v Nemecku bola nadpriemerne vysoká (cez 10 % v rokoch 1925/26, t. j. 2,2 milióna), a v dôsledku hospodárskej krízy došlo k ďalším nárastom až na viac než 6 miliónov nezamestnaných v roku 1932. Medzivojnové obdobie bolo v Nemecku charakterizované protekcionistickým obmedzovaním prístupu na pracovný trh prostredníctvom reštriktívnej imigračnej politiky s myšlienkou ochrany národnej práce, ale tiež snahou o zamedzenie odchodu kvalifikovaných pracovníkov. So systémom kontroly, ktorý si vypracovalo Nemecko už pred prvou

²⁹ Z 3 miliónov zahraničných robotníkov bolo na konci prvej svetovej vojny približne 2 milióny vojnových zajatcov. (Bade, 2004)

³⁰ Od apríla 1915 pristúpilo Taliansko na stranu Dohody a nebolo už súčasťou do Trojspolku, ktorý sa po tomto vystúpení premenovalo na Ústredné mocnosti. (History.com Staff, 2009)

svetovou vojnou si tak mohlo regulovať príchod zahraničnej pracovnej sily, ktorá plnila náhradnú alebo nárazníkovú funkciu, no po vojne sa už zmenil určujúci faktor tejto činnosti. Namiesto obrannej politiky, ktorú viedla proti poľskému obyvateľstvu, sa v povojnovom období týmto faktorom stal záujem pracovného trhu. (Bade, 2004) V roku 1937 viedol viditeľný nedostatok pracovnej sily v dôsledku vytvoreného programu prezbrojenia k rozhodnutiu nemeckej vlády o znovuo tvorení pohraničia pre sezónnych pracovníkov a tiež k prijatiu určitého množstva pracovníkov z cudziny. Došlo tak k niekoľkotisícovému nárastu poľských a talianskych robotníkov najmä v sezónnom poľnohospodárstve. V čase zberu úrody bola organizovaná imigrácia aj z Rakúska a Česko-Slovenska. (Kulischer, 1943)

Podľa Bade (2004) bolo obdobie po roku 1939 spočiatku charakterizované všeobecnými útekmi pred nemeckou vojnovou expanziou. Spojenecké štáty Nemecka, krajiny a územia získané Nemeckom od roku 1938/39 mali za úlohu slúžiť nemeckému vojnovému hospodárstvu svojím obyvateľstvom a produkciou. Dalo by sa povedať, že v tomto období prevažovala riadená migrácia, podľa potrieb nemeckého hospodárstva. Do roku 1938 značne prevažovali na nemeckom trhu práce z pohľadu cudzincov poľnohospodárski pracovníci, no anexia Čiech a Moravy priniesla do Nemecka po prvýkrát výrazné množstvo imigrantov pracujúcich v priemysle. Tiež anexiou Rakúska bol umožnený prístup na nemecký trh práce rakúskym nezamestnaným. (Kulischer, 1943). Dochádzalo k nesmiernemu nárastu ukorist'ovania pracovných síl a materiálnych statkov. Podľa údajov z roku 1944 pochádzalo najviac nútene nasadených cudzincov zo Sovietskeho zväzu (2,8 miliónov), Poľska (1,7 miliónov), Francúzska (1,2 miliónov) a z Talianska, Holandska, Belgicka, Československa a Juhoslávie pochádzalo niekoľko stoviek tisíc osôb. Ohromný význam zahraničných pracovníkov, hoci vo väčšine prípadov na základe donútenia, bolo možné sledovať na podiele pripadajúcom na celkový počet zamestnancov – v septembri 1944 tvorili približne tretinu všetkých zamestnancov. Boli zamestnávaní vo všetkých odvetviach a podnikoch rôznych veľkostí nachádzajúcich sa na celom území krajiny, no značný význam mali najmä v poľnohospodárstve (46 % pracujúcich cudzincov) a banskom priemysle (36 % pracujúcich cudzincov), v podnikoch, kde nebola potrebná vysoká kvalifikácie niekedy tvorili až 4/5 všetkých zamestnancov a v leteckom priemysle bol ich podiel cez 80 %, a to aj napriek tomu, že letecká produkcia bola obzvlášť stráženou kvôli bezpečnosti. Priemerný vek týchto pracovníkov sa pohyboval v rozmedzí 20 – 24 rokov, pričom až tretina tvorili ženy, niekedy mladšie než 20 rokov. Zvláštnu časť pracovnej sily tvorili ešte väzni koncentračných táborov, ktorí nútene pracovali v zbrojnom priemysle. Už po dvoch rokoch trvania vojny (v roku 1941) bol počet zamestnaných zahraničných pracovníkov vyšší než počas celého obdobia prvej svetovej vojny na (úrovni cca 3 miliónov). Nemecké vykorisťujúce hospodárstvo sa tak stalo ešte viac závislé na zahraničnej pracovnej sile ako v priebehu prvej svetovej vojny. Cieľ nemeckej okupačnej moci na obsadených územiach sa nezakladal len na hospodárskom vykorisťovaní obyvateľstva a celej ekonomiky. Celé to smerovalo k získaniu trvalej nadvlády a zaisteniu rasového „nemeckého poriadku“ s hierarchickým usporiadaním jednotlivých skupín obyvateľstva a národností.

Po víťazstve svetových mocností sa stalo územie Nemecka hlavným dejiskom migračnej mobility. (Bade, 2004) Je dôležité ale poznamenať, že celkovo došlo

počas druhej svetovej vojny k úmrtiu podľa odhadov viac než 5,5 milióna nemeckých vojakov a v rozmedzí približne 6,5 až takmer 9 miliónov úmrtí civilného obyvateľstva (The National WWII Museum, ©2017) Na konci druhej svetovej vojny a v povojnovej dobe dochádzalo k presídľovaniu obyvateľov nemeckého pôvodu a k ich vyhnaniam, deportáciám či úteku. Odhaduje sa však, že cca dva milióny osôb nemeckého pôvodu neprežilo tieto presuny, resp. snahy o útek a približne milióny Nemcov bolo deportovaných do Sovietskeho zväzu. Leto 1945 bolo tiež spojené s vyhnaním asi 800 000 sudetských Nemcov z územia Československa a asi 300 000 Nemcov z novozískaných poľských oblastí do SRN alebo NDR. Po postupimskej konferencii víťazných mocností došlo ešte v priebehu ďalších dvoch rokov k transferu Nemcov z týchto oblastí. V roku 1946 prišlo viac než 3 milióny z týchto oblastí a v roku 1947 ďalších cca 500 000 Nemcov. (Bade, 2004)

Tab. 5 Prehľad počtov úmrtí a presídlení Nemcov v priebehu 2. sv. vojny a počtov návratov obyvateľov nemeckého pôvodu do Nemecka po 2. sv. vojne

	Počet osôb
Úmrtia	
Nemeckí vojaci	5 500 000
Nemeckí civilisti	6 500 000 až 9 000 000 (z toho 2 milióny presídľencov)
Úmrtia Nemcov celkom	12 000 000 – 14 500 000
Nemci presídlení do ZZSR	1 000 000
Celkom straty Nemcov	13 000 000 až 15 500 000
Návrat	
Sudetskí Nemci	800 000
Nemci z poľských území	300 000
Nemci po postupimskej konferencii	
1946	3 000 000
1947	500 000
Celkom návraty Nemcov	4 600 000

Zdroj: vlastné spracovanie

Z uvedeného odhadovaného prehľadu je zrejmé, že mohlo dôjsť k strate aj desiatich miliónov osôb nemeckého pôvodu, čo predstavuje enormnú stratu aj pre domáci nemecký trh práce.

Hospodársky zázrak na nemeckom trhu práce, ktorý sprevádzal SRN od ukončenia druhej svetovej vojny, bol tvorený niekoľkými imigračnými vlnami. Prvou vlnou boli nemeckí utečenci a vyhnanci z vyššie spomínaných oblastí. Po vzniku dvoch nemeckých štátov v 1949 sa až do postavenia Berlínskeho múru presťahovalo približne 3 milióny Nemcov z východného do západného Nemecka. Počet cudzincov v SRN dosahoval v päťdesiatych rokoch 20. storočia cez 500 000, no v roku 1970 bolo na jeho území už približne 3 milióny cudzincov. Pribúdaním ďalších rokov bolo Nemecko s počtom cudzincov stále na čele rebríčka. (Bade, 2004) Iniciačným faktorom pre migráciu cudzincov boli bilaterálne zmluvy o nábore pracovných síl, ktorých hlavným cieľom bolo dočasne zvýšiť ponuku na trhu práce, t. j. zvýšiť na istý čas, ale nie natrvalo, počet pracovníkov. Už v roku

1955 uzavrela Nemecká spolková republika prvú dohodu s Talianskom, v roku 1960 so Španielskom a Gréckom, 1961 s Tureckom a ďalej s Marokom, Portugalskom, Tuniskom a ako poslednú s Juhosláviou v roku 1968. (OECD, 2013) Na odlíšenie sa novo prichádzajúcim hovorilo „Gastarbeiteri“, resp. hosťujúci robotníci, pričom sa uvažovalo o ich opätovnom návrate do krajiny pôvodu po uplynutí dvoch rokov. Ich príchodu do Nemecka predchádzala prísna zdravotná kontrola a preverenie kvalifikácie výhradne nemeckou náborovou komisiou (Tessloff Verlag, 2016). Od roku 1971 sa najväčšou národnostnou skupinou z náborov stali Turci³¹. Väčšinou boli zamestnávaní v priemysle, okrem iného aj v porúrskom banskom priemysle, kde sa vystriedala epocha „porúrskych Poliakov“ s obdobím „porúrskych Turkov“. Turci boli vnímaní ako najcudzorodejší národ s rozsiahlymi integračnými bariérami (jazyk, náboženstvo). Uvažovalo sa aj o rotačnom systéme³², ale nemeckí podnikatelia sa kvôli narastajúcim nákladom s opätovným spracovaním nových zamestnancov postavili proti tomuto zámeru. V roku 1973 došlo v SRN po takmer dvadsiatich rokoch k ukončeniu náboru pracovných síl, ktorého príčinou boli obavy z premeny dočasných pobytov v krajine na trvalé imigrovanie do krajiny a s tým spôsobené sociálne problémy. Zastavenie náborov ale nemalo dlhodobú účinnosť a po krátkom útlme sa počty cudzincov v krajine opäť zvyšovali. Dochádzalo k tzv. reťazovej migrácii za účelom spájania rodín. Západné Nemecko bolo od konca sedemdesiatych rokov tiež výrazne zasiahnuté prílevom azylantov a utečencov z Poľska a Turecka. Rozhodujúcimi príčinami bolo najmä poľská kríza³³ a získanie moci vojenskou vládou v Turecku³⁴. Početné diskusie súvisiace s azylom a útekmi najmä z krajín „tretieho sveta“ dopĺňali polemizovania o ekonomických a sociálnych motívoch, prípadne o predstieraní politických dôvodov k úteku. Zároveň sa vyostrovali sociálne obavy z narastajúceho počtu nezamestnaných, hoci boli vo veľkej miere neopodstatnené, pretože v súvislosti s utečencami existoval zákaz práce pre žiadateľov o azyl a aj po jeho zrušení v roku 1991 sa dávala prednosť domácomu obyvateľstvu. Tieto obavy vyvolávali najmä politické kampane s veľkou podporou médií, ktoré sa mnohokrát zameriavali na tzv. predstieranie azylantov, azylových príživníkov či ekonomickým utečencom už nie zo štátov hlavne východného bloku, ale z krajín tretieho sveta a to kvôli krízovým situáciám a nepokojom, ktoré často nadobúdali charakter občianskej vojny spolu s prevádzackými aktivitami a vzrastajúcimi príchodmi tureckých azylantov, ktorí sa vyhýbali smerniciam o zlučovaní rodín. (Bade, 2004)

³¹ Počet tureckých hosťujúcich pracovníkov narástol z 8 700(1961) na viac než milión (1974) a približne tretinu tvorili ženy. (Bade, 2004)

³² Rotačný systém bol založený na časovo obmedzenom období a podstatou bol po určitom čase návrat pracovného migranta do zdrojovej krajiny a jeho vystriedanie iným zahraničným pracovníkom zo zdrojovej krajiny. (Mosler, 2016)

³³ Poľská kríza trvala v rokoch 1980 až 1981 a išlo o krízu existujúceho politického režimu, ktorá sa prejavovala stávkami (štrajkami) a robotníckymi demonštráciami na celom poľskom území a skončila vyhlásením stanného práva. (Molin, 2011)

³⁴ V rokoch 1979 až 1980 došlo k nárastu terorizmu a aj k cieľovým atentátom na štátnych činiteľov. Došlo k vyhláseniu stanného práva a vlády sa ujala armáda, ktorá vykonávala určité kroky proti porušovaniu zákonov. V roku 1983 prenechala armáda moc opäť civilnej vláde. (Ficker, 2011)

K zamestnávaniu cudzincov dochádzalo aj v Nemeckej demokratickej republike, ale v oveľa menšej miere než v Spolkovej republike a bolo v začiatkoch spájané s kvalifikačným vzdelaním. Impulz, ktorý podnietil nábor zahraničnej pracovnej sily mimo kvalifikačné zmluvy, bol vážny nedostatok pracovníkov zapríčinený odchodmi najmä do západného Nemecka, ku ktorému dochádzalo najmä počas doby do vybudovania Berlínskeho múru a v menšej miere aj neskôr. Obsadzovanie pracovných miest zahraničnou pracovnou silou nebolo v NDR až tak výrazné ako v SRN, ale s podielom jedného percenta cudzincov na celkovej práceschopnej populácii bola NDR na prvom mieste v rámci krajín RVHP³⁵. Do krajiny prichádzali väčšinou jednotlivci a dokonca sa vyskytovali aj opatrenia namierené proti rodinám, napr. v prípade tehotenstva nastávali dve alternatívy, a to nútený potrat alebo návrat na vlastné náklady ako pred prvou svetovou vojnou. (Bade, 2004) Medzi rokmi 1966 až 1989 sa o prácu v NDR uchádzalo približne päťstotisíc robotníkov z Vietnamu, Poľska, Mozambiku a ďalších krajín. Takíto migranti pracovali v enormne ťažkých podmienkach a žili oddelene od ostatného obyvateľstva. Mimo iného bol v NDR v tých rokoch udelený azyl tisícom utečencov hlavne z oblastí Čile, Španielska a Grécka. (Butterwege, 2007)

Po otvorení železnej opony v roku 1989 sa v Nemecku opäť objavili obavy z prírlevu migrantov z východu a Nemecko po ukončení studenej vojny zasiahla najsilnejšia vlna imigrácie, ktorá bola spojená s krvavými excesmi³⁶ voči cudzincom a žiadateľom o azyl z krajín tretieho sveta, proti ktorým boli v Nemecku namierené aj obranné opatrenia kvôli obavám z príchodu chudobných utečencov³⁷. Okrem iného boli útoky smerované aj proti menšinám z východnej Európy (Židia, Rómovia) a vyhnaným osobám z Juhoslávie, z ktorej do Nemecka prišlo v deväťdesiatych rokoch viac osôb než prijali v súhrne ostatné štáty Európy. V zjednotenom Nemecku bolo okrem iného takpovediac verejným tajomstvom, že v Berlíne, ako na vtedajšom najväčšom stavenisku v Európe, bolo bez ilegálnej pracovnej migrácie ťažké dodržať nákladové kalkulácie, ktoré stanovovala spolková vláda a rovnako tak dodržať termíny. Nelegálna migrácia sa vyskytovala aj v stavebníctve súkromného sektoru či opatrovateľských službách, na ktorých sa podieľali a stále podieľajú najmä ženy z východnej Európy ako lacná pracovná sila. (Bade, 2004)

³⁵ Rada vzájomnej hospodárskej pomoci (1949)

³⁶ Incidenty, ktoré sa odohrávali až „do krvi“.

³⁷ Pre porovnanie mohli v roku 1965 do SRN prísť bez víz občania z 43 afrických a ázijských krajín, v roku 1995 už len zo 14 štátov, t. j. čím vyšší počet žiadateľov o azyl a utečencov, tým reštriktívnejšia imigračná politika bola aplikovaná. (Bade, 2004)

5.1.1 Čiastkové zhodnotenie historických skúseností

Ako je zrejmé z predchádzajúcej kapitoly, Nemecká spolková republika je bezpochyby krajinou s rozsiahlou migračnou históriou, súvisiacou najmä s pracovnou migráciou. Hoci v minulosti patrila aj ku krajinám s najvyššou emigráciou, od konca 19. storočia sa začala radiť ku krajinám s najvyšším počtom prichádzajúcich migrantov.

Z historického hľadiska išlo vo väčšine prípadov vyslovene o organizovaný dovoz pracovnej sily, odhliadnuc od masívneho prílevu osôb z oblasti bývalej Južoslávie v deväťdesiatych rokoch 20. storočia, ktorý bol ale po upokojení situácie na Balkáne zmiernený a značný počet utečencov bol repatriovaný späť do krajiny pôvodu. Z hľadiska integrácie migrantov išlo väčšinou zo strany Nemecka hlavne o dočasnú integráciu na pracovnom trhu bez výraznejšej snahy o celkové integrovanie sa do spoločnosti. Spočiatku, kým nedošlo k úplnému rozmachu priemyselnej epochy, bol podstatou riadeného dovozu nábor chýbajúcej pracovnej sily v poľnohospodárstve, a ktorej nedostatok sa prejavil aj v období oboch svetových vojen, a až neskôr tiež najímanie pracovnej sily do priemyslu. Hlavným zdrojom pracovníkov, predovšetkým počas sezóny a najmä v čase zberu úrody, sa stalo poľské a talianske obyvateľstvo, ktorého motív bol hlavne smerovaný na zárobok vyšší, než mohli dosiahnuť vo svojej rodnej krajine neprihliadajúc na náročnosť pracovných podmienok.

Je potrebné vyzdvihnúť, že v súvislosti s narastajúcimi obavami o opätovné vytvorenie Poľského štátu pruskými, ruskými a rakúsko-uhorskými Poliakmi, ku ktorému by pripadala aj časť nemeckého územia, bol vytvorený kontrolný systém, ktorý spadal pod Nemeckú robotnícku centrálu, ktorá dohliadala nad poľskými robotníkmi a snažila sa ich pracovnú migráciu udržať len v rámci sezónnej migrácie bez možnosti trvalého prisťahovalectva. Centrála mala konkrétne dohľad nad pracovníkmi, ktorý prichádzali do Pruska, ale tiež bola sprostredkovateľom práce do ostatných nemeckých oblastí. Do vypuknutia prvej svetovej vojny sa kvôli štatistikám kontrolný systém využíval aj pre iných cudzincov, nielen pre Poliakov, ale nebol spojený so žiadnymi obmedzeniami v dĺžke pobytu. Tento systém sa tak stal známy najmä kvôli registračnej povinnosti a nútenému návratu (pre poľských, resp. ruských pracovníkov). Nemecká robotnícka centrála na jar každý rok určovala podmienky odberu zahraničnej pracovnej sily a tie následne spolu so zákazkovými listami rozposielala do distribučných miest na území Nemecka, prípadne priamo zamestnávateľom. Po spätnom doručení zákazkových listov boli rozposielané robotníckym zmluvným agentúram, ktoré nábor sprostredkovali. Vydaním legitimačného dokladu, ktorý zahraničný pracovník dostal po príchode do krajiny, bol migrant pripútaný k zamestnávateľovi a v prípade nejakého porušenia mu hrozilo vyhodenie z krajiny bez možnosti opätovného prisťahovania.

Bez schopnosti, resp. možnosti zabezpečiť si zahraničnú pracovnú silu, by Nemecko ani v priebehu vojen nedokázalo byť v určitých momentoch tak silným súperom³⁸. Zvýšená potreba pracovnej sily vznikala najmä v dôsledku brannej povinnosti a zmene vo výrobnom procese hospodárstva (rozmach zbrojného priemyslu). Zamestnávanie prebiehalo prostredníctvom nariadenia nútených prác

³⁸ V období medzi vojnami nie je evidovaná žiadna typická forma organizovania migrácie. V priebehu tohto obdobia išlo zväčša o zameranie sa na reštriktívnu imigračnú politiku.

zahraničných pracovníkov pochádzajúcich z nepriateľských území a tiež zapojením do pracovného procesu ľudí z Nemeckom obsadených oblastí.

Nepochybne boli aj hlavným ťahúňom nemeckej ekonomiky v dobe, ktorá je nazývaná obdobím hospodárskeho zázraku Nemecka, prostredníctvom ktorého si dokázalo opätovne vybudovať z vojnou devastovaného hospodárstva v relatívne krátkom časovom horizonte štatút ekonomicky prosperujúcej svetovej veľmoci.

V ďalších obdobiach bolo podstatné uzatváranie bilaterálnych zmlúv Nemecka s niekoľkými krajinami kvôli dočasnej potrebe pracovníkov. S nástupom „tureckej éry“ na začiatku sedemdesiatych rokov v podobe prílevu Turkov na územie Nemecka, ktorá mala viesť podľa bilaterálnych dohôd len k dočasnej pracovnej migrácii na dva roky, dochádzalo k značným obavám z vplyvu tejto menšiny, najmä kvôli kultúrnym rozdielom a jej snahám o porušovaní dohôd o dĺžke pobytu v krajine. Po zrušení náboru pracovných síl neskôr v sedemdesiatych rokoch je vo väčšej miere zaznamenaný nárast migrácie za účelom spájania rodín, ilegálneho zamestnávania a nárast počtu utečencov, najmä kvôli situáciám v zdrojových krajinách.

Je možné teda na základe skúmania historických skúseností vysloviť čiastkový záver o pozitívnom prínose zahraničnej pracovnej sily, na hospodársky nárast nemeckej ekonomiky na súčasnú úroveň a je možné len polemizovať nad tým, kde by sa nachádzalo Nemecko dnes v rebríčku svetových veľmocí bez posilnenia trhu práce pracovnými migrantmi v obdobiach, kedy to bolo potrebné a nevyhnutné.

5.2 Súčasné dianie na trhu práce SRN

Podľa IOM (2015) je Európa najatraktívnejšou destináciou pre migrantov, pričom z celkového počtu medzinárodných migrantov žije v Európe jedna tretina z nich.³⁹ Najväčší počet európskych migrantov, cez 12 miliónov, žije práve v Nemecku (UN, 2015b) a Nemecko je tak v súčasnosti z európskeho hľadiska krajinou s najvyššou imigráciou. V roku 2015 prijalo najviac žiadostí o azyl v rámci krajín EÚ, a to hlavne kvôli priaznivej politike vo vzťahu k migrantom a žiadateľom o azyl a relatívne zdravej ekonomike (Ernst & Young, 2016).

Od roku 2000 uskutočnila nemecká vláda niekoľko krokov⁴⁰ spojených s reformovaním zákonov a formovaním verejnej mienky s cieľom dosiahnuť lepšiu integráciu a riadenú migráciu. Je možné povedať, že tieto kroky predstavovali novú politiku, ktorej cieľom bolo integrovať neštátnych príslušníkov a podporovať harmonické spoločenské vzťahy. Tento nový vzor zahŕňal aj kontrolovanú migráciu zahraničných štátnych príslušníkov tretích krajín malého rozsahu. (Süssmuth, 2009) Podľa Berlínskeho inštitútu zahŕňuje integrácia zo strany migrantov ochotu učiť sa, ovládanie jazyka, odhodlanie k ekonomickej nezávislosti, akceptovanie právnych predpisov, flexibilitu a rešpektovanie kultúrnych a spoločenských noriem. (Berlin-Institut für Bevölkerung und Entwicklung, 2009)

³⁹ Jedná sa o údaj, ktorý zahŕňuje roky 1991 – 2015.

⁴⁰ Napr. išlo o reformu zelenej karty z februára 2000, ktorá vytvorila dvadsaťtisíc dočasných víz pre IT špecialistov, ďalej o reformy pre cudzincov, ktoré takisto od roku 2000 ponúkajú možnosť nemeckého občianstva pre deti prisťahovalcov narodené v Nemecku a napr. reformu imigračného zákona z januára 2005, ktorou došlo k súčasnému vydávaniu povolenia k pobytu a pracovného povolenia jedným úradom. (Süssmuth, 2009)

Podľa Nemeckého štatistického úradu (Destatis, 2015) žilo v Nemecku v roku 2014 približne 10,9 milióna imigrantov. Táto skupina zahŕňala všetkých migrantov, ktorí sa v Nemecku usadili od roku 1950 do roku 2014. V rozmedzí rokov 2011 až 2014 vzrástol viditeľne počet imigrantov z krajín EÚ najmä z Poľska a Rumunska, takmer o 20 % a výrazné boli tiež percentuálne podiely bulharského a maďarského obyvateľstva. K hlavným dôvodom migrácie, ktoré boli zisťované medzi prisťahovanými v roku 1960 a neskôr patrilo zlučovanie rodiny a až po ňom nasledovalo nové zamestnanie. Od začiatku finančnej krízy v roku 2008 sa však práve vidina zamestnania stala hlavnou príčinou imigrovania do SRN.

V roku 2015 dosiahla hodnota čistého prisťahovalectva⁴¹ úroveň 1,16 milióna cudzincov, t. j. bola doposiaľ najvyššou v histórii Nemecka. Po príchodoch mnohých imigrantoch pochádzajúcich z východnej a južnej Európy v predchádzajúcich rokoch značne narástol počet neeurópskych migrantov z krajín Blízkeho východu, Ázie či Afriky. V SRN mnohí z nich hľadajú útočisko pred vojnovými nepokojmi vo vlastnej krajine a po udelení práva na pobyt v krajine je pre nich nevyhnutnou integrácia na trhu práce. (Destatis, 2016b) Migrantom, resp. azylantom sú poskytnuté príspevky na ubytovanie, domácnosť, vzdelanie, zdravotnú starostlivosť a takisto aj na jazykové kurzy, ktorých absolvovanie na požadovanú úroveň je vo väčšine prípadov podmienkou zamestnávateľa. (Katz et al., 2016) Nemecký štatistický úrad tiež uvádza, že čím je vyššia znalosť nemčiny, tým je vyššia účasť imigrantov na trhu práce, a rovnako tak čím sú lepšie ich jazykové schopnosti, tým častejšie majú kvalifikovanú prácu. (Destatis, 2016c)

Podľa ústredného orgánu Spolkového úradu práce z januára 2016 dosiahla miera nezamestnanosti cudzincov 16 % a naproti tomu miera nezamestnanosti domáceho obyvateľstva bola na úrovni 5,7 %. Oproti minulému roku došlo pri cudzincoch k nárastu takmer o jeden percentuálny bod a u domácich nastal naopak pokles o pol percentuálneho bodu. Vzhľadom k tomu, že majú zahraniční pracovníci v priemere nižšiu kvalifikáciu ako domáci, majú horšie vyhliadky zamestnania než Nemci. Navyše cudzinci vo väčšej miere pracujú v sekundárnom sektore, ktorý je viac ovplyvnilý štrukturálnymi zmenami. (Bundesagentur für Arbeit, 2016)

Podľa Európskeho portálu pre pracovnú mobilitu (EURES, 2017) sa nemecký trh práce vyvíja pozitívne, nezamestnanosť je na nízkej úrovni, ale dopyt po pracovnej sile z hľadiska zamestnanosti a voľných pracovných pozícií ostáva vysoký. V januári 2016 v porovnaní s predchádzajúcim rokom výrazne vzrástol počet dostupných pracovných pozícií na trhu práce a tiež počet inzerovaných pracovných miest. Najvyšší počet registrovaných voľných pracovných miest bol v auguste 2016 v odvetviach zdravotníctva a starostlivosti a dochádza k situácii, že je viac voľných pracovných miest než kvalifikovaných nezamestnaných.

⁴¹ Čisté prisťahovalectvo (nem. Nettozuwanderung) je hodnota, o ktorú počet prisťahovaných do krajiny prevyšuje nad počtom vystávaných ľudí, ktorí krajinu opustili.

5.2.1 Čiastkové zhodnotenie aktuálnej situácie na nemeckom trhu práce

Vzhľadom k celkovej evidovanej miere nezamestnanosti na trhu práce, ktorá je pod priemerom EÚ, by sa dalo povedať, že nemecká ekonomika smeruje k stavu plnej zamestnanosti.

Vážnym problémom, s ktorým sa ale stretáva, je nedostatok pracovných síl v mnohých odvetviach hospodárstva (zdravotníctvo, sociálna práca). Cudzinci, ktorí v poslednom období vstupujú do krajiny hlavne ako utečenci, nie sú schopní sa v krátkej dobe integrovať a pokryť voľné pracovné miesta na trhu práce. Dochádza tak k vysokému dopytu po pracovnej sile v niektorých sektoroch, ktorá ale v ponuke nie je a je potrebné ju nájsť a pre trh práce získať.

Z tohto hľadiska by sa mohlo Nemecko inšpirovať historickými skúsenosťami a zariadiť si dovoz konkrétne takej pracovnej sily, ktorú potrebuje, napr. organizovaním náborov v zdrojových krajinách, prostredníctvom ktorých si nemecké náborové komisie sami vyberali pracovníkov podľa splnenia požiadaviek (kvalifikačných, zdravotných). Spätným pohľadom do histórie bolo práve Nemecko známe tým, že si dokázalo v náročných situáciách poradiť a zabezpečiť si pracovnú silu, ktorá sa podieľala na hospodárskom raste krajiny a tiež aj to, aby sa v krajine zdržiavala len na časovo ohraničené obdobie, čím sa snažili eliminovať prípadné zneužívanie nastaveného sociálneho systému.

5.3 Analýza vybraných štúdií súvisiacich s kvantifikáciou nákladov migrácie a vplyvom migrantov na rozpočty

V posledných rokoch sa v Nemecku rieši problematika analyzovania nákladov súvisiacich s migráciou a vplyvom migrantov na nemecké rozpočty stále častejšie. Je to pochopiteľné, pretože položka nákladov stanovená v nemeckom rozpočte na pobyt a integráciu migrantov je v stovkách miliónov eur⁴². Na základe kvantifikácie rôznych inštitúcií či organizácií sa tvoria hodnotenia z rôznych hľadísk a uhlov pohľadu a vytvárajú sa tak odlišné závery, pozitívne alebo negatívne vzhľadom k prístahovalectvu, ktoré následne prostredníctvom médií v značnej miere ovplyvňujú verejnú mienku. Jedným z hlavných účelov práce je zameranie sa práve na kvantifikáciu nákladov, ktorá už bola spracovaná v iných štúdiách či publikáciách.

Ako prvá štúdia, ktorou sa práca bude zaoberať, je štúdia týkajúca sa nákladov súvisiacich s integráciou cudzincov v Nemecku v osemdesiatych rokoch 20. storočia, ktorá slúži len pre vytvorenie si fiktívneho obrazu o nákladoch v tej dobe. Vypracoval ju Joachim Wiesner v roku 1987, s požitím údajov a čísel vzťahujúcich sa k spolkovej krajine Berlín, pretože vykazovala v polovici osemdesiatych rokov 20. storočia najväčší podiel cudzincov na celkovom obyvateľstve spomedzi všetkých spolkových krajín (12,5 %). Ak sa vezmú do úvahy celkové výdaje súvisiace s cudzincami z roku 1984 na úrovni 100 miliónov nemeckých mariek (z toho cca 90 miliónov náklady spojené s integráciou) a celkový počet približne 250 000 cudzincov, ktorý v tom roku žili v Berlíne, vychádzajú celkové náklady na jedného zahraničného obyvateľa 400 nemeckých mariek. Keď sa ale vezme do úvahy len počet tzv. Gastarbeiterov (host'ujúcich

⁴² Pre rok 2017 sú stanovené výdaje v nemeckom rozpočte na migráciu, integráciu a menšiny vo výške cca 753 miliónov eur. (Bundesministerium der Finanzen, 2017)

zahraničných pracovníkov) v Berlíne v počte 85 386, vychádzajú dodatočné náklady na úrovni 1171 nemeckých mariek. Keď sa vezme do úvahy aspoň pre názorné priblíženie kurz, ktorý bol v čase predstavenia novej meny Euro vo finančnom sektore v roku 1999, bolo 1 euro v prepočte 1,95583 nemeckej marky. Po samozrejme nepresnom prepočte bez uváženia ostatných faktorov išlo o sumy nákladov približne 204 eur na jedného cudzinca, resp. cca 599 eur na jedného zahraničného pracovníka. Štúdia sa ale nezaoberala celkovým vplyvom cudzincov na rozpočty, ale z historických skúseností je zrejmé, že zahraniční pracovníci v podobe tzv. Gastarbeiterov boli významnou a žiadanou pracovnou silou tej doby. (Wiesner, 1987)

Štúdiu ohľadne cudzincov a ich zaťažovania nemeckého štátu vypracoval v roku 2014 aj Holger Bonin z európskeho výskumného centra (ZEW). Podľa jeho záverov cudzinci prispievajú do verejného rozpočtu viac, než dostávajú formou transferových platieb. Ak sa teda spočítajú všetky sociálne príspevky, vrátane výdajov na vzdelávanie a jeho podporu, z roku 2012 pre 6,6 milióna cudzincov žijúcich v Nemecku a porovnajú sa s platbami, ktoré cudzinci odovzdali štátu prostredníctvom daní a odvodov v tom istom roku, štát vykazuje čistý zisk 3 300 eur na osobu. Celkovo tak v roku 2012 prispeli cudzinci do rozpočtu 22 miliardami eur a podľa úsudkov z tejto štúdie tak Nemecko profituje výrazne z ich pôsobenia v krajine. (Bonin, 2014)

Otázkou, či sú cudzinci záťaž pre nemecký sociálny štát sa zaoberala v roku 2015 aj nadácia Bartelsmann. Podľa ich štúdie zverejnenej v publikácii Inštitútu pre štátnu politiku nemajú cudzinci až tak kladnú bilanciu z hľadiska prínosov prevyšujúcich nad výdavkami, ktoré v súvislosti s nimi nemecký štát má. Pozitívna bilancia (3 300 eur) vychádza iba z rozdielu bežných príjmov do národného rozpočtu ako zákonné sociálne odvody, daň z príjmu, kapitálová daň, spotrebné dane a výdajov ako sú zákonom dané platby na dôchodkové zabezpečenie, poistenie nezamestnanosti, nemocenské, sociálne poistenie a úrazové poistenie, transferové platby sociálneho zabezpečenia, prídavky na deti, rodičovské príspevky a výdavky v oblasti vzdelávania. Okrem uvedeného má štát výdaje ešte v súvislosti so zabezpečením vnútornej bezpečnosti (polícia, armáda), justície, infraštruktúry, verejnej správy, ďalej má výdaje na výskum a na pomoc rozvojovým krajinám, na splácanie dlhu a tiež musí prispievať do EÚ. Pokiaľ by sa teda podieľali odpovedajúcou časťou aj na týchto nákladoch, bola by ich fiškálna bilancia záporná. Medzera vo financovaní tak pripadá na jedného cudzinca podľa štúdie 79 100, resp. 3 100 eur na jedného nemeckého obyvateľa. Do úvahy by sa ďalej mohli brať napr. náklady spojené s trestnou činnosťou, odlivy kapitálu spôsobené tým, že cudzinci zarobené peniaze posielajú do domovských krajín, strata hodnôt nehnuteľností v oblastiach usídlenia cudzincov a i., takže sa čistý zisk pre Nemecko z imigrácie podľa argumentácie v tejto štúdii nedá potvrdiť. (Institut für Staatspolitik, 2015)

V publikácii zverejnenej globálnou spoločnosťou Ernst & Young (2016), ktorá bola zameraná na zvládnutie poslednej migračnej krízy v Európskej únii, bolo tiež zverejnených niekoľko konštatovaní v súvislosti s nákladmi. V prvom rade to, že bezpodmienečne kríza tlačí na verejné financie krajín, ktoré sú hlavným cieľom, takže aj na verejné financie Nemecka. Pre rok 2015 boli v štúdii spomenuté predpokladané výdavky nemeckej vlády na migrantov vo výške 21,1 miliardy, na základe predpokladu prijatia 1,1 milióna osôb do konca toho roka

(cca 19 181 eur/os). Táto suma mala predstavovať náklady súvisiace s ubytovaním, stravou, starostlivosťou o deti, školami, kurzami nemčiny, školenia a administratívu. Napriek všetkým nákladom sa ale všeobecne uvažuje o tom, že migranti štátu vrátia viac prostredníctvom daní a platieb do sociálneho systému než dostanú cez individuálne dávky a príspevky. Celkovo by tak vplyv väčšieho počtu migrantov na verejné financie, dôchodky, demografický vývoj a na rast ekonomiky mal byť pozitívny.

Podľa krátkej štúdie nadácie Stiftung Marktwirtschaft (2016) zameranej na fiškálne dopady neriadenej migrácie je potrebné rozoznávať tri koncepcie na danú problematiku. Prvý základný scenár súvisí s fiškálnym zaťažením, a to konkrétne s tým, že dlhodobé fiškálne náklady plynúce z utečeneckej krízy, ktoré boli aktualizované na jar 2016, vykazujú trvalú ročnú záťaž na úrovni 15,2 miliardy eur. Druhý scenár je zameraný na značne pomalšiu integráciu na trhu práce. Optimistický predpoklad integrácie utečencov sa odhaduje na dobu šiestich rokov, ale podľa skúseností z minulých rokov trvá vyrovnanie miery zamestnanosti utečencov a ostatných prisťahovalcov cca štrnásť rokov. Podobné zistenia sa vzťahujú aj k výške dosahovaného príjmu. Za predpokladu, že integrácia 2,4 milióna utečencov a ďalších budúcich prisťahovalcov do roku 2020 bude trvať miesto šiestich rokov napr. dvanásť, došlo by v Nemecku k celkovému ročnému zaťaženiu (sociálneho zabezpečenia, miestnych orgánov, daňových poplatníkov) okolo 22 miliárd eur (cca 9100 eur na jedného utečenca). Tretí scenár uvažuje o zlyhaní integrácie druhej generácie migrantov (potomkov prvej generácie), o integrácii v priemere do šiestich rokov a s celkovými ročnými nákladmi približne 30 miliárd eur (12 500 eur na utečenca).

Štúdia zo septembra 2016 pre Brooking inštitút sa zaoberá mestami a utečencami na príklade Nemecka a jedným z bodov je aj zameranie sa na fiškálny federalizmus a prerozdelenie nákladov. Autori vytvorili prehľad výdajov (viď Tab. 5), ktoré sú rozdelené medzi tri rôzne úrovne vlády, ktoré zároveň nerovnomerne zaťažujú mestské štáty a veľké mesta. Nemecký federalizmus prerozdeľuje zodpovednosť za návrhy, financovanie a realizáciu služieb pre utečencov medzi mestami, spolkovými krajinami a národnou vládou a značne vyššia zodpovednosť v tejto oblasti pripadá na federálne štáty a mestské samosprávy.

Tab. 6 Prerozdelenie zodpovednosti vzťahujúcej sa na utečencov v troch stupňoch riadenia

Úroveň riadenia	Zodpovednosť
Národná	<ul style="list-style-type: none"> • Prvá registrácia • Prijímanie a spracovanie žiadostí o azyl • Integrované kurzy • Integrácia na trhu práce • Nezamestnanecké príspevky
Štáty	<ul style="list-style-type: none"> • Registrácia • Vytvorenie a údržba stredísk pre prvotného prijímanie a núdzový stav • Výdaje spojené so školskými záležitosťami • Zdravotná starostlivosť utečencov • Preprava utečencov • Bezpečnostný personál • Prvotná starostlivosť a nasledujúca starostlivosť pre neplnoleté osoby bez sprievodu
Mestské samosprávy	<ul style="list-style-type: none"> • Vytvorenie stredísk pre ďalšie prijímanie cudzincov • Údržba prijímacích stredísk • Zdravotná starostlivosť • Miestne integračné opatrenia (napr. mestské štvrte, športové kluby) • Koordinovanie úsilia dobrovoľníkov • Preprava utečencov • Bezpečnostný personál

Zdroj: Katz et al., 2016

Žiadatelia o azyl majú nárok na azylový príspevok, ktorý zahŕňa 135 eur pre jedného dospelého žijúceho v prijímacom centre plus náklady na jedlo a bývanie. Vyplácanie azylových príspevkov spadá pod zodpovednosť federálnych štátov, hoci ich obvykle vyplácajú mestské samosprávy. Situácia v roku 2015 ukázala veľké nezrovnalosti medzi financovaním v rámci jednotlivých správnych úrovní. Na príklade Hamburgu, ktorý v roku 2015 vynaložil 586,2 milióna eur v súvislosti s utečencami, bol vytvorený v štúdiu prehľad nákladov na služby poskytnuté utečencom za rok 2015. (Katz et al., 2016)

Tab. 7 Prehľad nákladov na služby poskytnuté utečencom v Hamburgu v roku 2015

Služba	Náklady (v miliónoch eur)
Vytvorenie a údržba prijímajúcich centier a núdzových prijímajúcich stredísk	147,4
Zdravotná starostlivosť pre utečencov v centrálnych prvotných prijímajúcich strediskách	6,8
Zdravotná starostlivosť pre utečencov v strediskách pre nasledujúce prijímanie	45
Preprava utečencov	0,3
Bezpečnostný personál	20,1
Vytvorenie stredísk pre ďalšie prijímanie	126
Údržba prijímacích stredísk	37,3
Školské záležitosti	32
Náklady na azylové príspevky	63,6
Prvotná starostlivosť a následná starostlivosť pre maloletých bez sprievodu	107,7
Celkom	586,2

Zdroj: Katz et al., 2016

5.3.1 Vyhodnotenie pôsobenia migrantov na rozpočty

Štúdie a výskumy zaoberajúce sa problematikou stanovenia nákladov migrácie nemajú jednotné závery. Z tohto hľadiska je teda ťažké identifikovať priamo pozitívny alebo negatívny dopad vplyvu migrantov na nemecký rozpočet, resp. federálne rozpočty spolkových krajín a rozpočty mestských samospráv.

Platby, ktoré sú hradené migrantmi v prospech štátu sa dajú vyčíslit' viac-menej jednoznačne (dane, sociálne odvody). O niečo náročnejšie je to pri stanovovaní výdavov spojených s migrantmi, ako bolo možné sledovať aj z niektorých predchádzajúcich štúdií. Výsledný rozdiel, resp. strata prípadne profitovanie na migrantoch, je ovplyvnený tým, čo sa všetko zvažuje do nákladov – či len priame náklady alebo aj nepriamo súvisiace (napr. náklady na políciu, armádu), ktoré sú spojené s existenciou verejných statkov, ktorých hlavnými vlastnosťami je nerivalita v spotrebe a nemožnosť vylúčenia zo spotreby.

Bez pochyby sa dá ale povedať, že aj napriek nákladom, ktoré sú spojené s procesom prijímania a integrácie migrantov, je nová pracovná sila v krajine žiadaná. Tak ako bol v úvode práce spomenutý napr. zlý demografický vývoj v krajine a starnutie nemeckého obyvateľstva, tak aj vysoký dopyt po pracovnej sile, ktorá nie je k dispozícii, je možné riešiť prostredníctvom prichádzajúcich migrantov. Hoci niektorí odborníci v štúdiách už uvažujú nad zvýšenou robotizáciou na pracovnom trhu, v horizonte niekoľkých rokov bude pre Nemecko potrebná ešte posila zo zahraničných krajín.

6 Diskusia

V súvislosti s analyzovaním štúdií týkajúcich sa kvantifikácie nákladov migrácie a jej dopadmi na rozpočty v predchádzajúcej kapitole je v prvom rade potrebné brať do úvahy fakt, že sa v značnej miere pracuje s odhadovanými hodnotami, ktoré súvisia so súčasným dianím, resp. dianím v priebehu posledných pár rokov. Ako ďalšie je dôležité určiť si exaktne, čo všetko do nákladov spadá, pretože na tom stojí výsledok kvantifikácie a jeho následné vyhodnotenie.

Ako je zrejmé aj z uvedených štúdií, odborníci zaoberajúci sa touto problematikou poňali kvantifikáciu nákladov rozlične a s inou argumentáciou. Nie je možné tvrdiť, že by niektorý záver štúdie bol nesprávny. Je možné polemizovať a uvažovať o tom, či by do nákladov v rámci kvantifikácie malo byť zaradené ešte niečo navyše alebo naopak či by sa niečo z nákladov dalo vylúčiť, ako napr. náklady na verejné statky, u ktorých je jednou z hlavných charakteristík nevyhlúčiteľnosť zo spotreby. Polícia, armáda a iné štátne inštitúcie by boli financované z rozpočtu aj keby, povedzme, žiadni migranti v krajine neboli. Na druhú stranu je ale možné povedať, že je v súvislosti s migrantmi, resp. najmä utečencami dbané o zvýšenú bezpečnosť v krajine kvôli možným útokom, resp. hrozbám celkovo, takže istý podiel by sa do nákladov zarátať mohol. Otázne však je, ako by sa takýto náklad na jedného migranta dal určiť, resp. o koľko viac napr. policajtov by bolo potrebné zamestnať v súvislosti s imigrantmi. Odhliadnuc ale od nákladov a vplyvu migrantov na rozpočty, je potrebné riešiť aj situáciu na nemeckom trhu práce, kde je vysoký dopyt po pracovnej sile, ktorý ale nie je možné uspokojiť kvôli nedostatočnej ponuke aktívneho práceschopného obyvateľstva, aj napriek tomu, že bolo Nemecko v roku 2015 cieľovou krajinou pre približne dva milióny cudzincov (Destatis, 2016b).

Hlavným navrhovaným odporúčaním je organizovanie jazykových kurzov už v zdrojových krajinách pre aktívnu pracovnú silu, a tým znížiť zaťaženie nemeckého sociálneho systému, napr. pri vyplácaním sociálnych dávok po príchode migrantov bez akýchkoľvek integračných základov alebo organizovanie jazykových kurzov v utečeneckých táboroch pre rovnaký typ potenciálnej pracovnej sily. Vďaka týmto kurzom by tak bola jazyková úroveň, ktorú požadujú zamestnávateľia, dosiahnutá už mimo Nemecka, resp. aj na území Nemecka v spomínaných utečeneckých táboroch, kde by takéto zintenzívnenie jazykovej integrácie privítali aj mnohí utečenci, ktorí by sa chceli zapojiť do pracovného procesu.

Integračný jazykový kurz by bol zameraný na získanie požadovanej úrovni jazyka, ktorou je úroveň B1. Kurz by trval celkovo 660 hodín, alebo pri špecializovaných kurzoch 960 hodín. Základný jazykový kurz by zahŕňal témy súvisiace s každodenným životom v Nemecku (bežný styk s verejnosťou, oblasť zdravia, práce, bývania, korešpondencie, úradných záležitostí a i.). Absolvovanie kurzu by končilo záverečným testom, ktorý by pozostával z dvoch častí, a to z Jazykového testu nemčiny pre prisťahovalcov a z testu „Život v Nemecku“. (BildungsForum Lernwelten, 2017) Po úspešnom absolvovaní týchto testov by účastník kurzu získal certifikát, ktorý by mu slúžil ako doklad pri preukázaní svojich znalostí. S ním by sa potenciálny uchádzač o prácu po príchode do Nemecka, resp. do oblasti v ktorej by sa chcel uchádzať o prácu mohol rýchlejšie do

pracovného procesu začleniť, čo by výrazne pomohlo aj nemeckému trhu práce, keďže je v súčasnosti dlhotrvajúca integrácia problémom.

Jazykové kurzy by mohli mať na starosti neziskové organizácie v zdrojovej krajine, resp. v Nemecku (utečenecké tábory), v spolupráci s externými lektormi nemčiny alebo jazykovými školami a celé by to zastrešoval Spolkový úrad pre migráciu a utečencov (Bundesamt für Migration und Flüchtlinge), ktorý patrí pod Spolkové ministerstvo vnútra (Bundesministerium des Innern). Tento úrad by prostredníctvom vyčlenených finančných prostriedkov podporovalo organizovanie jazykových kurzov neziskových organizácií. V Nemecku sa cena za hodinu integračného kurzu pohybuje na úrovni približne 1,95 eur a celkovo by stál kurz pre jedného účastníka 1287 eur v prípade základného 660-hodinového kurzu a 1872 eur pri rozšírenom 960-hodinovom kurze. (BildungsForum Lernwelten, 2017) S takýmito sumami by sa tak dalo počítať aj pri kalkulácií kurzov v zdrojových krajinách.

S organizovaním takýchto kurzov by tak mohlo dôjsť po príchode imigranta na nemecký trh práce k okamžitému začleneniu do pracovného procesu, pretože znalosť nemeckého jazyka je prvotnou požiadavkou väčšiny zamestnávateľov a je možné s požadovanou znalosťou jazyka vykonávať množstvo menej kvalifikovaných zamestnaní. Mimo organizovania jazykových kurzov, resp. súčasne s nimi, by ešte mohli byť organizované tzv. rekvalifikačné kurzy pre utečencov zriadením pracovných dielní v utečeneckých táboroch, kde by sa utečenci zaučili určitým profesiám. Rekvalifikačné kurzy by mohli financovať aj potenciálni zamestnávatelia pod podmienkou, že by takto vyučená pracovná sila bola po absolvovaní a získaní napr. výučného listu zamestnaná práve pri nich. Týmto kurzami, jazykovými aj rekvalifikačnými, by sa tak mohla znížiť aj miera nezamestnanosti v radoch cudzincov, ktorá je niekoľkokrát vyššia než miera nezamestnanosti nemeckých občanov.

Okrem spomenutého návrhu by sa situácia mohla riešiť napr. prostredníctvom organizovaných náborov v zdrojových krajinách ako tomu bolo v minulosti, takže na základe historických skúseností, a tým si zabezpečiť pracovnú silu presne podľa potrebného počtu a požiadaviek pre odvetvia hospodárstva, ktoré by uviedol Nemecký spolkový úrad práce alebo by svoje požiadavky uverejnili priamo zamestnávatelia. Celý systém by tak mohol zastrešovať Nemecký spolkový úrad práce v spolupráci s pracovnou agentúrou tuzemskou alebo agentúrou v zdrojovej krajine, ktorá by nábor organizovala a za každého dovezeného migranta by sa platilo zriadenej agentúre určitá suma, ktorá by zahrňovala všetky náklady spojené s náborom a presunom do Nemecka plus maržu agentúry. Týmto spôsobom by sa tiež mohlo doceliť rýchlejšie zapojenie zahraničného pracovníka do pracovného procesu hlavne kvôli už požadovanej kvalifikácii, resp. zručnosti, na základe ktorej by bol v náboře vybratý.

V súvislosti s nemeckým trhom práce by navyše mohlo byť zaujímavé preskúmať okrem nákladov na zahraničnú pracovnú silu, opäť aj na základe historických skúseností hospodárskeho vývoja Nemecka, faktory ovplyvňujúce rast a prosperitu nemeckej ekonomiky a konkrétne to, či sa zahraniční pracovníci podieľali a stále podieľajú na tomto raste a v akom rozsahu.

7 Záver

Podstatou práce bola problematika migrácie, konkrétne jeden z typov migrácie – pracovná migrácia. Tento druh migrácie môže mať rôzne podoby. Ako je zrejmé z identifikovaných historických skúseností, už v minulosti sa vyskytovala mobilita cudzincov, ktorá bola riadená aj neriadená.

Okrem priblíženia medzinárodnej pracovnej migrácie v historickom kontexte bolo hlavnou náplňou práce zameranie sa na migračné dianie na území Spolkovej republiky Nemecko, ktoré má pomerne pestrú históriu ohľadne migrácie za prácou na jej územie. Premenou z emigračnej na imigračnú krajinu v deväťdesiatych rokoch 19. storočia sa stalo Nemecko cieľovou krajinou nielen pracovných migrantov, ale aj utečencov, azylantov či rodinných príslušníkov prichádzajúcich formou reťazovej migrácie. Od tohto obdobia sa tak na nemeckom území eviduje niekoľko imigračných vln. Podľa historických poznatkov organizovalo Nemecko hlavne riadenú migráciu, prostredníctvom náborov, ktoré im zabezpečovali potrebnú pracovnú silu. Okrem toho bolo v niektorých situáciách potrebné zabezpečiť pracovnú silu aj iným spôsobom, napr. nútenou prácou cudzincov z krajín nepriateľov počas vojny. Neriadené migračné vlny mali a stále majú súvis najmä s politickým dianím alebo s vojnovými konfliktami v zdrojových krajinách (napr. v Juhoslávii, v Sýrii).

Hoci sa Nemecko považuje za najväčšiu ekonomiku Európy, na nemeckom trhu práce sa vyskytuje nepriaznivý stav, čo v tomto prípade znamená, že nemecká ekonomika čelí nedostatku aktívneho práceschopného obyvateľstva, aj napriek migračnej vlne, ktorá ju výrazne zasiahla v roku 2015. Problémom tejto zlej situácie na trhu práce je práve dlhotrvajúca integrácia prichádzajúcich migrantov a mimo iné aj zlý demografický vývoj v krajine súvisiaci s veľkým počtom staršej populácie a nízkou natalitou nemeckého obyvateľstva.

Okrem otázky bezpečnosti po príchode migrantov sa diskutuje často o nákladoch, ktoré súvisia s ich pobytom či integráciou v Nemecku a porovnávajú sa s prínosmi pre krajinu. Na základe historických skúseností je ale zrejmé, že zahraniční pracovníci sa na nemeckej prosperite podieľali. V súčasnosti ale mnoho odborníkov kalkuluje výdaje spojené s migrantmi a snaží sa zistiť, či z nich nemecká ekonomika profituje alebo je na nich stratová. Dalo by sa však povedať, že ide stále len o kvantifikovanie odhadov, nakoľko presné čísla z posledného obdobia migrácie budú upresnené až v priebehu niekoľkých mesiacov či rokov. Pri kvantifikácii záleží navyše na uvážení, čo všetko by sa malo započítavať ako náklad súvisiaci s migráciou. Tým sa líšia aj vypracované štúdie z posledných rokov, ktoré boli v práci analyzované. Záverom bolo, že na základe existujúcej kvantifikácie nie je možné vysloviť pozitívny alebo negatívny efekt na nemecké rozpočty.

Nezávisle však na výslednom efekte, profite alebo strate, Nemecko novú zahraničnú pracovnú silu potrebuje, pretože domáca ponuka je v určitých odvetviach hospodárstva nepostačujúca (v súčasnosti zdravotníctvo). S pomocou vytvoreného hlavného odporúčania súvisiaceho s jazykovými kurzami nemčiny už v zdrojovej krajine, resp. v utečeneckých táboroch a s ďalším odporúčaním opätovného organizovania náborov, by sa skrátila doba zapojenia migrantov do pracovného procesu po ich príchode na nemecký trh práce, a práve zintenzívnenie integrácie by Nemecko potrebovalo.

8 Literatúra

- ANDREOPOULOS, G. J. *Ethnic cleansing*, 2017. Encyclopædia Britannica [online]. Chicago: Encyclopædia Britannica [cit. 2017-05-15]. Dostupné z: <https://www.britannica.com/topic/ethnic-cleansing>
- BADE, K. J. *Evropa v pohybu: evropské migrace dvou staletí. Přeložil Alexej KUSÁK*. Praha: Nakladatelství Lidové noviny, 2004. Utváření Evropy. ISBN 80-7106-559-5
- BAMF. *The Impact of Immigration on Germany's Society*, 2005. BUNDESAMT FÜR MIGRATION UND FLÜCHTLINGE [online]. Nürnberg: Bundesamt für Migration und Flüchtlinge [cit. 2017-05-15]. Dostupné z: https://www.bamf.de/SharedDocs/Anlagen/EN/Publikationen/Forschungsberichte/fb01-einfluss-zuwanderung.pdf?__blob=publicationFile
- BAMF. *Aktuelle Zahlen zu Asyl*, 2016. BUNDESAMT FÜR MIGRATION UND FLÜCHTLINGE [online]. Nürnberg: Bundesamt für Migration und Flüchtlinge [cit. 2017-05-15]. Dostupné z: http://www.bamf.de/SharedDocs/Anlagen/DE/Downloads/Infothek/Statistik/Asyl/aktuelle-zahlen-zu-asyl-mai-2016.pdf?__blob=publicationFile
- BCG. *The Global Workforce Crisis: \$10 Trillion at Risk*, 2017. Bcg.perspectives [online]. Boston: The Boston Consulting Group [cit. 2017-05-15]. Dostupné z: https://www.bcgperspectives.com/content/articles/management_two_speed_economy_public_sector_global_workforce_crisis/?chapter=2
- BELL-FIALKOFF, A. *A Brief History of Ethnic Cleansing*, 1993. Foreign Affairs [online]. New York: Council on Foreign Relations [cit. 2017-05-15]. Dostupné z: <https://www.foreignaffairs.com/articles/1993-06-01/brief-history-ethnic-cleansing>
- BERLIN-INSTITUT FÜR BEVÖLKERUNG UND ENTWICKLUNG. *Ungenutzte Potenziale Zur Lage der Integration in Deutschland*, 2009. Berlin. Dostupné také z: http://www.berlin-institut.org/fileadmin/user_upload/Zuwanderung/Integration_RZ_online.pdf
- BILDUNGSFORUM LERNWELTEN. *Deutsch lernen - Deutsch sprechen, schreiben, verstehen*, 2017. *Wege in den Beruf - Informationen für Migrantinnen* [online]. Bonn: BildungsForum Lernwelten [cit. 2017-05-15]. Dostupné z: <http://www.migra-info.de/deutschlernen.html>
- BONIN, H. *Der Beitrag von Ausländern und künftiger Zuwanderung zum deutschen Staatshaushalt*. Mannheim. 2014. Dostupné také z: http://ftp.zew.de/pub/zew-docs/gutachten/ZEW_BeitragZuwanderungStaatshaushalt2014.pdf
- BUNDESAGENTUR FÜR ARBEIT. *Analyse des Arbeitsmarktes für Ausländer*, 2016. Statistik der Bundesagentur für Arbeit [online]. Nürnberg: Bundesagentur für Arbeit [cit. 2017-05-15]. Dostupné z: <https://statistik.arbeitsagentur.de/Statistikdaten/Detail/201601/analyse/analyse-d-arbeitsmarkt-auslaender/analyse-d-arbeitsmarkt-auslaender-d-0-201601-pdf.pdf>

- BUNDESMINISTERIUM DER FINANZEN. *Bundeshaushalt*, 2017. [online]. Berlin: Bundesministerium der Finanzen [cit. 2017-05-15]. Dostupné z: <https://www.bundeshaushalt-info.de/#/2017/soll/ausgaben/einzelplan.html>
- BUTTERWEGE, C., *Neue Zuwanderungs- und Integrationspolitik seit 2005*. 2007. *BpB* [online]. Bonn: Bundeszentrale für politische Bildung [cit. 2017-05-15]. Dostupné z: <http://www.bpb.de/gesellschaft/migration/dossier-migration/56340/neue-migrationspolitik>
- BUZKOVÁ, L. *Cechy v Milevsku: 1. Vývoj milevských cechů*, 2012. VALKA.CZ: © ISSN : 1803-4306 [online]. [cit. 2017-05-15]. Dostupné z: <https://www.valka.cz/14478-Cechy-v-Milevsku-1-Vyvoj-milevskych-cechu-skusy>
- D'ARTIS, K. LECCA, P. *Long-term social, economic and fiscal effects of immigration into the EU: The role of the integration policy*, 2016. *EERI* [online]. Brussels: Economics and Econometrics Research Institute [cit. 2017-05-15]. Dostupné z: http://www.eeri.eu/documents/wp/EERI_RP_2016_08.pdf
- DEMUTH, A. *Some Conceptual Thoughts on Migration*, 2000. *The Refugee Law Reader* [online]. Ashgate Publishing [cit. 2017-05-15]. Dostupné z: <http://www.refugeelawreader.org/en/en/english/section-i-introduction-to-international-refugee-law-background-and-context-1/i1-history-of-population-movements-migrants-immigrants-internally-displaced-persons-and-refugees/i11-the-concepts/extended-readings-1/7633-a-demuth-some-conceptual-thoughts-on-migration-research-in-b-agozino-ed-theoretical-and-methodological-issues-in-migration-research-aldershot-ashgate-publishing-2000-pp-2158/file.html>
- DESTATIS. *Older people in Germany and the EU*, 2011. *DESTATIS Statistisches Bundesamt* [online]. Wiesbaden: Statistisches Bundesamt [cit. 2017-05-15]. Dostupné z: https://www.destatis.de/EN/Publications/Specialized/Population/OlderPeopleEU.pdf?__blob=publicationFile
- DESTATIS. *Number of immigrants increased by one million between 2011 and 2014*, 2015. *DESTATIS Statistisches Bundesamt* [online]. Wiesbaden: Statistisches Bundesamt [cit. 2017-05-15]. Dostupné z: <https://www.destatis.de/EN/FactsFigures/InFocus/Population/Immigrations2011And2014.html>
- DESTATIS. *Datenreport 2016a Ein Sozialbericht für die Bundesrepublik Deutschland*, 2016. *DESTATIS Statistisches Bundesamt* [online]. Wiesbaden: Statistisches Bundesamt [cit. 2017-05-15]. Dostupné z: https://www.destatis.de/DE/Publikationen/Datenreport/Downloads/Datenreport2016.pdf?__blob=publicationFile
- DESTATIS. *Nettozuwanderung von Ausländerinnen und Ausländern im Jahr 2015 bei 1,1 Millionen*, 2016b. *DESTATIS Statistisches Bundesamt* [online]. Wiesbaden: Statistisches Bundesamt [cit. 2017-05-15]. Dostupné z: https://www.destatis.de/DE/PresseService/Presse/Pressemitteilungen/2016/03/PD16_105_12421pdf.pdf?__blob=publicationFile

- DESTATIS. *Immigrants: good command of German is the key to success in the labour market*, 2016c. DESTATIS Statistisches Bundesamt [online]. Wiesbaden: Statistisches Bundesamt [cit. 2017-05-15]. Dostupné z: https://www.destatis.de/EN/Publications/STATmagazin/LabourMarket/2016_08/2016_08Immigrants.html#Link3
- DESTATIS. *Migration & integration*, 2016d. DESTATIS Statistisches Bundesamt [online]. Wiesbaden: Statistisches Bundesamt [cit. 2017-05-15]. Dostupné z: <https://www.destatis.de/EN/FactsFigures/SocietyState/Population/MigrationIntegration/MigrationIntegration.html>
- DESTATIS. *Population*, 2017. DESTATIS Statistisches Bundesamt [online]. Wiesbaden: Statistisches Bundesamt [cit. 2017-05-15]. Dostupné z: https://www.destatis.de/EN/FactsFigures/SocietyState/Population/Migration/Tables/_/lrbev07.html?cms_gtp=150354_list%253D1&https=1
- DOMID. *Migrationsgeschichte in Deutschland*, 2017. DOMiD [online]. Köln: Dokumentationszentrum und Museum über die Migration in Deutschland [cit. 2017-05-15]. Dostupné z: <http://www.domid.org/de/migrationsgeschichte-deutschland>
- ERNST & YOUNG. *Managing the EU migration crisis*. [online], 2016. London: Ernst & Young [cit. 2017-05-15]. Dostupné z: [http://www.ey.com/Publication/vwLUAssets/ey-managing-the-eu-migration-crisis/\\$FILE/ey-managing-the-eu-migration-crisis.pdf](http://www.ey.com/Publication/vwLUAssets/ey-managing-the-eu-migration-crisis/$FILE/ey-managing-the-eu-migration-crisis.pdf)
- EU BLUE-CARD NETWORK. *EU Blue Card* [online], 2017. Brussels: Blue Card Network [cit. 2017-05-15]. Dostupné z: <https://www.apply.eu/BlueCard/>
- EURES. *Labour market information*, 2017. EURES The European Job Mobility Portal [online]. Luxemburg: European Commission [cit. 2017-05-15]. Dostupné z: <https://ec.europa.eu/eures/main.jsp?catId=2641&acro=lmi&mode=&recordLang=en&lang=en&parentId=&countryId=DE@ionId=DE0>
- EUROSTAT. *Euro area unemployment at 9.8%*, 2017a. Eurostat [online]. Luxemburg: European Commission [cit. 2017-05-15]. Dostupné z: <http://ec.europa.eu/eurostat/documents/2995521/7784700/3-09012017-AP-EN.pdf/a71f5105-0f38-4f52-ba3a-c6f3cf6f9c41>
- EUROSTAT. *Unemployment rates*, 2017b. Eurostat [online]. Luxemburg: European Commission [cit. 2017-05-15]. Dostupné z: [http://ec.europa.eu/eurostat/statistics-explained/index.php/File:Unemployment_rates,_seasonally_adjusted,_March_2017_\(%25\)_F2.png](http://ec.europa.eu/eurostat/statistics-explained/index.php/File:Unemployment_rates,_seasonally_adjusted,_March_2017_(%25)_F2.png)
- FICKER A. *Armáda jako strážce demokracie? Příklad Turecka: 3. Vojenské převraty a zásahy*, 2011. VALKA.CZ [online]. © ISSN : 1803-4306 [cit. 2017-05-15]. Dostupné z: https://www.valka.cz/14309-Armada-jako-strazce-demokracie-Pripad-Turecka-3-Vojenske-prevraty-a-zasahy?utm_source=valka_cz&utm_medium=article&utm_campaign=serial

- GIESECK, A., U. HEILEMANN A H. D. VON. LOEFFELHOLZ. *Economic implications of migration into the Federal Republic of Germany: 1988-1992*. Essen: Rheinisch-Westfälisches Institut für Wirtschaftsforschung, 1993.
- HEINEN, N, ALBERTS, T., BITTER, L. *Zielgruppe Zuwanderer*, 2015. Deutsche Bank Research [online]. Frankfurt am Main: Deutsche Bank [cit. 2017-05-15]. Dostupné z: http://www.dbresearch.de/PROD/DBR_INTERNET_DE-PROD/PROD000000000356919/Zielgruppe+Zuwanderer%3A+Welche+Rolle+spielen+Migrat.pdf
- HIRSCHMAN, CH., MOGFORD, E. *Immigration and the American Industrial Revolution From 1880 to 1920*, 2009. NCBI [online]. Bethesda: National Center for Biotechnology Information [cit. 2017-05-15]. Dostupné z: <https://www.ncbi.nlm.nih.gov/pmc/articles/PMC2760060/>
- HISTORY.COM STAFF. *Allies sign Treaty of London*, 2009. HISTORY.com [online]. A+E Networks [cit. 2017-05-15]. Dostupné z: <http://www.history.com/this-day-in-history/allies-sign-treaty-of-london>
- ILO. *Labour migration*. ©1996-2016. International Labour Organization [online]. Geneva: International Labour Organization [cit. 2016-11-26]. Dostupné z: <http://ilo.org/global/topics/labour-migration/lang--en/index.htm>
- ING-DIBA. *Die Roboter kommen*, 2015. ING-DiBa [online]. Frankfurt am Main: ING-DiBa [cit. 2017-05-15]. Dostupné z: <https://www.ing-diba.de/pdf/ueber-uns/presse/publikationen/ing-diba-economic-research-die-roboter-kommen.pdf>
- INSTITUT FÜR STAATSPOLITIK. *Der Bereicherungsmythos Die Kosten der Einwanderung nach Deutschland* [online], 2015. Steigra: Institut für Staatspolitik [cit. 2017-05-15]. Dostupné z: <https://deutschelobby.files.wordpress.com/2015/04/die-kosten-der-einwanderung-nach-deutschland.pdf>
- IOM. *Key Migration Terms*. ©2016. International Organization for Migration [online]. Geneva: International Organization for Migration [cit. 2016-11-25]. Dostupné z: <http://www.iom.int/key-migration-terms>
- IOM. *Migration in the world*. 2015. International Organization for Migration: Slovak Republic [online]. Bratislava: IOM [cit. 2016-11-26]. Dostupné z: <http://www.iom.sk/en/about-migration/migration-in-the-world>
- KATZ, B., L. NORING A N. GARRELTS. *Cities and Refugees — The German Experience*. Washington. 2016. The Brookings Institution Dostupné z: https://www.brookings.edu/wp-content/uploads/2016/09/cs_20160920_citiesrefugees_germanexperience.pdf
- KING, R. *Theories and Typologies of Migration: An Overview and A Primer*, 1971. RG [online]. Berlin: ResearchGate [cit. 2017-05-15]. Dostupné z: <https://www.researchgate.net/publication/260096281>
- KULISCHER, EUGENE M. *The Displacement of population in Europe*. 3rd Printing. Montreal: International Labour Office, 1943. Studies and Reports [of the] International Labour Office. Ser. O (Migration).

- LACINA, LUBOR, PETR STREJČEK A PETR BLÍŽKOVSKÝ. *Učebnice evropské integrace*. 4. přepracované a aktualizované vydání. Brno: Barrister & Principal, 2016. ISBN 978-80-7485-104-9.
- MAIER, D. G. *Arbeitslosigkeit (Erster Weltkrieg)*, 2006. *Historisches Lexikon Bayerns* [online]. München: Bayerische Staatsbibliothek [cit. 2017-05-15]. Dostupné z: [https://www.historisches-lexikon-bayerns.de/Lexikon/Arbeitslosigkeit_\(Erster_Weltkrieg\)](https://www.historisches-lexikon-bayerns.de/Lexikon/Arbeitslosigkeit_(Erster_Weltkrieg))
- MASSEY, D. S., ARANGO, J., HUGO, G., KOUAOUCCI, A., PELLEGRINO, A., TAYLOR, J. E. *Theories of International Migration: A Review and Appraisal*, 1993. JSTOR [online]. New York: Population Council [cit. 2017-05-15]. Dostupné z: <https://www.jstor.org/stable/2938462>
- MEIER-BRAUN, KALR-HEINZ. *Einwanderung und Asyl: Wichtige Fragen*. 2015. Lizenzausgabe. Bonn: Bundeszentrale für Politische Bildung. ISBN 3838906616.
- MOLIN, K. *The admonitory authorities and the foolish subalterns the CPSU politburo and the polish crisis 1980–1981*, 2011. *Baltic Worlds* [online]. Hudding: Centre for Baltic and East European Studies [cit. 2017-05-15]. Dostupné z: <http://balticworlds.com/the-cpsu-politburo-and-the-polish-crisis-1980%E2%80%941981/>
- MOSLER, V. *Migrace: „socialisté a moderní stěhování národů“*, 2016. Solidarita [online]. [cit. 2017-05-15]. Dostupné z: <http://solidarita.socsol.cz/2016/teorie/migrace-socialiste-a-moderni-stehovani-narodu>
- NĚMEC, V. *Úvod do novověku*, 2017. *DĚJEPIS.COM* [online]. [cit. 2017-05-15]. Dostupné z: <http://www.dejepis.com/ucebnice/uvod-do-novoveku/>
- OECD. *Recruiting Immigrant Workers. Germany*, 2013 [online]. OECD Publishing [cit. 2017-05-15]. ISBN 978-92-64-18903-4. Dostupné z: http://www.keepeek.com/Digital-Asset-Management/oecd/social-issues-migration-health/recruiting-immigrant-workers-germany_9789264189034-en#.WRkeD_mLSpo
- PALÁT, M. *Ekonomické aspekty mezinárodní migrace: teorie a praxe v Evropské unii*. Ostrava: Key Publishing. Monografie (Key Publishing). 2013. ISBN 9788074181610.
- PALÁT, M. *Mezinárodní migrace a ekonomika v Evropské unii: vývoj, determinanty, politiky a trendy*. [1. vyd.]. Ostrava: Key Publishing s.r.o. 2015. Monografie. ISBN 9788074182303.
- PAPADEMETRIOU, D. G., O'NEIL, K. *Efficient Practices for the Selection of Economic Migrants*, 2004. *European Commission* [online]. Brussels: European Commission [cit. 2017-05-15]. Dostupné z: <http://ec.europa.eu/social/BlobServlet?docId=3450>
- RATHA, D. *Understanding the Importance of Remittances*, 2004. Migration Policy Institute [online]. Washington: Migration Policy Institute [cit. 2017-05-15]. Dostupné z: <http://www.migrationpolicy.org/article/understanding-importance-remittances>

- ROLNÝ, I., L. LACINA. *Globalizace, etika, ekonomika*. Vyd. 3., rozš., (1. v nakl. Key Publishing). Ostrava: Key Publishing. Ekonomie (Key Publishing). 2008. ISBN 9788087071625.
- SORABELLA, J. *The Grand Tour*, 2003. *THE MET* [online]. New York: The Metropolitan Museum of Art [cit. 2017-05-15]. Dostupné z: http://www.metmuseum.org/toah/hd/grtr/hd_grtr.htm Grand Tours
- STIFTUNG MARKTWIRTSCHAFT. *Die fiskalischen Auswirkungen ungesteuerter Zuwanderung*, 2016. [online]. Berlin: Stiftung Marktwirtschaft [cit. 2017-05-15]. Dostupné z: http://www.stiftungmarktwirtschaft.de/uploads/tx_ttproducts/datasheet/Kurzinformation_Migration_2016.pdf
- SÜSSMUTH, R., 2009. *The Future of Migration and Integration Policy in Germany*. Washington: Migration Policy Institut. Dostupné z www.migrationpolicy.org/pubs/TCM-GermanPolicy.pdf.
- TARAN, P. *MIGRATION: Economic and Social Impact*. 2013 Barcelona. Dostupné také z: <http://www.globalmigrationpolicy.org/articles/governance/Economic%20&%20Social%20Impact%20Barcelona%20ELF%20Conf%20TARAN%20keynote%202016-11-13.pdf>
- TESSLOFF VERLAG. *Die große Wissenswelt 1961: Türkische Gastarbeiter kommen ins Land*, 2016. Was ist was [online]. Nürnberg: Tessloff Verlag [cit. 2017-05-15]. Dostupné z: <http://www.wasistwas.de/details-geschichte/id-1961-tuerkische-gastarbeiter-kommen-ins-land.html>
- THE ENCYCLOPEDIA OF MIGRATION AND MINORITIES IN EUROPE, 2011. *The encyclopedia of migration and minorities in Europe: from the seventeenth century to the present*. New York: Cambridge University Press. ISBN 9780521895866.
- THE NATIONAL WWII MUSEUM. *By the numbers: world-wide deaths*, ©2017 [online]. New Orleans: The National WWII Museum [cit. 2017-05-15]. Dostupné z: <http://www.nationalww2museum.org/learn/education/for-students/ww2-history/ww2-by-the-numbers/world-wide-deaths.html?referrer=https://www.google.cz/>
- TODARO, M. P., SMITH S. C. *Economic development*. Twelfth edition. Harlow, England: Pearson, 2015. Always learning. ISBN 978-1-292-00297-2.
- UN. *Migration report*. 2015a. United Nations [online]. New York: United Nations [cit. 2016-11-25]. Dostupné z: http://www.un.org/en/development/desa/population/migration/publications/migrationreport/docs/MigrationReport2015_Highlights.pdf
- UN. *Trends in international migrant stock: The 2015 Revision*. 2015b. United Nations [online]. New York: United Nations [cit. 2016-11-26]. Dostupné z: <http://www.un.org/en/development/desa/population/migration/data/estimates2/estimates15.shtml>

- UNHCR *Žiadatelia o azyl | Ľudia hľadajúci medzinárodnú ochranu*, 2016. Úrad Vysokého komisára OSN pre utečencov [online]. Ženeva [cit. 2017-05-15]. Dostupné z: <http://www.unhcr.org/sk/93-skkomu-pomahameziadatelia-o-azyl-html.html>
- WIESNER, J., »*Integrationskosten: Soziale Folgekosten der Gastarbeiter-Integration*. 1987. Dostupné z: <https://www.uni-muenster.de/Ejournals/index.php/jcsw/article/download/553/525>
- ZELINSKY, W. *The Hypothesis of the Mobility Transition*, 1971. *JSTOR* [online]. New York: American Geographical Society [cit. 2017-05-15]. Dostupné z: <https://www.jstor.org/stable/pdf/213996>

9 Zoznam obrázkov

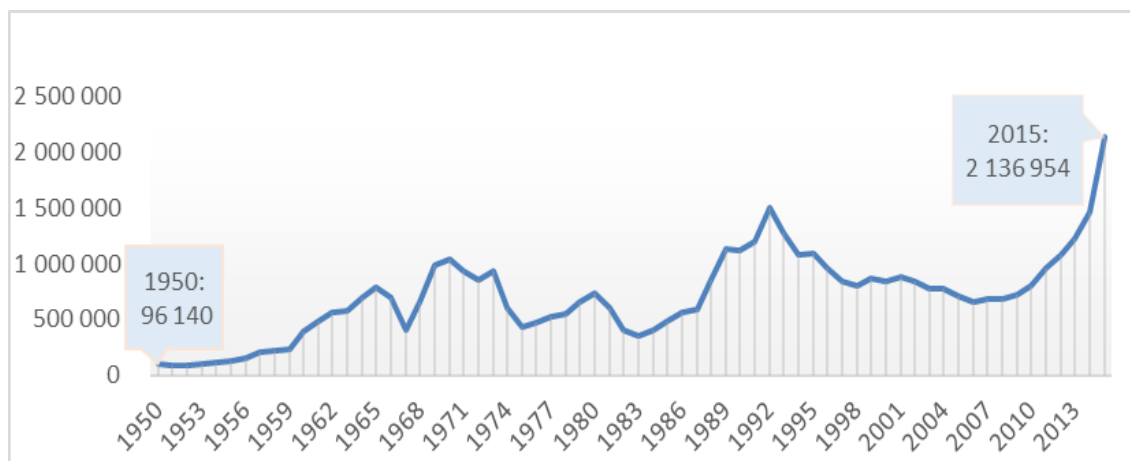
Obr. 1	Počty prichádzajúcich imigrantov do Nemecka, 1950 - 2015	61
Obr. 2	Počet azylových žiadostí v Nemecku, 1976 - 2016	61
Obr. 3	Vybrané miery nezamestnanosti, marec 2017 (sezónne upravené) v %	62
Obr. 4	Zahraničná populácia v Nemecku podľa štátnej príslušnosti z roku 2015 (v tisícoch)	63
Obr. 5	Veková štruktúra nemeckej populácie podľa pohlavia, migračného statusu a veku, 2015	63

10 Zoznam tabuliek

Tab. 1	Nútená migrácia: „push“ a „pull“ faktory	18
Tab. 2	Dobrovoľná migrácia: „push“ a „pull“ faktory	19
Tab. 3	Zhrnutie základnej typológie migrácie	20
Tab. 4	Prehľad vysvetlení medzinárodnej migrácie v ekonomickej teórii	24
Tab. 5	Prehľad počtov úmrtí a presídlení Nemcov v priebehu 2. sv. vojny a počtov návratov obyvateľov nemeckého pôvodu do Nemecka po 2. sv. vojne	38
Tab. 6	Prerozdelenie zodpovednosti vzťahujúcej sa na utečencov v troch stupňoch riadenia	47
Tab. 7	Prehľad nákladov na služby poskytnuté utečencom v Hamburgu v roku 2015	48

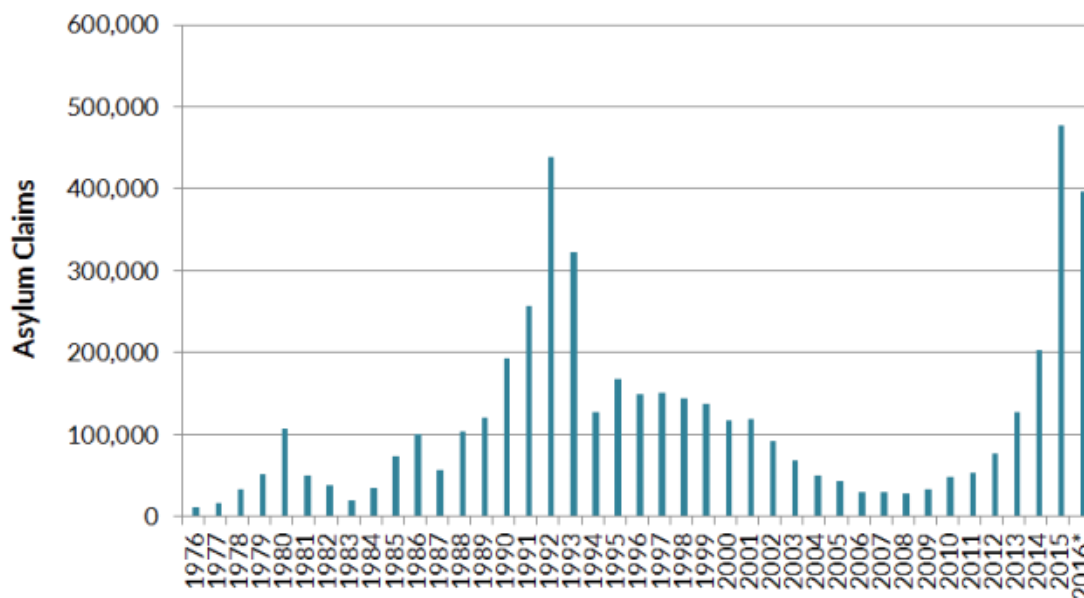
A Prílohy

Obr. 1 Počty prichádzajúcich imigrantov do Nemecka, 1950 - 2015



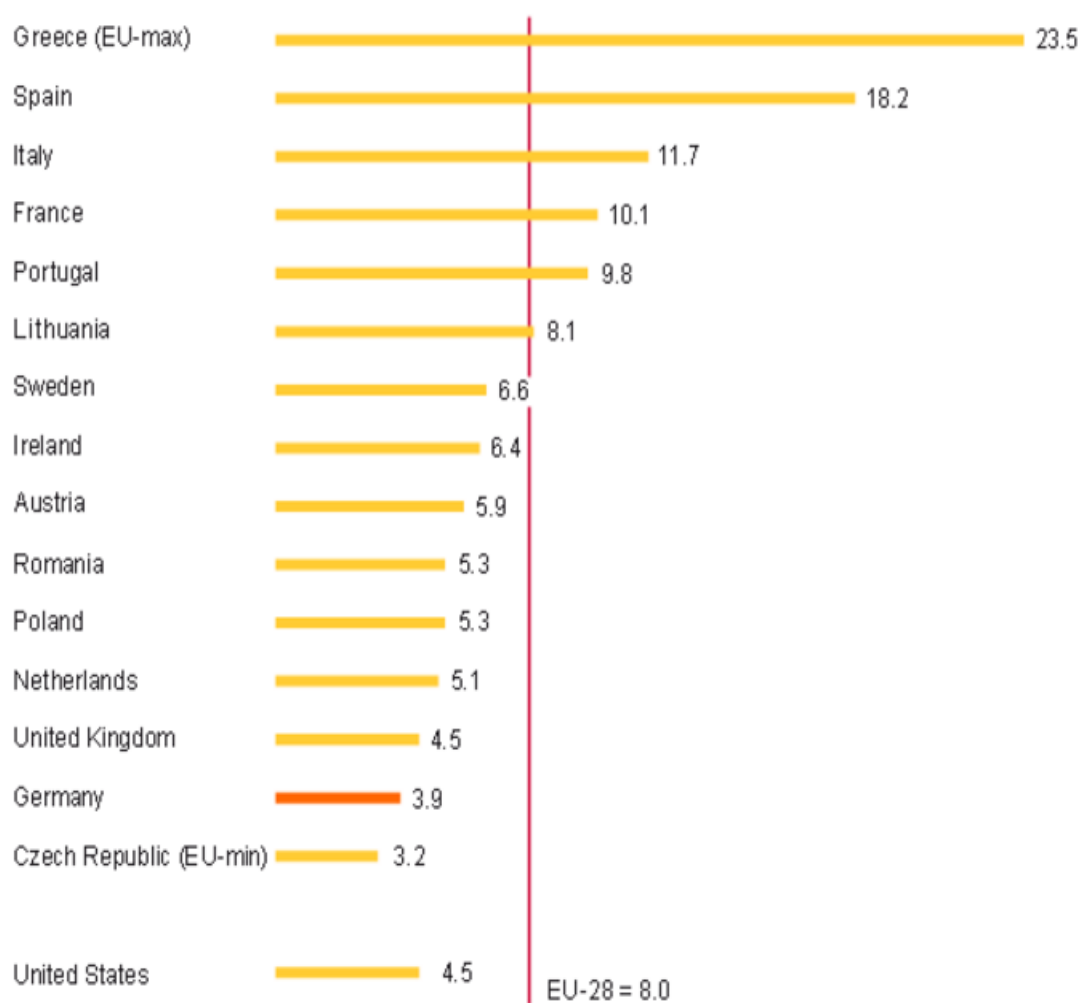
Zdroj: Destatis, 2017

Obr. 2 Počet azylových žiadostí v Nemecku, 1976 - 2016



Zdroj: BAMF, 2016

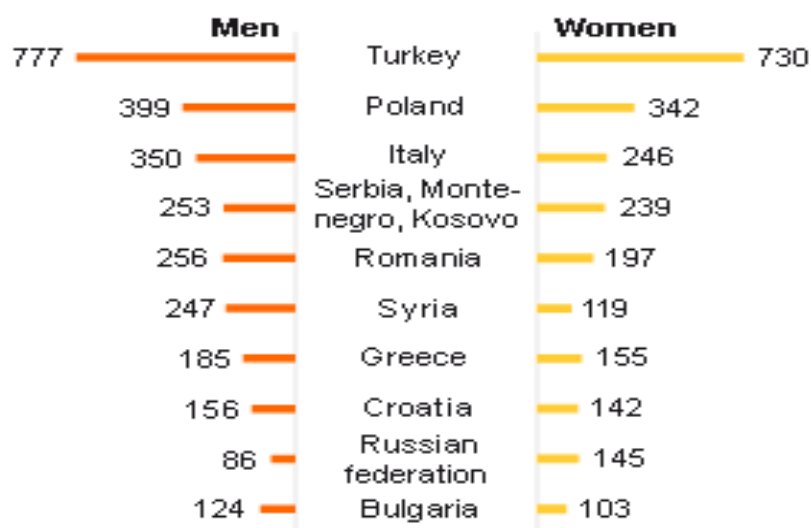
Obr. 3 Vybrané miery nezamestnanosti, marec 2017 (sezónne upravené) v %



Values for Greece and United Kingdom: January 2017

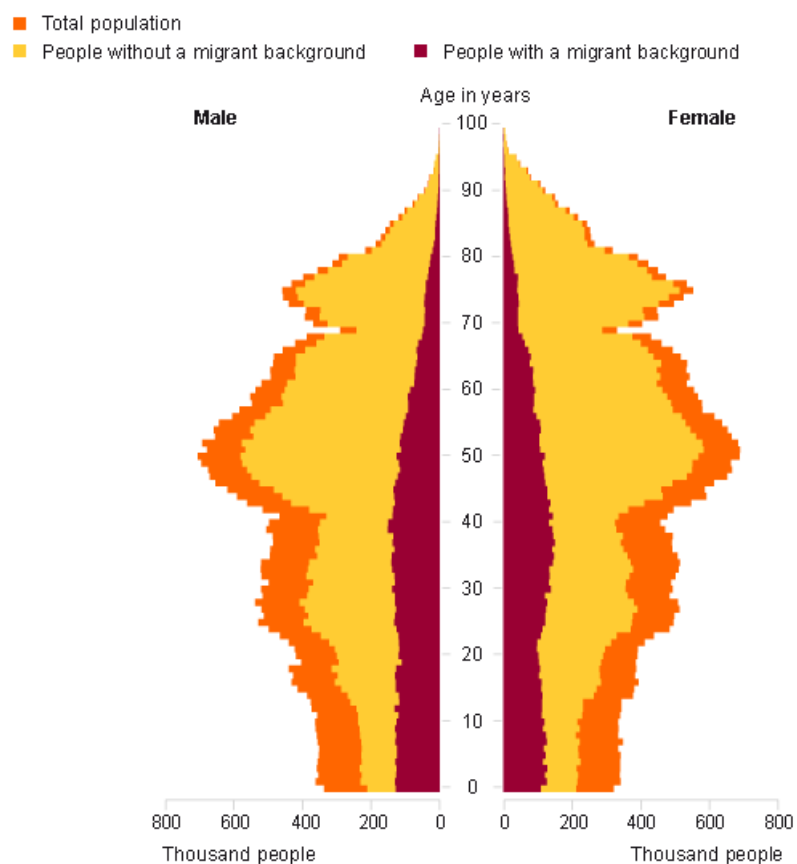
Zdroj: Eurostat, 2017b

Obr. 4 Zahraničná populácia v Nemecku podľa štátnej príslušnosti z roku 2015 (v tisícoch)



Zdroj: Destatis, 2016d

Obr. 5 Veková štruktúra nemeckej populácie podľa pohlavia, migračného statusu a veku, 2015



Zdroj: Destatis, 2016d