



VYSOKÉ UČENÍ TECHNICKÉ V BRNĚ

BRNO UNIVERSITY OF TECHNOLOGY

FAKULTA STROJNÍHO INŽENÝRSTVÍ

FACULTY OF MECHANICAL ENGINEERING

LETECKÝ ÚSTAV

INSTITUTE OF AEROSPACE ENGINEERING

PROVOZNÍ PŘÍRUČKA ATO - VÝCVIKOVÁ ČÁST

ATO OPERATIONS MANUAL - TRAINING SECTION

BAKALÁŘSKÁ PRÁCE

BACHELOR'S THESIS

AUTOR PRÁCE

AUTHOR

Jaroslav Oršula

VEDOUCÍ PRÁCE

SUPERVISOR

JUDr. Jaromír Hammer

BRNO 2018

Zadání bakalářské práce

Ústav: Letecký ústav
Student: **Jaroslav Oršula**
Studijní program: Strojírenství
Studijní obor: Profesionální pilot
Vedoucí práce: **JUDr. Jaromír Hammer**
Akademický rok: 2017/18

Ředitel ústavu Vám v souladu se zákonem č.111/1998 o vysokých školách a se Studijním a zkušebním řádem VUT v Brně určuje následující téma bakalářské práce:

Provozní příručka ATO – výcviková část

Stručná charakteristika problematiky úkolu:

ATO Approved Training Organisations – jako organizace schválené pro výcvik leteckého personálu, mohou poskytovat výcvik v různých kategoriích a v různém rozsahu. Zásadní odlišnosti pak představují podmínky provozu těchto organizací poskytujících pouze teoretickou výuku, nebo organizací poskytující i praktický letový výcvik. Tyto odlišnosti jsou definovány a popsány v hlavní provozním dokumentu těchto organizací, který se nazývá Provozní příručka ATO.

Cíle bakalářské práce:

Cílem práce je definovat základní odlišnosti v požadavcích na provozní dokumentaci ATO pro různé druhy výcviku a tyto poznatky implementovat do návrhu Provozní příručky ATO – výcviková část, v podmínkách Leteckého ústavu FSI VUT v Brně.

Seznam doporučené literatury:

Nařízení Evropského parlamentu a Rady (EU) č. 1178/2011, PART-FCL, Úřední věstník Evropské unie L311.

Nařízení Evropského parlamentu a Rady (EU) č. 1178/2011, Part-ORA, Úřední věstník Evropské unie L311.

Nařízení Komise (EU) č. 290/2012, Úřední věstník Evropské unie L100.

Termín odevzdání bakalářské práce je stanoven časovým plánem akademického roku 2017/18

V Brně, dne

L. S.

doc. Ing. Jaroslav Juračka, Ph.D.
ředitel ústavu

doc. Ing. Jaroslav Katolický, Ph.D.
děkan fakulty

Abstrakt

Táto bakalárska práca je zameraná na tému leteckých výcvikov v schválených výcvikových organizáciách ATO. V prvej časti práce sú najprv popísané jednotlivé požiadavky na takúto organizáciu, čo sa týka personálu, príručiek, lietadiel a výcvikov. Následne sú popísané podmienky pre vydanie osvedčenia schválenej výcvikovej organizácie a detailne popísaná časť D prevádzkovej príručky ATO. Na záver sú tieto poznatky implementované do návrhu časti D prevádzkovej príručky Leteckého ústavu FSI VUT v Brne.

Abstract

This bachelor's thesis is focused on the topic of flight trainings in Approved Training Organisations - ATOs. The first part of the thesis describes individual requirements on such an organisation, considering personnel, manuals, aircraft and training regulations. Subsequently, conditions for the issue of a certificate of an Approved Training Organisation and the part D of the Operations manual are described. At the end, these findings are implemented into the design of the Operations manual Part D for the Institute of Aerospace Engineering at Brno University of Technology.

Klíčové slová

Schválená výcviková organizácia, ATO, EASA, letový výcvik, prevádzková príručka

Keywords

Approved Training Organisation, ATO, EASA, flight training, Operations manual

Čestné prehlásenie

Prehlasujem, že som túto bakalársku prácu na tému: „Provozní příručka ATO – výcviková část“, vypracoval samostatne pod vedením vedúceho práce, na základe dostupnej literatúry a informačných zdrojov uvedených v zozname použitej literatúry.

V Brne dňa: 25.5.2018

Podpis:

Bibliografická citácia

ORŠULA, J. *Provozní příručka ATO - výcviková část*. Brno: Vysoké učení technické v Brně, Fakulta strojního inženýrství, 2018. 35 s. Vedoucí bakalářské práce JUDr. Jaromír Hammer.

Pod'akovanie

Ďakujem vedúcemu mojej bakalárskej práce, pánovi JUDr. Jaromírovi Hammerovi za jeho rady, skúsenosti a pripomienky.

Ďalej by som rád poďakoval mojej rodine a blízkym za podporu pri tomto náročnom štúdiu, a špeciálne poďakovanie patrí organizácii Bristol Groundschool za poskytnutie dokumentov.

Obsah

Úvod	9
2 ATO – definícia, druhy ATO	10
2.1 Zložité ATO.....	10
2.2 Nezložité ATO.....	10
3 Požiadavky na schválenú výcvikovú organizáciu	11
3.1 Personál a vedenie záznamov	11
3.2 Výcvikový program, výcviková a prevádzková príručka.....	13
3.3 Výcvikové lietadlá, FSTD a letiská	14
4 Výcvikové kurzy ATO	15
4.1 Výcvik LAPL	15
4.2 Výcvik PPL	16
4.3 Výcvik CPL	17
4.4 Výcvik IR	19
4.5 Výcvik MEP	20
5 Doplnkové kvalifikácie.....	21
5.1 Letecká akrobacia.....	21
5.2 Vlečenie vetroňa alebo predmetu	21
5.3 Nočné lety.....	22
5.4 Letový inštruktor FI(A)	22
6 Vydanie osvedčenia ATO.....	24
7 Prevádzková príručka, časť D – výcvik personálu	26
8 ATO v podmienkach LÚ	28
Záver	31
Zoznam použitých zdrojov	32
Zoznam použitých skratiek.....	33
Zoznam obrázkov	35
Zoznam príloh	35

Úvod

Každým rokom rastie záujem o leteckú dopravu a počet prepravených cestujúcich. S tým ale rastie aj dopyt po pilotoch. Letecké spoločnosti dopĺňajú svoje flotily o nové lietadlá rýchlejšim spôsobom, ako stihnú vyradiť staršie kusy. Momentálne obdobie je preto pre pilotov veľmi prajné. Problémom ale je, že ich nie je dostatok. Aj napriek tomu letecké výcvikové organizácie zažívajú dobré obdobie, čo sa týka počtu pilotov žiakov. Mnoho z nich ale nemá ambície stať sa dopravnými pilotmi a postačujú im aj kvalifikácie, ktoré využijú na lietanie pre vlastnú potrebu a potešenie.

To sa týka hlavne výcviku PPL. Tento výcvik môžu poskytovať výcvikové organizácie, nazývané registrované zariadenia.

Registrované zariadenie je letecká škola poskytujúca výcviky do úrovne PPL. Podľa dokumentu vydaného Úradom pre civilné letectvo ČR tieto zariadenia mali poskytovať od 8.4.2018 výcviky len žiakom, ktorí výcvik zahájili pred týmto dňom. Nové výcviky podľa dokumentu nemohli byť zahájené kvôli plánovaným zmenám od EASA, ktorá chce zjednotiť poskytovateľov výcviku pod schválené výcvikové organizácie ATO. V roku 2018 však vyšla informácia o plánovanej zmene nariadenia, kde sa tento termín posúva o ďalší rok. To znamená, že registrované zariadenia môžu naďalej prijímať nových žiakov do výcviku až do 8.4.2019. Novinkou v budúcnosti majú byť takzvané DTO – ohlásené organizácie pre výcvik, ktoré zrejme nahradia aktuálne registrované zariadenia. Podrobnosti však budú jasné až po vydaní zmeny Nariadenia komisie (EU) č. 1178/2011, ktoré sa venuje požiadavkám a administratívnym postupom pre posádky civilného letectva.

Práve v tomto dokumente sa nachádzajú aj požiadavky na schválené výcvikové organizácie – ATO, na ktoré je táto práca zameraná.

Postupne sú v nej opísané požiadavky na výcvikové organizácie, jednotlivé výcviky, dokumentáciu, miesta pôsobnosti a príručky. V ďalších častiach sa nachádzajú informácie o podávaní žiadosti na schválenie výcvikovej organizácie, opis prevádzkovej príručky zameraný na časť D – výcvik personálu a zmena pôsobenia Leteckého ústavu FSI VUT v Brne z organizácie teoretickej na organizáciu zložitú, poskytujúcu aj praktické letové výcviky spolu s návrhom tejto časti prevádzkovej príručky.

2 ATO – definícia, druhy ATO

Definícia ATO podľa Annexu VII – PART ORA:

„Schválená výcviková organizácia (ATO)“ je organizácia oprávnená vydávať alebo predlžovať povolenie na poskytovanie výcviku pre preukazy spôsobilosti pilotov a súvisiace kvalifikácie a osvedčenia.

ATO je výcviková organizácia schválená Úradom pre civilné letectvo, ktorá má zaisťovať výcvik a kvalifikovanie leteckého personálu na požadovanej úrovni kvality a prijateľnej úrovni bezpečnosti letovej prevádzky. Schválené výcvikové organizácie musia spĺňať radu požiadaviek a predpisov, od základného vybavenia, či už technického (lietadlá, simulátory) alebo vzdelávacieho (učebné priestory, vzdelávacie materiály), cez kvalifikovaný personál (inštruktori, pozemný personál, manažéri), až po finančné zabezpečenie organizácie ako takej, a v neposlednom rade aj zvolenie adekvátneho letiska pre daný výcvik, ktorý chce konkrétne ATO poskytovať. Každá organizácia je povinná určiť vedúceho výcviku a hlavného letového inštruktora a zriadiť výcvikovú príručku a prevádzkovú príručku. Dohľad nad týmito schválenými organizáciami vykonáva letecký úrad členskej krajiny. Schválené výcvikové organizácie môžeme rozdeliť na dva druhy, a to zložité ATO a nezložité ATO.

2.1 Zložité ATO

Za zložitú organizáciu pre výcvik sa považuje taká organizácia, ktorá má vo svojich štruktúrach 20 alebo viac zamestnancov v trvalom pracovnom pomere, organizácia ktorá poskytuje výcvik CPL alebo inštruktorské kvalifikácie, ktorá poskytuje výcvik pre získanie typových kvalifikácií pre viacpilotné lietadlá, jednopilotné komplexné lietadlá alebo viac ako dva typy akýchkoľvek lietadiel. Môže to byť aj organizácia, ktorá poskytuje integrované výcvikové kurzy alebo organizácia vykonávajúca svoju činnosť mimo pevninu, respektíve v horských oblastiach. Zároveň každá organizácia, ktorá chce získať kvalifikácie pre prevádzku ETOPS, HEMS, PBN, LVO, HHO, NVIS alebo DG.¹

2.2 Nezložité ATO

Nezložitá organizácia ATO poskytuje výcvik v kvalifikáciách LAPL, PPL, SPL, BPL alebo poskytujú len teoretické kurzy. Môže to byť aj organizácia, ktorá poskytuje výcviky za účelom získania triednych kvalifikácií, kvalifikácií ako napr. akrobatické lety, vleky, lety v noci alebo traťové prístrojové kvalifikácie. Okrem toho medzi nezložité ATO patria aj organizácie, ktoré zaisťujú typové kvalifikácie pre jednopilotné lietadlo, a to na jeden typ, alebo dva veľmi podobné typy.²

¹ Zrov. CAA-ZLP-141 Organizace pro výcvik v létání. Praha, 2017, s. 6

² Zrov. CAA-ZLP-141 Organizace pro výcvik v létání. Praha, 2017, s. 6-7

3 Požiadavky na schválenú výcvikovú organizáciu

Každý žiadateľ o oprávnenie na schválenú výcvikovú organizáciu je povinný podať žiadosť spôsobom, ktorý stanoví príslušný riadiaci orgán. Spolu so žiadosťou žiadateľ poskytne riadiacemu orgánu dokumenty o tom, ako budú plniť jeho požiadavky. To bude zahŕňať informácie o tom, akým spôsobom bude organizácia riadiť a oznamovať zmeny, ktoré nevyžadujú predchádzajúce povolenie. Povinnosťou každej výcvikovej organizácie je zabezpečiť, aby jej žiaci splňali všetky nutné predpoklady na výcvik.

3.1 Personál a vedenie záznamov

Požiadavky na personál a definície jednotlivých pozícií v schválenej výcvikovej organizácii sú obsiahnuté v dokumente CAA-ZLP-141 ORGANIZACE PRO VÝCVIK V LÉTÁNÍ, ktorý bol vydaný Úradom pre civilné letectvo Českej republiky a slúži ako pomôcka pre výcvikové organizácie.

Organizácia si na začiatku zvolí zodpovedného vedúceho (AM), ktorý bude stáť na jej čele a bude jej konateľom.

Následne musí byť menovaný vedúci výcviku (HT), ktorý je priamo podriadený AM. Tento vedúci musí mať rozsiahle skúsenosti ako inštruktor v tých oblastiach výcviku, na ktoré je daná organizácia zameraná a taktiež dobré riadiace schopnosti.

Vedúci výcviku je zodpovedný za zabezpečovanie toho, aby bol výcvik poskytnutý podľa platných predpisov FCL. Musí koordinovať letový výcvik so simulovaným výcvikom a teoretickým výcvikom, a zároveň dohliadať na pokrok študentov tejto organizácie. Vedúci výcviku je povinný mať predchádzajúcu prax v poskytovaní teoretickej výučby alebo absolvovať výcvikový kurz technik inštruktora. V prípade, že ATO poskytuje výcviky pre viac kategórií lietadiel, vedúci výcviku je vymenovaný len pre jednu kategóriu a k dispozícii mu musia byť jeho zástupcovia pre ostatné kategórie.

Všetci inštruktori praktického výcviku musia byť držiteľmi kvalifikácií výcvikov, ktoré poskytujú podľa požiadaviek predpisov Part-FCL a Part MED.

Vedúci letový inštruktor (CFI) je priamo podriadený vedúcemu výcviku. Tento inštruktor musí mať kvalifikáciu inštruktora pre aspoň jeden z výcvikov, ktoré organizácia poskytuje, prax minimálne 1000 hodín PIC, z ktorých aspoň 500 musí byť ako inštruktor. Z týchto 500 hodín FI môže byť 200 hodín vo výcviku podľa prístrojov na zemi. CFI zároveň dohliada a má zodpovednosť za ostatných praktických inštruktorov a nesie konečnú zodpovednosť za zaistenie štandardov a kvality.

Vedúci inštruktor teoretickej výuky (CTKI) je zodpovedný za poskytovanie teoretickej výuky CPL, MPL, ATPL. Dohliada nad ostatnými teoretickými inštruktormi a zodpovedá za osnovy a materiály pre teoretickú výuku. Musí mať skúsenosti ako teoretický inštruktor v súvislosti s výcvikom poskytovaným ATO.

V prípade, že organizácia neposkytuje teoretický výcvik pre CPL, MPL, IR, EIR ani ATPL, nemusí byť určený CTKI.

Ak organizácia poskytuje len výcviky do úrovne PPL alebo akrobáciu, aerovleky, nočné výcviky, výcvik pilotov balónov alebo klzákov, môže byť pozícia HT, CFI a CTKI zlúčená do jednej.

Inštruktori praktického výcviku (FI, TRI, CRI, IRI, SFI, MCCI, STI, FTI) musia spĺňať požiadavky Nariadenia komisie (EU) č. 1178/2011, Aircrew regulations, častí Part-FCL a Part-MED. S výnimkou SFI, MCCI a STI musia byť držiteľmi profesionálneho preukazu pilota, SPL s obchodnými právami alebo preukazu PPL s platnou teoretickou skúškou CPL.

Inštruktor teoretickej výuky (TKI) musí byť minimálne držiteľom alebo bývalým držiteľom preukazu profesionálneho pilota s kvalifikáciou inštruktora.

Pre kurzy CPL, MPL, IR, EIR a ATPL v predmetoch teórie letecké právo a postupy ATC, obecná znalosť lietadla, letová výkonnosť a plánovanie, ľudská výkonnosť a obmedzenia, meteorológia, navigácia, prevádzkové postupy, komunikácia a základy letu platia zvlášťne požiadavky z praxe v danom odbore.

Pre kurzy inštruktorov to musí byť držiteľ preukazu profesionálneho pilota s kvalifikáciou FI a oprávnením poskytovať výcvik inštruktora.

Vedúci bezpečnosti (SM) musí byť vymenovaný v každom ATO a má zodpovednosť za administráciu, udržiavanie systému riadenia bezpečnosti ATO, uľahčovanie identifikácie nebezpečenstva a rizík, podávanie hlásení zodpovednému vedúcemu o výkonnosti SMS, vedenie dokumentácie o riadení bezpečnosti, zaisťovaní dostupnosti výcviku riadenia bezpečnosti, poskytovanie poradenstva v sektore bezpečnosti a zaisťovanie zahájenia interného šetrenia udalostí.

Vedúci sledovania zhody (CMM) musí byť taktiež vymenovaný v každom ATO, mal by mať dobrú znalosť SMS, techniky auditovania, predpisov, dokumentácie ATO a skúsenosti so sledovaním zhody. Zodpovedá za sledovanie zhody s platnými predpismi a požiadavkami, zaistenie vytvorenia programu sledovania zhody, jeho dodržiavanie, kontrolu a zlepšovanie.

Funkcia vedúceho sledovania zhody môže byť zlúčená s vedúcim bezpečnosti, a v prípade nezložitej organizácie, aj s funkciou zodpovedného vedúceho. Naopak, nesmie byť zlúčená s vedúcim výcviku, vedúcim letovým inštruktorom ani vedúcim inštruktorom teoretickej výuky. CMM zároveň môže vymenovať jedného alebo viac auditorov.

Každá organizácia musí vedieť preukázať, že zamestnáva dostatočné množstvo kvalifikovaného personálu. Pomer všetkých žiakov v aktuálne prebiehajúcich kurzoch ku letovým inštruktorom (bez vedúceho výcviku) nesmie prekročiť 6:1. Počet žiakov v jednej triede pri teoretických predmetoch s vysokým stupňom dohľadu nesmie prekročiť 28.

Organizácia musí mať zavedenú zložku o každom členovi personálu, pre ktorého to Úrad vyžaduje. Táto zložka obsahuje všetky dokumenty a doklady o jeho vzdelaní, výcviku, praxi, jeho certifikáty, osvedčenia.

Informácie v týchto zložkách musia byť aktuálne a obsahovať:

- osobné údaje a kontaktné údaje,
- výpis činností v ATO za ktoré je zodpovedný, informácie o preukaze spôsobilosti, kvalifikáciách (kópiu preukazu inštruktora, osvedčenia zdravotnej spôsobilosti),

- záznamy o školeniach, kópie osvedčení, certifikátov, diplomov, školení súvisiacich s jeho činnosťou a záznam o úspešnom poskytnutí skúšobnej prednášky ním vyučovaného predmetu,
- jeho súhlas s uvedenou činnosťou v ATO a potvrdenie údajov vlastnoručným podpisom

Výcviková organizácia je povinná poskytnúť členom personálu kópiu ich záznamov a po určenú dobu tieto záznamy o personáli uchovávať a vedieť ich na vyžiadanie predložiť Úradu. Informácie o členovi personálu ATO musí organizácia uchovať po dobu aspoň 5 rokov od ukončenia pracovného pomeru s daným zamestnancom.

Spôľahlivé a podrobné záznamy o dobe letu³ musí pilot a pilot žiak vo výcviku viesť o všetkých svojich letoch vo forme stanovenej Leteckým Úradom.⁴

3.2 Výcvikový program, výcviková a prevádzková príručka

Pre každý ponúkaný typ kurzu sa vypracuje výcvikový program, ktorý musí spĺňať požiadavky Annexu I - PART FCL. Je to nevyhnutná časť výcvikovej organizácie poskytujúca procesy a postupy používané pri výcviku.

Organizácia ATO je povinná vypracovať výcvikovú príručku, ktorá okrem iného, slúži personálu na správne plnenie svojich povinností a žiakom na získanie informácií potrebných pre splnenie kurzu. Vo výcvikovej príručke sa stanovujú normy, ciele a zámery pre každú fázu výcviku, ktorú musia žiaci splniť, pričom sa venuje týmto otázkam:

- výcvikový plán,
- predletová príprava a letové cvičenia,
- prípadný letový výcvik v FSTD,
- teoretická výučba.

Prevádzková príručka poskytuje informácie určitej skupine personálu, ako napríklad letovým inštruktorom, inštruktorom výcviku simulácie letu, inštruktorom teoretickej výučby, pracovníkom prevádzky a údržby.

Prevádzková príručka je rozdelená na štyri časti:

Part A – Všeobecná časť

Part B – Technická časť

Part C – Traťová časť

Part D – Výcvik personálu

V prípade nepoužitia jednej alebo viacerých častí je potrebné pri nej uviesť poznámku „nepoužije sa“.

³ Doba letu je podľa ÚCL doba od odletu do priletu. U letúnov, TMG a lietadiel s pohonom vztlaku je to celková doba od okamihu, kedy sa dostane lietadlo prvýkrát do pohybu s cieľom vzlietnuť, do okamihu, kedy naposledy zastaví na konci tohto letu. Doba letu sa zapisuje do dokladov súvisiacich s prevádzkou lietadla, a teda do Zápisníku letov a Palubného denníku.

⁴ Zrov. CAA-ZLP-141 Organizace pro výcvik v létání. Praha, 2017, s. 16-21

V prevádzkovej príručke nájdu inštruktori obmedzenia vlastných letových časov, maximálny počet hodín letového času, povinného letového času a tiež minimálnej povinnej časovej dĺžky oddychu medzi výcvikmi v súlade s časťou ORO.

Výcviková organizácia poskytne informácie z výcvikovej príručky a prevádzkovej príručky personálu, a v prípade potreby aj žiakom tejto organizácie.⁵

3.3 Výcvikové lietadlá, FSTD a letiská

Ako na personál, tak aj na lietadlá, simulátory a letiská sú kladené rôzne požiadavky.

ATO musí používať primerané množstvo výcvikových lietadiel alebo zariadení FSTD a také lietadlá, ktoré sú vhodné na poskytované výcvikové kurzy⁶. Musí vytvoriť zoznam používaných lietadiel, vrátane informácie o type a registračnej značke a tieto typy musia byť popísané v prevádzkovej príručke. Táto podmienka ale neplatí pre organizácie, ktoré poskytujú len teoretickú výuku alebo typový výcvik pomocou simulátorov.

Podmienky pre jednotlivé druhy výcvikov budú objasnené v kapitole 4 Výcvikové kurzy ATO.

Lietadlá v kategórii experimental nemôžu byť zaradené do výcviku. Môže sa na nich ale lietať typový alebo rozdielový výcvik pre vlastnú potrebu prevádzkovateľa lietadla mimo ATO.

Výcviková organizácia musí v prípade výcviku na simulátoroch Úradu preukázať, že súvislosť medzi výcvikovým programom a špecifikáciami FSTD je primeraná, že používané FSTD splňajú požiadavky Part-FCL a ak sa jedná o typové letové simulátory, že simulátory sú dostatočne podobné s daným typom lietadla a zároveň, že má systém, ktorý bude monitorovať zmeny FSTD bez ovplyvnenia programu výcviku.

Ak ATO vykonáva letový výcvik, využíva k tomu letiská, ktoré majú odpovedajúce vybavenie a parametre vzhľadom na charakter poskytovaného výcviku a typ lietadla. Letisko musí byť vybavené dráhou, ktorá umožňuje normálne vzlety a pristátia, ukazovateľom smeru vetra viditeľným z konca každej vzletovej a pristávacej dráhy alebo vyčkávacieho miesta, zodpovedajúcim osvetlením RWY ak bude používaná pre nočný výcvik a službou AFIS alebo RADIO podľa predpisu L 11.⁷

⁵ Zrov. Nariadenie Komisie (EÚ) č. 1178/2011. Brusel, 2014, 1178/2011, s. 278.

⁶ Lietadlo vhodné na výcvik je také lietadlo, ktoré je vybavené dvojitým riadením, odpovedajúcim prístrojovým vybavením v zornom poli jak inštruktora, tak pilota žiaka a ovládačmi v dosahu inštruktora a žiaka.

⁷ Zrov. Nariadenie Komisie (EÚ) č. 1178/2011. Brusel, 2014, 1178/2011, s. 278.

4 Výcvikové kurzy ATO

ATO ako organizácia si musí zvoliť výcvikové kurzy, ktoré bude poskytovať, a tomu prispôbiť svoj personál, techniku, zázemie a príručky. Nezložité organizácie môžu poskytovať výcviky LAPL, PPL, SPL, BPL a teoretické kurzy.

Požiadavky na jednotlivé výcviky sú spracované v dokumente Nariadenie komisie (EU) č. 1178/2011, Part-ORA, ktorý obsahuje všetky informácie o kritériách a povinnostiach výcvikových organizácií podľa druhu výcvikov, ktoré tieto organizácie poskytujú, zahŕňajúc výcviky pilotov balónov, vzducholodí, vrtuľníkov a letúnov.

Táto práca je zameraná na zložité organizácie, ktoré zahŕňajú modulové výcviky pre letúny LAPL, PPL, CPL, IR, MEP a doplnkové výcviky k nim. Sú to teda dôležité výcviky potrebné pre kariéru dopravného pilota a získanie licencie ATPL(A), ktorá je cieľom väčšiny žiakov teoretického kurzu ATPL.

4.1 Výcvik LAPL

Preukaz LAPL, teda preukaz pilota ľahkých lietadiel, je licencia pilota, ktorá vznikla pod taktovkou EASA. Je to licencia, ktorá umožňuje pilotom lietať v krajinách Európy aj bez preukazu PPL, to znamená bez nutnosti držania zdravotnej spôsobilosti 1. alebo 2. triedy, ale postačuje zdravotná trieda LAPL vytvorená špeciálne pre tento výcvik. Preukaz ale neplatí v krajinách, ktoré nie sú členmi EASA (Švajčiarsko, Nórsko).

Žiadateľ o LAPL musí mať najmenej 17 rokov a musí absolvovať teoretický a praktický výcvik v schválenej výcvikovej organizácii.

Držiteľ tejto kvalifikácie je oprávnený vykonávať funkciu veliaceho pilota (PIC) v neobchodnej leteckej prevádzke danej kategórie lietadiel na jednomotorových piestových letúnoch alebo turistických motorových klzákoch (TMG) s maximálnou vzletovou hmotnosťou nie väčšou ako 2000 kg, pričom počet cestujúcich okrem pilota musí byť maximálne 3. Prepravovať cestujúcich môže pilot až po nalietaní 10 hodín vo funkcii PIC.

Letový výcvik pozostáva z 30 hodín letu na letúnoch alebo TMG, z ktorých 15 musí byť s inštruktorom v triede lietadiel, na ktorej sa bude vykonávať praktická letová skúška a 6 hodín samostatného letu pod dohľadom, vrátane 3 hodín sólo preletov s jedným preletom do vzdialenosti minimálne 150 km (80 NM) s jedným medzipristátím s úplným zastavením na letisku inom ako letisko odletu.

Takí žiadatelia o LAPL(A), ktorí sú držiteľmi preukazu LAPL(S) s rozšírením na TMG absolvujú aspoň 21 letových hodín na TMG, aby spĺňali podmienky na vydanie LAPL(A). Žiadateľom s predchádzajúcou praxou môžu byť započítané hodiny do výcviku podľa rozhodnutia schválenej výcvikovej organizácie. Tento zápočet ale nesmie presiahnuť celkový čas letu vo funkcii PIC 50% výcvikových hodín letu s inštruktorom a zápočet nezahŕňa sólo lety a prelety.

Skúška teoretických vedomostí pozostáva z predmetov letecké právo a predpisy, ľudská výkonnosť, meteorológia, komunikácia, základy letu, prevádzkové postupy, plánovanie letu, všeobecné znalosti lietadiel a navigácia.

Praktická skúška musí byť letená na lietadle rovnakého typu alebo triedy, ako bolo lietadlo použité na výcvik. Skúška je rozdelená do troch častí, ktoré musí žiadateľ splniť. V prípade, že jednu časť nesplní, bude opakovať len danú časť a nie celú skúšku. Ak nesplní viac ako jednu časť, musí opakovať skúšku v plnom rozsahu. V prípade nesplnenia všetkých častí skúšky počas dvoch pokusov bude musieť byť absolvovaný ďalší praktický výcvik.

Pilot LAPL(A) je oprávnený lietať na lietadlách typu alebo triedy, na ktorom vykonal praktickú skúšku. V prípade, že chce lietať aj na iných typoch, musí splniť ďalšie požiadavky. Musí na ďalšom type nalietat' aspoň 3 hodiny vo výcviku s 10 vzletmi a pristátiami s inštruktorom a 10 samostatnými vzletmi a pristátiami pod dohľadom. Potom nasleduje praktická skúška, kde musí žiadateľ examinátorovi preukázať úroveň svojich zručností na novom type a taktiež úroveň teoretických znalostí z predmetov prevádzkové postupy, plánovanie letu a všeobecné znalosti o lietadlách.

Rozdielový alebo zoznamovací výcvik musí byť vykonaný aj v prípade, že pilot chce lietať na inom variante letúna, než na akom vykonal praktickú skúšku.⁸

4.2 Výcvik PPL

Výcvik na získanie preukazu súkromného pilota letúnov, PPL(A) je prvým výcvikom, ktorý budúci dopravný pilot musí absolvovať na to, aby mohol pokračovať do ďalších modulových výcvikov.

Po úspešnom zložení teoretickej a praktickej skúšky môže držiteľ tejto licencie vykonávať funkciu veliaceho pilota (PIC) alebo druhého pilota na letúnoch, alebo turistických motorových klzákoch (TMG) v neobchodnej prevádzke a bez nároku na odplatu.

To neplatí v prípade, ak je pilot držiteľom oprávnenia inštruktora či examinátora. Za týchto okolností môže prijať odplatu za poskytovanie letového výcviku PPL(A) alebo LAPL(A), vykonávanie praktických skúšok a preskúšanie odbornej spôsobilosti týchto licencií a za ďalšie kvalifikačné kategórie a oprávnenia spojené s týmto preukazom spôsobilosti.

Žiadateľ o vydanie preukazu PPL(A) musí mať vek aspoň 17 rokov, absolvuje výcvikový kurz v schválenej výcvikovej organizácii, ktorý zahŕňa teoretický kurz v dĺžke 100 hodín a praktický letový výcvik. V tomto letovom výcviku absolvuje minimálne 45 letových hodín na letúnoch, z ktorých 5 hodín môže vykonať na simulátore. Z týchto 45 hodín musí byť aspoň 25 hodín letu s inštruktorom a aspoň 10 hodín sólo letov pod dohľadom, z ktorých 5 hodín musia byť samostatné prelety s minimálne jedným preletom do vzdialenosti aspoň 270 km (150 NM), počas ktorého pilot žiak vykoná na dvoch letiskách, odlišných od letiska odletu, pristátie s úplným zastavením.

Zvláštno požiadavky sú kladené na takých žiadateľov, ktorí už sú držiteľmi licencie LAPL(A). Takíto žiadatelia absolvujú aspoň 15 hodín na letúnoch, z ktorých minimálne 10 hodín bude tvoriť letový výcvik v rámci výcvikového kurzu v ATO. Tento kurz obsahuje najmenej 4 hodiny samostatných letov pod dohľadom, vrátane aspoň dvoch hodín samostatného preletu v dĺžke minimálne 270 km (150 NM), počas ktorého pilot vykoná na dvoch letiskách, odlišných od letiska odletu, pristátie s úplným zastavením.

⁸ Zrov. Nariadenie Komisie (EÚ) č. 1178/2011. Brusel, 2014, 1178/2011, s. 25-28.

Ďalšie osobitné požiadavky sú kladené na pilotov, ktorí absolvovali výcvik LAPL(S) s rozšírením na TMG. Títo žiadatelia musia absolvovať najmenej 24 hodín letu na TMG po zápise rozšírenia na TMG a 15 hodín letového výcviku na letúnoch v rámci výcvikového kurzu v ATO. Podobne ako pri výcviku bez dodatočných zápočtov, pilot musí nalietať aspoň 10 hodín sólo letov pod dohľadom, vrátane 5 hodín samostatného preletu s minimálne jedným letom o dĺžke 270 km (150 NM) s dvomi pristátiami s úplným zastavením na dvoch letiskách iných ako letisko odletu.

Zároveň žiadatelia, ktorí sú držiteľmi preukazu pilota pre inú kategóriu lietadiel, s výnimkou balónov, dostanú zápočet v podobe 10 % celkového času letu na tomto lietadle vo funkcii veliaceho pilota, až do výšky maximálne 10 hodín. Do týchto hodín sa nezapočítavajú samostatné lety, potrebné pre získanie preukazu súkromného pilota.

V priebehu kurzu žiak absolvuje teoretickú skúšku na Úrade z predmetov letecké právo a predpisy, ľudská výkonnosť, meteorológia, komunikácia, prevádzkové postupy, základy letu, plánovanie letu, všeobecné znalosti lietadla, navigácia a rádionavigácia.

Pred prvým samostatným letom musí byť pilot držiteľom preukazu rádiotelefonistu a zdravotného preukazu spôsobilosti 1. alebo 2. triedy, ktorý získa prostredníctvom zdravotnej prehliadky na Ústave leteckého zdravotníctva ÚLZ, alebo u povereného lekára. Preukaz rádiotelefonistu ho oprávňuje k používaniu rádiovej stanice na palube lietadla. Tento preukaz získa na Telekomunikačnom úrade na základe úspešného zloženia skúšky.

Nakoniec každého uchádzača čaká praktická skúška, ktorá pozostáva z viacerých častí, v ktorých sa ukáže, či je žiak schopný pilotáže v rôznych letových podmienkach a pri rôznych situáciách, ktoré môžu za letu nastať.

Organizácia, ktorá chce poskytovať výcvik PPL musí mať k dispozícii dostatočný počet lietadiel vhodných pre vykonanie preťaženia a zábrany pádu do vývrtky. Pre výcvik akrobacie musí mať lietadlo z kategórie spôsobilosti akrobatické.⁹

4.3 Výcvik CPL

Po úspešnom absolvovaní výcviku PPL čaká uchádzača o post dopravného pilota ďalší výcvik potrebný pre túto kariéru. Pred začatím výcviku ale musí mať nalietaných minimálne 150 hodín celkového letového času. V prípade, že vo výcviku PPL uchádzač úspešne prešiel zdravotnou prehliadkou spôsobilosti 2. triedy, sa musí pred začatím výcviku CPL stať právoplatným držiteľom preukazu spôsobilosti 1. triedy.

Minimálny vek, ktorý musí žiadateľ o vydanie preukazu spĺňať, je 18 rokov.

Držiteľ preukazu CPL môže uplatňovať oprávnenia LAPL a PPL, môže vykonávať funkciu veliaceho pilota (PIC) alebo druhého pilota na ľubovoľných lietadlách mimo obchodnej leteckej dopravy. Môže vykonávať funkciu veliaceho pilota (PIC) v obchodnej doprave na jednopilotných lietadlách a vykonávať funkciu druhého pilota v obchodnej leteckej doprave, avšak s obmedzeniami uvedenými v Part-FCL.060.

Žiak absolvuje teoretickú výuku v schválenej výcvikovej organizácii v celkovej dĺžke 250 hodín teoretickej pozemnej prípravy. Táto teória nie je súčasťou výcviku CPL a uchádzač o praktický kurz CPL ju musí absolvovať pred praktickým výcvikom.

⁹ Zrov. Nariadenie Komisie (EÚ) č. 1178/2011. Brusel, 2014, 1178/2011, s. 33-35.

Žiadateľ o získanie certifikátu teórie CPL musí preukázať úroveň svojich teoretických znalostí z predmetov letecké právo a predpisy, všeobecné znalosti lietadiel, hmotnosť a vyváženie, plánovanie a monitorovanie letu, ľudská výkonnosť, letové charakteristiky lietadla, meteorológia, všeobecná navigácia, rádionavigácia, prevádzkové postupy, základy letu, komunikácia (VFR).

V prípade, že žiak úspešne absolvoval teoretické skúšky ATPL(A), tieto skúšky vo svojom rozsahu zahŕňajú teóriu CPL(A), a teda ďalší teoretický výcvik nie je nutný.

Samotný praktický letový výcvik CPL(A) sa skladá z dvoch fáz, ktoré pozostávajú celkovo z 25 hodín. Prvá obsahuje 15 letových hodín podľa pravidiel VFR. Druhá fáza pozostáva z 10 letových hodín podľa prístrojov za podmienok VMC. V prípade, že pilot ešte neabsolvoval výcvik nočného lietania, musí tento výcvik absolvovať pred praktickou skúškou na získanie licencie CPL(A). Zároveň platí, že akýchkoľvek 5 hodín z tohto výcviku musí byť odlietanych na komplexnom letúni¹⁰.

V prípade, že pilot už je držiteľom kvalifikácie IR, sa výcvik skladá len z prvej časti, a teda 15 hodín.

Žiadateľ o CPL(A) musí mať nálet minimálne 200 hodín, z ktorých 100 musí byť ako PIC a 20 hodín ako PIC navigačných preletov, vrátane jedného preletu dlhého 540 km (300 NM) s dvomi plnými pristátiami na letiskách iných ako letisko odletu.

Výcviková organizácia, ktorá chce poskytovať výcvik CPL(A) musí mať dostatočný počet lietadiel potrebných pre predvedenie preťaženia, zabránenia pádu do vývrtky, a musí mať k dispozícii komplexný letún.

Úspešným absolvovaním záverečnej praktickej skúšky pilot preukazuje schopnosť vykonávania príslušných postupov a manévrov danej kategórie lietadiel vo funkcii veliaceho pilota.¹¹



Obr. 1.1 Komplexný výcvikový letún Cessna FR182

¹⁰ Komplexný letún – lietadlo certifikované na prepravu minimálne 4 osôb so staviteľnou vrtulou a zaťahovacím podvozkom.

¹¹ Zrov. *Nariadenie Komisie (EÚ) č. 1178/2011*. Brusel, 2014, 1178/2011, s. 39-40.

4.4 Výcvik IR

Výcvik IR je taktiež veľmi dôležitý pre lietanie na dopravných lietadlách. Všetky lety veľkých dopravných, nákladných, či menších súkromných prúdových lietadiel sa lietajú podľa pravidiel IFR, a teda pravidiel letu podľa prístrojov.

Práve kvalifikácia IR oprávňuje pilota lietať podľa pravidiel IFR a za podmienok IMC, pričom najmenšia výška rozhodnutia môže byť 200 ft (60 m). Výška rozhodnutia môže byť menšia v prípade IR pre viacmotorové lietadlá a absolvovania špeciálneho výcviku v schválenej výcvikovej organizácii vo viacpilotnom lietadle.

Uchádzač o modulový výcvik IR(A) musí byť držiteľom preukazu CPL(A) alebo PPL(A) spolu s kvalifikáciou na nočné lety – VFR night.

Samotný letový výcvik IR pozostáva z dvoch častí. Uchádzač si môže zvoliť, či chce výcvik rozdeliť na dve samostatné časti, alebo ich absolvovať v kombinácii.

Prvou z nich je základný modul kurzu letu podľa prístrojov, ktorý obsahuje 10 letových hodín s inštruktorom, z ktorých 5 môže byť na simulátoroch. Druhú časť tvorí procedurálny modul kurzu letu podľa prístrojov, ktorý obsahuje 40 letových hodín s inštruktorom, ak sa jedná o jednomotorové lietadlo. Alebo 45 letových hodín v prípade viacmotorového lietadla a teoretický kurz IR(A).

Celkový čas letového výcviku môže byť skrátený o 10 hodín základného modulu v prípade, že pilot je držiteľom platnej licencie obchodného pilota CPL(A), a teda túto časť už absolvoval vo výcviku CPL(A).

Žiadateľ o získanie kvalifikácie IR absolvuje teoretický výcvik v schválenej výcvikovej organizácii v celkovej dĺžke 150 hodín a musí byť ukončený v období 18 mesiacov od začatia.

Kurz IR(A) pre jednomotorové letúny sa skladá z minimálne 50 letových hodín s inštruktorom podľa pravidiel IFR, z ktorých 20 môže byť pozemný prístrojový čas na simulátoroch FNPT I¹² alebo až 35 hodín na simulátoroch FNPT II¹³ alebo FFS¹⁴.

Kurz IR(A) pre viacmotorové letúny pozostáva z aspoň 55 hodín letu s inštruktorom podľa prístrojov, z ktorých 25 môže tvoriť pozemný prístrojový čas na simulátoroch FNPT I. Alebo až 40 hodín na simulátoroch FNPT II alebo FFS.

Teoretická skúška zahŕňa predmety ako letecké predpisy, prístrojové vybavenie, plánovanie a monitorovanie letu, ľudská výkonnosť, meteorológia, rádionavigácia, komunikácia IFR a podobne ako teória CPL, aj teória IR je samostatný výcvikový kurz, ktorý nie je súčasťou praktického výcviku. Opäť ale platí, že absolvent teórie ATPL, alebo CPL je od teórie IR oslobodený, resp. táto teória je súčasťou spomínaných kurzov.

¹² FNPT I – Flight Navigation and Procedures Trainer. FNPT I – znamená výcvikové zariadenie, ktoré predstavuje prostredie pilotnej kabíny alebo pilotného priestoru vrátane zostavy vybavenia a počítačových programov potrebných na znázornenie lietadla určitého typu alebo triedy v letových podmienkach v rozsahu zodpovedajúcom tomu, ako systémy fungujú v lietadle.

¹³ FNPT II – je na rozdiel od FNPT I úplne uzavreté letové výcvikové zariadenie. Ovládanie lietadla, prístroje a ovládanie avioniky by mali reprezentovať skutočné lietadlo na dotyk, pocit, rozmiestnenie, farby a osvetlenie.

¹⁴ FFS – Full Flight Simulator - znamená presnú kópiu pilotnej kabíny konkrétneho typu alebo značky, modelu a série lietadla vrátane úplnej zostavy zariadení a počítačových programov potrebných na znázornenie lietadla pri činnosti na zemi a počas letu, vizuálny systém poskytujúci výhľad z pilotnej kabíny a systém simulujúci pôsobenie síl pri pohybe.

Žiadateľ o IR musí byť držiteľom prinajmenšom PPL v príslušnej kategórii lietadiel a oprávnený na lietanie v noci alebo ATPL v ďalšej kategórii lietadiel. Alebo byť držiteľom CPL v príslušnej kategórii lietadiel. Musí absolvovať minimálne 50 hodín preletov ako PIC, z ktorých aspoň 10 hodín musí byť v danej kategórii lietadiel.

Výcviková organizácia musí na výcvik IR používať lietadlá na tento druh schválené.

Kvalifikácia IR je platná 1 rok. Predĺžiť ju je možné počas obdobia 3 mesiacov pred ukončením platnosti kvalifikačnej kategórie. Žiadateľ, ktorý neabsolvuje preskúšanie odbornej spôsobilosti v danej lehote, nesmie uplatňovať oprávnenie IR, kým toto preskúšanie úspešne neabsolvuje.

Po uplynutí platnosti žiadateľa, ktorí si chcú kvalifikáciu obnoviť, absolvujú opakovací výcvik vo výcvikovej organizácii a absolvujú preskúšanie odbornej spôsobilosti v danej kategórii lietadiel. V prípade, že v predchádzajúcich siedmich rokoch nebola platnosť IR obnovená, je nutné znovu absolvovať teoretickú skúšku a praktickú skúšku IR.¹⁵

4.5 Výcvik MEP

Výcvik MEP, teda výcvik na viacmotorové piestové letúny je doložka, ktorá rozširuje právomoci pilota na lietanie na dvoj a viacmotorových lietadlách. Tento výcvik je taktiež dôležitý pre kompletizáciu výcvikov na dosiahnutie licencie dopravného pilota. Výcvik nie je podmienkou ku žiadnemu z vyššie spomínaných preukazov, takže je na pilotovi, kedy sa rozhodne tento kurz absolvovať v rámci jeho výcvikového lietania pred kariérou dopravného pilota.

Počiatočnou podmienkou je ale byť vlastníkom aspoň licencie PPL(A) a podmienkou pre vydanie je mať nalietaných minimálne 70 hodín letu ako veliteľ lietadla (PIC).

Doložka MEP je pomerne krátky výcvik, ktorý trvá minimálne 6 letových hodín, počas ktorých sa pilot na začiatku oboznámi s viacmotorovým letúnom, potom nasledujú okruhy a nakoniec neštandardné letové situácie, ako napríklad let s jedným vysadeným motorom.

ATO musí disponovať letúnom z kategórie MEP land.



Obr. 1.2 Letún L200D kategórie MEP land

¹⁵ Zrov. *Nariadenie Komisie (EÚ) č. 1178/2011*. Brusel, 2014, 1178/2011, s. 44-46.

5 Doplnkové kvalifikácie

Mnoho pilotov využíva možnosť doplnenia si svojich zručností o ďalšie kvalifikácie. Pre niektorých sú tieto kvalifikácie potrebné pre ďalšie výcviky, pre iných sú spetrením leteckej kariéry, alebo možnosťou nalietania ďalších hodín za zvýhodnených podmienok.

5.1 Letecká akrobacia

Letecká akrobacia je doplnkovou kvalifikáciou, ktorá nemusí byť vhodná pre každého pilota. Ten, kto sa rozhodne pre túto kvalifikáciu, tak môže urobiť napríklad z dôvodu vylepšenia svojich manévrovacích schopností a celkovej techniky pilotáže v nezvyklých manévroch, z dôvodu budúcej účasti na akrobatických súťažiach alebo len z čistej túžby po adrenalíne a preťažení.

Žiadateľ o túto kvalifikačnú kategóriu musí mať nalietaných aspoň 40 hodín ako PIC, alebo pri vetroňoch 120 vzletov ako PIC po vydaní preukazu spôsobilosti. Potom uchádzač absolvuje výcvikový kurz v schválenej výcvikovej organizácii, ktorý sa skladá z teoretickej výuky a najmenej 5 hodín alebo 20 letov akrobatického výcviku v lietadle príslušnej kategórie.

Pilot je po absolvovaní tohto výcviku obmedzený na akrobáciu v kategórii lietadla, v ktorej absolvoval výcvik leteckej akrobacie. V prípade, že si chce rozšíriť kvalifikáciu na iný typ, musí byť držiteľom preukazu spôsobilosti na túto kategóriu a vykonať najmenej 3 lety s inštruktorom, ktoré budú zahŕňať celé osnovy akrobatického výcviku tejto kategórie lietadiel.

Pre ATO, ktoré chce poskytovať akrobatický výcvik platí, že musí mať lietadlo, ktoré patrí do akrobatickej kategórie spôsobilosti.¹⁶

5.2 Vlečenie vetroňa alebo predmetu

Žiadateľ o kvalifikačnú kategóriu na vlečenie vetroňa musí mať nalietaných aspoň 30 hodín letu ako PIC a 60 vzletov a pristátí na letúnoch alebo TMG (ak sa činnosť bude vykonávať na TMG) po vydaní preukazu spôsobilosti.

Následný výcvikový kurz v organizácii na to schválenej spočíva z teoretickej výuky a minimálne 10 letov s vlečením vetroňa, vrátane aspoň 5 letov s inštruktorom. V prípade, že pilot nie je držiteľom preukazu LAPL(S) alebo SPL, pre lepšie vcítenie sa do situácie pilota vetroňa, absolvuje aj 5 zoznamovacích letov vo vetroni, ktorý vzlieta pomocou lietadla.

Žiadateľ o kvalifikačnú kategóriu na vlečenie predmetu musí mať po vydaní preukazu spôsobilosti nalietaných aspoň 100 hodín a 200 vzletov a pristátí ako PIC. Z týchto 100 hodín musí byť aspoň 30 na letúnoch alebo TMG, podľa toho, na čom sa bude vlečenie vykonávať.

¹⁶ Zrov. Nariadenie Komisie (EÚ) č. 1178/2011. Brusel, 2014, 1178/2011, s. 57.

Výcvikový kurz v ATO sa skladá z teoretickej výuky a minimálne 10 hodín letu s vlečením predmetu, z ktorých aspoň 5 bude s inštruktorom.

Pilot, ktorý absolvuje niektorú z týchto doplnkových kvalifikácií je oprávnený vykonávať túto činnosť na type lietadla, na ktorom bol výcvik vykonaný. V prípade, že si pilot chce rozšíriť kvalifikáciu na ďalšie typy, absolvuje minimálne 3 lety s inštruktorom, ktoré zahŕňajú celé osnovy vlečenia v danom lietadle.

Aby si pilot udržal kvalifikáciu v platnosti, musí mať za posledných 24 mesiacov vykonaných najmenej 5 vlečení. V prípade, že tomu tak nie je, vykoná tieto lety s inštruktorom alebo pod jeho dohľadom.¹⁷

5.3 Nočné lety

Ďalšou z doplnkových kvalifikácií je kvalifikácia na nočné lety – VFR night. Tá, na rozdiel od predchádzajúcich dvoch, je potrebná pre ďalšie výcviky na dosiahnutie licencie ATPL. Umožňuje pilotovi lietať v noci, pričom musia byť splnené podmienky VMC. Bez tejto doložky nie je možné začať výcvik IR(A), a taktiež je potrebná pre úspešné dokončenie výcviku CPL(A).

Kurz v schválenej výcvikovej organizácii sa skladá z teoretickej časti a minimálne 5 hodín letu v noci, z ktorých najmenej 3 hodiny musia byť s inštruktorom a z toho, 1 hodina navigačného preletu s aspoň jedným preletom do vzdialenosti najmenej 50 km a 5 samostatnými vzletmi a pristátiami s úplným zastavením.

V prípade držiteľa preukazu LAPL, pilot absolvuje pred nočným výcvikom základný výcvik podľa prístrojov, ktorý je súčasťou osnov výcviku PPL.¹⁸

5.4 Letový inštruktor FI(A)

Letový inštruktor je podľa Nariadenia komisie (EÚ) č. 1178/2011, časti FCL.905.FI oprávnený vykonávať letový výcvik za účelom vydávania, predlžovania alebo obnovovania preukazov PPL, SPL, BPL, LAPL, triednych alebo typových kvalifikačných kategórií na jednopilotné jednomotorové lietadlá, preukazov CPL za predpokladu, že FI absolvoval 500 hodín letu vo funkcii pilota danej kategórie, z čoho aspoň 200 hodín bolo v poskytovanom letovom výcviku. Ďalej môže vykonávať letový výcvik za účelom vydania kvalifikácie na nočné lety, a to za predpokladu, že je držiteľom tejto kvalifikácie a preukázal spôsobilosť na poskytovanie tohto výcviku inštruktorovi FI. Môže poskytovať výcvik na vlečenie alebo akrobatické lety, ak je držiteľom týchto oprávnení a preukázal spôsobilosť inštruktorovi FI s kvalifikáciou. Letový inštruktor môže poskytovať výcvik IR, za predpokladu, že absolvoval najmenej 200 hodín letu podľa pravidiel IFR, z ktorých 50 hodín môže tvoriť pozemný prístrojový čas. Pilot musí mať úspešne absolvovaný kurz inštruktora prístrojovej kvalifikácie (IRI) a pre viacmotorové letúny splniť požiadavky na vydanie osvedčenia kvalifikačnej kategórie na triedu (CRI).

Inštruktor musí absolvovať minimálne 15 letových hodín ako pilot v lietadlách triedy alebo typu, na ktorom má poskytovať výcvik. Z týchto 15 hodín v prípade potreby môže

¹⁷ Zrov. Nariadenie Komisie (EÚ) č. 1178/2011. Brusel, 2014, 1178/2011, s. 57-58.

¹⁸ Zrov. Nariadenie Komisie (EÚ) č. 1178/2011. Brusel, 2014, 1178/2011, s. 58.

byť 7 hodín vo výcvikovom zariadení na simuláciu letu (FSTD), lietadla príslušnej triedy alebo typu, alebo musí úspešne absolvovať hodnotenie spôsobilosti pre príslušnú kategóriu inštruktorov na lietadle danej triedy alebo typu.

Inštruktor si nalietané hodiny počas tejto činnosti zapisuje do funkcie veliaceho pilota (PIC).

Letový inštruktor, ktorý chce poskytovať letový výcvik za účelom získania osvedčenia FI, IRI, CRI, STI tak môže urobiť ak absolvoval aspoň 500 hodín letového výcviku na lietadle danej kategórie, alebo v prípade FI(S) aspoň 50 hodín alebo 150 vzletov v rámci letového výcviku na vetroňoch.

Žiadateľ o udelenie kvalifikácie FI musí mať minimálne 18 rokov a v prípade FI(A), je držiteľom prinajmenšom preukazu CPL(A) alebo PPL(A), za podmienok, že má splnené požiadavky teórie CPL a nalietaných aspoň 200 hodín, z ktorých 150 je vo funkcii veliaceho pilota.

Výcvikový kurz FI(A) sa skladá z minimálne 100 hodín teórie a 25 hodín výcviku vyučovania a učenia sa, a aspoň 30 hodín letového výcviku, z ktorých 25 hodín je letu s inštruktorom. Z týchto 25 hodín môže byť 5 absolvovaných na simulátore.

ATO poskytujúce výcvik FI musí mať k dispozícii letún schopný nácviku rozvinutých vývrtiek (viac ako ½ otočky) a ostrých pádov v kategórii spôsobilosti cvičný alebo akrobatický s vybavením pre núdzové opustenie letúna, vrátane padákov pre všetkých členov posádky.¹⁹

¹⁹ Zrov. Nariadenie Komisie (EÚ) č. 1178/2011. Brusel, 2014, 1178/2011, s. 60-68.

6 Vydanie osvedčenia ATO

V prípade, že organizácia žiada o vydanie prvého osvedčenia ATO, musí zodpovedný vedúci (AM) predložiť žiadosť na letecký úrad na formulári CAA-F-141-1 Formulár žiadosti o osvedčenie ATO (viď príloha 3), ktorý obsahuje nasledujúce informácie:

- názov a adresu organizácie,
- dátum plánovaného zahájenia činnosti,
- osobné údaje a kvalifikácie HT a všetkých inštruktorov,
- označenie letísk alebo prevádzkových miest, na ktorých bude vykonávať výcvik,
- zoznam lietadiel používaných na výcvik (typ + poznávacia značka),
- zoznam používaných FSTD,
- druhy výcviku vrátane výcvikových programov,
- príručky,
- doklady o dostatočných finančných prostriedkoch na zamýšľanú činnosť.

Pri voľbe dátumu plánovaného začiatku činnosti musí byť do úvahy vzatá doba, počas ktorej bude letecký úrad posudzovať túto žiadosť, príručky a spracuje prípadné pripomienky k nim. V prípade ÚCL je táto doba približne 30 dní. Do úvahy sa musí vziať aj doba na vykonanie auditu v ATO a doba na odstránenie nálezov zistených pri audite.

Osobné údaje HT, CFI, CTKI, SM, CMM a všetkých FI, TRI, CRI, IRI, SFI, MCCI, STI, FTI a TKI dodáva ATO ÚCL na formulári CAA-F-141-2 (EASA Form 4) Žiadosť o schválení člena personálu ATO (viď príloha 4).

Do informácií o letiskách patrí ICAO označenie letísk, kde sa bude nachádzať základňa ATO, prípadne označenie ďalších miest, na ktorých sa bude vykonávať výcvik mimo letiska. Výcviková organizácia musí mať pre uvedené letiská koordinačnú smernicu medzi prevádzkovateľom letiska a ATO a pre uvedené miesta mimo letiska súhlas s vlastníkom pozemku a jeho využívaním.

ATO musí taktiež preukázať, že má v nájme alebo vlastní dostatočné priestory na požadovanú činnosť a rozsah výcviku. Pre letový výcvik sa vyžaduje prevádzková miestnosť, miestnosť pre plánovanie letov vybavená mapami, tabuľkami, meteorologickými informáciami, informáciami prevádzkových služieb, miestnosť pre predletovú prípravu, kancelárie pre inštruktorov a miestnosť pre uchádzačov. V prípade teoretického výcviku sú vyžadované učebne, predvážacie vybavenie, zariadenie pre výcvik rádiotelefónie, referenčná knižnica, počítačové vybavenie, kancelárie teoretických inštruktorov a priestory pre uchovávanie dokumentov.

Čo sa týka zoznamu lietadiel používaných výcvikovou organizáciou na výcvik, uvádza sa v ňom typ lietadla a poznávacia značka. Uvedené typy lietadiel musia byť popísané v prevádzkovej príručke.

ATO ďalej uvedie zoznam všetkých FSTD, ktoré chce na výcvik používať, a priloží kópie ich osvedčenia spôsobilosti vrátane ich špecifikácie.

Ak ATO nie je prevádzkovateľom daného FSTD, musí priložiť aj zmluvu o jeho využití medzi prevádzkovateľom FSTD a ATO.

ATO do formuláru uvedie všetky druhy výcviku, ktoré chce poskytovať v súlade s Nariadením komisie (EU) č. 1178/2011, Aircrew Regulations, vrátane odkazu na príslušné ustanovenie Part-FCL.

Výcviková organizácia dodá Úradu prevádzkovú príručku, spolu s príručkou riadenia bezpečnosti a výcvikovou príručkou pre každý druh výcviku v papierovej podobe. Tieto príručky musia obsahovať informácie a pokyny pre personál ATO na správne plnenie požiadaviek výcviku. Prevádzková príručka musí mať štruktúru podľa AMC1 ORA.ATO.230 (b) a byť rozdelená na štyri časti A – Všeobecná časť, B – Technická časť, C – Traťová časť a D – Výcvik personálu. Výcviková príručka musí mať štruktúru podľa AMC1 ORA.ATO.230 (a). Príručky poskytované ÚCL musia byť napísané v češtine a preložené do všetkých jazykov, v ktorých bude výcvik poskytovaný.

Organizácia tiež doloží doklad o finančných prostriedkoch a písomné prehlásenie zodpovedného vedúceho o tom, že má k dispozícii dostatočný objem finančných prostriedkov na zamýšľanú činnosť ATO. Tento doklad musí obsahovať úvodnú finančnú rozvahu. ÚCL môže vyžiadať ďalšie doklady, ako napríklad prehľad investícií, tržieb, nákladov, apod.²⁰

V prípade zmien v ATO musí organizácia vopred žiadať o schválenie Úradom ak tieto zmeny ovplyvnia alebo menia podmienky povolenia schválenej výcvikovej organizácie. Typickými príkladmi sú:

- názov organizácie,
- zmena sídla organizácie,
- zmena rozsahu činnosti organizácie,
- doplnenie ďalšieho miesta činnosti organizácie,
- zmena na poste zodpovedného vedúceho,
- zmena na postoch HT, CMM, SM,
- zmena dokumentácie, politiky bezpečnosti, postupov,
- zmena priestorov organizácie, ktoré sú predmetom kontroly Úradom.

Tieto zmeny môžu byť uplatnené až po schválení Úradom.²¹

²⁰ Zrov. CAA-ZLP-141 Organizace pro výcvik v létání. Praha, 2017, s. 16-21

²¹ Zrov. Postupy pro žadatele o vydání osvědčení ATO. 2017, s. 7

7 Prevádzková príručka, časť D – výcvik personálu

Prevádzková príručka podľa dokumentu ORA.ATO poskytuje informácie určitej skupine pracovníkov, ako sú letoví inštruktori, inštruktori výcviku simulácie letu, inštruktori teoretickej výuky a pracovníci prevádzky a údržby. Táto príručka je rozdelená do štyroch častí: A, B, C, D.

Časť A je venovaná všeobecným informáciám o danej výcvikovej organizácii. Popisuje činnosť tejto organizácie, menuje dôležitých zamestnancov, ktorí sú zoradení do štruktúr organizácie. V prípade viacerých pobočiek výcvikovej organizácie, popisuje miesta, v ktorých pôsobí, pracovnú dobu, vyučovaciu dobu a kapacity dostupné pre výcvik.

V časti B tejto príručky je opísané technické vybavenie výcvikovej organizácie, podmienky na používanie „checklistov“, limity pre jednotlivé lietadlá, núdzové postupy, zodpovednosť za údržbu a v prílohách tejto časti sa nachádzajú príručky pre lietadlá, ktoré ATO používa. V prípade organizácie poskytujúcej teoretický výcvik sa táto časť nepoužíva.

Časť C poskytuje informácie o tratiach a letiskách. V prvom rade je to vymedzenie zodpovednosti pre veliaceho pilota, čo sa týka povolení od poverenej osoby na let, predletovej prehliadky, kontroly množstva prevádzkových kvapalín, plánovania letu, bezpečnosti vzletu, letu a pristátia. Ďalej sú v tejto časti uvedené informácie o letiskách, kde výcviková organizácia pôsobí, obmedzenia a rôzne postupy pre rôzne situácie. Táto časť sa opäť v prípade ATO poskytujúcej len teoretický výcvik nepoužíva.

Časť D prevádzkovej príručky sa venuje výcviku personálu, jednotlivým pozíciám v štruktúrach ATO, požiadavkám na členov personálu leteckej výcvikovej organizácie, a to hlavne zamestnancom ako sú CFI, HT alebo CTKI. Venuje sa požiadavkám na výcviky lektorov, či už počiatočné, udržiavacie alebo zdokonaľovacie, a ďalším povinnostiam členov výcvikového personálu.

Pre porovnanie boli k dispozícii príručky Leteckého ústavu VUT a Bristol Groundschool ako výcvikových organizácií poskytujúcich teoretický výcvik a výcvikových organizácií poskytujúcich aj praktický letový výcvik Elmontex Air a BemoAir.

Rozdiel medzi časťou D príručky pre organizáciu poskytujúcu len teoretický výcvik a organizáciou poskytujúcou aj praktické výcviky spočíva v požiadavkách na letových inštruktorov, ktoré sa v príručke pre ATO poskytujúce len teoretický výcvik nevyskytujú vôbec, keďže takáto organizácia nepotrebuje žiadnych letových inštruktorov.

Časť D prevádzkovej príručky pre organizáciu poskytujúcu teoretický výcvik obsahuje povinnosti vedúceho výcviku, vedúceho teoretického inštruktora a teoretických inštruktorov, prípadne vedúceho bezpečnosti. Môže obsahovať požiadavky na výcviky inštruktorov a napríklad aj hodnotenie personálu.

V príručkách zložitej aj nezložitej organizácie sa nachádzajú informácie o uchovávaní záznamov zamestnancov a žiakov, ktoré ATO drží ešte po dobu 5 rokov po ukončení pracovného kontraktu s inštruktorom.

Príručka organizácie s praktickým letovým výcvikom obsahuje ďalej aj požiadavky na predlžovanie kvalifikácie letových inštruktorov, ich výcviky, prípadne preskúšavacie podmienky. Taktiež sa v tejto príručke nachádza časť hodnotenia personálu a kontrolnej činnosti.

V ďalších častiach sú v tejto časti príručky popísané jednotlivé výcviky inštruktorov. Počiatočný výcvik popisuje, s čím by mal byť inštruktor oboznámený a čo by mal ovládať ešte pred zahájením svojej inštruktorskej činnosti. Jedná sa predovšetkým o základné znalosti o schválenej výcvikovej organizácii, postupoch a štandardoch, dokumentoch ATO, postupoch údržby, výcvikovom programe, bezpečnostnom výcviku a napríklad znalostiach domovského letiska, na ktorom sa letecká výcviková organizácia nachádza.

Udržiavací výcvik zahŕňa špeciálne požiadavky na inštruktorov, ktorí dlhší čas neleteli ako FI a sú im stanovené podmienky na ďalšiu takúto činnosť. Napríklad inštruktor, ktorý neletel dlhšie ako rok bude musieť vykonať výcvikový let s ďalším inštruktorom na palube, zvyčajne s vedúcim letovým inštruktorom. Inštruktori môžu byť po opakovacích výcvikoch podrobený skúške teoretických vedomostí.

Zdokonaľovací výcvik slúži na udržiavanie vysokej teoretickej a praktickej úrovne inštruktorov a vykonáva sa na základe programu zvyšovania kvalifikácie spracovaného vedúcim výcviku. K tomuto výcviku opäť patrí aj preskúšanie teoretických znalostí, ktoré pripraví vedúci výcviku. V praxi sa u nás označuje ako jarné školenie pilotov. Tohto školenia sa zúčastňujú inštruktori, piloti a tiež žiaci vo výcviku. Školenie obsahuje súhrn udalostí, incidentov a nehôd za predchádzajúci rok, novinky a zmeny vo vzdušných priestoroch, zmeny na domovskom letisku a novinky v letectve celkovo. Slúži hlavne na prevenciu proti podobným incidentom alebo nehodám, ktoré sa už stali, a vo veľkej časti na udržanie pilotov a personálu v informovanosti o základných pravidlách, ich právach a povinnostiach v lietadle a celkovo v leteckej prevádzke.

Štandardizačný výcvik má vo výcvikových organizáciách poskytujúcich teoretický výcvik za úlohu zhodnotiť uplynulé obdobie, čo sa týka úspešnosti študijných výsledkov, výsledkov študentov na teoretických skúškach na Úrade pre civilné letectvo, prípadne nájsť riešenia na zlepšenie týchto výsledkov. Taktiež slúži na oboznámenie inštruktorov teórie o výsledkoch auditov, zmenách v organizácii alebo v dokumentoch.

Pri organizáciách poskytujúcich aj letový výcvik je súčasťou tohto výcviku školenie inštruktorov s cieľom zjednotiť metodiku výcviku, postupov a vedenia záznamov. Zhodnotenie štandardov zvyčajne vykonáva vedúci výcviku, prípadne s pomocou vedúceho letového inštruktora alebo vedúceho inštruktora teórie.

V závere časti D nájdeme časť hodnotenia úrovne personálu. Táto časť je zameraná na vedúceho výcviku a jeho povinnosť zhromažďovať informácie o inštruktoroch a ich výcvikoch a kurzoch podľa stanovených kritérií.

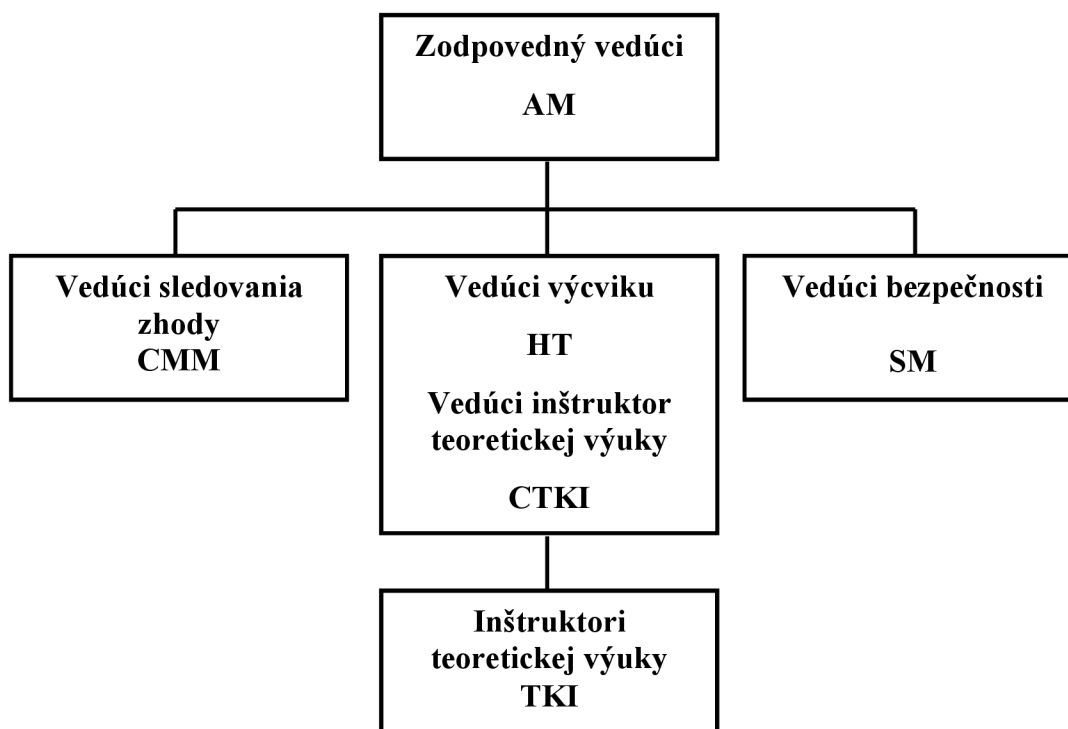
8 ATO v podmienkach LÚ

V súčasnosti Letecký Ústav pôsobí ako ATO poskytujúce len teoretickú výuku ATPL(A), a teda ako nezložitá výcviková organizácia. To znamená, že v jeho štruktúrach pôsobia zodpovedný vedúci (AM), vedúci sledovania zhody (CMM), vedúci bezpečnosti (SM), vedúci výcviku (HT), ktorý zároveň predstavuje vedúceho teoretickej výuky (CTKI) vďaka možnosti spojenia týchto dvoch funkcií. V jeho štruktúrach sa nenachádzajú vedúci letový inštruktor (CFI) a letoví inštruktori (FI) z dôvodu doterajšieho neposkytovania letových výcvikov.

V organizáciách, ktoré poskytujú len teoretické výcviky, je možné zlúčiť práve pozíciu vedúceho výcviku (HT) s pozíciou vedúceho teoretickej výuky (CTKI), čo je aj na Leteckom Ústave momentálne využívané.

Letecký Ústav funguje ako nezložitá výcviková organizácia, a preto by mohli byť zlúčené aj ďalšie pozície. Konkrétne vedúci sledovania zhody (CMM), vedúci bezpečnosti (SM) a zodpovedný vedúci (AM). Tieto tri funkcie môže v nezložitých organizáciách vykonávať jedna osoba, avšak to si vyžaduje veľké pracovné vyťaženie, a preto tieto tri pozície zastávajú vo väčšine organizácií traja zamestnanci.

Momentálne zloženie personálu Leteckého Ústavu môžeme vidieť na nasledujúcej schéme.



Letecký ústav VUT v Brne by mohol poskytovať letové výcviky LAPL, PPL, CPL, IR, kvalifikáciu MEP land a doplnkové kvalifikácie na nočné lety, akrobáciu, vlečenie a kvalifikáciu inštruktora.

Vyhovujúce lietadlá pre tieto druhy výcviku by mohli byť napríklad typy Cessna 172, komplexný letún Cessna 172 RG, letún s osvedčením na akrobáciu Zlín Z 142 a na výcvik MEP land Let L-200 Morava.

V tomto prípade by museli byť zriadené nové pozície spojené s praktickým letovým výcvikom. V zložitej organizácii poskytujúcej letový výcvik musí byť určený vedúci letový inštruktor (CFI), ktorý zodpovedá za dohľad nad letovými inštruktormi (FI) a za dodržiavanie noriem pri celom letovom výcviku, prípadnom výcviku na simulátore, a ktorý nesie zodpovednosť za dodržiavanie štandardov a kvality.

Podstatnou zmenou, ktorá by nastala, by bolo vymenovanie práve praktických letových inštruktorov podľa výcvikov, ktoré by ATO chcelo poskytovať. V našom prípade to sú výcviky LAPL, PPL, CPL, IR a MEP a ďalšie kvalifikácie. Počet týchto inštruktorov sa odvíja od počtu žiakov vo výcviku, ale ako už bolo spomenuté, pomer žiakov k inštruktormom nesmie prekročiť 6:1.

Letoví inštruktori musia spĺňať požiadavky Nariadenia komisie (EU) č. 1178/2011, Aircrew regulations (Part-FCL, Part-MED). Musia byť držiteľmi profesionálneho preukazu pilota, alebo SPL s obchodnými právami.

Každý nový člen personálu ATO zapojený do výcviku musí byť schválený Úradom pre civilné letectvo. Formulár žiadosti, ktorý obsahuje osobné údaje zamestnancov o toto schválenie, dodáva ATO Úradu. Jedná sa o formulár CAA-F-141-2 (EASA Form 4), žiadosť o schválenie člena personálu ATO, ktorý obsahuje napríklad jazyky, v ktorých je inštruktor schopný poskytovať výcvik, potvrdenia o vzdelaní, školeniach a certifikáty o skúsenostiach. V prípade, že sa jedná o ATO registrované v Česku, nemusia byť doložené preukazy vydané ÚCL.

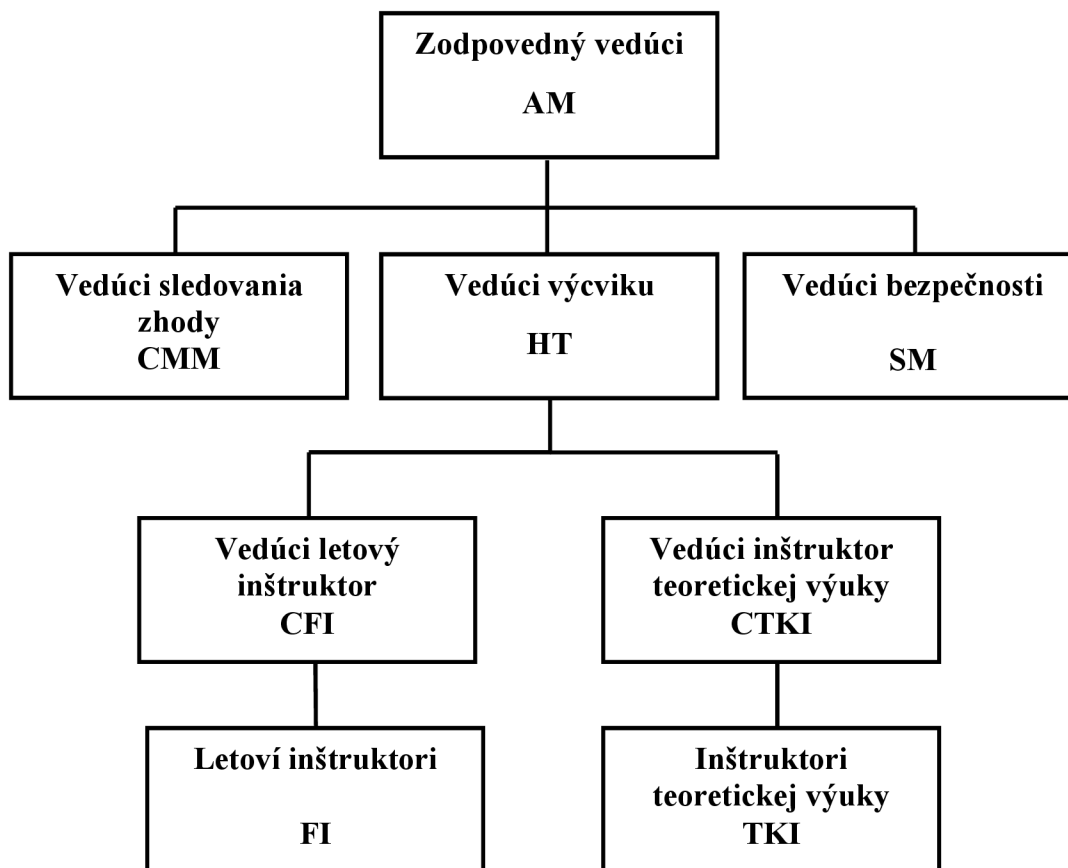
Štruktúra Leteckého ústavu ako výcvikovej organizácie by sa oproti momentálnej štruktúre zmenila len čiastočne. Pribudla by už spomínaná pozícia vedúceho letového inštruktora (CFI), ktorý je, podobne ako vedúci inštruktor teoretickej výuky, priamo podriadený vedúcemu výcviku (HT) a musí byť schválený príslušným leteckým úradom. CFI vykonáva dohľad nad letovými inštruktormi, ktorí sa v štruktúre tejto organizácie zaradia pod vedúceho letového inštruktora.

V prípade zložitej organizácie ATO je možné zlúčiť do jednej funkcie vedúceho sledovania zhody (CMM) a vedúceho bezpečnosti (SM), čo by pravdepodobne nebolo využité z dôvodu doterajšieho fungovania LÚ s dvomi zamestnancami na týchto dvoch pozíciách.

Dôležitou zmenou by musela prejsť prevádzková príručka, v ktorej by museli byť zohľadnené letové výcviky. Príručka by musela podstúpiť zásadné zmeny vo všetkých jej častiach. Vytvorená by musela byť časť B – technická časť, ktorá momentálne nie je využívaná, podobne ako časť C – trate a letiská. Časť D – výcvik personálu by musela byť doplnená o výcvikové požiadavky na letových inštruktormi.

Návrh výcvikovej príručky časti D pre Letecký ústav VUT v Brne sa nachádza v prílohe 5. Časť D príručky LÚ VUT v tejto prílohe obsahuje podmienky a výcviky pre teoretických inštruktorov a je doplnená o výcviky potrebné pre letových inštruktorov na pôsobenie vo výcvikovej organizácii poskytujúcej aj letové výcviky.

Štruktúru ATO pre Letecký ústav poskytujúci letový výcvik, podľa návrhu na spomínané výcviky so zohľadnením letových inštruktorov, môžeme vidieť na nasledujúcom grafickom zobrazení.



Záver

Letecké výcvikové organizácie sú neoddeliteľnou súčasťou zrodu nových dopravných pilotov. Či už to sú organizácie zamerané na teoretickú výuku, alebo na praktický letový výcvik, zohrávajú dôležitú úlohu v príprave týchto budúcich pilotov.

Vďaka tejto dôležitosti sú na nich kladené obrovské nároky od Európskej agentúry pre civilné letectvo.

Táto práca opisuje schválené výcvikové organizácie podľa aktuálne platných predpisov a je zameraná na výcvikovú činnosť organizácií. Nájdeme v nej základné rozdelenie schválených výcvikových organizácií ATO podľa druhu ich činnosti na organizácie zložité a nezložité. Toto rozdelenie je úplným základom pri zriaďovaní novej organizácie a podľa neho sa odvíja celý systém fungovania organizácie, štruktúra zamestnancov, potreba obsadenia jednotlivých pracovných pozícií, systém riadenia bezpečnosti a systém sledovania zhody.

Na každú organizáciu sú kladené požiadavky, na ktoré dohliada menovaný úrad, v Českej republike to je Úrad pre civilné letectvo, na Slovensku Dopravný úrad. Tieto požiadavky sú podrobne v práci popísané a týkajú sa konkrétne personálu ATO, vedenia záznamov o zamestnancoch, podmienok na letiská pôsobenia ATO a používania typov lietadiel, ktoré každá organizácia podľa poskytovaných výcvikov musí využívať na túto činnosť a v neposlednom rade zhotovenia výcvikových príručiek a prevádzkovej príručky. Tieto príručky sú veľmi dôležitými dokumentmi každej organizácie a slúžia ako návod zamestnancom, inštruktorom, ale aj Úradu ako kontrolný materiál pri auditoch.

Ďalšia časť práce opisuje podmienky na získanie jednotlivých kvalifikácií, či možnosti voľby poradia týchto výcvikov. Autor postupne opisuje výcviky LAPL, PPL, CPL, IR a doplnkové kvalifikácie na nočné lety, vlečenie, akrobáciu a inštruktorský výcvik. Popísané sú podľa predpisov dĺžky trvania výcvikov, požiadavky na začatie výcviku, teoretické požiadavky, záverečná praktická skúška a tiež možnosti úľav v podobe hodín z už absolvovaných výcvikov.

V závere práce autor popisuje podmienky na vydanie osvedčenia novej organizácii ATO, ktoré musí organizácia splniť voči leteckému úradu. Ďalej je podrobne opísaný obsah prevádzkovej príručky výcvikovej organizácie, a to hlavne časti D – výcvik personálu. Zhodnotené sú rozdiely medzi touto časťou príručky zložitej a nezložitej výcvikovej organizácie, podmienky na udržiavací, štandardizačný, zdokonaľovací výcvik a ďalšie výcviky pre inštruktorov, či iných zamestnancov schválenej výcvikovej organizácie.

V úplnom závere sú všetky tieto požiadavky implementované do prostredia Leteckého ústavu FSI VUT v Brne, ako organizácie poskytujúcej nielen teoretickú výuku, ako je tomu teraz, ale aj praktických výcvikov, ktoré boli opisované v práci. Opísané sú potrebné zmeny, ktoré by v takomto prípade museli nastať. Tie sa týkajú predovšetkým zamestnancov a potrebe vzniku novej štruktúry organizácie s novými pozíciami predovšetkým vo funkciách praktických letových inštruktorov.

V prílohách tejto práce sa zároveň nachádza návrh prevádzkovej príručky výcvikovej organizácie časti D – výcvik personálu v podmienkach LÚ VUT, ktorá by mohla slúžiť ako pomocný materiál v prípade zmeny pôsobenia LÚ ako výcvikovej organizácie na zložité ATO.

Zoznam použitých zdrojov

EUR-Lex. *Nariadenie Komisie (EÚ) č. 1178/2011* [online]. Brusel, 2011 [zobrazené 2018-02-16]. Dostupné z: <http://data.europa.eu/eli/reg/2011/1178/oj>

EUR-Lex. *Úradný vestník Európskej únie, L 100* [online]. Brusel, 2012 [zobrazené 2018-02-16]. ISSN 1977-0790. Dostupné z: <https://eur-lex.europa.eu/legal-content/SK/TXT/?uri=OJ:L:2012:100:TOC>

EUR-Lex. *Nariadenie Komisie (EÚ) č. 290/2012* [online]. Brusel, 2012 [zobrazené 2018-02-15]. Dostupné z: <http://data.europa.eu/eli/reg/2012/290/oj>

Úřad pro civilní letectví. CAA-ZLP-141 Organizace pro výcvik v létání [online]. Praha, 2017, [zobrazené 2018-02-18]. Dostupné z: <http://www.caa.cz/file/7696/>

EASA. Annex VII – Part ORA [online]. Kolín, 2016 [zobrazené 2018-02-24]. Dostupné z: <https://www.easa.europa.eu/sites/default/files/dfu/Part-ORA.pdf>

Úřad pro civilní letectví. *Sdělení ředitele sekce letové a provozní ÚCL k pojmu „doba letu“* [online]. Praha, 2014, [zobrazené 2018-03-10]. Dostupné z: www.caa.cz/file/7492_2_1/

EASA. *Certification Specifications for Aeroplane Flight Simulation Training Devices* [online]. Kolín, 2012, [zobrazené 2018-03-28]. Dostupné z: <https://www.easa.europa.eu/document-library/certification-specifications/cs-fstda-initial-issue>

EASA. Annex I – Part FCL [online]. Kolín, 2016 [zobrazené 2018-02-24]. Dostupné z: <https://www.easa.europa.eu/sites/default/files/dfu/Part-FCL.pdf>

Zoznam použitých skratiek

Skratka	Význam	Anglicky
apod.	a podobne	
AM	zodpovedný vedúci	Accountable Manager
AFIS	letisková a letová informačná služba	Aerodrome Flight Information Service
ATO	schválená výcviková organizácia	Approved Training Organization
ATPL	preukaz dopravného pilota	Airline Transport Pilot Licence
BPL	preukaz pilota balónov	Balloon Pilot Licence
CFI	vedúci letový inštruktor	Chief Flight Instructor
CMM	vedúci sledovania zhody	Compliance Monitoring Manager
CPL	preukaz komerčného pilota	Commercial Pilot Licence
CRI	inštruktor typovej kvalifikácie	Class Rating Instructor
CTKI	vedúci inštruktor teoretickej výuky	Chief Theoretical Knowledge Instructor
DG	nebezpečný náklad	dangerous goods
EASA	Európska agentúra pre bezpečnosť letectva	European Aviation Safety Agency
EIR	prístrojová kvalifikácia pre traťové lety	En-route Instrument Rating
ETOPS	Extended Range Operations With Twin-engine Aeroplanes	
FCL	spôsobilosť členov letových posádok	Flight Crew Licencing
FI	letový inštruktor	Flight Instructor
FSTD	zariadenie pre výcvik pomocou letovej simulácie	Flight Simulation and Training device
FTI	inštruktor skúšobných letov	Flight Test Instructor
HEMS	vrtuľníková letecká záchranná služba	Helicopter Emergency Medical Service
HHO	prevádzka s vrtuľníkovým žeriavom	Helicopter Hoist Operations
HT	vedúci výcviku	Head of Training
IFR	pravidlá pre let podľa prístrojov	Instrument Flight Rules
IR	prístrojová kvalifikácia	Instrument Rating
IRI	inštruktor prístrojovej kvalifikácie	Instrument Rating Instructor

LAPL	preukaz pilota ľahkých lietadiel	Light Aircraft Pilot Licence
LÚ	Letecký Ústav	
LVO	prevádzka za podmienok nízkej dohľadnosti	Low Visibility Operations
MCC	súčinnosť viacčlennej posádky	Multi-Crew Cooperation
MCCI	inštruktor MCC	MCC Instructor
MEP	doložka pre viacmotorové piestové letúny	Multi-Engine Piston
MPL	preukaz pilota vo viacčlennej posádke	Multi-pilot Licence
NVIS	system snímania nočného videnia	Night Vision Imagination System
PBN	navigácia založená na výkonnosti	Performance-based Navigation
PIC	veliteľ lietadla	Pilot In Command
PPL	preukaz súkromného pilota	Private Pilot Licence
RWY	vzletová a pristávacía dráha	Runway
SFI	inštruktor letového výcviku na simulátore	Synthetic Flight Instructor
SM	vedúci bezpečnosti	Safety Manager
SPL	preukaz pilota klzákov	Sailplane Pilot Licence
STI	inštruktor syntetického výcviku	Synthetic Training Instructor
TKI	inštruktor teoretickej výuky	Theoretical Knowledge Instructor
TMG	turistický motorový klzák	Touring Motor Glider
TRI	inštruktor typového výcviku	Type Rating Instructor
ÚCL	Úřad pro civilní letectví	
VFR	pravidlá pre let za viditeľnosti	Visual Flight Rules
VUT	Vysoké učení technické v Brne	
(A)	letún	Aeroplane
(B)	balón	Balloon
(S)	klzák	Sailplane

značka / jednotka	význam
km	kilometer
NM	námorná míľa

Zoznam obrázkov

Obr. 1.1: Komplexný výcvikový letún FR182

Autor: Lukáš Orel

Zdroj: <https://www.planes.cz/cs/photo/1072654/cessna-fr182-ok-air-f-air-brno-brq-lktb>

Obr. 1.2: Letún L200D kategórie MEP land

Autor: Lukáš Orel

Zdroj: <https://www.planes.cz/cs/photo/1060999/l200d-ok-plv-aeroclub-hranice-na-morave-lkhn>

Zoznam príloh

Príloha 1: Schválené organizácie pre výcvik ATO v ČR

zdroj: Úřad pro civilní letectví

Príloha 2: Schválené organizácie pre výcvik ATO v SR

zdroj: Dopravný Úrad

Príloha 3: Formulár žiadosti o osvedčenie ATO

zdroj: Úřad pro civilní letectví

Príloha 4: Žiadosť o schválenie člena personálu

zdroj: Úřad pro civilní letectví

Príloha 5: Návrh prevádzkovej príručky časť D – výcvik personálu

zdroj: Autor

ATO according to Part-ORA			
Certificate Number	Name of organisation Address	Contacts	Approved Training Courses
CZ/ATO-001	F AIR, spol. s.r.o. Letiště Benešov Nesvačily 126 257 51 Bystřice	ph: (+420) 317 793 820 mob: (+420) 777 623 033 fax: (+420) 317 793 802 e-mail: f-air@f-air.cz	ATP(A) - integrated training course CPL(A)/IR - integrated training course CPL(A) - integrated training course ATP(A) - modular theoretical knowledge instruction HPA - modular theoretical knowledge instruction MCC - theoretical knowledge instruction & flight training CPL(A) - modular theoretical knowledge instruction & flight training IR(A) - modular theoretical knowledge instruction & flight training MEP land - theoretical knowledge instruction & flight training FI(A) - theoretical knowledge instruction & flight training IRI(A) - theoretical knowledge instruction & flight training CRI(SPA) - theoretical knowledge instruction & flight training MCCI - theoretical knowledge instruction & flight training PPL(A) - theoretical knowledge instruction & flight training NIGHT (A) - theoretical knowledge instruction & flight training AP68TP-600 - theoretical knowledge instruction & flight training EIR - theoretical knowledge instruction & flight training LAPL(A) - theoretical knowledge instruction & flight training Aerobatics - theoretical knowledge instruction & flight training
CZ/ATO-002	Letecká škola BEMOAIR s.r.o. Část obce Nesvačily, ev.č.0193 257 51 Bystřice	ph/fax: (+420) 317 793 529 e-mail: fto@bemoair.cz	CPL(A) - modular theoretical knowledge instruction & flight training IR(A) - modular theoretical knowledge instruction & flight training PPL(A) - theoretical knowledge instruction & flight training NIGHT (A) - theoretical knowledge instruction & flight training MEP land - theoretical knowledge instruction & flight training Aerobatics - theoretical knowledge instruction & flight training TOWING-S - theoretical knowledge instruction & flight training TOWING-BAN - theoretical knowledge instruction & flight training FI(A) - theoretical knowledge instruction & flight training CRI(SPA) - theoretical knowledge instruction & flight training IRI(A) - theoretical knowledge instruction & flight training ATP(A) - integrated flight training LAPL(A) - theoretical knowledge instruction & flight training EIR - theoretical knowledge instruction & flight training Test Flights (A) - theoretical knowledge instruction & flight training
CZ/ATO-003	Aeroklub Plasy, o.s. K Letišti 404 331 01 Plasy	ph: (+420) 373 322 029 fax: (+420) 373 322 029 e-mail: info@akplasy.cz	PPL(A) - theoretical knowledge instruction & flight training NIGHT (A) - theoretical knowledge instruction & flight training TOWING-S - theoretical knowledge instruction & flight training TOWING-BAN - theoretical knowledge instruction & flight training SPL - TMG - theoretical knowledge instruction & flight training CLOUD - theoretical knowledge instruction & flight training FI(S) - TMG - theoretical knowledge instruction & flight training LAPL(A) - theoretical knowledge instruction & flight training LAPL(S) - theoretical knowledge instruction & flight training
CZ/ATO-004	Czech Aviation Training Centre, s.r.o. K Letišti 934/2 161 00 Praha 6	ph: (+420) 220 374 964 fax: (+420) 220 112 671 e-mail: office@catc.cz sales@catc.cz	MPL - integrated flight training ATP(A) - integrated flight training ATPL(A) - modular theoretical knowledge instruction ATPL(H) - modular theoretical knowledge instruction B737 300-900 - theoretical knowledge instruction & flight training A320 - theoretical knowledge instruction & flight training ATR 42/72 - theoretical knowledge instruction & flight training Let L410 - theoretical knowledge instruction & flight training MCC(A) - theoretical knowledge instruction & flight training CPL(A) - modular theoretical knowledge instruction & flight training IR(A) - modular theoretical knowledge instruction & flight training TRI(A) - theoretical knowledge instruction & flight training SFI(A) - theoretical knowledge instruction & flight training IRI(A) - theoretical knowledge instruction & flight training MEP land - theoretical knowledge instruction & flight training NIGHT (A) - theoretical knowledge instruction & flight training PPL(A) - theoretical knowledge instruction & flight training MPL Instructor Course - theoretical knowledge instruction & flight training EMB 135/145 – type rating training course for take-offs and landings only C560XL/XLS – type rating training course for take-offs and landings only C680 – type rating training course for take-offs and landings only
CZ/ATO-005	Letecká škola Vrchlábí, a.s. Lánov 172, Letiště Vrchlábí 543 41 Lánov	ph: (+420) 499 421 292 fax: (+420) 499 422 179 e-mail: info@lkvr.cz	Suspended
CZ/ATO-006	DSA a.s. Mladoboleslavská, hala č. 58 Letiště Kbely 197 21 Praha 9	ph: (+420) 491 614 800 ph/fax: (+420) 495 407 406 airport ph: (+420) 491 614 817 airport fax: (+420) 495 221 750 mob: (+420) 723 479 138 e-mail: airschool@dsa.cz	ATP(A) - integrated training course ATPL(A) - modular theoretical knowledge instruction HPA - theoretical knowledge instruction BE90/99/100/200 - theoretical knowledge instruction & flight training C208 - theoretical knowledge instruction & flight training EC 135 T1 CDS/CPDS - theoretical knowledge instruction & flight training EC 135 T2+ - theoretical knowledge instruction & flight training 280 FX - theoretical knowledge instruction & flight training AS 355 N - theoretical knowledge instruction & flight training AS 350 B3e - theoretical knowledge instruction & flight training EC 120 B - Colibri - theoretical knowledge instruction & flight training 480 B - theoretical knowledge instruction & flight training 269 C - theoretical knowledge instruction & flight training MCC - theoretical knowledge instruction & flight training CPL(A) - modular theoretical knowledge instruction & flight training CPL(H) - modular theoretical knowledge instruction & flight training CPL(H) - bridge theoretical knowledge instruction IR(A) - modular theoretical knowledge instruction & flight training FI(A) - theoretical knowledge instruction & flight training FI(H) - theoretical knowledge instruction & flight training TRI(H) - theoretical knowledge instruction & flight training IRI(A) - theoretical knowledge instruction & flight training CRI(SPA) - theoretical knowledge instruction & flight training MEP land - theoretical knowledge instruction & flight training NIGHT(A) - theoretical knowledge instruction & flight training NIGHT(H) - theoretical knowledge instruction & flight training PPL(A) - theoretical knowledge instruction & flight training PPL(H) - theoretical knowledge instruction & flight training EIR - theoretical knowledge instruction & flight training LAPL(A) - theoretical knowledge instruction & flight training LAPL(H) - theoretical knowledge instruction & flight training

ATO according to Part-ORA

Certificate Number	Name of organisation Address	Contacts	Approved Training Courses
CZ/ATO-008	Petr Navrátil Trávník 1787/87 750 02, Píerov	ph: (+420) 581 210 777 e-mail: navratil.fto@seznam.cz	CPL(A) - modular flight training IR(A) ME - modular flight training MEP land - theoretical knowledge instruction & flight training NIGHT(A) - theoretical knowledge instruction & flight training PPL(A) - theoretical knowledge instruction & flight training
CZ/ATO-009	LETS FLY, s.r.o. Mošnov - Mezinárodní letiště Ostrava 407 742 51	ph: (+420) 597 471 474 fax: (+420) 597 471 473 e-mail: letsfly@letsfly.cz	ATP(A) - integrated flight training ATPL(A) - modular theoretical knowledge instruction Let L410 - theoretical knowledge instruction & flight training MCC - theoretical knowledge instruction & flight training CPL(A) - modular theoretical knowledge instruction & flight training IR(A) - modular theoretical knowledge instruction & flight training PPL(A) - theoretical knowledge instruction & flight training LAPL(A) - theoretical knowledge instruction & flight training NIGHT(A) - theoretical knowledge instruction & flight training MEP land - theoretical knowledge instruction & flight training Aerobatics - theoretical knowledge instruction & flight training TRI(A) - theoretical knowledge instruction & flight training SFI(A) - theoretical knowledge instruction & flight training
CZ/ATO-010	CVUT v Praze - Fakulta dopravní Konviktská 20 110 00 Praha 1	ph: (+420) 224 318 591 e-mail: kld@fd.cvut.cz	ATPL(A) - modular theoretical knowledge instruction ATPL(H)/IR - modular theoretical knowledge instruction ATPL(H) - modular theoretical knowledge instruction CPL(A) - modular theoretical knowledge instruction CPL(H) - modular theoretical knowledge instruction IR(A) - modular theoretical knowledge instruction IR(H) - modular theoretical knowledge instruction PPL(A) - theoretical knowledge instruction PPL(H) - theoretical knowledge instruction Překlenovací výuka dle Dodatku 1 k Části FCL - distance modular theoretical knowledge instruction
CZ/ATO-011	Letecká škola VUT v Brně Letecký ústav FSI VUT v Brně Technická 2896/2 616 69 Brno	ph: (+420) 5 4114 2234 fax: (+420) 5 4114 2879 e-mail: juracka@fme.vutbr.cz	ATPL(A) - distance theoretical knowledge instruction CPL(A) - distance modular theoretical knowledge instruction IR(A) - distance modular theoretical knowledge instruction
CZ/ATO-012	Aeroklub Zbraslavice, o.s. Letiště č.p. 252 285 21 Zbraslavice	ph/fax: (+420) 327 591 286 mob: (+420) 602 954 487 e-mail: vlp@lkzb.cz	CPL(A) - modular flight training IR(A) - modular flight training FI(A) - theoretical knowledge instruction & flight training MEP land - theoretical knowledge instruction & flight training PPL(A) - theoretical knowledge instruction & flight training NIGHT(A) - theoretical knowledge instruction & flight training TOWING-S - theoretical knowledge instruction & flight training TOWING-BAN - theoretical knowledge instruction & flight training LAPL(A) - theoretical knowledge instruction & flight training Aerobatics - theoretical knowledge instruction & flight training CRI (SPA) - theoretical knowledge instruction & flight training SPL - theoretical knowledge instruction & flight training FI(S) - theoretical knowledge instruction & flight training LAPL(S) - theoretical knowledge instruction & flight training HS125 - type rating training course for take-offs and landings only C510 - type rating training course for take-offs and landings only CL30 - type rating training course for take-offs and landings only
CZ/ATO-013	VSB - TU Ostrava - Fakulta strojní 17. listopadu 15/2172 708 33 Ostrava - Poruba	ph: (+420) 596 995 209 e-mail: vladimir.smrz@vsb.cz	ATPL(A) - modular theoretical knowledge instruction PPL(A) - theoretical knowledge instruction
CZ/ATO-014	Flying Academy s.r.o. Beranových 130 Letňany 199 00 Praha 9	mob: (+420) 736 209 355 e-mail: info@euro-pilot.com	ATP(A) - integrated training course ATP(A) - modular theoretical knowledge instruction ATP(H)/IR - modular theoretical knowledge instruction ATP(H) - modular theoretical knowledge instruction ATP(H) - bridge theoretical knowledge instruction MCC - theoretical knowledge instruction & flight training CPL(A) - modular theoretical knowledge instruction & flight training CPL(H) - modular theoretical knowledge instruction IR(A) - theoretical knowledge instruction & flight training MEP land - theoretical knowledge instruction & flight training FI(A) - theoretical knowledge instruction & flight training IRI(A) - theoretical knowledge instruction & flight training CRI(SPA) - theoretical knowledge instruction & flight training PPL(A) - theoretical knowledge instruction & flight training PPL(H) - theoretical knowledge instruction NIGHT(A) - theoretical knowledge instruction & flight training AEROBATICS - theoretical knowledge instruction & flight training EIR - theoretical knowledge instruction & flight training
CZ/ATO-016	LPS, letecké práce a služby, s.r.o. U studny 3383 276 01 Praha	ph/fax: (+420) 315 622 581 e-mail: info@lps-sro.cz	Bell 206 - theoretical knowledge instruction & flight training R44 - theoretical knowledge instruction & flight training R22 - theoretical knowledge instruction & flight training Cabri G2 - theoretical knowledge instruction & flight training CPL(H) - modular flight training FI(H) - theoretical knowledge instruction & flight training NIGHT(H) - theoretical knowledge instruction & flight training PPL(H) - theoretical knowledge instruction & flight training
CZ/ATO-017	Blue Sky Service, s.r.o. Letiště Brno - Tuřany 27 627 00	mob: (+420) 777 449 974 e-mail: info@blueskyservice.cz	Bell 206 L - theoretical knowledge instruction & flight training Bell 407 - theoretical knowledge instruction & flight training R44 - theoretical knowledge instruction & flight training R22 - theoretical knowledge instruction & flight training PPL(A) - theoretical knowledge instruction & flight training PPL(H) - theoretical knowledge instruction & flight training CPL(A) - modular flight training CPL(H) - modular flight training IR(A) - modular flight training FI(A) - theoretical knowledge instruction & flight training FI(H) - theoretical knowledge instruction & flight training MEP land - theoretical knowledge instruction & flight training NIGHT(A) - theoretical knowledge instruction & flight training NIGHT(H) - theoretical knowledge instruction & flight training Aerobatics - theoretical knowledge instruction & flight training EIR - theoretical knowledge instruction & flight training HPA - theoretical knowledge instruction & flight training BPL - theoretical knowledge instruction & flight training

ATO according to Part-ORA

Certificate Number	Name of organisation Address	Contacts	Approved Training Courses
CZ/ATO-018	Aviatický klub, s.r.o. Košťálkova 1104/4 182 00 Praha 8	mob: (+420) 737 157 197 (+420) 776 625 611 fax: (+420) 235 316 502 e-mail: info@aviatickyklub.cz	CPL(A) - modular flight training IR(A) - modular flight training MEP land - theoretical knowledge instruction & flight training FI(A) - theoretical knowledge instruction & flight training IRI(A) - theoretical knowledge instruction & flight training PPL(A) - theoretical knowledge instruction & flight training NIGHT(A) - theoretical knowledge instruction & flight training Aerobatics - theoretical knowledge instruction & flight training TOWING-S - theoretical knowledge instruction & flight training TOWING-BAN - theoretical knowledge instruction & flight training CRI(ME) - theoretical knowledge instruction & flight training EIR - theoretical knowledge instruction & flight training
CZ/ATO-019	Xair s.r.o. Letiště Hradec Králové Hangár 165 503 41 Hradec Králové	mob: (+420) 727 943 462 e-mail: mhorvat@xair.aero	NIGHT(A) - theoretical knowledge instruction & flight training PPL(A) - theoretical knowledge instruction & flight training CPL(A) - modular theoretical knowledge instruction & flight training IR(A) SEP - modular flight training FI(A) - theoretical knowledge instruction & flight training IRI(A) - theoretical knowledge instruction & flight training
CZ/ATO-020	ALFA-HELICOPTER, spol. s r.o. Vachova 5 602 00 Bmo		Revoked
CZ/ATO-021	HELI CZECH, s.r.o. Ludka Matury 811 530 12 Pardubice	mob.: (+420) 777 206 480 fax: (+420) 466 531 209 e-mail: info@heliczzech.cz	Bell 206 - theoretical knowledge instruction & flight training A119 - theoretical knowledge instruction & flight training R22 - theoretical knowledge instruction & flight training R44 - theoretical knowledge instruction & flight training CPL(H) - modular flight training FI(H) - theoretical knowledge instruction & flight training NIGHT(H) - theoretical knowledge instruction & flight training PPL(H) - theoretical knowledge instruction & flight training
CZ/ATO-022	FLY FOR FUN, s.r.o. Jindřicha Plachty 1014/23 150 00 Praha	mob: (+420) 603 154 232 (+420) 603 154 207 email: skola@flyforfun.cz	CPL(A) - modular flight training CPL(H) - modular flight training IR(A) - modular flight training EIR - modular flight training FI(A) - theoretical knowledge instruction & flight training FI(H) - theoretical knowledge instruction & flight training MEP land - theoretical knowledge instruction & flight training NIGHT(A) - theoretical knowledge instruction & flight training NIGHT(H) - theoretical knowledge instruction & flight training PPL(A) - theoretical knowledge instruction & flight training PPL(H) - theoretical knowledge instruction & flight training LAPL(A) - theoretical knowledge instruction & flight training LAPL(H) - theoretical knowledge instruction & flight training R22 - theoretical knowledge instruction & flight training R44 - theoretical knowledge instruction & flight training MCC - theoretical knowledge instruction & flight training
CZ/ATO-023	OK AVIATION Base, s.r.o. Drásov 201 261 01 Drásov	ph: (+420) 318 690 644 mob: (+420) 602 293 309 email: info@ok-light.cz	Revoked
CZ/ATO-024	Pondus Air s.r.o. Sokola Tůmy 1099/1, Hulváky 709 00 Ostrava	mob: (+420) 725 249 475 email: info@pondusair.cz	CPL(A) - modular flight training PPL(A) - theoretical knowledge instruction & flight training PPL(H) - theoretical knowledge instruction & flight training LAPL(A) - theoretical knowledge instruction & flight training NIGHT(A) - theoretical knowledge instruction & flight training CPL(A) - modular flight training IR(A) SEP - modular theoretical knowledge instruction & flight training FI(A) - theoretical knowledge instruction & flight training IRI(A) - theoretical knowledge instruction & flight training R44 - theoretical knowledge instruction & flight training Aerobatics - theoretical knowledge instruction & flight training EIR SEP - theoretical knowledge instruction & flight training TOWING-S - theoretical knowledge instruction & flight training
CZ/ATO-025	Aeroklub Praha - Letňany Hůlkova 1024/16 197 00 Praha	ph: (+420) 286 852 040 fax: (+420) 286 852 040 (+420) 286 852 415 e-mail: posta@akletnany.cz	CPL(A) - modular theoretical knowledge instruction & flight training IR(A) - modular theoretical knowledge instruction & flight training FI(A) - theoretical knowledge instruction & flight training IRI(A) - theoretical knowledge instruction & flight training FI(S) - theoretical knowledge instruction & flight training NIGHT(A) - theoretical knowledge instruction & flight training Aerobatics - theoretical knowledge instruction & flight training TOWING-S - theoretical knowledge instruction & flight training TOWING-BAN - theoretical knowledge instruction & flight training PPL(A) - theoretical knowledge instruction & flight training SPL - theoretical knowledge instruction & flight training LAPL(A) - theoretical knowledge instruction & flight training EIR - theoretical knowledge instruction & flight training LAPL(S) - theoretical knowledge instruction & flight training PPL(H) - theoretical knowledge instruction & flight training LAPL(H) - theoretical knowledge instruction & flight training MEP land - theoretical knowledge instruction & flight training CRI(ME) - theoretical knowledge instruction & flight training
CZ/ATO-026	Air Jihlava - service s.r.o. Henčov 61 586 01 Jihlava	ph: (+420) 567 221 922 fax: (+420) 567 230 004 mob: (+420) 602 760 578 e-mail: info@airjihlava.cz	CPL(A) - modular flight training IR(A) - modular flight training FI(A) - theoretical knowledge instruction & flight training FI(A) - MEP - theoretical knowledge instruction & flight training MEP land - theoretical knowledge instruction & flight training PPL(A) - theoretical knowledge instruction & flight training NIGHT(A) - theoretical knowledge instruction & flight training

ATO according to Part-ORA

Certificate Number	Name of organisation Address	Contacts	Approved Training Courses
CZ/ATO-027	Elmontex, a.s. Vratimovská 335/69 Kunčičky 718 00 Ostrava	fax: (+420) 596 237 509 mob: (+420) 724 255 172 e-mail: elmontex-air@elmontex.cz	CPL(A) - modular theoretical knowledge instruction & flight training IR(A) - modular theoretical knowledge instruction & flight training EIR - modular flight training FI(A) - theoretical knowledge instruction & flight training FI(A) - MEP - theoretical knowledge instruction & flight training CRI(ME) - theoretical knowledge instruction & flight training IRI - theoretical knowledge instruction & flight training MEP land - theoretical knowledge instruction & flight training NIGHT(A) - theoretical knowledge instruction & flight training TOWING-S - theoretical knowledge instruction & flight training PPL(A) - theoretical knowledge instruction & flight training LAPL(A) - theoretical knowledge instruction & flight training
CZ/ATO-028	Alpha Aviation, s.r.o. Na Tržišti 731 394 70 Kamenice nad Lipou	ph: (+420) 724 278 569 e-mail: info@alpha-aviation.cz	ATPL(A) - distance modular theoretical knowledge instruction ATPL(A) - integrated flight training ATPL(H) - distance modular theoretical knowledge instruction ATPL(H) - bridge theoretical knowledge instruction HPA - theoretical knowledge instruction MCC - theoretical knowledge instruction & flight training CPL(A) - modular theoretical knowledge instruction & flight training CPL(IR(A)) - integrated flight training CPL(H) - modular theoretical knowledge instruction CPL(H) - bridge theoretical knowledge instruction IR(A) - modular theoretical knowledge instruction & flight training IR(H) - modular theoretical knowledge instruction IRI(A) - theoretical knowledge instruction & flight training CRI(SPA) - theoretical knowledge instruction & flight training MEP land - theoretical knowledge instruction & flight training NIGHT(A) - theoretical knowledge instruction & flight training PPL(A) - theoretical knowledge instruction & flight training PPL(H) - theoretical knowledge instruction EIR - theoretical knowledge instruction & flight training LAPL(A) - theoretical knowledge instruction & flight training PA-46 SET - theoretical knowledge instruction & flight training Beech400/MU300 – type rating training course for take-offs and landings only
CZ/ATO-029	Aeroklub Tábor, o.s. PS 30 391 02 Sezimovo Ústí	ph/fax: (+420) 381 263 264 email: info@aklabor.cz	CPL(A) - modular theoretical knowledge instruction & flight training IR(A) - modular theoretical knowledge instruction & flight training PPL(A) - theoretical knowledge instruction & flight training LAPL(A) - theoretical knowledge instruction & flight training NIGHT(A) - theoretical knowledge instruction & flight training MEP land - theoretical knowledge instruction & flight training Aerobatics - theoretical knowledge instruction & flight training TOWING-S - theoretical knowledge instruction & flight training TOWING-BAN - theoretical knowledge instruction & flight training EIR - theoretical knowledge instruction & flight training FI(A) - theoretical knowledge instruction & flight training CRI(SPA) - theoretical knowledge instruction & flight training IRI(A) - theoretical knowledge instruction & flight training SPL-TMG - theoretical knowledge instruction & flight training FI(S) - TMG - theoretical knowledge instruction & flight training LAPL(S) - theoretical knowledge instruction & flight training BPL - theoretical knowledge instruction & flight training FI(B) - theoretical knowledge instruction & flight training CLOUD - theoretical knowledge instruction & flight training G-V - type rating training course for take-offs and landings only G-VI - type rating training course for take-offs and landings only
CZ/ATO-030	A-Prim-Air, s.r.o. Letiště Kbely Mladoboleslavská, hala č. 58 197 21 Praha	ph: (+420) 286 028 230	CPL(A) - modular flight training FI(A) - theoretical knowledge instruction & flight training CRI(SE) - theoretical knowledge instruction & flight training FI(S) - theoretical knowledge instruction & flight training FI(S) - TMG - theoretical knowledge instruction & flight training NIGHT(A) - theoretical knowledge instruction & flight training NIGHT(H) - theoretical knowledge instruction & flight training Aerobatics - theoretical knowledge instruction & flight training TOWING-S - theoretical knowledge instruction & flight training TOWING-BAN - theoretical knowledge instruction & flight training PPL(A) - theoretical knowledge instruction & flight training PPL(H) - theoretical knowledge instruction & flight training SPL - theoretical knowledge instruction & flight training SPL-TMG - theoretical knowledge instruction & flight training LAPL(A) - theoretical knowledge instruction & flight training
CZ/ATO-031	T-air spol. s r.o. Čechova 1100/20 Pražské Předměstí 500 02 Hradec Králové	mob: (+420) 724 672 389 e-mail: buben@t-air.cz	PC12 - theoretical knowledge instruction & flight training PA-46 - theoretical knowledge instruction & flight training EC120B - theoretical knowledge instruction & flight training R44 - theoretical knowledge instruction & flight training C525 - theoretical knowledge instruction & flight training CPL(A) - modular flight training CPL(H) - modular flight training IR(A) SEP - modular flight training EIR - modular flight training NIGHT(A) - theoretical knowledge instruction & flight training NIGHT(H) - theoretical knowledge instruction & flight training PPL(A) - theoretical knowledge instruction & flight training PPL(H) - theoretical knowledge instruction & flight training
CZ/ATO-032	NISA AIR, spol. s r.o. Regnerova 1306/III 293 01 Mladá Boleslav	mob: (+420) 723 909 697 e-mail: info@nisaair.cz fax: (+420) 321 579 040	R66 - theoretical knowledge instruction & flight training R44 - theoretical knowledge instruction & flight training R22 - theoretical knowledge instruction & flight training PPL(H) - theoretical knowledge instruction & flight training NIGHT(H) - theoretical knowledge instruction & flight training
CZ/ATO-033	OK AVIATION Group, a.s. K letišti 1073/25 160 08 Praha 6	ph: (+420) 318 690 644 fax: (+420) 318 690 645 e-mail: hana.cornakova@ok-aviation.cz	Revoked
CZ/ATO-034	AEROPARTNER a.s. Nový Dvůr 79 538 03 Podhořany u Ronova	ph: (+420) 226 231 250 e-mail: sales@aeropartner.cz	C510 - theoretical knowledge instruction & flight training C208 - theoretical knowledge instruction & flight training C525 - theoretical knowledge instruction & flight training EC120B - theoretical knowledge instruction & flight training C510 - type rating training course for take-offs and landings only C525 – type rating training course for take-offs and landings only

ATO according to Part-ORA

Certificate Number	Name of organisation Address	Contacts	Approved Training Courses
CZ/ATO-035	Vintage Aviation, s.r.o. Naardenská 15 162 00 Praha 6	mob: (+420) 724 012 619 e-mail: info@vintageaviation.cz	IR(A) SEP - modular theoretical knowledge instruction & flight training PPL(A) - theoretical knowledge instruction & flight training Aerobatics - theoretical knowledge instruction & flight training
CZ/ATO-036	CZECH AVIATION s.r.o. Na pomezí 910/2 158 00 Praha 5, Jinonice		Suspended
CZ/ATO-037	AIR-MEGA, s.r.o. Novoměstská 363, Josefov 551 01 Jaroměř	mob: (+420) 603 806 800 e-mail: letistejaromer@gmail.com	NIGHT(A) - theoretical knowledge instruction & flight training PPL(A) - theoretical knowledge instruction & flight training LAPL(A) - theoretical knowledge instruction & flight training
CZ/ATO-038	Cirrus Aircraft Management s.r.o. Václava Rady 1457/10 156 00 Praha 5 - Zbraslav	mob: (+420) 773 066 706 e-mail: cirrus@cirrus.cz	IR(A) SEP - modular theoretical knowledge instruction & flight training PPL(A) - theoretical knowledge instruction & flight training NIGHT(A) - theoretical knowledge instruction & flight training EIR - theoretical knowledge instruction & flight training
CZ/ATO-039	Icarus Aviation Group s.r.o. Jeřabinová 742/6 602 00 Brno	mob: (+420) 608 266 393 e-mail: office@icarus-ag.com	IR(A) SEP - modular theoretical knowledge instruction & flight training PPL(A) - theoretical knowledge instruction & flight training NIGHT(A) - theoretical knowledge instruction & flight training
CZ/ATO-040	SKY Academy s.r.o. Na Balkáně 812/21 130 00 Praha 3 - Vysočany	mob: (+420) 724 002 001 e-mail: info@letecke-sluzby.cz	CPL(A) - modular flight training IR(A) SEP - modular flight training PPL(A) - theoretical knowledge instruction & flight training NIGHT(A) - theoretical knowledge instruction & flight training
CZ/ATO-041	M-AIR Academy s.r.o. Kaprova 42/14 110 00 Praha 1 - Staré Město	mob: (+420) 776 737 019 e-mail: flymair@gmail.com	CPL(A) - modular theoretical knowledge instruction & flight training IR(A) - modular theoretical knowledge instruction & flight training PPL(A) - theoretical knowledge instruction & flight training NIGHT(A) - theoretical knowledge instruction & flight training EIR - theoretical knowledge instruction & flight training ATPL(A) - Modular theoretical knowledge instruction CPL(H) - theoretical knowledge instruction
CZ/ATO-042	SKY WALKERS Czech Republic s.r.o. Týnská ulička 1064/6 110 00 Praha 1 – Staré Město	mob: (+420) 602 325 395 e-mail: info@skywalkers.cz	PAC750XL SET - theoretical knowledge instruction & flight training
CZ/ATO-043	BLUE SKY AVIATION s.r.o. V Sedlci 249/4a 160 00 Praha, Sedlec	mob: (+420) 725 964 081 e-mail: info@blueskyaviation.cz	CPL(A) - modular flight training PPL(A) - theoretical knowledge instruction & flight training IR(A) SEP - modular theoretical knowledge instruction & flight training EIR - theoretical knowledge instruction & flight training NIGHT(A) - theoretical knowledge instruction & flight training
CZ/ATO-044	HELITOM s.r.o. Emlerova 216 507 23 Libáň	mob: (+420) 776 076 018 e-mail: info@helitom.cz	PPL(H) - theoretical knowledge instruction & flight training CPL(H) - theoretical knowledge instruction & flight training Bell 427 - theoretical knowledge instruction & flight training R44 - theoretical knowledge instruction & flight training R22 - theoretical knowledge instruction & flight training NIGHT(H) - theoretical knowledge instruction & flight training FI(H) - theoretical knowledge instruction & flight training TRI(H) - theoretical knowledge instruction & flight training EC120B - theoretical knowledge instruction & flight training Pre-entry theoretical course for single-pilot multi-engine helicopters
CZ/ATO-045	OKAir Aviation s.r.o. Písková 893/24 143 00 Praha 4, Modřany	mob: (+420) 602 644 976 e-mail: info@okair.cz	PPL(A) - theoretical knowledge instruction & flight training IR(A) SEP - modular theoretical knowledge instruction & flight training
CZ/ATO-046	Czech Aviation FC s. r. o. Erbenova 877, Mladá Boleslav II 293 01 Mladá Boleslav	mob: (+420) 739 807 651 email: zdenek@leteckyklub.cz	IR(A) SEP - modular flight training PPL(H) - theoretical knowledge instruction & flight training NIGHT(A) - theoretical knowledge instruction & flight training
CZ/ATO-047	Mavisys s. r. o. Loosova 355/12, Lesná 638 00 Brno	mob: (+420) 775 585 995 email: rezervace@aeroprague.cz	PPL(A) - theoretical knowledge instruction & flight training IR(A) SEP - modular theoretical knowledge instruction & flight training EIR - theoretical knowledge instruction & flight training NIGHT(A) - theoretical knowledge instruction & flight training LAPL(A) - theoretical knowledge instruction & flight training
CZ/ATO-048	Univerzita Pardubice Dopravní fakulta Jana Pernera Studentská 95 532 10 Pardubice	tel: (+420) 466 036 509 email: dekanat.dfp@upce.cz	ATPL(A) - modular theoretical knowledge instruction ATPL(H)/IR - modular theoretical knowledge instruction ATPL(H) - modular theoretical knowledge instruction CPL(A) - modular theoretical knowledge instruction CPL(H) - modular theoretical knowledge instruction IR(A) - modular theoretical knowledge instruction IR(H) - modular theoretical knowledge instruction PPL(A) - theoretical knowledge instruction PPL(H) - theoretical knowledge instruction Překlenovací výuka dle Dodatku 1 k Části FCL - distance modular theoretical knowledge instruction
CZ/ATO-049	LION Helicopters s.r.o. Ráby 119 533 52 Staré Hradiště	tel: (+420) 776 269 999 email: info@lion-helicopters.cz	PPL(H) - theoretical knowledge instruction & flight training CPL(H) - theoretical knowledge instruction & flight training FI(H) - theoretical knowledge instruction & flight training NIGHT(H) - theoretical knowledge instruction & flight training R44 - theoretical knowledge instruction & flight training Cabri G2 - theoretical knowledge instruction & flight training
CZ/ATO-050	FLY SERVICE CARE a.s. Smetanovo náměstí 702 00 Ostrava - Moravská Ostrava		PPL(A) - theoretical knowledge instruction & flight training IR(A) SEP - modular flight training NIGHT(A) - theoretical knowledge instruction & flight training
CZ/ATO-051	OK AVIATION Wings, s.r.o. č.p. 201, 261 01 Drásov	tel: (+420) 318 690 644 email: info@ok-aviation.cz	PA-46 SET - theoretical knowledge instruction & flight training Pilatus PC12 SET - theoretical knowledge instruction & flight training IR(A) SEP - theoretical knowledge instruction & flight training CR(SE) - theoretical knowledge instruction & flight training HPA - theoretical knowledge course PPL(A) - theoretical knowledge instruction & flight training NIGHT(A) - theoretical knowledge instruction & flight training

Z o z n a m

držiteľov osvedčenia schválenej výcvikovej organizácie (ATO)

*Stav k 25.10.2017

Registračné číslo ATO	Prevádzkovateľ ATO	Poskytované výcvikové kurzy	Adresa základne ATO a/alebo základné letisko	Kontakty
SK.ATO.01	Letecké výcvikové a vzdelávacie centrum Žilina	<ol style="list-style-type: none"> 1. Výcvikový kurz na získanie PPL(A) SEP-land 2. Výcvikový kurz na získanie triednej kvalifikačnej kategórie SEP(L) 3. Výcvikový kurz na získanie CPL(A) - modulový 4. Výcvikový kurz na získanie ATPL(A) – integrovaný 5. Kurz teoretických vedomostí ATPL(A) – modulový 6. Výcvikový kurz na získanie kvalifikačnej kategórie IR (A) (SE, ME, konverzia SE na ME) 7. Výcvikový kurz na získanie kvalifikačnej kategórie na nočné lety VFR - letún 8. Výcvikový kurz na získanie triednej kvalifikačnej kategórie MEP – land 9. Výcvikový kurz na získanie osvedčenia FI (A) 10. Získanie osvedčenia CRI-SE (SPA) 11. Získanie osvedčenia IRI (A) 12. Výcvikový kurz súčinnosti viacčlennej posádky – MCC 13. Výcvikový kurz na získanie osvedčenia inštruktora súčinnosti viacčlennej posádky - MCCI 	Žilinská univerzita v Žiline, Univerzitná 8215/1 010 26 Žilina	HT: Ing. Peter Blaško, CSc. Tel: + 421 911 306 584 CFI: Ing. Tomáš Bracínik Tel: +421 911 709 703 e-mail: bracinik@fpedas.uniza.sk web: http://www.lvvc.uniza.sk/
SK.ATO.02	SEAGLE AIR - FTO	<ol style="list-style-type: none"> 1. Výcvikový kurz na získanie PPL(A) SEP-land 2. Výcvikový kurz na získanie triednej kvalifikačnej kategórie SEP-land 3. Výcvikový kurz na získanie kvalifikačnej kategórie na nočné lety VFR 4. Výcvikový kurz na získanie CPL(A) - modulový 5. Výcvikový kurz na získanie triednej kvalifikačnej kategórie MEP-(L) 6. Výcvikový kurz na získanie kvalifikačnej kategórie IR-SE 7. Výcvikový kurz na získanie kvalifikačnej kategórie IR-ME 8. Výcvikový kurz – konverzia IR SE na IR ME 9. Výcvikový kurz na získanie osvedčenia FI (A) 10. Výcvikový kurz na získanie osvedčenia CRI 11. Kurz teoretických vedomostí ATPL (A) 12. Typová kvalifikačná kategória na Cessna Citation C525 13. Typová kvalifikačná kategória na Beechcraft King Air 90/99/100/200 14. Typová kvalifikačná kategória na Agusta A-109E 15. Letový výcvik na získanie typovej kvalifikačnej kategórie na MU 300/BE 400 pre držiteľov osvedčenia o typovom výcviku na FFS. 	SEAGLE AIR – FTO, s.r.o Záhumenská č. 60, 911 04 Trenčín Letisko Trenčín (LZTN)	HT: Ján Kláčman Tel: +421 910 999 977 e-mail: info@leteckaskola.com web: http://www.leteckaskola.com/

Z o z n a m

držiteľov osvedčenia schválenej výcvikovej organizácie (ATO)

*Stav k 25.10.2017

Registračné číslo ATO	Prevádzkovateľ ATO	Poskytované výcvikové kurzy	Adresa základne ATO a/alebo základné letisko	Kontakty
SK.ATO.04	AIR – TRANSPORT EUROPE, spol. s.r.o.	<ol style="list-style-type: none"> 1. Letový výcvik na získanie typovej kvalifikačnej kategórie na Agusta A-109 K2 2. Letový výcvik na získanie typovej kvalifikačnej kategórie na Bell 429 3. Letový výcvik na získanie typovej kvalifikačnej kategórie na Eurocopter AS-355 4. Získanie osvedčenia TRI(H) (Agusta A-109 K2, Bell 429, Eurocopter AS-355) 	AIR – TRANSPORT EUROPE, spol. s.r.o. Na letisko, Letisko Poprad – Tatry Poprad 058 98	HT: Ing. Karol Zeman Tel: +421 52 7761 911 e-mail: ato@ate.sk ; training@ate.sk http://www.ate.sk/
SK.ATO.05	Heli Company s.r.o. Vranovská 72 080 01 Prešov	<ol style="list-style-type: none"> 1. Výcvikový kurz na získanie PPL(H) SEP-land 2. Výcvikový kurz na získanie PPL(A) SEP-land 3. Výcvikový kurz na získanie CPL(A) - modulový 4. Výcvikový kurz na získanie CPL(H) - modulový 5. Kurz teoretických vedomostí CPL(H) - modulový 6. Kurz teoretických vedomostí CPL(A) – modulový 7. Výcvikový kurz na získanie kvalifikačnej kategórie na nočné lety VFR – vrtuľník 8. Výcvikový kurz na získanie osvedčenia FI (H) 9. Výcvikový kurz na získanie osvedčenia FI (A) 10. Výcvikový kurz na získanie triednej kvalifikačnej kategórie MEP-land 11. Letový výcvik na získanie typovej kvalifikačnej kategórie na Robinson R-44 12. Letový výcvik na získanie typovej kvalifikačnej kategórie na Schweizer H-269 13. Letový výcvik na získanie typovej kvalifikačnej kategórie na Bell 206 14. Letový výcvik na získanie typovej kvalifikačnej kategórie na Eurocopter AS-355 15. Typová kvalifikačná kategória na MD 530 F 16. Kurz teoretických vedomostí IR(H) 17. Letový výcvik na získanie typovej kvalifikačnej kategórie na Mi-8 (<i>národná kvalifikácia</i>) 	Heli Company s.r.o. Vranovská 72 080 01 Prešov Letisko Prešov (LZPW)	HT: Ing. Peter Korba Ing. František Zsoldos e-mail: korba@heli-school.com zsoldos@heli-school.com heli-school@heli-school.com T: +421 907 355 696 (Korba) +421 917 502 441 (Zsoldos)
SK.ATO.06	UTair Europe	<ol style="list-style-type: none"> 18. Výcvikový kurz na získanie PPL(H) SEP-land 19. Výcvikový kurz na získanie CPL(H) - modulový 20. Diaľkový kurz teoretických vedomostí CPL(H)/ATPL (H) 21. Výcvikový kurz na získanie osvedčenia FI (H) 22. Letový výcvik na získanie typovej kvalifikačnej kategórie na Mi-8 (<i>národná kvalifikácia</i>) 23. Letový výcvik na získanie typovej kvalifikačnej kategórie na Robinson R-44 	UTair Europe, s.r.o. Palisády 33 Bratislava 811 06 Letisko Piešťany (LZPP)	HT: Ing. Jozef Stanislav jozef.stanislav@gmail.com T: +421 911 906 566

Z o z n a m

držiteľov osvedčenia schválenej výcvikovej organizácie (ATO)

*Stav k 25.10.2017

Registračné číslo ATO	Prevádzkovateľ ATO	Poskytované výcvikové kurzy	Adresa základne ATO a/alebo základné letisko	Kontakty
SK.ATO.07	TECH-MONT, Helicopter company, s.r.o.	<ol style="list-style-type: none"> 1. Výcvikový kurz na získanie PPL(H) SEP-land 2. Výcvikový kurz na získanie CPL(H) - modulový 3. Diaľkový kurz teoretických vedomostí ATPL(H) – modulový 4. Preklenovacia výučba teoretických vedomostí pre držiteľov preukazu spôsobilosti na lietadlá inej kategórie. 5. Diaľkový kurz teoretických vedomostí CPL (H) - modulový 6. Výcvikový kurz na získanie PPL(A) SEP-land 7. Výcvikový kurz na získanie CPL(A) - modulový 8. Letový výcvik na získanie typovej kvalifikačnej kategórie na Robinson R-22 9. Letový výcvik na získanie typovej kvalifikačnej kategórie na Robinson R-44 10. Letový výcvik na získanie typovej kvalifikačnej kategórie na vrtuľník MD 530 F 11. Výcvikový kurz na získanie kvalifikačnej kategórie na nočné lety VFR – vrtuľník 12. Výcvikový kurz na získanie kvalifikačnej kategórie na nočné lety VFR – letún 13. Získanie osvedčenia TRI(H) (Robinson R-22, R44, MD 530 F) 14. Získanie osvedčenia TRI(H) Mi-8 (<i>národná kvalifikácia</i>) 15. Diaľkový kurz teoretických vedomostí CPL(A) - modulový 16. Diaľkový kurz teoretických vedomostí ATPL(A) - modulový 17. Letový výcvik na získanie typovej kvalifikačnej kategórie na Mi-8 (<i>národná kvalifikácia</i>) 18. Letový výcvik na získanie typovej kvalifikačnej kategórie na Bell 407 	TECH-MONT helicopter company s.r.o. Železničná 1095 058 01 Poprad Letisko Spišská Nová ves (LZSV)	HT: Ing. František Kšan Tel: +421 905 959 949 e-mail: letovy.usek@techmont.sk web: www.techmont.sk
SK.ATO.08	proAero s.r.o.	<ol style="list-style-type: none"> 1. Výcvikový kurz súčinnosti viacčlennej posádky - MCC 2. Letový výcvik na získanie typovej kvalifikačnej kategórie na B737 300-900 3. Letový výcvik na získanie typovej kvalifikačnej kategórie na B737 300-900, kombinovaný s výcvikovým kurzom súčinnosti viacčlennej posádky 4. Výcvikový kurz na získanie osvedčenia inštruktora typovej kvalifikačnej kategórie (TRI) a inštruktora letového výcviku na simulátore (SFI) 5. Výcvikový kurz typovej kvalifikačnej kategórie B737 300-900, s nulovým letovým časom. 	proAero s.r.o. Leštiny 125 026 01 Leštiny / Prevádzka: Kupeckého 3 Bratislava 821 08	HT: Branislav Tomko tel: +421 918 186 797 web: www.proaero.sk

Z o z n a m

držiteľov osvedčenia schválenej výcvikovej organizácie (ATO)

*Stav k 25.10.2017

Registračné číslo ATO	Prevádzkovateľ ATO	Poskytované výcvikové kurzy	Adresa základne ATO a/alebo základné letisko	Kontakty
SK.ATO.09	AEROKLUB DUBNICA, s.r.o. POZASTAVENÁ VÝCVIKOVÁ ČINNOSŤ	<ol style="list-style-type: none"> Získanie preukazu spôsobilosti PPL (A) s triednou kvalifikačnou kategóriou SEP- Land. Získanie triednej kvalifikačnej kategórie SEP- Land Získanie triednej kvalifikačnej kategórie MEP- Land Získanie doplnkovej kvalifikačnej kategórie na lety v noci podľa pravidiel VFR. Získanie preukazu spôsobilosti PPL (H) na type Robinson R-22 a R-44 Získanie typovej kvalifikačnej kategórie na Robinson R-22 a R-44 	AEROKLUB DUBNICA, s.r.o. Letisko 8 Slavnica 018 54	<p>HT: Ing. Radoslav Papšo +421 903 322 257 akdubnica@bb.telecom.sk aeroklub.dubnica@gmail.com</p>
SK.ATO.10	JetAge, s.r.o.	<ol style="list-style-type: none"> Výcvikový kurz na získanie PPL(A) SEP-land Výcvikový kurz na získanie triednej kvalifikačnej kategórie SEP-land Výcvikový kurz na získanie triednej kvalifikačnej kategórie MEP-land Výcvikový kurz na získanie kvalifikačnej kategórie na nočné lety VFR – letún Výcvikový kurz na získanie CPL(A) - modulový Výcvikový kurz na získanie kvalifikačnej kategórie IR-SE (SPA) Výcvikový kurz na získanie kvalifikačnej kategórie IR-ME (SPA) Výcvikový kurz – konverzia IR SE (SPA) na IR ME (SPA) Diaľkový kurz teoretických vedomostí ATPL(A) – modulový Výcvikový kurz na získanie osvedčenia FI (A) Rozšírenie oprávnení FI(A) o poskytovanie výcviku na získanie kvalifikačnej kategórie na nočné lety VFR Rozšírenie oprávnení FI(A) o poskytovanie výcviku IR (A) Rozšírenie oprávnení FI(A) o poskytovanie výcviku MEP-land (SPA) Získanie osvedčenia IRI (A) (<i>ODDIEL 6 časti FCL</i>) Získanie osvedčenia TRI (SPA) na Cessna C525 Získanie osvedčenia CRI - SE (SPA) Získanie osvedčenia CRI - ME (SPA) Letový výcvik na získanie typovej kvalifikačnej kategórie na Learjet 40/45 pre držiteľov osvedčenia o typovom výcviku na FFS Letový výcvik na získanie typovej kvalifikačnej kategórie na RA 390 Premier pre držiteľov osvedčenia o typovom výcviku na FFS. 	JetAge, s.r.o. Pestovateľská 2 Bratislava 821 04 Letisko Bratislava (LZIB)	<p>AM: Ing. Igor Vahančík +421 948 084 639 e-mail: Igor.vahancik@jetage.sk e-mail: info@jetage.sk</p> <p>HT: Robert Kubínyi +421 903 240 858</p>

Z o z n a m
držiteľov osvedčenia schválenej výcvikovej organizácie (ATO)

*Stav k 25.10.2017

Registračné číslo ATO	Prevádzkovateľ ATO	Poskytované výcvikové kurzy	Adresa základne ATO a/alebo základné letisko	Kontakty
SK.ATO.11	FUTURE FLY s.r.o.	1. Výcvikový kurz na získanie PPL(A) SEP-land	FUTURE FLY s.r.o. Mozartova 9 Košice 040 18	AM: Otakar Jirsák +421 905 348 340 otakarjirsak@futurefly.sk HT: Ing. Miroslav Bednár +421 905 582 153 bednarm39@gmail.com



ÚŘAD PRO CIVILNÍ LETECTVÍ

FORMULÁŘ ŽÁDOSTI O OSVĚDČENÍ ATO

Č.	OTÁZKA	DOPLŇUJÍCÍ INFORMACE
1.	Jméno výcvikové organizace, pod níž bude vykonávat svou činnost	Adresa, telefon, faxové číslo, e-mail, URL
2.	Nabízené výcvikové kurzy	Teoretický a/nebo letový výcvik
3.	Jméno vedoucího výcviku	Typ a číslo průkazu způsobilosti Plný/částečný úvazek
4.	Jméno vedoucího letového instruktora	Jako (3).
5.	Jméno vedoucího instruktora teoretické výuky	Jako (3).
6.	Jméno letového instruktora (letových instruktorů), jsou-li využíváni	Jako (3).
7.	Užívaná letiště/provozní místa	Je-li použitelné: Přiblížení IFR Noční létání Řízení letového provozu Zařízení pro letové zkoušky Datové odpovídače
8.	Prostory pro potřeby letového provozu	Umístění, počet a velikost místností
9.	Zařízení pro teoretickou výuku	Umístění, počet a velikost místností
10.	Popis výcvikových zařízení (dle vhodnosti)	FFS FNPT I, II a III FDT 1, 2 a 3 BIDT

11.	Popis letadel	Třída/typ(y) letadel	
		Registrace letadel	
		Letadla vybavena IFR	
		Přístrojové vybavení pro letové zkoušky	
12.	Navrhovaná administrativa a příručky (předložte se žádostí)		
		(a) programy kurzů	
		(b) záznamy o výcviku	
		(c) provozní příručka	
	(d) příručka pro výcvik		
13.	Podrobnosti o navrhovaném systému sledování shody		

Poznámka 1: Pokud jsou odpovědi na kteroukoliv z výše uvedených otázek neúplné, měl by žadatel úplné podrobnosti o alternativním zajištění uvést samostatně.

Poznámka 2: Pravidla letu podle přístrojů (IFR), úplný letový simulátor (FFS), тренаžёр letových a navigačních postupů (FNPT), letové výcvikové zařízení (FTD), základní výcvikové zařízení (BIDT).

Já, jméno, příjmení, jménem název výcvikové organizace stvrzuji, že všechny výše uvedené osoby splňují platné požadavky a že všechny výše uvedené informace jsou úplné a správné.

.....

Datum

.....

Podpis



ÚŘAD PRO CIVILNÍ LETECTVÍ

ŽÁDOST O SCHVÁLENÍ ČLENA PERSONÁLU ATO

1. Details of Personnel required to be accepted as specified in Part ORA
Údaje o pracovnících, jejichž přijatelnost pro ÚCL je požadována Částí ORA

2. Title / First Name / Surname:
Titul / Jméno / Příjmení:

Pilot Licence No. / Průkaz způsobilosti č.:
or Date and place of birth / nebo Datum a místo narození:

3. Position within the Organisation:
Pracovní funkce v rámci uvedené organizace:

Flight Instructor (type of training(-s)) / Letový instruktor (druh výcviku(-ů)):
Theoretical knowledge instructor (subject(-s)) / Instruktor teoretické výuky (předmět(-y)):
Full time / Plný úvazek: Part time / Částečný úvazek:

4. Qualifications relevant to the item (3) position:
Kvalifikace odpovídající pracovní funkci podle položky (3):
Instructor (privilege(-s)/restriction(-s)) / Instruktor (oprávnění/omezení)

5. Work experience relevant to the item (3) position:
Praxe odpovídající pracovní funkci podle položky (3):

6. Organisation / Organizace:

Signature / Podpis: **Date / Datum:**

On completion, please send this form under confidential cover to CAA CZ.
Po vyplnění prosím pošlete tento formulář na ÚCL jako důvěrný dokument.

*CIVIL AVIATION AUTHORITY OF THE CZECH REPUBLIC, Flight Operations Division, Ruzyně Airport, 160 08 Prague 6.
ÚŘAD PRO CIVILNÍ LETECTVÍ, Sekce letová a provozní, Letiště Ruzyně, 160 08 Praha 6.*

CAA CZ use only / Pouze pro potřebu ÚCL ČR

Name and signature of authorised CAA CZ staff member accepting this person:
Jméno a podpis oprávněného pracovníka ÚCL potvrzujícího přijatelnost výše uvedené osoby:

Signature / Podpis: **Date / Datum:**

Name / Jméno: **Office / Úřadovna:**

.....
.....

PREVÁDZKOVÁ PRÍRUČKA časť D – Výcvik personálu

D-1 Vymenovanie osôb zodpovedných za úroveň a odbornú spôsobilosť letového personálu

Zodpovedný vedúci (AM) je riaditeľ Leteckého ústavu FSI VUT. Ten môže menovať do funkcie inú osobu na pozíciu zodpovedného vedúceho pri zaistení zdrojov nevyhnutných pre výkon tejto funkcie.

Vedúci výcviku (HT) je vymenovaný do funkcie zodpovedným vedúcim na základe svojich odborných znalostí, organizačných a pedagogických predpokladov. Požaduje sa u neho vysokoškolské vzdelanie s praxou minimálne 3 roky v pedagogickej činnosti na VŠ a prax 5 rokov v zložkách českého civilného letectva alebo odpovedajúca prax na VŠ v leteckom odbore.

Za vymenovanie inštruktorov teoretickej výuky a letových inštruktorov je zodpovedný vedúci výcviku (HT). Vymenované osoby musia písomne súhlasiť s touto činnosťou a byť oboznámené so svojimi právami a povinnosťami. Tieto osoby sú zároveň zodpovedné za uchovávanie odpovedajúcich záznamov.

D-2 Počiatočný výcvik

Postup pre zaradenie nového lektora je daný vnútorným predpisom a smernicou FSI VUT v Brne pre výberové riadenia a obsadzovanie miest akademických pracovníkov VŠ. Uchádzač o túto funkciu podá žiadosť a vyplní osobný list, prehľad o doterajšej praxi v odbore. Po kladnom posúdení vedúcim ATO absolvuje ukážkovú prednášku zo svojho predmetu. Po posúdení tejto prednášky, vykonanej s dostatočným predstihom pred zahájením výuky, požiada vedúci výcviku OZLP ÚCL o posúdenie prijateľnosti uchádzača na výkon funkcie lektora, pričom predloží osobný list lektora. V prípade potvrdenia prijateľnosti lektora OZLP ÚCL, vedúci výcviku vykoná štandardizačné školenie lektora. Ak lektor nemá zložené skúšky na ÚCL z predmetov, ktoré má vyučovať, ATO ho prihlási na teoretickú skúšku na ÚCL. Výsledok tejto skúšky sa zaznamená do lektorského listu a podá sa informácia na ÚCL.

Počiatočný výcvik inštruktorov, ktorí nie sú držiteľmi tejto kvalifikácie sa vykonáva podľa Príručky pre výcvik – FI(A).

Za prijímanie nového inštruktora zodpovedá vedúci výcviku (HT) a riadi sa nasledovným postupom:

- vykoná kontrolu preukazov spôsobilosti,
- vykoná kontrolu preukazu zdravotnej spôsobilosti,
- vykoná kontrolu preukazu rádiotelefonistu leteckej pohyblivej služby,
- vykoná kontrolu celkového náletu,
- vykoná kontrolu osobných dokladov, bydliska, vzdelania, kurzov a výcvikov,
- vykoná kontrolný let s vedúcim výcviku alebo vedúcim letovým inštruktorom,
- zavedie osobný list a zložku inštruktora,
- vykoná zoznámenie s dokumentáciou ATO,
- vykoná zoznámenie s výcvikovým plánom,
- vykoná zoznámenie s letiskom a zázemím ATO,
- vykoná zoznámenie s postupmi údržby,
- zašle žiadosť o schválenie nového inštruktora na ÚCL s osobným listom lektora.

D-3 Udržiavací výcvik

Každý lektor teoretickej výuky má za povinnosť pred zahájením teoretického kurzu prekontrolovať aktuálnosť a kompletnosť výukovej dokumentácie a podkladov k vyučovanému predmetu.

V prípade, že letový inštruktor má prestávku v inštruktorskej činnosti viac ako 180 dní, musí vykonať kontrolný let s vedúcim letovým inštruktorom (CFI), ktorý rozhodne o rozsahu letu. Na základe tohto letu rozhodne o prípadných ďalších výcvikoch aby inštruktor dosahoval požadovanú úroveň.

Vedúci letový inštruktor (CFI) môže rozhodnúť o zaradení inštruktora do udržiavacieho výcviku aj v prípade, že má pochybnosti o dostatočnej úrovni inštruktorskej činnosti.

D-4 Štandardizačný výcvik

Cieľom tohto výcviku je zoznámiť lektorov ATO s priebehom a výsledkami teoretickej výuky v uplynulom období, nálezmi auditov, spôsobmi náhradných opatrení. Hodnotí sa úspešnosť študijných výsledkov v ATO, hlavne úspešnosť žiakov v skladaní skúšok z ATPL(A) na ÚCL. Vykonáva sa rozbor príčin neúspechu v jednotlivých premetoch a navrhujú nápravné opatrenia na zlepšenie úrovne výuky.

Lektori sú zoznámení so zmenami v ATO a dokumentáciou ATO.

Účasť na tomto výcviku je povinná pre každého lektora a je dokladovaná prezenčnou listinou, ktorá sa zakladá do dokumentácie ATO.

Vedúci výcviku (HT) v spolupráci s vedúcim letovým inštruktorom (CFI) a vedúcim sledovania zhody (CMM) vykoná školenie letových inštruktrov zamerané na jednotnosť metodiky výcviku, postupov a vedenia záznamov.

D-5 Preskúšanie odbornej spôsobilosti

Pre predĺženie kvalifikácie inštruktora musí držiteľ splniť nasledujúce požiadavky:

- absolvovať aspoň 50 hodín letového výcviku v príslušnej kategórii lietadiel ako inštruktor alebo examinátor v dobe platnosti osvedčenia. V prípade, že má byť predĺžená kvalifikácia inštruktora výcviku IR, musí z týchto 50 hodín byť aspoň 10 ako inštruktor výcviku IR za obdobie posledných 12 mesiacov
- zúčastňovať sa v dobe platnosti udržiavacích výcvikov

Kvalifikácia inštruktora má platnosť maximálne 3 roky a platí súčasne s kvalifikáciou SEP alebo MEP.

D-6 Zdokonaľovací výcvik

Lektori teoretickej výuky sa zúčastňujú odborných školení podľa potreby, hlavne pri zmenách predpisovej základne. Účasť na týchto školeniach je zaznamenávaná v osobnej zložke lektora. Lektori teoretickej výuky majú prístup do univerzitnej knižnice, vrátane prístupu do vedeckej informačnej databázy Web Of Science a iných. VUT usporadúva odborné kurzy v rámci programu celoživotného vzdelávania, ktoré sú lektorom odporúčané.

Zdokonaľovací výcvik letových inštruktrov vychádza z potrieb ATO tak, aby bola udržiavaná vysoká úroveň inštruktrov, pilotov a pozemného personálu. Vedúci výcviku každý rok spracováva program zvyšovania kvalifikácie, na základe ktorého sa tento výcvik vykonáva.

D-7 Preskúšanie z teoretických znalostí

Je platné 12 mesiacov a je vykonávané na záver zdokonaľovacieho výcviku formou písomného testu zo znalostí hlavne leteckých predpisov, zmien v legislatíve, príručke ATO a rozboru nehôd za minulý rok. Obsah tohto seminára zaisťuje vedúci výcviku v spolupráci s vedúcim letovým inštruktorom a vedúcim sledovania zhody.

Absolvované školenie sa pilotom zapisuje do zápisníku letov.

Piloti, ktorí sa nezúčastnili tohto seminára a neabsolvovali preskúšanie, musia tento test absolvovať pred ďalším letom vo funkcii veliteľa lietadla u prevádzkovateľa LÚ VUT.

V prípade, že pilot absolvoval školenie u iného prevádzkovateľa, určí vedúci výcviku ďalší postup, zvyčajne je ale pilot podrobený testu, ktorý bol súčasťou seminára.

D-8 Hodnotenie úrovne personálu ATO

Zodpovedný vedúci (AM) je hodnotený na základe auditov ÚCL.

Vedúci výcviku (HT) je hodnotený taktiež na základe auditov ÚCL, auditov ATO a zodpovedným vedúcim.

Vedúci teoretickej výuky (CTKI) a vedúci letový inštruktor (CFI) sú hodnotení vedúcim výcviku a auditmi ATO.

Lektori teoretickej výuky sú hodnotení na základe auditov ÚCL, ATO, a súčasne vedúcim teoretickej výuky (CTKI), ktorý je ich priamym nadriadeným.

Vedúci výcviku (HT) v spolupráci s vedúcim letovým inštruktorom (CFI) vykonávajú hodnotenie všetkých členov letového personálu ATO minimálne raz ročne.