

**UNIVERZITA JANA AMOSE KOMENSKÉHO PRAHA**

bakalářské kombinované  
2011 – 2012

**BAKALÁŘSKÁ PRÁCE**

Jeanne Hornová

Psychické dopady nezaměstnanosti v závislosti na  
vzdělání

**Praha 2012**

**Vedoucí bakalářské práce:**

PhDr. Milena Krislová

**COMENIUS UNIVERSITY PRAGUE**

Bachelor Combined Studies  
2011 - 2012

**BACHELOR THESIS**

Jeanne Hornová

Psychological effects of unemployment, depending on  
education

**Prague 2012**

**The Bachelor Thesis Work Supervisor:**

PhDr. Milena Krislová

### **Prohlášení**

Prohlašuji, že předložená bakalářská práce je mým původním autorským dílem, které jsem vypracovala samostatně. Veškerou literaturu a další zdroje, z nichž jsem při zpracování čerpala, v práci řádně cituji a jsou uvedeny v seznamu použité literatury.

Souhlasím s prezenčním zpřístupněním své práce v univerzitní knihovně.

V Praze dne 15.3.2012

Jeanne Hornová.....

## **Poděkování**

Chtěla bych vyjádřit poděkování paní PhDr.Mileně Krislové za poskytování cenných rad a vedení mé bakalářské práce.

## **Anotace**

Autorka se ve své bakalářské práci zabývá komplexností problematiky nezaměstnanosti, především v kontextu dopadů na psychiku člověka v souvislosti s úrovní dosaženého vzdělání. Cílem této práce bylo podat informace nejen o problematice nezaměstnanosti, ale především o jejím fyzickém, psychickém a sociálním dopadu. Teoretickou část rozšiřuje výzkum provedený mezi občany pobírajícími dávky hmotné nouze v Orlové. Při stanovení hypotéz využila autorka poznatky vycházející z teoretické části. Cílem praktické části práce je analýza výsledků dotazníkového šetření, kdy jsou rozdílné psychické dopady nezaměstnanosti porovnávány u jednotlivých respondentů dle výše jejich dosaženého vzdělání.

## **Klíčové pojmy**

nezaměstnanost, ohrožené skupiny, význam zaměstnání pro člověka, dopady nezaměstnanosti na člověka, deprivace, sociální síť, sebehodnocení, politika zaměstnanosti, sociální politika.

## **Abstract**

The author deals with the complexity of the problem of unemployment especially in the context of impacts on the human psyche in relation to level of achieved education.

The theoretical part is expanded by research done among people in material who are receiving the benefits in Orlová. The author used the findings from theoretical part of the thesis for setting of hypotheses.

The aim of this thesis is to analyze the results of the questionnaire method, where different psychological impacts of unemployment are compared with individual respondents according to their level of achieved education.

## **Key terms**

unemployment, vulnerable groups, the importance of employment for the people, the impact of unemployment on human, self-reflection, employment policy, social policy, psychological impacts

## OBSAH

ÚVOD .....	8
1 Teoretická východiska problematiky nezaměstnanosti.....	10
1.1 Charakteristika nezaměstnanosti a její vznik.....	10
1.2 Typy nezaměstnanosti.....	11
1.3 Rizikové skupiny nezaměstnaných.....	13
1.4 Shrnutí první kapitoly .....	15
2 Dopady nezaměstnanosti na jedince.....	16
2.1 Nezaměstnanost a somatická onemocnění.....	16
2.2 Nezaměstnanost a psychická onemocnění.....	17
2.3 Nezaměstnanost v kontextu sociálních dopadů .....	19
2.4 Shrnutí 2. kapitoly.....	22
3 Význam zaměstnání pro člověka.....	24
3.1 Lidská práce jako přirozenost a její vývoj .....	24
3.2 Reakce výpověď v zaměstnání .....	25
3.3 Postoje nezaměstnaných k hledání nového zaměstnání.....	26
3.4 Vliv vzdělání na aktivity spojené s hledáním práce .....	27
3.5 Shrnutí 3. kapitoly.....	28
4 Role jednotlivých objektů a subjektů v politice zaměstnanosti .....	29
4.1 Role jedince a jeho životního stylu.....	29
4.2 Role rodiny a sociálních sítí.....	30
4.3 Role státu a vzdělávacích institucí.....	31
4.4 Shrnutí 4. kapitoly.....	32
5 Závěr teoretické části	33
6 VÝZKUMNÉ ŠETŘENÍ.....	34
6.1 Cíl výzkumu.....	34
6.2 Výzkumné hypotézy .....	34
6.3 Harmonogram postupu .....	35
6.4 Charakteristika výzkumného vzorku .....	36
6.5 Analýza dat .....	36
6.6 Interpretace výsledků .....	48
6.7 Shrnutí a doporučení .....	51
7. ZÁVĚR.....	53
SEZNAM POUŽITÉ LITERATURY .....	55
SEZNAM OBRÁZKŮ, TABULEK A GRAFŮ.....	57
SEZNAM PŘÍLOH.....	59

## ÚVOD

Tato práce se zabývá problematikou nezaměstnanosti, její definicí, formami a skupinami, které jí jsou převážně ohroženy. Rovněž analyzuje dopady nezaměstnanosti na člověka, ať jsou to dopady na fyzické zdraví, psychiku či dopady sociálního charakteru. S tímto souvisí definice pojmu nezaměstnanosti a rozlišení mezi její dlouhodobou či krátkodobou formou, přičemž negativní dopady můžeme pozorovat převážně u nezaměstnanosti dlouhodobé.

Odlišné jsou reakce lidí v okamžiku, kdy obdrží informaci, že budou z práce propuštěni a jejich chování bezprostředně po faktickém odchodu ze zaměstnání. Stejně tak se liší postoje lidí k řešení problému nezaměstnanosti a zvládnutí role nezaměstnaného. Nejdůležitějším faktorem pro další život nezaměstnaného člověka je motivace a aktivita při hledání nového zaměstnání.

Požadavkem současného trhu práce je kvalitní vzdělání potencionálních zaměstnanců a jejich profesní schopnosti, neboť stoupající požadavky na technologické postupy vyžadují teoretické i praktické dovednosti v profesích, kde dříve stačila nekvalifikovaná pracovní síla. Samozřejmě, že existují a budou existovat práce, kdy na výši dosaženého vzdělání nezáleží - jedná se především o jednoduchou manuální činnost nebo sezónní práce.

Pokud se chce člověk vyhnout časté a nepravidelné frekvenci profesních změn bez perspektivního cíle, musí se podřídit požadavkům doby a celoživotního vzdělávání. Příslušníci některých sociálních vrstev obyvatel však považují proces vzdělávání za zdoluhavý, nedůležitý či dokonce promarněný čas.

Ztrátu zaměstnání doprovázejí psychické, existenční a následně sociální problémy jednotlivců a rodin, u nichž dochází i ke změně společenského statusu. Celkové dopady mohou vést k patologickému chování jednotlivců, rodin i celých komunit.

Nezaměstnaní lidé bez kvalifikace se často pohybují v začarovaném kruhu, neboť nedostatek financí, informací a jejich vyhraněný přístup ke vzdělávacím institucím má



za následek negativní postoj ke vzdělávání jejich potomků. Celkový postoj rodičů následně ovlivňuje hodnotový systém dětí, které se často ani nevyučí, a nebo jejich úsilí skončí díky opakování ročníků v sedmé třídě základní školy. Bez profesního zaměření lze vykonávat jen práce pohybující se na samé periférii pracovního trhu. Obecně lze tedy říct, že se jedná o určitý typ rezignace předávaný mezigeneračně. To je důvod, proč by se v politice zaměstnanosti měla stát otázka vzdělání jednou z předních priorit.

Praktická část navazuje na teoretické poznatky a snaží se formou dotazníkového šetření na cílové skupině občanů pobírajících dávky hmotné nouze v Orlové prokázat, že lidé s alespoň dokončeným středoškolským vzděláním mají vyšší motivaci k hledání nové pracovní pozice než lidé s nedokončeným středoškolským či pouze základním vzděláním. Rozdílné jsou i psychické dopady související se ztrátou zaměstnání u výše uvedených skupin respondentů a s nimi související výskyt sociálně patologických jevů ve společnosti.

# 1 Teoretická východiska problematiky nezaměstnanosti

## 1.1 Charakteristika nezaměstnanosti a její vznik

Nezaměstnanost lze označit jako situaci, kdy na trhu práce převyšuje nabídka pracovní síly nad poptávkou na pracovním trhu. Zaměstnáním rozumíme práci založenou na smluvním základě, kdy za odvedený výkon následuje materiální odměna. Musíme tedy důsledně oddělit pojem práce (*work*) od pojmu zaměstnání (*job*). Zaměstnaný není ten, kdo vykonává práci pro dobročinné účely, práci v domácnosti či další práci pro neekonomické cíle. Podstatný rozdíl mezi ztrátou práce a zaměstnání je ztráta příjmu, neboť ztráta práce vykonávaná pro neekonomické účely ztrátu příjmů neznamená.

Být nezaměstnaný znamená neschopnost se v konkrétním okamžiku prosadit na trhu práce. *„Nezaměstnanost je arbitrární a subjektivní pojem, který lze jen obtížně přesně měřit. Přes mnohé rozdíly lze však při různém vymezování nezaměstnanosti přece jen najít obecnou shodu alespoň v tom, že jde aproximaci aktuálního počtu současně.“*<sup>1</sup> (Mareš, 1994, str. 16).

Průmyslová revoluce zaznamenala průlom do tradičních výrobních a společenských struktur. Díky technickému vývoji a zavádění strojů do výroby dochází k zjednodušení výroby a potlačení významu vysoce kvalifikované řemeslné práce. V době přechodu od tradiční společnosti k moderní, který proběhl v Evropě v 17. až 19. století, můžeme zaznamenat kromě kulturních a politických změn také změny v sociální struktuře obyvatelstva. Podstatnou roli v přeměně struktury společnosti sehrála urbanizace, což lze v sociologickém kontextu definovat jako stěhování obyvatelstva do měst a opuštění tradiční řemeslné a zemědělské výroby. *„Skutečná hranice mezi tradiční a moderní společností je poměrně ostrá a je vyznačena radikální přeměnou instituce trhu.“* (Keller, 2006 str. 12).

---

<sup>1</sup>Nezaměstnaný je ten, kterému dovoluje věk, zdravotní stav a osobností situace pracovat, chce najít zaměstnání a ani přes svou přiměřenou snahu není schopen najít uplatnění na pracovním trhu.

Dochází ke generalizaci tržních vztahů, kdy je práce zbožím a vzniká poptávka a nabídka pracovní síly. Tržní cenou pro užívání pracovní síly se stává mzda a jsou pro ni vytvořeny trhy jako pro běžné zboží. Pokud nabídka převyšuje poptávku, pak je trh nasycen, a můžeme hovořit o vzniku institutu **nezaměstnanosti**.

## 1.2 Typy nezaměstnanosti

Chceme-li zjistit příčinu nezaměstnanosti, posoudit závažnost a současně hledat východiska jejího řešení, musíme rozlišit základní druhy nezaměstnanosti. Dle obecné teorie nezaměstnanosti rozlišujeme například nezaměstnanost frikční, strukturální, cyklickou, skrytou nebo neúplnou, či dobrovolnou nebo nedobrovolnou.

O **dobrovolné** hovoříme tehdy, kdy sice existují pracovní místa, ale nejsou z hlediska nízkého mzdového ohodnocení pro zaměstnance lukrativní. Další část tzv. dobrovolně nezaměstnaných občanů žije z různých sociálních podpor a v podstatě nechce pracovat vůbec (Keller, 2006).

**Nedobrovolná** nezaměstnanost vzniká tehdy, je-li poptávka po práci nižší než její nabídka. To znamená, že existuje více pracovníků, kteří chtějí pracovat a při běžné mzdové sazbě a díky nedostatku volných pracovních míst práci nenachází.

**Frikční** nezaměstnanost je spojována s hledáním lepšího uplatnění na trhu práce nebo životním cyklem. Přesuny na pracovním trhu jsou motivovány vlastními potřebami osob a potřebami ekonomického vývoje. V případě jedinců, kteří nově vstupují na trh práce, jde o období od ukončení studia do okamžiku nástupu do prvního zaměstnání. Krebs (1997) uvádí, že v angličtině jsou tito lidé označováni jako *people between two jobs* – lidé mezi dvěma zaměstnáními.

**Strukturální** nezaměstnanost je charakteristická nesouladem mezi nabídkou a poptávkou na trhu práce. Pracovní síla se totiž musí přizpůsobovat požadavkům jednotlivých odvětví. Indikátorem této nezaměstnanosti je vysoký počet nezaměstnaných na straně jedné a značný počet volných míst na straně druhé. Přechod pracovních sil do dynamičtějšího odvětví je ovšem spojen s rozdílnými požadavky na kvalifikaci pracovníků. Do této skupiny nezaměstnaných mohou spadat i vysoce kvalifikovaní pracovníci, jejichž kvalifikace v důsledku změn na trhu práce ztrácí díky

technologickým změnám svůj význam. Strukturální forma nezaměstnanosti je charakteristická pro vyspělé průmyslové země při přechodu k postindustriální informační společnosti.

**Cyklická** nezaměstnanost naopak souvisí s tzv. ekonomickým cyklem.<sup>2</sup> V důsledku poklesu výkonnosti ekonomiky z důvodu ekonomické recese se jedná o typický model nezaměstnanosti devatenáctého a dvacátého století. „*Někdy se hovoří o nezaměstnanosti z nedostatečné poptávky ( demand- deficient unempoyment)*“ (Mareš, 1994 str. 20). Pokud je tato nezaměstnanost spojena se sezónním cyklem, můžeme ji označit jako **sezónní** a bývají jí postižena odvětví zemědělské výroby, stavebnictví nebo služby spojené s turistikou.

Existují i lidé, kteří zaměstnání nemají a nejsou registrováni v evidenci úřadu práce a na hledání práce rezignovali (např. ženy v domácnosti anebo mladiství). Ve spojitosti s touto **skrytou** nezaměstnaností hovoříme také o lidech střední a pozdní dospělosti, zdravotně postižených, jenž bývají často znevýhodňováni na trhu práce.

**Neúplná** zaměstnanost se týká pak zaměstnanců, kteří plně nevyužívají svou kvalifikaci nebo pracující na zkrácený úvazek. Z ekonomického hlediska tento typ nezaměstnanosti snižuje ukazatel celkového počtu nezaměstnaných ve společnosti. Specifickou formou je například čtyřdenní pracovní týden a tím související pokles mzdy. Tato nezaměstnanost je někdy chápána jako devalvace zaměstnaneckých práv a nátlak na přijetí horších pracovních podmínek. Odborná literatura používá pro tento termín rovněž označení *job stagnation* nebo **nepřavá nezaměstnanost**.

---

<sup>2</sup> Ekonomický neboli hospodářský cyklus (business cycle) je opakovaně pozorovatelné a objektivně dokumentované nepravidelné kolísání agregátní ekonomické aktivity. Střídají se čtyři fáze ekonomického cyklu – konjunktura, recese, deprese a krize.

## **1.3 Rizikové skupiny nezaměstnaných**

### **Mladší věkové skupiny do třiceti let**

Lidé do třiceti let, především absolventi středních a vysokých škol, jsou na trhu práce znevýhodněni pro nedostatek profesních a praktických zkušeností. Postrádají kontakty usnadňující orientaci na trhu práce a doposud u nich nedošlo k vytvoření pracovních návyků. Pokud si mladí dospělí svou nezaměstnaností a závislostí na rodině uměle prodlužují adoscelenci, ohrožuje to vývoj jejich osobní identity, dosažení nezávislosti a akceptaci společenských hodnot. Zvláště u těch, kteří ukončili vzdělání v oborech méně lukrativních pro trh práce, může dojít k jisté rezignaci a nezaměstnanost se pak stane jediným možným způsobem života.

Období ranné kariéry je také často obdobím finanční závislosti, charakteristické relativně nízkými příjmy, vysokými výdáními nebo dokonce dluhy. Dle Buchtové (2002) může vynucené vyloučení z trhu práce vést až k panice nebo přijetí neuspokojivé pracovní nabídky, která později přináší spíše lítost a zklamání z ukvapeného rozhodnutí. Přijmout méně placenou práci jako dočasné řešení je na druhé straně důležité pro udržení pracovní vitality a nabytých vědomostí.

### **Starší lidé**

Věková skupina lidí starších padesáti let, tedy ve stádiu své pozdní kariéry musí čelit krizi základních jistot. S narůstajícím věkem člověka dochází k upevňování návykových stereotypů a obtížnější adaptaci na nové životní situace. Vedle osobnostních předpokladů zde hraje roli společenské postavení a rodinné poměry. V případě absence orientace na budoucnost se setkání s náročnou stresovou situací může stát příčinou celkové životní rezignace. Jednou z možností nezaměstnaného v tomto věku je zahájení samostatného podnikání, které může vést k znovuzískání pocitu kontroly nad vlastním životem, avšak psychická a fyzická námaha spojená se začátkem vlastního podnikání může být příliš vysoká.

## **Ženy**

Ochota zaměstnávat ženy je ovlivněna názorem, že je těžké skloubit pracovní a mateřské povinnosti. Celosvětové nepříznivé postavení žen na trhu práce je způsobeno upřednostňováním mužské pracovní síly pro její mobilitu a nezatíženost péčí o domácnost a péčí o děti. Zaměstnavatelé často poukazují na to, že matky s malými dětmi (zvláště matky samoživitelky) narušují svými absencemi či zkrácenými úvazky plynulost pracovního procesu a rovněž mají problémy s vícesměnným provozem.

## **Zdravotně postižení lidé**

Hovoříme-li o zdravotně postižených spoluobčanech, máme na mysli osoby zdravotně znevýhodněné nebo osoby v prvním a druhém stupni invalidity, kterým jejich příjem nedovoluje uspokojení základních životních potřeb. Vzhledem k nízkému příjmu jsou nuceni si hledat práci, avšak potencionální zaměstnavatelé kladou stále větší důraz na odbornou kvalifikaci, výkon v zaměstnání a produktivitu. Délka v evidenci uchazečů o zaměstnání několikanásobně převyšuje dobu evidence zdravých jedinců.

Dosavadní systém sociálního zabezpečení se na uspokojování potřeb těchto spoluobčanů sice podílí, ale celková společenská integrace jedinců s handicapem závisí na sociálních, ekonomických a legislativních podmínkách. Tito lidé však mají kromě ekonomických a sociálních problémů často i problémy psychické – mají pocity méněcennosti, problém ztráty lidské důstojnosti a nezdědka problém týkající smyslu života.

## **Lidé bez kvalifikace**

Zavádění nových technologií a modernizace vytlačuje nekvalifikované síly z trhu práce a dle Buchtové (2002) tvoří třetinu nezaměstnaných lidí, kteří mají pouze základní vzdělání. Jedná se převážně o jedince se specifickými charakteristikami individuálního či rodinného života žijících v subkultuře trvalé závislosti na státu, kteří vzdělávání považují za zbytečnou ztrátu času a energie. Tito lidé jsou permanentně vyloučení z trhu práce, jsou pasivní, apatičtí s častými sklony k deviantnímu chování. Svým vědomým vydělováním se ze společnosti vytváří tzv. novou třídu – třídu deklasovaných.

## **Romské etnikum**

Převládající dlouhodobá nezaměstnanost příslušníků romského etnika vede ke ztrátě žádoucích pracovních návyků. Romové často nepřicházejí do evidence úřadu práce s úmyslem získat práci, ale pouze proto, aby splnili podmínky pro přiznání sociálních dávek. Generace, která ve své podstatě nikdy neviděla své rodiče pracovat je ovlivněna tímto negativním vzorem a mladí Romové považují závislost na státních dávkách za zcela normální.

Na území České republiky se nacházejí lokality, kde se nezaměstnanost romské populace pohybuje okolo 90%, místy je až stoprocentní. Hlavní příčinou je nerovnováha mezi výší sociálních dávek a mzdy, snižování počtu míst pro nekvalifikované síly a příliv levné pracovní síly ze zahraničí.

### **1.4 Shrnutí první kapitoly**

Přechod od tradiční k moderní společnosti s sebou přináší rozvoj urbanizace a industrializace. Důsledkem těchto změn se práce stává zbožím a cenou za ni je mzda. Generalizací tržních vztahů vzniká poptávka a nabídka pracovní síly a poprvé v historii se můžeme setkat s pojmem nezaměstnanost.

Nezaměstnanost, která je označena jako nezaměstnanost strukturální souvisí s nerovnováhou mezi poptávkou a nabídkou na trhu práce a vyskytuje se v období přechodu k postindustriální informační společnosti. Pokud člověk pracovat chce a akceptuje při běžné sazbě mzdu, ale díky nedostatku volných pracovních míst práci nenachází, jedná se nedobrovolnou nezaměstnanost. Dobrovolně nezaměstnaní jsou pak převážně ti, kteří pracovat nechtějí a spoléhají se na pomoc společnosti.

Do skupiny nezaměstnaných, kterým je věnována v rámci politiky zaměstnanosti zvláštní pozornost, patří lidé s nízkou kvalifikací, příslušníci romského etnika či občané zdravotně znevýhodnění. Problémy s uplatněním na trhu práce mají pro nedostatek profesních zkušeností mladí dospělí a z důvodu horší adaptace na nové podmínky i lidé starší padesáti let.

## 2 Dopady nezaměstnanosti na jedince

### 2.1 Nezaměstnanost a somatická onemocnění

Ztráta zaměstnání je bolestná a traumatizující zkušenost s častými somatickými a psychickými dopady. Nezaměstnanost vede dle Buchtové (2002) ke zhoršení tělesného zdraví a rozvoji psychosociálních poruch. Ve většině případů jde o vzájemnou kombinaci psychosomatických faktorů a fyziologickou dispozicí k nemoci. Mezi nejznámější onemocnění patří:

#### **Cukrovka**

Cukrovka patří na celém světě k řadě vážných chronických onemocnění. „*Ukázalo se, že diabetici s komplikacemi byli dvakrát častěji vedeni jako nezaměstnaní, než by odpovídalo pravděpodobnosti v porovnání s jednotlivci bez diabetu*“ (Farková M. 2008 str.147). Existují dva odlišné typy cukrovky, a to diabetes mellitus závislý na inzulínu (typ 1) a diabetes mellitus na inzulínu nezávislý (typ 2)<sup>3</sup>.

Snížený příjem v období nezaměstnanosti vede k nedodržování nákladnějšího dietního stravování. Nadměrné požívání alkoholu a zneužívání léků či drog nemoc zhoršují a dle Buchtové (2002) byli diabetici s komplikacemi vedeni jako nezaměstnaní dvakrát častěji, než jednotlivci bez diabetu.

#### **Vysoký krevní tlak**

Jednou z příčin vysokého krevního tlaku (hypertenze) jsou psychosociální stresory, mezi které patří ztráta zaměstnání a dlouhodobá nezaměstnanost. Hypertenci ovlivňují i genderové rozdíly – u žen se hypertenze vyskytuje v souvislosti s psychickými obtížemi či pocitem odcizení. Onemocnění u mužů ovlivňuje pracovní nejistota, nízké postavení v práci a samotný fakt, že jsou nezaměstnaní. Samozřejmě u výskytu hypertenze hrají roli dědičné faktory, obezita či nedostatek pohybu. Vysoký

---

<sup>3</sup> Druhá forma cukrovky nezávislá na inzulínu postihuje 90% pacientů a vzniká z neschopnosti buněk v těle reagovat na inzulín. Vyskytuje se po čtyřicátém roce života a je nazývána cukrovkou dospělých.(Buchtová str.147)



krvni tlak patří mezi civilizační choroby a riziko onemocnění můžeme ovlivnit z velké části svým životním stylem.<sup>4</sup>

### **Astma**

Ke klasickým psychosomatickým chorobám patří astma.<sup>5</sup> Pocit frustrace, úzkosti či atmosféra domácího napětí tvoří základ pro patologické změny v průduškách. Záchvaty dušnosti se u astmatu vyskytují především v akutních stresových situacích. Vznik astmatu ovlivňuje genetická dispozice, alergeny nebo podcenění časné intervence při sledování bronchiálních zánětů. Mezi rizikové faktory podporující vznik astmatu patří mimo jiné nízký ekonomický status, dysfunkční rodina, nezaměstnanost a psychosociální stres.

### **Vředová choroba žaludku a dvanácterníku**

Toto onemocnění je charakteristické přítomností peptického vředu, který vzniká v důsledku porušení obranné funkce žaludeční sliznice. Vředové choroby mají často chronický průběh a zhoršují se především na jaře a na podzim. Mezi nezávislé predikátory vzniku vředové choroby patří kromě dědičné anamnézy i stres, který situace spojená se ztrátou zaměstnání vyvolává.

## **2.2 Nezaměstnanost a psychická onemocnění**

Duševní zdraví je neoddělitelnou součástí komplexního pohledu na zdraví člověka a Hartl P. a Hartlová H. (2009) definují duševní zdraví jako pozitivní postoj jedince k sobě samému, růst a stupeň sebeaktualizace, autonomie a přiměřené vnímání reality či zvládání vnějšího prostředí. Neurotické duševní poruchy, poruchy nálad nebo afektivity, neurotické poruchy a poruchy osobnosti patří mezi nejčastější duševní onemocnění spojené se ztrátou zaměstnání.

---

<sup>4</sup> Hypertenze je zvýšení tepenného tlaku nad 140/90 mm rtuti

<sup>5</sup> Astma je chronické zanícení průdušek jehož příčinou jsou somatické faktory a psychický stav pacienta. Psychogenní astma je somatická porucha spojená s emočním působením

## **Poruchy nálady (afektivní poruchy)**

Deprese a mánie patří mezi afektivní poruchy nálady.<sup>6</sup> „*Deprese z nezaměstnanosti je tím hlubší, čím více se jedinec cítí osobně vinen za svoji nezaměstnanost*“ (Buchtová 2002, str.142). Deprese z nezaměstnanosti se prohlubuje, pokud nemá člověk vyhlídky na novou práci, bojuje-li s pocitem bezmoci a současně nemá podporu v nejbližším rodinném zázemí. Reakce na ztrátu zaměstnání je individuální a probíhá rozdílně u žen a mužů.

## **Neurotické poruchy, poruchy vyvolané stresem a somatoformní poruchy**

Člověk reagující na stres používá mechanismy, které se v průběhu života naučil. Vyskytují se mezi námi jedinci, kteří nezískali potřebné dovednosti ke zvládnutí zátěžových životních situací. Reagují na stresovou zátěž tělesnými příznaky, jenž nemají somatický podklad.<sup>7</sup> V žádném případě se nejedná o simulaci, neboť jde o podvědomý mechanismus. Somatoformní poruchy jsou tedy takové stavy, u kterých je přítomna somatizace.

## **Poruchy osobnosti a chování dospělých**

Poruchy osobnosti a chování jsou charakteristické stavy a vzorci chování, které mají sklon přetrvávat a jsou vyjádřením nestandardního životního stylu individua ve vztahu k sobě a okolí. K poruchám osobnosti řadíme poruchy schizoidní, paranoidní, disociální, emočně nestabilní, histriónské, anakastické a úzkostné. Mezi nezaměstnanými se pak dle Buchtové (2002) vyskytují jedinci, kteří díky těmto poruchám mají problémy při komunikaci s druhými. Hraniční a disociální porucha osobnosti jsou nejčastějšími onemocněními vyskytujícími se lidí bez práce.

## **Duševní poruchy a poruchy chování vyvolané účinkem psychoaktivních látek**

Duševní poruchy a poruchy chování vznikají rovněž jako negativní důsledek nadměrného požívání alkoholu a psychotropních látek. Především u mladých nezaměstnaných v porovnání s pracujícími vrstevníky lze zaznamenat nejen zvýšenou

---

<sup>6</sup> Nálada je emocionální stav, který v průběhu určitého času provází prožívání a lidskou činnost

<sup>7</sup> Somatizace je procesem, kdy člověk sděluje své psychologické problémy tělesnými příznaky.

konzumaci alkoholu a tabákových výrobků, ale i nebezpečných skupin prchavých a psychoaktivních látek, jako jsou benzín, organická rozpouštědla, laky či syntetická lepidla.

### 2.3 Nezaměstnanost v kontextu sociálních dopadů

Zvládání situace spojené se ztrátou zaměstnání je individuální a závisí na mnoha faktorech. Lidé hledající příčinu u sebe se vyrovnávají se ztrátou zaměstnání lépe než ti, co dávají vinu vnějším faktorům, neboť zaujímají konstruktivní adaptivní strategii a jsou celkově odolnější vůči psychické zátěži. Tato strategie může zahrnovat soukromé podnikání, zvyšování kvalifikace či rozšiřování sítě sociálních vztahů.

Život nezaměstnaných a jejich rodin ovlivňuje ztráta práce a s tím spojeného příjmu v každodenním životě. Nejde jen o pokles životní úrovně, ale mnohdy i o změnu hodnotových orientací a společenských vztahů. Ztráta zaměstnání je dle Mareše (1994) spojena s pocitem bezmoci a sociální izolací. Můžeme tedy hovořit o ekonomických dopadech, dopadech spojených s mezilidskými vztahy či změnou sociálního statusu.

#### Ekonomické dopady

Pokud se rozhodným příjmem rodiny stane podpora v nezaměstnanosti nebo jen sociální dávky jedná se podstatný pokles životní úrovně, který může často hraničit s chudobou. Mareš (1994. st. 64) uvádí, že „v souvislosti s *postavením nezaměstnaného jedince (a jeho rodiny) se hovoří o anonické situaci a o deprivaci*“<sup>8</sup>

Mnozí lidé považují za ponižující skutečnost, že při podání žádosti o sociální dávku nestačí mít příjem pod stanovenou minimální hranicí, ale je nutné zkoumat celkové sociální a majetkové poměry.

Deprivace je spojena dle Mareše (1994) s vyloučením z konzumu jako aktivity moderní společnosti. Vlastnictví standardního množství zboží dává jedinci pocit psychického bezpečí a sociálního statusu. **Absolutní deprivace**<sup>9</sup> je deprivace spojená s existenčními problémy a v dnešním systému podpor se do ní dostane jen ten, kdo ze

---

<sup>8</sup> Deprivace označuje nedostatečné uspokojení důležité psychické, či fyzické potřeby

<sup>9</sup> Aspirace označuje snahu, usilování, touhu

sociální síť nějakým způsobem vypadne. Na straně druhé je **však relativní deprivace** častým jevem, neboť zvyšující se počet televizních reklam zvyšuje aspirace lidí častěji, než tomu bylo v minulosti. Masmédia prezentují určitou úroveň konzumu zboží a služeb vzbuzujících aspirace i u těch lidí, kteří nemají na zakoupení určitého typu zboží prostředky. V této souvislosti můžeme hovořit o tzv. relativní chudobě, která se prolíná všemi společenskými vrstvami a vzniká porovnáváním se standardem příslušníků stejné společenské vrstvy, kteří jsou úspěšnější. Proto nemohou být programy zaměřené na boj s chudobou úspěšné, neboť i po odstranění absolutní chudoby pocit cítit se chudý ve srovnání s ostatními členy určité vrstvy nezmizí.

### **Psychosociální dopady nezaměstnanosti a změna statusu**

Ekonomická a sociální pozice zařazuje člověka do sociální struktury společnosti a v této souvislosti hovoříme o získaném sociálním statusu.<sup>10</sup> Člověka bez práce, zvláště dlouhodobě nezaměstnaného, hodnotí okolí negativně a často se na něj dle Giddense (2000) pohlíží jako na osobu, která pracovat nechce a vyhovuje jí parazitování na sociálním systému. Z tohoto důvodu může u lidí bez práce dojít i ke změně společenského statusu.

Lidé obecně vnímají období společenských změn jako období nejistot. Změny spojují s negativním hodnocením, a jak zmiňuje Farková (2008), intelektuálně vyspělejší jedinci vnímají situaci jako sociální deklasaci. „*Vyřazení ze společenského a pracovního procesu spojeno s hlubokým znejistěním životní perspektivy jednotlivce a se zkušeností sociální izolace. Individuální závislosti a bezmoci jednání*“ Buchtová (2002 str.82). Lidé považující práci jen za nutný prostředek k obživě, snášejí ztrátu zaměstnání lépe, než jedinci, pro které je práce prostředkem seberealizace. Zatím co u nekvalifikovaných pracovníků je hlavním uspokojením z práce okamžitá výplata, kvalifikovaným pracovníkům přináší práce kromě finanční odměny i uspokojení z práce

---

<sup>10</sup> Jako status se označuje rozdílná úcta či prestiž, které se jednotlivé sociální skupiny těší. Rozdíly statusu jsou často nezávislé na třídní společnosti, neboť příslušnost k určité třídě je dána objektivně, ale status závisí na subjektivním hodnocení sociálních rozdílů. Třídní příslušnost je odvozena od majetku a příjmů, status od rozdílných životních stylů

samotné. Právě tuto skupinu lidí provází pocit vlastní bezmoci vedoucí k fatalismu až apatii.

Pokud ztratí práci otec, dochází v rodině ke změně jeho postavení spojeného s tradiční rolí živitele. Muži se obávají ztráty zaměstnání více než ženy, neboť mají strach z ohrožení své autority. Společnost uznává realizaci žen zaměřenou na péči o děti a domácnost. Z hlediska sociálních rolí je tedy přijatelnější ztráta zaměstnání ženy.

Dalším problémem nezaměstnaných je obava ze zvládnutí budoucích situací, tedy z neschopnosti adaptovat se na novou práci a kolektiv. Zvyklosti spojené s prací v původním kolektivu upevňované následnými sociálními aktivitami vnímal jedinec jako pocit bezpečí a představa neznámého v něm vzbuzuje obavy.

### **Nezaměstnanost a mezilidské vztahy**

Společnost očekává od nezaměstnaného člověka dodržování stanovených pravidel, aktivní postoj při hledání práce a snahu nepříznivou situaci řešit. V opačném případě dochází nejen ke ztrátě podpory sociálního prostředí, ale může dojít i ke ztrátě podpory sociálních institucí a nezaměstnanost se stává pro člověka stigmatem. Nezaměstnaný ztrátu své ceny v očích ostatních vnímá a jeho sebehodnocení se snižuje. Vlivem sociální izolace se zpřetrhají vazby mezi spolupracovníky a přáteli. Člověk pak upadá do neurózy z nezaměstnanosti a zbavuje se odpovědnosti k sobě samému. Nedostatek příjmů a rezignace vede k tomu, že člověk nemá v podstatě zájem pracovat.

Vyloučení z trhu práce přináší dle Skopalové (2002) oslabení základních funkcí rodiny, a to především ekonomicko-zabezpečovací funkce a často dochází k poruše funkce výchovně-socializační. V rodinách nezaměstnaných rodičů bylo u dětí zaznamenáno více poruch v oblasti emoční labilitity či asociálního chování a zhoršení prospěchu ve škole. Rovněž můžeme pozorovat zvýšenou frekvenci konfliktních situací, kdy především dospívající děti ztrácí autoritu k živiteli.

Hrozba ztráty zaměstnání je jedním z faktorů ovlivňujících pokles porodnosti, neboť je spojená s obavou neschopnosti uživit rodinu. Někteří rodiče sice nahlízejí na své potomky jako na zdroj sociálních podpor, ale většina lidí chce plnohodnotně zajistit potřeby svých dětí včetně vzdělání. V posledních letech zaznamenáváme ve vyspělých

průmyslových zemích tendenci mít pouze jedno dítě a výjimkou nejsou páry, které děti sice mít mohou, ale zůstávají bezdětné. Dochází k oddalování doby narození prvního dítěte, a pokud si přejí rodiče mít víc dětí, pak se intervaly mezi porody prodlužují.<sup>11</sup>

Současným trendem ve společnosti je oddalování ekonomické samostatnosti mladých dospělých<sup>12</sup>, přetrvávající závislost na rodičích a věk pro opuštění rodného hnízda stoupá.

## 2.4 Shrnutí 2. kapitoly

Přesvědčení, že stát je povinen se člověka postarat za každých okolností, můžeme označit za příčinu rigidního postoje lidí k odpovědnosti za své vlastní jednání. Dle Buchtové (2002) jde o důsledek předlistopadového vývoje naší společnosti, kdy mají lidé v porovnání se zeměmi bývalého západního bloku odlišné sociální zkušenosti, chybí jim odvaha investovat do vlastní kvalifikace či podnikání a schopnost změnit přístup k pracovnímu i životnímu uplatnění.

Ztráta příjmu jednoho z partnerů poznamenává rodinu především ekonomicky. Rodiny se stávají závislé na podpoře v nezaměstnanosti, která se dle Kellera (2005) odvíjí<sup>13</sup> od čisté mzdy pojištěnce, kterou pobíral. Výplata je však časově omezena a po jejím ukončení následuje život na hranici chudoby - rodina je nucena žít ze státem stanoveného životního minima. Pokles životní úrovně je spojený se poklesem spotřeby domácností, především omezení výdajů za ošacení, kulturu a služby. Snížená kupní síla následně ovlivňuje výši hrubého národního produktu.

Buchtová (2002 str. 76) uvádí, že „*naprostá většina lidí nebere práci jen jako nutný životní úděl, s nímž je potřebné se smířit, ale pracuje s jistou samozřejmostí, která přináší radost a uspokojení*“.

---

<sup>11</sup> Průměrný počet potomků na ženu je ČR jeden z nejnižších na světě a pohybuje se okolo 1,4 dítěte. Věk prvorodiček se posouvá na 25-30 let

<sup>12</sup> Mladý dospělý je člověk mezi 20-30 lety, který se začíná integrovat jako osobnost a je schopen života bez závislosti na rodičích. Toto období se dle Vacínové M. a kol. (2000) vyznačuje hledáním životního partnera a uplatněním se na trhu práce

<sup>13</sup> Podpora v nezaměstnanosti je dávkou sociálního pojištění a slouží k finančnímu překlenutí doby od ztráty zaměstnání do nalezení nového.

Stres spojený s nezaměstnaností má dle Mareše (1994) přímou souvislost dysfunkcí vegetativního nervového systému (hypertenze) a vlivem stresu se zvyšuje i riziko infarktu nebo změny biochemických reakcí organismu (cukrovka). Dle Vágnerové (2000) se v období nezaměstnanosti zvyšuje riziko suicidiálního chování, ať už jde o zkratovité jednání (tzv. volání o pomoc) nebo bilanční sebevraždy.

### 3 Význam zaměstnání pro člověka

Poměrně často se můžeme v české kultuře setkat s příslovími poukazujícími na význam práce pro člověka. Mezi nejznámější vyjadřující moudrost našich předků patří „Bez práce nejsou koláče“ nebo „Komu se nelení, tomu se zelení“.

Lidé již od pradávna odlišovali dny pracovní a sváteční a ve třetím z desatera božích přikázání se praví „Pomni, abys den sváteční světil“. Práce není jen zdrojem prostředků k obživě, ale současně i prostorem pro uplatnění schopností a seberealizaci. Skutečnou hodnotu práce pozná člověk v okamžiku, kdy ji ztratí.

#### 3.1 Lidská práce jako přirozenost a její vývoj

Lidská práce, která je základní ontickou<sup>14</sup> aktivitou člověka jej ovlivňovala po celou dobu evoluce. Buchtová ve své publikaci (2002) uvedla, že díky práci docházelo k rozvoji rozumových schopností, poznávání a myšlení. Člověk sám nebo s pomocí jednoduchých nástrojů působí na přírodu jako plně automatizovaný produktivní systém strukturující přirozeně zformované životní prostředí. Přetvářením přírodních struktur vytváří člověk umělé prostředí (např. zemědělské krajiny, lesní ekosystémy), ve kterém rozvíjí a mění své schopnosti a biologicky danou přirozenost. V době lovců a sběračů byla produktivní síla individuální práce hraničena především biologicky a závisela na zručnosti a zkušenosti jedince. Výroba bytí jednoduchých nástrojů se zakládala na celoživotním vzdělávání a učení.

Starověk charakteristický vznikem prvních států (Číny, Indie, Mezopotámie a Egypta) zaznamenal rozvoj řemesel, která byla především doménou mužů. Největšího rozvoje zaznamenala řemesla v období vrcholného středověku související, kdy převládala navzdory zakládání cechů stále individuální práce.

---

<sup>14</sup> Ontický – jsoucí, v souladu s bytím (odpovídající bytí)



Poptávka po určitém zboží vedla ve 14. století ke vzniku manufaktur<sup>15</sup>. První manufaktury byly založeny ve Flandrách a italské Florencii. Zapojením většího počtu osob a rozdělením práce na jednotlivé úkony došlo k zefektivnění výroby. Převažovala především výroba plátna, papíru nebo keramiky. Manufaktura byla v podstatě továrnou, jejímiž „stroji“ byli dělníci.

Průmyslová revoluce spojená s novými technologiemi způsobila hluboký převrat v povaze lidské práce. „*V manufaktuře a řemesle nutí dělník nástroj, aby mu sloužil, v továrně dělník slouží stroji.*“ Buchtová (2002 – str.21). Stroje lidskou práci nahradily, ale současně ji zbavily někdejšího intelektuálního a emocionálního obsahu. Odstranily potřebu celoživotního učení a estetického prožívání práce. Nové výrobní postupy spojené s vědecko-technickou revolucí pak přinesly nejen automatizaci výroby a zvýšení produktivity práce, ale i ztrátu pracovních míst. Nástup informačních technologií s sebou přinesl vyšší požadavky na vzdělání lidí na postech, kterým dříve dominovaly pouze fyzické předpoklady.

### **3.2 Reakce výpověď v zaměstnání**

Chování lidí v situacích, kdy obdrží výpověď, je individuální a závisí především na osobnostních předpokladech, dále pak na stupni dosaženého vzdělání, pohlaví či věku. Dle Farkové (2008) můžeme popsat následující reakce chování :

#### **psychický šok**

Tato reakce je charakteristická převážně pro ženy. Jedná se o překvapení spojené s popřením situace, kdy člověk odmítá přijmout skutečnost, že musí odejít ze zaměstnání.

#### **pasivita a rezignace**

Pokud nejsou pracovníci dostatečně informováni o situaci ve firmě nebo převládají-li v organizaci špatné mezilidské vztahy, reakcí na výpověď bývá nechut' až apatie a ztráta motivace. Výpovědní lhůta je pak provázena neochotou podílet se na plnění pracovních úkolů a častou absencí (např. pracovní neschopnost).

---

<sup>15</sup> Výraz manufaktura pochází z latinského *manu facere* – pracovat rukama

## **obranný postoj**

Obranný postoj zastávají převážně pracovníci, kteří jsou v organizaci dlouhodobě zaměstnáni a obtížně se smiřují s direktivním rozhodnutím zaměstnavatele. Sdělení o rozvázání pracovního poměru navozuje zejména u mužů pocity křivdy, studu a zbytečnosti.

## **výzva k aktivnímu hledání nové práce**

Muži vnímají ztrátu zaměstnání jako výzvu k hledání nové práce v průměru častěji než ženy. Aktivnější přístup je rovněž charakteristický pro mladé dospělé a pracovníky ve věku do čtyřiceti let. Buchtová (2002, str. 85) uvádí, že u těchto skupin pracujících se často *objevuje snaha využít dosavadní podmínky zaměstnání a na úkor organizace řešit nové pracovní uplatnění.*

### **3.3 Postoje nezaměstnaných k hledání nového zaměstnání**

Reakce lidí ve chvíli, kdy se ocitnou v evidenci úřadu práce je různá a stejně individuální je jejich postoj při hledání nového uplatnění na trhu práce. Někteří doufají, že naleznou při zachování současného životního standardu uplatnění se stávající kvalifikací, druzí jsou schopni dojíždět za prací nebo se dokonce přestěhovat. Další skupina lidí změní svou kvalifikaci či začne samostatně podnikat.

Vágnerová (2000) ve své publikaci uvádí, že bezprostřední reakcí na ztrátu zaměstnání je **šok** spojený s odmítnutím dané situaci uvěřit. Paradoxně může jedinec cítit úlevu spojenou s pocitem volnosti a dostatkem času.

Druhou fází je fáze **optimismu** a aktivního hledání nové pozice na trhu práce. Převažuje víra v nalezení nové práce spojená s aktivním přístupem jedince. Pokud se v tomto období nedaří zaměstnání nalézt, postoj jedince se mění.

Následující fáze **pesimismu** spojená se ztrátou vnitřní rovnováhy a v tomto zlomovém bodě přechází jedinec do stádia dlouhodobé nezaměstnanosti.<sup>16</sup> Dochází

---

<sup>16</sup> Dlouhodobá nezaměstnanost je taková, která trvá déle než jeden rok

k omezení aktivit spojených s hledáním nové pracovní pozice a dezorientaci ve vztahu k budoucnosti.

Pro čtvrtou fázi je charakteristická **rezignace** a adaptace na styl života nezaměstnaného. Provází ji snížený zájem o práci a pocit bezmocnosti vedoucí až k fatalistickému vnímání situace.

Poslední fáze je fází **přetrvávající nedůvěry** a snížené schopnosti adaptace na novou situaci. Pokud člověk v tomto období práci nejde, mívá často problémy se zařazením do kolektivu a znovuoobnovením pracovních návyků, neboť si zvykl na roli nezaměstnaného a pracovat již v podstatě nechce.

### **3.4 Vliv vzdělání na aktivity spojené s hledáním práce**

Přibližně jednu třetinu nezaměstnaných tvoří lidé mající pouze základním vzděláním. Bývají často ovlivněni kulturními vzorci chování a hodnot spojených se schopností integrace do společnosti. Jakoubek a Hirtl (2004) ve své publikaci poukazují na mýtus tradující se u romské populace, dle něhož „škola bere dětem duši“. Romská rodina z tohoto důvodu neocení pozitivní výsledky dětí ve vzdělávacích institucích. Vzhledem ke zvýšené závislosti Romů na názorech rodiny a komunity, si většina z nich neumí představit jednání v rozporu s tradicemi a přizpůsobí se.

Dle Buchtové (2002) hraje u uchazečů o zaměstnání rozhodující roli úroveň dosaženého vzdělání, neboť práce, kterou dříve mohli vykonávat lidé bez kvalifikace, vyžaduje v souvislosti s modernizací výroby náročnější postupy a nimi související teoretické znalosti a praktické dovednosti. Ve srovnání s lidmi, kteří mají alespoň výuční list, jsou tito jedinci méně flexibilní a převládá u nich převážně pasivní forma chování.

Nekvalifikovaní nebo pouze zaučení pracovníci figurují při propouštění na prvním místě a následně pak obtížněji hledají uplatnění na trhu práce. Pokud jej najdou, nečastěji se jedná o krátkodobé pracovní vztahy související se sezónními pracemi v zemědělství, stavebnictví nebo službách.

Buchtová (2002) dále uvádí, že kvalifikovaní lidé zvládají v průměru lépe rekvalifikační kurzy a doškolovací programy, neboť dříve získané zkušenosti v procesu vzdělávání a sebedisciplína jim umožňují kvalitněji organizovat čas. U lidí bez kvalifikace naopak převládá nedůvěra k jakýmkoliv formám vzdělávání včetně rekvalifikace.

Aktivity spojené s hledáním uplatnění na pracovním trhu závisí na pozici pracovníka u předchozího zaměstnavatele. Lidé s nižším postavením v původní organizaci se po odchodu ze zaměstnání snaží nejprve zotavit a odpočinout si. Oproti tomu jedinci na vyšších postech s četnějšími sociálními kontakty mají lepší orientaci na trhu práce a větší přehled o možnosti doplnění vzdělání. Většinou jsou ochotni si vzdělání doplnit a na zvýšení kvalifikace se finančně podílet.

Propuštění jedinci bez kvalifikace často vystupují jako oběti technologických změn a můžeme u nich pozorovat snížené sebehodnocení provázené náchylností k psychickým problémům. Tato skupina je ohrožena permanentním vyloučením z pracovního trhu a v širším slova smyslu i ze společenského života. Dle Kellera (2010) hrozí reálný propad do tzv. třídy deklasovaných,<sup>17</sup> odkázaných pouze na pomoc státu.

### **3.5 Shrnutí 3. kapitoly**

Předchůdce člověka můžeme označit jako bytost, která je pouze bytostí přírodní. Člověk jako živočišný druh se díky adaptivní strategii a své biologické predispozici přizpůsoboval měnícím se životním podmínkám. „*Podobně jako aktivita přirozená produkuje i aktivita lidská (práce) reálné životní prostředí člověka.*“ Buchtová (2002-str. 15). Prostředí, které formovalo člověka a jeho kulturu zahrnuje v sobě např. statky, techniku, instituce a regulativy. Kromě toho, že práce je spojena se saturací materiálních potřeb jedince, přináší i pocit libosti, jako zvláštní druh psychické odměny za vynaložené úsilí.

Ztráta zaměstnání je spojena s finanční újmou, kterou doprovází nejistota a stres. Postoj člověka k hledání nového uplatnění závisí na osobnostních předpokladech ovlivněných sociálními prostředím, ze kterého pochází a v nepolehčí řadě i postojem ke

---

<sup>17</sup> Třída deklasovaných bývá označována jako lidé sociálně vyloučení, podtřída nebo oběti nové chudoby.

vzdělání. Nezaměstnanost není jen problémem jednotlivců, ale nepříznivě ovlivňuje sociálněpatologické jevy, které negativně působí na celou společnost.

## **4 Role jednotlivých objektů a subjektů v politice zaměstnanosti**

Za objekty sociální politiky lze dle Krebse (1997) označit všechny, na které je sociální politika orientována, ať už to jsou všichni lidé bez rozdílu, specifické sociální skupiny, anebo jednotlivci. Garance rovného přístupu ke vzdělání a standardní zdravotní péči se týká všech občanů země. Specifické oblasti sociální politiky jsou zaměřené na jednotlivé skupiny obyvatel, jako jsou rodiny s dětmi, zdravotně postižení občané a senioři).

Stát je hlavním subjektem sociální politiky určujícím její směr na daném území a v daném čase. Jeho činnost zahrnuje soustavu nástrojů, kterými jsou finance, instituce a právo. Kromě státu existují i subjekty sociální politiky na nižších úrovních, které jsou povinny dodržovat státem stanovená opatření. Hovoříme o státních i nestátních organizacích, zaměstnavatelích, občanských sdruženích a neposlední řadě o rodině.

### **4.1 Role jedince a jeho životního stylu**

V okamžiku, kdy člověk ztratí zaměstnání, ovlivňuje jeho přístup ke stávající situaci celkový hodnotový systém, vycházející z primárního sociálního prostředí. Aktivněji bude k hledání zaměstnání přistupovat člověk pocházející s rodiny, kde práce je chápána jako součást seberealizace a není jen nutným prostředkem k obživě.

V dnešní době se stále častěji setkáváme s mladou generací, která přebírá vzorce chování svých rodičů s očekáváním patriarchálního péče státu. Tento postoj vychází z jejich subjektivního přesvědčení, „že se o ně musí někdo postarat“.

Nezaměstnaný člověk může zastávat roli pasivního příjemce pomoci společnosti, a nebo zaujmout aktivní postoj. Pasivní přístup ovlivňují celkové preference rodiny, popřípadě sociální skupiny, ve které jedinec žije. Existují však lidé, kteří dříve pracovali

a vzhledem ke svému profesnímu zaměření nebo věku nemohou najít pracovní pozici, ačkoli prošli rekvalifikací. Jejich pasivita je pak spojena spíše s rezignací až fatalismem.

Většina dlouhodobě nezaměstnaných však nevyužije možnost zvýšit si svůj příjem odpracováním stanoveného počtu hodin při výkonu veřejné služby a raději svůj životní standard přizpůsobí nižším dávkám.

Hnacím motorem lidí s aktivním přístupem je motivace a touha po seberealizaci. Nejen ekonomické hledisko, ale i aspirace na zvýšení společenského statusu vede jedince k tomu, aby reálně zhodnotil svou situaci a zaujal k ní postoj vedoucí k saturaci svých potřeb. Další z možností aktivního přístupu při hledání nové pozice může být stěhování odvislé od aktuální situace na trhu práce, ale vzhledem k mentalitě českého národa je tato možnost využívána zřídka. Aktivní jedinci si nejen zvyšují svou stávající kvalifikaci, ale jsou schopni zaměřit se profesně jiným směrem. Nezaměstnaný je pak v rámci udržení sociálních kontaktů ochoten pracovat na pozici, která sice dostatečně neodpovídá jeho vzdělání, ale pomáhá mu k udržování pracovních návyků a sociálních kontaktů.

## **4.2 Role rodiny a sociálních sítí**

Základem pro zvládání zátěžových situací v životě, ke kterým patří i ztráta zaměstnání, je rodina. Člověk potřebuje dle Mareše (1994) rodinné zázemí poskytující pocit opory a vědomí, že na problém není sám.

Pokud však osoba, která ztratila práci, žije v prostředí, kde je většina členů dlouhodobě nezaměstnaných anebo pracuje jen příležitostně, působí sociální prostředí dvojznačně. Vztahová síť na jedné straně poskytuje psychickou podporu, ale zároveň udržuje nezaměstnaného v derivovaném prostředí. Hrozí pak reálné nebezpečí obnovení cyklu života v chudobě.

Rodiny s konstruktivním přístupem podporují svého člena při hledání nového zaměstnání například tím, že mu pomáhají sledovat nabídky práce v tisku, na internetu nebo získávají informace z okolí. Rozhodující vliv na postoj jedince má v této situaci partner, děti a u mladých dospělých i rodiče.

Mezilidské vztahy ovlivňuje podstatným způsobem dle Kellera (2006) sociální, neboli vztahová síť<sup>18</sup>. Mareš (1990str. 70) uvádí, že sociální sítě jsou „významným podpůrným mechanismem domácností, které čelí problémům spojených s nezaměstnaností svých členů“. Nejsou prostorově ohraničeny, poskytují morální podporu a informace, které by jedinec formálně nezískal (např. informace o volné pozici na pracovišti, kde má člověk někoho známého). Vztahové sítě zaujímají významné místo v životě příslušníků etnických menšin, neboť jsou zdrojem vědomí příslušnosti k určitému společenství.

### 4.3 Role státu a vzdělávacích institucí

Stát napravuje nedokonalosti tržní ekonomiky tím, že vytváří opatření mající za úkol zmírnit nerovnosti způsobené trhem, zajistit redistribuci zdrojů a přístup k nim. Dle Krebse (1997) je tržní hospodářství charakteristické souběžnými trhy zboží, služeb a výrobních faktorů. Dochází zde k vzájemné interakci mezi nabídkou a poptávkou, přičemž nositelem nabídky je člověk.

Za politiku zaměstnanosti lze označit činnost, která směřuje k dosažení rovnováhy na trhu práce. Kotýnková a Němec (2003, str. 131) ve své publikaci uvádějí, že cílem sociální politiky „je vytváření optimálních podmínek a předpokladů pro dosažení plné, produktivní a svobodně zvolené zaměstnanosti“.

Sociální politika je prováděna formou aktivních a pasivních opatření. Mezi opatření pasivní politiky zaměstnanosti patří vytvoření záchranné sociální sítě, systému podpor a sociálních dávek.

Ukazatelem ovlivňujícím směr vývoje aktivní politiky zaměstnanosti je poptávka po určitém oboru na trhu práce. Nástroje aktivní politiky zaměstnanosti vedou k obsazení volných pozic nebo rekvalifikaci<sup>19</sup> osob na poptávané obory.

Rekvalifikace patří spolu s další nástroji aktivní politiky zaměstnanosti do kompetence úřadu práce. Mezi tyto nástroje patří například veřejně prospěšné práce,

---

<sup>18</sup> Sociální síť je každá skupina lidí, která spolu udržuje komunikaci různými prostředky

<sup>19</sup> Rekvalifikace je dle Zákona o zaměstnanosti nástroj sloužící k prohloubení a získání kvalifikace, včetně jejího udržování a obnovování

zřizování společensky účelných pracovních míst, chráněná pracovní místa a chráněné pracovní dílny.

V rámci zvýšení kvalifikace uchazečů o zaměstnání byly vytvořeny standardy poradenských programů realizované ministerstvem práce a sociálních věcí. Mezi základní cíle těchto projektů patří zvýšení motivace, rozvíjení dovedností a následné zprostředkování zaměstnání. Jednotlivé programy probíhající ve spolupráci s obcemi jsou kromě komplexního poradenského programu zaměřeny na osoby dlouhodobě nezaměstnané, na mladé uchazeče do třiceti let a rovněž nabízejí pomocnou ruku lidem, kteří chtějí zahájit samostatnou výdělečnou činnost.

Důležitou devizou pro uplatnění se na trhu práce je vzdělání, přičemž požadavky kladené na znalost cizích jazyků a informatiky mají v současné době stoupající tendenci. Kromě absolvování rekvalifikací a účasti v různých projektech si lze zvýšit svou cenu na trhu práce vlastní iniciativou. Jednou z možností je studium na různých typech soukromých či státních škol, nebo účast v kurzech pořádaných soukromými vzdělávacími agenturami. Soukromé školství se často v kombinaci s nezaměstnaností, nízkými příjmy a vyšší školného stává pro mnoho lidí takřka nedostupným.

#### **4.4 Shrnutí 4. kapitoly**

Ve struktuře sociálních vztahů se jednotlivé role subjektů sociální politiky prolínají, doplňují a vzájemně na sebe navazují. Stát je nejvýznamnější institucí určující svými koncepcemi a legislativními opatřeními směr politiky zaměstnanosti.

Vznik soukromých institucí zabývajících se sociální politikou má v současné době stoupající tendenci. K trendům moderní doby patří zakládání nestátních organizací, ať jsou to již občanské poradny nebo pracovní agentury.

Pod vlivem požadavků trhu práce roste v posledních letech počet lidí, kteří přehodnotili i ve věku střední nebo pozdní dospělosti svůj postoj ke vzdělání, a umístili ho na přední příčky žebříčku hodnot. Aspiraci jedince ovlivňuje sociální prostředí, které má významný podíl na formování jeho osobnosti. Hlavním aktérem zmocněným rozhodnout o svém dalším životě je však člověk sám.



## 5 Závěr teoretické části

S pojmem nezaměstnanost se setkáváme poprvé v období přechodu tradiční společnosti k moderní, pro něž je charakteristický vznik pracovního trhu a pro lidskou práci platí zákon nabídky a poptávky jako pro každé jiné zboží.

Pokles výroby v rámci ekonomické recese spojujeme s nejčastější formou nezaměstnanosti označené termínem cyklická. Podstatné rozdíly zaznamenáváme mezi nezaměstnaností nedobrovolnou a nezaměstnaností, kdy se jedinci dobrovolně vylučují z trhu práce a parazitují na společnosti.

Sociální politika státu věnuje zvláštní pozornost specifickým skupinám, které jsou v souvislosti s věkem, zdravotním handicapem, vzděláním nebo etnickou příslušností obtížněji uplatnitelné na trhu práce.

Lidskou práci lze označit jako smysluplnou tělesnou a duševní aktivitu vedoucí k vytváření hodnot a lze na ni pohlížet jako na prostředek seberealizace a rozvoje tvůrčího potenciálu člověka. Ztráta zaměstnání přináší kromě narušení ekonomické stability a životní úrovně také narušení vztahů v rodině, změnu sociálního statusu a může být příčinou vzniku psychosomatických onemocnění nebo duševních poruch spojených s narušením pozitivního postoje člověka sama k sobě.

Reakce na vyřazení z pracovního procesu a následná adaptace na roli nezaměstnaného závisí především na osobnostních předpokladech jedince a je ovlivněna sociálním prostředím, ve kterém žije.

Sociální politika zaměstnanosti ovlivňuje aktivitu lidí při hledání nového uplatnění na trhu práce. Adekvátní poměr mezi životním minimem a minimální mzdou, podpora podnikání a možnosti rekvalifikace s následným uplatněním motivují jedince k zaujetí aktivního postoje ke své životní situaci.

## **PRAKTICKÁ ČÁST**

# **6 VÝZKUMNÉ ŠETŘENÍ**

## **6.1 Cíl výzkumu**

Cílem výzkumu je porovnat dopady nezaměstnanosti v souvislosti s úrovní dosaženého vzdělání na respondenty pobírající dávky hmotné nouze v Orlové a okolních obcích. Autorka se zaměřila na dopady sociální, ekonomické a zejména na dopady psychického charakteru. Důležitým faktorem při výzkumu je reakce respondentů na ztrátu zaměstnání v souvislosti s věkem a pohlavím.

### **Zdůvodnění cíle**

Pokud budou autorčiny hypotézy potvrzeny, navrhne autorka neziskovým organizacím a občanským sdružením v Moravskoslezském kraji, zaměřeným na poradenství této cílové skupině, projekt spojený s motivací a vzděláváním osob s nízkou nebo žádnou kvalifikací. Výsledky výzkumu budou rovněž poskytnuty úřadu práce, v jehož kompetenci je jednak rozšíření spolupráce s psychology, zabývajícími se touto problematikou na straně jedné a možností vytvoření efektivních vzdělávacích a rekvalifikačních programů na straně druhé.

## **6.2 Výzkumné hypotézy**

### **Hlavní hypotéza**

Větší psychické dopady má nezaměstnanost na klienty s alespoň s výučním listem. Čím vyšší dosažené vzdělání, tím větší pravděpodobnost psychických problémů. Naopak čím nižší vzdělání, tím větší tendence v tomto stavu setrávat a malá motivace stávající situaci řešit.

Hypotézy jsou stanoveny na základě prostudované odborné literatury, cílové skupině a sledovaného cíle.

### **Pracovní hypotézy:**

**H1** Více než 60 % nezaměstnaných pobírajících dávky hmotné nouze má pouze základní vzdělání.

**H2** Přes 70% ze zkoumaného vzorku neuvažuje o zvýšení kvalifikace nebo rekvalifikaci.

**H3** Více jak u 50 % všech klientů můžeme zaznamenat nárůst zdravotních obtíží.

**H4** Alespoň 70 % respondentů bez rozdílu pohlaví alespoň s výučním listem trpí v důsledku vyloučení z trhu práce a změny společenského statusu psychickými problémy

**H5** U méně než u 30 % žen alespoň s výučním listem se problémy psychického rázu nevyskytují.

**H6** Více než 80 % mužů s vyšším než základním vzděláním trpí v souvislosti se ztrátou psychickými problémy

**H7** Alespoň 75 % klientů do 40 let bez rozdílu pohlaví si je ochotno zvyšovat vzdělání

## **6.3 Harmonogram postupu**

### **Metody sběru dat**

Vzhledem k cíli práce a zkoumanému vzorku byla zvolena kvantitativní metoda, metoda dotazníku. Dle Hendla J. (2008) vybíráme pro sbírání dat metody na jejichž základě získáváme typ informací na které se zaměřujeme a na způsob jejich získání od stanovené cílové skupiny. Určitou roli zde hrálo profesní zaměření autorky na tuto cílovou skupinu.

V průběhu měsíce ledna 2012 bylo osloveno 100 občanů na oddělení dávek hmotné nouze v Orlové, kde autorka pracuje jako dávkový specialista a sociální

pracovnice. Respondenti byli osloveni v průběhu pravidelných měsíčních návštěv. Distribuce dotazníků proběhla osobně, klientům byly rozdány dotazníky a bylo jim vysvětlen účel sběru dat a způsob označení odpovědí. K prostudování otázek měli respondenti dostatečný časový prostor a vyplněné dotazníky vkládali do obálek, které zalepili a vložili do boxu v kanceláři. Z celkového počtu 100 rozdaných dotazníků se vrátilo kompletně vyplněných 94. Většina z respondentů měla k vyplňování dotazníku vstřícný postoj, avšak 6 oslovených jej odmítlo vyplnit.

## 6.4 Charakteristika výzkumného vzorku

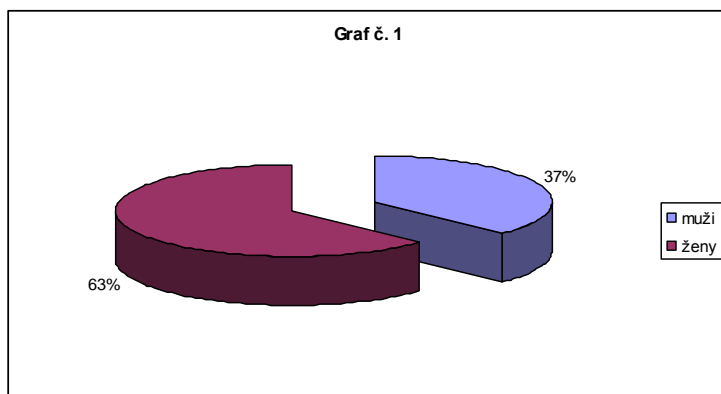
Objektem výzkumu byli klienti pobírající dávky hmotné nouze v Orlové a okolí. Výzkum je zaměřen pouze na nezaměstnané klienty. Vyloučení jsou ti, co pobírají dávky hmotné nouze z důvodu nízkých příjmů spojených s rodičovskou dovolenou, nedostatečným příjmem ze zaměstnání či nízkými dávkami nemocenského nebo důchodového pojištění.

## 6.5 Analýza dat

Tabulka č. 1 Rozdělení respondentů dle pohlaví

Respondenti dle pohlaví	počet	Vyjádření v %
muži	35	37
ženy	59	63
<b>celkem</b>	<b>94</b>	<b>100</b>

Graf k otázce č.1 pohlaví respondentů

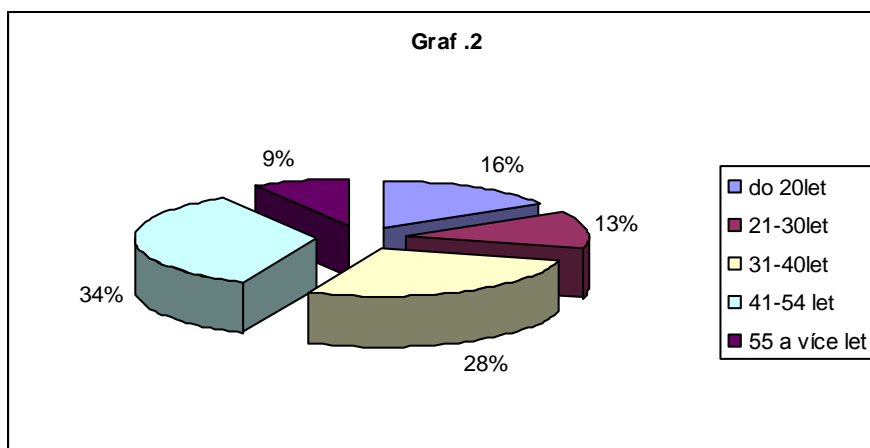


Z výše uvedeného grafu a tabulky vyplývá, že celkového počtu 100 oslovených odevzdalo vyplněný dotazník 94 respondentů, a to 35 mužů a 59 žen

**Tabulka č. 2. věk respondentů**

Rozdělení dle věku	Počet	Vyjádření v %
do 20let	17	16
21-30let	13	13
31-40let	29	28
41-54 let	36	34
55 a více let	9	9
<b>Celkem</b>	<b>94</b>	<b>100</b>

**Graf č. 2 k otázce věk respondentů**



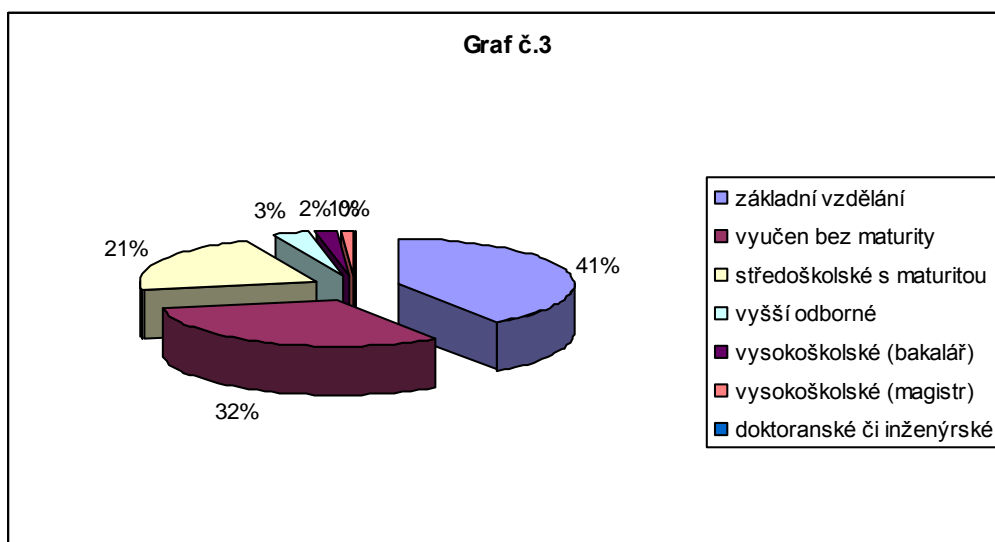
Věkové složení zkoumaného vzorku je ovlivněno skladbou respondentů. Výše uvedený graf a tabulka ukazuje, že z 94 oslovených odpovědělo 17 respondentů ve věkové skupině do 20 let, ve věku od 21-30 let odpovědělo 13 dotázaných, 29 respondentů bylo v rozmezí 31-40 let.

Mezi 41-54 lety je 36 oslovených a 9 účastníků výzkumu bylo starší 55 let.

**Tabulka č. 3. Úroveň dosaženého vzdělání respondentů**

Úroveň vzdělání	Počet	Vyjádření v %
základní vzdělání	38	41
vyučen bez maturity	30	32
středoškolské s maturitou	20	21
vyšší odborné	3	3
vysokoškolské (bakalář)	2	2
vysokoškolské (magistr)	1	1
doktorandské či inženýrské	0	0
<b>celkem</b>	<b>94</b>	<b>100</b>

**Graf č. 3 k otázce vzdělání respondentů**

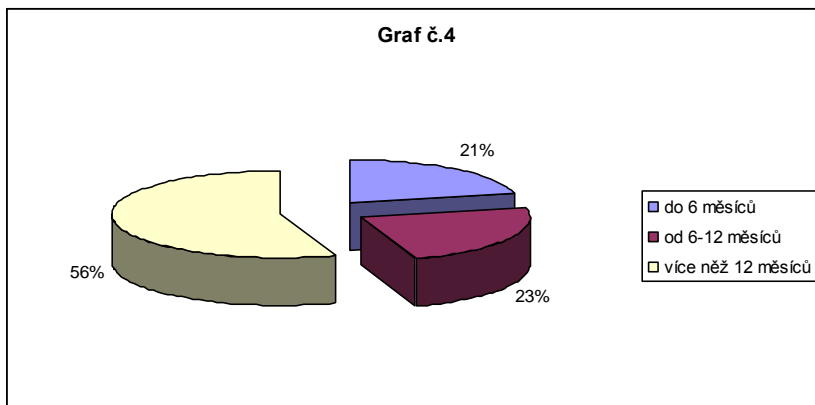


Z výše uvedeného grafu a tabulky vyplývá, že z celkového počtu 94 respondentů má pouze základní vzdělání 38 dotazovaných. Výuční list bez maturity vlastní 30 respondentů a středoškolské vzdělání s maturitou ukončilo 20 respondentů. Tři z účastníci pak uvedli vyšší odborné vzdělání, 2 vysokoškolské bakalářské a 1 z dotazovaných měl magisterský titul. Doktorandské či inženýrské vzdělání neměl žádný z respondentů.

**Tabulka č. 4. Délka nezaměstnanosti respondentů**

délka nezaměstnanosti	počet	vyjádření v %
do 6 měsíců	20	21
od 6-12 měsíců	22	23
více než 12 měsíců	52	56
<b>celkem</b>	<b>94</b>	<b>100</b>

**Graf č. 4 k otázce délka nezaměstnanosti respondentů**

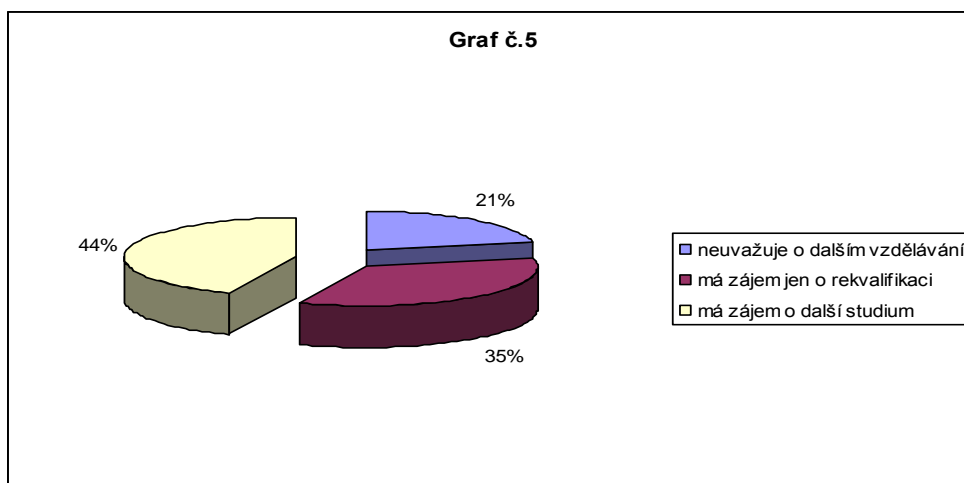


Tabulka a graf ukazují, že z 94 oslovených bylo 20 v evidenci úřadu práce méně než 6 měsíců a dalších 22 účastníků výzkumu bylo bez zaměstnání 7-12 měsíců. Dlouhodobě nezaměstnaných bylo 52 respondentů. Převládá zde nezaměstnanost delší než jeden rok, nezaměstnaní méně nebo více než jeden rok jsou zastoupeni rovnoměrně.

**Tabulka č. 5 Zájem o zvýšení kvalifikace**

Postoj k vzdělání	Počet	vyjádření v %
neuvažuje o vzdělávání	20	21
má zájem jen o rekvalifikaci	33	35
má zájem o další studium	41	44
<b>celkem</b>	<b>94</b>	<b>100</b>

**Graf č. 5 k otázce zájem o další vzdělávání respondentů**



Z tabulky a grafu lze vyčíst, že z celkového počtu 94 oslovených neuvažuje o dalším vzdělávání 20 z nich. Naopak o rekvalifikaci projevilo zájem 33 respondentů a

41 jich mělo zájem o další studium. Převážná část dotázaných má zájem o další vzdělávání.

**Tabulka č. 6: Negativní dopady na respondentů**

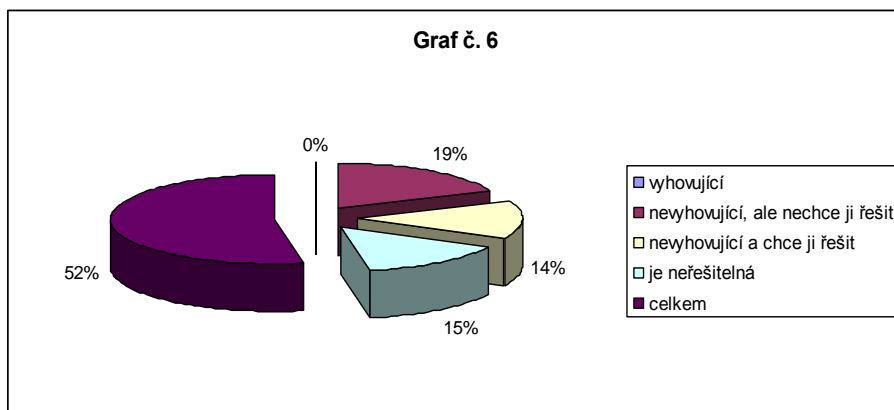
Negativní dopady	Počet respondentů
finanční situace	89
vztahy v rodině	48
vztahy k přátelům a známým	20
zdravotní stav	63
neovlivnilo nic	0

V této otázce mohlo 94 respondentů zvolit několik možností a k přehlednějšímu vyhodnocení byla použita tabulka. Nikdo z dotazovaných však neuvedl, že ztráta zaměstnání by jeho život neovlivnila vůbec. Naopak nevíce respondentů tj. 89 uvedlo, že situace ovlivnila především jejich finance. Změnu vztahů k přátelům zaznamenalo 20 dotázaných a 48 účastníků pak uvedlo změnu ve vztazích v rodině. Více než polovina dotázaných, tj. 63 respondentů spojovalo nezaměstnanost s negativním dopadem na zdravotní stav.

**Tabulka č. 7 Postoj respondentů ke stávající situaci**

postoj k situaci	počet	Vyjádřen v %
vyhovující	0	0
nevyhovující, ale nechce ji řešit	33	39
nevyhovující a chce ji řešit	25	30
je neřešitelná	26	31
<b>celkem</b>	<b>94</b>	<b>100</b>

**Graf č. 6 k otázce postoje respondentů ke stávající situaci**



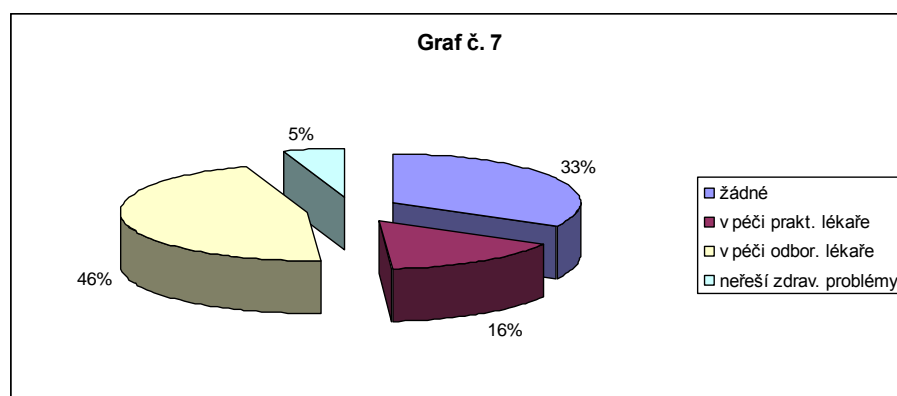


Tabulka i graf ukazují, že situaci z celkového počtu 94 dotázaných neoznačil jako vyhovující nikdo z nich. Situace nevyhovuje 33 respondentům, ale tito ji však řešit nechtějí. Naopak dalších 25 dotázaných má snahu nevyhovující situaci řešit. Pro 26 účastníků výzkumu se situace jeví jako neřešitelná.

**Tabulka č. 8 Výskyt zdravotních problémů souvisejících se ztrátou zaměstnání**

Zdravotní problémy respondentů	Počet	Vyjádření v %
žádné problémy	31	33
v péči praktického lékaře	15	16
v péči odborného lékaře	43	46
neřeší zdravotní problémy	5	5
<b>celkem</b>	<b>94</b>	<b>100</b>

**Graf č. 7 Zdravotní problémy související s nezaměstnaností**

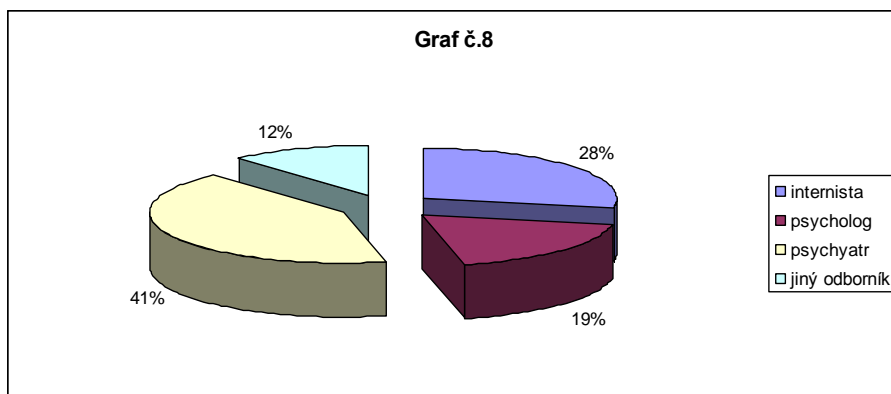


Jak je patrné z tabulky a grafu žádné zdravotní problémy z celkového počtu 94 respondentů nezaznamenalo 31 z nich. Praktického lékaře začalo pak častěji navštěvovat 15 respondentů, pomoc odborného lékaře vyhledalo 43 dotázaných. Naopak 5 dotázaných uvedlo, že své zdravotní problémy neřeší.

**Tabulka č. 9 Vyhledání pomoci odborného lékaře dle jeho specializace**

Specializace lékařů	Počet	Vyjádření v %
internista	12	28
psycholog	8	19
psychiatr	18	41
jiný odborník	5	12
<b>celkem</b>	<b>43</b>	<b>100</b>

**Graf č. 8 k otázce týkající se druhu zdravotních problémů**

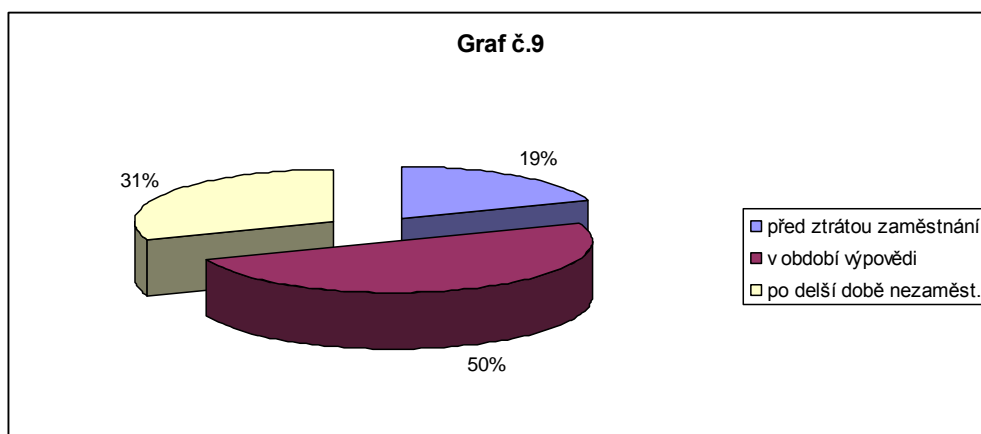


Tabulka a graf ukazují, že z celkového počtu 43 respondentů, kteří navštěvují odborného lékaře, bylo nuceno vyhledat pomoc internisty 12 z nich, psychologa 8 a psychiatr pak 18. dotázaných. Jiného odborníka navštěvuje 5 z oslovených.

**Tabulka č. 10 Časový interval první návštěvy psychologa nebo psychiatra**

Období vyhledání pomoci	Počet	Vyjádření v %
před ztrátou zaměstnání	5	10
ve výpovědní lhůtě ihned po ztrátě	13	50
po období delší nezaměstnanosti.	8	31
<b>celkem</b>	<b>26</b>	<b>100</b>

**Graf č. 9 k otázce týkající se období první návštěvy psychologa nebo psychiatra**



V období před ztrátou zaměstnání navštívilo z celkového počtu 26 respondentů psychologa či psychiatra 5 dotázaných, v průběhu výpovědní lhůty, nebo bezprostředně po opuštění zaměstnání pak 13 oslovených a 8 dotázaných vyhledalo pomoc psychologa

či psychiatra až v po delší době. Nekritičtější období pro respondenty bylo období v průběhu výpovědní lhůty nebo bezprostředně po ztrátě zaměstnání.

**Tabulka č. 11 Důvod vyhledání odborníka z oblasti psychologie a psychiatrie**

<b>Důvod vyhledání pomoci</b>	<b>Počet respondentů</b>
pocit bezmoci	19
pocit osobního selhání	15
bezvýchodnost situace	23
problémy ve vztahu k okolí	10
sebevražedné úmysly	2

K vyhodnocení byla použita pro přehlednost tabulka, ve které z celkového počtu 26-ti osob, které vyhledaly pomoc psychologa či psychiatra, volila většina možnost více odpovědí. Stav bezmoci zaznamenalo 19 z nich a s pocitem osobního selhání spojilo situaci 15 dotázaných. Nejčastěji byl zaznamenán stav bezvýchodné situace – označilo ji 23 respondentů a v 15- ti případech zaznamenali účastníci výzkumu problémy ve vztahu s okolím. Pouze 2 respondenti připustili možnost sebevražedných úmyslů.

**Tabulka č. 12 Odborníkem doporučený postup léčby**

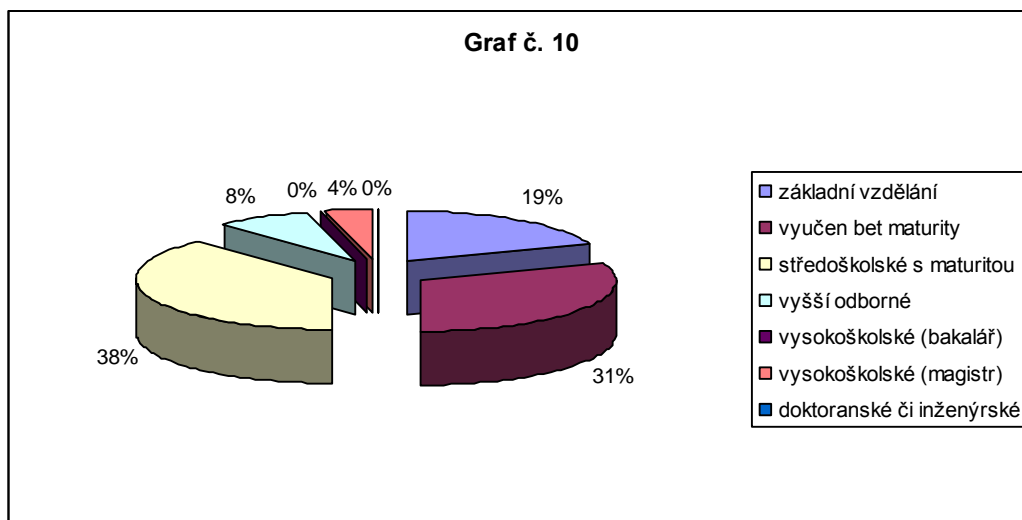
<b>Doporučená léčba</b>	<b>Počet respondentů</b>
individuální terapie	21
skupinová terapie	5
medikamenty	20
hospitalizace v léčebně	3

K vyhodnocení doporučené léčby byla pro přehlednost použita tabulka, ze které je zřejmé, že z celkového počtu 26 – ti respondentů byla doporučena individuální terapie v 21 případech. Skupinová terapie byla navržena 5- ti dotázaným, medikamenty byly doporučeny v 20-ti případech. Pouze 3 účastníci výzkumu zvolili možnost, kdy jim lékař doporučil hospitalizaci v psychiatrické léčebně.

**Tabulka č. 13 Přehled respondentů s psychickými problémy dle výše vzdělání**

Úroveň vzdělání	Počet respondentů	Vyjádření v %
základní vzdělání	5	19
vyučen bet maturity	8	31
středoškolské s maturitou	10	38
vyšší odborné	2	8
vysokoškolské (bakalář)	0	0
vysokoškolské (magistr)	1	4
doktorandské či inženýrské	0	0
<b>celkem</b>	<b>26</b>	<b>100</b>

**Graf č. 10 k otázce souvislosti psychických problémů a vzdělání respondentů**

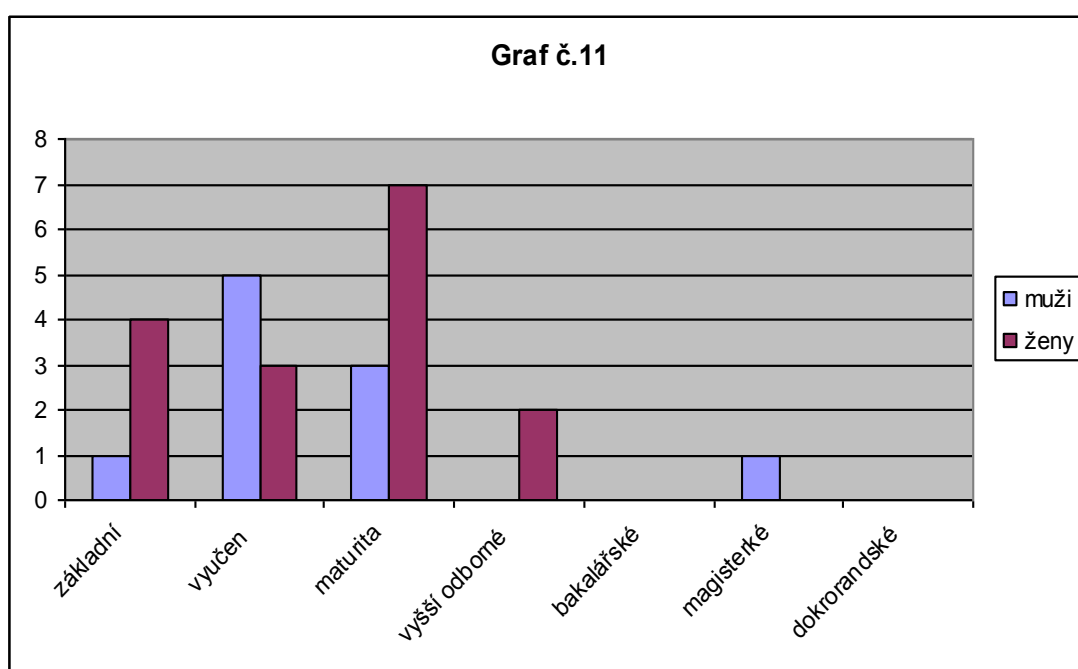


Pomocný graf a tabulka byl použit ke korelaci výsledků k hypotéze.č.4, ve které jsou zkoumány psychické problémy ve vztahu k výši dosaženého vzdělání. Celkový počet respondentů s těmito obtížemi byl 26. Z toho počtu má základní vzdělání 5 dotázaných, alespoň výuční list vlastní 8 z nich a 10 dotazovaných má vzdělání ukončeno maturitou. Vyšší odborné vzdělání mají 2 účastníci výzkumu a 1 z dotazovaných má magisterský titul. Vysokoškolské bakalářské, doktorandské či inženýrské vzdělání neměl žádný z respondentů trpících psychickými problémy.

**Tabulka č. 14 Přehled respondentů s psychickými problémy dle pohlaví a vzdělání**

Úroveň vzdělání	Muži	ženy
základní vzdělání	1	4
vyučen bez maturity	5	3
středoškolské s maturitou	3	7
vyšší odborné	0	2
vysokoškolské (bakalář)	0	0
vysokoškolské (magistr)	1	0
doktorandské či inženýrské	0	0
<b>celkem</b>	<b>10</b>	<b>16</b>

**Graf č. 11 k otázce týkající vzdělání a psychických problémů dle pohlaví a vzdělání**

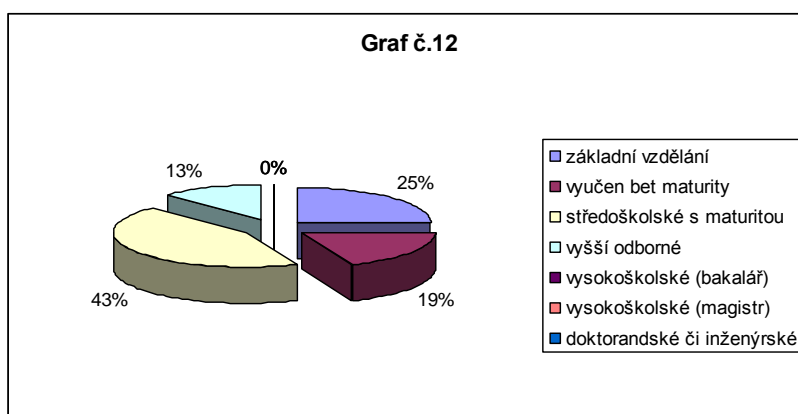


Tabulka a graf slouží k vyhodnocení psychických dopadů nezaměstnanosti u žen a mužů dle úrovně dosaženého vzdělání. Z celkového počtu 26 – ti respondentů odpovídalo 10 mužů a 16 žen. Psychické problémy má 1 muž a 4 ženy se základním vzděláním. Vyučeno bez maturity je 5 mužů a 3 ženy. a středoškolské vzdělání ukončené maturitou mají 3 muži a 7 žen. Z respondentů s vyšším odborným vzděláním trpí psychickými problémy 2 ženy a žádný muž. Ze zkoumaného vzorku nemají psychické problémy žádní muži ani ženy s ukončeným vysokoškolským bakalářským vzděláním. Pouze 1 muž s magisterským titulem tyto problémy má a co se týká žen neodpověděla v této kategorii kladně žádná. Nikdo s respondentů nemá inženýrské nebo doktorské vzdělání.

**Tabulka č. 15. Ženy trpící psychickými problémy dle vzdělání**

Úroveň vzdělání	ženy	Vyjádření v %
základní vzdělání	4	25
vyučena bez maturity	3	19
středoškolské s maturitou	7	43
vyšší odborné	2	13
vysokoškolské (bakalář)	0	0
vysokoškolské (magistr)	0	0
doktorandské či inženýrské	0	0
<b>celkem</b>	<b>16</b>	<b>100</b>

**Graf č. 12 k otázce týkající se psychických problémů dle výše vzdělání u žen**

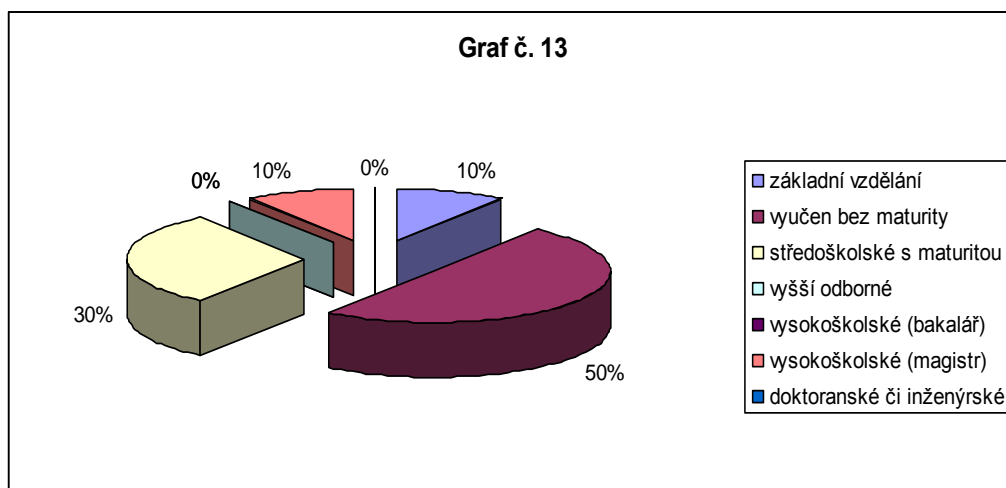


Tabulka s grafem ukazují, že z celkového počtu 16 žen (100%) trpících psychickými problémy souvisejícími se ztrátou zaměstnání mají základní vzdělání 4 (25%) z nich. Vyučeny jsou 3 (19%) ženy a 7 (43 %) z dotazovaných má maturitu. Zbývající 2 (13%) ženy mají vyšší odborné vzdělání. Žádná z žen nemá vysokoškolské vzdělání. Celkem 12 (89 %) žen majících vyšší než základní vzdělání má psychické problémy související se ztrátou zaměstnání.

Tabulka č. 16 **Muži trpící psychickými problémy dle vzdělání**

Úroveň vzdělání	Muži	Vyjádření v %
základní vzdělání	1	10
vyučen bez maturity	5	50
středoškolské s maturitou	3	30
vyšší odborné	0	0
vysokoškolské (bakalář)	0	0
vysokoškolské (magistr)	1	10
doktorandské či inženýrské	0	0
<b>celkem</b>	<b>10</b>	<b>100</b>

Graf č. 13 k otázce týkající se psychických problémů dle výše vzdělání u mužů



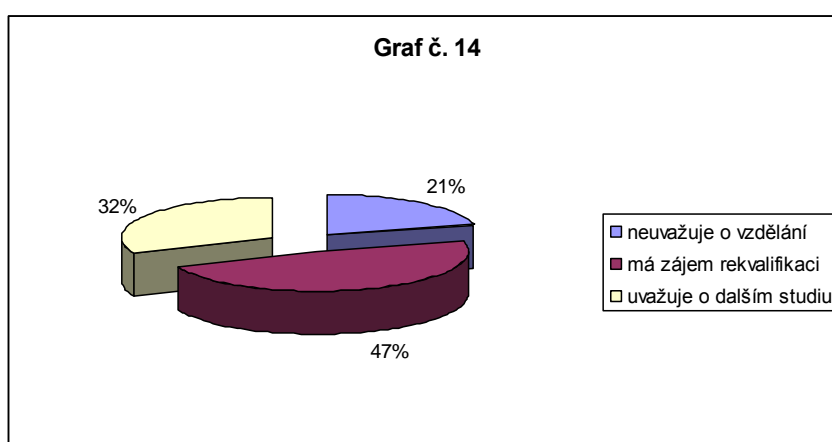
Tato tabulka a graf procentuálně rozděluje muže z psychických problémů dle úrovně dosaženého vzdělání. Nejpočetněji, tj. 5 mužů je zastoupena skupina vyučených mužů (50%). Středoškolské vzdělání s maturitou mají 3 muži (30%) a vysokoškolské ukončené magisterským titulem má 1 z dotazovaných (10). Muži s vyšším odborným vzděláním, vysokoškoláci s titulem bakalář či absolventi inženýrského nebo doktorandského studia zastoupeni nejsou vůbec. Mužů se základním vzděláním zastupuje pouze 1 z dotazovaných.

Z celkového počtu 10 mužů uvádějících psychické problémy má alespoň výuční list 9 z nich (90%)

**.Tabulka č. 17 Postoj respondentů mladších 40-ti let k dalšímu vzdělávání**

Postoj respondentů ke vzdělání	počet	Vyjádření v %
neuvažuje o vzdělání	12	21
má zájem rekvalifikaci	27	47
uvažuje o studiu	18	32
<b>celkem</b>	<b>57</b>	<b>100</b>

**Graf č. 14 k otázce týkající se zájmu o zvyšování kvalifikace u všech respondentů do 40 let.**



Z celkového počtu 57 respondentů mladších 40-ti let neuvažuje o dalším vzdělávání 12, o rekvalifikaci uvažuje 27 dotázaných a 18 dotázaných uvažuje a o dalším studiu. V této věkové skupině uvažují respondenti nejčastěji o rekvalifikaci.

## **6.6 Interpretace výsledků**

### **H 1**

V hypotéze č. 1 je uvedeno, že více než 60% dotázaných má pouze základní vzdělání. Tato hypotéza byla vyhodnocena tabulkou č. 3 a grafem č. 3 vztahující se k otázce č. 3 přiloženého dotazníku

Z celkového počtu 94 respondentů (100 %) má 41 % pouze základní vzdělání. Hypotéza, že více jak 60 % dotázaných má jen základní vzdělání se nepotvrdila.

Hypotéza: **nebyla potvrzena**



## H 2

V hypotéze č. 2 je stanoveno, že více než 70 % dotázaných neuvažuje o dalším vzdělávání. K této hypotéze se vztahuje otázka č. 5 přiloženého dotazníku a byla vyhodnocena pomocí tabulky č. 5 a grafu č. 5.

Z celkového počtu 94 účastníků výzkumu (100%) uvažuje o dalším vzdělávání 79 % z nich a naopak 21 % o dalším vzdělávání neuvažuje. Hypotéza, že více jak 70 % z dotázaných neuvažuje a další kvalifikaci se nepotvrdila.

Hypotéza: **nebyla potvrzena**

## H 3

Hypotéza č. 3 stanovuje, že více jak u 50 % zkoumaného vzorku můžeme v souvislosti se ztrátou zaměstnání pozorovat nárůst zdravotních obtíží. Pomocí tabulky č. 8 a grafu č. 7 byla vyhodnocena otázka č. 8 vztahující se k této hypotéze.

Z celkového počtu 94 dotázaných (100%) nemá žádné zdravotní problémy jen 33%. Naopak 67 % respondentů uvedlo, že zdravotní problémy má. Hypotéza, že více, než 50 % dotázaných má zdravotní problémy souvisejí se ztrátou zaměstnání se potvrdila

Hypotéza: **byla potvrzena**

## H 4

V hypotéze č. 4 je uvedeno, že přes 70 % respondentů bez rozdílu pohlaví majících alespoň výuční list zaznamenalo v důsledku ztráty zaměstnání psychické problémy. Tato hypotéza byla vyhodnocena pomocí tabulky č. 13 a grafu č. 10, kdy byli respondenti s psychickými problémy rozděleni dle výše dosaženého vzdělání.

Z celkového počtu respondentů 26 (100%) s psychickými problémy má základní vzdělání pouze 19 % z nich. Naopak 81 % dotázaných, kteří spojují psychické problémy se ztrátou zaměstnání, má alespoň výuční list. Hypotéza, že více než 70 % respondentů s alespoň výučním listem má psychické problémy se potvrdila.

Hypotéza: **byla potvrzena**

## **H5**

Hypotéza uvádí, že méně než 30 % žen majících psychické problémy není vyučeno. Tato hypotéza byla vyhodnocena pomocí tabulky č. 15 a grafu č. 12.

Z vyhodnocení vyplývá, že z celkového počtu žen trpících psychickými problémy souvisejícími ze ztráty zaměstnání 16 (100 %) není alespoň vyučeno 25 % z nich. Hypotéza, že méně než 30 % žen majících psychické problémy, není alespoň vyučena, se potvrdila.

Hypotéza: **byla potvrzena**

## **H 6**

Hypotéza č. 6 předpokládá, že více než 80 % mužů majících psychické problémy je alespoň vyučena. Při vyhodnocení hypotézy byla použita tabulka č.16 a graf. 13.

Z celkového počtu mužů s psychickými problémy 10 (100%) je alespoň vyučeno 90 %. Hypotéza, že více než 80 % mužů alespoň s výučním listem má psychické problémy související ze ztráty zaměstnání se potvrdila

Hypotéza: **byla potvrzena**

## **H7**

V hypotéze č. 7 je stanovuje, že alespoň 75 % klientů do 40 let bez rozdílu pohlaví si je ochotno zvyšovat vzdělání. Z celkového počtu dotázaných je 57 (100%) z nich mladší 40-ti let. Tato hypotéza byl vyhodnocena pomocí tabulky č.17 a grafu č. 14, při jejichž sestavování se vycházelo z odpovědí na otázku č.2 a z otázku č.5.

Hypotéza, že z celkového počtu všech mužů a žen mladších 40-ti let má zájem o další vzdělávání 79% z nich, se potvrdila.

Hypotéza: **byla potvrzena**

## **Vyhodnocení hlavní hypotézy.**

Cílem dotazníkového šetření bylo ověřit i hypotézu, která předpokládá, že nezaměstnanost má větší psychické dopady na respondenty alespoň s výučním listem.

Nikdo z dotázaných naopak neuvedl, že by mu stávající situace vyhovovala, Téměř všichni respondenti uvedli, že. ovlivnila především jejich finanční stránku a téměř u dvou třetin respondentů ovlivnila jejich zdravotní stav.

Většina ze zkoumaného vzorku respondentů 59 % má vyšší než základní vzdělání. převažují vyučení lidé bez maturity. Klienti vlastníci alespoň výuční list zaznamenali psychické problémy více než v  $\frac{3}{4}$  odpovědí. Větší psychické dopady má nezaměstnanost na muže, kteří jsou alespoň vyučení, a to v 90 % odpovědí a u žen majících vyšší než základní vzdělání v 75 % případů.

Větší psychické dopady nezaměstnanosti u mužů jsou spojeny převážně s jejich tradiční rolí ve společnosti, která je považuje za živitele rodiny. V dnešní době j třeba k zajištění životního standardu života mít dva příjmy, a proto je nutné, aby žena pracovala. Toto se promítlo do psychických problémů i u žen.

Oproti předpokladu si většina z oslovených chce svou kvalifikaci zvyšovat. O další vzdělávání projevilo zájem 79 % respondentů, a to jak o rekvalifikaci, tak i o další studium.

Hypotéza, že psychické dopady má nezaměstnanost především na respondenty, kteří jsou alespoň vyučení, se potvrdila.

**Hlavní hypotéza byla potvrzena**

## **6.7 Shrnutí a doporučení**

Praktická část byla zaměřena na výskyt problémů souvisejících s nezaměstnaností., zejména pak psychických dopadů na jedince. Tyto dopady byly zkoumány v závislosti na pohlaví, věku a především na výši dosaženého vzdělání respondentů. Oproti předpokladu, že většina dotázaných má jen základní vzdělání, autorka dospěla k závěru, že mezi nezaměstnanými je nejpočetněji zastoupena skupina

dotázaných, kteří jsou vyučeni. Toto je ovlivněno vzorkem respondentů. V Moravskoslezském kraji, především v okrese Karviná, kam Orlová patří, došlo v posledních letech k útlumu průmyslu a spousta lidí ztratila zaměstnání. Těžký průmysl vyžadoval především vyučené odborníky.

Postoj respondentů k dalšímu vzdělání je oproti předpokladu překvapující, neboť více než 4/5 respondentů zájem o další vzdělávání má. Vzorek oslovených klientů pobírajících dávky hmotné nouze vzhledem k tomu, že jsou alespoň vyučeni, má jisté studijní návyky, a proto se k dalšímu vzdělávání staví vstřícně. Zájem o rekvalifikaci je nižší než zájem o další studium. Mezi respondenty se nevyskytl nikdo, komu by stávající situace vyhovovala, většina ji chce řešit, ale přesto 1/5 se není ochotna vzdělávat vůbec.

Dopady na zdraví zaznamenali v souvislosti se ztrátou zaměstnání 3/4 dotázaných. Téměř polovina z nich je v péči odborného lékaře. Psychologa či psychiatra navštěvuje více než polovina z nich.

Co se týká výskytu psychických problémů respondentů dle pohlaví a vzdělání, jsou u mužů nejčastěji zastoupeni respondenti vyučení bez maturity a u žen pak středoškolačky s maturitou. Toto odpovídá již zmíněnému profesnímu složení obyvatel okresu Karviná, kde muži pracovali především v průmyslových odvětvích a naopak ženy v povoláních, kde byla třeba maturita.

Abychom zlepšili kvalitu života respondentů, je třeba zmírnit dopady nezaměstnanosti ve všech směrech. Na úřadech práce pracují i psychologové poskytující poradenství nezaměstnaným.

Konzultaci s psychologem je třeba klientům nabídnout nejen při vstupním pohovoru, kdy je předpoklad výrazného nárůstu psychickým problému souvisejícím se změnou statusu nezaměstnaného, ale při každé návštěvě. Tímto lze zmírnit psychické dopady ztráty zaměstnání i v průběhu dlouhodobé nezaměstnanosti.

Vzhledem k tomu, že ze zkoumaného vzorku má většina respondentů zájem o další vzdělávání by bylo přínosné rozšířit nabídku vzdělávacích programů a rekvalifikace.

## 7 .ZÁVĚR

Práce slouží člověku nejen k uspokojení jeho materiálních potřeb, ale je prostředkem k rozvíjení tvůrčího potenciálu jedince. Odborná literatura uvádí, že ztráta zaměstnání přináší nejen pokles životní úrovně, ale je souvisí s řadou obtíží spojených se změnou společenského statusu nezaměstnaného. Odborníci zabývající se touto problematikou uvádějí, že s nezaměstnaností souvisí nárůst problémů ve vztazích k rodině, k přátelům a k okolí a neposlední řadě k sobě samému. Člověk, který ztratil zaměstnání trpí často pocitem selhání. Tuto situaci hůře snášejí muži, neboť jejich role je spojena s živiteli rodiny. Ženy se mohou realizovat v péči o domácnost a děti, ale v současné době většina z nich pouze tato role nenaplnuje. Stres spojený s nezaměstnaností vyúsťuje v řadu zdravotních obtíží a souvisí s psychosomatickými onemocněními. Ztrátou pozitivního postoje k sobě samému dochází rovněž k zvýšení výskytu psychických problémů u nezaměstnaných.

Cílem praktické části bylo na základě poznatků vycházejících z teoretické části prokázat, že větší dopady má nezaměstnanost na jedince, kteří jsou alespoň vyučeni. Kvantitativní výzkum prokázal, že naprosté většiny respondentů vlastnicích alespoň výuční list se psychické problémy související se ztrátou zaměstnání skutečně vyskytly.

Z teoretické i praktické části je zřejmé, že vyšší výskyt psychických obtíží se vyskytuje u lidí v období výpovědní lhůty či opuštění zaměstnání. Z celkového počtu respondentů využívají lidé možnosti konzultací s psychologem či psychiatrem zřídka, neboť v podvědomí lidí není léčba u těchto odborníků stejně uznávaná jako léčba u lékařů zabývajících se somatickými onemocněními. Právě včasné vyhledání poradenství by mohlo pozitivně ovlivnit další postoj a aktivity lidí bez práce. Nezaměstnaní s nižším vzděláním trpí předsudky a převládá u nich názor, že pomoc těchto odborníků vyhledávají jen lidé patřících do psychiatrických léčeb. Naopak jedinci v vyšším vzdělání návštěvu lékaře zabývajících se psychikou vnímají jako osobní selhání a nekompetentnost své problémy řešit.

Výsledky výzkumu ukázaly, že většina dotázaných zaujala k otázce dalšího vzdělávání vstřícný postoj. Toto je fakt, který by měl kompetentní orgány v oblasti

sociální politiky motivovat k tvorbě nových vzdělávacích programů, neboť jen flexibilní a vzdělaní lidé najdou uplatnění na trhu práce.

## SEZNAM POUŽITÉ LITERATURY

BUCHTOVÁ, B. A kol. *Nezaměstnanost. Psychologický, ekonomický a sociální problém*. 1. vyd. Praha: Grada Publishing a.s., 2002 ISBN 80-247-9006-8.

FARKOVÁ M, *Vybrané kapitoly z psychologie*, 2. vydání, Praha, Univerzita Jana Amose Komenského 2008, ISBN 978-80-86723-64-8

GIDSSENS A, *Sociologie*, 1. vyd. Praha, Nakladatelství Argo, 2000. ISBN – 80-7203124-4 (str. 165)

HARTL P, HARTLOVÁ H, *Psychologický slovník*, 2. vyd. Praha: Portál, 2000. ISBN 978-80-7367-569-1

HENDL. J, *Kvantitativní výzkum, základní teorie, metody a aplikace* 2. vyd. Praha, Portál 2008 ISBN 978-80-7367-485-4

KELLER J, *Tři sociální světy (struktura postindustriální společnosti)* 2. vydání, nakladatelství Slon, Praha. ISBN 978-80-7419-031-5

KELLER J, *Úvod do sociologie*. 5 Sociologické nakladatelství. vyd. Praha: 2006, s. 9-13, ISBN 80-86429-39-3

KELLER J., *Soumrak sociálního státu*, 1. vyd, Praha, Sociologické nakladatelství 2006, ISBN 80-86429-41-5

KOTÝNKOVÁ M., NĚMEC. O, *Lidské zdroje na trhu práce*. 1. vyd. Havlíčkův Brod: Professional publishing, 2003. 199 s. ISBN 8086419487

KREBS V. a kol. *Sociální politika, Codex Bohemia*, 1. vyd. 1997, str. 274-287

MAREŠ P., *Nezaměstnanost jako sociální problém*, 1. vyd. Praha: Sociologické nakladatelství, 1994. ISBN 80-901424-9-4

SKOPALOVÁ, J. *Vybrané kapitoly ze sociálních deviací*. 1. vyd. Olomouc: Andragogé - Centrum otevřeného a distančního vzdělávání Univerity Palackého v Olomouci, 2002, s. 36 ISBN 80-244-0146-0

VAGNEROVA, M. *Psychopatologie pro pomáhající profese*. 2. vyd. Praha: Portál, 2000.

Zákon o zaměstnanosti č. 435/2004 Sb., v platném znění



# SEZNAM OBRÁZKŮ, TABULEK A GRAFŮ

## Seznam obrázků

OBRÁZEK 1: NÁZEV OBRÁZKU, GRAFU ČI TABULKY  
OBRÁZEK 2: NÁZEV OBRÁZKU

## Seznam tabulek

- Tabulka č. 1 Rozdělení respondentů dle pohlaví
- Tabulka č. 2 Věk respondentů
- Tabulka č. 3 Úroveň dosaženého vzdělání respondentů
- Tabulka č. 4 Délka nezaměstnanosti respondentů
- Tabulka č. 5 Zájem o zvýšení kvalifikace
- Tabulka č. 6 Negativní dopady na respondenty
- Tabulka č. 7 Postoj respondentů ke stávající situaci
- Tabulka č. 8 Výskyt zdravotních problémů souvisejících se ztrátou zaměstnání
- Tabulka č. 9 Vyhledání pomoci odborného lékaře dle jeho specializace
- Tabulka č. 10 Časový interval první návštěvy psychologa nebo psychiatra
- Tabulka č. 11 Důvod vyhledání odborníka z oblasti psychologie a psychiatrie
- Tabulka č. 12 Odborníkem doporučený postup léčby
- Tabulka č. 13 Přehled respondentů s psychickými problémy dle výše vzdělání
- Tabulka č. 14 Respondentů trpících psychickými problémy dle pohlaví a vzdělání
- Tabulka č. 15 Ženy trpící psychickými problémy dle vzdělání
- Tabulka č. 17 Postoj respondentů mladších 40-ti let k dalšímu vzdělávání

## Seznam grafů

- Graf č. 1 Pohlaví respondentů
- Graf č. 2 Věk respondentů
- Graf č. 3 Vzdělání respondentů
- Graf č. 4 Délka nezaměstnanosti respondentů
- Graf č. 5 Zájem o další vzdělávání respondentů
- Graf č. 6 Postoj respondentů ke stávající situaci
- Graf č. 7 Zdravotní problémy související s nezaměstnaností

Graf č. 8 Druhy zdravotních problémů

Graf č. 9 Období první návštěvy psychologa nebo psychiatra

Graf č. 10 Psychické problémů ve vztahu k vzdělání respondentů

Graf č. 11 Vzdělání a psychické problémy dle pohlaví a vzdělání

Graf č. 12 Psychické problémy související s výší vzdělání u žen

Graf č. 13 Psychické problémy související s výší vzdělání u mužů

Graf č. 14 Zájmu o zvyšování kvalifikace u všech respondentů do 40 let.

## SEZNAM PŘÍLOH

PŘÍLOHA A – DOTAZNÍK.....	I
---------------------------	---

# PŘÍLOHY

## Příloha A – dotazník

Dobrý den,

jmenuji se Jeanne Hornová a jsem studentkou University Jana Amose Komenského v Praze. Chtěla bych Vás tímto poprosit o spolupráci formou vyplnění dotazníku, který bude sloužit jako podklad pro zpracování výzkumné části mé bakalářské práce týkající se dopadů nezaměstnanosti na duševní zdraví člověka. Pokud není uvedeno v otázce jinak, vyberte prosím jen jednu odpověď a tu zakroužkujte. Dotazník je zcela anonymní, a proto neuvádějte své jméno a nepodepisujte se. Děkuji Vám za ochotu a čas k jeho vyplnění.

### 1. Jste:

- a) muž
- b) žena

### 2. Váš věk:

- a) do 20 let
- b) 21 – 30 let
- c) 31 – 40 let
- d) 41 – 54 let
- e) 55 a více let

### 3. Jaké je Vaše nejvyšší dosažené vzdělání?

- a) základní
- b) vyučen (a) bez maturity
- c) středoškolské s maturitou
- d) vyšší odborné
- e) vysokoškolské

**4. Jak dlouho jste nezaměstnaný/á?**

- a) do 6 měsíců
- b) 7 – 12 měsíců
- c) více jak 12 měsíců

**5. Uvažoval/a jste někdy o zvýšení kvalifikace?**

- a) ne
- b) ano, jen o rekvalifikaci
- c) ano, o dalším studiu

**6. Skutečnost, že jste bez práce ovlivnila (lze zvolit více možností)**

- a) finanční situaci
- b) vztahy v rodině
- c) vztahy k přátelům a známým
- d) zdravotní stav
- e) nic z uvedených možností

**7. Situace, ve které se nacházíte:**

- a) je vyhovující
- b) je nevhovující, ale nechci jí řešit
- c) je nevhovující a chci jí řešit
- d) je neřešitelná, protože nemá cenu hledat zaměstnání

**8. Od ztráty zaměstnání:**

- a) se u mne nevyskytly dlouhodobé zdravotní problémy
- b) častěji navštěvuji praktického lékaře
- c) začal jsem navštěvovat odborného lékaře
- d) mám zdravotní problémy, ale neřeším je

*Dále pokračujte, pouze pokud jste zvolili možnost a, b, a c*

**9. Z odborných lékařů navštěvujete:**

- a) internistu (problémy např. s tlakem, srdcem, cukrovkou, žaludečními vředy)
- b) psychologa
- c) jste v péči psychiatra
- d) jiného odborného lékaře

*Dále pokračujte, pouze pokud jste zvolili možnost B a C*

**10. Psychologa či psychiatra jste začal navštěvovat**

- a) již před ztrátou zaměstnání
- b) ve výpovědní lhůtě nebo ihned po rozvázání pracovního poměru
- c) až po nějaké době, kdy pobírám dávky hmotné nouze

**11. Jako hlavní důvod, proč jste vyhledal odborníka, byl (lze zvolit více možností):**

- a) pocit bezmoci se stávající situací něco udělat
- b) pocit osobního selhání
- c) svou situaci jsem vnímal jako bezvýchodnou
- d) měl jsem problémy se svým chováním ve vztahu k okolí
- e) trpěl jsem sklony k sebepoškození či sebevražednými úmysly
- f) z jiných důvodů

**12. Jako způsob léčby mi lékař doporučil (lze zvolit více možností)**

- a) individuální terapie (sezení a povídání s lékařem)
- b) skupinové terapie (scházím se ve skupině a vzájemně si radíme)
- c) předepsal mi léky
- d) navrhl mi psychiatrickou léčebnu

## **BIBLIOGRAFICKÉ ÚDAJE**

**Jméno autora:** Jeanne Hornová, DiS

**Obor:** vzdělávání dospělých

**Forma studia:** kombinované

**Název práce:** Psychické dopady nezaměstnanosti v závislosti na vzdělání

**Rok:** 2012

**Počet stran textu bez příloh:** 54

**Celkový počet stran příloh:** 3

**Počet titulů české literatury a pramenů:** 12

**Počet titulů zahraniční literatury a pramenů:** 0

**Počet internetových zdrojů:** 0

**Vedoucí práce:** PhDr. Milena Krislová