

UNIVERZITA PALACKÉHO V OLMOUCI

FILOZOFICKÁ FAKULTA

KATEDRA DĚJIN UMĚNÍ

**FRÝDEK – FRYŠTÁT – ČESKÝ TĚŠÍN:
PARALELY STAVEBNÍHO VÝVOJE MĚST V MEZIVÁLEČNÉM OBDOBÍ**

Bakalářská diplomová práce

ANETA GRZEGORZ

Vedoucí práce: doc. PhDr. Pavel Šopák, Ph.D.

Olomouc 2018

Prohlášení

Prohlašuji, že jsem předloženou bakalářskou diplomovou práci vypracovala samostatně, a uvedla všechny použité prameny, literaturu a další odborné zdroje.
Rozsah textové části: 76 725 znaků včetně mezer.

V Olomouci dne 15. 5. 2018

Aneta Grzegorz

Poděkování

Ráda bych poděkovala svému vedoucímu bakalářské práce doc. PhDr. Pavlovi Šopákovi, Ph.D. za odborné vedení, trpělivost a ochotu, kterou mi věnoval při vypracování této práce.

OBSAH

1. ÚVOD	5
2. ROZBOR PRAMENŮ A LITERATURY	7
3. URBANISTICKÉ PROMĚNY FRÝDKU, TĚŠÍNA A FRYŠTÁTU V KOMPARACI	11
3.1. Rozdělení Těšínska	11
3.2. Architektonické proměny Těšínska	12
3.3. Urbanistický rozvoj měst	14
4. RADNICE A ADMINISTRATIVNÍ BUDOVOY	21
5. ŠKOLNÍ BUDOVOY.....	26
6. OBYTNÁ ARCHITEKTURA.....	29
6.1. Obecný rozvoj obytných domů ve městech	29
6.2. Hotely a volnočasové objekty	31
7. PRŮMYSLOVÉ, HOSPODÁŘSKÉ A DOPRAVNÍ STAVBY	34
8. ZÁVĚR: SROVNÁNÍ FRÝDKU, ČESKÉHO TĚŠÍNA A FRYŠTÁTU Z HLEDISKA STYLU, TYPOVÉ SKLADBY ARCHITEKTURY A JEJICH AUTORŮ	36
9. SUMMARY	41
10. BIBLIOGRAFIE	42
11. SEZNAM OBRAZOVÉ PŘÍLOHY.....	45
12. OBRAZOVÁ PŘÍLOHA.....	48

1. Úvod

Po rozdělení Těšínska mezi Československo a Polsko v roce 1920, se třemi nejvýznamnějšími městy československého Těšínského Slezska stala města Fryštát, Český Těšín a Frýdek. [1] Fryštát byl okresním městem, které se po druhé světové válce spojilo s městem Karviná a vznikl tak městský celek pod názvem Karwin – Freistadt. V současnosti již město Karviná neexistuje, protože v důsledku poddolování musela být postupně celá sídelní struktura asanována. Označení Karviná následně přešlo na někdejší Fryštát. Ten se tak stal ohniskem sídelního útvaru, jenž nese označení Karviná. Druhé město, jemuž je práce věnována, je město Frýdek. To bylo až roku 1943 samostatné, do roku 1850 bylo městem statutárním a od roku 1956 tvoří souměstí s městem Místek, jenž je od Frýdku oddělen vodotečí. Ta fungovala až do roku 1928 jako zemská hranice mezi Moravou a Slezskem; Frýdek ležel na slezské straně, Místek na moravské. Český Těšín, ležící na samém východě České republiky v okrese Karviná, vznikl v roce 1920 oddělením předměstské části od Těšína, jehož historické jádro zůstalo na polské straně. Hranice byla vytýčena v závislosti na linii řeky Olše [2].

Těšínské Slezsko, jak je region, v němž se Frýdek, Karviná i Český Těšín nacházejí, dodnes označován, představuje velkou část bývalého Těšínského knížectví, jehož území od roku 1850 tvořilo součást země Rakouské, po roce 1918 československé Slezsko. Na území knížectví se kromě arcivévodského dominia s administrativním centrem v podobě zámku v Těšíně a drobných alodních statků nacházela stavovská panství Frýdek, Fryštát a Bílsko;¹ Frýdek náležel Těšínské komoře, Fryštát byl v družení Larisch-Mönnichů a Bílsko se stalo ohniskem samostatného knížectví, které vlastnili knížata Sulkovští. Území Těšínska bylo od dávných dob velmi přitažlivé svým ekonomickým a průmyslovým potenciálem. Díky svým nalezištím železné rudy, černého uhlí a dřeva šlo o region atraktivní natolik,

¹ Dnes polské město Bielsko-Biała.

aby o němž byly vedeny mocenské spory; po první světové válce a znovu po druhé světové válce spor mezi Československem a Polskem.

Práce se zaměřuje na vývoj architektury a urbanismu trojice měst v meziválečném období s důrazem na uplatněné typy veřejných staveb, nemocnic, škol, objektů administrativní funkce a budov obytných. Pozornost je věnována urbanistickým proměnám, determinovaným specifickými politickými a hospodářskými poměry regionu. Práce se snaží přispět k pochopení historických souvislostí urbanistického vývoje Těšínska. Čerpá z historických pramenů a odborné literatury; prostor je dán vlastním postřehům a poznatkům z terénu.

Úvod práce je věnován dosavadnímu zpracování jednotlivých měst z pohledu urbanismu a zčásti také dobovému kontextu Těšínska. Práci tvoří tři větší celky: První část se zabývá sociální, politickou, kulturní a národnostní situací na Těšínsku a urbanistickými proměnami měst s ohledem na stavební procesy. V této části jde spíše o historicko-geografický zřetel a o zachycení změn měst v daném čase. Ve druhé části, poměrně obsáhlejší, jsou sledovány stavební typy diktované účelem budov. Její součástí tvoří pokus o chronologii stavebního vývoje, o komparaci staveb a o závěrečné shrnutí. Třetí část je kapitolou veskrze komparativní, v níž jde o zachycení měst Frýdku, Těšína a Fryštátu z hlediska stylu staveb, typové skladby architektury a jejich autorů v jednotlivých tematických oblastech lidské činnosti.

2. Rozbor pramenů a literatury

Informačních zdrojů, poskytujících informace o stavebních proměnách sledovaných měst v průběhu meziválečného období není mnoho. Vzniklo však několik stěžejních děl zabývajících se zmíněnou problematikou, která byla základní pro vypracování této práce, snad nejvíce literatury zabývající se architekturou města, jeho vývoje, rozdělení a politické situaci, vzniklo bezesporu o Českém Těšíně a Cieszynie. Také o Těšínsku, jako o velmi atraktivní oblasti s neméně zajímavou historií, bylo zpracováno mnoho literatury. V rámci historie Slezska a samotného Těšínska jsem čerpala hlavně z monografie autorského kolektivu vedeného Danem Gawreckým *Dějiny českého Slezska 1740–2000*² a také z publikace *Československé Slezsko mezi světovými válkami 1918–1938*³ od historičky Marie Gawrecké. Autorka se detailně zabývala mimo jiné také hospodářským a politickým vývojem Těšínska v meziválečných letech.

Mezi literaturu, která se soustředí na celkový vývoj moderní architektury ve zmíněné oblasti, bych zařadila publikace *Vzdálené ohlasy. Moderní architektura českého Slezska ve středoevropském kontextu 1–2*,⁴ od autora Pavla Šopáka, které rozebírají určité druhy staveb v různých městech Slezska a na příkladu vzniklých budov následně porovnává stylový vývoj architektury. V roce 2003 byla vydána kniha *Šumná města* od Radovana Lipuse a Davida Vávry, která svou hravou prezentací poskytuje náhled do architektury českých měst i laickým čtenářům.⁵ Autoři v knize ve zkratce popisují historii vybraných měst České Republiky a následně se zaměřují na některé z jejich stavebně významných a zajímavých budov.

² Dan Gawrecki, *Dějiny českého Slezska 1740–2000*, Opava Slezská Univerzita, 2003.

³ Marie Gawrecká, *Československé Slezsko mezi světovými válkami 1918-1938*, Opava 2004.

⁴ Pavel Šopák, *Vzdálené ohlasy. Moderní architektura českého Slezska ve středoevropském kontextu 1–2*, Opava 2014.

⁵ Radovan Lipus – David Vávra, *Šumná města (kniha druhá)*, Brno 2003.

O historii samotného města Českého Těšína vznikla v roce 1973 publikace *Český Těšín, 50 let městem: Studie a materiály k minulosti a výstavbě města*,⁶ od autorů Andělína Grobelného a Bohumila Čepeláka. Kniha se zaměřuje na kompletní vývoj města v letech 1920 až 1970 a detailně postihuje jeho historii, hospodářský vývoj a školství. K tématice stavebního růstu a analýze architektury města Český Těšín v meziválečném období přispěl Pavel Šopák kapitolou *Fenomén urbanizace a architektonický rozvoj Českého Těšína v kontextu budování ČSR v letech 1918–1938*, tvořící součást kolektivní publikace *Český Těšín, Vznik a výstavba města v meziválečném období*.⁷ Autoři Henryk Wawreczka, Janusz Spyra a Mariusz Makowski v roce 1999 vydali dvojjazyčnou knihu *Těšín, Český Těšín na starých pohlednicích a fotografiích / Cieszyn, Czeski Cieszyn na starych widokówkach i fotografiach*,⁸ která nás provází historií města dokumentovanou také bohatou obrazovou přílohou.

K městu historii města Frýdek byla vydána publikace napsána Jiřím Kotáskem v roce 2008. Jedná se o knihu *Nejstarší dějiny Frýdku*,⁹ která vyšla u příležitosti 110. výročí založení Matice slezské. Obsáhla kniha, která dokumentuje historii města, jeho vznik a vývoj v průběhu let až od samotného založení. Popisuje rozvoj řemesel, školství a zaměřuje se také na architektonické památky města. Další kniha, která se zabývá historií měst Frýdku a Místku, je *Frýdek-Místek*¹⁰ od regionálního historika Petra Juřáka, jež vyšla v roce 2011 a byla vytvořena pro orientaci laických čtenářů. Bohatým informačním zdrojem k městu Frýdek jsou prameny. Čerpala jsem z frýdecké kroniky¹¹ dokumentující dění ve městě v letech 1918 až 1965. Mezi další pramenné zdroje bych zařadila určité kapitoly z několika *Sborníků Státního okresního*

⁶ Andělín Grobelný – Bohumil Čepelák, *Český Těšín 50 let městem, Studie a materiály k minulosti a výstavbě města*, Ostrava 1973.

⁷ Pavel Šopák, *Fenomén urbanizace a architektonický rozvoj Českého Těšína v kontextu budování ČSR v letech 1918–1938*, in: *Český Těšín. Vznik a výstavba města v meziválečném období*, Opava 2011.

⁸ Henryk Wawreczka – Janusz Szpyra – Mariusz Makowski, *Těšín, Český Těšín na starých pohlednicích a fotografiích / Cieszyn, Czeski Cieszyn na starych widokówkach i fotografiach*, Něbory 1999.

⁹ Jiří Kotásek, *Nejstarší dějiny Frýdku*, 1. díl, Frýdek-Místek 2008.

¹⁰ Petr Juřák, *Frýdek-Místek*, Praha – Litomyšl 2011.

¹¹ *Kronika magistrátního města Frýdku, 1918–1965*, 1. díl, Kronika města Frýdku.

archívu ve Frýdku-Místku. Zmíním jeden z nich, v němž Ivana Lehkoživová vystihuje vývoj města Frýdku-Místku a jeho dění v roce 1935 na základě regionálního tisku v příspěvku nazvaném *Frýdek-Místek v roce 1935 z pohledu regionálního tisku*.¹²

Značným nedostatkem publikací disponuje město Fryštát, ke kterému dosud nevznikla žádná odborná literatura zabývající se uměleckohistorickým bádáním vývoje architektury. Na začátek zmíním základní literaturu řešící oblast dnešní Karviné a její historii. Irena Hajzlerová a Veronika Matroszová opublikovaly knihu *Karviná*,¹³ která se zabývá historií Karviné a provází nás architekturou města s bohatou obrazovou přílohou. Poměrně rozsáhleji se věnuje Karviné a jejích oblastí publikace *Okres Karviná*¹⁴ od skupiny autorů, mezi jinými Andělína Grobelného, Otakara Káňi a Viléma Plačka. V roce 1998 byla uspořádána Státním okresním archívem Karviná tematická výstava pod názvem *Fryštát v archivních dokumentech*, na jejímž základě byl vydán průvodce výstavy¹⁵ stejného názvu. Průvodce byl zpracován autorkami Irenou Hajzlerovou, Annou Hubáčkovou a Veronikou Matroszovou, které v publikaci popisují město Fryštát a jeho vývoj od založení a zároveň představují dominantní stavby města. Přínosným pramenným zdrojem k městu je bezesporu *Kronika města Fryštát*,¹⁶ která zmiňuje stavební práce provedené v určitých letech a popisuje výstavbu některých důležitých budov města.

Při hledání literatury pro mne byla velmi efektivní návštěva Muzea v Českém Těšíně, kde nalezneme obsáhlou knihovnu s přístupem k dobovým mapám. Toto muzeum vydalo několik sborníků pod názvem *Cieszynskie Studia Muzealne* –

¹² Ivana Lehkoživová, *Frýdek-Místek v roce 1935 z pohledu regionálního tisku*, in: Alena Matějová, *Sborník státního okresního archívu ve Frýdku-Místku*, 3/2000, Zemský archiv v Opavě – Státní okresní archiv ve Frýdku – Místku, 2000.

¹³ Irena Hajzlerová – Veronika Matroszová, *Karviná*, Praha – Litomyšl 2009.

¹⁴ Andělín Grobelný – Otakar Káňa – Vilém Plaček et al., *Okres Karviná*, Ostrava 1984.

¹⁵ Irena Hajzlerová – Anna Hubáčková – Veronika Matroszová, *Fryštát v archivních dokumentech – průvodce výstavou*, Karviná 1998.

¹⁶ SOkA Karviná, Archiv města Fryštát, poř. č. 19, *Kronika města Fryštát*, 1914-1951.

*Těšínský muzejní sborník č. 1–2,*¹⁷ ve kterém nalezneme poznatky k urbanistickému vývoji Těšínska a nejenom.

¹⁷ Janusz Spyra – Karel Müller (red.), *Cieszyńskie Studia Muzealne – Těšínský muzejní sborník 1–2*, Cieszyn, Muzeum Śląska Cieszyńskiego.

3. Urbanistické proměny Frýdku, Těšína a Fryštátu v komparaci

3.1. Rozdělení Těšínska

Těšínsko bylo po ukončení první světové války ve velmi napjaté situaci. Tehdejší koncepce tamních Poláků, Čechů a Němců byly částečně založeny na národních identitách, které se utvořily během 19. století. Občanů německé národnosti nebylo na území Těšínska tolik jako Čechů a Poláků, kteří v průběhu let vedli spory o to, kterému státu Těšínsko připadne. Po zániku monarchie v listopadu roku 1918 se na Těšínsku rozdělila Národní rada Těšínského knížectví a Zemský národní výbor pro Slezsko. Rozdělení této oblasti bylo předmětem delších sporů, kde obě strany usilovaly o získání celé oblasti Těšínska, a jež vyústily v sedmidenní válku, kterou zastavila pařížská mírová konference a stanovila novou demarkační linii. Po několika dalších vyjednáváních se v červenci roku 1920 uzavřela dohoda o arbitráži a Těšínsko bylo rozděleno podle dnešní státní hranice.¹⁸ Polsko přistupovalo k arbitráži jako ke křivdě, přestože značná část Němců i Šlonzáků spíše preferovala připojení k Československé republice než k Polsku. Čeští politikové v tomto tématu posuzovali Těšínsko dílem Rakouskému Slezsku, které bylo bráno jako součást českých zemí. Historická část Těšínska, jež zůstala i po roce 1920 po české straně, postrádala regionální charakter celku ve vnímání většiny obyvatelstva. Těšínsko se rozdělilo na několik menších subregionů, koncentrujících se kolem vlastních lokálních center, totiž kolem měst Frýdek, Místek, Karviná a Český Těšín.¹⁹ Mezi základní československé požadavky při rozdělení, jež byly akceptovány, spadala košicko-bohumínská dráha, takže politický okres Bílsko (Bielsko) se státními okresy Bílsko, Strumeň (Strumień) a Skočov (Skoczów) získalo Polsko. Část Těšína ležící po západní straně řeky Olzy, byla pojmenována Český Těšín, který se stal samostatným

¹⁸ Marie Gawrecká, Slezsko po roce 1918, in: Radim Jež, David Pindur a kol., *Těšínsko v proměnách staletí: sborník přednášek z let 2008–2009 k dějinám Těšínského Slezska*, Český Těšín 2010, s. 139–148.

¹⁹ Rudolf Žáček, Těšín a Těšínsko, vztah města a regionu, in: *Studia Muzealne – Těšínský muzejní sborník 2*, Cieszyn, Muzeum Śląska Cieszyńskiego, 2005, s. 13–20.

městem.²⁰ A tak v průběhu několika let se Český Těšín usilovně snažil přetvořit v plnohodnotné město s nezbytnou celostní strukturou, objekty a infrastrukturou. Proběhla výstavba nových administrativních budov jako nová radnice, banky a budova pošty. Co se týče populačního vývoje, po rozdělení Těšínska nastal výrazný pokles počtu obyvatel v této oblasti ve srovnání s rokem 1910. Při sčítání lidu v roce 1921 se na Těšínsku nacházelo 311 183 obyvatel, z toho 25,4% Poláku, 9,5% Němců, a 65,1% Čechů.²¹ V ostatních dvou městech Frýdku a Fryštátě situace po rozdělení Těšínska nebyla tak napjatá jako v Těšíně, protože města nebyla nijak hraničně narušena, a tak jejich vývoj v průběhu let pokračoval přirozeným tempem. Ani jedno z těchto dvou měst nepřišlo o své historické centrum, které bylo základním bodem urbanistického vývoje. Český Těšín své historické náměstí ztratil, a tak byl nucen vytvořit a vybudovat nové centrum, které dalo v pozdějších letech základ dalšímu architektonickému vývoji města.

3.2. Architektonické proměny Těšínska

Po vzniku Československé republiky ustupuje vliv Vídně, který byl stěžejní inspirací pro vývoj architektury ve Slezsku, a jejíž vliv reprezentoval zvláště Leopold Bauer. Na rozdíl od jiných českých měst inspirace staršími styly ve Slezsku byla českými autory přijatá kladně. Příkladem mohu uvést regulační plán Emila Lea, dle kterého se řídila výstavba radnice v Českém Těšíně, na které můžeme pozorovat inspiraci renesančními prvky.²² Za zmínku také stojí moravsko-ostravská projekční kancelář Jana Rubého a Františka Koláře, ze které vzešly budovy škol v Bohumíně, Českém Těšíně, Karvině, Petřvaldu a Třinci ve stylu oficiálního meziválečného

²⁰ Marie Gawrecká, Vznik hranic Československého Slezska, in: *Československé Slezsko mezi světovými válkami 1918–1938*, Opava 2004, s. 15–30.

²¹ Marie Gawrecká, Populační vývoj, in: idem, *Československé Slezsko mezi světovými válkami 1918–1938*, Opava 2004, s. 37–52.

²² Marie Gawrecká, Kulturní vývoj, in: idem, *Československé Slezsko mezi světovými válkami 1918–1938*, Opava 2004, s. 119–122.

klasicismu. Moderní a živou architekturu, která plní formy purismu a zároveň funkcionalismu, najdeme na gymnáziu v Českém Těšíně (1928–1935) [3] od architekta Jaroslava Fragnera pocházejícího z Prahy.²³ Dalším příkladem může být poštovní a telegrafní úřad, nacházející se u železniční stanice v Českém Těšíně. Jeho projekt vypracoval architekt Josef Zadražil. Ve Frýdku nalezneme tři analogické objekty: prvním je měšťanská škola, jejíž projekt od Vladimíra Stříbrného vzešel ze soutěže a jejímž hlavním principem je redukce výraziva na minimum. Dalším je sokolovna, dnes poznamenaná přestavbami, kterou navrhl místní stavitel Ludvík Juroš. Třetím z objektů by byl nemocniční areál ve Frýdku [4], realizovaný v roce 1935 a rozkládající se na ploše severně od centra města. Jeho jádro tvoří mohutný blok sledující obloukový půdorys, ze kterého můžeme postřehnout vybíhající kolmá křídla. V celém komplexu můžeme zaznamenat důraz na asymetrii a konvexní tvarování detailů.²⁴ V Karviné Fryštátě došlo k rozvoji školství, který můžeme zaznamenat po roce 1920, kdy zde vznikly české menšinové obecné školy.²⁵ Jeden z projektů vytvořil Jan Rubý z Moravské Ostravy. Roku 1922 vznikla Jirásková škola ve Fryštátě, dvoupatrová školní budova s vyhlídkovou věží, tělocvičnou a obytným domem.²⁶

Po vzniku ČSR se zachovalo zřízení statuárních měst i ve Slezsku. Po polské straně Bílsko a po české straně Opava a Frýdek. Nicméně Frýdek byl o několik let později deklasifikován a podroben obecnímu řízení, a to z důvodu vydání organizačního zákona, jenž nabyl účinnosti 1. července 1928. Samotný vznik republiky znamenal značný nárůst měst ve Slezsku. A to vedlo ke sjednocení menších obcí v jednotné celky, mezi jinými také Karviná a Český Těšín.²⁷ K roku 1930 se ve Slezsku nacházelo 21 měst a obcí. Mezi nimi Frýdek s 11189 obyvateli, Český Těšín

²³ Ibidem.

²⁴ Pavel Šopák, Krabice, in: idem, *Vzdálené ohlasy. Moderní architektura českého Slezska ve středoevropském kontextu 1*, Opava, Slezská univerzita 2014, s. 279–312.

²⁵ Grobelný, Okres Karviná (pozn. 14), s. 99–105.

²⁶ Veronika Matroszová, Jirásková škola ve Fryštátě, in: idem, *Právo*, Zemský archiv Opava 2004.

²⁷ Dan Gawrecki a kol., České Slezsko mezi světovými válkami, in: idem, *Dějiny českého Slezska 1740–2000*, Opava, Slezská univerzita 2003, s. 295–363.

s 10544 obyvateli a Fryštát s 7124 obyvateli. Nárůst obyvatel v Českém Těšíně, jež zapříčiňoval samotný vývoj města, částečně způsobil i rozvoj průmyslového města Třince. V tomto období se také rozvíjely okresy podél železniční trati Přerov – Bohumín – Žilina. V samotném Fryštátě tak vznikl nárůst obyvatel až o 51 %. Frýdecký rozvoj v tomto směru byl založen na obcích, které měly vlastní průmysl (Kunčice, Bartovice, Vratimov, Šenov).

3.3. Urbanistický rozvoj měst

Období mezi koncem první světové války a Mnichovem znamená pro tuto oblast důležitou a opravdu dynamickou etapu v rámci rozvoje regionu. První dva roky se teprve formovaly hranice nové oblasti sousedící s Polskem a Německem. To vše samozřejmě ovlivnilo urbanizaci regionu, a to mezi jinými i z politických a národnostních důvodů. Celý proces vývoje se odrážel na podstatě utváření mezistátních vztahů s mnoha regionálními konflikty.²⁸ Na přelomu 19. a 20. století můžeme postřehnout zájem o určitou systematiku v plánování měst, zapříčiněný dočasnými nedostatky. Začalo se klást důraz nejen na strukturu města, ale také na ekonomické a průmyslové potřeby obyvatel. Zakládalo se na funkčnosti měst a v neposlední řadě také na zpříjemnění života občanů v daném městě.²⁹ Tyto teorie vrcholily v první polovině 20. století a byly viditelné na různých moderních urbanistických plánech, do kterých se řadila funkční využití pro člověka jako obydli, práce a rekreace. Urbanismus na počátku 20. století spočíval na prostorovém růstu měst založeném z velké části na regulačních plánech s geometrickým řešením. Vznikaly tak dva typy městských podob, okružní a nádražní třídy, kdy nádražním typem byly města Frýdek a Těšín.³⁰ Urbanistická struktura obou měst se tak zakládala na konceptu kolem nádraží, které určovalo hlavní komunikační osu

²⁸ Ibidem.

²⁹ Karel Maier, *Územní plánování*, Praha, ČVUT 2000, s. 10.

³⁰ Šopák, *Vzdálené ohlasy* (pozn. 4), s. 83.

a spojovalo se s městským jádrem. V meziválečném období ve Frýdku vznikla komunikační osa města, která spojovala centrum s železnicí a pokračovala až za hranice městského katastru, kde se nacházel hřbitov. Tento koncept tak spojil všechny významné části města od poutní baziliky, nemocničního areálu až po železnici.³¹

V Českém Těšíně, který se po rozdělení v roce 1920 zařadil mezi města zvaná *divided cities*, které často ztratily svou městskou strukturu, byly tyto proudy značnou inspirací pro následovný rozvoj a plánování.³² Ve chvíli, kdy město ležící na hranici mezi dvěma státy je rozděleno, vzniká takzvané dvojměstí, ve kterém dochází k praktickým nedostatkům a potížím. Samozřejmě vše závisí na způsobu rozdělení tohoto města, ze kterého se pak vyvíjí úprava a reorganizace struktury sídla tak, aby plnilo základní funkční požadavky. I přesto si obě města Český Těšín a Cieszyn zcela uvědomovaly vzájemné závislosti, které je nutily k předběžným domluvám, jež zahrnovaly správu rozděleného Těšína. Z urbanistického pohledu prvním ze vzniklých problémů nového města bylo chybějící náměstí v Českém Těšíně, které zůstalo na polské straně Těšínska. I přesto okamžitě po vzniku nového města byly ulice rozděleny na hlavní s dopravní funkcí (vedoucí do Polska a kolem nádraží), obchodní funkci a na vedlejší s bytovými domy. To vše bylo dáno historickými dispozicemi města, které určilo umístění hlavních silnic a železnice.³³ Těšín získal svůj první regulační plán již v roce 1870 od inženýra Michaela Hausera, který věnoval pozornost právě parcelaci západní předměstské částí tehdejšího Těšína, tedy dnešnímu centru Českého Těšína.³⁴

Další regulační plán, který byl vytvořen pro město, vytvořil Emil Leo z Brna. Šlo o revoluční dílo, které bylo založeno na principech moderního meziválečného

³¹ Ibidem, s. 90.

³² Zdeněk Jirásek, Rozdělená města v Evropě ve 20. století, in: *Český Těšín 1920–1989. Vznik a výstavba města v meziválečném období*, Opava 2011, s. 8–12.

³³ Pavel Šopák, *Stylové proměny architektury Českého Těšína v meziválečném dvacetiletí*, in: *Cieszynskie Studia Muzealne – Těšínský muzejní sborník 2*, Cieszyn, Muzeum Śląska Cieszyńskiego 2005, s. 306.

³⁴ Šopák, *Vzdálené ohlasy* (pozn. 4), s. 88.

urbanismu inspirovaného zahradními městy. Tento plán výstavby byl přijat v roce 1927, nicméně nebyl uskutečněn, a to hned z několika důvodů. Mezi ty nejpodstatnější určitě patří nedostatek finančních prostředků a vliv nadcházející hospodářské krize.³⁵ Přesto Český Těšín v meziválečném období zaznamenal překvapivě velký rozvoj ve všech směrech. V poměrně krátkém časovém úseku se město dokázalo zformovat natolik, aby se mohlo ujmout postavení, které by odpovídalo významné poloze na styku Ostravska se Slovenskem a v mezistátních vztazích. Jako bod na velmi frekventované košicko-bohumínské dráze měl Český Těšín ty nejlepší aspekty k plnění podstatné úlohy v politickém a hospodářském rozvoji Těšínska. Také nově nabytý status okresního města z velké části ovlivnil kulturní a společenské dění v jižní části Těšínského pohraničí. Silně intenzivní růst postřehlo i školství, kdy se zájmem veřejnosti nastal rychlý rozvoj sítě základních a středních škol.

Ve skladbě se Český Těšín stal městem v úrovni srovnatelné s jinými tradičními městy jako byl v té době Frýdek, Místek, nebo Opava. A i přes omezený prostor výstavby města, jež určovala železniční trať obepínající město ze západu [5], můžeme říct, že Český Těšín dosáhl statusu poměrně moderního města. Veřejně bylo město chápáno jako úřednické město s intelektuálním charakterem, v porovnání s okolními velmi průmyslovými městy.³⁶ Nově se Český Těšín po roce 1920 stavebně rozvíjel směrem na Žukov (čtvrť Rozvoj) a k Podoboře (Karvinská ulice).³⁷ Největší rozvoj zaznamenal Český Těšín v sekci obytných staveb, jejichž výstavba probíhala ve všech částech města. Jednalo se o vícepodlažní domy, rodinné domy i řadové domy. V třicátých letech došlo také k značnému rozrůstání již vzniklého průmyslu. Ten se logicky soustředil kolem jednoho z hlavních bodů Českého Těšína a to je železniční nádraží. Po rozdělení Těšína se Český Těšín ocitl s pouze jednou církevní stavbou, která i přes ústup religiozity v meziválečném

³⁵ Teorie zahradních měst Ebenezer Howarda, založena na snaze vytvoření ideálního města, vystavěné do vlastní soběstačnosti.

³⁶ Radim Prokop, Český Těšín a euroregion Těšínské Slezsko, *Těšínsko* XLII, 2000, č. 1, s. 10–17.

³⁷ Grobelný, Okres Karviná (pozn. 14), s. 32–39.

období nebyla dostatečná, a tak bylo třeba vybudovat další kostely, které byly rovnoměrně rozmístěny po území města, aby byly všem věřícím lehce dostupné. Po této prosperitě se do města vnesla celková stagnace a populační útlum, a to kvůli polskému a německému záboru. Nucená emigrace Čechů a vysoká deportace židovské a polské populace prakticky zatavila růst města.³⁸

Ve Frýdku situace nebyla o nic lepší než v Těšíně v rámci národnostních sporů, které způsobily politické změny. Frýdečtí Němci přes noc přišli o své vedoucí postavení a nesli to velmi těžce, což způsobovalo oboustrannou averzi. Nicméně během dvacátých let se situace pomalu začala stabilizovat, a čeští obyvatelé získávali stále větší převahu, díky které se začaly rozrůstat české úřady, školy a instituce.³⁹ I přesto obyvatelé německé národnosti byli pořád v čele hospodářského růstu. Vlastnili textilní továrny, Karlovou huť, válcovny, mostárny, pilníkárny a další podniky ve městě. V roce 1919 Zemská vláda slezská rozpustila obecní zastupitelstvo, odvolali starostu a poradní sbor byl složen ze dvaceti českých a deseti německých členů. Úředním jazykem se stala čeština a změnily se názvy ulic. Ve Frýdku byl založen roku 1920 *Okresní osvětový svaz ve Frýdku*, který si kladl za úkol napravit křivdy spáchané násilnou germanizací.⁴⁰ Bylo nezbytné vystavět řadu budov vyhraněných pro české úřady a instituce. Pro tyto zakázky byli preferovaně najímání čeští architekti a české firmy. Tento vývoj byl nicméně značně zpomalen ne příliš lichotivým poválečným obdobím a krizí textilního průmyslu, která pominula v druhé polovině 20. století, a stavebnictví se tedy opět rozhoupalo. Němci byli v tomto období většinou částí vlastníků domů, a kvůli etnickým důvodům je nechtěli pronajímat Čechům. Dělníci pracující v textilním závodě neměli z toho důvodu kde bydlet, a tak správní komise vyzvala firmy, aby vystavěly svým zaměstnancům nájemní domy, což udělala pouze firma Landsberger.⁴¹

³⁸ Radim Prokop, Český Těšín a euroregion Těšínské Slezsko, *Těšínsko XVII*, 2000, č. 1, s. 10–17.

³⁹ Viz Kronika (pozn. 11), s. 4.

⁴⁰ Viz Petr Juřák (pozn. 10), s. 12.

⁴¹ Firma Landsberger zakoupila na ulici Bruzovské stavební pozemky o výměře 700 m².

V roce 1922 vzniklo ve Frýdku *Obecně prospěšné stavební a bytové družstvo ve Frýdku, spol. s. r. o.*, které v několika příštích letech vystavělo pár rodinných staveb a domů. Nicméně Frýdek neměl žádný regulační plán, kterým by se výstavba domů mohla řídit. Chyběla organizace města, která by nějak korigovala vznikající strukturu a jeho individuální stavby, které se začaly rozptylovat všude po městě.⁴² Po roce 1925 vznikla ve městě také řada obchodních a obytných staveb. 1. prosince 1928 se Frýdek stal okresním městem, které podléhlo okresnímu úřadu ve Frýdku. Zanikla tedy samospráva Slezska, spojená s Moravou.⁴³ V tomto roce bylo vystavěno ve Frýdku až 70 obytných domů, a i přesto nebyly naplněné požadavky dostačující poptávce. Vznikaly tak další dělnické domy a dvojdomy, kterých se sčítalo ještě kolem 32.⁴⁴ Jedním z dalších aspektů mající vliv na rozvoj města bylo, že Frýdek odmítl umístění vojenské posádky, kterou nato přijal Místek a díky tomu závratně vzrostl a zesílil. Rozvoj města brzdila také jeho neotevřenost vůči státu, kvůli které si neudrželo okresní velitelství. V neposlední řadě také chyběl ve Frýdku větší sál určen pro shromažďování občanů, který nese s sebou důležitou funkci ve vzdělávací, politické a hospodářské sféře. Dočasné zajištění Frýdku bylo nedostatečné, a tak se pomalu občané města přemísťovali do rozrůstajícího se vedlejšího Místku.⁴⁵ V té době se připravovalo spojení frýdeckého a místeckého okresu, což by zapříčinilo zánik několika úřadů v obou městech, a tedy nastal jistý strach a rivalita. V roce 1929 se dokončovaly dvě stavby – spořitelna a záložna, díky kterým by znovu vznikly ve Frýdku nové obytné prostory, a na chvíli odlehčily momentální situaci bytové nouze. V lokalitě Lipina se rozšiřovaly závody a stavěly se dělnické kolonie. Přes tyto decentní stavební příbytky ve Frýdku byla stále cítit absence regulačního plánu. Krásné město na pahorku s výhledem [6], bylo podle občanů neesteticky rostoucí bez jakékoliv struktury. Docházelo tak k mrhání stavebních míst v samotném centru Frýdku a vznikaly tak činžáky vedle vil, bez udržování uzavřených ulic ve starých částech města. Nové části tak bývaly buď vilové čtvrti nebo se vytvářely nové ulice

⁴² Viz Kronika (pozn. 11), s. 19.

⁴³ Ibidem, s. 24.

⁴⁴ Ibidem, s. 28.

⁴⁵ Frýdek, *Frýdecko-Místecký kraj* VI, 1929, č. 13, 6. 4., s. 1.

s nepřerušovanými řadami budov.⁴⁶ Pokud to stručně shrneme, tak v porovnání s Českým Těšínem, který neměl územní dispozici k růstu, a přesto zaznamenal významný stavební a architektonický rozvoj, tak Frýdek s potenciálem krásného města s historickým centrem na pahorku, by se dalo říct spíše stagnoval, a nesystematicky se rozrůstal bez jakékoliv systematiky.

Město Fryštát [7] dnes jako historické centrum, které spadá pod statuární město Karviná, bylo kdysi jediné sídelní město slezských knížat Piastovců v českém Slezsku. Fryštát, kdysi také Freistadt, byl do roku 1949 samostatným městem, jehož historie sahá až do 13. století. V letech 1918 až 1920 byla oblast Karvinska v nelehké situaci, jakožto období politických bojů, národnostních rozbrojů zároveň i vojenských tažení polských, československých a nakonec i dohodových vojenských jednotek zasahujících do mezinárodních sporů o toto velmi významné území. V prvních deseti letech příslušnosti Karvinska k Československé republice bylo obyvatelstvo značně různorodé, co se týká národnostních rozdílů. To bylo také jedním z důvodů vyskytujících se problémů, které vrcholily v období sporů o státně politickou příslušnost v letech 1918 až 1920. Tato oblast byla známá pro převážně průmyslově – proletářské smýšlení. Hlavním bodem rozvoje na tomto území byly tedy dělnické hutě, které měly významnou pozici v sociálně politickém vývoji.⁴⁷ Význam Fryštátu ustupoval do pozadí i přesto, že byl okresním městem, před rychleji se rozvíjejícími městy Karviná a Orlová, které díky svým průmyslům dynamicky rostly. Přesto díky železniční trati Petrovice – Karviná, a Karviná – Fryštát jsme měli možnost pozorovat vznikání nových průmyslových podniků a obchodních sítí ve Fryštátě. V období starostování Viktora Hoffmana v letech 1906 až 1920 byl rozvoj města o něco intenzivnější oproti předešlým létům.⁴⁸ Ve dvacátých letech se postavila továrna na výrobu vagónů, ve které pak sídlil závod Jäkl, a také vzniklo značné množství polských i německých škol. V provozu byla také městská elektrárna a cihelna. K společenskému vyžití se postavil v roce 1929 dělnický dům. Nicméně na začátku

⁴⁶ Stavební ruch, *Frýdecko-Místecký kraj* VI, 1929, č. 37, 19. 10., s. 2.

⁴⁷ Grobelný, *Okres Karviná* (pozn. 14), s. 32–39.

⁴⁸ SOkA Karviná, Archiv města Fryštát, poř. č. 19, *Kronika města Fryštát*, 1914–1951, s. 37.

30. let došlo k zásadnímu obratu, který způsobila propuknutá hospodářská krize. Těžba v dolech poklesla skoro o polovinu, to způsobilo snižování zaměstnanců o přibližně 13 % a nechalo zhruba 880 dělníků bez práce. Majitelé vítkovického podniku namísto propouštění vlastních zaměstnanců se rozhodli v roce 1930 definitivně zrušit železářny ve Fryštátě. Celá tato situace opět vyhrotila národnostní spory v oblasti a Fryštát tak přišel o nejsilnější hospodářskou oporu.⁴⁹ Přesto stavební činnost města byla obstojná, postavilo se zhruba 24 domů spolu s okresní nemocniční pojišťovnou a okresním úřadem. V následujících letech se město nijak zvláště stavebně nerozvíjelo až na několik obytných domů či přístaveb. Příčinou zpomaleného stavebního vývoje města mohl být nedostatek zaměstnání, který ovlivňoval počet obyvatelstva a další faktory, mající vliv na prosperitu vývoje a samotný urbanismus. V porovnání s výše uvedenými městy Český Těšín a Frýdek můžeme pozorovat nemalý rozdíl ve vývoji, přestože všechna města se ocitla v tomto období v podobné politické situaci i tak každé z nich mělo naprosto odlišný stavební vývoj často ovlivněný zalidněním oblasti, národnostními spory a zároveň vývojem průmyslu. Fryštát jako historické město si zachovalo svůj koncept urbanistického vývoje až do první poloviny 20. století. Do dnešního dne máme zachováno už jen obdélné náměstí, ze kterého vybíhají krátké uličky geometricky zasazené, připomínající ne tolik výraznou šachovnicovou dispozici.⁵⁰ Fryštát získal svůj určitý jednotný výraz při modernizaci, která proběhla na počátku 19. století po požáru z roku 1791. Na přelomu 19. a 20. století proběhla reurbanizace města, kdy vznikla zástavba řadových domů při ulici Karla Šliwky. Budovy vzniklé na Fryštátské ulici tak poukazují na zkombinované prvky secese a luisézu, které jsou pozůstalým ohlasem typu architektury venkovního rázu na okraji města.⁵¹

⁴⁹ Ibidem, s. 32–39.

⁵⁰ Šopák, Vzdálené ohlasy (pozn. 4), s. 93.

⁵¹ Ibidem, s. 94.

4. Radnice a administrativní budovy

Téma radnice bylo v meziválečném dvacetiletí důležité zejména pro město Český Těšín, jež po rozdělení trpělo nedostatkem administrativních budov. Ty z velké části kromě jedné školy a městské plynárny zůstaly po polské straně města. Prvním z problémů, které padly na město, byla absence obecního úřadu. Ten byl umístěn na přechodných místech jako nálevna Bobek na Ostravské ulici, nebo ve vlastní budově na dnešní Hlavní třídě. Nakonec se rozhodlo o postavení radniční budovy [8], která byla odevzdána k užívání až v roce 1929. K výstavbě došlo v pozdějších letech z důvodu přednostních výstaveb jiných budov a pak také kvůli zdlouhavému kompletování konečného projektu radnice. Bylo nezbytné vybrat pro tuto stavbu vhodné místo předpokládaného centra v rámci nové struktury města. Složitá stavba, která vyžadovala rozsáhlý pozemek v centru města, byla umístěna na darem získaném pozemku od paní Tetlové, která stále měla na vzniklém náměstí do roku 1932 svůj dům. Návrh zpracoval v roce 1928 architekt Vilém Richter z Moravské Ostravy a firma Eugena Fuldy zajistila jeho pozdější výstavbu. Tato firma pak pracovala i na dalších stavebních projektech města jako městský hřbitov a městská nemocnice. Soutěž o vítězný návrh radniční budovy byla vyhlášena dvakrát z důvodu nespokojenosti. Částečné spory vznikly po zadání stavebních prací Eugenu Fuldovi, českotěšínskému prominentovi německé národnosti, jehož firma prosperovala na úkor československých firem.⁵² Tato stavba s novorenesančním štítem a hodinami zdůrazňuje rozšiřující se nové město a zároveň evokuje českou renesanci. Přesto stavba bývá označována jako architektonicky nejednotná ve svých viditelných moderních a také historizujících prvcích.⁵³ Nicméně tyto historizující prvky poukazující na snahu navázání na poklidné 19. století v oblasti a také na cestu nalezení vlastního stylu města, můžeme spatřit i na dalších meziválečných stavbách Českého Těšína. V letech 1930 až 1931 byla v Českém Těšíně postavena

⁵² Viz Radovan Lipus (pozn. 5), s. 51–53.

⁵³ Šopák, Stylové proměny (pozn. 31), s. 313–315.

dvouposchodová poštovní a telegrafní budova [9]. Nachází se hned vedle železniční stanice na Nádražní ulici. Tento velmi úsporný funkcionalistický projekt s prvkem „pražsky“ řešené fasády zpracoval architekt Josef Zadražil z Prahy. Stavební práce provedly architektonické firmy Joži Dvořáka ze Slezské Ostravy. Stavba si do dnešního dne zachovala původní stav až na původní garáže, které byly zrušeny na úkor železničního podchodu. Jedná se o stavbu s asymetrickou skladbou objemů s rovnou střechou a hladkou nezdobenou fasádou.⁵⁴

Ve Fryštátě se dlouho uvažovalo o plánu adaptovat budovu starého okresního soudu jako nové radniční budovy. Bohužel stav budovy je nutil k stálému odkládání rozhodnutí. Konečně v roce 1935 byla zvolena komise, která měla zpracovat veškeré přípravné materiály k rekonstrukci stavby. Do té doby se městský úřad nacházel v budově spořitelny a spořitelna zase v budově města. Rozhodlo se, že nová radniční budova bude mít zavedeno ústřední topení firmou Thermos a stavitelské práce provede firma Antonína Wolfa. Jako stavební dozor byl pověřen stavitel Paul Pella. Práce započaly 1. března a byly ukončeny 10. září 1936.⁵⁵ Ve Frýdku se roku 1926 rozhodlo realizovat dostavbu křídla frýdecké spořitelny, které také mělo sloužit k administrativním záměrům. Nicméně radnice od plánu upustila a budova byla dokončena v torzální podobě. Podle plánu Antonína Grundy navázala na secesní křídlo spořitelny tradicionalistická přístavba až v roce 1929. Jejíž průčelí bylo akcentováno trojúhelným tympanonem, který nesl po stranách trojici sloupů s iónskými hlavicemi do výšky dvou pater. Vchod byl lemován tematickými sochami od sochaře Kafky. Zde tedy můžeme postřehnout mnohém silnější inspiraci historickými prvky.

V roce 1925 byl vytvořen návrh na přístavbu okresní nemocenské pokladny k budově obecní nemocenské pojišťovny ve Frýdku. Zakázku se ujal stavitel Ludvík Juroš na žádost správní komise. Jednalo se o dvoupatrovou přístavbu s mansardovou střechou. Nacházela se tam ordinace, čekárna, kotelna, lázně nemocenské pokladny

⁵⁴ Šopák, *Vzdálené ohlasy* (pozn. 4), s. 53.

⁵⁵ SOkA Karviná, Archiv města Fryštát, *Kronika města Fryštát*, 1914–1951, s. 123–124.

a další. Fasáda byla členěna podobnými architektonickými články jako na již stávající budově, ale bez dekorativních štukových detailů. Šlo tedy o citlivou přístavbu s jemnými moderními prvky bez narušení celkového stylu. Dále se v tomto roce ve Frýdku přistoupilo ke stavbě Občanské záložny [10]. Tento projekt vypracoval architekt Robert Motka z Přerova a k výstavbě byly vyzváni pouze čeští stavitelé. Do konce roku 1929 byla tato funkcionalistická stavba už i zastřešena. V přízemí se nacházela úřadovna a asi šest obchodů. V patrech bylo situováno až deset rodinných bytů. Také ve Fryštátě došlo k výstavbě okresní nemocenské pojišťovny. Návrhy vytvořil architekt Jakub Skorecký z Moravské Ostravy a stavební práce byly provedeny Karlem Zubrem (Fryštát), Vilémem Danielem (Karviná) a Ferdinandem Střelcem (Rychvald). K předání stavby k užitku došlo 28. září roku 1932.⁵⁶ V roce 1929 se ve Fryštátě jako sídlo okresního úřadu rozhodlo o vybudování také nové stavby okresního úřadu [11].⁵⁷ Na základě plánu architekta Čenka Brady z Moravské Ostravy se začalo stavět. Stavebních prací se ujaly firmy Daniel a Konigsberger z Karviné a Rygl a Zubr z Fryštátu.⁵⁸ Vzhledem k tomu, že Český Těšín byl také samostatným okresem, potřeboval taktéž budovu okresního soudu. Jednalo se o velmi rozsáhlou stavbu postavenou v roce 1927 firmou Kotěra a Hrubý z Moravské Ostravy. Na rozdíl od Těšínské radnice si budova okresního soudu zachovala stylovou čistotu. Nacházel se v ní okresní úřad, soud, notářství, prokuratura, okresní velitelství četnictva a také věznice. Těmto účelům stavba sloužila až do šedesátých let, kdy Český Těšín ztratil status okresního města. V dnešní době zde můžeme nalézt Střední zemědělskou školu a Střední odborné učiliště zemědělské.⁵⁹ Na přelomu 20. a 30. let firma Eugena Fuldy vybuodovala v Českém Těšíně na rohu Nádražní ulice také pětipodlažní bankovní budovu [12]. Jde o velmi charakteristickou moderní stavbu se

⁵⁶Ibidem, s. 25.

⁵⁷ Dnes městský úřad Karviná.

⁵⁸ Hajzlerová, Fryštát (pozn. 15), s. 9.

⁵⁹ Roman Mrozek, K výstavbě města Českého Těšína, in: Andělín Grobelný – Bohumil Čepelák, *Český Těšín 50 let městem, Studie a materiály k minulosti a výstavbě města*, Ostrava 1973, s. 138–139.

zaoblenými nárožími a s podlouhlými úzkými okny. Převýšení střešních nástaveb a vertikalizace stavby celkově působí téměř americkým stylem.⁶⁰

Velmi důležitou stavební akcí v Českém Těšíně 30. let byla realizace areálu nové nemocnice a městského chudobince. Návrh nemocničního areálu vytvořil architekt Kraus a zpracovaly ho firmy Fulda, Nekvasil, Friedrich, Břejžek, Wrana, Kametz a Wicherek. Výstavba trvala poměrně dlouho – až sedm let, a to z různých důvodů. Největší překážkou byl nedostatek financí a dále vysoký stav spodní vody, který realizaci zdržoval. Město se dokončeného nemocničního komplexu dočkalo v roce 1937, kdy proběhlo slavnostní otevření.⁶¹

Ve Frýdku se na začátku 30. let také začalo uvažovat o výstavbě moderního areálu nemocnice. Město mělo starou nemocnici, ta však pro rozvíjející se město měla příliš omezenou kapacitu. Ve chvíli, kdy nemocnice získala status veřejnoprávní, mohlo se začít s výstavbou nové nemocnice díky zemské a státní podpoře. Po dokončení byl do staré budovy nemocnice přestěhován městský chudobinec. Moderní návrh této nové budovy veřejné okresní nemocnice zpracoval brněnský architekt Miloš Laml⁶² v roce 1931. Jako areál výstavby nemocnice bylo vybráno návrší nad mariánským kostelem, kde by tak nemocnice dominovala celému kraji a zároveň měla krásný výhled na Beskydy. Návrh byl koncipován do tvaru T s centrální halou a dvouramenným schodištěm. Stavět se začalo až v roce 1932 v období krize. Tento faktor způsoboval určitou nejistotu ohledně dokončení stavby. Po několika odloženích otevření stavby se konečně v roce 1935 povedlo stavbu slavnostně předat městu. Komplex byl vybaven moderním instrumentářem

⁶⁰ Šopák, Stylové proměny (pozn. 31), s. 324.

⁶¹ Viz Mrozek (pozn. 55), s. 138.

⁶² Brněnský stavitel žijící v letech 1884–1964. Lemlova tvorba se vyvíjela od zdobného národního stylu k funkcionalistické podobě moderny. Byl členem skupiny brněnského Devětsilu a Sokola. Ve 30. letech vyučoval na brněnské stavitelské průmyslové škole a po válečných letech se věnoval tvorbě užitkových staveb.

a automatickým telefonním zařízením, zároveň se v areálu nacházel také infekční pavilon, desinfekční stanice a prádelna.⁶³

⁶³ Viz Lehkoživová (pozn. 12), s. 20–35.

5. Školní budovy

V meziválečném období vznikalo mnoho škol a následně i školních budov na území Těšínska. Dělo se tak zvláště z důvodu mnohojazyčného obyvatelstva, ale také díky rychlému ekonomickému rozvoji. V architektuře školních budov můžeme sledovat určitý způsob dekorace odvozené z art déco. Vznikaly tak palácovité stavby s valbovou nebo mansardovou střechou, následně římsově dělená fasáda s různými geometrickými články. Budovy měly nepřehlédnutelné portály v centrální části stavby, za kterými zpravidla následovalo honosné schodiště.

V Českém Těšíně bylo vybudováno hned několik škol. Jenom v roce 1923 byla firmou Eugena Fuldy postavena moderní třípatrová česká a německá měšťanská škola. [13] Na ulici Komenského byla poté vybudována obecná škola firmou Nosek-Richter. Později byla k těmto školám dobudována společná tělocvična a v roce 1924 byly školy slavnostně otevřeny. O pět let později byla založena obchodní škola, která se dočkala návrhu a zpracování vlastní budovy v pozdějších letech. V roce 1932 byla tato stavba těšínského architekta Eduarda Davida dokončena. V tomtéž roce byl položen základní kámen stavby českého gymnázia na Frýdecké ulici. Projekt tohoto velmi moderního a funkcionalistického objektu vypracoval pražský architekt Jaroslav Fragner, a stavební práce vykonala firma Nekvasil. V rámci školní architektury šlo o vrcholnou stavbu doby, kdy palácovitý způsob výstavby přecházel do krabicové formy funkcionalismu, jež se stával vizuálním prototypem československé architektury třicátých let.⁶⁴ Pro mládež polské národnostní menšiny v Těšíně byla zahájena v roce 1925 stavba školy na Havlíčkové ulici [14]. Projekt vypracoval opět architekt Eduard David a finance zprostředkovala Matice školská. V roce 1929 byla dostavěna ke školnímu komplexu také tělocvična. A v roce 1936 byl zpracován návrh k výstavbě obchodní akademie, která se v roce 1937 otevřela jako soukromá československá čtyřletá obchodní škola Slezské Matice osvěty lidové. Rok nato byla

⁶⁴ Šopák, Vzdálené ohlasy (pozn. 4), s. 68.

škola zestátněna a získala název Československá obchodní akademie.⁶⁵ Pokud se vrátím ke Fragnerově gymnáziu na Frýdecké ulici, tak mohu říci, že byla určitým mezníkem v architektonické tvorbě Těšína a okolí. Radikálně funkcionalistická budova gymnázia rázně kontrastuje spíše tradiční okolní architekturu. Fragnerovo gymnázium demonstruje aktuální požadavek architektonické estetiky „světla a vzduchu“ s dynamikou velkoměsta a jeho vitality.⁶⁶ Ve Frýdku se hned po válce začalo připravovat otevření veřejné české školy. Nacházelo se zde až šest německých měšťanských a obecných škol, později se tedy vytvořily čtyři české školy a tři mateřské české školy. Po rozdělení studentů do českých škol byly čtyři německé školy zrušeny spolu s německým gymnáziem. Do roku 1928 ve Frýdku také fungovala škola židovská, která musela být zavřena z důvodu nedostatku zájemců.⁶⁷ V roce 1929 město připravovalo projekt výstavby nové školní budovy. Otevřených 48 tříd se muselo rozmístit po různých budovách města v rámci absence potřebné ústřední školy. Město mělo problém najít vhodnou parcelu pro výstavbu a také byl značným problémem nedostatek financí na stavbu. Nakonec se rozhodlo k vybudování školy na bývalém dobytčím tržišti, nicméně stavba se odkládala tak dlouhou dobu, až projekt v době krize úplně ztroskotal. Zá zmínku stojí návrh školní budovy od architekta Josefa Kranze z roku 1931, který bohužel nebyl realizovaný. Architektova tvorba oplývala čistými formami a individuálním rukopisem.⁶⁸ Projekt školy byl řešen pavilónovým systémem na symetrickém půdorysu. Kladl důraz na osvětlení vnitřního prostoru přírodním slunečním světlem a tělocvična nacházející se v centru stavby, ji měla pomyslně dělit na dívčí a chlapeckou. Tento návrh funkcionalistické stavby s čistými formami byl velmi taktně napojen na ulici s dvojicí vchodů, na každé straně budovy jedním.

⁶⁵ Grobelný, *Český Těšín 50 let městem* (pozn. 6), s. 138–139.

⁶⁶ Šopák, *Fenomén urbanizace* (pozn. 7), s. 323–324.

⁶⁷ Viz Kotásek (pozn. 9), s. 132–141.

⁶⁸ Barbora Turečková, *Kultura a školství v historii města Karviná* (bakalářská diplom práce), Ústav hudební vědy FFMU, Brno 2008, s. 13.

Ve Fryštátě existovaly do roku 1918 pouze německé školy a později i polské, ale nikoliv české. V roce 1912 vznikl *Komitet szkolny*, který usiloval o založení polské školy. V roce 1917 tak zakoupil budovu a o rok později byly již zřízeny dvě třídy polské obecné lidové školy. Ve školním roce 1919/20 se ve Fryštátě otevřela také měšťanská škola. Konečně v letech 1920 až 1921 byla zahájena také činnost české obecné školy. Všechny třídy těchto škol byly vtěsnané v pouze jedné budově, a tak bylo nezbytné postavit nový školní komplex. Správní komise města Fryštátu rozhodla o výstavbě nové budovy pro českou obecní a měšťanskou školu. Město zakoupilo pozemek od farního úřadu poblíž nádraží a na počátku března v roce 1922 byly zahájeny stavební práce. Ještě téhož roku byla stavba dokončena. Návrh zpracoval architekt Jan Rubý z Moravské Ostravy a stavebních prací se ujala firma Eugena Fuldý z Českého Těšína. Ke komplexu náležel také obytný dům s tělocvičnou, které postavily stavební firmy Rudolfa Milenovského a Františka Hamrlíka z Orlové. Jednalo se o dvoupatrovou budovu s vyhlídkovou věží, tělocvičnou a obytným domem. V nové budově se nacházela měšťanská škola, obecná škola, mateřská škola, živnostenská pokračovací škola a hospodyňská škola.⁶⁹ V nové Jiráskově škole ve Fryštátě se nacházelo 6 tříd, jedná místnost pro mateřskou školku, odborné učebny, dílny a kabinety. V tělocvičném prostoru byl sál s jevištěm a kancelář matek. V obytném domě bydlel ředitel, správce a někteří učitelé.⁷⁰

⁶⁹ Hajzlerová, Fryštát (pozn. 15), s. 11.

⁷⁰ Viz Matroszová (pozn. 25), s. 19.

6. Obytná architektura

6.1. Obecný rozvoj obytných domů ve městech

V této kapitole nahlédneme k nastínění situace obytných objektů na území Těšínska, jejich dostatek či naopak, a následně se zaměříme na nejdůležitější stavby. Samozřejmě v Českém Těšíně byla situace asi nejintenzivnější, a to v rámci výstavby obytných domů. Z důvodu separace města, se nacházela větší část těchto objektů na polské straně a Těšín tak trpěl kritickým nedostatkem obydlí pro občany. Vzhledem k silnému přílivu přistěhovalců a díky nárůstu významu tohoto již úředního města bylo třeba rozšířit bytovou kapacitu. Asi největší výstavbou se tak stala vilová čtvrť Na Rozvoji, postavena společností pro výstavbu levných rodinných domů a vilek „Rozvoj“. Většinou šlo o státní a železniční zaměstnance bydlící na polské straně bývalého Těšína, kterým bylo nutné zřídit ubytování.⁷¹ V centru města se také prováděla výstavba několika vícepatrových obytných domů, zvláště při náměstí a na dalších frekventovaných místech. Českému Těšínu byla v roce 1922 poskytnuta ze státních peněz bezúroční půjčka na výstavbu nejdůležitějších objektů. Započalo se tedy mezi jinými s výstavbou Nouzové kolonie pro přibližně 65 rodin. O další obytné budovy se staralo Stavební družstvo státních zaměstnanců, které vybudovalo v centru města bloky třípatrových domů⁷² a sedm rodinných domů. Později se přidala k výstavbě i další družstva a soukromníci.⁷³ Během dvacátých let tak na území Českého Těšína došlo k rapidnímu nárůstu obytných domů z 394 na 689 a bytů z 1439 na 2101.

⁷¹ Viz Wawreczka (pozn. 8), s. 125.

⁷² Vznikly na rohu Čapkovy, Bezručovy a Gottwaldovy třídy.

⁷³ Grobelný, Český Těšín 50 let městem (pozn. 6), s. 114–115.

V rámci města Fryštát byla situace poměrně odlišná.⁷⁴ Město netrpělo nedostatkem obytných domů, problémem občanů byl spíše nedostatek financí na bydlení. Každým rokem vzniklo několik obytných budov, přístaveb nebo proběhly určité rekonstrukce již vzniklých staveb, o kterých není přílišných zmínek. Nešlo ale o výstavbu celých nových čtvrtí nebo sídlišť. V roce 1936 výnos ministerstva sociální péče poskytl obcím a městům výhodné podmínky pro výstavbu domů s malými byty pro chudé. Přes nedostatek financí se město koncem roku 1936 pro velkou poptávku po bytových komplexech rozhodlo tyto dotace využít. Na začátku roku 1937 se městské zastupitelstvo usneslo postavit dva bytové domy s osmi jednopokojovými byty na místě starých stodol u okresní nemocenské pojišťovny. Stavební práce provedly firmy stavitelů Wolfa a Hórba.⁷⁵

Ve Frýdku situace nebyla nijak odlišná v rámci poválečné bídy. Až od poloviny dvacátých let se pozvolna začalo rozvíjet stavebnictví ve městě. V roce 1919 správní komise zřídila bytovou komisi a zprostředkovala pozemek vedle Jubilejního parku k výstavbě bytových domů. Přesto ve Frýdku vládli nedostatek obytných komplexů, které by ubytovaly pracující dělníky z frýdeckých textilních továren. Pouze firma Landsberger na výzvu správní komise vystavěla řadu nájemných domů pro své zaměstnance na ulici Bruzovské.⁷⁶ V roce 1922 ve Frýdku vzniklo *Obecně prospěšné stavební a bytové družstvo ve Frýdku, spol. s r. o.*, které se staralo o výstavbu rodinných domů a nejenom. Ty však nebyly stavěny řadově v jedné části města, ale z důvodu absence plánu města, se stavby rozptylovaly po okolí dle individuálních zakázek.⁷⁷ V různých částech města tak vznikaly činžovní domy, úřední domy s bytovou částí, rodinné domy a vily. V roce 1923 vzniká ve Frýdku až 31 domů, na Smetanově ulici bylo postaveno 5 z nich *Obecně prospěšným stavebním a bytovým družstvem ve Frýdku*. Architekt Ludvík Juroš vytvořil návrh dvoupatrového

⁷⁴ O městě Fryštát a jeho architektuře literatura chybí, cenným informačním zdrojem jsou městské kroniky a písemnosti městského archivu, uložené v SOkA Karviná.

⁷⁵ SOkA Karviná, Archiv města Fryštát, poř. č. 19, *Kronika města Fryštát, 1914–1951*, s. 163–164.

⁷⁶ SOkA Frýdek-Místek, *Kronika magistrátního města Frýdku, 1918–1965*, I. díl, *Kronika města Frýdku*, s. 7.

⁷⁷ *Ibidem*, s. 19.

dvojdому, který obsahoval 12 bytů [15]. Čelní fasáda obou domů má středový rizalit ukončený trojúhelným štítem, zdobeným kanelováním a bosáží. Ze soukromých staveb bych ráda zmínila Frýdeckého architekta a stavitele Julia Fischera, který si v roce 1921 postavil vlastní vilu na Jiráskově ulici. Dnes se zde nachází pobočka městské knihovny [16]. V roce 1925 vznikl na Mariánském náměstí pod kostelem rodinný dům pro pana Valentina Šebestu. Návrh zpracoval Hans Pohl v roce 1923. Při frýdeckém nádraží vznikl třípatrový nárožní dům podle projektu architekta Jara Čermáka pro frýdeckou obchodnici Gabrielu Slaninovou. V přízemí se nacházely obchody a v patrech byty k pronájmu.⁷⁸ Roku 1925 byl z moderních materiálů postaven obytný, a obchodní dům na Wilsonově třídě. Na žádost majitele frýdecké knihtiskárny Josefa Orela zpracoval stavitel Ludvík Juroš vkusný návrh s barevnými omítkami.

6.2. Hotely a volnočasové objekty

Na počátku 20. století byl nejznámějším hotelem v Těšíně *Hotel pod Brunatnym Jeleniem*,⁷⁹ který můžeme dodnes nalézt na náměstí po polské straně města. Vznikl v roce 1912 na místě staršího hotelu, po válce se stal sídlem spojenecké komise řešící oblastní spory. Český Těšín jako významné a rychle se rozvíjející město také potřeboval prostory pro ubytování návštěvníků. V roce 1931 byl postaven na místě polského Reprezentačního domu *Hotel Polonia*, později přejmenovaný na *Hotel Piast* [17]. Funkcionalistická stavba ležící naproti železničnímu nádraží si zachovala svou podobu dodnes. V hotelu měla sídlo polská organizace „Macierz“ s polskou knihovnou a dalšími polskými institucemi sloužícími

⁷⁸ SOkA Frýdek-Místek, *Kronika magistrátního města Frýdku, 1918–1965*, I. díl, Kronika města Frýdku, s. 7.

⁷⁹ Hotel U Hnědého jelena.

Polákům, kteří zůstali na československé straně. Vzniklá budova se stala jednou z moderních dominant města, kterou navrhl architekt Eduard David.⁸⁰

V rámci ubytování byl ve Fryštátě namísto hotelu hostinec, stál na rohu dnešní Fryštátské ulice a ulice Karla Sliwky a jeho historie sahá až do poloviny 19. století. V roce 1911 získal hostinec nového majitele Jakuba Hollandra, který rozšířil nabídku služeb natolik, že stávající budova nestačila, a tak proběhly v roce 1911 a také v roce 1928 nové přístavby rozšiřující kapacitu hostince. V rámci spolkového a kulturního života ve Fryštátě byl v roce 1929 vytvořen také návrh výstavby pro Dělnický dům a v roce 1931 získal svůj status i Polský katolický dům.⁸¹ V Těšíně se významným místem společenského života a místem setkání stala kavárna Avion [18], kterou nechala postavit Rosalie Wiesnerová v roce 1933.⁸² Návrh kruhového tvaru s dominantními funkcionalistickými pásovými okny zpracoval architekt Václav Nekvasil. Vedle kavárny se nacházel secesní hotel National, ke kterému se kavárna stylisticky nehodila, přesto se stala dominantním středobodem dění města. V roce 1939 byla kavárna značně poškozena kvůli odpálení mostu polskými vojsky, který se nacházel hned vedle stavby. Dnes je již stavba plně zrekonstruována do původní podoby, díky které se opět stala dominantou města spojující toto rozdělené město.⁸³

V roce 1925 navrhl architekt Eduard David z Českého Těšína na objednávku manželů Františky a Jana Škrabalových projekt hotelu Škrabal pro Frýdek Místek. Jeho výstavba se uskutečnila o pár let později pod vedením stavitele Vladimíra Barvíře z Českého Těšína. V průběhu realizace bylo provedeno několik změn a dokončení se budova dočkala v roce 1929.⁸⁴ Jednalo se o velmi moderní projekt,

⁸⁰ Šopák, Stylové proměny (pozn. 31), s. 320.

⁸¹ Hajzlerová, Fryštát (pozn. 15), s. 8.

⁸² Janusz Spyra, Kavárna Avion a její předchůdci, *Těšínsko XLII*, 2000, č. 2, s. 22–27.

⁸³ Ibidem.

⁸⁴ Aneta Zlámalová, *Architektura a urbanismus Frýdku-Místku, 1900–1943*, (diplomní práce), Katedra teorie a dějin výtvarných umění FFUP, Olomouc 2011, s. 63.

který v průběhu let následně prošel několika změnami a přístavbami. Dnes v této budově, nacházející se naproti Frýdeckého nádraží, sídlí pobočka Komerční banky.⁸⁵

Ve Frýdku nebyla nutnost stavění ubytovacího zařízení, a tak se zaměřím na stavbu, která kulturně oživila město. Historie organizace Sokolovny ve Frýdku sahá až do roku 1895. Měla velký vliv na šíření českého národnostního povědomí. Přibližně ve dvacátých letech se začalo uvažovat o stavbě vlastní tělocvičny, nicméně až v roce 1931 byla firmou stavitele Ludvíka Juroše postavena budova nové Sokolovny. O návrh vybavené sokolovny s lázněmi a také jevištěm se postaral architekt František Krásný, nicméně náklady byly příliš náročné, a tak architekt Zedníček navrhl nové plány, které zahrnovaly kino.⁸⁶ Plán byl inspirován Ostravským sokolským kinem a zahrnoval také společenský dům, který ve Frýdku zatím nebyl. Jednalo se určitou snahu modernizace stavebního stylu a touhu navázat na soudobé trendy architektury větších měst.⁸⁷

⁸⁵ Nový hotel ve Frýdku, *Frýdecko-Místecký kraj* VI, 1929, č. 40, 9. 11, s. 1.

⁸⁶ Stavíme Sokolovnu ve Frýdku, *Frýdecko-Místecký kraj* VIII, 1931, č. 24, 13. 6., s. 1.

⁸⁷ Šopák, *Vzdálené ohlasy* (pozn. 4), s. 113.

7. Průmyslové, hospodářské a dopravní stavby

Město, na jehož hospodářský vývoj měl zásadní vliv průmysl, byl částečně i Fryštát. Po vybudování elektrické dráhy Karviná – Fryštát v roce 1912 došlo k následnému rozvoji dalších průmyslových podniků ve městě a okolí. V roce 1904 byla ve Fryštátě vybudována Pospíšilová drátovna, která se o několik let později změnila na válcovnu na tyčovou ocel a následně se proměnila na Fryštátské železářny. Výroba v podniku stále pokračovala a rozšiřovala se, nacházela se tam i kovárna značky Jäkl. Firma se později rozdělila na Fryštátské železářny a Jäklův železářský průmysl. Majitel Robert Pollak v roce 1924 prodal železářny a nechal si pouze firmu Jäkl. V roce 1930 byly Fryštátské železářny zrušeny na žádost vítkovických majitelů. Na přelomu dvacátých let byla ve Fryštátě postavena továrna na výrobu vagónů. Ta byla později zrušena a do původních prostor se přestěhoval závod Jäkl. Na začátku třicátých let se do Fryštátu přesunula vítkovická firma Mücke – Melder, která vyráběla drátěné a železné zboží. Firma v roce 1937 vystavěla nové dílny (lakovnu, parketárnu, montážní dílnu) na místě předchozích shořelých dílen. Ve městě se také nacházela městská elektrárna a parní cihelna. Z důvodu velké poptávky se město rozhodlo vybudovat nové elektrárenské zařízení ve strojovně cihelny.⁸⁸ Ve Frýdku dlouhou dobu úspěšně prosperoval textilní průmysl založen už v roce 1832 Josefem Munkem. Také se ve Frýdku vedla tkalcovna, prádelna a bělidlo. Jedním z dalších významných podniků, který se podílel na vývoji města, byl železárenský podnik zvaný Karlova huť, založen už v roce 1833. V průběhu let prošel tento závod mnoha stavebními a provozními změnami. V roce 1929 bylo rozhodnuto o výstavbě nové vlastní válcovny pojmenované Válcovny plechu Frýdek-Místek a dokončené v roce 1931. Frýdecký dřevařský průmysl měl také vlastní budovu provozu z roku 1869, která později roce 1926 vyhořela. V roce 1927 se přistoupilo k výstavbě nové pily, která byla velmi moderně vybavena.⁸⁹

⁸⁸ Hajzlerová, Fryštát (pozn. 15), s. 9.

⁸⁹ Viz Kotásek (pozn. 9), s. 70–79.

Jak už bylo výše zmíněno, po rozdělení města většina důležitých staveb připadla Polsku. Na české straně se nacházely dva průmyslové závody, továrna na nábytek Thonet-Mundus a prádelna lnu. Také se zde nacházely budovy nádraží, plynárny a tiskárny. Žádná z těchto staveb nezaznamenala v průběhu let větších stavebních proměn nebo úprav. Město získalo v roce 1922 půjčku na stavbu nejn nutnějších zařízení pro chod města – až 15 mil. Kč. Jednou ze staveb, která využila této dotace, se ve dvacátých letech staly městské jatky. Návrh zpracoval ředitel stavebního úřadu inženýr Ostarek s architektem Karlem Valouškem. Stavební práce v roce 1929 ukončila firma Kametz a ing. Kabát. Za stejných podmínek byla v roce 1925 postavena i městská transformovna na Frýdecké ulici a v roce 1935 také rozdělovací stanice u Dolního Žukova.⁹⁰ V Těšíně nebyly žádné železárny nebo doly typické pro okolní města a jedním z hlavních ekonomicky prosperujících podniků na území Těšína byly stavební firmy. Do hospodářské krize, která nastala v letech 1930 až 1933, se hospodářskému vývoji Českého Těšína poměrně dařilo.

⁹⁰ Viz Mrozek (pozn. 55), s. 138.

8. Závěr: srovnání Frýdku, Českého Těšína a Fryštátu z hlediska stylu, typové skladby architektury a jejich autorů

Na počátku 20. století dochází v periferních městech a jejich okolí k potřebě stavebního sjednocení velkoměst a venkova v jednotnou formu. Objevují se tedy v architektuře jak klasicistní formy, tak i prvky jemného biedermeieru s vklady neorenesančních částí.⁹¹ Z uplatňování historizujících slohů na konci 19. století s regionálními a folklorními prvky se přecházelo k moderně, která se v období první republiky snažila o hledání univerzálního jazyka architektury. Po několika různých pokusech se toto hledání zastavilo u projevu hladkého funkcionalismu s prvky klasicismu.⁹² Rozpor městské architektury regionu nastal ve chvíli, kdy se stala prioritní pro město typologie staveb, kdy se do kontrastu dostaly praktické aspekty oproti estetickým. „*Stavby musely být v relaci s následujícími kritérii: typ stavby a její velikost, úměrná proponovaným nákladům a ploše stavební parcely; styl budovy; rychlost realizace a materiálové provedení, včetně kamenických, klempířských, pokrývačských nebo sklenářských subdodávek.*“⁹³ V rámci veřejných staveb můžeme definovat dvě skupiny, které zahrnují stavby místní administrativy a pak budovy nadregionálního významu. Projekty místních institucí, jako například radnice, byly řešeny stavebně a tvarově výrazněji s cílem zdobné prezentace města. Objekty druhé skupiny byly řešeny spíše konzervativnějším stylem, ale byly za to prostorově rozsáhlejší.⁹⁴

V meziválečném období byl kladen důraz na fakt, aby radniční budovy měst byly nápadně výrazné s odkazem na historický a společenský kontext. Významným příkladem je radnice v Českém Těšíně (1925–1929) od architekta Viléma Richtera.⁹⁵ Tato zřetelná stavba částečně i archaického rázu může být identifikována jako určitý

⁹¹ Šopák, Vzdálené ohlasy (pozn. 4), s. 7.

⁹² Ibidem, s. 8.

⁹³ Ibidem, s. 33.

⁹⁴ Ibidem, s. 38.

⁹⁵ Pavel Šopák, Radnice v Českém Těšíně, *Těšínsko XLVIII*, 2015, č. 2, s. 26.

projev „...hledání rovnováhy mezi neorenesančním základem a soudobým art déco...“⁹⁶ Radnice měla vyjadřovat určitou sociální jistotu a stálost společnosti.

Finanční ústavy měly oproti radnicím a kostelům, jež vyjadřovaly stálost a klid, evokovat přesně opačně dynamičnost a pohyb. Jako příklad administrativní instituce spadající do zmíněné druhé kategorie monumentálních úředních staveb můžeme zmínit poštovní budovu v Českém Těšíně (1930–1931).⁹⁷ Autor projektu Josef Zadražil pracoval s asymetrickými prvky konstrukce vertikálně koncentrované s obdélnými okny, rovnou střechou a hladkou čistou fasádou. Zde můžeme pozorovat sjednocení určité výrazové složky a snahu o srozumitelnou čitelnost architektury pro laické publikum. Jistou analogii můžeme pozorovat ve stavbách frýdecké občanské záložny (1929) od architekta Roberta Motky a bankovním objektem v Českém Těšíně (1929–1930) vybudovaným firmou Eugena Friedricha Fuldý. Občanská záložna disponovala sférickým nárožím zakončeným kopulovým tvarem, přičemž na českotěšínské bance můžeme pozorovat podobně členěné válcovité nároží s fazetami. Šlo o architektonické výrazivo velmi příznačné pro oblast těšínského regionu v meziválečném období.⁹⁸

Frydecké historické jádro již obsahovalo radniční budovu a také další řadové domy a kostely. V meziválečném období tak vznikaly spíše nové administrativní stavby a také přibývaly obytné domy na pokraji města vzhledem k frekventované migraci obyvatel způsobené růstem průmyslu v okolí. Z důvodu chybějícího urbanizačního plánu docházelo k mnoha nepromyšleným výstavbám a vznikala tak samovolná struktura města bez jakékoliv regulace. Jakožto další historizující město byl Fryštát, dnes centrum Karviné, který zaznamenal v meziválečném období nárůst obytných objektů pro občany zaměstnané v nedalekých dolech. Bylo tedy nezbytné vybudovat určité zázemí pro narůstající počet obyvatel jinak malého městečka. Celé město bylo podkovovitě obkrouženo ulicí Karola Šliwky s kontinuální zástavbou

⁹⁶ Šopák, *Vzdálené ohlasy* (pozn. 4), s. 47.

⁹⁷ *Ibidem* s. 56.

⁹⁸ *Ibidem*.

řadových městských domů a vil, doplněné v meziválečném období administrativními a školními stavbami. Fryštátský urbanizační vývoj nebyl nijak omezován průtokem řeky nebo železniční zástavbou, a tak se město mohlo přirozeně vyvíjet všemi směry. Oproti tomu Český Těšín měl ve vývoji jasně dané hranice, které částečně určovaly strukturu města. To však vývoji nijak neuškodilo, ale naopak s předstihem město získalo koncept, kterého se v pozdějších letech při stavebním růstu mohlo držet. V Těšíně vzniklo mnoho průlomových staveb díky státní půjčce, která měla pokrýt výstavby nejpotřebnějších objektů nutných k stabilizaci funkčnosti provozu města. Naskytla se tak možnost pro mnoho architektů zakomponovat své různorodé moderní projekty do teprve vznikajícího konceptu města.

Přehled stavebních firem a architektů v Rakouském Slezsku můžeme částečně pozorovat v obchodním adresáři českých zemí z roku 1873. Až sedm stavitelských firem bylo zaznamenáno v Opavě, v Těšíně už jenom dvě – firma Schindler a firma Friedricha Eduarda Fuldy a jedna v Moravské Ostravě.⁹⁹ K roku 1910 byly uvedeny až čtyři stavitelské firmy v Karviné a v Těšíně mimo firmy F. E. Fuldy byla uvedena také firma Ludwiga Kametze a Aloise Jedka.¹⁰⁰ Samozřejmě tyto stavitelské firmy byly v mnoha případech generačním dědictvím přecházejícím z otce na syna, a tak si udržovaly své místo na obchodním a pracovním trhu po dlouhá léta. Na příkladu Těšínského stavitele Josefa Drachného můžeme poukázat tuto kompilaci, kdy jeho otec Jiří Drachný byl zednický mistr a jeho bratr Jakub Drachný byl aktivním stavitelem v okolí Fryštátu.¹⁰¹ Podobnost můžeme sledovat i na příkladu stavitele Friedricha Eduarda Fuldy (1841–1909) a jeho syna stavitele Friedricha Eduarda Fuldy (1872–1942).¹⁰² Ve Frýdku pracoval stavitel Ferdinand Heindrich se synem tesařem a zedníkem Ferdinandem Heindrichem mladším (1841–?) a stavitelé Walter Pohl se synem Hansem Pohlem disponovali vlastní frýdeckou cihelnou. Také firma Fuldy vlastnila od roku 1902 cihelnu v Mostech u Českého Těšína a od

⁹⁹ Ibidem, s. 129.

¹⁰⁰ Ibidem.

¹⁰¹ Ibidem s. 132.

¹⁰² Ibidem.

sedmdesátých let 19. století také kamenolomy v Řece a Vendryni.¹⁰³ Firma Friedricha Eugena Fuldy se přesunula do Těšína z Vítkovic, kde Fulda spolupracoval se stavitelem Krausem, a vlastní firmu založil roku 1869. Ta měla filiálky v Třinci, Petřvaldu, Karviné a Fryštátě. V roce 1903 převzal od otce firmu syn a zaměřil se na překonání částečného historismu směrem k postsecesnímu modernismu.¹⁰⁴ K těšínským stavitelům patří také projektant Ludwig Kametz (1848–1923), jehož stavby obytných domů se sofistikovanými fasádami dodnes najdeme v ulicích města. Na území Karviné a jejím okolí působil těšínský rodák Hugo Königsberg, který tvořil na hraně neoklasicismu a dekorativismu.¹⁰⁵ Ve Frýdku můžeme pozorovat přímé stavitelské napojení na vídeňské příklady. Mimo již zmíněného stavitele Hanse Pohla zaměřeného na sakrální stavby působil ve Frýdku také stavitel Rudolf Auglegk, jež byl aktivním spíše na konci 19. století. V meziválečném období pozorujeme změnu v architektonické tvorbě, která se začala orientovat spíše na Prahu než Vídeň.

Architekt Karel Gottwald, který vyšel z vídeňské techniky, navrhl nerealizovaný návrh budovy zemské odborné hospodářské školy v Českém Těšíně, vypracovaný v letech 1927 až 1930.¹⁰⁶ V plánu pozorujeme rytmizaci oken na symetrickém či asymetrickém půdorysu s rustikálním rozdělením prostoru mezi okny a jemné zdobné prvky převzaté z neobiedermeierského stylu. Architekt se mimo školní budovy soustředil také na nemocniční komplexy. Dalšími těšínskými architekty jsou Karel Valoušek, Eduard David a Albert Dostál, kteří intenzivně projektovali v meziválečném období, a jejich výrazovým prvkem, který je odlišoval od opavských architektů, je určitá pevná vazba k dekorativním systémům dvacátých let.¹⁰⁷ Valoušková nejhodnotnější stavební zakázka byl bytový dům všeobecného prospěšného stavebního a bytového družstva státních zaměstnanců z roku 1930, dále také dům Dušana Parmy v Českém Těšíně, který vykazoval prvky dynamicky

¹⁰³ Ibidem s. 139.

¹⁰⁴ Ibidem s. 183.

¹⁰⁵ Ibidem s. 187.

¹⁰⁶ Ibidem s. 210.

¹⁰⁷ Ibidem s. 220.

puristické architektury. Valouškové řešení fasád bylo označováno jako expresivní počiny, které můžeme pozorovat ve spojení s neoklasicismem i u stavitele Eduarda Davida, který vyprojektoval konzervativní návrh kostela českobratrské církve evangelické [19] v letech 1927 až 1929 a snažil se tak navázat na historické předchůdce římskokatolických kostelů. Ve Frýdku se ujal zakázky nové fasády hotelu Škrábal, která v průběhu realizace získala nezdobný čistý styl. V pozdějších letech Eduard David vyprojektoval také návrh reprezentačního domu v Českém Těšíně (1928–1931), který svou honosnou velikostí s převýšeným mezaninem a zcela prosklenými výkladními okny akcentoval vertikální uchopení stavby.¹⁰⁸

Architekti a stavitele Těšínska, kteří se odkloňovali od klasicismu a hledali nové formy, se ve dvacátých a raných třicátých letech v závěru ztotožnili s puristicky funkcionalistickými směry. Můžeme pociťovat určité napětí mezi industriálním a historizujícím lokálním kontextem ve stavební formě meziválečné doby. Nicméně málokterá stavební firma dokázala tyto dva faktory spojit do jednotného souznícího celku.¹⁰⁹

¹⁰⁸ Ibidem s. 221.

¹⁰⁹ Ibidem s. 222.

9. Summary

This bachelor's thesis describes an architectural and urban development of three Silesian cities in the interwar period while focused on building types as hospitals, schools, administrative buildings and residential buildings. The attention is paid to urban transformations determined by specific political and economic conditions of the region. The work tries to contribute into understanding of the historical context of the urban development of Těšín area. The introduction of the thesis is devoted to the existing processing of individual towns from the point of view of urbanism and partly to the contemporary context of Těšín area. The work consists of three larger units: The first part deals with the social, political, cultural and national situation in the region and the urban changes of the cities with regard to the building processes. In the second part are monitored and later compared the building types. In the last part there is an entirely comparative chapter which tries to describe the architectural type of cities and its authors in the individual thematic areas.

10. Bibliografie

Prameny:

SOkA Frýdek-Místek, *Kronika magistrátního města Frýdku, 1918-1965*, I. díl, Kronika města Frýdku.

SOkA Karviná, Archiv města Fryštát, poř. č. 19, *Kronika města Fryštát, 1914-1951*.

Ivana Lehkoživová, Frýdek-Místek v roce 1935 z pohledu regionálního tisku, in: Alena Matějová, *Sborník státního okresního archivu ve Frýdku-Místku, 3/2000*, Zemský archiv v Opavě – Státní okresní archiv ve Frýdku-Místku, 2000.

Olga Mateášová, Listiny města Frýdku, in: *Sborník státního okresního archivu ve Frýdku – Místku, 2/2000*, in: Alena Matějová, Zemský archiv v Opavě – Státní okresní archiv ve Frýdku-Místku, 2000.

Janusz Spyra – Karel Müller (red.), *Cieszyńskie Studia Muzealne – Těšínský muzejní sborník, č. 2*, Cieszyn, Muzeum Śląska Cieszyńskiego 2005.

Rudolf Žáček, Těšín a Těšínsko, vztah města a regionu, in: *Studia Muzealne – Těšínský muzejní sborník, č. 2*, Cieszyn, Muzeum Śląska Cieszyńskiego 2005, s. 13–20.

Literatura:

Frýdek, *Frýdecko-Místecký kraj VI*, 1929, č. 13, 6. 4., s. 1.

Marie Gawrecká, *Československé Slezsko mezi světovými válkami 1918–1938*, Opava 2004.

Marie Gawrecká, Slezsko po roce 1918, in: Radim Jež, David Pindur a kol., *Těšínsko v proměnách staletí: sborník přednášek z let 2008–2009 k dějinám Těšínského Slezska*, Český Těšín 2010, s. 139–148.

Dan Gawrecki, *Dějiny českého Slezska 1740–2000*, Opava Slezská Univerzita, 2003.

Andělín Grobelný – Bohumil Čepelák, *Český Těšín 50 let městem, Studie a materiály k minulosti a výstavbě města*, Ostrava 1973.

Andělín Grobelný – Otakar Káňa – Vilém Plaček et al., *Okres Karviná*, Ostrava 1984.

Irena Hajzlerová – Anna Hubáčková – Veronika Matroszová, *Fryštát v archivních dokumentech – průvodce výstavou*, Karviná 1998.

Irena Hajzlerová – Veronika Matroszová, *Karviná*, Praha – Litomyšl 2009.

Radim Jež – David Pindur (edd.), *Těšínsko v proměnách staletí: sborník přednášek let 2008–2009 k dějinám Těšínského Slezska*. Český Těšín 2010.

Zdeněk Jirásek, Rozdělená města v Evropě ve 20. století, in: *Český Těšín 1920–1989. Vznik a výstavba města v meziválečném období*, Opava 2011, s. 8–12.

Petr Juřák, *Frýdek-Místek*. Praha – Litomyšl 2011.

Jiří Kotásek, *Nejstarší dějiny Frýdku*, 1. díl, Frýdek-Místek 2008.

Radovan Lipus – David Vávra, *Šumná města (kniha druhá)*, Brno 2003.

Karel Maier, *Územní plánování*, Praha, ČVUT 2000.

Veronika Matroszová, Jiráskova škola ve Fryštátě, *Právo*, Zemský archiv Opava 2004, 17.4.

Roman Mrozek, K výstavbě města Českého Těšína, in: Andělín Grobelný – Bohumil Čepelák, *Český Těšín 50 let městem, Studie a materiály k minulosti a výstavbě města*, Ostrava 1973, s. 138–139.

Radim Prokop, Český Těšín a euroregion Těšínské Slezsko, *Těšínsko XLII*, 2000, č. 1, s. 10–17.

Bohumil Samek, *Umělecké památky Moravy a Slezska 2, (J–N)*, Praha 1999.

Janusz Spyra, Kavárna Avion a její předchůdci, *Těšínsko XLII*, 2000, č. 2, s. 22–27.

Stavební ruch, *Frýdecko-Místecký kraj VI*, 1929, č. 37, 19. 10., s. 2.

Stavíme Sokolovnu ve Frýdku, *Frýdecko-Místecký kraj VIII*, 1931, č. 24, 13. 6., s. 1.

Pavel Šopák, Fenomén urbanizace a architektonický rozvoj Českého Těšína v kontextu budování ČSR v letech 1918–1938, in: *Český Těšín. Vznik a výstavba města v meziválečném období*, Opava 2011.

Pavel Šopák, Radnice v Českém Těšíně, *Těšínsko XLVIII*, 2015, č. 2, s. 26.

Pavel Šopák, *Vzdálené ohlasy. Moderní architektura českého Slezska ve střeoevropském kontextu 1–2*, Opava 2014.

Barbora Turečková, *Kultura a školství v historii města Karviná* (diplomní práce), Ústav hudební vědy FFMU, Brno 2008.

Henryk Wawreczka – Janusz Szpyra – Mariusz Makowski, *Těšín, Český Těšín na starých pohlednicích a fotografiích / Cieszyn, Czeski Cieszyn na starych widokówkach i fotografiach*, Něbory 1999.

Aneta Zlámalová, *Architektura a urbanismus Frýdku-Místku, 1900–1943*, (diplomní práce), Katedra teorie a dějin výtvarných umění FFUP, Olomouc 2011.

11. Seznam obrazové přílohy

[1] Mapa ogólna Księstwa Cieszyńskiego, Cieszyn. Zdroj:

http://fotopolska.eu/Cieszyn/b642,Mapy_i_plany,24,48.html?f=13842-foto,
vyhledáno dne 6. 5. 2018.

[2] Plán města Těšín, 1909. Zdroj: <https://histmag.org/Dlaczego-doszlo-do-podzialu-Cieszyna-10199/2>, vyhledáno dne 6. 5. 2018.

[3] Jaroslav Fragner, Gymnázium v Českém Těšíně, 1928–1935, pohled od jihovýchodu. Zdroj: <http://www.gmct.cz/historie-skoly>, vyhledáno dne 6. 5. 2018.

[4] Miloš Laml, Okresní nemocnice ve Frýdku, 1932–1935, pohled od západu. Zdroj: http://www.fotohistorie.cz/Moravskoslezsky/Frydek-Mistek/Frydek/Frydek_-_nemocnice/Default.aspx, vyhledáno dne 6. 5. 2018.

[5] Plán města Těšína a Českého Těšína, 1928. Zdroj: http://fotopolska.eu/Cieszyn/b642,Mapy_i_plany,24,48.html?f=126868-foto,
vyhledáno dne 6. 5. 2018.

[6] Pohled na Frýdek, 1921, pohled od západu. Zdroj: <http://www.fotohistorie.cz/Moravskoslezsky/Frydek-Mistek/Frydek/Default.aspx>,
vyhledáno dne 6. 5. 2018.

[7] Centrum města Fryštát, 1916, pohled od jihozápadu. Zdroj: http://www.fotohistorie.cz/Moravskoslezsky/Karvina/Karvina/Karvina_-_namesti/Default.aspx,
vyhledáno dne 6. 5. 2018.

[8] Vilém Richter, Radnice v Českém Těšíně, 1928–1929, pohled od severozápadu.
Zdroj: http://www.fotohistorie.cz/Moravskoslezsky/Karvina/Cesky_Tesin/Cesky_Tesin_-_namesti/Default.aspx,
vyhledáno dne 6. 5. 2018.

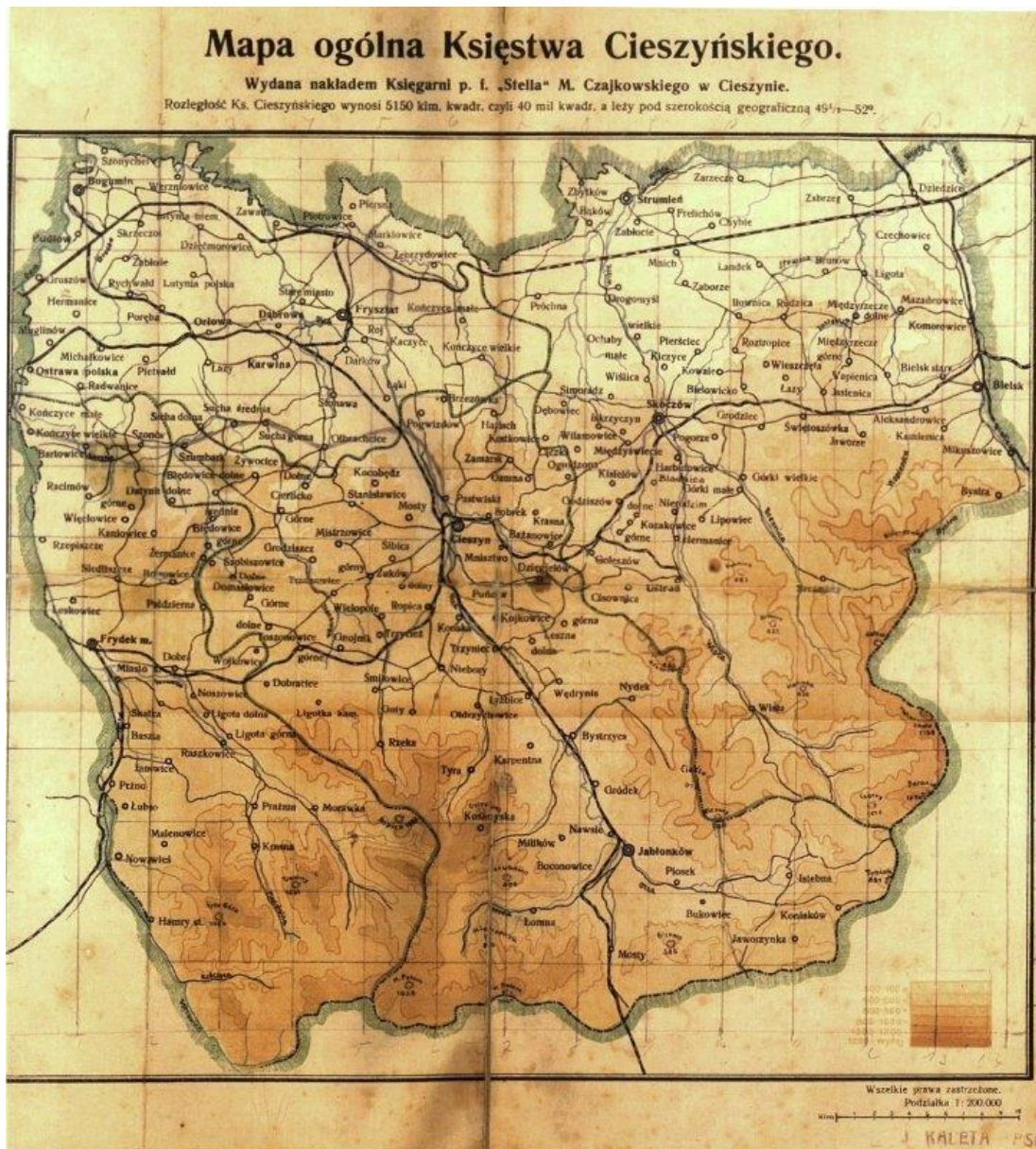
- [9] Josef Zadražil, Poštovní a telegrafní úřad v Českém Těšíně, 1931, pohled od východu. Zdroj: https://karvinsky.denik.cz/zpravy_region/20110113posta.html, vyhledáno dne 6. 5. 2018.
- [10] Robert Motka, Občanská záložna ve Frýdku, 1929, pohled od severu. Zdroj: <https://aukro.cz/frydek-mistek-obcanska-zalozna-obchod-6926895077>, vyhledáno dne 6. 5. 2018.
- [11] Čenek Brada, Okresní úřad ve Fryštátě, 1929. Zdroj: <https://f.aukro.cz/images/sk6927203700/400x300/0b4fdd2b-e551-4360-8646-b9c2e0f765f9>, vyhledáno dne 6. 5. 2018.
- [12] Eugen Friedrich Fulda, Bankovní budova v Českém Těšíně, 1929–1930, pohled od jihozápadu. Zdroj: https://karvinsky.denik.cz/zpravy_region/20101215historie.html, vyhledáno dne 6. 5. 2018.
- [13] Eugen Friedrich Fulda, Česká a německá měšťanská škola v Českém Těšíně, 1924, pohled od severozápadu. Zdroj: https://karvinsky.denik.cz/zpravy_region/120704-historie-obchodni-akademie.html, vyhledáno dne 6. 5. 2018.
- [14] Eduard David, Polská obecná a občanská škola, 1925, pohled od jihozápadu. Zdroj: <https://karvinsky.denik.cz/galerie/120316-historie.html?photo=2>, vyhledáno dne 6. 5. 2018.
- [15] Ludvík Juroš, Obytný dvojdom na ulici Jiráskově ulici ve Frýdku, 1923–1924, pohled od jihozápadu. Zdroj: <https://www.facebook.com/ArchMsKraje/photos/a.182617518823067.1073741829.179363872481765/182617548823064/?type=3&theater>, vyhledáno dne 6. 5. 2018.
- [16] Julio Fischer, Vlastní vila, 1921, pohled od severu. Zdroj: <https://www.firmy.cz/detail/404394-mestska-knihovna-frydek-mistek-frydek-mistek-frydek.html>, vyhledáno dne 6. 5. 2018.

[17] Eduard David, Hotel Polonia, 1931, čelní pohled. Zdroj:
<http://ubytovani.pampeliska.cz/cesko/cesky-tesin/hotel-hotel-piast-PR5054/>,
vyhledáno dne 6. 5. 2018.

[18] Václav Nekvasil, Kavárna Avion, 1933, pohled od jihozápadu. Zdroj:
<http://www.euregio-teschinensis.eu/tesinske-slezsko/kam-zajit/top-10-cz/>,
vyhledáno dne 6. 5. 2018.

[19] Eduard David, Modlitebna církve bratrské, 1927–1929, pohled od jihu. Zdroj:
http://www.soupisamatek.com/okres_tesin/foto/ceskytesin/ceskytesin.htm,
vyhledáno dne 7. 5. 2018.

12. Obrazová příloha



[1] Mapa ogólna Księstwa Cieszyńskiego, Cieszyn.



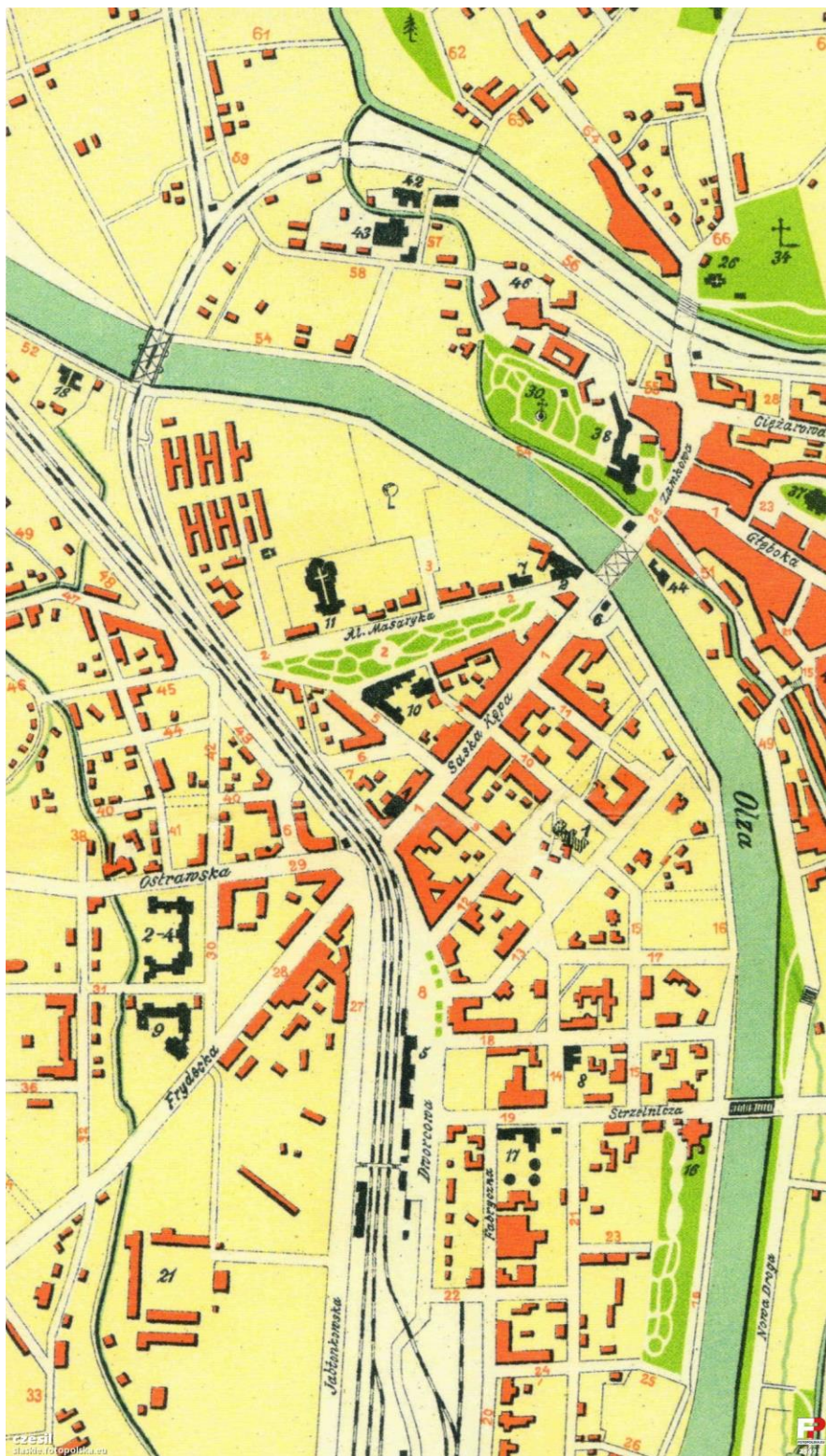
[2] Plán města Těšín, 1909.



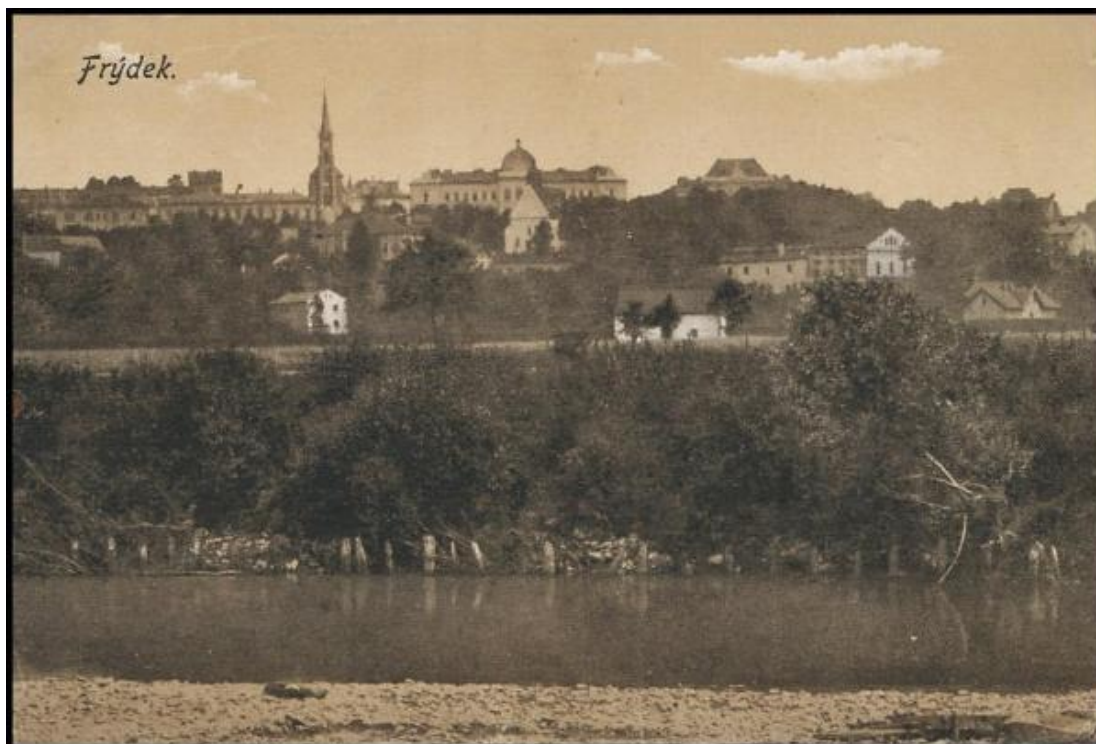
[3] Jaroslav Fragner, Gymnázium v Českém Těšíně, 1928–1935, pohled od jihovýchodu.



[4] Miloš Laml, Okresní nemocnice ve Frýdku, 1932–1935, pohled od západu.



[5] Plán města Těšína a Českého Těšína, 1928.



[6] Pohled na Frýdek, 1921, pohled od západu.



[7] Centrum města Fryštát, 1916, pohled od jihozápadu.



[8] Vilém Richter, Radnice v Českém Těšíně, 1928–1929, pohled od severozápadu.



[9] Josef Zadražil, Poštovní a telegrafní úřad v Českém Těšíně, 1931, pohled od východu.



[10] Robert Motka, Občanská záložna ve Frýdku, 1929, pohled od severu.



[11] Čenek Brada, Okresní úřad ve Fryštátě, 1929.



[12] Eugen Friedrich Fulda, Bankovní budova v Českém Těšíně, 1929–1930, pohled od jihozápadu.



[13] Eugen Friedrich Fulda, Česká a německá měšťanská škola v Českém Těšíně, 1924, pohled od severozápadu.



[14] Eduard David, Polská obecná a občanská škola, 1925, pohled od jihozápadu.



[15] Ludvík Juroš, Obytný dvojdóm na ulici Jiráskově ulici ve Frýdku, 1923–1924, pohled od jihozápadu.



[16] Julio Fischer, Vlastní vila, 1921, pohled od severu.



[17] Eduard David, Hotel Polonia, 1931, čelní pohled.



[18] Václav Nekvasil, Kavárna Avion, 1933, pohled od jihozápadu.



[19] Eduard David, Modlitebna církve bratrské, 1927–1929, pohled od jihu

ANOTACE

Jméno a příjmení:	Aneta Grzegorz
Katedra:	Katedra dějin umění
Vědoucí práce:	doc. PhDr. Pavel Šopák, Ph.D.
Rok obhajoby:	2018

Název práce:	Frýdek – Fryštát – Český Těšín: paralely stavebního vývoje měst v meziválečném období
Název v angličtině:	Frýdek – Fryštát – Český Těšín: Parallels of Urban Development of the Cities between the Wars
Anotace práce:	Bakalářská práce představuje stavební vývoj tří měst – Frýdku, Fryštátu a Českého Těšína, nacházejících se na území českého Těšínska, v meziválečných letech. Práce popisuje urbanistický vývoj měst v kontextu politických a hospodářských události oblasti a zároveň se zaměřuje na typologickou skladbu staveb.
Klíčová slova:	Dějiny výtvarných umění, Frýdek, Fryštát, Český Těšín, Těšínsko, Slezsko, architektura, urbanismus, meziválečná architektura
Anotace v angličtině:	The thesis introduces building development of three cities – Frýdek, Fryštát and Český Těšín, which are

	situated in the region of Czech Těšín area, between the wars. The work describes urban development of the cities in the political and economical context of the region and at the same time focuses on the evolution of building typology.
Klíčová slova v angličtině:	History of Art, Frýdek, Fryštát, Český Těšín, Těšín area, Silesia, architecture, urbanism, interwar architecture
Přílohy vázané k práci:	CD s celým obsahem práce
Rozsah práce:	76725 znaků, celkem 62 stran
Jazyk práce:	Čeština