

Univerzita Palackého v Olomouci  
Fakulta tělesné kultury

Analýza nabídky v oblasti sportovně rekreačních služeb jako součásti potenciálu cestovního  
ruchu v destinaci Orlické hory

Diplomová práce

(bakalářská)

Autor: Valentová Kateřina, Rekreologie - Management volného času a rekreace

Vedoucí práce: Ing. Halina Kotíková, Ph.D.

Olomouc 2013

**Jméno a příjmení autora:** Kateřina Valentová

**Název diplomové práce:** Analýza nabídky v oblasti sportovně rekreačních služeb jako součásti potenciálu cestovního ruchu v destinaci Orlické hory

**Pracoviště:** Katedra rekreologie

**Vedoucí diplomové práce:** Ing. Halina Kotíková, Ph.D.

**Rok obhajoby diplomové práce:** 2013

**Abstrakt:** Cílem bakalářské práce je analyzovat nabídku sportovně rekreačních služeb v Orlických horách jako součásti potenciálu cestovního ruchu a celkově zhodnotit cestovní ruch v destinaci. V práci byla použita výzkumná technika dotazování. Dotazník byl zaměřen na složení návštěvníků a jejich spokojenost s nabídkou služeb. Výsledky jsou uvedeny v praktické části s charakteristikou destinace a analýzou nabídky sportovně rekreačních služeb. Na základě vyhodnocených výsledků je sestavena SWOT analýza, ze které vycházejí případné nápady na zlepšení. Výsledky ukazují, že Orlické hory jsou v létě dobrou destinací pro provozování cykloturistiky, pěší a poznávací turistiky, v zimě zase pro lyžování a běžkování. Trpí však nedostatkem zařízení pro míčové sporty, wellness, fitness služby apod.

**Klíčová slova:** Cestovní ruch, Orlické hory, potenciál cestovního ruchu, rekreace, sport, volný čas, sportovně rekreační služby, SWOT analýza.

**Author's first name and surname:** Kateřina Valentová

**Title of the master thesis:** Analysis of an offer in the area of sport and recreation services as a part of the tourism potential in the destination of the Eagle Mountains

**Department:** Department of recreology

**Supervisor:** Ing. Halina Kotíková, Ph.D.

**The year of presentation:** 2013

**Abstract:** The aim of this work is to analyze the range of sports and recreational services in the Eagle Mountains as a part of the tourism potential and overall evaluation of tourism in the destination. Research the polling technique is applied in the work. The questionnaire was focused on the composition of visitors and their satisfaction with the range of services. The results are shown in the practical part of the characteristics of destination and by the analysis of offered sports and recreational services. Based on the evaluated results SWOT analysis is compiled, which is based on proposal for improvement. The results show that the Eagle Mountains are a good destination for cycling, walking and sightseeing tourists during summer, then in winter for skiing and cross country skiing, The disadvantage there is a lack of facilities for ball sports, wellness, fitness services, etc.

**Keywords:** Eagle Mountains, free time, potential of tourism, recreation, sport, sport and recreation services, SWOT analysis, tourism.

Prohlašuji, že jsem diplomovou práci zpracovala samostatně pod vedením Ing. Haliny Kotíkové, Ph.D., uvedla všechny použité literární a odborné zdroje a dodržovala zásady vědecké etiky.

V Olomouci dne .....

Děkuji vedoucí diplomové práce Ing. Halině Kotíkové, Ph.D. za pomoc a odborné rady při zpracování závěrečné diplomové práce.

## **OBSAH**

<b>1 ÚVOD .....</b>	<b>8</b>
<b>2 PŘEHLED POZNATKŮ .....</b>	<b>9</b>
2.1 Rekreace .....	9
2.2 Sport .....	9
2.3 Volný čas .....	10
2.4 Cestovní ruch .....	12
2.4.1 Význam cestovního ruchu .....	13
2.5 Potenciál cestovního ruchu .....	13
2.6 Destinace cestovního ruchu .....	16
2.7 Subjekty cestovního ruchu .....	18
2.8 Rekreační cestovní ruch (recreation) .....	19
2.9 Sportovní cestovní ruch (sport tourism) .....	19
2.9.1 Typologie sportovního cestovního ruchu .....	20
2.10 Služby cestovního ruchu .....	22
2.10.1 Sportovně rekreační služby .....	23
<b>3 CÍL PRÁCE .....</b>	<b>24</b>
<b>4 METODIKA .....</b>	<b>25</b>
<b>5 CHARAKTERISTIKA DESTINACE ORLICKÉ HORY .....</b>	<b>28</b>
<b>5.1 Analýza sportovně rekreačních služeb .....</b>	<b>30</b>
5.1.1 Pěší a poznávací turistika .....	30
5.1.2 Cykloturistika .....	32
5.1.3 Služby pro zimní sporty .....	33

5.1.4 Lanové parky a terénní čtyřkolky a tříkolky .....	36
5.1.5 Sportovní areály .....	36
5.1.6 Rekreační rybaření .....	37
5.1.7 Bowling .....	37
5.1.8 Paintball.....	37
5.1.9 Golf.....	38
5.1.10 Projížďky na koních .....	38
5.1.11 Wellness služby.....	38
5.1.12 Eventy.....	39
<b>6 VÝSLEDKY.....</b>	<b>42</b>
<b>7 SWOT ANALÝZA .....</b>	<b>53</b>
<b>8 NÁVRHY A DOPORUČENÍ NA ZLEPŠENÍ.....</b>	<b>55</b>
<b>9 DISKUSE .....</b>	<b>57</b>
<b>10 ZÁVĚR.....</b>	<b>60</b>
<b>11 SOUHRN.....</b>	<b>61</b>
<b>12 SUMMARY.....</b>	<b>62</b>
<b>13 REFERENČNÍ SEZNAM .....</b>	<b>63</b>
<b>14 SEZNAM OBRÁZKŮ.....</b>	<b>67</b>
<b>15 SEZNAM ZKRATEK.....</b>	<b>68</b>
<b>16 PŘÍLOHY .....</b>	<b>69</b>

## 1 ÚVOD

Moje bakalářská práce se zabývá analýzou nabídky sportovně-rekreačních služeb jako součást potenciálu cestovního ruchu v destinaci Orlické hory. Toto téma jsem si zvolila z důvodu, že v Orlických horách žiju již od narození a pracovala jsem v jednom ubytovacím zařízení v Deštném v Orlických horách. Tuto turistickou destinaci tedy dobře znám.

Orlické hory jsou díky svému přírodnímu potenciálu ideálním místem pro sport a turistiku. Především ale pro cykloturistiku, pěší turistiku a v zimním období pro lyžování a běžkování. Nacházejí se zde střediska, která mají ideální podmínky pro realizaci cestovního ruchu a jeho další rozvoj. Ráda bych touto prací přispěla ke zkvalitnění služeb ve sportovně rekreační oblasti.

Cestovní ruch je velmi rychle se rozvíjející odvětví národního hospodářství, které nám přináší spoustu možností. Má obrovský finanční přínos, zvyšuje kvalitu života, životní úroveň v daném místě, přináší nové možnosti pro podnikání a vytváří nová pracovní místa. Dříve byly Orlické hory místem, kde pro místní obyvatele nebyla nouze o práci. Ještě v nedávné době obyvatelé místních obcí nemuseli dojíždět za prací do měst a mohli pracovat v různých sférách v místě bydliště. Postupem času byly místní firmy nuceny ukončit výrobu nebo se přestěhovat. Dnes je pro místní obyvatele ve velké míře zdrojem obživy právě cestovní ruch. Je tedy důležité této problematice v Orlických horách věnovat pozornost a hledat nové možnosti pro podnikání v oblasti cestovního ruchu a zkvalitňovat tak nabídku destinace.



## 2 PŘEHLED POZNATKŮ

### 2.1 Rekrece

„Pojem rekreace vznikl z latinského slova creare (= tvořit, vyrábět) přidáním předpony re (= znovu). Tato složenina v podstatě vyjadřuje obnovování, znovu vytváření něčeho, co již v určité podobě existovalo, vracení do původního stavu, dosahování původní kvality, což vše bylo z nějakého důvodu v negativním smyslu změněno“ (Hodaň & Dohnal, 2008, 19). Z toho vyplývá, že se jedná o obnovu a regeneraci sil nějakou činností z důvodu, že v našem životě na nás působí spousta nepříznivých vlivů, jako je stres, spěch, špatné životní návyky a to vše ovlivňuje naši duševní pohodu. Rekrece je součástí individuálního i společenského života. Rekrece by na rozdíl od odpočinku měla být aktivní činnost. Podle Hodaň a Dohnala (2008) by tato činnost měla být v souladu s individuálními zájmy zaměřená na fyzickou, psychickou, mentální nebo emocionální oblast člověka.

znaky rekreace:

- dobrovolná
- svobodná
- časově neomezená
- možnost svobodného výběru

druhy rekreace:

- kulturně umělecká
- intelektuální
- sociální
- zájmová
- pohybová

(Hodaň & Dohnal, 2008)

Rekreace a cestovní ruch se dnes stále více prolínají. Prolínání rekreace a cestovního ruchu je čím dál větším trendem. Podle Kotíkové k tomu dochází na úrovni podnikatelských subjektů. „Kdy zařízení působící v oblasti rekreačních služeb často rozšiřují svojí nabídku o ubytovací a gastronomické služby a dostávají se tak na úroveň podniků cestovního ruchu. Ubytovací zařízení rozšiřují svojí nabídku o rekreační služby (bazény, fitness, animační programy)“ (Kotíková 2009, 101).

### 2.2 Sport

Podle Svobody (2007) je sport globální fenomén, rozšířený po celém světě napříč všemi věkovými kategoriemi, který pro nás může být zaměstnáním nebo pouze koníčkem. Přináší nám zábavu, uspokojení, peníze, slávu, ale také zklamání.

Za jednu z nejvíce citovaných definic je považována definice podle Evropské charty sportu (1992, 2), která nejlépe vystihuje pojem sport. „Sportem se rozumí všechny formy tělesné

činnosti, které at' již prostřednictvím organizované účasti či nikoliv si kladou za cíl projevení či zdokonalení tělesné a psychické kondice, rozvoj společenských vztahů nebo dosažení výsledků v soutěžích na všech úrovních“.

Díky sportu lidé spolu komunikují a navštěvují společně různé sportovní akce nebo se sami na sportovní činnosti podílejí svým aktivním přístupem. Proto má sport významný společenský charakter a ekonomický význam. Díky tomu, že zabírá největší podíl na formování volného času, konkuruje sport dalším volnočasovým aktivitám.

### **Struktura sportu**

Slepičková (2005) uvádí dělení podle Cruma (1996). Zdůrazňuje individuální aspekt účasti ve sportu.

**Elitní sport** - je zaměřený na výkon a vysoké finanční ohodnocení. Tento sport je hodně komercializován.

**Soutěžní sport** - je u něho zapotřebí pravidelná účast, velká snaha osobního maximálního výkonu, potřeba relaxace a sociálního kontaktu.

**Rekreační sport** - provozuje se za účelem relaxace a udržení zdraví. Společenský kontakt probíhá ve sportovních klubech nebo oddílech. Účastníci se mohou věnovat sportu individuálně a nemusí se vázat na sportovní organizaci.

**Fitness sport** - aktivita s hlavním cílem udržovat a dále rozvíjet fyzickou zdatnost.

**Rizikový a dobrodružný sport** - hlavním motivem je dobrodružství a napětí. Mohou to být komerčně organizované expedice případně sporty jako bungee jumping, paragliding, parašutismus, rafting a další. Spojuje fyzickou a psychickou aktivitu. Tento druh sportu bývá finančně náročný.

**Požitkářský sport** - touha po prožití něčeho výjimečného, snaha po dosažení exkluzivní zábavy a potěšení. Tento typ nabízí zejména komerční sféra s působností v cestovním ruchu.

**Kosmetický sport** - zaměřuje se na dokonalý vzhled, dobře vypracovanou postavu apod. Jedná se o různé služby kosmetického charakteru (solárium, masáže apod.).

### **2.3 Volný čas**

Je to další pojem, který je spojován s cestovním ruchem, sportem a rekreací. Bez volného času by se tyto činnosti nemohly uskutečňovat. Jsou velice úzce propojené. Čím více doba pokročila (technologický a hospodářský rozvoj, zkracování pracovní doby), tím více volného

času jsme získali. Fišerová (2008) uvádí, že volný čas vyplňuje zhruba jednu třetinu dne v produktivním věku člověka.

**V rámci cestovního ruchu lze na volný čas nahlížet z několika hledisek:**

**ekonomické** - volný čas živí zábavní průmysl, sportovní organizace, cestovní kanceláře, výrobce oblečení pro sport a volný čas, hotely aj. Proto nás zajímá, kolik prostředků investujeme do zařízení a jakým způsobem se nám investice vrátí;

**sociologické** - volný čas se podílí na tvorbě mezilidských vztahů a dále je rozvíjí;

**politické** - stát by se měl podílet na podporování organizací, spolků a institucí cestovního ruchu, aby tím napomáhal vytvářet dobré podmínky pro podnikání v této oblasti, aby vytvořil funkční systém nabídek, ze kterých prosperuje nejen cestovní ruch (Fišerová, 2008).

Z výše uvedeného vyplývá, že je důležité volnému času věnovat pozornost, protože ovlivňuje celou společnost a je důležité vytvářet podmínky pro jeho příjemné a smysluplné využití.

Volný čas je široký pojem a není jednoduché ho přesně specifikovat. Většina lidí si pod pojmem volný čas představuje veškeré jejich činnosti, které dělají po pracovní době. V době, kdy mají splněné svoje povinnosti. Volný čas tráví sportem, odpočinkem, rekreací, prostě tím, co je baví. Slepíčková definuje volný čas jako „časový prostor, v němž jedinec nemá žádné povinnosti vůči sobě ani druhým lidem a v němž se pouze na základě svého vlastního svobodného rozhodnutí věnuje vybraným činnostem. Tyto činnosti ho baví, přinášejí mu radost a uspokojení a nejsou zdrojem trvalých obav či pocitů úzkosti“ (Slepíčková, 2005, 14). Němec (2002) pod tyto činnosti zahrnuje odpočinek, rekreaci, zábavu, zájmové činnosti, dobrovolné vzdělávání a dobrovolnou prospěšnou činnost.

**Volný čas plní tyto funkce:**

**odpočinek** - jedná se o reprodukci síly, osvobození od únavy, odstranění nervových a fyzických poruch;

**rozptýlení** - zábava, zbavení se monotónnosti, oproštění od starostí, povinností;

**rozvoj osobnosti** - účast na společenském dění, rozvíjení schopností, možnost dalšího vzdělávání, sociální rozvoj (Hodaň & Dohnal, 2008).

## 2.4 Cestovní ruch

Cestovní ruch se začal rozvíjet na přelomu 19. a 20. století je spojován s průmyslovou revolucí. Název je odvozen od slova cestování. Kotíková (2009) cestováním míní cesty spojené s přechodným pobytem na jiném místě. Cestovní ruch je však daleko rozsáhlejší pojem. „Obecně je možno konstatovat, že o cestovním ruchu (na rozdíl od cestování) mluvíme tehdy, když cestování se stává jevem masovým a je spojeno s poskytováním specifických služeb, které zabezpečují speciální organizace“ (Kotíková, 2009, 78).

Cestovní ruch je složitý jev a není vůbec jednoduché jej přesně definovat a vymezit. Nedá se k němu přistupovat jako k samostatnému jevu. Vystoupil a kolektiv (2006) ve své publikaci *Základy cestovního ruchu* objasňují pojem systémová teorie, která nám přibližuje cestovní ruch a jeho všechny vztahy k vnějšímu a vnitřnímu prostředí. K vnějším nadřazeným systémům patří ekonomické, sociální, politické, technologické a ekologické prostředí. K podsystemu cestovního ruchu potom patří subjekty a objekty cestovního ruchu. Vymezením těchto systémů nám pomáhá více porozumět tomu, jaký má cestovní ruch rozsah.

Francová (2003, 12) spojuje cestovní ruch „s využitím volného času poznáváním a rekreací. Zahrnuje aktivity osob, které cestují a pobývají v místech mimo jejich obvyklé prostředí (bydliště) po dobu nepřesahující jeden rok“.

Za jednu komplexní definici považují definici Páskové a Zelenky (2002, 45) kdy považují cestovní ruch za „Souhrn aktivit účastníků cestovního ruchu, souhrn procesů budování a provozování zařízení se službami pro účastníky cestovního ruchu včetně souhrnu aktivit osob, které tyto služby nabízejí a zajišťují. Aktivit spojených s využíváním, rozvojem a ochranou zdrojů pro cestovní ruch, souhrn politických a veřejně správních aktivit a rekreace místní komunity a ekosystémů na uvedené aktivity“.

Je důležité zmínit definici organizace WTO, která charakterizuje cestovní ruch jako „činnost lidí, spočívající v cestování a pobytu v místech mimo místa jejich obvyklého pobytu po dobu kratší jednoho uceleného roku za účelem využití volného času, obchodu a jinými účely“ (Vitáková, 2001, 15).

Další pojem, se kterým se setkáváme v publikacích, je pojem odvětví nebo také průmysl cestovního ruchu. Vitáková (2001, 15) vysvětluje, že „lze tento pojem chápat jako souhrn veškerých aktivit souvisejících s naplněním výše uvedené definice“. Řadí se sem služby stravovací, ubytovací, dopravní, informační, směnářské, služby cestovních kanceláří

a další. Ryglová, Burian a Vajčnerová (2001, 17) uvádějí, „že cestovní ruch by měl být chápán jako průmysl poskytující veškeré služby spojené s cestováním a turistikou, jež lze rozdělit do jednotlivých sektorů“. Tyto sektory pak dále dělí na sektor ubytovacích služeb, atrakce, dopravu, zprostředkovatele a sektor organizace.

Z výše uvedených definic vyplývá, že cestovní ruch je hospodářským odvětvím s obrovským finančním přínosem, díky službám a aktivitám, které jsou v něm nabízené.

#### **2.4.1 Význam cestovního ruchu**

Cestovní ruch je nejdynamičtěji se rozvíjející odvětví národního hospodářství. Přínos cestovního ruchu se dá hodnotit z několika hledisek. Z ekonomického hlediska to znamená, že pro ekonomiku státu má velký přínos, vytváří nová pracovní místa, zdroj kapitálu, podněcuje rozvoj řemesel, služeb a celkově tak zvyšuje konkurenceschopnost a posiluje hospodářsky slabá a postižená území. Dalším hlediskem je sociální, kdy cestovní ruch umožňuje zvýšit kvalitu života a životní úroveň v místě. Smysluplně využívá náš volný čas a podílí se na utváření životního stylu a na rozvoji osobnosti. Z environmentálního hlediska zvyšuje odpovědnost návštěvníků k životnímu prostředí, využívání regionálního přírodního, kulturního a historického potenciálu. Cestovní ruch zabezpečuje stabilitu životního prostředí (<http://www.czechtourism.cz/didakticke-podklady/1-charakteristika-a-vyznam-cestovniho-ruchu-v-cesku/>).

Z výše uvedených hledisek lze odvodit, jaké funkce cestovní ruch plní. Francová (2003) uvádí funkci ekonomickou, rekreačně-zdravotní, kulturně poznávací, informačně výchovnou a kontaktní funkci.

#### **2.5 Potenciál cestovního ruchu**

Pásková a Zelenka charakterizují potenciál cestovního ruchu jako „souhrnnou hodnotu všech předpokladů cestovního ruchu oceněných na základě bodovací škály, sníženou o zápornou hodnotu negativních faktorů rozvoje cestovního ruchu...“ (Pásková & Zelenka, 2002, 221).

Bína charakterizuje potenciál cestovního ruchu jako „soubor územních podmínek a předpokladů pro rozvoj cestovního ruchu vytváří složitý multidisciplinární systém“ (Bína, 2010, 2). Řadí sem aspekty přírodního prostředí, hodnoty kulturně-historického dědictví i projevy aktuální činnosti lidské společnosti.

Schwartzhoffová stručně shrnuje potenciál cestovního ruchu, vychází z materiálu Ministerstva pro místní rozvoj. Potenciál cestovního ruchu definuje jako „formalizovaný výsledek zhodnocení co možná nejkompexnějšího okruhu těchto podmínek a předpokladů pro další možný rozvoj cestovního ruchu“ (Schwartzhoffová, 2008, 42).

Vymezení potenciálu cestovního ruchu není zase až tak jednoduché. Záleží totiž na tom, z jakého úhlu se na něho odborníci dívají a z jakých hledisek jej posuzují. Beaver (2002) ve své publikaci definuje potenciál cestovního ruchu tak, že se jedná o základní zdroje, které charakterizují určitou oblast, například atraktivní scenérie a počet slunečných dní. Dále uvádí, že někteří odborníci pohlíží pouze na fyzikální vlastnosti, zatímco jiní sem zahrnují zajímavost kultury a cenovou úroveň.

Celkový potenciál se skládá z dílčích odvětví potenciálu. Jedná se o možnosti, které existují v daném území pro provozování konkrétních turistických aktivit. Schwartzhoffová (2008) popisuje dvě základní skupiny podmínek:

**Realizační podmínky** - umožňují uskutečnění nároků účastníků na cestovním ruchu a rekreaci. Jedná se například o dopravní dostupnost, materiálně technickou základnu (ubytovací, stravovací, sportovně rekreační a zábavná zařízení).

**Lokalizační** - rozhodují o funkčním využití konkrétní oblasti pro cestovní ruch z hlediska přírodních možností, kvality společenských podmínek či místních pozoruhodností, pro rozvoj a umístění turistických aktivit. Dělí se na vhodnost krajiny pro určitou aktivitu, určitou relativně fixní danost a akce, které jsou v obcích pořádány.

Vystoupil a kolektiv (2006) sem ještě řadí pro rozvoj cestovního ruchu tzv. **selektivní faktory**, které stimulují vznik cestovního ruchu ve funkci poptávky. Řadí do nich demografické, urbanizační, ekonomické a politické faktory.

Jedná se o předpoklady nazývané jako prvotní. Dále pak mohou být rovněž předpoklady druhotné. Ty pak mohou potlačovat a přetvářet původní potenciál. Faktory, které ovlivňují původní potenciál cestovního ruchu, mohou například být vyšší znečištění ovzduší, vyšší znečištění povrchových vod, záplavová území řek, vyšší riziko sesuvů půdy, hluk širšího dosahu, ohrožení valtickou horečkou, vyšší ochrana zemědělské půdy, vyšší ochrana přírody a krajiny, velkoplošná vyšší ochrana vodních zdrojů, nevýhodná poloha vůči hlavním komunikacím, vyšší památková ochrana, výhodná poloha vůči dálnicím a silnicím pro motorová vozidla, přenos výhodné polohy vůči národním parkům a památkám UNESCO aj. ([http://vyzkumy.czechtourism.cz/analyzy/0530\\_.pdf](http://vyzkumy.czechtourism.cz/analyzy/0530_.pdf)).

Kiralová (2003) dělí jednotlivé složky potenciálu cestovního ruchu na:

- přírodní potenciál;
- kulturně-historický potenciál;
- kulturně-společenský potenciál.

Přírodní potenciál zahrnuje soubor podmínek, které mají rozhodující vliv na rozvoj cestovního ruchu. Přírodní potenciál se skládá z geomorfologického, klimatického, hydrologického a biologického potenciálu. Kulturně-historický potenciál tvoří atraktivitu, jakými jsou hrady, zámky, muzea, skanzeny, rezervace lidové architektury, sakrální památky, městské památkové rezervace, národně-historické památky, zábavné a tematické parky. Do kulturně-společenského potenciálu Kiralová řadí sportovní a jiné akce, jakými jsou například veletrhy, výstavy, kongresy, sympózia, filmové festivaly, sportovní a náboženské akce. Tyto složky zahrnuje primární nabídka cestovního ruchu. V sekundární nabídce jsou zahrnuty prostředky, které mají uspokojovat potřeby a požadavky účastníků cestovního ruchu. Patří sem ubytovací a stravovací zařízení, turistická infrastruktura, kterou tvoří například tour operátoři, cestovní kanceláře, směnárny, sportovně-rekreační a kulturně společenská zařízení. Dále to pak jsou obchodní služby, doprava a dopravní dostupnost.

Pro analýzu potenciálu cestovního ruchu byl zvolen postup podle dvou subsystémů (přírodní a kulturní), vyjadřujících lokalizační podmínky.

#### **Potenciál podle přírodního subsystému:**

- |   |  |
|---|--|
| - přírodní pozoruhodnosti                         | - vhodnost krajiny pro vodní turistiku             |
| - vhodnost krajiny pro pěší turistiku             | - vhodnost krajiny pro horolezectví                |
| - vhodnost krajiny pro cykloturistiku             | - vhodnost krajiny pro závěsné létání              |
| - vhodnost krajiny pro zimní sporty               | - vhodnost krajiny pro sportovní                   |
| - vhodnost krajiny pro lyžařskou<br>turistiku     | myslivost  |
| - vhodnost krajiny pro rekreaci u vody            | - vhodnost krajiny pro sportovní<br>rybolov        |
| - vhodnost krajiny pro rekreaci typu<br>lesy/hory | - vhodnost krajiny pro pozorování<br>vodních ptáků |
| - vhodnost krajiny pro venkovskou<br>turistiku    |  |

### **Potenciál kulturního subsystému:**

- kulturně historické památky a soubory
- skanzeny a muzea
- lázeňská funkce
- kongresy a konference
- kulturní akce
- sportovní akce
- církevní akce
- veletrhy a tematické trhy
- místní produkty
- možnost příhraničních nákupních a zábavních činností (příhraniční specifika)

### **Při hodnocení se používají čtyři intenzitní stupně potenciálu aktivit cestovního ruchu:**

Stupeň 0 - potenciál jednotlivých aktivit není žádný.

Stupeň 1 - potenciál je v základní úrovni, tj. příslušná skutečnost je v konkrétním prostoru registrovatelná.

Stupeň 2 - potenciál je ve zvýšené úrovni, tj. příslušná skutečnost vykazuje v konkrétním prostoru již dosti významný stav.

Stupeň 3 - potenciál je ve vysoké úrovni, tj. příslušná skutečnost dosahuje v konkrétním prostoru velmi významného stavu.

(Schwartzhoffová, 2008; viz také Kiralová, 2003; Vystoupil, Šauer, Holešínská & Metelková, 2006; [http://vyzkumy.czechtourism.cz/analyzy/0529\\_.pdf](http://vyzkumy.czechtourism.cz/analyzy/0529_.pdf))

## **2.6 Destinace cestovního ruchu**

Důležité je ujasnit si, z jakého pohledu se na pojem destinace budeme dívat. Vystoupil, Šauer, Holešínská & Metelková (2006) nabízejí dvě možná hlediska. První je marketingové, kdy je destinace chápána jako produkt cestovního ruchu. Jedná se o soubor nabídek jednotlivých poskytovatelů služeb cestovního ruchu. Pokud se budeme na destinaci dívat jako na produkt, tak v zájmu ekonomického efektu je důležité, aby destinace vystupovala na trhu jako konkrétní produkt pro vybraný segment trhu tak, aby byla zajištěna konkurenceschopnost. Vše by měla zajišťovat organizace, ve které by měly být zastoupeny podnikatelské subjekty, občanské a kulturní organizace, orgány státní správy, orgány místních samospráv a obyvatelé destinace. Dobrých výsledků lze dosáhnout díky úspěšné koordinaci, systematické spolupráci všech zainteresovaných subjektů, podnikatelskému myšlení, znalosti společných zájmů a cílů, vypracování a realizaci koncepce rozvoje cestovního ruchu v destinaci aj. Kiralová (2003). Druhé hledisko je geografické, kde destinace je územím, které má svá specifika.



Pásková a Zelenka (2002) charakterizují destinaci cestovního ruchu jako cílovou oblast v daném regionu, která je typická významnou nabídkou atraktivit a infrastruktury v širším smyslu. Jsou to země, regiony, lidská sídla a další oblasti, které jsou typické velkou koncentrací atraktivit, rozvinutými službami a další infrastrukturou cestovního ruchu, jejichž výsledkem je velká dlouhodobá koncentrace návštěvníků.

Kiralová (2003) uvádí podle D.Buhalise šest charakteristik destinace cestovního ruchu nazývané též „šest A“.

attractions - zahrnuje primární nabídku cestovního ruchu, která zahrnuje přírodní, kulturně-historický potenciál;

accessibility a ancillary services - všeobecná infrastruktura, která umožňuje přístup a pohyb v destinaci a to i za atraktivitami. Patří sem také služby využívané místními obyvateli (například poštovní a zdravotnické služby);

amenities - suprastruktura a infrastruktura cestovního ruchu, která umožňuje pobyt v destinaci a využití jejich atraktivit. Patří sem ubytovací, hostinská, sportovně-rekreační, kulturně společenská a jiná zařízení;

available packages - připravené produktové balíčky;

activities - rozmanité aktivity.

Z výše uvedených charakteristik je patrné, že zahrnují vlastnosti, které jsou obsaženy v dílčích odvětvích potenciálu cestovního ruchu. Jedná se tedy o komplex atraktivit a služeb, které jsou důležité pro rozvoj cestovního ruchu v daném místě. Je důležité, aby nabídka byla kvalitní a naplňovala očekávání návštěvníků.

### **Typy destinací cestovního ruchu**

Hesková (2011) uvádí, že v rámci průzkumu úrovně řízení cestovního ruchu u obcí byla použita typologie destinací podle aktivit a atraktivit. Díky tomuto základu byly rozděleny destinace:

**lázeňského typu** - významná přítomnost přírodních léčiv v destinaci;

**přírodního typu** - turistika v ekologických oblastech a v chráněných krajinných oblastech;

**typu u vodních ploch** - povodí řek, vodní toky využívané k vodáctví, k letní rekreaci, rybaření;

**venkovského typu** - vesnické památkové rezervace, pobyty na statku, vesnice s dochovanou lidovou architekturou;

**kulturně poznávacího typu** - historická jádra měst, expozice s bohatým kulturním životem, unikátní panoramatické pohledy, podmínky pro kongresový a veletržní cestovní ruch;

**historického typu** - historické objekty v zajímavém krajinném rámci;

**zimních sportů** - horská krajina s působivou scénérií a terénem, vhodná pro zimní sporty;

**náboženského typu** - sakrální stavby a s nimi spojené poutní akce přesahující místní význam;

**rekreačního typu** - příměstská poloha s příznivými podmínkami pro víkendový cestovní ruch s výskytem chatových osad;

**příhraničního typu** - poloha v blízkosti hraničních přechodů, často vyvolávají i méně hodnotné krátkodobé formy cestovního ruchu či dokonce formy společensky nežádoucí;

**atrakčního typu** - komplexy uměle vytvořených atraktivit a služeb cestovního ruchu - tematické parky, sportovní areály, nákupní a zábavní komplexy.

## 2.7 Subjekty cestovního ruchu

Mezinárodní konference o statistice cestovního ruchu v Ottawě v roce 1991 ve svých závěrech definuje, kdo je v destinaci účastníkem cestovního ruchu:

- místní obyvatel (resident);
- návštěvník (visitor);
- turista (tourist, short-term tourist);
- výletník (excursionist, same-day visitor).

**Místní obyvatel (resident)** - v domácím cestovním ruchu je to osoba, která žije alespoň šest po sobě následujících měsíců v daném místě před příchodem do jiného místa na kratší dobu než šest měsíců. V zahraničí se jedná o dobu jednoho roku.

**Návštěvník (visitor)** - je to osoba, která cestuje ze svého bydliště na jiné místo na dobu kratší než šest měsíců. Účel cesty má různý charakter, ale nejedná se o výdělečnou činnost.

**Turista (tourist, short-term tourist)** - cestuje minimálně na jedno přenocování, ale doba není delší než šest měsíců. Převážně se jedná o přenocování na dvě až tři noci. Pokud turista přespí alespoň dvě až tři noci, jedná se o turistu na dovolené (holidaymaker). Turista s pobytem na jednu noc se nazývá krátkodobě pobývací turista (short-term, tourist).

**Výletník (excursionist, same-day visitor)** - cestuje na dobu kratší než 24 hodin s tím, aniž by zde přenocoval. (Kiralová, 2003)

## 2.8 Rekreační cestovní ruch (recreation)

Podle Němčanského (1999, 47) „představuje nejrozšířenější formu účasti obyvatelstva na cestovním ruchu ve vhodném přírodním prostředí (hory, vodní plochy), kde formou oddychu, zábavy, rozptýlení a jiných aktivit se uskutečňuje nejmasovější proces reprodukce fyzických a duševních sil člověka“. Proto by tedy každé středisko, které se zaměřuje na rekreaci, mělo být vybaveno základními prostředky pro rekreačně sportovní a kulturně společenské vyžití účastníků.

Hesková (2011, 20), která charakterizuje rekreační cestovní ruch „pro který je charakteristický pasivní, ale i aktivní odpočinek ve vhodném přírodním prostředí s cílem obnovy fyzických a psychických sil. Pobyt v příznivém přírodním prostředí kombinovaný s různými rekreačními aktivitami má vliv na organismus a duševní pohodu člověka“.

Rekreační cestovní ruch je nejstarší a nejrozšířenější formou. Součástí je i tematický cestovní ruch, který se soustřeďuje na uspokojování specifických, odborných a rekreačních potřeb.

Většinou má podobu:

- rodinnou
- individuální
- organizovanou

Rekreace může být:

- pasivní
- aktivní

(Hesková, 2011)

Z výše uvedených definic je patrné, že se jedná hlavně o obnovu a regeneraci sil. Důležité jsou i vhodné přírodní podmínky místa, kde se rekreace uskutečňuje, a to z důvodu co nejlepšího uspokojení z právě probíhající činnosti. Návštěvníci se v rámci rekreačního cestovního ruchu mohou rovněž účastnit různých akcí (divadelní a filmová představení, prohlídka historických pamětihodností, kulturních zařízení...). „Specifické pro Českou republiku je chataření a chalupaření“ (Indrová, 2009, 18).

## 2.9 Sportovní cestovní ruch (sport tourism)

To, že se sport a turismus začaly propojovat teprve v nedávné době, upozorňuje Weed (2008) ve své publikaci Sport and Tourism. Cestovní ruch a sport se začal spojovat už na počátku 20. století rozvojem alpského lyžování. U nás se sportovní cestovní ruch začal rozvíjet pod záštitou organizací jako například Klub českých turistů, Svaz lyžařů ČR a tramping.

Jak už výše bylo zmíněno, postupem různých změn, ať už sociálních, ekonomických nebo příchodem nových atraktivních sportovních aktivit a změnou životního stylu mají lidé více volného času a tak stále častěji využívají služeb cestovního ruchu, které uspokojují jejich potřeby po sportu.

Sportovní cestovní ruch má podobnou charakteristiku jako rekreační cestovní ruch. Odehrává se také ve vhodném přírodním prostředí, kde se vykonávají různé sportovní činnosti. Spojená s tím může být i návštěva sportovních událostí jako například fotbalová utkání, cyklistický závod apod.

Podle Indrové (2009, 20) sportovní cestovní ruch „zahrnuje krátkodobé či dlouhodobé pobyty se sportovní náplní, zaměřené především na udržení a posilování zdraví, prohlubování morálních a volných vlastností člověka. V praxi nabývá zcela konkrétních forem dle druhů sportu, např. horská či vysokohorská turistika, cykloturistika, vodní turistika, pěší turistika, lyžování a řadu dalších forem“.

Do sportovního cestovního ruchu můžeme zařadit i specifickou formu, kterou je lovecká turistika. Je zaměřená na pobyty spojené s lovem zvěře či rybolovem, která je velmi výnosná (Indrová, 2009).

### **2.9.1 Typologie sportovního cestovního ruchu**

Slepičková (2005) představuje dělení podle Purohaha do tří kategorií:

**aktivní** - hlavním cílem cesty je provozování sportu (lyžařský zájezd, vodní turistika);

**pasivní** - cestování za sportovními událostmi (diváctví);

**příležitostný** - jestliže někdo cestuje za jiným cílem a u toho se příležitostně věnuje sportu, nazývá se tato činnost příležitostný sportovní turismus.

Sekot (2003) ještě aktivní formu dělí na rekreační a zážitkové aktivity:

**rekreační aktivity** - například golf, rybaření, jezdeckví;

**zážitkové aktivity** - rafting, vodní surfing, horolezectví. Tyto činnosti vyžadují určitou míru zručnosti, prožívají se během výcviku s odborníkem nebo jako doplňková služba například na dovolené.

#### **Rozdělení z geografického hlediska:**

**domácí sportovní cestovní ruch** - zahrnuje více než jednodenní cestu přesahující vzdálenost 40 km;

**zahraniční sportovní cestovní ruch** - cesta do země mimo účastníkovu původu za účelem účasti na sportovní aktivitě v pozici diváka, soutěžícího nebo funkcionáře (dokument Towards a National Sport Tourism,2000; viz také Sekot, 2003).

Malcolm (2008) v knize The Sage Dictionary of Sport Studies uvádí dělení podle Weeda a Bulla do pěti typů:

**Turismus se sportovním obsahem** - charakteristickým znakem je, že sport je náhodnou činností a není hlavním cílem. Může být spojován se sportovním eventem a luxusním sportovním turismem, kdy sport nemusí tvořit hlavní náplň cesty.

**Turismus se sportovní účastí** - v podstatě se jedná o sportovní dovolenou, může také zahrnovat i jednodenní výlety. Je tím termínem, pod kterým obecně chápeme pojem sportovní turismus. Podobně jako u předchozího typu, může být součástí jiných druhů sportovního turismu především potom luxusního.

**Tréninkový sportovní turismus** - je chápán mnohem úžeji než předchozí dva typy. Jednoduše zahrnuje sportovní výlety, jejichž hlavním cílem je sportovní instruktáž nebo trénink. Také mohou probíhat v rozsahu víkendového instruktážního kurzu plavby na člunu pro začátečníky, až po elitní výškový tréninkový kemp pro národní atletický tým.

**Sportovní eventy** - zahrnují cestování za účelem zapojení se do sportovní události, ať už z pohledu diváka nebo aktivního účastníka závodu. Rozsahem se může jednat o mega eventy jako olympijské hry či světový pohár ve fotbale, až po lokální akce typu zábavného běžeckého závodu.

**Luxusní sportovní turismus** - na rozdíl od předchozích typů nepopisuje vlastnosti dané aktivity. Jedná se spíše o kvalitu zařízení a služeb, které tuto kategorii představují. Může ho tedy zahrnovat každý z předchozích typů, přičemž se v tomto segmentu zaměřuje především na přepychovost.

### **Sportovně rekreační aktivity v cestovním ruchu jako součást sociální prevence**

„Klasické sportovně rekreační aktivity můžeme jednoduše chápat jako sport či jinou fyzickou aktivitu ve volném čase, jejíž hlavním cílem není splnění nějakých výkonnostních kritérií, ale zábava a odpočinek“ (Trousil, 2010, 83). Příkladem může být cykloturistika, horolezectví, lyžování, sportovní utkání, soutěže, které však nejsou pro každého stejně přitažlivé. Trousil upozorňuje, že pokud chceme být úspěšní a chceme provozovat netradiční formy, musíme brát v úvahu finanční prostředky, zájmy a osobnostní charakteristiku účastníků. Pokud uvažujeme o netradičních formách produktů, měly by v sobě zahrnovat

prvek prožitku, fyzické aktivity, kultury i vzdělávání a zároveň by měly být dostupné pro osoby, které mají např. nějaká (objektivní či subjektivní) fyzická a ekonomická omezení (Trousil, 2010). Díky tomu můžeme přijít na trh s něčím zajímavějším a dále to může být důležitá součást primární sociální prevence. Cíle sociální prevence můžeme realizovat s pomocí odborníků na zážitkovou a sociální pedagogiku. Sportovně rekreační aktivity v rámci sociální prevence by měly napomáhat a předcházet:

- potencionálnímu ohrožení;
- smysluplnému využití volného času;
- rozvoji jedince;
- propojení kulturně vzdělávací oblasti s fyzickou činností.

Jedná se například o zájmové kroužky, zážitkové kurzy, letní tábory, soutěže a sportovní utkání, která mohou plnit funkci socializační, výchovnou, vzdělávací a relaxační. Sportovně vzdělávací programy by měly uvolňovat napětí a nahromaděný stres, ventilovat agresi a zároveň dále vzdělávat (Trousil, 2008).

## **2.10 Služby cestovního ruchu**

Jedná se o služby, které uspokojují potřeby účastníků. Uspokojuje je tzv. trh cestovního ruchu, na kterém se prodávají především služby. Struktura služeb na cestovním ruchu je různorodá.

### **Uspokojuje dvě skupiny potřeb účastníků:**

**primární** - jsou jimi například potřeby sportovního vyžití, poznávání kulturních a historických pamětihodností, potřeba odpočinku;

**sekundární** - jedná se o tzv. realizační služby, které dopomáhají k uspokojení cílové (primární) potřeby, jako je například doprava, ubytování, stravování (Němčanský, 1995).

Orieška (2010, 9) definuje služby jako „ekonomické statky, které mají převážně nehmotný charakter“. Dělí služby na:

- |                                 |                                       |                          |
|---------------------------------|---------------------------------------|--------------------------|
| - informační služby             | - kongresové služby                   | - směnářské služby       |
| - dopravní služby               | - služby venkovského cestovního ruchu | - služby pasových orgánů |
| - ubytovací a stravovací služby | - průvodcovské a asistenční služby    | - obchodní služby        |
| - sportovně rekreační služby    | - animační služby                     | - komunální služby       |
| - kulturně společenské          | - zprostředkovatelské                 | - zdravotnické služby    |
| - lázeňské služby               | - pojistné služby                     |                          |

Potřeby účastníků nevystupují jednotlivě. Většinou jsou spolu provázány a postupně na sebe navazují. Nevyžadují proto pouze jednu službu, ale jedná se o tzv. komplex služeb. Bylo by velice rozsáhlé popisovat, co jednotlivé služby zahrnují, proto jsem si vybrala jen služby sportovně rekreační, které více rozvedu.

### **2.10.1 Sportovně rekreační služby**

„Jedná se o jedny z nejdůležitějších služeb. Umožňují aktivně využívat přírodní i uměle vytvořené podmínky k rozvoji sportu, rekreace a turistiky. Jejich poskytování a spotřeba souvisí se snahou využít volný čas k aktivnímu odpočinku včetně určité míry fyzické zátěže jako protipól převážně stereotypního způsobu života“ (Orieška, 2010, 17). Tyto služby poskytují sportovně rekreační zařízení. Jedná se zejména o hřiště, stadiony, bazény, koupaliště, ledové plochy, lyžařské areály, lanovky, vleky, běžecké tratě...).

Dělí se dále na dvě skupiny. Jedna skupina služeb jsou sportovně rekreační zařízení nezávislá na přírodních podmínkách (víceúčelové sportovní haly, kuželkárny, fitness centra, solária, tělocvičny, plavecké stadiony). Víceúčelové sportovní haly jsou velké samostatné budovy, sloužící nejen pro různé druhy sportů, ale i pro kulturní a společenské události. Druhá skupina má na cestovním ruchu větší význam. Je závislá na přírodních podmínkách s ohledem na letní a zimní sezónu. V letním období to jsou služby různých zařízení jako přírodní koupaliště, pláže u vodních ploch, loděnice, hřiště (fotbalová, volejbalová, basketbalová, badmintonová), tenisové, minigolfové a golfové hřiště, jízdárny, cyklotrasy, in-line stezky a s tím související půjčovny sportovního vybavení. V zimní sezóně je to naopak využití ledových ploch, běžeckých tratí, sjezdovek, sánkařských drah, lyžařských škol (Orieška, 2010).

### 3 CÍL PRÁCE

Hlavním cílem je provést analýzu současného stavu nabídky sportovně rekreačních služeb jako součásti potenciálu cestovního ruchu a zhodnotit celkově cestovní ruch v Orlických horách. Hodnocení bude probíhat i z pohledu návštěvníků formou dotazníkového šetření.

#### **dílčí úkoly**

- Sestavení dotazníku do dotazníkového šetření pro období zima, léto. Z toho vyplývá, že šetření bude probíhat odděleně v zimní a letní sezóně.
- Dotazníkem budu sledovat:
  - jaká je skladba návštěvníků, jaká je jich nejoblíbenější sportovní aktivita a jaký je důvod jejich návštěvy;
  - spokojenost s úrovní běžkařských tratí a cyklostezek;
  - hodnocení jednotlivých položek služeb, infrastruktury a vybavenosti destinace;
  - informační zdroje, které návštěvníci nejčastěji využívají;
  - sportovně rekreačních aktivit, které v lokalitě chybí a návštěvníci by je zde uvítali;
  - analýza aktivit, které návštěvníky nejvíce lákají.
- Charakteristika destinace Orlické hory.
- Analýza nabídky sportovně rekreačních služeb.
- SWOT analýza - analýza slabých a silných stránek, příležitosti a ohrožení.
- Případné návrhy na zlepšení.



## 4 METODIKA

### Použité výzkumné metody a techniky

V mé práci byly použity tyto metody:

**Metoda terénního šetření** - „spočívá v získávání informací v terénu od skupiny respondentů tazatelem“ (Čihovský, 2006, 10).

**Matematicko-statistická metoda** - „vychází z předpokladu hromadného výskytu jevů a procesů, které lze kvantifikovat pomocí matematické statistiky“ (Čihovský, 2006, 10). Tuto metodu jsem využila při zpracování dat získaných prostřednictvím dotazníkového šetření.

**Sběr dat - primární a sekundární analýza** - primární analýza je „Primární nebo původní výzkum, který představuje poprvé shromážděná data získána přímo v terénu“ (Němčanský, 2001, 65). Získané informace musejí být užitečné, aktuální, přesné, spolehlivé a pokud možno souhrnné (Schwartzhoffová, 2008). Sekundární analýza představuje využití již existujících dat. Je levnější a rychlejší než analýza primární. Musíme však dávat pozor na aktuálnost dat. Jedná se o data, fakta, čísla a záznamy provedené, které byly již publikované a jsou dostupné (Schwartzhoffová, 2008). Sekundární zdroje jsem využila při zpracování nabídky sportovně rekreačních služeb a charakteristice destinace, kdy jsem využívala informační brožury, webové stránky informačních center a stránky měst a obcí v regionu.

### Technika při primární analýze

Ve své práci jsem využila techniku dotazování. „Podstatou dotazování je kladení otázek, ať už ve formě mluvené (rozhovor), nebo písemné (dotazník)“ (Reichel, 2009, 99). Dotazníkové šetření probíhalo odděleně ve dvou obdobích, a to v letní sezoně 2012 a zimní sezoně 2012/2013. Letní šetření proběhlo od 10. července do 15. září. Celkem jsem nasbírala 91 dotazníků z toho 36 zprostředkovaně a 55 osobně. Zimní šetření probíhalo od 27. prosince do 22. února. Celkem jsem získala 111 dotazníků 48 osobně a 63 zprostředkovaně. Dotazníkové šetření probíhalo v lokalitách Olešnice v Orlických horách, Deštné v Orlických horách, Orlické Záhoří, Říčky v Orlických horách a Rokytnice v Orlických horách. Zprostředkovaně byly dotazníky umístěny do třech informačních center (Olešnice, Deštné, Rokytnice) a do třech hromadných ubytovacích zařízení (chata Juráška v Olešnici, penzion u Vernerů v Deštném a hotel Kunštát v Orlickém Záhoří). Všem respondentům i pracovníkům zařízení, kde byly dotazníky umístěny, jsem vše potřebné vysvětlila.

Dotazník jsem převzala z agentury Czechtourism a následně upravila. V úvodní části jsem dotazované seznámila s mojí osobou, tématem práce a prosbou o jeho vyplnění. Dotazník obsahoval celkem 16 otázek v letní sezóně a 17 otázek v sezóně zimní. První otázky směřovaly k tomu, jaká je skladba návštěvníků (věk, pohlaví, s kým přijeli, délka pobytu, z jaké vzdálenosti přijeli). Další otázky měly za úkol zjistit, ve kterém období respondenti navštěvují destinaci nejčastěji, jaká je jejich nejoblíbenější sportovní aktivita a zda se dá v lokalitě provozovat. Další část dotazníku byla zaměřena:

- na hodnocení běžkařských tratí a cyklostezek, na využívání cyklobusů v pracovní dny;
- na hodnocení jednotlivých služeb, infrastruktury a vybavenosti;
- jaké jiné služby nebo aktivity by uvítali;
- jaké mají připomínky;
- kde získávají informace;
- jaké je jejich neoblíbenější středisko a proč.

Otázky č. 7, 18 a 19 (viz. příloha 4) jsou uvedeny pouze v období zimního dotazování a otázky č. 8 a 9 (viz. příloha 4) jsou uvedeny pouze v letním dotazování.

### **SWOT analýza**

Analýza SWOT je prvním krokem k určení současné pozice destinace na trhu cestovního ruchu (Kiralová, 2003, 37). V této analýze sledujeme čtyři faktory:

**S**-strenghts-silné stránky

**W**-weaknesses-slabé stránky

**O**-opportunities-příležitosti

**T**-threats-hrozby

### **Faktory jsou rozděleny do dvou skupin:**

**Vnitřní činitelé** - jsou ovlivnitelné. Jedná se o činnosti finanční, technologické personální, organizační, marketingové a manažerské. Vyjadřují nám je silné a slabé stránky.

**Vnější činitelé** - působí v okolí firmy, či oblasti a ovlivňují její činnost. Vyjadřují je hrozby a příležitosti jako vlastnosti vnějšího prostředí. Měli by se posuzovat z dlouhodobého hlediska (Schwartzhoffová, 2008).

Určením silných a slabých stránek destinace znamená odpovědět na otázku „Z čeho se skládá nabídka destinace na trhu cestovního ruchu?“ Silné stránky představují výhody, oproti konkurenci jedná se například o bohatost nabídky, celoroční atraktivitu, dobrou dopravu

dostupnost, přírodní prostředí, dlouhá historie, dobrá image, péče o návštěvníky, odbornost pracovníků cestovního ruchu, přírodní prostředí. Mezi tyto faktory však také řadíme dobrou image a jméno u zákazníků (v našem případě naši návštěvníci) a rozsáhlé distribuční kanály (Kiralová 2003). Slabé stránky oslabují ty silné, je zapotřebí co nejdříve je odhalit a odstranit nebo je zmírnit. Z pohledu Schwartzhoffové (2008) příčina slabých stránek může být, že subjekt cestovního ruchu nemá dobré manažery a kvalifikované pracovníky, má vyšší náklady než má konkurence, neinovuje a ani neorganizuje nové akce. Dále rozeznáním příležitosti a ohrožení nabídky destinace na trhu znamená odpověď na otázku „Co ovlivňuje úspěšnost nabídky destinace na trhu a v jakém směru?“ Příležitostí může například být rozšíření stávající nabídky a získání tak konkurenční výhody, případné legislativní změny. Příležitosti mohou vyplývat jak ze silných stránek, tak z vnějšího prostředí. Je zapotřebí co nejlépe je využít. Slouží k upevnění pozice na trhu (Kiralová, 2003).

## 5 CHARAKTERISTIKA DESTINACE ORLICKÉ HORY

Orlické hory se rozkládají na severovýchodě Čech při hranici s Polskem. Větší část Orlických hor se rozkládá v Královéhradeckém kraji a menší v Pardubickém kraji. Orlické hory a Podorlicko jsou jedním z pěti turisticky významných území Královéhradeckého kraje. Hranice této oblasti je dána hřebenem Orlických hor a linií měst a obcí Dobrošov, Dobruška, Opočno, Týniště nad Orlicí, Choceň, Ústí nad Orlicí, Česká Třebová, Jablonné nad Orlicí a Lichkov. Rozloha Orlických hor je 204 km<sup>2</sup>. Nejvyšším vrcholem je Velká Deštná, která měří 1115 m. n. m. Průměrná nadmořská výška je zde 789 m. n. m. Turistická oblast se dělí na dvě části. Orlické hory a Podorlicko. Orlické hory se pak ještě dělí na Deštenskou, Bukovohorskou hornatinu a Mladkovskou vrchovinu.

Pro svoji práci, jsem si vybrala Deštenskou hornatinu Orlických hor. Deštenská hornatina je svojí výškou i rozlohou největší podcelek Orlických hor. Hřeben této hornatiny tvoří vrcholy Vrchmezí, Šerlich, Malá a Velká Deštná, Jelenka, Koruna, Tetřevce a Anenský vrch s řadou rozsoch s vrcholy jako Sedloňovský vrch, Maruše, Zakletý vrch aj. (<http://www.treking.cz/regiony/orlicke.htm>). Analýza sportovně rekreačních služeb se týká především středisek Olešnice v Orlických horách, Deštné v Orlických horách, Orlické Záhoří, Říčky v Orlických horách a Rokytnice v Orlických horách Tato střediska nabízejí dobré podmínky pro pěší turistiku, cykloturistiku v zimním období hlavně pro lyžování a běžkování.



Obrázek 1. Mapa analyzované oblasti v Orlických horách.

**Olešnice v Orlických horách** - obec se nachází v nadmořské výšce 610 m n. m. Nejvyšším vrcholem je Vrchmezí (1084 m). Nejstarší písemnou zprávou o Olešnici je zápis z 11. 6. 1354 v archivu Pražského hradu. Na městečko s udělením obecního znaku bylo povýšeno roku 1607 císařem Rudolfem II. Ve 132 domech se trvale bydlí a dalších 205 domů spravují chalupáři. Kromě množství soch po celém území poutají pozornost lovecký zámeček ze 17. století, kostel sv. Máří Magdaleny a Utzův mechanický betlém. Olešnice je svojí polohou a nadmořskou výškou ideálním místem pro celoroční turistiku s nabídkou ubytování v penzionech nebo rekreačních zařízeních. Značené trasy pro pěší a cyklisty vedou k hraničnímu přechodu na Číhalce do Polska (Sdružení obcí region Orlické hory, 2002).

**Sedloňov** - má okolo 218 obyvatel a nachází se v nadmořské výšce 650 m n. m. Obec je poprvé zmiňována v urbáři Jana Trčky z Lípy, označeném letopočtem 1542. Nachází se zde červený barokní kostel a barokní roubená fara z roku 1749. V únoru 1897 byl v Sedloňově uspořádán první lyžařský závod v Orlických horách, který předznamenal rozvoj turistiky. V obci působí známá výtvarnice a řezbářka paní Jarmila Haldová a také se zde nachází rozsáhlá unikátní skalka s množstvím skalniček z celého světa, kterou založil pan Jaromír Grulich (Sdružení obcí region Orlické hory, 2002).

**Deštné v Orlických horách** - obec se nachází v 650 m n. m. a má 604 obyvatel. Je vyhledávaným rekreačním střediskem. Původně to byla zemědělská a dřevařská osada. V 16. až 20. století se stala významným sklářským centrem. Příznivé klima a atraktivní krajina profilovaly obec na cestovní ruch. O historii obec vypovídá místní Muzeum zimních sportů, turistiky a řemesel. Tradice sklářství je každý rok připomínána nejvýznamnější akcí Tavení skla dřevem. Na území obce se nachází nejvyšší vrchol Orlických hor Velká Deštná (1 115 m n. m.), a vyhlášená Masarykova chata na Šerlichu. V centru obce se nachází kostel sv. Máří Magdalény (Santini) s přilehlou plastikou Nejsvětější Trojice. Dále je zde kostel sv. Matouše a velké množství sakrálních plastik. Divadlo tu provozuje divadelní spolek Kačenka. Obec dnes žije bohatým, kulturním a sportovním životem a je nejvýznamnějším střediskem zimních sportů, turistiky a rekreace (Sdružení obcí region Orlické hory, 2002).

**Zdobnice** - obec leží v 650 m. n. m. mezi lyžařskými středisky Říčky a Deštné. Obec má rekreační charakter. Je výchozím bodem pro turistiku a cykloturistiku. V obci se nacházejí tři lyžařské vleky. Ubytování poskytuje okolo 15 penzionů a rekreačních zařízení a šest privátů. Nachází se zde 230 chalup.

**Orlické Záhoří** - leží v rozmezí 680 až 745 m n. m. Obec sdružuje několik obcí v údolí Divoké Orlice při česko-polské hranici. Jedná se o obce Trčkov, Bedřichovka, Zelenka, Jadrná, Kunštát v Čechách a Černá Voda. Rozvoj cestovního ruchu se stal hlavní nadějí dalšího rozvoje obce. Nachází se zde nový hraniční přechod do Polska pro pěší, cyklisty a osobní vozidla do 3,5 t. Obec má ideální krajinu pro pěší a cykloturistiku a dobré podmínky pro sjezdové a běžecké lyžování. Na své si přijdou příznivci myslivosti a je tu i možnost agroturistiky.

**Říčky v Orlických horách** - druhé nejvýznamnější zimní rekreační středisko ležící v nadmořské výšce 635 m n. m. Rozkládá se v údolí Říčky a Hlubokého potoka a na svazích Zakletého a Anenského vrchu. Nachází se zde pozdně barokní kostel Nejsvětější Trojice (1790-1792). Roubené horské chalupy slouží především k rekreaci. Nachází se zde nové moderní lyžařské centrum, kde se každý rok konají závody ve sjezdovém lyžování. V okolí je několik desítek kilometrů upravovaných běžkařských tras. Říčky jsou vyhledávány především v zimním období.

**Rokytnice v Orlických horách** - leží v 580 m n. m. a má přibližně 2 500 obyvatel. Rokytnice byla založena pány z Rychnova okolo roku 1260. Rozvoj města nastal otevřením železnice mezi Doudlebamí a Rokytnicí. V roce 1939 se v pohraničí začala budovat vojenská opevnění po vzoru francouzské Maginotovy linie. Největší atraktivitou je dělostřelecká tvrz Hanička z let 1936-1938. V obci se nachází renesanční zámek s Anenským sálem a kaplí sv. Petra a Pavla, zámecký kostel Nejsvětější Trojice (1604). Významnou akcí je zde tzv. Anenská pouť. Rokytnice je vstupní branou do Orlických hor a nacházejí se zde kvalitní terény pro sjezdové lyžování a turistiku (Imrich, Nováková, 2002).

## **5.1 Analýza sportovně rekreačních služeb**

### **5.1.1 Pěší a poznávací turistika**

Příroda Orlických hor je velice pozoruhodná. Roku 1969 byly Orlické hory vyhlášeny Chráněnou krajinnou oblastí výnosem MK ČSR č.j. 16368/1969 (<http://www.orlickehory.ochranaprirody.cz>). Díky CHKO se zde dodnes zachovaly velice pozoruhodné biotopy, prameniště a podmáčené horské louky. Části původních porostů (rašeliniště, květena) najdeme v národních přírodních rezervacích Bukačka, Trčkov, Sedloňovský vrch, Pod Vrchmezím, Černý Důl, Jelení lázeň a U Kunštátské kaple. V CHKO Orlické hory se nacházejí dvě národní přírodní rezervace, třináct přírodních rezervací a šest

přírodních památek. Díky těmto přírodním atraktivitám jsou Orlické hory dobrou oblastí pro budování naučných stezek jako například:

**Stezka Okolím Deštného**, která má za úkol seznámit návštěvníky s přírodou a její ochranou, současně také s obcí Deštné v Orlických horách a jejím okolím. Délka trasy je 15 km a má osm zastávkových panelů.

**Stezka Po hřebeni Orlických hor** vede ve střední části chráněné krajinné oblasti Orlických hor. Seznamuje návštěvníky s jejími krásami, rostlinami, živočichy i lidskou činností. Je rozlišena pro pěší a cyklisty. Délka trasy pro pěší je dlouhá 15 km, pro cyklisty pak 19 km s 11 zastaveními.

**Zemská brána** má stejné poslání jako výše uvedené stezky. Vede údolím Divoké Orlice od mostu mezi Bartošovicemi v Orlických horách a Čihákem do Klášterce nad Orlicí a osady zvané Amerika. Délka trasy je 3 km a má 22 zastavení.

Dalšími tipy pro pěší turistiku mohou být výlety k pramenům Divoké Orlice, Dušnická Bystřice a k prameni řeky Kněžná nebo trasy okolo Deštného, Rokytnice a Orlického Záhoří. Časová délka tras je půldenní nebo celodenní. Jsou to trasy pro nenáročné turisty a pro rodiny s dětmi.

#### **kolem Deštného vede sedm tras**

- Deštné - Vrchmezí - Sedloňov - Deštné
- malá hřebenovka
- přes Šerlich na Bedřichovku
- z Bedřichovky do Deštného
- ze Sedloňova na Šerlich
- od Panoramy přes sv. Matouše k hotelu Orlice
- ze Šerlišského Mlýna do Olešnice v Orlických horách

#### **Okolím Rokytnice v Orlických horách**

- z Rokytnice na Jiráskovu stezku
- z Anenského vrchu do Říček
- z Rokytnice do Bartošovic v Orlických horách
- ze Zdobnice do Orlického Záhoří neboli do údolí Divoké Orlice
- z Orlického Záhoří na Pěticestí
- z Rokytnice do Žamberka
- z Rokytnice přes Kunvald k Pastvinské přehradě

## **Okolo Orlického Záhoří**

- k pramenům řeky Kněžná (kombinace turistických cest moto - pěší)
- kolem Šerlichu (kombinace turistických cest moto - pěší)
- Okolo hor - Neratov, Horní Rokytnice Hanička

## **Pro náročné a zdatnější turisty tu jsou vícedenní výlety**

- ze Sedloňova přes hory a doly do Rokytnice
- údolím Divoké Orlice
- pochod přes Orlické hory

### **5.1.2 Cykloturistika**

Zde uvádím pouze ty nejatraktivnější cesty na kole. Další tipy na výlety na kole nebo pěšky se dají najít na webech <http://www.orlickehory-cz.info/> nebo na <http://www.orlickehory.net/>

**Okruh 1. Na hřebeny Orlických hor** - jedná se o jednu z nejnáročnějších cest, ale jeden z nejkrásnějších okruhů, trvá jeden až dva dny. Trasa má okolo 50 km **Trasa:** Deštné - sedlo Šerlichu - Velká Deštná - Střední vrch - Pěticestí - Tetřevce - Luisino údolí - Deštné.

**Okruh 2. Z Dobrušky vzhůru do kopců** - poznání podhůří Orlických hor, jedná se o severní okraj turistické oblasti, středně těžká cesta, délka trasy je 42 km **Trasa:** Dobruška - Nové Město nad Metují - pevnost Dobrošov - údolí Olešenky - Rokole (mariánské poutní místo) - Dobruška.

**Okruh 3. Deštné, Říčky, Deštné** - trasa je náročnější, výlet může být celodenní, ale můžete ho rozdělit na dva dny. Délka trasy je cca 50 km. **Trasa:** Deštné - Luisino Údolí, Velká Deštná pak směr Říčky přes Zdobnici zase zpět do Deštného.

**Okruh 4. Křižovatka Středověku** - trasa vede přes Šerlich, Uhřínov a Debřece. Cílem cesty je Rychnov nad Kněžnou. Možnost návštěvy skanzenu Villa Nova Uhřínov. Délka trasy je 30 km.

**Okruh 5. Přes údolí** - přibližná délka cyklotrasy je 35 km. Od Šerlichu přes Luisino údolí, Lukavici do Rychnova nad Kněžnou.



**Okruh 6. Jiráskova cesta** - délka 45 km, Od Šelichu přes Sedlo pod Homolí, Haničku, Rokytnici a Javornici do Rychnova nad Kněžnou.

**Okruh 7. Neratovské louky** - přibližná délka cyklotrasy 56 km. Trasa: Orlické Záhoří, Neratov, Bartošovice v Orlických horách do Rychnova nad Kněžnou.

**Okruh 8. Zemskou branou** - délka trasy 61 km Od Mezivřší přes Neratov, Bartošovice, Zemskou bránu, pevnost Haničku, Říčky, Přím, Javornici do Rychnova nad Kněžnou.

### **Cyklobusy**

Vyjíždky na kole mohou ulehčovat cyklobusy různých společností, které vozí cyklisty z autobusových zastávek ve městech a obcích a odvezou je až skoro na hřebeny Orlických hor. Poté už nás nemusí trýznit úmorná cesta vzhůru, ale krásná projížďka po hřebenech zase zpět do podhůří. Cyklobusy jezdí v letní sezóně zhruba od poloviny května do konce září o víkendech a svátcích. Autobusy jsou upraveny pro přepravu až 50 kol.

### **Půjčovny horských kol**

V Deštném v Orlických horách se nachází půjčovna Adventura. Má širokou nabídku kol jak pro dospělé, tak i pro děti. Nabízejí projížďku po horách s průvodcem i na vlastním kole. Cena bez průvodce je za půjčení kola 350 Kč/den pro 1 osobu a 850 Kč s průvodcem pro 1 osobu (<http://www.lanovyparkdestne.cz/cs/horska-kola>)

### **Prodejna sportovního vybavení**

V Rokytnici v Orlických horách je prodejna Outdoor sport, kde je možné zakoupit oblečení pro volný čas a fitness, stany, spacáky a trekové boty, vybavení pro halové sporty, horská a crossová kola, je zde možný servis horských kol.

#### **5.1.3 Služby pro zimní sporty**

##### **Lyžařské areály**

Ve sledované oblasti se nachází celkem dvanáct vleků, které jsou přístupné veřejnosti. Pak se zde nacházejí i malé soukromé vleky, které nabízejí podnikatelé pro své ubytované hosty. Asi nejvíce navštěvovaným střediskem je: **Ski centrum Deštné v Deštném v Orlických horách** - areál je rozdělen na střediska MARTA 1 a 2. V areálu se nachází šest vleků a jedna sedačková lanovka. Celková délka sjezdovek je čtyři kilometry s umělým zasněžováním.

Další služby: snowpark, lyžařská škola s vlastním areálem, parkování, ski servis, půjčovna lyží, občerstvení, večerní lyžování.

**Ski areál Říčky** - areál má čtyři sjezdovky o celkové délce okolo čtyř kilometrů. Areál je uměle zasněžován. Další služby: lyžařská škola, parkování, snowpark, ski servis, půjčovna lyžařského vybavení, úschovna, občerstvení, večerní lyžování.

Tab. 1 - Ostatní lyžařské areály k datu 10. 11. 2012 zdroj: vlastní zjištění

Název areálu	Počet vleků	Celková délka sjezdovek	Ostatní služby
Vlek Na Špičáku v Deštném	1 vlek	610 m	občerstvení, dětský koutek, parkování.
Ski areál Šerlišský mlýn v Deštném	2 vleky	560 m	lyžařská škola, občerstvení, ubytování přímo na sjezdovce, parkování.
Areál pod Masarykovou chatou	2 vleky	550 m	Nejvýše položená sjezdovka v Orlických horách v nadmořské výšce překračující 1000 metrů. Parkování a občerstvení na Masarykově chatě.
Bedřichovka v Orlickém Záhoří	1 vlek	500 m	lyžařská škola, občerstvení, ski servis, parkování.
Sedloňov	3 vleky	900 m	lyžařská škola, mini snowpark, občerstvení, půjčovna a ski servis, parkování.
Jadrná, Orlické Záhoří	1 vlek	300 m	občerstvení, parkování.
Ski areál Černá Voda v Orlickém Záhoří	1 vlek	800 m	snowpark, občerstvení, parkování.
Zdobnice	3 vleky	980 m	lyžařská škola, půjčovna a servis lyží, dětský koutek, občerstvení, parkování.
Rokytnice v Orlických horách	1 vlek	350 m	půjčovna lyží ski servis prodejna sportovního vybavení, občerstvení, parkování.
Vlek a snowpark Čihalka v Olešnici v Orlických horách	1 vlek	240 m	snowpark, lyžařská škola a půjčovna lyží, občerstvení.
Ski areál Olešnice v Orlických horách	2 vleky	3,5 km	lyžařský škola, půjčovna lyží ski servis, občerstvení, parkování.
Ski areál Hartman Olešnice v Orlických horách	1 vlek	2 km	lyžařský škola, půjčovna lyží, občerstvení, parkování.

Největší snowparkové areály se nacházejí ve Ski centru Deštné, na Číhalce v Olešnici v Orlických horách a v Říčkách v Orlických horách. Nabízejí velké množství překážek a skoků, které se průběhu zimy mění v závislosti na počasí. Každý rok a to minimálně dvakrát

za zimu se v každém areálu konají snowboardové závody, různé přehlídky s večerní afterparty.

### **Běžkařské tratě**

Orlické hřebeny jsou rozeným rájem pro běžkaře. Běžkařské tratě jsou pravidelně strojově upravovány. Běžkařské stopy začínají ve všech větších zimních střediscích. Různé materiály, kde jsou popsány běžkařské tratě, můžete zakoupit přímo ve střediscích. Oblíbená nástupní místa jsou Šerlich, Panské Pole (zastávka Rokytnice v Orlických horách). Velmi podrobné popisy běžkařských tratí, ale i lyžařských areálů můžete najít na internetovém portálu <http://www.orlickéhory.net/aktuality/bezky/bezky.htm>.

### **Běžkařské tratě okolo Deštného**

- Polomský kopec - Vrchmezí - délka 0,9 km
- Grunwaldský most - Černý kříž - délka 1,1 km
- Grunwaldský most - Polomský kopec - délka 1,1 km
- Polom - Sedloňovský vrch - délka 2,8 km
- Deštné (hotel Area) - Sedloňovský vrch - Bukačka - Velká Deštná - Deštné - délka 22,1 km
- Olešnice (Čihalka) - Polom - délka 7,7 km
- Olešnice (Čihalka) - Polomský kopec - délka 6,9 km
- Deštný okruh 1 - nástup: fotbalové hřiště - délka 1 km
- Olešnice (Ruské údolí) - Polom - délka 3 km
- Deštný okruh 2 - nástup: naproti odbočce na Starou cestu - délka 2 km
- Horní Sedloňov - Deštné (Area) - délka 4,5 km
- Sedloňov (Obora) - Polom - délka 2 km
- Šerlich - Šerlišský mlýn - Grunwaldský most - délka 3,7 km

### **Skuhrovské okruhy**

Skuhrovské okruhy jsou určeny spíše pro sportovní oddíly, kterým slouží jako tréninková dráha nebo pro zdatnější sportovce na udržení fyzické kondice. Pro rekreační procházku na běžkách tyto okruhy nedoporučuji.

- Skuhrovský okruh 1 - nástup: Deštné (Area) - délka 3 km
- Skuhrovský okruh 2 - nástup: Deštné (Area) - délka 4 km

## **Běžkařské tratě okolo Říček**

vedou ze ski centra na hřebeny Orlických hor až do Rokytnice.

- Bud' fit: Středisko - Zdobnická cesta - Pěticestí - Mezivrší - letohradská - Středisko - délka 11 km
- Hřebenovka: vrch Zakletý - Pěticestí - záhorská cesta - Homole - bunkrovka - Pěticestí - vrch Zakletý - délka 6 km
- Hanička: Mezivrší - Hanička - délka 4 km

### **5.1.4 Lanové parky a terénní čtyřkolky a tříkolky**

**Říčky v Orlických horách - Lanový park SpideRS CENTRE** se nachází pod vrchem Zakletý, v těsném sousedství Ski centra Říčky v Orlických horách. Nabízí malý, střední a velký okruh. Dále přejezd gravitační lanovkou nad Hlubokým potokem a mini park. Nachází se zde šedesát překážek ve výšce tři až 16 m nad zemí na ploše o rozloze 3500 m<sup>2</sup>. Cena: malý okruh 200 Kč/1os., střední okruh 300 Kč/1os., velký okruh 400 Kč/1os. Můžete si také zapůjčit terénní koloběžky a čtyřkolky. Jedna jízda na koloběžce stojí 150 Kč a čtyřkolce od 750 Kč do 1250 Kč. ([http://www.lanovyparkricky.cz/o\\_parku](http://www.lanovyparkricky.cz/o_parku))

**Deštné v Orlických horách - Půjčovna Adventura** nabízí lanový park s okruhem pro dospělé i děti. Dětský okruh má 14 překážek. Okruh pro dospělé se dělí do tří kategorií. Okruhy jsou od výšky 140 cm. Cena Dětského okruhu je 150 Kč/1 os., okruhy pro dospělé se pohybují v rozmezí 250 Kč až 400 Kč/1os. Dále nabízí zapůjčení terénních čtyřkolek a horských kol s možností průvodce. Dále pak terénní koloběžky, brusle a umělou stěnu.

**Skiareál Šerlišský mlýn v Deštném v Orlických horách** v letním období nabízí jízdy na horských tříkolkách po sjezdovce. Cena za jednu jízdu je 40 Kč.

### **5.1.5 Sportovní areály**

**Sportovní areál ZŠ v Rokytnici v Orlických horách** nabízí k pronájmu halu o rozměrech 40 x 20 m, která je pro veřejnost přístupná v odpoledních hodinách a o víkendech. Dále nabízí posilovnu, saunu, občerstvení a ubytování. Vstup do haly je od šesti osob, cena je 250 Kč za skupinu. U venkovního sportoviště je sazba pronájmu 70 Kč /hod. (<http://zs.rokytnice.cz/index.php?id=10369&lang=cze>).

**Chata Juráška v Olešnici v Orlických horách** - sportovní areál nabízí víceúčelový sportovní stadion o rozměrech 30 × 17 m vhodný pro tenis, volejbal, nohejbal, házenou a basketbal. Možnost pronájmu je po domluvě s majitelem.

**Rekreační středisko Horalka** - nachází se v obci Sněžné nedaleko od Olešnice v Orlických horách. Nabízí tělocvičnu 10 x 10 metrů, saunu, dětské a víceúčelové hřiště. Můžete si zde zahrát badminton, minigolf, ruské kuželky, kriket, petanque.

**Tělocvična v základní škole v Deštném v Orlických horách.** Možnost pronájmu, nutná rezervace předem. Cena pronájmu činí 300 Kč/hod.

#### **5.1.6 Rekreační rybaření**

Nabízí je rekreační zařízení Horalka ve Sněžném a půjčovna Adventura v Deštném v Orlických horách. V Deštném si můžete chytit pstruha na udici a zaměstnanci půjčovny ho připraví na grilu, průměrná cena pstruha je 120 Kč. Na Horalce je tato možnost pouze pro ubytované.

#### **5.1.7 Bowling**

**Srub Karolina v Deštném v Orlických horách** nabízí tři úplně automatizované bowlingové dráhy. Cena za dráhu se pohybuje od 220 Kč do 270 Kč/hod.

**Chata Rampušák v Bartošovicích v Orlických horách** má dvě plně automatizované dráhy a kulečnick. Pronájem po domluvě s majitelem.

#### **5.1.8 Paintball**

„Paintball je moderní rychle se rozvíjející adrenalinový sport, při kterém nevyužijete jen dobrou fyzickou kondici a rychlost, ale také taktické myšlení šachisty a chladnou hlavu“ (<http://www.skizdobnice.cz/leto/paint.php>).

Paintballové hřiště se nachází ve Ski centru Zdobnice, které je umístěno v přírodních podmínkách. Hřiště je vytvořeno z části lesa a louky se zákopy a různými překážkami. Cena je 250 Kč/hod, zahrnuje půjčení zbraně, ochranné masky, overalu s chráničem krku, rukavic, plynu pro celou dobu hry a 100 kuliček zdarma.

### 5.1.9 Golf

Nebeská Rybná v Rokytnici v Orlických horách - Golfové hřiště se skládá z golfového odpaliště a šesti jamek. Určeno jak pro začínající hráče golfu tak pro pokročilejší. Nachází se zde i půjčovna golfového vybavení. Cena za vstup je 50 Kč, půjčení hole 50 Kč, míčky 50 ks/50 Kč.

### 5.1.10 Projížd'ky na koních

**Ekolife - Orlické Záhoří.** Jezdecký klub nabízí vodění pro jednotlivce a skupiny, výcvik začátečníků, jízdu pro pokročilé a projížd'ku kočárem. Výcvik pro pokročilé a začátečníky stojí 150 Kč/3/4 hodiny. Projížd'ka kočárem 600 Kč pro tři až čtyři osoby.

**Jízdárna Adam - Deštné v Orlických horách** Nabízí vyjížd'ky a výcvik na koních pro začátečníky i pokročilé. Jízdárna je v provozu v červenci a srpnu denně od 10 do 12 hodin a od 14 do 17 hodin v ostatních měsících dle dohody. Cena se pohybuje od 300 - 500 Kč/hod.

### 5.1.11 Wellness služby

V Orlických horách není přímo řádné veřejné zařízení, které například spravuje obec nebo město, které by tyto služby nabízelo, mimo sportovního areálu v Rokytnici v Orlických horách. Proto zde uvedu jednotlivá zařízení typu např. hotely a penziony, které tyto služby nabízejí i pro veřejnost a ne pouze pro své hosty.

Tab. 2 - Sauny v Orlických horách 15. 1. 2013 zdroj: vlastní zjištění

Místo	Název zařízení	Cena
Deštné v Orlických horách	Kozí chlívěk	1 až 2 osoby/60 min. 390 Kč
Deštné v Orlických horách	Alfa Resort	1 os. 150 Kč/60 min.
Rokytnice v Orlických horách	Sportovní areál Základní školy	40 Kč/1 os. nebo 250 Kč/6 os.
Olešnice v Orlických horách	Hotel Hartman	150 Kč/1os./60 min. nutná domluva předem

Tab. 3 - Masáže v Orlických horách 15. 1. 2013 zdroj: vlastní zjištění

Místo	Název zařízení	Cena
Deštné v Orlických horách	Kozí chlívěk	od 350 Kč do 600 Kč nutná domluva předem
Deštné v Orlických horách	Penzion Köhler	od 350 Kč do 600 Kč
Rokytnice v Orlických horách	Sportovní areál Základní školy	200 Kč/60 min

Jedná se o klasickou masáž jako například záda a šíje, záda a nohy, celková masáž (záda, šíje, ruce a nohy). Dále jsou v obci Deštné v Orlických horách nabízeny masáže, které nabízejí soukromé subjekty, které za vámi přijedou až domů, služba není nabízena pouze v rámci Deštného, ale i v okolních obcích. Ceny se pohybují od 300 Kč do 700 Kč, zaleží na typu masáže a délky trvání.

Tab. 4 - Výřivky v Orlických horách 15. 1. 2013 zdroj: vlastní zjištění

Místo	Název zařízení	Cena
Deštné v Orlických horách	Penzion Köhler	1 až 3 os. 380 Kč /60 min.
Olešnice v Orlických horách	Hotel Hartman	100 - 150 Kč 1 os./60 min. nutná domluva předem

Tab. 5 - Posilovny v Orlických horách 15. 1. 2013 zdroj: vlastní zjištění

Místo	Název zařízení	Cena
Deštné v Orlických horách	Kozí chlívěk	1 až 2 osoby 390 Kč/60 min.
Rokytnice v Orlických horách	Sportovní areál Základní školy	40 Kč/1 os.
Olešnice v Orlických horách	Hotel Hartman	100 Kč /1 os. nutná domluva předem

Tab. 6 - Bazény v Orlických horách 15. 1. 2013 zdroj: vlastní zjištění

Místo	Název zařízení	Cena
Deštné v Orlických horách	Penzion Köhler	80 Kč /1 os./60 min.
Deštné v Orlických horách	Alfa Resort	100 Kč /1 os./60 min. nutná domluva předem
Olešnice v Orlických horách	Hotel Hartman	100 - 150 Kč 1 os./60 min. nutná domluva předem

### 5.1.12 Eventy

Eventy jsou akce, které by měly mít dopad na cestovní ruch a tak zvyšovat povědomí o destinaci. Kotíková v publikaci *Nové trendy v pořádání akcí a událostí (events) v cestovním ruchu* charakterizuje eventy „jako jedinečné, dočasné speciálně naplánované a organizačně zabezpečené akce nebo události s dopadem na cestovní ruch“ (Kotíková, 2008, 8).

event má dva typy:

- Návštěvníci přijedou na určitý typ akce, aby se mohli sami aktivně zúčastnit.
- Návštěvníci se účastní akce z pozice diváka.

## Koncerty

Adventní koncerty - jedná se o čtyři koncerty, které se pořádají o adventních sobotách. Konají se na poutních místech například v kostele Nanebevzetí Panny Marie v Neratově, v Orlickém Záhoří nebo v kostele sv. Máří Magdalény v Bartošovicích (<http://www.orlickehory-cz.info/index.php?oid=2443456>).

Mezinárodní hudební festival F. L. Věka - se koná v podhůří Orlických hor, jedná se o významnou akci. Koncerty se konají v Dobrušce, Opočně a Novém městě nad Metují. Doba konání je většinou v podzimních měsících (<http://www.mhf-vek.cz/>).

Tab. 7 - Společenské akce v Orlických horách 18. 1. 2013 zdroj: vlastní zjištění

Název a místo konání akce	Popis akce	Měsíc konání
Rokytnický masopust	Maškarní průvod a masopustní oslava.	únor
Rampušák v Deštném	Ukončení zimní sezóny, karnevalový průvod, hudební program.	březen
Velikonoční Jarmark v Bartošovicích	Ukázky řemesel jako například keramika, zpracování vlny, kovář, brašnář, dále prodej medoviny, velikonoční výzdoba, ochutnávka velikonočních.	duben
Pašerácká stezka v Sedloňově	Turistický pochod po stopách legendárních pašeráků cukerínu a tabáku z 20 let minulého století. Trasa dlouhá 10 a 20 km	červen
Zvonečkový jarmark aneb Slavnosti zvonkohry	Druhý ročník Zvonečkového jarmarku na Staré cestě v Deštném v Orlických horách.	červenec
Svátky skla v Deštném	Tavení skla dřevem a výroba replik historického skla.	srpen
Neratovská poutní slavnost	jarmark	srpen
Tradiční pouťové oslavy ve Slatině nad Zdobnicí	pouť a jarmark	srpen
Kunštátský drvoštěp v Orlickém Záhoří	Mezinárodní soutěž v ukázce zručnosti dřevorubců.	srpen
Kačenčino loučení s létem v Deštném	Pohádkový den, kdy Kačenka předává vládu Rampušákovi. Pro děti je nachystaný pohádkový les, plno her a soutěží.	září
Celnice Kunštát v Orlickém Záhoří	Ukázka přepadení celnice z roku 1938.	září

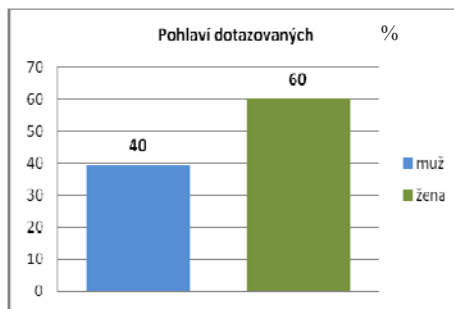


Orlické hory jsou plné sportovních akcí především v zimní sezóně.

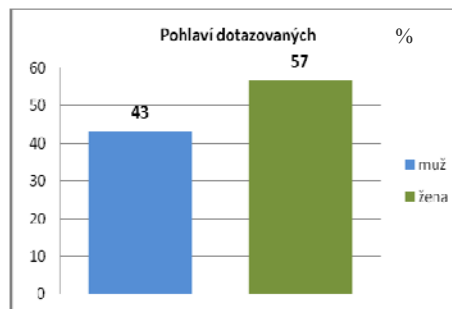
Tab. 8 - Sportovní akce v Orlických horách 18. 1. 2013 zdroj: vlastní zjištění

<b>Název a místo konání akce</b>	<b>Popis akce</b>	<b>Měsíc konání</b>
Šediváčkův long v Deštném	Závody psích spřežení.	leden
Skiinterkriterium v Rokytnici	Mezinárodní závod žákovských kategorií ve slalomu a obřím slalomu.	leden
Okolo Bartošovic v Bartošovicích	Závod na běžkách.	leden
Orlický maratón a půlmaratón v Deštném	Dobrovolný závod na běžkách na 40km	únor
Motoskijoring v Dobřanech	Závod lyžařů tažených motokrosovými jezdci.	únor
O'Neill Soldiers v Deštném	Nejprestižnější východoevropský freeski závod na největším skoku, v České Republice.	březen
Anenská pouť v Rokytnici	pouť a jarmark	červenec
Hubertova jízda v Rokytnici	Závod na koních.	říjen
O pohár Sedloňova	Silniční běh na 10 km	říjen
Orlický Bloudil v Rokytnici	Orientační závod dvojic na kolech.	září

## 6 VÝSLEDKY

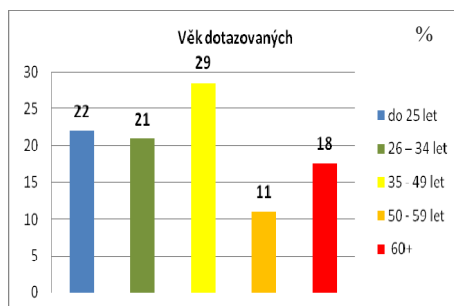


Obrázek 2. Graf pohlaví dotazovaných – léto 2012.

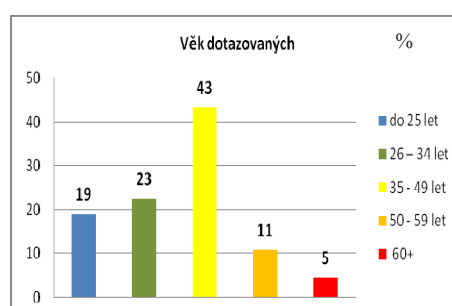


Obrázek 3. Graf pohlaví dotazovaných – zima 2012/2013.

Na otázky z dotazníkového šetření mi v letním období spíše odpovídaly ženy (60 %). Stejně tomu tak bylo i v zimním období, kdy ženy odpovídaly z 57 %.

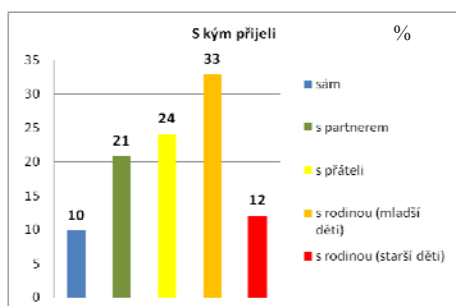


Obrázek 4. Graf věku dotazovaných – léto 2012.

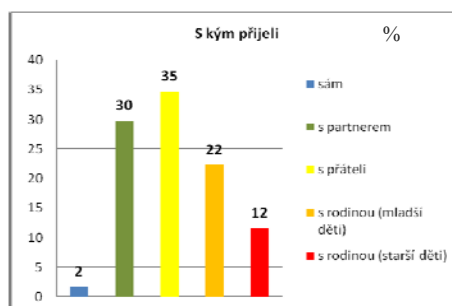


Obrázek 5. Graf věku dotazovaných – zima 2012/2013.

Věková skladba respondentů byla nejvíce v rozmezí 35 až 49 let. V letním období to bylo 29 % a v zimě 43 %. Dále pak byla v létě velmi vyrovnaná věková hranice do 25 let (22 %) a rozmezí 26 - 34 let (21 %).

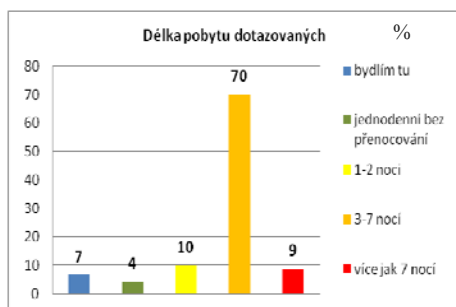


Obrázek 6. Graf s kým dotazovaní přijeli – léto 2012.

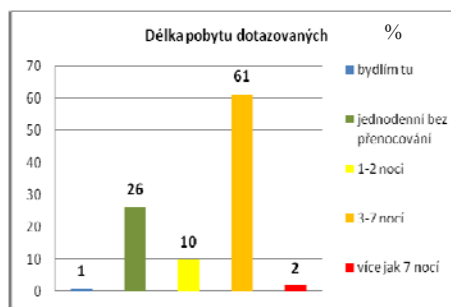


Obrázek 7. Graf s kým dotazovaní přijeli – zima 2012/2013.

V létě 33 % dotazovaných odpovědělo, že do destinace přijelo s rodinou a s mladšími dětmi. Mladšími dětmi jsou myšleny děti předškolního věku a děti prvního stupně základní školy. 24 % respondentů přijelo s přáteli a 21 % s partnerem nebo partnerkou. V zimním období naopak respondenti spíše přijížděli s přáteli (35 %) a s partnerem (30 %) a až na třetím místě je rodina s mladšími dětmi (22 %).

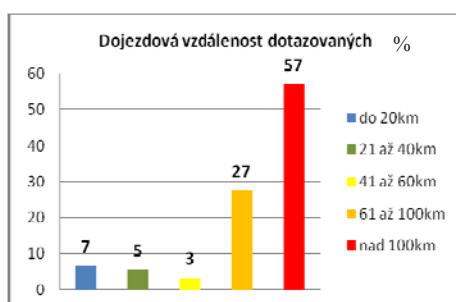


Obrázek 8. Graf délky pobytu – léto 2012.

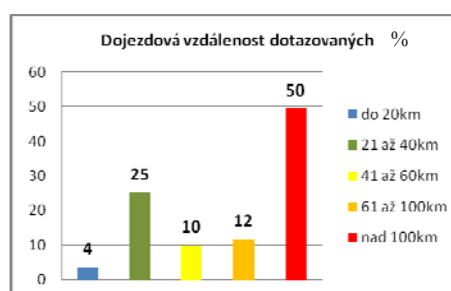


Obrázek 9. Graf délky pobytu – zima 2012/2013.

V převažující většině přijžděli na tři až sedm nocí a to u obou období.

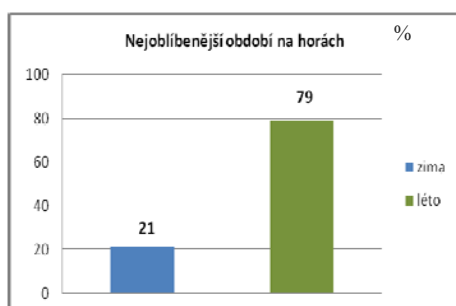


Obrázek 10. Graf dojezdové vzdálenosti – léto 2012.

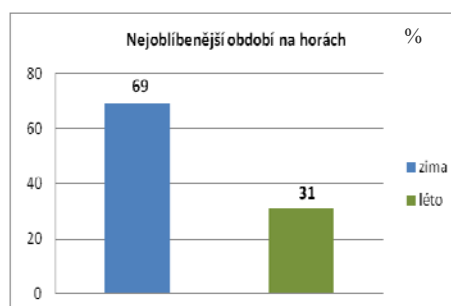


Obrázek 11. Graf dojezdové vzdálenosti – zima 2012/2013.

Na otázku, z jaké vzdálenosti respondenti přijeli, v letním období 57 % a v zimním 50 % odpovědělo, že jejich dojezdová vzdálenost je nad 100 km. V létě to pak byla dojezdová vzdálenost 61 až 100 km (27 %) a v zimě to na druhém místě byla vzdálenost 21 až 40 km (25 %).

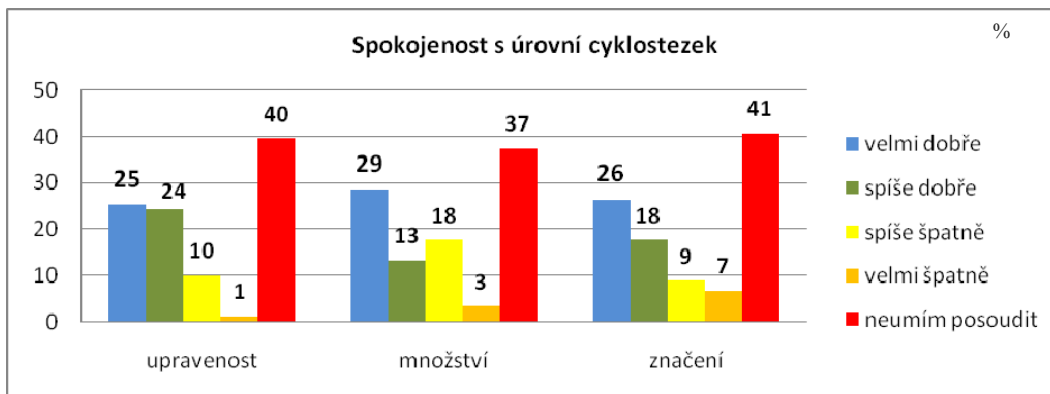


Obrázek 12. Graf nejoblíbenějšího období – léto 2012.



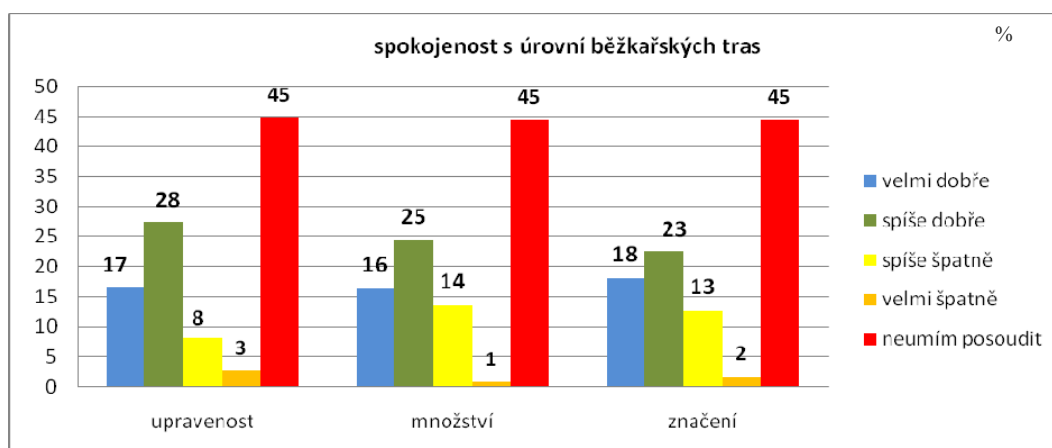
Obrázek 13. Graf nejoblíbenějšího období – zima 2012/2013.

V letním období 79 % respondentů odpovědělo, že na hory nejraději jezdí v létě. V zimním dotazování 69 % odpovědělo, že hory navštěvují více v zimě a 31 % odpovědělo, že preferují spíše léto, což byla skoro polovina dotazovaných.



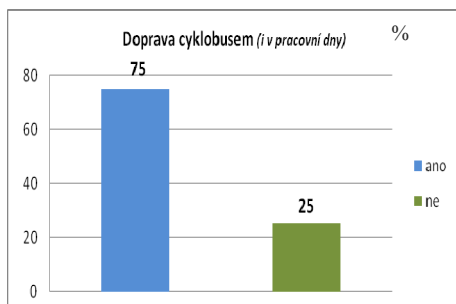
Obrázek 14. Graf spokojenosti s úrovní cyklostezek – léto 2012.

Dále jsem se ptala respondentů, jak jsou spokojeni s kvalitou cyklostezek. Celkem dobře respondenti hodnotili jejich upravenost. Velmi dobře odpovědělo 25 % a spíše dobře 24 % dotazovaných. Co se týče množství tras, respondenti hodnotili velmi dobře z 29 %. A jak jsou dobře trasy značeny hodnotili také velmi dobře z 26 %.



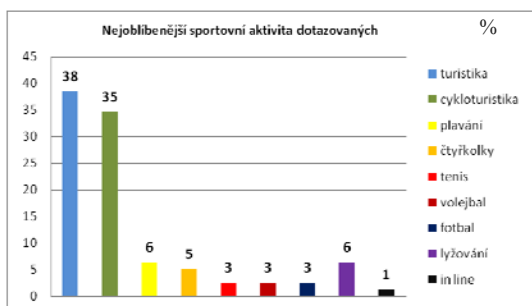
Obrázek 15. Graf spokojenosti s úrovní běžkařských tras – zima 2012/2013.

Stejně jako v letním období u cyklostezek i tady převažuje, že respondenti nedokázali posoudit kvalitu běžkařských tras. Jak upravenost, množství tak značení respondenti hodnotili spíše dobře. Upravenost hodnotili z 28 % spíše dobře a 17 % velmi dobře. Množství tras spíše dobře hodnotilo 25 % a 16 % jich hodnotilo jako velmi dobře. Docela vyrovnané je množství značení kdy 23 % odpovědělo spíše dobře a velmi dobře odpovědělo 18 % dotazovaných.

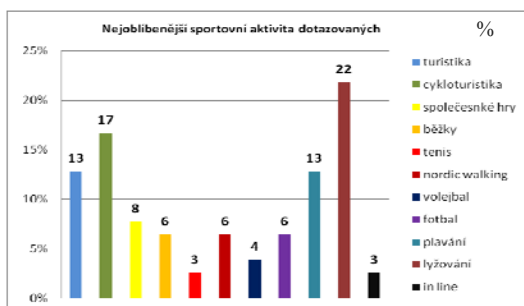


Obrázek 16. Graf dopravy cyklobusem – léto 2012.

Vyjíždky na kole do hor turistům mohou ulehčovat cyklobusy, které jezdí o víkendech a ve svátky. Proto jsem položila respondentům otázku, zda by uvítali dopravu cyklobusy i v pracovní dny. 75 % jich odpovědělo, že ano.

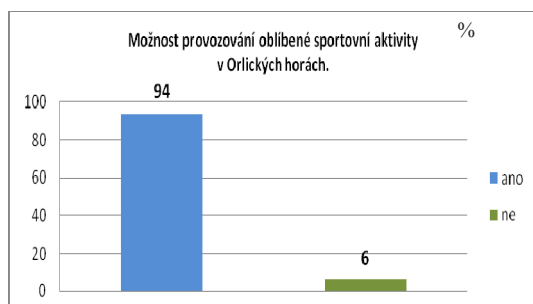


Obrázek 17. Graf nejoblíbenější sportovní aktivity - léto 2012.

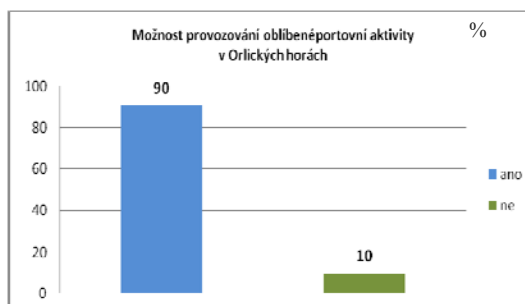


Obrázek 18. Graf nejoblíbenější sportovní aktivity - zima 2012/2013.

V letním období 38 % respondentů odpovědělo, že k jejich nejoblíbenější sportovní aktivitě patří turistika a 35 % odpovědělo, že je jí cykloturistika. V zimě pak to bylo lyžování (22 %) a cykloturistika (17 %). Na třetím místě se umístila turistika a plavání (13 %).

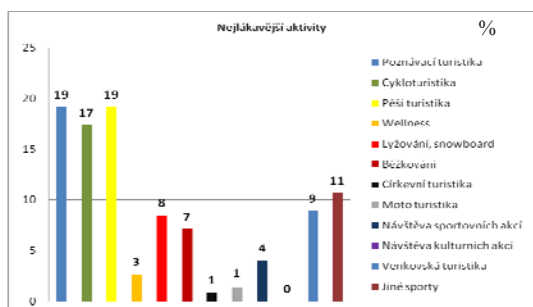


Obrázek 19. Graf možnosti provozování oblíbené sportovní aktivity v Orlických horách – léto 2012.

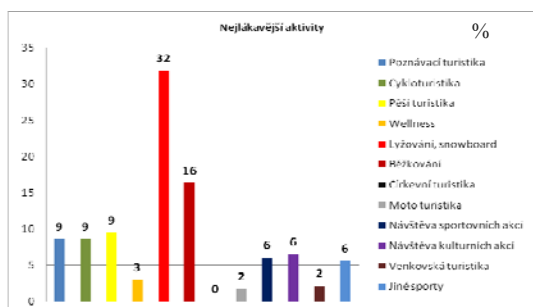


Obrázek 20. Graf možnosti provozování oblíbené sportovní aktivity v Orlických horách – zima 2012/2013.

V letním období 94 % dotazovaných odpovědělo, že ano a 6 % ne. V zimním období 90 % ano a 10 % ne.

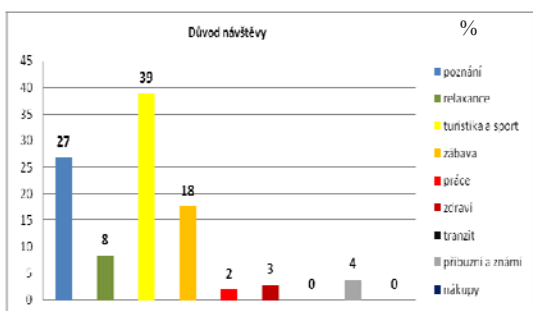


Obrázek 21. Graf nejlákavějších aktivit – léto 2012.

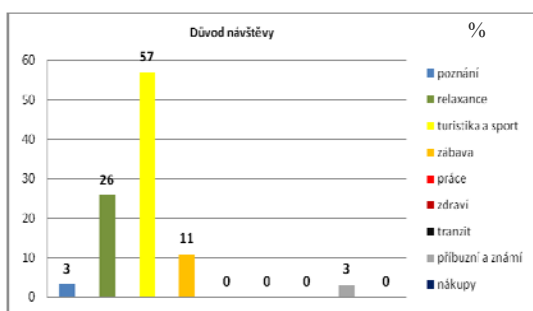


Obrázek 22. Graf nejlákavějších aktivit – zima 2012/2013.

Mezi nejlákavější aktivity respondenti řadili v letním období poznávací turistiku (19 %) a pěší turistiku (19 %). Těsně za nimi byla cykloturistika (17 %). Dále pak jiné sporty, venkovská turistika lyžování a běžkování. V zimním období to bylo lyžování (32 %) a běžkování (16 %). Na třetím místě s 9 % pěší, poznávací turistika a cykloturistika.

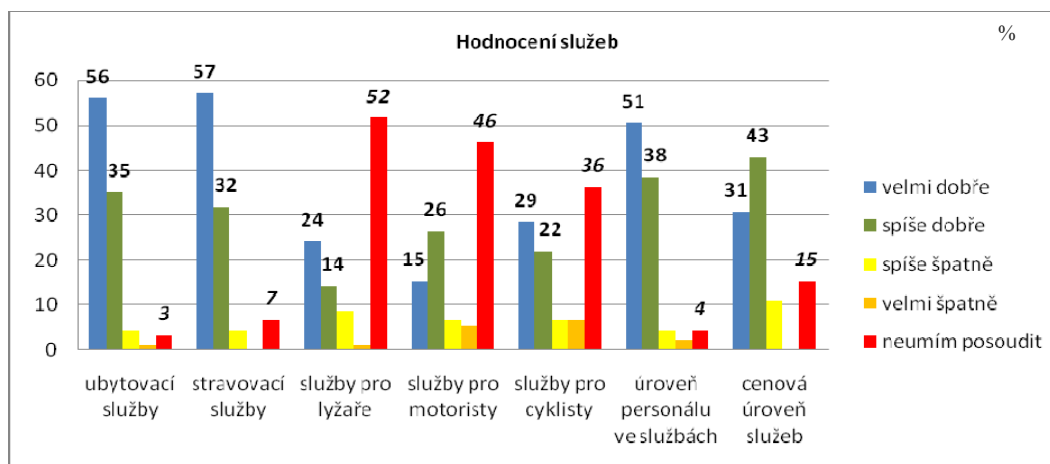


Obrázek 23. Graf důvodu návštěvy – léto 2012.



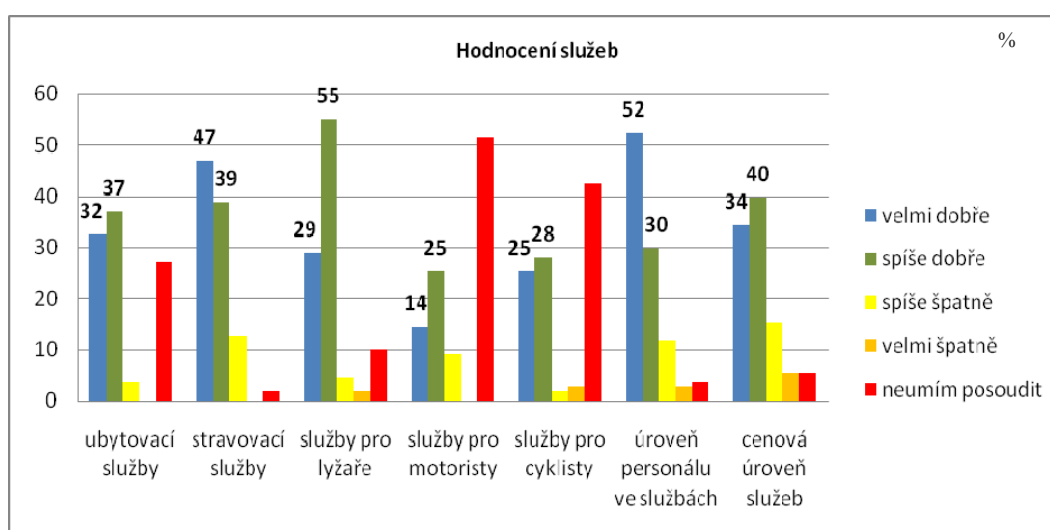
Obrázek 24. Graf důvodu návštěvy – zima 2012/2013.

Převažujícím důvodem návštěvy v letním období byla turistika a sport (cykloturistika, vysokohorské túry, pěší, vodní sporty) z 39 %. 27 % dotazovaných odpovědělo, že je to poznání (místní atraktivita, historické objekty, poznání historie, kultury), 18 % zábava (společenské aktivity s přáteli, hry, noční život, dobré jídlo, pití). V zimním období to byla pěší turistika a sport (57 %), pak relaxace (26 %) a zábava (11 %). Oproti letnímu období je zanedbávající poznání, které má v zimě pouze 3 %.



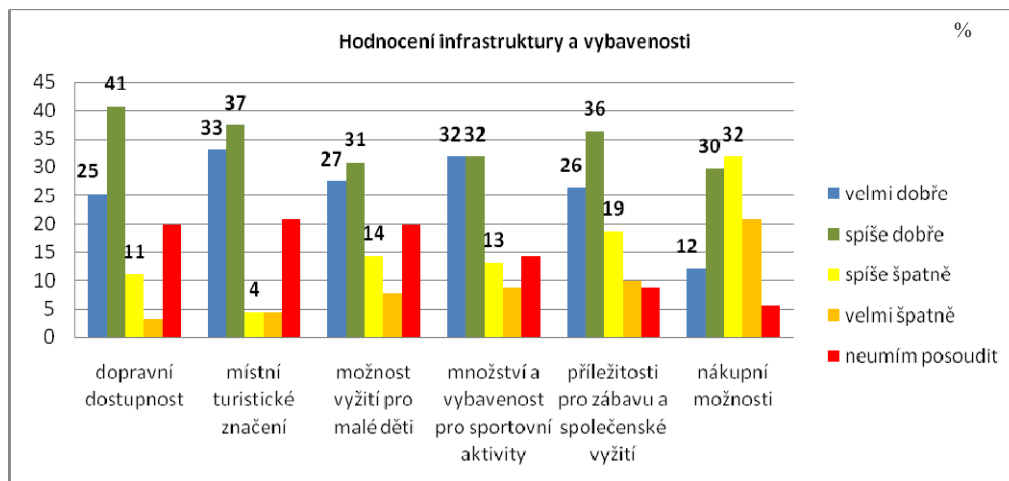
Obrázek 25. Graf hodnocení služeb – léto 2012.

Většinu výše uvedených služeb hodnotili jako velmi dobré. Služby pro cyklisty byly hodnoceny jako docela dobré. To, že jsou velmi dobré, odpovědělo 29 % a spíše dobře odpovědělo 22 % dotazovaných. Služby pro mototuristy cyklisty a lyžaře lidé převážně nedokázali posoudit. Cenovou úroveň hodnotilo spíše dobře 43 % respondentů.



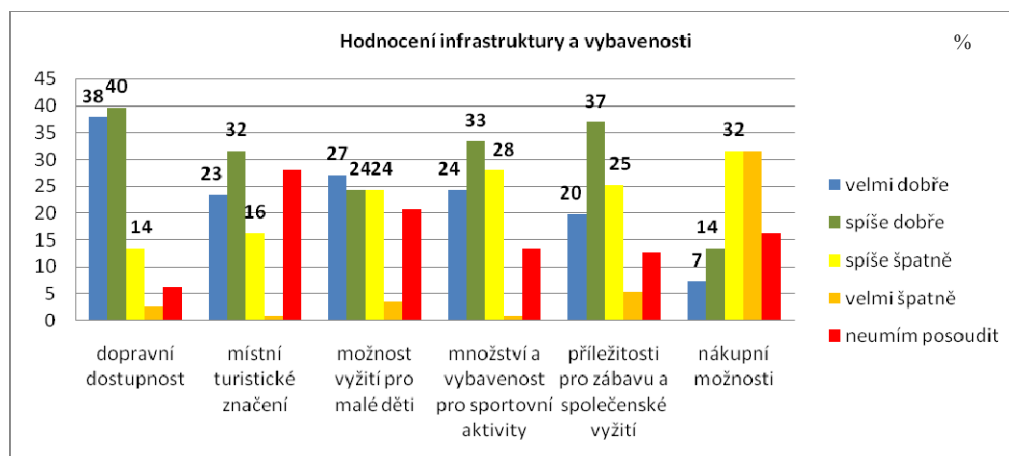
Obrázek 26. Graf hodnocení služeb – zima 2012/2013.

V zimním období respondenti hodnotili služby v převažující většině spíše dobře. Ubytovací služby byly velice vyrovnané, kdy velmi dobře (32 %) a spíše dobře (37 %). Stravovací služby velmi dobře hodnotilo 47 % respondentů a spíše dobře 39 %. Služby pro lyžaře ve velké míře hodnotili spíše dobře a to 55 % respondentů. Služby pro mototuristy a cyklisty dotazovaní neuměli posoudit. Úroveň personálu ve službách hodnotilo velmi dobře 52 % respondentů. Cenová úroveň byla opět dost vyrovnaná, velmi dobře hodnotilo 34 % dotazovaných a spíše dobře 40 %.



Obrázek 27. Graf hodnocení infrastruktury a vybavenosti – léto 2012.

Hodnocení infrastruktury a vybavenosti hodnotili převážně spíše dobře. Dopravní dostupnost (41 %), místní turistické značení (37 %), možnosti vyžití pro děti (31 %), vyrovnané je množství a vybavenost pro sportovní aktivity (32 %) velmi dobře i spíše dobře. Příležitosti pro zábavu spíše dobře (36 %). Jediné nákupní možnosti 32 % respondentů hodnotilo spíše špatně.



Obrázek 28. Graf hodnocení infrastruktury a vybavenosti – zima 2012/2013.

U hodnocení infrastruktury a vybavenosti dotazovaní hodnotili ve většině případů spíše dobře. Dopravní dostupnost hodnotili velmi dobře (38 %) a spíše dobře (40 %). Dále dost vyrovnané jsou možnosti vyžití pro malé děti, kdy 24 % respondentů je hodnotili spíše dobře a spíše špatně a 27 % velmi dobře. Místní turistické značení hodnotilo 32 % respondentů jako spíše dobře. Spíše dobře hodnotilo dále 33 % respondentů množství a vybavenost pro sportovní aktivity a 37 % dotazovaných hodnotilo spíše dobře příležitosti pro zábavu

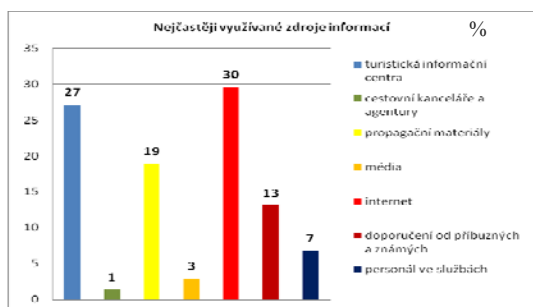


a společenské vyžití. Dosti znepokojující jsou nákupní možnosti, které respondenti hodnotili z 32 % jako spíš špatně a velmi špatně.

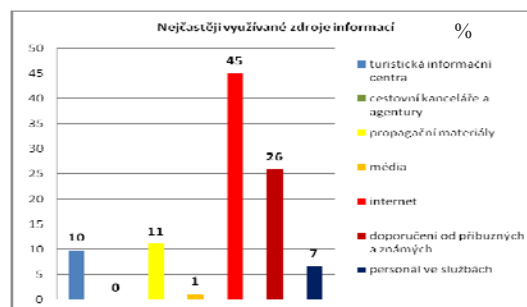
Další otázka byla, které jiné aktivity nebo služby by respondenti uvítali. Většina dotazovaných v letním období odpověděla, že by zde ještě rádi uvítali více dětských hřišť, tenisové kurty, venkovní nebo krytý bazén a in-line stezky, hřiště na nohejbal, volejbal, fotbal. Dále to pak byla víceúčelová sportovní hala, wellness služby, lezecká stěna a ze služeb větší nákupní možnosti, půjčovnu sportovního vybavení a cykloservis. V zimním období to bylo dosti podobné jako v letním. Respondenti by opět uvítali nejvíce krytý bazén, víceúčelovou sportovní halu, hřiště na nohejbal, fotbal, volejbal. Dále fitness a wellness služby, větší nákupní možnosti, více parkovacích míst a skibus. A vyzkoušeli by i půjčovnu sněžných skútrů.

Předposlední otázka byla otevřená, kdy respondenti mohli odpovídat na to, co se jim v Orlických horách nelíbilo a co by změnili. Celkem byli lidé spokojeni, hlavně si však stěžovali, že vyžití tu s výjimkou pěších výletů a cykloturistiky mnoho není. Dále upozorňovali na nedostatek parkovacích míst a nákupních možností. Vadilo jim, že pokud přijedou například v sobotu odpoledne, nemají si kde koupit potraviny. Dále to pak byla dopravní dostupnost hromadnou dopravou a přístup personálu ve stravovacích zařízeních. Také kritizovali, že infocentrum má v hlavní sezóně v neděli zavřeno.

V zimním období si stěžovali na ceny lyžařských areálů, které podle nich nejsou adekvátní k nabídce. Opět jsou kritizovány nákupní možnosti a nedostatek parkovacích míst, která jsou v některých lyžařských areálech dosti omezená, dále pak nevyhovující údržba silnic k některým ubytovacím zařízením. Velice mě překvapilo, že by hosté měli zájem o propojení s polskými areály. Dotazovaným by třeba stačila hromadná doprava, například speciální skibus.

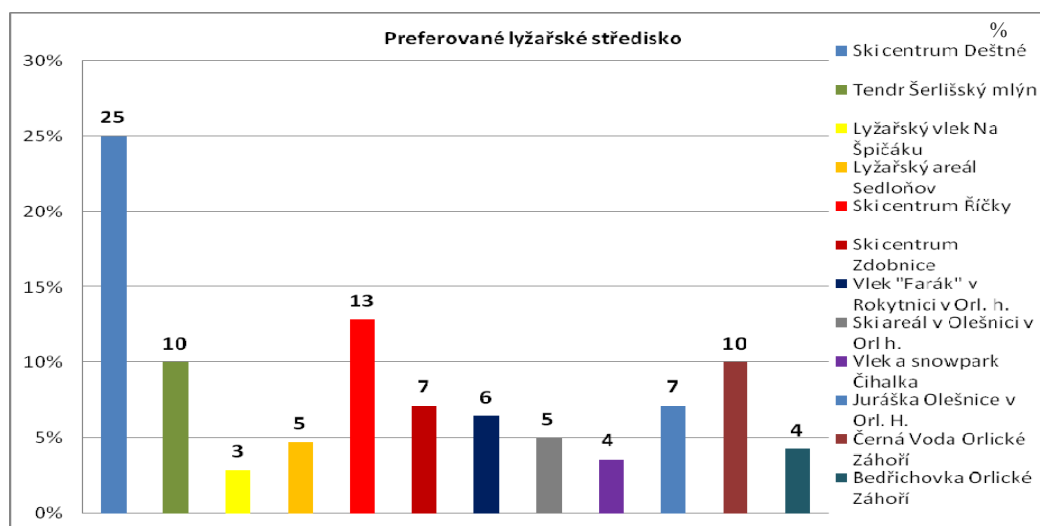


Obrázek 29. Graf nejčastěji využívaných zdrojů informací – léto 2012.



Obrázek 30. Graf nejčastěji využívaných zdrojů informací – zima 2012/2013.

V letním období mi 30 % respondentů odpovědělo, že pro vyhledávání informací převážně využívali internet a v místě navštívili turistická informační centra a to z 27 %. Propagační materiály využilo 19 % dotazovaných. V zimním období 45 % respondentů odpovědělo, že využilo internet. Na druhém místě 26 % dotazovaných využilo doporučení od známých.



Obrázek 31. Graf preferovaných středisek – zima 2012/2013.

Poslední dvě otázky v zimním období byly zaměřeny na lyžařské areály. První otázka byla „Jaké lyžařské středisko upřednostňují?“ a druhá „A proč?“ 25 % respondentů odpovědělo, že upřednostňují Ski centrum Deštné. Důvody byly takové, že je to největší areál, má dobrou dopravní dostupnost a je vybaven sedačkovou lanovkou. Na druhém místě jsou to Říčky v Orlických horách, které lidé uváděli převážně z důvodu kvality sjezdovky, která je zasazena v přírodě. 10 % dotazovaných upřednostňuje Šerlišský mlýn, 7 % upřednostňuje areál chaty Juráška v Olešnici a Ski centrum Zdobnice a to především z důvodů, že mají přijatelné ceny a jsou to ideální areály pro rodiny s dětmi. Vlek Farák v Rokytnici hodnotilo 5 % hostů jako útulný areál s přijatelnými cenami, malé fronty, ideální pro rodiny s dětmi. Ostatní areály lidé využívají z důvodu blízkosti k ubytování.

### Vyhodnocení letního období

Do Orlických hor jezdí turisté ve věkovém rozmezí 35 až 49 let, převážně jsou zde s rodinou s mladšími dětmi. Pak sem hodně jezdí s přáteli anebo s partnerem než sami. Délka jejich pobytu je v převažující většině v rozmezí tři až sedm nocí a přijíždí z míst vzdálených přes 100 km. Mezi nejoblíbenější aktivity respondenti radili cykloturistiku a pěší turistiku, byla také převažujícím důvodem návštěvy. Dále sem pak respondenti jezdí za poznáním

a zábavou. Protože cykloturistika patří mezi nejčastěji provozované sportovní aktivity na horách a respondenti ji řadili mezi nejoblíbenější sportovní aktivity, ptala jsem se, jak jsou spokojeni s kvalitou a úrovní cyklostezek, kterou hodnotili docela dobře. Hlavně by uvítali dopravu cyklobusy i v pracovní dny a ne jen o víkendech. Mezi nejlákavější aktivity respondenti řadili poznávací turistiku a pěší turistiku. Těsně za nimi je cykloturistika. Dále pak i jiné sporty a venkovská turistika. Celkově služby respondenti hodnotili jako velmi dobré. Služby pro mototuristy lidé převážně nedokázali posoudit. Cenovou úroveň hodnotili jako dobrou. V infrastruktuře a vybavenosti si Orlické hory stojí také docela dobře, až na nákupní možnosti, na které respondenti dost často upozorňovali. S tím i pak souvisela otázka, co se jim nelíbilo a co by změnili. Většina lidí na ni odpovídala, že by uvítali více parkovacích míst a lepší nákupních možnosti. Dále to pak byl přístup personálu ve stravovacích zařízeních a někdy i dost nízká znalost lokality u pracovníků informačních center. Nedostatkem bylo, že infocentrum má v hlavní sezóně zavřeno v neděli. Pak to byla dopravní dostupnost hromadnou dopravou, která je dosti omezená. Na dotaz, co by zde návštěvníci uvítali, většina odpovídala: více dětských hřišť, tenisové kurty, venkovní nebo krytý bazén, in-line stezky, hřiště na nohejbal, volejbal, fotbal, víceúčelová sportovní hala, wellness služby a lezecká stěna. Ze služeb by respondenti více uvítali větší nákupní možnosti, půjčovnu sportovního vybavení a cykloservis. Pro získávání informací nejvíce využívají internet a informační centra.

### **Vyhodnocení zimního období**

V zimní sezóně jezdí do Orlických hor turisté převážně ve věkovém rozmezí 35 až 49 let a ve věku 26 až 34 let. Ve většině případů dávají přednost příjezdu s přáteli nebo s partnerem než návštěvě hor s rodinou. Jejich dojezdová vzdálenost je nad 100 km, proto jsou zde ubytováni převážně na tři až sedm nocí. Do nejoblíbenějších sportovních aktivit respondenti řadili lyžování. Dále pak pěší turistiku a cykloturistiku, kterou provozují v letním období. Dalšími aktivitami byly například plavání, fotbal, tenis, kde také respondenti hodně uváděli, že tyto aktivity se zde nedají provozovat ani v létě natož v zimě. Mezi nejlákavější aktivity řadili lyžování a plavání a hned za nimi běžkování, pěší, poznávací turistiku a cykloturistiku. Proto je ve většině případů důvodem návštěvy turistika a sport. Oproti letnímu období je zde zvýšený důvod návštěvy relaxace a velmi nízký zájem o poznání. Při otázce, jak jsou respondenti spokojeni s úrovní běžkařských tras, polovina respondentů nebyla schopna uvedené parametry vůbec posoudit, ale přesto z průzkumu vyšlo, že jsou turisté s běžkařskými tratěmi spokojeni. Hodnocení služeb infrastruktury a vybavenosti vyšlo

podobně jako v letním období, kdy jsou dotazovaní s nabídkou a vybavením spokojeni. To, co respondenti hodnotili jako spíše špatně a velmi špatně, byly možnosti vyžití a vybavenosti pro malé děti, sportovní aktivity a příležitosti pro zábavu, kterých je ve střediscích nedostatek, pokud pomineme lyžování a běžkování. Velmi špatně také hodnotili nákupní možnosti, které jsou ve střediscích velice omezené. Lidé na ně často upozorňovali i v následujících otázkách. Otázka, jaké jiné aktivity a služby by uvítali, se moc nelišila od letního období. Respondenti by opět uvítali nejvíce krytý bazén, víceúčelovou sportovní halu, hřiště na nohejbal, fotbal, volejbal. Dále fitness a wellness služby, větší nákupní možnosti, více parkovacích míst a skibus v určitých lokalitách. Vyzkoušeli by i půjčovnu sněžných skútrů. To, co by respondenti nejraději změnili, jsou ceny jízdenek v lyžařských areálech, protože nejsou adekvátní ke službám, které jim jsou zde nabídnuty, nehledě na to, že větší část prostojí ve frontě u vleků. Dále to jsou opět malé nákupní možnosti a parkovací místa, dále pak údržba silnic k některým ubytovacím zařízením. Velmi zajímavé je zjištění, že by hosté měli zájem o nějakou formu propojení s polskými areály. Poslední dvě otázky v zimním období byly zaměřeny na lyžařské areály. Respondenti nejvíce upřednostňují Ski centrum Deštné a Skicentrum Říčky. Důvody byly takové, že jsou to největší areály, mají dobrou dopravní dostupnost a disponují sedačkovou lanovkou. U Říček bylo zjištění, že sjezdovka je zasazena do pěkného místa v přírodě, vzdálená od centra obce. Ostatní areály upřednostňují z důvodu například přijatelných cen, a že jsou to ideální areály pro rodiny s dětmi a jsou umístěny v blízkosti ubytování.

## **7 SWOT ANALÝZA**

### **Silné stránky**

- destinace je vnímána jako ráj pro kolo, lyže, běžky
- dobrá úroveň běžkařský tras a cyklostezek
- kvalitní ubytovací a stravovací služby
- dobrá cenová úroveň
- dobré turistické značení
- hustá síť turistických tras
- velká nabídka kulturních a sportovních akcí, sportovní akce především v zimním období

### **Slabé stránky**

- nízká znalost lokality u pracovníků informačních center
- nedostatečná kvalita občerstvení v areálech u sjezdovek
- špatné nákupní možnosti
- nedostatečné vyžití pro malé děti (chybí dětská hřiště)
- nedostatečné vybavení sportovními aktivitami a možnostmi pro zábavu
- nedostatek parkovacích míst především v zimním období
- žádná fitness centra
- kryté bazény v ubytovacích zařízeních pouze pro ubytované hosty, žádná možnost návštěvy krytého bazénu cizími hosty, nedostatečná informovanost o tom, které jsou přístupné

### **Příležitosti**

- možnost dopravy cyklobusem i v pracovní dny
- zájem turistů o propojení polských lyžařských areálů
- vybudování víceúčelové sportovní haly, hřiště pro míčové sporty, která budou přístupná všem
- zvýšit nabídku wellness služeb

### **Ohrožení**

- cenová úroveň lyžařských vleků je neadekvátní nabídce, může způsobit odliv turistů ke konkurenci

- nedostatečné nákupní možnosti. O víkendu jsou obchody zavřené, turisté jsou nuceni sjíždět do okolních měst vzdálených okolo 20 km.

## 8 NÁVRHY A DOPORUČENÍ NA ZLEPŠENÍ

V Orlických horách žiji už od narození a tedy je dobře znám. Po vyhodnocení dotazníků za obě období musím usoudit, že některé odpovědi a upozornění respondentů opravdu odpovídají skutečnosti. Některé ukazatele, které jsem uvedla ve slabých stránkách, jsou problémy, které se řeší po dlouhou dobu a řešení jsou v nedohlednu.

Parkovací možnosti, jsou v zimním období alarmující. Poměry se změnilly, lidé více jezdí osobními automobily než hromadnou dopravou a proto je potřeba tuto problematiku začít řešit. Nejen turisté jsou z toho nešťastní, ale i místním obyvatelům tato skutečnost vadí. Ve městech stojí nadzemní parkoviště a v některých případech jsou i dost nevyužitá, proto si myslím, že by se dalo uvažovat i o nadzemních parkovištích alespoň ve velkých lyžařských střediscích.

V posledních dvou letech se v Orlických horách zavádí nová služba. Je jí skibus, který nabízejí různí dopravci. V této oblasti je však dosti malá informovanost pro turisty. Navrhovala bych zlepšení označení zastávek pro skibus. Více je zviditelnit a umístit u nich informační tabule s příjezdy a odjezdy. Existují speciální skibusy, které jezdí do Orlických hor až Hradce Králové a přivezou vás však pouze na hlavní autobusovou zastávku. Malé skibusy pak vás rozváží po místních střediscích a o jejich provozu mezi veřejností je nízká informovanost.

V letním období bylo zajímavé zjištění, že respondenti pro hledání informací navštěvují ve velké míře informační centra, ale stěžují si, že pracovníci infomacemi moc nedisponují a spíše je odkazují na různé brožury a letáky. Doporučovala bych se na tento problém zaměřit a více pracovníky proškolenat.

Dále bych doporučila především renovovat rychlá občerstvení u lyžařských areálů. Problém není v tom, že nemají dobré hranolky, ale v tom, že zařízení jsou zastaralá. Jíte a pijete venku a nemáte se kde ohřát. Když se potřebujete ohřát, musíte si sundat lyže, přezout se, schovat je do auta, protože moje osobní zjištění je, že areály nemají žádné úschovny a musíte jít tedy hledat restauraci. Navrhovala bych například zateplený stan s místy na sezení, kam lidé mohou přijít i v lyžákách.

Dalším problémem jsou doplňkové služby, jako např. hřiště, fitness a wellness služby. Při sestavování současného stavu nabídky sportovně rekreačních služeb jsem zjistila, že nabídka je dost omezená. Rekreační střediska je nabízí málo nebo vůbec. Nabízejí je spíše ubytovací zařízení a to pouze pro své hosty. Když zadáte do internetového vyhledávače wellness služby v Olešnici v Orlických horách, najde vám spoustu ubytovacích zařízení, která

tyto služby nabízejí a vy pak musíte pracně vyhledávat, jestli je můžete využít, když tam nejste ubytováni. Navrhovala bych webový portál, kde si každý zájemce o tyto služby a aktivity najde ta zařízení, která je právě nabízejí i pro lidi, kteří přijdou z venku. Návštěvníci, kterým třeba nevyšlo počasí a nemohou na túru, kola nebo mají jakýkoliv jiný důvod, se v obcích opravdu nudí a každý nemá prostředky na to zaplatit si ubytování, které tyto doplňkové služby nabízí.

Doporučovala bych výstavbu menšího krytého bazénu, alespoň v jednom středisku, aby dojezdová vzdálenost nebyla dlouhá. Víím, že údržba veřejného plaveckého bazénu je finančně nákladná a pro obce by to bylo určitě neúnosné, tak alespoň opět doporučuji zvýšit informovanost o bazénech které nabízejí podnikatelé i pro veřejnost. Podnikatelé mohou mezi sebou spolupracovat, pro veřejnost nemusí být přístupné všechny bazény každý den, ale mohou se střídat.

### **Další doporučení:**

Zlepšení nákupních možností. Pokud by v obchodech bylo otevřeno déle nebo alespoň v hlavní sezóně i o víkendech, přineslo by to určitě větší tržbu samotným obchodníkům.

Vybudování dětských hřišť, alespoň jednoho v každé obci. Nepřineslo by to radost jen turistům, kteří mají sebou děti, ale i místním obyvatelům.

Dotazování měli zájem o propojení s polskými areály. Z důvodu, že Orlické hory jsou chráněnou krajinnou oblastí, není možné zde vybudovat lyžařský areál, který by byl propojen s polskou stranou. Proto bych navrhovala zřídit skibus, který by přepravoval turisty ze středisek v Orlických horách k polským lyžařským areálům. Je pravda, že areály v sousedním Polsku jsou zajímavé a mají co nabídnout, takže je pochopitelné, že návštěvníci by měli zájem zkusit něco jiného.

Finanční prostředky můžeme získat popřípadě na základě aktuálního Regionálního operačního programu. Například současný Regionální operační program Nuts II Severovýchod pro období 2007-2013, kde se prioritní osa číslo tři zabývá rozvojem cestovního ruchu, můžeme požádat o spolufinancování Evropskou unií ze strukturálních fondů. Projekty, na které bychom rádi získali finanční podporu, musejí spadat do oblastí podpory „Rozvoj základní infrastruktury a doprovodných aktivit v oblasti cestovního ruchu“ nebo „Marketingové a koordinační aktivity v oblasti cestovního ruchu“.



## 9 DISKUSE

Cílem mé bakalářské práce bylo analyzovat nabídku sportovně rekreačních služeb jako součásti potenciálu cestovního ruchu a zhodnotit cestovní ruch v Orlických horách. V práci jsem zpracovala současný stav nabízených sportovně rekreačních služeb ve střediscích Orlických hor a pro ještě lepší přehled jsem provedla dotazníkové šetření mezi návštěvníky lokality jak oni vnímají a hodnotí nabízené služby.

Původně měl být jeden univerzální dotazník pro obě sezóny, který by zahrnoval veškeré otázky, které se konkrétně vztahují pouze k danému ročnímu období. Po vyplnění přibližně deseti dotazníků jsem zjistila, že někteří dotazovaní preferují návštěvu hor převážně v letním období a nejsou tak na některé otázky schopni odpovědět. Stejně tomu je u respondentů, kteří spíše preferují zimní sezónu. Proto jsem na konec dotazník upravila na každé období zvlášť pro získání většího množství informací.

Úvodní otázky jsou zaměřeny na skladbu návštěvníků. První otázka byla, jestli je dotazovaný muž nebo žena. Zde musím konstatovat, že tato otázka není až tak směrodatná a postupem času při získávání informací jsem zjistila, že jsem ji asi ani nemusela uvádět. Je to z důvodu, že jsem převážně zastavovala skupinky lidí, kterých jsem se dotazovala a oni spíše odpovídali jako skupina a rozhodovali se společně. Ženu a muže jsem uváděla podle toho, kdo nejvíce ve skupině přebíral iniciativu.

Do Orlických hor jezdí turisté ve věkovém rozmezí 35 až 49 let. Pevněji přijíždějí s rodinou a s mladšími dětmi. Pak sem hodně jezdí s přáteli nebo s partnerem nežli sami. Délka jejich pobytu je v převažující většině v rozmezí tři až sedm nocí a přijíždějí z míst vzdálených přes 100 km. Podobně tomu bylo i v zimním dotazování, kdy převažující věkové rozmezí je stejné, ale v tomto období spíše už většina přijíždí s přáteli nebo partnerem a až na třetím místě s rodinou. Velice mě překvapilo, že respondenti vnímají destinaci jako vícedenní a to na tři až sedm nocí. Očekávala jsem spíše kratší dobu pobytu.

Mezi nejoblíbenější aktivity v letním období patří cykloturistika a pěší turistika. V zimním dotazování mají nejraději lyžování, ale také často zmiňovali, že v létě mají v oblibě pěší turistiku a cykloturistiku. Tyto aktivity se na horách dají provozovat, ale ty, které respondenti dále řadili mezi své oblíbené, jako například plavání, fotbal, tenis, in-line, volejbal, aj. uváděli, že se zde provozovat nedají. Je pravdou, že pro provozování jiných aktivit než těch, kterými jsou Orlické hory vyhlášeny, tu moc možností není.

V letním období patří cykloturistika mezi často provozované sportovní aktivity na horách, proto jsem v dotazníku kladla otázku, jak jsou spokojeni s kvalitou a úrovní cyklostezek,

kteřou hodnotili docela dobře. Dost podobně tomu bylo i u běžkařských tras v zimě. Dotazování sice odpovídali, že s kvalitou cyklotras jsou spokojeni, ale na druhou stranu odpovídali, že by uvítali cyklobusy i v pracovní dny, čímž tento nedostatek poněkud snižuje kvalitu služeb pro cykloturisty.

Orlické hory jsou turistickou destinací přírodního typu. Jsou chráněnou krajinnou oblastí vhodnou pro pěší turistiku, cykloturistiku a zimní sporty. Vhodnost krajiny tomu hodně napomáhá, proto je dobrým místem pro rozvoj cestovního ruchu. Nepřekvapilo mě tedy, že důvodem návštěvy v obou obdobích je turistika a sport. Hned za turistikou a sportem je to relaxace a zábava. Velký pokles byl zaznamenán u poznání, kdy v letním období obsadilo druhé místo a v zimním období mělo pouhé tři procenta. To může být způsobeno tím, že v létě návštěvníci poznání spíše spojí s pěší turistikou nebo s cykloturistikou. V zimě se pak více věnují lyžování, které může limitovat poznání z důvodu, že respondenti jsou ubytováni v jednom místě a hůř se dopravují do jiného. Limitující může být rovněž i cena vleků, která zbraňuje respondentům poznání jiného střediska.

Kvalita nabízených služeb v obou obdobích si také stála podobně. O trochu lépe jsou na tom služby nabízené v létě. Tam jsou stravovací, ubytovací služby, služby pro cyklisty a úroveň personálu ve službách hodnoceny jako velmi dobré. V zimě už ubytovací služby a hlavně služby pro lyžaře byly hodnoceny jako spíše dobré. Jediné služby pro mototuristy respondenti nedokázali posoudit v obou obdobích. Může to upozorňovat na to, že Orlické hory jsou pro mototuristy nezajímavé a nelákají je.

Infrastruktura a vybavenost místa byla opět hodně podobná. Velice mě překvapila dopravní dostupnost. V letním období ji dotazování hodnotili ve většině případů jako spíše dobře a v zimním období mezi hodnocením velmi dobře a spíše dobře byl rozdíl pouhé dvě procenta. Faktorů, které mohou ovlivňovat dopravní dostupnost je určitě mnoho. Od počasí až po hromadnou dopravu, kdy počet autobusů hromadné dopravy je v zimě větší než v období letním. Nejhůře na tom byly nákupní možnosti, které hodnotili ve velké míře spíše špatně a hodně na ně upozorňovali i v následujících otázkách. Je zde především zapotřebí rozvoj služeb, které by zabezpečovaly více příležitostí k zábavě pro děti tak i dospělé (dětská hřiště, sportovní zařízení pro míčové hry, bazén, více kulturního vyžití). Respondenti je v otázce hodnocení infrastruktury a vybavenosti místa hodnotili jako spíše dobře v letním období a spíše špatně v zimním. Dále na toto upozorňovali i v následujících otázkách. Na otázku, které jiné aktivity a služby by uvítali, uváděli více dětských hřišť, víceúčelovou sportovní halu, hřiště pro míčové sporty, bazén, wellness a fitness apod. Při sestavování nabídky sportovně rekreačních služeb v destinaci jsem si všimla, že je dosti omezená a je

určitě co zlepšovat. Právě to může být příležitost a výzva pro podnikatelé, nebo i místní obyvatelé, kteří by rádi v cestovním ruchu pracovali. Respondenti jezdí na hory převážně za sportem jako je lyžování, běžky a kolo, ale pokud z nějakého důvodu tyto aktivity provozovat nemohou, jejich zájem o destinaci se ztrácí a začínají se nudit. Tomu, že je potřeba zvýšit nabídku sportovně rekreačních služeb napovídá otázka, jaká je nejoblíbenější sportovní aktivita a zda se dá v Orlických horách provozovat. Tu jsem již zmiňovala výše. Většina odpovědí byla, že nejraději mají lyžování, procházky, cykloturistiku, poté také in-line bruslení, tenis, volejbal, nohejbal, fotbal a plavání. U nich respondenti uváděli, že se zde provozovat nedají.

Při zpracování nabídky sportovně-rekreačních služeb mě překvapilo velké množství pořádaných sportovních eventů, společenských a kulturních událostí v Orlických horách. Přitom ake v dotazníkovém šetření tyto aktivity respondenty v žádné velké míře nelákají a nejsou ani důvodem k návštěvě.

Při otázce, co se jim v Orlických horách nelíbilo a co by změnili, jsem zjistila, že jsou návštěvníci celkem spokojeni. Na co si převážně stěžují nebo upozorňují v obou obdobích je, že kromě pěších výletů a cykloturistiky a v zimě zase lyžování a běžkování, jiné vyžití tady moc není. Dále upozorňovali na nedostatek parkovacích míst a nákupní možnosti. O tom už trochu napovídaly odpovědi v předchozích otázkách. V létě to také byla právě hromadná doprava, která je zde omezená. V zimním období si stěžovali na ceny jízdného v lyžařských areálech, které nejsou adekvátní k nabízeným službám. To byly nejčastější odpovědi.

Orlické hory mají obrovský přírodní potenciál, který umožňuje realizaci cestovního ruchu a jeho dalšího rozvoje. Není však dobré vše nechat na přírodě a doufat, že možnosti, které příroda pro sport nabízí, návštěvníkům stačí. Proto je zapotřebí odstranit slabé stránky a snažit se návštěvníkům ještě více pobyt zpříjemnit.

## 10 ZÁVĚR

Moje bakalářská práce byla zaměřena na zhodnocení cestovního ruchu v Orlických horách a analyzování nabídky sportovně rekreačních služeb v destinaci jako součásti potenciálu cestovního ruchu. K hodnocení cestovního ruchu bylo zapotřebí uskutečnit dotazníkové šetření mezi návštěvníky.

Orlické hory jsou ideálním místem pro sport a turistiku a návštěvníci je tak vnímají. Návštěvníci do hor přijíždějí především kvůli pěší turistice, poznávací turistice, cykloturistice a v zimě především kvůli ideálním podmínkám pro lyžování a běžkování. Trochu mě mrzí, že opomíjejí návštěvy sportovních a kulturních akcí, která střediska nabízejí. Návštěvníci přijíždějí do destinace na tři až sedm nocí. Především přijíždějí s přáteli anebo s rodinou, která má mladší děti. Převažující věkové rozmezí je 35 až 49 let. U běžkařských tras a cyklostezek jsem se ptala, jak jsou spokojeni s úrovní, množstvím a značením tras. Cyklostezky hodnotili jako velmi dobré a jako spíše dobré hodnotili trasy pro běžkaře. Cyklobus, který turisty vozí na hřebeny Orlických hor, by uvítali i v pracovní dny. To, že jezdí pouze o víkendu, snižuje kvalitu služeb pro cyklisty. Mezi nejoblíbenější aktivity patří cykloturistika, pěší turistika a lyžování. Dále pak in-line bruslení, tenis, volejbal, nohejbal, fotbal a plavání. U těchto aktivit respondenti uváděli, že se provozovat v Orlických horách nedají. Ubytovací, stravovací služby, služby pro lyžaře, cyklisty, mototuristy, cenovou úroveň a úroveň personálu ve službách hodnotili v převažující většině velmi dobře. Hůře už na tom byla dopravní dostupnost a velmi špatné jsou nákupní a parkovací možnosti. Největším problémem, na kterém je potřeba pracovat, je navýšit nabídku sportovně rekreačních služeb, které by zabezpečily větší vyžití pro malé děti, například vybudování dětských hřišť, další možnosti pro sportovní aktivity a zábavu pro dospělé, kdy návštěvníci by rádi navštěvovali hřiště pro míčové sporty, víceúčelovou sportovní halu, wellness nebo fitness centrum. Nejvíce upozorňovali na to, že pokud z nějakého důvodu nemohou provozovat pěší turistiku, cykloturistiku, lyžování nebo běžkování a nemohou navštívit něco jiného, čím by se mohli zabavit, nudí se. Toto zjištění jsem objevila i já při zpracování nabídky sportovně rekreačních služeb, kdy některé služby jsou hodně omezené a ty, o které by návštěvníci měli zájem, nejsou anebo je o nich nedostatečná informovanost.

Orlické hory jsou ideálním místem pro cestovní ruch a jeho rozvoj a to především díky přírodnímu potenciálu. Jsou ideální příležitostí pro podnikání a vybudování nových pracovních míst v oblasti cestovního ruchu. Z práce vyplývá, že by návštěvníci měli zájem o zvýšení a zlepšení kvality sportovně rekreačních služeb.

## **11 SOUHRN**

Ve své práci jsem se zaměřila na analýzu nabídky sportovně rekreačních služeb nabízených v Orlických horách a zhodnocení cestovního ruchu. Práce má dvě části, teoretickou a praktickou část. Teoretická část obsahuje poznatky ze studia, které se vztahují k tématu práce. Vymezuji zde témata, která se týkají cestovního ruchu, jako je například potenciál, služby a subjekty cestovního ruchu. Dále to jsou pojmy rekreace, volný čas a sport. Na začátku praktické části charakterizuji oblast Orlických hor, ke kterým se vztahuje následná analýza současného stavu nabízených sportovně rekreačních služeb a kde probíhalo dotazníkové šetření. Dotazníkové šetření bylo rozděleno na letní a zimní období. Výsledky šetření jsou znázorněny v grafech s krátkými popisky uvedeny v kapitole výsledky. V závěru kapitoly je stručné celkové zhodnocení zvláště pro letní a zimní období. Na základě výsledků jsem sestavila SWOT analýzu a navrhla jsem případné doporučení na zlepšení. V závěru práce popisuji hodnocení především z pohledu návštěvníků s důrazem na to co je potřeba v Orlických horách zlepšit, aby se v nich návštěvníci cítili co nejlépe.

## **12 SUMMARY**

In my work I have focused on the analysis of offered sports and recreational services in the Eagle Mountains and the assessment of the tourism. The work has two parts, theoretical and practical one. The theoretical part contains the findings from the studies that relate to the topic of work. Here I define the topics that relate to tourism. For instance potential, services, operators of tourism. In addition, these are the terms of recreation, leisure and sport. At the beginning of the practical part I describe the area of the Eagle mountains, to which it subsequent analysis relates of the current state of the sports and leisure services, where the survey took place. The questionnaire survey was divided into summer and winter seasons. Public opinion survey is shown in graphs with short labels in the chapter of results. At the conclusion of the chapter there is a brief overall assessment separately for the summer and winter seasons. Based on the results I have compiled a SWOT analysis and I suggested a possible recommendation for improvement. At the conclusion of the work I describe the evaluation especially in terms of visitors, with an emphasis on what is needed to improve in the Eagle Mountains, to make visitors feel their best.

### 13 REFERENČNÍ SEZNAM

- Beaver, A. (2002). *A dictionary of travel and tourism terminology*. Wallingford: CABI Publishing.
- Bína, J. (2010). *Aktualizace potenciálu cestovního ruchu v České republice*. Brno: Ústav územního rozvoje České republiky
- Čihovský, J. (2006). *Sociologický výzkum*. [Studijní text]. Olomouc: FTK UP Olomouc.
- Evropská charta sportu*. (1992). Praha: Ministerstvo školství, mládeže a tělovýchovy.
- Fišerová, V. (2008). *Volný čas a jeho animace v cestovním ruchu*. Praha: Vysoká škola hotelová, s. r. o.
- Francová, E. (2003). *Cestovní ruch*. Olomouc: Univerzita Palackého v Olomouci.
- Hesková, M., & et al. (2011) *Cestovní ruch pro vyšší odborné školy a vysoké školy* (2nd ed.). Praha: Fortuna.
- Hodaň, B., & Dohnal T. (2008). *Rekreologie* (2nd ed.). Olomouc: Univerzita Palackého v Olomouci.
- Indrová, J., & et al. (2009). *Cestovní ruch základy* (2nd ed.). Praha: Oeconomica.
- Kiralová, A. (2003). *Marketing destinace cestovního ruchu*. Praha: Ekopress, s. r. o.
- Kotíková, H. (2009). *Cestovní ruch a rekreologie*. In Dohnal, T. & kol. *Tři dimenze pojmu rekreologie* (pp. 78-104). Olomouc: Univerzita Palackého v Olomouci.
- Kotíková, H., Schwartzhoffová, E. (2008). *Nové trendy v pořádání akcí a událostí (events) v cestovním ruchu*. Praha: Ministerstvo pro místní rozvoj ČR.
- Malcom, D. (2008). *The Sage Dictionary of SPORTS STUDIES*. London:

SAGE Publications Ltd.

Němčanský, M. (1995). *Management cestovního ruchu*. Karviná: Slezská Univerzita v Opavě Obchodně podnikatelská fakulta.

Němčanský, M. (1999). *Odvětví cestovního ruchu*. Karviná: Slezská Univerzita v Opavě Obchodně podnikatelská fakulta.

Němec, J. (2002). *Kapitoly ze sociální pedagogiky volného času*. Brno: Paido.

Orieška, J. (2010). *Služby v cestovním ruchu*. Praha: Idea Servis, Konsorcium.

*Orlické hory Podorlicko*. (2000). Rychnov nad Kněžnou: Okresní úřad Rychnov nad Kněžnou - referát regionálního rozvoje.

*Orlické hory - turistický region*. (2002). Sdružení obcí Region Orlické hory ve spolupráci s Euroregionem Glacensis.

Pásková, M., & Zelenka, J. (2002). *Cestovní ruch výkladový slovník*. Česká republika: Ministerstvo pro místní rozvoj.

Reichel, J. (2009). *Kapitoly metodologie sociálních výzkumů*. Praha: Grada Publishing, a.s.

Ryglová, K., Burian, M., & Vajčnerová, I. (2011). *Cestovní ruch-podnikatelské principy a příležitosti v praxi*. Praha: Grada Publishing, a.s.

Sekot, A. (2003). *Sport a společnost*. Brno: Paido.

Slepičková, I. (2005). *Sport a volný čas* (2nd ed.). Praha: Karolinum.

Svoboda, B. (2007). *Pedagogika sportu*. Praha: Karolinum.

*Towards a National Sports Tourism Strategy (Draft)*. (2000). Commonwealth of Australia: Commonwealth Department of Industry, Science and Resources.



Trousil, M. (2010). Sportovně rekreační aktivity v cestovním ruchu jako součást sociální prevence. In J. Petera, & B. Půža (Eds.), *Sportovně rekreační aktivity v Cestovním ruchu* (pp. 83- 88). Hradec králové: Gaudeamus, Univerzita Hradec Králové.

Vitáková, M. (2001). Cestovní ruch – struktura, význam, vývoj a systém řízení. In Čertík, M. & kol. *Cestovní ruch vývoj, organizace a řízení* (pp. 15-37). Praha: OFF, s. r. o.

Vystoupil, J., Šauer, M., Holešínská, A., & Metelková, P. (2006). *Základy cestovního ruchu*. Brno: Masarykova Univerzita.

Weed, M. (2008). *Sport a Tourism: A Reader*. London a New York: Routledge.

#### Webové stránky

Czechtourism. Potenciál cestovního ruchu – územně omezující a podporující faktory. Retrieved 18. 5. 2012 from the World Wide Web: <http://www.czechtourism.cz/didakticke-podklady/1-charakteristika-a-vyznam-cestovniho-ruchu-v-cesku/>

Czechtourism. *Hodnocení potenciálu cestovního ruchu na území ČR*. Retrieved 18. 5. 2012 from the World Wide Web: [http://vyzkumy.czechtourism.cz/analyzy/0529\\_.pdf](http://vyzkumy.czechtourism.cz/analyzy/0529_.pdf)

Czechtourism. *Potenciál cestovního ruchu - územně omezující a podporující faktory*. Retrieved 18. 5. 2012 from the World Wide Web: [http://vyzkumy.czechtourism.cz/analyzy/0530\\_.pdf](http://vyzkumy.czechtourism.cz/analyzy/0530_.pdf)

Internetový portál destinační společnosti Orlické hory a Podorlicko. *Turistika a Cykloturistika*. Retrieved 20. 9. 2012 from the World Wide Web <http://www.orlickehory-cz.info/index.php?oid=87318>

Internetový portál Orlické hory. *Zima v Orlických horách*. Retrieved 20. 9. 2012 from the World Wide <http://www.orlickehory.net/zima.htm>

Orlické hory a Podorlicko. *Kalendář akcí*. Retrieved 11. 10. 2012 from the World Wide Web <http://www.orlickehory-cz.info/index.php?oid=2443456>

Mezinárodní hudební festival F. L Věka. *Mezinárodní hudební festival F. L Věka*. Retrieved 11. 10. 2012 from the World Wide Web <http://www.mhf-vek.cz/>

Orlické hory. *CHKO Orlické hory*. Retrieved 16. 10. 2012 from the World Wide Web <http://www.orlickehory.ochranaprirody.czt>

Půjčovna agentura. *Horská kola*. Retrieved 15.1. 2013 from the World Wide Web <http://www.lanovyparkdestne.cz/cs/horska-kola>

Spiders Centrum. *Lanový park*. Retrieved 18.1. 2013 from the World Wide Web [http://www.lanovyparkricky.cz/o\\_parku](http://www.lanovyparkricky.cz/o_parku)

Skicentrum Zdobnice. *Paintball*. Retrieved 18. 1. 2013 from the World Wide Web [http://www.lanovyparkricky.cz/o\\_parku](http://www.lanovyparkricky.cz/o_parku)

Základní škola Rokytnice v Orli h. *Sportovní areál*. Retrieved 19. 1. 2013 from the World Wide Web [http://www.lanovyparkricky.cz/o\\_parku](http://www.lanovyparkricky.cz/o_parku)

## 14 SEZNAM OBRÁZKŮ

Obrázek 1. Mapa analyzované oblasti v Orlických horách.....	28
Obrázek 2. Graf pohlaví dotazovaných - léto 2012. ....	42
Obrázek 3. Graf pohlaví dotazovaných - zima 2012/2013.....	42
Obrázek 4. Graf věku dotazovaných - léto 2012.....	42
Obrázek 5. Graf věku dotazovaných - zima 2012/2013.....	42
Obrázek 6. Graf s kým dotazovaní přijeli - léto 2012.....	42
Obrázek 7. Graf s kým dotazovaní přijeli - zima 2012/2013.....	42
Obrázek 8. Graf délky pobytu - léto 2012. ....	43
Obrázek 9. Graf délky pobytu - zima 2012/2013.....	43
Obrázek 10. Graf dojezdové vzdálenosti - léto 2012.....	43
Obrázek 11. Graf dojezdové vzdálenosti - zima 2012/2013.....	43
Obrázek 12. Graf nejoblíbenějšího období - léto 2012.....	43
Obrázek 13. Graf nejoblíbenějšího období - zima 2012/2013.....	43
Obrázek 14. Graf spokojenosti s úrovní cyklostezek - léto 2012.....	44
Obrázek 15. Graf spokojenosti s úrovní běžkařských tras - zima 2012/2013.....	44
Obrázek 16. Graf dopravy cyklobusem - léto 2012.....	45
Obrázek 17. Graf nejoblíbenější sportovní aktivity - léto 2012.....	45
Obrázek 18. Graf nejoblíbenější sportovní aktivity - zima 2012/2013.....	45
Obrázek 19. Graf možnosti provozování oblíbené sportovní aktivity - léto 2012.....	46
Obrázek 20. Graf možnosti provozování oblíbené sportovní aktivity - zima 2012/2013 ...	46
Obrázek 21. Graf nejlákavějších aktivit - léto 2012.....	46
Obrázek 22. Graf nejlákavějších aktivit - zima 2012/2013.....	46
Obrázek 23. Graf důvodu návštěvy - léto 2012. ....	46
Obrázek 24. Graf důvodu návštěvy - zima2012/2013.....	46
Obrázek 25. Graf hodnocení služeb - léto 2012.....	47
Obrázek 26. Graf hodnocení služeb - zima 2012/2013.....	47
Obrázek 27. Graf hodnocení infrastruktury a vybavenosti - léto 2012.....	48
Obrázek 28. Graf hodnocení infrastruktury a vybavenosti - zima 2012/2013.....	48
Obrázek 29. Graf nejčastěji využívaných zdrojů informací - léto 2012.....	49
Obrázek 30. Graf nejčastěji využívaných zdrojů informací - zima 2012/2013.....	49
Obrázek 31. Graf preferovaných středisek - zima 2012/2013.....	50

## **15 SEZNAM ZKRATEK**

CHKO - Chráněná krajinná oblast

ČR - Česká republika

MK ČSR - Ministerstvo kultury Československé republiky

UNESCO - United Nations Educational, Scientific and Cultural Organization

(Organizace spojených národů pro výchovu, vědu a kulturu)

WTO - World Tourism Organisation

(Světová organizace cestovního ruchu)

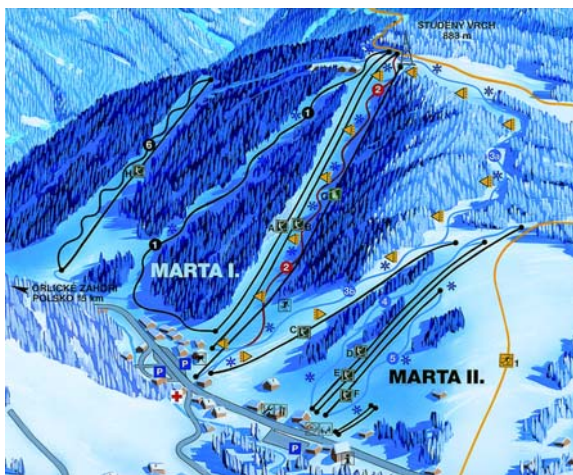
# 16 PŘÍLOHY

Príloha 1. Mapa běžkařských tras okolo Deštného v Orlických horách



([www.orlickehory.net](http://www.orlickehory.net))

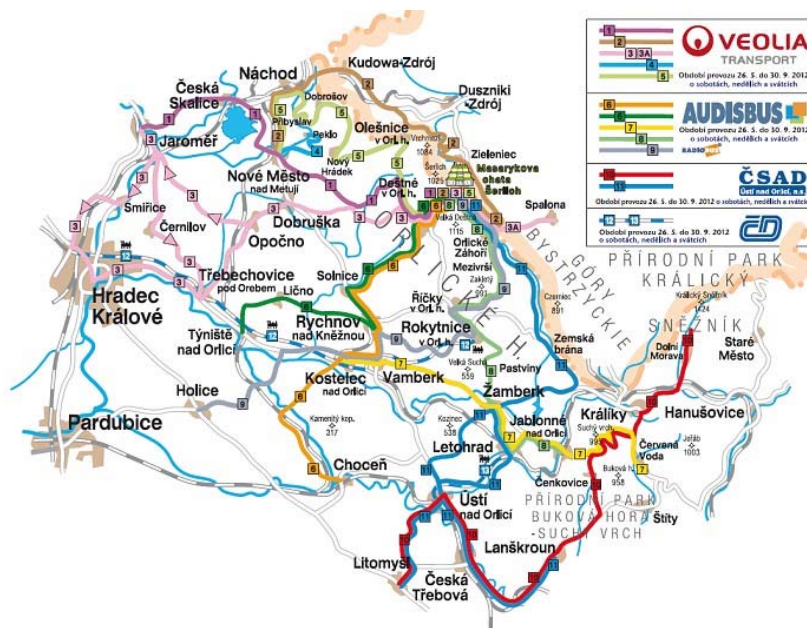
Príloha 2. Mapa lyžařských areálů Sport Profi Deštné v Orlických horách a Ski centra Říčky.



Příloha 3. Mapa skibusů a cyklobusů



(<http://www.orlickehory.net>)



(<http://www.lanskroun.eu>)

## Příloha 4. Dotazník

Dobrý den, jmenuji se Kateřina Valentová. Jsem studentkou Univerzity Palackého v Olomouci, obor Rekreatologie - management volného času. Pro svoji bakalářskou práci s názvem Analýza nabídky v oblasti sportovně rekreační služeb jako součást potenciálu cestovního ruchu v destinaci Orlické hory, si Vás dovoluji požádat o vyplnění níže uvedeného dotazníku.

- 1. Pohlaví:** muž   
žena
- 2. Věk:** do 25 let   
26 – 34 let   
35 - 49 let   
50 - 59 let   
60+
- 3. S kým jste přijeli?:** sám   
s partnerem   
s přáteli   
s rodinou (mladší děti- předškolní a I. stupeň ZŠ)   
s rodinou (starší děti)
- 4. Délka pobytu:** bydlím tu   
jednodenní bez přenocování   
1 – 2 noci   
3 až 7 nocí   
více jak 7 nocí
- 5. Kdy nejčastěji navštěvujete Orlické hory?:** zima   
léto
- 6. Z jaké vzdálenosti jste přijeli?:** do 20 km   
21 až 40 km   
41 až 60 km   
61 až 100km   
nad 100km
- 7. Jak jste spokojeni s běžkařskými tratěmi (hodnoťte na stupnici 1 až 5 kdy 1: velmi dobře 2: spíše dobře 3: spíše špatně 4: velmi špatně 5: neumím posoudit)**
- |            |                            |                            |                            |                            |                            |
|------------|----------------------------|----------------------------|----------------------------|----------------------------|----------------------------|
| upravenost | 1 <input type="checkbox"/> | 2 <input type="checkbox"/> | 3 <input type="checkbox"/> | 4 <input type="checkbox"/> | 5 <input type="checkbox"/> |
| množství   | 1 <input type="checkbox"/> | 2 <input type="checkbox"/> | 3 <input type="checkbox"/> | 4 <input type="checkbox"/> | 5 <input type="checkbox"/> |
| značení    | 1 <input type="checkbox"/> | 2 <input type="checkbox"/> | 3 <input type="checkbox"/> | 4 <input type="checkbox"/> | 5 <input type="checkbox"/> |
- 8. Jak jste spokojeni s cyklostezkami (hodnoťte na stupnici 1 až 5 kdy 1: velmi dobře 2: spíše dobře 3: spíše špatně 4: velmi špatně 5: neumím posoudit)**
- |            |                            |                            |                            |                            |                            |
|------------|----------------------------|----------------------------|----------------------------|----------------------------|----------------------------|
| upravenost | 1 <input type="checkbox"/> | 2 <input type="checkbox"/> | 3 <input type="checkbox"/> | 4 <input type="checkbox"/> | 5 <input type="checkbox"/> |
| množství   | 1 <input type="checkbox"/> | 2 <input type="checkbox"/> | 3 <input type="checkbox"/> | 4 <input type="checkbox"/> | 5 <input type="checkbox"/> |
| značení    | 1 <input type="checkbox"/> | 2 <input type="checkbox"/> | 3 <input type="checkbox"/> | 4 <input type="checkbox"/> | 5 <input type="checkbox"/> |
- 9. Uvítali byste dopravu cyklobusem i v pracovní dny?:**  
ANO  NE
- 10. Jaká je vaše nejoblíbenější sportovní aktivita? ..... Dá se provozovat v Orlických horách?**  
ANO  NE
- 11. Důvod návštěvy (pouze jednu odpověď)**
- |  |                          |
|--|--------------------------|
| Poznání – návštěva místních atraktivit, historických objektů, poznání historie, kultury... | <input type="checkbox"/> |
| relaxace – odpočinek, procházky, rekreace...   | <input type="checkbox"/> |
| turistika a sport – cykloturistika, vysokohorské túry, pěší, vodní sporty...               | <input type="checkbox"/> |
| zábava - společenské aktivity s přáteli, hry, noční život, dobré jídlo, pití...            | <input type="checkbox"/> |
| práce - služební cesta, školení, konference...   | <input type="checkbox"/> |
| zdraví - lázně, rehabilitace, léčení...  | <input type="checkbox"/> |
| tranzit - pouze tudy projíždím...  | <input type="checkbox"/> |
| příbuzní a známí – návštěva...   | <input type="checkbox"/> |
| nákupy   | <input type="checkbox"/> |
- 12. Nejlákavější aktivity (můžete zaškrtnout i více odpovědí)**
- |                     |                          |                     |                          |                           |                          |
|---------------------|--------------------------|---------------------|--------------------------|---------------------------|--------------------------|
| Poznávací turistika | <input type="checkbox"/> | Lyžování, snowboard | <input type="checkbox"/> | Návštěva sportovních akcí | <input type="checkbox"/> |
| Cykloturistika      | <input type="checkbox"/> | Běžkování           | <input type="checkbox"/> | Návštěva kulturních akcí  | <input type="checkbox"/> |
| Pěší turistika      | <input type="checkbox"/> | Církevní turistika  | <input type="checkbox"/> | Wellness                  | <input type="checkbox"/> |
| Moto turistika      | <input type="checkbox"/> | Venkovská turistika | <input type="checkbox"/> | Jiné sporty               | <input type="checkbox"/> |

**13. Jak hodnotíte níže uvedené služby (hodnoťte na stupnici 1 až 5 kdy 1: velmi dobře 2: spíše dobře 3: spíše špatně 4: velmi špatně 5: neumím posoudit)**

ubytovací služby	1 <input type="checkbox"/>	2 <input type="checkbox"/>	3 <input type="checkbox"/>	4 <input type="checkbox"/>	5 <input type="checkbox"/>
stravovací služby	1 <input type="checkbox"/>	2 <input type="checkbox"/>	3 <input type="checkbox"/>	4 <input type="checkbox"/>	5 <input type="checkbox"/>
služby pro lyžaře	1 <input type="checkbox"/>	2 <input type="checkbox"/>	3 <input type="checkbox"/>	4 <input type="checkbox"/>	5 <input type="checkbox"/>
služby pro motoristy	1 <input type="checkbox"/>	2 <input type="checkbox"/>	3 <input type="checkbox"/>	4 <input type="checkbox"/>	5 <input type="checkbox"/>
služby pro cyklisty	1 <input type="checkbox"/>	2 <input type="checkbox"/>	3 <input type="checkbox"/>	4 <input type="checkbox"/>	5 <input type="checkbox"/>
úroveň personálu ve službách	1 <input type="checkbox"/>	2 <input type="checkbox"/>	3 <input type="checkbox"/>	4 <input type="checkbox"/>	5 <input type="checkbox"/>
cenová úroveň služeb	1 <input type="checkbox"/>	2 <input type="checkbox"/>	3 <input type="checkbox"/>	4 <input type="checkbox"/>	5 <input type="checkbox"/>

**14. Jak hodnotíte infrastrukturu a vybavenost (hodnoťte na stupnici 1 až 5 kdy 1: velmi dobře 2: spíše dobře 3: spíše špatně 4: velmi špatně 5: neumím posoudit)**

dopravní dostupnost	1 <input type="checkbox"/>	2 <input type="checkbox"/>	3 <input type="checkbox"/>	4 <input type="checkbox"/>	5 <input type="checkbox"/>
místní turistické značení	1 <input type="checkbox"/>	2 <input type="checkbox"/>	3 <input type="checkbox"/>	4 <input type="checkbox"/>	5 <input type="checkbox"/>
možnost vyžití pro malé děti	1 <input type="checkbox"/>	2 <input type="checkbox"/>	3 <input type="checkbox"/>	4 <input type="checkbox"/>	5 <input type="checkbox"/>
množství a vybavenost pro sportovní aktivity	1 <input type="checkbox"/>	2 <input type="checkbox"/>	3 <input type="checkbox"/>	4 <input type="checkbox"/>	5 <input type="checkbox"/>
příležitosti pro zábavu a společenské vyžití	1 <input type="checkbox"/>	2 <input type="checkbox"/>	3 <input type="checkbox"/>	4 <input type="checkbox"/>	5 <input type="checkbox"/>
nákupní možnosti	1 <input type="checkbox"/>	2 <input type="checkbox"/>	3 <input type="checkbox"/>	4 <input type="checkbox"/>	5 <input type="checkbox"/>

**15. Jaké jiné aktivity a služby byste uvítali? (můžete zaškrtnout i více odpovědí)**

víceúčelová sportovní hala	<input type="checkbox"/>	větší nákupní možnosti	<input type="checkbox"/>
dětská hřiště	<input type="checkbox"/>	(např. obchody otevřené o víkendy a ve svátek)	<input type="checkbox"/>
tenisové kurty	<input type="checkbox"/>	více parkovacích míst	<input type="checkbox"/>
venkovní nebo krytý bazén	<input type="checkbox"/>	wellness služby	<input type="checkbox"/>
in-line stezky	<input type="checkbox"/>	půjčovny sportovního vybavení	<input type="checkbox"/>
turistika s průvodcem	<input type="checkbox"/>	(in-line brusle, horská kola, koloběžky, tříkolky)	<input type="checkbox"/>
Nordic walking s průvodcem	<input type="checkbox"/>	cykloservis	<input type="checkbox"/>
jezdeckví	<input type="checkbox"/>	hřiště na nohejbal, volejbal, fotbal	<input type="checkbox"/>
rybaření	<input type="checkbox"/>	squash	<input type="checkbox"/>
větší počet tras pro pěší turistiku	<input type="checkbox"/>	golf	<input type="checkbox"/>
agroturistika	<input type="checkbox"/>	půjčovna sněžných skútrů	<input type="checkbox"/>
fitness	<input type="checkbox"/>	lanové aktivity	<input type="checkbox"/>
paintball	<input type="checkbox"/>	lezecká stěna	<input type="checkbox"/>
ski bus	<input type="checkbox"/>		

**16. Co se Vám v Orlických horách nelíbilo, a co by jste změnili?:**

.....

**17. Jaké zdroje informací nejčastěji využíváte?:**

turistická informační centra	<input type="checkbox"/>	internet	<input type="checkbox"/>
cestovní kanceláře a agentury	<input type="checkbox"/>	doporučení od příbuzných a známých	<input type="checkbox"/>
propagační materiály	<input type="checkbox"/>	personál ve službách	<input type="checkbox"/>
média	<input type="checkbox"/>		

**18. Které lyžařské středisko upřednostňujete?:**

Deštné v Orlických horách: Areál Sport Profi	<input type="checkbox"/>
Tendr Šerlišský mlýn	<input type="checkbox"/>
Lyžařský vlek Na Špičáku	<input type="checkbox"/>
Olešnice v Orlických horách: Ski areál v Olešnici v Orlických horách.	<input type="checkbox"/>
Vlek a snowpark Čihalka	<input type="checkbox"/>
Sedloňov: Lyžařský areál Sedloňov	<input type="checkbox"/>
Orlické Záhoří: Černá Voda	<input type="checkbox"/>
Bedřichovka	<input type="checkbox"/>
Ski centrum Říčky	<input type="checkbox"/>
Ski centrum Zdobnice	<input type="checkbox"/>
Vlek "Farák" v Rokytnici v Orlických horách	<input type="checkbox"/>



**19. A proč?:**

.....

**Vyplněné dotazníky prosím vhazujte do připravených schránek.  
Děkuji za ochotu a za Váš strávený čas.**