

**JIHOČESKÁ UNIVERZITA V ČESKÝCH BUDĚJOVICÍCH
ZDRAVOTNĚ SOCIÁLNÍ FAKULTA**

Funkčnost neúplné – rozvedené rodiny ve vztahu k dítěti

Diplomová práce

Vedoucí práce:

Prof. MUDr. Miloš Velemínský, CSc.

Autor:

Zdeňka Elišková

2008

Abstract

Every man enters the marriage and founds family with the idea of undoubtedly lucky and everlasting attachment. Unfortunately, it often happens, that sooner or later, a break-up of this idea occurs. During our lives, all of us face the break-up of marriage, respectively the family from our experience or from people around.

The family break-up phenomenon is largely interconnected with the disintegration of traditional society and its transformation into modern industrial society that is set up with other values, other way of life, and legitimacy of its authority.

If the family does not meet its main objectives, it means important risk for the man affecting his sensitive spots by its dysfunction and afunction. All the members of family, children and adults are given their home by the family. The family nowadays, however, is considerably vulnerable due to changed social situation.

The growing number of single-parent families, i.e. families where mother or father themselves take care of their children, is increasing with the number of divorces. The family has as unsubstitutable role in development and children's bringing up. Instability of family life represents a serious threat in child socialization. The family system functioning is based on personality character, especially in parents, and that is why, when one of the parents fails in his/her basic role, the whole community is severely disturbed.

In this regard, it is necessary to ask a lot of questions: How do single-parent families function? Are these families functional in relation to the child? What problems do these families meet? Is it necessary to help these families and how to do it?

The last investigation into functioning of families was conducted in the 1980s by means of the Questionnaire of family functionality in relation to a child by Prof. Dunovský.

In my thesis I decided to test the functionality of present families, and exactly single-parent – divorced families, which are constantly increasing in our society. Every fourth family in the Czech Republic is reported to be single-parent family. The aim of my thesis is, therefore, the findings of functionality level of these single-parent – divorced families.

Prohlášení

Prohlašuji, že jsem diplomovou práci na téma Funkčnost neúplné – rozvedené rodiny ve vztahu k dítěti vypracovala samostatně pouze s použitím pramenů a literatury uvedených v seznamu citované literatury.

Prohlašuji, že v souladu s § 47b zákona č. 111/1998 Sb. v platném znění souhlasím se zveřejněním své diplomové práce, a to v nezkrácené podobě/ v úpravě vzniklé vypuštěním vyznačených částí archivovaných Zdravotně sociální fakultou elektronickou cestou ve veřejně přístupné části databáze STAG provozované Jihočeskou univerzitou v Českých Budějovicích na jejích internetových stránkách.

V Českých Budějovicích

podpis studenta

Poděkování

Na tomto místě děkuji vedoucímu diplomové práce panu prof. MUDr. Miloši Velemínskému, CSc. za odborné vedení a všestrannou pomoc.

Poděkování též patří panu prof. MUDr. Jiřímu Dunovskému, DrSc. a zaměstnancům knihovny Zdravotně sociální fakulty Jihočeské univerzity.

Obsah:	
Úvod	7
1. Současný stav	8
1.1 Rodina a její definice	8
1.2 Historický vývoj rodiny	9
1.2.1 Rodina v období pravěku	9
1.2.2 Rodina v období starověkého Řecka	10
1.2.3 Rodina v období starověkého Říma	11
1.2.4 Rodina v období středověku	12
1.2.5 Rodina v období novověku	13
1.3 Formy rodin	15
1.3.1 Nukleární rodina	15
1.3.2 Rodina neúplná	15
1.3.3 Jiné formy rodin	16
1.4 Funkce rodiny	16
1.4.1 Biologicko-reprodukční funkce	16
1.4.2 Ekonomicko-zabezpečovací funkce	17
1.4.3 Funkce emocionální	17
1.4.4 Funkce socializačně-výchovná	18
1.5 Poruchy rodiny ve vztahu k dítěti	18
1.5.1 Porucha biologicko-reprodukční funkce	19
1.5.2 Porucha ekonomicko-zabezpečovací funkce	19
1.5.3 Porucha emocionální funkce	19
1.5.4 Porucha socializačně výchovné funkce	20
1.5.4.1 Rodiče se o dítě nemohou starat	20
1.5.4.2 Rodiče se neumějí či nedovedou starat o dítě	21
1.5.4.3 Rodiče se o dítě nechtějí starat	21
1.5.4.4 Rodiče se o dítě nechtějí starat	22
1.5.5 Diagnostika poruch rodiny ve vztahu k dítěti	22
1.6 Rozdělení rodin dle funkčnosti	23

1.6.1 Funkční rodiny	23
1.6.2 Problémové rodiny	25
1.6.3 Dysfunkční rodiny	25
1.6.4 Afunkční rodiny	26
1.6.5 Dotazník funkčnosti rodiny ve vztahu k dítěti (DFR)	26
1.7 Rozvod – rozpad tradiční rodiny – vznik rodiny neúplné	26
1.7.1 Smluvený rozvod	27
1.7.2 Klasický – sporný rozvod	28
1.7.3 Sankční rozvod	28
1.7.4 Rozvodovost	29
1.8 Neúplné - rozvedené rodiny	31
1.8.1 Emocionální aspekty neúplné rodiny	32
1.8.2 Psychologická práce s neúplnými rodinami	34
1.8.3 Ekonomické aspekty neúplných rodin	35
1.8.4 Výchova v neúplné rodině	36
1.8.5 Být dobrou matkou v neúplné rodině	38
1.8.6 Dlouhodobé problémy dětí ve výhradní péči matky	40
1.8.7 Styk otce s dítětem	40
2. Cíle práce a hypotézy	42
3. Metodika	43
4. Výsledky	45
5. Diskuse	82
6. Závěr	96
7. Seznam použité literatury	97
8. Klíčová slova	101
9. Přílohy	102

Úvod

Každý člověk vstupuje do manželství a zakládá rodinu s myšlenkou, že to bude jistě šťastný a trvalý svazek. Bohužel se stále častěji stává, že dříve či později dochází k rozpadu těchto idejí. Během našeho života se tedy každý z nás, ať již na vlastní kůži, či u lidí ve svém okolí, setkává s rozpadem manželství, respektive rodiny.

Fenomén rozpadu rodiny je ve značné míře úzce propojen s rozpadem tradiční společnosti a její přeměně v industriální společnost moderní, která je vybavena jinými hodnotami, způsobem života i legitimitou svého oprávnění.

Neplní-li rodina své hlavní úkoly, znamená pro člověka závažné nebezpečí, zasahující jej svou dysfunkcí či afunkcí na těch nejcitlivějších místech. Všem členům rodiny, dětem i dospělým, poskytuje rodina domov. Rodina je vlivem změněných společenských poměrů dnes značně zranitelná.

S narůstajícím počtem rozvodů jde ruku v ruce nárůst počtu neúplných rodin, tedy rodin, ve kterých matka či otec sami pečují o své děti. Rodina má ve vývoji a výchově dítěte nezastupitelnou roli. Nestabilita rodinného života představuje vážné ohrožení socializace dítěte. Fungování rodinného systému je založeno na charakteru osobnosti, především rodičů, proto když selže některý z partnerů ve své základní úloze, vážně se narušuje celé společenství.

V této souvislosti je třeba si klást řadu otázek: Jak fungují takové rodiny? Jsou tyto rodiny funkční ve vztahu k dítěti? S jakými problémy se tyto rodiny setkávají? Je třeba takovým rodinám pomáhat a jak?

Poslední šetření funkčnosti rodin proběhlo v 80. letech minulého století pomocí Dotazníku funkčnosti rodin ve vztahu k dítěti prof. Dunovského.

Ve své práci jsem se rozhodla otestovat funkčnost současných rodin, a to právě rodin neúplných – rozvedených, kterých v naší společnosti neustále přibývá. Uvádí se, že v současné době je každá čtvrtá rodina v České republice neúplná.

1. Současný stav

1.1 Rodina a její definice

Vzhledem k velké složitosti definovaného jevu, je velmi těžké dosáhnout jednotné a obecně přijímané definice rodiny. Zvláštnost rodinného systému spočívá v propojení prvků veřejných, sociologických, psychologických i ryze soukromých. (41)

Rodina je nejstarším základním článkem společnosti, uvnitř i navenek nejtěsněji spjatým nejrůznějšími vztahy. Uspokojuje základní životní potřeby sociálního styku a komunikace, vzájemné pomoci, lásky a jistoty, vytváří podmínky pro dosažení cílů, realizaci životní cesty a nalézání smyslu života. (36)

Rodinu lze též v nejširším pojetí chápat jako celek rozličných konstelací, obsahujících minimálně dvougenerační soužití dětí a rodičů, má trvalý charakter a vykazuje pevné vazby mezigenerační a vnitrogenerační solidarity. (33)

Téma rodiny stojí v popředí zájmu mnoha vědních disciplín. Rodina je velmi proměnlivý systém či struktura. Mění se jak ve smyslu historickém, tak i ve smyslu vlastního vývoje. Jinou rodinu měli naši předkové v 19. století, jinou naši pradědové ve dvacátých letech 20. století a jinou máme my sami a jinou rodinu budou vytvářet i naše děti.

Rodinu též jinak pociťujeme rok po svatbě, jinak se dvěma dětma šest let po svatbě a určitě jinak o své rodině vyprávějí manželé, kteří spolu prožili mnoho společných let a jsou na prahu stáří. (44)

Budeme-li rodinu definovat jako systém, můžeme využít klasickou definici systému – je to soubor částí a vztahů mezi nimi. Jako jedni z prvních popsali rodinné systémy Kantor a Lehr (1975), ti shrnuli základní charakteristiky rodinných systémů do čtyř tezí:

- Rodinné systémy jsou organizačně složité. Rodiny vytvářejí spletité sítě vzájemně propojených vztahů. Skladebné složky rodinného systému nejsou fixní či neměnné a chaotické. Vztahy mezi nimi jsou vzájemně, recipročně se ovlivňující.
- Rodinné systémy jsou otevřené. Otevřenost podmiňuje životaschopnost systémů, schopnost reprodukce či kontinuity a schopnost změny.

- Rodinné systémy jsou adaptabilní. Vyvíjejí se a mění na základě citlivých reakcí na podněty vnějšího původu.
- Rodinné systémy jsou systémy průběžné informační výměny. U mechanických systémů je základním principem tok energie, u složitějších systémů právě transmise informací. (41)

1.2 Historický vývoj rodiny

1.2.1 Rodina v období pravěku

Nejmenší jednotkou společenské organizace je ve všech společnostech rodina. Nelze si představit společnost, která by byla lidská, a přitom nebyla organizovaná. Člověk dnešního typu se objevuje v mladší době kamenné, je jisté, že i tento člověk žil ve skupinách, a skoro jisté, že se jednalo o skupiny pokrevně spřízněné. Předpokládá se tedy, že rodiny vytvářely i společnosti doby kamenné. Je možné, že tato společnost byla společností klanovou s původem odvozeným od společného mýtického předka.

Klan má stejný náboženský kult, obývá společné teritorium, má ekonomické vazby – vnitřní i vnější, má svá pravidla zakazující jisté druhy sňatků. Jsou zpravidla řízeny radou starších, která v některých případech slouží i jako soud.

Ženy měly v době kamenné výraznou společenskou úlohu. Zda se však jednalo o vedoucí úlohu ve společnosti i rodině, není zcela jasné. Existence matriarchátu má oporu v nálezech tzv. venuší, malých hliněných sošek žen, které zpodobňovaly ženské tělo s výraznými mateřskými atributy a také nálezy „dlouhých domů“, ve kterých žilo několik pokrevně spřízněných rodin. Jednalo se o tzv. rodiny matrilineární – tj. rodiny spřízněné po linii mateřské. (29)

Společnost lovecká a sběračská předpokládá možnost pouze rodin malých – početně stabilizovaných s nízkou porodností a s dlouhou dobou kojení (forma přirozené antikoncepce), někdy praktikující i jiné antikoncepční metody nebo dokonce uměle vyvolané potraty, s nízkou frekvencí sexuálních kontaktů mezi dospělými. Je zřejmé, že ve společenství, které se často stěhuje, nemůže mít matka na starosti více než jedno dítě.

S tzv. neolitickou revolucí (kolem roku 8000 př. n. l.) dochází k zásadní změně situace rodin. Vlivem příznivějšího klimatu se lidé déle usazují na jednom místě, zkouší pěstovat rostliny, později i chovat zvířata pro svou obživu. Se vznikem trvale obydlených sídel dochází k rozvoji řemesel, obchodu a vojenství. Dochází k diferenciaci podle majetku. Vedoucí postavení získávají muži a udržují si je až do našeho století. Začíná stoupat počet dětí v rodině i počet obyvatel na jednotku území. (29)

1.2.2 Rodina v období starověkého Řecka

V 8. a 7. století př. n. l. byla v Řecku společnost společností širokých rodů, jednalo se o soubor rodin, jejichž muži odvozovali svůj původ od společného předka. Rod měl krále, jenž byl představitelem kultu i nejvyšším politikem i soudcem.

Rodina v této době byla striktně patriarchální. Muži a ženy se oddělovali i při jídle, po skončení jídla však mohly ženy k mužům přisednout. Ženy prováděly všechny obvyklé domácí práce. Mužům byly tolerovány konkubíny, zpravidla otrokyně, a případní levobočci mohli být otcem uznáni za legitimní, v případě že manželka neporodila syna.

Svatba i narození prvního dítěte byly provázány rituály. Po narození dítěte měl otec právo jej zahrnout, mělo-li viditelnou vadu. Dítě bylo rituálně přijato, pátý den po narození jej přijal rod a desátý den po narození dostalo vlastní jméno.

V klasickém Řecku byla polis nezávislým městským státem. Politika a náboženství byly v tomto státě nadále vysoce propojeny. Závažná rozhodnutí činil sněm všech svobodných občanů. Menší jednotky společnosti tvořily kmeny, fyly, těch bylo deset. Ty se dále dělily na demy, ty se dále dělily na frátrie, pokrevně spřízněné rodiny. Nejmenší jednotku představoval oikos. Původně znamenal obydlí, později neživý inventář, zvířata, otroky a členy rodiny žijících společně. (29)

Muži této společnosti byli nuceni ke svatbě, jinak je čekal trest či veřejné opovržení. Neženili se z lásky, ale aby měli mužského následovníka, který by udržoval rodinný kult. Ženy byly v rodině podřízené, měly vyhrazenou část domu, ven vycházely co nejméně, vzdělávaly se pouze minimálně. Ženy se vdávaly na konci puberty, muži

okolo třiceti let. Sňatek byl domlouván mezi otcem dívky a ženichem. Muž se zdržoval doma jen málo, počet sexuálních styků s legitimní manželkou musel mužům doporučovat zákonodárce, aby tak bylo pojištěno narození legitimního mužského dědice.

Nevěra a neplodnost byly důvodem mužova rozvodu bez všech formalit. Nevěra muže ženu k rozvodu neopravňovala, pouze prokázané bití a špatné zacházení byly uznány jako platný důvod. Rozvod ze strany ženy byl využíván jen jako poslední prostředek ochrany z důvodu despektu, se kterým bylo na rozvedené ženy pohlíženo.

O životě dítěte rozhodoval otec, měl právo jej přijmout či zapudit. Plnoprávnou bytostí se dítě stávalo až v okamžiku, kdy mu bylo dáno jméno. Prostředky regulace rodiny byly potraty či odkládání dětí do košíku nebo v hliněné nádobě na veřejná místa. Odkládány byly především děti přespočetné, nemanželské, nedonošené a nemocné. Většina těchto dětí zemřela, pokud se však dítěte ujala bezdětná žena a její muž dítě uznal za svého potomka, mělo dítě právo užívat stejného společenského postavení jako děti vlastní. (29)

1.2.3 Rodina v období starověkého Říma

Také ve starověkém Římě byla rodina patriarchální povahy. Tato společnost rozlišovala dva typy sňatku: přísný a volný. U přísného sňatku nevěsta přešla do manželovy péče, kdežto u volného zůstávala žena v péči otce.

S příchodem krize římské republiky dochází i ke krizi římské rodiny. Mění se postavení žen ve společnosti. Ženy již mohly vykonávat některé profese, nemajetné například pracovaly jako švadleny, porodní báby, kojné, kadeřnice, písařky, sekretářky, vychovatelky, obchodnice a modistky a dokonce i jako lékařky. Majetné ženy spravovaly svůj vlastní majetek. Začaly se též prosazovat i do politického života.

V prvních desetiletích našeho letopočtu, tedy v době kdy nastupuje v Římě císařství, dochází k zániku starých forem manželství. K posílení tradičních pout vydávají císaři série zákonů, které např. zvýhodňovaly rodiny s více dětmi, či byly zaměřeny proti cizoložství. Mužům z nejvyšších společenských vrstev byla uložena povinnost uzavřít sňatek. Účinek těchto zákonů byl však nepatrný. Rozvody byly po právní stránce snadné a také jejich počet byl daleko vyšší než ve starém Řecku. (29)

1.2.4 Rodina v období středověku

Slovanské rodinné uspořádání bylo patriarchální. Výsadou bohatých a mocných mužů tohoto období bylo mnohoženství. U východních Slovanů se setkáváme s možností soužití jedné ženy s více muži. Dokládá se též tzv. snachočestvo – kdy byl ženich zastoupen otcem při sňatku i sexuálním životě se ženou až do doby synovy dospělosti.

V pohanských dobách nebylo vyžadováno od nevěst panenství, avšak po svatbě se věrnost vyžadovala striktně. Cizoložství bylo přísně trestáno.

Proti mnohoženství bojovalo křesťanství, zprvu neúspěšně, a tak až v roce 1039 vydává Břetislav II. nařízení, které zapovídá mnohoženství. Křesťanství se pomalu stává nejvlivnější ideologií středověku. K rodině však zastává dvojí postavení. Manželství a rodina jsou dobrá zařízení, neboť Bůh stvořil svět se zalíbením, co Bůh spojil, nemá člověk rozlučovat. Naproti tomu, Boží království je rodině nadřazeno a ti, kteří následují Krista jako učedníci, musejí být schopni opustit rodiny a žít v celibátu. Křesťanství považuje rodinu za celoživotní závazek, naplnění života, hlavním úkol je reprodukce, tedy plození dětí. Za hříšné jsou považovány sexuální akty bez účelu plození, či jakékoliv regulace počtu dětí v rodině.

Společnost ve středověku je zemědělská, většina obyvatelstva žije na venkově. Lidé byli závislí na úrodě. Průměrná délka života byla poloviční než v dnešní době. Stále přetrvává zvyk odkládat přebytečné děti, později byly zřizovány první nalezince, avšak většina dětí v nich umírá na nemoci.

V tomto období je manželství podmíněno zájmy ekonomickými a stavovskými, poddaní musí o souhlas se sňatkem žádat vrchnost. Vyskytují se též oblasti, kde má chudina sňatky zakázané. **(29)**

Velikost rodiny záleží na prostředí, ve kterém žije. Venkovské rodiny bývají početnější, ve městech jsou větší rodiny jen ty nejmajetnější. Typické je soužití širších rodin a tří generací. Teprve později, koncem středověku, se začíná postupně oddělovat bydlení střední a starší generace.

Silným poutem v této době je příbuzenství, které bylo chápáno v daleko širším rozsahu, než jak je chápeme nyní – pouze členy nejbližší rodiny. Např. v malých společenstvích jako jsou vesnice, byli všichni lidé příbuzní.

Středověkou rodinu lze přirovnat k rodině antické. Muž plní vedoucí úlohu v rodině, žena je značně podřízena, jejich role jsou značně oddělené. Pro toto období je charakteristická necitelnost vůči nenarozeným či právě narozeným dětem a vázanost rodiny na majetek. Rodina představuje jak jednotku společenskou, tak i výrobní a instituci výchovnou. (29)

1.2.5 Rodina v období novověku

V tomto období dochází k postupnému rozpadu patriarchální rodiny. Vlivem francouzských revolucí bojujících za občanskou rovnost, tedy i občanská práva žen, dochází k formulaci práva na svobodnou volbu manželského partnera. Do roku 1800 byly citové potřeby členů rodiny podřizovány hospodářským zájmům.

Erotická zamilovanost byla teology považována za nemoc. Ve středověku byla výsadou šlechty, a to pouze platonicky a odděleně od manželství. Po roce 1800 vlivem zesvětšování společnosti, romantismu, vzestupu středních stavů a rozvojem tovární výroby a trhu se zamilovanost stává normou.

V roce 1792 byl ve Francii uzákoněn rozvod. Žena byla rozvodem ekonomicky znevýhodněna, muž měl právo na své mužské potomky starší sedmi let. V roce 1816 byl rozvod opět zrušen.

V Anglii postupně roste boj za ženská práva a nabývá na větší síle než ve Francii. Přelom 18. a 19. století představoval především boj o volební právo ženy.

Vlivem industrializace přechází pracovní místo z rodiny do továren a obyvatele soustřeďuje do měst. Vlivem povinné školní docházky dochází k odvedení dětí na větší část dne z rodin. Ženy začínají pracovat v průmyslu, na trhu práce má žena stále horší postavení než muž. Začíná klesat prestižní postavení muže v rodině, přestává být jediným živitelem rodiny. Začíná proces veřejného stírání rozdílů mezi muži a ženami. Sňatky jsou určovány pouze přáním snoubenců žít společně, souhlas rodičů je pouze formální. (29)

Dějiny současné rodiny můžeme členit do dvou období. První období datované od 19. století až do šedesátých let 20. století charakterizuje korelaci mezi vývojem instituce manželství a zaměřením na interpersonální vztahy. Referenční model je tvořen třemi prvky: manželskou láskou, přísnou dělbou práce mezi mužem a ženou a pozorností věnovanou dítěti, jeho zdraví a jeho výchově. Koncem 19. století je tato společnost značně ovlivněna bouřlivým rozvojem metod ochraňujících před početím. Živelná reprodukční aktivita rodiny se zaváděním antikoncepce podstatně snižuje.

V období mezi roky 1918 – 1968 se stává samozřejmostí ve všech sociálních vrstvách, že má žena zůstat v domácnosti, aby se co nejlépe postarala o děti a muž má pracovat mimo domov.

Druhé období lze nazvat postmoderní rodinou. Toto období je ovlivněno ženským sociálním hnutím – feminismem. Postavení ženy v domácnosti je od 60. let kritizováno. Je charakterizováno snižováním stability manželství, dochází k rozvoji soužití mimo manželství, je umožněn rozvod formou vzájemné dohody. Do manželství vstupují lidé především tehdy, chtějí-li mít dítě. (5)

Projevem přechodu mezi jednotlivými obdobími je zvýraznění charakteristik období prvního, a to především zaměření na vztahy. Mění se skutečnost, že samotné vztahy již nemají tak významnou hodnotu, což vyplývá především z uspokojení, které mají poskytnout každému členu rodiny.

Odchodem napřed jen muže a pak i ženy za prací mimo rodinu vyvrcholil přerod patriarchální rodiny v moderní, egalitární nebo též, jak se obecně nazývá, nukleární. Významně se na tom též podílely proměny v již zmíněné ekonomické aktivitě rodiny, jež se soustředila především na spotřebu, zatímco všechny ostatní aktivity převzala společnost a její příslušné útvary. (29)

Tak se rodina stala i v této oblasti závislá na fungování celé společnosti. Nejlépe to charakterizuje dnešní život rodiny ve velkém městě, kde je odkázána prakticky ve všech směrech zajištění svého života na organizaci a na příslušné aktivity společnosti. Tyto proměny s sebou přinesly i výraznou redukci velikosti rodiny (domácnosti) a to jak do počtu generací, tak do počtu jejích členů. Proto také nukleární, jadernou rodinu, již tvoří prakticky jen rodiče a děti, někdy dokonce jen rodič s dítětem.

V současné době je často situace poruchy rodiny nazývána krizí. Přispívá k tomu řada nepříznivých ukazatelů jako vysoká rozvodovost, zvyšování počtu dětí narozených mimo manželství, zvyšování počtu neúplných rodin, rodin doplněných či družských. (5)

Poukazuje se též na nepříznivou ekonomickou situaci mladých rodin, a to především z hlediska nedostatku bytů a též i nezaměstnanosti, také je vyzdvižováno narušení tradičních forem rodinného soužití a upuštění od klasické dominantní role muže, na relativní ekonomickou samostatnost žen, matek, na vyšší frekvenci mimomanželských sexuálních vztahů a nadměrnou toleranci k ní, nedostatek opravdové lásky, náboženského cítění apod. (11)

1.3 Formy rodin

1.3.1 Nukleární rodina

V současné době v naší společnosti tvoří rodiče s biologickými dětmi stále převažující formu rodin.

Nukleární rodina je považována za základní jednotku vzájemné solidarity a odpovědnosti. Navíc je ještě považována za jedinou legitimní jednotku plodící potomky (dítě narozené v legitimním sňatku je automaticky považováno za dítě manžela matky, za jiných okolností je nutné formální stanovení otcovství dítěte) a zodpovědnou za jejich výchovu. (35)

1.3.2 Rodina neúplná

Vedle rodiny úplné je druhou nejčastější formou domácnost ženy a dětí po rozvodu manželství. Do výchovy otců jsou svěřovány děti v méně než 5 % případů. Ještě v 70. a 80. letech byla tato rodinná forma prezentována negativními významy: pojmy rozpadlá nebo rozvrácená rodina se používaly poměrně běžně k označení rodin po rozvodu. Tím se udržovalo negativní společenské vnímání i sebepojetí členů rodin.

Pojem neúplná rodina definuje rodinu rovněž z hlediska chybění, pojem však přispěl k legitimizaci plurality forem rodiny.

Skupiny osamělých matek můžeme charakterizovat rozdělením do tří skupin – podle společenských postojů k nim:

1. Osamělé matky, kterým manžel zemřel, tedy vdovy s dětmi. Společenské postoje vůči nim jsou shovívavé, tolerantní, spíše litující, neboť vdovy si své postavení nezavinily.
2. Osamělé matky, které mají děti z rozpadlého vztahu (ať už rozvodem manželství či rozchodem partnerů nesezdaných). Postoje vůči této skupině jsou ambivalentní. Na jedné straně jsou slyšet názory obviňující a moralizující, že ženy neudržely manželství, byť neuspokojivé, tzv. kvůli dětem. Na druhé straně se tvrdí, že ve prospěch dětí je lépe konfliktní a neuspokojivý vztah ukončit a žít s dětmi sice v neúplné rodině, leč v relativním klidu. Výsledkem prolínání těchto a dalších názorů je obecný obraz, že takové rodičovství sice není optimální, ale v dnešní společnosti mnohdy nevyhnutelné.
3. Osamělé matky, které záměrně chtějí být svobodné a dítě mají s mužem, s nímž nikdy nepočítaly pro trvalý vztah. Můžeme sem přiřadit velmi mladé svobodné matky i matky, které nejsou vdané a dítě adoptovaly, event. přijaly do pěstounské péče. Další možností je asistovaná reprodukce – svobodná žena se stává matkou po umělém oplodnění. Dřívější negativní konotace termínu svobodná matka slábnou, je to skupina žen stále početnější. (14)

1.3.3 Jiné formy rodin

Vedle rodin úplných a neúplných se hovoří o rodinách nesezdaných, doplněných (sňatkem, nebo kohabitací rodiče), třígeneračních, ale také o rodinách nebiologických, tedy sociálně utvořených, vzniklých adoptací či pěstounským vztahem a také rodiny, které využívají nových reprodukčních technik, diskutuje se o rodinách s homosexuálními a lesbickými rodiči, o bezdětných rodinách.

Nové zkušenosti se střídavou výchovou dětí vedou k používání pojmu binukleární rodina. (14)

1.4 Funkce rodiny

1.4.1 Biologicko-reprodukční funkce

Hlavní smysl rodiny je reprodukční. Rodina usnadňuje lidem péči o děti a jejich výchovu. Kromě toho, že je rodina biologicky důležitá pro udržení lidstva, je také jednotkou společnosti. (29)

Tato funkce je někdy označována jako sexuální, naznačujíc současně oddělení sexuálních aktivit pro radost od sexuálních aktivit pro reprodukci.

Vztah muže a ženy zde nachází svůj vlastní smysl, vznikne-li z tohoto vztahu nový jedinec, nachází zde svou genetickou výbavu, avšak nejde jen o to přivést na svět dítě, ale zabezpečit mu také potřebné podmínky pro život a jeho vývoj. (11)

1.4.2 Ekonomicko-zabezpečovací funkce

Tato funkce má v nejširším pojetí poskytovat svým členům životní jistoty. Netýká se pouze oblasti materiální, ale i oblasti sociální, duševní a duchovní.

V současné době je rodina především spotřební jednotkou, zcela závislou na výrobní činnosti společnosti, ale současně si udržuje určité prvky výroby, především vnitřní činnosti rodiny, vytvářející její hmotné zabezpečení (úklid, příprava stravy, nejrůznější domácí činnosti).

1.4.3 Funkce emocionální

Dobrá emocionální funkce v rodině je vázána na plně rozvinutého člověka, zralého, odpovědného, pro něhož citový vztah není něčím chvilkovým, ale trvalou bazí jistoty a citovým zázemím pro všechny členy rodiny. Je potřebná stejně jak pro dospělé, tak pro děti. Zájem o dítě a sledování jeho prospěchu pramení především z emocionality, zajišťující harmonický život rodiny i pocit celkového uspokojení a životního naplnění. (11)

Všem členům rodiny, dětem i dospělým, poskytuje rodina domov. Domov je místo pro dítě, kde se cítí v bezpečí, kde ho obklopují lidé, které zná a kteří jsou pro něj blízcí, milí a dítě cítí jejich lásku. Domov má být pro dítě stabilní. Tuto stabilitu vytváří především člověk, který s dítětem je, později také prostor, který je pro dítě známý, ve kterém se orientuje a je mu v něm spolu s blízkým člověkem dobře.

V rodině je možná vysoká míra otevřenosti, vysoká míra sdílení. Umožňuje svým členům zpracovávat všechny druhy traumat i sdílet radost. (29)

1.4.4 Funkce socializačně-výchovná

Tato funkce spočívá v opravdovém zájmu o dítě a kvalitní péči o ně, v jeho výchově, v jeho přijetí jaké je, porozumění mu v jeho vývoji, potřebách a požadavcích, jež je nutno včas náležitým způsobem uspokojovat, a rozvíjet všechny jeho schopnosti a síly a to vždy s nejlepším zájmem o ně, o jeho prospěch. Je nutné dítě ochraňovat před nepříznivými situacemi a učit je, aby bylo samo schopno jim čelit a překonávat je. (11)

Členové rodiny jsou partnery v komunikacích. Nepřetržité vyměňování zpráv upevňuje jejich rodinné role, umožňuje jim sledování společných cílů, respektování sdílených hodnot.

Rodina dospělému rozšiřuje i jeho sociální pole. Díky partnerovi může navázat nové kontakty, stejně jako díky dětem, počet významných osob se tak může rozrůstat a obměňovat. (29)

1.5 Poruchy rodiny ve vztahu k dítěti

Vlastní definice poruch rodiny je dosud velmi nepřesná, je vyjadřována nejrůznějšími pojmy jako narušená či rozvrácená rodina, neúplná rodina, nefunkční rodina, hostilní rodina, nepřizpůsobená, asociální apod. Ty se často překrývají, anebo se míjí, sledující často různý aspekt tohoto problému. (11)

Je vhodné nezaměňovat poruchy rodičovství s poruchami funkce rodiny. Je však skutečností, že se tyto dva problémy často prolínají. (43)

Poruchou rodiny rozumíme takovou situaci, kdy rodina v různé míře neplní základní požadavky a úkoly, dané společenskou normou a vyjádřené v očekávání na přiměřené začlenění jejích členů do společnosti. Lze ji také vyjádřit jako selhání některého člena nebo členů rodiny, jež se projevuje v nedostatečném plnění některých nebo všech základních rodinných funkcí. (11)

Rodinné poruchy ve vztahu k dítěti jsou významné právě závažností úlohy, kterou rodina zaujímá ve vývoji dítěte a péči o ně. (43)

Příčin poruch je velké množství a jsou vázány na jednu, na několik nebo na všechny základní funkce.

1.5.1 Porucha biologicko-reprodukční funkce

O poruše biologicko-reprodukční funkce můžeme mluvit tehdy, když se v rodině z nejrůznějších důvodů děti nerodí nebo se rodí děti nějak poškozené. Zvláštním problémem se stává nezodpovědné rození dětí do velmi nepříznivých životních podmínek, nebo rodičům, jejichž zdravotní stav jim neumožňuje tuto roli zastávat. **(10)**

1.5.2 Porucha ekonomicko-zabezpečovací funkce

Selhání ekonomicko-zabezpečovací funkce rodiny pramení z toho, že se rodiče nemohou, neumějí nebo nechtějí zapojit do výrobního procesu společnosti, a tak zabezpečit pro sebe a svou rodinu dostatek prostředků.

Zvláštní skupinu tvoří rodiny s více dětmi, kde je prokazatelně nízký nebo velmi nízký příjem na hlavu – a tedy i nízké ekonomické zabezpečení rodiny.

Ekonomicko zabezpečovací funkce rodiny se netýká jen materiální stránky, nýbrž i oblasti sociální s jejími psychologickými a právními aspekty, sociální jistoty rodiny, její pevnosti a trvalosti.

1.5.3 Porucha emocionální funkce

Emocionální funkce rodiny je velmi významná, a proto jakákoli její porucha zasahuje do všech ostatních sfér života uvnitř rodiny i v jejím vztahu ke společnosti a naopak.

Zatímco náročnost na emocionalitu v rodině, a zvláště na osobní a charakterové vlastnosti rodičů stoupá, řada procesů a vlivů vyplývajících ze změn ve společnosti i v rodině brání plnému rozvoji těchto hodnot.

Poruchy emocionality jsou zdrojem nebo alespoň začátečním jevem většiny rodinných poruch.

Z hlediska dítěte ohrožuje porucha emocionální funkce rodiny především klidnou, vyrovnanou atmosféru. Dítě je o ni připraveno rodinným rozvratem,

rozchodem rodičů, jinde nedostatečným zájmem rodičů, vyúsťujícím někdy až v opuštění, sociální osiření či dokonce týrání, zneužívání a zanedbávání dětí. Takovéto jednání je v přímém rozporu se základními právy dítěte obsaženými v Úmluvě o právech dítěte, která prosazuje při veškerém jednání s dítětem a o dítěti jeho nejlepší zájem, a co nejvyšší přednosti v jeho zajišťování, požadující co nejlepší péči a zajištění blaha dítěte všemi dostupnými prostředky.

Za týrání, zneužívání a zanedbávání dítěte považujeme jakékoliv nenáhodné, preventabilní, vědomé (případně i nevědomé) jednání rodiče, jež je v dané společnosti nepřijatelné nebo odmítané a jež poškozují tělesný, duševní a společenský stav a vývoj dítěte, popřípadě způsobuje jeho smrt. (12)

Celý socializačně výchovný proces v rodině a ve společnosti je pak u dítěte poznamenán ztrátou citového zázemí a pocitu bezpečí a jistoty. Porucha emocionality narušuje i funkci biologicko-reprodukční. Neodpovědnost v sexuálním životě dává možnost narození dětí neplánovaných, nechtěných, geneticky zatížených nebo dětí, pro něž není připraveno vhodné prostředí.

1.5.4 Porucha socializačně výchovné funkce

Ve vztahu k dítěti se ze všech funkcí rodinných jeví tato výchovná funkce jako nejvýznamnější. (10) Kvalifikují se hlavní příčiny, proč je o dítě málo či nedostatečně postaráno nebo nepostaráno vůbec. (11) Tyto příčiny se dělí na: objektivní (na vůli rodičů nezávislé), subjektivní (na vůli rodičů závislé) a smíšené.

To můžeme zjistit podle toho, zda se rodiče mohou či nemohou, chtějí či nechtějí, dovedou či nedovedou (neumějí) o dítě náležitě starat.

1.5.4.1 Rodiče se o dítě nemohou starat

Důvody, proč se rodiče o dítě nemohou starat, spočívají někdy v nepříznivých přírodních podmínkách a situacích, jindy v poruchách fungování celé společnosti (válka, bída, hladomor) a především pak v narušení celého rodinného systému (např. jeho rozbití objektivními příčinami jako nemoc, úmrtí, invalidita, atd.)

1.5.4.2 Rodiče se neumějí či nedovedou starat o dítě

Jde o situace, kdy rodiče nejsou schopni zabezpečit dětem alespoň přiměřený vývoj a uspokojit jejich základní potřeby z důvodu vlastní nezralosti či velmi mladého věku, nebo pro neschopnosti vyrovnat se se zvláštními situacemi, jako je mimomanželské narození dítěte, handicapované dítě, dítě přijaté do náhradní rodiny a situace, kdy nejsou schopni přijmout základní společenské normy.

Částečně sem lze zařadit i situaci dětí rozvádějících se či rozvedených rodičů, kteří nevědí, jak si počínat v těchto konfliktních podmínkách. Situace, kdy rodiče dětem ubližují a používají je jako nástroj pro svou nenávist a odpor vůči druhému rodiči. Patří sem i situace, kdy se rodič o své dítě nemůže starat, neboť druhým rodičem, který má dítě ve své péči, je mu v tom zabraňováno. (43)

Zanedbávání dítěte v období rozpadu rodiny je velmi časté a má několik příčin. Oba partneři jsou v této době zaujati svými prožitky subjektivního neštěstí, pocity, že je třeba bojovat, celkovým vnitřním neklidem a psychickou nestabilitou. Dítě se stává v řadě případů někým, kdo je v jejich utrpení, které prožívají, jenom ruší. Věnují mu minimum pozornosti, jsou málo vnímaví vůči jeho potřebám, jsou netrpěliví, netolerantní nechápající. Jsou známy i případy, že rodiče se dostatečně nestarají ani o výživu dítěte, o jeho čistotu, o úpravu jeho oblečení. U řady rodičů se dokonce projevují tendence dítěte se nějak zbavit, nevidět je, nežít s ním, svěřit je například příbuzným do péče.

Velmi často je hlavním smyslem fyzického týrání a bití dítěte podvědomá touha psychicky zranit partnera, který je citově na dítěti závislý. Situace v rozpadajících se rodinách je však častěji taková, že dítě je psychicky týráno především nepřijatelnou emoční atmosférou, která v rodině panuje.

V této situaci se zneužíváním dítěte rozumí jeho používání jako prostředku boje proti druhému partnerovi a manipulování s ním. (12)

1.5.4.3 Rodiče se o dítě nechtějí starat

Třetí kategorii rodinných poruch z hlediska socializačně výchovné funkce jsou situace, kdy se rodiče o dítě nechtějí starat. (10) Příčiny tu spočívají v poruchách

osobnosti rodičů (disharmonická osobnost, psychopatie, maladaptace), kteří si náležitě neplní rodičovské povinnosti. Zájem rodičů není dobrý, někdy je až hostilní. Dětem není poskytnuta potřebná péče a v některých případech je dokonce opouštějí. Péči o dítě lze hodnotit jako nedostatečnou, žádnou nebo škodlivou a lze ji označit jako zanedbávání dítěte – jak v oblasti somatické, tak i psychické. (43)

1.5.4.4 Rodiče se o dítě nechtějí starat

Zvláštní kategorii rodinných poruch představují situace, kdy rodiče dětem vědomě ubližují, týrají je a zneužívají. Mají k dětem hostilní, nepřátelský vztah, který se projevuje násilím na nich i nejrůznějšími škodlivými praktikami včetně sexuálního zneužívání. Takové zacházení může vést až k smrti dítěte. Zmíněný syndrom CAN, kam i tato forma poruch rodiny patří, se však vyskytuje i mimo rodinu, kdy přichází ze širšího společenského prostředí. (11)

1.5.5 Diagnostika poruch rodiny ve vztahu k dítěti

Při objasňování sociální problematiky, tedy i poruchy rodinné, je potřeba počítat s tím, že na jednom projevu poruchy sociálního života jedince i celé skupiny se podílí mnoho nejrůznějších příčin a vlivů. Přitom jeden a týž vliv či příčina může způsobit různou řadu nejrůznějších projevů či obrazů té které poruchy a naopak.

Ke všemu tato oblast postrádá jednotný způsob a jednotné hodnocení. Neexistuje jasné označení rodinných poruch, které je spojeno i s pojmovou nejednotností. Zvláštností je i složitost hodnocení závažnosti porušeného sociálního prostředí ve vztahu k vývoji dítěte.

Ještě těžší je však odhalit a posoudit přechodné či ještě únosné poruchy, které ovšem pod povrchem mohou znamenat někdy těžké narušení vztahů a především ohrožení a poškození vývoje dítěte. Proto je třeba dbát na co nejpřesnější diagnózu. Zjištění a náprava každé poruchy má značný význam pro budoucnost, a to nejen pro jedince, ale i pro celou společnost. (10)

1.6 Rozdělení rodin dle funkčnosti

1.6.1 Funkční rodiny

Normální rodina, harmonická rodina, zdravá rodina a neklinická rodina – všemi těmito tituly lze pojmenovat tento typ rodin. **(29)**

Základním rysem zdravé rodiny je její schopnost plnit řadu funkcí. Za hlavní rysy zdravé rodiny považujeme:

- Vysoký stupeň soudržnosti a spolupráce v rodině a to mezi všemi členy navzájem.
- Emočně pozitivní vztahy, vztahy, které umožňují poskytování i přijímání vzájemné sociální opory a z toho plynoucí životní jistotu.
- Otevřenou, upřímnou a srozumitelnou komunikaci mezi členy rodiny.
- Vzájemný respekt všech členů navzájem.
- Proměnlivou dělbu rolí, při které se respektuje zralost i zájmy jednotlivých členů.
- Dynamiku vztahů, která se projevuje v postupných změnách rolí i postojů, plynoucích z vývoje dětí. Snižuje se riziko adolescenčních krizí a konfliktů, které mnohdy narušují stabilitu rodin.
- Schopnost i dovednost rodiny překonávat zátěžové a konfliktní situace.
- Opora rodiny v širším sociálním zázemí (širší rodina, přátelské vazby s jinými rodinami aj.).

Takových rodin je v běžné populaci valná většina, až 85 %. **(11)**

Tyto rodiny také společně hovoří o blízké i vzdálené budoucnosti, plánují společné činnosti, pomáhají dětem hledat zařazení ve společnosti, očekávají, že dítě bude dále v životě rozvíjet to, co mu rodiče svou prací i výchovou předali. **(36)**

Ve funkčních rodinách je jasná hierarchie odpovědnosti. Jedinečnost jednotlivců je hodnocena pozitivně. **(29)**

Normalitou rodiny se zabývala F. Walshová, která rozlišuje čtyři přístupy k normalitě rodiny:

1. Normalita jako zdraví a absence – jde o tradiční medicínsko-psychologický přístup. Rodina je v tomto pojetí normální, je-li symptomatická, tj. nevykazuje-li u žádného člena symptomy poruchy či psychopatologie. Ovšem předpoklad, že

např. individuální psychická porucha je nutně příznakem rodinné dysfunkce, je mylný.

2. Normalita jako ideál – tento přístup je vlastní především humanistickým teoriím, které normalitu rodiny ztotožňují s ideálním či optimálním fungováním. Úspěšné, optimálně fungující rodiny jsou jakoby umístěny na jednom konci kontinua, ve středu jsou průměrné či asymptomatické rodiny, vážně dysfunkční rodiny jsou na druhém konci kontinua. Úspěšnost rodin je vztahována k určitým hodnotám (např. věrnost, vzájemné porozumění a obohacování, tolerance, naplňování potřeb druhých) a ke splnění určitých úkolů je zdárný vývoj dětí. Velký vliv na obraz ideální rodiny mají sociální, kulturní a etnické normy. Jsou ovšem případy nekonvenčních rodin, které neodpovídají tomuto ideálu, a přesto fungují velmi dobře.
3. Normalita jako průměr – rodina je normální, pokud odpovídá tomu, co je obvyklé, průměrné, typické. Toto pojetí normality vychází ze sociologie, kde se pracuje se statistickým průměrem, a je založeno na křivce normálního rozložení, kdy střed je norma a oba kraje jsou odchylky. Negativní konotace odchylky vede k nežádoucí patologizaci: optimálně fungující rodina by byla tak neobvyklá, abnormální či atypická jako těžce dysfunkční rodina. Další z námitek proti tomuto pojetí je, že některé běžné rodinné vzorce nemusí být nutně zdravé, a mohou být dokonce destruktivní (problém násilí a alkoholismu v rodinách).
4. Normalita jako transakční proces – přístup podložený systémovou teorií. Na rozdíl od jiných vymezení normalit je pozornost věnována procesům probíhajícím v čase: základní procesy zahrnují integraci, udržování a vývoj rodinného systému, jak ve vztahu k individuálním, tak k sociálním systémům. V úvahu je tedy brán časový i sociální kontext rodiny. Normální procesy – ať už typické či optimální – se liší podle různých interních a externích požadavků, kterým se rodina přizpůsobuje v průběhu rodinného životního cyklu. Připouští se tedy značná variabilita normálního a nehledají se fixní rysy tzv. normálních rodin. (41)

1.6.2 Problémové rodiny

Jsou to rodiny, u nichž se vyskytují závažnější poruchy některých nebo všech funkcí, které však vážněji neohrožují rodinný systém či vývoj dítěte. **(10)**

V těchto rodinách dochází přechodně k narušení osobních vztahů nebo k tíživé ekonomické či bytové situaci. Může to být situace matky s dětmi po rozvodu, dlouhodobá vážná nemoc matky, péče o dlouhodobě nemocné či postižené dítě. **(36)**

Rodina je schopna tyto problémy vlastními silami řešit či kompenzovat za případné jednorázové či krátkodobé pomoci zvenčí. Pro pracovníky péče o dítě znamenají tyto rodiny potřebu zvýšené pozornosti a sledování.

Problémových rodin se v populaci vyskytuje kolem 12 – 13 %.

1.6.3 Dysfunkční rodiny

Jedná se o rodiny, kde se vyskytují vážné poruchy některých nebo všech funkcí rodiny, které bezprostředně ohrožují nebo poškozují rodinu jako celek a zvláště vývoj a prospěch dítěte. **(11)**

Tyto poruchy již není rodina schopna zvládnout sama. Dysfunkční rodina potřebuje pomoc sociálních institucí. Rodiče často nejsou dost zodpovědní, nevyřídí pro rodinu ani sociální podpory a dávky, na které mají ze zákona nárok. Často jde o rodiny, kde došlo k narušení vzájemných vztahů mezi rodiči, kde dochází ke zneužívání drog, k nadměrnému požívání alkoholu, o rodiny s velmi nízkým příjmem, se špatnou úrovní bydlení. **(36)**

Dysfunkční rodinu lze taktéž definovat jako rodinu, v níž jeden nebo více členů produkuje maladaptivní, nezdravé chování. Tyto rodiny vykazují některé z těchto charakteristik: popírání či neřešení problémů, chybějící intimita, vzájemné obviňování, rigidní role, potlačování osobní identity na úkor rodinné identity, individuální potřeby členů rodiny obětované dysfunkčnímu rodinnému systému, nejasné komunikace, chybění jasných hranic mezi členy rodiny, nejasná pravidla a kompetence. **(41)**

Dysfunkčních rodin se vyskytuje kolem 2 %.

1.6.4 Afunkční rodiny

V těchto rodinách jsou poruchy tak velkého rázu, že rodina přestává plnit svůj základní úkol, děti jsou ohroženy, je nutno zajistit péči o ně v jiném prostředí, mimo rodinu. Afunkčních rodin je ve společnosti málo, asi 0,5 %, ale pokud rodina takto selhává, je třeba jednat rychle a pomoc pro děti zajistit bez dlouhých odkladů.

1.6.5 Dotazník funkčnosti rodiny ve vztahu k dítěti (DFR)

Tento dotazník byl vytvořen prof. MUDr. Jiřím Dunovským, DrSc., tato metoda zjišťování úrovně funkčnosti rodin se opírá o hodnocení osmi diagnostických kritérií: složení rodiny, stabilita rodiny, její sociálně ekonomická situace (vycházející z věku, z rodinného stavu, vzdělání, zaměstnání rodičů, z příjmu a bydlení rodiny, dále osobnost rodičů (jejich zdravotní i psychický stav a úroveň jejich společenské adaptace), sourozenců vyšetřovaného dítěte a zájem o dítě a péče o ně.

Dotazník se vyhodnocuje pro každé dítě zvlášť, a to vždy pro aktuální rodinu. Tato metoda umožňuje stanovení čtyř základních skupin funkčnosti šetřeného rodinného systému a jeho případných poruch. **(11)**

1.7 Rozvod – rozpad tradiční rodiny – vznik rodiny neúplné

Rozhodnutí o rozvodu není přijímáno lehce. Není snadné se vzdát manželství, do něhož člověk investuje citovou energii a zvláště jsou-li ve hře děti. Každý rozvod má stránku ekonomickou, sociální, zdravotní a další. Odborníci uvádějí, že rodina se s rozvodem vyrovnává po dobu dvou až pěti let. **(40)**

Průměrné manželství netrvá ani deset let, vztahy nesezdaných párů trvají ještě kratší dobu. Většinu (7 z 10) rozvodů iniciují ženy. Jsou rodinným životem stresovány více než muži, jsou více emočně angažovány, proto častěji reagují na konflikty návrhem na rozvod. Je otázkou, proč tolik žen považuje své manželství za nesnesitelné a vydá se cestou, která přináší daleko větší zatížení provozem rodiny, na které je sama.

Rozhodnutí o rozvodu není obvykle rozhodnutím okamžiku. Ve většině případů mu předchází dlouhá krize manželství. V tomto období jsou projevy nepřátelství

střídány pokusy o usmíření. Největším traumatem je pak rozvod samotný. Jen malé množství rozvádějících se manželů spolu jedná fair. Většinou však bývají projevy nepřátelství extrémní. (40)

V České republice je rozvod právně ošetřen Zákonem o rodině č. 94 Sb./1963, který byl vícekrát novelizován. Nejvýznamnější a nejrozsáhlejší novela byla provedena v roce 1998.

Podle tohoto zákona může soud manželství rozvést na základě návrhu jednoho z manželů, pokud je manželství trvale a hluboce rozvráceno a nelze očekávat obnovení manželského soužití. Přitom se berou v úvahu příčiny rozvratu manželství. Pokud mají manželé nezletilé děti, nemůže být manželství rozvedeno, bylo-li by to v rozporu se zájmem těchto dětí, daným zvláštními důvody. Těmito důvody mohou být: invalidita dítěte, jeho fyzická či psychická porucha, která zvláště naléhavě vyžaduje péči obou rodičů, nebo i enormně silná citová vazba dítěte na oba rodiče. (53)

V současné době může rozvod proběhnout několika způsoby. Jedná se o tzv. smluvený rozvod, rozvod klasický nebo též sporný a rozvod sankční.

1.7.1 Smluvený rozvod

Jestliže manželství trvalo alespoň rok, manželé spolu nejméně šest měsíců nežijí, splnění této podmínky není vázáno na faktické oddělení bydliště manželů, tedy na to, že každý žije na jiné adrese. Společné soužití manželů může fakticky existovat i v případech, kdy spolu manželé fakticky nebydlí, stejně tak jako se může stát, že manželé spolu fakticky bydlí, nicméně nevedou manželské soužití, manželským soužitím rozumíme společné sdílení osobního života (včetně intimního), tedy společné trávení volného času, společné řešení potíží i sdílení příjemných událostí a společné sdílení majetku, oba s rozvodem souhlasí, má se za to, že podmínky pro rozvod jsou splněny a soud manželství rozvede, pokud manželé předloží: pravomocné rozhodnutí opatrovnického soudu o schválení jejich dohody o úpravě poměrů k nezletilým dětem pro dobu po rozvodu a písemné smlouvy s úředně ověřenými podpisy upravující vypořádání vzájemných majetkových vztahů a práva a povinnosti společného bydlení,

popřípadě též vyživovací povinnost po rozvodu, soud nezjišťuje příčiny rozvratu manželství a manželství rozvede. (18)

U tohoto způsobu rozvodu je možné dosáhnout rozvodového rozsudku bez toho, aby se manželé dostavili k soudu (s výjimkou soudního jednání o schválení dohody o nezletilých dětech). Předpokladem je, že oba manželé prohlásí, že se vzdávají práva účasti na ústním jednání a žádají, aby bylo rozhodnuto bez nařízení jednání. (53)

1.7.2 Klasický – sporný rozvod

Do roku 1998 se v jediném soudním řízení současně rozhodovalo o rozvodu a zároveň i o úpravě poměrů nezletilých dětí pro dobu po rozvodu, v současné době podle novely zákona o rodině z roku 1998 se manželé soudí dvakrát. Nejprve je v opatrovnickém řízení rozhodnuto o úpravě poměrů k nezletilým dětem po dobu po rozvodu a poté v občanskoprávním řízení se rozhoduje o návrhu na rozvod o manželství. V návrhu na rozvod musí žalující strana prokazovat, že je manželství trvale a hluboce rozvráceno a není tedy možné obnovení manželského soužití. K tomuto návrhu se pak odpůrce písemně vyjadřuje. Soud pak vynese rozsudek a to buď, že se manželství rozvádí nebo že se návrh na rozvod zamítá. (18)

V případech, kdy se rozvedení manželé nedohodnou na vypořádání společného majetku a bydlení, může následovat řada soudních jednání, které mohou trvat několik let. Takovéto spory jsou často velmi psychicky a finančně náročné a většinou s velmi negativními dopady na děti.

1.7.3 Sankční rozvod

Novelou z roku 1998 byl v zákoně zakotven ještě tzv. sankční rozvod. V případě, že s návrhem o rozvod nesouhlasí manžel, který se na rozvratu manželství porušením manželských povinností převážně nepodílel a kterému by byla rozvodem způsobena zvláště závažná újma, soud nevyhoví, pokud mimořádné okolnosti svědčí ve prospěch zachování manželství. Avšak v případě, že manželé spolu nežijí po dobu delší než tři roky, manželství je soudem rozvedeno, dojde-li ke splnění podmínky pro rozvod – tedy

manželství je tak hluboce a trvale rozvráceno, že nelze očekávat obnovení manželského soužití. (53)

Samotnému rozvodu předchází opatrovnické řízení, ve kterém se rozhoduje o úpravě poměrů k nezletilým pro dobu po rozvodu. Na základě návrhu rodiče, popřípadě i bez návrhu je soudem rozhodnuto o tom, komu bude nezletilé dítě svěřeno do péče, o jakou péči se bude jednat, rozhoduje se též o styku druhého rodiče, jemuž nebylo dítě do péče svěřeno, také je řešena otázka výživného.

V tomto řízení je dítě zastupováno opatrovníkem, většinou se jedná o sociální pracovníci soudem pověřeného obecního úřadu. Rodiče se mohou o výchově a výživném dohodnout a v případě, že tato dohoda není v rozporu se zákonem a se zájmy dětí, soud této dohodě vyhoví. K takové dohodě též může dojít za pomoci odborného poradce většinou působícího v manželské poradně.

V případech, kdy chce dítě do své péče každý z rodičů či naopak ani jeden, je v soudním řízení přihlíženo ke stanovisku dítěte. Podle zákona o rodině, má každé dítě, které je schopné si vytvořit vlastní názor a posoudit dosah opatření, která se ho týkají, právo na informace a svobodné vyjadřování se k rozhodnutí rodičů týkající se jeho osoby a právo být slyšeno ve všech řízeních, ve kterých se o záležitostech jeho osoby rozhoduje. Taktéž v Úmluvě o právech dítěte se dítěti přiznává právo na jeho vlastní názor, je-li schopno si jej utvořit. Má právo být slyšeno, týká-li se problém jeho vlastních věcí.(40)

1.7.4 Rozvodovost

V roce 1984 poprvé překročil absolutní počet rozvodů v České republice hranici 30 tisíc. Pokračoval tak vzestupný trend započatý již za 2. světové války. Po roce 1989 se dlouhodobý růst počtu rozvodů zastavil a na této vysoké úrovni se počet rozvodů ustálil prakticky po celá devadesátá léta. V roce 2002 bylo rozvedeno téměř 32 tisíc manželství. K přechodnému snížení počtu rozvodů došlo pouze v roce 1999, a to na necelých 24 tisíc. V tomto roce se projevila novela zákona o rodině z roku 1998, ale jednalo se spíše o pozdržení rozvodů z důvodu nových právních postupů než o projev zpřísnění podmínek pro rozvod. Novela se dotkla především rozvodů manželství

s nezletilými dětmi: podle nové právní úpravy rozvodu může být manželství rozvedeno až v okamžiku, kdy je vyřešena situace nezletilých dětí pro dobu po rozvodu. (33)

V letech 2000 - 2004 se počty rozvodů opět zvyšovaly, maxima - 33 060 rozvodů - bylo dosaženo v roce 2004. Ke vzestupu počtu rozvodů přispěl i liberální přístup soudů, neboť v průběhu 90. let byl zřejmý rostoucí trend podílu povolených rozvodů z celkového počtu ukončených rozvodových řízení (77 % na počátku 90. let, 87 % v roce 2002). Naopak podíly usmířených rozvodů se snižovaly (z 21 % na 10 %). V letech 2005 – 2006 došlo k mírnému poklesu počtu rozvodů. (viz příloha 1) (51)

Struktura rozvodů podle pořadí rozvodu se příliš neměnila, u mužů i u žen stále převažují první rozvody (více než 80 %). Žádost o rozvod podává nejčastěji žena (66 %). Mezi hlavní příčiny rozvodu manželství patří zejména rozdílnost povah, názorů a zájmů (přes 40 %), na straně muže pak jde často o nevěru a alkoholismus, i když zastoupení těchto příčin se postupně snižuje. Na straně ženy je jako druhý důvod rozvodu (kromě kategorie ostatní) uváděna také nevěra (4 %) a dále neuvážený sňatek (2 %). (37)

Soud v roce 2002 nezjistil zavinění u 8 % mužů a 13 % žen. Je však nezbytné podotknout, že novela zákona o rodině z roku 1998 upravila možnosti ukončení manželství rozvodem. Zcela novým prvkem je možnost manželů komplexně si sami upravit zánik manželství a budoucí vzájemné vztahy a omezit tak konfliktní situace. Jedná se o případy, kdy manželství trvá alespoň jeden rok a manželé spolu nejméně šest měsíců nežijí. V opačných případech, tedy pokud manžel, který se porušením manželských povinností převážně nepodílel na rozvratu manželství a jemuž by byla rozvodem způsobena újma, s rozvodem nesouhlasí, nemusí soud žádosti o rozvod vyhovět. Pokud ale manželé spolu nežijí více než 3 roky, soud manželství rozvede. U nesporného rozvodu, kdy se manželé na všech aspektech rozvodu sami dohodnou, soud nezjišťuje příčinu a manželství rozvede. Údaje o příčině manželského rozvratu tedy nejsou po 1. 8. 1998 srovnatelné s předchozím obdobím. (38)

Vzestup počtu rozvodů se projevil v ukazateli intenzity rozvodovosti (úhrnné rozvodovosti). Při zachování úrovně rozvodovosti z roku 1989 by se rozvádělo 37 % manželství, podle úrovně z roku 2003 by tomu tak bylo u 48 %. Přijetí zákona o rodině

v roce 1998 mělo vliv na snížení úhrnné rozvodovosti o 10 procentních bodů, podobně jako počty rozvodů se však tento ukazatel v dalších letech opět zvyšoval.

Jedním z důsledků rozvodu je vznik neúplné rodiny rodiče a nezletilých dětí. V naprosté většině je dítě svěřeno po rozvodu do péče matky. V 90. letech se však podíl rozvádějících se manželství s nezletilými dětmi snižoval. (33)

Tento vývoj byl ovlivněn na jedné straně celkovým trendem plodnosti, na druhé straně zde jistě hraje roli i již zmíněná zvýšená intenzita rozvodovosti po 10 a více letech trvání manželství. Pokud mají rozvádějící se manželé nezletilé děti, ve většině případů mají jedno dítě (37 % všech manželství), dvě děti má přibližně každé čtvrté rozvádějící se manželství. V 90. letech přišlo rozvodem o jednoho rodiče více než 340 tisíc dětí.

Při sčítání obyvatelstva v roce 2001 bylo zaznamenáno 343 tisíc neúplných rodin se závislými dětmi (do 26 let), což bylo přibližně o 90 tisíc více než v roce 1991. V neúplné rodině tak žilo každé páté závislé dítě žijící v rodinné domácnosti.

Neúplné rodiny v roce 2004 představovaly téměř 12 % domácností, tj. přes 475 tisíc, z nich v 56,4 % byly přítomny závislé děti. V čele naprosté většiny neúplných rodin se závislými dětmi (91,2 %) stály matky. Navíc v 78,6 % neúplných rodin v čele s matkou nebyl přítomen kromě matky a závislých dětí žádný další člen. (51)

1.8 Neúplné - rozvedené rodiny

Rodiny s jedním rodičem, kolem 90 % se jedná o matky s dítětem nebo dětmi, kolem 10 % jsou to otcové s dítětem nebo dětmi, představují stále častější rodinný typ.

Od počátku šedesátých let 20. století byl tento trend důsledkem vzrůstajícího počtu rozvodů, ale v posledních letech je také odrazem nárůstu počtu žen, které mají děti mimo manželství.

Určité sociální stigma svobodných matek se postupem času zmenšuje – dříve byly svobodné matky odsuzovány, negativně hodnoceny po morální stránce a jejich děti litovány. Z toho vyplývalo dost znevýhodňující postavení ve společnosti. (41)

Podle statistik je minimálně každá čtvrtá rodina v ČR neúplná. Navíc vzhledem k tomu, že zkušenost života v neúplné rodině má svůj vývoj a historii, se dá

předpokládat, že určitou etapu života v neúplné rodině prožije ještě větší podíl žen (a mužů): některé z rodin, které nyní jsou „úplné“, byly „neúplné“ v minulosti, jiné budou v budoucnosti. Dalo by se tedy očekávat, že stigma neúplných rodin bude postupně mizet a život v takovémto rodinném uspořádání bude stále více „normalizován“. (9)

Postoje vůči skupině osamělých matek, které mají děti z rozpadlého vztahu jsou ambivalentní. Na jedné straně jsou slyšet názory obviňující a moralizující, že ženy neudržely manželství, byť neuspokojivé, tzv. kvůli dětem. Na druhé straně se tvrdí, že ve prospěch dětí je lépe konfliktní a neuspokojivý vztah ukončit a žít s dětmi sice v neúplné rodině, leč v relativním klidu. Výsledkem prolínání těchto a dalších názorů je obecný názor, že takové rodičovství sice není optimální, ale v dnešní společnosti mnohdy nevyhnutelné. (41)

Stanout v čele neúplné rodiny není vždy otázkou volby, a pokud ano, tak to není v žádném případě volba snadná. Neúplné rodiny - již tento používaný termín implikuje, že s takovou rodinou něco není v pořádku, je definována negativně, není úplná, tedy jí něco chybí. K tomu se váží další, ve veřejném diskurzu i samotnými aktéry často používané názvy, jako například rozbitá či rozvrácená rodina.

Ke všem nárokům, které osamělé mateřství přináší, se tak přidává tento negativní nádech: výkon těchto žen v mateřské roli je a priori kvalifikován jako nedostatečný, jelikož jejich dětem bude vždy něco chybět; ať se budou jako rodiče snažit sebevíc, děti budou touto neúplností vždy o něco ochuzeny. (6)

1.8.1 Emocionální aspekty neúplné rodiny

Většina osamělých matek si uvědomuje, že je čeká těžká doba, ale patrně nepočítají s hlubokým pocitem osamělosti a ochromujícím nedostatkem sebedůvěry. Některé překvapí síla vlastního vzteku. Není neobvyklá ani úzkost z děsivých a bizarních představ a nutkavých myšlenek.

Pro matku není snadné se vyrovnávat s emotivními situacemi v době, kdy má pravděpodobně menší zásoby citové energie na problémy a starosti, které potřebuje vyřešit. Tato situace však netrvá věčně a časem se zlepšuje.

Je pochopitelné a užitečné, může-li se žena na krátkou dobu spolehnout na citovou podporu staršího syna či dcery a využít je jako důvěrníky, ale tato situace by neměla trvat dlouho. (40)

Zvláště tíživá je situace pro ženy, které si ji nevybraly a které byly v manželství relativně spokojené. Jedná se o ženy, které byly svým partnerem opuštěny a nebyly na to připraveny, nijak situaci neanticipovaly a neměly čas si vytvořit vlastní definici sociální reality nezávislou na společné definici, kterou sdílely se svým partnerem. Neměly možnost vytvořit si své vlastní sociální sítě jako zdroje podpory a pomoci. Rozchod pro ně přišel „jako blesk z čistého nebe“ a znamenal narušení jejich představy smyslu a řádu.

Pro tyto ženy se jednalo skutečně o rozvrácení rodiny, o ztrátu dříve ideální situace; nyní vnímají svou rodinu skutečně jako „neúplnou“. Tyto ženy se podle svých výpovědí potýkaly v období bezprostředně po rozchodu s psychickými obtížemi, často dokonce potřebovaly odbornou péči.

Na jejich nerovnováze se v určité míře podepsalo právě ono stigma spojené s neúplnými rodinami, pocit, že jako matky selhaly už jen tím, že dovolily, aby došlo k rozchodu, případně že vybraly svým dětem špatného otce. (6)

Častěji se však pro značnou část žen ukazuje neúplná rodina jako velmi pozitivní východisko z neúnosné situace, je to naopak normalizování dříve nenormálního stavu. Mnohdy znamená úlevu pro všechny zúčastněné, někdy může dokonce přinést úbytek finančních problémů rodiny.

Matky si ale stále podle svých slov uvědomují, že rodina, ve které není přítomný otec, není ideální, a rozhodně to není ten typ uspořádání, který by si svobodně zvolily a ke kterému ve svém životě cíleně směřovaly. Domnívají se ale, že neúplná rodina může být řešením situace, kdy rodina sice navenek zůstává „úplná“, ale otec v ní nesehrává tu úlohu, jakou od něj děti a matka očekávají, kdy je otec jiným způsobem nepřítomen, nebo dokonce jeho chování rodině přímo škodí. (8)

1.8.2 Psychologická práce s neúplnými rodinami

Při psychologické práci s rodinami, které tvoří jeden rodič a dítě (děti), je možné se orientovat podle určité osnovy. Následující body jsou inspirovány několika zahraničními prameny:

1. Zmapování důvodů, proč je rodič osamělý (rozvod, rozchod, smrt partnera, svobodná matka aj.).
2. Pokud předcházelo manželství – zjištění v jaké fázi se rozpadlo (je rozdíl zda po 10 měsících, či po 15 letech).
3. Pravděpodobné příčiny rozpadu manželství – nevěra, chronická nespokojenost a hádky, zásahy rodičů partnera, nezralost jednoho či obou partnerů, sexuální inkompatibilita, finanční problémy aj.
4. Počet, pohlaví a věk dětí, věk rodiče v době, kdy osaměl, ovdověl či kdy se žena stala svobodnou matkou. Míra zapojení prarodičů a jiných příbuzných.
5. Specifické nahromadění stresorů před rozpadem rodiny, např. stálé konflikty partnerů, zatažení dětí do konfliktů, vyhrožování a vydírání.
6. Specifické nahromadění stresorů po rozpadu rodiny a během její reorganizace – např. stěhování, nová práce, nová škola, snaha navázat nová přátelství, snaha o ochranu osobní identity a úsilí o formování nové, přizpůsobené rodinné identity.
7. Nové role, které členové rodiny musí zaujmout – např. matka se stává hlavou domácnosti, syn přebírá při absenci otce více odpovědnosti.
8. Role absentujícího rodiče a dalších důležitých dospělých v novém rodinném systému (v rodině s jedním rodičem).
9. Kvalita vztahů v rodině, kvalita vztahů mezi bývalými manželi a kvalita vztahů k původním rodinám.
10. Schopnosti osamělého rodiče efektivně zvládat situaci (coping skills), schopnost organizovat a řídit rodinu v procesu přizpůsobování na nové okolnosti.
11. Vztahy rodiny se širším sociálním prostředím (sousedé, školy, služby, aj.). **(41)**

1.8.3 Ekonomické aspekty neúplných rodin

Podle analýzy Českého statistického úřadu prováděného na základě dat za rok 2005 se pod hranici příjmové chudoby nachází přes 40 % neúplných rodin. (17)

Příslušníci chudých rodin prožívají vysokou míru úzkosti, která je přímým důsledkem obtížného přežívání s omezenými zdroji. Chudoba je nepochybně nejnaléhavějším problémem osamělých rodičů. Z chudoby může pramenit řada problémů, jež ovlivní kvalitu mateřské péče. (40)

Hodnocení životní úrovně rodiny po rozvodu v první řadě souvisí s tím, jakým způsobem otec dětí plnil, či neplnil svou úlohu živitele rodiny před rozchodem, a potažmo s tím, jak ji plní či neplní po rozchodu. Výjimkou nejsou ani případy, kdy otec před rozchodem nejen rodině nijak ekonomicky nepřispíval, ale navíc spíše představoval pro rodinu další finanční zátěž. Ačkoliv tedy obecně rozvod znamená propad životní úrovně osamělé matky a dětí, pro tyto ženy je rozvod naopak mimo jiné i řešením neudržitelné ekonomické situace.

Po rozchodu je náhle rodina závislá v zásadní míře jen na příjmu matky. Jako nejtěžší se přitom jednoznačně jeví období bezprostředně po rozvodu, než žena najde uspokojivé řešení své situace, než najde práci či si přibere brigádu nebo než vyřeší bydlení, a také než se určí výživné na děti a než otec začne výživné pravidelně platit, což může trvat i celý rok.

Vzhledem k celkové ekonomické situaci je pro rozvedené matky častým řešením návrat do původní rodiny, tj. přestěhování se zpět k rodičům; tím minimalizují nejen náklady na bydlení, ale získají cennou pomoc v podobě hlídání dětí a případně i finanční pomoc v kritických situacích.

Pracovní příjmy tvoří největší složku příjmů rodin. Sociální příjmy netvoří zdaleka tak významnou část příjmů zkoumaných rodin, jak bychom mohli podle stereotypů o osamělých matkách očekávat. Jakmile ženy v jejich čele pracují, jejich příjem (i když relativně nízký) zpravidla přesahuje hranici životního minima, a přičte-li se k němu určené výživné od otce dětí, ve většině případů jim nevzniká nárok na žádné sociální dávky (kromě přídatků na děti).

Kromě příjmů z vlastní pracovní činnosti představuje další finanční zdroj pro rodiny rozvedených matek částka výživného, které platí otec na své děti. Částka, která bývá otci vyměřena soudem, totiž zdaleka nemůže pokrýt potřeby rodiny a ani samotných dětí, navíc se zdaleka nevyrovná tomu, čím otec přispíval před rozchodem. Většinou se jedná o částky okolo 1-3 tisíc na jedno dítě. I nízká částka ale představuje nezanedbatelný příspěvek do rodinného rozpočtu, a pokud otec nezaplatí nebo nezaplatí včas, tato částka rodině citelně chybí.

Druhým problémem spojeným s výživným na děti je jeho praktická vymahatelnost. Rozvedené matky poukazují na praktickou nevymahatelnost výživného - když se otec rozhodne, že platit nebude, existuje jen velmi málo cest, jak ho k tomu donutit. Český soudní systém předpokládá, že vymáhání alimentů je v první řadě povinnost samotné matky. Ona může vyvolat soud, který posléze nařídí exekuci, nebo může sama požádat o exekuci, přičemž ale musí zaplatit poplatek v hodnotě minimálně 3000 Kč.

Při dlouhodobém neplacení výživného hrozí povinnému trest až dva roky odnětí svobody nepodmíněně. Uplatňuje se ale „princip účinné lítosti“, kdy pokud povinný zaplatí určitou částku, i když se zpožděním, je mu trest prominut. Princip „účinné lítosti“ může mít pozitivní úlohu v případě, kdy se otec sice se zpožděním rozhodne doplatit dlužnou částku (pak je mu „odpuštěno“ a nebude trestán). Problém nastává, když otcové pravidelně zaplatí jen malou část dlužné částky, a tak soudní pronásledování oddálí. Pro matky to znamená, že nemohou počítat s tím, že dostanou určitou částku k určitému datu, a přitom nemají možnost situaci uspokojivě řešit. (7)

1.8.4 Výchova v neúplné rodině

Obecným předpokladem je, že děti z neúplných rodin prospívají hůře a mají více výchovných problémů, jelikož jim chybí otcův „mužský vzor“ a výchovná autorita. Většina matek hodnotí své děti a jejich chování i školní prospěch spíše pozitivně. Rozšířený stereotyp o dětech z rozvrácených rodin jim slouží spíše jako odstrašující příklad, od kterého se snaží všemi silami distancovat. Mnohdy poukazují naopak na to,

jak se po rozvodu zlepšily rodinné podmínky a jak se jejich děti uklidnily, staly se vyrovnanějšími a dokonce se zlepšily ve škole. (6)

Negativní dopady připisují spíše, než nepřítomnosti otce jako výchovné figury, jejich celkovému stresu z rozchodu rodičů; uvědomují si, že děti rozvodem ztrácí blízkého člověka a jistotu pevného rodinného „hnízda“. Tento stres se jim ale jeví jako dočasný.

Cílem těchto žen je vesměs „vychovat z dětí slušné lidi“. Hlavním klíčem k úspěchu je při tom jejich osobní příklad. Ještě důležitější je ale mít děti rád, dávat jim lásku a péči.

Lze identifikovat dva odlišné výchovné styly uplatňované rozvedenými matkami. Polovina žen svůj výchovný přístup popisuje spíše jako volnější, benevolentní; sází hlavně na samostatnost dětí. Vzhledem k nepřítomnosti otce a zejména k prodělaným traumatům rozvodu mají pocit, že si jsou s dětmi velmi blízké, že mohou hovořit o všem a děti jsou vzhledem ke svým předčasným životním zkušenostem schopné je pochopit a vůbec jsou celkově vyspělejší než jejich vrstevníci. Výchova tak může uspokojivě fungovat formou domluvy.

I tento typ matek ale občas cítí potřebu stanovit dětem pevné hranice, které už nesmí za žádných okolností překročit. Kvůli volnějšímu přístupu se ale tyto ženy setkávají někdy s kritikou okolí, navíc si svým okolím snáze nechají podrýt svou rodičovskou sebedůvěru, vzhledem k tomu, že jsou na výchovu samy a nemohou svůj přístup konzultovat s druhým rodičem, případně se za jejich názor nemá kdo postavit.

Některé matky cítí naopak potřebu přísnějšího přístupu. Mají pocit, že vzhledem k tomu, že otec děti nevychovává, musí ony převzít autoritativní pozici, která by jinak náležela muži. Mnohdy se přitom necítí v této pozici dobře a hodnotí to jako jeden z negativních důsledků rozchodu. (8)

Většina otců dětí se po rozvodu o výchovu příliš nezajímají. Pokud s dětmi udržují pravidelné kontakty, věnují se během nich s dětmi spíše zábavě, případně svým vlastním koníčkům. Matky si také uvědomují, že při kontaktech jednou za dva týdny nemohou otcové výchovu mnoho ovlivňovat. Celkově si matky spíše nepřejí, aby

otcové po dlouhodobější absenci vstupovali do výchovy a případně zpochybňovali jejich vlastní rodičovskou práci.

Některé ženy otcova nezájmu o své děti litují, jiné jsou rády, že jim do výchovy nezasahuje.

Stejně jako u zajištění ekonomické situace rodiny, i zde se ukazuje, že největším handicapem porozvodové situace je to, že jsou na výchovu svých dětí samy. Pokud vše funguje tak jak má, nepotýkají se s žádnými významnějšími problémy. Jakmile se ale stane cokoli mimořádného, jsou odkázané jen samy na sebe a nemají se ke komu obrátit o pomoc. Vnímají, že zodpovědnost za děti leží pouze na nich a není nikdo, kdo by z nich jejich povinnosti sejmul.

Na druhé straně tato situace vede z jejich pohledu k vytvoření silného pouta mezi matkou a dítětem, které může dokonce nahrazovat neexistenci pouta mezi mužem a ženou v rodině. Jádrem rodiny se stává dyáda matka-dítě a další zúčastněné osoby se pohybují na periferii (prarodiče, nový partner, otec dětí při občasných kontaktech).

Ženy samy si uvědomují existenci dvojího standardu posuzování rodičovského nasazení u žen a u mužů, které se projevuje již v odlišnosti tolerance situace, kdy muž opustí rodinu a odejde od dětí, a situace, kdy by totéž udělala žena. Matka v takovém případě riskuje obrovské odsouzení ze strany okolí. Je ale zvýhodněna, ovšem zároveň v jistém smyslu i znevýhodněna tím, že pokud odchází, může (musí) si vzít své děti s sebou a sama se o ně postarat. Děti jsou stále obecně vnímány jako zodpovědnost v první řadě matek, a matce není tolerováno této zodpovědnosti nedostát.

Pocit odpovědnosti a povinnosti postarat se o děti je přitom jakýmsi hnacím motorem, záchranným člunem v situaci po rozchodu. To je to, co je motivuje, aby si našly práci, aby byly psychicky v pořádku, aby dětem zajistily příjemné životní podmínky. Svě vlastní osobní problémy ženy nejprve odkládají stranou a zaměří svou energii tímto směrem, což jim většinou pomáhá překonat nejhorší období. (8)

1.8.5 Být dobrou matkou v neúplné rodině

Může být rozvedená matka „dobrou matkou“? Jedním ze záměrů výzkumu mateřství po partnerském rozchodu bylo zjistit, co komunikační partnerky vnímají jako

normativní očekávání spojené se statusem matky a nakolik tato očekávání a nároky akceptují, jak konstruují ideál mateřství a jak se samy s tímto ideálem poměřují, a zda se cítí ve své situaci osamělé matky schopny tato očekávání naplnit.

Nároky na „dobrou matku“ jsou obrovské. Dobrá matka je nejčastěji ve skutečnosti právě ta, kterou děti mají, ačkoli nemusí splňovat všechna očekávání obsažená v populárním a odborném diskurzu mateřství:

Oproti rozvedeným otcům projevují matky ale mnohem více jistoty ohledně definice mateřské role a mateřského ideálu; jsou přitom i více sebejisté a zároveň spokojené samy se sebou v roli matky.

Zatímco muži více tápou v nejistotě o tom, co by měli dělat, chtějí-li být dobrými otci, ženy si ohledně dobrého mateřství jisté jsou. Zároveň na rozdíl od mužů je pro ně nepředstavitelné pochybovat samy o sobě a o tom, že by mohly nebýt dobrými matkami. Zatímco otec může být i špatný otec, žena, pokud není „dobrou matkou“, není za matku pokládána vůbec.

Od žen to vyžaduje zaujmout alespoň samy pro sebe pevné stanovisko; vzhledem k tomu, že svůj přístup nemohou konzultovat s partnerem, musí si za ním samy pevně stát. Nejčastější jsou kritiky ze strany vlastních matek či starších žen, které neschvalují, že mladé matky postupují jinak než postupovaly ony samy před lety. S tímto druhem kritiky se setkává pravděpodobně většina současných matek, ať už jsou rozvedené či nikoli.

Rozvedené ženy jsou každopádně přesvědčeny, že být dobrou matkou po rozvodu není o mnoho náročnější než být dobrou matkou obecně – rozvod a nepřítomnost otce dětí v domácnosti na jejich mateřských schopnostech podle jejich názoru nic nezměnil. (9)

Některé ženy upozorňují i na to, že být dobrou matkou znamená být „nejen“ matkou, ale mít i svůj vlastní život a záliby, „nedusit“ děti příliš svou láskou, být připravena na jejich dospívání a odchod. Tento život mimo mateřství se odehrává v první řadě v práci, jelikož na koníčky a volnočasové aktivity jim mnoho času nezbyvá – tento fakt ještě více podtrhuje důležitost pracovní identity pro rozvedené matky. (9)

1.8.6 Dlouhodobé problémy dětí ve výhradní péči matky

Psychologická poškození dětí vyrůstajících v rodinách s výhradní péčí matky mohou získat různé formy: nejistotu z hlediska sexuální role, omezení schopnosti vytvářet intimní vztahy, depresi, úzkost, nedostatečné sebeovládání a – průvodce téměř všech emocionálních problémů a poruch chování, nízkou míru sebeúcty, nízké sebehodnocení.

Sebeúcta rozkvétá, když vztah rodičů k dětem je vztahem vřelý, chápající a pozitivní pozornosti. Rodiče, kteří jsou zahlceni svými vlastními starostmi, smutkem a hněvem mají alespoň po určitou dobu vážně ochromenou schopnost reagovat na děti optimálním způsobem.

Ve spoušti, kterou zanechá rozvod, mají matky samoživitelky zvýšený sklon k hubování, kritizování a trestání svých dětí. (52)

Některé rozvedené matky je nutné varovat před nadměrnou obětavostí a přílišným zaměřením na dítě. Je třeba zdůraznit, že dítě v každém vývojovém období je už samostatnou, svébytnou osobností a nesmí být ve svém postoji svazováno tím, že je někdo v pravém slova smyslu uvězněn do své láskyplné péče. Navíc takový postoj má tendenci přerůstat v postoj vlastnický. (26)

Sebeúcta dítěte je úzce spojena s jeho pocitem, jak přiměřeně naplňuje mužskou nebo ženskou roli. Je-li matkám samoživitelkám zatěžko dát svým synům maskulinní sebedůvěru, pak je pro ně téměř nemožné vychovat dívky, které mají hlubší důvěru ve svoji atraktivnost vůči mužským partnerům. (52)

Jinou formu tendence některých rozvedených matek tvoří promítání nepřiměřených nároků a ideálů do dítěte. Matka, která zůstala s dítětem sama, bude spíše chtít, aby dítě bylo ve všem vzorné a vynikající, než matka v rodině, kde jeden z rodičů může korigovat druhého. (26)

1.8.7 Styk otce s dítětem

Funkcí otce je podle klasické vývojové psychologie umožnit dítěti vstup do světa, vykročení v úzké symbióze dítěte a matky. V pozdějším životě dítěte by pak otec měl vedle matčina způsobu orientace ve světě postavit způsob svůj. (21)

Pro většinu dětí je důležité, aby s nimi byl nepřítomný rodič v kontaktu co nejdříve po rozchodu. Při chybění otce záleží na tom, jaký jeho obraz poskytuje dítěti matka. (46)

Některé děti se musí vyrovnat s následky rozchodu rodičů bez pochopení a rodiče jsou lhostejní k jejich pocitům. Nepřátelství pokračuje, otec z jakéhokoli důvodu nechce dítě vídat, rodina se stěhuje do nového domova, mění se životní styl, dítě ztrácí pečující příbuzné. Konec dlouhodobého láskyplného vztahu může dítě dlouhodobě poškodit. (40)

O psychologické i osobní vyspělosti matky svědčí, jestliže dovede bezkonfliktní styk otce s dítětem navodit a udržovat. Jestliže matka může připustit, že se otec na péči o dítě v útlém věku podílel a měl o ně zájem, lze pokládat za vysoce pravděpodobné, že se tu ze strany dítěte citový vztah k otci vytvořil.

Psychologické výzkumy též ukazují, že základ vědomí vlastní identity se tvoří v prvních dvou až třech letech života. Vytvářejí se mnohem rychleji a lépe, jsou-li s dítětem v rodině oba rodiče se svými specifickými rolemi, než je-li dítě jen s jedním z nich.

Otec je za normálních okolností pro dítě také přirozeným modelem mužské životní role a samozřejmě identifikační osobou, a to nepochybně již od sklonku kojeneckého věku. Vývoj této identifikace pak pokračuje přes věk školní až do doby adolescence. Ztráta otce je tedy dítětem nepříznivě pociťována v kterékoli době jeho socializačního vývoje. (26)

Konvenční porozvodové uspořádání uvrhne vztah otec – dítě do stavu velkého rozruchu a nejistot, ze kterého se vzpamatuje jen relativně málo zúčastněných.

Jedna třetina všech dětí, které žijí se svými matkami samoživitelkami, se nikdy se svým otcem neseťká. Jejich otcové záležitost vzdají úplně. Jedna čtvrtina dětí se setká se svým otcem méně než jednou měsíčně. Jedna pětina má s otcem kontakt jednou za měsíc. Něco méně než jedna pětina se setkává se svým otcem jednou týdně. (52)

2. Cíle práce a hypotézy

Cílem práce je zjištění úrovně funkčnosti neúplných – rozvedených rodiny ve vztahu k dítěti pomocí Dotazníku funkčnosti rodin prof. Dunovského.

Hypotéza:

1. Většina rozvedených – neúplných rodin je funkčních ve vztahu k dítěti.

3. Metodika

Informace, které byly potřebné ke zpracování diplomové práce byly získány prostřednictvím studia odborných materiálů, technikou dotazníkového šetření určeného rozvedeným neúplným rodinám tvořených matkou a alespoň jedním dítětem ve městech České Budějovice, Český Krumlov, Lišov a Týn nad Vltavou.

Pro zjištění funkčnosti neúplných rozvedených rodin byl proveden kvantitativní výzkum. Data pro výzkum byla získána metodou dotazování, technikou dotazníku. Dotazník je přílohou diplomové práce (viz příloha 2).

Dotazník byl sestaven na základě Dotazníku funkčnosti rodin ve vztahu k dítěti prof. Dunovského. Z důvodu ochrany osobních dat byly některé položky z původního dotazníku vypuštěny (jméno, bydliště) a jiná upravena (datum narození na věk matky) a jiné zcela vypuštěny (čistý příjem rodiče). Jelikož byl dotazník určen pouze osamělým rozvedeným matkám, byly z původního dotazníku vypuštěny otázky týkající se osoby otce neboť v neúplných rodinách se nepřítomný rodič nehodnotí, ale přítomný se hodnotí dvojnásobným počtem bodů.

Dotazník určený těmto matkám byl anonymní a skládal se ze základních sociodemografických otázek, osmi otázek a osmi podotázek. Obsahoval otázky uzavřené, polozavřené tak i otevřené. Respondentky buď samostatně doplňovaly odpověď na otázku nebo vybíraly některou z uvedených variant.

První část dotazníku byla určena ke zjištění sociodemografických údajů o rodině – věk šetřeného dítěte, kolektivní zařízení, které šetřené dítě navštěvuje, rodič, jeho věk, zaměstnání a rodinný stav.

Další otázky směřovaly ke zjišťování složení a struktury rodiny, její stability, sociálně ekonomické situace, osobnosti rodiče, sourozenců a jejich stavu, osobnosti dítěte, zájmu o šetřené dítě a o jeho péči.

Zhodnocení celkové ekonomické situace bylo rozděleno do osmi podotázek, zabývajících se věkem matky při narození dítěte, vzdělání, zaměstnání, rodinným stavem, příjmem, bytovou kategorií, charakterem bydlení a vybavením bytu a jeho udržováním.

Pro hodnocení jednotlivých kritérií byla stanovena pěti a tříbodová škála, podle níž se jednotlivá kritéria dle standardního popisu hodnotí způsobem tzv. trestných bodů.

Kritériím, jež jsou v bezprostřední návaznosti na vznik poruchy rodiny či ji podmiňují, byla přisouzena škála pětibodová (0 – 4). Jsou to: sociálně ekonomická situace rodiny, osobnost rodiče, zájem o dítě a péče o ně. Kritéria, jež situaci rodiny spíše popisují nebo charakterizují situaci vyšetřovaného dítěte, těm byla přisouzena škála tříbodová (0 – 2). Jsou to: složení rodiny, stabilita rodiny, sourozenci dítěte a jeho osobnost.

Dotazník byl vyhodnocen pro každé dítě zvlášť a to pro aktuální rodinu. Konečné zhodnocení spočívá v součtu všech ohodnocených kritérií a zařazení rodiny do jedné ze čtyř základních skupin či pásem funkčnosti šetřeného rodinného systému.

Pásmo 0 – 4 bodů představuje funkční rodinu, pásmo 5 – 9 bodů zahrnuje rodiny problémové, pásmo 10 – 14 bodů představuje dysfunkční rodinu a konečně pásmo 15 – 24 bodů zahrnuje rodiny afunkční.

Charakteristika cílového souboru

Základní soubor byl tvořen vzorkem rodin z měst České Budějovice, Český Krumlov, Lišov a Týn nad Vltavou.

Soubor byl vybrán mechanismem výběru na základě kontaktů známých.

Během měsíců březen – duben 2008 byly požádány respondentky o účast v dotazníkovém šetření. Celkem bylo rozdáno 32 dotazníků a návratnost byla 29 dotazníků. Celková návratnost byla tedy 90 %. Z celkového počtu 32 rozdaných dotazníků bylo pak kompletně vyplněných a pro výzkum použitelných 28 dotazníků.

Výsledky z dotazníků byly zpracovány do grafů (čísla uváděna v procentech) a tabulek (čísla jsou uváděna v absolutních hodnotách).

Celkem bylo vyšetřeno 28 rozvedených osamělých žen a 28 dětí. Ve zkoumané rodině bylo vždy šetřeno nejmladší dítě.

4. Výsledky

Základní údaje o dítěti a matce:

Věk dítěte: **5**
Kolektivní zařízení: **MŠ**

Věk matky: **33**
Zaměstnání: **zdravotní sestra**

Výsledek šetření:

								1	složení	<u>Typ rodiny:</u>	
								0	stabilita	Funkční 0 - 4	
0	2	0	2	1	0	0	1	1	soc. ekonom. sit.	Problémová 5 - 9	
a	b	c	d	e	f	g	h	0	osobnost rodiče	Dysfunkční 10 - 15	
<u>Součet a - h:</u>									0	sourozenci	Afunkční 16 a více
0 - 3 = 0									0	osobnost dítěte	
4 - 10 = 1									0	zájem o dítě	
11 - 17 = 2									0	péče o dítě	
18 - 24 = 3									2	celkem:	
25 - výše = 4											

Zařazení funkčnosti rodiny: **FUNKČNÍ**

Základní údaje o dítěti a matce:

Věk dítěte: **4**
Kolektivní zařízení: **MŠ**

Věk matky: **40**
Zaměstnání: **mateřská dovolená**

Výsledek šetření:

								1	složení	<u>Typ rodiny:</u>	
								0	stabilita	Funkční 0 - 4	
2	4	0	2	1	0	2	1	2	soc. ekonom. sit.	Problémová 5 - 9	
a	b	c	d	e	f	g	h	0	osobnost rodiče	Dysfunkční 10 - 15	
<u>Součet a - h:</u>									0	sourozenci	Afunkční 16 a více
0 - 3 = 0									0	osobnost dítěte	
4 - 10 = 1									0	zájem o dítě	
11 - 17 = 2									0	péče o dítě	
18 - 24 = 3									3	celkem:	
25 - výše = 4											

Zařazení funkčnosti rodiny: **FUNKČNÍ**

Základní údaje o dítěti a matce:

Věk dítěte: **2**
Kolektivní zařízení: **doma**

Věk matky: **29**
Zaměstnání: **mateřská dovolená**

Výsledek šetření:

								1	složení	<u>Typ rodiny:</u>
								0	stabilita	Funkční 0 - 4
0	2	0	2	1	0	0	0	1	soc. ekonom. sit.	Problémová 5 - 9
a	b	c	d	e	f	g	h	0	osobnost rodiče	Dysfunkční 10 - 15
<u>Součet a - h:</u>								0	sourozenci	Afunkční 16 a více
0 - 3 = 0								0	osobnost dítěte	
4 - 10 = 1								0	zájem o dítě	
11 - 17 = 2								0	péče o dítě	
18 - 24 = 3								2	celkem:	
25 - výše = 4										

Zařazení funkčnosti rodiny: **FUNKČNÍ**

Základní údaje o dítěti a matce:

Věk dítěte: **7**
Kolektivní zařízení: **ZŠ**

Věk matky: **33**
Zaměstnání: **prodavačka**

Výsledek šetření:

								1	složení	<u>Typ rodiny:</u>
								0	stabilita	Funkční 0 - 4
0	4	0	2	1	4	0	0	2	soc. ekonom. sit.	Problémová 5 - 9
a	b	c	d	e	f	g	h	0	osobnost rodiče	Dysfunkční 10 - 15
<u>Součet a - h:</u>								0	sourozenci	Afunkční 16 a více
0 - 3 = 0								0	osobnost dítěte	
4 - 10 = 1								0	zájem o dítě	
11 - 17 = 2								0	péče o dítě	
18 - 24 = 3								3	celkem:	
25 - výše = 4										

Zařazení funkčnosti rodiny: **FUNKČNÍ**

Základní údaje o dítěti a matce:

Věk dítěte: **14**

Kolektivní zařízení: **ZŠ**

Věk matky: **36**

Zaměstnání: **zaměst. pošty**

Výsledek šetření:

								1	složení	<u>Typ rodiny:</u>		
								0	stabilita	Funkční 0 - 4		
0	4	0	2	1	0	0	1	1	soc. ekonom. sit.	Problémová 5 - 9		
a	b	c	d	e	f	g	h	0	osobnost rodiče	Dysfunkční 10 - 15		
<u>Součet a - h:</u>								1	sourozenci	Afunkční 16 a více		
0 - 3	=	0								0	osobnost dítěte	
4 - 10	=	1								0	zájem o dítě	
11 - 17	=	2								0	péče o dítě	
18 - 24	=	3								3	celkem:	
25 - výše	=	4										

Zařazení funkčnosti rodiny: **FUNKČNÍ**

Základní údaje o dítěti a matce:

Věk dítěte: **6**

Kolektivní zařízení: **MŠ**

Věk matky: **30**

Zaměstnání: **kadeřnice**

Výsledek šetření:

								1	složení	<u>Typ rodiny:</u>		
								0	stabilita	Funkční 0 - 4		
0	4	0	2	1	0	0	0	1	soc. ekonom. sit.	Problémová 5 - 9		
a	b	c	d	e	f	g	h	0	osobnost rodiče	Dysfunkční 10 - 15		
<u>Součet a - h:</u>								0	sourozenci	Afunkční 16 a více		
0 - 3	=	0								0	osobnost dítěte	
4 - 10	=	1								0	zájem o dítě	
11 - 17	=	2								0	péče o dítě	
18 - 24	=	3								2	celkem:	
25 - výše	=	4										

Zařazení funkčnosti rodiny: **FUNKČNÍ**

Základní údaje o dítěti a matce:

Věk dítěte: **3**
Kolektivní zařízení: **MŠ**

Věk matky: **28**
Zaměstnání: **mateřská dovolená**

Výsledek šetření:

								1	složení	<u>Typ rodiny:</u>
								0	stabilita	Funkční 0 - 4
0	2	0	2	1	0	0	0	1	soc. ekonom. sit.	Problémová 5 - 9
a	b	c	d	e	f	g	h	0	osobnost rodiče	Dysfunkční 10 - 15
<u>Součet a - h:</u>								1	sourozenci	Afunkční 16 a více
0 - 3 = 0								0	osobnost dítěte	
4 - 10 = 1								0	zájem o dítě	
11 - 17 = 2								0	péče o dítě	
18 - 24 = 3								3	celkem:	
25 - výše = 4										

Zařazení funkčnosti rodiny: **FUNKČNÍ**

Základní údaje o dítěti a matce:

Věk dítěte: **3**
Kolektivní zařízení: **doma**

Věk matky: **25**
Zaměstnání: **mateřská dovolená**

Výsledek šetření:

								1	složení	<u>Typ rodiny:</u>
								0	stabilita	Funkční 0 - 4
0	2	0	2	1	0	0	1	1	soc. ekonom. sit.	Problémová 5 - 9
a	b	c	d	e	f	g	h	0	osobnost rodiče	Dysfunkční 10 - 15
<u>Součet a - h:</u>								1	sourozenci	Afunkční 16 a více
0 - 3 = 0								0	osobnost dítěte	
4 - 10 = 1								0	zájem o dítě	
11 - 17 = 2								0	péče o dítě	
18 - 24 = 3								3	celkem:	
25 - výše = 4										

Zařazení funkčnosti rodiny: **FUNKČNÍ**

Základní údaje o dítěti a matce:

Věk dítěte: **15**

Kolektivní zařízení: **SŠ**

Věk matky: **48**

Zaměstnání: **soudkyně**

Výsledek šetření:

								1	složení	<u>Typ rodiny:</u>
								0	stabilita	Funkční 0 - 4
0	0	0	2	0	0	0	0	0	soc. ekonom. sit.	Problémová 5 - 9
a	b	c	d	e	f	g	h	0	osobnost rodiče	Dysfunkční 10 - 15
<u>Součet a - h:</u>								0	sourozenci	Afunkční 16 a více
0 - 3	=	0								
4 - 10	=	1								
11 - 17	=	2								
18 - 24	=	3								
25 - výše	=	4								
								1	celkem:	

Zařazení funkčnosti rodiny: **FUNKČNÍ**

Základní údaje o dítěti a matce:

Věk dítěte: **8**

Kolektivní zařízení: **ZŠ**

Věk matky: **30**

Zaměstnání: **manažerka**

Výsledek šetření:

								1	složení	<u>Typ rodiny:</u>
								0	stabilita	Funkční 0 - 4
0	0	0	2	0	0	1	0	0	soc. ekonom. sit.	Problémová 5 - 9
a	b	c	d	e	f	g	h	0	osobnost rodiče	Dysfunkční 10 - 15
<u>Součet a - h:</u>								1	sourozenci	Afunkční 16 a více
0 - 3	=	0								
4 - 10	=	1								
11 - 17	=	2								
18 - 24	=	3								
25 - výše	=	4								
								2	celkem:	

Zařazení funkčnosti rodiny: **FUNKČNÍ**

Základní údaje o dítěti a matce:

Věk dítěte: **12**

Kolektivní zařízení: **ZŠ**

Věk matky: **35**

Zaměstnání: **obchodní zástupce**

Výsledek šetření:

								1	složení	<u>Typ rodiny:</u>
								0	stabilita	Funkční 0 - 4
0	2	0	2	0	0	1	0	1	soc. ekonom. sit.	Problémová 5 - 9
a	b	c	d	e	f	g	h	0	osobnost rodiče	Dysfunkční 10 - 15
<u>Součet a - h:</u>								0	sourozenci	Afunkční 16 a více
0 - 3 = 0								0	osobnost dítěte	
4 - 10 = 1								0	zájem o dítě	
11 - 17 = 2								0	péče o dítě	
18 - 24 = 3								2	celkem:	
25 - výše = 4										

Zařazení funkčnosti rodiny: **FUNKČNÍ**

Základní údaje o dítěti a matce:

Věk dítěte: **14**

Kolektivní zařízení: **ZŠ**

Věk matky: **43**

Zaměstnání: **učitelka v MŠ**

Výsledek šetření:

								1	složení	<u>Typ rodiny:</u>
								0	stabilita	Funkční 0 - 4
0	2	0	2	1	0	1	0	1	soc. ekonom. sit.	Problémová 5 - 9
a	b	c	d	e	f	g	h	0	osobnost rodiče	Dysfunkční 10 - 15
<u>Součet a - h:</u>								0	sourozenci	Afunkční 16 a více
0 - 3 = 0								0	osobnost dítěte	
4 - 10 = 1								0	zájem o dítě	
11 - 17 = 2								0	péče o dítě	
18 - 24 = 3								2	celkem:	
25 - výše = 4										

Zařazení funkčnosti rodiny: **FUNKČNÍ**

Základní údaje o dítěti a matce:

Věk dítěte: **2**
Kolektivní zařízení: **doma**

Věk matky: **27**
Zaměstnání: **mateřská dovolená**

Výsledek šetření:

								1	složení	<u>Typ rodiny:</u>		
								0	stabilita	Funkční 0 - 4		
0	2	0	2	1	0	0	0	1	soc. ekonom. sit.	Problémová 5 - 9		
a	b	c	d	e	f	g	h	0	osobnost rodiče	Dysfunkční 10 - 15		
<u>Součet a - h:</u>								1	sourozenci	Afunkční 16 a více		
0 - 3	=	0								0	osobnost dítěte	
4 - 10	=	1								0	zájem o dítě	
11 - 17	=	2								0	péče o dítě	
18 - 24	=	3								3	celkem:	
25 - výše	=	4										

Zařazení funkčnosti rodiny: **FUNKČNÍ**

Základní údaje o dítěti a matce:

Věk dítěte: **5**
Kolektivní zařízení: **MŠ**

Věk matky: **29**
Zaměstnání: **zdravotní sestra**

Výsledek šetření:

								1	složení	<u>Typ rodiny:</u>		
								0	stabilita	Funkční 0 - 4		
0	2	0	2	1	0	2	1	1	soc. ekonom. sit.	Problémová 5 - 9		
a	b	c	d	e	f	g	h	0	osobnost rodiče	Dysfunkční 10 - 15		
<u>Součet a - h:</u>								0	sourozenci	Afunkční 16 a více		
0 - 3	=	0								0	osobnost dítěte	
4 - 10	=	1								0	zájem o dítě	
11 - 17	=	2								0	péče o dítě	
18 - 24	=	3								3	celkem:	
25 - výše	=	4										

Zařazení funkčnosti rodiny: **FUNKČNÍ**

Základní údaje o dítěti a matce:

Věk dítěte: **5**
Kolektivní zařízení: **MŠ**

Věk matky: **30**
Zaměstnání: **sekretářka**

Výsledek šetření:

								1	složení	<u>Typ rodiny:</u>		
								0	stabilita	Funkční 0 - 4		
0	2	0	2	1	4	1	0	1	soc. ekonom. sit.	Problémová 5 - 9		
a	b	c	d	e	f	g	h	0	osobnost rodiče	Dysfunkční 10 - 15		
<u>Součet a - h:</u>								0	sourozenci	Afunkční 16 a více		
0 - 3	=	0								0	osobnost dítěte	
4 - 10	=	1								0	zájem o dítě	
11 - 17	=	2								0	péče o dítě	
18 - 24	=	3								2	celkem:	
25 - výše	=	4										

Zařazení funkčnosti rodiny: **FUNKČNÍ**

Základní údaje o dítěti a matce:

Věk dítěte: **13**
Kolektivní zařízení: **ZŠ**

Věk matky: **44**
Zaměstnání: **učitelka**

Výsledek šetření:

								1	složení	<u>Typ rodiny:</u>		
								0	stabilita	Funkční 0 - 4		
0	0	0	2	0	0	1	0	0	soc. ekonom. sit.	Problémová 5 - 9		
a	b	c	d	e	f	g	h	0	osobnost rodiče	Dysfunkční 10 - 15		
<u>Součet a - h:</u>								0	sourozenci	Afunkční 16 a více		
0 - 3	=	0								0	osobnost dítěte	
4 - 10	=	1								0	zájem o dítě	
11 - 17	=	2								0	péče o dítě	
18 - 24	=	3								1	celkem:	
25 - výše	=	4										

Zařazení funkčnosti rodiny: **FUNKČNÍ**

Základní údaje o dítěti a matce:

Věk dítěte: **7**
Kolektivní zařízení: **ZŠ**

Věk matky: **31**
Zaměstnání: **ekonomka**

Výsledek šetření:

								1	složení	<u>Typ rodiny:</u>
								0	stabilita	Funkční 0 - 4
0	2	0	2	0	0	0	1	1	soc. ekonom. sit.	Problémová 5 - 9
a	b	c	d	e	f	g	h	0	osobnost rodiče	Dysfunkční 10 - 15
<u>Součet a - h:</u>								0	sourozenci	Afunkční 16 a více
0 - 3 = 0								0	osobnost dítěte	
4 - 10 = 1								0	zájem o dítě	
11 - 17 = 2								0	péče o dítě	
18 - 24 = 3								2	celkem:	
25 - výše = 4										

Zařazení funkčnosti rodiny: **FUNKČNÍ**

Základní údaje o dítěti a matce:

Věk dítěte: **10**
Kolektivní zařízení: **ZŠ**

Věk matky: **37**
Zaměstnání: **učitelka**

Výsledek šetření:

								1	složení	<u>Typ rodiny:</u>
								0	stabilita	Funkční 0 - 4
0	0	0	2	0	0	0	0	0	soc. ekonom. sit.	Problémová 5 - 9
a	b	c	d	e	f	g	h	0	osobnost rodiče	Dysfunkční 10 - 15
<u>Součet a - h:</u>								1	sourozenci	Afunkční 16 a více
0 - 3 = 0								0	osobnost dítěte	
4 - 10 = 1								0	zájem o dítě	
11 - 17 = 2								0	péče o dítě	
18 - 24 = 3								2	celkem:	
25 - výše = 4										

Zařazení funkčnosti rodiny: **FUNKČNÍ**

Základní údaje o dítěti a matce:

Věk dítěte: **2**
Kolektivní zařízení: **doma**

Věk matky: **25**
Zaměstnání: **mateřská dovolená**

Výsledek šetření:

								1	složení	<u>Typ rodiny:</u>
								0	stabilita	Funkční 0 - 4
0	2	0	2	1	0	0	0	1	soc. ekonom. sit.	Problémová 5 - 9
a	b	c	d	e	f	g	h	0	osobnost rodiče	Dysfunkční 10 - 15
<u>Součet a - h:</u>								0	sourozenci	Afunkční 16 a více
0 - 3 = 0								0	osobnost dítěte	
4 - 10 = 1								0	zájem o dítě	
11 - 17 = 2								0	péče o dítě	
18 - 24 = 3								2	celkem:	
25 - výše = 4										

Zařazení funkčnosti rodiny: **FUNKČNÍ**

Základní údaje o dítěti a matce:

Věk dítěte: **9**
Kolektivní zařízení: **ZŠ**

Věk matky: **39**
Zaměstnání: **lékařka**

Výsledek šetření:

								1	složení	<u>Typ rodiny:</u>
								0	stabilita	Funkční 0 - 4
0	0	0	2	0	0	0	0	0	soc. ekonom. sit.	Problémová 5 - 9
a	b	c	d	e	f	g	h	0	osobnost rodiče	Dysfunkční 10 - 15
<u>Součet a - h:</u>								0	sourozenci	Afunkční 16 a více
0 - 3 = 0								0	osobnost dítěte	
4 - 10 = 1								0	zájem o dítě	
11 - 17 = 2								0	péče o dítě	
18 - 24 = 3								1	celkem:	
25 - výše = 4										

Zařazení funkčnosti rodiny: **FUNKČNÍ**

Základní údaje o dítěti a matce:

Věk dítěte: **12**

Kolektivní zařízení: **ZŠ**

Věk matky: **43**

Zaměstnání: **obchodní zástupce**

Výsledek šetření:

								1	složení	<u>Typ rodiny:</u>
								0	stabilita	Funkční 0 - 4
0	2	0	2	0	0	0	0	1	soc. ekonom. sit.	Problémová 5 - 9
a	b	c	d	e	f	g	h	0	osobnost rodiče	Dysfunkční 10 - 15
<u>Součet a - h:</u>								0	sourozenci	Afunkční 16 a více
0 - 3 = 0								0	osobnost dítěte	
4 - 10 = 1								0	zájem o dítě	
11 - 17 = 2								0	péče o dítě	
18 - 24 = 3								2	celkem:	
25 - výše = 4										

Zařazení funkčnosti rodiny: **FUNKČNÍ**

Základní údaje o dítěti a matce:

Věk dítěte: **4**

Kolektivní zařízení: **MŠ**

Věk matky: **31**

Zaměstnání: **knihovnice**

Výsledek šetření:

								1	složení	<u>Typ rodiny:</u>
								0	stabilita	Funkční 0 - 4
0	4	0	2	1	4	1	0	2	soc. ekonom. sit.	Problémová 5 - 9
a	b	c	d	e	f	g	h	0	osobnost rodiče	Dysfunkční 10 - 15
<u>Součet a - h:</u>								0	sourozenci	Afunkční 16 a více
0 - 3 = 0								0	osobnost dítěte	
4 - 10 = 1								0	zájem o dítě	
11 - 17 = 2								0	péče o dítě	
18 - 24 = 3								3	celkem:	
25 - výše = 4										

Zařazení funkčnosti rodiny: **FUNKČNÍ**

Základní údaje o dítěti a matce:

Věk dítěte: **7**
Kolektivní zařízení: **ZŠP**

Věk matky: **36**
Zaměstnání: **pom. síla v kuchyni**

Výsledek šetření:

								1	složení	<u>Typ rodiny:</u>		
								1	stabilita	Funkční 0 - 4		
0	4	2	2	2	4	2	1	2	soc. ekonom. sit.	Problémová 5 - 9		
a	b	c	d	e	f	g	h	0	osobnost rodiče	Dysfunkční 10 - 15		
<u>Součet a - h:</u>								0	sourozenci	Afunkční 16 a více		
0 - 3	=	0								1	osobnost dítěte	
4 - 10	=	1								0	zájem o dítě	
11 - 17	=	2								0	péče o dítě	
18 - 24	=	3								5	celkem:	
25 - výše	=	4										

Zařazení funkčnosti rodiny: **PROBLÉMOVÁ**

Základní údaje o dítěti a matce:

Věk dítěte: **4**
Kolektivní zařízení: **doma**

Věk matky: **40**
Zaměstnání: **mateřská dovolená**

Výsledek šetření:

								1	složení	<u>Typ rodiny:</u>		
								1	stabilita	Funkční 0 - 4		
2	2	0	2	1	4	1	1	2	soc. ekonom. sit.	Problémová 5 - 9		
a	b	c	d	e	f	g	h	0	osobnost rodiče	Dysfunkční 10 - 15		
<u>Součet a - h:</u>								0	sourozenci	Afunkční 16 a více		
0 - 3	=	0								2	osobnost dítěte	
4 - 10	=	1								0	zájem o dítě	
11 - 17	=	2								0	péče o dítě	
18 - 24	=	3								6	celkem:	
25 - výše	=	4										

Zařazení funkčnosti rodiny: **PROBLÉMOVÁ**

Základní údaje o dítěti a matce:

Věk dítěte: **12**

Kolektivní zařízení: **ZŠ**

Věk matky: **41**

Zaměstnání: **uklizečka**

Výsledek šetření:

								1	složení	<u>Typ rodiny:</u>		
								1	stabilita	Funkční 0 - 4		
0	4	0	2	1	4	1	1	2	soc. ekonom. sit.	Problémová 5 - 9		
a	b	c	d	e	f	g	h	0	osobnost rodiče	Dysfunkční 10 - 15		
<u>Součet a - h:</u>								1	sourozenci	Afunkční 16 a více		
0 - 3	=	0								0	osobnost dítěte	
4 - 10	=	1								0	zájem o dítě	
11 - 17	=	2								0	péče o dítě	
18 - 24	=	3								5	celkem:	
25 - výše	=	4										

Zařazení funkčnosti rodiny: **PROBLÉMOVÁ**

Základní údaje o dítěti a matce:

Věk dítěte: **5**

Kolektivní zařízení: **MŠ**

Věk matky: **34**

Zaměstnání: **prodavačka**

Výsledek šetření:

								1	složení	<u>Typ rodiny:</u>		
								0	stabilita	Funkční 0 - 4		
0	2	0	2	1	4	1	1	2	soc. ekonom. sit.	Problémová 5 - 9		
a	b	c	d	e	f	g	h	0	osobnost rodiče	Dysfunkční 10 - 15		
<u>Součet a - h:</u>								1	sourozenci	Afunkční 16 a více		
0 - 3	=	0								1	osobnost dítěte	
4 - 10	=	1								0	zájem o dítě	
11 - 17	=	2								0	péče o dítě	
18 - 24	=	3								5	celkem:	
25 - výše	=	4										

Zařazení funkčnosti rodiny: **PROBLÉMOVÁ**

Základní údaje o dítěti a matce:

Věk dítěte: **9**
Kolektivní zařízení: **ZŠP**

Věk matky: **45**
Zaměstnání: **kuchařka**

Výsledek šetření:

								1	složení	<u>Typ rodiny:</u>		
								0	stabilita	Funkční 0 - 4		
2	4	0	2	1	0	2	1	2	soc. ekonom. sit.	Problémová 5 - 9		
a	b	c	d	e	f	g	h	0	osobnost rodiče	Dysfunkční 10 - 15		
<u>Součet a - h:</u>									1	sourozenci	Afunkční 16 a více	
0 - 3	=	0								1	osobnost dítěte	
4 - 10	=	1								0	zájem o dítě	
11 - 17	=	2								0	péče o dítě	
18 - 24	=	3								5	celkem:	
25 - výše	=	4										

Zařazení funkčnosti rodiny: **PROBLÉMOVÁ**

Základní údaje o dítěti a matce:

Věk dítěte: **6**
Kolektivní zařízení: **MŠ**

Věk matky: **23**
Zaměstnání: **nezaměstnaná**

Výsledek šetření:

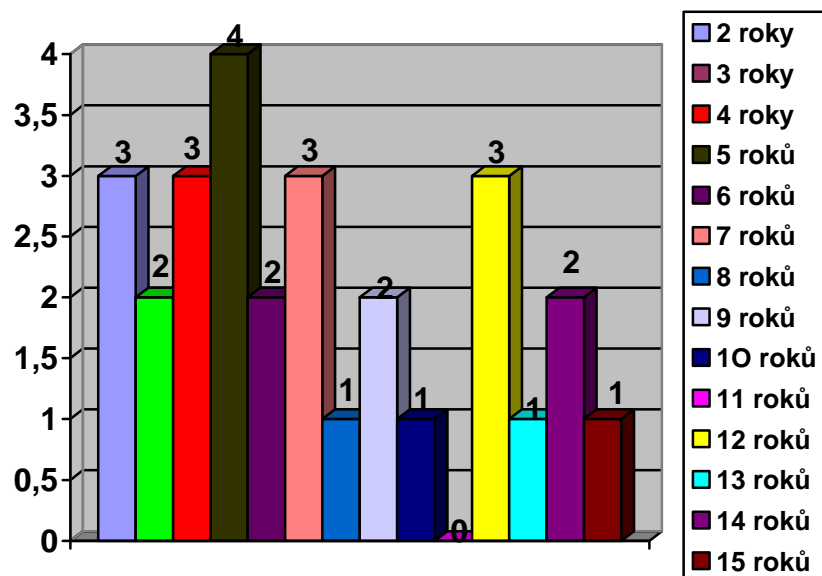
								1	složení	<u>Typ rodiny:</u>		
								1	stabilita	Funkční 0 - 4		
4	6	4	2	2	4	2	1	4	soc. ekonom. sit.	Problémová 5 - 9		
a	b	c	d	e	f	g	h	2	osobnost rodiče	Dysfunkční 10 - 15		
<u>Součet a - h:</u>									1	sourozenci	Afunkční 16 a více	
0 - 3	=	0								0	osobnost dítěte	
4 - 10	=	1								0	zájem o dítě	
11 - 17	=	2								1	péče o dítě	
18 - 24	=	3								10	celkem:	
25 - výše	=	4										

Zařazení funkčnosti rodiny: **DYSFUNKČNÍ**

Grafické znázornění výsledků

Identifikační údaje o dítěti

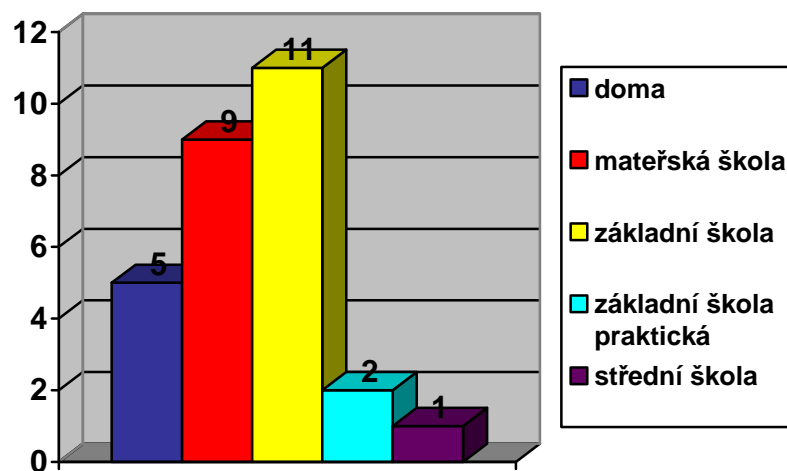
Graf 1: Věk (v absolutních číslech)



Zdroj: Vlastní výzkum

Grafem je znázorněn věk šetřených dětí. Celkový počet dětí byl 28 a jejich věková hranice v rozmezí 2 – 15 let.

Graf 2: Kolektivní zařízení (v absolutních číslech)

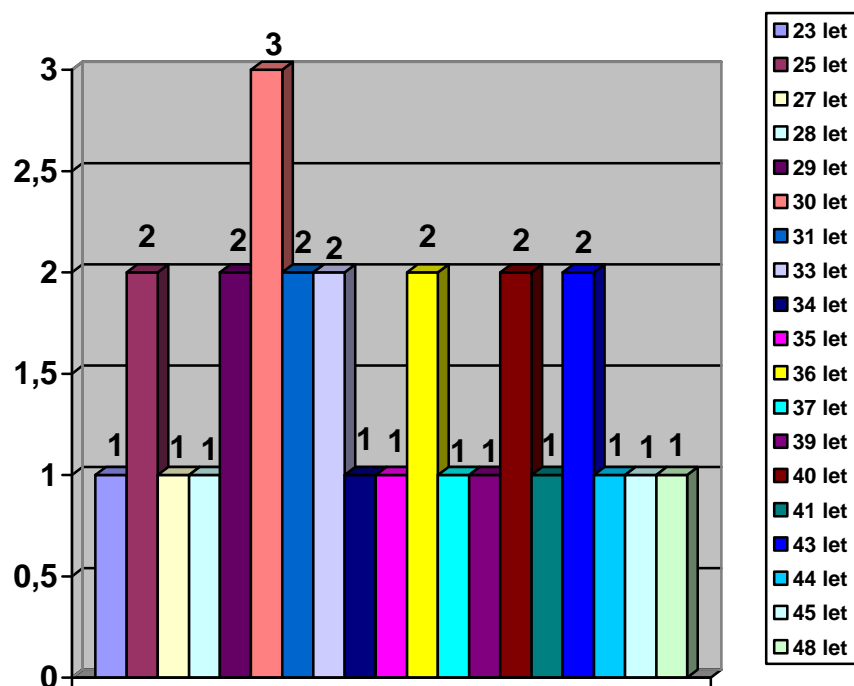


Zdroj: Vlastní výzkum

Z grafu je zřejmé, že děti navštěvují různá kolektivní zařízení. Děti, které jsou doma s matkou je 5, dětí, které navštěvují mateřskou školu je 9 a základní školu také 11. Základní školu praktickou navštěvují 2 děti a střední školu 1 dítě.

Identifikační údaje o rodičích

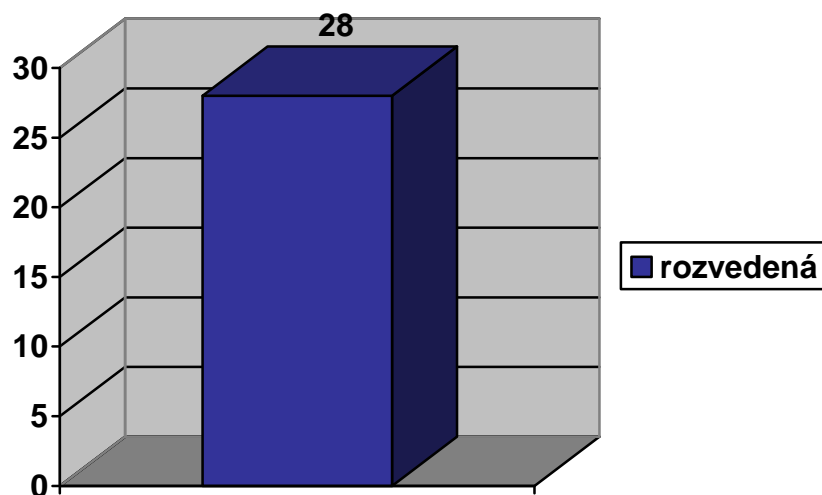
Graf 1: Věk rodiče



Zdroj: Vlastní výzkum

Z grafu lze vyčíst různorodý věk dotazovaných žen, jejich věkové rozpětí se pohybovalo mezi 23 – 48 lety.

Graf 2: Rodinný stav (v absolutních číslech)



Zdroj: Vlastní výzkum

Na otázku rodinného stavu všech 28 žen uvedlo, že jsou rozvedené.

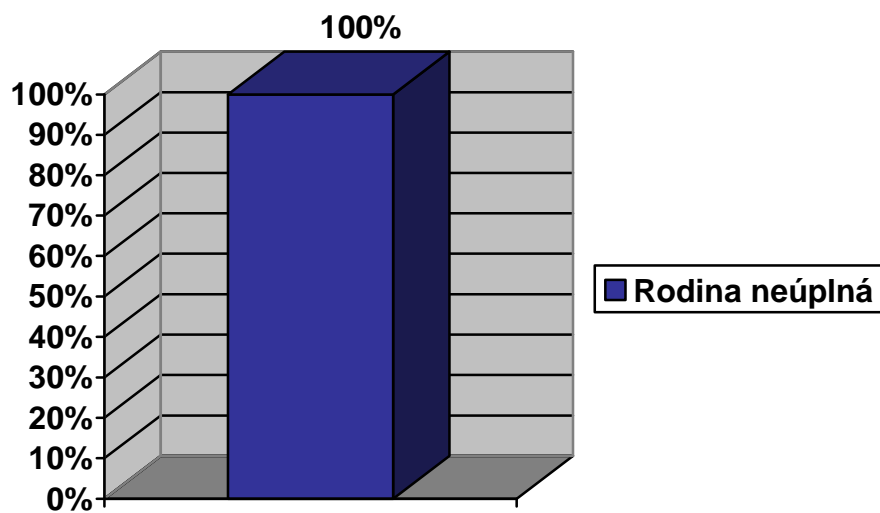
Tabulka 1: Zaměstnání (v absolutních číslech)

Zaměstnání	Počet zastoupení
Bez zaměstnání	1
Ekonomka	1
Učitelka	2
Zdravotní sestra	2
Sekretářka	1
Manažerka	1
Prodavačka	2
Kuchařka	1
Uklízečka	1
Soudkyně	1
Obchodní zástupkyně	2
Kadeřnice	1
Mateřská dovolená	7
Učitelka v mateřské škole	1
Lékařka	1
Knihovnice	1
Zaměstnankyně pošty	1
Pomocná síla v kuchyni	1

Dotazník funkčnosti rodiny

Graf 1: Složení rodiny (v%)

(k otázce 1)

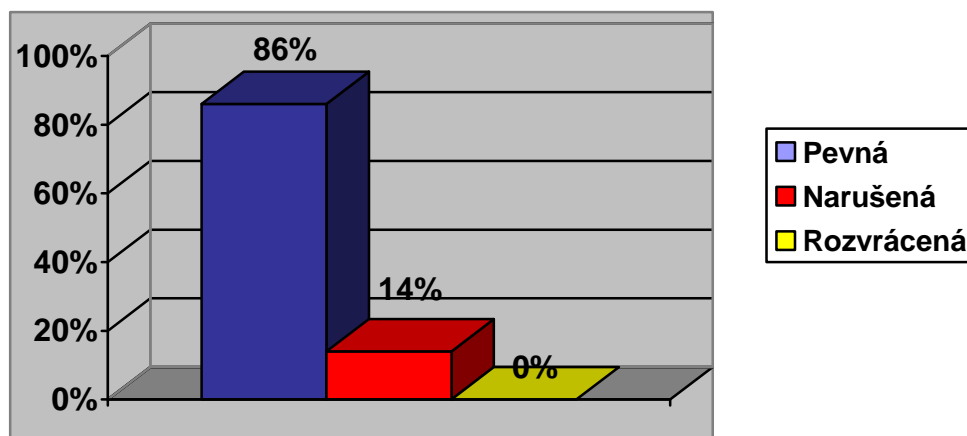


Zdroj: vlastní výzkum

100 % (28) dotázaných rodin tvoří rodinu neúplnou.

Graf 2: Stabilita rodiny (v %)

(k otázce 2)



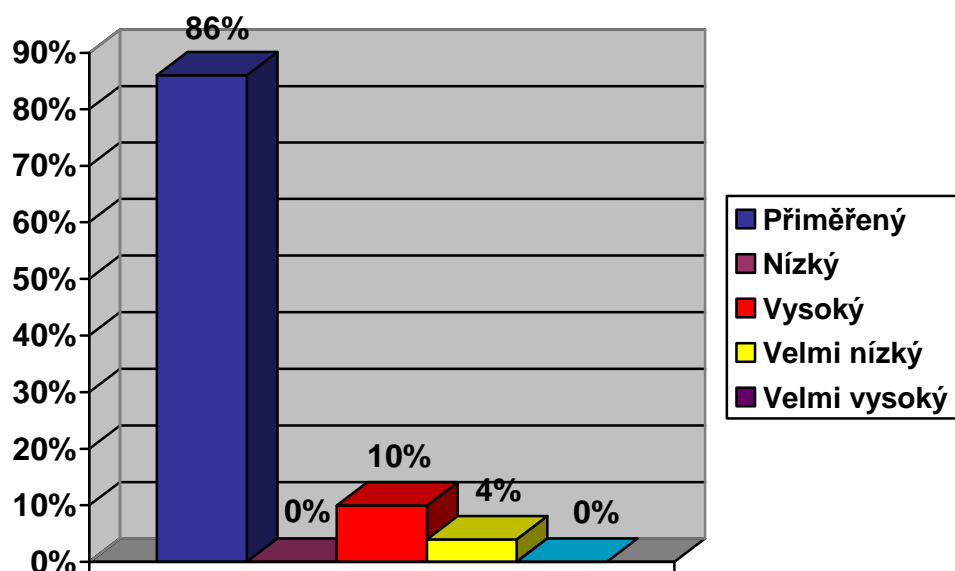
Zdroj: Vlastní výzkum

86 % (24) z dotázaných rodin odpovědělo, že stabilita jejich rodiny je pevná, zbylých 14 % (4) uvedlo, že stabilita jejich vztahů je narušená, nikdo 0 % z dotázaných nevedl, že je stabilita rodiny rozvrácená.

Sociálně ekonomická situace

Graf 3: Věk rodičů při narození dítěte (v %)

(k otázce 3a)

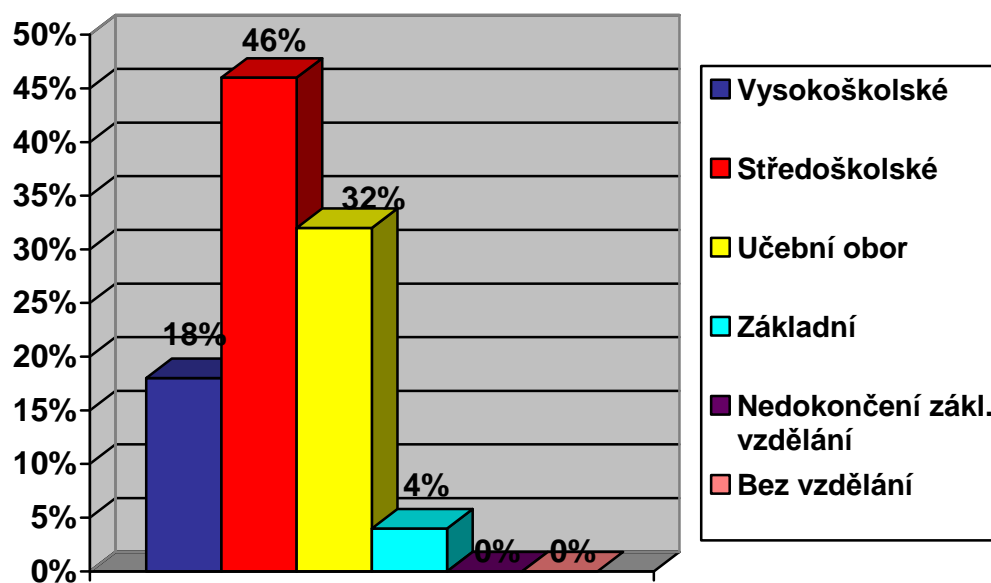


Zdroj: Vlastní výzkum

86 % (24) dotázaných žen bylo při narození dítěte ve věku 20 – 35 let, dalších 10 % (3) žen bylo ve věku 36 – 50 let, 4 % (1) žena měla při narození dítěte velmi nízký věk, a to pod 18 let, žádná žena 0 % z dotázaných nevedla nízký 18 – 19 a velmi vysoký věk nad 50 let.

Graf 4: Vzdělání rodičů (v %)

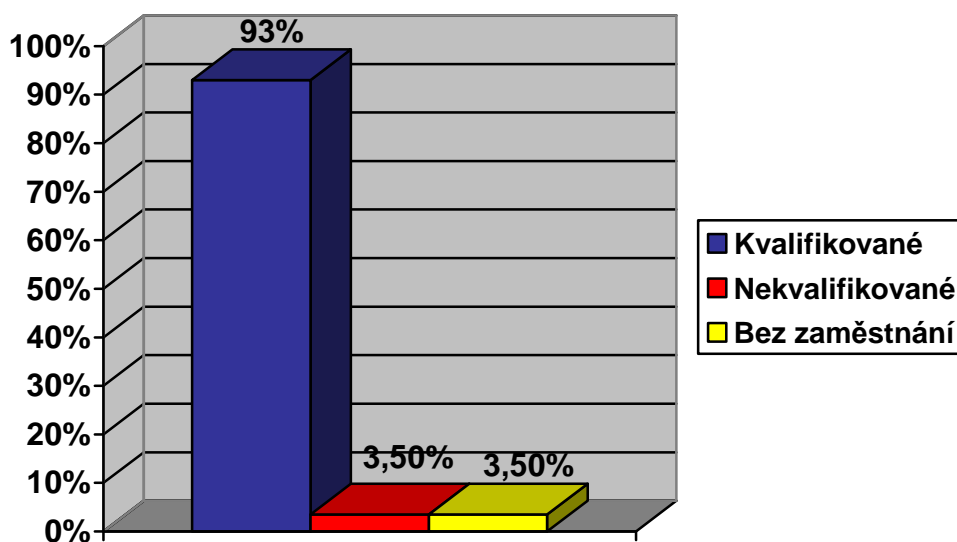
(k otázce 3b)



Zdroj: vlastní výzkum

46 % (13) dotázaných žen dosáhlo středoškolského vzdělání, 32 % (9) dotázaných žen uvedlo učební obor či nižší odborné, 18 % (5) žen uvedlo vysokoškolské vzdělání. 4 % (1) žena má základní vzdělání. Nedokončené základní, zvláštní a bez vzdělání neuvedla žádná žena 0 %.

Graf 5: Zaměstnání (v %)
(k otázce 3c)

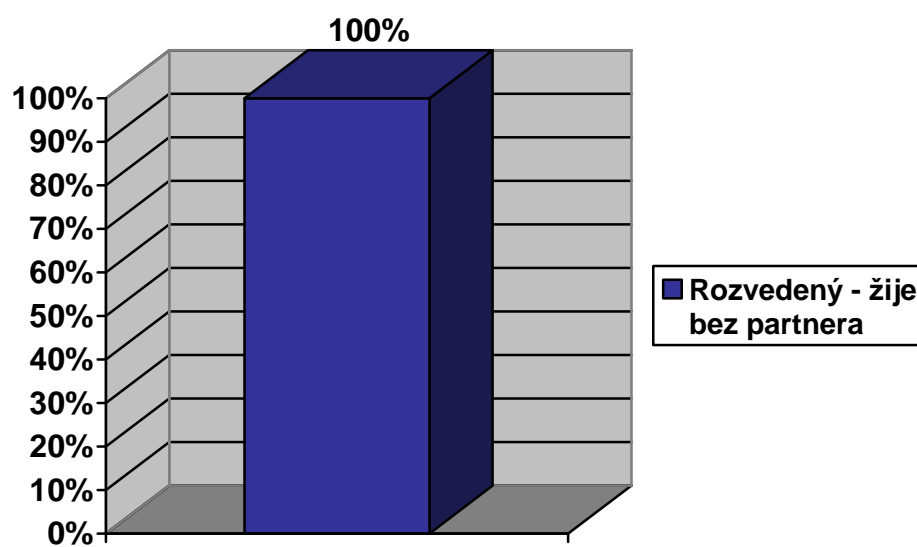


Zdroj: vlastní výzkum

93 % (26) žen uvedlo, že jejich zaměstnání je kvalifikované. Další 3,5 % (1) žen uvedlo, že provádějí nekvalifikované zaměstnání a další 3,5 % (1) žen uvedlo, že jsou bez zaměstnání.

Graf 6: Rodinný stav (v %)

(k otázce 3d)

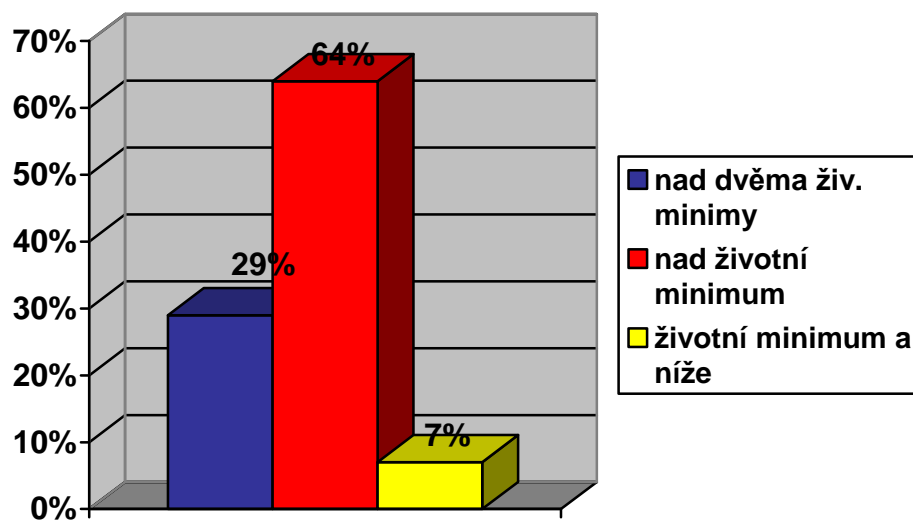


Zdroj: Vlastní výzkum

Všech 100 % (28) žen uvedlo, že jsou rozvedené a žijí bez partnera.

Graf 7: Příjem – čistý na hlavu (v %)

(k otázce 3e)

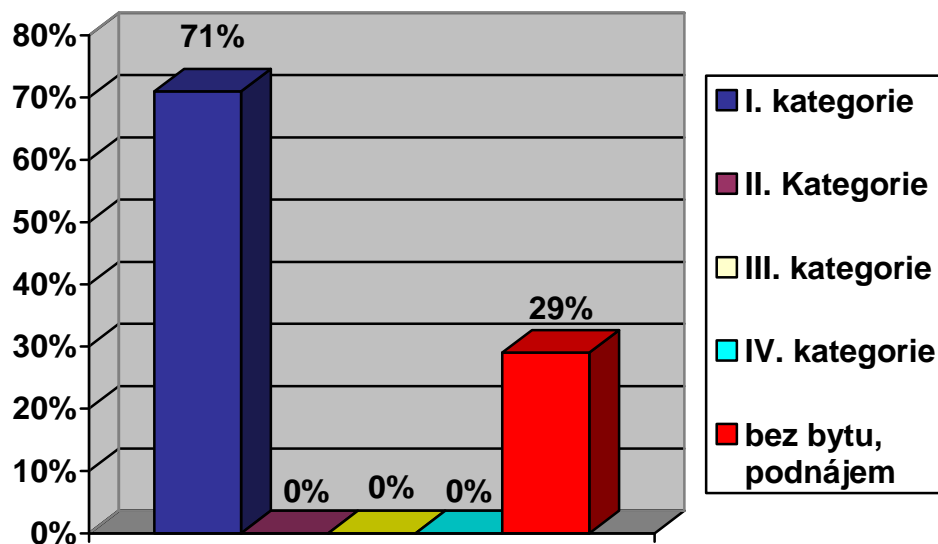


Zdroj: Vlastní výzkum

64 % (18) matek mají čistý příjem na hlavu vyšší než životní minimum. 29 % (8) matek má tento příjem vyšší než dvojnásobek životního minima a 7 % (2) matek mají čistý příjem na hlavu na úrovni životního minima nebo níže.

Graf 8: Bytová kategorie (v %)

(k otázce 3f)

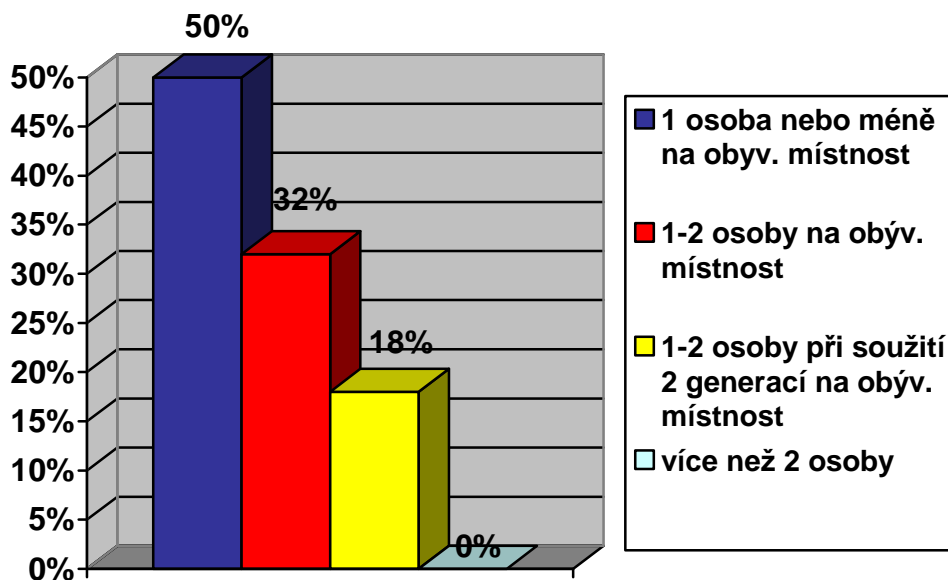


Zdroj: Vlastní výzkum

71 % (20) z dotázaných rodin v dotazníku zaškrtnulo, že žijí v I. bytové kategorii, zbylých 29 % (8) rodin uvedlo, že žijí v podnájmu, žádná rodina 0 % nezaškrtnula možnost II., III., a IV. bytové kategorie.

Graf 9: Charakter bydlení (v %)

(k otázce 3g)

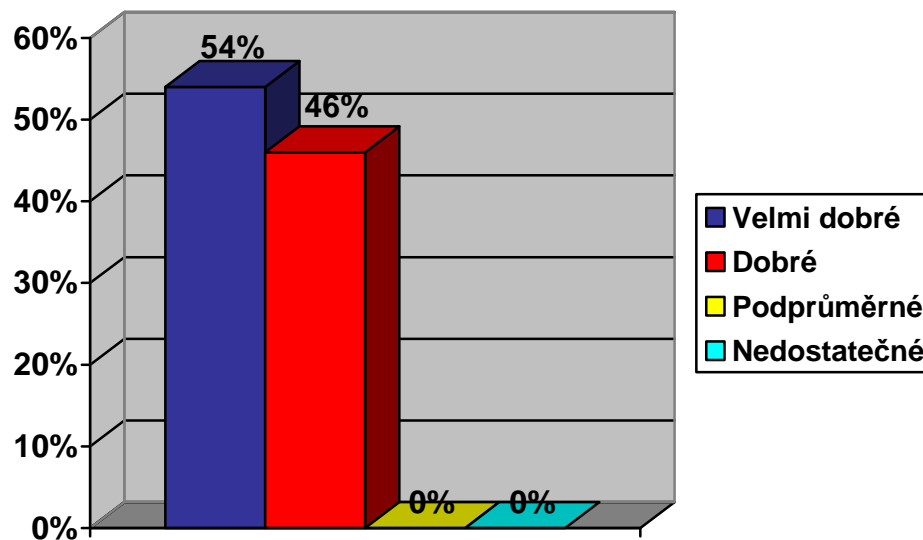


Zdroj: Vlastní výzkum

V 50 % (14) dotázaných rodinách je charakter bydlení tvořen 1 osobou nebo méně, a to na obývací místnost. U 32 % (9) dotázaných rodin připadá 1 – 2 osoby na obývací místnost a 18 % (5) dotázaných rodin uvedlo možnost 1 – 2 osoby při soužití 2 generací na obývací místnost. Žádná z rodin 0 % nevedla možnost více než 2 osoby při soužití dvou generací na obývací místnost.

Graf 10: Vybavení bytu a jeho udržování (v%)

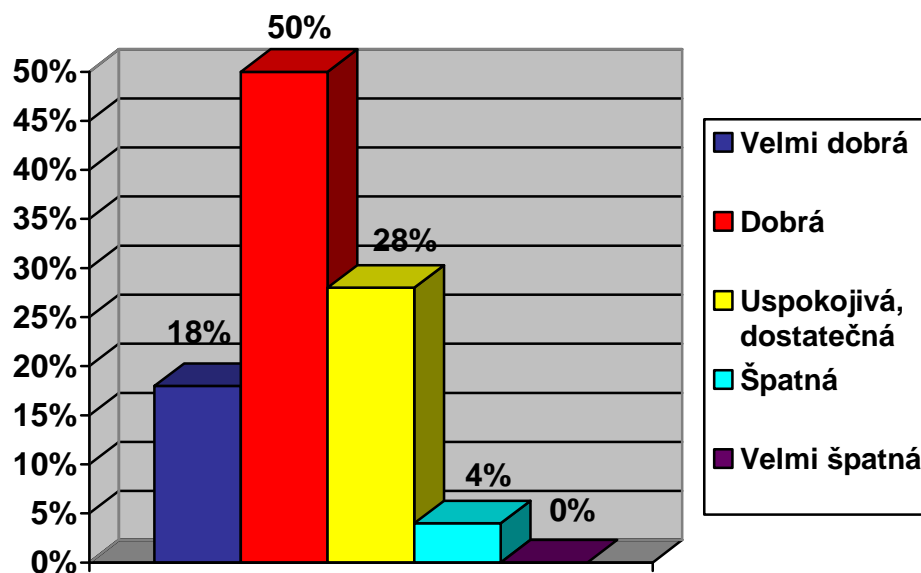
(k otázce 3h)



Zdroj: Vlastní výzkum

54 % (15) dotázaných rodin uvedlo, že jejich vybavení bytu a jeho udržování je velmi dobré a 46 % (13) rodin uvedlo, že jejich vybavení bytu a jeho udržování je dobré. Žádná z dotázaných rodin 0 % neuvádla možnost, že by vybavení jejich bytu a jeho udržování bylo podprůměrné nebo nedostatečné.

Graf 11: Konečné zhodnocení ekonomické situace (v %)

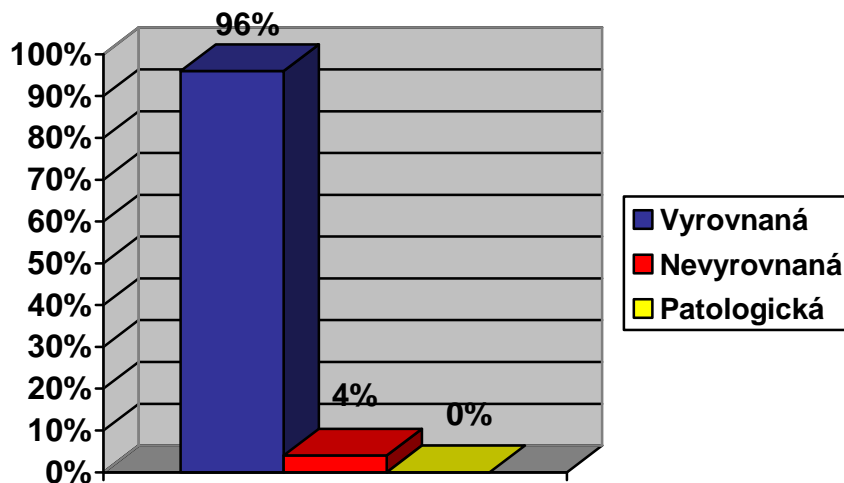


Zdroj: Vlastní výzkum

50 % (14) dotázaných rodin spadá do dobré ekonomické situace, 28 % (8) z dotázaných rodin patří do skupiny, jejichž ekonomická situace je uspokojivá, či dostatečná, 18 % (5) rodin má ekonomickou situaci velmi dobrou a 4 % (1) dotázaných rodin má špatnou ekonomickou situaci. Žádná rodina 0 % nemá velmi špatnou ekonomickou situaci.

Graf 12: Osobnost rodiče (v %)

(k otázce 4)

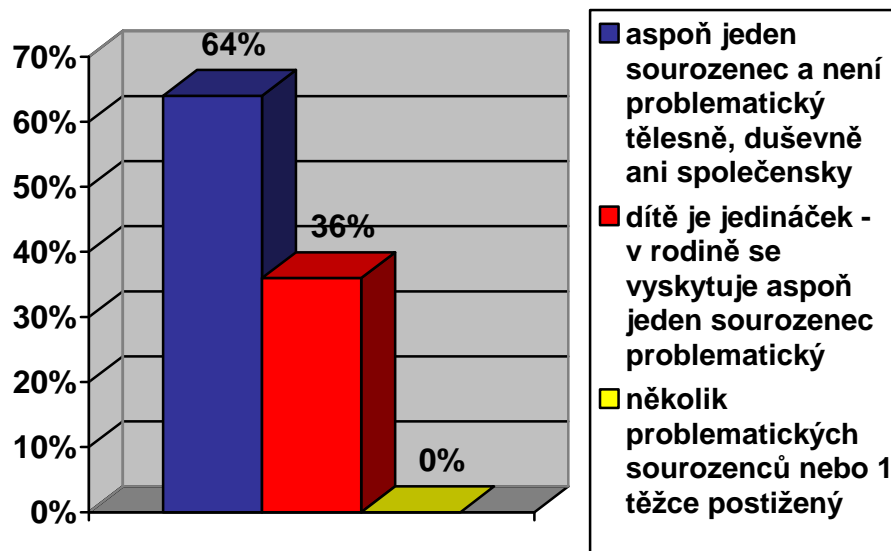


Zdroj: Vlastní výzkum

96 % (27) dotázaných žen uvedlo, že jejich osobnost je vyrovnaná, bez problémů s dobrou společenskou adaptací. 4 % (1) žen uvedlo, že je její osobnost nevyrovnaná, s problémy se závažnějšími odchylkami v psychickém stavu, a to podezření ze závislosti na alkohol. Žádná žena 0 % neuváděla možnost, že by její osobnost byla patologická.

Graf 13: Sourozenci, jejich osobnost, stav a vývoj (v %)

(k otázce 5)

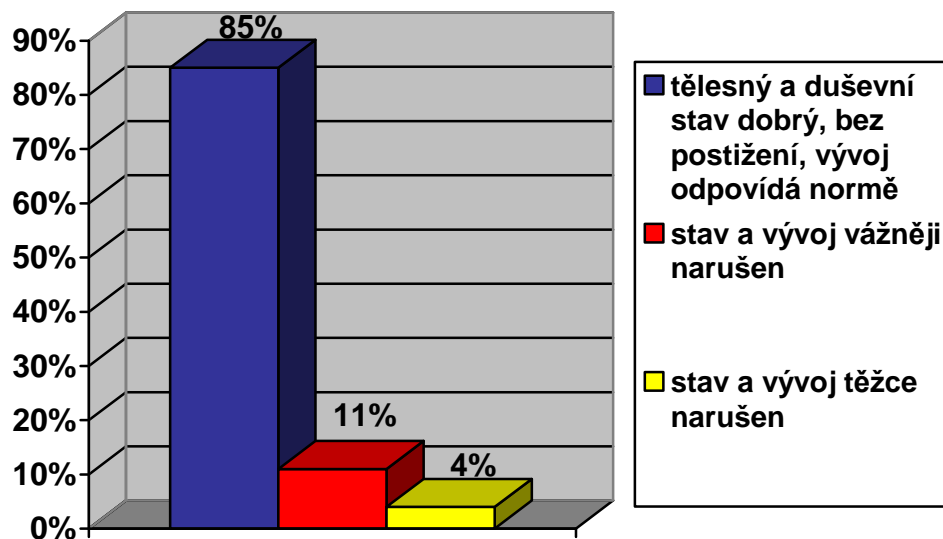


Zdroj: Vlastní výzkum

Na grafu je vidět, že 64 % (18) sledovaných dětí má aspoň jednoho sourozence, který není problematický tělesně, duševně a ani společensky. Ve 36 % (10) je dítě jedináček nebo se v rodině vyskytuje aspoň jeden sourozenec problematický. Možnost, že se v rodině vyskytuje několik problematických sourozenců nebo jeden těžce postižený – sourozenec umístěný mimo rodinu nevedla žádná matka 0 %.

Graf 14: Stav, vývoj šetřeného dítěte a jeho osobnost (v %)

(k otázce 6)



Zdroj: Vlastní výzkum

Dotázané matky uvedly, že v 85 % (24) je tělesný a duševní stav šetřeného dítěte dobrý, bez postižení a vývoj odpovídá normě. Dalších 11 % (3) dětí má svůj stav a vývoj vážněji narušen. Zbývající 4 % (1) rodin uvedlo, že stav a vývoj šetřeného dítěte je těžce narušen.

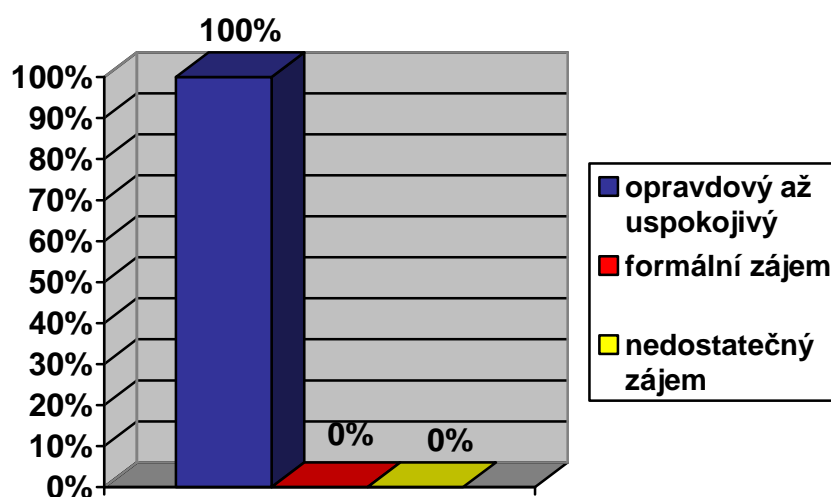
Tabulka 1: Jaká odchylka (v absolutních číslech)

Stav, vývoj šetřeného dítěte a jeho osobnost	Jaká odchylka	Počet zastoupení
Stav a vývoj vážněji narušen	Hyperkinetický syndrom	3
Stav a vývoj těžce narušen	Kombinované postižení dítěte	1

Zdroj: Vlastní výzkum

Graf 15: Zájem o dítě (v %)

(k otázce 7)

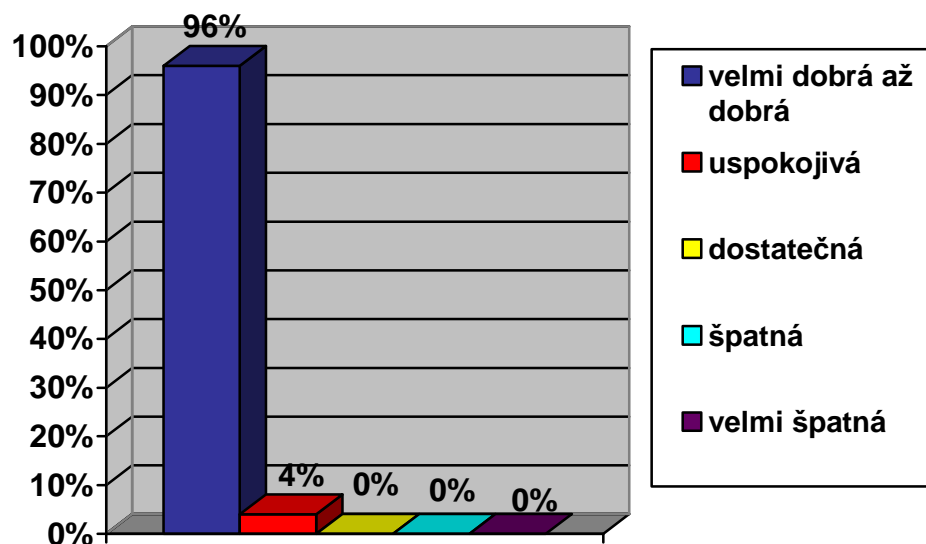


Zdroj: Vlastní výzkum

Všechny dotázané ženy 100 % (28) uvedly, že jejich zájem o dítě je opravdový až uspokojivý a zakládá dobrý vztah mezi nimi. Žádná z nich 0 % neuvvedla možnost, že by její zájem o dítě byl formální či nedostatečný.

Graf 16: Péče o dítě (v %)

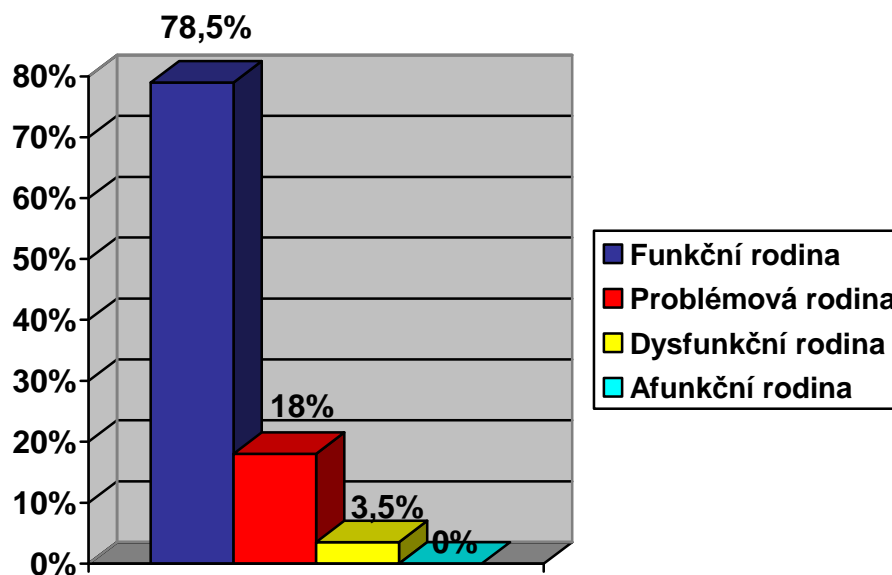
(k otázce 8)



Zdroj: Vlastní výzkum

96 % (27) dotázaných žen uvedlo, že jejich péče o dítě je velmi dobrá až dobrá. 4 % (1) žen uvedlo, že jejich péče je uspokojivá – péče o dítě vykazuje drobné chyby, které však ještě vývoj dítěte nenarušují. Žádná z dotázaných žen 0 % nevedla možnost, že by jejich péče o dítě byla dostatečná, špatná nebo dokonce velmi špatná, nedostatečná a traumatizující.

Graf 17: Výsledky šetření (v %)



Zdroj: Vlastní výzkum

Z celkových výsledků šetření funkčnosti rodin vyplývá, že 78,5 % (22) všech dotázaných rodin je funkčních, 18 % (5) rodin je problémových a 3,5 % (1) rodin je dysfunkčních, žádná ze zkoumaných rodin není afunkční ve vztahu k dítěti.

5. Diskuse

Na rodinu lze a je třeba pohlížet z více hledisek, z různých perspektiv: z hlediska společnosti, z hlediska domácnosti, mnohdy ztotožněné s rodinou, z hlediska některého z dospělých partnerů. Hledisko dětí zůstává povětšinou stranou.

Z pohledu dítěte se ptáme odlišným způsobem: nikoliv kolik je u nás úplných či neúplných rodin, kolik je u nás ročně rozvodů, ale v jakém typu rodiny žijí současné děti, jaké typy rodičovských vztahů v těchto rodinách existují, kolika dětí se dotýká rozchod rodičů, jak jsou děti případně zasaženy a proč, jaký je jejich subjektivní sociální status.

Znalost rodiny dítěte, jejích vztahů uvnitř i vně, zvláště pak vztahu k její normě i k jejím případným poruchám je nezbytnou součástí posouzení celkového stavu a vývoje dítěte i řešení jeho případné problematiky.

K celkovému objektivizování funkčnosti rodin a posouzení z hlediska kvantitativního byl vypracován diagnostický nástroj hodnotící funkčnost rodiny sledovaného dítěte s hlavním záměrem zjistit, charakterizovat a kvantifikovat případnou její poruchu.

V posledních letech se však nešetří a ani nehodnotí tzv. funkčnost rodiny. K poslednímu šetření dle Dotazníku funkčnosti rodiny ve vztahu k dítěti od prof. Dunovského došlo v 80. letech 20. století.

V současné době v České republice dochází k nárůstu počtu rozvodů. Současně s tímto trendem narůstá i počet neúplných rodin, tj. rodin, ve kterých žije osamělá matka nebo otec se svým dítětem či dětmi. Podle statistik je minimálně každá čtvrtá rodina v ČR neúplná.

Cílem mé práce bylo tedy zjištění úrovně funkčnosti těchto rodin.

Dotazník podle prof. Dunovského je založen na osmi kritériích: složení rodiny, stabilita rodiny, sociálně ekonomická situace rodiny, osobnost rodičů, přítomnost sourozenců a jejich profil, osobnost dítěte, jeho stav a vývoj, zájem o dítě a péče o dítě. Hodnotí se rodina, ve které dítě právě žije. V neúplné rodině se nehodnotí nepřítomný rodič, ale vždy jen ten, který žije se šetřeným dítětem.

Nejprve byly v rodině zjišťovány sociodemografické údaje, které poskytly základní údaje o dítěti, jako je jeho věk a kolektivní zařízení, a základní údaje o matce, její věk, zaměstnání a rodinný stav.

Věk šetřených dětí se pohyboval v rozmezí 2 – 15 let, děti navštěvovaly různá kolektivní zařízení: mateřské školy, základní a střední školy. Všechny šetřené matky byly rozvedené a jejich věk se pohyboval v rozmezí 23 – 48 let, také zaměstnání matek byla různorodá: ekonomka, učitelka, zdravotní sestra, sekretářka, manažerka, prodavačka, kuchařka, uklízečka, soudkyně, obchodní zástupkyně, kadeřnice, učitelka v mateřské škole, lékařka, knihovnice, zaměstnankyně pošty a spojovatelka, jedna žena byla bez zaměstnání a sedm žen bylo na mateřské dovolené.

První otázka vztahující se k hodnocení funkčnosti rodiny se zabývala složením rodiny. Protože bylo dotazníkové šetření určeno výhradně osamělým rozvedeným matkám, tak všech 100 % (28) matek zaškrtno možnost „rodiny neúplné“, kdy jeden vlastní rodič žije osaměle se sledovaným dítětem nebo dalšími dětmi vlastními či nevlastními. Dle Sobotkové tvoří převážnou většinu rodin s jedním rodičem osamělé matky. (41) Uvádí se, že v současné době je v České republice, každá čtvrtá rodina neúplná.

Druhá otázka se zabývala stabilitou rodiny. Podle prof. Dunovského (10) je stabilita rodiny nejdůležitější složkou při funkčnosti rodiny. V neúplné rodině se hodnotí vztah mezi osamělým rodičem a dítětem nebo dětmi.

Citová vyzrálost jedince, jeho odpovědnost za sebe i za druhé, zde především za své dítě, charakterová vyspělost, hrají stále významnější roli v životě dnešní rodiny. (11)

Rodinné vztahy jsou charakteristické svojí vzájemnou soudržností, intimitou, citovými vazbami mezi jednotlivými členy a přesností vymezených rolí. (49)

Rodiče jsou pro děti emočně významnou autoritou, představují vzor. Dítě se vyvíjí – jeho projevy, odpovídající aktuální vývojové úrovni, ovlivňují rodičovské chování. (48)

Obecně lze definovat, že jaký má vztah rodič ke svému dítěti, takovému vztahu se dítě v tomto období učí mít k sobě, k rodiči i k ostatním lidem. (42)

Na rodině můžeme demonstrovat všechny základní sociální vztahy – vztah k vnějšímu prostředí, vztahy reprodukce ve smyslu biologickém i ekonomickém. V rodině dochází ke kulturnímu přenosu, předávají se tradice, zvyky, kulturní hodnoty. Prostřednictvím rodiny se zapojujeme do komunity, do sociálních sítí. Rodina zprostředkovává jedinci i jeho základní sociální začlenění. Závislost na původní rodině se postupně mění směrem k nezávislosti, která je většinou završena založením vlastní rodiny, výchovou dětí, péčí o stárnoucí rodiče. **(3)**

Složité vztahy nastávají v nově rekonstruovaných rodinách, a to ať už v důsledku úmrtí jednoho rodiče, nebo rozvodu či adopce dítěte. Pro sociální vývoj dítěte je příznivý vztah s prarodiči. **(16)**

Svou roli také hraje pohlaví rodiče. Ve vztazích mezi dětmi a rodiči lze pozorovat rozdílnost chování vůči svým dětem. Komunikují se svými dcerami a syny odlišně. **(23)** Rodič stejného pohlaví představuje významný model genderové role, připoutání se k tomuto rodiči a jeho napodobování posiluje sebejistotu. Důležitou funkci má i rodič opačného pohlaví. Ačkoliv otec a matka hrají v životě dítěte rozdílné role, neznamená to, že více nebo méně důležité. **(48)** Genderové role a genderovou identitu si dítě neosvojuje mechanicky od rodičů, ale tím, že se různými způsoby s nimi identifikuje. **(34)**

Většina 86 % (24) dotázaných matek uvedla, že vztahy v jejich rodině jsou pevné. Dalších 14 % (4) matek zaškrtnulo možnost, že vztahy v jejich rodině jsou narušené. Přetížení povinnostmi a často i deprese oslabují zdraví rodiče v neúplně rodině, stonat bývá téměř nemožné. V této situaci rodič nemá dost sil poskytovat oporu dítěti, které ji potřebuje, vzniká riziko zhoršení vztahu. **(14)**. Žádná matka neuvedla možnost rozvrácených vztahů v rodině.

Další oblastí vztahující se ke zjištění funkčnosti rodin je její sociálně ekonomická situace. Tato oblast byla rozdělena do osmi podotázek zjišťujících: věk matky při narození dítěte, její vzdělání, zaměstnání, rodinný stav, příjem, bytové podmínky, charakter bytu, jeho vybavení a udržování. **(10)**

Ve většině případů 86 % (24) byl věk matek při narození dítěte přiměřený – tj. věk mezi 20 – 35 lety.

Podle Sobotkové se v České republice pohybuje procento starších matek kolem 6 %, v dotazníkovém šetření uvedlo možnost vysokého věku při narození dítěte (věk mezi 36 – 50 lety) 10 % (3) osamělých matek. Posouvání mateřství do vyšší věkové hranice bychom mohli nazvat trendem několika posledních let. Tendenci odkládání mateřství do vyšších let dokazuje i skutečnost, že pouze jedna osamělá matka uvedla, že měla při narození velmi nízký věk, a to pod 18 let.

Druhou a třetí otázkou, které se vztahují k sociálně ekonomické situaci rodiny tvoří vzdělání a zaměstnání matky.

Mateřství (přerušení profesní kariéry mateřskou a rodičovskou dovolenou) omezuje pracovní uplatnění žen na trhu práce, a tak zájem žen o profesní uplatnění (zejména u některých profesí) přispívá ke snížení porodnosti. (33)

Hledání kompatibility mateřství a zaměstnání vedlo v devadesátých letech k diferenciaci rodinných modelů a modifikaci životních drah. Ženy, kterým na jejich povolání a nepřerušené kariéře opravdu záleželo, se stále častěji rozhodovaly pro bezdětnost. U ženy v době, kdy pečuje o své dítě, dochází k devalvaci kvalifikace. Zejména pokud je mateřská fáze delší, žena kvalifikovanější a rozvoj oboru jejího zaměstnání dynamičtější, ztratí výpadkem z profese kontakt s jeho dynamikou a je de facto odsouzena k méně kvalifikované práci v oboru, pokud nevypadne úplně. (32)

Podle výsledků empirického šetření „Naše společnost 2003“ (CVVM) považuje jedna čtvrtina populace ženy za jednoznačně znevýhodněné na trhu práce, 51 % pak považuje za znevýhodněné pouze některé skupiny žen. Obecně jsou za nejvíce znevýhodněné považovány ženy s dětmi v předškolním věku, ženy staršího věku, ženy po mateřské dovolené, lidé s nízkým vzděláním, lidé zdravotně handicapovaní, ženy samoživitelky. Za hlavní důvody nižší úspěšnosti žen na trhu práce jsou považovány mateřské povinnosti (těhotenství, péče o malé děti, rodinná zátěž), obecná preference mužů ve vedoucích pozicích, současné nastavení pracovní sféry a zaměstnavatelské politiky a fakt, že v práci dominují muži. (33)

Sociální status domácnosti odvozený od socioprofesionálního postavení osoby stojící v čele domácnosti je dalším určujícím prvkem životní úrovně domácnosti.

Žena je stále více než muž odpovědná za péči o děti a tím je pro zaměstnavatele do značné míry méně perspektivním zaměstnancem. Na druhé straně otázka sladění profesního a rodinného života nemusí mít nutně za cíl posílení postavení žen na trhu práce. Určité skupiny žen mohou být docela dobře spokojeny se svým postavením na trhu práce, nicméně se nemohou podle svých představ věnovat svému povolání i rodině. **(33)**

Během posledních desetiletí se upevnily postoje podporující zaměstnávání ženy, nejen jako zdroje rodinného příjmu, ale i jako prostředku nezávislosti žen. Přestože se nijak neoslabuje vnímání konfliktu mezi mateřskou a pracovní rolí ženy, roste v mladé generaci přesvědčení, že zaměstnání matky nepředstavuje překážku tomu, aby mohla poskytnout dítěti hodnotné emocionální zázemí. **(19)**

Prof. Dunovský uvádí, že dle jeho výzkumů je vzdělání a zaměstnání rodiče nejdůležitějšími položkami z hodnocení socioekonomické situace rodiny. **(10)**

Z výzkumu vyplývá, že 50 % (13) dotázaných žen dosáhlo středoškolského vzdělání, 32 % (9) dotázaných žen uvedlo učební obor či nižší odborné, 14 % (5) žen uvedlo vysokoškolské vzdělání, 4 % (1) žen mělo základní vzdělání, nedokončené základní, zvláštní a bez vzdělání neuvedla žádná žena 0 %.

Zaměstnání lze označit jako všeobecně převažující způsob produkce statků a obživy člověka a jeho rodiny. Výraz zaměstnání označuje smluvně regulovanou směnu práce za mzdu: zaměstnáním tedy vždycky myslíme placené zaměstnání. **(32)**

Kvalifikované zaměstnání lze chápat jako schopnost vykonávat určitou práci. Respektive je lze nazývat jako souhrn schopností, které jsou v určité době pro výkon určitých povolání vyžadovány. **(31)** Ve výzkumu bylo hodnoceno, zda matky vykonávají kvalifikované či nekvalifikované zaměstnání nebo jsou bez zaměstnání. 93 % (26) žen uvedlo, že jejich zaměstnání je kvalifikované. Další 3,5 % (1) žen uvedlo, že provádějí nekvalifikované zaměstnání a další 3,5 % (1) žen uvedlo, že jsou bez zaměstnání.

Další položkou, která pomáhá zjistit sociálně ekonomickou situaci rodiny je rodinný stav. Protože se výzkum týkal pouze rozvedených – neúplných rodin, uvedly všechny dotázané ženy 100 % (28), že jsou rozvedené a žijí bez partnera. Dle

statistických údajů je v současné době v České republice minimálně každá čtvrtá rodina neúplná.

Položka, z původního dotazníku prof. Dunovského, příjem na hlavu, byla upravena do tří možností: příjem na hlavu na úrovni životního minima a níže, příjem na hlavu vyšší než životní minimum a příjem na hlavu dvakrát vyšší než životní minimum.

Zásadní vliv na příjem rodiny zachovává ekonomická aktivita členů domácnosti a tedy jejich příjmová úroveň. V této souvislosti nabývá na důležitosti potřeba dvou pracovních příjmů v rodině. Absence příjmu člena či členů domácnosti (v neúplné rodině) je často příčinou poklesu ekonomické úrovně domácnosti, chybějící příjem bývá nejčastěji spojen s přítomností dítěte (dětí) v rodině. Navíc dítě, jak známo, představuje pro rodinný rozpočet finanční zátěž. (33)

Nedostatek financí a otřesná ekonomika rodiny vede k oživení prastarých, ale přesto stále existujících pocitů úzkosti, vede k ohrožení oněch základních potřeb, tj. potřeb jistoty a bezpečí. (28)

Je nutné říci, že i když rodina žije ve velmi skromných ekonomických podmínkách, mohou být vnitrorodinné vztahy pevné a pro dítě nijak problematické. Na druhé straně se však ukazuje, že zvláště velká ekonomická nouze je zpravidla doprovázena prožitky vysoké životní nespokojenosti, která vyústí v agresivitu s denními konflikty. Nezaměstnanost a chudoba rodiny zatěžují život rodiny, činí jej neradostným, naplněným obavami z budoucnosti. (12)

V rodinách (s jedním nebo dvěma dětmi) s jedním ekonomicky aktivním členem tvoří pracovní příjem přes 70 % celkových příjmů, kdežto dva ekonomicky aktivní členové přinášejí do rodinného rozpočtu téměř 90 % z příjmů z pracovní činnosti. (33)

Podle prof. Dunovského je tato položka upravená dle současných příjmových a výdajových hladin, opírajících se především o současné vyjádření existenčního, životního a společenského minima. (10)

V současné době se životní a existenční minimum řídí zákonem č. 110/2006 Sb. o životním a existenčním minimu. (47) Dle tohoto zákona připadá na jednotlivce částka 3 126,-- Kč měsíčně. Pokud je osoba pro účely tohoto zákona posuzována společně s jinými osobami, jsou částky životního minima odstupňovány podle pořadí osob.

Nejprve se posuzují osoby, které nejsou nezaopatřenými dětmi, poté osoby, které jsou nezaopatřenými dětmi. V každé této skupině se stanovuje pořadí dle věku od nejstaršího po nejmladší osobu.

Rozhodným věkem pro posouzení stanovení částek životního minima je věk, kterého osoba dosáhne v kalendářním měsíci, za který je životní minimum zjišťováno.

Částka životního minima pro osobu, která je posuzována jako první v pořadí, činí měsíčně 2 880,-- Kč. Pro osobu druhou nebo další činí částka měsíčně 2 600,-- Kč u osoby, která není nezaopatřeným dítětem, 2 250,-- Kč u nezaopatřeného dítěte od 15 do 26 let věku, 1 960,-- Kč u nezaopatřeného dítěte od 6 do 15 let věku dítěte a 1 600,-- Kč u nezaopatřeného dítěte do 6 let věku. (47)

Další součástí příjmů rodiny jsou sociální dávky. Smysl sociálních dávek spočívá jednak v kompenzaci nedostatku příjmů z pracovní činnosti a jednak ve zmírňování finanční zátěže v rodinách s dětmi. Finanční pomoc rodinám s dětmi řeší zejména systém dávek státní sociální podpory, jehož účelem je pokud možno zabránit prohlubování rozdílů v příjmech (a potažmo v možnostech spotřeby) v rodinách s nezaopatřenými dětmi ve srovnání s bezdětnými rodinami. S ohledem na využití dávek státní sociální podpory bude tedy na ekonomickou situaci rodin s dětmi nahlíženo jak samostatně, tak ve vztahu k rodinám bez dětí. (33)

V neúplných rodinách s dětmi bude důležitou součástí příjmu tvořit též výživné na děti. Vyživovací povinnost rodičů k dětem trvá do doby, pokud děti nejsou schopny samy se živit. Oba rodiče přispívají na výživu svých dětí podle svých schopností, možností a majetkových poměrů. Dítě má právo podílet se na životní úrovni svých rodičů. Výši alimentů stanoví soud a ten také přihlíží k mnoha faktorům, které konečnou výši výživného ovlivňují. Především se přihlíží k výši příjmu otce (přesněji řečeno rodiče, který výživné platí) a ke skutečným potřebám dítěte. Ty jsou odvislé především od jeho věku a jeho individuálních potřeb. Soud například zjišťuje, zda je dítě zdravé, zda nedrží dietu a jakým zálibám se věnuje. Průměrná výše výživného na dítě v České republice činila 1 577,-- Kč. (30)

Z výsledků výzkumu vychází, že u 64 % (18) zkoumaných rodin je příjem na hlavu vyšší než životní minimum, u 29 % (8) rodin je dvakrát vyšší než životní minimum a u 7 % (2) rodin je příjem na hlavu na úrovni životního minima a níže.

Neméně důležitou položkou v sociálně ekonomické situaci rodiny zaujímá bytová otázka, respektive bytová kategorie bydlení.

Bydlení zaujímá důležité postavení v životě člověka. Mít obydlí je jedna z nejzákladnějších lidských potřeb a možnost samostatného bydlení bývá považována za důležitý faktor ovlivňující rozhodování v jednotlivých fázích životního cyklu, zejména rozhodnutí o založení vlastní rodiny. Samostatné bydlení je, zejména pro mladé lidi, formou ekonomické nezávislosti a emancipace od původní rodiny. Posiluje sebevědomí a odpovědnost, umožňuje partnerské soužití, ovlivňuje spokojenost v partnerském vztahu a významně se podílí na utváření mezigeneračních vztahů. (33)

V rozvodové krizi se návrat do domácnosti rodičů nabízí jako jediné východisko, které dává neúplné rodině potřebnou oporu. Takové krizové uspořádání má však rizika. V očích rodičů se jejich dospělý syn či dcera může dostat do pozice staršího dítěte, sourozence svých vlastních dětí, a prarodiče převezmou řízení rodiny. Třígenerační rodiny mohou mít však na děti velmi pozitivní vliv. Dětem se nabízejí další významné vztahy, které jim zprostředkují jiné hodnoty, nežli nabízejí rodiče. (14)

71 % (20) z dotázaných rodin v dotazníku zaškrtnulo, že žijí v I. bytové kategorii, zbylých 29 % (8) rodin uvedlo, že žijí v podnájmu, nebo jsou bez bytu – žijí u rodičů žádná rodina 0 % nezaškrtnula možnost II., III., a IV. bytové kategorie.

Současně s bytovou kategorií je též hodnocena charakteristika bydlení. V 50 % (14) dotázaných rodinách je charakter bydlení tvořen 1 osobou nebo méně, a to na obývací místnost. U 32 % (9) dotázaných rodin připadá 1 – 2 osoby na obývací místnost a 18 % (5) dotázaných rodin uvedlo možnost 1 – 2 osoby při soužití 2 generací na obývací místnost. Žádná z rodin 0 % neuvedla možnost více než 2 osoby při soužití dvou generací na obývací místnost.

Poslední položkou socioekonomické oblasti je vybavení bytu a jeho udržování. Z hlediska vybavenosti domácností je česká společnost méně diferencovaná než v oblasti příjmové. Do vybavenosti bytu se promítají jednak příjmové možnosti

domácnosti, jednak její kulturně profesní orientace a hodnoty. Většina českých domácností nezávisle na svém sociálním postavení má barevný televizor, auto, automatickou pračku, mrazničku a telefon. Toto vybavení je možné počítat k dlouhodobě trvajícím standardu, v posledních letech k těmto předmětům přibyl též počítač, video či DVD přehrávač. **(25)**

V mém výzkumu 54 % (15) dotázaných rodin uvedlo, že jejich vybavení bytu a jeho udržování je velmi dobré a 46 % (13) rodin uvedlo, že jejich vybavení bytu a jeho udržování je dobré. Žádná z dotázaných rodin 0 % neuvedla možnost, že by vybavení jejich bytu a jeho udržování bylo podprůměrné nebo nedostatečné.

Z konečného zhodnocení socioekonomické situace vyplývá, že 50 % (14) dotázaných rodin spadá do dobré ekonomické situace, 28 % (8) z dotázaných rodin patří do skupiny, jejíž ekonomická situace je uspokojivá, či dostatečná, 18 % (5) rodin má ekonomickou situaci velmi dobrou a 4 % (1) dotázaných rodin má špatnou ekonomickou situaci. Žádná rodina 0 % nemá velmi špatnou ekonomickou situaci.

Při rozboru poruch dětského vývoje je nutné zabývat se též osobností rodičů. Jedná se o jednu z nejdůležitějších částí, která nejvíce ovlivňuje funkčnost rodiny.

V rodině se hodnotí vždy aktuální rodič, v našem případě vždy matka, nepřítomný rodič se nehodnotí. **(10)**

Osobnost lze definovat jako organizovaný celek duševního života integrovaný s biologickou stránkou jeho existence dynamickou strukturou individuálních rysů. Z řady vědeckých výzkumů víme, že osobnost vytvářejí mnohé prvky – funkce, procesy, vlastnosti a stavy. Působí zde fyziologický základ, vlohy, ale i vlastnosti, získané schopnosti. Do osobnosti též patří sklony, zvyky, hodnoty, zájmy atd. Odehrává se tu řada procesů, emoce, cítění, pudy, myšlení, vůle, jednání a další. Osobnost má faktory duševní výkonnosti, paměť, inteligenci, přizpůsobivost, tvořivost. Nachází se zde temperament i charakter, svědomí i etické principy. **(15)**

Osobností se rozumí osobitost, odlišnost jedince od jiných jedinců, zejména od jedinců téhož věku a kultury. Osobnost je dána především tím, jak dovede kontrolovat svou činnost svým svědomím a tím, jak uvědoměle, odpovědně a ohleduplně řeší úkoly svého života. **(39)**

Nejvlastnějším znakem osobnosti je její jedinečnost, výlučnost, odlišnost od všech jiných osobností. Mimořádný význam pro utváření osobnosti mají meziosobní vztahy v nukleární rodině: mezi dítětem a matkou, otcem, sourozenci, příp. prarodiči, též z hlediska rodinné konstelace, protože v tomto prvotním prostředí se dítě učí prvním a nejtrvalejším postojům, názorům a chování. (15)

96 % (27) dotázaných žen uvedlo, že jejich osobnost je vyrovnaná, bez problémů s dobrou společenskou adaptací. 4 % (1) žen uvedlo, že je její osobnost nevyrovnaná, s problémy se závažnějšími odchylkami v psychickém stavu, a to podezření ze závislosti na alkohol.

Není pochyb o tom, že nejrůznější psychické poruchy, psychická onemocnění a psychické anomálie, kterými trpí rodiče, mohou mít nepříznivý vliv na vývoj osobnosti dítěte a stát se potenciálním zdrojem týrání, zanedbávání nebo zneužívání dítěte. (12)

Zanedbávání dítěte v období rozpadu rodiny je velmi časté a má několik příčin. Oba partneři jsou v této době zaujati svými prožitky subjektivního neštěstí, pocity, že je třeba bojovat, celkovým vnitřním neklidem a psychickou nestabilitou. Dítě se stává v řadě případů někým, kdo je v jejich utrpení, které prožívají, jenom ruší. Věnují mu minimum pozornosti, jsou málo vnímaví vůči jeho potřebám, jsou netrpěliví, netolerantní nechápající. Jsou známy i případy, že rodiče se dostatečně nestarají ani o výživu dítěte, o jeho čistotu, o úpravu jeho oblečení. U řady rodičů se dokonce projevují tendence dítěte se nějak zbavit, nevidět je, nežít s ním, svěřit je například příbuzným do péče.

Velmi často je hlavním smyslem fyzického týrání a bití dítěte podvědomá touha psychicky zranit partnera, který je citově na dítěti závislý. Situace v rozpadajících se rodinách je však častěji taková, že dítě je psychicky týráno především nepřijatelnou emoční atmosférou, která v rodině panuje.

V této situaci se zneužíváním dítěte rozumí jeho používání jako prostředku boje proti druhému partnerovi a manipulování s ním. (12)

Pijí-li rodiče, nebo pokud berou drogy, může se velmi snadno stát, že si prostě nevšimnou, co jejich dítě potřebuje. Pod vlivem alkoholu a drog uvažují rodiče jinak

než obvykle. Někdy zapomínají, někdy nedávají pozor, když je děti potřebují. Nejsou pro své děti „emocionálně dostupní“. (4)

Dle výzkumu dětí z rodin alkoholiků, který byl proveden na konci sedmdesátých let (Matějček, Skála) vyplývá, že děti z těchto rodin mají obecně horší zdraví, jsou častěji vážně nemocné a jsou častěji hospitalizované.

Jakýkoliv změna chování a prakticky kterékoliv projevy alkoholika v rodině se téměř vždy dotýkají dítěte. Opilý rodič se chová pojednou nepřiměřeně, je hlučný a veselý, podivně, pro dítě nesrozumitelně vtipkuje, mluví v narážkách, kterým dítě nerozumí. Dítě je často šokováno tím, že se rodič potácí, že nad sebou ztrácí vládu, že zvrací a žádá pomoc a ohleduplnost ostatních. Daleko horší pro dítě, objeví-li se v průběhu alkoholové intoxikace zvýšená agresivita. Ta se může projevovat pouze rozladou a negováním všeho, přes nadávky, vulgárnost až po fyzické napadání členů rodiny, rozbíjení věcí a zařízení domácnosti. Děti při tom zažívají pocit děsu, strachu, obav z fyzického násilí. Z psychologického hlediska je ovšem zcela zásadní to, že dítě vidí svého rodiče ve stavu, který je v naprostém rozporu s ideálními představami o tom, jakými by rodiče měli být. (12)

Sourozenci, jejich osobnost, stav a vývoj jsou dalším bodem v šetření funkčnosti rodiny.

Vztahy se sourozenci mají značný socializační význam. Jsou zdrojem specifické sociální stimulace. Dítě musí soužití se sourozencem nějakým způsobem zvládnout. Sourozenec se stává možným zdrojem zkušeností a lze se od něho něčemu naučit. Prostřednictvím chování sourozenců se děti učí rozumět specifickým interakčním vzorcům, reakcím a projevům na jiné než nadřazené úrovni chování rodičovské autority. Veškeré sourozenecké interakce, dokonce i ty nepřátelské, podporují rozvoj sociálního porozumění pocitům i potřebám jiných lidí.

Vztahy se sourozenci bývají citově významné, dítě je s ním spojeno společným rodinným zázemím. Sourozenci jsou nejen spojenci, ale i soupeři, dítě se s nimi musí dělit o rodičovskou pozornost, různé materiální výhody a privilegia. (48)

Žárlivost mezi dětmi v rodině je velice častým jevem a znepríjemňuje společný život. (2)

V dysfunkčních, resp. neúplných či doplněných rodinách bývají sourozenecké vztahy často nějak extrémní, buď se vyhrocuje rivalita a hostilita, nebo se zvyšuje vzájemná závislost a poskytování opory kompenzující nedostatek rodičovského vztahu a porozumění. **(43)**

Zjistilo se, že vztahy mezi sourozenci jsou závislé i na počtu dětí v rodině a na pořadí jejich narození. Výjimečnou sociální situaci prožívají jedináčkové. Ti totiž nemohou v rodině prožít soutěžení o sociální pozice a jdou do sociálního života připraveni. Výhodou pro dítě se stává i to, když má v rodině sourozence druhého pohlaví, protože si snadněji osvojuje pohlavní role. **(16)**

V mém výzkumu 64 % (18) sledovaných dětí má aspoň jednoho sourozence, který není problematický tělesně, duševně a ani společensky. Ve 36 % (10) je dítě jedináček nebo se v rodině vyskytuje aspoň jeden sourozenec problematický.

Další důležitou otázkou je stav a vývoj šetřeného dítěte a jeho osobnost. Porušená osobnost dítěte může mít zpětný vliv na poruchu rodiny, a to ve vztahu k věku dítěte. Např. v době dospívání dítěte se často jeho narušená adaptace stává indikátorem poruchy rodiny. **(10)**

Dotázané matky uvedly, že v 85 % (24) je tělesný a duševní stav šetřeného dítěte dobrý, bez postižení a vývoj odpovídá normě. Dalších 11 % (3) dětí má svůj stav a vývoj vážněji narušen. Zbývající 4 % (1) rodin uvedlo, že stav a vývoj šetřeného dítěte je těžce narušen.

V případech vážnějšího narušení se jednalo o hyperkinetický syndrom s poruchou pozornosti a těžké narušení bylo způsobeno kombinovaným postižením dítěte.

U hyperkinetického syndromu se jedná o skupinu poruch charakterizovanou raným začátkem (obvykle v prvních pěti letech života), kombinací nadměrně aktivního, špatně ovládaného chování s výraznou nepozorností a neschopností trvale se soustředit na daný úkol. Hyperkinetické děti bývají často nedbalé a impulzivní, mají sklon k úrazům a často se dostávají do disciplinárních nesnází. **(45)**

Hyperaktivita a deficit pozornosti způsobují při výchově a vzdělávání dítěte velké obtíže. Tento syndrom se vyskytuje v populaci od 2 do 22 %. **(22)**

U kombinovaného postižení je současně narušeno několik funkcí (systémů). Jednoduchým zobecněním, máme na mysli zejména dětskou mozkovou obrnu, s dalším, případně dalšími onemocněními (např. mentální retardace, atd.) (20)

K posledním dvěma oblastem výzkumu patří zájem a péče o dítě.

Zájem o dítě je předpokladem úspěšného rodičovství. Jedná se vlastně o postoj rodičů k dítěti. Zájem o dítě se hodnotí odděleně od jejich péče, neboť tyto dvě skutečnosti se přesně nekryjí. V některých případech je zájem o dítě velký, ale pro objektivní příčiny není možné, aby se zájem projevil i jejich bezprostřední péčí. Zájem o dítě rozumíme pozitivní vztah rodičů k dítěti – především v oblasti emoční. (10) Ve všech sledovaných rodinách 100 % (28) uvedly matky, že jejich zájem o dítě je opravdový až uspokojivý a zakládá dobrý vztah mezi nimi.

Péče o dítě je jakousi výslednicí řady činitelů, jež existují a působí v rodině ve vztahu k dítěti. V péči o dítě mohou nastat situace, kdy se rodiče nemohou postarat o dítě: nemoc rodiče, postižení rodiče, nezaměstnanost, rozpad rodiny, zbavení rodičovských práv, atd. nebo se rodiče o děti nechtějí postarat: rodič je disharmonická osobnost s rysy psychopatie, maladaptace, alkoholik, drogově závislý jedinec, gambler nebo je dítě nechtěné anebo se o dítě neumí postarat: nezralost rodiče, nebo naopak rodiče již staří, neschopnost vyrovnat se se zvláštními situacemi, jako je např. dítě narozené mimo manželství, dítě s postižením, dítě v náhradní péči apod. (24).

96 % (27) dotázaných žen uvedlo, že jejich péče o dítě je velmi dobrá až dobrá. 4 % (1) žen uvedlo, že jejich péče je uspokojivá – péče o dítě vykazuje drobné chyby, které však ještě vývoj dítěte nenarušuje. Žádná z dotázaných žen 0 % neuvedla možnost, že by jejich péče o dítě byla dostatečná, špatná nebo dokonce velmi špatná, nedostatečná a traumatizující.

Z celkových výsledků šetření funkčnosti rodin vyplývá, že 78,5 % (22) všech dotázaných rodin je funkčních, 18 % (5) rodin je problémových a 3,5 % (1) rodin je dysfunkčních ve vztahu k dítěti, žádná ze zkoumaných rodin nebyla afunkční ve vztahu k dítěti. I když se jedná o malý výzkumný vzorek, výsledky výzkumu naznačují, jak tato situace vypadá v celé populaci.

Podle prof. Dunovského mají na funkčnost rodiny ve vztahu k dítěti největší vliv položky: stabilita rodiny, osobnost rodičů, zájem a péče o dítě. (3) Podle dosavadních výzkumů se v populaci vyskytuje 85 % funkčních, 12-13 % problémových, 2 % dysfunkčních a 0,5 % afunkčních rodin. (24)

6. Závěr

K poslednímu šetření funkčnosti rodin došlo v 80. letech minulého století Dotazníkem funkčnosti rodin prof. Dunovského. Tento dotazník slouží ke zjišťování poruch rodin ve vztahu k vyšetřovanému dítěti, a to s přihlédnutím k věku, zdravotnímu stavu a dalším specifikám. Opírá se o osm kritérií: složení rodiny, stabilita rodiny, sociálně ekonomická situace rodiny, osobnost rodičů, přítomnost sourozenců, osobnost dítěte, jeho stav a vývoj, zájem a péče o dítě.

Cílem diplomové práce bylo zjištění úrovně funkčnosti rozvedených – neúplných rodin ve vztahu k dítěti, kterých v populaci neustále přibývá.

Cíl práce byl splněn, výzkumem bylo zjištěno, že 78,5 % (22) všech dotázaných rodin je funkčních, 18 % (5) rodin je problémových, 3,5 % (1) z dotázaných rodin je dysfunkčních, žádná ze zkoumaných rodin nebyla afunkční ve vztahu k dítěti, tím také došlo k potvrzení hypotézy, neboť většina neúplných – rozvedených rodin je funkčních ve vztahu k dítěti.

Rodinu je třeba studovat v celé její šíři. Kvantitativní výzkum nám ukázal počet problémových neúplných - rozvedených rodin. Zajímavé a přínosné by bylo provedení kvalitativního výzkumu v těchto rodinách. Mohli bychom tak lépe zjistit příčiny poruchy rodiny, zhodnotit je a pomoci řešit problémy vzniklé v jednotlivých oblastech výzkumného šetření.

Práce může být v praxi uplatněna jako studijní materiál pro studenty Zdravotně sociální fakulty a může být publikována.

7. Seznam použité literatury

1. ABESKOVÁ, Ž. - VELEMÍNSKÝ, M. *Šetření a hodnocení funkčnosti rodin*. České Budějovice: Jihočeská univerzita Zdravotně sociální fakulta, 2007. 63 s.
2. ARCHEROVÁ, C. *Dítě v náhradní rodině*. 1. vyd. Praha: Portál, 2001. 119 s. ISBN 80-7178-578-4
3. BURIÁNEK, J. *Sociologie*. 2. vyd. Praha: Fortuna, 2003. 128 s. ISBN 80-7168-754-5
4. ČERNÝ, M. *Drogy, alkohol a rodičovství*. [on-line]. [cit. 2008-04-24]. <<http://www.akluby.cz/downloads/aklubycz-clankydrogy-alkohol-rodicovstvi.pdf>>
5. DE SINGLY, F. *Sociologie současné rodiny*. 1. vyd. Praha: Portál, 1999. 128 s. ISBN 80-7178-249-1
6. DUDOVÁ, R. *Být hlavou neúplné rodiny*. [on-line]. [cit. 2008-04-13]. <<http://www.soc.cas.cz/info/cz/25052/Byt-hlavou-neuplne-rodiny.html>>
7. DUDOVÁ, R. *Ekonomické zajištění rodin rozvedených matek*. [on-line]. [cit. 2008-04-15]. <<http://www.soc.cas.cz/info/cz/25053/Ekonomicka-situace-matek-po-rozvodu.html>>
8. DUDOVÁ, R. *Mateřství po rozvodu*. [on-line]. [cit. 2008-04-14]. <<http://www.soc.cas.cz/info/cz/25054/Jake-je-materstvi-po-rozvodu-.html>>
9. DUDOVÁ, R. *Osobní důsledky rozvodu*. [on-line]. [cit. 2008-04-13]. <<http://www.soc.cas.cz/info/cz/25056/Osobni-dusledky-rozvodu.html>>
10. DUNOVSKÝ, J. *Dítě a poruchy rodiny*. 1. vyd. Praha: Avicenum, 1986. 139 s.
11. DUNOVSKÝ, J. a kol. *Sociální pediatrie*. 1. vyd. Praha: Grada Publishing, 1999. 279 s. ISBN 80-7169-254-9
12. DUNOVSKÝ, J. - DYTRYCH, Z. - MATĚJČEK, Z. a kol. *Týrané, zneužívané a zanedbávané dítě*. 1. vyd. Praha: Grada Publishing, 1995. 248 s. ISBN 80-7169-192-5

13. FIALOVÁ, L. - HAMPLOVÁ, D. - KUČERA, M. *Představy mladých lidí o manželství a rodičovství*. 1. vyd. Praha: Sociologické nakladatelství, 2000. 163 s. ISBN 80-85850-87-7
14. GJURIČOVÁ, Š. - KUBIČKA, J. *Rodinná terapie. Systematické a narativní přístupy*. 1. vyd. Praha: Grada Publishing, 2003. 184 s. ISBN 80-247-0415-3
15. HARTL, P. - HARTLOVÁ-CÍSAŘOVÁ, H. *Psychologický slovník*. 1. vyd. Praha: Portál, 2000. 776 s. ISBN 80-7178-302-X
16. HITNAUS, L. *Člověk a rodina, smysl a funkce rodiny*. 1. vyd. České Budějovice: Jihočeská univerzita, 1998. 83 s. ISBN 80-7040-315-2
17. HOLAS, P. *V Česku ohrožuje chudoba nejvíce neúplné rodiny a rodiny s více dětmi*. [on-line]. [cit. 2008-04-8]. <<http://ekonomika.ihned.cz/c1-22994350-v-cesku-ohrozuje-chudoba-nejvice-neuplne-rodiny-a-rodiny-s-vice-detmi>>
18. HRUŠÁKOVÁ, M. - KRÁLÍČKOVÁ, Z. *České rodinné právo*. 3. vyd. Brno: Masarykova univerzita, 2006. 400 s. ISBN 80-210-3974-4
19. CHALOUPKOVÁ, J. - ŠALAMOUNOVÁ, P. *Postoje k manželství, rodičovství a k rolím v rodině v České republice*. 1. vyd. Praha: Sociologický ústav AV ČR, 2004. 64 s. ISBN 80-7330-062-1
20. JANKOVSKÝ, J. *Ucelená rehabilitace dětí s tělesným a kombinovaným postižením*. 2. vyd. Praha: Triton, 2006. 173 s. ISBN 80-7254-730-5
21. KAST, V. *Otcové – dcery, matky – synové*. 1. vyd. Praha: Portál, 2004. 168 s. ISBN 80-7178-838-4
22. KŘÍŽ, J. *Duševní poruchy a poruchy chování u dětí a mladistvých*. 2. vyd. České Budějovice: Jihočeská univerzita, 2004. 127 s. ISBN 80-7040-724-7
23. KUBÍČKOVÁ, A. - ŠIMKOVÁ, M. Role otce v rodině jako činitele ovlivňujícího vývoj dítěte. *Kontakt*, 2006, roč. 8, č. 5, s. 99-105, ISSN 1212-4117
24. KUKLA, L. *Úvod do sociální pediatrie*. 1. vyd. České Budějovice: Jihočeská univerzita Zdravotně sociální fakulta, 2007. 44 s. ISBN 978-80-7040-990-9
25. MAŘÍKOVÁ, H. *Proměny současné české rodiny*. 1. vyd. Praha: Sociologické nakladatelství, 2000. 170 s. ISBN 80-85850-93-1

26. MATĚJČEK, Z. *Dítě a rodina v psychologickém poradenství*. 1. vyd. Praha: Státní pedagogické nakladatelství, 1992. 223 s. ISBN 80-04-25236
27. MATĚJČEK, Z. - DYTRYCH, Z. *Děti, rodina a stres*. 1. vyd. Praha: Galén, 1994. 214 s. ISBN 80-85824-06-X
28. MATĚJČEK, Z. - DYTRYCH, Z. *Krizové situace v rodině očima dítěte*. 1. vyd. Praha: Grada Publishing, 2002. 128 s. ISBN 80-247-0332-7
29. MATOUŠEK, O. *Rodina jako instituce a vztahová síť*. 1. vyd. Praha: Sociologické nakladatelství, 1993. 124 s. ISBN 80-901424-7-8
30. MLČOCH, Z. *Výše výživného – faktory, průměrná hodnota*. [on-line]. [cit. 2008-04-24].
<http://www.zbynekmlcoch.cz/info/krize_rozvod/vyse_vyživneho_alimentu_faktory_prumerna_hodnota.html>
31. MOŽNÝ, I. *Sociologie rodiny*. 2. vyd. Praha: Sociologické nakladatelství, 2002. 250 s. ISBN 80-86429-05-9
32. MOŽNÝ, I. *Základy sociologie*. 2. vyd. Praha: Sociologické nakladatelství, 2002. ISBN 80-86429-05-9
33. *Národní zpráva o rodině*. Ministerstvo práce a sociálních věcí. 2004. 226 s.
34. OAKLEOVÁ, A. *Pohlaví, gender a společnost*. Praha: Portál, 2000. 176 s. ISBN 80-7178-403-6
35. *Rodinné prostředí a jeho vliv na osobnost dítěte*. [on-line]. [cit. 2008-03-18].
<<http://www.maturita.cz>>
36. ROZSYPALOVÁ, M. - ČECHOVÁ, V. - MELLANOVÁ, A. *Psychologie a pedagogika I*. 1. vyd. Praha: Informatorium, 2003. 186 s. ISBN 80-7333-014-8
37. *Rozvody podle pořadí rozvodu*. [on-line]. [cit. 2008-03-23].
<<http://www.czso.cz/csu/2002edicniplan.nsf/tab/B6003EEE83>>
38. *Rozvody podle příčiny rozvratu manželství*. [on-line]. [cit. 2008-03-23].
<<http://www.czso.cz/csu/2002edicniplan.nsf/tab/B6003EE2FB>>
39. ŘÍČAN, P. *Psychologie osobnosti. Obor v pohybu*. 5. vyd. Praha: Grada Publishing, 2007. 200s. ISBN 978-80-247-1147-4

40. SMITH, H. *Děti a rozvod*. 1. vyd. Praha: Portál, 2004. 184 s. ISBN 80-7178-906-2
41. SOBOTKOVÁ, I. *Psychologie rodiny*. 1. vyd. Praha: Portál, 2001. 176 s. ISBN 80-7178-559-8
42. ŠPAŇHELOVÁ, I. *Slovník dětského světa aneb Rozumíme si?* 1. vyd. Praha: Mladá fronta, 2006. 128 s. ISBN 80-204-1513-0
43. ŠULCOVÁ, L. *Náhradní rodinná péče v České republice a její úskalí*. [on-line]. [cit. 2008-03-10]. <<http://www.planovanirodiny.cz>>
44. ŠULOVÁ, L. Rodina funkční a dysfunkční. *Právo a rodina*, 2006, roč. 8, č. 1, s. 8-12. ISSN 1212-866X
45. TRAIN, A. *Nejčastější poruchy chování dětí*. 1. vyd. Praha: Portál, 2001. 200 s. ISBN 80-7178-503-2
46. TRAPKOVÁ, L. - CHVÁLA, V. *Rodinná terapie psychosomatických poruch*. 1. vyd. Praha: Portál, 2004. 224 s. ISBN 80-7178-889-9
47. *Úplné znění: Sociální zabezpečení*. Ostrava: Sagit, 2007. 256 s. ISBN 978-80-72-08-625-2
48. VÁGNEROVÁ, M. *Vývojová psychologie I: Dětství a dospívání*. 1. vyd. Praha: Karolinum, 2005. 467 s. ISBN 80-246-0956-8
49. VÁGNEROVÁ, M. *Základy psychologie*. 1. vyd. Praha: Karolinum, 2005. 356 s. ISBN 80-246-0841-3
50. VYMĚTAL, J. *Lékařská psychologie*. 3. vyd. Praha: Portál, 2003. 400 s. ISBN 80-7178-740-X
51. *Vývoj rozvodovosti v České republice*. [on-line]. [cit. 2008-03-23]. <<http://www.czso.cz/csu/2002edicniplan.nsf/tab/B6003ECF1F>>
52. WARSHAK, R. A. *Revoluce v porozvodové péči o děti*. 1. vyd. Praha: Portál, 1996. 240 s. ISBN 80-7178-089-8
53. *Zákon č. 94/1963 Sb., zákon o rodině*. [on-line]. [cit. 2008-03-19]. <<http://www.kurzy.cz/zakony/94-1963-zakon-o-rodine/cast-1-hlava-5/>>

8. Klíčová slova

dítě

funkčnost

matka

neúplnost

porucha

rodina

rozvod

9. Přílohy

Příloha č. 1 – Tabulka: Vývoj rozvodovosti po roce 1989

Příloha č. 2 – Dotazník funkčnosti neúplných – rozvedených rodin ve vztahu k dítěti

Příloha č. – 3 Dotazník funkčnosti rodin dle Dunovského

Příloha č. 1 Vývoj rozvodovosti po roce 1989

Rok	Počet rozvodů	Hrubá míra rozvodovosti	Rozvodový index
		(rozvody na 1000 obyv.)	(rozvody na 100 sňatků)
1989	31 376	3,0	38,6
1990	32 055	3,1	35,2
1991	29 366	2,8	40,8
1992	28 572	2,8	38,6
1993	30 227	2,9	45,8
1994	30 939	3,0	52,9
1995	31 135	3,0	56,7
1996	33 113	3,2	61,4
1997	32 465	3,2	56,2
1998	32 363	3,1	58,8
1999	23 657	2,3	44,2
2000	29 704	2,9	53,7
2001	31 586	3,1	60,3
2002	31 758	3,1	60,2
2003	32 824	3,2	67,1
2004	33 060	3,2	64,3
2005	31 288	3,1	60,4
2006	31 415	3,1	59,4

Zdroj: ČSÚ

Příloha č. 2 Dotazník funkčnosti neúplných – rozvedených rodin ve vztahu k dítěti

Věk dítěte:

Kolektivní zařízení (MŠ, ZŠ, atd.):

Věk matky:

Rodinný stav:

Zaměstnání:

1. Složení rodiny Jaké je složení Vaší rodiny?

- Rodina úplná
 - oba vlastní rodiče v manželství žijí se sledovaným dítětem nebo dalšími dětmi vlastními či nevlastními
- Rodina neúplná
 - jeden vlastní rodič žije osaměle se sledovaným dítětem nebo dalšími dětmi vlastními či nevlastními
- Rodina doplněná
 - vlastní rodič, jemuž je svěřeno dítě do péče, žije v nové manželství s jiným partnerem
- Rodina náhradní
 - adoptivní rodiče (rodič), pěstouni (pěstoun) žije se sledovaným dítětem
- Rodina družská
 - oba vlastní rodiče nebo jeden z nich žijí se sledovaným dítětem bez uzavření manželství

2. Stabilita rodiny Jak byste charakterizoval/a stabilitu Vaší rodiny?

- Pevná
 - vztahy mezi jednotlivými členy rodiny jsou pevné, trvalé, vyvážené
- Narušená
 - závažnější problémy či poruchy ve vztahu mezi členy rodiny, které ale nenarušují soudržnost rodiny a nedotýkají se přímo života dětí
- Rozvrácená
 - závažné poruchy ve vztazích mezi členy rodiny, které narušují soudržnost rodiny a zasahují přímo do života dětí

3. Sociálně ekonomická situace

a) věk rodiče při narození dítěte

- 20 – 35 let
- 18 – 19 let
- 36 – 50 let
- méně než 18 let
- více než 50 let

b) vzdělání

- vysokoškolské
- středoškolské
- učební obor, nižší odb.
- základní
- nedokončené základní, zvláštní
- bez vzdělání

c) zaměstnání

- kvalifikované (matka v domácnosti)
- nekvalifikované (např. pomocná síla)
- bez zaměstnání

d) rodinný stav

- rodiče jsou manželé a žijí se sledovaným dítětem v první manželství
- rodiče jsou manželé, jeden z nich byl 1 x ženat (vdaná)
- rodiče jsou manželé, oba již byli v jednom manželství (rozved., ovdov.)
svobodný rodič, žije bez partnera
- rodiče nejsou manželé, oba jsou svobodní, žijí spolu
- rodiče jsou manželé, alespoň jeden z nich prošel již 2 x manželstvím
- rodiče jsou manželé, nežijí spolu
- rodiče jsou manželé, alespoň jeden z nich byl již více než 3 x ženat (vdaná)
- jeden či oba rodiče jsou v manželství s jiným partnerem, žijí však spolu

e) příjem (čistý na hlavu)

- dvakrát vyšší než životní minimum
- vyšší než životní minimum
- na úrovni životního minima a níže

f) bytová kategorie

- I. kategorie
- II. kategorie
- III. kategorie
- IV. kategorie
- bez bytu, ubytovna, podnájem

g) charakter bydlení

- 1 osoba nebo méně na obývací místnost
- 1 – 2 osoby na obývací místnost
- 1 – 2 osoby při soužití dvou generací na obývací místnost
- více než 2 osoby na obývací místnost
- více než 2 osoby při soužití dvou generací na obývací místnost

h) vybavení bytu a jeho udržování

- velmi dobré
- dobré
- podprůměrné
- nedostatečné

4. Osobnost rodiče

- vyrovnaná – bez problému – dobrá společenská adaptace
- nevyrovnaná – s problémy – závažnější odchylky v tělesném stavu, např. chronické onemocnění, lehčí efektivita
- závažnější odchylky v psychickém stavu, např. lehčí oligofrenie, neurózy,
- narušená společenská adaptace, podezření na závislost na alkoholu, absence, přestupky – jaká odchylka:
- patologická – těžké odchylky v tělesném stavu, např. vážné onemocnění, invalidita, bezmocnost, těžké odchylky v psychickém stavu, např. závažné onemocnění psychiatrické, závažné poruchy společenské adaptace, alkoholismus, trestná činnost, příživnictví – jaká odchylka:

5. Sourozenci, jejich osobnost, stav a vývoj

- v rodině se vyskytuje aspoň jeden sourozenec sledovaného dítěte a není problematický
tělesně, duševně ani společensky
- dítě je jedináček

v rodině se vyskytuje aspoň jeden sourozenec problematický (chronicky nemocný tělesně nebo duševně nebo s narušenou společenskou adaptací)

- jaká odchylka:

v rodině se vyskytuje několik problematických sourozenců nebo 1 těžce postižený

- sourozenec umístěný mimo rodinu (dětský domov, osvojení, pěstounská péče, ústav soc. péče) – jaká odchylka:

6. Stav, vývoj šetřeného dítěte a jeho osobnost

tělesný a duševní stav dobrý, bez postižení, vývoj odpovídá normě

stav a vývoj vážněji narušen, např. lehčí vrozené vývojové vady, chron. onemocnění,

opožděný vývoj, poruchy adaptace – jaká odchylka:

stav a vývoj těžce narušen, např. závažné vrozené vývojové vady, těžké chronické

onemocnění, závažné psychiatrické poruchy, bez společenské adaptace

– jaká odchylka:

7. Zájem o dítě

zájem opravdový až uspokojivý, který zakládá dobrý vztah rodičů k dětem

formální zájem – tj. takový, který nemá skutečný obsah, navenek simulovaný jako opravdový nebo

nadměrný zájem – tj. takový, do něhož rodič promítá své neadekvátní

postoje a problémy na úkor dítěte, či neodpovídající jeho potřebám

nemůže mít zájem neumí mít zájem nechce mít zájem

nedostatečný zájem či nezájem, kdy dítě je rodičům zcela lhostejné, zcela nerespektují jeho potřeby a práva nebo

nenávistný vztah rodičů k dítěti, kdy rodič přistupuje k dítěti s odporem,

dítě je předmětem jeho nepřátelských postoj

nemůže mít zájem neumí mít zájem nechce mít zájem

8. Péče o dítě

velmi dobrá až dobrá – taková, která zabezpečuje náležitě všechny nebo hlavní potřeby dítěte

uspokojivá – péče o dítě vykazuje drobné chyby, které však ještě vývoj dítěte nenarušují

nemůže mít zájem neumí mít zájem nechce mít zájem

- dostatečná – v péči o dítě se objevují podstatnější závady, nikoliv ještě trvalého rázu, avšak již zjevně ohrožující vývoj dítěte
 - nemůže mít zájem
 - neumí mít zájem
 - nechce mít zájem

- špatná – péče o dítě je spojena se závažnými závadami, převážně trvalého charakteru, zjevně již poškozující vývoj dítěte
 - nemůže mít zájem
 - neumí mít zájem
 - nechce mít zájem

- velmi špatná, nedostatečná, traumatizující – v péči o dítě je řada trvalých hrubých chyb, nedostatků až záměrných činů dítě poškozujících a znemožňujících aspoň uspokojivý vývoj
 - nemůže mít zájem
 - neumí mít zájem
 - nechce mít zájem

1. SLOZENÍ RODINY

Rodina úplná — oba vlastní rodiče v manželství žijí se sledovaným dítětem nebo dalšími dětmi vlastními či nevlastními	0
Rodina neúplná — Jeden vlastní rodič žije osamkle se sledovaným dítětem nebo dalšími dětmi vlastními či nevlastními	1
Rodina a) doplněná — vlastní rodič, jenž je svěřeno dítě do péče, žije v novém manželství s jiným partnerem nebo b) náhradní — adoptivní rodiče (rodic), pěstouni (pěstoun) žijí se sledovaným dítětem nebo c) družská — oba vlastní rodiče nebo jeden z nich žijí se sledovaným dítětem bez uzavření manželství	2

2. STABILITA RODINY

Pevná — vztahy mezi jednotlivými členy rodiny jsou pevné, trvalé, vyvážené —	0
Narušená — závažnější problémy či poruchy ve vztahu mezi rodiči, které ale nenarušují soudržnost rodiny a nedotýkají se přímo života dětí —	1
Rozvrácená — závažné poruchy ve vztazích mezi rodiči, které vedou k rozvratu až rozpadu manželství a zasaňují přímo do života dětí —	2

Pozn.: V neúplné rodině se hodnotí vztah mezi osamělým rodičem a dítětem nebo dětmi.

3. SOCIÁLNĚ EKONOMICKÁ SITUACE

Sociálně ekonomická situace je soudem bodů následujících ukazatelů		a—h	
Pozn.: V neúplné rodině se nehodnotí nepřítomný rodič, ale přítomný se hodnotí dvojnásobným počtem bodů.			
a) věk rodičů (pečujících osob) při narození dítěte			
příměření	20–35	žena	muž
nizký	18–19	0	0
vyšší	36–50	1	1
velmi nízký	pod 18	2	2
velmi vysoký	nad 50		
b) vzdělání			
vyšší	0	0	0
střední	1	1	1
nižší	2	2	2
bez vzdělání	3	3	3
bez vzdělání	4	4	4
bez vzdělání	5	5	5
c) zaměstnání		matka	otec
— kvalifikované (matka v dom.)	0	0	0
— nekvalifikované (matka v dom.)	1	1	1
— bez zaměstnání — fluktuanti	2	2	2
d) rodinný stav			
rodiče jsou manželé a žijí se sledovaným dítětem v prvním manž.			0
rodiče jsou manželé, jeden z nich byl 1x ženat (vdaná)			1
rodiče jsou manželé, oba již byli v jednom manž. (rozved., ovdov.)			2
rodiče nejsou manželé, oba jsou svobodní, žijí spolu			2

rodice jsou manželé, aspoň jeden z nich prošel již 2x manželstvím	3	
rodice jsou manželé, nežijí spolu		
rodice jsou manželé, aspoň jeden z nich byl již více než 3X ženat	4	
jeden či oba rodiče jsou v manželství s jiným partnerem, žijí však spolu		
e) příjem (tisíc na hlavu)		
vysší než	2 000 Kčs	0
1 999 až	1 500 Kčs	1
1 499 až	1 200 Kčs	2
1 199 až	1 000 Kčs	3
999 až	700 Kčs	4
699 až	450 Kčs	5
449	mízi	6
D) bytová kategorie		
I. kategorie	0	
II. kategorie	1	
III. kategorie	2	
IV. kategorie	3	
V. kategorie	4	
bez bytu, ubytovna, podnikem		
e) charakter bydlení		
1. osoba nebo méně na obyv. místnost	0	
1 - 2 osoby na obyv. místnost	1	
1 - 2 osoby při soužití 2 generací na obyv. místnost	2	
více než 2 osoby na obyv. místnosti	3	
více než 2 osoby při soužití dvou generací na obyv. místnosti	4	
h) vybraní bytu a jeho užívání		
velmi dobře	0	
dobře	1	
podprůměrně	2	
nedostatečně	3	
3. Konečné zhodnocení soc. ekonom. situace		
velmi dobrá	0-3	0
dobrá	4-10	1
uspokojivá-dostatečná	11-17	2
spatná	18-21	3
velmi špatná	25 a výše	4

4. OSOBNOST RODIČŮ (osob. které o dítě pečují)		
— hodnocení postihuje komplexně tělesný a psychický stav		
rodici dítěte se zřetelím k jejich společenské adaptaci		
Pozn.: v nepřípadě rodině se nevhodností nepřítomný rodič, ale přítomný rodič se hodnotí dvojnásobným počtem bodů		
vyrovnaná — bez problému —	matka	otec
dobrá společenská adaptace	0	0
nevrovnaná — s problémy —		
závažnější odchylky v tělesném stavu,		
napr. chron. onemocnění, ležící dekvivita		
závažnější odchylky v psych. stavu,	1	1
napr. ležící oligofrenie, neurozy,		
narušená společenská adaptace, podezření na závislost na		
alkohol, absence, přestupky — jaká odchylka:		
patologická		
těžké odchylky v tělesném stavu, např. vážné	2	2
onemocnění, invalidita, bezmocnost,		
těžké odchylky v psych. stavu, např. závažné		
onemocnění psychiatr., závažné poruchy		
společ. adaptace, alkoholismus, těsná blízkost,		
přizpůsobení — jaká odchylka:		
5. SROUZENCI, JEJICH OSOBNOST, STAV A VÝVOJ		
v rodině se vyskytuje aspoň jeden sourozec		
sledovaného dítěte a není problematický	0	
tělesně, duševně ani společensky		
dítě je jedináček —		
v rodině se vyskytuje aspoň jeden sourozec	1	
problematický (chron. nemocný tělesně nebo duševně		
nebo s narušenou společenskou adaptací) — jaká odchylka:		
v rodině se vyskytuje několik problematických		
sourozenců nebo 1 těžce postižený —		
sourozence umístěný mimo rodinu (dětský		
domov, osvojení, péčovská péče, dštav soc. péči) —	2	
jaká odchylka:		

6. STAV, VÝVOJ ŠETŘENÉHO DÍTĚTE A JEHO OSOBNOST

věšený a důstojní stav doby, bez postižení: Vývoj odpovídá normě	0
stav a vývoj vážněji narušen, např. lehké vrozené vývojové vady, chron. onemocnění, opožděný vývoj, poruchy adaptace — jaká odchylka:	1
stav a vývoj těžce narušen, např. závažné vrozené vývoj. vady, těžké chron. onemocnění, závažné psychiatr. poruchy, bez společenské adaptace — jaká odchylka:	2

7. ZÁJEM O DÍTE

	matka	otec
zájem opravdový až uspokojivý, který zakládá dobrý vztah rodičů k dětem	0	0
formální zájem — tj. takový, který nemá skutečný obsah, navenek simulovaný jako opravdový nebo nadměrný zájem — tj. takový, do něhož rodič promítá své neadekvátní pocity a problémy na úkor dítěte, či neodpovídající jeho potřebám	1 a b c	1 a b c
nedostatečný zájem či nezájem, kdy dítě je rodičům zcela lhostejné, zcela nerespektují jeho potřeby a práva nebo nenávistný vztah rodičů k dítěti, kdy rodič přistupuje k dítěti s odporem, dítě je předmětem jeho nepřátelských postojů	2 a b c	2 a b c

Pozn.: 1. V neúplně rodině se nehodnotí nepřítomný rodič, ale přítomný se
hodnotí dvojnásobným počtem bodů

2. a — nemůže mít zájem
b — neumí mít zájem
c — nechce mít zájem

8. PÉČE O DÍTE

Velmi dobrá až dobrá — taková, která zabezpečuje náležitě všechny nebo hlavní potřeby dítěte	0
uspokojivá — péče o dítě vykazuje drobné chyby, které však ještě vývoj dítěte nenarušují	1 a b c
dostatečná — v péči o dítě se objevují podstatnější závady, nikoliv ještě trvalého rázu, avšak již zjevně ohrožující vývoj dítěte	2 a b c
špatná — péče o dítě je spojená se závažnými zavadami převážně trvalého charakteru, zjevně již poškozující vývoj dítěte	3 a b c
velmi špatná, nedostatečná, traumatizující — v péči o dítě je řada trvalých hrubých chyb, nedostatek az závažných činů dítě poškozujících a znemožňujících aspoň uspokojivý vývoj	4 a b c

Pozn.: a — nemůže pečovat
b — neumí pečovat
c — nechce pečovat

