

# Rozpočet obce

## Bakalárska práca

**Vedúci práce:**

**Doc. JUDr. Ing. Radek Jurčík, Ph.D.**

**Iveta Homolová**

**Brno 2017**



Rada by som touto cestou poďakovala vedúcemu mojej práce, p. Doc. JUDr. Ing. Radkovi Jurčíkovi, Ph.D., za odborné rady a konzultácie, ktoré mi boli poskytnuté v priebehu spracovania mojej práce.



## Čestné prehlásenie

Prehlasujem, že som prácu: **Rozpočet obce** vypracoval/a samostatne a všetky použité zdroje a informácie uvádzam v zozname použitej literatúry. Súhlasím, aby moja práca bola zverejnená v súlade s § 47b zákona č. 111/1998 Sb., o vysokých školách v znení neskorších predpisov a v súlade s platnou *Směrnici o zveřejňování vysokoškolských závěrečných prací*.

Som si vedomý/a, že sa na moju prácu vzťahuje zákon č. 121/2000 Sb., autorský zákon a že Mendelova univerzita v Brně má právo na uzatvorenie licenčnej zmluvy a použitie tejto práce ako školského diela podľa § 60 odst. 1 autorského zákona.

Ďalej sa zaväzujem, že pred spísaním licenčnej zmluvy o použití diela inou osobou (subjektom) si vyžiadam písomné stanovisko univerzity, že predmetná licenčná zmluva nie je v rozpore s oprávnenými záujmami univerzity a zaväzujem sa uhradiť prípadný príspevok na úhradu nákladov spojených so vznikom diela a to až do ich skutočnej výšky

V Brne, dňa: 2. januára 2017

---



## **Abstract**

Homolová, I. Budget of municipality. Bachelor thesis. Brno: Mendel University, 2017.

This bachelor thesis deal with Budget of municipality Nedožery-Brezany in years 2013-2015. The aim of thesis is to analyse the budget of municipality, theirs receipts and expenditures and determine how municipality economy in the tracking period.

## **Keywords**

Budget, receipts and expenditures, municipality, economy of municipality.

## **Abstrakt**

Homolová, I. Rozpočet obce. Bakalárska práca. Brno: Mendelova univerzita v Brne, 2017.

Bakalárska práca s témou Rozpočet obce sa zaoberá problematikou rozpočtu vybranej obce Nedožery-Berazany v rokoch 2013-2015. Jej cieľom je zanalyzovanie rozpočtu obce na príklade vybranej obce na základe príjmovej a výdajovej strany rozpočtu, a jej hospodárenie za skúmané obdobia.

## **Kľúčové slová**

Rozpočet, príjmy, výdaje, obec, hospodárenie obce.





# Obsah

<b>1</b>	<b>Úvod a cieľ práce</b>	<b>11</b>
1.1	Úvod.....	11
1.2	Cieľ.....	11
<b>2</b>	<b>Metodika</b>	<b>13</b>
<b>3</b>	<b>Verejný sektor</b>	<b>14</b>
<b>4</b>	<b>Územná samospráva</b>	<b>16</b>
4.1	Vznik územnej samosprávy.....	16
4.2	Dvojstupňový systém.....	17
<b>5</b>	<b>Obec</b>	<b>18</b>
5.1	Samostatná pôsobnosť obce.....	18
5.2	Orgány obce.....	18
5.2.1	Zastupiteľstvo obce.....	18
5.2.2	Rada obce.....	19
5.2.3	Starosta.....	20
<b>6</b>	<b>Rozpočty územných samospráv</b>	<b>21</b>
6.1	Príjmy rozpočtu obce.....	22
6.1.1	Daňové príjmy.....	23
6.1.2	Miestne poplatky.....	24
6.1.3	Príjmy z vlastnej správnej činnosti (Správne poplatky).....	24
6.1.4	Nedaňové príjmy.....	25
6.1.5	Príjmy z majetku.....	25
6.1.6	Užívateľské poplatky.....	25
6.1.7	Prijaté sankčné pokuty.....	26
6.1.8	Dotácie.....	26
6.1.9	Návratné príjmy.....	26
6.2	Výdaje rozpočtu obce.....	27

<b>7</b>	<b>Rozpočtová skladba obcí na Slovensku</b>	<b>29</b>
7.1	Príjmová strana rozpočtu.....	29
7.1.1	Bežné príjmy .....	30
7.1.2	Kapitálové príjmy .....	31
7.1.3	Finančné operácie .....	32
7.2	Výdajová strana rozpočtu.....	32
7.3	Komparácia Českej a Slovenskej republiky .....	33
7.4	Obec Nedožery-Brezany .....	34
7.5	Horná Nitra .....	35
<b>8</b>	<b>Praktická časť</b>	<b>36</b>
8.1	Celkový vývoj príjmov a výdajov .....	36
8.2	Príjmy .....	37
8.3	Bežné príjmy.....	38
8.3.1	Daňové príjmy .....	38
8.3.2	Nedaňové príjmy .....	40
8.3.3	Granty a transfery .....	41
8.4	Kapitálové príjmy .....	42
8.5	Finančné operácie .....	43
8.6	Výdaje.....	44
8.7	Bežné výdaje.....	45
8.8	Kapitálové výdaje .....	46
8.9	Finančné operácie .....	47
8.10	Rozpočtový výhľad na ďalšie roky .....	48
<b>9</b>	<b>SWOT analýza v súvislosti s financovaním obce</b>	<b>50</b>
9.1	Anketa .....	52
<b>10</b>	<b>Zhodnotenie financovania obce</b>	<b>53</b>
<b>11</b>	<b>Literatúra</b>	<b>55</b>
<b>12</b>	<b>Zoznam tabuliek, obrázkov</b>	<b>58</b>
<b>A</b>	<b>Podiel obce na výnose dane</b>	<b>60</b>

# 1 Úvod a cieľ práce

## 1.1 Úvod

V dnešnom svete je jednou z diskutovaných tém aj problém vyrovnaných štátnych rozpočtov. Či už na medzinárodnej alebo národnej úrovni vznikajú zmluvné záväzky, právne predpisy, ktoré obmedzujú v realizovaní hospodárskej politiky. Jednou z nich je fiškálny pakt o stabilite EU, ktorá zaväzuje štáty v rámci vnútroštátnej legislatívy obmedziť vznik verejného dlhu. Taktiež stanovuje členským štátom mať vyrovnané rozpočty, respektíve deficit max. do 0,5 % HDP.

Vo väčšine vyspelých štátov je príznačná veľká miera decentralizácie. V tomto prípade ide o prenos verejnej moci na nižšie územné celky. Napr. v USA, Švajčiarsku je typické pre jednotlivé štáty, že si predpisujú vlastné zákony poväčšine prostredníctvom vlastných parlamentov.

Česká a Slovenská republika sa v rámci územnosprávneho usporiadania člení na dva základné celky a to základné územné samosprávy (obce) a vyššie územné celky (kraje). Samosprávne celky samostatne hospodária s vlastným majetkom a každoročne si vytvárajú rozpočty. Kraje aj obce sa môžu taktiež zadlžiť a to pomocou úveru, emisiou komunálnych dlhopisov. Tým pádom aj oni prispievajú k navyšovaniu verejného dlhu.

Keďže v Česku je 6246 obcí a na Slovenku 2927, je veľmi dôležité aby sa nedostávalo do pozadia ich hospodárenie, pretože aj oni sú súčasťou verejných financií a ich prípadné zadlžovanie prispieva k celkovému verejnemu dlhu štátu.

## 1.2 Cieľ

Cieľom práce je zhodnotenie a popísanie problematiky hospodárenia vybranej obce. V práci je rozobrané obdobie hospodárenia rokov 2013 až 2015. Na základe metódy komparácie a popisnej metódy je prevedená analýza rozpočtovej skladby príjmovej a výdajovej strany. Zamerala som sa na obec Nedožery-Brezany nachádzajúcu sa na strednom Slovensku.

V úvodnej teoretickej časti je uvedenie do problematiky verejného sektoru, územnej samosprávy. V ďalších častiach sa venujem teoreticky rozboru rozpočtu obce a jej zložiek príjmovej a výdajovej strany. V závere teoretickej časti som uskutočnila komparáciu rozpočtovej skladby Českej a Slovenskej republiky, keďže v praktickej časti sa venujem rozboru obce na Slovensku.

V praktickej časti sú podrobnejšie rozobrané strany rozpočtovej skladby obce. Na základe komparácie sú jednotlivé obdobia porovnané a zhodnotené.

Pomocou analýzy SWOT som uviedla aspekty, ktoré môžu zlepšiť financovanie obce a na druhej strane aspekty, ktoré nie sú prospešné pre obec.

V závere praktickej časti je uvedené celkové zhodnotenie financovania obce, či obec na konci rozpočtových období mala kladné alebo záporné saldo za dané skúmané obdobia a vyhodnotenie anketového prieskumu občanov skúmanej obce so spokojnosťou s efektívnym využitím finančných prostriedkov v rámci jej rozpočtu.

## 2 Metodika

Pri spracovaní bakalárskej práce som použila odbornú literatúru, právne predpisy a internetové zdroje, v praktickej časti som využila verejne dostupné materiály skúmanej obce.

Práca je rozdelená na dve hlavné časti: teoretická a praktická. V teoretickej časti sa zaoberám objasneniu základných pojmov a uvedeniu do danej problematiky. Na začiatku je uvedená charakteristika verejného sektoru a územnej samosprávy. Následne som sa zaoberala problematikou rozpočtu obce. Rozoberala som príjmovú a výdajovú časť rozpočtu v Českej republike. Keďže v praktickej časti bakalárskej práce som si vybrala na rozbor obec, ktorá sa nachádza na Slovensku, jednu kapitolu som venovala teoretickému rozboru rozpočtovej skladby na Slovensku a komparácií týchto dvoch krajín v rámci sústavy rozpočtov.

V praktickej časti som vykonala rozbor hospodárenia obce Nedožery-Brezany v priebehu rokov 2013 až 2015. Podľa skutočných príjmov a výdajov obce za skúmané obdobia na základe využitia metódy komparácie som okomentovala a vysvetlila rozdiely v jednotlivých rokoch. Príjmy a výdaje boli rozčlenené na jednotlivé kategórie a analyzované za každé sledované obdobie. Prácu som doplnila o grafy a tabuľky, ktoré približujú problematiku pre nezainteresované osoby a umožňujú im bezprostrednú predstavu o položkách rozpočtu obce a ich vývoji v jednotlivých rokoch.

V závere praktickej časti som na základe SWOT analýzy zhodnotila obec z pohľadu jej finančného rozpočtu, uviedla jej silné a slabé stránky a možné príležitosti a hrozby, ktoré by mohli zlepšiť, resp. ohroziť jej rozpočtovú politiku. Následne pomocou anketového prieskumu u občanov obce som zhodnotila celkové financovanie obce a návrhy na zlepšenie jej rozpočtovej skladby. Do bakalárskej práce som zahrnula aj rozpočtový výhľad na ďalšie roky.

### 3 Verejný sektor

Verejný sektor je špecifickou súčasťou ekonomiky. Jeho zmyslom je poskytovanie verejných služieb. Od súkromného sektora sa odlišuje predovšetkým tým, že nie je založený na ziskovom princípe. Služby vo verejnom sektore sú financované z verejných prostriedkov.

Verejný sektor naplňuje politické, vládne a správne štruktúry. Do verejného sektoru zahrňujeme štát, vládne aparáty a územné samosprávy. Súkromný sektor je tvorený súkromnými tržnými štruktúrami (Volek, Přenosil, 2005).

Verejný sektor podľa Jiřího Blažeka a spol. môžeme charakterizovať ako sektor, v ktorom organizácie a inštitúcie produkujú verejné statky alebo poskytujú verejné služby, napríklad vzdelanie, dopravu, spoločenskú infraštruktúru, zdravotníctvo, ochranu obyvateľstva. Verejné statky alebo verejné služby, ktoré sú poskytované verejným sektorom sú z časti alebo celé financované z verejných zdrojov. Zväčša to býva financované z verejných rozpočtov (štátny rozpočet), z rozpočtov územných samosprávnych celkov, obcí, atď. Verejný sektor je úzko spätý s fiškálnym systémom a rozpočtovou sústavou (Blažek, 2016).

Podľa Voleka a Přenosila jedným z kritérií, ktoré odlišujú verejný sektor od súkromného je určitá forma vlastníctva.

#### **Forma súkromného vlastníctva môže byť:**

1. súkromná - vlastník majetku má plné právo a právomoc rozhodovať o svojom majetku,
2. municipálna (samosprávna) – majetok je pod správou obce, čiže rozhoduje o ňom zbor a zastupiteľstvo,
3. štátna - vlastníkom je štát, respektíve nejaká jeho časť. O tomto majetku rozhoduje výkonná zložka, vláda prostredníctvom svojich organizačných zložiek.

(Volek, Přenosil, 2005)

Nunvářová uvádza, že rozdiel medzi verejnou a štátnou správou je vo výkonnej činnosti. Územná samospráva využíva prostriedky, ktoré nemajú povahu štátnych mocenských prostriedkov. Štátna správa na rozdiel toho používa v rámci jej výkonu donucovanie prostriedky a sankčné opatrenia v plnom rozsahu. Samospráva môže vydávať svoje vlastné právne predpisy. Územná samospráva umožňuje svojim občanom zapojiť sa do správy verejných záležitostí pri riešení úloh verejného záujmu (Nunvářová, 2006).

**Veľkosť verejného sektora je ovplyvňovaná viacerými faktormi:**

1. hospodárska (ekonomická) politika vlády - v každom volebnom programe sú v dnešnej dobe zahrnuté ciele hospodárskej politiky,
2. ekonomické faktory - pod týmto faktorom si môžeme predstaviť aká je vysoká miera nezamestnanosti, inflácie a podobne. Dôležitou súčasťou sú aj preferencie obyvateľstva, ktoré sú spôsobené zmenami príjmu,
3. historické faktory - vplyv na obyvateľov čiže voličov majú kultúrno-historické mechanizmy, tradície, ktoré fungujú od dávnych dôb. Ľudia očakávajú takýto prístup a vyžadujú ho. Ako príklad je školstvo, ktoré bolo vždy súčasťou verejného sektora. Dodnes to platí a je len veľmi malé množstvo súkromných škôl oproti verejným,
4. demografický faktor - veľkosť populácie, vzdelanie a sociálne zloženie,
5. geografický faktor - poloha, veľkosť danej krajiny, klimatické podmienky, prírodné bohatstvo, atď. (Blažek, 2016).

## 4 Územná samospráva

Za územnú samosprávu považujeme územný samosprávny celok tvorený spoločenstvom obyvateľov, ktorý má právo podľa zákona č. 1/1993 na samosprávu. Obec je základným územným samosprávnym celkom a kraj sa považuje za vyšší územný samosprávny celok. Obec je vždy súčasťou vyššieho územného samosprávneho celku. Jeho vytvorenie, prípadne zrušenie sa riadi ústavným zákonom (Zákon č. 1/1993 Sb.).

### 4.1 Vznik územnej samosprávy

Územná samospráva podľa Nunvárovej môže vzniknúť prirodzene alebo umelo.

Prirodzene - územná samospráva prezentuje obce, mestá-municipality, ktoré majú väčší alebo aj menší počet obyvateľov a sídli na rovnakom mieste. Obec bola a je považovaná za základ spoločnosti. Obec združuje občanov, ktorí na danom území bývajú a vyvíjajú svoje ekonomické aktivity. V súčasnosti je obec považovaná za základný stupeň územnej samosprávy a taktiež aj samostatným ekonomickým subjektom. Obec zabezpečuje pre svojich občanov určité služby, napríklad verejné statky, ktoré majú charakter väčšinou lokálneho stupňa.

Umelo - územná samospráva vzniká z vôle štátu ako vyššia územná samospráva na regionálnej úrovni, ktorá zahŕňa spoločenstvo obyvateľov viacerých miest a obcí v danej oblasti. Toto spoločenstvo obyvateľov má rovnaké záujmy. Zabezpečuje taktiež verejné služby pre občanov najmä regionálneho charakteru (Nunvářová, 2006).

V Českej republike je územná samospráva dvojstupňová (obce a kraje). Pre porovnanie, napríklad vo Francúzsku majú systém trojstupňový (obce, departamenty, regióny).

**Pre každý stupeň územnej samosprávy je charakteristické, že predstavuje:**

1. územný celok, ktorý je geograficky ohraničený,
2. územie, na ktorom žije spoločenstvo občanov,
3. samosprávu verejných záležitostí, ktoré sa týkajú daného spoločenstva ľudí (vlastná kompetencia, pôsobnosť)  
(Nunvářová, 2006).



## 4.2 Dvojstupňový systém

V Českej republike je nastolený dvojstupňový systém. Podľa zákona č. 1/1993 je obec základnou jednotkou územnej samosprávy. Druhým vyšším stupňom sú vyššie územné celky, ktoré nazývame kraje (Zákon č.1/1993 Sb.). Kraje vznikli na základe zákona č. 347/1997 Sb, a v Českej republike sa ich nachádza 14 (Zákon č. 347/1997 Sb.). V prípade vzťahu kraja a obce sa nejedná o nadriadený a podriadený vzťah. Každý územný celok má svoje práva a kompetencie a do iných územných celkov nemôže zasahovať (Provazníková, 2015).

## 5 Obec

Podľa zákona je obec základným územným samosprávnym spoločenstvom občanov. (zákon č. 128/2000 Sb.). Je to územný celok, ktorý je tvorený hranicou územia obce. Stará sa o rozvoj územia a o potreby svojich občanov.

Ako Janků uvádza obec vystupuje v právnych vzťahoch pod svojím menom, nesie zodpovednosť z týchto vzťahov vyplývajúcich a má vlastný majetok, s ktorým hospodári.

Obec je tvorená orgánmi, ktoré ju zastupujú v právnych úkonoch. Medzi orgány obce patrí zastupiteľstvo a rada obce (Janků, 2013).

### 5.1 Samostatná pôsobnosť obce

Obce sa starajú o záležitosti, ktoré sú prospešné a prínosné pre obec a ich občanov. Obec má právo zriaďovať právnické osoby, obecnú políciu. Vo svojej právomoci má taktiež udeľovať vyznamenania fyzickým osobám, ktoré sa zaslúžili o rozvoj obce. Taktiež môže oceniť významné životné udalosti svojich občanov. Môže udeliť občanovi čestné občianstvo obce. S týmto titulom má občan vo svojej právomoci vyjadrovať svoj názor na zasadnutiach zastupiteľstva obce (Zákon č.128/2000 Sb).

### 5.2 Orgány obce

#### 5.2.1 Zastupiteľstvo obce

Zastupiteľstvo obce je najvyšším samosprávnym orgánom obce. Vo svojej právomoci má vykonávanie tých najdôležitejších činností v oblasti samostatnej pôsobnosti obce (Průcha, 2012).

Ich mandát má platnosť 4 roky. Zasadania zastupiteľstva sú celkom verejné. Konajú sa podľa potreby, ale musia byť minimálne raz za 3 mesiace. Pre prijatie uznesenia musí byť vyjadrený súhlas najmenej polovice členov zastupiteľstva (Janků, 2013).

Podľa zákona č. 128/2000 obec určí počet členov zastupiteľstva každé volebné obdobie najneskôr 85 dní pred dňom volieb do zastupiteľstva. Prihliada sa k počtu obyvateľov v danej obci a veľkosti územného obvodu. Pri stanovení počtu členov zastupiteľstva obce sa berie do úvahy počet obyvateľov k 1. januáru daného roku, v ktorom sa voľby konajú (Zákon č.128/2000 Sb).

V nasledujúcej tabuľke môžeme vidieť počet členov zastupiteľstva, ktorý pripadá na počet obyvateľov v obci.

Tabuľka 1 Počet členov zastupiteľstva na počet obyvateľov

POČET OBYVATEĽOV	POČET ČLENOV ZASTUPITEĽSTVA OBCE
<b>Do 500</b>	5-15
<b>501 až 3000</b>	7-15
<b>3001 až 10000</b>	11-25
<b>10001 až 50000</b>	15-35
<b>50001 až 150000</b>	25-45
<b>Nad 150000</b>	35-55

Zdroj: Zákon č. 128/2000 Sb., obciach

**Zastupiteľstvo má právomoc rozhodovať o veciach, ktoré patria do samostatnej pôsobnosti obce. A to najmä:**

1. schvaľovanie programov pre rozvoj obce,
2. schvaľovať rozpočet obce,
3. zriaďovať dočasné a trvalé peňažné fondy obce,
4. rozhodovať o zriadení a zrušení právnických osôb,
5. vydávať obecné záväzné vyhlášky obce,
6. rozhodovať o vyhlásení miestneho referenda,
7. zriaďovať obecnú políciu  
(Zákon č.128/2000 Sb.)

### **5.2.2 Rada obce**

Rada obce predstavuje výkonný orgán, ktorý sa zodpovedá zastupiteľstvu vo svojej samostatnej pôsobnosti. V prenesenej zodpovednosti rozhoduje len ak to stanoví tak zákon. V obciach kde sa rada nevolí vykonáva funkcie rady starosta (Ondruš, 2005). Má nepárny počet členov a to od 5 do 11 členov, pričom nesmie presahovať 1/3 členov zastupiteľstva. Ak je menej ako 15 zastupiteľov v obci, rada obce sa nevolí (Pikola, Jansa 2012).

Radu obce tvorí starosta, zástupca starostu a ďalší členovia, ktorí sú volení z členov zastupiteľstva obce. Úlohou rady obce je pripravovanie návrhov pre jednanie zastupiteľstva obce a zaisťuje plnenie ich prijatých uznesení.

#### **Rada obce má v právomoci:**

1. zabezpečovať hospodárenie obce podľa schváleného rozpočtu,
2. vydávať nariadenia pre obec,
3. prejednávať a riešiť návrhy, pripomienky, podnety predložené ich členmi alebo členmi zastupiteľstva,
4. stanoviť celkový počet zamestnancov obce na obecnom úrade a v organizačných zložkách obce,
5. stanoviť pravidlá pre prijímanie a vybavovanie petícií a sťažností (Zákon č.128/2000 Sb.).

#### **5.2.3 Starosta**

Starosta obce reprezentuje obec navonok. Musí mať občianstvo Českej republiky. Starosta a zástupca starostu je volený do funkcie zastupiteľstvom. Je to jeden z členov zastupiteľstva. Môže ich byť zvolených viac ako len jeden a môžu im byť zverené niektoré úkony. V čase neprítomnosti starostu, zástupca starostu vykonáva úkony, ktoré má vo svojej právomoci starosta.

#### **Starosta má vo svojej kompetencií:**

1. zodpovednosť za včasné objednanie preskúmania hospodárenia obce za uplynulý kalendárny rok,
2. zodpovednosť za informovanie verejnosti o činnosti obce,
3. možnosť požadovať spoluprácu s Políciou Českej republiky pri zabezpečovaní miestnych záležitostí verejného poriadku,
4. rozhodovať o záležitostiach samostatnej pôsobnosti obce, ktoré sú mu zverené radou obce,
5. zvolávať a aj riadiť zasadnutia zastupiteľstva aj rady obce (Zákon č.128/2000 Sb.).

## 6 Rozpočty územných samospráv

Miestne orgány využívajú rozpočty pre zabezpečovanie verejných statkov a na vlastnú činnosť. Obec zabezpečuje financovanie verejných statkov v závislosti od miestnych potrieb. Rozpočet samospráv je teda založený na princípoch nenávratnosti, neekvivalentnosti a nedobrovoľnosti.

Rozpočet obce je chápaný ako decentralizovaný peňažný fond, ktorý sa využíva na financovanie verejných statkov, chodu obce. Je to právny dokument, ktorý je schválený zastupiteľstvom obce. Obec hospodári v príslušnom rozpočtovom období s finančným plánom čiže rozpočtom (Rektořík, 2002).

Rozpočet obce schvaľuje zastupiteľstvo obce. Rozpočet bilancuje príjmy a výdaje, ktoré sú potrebné pre zaistenie chodu lokálneho verejného sektoru.

Rozpočet z účtovného pohľadu môžeme chápať ako bilanciu bežných a kapitálových príjmov a výdajov. Môže byť schodkový, prebytkový alebo vyrovnaný.

Schodkový je vykázaný, keď má územná samospráva väčšie výdaje ako príjmy ( $P < V$ ). Naopak, keď príjmy prevyšujú výdaje rozpočet je prebytkový ( $P > V$ ). Vyrovnaný rozpočet je vo chvíli, keď sa príjmy rovnajú výdajom ( $P = V$ ). Pre obec je samozrejme najvýhodnejšie, keď jeho rozpočet je vyrovnaný prípadne prebytkový a nemusí čerpať finančné prostriedky na fungovanie obce z krátkodobých alebo aj dlhodobých pôžičiek.

Ako každý rozpočet aj rozpočet obce sa skladá z príjmovej a výdajovej strany (Peková, 2008).

Obrázok 1 nám ukazuje bilanciu príjmov a výdajov obcí a DSO za roky 2013 a 2014. Údaje sú v miliónoch Kč.

Obrázok 1 Bilancia príjmov a výdajov obcí v obdobiach 2013-2014

Ukazateľ	skutečnosť k 31.12.2013	rozpočet 2014		skutečnosť k 31.12.2014
		schválený	po všetkých změnách	
1	2	3	4	5
<b>I. Daňové príjmy</b>	161 725,9	165 027,0	165 027,0	170 087,3
z toho:				
Daně z příjmů fyzických osob	35 853,4	39 900,0	39 900,0	37 225,4
Daně z příjmů právnických osob	36 055,1	34 600,0	34 600,0	39 289,0
Daň z přidané hodnoty	64 148,4	64 700,0	64 700,0	67 631,5
Daně a poplatky z vybr. činnosti	15 932,6	16 027,0	16 027,0	15 967,6
Daň z nemovitosti	9 736,0	9 800,0	9 800,0	9 973,5
<b>II. Nedaňové příjmy</b>	29 191,2	28 944,0	28 944,0	33 299,8
<b>III. Kapitálové příjmy</b>	7 482,3	6 934,5	6 934,5	6 297,8
Vlastní příjmy	198 399,4	200 905,5	200 905,5	209 684,9
<b>IV. Přijaté transfery (po konsolidaci)</b>	62 695,2	45 046,2	76 811,6	69 464,3
<b>Příjmy celkem (po konsolidaci)</b>	<b>261 094,6</b>	<b>245 951,7</b>	<b>277 717,1</b>	<b>279 139,4</b>
<b>I. Běžné výdaje (po konsolidaci)</b>	174 072,3	172 103,6	178 519,3	180 252,4
<b>II. Kapitálové výdaje</b>	69 136,2	67 859,0	93 208,7	90 314,2
<b>Výdaje celkem (po konsolidaci)</b>	<b>243 208,5</b>	<b>239 962,6</b>	<b>271 728,0</b>	<b>270 566,6</b>
<b>Saldo příjmů a výdajů (po konsol.)</b>	<b>17 886,1</b>	<b>5 989,1</b>	<b>5 989,1</b>	<b>8 572,8</b>

Zdroj: MFČR, dostupné z: <http://www.mfcr.cz/cs/verejny-sektor/uzemni-rozpocty/statni-zaverecny-ucet-uzemnich-rozpoctu/2014/szu-uzemnich-rozpoctu-2014-21891>

## 6.1 Príjmy rozpočtu obce

Peniaze prijaté do pokladne a na bankový účet predstavujú príjmy obce. Za príjmy môžeme považovať peniaze za prevedenú prácu, službu, predané výrobky, tovar, materiál alebo iný majetok, s ktorým obec disponuje. Do tejto kategórie radíme aj príjmy dosiahnuté pomocou dotácií od kraja, štátu alebo inej inštitúcie. O obci môžeme povedať, že je finančne nesamostatná a má len malé právomoci na to, aby mohla príjmy ovplyvniť. Z tohto vyplýva, že obce sa stretávajú s častým problémom pokrytia výdajovej strany rozpočtu.

### Príjmy sa členia na:

1. daňové,
2. nedaňové,
3. kapitálové,
4. prijaté dotácie (transfery).

### 6.1.1 Daňové príjmy

Veľmi významná položka na rozpočtovej strane príjmov obcí sú príjmy, ktoré plynú z daní. Dane spravuje a vyberá miestny príslušný úrad (dekoncentrát MF ČR), ktorý výnos z daní posieľa jednotlivým obciam. Prerozdelenie je na základe zákona o rozpočtovom určení daní.

#### Daňové príjmy rozpočtu obce tvorí:

- a) výnos dane z nehnuteľností, ktoré sa vyskytujú na území obce,
- b) podiel 20,83 % z celoštátneho HDP,
- c) podiel 23,58 % z celoštátneho hrubého výnosu dane (zálohy na daň) z príjmu fyzických osôb zo závislej činnosti odvedené zamestnávateľom,
- d) podiel 23,58 % z celoštátneho hrubého výnosu dane (zálohy na daň) z príjmu fyzických osôb, ktoré boli vyberané zrážkou podľa zvláštnej sadzby, okrem výnosov uvedených pod bodom c),
- e) podiel 23,58 % zo 60 % z celoštátneho hrubého výnosu dane (zálohy na daň) z príjmu fyzických osôb zníženého o výnosy, ktoré sú v bodoch c) a d),
- f) podiel 23,58 % zo 60 % z celoštátneho hrubého výnosu dane z príjmov právnických osôb, s výnimkou výnosov uvedených v písmene h) a v § 3 odst. 1 písm. a),
- g) 30 % z výnosu záloh na daň z príjmu fyzických osôb, ktoré majú trvalé bydlisko ku dni splatnosti, a výnosu dane fyzických osôb, ktoré mali v danej obci bydlisko k poslednému dňu zdaňovacieho obdobia (ku ktorému sa táto daň vzťahuje) s výnimkou dane vyberanou zrážkou podľa zvláštnej sadzby a s výnimkou dane z príjmu závislej činnosti zrazenej a odvedenej platcom dane,
- h) daň z príjmu právnických osôb v prípade, keď je poplatníkom daná obec, okrem dane, ktorá je vyberaná zrážkou podľa zvláštnej sadzby,
- i) podiel 1,5 % z celoštátneho hrubého výnosu dane (zálohy na daň) z príjmu fyzických osôb zo závislej činnosti, ktoré odvádza zamestnávateľ s výnimkou dane z príjmu fyzických osôb vyberané podľa zvláštnej sadzby (Zákon č.243/2000 Sb.).

### 6.1.2 Miestne poplatky

Ďalšou položkou na príjmovej strane rozpočtu sú miestne poplatky. Obce môžu podľa zákona č. 565/1990 Sb., vyberať miestne poplatky, ktoré sú v tomto zákone špecifikované (Zákon č. 565/1990 Sb.). Úrad si tieto poplatky vyberá a spravuje sám. Miestne poplatky majú fakultatívny charakter, čiže zastupiteľstvo obce rozhoduje aké poplatky a od koho ich bude vyberať. Pri určení výšky sadzby musia rešpektovať zákon o miestnych poplatkoch, ktorý im hovorí akú maximálnu sadzbu môžu použiť, prípadné rozpätie danej sadzby (Peková, 2008).

#### Miestne poplatky:

1. poplatky za psa,
2. poplatky za kúpeľný a rekreačný pobyt,
3. poplatok za užívanie verejného priestranstva,
4. poplatok za vstupné,
5. poplatok z ubytovacích kapacít,
6. poplatok za povolenie vjazdu motorovým vozidlám na vybrané miesta a častí miest,
7. poplatok za prevádzkovanie zhromažďovania, zberu, prepravy, triedenia, využívania a odstraňovania komunálneho odpadu,
8. poplatok za zhodnotenie stavebného pozemku s možnosťou jeho pripojenia na systém kanalizácie a vodovodu (Zákon č.565/1990 Sb.).

### 6.1.3 Príjmy z vlastnej správnej činnosti (Správne poplatky)

Zákon č 634/2004 upravuje správne poplatky a výkon ich správy. Poplatky sú vyberané v rámci správneho riadenia, ktoré je upravené zvláštnym právnym predpisom a ďalšie činnosti súvisiace s výkonom štátnej správy. Úkony, ktoré sú spoplatnené sú vymedzené v sadzobníku. Tieto poplatky platia fyzické alebo právnické osoby, ktoré podali žiadosť, návrh k vykonaniu úkonu správnym úradom (Zákon č. 634/2004 Sb.).



#### **6.1.4 Nedaňové príjmy**

**Do nedaňových príjmov obce môžeme zaradiť najmä tieto:**

1. príjmy od vlastných neziskových organizácií,
2. príjmy z vlastného podnikania,
3. príjmy z prenájmu alebo predaja majetku,
4. príjmy z obchodovania s cennými papiermi,
5. užívateľské poplatky za lokálne či regionálne zmiešané verejné statky, pokiaľ poplatky neplynú priamo prevádzkovateľovi daných služieb.

#### **6.1.5 Príjmy z majetku**

Medzi hlavné príjmy patrí predaj či prenájom nehnuteľností, ktoré má obec vo vlastníctve. Výška príjmov samozrejme závisí na danom počte nehnuteľností, ktorými môže územná samospráva disponovať. Výška príjmu pri predaji nehnuteľností závisí aj od ocenenia majetku. Z dlhodobej perspektívy je výhodnejší prenájom, pretože im plynú pravidelné príjmy aj v budúcnosti. Samozrejme, že pred predajom alebo prenájomom nehnuteľností treba dôkladne zvážiť, čo bude perspektívnejšie a výhodnejšie pre rozpočtové hospodárenie obce ako lepšia alternatíva.

Obce môžu taktiež zvyšovať hodnotu svojho majetku nákupom cenných papierov. Z držby alebo obchodovania s cennými papiermi vie obec nadobudnúť do budúcich období príjmy, ktoré zvýšia ich rozpočet a vylepšia tak svoje hospodárenie. Územné samosprávy zväčša nedisponujú veľkým množstvom cenných papierov možno aj z toho dôvodu, že nemôžu byť vlastníčkmi štátnych dlhopisov, ktoré sa považujú za najmenej rizikovejšie.

V prípade, že obec má k dispozícii voľné finančné prostriedky má možnosť ich uložiť na termínované účty. Avšak tento spôsob zhodnocovania peňazí nie je až tak výhodný keďže v posledných rokoch klesli úrokové sadzby na termínových vkladoch (Peková, 2008).

#### **6.1.6 Užívateľské poplatky**

Pokiaľ územná samospráva spravuje a poskytuje verejné zmiešané statky obyvateľom môže z nich vyberať poplatky. Výšku poplatkov stanovuje

zastupiteľstvo obce. Pri týchto statkoch sa predpokladá možnosť kalkulácie na mernú jednotku spotreby. Užívateľský poplatok potom reprezentuje cenu za spotrebu mernej jednotky verejného statku, ktorý občan využíva. V prípadoch, keď sa nedá jednoznačne merať spotreba verejného statku využívajú sa paušálne užívateľské poplatky (Peková, 2008).

### **6.1.7 Prijaté sankčné pokuty**

Obec v rámci svojej prenesenej pôsobnosti má právo ukladať pokuty subjektom v priestupkovom riadení. Môžu to byť pokuty napríklad za znečisťovanie verejného priestranstva či za neporiadok. Za týmto účelom musí mať zriadenú priestupkovú komisiu, ktorá vymeriava pokuty občanom, ktorí sa chovali v rozpore s obecnými záväznými predpismi. Rieši priestupky, ktoré upravuje zákon č. 200/1990 Sb., (Zákon č.200/1990 Sb).

### **6.1.8 Dotácie**

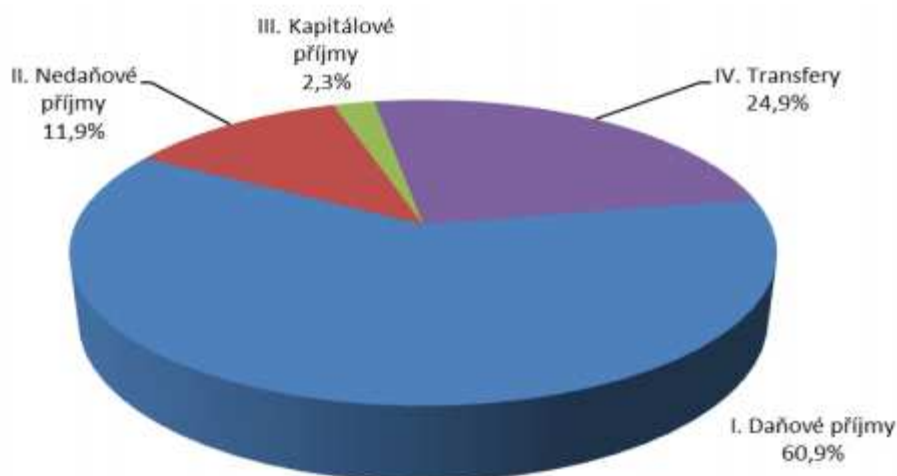
Táto zložka príjmovej strany rozpočtu tvorí významnú časť. Obce vo svojej prenesenej pôsobnosti zabezpečujú rôzne úlohy, ktoré prenáša na obce štát na základe zákonov. Z tohto dôvodu štát prispieva, dotuje obce zo štátneho rozpočtu. Obce majú možnosť dosiahnuť aj účelové dotácie zo štátneho fondu a to kapitálovej povahy. Sú to najmä dotácie zo štátneho fondu životného prostredia. Zvyčajne sa jedná o podmienenú dotáciu (Peková, 2008).

### **6.1.9 Návratné príjmy**

V dôsledku toho, že niektoré príjmy prichádzajú do rozpočtu v priebehu rozpočtového obdobia môžu sa obce dostať na začiatku roku (taktiež aj v priebehu) do finančnej tiesne. Územná samospráva je preto nútená využiť úver. Môže použiť nasledujúce úvery: krátkodobý, strednodobý, dlhodobý úver, príjmy z emisií a obligácií, návratné pôžičky. Na aký účel obec využije peniaze schvaľuje zastupiteľstvo obce. Obec zvyčajne ručí za úver svojimi budúcimi príjmami, nehnuteľnosťami, cennými papiermi atď. (Peková, 2008).

V obrázku 2 vidíme grafické zobrazenie jednotlivých zložiek príjmovej strany rozpočtu obcí a DSO v percentuálnom vyjadrení za rok 2013 (po konsolidácií).

Obrázok 2 Jednotlivé zložky príjmov rozpočtov obcí (2013)



Zdroj: MFČR, dostupné z: <http://www.mfcr.cz/cs/verejny-sektor/uzemni-rozpocty/statni-zaverecny-ucet-uzemnich-rozpoctu/2013/szu-uzemnich-rozpoctu-2013-21890>

## 6.2 Výdaje rozpočtu obce

Výdajovú stranu rozpočtu môžeme diferencovať na kapitálové a bežné výdaje. Markantnejší podiel majú bežné výdaje, ktoré sú použité na bežnú prevádzku obce ako platy zamestnancov, nákupy materiálov, tovaru, energetických surovín atď. Kapitálové výdaje sa využívajú na financovanie dlhodobých investičných potrieb. Tieto výdaje presahujú viac ako jedno rozpočtové obdobie. Ide napríklad o výdaje na infraštruktúru, nákup akcií, majetkových podielov (Rektořík, 2002).

Podstatné je členenie výdajov z aspektu rozpočtového plánovania a to na plánované resp. plánovateľné a neplánované náhodné.

Najväčšiu skupinu výdajov rozpočtov obcí prezentujú alokačné výdaje, ktoré sú spojené so zaistením verejných statkov. Delia sa na bežné a kapitálové. Alokačné výdaje majú aj stabilizačnú funkciu (napríklad nákup služieb od súkromnej firmy, čím ovplyvňujú rast pracovných príležitostí, stabilizáciu zamestnanosti).

### Medzi alokačné výdaje patria výdaje na:

1. preferované verejné statky (vzdelanie),
2. zabezpečenie verejného poriadku a bezpečnosti (obecná polícia, hasiči),
3. verejné osvetlenie,
4. verejné komunikácie,

5. veřejnou zeleň,
6. prevenciu, případných negativních externalit (výstavba převádka čističky vód, třídění odpadu),
7. chod samosprávy (výdaje obecného úradu),
8. financovanie výdajových programov (programy na zlepšenie bývania, starostlivosť o rodinu a deti atď.)  
(Peková, 2008).

Na obrázku 3 môžeme vidieť finančné vyjadrenie výdajovej strany rozpočtu obcí a DSO v rokoch 2012 až 2014 po konsolidácií. Údaje sú v miliónoch Kč.

Obrázok 3 Výdajová stranu rozpočtu obcí (2012- 2014)

	2012 skutečnost	2013 skutečnost	2014 skutečnost
<b>I. Běžné výdaje</b>	<b>168 344,5</b>	<b>174 072,3</b>	<b>180 252,4</b>
z toho			
Platy a ostatní platby za provedenou práci	26 227,1	27 408,0	28 915,7
Nákup materiálu	4 017,5	4 567,0	4 818,7
Úroky vlastní	2 208,9	1 941,1	1 781,1
Nákup vody, paliv a energie	7 075,8	7 502,9	6 896,3
Nákup služeb	30 517,1	31 342,9	30 879,6
Ostatní nákupy	15 157,7	16 797,2	18 791,4
Výdaje na dopravní územní obslužnost	4 762,7	4 868,1	4 993,3
Neinvestiční transfery podnikatel. subjektům	16 511,9	17 086,9	18 353,0
Neinvestiční transfery nezisk. a podob. org.	4 744,6	5 254,2	5 639,5
Neinvestiční transfery příspěv. a podob. org.	36 844,3	36 131,1	37 878,8
z toho: zřízeným příspěvk. organizacím	32 153,7	31 201,3	32 707,5
cizím příspěvkovým organizacím	4 574,5	4 802,8	5 082,1
<b>II. Kapitálové výdaje</b>	<b>72 147,8</b>	<b>69 136,2</b>	<b>90 314,2</b>
z toho:			
Investiční nákupy a související výdaje	62 093,5	60 088,8	78 336,4
Nákup akcií a majetkových podílů	439,1	631,6	4 248,1
Investiční transfery podnikatel. subjektům	5 602,4	4 741,0	3 380,2
Investiční transfery nezisk. a podobným org.	314,0	283,5	342,6
Investiční transfery příspěvk. organizacím	1 575,6	1 329,4	1 567,4
<b>Výdaje celkem</b>	<b>240 492,3</b>	<b>243 208,5</b>	<b>270 566,6</b>

Zdroj: MFČR, dostupné z: <http://www.mfcr.cz/cs/verejny-sektor/uzemni-rozpocety/statni-zaverecny-ucet-uzemnich-rozpocetu/2014/szu-uzemnich-rozpocetu-2014-21891>

## 7 Rozpočtová skladba obcí na Slovensku

Medzi Českou republikou a Slovenskou republikou je pár nezrovnalostí v diferencovaní príjmovej a výdajovej strany rozpočtu. Keďže v mojej praktickej časti sa budem venovať rozboru obce, ktorá prináleží Slovenskej republike rozhodla som sa pre priblíženie rozpočtovej skladby obcí na Slovensku.

Rozpočtovú problematiku obcí na Slovensku upravuje zákon č. 583/2004, Z.z., o rozpočtových pravidlách, pričom ale pri hospodárení musí obec rešpektovať aj ustanovenia zákona č. 523/2004 Z.z., o rozpočtových pravidlách verejnej správy (Zákon č. 583/2004, Z.z), (Zákona č. 523/2004 Z.z.,).

Rozpočet obce je zhotovovaný na jeden rok a je zhodný s rokom kalendárnym. K dátumu 31.12. daného kalendárneho roka obec zosumarizuje svoje výsledky hospodárenia, finančné vzťahy so štátnym fondom a vzťahov k štátnemu rozpočtu, k rozpočtu samosprávneho kraja a rozpočtom iných obcí, ak plnia spoločné úlohy a iné finančné vzťahy vo svojom záverečnom účte. Po zostavení záverečného účtu môže byť rozpočet obce vyrovnaný, prebytkový alebo schodkový. Podľa zákona o rozpočtových pravidlách je obec povinná, predtým ako príde k schváleniu rozpočtu pre nasledujúce obdobie, zverejniť návrh rozpočtu obce minimálne 15 dní pred jeho schvaľovaním. Dôvodom je možnosť občanov obce vyjadriť sa k tomuto návrhu a v prípade nejakých nejasností navrhnúť úpravu rozpočtu. Po uplynutí lehoty 15 dní zastupiteľstvo obce môže prikrčiť k jeho schváleniu.

Rozpočet je tvorený bežným rozpočtom, kapitálovým rozpočtom a finančnými operáciami. Bežný rozpočet je tvorený bežnými príjmami a výdajmi. Táto bilancia je zostavovaná buď ako prebytková alebo vyrovnaná. Do kapitálového rozpočtu patria jednorazové, neopakovateľné príjmy a výdaje. Tento rozpočet môže byť zostavený ako prebytkový, vyrovnaný a aj schodkový. Finančné operácie nie sú zložkou ani príjmov ani výdajov obcí. Do tejto skupiny zaraďujeme vnútorné finančné prevody prostriedkov, ktoré sa uskutočnili v rámci samosprávy, prijaté a poskytnuté pôžičky, úvery a ich splácanie.

### 7.1 Príjmová strana rozpočtu

Príjmy rozpočtu sa delia na bežné príjmy, kapitálové príjmy a finančné operácie.

Príjmy, ktoré spadajú do prvej kategórie a to do bežných príjmov môžu byť použité na financovanie bežných výdajov. Do týchto výdajov zaraďujeme výdaje spojené s bežnou činnosťou obce ako sú mzdy, platy, poisťné, tovary, služby, cestovné náhrady, energie, opravy, údržby, nájomné.

### 7.1.1 Bežné príjmy

Bežné príjmy rozlišujeme na daňové a nedaňové.

#### Daňové príjmy ďalej delíme na:

1. podielové dane – daň z príjmu fyzických osôb,
2. miestne dane,
3. miestne poplatky.

Táto zložka príjmov tvorí najmarkantnejšiu časť na príjmovej strane rozpočtu. Miestne dane s výnimkou poplatku za komunálny odpad majú fakultatívny charakter. Znamená to, že obce ich môžu ale aj nemusia ukladať. Čo sa týka poplatku za komunálny odpad, tento poplatok musia obce vyberať od svojich občanov.

Podľa zákona č. 668/2004 Z. z., o rozpočtovom určení výnosu dane z príjmov územnej samosprávy upravuje spôsob prerozdelenia výnosu dane z príjmov fyzických osôb s výnimkou dane z príjmov, ktorá sa vyberá zrážkou obciam a vyšším územným celkom (Zákon č. 668/2004 Z. z.).

#### Výnosy sa prerozdeľujú podľa zákona obciam takto:

1. 23 % podľa počtu obyvateľov obce s trvalým bydliskom na území obce k 1.1. predchádzajúceho kalendárneho roka, z toho 57 % prepočítaný koeficientom nadmorskej výšky obce,
2. 32 % podľa počtu obyvateľov obce s trvalým pobytom na území obce k 1.1. predchádzajúceho kalendárneho roka prepočítaného koeficientom v závislosti od zaradenia obce do veľkostnej kategórie (viď príloha A, tabuľka 17),
3. 40 % podľa počtu žiakov (detí, poslucháčov) škôl a školských zariadení zisteného zberom údajov podľa osobitného predpisu a prepočítaného príslušným koeficientom (viď príloha A, tabuľky 18, 19, 20),
4. 5 % podľa počtu obyvateľov obce, ktorí dovърšili vek šest'desiatdva rokov, s trvalým pobytom na území obce k 1.1. predchádzajúceho kalendárneho roka (zákon č. 668/2004 Z. z.).

Podiel obce na výnose dane sa počíta mesačne na základe vzorca uvedeného v prílohe práce (príloha A, obrázok 12). Suma sa zaokrúhľuje na celé eurá.

**Medzi miestne poplatky, ktoré obec má možnosť uvaliť na svojich občanov patria nasledujúce:**

1. daň z nehnuteľností (daň zo stavieb, daň z pozemkov, daň z bytov),
2. daň za psa,
3. daň za predajné automaty,
4. daň za užívanie verejného priestranstva,
5. daň za nevýherné hracie prístroje,
6. daň za jadrové zariadenia,
7. daň za vjazd a zotrvanie motorového vozidla v historickej časti mesta,
8. daň za ubytovanie,
9. daň z motorových vozidiel – môže zaviesť len vyšší územný celok.

Ďalšou zložkou bežného rozpočtu sú príjmy nedaňového charakteru.

**Nedaňové príjmy sa rozdeľujú na:**

1. príjmy z podnikania a z vlastníctva majetku obce,
2. sankcie za porušenie disciplíny uložené obcou,
3. dary a výnosy dobrovoľných zbierok,
4. dotácie zo štátneho rozpočtu na úhradu nákladov preneseného výkonu štátnej správy,
5. ďalšie dotácie zo štátneho rozpočtu,
6. účelové dotácie z rozpočtu vyššieho územného celku alebo inej obce podľa zmlúv,
7. iné príjmy ustanovené osobitnými predpismi,
8. správne a administratívne poplatky.

**7.1.2 Kapitálové príjmy**

Druhou zložkou príjmov sú kapitálové príjmy. Do tejto kategórie radíme nasledujúce príjmy:

**Kapitálové príjmy:**

1. príjmy z predaja kapitálových aktív,
2. príjmy z predaja pozemkov a nehmotných aktív,
3. príjmy z kapitálových grantov a transferov,
4. príjmy z predaja majetkových účastí.

### 7.1.3 Finančné operácie

V príjmovej časti sa nachádzajú aj finančné operácie, ktoré realizujú prevody z peňažných fondov obce a uskutočňujú sa návratné zdroje financovania a ich splácanie. Keďže túto kategóriu nezaraďujeme ani do kapitálových ani do bežných príjmov, finančné operácie majú samostatnú kategóriu v rozpočtovej skladbe obcí.

Obecné zastupiteľstvo robí rozhodnutia o tvorbe peňažných fondov. Obec má právo použiť na základe ustanovenia zákona o rozpočtových pravidlách územnej samosprávy finančné prostriedky z mimorozpočtových peňažných fondov len na svoje kapitálové výdaje. Avšak v prípade napríklad živelných pohrôm alebo havarijného stavu na majetku obce môžu byť na základe rozhodnutia obecného zastupiteľstva financie použité na ich odstránenie.

## 7.2 Výdajová strana rozpočtu

Výdajovú stranu rozpočtu môžeme rozčleniť podobne ako príjmy bežné a kapitálové výdaje a finančné operácie. Bežné výdaje pokrývajú platy zamestnancov, výdaje spojené na udržanie chodu obce ako nákup energetických surovín, materiálov. Na rozdiel od bežných výdajov tie kapitálové sú spojené s financovaním dlhodobých projektov, ktoré môžu prekryvať viacej rozpočtových období. Financie bývajú napríklad využívané na rekonštrukcie, stavby, nákup majetkových podielov, akcií. Do finančných operácií v tomto prípade zaraďujeme splácanie istín z bankových úverov.

**Obec financuje konkrétne činnosti vyplývajúce z jej samosprávneho postavenia. Podľa zákona č. 583/2004 Z.z. z rozpočtov obce sa hradia nasledujúce výdaje:**

1. záväzky obce, ktoré vyplývajú z plnenia povinností ustanovených osobitnými predpismi,
2. výdavky na výkon samosprávnych pôsobností obce podľa osobitných predpisov a na činnosť rozpočtových organizácií a príspevkových organizácií zriadených obcou,
3. výdavky na úhradu nákladov preneseného výkonu štátnej správy podľa osobitných predpisov,
4. výdavky spojené so správou, údržbou a zhodnocovaním majetku obce a majetku iných osôb, ktorý obec užíva na plnenie úloh podľa osobitných predpisov,



5. záväzky vzniknuté zo spolupráce s inou obcou alebo s vyšším územným celkom, prípadne s ďalšími osobami na zabezpečenie úloh vyplývajúcich z pôsobnosti obce vrátane záväzkov vzniknutých zo spoločnej činnosti,
6. výdavky vyplývajúce z medzinárodnej spolupráce obce,
7. úroky z prijatých úverov, pôžičiek a návratných finančných výpomocí,
8. výdavky súvisiace s emisiou cenných papierov vydaných obcou a na výdavky na úhradu výnosov z nich,
9. iné výdavky ustanovené osobitnými predpismi (Zákon č.583/2004 Z.z.).

### 7.3 Komparácia Českej a Slovenskej republiky

V rámci Českej a Slovenskej republiky pozorujeme pár rozdielov v rozpočtovej skladbe týchto štátov. Na strane príjmov sú to hlavne zdieľané dane. V Českej republike do daňovej zložky príjmov obce prichádzajú financie z podielov hrubého domáceho produktu, z príjmov fyzických a právnických osôb. Na rozdiel od Slovenskej republiky, kde do pokladníc obcí plynú podiely len z dane príjmov fyzických osôb. Čo sa týka miestnych daní a poplatkov na Slovensku majú obce právomoc určovať výšku a aj možnosť či tieto dane budú vôbec vyberať samy. Tieto poplatky majú fakultatívny charakter. Avšak poplatok za komunálny odpad obce musia vyberať od svojich občanov, tento poplatok nemá fakultatívny charakter. V Českej podobne ako v Slovenskej republike majú miestne poplatky fakultatívny charakter a obce si teda určujú samy ich výber a sadzbu.

Nedaňové príjmy majú obidve republiky postavené sa rovnakom princípe. Do tejto kategórie zaraďuje príjmy, ktoré obce nadobudli vlastným podnikaním. Na Slovensku zaraďujeme do tohto druhu príjmov aj príjmy, ktoré boli nadobudnuté vo forme dotácií, darov či už od štátu alebo darov priamo od nejakej fyzickej, právnickej osoby. Na druhej strane v českých rozpočtoch obce dary a dotácie nie sú zaradené do tejto kategórie nedaňových príjmov, ale do samostatnej kategórie.

Kapitálové príjmy nadobúdajú obce či už predajom alebo prenájmom pozemkov, majetku, ktoré náležia obci a z príjmov z kapitálových grantov a transferov, prostriedkov získaných emisiou komunálnych obligácií a úverov.

Finančné operácie v príjmovej časti rozpočtu zabezpečujú prevody z peňažných fondov obce. Táto zložka je samostatná časť rozpočtu v Slovenskej republike, v Českej republike ju môžeme zaradiť do kapitálových príjmov.

Výdajovú stranu rozpočtovej skladby môžeme diferencovať v oboch krajinách na bežné a kapitálové výdaje. Bežné sú využívané na krytie výdajov obce spojených s chodom obce, sú to zväčša platy zamestnancov obce, nákup materiálov a

energetických surovín a podobne. Zatiaľ čo kapitálové výdaje slúžia na financovanie dlhodobých investičných potrieb, čo sa týka finančných operácií na výdajovej strane, sú to financie vynaložené na splácanie istín z bankových úverov. Táto zložka je v rozpočtoch slovenských obcí ako samostatná kategória, avšak v českých obciach je to súčasť kapitálových výdajov.

## 7.4 Obec Nedožery-Brezany

Obec Nedožery-Brezany sa nachádza v Trenčianskom kraji v regióne horná Nitra. Obec vznikla v roku 1964 a to z dvoch samostatných obecných celkov. Vznik jednotlivých obcí sa datuje od roku 1264 pre Nedožery, a od roku 1267 pre Brezany. Časť terajšej obce Nedožery patrili pod panstvo Diviackovcov. Tí sa veľkou mierou podieľali na osídľovaní celej hornej Nitry. Od 14. storočia patrili obce pod panstvo Matúša Čáka a následne majetku panstva Bojnice. Cez Nedožery viedla prastará obchodná cesta, ktorá viedla na Turiec. Práve v tejto dedine bolo vybudované jediné prastaré mýto pre celú oblasť hornej Nitry.

V roku 1455 bol vybudovaný mlyn, z ktorého sa polovičný zisk odovzdával bojnickej fare za slúženie omší. Príjmy panstva tvorili aj odvody z vyberania mýta, z predaja vína a čapovania marcového piva. Popri panskom mlyne tu bol vybudovaný aj obecný mlyn a v roku 1724 tu prievidzský súkenníci postavili valchy.

Obyvatelia obce sa živili poľnohospodárstvom a remeslami ako kováčstvo, obuvníctvo, olejkárstvo, medovníkárstvo. Na území obce sa nachádzali dielne na výrobu oleja zo semien ľanu, konope, slnečnice, bukvy, maku, orechov a repky, ktoré niesli názov zábojne.

Na prelome 16. a 17. storočia vznikol v obci hrnčiarsky cech. Od roku 1711 sa datuje prvá zmienka o škole, ktorá neskôr bola umiestnená v budove fary.

Markantnejšie zmeny nastali v druhej polovici 20. storočia, kedy sa v obci začala výstavba rodinných domov, športových zariadení, obchodných objektov, školy.

Najvýznamnejším rodákom obce bol Vavrinec Benedikt, ktorý patril k popredným humanistickým vzdelancom, pedagogickým reformátorom, gramatikom, matematikom, básnikom a hudobníkom svojej doby. Bol známy ako dekan, prorektor Karlovej univerzity v Prahe a predovšetkým ako tvorca prvej systematickej českej gramatiky, prvého systému českej časomernej prozódie. K jeho najvýznamnejším dielam patrí *Grammaticae Bohemicae...libri duo*, ktoré vydal v roku 1603 v Prahe. Tento jeho jazykový počín niesol v sebe aj vlastenecký náboj, podporoval uplatnenie češtiny v školskej praxi, aby materinský jazyk nahradil nadvládu latinčiny (Nedožery-Brezany, dostupné z: <http://www.nedožery-brezany.sk/tlaciva/hornonitrie/Nedožery-Brezany.pdf>)

## 7.5 Horná Nitra

Región horná Nitra sa rozprestiera v Trenčianskom kraji. Na území sa nachádzajú štyri okresy: Prievidza, Topoľčany, Bánovce nad Bebravou a Partizánske. Obec Nedožery-Brezany sa nachádza v okrese Prievidza. Z geografického hľadiska je región zo západu ohraničený Strážovskými vrchmi, z južnej strany vrchom Vtáčnik a na juhu pohorím Trábeč. Centrom hornej Nitry je mesto Prievidza s necelými 50-tisíc obyvateľmi. Pár kilometrov od Prievidze sa nachádza historické mesto (Bojnice) s rozvinutým turistickým ruchom (Nedožery-Brezany, dostupné z: <https://www.trencinregion.sk/geo/horna-nitra>)

## 8 Praktická časť

V nasledujúcej časti sa zaoberám rozborom rozpočtu obce Nedožery-Brezany v rokoch 2013 až 2015. V jednotlivých podkapitolách rozoberám a porovnávam hospodárenie obce vo vybraných rokoch. Údaje uvedené v nižšie popísaných tabuľkách som spracovala na základe dostupných materiálov obce Nedožery-Brezany.

### 8.1 Celkový vývoj príjmov a výdajov

V tabuľke 2 sú uvedené celkové príjmy a výdaje obce v rokoch 2013 – 2015. Z nej môžeme vidieť ako i z grafického zobrazenia (obrázok 4), že v roku 2013 príjmy a výdaje obce boli vyrovnané. Rozpočet nemal prebytok ani schodok.

V nasledujúcich rokoch príjmy aj výdaje rástli. Keďže v roku 2014 sa konali voľby do orgánov samosprávy obcí na Slovensku (komunálne voľby) dá sa predpokladať rast výdajov aj z tohto dôvodu. Príjmy v tomto roku prevyšovali výdaje, čiže môžeme hovoriť o prebytku. Keď to vyjadríme číselne príjmy vzrástli o 103 970 eur a výdaje o 7 626 eur. Prebytok rozpočtu bol teda 96 344 eur. Tieto finančné prostriedky boli uložené na tvorbu rezervného fondu. Najmarkantnejšie zvýšenie nastalo v príjmovej položke kapitálové príjmy. Tieto príjmy sa zvýšili takmer o 385 % a to z dôvodu väčšieho počtu predaných pozemkov. Na strane výdajov rástli aj kapitálové výdaje. Peniaze boli použité na výstavbu garáže, detského ihriska, obstaranie a umiestnenie meračov rýchlosti v obci. Oproti roku 2013 nastalo zvýšenie až o 988 %.

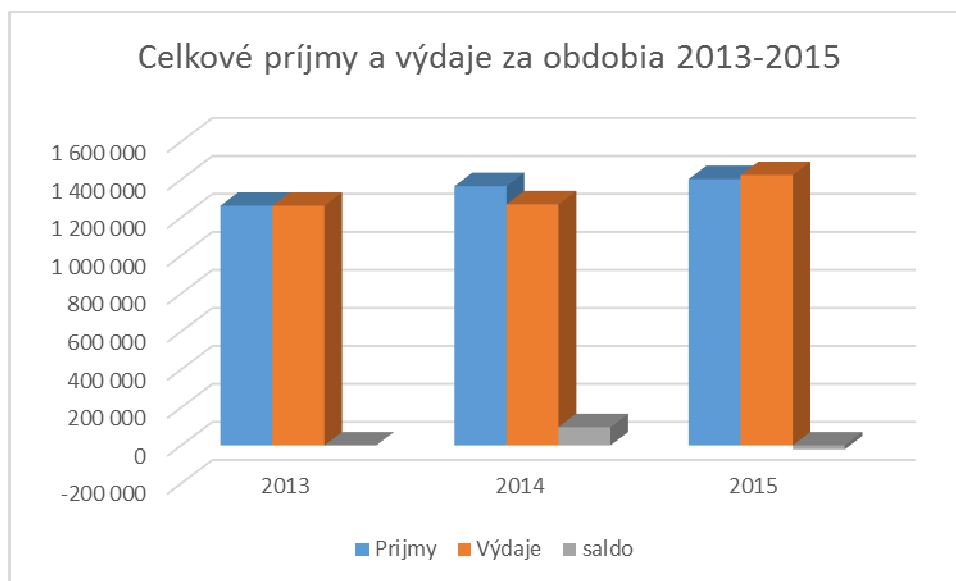
Posledné skúmané obdobie (rok 2015) môžeme vývojovo hodnotiť ako priaznivé. Hodnoty príjmov aj výdajov sa zvyšovali (príjmy sa zvýšili o čiastku 36 995 eur a výdaje o 154 339 eur). Zvýšenie nastalo hlavne u položky daňových príjmov a kapitálových výdajov. Financie boli použité na opravu chodníka v obci a rekonštrukciu šatní miestneho futbalového klubu. Výdaje rástli rýchlejšie ako príjmy takže saldo bolo záporné a v tomto roku sa vyšplhalo na 21 000 eur.

Tabuľka 2 Celkové príjmy a výdaje za obdobia 2013-2015

ROK	2013	2014	2015
<b>Príjmy, €</b>	1 261 258	1 365 228	1 402 223
<b>Výdaje, €</b>	1 261 258	1 268 884	1 423 223
<b>Saldo, €</b>	0	96 344	-21 000

Zdroj: Interné materiály obce Nedožery-Brezany, vlastné spracovanie

Obrázok 4 Celkové príjmy a výdaje za obdobia 2013-2015



Zdroj: Interné materiály obce Nedožery-Brezany, vlastné spracovanie

## 8.2 Príjmy

Najvýznamnejšou položkou príjmovej strany sú bežné príjmy. Počas sledovaného obdobia sa rovnomerne vyvíjali. Každým rokom rástli. Kapitálové príjmy v roku 2014 narástli o pomerne vysokú čiastku ako vidíme aj v tabuľke 3, ale v roku 2015 zase o niečo klesli. V tabuľke 3 vidíme aj príjmy, ktoré dosiahla základná škola s materskou školou. Považujeme ju za organizáciu s právnou subjektivitou.

V súlade s ustanovením § 16 ods. 2 zákona č. 583/2004 Z. z., o rozpočtových pravidlách územnej samosprávy a o zmene a doplnení niektorých zákonov v znení neskorších predpisov má obec finančne usporiadať svoje hospodárenie vrátane finančných vzťahov k zriadeným alebo založeným právnickým osobám, fyzickým osobám - podnikateľom a právnickým osobám, ktorým poskytnú finančné prostriedky svojho rozpočtu, ďalej usporiadať finančné vzťahy k štátnemu rozpočtu, štátnym fondom, rozpočtom iných obcí a k rozpočtom VÚC (Zákon č. 583/2004 Z.z.).

Tabuľka 3 Celkové príjmy

<b>ROK</b>	<b>2013</b>	<b>2014</b>	<b>2015</b>
<b>Bežné príjmy, €</b>	1 205 907	1 259 117,54	1 332 898
<b>Kapitálové príjmy, €</b>	500	2 424,00	1 530
<b>Finančné operácie, €</b>	35 351	76 104,12	41 451
<b>Rozpočtové príjmy spolu, €</b>	1 241 758	1 337 645,66	1 375 879
<b>Vlastne príjmy ZŠ a MŠ, €</b>	19 500	23 673,76	26 344
<b>Celkom, €</b>	1 261 258	1 361 319,42	1 402 223

Zdroj: Interné materiály obce Nedožery-Brezany, vlastné spracovanie

### 8.3 Bežné príjmy

Do bežných príjmov rozpočtu zaraďuje nasledujúce položky: daňové príjmy, nedaňové príjmy, granty a transfery (tabuľka 4).

Daňové príjmy tvoria najrozsiahlejšiu skupinu príjmovej časti rozpočtu. Môžeme tvrdiť, že sa vyvíjali vcelku rovnomerne. Druhou najväčšou položkou sú granty a transfery. Tie v roku 2015 zaznamenali najvyššiu hodnotu oproti predchádzajúcim dvom rokom. Nedaňové príjmy v roku 2014 sa prepadli o 6 % no v nasledujúcom období sme zaznamenali rast o 1,4 %.

Tabuľka 4 Bežné príjmy

<b>ROK</b>	<b>2013</b>	<b>2014</b>	<b>2015</b>
<b>Daňové príjmy, €</b>	581 449	633 737,48	677 780
<b>Nedaňové príjmy, €</b>	246 360	231 805,14	235 158
<b>Granty a transfery, €</b>	378 098	394 409,55	419 960
<b>Celkom, €</b>	1 205 907	1 259 117,54	1 332 898

Zdroj: Interné materiály obce Nedožery-Brezany, vlastné spracovanie

#### 8.3.1 Daňové príjmy

Daňové príjmy môžeme rozdeliť na dve skupiny: podielové dane (daň z príjmu fyzických osôb) a miestne dane a poplatky. Obec má právo sa rozhodnúť, či bude zaťažovať a akou vysokou sadzbou svojich občanov miestnymi daňami

a poplatkami. Jediná výnimka je pri poplatku za komunálny odpad, ktorý obce musia vyberať od občanov. Čo sa týka komunálneho odpadu daň predstavuje čiastku 0,065 eur na osobu za deň. Pre predstavu 4-členná rodina zaplatí za rok 100 eur na poplatok za komunálny odpad. Ako ďalší konkrétny príklad uvádzam daň z nehnuteľnosti. Skladá sa z dvoch častí. Jednou z nich je daň z pozemku, ktorá predstavuje 1,85 eur na m<sup>2</sup> a sadzbou dane 0,38. Druhou zložkou je daň za stavbu, ktorej sadzba je vymeraná na 0,07.

Ako vidíme v tabuľke 5 (obrázok 5) obec Nedožery-Brezany vyberá dane z nehnuteľností, daň za psa, užívanie verejného priestranstva, nevýherné hracie priestory a za ubytovanie.

Z tabuľky 5 (obrázok 5) je zrejmé, že najväčšiu časť tvoria výnosy dane z príjmov poukázaných územnej samospráve a to až 86 % z celkovej čiastky daňových príjmov.

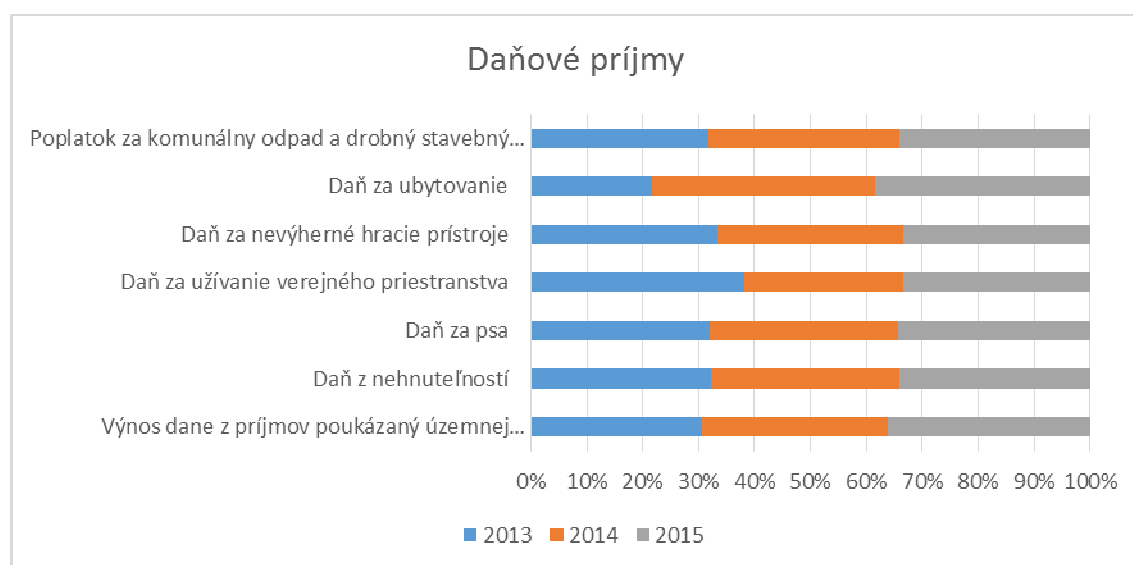
Keď sa pozrieme na celkový vývoj daňových príjmov za sledované obdobia vidíme ich rovnomerný rast po celé tri roky. V roku 2014 to bol nárast o 9 % a v roku 2015 o 7 %. Príjmová položka - daň z nehnuteľností rástla od roku 2013. Dôvodom je intenzívny rast počtu stavieb a pozemkov, z ktorých sa táto daň vyberala. Ostatné položky môžeme považovať za vyrovnané.

Tabuľka 5 Daňové príjmy

ROK	2013	2014	2015
Výnos dane z príjmov poukázaný územnej samospráve, €	499669	547 239,07	590 390
Daň z nehnuteľností, €	47900	50 109,88	50950
Daň za psa, €	1490	1 558,20	1600
Daň za užívanie verejného priestranstva, €	400	299,74	350
Daň za nevýherné hracie prístroje, €	140	140,00	140
Daň za ubytovanie, €	450	835,00	800
Poplatok za komunálny odpad a drobný stavebný odpad, €	31400	33 555,59	33550
<b>Celkom, €</b>	<b>581449</b>	<b>633737,48</b>	<b>677780</b>

Zdroj: Interné materiály obce Nedožery-Brezany, vlastné spracovanie

Obrázok 5 Vývoj daňových príjmov v rokoch 2013-2015



Zdroj: Interné materiály obce Nedožery-Brezany, vlastné spracovanie

### 8.3.2 Nedaňové príjmy

Nedaňové príjmy sa usilujú vyrovnat' hospodárenie obce. O týchto príjmoch obce rozhodujú volené orgány. Môže to ovplyvňovať suverenitu obce. Do základného delenia zaradujeme príjmy z vlastného podnikania a vlastníctva majetku (príjmy z obecných podnikov, zisky s majetkových vkladov obce, predaja či prenájmu majetku, finančného investovania). Ďalšou skupinou sú administratívne poplatky,



ktoré sa využívajú hlavne na financovanie bežných výdajov obce. V rámci nedaňových príjmov sa nachádzajú aj príjmy, ktoré sú tvorené sankciami a pokutami. Je ich ťažko plánovať, pretože nie je možné určiť aká bude ich výška počas roka.

Najpodstatnejšiu časť týchto príjmov tvoria príjmy z podnikania a vlastníctva majetku, administratívnych poplatkov. Väčšina príjmov z prenájmu je tvorená peniazmi za prenájom kultúrno-spoločenskej miestnosti, priestorov obecného domu a školy. Za sledované obdobia tieto príjmy najprv klesli a potom zase rástli. Najvyššiu hodnotu dosiahli v roku 2013.

Tabuľka 6 Nedaňové príjmy

<b>ROK</b>	<b>2013</b>	<b>2014</b>	<b>2015</b>
<b>Príjmy z podnikania a z vlastníctva majetku, €</b>	141 686	126 068,75	135 327
<b>Administratívne poplatky a iné poplatky a platby, €</b>	97 324	100 800,34	99 831
<b>Príjmy z účtov finančného hospodárenia, €</b>	95	86,29	75
<b>Iné nedaňové príjmy, €</b>	7 255	3 073,74	4 000
<b>Celkom, €</b>	<b>246 360</b>	<b>231 805,14</b>	<b>235 158</b>

Zdroj: Interné materiály obce Nedožery-Brezany, vlastné spracovanie

### 8.3.3 Granty a transfery

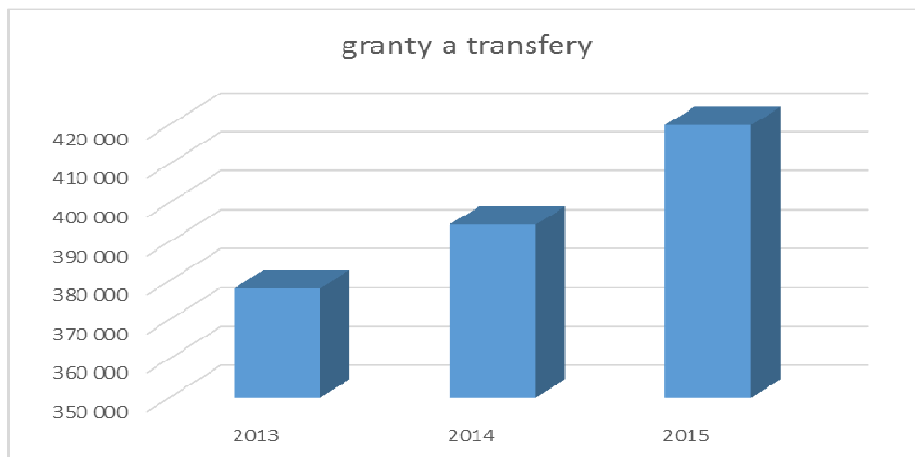
Granty a transfery tvoria druhú najväčšiu položku bežných príjmov (tabuľka 4). Jeho hlavnú zložku tvoria transfery v rámci školstva. Keďže v obci sa nachádza základná škola s materskou školou prináležia jej transfery v rámci verejnej správy. V našom prípade transfery pre školu tvoria až okolo 93 % z celkovej čiastky. Ostatné položky sú tvorené predovšetkým transfermi od Úradu práce a sociálnych vecí v Prievidzi. Výška grantov a transferov je zobrazená v tabuľke 7 a grafické zobrazenie vývoja danej príjmovej položky predstavuje obrázok 6.

Tabuľka 7 Prijaté granty a transfery

<b>ROK</b>	<b>2013</b>	<b>2014</b>	<b>2015</b>
<b>Granty a transfery, €</b>	378 098	394 409,55	419 960

Zdroj: Interné materiály obce Nedožery-Brezany, vlastné spracovanie

Obrázok 6 Vývoj príjmovej položky granty a transfery v rokoch 2013-2015



Zdroj: Interné materiály obce Nedožery-Brezany, vlastné spracovanie

## 8.4 Kapitálové príjmy

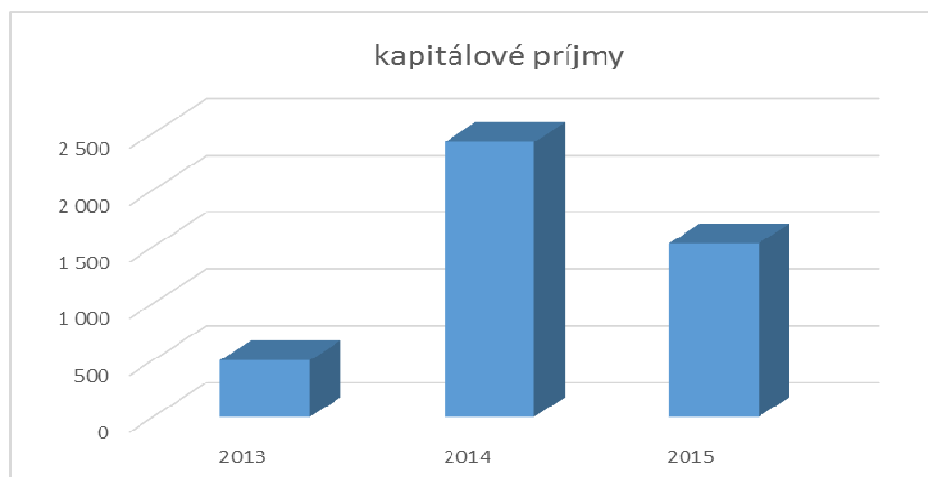
Obec Nedožery-Brezany dosahuje výšku kapitálových príjmov pomocou predaja pozemkov, ktoré prináležia obci. Sú jedinou položkou kapitálových príjmov. Ako vidíme (tabuľka 8) v roku 2014 dosiahla hodnotu 2424 eur. V tomto roku bolo predaných najviac m<sup>2</sup> pozemkov vlastnených obcou. Do tejto kategórie zaraďuje aj príjmy z predaja kapitálových aktív alebo úveru, ale v prípade pozorovanej obce nedošlo k týmto nadobudnutiam finančných prostriedkov. Grafické zobrazenie vývoja danej príjmovej položky predstavuje obrázok 7.

Tabuľka 8 Kapitálové príjmy

ROK	2013	2014	2015
<b>Kapitálové príjmy, €</b>	500	2 424	1 530

Zdroj: Interné materiály obce Nedožery-Brezany, vlastné spracovanie

Obrázok 7 Vývoj kapitálových príjmov v obdobiach 2013-2015



Zdroj: Interné materiály obce Nedožery-Brezany, vlastné spracovanie

## 8.5 Finančné operácie

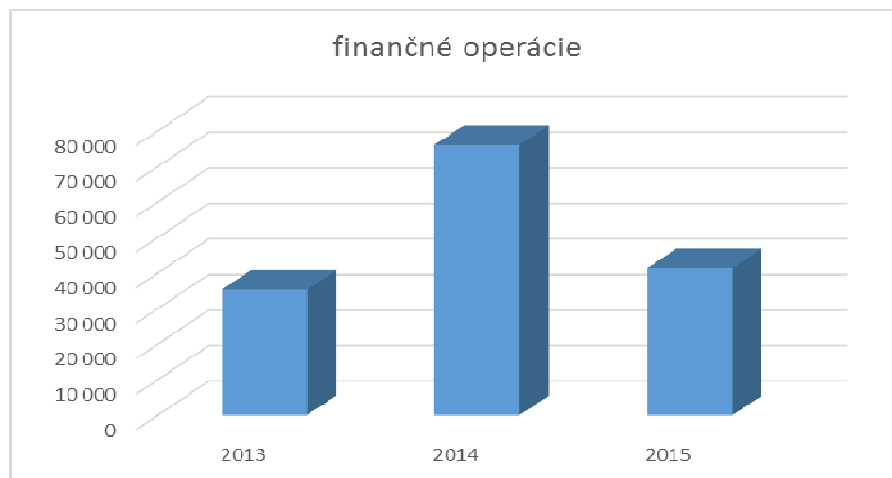
Súčasťou príjmov rozpočtu obce sú aj príjmové finančné operácie (tabuľka 9). Zaraďujeme sem prevody peňažných fondov obcí a realizovanie návratných zdrojov financovania a splácania. Najrozsiahlejšiu časť tvoria prevody finančných prostriedkov z peňažných fondov. Na peňažných fondoch sú poväčšine uložené prostriedky, ktoré obec v prípade prebytku rozpočtu vložila na tieto fondy. Grafické zobrazenie vývoja finančných operácií danej strany rozpočtu predstavuje obrázok 8.

Tabuľka 9 Finančné operácie na príjmovej strane

ROK	2013	2014	2015
Finančné operácie, €	35 351	76 104,12	41 451

Zdroj: Interné materiály obce Nedožery-Brezany, vlastné spracovanie

Obrázok 8 Vývoj finančných operácií príjmovej strany rozpočtu



Zdroj: Interné materiály obce Nedožery-Brezany, vlastné spracovanie

## 8.6 Výdaje

Ako je zrejmé z tabuľky 10 najrozsiahlejšiu časť výdajov tvoria bežné výdaje. Tieto výdaje sú používané na financovanie výdajov spojených s chodom obce. Sú to platy pre zamestnancov obce, výdaje spojené s nákupom materiálov, energetických surovín a podobne. Bežné výdaje tvoria približne polovicu z celkových výdajov obce. V obci Nedožery-Brezany tvoria kapitálové výdaje, ktoré sú využívané na financovanie dlhodobých investičných potrieb len minoritnú časť. Kapitálové výdaje zväčša presahujú jedno rozpočtové obdobie.

Tabuľka 10 Celkové výdaje za obdobia 2013-2015

ROK	2013	2014	2015
<b>Bežné výdaje, €</b>	636 754	588 659,37	629 179
<b>Kapitálové výdaje, €</b>	4000	43 503,20	149 557
<b>Finančné operácie, €</b>	74 951	69 896,90	51 774
<b>Rozpočtové výdaje celkom, €</b>	715 705	702 059,00	830 510
<b>Transfer ZŠ a MŠ, €</b>	545 553	566 824,92	592 713
<b>Celkom, €</b>	1 261 258	1 268 884,00	1 423 223

Zdroj: Interné materiály obce Nedožery-Brezany, vlastné spracovanie

## 8.7 Bežné výdaje

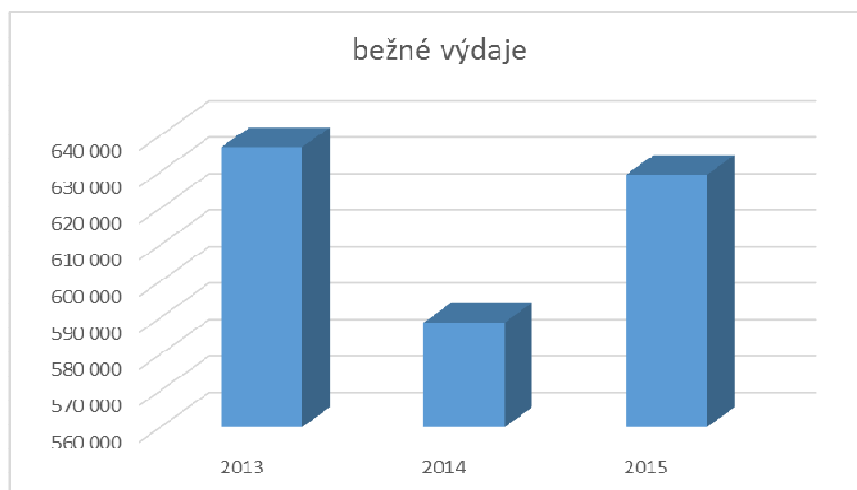
Ako som už naznačila v predošlom texte bežné výdaje sú používané na zabezpečenie chodu obce. Sú to pravidelne opakujúce sa platby v príslušnom rozpočtovom období. Môžeme hovoriť o neinvestičných výdajoch. Rozhodujúca skupina bežných výdajov sú tzv. alokačné výdaje - financovanie verejných statkov. Taktiež sem zaraďujeme redistribučné výdaje a to sociálna výpomoc. Je to väčšinou jednorazová sociálna pomoc z rozpočtu obce nad nejaký rámec dávok sociálnej pomoci. V roku 2014 vidíme najnižšiu hodnotu bežných výdajov (tabuľka 11). Grafické zobrazenie vývoja bežných výdajov predstavuje obrázok 9.

Tabuľka 11 Bežné výdaje

<b>ROK</b>	<b>2013</b>	<b>2014</b>	<b>2015</b>
<b>Bežné výdaje, €</b>	636 754	588 659,37	629 179

Zdroj: Interné materiály obce Nedožery-Brezany, vlastné spracovanie

Obrázok 9 Vývoj bežných výdajov za sledované obdobia 2013-2015



Zdroj: Interné materiály obce Nedožery-Brezany, vlastné spracovanie

## 8.8 Kapitálové výdaje

Kapitálové výdaje bývajú vynakladané na financovanie dlhodobých investičných potrieb. Ako vidíme v roku 2015 (tabuľka 12) výdaje dosiahli hodnotu 149 557 eur. Táto čiastka v sebe zahŕňa výdaje na rekonštrukciu chodníka v obci. Výdaje na túto rekonštrukciu tvoria až 70 % z celkovej čiastky. Zostatok finančných prostriedkov bol použitý na prestavbu šatní futbalového klubu obce a kúpu automobilu.

V roku 2014 financie boli využité na výstavbu garáže pre mobilnú techniku, rozšírenie detského ihriska a nákup meračov rýchlosti, ktoré sú umiestnené po obci.

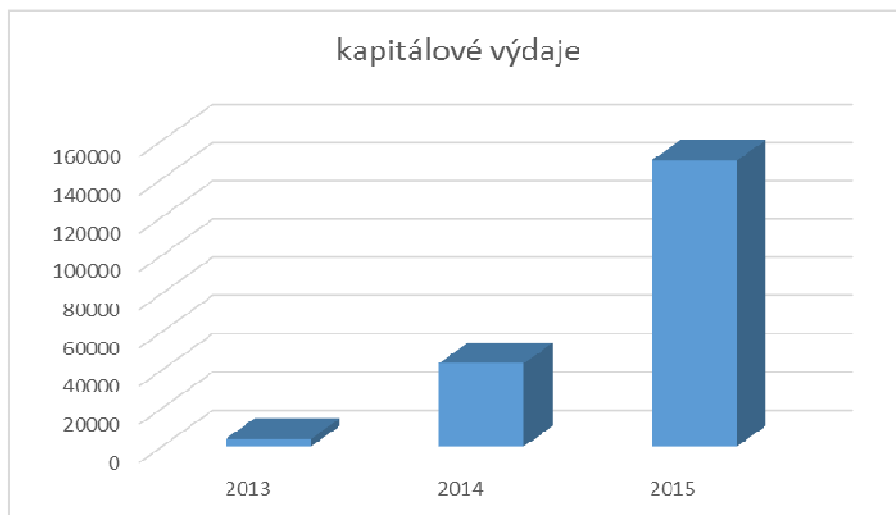
Na konci roku 2013 boli kapitálové výdaje na hodnote 4000 eur. V roku 2013 nedošlo k realizácii nejakého veľkého projektu, prestavby. Peniaze boli použité na kúpu požiarnej striekačky. Grafické zobrazenie priebehu kapitálových výdajov v rokoch 2013-2015 prezentuje obrázok 10.

Tabuľka 12 Kapitálové výdaje

ROK	2013	2014	2015
<b>Kapitálové výdaje, €</b>	4000	43 503,20	149 557

Zdroj: Interné materiály obce Nedožery-Brezany, vlastné spracovanie

Obrázok 10 Priebeh kapitálových výdajov v rokoch 2013-2015



Zdroj: Interné materiály obce Nedožery-Brezany, vlastné spracovanie

## 8.9 Finančné operácie

Vo finančných operáciách na výdajovej strane zaznamenávame finančné prostriedky vynaložené na splácanie dlhov, pôžičiek, istín. V tabuľke 13 vidíme, že obec splácala najvyššiu čiastku v roku 2013. Podľa dostupných informácií pôžičky by mali byť aj v ďalších rokoch splácané. Predpokladaná výška splátok sa pohybuje okolo čiastky 54000 eur za jedno rozpočtové obdobie.

Obec rieši správu, opravu a údržbu troch nájomných bytoviek. Má záväzok voči ŠFRB (Štátny fond rozvoja bývania). Spláca 3 úvery poskytnuté z tejto inštitúcie.

Taktiež má záväzok voči Vseovebnej úverovej banke, kde spláca úver, ktorý obce využila na infraštruktúru a budovy.

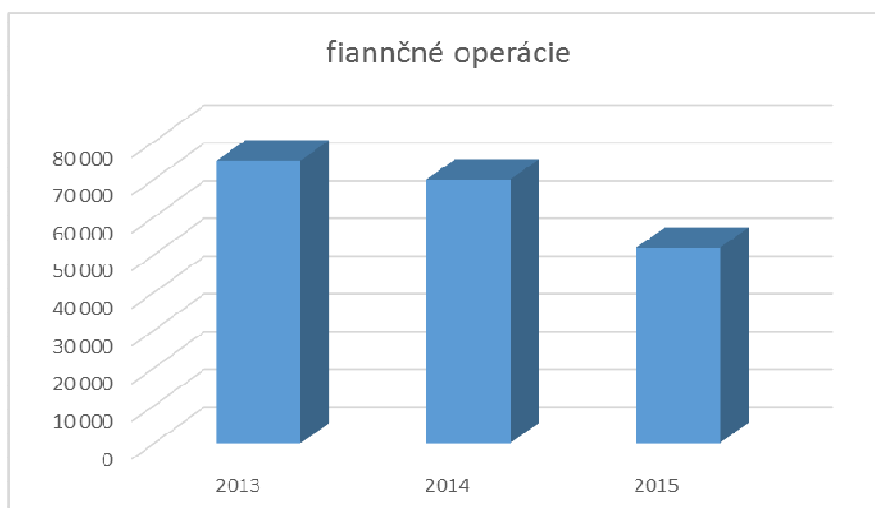
Grafické zobrazenie vývoja finančných operácií predstavuje obrázok 11.

Tabuľka 13 Finančné operácie na výdajovej strane rozpočtu

ROK	2013	2014	2015
<b>Finančné operácie, €</b>	74 951	69 896,90	51 774

Zdroj: Interné materiály obce Nedožery-Brezany, vlastné spracovanie

Obrázok 11 Vývoj finančných operácie na výdajovej strane rozpočtu v sledovaných obdobiach 2013-2015



Zdroj: Interné materiály obce Nedožery-Brezany, vlastné spracovanie

## 8.10 Rozpočtový výhľad na ďalšie roky

V tabuľkách 14 a 15 môžeme vidieť návrhy pre rozpočty na nasledujúce roky. V jednotlivých rokoch sledujeme vývoj financií obce na príjmovej a výdajovej strane.

Na príjmovej strane v priebehu rokov 2016-2018 (tabuľka 14) pozorujeme v celku rovnomerný vývoj príjmov. Bežné príjmy sa v nasledujúcich obdobiach pohybujú na približne rovnakých hodnotách ako v predchádzajúcich sledovaných obdobiach. Čo sa týka položky kapitálových príjmov vidíme markantný nárast v roku 2016, čo je spôsobené transferom od Ministerstva dopravy, výstavby a regionálneho rozvoja. V rokoch 2017-2018 očakávame, že sa kapitálové príjmy vrátia na pôvodné čísla okolo 1500 eur, ktorých zdrojom je predaj pozemkov obce.

V príjmovej časti v položke granty a transfery predstavuje najväčšiu časť transfer v rámci školstva. Táto finančná položka prezentuje až  $\frac{3}{4}$  z celkovej príjmovej položky granty a transfery. Medzi ďalšie významné položky môžeme zaradiť transfery z Ústredia práce, sociálnych vecí a rodiny, Európskeho sociálneho fondu pre zlepšenie zamestnanosti v obci.

Finančné operácie na príjmovej strane vykazujú v roku 2016 nárast oproti rokom minulým. Dôvodom je získanie financií z úveru zo Štátneho rozvoja bývania, ktoré obec v roku 2016 nadobudla.

Tabuľka 14 Očakávané príjmy 2016-2018

ROK	2016	2017	2018
<b>Bežné príjmy, €</b>	1397710	1337000	1337000
<b>Daňové príjmy, €</b>	685000	685000	685000
<b>Nedaňové príjmy, €</b>	297710	237000	237000
<b>Granty a transfery, €</b>	415000	415000	415000
<b>Kapitálové príjmy, €</b>	372060	1500	1500
<b>Finančné operácie, €</b>	801690	10000	10000
<b>Vlastné príjmy škola, €</b>	23000	23000	23000
<b>Celkom, €</b>	3992170	2708500	2708500

Zdroj: Interné materiály obce Nedožery-Brezany, vlastné spracovanie

Na výdajovej strane najväčší nárast pozorujeme v časti kapitálových výdajov a to až o 779 %. Nárast je spôsobený financovaním výstavby obecnej bytovky, na ktorú obec čerpala úver zo Štátneho fondu rozvoja bývania. V roku 2016 okrem výstavby obecnej bytovky, obec investovala aj do ďalších projektov verejnej správy, ktoré boli realizované počas roka 2016. Obec zrealizovala rekonštrukciu požiarnej zbrojnice, kde bol zavedený nový vykurovací systém. Obec taktiež vynaložila prostriedky na implementovanie kamerového systému do objektov



základnej školy, škôlky a obecného domu pre zabezpečenie ochrany a bezpečnosti daných objektov.

Čo sa týka finančných operácií a bežných výdajov tie majú relatívne vyrovnaný priebeh. Prostriedky sú vynaložené na financovanie úverov a úrokov z nich. Bežné výdaje sú vynakladané zväčša na zabezpečenie chodu verejnej správy.

Tabuľka 15 Očakávané výdaje 2016-2018

<b>ROK</b>	<b>2016</b>	<b>2017</b>	<b>2018</b>
<b>Bežné výdaje, €</b>	612145	608163	608163
<b>Kapitálové výdaje, €</b>	1314765	107837	107837
<b>Finančné transakcie, €</b>	67000	54000	54000
<b>Transfer ZŠ s MŠ, €</b>	600500	601500	601500
<b>Celkom, €</b>	2594410	1371500	137150

Zdroj: Interné materiály obce Nedožery-Brezany, vlastné spracovanie

## 9 SWOT analýza v súvislosti s financovaním obce

SWOT analýza je situačná analýza vonkajšieho a aj vnútorného prostredia. Táto analýza je založená na skúmaní silných (Strengths) a slabých (Weaknesses) stránok, príležitostí (Opportunities) a hrozieb (Threats). Tieto jednotlivé zložky tvoria základ pre plánovanie opatrení a reakcie zmeny pre vonkajšia prostredie (Pošvář, 2008).

V tabuľke 16 a v následnom slovnom prevedení posudzujem jednotlivé silné a slabé stránky, príležitosti a hrozby pre skúmanú obec v súvislosti s jej financovaním.

Tabuľka 16 SWOT analýza

<b>SILNÉ STRÁNKY</b>	<b>SLABÉ STRÁNKY</b>
Pribúdanie nových obyvateľ'ov	Nevyužívanie možnosti čerpania eurofondov
Priaznivé podmienky pre rozvoj cestovného ruchu	Zrušenie vlakového spojenia s okresným mestom Prievidza
Materská a základná škola v obci	Slabé autobusové spojenie s okolím
Udržovanie tradícií	Nedostatočné využívanie potencionálneho turistického ruchu
Dobrá občianska vybavenosť	
<b>PRÍLEŽITOSTI</b>	<b>HROZBY</b>
Čerpanie prostriedkov z Eurofondov	Vyťaženosť cestnej komunikácie v obci
Nové pracovné príležitosti v obci a jej okolí	Hospodárska kríza
Zvýšenie počtu mladých obyvateľ'ov	Starnúca populácia obyvateľ'stva
Spolupráca so susednými obcami	Blízkosť mesta Prievidza
	Málo pracovných príležitostí

Zdroj: Vlastné poznatky

Do silných stránok obce som zaradila rast populácie obyvateľ'stva obce. V obci sa v posledných rokoch zvýšil počet prisťahovaných ľudí. Dôvodom je výstavba nových obecných bytoviek a taktiež rast výstavby rodinných domov. Do obce sa prisťahovali hlavne mladí ľudia s rodinami. V obci je dobrá občianska vybavenosť. Nachádza sa tam základná škola s materskou školou, obecný úrad, zdravotné stredisko, kostoly, maloobchodná sieť, rekreačné strediská. Ako som už spomínala v obci je základná škola, ktorú navštevujú nielen deti z obce Nedožery-Brezany ale aj deti z okolitých obcí, v ktorých sa nenachádzajú základné školy. V obci majú občania možnosť rekreácie na vodnej priehrade, taktiež môžu využívať školské

ihriská na športové vyžitie. V okolí obce sa nachádza veľa atraktívnych miest, v ktorých je vyspelý turistický ruch (Bojnice, Fačkovské sedlo, Čičmany). Poslednou silnou stránkou, ktorú som sem zaradila je uchovávanie tradícií. V dedine sa počas roka konajú rôzne kultúrno-športové akcie, ktoré priťahujú do obce masu návštevníkov (folklórne slávnosti, výstava hospodárskych zvierat, akcia NONSTOP basketbal).

Medzi slabé stránky obce patrí nevyužitie finančnej podpory z prostriedkov Európskej únie. Ako som sa zmienila u silných stránok v okolí obce je nádherná príroda a pamiatky, ktoré by mohli slúžiť k zlepšeniu cestovného ruchu obce. Pred pár rokmi bola zrušená železničná doprava medzi Nedožermi-Brezanmi a okresným mestom Prievidza. Tento druh dopravy ľudia každodenne využívali. Obec má autobusové spojenia s okolitými obcami a Prievidzou, ale je veľmi sporadické.

Do príležitostí obce môžeme zahrnúť možnosť realizácie projektov cez fondy Európskej únie. Rast pracovných príležitostí v obci a v jej blízkom okolí. Dobrá vybavenosť obce, kvalita života v nej a výstavba nových obecných bytoviek predstavuje významné parametre pre zvýšený príliv mladých rodín, čo v konečnom dôsledku predstavuje nárast počtu obyvateľstva a následne s tým spojený väčší obnos financií zo zdieľaných daní. Ako príležitosť považujem aj možnosť spolupráce so susednými obcami. Či už v rámci sektoru vzdelávania alebo rekreácie. Napríklad medzi okolitými školami uskutočňované rôzne vedomostné alebo športové súťaže.

Na druhej strane do kategórie hrozieb patrí hlavne vyťaženosť cestnej komunikácie v obci. Cez obec vedie hlavný ťah medzi Prievidzou a Žilinou. Ľudia to pociťujú v hluku z komunikácie, zvýšeného množstva prachu a nečistôt, ktoré zhoršujú a znepríjemňujú kvalitu života občanov obce. Aj napriek prílivu mladých rodín do obce, väčšina obyvateľov je približne v dôchodkovom veku, čo v budúcnosti môže mať vplyv na vývoj demografickej krivky. Keďže obec sa nachádza v tesnej blízkosti okresného mesta Prievidza ľudia majú tendenciu uprednostňovať služby mesta Prievidza na úkor služieb ponúkaných obcou (týka sa to hlavne oblastí školstva, zdravotníctva, rekreácie) a tým pádom nepodporujú lokálnych poskytovateľov služieb.

Región horná Nitra je známa predovšetkým ako banícka oblasť. Ťaží sa tam uhlie, ktoré je spracovávané v Nováckych elektrárňach. Ďalším významným odvetvím na hornej Nitre je chemický priemysel. Obyvateľstvo daného regiónu našlo profesionálne uplatnenie v týchto odvetviach. Veľkou hrozbou by bol úpadok týchto odvetví, čo by v budúcnosti znamenalo zvýšenie nezamestnanosti v regióne a následnému odlivu obyvateľstva.

## 9.1 Anketa

Prostredníctvom ankety uskutočnenej v obci som sa snažila zistiť spokojnosť občanov s jej rozpočtovou politikou.

### **Anketové otázky zneli nasledovne:**

1. ste spokojný s hospodárením obce,
2. čo sa Vám páči a čo by ste zlepšili vo svojej obci,
3. načo by mala obec vynakladať viac finančných prostriedkov?

Väčšina ľudí mala pozitívne ohlasy na obec. Medzi kladné aspekty zaradili rozšírenie detského ihriska, ktoré bolo zrealizované v roku 2014. Občania mali kladné ohlasy aj na udržiavanie dlhoročných tradícií. Každý rok sa pravidelne opakujú či už folklórne alebo športové akcie, ktorých sa ľudia radi zúčastňujú.

Respondenti ankety vyjadrili nespokojnosť so stavom cestných komunikácií. I napriek tomu, že v obci prebehla ich čiastočná rekonštrukcia chodníky sú na niektorých miestach nie v dobrom stave. Nespokojnosť bola vyjadrená i so znečisteným stavom vodného toku Brezianka, ktorý preteká naprieč obcou.

Významnou požiadavkou respondentov ankety bolo zlepšenie podmienok športového vyžitia (rekonštrukcia basketbalového, futbalového ihriska a bežeckej dráhy v areáli základnej školy).

## 10 Zhodnotenie financovania obce

Cieľom práce bolo zhodnotiť rozpočet obce, jej hospodárenie a určiť či v danom období dosiahla prebytok alebo deficit; či rozpočet obce podporuje jej rozvoj a zabezpečuje financovanie verejných služieb občanom a navrhnúť prípadné možnosti na zlepšenie príjmovej a výdajovej strany rozpočtu

Po rozbere rozpočtov v jednotlivých rokoch 2013-2015 (tabuľka 2) vidíme, že saldo bolo v jednom prípade kladné (rok 2014) a v jednom záporné (rok 2015). V prvom sledovanom období (rok 2013) bol rozpočet obce vyrovnaný. I keď v roku 2015 rozpočet obce vykázal deficit, nepredstavuje veľkú hrozbu, pretože finančné prostriedky boli použité na podporu rozvoja obce a podľa dostupných informácií bol rozpočet na konci ¾ roka 2016 vyrovnaný. Z daného vyplýva, že obec sa nachádza v dobrej rozpočtovej kondícii.

Rozbor rozpočtov (tabuľka 5) nám ukázal, že najväčšiu časť príjmovej strany rozpočtu tvoria daňové príjmy. V každom roku daňové príjmy tvorili až 50 % z celkových príjmov obce. Čo sa týka kapitálových príjmov (tabuľka 8) môžeme ich vývoj hodnotiť pozitívne. V roku 2014 dosiahli svojho maxima. Tieto finančné prostriedky boli získané hlavne z predaja pozemkov, ktorými obec disponovala. Dá sa predpokladať, že aj v nasledujúcich obdobiach bude zabezpečený dostatočný príliv peňažných prostriedkov do pokladnice obce z predaja pozemkov.

Pri rozbere rozpočtových výdajov (tabuľka 10) sa ukázalo, že ich najväčšiu položku tvoria bežné výdaje. Financie danej položky boli použité hlavne na platy zamestnancov obce a zabezpečenie bežných potrieb pre občanov (dostatočné množstvo verejných statkov).

Kapitálové výdaje (tabuľka 12) mali tendenciu rasti. Keďže v roku 2015 došlo k čiastočnej rekonštrukcii chodníkov obce výdaje v tomto roku dosiahli najvyššiu hodnotu spomedzi skúmaných období. V ostatných rokoch dosiahli kapitálové výdaje o poznanie nižšie čiastky. Vo všetkých obdobiach obec splácala úvery, ktoré boli poskytnuté štátnym fondom rozvoja bývania a úverom z banky na financovanie infraštruktúry a budov.

Jednou z možností smerujúcich k zlepšeniu príjmovej strany rozpočtu obce je prostredníctvom výstavby nových obecných bytoviek zabezpečiť príliv nových občanov, ktorý sa následne prejaví v náraste výnosov daní poukázaných územnej samospráve. Ďalším významným faktorom k zlepšeniu rozpočtovej kondície je čerpanie finančných prostriedkov z fondov Európskej únie.

Jednou z hlavných úloh územnej samosprávy je zabezpečovanie a poskytovanie verejných statkov pre svojich občanov. Samozrejme, každý občan má iné priority a preferencie voči službám, ktoré obec poskytuje. Obec Nedožery-Brezany poskytuje a ponúka široké spektrum služieb, ktoré môžu občania využívať. Určité služby, ktoré obec ponúka môžu využívať aj občania okolitých obcí. Sú to hlavne služby v sektore školstva a zdravotníctva. Z daného posúdenia vyplýva, že obec je dostatočným poskytovateľom verejných statkov pre uspokojovanie potrieb svojich občanov.

V rámci skúmaných období (roky 2013-2015) môžeme skonštatovať, že z rozpočtu obce boli vynaložené finančné prostriedky na podporu rozvoja obce. Dôkazom toho je výstavba nových obecných bytoviek, rekonštrukcia detského ihriska a infraštruktúry za účelom neustáleho uspokojovania potrieb súčasných občanov obce a pre zatraktívnenie života nových mladých rodín.

Vstup Slovenskej republiky do Európskej únie bol veľkým prínosom, pretože obce ale aj iné subjekty majú možnosť uchádzať sa a získať dotácie z fondov Európskej únie. Obec Nedožery-Brezany využila danú skutočnosť a podarilo sa jej získať financie aj touto cestou (dotácia z Európskeho sociálneho fondu pre podporu zamestnanosti, rok 2016).

# 11 Literatúra

## Monografia

- JANKŮ, Martin. *Základy práva pro posluchače neprávnických fakúlt*. Páté. Praha: C. H. Beck, 2013. ISBN 978-80-7400-494-0.
- KUNC, J. *Demokracie a ústavnost*. Praha: Karolinum, vydavatelství Univerzity Karlovy, 1996. ISBN 80-7066-309-X.
- MATES, Pavel a René WOKOUN. *Malá encyklopedie regionalistiky a veřejné správy*. Praha: Prospektrum, 2001. ISBN 80-7175-100-6.
- Nedožery-Brezany: Základné informácie [online]. [cit. 2016-01-12]. Dostupné z: <http://www.nedožery-brezany.sk/sk/informacie-o-obci>
- NUNVÁŘOVÁ, Stavana. *Veřejná politika a územní správa a samospráva*. První. Brno: Masarykova univerzita, 2006. ISBN 80-210-3958-2.
- ONDRUŠ, JUDr. Radek. *Správní právo*. Druhé. Brno: Masarykova univerzita v Brně, 2005. ISBN 80-210-3857-8.
- PIKOLA, PH.D., JUDr. Ing. Pavol a JUDr. Viktor JANSKA, CSC. *Správní právo prakticky*. První. Praha: Česká zemědělská univerzita v Praze, 2012. ISBN 978-80-213-1819-9.
- PRŮCHA, CSC., Prof. JUDr. Petr. *Správní právo obecná část*. Osmé. Brno - Plzeň: Aleš Čeněk, s.r.o., 2012. ISBN 978-80-7239-281-0.
- VOLEK, Petr a Jan PŘENOSIL. *Veřejná správa*. Vydavatelství Mendelova zemědělská a lesnická univerzita v Brně První. 2005. ISBN 80-7157-847-9.
- BLAŽEK, Jiří, Alena KERLINOVÁ a Eva TOMÁŠKOVÁ. *Ekonomika veřejné správy*. 1. vydání. Brno: Masarykova univerzita, 2016. Učebnice Právnické fakulty MU. ISBN 978-80-210-8040-9.
- NUNVÁŘOVÁ, Svatava. *Veřejná politika a územní správa a samospráva: distanční studijní opora*. 1. vyd. Brno: Masarykova univerzita, Ekonomicko-správní fakulta, 2006. ISBN 80-210-3958-2.
- PROVAZNÍKOVÁ, Romana. *Financování měst, obcí a regionů: teorie a praxe*. 3. aktualizované a rozšířené vydání. Praha: Grada Publishing, 2015. Finance. ISBN 978-80-247-5608-0.
- REKTOŘÍK, Jaroslav a Jan ŠELEŠOVSKÝ. *Jak řídit kraj, město, obec: rukověť územní samosprávy. II. díl, Finance, rozpočty, účetnictví, veřejná kontrola*. 1. vyd. Brno: Masarykova universita, 2002. ISBN 80-210-2955-2.
- PEKOVÁ, Jitka. *Hospodaření a finance územní samosprávy*. Vyd. 1. Praha: Management Press, 2004. ISBN 80-7261-086-4.
- PEKOVÁ, Jitka, Jaroslav PILNÝ a Marek JETMAR. *Veřejná správa a finance veřejného sektoru*. 3., aktualiz. a rozš. vyd. Praha: ASPI, 2008. ISBN 978-80-7357-351-5.

Dostupné také z: <http://kramerius.mzk.cz/search/handle/uuid:a50e8f20-393a-11e6-a5c5-005056827e5>

POŠVÁŘ, Zdeněk a Jiří ERBES. *Management I*. Vyd. 2., nezměn. Brno: Mendelova zemědělská a lesnická univerzita v Brně, 2008. ISBN 978-80-7375-231-6.

## Internetové zdroje

MFČR: *Státní závěrečný účet územních rozpočtů - 2013* [online]. 2013 [cit. 2017-01-02]. Dostupné z: <http://www.mfcr.cz/cs/verejny-sektor/uzemni-rozpocety/statni-zaverecny-ucet-uzemnich-rozpocetu/2013/szu-uzemnich-rozpocetu-2013-21890>

MFČR: *Státní závěrečný účet územních rozpočtů - 2014* [online]. 2014 [cit. 2017-01-02]. Dostupné z: <http://www.mfcr.cz/cs/verejny-sektor/uzemni-rozpocety/statni-zaverecny-ucet-uzemnich-rozpocetu/2014/szu-uzemnich-rozpocetu-2014-21891>

Región Horná Nitra [online]. 2016 [cit. 2017-01-02]. Dostupné z: <https://www.trencinregion.sk/geo/horna-nitra>

Nedožery-Brezany: *Hornonitrie* [online]. 2016 [cit. 2017-01-02]. Dostupné z: <http://www.nedozery-brezany.sk/tlaciva/hornonitrie/Nedozery-Brezany.pdf>

Nedožery-Brezany: *Rozpočet na roky 2016-2018* [online]. 2013 [cit. 2017-01-02]. Dostupné z: [http://nedozery-brezany.sk/tlaciva/Rozpocet\\_na\\_roky2016-2018.pdf](http://nedozery-brezany.sk/tlaciva/Rozpocet_na_roky2016-2018.pdf)

Nedožery-Brezany: *Rozpočtové opatrenie* [online]. 2013 [cit. 2017-01-02]. Dostupné z: [http://nedozery-brezany.sk/tlaciva/navrh\\_rozpocetove\\_opatreniec2\\_2013konecna.pdf](http://nedozery-brezany.sk/tlaciva/navrh_rozpocetove_opatreniec2_2013konecna.pdf)

Nedožery-Brezany: *Závěrečný účet obce* [online]. 2014 [cit. 2017-01-02]. Dostupné z: [http://nedozery-brezany.sk/tlaciva/Zaverecny\\_ucet\\_obce\\_za\\_rojk\\_2014.pdf](http://nedozery-brezany.sk/tlaciva/Zaverecny_ucet_obce_za_rojk_2014.pdf)

Nedožery-Brezany: *Rozpočtové příjmy* [online]. 2015 [cit. 2017-01-02]. Dostupné z: <http://nedozery-brezany.sk/tlaciva/5RO-prijmy2015.pdf>

Nedožery-Brezany: *Rozpočtové výdavky* [online]. 2015 [cit. 2017-01-02]. Dostupné z: <http://nedozery-brezany.sk/tlaciva/5RO-vydavky2015.pdf>

## Právne predpisy

Zákon č. 523/2004 Z.z. o rozpočtových pravidlách verejnej správy a o zmene a doplnení niektorých zákonov

Zákon č. 583/2004 Z.z. o rozpočtových pravidlách územnej samosprávy a o zmene a doplnení niektorých zákonov

Zákon 668/2004 Z.z. nariadenie vlády Slovenskej republiky o rozdeľovaní výnosu dane z príjmov územnej samospráve

Zákon č. 128/2000 Sb., obcích

Zákon č. 1/1993 Sb., Ústava České republiky



Zákon č. 243/2000 Sb., o rozpočtovém určení výnosů některých daní územním samosprávným celkům a některým státním fondům (zákon o rozpočtovém určení daní)

Zákon č. 565/1990 Sb., o místních poplatcích

Zákon č. 634/2004 Sb., o správních poplatcích

Zákon č. 200/1990 Sb., České národní rady o přestupcích

Zákon č. 347/1997 Sb., o vytvoření vyšších územních samosprávných celků a o změně ústavního zákona České národní rady č. 1/1993 Sb., Ústava České republiky

## 12 Zoznam tabuliek, obrázkov

Tabuľka 1 Počet členov zastupiteľstva na počet obyvateľov.....	19
Tabuľka 2 Celkové príjmy a výdaje za obdobia 2013-2015.....	36
Tabuľka 3 Celkové príjmy .....	38
Tabuľka 4 Bežné príjmy .....	38
Tabuľka 5 Daňové príjmy.....	40
Tabuľka 6 Nedaňové príjmy .....	41
Tabuľka 7 Prijaté granty a transfery.....	41
Tabuľka 8 Kapitálové príjmy .....	42
Tabuľka 9 Finančné operácie na príjmovej strane .....	43
Tabuľka 10 Celkové výdaje za obdobia 2013-2015 .....	44
Tabuľka 11 Bežné výdaje.....	45
Tabuľka 12 Kapitálové výdaje .....	46
Tabuľka 13 Finančné operácie na výdajovej strane rozpočtu .....	47
Tabuľka 14 Očakávané príjmy 2016-2018 .....	48
Tabuľka 15 Očakávané výdaje 2016-2018 .....	49
Tabuľka 16 SWOT analýza.....	50
Tabuľka 17 Veľkostné kategórie obcí a koeficienty veľkostných kategórií obcí.....	60
Tabuľka 18 Hodnoty koeficientov .....	60
Tabuľka 19 Koeficienty pre materské školy .....	61
Tabuľka 20 Koeficienty pre základné školy .....	62
Obrázok 1 Bilancia príjmov a výdajov obcí v obdobiach 2013-2014.....	22
Obrázok 2 Jednotlivé zložky príjmov rozpočtov obcí (2013).....	27
Obrázok 3 Výdajová stranu rozpočtu obcí (2012- 2014).....	28
Obrázok 4 Celkové príjmy a výdaje za obdobia 2013-2015.....	37
Obrázok 5 Vývoj daňových príjmov v rokoch 2013-2015 .....	40
Obrázok 6 Vývoj príjmovej položky granty a transfery v rokoch 2013-2015 .....	42
Obrázok 7 Vývoj kapitálových príjmov v obdobiach 2013-2015.....	43
Obrázok 8 Vývoj finančných operácií príjmovej strany rozpočtu .....	44
Obrázok 9 Vývoj bežných výdajov za sledované obdobia 2013-2015 .....	45
Obrázok 10 Priebeh kapitálových výdajov v rokoch 2013-2015.....	46
Obrázok 11 Vývoj finančných operácie na výdajovej strane rozpočtu v sledovaných obdobiach 2013-2015.....	47
Obrázok 12 Vzorec na výpočet podielu obce na výnose .....	62

# Prílohy

## A Podiel obce na výnose dane

Nariadenia vlády č. 668/2004 Z. z.

Tabuľka 17 Veľkostné kategórie obcí a koeficienty veľkostných kategórií obcí

Veľkostná kategória obce	Koeficient
1-1 000	0,89
1 001 - 5 000	0,90
5 001 - 10 000	0,91
10 001 - 50 000	0,94
50 001 - 100 000	1,13
Košice	1,50
Hlavné mesto Slovenskej republiky Bratislava	2,35

Zdroj: Zákon 668/2004 Z. z

Koeficienty základnej umeleckej školy, materskej školy, jazykovej školy a školského zariadenia pre jednotlivé kategórie základných umeleckých škôl, materských škôl, jazykových škôl a školských zariadení, koeficient na záujmové vzdelávanie, koeficient na stravovanie a koeficient na správu školských objektov.

Tabuľka 18 Hodnoty koeficientov

Index j	Subjekt indexu	Koeficient
1	Žiak základnej umeleckej školy v individuálnej forme vzdelávania	11,4
2	Žiak základnej umeleckej školy v skupinovej forme vzdelávania	7,0
3	Dieťa materskej školy	27,3
4	Dieťa materskej školy pre deti so špeciálnymi výchovno-vzdelávacími potrebami	68,2
5	Dieťa materskej školy pri zdravotníckom zariadení	40,9
6	Na činnosť školského klubu detí podľa počtu žiakov základnej školy	1,6
7	Dieťa v školskom klube detí pri základnej škole pre žiakov so špeciálnymi výchovno-vzdelávacími potrebami vrátane internátnych škôl	13,2
8	Dieťa v školskom klube detí pri zdravotníckom zariadení	7,9
9	Potenciálny stravník – žiak základnej školy, základnej školy pre žiakov so špeciálnymi výchovno-vzdelávacími potrebami, gymnázia, konzervatória	1,8

Index j	Subjekt indexu	Koeficient
10	Potenciálny stravník – žiak základnej školy internátnej, základnej školy internátnej pre žiakov so špeciálnymi výchovno-vzdelávacími potrebami, internátneho gymnázia, internátneho konzervatória	3,6
11	Poslucháč jazykovej školy	0,5
12	Dieťa školského internátu z materskej školy, základnej školy, strednej školy	15,0
13	Dieťa školského internátu zo školy pre deti a žiakov so špeciálnymi výchovno-vzdelávacími potrebami	75,0
14	Na záujmové vzdelávanie detí v centre voľného času	1,1
15	Dieťa v reedukačnom centre	117,0
16	Dieťa v liečebno-výchovnom sanatóriu	113,0
17	Dieťa v centre pedagogicko-psychologického poradenstva a prevencie	0,2
18	Dieťa v centre špeciálno-pedagogického poradenstva	2,0
19	Na správu školských objektov podľa počtu detí materskej školy a základnej školy v zriaďovateľskej pôsobnosti obce	1,5

Zdroj: 668/2004 Z. z

Hodnoty, o ktoré sa zvyšujú koeficienty pre materskú školu v zriaďovateľskej pôsobnosti obce, ak celkový počet detí v materskej škole alebo materských školách zriaďovateľa nepresahuje 25.

Tabuľka 19 Koeficienty pre materské školy

Počet detí v materskej škole (materských školách) zriaďovateľa	Zvýšenie koeficientov (bez ohľadu na vek dieťaťa) o hodnotu
do 10	20,6
od 11 do 15	12,6
od 16 do 20	6,5
od 21 do 25	1,7

Zdroj: 668/2004 Z. z

Hodnoty, o ktoré sa zvyšujú koeficienty na žiaka základnej školy zriadenej na území obce na činnosť školského klubu detí, ak celkový počet žiakov v základnej škole nepresahuje 100.

Tabuľka 20 Koeficienty pre základné školy

Počet žiakov základnej školy	Zvýšenie koeficientov o hodnotu
do 25	4,0
od 26 do 48	3,0
od 49 do 100	1,0

Zdroj: 668/2004 Z. z

**VZOREC na výpočet podielu obce na výnose dane**

Obrázok 12 Vzorec na výpočet podielu obce na výnose

$$PD_i = PD_{i\ a1} + PD_{i\ a2} + 0,32 \times VD \times (k_i \times OB_i) / \sum_{i=1}^n (k_i \times OB_i) + 0,40 \times VD \times \left[ \sum_{j=1}^{19} (c_j \times Z_{ij}) + \sum_{j=1}^{18} (c_j \times Z_{ij\ m}) \right] / \left[ \sum_{j=1}^{19} (c_j \times Z_j) + \sum_{j=1}^{18} (c_j \times Z_{j\ m}) \right] + 0,05 \times VD \times OB_{i\ pp} / OB_{pp},$$

kde:

$$PD_{i\ a1} = 0,23 \times VD \times 0,43 \times OB_i / OB$$

$$PD_{i\ a2\ základ.} = 0,23 \times VD \times 0,57 \times OB_i / OB$$

$$PD_{i\ a2} = (PD_{i\ a2\ základ.} \times k_{nv\ i}) / \sum_{i=1}^n (PD_{i\ a2\ základ.} \times k_{nv\ i}) \times PD_{i\ a2\ základ.}$$

$$PD_i = PD_{i\ a1} + PD_{i\ a2} + 0,32 \times VD \times (k_i \times OB_i) / \sum_{i=1}^n (k_i \times OB_i) + 0,40 \times VD \times \left[ \sum_{j=1}^{11} (c_j \times Z_{ij}) + \sum_{m=1}^{22} (c_m \times Z_{im}) \right] / \left[ \sum_{j=1}^{11} (c_j \times Z_j) + \sum_{m=1}^{22} (c_m \times Z_m) \right] + 0,05 \times VD \times OB_{i\ pp} / OB_{pp},$$

$$\text{kde: } PD_{i\ a1} = 0,23 \times VD \times 0,43 \times OB_i / OB,$$

$$PD_{i\ a2\ základ.} = 0,23 \times VD \times 0,57 \times OB_i / OB,$$

$$PD_{i\ a2} = (PD_{i\ a2\ základ.} \times k_{nv\ i}) / \sum_{i=1}^n (PD_{i\ a2\ základ.} \times k_{nv\ i}) \times PD_{i\ a2\ základ.}$$

Zdroj: 668/2004 Z. z

**Vysvetlivky:**

$PD_i$  - podiel obce „i“ na výnose dane v eurách

$PD_{i\ a1}$  - podiel obce „i“ na výnose podielových daní v eurách neupravený koeficientom nad-

morskej výšky obce

$PD_{ia2}$  - pomocný výpočet základne pre výpočet podielu obce  $PD_{ia2}$

zákl .

$PD_{ia2}$  - podiel obce „i“ na výnose podielových daní v eurách upravený koeficientom nadmorskej výšky obce

VD - výnos dane podľa § 2 zákona v eurách

$OB_i$  - počet obyvateľov obce „i“

OB - počet obyvateľov Slovenskej republiky

$knv_i$  - koeficient nadmorskej výšky obce „i“

$k_i$  - koeficient obce „i“

$c_i$  - koeficienty „j“ uvedené v prílohe č. 3

$Z_{ij}$  - počet žiakov (detí, poslucháčov) „j“ škôl a školských zariadení v zriaďovateľskej pôsobnosti obce „i“ zistený zberom údajov podľa osobitného predpisu<sup>1)</sup>

$Z_{ijm}$  - počet žiakov (detí, poslucháčov) „j“ škôl a školských zariadení zistený zberom údajov podľa osobitného predpisu<sup>1)</sup> v zriaďovateľskej pôsobnosti štátom uznanej cirkvi alebo súkromnej osoby na území obce „i“

$Z_j$  - počet žiakov (detí, poslucháčov) „j“ škôl a školských zariadení v zriaďovateľskej pôsobnosti obcí v Slovenskej republike zistený zberom údajov podľa osobitného predpisu<sup>1)</sup>

$Z_{jm}$  - počet žiakov (detí, poslucháčov) „j“ škôl a školských zariadení v zriaďovateľskej pôsobnosti zákonom uznanej cirkvi alebo súkromnej osoby na území obcí v Slovenskej republike zistený zberom údajov podľa osobitného predpisu<sup>1)</sup>

$OB_{i,pp}$  - počet obyvateľov obce „i“, ktorí dovŕšili vek 62 rokov

$OB_{pp}$  - počet obyvateľov Slovenskej republiky, ktorí dovŕšili vek 62 rokov

i - údaj týkajúci sa príslušnej obce

j - údaj týkajúci sa príslušnej školy a školských zariadení uvedených v osobitnom predpise<sup>1)</sup>

n - počet obcí