

Jihočeská univerzita v Českých Budějovicích

Pedagogická fakulta

POROVNÁNÍ PŘEDŠKOLNÍ VÝCHOVY V ZEMÍCH
EVROPSKÉ UNIE: ČESKÁ REPUBLIKA A RUMUNSKO

Bakalářská práce

Vedoucí bakalářské práce:

Mgr. Jana Polčáková

Vypracovala:

Alina Klepáčková

České Budějovice, 2012

Prohlašuji, že svoji bakalářskou práci jsem vypracovala samostatně pouze s použitím pramenů a literatury uvedených v seznamu citované literatury.

Prohlašuji, že v souladu s § 47b zákona č. 111/1998 Sb. v platném znění souhlasím se zveřejněním své bakalářské práce, a to v nezkrácené podobě elektronickou cestou ve veřejně přístupné části databáze STAG provozované Jihočeskou univerzitou v Českých Budějovicích na jejích internetových stránkách, a to se zachováním mého autorského práva k odevzdanému textu této kvalifikační práce. Souhlasím dále s tím, aby toutéž elektronickou cestou byly v souladu s uvedeným ustanovením zákona č. 111/1998 Sb. zveřejněny posudky školitele a oponentů práce i záznam o průběhu a výsledku obhajoby kvalifikační práce. Rovněž souhlasím s porovnáním textu mé kvalifikační práce s databází kvalifikačních prací Theses.cz provozovanou Národním registrem vysokoškolských kvalifikačních prací a systémem na odhalování plagiátů.

V Českých Budějovicích, 22. března 2012

Alina Klepáčková

Děkuji Mgr. Polčákové, za její odborné vedení, trpělivost a především poskytnutí informací potřebné pro vypracování této bakalářské práce.

ANOTACE

KLEPÁČKOVÁ, A. *Porovnání předškolní výchovy v zemích Evropské Unie: Česká republika a Rumunko*. České Budějovice 2012. Bakalářská práce. Jihočeská univerzita v Českých Budějovicích. Pedagogická fakulta. Katedra pedagogiky a psychologie. Vedoucí práce J. Polčáková.

Klíčová slova: Vzdělávací systém, předškolní výchova, Česká republika a Rumunsko

Teoretická část této bakalářské práce se zabývá vzdělávacím systémem dvou evropských zemí. Nejdříve je stručně představeno Rumunsko a pak se zde souhrnně zabýváme jeho vzdělávací politikou. V další kapitole je stejným způsobem prezentován vzdělávací systém České republiky, konkrétně historický vývoj školství v českých zemích a současný vzdělávací systém. Dalším úsekem teoretické části je předškolní instituce v České republice a Rumunsku. V obou zemích je popisován historický vývoj, jak popisnými informacemi, tak grafy a tabulkami. Po historickém vývoji předškolního zařízení je zde vysvětlen současný stav předškolních institucí v České republice a v Rumunsku. Pro praktickou část bakalářské práce jsou zde vybrány dvě konkrétní existující mateřské školy. První mateřská škola v Sulejovicích na území České republiky a druhá v Rumunsku na Svaté Heleně (Sfanta Elena).

ABSTRACT

Pre-primary education comparison within EU countries: Czech Republic and Romania

Keywords: Education system, preschool education, the Czech Republic and Romania

The theoretical part of thesis deals with the education system in two European countries. Firstly it is briefly introduced Romania and then it is collectively deals with it educational policy. At the same way it is continued with the education system in Czech Republic which deals with the historical development of education in the Czech countries and with current educational system. Another section of theoretical part is pres-school institutions in the Czech Republic and Romania. In both countries is described the historical development by descriptive information's with graphs and tables. The historical development is followed by current state of pre-school institutions in Czech Republic and Romania. It is chosen two specific kindergartens for the practical part of thesis. The first one is located in Sulejovice, Czech Republic and the other is located is Sfanta Elena, Romania.

OBSAH

ÚVOD	9
1 HISTORIE A SOUČASNÝ STAV VZDĚLÁVÁNÍ V ČESKÉ REPUBLICE 10	
1.1 Historický vývoj školského systému v českých zemích	10
1.1.1 Tereziánské reformy	10
1.1.2 České školství ve druhé polovině 19. století.....	11
1.1.3 Školství v ČSR (1918- 1939, 1945-1989)	13
1.2 Současná vzdělávací politika ČR.....	14
1.2.1 Zákony	15
1.2.2 Financování.....	16
1.2.3 Hodnocení kvality.....	17
1.2.4 Další vzdělávání pedagogických pracovníků, DVPP	18
2 SOUČASNÝ STAV VZDĚLÁVÁNÍ V RUMUNSKU	18
2.1 Pravomoci a práva.....	18
2.2 Financování	20
2.3 Statické údaje	20
3 HISTORIE A SOUČASNÝ STAV PŘEDŠKOLNÍHO VZDĚLÁVÁNÍ V ČESKÉ REPUBLICE	21
3.1 Historický vývoj předškolního vzdělávání v českých zemích	21
3.2 Současné předškolní vzdělávání v České republice.....	21
3.2.1 Vzdělávací obsah	23
3.2.2 Učitelé.....	24
4 HISTORIE A SOUČASNÝ STAV PŘEDŠKOLNÍHO VZDĚLÁVÁNÍ V RUMUNSKU	25
4.1 Historický vývoj předškolního vzdělávání v Rumunsku	25
4.1.1 Učitelé.....	25
4.2 Současný stav předškolního vzdělávání v Rumunsku	28

4.2.1	Legislativa.....	28
4.2.2	Další vzdělávání pedagogických pracovníků	31
4.2.3	Hlavní cíl předškolní výchovy	32
4.2.4	Učitelé (Educatoare)	33
4.2.5	Statické údaje	34
5	PRAKTICKÉ POROVNÁNÍ DVOU PŘEDŠKOLNÍCH ZAŘÍZENÍ	35
5.1	Mateřská škola v České republice.....	35
5.1.1	Identifikační údaje	35
5.1.2	Charakteristika mateřské školy	35
5.1.3	Řízení Mateřské školy	36
5.1.4	Organizační řád MŠ	36
5.1.5	Jak chce mateřská škola dodržovat správnou životosprávu?	37
5.1.6	Věcné podmínky	38
5.1.7	Psychosociální podmínky	39
5.1.8	Pravidla dodržující ve školce	39
5.1.9	Cíle mateřské školy.....	40
5.1.10	Spolupráce s rodiči.....	40
5.1.11	Akce pořádané Mateřskou školou	40
5.1.12	Logopedická péče	41
5.1.13	Nejdůležitější prvky při práci s dětmi praktikované.....	41
5.1.14	Tematické bloky pro práci s dětmi ve školním roce 2011-2012.....	42
5.2	Mateřská škola v Rumunsku	44
5.2.1	Identifikační údaje	44
5.2.2	Charakteristika Mateřské školy	44
5.2.3	Organizační řád školky	44
5.2.4	Materiální zařízení školky	46
5.2.5	Výchovné a vzdělávací obsah.....	46

5.2.6	Silné a slabé stránky MŠ.....	46
ZÁVĚR	48
SEZNAM POUŽITÝCH ZDROJŮ	52
SEZNAM PŘÍLOH	53

ÚVOD

Tématem bakalářské práce je Porovnání předškolní výchovy v zemích Evropské Unie: Česká republika a Rumunsko. Důvodem výběru tohoto tématu je zejména snaha dozvědět se více o vzdělávacím systému v těchto konkrétních zemích. Rumunsko je místem mého narození, tudíž jsem chtěla tímto způsobem zjistit další zajímavé informace a porovnat je s Českou republikou, kde jsem zase vyrůstala. V prvních kapitolách teoretické části bakalářské práce se zabývám vzdělávacími systémy obou zemí, které pak v dalších kapitolách zkonkretizují pouze na předškolní vzdělávání. Pro praktickou část bakalářské práce jsme si vybrala dvě konkrétní předškolní vzdělávací zařízení. Jedná se o dvě reálné mateřské školy, u kterých popisují materiální podmínky, organizační řád, provoz, vzdělávací programy atd. Důvodem proč jsem si vybrala speciálně tyto dvě školky, je, že jsem mateřskou školu v Sulejovicích a na Svaté Heleně v Rumunsku sama jako předškolák navštěvovala. Nejdříve školku v Rumunsku do svých tří let a pak po emigraci celé rodiny do České republiky v roce 1991, mateřskou školu v Sulejovicích. Česká republika a Rumunsko procházely řadou let změnami, které na ně měly špatný i dobrý vliv. Měnilo se pojetí vzdělávání se a konkrétně postavení předškolních zařízení ve světě. Cílem mé práce je tedy zjistit rozdíly mezi vzdělávacími systémy předškolní výchovy v historickém i současném kontextu.

1 HISTORIE A SOUČASNÝ STAV VZDĚLÁVÁNÍ V ČESKÉ REPUBLICCE

1.1 Historický vývoj školského systému v českých zemích

Už od časů antiky, byli lidé zaujati tím, jak se vzdělávají jiné národy a k jakým účelům toto vzdělání využívají. Nalezne spoustu materiálů o svědectví mnoha cestovatelů, starověkých, středověkých i současných. Tento zájem je jasný: podle PRŮCHY, vyplývá: „ z poznání, často i neuvědomovaného, že rozvoj lidské civilizace je výrazně určován tím, co a jak se lidé učí ve svých vzdělávacích institucích“.¹ Jak dále uvádí, vzdělávací systémy jsou součástí kultury v obecném smyslu. (PRŮCHA, 1999).

PRŮCHA: „Vzdělávací systémy ve světě jsou velmi specifické, jedinečné, vzájemně odlišné. Tím mám na mysli to, že ve vzdělávacích systémech jednotlivých zemí- i těch zemí, které jsou si jinak velmi podobné svými ekonomickými či sociálními parametry- se stále uchovává mnoho zvláštních, individuálních rysů. Vzdělávací systémy jsou totiž závislé na historických, kulturních, náboženských a jiných tradicích, že měnit jejich ustálená specifika je obtížné“.²

České školství má velmi dlouhou tradici. První školy vznikly hned v 10. století na počátku českého státu. Byly to školy církevní, konkrétně pak školy klášterní a katedrální, které byly zakládány v sídlech biskupů. K nim ve 13. století přibýly školy městské označované též jako partikulární. Tyto školy vznikly jako instituce pro přípravu úředníků městské správy. Po vzniku univerzity v roce 1348, dostaly školy charakter přípravek pro univerzitní studium. Obrovským kulturním a ekonomickým významem bylo založení univerzity jako vysokého učení o čtyřech fakultách dělící se na artistickou, medicínskou, právnickou a teologickou, které přispělo k věhlasu českých zemí v cizině. K těmto školám přibýly ještě v 16. století školy bratrské a jezuitské. Školy dalších církevních řádů, se udržely až do 17. století. (VÁŇOVÁ, 2007)

1.1.1 Tereziánské reformy

V 18. Století byla zavedena *Všeobecná vzdělávací povinnost pro děti poddaných a byly pro ně zřízeny zvláštní školy.*

¹ PRŮCHA, J. *Vzdělávání a školství ve světě*, 1999, S. 16.

² Tamtéž, S. 15- 16.

Organizace rakouského elementárního školství byla svěřena zaháňskému opatu Ignazi von Felbigerovi (1724- 1788), který byl pozván do Vídně jako uznávaný a zkušený reformátor pruského a slezského školství. Vypracoval návrh, který byl vydán jako zákon 6. prosince 1774 pod názvem *Allgemeine Schulordnung für die deutschen Normal-, Haupt- und Trivialschulen in den sämtlichen k. k. Erblanden* (Všeobecný školní řád pro německé normální, hlavní a triviální školy ve všech císařsko-královských dědičných zemích). Byly tak zavedeny tři druhy škol: triviální, hlavní a normální. Na triviální škole bylo hlavním předmětem náboženství a byly zřizovány při farách, také jako školy filiální. Obsahem vzdělání tvořilo trivium, tedy čtení, psaní, počítání. Školy hlavní byly rozšířeny o základy reálií a latiny. Školy připravovaly děti především na práci v zemědělství a v průmyslu. Normální škola byla vždy jedna v jednotlivém zemském městě a připravovaly se zpravidla na gymnázium a na praktický život. Podle Vališové a kolektivu pojem „vzdělávací povinnost“ nelze ztotožňovat s dnešním pojmem „povinná školní docházka“, protože se na pravidelné denní celoroční docházce nikterak netrvalo. Venkovské děti chodily do školy pouze v zimě a tak bylo pouze na učiteli, aby za krátkou dobu školní docházky děti naučil všechno, co měly pak prokázat při závěrečných vizitačních zkouškách. K realizaci těchto reform pomohlo zavedení státního dozoru nad školstvím a sankcionování rodičů, kteří nepošlou své dítě do školy. (VÁŇOVÁ, 2007).

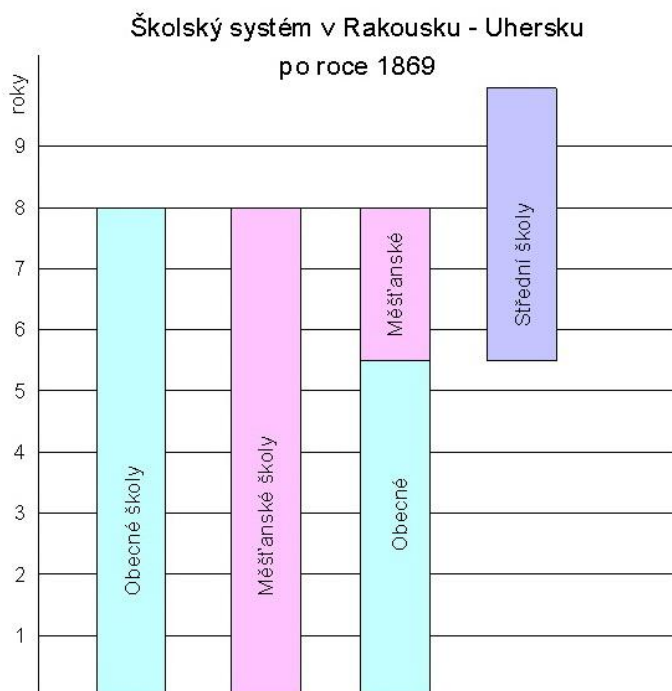
1.1.2 České školství ve druhé polovině 19. století

VÁŇOVÁ (2007) zmiňuje, že konec revoluce v roce 1848 znamenalo také hodně změn ve středním a vysokém školství, které mělo pod dozorem nově zřízené ministerstvo kultu a vyučování. Nejradikálnějšími změnami prošly filozofické fakulty, které se nyní věnovaly filologii, pěstováním přírodních věd aj. Nejnápadnější změnou reformovaných gymnázií, bylo jejich prodloužení na 8 let a také zavedení „výstupu“ v podobě maturitní zkoušky. Byla zavedena další střední škola- tzv. reálka, která byla na rozdíl od gymnázia šestiletá a všeobecně prakticky zaměřená. Reálku navštěvovali pouze ti, kteří nepomýšleli na vstup na univerzitu. V polovině 19. století byla zřízena první česká průmyslová škola.

Velký říšský zákon vydaný 14. května 1869 zavedl školu obecnou a školu měšťanskou (jako variantu školy obecné), učitelské ústavy pro vzdělávání učitelů škol obecných i měšťanských, dále ustanovil povinnou osmiletou školní docházku, uvažoval o dalším vzdělávání učitelů atd. Obsahem vzdělání škol obecných bylo náboženství, jazyk, počty,

reálie, psaní aj. a děvčata byla vyučována ženským praktickým předmětům, které se týkaly nauky domácího hospodářství. Měšťanské školy byly tvořeny z předmětů, jako bylo náboženství, jazyk a písemnosti, zeměpis a historie aj. Měšťanská škola mohla být osmiletá nebo tříletá, která navazovala na 5. ročník školy obecné. V návaznosti na tento zákon byl v roce 1970 vydán *Řád školní a vyučovací pro obyčejné školy obecné*, který měl vymezit chování dětí ve školském zařízení a zakázat tělesných trestů.

Graf 1



Zdroj: *Pedagogika pro učitele*, 2007, S. 75

Dále v Čechách vzrostl počet německých škol. Koncem 19. století byly v Čechách prosazeny první dívčí střední školy, které byly nazvané Minerva. Minerva byla klasická osmiletá gymnázia, která byla později přejmenována na gymnázia reálná. Absolventkám těchto gymnázií bylo postupně povoleno studium na univerzitách. Ve druhé polovině 19. století se rozvíjely také instituce zabývající se předškolní výchovou. První mateřská škola v Čechách vznikla v Praze u sv. Jakuba, a to ještě před vydáním zákona z roku 1869, který podpořil rozvoj těchto zařízení. Vedle opatroven, které u nás vznikly v roce 1832 v Praze na Hrádku, a dětských zahrádek byla mateřská škola třetí institucí předškolního vzdělávání u nás. První česká mateřská škola vznikla především jako protiváha německých Kindergarten. (VÁŇOVÁ, 2007)

1.1.3 Školství v ČSR (1918- 1939, 1945-1989)

Důsledkem ostré kritiky stávajícího školského systému se stala bezesporu příhodovská reforma, pojmenována po svém tvůrci docentu Filosofické fakulty UK dr. Václavu Příhodovi. Stávající model chtěl Příhoda nahradit modelem *jednotné vnitřně diferencované školy*, která neupřednostňuje děti majetných rodičů, ale vytváří všem stejné vzdělávací podmínky, respektuje přirozené rozdíly stupně nadání, přichází s novými způsoby hodnocení (didaktické testy, klasifikace), snižuje počet současně probíraných předmětů atd. VÁŇOVÁ o tom dále píše: „Zdá se, že příčinou neúspěchu reformy nebyla válka, jak se často v literatuře uvádí, ale předsudky, ev. Nezralost situace na straně jedné a taktické chyby na straně druhé. Výsledkem bylo, že školský systém, v mnohých případech i úroveň školní praxe, zůstaly- ve srovnání s dobou Rakouska- Uherska bez podstatnější změny“.³

Vzdělávací systém Československa 30. let se vyznačoval velkými regionálními rozdíly: V Českých zemích bylo školství nejrozvinutější, na Slovensku bylo méně rozvinuté a značně zaostalé bylo na Podkarpatské Rusi (součástí tehdejší ČSR). Například podle Hrazdilových údajů PRŮCHA poznamenává: „bylo ve školním roce 1931/32 v Čechách a na Moravě celkem 241 středních škol, kdežto na Slovensku jen 48 a v Podkarpatské Rusi 9 středních škol“.⁴

Po válce bylo cílem reformy československého školství vytvoření jednotné školy, v jehož čele stál v roce 1945 ministr školství Zdeněk Nejedlý. Zákon o jednotné škole byl nakonec vydán po únorovém převratu v dubnu 1948 a zavádělo se jím stejné (jednotné) základní obecné vzdělání pro děti ve věku od 6 do 15 let. Tímto zákonem se poprvé staly mateřské školy součástí školské soustavy, protože do té doby byly záležitostí pouze sociální. V roce 1953 byl vydán nový školský zákon, který zaváděl osmiletou a jedenáctiletou střední školu, který byl roku 1978 změněn a nově zavedl desetiletou povinnou školní docházku, jimž žák absolvuje osmiletou základní školu a 2 roky studia na některém typu střední škol. Pojetí zákona bylo, aby co největší počet žáků zvládlo jim předepsané učivo a dokončil školní docházku. Poslední školský zákon byl vydán až v roce 1984, který ale nepřinesl žádné větší změny. (VALIŠOVÁ, 2007)

Po roce 1989 prošlo české školství řadou změn v otázkách vzdělávací politiky. Velký rozvoj to znamenalo především pak pro speciální školství, které se specializuje na

³ VÁŇOVÁ, R. In VALIŠOVÁ, A. a kol. *Pedagogika pro učitele*. 2007. S. 83

⁴ PRŮCHA, J. *Vzdělávání a školství ve světě*, 1999. S. 27

vzdělávání dětí se speciálními vzdělávacími potřebami (osoby se zdravotním postižením a zdravotním nebo sociálním znevýhodněním). Prosazuje se zvýšená tendence integrování těchto dětí. Důležitým momentem se stalo rozpracování cílů vzdělávání v Národním programu vzdělávání (tzv. Bílá kniha, 2001). Jedná se o dokument vypracovaný Ministerstvem školství, mládeže a tělovýchovy vymezující hlavní vzdělávací oblasti, obsahy a prostředky. (VALIŠOVÁ, 2007).

1.2 Současná vzdělávací politika ČR

Česká republika se stala v roce 1995 členem OECD a v roce 2004 členem Evropské unie. Rozhodujícími orgány státní správy jsou podle STRUKTURY SYSTÉMŮ VZDĚLÁVÁNÍ A ODBORNÉ PŘÍPRAVY V EVROPĚ (2010) jednotlivá ministerstva, v oblasti školství je to Ministerstvo školství, mládeže a tělovýchovy, v jehož kompetenci je také věda. Územní samospráva má dva stupně:

- Obce, jichž bylo v roce 2008 celkem 6 249 a které jsou základními územními samosprávnými celky
- Kraje, jichž je 14. Jako vyšší územní celky byly ustanoveny v prosinci 1997.

Žákům příslušející k národnostní menšině se zabezpečuje právo na vzdělání v jejich mateřském jazyce. Tyto školy mohou ovšem existovat do úrovně středních škol. Existují pouze školy s vyučujícím jazykem polským, protože jiné menšiny jsou rozptýlené. Těchto škol s polským vyučujícím jazykem je 49, z toho 26 mateřských, 22 základních a 3 střední.

K 1. lednu 2005 vstoupil v platnost nový školský zákon č. 561/2004 Sb. O předškolním, základním, středním, vyšším odborném a jiném vzdělávání. Podle STRUKTURY SYSTÉMŮ VZDĚLÁVÁNÍ A ODBORNÉ PŘÍPRAVY V EVROPĚ (2010) tím nahradil dosavadní školský zákon, ale i zákon o školských zařízeních a zákon o státní správě a samosprávě ve školství. Stanoví zásady a cíle vzdělávání, dvoustupňový systém tvorby vzdělávacích programů (dokumentů), jimiž se má cílů dosahovat, a výchovně- vzdělávací soustavu, která je má realizovat. Tu tvoří školy, které uskutečňují vzdělávání na základě centrálně formulovaných rámcových vzdělávacích programů. Stanoví délku a způsob plnění povinné školní docházky, pro jednotlivé vzdělávací úrovně. Také nově definuje osoby se speciálními vzdělávacími potřebami a dává přednost jejich integraci do běžných tříd před odděleným vzděláváním.

1.2.1 Zákony

Zákon č. 563/2004 Sb. O pedagogických pracovnících a o změně některých zákonů, upravuje předpoklady pro výkon činnosti pedagogických pracovníků, jejich další vzdělávání a kariérní systém.

Zákon o výkonu ústavní výchovy nebo ochranné výchovy ve školských zařízeních a o preventivně výchovné péči ve školských zařízeních (č. 109/2002 Sb.) upravuje výchovu dětí a mladistvých bez patřičného rodinného zázemí nebo s poruchami chování.

V květnu 2006 vstoupil v platnost zákon č. 179/2006 Sb. O ověřování a uznání výsledků dalšího vzdělávání. Tento zákon umožňuje dospělým získat plnohodnotný doklad o kvalifikaci dosažené prostřednictvím praxe a kursů, aniž by museli chodit do školy. (STRUKTURY SYSTÉMŮ VZDĚLÁVÁNÍ A ODBORNÉ PŘÍPRAVY V EVROPĚ, 2010).

Mateřské školy poskytují předškolní vzdělání dětem ve věku 3-5 let. Vzdělání není povinné, účast je však podle Ústavu pro informace ve vzdělávání (STRUKTURY SYSTÉMŮ VZDĚLÁVÁNÍ A ODBORNÉ PŘÍPRAVY V EVROPĚ, 2010) vysoká, v předškolním roce téměř 93% dětí v příslušném věku. Dále STRUKTURY SYSTÉMŮ VZDĚLÁVÁNÍ A ODBORNÉ PŘÍPRAVY V EVROPĚ zmiňují, že: *„dětem do 3let jsou určeny jesle, které nejsou ovšem součástí školské soustavy, ale jsou v kompetenci Ministerstva zdravotnictví. Povinná školní docházka je devítiletá od věku 6- 15 let věku dětí. Po splnění povinné školní docházky pokračuje 96% dětí v nepovinném vyšším sekundárním vzdělávání. A to na všeobecných gymnáziích nebo na odborných a ostatních středních školách, popř. na konzervatořích. Ti, co ukončili vyšší sekundární vzdělání v oborech s výučním listem, mohou pokračovat nástavbovým studiem a je ukončeno maturitní zkouškou. Ti, co ukončili maturitní zkouškou, mohou pokračovat na terciární úrovni na vyšších odborných školách nebo na vysokých školách“.*⁵

Ministerstvo školství, mládeže a tělovýchovy (dále MŠMT, popř. ministerstvo školství nebo ministerstvo) řídí výkon státní správy ve školství, připravuje pro ně legislativní normy a odpovídá za koncepci, stav a rozvoj vzdělávací soustavy jako celku. Ministerstvo:

⁵ *Struktury systémů vzdělávání a odborné přípravy v Evropě*, 2010. S. 9.

- připravuje legislativní normy
- zpracovává a zveřejňuje dlouhodobý záměr vzdělávání a rozvoje výchovně-vzdělávací soustavy, kterou předkládá vládě ke schválení
- předkládá výroční zprávu o stavu a rozvoji vzdělávací soustavy
- určuje obsah vzdělávání (Národní program vzdělávání)
- vydává rámcové vzdělávací programy pro každou vzdělávací úroveň
- určuje předpoklady pro odbornou a pedagogickou způsobilost pedagogických pracovníků
- jmenuje a odvolává ředitele institucí, které přímo zřizuje
- vede rejstřík škol a školských zařízení všech zřizovatelů (vedení mateřských škol a některých školských zařízení, jejichž působnost je ryze místní, je delegováno na krajskou úroveň).

V rámci samosprávy jsou obce odpovědné podle STRUKTURY SYSTÉMŮ VZDĚLÁVÁNÍ A ODBORNÉ PŘÍPRAVY V EVROPĚ (2010) za zajištění podmínek pro povinnou školní docházku a pro předškolní vzdělávání v posledním roce před zahájením povinné školní docházky. Dále po ekonomické stránce spravují mateřské školy a základní školy, zařízení školního stravování, mimoškolní činnost atd. Ředitelé jsou jmenováni zřizovatelem na základě řízení. Mají plnou zodpovědnost za kvalitu vzdělávacího procesu, za hospodaření školy a za vztahy se zřizovatelem a veřejností. Je dále povinen zřídit školskou radu.

1.2.2 Financování

V souladu se správními kompetencemi je převážná část prostředků státního (centrálního) rozpočtu poskytována prostřednictvím kapitoly Ministerstva školství. STRUKTURY SYSTÉMŮ VZDĚLÁVÁNÍ A ODBORNÉ PŘÍPRAVY V EVROPĚ podotýkají, že systém financování je od roku 1992 postaven „*nikoli na financování podle institucí, ale na metodě per capita, již se rozděluje většina prostředků rozpočtové kapitoly školství*“.⁶ Další prostředky poskytují zřizovatelé škol, tedy kraje a obce, a to ze svých rozpočtů. Platy učitelů a ostatních pracovníků hradí Ministerstvo školství, mládeže a tělovýchovy. Tyto prostředky jsou rozdělovány prostřednictvím rozpočtů krajů, a to na základě počtu žáků a stanovených jednotkových výdajů- normativů.

⁶ *Struktury systémů vzdělávání a odborné přípravy v Evropě*, 2010. S. 11.

(STRUKTURY SYSTÉMŮ VZDĚLÁVÁNÍ A ODBORNÉ PŘÍPRAVY V EVROPĚ, 2010).

1.2.3 Hodnocení kvality

Hodnocení jednotlivých škol provádí Česká školská inspekce jako orgán státní správy ve školství podřízený ministerstvu školství. Úkolem České školní inspekce je, jak poznamenávají STRUKTURY SYSTÉMŮ VZDĚLÁVÁNÍ A ODBORNÉ PŘÍPRAVY V EVROPĚ.

- *Zjišťovat a hodnotit kvalitu správního a pedagogického řízení*
- *Hodnocení kvality pracovních podmínek učitelů, vyučovacích materiálů a vybavení*
- *Vykonávání veřejnoprávní kontroly*
- *Dodržovat obecně závazných předpisů⁷*

Výstupem inspekční činnosti jsou inspekční nebo tematické zprávy, protokoly o kontrole a dále výroční zpráva, která obsahuje souhrnné hodnocení výchovně-vzdělávací soustavy. (STRUKTURY SYSTÉMŮ VZDĚLÁVÁNÍ A ODBORNÉ PŘÍPRAVY V EVROPĚ, 2010).

K hlavním strategickým liniím rozvoje vzdělávání v České republice podle VALIŠOVÉ (2007) patří:

- *zvyšování kapacity škol a dalších vzdělávacích institucí a zajištění dostupnosti všech úrovní vzdělání*
- *rozvíjení autonomie škol*
- *decentralizace řízení vzdělávacích sféry*
- *vytváření nových vzdělávacích a studijních programů v souladu s potřebami jedince i demokratické společnosti⁸*

Dále VALIŠOVÁ (2007) dodává, že nejvyšší právní normou v oblasti školství je Ústava České republiky z roku 1992 a k tomu připojený dokument Listina základních lidských práv a svobod.

⁷ *Struktury systémů vzdělávání a odborné přípravy v Evropě*, 2010 S. 13.

⁸ VALIŠOVÁ, A. a kol. *Pedagogika pro učitele*. 2007. S. 106.

1.2.4 Další vzdělávání pedagogických pracovníků, DVPP

Další vzdělávání slouží, jak zmiňují STRUKTURY SYSTÉMŮ VZDĚLÁVÁNÍ A ODBORNÉ PŘÍPRAVY V EVROPĚ: „*k obnově, doplnění či upevnění kvalifikace, k jejímu rozšíření, popř. získání.*“⁹ Uskutečňuje se v programech celoživotního vzdělávání na vysokých školách, v zařízeních dalšího vzdělávání pedagogických pracovníků a v jiných vzdělávacích institucích na základě akreditace udělené ministerstvem školství. Další vzdělávání bylo rozčleněno na tři druhy:

- Studium k rozšíření kvalifikace pro výuku na jiném druhu či stupni školy
- Studium pro výchovné poradce či studium ke splnění předpokladů pro výkon specializovaných činností
- Studium k prohlubování odborné kvalifikace ve formě kursů a seminářů

(STRUKTURY SYSTÉMŮ VZDĚLÁVÁNÍ A ODBORNÉ PŘÍPRAVY V EVROPĚ, 2010).

2 SOUČASNÝ STAV VZDĚLÁVÁNÍ V RUMUNSKU

2.1 Právomoci a práva

Základní principy vzdělávání v Rumunsku podle VZDĚLÁVACÍHO SYSTÉMU RUMUNSKA (1999) spočívají v tom, že:

- vzdělání je celostátní prioritou
- škola umožňuje demokratické, otevřené a humanistické vzdělávání
- vzdělání je bezplatné
- vysokoškolské instituce mají finanční a správní autonomii
- alternativní modely vzdělávání jsou akceptovány a podporovány

Dále VZDĚLÁVACÍ SYSTÉM RUMUNSKA upřesňuje, že: „*Legislativní základ systému vzdělávání tvoří rumunská ústava přijatá v roce 1991, která přiznává právo na vzdělání všem občanům, dále pak školský zákon 84/1995 který stanoví, že vzdělávání je prioritou a má přispívat k svobodnému a harmonickému rozvoji jednotlivce a jeho autonomní a tvořivé osobnosti. Zvláštní zákony: zákon 88/1993 o akreditaci vysokoškolských institucí a uznávání diplomů, který formuluje kritéria pro akreditaci institucí a uznání diplomů, dále zákon 128/1997 o Statusu učitele, který řeší jmenování,*

⁹ *Struktury systémů vzdělávání a odborné přípravy v Evropě*, 2010. S. 34.

přeložení, propouštění a postavení učitelů, přičemž zároveň upravuje i školní psychologické služby...“¹⁰

Předuniverzitní vzdělávání, které patří k nejdůležitějším oborům, spravuje První náměstek ministra školství. Do tohoto vzdělávání se řadí předškolní výchova, primární, nižší sekundární, vyšší sekundární vzdělávání, post-sekundární vzdělávání a odborná příprava. Odbor vzdělávání schvaluje učební plány, osnovy, pravidla pro organizaci školní inspekce a koordinuje postavení učitelů v systému školství. Dalším odborem, který patří k nejdůležitějším je Odbor pro vysoké školství a vědecký výzkum, který spravuje Druhý náměstek ministerstva školství. Řídí činnosti ve vysokém školství, zpracovává rámcovou metodologii pro přijímací zkoušky na vysoké školy a uvádí v soulad činnost univerzitních knihoven. (VZDĚLÁVACÍ SYSTÉM RUMUNSKA, 1999).

Regionálním župním úřadům jsou podřízeny všechny školy, mimoškolní činnosti a ostatní zařízení předuniverzitní úrovně. Jejich činnost spravuje župní (regionální) školní inspekce, kterou jmenuje ministr školství podle hledisek profesionální a manažerské odbornosti. Dále VZDĚLÁVACÍ SYSTÉM RUMUNSKA (1999) dodává, že v čele inspekce stojí generální inspektor (který jmenuje školské inspektory a ředitele škol) a ředitel Informačního střediska učitelů. Tyto školní inspekce zajišťují financování podřízených škol, sleduje organizaci sítě předuniverzitního vzdělávání, provádí inspekce, zakládá veřejné školské instituce, jakož jsou mateřské školy, primární školy, nižší sekundární školy a odborné učňovské školy. Dále řídí další vzdělávání učitelů, koordinuje činnost knihoven v podřízených školách atd. (VZDĚLÁVACÍ SYSTÉM RUMUNSKA, 1999).

Hlavním řídicím pracovníkem předuniverzitního vzdělávání, který je členem Pedagogické a Správní rady, je ředitel, který rozhoduje o záležitostech vzdělávání a řízení školy. Ředitele, jehož povinností je sestavovat výroční zprávu o situaci ve školství pro primární úroveň a nižší sekundární úroveň, jmenuje generální inspektor. Ředitele pro vyšší sekundární úroveň a post-sekundární úroveň jmenuje ministr školství, který předkládá výroční zprávu o národním vzdělávacím systému na zasedání parlamentu. (VZDĚLÁVACÍ SYSTÉM RUMUNSKA, 1999).

¹⁰ *Vzdělávací systém Rumunska, 1999. S. 7.*

2.2 Financování

VZDĚLÁVACÍ SYSTÉM RUMUNSKA konkrétně podotýká, že: „*financování veřejného školství jsou financovány ze státního rozpočtu schvalovaného parlamentem. Rozpočet na vzdělávání musí činit aspoň 4 % hrubého národního důchodu (HDP). Podle zákona 10/1991 o veřejném financování ministerstvo školství sestavuje rozpočet, z něhož je financována každá instituce. Ministerstvo rozděluje schválený rozpočet podřízeným organizacím a župním inspekcím. Župní (regionální) školní inspekce rozdělují rozpočet svým podřízeným jednotkám- vzdělávacím institucím. Rozpočet institucí předuniverzitního vzdělávání pokrývá všechny výdaje s výjimkou nákladů na opravy a údržbu...*“¹¹

Vzdělání rumunského školství poskytované veřejnými institucemi je poskytované zdarma, jen vysokoškolské instituce akceptují omezený počet studentů za finanční vyrovnání, a to z řad těch studentů, kteří nesložili přijímací zkoušku. Soukromé vysokoškolské instituce jsou zřizovány podle školského zákona a mají tutéž autonomii, standardy a postupy jako instituce veřejného vysokého školství. Jsou organizovány pouze na neziskovém principu a na nediskriminačních zásadách. (VZDĚLÁVACÍ SYSTÉM RUMUNSKA, 1999).

2.3 Statické údaje

Počet soukromých vzdělávacích institucí 1997/1998

Počet mateřských škol	94
Počet středních škol	11
Počet univerzit	49

Pramen: Ministerstvo školství, 1999, S. 14

¹¹ *Vzdělávací systém Rumunska*, 1999. S. 12.

3 HISTORIE A SOUČASNÝ STAV PŘEDŠKOLNÍHO VZDĚLÁVÁNÍ V ČESKÉ REPUBLICCE

3.1 Historický vývoj předškolního vzdělávání v českých zemích

Historický vznik institucí předškolní výchovy je vázán podle PRŮCHY (1999) s činnostmi německého pedagoga Friedricha Fröbela (1782-1852), který v letech 1840-1850 zakládal mateřské školy. Instituci označil názvem *Kindergarten*, což v překladu znamená doslova dětská zahrádka. Fröbel zakládal jak mateřské instituce, tak se stal průkopníkem vzdělávání učitelek pro předškolní výchovu. Podle PRŮCHY (1999) byla první veřejná mateřská škol založena v Praze roku 1869. Tyto rané mateřské školy byly chápány zprvu pouze jako zařízení pečující o tělesný vývoj dětí, přestože v prvním systematickém programu pro předškolní výchovu, byly již podtrhávány i složky vzdělávací. Tento první systematický program sepsal Jan Vlastimil Svoboda (1800-1844) pod názvem *Školka čili prvopočáteční, praktické, názorné všestranné vyučování malých dětí k věcnému vybroušení rozumu a ušlechtnění srdce s navedením ke čtení, počítání a kreslení pro učitele, pěstouny a rodiče, vydaný v Praze roku 1839*.¹² PRŮCHA dále uvádí, že u nás v 60. - 70. letech nastal, kvůli zvyšující se zaměstnanosti žen, prudký rozvoj předškolní výchovy. „Kvantitativní ukazatele o počtu mateřských škol a dětí v nich umístěných dosahovaly maxima uprostřed 80. let. Objevovaly se však kritické ohlasy o tom, že tato situace, kdy větší část dětské populace byla vytržena z prostředí rodiny a ochuzena o péči zaměstnaných matek, dětem neprospívá. Poukazovalo se například na to, že trpí zejména řečový vývoj dětí: Zatímco v prostředí rodiny je dítě v neustálé komunikaci s matkou, event. s jinými dospělými, a jeho řečový vývoj je tak intenzivně stimulován“.¹³

3.2 Současné předškolní vzdělávání v České republice

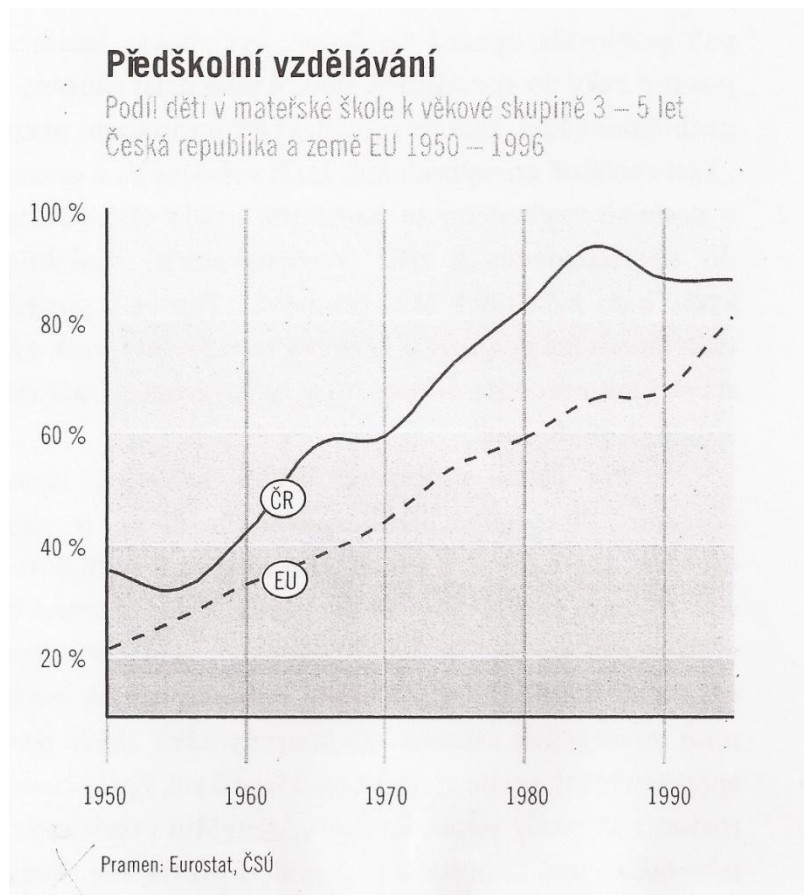
V současné době se zařízení odlišují podle toho, jak zmiňuje PRŮCHA (1999), zda jsou zřizovaná státem nebo nestátními subjekty, kolik dětí je navštěvuje a pro jaký věk jsou určeny. Většinou jsou mateřské školy samostatnými institucemi, jen v některých zemích je předškolní zařízení připojeno obsahově k primárnímu vzdělávání. Největším rozdílem mezi zeměmi jsou rozdíly v délce předškolního vzdělávání, které je zapříčiněno např. tím, že velká část dětí se v některých zemích začleňuje do školky až

¹² PRŮCHA, J. *Vzdělávání a školství ve světě*, 1999. S. 53.

¹³ Tamtéž, S. 62.

v posledním roce. V České republice je tento poslední rok pro děti povinný. (PRŮCHA, 1999).

Graf 2, Podíl dětí v mateřské škole ve věku 3-5 let, Česká republika a země EU 1950-1990



Zdroj: Klíčové údaje a školství v Evropské unii, Eurostat, 1998, S. 59.

Podle OECD, EDUCATION AT A GLANCE (1997) patří Česká republika k zemím s vysokou účastí dětské populace v preprimárním vzdělávání, která se ještě poznamená zvyšuje. Jak konkrétně uvádí PRŮCHA, byla například v roce 1994 míra účasti 5letých dětí kolem 88,5% a v roce 1995 to bylo již 93%.¹⁴ STRUKTURY SYSTÉMŮ VZDĚLÁVÁNÍ A ODBORNÉ PŘÍPRAVY V EVROPĚ doplňují údaje za rok 2008/09, které jsou 76, 5% tříletých, 89, 4% čtyřletých a 92, 8% pětiletých.¹⁵

STRUKTURY SYSTÉMŮ VZDĚLÁVÁNÍ A ODBORNÉ PŘÍPRAVY V EVROPĚ (2010) uvádí, že vzdělávání v mateřské škole se řídí školským zákonem, vyhláškou

¹⁴ PRŮCHA, J. *Vzdělávání a školství ve světě*, 1999 S. 55.

¹⁵ *Struktury systémů vzdělávání a odborné přípravy v Evropě*, 2010. S. 15.

o předškolním vzdělávání a některými dalšími vyhláškami. Pro děti se sociálním znevýhodněním v posledním roce před nástupem do povinné docházky se zřizují přípravné třídy. Tradiční institucí pro péči o děti mladší tří let jsou jesle, které po roce 1990 významně ubyly. Dále umiňují, že: „V roce 2008 bylo v 46 jeslích 1413 míst. Podle Ústavu pro informace ve vzdělávání bylo ve školním roce 2008/09 v 4 809 mateřských školách 301, 6 tisíc dětí a jednu třídu připadalo v průměru 23, 1 dětí“.¹⁶

Mateřské školy jsou zřizovány jako instituce s péčí celodenní či polodenní a to od pondělí do pátku. Minimální počet dětí v jedné třídě je průměrně 18 dětí (15, je-li škola jednotřídní), maximální počet je 24 dětí. O děti stará jeden či dva pověřeni učitelé. (STRUKTURY SYSTÉMŮ VZDĚLÁVÁNÍ A ODBORNÉ PŘÍPRAVY V EVROPĚ 2010).

3.2.1 Vzdělávací obsah

Na základě Rámcového vzdělávacího programu pro předškolní vzdělávání, jak zmiňují STRUKTURY SYSTÉMŮ VZDĚLÁVÁNÍ A ODBORNÉ PŘÍPRAVY V EVROPĚ (2010), zpracovává každá mateřská škola vlastní vzdělávací program. Tento program (dále RVP PV) je členěn do těchto oblastí:

- Dítě a jeho tělo
- Dítě a jeho psychika
- Dítě a ten druhý
- Dítě a společnost
- Dítě a svět

„Hlavními složkami programu jsou pak dále spontánní hry a pohybové činnosti. Školní vzdělávací program mj. uvádí, jaké přístupy, formy a metody práce škola uplatňuje. Na základě ŠVP (Školní vzdělávací program) připravuje pedagog svůj plán – třídní vzdělávací program, který odpovídá konkrétní třídě“.¹⁷

PRŮCHA (1999) uvádí, že základní cíl preprimárního vzdělávání, ve všech rozvinutých zemích je v podstatě shodný:

- připravit dítě pro život ve společnosti
- vybavit jej určitými poznatky a dovednostmi pro vlastní rozvoj a vzdělávání.

¹⁶ *Struktury systémů vzdělávání a odborné přípravy v Evropě*, 2010S. 14.

¹⁷ Tamtéž. S 16.

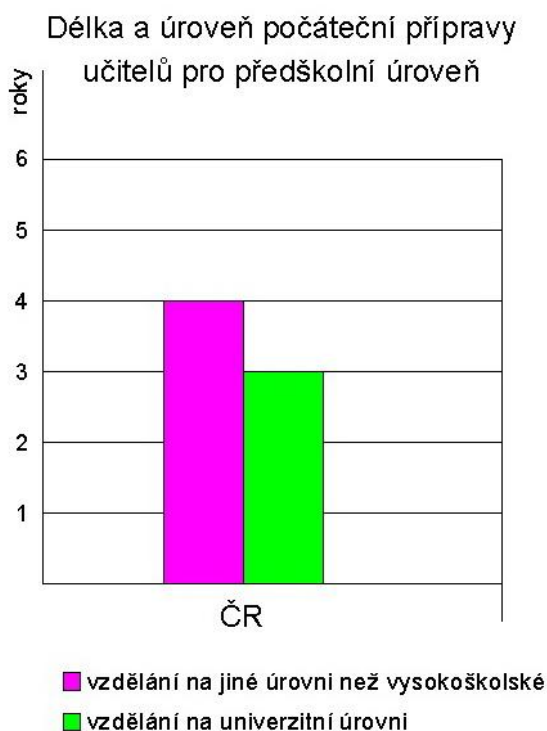
Tento cíl je deklarován v různých dokumentech národní vzdělávací politiky. (PRŮCHA, 1999).

Podle Ústavu pro informace ve vzdělávání: „preprimární vzdělávání rozvíjí osobnost dítěte, podílí se na jeho zdravém citovém, rozumovém a tělesném rozvoji a na osvojení základních pravidel chování, základních životních hodnot a mezilidských vztahů“.¹⁸

3.2.2 Učitelé

Učitelé mateřských škol mohou získat plnou kvalifikaci studiem ve čtyřletých pedagogických oborech středních škol zakončených maturitní zkouškou, nebo možností tříletého studia na vyšší odborné škole. Ke kvalifikaci lze také dospět i tříletým bakalářským, příp. i navazujícím dvouletým magisterským studiem na pedagogických fakultách vysokých škol. Konkrétně, jak také zmiňují STRUKTURY SYSTÉMŮ VZDĚLÁVÁNÍ A ODBORNÉ PŘÍPRAVY V EVROPĚ: „Ve školním roce 2008/09 bylo v mateřských školách zaměstnáno 23 567, 8 učitelů/učitelek. Na jednoho připadalo 12, 8 dětí“.¹⁹

Graf 3



Zdroj: Klíčové údaje a školství v Evropské unii, Eurydice, 1998, S. 106.

¹⁸ Struktury systémů vzdělávání a odborné přípravy v Evropě, 2010. S. 17

¹⁹ Tamtéž, S. 15.

4 HISTORIE A SOUČASNÝ STAV PŘEDŠKOLNÍHO VZDĚLÁVÁNÍ V RUMUNSKU

4.1 Historický vývoj předškolního vzdělávání v Rumunsku

V Rumunsku, podobně jako v Maďarsku a na Slovensku neměly školy do roku 1995 vůbec žádné rozhodovací právo na využití finančních zdrojů. Na rozdíl od České republiky, kde byla (je) jedinou zemí severovýchodní Evropy, kde školy měly vždy velkou autonomii, pokud šlo o výdaje z běžného rozpočtu. Jak dále uvádí KLÍČOVÉ ÚDAJE O ŠKOLSTVÍ V EVROPSKÉ UNII (1998), v roce 1995/96 se předškolní zařízení dělilo v Rumunsku na Cresa (jesle), které bylo od 3. měsíců věku dítěte a na mateřskou školu od 3 let.

Graf 4 Míra účasti v předškolních výchovných zařízeních podle věku



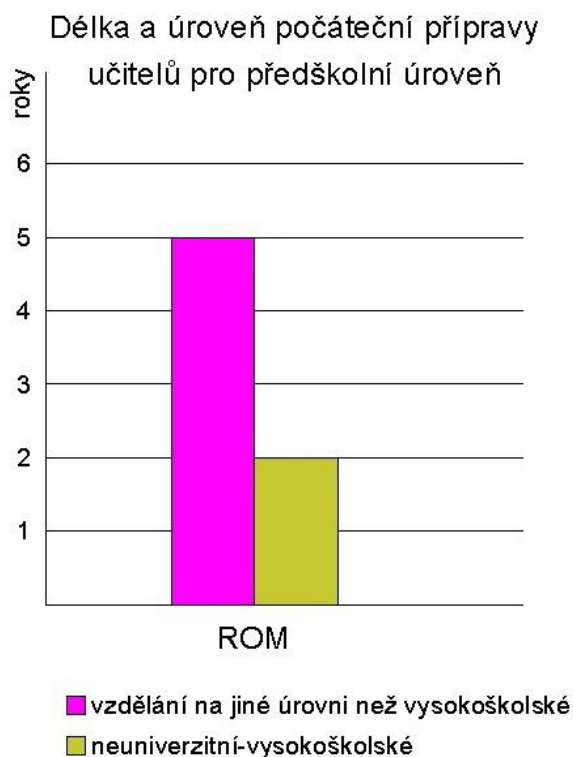
Zdroj: Klíčové údaje a školství v Evropské unii, 1998, S. 35.

4.1.1 Učitelé

Předškolní vzdělávání v Rumunsku mohly ještě v roce 1995, jak poznamenávají KLÍČOVÉ ÚDAJE O ŠKOLSTVÍ V EVROPSKÉ UNII (1998), poskytovat *educatoare*

(vychovatelé), kteří studovali 5 let na vyšším sekundárním stupni, nebo *institutori*, (učitelé), kteří studovali 2- 3 roky na vysokých pedagogických školách. (neuniverzitní vysokoškolské vzdělání).

Graf 5



Zdroj: *Klíčové údaje a školství v Evropské unii*, Eurydice, 1998, S. 106.

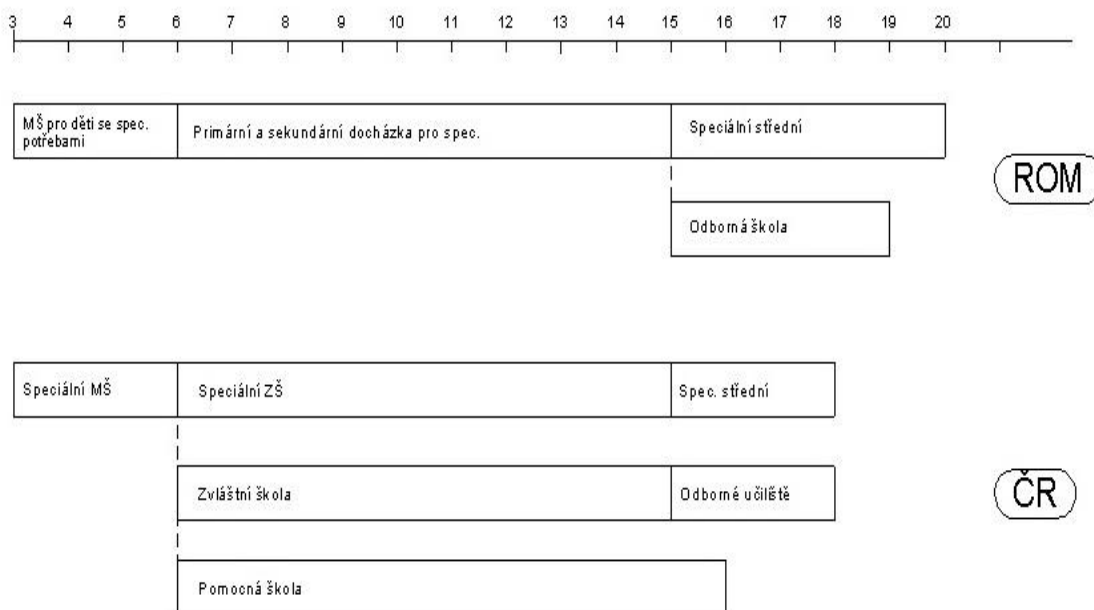
Pokud jde o přípravu speciálních pedagogů v roce 1995/96 byla v Rumunsku podle KLÍČOVÝCH ÚDAJÍ O ŠKOLSTVÍ V EVROPSKÉ UNII: „specifická počáteční příprava povinná a po ní následuje doplňková příprava“. ²⁰ Délka povinné školní docházky je stejná pro všechny děti, ať mají speciální vzdělávací potřeby nebo ne. Jak dále KLÍČOVÉ ÚDAJE O ŠKOLSTVÍ V EVROPSKÉ UNII doplňují: „pracovníci odpovědní za žáky se speciálními vzdělávacími potřebami jsou v Rumunsku učitelé speciálních tříd, terapeuti, zdravotní sestry, logopedi a surdopedi“. ²¹

²⁰ *Klíčové údaje o školství v Evropské Unii*, 1998, S. 125.

²¹ Tamtéž, S. 132.

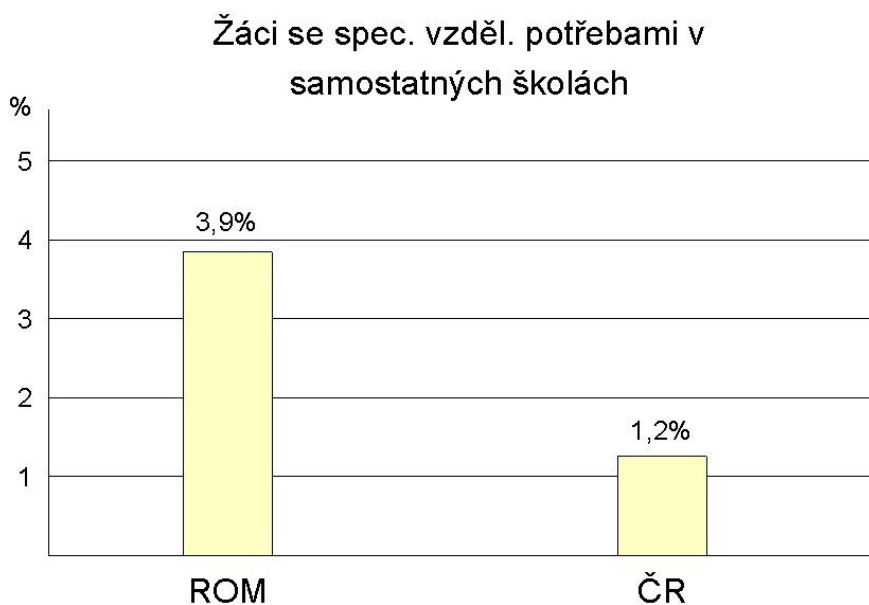
Graf 6 Struktury speciálního vzdělávání v samostatných školách 1995/96

Struktury speciálního vzdělávání v samostatných školách 1995/96



Zdroj: Klíčové údaje a školství v Evropské unii, Eurydice, 1998, S. 125.

Graf 7 Žáci se speciálními vzdělávacími potřebami v samostatných školách



Zdroj: Klíčové údaje a školství v Evropské unii, Eurostat, UOE, 1998, S. 132.

Tabulka 1 Zápis dětí do mateřských škol, podle věku a bydliště v %

		2002/03	2003/04	2004/05	2005/06
3 roky	Město	42, 6	51, 4	60, 1	62, 7
	Vesnice	36, 2	38, 4	50, 8	53, 7
4 roky	Město	60, 7	70, 9	78, 0	77, 4
	Vesnice	57, 1	62, 9	74, 1	76, 0
5 let	Město	77, 5	84, 6	88, 3	86, 1
	Vesnice	75, 5	82, 1	84, 5	84, 8
6 let	Město	93, 8	97, 4	80, 1	84, 7
	Vesnice	83, 0	84, 7	61, 9	72, 6

3 roky	Dívky	40, 2	44, 8	56, 1	59, 4
	Chlapci	38, 2	43, 3	54, 2	56, 9
4 roky	Dívky	60, 1	67, 9	76, 9	78, 2
	Chlapci	57, 4	65, 1	74, 9	75, 4
5 let	Dívky	78, 0	84, 0	86, 5	85, 8
	Chlapci	75, 3	82, 5	85, 9	85, 1
6 let	Dívky	88, 6	91, 3	70, 5	77, 7
	Chlapci	87, 3	89, 6	70, 1	78, 7

Zdroj: Zpráva o stavu vzdělávání 2007, Ministerstvo školství, výzkumu a mládeže, 2008. S. 14

4.2 Současný stav předškolního vzdělávání v Rumunsku

4.2.1 Legislativa

V Rumunsku je podle VZDĚLÁVACÍHO SYSTÉMU RUMUNSKA (1999) předškolní výchova součástí veřejného vzdělávacího systému působící pod č.84/1995 Školského zákona, O nařízení, organizaci a provozu základních škol (2000) a v Národním

kurikulu. V posledních letech došlo v oblasti vzdělávací politiky k mnoha změnám, které ovlivňují jak celý systém, tak se rovněž zabývají mateřskými školami. Podle STRUCTURILE SISTEMELOR DE EDUCATIE SI FORMARE DIN EUROPA (2009/10) bude také brzy novelizován zákon o vzdělávání, který podporuje myšlenku raného vzdělávání již od 4. měsíce do 3 let věku dítěte. Od roku 2008 je vzdělávání dětí ve věku od 3 a 6/7 let prováděno na základě nového národního kurikula, jak uvádí VZDĚLÁVACÍ SYSTÉM RUMUNSKA (1999). Metodickou koordinaci zajišťuje Ministerstvo školství, mládeže a tělovýchovy (MECI), zatímco organizaci a rozvoj místní školní inspektoráty a některé školy.

Podle STRUCTURILE SISTEMELOR DE EDUCATIE SI FORMARE DIN EUROPA (2009/10) má ministerstvo školství na starosti také vzdělávání a sociální integraci dětí s mentálním, fyzickým, smyslovým, jazykovým a sociálně-emočním postižením. Konkrétně pak dodává, že: „Školní integrace dětí se speciálními vzdělávacími potřebami se provádí pomocí speciálních vzdělávacích tříd, skupin a speciálních tříd běžných předškolních i školních tříd, nebo pravidelných vzdělávacích tříd, včetně tříd s výukou v jazycích národnostních menšin“.²² Jak dále STRUCTURILE SISTEMELOR DE EDUCATIE SI FORMARE DIN EUROPA (2009/10) uvádí, Rumunsko v současné době provozuje konkrétně celkem asi 5000 mateřských škol a 8000 právních subjektivit podřízených objektů škol. Počet mateřských škol ve venkovských oblastech je vyšší než v městských oblastech. V této době nemají sítě mateřských škol dostatek míst, aby vyhověly všem žádostem. Jedná se především o městské oblasti.

V posledních letech roste v Rumunsku zájem o předškolní vzdělávání, o čemž svědčí existence Národní strategie vzdělávání (vyvinuta v roce 2003) a jak zmiňuje STRUCTURILE SISTEMELOR DE EDUCATIE SI FORMARE DIN EUROPA: „*Early Education Reform Project 2006 - 2011 (spolufinancovaného vládou a Radou pro rozvoj Evropy, ve výši 105 milionů EUR), a UNICEF podpořila rozvoj základního učení na počátku vývoje dítě od narození do 7 let (2007-2009). Politický dokument podporující integrovaný přístup ke vzdělání, péči a ochranu dětí do sedmi let a celkový rozvoj dětí*“.²³

²² *Structurile sistemelor de educatie si formale din Europa*, 2009/10, S. 63.

²³ Tamtéž, S. 14.

Všechny tyto snahy mají podle VZDĚLÁVACÍHO SYSTÉMU RUMUNSKA (1999) zejména za cíl:

- zlepšení přístupu ke vzdělání služeb pro děti mladší sedm let, zejména ve venkovských oblastech a znevýhodněných sociálních vrstev
- podporovat celkový přístup vývoje dítěte a vzdělávacích služeb širokému pohledu, péči a ochranu

Jak dále uvádí STRUCTURILE SISTEMELOR DE EDUCATIE SI FORMARE DIN EUROPA (2009/10), Ministerstvo školství, mládeže a tělovýchovy v rámci předškolního vzdělávání v současné době vyvíjí Národní program vzdělávání pro všechny pedagogické zaměstnance systému předškolního vzdělávání. Tento program poskytuje certifikované školení pro jednotlivé učitele, ředitele, psychology z pedagogických poraden mateřských škol. Školní vzdělávací funkce jsou stanoveny v zákoně pedagogických pracovníků v zákoně č. 128/1997 o předškolním vzdělávání. (STRUCTURILE SISTEMELOR DE EDUCATIE SI FORMARE DIN EUROPA 2009/10).

Hlavní cíle předškolního vzdělávání v Rumunsku:

- Volný, plný a harmonický rozvoj osobnosti dítěte, podle vlastních potřeb
- Rozvoj schopnosti komunikovat s ostatními dětmi, s dospělými a získat vědomosti o životním prostředí. Podněcovat bádání, cvičení, testů a experimentů, jako autonomní učení zkušeností
- Rozvoj identity, autonomie a pozitivního vnímání každého dítěte
- Podpora při získávání vědomostí, schopností, dovedností a postojů potřebných pro vstup do školy

Ve venkovských oblastech, vzhledem k malému počtu dětí jsou tvořeny převážně heterogenní skupiny. (STRUCTURILE SISTEMELOR DE EDUCATIE SI FORMARE DIN EUROPA 2009/10). K tomu VZDĚLÁVACÍ SYSTÉM RUMUNSKA (1999) zmiňuje, že předškolní výchova zahrnuje skupiny od 3 do 7 let dítěte. Vyučování předškolního vzdělávání probíhá v rumunštině nebo v jazycích národnostních menšin. Docházka do mateřských škol je dobrovolná s výjimkou posledního roku, kdy je povinná. V roce 1998 navštěvovalo předškolní zařízení asi 63% dětí. Pro předškolní výchovu v Rumunsku neexistují žádné vstupní požadavky. Třídy jsou organizovány podle věku a ve třídě je průměrně 15 žáků. (VZDĚLÁVACÍ SYSTÉM RUMUNSKA,

1999). Podle zákona je povoleno sestavit třídu od 10 (minimální počet) do 20 dětí. STRUCTURILE SISTEMELOR DE EDUCATIE SI FORMARE DIN EUROPA (2009/10) dodává, že mateřské školy podporují učení hrou, průzkumy, experimentování prostřednictvím spolupráce, dávání dítěti svobodu projevu a možnost volby.

V posledních letech účast kvalifikovaných pedagogů předškolního vzdělávání v Rumunsku roste, ale jak dodává STRUCTURILE SISTEMELOR DE EDUCATIE SI FORMARE DIN EUROPA (2009/10) nadále přetrvávají rozdíly mezi venkovským a městským prostředím. Viz. Tabulka níže.

Tabulka 2 Rozdělení kvalifikovaných pracovníků v mateřských školách v %

	2000/01	2001/02	2002/03	2003/04	2004/05	2005/06	2006/07
Celkový počet	84, 9	88, 6	86, 4	93, 9	94, 7	94, 0	93, 7
Město	89, 6	92, 8	88, 7	97, 4	97, 3	96, 6	96, 2
Vesnice	79, 1	83, 6	83, 6	89, 7	91, 5	90, 7	90, 6

Zdroj: Zpráva o stavu vzdělávání 2007, Ministerstvo školství, výzkumu a mládeže, 2008. S. 17

4.2.2 Další vzdělávání pedagogických pracovníků

Podle STRUCTURILE SISTEMELOR DE EDUCATIE SI FORMARE DIN EUROPA (2009/10), je Ministerstvo školství, mládeže a tělovýchovy a Ministerstva práce a sociální věci, hlavní organizace odpovědné za financování dalšího vzdělávání a vzdělávání dospělých. K tomu STRUCTURILE SISTEMELOR DE EDUCATIE SI FORMARE DIN EUROPA uvádí: „*Ministerstvo školství, mládeže a tělovýchovy má důležitou úlohu při poskytování dalšího vzdělávání pro dospělé, které se podílejí na stanovení priorit pro vytváření studijních plánů, kvality, vývoj nástrojů pro hodnocení a akreditaci vzdělávání dospělých. Podřízené instituce mohou poskytovat, na základě smlouvy, pomáhat organizátorům, kteří chtějí začít s kurzy vzdělávání dospělých. Ředitelství Ministerstva školství, mládeže a tělovýchovy je odpovědné za*

dalšího vzdělávání pracovníků a to konkrétně oddělení Generálního ředitelství pro další vzdělávání.“²⁴

Ministerstvo školství, mládeže a tělovýchovy pořádá s Ministerstvem práce a sociálních věcí kurzy, k zajištění sociální ochrany a vytváření nových pracovních příležitostí. Dále pak poskytuje neformální vzdělávací programy s tématy a činnostmi pro stimulování komunit nebo revitalizaci venkovských společenství. (STRUCTURILE SISTEMELOR DE EDUCATIE SI FORMARE DIN EUROPA 2009/10).

4.2.3 Hlavní cíl předškolní výchovy

Podle VZDĚLÁVACÍHO SYSTÉMU RUMUNSKA, mezi hlavní cíle předškolní výchovy v Rumunsku patří:

- naučit se řeč a správně ji užívat (v některých institucích včetně i cizích jazyků)
- získat schopnost pracovat s obrazci a tvary
- získat znalosti o přírodním a sociálním prostředí
- rozvíjet sportovní a umělecké schopnosti
- rozvíjet tvořivost
- povzbuzovat samostatnost

VZDĚLÁVACÍ SYSTÉM RUMUNSKA (1999) zmiňuje, že veřejné mateřské školy jsou zřizovány župní (v Rumunsku je 40 žup) školní inspekcí. Místní podniky a další organizace mohou zakládat a financovat mateřské školy se souhlasem školní inspekce, která také dohlíží na činnost soukromých škol.

Soukromé a veřejné mateřské školy nabízejí různé druhy programů:

- normální program (zhruba 4 – 5 hodin dopoledne), rozšířené ve venkovských oblastech
- dlouhé programy (8-9 hodin)
- týdenní programy (5 dní za týden)

Třídy jsou organizovány podle věku do několika skupin:

- nižší třída (3-4 roky)
- střední třída (4-5 let)

²⁴ *Structurile sistemelor de educatie si formale din Europa, 2009/10, S. 43.*

- vyšší třída (5-6 let)

Kurikulum předškolní výchovy v Rumunsku zahrnuje činnosti, které jsou rozčleněny na tyto oblasti:

- Komunikace a jazyk
- Matematika
- Estetický výchova
- Výchova týkající se životního prostředí
- Psychomotorický výchova
- Občanská výchova

Činnosti mající různou délku trvání, se dělí podle dosaženého věku dítěte:

- (3-4 roky dítěte) nižší třída → 10-15min.
- (4-5 let) střední třída → 10-20 min.
- (5-6 let) vyšší třída → 20-30 min.
- (6-7 let) povinná školní docházka → 30-35 min.

(VZDĚLÁVACÍ SYSTÉM RUMUNSKA, 1999).

Celý proces učení je stejně jako v české předškolní výchově založen především na hře.

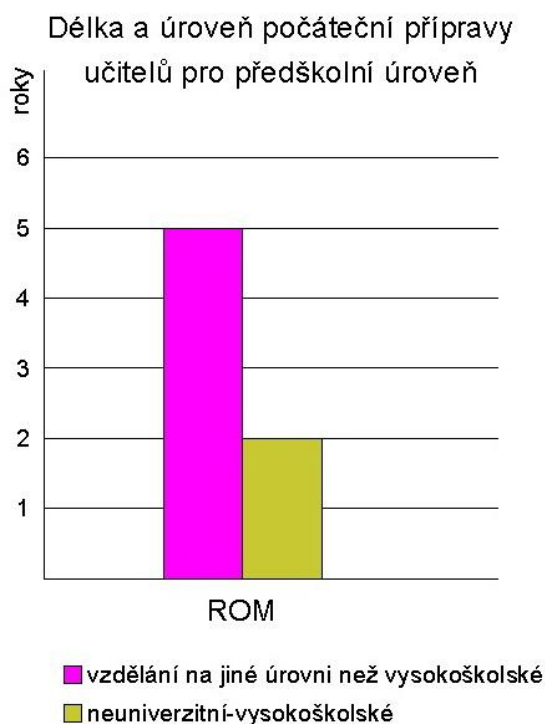
Hodnocení žáků se neprovádí, jak uvádí VZDĚLÁVACÍ SYSTÉM RUMUNSKA (1999), ale duševní i tělesný vývoj je sledován. Děti s duševní nebo smyslovými vadami předává psychologicko-zdravotnická komise do zvláštních forem výchovy. Rozvoj psychomotorických a řečových dovedností je rovněž sledován pomocí hodnotících testů, připravovaných v Laboratoři školní hygieny. Tyto zkoušky nejsou povinné a mohou je provádět učitelé.

4.2.4 Učitelé (Educatoare)

Pedagogičtí pracovníci v mateřských školách jsou vychovatelé (*educatoare*), kteří po skončení všeobecného povinného vzdělávání dokončili pětileté studium na střední pedagogické škole. V mateřských školách se vyskytují také *institutori*- učitelé, kteří se připravovali v univerzitních kolejiích (*colegii universitare*) ve dvouletém nebo tříletém studiu. V průběhu 5 let musí učitelé navštěvovat kurzy dalšího vzdělávání (100 hodin). Příprava probíhá na středních pedagogických školách nebo pedagogických fakultách a je složena z metodologie, vědeckých a odborných činností. Ministerstvo školství zajišťuje vzdělávání učitelů v Národním vzdělávacím systému, a to prostřednictvím

specializovaných orgánů, národní normy pro certifikaci kvality učitelů. (VZDĚLÁVACÍ SYSTÉM RUMUNSKA, 1999).

Graf 8 Délka a úroveň počáteční přípravy učitelů pro předškolní úroveň Rumunka



Zdroj: *Klíčové údaje a školství v Evropské unii*, Eurydice, 1998, S. 106.

4.2.5 Statické údaje

Tabulka 3 Mateřské školy v Rumunsku 1997/1998

Počet dětí	Počet učitelů	Počet institucí	Počet žáků na učitele
623 553	36 648	12 368	17

Pramen: Státní statistický úřad, Bukurešť, 1998, S. 17

5 PRAKTICKÉ POROVNÁNÍ DVOU PŘEDŠKOLNÍCH ZAŘÍZENÍ

5.1 Mateřská škola v České republice

5.1.1 Identifikační údaje

Základní škola a Mateřská škola Sulejovice, okres Litoměřice

Husova 192

411 11 Sulejovice

Tel. číslo: 731 506 298

Mateřská škola je do 1. 1. 2003 součástí právního subjektu se současným názvem ***Základní škola a Mateřská škola Sulejovice, okres Litoměřice.***

Zřizovatelem Mateřské školy je Obec Sulejovice, starostou obce pan Jan Munčinský a ředitelkou zařízení je Mgr. Marcela Házlová.

Provoz MŠ je po dohodě s rodiči a OÚ Sulejovice stanoven od 6,00 hod. – 16, 00 hod.

5.1.2 Charakteristika mateřské školy

Jedná se o vesnickou jednotřídní, smíšenou mateřskou školu, která je umístěna ve starší, zrekonstruované budově, jejíž vnitřní prostředí je dle možností neustále upravováno a obměňováno: „*aby se zde cítili dobře všichni, kdo sem patří- tedy děti, zaměstnanci a také rodiče a veškeré návštěvy.*“²⁵

MŠ má velké prostory, podlahové plochy i objemu vzduchu, které dle schválené hygienické kapacity odpovídají počtu 25 dětí. Ve školce je momentálně zapsáno 20 chlapců a 14 děvčat. V přízemí budovy se nachází šatna, umývárny a WC, kuchyňka pro vydávání obědů a svačin a herna. V prvním patře je WC, umývárna a také ložnice pro odpočinek dětí. Tato ložnice slouží ovšem také jako tělocvična a prostor pro vykonávání specifických činností, jako např. angličtina a MDS, což je soubor cvičení pro celkový rozvoj osobnosti předškolních dětí. Pro tyto jsou skládána lehátka. Herna je vybavena velikostně rozlišeným nábytkem a děti mají hračky dostupné na dosah, ve skříňkách a na policích. Nábytek mateřské školy je bezpečný a vyhovující potřebám dětí. Většina hraček je umístěna v nízkých poličkách tak, aby je děti měly na dosah

²⁵ HÁZLOVÁ, M. *Školní vzdělávací program*, 2011, S. 2.

a mohly je samostatně brát a hlavně uklízet. V šatně nalezneme lavičky s přihrádkou na boty a bačkory a přihrádky pro odkládání šatů, označené dítěte. V umývárně má každé dítě svůj box se svým ručníkem, opatřený značkou. Baterie jsou pákové i obyčejné. Prádlo, jak HÁZLOVÁ (2011) uvádí, si mateřská škola pere samostatně, automatická pračka je umístěna v patře, mimo dosah dětí. Celá budova je posazena do prostorné zahrady, kterou děti využívají zejména v letních měsících. Na zahradě se nacházejí houpačky, pískoviště a skluzavky s průlezkami a zejména travnatá plocha pro volný pohyb dětí. V zimě děti využívají svahu k sezónním činnostem, jako je sáňkování, bobování a klouzání.

5.1.3 Řízení Mateřské školy

Informace mezi pracovníci jsou předávány běžně při každodenním styku a na pedagogických poradách a provozních poradách, kde jsou informace stvrzovány vždy podpisem. A jak je uvedeno ve Školním vzdělávacím programu, vedoucí učitelka Mgr. Lenka Štruplová spolupracuje úzce s ředitelkou zařízení Mgr. Marcelou Házlovou.

5.1.4 Organizační řád MŠ

Děti jsou zvyklé, že během příchodu do mateřské školy pěkně pozdraví paní učitelku a krátce si s ní popovídají. Po tomto ranním rituálu mají děti možnost výběru činností podle vlastního zájmu. Právě v ranních hodinách mají děti maximální možnost volné hry.

6, 00 hod. – 9, 30 hod. *Řízené a spontánní činnosti v Mateřské škole*

Podle HÁZLOVÉ (2011), je to časový úsek, kdy se děti věnují převážně spontánním činnostem a neřízeným aktivitám. Spadá sem mimo jiné také logopedická náprava a kroužek angličtiny. Možnost zařazení také cvičení na protažení celého těla. Jde o klasickou sestavu průpravných cviků, či o zvolenou pohybovou hru s ohledem na hygienická, bezpečnostní a fyziologická pravidla.

8, 30 hod – 8,45 hod. *Dopolední svačina*

Při svačině se děti obsluhují samostatně a menším dětem pomáhá školnice nebo paní učitelka.

8, 45 hod – 10, 00 hod. *Ranní kruh a Řízená činnost*

Tyto ranní kruhy konkrétně probíhají podle HÁZLOVÉ tak, že: „*děti si sesednou do kruhu a povídají do „Zvědavého mikrofonu“ svá tajemství a novinky, které chtějí sdělit ostatním, ale mohou zde také jen tiše sedět, pozorovat a naslouchat. Zvědavý mikrofon si nejprve půjčí paní učitelka, aby mohla dětem prozradit téma dne a motivovat je pro nadcházející činnosti a aby prozradila, která centra činností se pro daný den otevírají.*“²⁶ Centra činností se otevírají každý den a je otevíráno tak 2-3 centra tak, aby činnosti byly vyvážené. Dvě centra jsou vedena učitelkami a jedno je vedeno a kontrolováno jen dětmi. Činnosti jsou dobrovolné, pokud si je děti vyberou, svou volbou na sebe berou povinnosti uklidit si své místo po ukončení činností. Děti se rozdělují do skupin dle možností a schopností a tak se učí sebepoznání a sebeoceňování. Pracují ovšem i s celou skupinkou za použití tradičních a klasických metod práce, vždy s přihlédnutím ke zvolenému tématu a vhodnosti organizace. Optimální formu volí vždy učitelka. (HÁZLOVÁ, 2011)

10,00 hod. – 11, 00 hod. **Pobyt venku**

Na vycházku chodí dle možností každý den s ohledem na počasí a rozptylové podmínky.

11, 00 hod. – 11, 30 hod. **Oběd**

Velké děti se obsluhují samostatně, pod dohledem učitelky si nalévají polévku a docházejí si pro jídlo k okénku. Malé děti obsluhuje paní učitelka.

11, 30 hod. – 13, 30 hod. **Relaxace, odpočinek**

Po hygieně odcházejí děti do ložnice, kde poslouchají pohádku před usnutím. Děti, které neusnou, zůstávají na lehátku a mohou si v klidu prohlížet časopisy nebo knihy.

13, 30 hod. – 16, 00 hod. **Spontánní činnosti a hry do rozchodu**

Děti si opět volí aktivity dle vlastního zájmu až do odchodu domů. (ŠVP, 2011)

5.1.5 Jak chce mateřská škola dodržovat správnou životosprávu?

Pravidlo školky zní: „*Dítě by mělo pociťovat úspěch a prožívat radost z vykonané práce*“. ²⁷ Pro Mateřskou školu v Sulejovicích je nepřípustné, aby si děti nosily jídlo přímo z domova, jak HÁZLOVÁ (2011) dodává, ale je možné dohodnout se ve školní jídelně na odběru jídla v souvislosti s délkou pobytu dítěte v MŠ. To znamená, že je

²⁶ HÁZLOVÁ, M. *Školní vzdělávací program*, 2011.

²⁷ Tamtéž

možnost odebírat pouze dopolední svačinu nebo dopolední svačinu + oběd. Jídlo je připravováno ve školní jídelně a do mateřské školy jej dováží školnice v termoportu, jehož nerezové teploměry udrží převozní teplotu jídla 65 stupňů. Svačinky jsou dováženy v uzavřených nádobách a ke konzumaci jsou připravovány přímo v kuchyňce MŠ. Mateřská škola měří teplotu potravin a to speciálními teploměry při výdeji ve školní jídelně a potom při vydávání obědů. Naměřené teploty jsou zapisovány do speciálního sešitu. Při svačinkách se děti obsluhují samostatně. Při obědě jsou malé děti obslouženy paní učitelkou, předškoláci si nalévají polévku za dozoru učitelky, pro druhé jídlo si chodí k okénku. S úklidem nádobí pomáhá paní učitelka. Mateřská škola se snaží předkládat dětem plnohodnotnou a vyváženou stravu, což lze zjistit na skladbě jídelníčků, které jsou vyvěšivány na nástěnce. Jídelníčky jsou též kontrolovány prostřednictvím stravovací komise. V rámci denního režimu se Mateřská škola snaží dodržet tříhodinové intervaly mezi jednotlivými jídly. Děti mají celý den k dispozici džbán s čajem, či šťávou a kelímky, aby se mohly dle potřeby samy obsloužit. Paní učitelky připomínají dětem potřebu pití i v průběhu celého dne. (HÁZLOVÁ, 2011)

Ložnice mateřské školy v Sulejovicích je umístěna v jiném patře než herna, proto si děti, které neusnou, nemohou z důvodu bezpečnosti hrát v herně. Jak dále dodává HÁZLOVÁ (2011), jim paní učitelka snaží alespoň zapůjčovat knihy a časopisy k prohlížení. HÁZLOVÁ doplňuje: „*V průběhu celého pobytu dítěte se v naší školce snažíme o to, aby byla skladba všech činností a aktivit rozmanitá a uspořádaná tak, aby děti měly dostatek volného pohybu nejen ve třídě, ale také venku*“.²⁸

Školka řeší také otázku tzv. psychohygieny dětí. HÁZLOVÁ (2011) o tom píše, že pokud dítě nechce, nemusí se určitých činností zúčastnit, může jen pozorovat, ale zároveň nerušit činnosti ostatních. Snaží se, aby děti pracovaly v relativním klidu a měly možnost si svou práci dokončit. Přispívají tomu, že využívají prvky Začít spolu.

5.1.6 Věcné podmínky

Mateřská škola preferuje prostorové členění, které vyhovuje hře a činnostem v menších skupinkách. Vybavení hračkami a pomůckami odpovídá, podle ŠVP mateřské školy v Sulejovicích, skladbě a počtu dětí. Hračky jsou dětem volně přístupné, platí však ve školce pravidlo, jak zmiňuje HÁZLOVÁ (2011), že se děti přicházejí domluvit s paní učitelkou o tom, co si půjčí a hračku po sobě též uklidí. Paní učitelky se snaží o obměnu

²⁸ HÁZLOVÁ, M. *Školní vzdělávací program*, 2011.

výzdoby celé školky vzhledem k ročnímu období a využívají k tomu dětských prací a výrobků, fotografií, které též prezentují ve vestibulu OÚ Sulejovice. Školní zahrada je nově osazena živým plotem a je hojně užívána pro hry a pobyt dětí venku. Ve velmi teplých slunečných dnech zde ovšem prý chybí stabilní zastínění pískoviště, které chce Mateřská škola vyřešit zastíněním. Zatím k tomu používají slunečníky. (HÁZLOVÁ, 2011).

5.1.7 Psychosociální podmínky

Hlavním a nejdůležitějším požadavkem, který si stanovily je, podle HÁZLOVÉ (2011), to, aby se všechny děti a dospělí cítili ve školce dobře a spokojně. „*Přispíváme tomu kultivováním vlastní osobnosti a hlavně milým a vstřícným přístupem k dětem, kolegům a rodičům. Za nepostradatelnou považují schopnost empatie, tedy vcítění se do dané situace a nálady té osoby, se kterou je člověk právě v kontaktu*“.²⁹ Školka má rozpracovaný systém tzv. Adaptace, který usnadňuje nově přichozím dětem, aby se co nejlépe sžily s novým prostředím. Dále podle HÁZLOVÉ (2011) kladou důraz na individualitu dítěte, na to aby bylo dítě úměrně zatěžováno a byly respektovány jeho věkové zvláštnosti při realizování daného cíle. Dle možností se paní učitelky vyhýbají zbytečnému „přeorganizování“ činností. Při všech aktivitách a situacích dbají vždy na zjištění zdraví a bezpečnosti dětí.

5.1.8 Pravidla dodržující ve školce

HÁZLOVÁ upřesňuje několik pravidel, které ve školce dodržují:

- *Při příchodu se pěkně přivítáme, při odchodu se rozloučíme*
- *Máme se všichni rádi a dáváme si to najevo*
- *Naše ruce pomáhají a hladí, ale nikomu neubližují*
- *Když máme radost, smějeme se, když je nám smutno, pomůžeme si*
- *Umíme požádat o pomoc a také za ni poděkovat*
- *Používáme správný jazyk*
- *Mluvíme pravdu, protože lhaní není pěkné*
- *Neodcházíme ze třídy bez domluvy s paní učitelkou*
- *Každá věc má své místo a proto ji tam po použití vrátíme*³⁰

²⁹ HÁZLOVÁ, M. *Školní vzdělávací program*, 2011

³⁰ Tamtéž

5.1.9 Cíle mateřské školy

- *Vytváření pohodového a podnětného prostředí školy s vstřícnou atmosférou a partnerskou úctou*
- *Vylepšování prostředí školy kultivací všech prostor*
- *Rozvíjení osobnosti dítěte ve všech oblastech, posilovat jeho kladné stránky a vytvářet základy pro jeho další osobnostní růst.*
- *Usilovat o ucelenost a komplexnost vzdělávacího působení v průběhu volných i řízených aktivit v MŠ*
- *Spolupráce s rodiči, OÚ, ZŠ a specializovanými pracovišti, SPC (Speciální pedagogická centra, a PPP (Pedagogicko- psychologická poradna).³¹*

5.1.10 Spolupráce s rodiči

Mateřská škola nabízí rodičům možnost, aby se podíleli na dění školy:

- Návrhem akcí pro děti
- Vlastní prezentací svých činností přímo ve třídě (po domluvě s učitelkou)
- Spolurozhodováním nad plánem akcí a programem MŠ
- Pomocí při sestavování individuálních plánů pro děti

HÁZLOVÁ (2011) dodává, že školka nabízí poradenskou činnost, která informuje rodiče o „prospěchu“ dětí.

5.1.11 Akce pořádané Mateřskou školou

- Václavská pouť ve školce
- Až k nám přijde Mikuláš- setkání rodičů a mladších sourozenců v MŠ
- Tříkrálový pochod obcí
- Hledání Velikonočního zajíce
- Maškarní ples ve školce- spojeno s tradicí Masopustu
- Čarodějnické rejdivání
- Den malých cyklistů
- Vystoupení na Setkání seniorů
- Besídky pro rodiče: Advent a Den Matek (otců)

³¹HÁZLOVÁ, M. *Školní vzdělávací program*, 2011

- Výuka plavání
- Výuka AJ- formou kroužku
- Výlety do okolí: les, Ovčín, Oparno, Hazmburk, Mostná hora, Solná jeskyně v Litoměřicích, Zoo v Chomutově a v Ústí nad Labem, knihovna, galerie
- Návštěva divadla v Mostě a v Litoměřicích
- Návštěva zámku v Libochovicích a Ploskovicích
- Ukázka hudebních nástrojů a skladeb

5.1.12 Logopedická péče

HÁZLOVÁ (2011) uvádí, že logopedická péče spočívá v systému:

- a) dílčích preventivních cvičení mluvidel
- b) celkového rozvoje slovního projevu

Mateřská škola pomáhá zde formou různých hříček v oblasti sluchových her a procvičování správné funkce mluvidel. Prevence probíhá v menších skupinkách v průběhu dne. (HÁZLOVÁ, 2011).

Další linie spočívá v logopedické nápravě:

- Probíhá 1x týdně, a to individuálně s každým zařazeným dítětem
- Každé dítě má ve školce svůj individuální plán
- Při lekcích mohou být přítomni rodiče
- Nápravu provádí vedoucí učitelka paní Štruplová pod vedením SPC Litoměřice
- Výsledky posuny dítěte jsou zaznamenávány v notýsku.

5.1.13 Nejdůležitější prvky při práci s dětmi praktikované

Školka vychází podle HÁZLOVÉ (2011) z přesvědčení, že:

- *10% toho, co slyšíme*
- *15% toho, co vidíme*
- *20% toho, co vidíme a slyšíme*
- *40% toho, o čem diskutujeme*
- *80% toho, co přímo děláme*

- 90% toho, co se pokoušíme naučit druhé³²

Školka se snaží do všech činností zakomponovat prvky hry, jejich výchovné a vzdělávací činnosti jsou založeny na přímých situačních zážitcích, dětem dopřávají dostatek času a prostoru pro realizaci při řízených i spontánních činnostech, zařazují volnou hru hlavně v ranních hodinách, dále pak následují smyslové a konstruktivní hry, dále pak kladou důraz na manipulační, pěstitelské a experimentální činnosti a hlavně plně využívají funkčnost ranního kruhu. (HÁZLOVÁ, 2011)

5.1.14 Tematické bloky pro práci s dětmi ve školním roce 211-2012

Září- Školka plná kamarádů

Říjen- Barvy a barvičky okolo nás

Listopad- Lístečkové čarování

Prosinec- Vánoční krása

Leden- Zima, zima je tu

Únor- Ledová krása za oknem

Březen- Kam utekl mráz a sních

Duben- Šel zahradník do zahrady

Květen- Kvítka a kvítečky

Červen- Školka plná sluníčka

Červenec, srpen- Hádej, hádej hadači

Hlavní témata vzdělávací nabídky jsou podle HÁZLOVÉ (2011) motivována pohledem do okna a pojmenována:

1. Podzimní rozjímání
2. Zimní usínání
3. Jarní osvěžení
4. Letní cestování

Podle vedoucí učitelky Štruplové, silnými stránkami školky je rodinná atmosféra, adaptační program zaměřený na možnost návštěv a zástupců rodiny a nakonec smíšené

³² HÁZLOVÁ, M. *Školní vzdělávací program*, 2011.

oddělení. Slabými stránkami jsou naopak omezené prostory Mateřské školy, které by se měly značně zlepšit po plánované rekonstrukci celého objektu školky. Rekonstrukce slibuje větší a prostornou hernu, rozšíření sociálních zařízení, šaten a předně prostoru zahrady. Mateřská škola v této době nemá ve třídě žádné dítě se speciálními vzdělávacími potřebami.

Obr. 1 Třída mateřské školy v České republice



Zdroj: Archiv Aliny Klepáčkové

5.2 Mateřská škola v Rumunsku

Vesnice Sfanta Elena (dále pak jen Svatá Helena) má kolem 280 obyvatel, z nichž větší část tvoří česky mluvící občané. Ze zápisků ČERNÍKA (ČERNÍK, 1999), byla česká vesnice Svatá Helena založena kolem roku 1822 v jižním Banátu, nedaleko Dunaje v dnešním Rumunsku, jako součást širšího českého osídlení této oblasti patřící v té době Rakousko-Uherské monarchii. Přistěhovalci pocházeli z Hořovicka, Zbirožska a byli mezi nimi také evangelické rodiny z východních Čech. Jak o tom píše HRŮZA: „šlo o rodiny, které se vydávaly za chlebem vezdejší v touze a naději, že v daleké cizině najdou větší kousek chleba. Než postavili školu, učili děti sami doma číst a psát“.³³

5.2.1 Identifikační údaje

Základní a Mateřská škola Sfanta Elena

OF. P. Oravita

Rumunsko, 327 161

5.2.2 Charakteristika Mateřské školy

Ve vesnici je nově rekonstruovaná jednopatrová škola z roku 1998, ve které se nachází místní mateřská škola. Mateřská škola je tedy částí Základní školy, protože sdílejí několik společných prostor jako je tělocvična, hlavní chodba a sociální zařízení.

Mateřskou školu navštěvuje podle vedoucí učitelky Štěpničkové, pravidelně každý den cca deset předškoláků. Školka má jednu smíšenou třídu dětí od 3-7 let. Ve třídě je šest chlapců a čtyři děvčata a z toho je šest sedm dětí české národnosti a tři děti národnosti rumunské. Ve škole a ve školce se mluví jak českým tak i rumunským jazykem. Děti nemají žádné značky, podle kterých by poznaly svůj ručník, ale používají společně několik ručníků, které jsou pro ně připraveny v umývárkách. Tyto umývárny jsou používány také dětmi z vedlejší třídy, kde se schází cca patnáct místních školáků.

5.2.3 Organizační řád školky

Provoz Mateřské školy je zahájen od 8.00, kdy vedoucí učitelka Sofie Štěpničková otevírá třídu. Děti jsou pak zvyklé chodit kolem 8:30- 9.30. hod. Školka funguje pouze do oběda, tudíž je budova školky otevřena pouze do 13.00 hod.

8.30 hod. – 9.30 hod. *Spontánní a volná hra*

³³ HRŮZA, F. *Domov v cizině*, 1992, S. 4.

9,30 hod. – 9,45 hod. **Rozcvička**

na hudbu nebo na dané téma pro konkrétné den

9,45 hod. – 10,00 hod. **Svačinka**

Vzhledem k tomu, že v Mateřské škole není žádná kuchyňka nebo přípravná jídel, jsou všechny děti zvyklé si donášet svačinku z domova. Pití dostávají v školce, které je vždy připraveno v termosce.

10,00 hod. – 10,15 hod. **Řízená činnost**

Paní učitelka Štěpničková si připravuje na každý den vlastní didaktický plán, který je tvořen tematickými bloky pro jednotlivé týdny. Činnosti obsažené v Tematickém obsahu se pak prolíná do jednotlivých řízených činností. Pracují podle Rámcového vzdělávacího programu Rumunska, který je podle učitelky Štěpničkové velmi podobný tomu v České republice. Tato vesnická školka se pokouší kombinovat kreslení s hudbou. Zejména s místním folklorem a náboženstvím, které je pro tuto vesnici velmi důležité. Hlavní řízená činnost probíhá cca 25-30 min, a je tvořena rozcvičkou a vlastní řízenou činností na dané téma.

10,15 hod. – 10,45hod. **Spontánní hry**

10,45 hod. – 11,45 hod. (až 12,00) **Pobyt venku**

Školka nepořádá během roku žádné výlety do jiných míst jako například ZOO, divadlo apod. Nejbližším podobným místem je právě Oravita, která je od Svaté Heleny vzdálena cca 65 kilometrů. Proto se školka zaměřuje na prozkoumávání vesnice. Děti jsou zvyklé chodit na dlouhé procházky po okolí. Celá vesnice je obklopena kopci, loukami, vinohrady a ovocnými sady. Po starých ulicích pobíhají neustále nějaká domácí zvířata, jako například krávy, kozy, husy, ovečky, kočky aj. takže děti mají mnoho příležitostí k poznávání zvířat osobní zkušeností. Vzhledem k tomu, že po vesnici jezdí minimum aut, přicházejí děti do styku převážně s koňskými povozy. Děti zde mají ohromné příležitosti poznávat věci, které jiné děti jejich věku v městech nemají.

12,00 hod. – 13,00 hod. **Příchod rodičů**

5.2.4 Materiální zařízení školky

Mateřská škola Svatá Helena je vybavena hračkami různého druhu, pomůcky a didaktickými hry. Nechybí tu prolézačky, kuchyňský koutek a klouzačka, která je darem jednoho tatínka. Ve třídě dále najdeme různé druhy hudebních nástrojů, jako například triangel, dřívka, mandolína (na kterou se učí každé dítě) atd. Vybavení třídy je z větší části sponzorským darem od rodičů, přátel, rumunského města a zřizovatele Oravita a také od českých turistů, kteří navštěvují tuto vesnici pravidelně každým rokem.

5.2.5 Výchovné a vzdělávací obsah

Děti jsou vedeni již k základům matematiky, rozvoji českého i rumunského jazyka, zdokonalování se v hudební výchově, která je pro vesnici velmi autentická. Kladou velký důraz také na tělesný vývoj dítěte a poznávání okolí bydliště. Paní učitelka má s každým jednotlivým dítětem osobní vztah a díky úzkým vztahům v celé vesnici, kde se všichni chovají velice blízce, zná osobně každého rodiče a jejich výchovné styly. Rodiče dětí se tedy podílejí na vybavení školy, jak Mateřské tak také Základní, která je v té samé budově.

Výchova a vzdělání, v této české vesnici v rumunských horách, je zvláštní také v tom, že se neděje pouze v místě mateřské školy, ale prolíná se i do dalších oblastí a života vesnice. Celá vesnice je silně věřícím křesťanským společenstvím lidí, kteří se setkávají kromě pracovišť, také v místním kostele. Děti se zapojují do místní bohoslužby zpěvy a básničkami, které se učí právě na základní a mateřské škole.

Jednou za rok probíhá soutěž „Výchova k umění“, kde se soutěží ve folkloru a kresbě. Této soutěže se účastní zpravidla školky z okolních měst Moldova- Noua. Školka ve Svaté Heleně se minulý rok zúčastnila mezinárodní soutěže nazvané Lidice, ve které děti z místní školky obdržely dvě čestná uznání.

5.2.6 Silné a slabé stránky MŠ

V čem vidí paní učitelka Štěpničková slabé a v čem silné stránky školky?

Slabé stránky

- Poloha mateřské školy- děti nemají možnost poznat osobně i jiná města a navštívit kulturní místa jako ZOO, kina, divadla, muzea atd.
- Finance

Silné stránky

- Poloha MŠ- z jiného hlediska mají osobní zkušenost s přírodou a se zvířectvem
- Blízké vztahy s rodiči
- Dobré vztahy ve vesnici, kde si každý pomáhá

Obr. 2 Nově rekonstruovaná budova Základní a mateřské školy na Svaté Heleně



Zdroj: <http://www.svata-helena.eu/skola-galerie/slides/03S.html>

ZÁVĚR

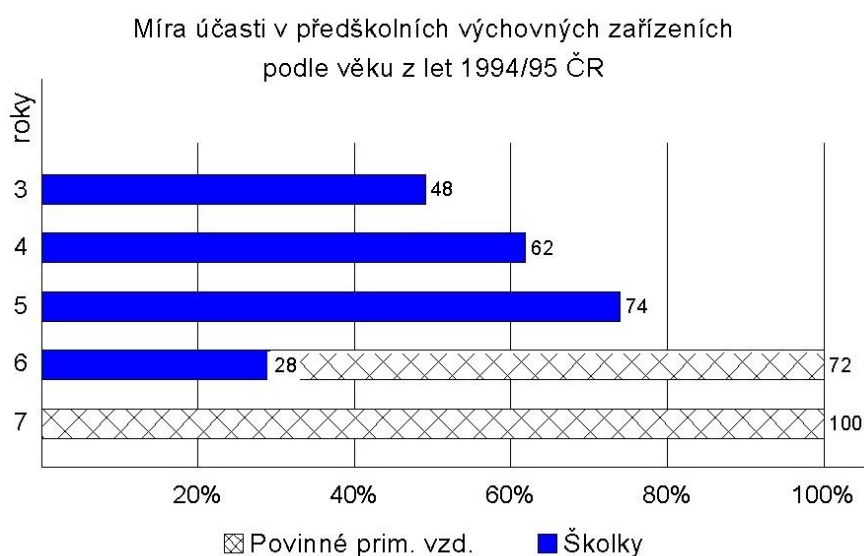
Cílem této bakalářské práce bylo porovnat a zjistit rozdíly vzdělávacích systémů předškolní výchovy v České republice a v Rumunsku.

Při zpracovávání dat obou zemí, jsem vycházela z několika zdrojů. Informace o vzdělávacím systému a předškolním vzdělávání v České republice jsem našla zejména v knihovnách. Pomůckou mi byly tedy převážně publikace v tvrdé vazbě s vlastním ISBN. Těžkosti se ovšem objevili až během vyhledávání informací o vzdělávacím systému a předškolním vzdělávání Rumunska. Na našem trhu je spousta literatury zabývající se porovnáváním vzdělávacích systémů různých členských států Evropské unie, ale minimum týkající se vzdělávacího systému Rumunska a ještě méně o předškolním vzdělávání této země. Pomocníky v této oblasti se mi však nakonec staly tištěný spis *Vzdělávací systém Rumunska*, vydaný Ústavem pro informace ve vzdělávání a internetový dokument *Structurile sistemelor de educație și formare din Europa, Romania*, který jsem překládala z rumunského jazyka.

Obě země pocházejí z rozdílných kultur a tradic, které se prolínají do všech sfér života v těchto zemích. Jelikož jsou to demokratické země a členskými státy EU (Česká republika od května 2004 a Rumunsko od ledna 2007), rozdíly ve vzdělávacím systému a předškolní výchově nejsou tak výrazné, jak jsem si původně myslela. Hodnoty týkající se například docházky dětí do mateřských škol, si jsou vcelku podobné a liší se pouze několika procenty. Tak tomu bylo kupříkladu i v letech před tím, než se obě země staly členskými státy Evropské unie. V zemích tehdejší SVE v roce 1994/95 se vyskytovalo kolem 21 milionu žáků a studentů, což připadalo 22% z celkové populace. Procentuálně tedy žáků, kteří byli v té době ve věku povinné školní docházky, se nacházelo na území České republiky cca 56% a v Rumunsku cca 59% z celkového počtu žáků a studentů v daném roce. Jak už jsem se zmínila ve 4. kapitole, v Rumunsku neměli v roce 1995 školy žádnou rozhodovací pravomoc na využití jakýkoliv finančních zdrojů na rozdíl od České republiky, která byla jedinou zemí tehdejšího SVE, kde měly školy velkou autonomii, pokud šlo právě o výdaje z běžného rozpočtu.

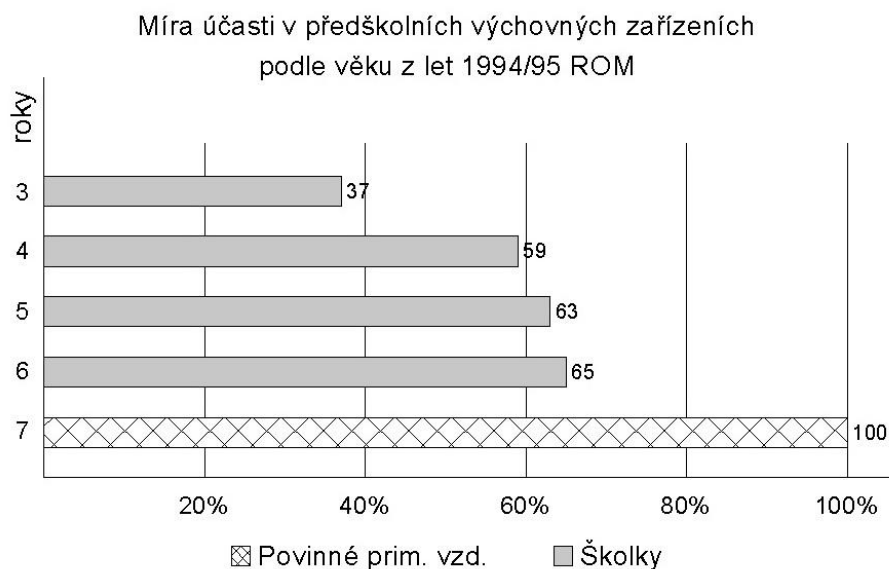
V roce 1995/96 se předškolní vzdělávací zařízení dělilo v Rumunsku na *CRESTA* (jesle), které bylo od 3. měsíců věku dítěte a na mateřskou školu, která byla od 3let. V České republice to byly Denní jesle od druhého roku dítěte a od 3 let pak mateřské školy. Pro upřesnění nabízím zde graf, který uvádí míru účasti v předškolním zařízení podle věku v letech 1994/95.

Graf 9 Míra účasti v předškolních výchovných zařízeních podle věku z let 94/95



Zdroj: Klíčové údaje a školství v Evropské unii, 1998, S. 35.

Graf 10 Míra účasti v předškolních výchovných zařízeních podle věku z let 94/95, Rumunsko



Zdroj: Klíčové údaje a školství v Evropské unii, 1998, S. 35.

Jak uvádějí KLÍČOVÉ ÚDAJE O ŠKOLSTVÍ V EVROPKSÉ UNII (1998), v České republice bylo kupříkladu v mateřských školách zapojeno postupně několik pracovníků

za jednu směnu, kdežto v Rumunsku byl jeden jediný dospělý odpovědný za celou třídu, během celého týdne.

Pokud jde o přípravu speciálních pedagogů v roce 1995/96, byla v Rumunsku specifická počáteční příprava povinná a po ní následuje doplňková příprava. V České republice byla specifická počáteční příprava povinná pouze pro osoby, které pracují s dětmi se speciálními vzdělávacími potřebami, ale bez dodatečné přípravy. Co se týče dále dětí se speciálními potřebami, v Českých zemích děti vyučují výhradně učitelé se specializací v oblasti speciální pedagogiky, kdežto v Rumunsku pomáhali ještě v roce 1996 speciální učitelé nebo pedagogický personál. Pracovníci odpovědní za žáky se speciálními vzdělávacími potřebami jsou v ČR tedy pouze učitelé ze speciálních škol a v Rumunsku to mohou být učitelé speciálních tříd, terapeuti, zdravotní sestry, logopedi a surdopedi. (KLÍČOVÉ ÚDAJE O ŠKOLSTVÍ V EVROPKSÉ UNII, 1998). (Graf 6 *Struktury speciálního vzdělávání v samostatných školách 1996/96*, Graf 7 *Žáci se speciálními vzdělávacími potřebami v samostatných školách*, kapitola 4.).

V praktické části mé bakalářské práce jsem popisovala chod organizace a vzdělávací systém dvou existujících vesnických mateřských škol. Prvním předškolním zařízením byla mateřská škola v Sulejovicích na území České republiky a druhá mateřská škola na Svaté Heleně v Rumunsku. Už na první pohled je zde patrný rozdíl mezi těmito školami a to konkrétně v počtu stran a především v obsahu vzdělávacího programu. Komunikace mezi těmito školami probíhala zejména telefonicky, elektronickou poštou a v případě mateřské školy v Sulejovicích také osobně. Menší komplikace nastaly během sdělování informací z rumunské strany. Vzhledem k tomu, že paní učitelka na Svaté Heleně nevlastní telefon ani počítač, dorozumívání probíhalo pomocí několika lidí, kteří bydlí ve stejné obci. Důvodem, proč je zde patrný rozdíl ve vzdělávacím obsahu je ten, že mateřská škola na Svaté Heleně v Rumunsku, není podle mého názoru tak programově propracována, jako mateřská škola v Sulejovicích. Nevlastní a nezpracovává ŠVP, Školní vzdělávací program, ve kterém vedoucí učitelky podrobně popisují stav a chod předškolního zařízení. Tudiž informace o mateřské škole v Sulejovicích pramení právě z tohoto dokumentu a také ze schůzky s vedoucí učitelkou (do roku 2003 ředitelkou), která se mi ještě snažila vše srozumitelně vysvětlit.

Podle mého názoru mateřská škola na Svaté Heleně slouží spíše než jako zařízení výchovně vzdělávací, jako zařízení „hlídací“, tím ovšem nechci tvrdit, že se jim paní učitelka výchovně nevěnuje. Jen si myslím, že hlavním kritériem této školky je v první

řadě pohlídat děti, nechat je volně si hrát a naučit je několik písniček a básniček. I přesto si myslím, že zde děti prožívají krásné a naplněné dny zajímavými činnostmi, protože tolik příležitostí k poznávání krásné přírody jakou mají na Svaté Heleně, se nemůže jiná mateřská škola ve městě ani na vesnici chlubit.

Záměrem této práce nebylo podrobné porovnání vzdělávacích systémů za účelem nalézt nějaká nová zjištění fakt, ale chtěla jsem pouze poskytnout aktuální informace o předškolním vzdělávání v těchto dvou zemích, která jak budu doufat, jsem poskytla a splnila tak cíl této bakalářské práce.

SEZNAM POUŽITÝCH ZDROJŮ

Tištěné publikace

ČERNÍK, V. *Svatá Helena, Památka ze starých časů. Ze zápisků bratra Václava Černíka*, 1999, S. 9.

HÁZLOVÁ, M., ŠTRUPLOVÁ, L. *Školní vzdělávací program*, Sulejovice 2011.

HRŮZA, F. *Domov v cizině*, Ostrava 1992, Vydavatelství křesťanských sborů Ostrava, S. 23, ISBN 80- 85237- 22-9

Klíčové údaje o školství v Evropské unii, Ústav pro informace ve vzdělávání 1998, ISBN 80- 211- 0297- 7

PRŮCHA, J. *Vzdělávání a školství ve světě, základy mezinárodní komparace vzdělávacích systémů*. Praha, Portál 1999, S. 320. ISBN 80- 7178- 290- 4

VALIŠOVÁ, A., KASÍKOVÁ, H. a kol. *Pedagogika pro učitele*. Praha 7, Grada Publishing 2007, S. 402. ISBN 978- 80- 247- 1734- 0

Vzdělávací systém Rumunska, Ústav pro informace ve vzdělávání 1999, S. 44. ISBN 80- 211- 0344- 2

Internetové zdroje

Struktury systémů vzdělávání a odborné přípravy v Evropě, Česká republika, Praha 1, Ústav pro informace ve vzdělávání 2009/10, S. 63. [citováno 2012-21-3]dostupné na: http://eacea.ec.europa.eu/education/eurydice/documents/eurybase/structures/041_CZ_CS.pdf

Structurile sistemelor de educație și formare din Europa, Romania, Editia 2009/10. S. 65. [citováno 2012-21-3] dostupné na: http://eacea.ec.europa.eu/education/eurydice/documents/eurybase/structures/041_RO_RO.pdf

SEZNAM PŘÍLOH

Tabulka 4 Počet předškolních vzdělávacích zařízení, dětí a pedagogických pracovníků v Rumunsku

	2003/04	2004/05	2005/06	2006/07	2007/08	2008/09
Počet vzdělávacích zařízení	18012	14396	11865	8484	8230	8221
Počet předškolních zařízení	7616	5687	3769	1720	1731	1718

Počet žáků ve vzdělávacím zařízení	4 472 493	4 403 880	4 360 831	4 345 581	4 404 581	4 324 992
Z toho dětí v MŠ	636 709	644 911	648 338	648 862	650 324	652 855

Celkový počet pedagogických pracovníků	281 272	285 861	281 034	277 318	276 849	275 426
Pedagogičtí pracovníci v MŠ	34 585	35 288	35 755	36 555	37 348	38 253

Počet dětí v předškolním zařízení v %	81, 0	81, 6	80, 4	80, 9	81, 8	81, 7
--	-------	-------	-------	-------	-------	-------

Zdroj: Statistická ročenka Rumunska 2009, Národní statistický institut, 2010. S. 12.

Obr. 3 Třída mateřské školy v Rumunsku na Svaté Heleně



Zdroj: <http://www.svata-helena.eu/skola-galerie/slides/06S.html>

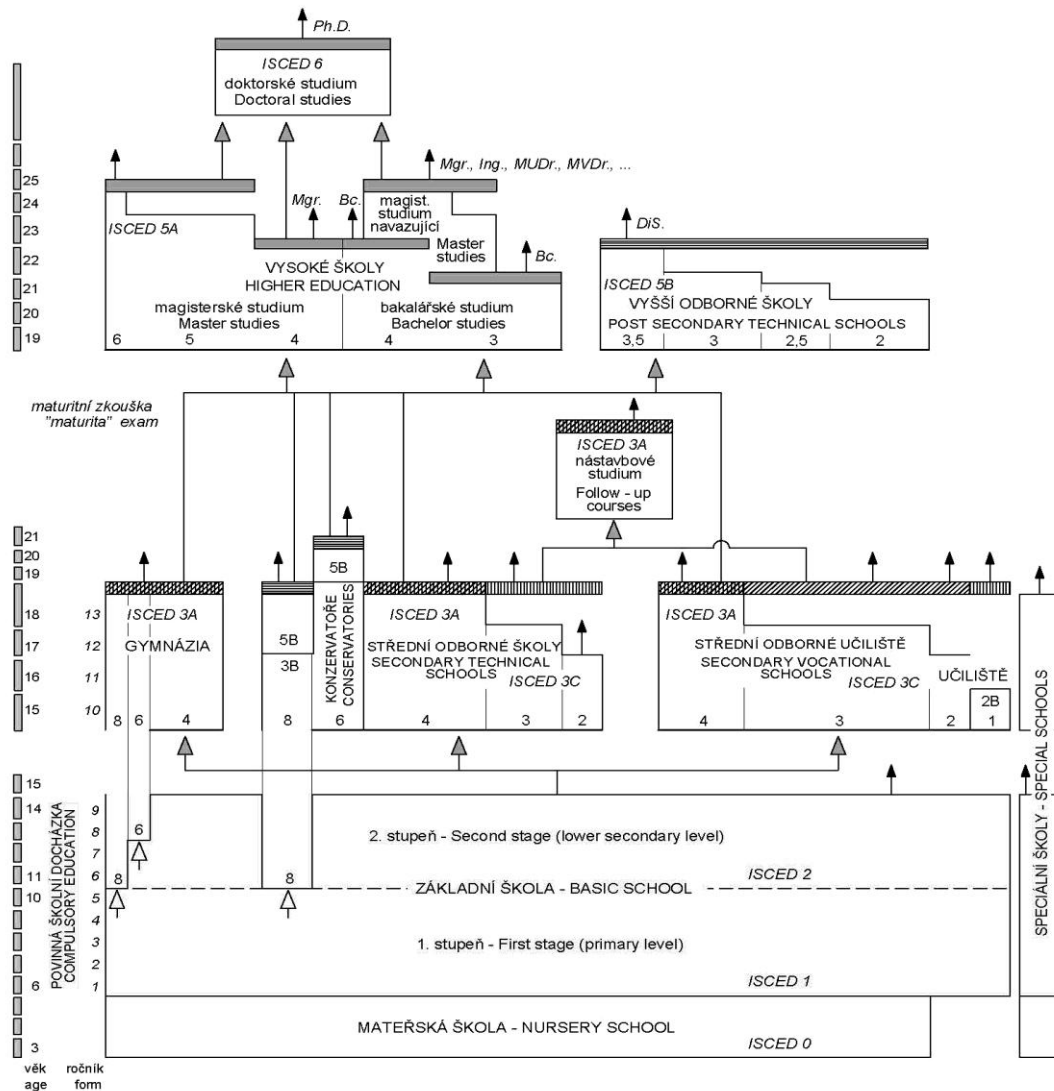
Obr. 4 Třída mateřské školy v České republice



Zdroj: Archiv Aliny Klepáčkové

Graf 11 Schéma vzdělávacího systému ČR

Schema vzdělávacího systému ČR - Education system of the Czech Republic

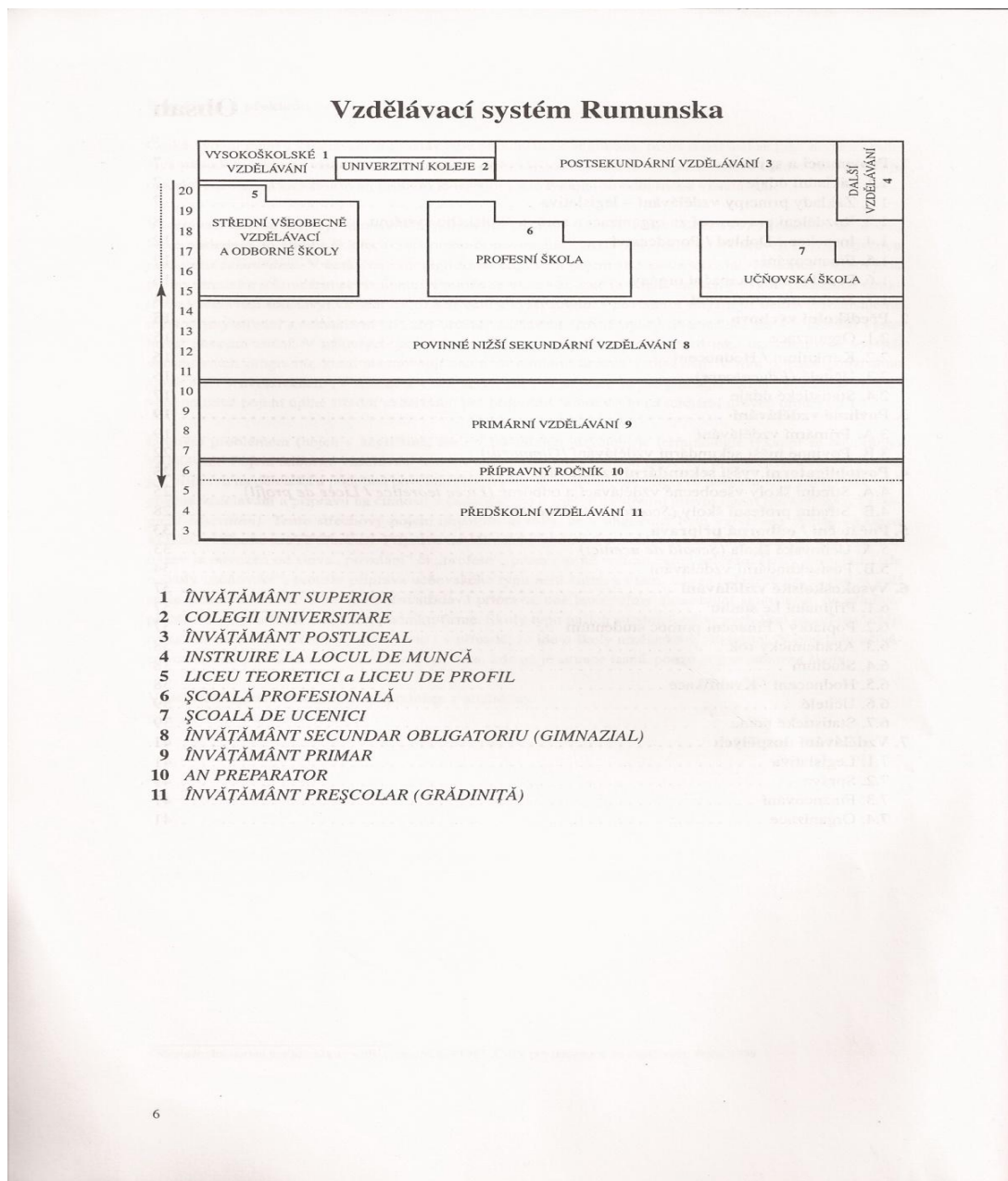


Vysvětlivky - Explanations

- závěrečná zkouška - final exam
 - závěrečná zkouška a výuční list - final exam and apprenticeship certificate
 - maturitní zkouška - "maturita" exam
 - absolutorium
 - státní závěrečná zkouška, státní rigorózní zkouška, státní doktorská zkouška - final state exam, rigorous state exam, doctoral state exam
 - další vzdělávací stupeň - next education level
 - praxe - practice
- ISCED Mezinárodní standardní klasifikace vzdělávání - International Standard Classification of Education

Zdroj: <http://jeskyne.cesky-kras.cz/soubory/img/vzdelavaci-system-cr.jpg>

Graf 12 Schéma vzdělávacího systému Rumunska



Zdroj: *Vzdělávací systém Rumunka*, S. 6