

UNIVERZITA PALACKÉHO V OLOMOUCI
FILOZOFICKÁ FAKULTA
KATEDRA DĚJIN UMĚNÍ

OBOR: *DĚJINY VÝTVARNÝCH UMĚNÍ*

Rudolf Schlattauer
(1861 - 1915)

BAKALÁŘSKÁ DIPLOMOVÁ PRÁCE

Pavla Knápková

Vedoucí diplomové práce Doc. PaDr. Alena Kavčáková Dr.

Olomouc 2010

Prohlašuji, že jsem tuto práci vypracovala samostatně a
použila jsem pouze literaturu, která je níže uvedena v seznamu
použité literatury.

V Brankách na Moravě

2. 5. 2010

Poděkování

Na tomto místě chci poděkovat paní Doc. Paedr. Aleně Kavčákové Dr. za odborné vedení mé diplomové práce, dále všem ochotným kurátorům a depozitním pracovníkům v Muzeu regionu Valašsko ve Valašském Meziříčí, v Moravské galerii v Brně, ve Slezském zemském muzeu v Opavě a Uměleckoprůmyslovém muzeu v Praze a pracovníkům Moravské gobelínové manufaktury. Mé díky jistě patří i mým rodičům a Lukáši Kukalovi, kteří mě podporovali.

Obsah

1.	Úvod.....	5.
2.	Kritické zhodnocení literatury.....	7.
3.	Život Rudolfa Schlattauera.....	11.
4.1	Historie Zemské školy gobelínové a kobercové za Schlattauerova vedení (1908-1915).....	14.
4.2	Historie Moravské gobelínové manufaktury od roku 1915.....	24.
4.3	Nejvýznamnější osobnosti Moravské gobelínové manufaktury.....	31.
5.	Schlattauerova tvorba v kontextu evropského umění kolem roku 1900.....	33.
6.	Závěr.....	39.
7.	Katalog.....	41.
8.	Poznámky.....	70.
9.	Prameny.....	79.
10.	Seznam literatury abecedně.....	80.
11.	Seznam literatury chronologicky.....	84.
12.	The Summary.....	88.
13.	Seznam obrazových příloh.....	91.
14.	Obrazové přílohy.....	102.

1. Úvod

Jako téma své bakalářské práce jsem si zvolila život a tvorbu malíře Rudolfa Schlattauera. Je znám hlavně jako zakladatel první gobelínové dílny v našich zemích, která vznikla ve Valašském Meziříčí a která zde dodnes existuje.

Schlattauerův život nebyl dosud v žádné z publikací a článků pojednán komplexně a texty se až na výjimky omezují na opakování zpráv o těžkých finančních problémech, se kterými se Schlattauerova gobelínová dílna od počátku potýkala a Schlattauer je téměř heroizován, jako člověk bojující s nesnázemi a umírající předčasně. Ve své práci chci shromáždit co nejúplnější biografické údaje.

Schlattauerovo dílo zatím nebylo podrobněji stylově zhodnoceno, výjimkou je článek Pavla Šopáka¹, který se ale zabývá pouze návrhy gobelínů a vzhledem k malému rozsahu tohoto článku nemůže problematiku plně obsáhnout. Autor v něm naznačil vývoj Schlattauerovy tvorby, vymezil jej několika vybranými díly a určil jeho charakteristiky. Některé návrhy gobelínů a koberců, které se nacházejí ve Slezském zemském archivu v Opavě, byly v monografii Moravské gobelínové manufaktury *Řeč vláken* z roku 2008 publikovány, ale nejsou spojeny s realizovanými pracemi. Proto se chci ve své práci věnovat stylovému rozboru gobelínů a nalezení jejich slohových východisek.

Malby Rudolfa Schlattauera jsou také bádáním opomíjené. Jejich dostupnost je totiž obtížná, mnoho maleb se nedochovalo nebo nejsou známé. To může být způsobeno Schlattauerovým studiem v cizině a cestováním, nebo později převládající tvorbou návrhů pro gobelínovou dílnu. Do své práce chci zahrnout dnes známé Schlattauerovy malby. Pro jejich malý

počet o nich pojednám pouze v textu a nebudou tvořit samostatnou část katalogu.

Kromě těchto stylových srovnání bych se chtěla pokusit nalézt některé další informace o životě a díle Rudolfa Schlattauera. V tomto směru jsou cenné dochované archiválie, hlavně korespondence, kterou Schlattauer zasílal svému příteli Metoději Jahnovi. Ta je součástí Jahnovy pozůstalosti, uložené v Památníku Petra Bezruče v Opavě. Ve Slezkém zemském archivu v Opavě jsou uloženy dopisy, které byly adresovány Schlattauerovi.

Na základě stylového zhodnocení Schlattauerova díla a bádání v pramenném materiálu jsem si jako cíl této práce vytýčila objektivnější zhodnocení Schlattauera jako tvůrčího umělce a zařazení jeho snah do kontextu uměleckého dění v Českých zemích a nalezení možných pojítek jeho tvorby k soudobému evropskému umění.

2. Kritické zhodnocení literatury

Zprávy o životě a díle Rudolfa Schlattauera jsou útržkovité, roztlýlené ve statických, slovníkové literatuře, novinových člancích a v literatuře věnované Moravskoslezské gobelínové manufaktuře. Pramenný materiál je omezený a snad kvůli tomu rozsáhlejší monografické práce o Schlatauerovi neexistují. Schlattauerovi nebyla uspořádána souhrnná výstava, která by hodnotila jeho dílo a přínos. Statí v časopisech, věnovaných přímo Schlattauerovi, není mnoho, ale svým obsahem byly všechny přínosné. Novinové články mají okrajovější význam pro bádání.

Literatura o Moravské gobelínové manufaktuře je rozsáhlejší. Její obsah je ale částo zaměřen na celou historii dílen a o Rudolfu Schlatauerovi se pouze zmiňuje. Přesto někdy obsahuje informace jinde neuvedené a přispívá ke korekci dříve tradovaných názorů.

Bohumír Indra ve svém článku ve *Sborníku Státního okresního archivu Přerov*² uvedl nově důležitá fakta o životě Schlattauera. Archivními prameny doplnil dříve chybějící informace o Schlattauerově rodině, mládí a studiu.

Pavel Šopák napsal dva články věnované Schlattauerovi, první v roce 2003, druhý v roce 2008. V článku "K činnosti gobelínové manufaktury ve Valašském Meziříčí kolem roku 1900"³ zasadil Šopák Schlattauerovu činnost do souvislostí secese na Moravě a přinesl podrobnější formální zhodnocení gobelínů a koberců. Citoval rovněž korespondenci zákazníků se Schlatauerem, která byla dřívějším autorům neznámá.⁴ Ve druhém článku otištěném ve *Vlastivědných listech*⁵ upřesnil díky archivním pramenům možnou dobu Schlattauerova pobytu v Opavě. Dřívější literaturou byly přejímány údaje z článku Metoděje Jahna,⁶ které Šopákově bádání

vyvrátilo. Proti ostatní literatuře Šopák zdůraznil Schlattauerovu vlastní malířskou tvorbu.⁷

Slovníkové heslo Ludmily Kybalové⁸ shrnuje základní známá data a uvádí bibliografii další podstatné literatury. Další heslo Josefa Fabiána⁹ obsahuje mylné informace a není pro bádání podstatné.¹⁰

Novinové články často jen opakuji základní údaje a neobsahují nové informace.¹¹ Přínosem pro bádání jsou dva nejstarší příspěvky. Ferdiš Duša se ve článku "Rudolf Schlattauer. Vzpomínka"¹² snaží postihnout slohová východiska Schlattauerovy tvorby a stylově charakterizovat jeho gobelíny. Duša kritizoval Schlattauerův způsob plošné stylizace, ovlivněný návykem na akademické budování prostoru. Metoděj Jahn ve svém článku "Rudolf Schlattauer"¹³ přinesl nové informace o Schlattauerově vídeňském studiu a díky osobním postřehům je jeho článek cenný.

Literatura o Moravské gobelínové manufaktuře je rozsáhlejší. První souborná práce o dílně s názvem *Zemská škola gobelínová a kobercová ve Valašském Meziříčí*¹⁴ vyšla v roce 1924. Jaro Kučera se zde stručně zmínil o vzniku valašskomeziříčské dílny a jejím zakladateli. Jedná se ale hlavně o práci propagační, která není pro další bádání zásadní. Velkým přínosem je diplomová práce Věry Kalivodové *Dějiny gobelínových a kobercových dílen ve Valašském Meziříčí*.¹⁵ Je zde shromážděn a kriticky zpracován pramenný materiál k historii dílny a jejímu zakladateli, Rudolfu Schlattauerovi. Autorka tak přinesla řadu podrobnějších a doplňujících informací. Přesto její práce obsahuje i údaje, které pozdější bádání vyvrátilo.¹⁶

Další monografie Milušky Trachtové a Magdaleny Juříkové *Moravská gobelínová maufaktura ve Valašském Meziříčí*¹⁷ je spíše kompilační povahy. Shromáždjuje citace další literatury, dobové fotografie a reprodukce korespondence. K materiálu se kriticky nevyjadřuje. Nejnovější monografie *Řeč vláken*¹⁸ je prací kritickou. Úvodní statě o historii dílny do roku 1938 napsal Pavel Šopák. Stejně jako v článku z roku 2003¹⁹ i zde hodnotí Schlattauerovu tvorbu v souvislostech dobového kulturního dění na Moravě. Ačkoli stať neobsahuje podrobnější informace o Schattauerovi, je pro další bádání velmi hodnotná.

V propagačním materiálu *Valašsko a jeho výstava 1932*²⁰ vyšel článek věnovaný valaškomeziříčské gobelínce a jejímu zakladateli. Údaje nejsou pro další bádání příliš podstatné. Rovněž stať Taťány Bábkové *Významné osobnosti dílny ve Valašském Meziříčí*²¹ o Schlattauerovi nové údaje neuvádí.²²

Zatímco výstavní katalogy valaškomeziříčské dílny z let 1948²³ a 1959²⁴ Schlattauerovu tvorbu nehodnotí, v katalogu *Tapiserie - umění a řemeslo*²⁵ z roku 1985 je tomu naopak. Tento katalog je společný pro dílnu valaškomeziříčskou a jindřichohradeckou. Ludmila Kybalové hodnotí tvorbu dílny Marie Teinitzerové v Jindřichově Hradci jako kvalitnější. Schattauer podle Kybalové nespolupracoval s předními umělci a jeho práce tak nemohly dosáhnout vyšší úrovně. V dalším katalogu *Tapiserie z dílny Valašského Meziříčí, počátky a současnost*²⁶ autor textu vyzdvihuje velkou kvalitu Schlattauerových prací proti tvorbě jeho nástupce Jaro Kučery.

Tomáš Mikuláščík ve statí "Sto let tkaní gobelínů na Moravě"²⁷ napsal celou historii gobelínové dílny ve Valašském Meziříčí. Díky archivním pramenům vyjasnil rok založení dílny v Zašové.²⁸ Články Vladimíra Hapaly "Čtyřicet let valašských

koberců a gobelínů"²⁹ a Jána Okruckého "Tapisérie z Valašského Meziříčí"³⁰ sice zasvěceně pojednávají o problematice tvorby gobelínů, ale o Schlattauerovi se téměř nezmiňují.

Článek Miloše Kašlíka "Z historie gobelínové školy ve Valašském Meziříčí"³¹ obsahuje sporné tvrzení, že Schlattauer nabyl „[...]praktických zkušeností v tvorbě gobelínů v Scherebeku (sic!)[...].“³² Přínosná je citovaná vzpomínka pamětnice paní Maliňákové, která vypráví o počátcích dílny i jejím zakladateli. Novinový příspěvek v *Informačním zpravodaji města Valašského Meziříčí*³³ přinesl zprávu o výstavě valaškomeziříčských gobelínů roku 1985 v Brně a Schlattauerovy práce do roku 1915 vyzdvihl jako mimořádně kvalitní.

O Schlattauerově tvorbě pojednávají i obecnější statě o uměleckém řemesle a gobelínové tvorbě. Rozsáhlejší zhodnocení přinesla Ludmila Kybalová ve své práci *Československá gobelínová tvorba*.³⁴ Schlattauerovy gobelíny jsou podle ní jen průměrné a kriticky se vyjadřuje i k námětům. Výše hodnotí pouze techniku a řemeslné provedení. Alena Adlerová v katalogu výstavy Uměleckoprůmyslového muzea v Praze³⁵ shrnuje impulzy a myšlenky, které podnítily vznik secese. Založení Schlattauerovy dílny spojuje s hnutím za obnovu řemesel.

Oldřich Šuleř ve své knize *Paměť domova*³⁶ uvádí názvy, které dnešní Moravská gobelínová manufaktura nesla, ale k osobě zakladatele shrnul jen známá základní fakta.

Alena Adlerová se více věnuje Schlattauerově tvorbě ve statí *Užití a dekorativní umění secese*.³⁷ Pozitivně hodnotí náměty i provedení gobelínů, a ačkoli stať obsahuje chybný rok založení dílny v Zašové³⁸, je přínosná objektivním stylovým zhodnocením Schlattauerova díla.

3. Život Rudolfa Schlattauera

Rudolf Schlatauer[1] byl hranický rodák.³⁹ Pocházel z rodiny, ve které bylo tkalcovství rodinným řemeslem. Otec Antonín Schlattauer byl soukenickým mistrem v Hranicích. Oženil se s Cecílií, dcerou Františka Březiny, který byl valchařem suken rovněž v Hranicích. Rudolf Schlatauer se narodil 25.4. 1861 v domě rodičů v Zámecké ulici číslo popisné 116. Pokřtěn byl jako Rudolf Antonín. Od roku 1871 studoval na českém gymnáziu. To bylo změněno na německé a Schlatauer začal mít problémy s prospěchům. V roce 1872-1873 opakoval první ročník. Záznamy z let 1877-1878 nejsou dochovány. Ve školním roce 1878-1879 již nebyl na gymnáziu zapsán.

Rudolf Schlattauer odešel roku 1877 studovat do Vídně na akademii a k Hansi Makartovi.⁴⁰ Po roce studium přerušil kvůli otcově smrti.⁴¹ Znovu se zapsal na akademii až roku 1882 do ateliéru Christiana Griepenkerla.⁴² Studium opět nedokončil a odešel do Mnichova a Paříže a živil se jako kopista.⁴³ Někteří autoři zmiňují ještě Schlattauerovu návštěvu Berlína.⁴⁴ Literatura uvádí,⁴⁵ že Schlattauer navštívil severské státy. Nejčastěji je zmiňován pobyt v Norsku v Christiánii, dnešním Oslu, kde se mohl seznámit s technikou tapiserie. Kromě Norska snad navštívil i Švédsko a Dánsko. Nejsou známé archivní prameny, které by nám mohly přiblížit povahu, účel nebo průběh těchto cest.⁴⁶

Po návratu pobýval Rudolf Schlattauer v Opavě. Podle archivních pramenů byl k 1.1.1894 „[...]akademický malíř Rudolf Schlattauer obyvatelem Grauerovy vily na Nádražním okruhu č. 33, mezi palácem Razumovských a Janottovou vilou [...]“⁴⁷ Trvale zde tedy žil ještě před rokem 1894.

V Opavě se stýkal s profesorem českého gymnázia Františkem Čáňem, finančníkem Ladislavem Henčlem a Edmundem Wilhelmem Braunem,⁴⁸ ředitelem Slezského zemského muzea. S vlastenci Dr. Kolofíkem a Danielem Ulrichem se setkával v hostinci U Černého vola. Kontakty s významnými kulturními osobnostmi jako byl E.W.Braun určitě Schlattauera pozitivně ovlivnily. Díky výstavní činnosti a akvizicím Zemského muzea mohl zůstat ve stálém kontaktu s uměleckým děním hlavně v německých a rakouských zemích. Podpora vlastenců Františka Čáňe a Ladislava Henčla byla v počátcích pro Schlattauerovu gobelínovou dílnu nepostradatelná. O tom, kdo Schlattauera k založení dílny inspiroval, neexistují archivní prameny.

Pro Schlattauera byla inspirativní i krajina okolí Opavy, kde maloval a také zde sbíral motivy pro pozdější textilní práce.⁴⁹ Schlattauerův pobyt v Opavě skončil nejspíš před rokem 1896. V adresářích z tohoto roku již jeho jméno není.⁵⁰ Od roku 1896 do založení zašovské dílny není známo kde Schlattauer bydlel, nebo jestli podnikal další studijní cesty.⁵¹

Od listopadu 1898 snad Schlattauer bydlel v Zašové, kde založil gobelínovou dílnu. Tam se mohl seznámit se spisovatelem Metodějem Jahnem. O jejich vřelém přátelském vztahu vypovídají Schlattauerovy dopisy, které Jahnovi do Zašové posílal.⁵² Poté, co se gobelínka roku 1908 přesunula do Valašského Meziříčí, bydlel Schlattauer tam. Jestli v tomto městě, které se ještě na přelomu 19. a 20. století pyšnilo přívzkem "valašské Athény", navázal kontakty s místními umělci, nevíme. Jeho přátelé, Václav Šílený a jeho žena, Valentin Hrdlička a Dušan Jurkovič bydleli na jižní Moravě a Schlattauer si s nimi dopisoval.⁵³ Někteří autoři⁵⁴ uvádějí jako Schlattauerovu "družku" či manželku Josefu Holubářovou. Tato

informace je však mylná.⁵⁵ Další archivní prameny, které by nám přiblížily Schlattauerův život, nejsou známé. Zachovaly se pouze archiválie spojené s gobelínovou dílnou.

Schlattauer měl podlomené zdraví. S tuberkulózou se léčil již při svých cestách po Evropě, ale k této nemoci se přidružily migrény a srdeční vada. Po krátké nemoci 3.1. 1915 zemřel ve svém domě čp.343 ve Valašském Meziříčí.⁵⁶

4.1 Historie Zemské školy gobelínové a kobercové za Schlattauerova vedení (1898-1915)

V roce 1898 se v Uměleckoprůmyslovém muzeu v Opavě konala výstava spolku *Wiener Mode*,⁵⁷ kde byly prezentovány koberce a gobelíny z Osla a dílen v Scherrebecku, jako ukázka současného textilního umění. V témže roce založil Schlattauer gobelínovou a kobercovou dílnu v Zašové. Edmund Wilhelm Braun tedy usoudil, že „[...] malíř Rudolf Schlattauer, podnikem naší loňskou výstavou, zřídil v Zašové u Valašského Meziříčí, v kraji se starou domácí tradicí, tkalcovnu [...]“⁵⁸

Místo pro dílnu pomohl Schlattauerovi získat profesor František Čáň, rodák ze Zašové. V začátcích dílnu finančně zajistil Schlattauerův přítel z Opavy, Ladislav Henčl.⁵⁹ Dílna byla založena 1.11.1898⁶⁰ v západním křídle zrušeného zašovského kláštera. Dům byl nazýván „U Bažantů“ a pracovalo zde 10 žen.

O vzniku dílny a začátcích jejího provozu uvedla jedna z prvních pracovnic dílny v Zašové paní Maliňáková : „[...] Tož oni, jako ti pan Schlattauer [...] moc nám toho napovědali o tých barvách a jakýchsi tónoch, a my zme z toho byly hlupé. Až sa vyříkali, začal nás učit pan Henč přebírat prstama tu osnovu [...]“⁶¹ Paní Maliňáková popisuje techniku tkaní. Uvedla, že ji Schlattauer označoval jako techniku norskou, nebo kilim⁶². Zmiňuje se také o kupcích, kteří do Zašové zavítali. Mezi nimi uvádí i hraběte Kinského.

Tvorba dílny byla prezentována roku 1899 v Uměleckoprůmyslovém muzeu v Opavě.⁶³ Zároveň se výroba gobelínů přesunula z kláštera do domu „U Čáňů“ čp. 2. Důvodem byly nejspíš finanční problémy. Již v prosinci 1898 žádal Schlattauer o státní příspěvek 9000 zlatých.⁶⁴ Jeho žádosti

bylo vyhověno za tři roky a to pouze částkou 1000 zlatých. Tvorba dílny v prvních letech vycházela hlavně ze Schlattauerových vlastních návrhů. Gobelíny byly zhotovovány kelimovou technikou. Ta má velmi blízko k technice pletení na formě, která byla na počátku 20. století na Valašsku stále používaná.⁶⁵

V dopise Metoději Jahnovi ze 4.12. 1900⁶⁶ Schlattauer píše o pořádaných výstavách, že „[...] v Zábřehu a Olomouci jsem nic neprodal, jsem Vám tuším psal[...]⁶⁷ V prosinci téhož roku zaslal Schlattauer práce na předvánoční výstavu Umělecké besedy v Praze.

I po desetiletém působení dílny finanční problémy přetrvávaly a proto se rozhodl Schlattauer s pomocí valašskomeziříčského poslance Kratzla a poslance Zemského sněmu a Říšské rady JuDr. Václava Šíleného převést dílnu pod patronaci Zemského výboru v Brně. Usnesení výboru z 5.12. 1908 schválilo založení „Jubilejní zemské školy gobelínové a kobercové.“ Gobelínová dílna byla přemístěna ze Zašové do Valašského Meziříčí do domu „U Friedlů“ v Křižkovského ulici. Výroba koberců ale nadále zůstala v Zašové a byla vedena Ferdinandem Macháčkem. Smlouvu se Schlattauerem uzavřel zemský výbor 16.12.1908. Podle ní zemský výbor odkoupil veškerý materiál a zařízení na výrobu koberců a gobelínů pro školu a Schlattauer se stal jejím ředitelem s ročním platem 5500 K.⁶⁸ Zároveň se Schlattauer podpisem smlouvy zavázal, že bude ve škole pokračovat v tvorbě gobelínů a koberců a nebude pracovat v konkurenčním podniku. Smlouva byla uzavřena na dva roky a poté byla každoročně prodlužována.

Veškeré gobelíny a koberce byly majetkem školy a žáci ani Schlattauer je nesměli sami prodávat. Výjimku nejspíš tvořily

zakázkové práce, které Schlattauer vytvářel pro architekty.⁶⁹ Tato spolupráce nebyla ojedinělou záležitostí. Architekti využívali gobelíny jako doplňky, kterými harmonizovali prostor. Někdy vytvářel Schlattauer gobelíny přímo podle jejich návrhů. Příkladem je gobelín Čápi [2],⁷⁰ který vznikl podle návrhu Jana Kotěry. Ač je spolupráce gobelínové dílny s ním často citována,⁷¹ další práce nejsou známé.

Schlattauer spolupracoval i s Kotěrovými žáky, Janem Šachlem, Emanuelem Pelantem, dále s Dušanem Jurkovičem a jeho praktikantem Valentinem Hrdličkou.⁷² Spolupráci s architekty Jurkovičem a Hrdličkou dokládají dopisy, které od nich Schlattauer obdržel.⁷³ V dopise ze 7.2.1909 adresovaném Rudolfu Schlattauerovi ve Valašském Meziříčí Dušan Jurkovič napsal: „[...] Mám naději, že Vás toto léto na svých potulkách navštívím. Zatím bych potřeboval dva gobelíny, každý 142 cm dlouhý a 80 cm vysoký. Oba umístěny budou nad pohovkou, v pravém úhlu. Barva pokoje (salonu), dřeva světle šedá, stříbrnatá. Dále potřebuji ještě pro jídelnu, taktéž do výplně nad sedátkem gobelin 136 cm dlouhý a 54 cm vysoký. Barva nábytku tmavohnědý dub. Jakého rázu gobelíny býti mají, to již asi víte. Dodejte mně je bez předběžných náčrtů a rozpočtů, za přiměřenou cenu. Potřeboval bych je velmi nutně do 4 neděl. Doufám, že se v krátké době s větší prací na Vás obrátím. V přátelské úctě Dušan Jurkovič.”⁷⁴

V červnu téhož roku (15.6. 1909) napsal Schlattauerovi Jurkovičovým jménem Valentin Hrdlička: „[...] Pan architekt Jurkovič odjel do Nov. Města, vyřizují tudíž Váš dopis dle jeho přání sám. Ty dvě dlouhé hlísty⁷⁵ rozdělte dle přiloženého náčrtu každou na 3 samostatné díly, dle mír v náčrtku uvedených. Způsob dekorace je Vám naprosto na vůli. Míry jsou

uvedené ve svělosti s poznámkou, že na každou stranu se má přidati asi 2 cm na založení do falce. Gobelín 136 X 54 cm je již myšlen ve skutečné velikosti tedy i s okrajem na založení. Pan Jurkovič vzkazuje Vám milý pozdrav k čemuž se i já dovoluji připojiti. Gobelíny které budu já potřebovat objednáám hned jak se dohodneme s truhlářem na velikosti a dostanu svolení na objednávku od svého zákazníka. S uctivým pozdravem znamenám se Vám v plné úctě oddaný za Jurkoviče V. Hrdlička."⁷⁶ Do textu dopisu ze 2. září 1909 roku načrtl Valentin Hrdlička i část interiéru, pro který byl objednaný gobelín určen⁷⁷.

Od svého založení nakupovala škola vlnu od vídeňské firmy Konetschny a Schober, která ji zároveň barvila. Učetnictví a korespondenci školy řídila Josefa Holubářová, zaměstnaná pro tuto práci rovněž Zemským výborem. Výukou byla pověřena Miloslava Capková.⁷⁸

Práce Zemské gobelínové školy byly v květnu roku 1909 vystaveny v Brně. Následujícího roku byla v dubnu výstava v Přerově a hned poté v Českých Budějovicích. Výstavy prezentovaly tvorbu školy a byly zároveň prodejní. Ve Schlattauerově korespondenci jsou na ně pozitivní ohlasy. Dopis Sylvestra Plevy, jednatele čtenářského spolku v Přerově, z 10.4. 1910 již ve svém článku citoval Pavel Šopák.⁷⁹ Kromě informací o prodeji zboží a odeslání zbylých gobelínů na další prodejní výstavu do Českých Budějovic, napsal Pleva Schlattauerovi o průběhu výstavy. Podle něj obyvatele Přerově zaujala a byla přínosná, i přesto, že se mnoho prací neprodalo. O dopisech, které Schlattauer obdržel od Karla Šafáře, se Šopák v článku rovněž zmiňuje, ale necituje je.⁸⁰ Dokládají, že již ve druhém roce existence Zemské gobelínové

školy, bylo o její tvorbě širší povědomí. Rovněž českobudějovická výstava se setkala s pozitivním ohlasem.

V dopise ze 16.4.1910 píše Šafář Schlattauerovi, že gobelíny a koberce na výstavu vpořádku dorazily a dodává: „[...] *Byli jsme uneseni krásou vystavených věcí, jsme Vám neskonale povděční za vzácnou ochotu a příležitost poznati tento nový druh umění.[...]*“⁸¹ V Dalších dvou dopisech z 21.4. a 23.4. žádal Šafář Schlattauera, aby výstavu prodloužil do 24. května. O prodeji informoval Schlattauera v posledním dopise: „[...] *Právě jsem dostal dopis, kde se mi oznamuje z Čes. Budějovic, že prodán byl modrý přehoz na houpací židli [...]*“⁸²

Roku 1910 byl Schlattauer požádán aby se zúčastnil výstavy uměleckého průmyslu, konané v prosinci téhož roku v Kutné Hoře. Schlattauer nabídku přijal, jak vyplývá z dopisu jednatele Lidové galerie v Kutné Hoře Josefa Vepřeka. Ten Schlattauerovi napsal podrobnější informace k výstavě⁸³ „[...] *1. Račte uspořádati kolekci raději užší, ale umělecky silně reprezentativní. 2.Koberce hodí se spíše menších rozměrů. 3. Zásilku račte poslati v prvním týdnu měsíce listopadu, za účelem včasného sestavení katalogu. K tomuto cíli ovšem byly by nám milé poznámky Vaše vzhledem k zaslaným věcem, jako: jméno navrhovatele, způsob práce apod. [...]*“

Luhačovické Žudro⁸⁴ nabídlo 2.11. 1910 gobelínové škole, aby své výrobky vystavila na předvánoční výstavě v Brně.⁸⁵ Zemský výbor se také podílel na prodeji výrobků valašskomeziříčské dílny a to prostřednictvím Ústředny pro lidový průmysl v Brně. Schlattauerovy gobelíny a koberce se staly pravidelně nabízeným zbožím ve vídeňské tržnici a v pražském obchodě s uměleckými předměty H. Přenosila.⁸⁶

Od roku 1911 chtěl Schlattauer barvit vlnu u Antona Franze Michlera v nedalekém Novém Jičíně.⁸⁷ V roce 1911 byla škola přesunuta do několika místností nově dostavěného Ústavu pro hluchoněmé.⁸⁸ Jako asistent byl do školy přijat Rudolf Livora,⁸⁹ který měl Schlattauerovi pomáhat s uměleckým vedením dílen. Podle jeho návrhu vznikly gobelíny *Zima*[3],⁹⁰ *Vodník*[4]⁹¹ a další. Schlattauer se vyhýbal opakování námětů v nekonečných variantách a vždy dbal na kvalitu použitého materiálu. Kvůli obavám z komercializace tvorby dílny odmítal užší spolupráci s prodejními podniky. Zemský výbor dbal více na ekonomickou stránku výroby, proto byla rozšířena výroba koberců. Zároveň ve škole vznikaly drobné předměty a bytové doplňky tkané gobelínovou technikou. Byly to přehozy, taštičky, předložky, polštářky a další, které využívaly motivy, často převzaté z návrhů gobelínů a koberců.⁹²

Kromě práce v Gobelínové škole se Schlattauer věnoval i malbě. Nemaloval jen za účelem vytvoření přelohy pro gobelín. Informují nás o tom dopisy adresované Metoději Jahnovi.⁹³ Dne 23.1. 1901 napsal Schlattauer Jahnovi, že jej v Zašové nenavštíví, protože potřebuje dokončit zakázku: „[...] *Rád bych dodělal začatý pastel, jedním slovem rád bych měl peníze, které k srdcím lidí mluví. Také chci ukončit tu krajinu "Západ slunce" a to děvče s chrysentými (sic!)[...].*“⁹⁴ O své malířské tvorbě psal Schlattauer témuž adresátovi také v dopise 2.6. 1901: „[...] *Od té doby, co jste u mne dlel, namaloval jsem dva obrazy, jeden v Ropicích u Těšína "Podvěčer po dešti", několik to chaloupek v popředí, veliká kaluže(sic!), doufám že se Vám obrázek líbit bude, druhý jest zdejší motýv (sic!) z cihelny: kopaná hlína při sivém počasí ve větře. Ten malý motývek (sic!) co jsem začal, ten domeček jsem stále nemaloval,*

poněvadž květ opadl a teď [je] moc zeleně, počkám si na podzim pak ho snad dodělám. To "Raní slunce" které jste u mne viděl jsem dodělal, také ty dva objednané portréty mám domalované. Zítřka začnu ty dva motivy, které jsem Vám v přírodě ukázal, ten potok a ten stávek v tom mlyně. Maminku faráře začnu příští týden, na který obraz se již předem velice těším [...]" V témže dopise píše: „[...] Každé ráno v pět hodin vstanu a včera dokonce o třech, bych nějaký motýv našel při východu slunce [...]"⁹⁵

V dopise z ledna roku 1902 Schlattauer píše: „[...]Včera jsem napnul na rámeček plátno pro Vašeho Böcklina 43x58 cm, snad se již to nějak zrodí. Momentálně maluji pastel objednan tím knězem ze Zašovského sirotčince, mám k tomu ale málo chuti [...]"⁹⁶

Metoděj Jahn ve svém článku⁹⁷ uvedl, že Schlattauer byl spíš kopistou a že od něj neviděl vlastní malby. Malbu kopií dokládá v dopise zmínka o Böcklinově obraze⁹⁸ pro Jahna. Jahn ze svých návštěv u Schlattauera musel znát i jeho původní malby, ty ale v článku neuvedl.

Schlattauerovy oblíbené motivy byly náladové krajiny. Studoval neobvyklé osvětlení raním sluncem a motivy hledal v plenéru. Jestli v plenéru maloval, není z dopisů jasné, ale spíš si jen dělal skicy a poznámky, které dokončil v ateliéru.⁹⁹ Kromě motivů krajiny z okolí Valašského Meziříčí a Opavy se věnoval malbě na zakázku. Jednalo se většinou o portréty. Jediná technika, která je v dopisech zmíněná, je pastel. Nepřímá zpráva o olejomalbě se skrývá v poznámce o napnutí plátna. Dvě dnes známé dochované olejomalby tuto domněnku potvrzují.

První malbou je *Portrét dámy*[5].¹⁰⁰ Mladé žena je zobrazena ze tříčtvrtečního profilu. Je oblečena v černém šatu s kožešinovým límcem a na hlavě má vysoký klobouk, který přesahuje přes horní okraj formátu. Malba je podle akademických vzorů splývavá. Rukopis se uplatňuje pouze v pojednání kožešiny, vlasů a klobouku.

Hlavně odvrácená tvář ženy a některé detaily působí nedokončeně. Zvláštní je i dnešní adjustace plátna nalepením na sololit. Signatura na malbě se příliš se Schlattauerovými podpisy v dopisech neshoduje. To ale nemusí vyvracet jeho autorství, podpisy byly provedeny odlišnými materiály, a za jiným účelem. Spolehlivě by Schlattauerovo autorství potvrdilo nebo vyvrátilo stylové srovnání s dalšími jeho malbami. Dnes jsou však známé pouze dvě včetně této.

Podle výrazných individuálních rysů se jedná o skutečný portrét. Ze Schlattauerových dopisů, adresovaných Metoději Jahnovi víme, že maloval portréty na zakázku. Přestože se jedná o drobnou práci, její autor v ní prokázal malířské kvality, zvládnutí techniky i postižení psychologie modelu.

Druhou malbou, která je Schlattauerovi připsána, je kopie *Piety*[6],¹⁰¹ podle stejnojmenného obrazu Lva Lercha z roku 1889. Malba byla poškozena dvojitým přehnutím plátna. O tom svědčí dvě rýhy, které do kříže procházejí formátem. Toto poškození bylo retušováno zatmelením rýh a podlepením plátna sololitem. Dnes je malba adjustována v nákladném masivním zlaceném rámu.

Ústřední motiv Panny Marie, oplakávající Ježíše na svém klíně, není dokončen. Spolu s popředím je pouze rozkreslen patrně mastnou křídou. Malíř ve své práci postupoval od malby pozadí. Tmavá obloha s mraky a jemným přisvitem u horizontu je

téměř dokončena. Od postav v popředí se k horizontu táhne cesta. Krajina je pustá, malovaná v hnědých tónech. Jedinou vegetací je několik stromů na horizontu a keře u cesty. Směrem k postavám se krajina mírně projasňuje a světelným akcentem v pravé části jsou kaluže vody.

Malované pozadí působí mnohem přesvědčivěji, než kresba figur. Postavy jsou sice anatomicky správně zachyceny, ale v detailech končetin je patrná jistá tuhost. Též drapérie je v každém záhybu pečlivě rozkreslena, jakoby malíř potřeboval naprostou jistotu pro svou práci. I přes některé nedostatky nebudí obraz dojem, že jej maloval samouk, nebo člověk nepoučený o anatomii a proporcích. Otázkou zůstává, jak autor tohoto obrazu přišel do kontaktu s Lerchovým obrazem. Schlattauerovi je obraz dnes připsán. Mohla to být další z jeho malířských zakázek.

Pohled na Schlattauera jako malíře nám ztěžuje skutečnost, že z malířských prací se dochoval jen zlomek. Ze Schlattauerovy tvorby byly vždy vyzdvihovány gobelíny a koberce a jeho malby byly opomíjeny. Je možné, že budou později nalezena další díla, která bude možné Schlattauerovi připsat.

Jak Jahnova korespondence, tak jeho článek, zdůrazňují Schlattauerovu pracovitou a citlivou povahu. Osobně se se Schlattauerem znala i pamětnice paní Maliňáková.¹⁰² Uvedla, že Schlattauer bydlel ve městě a pracovnice mu nosily hotové výrobky a on jim dával vlnu.¹⁰³ I přes nelehkou finanční situaci pracovnice nešidil. Podle vzpomínek paní Maliňákové byl Schlattauer dobrý člověk a měl rád zvířata.¹⁰⁴

Od svého založení dostávala Gobelínová škola pravidelné roční subvence. Postupně začala lépe prosperovat, nevyráběla

pouze pro komisní prodej, ale plnila i řadu zakázek. Příznivý rozvoj byl přerušen vypuknutím první světové války. Vlna i příze byly zabaveny pro vojenské účely. Valašskomeziříčská dílna měla naštěstí dostatečné zásoby, ale výroba byla omezena. Další problém vyvstal proměnou Ústavu pro hluchoněmé, kde škola sídlila, na vojenskou nemocnici. Materiál školy byl přenesen do Schlattauerova domu čp. 343. Výrobu prováděly pracovnice a žákyně doma. Schlattauer se snažil zajistit přežití školy i za těchto ztížených podmínek. Na konci roku 1914 vážně onemocněl a 3. ledna 1915 Schlattauer nemocem podlehl. Škola tak přišla o zakladatele a výraznou vůdčí osobnost. Schlattauerovy návrhy zdědila Josefa Holubářová.¹⁰⁵

4.2 Historie Moravské gobelínové manufaktury od roku 1915

Po Schlattauerově smrti neměla Gobelínová škola oficiální vedení až do roku 1922. Její chod prozatimně zajišťovaly učitelka paní Miloslava Capková a účetní Josefa Holubářová. Nový ředitel Jaro Kučera, dříve jen prozatimní správce školy, byl vybrán zemským výborem na doporučení Josefy Holubářové. Tento postup byl kritizován uměleckými kruhy pro malou odbornou způsobilost Kučery a také to, že nebyla vypsána veřejná soutěž.¹⁰⁶ K 1.3. 1923 opustila školu Josefa Holubářová.¹⁰⁷

Oficiálním ředitelem dílen byl Jaro Kučera mezi lety 1926 - 1945. Zvýšil prosperitu dílen a zavedl ochranou značku MGM tj. Moravská gobelínová manufaktura. Věnoval se přednáškám, psaní článků a výstavám. Díky prosperitě byly dílny roku 1930 přesunuty do nově rekonstruované budovy bývalé dřevařské školy v Husově ulici ve Valašském Meziříčí.¹⁰⁸ Práce dílny podle návrhů Jaro Kučery jsou často kritizovány pro malou invenčnost¹⁰⁹, pro napodobování stylových principů tvorby Rudolfa Schlattauera a pro tkaní gobelínů s motivy kytic a krajinek, které byly opakovány v řadě replik. Větší umělecká hodnota byla přiznána pracím podle návrhů Jožky Barucha.¹¹⁰

Poctou pro dílnu byla 26. června 1924 návštěva prezidenta T. G. Masaryka, kterému byl slavnostně předán gobelín *Pravda vítězí*.

Kromě běžných zakázek menších bytových gobelínů se dílna účastnila i Světové výstavy dekorativních umění v Paříži v roce 1925, kde získal gobelín podle návrhu Jožky Barucha bronzovou medailí. Na výstavě ve Stockholmu v roce 1931 byl gobelín *Sv. Václav* podle návrhu Jaro Bendy oceněn zlatou medailí.¹¹¹

Přínosem ředitele Kučery bylo i technické zdokonalení tkalcovských stavů. Díky studijním pobytům zdokonalil i techniku tkaní.¹¹²

V roce 1932 vznikl gobelín *Odpoledne Velkého pátku*, který byl tkán z hedvábí podle obrazu Felixe Jeneweina. Gobelín nevelkých rozměrů byl technicky nesmírně náročný. Jeho precizní provedení bylo oceněno medailí na Krajině výstavě Valašska a moravsko-slezského Pobeskydí v Rožnově pod Radhoštěm.¹¹³

Roku 1934 byl původní příliš dlouhý název dílen zkrácen na Zemský ústav gobelínový. V roce 1939 proběhla řada úspěšných výstav v Praze, Kolíně, Poděbradech, Luhačovicích, Olomouci, Kladně, Přerově, Brně a dalších městech, které spolu s propagací tvorby dílny prostřednictvím rozhlasu zvýšily zájem o její výrobky. I v době okupace dílna prosperovala a zlom nastal až v roce 1944, kdy do chodu dílen negativně zasáhl nedostatek materiálu. Ředitel Kučera byl po osvobození nařčen z kolaborace, pro portrét Adolfa Hitlera provedený za války jako gobelín, a z postu ředitele dílen byl propuštěn.¹¹⁴

Prozatímním správcem dílen byl jmenován František Holešovský a roku 1946 se stal novým ředitelem Jaroslav Kořínek. Dříve působil jako profesor Vyšší uměleckoprůmyslové školy v Brně a byl po Schlattauerovi druhou výraznou uměleckou osobností ve vedení dílen. V roce 1947 vypsala ředitel Kořínek soutěž na vytvoření návrhů ke gobelínům. Chtěl jí oslovit přední současné české výtvarníky, kteří by svými návrhy tapisérií přinesli dílně nové obohacující podněty. Tito umělci se ale soutěže vůbec nezúčastnili a mladí tvůrci, kteří v soutěži uspěli, nepřinesli do tvorby dílen nové impulzy.¹¹⁵ V této době vznikly gobelíny nejen podle návrhů Kořínkových

(*Svatý Isidor*), ale i podle Františka Podešvy (*Pastuchové*) a Antonína Procházky (*Paridův soud*).

Dílny navštívil Jean Lurçat z gobelínových dílen v Ambussonu a jeho asistent Robert Henry. Henry ve valašskomeziříčské dílně pobýval na stáži, a podle jeho předloh vznikly gobelíny *Vetřelec*, *Sokol* a *Valašská rapsodie*.

Na přelomu let 1947-1948 byla v Praze v prostorách svazu Českého díla uspořádána výstava k výročí čtyřiceti let fungování dílen. Ta opět podpořila zájem o tvorbu dílny. V roce 1948 však došlo k politickým změnám, které zasáhly i do oblasti kultury a kvůli kterým byla spolupráce s francouzskými tvůrci přerušena. Také nebyla provedena řada zakázek. Tvorba gobelínů, jakožto luxusního zboží, byla potlačena. Gobelíny, které vznikaly, byly poplatné ideologii socialismu. Na úkor valašskomeziříčské dílny byla protěžována dílna v Jindřichově Hradci.¹¹⁶

Roku 1950 dílny přešly pod správu národního podniku Textilní výroba a nově se zde začaly restaurovat historické tapiserie. V roce 1952 nastoupila na místo ředitelky dílen Marie Žůrková. Dále se ukázalo, že bude vhodné oddělit funkci hlavního výtvarníka od funkce vedoucího závodu. Od roku 1955 byl výtvarníkem závodu Jindřich Vohánka¹¹⁷, který studoval na Uměleckoprůmyslové škole v Praze u prof. Antonína Kybala. V počátcích své tvorby vytvářel klasicky pojímané dekorativní závěsné gobelíny. Zlom v jeho tvorbě nastal v šedesátých letech, kdy začal tvořit tzv. aktivní tapiserie. Tato nová cesta měla tapiserii osvobodit od napodobování závěsného obrazu, hledala nové možnosti použitím rozličných i netextilních materiálů. Zaroveň se tapiserie osvobozovaly z pravoúhlého formátu. Jindřich Vohánka měl velký vliv na další

vývoj tapiserie v Českých zemích. Roku 1956 se stal vedoucím závodu Josef Fajmon a ten zůstal ve vedení až do roku 1988.

Úspěchem dílen bylo získání velké ceny na výstavě Expo 58 za gobelín *Srdcová dáma* podle návrhu Ludmily Kybalové. Nově byla Gobelínová manufaktura roku 1958 začleněna do Ústředí uměleckých řemesel v Praze a to více odpovídalo její převládající umělecké orientaci.¹¹⁸ Výtvarník závodu Jindřich Vohánka se kromě experimentů s gobelínovou technikou zaměřil na spolupráci s dalšími výtvarníky, Hanou Lendrovou, Bohuslavem Lelcmanem, Martou Hyklovou, Janem Hladíkem a dalšími.

Roku 1962 Vohánka odešel na Střední průmyslovou školu do Brna. Mezi lety 1964–1967 byla výtvarnicí manufaktury Sylva Řepková¹¹⁹, která stejně jako Vohánka studovala u prof. Antonína Kybala. Navázala spolupráci s bratislavskými studenty prof. Petera Matejky. Spolu s nimi experimentovala s možnostmi využití textilních vazeb. Svá autorská díla tkala na klasických stavech a experimentovala přitom s různými i méně používanými technikami a jejich variantami. Zhodnotila své bohaté znalosti techniky, která jí dovolovaly pracovat volně a dosáhnout zároveň řemeslné dokonalosti. Většina její tvorby vycházela z pravoúhlého formátu, který členila v geometricky přehledných obrazcích. Ty daly vyniknout technice i použitému materiálu. Dílna se v této době ujala monumentálních prací, vytvořila opony pro Městské divadlo ve Zlíně a pro Novou scénu Národního divadla. Sylva Řepková zároveň obnovila tkání drobnějších bytových gobelínů.¹²⁰

Mezi lety 1968–1978 byl výtvarníkem Jaromír Hanzelka,¹²¹ student prof. Antonína Kybala. Stejně jako Řepková i on zkoušel kombinovat různé techniky tkání. Vycházel při tom

hlavně z vlastností textilu, jeho měkkosti a splývavosti, kterou nechával ve své tvorbě vyznít. Bohatou strukturou se vyznačují gobelíny ze 70. let, inspirované přírodními strukturami.¹²²

V roce 1978 nastoupil jako výtvarný vedoucí Jan Timotei Strýček. Studoval u Antonína Kybala a Bohuslava Felcmanna. Nejčastěji používal klasickou gobelínovou techniku útkového rypsu. Místo experimentů s technikami tkaní a materiály, které se objevily v tvorbě autorů v 70. letech, upřednostnil obsah svých prací. Práci dílny orientoval na převádění maleb, převážně současných autorů, do monumentálních tapisérií a jeho snahou bylo zachovat individuální charakter umělcova malířského projevu.¹²³

V roce 1989 opustil Jan Timotei Strýček místo ředitele dílen. Místo něj se vedení ujala Karla Palátová.¹²⁴ Od roku 1990 se Ústředí uměleckých řemesel postupně rozpadalo a to mělo na valašskomeziříčskou dílnu neblahý dopad. Práce se zde na tři roky zastavila. Pokusy o privatizaci se podařilo uskutečnit až roku 1992, kdy vznikla Moravská gobelínová manufaktura s.r.o. Výroba byla obnovena až roku 1993 a Jan Timotei Strýček, který se opět ujal vedení dílen, započal jejich obnovu. Navázal kontakty s předními výtvarníky a od roku 1994 s nimi spolupracoval v rámci projektu Actual Textile Art.¹²⁵ Projekt umožnil umělcům, kteří postrádali vzdělání v textilním oboru, aktivně se podílet na přepisu svých maleb do textilního díla a experimentovat s gobelínovou technikou.

K problematice převodu maleb do textilního díla Jan Timotei Strýček uvedl: *„K cíli při převodu díla do goblénu vede důsledné a pokorné vstřebání každého tahu, každého tónu a pokud možno neosobní, úzkostně objektivní extrahování*

převoditelného do textilního média. Jen tak se může ve výsledku (zdánlivě zcela proti směru usilování) objevit individuální a autentický přínos přepisu - jakoby nové zrození dle genetického kódu předlohy směnou za čas života tkadlen."¹²⁶

V 90. letech byly do textilní formy převedeny dva barevné linoryty Michala Cihláře a malby Vladimíra Kokolii, *Stíny*. Mezi další výtvarníky, kteří přistoupili k projektu Actual Textile Art, patří Katarína Blažová, Jiří Sopko a Zbyšek Sion.¹²⁷

Od roku 1993 vznikal rozsáhlý cyklus tapisérií *Česká cesta*.¹²⁸ Dále do roku 2001 vznikly cykly koberců pro Parlament ČR¹²⁹ Senát ČR¹³⁰ a a bylo obnoveno restaurování historických tapisérií.¹³¹

V posledním desetiletí 20. století manufaktura vystavovala v Praze, Bussumu v Holandsku, Hodoníně, Ostravě, Brně, Hranicích, Mikulově, Šumperku a Takasaki v Japonsku. V roce 2003 proběhla v Brně výstava *Prostor pro tapiserii*, která se konala v Uměleckoprůmyslovém muzeu.

Další rozsáhlý cyklus tapisérií *Sladké zboží*¹³² vznikal od roku 1994, podle návrhů Jana Timoteie Strýčka.

Vyvrcholením padesáti let restuarování gobelínů v Manufaktuře ve Valašském Meziříčí, bylo v roce 2005 vydání obsáhlé publikace *Staletí gobelínů*. V ní jsou obsaženy všechny historické tapiserie, které jsou na Moravě ve státních sbírkách.

V roce 2007 bylo v prostorách dílen otevřeno Živé muzeum tkalcovství, které má veřejnosti přiblížit uměleckořemeslnou techniku, která má na Moravě více než stoletou tradici. V muzeu jsou vystaveny gobelíny, které vznikly v různých dobách existence dílny, od jejího založení po současnost. Zároveň lze

při prohlídce sledovat práci v dílnách, restaurování historických tapisérií, vázání koberců i tkaní gobelínů.

V roce 2008 u příležitosti výročí sta let od založení dílen byly pořádány úspěšné výstavy v Prostějově a Praze.¹³³

V témže roce byla vydána reprezentativní publikace *Řeč vláken*, na které se podílel i současný ředitel dílen Jan Timotei Stýček. Kniha přinesla kromě kvalitních reprodukcí gobelínů a koberců, vzniklých v dílnách, hlavně objektivní shrnutí vývoje manufaktury a zhodnocení její tvorby do roku 1948.

I po více než sto letech své existence se manufaktura dále rozvíjí. Hledá nejen nové možnosti textilní tvorby, ale zachovává i tradiční techniky a podílí se významně na obnově gobelínové výzdoby historických prostor.

4.3 Nejvýznamnější osobnosti Moravské gobelínové manufaktury

Kromě Rudolfa Schlattauera ovlivnila produkci dílny ve Valašském meziříčí celá řada umělců. Druhý ředitel Jaro Kučera pokračoval především v tvorbě podle Schlattauerových vzorů. Větší osobitost vykazují figurální gobelíny podle návrhů dalších umělců. Patřil k nim další ředitel dílen Jaroslav Kořínek. Jeho tvorba byla převážně figurální a respektovala textilní techniku. K jeho pracím patří *Republika* (1946),¹³⁴ *Prométheus* (1947),¹³⁵ *Země Valašská* (1948)¹³⁶ a *Harlekýn a smrt* (1949) [7].¹³⁷

V roce 1955 se stal výtvarným vedoucím dílen Jindřich Vohánka. Za jeho vedení došlo k výraznému výtvarnému rozkvětu. Tvorba dílny byla obohacena o spolupráci s dalšími výtvarníky, kteří dílně poskytli návrhy na gobelíny. Podle předlohy Antonína Kybala vznikl gobelín *Hrála si má milá s holubičkou* (1956)¹³⁸ a *Zápisník zmizelého* (1960).¹³⁹ Pro výstavu v Miláně byl podle malby Pravoslava Kotíka utkán gobelín *Skláři* (1957).¹⁴⁰ Vohánkova raná tvorba je ještě poplatná uchopení gobelínu jako reprodukce malířského díla. Kartony ale uzpůsoboval textilní technice a podřídil se jí v barevnosti i stylizaci tvarů. Od šedesátých let se Vohánkova tvorba autorských tapisérií proměnila. Využíval plně vlastnosti textilní techniky a kromě klasických materiálů zatkával do osnovy i kov, dřevo, sisal a plst.¹⁴¹

Pod vedením Sylvy Řepkové od roku 1962 došlo k dalšímu rozvoji autorské tapisérie. Řepková často experimentovala s tkalcovskými technikami a nevyužívala jen hladkou plátňovou vazbu, ale i její zesílené varianty, v kombinaci s vazbou keprovou. Pro její tvorbu je typické spřádání povrchu s různým reliéfem. Ač experimentovala i s odhalenou osnovou, její práce

ještě neopustily pravoúhlý formát. Z její tvorby uvádím *Ručně vázaný koberec*,¹⁴² *Odraz*¹⁴³ a *Keř[8]*,¹⁴⁴ které vyjadřují její výtvarnou orientaci.

Jaroslav Hanzelka pokračoval od roku 1968 jako výtvarník dílny v hledání možností autorské tapisérie. Jeho práce se osvobodily z pravoúhlého formátu a vyznačují se jemnými barevnými přechody, prací s odhalenou osnovou a využíváním různých struktur materiálu. Docílení jemných barevných přechodů je v gobelínové technice obtížné. Proto experimentoval i s technikou art protis. V roce 1874 vytvořil tapisérie *Pocta padlému kmeni*[9]¹⁴⁵ a *Barevná harmonie*¹⁴⁶.

Od roku 1978 do současnosti vede Moravskou gobelínovou manufakturu Jan Timotei Strýček. Tvoří nejčastěji klasickou gobelínovou technikou a neexperimentuje se strukturami. Tkalcovská technika nedovoluje umělcům tvořit hladké oblé tvary a diagonály. K docílení těchto tvarů je nutné tkát v malých ústupcích, které Strýček využívá k podtržení geometricky členěné kompozice. Jednoduchost a zkratku v zobrazení zdůrazňuje použitím kontrastních tónů, které zvyšují expresivitu gobelínů. Strýčkovy rané práce jsou ještě dekorativnější, soupeří v nich organické a geometrické tvary. Od roku 1980 se více věnuje figurální tvorbě. Postavy staví do kontrastu s geometrickými strukturami. Obsahově jsou jeho díla příbuzná tvorbě nové figurace.¹⁴⁷ V 80. vznikla díla *Velké koupání*[10]¹⁴⁸ a *Dětské představení*¹⁴⁹ a v roce 2003 cyklus *Sladké zboží*.¹⁵⁰

5. Schlattauerova tvorba v kontextu evropského umění kolem roku 1900

Dnes známé dílo Rudolfa Schlattauera tvoří hlavně gobelíny tkané podle jeho návrhů. Ač studoval malířství, známe jen dvě olejomalby, které jsou mu připsané. To ztěžuje nalezení východisek Schlattauerova díla a zhodnocení vývoje jeho tvorby.

První známé Schlattauerovo malířské školení se uskutečnilo ve Vídni.¹⁵¹ Rok pracoval v ateliéru Hanse Makarta. Po přerušení studia nastoupil na vídeňskou Akademii, kde se zapsal do ateliéru Christiana Griepenkerla, malíře historických kompozic a portrétů. Ze Schlattauerovy rané tvorby z těchto let nemáme zachovaná žádná díla. Podle maleb z pozdější doby, které známe, můžeme usoudit, že si osvojil klasické akademické postupy budování obrazového prostoru a precizní hladkou techniku malby. Tyto postupy nejspíš v malbě nikdy neopustil, na rozdíl od gobelínů a návrhů k nim, které jsou vytvořené v duchu secesního cítění.

Z Vídně odešel do Mnichova¹⁵² ještě před dokončením studia. Datum jeho odchodu neznáme, ale nejdříve k němu mohlo dojít roku 1883, rok poté co na akademii nastoupil. Mnichov byl na sklonku 19. století velkým kulturním centrem. Střetávaly se zde různé umělecké názory. V čele skupiny mladých umělců, kteří se rozešli s konvenční tvorbou, stál Franz von Stuck. Od roku 1889 začal veřejně prezentovat svou novou tvorbu, se kterou se Schlattauer mohl přímo setkat.¹⁵³ Též jej mohly ovlivnit myšlenky o obrodě uměleckého řemesla, proudící v té době z Anglie. Pod jejich vlivem vznikly v Mnichově v roce 1897 Sdružené dílny pro umění a řemeslo (Die Vereinigten Werkstätten für Kunst im Handwerk), pro které pracovali

vynikající návrháři, původně malíři, Petr Behrens, Richard Riemerschmid, Bruno Paul, Herman Obrist a další.¹⁵⁴ V té době ale Schlattauer nejspíš pobýval na Moravě a tyto podněty mohl získat zprostředkovaně.

Jako většina tehdejších evropských výtvarných umělců navštívil na svých cestách i tehdejší Mekku umění, Paříž. Impresionismus ani postimpresionismus ale do jeho tvorby nezasáhly. Odbíval spíš vzor symbolicky šifrované tvorby Arnolda Böcklina.¹⁵⁵

Další Schlattauerova cesta vedla na sever Evropy. Při své cestě do Norska se mohl seznámit s rozsáhlými sbírkami japonského, německého lidového i skandinávského umění, které vznikaly od konce 60. let 19. století v Hamburku. Osvícený zakladatel tohoto muzea Justus Brickmann podnítil roku 1896 - 1897 založení tkalcovské školy a manufaktury v Scherrebecku[11].¹⁵⁶ Tvorbu této dílny poznal Schlattauer až po svém návratu, díky výstavě v Opavě v roce 1898.¹⁵⁷

Norsko bylo v té době pod Švédsko-Dánskou nadvládou a vzrůstaly se zde nacionální tendence. Podobné klima bylo i v Českých zemích, které rovněž prosazovaly svou nazávislost. Snaha prezentovat své tradice a svébytnou kulturu se v Norsku promítla i do návratu k lidovým řemeslným technikám. Tradiční drobné gobelíny byly tkány technikou kilimu například v dílně v Trotheimu. Zde se tkaly gobelíny podle návrhů Gerharda Muntheho a s touto tvorbou se mohl Schlattauer na své cestě setkat. Stejně jako u norských gobelínů, používal i on ve své tvorbě techniku kilimu.¹⁵⁸

V 90. letech 19. století vystoupily po celé Evropě skupiny mladých umělců, které byly nespokojené s tradiční akademickou malbou a se způsobem prezentace své tvorby na velkých

výročních výstavách. I mladí pražští umělci se obraceli k inspiraci v přírodě a krajině jako k protiváze historismů. Nepřebírali mechanicky vzory z jiných evropských proudů, ale spíš hledali vlastní možnosti a východiska. Krajinomalba se stala na konci 19. století velkým námětem i pro malíře figuralisty, kteří jí ve svých dílech věnovali velkou pozornost.¹⁵⁹ Ve druhé polovině 19. století zaznamenala krajinomalba prudký rozvoj. Vycházela z poetických maleb romantických malířů a Barbizonců a byla obohacena podněty realismu. Z tohoto základu vycházely dva proudy. První, impresionismus, se zaměřil na studium atmosféry a optických jevů, kdežto druhý proud vyústil v typ krajinomaleb, které byly Aloisem Rieglem označeny jako „náladové“.¹⁶⁰ Nálada zde byla chápána jako uměleckohistorický pojem, nikoli jako pouhý přívlástek. Právě touto druhou cestou, která vedla k zobrazování krajin jako zrcadla psychického stavu umělce a do které se divák měl vcítit a reflektovat do ní své pocity, se ve své tvorbě vydal Rudolf Schlattauer. Krajiny měly u Schlattauera stejně jako u dalších umělců svůj realistický základ, ale byly dekorativně stylizované. Opustily lokální barevnost a jejich důležitou součástí se stal barevný souzvuk, který k vytváření nálady celku napomáhal.¹⁶¹ Časté výjevy s vodní hladinou měly i svou symbolickou hodnotu. Vodní oko bylo chápáno jako „[...]symbol tajemství země a také symbol lidského nevědomí.“¹⁶²

Tento velký odbiv ke krajině vycházel z dobové touhy po návratu k přírodě, které se lidé v moderních velkoměstech stále více vzdalovali. „Návrat ke kořenům“ prosazovali i doboví kritici a esejisté, u nás například uznávaný František Xaver Šalda. Na konci 19. století se probouzela nová

senzibilita, která nahrazovala dřívější racionální uchopení světa a krajinomalba měla vyjádřit proměnu vztahu lidí ke světu.¹⁶³

Rudolf Schlattauer stál sice mimo velká umělecká centra, ale jeho tvorba odrážela současné umělecké proudy. Svými kontakty s moravskými intelektuály a umělci se zapojil do hnutí Moravské moderny. Gobelíny s krajinnými náměty vytvářel podle nového vizuálního stylu, který se rozšířil v Evropě kolem roku 1900. Cílem jeho snah bylo vytvoření vkusného a umělecky hodnotného doplňku interiéru. Kromě běžného prodeje gobelínů a koberců také navázal kontakty s architekty Dušanem Jurkovičem, Emanuelelem Pelantem a Janem Kotěrou, kterým dodával gobelíny vytvořené na zakázku do jimi navrhovaných interiérů.

Schlattauerovu gobelínovou tvorbu lze periodizovat do tří období. Rané období tvorby spadá do doby založení dílny v Zašové roku 1898 a končí přibližně kolem roku 1905. Gobelíny se vyznačují používáním obrysových linií, které se v pozdějších dílech nevyskytují, užitím velkých barevných ploch a menším množstvím detailů. Náměty tohoto období jsou převážně květinové, vyjíměčný je figurální nebo zoomorfní námět.

Druhé období, přibližně mezi lety 1905-1910 si udržuje přehlednou plošnou stylizaci, gobelíny mají harmonickou barevnost a zobrazují hlavně daleké pohledy do krajiny.

Poslední pětiletí tvorby 1910-1915 se vyznačuje užitím více detailů a mizí dřívější monumentální přehledné pojetí. Oblíbenými náměty jsou lesní interiéry, valašská architektura a květiny.

Tato periodizace vznikla pouze na základě stylového rozboru gobelínů. Nesouhlasím příliš s názorem Pavla Šopáka,

který ve svém článku uvedl¹⁶⁴, že se Schlattauerovy návrhy vyvíjejí „[...]od florální secese [...] k pozdní geometrické secesi a k jednoduchému a zároveň monumentálnímu neoempíru.“¹⁶⁵ Geometrické náměty zmíněné v citaci jsou pouze na návrzích na vázané koberce. Že se jednalo o předlohy pro vázané koberce dosvědčují přípisy uvedené na návrzích. Jelikož gobelínová manufaktura za Schlattauerova života vyráběla současně gobelíny i koberce, není možné vyvozovat ze srovnání návrhů formální proměnu Schlattauerovy tvorby.

Kolem roku 1900 byla Schlattauerova snaha o založení gobelínové dílny v českých zemích jedinečná. Další dílnu založil Bohumír Jaroněk v Rožnově pod Radhoštěm, ale snad až pod vlivem Schlattauerovy dílny, kde nějakou dobu pracoval. Dílna v Rožnově však zanikla po smrti svých zakladatelů.

Další dílna byla založena roku 1910 Marií Teinitzerovou v Jindřichově Hradci. Tato vzdělaná textilní výtvarnice udržovala kontakty s pražskými výtvarníky, kteří vytvářely předlohy pro její gobelínovou dílnu, gobelíny zde nebyly tkány podle návrhů Marie Teinitzerové. Zpočátku se však její tvorba orientovala na vytváření potiskovaných a tkaných dekorativních textílií a tkaní gobelínů se začala věnovat až ve 20. letech 20. století. Díky svým kontaktům s pražským uměleckým centrem byla její tvorba vyzdvihována proti gobelínům Schlattauerovým, které Ludmila Kybalová hodnotila jako krajinky „[...]podléhající secesnímu tvarosloví v průměrné podobě.“¹⁶⁶ Teinitzerová tkala gobelíny až v době, kdy secese odezněla a byla chápána jako povrchní a pouze dekorativní.

Schlattauer se na svých cestách Evropou setkal s myšlenkami Hnutí za obnovu řemesel. Navázal na ně spíš v podobě, v jaké je formuloval William Morris, věnoval se

uměleckému řemeslu a ruční výrobě. Nepřiklonil se k uměleckoprůmyslovému designu, jak to bylo běžnější v německém prostředí. Snad i jeho snaha tvořit originálně a nekomerčně byla jedním z důvodů špatné finanční situace dílny do první světové války. Dalším důvodem byla, jak uvedl Pavel Šopák, neexistenace zavedeného trhu s uměním na Moravě v této době.¹⁶⁷ A tak, ačkoli byly Schlattauerovy snahy zcela současně se založením dílny v Scherrebecku, která vznikla roku 1897, s obrodou uměleckého tkalcovství v Norsku Gerhardem Munhtem a Fridou Hansenovou a s návratem k lidovým tradicím tkaní v Maďarsku, jejichž představitelem byl János Vaszary, nedošel Schlattauer za svého života uznání u širší veřejnosti. Schlattauer používal stejnou techniku tkaní, s jakou pracovali norští tkalci, ale na rozdíl od výše uvedených tvůrců se specializoval na rostlinné a krajinné motivy. Jen v jeho rané tvorbě se setkáme s motivem ženy a labutě. Jediným formálním pojítkem s tvorbou dílny v Scherrebecku jsou obrysové linie, které se v některých raných Schlattauerových dílech objevují a užívání velkých barevných ploch, nečleněných detaily. Jinak si Schlattauer ve svých gobelínech vytvořil svébytný formální jazyk, plošnou stylizaci i barevnost.

Důvodem, proč nebylo Schlattauerovo dílo ani dosud dostatečně doceněno, je snad i to, že Schlattauerovy návrhy byly znehodnoceny častým opakováním v nevysoké umělecké kvalitě, jak tomu bylo za druhého ředitele dílen Jaro Kučery.

6. Závěr

Bádání o životě a díle Rudolfa Schlattauera je pro nedostatek pramenných materiálů obtížné. Přesto se mi v korespondenci podařilo nalézt alespoň písemné zprávy o Schlattauerově malířské tvorbě. Dvě dochované Schlattauerovy malby jsem do své práce zahrnula. Ke třetí a rozměrnější malbě, která je v soukromém majetku v Opavě jsem bohužel neměla přístup. Tato práce by byla jistě cenným vodítkem pro přesnější hodnocení Schlattauerovy malířské tvorby. Zůstává tedy námětem pro budoucí bádání.

Při stylovém zhodnocení gobelínové a malířské tvorby jsem pracovala s dochovanými díly a nebyla jsem vázána na písemné prameny. Ty ale byly užitečným vodítkem pro korekci mnou navrženého datování děl, které jsem opřela o stylovou analýzu.

Schlattauer byl jako umělec obvykle chápán jako „pouhý“ zakladatel gobelínové dílny. Nejen že se nepřikládal dostatečný význam jeho malířskému školení, ale ani jeho cestám po významných uměleckých centrech Evropy přelomu 19. a 20. století. Bádání obvykle usuzovalo, že na cestě do severní Evropy se seznámil s tvorbou gobelínů a přinesl toto řemeslo i na Moravu. V době Schlattauerových cest ale ještě nejspíš neexistovala dílna v dánském Scherrebecku, s jejíž tvorbou byl Schlattauer v literatuře občas spojován. Také estetické názory secese nemohl Schlattauer prostě přejímat, ale podnětné prostředí a nové myšlenky jej přivedly zhruba ve stejné době k secesní formě tvorby.

Schlattauerovy gobelíny nebyly ani svou formou ani obsahem závislé na přejímání cizích vzorů. Velkou Schlattauerovou zásluhou bylo nejen rozšíření znalosti gobelínové techniky v

našich zemích, ale pozitivně musí být hodnocena i jeho tvorba, kterou se začlenil do hnutí Moravské moderny. Náměty krajin a květin, které na gobelínech zobrazoval, musí být posuzovány vzhledem k době svého vzniku. Nikoli s ohledem na pozdější velký rozvoj gobelínové tvorby ve 20. století, na kterém se podíleli i výtvarníci Moravské gobelínové manufaktury jako Jindřich Vohánka, Sylva Řepková, Jaroslav Hanzelka a Jan Timotei Strýček. Ve své tvorbě opustili dřívejší pojetí gobelínů jako reprodukcí malířských děl v textilním materiálu. Za Schlattauerova života byly gobelíny stále chápány jako textilní obrazy vázané na malířskou předlohu.

7. Katalog

Katalog je pokusem o soupis známých Schlattauerových gobelínů, které se nacházejí ve veřejných sbírkách v Moravské galerii v Brně, v Muzeu regionu Valašsko ve Valašském Meziříčí, ve Slezském zemském muzeu v Opavě a v Uměleckoprůmyslovém muzeu v Praze.

Částečným východiskem pro tento aktuální katalog Schlattauerových děl byl soupis gobelínů uvedený v publikaci *Řeč vláken*.¹⁶⁸ Tento soupis obsahuje i Schlattauerovy gobelíny, které se nacházejí v soukromém majetku a v mém katalogu uvedeny nejsou, protože mi nebyly přístupné. Oproti tomu nejsou v soupisu uvedeny u některých gobelínů ani přibližné datace a s některým datováním se neshodují. Jelikož jde o seznam děl bez jejich reprodukcí, není zde ani řešena otázka, jedná-li se o dílo Schlattauerovo, nebo o pozdější repliku a v jednom případě je Schlattauerovi chybně připsán gobelín, jehož autorem je Bohumír Jaroněk.

Díla uvedená v tomto katalogu vznikala od založení zašovské gobelínové dílny v roce 1898 až do Schlattauerovi smrti roku 1915. Dřívější bádání nevěnovalo příliš pozornost odlišení gobelínů vzniklých podle Schlattauerových návrhů za jeho života od pozdějších replik těchto děl, které vznikaly do konce 2. světové války za vedení ředitele Jaro Kučery. Tuto problematickou otázku jsem se pokusila rozřešit, ale v některých případech jsem postrádala spolehlivá vodítka a otázka datace i autorství je sporná.

U gobelínových triptychů, ať jsou jednotlivé části nespojené, nebo jsou adjustované jako součást paravánu, uvádím rozměry následujícím způsobem. Šířkové rozměry ve tvaru š.1, š.2, š.3, při řazení dílů zleva doprava. Výškové rozměry

uvádím u jednotlivých děl ve stejném pořadí zleva doprava ve tvaru v.1, v.2, v.3. Díla jsou řazena chronologicky. Pro nedostatek písemných pramenů je datace určena přibližně na základě stylového rozboru.

Seznam zkratk

1) seznam zkratk majitelů

MG Brno	Moravská galerie Brno
MRV Valašské Meziříčí	Muzeum regionu Valašsko, Valašské Meziříčí
SZM Opava	Slezské zemské muzeum Opava
UPM Praha	Uměleckoprůmyslové muzeum Praha

2) zkratky výstav

ČS 1981	Česká secese v UPM, Praha květen 1981.
D 1984-85	Darmstadt, 1984-1985.
GVM 1959	Gobelíny Valašskomeziříčské manufaktury, Gotwaldov 1959.
PE 1999-2000	Poezie a extáze, muzeum Van Gogh, Brusel 1999- 2000.
PS 1998	Pražská secese, Brusel 1998.
SAS 2006	Shapes and Spaces, Lisabon 2005.
TMGM 2006	Výstava tapisérií MGM, Muzeum regionu Valašsko ve Vsetíně, 2006.
TTU 1993	Druhé mezinárodní triénále textilního umění v Tournai, 1993.
TUŘ 1985	Tapisérie - umění řemeslo, Brno 1985.
UG 2008	Sto deset let umění gobelínů, Uměleckoprůmyslové muzeum Praha, 2008.

ŽDS 1977-1978 Ženy doby secese.

3) další zkratky

č.t.kat.	číslo tohoto katalogu
inv.č.	inventární číslo
kol.	kolem
neznač.	neznačeno
nedat.	nedatováno
přír.č.	přírůstkové číslo
š.	šířka
š.1, š.2, š.3	šířka tří částí gobelínového triptychu, části jsou řazeny zleva doprava
v.	výška
v.1, v.2, v.3	výška tří částí gobelínového triptychu, části jsou řazeny zleva doprava
vyst.	vystaveno
znač.	značeno

1) Večerní máky [12], nedat. [kol. 1900]

Gobelín (kilim), v.130, š.61 cm

Znač. pravý dolní okraj: horizontálně dělený žluto-červený obdélník (snad značka dílny v Zašové)

MG Brno, inv.č. 20310

Gobelín ztvárňuje figurální námět, který se ve Schlattauerově tvorbě více neobjevuje. Velké barevné plochy purpurového šatu ženy a její světle hnědé vlasy jsou členěné béžovou obrysovou linií. Secesní námět, s odkazy na noc a snový stav, je zpracován v ladných liniích. Poutavé jsou kontrasty dekorativně pojatých detailů vlčích máků a ženiných očí s velkými plochami čisté barvy, které nejsou nijak členěné.

2) Krajina při měsíci [13], nedat. [kol. 1900]

Gobelín (kilim), v.1 163, š.1 30, v.2 163, š.2 97, v.3 163, š.3 30 cm

Znač. pravý dolní okraj: horizontálně dělený žluto-červený obdélník (snad značka dílny v Zašové)

MG Brno, inv.č. 10089

Vyst.: GVM 1959

Gobelínový triptych je pojednán ve velkých plochách barev jako *Večerní máky* (č.t.kat. 1). Ve středovém dílu jsou detaily vodní plochy, na které se zrcadlí měsíc a hvězda. Zcela vpředu jsou stylizované vlčí máky, kolem měsíce krouží dva netopýři (stejní jako u gobelínu *Krysař*[14],¹⁶⁹ který vynikl podle předlohy Hanuše Schwaigra), na pozadí vystupuje tmavá silueta stromů a vzdálený horizont tvoří pás hor. Stylově tento triptych odpovídá rané Schlattauerově tvorbě, snad se jedná o akvizici přímo od něj. Boční části triptychu jsou

téměř bez detailů, což je společný znak všech Schlattauerových vícedílných cyklů.

3) Labuť [15], nedat. [kol. 1900]

Gobelín (kilim), v.103,5, š.77 cm

Znač. vpravo dole: SR

MRV Valašské Meziříčí, inv.č.UH 2896

Labuť z profilu je zasazená do krajiny, která je budována prostorově, užity jsou velké čisté plochy barvy. Po bocích gobelínu je bordura s liliemi, na spodním lemu se střídají květy leknínů a vážky, na horním lemu jsou tři hvězdy. Barvy jsou nejspíš vybledlejší, ale stále harmonické, dominují hnědé a světlé modré, výraznější červená a oranžová se omezuje na akcenty na hlavě labutě a na palici rákosu. Hloubku prostoru určuje hlavně stín labutě na hladině. Její bílé tělo září na pozadí hnědavých tónů vodní hladiny a siluet keřů na protějším břehu. Stylově je tato práce velmi příbuzná jak *Večerním mákům* (č.t.kat. 1), tak *Krajině při měsíci* (č.t.kat. 2).

4) Lekniny - židle [16], nedat. [kol. 1900]

Gobelín (kilim), v.35, š.34 (opěradlo) v.44,5, š.47 (sedák) cm
Neznač.

MRV Valašské Meziříčí, inv.č. UH 2891

Tato práce ukazuje příklad spojení gobelínu s užitným předmětem židle. Návrh se sice nedochoval, ale známe jiný návrh zobrazující lotosy [17].¹⁷⁰ Tento návrh ze Zemského archivu v Opavě svou plošností a dekorativním pojetím stonků odpovídá pojednání opěráku židle s květem leknínu. Na sedáku jsou rozloženy leknínové listy, plující po hladině. Z původní barevnosti se vytratily zelené tóny, změněné do dnešních

hnědí. Přesto si celek ponechává vysokou kvalitu. Tvar židle je též dekorativní a gobelíny jej harmonicky doplňují. Datování je určeno do 20. let a předloha k této práci vznikla kolem roku 1909. Technika tkaní je ale stejná jako u Schlattauerových prací a o dřívějším vzniku svědčí i barevnost a používání dekorativních prvků jako hvězdiček na opěradle. S podobnými motivy pracuje gobelín *Labuť* (č.t.k. 3).

5) Měsíc nad jezerem [18], nedat. [kol.1905]

Gobelín (kilim), v.73, š.103 cm

Neznač.

MG Brno, inv.č. 26345

Vyst.: TUŘ 1985

Gobelín ztvárňuje oblíbený Schlattauerův námět měsíce zrcadlícího se na vodní hladině. Břeh řeky ubíhá v diagonále z levého dolního rohu do pravé horní třetiny gobelínu. Druhý břeh, zarostlý stromy, je oddělen širokým vodním tokem, na kterém se zrcadlí odrazy stromů a měsíce. Nebe zabírá pouze horní třetinu formátu. Gobelín se vyznačuje čistým podáním, přehlednou kompozicí s velkými plochami jemně sladěných barev. Převládají zelené a nafialovělé tóny. Celek doplňují drobné detaily vytkaných hvězd na nebi. Barvy jsou nejspíš mírně vybledlé. Datace je určena do roku 1914, ale svým stylem by práce odpovídala i dřívějšímu období kolem roku 1905.

6) Růže [19], nedat. [kol. 1905]

Gobelín (kilim), v.49, š.46 cm

Neznač.

MRV Valašské Meziříčí, inv.č. UH 2895

Tento drobný gobelín vychází z návrhu[20]¹⁷¹ uloženého v Zemském archivu v Opavě. Proti němu je v realizaci více květin a nejsou ve formátu posazeny úhlopříčně. Stylizací květů se návrh i gobelín shodují. Celek gobelínu je plošně stylizovaný. Na jemně barevném pozadí svítí bělavé květy, plochu člení linie stonků a purpurové vržené „stíny“. Ty odlišují květy od podkladu a více člení plochu.

7) Šípkové růže [21], nedat. [kol. 1905]

Gobelín (kilim), v.48, š.49 cm

Neznač.

MRV Valašské Meziříčí, inv.č. UH 3186

Ke gobelínu, který zobrazuje šípkové růže na abstraktním pozadí, je v Zemském archivu v Opavě návrh[22],¹⁷² podle kterého byl gobelín proveden. Návrh odpovídá realizaci v poměrech formátu, je jen zrcadově obrácen. Díky návrhu snad můžeme zrekonstruovat původní barevnost, která je na gobelínu silně poškozená. Pozadí tvořily abstraktní plochy v zelených odstínech a květy růží byly jemně růžové. Stejně jako u gobelínu *Růže* (č.t.kat. 6), i zde převládá plošné stylizace a abstraktní dekorativní pojetí pozadí. Hypoteticky mohly být gobelíny navrženy jako protějškové.

8) Narcisy [23], nedat. [1900-1905]

Gobelín (kilim), v.48,5, š.104 cm

Neznač.

UPM Praha, inv.č. 72.824

Vyst.: PS 1998, PE 1999-2000

Témeř celou plochu tohoto gobelínu zabírají květy narciců. Květiny vyčnívají nad nízkým horizontem proti nebi, které je

pojednané v jednot tónu modré. Barevnot je mírně posunutá vyblednutím v celé kompozici, ale harmonický celek tak není narušen. Převládají odstíny fialových doplněné jemnými zelenobílými tóny. Větší plochy barev doplňují detaily květů v pozadí a dekorativně působící rytmicky rozložené stonky květin v prvním plánu. Stylově gobelín odpovídá ranější Schlattauerově tvorbě.

9) Pampelišky [24], nedat. [kol. 1906]

Gobelín (kilim), v.64, š.54 cm

Neznač.

MG Brno, inv.č. 14455

Gobelín zobrazuje louku kvetoucích a odkvetlých pampelišek. Ta tvoří diagonálu z dolního pravého rohu do levé horní třetiny formátu. Za pampeliškami se do dálky rozkládají další pole a na horizontu jsou v pásu naznačené stromy. Nebe je provedeno jen dvěma odstíny jemných fialových. Motiv pampelišek se nachází ve Schlattauerových návrzích v Zemského archivu v Opavě i častěji. Nelze je ale označit za přímé předlohy k tomuto gobelínu. Barevnost gobelínu je velice kultivovaná se skvělou stylizací, příjemné jsou detaily zavřených květů pampelišek, která jemně dělí pampelišky v popředí od narůžovělého pole za nimi. Gobelín je poškozen viditelnou dírou vpravo nahoře, která je necitlivě zašita tmavou nití a to ruší celkový dojem. Vyznění gobelínu také poškodilo označení inventárním číslem na pravém dolním okraji. Celkově se jedná o velice kvalitní práci a není důvod k odmítnutí časně datace kolem roku 1906.

10) Pampelišky [25], nedat. [kol. 1906]

Gobelín (kilim), v.34, š.101 cm

Neznač.

UPM Praha, inv.č. 86.979

Vyst.: PS 1998

Tato varianta Schlattauerova oblíbeného motivu pampelišek vychází z jednoho návrhu uloženého v Zemském archivu v Opavě[26].¹⁷³ Návrh zachycuje jen část realizované kompozice a liší se barevností. Jako na ostatních gobelínech s pampeliškami je i zde uplatněna geometrizující plošná stylizace. Rytmus stonků v popředí člení barevné pásy a vede divákovo oko nahoru k horizontu, v jehož výšce jsou rozloženy odkvetlé květy. Ač je barevnost mírně vybledlá, celek si zachovává působivost. Datování kolem roku 1910 gobelín odpovídá svou formou i technikou tkaní.

11) Paraván stromkové růže [27], nedat. [kol. 1906]

Gobelín (kilim), v.1 110, š.1 34, v.2 124, š.2 53, v.3 110, š.3 34 cm

Neznač.

MRV Valašské Meziříčí, inv.č. UH 665

Gobelínový triptych představuje keříkové růže, v popředí doplněné pampeliškami. V pozadí je ještě další pás růží v tlumenější barevnosti. Nebe je rovněž v tlumeném modrém tónu a bílé mraky obíhající v perspektivě tvoří dojem prostoru. Gobelínové výplně jsou tkány technikou používanou Schlattauerem a odpovídají datování do roku 1910. Proti replice z Moravské galerie v Brně, která vznikla později, jsou na těchto gobelínech volně negeometricky uspořádány pampelišky v prvním plánu, což mnohem lépe vyhovuje celku. Ač se původní

barevnost ztratila, celkové harmonické působení barev je zachováno. Rám paravánu nenarušuje vyznění gobelínů.

12) *Krajina s odkvetlými pampeliškami* [28], nedat. [1910]

Gobelín (kilim), v.90, š.67 cm

Neznač.

MG Brno, inv.č. 28901

Gobelín zobrazuje louku s odkvetlými pampeliškami, jejímž středem prochází cesta, po její levé straně stojí skupina tří bříz. Na horizontu, který je zhruba ve středu výšky gobelínu, se rýsuje silueta lesa a cesta se ztrácí. Gobelín má velmi příjemnou zachovalou barevnost. Převládají odstíny zelených, béžových a fialových tónům, nebe je tvořeno světlými odstíny žlutozelených a růžových barev. Ač je zde v perspektivě naznačena cesta, gobelín vyznívá plošně, má kultivovanou stylizaci pampelišek i stromů a netrpí zdrobnělými detaily. Dílo je velmi dobře zachované a svým skvělým provedením odpovídá tvorbě Schlattauera, nejedná se nejspíš o pozdější repliku. V Zemském archivu v Opavě je dochován návrh k triptychu s podobným námětem bříz[29],¹⁷⁴ ale květy v popředí jsou kopretiny a pozadí tvoří vesnice s řekou, nikoli les jako zde. Tento gobelín je jinde proveden jako středová část triptychu. Takto je zachován v Umělecko-průmyslovém muzeu v Praze, ve Slezském zemském muzeu v Opavě jsou dochovány jen dva díly.

13) *Krajina s odkvetlými pampeliškami* [30], nedat. [kol. 1910]

Gobelín (kilim), v.95, š.39,5 cm

Neznač.

SZM Opava, inv.č. U 243 T

Gobelín je levou částí triptychu. Celý triptych se nachází v Praze v Uměleckoprůmyslovém muzeu. Je na něm zobrazen pohled na louky s odkvetlými pampeliškami, ve středním plánu je bříza a v pozadí pás stromů. Gobelín odpovídá dalším Schlattauerovým triptychům tím, že v tomto bočním dílu není mnoho detailů. Barevnost je nejspíš původní, zelené a fialové odstíny doplňují skořicové siluety stromů na horizontu. Skvělou stylizací, vyváženou kompozicí i barevností ladí se středovým dílem. Srovnáním se středovým dílem z Moravské galerie můžeme tento gobelín považovat za dílo Schlattauera. Okraje jsou zpevněné obšitím asi dodatečně.

14) *Krajina s odkvetlými pampeliškami* [31], nedat. [kol. 1910]

Gobelín (kilim), v.93, š.50,5 cm

Neznač.

SZM Opava, inv.č. U 710 T

Tento gobelín je středovým dílem triptychu. Svou kompozicí se shoduje s jinými variantami gobelínu *Krajina s odkvetlými pampeliškami*. Barevnost je ale proti jiným variantám fialová, barvy jsou dobře zachovalé a stejně jako levá část cyklu je i tento gobelín nejspíš dodatečně obšit. Tento způsob úpravy se nenachází u dalších Schlattauerových prací. Také chybí obvyklá jednobarevná bordura. Tyto prvky by snad mohly souviset s adjustováním v rámu paravánu.

15) *Paraván s kvetoucími máky* [32], nedat. [kol.1910]

Gobelín (kilim), v.1 103, š.1 31, v.2 103, š.2 51, v.3 103, š.3 31 cm

Neznač.

UPM Praha, inv.č. 99.090

Vyst.: GVM 1959, TMGM 2006, UG 2008

Gobelín představuje pohled na pole s kvetoucími vlčími máky, za kterým je usedlost s větrným mlýnem a stromy. Prvky kompozice jsou plošně stylizovány, zadní plány navozují dojem hloubky. Popředí pole je volně poseté květy máku a má plošný dekorativní charakter. Celek spojením iluze prostoru a plošným popředím není narušen. Máme dojem, jako bychom krajinu sledovali z velmi nízkého hlediska. Užití barev, stylizace i kompoziční řešení mají vysokou úroveň. Typické pro Schlattauerovy kompozice triptychů je umístění hlavních motivů do středního dílu. Postranní díly jsou využity jen k vyvážení celku. Hladký rám, ve kterém jsou gobelíny vypnuté, nepoutá pozornost a nenarušuje celkový dojem. Technikou odpovídají gobelíny Schlattauerově tvorbě a nic nevyvrací datování kolem roku 1910. Paraván byl pro drobná poškození restaurován Moravskou gobelínovou manufakturou v roce 1998.

16) Krajina s měsícem (Zrcadlení měsíce) [33], nedat. [1908–1915]

Gobelín (kilim), v.121, š.84 cm

Neznač.

MG Brno, inv.č. 28900

Na hladině jezera se zrcadlí stromy, které stojí na břehu, vodní vegetace a odlesky měsíčního svitu. Prostor budují plovoucí rostliny na hladině, které vedou oko přes mihotavý odraz světla do centra kompozice k měsíci vystupujícímu nad obzor. Stylizace rostlin a krajiny není narušena přílišnými detaily. Tento rozměrnější gobelín má příjemnou hnědo zelenou barevnost, na horizontu jsou akcenty červenohnědé keře a fialových červánků. V Zemském archivu v Opavě se nachází dva

drobné kresebné návrhy tohoto gobelínu. První je proveden jen tužkovou kresbou[34]¹⁷⁵ a je na něm více detailů, například větrný mlýn, lekníny a více vegetace ve vodě, které se na gobelínu nenacházejí. Druhý návrh[35]¹⁷⁶ zpracovává toto téma jako triptych. Je barevný a převládají v něm zelené tóny. Gobelín je velmi kvalitní jak barevně, tak kompozičně a technicky, což podporuje určení datace do roku 1915.

17) Zrcadlení měsíce [36], nedat. [1908-1915]

Gobelín (kilim), v.118,5, š.80 cm

Neznač.

MRV Valašské Meziříčí, inv.č. UH 313

Gobelín *Zrcadlení měsíce* má proti variantám tohoto námětu v Moravské galerii v Brně (č.t.kat. 16) a Uměleckoprůmyslovém muzeu v Praze (č.t.kat. 18) silně změněnou barevnost do odstínů růžových a okrových. Celek si přesto zachovává harmonické vyznění. Datování je určeno po roce 1908. Podle techniky tkaní je možné za horní hranici vzniku označit rok 1915.

18) Zrcadlení měsíce [37], nedat. [1908-1915]

Gobelín (kilim), v.18,5, š.83 cm

Neznač.

UPM Praha, inv.č. 75.361

Vyst.: TTU 1993, PS 1998

Barevnost této varianty s námětem *Zrcadlení měsíce* je méně změněná a vybledlá do fialových tónů. V Uměleckoprůmyslovém muzeu je tato práce datována do 20. l. 20. století, ale technikou tkaní odpovídá Schlattauerově tvorbě. Provedení

gobelínu je velice kvalitní a není důvod odmítnout jeho vznik za Schlattauerova života.

19) Paraván zrcadlení měsíce [38], nedat. [1908–1915]

Gobelín (kilim), v.1 146, š.1 30, v.2 146, š.2 97, v.3 146, š.3 30 cm

Neznač.

MG Brno, inv.č. 26384

Triptych s námětem zrcadlení měsíce vychází z návrhu, uloženého v Zemském archivu v Opavě (viz. č.t.kat. 16). Středová část je shodná se samostatným gobelínem *Zrcadlení měsíce* (č.t.kat. 16, 17, 18). Barevnost gobelínů je snad původní, obsahuje hlavně odstíny růžových a okrů. Ve středovém dílu se nachází centrum kompozice s akcentem odrazu měsíce na vodní ploše. Do bočních dílů jsou odsunuty vodní rostliny a nachází se zde minimum detailů. Technikou gobelíny odpovídají Schlattauerově tvorbě.

20) Boží muka [39], nedat. [kol. 1909]

Gobelín (kilim), v.126, š.192 cm

Neznač.

MG Brno, inv.č. 14598

Vyst.: GVM 1959, TUŘ 1985

Velké rozměry tohoto gobelínu jsou netypické pro Schlattauerovu tvorbu. Důvodem této velikosti mohlo být přání objednavatele¹⁷⁷. Námět rozkvetlé louky a cesty, u které stojí Boží muka, se opakuje na více variantách. Gobelín má velmi příjemnou barevnost béžových a fialových tónů, která je ale nejspíš posunutá, zelené barvy bledly do hnědých a fialových. V Zemském archivu v Opavě je drobný návrh[40],¹⁷⁸ v jeho

barevnosti převládají zelené. Chybí na něm bříza za Božími muky a pampelišky na louce v popředí. Na gobelínu je skvěle provedeno nebe, které je oproštěno od detailů a mají zde možnost vyznít velké plochy barev. Na zemi je oblíbený Schlattauerův motiv pampelišek. Vyvážení kompozice vyniká v tomto velkém formátu lépe než v malých variantách. Dokola je hladký filalový lem.

21) Pohádková chaloupka [41], nedat. [1910-1915]

Gobelín (kilim), v.45,5, š.92 cm

Neznač.

SZM Opava, inv.č. U 567 T

Gobelín zpodobňuje chaloupku v jehličnatém lese, ke které vede cesta, lemovaná muchomůrkami. V Zemské archivu v Opavě je k tomuto gobelínu návrh[42]¹⁷⁹ s rozkresbou do čtvercové sítě, tzv. patronu, který sloužil nejspíš jako přesná předloha k realizaci. Na gobelínu vybledly zelené a obrysy stromů jsou proti návrhu méně zřetelné a detaily se slévají. Gobelín má jen drobná poškození. Technikou tkaní odpovídá Schlattauerově tvorbě, ale pro bližší datování nejsou žádná vodítka.

22) Slézové růže [43], nedat. [1910-1915]

Gobelín (kilim), v.94, š.84 cm

Neznač.

MG Brno, inv.č. 28899

Gobelín zobrazuje kvetoucí slézové růže s průhledem do hornaté krajiny. V Zemském archivu v Opavě je zachován návrh[44],¹⁸⁰ téměř ve velikosti jedna ku jedné. Je proveden výraznějšími barvami, ale jinak je celé rozvržení shodné s textilní realizací. Podle návrhu můžeme snad rekonstruovat původní

barevnost gobelínu, který vybledl. Původní zelené plochy gobelínu se změnilly na hnědé tóny, které ale stále souznějí s červenými a růžovými květy. V pozadí se barevnost posunula jen nepatrně. Téměř celou plochu zabírají květy, v polovině výšky formátu na pravém okraji vyčnívá zpoza stromů věž kostela. Tento detail, připomínající lidské osídlení krajiny, se k osamělým horám v pozadí ani k velkým květům popředí příliš nehodí. Gobelín způsobem provedení odpovídá Schlattauerově tvorbě.

23) Slézové růže [45], nedat. [1910-1915]

Gobelín (kilim), v.85, š.64 cm

Neznač.

MRV Valašské Meziříčí, inv.č. UH 319

Gobelín zpodobňuje námět slézových růží. Je tkán technikou užívanou Schlattauerem, není poškozen a barvy jsou dobře zachované. Květy růží září na tlumenějším pozadí. Proti jiným variantám se tato práce odlišuje pouze zrcadlovým obrácením. Schlattauer ale své gobelíny tkal oboustraně, a proto nelze o možnosti zrcadlového převrácení uvažovat.

24) Paraván pohádková chaloupka [46], nedat. [1910-1915]

Gobelín (kilim), v.1 97, š.1 33, v.2 97, š.2 51, v.3 97, š.3 33 cm

Neznač.

MRV Valašské Meziříčí, přír.č. 46/2006

Tento trojdílný paraván je v inventářích Muzea regionu ve Valašském Meziříčí veden pod názvem *Valašská krajinka*. S drobnou obměnou bříz v popředí se ale shoduje se zrcadlově obráceným návrhem ze Zemského archivu v Opavě, na kterém je

přípisek *Pohádková chaloupka*.¹⁸¹ Barevnost se dochovala téměř nezměněná kromě zelených korun bříz. Hlavní motiv se nachází ve středové části triptychu. Příjemný doplněk a barevný akcent tvoří muchomůrky v popředí a tlumenější tón střechy chaloupky ve druhém plánu. Hladký dřevěný rám neruší námět, rytmické členění jeho spodní části podtrhuje rytmus bílých bříz gobelínu.

25) Paraván zrcadlení měsíce [47], nedat. [1910-1915]

Gobelín (kilim) v.1 146, š.1 30, v.2 146, š.2 97, v.3 146, š.3 30 cm

Neznač.

MRV Valašské Meziříčí, bez inv.č.

Tento paraván je shodný s variantou *Zrcadlení měsíce* v Moravské galerii v Brně (č.t.kat. 19), má intenzivnější barevnost, jen zelené tóny vybledly do okrů a hnědí. Podle techniky tkaní je možné vznik výplní položit před rok 1915.

26) Blatouchy [48], nedat.[před 1915]

Gobelín (kilim), v.46, š.106 cm

Neznač.

MG Brno, inv.č. 15193

Vyst.: TUŘ 1985

Tento gobelín s blatouchy u potoka na pozadí horského masivu má drobnou kresebnou předlohu v Zemském archivu v Opavě[49].¹⁸² Návrh je čtvercového formátu a nevztahuje se přímo k realizovanému gobelínu. Snad díky posunutí barevnosti gobelínu, ve které dnes převládají fialové a hnědé, je motiv blatouchů mírně znečitelněn a ztrácí se v množství detailů na břehu potoka. Druhý plán louky a hor je mnohem přehlednější.

Ve shodě s návrhem se na horizontu ztrácí poslední již nafialovělá hora.

27) Kopretiny [50], nedat. [před 1915]

Gobelín (kilim) v.50,5, š.48,5 cm

Neznač.

MRV Valašské Meziříčí, inv.č. UH 315

Námět kopretin je realizován ve čtvercovém formátu, vychází zcela z návrhu ze Zemského archivu v Opavě[51],¹⁸³ který má téměř čtvercový formát. Gobelín je poškozen vyblednutím barev. Ač je barevnost posunutá, okry souznějí s růžovými a modrými tóny nebe. Plocha trávy není jednolitá, ale je členěna tmavšími odstíny trsů, které se esovitě vlní. Datování je určeno mezi lety 1914–1918, ale podle techniky tkaní vznikl gobelín před Schlattauerovou smrtí roku 1915.

28) Kopretiny [52], nedat. [před 1915]

Gobelín (kilim), v.64, š.102 cm

Neznač.

MG Brno, inv.č. 14454

Motiv kopretin je ve Schlattauerových gobelínech zpracován ve čtvercovém i obdélném formátu a stylizace je v obou případech shodná. Stylizované květiny jsou na gobelínu rozestě v trsech trávy na břehu mělké strouhy. Barevnost zelených a modrých tónů působí harmonicky, a ač jsou barvy vyblednutím mírně změněné, je tento gobelín jednou z nejlépe působících variant tohoto námětu. Detail strouhy v popředí působí v kompozici trochu cize.

29) Koberec 1 [53], nedat. [před 1914]

Ručně vázaný koberec, v.76 š.132

Neznač.

MG Brno, inv.č. 26383

Vyst.: TUŘ 1985

Barevnost celku je převážně fialová a béžová, s akcenty červené, zelené a růžové. Geometrický motiv je symetrický, až na ornamenty ve výplních osmi oválných terčíků vprostřed. Technický náčrt koberce[54],¹⁸⁴ tzv. patrona, je uložen v Zemském archivu v Opavě a zobrazuje levou horní část koberce. Dílo bylo vystaveno v roce 1985.

30) Koberec 2 [55], nedat. [před 1914]

Ručně vázaný koberec, v.103, š.191 cm

Neznač.

MG Brno, inv.č. 26382

Střed koberce je vyplněn osmiúhelníčky s nestejnými ornamenty výplní. Je ohraničen po celém obvodu dvěma bordurami. Na vnitřní borduře je motiv připomínající stylizované květy a vnější bordura je čistě fialovohnědá. V kompozici převládají teplé tóny oranžových a červených, doplněné fialovými a zelenými.

31) Lekniny [56], nedat. [před 1915]

Gobelín (kilim), v.46, š.105 cm

Neznač.

SZM Opava, inv.č. U 535 T

Vyst.: GVM 1959

Gobelín zobrazuje pohled na vodní hladinu, na které jsou květy leknínů. Barvy jsou jen lehce vybledlé, převládají modré a zelené tóny s akcenty žlutých a bílých květů. Výjev zachycuje

vodní hladinu v perspektivě, květy jsou proti tomu podány plošně. Celkově působí gobelín dekorativně a barevně je vyvážený.

32) Břízky s muchomůrkami [57], nedat. [před 1915]

Gobelín (kilim), v.50, š.51 cm

Neznač.

UPM Praha, inv.č. 72.823

Gobelín zobrazuje pohled do světlého březového lesa, na zemi jsou rozesté muchomůrky. Ve dvou kalužích se odrážejí stromy a nebe. Prostor lesa je v posledním plánu ohraničen až abstraktně řešenou tmavomodrou plouchou, na které jsou světle žluté záblesky. Tato varianta má velmi dobře zachovalou barevnost. Jediným poškozením je pošpinění gobelínu, patrné hlavně na světlých kmenech bříz. Datace je určena kolem roku 1900, ale pro použití většího množství detailů spíše odpovídá pozdějším pracím z konce Schlattauerova života.

33) Břízky s muchomůrkami [58], nedat. [před 1915]

Gobelín (kilim), v.53,5, š.50 cm

Neznač.

MRV Valašské Meziříčí, inv.č. UH 2903

Tento gobelín s námětem pohledu do mladého březového hájku je určen jako replika ze 20. let, ale technika tkaní je shodná s technikou užívanou Schlattauerem. Barevnost je intenzivnější. Od dalších variant se tato liší béžovým úsekem v pozadí, který nejspíše vznikl vyblednutím zelené barvy. Datování gobelínu je sporné.

34) Valašská chaloupka [59], nedat. [před 1915]

Gobelín (kilim), v.46,5, š.64 cm

Neznač.

SZM Opava, inv.č. U 112 T

Gobelín s oblíbeným motivem valašské chaloupky vznikl v řadě dalších replik. Barevnost tohoto provedení je proti jiným variantám harmoničtější a tlumenější. Barvy jsou vybledlé jen málo a gobelín má pouze malá poškození. Doba vzniku je určena kolem roku 1900, ale zmnožením detailů spíše odpovídá pozdější Schlattauerově tvorbě ve druhém desetiletí 20. století.

35) Valašská chaloupka [60], nedat. [před 1915]

Gobelín (kilim), v.63, š.93,5 cm

Neznač.

MRV Valašské Meziříčí, inv.č. UH 309

Gobelín zobrazuje námět valašské chalupy. Tato varianta je jednou z nejkvalitnějších. Barevnost je dobře zachovalá, jen tmavě hnědé barvy vybledly do fialových, což dodává celku nerealistickou barevnost, ale celkový barevný dojem jinak nenarušuje. Datování je shodné s předchozí prací.

36) Opuštěný mlýn [61], nedat. [před 1915]

Gobelín (kilim), v.87, š.68 cm

Neznač.

MRV Valašské Meziříčí, inv.č. UH 314

Gobelín zobrazuje opuštěný mlýn na kopci, pod kterým u kaluže stojí vrba, na které sedí havran. Barvy gobelínu jsou vybledlé do odstínů růžových, původní barevnost se tak ztratila. Pokud nám dovolí dnešní stav soudit, byla barevnost celku dobře sladěná. Gobelín je datován kolem roku 1919, ale technika tkaní je shodná jako u Schlattauerových prací. Proto je možné,

že vznikl za Schlattauerova života. Tuto domněnku potvrzuje srovnání s replikou stejného námětu ze 20. let. Tento gobelín *Opuštěný mlýn* [62]¹⁸⁵ je tkán odišnou technikou a barevnost není tak vyvážená, jako u Schlattauerových prací.

Pozdější repliky podle návrhů Rudolfa Schlattauera

37) Boží muka [63], nedat. [po 1915]

Gobelín, v.69, š.78 cm

Neznač.

UPM Praha, inv.č. 92.382

Tato drobná varianta námětu Božích muk má sladěnou barevnost, převládají zelené a růžové tóny. Barvy nejsou poškozené a celkově je gobelín ve velmi dobrém stavu. Proti monumentálnímu provedení je zde užito více detailů, což trochu ubírá na působivosti celku. Datace gobelínu byla určena do roku 1909, ale útky na rubu nejsou zatažené do osnovy, jak je běžné u Schlattauerových prací. Také technika tkaní by spíš podporovala datování až po Schlattauerově smrti.

38) Kopretiny [64], nedat. [po 1915]

Gobelín, v.47, š.107 cm

Neznač.

UPM Praha, inv.č. 84.645

Vyst.: ŽDS 1977-1978, ČS 1981, D 1984-85, TTU 1993

Barevnost této varianty *Kopretin* (č.t.kat. 27, 28) je dobře zachovaná a kompozičně se neliší od jiných variant. Určení datace kolem roku 1910 neodpovídá technika setkání barevných ploch, odlišná od té, kterou Schlattauer používal.

39) Slézové růže [65], nedat. [po 1915]

Gobelín, v.82,2, š.60,5 cm

Neznač.

SZM Opava, inv.č. U 191 T

Gobelín je zrcadlově obrácenou replikou podle Schlattauerova návrhu *Slézové růže* (č.t.kat. 22, 23). Není oboustranný a

jedná se nejspíš o repliku po roce 1915. Barevnost je shodná s jinými variantami, ale je výraznější.

40) Slézové růže [66], nedat. [po 1915]

Gobelín, v.80, š.60 cm

Neznač.

UPM Praha, inv.č. 97.014

Tato varianta gobelínu s námětem slézových růží se barevností velmi shoduje s gobelínem v Moravské galerii v Brně. Barvy trochu vybledly, ale jinak není gobelín poškozen. Nebe je tvořeno dvěma odstíny modří a růžovou, které se ale neprolínají a netvoří mraky. Jsou kladeny ve svislých pruzích vedle sebe, což se na jiných variantách neobjevuje. Datování je určeno kolem roku 1900, ale technika tkaní je odlišná od techniky používané Schlattauerem, proto dílo nejspíš vzniklo po roce 1915.

41) Keříkové růže-triptych [67], nedat. [po 1915]

Gobelín (kelim), v.1 132, š.1 40, v.2 150, š.2 64, v.3 132, š.3 40 cm

Neznač.

MG Brno, inv.č. 28085

Návrh k tomuto triptychu není dochován, ale mezi návrhy v Zemském archivu v Opavě se nacházejí studie růží a hlavně jejich květů. Proti variantě z Valašského Meziříčí, kde je triptych součástí paravánu, jsou zde velmi dobře zachované barvy. Ač jsou jasné, tvoří odstíny hnědí a růžových se světle tyrkysovým nebem příjemnou harmonií. Velké plochy se doplňují s detaily trnů, drobných lístků a květů. V popředí jsou až příliš pravidelně rozmístěny pampelišky, které se svou

geometrickou stylizací a pravidelným rozmístěním do kompozice příliš nehodí. Dílo není ani přibližně datováno. Stylovým srovnáním s valašskomeziříčskou variantou je trochu méně kvalitní a vzniklo snad až po Schlattauerově smrti.

42) Lekníny [68], nedat. [po 1915]

Gobelín, v.48, š.108 cm

Neznač.

MRV Valašské Meziříčí, inv.č. UH 2891

Tato varianta námětu má proti gobelínu v Zemském muzeu v Opavě změněnou barevnost tmavých zelení, které vybledly do hnědých. Technika tkaní neodpovídá způsobu Schlattauerovy práce a jedná se nejspíš o pozdější repliku.

43) Máky se zříceninou [69], nedat. [kol. 1925]

Gobelín, v.81, š.171 cm

Neznač.

MG Brno, inv.č. 15633

Vyst.: GVM 1959, TUŘ 1985

Tento gobelín je nejspíš replikou z roku 1925. Návrh gobelínu vytvořil Schlattauer roku 1911. V popředí gobelínu je pole s vlčími máky. Za polem jsou stromy, patrně na břehu rybníka, a za nimi se tyčí zřícenina hradu a modravé kopce. V Zemském archivu v Opavě jsou dva návrhy malého formátu. Akvarelová malba je čtvercového formátu[70]¹⁸⁶ a kromě máků jsou v popředí ještě kopretiny. Popředí tohoto návrhu je zachyceno z pohledu, což zmenšuje nečleněnou zelenou plochu, která je na provedeném gobelínu poměrně velká. Druhý návrh[71]¹⁸⁷ je proti gobelínu zrcadlově obrácený, ale poměry stran odpovídá provedení v textilu. Barevnost je na návrhu posunuta do

fialových a žlutých tónů a Schlattaeur řešil i pročlenění žluté plochy zelenými trsy trav. Návrh je hybnější a příliš monumentální rozměry dávají mnoho prostoru zeleným nečleněným plochám. I nepřiliš sladěná barevnost by svědčila pro vznik gobelínu po Schlattaauerově smrti.

44) Valašská chaloupka [72], nedat. [20.1.20.stol.]

Gobelín, v.63, š.100 cm

Znač.vpravo dole: MGM

MG Brno, inv.č. 15636

Vyst.: TUŘ 1985

Gobelín s námětem valašské chaloupky vychází ze Schlattaauerova návrhu vzniklého kolem roku 1911, ale podle signatury MGM na pravém dolním okraji se jedná o práci z doby, kdy dílny vedl Jaro Kučera. Proti jiným variantám, které vznikly pod Schlattaauerovým vedením, je zde hůře sladěná barevnost, což můžeme pozorovat hlavně na zářivých barvách prádla na verandě chalupy. Námět valašské roubenky byl nejspíš poměrně oblíbený a proto častěji prováděný.

45) Kopretiny [73], nedat. [20.1.20.stol.]

Gobelín, v.64, š.102 cm

Znač. vlevo dole: MGM

SZM Opava, inv.č. U 716 T

Gobelín je replikou podle Schlattaauerova návrhu, která vznikla v době, kdy dílny vedl Jaro Kučera. Technika tkaní je odlišná než u Schlattaauerových gobelínů, útky nejsou zataženy do osnovy a gobelín proto není oboustranný.

46) Boží muka [74], nedat. [20.1.20.stol.]

Gobelín, v.68, š.79 cm

Znač.vlevo dole: MGM

MRV Valašské Meziříčí, inv.č. UH 308a

Tato varianta námětu je ve fialových a zelených tónech ještě výraznější než tentýž gobelín v Uměleckoprůmyslovém muzeu v Praze. S větší výrazností barev roste množství detailů, které rozmělnují celkový účinek. I odlišná technika tkaní dokládá, že se jedná o repliku ze 20. let.

47) Kopretiny [75], nedat. [20.1.20.stol.]

Gobelín, v.47, š.103 cm

Znač. vlevo dole: MGM

MRV Valašské Meziříčí, inv.č. UH 307

Gobelín je replikou podle Schlattauerova návrhu. Vnikl až za vedení druhého ředitele dílen Jaro Kučery. Barvy jsou sytější než na jiných variantách, nebe s popředím neladí a ačkoli tvoří pozadí příliš se prosazuje. Technika setkávání barevých ploch je od Schlattauerových prací odlišná a celková kvalita provedení je nižší.

48) Máky u rybníka [76], nedat. [20.-30.1. 20. stol.]

Gobelín, v.98,5, š.159 cm

Znač. vlevo dole: MGM

MRV Valašské Meziříčí, inv.č. UH 570

Gobelín zobrazuje Schlattauerův častý motiv kvetoucích vlčích máků. Drobný pastel, který je předlohou pro tuto práci, se nachází v Muzeu reigonu Valašsko ve Valaském Meziříčí. Barvy vybledly hlavně v zelených a červených odstínech. Siluety stromů v pozadí jsou stylizované do příliš geometrických

tvarů. Podle techniky tkaní se jedná o pozdější repliku podle Schlattauerova návrhu, který byl vytvořen kolem roku 1911.

Díla jiných autorů, dříve připsaná Schlattauerovi

49) Paraván s muchomůrkami [77], nedat. [kolem 1910]

Gobelín (kelim), v.1 44,5, š.1 44, v.2 44,5, š.2 44, v.3 44,5, š.3 44 cm

Neznač.

UPM Praha, inv.č. 95.965

Vyst.: PS 1998, SAS 2006

Paraván i gobelínové výplně patrně navrhl Dušana Jurkovič. Tři gobelínové výplně zobrazují výsek lesa s muchomůrkami. Gobelíny byly utkány ve Schlattauerově dílně kolem roku 1910. Více než gobelíny se na tomto paravánu uplatňuje barevná intazie dřeva. Barevnost gobelínu je vybledlá a je ještě více potlačena barevným pojednáním dřeva.

50) Březový háj [78], nedat. [kol. 1900]

Gobelín (kelim), v.130, š.55 cm

Neznač.

MRV Valašské Meziříčí, inv.č. UH 347

Gobelín zobrazuje cestu vedoucí mezi loukami k lesu, která je lemována břízami. Tato práce je Schlattauerovi připsána v nejnovější publikaci o Moravské gobelínové manufaktuře *Řeč vláken*. Námětově, barevností i technikou tomu odpovídá, ale geometrické členění barevných ploch, které jsou velmi drobné, opovídá spíš tvorbě Bohumíra Jaroňka. Ten se Schlattauerem v počátcích zašovské dílny pracoval a poté založil vlastní dílnu v Rožnově pod Radhoštěm.¹⁸⁸ Autorem návrhu byl Bohumír Jaroněk

a dílo mohlo být utkáno v Zašové ve Schlattauerově dílně. Jaroňokovo autorství dokládá další varianta *Březového háje*, která se nachází v muzeu v Rožnově pod Radhoštěm a je určena jako Jaroňokovo dílo.

8. Poznámky

- ¹ Pavel Šopák, K činnosti gobelínové manufaktury ve Valašském Meziříčí kolem roku 1900, *Časopis Slezského zemského muzea, série B vědy historické XII*, Opava 2003, s. 126-131.
- ² Bohumír Indra, Biografický slovník k dějinám města Hranic, in: Jíří Lapáček (ed.), *Sborník Státního okresního archivu Přerov VI*, Olomouc 1998, s. 49-50.
- ³ Pavel Šopák (pozn.1), s. 126-131.
- ⁴ Tato korespondence je uložena v Zemském archivu v Opavě, v archivním fondu *Ústředí uměleckých řemesel Praha. Gobelínové a kobercové dílny ve Valašském Meziříčí 1892-1993*, nezpracovaná neroztříděná korespondence.
- ⁵ Pavel Šopák, Rudolf Schlattauer a Opava, *Vlastivědné listy XXIV*, 2008, č.2, s. 14-16.
- ⁶ Metoděj Jahn, Rudolf Schlattauer, *Valašsko VII*, Valašské Meziříčí 1968, s. 47-48.
- ⁷ O Schlattauerových malbách napsal ve svém článku Metoděj Jahn viz. (pozn. 6), s. 47-48. Uvedl ale, že Schlattauer maloval pouze kopie. Dalším autorem zmiňujícím Schlattauerovu malířskou tvorbu je Miloš Kašlík. Viz. Miloš Kašlík, Z historie gobelínové školy ve Valašském Meziříčí, *Valašsko. Sborník o jeho životě a potřebách III*, Valašské Meziříčí 1954, s. 28-35.
- ⁸ Lkb [Ludmila Kybalová], heslo Rudolf Schlattauer, in: Anděla Horová, *Nová encyklopedie českého výtvarného umění II*, Praha 1995, s. 376.
- ⁹ Josef Fabián, heslo Rudolf Schlattauer, in: idem, *Slovník osobností kulturního a společenského života Valašska*, Valašské Meziříčí 1998, s. 90-91.
- ¹⁰ Chybně je zde uveden rok Schlattauerova narození 1860. Informace o tom, že se Schlattauer učil tkaní v dílnách v Scherrebece, je přejatá z článku Miloše Kašlíka a není podložena písemnými prameny. Viz. Miloš Kašlík (pozn.7), s.28.
- ¹¹ Jsou to články: Ludvík Novotný, Hranický rodák zakladatelem gobelínové školy, *Nové Přerovsko XIII*, 1970, č.18, s. 5. V tomto článku je uveden chybný rok Schlattauerova narození 1860., Zakladatel gobelínky, *Nové Přerovsko XXIII*, 1980, č. 20, s.4., tire, Vzpomínka na zakladatele gobelínky, *Nové Valašsko* 1980, 23.4., s. 3., Rudolf Schlattauer, Tomáš Prospěch, K hranickým výtvarníkům. Rudolf Schlattauer, *Hranický týden V*, 1999, č. 28, s.6. Prospěch zde opakuje informace vedené o rok dříve Bohumírem Indrou (pozn.2), s. 49-50.
- ¹² Ferdiš Duša, Rudolf Schlattauer. Vzpomínka, *Moravskoslezská revue XI*, 1915-1916, s. 218-219.
- ¹³ Metoděj Jahn (pozn.6), s. 47-48.
- ¹⁴ Jaro Kučera, *Zemská škola gobelínová a kobercová ve Valašském Meziříčí*, [Valašské Meziříčí] 1924, 16 s.
- ¹⁵ Kalivodová Věra, *Dějiny gobelínových a kobercových dílen ve Valašském Meziříčí*, diplomní práce, Filozofická fakulta Univerzity Palackého v Olomouci, Olomouc 1967, 195 s. Nepublikovaný strojopis je přístupný v knihovně Muzea regionu Valašsko ve Valašském Meziříčí.
- ¹⁶ Spíše tradovaná informace o příchodu Schlattauera do Zašové přímo z Opavy je vyvrácena v článku Pavla Šopáka. Viz. Pavel Šopák, (pozn. 5), s. 14-16.

- 17 Miluška Trachtová - Magdalena Juříková, *Moravská gobelínová*
manufaktura ve Valašském Meziříčí 1898 - 1998. Dokumenty, texty,
18 *realizace, Praha 1998, s. 2-7.*
- 19 Jan T. Strýček - Miluška Trachtová - Pavel Šopák, *Řeč vláken,*
20 Praha 2008, 101 s.
- 21 Pavel Šopák (pozn. 1), s. 126-131.
- 22 Robert Jaroušek (red.), *Valašsko a jeho výstava 1932.*
Národohospodářská propagace Československa, Brno 1932, s. 32-33.
- 23 Tatána Bábková, Významné osobnosti gobelínové dílny ve
Valašském Meziříčí, *Acta Universitatis Palackianae Olomucensis,*
Faculta Paedagogica - Aesthetica VI, Praha 1988, s. 7-19.
- 24 Bábková dává Schlattauerovu tvorbu do souvislosti s Hnutím za
obrodu řemesel vycházejícím z Aglie. Tato souvislost je uvedena také
ve stati Aleny Adlerové. Viz. Alena Adlerová, *Užití a dekorativní*
umění secese, in: Vojtěch Lahoda - Mahulena Nešlehová - Marie
Platovská et al. (eds.), Dějiny českého výtvarného umění IV/1 1890 -
1938, Praha 1998, s. 217-218.
- 25 *Výstava gobelínů pořádaná Zemským gobelínovým ústavem ve*
Valašském Meziříčí 1908 - 1948 (kat. výst.), text Jaroslav Kořínek -
Josef Vydra, Valašské Meziříčí 1948, 16 s. V textu je zmínka o další
konkurenční gobelínové dílně Marie Teinizerové, založené v Jindřichově
Hradci.
- 26 *Gobelíny Valašskomeziříčské manufaktury (kat. výst.), text J.*
Maliva - Jindřich Vohánka, Gottwaldov 1959, 6 s. Autor textu uvádí,
že jako reakce na Schlattauerovu tvorbu gobelínů vznikla gobelínka
bratří Jaroňků v Rožnově pod Radohoštěm. Bohumír Jaroněk v Zašové se
Schlattauerem spolupracoval.
- 27 *Tapisérie - umění a řemeslo. Katalog výstavy k 75. výročí*
založení gobelínové a kobercové dílny Ústředí uměleckých řemesel ve
Valašském Meziříčí a Jindřichově Hradci (kat. výst.), text Ludmila
Kybalová - Antonín Hartmann, Brno 1985, 5 s.
- 28 *Tapiserie z dílny Valašského Meziříčí, počátky a současnost*
(kat. výst.), komisař výstavy PhDr. O. Badalíková, Opava 1987, 11 s.
- 29 Tomáš Mikuláščík, *Sto let tkaní gobelínů na Moravě, in: Nové*
tapisérie z moravské gobelínové manufaktury. Výstava k 100. výročí
trvání Moravské gobelínové manufaktura ve Valašském
Meziříčí (kat. výst.), text Ludmila Kybalová - Tomáš Mikuláščík, Praha
1998, s. 31-39.
- 30 Rok založení 1895 uvádějí Jaro Kučera (pozn. 14), 16 s.,
Ludmila Kybalová, *Československá gobelínová tvorba, Praha 1963, s. 5-*
6, Alena Adlerová (pozn. 22), s. 217-218.
- 31 Vladimír Hapala, *Čtyřicet let valašských koberců a gobelínů,*
Naše Valašsko XI, Valašské Meziříčí 1948, s. 32-39.
- 32 Ján Okrucký, *Tapisérie z Valašského Meziříčí, Výtvarný život*
VII, Bratislava 1970, s. 18-21.
- 33 Miloš Kašík (pozn.7), s. 28-35.
- 34 *Ibidem, s. 29. Ludmila Kybalová ale uvedla, že Schlattauerovy*
práce měly vztah "[...]ač nepřímým kontaktem zprostředkovaný, k dílnám
ve Scherrebeku.]" Viz. LKb [Ludmila Kybalová] (pozn.8), s.376.
- 35 Rudolf Schlattauer, *Informační zpravodaj města Valašské*
Meziříčí, duben 1985, s. 28.
- 36 Ludmila Kybalová (pozn.28), s. 5-13.

- 35 Alena Adlerová, *Secese a moderna*, in: *České užité umění 1885 - 1985 ze sbírek Uměleckoprůmyslového muzea v Praze. K stému výročí založení muzea* (kat.výst.), text Alena Adlerová - J. Brožová - Z. Kirschner et al. (eds.), Praha 1987, s. 39-42.
- 36 Oldřich Šuleř, *Paměť domova*, Opava 1994, s. 111-112.
- 37 Alena Adlerová (pozn. 22), s. 217-218.
- 38 Rok založení dílny v Zašové 1895 popřel Tomáš Mikuláščík (pozn. 27), s. 31-39.
- 39 Památník Petra Bezruče, *pozůstalost Metoděje Jahna*, přijatá korespondence od Rudolfa Schlattauera z let 1900-1907., Zemský archiv Opava (pozn.4), Kalivodová Věra (pozn.15), s. 14-33., Metoděj Jahn (pozn.6), s. 47-48., Bohumír Indra (pozn.2), s. 49-50., Pavel Šopák (pozn.1), s. 126-131., Pavel Šopák (pozn.5), s. 14-16.
- 40 Gerbert Frodl, heslo Hans Makart, in: Jane Turner (ed.), *The Dictionary of Art*, volume 20, London 1996, s. 145-146.
- 41 Schlattauerův otec přišel roku 1876 o práci. Díky zřízení soukenické továrny v Hranicích přišla o práci řada dalších tkalců, pro které bylo řemeslo jediným způsobem obživy. Na tento neblahý jev poukazuje i Metoděj Jahn ve své knize *Vzpomínky na Valašské Meziříčí*, in: *Kulturní zpravodaj Valašského Meziříčí VII*, Valašské Meziříčí 1975. O dva roky později spáchal Schlattauerův otec sebevraždu. Viz. Bohumír Indra (pozn. 2), s. 49-50.
- 42 H.F.[Haack Fr.], heslo Christian Griepenkerl, in: Ulrich Thieme -Fred. C. Willis (eds.), *Allgemeines Lexikon der Bildenden Künstler von der Antike bis zur Gegenwart begründet von Ulrich Thieme und Felix Becker IX*, Leipzig 1922, s. 22.
- 43 Bohumír Indra (pozn. 2),s. 49-50.
- 44 Studium v Berlíně uvádí starší práce Miloš Kašlík (pozn. 7),s. 28., Metoděj Jahn (pozn. 6), s. 47. Z novějších prací toto uvádí Kalivodová Věra (pozn. 15), s.14., LKb [Ludmila Kybalová] (pozn.8), s.736. a Tomáš Mikuláščík (pozn. 27), s. 31.
- 45 První práci, obsahující tuto informaci, napsal Jaro Kučera (pozn.14), s.1. Další autoři jí opakovali. Z nejnovější literatury Schlattauerovo studium uvádí Alena Adlerová (pozn. 22), s.217-218., Bohumír Indra (pozn. 2),s. 49-50., Tomáš Mikuláščík (pozn. 27),s. 31., Pavel Šopák (pozn.5), s. 14-16.
- 46 Přesto Ludmila Kybalová uvádí rok studijní cesty do severní Evropy 1985 a Bohumír Indra rok 1897. Zdroje, ze kterých tuto informaci čerpali, nejsou v jejich článcích uvedeny. Viz. Ludmila Kybalová (pozn.28), s. 5-13., Bohumír Indra (pozn. 2), s. 49.
- 47 Pavel Šopák (pozn. 5), s. 14-16.
- 48 Edmund Wilhelm Braun studoval dějiny umění a klasickou archeologii v Heildelbergu, mezi lety 1895-1897 byl kustodem, poté mezi lety 1897-1935 ředitelem Muzea pro umění a průmysl v Opavě, přejmenovaného na Slezské zemské muzeum. Byla to výrazná osobnost soudobé kultury. Viz. Karel Sklenář -Zuzana Sklenářová, *Biografický slovník českých, moravských a slezských archeologů a jejich spolupracovníků z příbuzných oborů*, Praha 2005, s. 89.
- 49 Gobelín s krajinou u Litultovic zmínil ve výroční zprávě muzea Edmund Wilhelm Braun. Viz. Pavel Šopák (pozn.5), s. 16. V dopise Metoději Jahnovi z roku 1901 napsal Schlattauer, že malbu Ropice u Těšína dokončil. Viz. Památník Petra Bezruče (pozn. 39), dopisy Rudolfa Schlattauera adresované Metoději Jahnovi, 1900-1907.

50 Pavel Šopák (pozn. 5), s. 14-16.
51 Pokud Schlatauer před rokem 1896 Opavu opustil, pak by byla
možná jeho cesta do Norska v roce 1897. Tento rok uvedl Bohumír Indra
pozn.2) s.49.

52 Památník Petra Bezruče (pozn. 39), dopisy Rudolfa Schlattauera
adresované Metoději Jahnovi, 1900-1907.

53 Dochovaná korespondence obsahuje pouze dopisy Schlattauerovi
adresované. Viz. Zemský archiv Opava (pozn.4), neroztříděná
neuspořádaná korespondence.

54 Gobelíny valašskomeziříčské manufaktury (pozn.24),s. 4., Miloš
Kašlík(pozn.7), s. 33., Věra kalivodová (pozn.15), s. 23.

55 Dopis Schlattauerova umrtního listu ze 6.8.1941 toto vyvrací,
Schlattauer je zde uveden jako svobodný.

56 Kalivodová Věra (pozn.15), s.31
57 Pavel Šopák (pozn.5), s. 16.
58 Pavel Šopák (pozn.5), s. 16.
59 Metoděj Jahn (pozn.6), s. 47 - 48.
60 Tomáš Mikuláščík (pozn.27),s. 31-39.
61 Citace celé vzpomínky paní Maliňákové viz. Miloš Kašlík
(pozn.7), s.31-32.

62 Kilim je technikou tkaní, která se užívá při tvorbě tapisérií a
koberců. Je provázán v plátňové vazbě a útek kryje zcela osnovu.
Útky, které neprocházejí celou osnovou jsou navzájem spojovány
různými technikami. Schlattauer využíval techniky francouzské nebo
norské. Viz. Zuzana Arsenjevo - Eva Wolfová, *Tkaní. Edice tradiční
řemesla*, Brno 2005, s. 58-61.

63 Tuto informaci uvádí výroční zpráva Uměleckoprůmyslového muzea
v Opavě z roku 1899. Viz. Pavel Šopák (pozn.5), s. 16.

64 Tomáš Mikuláščík (pozn.27),s. 32.
65 Kalivodová Věra (pozn.15), s. 17.

66 Památník Petra Bezruče (pozn.39), dopisy Rudolfa Schlattauera
adresované Metoději Jahnovi, 1900-1907.

67 Ibidem.
68 Kalivodová Věra (pozn.15), s.19-20.
69 Ibidem, s. 26.

70 Jednalo se o výplně třídílného paravánu s rozměry 83x110 cm,
originál vznikl asi v roce 1910. Dnes je replika z roku 1927
vystavena v Muzeu východních Čech v Hradci Králové. Viz. Jan T.
Strýček - Miluška Trachtová - Pavel Šopák (pozn. 18),s. 86.

71 Jako první ji uvedla Jaro Kučera. Viz. Jaro Kučera (pozn.14),
s. 2. Další autoři tuto nformaci přebírali.

72 Ibidem,s.47-52.
73 Zemský archiv Opava (pozn. 4), neroztříděná neuspořádaná
korespondence.

74 Ibidem.
75 Toto slovo je v dopise špatně čitelné, ale patrně se skutečně
jedná o "hlísty". Tento pojem není odborným výrazem z tkalcovského
řemesla. Vzhledem ke kontextu dopisu ale nemůžeme předpokládat, že
měl Valentin Hrdlička na mysli cizopasně červy. Mohlo se například
jednato slangové označení gobelínů, které měly často výrazně šířkové
formáty.

76 Zemský archiv Opava (pozn. 4), neroztříděná neuspořádaná
korespondence.

77 Ibidem.
78 Věra Kalivodová (pozn.15), s. 22-26.
79 Pavel Šopák (pozn.1), s. 129.
80 Ibidem, s.129.
81 Zemský archiv Opava (pozn. 4), neroztříděná neuspořádaná
korespondence.
82 Ibidem, neroztříděná neuspořádaná korespondence.
83 Dopis adresovaný Rudolfovi Schlattaurovi z 15.10.1910, Viz.
Ibidem.
84 Žudro, Tržnice lidového a uměleckého průmyslu v Luhačovicích.
Ibidem, neroztříděná neuspořádaná korespondence.
85 Ibidem, neroztříděná neuspořádaná korespondence.
86 Kalivodová Věra (pozn.15), s. 20-28.
87 Škola by tak ušetřila peníze, protože dříve nechávala barvit
vlnu ve Vídni. Schlattauer však toto rozhodnutí mohl učinit i proto,
že Michlerova firma barvila vlnu přírodními barvivy. Ve
Schlattauerově korespondenci jsou dopisy, které mu posílala jak
vídeňská, tak novojičínská firma. Viz. Ibidem, s. 25-26.
88 Po první světové válce vznikl boj mezi zástupci gobelínové
školy a vedním Ústavu pro hluchoněmé, které požadovalo uvolnění všech
místností, které škola pro své účely zabírala. Zemský výbor nechtěl
Gobelínové škola nové prostory poskytnout až do roku 1930. K těmto
táhlým sporům je dochován dobový archivní materiál. Viz. Zemský
archiv Opava (pozn.4), neroztříděné a nezpracované novinové články.
89 Kalivodová Věra (pozn.15), s. 23.
90 Viz. Jan T. Strýček - Miluška Trachtová - Pavel Šopák (pozn.
18), s. 87. [technické údaje neuvedeny].
91 Viz. Ibidem, s. 41. [technické údaje neuvedeny].
92 Kalivodová Věra (pozn.15), s. 23-26.
93 Památník Petra Bezruče (pozn.39), dopisy Rudolfa Schlattauera
adresované Metoději Jahnovi, 1900-1907.
94 Ibidem, korespondenční lístek z 23.1. 1901, psaný Rudolfem
Schlattauerem adresovaný Metoději Jahnovi.
95 Ibidem, dopis z 2.6. 1901, psaný Rudolfem Schlattauerem
adresovaný Metoději Jahnovi.
96 Ibidem, dopis ze 7.1. 1902, psaný Rudolfem Schlattauerem
adresovaný Metoději Jahnovi.
97 Metoděj Jahn (pozn.6), s. 47-48.
98 Pokud je možné tento zmiňovaný obraz ztotožnit s Böcklinovým
obrazem, který uvádí ve svém článku Metoděj Jahn, jednalo se o
Podzimní myšlenky. Viz. Ibidem, s. 47-48.
99 Tento postup byl ve druhé polovině 19. století běžně vyučován
na akademiích. Metoděj Jahn ve svém článku uvádí, že impresionismus
Schlattauera neoslovil, mohl tedy dál tvořit v duchu svého
akademického vzdělání. Viz. Ibidem, s. 47-48.
100 *Portrét dámy*, nedat. [1. desetiletí 20. stol.], olej, plátno,
sololit, 31,5 x 26,5, sig. vpravo dole: Rudolf Schlattauer, Muzeum
regionu Valašsko ve Valašském Meziříčí, inv.č. UH 3185.
101 *Pieta*, nedat. [1. desetiletí 20. stol.], olej, plátno, sololit,
94,5 x 70, nesignováno, Muzeum Regionu Valašsko ve Valašském
Meziříčí, inv.č. UH 2528.
102 Její vzpomínky citoval Miloš Kašlík. Viz. Miloš Kašlík,
(pozn.7), s. 28-35.

103 Tato informace se asi týká pracovníků ze Zašové, nikoli těch,
které pracovali v Zemské škole ve Valašském Meziříčí. Viz. Ibidem, s.
28-35.

104 Ibidem, s. 33.

105 Věra Kalivodová (pozn.15), s. 29-31.

106 Jaro Kučera byl učitelem chlapecké obecné školy v Rožnově pod
Radhoštěm. Ještě za Schlattauerova života u něj absolvoval kurz
tkaní. Viz. Ibidem, s.50-52.

107 Jaro Kučera ji "[...]obvinil z nepořádku v účetnictví[...]" Viz.
Tomáš Mikuláščík (pozn.27), s.34.

108 Věra Kalivodová (pozn. 15), s.66.

109 Taťána Bábková (pozn.21), s. 8., Tomáš Mikuláščík (pozn.27), s.
34-35., Jan T. Strýček - Miluška Trachtová - Pavel Šopák (pozn. 18),
s. 54.

110 Taťána Bábková (pozn.21), s. 8.

111 Ibidem, s. 8.

112 Miluška Trachtová - Magdalena Juřiková (pozn.17), s. 10-11.

113 Tomáš Mikuláščík (pozn.27),s. 34.

114 Kalivodová Věra (pozn.15), s. 78-82.

115 Ibidem, s.83-85.

116 Ibidem, s.88-92.

117 Narozen 15.3.1922. 1949-1954 studoval na Vysoké
uměleckoprůmyslové škole v Praze u prof. Antonína Kybala. V roce 1965
získal prestižní ocenění na 1. Salónu uměleckých řemesel v Mentonu.
Svá díla prezentoval na kolektivních i samostatných výstavách. Viz.
Taťána Bábková (pozn.21), s.10, 13-14.

118 Po roce 1948 spadala dílna pod Průmyslovou výrobu, ale nebylo
to vhodné řešení. Viz. Věra Kalivodová (pozn. 15), s. 90-92.

119 Narozená 3.3. 1928. Jejím velkým úspěchem bylo získání zlaté
medaile a bavorské státní ceny na Mezinárodním veletrhu uměleckých
řemesel v Mnichově v roce 1973. Viz. Taťána Bábková (pozn.21), s.
14.

120 Tomáš Mikuláščík (pozn.27),s. 36.

121 Narozen 10.8. 1928. V roce 1967 získal I., II., a III. cenu v
soutěži tkaných textilií na výstavě EXPO v Monteralu. Účastnil se
domácích i zahraničních přehlídek. Viz. Taťána Bábková (pozn.21), s.
13.

122 Ibidem, s.11.

123 Ibidem, s. 11-14.

124 V roce 1990 přešla jako učitelka na valašskomeziříčské
gymnázium Františka Palackého. Viz. Tomáš Mikuláščík (pozn.27),s. 37-
39.

125 <http://www.gobelin.cz/muzeum/cs/historie>, vyhledáno 31.10.2009.

126 Miluška Trachtová - Magdalena Juřiková (pozn. 17), s. 40.

127 Ibidem, s. 30-33.

128 <http://www.gobelin.cz/muzeum/cs/historie>, vyhledáno 31.10.2009.

129 Koberce vznikly podle předloh Jana T. Strýčka. Jako příklady
uvádím koberce *Tanec*, 2001, ručně vázaný koberec, 630 x 650 cm,
Hvězda, 2001, ručně vázaný koberec, 470 x 600 cm a koberec *Přátelé*,
2001, ručně vázaný koberec, 480 x 590 cm.

130 Předlohy těchto realizací vytvořila Dagmar Holubová. Uvádím
koberce *Tanec*, 2001, ručně vázaný koberec, 440 x 660 cm a *Sklizeň*,
2001, ručně vázaný koberec, 410 x 710 cm.

- 131 <http://www.gobelin.cz/muzeum/cs/historie>, vyhledáno 31.10.2009.
- 132 Cyklus tvoří gobelíny, zobrazující v různých variantách iluzivně pojaté předměty, navozující představu plodů malin. Ty se vznášejí a vystupují z abstraktního pozadí.
- 133 <http://www.gobelin.cz/muzeum/cs/historie> vyhledáno 31.10.2009.
- 134 *Republika*, 1946, gobelín, 100 x 72 cm, Viz. Miluška Trachtová - Magdalena Juříková (pozn. 17), s. 17.
- 135 *Prométheus*, 1947, gobelín, 242 x 162 cm, Viz. Ibidem, s.17.
- 136 *Země valašská*, 1948, gobelín, 300 x 200 cm, Viz. Ibidem, s. 18.
- 137 *Harlekýn a smrt*, 1949, gobelín, 229 x 208 cm, Viz. Ibidem, s. 19.
- 138 Viz. Ibidem, s. 20. [technické údaje neuvedeny].
- 139 Viz. Ibidem, s. 20. [technické údaje neuvedeny].
- 140 *Skláři*, 1957, gobelín, 400 x 300 cm, Viz. Ibidem, s. 20.
- 141 Taťána Bábková (pozn.21), s. 10.
- 142 *Ručně vázaný koberec*, 1967, vázaný koberec, 300 x 200 cm, Viz. Miluška Trachtová - Magdalena Juříková (pozn. 17), s. 22.
- Obraz*, 1971, gobelín, Viz. Ibidem, s. 22, [technické údaje neuvedeny].
- Keř*, 1971, gobelín, Viz. Ibidem, s. 22, [technické údaje neuvedeny].
- 145 *Pocta padlému kmeni*, 1974, gobelín, 170 x 385 cm, Viz. Ibidem, s. 25.
- 146 *Barevná harmonie*, 1974, gobelín, 150 x 450 cm, Viz. Ibidem, s. 25.
- 147 Taťána Bábková (pozn.21), s. 11-12.
- 148 *Velké koupání*, 1982, gobelín, 180 x 150 cm, Viz. Miluška Trachtová - Magdalena Juříková (pozn. 17), s. 29.
- 149 *Dětské představení*, 1985, gobelín, Viz. Ibidem, s. 28.
- 150 Viz. Pozn. 131. [technické údaje neuvedeny].
- 151 Bohumír Indra (pozn. 2), s. 49-50.
- 152 Ibidem, s. 49-50.
- 153 Gabriela Fahr-Beckerová, *Secese*, Bratislava 2007, s. 221.
- 154 *Německá secese. Umění a umělecké řemeslo kolem roku 1900 ze sbírek muzeí Spolkové republiky Německo* (kat. výst.), text Heinz Spielmann, Praha 1980, s. 13-15.
- 155 Metoděj Jahn (pozn.6), s. 47 - 48.
- 156 *Německá secese* (pozn. 154), s. 10-11. Jako příklad tvorby této dílny uvádím gobelín podle návrhu Hanse Christiansena *Podzim I*, 1901, gobelín, 70 x 135 cm, znač. vpravo dole:CH, pod iniciálou značka tvořená třemi vodorovnými pruhy v modré, žluté a červené barvě, Městské muzeum ve Flensburku. Převzato z publikace Ibidem, s. 30. Tento gobelín je svým pojetím blízký Schlattauerově rané tvorbě kolem roku 1900.
- 157 Pavel Šopák (pozn.5), s. 16.
- 158 Gabriela Fahr-Beckerová (pozn. 153), s. 288-290.
- 159 Petr Wittlich, *česká secese*, Praha 1982, s. 7, 35-53.
- 160 Petr Wittlich, *Umění a život. Doba secese*, Praha 1987, s. 34.
- 161 Ibidem, s. 34-46.
- 162 Petr Wittlich (pozn. 159), s. 79.
- 163 Petr Wittlich (pozn. 160), s. 46-52.
- 164 Pavel Šopák (pozn. 1), s. 126-131.
- 165 Ibidem, s. 126.
- 166 Ludmila Kybalová (pozn. 28), s.9.

- 167 Jan T. Strýček-Miluška Trachtová-Pavel Šopák (pozn. 18), s. 28.
168 Ibidem, s. 87-91.
- 169 *Krysař*, kol. 1904, gobelín, 155 x 73 cm, Muzeum regionu
Valašsko ve Valašském Meziříčí.
- 170 *Poduška lotos*, nedat. [1900-1905], kvaš, papír, 22,6 x 15,3,
nesignováno, Zemský archiv v Opavě, archivní fond *Ústředí uměleckých
řemesel Praha. Gobelínové a kobercové dílny ve Valašském Meziříčí
1892-1993*, kresebné návrhy Rudlofa Schlattauera, inv.č. 17/18.
- 171 *Poduška jednotlivé růže*, nedat. [kol. 1905], tužka, pastelky,
papír, 10,3 x 9,7 cm, nesignováno, Zemský archiv v Opavě (pozn. 170),
inv.č. 17/17.
- 172 *Šípková růže*, nedat. [kol. 1905], tužka, pastelky, papír, 42,3
x 42,3 cm, nesignováno, uloženo v Zemském archivu v Opavě (pozn.
170), inv.č. 17/14.
- 173 *Zástěna pampelišky*, nedat. [kol. 1906], tužka, pastelky, papír,
29,8 x 33 cm, nesignováno, uloženo v Zemském archivu v Opavě (pozn.
170), inv.č. 17/6b.
- 174 *Kopretiny a břízy*, nedat. [kol. 1910], tužka, akvarel, papír,
22,8 x 16,9 cm, nesignováno, uloženo v Zemském archivu v Opavě (pozn.
170), inv.č. 17/10.
- 175 *Zrcadlení měsíce*, nedat. [1910-1915], tužka, pastelky, papír,
13,3 x 8,6 cm, nesignováno, uloženo v Zemském archivu v Opavě (pozn.
170), inv.č. 17/5e.
- 176 *Zrcadlení měsíce zástěna*, nedat. [1910-1915], tužka, pastelky,
papír, 21,5 x 21 cm, nesignováno, uloženo v Zemském archivu v Opavě
(pozn. 170), inv.č. 17/5c.
- 177 Moravská gobelínová manufaktura nyní pracuje na zakázce pro
muzeum v Jurkovičově vile v Brně-Žabovřeskách, které by mělo být
letos otevřeno. Úkolem Manufaktury je vytvoření replik pěti gobelínů
a jednoho vázaného koberce, které se ve vile po jejím postavení
v roce 1906 necházely. Jurkovič si je nechal vytvořit ve
Schlattauerově dílně. Jedna replika gobelínu bude zobrazovat Boží
muka a bude velkých rozměrů. Z tohoto důvodu je snad možné gobelín
z Moravské galeri v Brně považovat za dílo vytvořené Schlattauerem.
Viz. sdělení tkadlen Moravské gobelínové manufaktury, dne 5.3.2010.
- 178 *Boží muka*, nedat. [kol. 1909], tužka, pastelky, papír, 21,7 x
31,8 cm, nesignováno, nesignováno, uloženo v Zemském archivu v Opavě
(pozn. 170), inv.č. 17/7.
- 179 *Pohádková chaloupka*, nedat. [1910-1915], tužka, pastelky na
papíře se čtvercovou sítí, 24,7 x 57,4 cm, nesignováno, uloženo v
Zemském archivu v Opavě (pozn. 170), inv.č. 17/5c.
- 180 *Slézové růže*, nedat. [1910-1915], tužka, pastelky vodové barvy,
papír, 76,6 x 58,1 cm, nesignováno, uloženo v Zemském archivu v Opavě
(pozn. 170), inv.č. nevedeno.
- 181 *Pohádková chaloupka*, (pozn. 179).
- 182 *Poduška blatouchy*, nedat. [před 1915], tužka, pastelky, papír,
15,3 x 11,3 cm, nesignováno, uloženo v Zemském archivu v Opavě (pozn.
170), inv.č. 17/12.
- 183 *Poduška kopretiny*, nedat. [před 1915], tužka, pastelky, papír,
14,7 x 16,3 cm, nesignováno, uloženo v Zemském archivu v Opavě (pozn.
170), inv.č. 17/13.

-
- ¹⁸⁴ *Návrh na koberec*, nedat. [před 1914], pastelky na papíře se čtvercovou sítí, 26,5 x 30,9 cm, nesignováno, uloženo v Zemském archivu v Opavě (pozn. 170), inv.č. 383.
- ¹⁸⁵ *Opuštěný mlýn*, nedat. [20. l. 20. stol.], gobelín, 87 x 68, neznač., Muzeum regionu Valašsko ve Valašském Meziříčí, inv.č. UH 304.
- ¹⁸⁶ *Máky se zříceninou*, nedat. [kol. 1911], akvarel na papíře, 12,6 x 13,2 cm, nesignováno, uloženo v Zemském archivu v Opavě (pozn. 170), inv.č. 17/32.
- ¹⁸⁷ *Máky se zříceninou*, nedat. [kol. 1911], tužka, pastelky, papír, 14,1x 36,5 cm, nesignováno, uloženo v Zemském archivu v Opavě (pozn. 170), inv.č. 17/2. Pod tímto návrhem je na stejném archu nalepen návrh, malovaný vodovými barvami na papíře, označen přípisem jako „nástěnný gobelín č. 24 *Krajinka s hradem*“. Zde se nejspíš jedná o zříceninu slovenského hradu Beckova. Tento gobelín nebyl nikdy realizován. Motiv tohoto hradu mohl být však v jiné podobě využit na gobelín *Máky se zříceninou*.
- ¹⁸⁸ *Gobelíny Valašskomeziříčské manufaktury* (pozn. 24), 3-4 s.

9. Prameny

Památník Petra Bezruče Opava, *pozůstalost Metoděje Jahna*, přijatá korespondence od Rudolfa Schlattauera z let 1900-1907.

Zemský archiv v Opavě, archivní fond *Ústředí uměleckých řemesel Praha. Gobelínové a kobercové dílny ve Valašském Meziříčí 1892-1993*, nezpracovaná neroztříděná korespondence Rudolfa Schlattauera.

Zemský archiv v Opavě, archivní fond *Ústředí uměleckých řemesel Praha. Gobelínové a kobercové dílny ve Valašském Meziříčí 1892-1993*, kresebné návrhy Rudolfa Schlattauera.

10. Seznam literatury abecedně

Alena Adlerová, *Secese a moderna*, in: *České užité umění 1885 - 1985 ze sbírek Uměleckoprůmyslového muzea v Praze. K stému výročí založení muzea* (kat.výst.), text Alena Adlerová - J. Brožová - Z. Kirschner et al. (eds.), Praha 1987, s. 39-42.

Alena Adlerová, *Užité a dekorativní umění secese*, in: Vojtěch Lahoda - Mahulena Nešlehová - Marie Platovská et al. (eds.), *Dějiny českého výtvarného umění IV/1 1890 - 1938*, Praha 1998, s. 217-218.

Zuzana Arsenjevová - Eva Wolfová, *Tkaní. Edice tradiční řemesla*, Brno 2005, s. 5-101.

Tatána Bábková, *Významné osobnosti gobelínové dílny ve Valašském Meziříčí*, *Acta Universitatis Palackianae Olomucensis, Faculta Paedagogica - Aesthetica VI*, Praha 1988, s. 7-19.

Ferdiš Duša, Rudolf Schlattauer. *Vzpomínka*, *Moravskoslezská revue XI*, 1915 - 1916, s. 218-219.

Josef Fabián, heslo Rudolf Schlattauer, in: idem, *Slovník osobností kulturního a společenského života Valašska*, Valašské Meziříčí 1998, s. 90-91.

Gabriela Fahr-Beckerová, *Secese*, Bratislava 2007, s.7-362.

Gerbert Frodl, heslo Hans Makart, in: Jane Turner (ed.), *The Dictionary of Art*, volume 20, London 1996, s. 145-146.

Gobelíny Valašskomeziříčské manufaktury (kat. výst.), text J. Maliva - Jindřich Vohánka, Gottwaldov 1959, 6 s.

H.F.[Haack Fr.], heslo Christian Griepenkerl, in: Ulrich Thieme - Fred. C. Willis (eds.), *Allgemeines Lexikon der Bildenden Künstler von der Antike bis zur Gegenwart begründet von Ulrich Thieme und Felix Becker IX*, Leipzig 1922, s. 22.

Vladimír Hapala, *Čtyřicet let valašských koberců a gobelínů*, *Naše Valašsko XI*, Valašské Meziříčí 1948, s. 32-39.

Bohumír Indra, Biografický slovník k dějinám města Hranic, in: Jíří Lapáček (red.), *Sborník Státního okresního archivu Přerov VI*, Olomouc 1998, s. 49-50.

Metoděj Jahn, Rudolf Schlattauer, *Valašsko VII*, Valašské Meziříčí 1968, s. 47-48.

Robert Jaroušek (red.), *Valašsko a jeho výstava 1932. Národohospodářská propagace Československa*, Brno 1932 s. 32-33.

Kalivodová Věra, *Dějiny gobelínových a kobercových dílen ve Valašském Meziříčí*, diplomní práce, Filozofická fakulta Univerzity Palackého v Olomouci, Olomouc 1967, 195 s. Nепublikovaný strojopis je přístupný v knihovně Muzea regionu Valašsko ve Valašském Meziříčí.

Miloš Kašlík, Z historie gobelínové školy ve Valašském Meziříčí, *Valašsko. Sborník o jeho životě a potřebách III*, Valašské Meziříčí 1954, s. 28-35.

Jaro Kučera, *Zemská škola gobelínová a kobercová ve Valašském Meziříčí*, [Valašské Meziříčí] 1924, 16 s.

Ludmila Kybalová, *Československá gobelínová tvorba*, Praha 1963, s. 5-13.

Lkb [Ludmila Kybalová], heslo Rudolf Schlattauer, in: Anděla Horová, *Nová encyklopedie českého výtvarného umění II*, Praha 1995, s. 376.

Tomáš Mikuláščík, *Sto let tkaní gobelínů na Moravě*, in: *Nové tapisérie z moravské gobelínové manufaktury. Výstava k 100. výročí trvání Moravské gobelínové manufaktura ve*

Valašském Meziříčí (kat. výst.), text Ludmila Kybalová - Tomáš Mikuláščík, Praha 1998, s. 31-39.

Německá secese. Umění a umělecké řemeslo kolem roku 1900 ze sbírek muzeí Spolkové republiky Německa (kat. výst.), text Heinz Spielmann, Praha 1980, s. 7-19.

Ludvík Novotný, Hranický rodák zakladatelem gobelínové školy, *Nové Přerovsko XIII*, 1970, č. 18, s. 5.

Ján Okrucký, Tapisérie z Valašského Meziříčí, *Výtvarný život VII*, Bratislava 1970, s. 18-21.

Tomáš Prospěch, K hranickým výtvarníkům. Rudolf Schlattauer, *Hranický týden V*, 1999, č. 28, s. 6.

Noël Rileyová (ed.), *Dějiny užitého umění. Vývoj užitého umění a stylistických prvků od renesance do postmoderní doby*, Praha 2004, s. 274-297, 326-329.

Rudolf Schlattauer, *Informační zpravodaj města Valašské Meziříčí*, duben 1985, s. 28.

Karel Sklenář - Zuzana Sklenářová, *Biografický slovník českých, moravských a slezských archeologů a jejich spolupracovníků z příbuzných oborů*, Praha 2005, s. 89.

Jan T. Strýček - Miluška Trachtová - Pavel Šopák, *Řeč vláken*, Praha 2008, 101 s.

Pavel Šopák, K činnosti gobelínové manufaktury ve Valašském Meziříčí kolem roku 1900, *Časopis Slezského zemského muzea, série B vědy historické XII*, Opava 2003, s. 126-131.

Pavel Šopák, Rudolf Schlattauer a Opava, *Vlastivědné listy XXIV*, 2008, č. 2, s. 14-16.

Oldřich Šuleř, *Paměť domova*, Opava 1994, s. 111-112.

Tapisérie - umění a řemeslo. Katalog výstavy k 75. výročí založení gobelínové a kobercové dílny Ústředí uměleckých

řemesel ve Valašském Meziříčí a Jindřichově Hradci

(kat.výst.), text Ludmila Kybalová - Antonín Hartmann, Brno 1985, 5 s.

Tapiserie z dílny Valašského Meziříčí, počátky a současnost (kat. výst.), komisař výstavy PhDr. O. Badalíková, Opava 1987, 11 s.

tire, Vzpomínka na zakladatele gobelínky, Nové Valašsko 1980, 23.4., s. 3.

Miluška Trachtová - Magdalena Juříková, *Moravská gobelínová manufaktura ve Valašském Meziříčí 1898 - 1998. Dokumenty, texty, realizace*, Praha 1998, s. 2-40.

Výstava gobelínů pořádaná Zemským gobelínovým ústavem ve Valašském Meziříčí 1908 - 1948 (kat. výst.), text Jaroslav Kořínek - Josef Vydra, Valašské Meziříčí 1948, 16 s.

Petr Wittlich, *česká secese*, Praha 1982, s. 7-97.

Petr Wittlich, *Umění a život. Doba secese*, Praha 1987, s. 5-74.

11. Seznam literatura chronologicky

Ferdiš Duša, Rudolf Schlattauer. Vzpomínka, *Moravskoslezská revue* XI, 1915 - 1916, s. 218 - 219.

H.F.[Haack Fr.], heslo Christian Griepenkerl, in: Ulrich Thieme - Fred. C. Willis (eds.), *Allgemeines Lexikon der Bildenden Künstler von der Antike bis zur Gegenwart begründet von Ulrich Thieme und Felix Becker* IX, Leipzig 1922, s. 22.

Jaro Kučera, *Zemská škola gobelínová a kobercová ve Valašském Meziříčí*, [Valašské Meziříčí] 1924, 16 s.

Robert Jaroušek (red.), *Valašsko a jeho výstava 1932. Národohospodářská propagace Československa*, Brno 1932 s. 32-33.

Vladimír Hapala, Čtyřicet let valašských koberců a gobelínů, *Naše Valašsko* XI, Valašské Meziříčí 1948, s. 32-39.

Výstava gobelínů pořádaná Zemským gobelínovým ústavem ve Valašském Meziříčí 1908 - 1948 (kat. výst.), text Jaroslav Kořínek - Josef Vydra, Valašské Meziříčí 1948, 16 s.

Miloš Kašlík, Z historie gobelínové školy ve Valašském Meziříčí, *Valašsko. Sborník o jeho životě a potřebách* III, Valašské Meziříčí 1954, s. 28-35.

Gobelíny Valašskomeziříčské manufaktury (kat. výst.), text J. Maliva - Jindřich Vohánka, Gottwaldov 1959, 6 s.

Ludmila Kybalová, *Československá gobelínová tvorba*, Praha 1963, s. 5-13.

Kalivodová Věra, *Dějiny gobelínových a kobercových dílen ve Valašském Meziříčí*, diplomní práce, Filozofická fakulta Univerzity Palackého v Olomouci, Olomouc 1967, 195 s.
Nepublikovaný strojopis je přístupný v knihovně Muzea regionu Valašsko ve Valašském Meziříčí.

Metoděj Jahn, Rudolf Schlattauer, *Valašsko VII*, Valašské Meziříčí 1968, s. 47-48.

Ludvík Novotný, Hranický rodák zakladatelem gobelínové školy, *Nové Přerovsko XIII*, 1970, č.18, s. 5.

Ján Okrucký, Tapisérie z Valašského Meziříčí, *Výtvarný život VII*, Bratislava 1970, s. 18-21.

Německá secese. Umění a umělecké řemeslo kolem roku 1900 ze sbírek muzeí Spolkové republiky Německa (kat. výst.), text Heinz Spielmann, Praha 1980, s. 7-19.

tire, *Vzpomínka na zakladatele gobelínky, Nové Valašsko* 1980, 23.4., s. 3.

Zakladatel gobelínky, *Nové Přerovsko XXIII*, 1980, č. 20, s.4.

Petr Wittlich, *česká secese*, Praha 1982, s. 7-97.

Rudolf Schlattauer, *Informační zpravodaj města Valašské Meziříčí*, duben 1985, s. 28.

Tapisérie - umění a řemeslo. Katalog výstavy k 75. výročí založení gobelínové a kobercové dílny Ústředí uměleckých řemesel ve Valašském Meziříčí a Jindřichově Hradci (kat.výst.), text Ludmila Kybalová - Antonín Hartmann, Brno 1985, 5 s.

Tapiserie z dílny Valašského Meziříčí, počátky a současnost (kat. výst.), komisař výstavy PhDr. O. Badalíková, Opava 1987, 11 s.

Alena Adlerová, *Secese a moderna*, in: *České užité umění 1885 - 1985 ze sbírek Uměleckoprůmyslového muzea v Praze. K stému výročí založení muzea (kat.výst.)*, text Alena Adlerová - J. Brožová - Z. Kirschner et al. (eds.), Praha 1987, s. 39-42.

Petr Wittlich, *Umění a život. Doba secese*, Praha 1987, s. 5-74.

Taťána Bábková, Významné osobnosti gobelínové dílny ve Valašském Meziříčí, *Acta Universitatis Palackianae Olomucensis, Faculta Paedagogica - Aesthetica VI*, Praha 1988, s. 7-19.

Oldřich Šuleř, *Paměť domova*, Opava 1994, s. 111-112.

Lkb [Ludmila Kybalová], heslo Rudolf Schlattauer, in: Anděla Horová, *Nová encyklopedie českého výtvarného umění II*, Praha 1995, s. 376.

Gerbert Frodl, heslo Hans Makart, in: Jane Turner (ed.), *The Dictionary of Art*, volume 20, London 1996, s. 145-146.

Alena Adlerová, Užité a dekorativní umění secese, in: Vojtěch Lahoda - Mahulena Nešlehová - Marie Platovská et al. (eds.), *Dějiny českého výtvarného umění IV/1 1890 - 1938*, Praha 1998, s. 217-218.

Josef Fabián, heslo Rudolf Schlattauer, in: idem, *Slovník osobností kulturního a společenského života Valašska*, Valašské Meziříčí 1998, s. 90-91.

Bohumír Indra, Biografický slovník k dějinám města Hranic, in: Jíří Lapáček (red.), *Sborník Státního okresního archivu Přerov VI*, Olomouc 1998, s. 49-50.

Tomáš Mikuláščík, Sto let tkaní gobelínů na Moravě, in: *Nové tapisérie z moravské gobelínové manufaktury. Výstava k 100. výročí trvání Moravské gobelínové manufaktura ve Valašském Meziříčí* (kat.výst.), text Ludmila Kybalová - Tomáš Mikuláščík, Praha 1998, s. 31-39.

Miluška Trachtová - Magdalena Juříková, *Moravská gobelínová manufaktura ve Valašském Meziříčí 1898 - 1998*.

Dokumenty, texty, realizace, Praha 1998, s. 2-40.

Tomáš Prospěch, K hranickým výtvarníkům. Rudolf Schlattauer, *Hranický týden V*, 1999, č. 28, s.6.

Pavel Šopák, K činnosti gobelínové manufaktury ve Valašském Meziříčí kolem roku 1900, *Časopis Slezského zemského muzea, série B vědy historické XII*, Opava 2003, s. 126-131.

Noël Rileyová (ed.), *Dějiny užitého umění. Vývoj užitého umění a stylistických prvků od renesance do postmoderní doby*, Praha 2004, s. 274-297, 326-329.

Zuzana Arsenjevová - Eva Wolfová, *Tkaní. Edice tradiční řemesla*, Brno 2005, s. 5-101.

Karel Sklenář -Zuzana Sklenářová, *Biografický slovník českých, moravských a slezských archeologů a jejich spolupracovníků z příbuzných oborů*, Praha 2005, s. 89.

Gabriela Fahr-Beckerová, *Secese*, Bratislava 2007, s. 7-362.

Jan T. Strýček - Miluška Trachtová - Pavel Šopák, *Řeč vláken*, Praha 2008, 101 s.

Pavel Šopák, Rudolf Schlattauer a Opava, *Vlastivědné listy XXIV*, 2008, č.2, s. 14-16.

12. The Summary

Rudolf schlattauer was born on 25. March in 1861 in Hranice na Moravě in a family of weavers. He studied at Akademy of art in Viena between 1877 to 1892. Then he has traveled around Europe nearly for ten years. He has visited Mnichov, Paris and Oslo. After his return, most probably in 1893, he has lived in Opava where he has met director of Silezian land muzeum Edmund Wilhel Braun. Probably thanks to exhibition of tapestries from Scharrebeck in 1897 in the museum, Schlattauer took inspiration for foundind the first tapestry manufactory in Czech land.

The manufactory was founded in 1898 in village Zašová in the south east part of Beskydy mountains in Moravia. In Norland, which Schlattauer has visited, he could familiarized with the old technique of weaving called kilim, which he has used for all his tapestries. Manufactory has had financial problems because of unexisted relationships of market with art in Moravia in this time.

In 1908 was manufactory moved to near city Valašské Meziříčí and Moravian lands committee thanks to recommendation of Dr. Václav Šílený has shielded and financed manufactory. Mnufactory was renamed on Jubilee land school of tapestries and carpets. Until his death on 3. January in 1915 Schlattauer has directed tapestry manufactory and he has produced scetches and designes for tapestries and hand-knoted carpets.

Most of production of manufactory has made acording to Schlattauers designes, but manufactory has realized tapestry acording desingnes of other painters and architekts, for example Hanuš Schwaiger and Jan Kotěra. Mostly after

Schlattauer's death was carpets made according to designs of students of Jan Kotěra, one of them was Emanuel Pelant.

Schlattauer's designs for tapestries have had motives of landscapes and flowers. His works have had three parts of development. At first have been created works in style with big parts of one colour completed with small details with symbolic meaning. Flowers have been depicted on abstract background. In these works there is very important rhythm of composition and delicate pastel colours.

These colours are used in the second style either, but tapestries depict parts of open landscape, horizon is nearly in the middle of format and in sky there are clouds. Favourite suggestion is the night landscape with lake or pond in a moon shine.

In the third period has been created tapiseries with more details and impression of whole is a little bit disrupted by this. Even so all this Schlattauer's tapiseries have high level of quality.

After his death the manufactory has serious problems, because nobody has directed it. Teachers and weavers there have worked according to Schlattauer's designs until the beginning of the twenties. Next director of manufactory Jaro Kučera has used most of Schlattauer's motives and he has made replicas of this. And this is a reason why Schlattauer's works were not appreciated enough in the past. Nowadays we know most of replicas of these motives and works from the twenties aren't as well done as Schlattauer's works.

Motives of landscape from Schlattauer's tapestries are connected with the motive of moody-landscape which was very

popular in painting in this time. In nineteenth century many people have come to cities, life was faster than in past and people have felt estrangement from a nature. New current of art on the end of nineteenth century called secesion has taken inspiration from nature and has turned over a human sensitivity. And this new perceptivity has expressed into motives of moody-landscape.

Another all european think stream has had influence on Schlattauer's work. It was movement Arts and Crafts. Schlattauer according this thoughts has wanted to connect art and life. He has cooperated with architects like Dušan Jurkovič and craeted carpets and tapestries into interiers designed by them. Schlattauer's customers have had a part on creating accessories into their homes too. This si supported by letters which they have send to Schlattauer.

Schlattauer's works have growen indipendently on receipting of whole thinks, but they are created from many impulses which were in this time all aroud. We should look at this painter and textile artist like a significance person of Moravian Modern movement.

13. Seznam obrazových příloh

1. Langer, *Rudolf Schlattauer*, fotografie, 10 x 15 cm, Muzeum regionu Valašsko ve Vsetíně, kartotéka *Jednotlivci*, inv.č. 1620. Fotografie převzata z fotoarchivu Muzea regionu Valašsko ve Vsetíně.

2. Jan Kotěra, *Čápi*, nedat. [kol. 1910], replika z roku 1927, gobelín, 83 x 110 cm, nesignováno, Muzeum východních Čech v Hradci Králové. Fotografie převzata z publikace Miluška Trachtová - Magdalena Juříková, *Moravská gobelínová manufaktura ve Valašském Meziříčí 1898 - 1998*. Dokumenty, texty, realizace, Praha 1998, s. 7.

3. Rudolf Livora, *Zima*, 1910-1911, gobelín, 115 x 52 cm, sig. Vlevo dole: RL, Muzeum regionu Valašsko ve Valašském Meziříčí. Foto: Pavla Knápková.

4. Rudolf Livora, *Vodník*, 1912, gobelín, 130 x 92 cm, nesignováno, sbírka neznámá. Fotografie převzata z publikace Jan T. Strýček - Miluška Trachtová - Pavel Šopák, *Řeč vláken*, Praha 2008, s. 40.

5. Rudolf Schlattauer, *Portrét Dámy*, nedat. [1. desetiletí 20. stol.], olej, plátno, sololit, 31,5 x 26,5, sig. vpravo dole: Rudolf Schlattauer, Muzeum regionu Valašsko ve Valašském Meziříčí, inv.č. UH 3185. Foto: Pavla Knápková

6. Rudolf Schlattauer, *Pieta*, nedat. [1. desetiletí 20. stol.], olej, plátno, sololit, 94,5 x 70, nesignováno, Muzeum Regionu Valašsko ve Valašském Meziříčí, inv.č. UH 2528. Foto: Pavla Knápková

7. Jaroslav Kořínek, *Harlekýn a smrt*, 1949, gobelín, 229 x 208 cm. Fotografie převzata z publikace Miluška Trachtová - Magdalena Juříková, *Moravská gobelínová manufaktura ve*

Valašském Meziříčí 1898 - 1998. Dokumenty, texty, realizace, Praha 1998, s. 19.

8. Sylva Řepková, *Keř*, 1971, gobelín, [technické údaje neuvedeny]. Fotografie převzata z publikace Miluška Trachtová - Magdalena Juříková, *Moravská gobelínová manufaktura ve Valašském Meziříčí 1898 - 1998. Dokumenty, texty, realizace, Praha 1998, s. 22.*

9. Jaroslav Hanzelka, *Pocta padlému kmeni*, 1974, gobelín, 170 x 385 cm. Fotografie převzata z publikace Miluška Trachtová - Magdalena Juříková, *Moravská gobelínová manufaktura ve Valašském Meziříčí 1898 - 1998. Dokumenty, texty, realizace, Praha 1998, s. 25.*

10. Jan Timotei Strýček, *Velké koupání*, 1982, gobelín, 180 x 150 cm. Fotografie převzata z publikace Miluška Trachtová - Magdalena Juříková, *Moravská gobelínová manufaktura ve Valašském Meziříčí 1898 - 1998. Dokumenty, texty, realizace, Praha 1998, s. 29.*

11. Hans Christiansen, *Podzim I*, 1901, gobelín, 70 x 135 cm, znač. vpravo dole: CH, pod iniciálou značka tvořená třemi vodorovnými pruhy v modré, žluté a červené barvě, Městské muzeum ve Flensburku. Fotografie převzata z publikace *Německá secese. Umění a umělecké řemeslo kolem roku 1900 ze sbírek muzeí Spolkové republiky Německa* (kat. výst.), text Heinz Spielmann, Praha 1980, s. 32.

12. Rudolf Schlattauer, *Večerní máky*, nedat. [kol. 1900] gobelín (kilim), 130 x 61 cm, znač. pravý dolní okraj: horizontálně dělený žluto-červený obdélník (snad značka dílny v Zašové), Moravská galerie Brno, inv.č. 20310. Foto: Pavla Knápková.

13. Rudolf Schlattauer, *Krajina při měsíci*, nedat. [kol. 1900], gobelín (kilim), 163 x 30, 163 x 97, 163 x 30 cm, znač. pravý dolní okraj: horizontálně dělený žluto-červený obdélník (snad značka dílny v Zašové), Moravská galerie Brno, inv.č. 10089. Foto: Pavla Knápková.

14. Hanuš Schwaiger, *Krysař*, kol. 1904, gobelín, 155 x 73 cm, nesignováno, Muzeum regionu Valašsko ve Vsetíně. Fotografie převzata z publikace Miluška Trachtová - Magdalena Juříková, *Moravská gobelínová manufaktura ve Valašském Meziříčí 1898 - 1998*. Dokumenty, texty, realizace, Praha 1998, s. 41.

15. Rudolf Schlattauer, *Labuť*, nedat. [kol. 1900], gobelín (kilim), 103,5, x 77 cm, znač. vpravo dole: SR, Muzeum regionu Valašsko ve Valašském Meziříčí, inv.č. UH 2896. Foto: Pavla Knápková.

16. Rudolf Schlattauer, *Lekniny - židle*, nedat. [kol. 1900], gobelín (kilim), 35 x 34 (opěradlo) 44,5, x 47 (sedák) cm, neznač., Muzeum regionu Valašsko ve Valašském Meziříčí, inv.č. UH 2891. Foto: Pavla Knápková.

17. Rudolf Schlattauer, *Poduška lotos*, nedat. [1900-1905], kvaš, papír, 22,6 x 15,3, nesignováno, Zemský archiv v Opavě, archivní fond *Ústředí uměleckých řemesel Praha. Gobelínové a kobercové dílny ve Valašském Meziříčí 1892-1993*, kresebné návrhy Rudlofa Schlattauera, inv.č. 17/18. Foto: Pavla Knápková.

18. Rudolf Schlattauer, *Měsíc nad jezerem*, nedat. [kol. 1905], gobelín (kilim), 73, x 103 cm, neznač., Moravská galerie Brno, inv.č. 26345. Foto: Pavla Knápková.

19. Rudolf Schlattauer, *Růže*, nedat. [kol. 1905], gobelín (kilim), 49, x 46 cm, neznač., Muzeum regionu Valašsko ve Valašském Meziříčí , inv.č. UH 2895. Foto: Pavla Knápková.

20. Rudolf Schlattauer, *Poduška jednotlivé růže*, nedat. [kol. 1905], tužka, pastelky, papír, 10,3 x 9,7 cm, nesignováno, Zemský archiv v Opavě (viz. číslo tohoto seznamu 17), inv.č. 17/17. Foto: Pavla Knápková.

21. Rudolf Schlattauer, *Šípkové růže*, nedat. [kol. 1905], gobelín (kilim), 48 x 49 cm, neznač., Muzeum regionu Valašsko ve Valašském Meziříčí, inv.č. UH 3186. Foto: Pavla Knápková.

22. Rudolf Schlattauer, *Šípková růže*, nedat. [kol. 1905], tužka, pastelky, papír, 42,3 x 42,3 cm, nesignováno, Zemský archiv v Opavě (viz. číslo tohoto seznamu 17), inv.č. 17/14. Foto: Pavla Knápková.

23. Rudolf Schlattauer, *Narcisy*, nedat. [1900-1905], gobelín(kilim), 48,5 x 104 cm, nesignováno, Uměleckoprůmyslové muzeum Praha, inv.č. 72.824. Foto: Pavla Knápková.

24. Rudolf Schlattauer, *Pampelišky*, nedat. [kol. 1906], gobelín (kilim), 64 x 54 cm, nesignováno, Moravská galerie Brno, inv.č. 14455. Foto: Pavla Knápková.

25. Rudolf Schlattauer, *Pampelišky*, nedat. [kol. 1906], gobelín (kilim), 34 x 101 cm, nesignováno, Uměleckoprůmyslové muzeum Praha, inv.č. 86.979. Foto: Pavla Knápková.

26. Rudolf Schlettauer, *Zástěna pampelišky*, nedat. [kol. 1906], tužka, pastelky, papír, 29,8 x 33 cm, nesignováno, Zemský archiv v Opavě (viz. číslo tohoto seznamu 17), inv.č. 17/6b. Foto: Pavla Knápková.

27. Rudolf Schlattauer, *Paraván stromkové růže*, nedat. [kol. 1906], gobelín (kilim), 110 x 34, 124 x 53, 110 x 34cm,

neznač., Muzeum regionu Valašsko ve Valašském Meziříčí, inv.č. UH 665. Foto: Pavla Knápková.

28.Rudolf Schlattauer, *Krajina s odkvetlými pampeliškami*, nedat. [1910], gobelín (kilim), 90 x 67 cm, neznač., Moravská galerie Brno, inv.č. 28901. Foto: Pavla Knápková.

29.Rudolf Schlattauer, *Kopretiny a břízy*, nedat. [kol. 1910], tužka, akvarel, papír, 22,8 x 16,9 cm, nesignováno, Zemský archiv v Opavě (viz. číslo tohoto seznamu 17), inv.č. 17/10. Foto: Pavla Knápková.

30.Rudolf Schlattauer, *Krajina s odkvetlými pampeliškami*, nedat. [kol. 1910], gobelín (kilim), 95 x 39,5 cm, neznač., Slezské zemské muzeum Opava, inv.č. U 243 T. Foto: Pavla Knápková.

31.Rudolf Schlattauer, *Krajina s odkvetlými pampeliškami*, nedat. [kol. 1910], gobelín (kilim), 93 x 50,5 cm, neznač., Slezské zemské muzeum Opava, inv.č. U 710 T. Foto: Pavla Knápková.

32.Rudolf Schlattauer, *Paraván s kvetoucími máky*, nedat. [kol.1910], gobelín (kilim), 103 x 31, 103 x 51, 103 x 31 cm, neznač., Uměleckoprůmyslové muzeum Praha, inv.č. 99.090. Foto: Pavla Knápková.

33.Rudolf Schlattauer, *Krajina s měsícem (Zrcadlení měsíce)*, nedat. [1908-1915], gobelín (kilim), 121 x 84 cm, neznač., Moravská galerie Brno, inv.č. 28900. Foto: Pavla Knápková.

34.Rudolf Schlattauer, *Zrcadlení měsíce*, nedat. [1910-1915], tužka, pastelky, papír, 13,3 x 8,6 cm, nesignováno, Zemský archiv v Opavě (viz. číslo tohoto seznamu 17), inv.č.17/5e. Foto: Pavla Knápková.

35. Rudolf Schlattauer, *Zrcadlení měsíce zástěna*, nedat. [1910-1915], tužka, pastelky, 21,5 x 21 cm, nesignováno, Zemský archiv v Opavě (viz. číslo tohoto seznamu 17), inv.č. 17/5c. Foto: Pavla Knápková.

36. Rudolf Schlattauer, *Zrcadlení měsíce*, nedat. [1908-1915], gobelín (kilim), 118,5 x 80 cm, neznač., Muzeum regionu Valašsko ve Valašském Meziříčí, inv.č. UH 313. Foto: Pavla Knápková.

37. Rudolf Schlattauer, *Zrcadlení měsíce*, nedat. [1908-1915], gobelín (kilim), 18,5 x 83 cm, neznač., Uměleckoprůmyslové muzeum Praha, inv.č. 75.361. Foto: Pavla Knápková.

38. Rudolf Schlattauer, *Paraván zrcadlení měsíce*, nedat. [1908-1915], gobelín (kilim), 146 x 30, 146 x 97, 146 x 30 cm, neznač., Moravská galerie Brno, inv.č. 26384. Foto: Pavla Knápková.

39. Rudolf Schlattauer, *Boží muka*, nedat. [kol. 1909], gobelín (kilim), 126 x 192 cm, neznač., Moravská galerie Brno, inv.č. 14598. Foto: Pavla Knápková.

40. Rudolf Schlattauer, *Boží muka*, nedat. [kol. 1909], tužka, pastelky, papír, 21,7 x 31,8 cm, nesignováno, Zemský archiv v Opavě (viz. číslo tohoto seznamu 17), inv.č. 17/7. Foto: Pavla Knápková.

41. Rudolf Schlattauer, *Pohádková chaloupka*, nedat. [1910-1915], gobelín (kilim), 45,5 x 92 cm, neznač., Slezské zemské muzeum Opava, inv.č. U 567 T. Foto: Pavla Knápková.

42. Rudolf Schlattauer, *Pohádková chaloupka*, nedat. [1910-1915], tužka, pastelky na papíře se čtvercovou sítí, 24,7 x

57,4 cm, nesignováno, Zemský archiv v Opavě (viz. číslo tohoto seznamu 17), inv.č. 17/5c. Foto: Pavla Knápková.

43.Rudolf Schlattauer, *Slézové růže*, nedat. [1910-1915], gobelín (kilim), 94 x 84 cm, neznač., Moravská galerie Brno, inv.č. 28899. Foto: Pavla Knápková.

44.Rudolf Schlattauer, *Slézové růže*, nedat. [1910-1915], tužka, pastelky vodové barvy, papír, 76,6 x 58,1 cm, nesignováno, Zemský archiv v Opavě (viz. číslo tohoto seznamu 17), inv.č. neuvedeno. Foto: Pavla Knápková.

45.Rudolf Schlattauer, *Slézové růže*, nedat. [1910-1915], gobelín (kilim), 85 x 64 cm, neznač., Muzeum regionu Valašsko ve Valašském Meziříčí, inv.č. UH 319. Foto: Pavla Knápková.

46.Rudolf Schlattauer, *Paraván pohádková chaloupka*, nedat. [1910-1915], gobelín (kilim), 97 x 33, 97 x 51, 97 x 33 cm, neznač., Muzeum regionu Valašsko ve Valašském Meziříčí, přír.č. 46/2006. Foto: Pavla Knápková.

47.Rudolf Schlattauer, *Paraván zrcadlení měsíce*, nedat. [1910-1915], gobelín (kilim), 146 x 30, 146 x 97, 146 x 30 cm, neznač., Muzeum regionu Valašsko ve Valašském Meziříčí, bez inv.č. Foto: Pavla Knápková.

48.Rudolf Schlattauer, *Blatouchy*, nedat.[před 1915], gobelín (kilim), 46 x 106 cm, neznač., Moravská galerie Brno, inv.č. 15193. Foto: Pavla Knápková.

49.Rudolf Schlattauer, *Poduška blatouchy*, nedat. [před 1915], tužka, pastelky, 15,3 x 11,3 cm, nesignováno, Zemský archiv v Opavě (viz. číslo tohoto seznamu 17), inv.č. 17/12. Foto: Pavla Knápková.

50.Rudolf Schlattauer, *Kopretiny*, nedat. [před 1915], gobelín (kilim), 50,5 x 48,5 cm, neznač., Muzeum regionu

Valašsko ve Valašském Meziříčí, inv.č. UH 315. Foto: Pavla Knápková.

51. Rudolf Schlattauer, *Poduška kopretiny*, nedat. [před 1915], tužka, pastelky, 14,7 x 16,3 cm, nesignováno, Zemský archiv v Opavě (viz. číslo tohoto seznamu 17), inv.č. 17/13. Foto: Pavla Knápková.

52. Rudolf Schlattauer, *Kopretiny*, nedat. [před 1915], gobelín (kilim), 64 x 102 cm, neznač., Moravská galerie Brno, inv.č. 14454. Foto: Pavla Knápková.

53. Rudolf Schlattauer, *Koberec 1*, nedat. [před 1914], ručně vázaný koberec, 76 x 132, neznač., Moravská galerie Brno, inv.č. 26383. Foto: Pavla Knápková.

54. Rudolf Schlattauer, *Návrh na koberec*, nedat. [před 1914], pastelky na papíře se čtvercovou sítí, 26,5 x 30,9 cm, nesignováno, Zemský archiv v Opavě (viz. číslo tohoto seznamu 17), inv.č. 383. Foto: Pavla Knápková.

55. Rudolf Schlattauer, *Koberec 2*, nedat. [před 1914], ručně vázaný koberec, 103 x 191 cm, neznač., Moravská galerie Brno, inv.č. 26382. Foto: Pavla Knápková.

56. Rudolf Schlattauer, *Lekniny*, nedat. [před 1915], gobelín (kilim), 46 x 105 cm, neznač., Slezské zemské muzeum Opava, inv.č. U 535 T. Foto: Pavla Knápková.

57. Rudolf Schlattauer, *Břízky s muchomůrkami*, nedat. [před 1915], gobelín (kilim), 50 x 51 cm, neznač., Uměleckoprůmyslové muzeum Praha, inv.č. 72.823. Foto: Pavla Knápková.

58. Rudolf Schlattauer, *Břízky s muchomůrkami*, nedat. [před 1915], gobelín (kilim), 53,5 x 50 cm, neznač., Muzeum regionu

Valašsko ve Valašském Meziříčí, inv.č. UH 2903. Foto: Pavla Knápková.

59.Rudolf Schlattauer, *Valašská chaloupka*, nedat. [před 1915], gobelín (kilim), 46,5 x 64 cm, neznač., Slezské zemské muzeum Opava, inv.č. U 112 T. Foto: Pavla Knápková.

60.Rudolf Schlattauer, *Valašská chaloupka*, nedat. [před 1915], gobelín (kilim), 63 x 93,5 cm, neznač., Muzeum regionu Valašsko ve Valašském Meziříčí, inv.č. UH 309. Foto: Pavla Knápková.

61.Rudolf Schlattauer, *Opuštěný mlýn*, nedat. [před 1915], gobelín (kilim), 87 x 68 cm, neznač., Muzeum regionu Valašsko ve Valašském Meziříčí, inv.č. UH 314. Foto: Pavla Knápková.

62.Replika podle návrhu Rudolfa Schlattauera, *Opuštěný mlýn*, nedat. [20. l. 20. stol.], gobelín, 87 x 68, neznač., Muzeum regionu Valašsko ve Valašském Meziříčí, inv.č. UH 304. Foto: Pavla Knápková.

63.Replika podle návrhu Rudolfa Schlattauera, *Boží muka*, nedat.[po 1915], gobelín, 69 x 78 cm, neznač., Uměleckoprůmyslové muzeum Praha, inv.č. 92.382. Foto: Pavla Knápková.

64.Replika podle návrhu Rudolfa Schlattauera, *Kopretiny*, nedat. [po 1915], gobelín, 47 x 107 cm, neznač., Uměleckoprůmyslové muzeum Praha, inv.č. 84.645. Foto: Pavla Knápková.

65.Replika podle návrhu Rudolfa Schlattauera, *Slézové růže*, nedat. [po 1915], gobelín, 82,2 x 60,5 cm, neznač., Slezské zemské muzeum Opava, inv.č. U 191 T. Foto: Pavla Knápková.

66.Replika podle návrhu Rudolfa Schlattauera, *Slézové růže*, nedat. [po 1915], gobelín, 80 x 60 cm, neznač., Uměleckoprůmyslové Praha, inv.č. 97.014. Foto: Pavla Knápková.

67.Replika podle návrhu Rudolfa Schlattauera, *Keříkové růže-triptych*, nedat. [po 1915], gobelín (kelim), 132 x 40, 150 x 64, 132 x 40 cm, neznač., Moravská galerie Brno, inv.č. 28085. Foto: Pavla Knápková.

68.Replika podle návrhu Rudolfa Schlattauera, *Lekníny*, nedat. [po 1915], gobelín, 48 x 108 cm, neznač., Muzeum regionu Valašsko ve Valašském Meziříčí, inv.č. UH 2891. Foto: Pavla Knápková.

69.Replika podle návrhu Rudolfa Schlattauera, *Máky se zříceninou*, nedat. [kol. 1925], gobelín, 81 x 171 cm, neznač., Moravská galerie Brno, inv.č. 15633. Foto: Pavla Knápková.

70.Rudolf Schlattauer, *Máky se zříceninou*, nedat. [kol. 1911], akvarel na papíře, 12,6 x 13,2 cm, nesignováno, Zemský archiv v Opavě (viz. číslo tohoto seznamu 17), inv.č. 17/32. Foto: Pavla Knápková.

71.Rudolf Schlattauer, *Máky se zříceninou*, nedat. [kol. 1911], tužka, pastelky, papír, 14,1 x 36,5 cm, nesignováno, Zemský archiv v Opavě (viz. číslo tohoto seznamu 17), inv.č. 17/2. Foto: Pavla Knápková.

72.Replika podle návrhu Rudolfa Schlattauera, *Valašská chaloupka*, nedat. [20.l.20.stol.], gobelín, 63 x 100 cm, znač. vpravo dole: MGM, Moravská galerie Brno, inv.č. 15636. Foto: Pavla Knápková.

73.Replika podle návrhu Rudolfa Schlattauera, *Kopretiny*, nedat. [20.l.20.stol.], gobelín, 64 x 102 cm, znač.vlevo dole:

MGM, Slezské zemské muzeum Opava, inv.č. U 716 T. Foto: Pavla Knápková.

74.Replika podle návrhu Rudolfa Schlattauera, *Boží muka*, nedat. [20.l.20.stol.], gobelín, 68 x 79 cm, znač. vlevo dole: MGM, Muzeum regionu Valašsko ve Valašském Meziříčí, inv.č. UH 308a. Foto: Pavla Knápková.

75.Replika podle návrhu Rudolfa Schlattauera, *Kopretiny*, nedat. [20.l.20.stol.], gobelín, 47 x 103 cm, znač. vlevo dole: MGM, Muzeum regionu Valašsko ve Valašském Meziříčí, inv.č. UH 307. Foto: Pavla Knápková.

76.Replika podle návrhu Rudolfa Schlattauera, *Máky u rybníka*, nedat. [20.-30.l. 20. stol.], gobelín, 98,5 x 159 cm, znač. vlevo dole: MGM, Muzeum regionu Valašsko ve Valašském Meziříčí, inv.č. UH 570. Foto: Pavla Knápková.

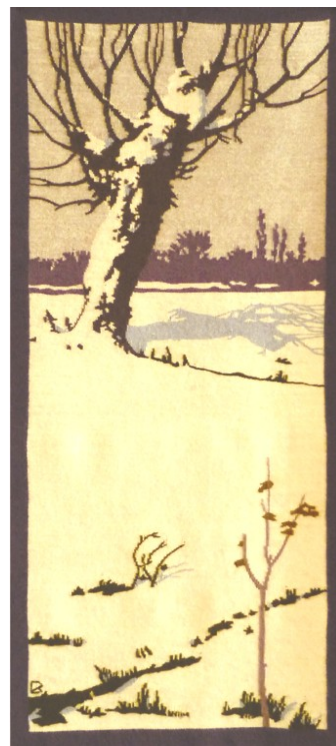
77.Dušan Jurkovič, *Paraván s muchomůrkami*, nedat. [kolem 1910], gobelín (kelim), 44,5 x 44, 44,5 x 44, 44,5 x 44 cm, neznač., Uměleckoprůmyslové muzeum Praha, inv.č. 95.965. Foto: Pavla Knápková.

78.Bohumír Jaroněk, *Březový háj*, nedat. [kol. 1900], gobelín (kelim), 130 x 55 cm, neznač., Muzeum regionu Valašsko ve Valašském Meziříčí, inv.č. UH 347. Foto: Pavla Knápková.

14. Obrazové přílohy



1. Langer, *Rudolf Schlattauer*, fotografie.



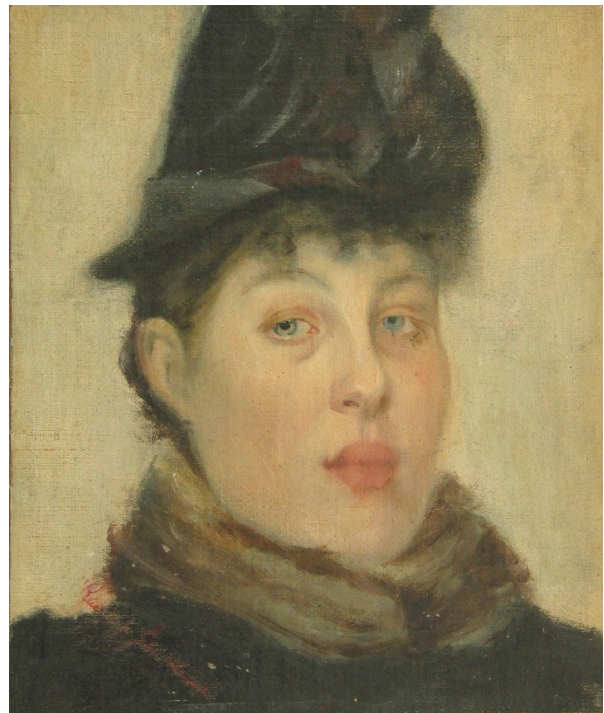
3. Rudolf Livora,
Zima, gobelín.



2. Jan Kotěra, *Čápi*, gobelín.



4. Rudolf Livora, *Vodník*, gobelín.



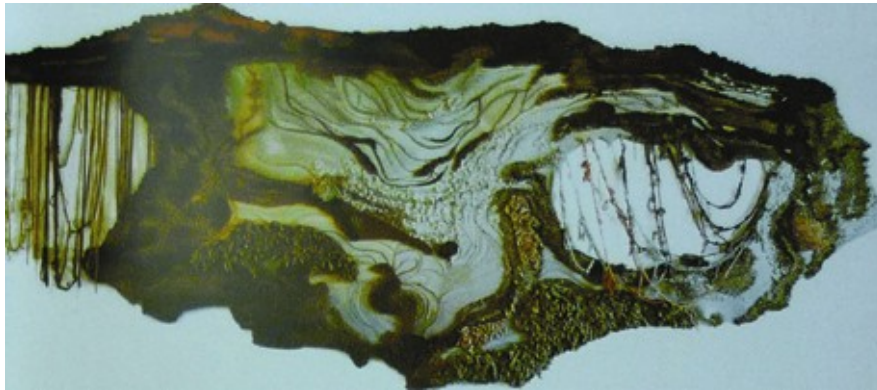
5. Rudolf Schlattauer, *Portrét dámy*.



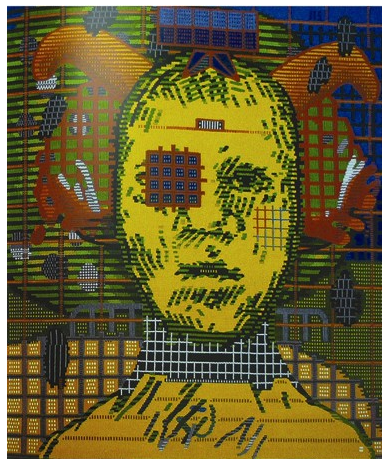
7. Jaroslav Kořínek, *Harlekýn a smrt*, gobelín.



8. Sylva Řepková, *Keř*.



9. Jaroslav Hanzelka, *Posta padlému kmeni*, gobelín.



10. Jan Timotei Strýček, *Velké koupání*, gobelín.



11. Hans Christiansen, *Podzim I*, gobelín.



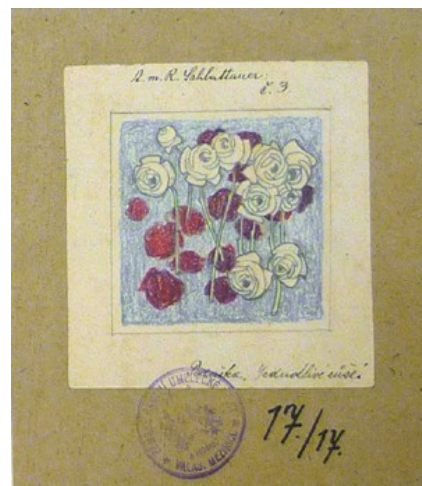
12. Rudolf Schlattauer, *Večerní máky*, gobelín.



15. Rudolf Schlattauer, *Labuť*, gobelín.



19. Rudolf Schlattauer, *Růže*, gobelín.



20. Rudolf Schlattauer, *Poduška jednotlivé růže*.



21. Rudolf Schlattauer, *Šípkové Růže*, gobelín.



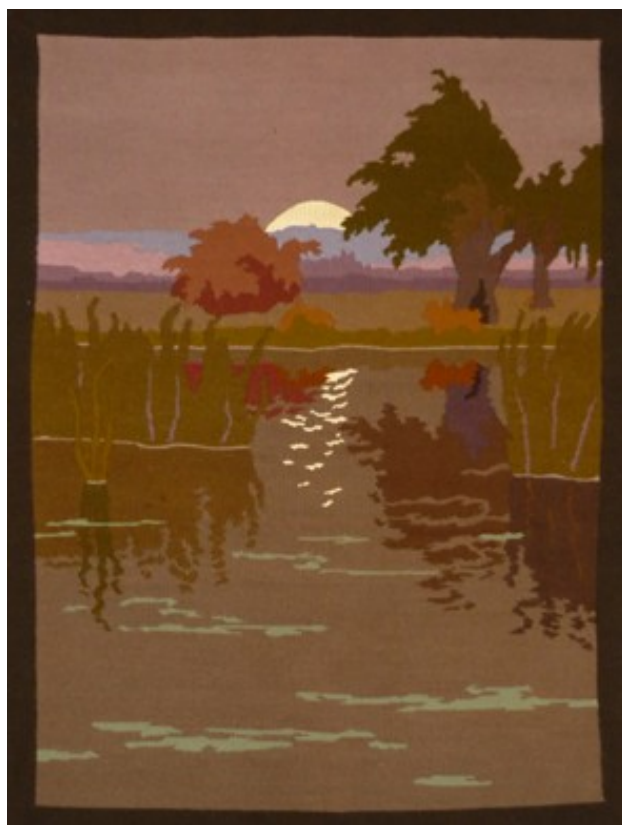
22. Rudolf Schlattauer, *Šípková růže*, tužka, pastelky, papír.



30. Rudolf Schlattauer, *Krajina s odkvetlými pampeliškami*.



32. Rudolf Schlattauer, *Paraván s kvetoucími máky*, gobelín.



33. Rudolf Schlattauer, *Krajina s měsícem*, gobelín.



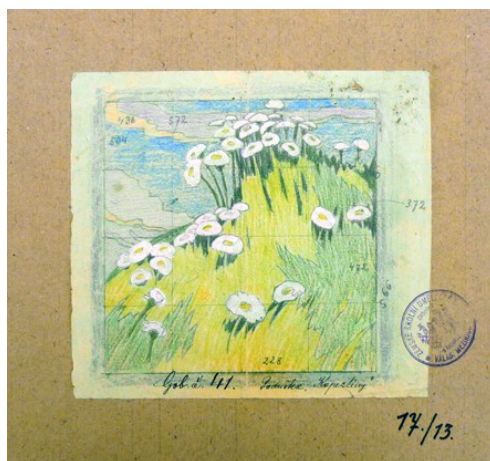
34. Rudolf Schlattauer, *Zrcadlení měsíce*, tužka, pastelky, papír.



35. Rudolf Schlattauer, *Zrcadlení měsíce zástěna*, tužka, papír.



50. Rudolf Schlattauer, *Kopretiny*, gobelín.



51. Rudolf Schlattauer, *Poduška kopretiny*, tužka, pastelky.



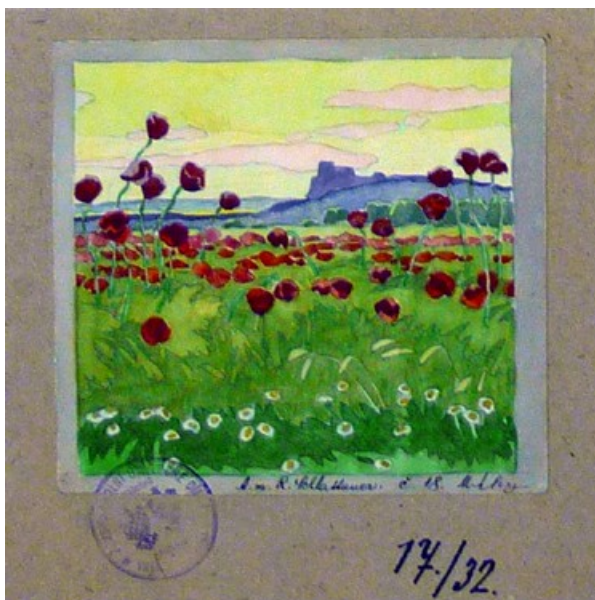
53. Rudolf Schlattauer, *Koberec*, ručně vázaný koberec.



54. Rudolf Schlattauer, *Návrh na koberec*, pastelky na papíře se čtvercovou sítí.



69. Replika podle návrhu Rudolfa Schlattauera, *Máky se sříceninou*, gobelín.



70. Rudolf Schlattauer, *Máky se zříceninou*, akvarel na papíře.



71. Rudolf Schlattauer, *Máky se zříceninou*, tužka, pastelky, papír.



74. Replika podle návrhu Rudolfa Schlattauera, *Boží muka*, gobelín.



77. Dušan Jurkovič, *Paraván s mochomůrkami*, gobelín.



78. Bohumír Jaroněk, *Březový háj*, gobelín.

ANOTACE

Jméno a příjmení:	Pavla Knápková
Katedra:	Dějiny umění
Vedoucí práce:	Doc. PaDr. Alena Kavčáková Dr.
Rok obhajoby:	2010

Název práce:	Rudolf Schlattauer (1861-1915)
Název v angličtině:	Rudolf Schlattauer (1861-1915)
Anotace práce:	Diplomní práce pojednává o životě a díle malíře Rudolfa Schlattauera. Kromě shromáždění co nejúplnějších informací o jeho životě obsahuje stylové zhodnocení jeho tvorby a hledá možná pojítka s vývojem umění kolem roku 1900 v našich zemích i v Evropě. Součástí práce je katalog Schlattauerových gobelínů a maleb.
Klíčová slova:	Rudolf Schlattauer, Moravská gobelínová manufaktura, secese, gobelínová tvorba, vázaný koberec, kilim.
Anotace v angličtině:	This dissertation is about life and works of painter Rudolf Schlattauer. Except gathering the most complete informations about his life it contents style rate of his works and looks for relations with development of art about the year 1900 in Czech and Europe. Dissertation contents catalogue of Schlattauers tapestries and paintings.
Klíčová slova v angličtině:	Rudolf Schlattauer tapestry, Moravian tapestry manufactory, Art Nouveau, hand-knotted carpet, kilim.
Přílohy vázané v práci:	Obrazová příloha 9 stran.
Počet titulů použité literatury:	39
Rozsah práce:	111 stran, 124 897 znaků.