

Bakalářský studijní program: **Ekonomika a management**

Studijní obor: **Ekonomika veřejné správy a sociálních služeb**

**Politika rozvoje venkova EU a zhodnocení
zkušeností vybraných příjemců pomoci
v České republice s její realizace**

BAKALÁŘSKÁ PRÁCE

Autor: **Klára ČEPELÁKOVÁ**

Vedoucí bakalářské práce: doc. Ing. Dušan DOBROVODSKÝ, CSc.

Znojmo, 2016

Prohlášení

Prohlašuji, že jsem svoji bakalářskou práci na téma „*Politika rozvoje venkova EU a zhodnocení zkušeností vybraných příjemců pomoci v České republice a její realizace*“ vypracovala samostatně pod vedením doc. Ing. Dušana DOBROVODSKÉHO, CSc. a všechny použité zdroje jsem uvedla v příloženém seznamu literatury.

V Lesné dne 28. Dubna 2016

.....
Klára Čepeláková

Poděkování

Tímto bych ráda poděkovala svému vedoucímu bakalářské práce, panu doc. Ing. Dušanu Dobrovodskému CSc., za odborné vedení mé práce, za jeho cenné rady, odborný nadhled, ochotu a vstřícnost, kterou mi v průběhu zpracování bakalářské práce věnoval.



ZADÁNÍ BAKALÁŘSKÉ PRÁCE

Autor	KLÁRA ČEPELÁKOVÁ
Bakalářský studijní program	Ekonomika a management
Obor	Ekonomika veřejné správy a sociálních služeb
Název	Politika rozvoja vidieka EÚ a zhodnotenie skúseností vybraných prijímateľov pomoci v Českej republike s jej realizáciou
Název (v angličtině)	EU rural development policy, evaluation of implementation experiences of selected aid receivers in the Czech Republic

Zásady pro vypracování:

Cíl práce: Vysvetliť podstatu politiky vidieckeho rozvoja EÚ, zhodnotiť jej realizáciu v Českej republike u vybraných prijímateľov pomoci zo štrukturálnych fondov EÚ, formulovať námety pre ďalšiu implementáciu

Postup práce:

1. Štúdium literárnych zdrojov problematiky vidieckeho rozvoja EÚ, zhrnúť poznatky a vysvetliť jej podstatu
2. Analyzovať politiku vidieckeho rozvoja ČR s ohľadom na ciele, podporované aktivity, jej inštitucionálne zabezpečenie a realizáciu
3. Výber analyzovaných aktivít podpory rozvoja vidieka, návrh dotazníka a priebehu dotazníkového šetrenia
4. Vykonanie dotazníkového šetrenia u vybraných respondentov, spracovanie dotazníkov, zhodnotenie skúseností a formulácia námietok

Metody: Literárna rešerš, analýza literárnych zdrojov, dotazníkové šetrenie a formulácia záverov

Rozsah práce: 40 - 55

Seznam odborné literatury:

1. BOHÁČKOVÁ, I. : *Finanční podpora zemědělství a regionálního rozvoje : vybrané aspekty / kolektiv autorů*, Praha, Powerprint, 2011, ISBN 9788087415320.
2. BUDÍK, J. : *Evropské strukturální fondy a jejich využívání*, Praha, Vysoká škola finanční a správní, 2009, ISBN 9788074080142.
3. MACHÁLEK, E, PĚLUCHA, M.: *České zemědělství v podmínkách reformy SZP EU a nástroje k její realizaci*, Praha, IREAS, 2008, ISBN 9788086684529.
4. PĚLUCHA, M. : *Rozvoj venkova v programovacím období 2007-2013 v kontextu reformy SZP EU*, Praha, IREAS, 2006, ISBN 8086684423.
5. TOMŠÍK, K.: *Vývoj a perspektivy evropského venkova*, Praha, Wolters Kluwer, 2009, ISBN 9788073574956.

Datum zadání bakalářské práce: duben 2015

Termín odevzdání bakalářské práce: duben 2016



Klára Čepeláková
KLÁRA ČEPELÁKOVÁ
student

Dušan Dobrovodský
doc. Ing. Dušan DOBROVODSKÝ, CSc.
vedoucí bakalářské práce

Dušan Dobrovodský
doc. Ing. Dušan DOBROVODSKÝ, CSc.
garant studijního oboru

Hana Březinová
doc. Ing. Hana BŘEZINOVÁ, CSc.
rektorka SVŠE Znojmo

Abstrakt

Předmětem bakalářské práce „Politika rozvoje venkova EU a zhodnocení zkušeností vybraných příjemců pomoci v České republice s její realizací“ je vymezení pojmu rozvoj venkova, jak v České republice, tak v Evropské unii od jeho prvopočátku až po současné programové období. Rozvoj venkova je pro nás velmi přínosný a užitečný. Díky rozvoji venkova se rozvíjí krajina kolem nás, ale nejen ona. Za pomoci podpor směřujících na venkov máme lepší životní prostředí, vyvíjí se kvalita životní úrovně ve venkovských oblastech a celková diverzifikace venkovského hospodaření, roste počet nových zemědělců, snižuje se procento nezaměstnanosti a zesiluje sounáležitost obyvatel na venkově. Praktická část práce je zaměřena na vyhodnocení dotazníkového šetření a z něj vyplývající návrh na doporučení pro členy zapojené do dotačních projektů.

Cílem bakalářské práce je analyzovat rozvoj venkova a podporované aktivity, zhodnotit jejich realizaci v České republice u vybraných příjemců pomoci ze strukturálních fondů EU, a jaké mají zkušenosti s přípravou žádostí, jejich realizací a přínosem pro jejich činnosti. Dále pomocí dotazníkového šetření zjistit jak subjekty, které čerpaly dotace, byly spokojeny s postupem, jak získat dotaci, jaké subjekty čerpají dotaci, jaké byly jejich náklady na podporované projekty a zformulovat doporučení vedoucí ke zlepšení postupu a informovanosti možnosti podpory pro zlepšení celého procesu.

Klíčová slova: Agenda 2000, Rozvoj venkova v období 2007- 2013, Rozvoj venkova 2014-2020

Abstract

The subject of this thesis „EU rural development policy and evaluation of its application on selected fund beneficiaries in the Czech Republic“ is a definition of rural development term in the Czech Republic as well as European Union from its beginnings until today. Rural development is paramount to the success of the country and well-being of the whole society. Subsidies directed at rural development contribute to the improvement of ecological environment, increase of standard of living for people living in rural areas, diversification of rural economy, increase in agricultural workforce, decrease in unemployment rate and the improvement in quality of life in general.

Practical application of this thesis focuses on evaluation of research, its conclusion and providing recommendations for actual and potential fund beneficiaries.

The purpose of this thesis is the analysis of rural development and funded activities, evaluation of these activities in the Czech Republic at selected EU structural fund beneficiaries and their experience with preparation of application, funds receipt as well as achieved benefits. In addition, the aim of the thesis is identification of fund beneficiary's satisfaction with the fund application process, types of subjects receiving funds, evaluation of costs related to these projects by applying questionnaire method. As a result of the investigation, conclusions were formed and recommendation provided to improve the overall fund application process.

Key words: Agenda 2000, Rural development 2007- 2013, Rural development 2014-2020

Obsah

1	Úvod	9
2	Cíl práce a metodika.....	11
3	Teoretická část	12
3.1	Rozvoj venkova	12
3.2	Agenda 2000 - nositel řady změn.....	14
3.3	Rozvoj venkova v EU 2000-2006	14
3.4	Venkovské oblasti v EU	15
3.5	Implementace rozvoje venkova v České republice	17
3.6	Program rozvoje venkova 2007-2013	18
3.7	Program rozvoje venkova 2014-2020	23
3.8	Shrnutí teoretické části.....	26
4	Praktická část.....	27
4.1	Kvantitativní průzkum a jeho průběh	27
4.2	Analýza dotazníkového šetření	28
4.3	Shrnutí praktické části	39
5	Závěr	40
6	Seznam použité literatury	42
7	Seznam obrázků a grafů.....	46
8	Přílohy.....	47

1 Úvod

Rozvoj venkova se již od svého počátku neustále vyvíjí, ani v současné době tomu není jinak, jelikož rozvoj venkova je považován za dynamicky rozvíjející odvětví v Evropské unii a její podpoře. Má do budoucna vysoké předpoklady si tento trend udržet a stejně tak, má potenciál být stále zařazen mezi nejvýznamnější podporované aktivity z Evropských fondů.

Na rozvoj venkova se díváme jako na celek, který se dále dělí na mnoho dalších podpor, kam je podpora směřována. Potenciál rozvoje venkova tkví na konkurenceschopnosti zemědělství, udržitelnosti přírodních zdrojů, na opatření v oblasti klimatu a na vyvážený územní rozvoj venkovských oblastí. Samotný potenciál v současné době je podpora úspěšných projektů spolufinancovaných z fondů Evropské unie.

Programovací období v letech 2007-2013 vycházelo z Národního strategického plánu a bylo zpracováno v souladu s nařízením Rady. Program rozvoje venkova zajišťoval Evropský zemědělský fond pro rozvoj venkova. Národní strategický plán specifikuje podporu venkova na osy a zajišťuje tak jeho efektivní realizaci. Opatření Programu rozvoje venkova přispívá k naplňování cílů Lisabonské strategie a to ve všech jejích oblastech.

Následovalo nové programové období rozvoje venkova na období let 2014-2020, které bylo schváleno Evropskou komisí v květnu roku 2015. Hlavním cílem programu v aktuálním období je obnova, zachování a zlepšení ekosystémů závislých na zemědělství prostřednictvím zejména agroenvironmentálních opatření, dále investice pro konkurenceschopnost a inovace zemědělských podniků, podpora vstupu mladých lidí do zemědělství nebo krajinná infrastruktura. Program bude také podporovat diverzifikaci ekonomických aktivit ve venkovském prostoru s cílem vytvářet nová pracovní místa a zvýšit hospodářský rozvoj. Horizontální prioritou je předávání znalostí a inovací formou vzdělávacích aktivit a poradenství a spolupráce v oblasti zemědělství a lesnictví. Díky Programu rozvoje venkova do českého zemědělství poputuje v příštích letech téměř 97 miliard Kč, 63 miliard z EU a 34 miliard z rozpočtu České republiky.

V praktické části se dovíme odpovědi na otázky, které byly položeny subjektům, kterým byly poskytnuty dotace. Z výsledků se dovíme, jak byly spokojeni s postupem jak získat

dotaci, jeho informovaností, potřebou pomoci či samostatné práce na získávání finančních prostředků a další. Závěrem zhodnotíme situaci a navrheme řešení, případná doporučení.

2 Cíl práce a metodika

Cílem této práce je analyzovat a zpracovat doporučení, která by vedla k lepšímu postupu při získávání finančních prostředků, samostatně subjekty a co možná nejrychlejší cestou. Nezbytnou součástí pro naplnění tohoto cíle je nutnost splnění dílčích cílů. Jedná se zejména o analyzování formy daných subjektů, místě jeho podnikání a předmětu podnikání, počtu zaměstnanců a další. Závěrečným dílčím cílem je analyzování problémů ze stran žadatelů a návrh doporučených změn, případně navrhnout další řešení pro zvýšení počtu žadatelů o finanční prostředky s co nejmenšími problémy.

Bakalářská práce se skládá ze dvou částí – teoretická a praktická. První teoretická část obsahuje základní vysvětlení pojmů, které jsou potřebné k porozumění řešené problematiky v praktické části. Též jsou zde obsaženy údaje o rozvoji venkova jeho počátků až po současné aktuální programové období. Následuje praktická část, kde jsou obsaženy základní informace o subjektech, kteří čerpali finanční prostředky. Závěr praktické části obsahuje doporučení včetně návrhů a změn.

Ke zpracování teoretické a praktické části bakalářské práce byly použity metody analýzy, syntézy, rešerše literárních pramenů, dotazníkového šetření a analýza výsledků.

3 Teoretická část

3.1 Rozvoj venkova

Za souhrnný cíl politiky rozvoje venkova lze považovat udržitelný rozvoj oblastí, ve kterých mají obyvatelé možnost pracovat, mají nabídku veřejných služeb, kultury a volnočasových aktivit. Politika rozvoje venkova může být popsána jako souhrnná politika, která zahrnuje prvky zemědělské politiky, územního plánování, osídlení a státní správy. (Pedersen, 2006)

Politika rozvoje venkova doprovází a doplňuje politiky podpory tržního opatření a podpory příjmů v rámci společné zemědělské politiky, politiky soudržnosti a společné rybolovné politiky. Přispívá k podpoře udržitelného rozvoje venkova. Politika rozvoje venkova musí být prováděna jen na úrovni EU, vzhledem k provázanosti s dalšími nástroji společné zemědělské politiky, k velikosti rozdílů mezi venkovskými oblastmi jednotlivých členských zemí a k omezeným finančním možnostem členských států v EU. (König, 2009, s. 262)

Boháčková Ivana, strana 8, ve své knize uvádí, že vývoj ekonomicky zaostalých regionů v EU byl od roku 1957 v člancích Římské smlouvy. V dnešní době je kladen velký důraz na zajištění dobrých podmínek pro život obyvatel žijících na venkově. Kvality životního prostředí a ochrany přírody a krajiny.

Vývoj politika rozvoje venkova a vliv reforem společné zemědělské politiky

Politika venkova byla už od počátků součástí Společné zemědělské politiky, dále jen SZP. Zaměřovala se na strukturální problémy ve venkovských oblastech. SZP se začala vyvíjet se vznikem Evropského hospodářského společenství na základě podpisu tzv. Římských smluv, které začaly platit v roce 1958. Úloha zemědělství byla definována prostřednictvím cílů SZP. Ty se ale v průběhu let měnily a některé nové cíle zaměřené na rozvoj venkova se definovaly, a proto začal být kladen na tuto politiku větší důraz a rostl její význam. Prvním záměrem politiky rozvoje venkova byla podpora investic zemědělských hospodářství a ostatních navazujících odvětví a podpora zpracování zemědělských výrobků. Postupem času přibyly i další cíle. Přispět ke konkurenceschopnosti v odvětví prvovýroby a také se více zaměřilo na lidský faktor. Důležitým krokem bylo zajištění nekonkurenceschopných zemědělcům předčasný odchod do důchodu a umožnění odborného vzdělávání. V průběhu 70. let byla zavedena opatření pro znevýhodněné oblasti a hlavním cílem politiky bylo zamezit odchodu obyvatel ze zemědělství a venkovských

oblastí. Stále byl kladen důraz na zachování přírodního prostředí a krajiny. V průběhu 90. let si Komise začala uvědomovat, že má nedostatek nástrojů, které by zabránily úpadku venkovských oblastí. Proto v roce 1991 zbyla založena iniciativa LEADER, zajišťující koordinaci partnerů zabývajících se rozvojem malých venkovských oblastí na místní, regionální, národní a i evropské úrovni. Tato iniciativa byla úspěšná a navázala na ní v roce 2004 další iniciativa jménem LEADER II, jehož cílem bylo především zapojení co nejvíce místních farmářů, řemeslníků, malých i velkých podniků do místních projektů integrovaného rozvoje venkova (turistika, profesionální školení, ochrana krajiny a další). Období 90. let bylo pro politiku rozvoje venkova velmi produktivní, protože se konala také první Evropská konference o rozvoji venkova. Konference proběhla v roce 1996 a měla za cíl vymezit výhledy budoucí politiky rozvoje venkova. Výsledkem konference bylo, že budoucí politika rozvoje venkova se musí zaměřit na vytvoření nezemědělského zaměstnání, zlepšení infrastruktury a služeb a posílení ochrany životního prostředí ve venkovských oblastech. Příspěvek EU k financování byl vypočítán podle vybraného opatření a charakteru regionu. Od roku 2000 se problematice rozvoje venkova věnuje 2. pilíř zemědělské politiky. Rozdělením SZP na dva pilíře mělo za důsledek, že vznikla Agenda 2000. Došlo tak k oddělení tržní politiky - 1. pilíř, která se soustřeďovala na poskytování podpory základních příjmů pro zemědělce a politiky rozvoje venkova 2. pilíř, která se zabývá podporou zemědělství jako poskytovatele veřejných statků, klade důraz na ochranu životního prostředí a podporuje venkovské oblasti v jejich rozvoji. Zemědělství a lesnictví jsou nositelem velkého množství půdy a proto mají pro venkovské oblasti zásadní význam. (König, 2009, s. 264)

Financování společné zemědělské politiky

Společnou zemědělskou politiku už od počátku vzniku finančně podporovaly země Evropského společenství. Za tímto účelem byl v roce 1962 založen Evropský zemědělský orientační a záruční fond - EAGGF. Prostřednictvím tohoto fondu byla SZP financována až do roku 2007, než došlo k zásadním změnám. Za účelem zvýšení efektivity finanční pomoci, byl původní EAGGF rozdělen na dva samostatné evropské zemědělské fondy. Pro financování především tržního opatření SZP již slouží Evropský zemědělský záruční fond (EAGF – orientační sekce) a na finanční podporu programů rozvoje venkova byl uveden Evropský zemědělský fond pro rozvoj venkova (EAFRD – záruční sekce). (Baráková, 2010)

3.2 Agenda 2000 - nositel řady změn

Z nových věcí, které se po roce 1999 udály, byl jednoznačně soubor reforem nazvaný „Agenda 2000“. Agenda 2000 byla cílem a přáním evropských občanů. Agenda se zabývala následujícími body, a to:

- aby byla obyvatelům, kteří žijí v oblastech a regionech zvláště vyžadujících podporu zajištěna větší rovnost šancí a lepší kvalita života,
- aby bylo příštím generacím předáno relativně nedotčené životní prostředí, které se postupně zotavuje ze škod a ran, které utrpělo v minulých letech,
- aby byl zajištěn přístup k vysoce hodnotným potravinám a to ve velkém výběru, které lze konzumovat bez obav a které vyrobí zemědělci, jimž budou zabezpečeny přiměřené příjmy,
- aby byly finanční prostředky EU spravovány odpovědně a účinně, a aby společné výdaje podléhaly stejně přísné rozpočtové kázní jako výdaje členských států.

Současně patří k největším úkolům EU, aby bylo překonáno rozštěpení Evropy a aby byl zemím zajištěn mír a blahobyt, jaké požívají dnešní členské země EU. Proces reformy v rámci Agendy 2000 má rovněž přebudovat EU tak, aby bylo její rozšíření úspěšné a současně mohly být nabídnuty občanům Evropy lepší ekonomické perspektivy.

(Agris, Agenda 2000, 2000)

Reforma prezentována Agendou 2000 přihlížela k předpokládanému rozšiřování EU. Strukturální přizpůsobivost bylo nutné podporovat nejen v kandidátských zemích. Agenda 2000 zavedla pro tyto země dva předvstupní finanční nástroje, které měly usnadnit adaptaci při vstupu do EU. Jedním nástrojem byla ISPA, která podporovala projekty v oblasti životního prostředí a dopravní infrastruktury a druhým byl SEPARD, který byl zaměřený na přizpůsobení zemědělství a venkova. (Tomšík, 2009, s. 88)

3.3 Rozvoj venkova v EU 2000-2006

Problematika rozvoje venkovských regionů nebyla do roku 2007 řešena samostatně, ale byla součástí strukturální politiky. Vznikly základní tři cíle, kde první cíl se věnoval rozvoji venkova. Cíl 1 – podpora rozvoje a strukturálního přizpůsobování regionů s opožděným vývojem. Na základě principu doplňkovosti byl cíl spolufinancování prostředků ze strukturálního fondu Evropský fond regionálního rozvoje ERDF a Evropský fond garance a orientace EAGGF – sekce orientace. V rámci strukturálních fondů může

Evropská komise samostatně podporovat tzv. Společné iniciativy zřízené k řešení specifických problémů. V období 2000 – 2006 byly čtyři. Z hlediska rozvoje venkova lze za nejvýznamnější iniciativu považovat program LEADER+, který byl financován z EAGGF. Jeho význam spočíval především v podpoře vytváření a rozvoje místních partnerství a podpoře využití vnitřního rozvojového potenciálu venkova. (Bednaříková, 2000)

Podpora venkova v programovacím období 2007-2013

Politika rozvoje venkova si klade za cíl stanovit koherentní a trvale udržitelný rámec pro rozvoj venkovských oblastí. Významným mezníkem ve vývoji politiky rozvoje venkova byl dokument Agenda 2000, jak jsme již uvedli. Tímto přelomem bylo vytvoření druhého pilíře SZP zaměřené na rozvoj venkova. Pro období let 2007-2013 se rozvoj venkova vyčlenil ze strukturálních přístupů a vytvořil samostatnou, jednotkově financovanou politiku, která spadá do obecného rámce SZP. (Tomšík, 2009, s. 106)

Rada ministrů zemědělství členských zemí schválila v roce 2005 reformu politiky rozvoje venkova na období 2007-2013, na období byly stanoveny tři základní osy politiky rozvoje venkova a jedna osa horizontální – LEADER. (König, 2009, s. 262-265)

Během období 2000 – 2006 došlo k zásadním změnám v pojetí Společné zemědělské politiky, které se odrazily v programovacím období 2007 – 2013. Problematika rozvoje venkova nabyla na významu a stala se obsahem jejího druhého pilíře. Cílem tohoto pilíře je vytvořit podmínky pro udržitelný rozvoj venkova prostřednictvím zvyšování konkurenceschopnosti zemědělství, udržení a tvorby pracovních příležitostí, diverzifikace zemědělských činností a stabilizace venkovského obyvatelstva. Druhý pilíř zdůrazňuje multifunkční úlohu zemědělství, jeho význam pro tvorbu a údržbu krajiny a zachování kulturního dědictví. Zemědělec již není chápán pouze jako producent potravin, ale především jako podnikatel na venkově, který se podílí na utváření a využívání venkovského prostoru. (Bednaříková, 2000)

3.4 Venkovské oblasti v EU

Přes 90 % území EU tvoří venkov. Venkovské oblasti jsou domovem téměř 60 % obyvatel EU. Obyvatelstvo stárne a mnoho mladých lidí směřuje do měst. Dovednosti, příjem a míra zaměstnanosti jsou často nižší, než v městských oblastech. Krajina EU je velmi rozmanitá, od pohoří až po roviny, od rozsáhlých lesů až po vlnící se pole, které jsou domovem

mnoha rostlinných a živočišných druhů (biologická rozmanitost). Krása krajiny a biologická rozmanitost mohou být ohroženy špatnými postupy. Zemědělci a lesníci v EU poskytují bezpečné, vysoce kvalitní potraviny za dostupné ceny, stejně tak jako zdroje energie, vlákna a stavební materiály. Tito zemědělci a lesníci mohou potřebovat pomoc k tomu, aby se stali nebo zůstali konkurenceschopnými. Špatné postupy mohou poškozovat životní prostředí a přispívat ke změně klimatu. Venkov je atraktivním místem pro návštěvu, život a zakládání nových podniků. Místní služby a infrastruktury musí být natolik dobré, aby život na venkově učinily udržitelným. Venkovský cestovní ruch je oblíbený a pro venkovské podniky představuje alternativní zdroj příjmu. Někteří zemědělci nebo jiné venkovské podniky mohou potřebovat finanční pomoc, odbornou přípravu a vedení, aby se zapojili do nových a odlišných aktivit. (Rozvoj venkova EU, 2009)

Zřejmě nejjednodušší charakteristikou venkovských oblastí je vyjádření definující venkovské oblasti jako protipól oblastí městských, jako oblastí s vysokou hustotou obyvatel a vertikální nebo horizontální strukturou. Hustota obyvatel je nejpoužívanějším kritériem pro odlišení venkovských oblastí od městských. Ovšem použití kritéria hustoty osídlení obyvateli může být i ošidná, protože hustota obyvatelstva v EU je velice odlišná. Obecně můžeme říci, že nové členské země jsou méně hustě osídleny, než původní členské země (101 obyvatel/km² v porovnání se 117obyvatel/km²). (Pělucha, 2006, s. 12)

Co je rozvoj venkova?

Evropská unie a její členské státy se rozhodly zařadit rozvoj venkova k základním pilířům společné zemědělské politiky (SZP) EU. Politika rozvoje venkova se zaměřuje na zlepšování: konkurenceschopnosti zemědělství a lesnictví, životního prostředí a krajiny, kvality života a rozsahu ekonomických činností ve venkovských oblastech, schopnosti venkovských obcí vytvářet nová pracovní místa a příležitosti. Politika rozvoje venkova nabízí lidem, kteří žijí a pracují ve venkovských oblastech finanční a praktickou pomoc pro udržování aktivního venkova a konkurenceschopnosti zemědělců. To se promítá do politiky rozvoje venkova EU, na období 2007–2013, která je stručně popsána na následujících stranách. (Rozvoj venkova EU, 2009)

K čemu potřebujeme politiku rozvoje venkova?

Chtěli byste kvalitní, cenově dostupné, místní produkty? Zajímáte se o životní prostředí a změnu klimatu? Máte oblíbené „místo v přírodě“? Souhlasíte s tím, že je důležité, aby se

venkovské obce udržovaly v aktivním a dobrém stavu? Většina z nás by alespoň na jednu z výše uvedených otázek odpověděla „ANO“. Ne mnoho lidí ví, že přes 90 % území EU je definováno jako „venkov“. Téměř 60 % obyvatel žije v těchto venkovských oblastech. Je na nás, abychom se starali o náš cenný venkov, jeho vesnice, volně žijící zvířata a zemědělství. Z těchto důvodů věnuje EU tolik pozornosti, času a financí společné politice rozvoje venkova. (Rozvoj venkova EU, 2009)

3.5 Implementace rozvoje venkova v České republice

Česká republika vstupem do Evropské unie roku 2004 získala mnoho výhod. Jednou z ní je podpora rozvoje venkova ze strukturálních fondů EU. Marek a Kantor (2009, s. 33) se domnívají, že nutností vstupem do EU je i ta, že Česká republika musela vypracovat celou řadu strategických a programových dokumentů. Všechny tyto vypracované dokumenty pro aplikaci politiky EU v ČR musí být v souladu s dokumenty a mechanismy používanými v Evropské unii. České dokumenty související s regionální politikou jsou rozděleny na dvě části. První částí jsou dokumenty pro českou národní podporu regionálního rozvoje a v druhé části to jsou dokumenty pro regionální politiku EU.

Implementace PRV České republiky v období 2007-2013 je z hlediska struktury jednodušší z toho důvodu, že program splňuje obecný rámec stanovený nařízením Rady. (Machálek a Pělucha, 2009)

Vazby mezi obecnými cíli rozvoje evropského venkova a rozvoje venkova ČR zajišťoval v programovacím období Národní strategický plán rozvoje venkova ČR na období 2007 - 2013 (NSPRV), který v souladu s hlavními strategickými prioritami EU kladl důraz na zvyšování ekonomického růstu, vytváření nových pracovních příležitostí a udržitelný ekonomický rozvoj. NSPRV byl realizován prostřednictvím Programu rozvoje venkova ČR na období 2007 – 2013 (PRV) a jeho řídicím orgánem je Ministerstvo zemědělství. Pro Českou republiku se předpokládala podpora ve výši 13,4 mld. Kč ročně. V kontextu rozvoje venkova je potřeba uvést také základní nástroj regionální politiky na období 2007 - 2013, za kterou odpovídalo Ministerstvo pro místní rozvoj a to Strategii regionálního rozvoje České republiky (NSRR). Ta zabezpečuje provázanost národní regionální politiky s regionální politikou Evropské unie a také s ostatními odvětvovými politikami ovlivňujícími rozvoj území. (Bednaříková, 2000)

Regionální politika České republiky

Cílem regionální politiky je selektivní podpora vybraných regionů – nejčastěji podpora zaostávajících regionů – případně předcházení regionálním problémům. Česká regionální politika se aktivizovala až v době výrazného nárůstu regionálních rozdílů na konci devadesátých let. Zaměřuje se především na strukturálně postižené regiony. V současné době Česká republika čerpá před vstupní pomoc a zároveň stojí před daleko významnější výzvou využívání prostředků strukturálních fondů a Kohezního fondu. To, jak se k ní postaví, bude odrazem připravenosti a schopnosti ČR využívat výhody plynoucí z členství v EU. Faktory, které se na přípravě na využívání strukturální pomoci negativně odrážejí, a navíc mohou působit značné problémy především v budoucnu (zvláště v případě strukturálních fondů), jsou: pozdější start regionální politiky v ČR oproti ostatním kandidátským státům, nedokončená reforma veřejné správy (její profesionalizace a modernizace) a opožděná decentralizace (vznik krajské samosprávy). Oznámení Evropské komise o snížení prostředků strukturální pomoci určených kandidátským zemím, přičemž příprava (zvláště programové dokumenty) je koncipovaná na vyšší objem pomoci. (Sodomka, 2003, s. 1)

3.6 Program rozvoje venkova 2007-2013

Obrázek 1 Návaznost programů a os PRV v období 2007-2013

Operační program Rozvoj venkova a multifunkční zemědělství 2004 - 2006	OSA I.
Horizontální plán rozvoje venkova ČR 2004 - 2006	OSA II.
Společný regionální operační program (část)	OSA III.
Podopatření LEADER+ a LEADER ČR	OSA IV.

Zdroj: Pěluha, 2006

Program rozvoje venkova vychází z Národního strategického plánu rozvoje venkova. Byl zpracován v souladu s nařízením Rady. Schválení proběhlo 23. května 2007 Výborem pro rozvoj venkova Evropské Komise a v květnu téhož roku byl zahájen příjem žádostí o dotaci. Řídícím orgánem programu rozvoje venkova je Ministerstvo zemědělství ČR v čele s Ing. Marianem Jurečkou. Zprostředkujícím subjektem programu rozvoje venkova pro Českou republiku je Státní zemědělský intervenční fond. Ministerstvo zemědělství ČR zřídilo v souladu s nařízením Rady Celostátní síť pro venkov jako komunikační platformu Programu rozvoje venkova. Činnost Sítě byla oficiálně zahájena 11. listopadu 2008 na jednání Monitorovacího výboru PRV. Síť plní úlohu „komunikačního mostu“ mezi

Evropskou komisí a členskými státy za účelem zefektivnění zpětné vazby o dopadech a implementaci jednotlivých programů rozvoje venkova. (*eAgri: Dotace*, 2015a)

Program rozvoje venkova, který zajišťuje působení Evropského zemědělského fondu pro rozvoj venkova, blíže specifikuje v souladu s nařízením Rady, strategie v jednotlivých základních osách stanovených Národním strategickým plánem rozvoje venkova. Jedná se o 4 osy a jejich zaměření je následující: (szif: Program rozvoje venkova České republiky na období 2007-2013a).

Osa I

Osa I je zaměřena na podporu konkurenceschopnosti zemědělství, lesnictví a posílení dynamiky podnikání v zemědělské výrobě a v navazujícím potravinářství. Finanční výdaje na osu činí 22,39 % celkových prostředků Evropského zemědělského fondu pro rozvoj venkova (EZFRV). Prioritní oblastí pro osu I je modernizace zemědělských podniků, pozemkové úpravy a přidávání hodnoty zemědělským produktům, proto je na tyto účely soustředěno největší množství finančních prostředků. (szif: Osa I, 2013b)

Osa II

OSA II je zaměřena na zlepšování životního prostředí, krajiny a udržitelné využívání zemědělské a lesní půdy. Má za cíl zvýšit biologickou rozmanitost, chránit vodu a půdu, a zmírnit klimatické změny. Jedná se o platby v rámci méně příznivých oblastí, agroenvironmentální opatření a platby v rámci oblastí Natura 2000 na zemědělské půdě. Prioritní oblastí v rámci projektových opatření je obnova lesů po kalamitách a podpora společenských funkcí lesů. (szfi: Osa II, 2013c)

Osa III

Osa III podporuje rozvoj životních podmínek na venkově a diverzifikaci ekonomických aktivit. Tyto cíle vycházejí z analýz problémů venkova a jeho potřeb v oblasti vzniku nových pracovních příležitostí, dostupnosti místních služeb a úrovně kvality života obecně. Tato osa řeší dlouhodobé negativní trendy snižování populace ve venkovských obcích, které jsou částečně spojeny s obecnými demografickými trendy vývoje a částečně se ztrátou pracovních příležitostí v zemědělství, která je důsledkem zvyšování efektivity a celkové konkurenceschopnosti. Osa III se dělí na následující opatření: (szfi: Osa III, 2013d)

- Diverzifikace činností nezemědělské povahy

- Podpora zakládání podniků a jejich rozvoje
- Podpora cestovního ruchu
- Obnova a rozvoj vesnic, občanské vybavení a služby
- Ochrana a rozvoj kulturního dědictví venkova
- Vzdělávání a informace

Osa IV - Leader

Hlavním cílem Osy IV je realizovat místní rozvojové strategie, tedy Strategický plán Leader a spolupráci místních partnerství. Principy Leaderu jsou pro rozvoj venkovských oblastí zvláště vhodnou metodou, protože sloučením různých subjektů působících ve venkovském prostoru tyto principy vedou k pozitivním efektům. Právě prostřednictvím místních akčních skupin – MAS, dostávají šanci zapojit se do problematiky jednotlivých oblastí široké vrstvy obyvatelstva, a to především formou převzetí rozhodovacích pravomocí týkajících se příslušných venkovských oblastí. Princip Leader neznamena nepřátelskou podobu místních samospráv, je naopak jejich vhodným doplňkem v cílených aktivitách pro obnovu a rozvoj obcí a přispívá také k rozvoji zemědělského sektoru a péči o přírodu a krajinu. Osa se dále dělí na 3 opatření: (szif: Osa IV, 2013e)

- Místní akční skupina
- Realizace místní rozvojové strategie
- Realizace projektů spolupráce

Opatření Programu rozvoje venkova přispívá k naplňování cílů Lisabonské strategie ve všech jejích oblastech: společnost založená na znalostech, vnitřní trh a podnikatelské prostředí, trh práce a udržitelný rozvoj. Göteborgská konference se promítá v Programu při zavádění opatření k trvale udržitelným systémům zemědělského hospodaření a podporou opatření, která vytváří trvale udržitelná pracovní místa. Existence a realizace Programu rozvoje venkova ČR přispívá k dosažení cílů stanovených Národním strategickým plánem rozvoje venkova, k rozvoji venkovského prostoru České republiky na bázi trvale udržitelného rozvoje, zlepšení stavu životního prostředí a snížení negativních vlivů intenzivního zemědělského hospodaření. Program dále umožňuje vytvořit podmínky pro konkurenceschopnost České republiky v základních potravinářských komoditách. Program také podporuje rozšiřování a diverzifikaci ekonomických aktivit ve venkovském prostoru s cílem rozvíjet podnikání, vytvářet více nových pracovních míst, snížit míru

nezaměstnanosti na venkově a posílit sounáležitost obyvatel na venkově.
(*eAgri: Dotace*, 2015a)

Program rozvoje venkova hlásí: Bude vyčerpáno!

V rámci Programu rozvoje venkova (PRV) bylo v letech 2007– 2013 dosud vyhlášeno devatenáct kol příjmu žádostí o podporu projektů. Celkem bylo „zazávazkováno“ 91 % rozpočtu tohoto programu. Už teď je jasné, že Program rozvoje venkova své finanční prostředky, určené pro české rozvojové projekty, vyčerpá. (Venkov - dvouměsíční informační periodikum, 2013, s. 8)

Odborný časopis pro veřejnou správu - Moderní obec, zveřejnil zprávu, ve které píše, o zůstatku ve fondech EU v rámci programovacího období 2007-2013. Pro Českou republiku zbývá ještě sto miliard korun z celkového disponibilního rozpočtu, který činil necelých 800 mld. Kč. (Moderní obec, 2013, s. 14)

Financování rozvoje venkova

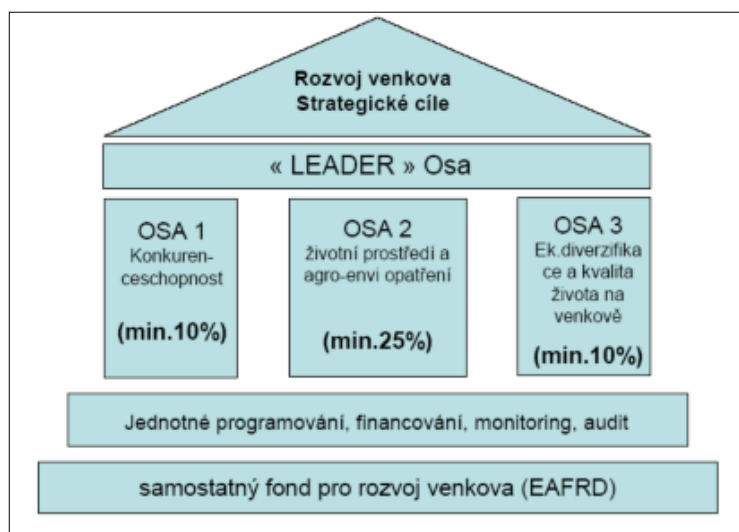
Rozvoj venkova je financován jedním ze strukturálních fondů. Jedná se o Evropský fond regionálního rozvoje. Cílem Evropského fondu pro regionální rozvoj je posílení ekonomické a sociální soudržnosti v Evropské unii vyrovnáváním rozdílů mezi jejími regiony. Fond soustřeďuje investice do několika klíčových prioritních oblastí, do tzv. tematických koncentrací, a to: inovace a výzkum, digitální agendu, podporu malým a středním podnikům (MSP), nízkouhlíkové hospodářství. Fond rozhoduje, jakou výši prostředků těmto prioritám přidělí. Záleží na kategorii regionu. Ve více rozvinutých regionech se musí nejméně 80 % fondů zaměřovat na nejméně dvě z těchto priorit. V přechodových regionech se vyžaduje toto zaměření u 60 % fondů. V méně rozvinutých regionech je to 50 %. Dále platí, že určité prostředky z fondu musí směřovat konkrétně na projekty nízkouhlíkového hospodářství: více rozvinuté regiony: 20 %, přechodové regiony: 15 % a méně rozvinuté regiony: 12 %. V rámci programů Evropské územní spolupráce se nejméně 80 % prostředků soustředí na čtyři prioritní oblasti, které byly zmíněny výše. Specifickým územním charakteristikám věnuje fond také pozornost. Opatření fondu jsou navržena tak, aby snižovala hospodářské, environmentální a sociální problémy v městských oblastech se zvláštním zaměřením na udržitelný rozvoj měst. Nejméně 5 % prostředků je vyhrazeno pro tuto oblast a využívají se prostřednictvím "integrovaných opatření" řízených městy. (Regionální politika: info regio, 2014)

Příjemci jsou ty subjekty, které se realizují do projektů a přijímají finanční prostředky z operačních programů. (Budík, 2009, s. 31)

Každopádně je EAFRD nejdůležitějším finančním nástrojem podpory komplexního rozvoje venkova pro všechny členské země EU v období 2007-2013. (Machálek, Pělucha, 2008, s. 21)

Následující obrázek zobrazuje Architekturu rozvoje venkova v rámci EAFRD na období let 2007-2013.

Obrázek 1 Architektura rozvoje venkova v rámci EAFRD (2007-2013)



Zdroj: Pělucha, 2008, s. 21

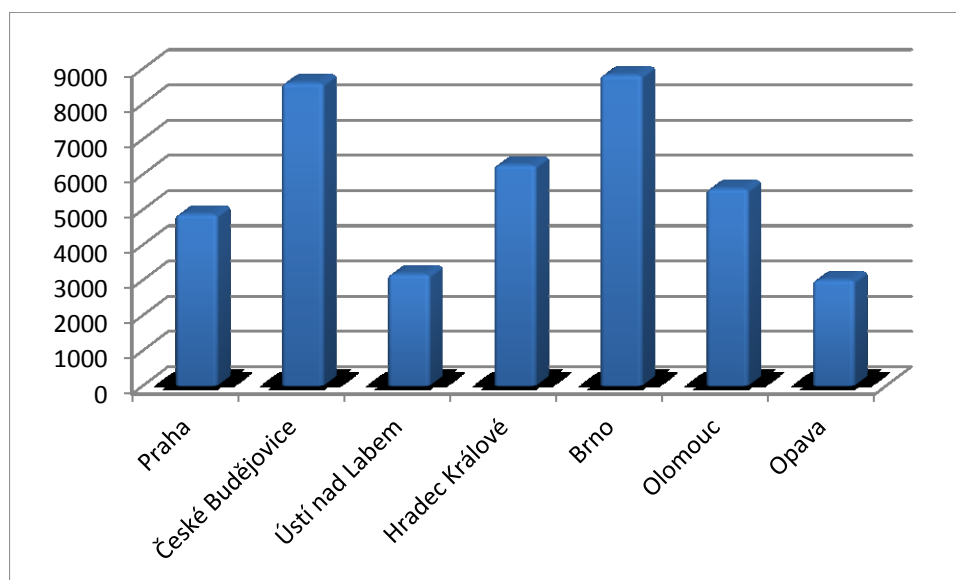
Evropský fond regionálního rozvoje slovy Marka a Kantora

Marek a Kantor (2009, s. 28) ve své knize píší, že nařízení o Evropském fondu regionálního rozvoje určuje jeho úlohu a oblast působnosti, do níž patří podpora veřejných a soukromých investic na pomoc odstranění rozdílů mezi regiony v celé Unii. Jak již bylo řečeno, fond byl založen v roce 1972, fungovat začal od roku 1975. Integrace do regionální politiky se stalo roku 1988. Avšak jeho význam se neustále zvyšuje. Úkoly fondu vyplývají ze základajících smluv v jejich jednotlivých úpravách a z úkolů strukturálních fondů. V současné době fond podporuje především projekt zaměřené na regionální rozvoj, hospodářské změny, větší konkurenceschopnost a územní spolupráci v rámci celé EU. Mezi priority pro financování patří výzkum, inovace, ochrana životního prostředí a prevence rizik. Důležitou úlohu mají investice do infrastruktury, a to zejména v nejméně rozvinutých regionech. Účinné a efektivní provádění opatření podporovaných fondem

závisí zejména na regionálních a místních orgánech, a se všemi dalšími vhodnými subjekty během různých fází provádění operačních programů.

Grafické zobrazení, viz níže, znázorňuje počty žádostí o dotaci za programovací období 2007-2013 v České republice. První příčku s počtem 8 820 schválených žádostí zaujímá regionální odbor v Brně a hned v těsném závěsu za ním jsou České Budějovice s počtem 8 592. Nejméně žádostí zaznamenal regionální odbor v Opavě a to pouze 2 999. (Kryslíčková, 2016)

Graf 1 Schválené žádosti o dotaci, dle regionálních odborů z PRV za období 2007-2013



Zdroj: Vlastní zpracování na základě údajů od pracovnice SZIF

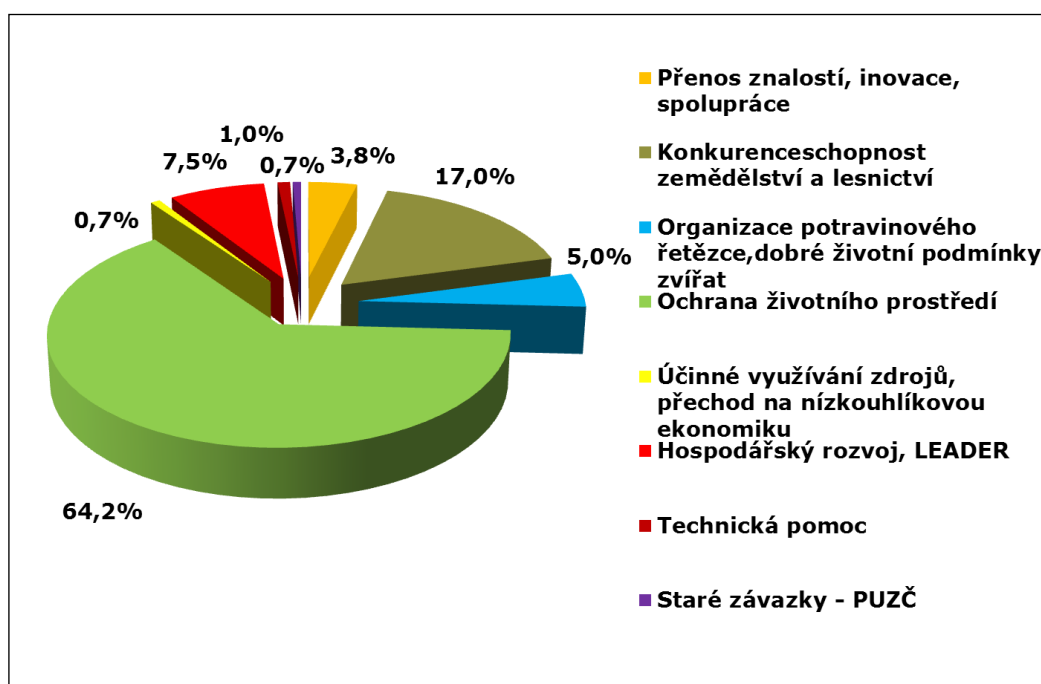
3.7 Program rozvoje venkova 2014-2020

Evropská komise schválila konečné znění základního programového dokumentu Programu rozvoje venkova ČR na období 2014-2020 dne 26. 5. 2015. Díky Programu rozvoje venkova do českého zemědělství poputuje v příštích letech téměř 97 miliard Kč, 63 miliard z EU a 34 miliard z rozpočtu ČR. Hlavním cílem programu je obnova, zachování a zlepšení ekosystémů závislých na zemědělství prostřednictvím zejména agroenvironmentálních opatření, dále investice pro konkurenceschopnost a inovace zemědělských podniků, podpora vstupu mladých lidí do zemědělství nebo krajinná infrastruktura. Program bude také podporovat diverzifikaci ekonomických aktivit

ve venkovském prostoru s cílem vytvářet nová pracovní místa a zvýšit hospodářský rozvoj. Podporován bude komunitně vedený místní rozvoj, resp. metoda LEADER, která přispívá k lepšímu zacílení podpory na místní potřeby daného venkovského území a rozvoji spolupráce aktérů na místní úrovni. Horizontální prioritou je předávání znalostí a inovací formou vzdělávacích aktivit a poradenství a spolupráce v oblasti zemědělství a lesnictví. (eAgri: Dotace, 2015b)

Následující Obrázek 2 obsahuje grafickou podobu předpokládaných výdajů ve schváleném programovém období.

Obrázek 2 Předpokládané výdaje finančních prostředků do jednotlivých oblastí, vyjádřeno v %:



Zdroj: Státní zemědělský intervenční fond, Program rozvoje venkova 2014-2020, 2014

Základním řídicím nástrojem pro realizace konkrétních kroků ve vazbě na střednědobé a dlouhodobé dosahování cílů je Strategický realizační plán. Jeho součástí je harmonogram výzev plánovaných k vyhlášení, predikce čerpání, plnění indikátorů a cílových hodnot. (szif: Program rozvoje venkova 2014-2020, 2014a)

V programovém období 2014 – 2020 bude Evropský zemědělský fond pro rozvoj venkova, ze kterého je spolufinancován Program rozvoje venkova, součástí návrhu nařízení Evropského parlamentu a Rady o společných ustanoveních ohledně Evropských strukturálních a investičních fondů. Jako součást nařízení k investičním fondům by měla

politika rozvoje venkova přispívá ke konkurenceschopnosti zemědělství, udržitelnému řízení přírodních zdrojů, k opatřením v oblasti klimatu a k vyváženému územnímu rozvoji venkovských oblastí. V souladu se strategií Evropa 2020 jsou tyto obecné cíle podpory pro rozvoj venkova na období 2014–2020 podrobněji vyjádřeny prostřednictvím těchto šesti priorit platných pro celou EU. Každé opatření z nabídky nařízení k rozvoji venkova může přispívat k cílům několika priorit. Jde o tyto priority: (szif: Programové období 2014-2020, 2014b)

- podpora předávání znalostí a inovací v zemědělství, lesnictví a ve venkovských oblastech
- zvýšení životaschopnosti zemědělských podniků a konkurenceschopnosti všech druhů zemědělské činnosti ve všech regionech, podpora inovativních zemědělských technologií a udržitelného obhospodařování lesů
- podpora organizace potravinového řetězce, včetně zpracovávání zemědělských produktů a jejich uvádění na trh, dobrých životních podmínek zvířat a řízení rizik v zemědělství
- obnova, zachování a zlepšení ekosystémů souvisejících se zemědělstvím a lesnictvím
- podpora účinného využívání zdrojů a podpora přechodu na nízkouhlíkovou ekonomiku v odvětvích zemědělství, potravinářství a lesnictví, která je odolná vůči klimatu
- podpora sociálního začleňování, snižování chudoby a hospodářského rozvoje ve venkovských oblastech

Základními programovými dokumenty jsou Společný strategický rámec, Dohoda o partnerství a Program rozvoje venkova na období 2014 - 2020. Společný strategický rámec je dokument, který převádí cíle a záměry strategie Unie pro inteligentní a udržitelný růst podporující začlenění do podoby klíčových akcí pro Evropské strukturální a investiční fondy neboli ESI fondy, zřizuje pro každý tematický cíl klíčová opatření, která mají být podporována z jednotlivých ESI fondů, a mechanismy pro zajištění soudržnosti a souladu programování ESI fondů s hospodářskými politikami a politikami zaměstnanosti členských států a EU. Evropskými strukturálními a investičními fondy jsou Evropský fond pro regionální rozvoj (EFRR), Evropský sociální fond (ESF), Fond soudržnosti (KF), Evropský zemědělský fond pro rozvoj venkova (EZFRV) a Evropský námořní a rybářský fond (ENRF).

V níže uvedeném obrázku je uveden nový rámec pro II pilíř Společné zemědělské politiky – rozvoje venkova. (szif: Programové období 2014-2020, 2014c)

Obrázek 3 Strategie Evropa 2020



Zdroj: Státní zemědělský intervenční fond, Programové období 2014-2020, 2014

Mezi Českou republikou a Evropskou komisí byla dne 26. srpna 2014 uzavřena Dohoda o partnerství, která definuje hlavní oblasti podpor a priority ČR napříč všemi dotčenými fondy. Koordinátorem Dohody o partnerství bylo Usnesením vlády ČR ze dne 28. 11. 2012 ustanoveno Ministerstvo pro místní rozvoj (MMR). K naplňování Dohody o partnerství přispějí jednotlivé programy, mezi které patří Program rozvoje venkova na období 2014-2020 (PRV). PRV úspěšně navazuje na předcházející programové dokumenty: Program rozvoje venkova 2007 – 2013, OP Rozvoj venkova a multifunkční zemědělství v ČR, Horizontální plán rozvoje venkova ČR pro období 2004–2006 či programy SAPARD a Leader ČR. (eAgri: Dotace, 2015c)

Jak uvidí Krysličková (2016) k 31. březnu 2016 eviduje Státní zemědělský intervenční fond k prvnímu kolu zaregistrovaných žádostí již 3 095 žádostí s celkovou finanční výměrou 11.004.627.431,-. Důležité je zmínit, že tyto žádosti ještě nejsou schválené.

3.8 Shrnutí teoretické části

V teoretické části jsme si popsali rozvoj venkova od jeho prvních počátků v Agendě 2000, následně jsme jej zakotvili Společnou zemědělskou politikou a vysvětlili programovací

období v letech 2007-2013 a aktuální období 2014-2020. Program rozvoje venkova je nedílnou součástí pro rozrůstající se venkov kolem nás, ať už od podpory zemědělcům a snížením rizik jejich zániku, podpory lesnictví, inovací, zachování ekosystémů až po podporu sociálního začleňování snižování chudoby a hospodářského rozvoje ve venkovských oblastech.

4 Praktická část

Praktická část bakalářské práce je zaměřena na subjekty, kteří čerpali finanční prostředky z fondů Evropské unie. Čtenář se dozví, do jaké podporované osy Podpory rozvoje venkova byl projekt specifikován, jaké byly celkové náklady na projekt a jaká výše částky, v procentech, byla poskytnuta z Rozvoje venkova, ale dočte se také základní informace o jednotlivých subjektech, jaké formy subjektů žádají o dotaci, kolik zaměstnanců zaměstnávají, kde se nachází sídlo podnikání včetně předmětu podnikání. Cílem bakalářské práce je analyzovat rozvoj venkova a podporované aktivity, zhodnotit jejich realizaci v České republice u vybraných příjemců pomoci ze strukturálních fondů EU, a jaké mají zkušenosti s přípravou žádostí, jejich realizací a přínosem pro jejich činnosti. Dále pomocí dotazníkového šetření zjistit jak subjekty, které čerpaly dotace, byly spokojeny s postupem, jak získat dotaci, jaké subjekty čerpají dotaci, jaké byly jejich náklady na podporované projekty a zformulovat doporučení vedoucí ke zlepšení postupu a informovanosti možnosti podpory pro zlepšení celého procesu.

4.1 Kvantitativní průzkum a jeho průběh

Kvantitativní průzkum byl proveden formou dotazníkového šetření. Dotazníkové šetření je technika sběru dat, kdy jsou potřebné informace od zkoumaných osob získávány prostřednictvím předem sepsaných otázek. Na rozdíl např. od rozhovoru má respondent možnost si své odpovědi více rozmyslet.

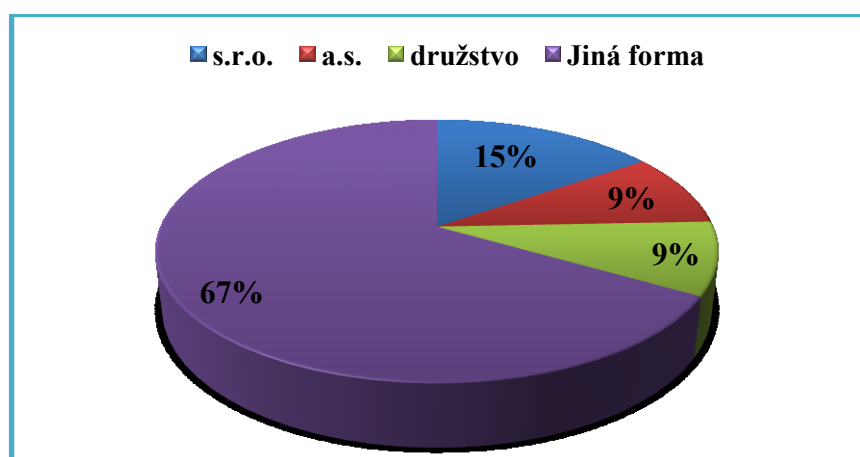
V dotazníku se objevily otázky uzavřeného typu a otázky otevřené. Dotazník byl vytvořen v českém jazyce a obsahoval 16 otázek. Otázky byly zaměřené nejen na získání informací o charakteru žadatele, ale i na charakter a rozsah projektu, schopnost zpracovat žádost samostatně, spokojenost s metodickými pokyny, informovaností a účelností pro žadatele o dotaci. Sběr dat pro dotazníkové šetření probíhal v měsících března až dubna roku 2016. Dotazník byl vytvořen na serveru www.survio.com, byl rozeslán pomocí e-mailu a byl určen pro vybrané subjekty, které byly zveřejněny na webových stránkách Státního

zemědělského intervenčního fondu v odkazu Seznamu příjemců dotací a na webových stránkách eAgri Venkov v odkazu Úspěšných projektů Programu rozvoje venkova. Celkem bylo od respondentů získáno 78 dotazníků, tj. návratnost 74% a výsledky byly použity ke konečnému vyhodnocení. Vzor dotazníku v přílohách.

4.2 Analýza dotazníkového šetření

Otázka č. 1: Jste:

Graf 2 Právní forma subjektu

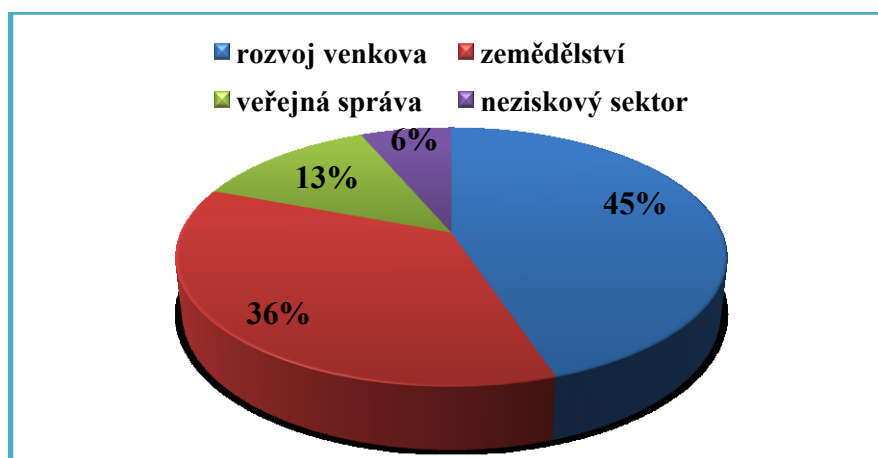


Zdroj: Vlastní zpracování dle vlastního dotazníkového šetření

Z výše uvedeného grafu vyplývá, že 67 % dotázaných (52 respondentů) zaujímá jinou formu právního podnikání, nejvíce dotázaných respondentů zvolilo o. p. s. - obecně prospěšná společnost, dále z. s. - zapsaný spolek, sdružení právnických a fyzických osob a obec, 15 % (12 respondentů) se zvolilo s. r. o. - společnost s ručením omezeným. Dalších 9 % (7 respondentů) je a. s. - akciová společnost a zbylých 9 % (7 respondentů) má právní formu družstva.

Otázka č. 2: *V jakém oboru podnikáte? Lesnictví, rybářství, zemědělství, ...*

Graf 3 Předmět podnikání subjektu

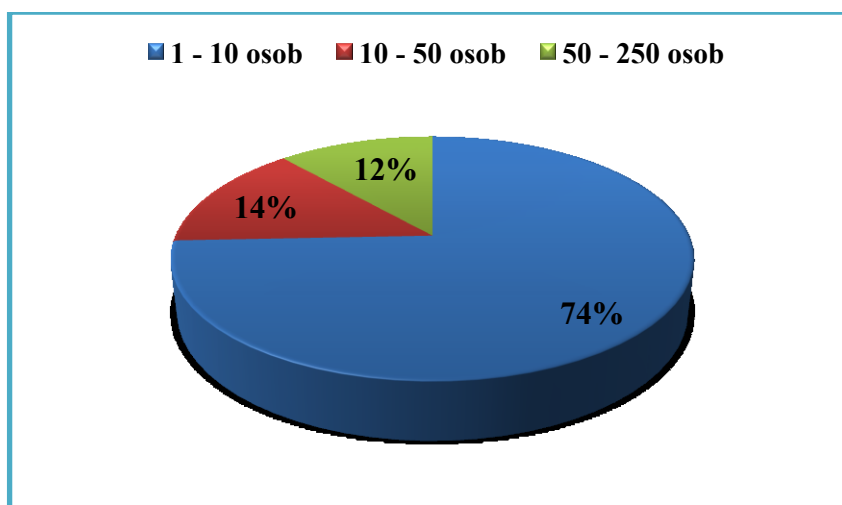


Zdroj: Vlastní zpracování dle vlastního dotazníkového šetření

Je velký podíl respondentů, kteří se zabývají rozvojem venkova, v grafickém zobrazení jde o 45% (35 dotazovaných). Následující graf uvádí přehled předmětu podnikání dotázaných respondentů, kde 36% (28 respondentů) se zabývá zemědělstvím, 13% (10 dotazovaných) působí na úseku veřejné správy a zbylých 6% (5 dotazovaných) podniká v oblasti neziskového sektoru.

Otázka č. 3: *Kolik osob je zaměstnáno ve Vašem podniku?*

Graf 4 Počet zaměstnaných osob v dotazovaném subjektu

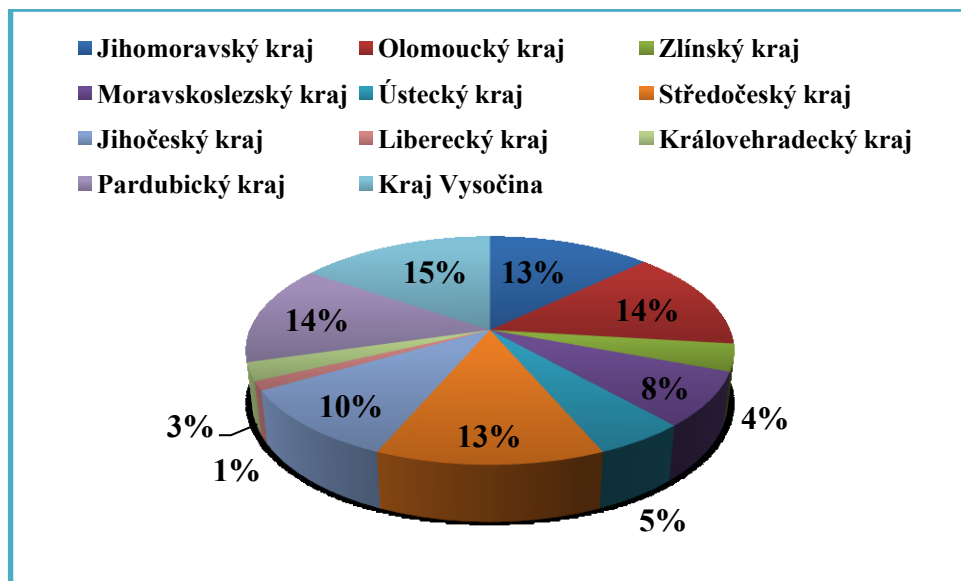


Zdroj: Vlastní zpracování dle vlastního dotazníkového šetření

Nejvíce subjektů zaměstnává do 10 osob ve svém podniku, jedná se o 74% (58 podniků). Následuje rozmezí od 10 do 50 osob zaměstnaných v podniku, kde se jedná o 14% (11 dotazovaných) a nejméně podniků z dotázaných zaměstnává 50 až 250 osob 12% (9 respondentů).

Otázka č. 4: V jakém kraji se nachází sídlo Vaší firmy?

Graf 5 Místo působení subjektu dle kraje, ve kterém se nachází

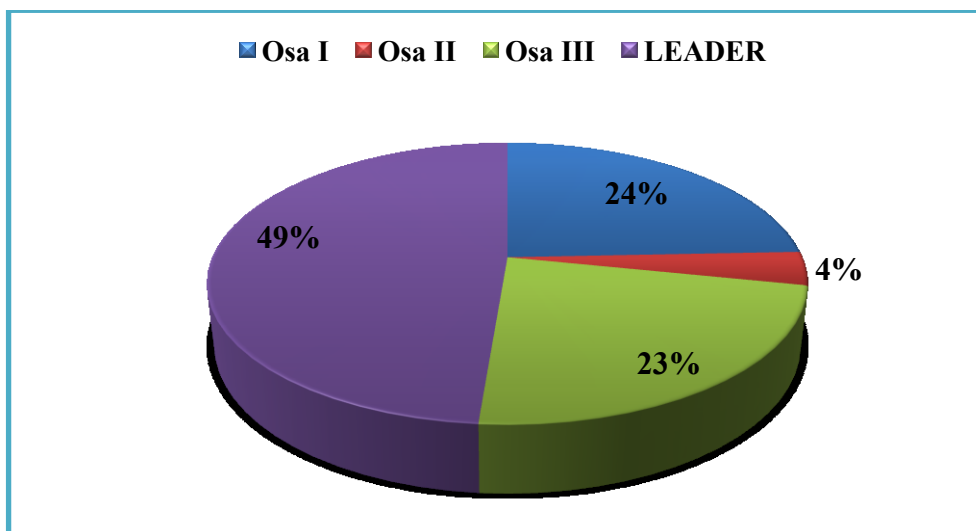


Zdroj: Vlastní zpracování dle vlastního dotazníkového šetření

V dotazníkovém šetření byly zahrnuty všechny kraje České republiky. Největší počet respondentů byl z Kraje Vysočina, konkrétně se jedná o 15% (12 subjektů). Následuje Olomoucký kraj a Pardubický kraj, kde se nachází 14% (11 subjektů), poté Středočeský a Jihomoravský kraj, kde se nachází 13% (10 dotázaných) subjektů. Menší zastoupení mají pak dále Jihočeský kraj s 10% (8 subjekty), Moravskoslezský kraj se 8% (6 dotazovaných), Ústecký kraj s 5% (4 respondenti), Zlínský kraj se 4% (3 subjekty), Královéhradecký kraj se 3% (2 subjekty) a jediný dotázaný subjekt 1% se nachází v Libereckém kraji. V dotazníkovém šetření nevyplnil dotazník žádný respondent z Karlovarského kraje, Plzeňského kraje a hlavního města Prahy.

Otázka č. 5: Z jaké podporované osy jste získal/i dotaci na projekt? V programovacím období 2006-2013

Graf 6 Poskytnuté dotace v programovacím období 2007-2013 z podporovaných os



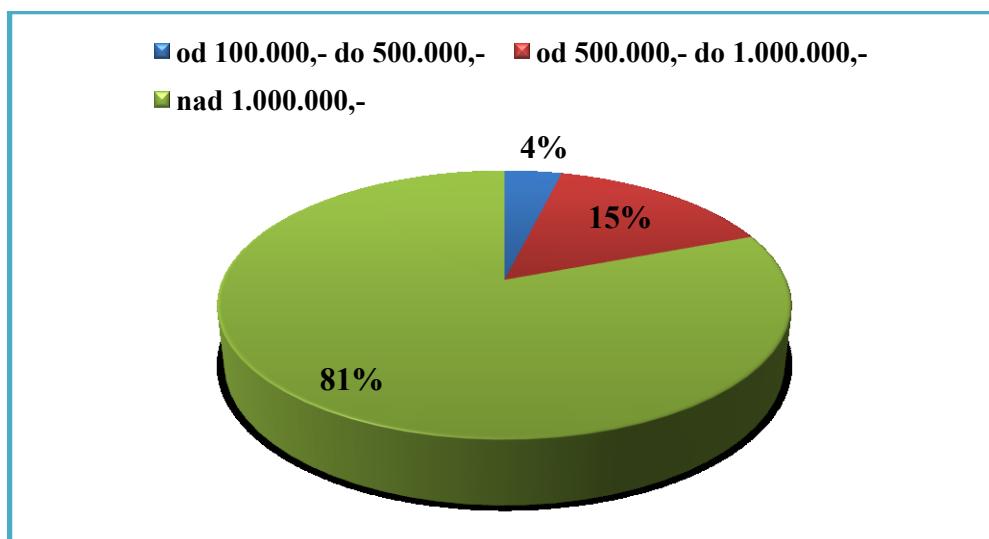
Zdroj: Vlastní zpracování dle vlastního dotazníkového šetření

Nejvíce respondentů si zažádalo o dotaci z podporované osy LEADER 49%(38respondentů). 24% (19 respondentů) žádalo z podporované Osy I, 23% (18 dotazovaných) z Osy III a nejméně 4% (3 dotazovaných) žádalo z podporované Osy II.

Otázka č. 6: Jaké byly celkové náklady na projekt?

Z níže uvedeného grafu vyplývá, že nejvíce 81% (63 dotázaných) subjektů uvádí, že celkové náklady na projekty jsou nad 1.000.000,-. Méně je projektů 15% (12 subjektů), kde finanční prostředky jsou od 500.000,- do 1.000.000,-. Nejméně projektů 4% (3 respondenti), kde dotace činí od 100.000,- do 500.000,-

Graf 7 Celkové náklady na projekt

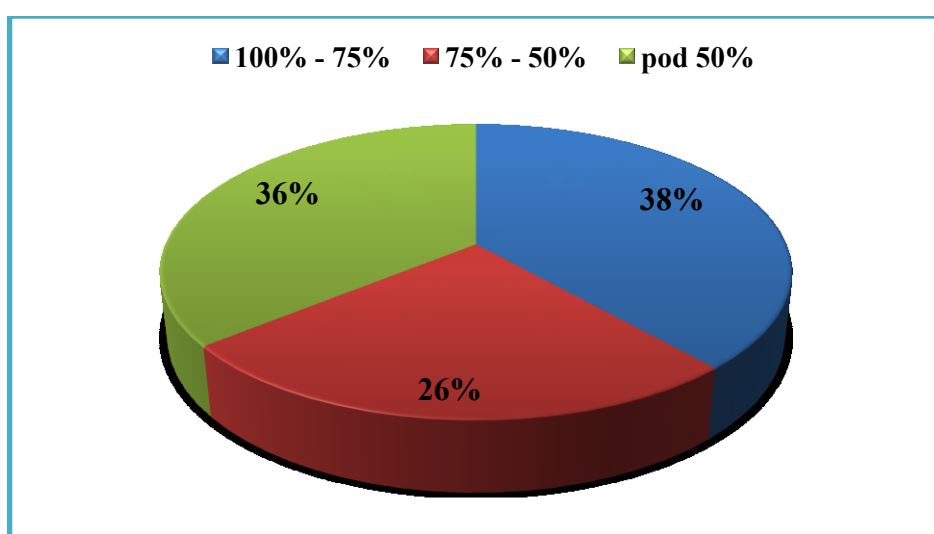


Zdroj: Vlastní zpracování dle vlastního dotazníkového šetření

Otázka č. 7: Jaká částka byla poskytnuta z Rozvoje venkova? Popřípadě vyjádřete v %.

Z grafu uvedeného níže vyplývá, že 38% (30 dotazovaných) byla poskytnuta dotace z Rozvoje venkova ve výši 75% až 100% z celkových nákladů na projekt. 75% - 50% proplacené částky byla u 28 dotazovaných subjektů a 20 respondentů získalo 50% a méně proplacených celkových nákladů na projekt.

Graf 8 Částka dotace poskytnuta z Rozvoje venkova (v %)

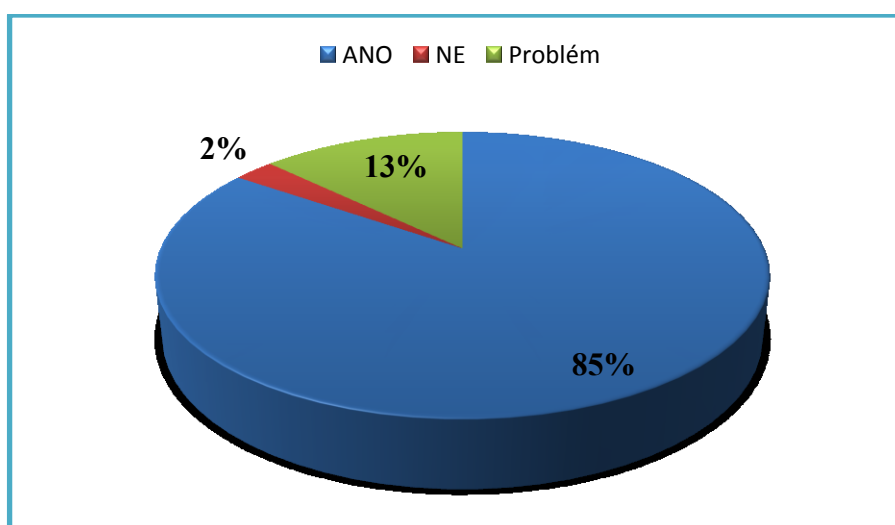


Zdroj: Vlastní zpracování dle vlastního dotazníkového šetření

Otázka č. 8: *Byl/i jste spokojen s postupem, jak získat dotaci?*

Na níže uvedeném grafu je zřejmé, že 66 dotazovaných (85%) je spokojeno s postupem, jak získat finanční prostředky z dotačních programů. U 10 žadatelů (13%) se vyskytl problém, jak získat dotaci a 2 respondenti (2%) nebyli spokojeni s postupem. Dotazovaní uvádí, že největší problém tkví ve velké a složité administrativní zátěži při postupu, jak získat dotaci.

Graf 9 Spokojenost žadatelů s postupem, jak získat dotaci

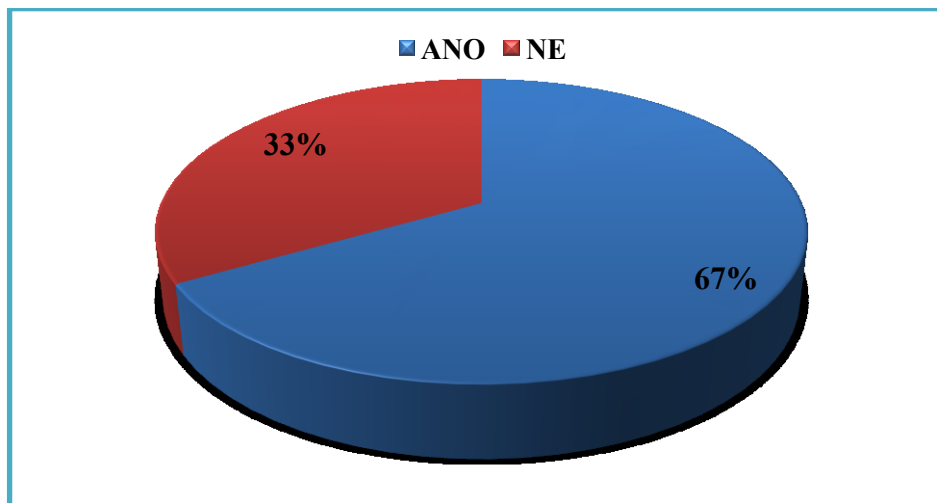


Zdroj: Vlastní zpracování dle vlastního dotazníkového šetření

Otázka č. 9: *Byl/i jste schopni si připravit projekt samostatně bez pomoci poradenské organizace?*

Schopnost zajistit si průběh projektu samostatně uvádí 67% (62 dotazovaných). Zbylých 33% (26 respondentů) projekt vytvářela s pomocí.

Graf 10 Schopnost zajistit projekt samostatně

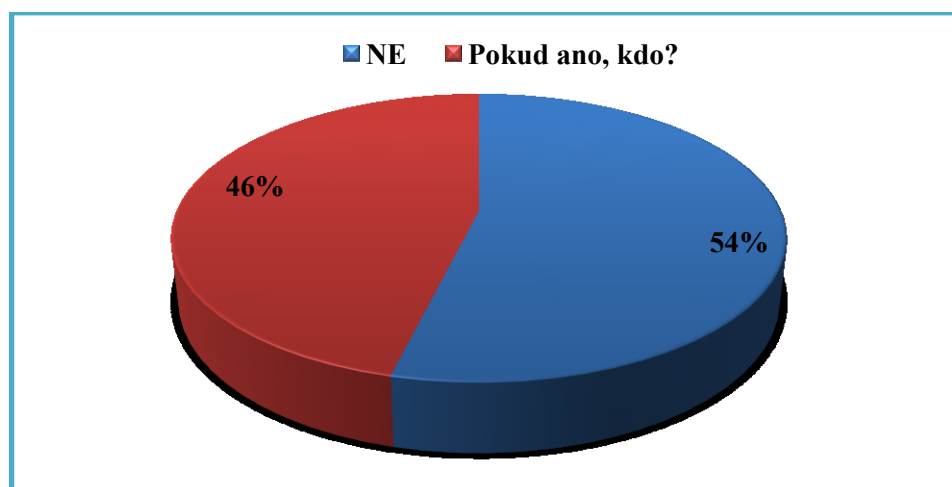


Zdroj: Vlastní zpracování dle vlastního dotazníkového šetření

Otázka č. 10: Pomáhal Vám s žádostí proškolený pracovník v oboru dotací nebo firma zabývající se dotacemi a jejich čerpáním?

Z níže uvedeného grafu vyplívá, že 46% (36 dotazovaných) vyhledalo pomoc s žádostí u firmy či pracovníka, nejčastěji oslovují Místní akční skupiny, firmy zabývající se dotacemi a jejich čerpáním nebo osoby, které jsou proškolení v oboru čerpání dotací. 54% (42 respondentů) nevyužilo žádné další firmy, či osoby při vyřizování žádostí o dotace.

Graf 11 Vyhledání pomoci dotačního odborníka nebo firmy, zabývající se čerpáním dotací pro žádosti o dotaci

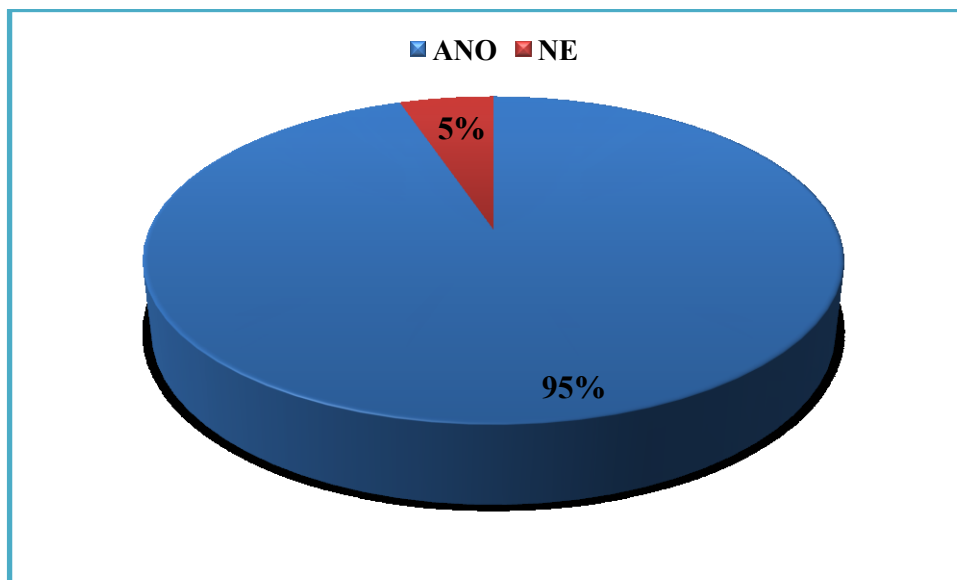


Zdroj: Vlastní zpracování dle vlastního dotazníkového šetření

Otázka č. 11: Žádal/i byste znovu o dotaci z Evropských fondů?

Na níže uvedeném grafu je jasně zřetelné, že 95% (73 respondentů) zažádá znovu o dotaci z Evropských fondů. Zbylých 5% (4 respondenti) tuto možnost neakceptují.

Graf 12 Další možná možnost zažádání o dotaci z Evropských fondů



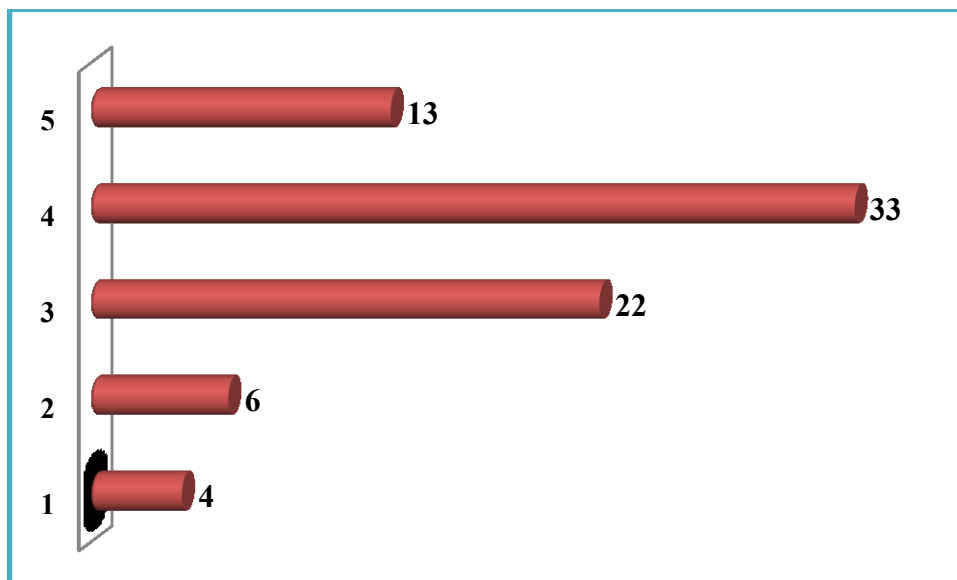
Zdroj: Vlastní zpracování dle vlastního dotazníkového šetření

Otázka č. 12: Jak jste byl/i spokojeni s informovaností o možnostech získat dotaci?

Na níže uvedeném grafu vyplývá, že většina respondentů je z velké části nespokojena se stavem informovaností, jak získat dotaci. Vidíme, že nejvíce respondentů 42% (33 dotazovaných) zvolilo známku 4, což svědčí o dostačující úrovni informovanosti. Následovala známka dobrý (3), kdy ji zvolilo 28% (22 dotazovaných), 17% (13 dotazovaných) zvolilo známku 5, čili nedostatečná spokojenost s informacemi. Méně dotazovaných 8% (6 respondentů) zvolilo známku 2, chvalitebná spokojenost a nejméně respondentů 5% (4 dotazovaný) zvolili známku 1, výborný.

Váženým aritmetickým průměrem jsme zjistili, že celková spokojenost na straně žadatelů s informovaností, jak získat dotaci je **3,6**, kde číslo 1 značilo výbornou úroveň, 2 chvalitebnou, 3 dobrou, 4 dostatečnou a 5 nedostatečnou.

Graf 13 Vážený aritmetický průměr míry kvality spokojenosti žadatelů s informovaností, jak získat dotaci

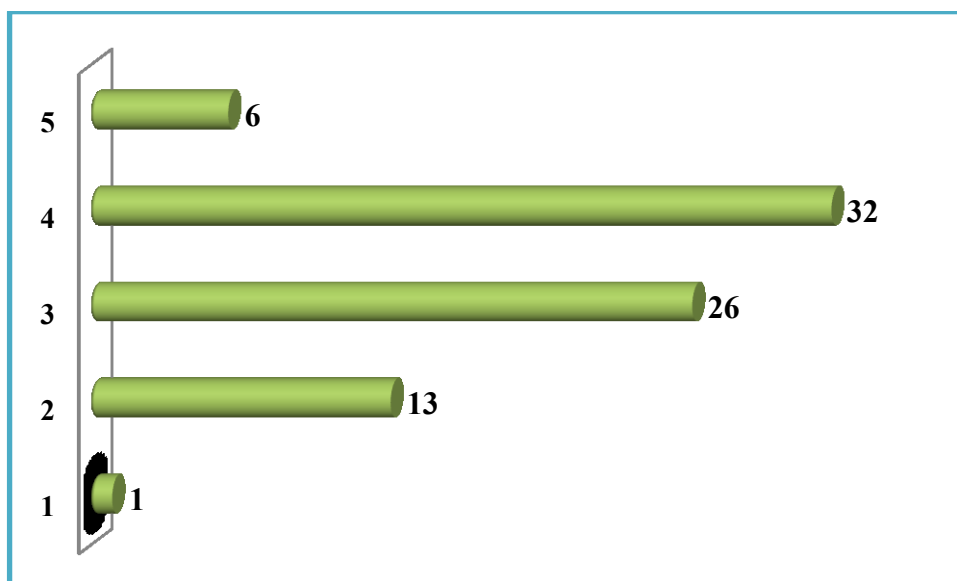


Zdroj: Vlastní zpracování dle vlastního dotazníkového šetření

Otázka č. 13: *Jaká byla podle Vás kvalita nařízení pro zpracování projektu?*

Níže uvedený graf uvádí, jak byly subjekty, které procházely procesem o získání finančních prostředků, spokojeni s kvalitou nařízení ze strany poskytovatele. Značná většina 41% (32 respondentů) hodnotila známkou 4 – dostatečné. 33% (26 dotazovaných) zvolilo známkou 3 – dobré, 17% (13 dotazovaných) zvolilo známkou chvalitebné – 2. Méně respondentů 8% (6 dotazovaných) zvolilo 5, jako nedostatečné kvalitní nařízení a nejméně 1% (1 respondent) zvolil výbornou úroveň nařízení.

Graf 14 Kvalita nařízení pro zpracovávání projektu

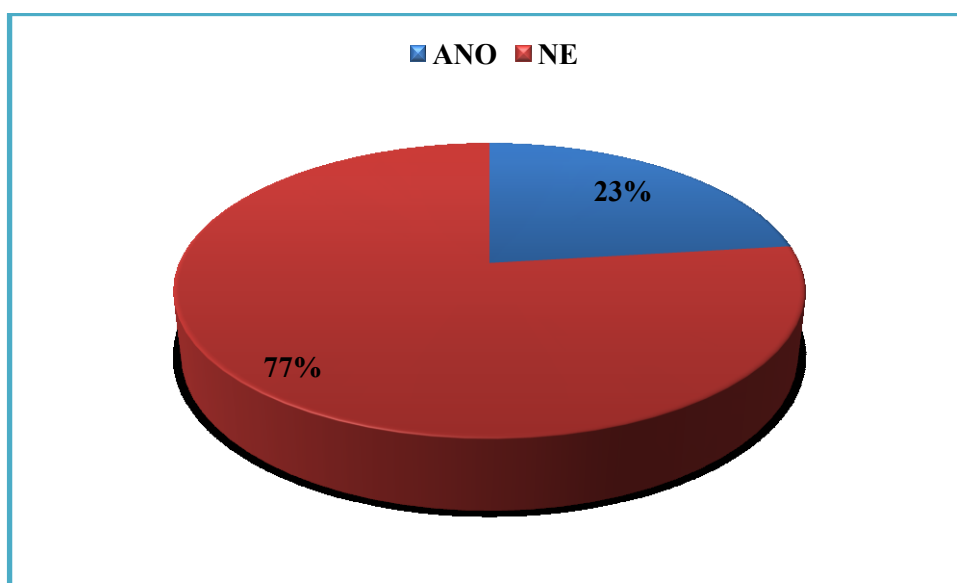


Zdroj: Vlastní zpracování dle vlastního dotazníkového šetření

Otázka č. 14: *Vyskytl se problém s realizací projektu? Pokud ano, jaké máte návrhy na doporučení?*

U naprosté většiny respondentů 77% (60 dotazovaných) se nevyskytl žádný problém s realizací projektu, zbylých 23% (18 dotazovaných) uvedlo, že se naskytl problém. Nejčastěji uváděli jako problém měnící se pravidla během realizace, dlouhé čekání na schválení a vyjádření kontrol a dodržování jasně daných pojmů.

Graf 15 Četnost výskytu problémů při realizaci projektu

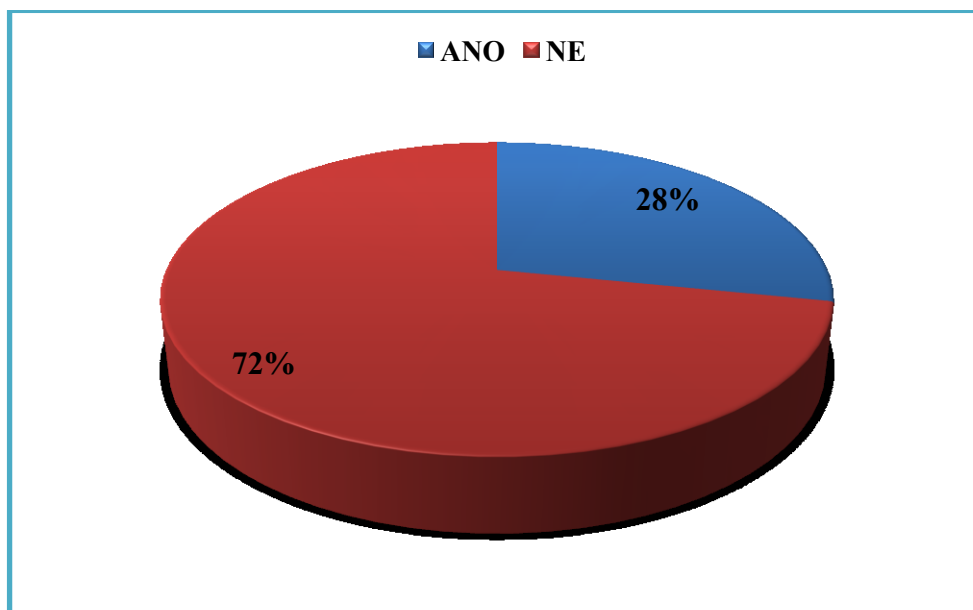


Zdroj: Vlastní zpracování dle vlastního dotazníkového šetření

Otázka č. 15: *Vyskytl se problém s proplácením dotace na projekt? Pokud ano, jaké máte návrhy na doporučení?*

Na níže uvedeném grafu vidíme, že 72% (56 dotazovaných) nenašlo žádný problém při proplácení dotace, oproti 28% (22 dotazovaných), kteří problém shledali. Nejčastější problém se naskytl v neúměrné době proplácení dotace na projekt, kdy respondenti uvádí existenční problémy, neboť si projekty financovali prostřednictvím úvěrů či z vlastních zdrojů.

Graf 16 Četnost výskytu problémů s proplácením dotace

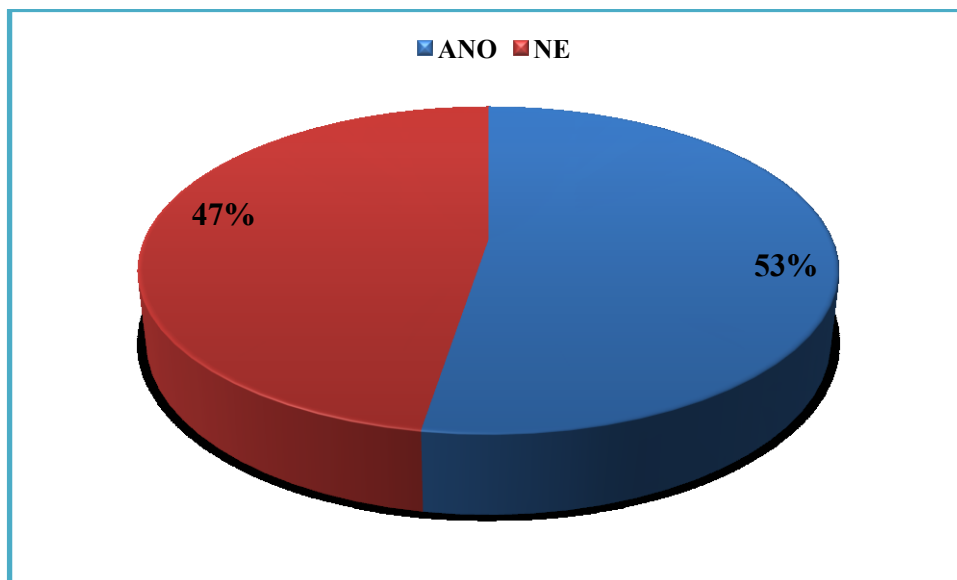


Zdroj: Vlastní zpracování dle vlastního dotazníkového šetření

Otázka č. 16: *Žádal/i jste o dotaci v současném programovacím období, tj. 2014-2020?*

Na níže uvedeném grafu je zřetelné, že 53% (41 respondentů) požádalo o finanční prostředky z Evropských fondů v aktuálním programovacím období, zbylých 47% (36 respondentů) doposud žádnou žádost o dotaci nepodali.

Graf 17 Podaná žádost v aktuálním programovacím období Rozvoje venkova o dotaci, tj. 2014-2020



Zdroj: Vlastní zpracování dle vlastního dotazníkového šetření

4.3 Shrnutí praktické části

- V dotazníkovém šetření jsme zjistili, že si žadatelé nechají poradit s postupem, jak si zažádat o dotaci, nejčastěji od Místních akčních skupin a poradenských firem.
- Často se sešly odpovědi, ohledně složitosti byrokracie, nejasnosti a nepřehlednosti pravidel.
- Při realizaci projektu se měnily pravidla, což vedlo k velkým problémům ze strany žadatelů.
- Jako nejčastější problém při proplácení dotací byla daná velká administrativní zátěž a následné dlouhé čekací doby na proplácení dotací, což zapříčinilo některým subjektům i existenční rizika.

5 Závěr

Cílem bakalářské práce bylo zanalyzovat a zpracovat doporučení, která by vedle k lepšímu postupu při získávání finančních prostředků, k lepší informovanosti ze strany poskytovatele dotace a dále měli být identifikovány konkrétní problémy a návrhy doporučení k nim. Dalším úkolem bylo zjistit výši proplácených projektů ze strany Rozvoje venkova. Teoretická část bakalářské práce se zabývala historií rozvoje venkova, jeho implementací a programovacím období od roku 2007 do současného, které je v planosti od roku 2014 do roku 2020. Dále byly vymezeny pojmy Agenda 2000, implementace rozvoje venkova, Rozvoj venkova v období 2007- 2013, Rozvoj venkova 2014-2020. Teoretická část byla zaměřena na problematiku, která navazuje na témata obsažena v praktické části.

Praktická část bakalářské práce zahrnuje současnou situační analýzu příjemců pomoci a jejich zkušenosti a zhodnocení s postupem o získání finančních prostředků. Dílčími úkoly praktické části bakalářské práce byl kvantitativní průzkum, který zahrnoval dotazníkové šetření. Dotazníkové šetření bylo provedeno elektronickým oslovením subjektů, které byli zveřejněni na webových stránkách Státního zemědělského investičního fondu a na stránkách eAgri v odkazu Venkov pod Úspěšnými projekty Programu rozvoje venkova. Na základě výsledků kvantitativního výzkumu bylo vytvořeno X návrhů a doporučení, které by mohly přispět k větší úspěšnosti a většímu počtu žadatelů o dotaci.

Rozvoj venkova nabízí mnoho aktivit, které slouží ke spokojenosti nejen návštěvníků venkova, ale i obyvatel venkova. Přesto venkova skrývá další potenciál, který není v současné době dostatečně využit, kvůli nedostatečnému finančnímu zázemí. Snahou práce bylo odhalit tento potenciál a najít vhodnou variantu k jeho snadnému financování.

Na základě zjištěných informací byla navržena některá opatření pro zvýšení informovanosti SZIF k žadatelům. Jako první doporučení - zřídit SZIF organizaci, která by byla nejen poradním orgánem při vyřizování žádostí, ale řešila by dotace od podání žádosti až po vyplácení dotací. Případně novou legislativu, co se týká postupu při vyřizování, aby bylo zaručeno, že po dobu vyřizování se nebudou měnit pravidla výzev a vyúčtování bude probíhat v termínu, tomu bych věnovala největší pozornost. Mezi další návrhy bych zařadila školení pro pracovníky SZIF, které by probíhalo vždy s novou změnou v nařízení,

aby zaměstnanci mohli informovat žadatele včas a nemuselo by docházet k nesrovnalostem, či dvojímu výkladu pravidel. Dále bych vymezila jasné pojmy, podmínky a pravidla pro žadatele. Zřídila bych více dotovaných pracovišť, pro rychlejší spojení s žadateli po celé ČR. Dále bych zjednodušila systém, pro obyvatele z venkova je to velký problém. A v neposlední řadě bych brala v potaz i vliv přírody a praktických variant.

6 Seznam použité literatury

Knižní zdroje

BARÁKOVÁ B., 2010. *Financování společné zemědělské politiky Evropské unie se zaměřením na Českou republiku*. Vyd. 1. Liberec: Technická univerzita v Liberci. 162 s. ISBN 978-807-3726-577

BEDNAŘÍKOVÁ, Z., 2009. *Vývoj a nástroje politiky rozvoje venkova v České republice*. Praha: Ústav zemědělské ekonomiky a informací. 9 s.

BOHÁČKOVÁ, I. 2011. *Finanční podpora zemědělství a regionálního rozvoje: vybrané aspekty / kolektiv autorů*. Praha: Powerprint. 126 s. ISBN 9788087415320

BUDÍK J., 2009. *Evropské strukturální fondy a jejich využívání*. Vyd. 1. Praha: Vysoká škola finanční a správní. 79 s. ISBN 978-80-7408-014-2

KÖNIG, P., 2009. *Rozpočet a politiky Evropské unie: příležitost pro změnu*. 2. akt. vyd. Praha: C.H. Beck. 630 s. ISBN 9788074000119

MACHÁLEK, E. A PĚLUCHA M., 2008. *Evropské strukturální fondy a jejich využívání*. Praha: Vysoká škola finanční a správní. 80 s. ISBN 9788074080142

MAREK D. a T. KANTOR, 2009. *Příprava a řízení projektů strukturálních fondů Evropské unie*. Vyd. 2. akt. a rozš. Místo vydání: Barrister & Principal, 208 s. ISBN 978-80-87029-56-5

Náš krásný venkov: Rozvoj venkova v EU. Brusel: Evropská komise, Generální ředitelství pro Zemědělství a Rozvoj venkova, 2009.

Odborný časopis pro veřejnou správu. *Ve fondech EU ještě Česku zbývá přes sto miliard korun*. Moderní obec. Praha: Economia, 2013, říjen 2013, číslo 10, 56 s. ISSN 1211-0507.

PEDERSEN N., 2007. Changes in local governance and Rural Policy in Denmark. In: *Continuity or Transformation? Perspectives on Rural Development in the Nordic Countries*. Nordregio Report 4. Stockholm, s. 44- 59. ISBN 978-91-89332-65-2

PĚLUCHA, M., 2006. *Rozvoj venkova v programovacím období 2007-2013 v kontextu reformy SZP EU*. Praha: Irekas. 162s. ISBN 8086684423

Program rozvoje hlásí: BUDE VYČERPÁNO! *Venkov - dvouměsíční informační periodikum Programu rozvoje venkova*, 2013. Praha: Ministerstvo zemědělství, č. 14, s. 8-15. ISBN Evid. číslo MK ČR E 20386

TOMŠÍK, K., 2009. *Vývoj a perspektivy evropského venkova*. 1. Vyd. Praha: Wolters Kluwer ČR, 2008 s. ISBN 978-80-7357-495-6

Internetové zdroje

Agenda 2000: Posílení a rozšíření EU. *Agenda 2000 nositelem řady změn*, 2000 [online]. Praha: VÚZE - Ekonomické bulletiny 4/2000 [cit. 2016-02-11]. Dostupné z: <http://www.agris.cz/clanek/83421/>

Evropský fond pro regionální rozvoj. *Regionální politika: info regio*, 2014 [online]. Belgie: Evropská komise, 15. 10. 2014 [cit. 2015-11-17]. Dostupné z: http://ec.europa.eu/regional_policy/cs/funding/erdf/

KRYSLIČKOVÁ Šárka, Re: Počty žádostí PRV [e-mailová komunikace]. 24. dubna 2016 13:37 [cit. 2016-04-27].

Osa I. *SZIF: Osa I – Zlepšení konkurenceschopnosti zemědělství a lesnictví, 2013b* [online]. Praha: Státní zemědělský intervenční fond [cit. 2016-04-17]. Dostupné z: <https://www.szif.cz/cs/eafrd~osa1>

Osa II. *SZIF: Osa II – Zlepšování životního prostředí a krajiny, 2013c* [online]. Praha: Státní zemědělský intervenční fond [cit. 2016-04-17]. Dostupné z: <https://www.szif.cz/cs/eafrd~osa2>

Osa III. *SZIF: Osa III – Kvalita života ve venkovských oblastech a diverzifikace hospodářství venkova, 2013d* [online]. Praha: Státní zemědělský intervenční fond [cit. 2016-04-17]. Dostupné z: <https://www.szif.cz/cs/eafrd~osa3>

Osa IV. *SZIF: Osa IV – Leader, 2013e* [online]. Praha: Státní zemědělský intervenční fond [cit. 2016-04-17]. Dostupné z: <https://www.szif.cz/cs/eafrd~osa4>

Program rozvoje venkova 2007-2013. *eAgri: Dotace*, 2015a [online]. Praha: Ministerstvo zemědělství [cit. 2015-11-17]. Dostupné z: <http://eagri.cz/public/web/mze/dotace/program-rozvoje-venkova-na-obdobi-2007/>

Program rozvoje venkova 2014-2020 *eAgri: Dotace*, 2015c [online]. Praha: Ministerstvo zemědělství [cit. 2016-04-18]. Dostupné z: <http://eagri.cz/public/web/mze/dotace/program-rozvoje-venkova-na-obdobi-2014/>

Program rozvoje venkova 2014-2020. *eAgri: Dotace*, 2015b [online]. Praha: Ministerstvo zemědělství [cit. 2015-11-17]. Dostupné z: <http://eagri.cz/public/web/mze/dotace/program-rozvoje-venkova-na-obdobi-2014/>

Program rozvoje venkova 2014-2020. *SZIF: Program rozvoje venkova 2014-2020, 2014a* [online]. Praha: Státní zemědělský intervenční fond [cit. 2016-04-17]. Dostupné z: <https://www.szif.cz/cs/prv2014>

Program rozvoje venkova České republiky na období 2007-2013. *SZIF: Program rozvoje venkova České republiky na období 2007-2013, 2013a* [online]. Praha: Státní zemědělský intervenční fond [cit. 2016-04-20]. Dostupné z: <https://www.szif.cz/cs/program-rozvoje-venkova>

Programové dokumenty. *eAgri: Dotace*, 2015c [online]. Praha: Ministerstvo zemědělství [cit. 2015-11-18]. Dostupné z: <http://eagri.cz/public/web/mze/dotace/program-rozvoje-venkova-na-obdobi-2014/zakladni-informace/programove-dokumenty/>

Programové dokumenty. *SZIF: Programové dokumenty, 2014c* [online]. Praha: Státní zemědělský intervenční fond [cit. 2016-04-17]. Dostupné z: https://www.szif.cz/cs/prv2014-prog_dokumenty#

SODOMKA, V., 2003 *Regionální politika České republiky v období po vstupu do Evropské unie*. [online]. Praha: EUROPEUM, 5 s. [cit. 2015-11-06]. Dostupné z: http://www.europeum.org/doc/arch_eur/regionalni_politika_cz.pdf

Základní informace. *SZIF: Základní informace, 2014b* [online]. Praha: Státní zemědělský intervenční fond [cit. 2016-04-17]. Dostupné z: https://www.szif.cz/cs/prv2014-zakladni_informace

7 Seznam obrázků a grafů

Seznam obrázků

Obrázek 1 Architektura rozvoje venkova v rámci EAFRD (2007-2013).....	22
Obrázek 2 Předpokládané výdaje finančních prostředků do jednotlivých oblastí, vyjádřeno v %:	24
Obrázek 3 Strategie Evropa 2020	26

Seznam grafů

Graf 1 Schválené žádosti o dotaci, dle regionálních odborů z PRV za období 2007-2013 ..	23
Graf 2 Právní forma subjektu.....	28
Graf 3 Předmět podnikání subjektu	29
Graf 4 Počet zaměstnaných osob v dotazovaném subjektu	29
Graf 5 Místo působení subjektu dle kraje, ve kterém se nachází	30
Graf 6 Poskytnuté dotace v programovacím období 2007-2013 z podporovaných os.....	31
Graf 7 Celkové náklady na projekt	32
Graf 8 Částka dotace poskytnuta z Rozvoje venkova (v %).....	32
Graf 9 Spokojenost žadatelů s postupem, jak získat dotaci	33
Graf 10 Schopnost zajistit projekt samostatně.....	34
Graf 11 Vyhledání pomoci dotačního odborníka nebo firmy, zabývající se čerpáním dotací pro žádosti o dotaci	34
Graf 12 Další možná možnost zažádání o dotaci z Evropských fondů	35
Graf 13 Vážený aritmetický průměr míry kvality spokojenosti žadatelů s informovaností, jak získat dotaci	36
Graf 14 Kvalita nařízení pro zpracovávání projektu	37
Graf 15 Četnost výskytu problémů při realizaci projektu.....	37
Graf 16 Četnost výskytu problémů s proplácením dotace	38
Graf 17 Podaná žádost v aktuálním programovacím období Rozvoje venkova o dotaci, tj. 2014-2020	39

8 Přílohy

Příloha 1 Kvantitativní výzkum – Dotazník

Dobrý den,

věnujte prosím několik minut svého času k vyplnění následujícího dotazníku. Úvodem - jmenuji se Klára Čepeláková a jsem studentkou Soukromé vysoké školy ekonomické ve Znojmě. Obracím se na Vás s prosbou o vyplnění mého dotazníku. Ten bude sloužit při vypracovávání mé bakalářské práce na téma "Politika rozvoje venkova EU a zhodnocení zkušeností vybraných příjemců pomoci v České republice a její realizace". Jedná se o anonymní dotazník, jehož vyplnění Vám zabere jen pár minut. Získané výsledky budou použity pouze pro potřeby bakalářské práce.

Děkuji za Váš čas a pomoc.

S přáním pěkného dne, Klára Čepeláková

1. Jste:

- s.r.o.
- a.s.
- družstvo
- Jiná forma – specifikujte:

2. V jakém oboru podnikáte? Lesnictví, rybářství, zemědělství, ...

Prosím, napište:

3. Kolik osob je zaměstnáno ve Vašem podniku?

- 1 – 10 osob
- 10 – 50 osob
- 50 – 250 osob

4. V jakém kraji se nachází sídlo Vaší firmy?

- Hlavní město Praha
- Středočeský kraj
- Jihočeský kraj
- Plzeňský kraj
- Karlovarský kraj
- Liberecký kraj
- Královéhradecký kraj
- Pardubický kraj
- Kraj Vysočina
- Jihomoravský kraj
- Olomoucký kraj
- Zlínský kraj
- Moravskoslezský kraj
- Ústecký kraj

5. Z jaké podporované osy jste získal/i dotaci na projekt? V programovacím období 2006-2013.

- Osa I
- Osa II
- Osa III
- Leader

6. Jaké byly celkové náklady na projekt?

- do 100.000,-
- 100.000,- - 500.000,-
- 500.000,- - 1.000.000,-
- nad 1.000.000,-

7. Jaká částka byla poskytnuta z Rozvoje venkova? Popřípadě vyjádřete v %.

Prosím, napište:

8. Byl/i jste spokojen s postupem, jak získat dotaci?

ANO

Pokud NE, v čem byl problém?

Prosím, napište:

9. Byl/i jste schopni si připravit projekt samostatně bez pomoci poradenské organizace?

ANO

NE

10. Pomáhal Vám s žádostí proškolený pracovník v oboru dotací nebo firma zabývající se dotacemi a jejich čerpáním?

NE

Pokud ANO, kdo?

Prosím, napište:

11. Žádal/i byste znovu o dotaci z Evropských fondů?

ANO

NE

12. Jak jste byl/i spokojeni s informovaností o možnostech získat dotaci?

(využijte škálu od 1 do 5, přičemž 1 = nejspokojenější, 5 = nejméně spokojeni)

★ ★ ★ ★ ★
1 2 3 4 5

13. Jaká byla podle Vás kvalita nařízení pro zpracování projektu?

Prosím, napište:

14. Vyskytl se problém s realizací projektu? Pokud ano, jaké máte návrh na doporučení?

Prosím, napište:

15. Vyskytl se problém s proplácením dotace na projekt? Pokud ano, jaké máte návrhy na doporučení?

Prosím, napište:

16. Žádal/i jste o dotaci v současném programovacím období, tj. 2014-2020?

ANO

NE