



FILIOLOGICKÁ KATEDRA UNIVERZITY PALACKÉHO V
OLOMOUCI
Katedra slavistiky

**PRAVOSLAVNÉ CHRÁMOVÉ STAVBY V ČESKÉ
REPUBLICE**

Bakalářská diplomová práce o v českém jazyce

Vypracovala: Michaela Tardonová

Vedoucí práce: Doc. PhDr. Zdeňka Vychodilová, CSc.

Olomouc 2010



PDF
Complete

*Your complimentary
use period has ended.
Thank you for using
PDF Complete.*

[Click Here to upgrade to
Unlimited Pages and Expanded Features](#)

Prohlá-uji, že jsem bakalá skou práci vypracovala samostatn a pouflila jen
uvedených pramen a literatury.

V Olomouci dne 23. 4. 2010

podpis



*Your complimentary
use period has ended.
Thank you for using
PDF Complete.*

[Click Here to upgrade to
Unlimited Pages and Expanded Features](#)

Děkuji Doc. PhDr. Zdeňce Vychodilové, CSc. za vedení bakalářské práce a poskytnutí materiálů a rad.

podpis

ÚVOD	6
1 K ES ANSTVÍ.....	7
1.1 KATOLICISMUS	7
1.2 PRAVOSLAVÍ	8
1.3 PROTESTANTISMUS.....	9
1.4 ROZDÍLY V PRAVOSLAVNÝCH A KATOLICKÝCH DOGMATECH.....	9
2 PRAVOSLAVÍ NA NA^{TE}M ÚZEMÍ.....	11
2.1 PO ÁTKY PRAVOSLAVÍ NA NA ^{TE} M ÚZEMÍ	11
2.2 RENESANCE PRAVOSLAVÍ	11
2.3 MEZIVÁLE NÉ OBDOBÍ	12
2.3.1 Ustanovení eskoslovenské církve.....	12
2.3.2 eská náboženská obec pravoslavná	13
2.4 DRUHÁ SV TOVÁ VÁLKA	14
2.5 POVÁLE NÉ OBDOBÍ.....	14
2.6 VZD LÁVACÍ AKTIVITY PRAVOSLAVNÉ CÍRKVE NA NA ^{TE} M ÚZEMÍ	15
2.7 SOU ASNOST	15
3 PRAVOSLAVNÝ CHRÁM	16
3.1 P VOD CHRÁM	16
3.2 VN ÍTĚ VZHLED CHRÁMU	17
3.3 VNIT NÍ VZHLED CHRÁMU.....	19
3.3.1 P edsí	20
3.3.2 Chrám.....	20
3.3.3 Oltá ní prostor.....	20
3.3.4 Ikonostas.....	22
3.3.5 Ikona	23
3.3.6 K ífl.....	24
3.4 SROVNÁNÍ KATOLICKÉHO KOSTELA A PRAVOSLAVNÉHO CHRÁMU	24
4 PRAVOSLAVNÉ CHRÁMOVÉ STAVBY V ESKÉ REPUBLICE	25
4.1 CHRÁM SV. PETRA A PAVLA V KARLOVÝCH VARECH	30
4.1.1 P vod a historie chrámu	31
4.1.2 Architektura chrámu	32
4.1.3 Sou asnost.....	33
4.2 CHRÁM SV. VLADIMÍRA V MARIÁNSKÝCH LÁZNÍCH	34
4.2.1 Historie chrámu.....	35
4.2.2 Architektura.....	36
4.2.3 Sou asnost.....	37
4.3 CHRÁM SV. CYRILA A METOD JE V PRAZE	38
4.3.1 Historie chrámu.....	39
4.3.2 Architektura.....	40
4.3.3 Sou asnost.....	41
4.4 CHRÁM ZESNUTÍ P ESVATÉ BOHORODICE V PRAZE	42
4.4.1 Historie chrámu.....	43
4.4.2 Architektura.....	43
4.4.3 Sou asnost.....	44
4.5 CHRÁM SV. GORAZDA V OLOMOUCI.....	45
4.5.1 Historie chrámu.....	46
4.5.2 Architektura.....	47
4.5.3 Sou asnost.....	48
4.6 CHRÁM SV. CYRILA A METOD JE V CHUDOBÍN	49
4.6.1 Historie.....	50
4.6.2 Architektura.....	50
4.6.3 Sou asnost.....	50

.....	51
.....	52
4.7.2 Architektura.....	52
4.7.3 Sou asnost.....	52
5 PROBLEMATIKA P EKladu PRAVOSLAVNÝCH VÝRAZ	53
ZÁV R	55
RÉSUMÉ	57
.....	58
LITERATURA A PRAMENY	63
P ÍLOHY.....	6

Úvod

Šchrám je cesta výstupu nahoru¹, po níž máme stoupat každý, kdo navštíví pravoslavný chrám. Bohužel v tina lidí si toho není v doma a říká v mylné představě, že pravoslavná církev se svými skvostnými stavbami existuje jen v rusky mluvících zemích. Proto jsem si jako téma své bakalářské práce vybrala popis pravoslavných chrámových staveb na našem území. V mém rozhodnutí mě utvrdily univerzitní přednášky ruských církevních reálií. Také jsem se, a jako nevěstka, ale v pravoslaví pokusila o poznání, chtěla blíže seznámit s fungováním církve.

Ve své práci se nejprve stručně vnuji k esanství a jeho základním směrům katolicismu, pravoslaví a protestantismu a rozdílům mezi církvemi. Dále popisují historii pravoslavné církve u nás a její počátky, vývoj od 19. století přes světové války až po současnost. V další kapitole se zabývám pravoslavným chrámem obecně, jeho významem a architekturou a srovnávám jej s katolickým kostelem. V hlavní kapitole potom popisují historii pravoslavných chrámů na našem území, okolnosti jejich stavby a problémy, s kterými se při jejich výstavbě církve potýkala. Také se zmíním o současném stavu staveb a o plánované výstavbě nových chrámů a o financování a problémech chrámů. Vybrané chrámy popisují podrobněji, především jejich historii a architekturu, ale také současnost. Při psaní práce jsem se setkala také s problematikou předkladu pravoslavných výrazů, proto se v krátké kapitole vnuji i tomuto tématu.

Při tvorbě práce jsem čerpala z literárních zdrojů, z časopiseckých článků, brožur o jednotlivých chrámech a internetu. Důležitým zdrojem informací mi byly osobní rozhovory a osobní korespondence s duchovními církevních obcí, zejména pak osobní korespondence s prot. Mgr. Josefem Hauzarem, kancléřem Pravoslavné církve v českých zemích a na Slovensku. Velmi mi také pomohla osobní návštěva některých chrámů.

Práce je rozdělena do pěti základních kapitol, které se dále dělí na podkapitoly podle desetinného titulu. Jednotlivé podkapitoly o vybraných pravoslavných chrámech jsou doplněny fotografií daného chrámu. Další fotografie jsou obsaženy v přílohách. Pro odkazy jsem použila formu poznámek pod čarou, které na sebe navazují v každé kapitole.

1 FLORENSKIJ, Pavel. *Ikostas*. Brno: L. Marek, 2000. s. 34.

Křesťanství je spolu s judaismem, buddhismem a islámem jedno ze světových náboženství. Vzniklo po ústupu 1. stol. n. l. ve východních provinciích římské říše a stalo se vírou utlačovaných, otroků a vydatců. Ve 4. století za vlády císaře Konstantina se křesťanství přizpůsobilo cílům vládnoucí vrstvy a stalo se oficiálním náboženstvím v římské říši. Křesťanská dogmata byla upravena na koncili v Niceji (325) a dále pak specifikována a doplnována na koncilech v Konstantinopoli (381), Efesu (431) a Chalkedonu (451). Další vývoj vedl k posílení pozice biskupa jako následníka apoštola Petra.

V průběhu svého vývoje se křesťanství rozdělilo na tři hlavní směry: katolicismus, pravoslaví a protestantismus. Prostředníkem v přijímání křesťanství pro západ byl římský papež. Na východní evropské národy měl vliv Byzanc. To bylo také důvodem, proč se západní a východní církve začaly poněkud odlišovat v liturgii, architektuře a církevní organizaci. Roku 1054 došlo k církevnímu rozkolu, v důsledku kterého se jednotná organizace křesťanství rozdělila na římskokatolickou církev a pravoslavnou církev. Během Lutherem² podnětené reformace v 16. století došlo k druhému církevnímu rozkolu, kdy se od římskokatolické církve oddělila reformovaná německá a později anglikánská církev a protestantismus.

1.1 Katolicismus

Katolicismus je spolu s pravoslavím a protestantismem jedním ze tří hlavních křesťanských směrů. Po církevním rozkolu v roce 1054 utvořil katolicismus ucelenou církevní organizaci a na celém jeho uspořádání se projevil římský cit pro právo.

Veškeré směry v katolické církvi mají jednotného nejvyššího představitel, kterým je papež se sídlem ve Vatikánu. Papež je chápán jako místodržící Ježíše Krista na zemi a je neomylný v otázkách víry.

Pramenem katolické víry je latinský překlad bible (Písmo svaté) a Svatá tradice, která obsahuje ustanovení koncilů a rozhodnutí papežů a jejich výklad náboženských

² Martin LUTHER (1483-1546), německý teolog, reformátor, zakladatel protestantismu.

vá dogmata o o istci, o neposkvrn ném po etí Panny Marie a také uznává filioque, tedy dogma o p vodu Ducha svatého i od Syna.

Katolicismus je honosný, uctívá celou adu r zných relikvií, mu edník a sv tce . Duchovenstvo dává ob v podob celibátu. Bohoslužby vřdy probíhaly v latin a v t-ina v ících jim nerozum la, av-ak II. Vatikánský koncil v letech 1962 ó 1965 povolil konání bohoslužeb v národních jazycích.

V sou asnosti jifl není katolická církev nejv t-í na sv t co do po tu v ících, v roce 2008 ji p ed il islám. Stále se ale drfí na p edních místech a zahrnuje v sob mnoho mni-ských ád a r zných misioná ských a jiných organizací. Zasahuje také do politiky. Nejvíce katolík flije v Itálii, dále pak ve Třpan lsku, Francii, Belgii, Rakousku a Polsku. V ěské republice jich je 2 740 780³.

1.2 Pravoslaví

Pravoslaví, pravoslavná církev neboli ortodoxní církev bývá také n kdy ozna ována jako východní církev, a to nejen proto, fle má své po átky ve východních oblastech í-e ímské, ale p edev-ím proto, fle na ni m la obrovský vliv Byzanc. Pravoslavná církev má sice úst edí v Ca ihrad , av-ak jednotlivé církve jsou autokefální, tedy samostatné, a nepodléhají patriarchovi. Kdyfl se v roce 988 rozhodoval ruský knífle Vladimír I., zda p íjmout západní, nebo východní sm r k es anství, sehrála krom jiných d leflitou úlohu v jeho rozhodnutí práv nezávislost východní církve a její nevm -ování se do sv tských záleflitostí.

Pravoslaví vychází stejn jako katolicismus z Písma svatého a Svaté tradice, která obsahuje ustanovení sn m a díla církevních otc . Uznává trojjediného Boha, který ídí celý vesmír, a vykupitelskou innost Ježí-e Krista, jenfl na sebe vzal prvotní h ích. Pro pravoslavnou církev mají velký význam svátky a p st, ale ve st edu zájmu je sedm k es anských tajin.

Na rozdíl od katolické církve, která má úst edí ve Vatikánu a jejímfl nejvy-ím p edstaveným je papefl, nemá pravoslavná církev jednoho nejvy-ího p edstavitele. Pravoslavnou církev tvo í samostatné (autokefální) církve, které mají kařdá svého p edstavitele.

³ Údaje ěského statistického ú adu z roku 2001.

patnáct autokefálních církví. Mezi ty nejvýznamnější patří konstantinopolská, alexandrijská, antiochejská, jeruzalémská, ruská, gruzínská a srbská. U nás to je Pravoslavná církev v českých zemích a na Slovensku, ke které se během sčítání lidu v roce 2001 přihlásilo 22 968 osob⁴.

1.3 Protestantismus

Pojem protestantismus vznikl roku 1529 na římském sněmu ve Třýru, na kterém se stavové ohradili proti upevnění starověké formy náboženství. Označením se stal až roku 1553 v Anglii. Tehdy protestanti fládali odloučení od říma.

Základem protestantismu je jen Písmo svaté. Církev neuznává složitou hierarchii, mnišství ani celibát a celkově je prostá. Kult Panny Marie a svatých je jí cizí. Místo sedmi svátostí si vystaví jen se dvěma, totiž křest a eucharistie (přijímání).

V 19. a 20. století se některé směry protestantismu snažily sblížit církve a v duchu podat vdecké chápání bible.

K protestantismu se řadí celá řada církví, například luteráni, reformisté, baptisté, kvakeri, metodisté aj. Je rozšířen hlavně na území USA, ve Velké Británii a skandinávských zemích.

1.4 Rozdíly v pravoslavných a katolických dogmatech

Tyto tři popsané směry mají sice jednotný základ, ale liší se ve své organizaci, obřadech a dogmatech. Na první pohled jsou rozdíly nejviditelnější mezi katolicismem a pravoslavím. Avšak z etelné rozdíly jsou i mezi katolicismem a protestantismem, i kdyby tyto církve se od sebe oddělily relativně pozdě.

Prvním z rozdílů mezi katolicismem a pravoslavím je filioque. Katolicismus tvrdí, že Duch svatý vychází jak z Boha Otce, tak i z Boha Syna, pravosláví uí, že Duch svatý vychází pouze z Boha Otce. Dalším rozdílem je dogma o neposkvrněném početí p esvaté Bohorodice. Katolíci věří, že se Panna Maria narodila bez hříchu, oproti tomu pravoslavní jsou přesvědčeni, že se narodila s prvotním hříchem stejně jako ostatní lidé, ale Bůh jej z ní smazal. Prvotní hřích je odvozován od Adama. V pravoslavné

⁴ Údaje českého statistického úřadu.

mu, ale poté, co ochutnal jablko, stal se hříčkem spolu s Evou, která mu toto jablko dala. Katolicismus také uznává prvotní hřích, ale vysvětluje jej jinak. Adam se narodil s prvotním hříchem, ale Bohem z něj tento hřích smazal. Avšak Adam okusil jablko a boží dar ztratil. Stal se opět hříčkem jako na počátku. Katolické dogma o očištění říká, že duše v čího po smrti putuje k Bohu, který duši soudí a rozhoduje, jestli se odebere do ráje, nebo pekla. Mezi rájem a peklém je očištění, ve kterém se v čího mohou před božím soudem očistit. V pravosláví pojem očištění v bec neexistuje.

Další rozdíly mezi katolicismem a pravoslávím jsou v organizaci církve. Katolicismus má jednoho nejvyššího představitele – papeže, který zasahuje i do světských záležitostí a který je neomylný v církevních záležitostech. Proti papežově neomylnosti pravoslavná církev ostře vystupuje. Pravosláví má ve světě patnáct autokefálních církví a každá z nich má svého nejvyššího představitele, ať už je to patriarcha, patriarch, katolikos, arcibiskup, metropolita nebo metropolitan.

2.1 Po átky pravoslaví na na-em území

Ko eny pravoslaví na na-em území sahají afl k po átk m k es anství ve st ední Evrop a jsou spojeny s misí Cyrila a Metod je na území Velké Moravy v 9. století. Po p evratu v Konstantinopoli roku 1054 se postavení slovanské církve zna n zhor-ilo. Po smrti Cyrila a Metod je byli jejich fláci pronásledováni a slovanská církev a jazyk byly zakázány.

Král Karel IV. pořádal roku 1346 papeře Klementa VI., aby se mohly op t konat bohosluffby ve slovanském jazyce. Papeř králi vyhov l a roku 1437 byl založen klá-ter Na Slovanech, který se tehdy adil k nejv t-ím v Evrop .

Husité si uv domovali, fle ímskokatolická církev má své po átky v církvi východní, proto se snařili o reformu, v jejímřl d sledku by byly obnoveny bohosluffby ve slovanském jazyce. V polovin 15. století málem do-lo ke spojení s Ca íhradem, av-ak ten byl v roce 1453 dobyt Turky.

2.2 Renesance pravoslaví

V revolu ním roce 1848 byla na dne-ním Václavském nám stí (tehdy Ko ský trh) slouřlena východní liturgie srbským pravoslavným duchovním Pavlem Stamatovi em spolu s diákonem Nikanorem Gruji em řs prosbami V-emohoucímu za ofřivení slovanských národ ō⁵. Z ad intelektuál m li o pravoslaví zájem Franti-ek Ladislav Rieger, Franti-ek Palacký, Karel Sladkovský, dr. Franti-ek Brauner, ale i jindy k Rusku kritický Karel Havlí ek Borovský.

Od 60. let 19. století za ali v ící p estupovat na pravoslaví. Roku 1870 oznámilo petrohradskému metropolitovi trnáct významných ech p estup na pravoslaví. Aby byla uspokojena pot eba ech a Rus , Petrohradský dobro inný spolek pro pot eby Rus v zahrani í pronajal roku 1870 chrám sv. Mikulá-e na Starom stském nám stí v Praze. Po jeho vysv cení v roce 1874 se zde konaly pravidelné bohosluffby. Za pomoci láze ských host a dárc a voly ských ech

⁵ ALETM;Pavel. *Pravoslavná církev u nás. P ehled d jinné cesty*. Brno: Sv tlo sv ta, 1993. s. 23.

ve Frantičkových Lázních (1889), Karlových Varech (1897) a Mariánských Lázních (1902).

Roku 1903 vznikl nepolitický spolek Pravoslavná beseda. Spolek měl dvacet sedm členů, z toho pravoslavných bylo jen jednadvaacet. V této době byly sympatie k pravoslaví hodnoceny rakouskou vládou jako panslavismus a rusofilství a péstup na pravoslaví sledovala policie.

Roku 1910 se k pravoslaví na našem území hlásilo 1063 osob, proti kterým zahájila rakousko-uherská vláda represe. Následně byla pravoslavné církvi odebrán chrám sv. Mikuláše v Praze a ruští duchovní museli opustit zemi. Protojerej Nikolaj Ryflov⁶ se nestihl vrátit do vlasti, roku 1917 byl zatčen a odsouzen k trestu smrti za vlastizradu. Díky ruské vládě, která vyměnila Ryflova za uniatského metropolitu Andreje Těptického⁷, zajatého ruskou armádou, nebyl rozsudek vykonán. Během války se o pravoslavné včechách tajně starali rumunští vojenští kněží, kteří sloužili v rakouské armádě.

2.3 Meziválečné období

Po první světové válce existoval v nově vzniklé demokratické liberální československé republice volný náboženský život. Pravoslavná beseda se přeměnila ve spolek československá obec pravoslavná, který byl po reorganizaci v roce 1922 schválen jako náboženská obec spadající pod ekumenický patriarchát. Prvním duchovním v čedem obce byl kněz Alexej Vaněk⁸, po něm archimandrita Sawatij⁹, který byl do Prahy povolán v roce 1921 a který byl roku 1923 vysvěcen na biskupa.

2.3.1 Ustanovení československé církve

K pravoslaví se po válce hlásili českoslovenští legionáři z ruské fronty, kteří během protihabsburského odboje přijali pravoslaví. Pravoslaví se v této době těšilo velkému zájmu také ze strany reformního katolického duchovenstva, které se rozhodlo

6 Nikolaj RYFLOV (1867 - 1920), před první světovou válkou představený chrámu sv. Mikuláše na Staroměstském náměstí.

7 Andrej TĚPTICKIJ (1865 - 1944), lvovský metropolita.

8 Jaroslav Alexej VANĚK (1877 - 1945), od roku 1921 působil v Praze. Po neshodách s Milošem Ervínkou odešel v roce 1923 na Moravu.

9 SAWATIJ (1880 - 1959), vlastním jménem Antonín Jindřich Vrabc, v letech 1922 až 1925 biskup české náboženské obce pravoslavné.

črky poté, co Vatikán odmítl jejich oprávněné snahy, a šohlíflelo se po církevním útvaru s apo-tolskou poslušností, národními liturgickými tradicemi a fienatým duchovenstvem¹⁰. Dne 8. ledna 1920 tak vznikla autokefální eskoslovenská církev, která pokračovala v husitské a cyrilometod jské tradici a která spadala pod srbskou církev. Jeden z nejvýznamnějších iniciátorů této církve Mat j Pavlík, později vysvěcený na biskupa Gorazda, nestál u jejího zrodu, ale přidal se, ač když byl především zájmem o tuto církev lidem moravským a eským

2.3.2 eská nábofenská obec pravoslavná

V eskoslovenské církvi se začaly objevovat nové proudy. Biskup Gorazd byl stoupencem pravoslavné orientace církve. Proti němu byla skupina v ících soustředěná kolem dr. Karla Farského¹¹, který zastupoval liberálně-radikální směr ša který se z íkal návaznosti na klasickou k esanskou v rouku a strukturu¹². Směr vedený dr. Farským měl podporu i samotného prezidenta T. G. Masaryka. Spor mezi proudy církve se vyostřil v roce 1923, když během pobytu biskupa Gorazda v Americe vydali dr. Farský a František Kalous šradikální v rou n pojatý katechismus¹³. Tento katechismus odmítl biskup Gorazd i srbská církev. Roku 1924 biskup Gorazd s menšinou stejného směřejících v ících opustil eskoslovenskou církev a připojil se k eské nábofenské obci pravoslavné v Praze. Skupina kolem dr. Farského utvořila dnešní eskoslovenskou církev husitskou¹⁴. Biskup Gorazd se stal duchovním správcem pravoslavné obce, která přijala srbskou církevní jurisdikci. Jedním z důvodů přijetí srbské jurisdikce byl také fakt, že srbská církev dovolovala eské nábofenské obci vytvořit vlastní autonomní status eparchie se sídlem v Praze

Roku 1929 byly v eskoslovenské republice zřízeny dvě eparchie ó eská a podkarpatorská. Během Gorazdova působení byl každý rok z peněžních darů v ících postaven jeden chrám nebo kaple v n které z pravoslavných obcí.

10 ALEŠ Pavel. *Pravoslavná církev u nás. Pohled d jinné cesty*. Brno: Světlo sv. ta, 1993. s. 25.

11 Karel FARSKÝ (1880 - 1927), oponent biskupa Gorazda, zakladatel a předseda Klubu reformních kněží.

12 ALEŠ Pavel. *Pravoslavná církev u nás. Pohled d jinné cesty*. Brno: Světlo sv. ta, 1993. s. 27.

13 ALEŠ Pavel. *Pravoslavná církev u nás. Pohled d jinné cesty*. Brno: Světlo sv. ta, 1993. s. 28.

14 Půdomek husitská má eskoslovenská církev od roku 1968.

B hem druhé sv tové války podpo ila pravoslavná církev hnutí národního odporu. Petr Fafek¹⁵, Jan Sonnevend¹⁶ a kaplan Vladimír Pet ek poskytli roku 1942 v krypt katedrálního chrámu sv. Cyrila a Metod je v Resslov ulici v Praze úkryt para-utist m ó atentátník m na í-ského protektora Reinharda Heydricha. Biskup Gorazd se o ukrytí para-utist dozv d l o n kolik dní pozd ji. Úkryt byl prozrazen a para-utisté po n kolikahodinovém boji zahynuli. Otcové íkl a Pet ek, kostelník Ornest i jejich rodiny byli okamžit zat eni a popraveni nacisty. Jakmile se biskup Gorazd dov d l o zatýkání, rozhodl se ob tovat a napsal t i dopisy vedoucím p edstavitel m protektorátu, av-ak nedostal fládnou odpov . šNásledovalo jeho zat ení a n kolikam sí ní surové mu ení.¹⁷ Byl odsouzen k trestu smrti a 4. zá í 1942 popraven na kobyliské st elnici. Ostatní spolupracovníci byli posláni do koncentra ního tábora Mauthausen a usmrceni. Arcibiskup Sawatij byl poslán do Dachau a samotná církev byla postavena mimo zákon.

Pravoslavná církev ale fungovala nadále, i p es hrozbu trest smrti. Tajn se sloufily bohoslufby v soukromých bytech. Takové bohoslufby sloufil i archimandrita Andrej (Vsevolod Kolomackij) v byt Josefa Těmbery v Praze.

2.5 Povále né období

Po druhé sv tové válce byla obnovena innost pravoslavné církve a do-lo k jejímu novému uspo ádání. P edstavitelé pravoslavných skupin se spojili, av-ak srbská církev, pod kterou pravoslaví v esku p ed válkou spadalo, utrp la sama velké ztráty, proto se e-tí pravoslavní obrátili na Ruskou pravoslavnou církev s fládostí o p íjetí do jejich svazku. fládost byla schválena moskevským patriarchou Alexejem a takovým zp sobem byla roku 1946 ustanovena Pravoslavná církev v eskoslovensku jako autonomní exarchát ruské církve. Roku 1951 se stala Pravoslavná církev v eskoslovensku autokefální, kdyfl jí Ruská pravoslavná církev poskytla naprostou samostatnost.

15 Petr FAFEK (1893 - 1942), aktivní ílen odbojové organizace ÚVOD, ve svém byt skrýval partyzány.
16 Jan SONNEVEND (1880 - 1942), p edseda sboru star-ích pravoslavné obce p i chrámu sv. Cyrila a Metod je.

17 PULEC, Kry-tof. *Pravoslavný katedrální chrám sv. Cyrila a Metod je v Praze*. Praha: Úst ední církevní nakladatelství, 1988; str. 15.

ity pravoslavné církve na na-em území

Pravoslavná církev se krom jiného starala o misijní a osv tovou innost. Po druhé sv tové válce byly z ízeny bohoslovecké seminá e v Karlových Varech a v Praze, které navazovaly na teologické kurzy v Olomouci a imicích u Litovle. Seminá e ale fungovaly jen krátce a v Praze byla v roce 1950 z ízena Pravoslavná bohoslovecká fakulta, která byla okamflit p esunuta do Pre-ova. V letech 1990 ó 1996 fungovala v Praze Pravoslavná cyrilometod jská bohoslovecká -kola.

2.7 Sou asnost

Od roku 1993 nese pravoslavná církev název Pravoslavná církev v eských zemích a na Slovensku. Vzhledem k tomu, fle byla pravoslavná církev v eských zemích t sn spojena s pravoslavím na Slovensku, z stala církev i po rozd lení republiky jednotná. Pravoslavná církev má ty i eparchie ó pražskou, olomoucko-brn nskou, pre-ovskou a michalovskoóko-ickou. Pražskou eparchii ídí vladyka Kry-tof, arcibiskup pražský a eských zemí, olomoucko-brn nskou arcibiskup Simeon s pomocí biskupa Jáchyma, pre-ovskou arcibiskup Ján za pomoci biskupa Tichona a michalovsko-ko-ickou eparchii arcibiskup Juraj. Od roku 1996 p sobí v Praze Pravoslavná cyrilometod jská -kola, která je nástupkyní Pravoslavné cyrilometod jské bohoslovecké -koly. V Olomouci lze dálkov studovat na deta-ovaném pracovi-ti Pravoslavné bohoslovecké fakulty Pre-ovské univerzity.

Zájemci o pravoslaví se mohou dozv d t více v Bratrstvu pravoslavné mládeže, ve vzd lávacím centru Orthodoxia v Praze, v Pravoslavné akademii Vilémov, v Gorazdov Cyrilometod jském st edisku duchovních setkání taktéfl v obci Vilémov nebo z asopis Hlas pravoslaví a Ikona. Na Slovensku jsou to potom m sí ník Odkaz sv. Cyrila a Metoda a Pravoslavný teologický sborník. Krom toho lze nav-tívit mnoho chrám nebo monastýry, jako jsou například flenský monastýr Zesnutí p esvaté Bohorodice ve Vilémov , monastýr sv. mu edníka Gorazda v Hrubé Vrbce nebo monastýr sv. Prokopa Sázavského v Most .

Chrám je místo posvěcené archijerejem, na kterém se schází v ící p i bohoslužebných ob adech a ve slavnostní dny. Každá ást chrámu a každý detail mají nejen v pravoslaví, ale i ve v-ech jiných náboženstvích svoji symboliku a velký význam.

Nedostatek pravoslavných chrám u nás vedl k tomu, že pravoslavné bohoslužebné ob ady n kdy probíhaly a probíhají i dnes v p vodn katolických kostelech p esv cených a upravených pro pot eby pravoslavné liturgie. N které církevní obce si bohoslužebné prostory pouze pronajaly od ímskokatolické církve.

3.1 P vod chrám

Architektura pravoslavných staveb má své ko eny v byzantské architektu e. Ta vznikla spojením helénské a východní kultury. I kdyfl se p vodní architektura m nila spolu s historickým vývojem, udrfla se v t-ina prvk dodnes.

V minulosti se v ící scházeli na otev ených prostranstvích, ale tak byli snadno napadnutelní svými nep áteli. Proto se začali uchylovat do podzemí, kde byli v bezpečí. Zde také mohli uspokojit svou pot ebu vyjád it se malováním symbol a znak na zdi. Na p elomu 4. a 5. století tak dali vzniknout ikonografii. Velkolepé stavby chrám začaly afl ve 3. stol. n. l. za vlády Konstantina Velikého. V roce 787 byla na Nikejském koncilu stanovena pravidla ikonografie a uctívání ikon. Z jiných kultur byla p evzata tradice zobrazování lidí, která ale respektovala základy k es anství.

Byzantská kultura se ne vždy setkala s pochopením. V Byzanci se v 8. a 9. století zformovalo nábožencko-politické hnutí, které vystupovalo proti kultu ikon, tzv. ikonoborectví.

S pádem Byzance v roce 1453 utrp la i byzantská kultura. Do východních kultur se začala míchat západní církev, což m lo za d sledek vznik nových prvk v zobrazení náboženských nám t a zánik základních pravidel byzantské kultury. Do sakrální architektury také pronikaly prvky architektonických styl gotiky, renesance a baroka.

Ve 20. století byl opět zaznamenán zájem o byzantské um ní. Po pádu

aaly stav t pravoslavné chrámy. Zájem o byzantskou architekturu byl tak velký, že vznikly nové směry neobyzantistická a pseudobyzantistická. Někdy byly ale snahy architektů a umělců přehnané a výsledný efekt spíše odpuzoval, než vyvolával touhu po modlitbě. Některé nové chrámy postrádají prostory nezbytné k vykonávání bohoslužeb a přitom se mísí s architekturou katolických kostelů nebo svetských budov. Aby mohly být vybudovány nové originální chrámy, které dodržují byzantskou tradici, musí spojit své síly architekti, umělci, ikonopisci a teologové.

3.2 Vnější vzhled chrámu

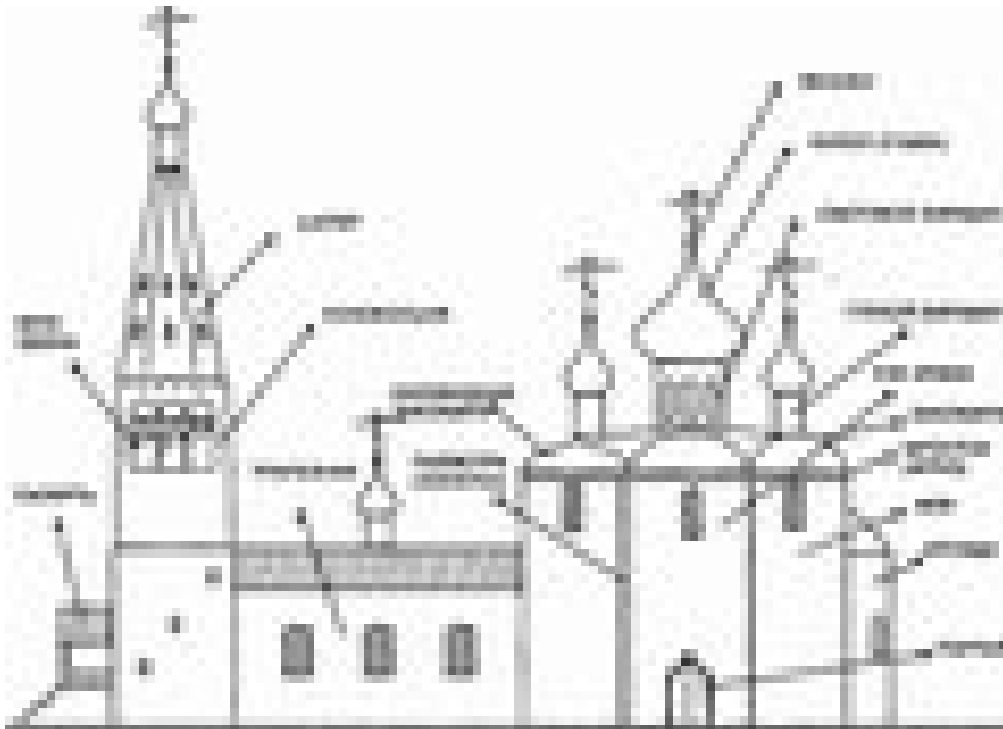
Pravoslavný chrám má specifický vnější vzhled, díky kterému jej lze ihned odlišit od katolického. Chrámy nejsou příliš vysoké, ale mají vyvýšený portikus. Do chrámu se tedy vstupuje po schodech. Před samotným vchodem je prostranství, kterému se říká prah. V minulosti bylo toto místo určeno pro kajícní sevěřící a flebráky.

Chrám může mít portikus čtyřúhelníkový, osmiúhelníkový, kruhový nebo křížový. Každý portikus má své významy. Čtyřúhelníkový podlouhlý portikus s vystouplou přední částí připomínající ložnici znamená, že do nebeského portikusu přes mořství může věřícího dostat jen víra. Chrám osmiúhelníkového portikusu znamená, že církve záleží v tomto světě jako poutní hvězda. Kruhová forma znamená věčnou existenci církve, křížový portikus připomíná, že kříž je základem víry.

Všechny chrámy jsou obvykle zakoněny kupolí, která má připomínat nebe. Právě tam jdou všechny prosby a myšlenky věřících. Především chrámy jen jednu kupoli, aš v 16. a 17. století se začaly stavět chrámy s více kupolemi. Chrám může mít jednu, tři, pět, sedm nebo tinačt kupolí. Počet má vřdy své specifické významy. Jedna kupole znamená, že hlava církve je jen jeden Ježíš Kristus. Tři kupole znamenají tři tvářství, pět kupolí zobrazuje Ježíše Krista s čtyřmi evangelisty, sedm kupolí představuje sedm ekumenických koncilů a tinačt Ježíše Krista s dvanácti apoštolů. Kupole je zakoněna křížem.

Chrámu jsou zvony, umístěné ve speciálních zvonících. Na západě se poprvé zvony objevily v 5. a 6. století, v Byzanci a až v 9. století. Pomocí zvonů se svolávali věřící k bohoslužbám. V minulosti byly zvony obestřeny tajemstvím, lidé je křídly svícenou vodou a dávali jim jména.

Chrám má převážně bílou barvu, ale vyskytují se také flutá, r flová, červená a zelená. Chrámy mohou být různě zdobeny, například -tukami, mozaikami a ikonami.



Obrázek 16 Vnější vzhled chrámu

Zdroj: <http://mari.eparhia.ru/churches/hram/>

hrámu

Pravoslavný chrám má velmi bohatý interiér, je zdoben náro nými malbami, mozaikami, freskami a ikonami. Chrám tvo í t i základní ásti ó p edsí , samotný chrám a oltá ní prostor.



Obrázek 2 - Vnit ní schéma chrámu

Zdroj: <http://www.old-rus.narod.ru/prav.html>

Protože je oltář v pravoslavném chrámu orientován na východ, je před ním nejzápadnější místo chrámu a je oddělena od ostatního chrámu stěnou. V ících, kteří se káli ze svých hříchů, a ti, co se připravovali na křest, museli zůstat v této části chrámu, stejně tak fidele, kacíři a pohané. V minulosti se právě zde konal křest.

3.3.2 Chrám

Chrám, střední část, je místo určené pro věřící. Na jeho levé straně stály ženy, na pravé byli muži. Vzadu mohli stát kajícníci se z vyčištěných vrstev. Dnes se již ale toto rozdělení nedodrжуje. Uprostřed chrámu byl v minulosti ambon, který je nyní před ikonostasem. Ambon je vyvýšené místo, na kterém se začíná liturgie. Kdysi ambon představoval kámen, z kterého anděl zůstal o zmrtvýchvstání Krista. Jako ambon je také označována polovina soleje před ikonostasem. Po obou jeho stranách jsou korouhve, na levé straně je prostor pro chór, který je mužský. Korouhve jsou ikony na hedvábné látce připevněné ke ferdím a připomínají prapory. Při velkých svátcích se korouhve vynášejí ven z chrámu. Katedrální chrám má kromě ambonu ještě archijerejský ambon, na kterém biskupové stojí na začátku liturgie.

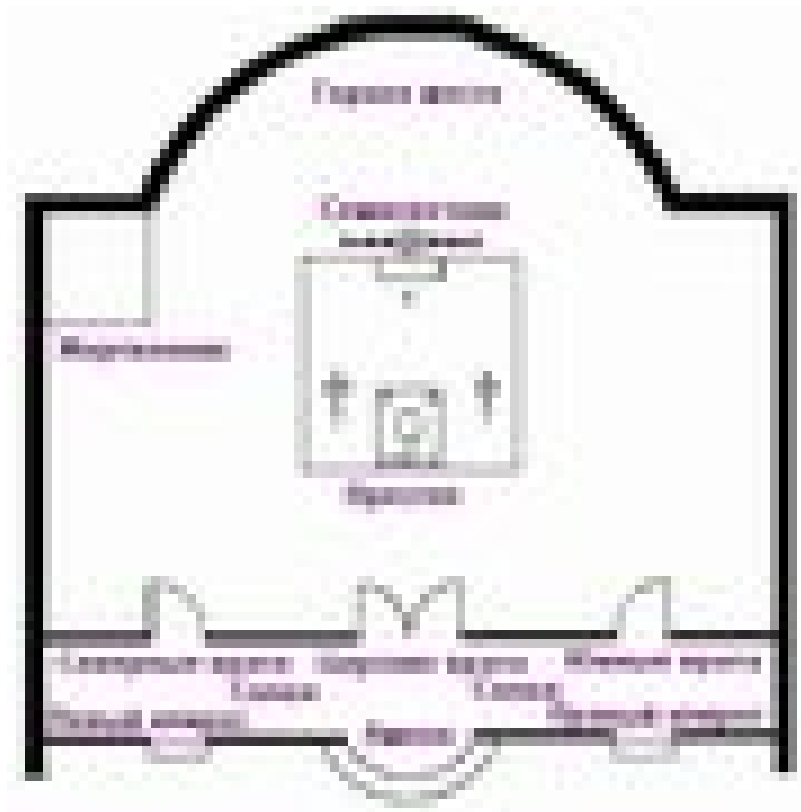
3.3.3 Oltářní prostor

Oltář je nejvýchodnější část celého chrámu. Je orientovaný na východ, aby byli věřící blíže bohu. Při bohoslužbách je tedy duchovní v tichu naslouchal zádám věřících. Oltářní prostor je od ostatního chrámu oddělen ikonostasem. Právě zde se konají nejdůležitější bohoslužebné obřady. Oltářní prostor je vyvýšené obřadní místo a v porovnání s ostatními částmi chrámu je nejvyšší. Uprostřed oltářní části chrámu se nachází posvátný stůl o prestol. Prestol má čtyřúhelníkový tvar na znamení toho, že u stolu mohou stolovat věřící ze čtyř stran. Na prestolu je umístěno sv. evangelium na složeném antiminsu, darochranitelnice, což je schránka pro uchování eucharistie pro nemocné¹⁸, dále pak kříž, svícen, který může být sedmiramenný, a mírnicová nádobka s posvěcenými oleji. Za prestolem je na levé straně umístěn fertevník, na kterém jsou připraveny chléb a víno ke svaté eucharistii a také předem tykání potěbné ošikona, svícen se svíčkami, diskos, kalich, hvězdičky, kopí, lžičky, dva menší

¹⁸ MANDL, J., et al. *Jak zacházet s náboženskými výrazy*. Praha: Academia, 2004. s. 27.

duchů¹⁹ a prosfory. N které chrámy mají pobo ní oltá e,

které se nazývají prid l.



Obrázek 3 ó Rozestavení p edm t v oltá ním prostoru

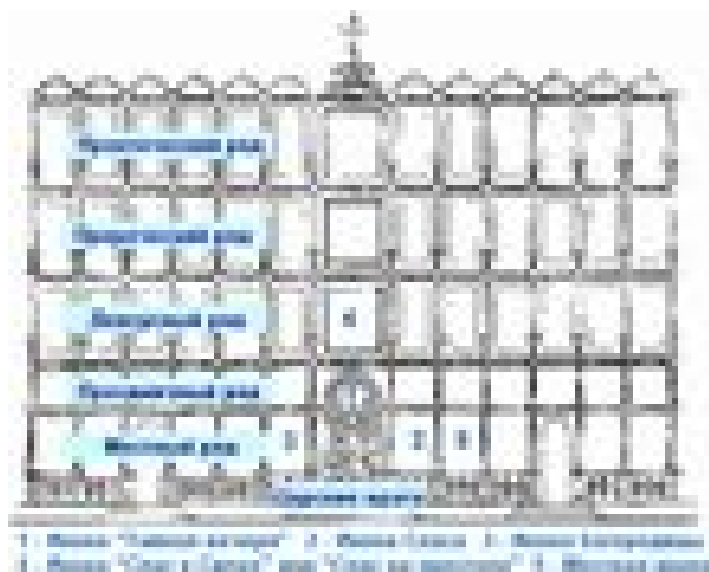
Zdroj: <http://www.old-rus.narod.ru/prav.html>

¹⁹ ST PANOVA, L., VYCHODILOVÁ, Z. *Reálie ruské pravoslavné církve*. Olomouc: Univerzita Palackého v Olomouci, 2003. s. 37.

šikonostas je oltářní přehradou oddávající dva svety. Ikonostas je hranice mezi světem viditelným a neviditelným.²⁰ Ikonostas je dominantou celého chrámu. V podstatě je to stěna, která dělí prostor oltářní od ostatního chrámu. V minulosti ale ikonostasy v chrámech nebyly. Prostor mezi oltářem a chrámem byl odkrytý a dělila je jen nízká kamenná zídka. Ve 4. a 6. století se začaly místo zídky stavět pilíře, na které se připevňovaly závěsy a ikony Krista a Bohorodičky. Postupně tak vznikala ikonostas.

Ikonostas má troje dveře. Ty nejvyšší, uprostřed, se nazývají královské a otvírají se během bohoslužby, aby jimi mohl projít sám Církevní Sláva. Boční dveře se nazývají jižní a severní.

Rozmístění ikon na ikonostasu podléhá přísné hierarchii. Napravo od královských dveří je ikona Spasitele a vedle ní ikona svatého, kterému je chrám zasvěcen. Nalevo od královských dveří je ikona božské Matky, nad nimi je potom ikona poslední ve věku Páně. Velké ikonostasy zdobí více ikon, ale i zde se dodržuje posloupnost. Ikony jsou rozmístěny v několika řadách. Ve druhé řadě nad základními ikonami je zobrazeno dvanáct svátků, v třetí apoštolové spolu s Ježíšem Kristem a ve čtvrté řadě jsou zobrazeni proroci s Matkou božskou a Jezulátkem uprostřed. Na vrcholu ikonostasu je kříž.



Obrázek 4 Rozmístění ikon na ikonostasu
Zdroj: <http://www.old-rus.narod.ru/prav.html>

²⁰ FLORENSKIJ, Pavel Alexandrovič. *Ikonostas*. Brno: L. Marek, 2000, s. 37.

Ikona má své kořeny v Malé Asii, Egyptu a Persii a sahají až do doby apoštolské. První ikonu napsal sv. Lukáš, a to ikonu Panny Marie s dítětem. Avšak podle legendy první ikonu vytvořil sám Ježíš Kristus, který zobrazil na roucho svou tvář bez pomoci rukou a toto roucho poslal nemocnému králi Abgarovi, který ho prosil o uzdravení. Později, také bez rukou, vytvořil Kristus své pohřební plátno, známé pod názvem Turínské.

Vývoj ikonografie, jazyka symbolů, byl spojen s církví a reagoval na každou její změnu. Během prvních tří století našeho letopočtu nebyly ikony příliš rozšířené. Uctívání ikon bylo jistým druhem fetišismu a proti uctívání vystupovali Klement Alexandrijský a Jevsejij Kesarijský. Podle nich bylo uctívání ikon pohanské a také to odporovalo zákazům zobrazování boha. V římských městech byl strach, že by se ikony mohly dostat do rukou pohanů a mohly by být zneuctivěny, proto je vyobrazovali jen na stěnách v katakombách. Avšak po roce 313, kdy císař Konstantin přijal křesťanství, začaly se ikony objevovat i v chrámech i domech v městech. Lidé se ikonám klaněli a líbali je, zapalovali před nimi svíčky a kadidlo. Ikonám se přisuzovala zázračná moc, samy plakaly a omlývaly.

V 8. a 9. století se objevilo ikonoborectví, v jehož důsledku bylo zničeno mnoho ikon v Byzanci. Po tomto stoletém ikonoborectví byl stanoven kánon v tvorbě ikon, který je dodržován dodnes. Po pádu Byzance utrpěla ikonografie kvůli eklektismu v 17. a 19. století. Avšak od 20. století je patrný návrat ke starodávnejším ikonám.

Ikony jsou hlavní ozdobou chrámu, jsou to církevní obrazy zobrazující boha, svaté a náboženské náměty. Jsou napsány olejovými barvami a nejčastěji jsou to červená, zlatá a hnědá a přitom se nacházejí na dřevě. Jejich barvy jsou jasné a linie ladné, kompozice vyvolává zvláštní pocit. Tváře vyobrazené na ikonách jsou klidné, jakoby duchem nepřítomné. Ikony mohou být různě zdobené. Mohou být obloženy tepaným zlatem a zdobené drahokamy a perlami, takovému zdobení se říká obklad. Tyto ikony jsou velmi vzácné a jsou často cílem zlodějů.

eno mnoho pravoslavných chrámů, především na území bývalého carského Ruska, a ikony, které bylo možno na rozdíl od mozaik a fresk umístít jinam, byly často zamalovávány. V současnosti si Rusko svých ikon cení a jejich vývoz za hranice je trestán, protože práva Rusi dosáhla ikonografie největšího rozkvětu.

3.3.6 Kříž

Kříž je symbol úcty v mnoha náboženstvích v etn. buddhismu, ale neuznávají jej nikterý protestantské směry, například baptisté a adventisté.

Kdysi představoval kříž něco brutálního a hanlivého a lidé k němu cítili odpor, ale poté, co jej Hospodin potřísnil svou krví, stal se kříž symbolem vykoupení lidstva a vřelí jej začali uctívat.

V minulosti měl kříž více podob. Byl trojramenný jako písmeno T, čtyřramenný jako X²¹ nebo v pravém úhlu +. Forma ze dvou částí složených do pravého úhlu se stala nejpoužívanější. Pravoslavná církev má specifický kříž osmicípý. Nad hlavou Ježíše je deska s nápisem INRI²² a pod ní trám, který dává možnost odpočinout jeho nohám.

3.4 Srovnání katolického kostela a pravoslavného chrámu

Tak jako jsou rozdílné katolická a pravoslavná církev, je rozdílná i sakrální architektura. V chrámech byzantské architektury šneží hudba varhan a ranami posetý trpící Kristus neshlíflí na vřelí z kříže, ale z výšiny chrámové kopule symbolizující nebeskou klenbu²³. Katolický kostel je zpravidla podstatně vyšší než pravoslavný chrám a nemá kupole, ale vřelí jako symbol spojení posvátného prostoru s nebem. Jeho oltář je orientován na západ, zatímco v pravoslavném chrámu na východ. V pravoslavném chrámu na rozdíl od katolického nejsou sochy. Je v nich jen Kristus. Místo ambonu je v katolickém kostele katedra. V katolickém kostele jsou umístěny lavice pro vřelí. V pravoslavných chrámech jsou lavice jen v nich a jsou určeny pro nemocné, staré lidi nebo malé děti předkolního věku, ale i ti to musí vstávat a poklekat při určitých částech liturgie.

21 Andrejevský kříž.

22 Iesus Nazarenus Rex Iudaeorum.

23 DOSTÁLOVÁ, R. Ilustrace. *Byzantská vzdelanost*. Praha: Vyšehrad, 1990. s. 34.

Nové stavby v české republice

české země byly vždy vyhledávány zahraničními lázeňskými hosty a inteligencí, především z Německa, Rakouska a Ruska. V letech 1711 a 1712 pobýval v Karlových Varech sám car Petr I., poté také J. W. Goethe, na konci 19. století spisovatelé N. V. Gogol, L. N. Tolstoj, I. S. Turgenjev nebo hudební skladatelé J. Brahms a P. I. Čajkovskij.

Hosté z Ruska znamenali příliv peněz, a to si místní úřady uvědomovaly. Měly proto nemalý zájem na spokojenosti hostů. Ruští hosté ovšem postrádali bohoslužebné místo upravené pro potřeby pravoslavné liturgie, a mnozí z tohoto důvodu odmítali lázeňská místa navštěvovat. Zastaly se tedy požadovat sbírky peněz na výstavbu pravoslavných chrámů. Sponzory staveb byli nejen ruští hosté, imigrace, duchovní a vláda u nás a v Rusku, ale také církve.

Na počátku 20. století neměly pravoslavné obce chrámy, kde by mohly sloužit bohoslužby, s výjimkou lázeňských měst a Prahy. K bohoslužebným účelům byly často využívány sokolovny, školy nebo soukromé domy. Některé církevní obce si pronajímaly na určitý den a hodinu kostely od jiných církví, avšak tyto kostely nevyhovovaly potřebám pravoslavné liturgie. Proto se církevní obce rozhodly pro stavbu nových pravoslavných chrámů nebo přestavbu jiných kostelů.

Avšak ani v Praze neměla pravoslavná církev původní pravoslavný chrám. Roku 1870 si proto Petrohradský spolek pronajal pro bohoslužebné účely benediktinský chrám sv. Mikuláše na Staroměstském náměstí v Praze, ve kterém se od roku 1874 do první světové války konaly pravidelné bohoslužby.

Po neshodách v československé církvi mezi dr. Farským a biskupem Gorazdem opustil biskup Gorazd s menšinou v říších církev a roku 1924 ustanovil českou náboženskou obec pravoslavnou v Praze. (viz kpt. 2.3.2 česká náboženská obec pravoslavná)

Během působení biskupa Gorazda, zakladatele pravoslavné církve u nás, bylo postaveno nebo přestavěno přibližně dvacet pravoslavných chrámů a kaplí. Církevní obce spolupracovaly, a dokud nebyla dokončena stavba jednoho chrámu, nezačala stavba jiného. Takto vznikly chrámy a kaple ve Třebíčce (1928), Dolních Kounicích

1931), Vilémov (1932), Jindřichovicích (1932), Písecku (1932), Opatov u Okříšek (1933), Viměřích (1934), Hradci Králové (1935), Chudobín (1936), Stěmčín u Bouzova (1937), Olomouci (1939) a Třebíči (1940). Po druhé světové válce vznikly chrámy a kaple v Jelechovicích na Hané (1947) a Kroměříži (1948). Významnou roli při budování chrámů na Moravě sehrál archimandrita Andrej (Vsevolod Kolomackij), který působil na Moravě na popud biskupa Gorazda od 30. let. Podle jeho projektu nebo za jeho dozorování vznikly chrámy v Viměřích, Chudobíně, Stěmčíně u Bouzova, Olomouci, Třebíči a Kroměříži.

Biskup Gorazd se snažil být blízko církevním obcím, proto navštívoval jednotlivé obce i na několik měsíců a osobně je finančně podporoval. Dokonce zrušil eparchiální úřady v Praze a zřídil je v Viměřích (1934 až 1942). Gorazd zasáhl do vnitřní podoby chrámů tak, že zavedl nízké ikonostasy, čímž se odkryl pohled na oltářní prostor.

Budování nových chrámů se většinou odešlo bez sporů. Výjimkou byl spor o chrám sv. Cyrila a Metoděje v Chudobíně na Litovelsku. Tento chrám byl postaven v roce 1923 jako pravoslavný, ale po problémech v Církvi československé a odtržení pravoslavných vznikl o tento chrám spor, který trval deset let. V roce 1934 přenechali pravoslavní chrám Církvi československé a v roce 1936 si v Chudobíně postavili nový, opět zasvěcený sv. Cyrilu a Metodějovi. Oba chrámy nechal postavit farář Josef Fídek²⁴. Kromě toho chrám je v Chudobíně také římskokatolický kostel sv. Františka z roku 1716. Proto je někdy Chudobín přezdíván obec s dvěma kostely.

Komplikovanější situace panovala po první světové válce v Praze. Pravoslavným se nepodařilo znovu získat kostel sv. Mikuláše na Staroměstském náměstí, avšak ruští pravoslavní vyřešili tento problém jednoduše – postavili si kapli na Olšanských hřbitvech, která byla vysvěcena v roce 1925. Ruští pravoslavní se i nadále snažili získat prostory a po několika neúspěších získali roku 1933 kostel sv. Karla Boromejského v Resslově ulici, který byl přestavěn a v roce 1935 zasvěcen sv. Cyrilu a Metodějovi.

²⁴ Josef FÍDEK (1889 až 1968), nejprve blízký spolupracovník a přítel biskupa Gorazda, později jeho oponent.

chrám se stavily také monastýry, které měly své chrámy. Například monastýr sv. mučedníka biskupa Gorazda v Hrubé Vrbce, monastýr Zesnutí p. esvaté Bohorodice ve Vilémov, monastýr svaté kněžny české Ludmily v Brně, monastýr sv. Prokopa Sázavského v Mostě, monastýr sv. Rostislava v Chabařovicích, monastýr sv. Mikuláše na Doubské hoře u Karlových Varů, monastýr sv. Václava a sv. Ludmily v Novém Sedle.

V současné době je na území české republiky více než devadesát pravoslavných chrámů včetně adaptovaných a pronajatých, a plánuje se výstavba nových. Momentálně se projednává stavba nového pravoslavného chrámu v Praze 10, který by byl zároveň sídlem metropolitní rady pravoslavné církve a komunitním centrem. Do roku 2011 je v plánu postavit pravoslavný chrám v Krnově na paměť místní české menšiny.

Pravoslavná církev u nás se setkává s finančními problémy. Duchovní jsou nuceni najít si zdroj příjmu, neboť již pobírají 15 tisíc Kč hrubého (čistého) jako lépe placená uklízečka²⁵. Církev dostává od státu ročně asi 450 tisíc Kč, což ani zdaleka nestačí na pokrytí nezbytných výdajů, a tedy ani na charitativní činnost. Ale církvi přispívají svými dary věřící, pro které je to čistě etická povinnost. Na které chrámy sponzorují zahraniční pravoslavné církve a věřící, například z Ruska a Ukrajina.

Pokud by chtěl někdo poskytnout Pravoslavné církvi v českých zemích a na Slovensku nebo konkrétní pravoslavné církevní obci finanční prostředky, může tak kdykoliv učinit. Kontakty na jednotlivé církevní obce lze získat na internetových stránkách www.pravoslavnacirkev.cz.

Pokud se podíváme na mapu české republiky, zjistíme, že největší koncentrace pravoslavných chrámových staveb je v západních částech, Praze a na střední Moravě, což lze vysvětlit následovně. Západní části byly navštěvovány lázeňskými hosty z Ruska již od 18. století, a aby si města hosty udržela, vybudovala jim tolik nezbytných pravoslavných chrámů. Ruští hosté mají doposud západní části v oblibě, především Karlovy Vary, mnozí se zde proto usadili nastálo.

Praha si vždy držela status centra vzdělanosti a přijímala imigranty. Imigranti z Ruska na ně uplatnili odpovídající jejich vzdělání. Kromě toho chtěli někteří politici vytvořit dobré kontakty s cesáři, neboť v čele v pořádku bolševiků. Také se po druhé

25 Osobní korespondence s o. Josefem Hauzarem, řádcem Pravoslavné církve v českých zemích a na Slovensku.

mnoho voly ských ech , kte í byli na základ výsledk postupimské konference umíst ní do pohrani í a na st ední Moravu a kte í z stali v rni pravoslaví.

Roz-í ení pravoslaví na st ední Morav lze p í íst biskupu Gorazdovi. Biskup Gorazd, vlastním jménem Mat j Pavlík, nejprve p sobil v psychiatrické lé ebn v Krom ífi jako ímskokatolický duchovní, poté se stal prvním biskupem eskoslovenské církve a nakonec nejvy-ím p edstavitelem pravoslavné církve u nás. V roce 1921 byl zvolen biskupským administrátorem pro Moravu a snažil se, se mohl, aby byl dobrým slufebníkem ostatním a aby pravoslaví roz-í il a byly postaveny nebo adaptovány pravoslavné chrámy. Na jifní Morav vfdy p evládal katolicismus, proto nem lo pravoslaví moc velkou -anci prosadit se. Av-ak i zde se poda ilo vybudovat pravoslavný chrám sv. Václava v Brn .

Na pravoslavnou architekturu u nás m la vliv p edev-ím ruská církev, av-ak chrámy vybudované za tzv. první republiky mají spí-e lidov j-í ráz, aby se p íblížily v ícím. P ed p íchodem Vsevoloda Kolomackého na Moravu m li stavitelé obavy ze stavby pravoslavných chrám a báli se postavit chrámy po vzoru t ch láze ských. Budované chrámy asto m ly spí-e podobu barokních katolických kostel . Tak nap . první chrám v Chudobín má pravoslavnou snad jen pr elní v fl a n kolik detail . Úsp -n j-í byla stavba chrámu sv. Václava v Brn , který je sice funkcionalistický, ale zároveň si uchovává typicky pravoslavné rysy. Ale existují i chrámy, které mají sv j vzor na Rusi, nap . chrám sv. Petra a Pavla v Karlových Varech je postaven podle chrámu v Ostankinu u Moskvy, chrám v Ol-anech se podobá chrámu sv. Sergia v Pskov , chrám sv. Cyrila a Metod je v Chudobín má sv j vzor v chrámech v Kolomenském v Moskv a Uflhorod . Pravoslavné chrámy na na-em území se od t ch ruských li-í svou prostotou. P eváfná v t-ina pravoslavných chrám v Rusku je velmi zdobná, p evládají pozlacené kopule a bohaté -tuky a ikony zdobí obklady ze zlata a drahokam . U nás lze toto spat it minimáln .

Pokud bych m la srovnat láze ské chrámy s jinými chrámy na na-em území, pak láze ské chrámy p ed í ty jiné svou krásou a velkolepostí, zejména pak chrám sv. Petra a Pavla v Karlových Varech. Nicmén í p vodní pravoslavné chrámy v echách, na Morav a ve Slezsku poutají pozornost svou originalitou i st ídmostí.



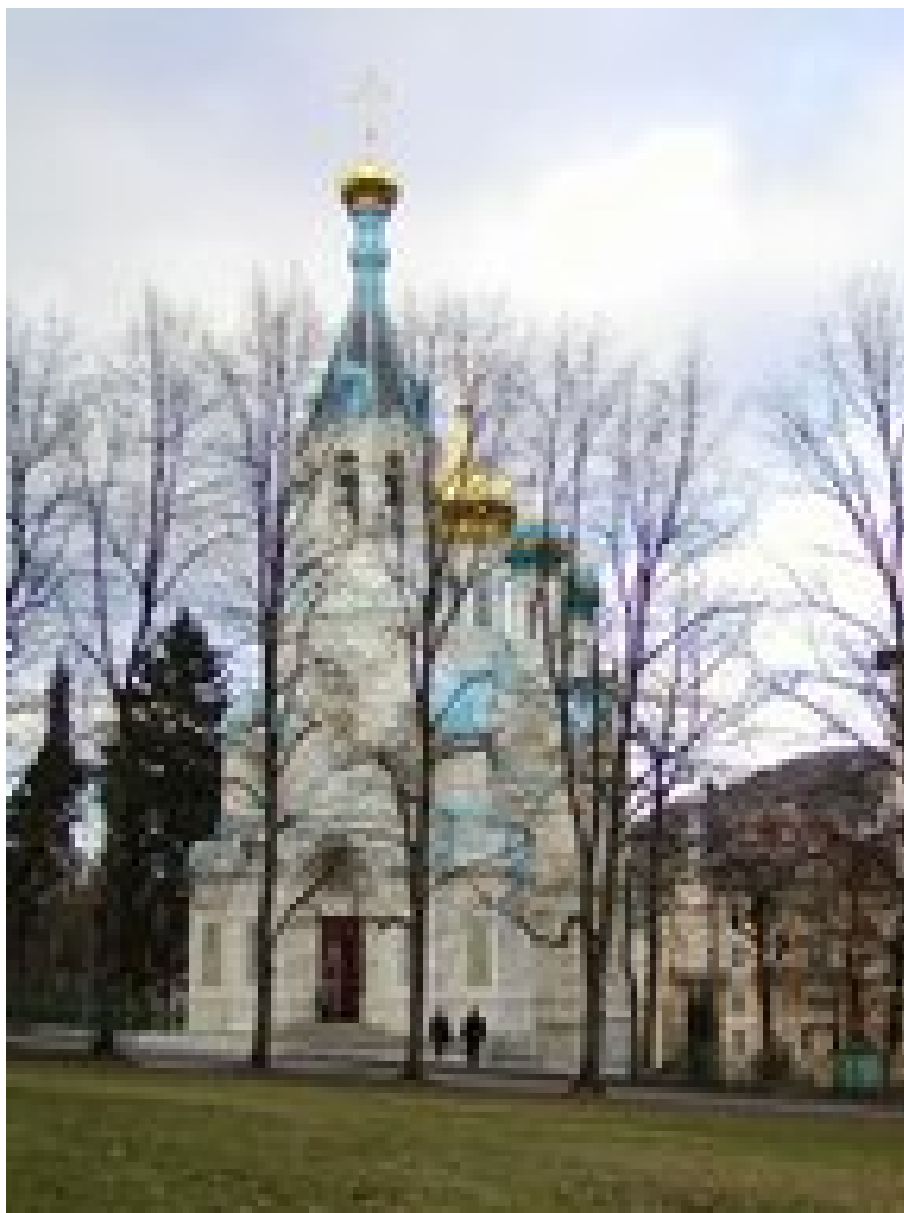
Your complimentary
use period has ended.
Thank you for using
PDF Complete.

[Click Here to upgrade to
Unlimited Pages and Expanded Features](#)

atek prostoru seznámit tená e podrobn s kařdým chrámem na na-em území, cht la bych se proto zam ít na architektonicky a historicky nejzajímav j-í chrámy v láze ských m stech, Praze a na Morav , jako jsou nap . chrám sv. Petra a Pavla v Karlových Varech, chrám sv. Vladimíra v Mariánských Lázních, katedrální chrám sv. Cyrila a Metod je v Praze, chrám Zesnutí p esvaté Bohorodice na Ol-anských h bitovech v Praze, chrám sv. Gorazda v Olomouci, chrám sv. Cyrila a Metod je v Chudobín a nejmlad-í na na-em území chrám sv. Ducha v Tšmpkerku.

Chrám sv. Petra a Pavla v Karlových Varech

Karlovarský chrám sv. Petra a Pavla je z pravoslavných chrámů na našem území jeden z nejkrásnějších, není nejkrásnější, a lze snad tvrdit, že patří i k nejkrásnějším mimo území Ruska.



Obrázek 5 ó Chrám sv. Petra a Pavla

Zdroj: http://www.mkweb.cz/foto/kvary-03-01-05/page_01.htm

Chrám sv. Petra a Pavla byl vysvěcen 28. května 1897, není tedy nejstarším pravoslavným chrámem na našem území, jifi v květnu 1876 byl v Karlových Varech vysvěcen první pravoslavný chrám, jakýsi předchůdce chrámu sv. Petra a Pavla.

Samotný car Petr I. prý pomýšlel na výstavbu pravoslavného chrámu během svého pobytu v lázních, ale zůstal jen u myšlenky. Na konci 50. let 19. století byly zaznamenány první snahy ze strany ruských hostů o otevření pravoslavného chrámu, avšak bez úspěchu. Další pokus se jifi setkal s úspěchem a 29. června 1862 na svátek svatých Petra a Pavla byl z iniciativy hraběte A. I. Musin-Puškina založen výbor pro stavbu pravoslavného kostela. Patronkou celého projektu se stala velkokněžna Jelena Pavlovna, která jako první poskytla peníze na stavbu. O rok později byla stavba chrámu odsouhlasena.

Do roku 1867 probíhaly bohoslužby v provizorním polním chrámu, který se vřdy rozebral. Bohužel získané peníze na stavbu chrámu nestačily, byly proto pouřity na přestavbu dvoupatrové budovy v Mariánskolázešské ulici na domovní kostel. Tento byl vysvěcen 25. května 1876 a probíhaly v něm pravidelné bohoslužby. Kostel byl prý velmi vkusně vybaven, ikonostas vnovala velkokněžna Jelena Pavlovna. Dořivotním starostou chrámu se stal hrabě A. I. Musin-Puškin. Chrám byl podřízen petrohradskému metropolitovi a právě ten vysílal do Karlových Varů duchovní. Pravoslaví postupně získalo ve městě nabývat významu a zvětoval se i po et farník, což vedlo zpětkem myšlence na stavbu kostela. Od roku 1872 byla polovina věch přijímána na výstavbu nového. Díky štěstí, kterou se podařilo vybrat do roku 1893, mohly být položeny základy a započata stavba podle přepracovaného projektu Gustava Wiedermanna. Stalo se tak 29. června.

V roce 1895 byla hotová hrubá stavba, ale dokonovací práce byly zkomplikovány smrtí velkokněžny Jekatěřiny Michajlovny, která se stala opatrovnící chrámu po smrti své matky v roce 1873. Otec Nikolaj Apraksin musel narychlo sehnat nemalé peníze na tyto dokonovací práce, i když ikonostas a bohoslužebné předměty byly přemístěny z domovního kostela. Výstavbu chrámu podporoval i car Nikolaj II., který chrámu vnoval dvě ikony: ikonu Krista Spasitele a ikonu Matky boží.

3. května 1897 protojerejem Alexandrem Lebedem²⁶ a prvním představeným se stal Nikolaj Apraksin. Největšího rozkvětu dosáhl chrám během působení protojereje Nikolaje Ryfjkova, který nechal zřídit pod chrámem knihovnu. Nikolaj Ryfjkov byl roku 1914 zatčen a odsouzen k trestu smrti za vlastizrady. Díky ruské vládě nebyl rozsudek vykonán a Ryfjkov odjel roku 1917 do Petrohradu.

Během dvou světových válek byl chrám uzavřen, po nich byla činnost chrámu obnovena. V roce 1946 se stal představeným chrámu protojerej Alexij Votvickij, a to až do roku 1973. V roce 1951, kdy československá pravoslavná církev získala autokefalitu, se stal chrám sv. Petra a Pavla majetkem této církve, ale od roku 1979 spadá do jurisdikce moskevského patriarchátu. Při chrámu byl zřízen exarchát Ruské pravoslavné církve.

4.1.2 Architektura chrámu

Stavba chrámu probíhala v letech 1893 až 1897. Projekt akademika K. A. Uchtomského zpracoval architekt Gustav Wiedermann, který také stavbu realizoval, stejně jako stavbu chrámu sv. Olgy ve Františkových Lázních.

Chrám je postaven v neoruském stylu. Má 21 metrů šířku a je 41 metrů dlouhý a 14 metrů široký. Zvonice je vysoká 40 metrů. Chrám je zakončen pětí kopulemi cibulovitého tvaru, které představují Ježíše Krista se čtyřmi evangelisty. Kopule včetně zvonice a křížů jsou pozlaceny. Stěcha chrámu je modrá, a krásně tak kontrastuje s bílými zdmi, zdobenými dřevěnou výzdobou a mozaikami.

Chrám sv. Petra a Pavla se od ostatních liší vitrážemi, tedy okny s barevnými skly, kterých je v chrámu jednadvacet. Tři z nich jsou v oltářní části.

Interiér chrámu zdobí ikonostas, jehož autorem je akademik E. D. Tjurin.

Ze zvonice se ozývají úderem osmi zvonů. Původně bylo šest zvonů, které byly odlity ke dni vysvěcení v Jaroslavi z důvodu příkazů Nikolaje II. Tyto zvony byly zabaveny rakouskou vládou po vypuknutí první světové války a ve Vídni následně přetaveny. V 50. letech byly ve zvonici instalovány zvony ze zrušených katolických kostelů. V červenci 2007 bylo na zvonici umístěno osm nových zvonů, které byly odlity v

²⁶ Alexandr LEBED V (1833 až 1897), bývalý představený domovního kostela v Karlových Varech, později představený Kazanské katedrály v Petrohradu.

Na konci 80. let zaaly restaurátorské práce na chrámu. V letech 1980 ó 1987 tak vznikly malby v neoruském stylu, jejichžl autory jsou malí Milan Kraus z Karlových Var a moskev-tí malí i J. D. Mila-ov, V. F. Vinogradov, B. V. Andrejev a dal-í.

4.1.3 Sou asnost

V sou asné dob je p edstaveným chrámu sv. Petra a Pavla protojerej Nikolaj Li-enjuk, který se setkal s problémem ustanovení formálního právního statusu chrámu.

eská a ruská pravoslavná církev uzav ely dohodu o exarchátu v Karlových Varech, kterou ale stát neuznával. Exarchát musel být zaregistrován jako jakákoliv jiná církev, cožl vyfladovalo shromáfdit alespo 300 podpis ob an eské republiky. Toto opat ení má zabránit tomu, aby se do zem dostávaly ni ivé sekty. Poda ilo se a chrám byl zaregistrován jako ruský pravoslavný kostel ó exarchát patriarchy moskevského a celé Rusi v eské republice.

Chrám je majetkem eské pravoslavné církve a je financován státem. Krom toho jej ale finan n podporují bohatí farníci, Moskevský patriarchát a ruská Duma.

V chrámu se konají pravidelné bohosluffby a nav-t vuje jej nejen mnoho v ících, ale také turist , a jeho oblíba tak stále stoupá.

Chrámy sv. Vladimíra v Mariánských Lázních

Chrámy sv. Vladimíra v Mariánských Lázních je sice nejmladší z lázeňských chrámů²⁷, ale neméně krásný.



Obrázek 6 Chrámy sv. Vladimíra
Zdroj: Michaela Tardonová

²⁷ 1889 bylo postaveno chrám sv. Olgy ve Františkových Lázních, 1897 bylo postaveno chrám sv. Petra a Pavla v Karlových Varech.

Samotné stavb chrámu p edcházelo n kolik let p íprav a také nejedna sbírka pen z. Stejn jako ve Franti-kových Lázních a Karlových Varech i zde postrádali hosté z Ruska pravoslavný chrám. Roku 1825 v noval knífle Golycin peníze na stavbu pravoslavného chrámu, které byly ale nakonec pouffity na stavbu ímskokatolického kostela Nanebevzetí Panny Marie. Stavba pravoslavného chrámu se totiž zdála dost náro ná. Kostel Nanebevzetí Panny Marie má mnoho byzantských prvk , nejspí–proto, aby v ícím p ipomínal pravoslavný chrám.

Do Mariánských Lázní postupn za alo p ijífld t ím dál více ruských host , kteří pot ebovali pravoslavné bohoslufby. Proto byla v zadním traktu radnice instalována p enosná kaple. Bohoslufby zde konal kn z s pomocníky z Výmaru. P esné datum zahájení bohoslufeb není známo, uvádí se rok 1874, 1880 nebo 1882.

Od roku 1882 po ádal zvlá–tní výbor sbírku na výstavbu pravoslavného chrámu, av–ak banka, v které byly peníze ulofeny, zkrachovala. V devadesátých letech byl ustanoven nový stavební výbor v ele s dr. Janem Kalin ukem, který podporovala ada láze ských léka , nebo se domnívali, fle vnit ní uspokojení pacient má pozitivní vliv na fyzický stav. Do Mariánských Lázní p ijel výmarský kn z Nikolaj Nikolajevi Pisarevskij, který se celé v ci ohledn stavby chrámu ujal. Spolu se stavebním výborem otec Nikolaj vybral v ervenci 1898 parcelu, kterou výmarskému pravoslavnému chrámu jakofito právnické osob prodal tepelský klá–ter za necelou tvrtinu skute né trfnní ceny. Otec Nikolaj uspo ádal sbírku na stavbu chrámu, do které p isp la nejen ada místních ob an , ale také len výboru z m st na Rusi.

Na podzim roku 1899 bylo shromáfld no dostate né mnofství pen z a stavba mohla za ít. Základní kámen chrámu polofil 24. ervence 1900 otec Nikolaj. V roce 1902 byla stavba chrámu hotova a 8. ervence 1902 byl chrám zasv cen svatému kníffeti Vladimírovi. Chrám byl zapsán jako filiální k pravoslavnému ruskému chrámu v Dráfl anech a otec Nikolaj zde i nadále konal bohoslufby. Celá stavba i s parcelou stála 65 tisíc rubl . V suterénu byla z ízena knihovna s ítárnou, shromafl ovací místnost a n kolik pokoj pro kn ze a slouffící. Ve stejném roce bylo p í chrámu z ízeno Pop ít lstvo ó správní výbor, který vedl hospodá ství chrámu.

B hem první sv tové války ztratily Mariánské Lázn ruské hosty a pacienty a b hem dal–ích t iceti let se jich sem dostalo jen málo. Do druhé sv tové války se o

up Sergij a dořivotním kurátorem byl ustanoven bývalý starosta m sta dr. Franz Nadler. B hem druhé sv tové války p ipadl chrám ruskému exilovému biskupství v Berlín , které bylo v rozkolu s pravoslavnou ruskou církví. Po válce a odsunu Němců v chrámu slouřilo několik ruských kn ěří jifl celoro ěn a pomalu se za ala tvo it stálá pravoslavná farnost. V roce 1947 se vrátilo do ěch ěn několik set voly ských ěch , kte í p ijali pravoslavný k est jifl kdysi a z stali pravoslaví v rni i nadále.

V roce 1950 se za aly v chrámu slouřit bohosluřby v ětin , ale p vecký sbor z stal v rný staroslov ěn-tin . Od roku 1951 pat í chrám Pravoslavné církvi v ěských zemích a na Slovensku. V roce 1956 provedl otec Milutin Jakovlevi za finan ění podpory státu první velkou opravu fasády a st echy a pozd ěji také dal-í opravy exteriéru a rekonstrukce vodoinstalace a elektroinstalace. V roce 1972 byly do zvonice díky státním ú ad ěm instalovány ty i zvonky. Po roce 1989 se do této farnosti za ali st hovát pravoslavní z Ukrajiny, Ruska, Srbska a Bulharska. V polovin ě devadesátých let byl restaurován interiér i exteriér chrámu za pomoci místních v ících a ětných láze ských host ě .

4.2.2 Architektura

Autorem projektu chrámu sv. Vladimíra se stal známý architekt a ělen Petrohradské akademie um ění Nikolaj Vladimirovi ě Sultanov. Na plánech se podřel i Gustav Wiedermann, který celou stavbu realizoval.

Chrám má vyvě-ený p dorys rovnoramenného k říře se zaoblenými konci, ke vchodu proto vede dvouramenné kamenné schodi-t . Na kařdě stran vchodu jsou mozaikové obrazy ó sv. Vladimíra a sv. Olgy v ěn st rovském stylu. Celou stavbu zdobí -tuky. Lze je spat it kolem ěrvených kab incových výplňí na jinak flutých st nách, kolem chrámových oken a vrat a také na zábradlí. Nad vraty je barevné okno, které zobrazuje popsí patrona chrámu ó sv. Vladimíra. Krom ě malé kopulky na zvonici nad hlavním vchodem má chrám jedinou turbanovitou kopuli, kterou zdobí zlatý -estiramenný k říř. Jedinou kopuli má chrám na znamení toho, ře hlava církve je jediný Jěří-Kristus.

Chrám je pom ěrn ě malý, ale zdobí jej asi nejkrásn ě-jí ikonostas na ě-em území. Ikonostas vznikl v díln ě Spole nosti na výrobu porcelánových a fajánsových výrobk ě M. S. Kuzn ěcova v obci Kuzn ěcovo na konci 19. století. V této díln ě vzniklo p ěbifln

ikonostas , z nichž se do dnešní doby dochovalo asi jen dvacet. Jeden ikonostas je právě v mariánskoláze ském chrámu, ostatní se nacházejí na území bývalého carského Ruska. Na výrob ikonostasu se podílelo několik umělců: malíř-návrhář Sergij Vasiljevič Krasnookov, chemici Ivan Dimitrijevič a Porfirij Andrejevič Pankratovovi, kteří připravovali emailové a majolikové barvy, sochař Nikolaj Vasiljevič Annenský a brusiř Semjon Ivanovič Ivanov. Ikonostas je kvůli nevelkému prostoru chrámu lomený a má vzhled malého pestrobarevného chrámu s kopulemi a křídly. Jednotlivé díly ikonostasu musely být vypalovány vícekrát, nebo kařdou barvu je nutné vypalovat za jiné teploty. Ikonostas je pokryt převážně zlatem a kobaltem, který má větší hodnotu než zlato. Ikony na ikonostasu jsou dílem moskevského ikonografa Paškova. Za dveřmi ikonostasu, které se otevírají během bohoslužeb a na svatý týden, se nachází přestol se svatostánkem. V roce 1900 získal ikonostas první cenu na světové výstavě v Paříži ó Grand-prix de France, poté jej daroval chrámu Petr Petrovič Rykovský. Majolikový ikonostas je trvanlivější než dřevěný a jeho barvy jsou stále jasné.

Z povodního vnitřního vybavení chrámu chybí jen zlatě mříž před ikonostasem, kterou odcizili fašisté za druhé světové války, a zvony, které zabavila rakousko-uherská vláda za první světové války.

4.2.3 Současnost

Od roku 1999 přebírá ve funkci duchovního správce prot. Mgr. Josef Hauzar. V současné době se v chrámu konají celoročně pravidelné bohoslužby, dále také svatby, křtiny, pohřby a jiné obřady, také se zde konají dvakrát až třikrát měsíčně koncerty duchovní hudby.

Chrám se bohužel setkává s finančními problémy. Je nezbytné rekonstruovat vstupní portál, avšak stát ani město Mariánské Lázně tuto opravu neřinancují, naopak památkáři si kladou další finanční náročné požadavky. Chrám řije pouze z příspěvků vřících, i když je chráněnou památkou.

Češi navřtují chrám minimálně, ale zahraniční turisté, kteří mají zájem o duchovní umění, jsou v něm stálými návštěvníky.

a a Metod je v Praze

Katedrální chrám svatých Cyrila a Metod je sehrál d leffitou roli nejen v d jinách pravoslavné církve, ale také v d jinách eskoslovenských. Chrám je sídelním chrámem metropolity pražského a celého eskoslovenska, a je tedy centrem pravoslavné církve u nás. šV n m se modlitebn zavr-ují v-echna celocírkevní setkání, konference, slavnosti. Zde proflívají realitu duchovní jednoty p edstavitelé sesterských pravoslavných církví p i spole ném konání svaté liturgie v rámci p átelských náv-t v u nás.²⁸



Obrázek 7 ó Chrám sv. Cyrila a Metod je
Zdroj: Michaela Tardonová

²⁸ PULEC, Kry-tof. *Pravoslavný katedrální chrám sv. Cyrila a Metod je v Praze*. Praha: Úst ední církevní nakladatelství, 1988. s. 9-10.

P vodn ímskokatolický kostel sv. Karla Boromejského pat il k útulku pro p estárlé kn ze, kte í byli v t-inou poh beni v prostorné chrámové krypt . Roku 1783 císa Josef II. útulek zru-il, kostel byl odsv cen a prostory sloufily jako vojenské skladi-t . Roku 1871 koupila bývalý kostel s útulkem Vysoká -kola technická, která z n j ud lala cukrovarnické muzeum.

Dne 29. ervence 1933 byl chrám vládním usnesením p id len eské pravoslavné církvi. P ed vysv cením musela prob hnout generální oprava a úprava, aby chrám mohl sloufít pravoslavným bohosluflebným ú el m. To znamenalo krom výmalby a o isty fresek umístit do chrámu ikonostas.

Dne 28. zá í 1935 byl chrám vysv cen v est svatých Cyrila a Metod je, slovanských apo-tol a u itel . Vysv cení konali pravoslavní biskupové Gorazd, Damaskin, Dositej a Sergej. šNov vysv cený stánek Boflí se stal sídelním chrámem pravoslavného biskupa eského a moravskoslezského,²⁹ stal se tedy katedrálním.

Prvním fará em se stal otec Petr Kauer a kaplanem otec ThDr. Vladimír Pet ek. Krom t chto zde konali bohoslufby také otec ing. Václav ervín a otec estmír Krá mar. Populárním se stal chrámový p vecký sbor, který ídil srbský hudební skladatel Milivoje Crv anin. Roku 1937 náhle zem el otec Kauer a na jeho místo nastoupil otec Václav íkl z P erova.

B hem n mecké okupace v il biskup Gorazd v poráfku fa-ismu a povzbuzoval v ící t mito slovy: šfiádná taková zm na (rozumí se okupace) sama o sob není s to, aby národ zni ila, jestliffe on sám se nevzdá národního fivota a kultury.³⁰

Po atentátu na í-ského protektora Reinharda Heydricha 27. kv tna 1942 se ukryli para-utisté ó atentátníci v krypt katedrálního chrámu. Para-utist m pomáhali jednotlivci i odbojové organizace. Biskup Gorazd se o tom dozv d l o n kolik dní pozd ji, kdyfl se p ipravovalo jejich p ezení na bezpe n j-í místo. Av-ak para-utisté byli zrazeni a p íslu-níci SS Prag 18. ervna 1942 dobyli kryptu katedrálního chrámu. B hem n kolikahodinového dobývání krypty byli zat eni otcové íkl a Pet ek, kostelník Ornest i jejich rodiny. Jakmile se biskup Gorazd dozv d l o zatýkání, rozhodl

29 PULEC, Kry-tof. *Pravoslavný katedrální chrám sv. Cyrila a Metod je v Praze*; Praha: Úst ední církevní nakladatelství, 1988. str. 13.

30 PULEC, Kry-tof. *Pravoslavný katedrální chrám sv. Cyrila a Metod je v Praze*; Praha: Úst ední církevní nakladatelství, 1988. str. 13.

y vedoucím p edstavitel m protektorátu, av-ak nedostal
fládnou odpov . Byl zat en a n kolik m síc mu en.

Biskup Gorazd ani ostatní nikoho neprozradili, 3. zá í 1942 byli odsouzeni k
trestu smrti a dal-í den popraveni na kobyliské st elnici. Dal-í lidé spojení s para-utisty
byli p ezezení do koncentra ního tábora v Mauthausenu³¹. Prvního zá í byla eská
pravoslavná církevní obec rozpu-t na a majetek byl zabrán ve prosp ch í-e.

Po druhé sv tové válce byla innost eské pravoslavné církve obnovena a
zni ený chrám musel být opraven. Dlouhou dobu se bohosluffby konaly pouze na
prozatímním prestolu. Sv ení po oprav se konalo 5. ervence 1947 a konal jej
arcibiskup pražský a eský Jelevferij.

Na popud protojereje Josefa Leixnera byly bo ní místnosti vedle chrámu
p estav ny na kapli zasv cenou svatému Gorazdovi, šjako výraz úcty a lásky k biskupu
ó mu edníku Gorazdu³².

Po dosaflení autokefality v roce 1951 byl metropolita pražský a celého
eskoslovenska Jelevferij v katedrálním chrámu intronizován, a chrám se tak stal
šprvním chrámem celé nové autokefální církve³³.

4.3.2 Architektura

Chrám byl p vodn postaven jako ímskokatolický kostel sv. Karla
Boromejského v letech 1730 ó 1736 architektem Kiliánem Ignácem Diezenhofferem.
Není na první pohled tedy z ejmé, fle se jedná o pravoslavný chrám. Roku 1883 byla
p estav na nevysoká kostelní v fl cibulovitého tvaru. V devadesátých letech minulého
století do-lo k úprav Resslervy ulice a p evý-ení chrámových prah , v d sledku toho
byl zru-en bo ní vchod, av-ak vstupní kované dve e se zachovaly a adí se mezi vzácné
památky stylu baroko.

Strop chrámu je vyzdoben freskami vyobrazujícími výjevy ze flivota sv tce
Karla Boromejského a jsou dílem n meckého barokního malí e J. A. Schöpfa. Plán
kaple zasv cené svatému Gorazdovi navrhnul ing. V. Babi . Ten je také autorem
projektu nových dve í z chrámu do kaple a její vnit ní úpravy. V kapli je umíst no

31 Podle metropolity Kry-tofa se jedná o 253 osob, podle Vladimira Gavrin va o 263 osob.

32 PULEC, Kry-tof. *Pravoslavný katedrální chrám sv. Cyrila a Metod je v Praze*. Praha: Úst ední
církevní nakladatelství, 1988. str. 17.

33 PULEC, Kry-tof. *Pravoslavný katedrální chrám sv. Cyrila a Metod je v Praze*; Praha: Úst ední
církevní nakladatelství, 1988. str. 19.



PDF Complete
Your complimentary use period has ended.
Thank you for using PDF Complete.

[Click Here to upgrade to Unlimited Pages and Expanded Features](#)

uzd sloužil své poslední bohoslužby před smrtí. Ikonostas byl vytvořen podle návrhu prof. Brandta a je dílem otce archimandrity Andreje.

4.3.3 Současnost

Od roku 1947 je přístupná chrámová krypta. O hrdinských činech svědčí pamětní deska na vnější stěně chrámu nad okénkem krypty, kterou vytvořil akademický sochař František Bělský. Současným správcem chrámu je metropolitní protopresbyter ThDr. Jaroslav Tůmovský. Bohoslužby se v chrámu konají v úterý, sobotu, neděle a o svátcích.

Chrást p esvaté Bohorodice v Praze

Pravoslavný chrám Zesnutí p esvaté Bohorodice se rozkládá uprost ed tichých Olánských h bitov v m stské ásti Praha 3. Je sice nevelký, ale architektonicky výrazný a impozantní.



Obrázek 8 ó Chrám Zesnutí p esvaté Bohorodice
Zdroj: Michaela Tardonová

V roce 1906 byly na Olšanský hřbitov z vojenského hřbitova přeneseny ostatky ruských důstojníků, kteří zemřeli v Praze. V tom samém roce byl na hřbitov slavnostně odhalen památník padlým. O rok později byla naplánována stavba kaple. Organizace sbírky na tuto kapli se ujal Nikolaj Ryflovský a pražská městská rada přislíbila bezplatnou pomoc architektovi. Avšak tento záměr se nepodařilo realizovat.

Po vzniku samostatné československé republiky do československa imigrovalo mnoho Rusů. Tito imigranti vytvořili Uspenského bratrstvo, které se stalo iniciátorem stavby chrámu. Pomoc při stavbě chrámu poskytl první československý předseda vlády Karel Kramář se svou ruskou chotí Naděždou Nikolajevnou. Kramář byl pro Rusy orientovaný a doufal, že tato pomoc pomůže budoucím vztahům s Ruskem po oběanské válce. Karel Kramář zorganizoval sbírku, během níž se podařilo získat skoro čtyřicetiny nezbytného kapitálu. Kromě Rusů také poskytlo finanční prostředky také Srbsko.

Základní kámen byl položen 11. září 1924 archiepiskopem Sergijem a již 22. listopadu 1925 byl chrám vysvěcen.

4.4.2 Architektura

Chrám v novoruském stylu projektoval prof. V. A. Brandt za pomoci studentů architektů I. P. Pačkovského a barona S. G. Klodta. Autoři se snažili použít prvky novgorodské a pskovské staroruské architektury. Stavbu realizovali A. M. Mirkovič, S. A. Velikin a P. P. Nachodkin. Na samotné stavbě se podíleli studenti a lidé z různých sociálních skupin.

Chrám má nevelký čtvercový půdorys (8,2 x 8,2 m) s půlkruhovou apsidou a je vysoký 22 metrů. Má jednu zlatě zbarvenou kopuli s černým křížem. Malá kopulka je také nad zvonicí s pěti zvony. Pod chrámem je kaple zasvěcená mučednici Sofii, v které jsou pochováni významní předci chrámu, včetně Karla Kramáře a jeho ženy.

Nad vchodem do chrámu je mozaika Zvěstování Panny Marie a oltářní apsidu zdobí mozaika archanděla Michaela. Mozaiky vyrobila podle návrhu I. J. Bilibina Marie Foersterová spolu se svou dílnou v roce 1927.

í fresky mnoha ruských malí , nap . Rjazanova, Jaskovského a Levického. Náv-t vníky bezpochyby zaujmou dv ady významných postav ze slovanských d jin, zejména knífe Alexander N vskij.

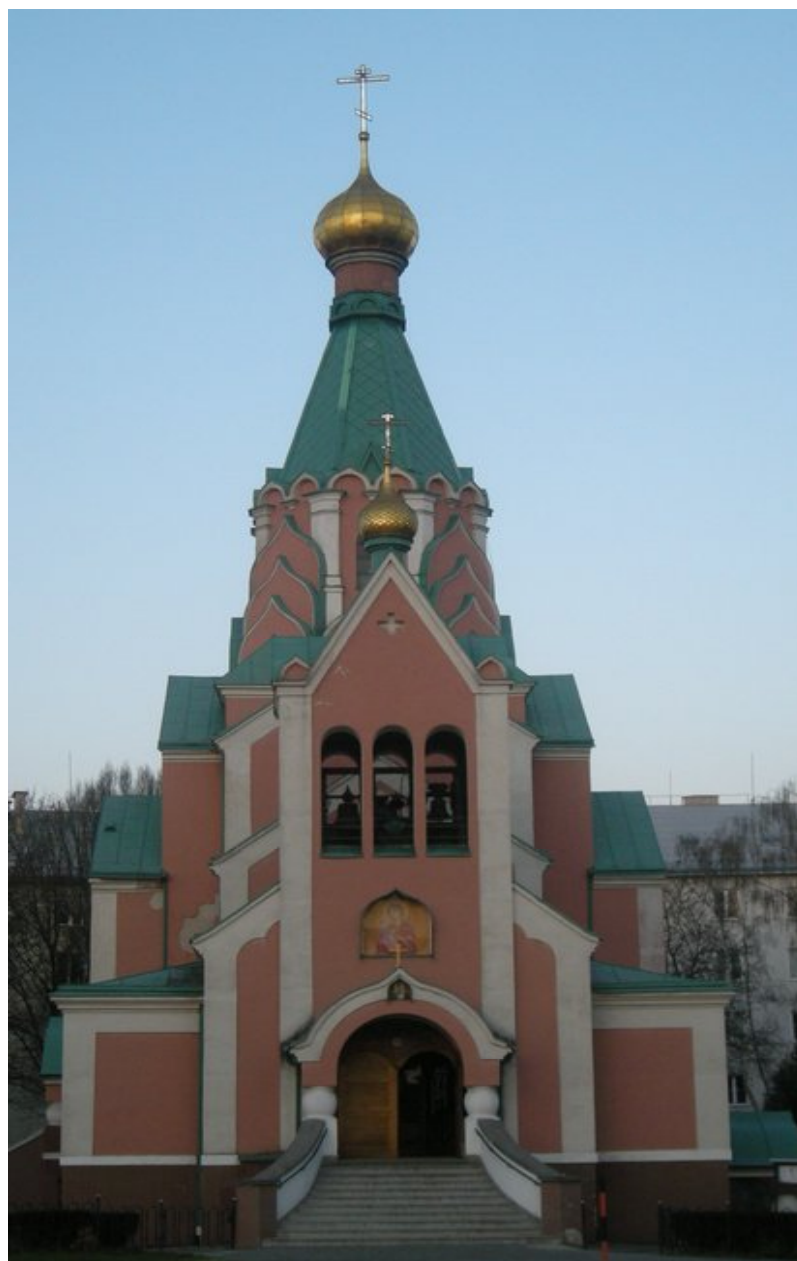
4.4.3 Sou asnost

V roce 1995 byla na st nu chrámu umíst na pam tní deska s textem psaným v ru-tin a e-tin na památku imigrant ze SSSR, kte í byli po druhé sv tové válce odve eni zp t.

V sou asné dob je duchovní správcem chrámu archimandrita Sergej Ivannikov. Bohoslužby se v chrámu konají vřdy v ned lí, pátek a sobotu a o svátcích. Chrám je p ístupný ve ejnosti kařdý den krom pond lí.

zda v Olomouci

Mezi barokními olomouckými stavbami se na břehu řeky Moravy vyjímá pravoslavný chrám zasvěcený biskupu Gorazdovi Velkomoravskému, s kaplí mučedníka Gorazda II.



Obrázek 9 6 Chrám sv. Gorazda
Zdroj: Michaela Tardonová

V roce 1924 byla ustanovena olomoucká církevní obec a postupně se začaly stavět pravoslavné chrámy na Moravě. V roce 1924 to byl chrám sv. Cyrila a Metoděje v Chudobíně, který po dlouhých sporech ponechala pravoslavná církev Církvi československé, následovaly chrámy ve Třebíčanově, Brně, Vilémově, Štítnicích aj.

Od roku 1924 sloužila olomoucká církevní obec bohoslužby v kapli Božího těla v bývalém jezuitském konviktu, ve které byl až o pět let později instalován ikonostas. Olomouc ale stále postrádala pravoslavný chrám, i když jí byly postaveny chrámy v menších obcích. Biskup Gorazd spolu s archimandritou Andrejem podpořil v říjnu 1924 stavbu chrámu zvládnou.

V roce 1936 byl ustanoven stavební výbor a probíhala sbírka na pozemek a chrám, avšak nedařilo se získat potřebný obnos peněz, a tak byl tedy zvolen nový stavební výbor, kterému se jí bylo podařilo získat nezbytný kapitál. V roce 1937 byl zakoupen pozemek na břehu řeky Moravy a podepsána smlouva s olomouckým stavitelem R. Němčkem. Dne 13. června 1937 biskup Gorazd položil a posvětil základní kámen. Stavbu prováděla firma Němček, ale podíleli se na ní také v říjnu 1937. Devětadvacátého května 1939 byla stavba dokončena a chrám byl zasvěcen biskupu Gorazdovi Velkomoravskému. Přestože svěcení chrámu probíhalo za okupace, bylo náměstky úřady povoleno a účastnilo se jej mnoho v říjnu 1939 i obyvatel Olomouce. Avšak již v roce 1942, po atentátu na říšského protektora Reinharda Heydricha, byl chrám uzavřen a zapečetěn.

Po druhé světové válce musel být chrám sv. Gorazda opraven, aby v něm mohly opět probíhat bohoslužby. První poválečná bohoslužba se sloužila 13. května 1945. Koprů chrámu restauroval archimandrita Andrej. Od roku 1950 je chrám sv. Gorazda katedrálním chrámem, a tedy i sídlem biskupa olomoucko-brněnské eparchie.

V letech 1985 až 1987 probíhala generální oprava chrámu, kterou z velké části financoval stát, avšak pomohla i Ruská pravoslavná církev, která darovala zlato na pozlacení kopule. Na opravě spolupracovalo s pravoslavnou olomoucko-brněnskou eparchií olomoucké římskokatolické arcibiskupství.

Projekt chrámu sv. Gorazda je dílem archimandrity Andreje, který se podílel také na stavb . P i projektování chrámu sv. Gorazda se Andrej inspiroval uflhorodským chrámem, který je vrcholem jeho podkarpatské tvorby.


Chrám má k ířlový p dorys a je zakon en jedinou zlacenou kupolí s pravoslavným k ířlem. Krom této kopule je je-t jedna na zvonici. Nad vchodem do chrámu je umíst na ikona sv. Gorazda I., v nice nad ní je pak ikona p esvaté Bohorodice s dít tem Jeffí-em, známá jako Jeruzalémská. Zelená plechová st echa kontrastuje se zlacenými kopulemi a p vodn -edými, nyní r flovo-hn dými st nami a s bílými lizénami a ímsami. Chrám svým zevn j-kem p sobí skromn , krom st nových lizén, íms a prolínajících se st í-ek jej nezdobí klasické dekorativní prvky.

Chrámový suterén má stejný p dorys jako samotný chrám, nebo se p i jeho stavb po ítalo s chrámem jako místem shromařl ovacím. Krom toho m l být v suterénu i byt kostelníka, ale od tohoto úmyslu se muselo odstoupit, jelikořl v suterénu byla vysoká vlhkost. ást suterénu tvo í kaple sv. novomu edníka biskupa Gorazda, které dominuje ikona Bohorodice umíst ná v apsid a dále pak ikonostas se dv ma ikonami.

Oproti p vodnímu byl interiér chrámu mírn pozmn n n. Chrám se stal katedrálním, a tedy musel zm nou projít oltá ní prostor, který se posunutím ikonostasu zv t-il. Zv t-ení prostoru umořl uje souborné slouřlení. Dále také byly nahrazeny bohoslufební p edm ty za pozlacené nebo mosazné a byly také pozlaceny královské dve e ikonostasu. V chrámu jsou umíst ny lavice. I kdyřl jich oproti minulosti ubylo, stále jsou v pravoslavném chrámu nezvyklé. Stejn nezvyklým dojmem p sobí rokokový sklen ý lustr.

Celému chrámu vévodí ikonostas. Je nevysoký, tak jak je zavedl biskup Gorazd. Ikonostas tvo í troje dve e rozd lené ty mi ikonami ó na pravé stran jsou to ikony Spasitele a sv. Gorazda, na levé stran ikony Bohorodice a sv. Jana K titele.

V prostoru chrámu jsou umíst ny ikony vyobrazující řlivoty ty evangelist , apo-toly, biblické obrazy, sv tce a sv tice, proroky aj. Ikony byly ale b hem rekonstrukce nalakovány, cořl naru-ilo harmonii interiéru.



PDF
Complete

*Your complimentary
use period has ended.
Thank you for using
PDF Complete.*

[Click Here to upgrade to
Unlimited Pages and Expanded Features](#)

st

V současné době je duchovním správcem chrámu sv. Gorazda prot. RNDr. Mgr. Petr Novák. Bohoslužby se v chrámu konají každý den vždy v 18 hodin, svatá liturgie se slouží v neděli a o svátcích v 9 hodin. Koncerty duchovní hudby zde probíhají jen velmi zřídka a musí být spojeny s pravoslavnými.

Momentálně probíhá oprava zvonů ve zvonici za finanční podpory místních věřících. Přestože je chrám zapsán mezi národní památky, stát jeho opravy nefinancuje. Podle otce Nováka je to možná správné, chrám je totiž v první řadě církevní místo a až poté památka.

a a Metod je v Chudobín

Chrám sv. Cyrila a Metod je je nejmlad-í ze sakrálních staveb v Chudobín ó
obci t í kostel .



Obrázek 10 ó Chrám sv. Cyrila a Metod je
Zdroj: <http://www.mikroregionlitovelsko.cz/cil/238/>

Poté, co se pravoslavní odtrhli od Církve eskoslovenské, vznikl mezi církvemi spor o pravoslavný chrám sv. Cyrila a Metod je v Chudobín , postavený v roce 1923. Pravoslavní nakonec roku 1934 ustoupili, ponechali chrám Církvi eskoslovenské a rozhodli se vybudovat chrám nový, zasvěcený opat sv. Cyrilu a Metod jovi.

Chrám sv. Cyrila a Metod je byl postaven jako památník mučednické smrti krále Alexandra I. Sjednotitele. Byl vybudován v letech 1934 až 1936 za finanční pomoci věřících z Chudobína a okolí.

Stejně jako ostatní pravoslavné chrámy byl po atentátu na Reinharda Heydricha chrám uzavřen. Po válce byla jeho funkce obnovena. V padesátých letech byl k chrámu přistavěn byt pro rodinu duchovního, který je nyní využíván jako kaple. Tento přístavek je na severní straně chrámu a díky stromovému porostu je zakryt, a pohled na chrám tak není narušen.

4.6.2 Architektura

Archimandrita Andrej je autorem projektu i interiéru chrámu. Chrám má vyvýšený křížový portýk a ke vchodu vede kryté schodiště. Chrám je zakoněn portikem kopulemi modré a zelené barvy. Na zvonici je umístěna jedna modrá kopulka. Všechny kopule jsou zakoněny osmikonečným křížem. Na jižní straně chrámu je kryté schodiště, které vede na krové patro.

Interiér chrámu zdobí ikony, jejichž autorem je archimandrita Andrej, ikonostas v novala chrámu srbská církev.

Celkově chrám sv. Cyrila a Metod je připomíná chrám v Kolomenském v Moskvě.

4.6.3 Současnost

Současným duchovním správcem chrámu je prot. Mgr. Ing. Basil D. Mábeník. V chrámu se slouží pravidelné bohoslužby. V zimním období probíhají bohoslužby v kapli sv. Mikuláše Divotvůrce.

Chrámy v Tmperku

Pravoslavný chrám sv. Ducha v Tmperku je prozatím nejmladší z pravoslavných chrámů na našem území.



Obrázek 11 6 Chrám sv. Ducha
Zdroj: Michaela Tardonová

Chrám dala postavit po etná ecká men-ina flijící v Tmperku a jeho okolí. Základní kámen byl položen 31. října 1993 a chrám byl vysvěcen 27. června 1998. Celou stavbu v etn interiéru financovali ekové z klá-ter a chrám v ecku.

4.7.2 Architektura

Chrám je postaven v byzantském stylu, proto se pon kud li-í od jiných chrám na na-em území. Nap íklad zvonice je naprosto odd lená od chrámu, který nemá vyvý-ený p dorys. Autor projektu, ecký mnich Roman, p evzal p dorys z nedochovaného velkomoravského chrámu ve Velkých Mikul ících. Chrám má místo kopule v fl, která p ipomíná svíci. Zvonice ukrývá -est zvon , které lze sly-et o svátcích a ve významné dny.

Stejn jako vn j-í st ny má i interiéru bílou barvu, což vyvolává dojem istoty. Ve-keré ikony jsou dary eckých rodin nebo monastýr v ecku. Bílý kamenný ikonostas splývá s interiérem, a náv-t vníkovi tak nep ípadá chrám rozd len. Interiéru vévodí lustr s vyobrazením dvanácti apo-tol , pod ním je umíst na mozaika dvouhlavé orlice ó symbol boffí v-ev doucnosti, na níž smí vstoupit pouze biskup nebo kn z.

4.7.3 Sou asnost

V sou asné době je duchovním správcem chrámu jer. Mgr. Patrik Tabák. V chrámu se konají pravidelné bohoslužby a koncerty duchovní hudby. Vzhledem k tomu, že je chrám sv. Ducha nový, nejsou v něm potřeba žádné opravy, jak je tomu v jiných chrámech. Chrám není finan n závislý na státu, pln jej financují církevní organizace z ecka a místní v ící.

adu pravoslavných výraz

P i psaní této práce jsem se setkala s problémy v p ekladu n kterých výraz poufřivaných b hem liturgie, dále také názv ástí chrám , bohosluflebných rouch a p edm t , nebo ást zdroj , z kterých jsem erpala, je psána v ru-tin . Abych se vyhnula nejasnostem a nep esnostem, kontaktovala jsem n které pravoslavné církevní obce v eské republice.

V pravoslavné církvi není jednotný názvoslovný systém, cofl je zp sobeno jednak krátkou samostatností církve a pak také jazykovými vlivy jinonárodních pravoslavných církví. Dal-í výraznou okolností je to, fle je zde vřřita terminologie katolické církve, která má mezi v řřícími v eské republice zna nou p evahu. V e-tin se setkáváme se t emi p řstupy k pravoslavnému názvosloví. Jsou to ruská terminologie, eská terminologie a terminologie, kterou poufřívají n kte í e-tí pravoslavní.

N které výrazy pocházející z ru-tiny a e tiny nemají sv j eský ekvivalent, proto se do e-tiny transkribují a jen drobn gramaticky upravují. Jedná se o tzv. bezekvivalentní lexikum. P řkladem bezekvivalentního lexika je nap . ó ikonostas, ó ambon, ó ftertevník, ó proskomidie³⁴, ó solej.

Existují výrazy, které nemají sv j eský ekvivalent, ale je u nich znám analogický výraz v západním ob adu. U t chto výraz lze poufřít také transkripci, nap . ó felon (svrchní kn fské roucho ó ímská kasule), ó stichar (obvykle bílé kn fské roucho ó latinská alba), ó narukavnice (manřlety ó latinský manipul)³⁵. Zde se také ásto zam ůjí výrazy *tajina* a *svátost* pro ruské . Ve skute nosti mají tyto výrazy rozdílnou symboliku a obsah a nelze je zam nit. K zam ování katolických a pravoslavných výraz dochází ásto bez v domí toho, fle se tyto výrazy li-í v reáliích. Krom řřifl zmín ných výraz tajina a svátost jsou to je-t nap . m-e svatá a liturgie, jáhen a diákon.

P i p ekladu nábořfenských výraz se lze velmi snadno dopustit chyby. N které výrazy jsou homonyma a v kařdém jazyce mohou mít naprosto odli-ný význam.

34 VYCHODILOVÁ, Zde ka. *N kolik poznámek k p ekladu religiózní literatury*. In: Rossica Ostraviensia, Ostrava, 1997. s. 249.

35 VYCHODILOVÁ, Zde ka. *N kolik poznámek k p ekladu religiózní literatury*. In: Rossica Ostraviensia, Ostrava, 1997. s. 249.

a *oltá*. *oltá* označuje celý oltářní prostor za ikonostasem. Oltář jako oltářní stěla nebo svatý stěla je v ruštině označen jako *altár*, který si zachovává svou původní podobu *prestol* jako exotizující výraz.

Avšak existuje mnoho výrazů, které mají svůj ekvivalent v eštině nebo v terminologii, kterou používají eští pravoslavní, v nichž některých případech mají výrazy ekvivalenty dva. V takových případech převládá v tinašských pravoslavných upřednostňuje terminologii, která je vytvořena podle zásad ruské slovo tvorby, například

ó královské dveře nebo *svaté dveře* (výraz *zlaté dveře* nepoužívají, v tinaše dotázaných se s ním ani nikdy nesešla a označuje je za chybný),

ó liturgie v ících, *ó Bohorodi ka* nebo *Bohorodice* (eští pravoslavní upřednostňují termín *Bohorodice*),³⁶ *ó pojás* nebo *pás* (ať již je používán výraz *pojás*), *ó analoj* nebo *tecí pult*. Ale jsou i tací duchovní, kteří preferují ešskou terminologii, a sám litomický archimandrita Marek Krupica říká: š eština kontaminovaná rusismy se mi oškliví a nevidím pro ni žádný rozumný důvod.³⁷ O. Krupica je zastáncem termínů *Bohorodi ka* a *svaté dveře* v ikonostasu.

Pro ně které výrazy se používá opisný příklad, například *ó božní kaple*, *ó prostranství před vchodem do chrámu*.

V pravoslaví se pro sakrální objekty užívá výraz *ó chrám*, avšak u nás se běžně setkáváme i s výrazem *kostel*, což je nejspíše způsobeno krátkou existencí církve u nás. Podle protojereje Petra Nováka z olomouckého chrámu sv. Gorazda je možné, že se výraz *kostel* používá pro adaptované chrámy. V Rusku jsou na zaměření těchto výrazů velmi citliví a rozlišení pravoslavné a katolické terminologie je tedy třeba důsledně dodržovat.

36 VYCHODILOVÁ, Zde ka. *N kolik poznámek k příkladu religiózní literatury*. In: Rossica Ostraviensia, Ostrava, 1997. s. 250.

37 Osobní korespondence s o. Markem Krupicou.

Ve své práci jsem popisovala pravoslavné chrámové stavby v České republice. Nejprve jsem se vnovala k esanství a jeho hlavním proudům, dále historii pravoslaví na našem území a pravoslavným chrámem obecně. Poté jsem obecně popisovala chrámové stavby u nás, problémy, s kterými se chrámy setkávaly v minulosti a setkávají v současnosti, jejich financování a architekturu. Poté jsem se zaměřila na konkrétní pravoslavné chrámy, které jsem si vybrala z architektonických a jiných zdrojů.

Během shromáždění materiálů a samotné tvorby práce mne překvapila skutečnost, kolik je v České republice pravoslavných staveb, a ufi povodních nebo adaptovaných, a kolik u nás fiije pravoslavných v ících.

Na území České republiky je okolo 22 povodních pravoslavných chrámů. První chrámy vznikaly na konci 19. století v západních echách a spojuje je jméno významného stavitele Gustava Wiedermanna. Velký nár st pravoslavných chrámů byl zaznamenán ve 30. letech 20. století díky aktivitě biskupa Gorazda a archimandrity Andreje ó projektanta, stavitele a ikonopisce v jedné osobě. V té době byly na našem území převezeny n které chrámy z Podkarpatské Rusi. Kromě povodních chrámů, nesoucích prvky pravoslavné architektury, jsou na našem území chrámy adaptované.

asto také dochází k pronajímání bohoslužebných prostor jiných církví. Mířeme tedy tvrdit, že pravoslavná církev má k dispozici více než 90 chrámů.

P í psaní práce jsem zjistila, že nejv í koncentrace pravoslavných chrámových staveb je v západních echách, v Praze a na st ední Moravě, což je způsobeno historickými a politickými událostmi. Tyto chrámy se od sebe navzájem architektonicky li í. Láze ské chrámy, postavené na našem území jako první, se podobají ruským chrámem více než chrámy na st ední Moravě, které mají mnohdy lidový ráz a typických pravoslavných prvků jen poskromnu. To se samozřejmě netýká všech moravských chrámů, ale v íny z nich.

I kdyfi jsou n které pravoslavné chrámy v České republice státními památkami, stát je p ílínefinancuje. P ítom v ína chrám nezbytně pot ebuje opravu, a ufi se jedná o opravu st echy, schodišt nebo fasády. Zahrani ní pravoslavné církve také trápí nedostatek prost edků, proto nemohou chrámy v České republice, afi na n kolik výjimek, sponzorovat tak, jako kdysi. Jednotlivé chrámy jsou tak odkázány p evážně na



PDF
Complete

*Your complimentary
use period has ended.
Thank you for using
PDF Complete.*

[Click Here to upgrade to
Unlimited Pages and Expanded Features](#)

chrámy také na dary turistů. Finanční situace není příliš
lichotivá ani pro vysokoškolsky vzdělané duchovní, kteří nejsou adekvátně
ohodnoceni.

Myslím, že každý člověk, bez ohledu na vyznání, by měl navštívit pravoslavný
chrám, aby alespoň na krátký okamžik vdechl jeho atmosféru a okusil pocit svobody a
jistoty, kterou chrám poskytuje.

Daná práce nese název Pravoslavné chrámové stavby v České republice a jejím cílem je seznámit čtenáře s historií, architekturou a současností pravoslavných chrámů na našem území.

Práce je rozdělena do pěti kapitol, které se dále dělí na podkapitoly. První kapitola se věnuje křesťanství a jeho základním směrům: katolicismu, pravoslaví a protestantismu, a rozdílům mezi katolicismem a pravoslavím. V druhé kapitole je popisována historie pravoslaví na našem území od 9. století po současnost, včetně jejich aktivit. Třetí kapitola popisuje obecně pravoslavné chrámy, jejich význam a architekturu. Čtvrtá hlavní kapitola je zaměřena na pravoslavné chrámy na našem území, je zde popisována jejich historie, architektura, ale také problémy, kterým musí chrámy v současnosti čelit. Na které významné chrámy jsou dále rozepisovány. Poslední kapitola se potom věnuje problematice projevů poufňvaných v pravoslaví. Kromě těchto kapitol práce také obsahuje úvod, závěr a resumé v ruštině, seznam použité literatury a zdrojů, a přílohy.

Práce obsahuje citáty z odborných publikací a korespondence s duchovními církevními obcemi, a fotografie některých chrámů. Je určena široké veřejnosti a zájemcům o pravoslaví, a s ním spojenou historií, architekturou a terminologií.

§

õ.

,

,

.

.

,

,

.

I .

, IV

.

.

XI .

XVI .

.

,

-

.

.

IX .

.

,

XIV

XV .

.

.

XIX .

,

,

,

,

1910 .

.

.

. 1920 .

,

1924 .

,

.

.



PDF Complete

*Your complimentary use period has ended.
Thank you for using PDF Complete.*

[Click Here to upgrade to Unlimited Pages and Expanded Features](#)

6

1951

6

1993

III

XX

 *Your complimentary use period has ended. Thank you for using PDF Complete.*

[Click Here to upgrade to Unlimited Pages and Expanded Features](#)

1889 .

XX .

1924 .

306 .

20 ó



PDF
Complete

*Your complimentary
use period has ended.
Thank you for using
PDF Complete.*

[Click Here to upgrade to
Unlimited Pages and Expanded Features](#)



PDF
Complete

*Your complimentary
use period has ended.
Thank you for using
PDF Complete.*

[Click Here to upgrade to
Unlimited Pages and Expanded Features](#)

- 1) ALETM, Pavel. *Pravoslavná církev u nás, P ehled d jinné cesty*. Brno: Sv tlo sv ta, 1993. 56 s.
- 2) BERGER, Rupert. *Liturgický slovník*. Praha: Vy–ehrad, 2008. 592 s. ISBN 978-80-7021-9965-2.
- 3) BOHÁ , Zden k. *Atlas církevních d jin eských zemí 1918-1999*. Kostelní Vyd í: Karmelitánské nakladatelství, 1999. 176 s. ISBN 80-7192-405-9.
- 4) DOSTÁLOVÁ, R fena: *Byzantská vzd lanost*. Praha: Vy–ehrad, 1990. 416 s. ISBN 80-7021-034-6.
- 5) FLORENSKIJ, Pavel A. *Ikonostas*. Brno: L. Marek, 2000. 136 s. ISBN 80-86263-13-4.
- 6) GORAZD. *Pr vodce po katedrálním chrámu svatého Gorazda v Olomouci*. Olomouc: Eparchiální rada pravoslavné církve v Olomouci, 1987. 80 s.
- 7) GRIGORI , Vladimír. *Pravoslavná Církev v Republice eskoslovenské*. Praha: Vladislav erylcha, 1926. 128 s.
- 8) GRIVEC, Franti–ek. *Pravoslaví*. Krom íf: Akademie Velehradská, 1921. 116 s.
- 9) KADLEC, Jaroslav. *Byzantské k es anství u slovanských národ* . Praha: Bohuslav Rupp, 1946. 180 s.
- 10) KÖNIG, F., WALDENFELS, H. *Lexikon nábofenství*. Praha: Victoria publishing, 1994. 642 s. ISBN 80-85605-51-1.
- 11) MAREK, Pavel. *Pravoslavní v eskoslovensku v letech 1918-1942*. Brno: L. Marek, 2004. 424 s. ISBN 80-86263-52-5.
- 12) MAREK, P., BUREHA, V. *Pravoslavní v eskoslovensku v letech 1918-1953*. Brno: CDK, 2008. 532 s. ISBN 978-80-7325-171-0.
- 13) NOVÁK, Petr. *Olomouc. Pravoslavná katedrála sv. Gorazda*. Velehrad: Historická spole nost Starý Velehrad, 2009. 40 s.
- 14) PAVLINCOVÁ, H., HORYNA, B. *Judaismus ó K es anství - Islám*. Olomouc: Nakladatelství Olomouc, 2003. 664 s. ISBN 80-7182-165-9.

- avný katedrální chrám sv. Cyrila a Metod je v Praze, 1935-1985. Praha: Úst ední církevní nakladatelství, 1988. 32 s.
- 16) ST PANOVA, L., VYCHODILOVÁ, Z. *Reálie ruské pravoslavné církve*. Olomouc: Univerzita Palackého v Olomouci, 2003. 92 s. ISBN 80-244-0658-6.
- 17) TĚMANDL, Josef, et al. *Jak zacházet s náboženskými výrazy*. Praha: Academia, 2004. 117 s. ISBN 80-200-1193-5.
- 18) Ú ASTNÍCI MEDZINÁRODNEJ VEDECKEJ KONFERENCIE. *Kres anský chrám byzantského obradu v era a dnes*. Prešov: Pravoslávna bohoslovecká fakulta Prešovskej univerzity v Prešove, 1998. 201 s. ISBN 80-88722-86-1.
- 19) VOPATRŇÝ, Gorazd. *Pravoslavná církev v Československu v letech 1945-1951*. Brno: 3K, 1998. 128 s.
- 20) VYCHODILOVÁ, Zdeňka. *N kolik poznámek k překladu religiózní literatury*. In: *Rossica Ostraviensia*, Ostrava, 1997, s. 247-251.
- 21) ŠILKINA, M. *Chrám svatých nejprve u Petra a Pavla v Karlových Varech*. In: *Ikona*, 2008, ročník 2, číslo 2, s.83-91.
- 22) *110. let pravoslavného chrámu sv. Petra a Pavla v Karlových Varech*. In: *Hlas pravoslavi*, 2007, ročník 62, číslo 6-8, s. 22-23.
- 23) *Naše pravoslavi* Zpracoval kolektiv vedený metropolitou Dorotejem. (bez úvodu) 88 s.

Internetové zdroje

- 1) TK. *Počet muslimů předil katolíky, oznámil poprvé Vatikán*. [online]. idnes.cz, publikováno 30. 3. 2008 [použito 15. dubna 2010]. Dostupný z WWW: <http://zpravy.idnes.cz/pocet-muslimu-predcil-katoliky-oznamil-poprve-vatikan-pg6-/zahranicni.asp?c=A080330_185606_zahranicni_klu>
- 2) *Betlémská kaple na fífkov* [online]. c2001-2007, poslední revize 24. 4. 2007 [použito 26. dubna 2010]. Dostupný z WWW: <<http://www.volny.cz/cce.zizkov/058c.shtml>>
- 3) *Hlas pravoslavi* [online]. [použito 2. dubna 2010]. Dostupný z WWW: <<http://www.hlaspravoslavi.cz>>

03, poslední revize 16. 1. 2003 [pouffito 12. dubna 2010].

Dostupný z WWW: http://www.mkweb.cz/foto/kvary-03-01-05/page_01.htm

- 5) *K es anská ortodoxie* [online]. c1997-2007, poslední revize 25. 3. 2008 [pouffito 26. dubna 2010]. Dostupný z WWW: <http://orthodoxia.cz/dejiny/m_chramy.htm>
- 6) *Oficiální stránka pravoslavné církve v eských zemích* [online]. [pouffito 12. února 2010]. Dostupný z WWW: <<http://www.pravoslavnacirkev.cz>>
- 7) *šPravoslavi.czõ hlavní eský pravoslavný rozcestník* [online]. [pouffito 12. února 2010]. Dostupný z WWW: <<http://www.pravoslavi.cz>>
- 8) *Pravoslavná církevní obec p i chrámu svatého Václava v Brn* [online]. [pouffito 20. b ezna 2010]. Dostupný z WWW: <<http://www.pravoslavbrno.cz>>
- 9) *Pravoslavná církevní obec v Olomouci p i katedrálním chrámu svatého Gorazda* [online]. [pouffito 20. b ezna 2010]. Dostupný z WWW: <<http://www.pravoslavnaolomouc.cz>>
- 10) *Pravoslavný chrám sv. Cyrila a Metod je ó Chudobín* [online]. [pouffito 20. b ezna 2010]. Dostupný z WWW: <<http://www.mikroregionlitovelsko.cz/cil/238>>
- 11) *Pravoslavný kostel sv. Ducha* [online]. c2000-2010 [pouffito 12. dubna 2010]. Dostupný z WWW: <http://www.infosumperk.cz/dr-cs/cirkevni-stavby-a-sakralni-pamatky/sumperk/pravoslavny-kostel-sv-ducha.html>
- 12) [online]. [pouffito 12. dubna 2010]. Dostupný z WWW: <http://mari.eparhia.ru/churches/hram/>
- 13) [online]. [pouffito 12. dubna 2010]. Dostupný z WWW: <<http://www.old-rus.narod.ru/prav.html>>

Osobní rozhovory

prot. Mgr. Josef Hauzar ó kanclé Pravoslavné církve v eských zemích a na Slovensku, duchovní správce pravoslavné církevní obce Mariánské Lázn

prot. RNDr. Mgr. Petr Novák ó duchovní správce pravoslavné církevní obce Olomouc

jer. Mgr. Patrik Tabák - duchovní správce pravoslavné církevní obce Tšmperk



PDF
Complete

*Your complimentary
use period has ended.
Thank you for using
PDF Complete.*

[Click Here to upgrade to
Unlimited Pages and Expanded Features](#)

Michal Dvořák - šéfredaktor Brněnského pravoslavného vstříku

prot. Mgr. Josef Hauzar - kancléř Pravoslavné církve v českých zemích a na Slovensku,
duchovní správce pravoslavné církevní obce Mariánské Lázně

archimandrita Mgr. Roman Hrdý - představený Monastýru svatého mučedníka Gorazda
v Hrubé Vrbce

jer. Mgr. Jiří Kolář - duchovní správce pravoslavné církevní obce Svitavy

jer. Mgr. Petr Kliment Koutný - duchovní správce pravoslavné církevní obce Střílky

archimandrita ThDr. Marek Krupica, Th.D. - duchovní správce pravoslavné církevní
obce Litoměřice

prot. Mgr. Libor Raclavský - duchovní správce pravoslavné církevní obce Píseň



*Your complimentary
use period has ended.
Thank you for using
PDF Complete.*

[Click Here to upgrade to
Unlimited Pages and Expanded Features](#)

P ílohy

- A-- kaple Narození p esvaté Bohorodice
- Blansko ó d ev ný kostelík; 1937 ó p evezen z Nifného Sedli-t (1641)
- Brno ó chrám sv. Václava; 1931 ó projekt Petr Levický
- Bruntál ó chrám Panny Marie T -itelky
- elechovice na Hané ó kaple P esvaté Trojice; 1947 ó projekt Vsevolod Kolomackij
- eské Bud jovice ó kaple V-ech svatých zem eské
- eská Lípa ó chrám Pový-ení svatého K ífle
- Dob íkov u Ústí nad Orlicí ó d ev ný kostelík; 1930 ó p evezen z Podkarpatské Rusi (1669)
- Dolní Kounice ó kaple Nejsv t j-í Trojice; 1930 ó adaptována
- D ísy ó kaple St tí hlavy sv. Jana K titele
- Franti-kovy Lázn ó chrám sv. Olgy; 1889 ó projekt Gustav Wiedermann
- Frýdek-Místek - chrám sv. Jo-ta
- Frýdlant v echách ó chrám sv. Marie Magdalény
- Havlí k v Brod ó kaple Svatého K ífle
- Hodonín ó kaple sv. Metod je
- Hor-ovský Týn ó chrám sv. Mikulá-e
- Ho ovi ky ó chrám sv. Cyrila a Metod je
- Hradec Králové ó chrám sv. Mikulá-e; 1935 ó p evezen z Malé Polany, p vodn postaven v obci Habura u Medzilaborc (1510)
- Chomutov ó chrám sv. Ducha
- Chudobín ó chrám sv. Cyrila a Metod je; 1934 ó projekt Vsevolod Kolomackij
- Jaroslavice ó kaple sv. Josefa P stouna
- Jeseník ó kaple Zesnutí p esvaté Bohorodice
- Jihlava ó kaple sv. Václava a Ludmily; po átek 50. let 20. století ó adaptována
- Jind ichovice u Karlových Var ó posv cená kaple a mauzoleum
- Jind ich v Hradec - chrám P esvaté Trojice s bo ní kaplí Svatých evangelist
- Josefov ó kaple sv. Jiljí; 1932 ó projekt stavitel Nekvasil
- Kada ó chrám Narození p esvaté Bohorodice
- Karlovy Vary ó kaple sv. Mikulá-e na Doubské ho e ó Aberg; 1999
- Karlovy Vary ó chrám sv. Petra a Pavla; 1897 ó projekt K. A. Uchtomského

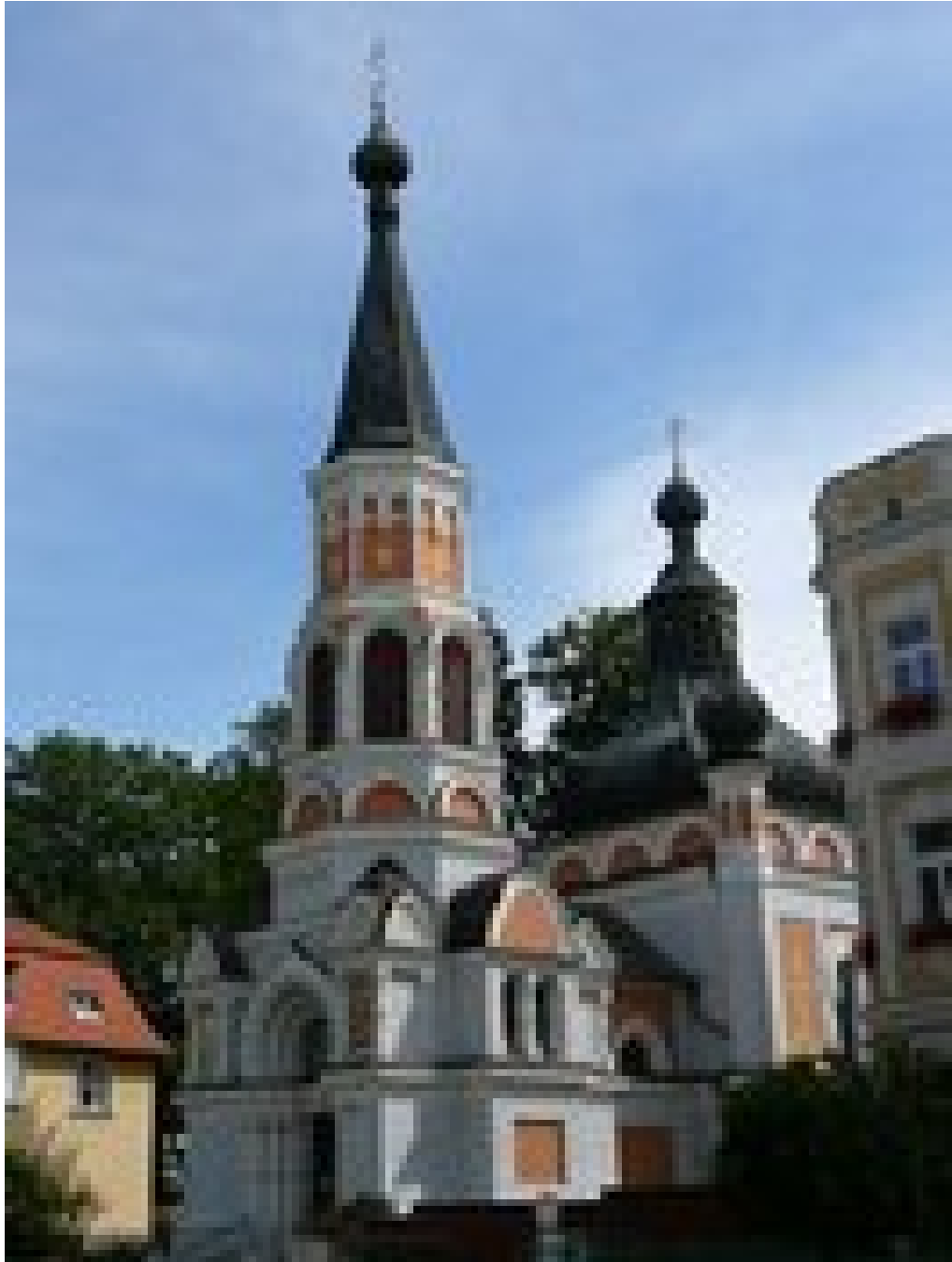
- Klatovy ó chrám sv. Mikulá-e; 1935
- Koclí ov ó kaple sv. Trojice
- Kolín ó chrám sv. Jana K titele; 1952 - adaptován
- Krom ífl ó chrám sv. Cyrila a Metod je; 1948 - projekt Vsevolod Kolomackij
- Krpy u Mladé Boleslavi ó kaple Vzk í-ení Pán ; 1930 ó projekt p vodní
- Krupka ó chrám sv. Václava
- Kryry ó chrám sv. Václava
- Kun ice pod Ond ejníkem ó kostelík sv. Prokopa a Barbory; 1931 ó p ezezen z obce Hli anec (p elom 17. a 18. stol.)
- Lan-kroun ó chrám sv. Cyrila a Metod je; modlitebna v dom
- Lesná ó chrám sv. Mikulá-e
- Liberec ó chrám Prom n ní Pán
- Libina ó chrám sv. Jakuba
- Litom ice ó chrám sv. Václava; 1945 ó adaptován, v pronájmu
- Mariánské Lázn ó chrám sv. Vladimíra; 1902 ó projekt N. V. Sultanov
- Mikulov ó chrám sv. Mikulá-e; 1997 ó adaptován
- Milí e ó chrám sv. Petra a Pavla
- Milotice nad Opavou - chrám Zv stování p esvaté Bohorodice
- Mladá Boleslav ó chrám sv. Havla
- Mohelnice - chrám sv. Vladimíra
- Most ó chrám Narození p esvaté Bohorodice
- Nová paka ó kostelík sv. Mikulá-e; p ezezen z Podkarpatské Rusi
- Olbramovice ó kaple sv. Cyrila a Metod je; adaptována
- Olomouc ó chrám sv. Gorazda; 1939 - projekt Vsevolod Kolomackij
- Opatov u Ok ísek ó chrám sv. rodi Jáchyma a Anny; 1933
- Opava ó chrám sv. Alfb ty
- Osoblaha ó chrám sv. Mikulá-e
- Ostrava ó chrám and l stráfných
- Ostrava ó chrám Narození p esvaté Bohorodice
- Podbo any ó chrám V-ech svatých zem eské
- Plze ó chrám sv. Anny
- Praha ó chrám sv. Cyrila a Metod je; 1935 ó adaptován

haela; 1929 ó p evezen u obce Medv dovce u Muka eva

(2. pol. 17. stol.)

- Praha ó chrám Zesnutí p esvaté Bohorodice; 1924 - projekt V. A. Brandt
- Praha ó chrám Zv stování p esvaté Bohorodice
- Praha ó kaple sv. Mikulá-e
- Prost jov ó modlitebna sv. Ji í Vít zného
- P erov ó chrám sv. Cyrila a Metod je; 1953 ó adaptován
- P íbram ó chrám Pový-ení sv. K ífle
- Rokycany ó chrám sv. Trojice
- Rumburk ó chrám sv. Jana K titele
- imice ó chrám sv. Ludmily; 1934 - projekt Vsevolod Kolomackij
- Sokolov- chrám nejsv t j-í Trojice
- St ílky ó kaple sv. Rostislava; 2006
- St emení ko u Bouzova ó chrám sv. Václava; 1937 - projekt Vsevolod Kolomackij
- Sudice - chrám sv. Václava
- Suchdol nad Odrou - chrám sv. Ludmily
- T ě pánov ó chrám sv. Prokopa Sázavského; 1928
- T ěmperk ó chrám sv. Ducha; 1998 ó projekt Roman (ecký mnich)
- Tábor ó chrám Pový-ení sv. K ífle
- Tachov ó chrám sv. Marie Magdalény
- Teplá u Toufimi ó kaple Zesnutí p esvaté Bohorodice
- Teplice ó chrám Pový-ení svatého K ífle
- T ebí ó chrám sv. Václava a Ludmily; 1940 - projekt Vsevolod Kolomackij
- Uni ov ó chrám sv. Vzk í-ení
- Ústí nad Labem ó chrám sv. Vojt cha
- Vilémov ó chrám Zesnutí p esvaté Bohorodice; 1932 - projekt E. Brosinger
- Zlín ó kaple sv. Ivana eského
- Znojmo ó chrám sv. Rostislava; 1995 ó adaptován
- fiatec ó chrám sv. Jakuba; konec 40. let 20 st. ó adaptován
- fielezný Brod - kaple sv. Jana K titele v prostorách ímskokatolického chrámu

Pozn.: V soupisu jsou obsaeny chrámy p vodní, adaptované a pronajaté od jiných církví.





*Your complimentary
use period has ended.
Thank you for using
PDF Complete.*

[Click Here to upgrade to
Unlimited Pages and Expanded Features](#)

rn
nofoto/opravachr2003/index.htm







Your complimentary
use period has ended.
Thank you for using
PDF Complete.

[Click Here to upgrade to
Unlimited Pages and Expanded Features](#)

to d je v Krom ífi
m_chramy.htm





*Your complimentary
use period has ended.
Thank you for using
PDF Complete.*

[Click Here to upgrade to
Unlimited Pages and Expanded Features](#)

imicích
m_chramy.htm





Příjmení a jméno autora:	Tardonová Michaela
Název katedry a fakulty:	Katedra slavistiky, filozofická fakulta
Název diplomové práce:	Pravoslavné chrámové stavby v České republice
Vedoucí diplomové práce:	Doc. PhDr. Zdeňka Vychodilová, CSc.
Počet znaků :	89 668
Počet stránek:	7
Počet citované literatury:	23
Clíčová slova:	náboženství, křesťanství, pravoslaví, pravoslavný chrám

Daná práce nese název Pravoslavné chrámové stavby v České republice. Je rozdělena do pěti základních kapitol, které se dělí na podkapitoly. V první kapitole je stručně popisováno křesťanství a jeho základní směry. Ve druhé kapitole se popisuje historie pravoslavné církve na našem území. Třetí kapitola se zabývá pravoslavným chrámem obecně. Čtvrtá kapitola se věnuje pravoslavným chrámům na našem území, vybrané chrámy jsou rozepisovány podrobněji. Poslední kapitola popisuje problematiku překladu pravoslavných výrazů. Kromě těchto kapitol práce obsahuje úvod, závěr, české a ruské resumé a přílohy.