

Univerzita Hradec Králové
Filozofická fakulta
Katedra politologie

Fenomén migrace z afrických zemí do zemí EU

Diplomová práce

Autor: Hana Macková
Studijní program: Politologie
Studijní obor: Politologie - africká studia
Forma studia: Kombinovaná
Vedoucí práce: Mgr. Jan Prouza, Ph.D.

Hradec Králové, 2017



Zadání diplomové práce

Autor: Bc. Hana Macková

Studium: F14NK0006

Studijní program: N6701 Politologie

Studijní obor: Politologie - africká studia

Název diplomové práce: Fenomén migrace z afrických zemí do zemí EU

Název diplomové práce AJ: The phenomenon of migration from African countries to the EU

Cíl, metody, literatura, předpoklady:

Tato práce se zabývá aktuálně velmi diskutovaným tématem, a to fenoménem migrace z afrických zemí do zemí Evropské unie. Migrace jako taková nemá doposud vybudovanou jednotnou teorii. Existuje však několik teorií, na sobě nezávislých, které se zabývají různými migračními proudy a příčinami mezinárodní migrace. Jako teoretický základ této práce jsem zvolila neoklasickou teorie migrace (Neoclassical economic approach), která je rovněž známa jako "push-pull teorie", která za příčinu migrace považuje jak faktory, které migranty nutí k opuštění své domovské země, tak faktory, které naopak migranty přitahují do určitých cílových zemí. Cílem práce je na vybraných afrických zemích ověřit sílu vybraných push faktorů, tedy důvodů, proč migrant opouští svou domovskou zemi a zjistit jakým způsobem tyto push faktory ovlivňují migraci do Evropy a na základě těchto poznatků se pak pokusit nalézt a shrnout základní faktory, které by mohly ovlivnit zpomalení či zastavení migrační vlny, která aktuálně Evropu v mnoha směrech velmi zatěžuje. Hlavní výzkumnou metodou této práce je pak instrumentální případová studie zabývající se fenoménem migrace z vybraných afrických zemí do zemí EU. V práci budou využity kvantitativní metody, primárně pak korelační analýza.

Brettell, C. B., Hollifield, J. F. (2000): Migration Theory, Talking Across Disciplines. Routledge, New York. Clark, W. A. V. (1986): Human Migration. Scientific Geography Series Vol. 7, Thrall, G. I.(ed.). Sage Publications Inc., Beverly Hills, New Delhi, London. Drbohlav, D. (1999): Geografické aspekty v rámci interdisciplinárního výzkumu migrace obyvatelstva. Geografie Sborník České geografické společnosti, 104, č. 2. Kritz, M. M., Keely, Ch. B., Tomasi, S. M. (eds.): Global Trends in Migration: Theory and Research on International Population Movements. Center for Migration Studies, New York. Shaw, R. P. (1975): Migration Theory and Fact; A Review and Bibliography of Current Literature. Bibliography Series Number Five. Regional Science Research Institute, Philadelphia. Castles Stephen & Miller Mark J. 1998. "The Age of Migration." London: Macmillan Press.

Garantující pracoviště: Katedra politologie,
Filozofická fakulta

Vedoucí práce: Mgr. Jan Prouza, Ph.D.

Datum zadání závěrečné práce: 17.9.2015

Prohlášení

Prohlašuji, že jsem tuto diplomovou práci vypracovala pod vedením vedoucího diplomové práce samostatně a uvedla jsem všechny použité prameny a literaturu.

V Praze dne 24. 04. 2017

Poděkování

Na tomto místě bych ráda poděkovala především Mgr. Janu Prouzovi Ph.D. za cenné rady při vedení mé diplomové práce, za jeho čas, podporu a pevné nervy. Dále bych ráda poděkovala všem vyučujícím za jejich lidský a profesionální přístup, za inspirativní přednášky, které mi otevřely nové obzory a byly mi důležitým a vítaným životním obohacáním. V neposlední řadě pak patří díky mé rodině a přátelům za jejich podporu a trpělivost.

Anotace

Macková, Hana. 2017. *Fenomén migrace z afrických zemí do zemí EU*. Hradec Králové: Univerzita Hradec Králové, Filozofická fakulta, Katedra politologie. Diplomová práce.

Tato práce se zabývá aktuálně velmi diskutovaným tématem a to fenoménem migrace z afrických zemí do zemí Evropské unie. Migrace jako taková nemá doposud vybudovanou jednotnou teorii a neexistuje tedy jako samostatný vědní obor. Existuje však několik teorií, na sobě nezávislých, které se zabývají různými migračními proudy a příčinami mezinárodní migrace. Jako teoretický základ této práce jsem zvolila neoklasickou teorie migrace (Neoclassical economic approach), která je rovněž známa jako „push-pull teorie“, která za příčinu migrace považuje jak faktory, které migranty nutí k opuštění své domovské země, tak faktory, které naopak migranty přitahují do určitých cílových zemí.

Cílem práce je na vybraných afrických zemích ověřit sílu vybraných push faktorů, tedy důvodů, proč migrant opouští svou domovskou zemi a zjistit jakým způsobem tyto push faktory ovlivňují migraci do Evropy a na základě těchto poznatků se pak pokusit nalézt a shrnout základní faktory, které by mohly ovlivnit zpomalení či zastavení migrační vlny, která aktuálně Evropu v mnoha směrech velmi zatěžuje.

Hlavní výzkumnou metodou této práce je pak instrumentální případová studie zabývající se fenoménem migrace z vybraných afrických zemí do zemí EU. V práci budou využity kvantitativní metody, primárně pak korelační analýza.

Klíčová slova: migrace, push faktory, korelační analýza, migrační teorie, uprchlík, migrant

Annotation

Macková, Hana. 2017. *The phenomenon of migration from African countries to the EU*. Hradec Králové: University of Hradec Králové, Faculty of Arts, Department of Politics. Master degree thesis.

This thesis deals with a very up-to-date and controversial topic, which is the phenomenon of migration from African countries to the EU. Migration has not developed some kind of unified theory, and it doesn't exist as an independent scientific discipline. However, there are several independent theories dealing with various migration flows and with the causes of international migration. As the theoretical basis of this work, I chose the neoclassical theory of migration (Neoclassical economic approach), which is also known as "push-pull theory". By this theory, both the factors that force migrants to leave their home country and the factors that attract migrants to certain countries are considered to be the causes of migration.

The objective of this thesis is to understand, based on select African countries, the strength of the influence of specific push factors and to find out how these push factors are influencing migrations to Europe. Based on these findings, we would like to describe and summarize the basic factors that could stop or slow down the migration wave which in many ways is currently burdening Europe.

The main research method of this thesis is an instrumental case study dealing with the phenomenon of migration from select African countries to the EU. We will use quantitative methods, primarily correlation analysis.

Keywords: Migration, push factors, correlation analysis, migration theory, refugee, migrant

Obsah

Seznam použitých zkratk

Úvod	1
1. Teoreticko – metodologická část	6
1.1. Metodologická část.....	6
1.1.1. Popis práce.....	6
1.1.2. Metody.....	6
1.1.2.1. Kvantitativní metody	7
1.1.2.2. Kvalitativní metody - Instrumentální případová studie	7
1.2. Teoretická část	9
1.2.1. Migrace.....	9
1.2.1.1. Základní pojmy	9
1.2.1.1.1. Migrace	9
1.2.1.1.2. Migrant	10
1.2.1.2. Klasifikace migrace	12
1.2.2. Migrační teorie	14
1.2.2.1. Počátky migračních teorií – konec 19. začátek 20. století.....	16
1.2.2.2. Hlavní migrační teorie	18
1.2.2.2.1. Neoklasická ekonomická migrační teorie.....	18
1.2.2.2.2. Nová ekonomie pracovní migrace	19
1.2.2.2.3. Teorie duálního pracovního trhu.....	20
1.2.2.2.4. Teorie světového systému.....	21
1.2.2.2.5. Teorie kumulativní příčinnosti.....	21
1.2.2.2.6. Teorie migračních sítí, teorie transnacionalizace a teorie migračních systémů	22
1.2.2.2.7. Institucionální teorie migrace	23
1.2.3. Teorie push a pull faktorů	23
2. Kontextuální část	26
2.1. Historie africké migrace	26
2.2. Migrační trasy.....	28
2.3. Vybrané africké země	30
2.3.1. Eritrea	34
2.3.2. Nigérie	36
2.3.3. Somálsko	38
2.3.4. Gambie	39
2.3.5. Mali.....	41
2.4. Vybrané push faktory	43
2.4.1. HDP	43

2.4.2. Očekávaný věk dožití	45
2.4.3. Corruptions perceptions index (CPI).....	46
2.4.4. Fragile state index (FSI)	48
2.4.5. World press freedom index (WPFI).....	49
2.4.6. Global terrorism index (GTI)	51
3. Analytická část.....	53
3.1. Korelační koeficient – POC.....	55
3.2. Korelační koeficient – uprchlíci	57
3.3. Korelační koeficient – žadatelé	58
3.4. Vyhodnocení analýzy.....	60
Závěr	62
Prameny a literatura.....	65
Prameny	65
Internetové zdroje	65
Literatura	69
Seznam příloh	71
Přílohy	72

Seznam použitých zkratk

AQIM	Al-Káida v Maghrebu
CPI	Corruptions perceptions index/Index vnímání korupce
ECOWAS	Hospodářské společenství západoafrických států
EU	Evropská unie
EUROSTAT	Statistický úřad EU
FSI	Fragile state index
GTI	Global terrorism index
HDP	Hrubý domácí produkt
HDP PPP	Hrubý domácí produkt měřený dle parity kupní síly
LIFE EXP.	Očekávaná délka dožití
MVČR	Ministerstvo vnitra České republiky
OSN	Organizace spojených národů
POC	Persons of concern – uprchlíci, žadatelé o azyl a další blíže nspecifikované osoby v ohrožení dle UNHCR
UN	United Nations/Organizace spojených národů
UNESCO	Organizace OSN pro vzdělání, vědu a kulturu
UNHCR	Vysoký komisař Organizace spojených národů pro uprchlíky
UNODC	United Nations Office on Drugs and Crime
WPI	World press freedom index/Index svobody tisku

Úvod

Aktuálně se Evropa potýká s migrační krizí, jejíž příchod sice museli zasvěcení odborníci nutně léta očekávat, avšak nevěnovali jí pozornost, kterou by byla bývala zasloužila. Evropa by přitom z historické perspektivy měla být na příchod cizinců zvyklá, vzhledem k tomu, že v době od konce druhé světové války zaznamenala několik migračních vln. Milióny Evropanů se začaly vracet z kolonií, převážně z Indonésie a Indie, z afrických zemí pak šlo primárně o Alžírsko, Kongo a Angolu. V 60. letech 20. století pak začali především do Německa a Francie masově přicházet gasterbaiteri, kdy Španěly a Italy postupně vystřídali Turkové, Alžířané, Maročané, ale třeba i Jugoslávci. Další migrační vlnu pak lze zaznamenat v 80. letech 20. století, kdy spolu s rostoucí ekonomikou je potřeba i nárůstu pracovní síly. V tuto dobu masově narostly žádosti o azyl především ve Skandinávii. 90. léta pak byla ve znamení přílivu ekonomických migrantů především z postkomunistických zemí. Do západní Evropy začínají proudit Rusové, Ukrajinci, Rumuni, nebo Albánci. V roce 2008 pak počíná migrační krize, před kterou Evropa doposud zavírala oči a o jejíž řešení se teď pokouší.

Od roku 2013 sílí příliv počtu uprchlíků jak ze zemí, jež byly rozvráceny západními vojenskými a politickými intervencemi, jako jsou Irák či Afghánistán, rovněž se znatelně zvýšil počet uprchlíků například ze Sýrie ale i z dalších zemí, kde tyto západní intervence neprobíhaly. Situaci ilegálních migrantů, kteří se přes Středozemní moře snaží dostat do Evropy, nelze označit jinak, než jako tragickou. Jak uprchlíci, tak ekonomičtí migranti umírají na jižních hranicích Evropy už léta. Podle Mezinárodní organizace pro migraci utonulo od roku 2000 ve Středozemním moři na 22 tisíc lidí (CNN 2014). Za rok 2014 pak bylo zaznamenáno alarmujících 3 279 utonulých (IOM 2015). Do všeobecného povědomí se však tato migrační krize dostala až v dubnu 2015, kdy při dvou haváriích naprosto přeplněných člunů převážejících migranty zahynulo na 1000 lidí (BBC 2015). Z okrajového a opomíjeného tématu se tak rázem stalo téma číslo jedna a přední evropští politici začali konečně hledat řešení. Otázkou zůstává, zda tyto pokusy o nalezení vhodného řešení povedou ke zdárnému konci a zda je takovéto řešení vůbec v dohlednu.

Při hledání onoho vhodného řešení se jako problém ukázala azylová a migrační politika Evropské unie, která na tuto migrační vlnu nebyla připravena a to i přes dlouhodobé volání o pomoc států, jež se s ní potýkají již léta, jako Itálie nebo Řecko. Alarmující je však i ekonomický aspekt této migrační vlny, kdy se z převážení uprchlíků stává vyhledávaný byznys. Převaděčství funguje jako organizovaný zločin, do kterého se zapojuje mimo jiné i italská mafie. Podle odhadů Financial Times převaděči v průběhu roku 2015 vydělali 5 - 6 miliard dolarů, přičemž za jednoho migranta si účtují 3000 – 6000 eur (Financial Times 2016). Jednou z otázek, které musí Evropa vyřešit je mimo jiné i ta, jak s tímto nelegálním převaděčstvím bojovat, protože bude-li po této „službě“ přetrvávat poptávka, velmi těžko se jí bude zamezovat. Neopomenutelným problémem je i zvyšující se riziko hrozby teroristických útoků. Radikální islamisté již avizovali nasazení svých bojovníků v rámci vlny uprchlíků. Což se logicky dalo očekávat, neboť uprchlíci přijíždějí do Evropy bez jakýchkoliv dokladů, nelze je tedy nijak identifikovat či zjistit jejich skutečnou totožnost.

Faktem zůstává, že poptávka po cestě za lepší budoucností je neustávající. Podle statistik OSN je aktuálně po celém světě nejvíce uprchlíků od druhé světové války. V roce 2014 jich bylo až 59 miliónů (OSN 2015). Cílovou destinací většiny z nich sice není Evropa, avšak i přesto jsou tato čísla rekordní. Jen do Itálie se v průběhu loňského roku cestou přes Středozemní moře dostalo přes 170 tisíc lidí, přičemž přibližně polovina z nich pocházela z tragicky rozvrácené Sýrie a východoafrické Eritrey (IOM 2015a). Velkou část druhé poloviny těchto migrantů pak tvořili lidé ze západní Afriky v touze dosáhnout evropského blahobytu a lepších životních příležitostí.

Aktuálně se Evropská unie shodla na zamítnutí povinných kvót pro přerozdělování uprchlíků a jejich přijetí členskými zeměmi ponechala na dobrovolnosti, rovněž se evropští politici shodli na důsledném a aktivním boji s převaděči a na trojnásobném navýšení prostředků pro ochranu námořní hranice Itálie, čímž by mělo být docíleno častější záchrany člunů převážejících uprchlíky. Došlo tedy k paradoxní situaci, kdy byl schválen návrh, který byl na podzim roku 2014 zamítnut. Itálie tehdy odmítala platit milióny eur, které měsíčně vynakládala právě na pátrací a záchranné akce italského námořnictva. Evropská unie však financování těchto misí odmítla převzít a dokonce je výrazně omezila.

Argumentem pro toto omezení pak bylo, že zachraňováním uprchlíků se pouze zvyšuje naděje ostatních, v důsledku čehož pak logicky přibývá migrantů, jež riskují vlastní život, v naději na alespoň elementární zlepšení jeho kvality. Obecně řečeno, dle Evropské unie bylo lepší nechat některé utopit a odradit tak zástupy dalších migrantů. Tato predikce se však neukázala jako trefná. Počet migrantů připlouvajících přes Středozemní moře nijak neklesl, počet mrtvých se však bez intervence záchranářů zvýšil až dvacetinásobně.

Z dlouhodobého hlediska má tedy Evropa několik možností. Může se smířit s umíráním tisíců lidí ve Středozemním moři na cestě za přežitím, může se vydat cestou Austrálie, tedy neprodyšně uzavřít hranice Evropy a neumožňovat uprchlíkům vůbec dosáhnout evropských břehů, a porušit tím lidskoprávní úmluvy. Další z možností je pak vytvořit komplikovaný systém spravedlivého rozdělování uprchlíků v Evropské unii a otevřít tak možnost žádání o azyl už mimo Evropu a zamezit tak život ohrožujícím riskantním plavbám i převaděčství.

Tato práce se zabývá aktuálně velmi diskutovaným tématem a to fenoménem migrace z afrických zemí do zemí Evropské unie. Migrace jako taková nemá doposud vybudovanou jednotnou teorii a neexistuje tedy jako samostatný vědní obor. Existuje však několik teorií, které na sobě většinou nejsou závislé a které se zabývají různými migračními proudy a příčinami mezinárodní migrace. Jako teoretický základ této práce jsme zvolili neoklasickou teorii migrace (Neoclassical economic approach), která je rovněž známa jako „push-pull teorie“, která za příčinu migrace považuje jak faktory, které migranty nutí k opuštění své domovské země, tak faktory, které naopak migranty přitahují do určitých cílových zemí.

Pozornost pak zaměříme především na push faktory, tedy faktory, které migranty nutí k opuštění jejich domovské země, jako jsou například válečné konflikty, ekonomická situace země, klimatická či demografická situace. Analyzováním těchto faktorů se pak pokusíme určit, který z nich má nejzásadnější vliv na migraci afrického obyvatelstva a z jaké části se jedná o uprchlíky jako takové a z jaké části o ekonomické migranty.

Cílem práce je na vybraných afrických zemích ověřit sílu vybraných push faktorů, tedy důvodů, proč migrant opouští svou domovskou zemi, a zjistit jakým způsobem tyto push faktory ovlivňují migraci do Evropy, a na základě těchto poznatků se pak pokusit určit vhodné politické kroky zemí EU které by mohly napomoci zpomalení či zastavení migrační vlny, která aktuálně Evropu v mnoha směrech velmi zatěžuje.

Pro zkoumání výše uvedených push faktorů jsme vybrali ty africké země, ze kterých dle statistik UNHCR přichází dlouhodobě nejvíce uprchlíků – tedy Eritreu, Mali, Gambii, Nigérii a Somálsko (UNHCR 2016).¹ Na těchto zemích tedy budeme v časovém horizontu deseti let sledovat vývoj stanovených push faktorů, kdy se v závěru pokusíme analyzovat, který z nich je ten nejsilnější a primárně tak motivuje k opuštění domovské země.

Hlavní výzkumnou metodou této práce je pak instrumentální případová studie zabývající se fenoménem migrace z vybraných afrických zemí do zemí EU. Primárním nástrojem práce je potom korelační analýza.

Jak již bylo uvedeno výše, doposud neexistuje vědní obor týkající se migrace, proto ani odborná literatura nepopisuje toto téma nikterak uceleně. Literatura tedy bude tvořit jakýsi teoretický rámec práce, nicméně vzhledem k dynamické povaze této problematiky budeme převážně vycházet z řady dalších odborných článků a publikací.

Diplomová práce bude rozdělena na tři na sebe navazující celky. V teoreticko-metodologické části nejprve objasníme metody, které budeme v rámci práce používat a následně představíme ty migrační teorie, které považujeme za nejdůležitější, přičemž se zaměříme především na námi zvolenou teorii push-pull faktorů. V kontextuální části práce pak nejprve charakterizujeme námi vybrané push faktory, kterými se budeme v rámci práce zabývat a dále pak představíme námi zvolené země s ohledem na vybrané push faktory. Takto získaná data pak budou podkladem pro korelační analýzu, která bude obsahem následující, analytické, části. Na základě této korelační analýzy se pokusíme závěrem stanovit,

¹ Data byla získána prostřednictvím aplikace popstats umístěné na webu UNHCR, konkrétní data jsou uvedena v příloze

který z námi zkoumaných push faktorů je nejsilnější a případně zda a jak se tento poznatek promítá do aktuální migrační situace v Evropě.

1. Teoreticko – metodologická část

1.1. Metodologická část

1.1.1. Popis práce

Jak již bylo v úvodu nastíněno, tato diplomová práce se skládá ze tří základních částí. Z části teoretické – tedy obecné charakteristiky jak migrace jako takové, tak základních migračních teorií se zaměřením především na neoklasickou teorii migrace, známou rovněž jako „push-pull“ teorii. Druhá část práce – kontextuální část – popisuje námi zvolenou problematiku jednotlivých push faktorů a to jak samostatně, tak v kontextu jednotlivých zemí, kterými se budeme zabývat ve třetí, analytické, části této práce. Analytická část je pak realizována jako instrumentální případová studie, kdy se za pomoci korelační analýzy snažíme určit nejvýznamnější push faktory zapříčiňující migraci z afrických zemí do Evropy.

Migrace nemá doposud vybudovanou jednotnou teorii, nevěnuje se jí samostatně ani žádný vědní obor, typická je pro ni pak jak její časová, tak prostorová proměnlivost. Získávání aktuálních informací týkajících se migrace a migračních teorií je tedy velmi komplikované. Většina zdrojů buď není v České republice dostupná, nebo jsou publikace dostupné pouze v internetové formě. Z tohoto důvodu byla data a informace získávány primárně z internetových serverů a odborných článků uveřejněných na internetu. Tištěné publikace pak byly použity především k získání obecných informací.

1.1.2. Metody

V této práci byly použity jak kvalitativní, tak kvantitativní metody. Mezi využití kvantitativní metody se řadí především sekundární analýza dat a korelační analýza. Sekundární analýzou dat jsou zkoumány zdroje relevantní pro námi zvolenou problematiku a výsledná data pak tvoří teoretický rámec této práce a zároveň jsou podkladem pro instrumentální případovou studii, která je v této práci zvolena jako kvalitativní výzkumná metoda. Instrumentální případová studie dále slouží jako podklad korelační analýzy, na základě které jsme schopni vyvodit odpovídající závěry a stanovit případná doporučení.

1.1.2.1. Kvantitativní metody

Jako předmět obsahové analýzy je označován text či obraz jako obsah zkoumané komunikace. Hlavním cílem obsahové analýzy je tedy z dokumentu, v našem případě textového, který ze své podstaty nemá žádný kvantitativní charakter, vyvodit určitý kvantitativní závěr. Obecně lze tedy říci, že v rámci zkoumání námi vybraných dokumentů se zaměříme na určitý jev, který zachycujeme a dále s ním pracujeme. Tímto jevem jsou v našem případě zvolené a zkoumané push faktory. Obsahová analýza je v rámci této práce využita pro svou jednoduchost, efektivitu a v neposlední řadě pro svou snadnou komparaci.

Sekundární analýza dat nám pak umožňuje analyzovat pro naše účely data, která ale byla nashromážděna někým jiným a pro jiné účely. V našem případě se jedná o velké množství dat a informací nashromážděných především UNHCR a OSN, případně z dalších dostupných databází. Tato data následně zpracováváme v rámci jednotlivých instrumentálních případových studií a korelační analýzy.

Korelační analýza se zabývá mírou závislosti vstupních dat (proměnných). Jedná se v podstatě o zkoumání síly závislosti mezi různými jevy či daty, kdy výsledkem je pak koeficient závislosti, označovaný nejčastěji jako korelační koeficient. Tato analýza je pro naši práci zcela zásadní, neboť jejím cílem je zjistit, který ze zkoumaných push faktorů má největší vliv na migraci z afrických zemí do zemí Evropské unie. Pomocí korelační analýzy tedy v této práci zjišťujeme případnou existenci, či míru závislosti mezi jednotlivými push faktory a migrací ze sledovaných zemí.

1.1.2.2. Kvalitativní metody - Instrumentální případová studie

V rámci praktické části této diplomové práce je využito metody instrumentální případové studie. Obecně se jedná se o studii konkrétního případu – může se jednat o osobu, organizaci a podobně, kdy prostřednictvím studie tohoto případu je zprostředkováno určité porozumění námi zkoumané otázky, lze dokonce vytvořit teorii či obecně generalizovat. V instrumentálním případovém výzkumu případ samotný napomáhá porozumění jiného jevu. Robert Stake rozdělil případové studie do tří kategorií, a to na případové studie vnitřní,

instrumentální a kolektivní. Vnitřní případové studie jsou mnohdy terénními výzkumy, kdy výzkumník je spíše veden jeho osobním zájmem na případu, než vytvářením teorie, či generalizováním napříč několika případy. Oproti tomu v instrumentální případové studii je případ samotný sekundárním faktorem, na rozdíl od primárního faktoru, kterým je porozumění určitému fenoménu. Rozdílem mezi vnitřní a instrumentální případovou studií není tedy případ jako takový, ale důvod samotné studie. Instrumentální případová studie se zaměřuje především na generalizaci a stanovení obecných teorií a metod (Stake c1995: 2–9).

V této práci je tedy v rámci instrumentální případové studie zkoumáno pět afrických států, kdy primárním faktorem, kterému se snažíme porozumět, je fenomén migrace. Na základě takto získaných dat se pak pokusíme určit, který ze zkoumaných jevů je nejčastější příčinou (tzv. push faktorem) migrace obyvatel z dané oblasti.

1.2. Teoretická část

1.2.1. Migrace

V následující kapitole se pokusíme nejprve pomocí shrnutí základních pojmů objasnit podstatu migrace a následně pak představíme její možné dělení. Migrace samotná je velmi široký termín a dynamicky se vyvíjející oblast zkoumání. Vzhledem k neexistenci samotného vědního oboru nelze uvést žádnou oficiální, obecně platnou, definici. Rovněž neexistuje jediný ucelený systém klasifikace, či kategorizace migrace. V naší práci pracujeme s definicemi a klasifikací migrace, které mají dle našeho názoru nejširší dopad a jsou všeobecně využívány.

1.2.1.1. Základní pojmy

Pro pochopení fenoménu migrace je dle našeho názoru nezbytné pochopení základních termínů, které jím prostupují. Za tyto základní termíny považujeme jak termín „migrace“ tak i termín „migrant“. Přestože oba tyto termíny působí na první pohled zcela jasně a jednoznačně, domníváme se, že ve skutečnosti jednoznačné nejsou ani z daleka. V následujících podkapitolách se tedy zaměříme jak na možné definování migrace samotné, tak i na definování termínu „migrant“, a to především v kontextu mezinárodního práva, kdy se pokusíme vystihnout rozdíl mezi osobou označovanou jako migrant a osobou označovanou jako uprchlík.

1.2.1.1.1. Migrace

Migrace sama o sobě může být definována mnoha způsoby, základ definice je ale vždy stejný. Jedná se o přesun, ať jednotlivce nebo skupiny osob, v rámci jednoho či více států. Mezinárodní organizace pro migraci k této základní definici dále uvádí, že se jedná o pohyb obyvatelstva zahrnující jakýkoliv druh pohybu osob, bez ohledu na jeho délku, skladbu a příčinu (IOM 2011). Tato konkrétní definice pak dále zahrnuje migraci uprchlíků, vysídlených osob, ekonomických migrantů a osob migrujících z jiných důvodů, například za účelem sloučení rodiny. Tuto definici pak poměrně trefně více rozšiřuje UNESCO, které uvádí, že koncept migrace je překračování hranic politických a administrativních jednotek na určité minimální časové období. Vnitřní migrace je pak pohyb z jedné oblasti do jiné, a to v rámci jedné země. Oproti tomu mezinárodní migrace je

teritoriální relokace osob mezi národními státy. V rámci této široké definice jsou pak vyčleněny dvě formy přesídlení, a to územní přesun, který nevede k žádné změně týkající se sociálního začlenění, a tedy zůstává do značné míry bezvýznamný jak pro jednotlivce, tak pro společnost samotnou. Druhou formou přesídlení je dle této definice přesun jednotlivců nebo dotčených skupin osob, které jsou ale v tomto případě pouze spíše pasivními objekty relokace, než jejich aktivními účastníky. V těchto případech se jedná například o organizované přesuny uprchlíků a podobně. (UNESCO 2015)

1.2.1.1.2. Migrant

Migrant je podle Mezinárodní organizace pro migraci definován jako osoba, která se přesouvá, nebo se již přesunula v rámci jednoho státu, nebo více států, přičemž tato osoba se přemísťuje z místa svého obvyklého bydliště, a to bez ohledu na právní status dané osoby, bez ohledu na to, zda tento přesun je dobrovolný či nikoliv, jaké jsou příčiny tohoto přesunu a jaká je délka jeho pobytu na zvoleném místě. (IOM 2011)

Podle Konvence spojených národů o právech migrantů z roku 1990 je pak rozdíl mezi migrantem a uprchlíkem. Tato konvence přímo stanoví, že je aplikovatelná na pracovní migranty a členy jejich rodin bez rozdílu pohlaví, rasy, barvy pleti, jazyka, náboženství, přesvědčení, politického či jiného názoru, národnosti, etnického nebo sociálního původu, věku, ekonomického zařazení, majetku, rodinného, či jiného statusu. Na základě této definice by tedy termínem „migrant“ měl být označen jen ten, kdo svobodně učiní rozhodnutí o přesídlení do jiné oblasti či země a to z důvodu vlastního pohodlí a bez přispění určitého externího faktoru. Tato definice tedy nepředpokládá, že by termín „migrant“ označoval i uprchlíky, přesídlené, nebo jinak nucené k opuštění jejich domovů. Migrantem podle této definice je taková osoba, která se svobodně rozhodne, kdy a kam odejde z místa svého původního bydliště. (OSN 1990)

Přestože se může na základě prvně uvedené definice zdát, že uprchlík je zároveň migrantem, a nemuselo by být tedy potřeba tyto dva termíny striktně odlišovat, opak je pravdou. Rozlišovat tyto dva termíny je nutné především z legislativních důvodů. Podle Úmluvy o uprchlících z roku 1951 je uprchlíkem

osoba, která se nechce nebo nemůže vrátit do svého domovského státu z důvodu opodstatněné obavy z pronásledování z rasových, náboženských, národnostních důvodů, pro příslušnost k určité politické, nebo sociální skupině. V roce 1969 na základě Úmluvy Organizace africké jednoty byl termín „uprchlík“ definován jako jakákoliv osoba, která je nucena opustit svou domovskou zemi z důvodu externí agrese, okupace, cizí nadvlády nebo událostí závažně narušujících veřejný pořádek buď v části, nebo v celé zemi původu této osoby.

Hlavním důvodem proč je potřeba dodržovat správnou terminologii je fakt, že uprchlíci jsou definováni a hlavně ochraňováni mezinárodním právem, mají přístup k podpůrným programům jednotlivých zemí nebo organizací. Pro uprchlíky je na rozdíl od migrantů návrat do země, ze které prchají, otázkou života a smrti. Uprchlík by podle jednoho ze základních principů mezinárodního práva tedy neměl být navrácen do země, kde by byl ohrožen jeho život nebo osobní svoboda. Oproti tomu si migrant volí přesídlení nikoliv z důvodu přímého ohrožení na životě nebo pronásledování, ale z důvodu snahy po lepší životní úrovni, lepší práci, vzdělání a podobně. Oproti uprchlíkům tedy migranti nečelí natolik závažné překážce v návratu do své domovské země. Tato terminologie je důležitá především pro jednotlivé země a jejich vlády. Země se řídí svou vlastní azylovou a migrační politikou, jedná-li se o migranty, každá země má své vlastní imigrační zákony a procesy, kterými se řídí. V případě uprchlíků, normy upravující statut a ochranu uprchlíka jsou dány jak národní legislativou, tak legislativou mezinárodní, kterou jsou jednotlivé státy vázány a která je těmto státům společná. Mnohdy může být velmi složité určit, zda se v daném případě jedná o osobu migranta, nebo o osobu uprchlíka, protože hranice mezi oběma termíny je velmi slabá, nicméně toto rozhodnutí je ponecháno na jednotlivých státech. Jejich úkolem je mít nástroje a procesy, které dokáží tuto hranici stanovit.

1.2.1.2. Klasifikace migrace

Migraci můžeme rozdělit podle mnoha kritérií a vzhledem k neexistenci vědního oboru zabývajícího se migrací může být těchto kritérií nespočet, podle toho, jaké kritériu si daný autor v daném případě zvolí.

Jako základní kritérium by zřejmě mohla být označena legálnost migrace. Dle tohoto kritéria můžeme rozdělit migraci na legální a nelegální. To je dle našeho názoru jedno z nejdůležitějších dělení, protože osoby přicházející legálně jsou s poměrně vysokou přesností zaznamenávány do statistik a s těmito daty lze tedy dále pracovat. Na rozdíl od toho o osobách migrujících ilegálně jsou tyto záznamy pouze obrazné a nikdy nelze přesně určit, jaké množství osob skutečně do země přišlo.

Jedno z dalších nejčastěji zmiňovaných kritérií je územní kritérium. Podle něj lze migraci rozdělit na vnější a na vnitřní. Územní jednotkou je v případě tohoto členění nejčastěji stát. Přesídluje-li se tedy osoba v rámci území určitého státu, jedná se o migraci vnitřní. Přesídluje-li se ale tato osoba mimo území daného státu, pak se již jedná o migraci vnější.

Dalším ze základních kritérií členění migrace je otázka volby. Migraci lze dle tohoto kritéria dělit na migraci dobrovolnou a nedobrovolnou či vynucenou. Dobrovolná migrace je taková, kdy se přemísťují osoby z pracovních důvodů, studijních důvodů, za účelem sloučení rodiny a podobně, se snahou zlepšit svou životní úroveň. Vynucená migrace je pak situace, kdy lidé opouštějí své domovy z důvodů ohrožení na životě, pronásledování, ozbrojeného konfliktu, přírodní katastrofy a podobných událostí. Hranice mezi dobrovolnou a vynucenou migrací může být mnohdy velmi tenká. Migruje osoba, která nemůže ve své domovské zemi nalézt práci, na které je existenčně závislá, dobrovolně či nedobrovolně?

Neopomenutelným kritériem dělení migrace je čas. Z hlediska doby trvání migrace můžeme tuto rozdělit například na krátkodobou, dlouhodobou, či trvalou. V tomto případě je ale obtížné předem určit, o který z výše uvedených druhů se v konkrétních situacích jedná. Prvotním záměrem migranta může být pouze dočasné přesídlení, avšak benefity, které přesídlením získá, mohou být natolik

významné, že se z původně plánovaného dočasného přesunu stane migrace trvalá. A totéž platí samozřejmě i naopak.

Jako další kritérium dělení migrace pak můžeme uvést důvod či účel migrace. V tomto dělení by pak byly zejména důvody ekonomické, politické, rodinné, ale třeba i ekologické, a podobně. Toto dělení by ale ve svém výsledku mohlo být poměrně matoucí, protože migranti mnohdy nedokážou přesně určit důvod svého přesídlení, případně tyto důvody mohou splývat. Ekonomickou migraci lze pak ještě více rozčlenit dle jejích konkrétních účelů, a to na ekonomickou migraci za účelem zaměstnání, podnikání či studia. V posledních letech se začíná velmi výrazně vyčleňovat i další z forem ekonomické migrace a to je tzv. „brain drain“. Jedná se o odliv vzdělaných osob a profesionálů, což je pro domovské země těchto osob samozřejmě velkou ztrátou. Toto probíhá jak neřízeně – přirozeným odlivem těchto osob, tak i odlivem řízeným, který je realizován ve formě určitých pobídek přijímací země. V případě České republiky jsou takovouto pobídkou například projekty Fast track nebo Welcome package vládní agentury CzechInvest, kdy vybraní specialisté zařazení do těchto projektů mají určité výhody v rámci legalizace jejich pobytu na území České republiky.

V rámci rodinné migrace pak můžeme hovořit o klasickém sloučení rodiny, kdy nejprve migruje otec rodiny – většinou za prací, a poté co otec vytvoří alespoň základní zázemí, za ním přicestuje zbytek rodiny. Kromě tohoto ale můžeme stále častěji sledovat i sloučení rodiny, které lze označit jako „úcelové“. V těchto případech většinou dochází k situaci, kdy se nejčastěji žena z vyspělé země po velmi krátké známosti provdá za muže z ekonomicky hůře postavené země. V těchto případech je pak na jednotlivých zemích jaké imigrační politiky a mechanismy mají nastaveny, aby této účelové imigraci zabránily.

Důvody politické migrace pak mohou být opět různé, nejčastěji se jedná o různé formy pronásledování či ohrožení na životě. Tato forma migrace pak typicky končí žádostí o udělení azylu či mezinárodní ochrany v dané přijímací zemi.

Migrace ekologická je pak zapříčiněna nejčastěji přírodními katastrofami, ale i jinými ekologickými hrozbami, jako jsou například dlouhá období sucha či nedostatku vody.

V naší práci se budeme zabývat migrací vnější, neboť budeme sledovat tok migrantů z afrických států do Evropy. Dále se na základě analýzy jednotlivých push faktorů pokusíme určit, zda se jedná o migraci dobrovolnou, či vynucenou. Nicméně ze samotné podstaty námi zvolených push faktorů se domníváme, že se bude jednat spíše o migraci vynucenou. Jak bylo uvedeno výše, migraci lze členit podle jejích důvodů. Tyto důvody budeme v rámci práce analyzovat jako jednotlivé push faktory s ohledem na vybrané země afrického kontinentu. Na tomto místě tedy není možno určit jaký důvod migrace je tím hlavním, nicméně toto bude objasněno v závěru naší práce, na základě zpracované analýzy.

1.2.2. Migrační teorie

Migrace je v dnešní době velmi často spojována s globalizací. Na straně jedné působí jako jeden z jejích iniciátorů, který ji dává do pohybu. Na straně druhé je pak migrace samotná urychlována jinými globalizačními procesy, jako je například rozvoj informačních technologií, infrastruktury a podobně. Faktem zůstává, že směr migrujících osob je většinou ze zemí méně rozvinutých do těch ekonomicky lépe postavených, které nabízí lepší životní podmínky. Na toto ale nelze nahlížet jednostranně, protože již dávno neplatí, že z migrace těží pouze migranti. Ve vyspělých zemích se začíná projevovat dlouhodobě nízká porodnost a s tím související stárnutí populace. Pro udržení chodu ekonomiky tedy tyto vyspělé země potřebují migranty, kteří zacelí mezery na trhu práce v daných přijímacích zemích. Zacelí-li však tito pracovníci mezeru na trhu práce v ekonomicky vyspělejší zemi, vytvoří naopak tuto mezeru na trhu práce ve své domovské zemi, což je jedním z důvodů snahy po regulaci tohoto fenoménu. Opomenout dále nelze ani snahu vyspělých zemí ekonomicky intervenovat v zemích rozvojových, ze kterých přichází nejvíce migrantů. (Drbohlav & Uherek 2007)

Globalizační přístup k migraci má za cíl mimo jiné vytvořit vazby mezi zeměmi původu migrantů a jejich cílovými zeměmi tak, aby tyto země byly schopny efektivně spolupracovat. Regulace migračních toků ale není jednoduchá. Rozvojové země trpí kromě toho, že přichází o nekvalifikované pracovníky, především odchodem pracovníků kvalifikovaných, kteří opouští svou domovskou zemi ve snaze zlepšit své životní podmínky. Tento fenomén je označován jako tzv. „brain drain“ a vyskytuje se čím dál tím častěji. Přijímací země dokonce pro tento typ pracovníků vytváří speciální podmínky v rámci legislativy. Nadnárodní firmy

pro tyto pracovníky generují speciální místa, a to buď pro jejich nadstandardní kvalifikaci, nebo z prosté ekonomické výhodnosti.

Migrace je momentálně jedním z nejaktuálnějších světových témat, avšak teoretické pohledy na migraci se různí. Migraci je možno studovat jak z pohledu jednotlivce, tak z pohledu celkové společnosti. Je možno k ní přistupovat z hlediska ekonomického, geografického, sociálního či sociálně-geografického, politického, nebo například rozvojového. Na základě toho, z jakého hlediska autoři na migraci pohlíželi, se začaly utvářet i teorie migrace. Žádná z těchto teorií však nezahrnuje řešení tří základních problémů, které by komplexní migrační teorie měla zahrnovat. Migrační teorie by totiž měla současně zahrnovat predikci velikosti a směru migračních toků, měla by zohledňovat asimilační proces migrantů a hodnotit vliv migrantů na ekonomiku cílové země. (Procházková Ilinitchi 2010)

Autoři těchto teorií však postupně rezignovali na vytvoření ucelené teorie migrace a přijali vysvětlení migrací na jednotlivých úrovních – ekonomických, sociálních, individuálních a podobně.

V rámci tvorby migračních teorií se pak snažili autoři objasnit především příčiny migrace obyvatel. Proč k migraci samotné dochází, proč migrují jednotlivci a proč migrují skupiny osob, čím se liší osoby, které se rozhodnou migrovat od těch, které se rozhodnou setrvat ve své domovské zemi. Dále autoři migračních teorií zkoumali délku migrace a na případnou reemigraci – tedy návrat migrantů do své země původu. Autoři se také snažili vysledovat životní cyklus migrantů a určit, zda je migrace samotná součástí tohoto cyklu či nikoliv. Další otázky, které si v rámci snahy o vytvoření migrační teorie pokládali, se týkaly adaptace migrantů v zemi původu, jejich integrace a následků jejich migrace jak v cílové zemi, tak v zemi jejich původu. (Drbohlav & Uherek 2007)

Obecně by se dalo vyvodit, že na hloubkové studium migrace je potřeba nahlížet interdisciplinárně. Nelze se omezit pouze na jeden přístup, protože migrace je natolik specifická, že určitým způsobem zasahuje do většiny vědních disciplín. Chceme-li migrační teorie nějakým způsobem základně rozčlenit, pak se nabízí dělení na teorie, které pohlíží na problematiku migrace z mikro úrovně a z makro úrovně, podle toho, který úhel pohledu daný autor zvolí.

Mikro úrovněové migrační teorie se zaměřují na problematiku migrace v kontextu jednotlivce. Tedy na to, jak migrace ovlivňuje migranta samotného, jeho rodinu, jeho sociální vazby. Mikro teorie se soustředí na jedince i z ekonomického úhlu pohledu. Zkoumají jeho výdaje a příjmy spojené s migrací, jaká je adaptační a integrační doba jedince, případně jaké úsilí musí k tomuto procesu vynaložit. Oproti tomu pak makro úrovněové migrační teorie se zaměřují na problematiku migrace v celospolečenském kontextu se zaměřením na makroekonomické ukazatele, jako jsou například příjmy a výdaje konkrétních zemí, stav zaměstnanosti a podobně. (Drbohlav & Uherek 2007)

Jako jeden z nejzásadnějších problémů migračních teorií by se dala označit skutečnost, že se v podstatě nejedná o teorie jako takové. Nesplňují totiž náležitosti, které teorie musí mít – nemají současně funkci predikační a explanační a co je hlavní, nemají obecnou platnost. Jedná se tedy spíše o určité formy konceptů či přístupů. Dalším problémem spojeným s tvorbou migračních teorií je nekontrolovatelná dynamika migrace. Může se stát, že dříve, než autor stihne vůbec svůj koncept migrace dokončit, situace na mezinárodním poli se natolik změní, že to co autor zkoumal je v danou dobu již neaktuální a nevýznamné. Dále je pak migračním teoriím často vyčítáno, že jejich závěry jsou rozporuplné. To ale dle našeho názoru souvisí právě s úhlem pohledu a perspektivou, s jakou na migraci pohlížíme. Dále pak platí, že nejvíce diskutované jsou teorie, které na problematiku migrace pohlíží z ekonomického úhlu pohledu. (Drbohlav & Uherek 2007)

1.2.2.1. Počátky migračních teorií – konec 19. začátek 20. století

Jako jednoho z historických průkopníků migračních teorií bychom mohli označit Ernesta Georga Ravenstaina. Nevytvořil sice ucelenou migrační teorii, avšak koncem 19. století (1875-1889) publikoval vědecké práce týkající se migrace, ve kterých mimo jiné stanovil „zákony migrace“, které formuloval na základě pozorování pravidelností migračních procesů ve Velké Británii. Ravenstain ve svých zákonech vysledoval například, že většina migrantů preferuje kratší vzdálenosti a že ženy migrují častěji právě v případě kratších vzdáleností, přičemž u mužů je tomu přesně naopak. Dále Ravenstain uvádí, že objem migrace roste společně s rozvojem průmyslu, obchodu a dopravy a že migrující osoby

pochází především ze zemědělských oblastí a směřují do oblastí průmyslových. Většina faktorů migrace má podle Ravenstaina ekonomický charakter a každý proud migrace generuje i jeho protiproud. Přestože vzhledem k době, kdy byla Ravenstainova práce formulována, nebylo možno data přesně měřit a jeho závěry tedy mohou být snadno zpochybnitelné, nelze tomuto komplexu migračních zákonitostí upřít jeho význam. Ravenstain byl dle řady odborníků prvním z autorů, který začal k problematice migrace přistupovat systematicky a sofistikovaně. (Procházková Ilinitchi 2010)

Na přelomu 19. a 20. století se v oblasti migračních teorií začala prosazovat tzv. „Chicagská škola“. Tato škola je součástí americké sociologie, do migračních teorií tak vcelku logicky přináší sociologický pohled na dané téma. Její přínos spočíval v transformaci přístupu k migraci jako takové. Migrace postupně přestávala být vnímána jako pouhý přesun osob z místa na místo a začalo na ní být pohlíženo v rámci společenského kontextu především v souvislosti s vyvazováním se z již existujících sociálních vazeb v zemi původu migranta a se vznikem sociálních vazeb nových v přijímající zemi. V souvislosti se vznikem a zánikem sociálních vazeb migrantů se pak liší i jejich sociální chování, mění se jejich životní strategie a cíle. Zřejmě nejvýraznější postavou Chicagské školy v souvislosti s migračními teoriemi byl Robert Ezra Park, který se ve svých dílech věnoval zkoumání prospěšnosti a neprospěšnosti migrace pro jednotlivce, přičemž uvádí, že člověk, který se nachází mezi dvěma kulturami, je osvobozený od kulturních zvyklostí, které jej mnohdy svazují. Toto mu pak přináší možnost být inovativní a přinést tak společnosti určitou změnu či pokrok. Na základě těchto myšlenek pak Park formuloval svou teorii marginality, nicméně věnoval se i problematice sociálního života imigračních komunit a dalším otázkám spojeným s touto problematikou. (Drbohlav & Uherek 2007)

1.2.2.2. Hlavní migrační teorie

1.2.2.2.1. Neoklasická ekonomická migrační teorie

Jak vyplývá už z názvu samotného, tato teorie si volí z mnoha úhlů pohledu na otázku migrace pohled nejčastější – ekonomický. Tato teorie navazuje jednak na klasické dílo ekonoma Adama Smithe, pracuje však i s migračními zákony, které byly formulovány Ravenstainem. Naprosto klíčovým je pak v této teorii trh práce, a to především ve formě možnosti migranta být zaměstnán a za tuto práci pak náležitě ohodnocen, přičemž je veden touhou po maximalizaci svého zisku.

Výše jsme uvedli možnost pohlížet na tvorbu migračních teorií v mikro úrovni a v makro úrovni. Tato teorie zapracovává oba přístupy. Na makro úrovni pracuje s porovnáním rozdílů mezi jednotlivými zeměmi a to s ohledem na osobu zaměstnance. Porovnává například výši platů a jiných podmínek pro zaměstnance, zohledňuje ale i rizika a výdaje, které s sebou migrace přináší. Mezi výdaje jsou řazeny jednak náklady na cestu a adaptaci v prostředí přijímací země, ale i tzv. „psychické výdaje“, které by se daly zobecnit jako mikro úroveň této teorie a mezi které je zahrnuto například zpřetrhání sociálních a rodinných vazeb v domovské zemi, složitost rozhodování a podobně. Podle této teorie je tedy migrace „individuálním rozhodnutím, které slouží k maximalizaci zisku“. (Stojanov & Gladišová 2011)

Na základě této teorie by tedy migrační tok měl směřovat z méně vyspělých zemí, kde je dostatek pracovníků, avšak málo kapitálu na jejich platy, do zemí, kde je tomu přesně naopak, tedy kde je nedostatek pracovníků a dostatek kapitálu na jejich zaplacení. Odborníky je pak této teorii vytýkána skutečnost, že neodpovídá na otázku, proč migruje minimální množství lidí, když rozdíl ve mzdách je v různých státech tak výrazný. Dále je této teorii vytýkáno, že nedokáže vysvětlit, proč je v některých státech vysoká míra emigrace, zatímco v jiných, které jsou jim strukturálně podobné, k tomuto jevu nedochází (Arango 2000: 286).

Tuto teorii jsme si záměrně pro naši případovou studii nezvolili, protože dle našeho názoru je sice vliv individuálního rozhodnutí na maximalizaci zisku

zajímavým ukazatelem, avšak v kontextu dnešní doby by musel být doplněn mnoha dalšími ukazateli. Ve své samostatné formě je pro naše účely nedostatečný a v rámci migrace z Afriky do Evropy se dle našeho názoru ekonomická situace migrantů neřadí mezi hlavní motivátory migrantů k opuštění jejich domovské země.

1.2.2.2.2. Nová ekonomie pracovní migrace

Tento migrační koncept opět na migraci pohlíží z ekonomického hlediska a naprosto jasně navazuje na výše uvedenou neoklasickou ekonomickou teorii migrace. Tuto teorii rozvíjí přidáním faktoru skupinového rozhodnutí, který je zde klíčový. Rozhodnutí k migraci tedy v rámci této teorie není individuálním rozhodnutím z důvodu maximalizace zisku, ale rozhodnutím skupiny osob v určitém sociálním vztahu, kdy účelem je kromě maximalizace zisku i minimalizace rizik spojených například s nestabilní ekonomickou situací v zemi původu migranta.

Skupinou osob podílející se na rozhodnutí migranta opustit domovskou zemi je nejčastěji rodina, může se ale samozřejmě jednat i o jinou skupinu osob, například komunitu a podobně. Vyslání člena skupiny do zahraničí, nejčastěji za prací, je pak určitá forma pojistky pro zbylé členy skupiny, kteří zůstávají v domovské zemi. Samotný rozdíl v příjmech mezi různými zeměmi, ani jejich případné vyrovnání není dle této teorie zásadní. Zásadní jsou rizika pro ostatní členy skupiny, kteří mnohdy přežívají z příjmů, které jim zasílá člen skupiny, jež byl vyslán do zahraničí – tzv. remittance (de Haas 2010: 243–245).

Zastánci této teorie tvrdí, že migraci lze vnímat jako reakci rodin, či jiných skupin osob na existenci hrozby zhoršení ekonomické situace této skupiny. Remittance pak vnímají jako jeden z primárních důvodů pro migraci. Obecně je pak této teorii vytýkána skutečnost, že se omezuje pouze na důvody migrace v domovské zemi (Arango 2000:288).

Důvody, proč jsme ani tuto teorii nezvolili pro naši případovou studii, jsou naprosto shodné jako u Neoklasické ekonomické migrační teorie. Pro naše účely je tato teorie sama o sobě nedostačující, protože je příliš ekonomicky zaměřená. Naším cílem je zkoumat nejen ekonomické faktory podněcující migranta

k opuštění domovské země. Nicméně faktor kolektivního rozhodnutí a následných remitencí přináší zajímavý úhel pohledu, který nelze opomenout.

1.2.2.2.3. Teorie duálního pracovního trhu

Tato makroekonomicky zaměřená teorie na migraci na rozdíl od předchozích dvou výše uvedených teorií nenahlíží z důvodů, které jsou dány v zemi původu migranta, ale z důvodů, které jsou naopak dány v přijímající zemi. Tato teorie pracuje s myšlenkou, že pracovní trh přijímající (vyspělé) země je rozdělen jak na primární, tak na sekundární sektor. Primární pracovní sektor je tvořen vysoce kvalifikovanými pracovníky, vyžaduje například vysokoškolské vzdělání, velkou míru odbornosti zaměstnance a podobně. Nejčastěji je tvořen vzdělanými odborníky pocházejícími přímo z přijímací země. Sekundární pracovní sektor je na rozdíl od primárního tvořen nekvalifikovanými pracovníky. Je pro něj typická nízká atraktivita zaměstnání, jedná se například o manuální práci a podobně. Mzdy v sekundárním pracovním sektoru jsou nižší, zaměstnání nemusí být příliš stabilní a možnost kariérního růstu je minimální (Arango 2000: 288).

Klíčovým faktorem vysloveným v rámci této teorie je poptávka po zahraniční pracovní síle ve vyspělých zemích, a současně pak tato teorie nabízí velmi logické vysvětlení přetrvávající nabídky pracovních pozic pro nekvalifikované zahraniční pracovníky a vysoké míry nezaměstnanosti v přijímající zemi (Arango 2000: 288 – 290). Nezaměstnaní občané cílové země buď považují pracovní pozice v sekundárním pracovním sektoru za nedostačující jejich sociálnímu statusu, případně finanční ohodnocení dané pracovní pozice není podle jejich představ, nebo danou pracovní pozici nechtějí vykonávat z nějakého jiného důvodu. Oproti tomu přichází-li imigrant ze země, kde je mnohonásobně nižší životní úroveň, nezabývá se sociálním statutem v přijímající zemi a rozhodující je pro něj pravděpodobně jakýkoliv příjem plynoucí ze zaměstnání.

I u této teorie je však upozorňováno na její nedostatky. Především pak na fakt, že tato teorie počítá s tím, že veškerá zahraniční migrace je zapříčiněna poptávkou západních zemí po levné pracovní síle a nepředpokládá žádné faktory vyvolávající potřebu migrovat v domovské zemi migrantů (Arango 2000: 290). Nemusíme být ani odborníky, abychom mohli jednoznačně usoudit, že v kontextu

dnešní doby jistě faktor poptávky po pracovnících v cílových zemích migrantů může hrát určitou roli, tato role však zcela určitě není jediná a hlavní.

Pro naši případovou studii je tato teorie zcela nevhodná, neboť naším záměrem je sledovat a hodnotit faktory, které nutí migranty opustit jejich domovskou zemi, nikoliv faktory, které je lákají do země cílové

1.2.2.2.4. Teorie světového systému

Teorie světového systému je další z typicky makroúrovňových teorií, která se migraci snaží vysvětlit na základě ekonomického, sociálního a politického vývoje. Tato teorie vychází do určité míry z myšlenek marxismu a je interpretována v souvislosti s ekonomickou globalizací. Myšlenky marxismu lze v této teorii vysledovat například v rozdělení světa na vykořisťující kapitalisty a vykořisťované periferní oblasti.

Předpoklady pro mezinárodní migraci jsou podle této teorie dány pronikáním kapitalistických ekonomických vztahů z vyspělých centrálních oblastí země do okrajových nekapitalistických částí země. Periferní části země jsou dle této teorie „vykořisťovány“ kapitalistickým centrem, které v periférii hledá levnou pracovní sílu, půdu, suroviny a podobně. Toto postupné pronikání kapitalismu působí rozvrat doposud fungujících sociálních a ekonomických vztahů v periferních oblastech nebo méně rozvinutých státech a způsobuje významnou nerovnováhu jak sociální, tak ekonomickou. Migrační procesy jsou na základě této teorie způsobeny nerovnoměrným rozložením kapitálu a možností. Migrace je tedy na základě výše uvedeného výsledkem kapitalistického rozvoje, který jde neustále vpřed. (Stojanov & Gladišová 2011)

1.2.2.2.5. Teorie kumulativní příčinnosti

Teorie kumulativních příčin již nenahlíží na migraci čistě z ekonomického hlediska, ale její příčiny hledá ve více oborech. Velmi zjednodušeně by se dalo říci, že dle této teorie migrace způsobuje množství změn jak v zemi původu migranta, tak v jeho přijímající zemi, a tím podněcuje další migrační procesy. Toto se děje především díky zpětným vazbám migrujících osob, jako jsou například remittance, přístup k lepšímu vzdělání, příležitostem a podobně. (Massey et al. 1993)

Dle této teorie se tedy prohlubuje deprivace obyvatel v domovské zemi migranta samotným procesem migrace. Tato pak zapříčiňuje i změnu v sociálních strukturách a v individuálních motivátorech osob k případné migraci. Migrace je tedy jakýmsi evolučním procesem, na jehož základě dochází namísto k žádoucímu omezení migračních tendencí k jejich podnícení. (Stojanov & Gladišová 2011)

Zastánci této teorie pak chápou migraci jako destabilizující prvek, který prohlubuje ekonomický propad chudých zemí (de Haas 2010: 236). Tento problém je dle jejich názoru zapotřebí řešit například prostřednictvím restriktivních imigračních politik, podpůrných programů, rozvojové pomoci a podobně. (Stojanov & Gladišová 2011)

Dle našeho názoru je tato teorie významná tím, že upozorňuje na skutečnost, že lidé mají sklon k napodobování se a že tento efekt „stáda“ může být určitým motivátorem k odchodu ze země původu. Migrační tendence se takto množí a řetězí. Pro naše účely ale tato teorie zcela vhodná není. Migrační dopady, na které upozorňuje tato teorie, považujeme spíše jako jeden z možných push faktorů, jehož intenzita by dle našeho názoru musela být doplněna vhodnými pull faktory. Těmi se ale v rámci této práce zabývat nechceme.

1.2.2.2.6. Teorie migračních sítí, teorie transnacionalizace a teorie migračních systémů

Tato teorie pohlíží na migraci ze sociologického úhlu pohledu. Migrační sítí se rozumí komplex sociálních, ekonomických a dalších vztahů, který se vytváří mezi migranty v cílových zemích a mezi jejich původními komunitami v domovských zemích. Tyto vztahy pak utváří postmigrační chování, tedy to, jak se jedinec chová poté, co opustí svou zemi původu s úmyslem usadit se v cílové zemi. Na základě těchto vztahů jsou dále vytvářeny integrační strategie a podobně. (Drbohlav & Uherek 2007)

Dle této teorie může být existence migračních sítí i jedním z důvodů pro emigraci. Lze očekávat, že integrace migranta v cílové zemi nebude jednoduchá. Proto z pohledu migranta již vytvořená migrační síť může být naprosto určujícím zjednodušením migrace samotné.

S touto teorií do jisté míry souvisí v poslední době často zmiňovaná teorie transnacionalizace. Ta upozorňuje právě na velmi silné vztahy jak sociální, tak ekonomické či politické mezi zemí původu migrantů a jejich cílovými zeměmi. Tento přístup je od ostatních migračních teorií odlišný, protože nepátrá po příčinách vzniku migrace, ale zkoumá spíše to, jak se udržuje, rozvíjí a mění v postupu času. (Drbohlav & Uherek 2007)

V souvislosti s touto teorií je pak ještě zmiňována teorie migračních systémů. K teorii migračních sítí přidává tato teorie ještě komplexní historický úhel pohledu. Ten je zaměřený především na okolnosti, za kterých docházelo ke vzniku migračních vazeb mezi státy. Na základě této teorie jsou země původu migrantů a jejich cílové země propojeny nejenom osobami migrantů, ale právě i kulturními, politickými, ekonomickými a historickými vazbami. (Drbohlav & Uherek 2007)

1.2.2.2.7. Institucionální teorie migrace

Tuto teorii dle našeho názoru nelze opomenout, protože se zaměřuje na fenomén, který je v rámci migračního teoretizování velmi opomíjen. Zaměřila se na fenomén institucí ve formě státních, či nestátních organizací a jejich vliv na migraci. Instituce často svým působením vytváří prostředí vhodné či nevhodné pro migraci, a to podle jejich záměru. (Drbohlav & Uherek 2007)

Tato teorie zohlednila skutečnost, že migranti pro své přesídlení mnohdy využívají takto zaměřených institucí. Tyto instituce jim dávají pocit bezpečí a dělají přesun do jisté míry pohodlnějším. Mohou jim po nějaké časové období například poskytnout určité zázemí, finanční prostředky, mohou pomoci s integrací. Možnost využít jistého migračního servisu pak může být jedním z faktorů, které hrají roli v rozhodnutí migranta opustit svou zemi původu.

1.2.3. Teorie push a pull faktorů

Tuto teorii jsme zcela cíleně neuvadli ve výše uvedeném výčtu migračních teorií, neboť je tato teorie pro naši práci naprosto klíčová. Její základy byly položeny již v 60. letech 20. Století autory D. J. Boguem a E. Lee a C. Jansenem. Tito autoři rozdělili příčiny migrace do dvou skupin, tzv. push a pull faktorů.

Místo označení „push“ a „pull“ teorie se můžeme setkat i s označením této teorie jako teorie tlaku a tahu. Push faktory se dle této teorie rozumí faktory tlaku, jakési stimuly, které podněcují migranta k opuštění své domovské země. Jako příklady push faktoru můžeme uvést přírodní katastrofy, ozbrojené konflikty, špatnou ekologickou situaci a podobně. Pull faktorem se pak rozumí faktor tahu, tedy skutečnost, která činí cílovou zemi pro migranta atraktivní, která mu nabízí něco, co mu v jeho domovské zemi schází a je pro to ochoten podstoupit veškeré obtíže spojené s migrací. Podle této teorie jsou migrační pohyby výsledkem rovnice, kdy migrant posuzuje právě sílu push faktorů, které ho tlačí k odchodu ze své domovské země a pull faktorů, které ho naopak přitahují do cílové země. Dosáhnou-li tyto faktory potřebné intenzity, pak dochází k migračním pohybům (Lee 1966).

Intenzita push a pull faktorů ale není nijak objektivně stanovena, vychází vždy ze subjektivního rozhodnutí daného jedince. Tyto faktory pak lze typově rozdělit do tří základních skupin na faktory ekonomické, kulturní a environmentální, přičemž mezi poslední jmenované se řadí faktory související s podmínkami životního prostředí. Dle našeho názoru by v kontextu aktuální mezinárodní situace bylo vhodné do tohoto dělení přiřadit ještě faktory bezpečnostní, neboť tyto jsou momentálně velmi často diskutovány a nelze je přehlížet.

Jako push faktory, které podněcují migranty k opuštění jejich země původu, jsou nejčastěji uváděny faktory, jako například války, přírodní katastrofy, desertifikace, hladomory, sucha, politická nesvoboda, hrozící perzekuce, špatná zdravotní péče a podobně. Jako pull faktory jsou pak nejčastěji označovány faktory jako například dobré pracovní příležitosti a přístup ke vzdělání, možnost zlepšení životních podmínek, politické a náboženské svobody, dobrý přístup ke zdravotní péči, dobrá bezpečnostní situace a podobně.

Dle této teorie však nikdy nestačí pouze push, nebo pull faktory. Teorie pracuje s kombinací jak faktorů, které podněcují jedince k migračnímu pohybu, tak faktorů, které ho přitahují do cílové země. Autoři teorie mají za to, že aby došlo k migraci samotné, je potřeba existence jak push, tak pull faktorů (Lee 1966).

V naší práci se nebudeme zaměřovat na tuto migrační teorii jako na celek,

ale zaměříme se podrobně pouze na vybrané faktory, které jsou konkrétně uvedeny a rozebrány v následující kapitole, jež podněcuje migranty k opuštění jejich domovské země, a pokusíme se určit, který z těchto faktorů je tím nejsilnějším. Pull faktorům se v rámci této práce více nevěnujeme, neboť dle našeho názoru je síla push faktorů, které jsme pro naši případovou studii zvolili, natolik intenzivní, že pull faktory pouze doplňují a případně modifikují rozhodnutí jedince opustit svou domovskou zemi.

2. Kontextuální část

2.1. Historie africké migrace

Dalo by se konstatovat, že k rozsáhlejším pohybům obyvatelstva v severní Africe a subsaharské Africe docházelo již od dob kolonialismu, kdy byly uměle vytvořeny hranice jednotlivých států. Vytvoření hranic znamenalo problém jak v pohybu zboží, tak i osob, které migrovaly z obchodních důvodů, náboženských, ale například i z důvodů snahy po zisku nového území.

V této době bylo možno vysledovat dva hlavní migrační důvody. Prvním z nich bylo nucené usazování nomádů, kteří tak přišli o svůj hlavní zdroj příjmů – obchod. Byli nuceni se přestěhovat za prací, především do Libye a Alžírsko, kde pracovali na stavbách a ropných polích. Druhým důvodem pak byla situace v Sahelu, kde panovala dlouhá období sucha a vleklé válečné konflikty. Obyvatelé Sahelu se snažili přesunout se do bezpečnějších zemí, což pro ně v tu dobu byly například již zmiňovaná Libye, Alžírsko, ale i Egypt, nebo Mauretánie.

Poté co získala většina afrických států v 60. letech nezávislost, začali proudit afričtí migranti i do Evropy, a to především ze zemí Maghrebu. Mezi lety 1960-1980 byly nejčastějšími evropskými cílovými zeměmi Francie, Německo, Nizozemí či Belgie. Později se pak na seznam migranty vyhledávaných zemí přidalo Španělsko a Itálie a to především v souvislosti s tamní poptávkou po nekvalifikovaných pracovnících. Současně s migrací obyvatel zemí Maghrebu do Evropy probíhala v Africe migrace z jihu na sever, o které jsme hovořili již výše. Kočovníci, kteří se usazovali na severu Afriky, se pak do jisté míry podíleli na vytvoření tzv. transsaharské migrace, kdy pomáhali s pašováním obyvatelstva původem z tzv. „černé“ Afriky přes Saharu na sever. Takto se tedy postupně začaly vytvářet první formy jakýchsi pašeráckých skupin a spolu s nimi se začaly formovat i první pašerácké trasy. (Krejčí 2016)

Dalším z mezníků africké migrace pak byla nová imigrační politika Libye, která byla založena na myšlence pan-afrikanismu. Tato nová zahraniční politika byla v podstatě reakcí na embargo Rady OSN, které na zemi bylo uvaleno mezi lety 1992-2000. Libye začala přijímat veškeré imigranty, kteří se v zemi ucházeli o zaměstnání. Přičemž se samozřejmě jednalo o takové pracovní pozice, o které

Libyjci neměli zájem – tedy například práce na ropných polích, ve stavebnictví a podobně. Tato zahraniční politika založená na africké solidaritě trvala přibližně do roku 2000, kdy došlo ke střetům mezi Libyjci a imigranty. Imigrační politika Libye byla sice zpřísněna, avšak znamenalo to pouze to, že ti migranti, kteří dříve putovali do Libye legálně, se tam nyní přesouvali nelegálně a vytvářeli tak nové migrační trasy jak do Libye, tak do Evropy. (Sakuma 2016)

Toto zpřísnění Libyjské politiky vedlo přirozeně k odklonu od původních transsaharských migračních tras. Migranti začali směřovat více směrem k Alžírsku, Maroku a Tunisku. Z těchto zemí se pak dále snažili doplnout přes Středozemní moře do Evropy. Totéž pak bylo cílem i migrantů nashromážděných v Libyi. Mezi lety 2000-2010 migrovalo do zemí Maghrebu 65 000–120 000 osob původem ze subsaharské Afriky. Nikoliv všichni se ale chtěli přesunout do Evropy, pro mnohé byla cílovou stanicí právě Libye, což potvrzuje i skutečnost, že v námi zmíněné dekádě požádalo o azyl v EU přibližně 70 000 obyvatel původem ze subsaharské Afriky a 12 000 obyvatel původem ze severní Afriky. (Krejčí 2016)

2.2. Migrační trasy

Jako migrační trasy se označují cesty, kterými migrující osoby nejčastěji putují. Tyto trasy se mohou s postupem času modifikovat a přizpůsobovat aktuálním okolnostem. Níže uvádíme hlavní trasy, kterými migrují Afričané. Volba dané trasy záleží především na tom, z které oblasti osoby odchází, tedy která trasa je pro ně nejvhodnější a nejméně nebezpečná. Primárním cílem migrantů je dostat se k pobřeží, odkud pak jejich cesta vede zpravidla po moři či oceánu. Ani sama cesta na pobřeží ale není jednoduchá, a to především na severní pobřeží, kdy je zapotřebí překonat Saharu. O něco jednodušší je zřejmě dostat se na západní pobřeží, nicméně odtud pak vede cesta přes Atlantický oceán, což je také velmi nebezpečné. Námořní cesta do Evropy je vzhledem ke klimatickým podmínkám pro migranty vysoce riziková. Dalším rizikovým faktorem je kvalita lodí a jejich kapacita, která je mnohdy naddimenzovaná.

Námořní cesta do Evropy je variantou, která je využívána nejčastěji. Migranti, kterým se podaří nashromáždit dostatečné množství financí, si mohou dovolit bezpečnější cestu letadlem. Dle našeho názoru ale není výjimkou, že jsou v těchto případech často využívány padělané doklady a víza, díky kterým je umožněno vycestovat. Tedy může se stát, že migrant přicestuje do Evropy zdánlivě legálně, po uplynutí víza se ale do své domovské země nevrátí a v Evropě zůstává buď nelegálně, nebo na základě žádosti o mezinárodní ochranu.

Obyvatelé východní Afriky a Afrického rohu mají hned několik možností. Výchozími body jsou zpravidla hlavní města Etiopie a Súdánu, kde se trasa dělí a migranti se mohou vydat buď přímo do libyjských přístavů a odtud potom směrem k ostrovům ve Středozemním moři, nebo se z Chártumu vydají do Egypta, odkud putují dále buď z Alexandrie, nebo pokračují do Izraele či Libye. Další možností je pak vydat se z východní Afriky přes Adenský záliv do Jemenu a odtud potom přes Saudskou Arábii do Egypta. (Krejčí 2016)

Ze západní Afriky vedou tři nejvýznamnější trasy, přičemž zdejším klíčovým bodem v rámci těchto tras je nigerský Agadezu. První trasa vede právě odtud do Tripolisu a dále pak i do přístavů v Tunisku. Odtud pak vede cesta k evropským ostrovům – Lampeduse, Maltě, Sicílii a Sardínii. Druhá trasa vede

opět z Agadezu, tentokrát ale přes Alžírsko do Maroka a z tamních přístavů pak námořní cestou na Mallorku nebo do Španělska (Frontex 2017). Maroko je vyhledávanou cílovou destinací i díky španělským enklávám, kam se Afričané snaží proniknout a dostat se tak na území Španělska. Třetí trasa je využívána spíše méně a jejím cílem jsou Kanárské ostrovy. Tato trasa vede z Dakaru (kam se nejdříve musí migrující osoby různými způsoby dostat) a pokračuje do Mauretánie či Západní Sahary, odkud pak vede opět námořní cesta, tentokrát na Kanárské ostrovy. (UNODC 2010)

Mapa nejčastějších migračních tras



Zdroj: Autorka dle Krejčí 2017, Sakuma 2016 a Frontex 2017

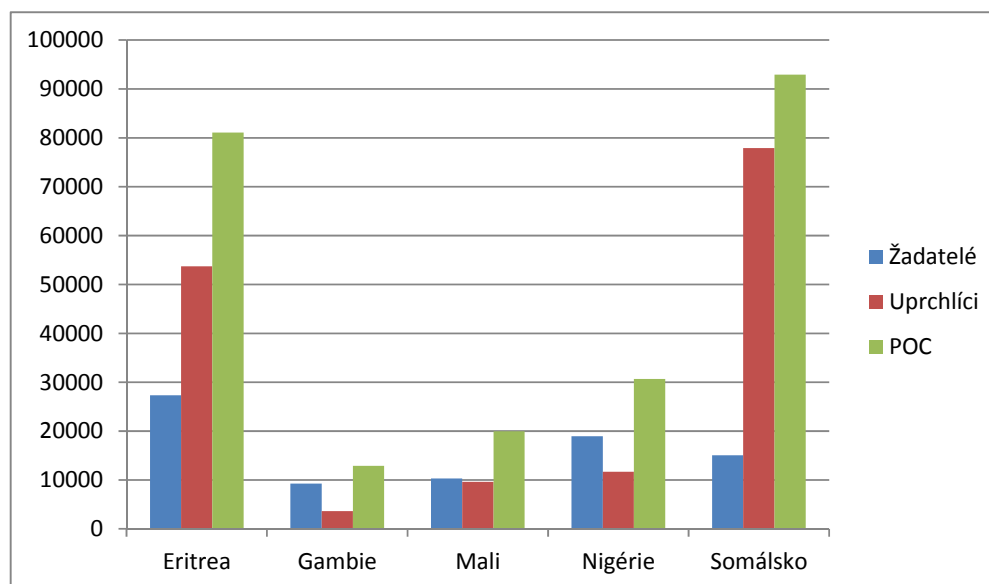
Po všech migračních trasách jsou rozesety migrační uzly. Jedná se především o metropole, nebo větší města, kde se většinou migrační trasy protínají. Slouží jednak k odpočinku a načerpání nových sil, ale i k obstarání finančních prostředků. Na těchto místech se pak migrující osoby setkávají s převaděči, kteří následně organizují jejich další putování. (Krejčí 2016)

Migračních tras existuje samozřejmě mnohem více a v průběhu času se také dynamicky mění. Výše jsme uvedli pouze ty, které pokládáme za nejvíce využívané a do jisté míry stabilní.

2.3. Vybrané africké země

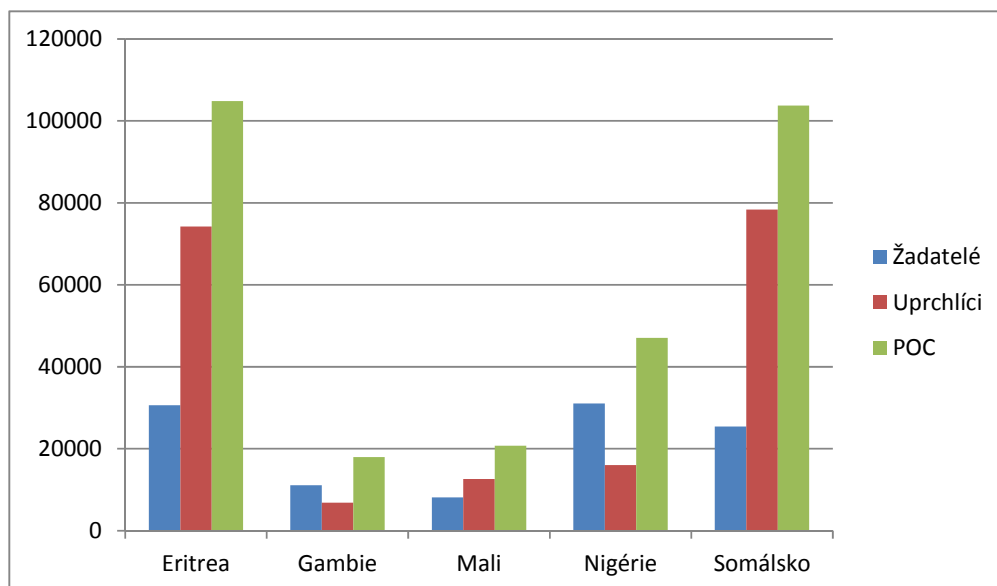
Pro naši analýzu jsme vybrali pět afrických zemí, jejichž občané dle statistik Eurostat podali v roce 2014 a 2015 nejvíce žádostí o azyl v zemích EU (Eurostat 2016). Tyto země si stručně představíme níže, a to především v kontextu skutečností, které shledáváme rizikovými a o kterých se domníváme, že mohou být významnými push faktory motivujícími obyvatele těchto zemí k migraci. Země jsou velmi rozdílné, liší se rozlohou i počtem obyvatel, jejich problémy jsou rozličné a přesto mají jedno společné. Lidé v těchto zemích nechtějí setrvat a vydávají se na mnohdy životu nebezpečnou cestu.

Graf 1: Počty uprchlíků, žadatelů o azyl a POC v EU v roce 2014



Zdroj: Autorka dle UNHCR 2016

Graf 2: Počty uprchlíků, žadatelů o azyl a POC v EU v roce 2015



Zdroj: Autorka dle UNHCR 2016²

Z výše uvedených grafů lze vysledovat, že v rámci námi zkoumaných zemí, v roce 2015 na území EU disponovalo statutem uprchlíka nejvíce osob pocházejících ze Somálska (78 363) a Eritrey (74 223). Nejvíce nově příchozích žadatelů o azyl pak bylo původem z Nigérie (31 057), Eritrey (30 607) a Somálska (25 406). Nejvyššího počtu POC v zemích EU z námi sledovaných zemí v roce 2015 dosáhla Eritrea (104 830) a Somálsko (103 769). Jako třetí by se v tomto žebříčku umístila Nigérie, kde sice sledujeme velmi vysoký počet přicházejících žadatelů o azyl, nicméně celková výše POC nedosahuje ani poloviny výše POC Somálska či Eritrey v roce 2015.

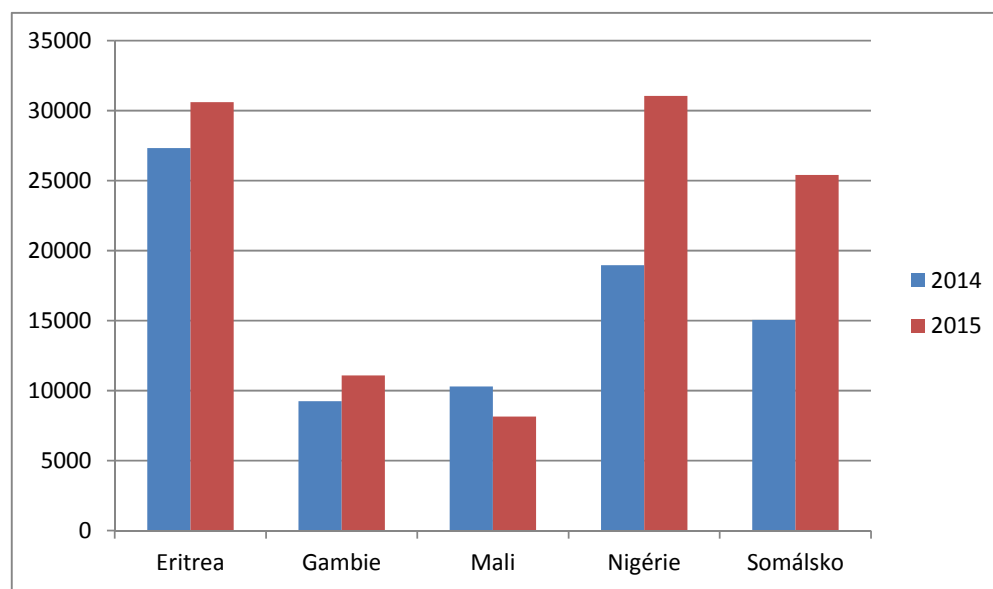
Srovnáme-li tato data s daty uvedenými za rok 2014, zjistíme, že nejvíce osob, kterým byl přiznán statut uprchlíka, pochází stejně jako v roce 2015, z Eritrey (53 722) a Somálska (77 896). Na tomto místě považujeme za důležité upozornit na skutečnost, že země s nejvyšším množstvím uprchlíků jsou sice stejné, nicméně značný rozdíl lze spatřit v množství osob, kterým byl statut uprchlíka přiznán. Zatímco rozdíl v letech 2014 – 2015 u Somálska tvoří cca 500 osob, u Eritrey se jedná o cca 20 000 osob. Nejvíce nově příchozích žadatelů

² Data ze kterých byly sestaveny grafy byla získána prostřednictvím UNHCR 2016 a jsou využita dále v rámci této i následujících kapitol. Server UNHCR poskytuje rozsáhlý dataset, na základě kterého jsme získali konkrétní data. V rámci této práce považujeme za efektivnější odkazovat na kompletní dataset, než na konkrétní data získaná prostřednictvím této webové aplikace.

o azyl v roce 2014 pak pocházelo nejčastěji z Eritrey (27 322), Nigérie (18 957) a Somálska (15 058). Na základě uvedených dat lze dále vysledovat, že v roce 2015 Eritrejci, Nigerijci i Somálci podali vyšší počet žádostí o azyl v zemích EU. Výrazný rozdíl tvoří Nigerijci, protože oproti roku 2014 jich v roce 2015 podalo žádost o azyl téměř dvakrát tolik. Počet žádostí o azyl podaných Somálci byl v roce 2015 vyšší téměř o 10 000 žádostí. I pořadí námi sledovaných zemí dle množství POC v zemích EU je v roce 2014 shodné, liší se jen celkové množství osob, které je obecně nižší.

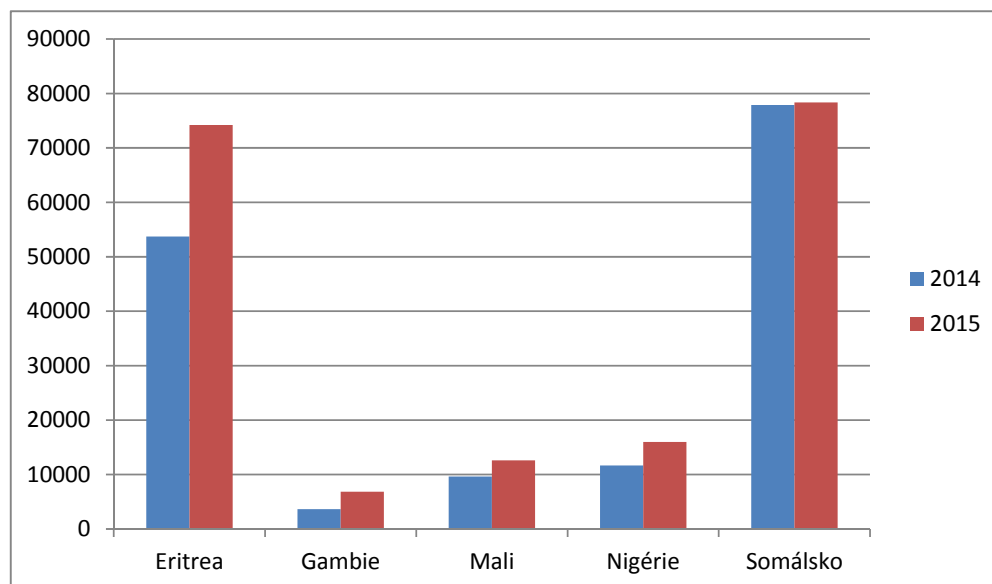
Pro ucelenější představu o množství žadatelů o azyl, uprchlíků i POC v letech 2014 a 2015 v kontextu námi sledovaných zemí níže uvádíme grafické srovnání.

Graf 3: Počet žadatelů o azyl v letech 2014 a 2015



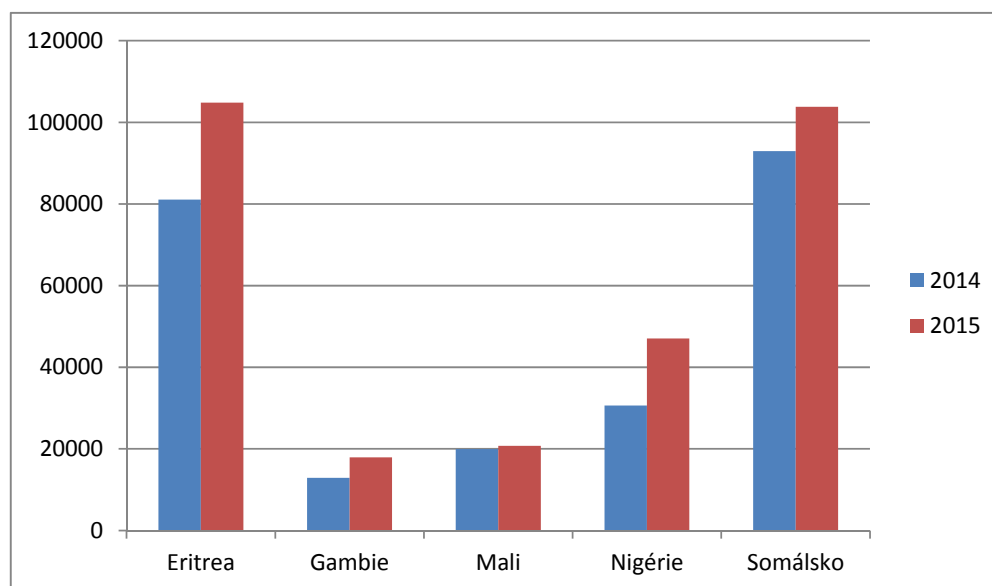
Zdroj: Autorka dle UNHCR 2016

Graf 4: Počet osob s přiznaným statutem uprchlíka v letech 2014 a 2015



Zdroj: Autorka dle UNHCR 2016

Graf 5: Počet osob označovaných jako POC v letech 2014 a 2015



Zdroj: Autorka dle UNHCR 2016

Vzhledem k aktuální nepříliš přehledné situaci na poli mezinárodní migrace, musíme konstatovat, že všeobecně dostupná relevantní data týkající se migrace z Afriky do Evropy nejsou zcela konzistentní. Rozdíl mezi uprchlíkem a migrantem byl objasněn v rámci teoreticko-metodologické části této práce, existuje ale také skupina osob, která o status uprchlíka (resp. azyl či mezinárodní ochranu) požádala, avšak o takové žádosti nebylo doposud rozhodnuto. I tyto osoby se ale nachází na území některé z evropských zemí, kde čekají na

rozhodnutí o jejich žádosti. Osoby, kterým již byl přiznán status uprchlíka a osoby, které na rozhodnutí o žádosti o přiznání tohoto statusu se dle UNHCR společně označují jako „persons of concern“. Pod toto označení spadají rovněž osoby v postavení obdobném, jako jsou osoby s přiznaným statutem uprchlíka a osoby, jejichž status nemůže být do statistik z bezpečnostních důvodů evidován, případně i osoby bez státní příslušnosti (UNHCR 2016). Pro účely této práce jsme se rozhodli pracovat i s daty, která jsou k dispozici pro osoby označované jako „persons of concern“ (POC), neboť smyslem této práce není sledovat počet osob, kterým byl fakticky přiznán status uprchlíka, a to především s ohledem na skutečnost, že řízení o udělení azylu či mezinárodní ochrany je velmi komplikované a zdlouhavé. Žadatelé o přiznání statutu uprchlíka jsou nuceni měsíce čekat na vyřízení žádosti a dle našeho názoru je tedy správné, aby i tyto osoby byly zahrnuty do statistik, se kterými budeme dále pracovat. (MVČR 2017)

2.3.1. Eritrea

Eritrea dlouhodobě produkuje nejvyšší počet uprchlíků a žadatelů o azyl v zemích Evropské unie, tito pak směřují především k italským břehům. Nepříliš velká země nacházející se v oblasti Afrického rohu získala svou nezávislost v roce 1993 po třicet let trvající válce s Etiopií. Nelze však říci, že by si ziskem nezávislosti Eritrea výrazně pomohla. Již v roce 1993 se moci chopil stávající prezident a vedoucí představitel jediné politické strany Isaias Afwerki. (BBC 2017)

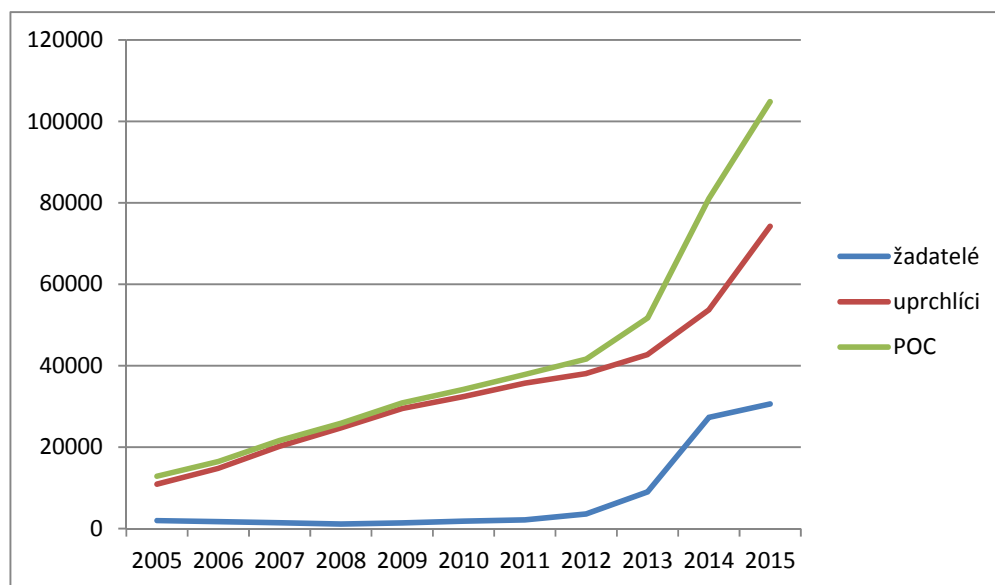
V hodnocení Freedom house report z roku 2015 byla Eritrea zařazena na seznam 12 „nejhorších z nejhorších“ zemí, tedy zemí s nejnižším možným hodnocením politických práv a osobních svobod, společně například se Severní Koreou a Saudskou Arábií. V zemi prakticky neexistují svobodná média, poslední svobodné médium bylo zrušeno v roce 2001 a novináři byli následně uvězněni. Eritrea je považována za zemi s nejšířší praxí věznění novinářů v subsaharské Africe. Svobodný internet prakticky neexistuje, má ho k dispozici zhruba 1% obyvatel a o jeho svobodě lze velmi výrazně pochybovat, vzhledem k tomu, že jediný provozovatel je kontrolován vládou. (Lanni 2016)

Eritrea má jednu z nejpočetnějších armád v Africe v přepočtu na tisíc obyvatel. Prezident Afwerki zavedl povinnou vojenskou službu v roce 1995. Cílem bylo vybudovat disciplinovanou, tvrdě pracující a hrdou armádu, která

by byla případně schopná postavit se na odpor v případném dalším konfliktu s Etiopií. Zapsán k vojenské službě musí být každý do věku 50 let a to bez časového omezení, výjimku mají pouze těhotné ženy. Není tedy divu, že postupně přibývá svobodných těhotných žen, které se takto snaží vojenské službě vyhnout. Skutečným důvodem vojenské služby je ale spíše hospodářský prospěch. Vojáci jsou využíváni na práci v zemědělství, nebo například při stavbě silnic. Výdělek v armádě činí maximálně 30 dolarů měsíčně. Eritrejci nemohou studovat, nebo mít běžnou práci, dokud nebyli oficiálně propuštěni z vojenské služby, což vzhledem k tomu, že vojenská služba je prakticky doživotní, trvá obvykle dlouhá léta. (The Economist 2014)

K opuštění země musí mít občané Eritrey souhlas státu, který je pro běžné Eritrejce prakticky nemožné získat. Jedinou nadějí jim tak zůstává pokus o útěk, který je může stát život již na hranicích Eritrey. Perspektivy Eritrejců tedy prozatím nevypadají nijak pozitivně, především zůstane-li u moci stávající prezident. V roce 2015 bylo v EU evidováno UNHCR 74 223 osob s přiznaným statutem uprchlíka původem z Eritrey. Osob označovaných jako POC pak bylo původem z Eritrey evidováno 104 830. Jako nejčastější cílové země lze označit Německo, Itálii a Nizozemsko.

Graf 6: Počet uprchlíků, žadatelů o azyl a POC v EU původem z Eritrey



Zdroj: Autorka dle UNHCR 2016

Z výše uvedeného grafu lze vyčíst, že počet jak žadatelů o azyl, tak uprchlíků a POC se od roku 2005 mírně zvyšoval, zlom však nastal v roce 2012, kdy se počty všech zkoumaných skupin osob začaly strmě zvyšovat. Nejsme si vědomi žádné zásadní události, která by se v Eritree odehrála v roce 2011 či 2012 a která by motivovala Eritrejce k odchodu do EU. Tato narůstající tendence tedy dle našeho názoru může být způsobena mimo obecné nespokojenosti s režimem a fungováním země i davovým efektem, kdy se na základě pozitivních příkladů osob, kterým se podařilo uprchnout a usadit se v EU se snaží čím dál tím více dalších Eritrejců uprchnout a napodobit tak své předchůdce.

2.3.2. Nigérie

Další zemí, která produkuje velmi vysoký počet migrantů a uprchlíků je Nigérie. Nigérie je africkou nejlidnatější zemí, největší ekonomika a největší producent ropy, zároveň je však Nigérie známá pro svou vysokou míru korupce a přítomnost teroristického uskupení Boko Haram, které významně operuje právě na území tohoto státu.

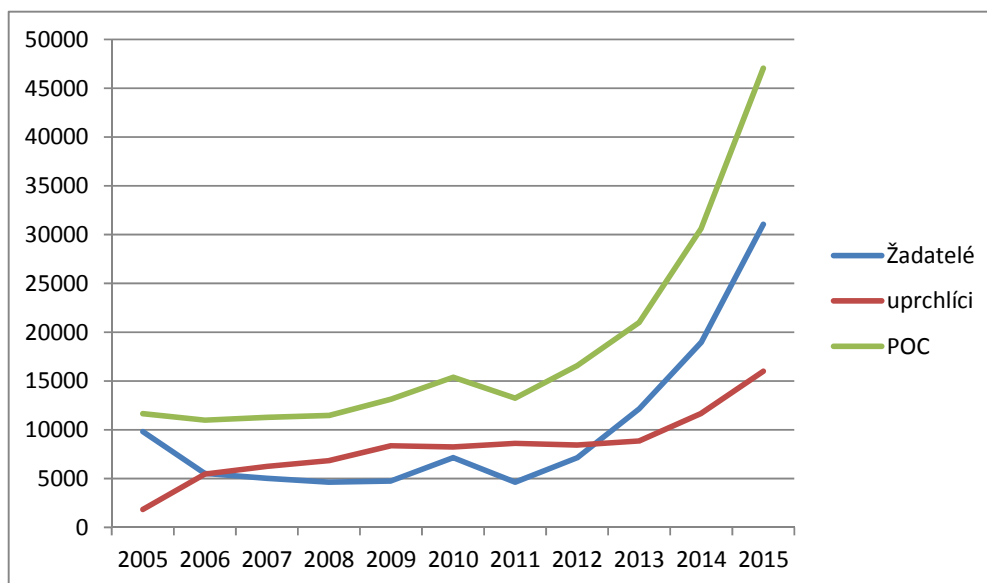
Právě uskupení Boko Haram vyskytující se primárně na chudém severovýchodě Nigérie je aktuálně jedním z nejzásadnějších problémů. V podstatě se jedná o salafistickou islamistickou skupinu, jejímž cílem je vytvoření islámského státu a zavedení práva šaría. Od svého vzniku v roce 2002 se skupina Boko Haram postupně radikalizovala, za cíle svých útoků si vybírala jak například vojenské základny a policejní stanice, tak i civilní cíle typu škol a kostelů, či dokonce sídlo OSN (Smith 2014). Do veřejného povědomí se Boko Haram dostala i na základě hromadných únosů žen a dívek, které díky mediální kampani na pomoc uneseným, pobouřily západní svět. Bohužel i přes snahu jak státu, tak mezinárodních organizací, se stále nedaří Boko Haram porazit, i když lze konstatovat, že situace se začala obracet k lepšímu v roce 2015, kdy byl ve volbách zvolen nový prezident, který se prezentuje jako odpůrce násilí a korupce (Krejčí 2016).

V souvislosti s útoky Boko Haram ale vyvstal pro Nigérii další problém, a to je rozsáhlá humanitární katastrofa. Poté, co nigerijská armáda operovala na severu země právě proti Boko Haram se po letech začala rozkrývat humanitární katastrofa zásadních rozměrů, kdy jsou lidé závislí na vnější pomoci a potřebují jak vodu a jídlo, tak i lékařskou pomoc. Množství lidí trpících podvýživou je

alarmující a i toto je zcela určitě motivací pro lidi k opuštění jejich domova, byť nebezpečí daleké cesty je nesmírné.

Jak již bylo zmíněno výše, Nigérie je významným producentem ropy. To je ale zároveň jejím dalším problémem, protože v souvislosti s těžbou ropy docházelo k významným únikům ropy jak z vrtů, tak z ropovodů, čímž došlo k zásadnímu znečištění životního prostředí, což má dále vliv na životy lidí v takových podmínkách. Toto pak dále bylo a je předmětem dalších sporů, kdy se proti ropným společnostem začaly formovat hnutí na ochranu životního prostředí, která mají za cíl zajistit spravedlivě rozdělení zisků z ropy a především odškodnění osob žijících ve znečištěném prostředí (Vaughan 2017). Jsou to tedy útoky ozbrojených organizací, korupce, rozdílná životní úroveň, podvýchiva a pravděpodobně i další faktory, které podněcují Nigerijce k opuštění své země.

Graf 7: Počet uprchlíků, žadatelů o azyl a POC v EU původem z Nigérie



Zdroj: Autorka dle UNHCR 2016

Na výše uvedeném grafu lze vysledovat podobný trend jako v případě Eritrey – tedy pozvolný mírný nárůst všech námi zkoumaných skupin osob až do roku 2011–2012, kdy se začíná strmě zvedat množství žadatelů o azyl, uprchlíků a logicky i POC. Dle našeho názoru tento zlom koresponduje v případě Nigérie se stupňující se aktivitou organizace Boko Haram, kdy právě od roku 2011 začalo docházet k mnohem četnějším a krvavějším útokům (Daniel 2012). Samozřejmě nelze tuto skutečnost vnímat izolovaně jako jediný motivátor k opuštění země.

Situaci je třeba analyzovat v celkovém kontextu výše uvedeného, nicméně máme za to, že tato významná bezpečnostní hrozba mohla být pro rozhodování Nigerijců o jejich dalším osudu zcela zásadní.

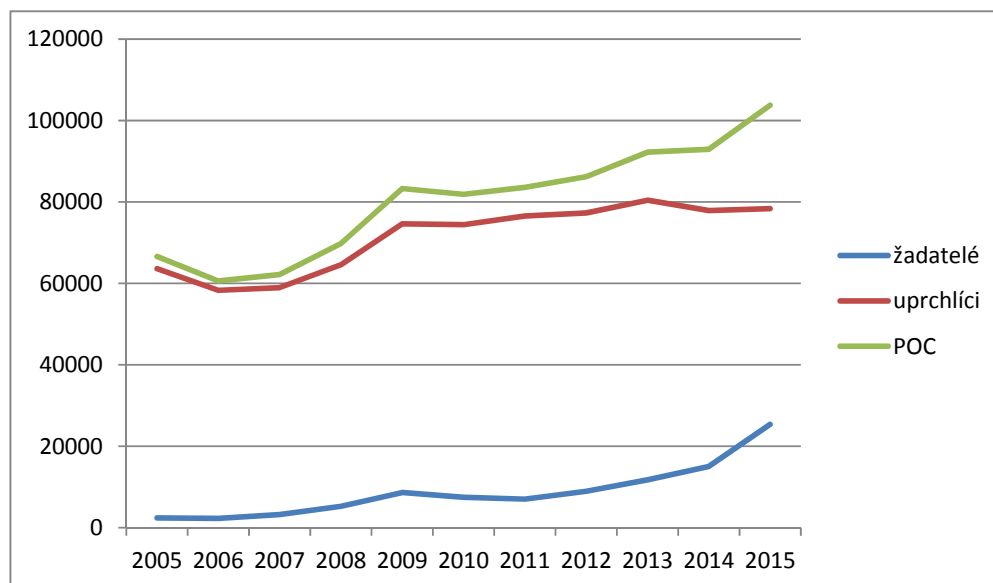
2.3.3. Somálsko

Ze Somálska rovněž v dlouhodobé perspektivě odchází velké množství migrantů a uprchlíků. Ne všichni sice míří do Evropy, ale v celoevropských statistikách se Somálsko tradičně umísťuje na předních příčkách v počtu uprchlíků a žadatelů o azyl. Roky trvající občanská válka vytvořila ze Somálska v podstatě zhroucený stát. Některé somálské regiony jako například Somaliland a Puntland mají určitou míru autonomie a v podstatě fungují, o ostatních regionech se ale totéž říci nedá.

Mnohé regiony jsou pod kontrolou islámské milice Al-Šabáb. V roce 2012 byla ustanovena nová somálská vláda, nicméně na situaci v zemi to změnilo pramálo. Al-Šabáb stále ovládá části země a boj s milicí zatím není příliš úspěšný. V některých částech země, především na východě a na jihu, milice dokonce zavedla islámské právo šaría. (BBC 2016)

Somálsko je také opakovaně stíháno hladomory, především v obdobích dlouhého sucha, což v kombinaci s ozbrojenými útoky proti civilistům tvoří ideální podmínky pro opuštění domovské země. Nutno dodat, že většina Somálců míří nikoliv do Evropy, ale do uprchlických táborů v Keni. Tamní tábory ale nejsou schopny pojmout takové množství lidí, a tak Keňa postupně své uprchlické tábory zavírá a snaží se uprchlíky vracet zpět do Somálska. Cestu do Evropy volí jen zlomek Somálců opouštějících své domovy, protože taková cesta je velmi drahá. I přesto jsou však Somálci jednou z nejpočetnějších národností migrujících do Evropy.

Graf 8: Počet uprchlíků, žadatelů o azyl a POC v EU původem ze Somálska



Zdroj: Autorka dle UNHCR 2016

Na výše uvedeném grafu lze vysledovat, že vývoj počtu námi sledovaných skupin osob má opět mírně narůstající tendence. V případě Somálska nezaznamenáváme žádné skokové navýšení, jako například u Nigérie, což je dle našeho názoru způsobeno konstantním stavem země popsaným výše, kdy naděje na jakékoliv zlepšení situace je velmi malá.

2.3.4. Gambie

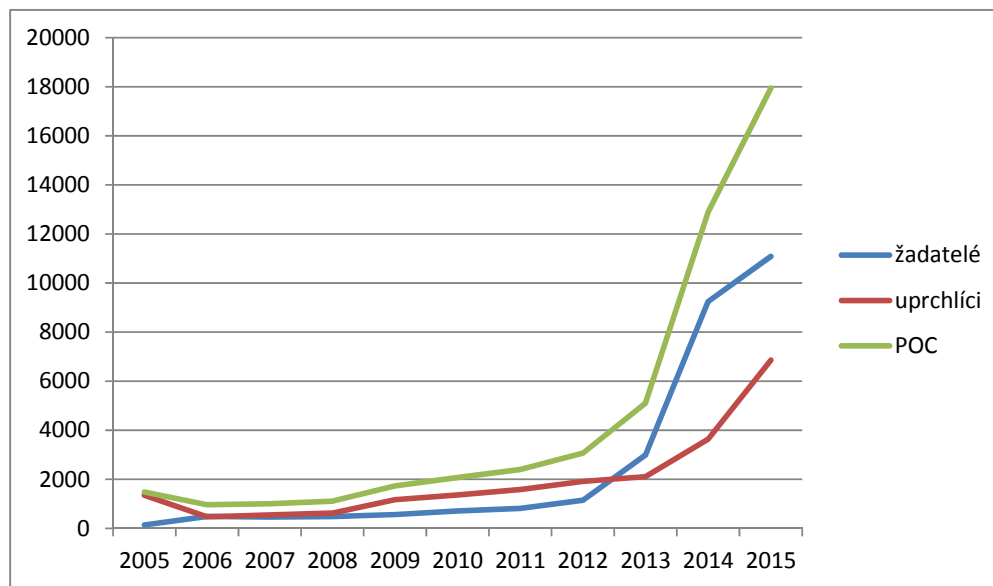
Gambie je svou rozlohou a bezmála 2 miliony obyvatel nejmenší z námi zkoumaných zemí, nicméně i přesto je jednou z pěti afrických zemí, jejíž občané v posledních několika letech nejvíce usilují o získání mezinárodní ochrany v Evropě. Jedním z hlavních důvodů byla až do minulého roku despotická vláda diktátora Yahya Jammeha, který se ujal moci v roce 1994 pučem.

Vláda Jammeha je provázena domnělými nadpřirozenými schopnostmi, léčitelstvím a černou magií, která byla snadnou záminkou pro razie na „čarodějnické“ vesnice. Výjimkou nebylo mučení a vyvražďování odpůrců režimu, bezdůvodné propuštění vysokých státních úředníků a další. Mezinárodní pobouření pak Jammeh vyvolal mimo jiné svým prohlášením, že objevil bylinný lék k léčbě HIV, což se samozřejmě neprokázalo. (Freeman 2015)

Koncem roku 2016 v Gambii proběhly volby, které vyhrál Adama Barrow a prezident Jammeh k velkému mezinárodnímu překvapení vítězství svého oponenta ve volbách uznal. Překvapení ale netrvalo dlouho, neboť zanedlouho poté toto své uznání dementoval a volby prohlásil za zmanipulované. Yahya Jammeh odmítá odstoupit, avšak Adama Barrow již složil přísahu na Gambijské ambasádě v senegalském Dakaru a na Jammeha je vyvíjen mezinárodní tlak. Ten mezitím stihl v Gambii vyhlásit mimořádný stav, který potrvá až do doby, než rozhodne nejvyšší soud o jeho výtce k proběhnuvším volbám. ECOWAS se zavázal zajistit politickými prostředky vůli gambijského lidu, kterou vyjádřil ve volbách 1. prosince 2016. Rada bezpečnosti OSN pak jednomyslně schválila rezoluci, kterou tento záměr ECOWAS plně podporuje a na podporu nově zvoleného prezidenta dokonce vstoupila do Gambie senegalská armáda. (ČT 2017)

Politická situace v Gambii se aktuálně dramaticky mění a vypadá to, že v Gambii se začíná blýskat na lepší časy. Otázkou je, zda a kdy proběhne finální předání moci a co to bude znamenat pro další vývoj země.

Graf 9: Počet uprchlíků, žadatelů o azyl a POC v EU původem z Gambie



Zdroj: Autorka dle UNHCR 2016

Z výše uvedeného grafu lze usoudit, že i v případě Gambie je trend mírného navyšování počtu námi sledovaných skupin osob dodržen. Podobně jako u Nigérie jsme pak zaznamenali prudký nárůst počtu žadatelů o azyl v EU, uprchlíků a POC v roce 2012. Dle našeho názoru na toto mohl mít určitý vliv

i fakt, že v roce 2012 v Gambii proběhly parlamentní volby, které byly z části bojkotovány opozičními stranami, a to z důvodu jejich zmanipulování ve prospěch vládnoucí strany. Ve volbách nakonec zvítězila stávající vládnoucí strana a získala tak 43 ze 48 křesel v parlamentu. Naděje na případnou změnu vládnoucích politických vrstev tedy opět na dlouhou dobu pohasla. (Ceesay 2012)

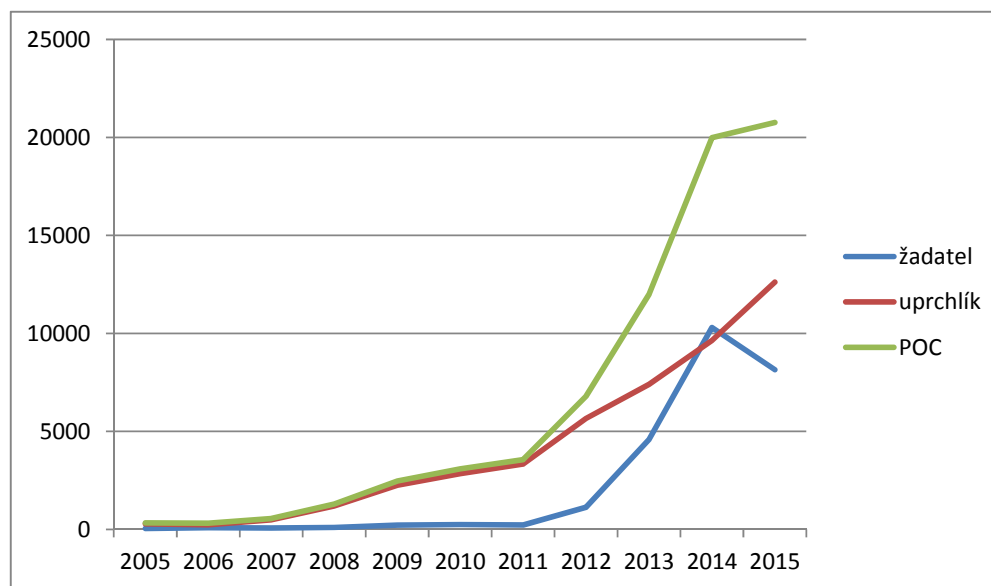
2.3.5. Mali

I z Mali odchází ročně do zemí Evropské unie velmi vysoký počet obyvatel. Země je stále zmítána ozbrojenými útoky, a to i přestože občanská válka byla před více než třemi lety oficiálně ukončena, ekonomická situace je bídná a hospodářství zaostalé. Dalo by se říci, že Mali je prakticky rozděleno na sever, který si nárokují Tuarégové a na jih, který obývají vládnoucí černošská etnika.

Občanská válka vypukla v Mali v roce 2012 a jednalo se v podstatě o snahu Tuarégů o odtrhnutí Azawadu, který byl k území připojen v rámci francouzské kolonizace. Faktem je, že Mali mělo s Tuarégy problém v podstatě od zisku nezávislosti, neboť Tuarégové si od počátku nárokovali právě Azawad. Konflikt v roce 2012 byl tedy v podstatě očekávaným vyostřením už tak napjaté situace. Tuarégové v rámci konfliktu získali podporu mimo jiné i islámské radikální organizace Al-Káida v Maghrebu (AQIM). V průběhu roku 2012 pak v Mali proběhl vojenský puč, na základě kterého byl sesazen stávající prezident Touré. Moci se ale na nakonec základě tlaků mezinárodního společenství neujal autor puče, ale tehdejší předseda Národního shromáždění Diouncounda Traoré. Tuarégové se ale dostali do sporu s islámskými fundamentálními organizacemi, které je do té doby podporovaly a ještě v průběhu roku 2012 se obrátili proti sobě. Na to doplácelo především civilní tuarégské obyvatelstvo, nicméně situace vyústila v roce 2013 v uzavření mírových dohod. Mohlo by se zdát, že uzavřením mírových dohod byla ukončena i občanská válka, nicméně k útokům v Mali dochází dál, zaměřují se na civilní cíle a zpravidla se k nim hlásí AQIM či jiné militantní islámské organizace. (Tran 2013)

Problémem Mali je i rychle postupující poušť a tedy minimum půdy vhodné k zemědělství. Ekonomická situace je špatná a mnoho lidí se tak neobejde bez potravinové pomoci, přístup k pitné vodě je rovněž velmi omezen. Dohromady tedy opět prostředí, které motivuje obyvatele k opuštění domovské země.

Graf 10: Počet uprchlíků, žadatelů o azyl a POC v EU původem z Mali



Zdroj: Autorka dle UNHCR 2016

Na základě výše uvedeného grafu lze vypořadovat opět stejný trend jako v případě předchozích zkoumaných zemí – tedy pozvolný nárůst počtu námi sledovaných skupin osob. Od roku 2012 pak sledujeme stejně jako v případě Nigérie, Gambie a Eritrey strmé navýšení počtu žadatelů o azyl v EU, uprchlíků i POC. Dle našeho názoru v případě Mali tento nárůst naprosto jasně koresponduje s vypuknutím občanské války, o které jsme hovořili výše. Domníváme se, že bezpečnostní riziko takového rozměru je zcela určitě velmi silným motivátorem k opuštění země, kde toto riziko hrozí.

2.4. Vybrané push faktory

V následující kapitole stručně představíme push faktory, které jsme zvolili na základě výše uvedených profilů zkoumaných zemí, se kterými budeme následně pracovat v rámci analytické části této práce. Zároveň bychom chtěli konstatovat, že stejně jako sběr dat týkající se případných push faktorů, ani sběr dat týkající se množství migrujících osob, není ideální. Hlavním důvodem je asi nedostatek potřebných kapacit k měření dat, statistiky tedy z logiky věci nemusí vždy přesně vypovídat o konkrétním stavu zkoumané věci.

2.4.1. HDP

Ukazatel výše HDP považujeme v kontextu afrického kontinentu za do jisté míry kontroverzní. Měření výše HDP by mělo ukazovat míru ekonomické vyspělosti dané země, případně míru její chudoby, resp. extrémní chudoby, která se vypočítává právě z HDP. Problémem je ale potřeba kvalitních dat, ze kterých se následně určí „základní rok“. Na základě tohoto „základního roku“ se určí váha jednotlivých ekonomických odvětví a z takto získaných dat se pak vychází až do dalšího cenzu. Takto získaná data jsou tedy v jistém slova smyslu domnělá. Dalším z problémů HDP je pak skutečnost, že jsou do něj započítávány půjčky a především, že je do něj započítávána jen formální ekonomika, přičemž o poměru formální a neformální ekonomiky v Africe by se dalo dlouze spekulovat.

Dle našeho názoru tedy údaj o výši HDP není zcela vypovídající o ekonomickém stavu země, a to i s ohledem na to, že záleží na tom, se kterou databází uvádějící výši HDP budeme pracovat, neboť tyto hodnoty se liší podle způsobu výpočtu HDP. O míře chudoby v dané zemi tedy dle našeho názoru vypovídá tento údaj zkresleně. Dalším problémem týkajícím se ukazatele výše HDP v afrických zemích je skutečnost, že data za posledních několik let nejsou pro mnoho zemí vůbec k dispozici. S vědomím výše uvedeného tyto údaje uvádíme spíše pro zajímavost, okrajově s nimi budeme pracovat dále.

Tabulka 1: HDP, per capita, konstantní dolar

	Eritrea	Gambie	Mali	Nigérie	Somálsko
2005	525,1	536,2	662	1866	
2006	506,3	515,2	670,5	1967	
2007	501,7	517	671,3	2046,6	
2008	443,1	529,3	680,4	2117,8	
2009	451	545,5	689,4	2205	
2010	451,4	562,6	704,1	2315	
2011	480,4	521	704,9	2363,7	
2012		533,8	678,5	2399,3	
2013		541,4	674,1	2461,8	
2014		528,8	700,7	2548,4	
2015		536,3	720,8	2548,2	

Zdroj: Autorka dle World Bank 2017³

HDP per capita je hrubý domácí produkt rozdělený počtem obyvatel v pololetí. Jedná se o součet částek vyprodukovaných rezidenty daného státu v rámci ekonomiky země, připočítávají se daně ze zboží a odčítají se dotace nezahrnuté v hodnotě zboží.

Na základě těchto dat lze vysledovat, že výrazně napřed je z námi zkoumaných zemí Nigérie, která stabilně dosahuje nejvyšších hodnot HDP (per capita). Předpokládáme, že toto souvisí především s těžbou ropy v Nigérii. Hodnoty HDP Mali mají mírně vzrůstající tendenci, u Gambie hodnoty HDP kolísají, avšak bez výrazných výkyvů. HDP Eritrey má spíše sestupnou tendenci, avšak k dispozici nejsou veškerá data, nelze tedy dospět k objektivnímu závěru. Data týkající se HDP pro Somálsko nejsou k dispozici vůbec, což stavíme do souvislosti s aktuálním stavem země, která je označována jako „zhroutený stát“.

³ Server World Bank disponuje rozsáhlým datasetem, prostřednictvím kterého byla získána data, se kterými jsme pracovali v rámci této práce. Dataset je v podstatě interaktivní, kdy si uživatel může zvolit informace, které potřebuje vygenerovat a časové období, za které chce informace získat. Vzhledem k tomu, že jsme pracovali s pěti zeměmi za delší časové období, odkazujeme pro úplnost na kompletní dataset. Data v datasetu nebyla vždy úplná, tedy tam, kde data nebyla k dispozici je ani my neuvádíme. Toto platí pro veškerá data získaná prostřednictvím serveru World Bank a použítá i dále v této práci.

Tabulka 2: HDP, per capita, PPP, mezinárodní dolar

	Eritrea	Gambie	Mali	Nigérie	Somálsko
2005	1542,5	1547,9	1749,4	4129,3	
2006	1487,4	1515,7	1772	4352,8	
2007	1473,7	1520,9	1774	4528,9	
2008	1301,7	1557,1	1798	4686,6	
2009	1324,8	1604,8	1821,8	4879,5	
2010	1326,1	1654,9	1860,6	5122,8	
2011	1411,2	1532,5	1862,9	5230,6	
2012		1570,3	1793,1	5309,5	
2013		1592,7	1781,4	5447,8	
2014		1555,5	1851,7	5639,4	
2015		1577,6	1904,9	5638,9	

Zdroj: Autorka dle World Bank 2017

HDP per capita založené na paritě kupní síly (PPP) je hrubý domácí produkt převedený na mezinárodní dolary užívající hodnocení parity kupní síly. Mezinárodní dolar má tutéž paritu kupní síly k HDP jako americký dolar v USA. Jedná se o součet částek vyprodukovaných rezidenty daného státu v rámci ekonomiky země, připočítávají se daně ze zboží a odčítají se dotace nezahrnuté v hodnotě zboží.

V rámci tohoto přepočtu platí v podstatě totéž, co bylo uvedeno výše. Nigérie disponuje výrazně vyššími hodnotami než ostatní námi zkoumané země, Mali zaznamenává mírně vzestupné tendence, Gambie spíše stagnuje a Eritrea s postupem času zaznamenává spíše sestupné tendence.

2.4.2. Očekávaný věk dožití

Údaj o průměrném očekávaném věku dožití jsme si do naší analýzy zvolili z důvodu, že se domníváme, že na rozdíl například od ukazatele výše HDP tento údaj skutečně vypovídá o stavu rozvoje země. Lze si z něj mimo jiné třeba odvodit stav zdravotnictví, protože čistě logickým uvažováním můžeme vydedukovat, že dožívají-li se lidé vyššího věku, bude tomu zřejmě odpovídat i zdravotní péče, kterou mají k dispozici. Dále má na tento údaj pravděpodobně vliv přítomnost ozbrojeného konfliktu ve zkoumané zemi, či jiné probíhající humanitární katastrofy.

Dle našeho názoru i průměrný věk dožití může být významným indikátorem a může ovlivnit případné rozhodnutí obyvatele zkoumané země tuto zemi opustit. Niže uvádíme očekávané věky dožití v námi sledovaných zemích za určité časové období. Jedná se o údaj o očekávaném věku dožití novorozence, zůstaly-li by po celý jeho život platné vzorce mortality, které jsou platné v době jeho narození.

Tabulka 3: Očekávaný věk dožití

	Eritrea	Gambie	Mali	Nigérie	Somálsko
2005	58,6	57,9	52,6	48,7	52,4
2006	59,1	58,3	53,4	49,2	52,7
2007	59,7	58,6	54,3	49,8	53
2008	60,3	58,9	55	50,4	53,4
2009	60,9	59,1	55,6	50,9	53,7
2010	61,5	59,3	56,2	51,3	54
2011	62,1	59,6	56,7	51,7	54,4
2012	62,6	59,8	57,1	52,1	54,7
2013	63,2	60	57,5	52,4	55
2014	63,7	60,2	58	52,8	55,4
2015					

Zdroj: Autorka dle World Bank 2017

Na základě výše uvedených dat lze vysledovat, že věk dožití ve všech námi sledovaných zemích je výrazně nižší než v Evropě či v Americe. Ve všech námi zkoumaných zemích se věk dožití s postupem času zvyšuje. Nejvyšší věk dožití je očekáván v Eritrei, nejnižší naopak v Nigérii, která předčila i Somálsko. Domníváme se, že toto dříve souviselo s občanskou válkou v Nigérii a aktuálně se do tohoto ukazatele promítá humanitární krize, která byla dlouhá léta v Nigérii ukryta v pozadí, neboť nejvíce zasažená území byla ovládána organizací Boko Haram a informace o rozsahu této krize tak nebyly plně dostupné.

2.4.3. Corruptions perceptions index (CPI)

Index vnímání korupce byl poprvé stanoven v roce 1995 prostřednictvím Transparency International. Korupce je pro účely tohoto indexu definována jako zneužívání veřejné pravomoci k osobnímu prospěchu. Index je sestavován každoročně a ukazuje, jak zkorumpovaně je viděn veřejný sektor dané země lidmi, kteří s korupcí přijdou do styku. Tento index je tvořen informovanými analytiky a odborníky z celého světa v různých oblastech, včetně obchodu. Tento

index slouží jako informace jednotlivým zemím, na jejichž vládách pak záleží, jak budou s touto informací dále pracovat a zda přijmou případná opatření.

V roce 2012 došlo k zásadní změně v rámci sestavování tohoto indexu. Do roku 2011 se totiž využívala škála od 0 do 10, kdy vyšší číslo znamenalo nižší míru vnímané korupce. Od roku 2012 se ale využívá škála od 0 do 100, kdy platí stejný princip, že vyšší číslo znamená nižší míru vnímané korupce. Změna nastala i v principu sestavování samotného indexu. Do roku 2011 se započítávaly i výsledky jednotlivých států z předchozích let, aby nedocházelo ke skokovým rozdílům z důvodů například korupčních skandálů. Od roku 2012 se ale již výsledky z předchozích let do indexu nezapočítávají a to právě proto, aby byly lépe rozpoznatelné změny oproti předchozím letům.

Dle našeho názoru je ukazatel míry korupce v zemi důležitý, protože se snaží objektivně ukázat stav veřejného sektoru, který pokládáme za rovněž důležitý, protože s veřejným sektorem se musí potýkat každý občan. Je-li takový kontakt občanů s veřejným sektorem ve velké míře ovlivněn korupcí, pak i toto může mít vliv na případné rozhodnutí o opuštění takové země. Konkrétní data uvádíme níže.

Tabulka 4: CPI

	Eritrea	Gambie	Mali	Nigérie	Somálsko
2005	2,6	2,7	2,9	1,9	2,1
2006	2,9	2,5	2,8	2,2	
2007	2,8	2,3	2,7	2,2	1,4
2008	2,6	1,9	3,1	2,7	1
2009	2,6	2,9	2,8	2,5	1,1
2010	2,6	3,2	2,7	2,4	1,1
2011	2,5	3,5	2,8	2,4	1
2012	25	34	34	27	8
2013	20	28	28	25	8
2014	18	29	32	27	8
2015	18	28	35	26	8
2016	18	26	32	28	10

Zdroj: Autorka dle Transparency International 2017⁴

⁴ Podobně jako u serveru World Bank i server Transparency International nabízí poměrně široký dataset. I v tomto případě tedy odkazujeme pro úplnost na kompletní dataset, nikoliv na konkrétní data k určité zemi za daný rok.

Na základě výše uvedených dat lze vysledovat, že z dlouhodobého hlediska je nejhorší situace, v kontextu míry korupce v zemi, v Somálsku. Dle našeho názoru, stejně jako v případě měření výše HDP, toto souvisí s aktuálním stavem Somálska, kdy je stát dlouhodobě označován jako zhroucený. Ostatní námi zkoumané státy rovněž vykazují velmi nízké hodnoty indexu CPI. Nejlépe ze sledovaných států pak vychází Mali, kde se index CPI začíná pomalu zvyšovat. Ostatní státy mají tendenci spíše klesající či stagnující.

2.4.4. Fragile state index (FSI)

Fragile state index (dříve známý jako failed state index) je každoroční zpráva americké organizace Fund for Peace a magazínu Foreign Policy. Prostřednictvím hodnocení jednotlivých vybraných indikátorů je hodnoceným zemím přisuzován stupeň ohrožení konfliktem, nebo kolapsem. Indikátorů je celkově 12 a jsou rozděleny do tří kategorií na indikátory sociální, ekonomické a politické. Každý z jednotlivých indikátorů je hodnocen body od 0 do 10, kdy nejvíce stabilní země získávají nejméně bodů, nejméně stabilní země naopak nejvíce. Na základě takto ohodnocených indikátorů je vytvořena škála od 0 do 120 bodů.

Domníváme se, že Fragile state index je natolik uceleným údajem, který zahrnuje široké spektrum hodnocených oblastí, že jeho výpovědní hodnota je v souvislosti s migrací obyvatel naprosto zásadní a neopomenutelná, proto jsme i tento údaj zvolili k další analýze.

Tabulka 5: FSI

	Eritrea	Gambie	Mali	Nigérie	Somálsko
2005	84,1	82,4		84,3	102,3
2006	83,9	74	74,6	94,4	105,9
2007	85,5	76	75,5	95,6	111,1
2008	87,4	76,9	75,6	95,7	114,2
2009	90,3	79	78,7	99,8	114,7
2010	93,3	80,2	79,3	100,2	114,3
2011	93,6	80,9	79,3	99,9	113,4
2012	94,5	80,6	77,9	101,1	114,9
2013	95	81,8	89,3	100,7	113,9
2014	95,5	83,1	89,8	99,7	112,6
2015	96,9	85,4	93,1	102,4	114
2016	98,6	86,8	95,2	103,5	114

Zdroj: Autorka dle FFP 2017⁵

Na základě výše uvedených dat lze konstatovat, že dle FSI dosahuje nejvíce bodů Somálsko a to kontinuálně od roku 2005. Na prvních příčkách v rámci hodnocení tohoto indexu se nacházelo nejenom v kontextu námi sledovaných zemí, ale i celosvětově. Již několikrát jsme v této práci zmiňovali, že Somálsko je označováno jako „zhroutený stát“. Domníváme se, že k tomuto označení vede, mimo jiné, i toto vysoké skóre FSI. U ostatních námi zkoumaných zemí je skóre FSI rovněž velmi vysoké. Za zásadní ale pokládáme fakt, že skóre má rostoucí tendenci, tedy že se rok od roku skóre FSI zvyšuje, což znamená, že se tyto země postupně stávají méně a méně stabilními.

2.4.5. World press freedom index (WPFI)

World press freedom index je index publikovaný každoročně od roku 2002 Reportéry bez hranic. Prostřednictvím tohoto mezinárodně uznávaného nástroje je měřena míra dostupné svobody pro novináře v každé ze 180 zkoumaných zemích. V rámci výpočtu indexu je hodnocena pluralita a nezávislost médií, kvalita legislativního rámce a bezpečnost novinářů v konkrétní zemi. V rámci tohoto indexu naopak není zahrnuto hodnocení veřejné politiky, způsobu vlády či kvality žurnalistiky v konkrétní zemi. Index je tvořen na základě dotazníku, na který odpovídají experti z oblasti médií, žurnalistiky, sociologie, práva a dalších

⁵ I server FFP nabízí rozsáhlý dataset, tedy stejně jako v předchozích případech odkazujeme pro úplnost na kompletní dataset.

souvisejících oborů. Předmětem dotazování je již zmiňovaný pluralismus, nezávislost médií, mediální prostředí, míra cenzury, legislativní rámec, transparentnost a kvalita infrastruktury podporující tvorbu a poskytování zpráv a informací. K tvorbě indexu mimo dat získaných dotazníkem přispívají i dostupná data týkající se násilí spáchaného, či hrozičího novinářům za dané časové období. U tohoto indexu pak platí, že čím nižší skóre země získá, tím větší je zde svoboda tisku.

V rámci naší práce jsme se rozhodli použít tento nástroj, neboť se domníváme, že svoboda slova a tisku či jiných médií je jednou ze zásadních lidských svobod. Není-li ve zkoumané zemi dostatečná míra této svobody, může to dle našeho názoru mít vliv na motivaci obyvatel zkoumané země tuto zemi opustit.

Tabulka 6: WPFI

	Eritrea	Gambie	Mali	Nigérie	Somálsko
2005	99,75	41	8	38,75	59
2006	97,5	54	9	32,23	51,25
2007	114,75	48,25	16,5	49,83	71,5
2008	97,5	42,75	7,5	37,75	58
2009	115,5	48,25	8	46	77,5
2010	105	40,5	8	51,5	66
2011					
2012	142	65,5	0	56,4	88,33
2013	84,83	45,09	30,03	34,11	73,59
2014	84,83	46,42	36,29	34,24	73,19
2015	84,86	44,5	36,33	34,09	72,31
2016	83,92	46,53	39,83	35,9	65,35

Zdroj: Autorka dle RSF 2017⁶

Z výše uvedených dat lze vysledovat, že z námi zkoumaných zemí je tisk nejméně svobodný v Eritree, a to i přesto, že hodnoty indexu mají z dlouhodobého hlediska klesající tendenci (tedy situace se mírně zlepšuje). Dle našeho názoru toto koresponduje s aktuální politickou situací Eritrey, kdy v zemi obecně panuje velká nesvoboda. Velmi vysokými hodnotami tohoto indexu disponuje i Somálsko, i když i tam zaznamenáváme klesající tendenci, tedy mírné zlepšení. Opačný jev lze zaznamenat v Mali, kde dle tohoto indexu dochází k navyšování omezování svobody tisku. Tento postupný růst indexu můžeme v Mali

⁶ I v tomto případě odkazujeme na plný dataset na webu RSF. Dále dodáváme, že v roce 2011 měření neproběhlo, tedy tato data jsou i v rámci naší práce vynechána.

zaznamenat od roku 2013, kdy v roce 2012 je index uveden v hodnotě 0. Dle našeho názoru toto souvisí s vypuknutím občanské války a dalším vývojem situace v Mali. V ostatních zemích má index spíše klesající tendenci, což je pozitivní, i když stále dosahuje poměrně vysokých hodnot.

2.4.6. Global terrorism index (GTI)

Global terrorism index měří přímý a nepřímý vliv terorismu, včetně jeho dopadů ve formě ztrát na životech, zraněních, majetkových škodách a psychických újmách. Tento index tvoří skóre od 0 do 10, které je přiřazeno jednotlivým zemím na základě tohoto vlivu terorismu na danou zemi, přičemž 0 znamená nejnižší možný vliv terorismu a 10 naopak nejvyšší možný vliv terorismu.

Důvodem, proč jsme se rozhodli v naší práci využít tento index je, že terorismus a ozbrojené konflikty jsou bohužel v námi zkoumaných zemích velmi aktuální a zcela určitě mohou být příčinou odchodu obyvatel ze své domovské země. Vzhledem k tomu, že je tento index mezinárodně uznávaný a užívaný, máme i my za to, že se jedná o objektivní ukazatel míry teroristického nebezpečí.

Tabulka 7: GTI

	Eritrea	Gambie	Mali	Nigérie	Somálsko
2005					
2006					
2007	1,19	0	3,1	5,71	6,16
2008	2,54	0	3,77	5,79	6,87
2009	2,67	0	4,32	6,44	7,07
2010	3,59	0	3,7	6,31	6,87
2011	3,69	0	3,37	6,95	6,97
2012	3,05	0	4,03	7,96	7,02
2013	2,35	0	5,19	8,2	7,12
2014	1,64	0	5,87	9,21	7,6
2015	0,53	0	6,03	9,31	7,55

Zdroj: Autorka dle Trading Economics 2017⁷

⁷ I zde odkazujeme na plný dataset obsažený na webu Trading Economics a dále uvádíme, že konkrétní data jsou k dispozici pouze za posledních 10 let, předchozí data jsou k dispozici pouze prostřednictvím grafu, bez specifikovaných hodnot, tedy v naší práci pracujeme pouze s daty, která se nám podařilo získat vyčíslena.

Na základě výše uvedených dat lze konstatovat, že nejhoršího výsledku v oblasti dopadů terorismu dosahuje Nigérie, kde se situace od roku 2012 prudce zhoršila. Dle našeho názoru toto skóre odráží zvýšenou aktivitu organizace Boko Haram, která pokračovala i v dalších letech. Zhoršení situace na základě těchto dat lze pozorovat i v Mali, kde toto dle našeho názoru koresponduje s vypuknutím občanské války a dalším vývojem po jejím formálním ukončení. Poměrně nízké hodnoty indexu vykazuje Eritrea. Zde usuzujeme, že násilné akty státu vůči jeho vlastním občanům nejsou do indexu zahrnuty. Gambie u tohoto indexu vykazuje nulové hodnoty. Dle našeho názoru však s největší pravděpodobností nebyla dodána data, na základě kterých by mohl být index zpracován. Somálsko vykazuje dlouhodobě vysoké hodnoty bez výrazných výkyvů, což dle našeho názoru rovněž odpovídá již dříve zmiňovanému stavu země.

3. Analytická část

V následující části se pokusíme prostřednictvím korelační analýzy a námi vypočteného korelačního koeficientu zjistit, zda existuje souvislost mezi počtem osob, které v daném časovém období opustily svou domovskou zemi a námi zvolenými push faktory.

Korelační koeficient nabývá hodnot od -1 do +1, které značí buď záporný, nebo kladný lineární vztah. Je-li korelační koeficient kladný, znamená to, že hodnoty námi zvolených proměnných zároveň stoupají. Naopak je-li korelace záporná, znamená to, že jedna proměnná stoupá a druhá klesá. Dále platí, že korelační koeficient je bezrozměrný a není závislý na jednotkách původních proměnných.

V rámci naší analýzy jsme vypočítali korelační koeficient ke všem zkoumaným push faktorům a to jak pro uprchlíky, tak pro žadatele o azyl i osoby označované jako POC, kdy hodnoty korelačního koeficientu jsou pro každou skupinu osob odlišné.

V rámci naší další analýzy budeme vycházet z dat uvedených v tabulce níže.

Tabulka 8: Výpočet korelačních koeficientů

	žadatelé	uprchlíci	POC	HDP PCP	HDP PPP	life exp.	CPI	FSI	WPII	GII
2005 - Eritrea	1970	10903	12873	525,1	1542,5	58,6	2,6	84,1	99,75	
2006 - Eritrea	1678	14777	16455	506,3	1487,4	59,1	2,9	83,9	97,5	
2007 - Eritrea	1435	20199	21634	501,7	1473,7	59,7	2,8	85,5	114,75	1,19
2008 - Eritrea	1111	24739	25842	443,1	1301,7	60,3	2,6	87,4	97,5	2,54
2009 - Eritrea	1399	29483	30882	451	1324,8	60,9	2,6	90,3	115,5	2,67
2010 - Eritrea	1799	32404	34203	451,4	1326,1	61,5	2,6	93,3	105	3,59
2011 - Eritrea	2155	35701	37856	480,4	1411,2	62,1	2,5	93,6		3,69
2012 - Eritrea	3582	38055	41637			62,6	25	94,5	142	3,05
2013 - Eritrea	8999	42721	51720			63,2	20	95	84,83	2,35
2014 - Eritrea	27322	53722	81056			63,7	18	95,5	84,83	1,64
2015 - Eritrea	30607	74223	104830				18	96,9	84,86	0,53
2005 - Gambie	138	1348	1486	536,2	1547,9	57,9	2,7	82,4	41	
2006 - Gambie	493	470	963	515,2	1515,7	58,3	2,5	74	54	
2007 - Gambie	460	545	1005	517	1520,9	58,6	2,3	76	48,25	
2008 - Gambie	485	626	1111	529,3	1557,1	58,9	1,9	76,9	42,75	
2009 - Gambie	564	1169	1733	545,5	1604,8	59,1	2,9	79	48,25	
2010 - Gambie	711	1363	2074	562,6	1654,9	59,3	3,2	80,2	40,5	
2011 - Gambie	818	1583	2401	521	1532,5	59,6	3,5	80,9		
2012 - Gambie	1149	1916	3065	533,8	1570,3	59,8	34	80,6	65,5	
2013 - Gambie	2996	2109	5105	541,4	1592,7	60	28	81,8	45,09	
2014 - Gambie	9245	3638	12893	528,8	1555,5	60,2	29	83,1	46,42	
2015 - Gambie	11086	6856	17942	536,3	1577,6		28	85,4	44,5	
2005 - Mali	48	282	330	662	1749,4	52,6	2,9		8	
2006 - Mali	81	231	312	670,5	1772	53,4	2,8	74,6	9	
2007 - Mali	70	480	550	671,3	1774	54,3	2,7	75,5	16,5	3,1
2008 - Mali	100	1194	1294	680,4	1798	55	3,1	75,6	7,5	3,77
2009 - Mali	216	2250	2466	689,4	1821,8	55,6	2,8	78,7	8	4,32
2010 - Mali	248	2840	3088	704,1	1860,6	56,2	2,7	79,3	8	3,7
2011 - Mali	222	3333	3555	704,9	1862,9	56,7	2,8	79,3		3,37
2012 - Mali	1127	5662	6789	678,5	1793,1	57,1	34	77,9	0	4,03
2013 - Mali	4588	7401	11989	674,1	1781,4	57,5	28	89,3	30,03	5,19
2014 - Mali	10301	9637	19982	700,7	1851,7	58	32	89,8	36,29	5,87
2015 - Mali	8150	12620	20760	720,8	1904,9		35	93,1	36,33	6,03
2005 - Nigérie	9811	1834	11645	1866	4129,3	48,7	1,9	84,3	38,75	
2006 - Nigérie	5521	5455	10980	1967	4352,8	49,2	2,2	94,4	32,23	
2007 - Nigérie	5028	6248	11277	2046,6	4528,9	49,8	2,2	95,6	49,83	5,71
2008 - Nigérie	4630	6827	11457	2117,8	4686,6	50,4	2,7	95,7	37,75	5,79
2009 - Nigérie	4756	8364	13120	2205	4879,5	50,9	2,5	99,8	46	6,44
2010 - Nigérie	7146	8237	15385	2315	5122,8	51,3	2,4	100,2	51,5	6,31
2011 - Nigérie	4626	8605	13231	2363,7	5230,6	51,7	2,4	99,9		6,95
2012 - Nigérie	7132	8442	16565	2399,3	5309,5	52,1	27	101,1	56,4	7,96
2013 - Nigérie	12137	8852	20989	2461,8	5447,8	52,4	25	100,7	34,11	8,2
2014 - Nigérie	18957	11672	30642	2548,4	5639,4	52,8	27	99,7	34,24	9,21
2015 - Nigérie	31057	15990	47047	2548,2	5638,9		26	102,4	34,09	9,31
2005 - Somálsko	2378	63636	66614			52,4	2,1	102,3	59	
2006 - Somálsko	2287	58285	60588			52,7		105,9	51,25	
2007 - Somálsko	3222	58944	62167			53	1,4	111,1	71,5	6,16
2008 - Somálsko	5247	64566	69803			53,4	1	114,2	58	6,87
2009 - Somálsko	8659	74620	83279			53,7	1,1	114,7	77,5	7,07
2010 - Somálsko	7451	74432	81883			54	1,1	114,3	66	6,87
2011 - Somálsko	7025	76545	83570			54,4	1	113,4		6,97
2012 - Somálsko	8923	77287	86210			54,7	8	114,9	88,33	7,02
2013 - Somálsko	11762	80457	92219			55	8	113,9	73,59	7,12
2014 - Somálsko	15058	77896	92933			55,4	8	112,6	73,19	7,6
2015 - Somálsko	25406	78363	103769				8	114	72,31	7,55
Korelační koef. POC				0,322056	0,322255	-0,03458	-0,02346	0,838586	0,48688	0,168061
Kor. koef. žadatelé				0,636528	0,642876	-0,08312	0,383774	0,493431	0,137738	0,250352
Kor. koef. Uprchlíci				-0,01729	-0,02135	-0,02023	-0,13392	0,8253	0,523354	0,118871

Zdroj: Autorka dle UNHCR 2016, World Bank 2017, Transparency International 2017, FFP 2017, RSF 2017, Trading Economics 2017

3.1. Korelační koeficient – POC

Jak již bylo uvedeno výše v rámci této práce, do skupiny osob POC jsou řazeni jak uprchlíci, tak i žadatelé o mezinárodní ochranu a dále osoby, jejichž totožnost či účel pobytu v zemích EU je utajovaný.

Hodnoty námi vypočítaného korelačního koeficientu pro osoby označované jako POC uvádíme pro vyšší přehlednost v tabulce níže.

Tabulka 9: Korelační koeficient – POC

FSI	0,84
WPFI	0,49
HDP PCP	0,32
HDP PPP	0,32
GTI	0,17
CPI	-0,02
Life exp.	-0,03

Zdroj: Autorka dle UNHCR 2016, World Bank 2017, Transparency International 2017, FFP 2017, RSF 2017, Trading Economics 2017

Na základě výsledného korelačního koeficientu pro tuto skupinu osob lze konstatovat, že očekávaná délka dožití nekoreluje s množstvím osob POC na území států EU za námi sledované období, tedy dle naší hypotézy očekávaná délka dožití je push faktorem, který má z celkového hlediska nejmenší vliv na rozhodnutí migrující osoby o opuštění její domovské země.

Dalším z push faktorů, který na základě námi vypočítaného korelačního koeficientu nemá dopad na rozhodnutí migrující osoby o opuštění její domovské země, je míra korupce v zemi. Dle našeho názoru korupci, stejně jako předpokládanou délku dožití, vnímají migranti jako věc danou a přijímají ji jako neměnnou součást svého života.

Poměrně nízký korelační koeficient má i terorismus. Speciálně u tohoto push faktoru jsme očekávali vyšší míru korelace, neboť jsme usuzovali, že s vyšším výskytem terorismu se výrazně zvýší i migrace z dané oblasti a obě proměnné tedy budou vzájemně korelovat, nicméně tato naše domněnka se nepotvrdila a skutečnost je jiná.

O něco vyšší korelační koeficient vykazuje ekonomický faktor HDP. Není sice příliš silný, ale jistou míru korelace nelze opomenout a je tedy zapotřebí konstatovat, že ekonomický stav země má určitý vliv na rozhodnutí migrantů k opuštění jejich domovské země.

Korelační koeficient vypočítaný na základě míry svobody tisku dosahuje z námi sledovaných push faktorů druhých nejvyšších hodnot. Domníváme se, že i přesto, že jsme pracovali s indexem vnímání svobody tisku, informace, kterou nám tento udává je mnohem komplexnější. Vnímání svobody tisku dle našeho názoru odráží vnímání míry svobody v zemi celkově. Toto je dle našeho názoru i důvodem, proč je korelační koeficient v této kategorii poměrně vysoký, neboť svoboda je jednou z esenciálních hodnot lidské společnosti.

Naprosto nejvyšší hodnotu korelačního koeficientu má pak v kontextu osob POC Fragile state index. Domníváme se, že toto je výsledkem komplexnosti daného indexu, který ukazuje možný stupeň ohrožení kolapsem, či konfliktem, v dané zemi. Dle našeho názoru je zcela adekvátní, že počet POC koreluje s tímto indexem.

3.2. Korelační koeficient – uprchlíci

Na základě dat, která máme k dispozici lze konstatovat, že v kategorii uprchlíků korelují pouze tři námi sledované push faktory. Hodnoty vypočítaného korelačního koeficientu uvádíme v tabulce níže.

Tabulka 10: Korelační koeficient - uprchlíci

FSI	0,83
WPFI	0,52
GTI	0,12
HDP PCP	-0,02
HDP PPP	-0,02
Life exp.	-0,02
CPI	-0,13

Zdroj: Autorka dle UNHCR 2016, World Bank 2017, Transparency International 2017, FFP 2017, RSF 2017, Trading Economics 2017

Z výše uvedených dat je patrné, že jak ekonomický stav země, tak očekávaná délka dožití a míra korupce v zemi nejsou pro migrující osoby rozhodující, respektive nekorelují s počtem osob s přiznaným statutem uprchlíka.

Velmi nízkou míru korelace vykazuje i index terorismu, podobně jako v předchozí kapitole. Naopak vysokou míru korelace vykazuje, rovněž jako u POC, svoboda tisku a fragile state index, kdy dle našeho názoru platí to, co již bylo k těmto push faktorům uvedeno výše.

3.3. Korelační koeficient – žadatelé

Korelační koeficient žadatelů o udělení mezinárodní ochrany má dle našeho názoru nejvyšší vypovídající hodnotu. Jedná se o skupinu každoročně nově příchozích osob žádajících o udělení mezinárodní ochrany, tedy nepočítá již s dříve příchozími osobami. Dle našeho názoru tedy tento koeficient nejlépe reflektuje aktuální stav dané země v daném roce.

Hodnoty námi vypočítaného korelačního koeficientu nabízíme pro větší přehlednost v tabulce níže.

Tabulka 11: Korelační koeficient - žadatelé

HDP PCP	0,64
HDP PPP	0,64
FSI	0,49
CPI	0,38
GTI	0,25
WPFI	0,14
Life exp.	-0,08

Zdroj: Autorka dle UNHCR 2016, World Bank 2017, Transparency International 2017, FFP 2017, RSF 2017, Trading Economics 2017

Na základě výše uvedených dat lze odvodit, že stejně jako v předchozích dvou kategoriích, předpokládaná délka dožití s množstvím příchozích osob do zemí EU nekoreluje. Nízkou korelaci vykazuje i vnímání svobody tisku, což pokládáme za poměrně překvapující, neboť u předchozích dvou kategorií byl tento index vysoce korelující s počtem uprchlíků i POC.

Vyšší míru korelace vykazuje index terorismu a korupce. Dle našeho názoru je poměrně překvapivé, že v rámci skupiny žadatelů dosahuje nejvyšší míry korelace ekonomický faktor HDP. Fragile state index se v této kategorii umístil až za HDP, kdy jsme nejenom vzhledem k předchozím dvěma kategoriím očekávali, že i v kategorii žadatelů se tento index umístí na prvním místě. Nejvyšší míru korelace právě s ekonomickým faktorem HDP přikládáme zčásti i rozmachu tzv. ekonomické migrace, kdy se migrující osoby ze své domovské země přesouvají primárně z ekonomických důvodů. Ekonomická migrace je velmi aktuální téma. Rozdílu mezi migranty, případně ekonomickými migranty,

a uprchlíky jsme se už věnovali v rámci teoretické části této práce. Na tomto místě bychom rádi jen připomněli důležitost tohoto rozdělení a to především z důvodu jejich odlišného právního postavení.

3.4. Vyhodnocení analýzy

Pro finální vyhodnocení analýzy jsme prostřednictvím aritmetického průměru vytvořili tabulku korelačních koeficientů, kterou uvádíme níže.

Tabulka 12: Vyhodnocení analýzy

FSI	0,72
WPFI	0,38
HDP PCP	0,31
HDP PPP	0,31
GTI	0,18
CPI	0,08
Life exp.	-0,03

Zdroj: Autorka dle UNHCR 2016, World Bank 2017, Transparency International 2017, FFP 2017, RSF 2017, Trading Economics 2017

Na základě hodnot získaných zpracováním dat pro všechny zkoumané skupiny osob a jejich následným zprůměrováním jsme došli k závěru, že nejsilnějším push faktorem v rámci push faktorů sledovaných v této práci je jednoznačně fragile state index. Toto považujeme za zcela logický a očekávaný výsledek zkoumání. Fragile state index je dle našeho názoru nejkompexněji zpracovaným ukazatelem, kdy pro jeho vytvoření jsou zpracovávány informace ze sociální, ekonomické a politické sféry země. Indikátory jsou demografické tlaky, fenomén uprchlictví a migrace, chudoba a ekonomický rozvoj, lidská práva a další. V celém svém rozsahu tedy tento index pokrývá velmi široké spektrum oblastí a tvoří z nich jednu vypovídající hodnotu.

Ostatní push faktory, které jsme v rámci této práce zkoumali, vykazují oproti Fragile state index výrazně nižší hodnoty. Na druhém místě našeho žebříčku se umístil index vnímání svobody tisku. Jak jsme zmínili již výše, domníváme se, že vnímání svobody tisku odráží vnímání svobody celkově. Svoboda tisku úzce souvisí se svobodou slova, a spolu s ostatními základními lidskými právy a svobodami tvoří právní rámec státu. Domníváme se, že dlouhodobé utlačování těchto svobod vede zákonitě k úvahám o opuštění země, kde k takovému utlaku dochází.

Další z námi zkoumaných push faktorů, který má dle našeho názoru o něco výraznější vliv než ostatní, je push faktor výše HDP. Jak jsme již zmínili výše, vliv tohoto faktoru spatřujeme především v nárůstu tzv. ekonomické migrace. Migranti přicházejí do Evropy za vidinou ekonomického zisku, na základě kterého jsou například formou remitencí schopni podporovat ostatní členy rodiny, kteří v domovské zemi zůstali, nebo naopak vybudovat zázemí v cílové zemi pro příchod zbytku rodiny. Neopomenutelné je v tomto kontextu samozřejmě hledisko možnosti kvalitnějšího života, nicméně otázkou zůstává, jestli to, proč ekonomičtí migranti většinou přichází, se ve finále dá nazvat lepším životem. V souvislosti s tímto je zapotřebí zmínit fakt, že ekonomická migrace vyvolává nelibost u velké části evropské společnosti, neboť tito vidí ekonomické migranty jako osoby zneužívající sociální politiku Evropské unie, k čemuž napomáhá i mediální obraz vytvářený dominantními mediálními skupinami v Evropě.

Závěr

V této diplomové práci jsme stručně představili základní migrační teorie, přičemž detailněji jsme se zabývali teorií push a pull faktorů, se kterou jsme pracovali dále v rámci celé práce. Představili jsme pět afrických zemí, ze kterých z dlouhodobého hlediska přichází na evropský kontinent největší množství uprchlíků, přičemž jsme se zaměřili na ty faktory, které dle našeho názoru nejvíce motivují obyvatele těchto zemí k odchodu a usazení se jinde. Dále jsme v rámci této práce představili námi vybrané push faktory, tedy faktory, které motivují migranty k opuštění jejich domovské země.

Push faktory, které jsme si pro naši diplomovou práci zvolili, jsme volili s přihlédnutím k jejich možnému významu. Za velmi výrazné push faktory v rámci afrických zemí pokládáme mimo jiné i například klimatické změny, srážky, desertifikaci, nebo například míru podvýživy v dané zemi. U všech těchto faktorů jsme ale narazili na zásadní nedostatek dat. Data, která jsme potřebovali k závěrečné analýze, nebyla k dispozici za všechny námi zkoumané roky, nebo pro všechny země. Výpovědní hodnota takto neucelených dat by tedy byla velmi nízká, nicméně domníváme se, že právě i tyto push faktory by mohly mít pro analýzu významnou výpovědní hodnotu.

V rámci analýzy jsme pracovali se třemi oddělenými skupinami osob, a to žadateli o udělení mezinárodní ochrany, uprchlíky a osobami označovanými jako POC. Pro každou skupinu osob jsme data analyzovali zvlášť, přičemž v závěru jsme vytvořili aritmetický průměr získaných finálních dat, čímž se nám podařilo určit průměrně nejsilnější push faktor.

Na základě získaných dat týkajících se zvolených push faktorů jsme pomocí korelační analýzy zjistili závislost daných push faktorů na migraci z afrických zemí do Evropy, přičemž z námi zkoumaných push faktorů jako zcela nejsilnější vyšel fragile state index. Dalšími významnými faktory bylo vnímání svobody tisku a ekonomický faktor míry výše HDP.

Vysokou závislost stupně zhroutilí státu a migrace považujeme za zcela logický a očekávaný výsledek, stejně tak jako závislost vnímání svobody tisku a migrace. Závislost ekonomického faktoru výše HDP a migrace dosahuje výrazně

nižších hodnot než závislost migrace a fragile state indexu, přesto je i v tomto případě určitý druh závislosti patrný. Tato závislost dle našeho názoru působí nárůst tzv. ekonomické migrace, která momentálně není v Evropě příliš vítána.

Promítnutí námi zjištěných skutečností do aktuální migrační situace v Evropě spatřujeme v několika směrech. Domníváme se, že je zapotřebí se seznámit s důvody, proč lidé odchází z afrických zemí. Je také důležité, aby tyto důvody byly řádně představeny evropské veřejnosti. Bude-li evropská veřejnost dostatečně seznámena se skutečnými důvody migrace, a budou-li důsledně rozlišeni uprchlíci a ekonomičtí migranti, pak by dle našeho názoru mohlo být odstraněno mnoho třecích ploch týkajících se soužití uprchlíků a Evropanů. Uprchlíci a ekonomičtí migranti disponují rozdílnými právy a povinnostmi, přijímající země od nich očekává něco jiného a něco jiného také nabízí. Hranice mezi těmito dvěma skupinami osob je velice tenká a v situaci, kdy v krátkém časovém období přichází do Evropy velké množství lidí a požádat o status uprchlíka může daná osoba v podstatě vždy, dochází k prolínání těchto skupin osob. Záleží pak na přijímající zemi, jak rychlé a efektivní je řízení o takové žádosti a zda dokáže účelové žádosti identifikovat. Zpravidla platí, že po dobu azylového řízení požívá žadatel určité benefity, například může po dobu řízení oprávněně pobývat na území země, kde byla žádost podána. Technicky je samozřejmě velmi náročné odlišit ekonomické migranty od uprchlíků a právě v této oblasti spatřujeme případnou možnost využití teorie push a pull faktorů, na základě které lze zhodnotit dopady přiznání či nepřiznání statutu uprchlíka nebo ekonomického migranta.

Azylová a imigrační politika Evropské unie se aktuálně dynamicky vyvíjí. Vysoké množství přichozích imigrantů nutí politické špičky ke snaze o vymyšlení adekvátního řešení tzv. migrační krize, nicméně řešení je stále, zdá se, v nedohlednu. Protiimigrační nálady prostupují společností napříč celou Evropou a jsou z velké části založeny na strachu z neznámého, z jiné kultury. Tyto nálady jsou podporovány zdatnými rétory z řad nacionalistických stran. V kontextu protiimigrační nálady společností ale mnozí Evropané zapomínají, že ať uprchlíci, či ekonomičtí migranti jsou pořad lidé. Lidé, kteří touží po lepším životě, po bezpečí, po naději na plnohodnotnější život. Proto je dle našeho názoru nutné srozumitelně představit všem vrstvám evropské společnosti důvody, pro které

Afričané odcházejí ze svých domovských zemí, jaká v nich panuje politická situace a co to pro jejich obyvatele znamená. Jak jsme zjistili prostřednictvím naší analýzy, hlavním důvodem pro opuštění země původu je pro Afričany stupeň zhroucení státu, nikoliv ekonomické důvody, které se ale dostávají čím dál tím více do popředí a povědomí společnosti. Domníváme se, že pro začátek by bylo potřeba místo poplašných zpráv spíše zvýšit informovanost společnosti, což ale bohužel není příliš atraktivní.

Prameny a literatura

Prameny

Internetové zdroje

BBC. 2017. Eritrea country profile. *BBC: News*. Dostupné na: <http://www.bbc.com/news/world-africa-13349078> [Cit. 11. 04. 2017].

BBC. 2015. The Mediterranean's deadly migrant routes. *BBC: News*. Dostupné na: <http://www.bbc.com/news/world-europe-32387224> [Cit. 20. 06. 2016].

BBC. 2016. Somalia profile - Timeline. *BBC: News*. Dostupné na: <http://www.bbc.com/news/world-africa-14094632> [Cit. 21. 03. 2017].

Ceesay, B. 2012. Gambia ruling party sweeps controversial House election. *Africa Review: Powered by Nation Media Group, Kenya*. Dostupné na: <http://www.africareview.com/News/-/979180/1376692/-/gk7lt9z/-/> [Cit. 22. 03. 2017].

CNN. 2014. Report: 40,000 migrant deaths worldwide since 2000. *CNN: Breaking News, U.S., World, Weather, Entertainment & Video News*. Dostupné na: <http://edition.cnn.com/2014/09/30/world/migrant-deaths/> [Cit. 20. 06. 2016].

ČT. 2017. Do Gambie vstoupila senegalská armáda. Na podporu nového prezidenta. *Česká Televize*. Dostupné na: <http://www.ceskatelevize.cz/ct24/svet/2018870-do-gambie-vstoupila-senegalska-armada-na-podporu-noveho-prezidenta> [Cit. 22. 03. 2017].

Daniel, J. 2012. Nigérie: Obří země i zajatec svých obřích vnitřních problémů. *Natoaktual.cz: Oficiální portál Informačního centra o NATO*. Dostupné na: http://www.natoaktual.cz/nigerie-obri-zeme-i-zajatec-svych-obrich-vnitrich-problemu-pqq-/na_analyzy.aspx?c=A121217_102353_na_analyzy_m02 [Cit. 21. 03. 2017].

Eurostat. 2016. Countries of origin of (non-EU) asylum seekers in the EU-28 Member States, 2014 and 2015: thousands of first time applicants. *Eurostat: Statistics Explained*. Dostupné na: [http://ec.europa.eu/eurostat/statistics-explained/index.php/File:Countries_of_origin_of_\(non-EU\)_asylum_seekers_in_the_EU-28_Member_States,_2014_and_2015_\(thousands_of_first_time_applicants\)_YB16.png](http://ec.europa.eu/eurostat/statistics-explained/index.php/File:Countries_of_origin_of_(non-EU)_asylum_seekers_in_the_EU-28_Member_States,_2014_and_2015_(thousands_of_first_time_applicants)_YB16.png) [Cit. 12. 02. 2017].

FFP. 2017. FFP: The Fund for Peace. Dostupné na: <http://fsi.fundforpeace.org/> [Cit. 25. 03. 2017].

Financial Times. 2016. Europe's people smugglers earned more than \$5bn in 2015. *Financial Times*. Dostupné na: <https://www.ft.com/content/9b00f2ce-e9d7-30c4-a490-532a59a35c55> [Cit. 20. 06. 2016].

Freeman, C. 2015. British tourists warned over 'horrific' human rights regime in Gambia: Torture chambers to be found just a short drive from sun-kissed beaches, human rights watchdog warns holiday Brits. *The Telegraph*. Dostupné na: <http://www.telegraph.co.uk/news/worldnews/africaandindianocean/gambia/11869938/British-tourists-warned-over-horrific-human-rights-regime-in-Gambia.html> [Cit. 22. 03. 2017].

Frontex. 2017. Central Mediterranean route. *Frontex*. Dostupné na: <http://frontex.europa.eu/trends-and-routes/central-mediterranean-route/> [Cit. 12. 03. 2017].

IOM. 2015. Mediterranean Update – Migrant Deaths Rise to 3,329 in 2015. IOM International Organization For Migration: The UN Migration Agency. Dostupné na: <https://www.iom.int/news/mediterranean-update-migrant-deaths-rise-3329-2015> [Cit. 20. 06. 2016].

IOM. 2011. Key Migration Terms. IOM International Organization For Migration: The UN Migration Agency. Dostupné na: <https://www.iom.int/key-migration-terms> [Cit. 21. 08. 2016].

IOM. 2015a. Migrant Arrivals by Sea in Italy Top 170,000 in 2014. *IOM International Organization For Migration: The UN Migration Agency*. Dostupné na: <https://www.iom.int/news/migrant-arrivals-sea-italy-top-170000-2014> [Cit. 20. 06. 2016].

Krejčí, V. 2016. Migrace z Afriky do Evropy. *Faktus: Fakt proti nenávisti!*. Dostupné na: <http://faktus.info/analyzy/vaclav-krejci-migrace-z-afriky-do-evropy/> [Cit. 18. 09. 2016].

Lanni, A. 2016. 5 things everyone should know about Eritrean refugees. *Open Migration: Understanding Through Data*. Dostupné na: <https://openmigration.org/en/analyses/5-things-everyone-should-know-about-eritrean-refugees/> [Cit. 21. 03. 2017].

MVČR. 2017. Azyl, Migrace a Integrace: Terminologický slovník. *Ministerstvo vnitra České republiky*. Dostupné na: <http://www.mvcr.cz/clanek/terminologicky-slovník.aspx?q=Y2hudW09Mw%3D%3D> [Cit. 12. 03. 2017].

OSN. 2015. Rekordní počet uprchlíků ve světě. Více než polovina z nich jsou děti. *United Nations: Information Centre Prague*. Dostupné na: <http://www.osn.cz/rekordni-pocet-uprchliku-ve-svete-vice-nez-polovina-z-nich-jsou-deti/> [Cit. 20. 06. 2016].

OSN. 1990. International Convention on the Protection of the Rights of All Migrant Workers and Members of Their Families. *United Nations: Human Rights Office of the High Commissioner*. Dostupné na: <http://www.ohchr.org/EN/ProfessionalInterest/Pages/CMW.aspx> [Cit. 21. 08. 2016].

RSF. 2017. RSF Reporters Without Borders: For freedom of Information. Dostupné na: <https://rsf.org/en> [Cit. 25. 03. 2017].

Sakuma, A. 2016. Damned for trying: How Libya became the gatekeeper of Africa's migrant crisis. *MSNBC: Breaking News, Top Stories, Show Clips*. Dostupné na: <http://www.msnbc.com/specials/migrant-crisis/libya> [Cit. 28. 03. 2017].

Smith-Park, L. 2014. Report: 40,000 migrant deaths worldwide since 2000. CNN: Breaking News, U.S., World, Weather, Entertainment & Video News. Dostupné na: <http://edition.cnn.com/2014/09/30/world/migrant-deaths/> [Cit. 25. 06. 2016].

Smith, M. 2014. FACTSHEET: Explaining Nigeria's Boko Haram and its violent insurgency. *Africa Check: Sorting Fact from Fiction*. Dostupné na: <https://africacheck.org/factsheets/factsheet-explaining-nigerias-boko-haram-and-its-violent-insurgency/> [Cit. 21. 03. 2017].

The Economist. 2014. National service in Eritrea: Miserable and useless. *The Economist*. Dostupné na: <http://www.economist.com/blogs/baobab/2014/03/national-service-eritrea> [Cit. 21. 03. 2017].

Trading Economics. 2017. Trading Economics. Dostupné na: <http://www.tradingeconomics.com/> [Cit. 25. 03. 2017].

Tran, M. 2013. Mali: a guide to the conflict. *The Guardian*. Dostupné na: <https://www.theguardian.com/world/2013/jan/16/mali-guide-to-the-conflict> [Cit. 22. 03. 2017].

Transparency International. 2017. Transparency International: the global coalition against corruption. Dostupné na: <http://www.transparency.org/> [Cit. 25. 03. 2017].

UNESCO. 2015. Migrant/Migration. UNESCO: United Nations Educational Scientific and Cultural Organisation. Dostupné na: <http://www.unesco.org/new/en/social-and-human-sciences/themes/international-migration/glossary/migrant/> [Cit. 21. 08. 2016].

UNHCR. 2016. UNHCR: The UN Refugee Agency. Dostupné na: <http://www.unhcr.org/> [Cit. 15. 07. 2016].

Vaughan, A. 2017. Nigerian oil pollution claims against Shell cannot be heard in UK, court rules. *The Guardian*. Dostupné na: <https://www.theguardian.com/business/2017/jan/26/nigerian-oil-pollution-shell-uk-corporations> [Cit. 21. 03. 2017].

World Bank. 2017. The World Bank: IBRD IDA. Dostupné na: <http://www.worldbank.org/> [Cit. 12. 02. 2017].

Literatura

Arango, J. 2000. Explaining migration: a critical view. *International Social Science Journal*, 52(165), pp.283-296.

Brettell, C. & Hollifield, J.F. c2008. *Migration theory: talking across disciplines* 2nd ed., New York: Routledge.

Castles, S., Haas, H. de & Miller, M.J. c1981. *The age of migration: international population movements in the modern world* Fifth edition., Staten Island, N.Y.: Center for Migration Studies.

de Haas, H. 2010. Migration and development: A Theoretical Perspective. *International Migration Review*, 44(1), pp.227-264.

Drbohlav, D. & Uherek, Z. 2007. Reflexe migračních teorií. *Geografie: Sborník České geografické společnosti*, 112(2), pp.125-141. Dostupné na: <https://web.natur.cuni.cz/ksgrrsek/illegal/clanky/Uherek-Teorie.pdf>.

Guibernau i Berdún, M.M. & Rex, J. 1997. *The ethnicity reader: nationalism, multiculturalism, and migration*, Malden, MA: Blackwell Publishers.

Kritz, M.M., Keely, C.B. & Tomasi, S.M. c1981. *Global trends in migration: theory and research on international population movements*, Staten Island, N.Y.: Center for Migration Studies.

Lee, E.S. 1966. A Theory of Migration. *Demography*, 3(1), pp.47-57.

Massey, D.S., et al. 1993. Theories of International Migration: A Review and Appraisal. *Population and Development Review*, 20(4), pp.699-751.

Procházková Ilinitchi, C. 2010. Vybrané teorie migrace a jejich význam při vytváření migračních politik. *Acta Oeconomica Pragensia: Vědecký časopis Vysoké školy ekonomické v Praze*, 2010(6). Dostupné na: <https://www.vse.cz/aop/cislo.php?cislo=6&rocnik=2010>.

Stake, R.E. c1995. The art of case study research, Thousand Oaks: Sage Publications.

Stojanov, R. & Gladišová, L. 2011. Úvod do tématu migrace a rozvoje a přehled klíčových teoretických konceptů. In *Migrace a rozvoj: rozvojový potenciál mezinárodní migrace*. Praha: Univerzita Karlova v Praze, Fakulta sociálních věd, pp. 9-43. Dostupné na: http://www.iom.cz/files/Migrace_a_rozvoj-MONOGRAFIE1.pdf.

UNODC. 2010. *Smuggling of migrants into, through and from North Africa: A thematic review and annotated bibliography of recent publications*, New York: United Nations. Dostupné na: https://www.unodc.org/documents/human-trafficking/Migrant_smuggling_in_North_Africa_June_2010_ebook_E_09-87293.pdf [Cit. 21. 02. 2017].

Seznam příloh

Příloha 1: Eritrea – počet uprchlíků, žadatelů o azyl a POC v EU v letech 2005-2015.....	72
Příloha 2: Gambie – počet uprchlíků, žadatelů o azyl a POC v EU v letech 2005-2015.....	73
Příloha 3: Mali – počet uprchlíků, žadatelů o azyl a POC v EU v letech 2005-2015.....	74
Příloha 4: Nigérie – počet uprchlíků, žadatelů o azyl a POC v EU v letech 2005-2015.....	75
Příloha 5: Somálsko – počet uprchlíků, žadatelů o azyl a POC v EU v letech 2005-2015.....	76

Přílohy

Příloha 1: Eritrea – počet uprchlíků, žadatelů o azyl a POC v EU v letech 2005-2015⁸

	2005			2006			2007			2008			2009			2010			2011			2012			2013			2014			2015		
	uprchlík	žadatel	celkem	uprchlík	žadatel	celkem	uprchlík	žadatel	celkem	uprchlík	žadatel	celkem	uprchlík	žadatel	celkem	uprchlík	žadatel	celkem	uprchlík	žadatel	celkem	uprchlík	žadatel	celkem	uprchlík	žadatel	celkem	uprchlík	žadatel	celkem			
Rakousko	21		21	24	13	37	29	17	46	34	28	62	48	31	79	63	19	82	76	24	100	88	19	107	101	54	155	101		101	159	141	300
Belgie	1	28	29	5	14	19	11		11	16		16	24		24	36		36	81	14	95	62	32	94	105	56	161	130	273	403	700	114	814
Bulharsko	7	1	8	7	1	8	9	1	10	9	1	10	9	1	10	10	2	12	10		10	3		3	4	16	20	5	16	21	5	6	11
Chorvatsko															1	1					3	3	1	8	9	2	1	3					
Kypr		3	3		5	5		4	4		3	3		1	1		3	3	2		2	2		2	4	1	5	5		5	5		5
ČR										1	1	2		2	1		1	1		1	12		12	12	1	13	11		11	17		17	
Dánsko	56	8	64	55	7	62	15	2	17	18	3	21	21	15	36	29	20	49	39	2	41	46	16	62	108	19	127	319	1268	1587	3213	176	3389
Estonsko																																	
Finsko	50		50	49	2	51	3	1	4	7	4	3	5	8	13	7	5	12	12	9	21	16	7	23	23	2	25	25	7	32	29	38	67
Francie	63		63	104		104	162		162	222		222	369		369	663		663	1093		1093	1316		1316	1508	281	1789	1671	490	2161	2208	920	3128
Německo	2746	1135	3881	2276	860	3136	2993	436	3429	3480	351	3831	4293	299	4592	4519	536	5055	4606	762	5368	4836	1018	5854	3984	4101	8085	4716	15819	20535	10980	16716	27696
Řecko	4	5	9	4		4	5	13	18	5	28	33	5		5	5	68	73	5		5	7		7	50	253	303	201	99	300	304	91	395
Maďarsko	3		3	3		3	3	1	4	3		3	3		3	2		2	2		2	4		4	6	18	24	40	11	51	47	96	143
Irsko	48		48	55	35	90	85	51	136	105	53	158	118	23	141	121	43	164	119	42	161	119	40	159	39	47	86	42	23	65	45	11	56
Itálie	2705		2705	5021		5021	7404		7404	9033		9033	10377		10377	10856	155	11011	11206		11206	11345	617	11962	12666	1159	13825	13357	314	13671	11962	581	12543
Lotyšsko																										1	1						
Litva							3		3	3		3	3		3	3		3	3		3	9		9	10		10	10		10	11		11
Lucembursko													6		6		8	8							10	18	28	22	53	75	51	59	110
Malta	260	21	281	519	43	562	729	136	865	990	33	1023	1189	181	1370	1270	84	1354	1530	69	1599	1681	262	1943	2212	128	2340	950	7	957	915	14	929
Nizozemsko	494	179	673	690	106	796	777		777	917		917	1132	335	1467	1423	248	1671	1880	167	2047	2103	167	2270	2807		2807	6294	191	6485	10870	2316	13186
Polsko	1		1	1	1	2	2		2	2		2	2		2	2	1	3	15		15	14	4	18	15	4	19	19		23	28		28
Portugalsko				4		4	4		4	11		11	17		17	21	2	23	22		22	22	2	24	22	7	29	29		33	29		29
Rumunsko				3	2	5	3		3	3		3	3		3	3		3	4		4	17		17	10		10	10		10			
Slovensko																						1		1	13		13	22		22	6		6
Slovinsko																3	1	4	1	1	2	1	4	5	5		5	5		5	5		5
Španělsko	5		5	5		5	14		14	15		15	16		16	16	24	40	20		20	33	25	58	41	5	46	48		52	48	10	58
Švédsko	822	590	1412	1051	589	1640	1521	773	2294	2165	606	2771	3018	498	3516	3921	580	4501	5123	616	5739	6414	986	7400	8954	2027	10981	14107	7091	21198	20203	6598	26801
UK	3617		3617	4901		4901	6427		6427	7701		7701	8829		8829	9430		9430	9851	446	10297	9903	375	10278	10010	800	10810	11583	1660	13243	12383	2720	15103
EU	10903	1970	12873	14777	1678	16455	20199	1435	21634	24739	1111	25842	29483	1399	30882	32404	1799	34203	35701	2155	37856	38055	3582	41637	42721	8999	51720	53722	27322	81056	74223	30607	104830

Zdroj: Autorka dle UNHCR 2016

⁸ Modře uvedené hodnoty značí, že v době měření daná země nebyla členem EU. Pro naše účely jsme však využili i tyto hodnoty, neboť jejich vliv je minimální.

Příloha 2: Gambie – počet uprchlíků, žadatelů o azyl a POC v EU v letech 2005-2015⁹

	2005			2006			2007			2008			2009			2010			2011			2012			2013			2014			2015			
	uprchlík	žadatel	celkem	uprchlík	žadatel	celkem	uprchlík	žadatel	celkem	uprchlík	žadatel	celkem	uprchlík	žadatel	celkem	uprchlík	žadatel	celkem	uprchlík	žadatel	celkem	uprchlík	žadatel	celkem	uprchlík	žadatel	celkem	uprchlík	žadatel	celkem				
Rakousko	12		12	19	306	325	24	268	292	33	214	247	48	189	237	71	112	183	83	103	186	90	95	185	101	108	209	101		101	122	205	327	
Belgie		5	5		2	2													11	11		21	21	19	45	64	19	23	42	10	31	41		
Bulharsko		2	2		2	2		2	2		2	2		2	2		2	2						3	3		13	13		6	6			
Chorvatsko										1	1											2	2											
Kypr							1	1		1	1		1	1		2	2							1	1									
ČR							2	1	3	2		2	2		2	2		2	2		2	2		2	2									
Dánsko							1	1						2	2		7	7				8	8		8	8								
Estonsko																																		
Finsko				1	17	18	8	3	11	8	6	14	11	29	40	13	15	28	16	8	24	16	15	31	18	31	49	33	24	57	34	26	60	
Francie	44		44	45		45	44		44	53		53	79		79	87		87	110		110	120		120	140	85	225	164	114	278	184	172	356	
Německo	1041	113	1154	137	140	277	115	115	230	114	191	305	469	282	751	469	327	796	473	286	759	502	350	852	126	869	995	144	2416	2560	172	5024	5196	
Řecko		2	2		1	1		37	37		34	34				62	62		1	101	102	11	16	27	1	101	102	11	16	27	12	15	27	
Maďarsko		1	1		1	1																			4	4		14	14		24	24		
Irsko	5		5	6	5	11	7	7	14	7	5	12	7	1	8	7	10	17	5	9	14	5	9	14	2	5	7		7	9	6	6		
Itálie	15		15	26		26	81		81	123		123	207		207	216	36	252	222		222	299	246	545	642	1231	1873	1923	6136	8059	4919	5073	9992	
Lotyšsko																																		
Litva																																		
Lucembursko													6	6		6	6								2	10	12		11	15		9	9	
Malta								3	3		10	10		19	19		16	16		2	2				70	70		17	21	12	10	22		
Nizozemsko	7	7	14	6	5	11	10		10	14		14	15	14	29	19	12	31	22	10	32	22	10	32	27		27	34	11	45	40	32	72	
Polsko					2	2		3	3		1	1		1	1		2	2							1	1								
Portugalsko	1		1	1		1	1		1	1		1	1		1	1		1	1	2	3	2		2	4		4							
Rumunsko																				1	1		1	1	2		2							
Slovensko		1	1		1	1																												
Slovinsko		1	1																	1	1		1	1										
Španělsko	12		12	11		11	11		11	2		2	8		8	8	59	67	9		9	8	30	38	8	23	31	8	18	26	8	40	48	
Švédsko	9	6	15	18	11	29	9	19	28	11	20	31	15	18	33	27	43	70	34	37	71	45	59	104	78	107	185	99	113	212	108	168	276	
UK	202		202	200		200	233		233	258		258	307		307	443		443	605	247	852	794	286	1080	937	294	1231	1102	312	1414	1235	245	1480	
EU	1348	138	1486	470	493	963	545	460	1005	626	485	1111	1169	564	1733	1363	711	2074	1583	818	2401	1916	1149	3065	2109	2996	5105	3638	9245	12893	6856	11086	17942	

Zdroj: Autorka dle UNHCR 2016

⁹ Modře uvedené hodnoty značí, že v době měření daná země nebyla členem EU. Pro naše účely jsme však využili i tyto hodnoty, neboť jejich vliv je minimální

Příloha 3: Mali – počet uprchlíků, žadatelů o azyl a POC v EU v letech 2005-2015¹⁰

	2005			2006			2007			2008			2009			2010			2011			2012			2013			2014			2015		
	uprchlík	žadatel	celkem	uprchlík	žadatel	celkem	uprchlík	žadatel	celkem	uprchlík	žadatel	celkem	uprchlík	žadatel	celkem	uprchlík	žadatel	celkem	uprchlík	žadatel	celkem	uprchlík	žadatel	celkem	uprchlík	žadatel	celkem	uprchlík	žadatel	celkem			
Rakousko	0		0	1	43	44		33	33	1	24	25	1	25	26	1	31	32	1	31	32	5	34	39	11	35	46	11		11	12	33	35
Belgie		9	9		6	6	1		1	5		5	4		4	5		5	9	19	28	11	95	106	17	143	160	44	64	108	62	47	109
Bulharsko	1		1	1		1	1		1	1		1	1		1	1		1	1		1			1	97	98		68	71		37	37	
Chorvatsko																					4	4		3	3								
Kypr							2	2		1	1		4	4		11	11		7	7	1	6	7	1	7	8		6	7				
ČR																						1	1		1	1							
Dánsko									1	1												2	2	1	3	4							
Estonsko																																	
Finsko				4	4											2	2					9	9		5	5		7	9	6	5	11	
Francie	129		129	163		163	378		378	1049		1049	2034		2034	2614		2614	3082		3082	3428		3428	3719	966	4685	3934	931	4865	4050	1124	5174
Německo	134	27	161	43	19	62	42	12	54	43	10	53	72	17	89	75	27	102	66	34	100	86	201	287	21	695	716	34	802	836	49	1038	1087
Řecko							5	5								8	8				1		1	48	49	5	27	32	11	7	18		
Maďarsko																								1	19	20		17	19		47	47	
Irsko				2	2		3	3		4	4					1	1		1	1		1	1	7	1	8	7		9	9		9	
Itálie	2		2	9		9	44		44	75		75	110		110	114	39	153	136		136	2088	623	2711	3569	949	4518	5524	6469	12021	8334	3903	12237
Lotyšsko																																	
Litva																																	
Lucembursko															2	2									3	3		5	5				
Malta	1		1	1	2	3	1	14	15	2	54	56	6	163	169	6	103	109	8	109	117	8	3	11	7	21	28	12		13	16	15	31
Nizozemsko	9	6	15	7	3	10	7		7	6		6	7	5	12	8	13	21	10	10	20	10	10	20	10		10	19	10	29	19	10	29
Polsko																									2	2							
Portugalsko																								1	6	7	6		10	6	20	26	
Rumunsko										1	1																						
Slovensko																								1		1					5	5	
Slovinsko																																	
Španělsko															1	6	7	1		1	1	95	96	1	1527	1528		1854	1855		1825	1825	
Švédsko	2	6	8	2	2	4	2	1	3	2	5	7	5	2	7	5	5	10	7	4	11	10	32	42	17	43	60	23	23	46	23	21	44
UK	4		4	4		4	4		4	10		10	10		10	10		10	12	7	19	13	11	24	15	14	29	18	18	36	18	18	36
EU	282	48	330	231	81	312	480	70	550	1194	100	1294	2250	216	2466	2840	248	3088	3333	222	3555	5662	1127	6789	7401	4588	11989	9637	10301	19982	12620	8150	20760

Zdroj: Autorka dle UNHCR 2016

¹⁰ Modře uvedené hodnoty značí, že v době měření daná země nebyla členem EU. Pro naše účely jsme však využili i tyto hodnoty, neboť jejich vliv je minimální

Příloha 4: Nigérie – počet uprchlíků, žadatelů o azyl a POC v EU v letech 2005-2015¹¹

	2005			2006			2007			2008			2009			2010			2011			2012			2013			2014			2015		
	uprchlík	žadatel	celkem	uprchlík	žadatel	celkem	uprchlík	žadatel	celkem	uprchlík	žadatel	celkem	uprchlík	žadatel	celkem	uprchlík	žadatel	celkem	uprchlík	žadatel	celkem	uprchlík	žadatel	celkem	uprchlík	žadatel	celkem	uprchlík	žadatel	celkem			
Rakousko	55		55	72	3284	3356	97	2544	2641	139	1942	2081	173	1804	1977	228	1200	1428	288	971	1259	315	865	1180	346	837	1183	346		346	393	1638	2031
Belgie	1	54	55	5	40	45	7		7	10		10	13		13	37		37	17	49	66	19	41	60	23	24	47	28	46	74	37	64	101
Bulharsko	10	13	23	10	11	21	10	11	21	10	10	20	10	7	17	10	4	14	10	28	38	10		10	8	17	25		12	12		15	15
Chorvatsko											2	2								2	2	1	1	2	1	27	28	5	11	16	10		10
Kypr		28	28		39	39		208	208	1	187	188	3	84	87	3	92	97	3	23	26	3	8	11	5	20	25	8	18	26	8	21	29
ČR	19	20	39	19	103	122	21	61	82	21	56	77	21	48	69		20	20				18	10	28	13	21	34	10	13	23	13	9	22
Dánsko	11	13	24	9	8	17	10	8	18	11	6	17	14	11	25	13	19	32	13	8	21	13	33	46	14	35	49	14	18	32	14	27	41
Estonsko					1	1								1	1		1	1								1	1						
Finsko	33		33	40	42	82	44	23	67	50	48	98	55	91	146	75	39	114	91	42	133	95	65	160	115	106	221	168	56	224	165	99	264
Francie	366		366	471		471	532		532	606		606	658		658	726		726	794		794	889	466	1355	988	1578	2566	1102	1867	2969	1250	1922	3172
Německo	5984	1170	7154	1096	858	1954	1143	632	1775	1237	715	1952	2640	1119	3759	2601	1241	3842	2667	1243	3910	2833	1542	4375	720	2893	3613	867	5978	6845	981	9996	10977
Řecko	26	172	198	39		39	43	157	200	40	186	226	35		35	40	1768	1808	39		39	49		49	103	1838	1941	185	254	439	231	232	463
Maďarsko	112	27	139	116	20	136	119	25	144	104	47	151	94	19	113	91	6	97	86		86	60		60	24	78	102	27	58	85	39	206	245
Irsko	589		589	619	858	1477	691	1182	1873	750	1215	1965	766	801	1567	777	924	1701	706	692	1398	540	705	1245	477	845	1322	426	614	1040	438	507	945
Itálie	209		209	486		486	1051		1051	1454		1454	2154		2154	2200	831	3031	2369		2369	2964	1682	4646	4192	1932	6124	6293	7766	14059	9931	13678	23609
Lotyšsko							1	1								1	1	1		1	1		1	1	1	1	2						
Litva	3	10	13	3	2	5	4	1	5	4	1	5	4	1	5	4		4	4		4	4		4	4	1	5						
Lucembursko														43	43		47	47							4	85	89	5	61	66	6	49	55
Malta		2	2		22	22		25	25	2	42	44	2	356	358	4	271	275	7	444	451	11	47	58	21	50	71	36	13	49	47	12	59
Nizozemsko	165	150	315	193	118	311	202		202	202		202	205	130	335	203	154	357	216	102	318	213	102	315	225		225	265	105	370	299	133	432
Polsko	11	4	15	11	7	18	12	1	13	13	7	20	13	13	26	11	20	31	15	11	26	17	6	23	18	3	21	11		15	9		9
Portugalsko	3		3	2		2	2		2	5		5	5	2	7	6	1	7	6	18	24	11	16	27	18	7	25	22		26	22		22
Rumunsko	2	1	3	2	5	7	3		3	3	6	9	4	15	19	5	13	18	5	15	20	6		6	7		7	5	6	11	5	6	11
Slovensko		19	19		18	18	1	3	4	1		1	1		1	1		1	1		1	1		1	1		1						
Slovinsko	1		1	1		1	1	2	3	1	2	3	1	4	5	3	12	15	2	3	5	1	2	3	1	1	2			5			
Španělsko	57		57	56		56	52		52	47		47	30		30	31	257	288	29		29	24	210	234	22	124	146	15	88	103	15	445	460
Švédsko	43	151	194	40	85	125	47	144	191	67	158	225	93	207	300	124	225	349	147	225	372	178	339	517	257	362	619	365	376	741	398	510	908
UK	2111		2111	2165		2169	2156		2157	2049		2049	1370		1370	1044		1044	1089	750	1839	1166	983	2149	1244	1251	2495	1469	1597	3066	1679	1488	3167
EU	9811	1834	11645	5455	5521	10980	6248	5028	11277	6827	4630	11457	8364	4756	13120	8237	7146	15385	8605	4626	13231	9442	7123	16565	8852	12137	20989	11672	18957	30642	15990	31057	47047

Zdroj: Autorka dle UNHCR 2016

¹¹ Modře uvedené hodnoty značí, že v době měření daná země nebyla členem EU. Pro naše účely jsme však využili i tyto hodnoty, neboť jejich vliv je minimální

Příloha 5: Somálsko – počet uprchlíků, žadatelů o azyl a POC v EU v letech 2005-2015¹²

	2005			2006			2007			2008			2009			2010			2011			2012			2013			2014			2015		
	uprchlík	žadatel	celkem	uprchlík	žadatel	celkem	uprchlík	žadatel	celkem	uprchlík	žadatel	celkem	uprchlík	žadatel	celkem	uprchlík	žadatel	celkem	uprchlík	žadatel	celkem	uprchlík	žadatel	celkem	uprchlík	žadatel	celkem	uprchlík	žadatel	celkem			
Rakousko	146		146	266	176	442	456	318	774	630	417	1047	830	485	1315	1093	407	1500	1473	691	2164	1915	798	2713	2278	812	3090	2278		2278	3406	2697	6103
Belgie	108	99	207	111	58	169	94		94	89		89	98		98	117		117	247	184	431	288	288	576	559	238	797	625	282	907	648	1228	1876
Bulharsko	115	2	117	119		119	120		120	126	5	131	129	11	140	129	11	140	132	37	169	93		93	86	65	151	56	31	87	46	17	63
Chorvatsko										1		1				1	1		28	28		61	61	5	10	15	12		14	15		15	
Kypr	2	4	6	2	5	7	5	13	18	5	13	18	5	9	14	6	11	17	8	7	15	9	15	24	11	47	58	33	34	37	39	64	103
ČR	1	8	9	8	15	23	18	9	27	19	10	29	27	10	37	21	8	29	21		21	30		30	29		29	22		22	22		22
Dánsko	6648	26	6674	5100	23	5123	3359	5	3364	2483	2	2485	1987	44	2031	1497	87	1584	904	39	943	531	78	609	798	357	1155	1134	229	1363	1260	165	1425
Estonsko							1		1	1		1	1		1	1		1	1	3	4	4		4	4		4						
Finsko	1008		1008	1042	116	1158	1178	53	1231	1219	914	2133	1694	694	2388	2226	325	2551	2404	270	2674	2571	110	2681	2744	95	2839	2817	271	3088	3062	1418	4480
Francie	587		587	612		612	650		650	686		686	835		835	1027		1027	1303		1303	1489		1489	1674	408	2082	1896	515	2411	2007	1274	3281
Německo	2903	284	3187	2156	269	2434	2227	155	2382	2190	165	2355	2407	326	2733	2620	1921	4541	3139	1582	4721	3634	1972	5606	3512	4803	8315	4205	8386	12591	4860	11422	16282
Řecko	3	242	245	17	155	172	19	206	225	24	276	300	23		23	27	340	367	37		37	38		38	82	467	549	163	52	215	240	34	274
Maďarsko	155	1	156	181	5	186	210	63	273	313	131	444	397	19	416	421	11	432	406		406	431		431	446	42	488	496	33	529	611	73	684
Irsko	309		309	408	161	569	672	161	833	653	181	834	590	155	745	589	206	795	542	190	732	505	172	677	559	97	656	503	58	561	501	31	532
Itálie	214		814	948		948	1701		1701	5251		5251	7747		7747	7865	59	7924	8497		8497	9284	494	9778	10846	1353	12199	12213	431	12644	13068	416	13484
Lotyšsko		7	7		7	7		7	7		7	7		7	7		7	7		7	7		7	7		7	7		8	7		7	
Litva	22	2	24	22		22	22		22	22		22	22		22	22		22	22		22	22		22	22		22	22		22	22		22
Lucembursko													14	14		25	25								20	17	37	33	18	51	38	20	58
Malta	468		468	607	58	665	979	262	1241	3534	234	3768	3534	234	3768	3605	118	3723	4009	137	4146	5041	198	5239	5543	370	5913	2270	7	2277	1865	17	1882
Nizozemsko	10715	674	11389	8086	712	8798	7919		7919	8565		8565	11068	3767	14835	13736	2268	16004	15715	1595	17310	16286	1595	17881	18779		18779	18687	152	18839	17444	261	17705
Polsko	157		157	135	4	139	64	12	76	63	9	72	65	1	66	55	5	60	51	5	56	48	9	57	54	26	80	59		59	48		48
Portugalsko										19		19	24		24	24	2	26	33	19	52	40	9	49	44	6	50	46		49	46		46
Rumunsko	109	23	132	111	21	132	120	14	134	109	14	123	107	1	108	89	10	99	85	30	115	94		94	18		18	21		24	20	6	26
Slovensko	14	14	28	2	13	15	11	1	12	12		12	22		22	37		37	80	40	120	161		161	168	59	227	185		185	188	68	256
Slovinsko	1		1	1		1	1		1	1		1	1		1	9	4	13	12		12	20	11	31	23		23	41		41	48		48
Španělsko	146		146	147		147	127		127	116		116	65		65	78	79	157	147		147	196	75	271	284	76	360	374	84	458	374	50	424
Švédsko	3486	992	4478	4066	489	4555	5332	1943	7275	6753	2876	9629	10636	2889	13525	15238	1553	16791	17602	1744	19346	19416	2563	21979	20613	1911	22524	21189	3907	25096	21501	5728	27229
UK	36319		36319	34138		34145	33659		33660	31665		31665	32299		32299	23893		23893	19668	424	20092	15134	475	15609	11249	503	11752	8509	568	9077	6977	417	7394
EU	63636	2378	66614	58285	2287	60588	58944	3222	62167	64556	5247	69803	74620	8659	83279	74432	7451	81883	76545	7025	83570	77287	8923	86210	80457	11762	92219	77896	15058	92933	78363	25406	103769

Zdroj: Autorka dle UNHCR 2016

¹² Modře uvedené hodnoty značí, že v době měření daná země nebyla členem EU. Pro naše účely jsme však využili i tyto hodnoty, neboť jejich vliv je minimální