

Česká zemědělská univerzita v Praze
Provozně ekonomická fakulta
Katedra ekonomiky



Diplomová práce

**Možnosti rozvoje venkovských oblastí v rámci programu
LEADER**

Bc. Nela Kalábová

© 2015 ČZU v Praze

ČESKÁ ZEMĚDĚLSKÁ UNIVERZITA V PRAZE

Katedra ekonomiky

Provozně ekonomická fakulta

ZADÁNÍ DIPLOMOVÉ PRÁCE

Bc. Nela Kalábová

Veřejná správa a regionální rozvoj

Název práce

Možnosti rozvoje venkovských oblastí v rámci programu Leader

Název anglicky

Possibilities of development of rural areas under the LEADER

Cíle práce

Cílem práce je zhodnotit úspěšnost slovenské a české MAS v rozvoji venkovských oblastí a zjistit jaké má venkov v ČR a v SR možnosti rozvoje v rámci programu LEADER.

Metodika

analýza, syntéza a následná komparace

Doporučený rozsah práce

60 – 80 stran

Klíčová slova

Venkov, rozvoj venkova, region, místní akční skupina, strukturální fondy, financování, LEADER

Doporučené zdroje informací

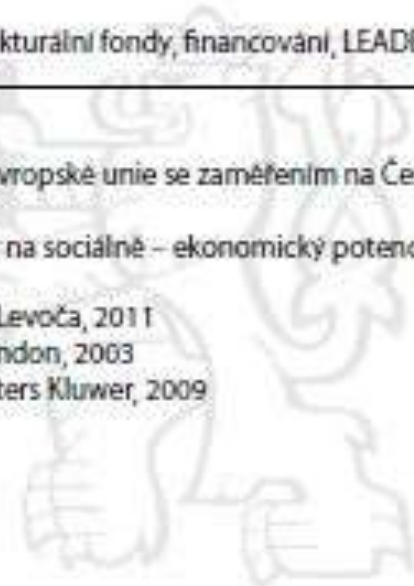
Baráková, B.: Financování společné zemědělské politiky Evropské unie se zaměřením na Českou republiku, Technická univerzita v Liberci, 2010

Hrabánková, M.: Faktory regionálního rozvoje a jejich vliv na sociálně – ekonomický potenciál regionu, CERM, 2011

Hradiská, A.: Cesta k trvalej udržitelnosti rozvoja vidieka, Levoča, 2011

Moseley, M. J.: Rural development, SAGE publications, London, 2003

Tomšík, K.: Vývoj a perspektivy evropského venkova, Wolters Kluwer, 2009



Předběžný termín obhajoby

2015/06 (červen)

Vedoucí práce

doc. Ing. Karel Tomšík, Ph.D.

Elektronicky schváleno dne 10. 3. 2015

prof. Ing. Miroslav Svatoš, CSc.

Vedoucí katedry

Elektronicky schváleno dne 10. 3. 2015

Ing. Martin Pelikán, Ph.D.

Děkan

V Praze dne 24. 03. 2015

Čestné prohlášení

Prohlašuji, že svou diplomovou práci „Možnosti rozvoje venkovských oblastí v rámci programu LEADER“ jsem vypracovala samostatně pod vedením vedoucího diplomové práce doc. Ing. Karla Tomšíka, Ph.D. a s použitím odborné literatury a dalších informačních zdrojů, které jsou citovány v práci a uvedeny v seznamu literatury na konci práce.

V Praze dne 18. 3. 2015

.....
Bc. Nela Kalábová

Poděkování

Touto cestou bych ráda poděkovala doc. Ing. Karlu Tomšíkovi, Ph. D. za odborné vedení a konzultace, které mi poskytl během zpracování diplomové práce. Za cenné připomínky a za ochotu děkuji také předsedkyni MAS Region HANÁ Mgr. Martě Husičkové a manažeru MAS Požitavie – Širočina Ing. Tomáši Kozolkovi.

V neposlední řadě děkuji své rodině a přátelům za podporu a pomoc, kterou mi poskytovali po celou dobu studia a zejména při psaní této diplomové práce.

Možnosti rozvoje venkovských oblastí v rámci programu LEADER

Possibilities of development of rural areas under the LEADER

Souhrn

Tato diplomová práce se zabývá charakteristikou programu Leader a porovnává možnosti rozvoje v území místní akční skupiny Region HANÁ a OZ pre rozvoj mikroregiónu „Požítavie – Širočina“ (dále MAS „Požítavie – Širočina“) v rámci metody Leader. V teoretické části práce jsou popsány základní pojmy týkající se venkova, možnosti financování venkova na evropské i národní úrovni. Je vysvětlena metoda Leader, pomocí níž se realizují projekty na venkově v České i Slovenské republice. Cílem práce je porovnat dvě místní akční skupiny ze dvou zemí – České a Slovenské republiky. Místní akční skupiny budou hodnoceny na základě provedené analýzy, konkrétně analýzy projektů a financování. Poté bude provedena syntéza dat a následná komparace. V práci jsou také zmíněny dotační možnosti v plánovacím období 2014 – 2020, které prozatím však nejsou příliš jasné.

Klíčová slova:

Venkov, rozvoj venkova, region, místní akční skupina, LEADER, strategie rozvoje strukturální fondy, financování.

Summary:

This diploma thesis deals with the characteristics of the Leader, and compares the development opportunities in the territory of the HANÁ Region and the Požítavie-Širočina within the purview of the Leader method. The theoretical part of the work describes basic concepts relating to rural, rural financing options at both European and national levels. The Leader method is also explained, as it implements the projects in the countryside in the Czech and Slovak Republic. The goal is to compare the two local action groups of the two countries--the Czech Republic and Slovakia. The local action groups will be evaluated on the basis of the analysis carried out, namely the analysis of projects and financing. After that the synthesis of data will be carried out and subsequently the results will be compared. There are also mentioned the grant options in the planning period 2014-2020, which for the time being, however, are not very clear.

Keywords:

Countryside, rural Development, local action group, LEADER, strategy of development, structural Funds, funding.

Obsah

1. Úvod	10
2. Cíl práce a metodika	11
3. Literární rešerše	12
3.1. Definice základních pojmů	12
3.1.1. Vymezení venkova, regionu	12
3.2. Společná zemědělská politika a rozvoj venkova v EU	15
3.3. Program rozvoje venkova, Program rozvoje vidieka	16
3.4. LEADER v České republice	18
3.5. LEADER na Slovensku	23
3.6. Stav implementace PRV v České a Slovenské republice	27
4 Analýza rozvojových možností	32
4.3 LEADER v MAS Region HANÁ	32
4.3.1 Profil území MAS Region HANÁ	32
4.3.2 Analýza činnosti MAS Region HANÁ v období 2007 – 2014	39
4.3.3 Analýza projektů Osy IV. 1.2 Realizace místní rozvojové strategie	44
4.4 LEADER v MAS Požítavie – Širočina	48
4.4.1 Profil území MAS Požítavie – Širočina	48
4.4.2 Analýza činnosti MAS Požítavie – Širočina v období 2007 – 2014.....	54
4.4.3 Analýza projektů – osy III. a osy IV. Implementace rozvojové strategie území	59
5 Komparace rozvoje území v rámci programu LEADER MAS Regionu HANÁ a Požítavie – Širočina	65
5.1. Komparace PRV a metody Leader v České a Slovenské republice.....	65
5.2. Indikátory k měření rozvoje a růstu regionů.....	68
5.3. Základní srovnání místních akčních skupin	68

5.4. Komparace rozvoje území místních akčních skupin.....	71
6. Možnosti rozvoje MAS Region HANÁ a Požítavie - Širočina	75
7. Závěr.....	77
8. Seznam literatury	79

1 Úvod

Dle publikace „*Rozvoj venkova v programovém období 2007 – 2013 v kontextu reforem SZP EU*“ zahrnuje venkovský prostor v České, ale i v Slovenské republice cca 80% celkové rozlohy.¹ Je tedy nezbytné se problematikou rozvoje venkova zabývat. Společná zemědělská politika Evropské unie se zaměřovala na rozvoj venkova v letech 2007 – 2013. Proběhla řada reforem, jak zefektivnit růst a rozvoj venkovských oblastí. Tým pracovníků několika institucí s diskuzí s odbornou veřejností, stanovili zdrojové dokumenty, jako je Národní strategický plán rozvoje venkova ČR a Program rozvoje venkova ČR, které se zabývají onou problematikou rozvoje venkova. Tyto dokumenty by měly být v souladu s místními strategiemi.

Z mého pohledu jsou však pro rozvoj a růst venkovských oblastí nejvíce důležití místní obyvatelé. Právě od nich vycházejí reálné potřeby rozvoje venkova. Potřeby místních obyvatel lze nejlépe vyjádřit prostřednictvím metody Leader. Leader je nejvhodnějším nástrojem pro realizaci rozvoje venkova. Mezi hlavní principy metody Leader patří získávání informací a tvorba místních strategií tzv. ze zdola, od místních aktérů.

Z tohoto důvodu je mi téma diplomové práce s názvem „Možnosti rozvoje venkovských oblastí v rámci programu LEADER“ blízké. Práce je zaměřena na komparaci dvou místních akčních skupin realizující metodu Leader. S MAS Region HANÁ i Požítavie – Širočina mám dlouholetou zkušenost v rámci realizace projektů spolupráce, i z tohoto důvodu mě výsledek práce zajímá.

Cílem práce je komparace dvou místních akčních skupin a nalezení dalších možností rozvoje území. V diplomové práci budou použity metody analýzy, syntézy a komparace.

¹ PĚLUCHA, M. a kol., *Rozvoj venkova v programovacím období 2007 – 2013 v kontextu reforem SZP EU*, s. 8

2 Cíl práce a metodika

Hlavním cílem diplomové práce je porovnání metody Leader ve dvou regionech, a poté určení možnosti rozvoje daných venkovských regionů. Práce má mezinárodní přesah, o to je porovnání zajímavější. Jedním z dílčích cílů práce je představit program rozvoje venkova na Slovensku a u nás a jeho implementaci prostřednictvím programu Leader. Dílčím cílem je také představit vybrané regiony - místní akční skupinu Region HANÁ a místní akční skupinu Požitavie – Širočina. Záměrem práce je podat ucelený přehled o programu Leader v České republice a na Slovensku a následně porovnat dvě místní akční skupiny v možnostech rozvoje venkovských oblastí přes program Leader. V neposlední řadě budou v práci zmíněny i možnosti dalšího rozvoje regionů v návaznosti na plánovací období 2014 – 2020.

Práce je zpracována do dvou částí. První, teoretická část, se zabývá vymezením venkova, přehledem dotačních nástrojů pro rozvoj venkova, poté samotným programem rozvoje venkova a implementací metody Leader v ČR i na Slovensku. Zdroje pro zpracování této části práce byly tištěné a zejména elektronické, dále publikace a aktuální dokumenty. V druhé, praktické části, jsou představeny dvě místní akční skupiny: Region HANÁ a Požitavie – Širočina.

Kromě uvedení jejich základní charakteristiky, bude provedena analýza projektů za období 2007 – 2014. Dále bude provedena syntéza dat a zjištěn dopad programu Leader na rozvoj venkovských oblastí. Jelikož je práce zpracována v období, kdy probíhá strategické plánování, debaty a prosazování zájmů České republiky v Evropské unii pro další plánovací období 2014 – 2020, budou v práci v závěrečné kapitole nastíněny možnosti rozvoje venkovských oblastí v rámci metody Leader pro další plánovací sedmileté období.

3 Literární rešerše

Při zpracování diplomové práce jsem použila tištěné i elektronické zdroje literatury. Jelikož rozvoj venkova a společná zemědělská politika je stále se vyvíjející téma, bylo nutné používat spíše aktuální elektronické zdroje literatury či současné brožury a publikace Evropské unie či ministerstev České republiky.

V teoretické části práce jsem pro vymezení základních pojmů venkova použila aktuální verzi dokumentu Program rozvoje venkova, informace byly vhodně popsány i v publikaci K. Tomšíka, Vývoj a perspektivy evropského venkova. Aktuální informace ohledně Programu rozvoje venkova v ČR i SR jsem čerpala z příruček či publikací Ministerstva zemědělství. Mnoho informací, které se týkaly zejména současné výše závazkování či současného stavu implementace Programu rozvoje venkova jsem získala i z výročních zpráv Národní sítě MAS České a Slovenské republiky, či z webového portálu www.eagri.cz.

V praktické části práce jsem informace čerpala z integrovaných strategií rozvoje území MAS Požitavie – Širočina a Regionu HANÁ, z jejich výročních zpráv či z rozhovorů s manažery MAS. V neposlední řadě jsem mnoho informací získala z vlastních zkušeností, díky spolupráci s MAS Region HANÁ a Požitavie – Širočina. Při návrzích možností dalšího rozvoje MAS jsem postupovala v souladu s aktuálními programovými dokumenty, i když v současné době nejsou stále příliš jasné oblasti podpory.

3.1 Definice základních pojmů

Pro diplomovou práci, zejména praktickou část, je velmi důležité definovat základní pojmy. S těmito pojmy se budeme setkávat v celé práci.

3.1.1 Vymezení venkova, regionu

Diplomová práce je zaměřena na porovnání rozvoje venkovských oblastí v rámci programu Leader. V souvislosti s tím je vhodné vymežit pojem venkov, region, definovat jej. Díky tomu se bude v diplomové práci lépe s tímto pojmem pracovat a užívat. Venkov totiž tvoří základ pro existenci metody Leader a fungování místních akčních skupin. Jedná se

o jakési ucelené území charakteristické stejnými potřebami či problémy, které se projevují zespodu, konkrétně od obyvatel, přesně tak, jak to principy Leaderu vyžadují.

Dle Velkého sociologického slovníku se venkov definuje jako „*obydlený prostor mimo městské lokality tradičně charakterizovaný orientací na zemědělství a menší hustotou obyvatel, ale i jiným způsobem života, většinou propojeným s přírodou, a také s jinou sociální strukturou ve srovnání s městem.*“

Během historického vývoje se postupně stíraly hranice mezi městem a venkovem. V současné době dochází k jejich prolínání. Vymezení venkov je tedy velmi problematické.² V první řadě je důležité vymezení pojem region. V knize „Vývoj a perspektivy evropského venkova“ uvádí K. Tomšík, že region lze klasifikovat dle přírodních podmínek, na základě historického vývoje či politického členění. Např. světová ekonomika vymezuje region na území, které vzniká integrací dvou a více národních ekonomik, které jsou specifické a vymezují se vůči okolnímu světu. Evropská unie zase vymezuje region v hierarchickém členění do několika úrovní v rámci tzv. Nomenklatury územních statistických jednotek NUTS.

Hierarchie NUTS člení území EU do 3 hlavních jednotek:³

- NUTS 1: 3 000 000 – 7 000 000 obyvatel,
- NUTS 2: 800 000 – 3 000 000 obyvatel,
- NUTS 3: 150 000 – 800 000 obyvatel

Nižší územní členění spočívá v tzv. místních administrativních jednotkách LAU (Local Administrative Units)⁴:

- LAU 1: původně NUTS 4
- LAU 2: původně NUTS 5, tu tvoří nejnižší jednotky – obce.

Toto členění je základem pro vymezení venkovských a městských oblastí.

Venkov lze definovat dle různých metodik. Mezi nejpoužívanější patří např. vymezení venkova podle Eurostatu, na základě krajinného pokryvu. Pro tuto práci je vhodné

² NUNVÁŘOVÁ, S., *Rozvoj venkova, distanční studijní opora*, s. 25

³ TOMŠÍK, K., *Vývoj a perspektivy evropského venkova*, s. 33

⁴ Tamtéž, s. 34

klasifikovat venkovský region podle metodiky OECD Evropské unie, založené na kritériu přepočtené hustoty obyvatel. Podle této metodiky se regiony NUTS III. dělí na 3 typy⁵:

- převážně venkovské regiony – více než 50 % obyvatel žije ve venkovských obcích (pro tento účel definované jako obce s méně než 150 obyvateli na 1 km²),
- významně venkovské regiony – ve venkovských obcích žije 15 až 50 % obyvatel,
- převážně městské regiony – ve venkovských obcích žije méně než 15 % obyvatel.

Venkov lze definovat také dle struktury ekonomiky obce. Venkov lze částečně charakterizovat prostřednictvím zaměstnanosti v zemědělství a lesnictví. Průměrný podíl osob zaměstnaných v zemědělství v obcích do 2 000 obyvatel je cca 11 %. Ve větších obcích jsou to pouhá 2 %.⁶

V České republice vhodně definuje venkov také Program rozvoje venkova. Ten rozděluje venkovské prostory na příměstské, mezilehlé a odlehlé. Za příměstský prostor se dá považovat obec v rámci městských aglomerací, naopak odlehlý venkov se rozprostírá na tzv. periferních území. Jedná se o prostor s nepříznivými socioekonomickými podmínkami pro život. Mezilehlý prostor vyplňuje zbývající území ČR. Metodika Programu rozvoje venkova dále uvádí, že ve venkovských prostorech se vyskytuje nižší podíl obyvatelstva v produktivním věku. Nejnižší podíl obyvatelstva v produktivním věku je v nejmenších obcích do 100 obyvatel.⁷

V České republice představují významně a převážně venkovské regiony 88,6 % obyvatelstva (9 050 006 obyvatel). V ČR se běžně používá hranice 2 000 obyvatel, která vymezuje venkovské obce. Na Moravě a na Ostravsku existují obce, které mají však více jak 2 000 obyvatel, městy nejsou a nepovažují se ani za vesnické obce.

Na úrovni Evropské unie doposud žádná jednotná definice pro venkov nebyla vytvořena. Všechny členské státy používají vlastní definice. Kritérii jsou zejména zemědělství, hustota zalidněné, úbytek obyvatelstva atd.⁸

Dle mého názoru lze venkov definovat velmi subjektivně s přiřazením jeho charakteristických rysů. Venkov, to je zemědělství, tradice a úzká propojenost až přátelství obyvatel v něm žijících. Tyto rysy ve městě jen stěží najdeme.

⁵ Program rozvoje venkova České republiky 2007 – 2013, s.

⁶ NUNVÁŘOVÁ, S., *Rozvoj venkova*, s. 52

⁷ Program rozvoje venkova České republiky 2007 – 2013, s.

⁸ NUNVÁŘOVÁ, S., *Rozvoj venkova*, s. 53

3.2 Společná zemědělská politika a rozvoj venkova v EU

Téměř 90 % plochy zemí Evropské unie tvoří venkovské oblasti. Těmito oblastmi je nutno se v rámci politiky EU zabývat, neboť představují mimořádný význam pro budoucnost celé Evropy.

Evropská unie podporuje rozvoj venkova na základě společné zemědělské politiky (SZP). Jedná se o nejstarší a nejrozšířenější politiku Evropské unie. Jejím cílem je zabezpečovat přijatelné ceny potravin pro evropské spotřebitele, dostatečné příjmy pro zemědělce a stabilitu úrovně venkovských oblastí. Společná zemědělská politika se objevila již ve smlouvě o založení Evropského hospodářského společenstva roku 1957, od svého vzniku patří mezi nejkontroverznější a nejdiskutovanější téma evropské integrace. V roce 1962 byl založen Evropský zemědělský a záruční fond, který se stal hlavním finančním nástrojem Společné zemědělské politiky.

Dle publikace „*Financování společné zemědělské politiky Evropské unie*“ bylo hlavním důvodem vzniku SZP zajistit pro západní Evropu, která se po 2. světové válce potýkala s nedostatkem potravin, soběstačnost.⁹ Politika společného trhu se zemědělskými výrobky je jednou z nejstarších politických aktivit EU. Pro financování SZP sloužily v rámci programového období 2007 – 2013 dva fondy: Evropský zemědělský garanční fond pro tzv. I. pilíř SZP a pro II. pilíř Evropský zemědělský fond pro rozvoj venkova (EAFRD).

Nejdůležitějším finančním zdrojem pro zemědělství a rozvoj venkova v letech 2007 – 2013 se stal právě Evropský zemědělský fond pro rozvoje venkova.

Tento fond zajišťuje podporu neprodukční dimenzi evropského zemědělství, ekologických aktivit včetně sociálního rozměru a rozvoje venkova. Celá problematika rozvoje venkova v Evropské unii je charakterizována nařízením rady EU č. 1698/2005 na jejímž základě vznikl i EAFRD¹⁰.

⁹ BARÁKOVÁ, B., *Financování společné zemědělské politiky Evropské unie*, s. 14

¹⁰ FAJMON, H., *Současnost a budoucnost českého zemědělství v EU*, s. 38

Základní charakteristika Evropského fondu pro rozvoj venkova¹¹

Fond EAFRD disponoval pro rok 2007 – 2013 rozpočtem 70 mld. €. České republice připadl pro toto období oproti následujícímu relativně velký podíl finančních prostředků a to 3 mld. €. Pro Slovensko byla alokace z EAFRD ve výši 2 mld. €. Fond EAFRD je určen k financování venkovských oblastí v rámci EU. Přičemž sami členské státy si museli určit své venkovské oblasti. Ministerstvo zemědělství ČR vymezilo venkovské oblasti a přijalo definici venkova dle OECD. Venkovskými oblastmi byla určena místa s osídlením do 2 000 obyvatel, s výjimkou subregionálního vymezení venkova v ose IV.

Řídícím orgánem tohoto fondu pro Českou republiku je Ministerstvo zemědělství, které komunikuje a výzvy vyhlašuje přes Státní zemědělský intervenční fond (SZIF).

Základním dokumentem pro čerpání finančních prostředků z fondu EAFRD je Program rozvoje venkova 2007 – 2013.

3.3 Program rozvoje venkova, Program rozvoje vidieka

V České i Slovenské republice došlo v posledních dvaceti letech k dramatickému poklesu zaměstnanosti v zemědělství, Evropa není výjimkou. Tento jev vedl k rychlému nárůstu nezaměstnanosti na venkově. Tato skutečnost měla za následek migraci obyvatelstva a zároveň tento trend přispíval ke stárnutí obyvatelstva. Stále větší počet zemí v Evropě si uvědomuje, že krokem k obnovení důvěry ve venkovské oblasti, je možnost obyvatelstva vzít budoucnost do vlastních rukou.¹²

Program rozvoje venkova (PRV) analyzuje situaci venkovských oblastí. Jeho úkolem je zdůvodňování zvolených priorit s ohledem na strategické hlavní směry Společenství.

Opatření Programu rozvoje venkova přispějí k naplňování cílů Lisabonské strategie ve všech jejích oblastech:

- Společnost založená na znalostech
- Vnitřní trh a podnikatelské prostředí
- Trh práce

¹¹ FAJMON, H., *Současnost a budoucnost českého zemědělství v EU*, s. 39

¹² WADE, P., RINNE, P., *Průvodce programem Leader založený na zkušenostech z Finska, Irsko a ČR*, s. 5.

- Udržitelný rozvoj.

Existence a realizace Programu rozvoje venkova přispěje k rozvoji venkovského prostoru na bázi trvale udržitelného rozvoje, zlepšení stavu životního prostředí a zvýšení konkurenceschopnosti.

Struktura Programu rozvoje venkova v České republice 2007 – 2013 má 4 osy a jejich zaměření je následující:

OSA I. – je zaměřena na zlepšení konkurenceschopnosti zemědělství, potravinářství a lesnictví

OSA II. – má společný cíl zvýšit biologickou rozmanitost, chránit vodu a půdu a zmírnit klimatické změny

OSA III. – směřuje ke zkvalitnění života ve venkovských oblastech a diverzifikaci hospodářství venkova

OSA IV. – má napomoci místním obyvatelům venkovských regionů principem „zdola – nahoru“ vypracovat vlastní strategie rozvoje území, ve kterém žijí a podpořit projekty pro jeho rozvoj – metodou LEADER.

Program rozvoje venkova 2014 – 2020 byl vládou schválen v červenci 2014. V současné době je dokument ve fázi připomínkovací a schvalovací u Evropské komise. Program rozvoje venkova 2014 -2020 je v souladu se strategickým dokumentem Evropa 2020. Mezi členským státem a Evropou bude uzavřena Dohoda o partnerství a ta bude definovat hlavní oblasti podpor a priority členského státu napříč všemi dotčenými fondy.

Struktura Program rozvoje venkova na Slovensku 2007 – 2013 má 4 osy a jejich zaměření je následující:

OSA I. – zlepšení konkurenceschopnosti zemědělství a lesního hospodářství

OSA II. – zlepšení životního prostředí a krajiny

OSA III. – kvalita života ve venkovských oblastech a diverzifikace venkovského hospodářství

OSA IV. – na základě místních strategií program Leader podporuje projekty na rozvoj venkova.

3.4 LEADER v České republice¹³

Na základě poklesu zaměstnanosti v zemědělství a nepříznivé situace, ve které se nacházelo mnoho malých venkovských podniků z důvodu emigrace do měst, vznikaly myšlenky k vynaložení úsilí na podporu dalších hospodářských odvětví na venkově. Díky tomu byl představen roku 1991 program Leader jako iniciativa Evropské unie. Tento přístup umožnil místním sdružením získat přímý vstup k fondům EU. Výsledkem této iniciativy, která působí již 17. rokem, byl nárůst aktivity na lokální úrovni v mnoha venkovských oblastech v zemích EU. V EU v letech 2000 – 2006 čítal celkový počet MAS 893 skupin v zemích EU – 15.

Dle publikace „*Průvodce programem Leader*“, je metoda Leader součástí hlavního proudu myšlení v Evropě. Metoda Leader se stala částí všech programů rozvoje venkova a nabývá stále většího rozsahu. Podstatou metody Leader je myšlenka, že lidé z venkovských oblastí jsou chápáni a uznáváni jako největší znalci a odborníci na své území, vláda pak poskytuje podporu pro realizaci jejich nápadů.

Program Leader je založen na osmi zásadách:

- „Placed – based“ přístup: realizovaný projekt musí být zakotven v určité zeměpisné oblasti.
- Přístup „zdola nahoru“: přístup musí vycházet z autonomní iniciativy občanů.
- Místní partnerství: spojení různých skupin veřejného i soukromého partnerství.
- Inovace: program Leader je inovativní ve svých metodách a obecných zásadách.
- Integrace napříč obory: program Leader není omezen na žádný druh činnosti, naopak se snaží rozvíjet spolupráci v různých oborech.
- Vnitrostátní spolupráce (včetně mezinárodní): metoda Leader se snaží řešit spolupráci mezi místní správou a aktéry řešícími stejný typ problémů. Nadnárodní

¹³ Dostupné z WWW:
http://eagri.cz/public/web/file/37121/_02_Brozura_LEADER_budoucnost_venkova_2009.pdf

spolupráce slouží k posílení myšlenek a výměně know – how. Národní spolupráce přispívá k dosažení kritického myšlení.

- Vytváření sítí: umožňuje výměnu informací s přidanou hodnotou.
- Decentralizované řízení a financování: upevnění lidského kapitálu prostřednictvím odpovědnosti.

Dle publikace Ministerstva zemědělství „*Leader budoucnost venkova*“ znamená Leader v České republice propojení aktivit rozvíjejících venkovskou aktivitu. Pravidlem metody Leader je partnerství mezi veřejným a soukromým sektorem – tzv. místní akční skupina, strategie místního rozvoje podle jednotlivých oblastí. Typické pro Leader je přístup zdola nahoru.. Dále je charakteristické pro metodu Leader uplatňování inovačních postupů, realizace projektů spolupráce nebo vytváření sítí místních partnerství. Těmito pravidly se řídí všechny místní akční skupiny v Evropské unii, i když si je každý stát EU může přizpůsobit svým národním podmínkám a zvyklostem.

Historie programu Leader v České republice

Program Leader se v České republice plánoval od roku 2004, kdy byl nastartován tzv. „český Leader“ – Leader ČR 2004, Leader ČR 2005, Leader ČR 2006 – financovaný výhradně ze státního rozpočtu. Od roku 2007 jsou příjemcem programu Leader místní akční skupiny (MAS). Ty jsou vytvořené na principu partnerství reprezentující nejrůznější sektory daného regionu. V roce 2007 byl vypsan Leader ČR 2007, kde získalo podporu 24 MAS. Do plánovacího období 2007 – 2013 podalo žádost více než 100 MAS. Příjem žádostí probíhal trojkolově. Program Leader se stal velmi atraktivní formou podpory venkova. Pro plánovací období 2007 – 2013 bylo vybráno 112 MAS.

Místní akční skupina

Místní akční skupiny jsou zodpovědné za vypracování rozvojových strategií a následně za jejich realizaci. Obecně jsou místní akční skupiny společenství lidí, kteří aktivně přispívají k rozvoji území. Tam obvykle žijí, pracují nebo jinak působí. Mezi hlavní úkoly MAS patří získávání a rozdělování finančních prostředků přímo v regionu. Místní akční skupina zná přesné potřeby území a dle nich připravuje a zpracovává strategie. MAS pracuje na základě přístupů Leader, což v praxi znamená, že vykonává zejména tyto činnosti:

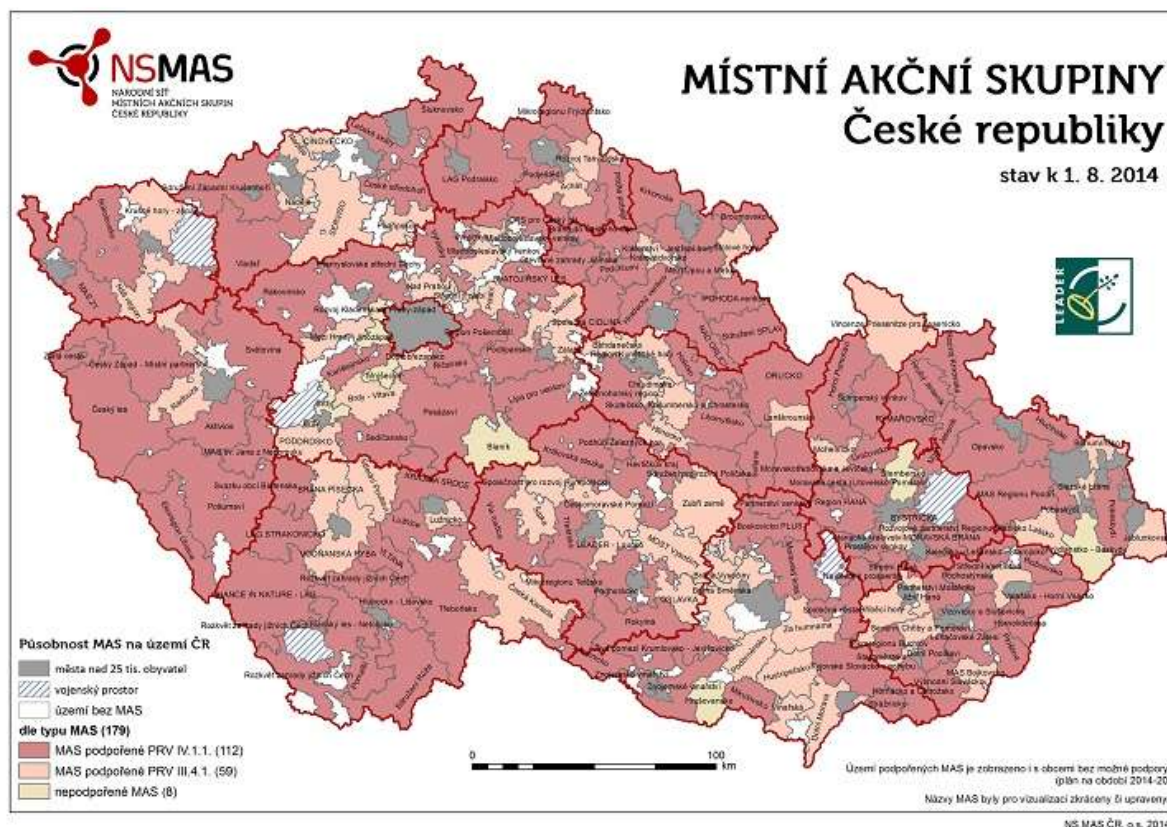
- vyhledává dotační tituly k rozvoji území, zpracovává a napomáhá zpracovat projekty MAS a projekty členů MAS,
- provádí výběry projektů s jednoznačnými postupy výběrové komise,
- kontroluje průběh realizace před, v průběhu a po skončení projektu.

Příjemcem prostředků z PRV jsou právě MAS, každá MAS musí mít právní subjektivitu. Před novelizací občanského zákoníku platného od roku 2014 v novém znění, měly MAS právní subjektivitu zejména jako obecně prospěšná společnost nebo občanské sdružení. Dnes však dochází k transformaci MAS na jinou právní subjektivitu, a to zapsaný spolek či ústav. Obecně prospěšná společnost zůstává v platnosti, avšak se změnou organizační struktury a vytvoření poměrně náročné tzv. dceřiné společnosti o.p.s., kterou je právě MAS.

V organizační struktuře MAS musí být minimálně programový výbor (valná hromada). Pro výběr projektů MAS zřídí výběrovou komisi. Pracovníci kanceláře MAS jsou: hlavní manažer MAS, projektový manažer, administrativní pracovník, účetní atd. Konečnými příjemci prostředků, které MAS získá, mohou být místní zemědělci, podnikatelé, neziskové organizace a obce. Částí získaných prostředků MAS pokryje svůj provoz.

Územní působnost MAS je stanovena jako území s 10 až 100tis. obyvateli, na celém území České republiky, mimo území hl. m. Prahy a měst s více než 25tis. obyvateli. Území musí být souvislé a má společnou charakteristiku a problémy.

Obrázek 1 Pokrytí MAS v ČR¹⁴



Dle nejaktuálnějšího dokumentu s názvem „Analýzy bílých míst“ Spolku obnovy venkova a Národní sítě MAS z roku 2012 pro období 2007 – 2013 je známo 112 MAS, které implementují svoje rozvojové strategie. Aktuální rozloha území těchto 112 MAS činí 47 tis. km², strategie jsou naplňovány pro 3 720 obcí, ve kterých žije 3,4 mil. obyvatel. Působnost MAS na území České republiky znázorňuje obrázek č. 1 Mapa MAS v ČR. Bílá místa tvoří také oblasti, u nichž nelze využít metody Leader. Jedná se o města s počtem obyvatel nad 25 tis. V těchto místech nelze vykonávat metodu Leader v pravém smyslu, nelze zde propojovat aktivity rozvíjející venkovskou ekonomiku. V budoucím plánovacím období 2014 – 2020 lze však s těmito aglomeracemi spolupracovat v rámci komunitně vedeného místního rozvoje.

Místní akční skupiny v České republice jsou hodnoceny. Hodnocení se provádí od roku 2010 a provádí jej Ministerstvo zemědělství ČR. Ministerstvo každoročně hodnotí

¹⁴ Dostupné z WWW: <http://nsmas.cz/o-nas/mistni-akcni-skupiny/>

míru a kvalitu naplňování Strategického plánu Leader. MAS jsou při hodnocení rozděleny do čtyř kategorií A, B, C, D. Dle výzkumu Spolku obnovy venkova a Národní sítě MAS se úroveň místních akčních skupin každý rok zvyšuje, jedná se až od 20% nárůst kvality. Kontrolu administrace provádí Stát zemědělský intervenční fond (SZIF). Tento fond je akreditovanou dotační agenturou a administrátorem finanční podpory z evropských a národních fondů.¹⁵

Můj názor na kvalitu MAS v České republice odráží reálná data, uvedená výše. Dle mého názoru je kvalita činnosti MAS a naplňování Strategického plánu Leader na velmi dobré úrovni. Důvodem je určitě zájem občanů o venkov a poměrně dobré možnosti financování a podpora ze strany vlády.

MAS, které jsou podpořené, tzn. využívají prostředky z programu Leader, mohou ze svojí roční alokace využít max. 20% rozpočtu na financování provozu MAS a zbylé prostředky na realizaci místní rozvojové strategie.¹⁶

MAS, které nejsou podpořené, tzn. nevyžívají prostředky z programu Leader, jsou financovány buď z možných členských příspěvků nebo z jiných dotačních titulů. V roce 2013 existovalo několik nepodpořených MAS, které využily také finanční pomoc z Programu obnovy venkova. Ministerstvo zemědělství také dává šanci nepodpořeným MAS zapojit se do projektů Spolupráce a částečně jim tak umožňuje realizovat rozvoj místního partnerství. V rámci Analýzy bílých míst bylo zjištěno celkem 35 nepodpořených MAS. Tyto MAS se zapojují do aktivit Národní sítě MAS a připravují se na možné plnohodnotné zapojení.

V České republice je tedy potenciál na rozšíření počtu místních akčních skupin a díky tomu i nadále roste zájem o podporu venkova.¹⁷

¹⁵ Kolektiv organizace SPOV a NS MAS ČR, *Analýza bílých míst pokrytí MAS ve venkovských oblastech*, s. 7 - 12

¹⁶ Kolektiv organizace SPOV a NS MAS ČR, *Analýza bílých míst pokrytí MAS ve venkovských oblastech*, s. 12

¹⁷ tamtéž

3.5 LEADER na Slovensku

V rozvoji venkova na Slovensku má Leader, jako komunitní iniciativa, specifické postavení. Experimentálním způsobem místní aktéři začali spojovat projekty s myšlenkami. Leader se ukázal jako ideální nástroj pro rozšíření příležitostí venkovských oblastí.¹⁸

Přístup, metoda nebo program Leader na Slovensku znamená inovativní přístup pro rozvoj venkova, způsob jak rozvíjet území, hledání potencionálu. Leader na Slovensku se řídí stejnými pravidly jako v České republice tak i ve všech zemích EU. Jedná se o klasický přístup zdola nahoru, kdy iniciativa vychází od samotných příjemců podpory. Leader je implementován stejně jako u nás prostřednictvím místních akčních skupin (veřejno – soukromého partnerství), kde je min. 50% zástupců ze soukromého sektoru a dalších 50% z občanského sektoru. Místní akční skupiny na Slovensku vyhlašují výzvy, přijímají a hodnotí projekty, provádějí monitoring.¹⁹

Dle Programu obnovy venkova trpí slovenský venkov poddimenzováním, nedostatkem místních zdrojů i odborného potenciálu. Nezohledňování regionální diferenciacie bude vést ještě k většímu sociálnímu i ekonomickému úpadku venkova. V podmínkách Slovenska, kde je velký potenciál pracovní síly, je právě Leader vhodným nástrojem pro rozvoj venkova.²⁰

Historie programu Leader na Slovensku

Program Leader se začal na Slovensku realizovat plně v plánovacím období 2007 – 2013. Předtím neexistovaly žádné předvstupní programy, které byly v ČR. Před plánovacím obdobím 2007 - 2013 nebyl přístup Leader plně na Slovensku implementován. Ministerstvo zemědělství Slovenské republiky však již v průběhu let 2004 a 2005 využívalo jiné zdroje pro vytváření lokálních partnerství typu Leader a školení manažerů. Podobně jako v České republice se využívalo programu SAPARD jako technické pomoci. Jednalo se o pomoc, která byla zaměřena na vypracování 11 rozvojových strategií. Iniciativa přicházela obdobně jako u nás ze zdola nahoru, od místních aktérů či obyvatel

¹⁸ HRADISKÁ, A., *Cesta k trvalej udržiteľnosti rozvoja vidieka*, s. 19

¹⁹ BARBARIČ, M., *Hodnotenie prístupu Leader v SR v programovom období 2007 – 2013*, ppt. dokument

²⁰ Program rozvoje vidieka na období 2007 – 2013, s. 51

se zájmem o udržení kvalitního života na venkově. Klíčovou úlohu sehrála role občanů a partnerů veřejného a soukromého partnerství, kteří se prostřednictvím spolků, sdružení zájmových či právnických osob nebo obcí zasloužili o rozvoj venkova. V průběhu roku 2006 se tak začalo s přípravou potřebných dokumentů pro implementaci programu Leader na Slovensku. Každá MAS musela proto, aby mohla implementovat program Leader, vytvořit Integrovanou strategii rozvoje území, která řeší popis problémů a jejich řešení v území. Výběr MAS probíhal na Slovensku, na rozdíl od nás, dvoukolově. Vybraných bylo pouze 29 MAS.

Mezi klíčové znaky přístupu Leader na Slovensku patří²¹:

- Vytváření sítí
- Inovace
- Spolupráce
- Místní veřejno – soukromé partnerství (MAS)
- Oblastní strategie místního rozvoje
- Vypracování a realizace strategie zdola – nahoru
- Integrované a vícesektorové akce

Slovenské zkušenosti ukazují, že územní přístup funguje lépe jako jiné přístupy, protože umožňuje realizovat aktivity, které vyhovují skutečným potřebám v území. Stejný přístup funguje také v České republice.

J. Ondračka, starosta obce „Horná Súča“, předseda MAS Vršatec a již bývalý předseda Národní sítě slovenských MAS, hodnotí metodu Leader velmi pozitivně, a to hned z několika důvodů, např. díky možnosti nastavení vrácení DPH pro obce, což u Leader v České republice není možné. Velkým negativem podle něj je však přerozdělení financí místním akčním skupinám všem stejně bez ohledu na velikost území či počet obyvatel a to jen 3,13% z PRV. V České republice je rozdělení spravedlivější a to podle velikosti území a počtu obyvatel.

Slovensko, na rozdíl od nás, má velmi malé pokrytí území místními akčními skupinami a kvůli tomu se řadí na poslední místa v počtu MAS v rámci členských států. Dle J. Ondračky je Leader na Slovensku velmi kritizován Evropskou komisí za implementaci,

²¹ HRADISKÁ, A., *Cesta k trvalej udržiteľnosti rozvoja vidieka*, s. 19

kdy existuje nepoměr mezi výdaji na soukromý a veřejný sektor. Na Slovensku došlo k výraznému nepochopení principu Leader, který nemá nahrazovat úlohu státu v rozvoji venkova. Dalším problémem jsou projekty spolupráce. J. Ondračka hodnotí toto opatření za problémové v oblasti financování, kdy jsou špatně rozdělené prostředky se záměrem, aby se dostalo na všechny MAS.

Projekty spolupráce byly v letech 2010 a 2011 omezeny nízkým rozpočtem a neměly efektivní dopady. Z těchto důvodů se stávalo, že Slovensko nebylo zajímavým partnerem pro členské státy.²² Manažer MAS Požítavie – Širočina Ing. T. Kozolka říká, že po zkušenostech a po dvou výzvách se podmínky projektů spolupráce změnilly a upravily tak, aby každá MAS mohla podat neomezený počet projektů a změnilly se také oprávněné výdaje projektů, které se až o dvojnásobek zvýšily. Stále je ale podle něj velkým problémem čerpání finančních prostředků z tohoto opatření.

Opatření programu Leader jsou stejná jako v České republice:

- 1) Implementace Integrovaných strategií rozvoje území
- 2) Vykonávání projektů spolupráce
- 3) Chod místní akční skupiny

Venkovské území podporované programem Leader musí splňovat:

- Minimální hranici 10 000 obyvatel a maximální hranici 150 000 obyvatel.
- Z podpory jsou vyloučené obce s počtem obyvatel nad 20 000.
- Jednotné venkovské území, zformované na základě společného zájmu a jednotného zvoleného tématu, ohraničující katastry všech zahrnutých obcí v rámci území žádajícího o podporu.
- Území musí mít místní akční skupinou vypracovanou integrovanou strategii rozvoje území s jasně formulovanými prioritami, opatřením, příp. aktivitami.
- Musí být předloženy všechny doklady o utváření území MAS, spolu se souhlasem všech zahrnutých obcí.²³

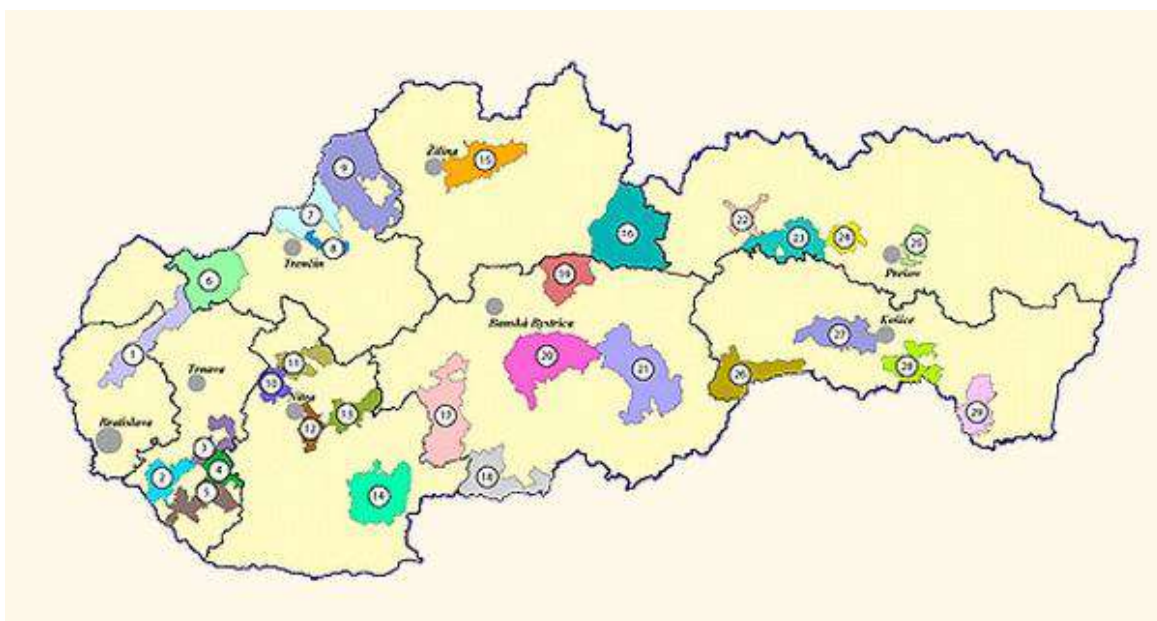
²² Dostupné z WWW: http://nsmascr.cz/content/uploads/2013/06/W4_Komunitn%C4%9B-veden%C3%BD-m%C3%ADstn%C3%AD-rozvoj_Sk%C3%BAsenosti-LEADER-Ondracka.pdf

²³ Dostupné z WWW: http://www.mvlstefanek.sk/novinky/prv_12.pdf

Slovenská republika, obdobně jako Česká republika, v současné době bojuje o to, aby se metoda Leader stala součástí všech budoucích operačních programů.

Místní akční skupiny na Slovensku

Obrázek 2 Pokrytí MAS na Slovensku²⁴, více v příloze č. 2



Základním nosným pilířem pro zavedení metody Leader je, stejně jako u nás, veřejno – soukromé partnerství, nebo – li místní akční skupina. Definicí jejího hlavního významu je dosažení účinnějšího využití finančních zdrojů pro potřeby daného území s využitím dostupných lidských a finančních zdrojů z veřejného, soukromého, neziskového a dobrovolného partnerství.²⁵

Stejně tak, jako v České republice, tak i na Slovensku MAS sdružuje aktéry veřejné správy, podnikatele, neziskové organizace, zemědělské a lesnické subjekty nebo aktivní obyvatele.

Mezi hlavní principy MAS na Slovensku patří²⁶:

- Princip 50:50 (min 50% členů rozhodovacích orgánů tvoří zástupci soukromého sektoru a max 50% zástupců z veřejného sektoru).

²⁴ Dostupné z WWW: http://nsmascr.cz/content/uploads/2013/06/W4_Komunitn%C4%9B-veden%C3%BD-m%C3%ADstn%C3%AD-rozvoj_Sk%C3%BAsenosti-LEADER-Ondracka.pdf

²⁵ HRADISKÁ, A., *Cesta k trvalej udržiteľnosti rozvoja vidieka*, s. 19

²⁶ Tamtéž

- Finanční podpora je určena pro konečné příjemce z území MAS.
- Koneční příjemci musí mít trvalé bydliště, sídlo nebo provozovnu v území MAS.
- Projekt musí být zrealizovaný v území MAS.

3.6 Stav implementace PRV v České a Slovenské republice²⁷

Cílem kapitoly je popsat aktuální stav implementace Programu rozvoje venkova obecně a poté konkrétně pro osu IV. Leader v České a Slovenské republice. Tato teoretická východiska budou sloužit v závěrečné části práce pro porovnání PRV v České a Slovenské republice.

Implementace PRV v České republice obecně

Data k popisu stavu implementace PRV byla získána z nejaktuálnější verze Výroční zprávy PRV, která je dostupná pro rok 2013 a byla schválena v září 2014 Evropskou komisí. Česká republika pro plánovací období 2007 – 2013 vyjednala alokaci až 3 670 mld. Eur. Tabulka č. 1 *Stav čerpání finančních prostředků PRV v ČR* uvádí, že celková alokace k 31. 12. 2013 je vyčerpána z cca 79%. Dle Výroční zprávy MZE je 79% čerpání finančních prostředků podle Evropské komise úspěšné.

Tabulka 1 Stav čerpání finančních prostředků PRV ČR k 31. 12. 2013²⁸

	Rozpočet PRV na 2007 – 2013	Proplaceno	
	mil. EUR	mil. EUR	%
Osa I	873,5	616,1	71
Osa II	1 931	1 684,80	87
Osa III	641,8	454,6	71
Osa IV	205,8	144,3	70
Tech. pomoc	18	8,2	46
Celkem	3 670	2 908	79

²⁷ Výroční zpráva PRV ČR 2007 – 2013 za rok 2013, s. 4

²⁸ Dostupné z WWW: //eagri.cz/public/web/mze/venkov/program-rozvoje-venkova/hodnoceni-a-monitoring/vyrocnizprava-za-rok-2013.html

Od počátku programového období do 31. 12. 2013 bylo vyhlášeno celkem 19 výzev. V rámci těchto výzev bylo schváleno 33 000 projektů.

Implementace osy IV. Leader PRV v České republice

Protože se diplomová práce zabývá metodou Leader, je vhodné proto konkrétně pospat implementaci PRV pro osu IV. Leader Programu rozvoje venkova. Jak již bylo zmíněno výše, účelem této osy je zlepšit kvalitu života na venkově, posílit ekonomický potenciál a zhodnotit kulturní dědictví venkova.

V rámci osy IV. 1.1. bylo plánováno za období 2007 – 2013 podpořit 70 MAS zaujímajících celkovou rozlohu 24 000 km² se zhruba 1,5 mil. obyvatel. Protože MAS měly velký zájem o tento program, byl cílový indikátor navýšen na cca 112 podpořených MAS. Adekvátně byl navýšen i počet obyvatel a rozloha území na 3,3 mil. obyvatel a 43 tis. km².²⁹

Konečně k 31. 12. 2013 je podporováno z PRV 112 MAS. Celková rozloha (k 31. 12. 2013) zaujímá území 49 826 km² s celkovou populací 3 670 000 obyvatel.

Tabulka 2 Stav čerpání finančních prostředků osy IV. Leader ČR k 31. 12. 2013

Opatření	Alokace (tis. EUR)	Kumulativní platby (tis. EUR)	Míra plnění
IV. 1.1.	37 646	27 077	79%
IV. 1.2.	150 583	107 633	72%
IV. 2.1.	17 597	9 771	56%
Celkem	205 826	144 481	70%

Tabulka č. 2 *Stav čerpání finančních prostředků osy IV. Leader v ČR k 31. 12. 2013* znázorňuje alokaci na jednotlivá opatření i celkem. Celková alokace pro období 2007 – 2013 pro všech 112 MAS činí 205 526 tis Euro. Kumulativní platby znamenají výši přerozdělené dotace za období 2007 – 2013. Tabulka dále znázorňuje míru plnění kumulativních plateb v %. K datu 31. 12. 2013 byly platby ze 2/3 celkové alokace

²⁹ Výroční zpráva PRV ČR 2007 – 2013, s. 152

přerozděleny.³⁰ V kumulativních platbách nejsou zahrnuty platby za rok 2014, jelikož nejsou dostupné aktuální informace.

V rámci realizace místní rozvojové strategie bylo plánováno, že se za sedmileté období zrealizuje 7 000 projektů. Je pravděpodobné, že stanovená výše realizovaných projektů bude překročena, jelikož rok od roku roste registrace projektů.³¹

I projekty spolupráce v opatření IV.2.1. každým rokem zaznamenávají velkou oblibu a roste počet zrealizovaných projektů místními akčními skupinami. Celkový rozpočet na opatření pro období 2007 – 2013 činí cca 18 mil. EUR. Pro období 2007 – 2013 bylo plánováno podpořit 140 projektů spolupráce, k datu 31. 12. 2013 je jich 83, což představuje 56 % rozpočtu. Z projektů spolupráce bylo realizováno 14 mezinárodních, častým partnerem byla Slovenská republika.³²

Implementace PRV na Slovensku obecně³³

Data, která v diplomové práci popisují stav implementace PRV na Slovensku byla získána z Výroční zprávy PRV Slovenské republiky aktuálně za rok 2013. Tato Výroční zpráva byla schválena Evropskou komisí v červnu 2014.

Tabulka č. 3 uvádí přehled čerpání finančních prostředků PRV pro všechny 4 osy za plánovací období 2007 – 2013. Na Slovensku však s implementací PRV začali až roce v 2009. K 31. 12. 2013 je proplaceno 79% finančních prostředků.

Tabulka 3 Stav čerpání finančních prostředků k 31. 12. 2013³⁴

	Rozpočet PRV na 2007 – 2013	Proplaceno	
	mil. EUR	mil. EUR	%
Osa 1	847	663	78
Osa 2	1 273	1 053	82
Osa 3	344	260	76

³⁰ Tamtéž, s. 153

³¹ Výroční zpráva PRV ČR 2007 – 2013 za rok 2013, s. 156

³² Tamtéž, s. 157

³³ Výroční zpráva o pokroku k PRV SR 2007 – 2013 za rok 2013, s. 34

³⁴ Sumární přehled projektové opatření PRV SR k 31.12. 2013, s. 9

	Rozpočet PRV na 2007 – 2013	Proplaceno	
	mil. EUR	mil. EUR	%
Osa 4	76	35	47
Celkem	2 540	2 011	79

Od roku 2009 do 31. 12. 2013 bylo vyhlášeno celkem 33 výzev. V rámci těchto výzev bylo schváleno 5 300 projektů.

Implementace osy IV. Leader PRV na Slovensku

I v rámci PRV Slovenské republiky je vhodné teoreticky vymezit stav implementace také konkrétně pro osu IV. Leader, která je pro práci důležitá.

Místní akční skupiny na Slovensku zaujímají rozlohu 9 252 km² s počtem obyvatel 626 505 (k 31. 12. 2013). V rámci opatření osy IV. Leader je k 31. 12. 2013 podpořeno 29 MAS.³⁵ Na Slovensku proběhl příjem MAS a jejich strategií dvoukolově. První výzva byla vyhlášena v roce 2008 a druhá v roce 2010. Celkově bylo přijato až 85 MAS, schváleno však jen 29.

Tabulka 4 Stav čerpání finančních prostředků osy IV. Leader k 31. 12. 2013³⁶

Opatření	Alokace (tis. EUR)	Kumulativní platby (tis. EUR)	Míra plnění
4.3	12 028	7 782	65%
4.1	60 399	27 408	45%
4.2	3 726	591	16%
Celkem	76 153	35 781	47%

Tabulka č. 4 *Stav čerpání finančních prostředků osy IV. Leader k 31. 12. 2013* znázorňuje alokaci na opatření MAS. Celkem pro všechny MAS Slovenské republiky pro období 2007 – 2013 činila alokace 76 153 tis. Euro. Kumulativní platby opět

³⁵ Výroční zpráva o pokroku k PRV SR 2007 – 2013 za rok 2013, 2014, s. 83

³⁶ Sumární přehled projektové opatření PRV SR k 31.12.2013, s. 12-13

znamenají míru plnění přerozdělení finančních prostředků za období 2007 – 2013. Míra plnění činí 47% k datu 31. 12. 2013. Opět zde nejsou zahrnuty platby za rok 2014. Přesto je míra plnění velmi nízká. To z toho důvodu, že Slovenská republika začala čerpat dotace z PRV pro osu IV. Leader až od roku 2009. Dle Výroční zprávy je zazávazkováno do konce období 100% projektů.

V rámci implementace integrované strategie rozvoje území bylo stanoveno, že se za sedmileté období zrealizuje 500 projektů. K 31. 12. 2013 jich bylo zrealizováno již 627. I pro projekty spolupráce byl stanoven cíl zrealizovat 30 projektů do konce plánovacího období. K 31. 12. 2013 jich je 18, což je 60% plnění. Z toho bylo realizováno 12 nadnárodních. V návaznosti na přijaté projekty v roce 2014 se očekává naplnění cíle.

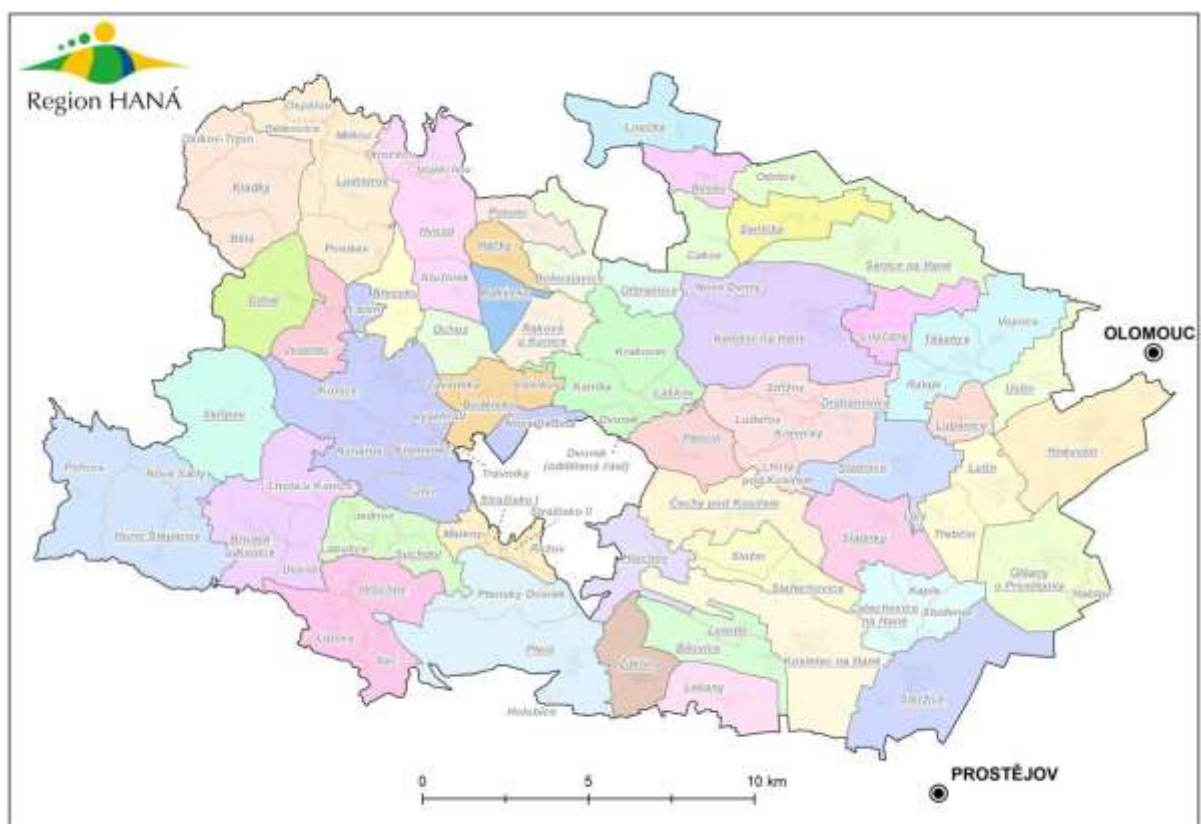
4 Analýza rozvojových možností

V rámci této kapitoly budou představeny místní akční skupiny Region HANÁ a Požitavie - Širočina. Obě MAS spolu dlouhodobě spolupracují, zejména na projektech Osy IV. Leader, opatření spolupráce. Domnívám se, že porovnání těchto dvou MAS bude zajímavé, a to především z mezinárodního hlediska. Slovensko, jak je uvedeno výše, vyjednalo méně finančních prostředků pro období 2007 – 2013 než Česká republika. To však nemusí znamenat horší pozici v rámci rozvoje MAS. Cílem kapitoly bude analyzovat metodu Leader v území obou MAS.

4.3 LEADER v MAS Region HANÁ

4.3.1 Profil území MAS Region HANÁ

Obrázek 3 Mapa území MAS Region HANÁ k 31. 12. 2014, zdroj: data MAS Region HANÁ



Základní charakteristika a území Regionu HANÁ

MAS Region HANÁ, z. s. se sídlem v Náměšti na Hané se rozkládá západně od Olomouce a zahrnuje území 48 obcí. MAS zasahuje do území 2 okresů a 4 obcí s rozšířenou působností. V příloze č. 1 se nachází kompletní seznam obcí s počtem obyvatel, které patří do území Regionu HANÁ k 31. 12. 2014. Region HANÁ, jako místní akční skupina, byl zřízen k podpoře všestranného a udržitelného rozvoje oblasti. Podporuje regionální činnosti ve prospěch obcí, neziskových organizací či malých a středních podniků.³⁷

Region HANÁ k 31. 12. 2014 má 104 členů fyzických i právnických osob. Více o členství v MAS je popsáno v odstavci „Organizační struktura MAS“.

Logo místní akční skupiny Region HANÁ, z. s. symbolizuje úrodnou Hanou s lány obilí a modrý pruh vyjadřuje řeku Moravu s vtékajícími potoky a říčkami regionu. Nad obcemi se tyčí hanácká hora Velký Kosíř.

Obrázek 4 Logo MAS Region HANÁ, zdroj: data Regionu HANÁ



Kulturní a přírodní dědictví

MAS Region HANÁ má na svém území poměrně velké množství kulturních památek, což představuje dobrý potenciál pro realizaci rozvojových záměrů. Jedná se často o drobné sakrální památky, ale i významné objekty. Mezi ty nejvýznamnější patří zámek v Náměšti na Hané, krajinářský zámecký park se zámkem v Čechách pod Kosířem či zámek v Konici. V posledních letech roste, díky dotačním titulům a aktivitě místních, i díky práci spolků péče o místní hospodářská sídla, např. spolek U nás opravil starobyrou sýpku, ze které se stal oblíbený turistický cíl.

Mezi přírodní dědictví se bezesporu řadí Přírodní rezervace Terezké údolí, zoologicky i archeologicky cenná lokalita. Další významnou přírodní oblastí je Velký

³⁷ Stanovy Regionu HANÁ, s. 1

Kosíř (422 m. n. m.), nejvyšší bod území s rozhlednou, Přírodní park Kladecko, Přírodní rezervace Průchodnice a další.

Demografická situace

MAS Region HANÁ má k 31. 12. 2014 40 306 obyvatel. Podíl žen z celkového počtu obyvatel představuje 49 %. Rozdíl v zastoupení obou pohlaví v Regionu HANÁ je téměř nepatrný.

Aktuální stav obyvatelstva nám v další části práce poslouží k porovnání rozvoje dvou MAS Region HANÁ a Požítavie – Širočina.

Historie MAS Region HANÁ

Historie MAS Region HANÁ sahá již do roku 2002, kdy probíhala první partnerská setkání.

Oficiální setkání proběhlo 20. května 2003 a jednalo se konkrétně o možnosti čerpání finančních prostředků z programu LEADER. Region HANÁ byl institucionalizován dne 22. března 2004 jako občanské sdružení. Ještě před tím ale, roku 2003, byla zpracována Strategie rozvoje a Region HANÁ posléze začal fungovat jako místní akční skupina.

V uplynulých letech Region HANÁ realizoval řadu projektů. Aktivně čerpal z předvstupních fondů Evropské unie i z národních prostředků České republiky. Má zkušenosti např. s programy PHARE, SAPARD, SROP a LEADER ČR, LEADER +.

V roce 2007 měla MAS Region HANÁ hotovou Strategii programu Leader, která byla následně schválena a byla podána žádost do Programu rozvoje venkova, osy IV. Leader. O rok později byl Region HANÁ vybrán v 1. vlně Leader, byla podepsána dohoda o poskytnutí dotace na sedmileté období a začala realizace Strategického plánu Leader.

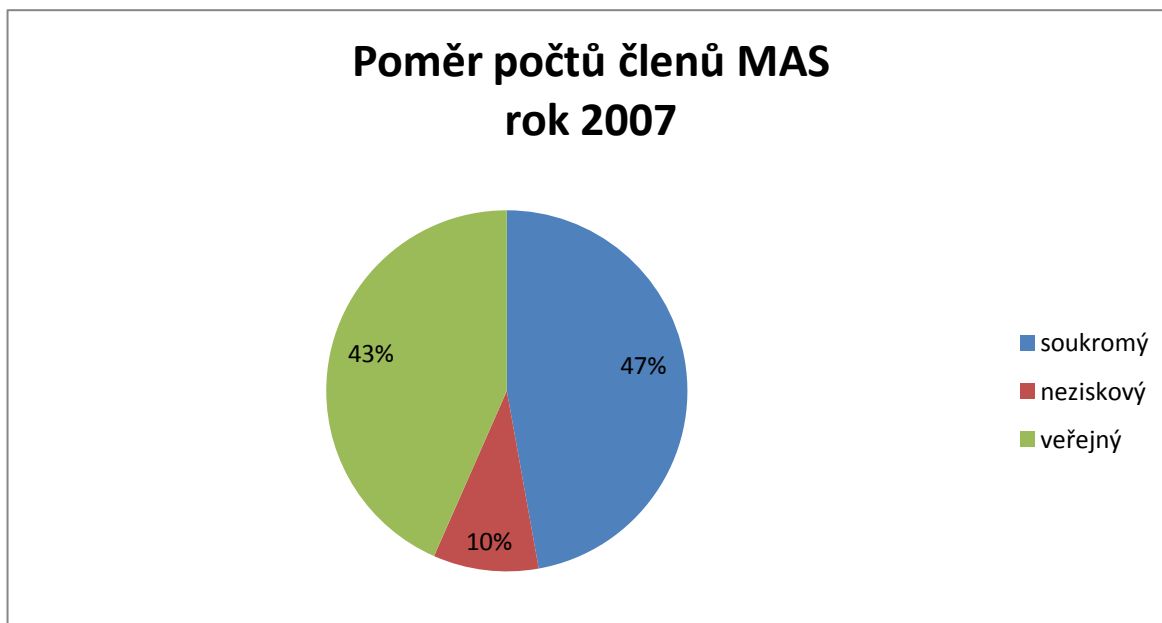
Poslední, patnáctá výzva proběhla v roce 2014 a tím byla vyčerpána sedmiletá alokace finančních prostředků. V současné době probíhá dokončení nové integrované strategie území MAS pro další období 2014 – 2020. Region HANÁ se na základě novely občanského zákoníku transformoval na zapsaný spolek počátkem roku 2015.

Program Leader byl největším finančním zdrojem uplynulých sedmi let. Předmětem následující části práce je zanalyzovat, kolik finančních prostředků se do území alokovalo a jak Leader přispěl k rozvoji regionu.

Organizační struktura MAS Region HANÁ

Organizační struktura místní akční skupiny Region HANÁ je tvořena, dle stanov spolku, nejvyšším orgánem spolku, čímž je **valná hromada**. Ta je složena z členů místní akční skupiny (k 31. 12. 2014 je 102 členů). Členem se může stát každá fyzická i právnická osoba, která je místně spjata s územím Regionu HANÁ. Může zde mít např. bydliště, provozovnu nebo sídlo podnikání či sídlo organizace. Podmínkou místního partnerství je, že veřejný sektor musí mít maximálně 49% z celkového počtu členů. Poměr členů je znázorněn v grafu č. 2 a v grafu č. 3. Grafy porovnávají počet členů ze soukromé a veřejné sféry a neziskového sektoru v roce 2007 a v roce 2014.

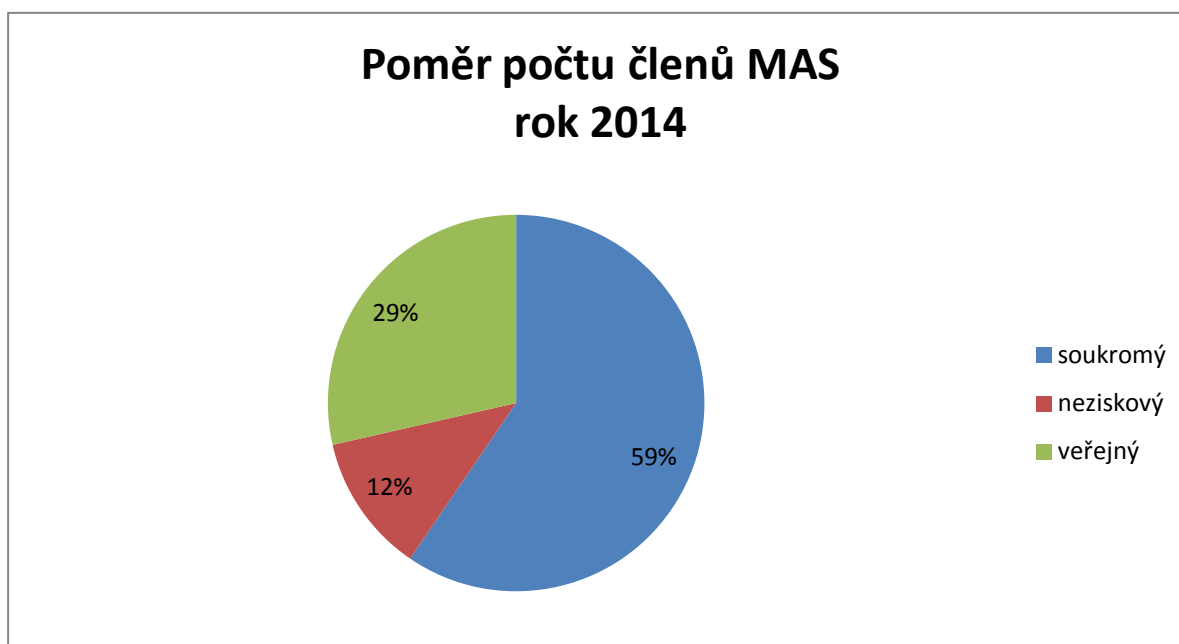
Graf 1 Poměr počtu členů MAS Regionu HANÁ, rok 2007, zdroj: Seznam členů / partnerů MAS, zpracování: vlastní



Z grafu č. 1 je patrné, že v roce 2007 měla MAS převážně členy složené ze zástupců soukromého a veřejného sektoru. Poměr členů byl téměř vyrovnaný,

až na neziskový sektor. V roce 2014, jak ukazuje graf č. 2, je zaznamenán nárůst členů soukromého sektoru. Území MAS se za sedmileté období zvětšilo až o 108% (z 23 obcí na 48). Jedním z důvodů tohoto nárůstu je i dobrá propagace MAS a informovanost občanů. A to zejména díky projektům spolupráce, které v posledních třech letech zapojily širokou veřejnost (dobrovolné hasiče, rodinná a mateřská centra či tradiční řemeslníky a členy ochotnických divadel).

Graf 2 Poměr počtu členů MAS Regionu HANÁ, rok 2014, zdroj: Seznam členů / partnerů MAS, zpracování: vlastní



Počet členů se od založení MAS neustále vyvíjí a roste. Nárůst členů svědčí o dobré propagaci MAS a o dobré informovanosti obyvatel území.

Dalším orgánem místní akční skupiny je **programovací výbor** nebo – li rada MAS. Jedná se o devítičlenný orgán, který byl vytvořen jako podpůrný mechanismus realizace záměrů spolku. Působí jako poradní orgán v rámci přípravy a celkové realizace Strategického plánu Leader. Region HANÁ má 9ti člennou radu MAS, složenou ze členů MAS. Rada je rovnoměrně složena ze zástupců podnikatelské sféry, zemědělců, veřejné správy a fyzických osob. Opět zde nesmí zástupci veřejné správy překročit 49%. V čele rady MAS stojí předsedkyně spolku a dva místopředsedové.

Jedním z dalších orgánů MAS Region HANÁ je **výběrová komise**. Jedná se o odpovědný orgán při hodnocení a výběru projektů. Komise je devítičlenná a nesmí v ní být nově zastoupeny napříč členové žádného dalšího povinného orgánu MAS. Členové komise opět reprezentují zastoupení podnikatelského a veřejného sektoru, spolku či zemědělců.

Dalším z povinných orgánů je **monitorovací výbor**. Ten plní v rámci této místní akční skupiny funkci revizního výboru. Výbor je pětičlenný a opět se rovnoměrně sestává z členů MAS.

Dále je organizační struktura MAS Region HANÁ tvořena hlavním manažerem MAS. Jeho náplní je zajišťování chodu MAS, konzultace projektů s žadateli či pořádání seminářů. Dalšími pracovníky jsou 3 projektoví manažeři, kteří zajišťují realizaci projektů a chod kanceláře, asistentka jako administrativní pracovnice a externí účetní. MAS dále spolupracuje s externími pracovníky z různých oblastí – zemědělství, podnikání, senioři, sociální oblast či oblasti školství.

Místní akční skupina Region HANÁ je dále tvořena pracovními zájmovými skupinami, které analyzují různé tematické oblasti a s danými odborníky a externími pracovníky nacházející řešení problémů.

Financování Regionu HANÁ

Region HANÁ je velmi aktivní v čerpání finančních prostředků. Za sedmileté období fungování MAS bylo administrováno celkem 235 projektů přes program Leader. MAS Region HANÁ má zkušenosti i s jinými, např. předvstupními programy jako je PHARE, SAPARD, SROP či ROP.

Program SAPARD (Speciální předvstupní program pro zemědělství a rozvoj venkova) je jedním z prvních dotačních programů EU. Měl za úkol napomáhat členským zemím při řešení konkrétních problémů. Pro Region HANÁ znamenal tento program pomoc především pro členské obce a podnikatele, umožnil jejich progresivnější rozvoj.³⁸ Z programu SAPARD byly v rámci území MAS Region HANÁ podpořeny např. tyto projekty: Rekonstrukce skladu ovoce, ZD Senice na Hané, ve výši 7 270 000,- Kč; Obnova spolkového domu, obec Senička, ve výši 2 900 000,- Kč a další.

³⁸ Dostupné z WWW: <http://eagri.cz/public/web/mze/dotace/dobihajici-a-ukoncene-dotace/sapard/>

V minulosti byl jako finanční zdroj využíván i program SROP (Společný regionální operační program). V MAS Region HANÁ byly v rámci SROP realizovány dva projekty a to „Rok na Hané“ a „Prezentační film – Region HANÁ“. Projekt „Rok na Hané“ vychází z bohatých kulturních tradic Hané a z jejich přírodních podmínek. Vybaveno bylo např. turistické centrum na zámku v Náměšti na Hané nebo vytvořen Katalog Regionu HANÁ. V rámci druhého výstupu byl vytvořen profesionální film o Regionu HANÁ, který slouží k prezentaci MAS.

Do Regionálního operačního programu (ROP) se MAS Region HANÁ zapojil s projektem „Volnočasová infrastruktura MAS Regionu HANÁ“. Projekt byl zaměřen na pořízení nebo zkvalitnění infrastruktury obcí, konkrétně výstavbu hřišť. Osobně se domnívám, že projekt byl velmi smysluplný a přinesl mnoho užitku obyvatelům zapojených obcí.

Největším zdrojem pro financování a projekty MAS Region HANÁ je program LEADER pro období 2007 -2013. Program LEADER jako OSA IV.

Programu rozvoje venkova v sobě zahrnuje 3 podopatření:

- OSA IV. 1.1. Místní akční skupina: na základě Strategického plánu LEADER, který má MAS Region HANÁ zpracovaný, dostala místní akční skupina finanční obnos na sedmileté období. Jedná se o náklady provozní, které pokrývají zejména chod kanceláře a pracovníky.
- OSA IV. 1.2. Realizace místní rozvoje strategie: opět na základě Strategického plánu LEADER získala MAS finanční obnos, který přerozděluje mezi jednotlivé žadatele z území na jejich projekty. Prostřednictvím své výběrové komise minimálně jednou do roka MAS Region HANÁ vybírala dle hodnotících kritérií projekty. MAS Region HANÁ za sedmileté období podpořila 118 projektů, v celkové hodnotě 36 milionů Kč v celkem 15 výzvách.
- OSA IV. 2. 1. Realizace projektů spolupráce: MAS Region HANÁ realizovala za své sedmileté působení 3 projekty spolupráce na národní i mezinárodní úrovni. Celkem do území získala 2 mil Kč. Jeden projekt je stále v realizaci.

Místní akční skupina mimo dotační programy funguje také na základě členských příspěvků od členských obcí. Příspěvky tvoří 30 Kč na občana obce. Ročně přinesou příspěvky do rozpočtu MAS 1 mil. Kč. Mimo obce platí členské příspěvky i řádový členové (neziskové organizace a soukromý partneři). Zde příspěvek tvoří 300 Kč na osobu. Členské příspěvky se dále používají na dofinancování projektových záměrů, které mnohdy tvoří 20 – 50% kofinancování z vlastních zdrojů.

Ostatní příjmy tvoří např. pronájem velkoprostorového stanu či vstupné z nedotovaných akcí.

4.3.2 Analýza činnosti MAS Region HANÁ v období 2007 – 2014

Činnosti MAS Region HANÁ směřují k rozvoji regionu a podporují atraktivitu území ve prospěch obcí, neziskových organizací, malých a středních podnikatelů působících a sídlících v území MAS Region HANÁ. Smyslem činnosti je také začleňování místních obyvatel do realizací projektů národní i mezinárodní spolupráce.

Kromě realizace projektů z různých dotačních titulů (ROP, dotace z rozpočtu Olomouckého kraje a další) jsou nejvýraznější činností aktivity spojené s opatřením IV. 1. 1, IV. 1. 2 a IV. 2.1 Leader (opatření viz kapitola „Financování Regionu HANÁ“).

Aktivity spojené s osou IV. 1.1. Místní akční skupina

Jak již bylo popsáno výše, v kapitole „Financování Regionu HANÁ“, všechny místní akční skupiny, které realizují program Leader, dostávají finanční prostředky na chod kanceláře a na zaměstnance.

Tabulka č. 5 uvádí stav alokace finančních prostředků přes Program rozvoje venkova (PRV) osu IV. Leader, opatření IV. 1.1. MAS Region HANÁ k 31. 12. 2014.

Tabulka 5 Stav alokace PRV pro IV. 1.1 Region HANÁ, zdroj: data MAS Region HANÁ

Rok realizace SPL	Přidělená celková alokace v tis. Kč
2008	469
2009	946
2010	1 388
2011	1 949
2012	1 320
2013	801
2014	935
celkem	7 808

Za sedmileté období bylo alokováno necelých 8 milionů Kč. Klasickými výdaji byly ty, které byly v souladu se Strategickým plánem Leader 2007 – 2013 (např. mzdy, cestovní náhrady, výdaje spojené s propagací MAS, výdaje na školení a semináře, režijní výdaje a další). MAS se snažila minimalizovat náklady v opatření IV. 1. 1, tak aby co nejvíce finančních prostředků mohlo být přerozděleno mezi žadatele přes opatření IV. 1. 2. Své náklady minimalizovala realizací jiných dotačních programů, které pokrývaly zejména mzdy pracovníků MAS.

V rámci aktivit, které jsou spojené s realizací opatření IV. 1. 1, vydává kancelář pravidelně zpravodaj o činnosti MAS, provozuje internetové stránky, manažer MAS pravidelně vydává občasník pro členy MAS, pracovníci se účastní vzdělávacích seminářů a školení. Pracovníci MAS jsou účastní i aktivit Národní sítě MAS, každoroční konference Venkov nebo prezentačního zemědělského veletrhu Země živitelka.

Aktivity spojené s osou IV. 1. 2. Realizace místní rozvoje strategie

MAS na základě jejího Strategického plánu Leader pro období 2007 – 2013 dostává pravidelnou roční alokaci z PRV na realizaci projektů pro žadatele.

Analýza alokace a evaluace projektů je blíže popsána v kapitole 4.1.3 Evaluace projektů – kvantitativní výzkum.

Jak už bylo zmíněno výše, metoda LEADER je hlavním finančním zdrojem MAS Regionu HANÁ. Nejedná se však jen o zdroj finanční, nýbrž metoda LEADER je také princip a její strategie udává poslání, vizi a cíle aktivit místní akční skupiny. Mezi cíle patří zvýšení a udržení kvality života na venkově. Region HANÁ má své cíle jednotlivě specifikované do 8 FICHÍ. FICHE představuje využití místního potenciálu pro prospěch občanů. Ve FICHE jsou stanoveny cíle, které mají naplňovat jednotlivé projekty.

FICHE 1: Rozvoj zemědělských podniků

Území MAS Region HANÁ je charakteristické zemědělstvím. Nachází se zde velké množství statků soukromých zemědělců, zemědělská družstva a usedlostí. Haná je obecně známá jako úrodná oblast, kde se zemědělcům daří podnikat. Úspěchy jsou známé např. ze soutěže Vesnice roku, kdy obce Těšetice či Pěněčín získaly oranžovou stuhu v celostátním kole za úspěšnou spolupráci mezi veřejným sektorem a zemědělským družstvem. Zemědělství má v MAS Region HANÁ velký potenciál. Místní zemědělci to vědí, a proto hojně využívali v minulém období dotace z MAS.

FICHE 2: Přidávání hodnoty zemědělským a potravinářským produktům

Přidávání hodnoty se rozumí např. marketingová pomoc zemědělským či potravinářským produktům. Cílem této FICHE je podpora výzkumu, inovací a vývoji produktů. V období 2007 – 2013 nebyla tato FICHE příliš využívána.

FICHE 3: Obnova a rozvoj vesnic, infrastruktury

Cílem této FICHE je podpořit základní služby v obcích, zajistit vyšší atraktivitu obce. Obce MAS Regionu HANÁ hojně využívaly této možnost, realizovaly projekty vedoucí k rozvoji infrastruktury a obnovy obcí.

FICHE 4: Rozvoj obcí, občanská infrastruktura a služby

Cílem této FICHE je zajistit investice, základní služby na obci, zřizovat integrovaná a informační centra s využitím ICT. Obce opět tuto FICHE hodně využívaly, posilovaly během sedmiletého období sounáležitost místních obyvatel, zajišťovaly zázemí pro kulturní akce či spolkové činnosti. Zlepšovaly vzhled obcí a realizovaly investice spojené s udržováním, obnovou a zhodnocováním kulturního dědictví.

FICHE 5: Kulturní dědictví

Na území Regionu HANÁ se nachází mnoho drobných kulturních památek, které se musí udržovat, obnovovat a případně provozovat. V důsledku je nutné financovat i projektové studie. Region HANÁ prostřednictvím této FICHE umožňoval podporu kulturním památkám. Např. budování expozic hasičského muzea v Čechách pod Kosířem s vazbou na místní historii.

FICHE 6: Podpora cestovního ruchu – podnikatelské projekty

Region HANÁ je turisticky oblíbenou oblastí především díky přírodnímu a kulturnímu dědictví. Cílem této FICHE je podpora sportovních aktivit (např. lanových center, pěší i cykloturistiky). Podporuje i agroturismus a podnikatelské projekty s ubytovacími kapacitami. Tato FICHE byla zřídka, za sedmileté období, využívána.

FICHE 7: Cestovní ruch – nekomerční aktivity a kulturní dědictví

Cílem této FICHE je podpora cestovního ruchu v regionu, tak aby byl region turisticky atraktivní.

FICHE 8: Podpora podnikání v regionu

V území MAS Region HANÁ existuje mnoho drobných podnikatelů a řemeslníků. Cílem této FICHE je vytváření nových pracovních míst, podpora různorodosti podnikatelských aktivit a nezemědělské podnikatelské činnosti.

Aktivity spojené s osou IV. 2. 1 Realizace projektů spolupráce

MAS Region HANÁ realizovala za sedmileté období 3 projekty spolupráce. Prvním projektem realizovaným v roce 2012 byl projekt mezinárodní spolupráce se slovenskými partnery z MAS Požitavie – Širočina a s národním partnerem MAS Bystřička. Projekt s názvem „Spojují nás tradice“ byl zaměřen na posílení kulturních tradic v území se zapojením tradičních řemeslníků, ochotnických divadel a folklorních souborů.

Dalším projektem, realizovaným v roce 2013 – 2014 byl projekt národní spolupráce „Společnou cestou naproti rodině a dětem“ realizovaný s partnerskou MAS Bystřička.

Projekt byl zaměřen na posílení a zachování činnosti a aktivit mateřských a rodinných center.

V roce 2014 se začal realizovat projekt mezinárodní spolupráce „Dobrovolní hasiči – historie a budoucnost“ opět s partnerskými MAS Požítavie – Širočina a Bystřička. Mezinárodní projekt je zaměřen na posílení činnosti dobrovolných hasičů, nákup vybavení a realizace společných aktivit vedoucích k výměně zkušeností a dobrých příkladů praxe.

V roce 2015 začala MAS realizovat projekt s 5 partnery k zefektivnění přístupu Leader. Výstupem projektu bude shrnutí dosavadní práce MAS, evaluace a monitoring a metodicky popsán proces výběru projektů a uplatňování principu Leader za období 2007 – 2013.

Dle mého názoru jsou projekty spolupráce velmi důležité pro zapojení široké veřejnosti do činnosti MAS směřující na podporu území. Po této několika leté zkušenosti víme, že nápady na realizaci projektů a s nimi spojených aktivit vycházejí přímo od zapojených lidí. O to jsou kvalitnější, jelikož lidé ze spolků a z území nejlépe znají potřeby a charakteristiky dané oblasti.

Projekty spolupráce přinesly do území MAS Region HANÁ dohromady 4,5 mil. Kč, přičemž projekty celkem za 2,4 mil. Kč jsou stále v realizaci

Aktivity ostatní

MAS Region HANÁ je aktivní i v čerpání dotací z jiných zdrojů než z Programu rozvoje venkova. Realizuje projekty s podporou Olomouckého kraje, jedná se zejména o projekty na kulturní aktivity. Mezi nejčastější aktivity patří pořádání divadelních představení ve spolupráci s ochotnickými soubory nebo realizace tvořivých dílen s tradičními řemeslníky z území. Dále Region HANÁ čerpal finanční prostředky na mzdy pracovníků podílejících se na zpracování strategie území 2014 – 2020 z Operačního programu Technická pomoc. Má zkušenosti s Regionálním operačním programem, s projektem na výstavbu dětských hřišť a multisportovišť v obcích MAS v hodnotě 18 mil. Kč.

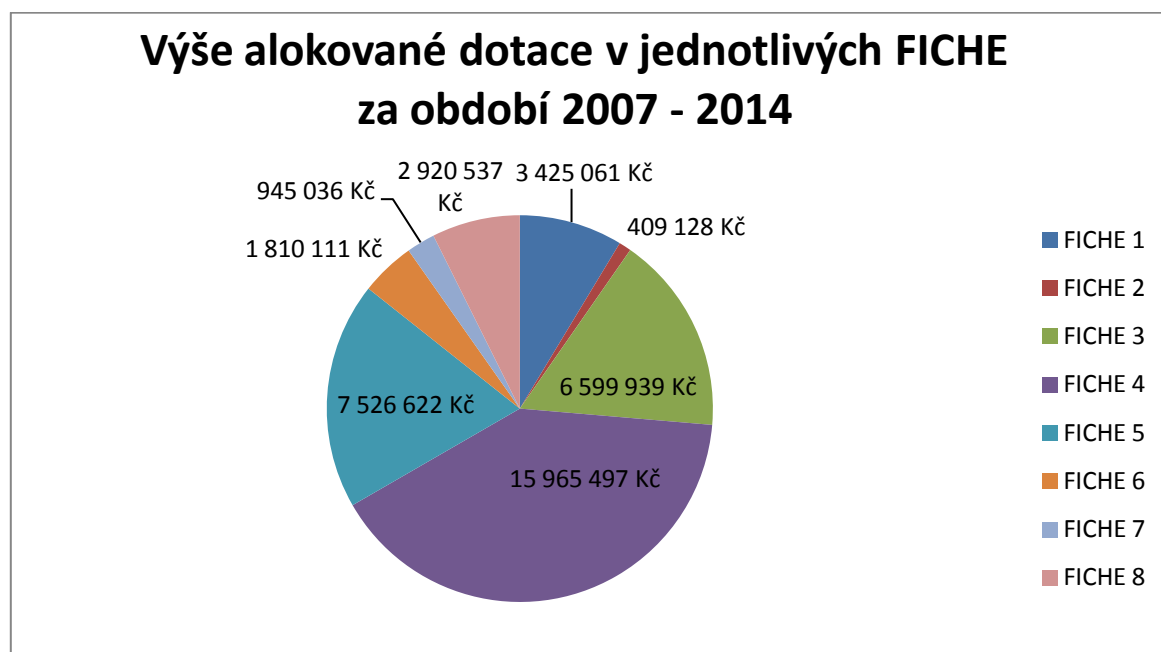
4.3.3 Analýza projektů Osy IV. 1.2 Realizace místní rozvojové strategie

Cílem kapitoly s názvem „Analýza projektů Osy IV. 1. 2. Realizace místní rozvojové strategie“ je analýza realizovaných projektů na území MAS Region HANÁ. Na základě analýzy projektů můžeme zhodnotit dopad těchto projektů, zda jejich realizací byl podpořen růst regionu. Dopad sedmiletého období fungování MAS bude měřen na základě předem stanovených indikátorů v další kapitole. Použitá data jsou přepočtena na počet obyvatel v MAS k 31. 12. 2013. Stejná analýza bude provedena v MAS Požítavie – Širočina. V závěru práce je provedena komparace MAS Požítavie – Širočina a MAS Region HANÁ.

MAS Region HANÁ za dotační období 2007 – 2013 (+ 1 rok) podpořila celkem 118 projektů, které byly následně zrealizovány. Rozděleno bylo celkem 36 074 838,- Kč (z toho navíc na proplacení dopsud čeká 7 žadatelů).

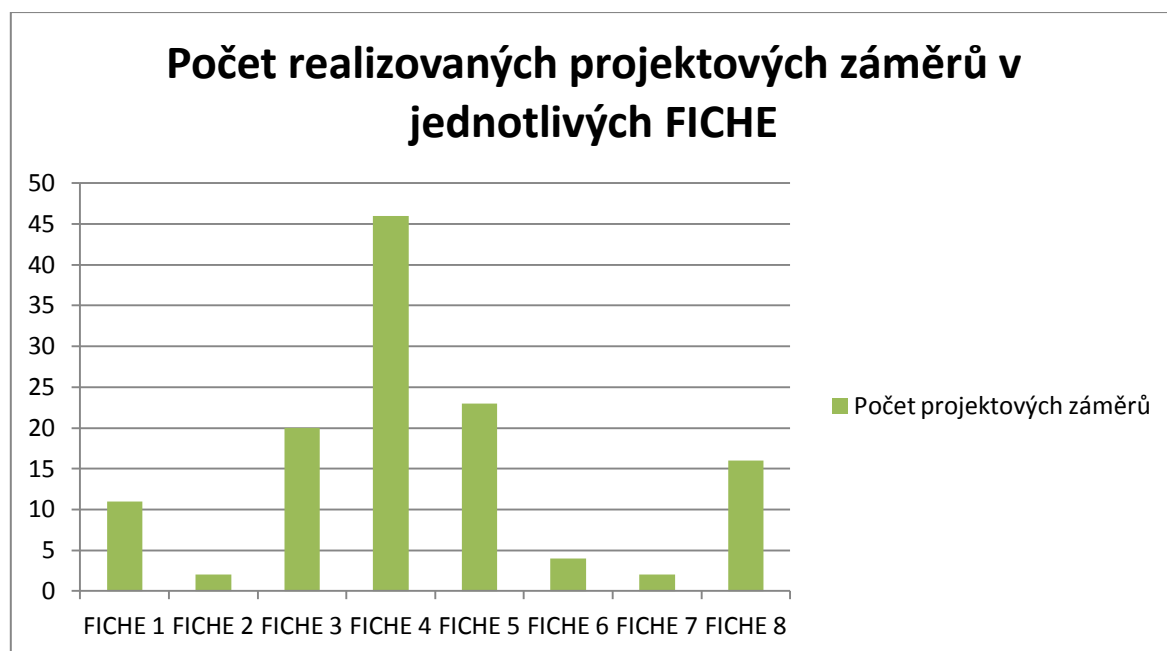
Celkem bylo přijato za sedmileté období 229 projektů v 15 výzvách.

Graf 3 Výše alokované dotace v jednotlivých FICHE (2007 - 2014) pro Region HANÁ, zdroj: data MAS Region HANÁ, zpracování vlastní



Graf č. 3 uvádí výši alokované dotace v jednotlivých FICHE za období 2007 – 2014. Z grafu jasně vyplývá, že největší zájem realizovat projekty byl ve FICHE 4, kde bylo mezi žadateli rozděleno necelých 16 milionů korun. Cílem FICHE 4 je rozvoj obcí a občanské infrastruktury pro širokou veřejnost. V příloze č. 1 je soupis realizovaných projektů. Naopak nejméně projektů bylo realizováno ve FICHE 2 Přidávání hodnoty zemědělským a potravinářským produktům. Realizovány zde byly za celé období pouze 2 projekty, viz příloha č 2. Místní zemědělství podnikatelé a farmy zcela málo inovují a vyvíjejí nové technologie při zpracování produktů, to vysvětluje nízký zájem o tuto FICHE.

Graf 4 Počet realizovaných projektových záměrů (2007 - 2014) v Regionu HANÁ. Zdroj: data MAS Region HANÁ, zpracování vlastní.



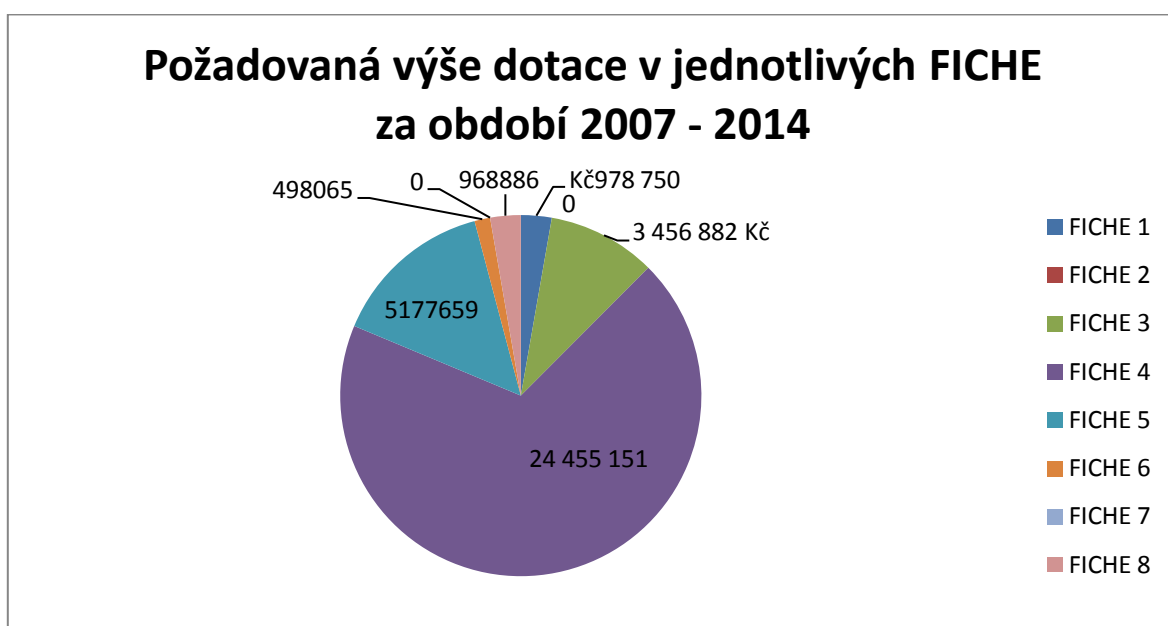
Graf č. 4 uvádí počet realizovaných projektových záměrů v jednotlivých FICHE za období 2007 – 2014. Opět zde jasně převažuje FICHE 4 a aktivita obcí je zřejmá. Poté následuje podpora kulturních památek, ale i podnikatelské činnosti.

V návaznosti na evaluaci projektových záměrů žadatelů MAS Region HANÁ se v práci nesledují pouze podpořené projekty. Zajímavá je skutečnost nepodpořených projektů. Nepodpořené projekty se dají chápat jako jakási poptávka po finančních

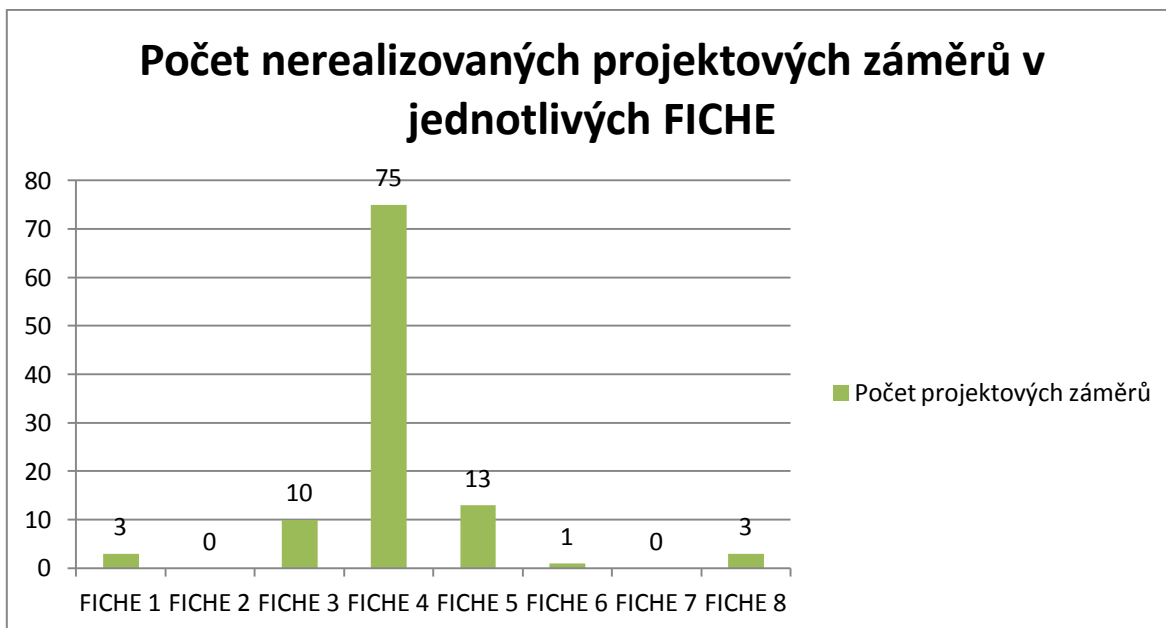
prostředcích a po realizaci projektových záměrů. Jsou to záměry, které byly přijaty na MAS, ale nezískaly dostatečný počet bodů při výběru.

Graf č. 5 znázorňuje velkou poptávku a zájem o realizaci dalších projektů. Žadatelé měli zájem realizovat projekty ve výši dalších 35 milionů. Což představuje obrovský zájem, téměř 100% nárůst poptávky. Největší zájem byl opět realizovat opatření na podporu rozvoje obce FICHE 4. Z toho lze vypozařovat jakýsi potenciál aktivit místních občanů a jejich zájem o rozvoj regionu.

Graf 5 - Poptávaná výše dotace v jednotlivých FICHE (2007 – 2014) v Regionu HANÁ. Zdroj: data MAS Region HANÁ, zpracování vlastní.



Graf 6 Počet nerealizovaných projektových záměrů (2007 - 2014) v Regionu HANÁ. Zdroj: data MAS Region HANÁ, zpracování vlastní

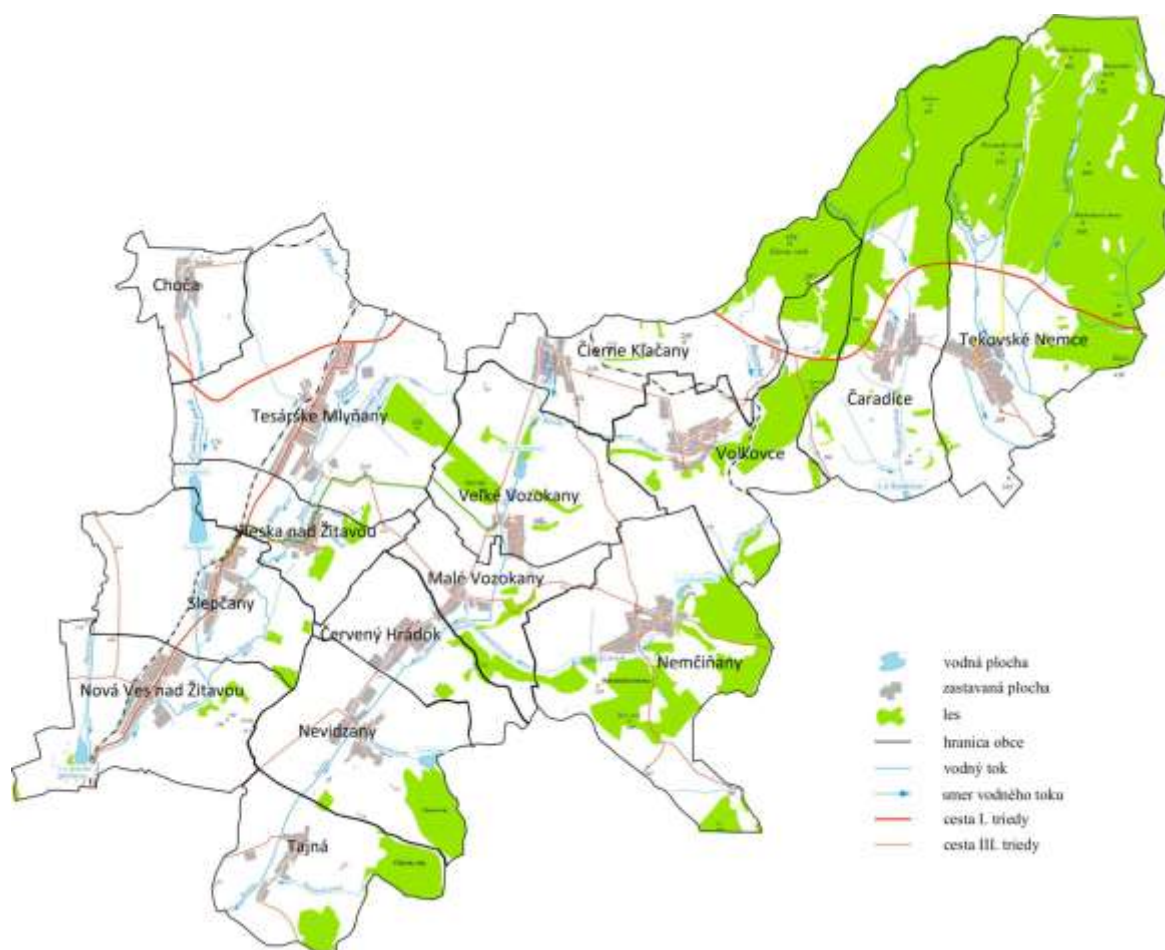


Mimo požadovanou finanční alokaci, lze sledovat zájem o rozvoj regionu také pomocí počtu podaných žádostí. Graf č. 6 udává počet projektových, ale nepodpořených záměrů za sedmileté období. Opět výrazně převyšovala poptávka ve FICHE 4. Naproti tomu poptávka nebyla vůbec ve FICHE 2 a FICHE 7.

4.4 LEADER v MAS Požitavie – Širočina

4.4.1 Profil území MAS Požitavie – Širočina

Obrázek 5 Mapa území MAS Požitavie – Širočina k 31. 12. 2013, zdroj: data MAS Požitavie - Širočina



Základní charakteristika a území Požitavie – Širočina

Místní akční skupina s celým názvem Občanské sdružení pro rozvoj mikroregionu „Požitavie – Širočina“ byla registrována v roce 2008. Sídlí ve východní části Nitrianskeho kraje v obci Malé Vozokany. Počet obyvatel území MAS je 11 443 (k 31. 12. 2013)

a rozloha čítá 17 198 ha. MAS Požitavie – Širočina zahrnuje území 15 obcí, údaje jsou platné pro plánovací období 2007 – 2013.³⁹ Hustota obyvatelstva na km² je 66,52. Mezi největší výhody území MAS patří dobrá dostupnost z obcí do okolních míst a to hlavně z hlediska zaměstnanosti. Naopak jako nevýhodu vnímají obyvatelé MAS Požitavie – Širočina existenci jaderné elektrárny Mochovce a to zejména z pohledu tvorby krajiny a životního prostředí, na straně druhé však poskytuje pracovní místa a určité kompenzace obcím, zařazených do ochranného pásma. Mezi další negativa patří odliv mladých lidí z území MAS, obyvatelstvo v MAS Požitavie – Širočina stárne.⁴⁰

Obrázek 6 Logo MAS Požitavie - Širočina, zdroj: data MAS Požitavie - Širočina



Kulturní a přírodní dědictví

Území je ucelené a homogenní. Mezi největší obce patří obec Tesárské Mlyňany s počtem obyvatel 1 700. To je dáno díky společné historii obcí, kulturním a přírodním bohatstvím.⁴¹ Centrum zájmu domácích i zahraničních návštěvníků určitě zaujímá Arboretum Mlyňany, které díky svojí sbírce cizokrajných dřevin patří k největším ve střední Evropě. Komparativní výhodou oproti jiným MAS je tradiční vinařství a vinohradnictví v pahorkatinné krajině Požitavie – Širočina⁴².

Celkově se MAS Požitavie – Širočina nachází v krajině, kterou tvoří Podunajská pahorkatina a pohoří Pohronský Inovec. Územím protéká řeka Žitava a Širočina. Mezi chráněné krajinné území patří Chráněný areál Arboretum Mlyňany, Velký Inovec,

³⁹ Integrovaná strategie území 2007 - 2013 Požitavie – Širočina, s. 6

⁴⁰ Integrovaná strategie území Požitavie – Širočina 2007 - 2013, s. 9

⁴¹ Tamtéž, s. 9

⁴² Tamtéž, s. 13

CHKO Kliča.⁴³ Největší vodní plochou v regionu je vodní nádrž v Slepčanoch. V současné době se vodní plochy využívají k rybolovu, přičemž nádrž v Nevidzanych je chráněnou rybářskou oblastí se speciálním chovem ryb. Lesní porost je v území převážně bukovo – dubový a dubový. Uvedené lesní porosty jsou v první řadě využívány jako lesy hospodářské, které plní funkci produkci dřeva. Samotná zemědělská půda je hojně využívaná na pěstování obilovin, olejnin a krmnin.

Demografická situace

Na základě statistických údajů z roku 2013 žije v území 11 443 obyvatel. Podíl žen z celkového počtu obyvatel představuje 51 %. Z hlediska vývoje populace v území Požitavie – Širočina je trend právě negativní.

Aktuální stav obyvatelstva nám bude v další části práce sloužit k porovnání rozvoje MAS Region HANÁ a Požitavie – Širočina v posledních 7 letech.

Historie MAS Požitavie – Širočina

Proces budování veřejně – soukromého partnerství se začal realizovat od roku 2006. Při zpracování integrované strategie se vycházelo od občanů „ze zdola“, tak jak to principy Leaderu vyžadují. Uskutečnila se řada jednání s místními podnikateli a představiteli veřejného sektoru. Mimo vytváření partnerství uvnitř MAS, se spolupráce rozvíjela i za hranice. MAS Požitavie – Širočina navázala roku 2008 spolupráci s MAS Region HANÁ a MAS Termál. Na základě společného historického a kulturního bohatství uzavřeli smlouvu o spolupráci.

Místní akční skupina Požitavie – Širočina měla zkušenosti s předvstupními programy a dalšími národními zdroji před plánovacím obdobím 2007 – 2013. Zejména čerpali na rozvoj území z „Programu obnovy dediny“, Ministerstva podohospodárstva SR, vybudování značených turistických cest z programu PHARE, zpracované rozvojové strategie a integrované strategie financované Nitrianskym samosprávnym krajom a další.

⁴³ Tamtéž, s. 23

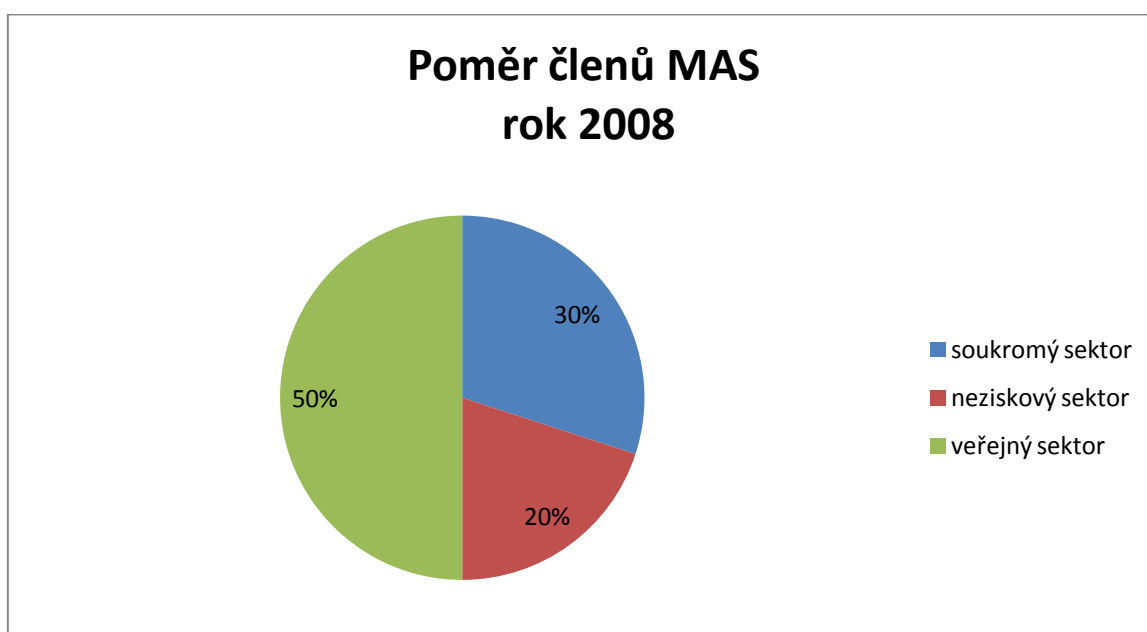
Organizační struktura MAS Požitavie - Širočina⁴⁴

Organizační struktura místní akční skupiny Požitavie – Širočina je dle stanov sdružení tvořena **valnou hromadou**, tedy nejvyšším orgánem a je tvořen všemi členy sdružení. K 31. 12. 2014 má MAS Požitavie – Širočina 34 členů. Členem sdružení se může stát každá fyzická či právnická osoba i obec, která se chce podílet na udržitelném rozvoji regionu. O přijetí členů rozhoduje valná hromada, každý člen má dle stanov práva a povinnosti.

Soukromý sektor v orgánech místní akční skupiny musí být zastoupen minimálně 50 % podílem členů a veřejný maximálně 50 % podílem členů.

V grafu č. 8 a č. 9 je znázorněn poměr členů v roce 2008 a 2014 a jeho nárůst. Rok 2008 byl startovní rok MAS. V tomto roce poprvé přibrala členy a tvořila povinné orgány. Od roku 2008 do roku 2014 se členská základna rozrostla o více jak 13 %.

Graf 7 Poměr členů MAS Požitavie - Širočina, rok 2008, zdroj: Seznam členů / partnerů MAS. Zdroj: data MAS Požitavie – Širočina, zpracování: vlastní

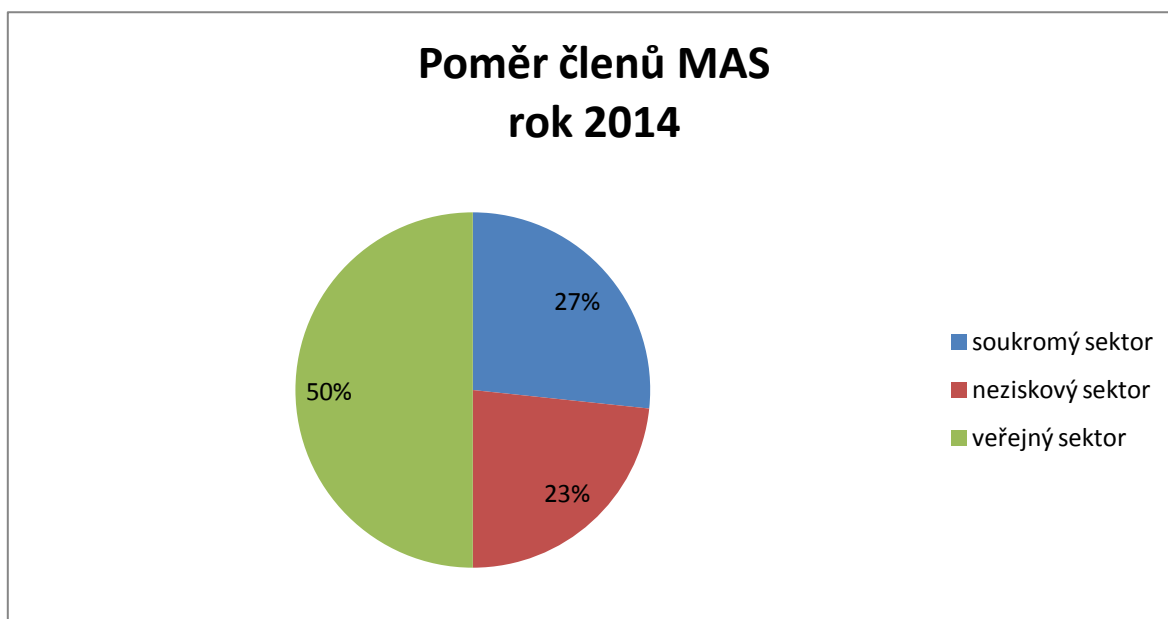


Z grafu č. 7 a 8 je patrný mírný nárůst členů z neziskového sektoru a mírný pokles soukromého sektoru. Členská základna se za uplynulých 7 let příliš nepozměnila. Na Slovenku není výše alokace finančních prostředků na MAS dána dle rozlohy (počtu

⁴⁴ Stanovy OZ pre rozvoj mikroregionu Požitavie - Širočina

obcí), ale na obyvatele MAS. V ČR je situace opačná, kdy výše finančních prostředků je rozdělena na základě rozlohy MAS. Z tohoto důvodu se MAS v průběhu sedmi let nerozšiřovala o obce. MAS Požítavie – Širočina zvolila nízké členské příspěvky pro obce, proto, aby nezatěžovala jejich rozpočty, dostává také poměrně velké dotace na obyvatele MAS. Menší počet členů, tím i rozloha je však mnohem lepší pro rozhodování, koordinaci, jednání, spolupráci a operativní řešení problémů.

Graf 8 Poměr členů MAS Požítavie - Širočina, rok 2014, zdroj: Seznam členů / partnerů MAS. Zdroj: data MAS Požítavie – Širočina, zpracování: vlastní



Výkonným orgánem sdružení je rada MAS. Tento orgán řídí činnost sdružení mezi zasedáním nejvyššího orgánu – valné hromady. Rada MAS Požítavie – Širočina volí předsedu a jmenuje manažera MAS. Svoji činností je odpovědná valné hromadě. Opět zde platí princip 50 na 50, kdy se rada skládá z minimálně 50 % členy ze soukromého sektoru a z 50 % z veřejného sektoru. Rada MAS ze svých členů volí předsedu sdružení a místopředsedy. Rada MAS Požítavie – Širočina je složena z jedenácti členů.

Dalším z orgánů MAS Požítavie – Širočina je **výběrová komise**. Výběrová komise je odpovědná za výběr projektů a jejich hodnocení. Členové opět musí reprezentovat poměrné zastoupení soukromého, neziskového a veřejného sektoru a musí podepsat prohlášení o nezaujatosti.

Orgánem MAS je také **monitorovací orgán**. Jedná se o kontrolní orgán MAS, který je čtyřčlenný. Monitorovací výbor dohlíží na implementaci pravidel sdružení, schvaluje zprávu o činnosti MAS a dohlíží na realizaci a schvalování projektů v rámci strategie.

Posledním orgánem MAS je **revizní komise**. Stejně jako v České republice komise kontroluje účetnictví a hospodaření sdružení.

Kancelář sdružení zřizuje rada MAS. Kancelář pracuje na základě organizačního řádu a zabezpečuje spravování veřejných prostředků. Za vedení kanceláře zodpovídá manažer MAS (Ing. Tomáš Kozolka), zároveň také kontroluje přijaté projekty, vydává závěrečnou zprávu o činnosti. Další pracovníkem kanceláře je administrativní pracovník, který zabezpečuje administraci projektů, vede archivaci a další činnost v souladu s aktivitami sdružení. Kancelář MAS zaměstnává také účetní a ostatní externí pracovníky, podílející se na realizaci či zpracování strategie území.

Financování MAS Požitavie – Širočina

MAS Požitavie – Širočina je jedna z nejvíce aktivních MAS na Slovensku. Oproti České republice, MAS na Slovensku neměly možnosti čerpat z předvstupních programů, jako byl SAPARD, SROP nebo LEADER+ atd.

MAS na Slovensku obecně podporuje, ve větší míře než v ČR, kraj. V případě MAS Požitavie – Širočina se jedná o Nitrianský samosprávný kraj (NSK Leader), který MAS finančně podporoval v letech 2009 – 2013 celkem ve 20 projektech zaměřených pro obce, zejména na revitalizace, úpravy veřejného prostranství či rekonstrukce obecního majetku.⁴⁵ Jednalo se o dotaci v celkové hodnotě 41 463€ (cca 1,2mil Kč) za pěti - leté období. Tato možnost naopak v České republice neexistovala.

Největším zdrojem finančních prostředků pro MAS Požitavie – Širočina je program Leader, stejně tak jako v ČR. Přes tento program realizovala MAS za sedmileté období 55 projektů.

⁴⁵ Dostupné z WWW: <http://www.leadersk.sk/sk/mas/mas-pozitavie-sirocina/>

Program Leader má 3 opatření⁴⁶:

Opatření 4.1 Implementace integrované strategie rozvoje území: cílem tohoto opatření je zvýšení kvality života ve venkovských oblastech a zlepšení ekonomických příležitostí a sociálních podmínek pro venkovské obyvatelstvo. Projekty tohoto opatření jsou realizovány přes osu 3 PRV Slovenské republiky.

Opatření 4. 2 Vykonávání projektů spolupráce: hlavním cílem tohoto opatření je podpora spolupráce, inovace. Jedná se o spolupráci v rámci území – národní, ale i za hranice území – mezinárodní.

Opatření 4. 3 Chod místní akční skupiny: cílem tohoto opatření tvorba a zvyšování kapacit v rámci realizace programu Leader. Jedná se o režijní výdaje na chod kanceláře a na mzdy pracovníků.

Financování činnosti MAS probíhá jak z veřejných zdrojů (viz výše), tak z vlastních zdrojů. Vlastními zdroji jsou zejména členské příspěvky a ostatní příjmy (vstupné z nedotovaných kulturních akcí atd.) Členské příspěvky jsou stanoveny ročně a to zvlášť pro obec 75€ (cca 2 250,- Kč), zvlášť pro podnikatele 75€ a zvlášť pro neziskové organizace a fyzické osoby 1€.

4.4.2 Analýza činnosti MAS Požitavie – Širočina v období 2007 – 2014

MAS Požitavie – Širočina je organizace, která se aktivně podílí na rozvoje regionu. Cílem sdružení je za pomoci členů zabezpečit zvýšení kvality života v území, podporovat rozvoj zaměstnanosti, cestovního ruchu, realizovat projekty Evropské unie, podporovat činnost kulturních a společenských organizací.

Toto všechno MAS v uplynulých sedmi letech realizovala. Velice úspěšné byly projekty spolupráce na národní či mezinárodní úrovni, které do realizace zapojily širokou veřejnost. Zvýšilo se díky nim povědomí o činnosti MAS.

Nejvíce však MAS Požitavie – Širočina realizuje aktivity v rámci programu Leader.

⁴⁶ Dostupné z WWW: <http://www.mpsr.sk/sk/index.php?navID=47&sID=43&navID2=286>

Aktivita spojená s Opatřením IV. Osy Leader 4. 1 Implementace rozvojové strategie území

S tímto opatřením je spjato přerozdělování finančních prostředků pro žadatele do území MAS. Finance jsou alokovány na základě Integrovaného strategického plánu Leader (ISRÚ) 2007 – 2013. Konkrétní finanční analýza je popsána v kapitole 4.2.3 Evaluace projektů – kvantitativní výzkum.

MAS Požitavie – Širočina si k naplnění svého cíle, stanovila opatření, kterými lze cíle dosáhnout. Cílem ISRÚ je do roku 2015 zvýšit standart obyvatelům a zatraktivnit území MAS.

Opatření 5.3.3.1., kód 311 Diverzifikace

Cílem tohoto opatření je dobudovat infrastrukturu v oblasti venkovského cestovního ruchu. Jedná se o podporu nezemědělské činnosti. Potenciál pro toto opatření v území je poměrně velký. MAS Požitavie – Širočina disponuje různorodými turistickými cíli. Podporovanými činnostmi v tomto opatření je např. výstavba nebo rekonstrukce agroturistických zařízení, areálů pro rekreační a relaxační činnosti, rekonstrukce zemědělských objektů na agroturistické ubytovací zařízení.

Opatření 5.3.3.2., kód 313/A Venkovský cestovní ruch⁴⁷

Cílem tohoto opatření je taktéž dobudovat infrastrukturu v oblasti venkovského cestovního ruchu. V rámci tohoto opatření se podporují činnosti v rámci venkovského cestovního ruchu, jako je např. rekonstrukce či modernizace nízkokapacitního ubytování s kapacitou max. 10 lůžek či kempingových ubytování.

Velkou výhodou, která v rámci Leaderu v České republice není, je ta, že součástí stavebních investic může být i vybudování přístupové cesty, inženýrských sítí a úprava v rámci areálu.

Cestovní ruch byl na základě SWOT analýzy tvořené v rámci ISRÚ vyhodnocený jako potenciální možnost rozvoje zejména v rámci dobudování infrastruktury. Spousta

⁴⁷ Příloha č. 4A k ISRÚ MAS Požitavie – Širočina, Cestovní ruch, s. 1

zařízení nesplňuje požadavky zákazníků na poskytované služby. Investice do rozvoje cestovního ruchu v území přispějí i k propagaci regionu.

Opatření 5.3.3.4.2, kód 322 Obnova obcí⁴⁸

Cílem tohoto opatření je dobudovat veřejnou infrastrukturu a obnovit obce. Podporovanými činnostmi je zejména výstavba, rekonstrukce a modernizace cyklotras, veřejných prostranství a parků. Strategie MAS Požitavie – Širočina udává, že její území je poměrně dobře vybavené vodovody a všechny obce jsou plynofikované. Horší situace byla v rámci odkanalizování území a vybudování čističek odpadních vod (tato skutečnost byla řešena však přes Regionální operační program). V návaznosti na venkovský cestovní ruch obce žádaly přes MAS na výstavbu cyklotras či obnovu historických parků pro zlepšení a zatraktivnění prostředí.

Opatření 5.3.3.4.1., kód 321 Základní služby⁴⁹

Hlavním cílem opatření je zlepšení podmínek pro kulturně – společenské akce a sportovní využití občanů. Jedná se o podporu základních služeb pro obyvatelstvo a hospodářství. Mezi podporované aktivity patří rekonstrukce a modernizace rekreačních zón, dětských a sportovních hřišť, trhů či autobusových zastávek, objektů společenského významu. V ISRÚ se uvádí jako důležitost dobudování základních služeb pro obyvatelstvo.

Opatření 5.3.3.3., kód 331/2 Vzdělávání⁵⁰

Cílem tohoto opatření je rozvoj partnerství a spolupráce v rámci území i za jeho hranice. Podporované činnosti jsou vzdělávací a informační aktivity. Např. krátkodobé školení, kurzy, konference a semináře. Mezi informační aktivity také patří tištěné publikace a webové portály. Z ISRÚ MAS Požitavie – Širočina vyplývá, že více jak 50 % obyvatel má základní vzdělávání či výuční list. Tato situace selepší jedině podporou vzdělávacích a informačních aktivit v území.

⁴⁸ Tamtéž

⁴⁹ Příloha č. 4A k ISRÚ MAS Požitavie – Širočina, Základní služby, s. 1

⁵⁰ Příloha č. 4A k ISRÚ MAS Požitavie – Širočina, Vzdělávání, s. 1

Aktivity spojené s Opatřením IV. Osy Leader 1. 2 Vykonávání projektů spolupráce

MAS Požítavie – Širočina za sedmileté období realizovala celkem 5 projektů spolupráce. Mezi nimi byly i dva projekty mezinárodní spolupráce. Partnery byly české MAS – MAS Region HANÁ a Bystřička. Prvním projektem spolupráce byl úspěšný projekt zaměřený na tradice, umění a folklor s názvem „Spojují nás tradice“. Projekt byl realizován v roce 2012. Dalším úspěšným projektem mezinárodní spolupráce byl projekt s názvem „Dobrovolní hasiči – historie a budoucnost“, zaměřený na mladé hasiče. Projekt je realizován doposud, plánované ukončení je v dubnu 2015. V rámci tohoto projektu bylo mimo jiné v území MAS Požítavie – Širočina zrekonstruováno hasičské muzeum.

Mezi projekty národní spolupráce patří projekt s názvem „Zavázání regionálního značení produktů v Nitranském venkově – budování kapacit“. Do tohoto projektu bylo zapojeno celkem 6 partnerů (včetně Požítavie – Širočina) a smyslem bylo finančně a marketingově podpořit umělce, řemeslníky, podnikatele či jiné výrobce z území. V rámci projektu byly realizovány školení a informační semináře pro výrobce. Dalším projektem národní spolupráce je úspěšný projekt s názvem „Obnovme strážné věže historické cesty Magna via“. Projekt je zaměřený na cestovní ruch, konkrétně vybudování rozhledny v MAS Požítavie – Širočina. Jediným partnerem projektu je MAS Vršatec. Posledním národním projektem je „Společný marketing regionálních značek na jihozápadě Slovenska“. Do projektu jsou zapojeny další 4 místní akční skupiny. Cílem projektu bylo zhotovení TV spotu, zřízení infobodů regionální značky, výtisk mapy regionálních produktů.

Projekty národní i mezinárodní spolupráce přinesly do území 41,5 tis. €, což činí cca 1 245 tis. Kč. V realizaci jsou stále 3 projekty s předpokládanou dotací 135 tis. €, cca 4 050 tis. Kč.

Projekty spolupráce jsou dle mého názoru výborný nástroj pro rozvoj území, nejen v případě alokace finančních prostředků, ale také v rámci začlenění místních obyvatel do realizace těchto projektů. Právě přímo zapojení těchto místních aktérů (dobrovolných hasičů, divadelníků, umělců či folklorních tanečníků) mají projekty spolupráce přidanou

hodnotu. Jedná se zejména o navazování kontaktů či výměnu zkušeností. Udržitelnost těchto projektů pak probíhá sama v aktivitách zapojených lidí.

Aktivity spojené s Opatřením IV. Osa Leader 4.3 Chod místní akční skupiny

Do chodu místní akční skupiny se řadí školení, konference, semináře nebo workshopy pro manažery a pracovníky MAS. Zaměstnanci MAS pracují na analýzách a strategiích rozvoje venkova, zejména v tomto období, které slouží pro plánování a přípravu na další dotační cyklus 2014 – 2020. Do této aktivity také patří administrativní činnost MAS spojená s příjmem žádostí, výběrem projektů, kontrolou, monitoringem realizace projektů anebo samotný sběr informací pro monitoring.

Pro MAS Požitaive – Širočina byla ze IV. Osa Leader přidělena alokace kompletně na období 2009 – 2013. Finance jsou vynaloženy na výše zmíněné aktivity. Výdaje na MAS lze čerpat do června 2015, s tím, že každý rok určí manažer MAS výši výdajů pro financování chodu MAS dle potřeby s cílem dočerpat co nejvíce finančních prostředků.

Tabulka č. 6 *Stav alokace PRV z osy 4. 3 Chod místní akční skupiny* udává výdaje na režijní náklady a animaci MAS.

Tabulka 6 Stav alokace PRV, osa IV.3 Chod MAS Požitaive - Širočina, zdroj: data MAS Požitaive – Širočina, zpracování vlastní

Rok realizace SPL	Přidělená celková alokace v tis. Kč
Listopad 2009/ duben 2010	12 771€ (cca 383 130,- Kč)
Květen 2010/květen 2011	53 591€ (cca 607 897,- Kč)
Červen 2011/srpen 2012	71 618€ (cca 2 148 540,- Kč)
Září 2012/srpen 2013	69 709€ (cca 2 091 270,- Kč)
Září 2013/říjen 2014	99 767€ (cca 2 993 010,- Kč)
Celkem	307 463€ (cca 9 223 890,- Kč)

Z tabulky je zřejmé, že s přibývajícími roky se alokace zvyšovala. Zvýšení alokace je zapříčiněno realizací různorodých aktivit MAS, které s postupem času narůstaly. Jednalo

se například o propagaci MAS, ať již na základě účasti na konferencích, prezentačních akcí jako jsou zemědělské výstavy Země živitelka či Agrokomplex. Zvýšený zájem žadatelů o dotace z MAS znamenal vynaložení větší práce na administraci. Díky tomu rostla i propagace MAS, byly zřízeny nové webové stránky a tištěné publikace o realizovaných aktivitách MAS.

Nejvíce se však vynakládalo na režijní výdaje, propagační předměty a vzdělávání pracovníků.

MAS Požitavie – Širočina se dále zapojuje do aktivit Národní sítě rozvoje venkova, spolupracuje s Ministerstvem zemědělství Slovenské republiky nebo se Zemědělskou univerzitou v Nitře. MAS je zapojena do projektu Regionální produkty – Ponitrie. V území se nachází jediný držitel této značky a to výrobce vína Maroš Kramár. Čtvrtročně MAS vydává zpravodaj a pořádá pro starosty a členy exkurze za dobrými příklady praxe.

4.4.3 Analýza projektů – osy III. a osy IV. Implementace rozvojové strategie území

Kapitola „*Analýza projektů – Osy III. a osy IV. Implementace rozvojové strategie území*“ analyzuje pomocí kvantitativního výzkumu realizované i nerealizované projekty na území MAS Požitavie – Širočina. Výstupem evaluace bude syntéza dat v poslední kapitole práce. Stejná evaluace byla provedena u MAS Region HANÁ, tak aby mohly být obě MAS v závěru dle určených indikátorů porovnány.

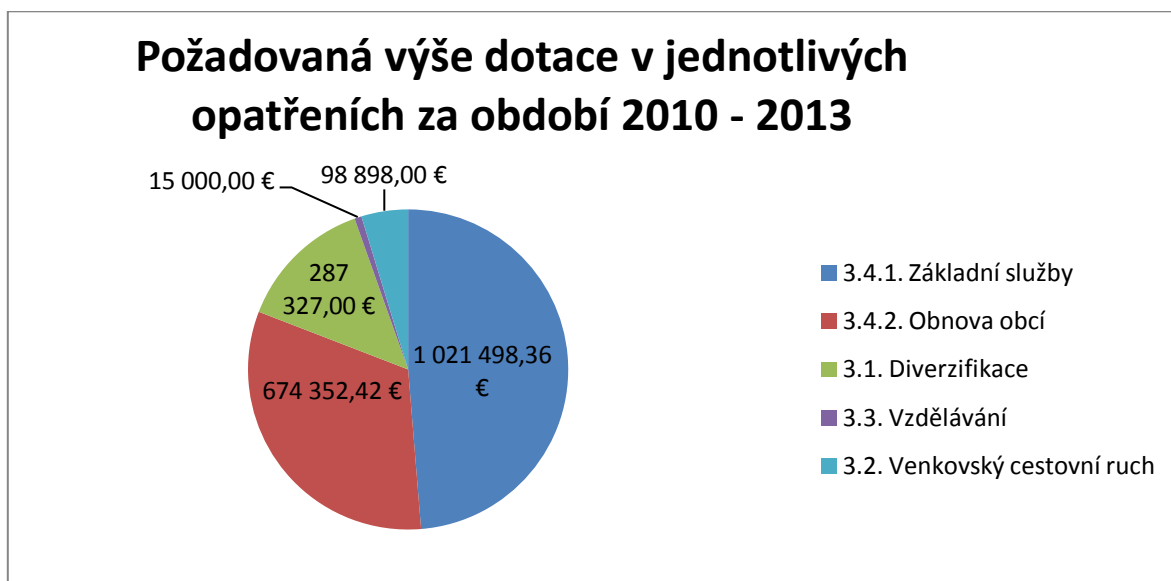
Při sběru informací o projektech v rámci implementace rozvojové strategie jsem narazila na rozdíl mezi MAS Region HANÁ a MAS Požitavie – Širočina. Na Slovensku se do Osy IV. Leader 4.1 Implementace rozvojové strategie zahrnují i projekty realizované přes Nitranský samosprávný kraj (NSK). Projekty se realizují na principech Leader. Jedná se o malé rozvojové projekty do 2 500€, kdy žadatelem je pouze obec. Na základě toho je evaluace projektů oproti MAS Region HANÁ rozšířena o další graf.

MAS Požitavie – Širočina za dotační období 2007 – 2013 přerozdělila celkem 2 097 075 € (cca 63 mil. Kč) . Úspěšně realizováno bylo 55 projektů přes program Leader a 22 projektů přes Leader Nitranského samosprávného kraje.

Celkem bylo za sedmileté období přijato 103 projektů včetně nerealizovaných v 24 výzvách.

Graf č. 9 uvádí výši požadované dotace v jednotlivých opatřeních za období 2007 – 2014. Tyto finanční prostředky byly alokovány mezi žadatele.

Graf 9 Požadovaná výše dotace v jednotlivých opatřeních (2010 – 2013) v Požítavie - Širočina. Zdroj: data MAS Požítavie – Širočina, zpracování vlastní



Z grafu je patrné, že nejvíce finančních prostředků bylo přerozděleno v rámci opatření 3.4.1 Základní služby, a to přes 1 mil. eur. Nejvíce finančních prostředků bylo tedy alokováno pro potřeby obcí, které jsou konečným příjemcem dotace. V rámci tohoto opatření se jednoznačně zvýšila atraktivita území a zlepšily se podmínky pro kulturně společenské vyžití občanů. Nejvíce se např. zmodernizovaly sportovní hřiště, zrekonstruovaly kulturní domy či centra volného času.

Graf 10 Počet realizovaných projektových záměrů v jednotlivých opatřeních (2010 – 2013) v Požítavie - Širočina. Zdroj: data MAS Požítavie – Širočina, zpracování vlastní.

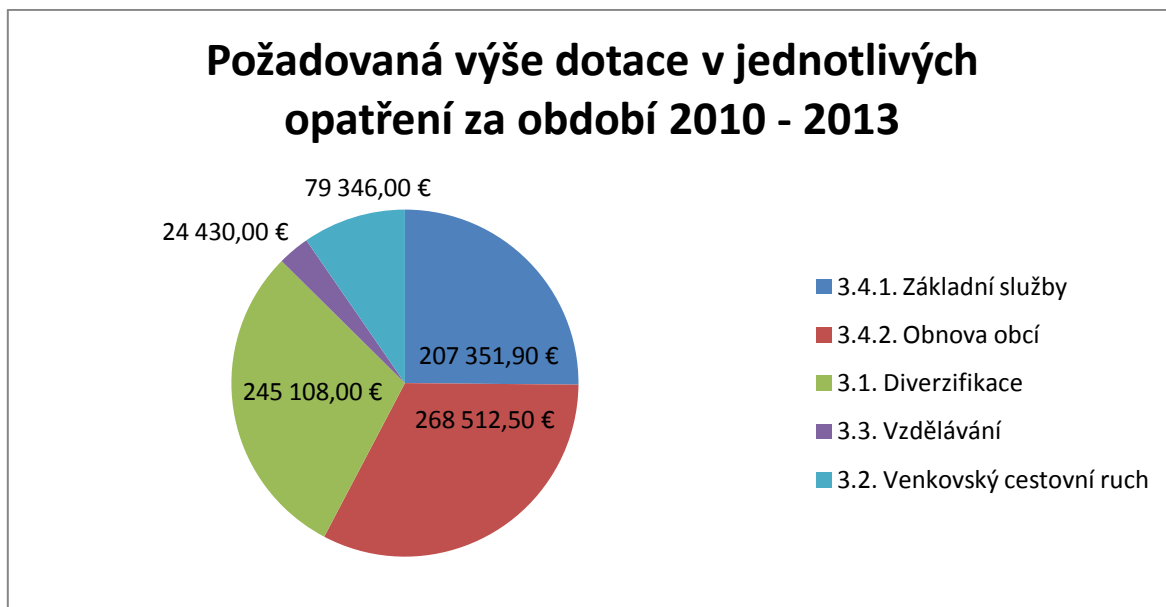


Další graf č. 10 uvádí počet realizovaných projektových záměrů v jednotlivých opatřeních za období 2010 – 2013. Nejvíce projektových záměrů bylo podáno do opatření Základní služby. Aktivita obcí je zřejmá. Velký zájem byl také v opatření 3.4.2 Obnova obcí. Toto opatření charakterizují podporované aktivity jako výstavba či rekonstrukce veřejných prostranství a parků a dobudování veřejné infrastruktury.

U MAS Požítavie – Širočina jsem dále provedla analýzu nepodpořených projektů. Neboť je to důležitý poznatek, který znázorňuje poptávku po finančních prostředcích a potřeby žadatelů. Jedná se o analýzu projektových záměrů, které byly na MAS přijaty, ale nebyly vybrány k podpoře.

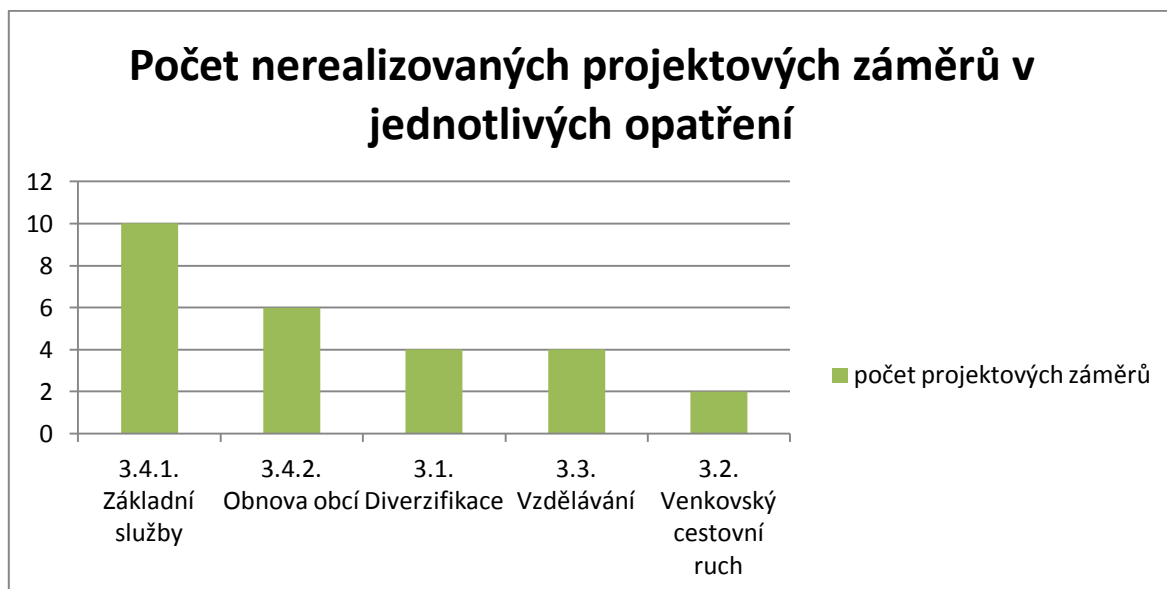
Situaci znázorňuje graf č. 11. Z grafu je zřejmé, že největší zájem realizovat projekty byl v opatření 3.4.2 Obnova obcí a v těsné blízkosti byl zájem o opatření 3.1 Diverzifikace a 3.4.1 Základní služby. Naopak nejméně potřeb k realizaci projektů měli žadatelé v opatření 3.3. Vzdělávání. Žadatelé měli zájem realizovat projekty ve výši 824 747 € (cca 24 742 410,- Kč). Důvodem neúspěchu podpory projektových záměrů byly formální nedostatky projektových žádostí.

Graf 11 Poptávaná výše dotace v jednotlivých opatřeních (2010 – 2013) v Požítavie - Širočina. Zdroj: data MAS Požítavie – Širočina, zpracování vlastní.



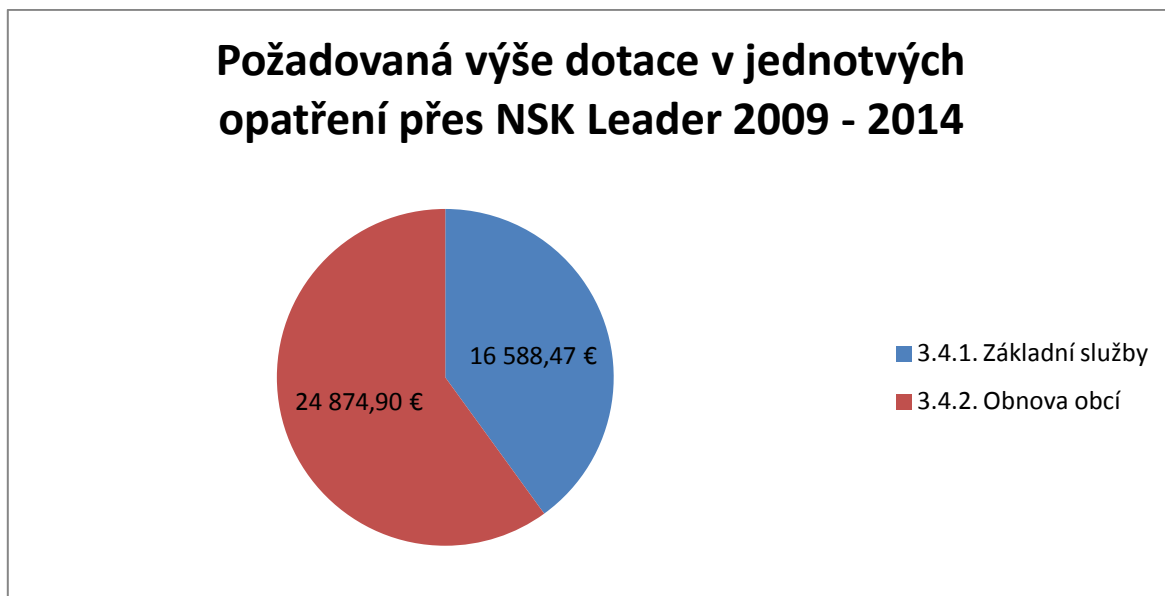
Graf č. 12 znázorňuje počet podaných žádostí za dané období. Z grafu je zjevné, že byl opět velký zájem o realizaci projektů z opatření Základní služby.

Graf 12 Počet nerealizovaných projektových záměrů (2007 - 2014) v Požítavie - Širočina. Zdroj: data MAS Požítavie – Širočina, zpracování vlastní

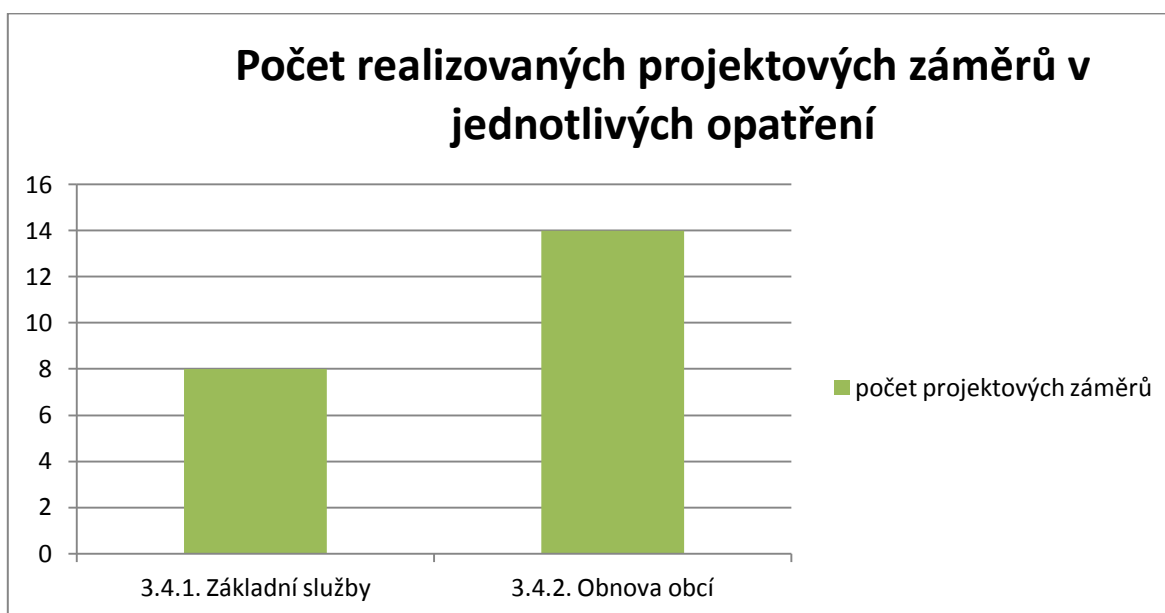


Oba grafy nepodpořených projektů znázorňují zájem žadatelů o zkvalitnění území a zatraktivnění života na venkově. Z grafů je zřejmé, že poptávka po alokaci finančních prostředků existuje a tím i snaha rozvíjet region.

Graf 13 Požadovaná výše dotace v jednotlivých opatřeních přes NSK Leader (2009 – 2014) Požitavie - Širočina. Zdroj: data MAS Požitavie – Širočina, zpracování vlastní



Graf 14 Počet realizovaných projektových záměrů v jednotlivých opatřeních (2009 – 2014) v Požitavie - Širočina. Zdroj: data MAS Požitavie – Širočina, zpracování vlastní.



Grafy č. 13 a 14 znázorňují výši dotace a počet realizovaných projektových záměrů v rámci programu, který vyhláší Nitranský samosprávný kraj. Tyto dotace slouží na podporu spolufinancování Integrované strategie rozvoje území pro místní akční skupiny. Finanční prostředky jsou alokovány v rámci opatření IV. Osy PRV. Prostředky

lze čerpat pouze na dvě opatření a to Základní služby a Obnova obcí, končným příjemcem jsou pouze obce z území MAS. Maximální výše oprávněných výdajů na projekt je 3 000 € (cca 90 000,-Kč), minimální 150 € (4 500,- Kč). Z výše oprávněných výdajů je zřejmé, že se jedná o drobné investice do hmotného i nehmotného dlouhodobého majetku ale i výdaje na projektovou dokumentaci. Z grafů také vyplývá, že nejvíce žádostí bylo podáno, finančních prostředků alokováno a projektů zrealizováno v rámci opatření 3.4.2. Obnova obcí. Příkladem projektu v rámci tohoto opatření je zejména úprava veřejného prostranství v obcích.

5 Komparace rozvoje území v rámci programu

LEADER MAS Regionu HANÁ a Požitavie – Širočina

V praktické části práce byla analyzována data o MAS Region HANÁ a Požitavie – Širočina. Byly komentovány způsoby rozvoje obou regionů na základě metody LEADER. V analýze jsou kvantitativně zachyceny nejdůležitější údaje o tom, jak tato metoda přispěla k růstu regionů. Ekonomický růst regionů je vyjádřen graficky tabulkami i grafy a doplněn komentáři.

V této kapitole, metoda komparace srovnává dvě místní akční skupiny ze dvou států. Jedná se o komparaci mezinárodní. Cílem komparace je najít rozdíly mezi určenými MAS a porovnat, jak se území rozvíjelo a rostlo díky existenci metody LEADER v období 2007 – 2014. Místní akční skupiny lze porovnávat, jelikož se jedná o stejné platformy, fungující na stejných principech a dle stejné metody Leader.

Postup komparace je následující: získaná data jsou porovnána a jsou zjištěny podobnosti a rozdíly. V průběhu jsou vysvětleny důvody obojího. V rámci práce je použita komparace typu normativní, kdy cílem není jen odhalení a vysvětlení podobností a rozdílů, ale i použití informací ke zlepšení stavu, tedy k dalším možnostem rozvoje venkova v rámci metody Leader.⁵¹

5.1 Komparace PRV a metody Leader v České a Slovenské republice

Komparace PRV v České a Slovenské republice obecně

Obě místní akční skupiny přerozdělují finanční prostředky z Programu obnovy venkova. Na základě analýzy v předešlé části práce je známo, že Česká republika vyjednala přes 3 mld. eur pro Program rozvoje venkova pro plánovací období 2007 – 2013. Slovensko vyjednalo až o 1 mld. eur méně. Porovnání PRV 2007 – 2013 znázorňuje následující tabulka č. 7 *Alokace PRV v České a Slovenské republice*. Podmínky Programu rozvoje venkova Slovenské republiky pro období 2007 – 2013 nebyly příliš optimistické.

⁵¹ V. Majerová, Český venkov 2007, studie Jihočeského a Ústeckého kraje, 2008, ISBN:978-80-1768-0, str.8

Slovensko nebylo připraveno na Program rozvoje venkova a na realizace metody Leader. Nastavení PRV na Slovensku bylo často kritizováno Evropskou komisí. Na Slovenku ve sledovaném období byl princip Leader spíše nepochopen, jelikož zastával spíše úlohu státu v rozvoji obcí. Výhody pro obce plynuly zejména z vrácení DPH. Z tabulky lze také vypořozovat plnění v procentech. Přesto, že Slovenská republika začala fakticky realizovat program Leader až v roce 2009, je plnění plánované alokace stejné, jako v České republice.

Tabulka 7Alokace PRV v České a Slovenské republice. Zdroj: výroční zprávy PRV ČR a SR, zpracování vlastní

	Rozpočet PRV ČR na 2007 – 2013			Rozpočet PRV SR na 2007 – 2013		
	Plán v mil. EUR	Skutečnost v mil EUR	Plnění %	Plán v mil. EUR	Skutečnost v mil. EUR	Plnění %
Osa I	873,5	616,1	71	847	663	78
Osa II	1 931	1 684,80	87	1 273	1 053	82
Osa III	641,8	454,6	71	344	260	76
Osa IV	205,8	144,3	70	76	35	47
Celkem	3 670	2 908	79	2 540	2 011	79

Komparace osy IV. Leader PRV v České a Slovenské republice

Protože obě místní akční skupiny čerpají prostředky z Programu obnovy venkova ČR i SR, a to celkem úspěšně, používají i stejnou metodu Leader pro přerozdělení finančních prostředků do území.

Tabulka č. 8 *Alokace osy IV. Leader v České i Slovenské republice* porovnává výši finančních prostředků, které byly alokovány do území MAS z PRV. Pro slovenské MAS činila alokace 3% z PRV, pro české MAS byla alokace téměř 6 % z PRV. Tabulka dále znázorňuje výši plnění k 31. 12. 2013 v procentech. Z tabulky lze vypořozovat, že Slovenská republika je v rámci plnění alokace rozpočtu oproti České republice ve značném závěsu. A to zejména kvůli časově náročné administraci projektů na platební agentuře.

Tabulka 8 Alokace osy IV. Leader v České i Slovenské republice, zdroj: výroční zprávy PRV ČR a SR zpracování vlastní

Opatření	Plán pro ČR (tis. EUR)	Skutečnost pro ČR (tis. EUR)	Plnění %	Plán pro SR (tis. EUR)	Skutečnost pro SR (tis. EUR)	Plnění %
IV. 1.1.	37 646	27 077	79	12 028	7 782	65
IV. 1.2.	150 583	107 633	72	60 399	27 408	45
IV. 2.1.	17 597	9 771	56	3 726	591	16
Celkem	205 826	144 481	70	76 153	35 781	47

Z tabulky také vyplývá, kolik finančních prostředků je alokováno pro jednotlivá opatření osy IV. Leader. Např. na Slovensku byla velmi nepříznivá alokace pro projekty spolupráce IV. 2.1 v první a druhé výzvě. Toto opatření bylo kritizované za svoji nefunkčnost, neefektivitu a špatné rozdělení financí na MAS. Neexistovala zde žádná konkurenceschopnost MAS a snaha realizovat kvalitní projekty. Podporovány byly také všechny MAS, které připravily projekt a zvýhodněné byly ty, které podávaly projekty spolupráce poprvé. Z toho důvodu nebylo Slovensko příliš atraktivním partnerem pro ostatní evropské státy. Ve třetí výzvě si však záporné názory MAS ministerstvo osvojilo. A podmínky zlepšilo, až dvojnásobně zvýšilo oprávněné výdaje. Naopak v České republice probíhal výběr projektů spolupráce a na plno si MAS konkurovaly.

Na Slovenku jsou finanční prostředky alokovány rovným podílem na všechny MAS. Tato skutečnost je velmi často kritizována a MAS by uvítaly přerozdělení financí dle počtu obyvatel MAS. Pro srovnání tabulka č. 9 *Alokace PRV pro MAS České a Slovenské republiky dle počtu MAS* ukazuje, kolik financí z PRV bylo na místní akční skupiny alokováno.

Tabulka 9 Alokace PRV pro MAS ČR a SR dle počtu MAS

	Česká republika	Slovenská republika
Výše alokace z PRV pro osu IV. Leader (tis. EUR)	205 826	76 153
Počet MAS	112	29
Výše alokace v Kč na 1 MAS (tis. EUR)	1 837	2 625

Z tabulky č. 9 lze vypočítat, že Slovenská republika, i přesto, že vyjednala méně prostředků z PRV pro Osu IV., má vyšší alokaci finančních prostředků na MAS. Z tabulky také vyplývá, že MAS Region HANÁ, která získala za sledované období cca 1 600 Eur z PRV, lze považovat za průměrnou MAS v republikovém měřítku. Ale podprůměrnou v porovnání se Slovenskem.

5.2 Indikátory k měření rozvoje a růstu regionů

Pro měření rozvoje a sociálního růstu obou regionů je důležité nastavit vhodný indikátor, proměnnou, dle které lze měřit či popsat posouzení regionálního rozvoje. Cílem práce je zhodnotit dosažený efekt po realizaci metody LEADER v území za sedmileté období.

Růst regionů bude hodnocen na základě analytické části práce, konkrétně na základě kapitol, kde jsou analyzovány projekty obou MAS. V analytické části práce byly vypracovány kvantitativní podklady dat, které jsou relevantními podklady pro komparaci. Finanční prostředky, které byly do obou území přerozděleny, budou přepočítány na počet obyvatel území MAS Region HANÁ a území MAS Požitavie – Širočina. Měřítkem indikátoru je počet obyvatel. Tak lze srovnatelně porovnávat obě MAS.

Samotnými indikátory je míra rozvoje území MAS. Indikátory by měly být dále dle publikace „*Faktory regionálního rozvoje a jejich vliv na sociálně – ekonomický potenciál regionu*“ mimo jiné významné. Význam sledování toho, jak obě MAS na základě realizace metody LEADER rostly, je důležitý mimo jiné pro motivaci místních akčních skupin.⁵²

5.3 Základní srovnání místních akčních skupin

Srovnávání Regionu HANÁ a Požiavie – Širočina vychází z dat získaných vybranými technikami sběru dat v terénu, ze statistických dat a z dat získaných z integrovaných strategií obou MAS. Níže jsou popsány shody a rozdíly mezi oběma MAS a výsledky zkoumání.

⁵² HRABÁBKOVÁ, M., a kol., *Faktory regionálního rozvoje a jejich vliv na sociálně – ekonomický potenciál regionu*, s. 8

Srovnání základních charakteristik místních akčních skupin

V úvodu je zapotřebí srovnat charakteristiku místních akčních skupin. Toto srovnání nám slouží jako obecný výchozí bod pro srovnávání dalších jevů. MAS Region HANÁ je co do rozlohy větší než MAS Požítavie – Širočina (42 tis. ha oproti 17 tis. ha). V Regionu HANÁ žije také větší množství obyvatel (40 tis. obyvatel oproti 11 tis. obyvatel). Hustota obyvatel pak v Regionu HANÁ činí 94,6 obyvatel na km² a v Požítavie – Širočina je hustota 66,52 obyvatel na km².

Srovnání historického vývoje místních akčních skupin

Obě místní akční skupiny se začaly relativně brzy zajímat o rozvoj svých území. Region HANÁ byl činný již od roku 2002, zatím co Požítavie – Širočina od roku 2006. Přesto aktivita obou MAS začínala v době, kdy vznikaly první MAS v ČR i SR. V tomto ohledu jsou si MAS blízké. Obě MAS mají zkušenosti s předvstupními programy a aktivně z nich čerpaly. Oba regiony měly zpracované integrované strategie a v roce 2007 uspěly v prvních kolech výběru místních akčních skupin, které dostaly podporu z EU pro období 2007 – 2014.

Srovnání organizačního uspořádání místních akčních skupin

Organizační uspořádání obou MAS je podobné. V Regionu HANÁ i v Požítavie – Širočina je nejvyšším orgánem valná hromada složená z členů MAS. V obou MAS fungují stejné povinné orgány, jako je výběrová komise, revizní výbor nebo rada MAS. Rozdíl je v členské základně. Jako první rozdíl sledávám v počtu členů v MAS. Zatím co MAS Region HANÁ má 102 členů, MAS Požítavie – Širočina členů 34. Podmínky pro vstup do obou MAS jsou stejné a stejné jsou i typy právnických i fyzických osob, které mohou vstupovat. Na Slovensku však nepředstavuje počet členů výhody nebo finanční přínos, na rozdíl od českých MAS, kde nové plánovací období vyžaduje určitý minimální počet členů na počet obcí v území MAS. Na Slovensku jsou členské příspěvky tak malé, že negenerují téměř žádný zisk. V Regionu HANÁ jsou roční příspěvky od obcí 1,2 mil

Kč, kdežto v Požitavie – Širočina necelých 40 tis. Kč. Tyto příspěvky odráží i míru možnosti realizovat akce z vlastních zdrojů MAS či platit zaměstnance.

V rámci členské základny shledávám rozdíl i v rámci poměru členů veřejného sektoru vůči ostatním členům. Na Slovensku je podmínka, aby byla členská základna zastoupena veřejným sektorem maximálně 50 %. Od příštího plánovacího období bude základna zastoupena veřejným sektorem stejně jako v České republice a to maximálně 49 %. Za sedmileté období se členská základna v Regionu HANÁ dle analýzy, rozrostla až o 108 %, zatím co základna v Požitavie – Širočina pouze o 13 %. V MAS Region HANÁ byl zaznamenán nárůst členů zejména v soukromém sektoru (nárůst právnických i fyzických osob). V MAS Požitavie – Širočina došlo k velice malému nárůstu členů, a to v neziskovém sektoru.

Z porovnání obou MAS v rámci členské základny jasně vyplývá výhoda pro Region HANÁ, který má mnohem více členů. Na základě většího počtu členů, plyne do rozpočtu MAS více finančních prostředků. MAS poté může realizovat menší projekty (kulturní akce) z vlastního rozpočtu, může zaměstnávat i více pracovníků a zejména tvoří vlastní rezervy pro potřebné předfinancování dotovaných projektů. Počet členů v MAS v České republice ovlivňuje alokaci finančních prostředků do území z PRV. Na rozdíl od Slovenska, v ČR platí, že čím větší území MAS a počet obcí, tím větší finanční alokace. Tím je MAS motivována nabírat nové členy a rozšiřovat pokrytí území. Na Slovensku je alokace stejná pro všechny MAS bez ohledu na rozlohu území.

Důležité je však zmínit skutečnost, že MAS Požitavie – Širočina rozhodla o nižších členských příspěvcích z důvodu šetření zdrojů obcí a členů. Na Slovensku jsou i MAS, které mají vyšší členské příspěvky jako Region HANÁ. Členové MAS Požitavie – Širočina platí malé příspěvky také z toho důvodu, že je velká dotace na obyvatele území MAS z PRV. Pokud by dotace nebyla tak vysoká, členské příspěvky by se v MAS Požitavie – Širočina určitě zvýšily.

Z vlastního pohledu mohu hodnotit, že menší počet členů a rozloha území v rámci komunikace a jednání mezi členy je vhodnější. Jelikož nejvyšším orgánem obou MAS je valná hromada složená ze všech členů MAS. Naopak větší počet členů přináší větší finanční prostředky, které se pak použijí pro tolik důležité předfinancování projektů.

5.4 Komparace rozvoje území místních akčních skupin

V rámci srovnání růstu je hodnocen příliv finančních prostředků do obou území MAS. Na základě provedené analýzy a pomocí měřítka indikátoru, kterým je počet obyvatel na výši alokovaných finančních prostředků, bude zjištěn růst území. Na základě tohoto zjištění budou obě MAS porovnány.

Pro obě místní akční skupiny je nejdůležitějším finančním zdrojem program Leader. Z tohoto programu šlo do území za sedmileté období nejvíce finančních prostředků. Na programu Leader stojí také celý princip fungování MAS.

Na základě provedené analýzy v rámci aktivit programu Leader spojených s osou IV. a režijní výdaje MAS, Region HANÁ získal na zajištění režijních výdajů necelých 8 mil. Kč za rok 2007 – 2014 z Programu rozvoje venkova. MAS Požítavie – Širočina získala za období 2009 – 2014 přes 9 mil. Kč z Programu rozvoje vidieka. Tabulka 10 znázorňuje výši alokace finančních prostředků z PRV na 1 obyvatele MAS. Daná výše alokace znamená rozdělení finančních prostředků na chod MAS, na její režijní výdaje spojené se mzdami manažerů a dalších pracovníků podílejících se na Strategickém plánu Leader.

Tabulka 10 Komparace růstu území v rámci výdajů na chod MAS Region HANÁ a Požítavie – Širočina, zdroj: vlastní šetření, zpracování vlastní

	MAS Region HANÁ	MAS Požítavie – Širočina
Výše alokace v Kč	7 808 000	9 223 000
Počet obyvatel k 31. 12. 2014	40 306	11 443
Výše alokace v Kč na 1 obyvatele	193,72	805,99

Na základě této tabulky lze ohodnotit přínos práce manažerů a celkově kanceláře (např. administrace projektů) MAS na růst obou regionů. Z tabulky vyplývá, že větší přínos práce kanceláře je v Požítavie – Širočina. Na jednoho obyvatele MAS Požítavie – Širočina připadá téměř 806,- Kč, zatím co v Regionu HANÁ na jednoho obyvatele připadá bezmála 194,- Kč. Větší finanční podpora režijních výdajů MAS by měla znamenat kvalitnější práci manažerů. Dá se říci, že pokud by nebyly kanceláře MAS dotovány z programu PRV, dopláceli by občané určitou částkou na administraci projektů.

Bez administrativní podpory by nemohly být projekty realizovány. A je třeba si uvědomit, že projekty slouží široké veřejnosti.

V práci je dále analyzována místní rozvojová strategie obou MAS. Region HANÁ realizuje svůj strategický plán na základě 8 FICHE, na Slovensku v Požitavie - Širočina naopak na základě 5 opatření. Obě MAS si kladou stejný cíl svých strategií a to rozvoj venkova, prostřednictvím zvýšení standartu života a zatraktivnění území. Opatření, kterými se dosáhne stanoveného cíle, jsou v MAS Požitavie – Širočina a v Regionu HANÁ, obdobná. Obě MAS podporují rozvoj a obnovu vesnic, infrastrukturu obcí, venkovský cestovní ruch či kulturní dědictví. Region HANÁ má na rozdíl od Požitavie – Širočina možnost podporovat drobné nezemědělské podnikatele, ale i ty zemědělské. Poptávka po dotacích pro podnikatele je dle analýzy poměrně velká. Požitavie – Širočina zase naopak může podporovat vzdělávání v organizacích, prostřednictvím alokace finančních prostředků na realizaci seminářů, školení a dalších výukových programů či koupě pomůcek. Z rozhovoru s manažerem MAS Požitavie – Širočina vyplývá veliká potřeba investic a dotací do podnikatelského sektoru v území. V MAS Požitavie – Širočina žadatelé v rámci dotací pro drobné podnikatele velmi strádají. V tomto ohledu mají MAS v České republice větší možnosti a s touto skutečností i podnikatelé v území. Tabulka č. 11 porovnává růst obou MAS na základě výše alokovaných finančních prostředků do území mezi žadatele. Na základě analýzy v předchozí části práce byla zjištěna výše finanční alokace na projekty místních žadatelů.

Tabulka 11 Komparace růstu území v rámci výdajů na projekty místní strategie MAS Region HANÁ a Požitavie – Širočina, zdroj: vlastní šetření, zpracování vlastní.

	MAS Region HANÁ	MAS Požitavie – Širočina
Výše alokace v Kč	36 076 838	62 912 250
Počet obyvatel k 31. 12. 2014	40 306	11 443
Výše alokace v Kč na 1 obyvatele	895,07	5 497,88

Z komparace místních akčních skupin jasně vyplývá, že větší přínos realizace projektů přes program Leader za sedmileté období je v Požitavie – Širočina. Zde připadá na jednoho obyvatele hodnota téměř 5,5 tis. Kč, zatím co v území Regionu HANÁ hodnota na obyvatele činí 895 Kč. Tato hodnota dokáže vyčíslit, jaký finanční přínos měl program

Leader pro obyvatele území. Peníze fakticky neobdrželi obyvatelé obou území, ale jsou příjemci samotného užitku z realizovaných projektů. Toto finanční znázornění pouze vyjadřuje výši přínosu metody Leader pro území a jeho obyvatele. Jelikož realizované projekty slouží široké veřejnosti, je možné takto růst obou území hodnotit.

Nedílnou součástí analytické práce bylo zkoumání metody Leader v rámci projektů národní i mezinárodní spolupráce. Tyto projekty mají velký význam v posílení mezilidských vztahů v různých oblastech. Realizují se napříč generacemi, s aktivními občany. Mnohdy přináší i materiální posílení zainteresovaných skupin v podobě nákupů vybavení či pořízení různého materiálu pro různé činnosti. Tabulka č. 12 znázorňuje přínos metody spolupráce pro obě území. Zahrnuje i předpokládanou výši vyplacené dotace projektů, které jsou momentálně v realizaci.

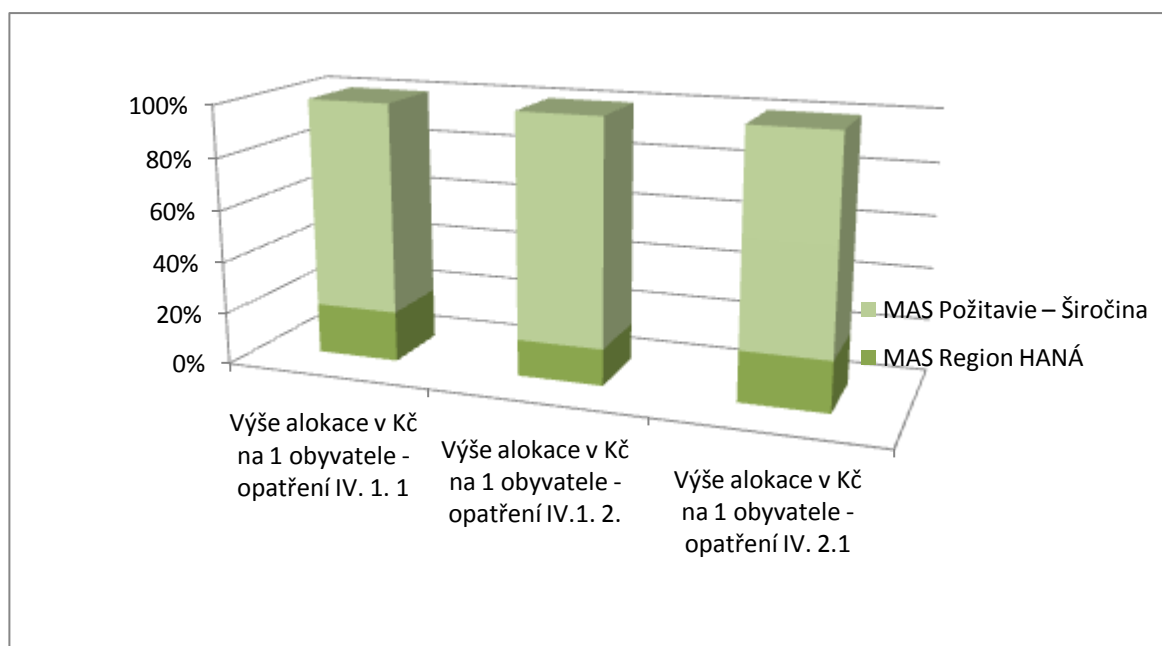
Tabulka 12 Komparace růstu území v rámci projektů spolupráce MAS Region HANÁ a Požítavie – Širočina

	MAS Region HANÁ	MAS Požítavie – Širočina
Výše alokace v Kč	4 500 000	5 295 000
Počet obyvatel k 31. 12. 2014	40 306	11 443
Výše alokace na 1 obyvatele	111,65	462,73

Z tabulky opět jasně vyplývá větší přínos metody Leader v rámci projektů spolupráce pro MAS Požítavie – Širočina. V přepočtu na obyvatele projekty spolupráce v Požítavie - Širočina ilustrují 462 Kč. Kdežto v území Regionu HANÁ činí přínos projektů na obyvatele 111 Kč.

V závěru komparace přikládám graf č. 15, který celkově srovnává rozvoj území MAS Region HANÁ a Požitavie – Širočina v rámci programu Leader ve sledovaných letech 2007 – 2014. Ve všech třech opatřeních osy IV. Leader bylo více finančních prostředků na obyvatele MAS alokováno v Požitavie – Širočina. Z analýzy a následné komparace tedy vyplývá, že program Leader přinesl více finančních prostředků do území MAS Požitavie – Širočina. Obyvatelé MAS Požitavie – Širočina měli větší užitek a prospěch z realizovaných projektů než v MAS Region HANÁ, kde se přibližně stejná výše finančních prostředků musela přepočítat mezi větší počet obyvatel území a tím se rozvoj území na obyvatele snižuje.

Graf 15 Srovnání rozvoje území MAS Region HANÁ a MAS Požitavie - Širočina v rámci programu Leader



Z mého pohledu však mohu říci, že program Leader zanechal velký podíl na rozvoji venkova v obou územích místních akčních skupin.

6 Možnosti rozvoje MAS Region HANÁ a Požítavie - Širočina

V rámci této kapitoly práce je vhodné, na základě provedené komparace, doporučit dotčeným místním akčním skupinám možnosti rozvoje. Možnosti rozvoje je nutné určit v souladu s nadcházejícím plánovacím obdobím 2014 – 2020.

V současné době probíhá na celostátní úrovni připomínkování operačních programů, které mají být v České republice finálně schváleny k 31. 6. 2015. Slovenská republika se zjevně poučila z předchozí zkušenosti s vyjednáváním s Evropskou komisí a operační programy má k měsíci únoru 2015 schváleny s alokací pro PRV 2,1 mld. EUR. Česká republika prozatím vyjednává alokaci pro PRV ve výši 3 mld. EUR. Zatím ale Program rozvoje venkova schválen pro Českou republiku není. Oproti alokaci pro minulé plánovací období je rozpočet pro PRV České republiky na roky 2014 – 2020 o čtvrtinu nižší. Výrazné snížení je zapříčiněno také přesunutím 0,3 mld. EUR do kohézní politiky.⁵³

V současné době se připravují strategie místních akčních skupin. Strategie, jak ve Slovenské republice, tak v České republice, by měly být v následujícím plánovacím období vázány na Komunitně vedený místní rozvoj (CLLD), který bude realizovaný prostřednictvím metody Leader. CLLD vyšel z nařízení Evropské komise pro období 2014 – 2020. CLLD je blíže definován v článku 32 – 35 kapitoly II Nařízení o společných ustanoveních č. 1303 / 2013. CLLD je jakýmsi nástrojem pro zapojení občanů pro nalezení odpovědí na sociální, environmentální a ekonomické výzvy. MAS budou v následujícím období vykonávat činnosti související se strategií CLLD.

V příloze č. 3 je stručný přehled a zaměření operačních programů 2014 – 2020. Možnosti rozvoje MAS Region HANÁ a Požítavie – Širočina by měly být v souladu s těmito operačními programy.

Vhodné doporučení dalšího rozvoje MAS, dle mého názoru, je zaměření se na podporu školství v území. Doposud MAS podporu v realizaci projektů v rámci školství neměla. V příštím období se otevírají možnosti spolupracovat se zřizovateli, řediteli a pedagogy přes Operační program Věda, výzkum, vzdělávání (OP VVV). Dle

⁵³ Zpravodaj venkova 3/2015, s. 4

mého mínění je nesmírně důležité, aby se MAS jako lokální aktér, mohla podílet na podpoře školství v území. V rámci OP VVV MAS může školám v území pomáhat metodicky, se zpracováním žádostí o dotaci, s vyhledáváním dotačních možností či jako samotný subjekt realizovat projekty zaměřené na podporu školství.

Protože obě MAS mají velkou zkušenost s projekty spolupráce, bylo by vhodné zaměřit rozvoj území právě v oblasti školství a navázat spolupráci škol. V rámci období 2014 – 2020 budou zejména podporovány obory technické, přírodovědné, obory, ve kterých se děti a žáci mohou kreativně rozvíjet, bude podporována inkluze žáků a spolupráce škol s neziskovým sektorem, rodiči či firmami. Stejně a možná, dle mého názoru lepší, podmínky má i Operační program Vzdelávanie ve Slovenské republice. Z důvodu podobných potřeb obou MAS bych viděla další možnosti spolupráce a následný rozvoj území v této oblasti.

Dalším doporučením rozvoje území obou MAS je zapojení se do realizace individuálních projektů přes komunitární programy. Např. Víšeegrádský fond skýtá mnoho možností rozvoje území se zapojením místních aktérů nebo program Central Europe se zapojením dalších partnerů z jiných evropských zemí.

Závěrem doporučení pro další rozvoj MAS je územní celistvost, spolupráce, otevřenost a zapojení místních obyvatel do činnosti MAS. Důležité pro další rozvoj MAS je postupovat dle potřeb, které vznikají v území, od místních obyvatel a v neposlední řadě dodržovat, dnes již možná z části zapomenuté, principy Leader.

7 Závěr

Hlavním posláním místních akčních skupin je přerozdělovat finanční prostředky do svého území, sdružovat místní aktéry, rozvíjet spolupráci a zasluhovat se o rozvoj území. Jsou velmi důležitým prvek v rámci rozvoje venkova.

Dle mého názoru obě sledované místní akční skupiny Region HANÁ a Požitavie – Širočina hlavní poslání zcela naplňují. Jejich poslání mají navíc i přesah. Nejedná se jen o projekty, které vedou k materiálnímu zkvalitnění života na venkově – zrekonstruované hřiště, zastávka či koupený nový zemědělský stroj. Zejména projekty mezinárodní spolupráce naplňují zapojené aktéry a vytvářejí nová přátelství, vztahy a přispívají k posílení regionální identity.

Cíl diplomové práce, porovnat dvě místní akční skupiny ze dvou zemí – České a Slovenské republiky a určit další možnosti rozvoje, byl splněn. Z provedené analýzy činnosti MAS, projektů a financování byla vytvořena syntéza dat a na základě syntézy následná komparace. V závěru práce byly zmíněny dotační možnosti rozvoje území v rámci programu Leader v plánovacím období 2014 – 2020.

V práci byla provedena mezinárodní komparace místních akčních skupin Regionu HANÁ a Požitavie – Širočina. Protože měla komparace přesah za hranice naší země, o to bylo zajímavější pozorovat proces implementace Programu rozvoje venkova do činnosti MAS. Porovnání bylo v závěru překvapující. Přesto že se Slovensko samo řadí mezi státy EU, které měly nejhůře nastavený program Leader pro MAS, z diplomové práce však vyplývá lepší pozice Slovenské republiky v rozvoji území v rámci programu Leader, než v České republice. Tato pozice je dána zejména menším pokrytím MAS a přibližně stejným finančním obnosem jako v České republice. K dnešnímu dni je však zřejmé, že Slovenská republika je o krok napřed i v rámci nadcházejícího období 2014 – 2020.

Nové plánovací období 2014 – 2020 otevírá různorodé možnosti pro činnost místních akčních skupin. Avšak i v určitých oblastech budou mít MAS omezenější možnosti či nižší oprávněné výdaje, než jako tomu bylo doposud. Možnost rozvoje území obou MAS vidím

zejména v dodržování principů Leader. Důležitá je spolupráce, soudržnost a motivace venkovského obyvatelstva.

8 Seznam literatury

Tištěné dokumenty

- 1) BARÁKOVÁ, B. *Financování společné zemědělské politiky Evropské unie se zaměřením na Českou republiku*. Liberec: Technická univerzita, 1. vydání, 2010, 162 s. ISBN: 978-80-7372-657-7.
- 2) FAJMON, H. *Současnost a budoucnost českého zemědělství v Evropské unii: informační příručka europoslance Hynka Fajmona*. Brno: Centrum pro studium demokracie a kultury, 2010, 187 s. ISBN: 9788073252151.
- 3) HRABÁNKOVÁ, M. a kol. *Faktory regionálního rozvoje a jejich vliv na sociálně – ekonomická potenciál regionu*. Brno: Akademické nakladatelství CERM, 2011, 111 s. ISBN: 9788072047529.
- 4) HRADISKÁ, A. a kol. *Cesta k trvalej udržateľnosti rozvoja vidieka vede cez správne informácie, plánovanie a riadenie*. Levoča: CPK Levoča, 2011, 54 s.
- 5) Integrovaná stratégia rozvoja území mirkoregiónu Požitavie – Širočina, 2007, 128 s.
- 6) MAJEROVÁ, V. a kol. *Český venkov 2007. Studie Jihočeského a Ústeckého kraje*. Praha: Česká zemědělská univerzita, 2008, 246 s. ISBN: 9788021317680
- 7) NUNVÁŘOVÁ, S. *Rozvoj venkova*. Brno: Ekonomicko – správní fakulta, Masarykova univerzita, 1. vydání, 2007, 211 s. ISBN: 9788021043145.
- 8) PĚLUCHA, M. a kol. *Rozvoj venkova v programovacím období 2007 – 2013 v kontextu reformy SZP EU*. Praha: IREAS, Institut pro strukturální politiku, o. p. s. 1. vydání, 2006, 162 s. ISBN: 8086684423
- 9) Program rozvoje venkova České republiky na období 2007 – 2013, Praha: Ministerstvo zemědělství, 2013, 223 s.

- 10) Program rozvoja vidieka SR 2007 – 2013, Bratislava: Ministerstvo pôdohospodarstva SR, 2007, 230 s.
- 11) Příloha č. 4A k ISRU MAS Požítavie – Širočina
- 12) Spolek pro obnovu venkova České republiky, z. s. a Národní síť místních akčních skupin ČR, z. s. *Analýza bílých míst pokrytí místními akčními skupinami ve venkovských oblastech*. 2. vydání, 2012, 43 s.
- 13) Strategický plán Leader MAS Region HANÁ, 2010, 63 S
- 14) Stanovy Regionu HANÁ
- 15) Stanovy OZ pre rozvoj mikroregionu Požítavie – Širočina.
- 16) Sumárny prehľad projektov opatrenia PRV SR k 31. 12. 2013
- 17) TOMŠÍK, K. *Vývoj a perspektivy Evropského venkova*. Praha: Wolters Kluwer, 2009, 208 s. ISBN: 9788073574956.
- 18) Výroční zpráva o implementaci Programu rozvoje venkova ČR 2007 – 2013 za rok 2013, Praha: Ministerstvo zemědělství, 2013, 208 s.
- 19) Výročná zpráva o pokroku k PRV SR 2007 – 2013 za rok 2013, Bratislava: Ministerstvo pôdohospodarstva SR, 2013, 184 s.
- 20) Wade, F., Rinne, P. *Průvodce programem Leader, vycházející ze zkušeností z Finska, Irska a České republiky*. Brno: Ústav územního rozvoje ve spolupráci s Ministerstvem pro místní rozvoj ČR, 2011, 136 s. ISBN: 9788087318201
- 21) Zpravodaj venkova 3/2015, měsíčník Spolku pro obnovu venkova ČR a Národní sítě místních akčních skupin ČR, 2015, 35 s.

Internetové zdroje

- 22) *Leader budoucnost venkova* [online], 32 s. (PDF). [cit. 2015-10-1]. Dostupné z WWW: <http://eagri.cz/public/web/file/37121/_02_Brozura_LEADER_budoucnost_venkova_2009.pdf>.
- 23) *Místní akční skupiny – o nás* [online], 2015 [cit. 2015-15-1]. Dostupné z WWW: <<http://nsmascr.cz/o-nas/mistni-akncni-skupiny/>>.
- 24) *Skúsenosti z činnosti MAS v programovacom období 2007 – 2013 a budúcnosť CLLD a LEADER* [online], 34 s. (PDF). [cit. 2015-18-2]. Dostupné z WWW: <http://nsmascr.cz/content/uploads/2013/06/W4_Komunitn%C4%9B-veden%C3%BD-m%C3%ADstn%C3%AD-rozvoj_Sk%C3%BAsenosti-LEADER-Ondracka.pdf>.
- 25) *Program rozvoja vidieka SR na roky 2007 – 2014 /návrh/* [online], 8 s. (PDF). [cit. 2017-12-12]. Dostupné z WWW: <http://www.mvlstefanek.sk/novinky/prv_12.pdf>.
- 26) *Dobíhající a ukončení dotace* [online], [cit. 2015-02-18]. Dostupné z WWW: <<http://eagri.cz/public/web/mze/dotace/dobihajici-a-ukoncene-dotace/sapard/>>.
- 27) *MAS Požitavie – Širočina* [online], [cit. 2015-02-22]. Dostupné z WWW: <<http://www.leadersk.sk/sk/mas/mas-pozitavie-sirocina/>>.
- 28) *OSA IV. LEADER* [online], [cit. 2015-03-01]. Dostupné z WWW: <<http://www.mpsr.sk/sk/index.php?navID=47&sID=43&navID2=286>>.

Seznam grafů

Graf 1 Poměr počtu členů MAS Regionu HANÁ, rok 2007	35
Graf 2 Poměr počtu členů MAS Regionu HANÁ, rok 2014	36
Graf 3 Výše alokované dotace v jednotlivých FICHE (2007 - 2014) pro Region HANÁ..	44
Graf 4 Počet realizovaných projektových záměrů (2007 - 2014) v Regionu HANÁ.	45
Graf 5 - Poptávaná výše dotace v jednotlivých FICHE (2007 – 2014) v Regionu HANÁ..	46
Graf 6 Počet nerealizovaných projektových záměrů (2007 - 2014) v Regionu HANÁ.	46
Graf 7 Poměr členů MAS Požítavie - Širočina, rok 2008	51
Graf 8 Poměr členů MAS Požítavie - Širočina, rok 2014	52
Graf 9 Požadovaná výše dotace v jednotlivých opatřeních (2010 – 2013) v Požítavie - Širočina	60
Graf 10 Počet realizovaných projektových záměrů v jednotlivých opatřeních (2010 – 2013) v Požítavie - Širočina	61
Graf 11 Poptávaná výše dotace v jednotlivých opatřeních (2010 – 2013) v Požítavie - Širočina	62
Graf 12 Počet nerealizovaných projektových záměrů (2007 - 2014) v Požítavie - Širočina	62
Graf 13 Požadovaná výše dotace v jednotlivých opatřeních přes NSK Leader (2009 – 2014) Požítavie - Širočina.	63
Graf 14 Počet realizovaných projektových záměrů v jednotlivých opatřeních (2009 – 2014) v Požítavie - Širočina	63
Graf 15 Srovnání rozvoje území MAS Region HANÁ a MAS Požítavie - Širočina v rámci programu Leader	74

Seznam obrázků

Obrázek 1 Pokrytí MAS v ČR	21
Obrázek 2 Pokrytí MAS na Slovensku.....	26
Obrázek 3 Mapa území MAS Region HANÁ k 31. 12. 2014	32
Obrázek 4 Logo MAS Region HANÁ	33
Obrázek 5 Mapa území MAS Poživavie – Širočina k 31. 12. 2013.....	48
Obrázek 6 Logo MAS Poživavie - Širočina,	49

Seznam tabulek

Tabulka 1 Stav čerpání finančních prostředků PRV ČR k 31. 12. 2013.....	27
Tabulka 2 Stav čerpání finančních prostředků osy IV. Leader ČR k 31. 12. 2013	28
Tabulka 3 Stav čerpání finančních prostředků k 31. 12. 2013	29
Tabulka 4 Stav čerpání finančních prostředků osy IV. Leader k 31. 12. 2013.....	30
Tabulka 5 Stav alokace PRV pro IV. 1.1 Region HANÁ	40
Tabulka 6 Stav alokace PRV, osa IV.3 Chod MAS Požítavie - Širočina	58
Tabulka 7 Alokace PRV v České a Slovenské republice	66
Tabulka 8 Alokace osy IV. Leader v České i Slovenské republice	67
Tabulka 9 Alokace PRV pro MAS ČR a SR dle počtu MAS.....	67
Tabulka 10 Komparace růstu území v rámci výdajů na chod MAS Region HANÁ a Požítavie – Širočina.....	71
Tabulka 11 Komparace růstu území v rámci výdajů na projekty místní strategie MAS Region HANÁ a Požítavie – Širočina.....	72
Tabulka 12 Komparace růstu území v rámci projektů spolupráce MAS Region HANÁ a Požítavie – Širočina.....	73

Seznam příloh

Příloha 1 Seznam obcí MAS Region HANÁ K 31. 12. 2014.....	86
Příloha 2 Přehled MAS ve Slovenské republice	88
Příloha 3 Přehled a zaměření operačních programů 2014 – 2020	90

Příloha 1 Seznam obcí MAS Region HANÁ K 31. 12. 2014

	Název obce	Počet obyvatel	Rozloha
1	Bílovice - Lutotín	508	608
2	Bílsko	215	373
3	Bohuslavice	456	485
4	Brodek u Konice	913	1414
5	Březsko	211	406
6	Budětsko	417	580
7	Čechy pod Kosářem	1055	918
8	Čelechovice na Hané	1266	727
9	Drahanovice	1689	1351
10	Dzbel	262	744
11	Hačky	103	268
12	Hluchov	350	537
13	Hněvotín	1605	1173
14	Horní Štěpánov	957	2000
15	Hvozd	633	1237
16	Jesenec	285	482
17	Kladky	361	1311
18	Konice	2857	2446
19	Kostelec na Hané	2898	1388
20	Laškov	572	1287
21	Lešany	399	551
22	Lipová	744	1215
23	Loučany	635	500
24	Loučka	194	620
25	Luběnice	444	276
26	Ludmírov	575	1503
27	Lutín	3211	820
28	Náměšť na Hané	1988	1865
29	Ochoz	196	331
30	Olbramice	232	304
31	Olšany u Prostějova	1630	1105

32	Pěnčín	757	532
33	Polomí	148	290
34	Ptení	1102	1852
35	Raková u Konice	205	420
36	Rakůvka	105	288
37	Senice na Hané	1816	1925
38	Senička	348	568
39	Skřípov	344	1105
40	Slatinice	1538	778
41	Slatinky	584	802
42	Smržice	1679	1256
43	Stařechovice	553	659
44	Stražisko	438	355
45	Suchdol	623	668
46	Těšetice	1330	1244
47	Ústín	401	442
48	Zdětín	305	534
	Celkem	40 306	42 543

Příloha 2 Přehled MAS ve Slovenské republice

Samosprávný kraj	Poř. č. MAS (na mapě)	Název MAS
Bratislavský a Trnavský kraj	1.	Občianske združenie Podhoran
Trnavský kraj	2. 3. 4. 5.	Agropremeň Miestna akčná skupina Dudváh Miestna akčná skupina Stará Čierna voda Miestna akčná skupina Vodný raj – Aquaparadiso Víziparadiscom
Trenčianský kraj	6. 7. 8. 9.	Kopaničiarsky región – miestna akčná skupina Miestna akčná skupina Vršatec Miestna akčná skupina mikroregiónu Teplička Naše Považie
Nitriansky kraj	10. 11. 12. 13. 14.	OZ Mikroregión RADOŠINKA Združenie mikroregiónu SVORNOSŤ Regionálne združenie Dolná Nitra o.z. Občianske združenie pre rozvoj mikroregiónu „Požitavie – Širočina“ Dolnohronské rozvojové partnerstvo
Žilinský kraj	15. 16.	OZ "Partnerstvo pre MAS Terchovská dolina" Miestna akčná skupina Horný Liptov
Banskobystrický kraj	17. 18. 19. 20. 21.	Občianske združenie Zlatá cesta Partnerstvo Krtíšskeho Poiplia Miestna akčná skupina Chopok juh Podpoľanie Miestna akčná skupina MALOHONT
Prešovský kraj	22. 23. 24.	Občianske združenie pre rozvoj regiónu Spiš Občianske združenie MAS

	25.	LEV, o.z. Partnerstvo BACHUREŇ MAS ŠAFRÁN
Košický kraj	26. 27. 28. 29.	Občianske združenie KRAS Miestna akčná skupina RUDOHORIE, o.z. Miestna akčná skupina HORNÁD-SLANSKÉ VRCHY, o.z. Miestna akčná skupina TOKAJ-ROVINA, o.z.

Integrovaný regionální operační program (IROP)

Prioritou IROP je umožnění vyváženého rozvoje území, zlepšení veřejných služeb a veřejné správy a zajištění udržitelného rozvoje v obcích, městech a regionech.

Program rozvoje venkova (PRV)

Hlavním cílem PRV je obnova, zachování a zlepšení ekosystémů závislých na zemědělství prostřednictvím zejména agroenvironmentálních opatření. Dále jsou podporovány investice pro konkurenceschopnost zemědělských podniků, podpora vstupu mladých lidí do zemědělství, krajinná infrastruktura a diverzifikace ekonomických aktivit ve venkovském prostoru s cílem vytvářet nová pracovní místa a zvýšit hospodářský rozvoj.

OP Zaměstnanost (OP Z)

Cílem OP Z je zlepšení lidského kapitálu obyvatel ČR a veřejné správy v ČR, tedy základních prvků konkurenceschopnosti.

OP Životní prostředí (OP ŽP)

Hlavním cílem OP ŽP je ochrana a zajištění kvalitního prostředí pro život obyvatel České republiky, podpora efektivního využívání zdrojů, eliminace negativních dopadů lidské činnosti na životní prostředí a zmírňování dopadů změny klimatu.

OP Výzkum, vývoj a vzdělávání (OP VVV)

Klíčovým principem OP VVV je rozvoj lidských zdrojů pro znalostní ekonomiku a udržitelný rozvoj v sociálně soudržné společnosti. Podpora kvalitního výzkumu má za cíl vytvářet kvalifikované pracovní síly.

OP Podnikání a inovace pro konkurenceschopnost (OP PIK)

Cílem OP PIK je dosažení konkurenceschopné a udržitelné ekonomiky založené na znalostech a inovacích.

OP Doprava (OP D)

Hlavním cílem OP D je zajištění kvalitní dopravní infrastruktury v cele ČR včetně postupného vyrovnávání kvality dopravní sítě ČR se „starými“ zeměmi EU.

OP Praha – pól růstu (OP PPR)

Hlavním cílem OP PPR je zajistit efektivní realizaci investic v Praze, které povedou ke zvýšení konkurenceschopnosti Prahy jako rozvojového pólu republiky a k zajištění kvalitního života obyvatel.

OP Rybářství (OP Rybářství)

Cílem OP Rybářství je rozvoj udržitelného chovu ryb v České republice a zajištění rovnoměrných dodávek sladkovodních ryb během roku na domácí trh v požadovaném sortimentu.

OP Technická pomoc (OP TP)

Smyslem OP TP je financování administrativy, podpory absorpční a administrativní kapacity a doplňkových činností nutných pro zdárný chod celého systému čerpaní z ESI fondů v programovém období 2014–2020.