

UNIVERZITA PALACKÉHO V OLMOUCI
Přírodovědecká fakulta
Katedra rozvojových a environmentálních studií

Prostory a vztahy komunitní zahrady v Brně
Bakalářská práce

Šimon JELÍNEK
Vedoucí práce: Mgr. Lenka SUCHÁ, Ph.D.
Olomouc 2023

Název

Prostory a vztahy komunitní zahrady v Brně

Anotace

Městské zemědělství je široký pojem, který popisuje různorodé formy zemědělství a chovu hospodářských zvířat ve městech. Formou, která je založena i dle názvu na komunitě je komunitní zahrada. U nás se sice nejedná o častou formu, ale v posledních letech lze zaznamenat nové komunitní zahrady ve městech v celé České republice. Práce se zabývá prostorem komunitní zahrady města Brna. K pochopení vztahů mezi komunitní zahradou a jejím okolím koncipuji tuto práci jako etnologickou případovou studii. Kombinuji kvalitativní rozhovory s členy komunity a s kolemjdoucími, s pozorováním a aktivním zapojováním do komunity komunitní zahrady a s prostorovou analýzou komunitní zahrady a jejího okolí. Zkoumáním motivací městských zemědělců spolu s prostorem komunitní zahrady, zjišťuji, jak lidé produkují prostor komunitní zahrady na konkrétních případech i obecněji. Členové komunitní zahrady jsou motivováni pěstováním vlastních, čerstvých plodin, ale je zde i významná touha po trávení volného času na zahradě, v přírodě a setkávání se v rámci komunity. Prostor komunitní zahrady je nejvíce ovlivněn právě funkcí volnočasovou a setkávací. Zároveň se jedná o specifickou případovou studii, neboť zkoumá, jak prostor komunitní zahrady navazuje na prostor minulé komunitní zahrady.

Klíčová slova

městské zemědělství, komunitní zahrada, sociální prostor, Brno

Přílohy volně vložené

Přílohy vázané v práci

mapy

Rozsah práce

14000 slov, 57 stránek

Title

Spaces and relations of community garden in Brno

Abstract

Urban agriculture is a broad term that describes diverse forms of agriculture and animal husbandry in urban areas. One form that is community-based is the community garden. Although not a common form in the Czech Republic, in recent years new community gardens have been established in cities throughout the country. This thesis focuses on the community garden space in the city of Brno. To understand the relationships between the community garden and its surroundings, this research is conceived as an ethnographic case study. The study combines qualitative interviews with community members and passersby, observation and active participation in the community garden, and spatial analysis of the community garden and its surroundings. By examining the motivations of urban farmers in conjunction with the space of the community garden, the research seeks to understand how people produce the space of the community garden in specific cases and more generally. Community garden members are motivated by cultivating their own fresh produce, but there is also a significant desire for spending leisure time in the garden, in nature, and socializing within the community. The space of the community garden is mostly influenced by its function as a leisure and meeting space. At the same time, this is a specific case study that examines how the space of the community garden is linked to the space of the previous community garden

Keywords

urban agriculture, community garden, social space, Brno

Appendix

maps

Scope

14000 words, 57 pages

UNIVERZITA PALACKÉHO V OLMOUCI

Přírodovědecká fakulta

Akademický rok: 2021/2022

ZADÁNÍ BAKALÁŘSKÉ PRÁCE

(projektu, uměleckého díla, uměleckého výkonu)

Jméno a příjmení: **Šimon JELÍNEK**
Osobní číslo: **R20570**
Studijní program: **B0588A330001 Mezinárodní rozvojová a environmentální studia**
Téma práce: **Prostory a vztahy komunitní zahrady v Brně**
Zadávající katedra: **Katedra rozvojových a environmentálních studií**

Zásady pro vypracování

Bakalářská práce se bude věnovat studiu a zkoumání sociálního prostředí komunitní zahrady v kontextu Brna. Cílem bakalářské práce je popsat na teoretické a empirické úrovni komunitní zahrady, resp. způsoby organizace komunity, sociální vztahy, životní styl a symbolické hodnoty s ní spojené. Na příkladu komunitní zahrady v Brně budou prostřednictvím kvalitativního výzkumu objasněny okolnosti vzniku a vztahy členů a komunitní zahrady s okolím.

Rozsah pracovní zprávy: **10 – 15 tisíc slov**
Rozsah grafických prací: **dle potřeby**
Forma zpracování bakalářské práce: **tištěná**

Seznam doporučené literatury:

Gray, L., Elgert, L., WinklerPrins, A., 2020. Theorizing urban agriculture: north–south convergence. *Agric Hum Values* 37, 869–883. <https://doi.org/10.1007/s10460-020-10015-x>
Matoušek, R., Osman, R. (Eds.), 2014. *Prostor(y) geografie*, Vyd. 1. ed. Univ. Karlova, Nakl. Karolinum, Praha.
Amira, M.S., Man, N., Haris, N.B., Ismail, I.A., Ahmi, A., Maruf, A. and Sulaiman, W., 2022. Examining the Trend of Social Science Research on Urban Agriculture: A Bibliometric Review. *CENTRAL ASIA AND THE CAUCASUS*, 23(1).
Jehlička, P., Griviņš, M., Visser, O., Balázs, B., 2020. Thinking food like an East European: A critical reflection on the framing of food systems. *Journal of Rural Studies* 76, 286–295. <https://doi.org/10.1016/j.jrurstud.2020.04.015>

Vedoucí bakalářské práce: **Mgr. Lenka Suchá**
Katedra rozvojových a environmentálních studií

Datum zadání bakalářské práce: 10. května 2022

Termín odevzdání bakalářské práce: 12. dubna 2023

L.S.

doc. RNDr. Martin Kubala, Ph.D.
děkan

doc. Mgr. Zdeněk Opršal, Ph.D.
vedoucí katedry

V Olomouci dne 16. ledna 2023

Prohlašuji, že jsem svou bakalářskou práci vypracoval samostatně a veškeré použité zdroje jsem uvedl v seznamu zdrojů.

V Olomouci dne

.....

Podpis

Poděkování

Děkuji Mgr. Lence Suché, Ph. D. za odborné a vstřícné vedení této práce a za velkou podporu při mém specifickém výzkumu.

Děkuji své přítelkyni Bc. Radce Rybníkové za sociologický vhled a za plodné diskuze. Dále bych chtěl poděkovat i mé rodině, bez jejíž finanční podpory bych neměl čas na vypracování této práce.

Na závěr patří díky komunitě Rajské komunitní zahrady a speciálně potom dvěma členkám, které se účastnili rozhovorů, a bez kterých bych nemohl napsat tuto práci.

Obsah

Seznam obrázků	9
1. Úvod	10
2. Cíle práce a výzkumné otázky	11
3. Metodologie	12
3.1. Případová studie	12
3.2. Role výzkumníka	13
3.3. Etika výzkumu	14
3.4. Validita a reliabilita dat	15
3.5. Metody sběru dat	15
3.6. Analýza dat	18
4. Městské zemědělství	19
4.1. Historické pojetí	19
4.2. Současnost	19
4.3. Motivace a formy	20
4.3.1. Komerční motivace	21
4.3.2. Sociální motivace	21
4.3.3. Samozásobitelské	22
4.3.4. Potravinová bezpečnost	22
4.4. Kontradikce	23
5. Geografie prostoru	26
5.1. Prostor	26
5.2. Proč prostor a ne místo?	27
5.3. Veřejný prostor	28
6. Prostor a komunitní zahrada	30
6.1. Komunita	30
6.2. Prostory Komunitní zahrady	30
6.3. Alternativní prostory komunitní zahrady	31
7. Výsledky	33
7.1. Komunitní zahrada a její okolí	33
7.2. Historie	35
7.3. Prostor komunitní zahrady	36
7.4. Motivace	37
7.5. Komunita	38

7.6.	Místo	39
7.7.	Sousedství.....	40
8.	Reflexe	41
9.	Závěr	43
10.	Seznam zdrojů.....	45
	Přílohy.....	52
	Příloha 1:.....	52
	Příloha 2	53
	Příloha 3	54
	Příloha 4.....	55
	Příloha 5	56

Seznam obrázků

Obrázek 1: Schéma strukturovaného rozhovoru.....	17
Obrázek 2: Plot srostlý se stromy	34
Obrázek 3: Stav zahrady k 23. 5. 2019	35
Obrázek 4: Ohniště a posezení	36
Obrázek 5: Branka komunitní zahrady	40

1. Úvod

Většina z nás žije ve městech. Podle výzkumu z roku 2020 (Vávra, 2020), pěstuje potraviny 42 % obyvatel České republiky. Městské zemědělství, definováno jako „činnosti produkující potraviny a další produkty pomocí zemědělské produkce a chovu hospodářských zvířat na pozemcích nacházejících se ve městě“ (FAO, 2023), tedy v České republice patří mezi oblíbené volnočasové aktivity. Městské zemědělství najdeme v každém městě, i v pro nás inspirativních metropolích, jako je Paříž, Londýn nebo New York. V těchto městech je zemědělství spojováno s udržitelnými a lokálními potravinami, se zlepšením přístupu ke kvalitním potravinám a se smysluplným trávením volného času, při kterém si člověk odpočine od města samotného (Vávra, 2022). Jak dále dodává Vávra (2022), u nás se nahlíželo na městské zemědělství velmi okrajově. Silnější hlas měli v médiích odpůrci městského zemědělství, kteří označovali tuto aktivitu jako pozůstatek minulého režimu, která nemá v moderních městech místo. Pokud ale mají být města pro všechny, tak v městech musí být i prostory pro zemědělské aktivity.

Výzkumy v kontextu České republiky zabývající se městským zemědělstvím se často soustředí na domácí pěstování a zahrádkářské kolonie. A je pravda, že tyto formy jsou u nás nejčastější. Chyběl zde ale detailní popis komunitní zahrady, který by prostorově zkoumal vztahy a významy komunitní zahrady.

Tato práce se pokouší představit jeden takový případ pomocí rámce humánní geografie a holistického výzkumu Rajske komunitní zahrady v Brně.

2. Cíle práce a výzkumné otázky

Hlavní téma, na které se ve své práci soustředím, je prostor komunitní zahrady a vztah se sousedstvím. Jeden z cílů této práce je popsat, jak spolu komunitní zahrada a její okolí interagují (1. hlavní výzkumná otázka). Zda se jedná o izolovaný prostor, o kterém lidé žijící v blízkosti nemají tušení, nebo se jedná o prostor veřejně přístupný, obecně a široce využívaný. To jsou samozřejmě jen dvě možné odpovědi, dva extrémy. V práci nahlížím na prostor komunitní zahrady z vícero perspektiv. Nejdříve se věnuji fyzickým stránkám komunitní zahrady a jejího nejbližšího sousedství. Jaké fyzické bariéry a na druhou stranu, jaká fyzická spojení můžeme u komunitní zahrady pozorovat. Jestli je možný vstup kohokoliv a kdykoliv do prostoru komunitní zahrady, zda mohou lidé zvenku pozorovat a interagovat s lidmi nacházejícími se v komunitní zahradě.

Druhým cílem této práce je popsat a zaznamenat, jak ovlivňuje motivace samotných členů prostorové rozložení zahrady (2. hlavní výzkumná otázka). Zda je zahrada rozdělena na části naplňující různé potřeby a motivace účastníků, nebo zda se tyto prostory překrývají a mají více homogenní rozpojení. Abych použil pojmy z kapitol teoretického ukotvení (viz kapitola 5. 1.), jak lidé tvoří prostor na základě svých vztahů a potřeb. Další otázkou, která pro mě vyplynula z literatury, je, zda se jedná o veřejný prostor podle definice Organizace Spojených Národů (viz kapitola 5. 3.).

Posledním cílem této práce je popsat, jaké organizační struktury má komunitní zahrada a zda se jedná o alternativní prostor (viz kapitola 6. 3.) pouze kvůli využití prostoru, nebo i kvůli formám organizace (3. hlavní výzkumná otázka).

Pro naplnění těchto cílů využívám následující výzkumné otázky:

- 1. Jaký má vztah komunitní zahrada se svým sousedstvím?
 - Jak je komunitní zahrada provázána se svým sousedstvím a jak je izolována?
 - Jak ovlivňuje komunitní zahrada své sousedství?
- 2. Jak ovlivňuje motivace členů prostor komunitní zahrady?
 - Jaká je motivace členů pro zapojení se do komunitní zahrady?
 - Jak členové utváří prostor komunitní zahrady?
 - Jaké významy má pro členy místo komunitní zahrady?
- 3. Jak je komunitní zahrada organizována?
 - Jaké formální a jaké alternativní struktury organizace má komunita?

Cílem této práce není vyvozovat obecné závěry, ale detailně zaznamenat prostor komunitní zahrady a diskutovat některé mé závěry s předešlými výzkumy.

3. Metodologie

3.1. Případová studie

Výzkum koncipuji jako případovou studii s etnografickými prvky. Využití případových studií umožňuje intenzivní výzkum jedné události, jedné skupiny obyvatel, nebo v případě našeho geografického výzkumu, jedné lokality. Rochovská (2014) určuje jako největší přednost případové studie možnost hlubokého a komplexního pohledu na námi vybraný prostor. Případová studie se často liší od etnografického výzkumu použitými metodami i v teoretických přístupech k výzkumu. V mém výzkumu vycházím z překrývajícího vymezení od Willis (2007). Ten dochází k tomu, že případová studie a etnografie jsou částečně rozdílné ve svých metodách, ale spojuje je snažení o hluboké porozumění objektu studia, ne hledání zobecnitelné pravdy. Stake (2005) svůj výzkum pojmenovává případovou studií ne kvůli používání určitého souboru metod, ale kvůli zájmu o určitý, vymezený případ. I když se zdá případová studie jako pouhý výsek širších výzkumů, které zkoumají obecné jevy, právě zaměření se na jeden případ nám umožňuje zkoumat do hloubky velký počet fenoménu (zde aktéři a vztahy). Jak uvádí Hay (2010), případová studie také zvýrazňuje kontext zkoumaného případu, který by se v širší studii ztratil. Zde se vracíme opět ke geografii a prostoru, neboť prostor musíme zkoumat v rámci širšího kontextu a holisticky. Až v rámci samotného prostoru můžeme studovat, jak spolu objekty výzkumu interagují.

Další definici, díky které si poté můžeme snadněji vymežit náš výzkum nabízí Oommen (1997). Ten přichází s minimální definicí etnografie, tedy s tím, co by měl etnografický výzkum vždy naplňovat. *"Etnografie v tomto případě je induktivní, reflexivní výzkum, který používá mnoho metod sběru primárních dat. Tyto metody obsahují delší osobní kontakt s aktéry v rámci jejich denních životů. Výzkumník pozoruje a poslouchá projevy aktérů a aktivně se ptá na otázky. Výsledkem je hluboký popis zdůrazňující jedinečnost lidské zkušenosti zohledňující existující teorie i subjektivitu výzkumníka. Zkoumané osoby v tomto případě nejsou pouze objekty, ale mohou se aktivně podílet na produkci vědomostí."* Jak shrnuje Herbert (2000) etnografie pozoruje a zkoumá procesy, kterými jsou sociální konstrukce tvořeny a ničeny. V našem případě máme na mysli procesy, kterými je utvářen sociální prostor. Dále Herbert tvrdí, že etnografie využívá zkušenosti všech lidí s novou sociální skupinou. Lidé totiž při každém setkávání a vstupování do nové, či „cizí“ sociální skupiny poznávají hodnoty této skupiny a podle toho upravují hodnoty své. Jinými slovy „Poznávání a otvírání se sociální skupině jde ruku v ruce s poznáváním jejich hodnot a významů“ (Herbert, 2000, p. 7). A jelikož jsou hodnoty a významy sociální skupiny vždy alespoň částečně provázány s určitým prostorem (můžeme si srovnat chování skupiny v tělocvičně a na večeři), je tato výzkumná

metoda velmi vhodná pro studium sociálních prostorů a míst. Zmíněné poznávání nové sociální skupiny je hlavním důvodem pro používání etnografického přístupu (Till, 2009). Till také zasazuje specifický přístup v etnografii z takzvané Chicagské školy. Etnografové Chicagské školy ve třicátých letech dvacátého století byli první, kteří zkoumali systematicky minoritní a sociálně znevýhodněné skupiny v městském prostředí. Willis (2007, s. 237) poté stanovuje etnografii jako „souhrnný název pro výzkum pomocí pozorování, rozhovorů a dalších metod, které se zaměřují na sbírání dat v autentickém prostředí, v našem případě v samotném zkoumaném prostoru“.

Historicky se objevuje značná kritika etnografie i případové studie. Například Rengert & Burns (1997) kritizují velkou míru subjektivity a klíčovou roli výzkumníka, jelikož zkoumané jevy interpretuje a různé osoby by mohli tím pádem interpretovat stejné pozorování velmi odlišně. To je ale součástí každé současné postmoderní vědní disciplíny a na výzkumy je tak nyní nahlíženo.

Pro případovou studii si musíme vybrat samozřejmě případ. Výběr této komunitní zahrady byl zapříčiněn největší aktivitou v době terénního výzkumu a zároveň dle mého osobního navštívení všech brněnských komunitních zahrad dle Kokoza, o. p. s. (2021). Rajska komunitní zahrada se nejvíce podobá zahradám v městech globálního severu, které zkoumají autoři, ze kterých čerpám v této práci

3.2. Role výzkumníka

Jelikož v rámci etnografické případové studie, jak poznamenávají Hammersley a Atkinson (2007), samotný výzkumník je výzkumným nástrojem a interpretuje a rozebírá objekty výzkumu pomocí své identity a své kultury, musíme si nejdříve ujasnit naši výzkumnou roli. Smith (1984) k tomu dodává, že výzkumníkova subjektivita je ve skutečnosti žádána. Poté se totiž můžeme spoléhat na celou naši osobu a tělesné prožívání k tomu, abychom zkoumali sociální prostor a procesy. Můžeme například do zkoumání obsáhnout i naše prvotní reakce.

Já osobně se považuji součástí zkoumané skupiny nežli za někoho přicházejícího zvenku. Pohybují se v zahradnické skupině v Brně a mám mnoho zkušeností s různými typy zahradničení a zemědělství. Pracoval jsem jako pomocná síla v komunitní zahradě ve Švédsku, celý svůj život se starám o menší pole u rodinného domu a zapojuji se do guerilla gardeningu¹. Mám tedy znalosti a zkušenosti se samotným zemědělstvím a má blízkost s jednou nejmenovanou komunitní zahradou v Brně mi také zlehčila vstup do sociální skupiny

¹ Česky také „partyzánské zahradničení“ spočívá v osazování ploch bez svolení majitele za účelem zásahu do prostoru a přivlastnění si daného prostoru (Crane et al., 2013).

zkoumané komunitní zahrady, i když se tyto skupiny mezi sebou neznají. Blízkost ke zkoumané skupině lze samozřejmě považovat i za problém, ale jak píše Hodkinson (2005), aby byla blízkost výhodou, a ne problémem, je potřeba neustále pracovat a reflektovat svoji pozici. Naštěstí tento výzkum nezkoumá zranitelné, marginalizované skupiny ani citlivé fenomény, ale i tak moje pozice a mé zkušenosti ovlivnili nejen výběr tématu práce, ale i samotný výběr komunitní zahrady. Subjektivitu a analýzu dat rozeberu podrobněji v následující kapitole.

3.3. Etika výzkumu

Vztah mezi výzkumníkem, objektem výzkumu a celkovou společností, jak píše Dowling (2010), je klíčovou problematikou kvalitativního výzkumu. Ve svém výzkumu se budu řídit podle etických zásad jak je představuje například Dušková (2015) nebo Rochovská (2014). Mezi ně patří dbání na autonomii a důstojnost člověka, respektování soukromí účastníků, zamezení stresu, úzkosti a traumatu, a zachování důvěrnosti a anonymity účastníků výzkumu. Etické zásady jsou bez pochyby důležité, ale nejsou všeobsahující. Další problematikou je právě mocenský vztah mezi výzkumníkem a osobami. Jelikož samotné vědomosti obsahují moc, ať už přímo tím, že vědomosti ovlivňují zákony, tak nepřímo pomocí moci sdílet a reprezentovat zkušenosti ostatních. Zde Dowling (2010) vybízí ke kritické reflexivitě, která probíhá během celého výzkumu i během následné analýzy a psaní práce. Jaký mocenský vztah obsahují mé interakce s aktéry, jakým způsobem jsem součástí komunity a jakým způsobem nejsem součástí zkoumané komunity? Jak společenské role mě i aktérů ovlivňují výzkum a výsledky? Na některé z těchto otázek jsem v této kapitole už odpověděl, některé nemají jasnou odpověď a budu je reflektovat v průběhu terénního výzkumu.

Co se týče samotného získávání a zaznamenávání dat, řídil jsem se etikou nakládání s informacemi dle Duškové (2015). Respondenty a pozorované osoby jsem vždy seznámil se svým výzkumem a mou motivací k výzkumu. Zároveň jsem je ubezpečil o anonymitě dat, o dobrovolnosti výzkumu a možnosti zpětného zrušení souhlasu. Poté jsem na sebe nabídl respondentům i pozorovaným osobám kontakt, kdyby chtěli svůj souhlas zpětně zrušit nebo upravit své odpovědi. Souhlas měl u rozhovorů podobu písemného souhlasu a u pozorování se jednalo o ústní souhlas. Celá skupina souhlasila s mým výzkumem. Zároveň jsem si ústní souhlasy zaznamenal pomocí křestního jména a přesného času do terénního deníku.

Etnografové, jako například O'Reilly (2005), zdůrazňují, aby se ke sdílení nepřistupovalo nerozvážně. Při sdílení, vysvětlování a reprezentování zkušeností ostatních lidí musíme my, jakožto výzkumníci, brát vážně naše privilegium a být zodpovědní ve tomto sdílení zkušeností. I proto jsem si vybral výzkum, kde se považuji spíše za součást zkoumané

skupiny. Dle O'Reilly (2005) je totiž snadnější vysvětlit a reprezentovat zkušenosti účastníků takovým způsobem, aby nedošlo k poškození účastníků, když do podobné sociální skupiny již patří. Hay (2010) zároveň upozorňuje, že být součástí zkoumané sociální skupiny je problematické spíše z pohledu validity a reliability dat než z etických důvodů.

3.4. Validita a reliabilita dat

Ohledně validity a reliability dat vycházím v této práci z Dismana (2011), podle kterého neexistuje jediné obecné pravidlo validity kvalitativních dat, neboť kontext je vždy jiný a nepřenositelný. Reliabilita dat, nebo také spolehlivost dat nám říká, jak přesně a stabilně měříme/pozorujeme. Pokud využíváme přístup reliability, tak při opakovaném měření stejného fenoménu, bychom měli získat stejné výsledky. To ale není vše, jak píše Dušková (2015) *„reliabilitu lze chápat jako nutný předpoklad validity, přičemž test může být sice spolehlivý (mít vysokou reliabilitu), ale může měřit něco jiného, než co si myslíme (jeho validita může být nízká).“*

Babbie (2010) na druhou stranu předpokládá vysokou validitu dat v etnografickém výzkumu. Tím, že výzkumník je delší čas ve zkoumaném prostoru, dokáže lépe rozklíčovat koncepty a vztahy účastníků. Pokud se zaměříme na reliabilitu dat, je dle Babbie nutné si uvědomovat svoji pozici a své názory. S tím nám může pomoci popisování procesů a vzájemných vztahů účastníků. Tím se vyhneme pouhému připsování atributů určitým aktérům, které z podstaty vycházejí z mých pozic a názorů. Další alternativou k rigidnímu zkoumání kvality dat jsou alternativní kritéria kvality dat dle Creswell (2007, s. 202–207). Mezi ně patří „důvěryhodnost, přenositelnost, hodnověrnost a potvrditelnost“ (překlad Dušková, 2015). Těm se budu detailněji věnovat v kapitole diskuse.

3.5. Metody sběru dat

Jak je u případové studie pravidlem, získával jsem primární data použitím několika metod. Primární data jsem sbíral během března a začátkem dubna 2023. První metodu, kterou jsem ve své práci použil je polostrukturovaný rozhovor s členy komunitní zahrady. Členství v komunitní zahradě bylo pro mě hlavním kritériem, spolu s dostupností a souhlasem k zapojení do výzkumu. Díky mé přítomnosti na kulturních akcích komunitní zahrady jsem dokázal přímo kontaktovat většinu členstva komunitní zahrady. Povaha komunity byla neformální, například jsme si všichni ihned tykali, takže jsem se rozhodl použít polostrukturovaného rozhovoru. Jak poznamenává (Hay, 2010, s. 119), tento typ rozhovoru nám může dát jednoduché odpovědi na konkrétní otázky, například historie komunitní zahrady. Jelikož jsem se v tomto výzkumu soustředil i na složitější, osobní koncepty,

například významy a vztahy, dával mi polostrukturovaný rozhovor u těchto otázek potřebnou volnost.

Pro seřazení témat a samotných otázek jsem používal takzvanou „pyramidovou strukturu“ (Hay, 2010, s. 155), kdy se začíná jednoduchými, konkrétními otázkami, v našem případě například „Jak dlouho jsi členkou komunitní zahrady?“. Tázaní lidé mají čas si zvyknout na samotnou „situaci rozhovoru“ a složitější, abstraktnější otázky, jsou pokládány později. Důležitá ale pro mě zůstala i plynulost rozhovoru a s tím spojené uzpůsobení se respondentovi v struktuře rozhovoru, takže tuto „pyramidovou strukturu“ jsem používal velmi orientačně. Témata pro polostrukturovaný rozhovor jsem si určil následovně (některá témata jsem přidal po reflexi prvních rozhovorů):

- Zapojení do komunitní zahrady, motivace, doba
- Zkušenosti z komunitní zahrady
- Význam komunitní zahrady
- Vztah se sousedstvím
- Organizace komunitní zahrady
- Aktivity a prostory zahrady
- Komunita, co lidi spojuje
- Budoucnost

V čase vedení rozhovorů (březen 2023) měla komunitní zahrada pět až šest aktivních členů. Polostrukturované rozhovory jsem nakonec vedl pouze se dvěma členkami, ostatní členové nebyly k zastížení. Velkým problémem se nakonec ukázalo počasí v období sběru dat. O tom více v kapitole Diskuze. Jeden rozhovor probíhal v kavárně necelou hodinu, druhý rozhovor probíhal dvě hodiny při chůzi na komunitní zahradu a při práci na komunitní zahradě. Oba rozhovory byly z větší části nahrávány. Přepisy audionahrávek sloužily spolu s mými poznámkami pořízenými během rozhovoru jako data pro analýzu rozhovorů. Jelikož se jedná o členky, které mají na starost chod zahrady a komunikaci s veřejností a zároveň je komunita komunitní zahrady malá, nedokázal jsem plně anonymizovat data tak, aby člověk nedokázal spojit změněné jméno se skutečnou osobou. O této skutečnosti jsem předem informoval své respondentky, které s tím neměli problém. Respondentky jsem v této práci i v mých poznámkách přejmenoval na Beátu a Karolínu.

Strukturované rozhovory jsem vedl s lidmi, kteří se v průběhu dne vyskytli v blízkosti komunitní zahrady. Tento typ rozhovoru jsem zvolil kvůli časové nenáročnosti průběhu rozhovoru. Část rozhovorů probíhala v relativní zimě a lidé se tak kvůli mrazu nechtěli na moc dlouho zastavovat. Takto jsem se celým rozhovorem vešel časově do předem slíbených dvou minut. Zároveň se ve strukturovaném rozhovoru, dle Hay (2010, p. 157), výzkumník ptá

na vždy stejné otázky ve stejném pořadí a mně tento typ rozhovoru umožnil soustředit se na zapisování si informací, namísto přemýšlení o vhodné navazující otázce. Tyto rozhovory jsem si nenahrával, protože byli krátké a zároveň první respondenti nechtěli být nahráváni.



Obrázek 1: Schéma strukturovaného rozhovoru
(zdroj: autor)

Pro rozhovory jsem si vybral místo u rohu východní a jižní hranice zahrady, kde se potkávají jediné dvě ulice, které se zahradou přímo sousedí. Na tomto místě jsem strávil celkově osm hodin během dvou víkendových a dvou pracovních dnů. Výsledný časový úsek, který jsem svým výzkumem zaznamenal činí 10:30 až 17:30. Tím jsem se pokusil vytvořit reprezentativní vzorek osob, kteří se pohybují v blízkosti zahrady. Za dobu výzkumu jsem oslovil přes padesát kolemjdoucích, rozhovor jsem vedl s pěti. Zbýlých čtyřicet pět buď nevědělo o komunitní zahradě, nebo se k ní nechtělo vyjadřovat. Zkoušel jsem také oslovit zahrádkáře pobývajících na sousedních zahradách, ale to se mi nepodařilo. Při strukturovaném rozhovoru jsem se řídil svého schématu, inspirovaného prací Hay (2010), které se mi v terénu osvědčilo. Informace i případné repliky jsem si zaznamenával během i po skončení rozhovoru formou poznámek. Nezaznamenával jsem si žádné osobní informace respondentů, kteří sami vždy využili možnosti neuvést své jméno do písemného souhlasu. Za účelem rozlišení respondentů pro případný, zpětně zrušený souhlas nebo změnu výpovědi, jsem si pouze zaznamenal datum a čas provedení rozhovoru a připsal jsem tuto informaci k poznámkám z rozhovoru a také na vizitku, kterou respondenti obdrželi.

Součástí sběru dat byla i metoda zúčastněného pozorování komunity komunitní zahrady. Jednou jsem navštívil komunitní zahradu během prvního komunitního setkání „Vítání zahrádkářské sezóny“. Druhá mnou navštívená komunitní akce „Malování vajec voskem“ se nekonala na komunitní zahradě, ale v prostorách Jihomoravského Pionýru. Typem pozorování spadalo do nestrukturovaného pozorování (Dušková, 2015), neboť jsem se snažil ke studiu komunity přistupovat co nejvíce holisticky. Hay (2010, p. 138) zde mluví o „emocionální práci výzkumníka“. Výzkumník by měl totiž nejen vnímat okolí všemi smysly, ale i přemýšlet nad emocemi pozorovaných osob a nad tím, jak výzkumníková přítomnost ovlivňuje současnou situaci. Během i následně po pozorování jsem si vedl terénní deník, který mi sloužil jako jeden z klíčových nástrojů pro analýzu dat. Inspiraci a bližší poznámky přebírám z Gray (2014) a Hay (2010). Zaznamenával jsem si nejen tzv. scénu, kterou jsem měl před sebou, ale zároveň jsem se snažil vnímat interakce, činnosti a všemožné smyslové vjemy. Zároveň jsem své vědomosti doplňoval v průběhu zúčastněného pozorování kladením otázek, které vyvstaly z nových zkušeností a znalostí.

Sekundární data - informace o sousedství a samotné komunitní zahradě jsem čerpal z archivu komunitní zahrady (Rajská komunitní zahrada, b.r.), katastru nemovitostí (Český úřad zeměměřický a katastrální, 2023) a územního plánu města Brna (Český úřad zeměměřický a katastrální, 1994). Následně tyto informace byly doplněny o mé vlastní pozorování a zápisy z terénního deníku a rozhovory s členkami komunitní zahrady.

3.6. Analýza dat

Analýza primárních dat z rozhovorů, ale i z terénního deníku je v kvalitativním výzkumu klíčová. Jak píše Hay (2010, s. 173), častým přístupem k analýze těchto dat je *kódování*. Za účelem hledání souvislostí a vztahů jsou data rozdělena do menších jednotek a je jim připsáno téma, kterého se tato menší jednotka, například věta, týká.

Já jsem takto při analýze dat z polostrukturovaných rozhovorů pracoval s tématy „Vztah, motivace, historie, budoucnost, sousedství a organizace“ Jelikož jsem měl pouze dvě respondentky, rozhodl jsem se pro analýzu analogově, perem na papír. Kódy jsem si poté podle témat zakresloval do dvojrozměrného prostoru a vyznačoval si mezi nimi vztahy. Do této „mapy“ jsem si poté zanesl i každý příspěvek z archivu komunitní zahrady, který se dotýkal mých témat. Podobně jsem si do „mapy“ zanášel i data z terénního deníku.

4. Městské zemědělství

4.1. Historické pojetí

Zemědělství v rámci města existuje stejně dlouho, jako existují města samotná (Lawson, 2016). Pokud bereme v potaz trvanlivost některých potravin a zároveň čas potřebný k překonání vzdálenosti mezi městským centrem a venkovskými oblastmi, tak docházíme k tomu, že městské zemědělství v podobě malých políček a pastvin bylo k přežití měst nutné, i když se občas tyto prostory nenacházeli přímo v centru (Patel & Moore, 2020). I v současnosti je městské zemědělství nejčastěji dáváno do souvislosti s potravinovou bezpečností, přičemž stále větší důraz je kladen na lokálnost a ekologické způsoby pěstování (L. Sovová & Vávra, 2021).

Ve své knize o historii urbanity „La Révolution urbaine“ Lefebvre (2022) přisuzuje současnou podobu měst západní společnosti z velké míry průmyslové revoluci. Historikové Patel & Moore (2020) spojují tento rozmach průmyslu s masovou migrací lidí, tedy pracovní síly, do měst. Spolu s rostoucí populací měst rostla poptávka jejich obyvatel po potravinách a s tím i cena potravin. Následkem čehož, jak dodává (Lawson, 2016), značná část lidí nedisponovala dostatečnými finančními prostředky na nákup potravin. A tak, si lidé průmyslového města nacházeli místa, kde mohli pěstovat plodiny, nebo chovat hospodářská zvířata. Oficiální zahrádkářské kolonie vznikaly už v první půlce 19. století (Gibas, 2011). Gibas (2011) uvádí dva hlavní proudy moderního městského zemědělství v Evropě. Už v roce 1837 rozdávala místní charita v Paříži kusy půdy, budoucí zahrádky, chudým obyvatelům města, aby si zvládli vypěstovat vlastní jídlo. V Lipsku ve stejné době vzniká zahrádkářské hnutí, které bere práci na zahradě jako ozdravnou aktivitu pro městského člověka. Tyto dvě hlavní motivace se i dnes prolínají v rámci zemědělských aktivit ve městech: Obživa, která převládala v čase světových válek a krizí (Lawson, 2016) a zdravý odpočinek (Gibas, 2021).

4.2. Současnost

Zemědělské aktivity ve městech mají mnoho forem. Ty jsou nejvíce ovlivňovány prostorem, ve kterém se městské zemědělství odehrává a který lze pro zemědělskou aktivitu využít. McClintock (2010) přirovnává současné zemědělské aktivity ve městech v zemích globálního severu (konkrétně v USA) k aktivitám zemích globálního jihu tím, že často vyplňují opuštěné nebo nezhodnotitelné parcely. McClintock (2014) zde mluví o městských zemědělských aktivitách vzniklých v USA po finanční krizi roku 2008, ale tuto „tekutou – vyplňující“ funkci má městské zemědělství nejen u nás, ale všude na světě. Jako důkaz této funkce nám může sloužit mapování lokalit městského zemědělství v Říme (Pulighe & Lupia,

2016), ale třeba i komunitní zahrada v Ghentu, nacházející se na parcele bez možného využití, která má tuto vyplňující funkci explicitně pojmenovanou (nyní je situace jiná, o parcelu a její budoucnost se vedou spory - Koopmans et al., 2017). Občané žijící vedle brownfieldů a zarostlých parcel v těchto případech vidí možnosti na zlepšení svého sousedství a přistupují k městskému zemědělství jako k levné a přístupné cestě k tomuto zlepšení.

Městské zemědělství je také v oblibě kvůli viditelně pozitivním dopadům na sousedství (Poulsen et al., 2017). A skutečně, pozitivní dopady, které městské zemědělství přináší samotnému městu, jsou významné a negativní dopady jsou buďto těžce viditelné, nebo jsou negativní jen z určité společenské pozice. Negativním dopadům se budu věnovat na konci této kapitoly (kapitola 4.4.).

Jak jsem již zmínil, zemědělské aktivity ve městech jsou opravdu bohaté na kladné dopady na obyvatelstvo i město samotné. Jsou účinné ve snižování městského tepelného ostrova (Qiu et al., 2013), zvyšují biodiverzitu, produkují potraviny a poskytují další kulturní ekosystémové služby (například prostory rekreace, vnímání místa)(Ciftcioglu, 2017). Neméně důležité jsou také pozitivní dopady, které má městské zemědělství na zapojené lidi. Městské zemědělství má pozitivní vliv na mentální i fyzické zdraví městských zemědělců a může mírnit patologické jevy spojované s chudobou, sociálním vyloučením (Audate et al., 2021). Zároveň mohou zvyšovat sounáležitost zemědělců s místem a vytvářet pocit zodpovědnosti ke městu/regionu (L. Sovová & Johanisová, 2021). Místa městského zemědělství jsou místem výměny znalostí a mohou se stát místem výuky a sdílení zkušeností (Kingsley, Jonathan & Townsend, 2006). Tyto dopady, nebo také benefity, jsou často předem vyhledávané, ale často jsou také nezamyšlenými „produkty“ účasti na zemědělských aktivitách ve městech. Gray et al. (2020) toto velmi často pozoruje v zemích globálního jihu, kde prvotní motivace bývá potravinová bezpečnost a možnost přivýdělku, ale i zde se jako důsledek objevuje zlepšené mentální zdraví zemědělců a vyšší sounáležitost s místem.

4.3. Motivace a formy

Studovat motivace městských zemědělců k této aktivitě je klíčové, neboť jsou přímo provázané s formami, které městské zemědělství nabývá (Kirby et al., 2021; McClintock, 2014). Pokud bude mou hlavní motivací finanční zisk, tak vytvořím projekt, který co nejvíce zůžitkovává každý metr čtvereční parcely a který bude s největší pravděpodobností časově i energeticky náročný. Na druhou stranu, pokud bude mou hlavní motivací čas strávený s přáteli, prostory městského zemědělství budou obsahovat více nezemědělských ploch, například místa na sezení, grilování.

V této části si představíme jednotlivé motivace a jak se projevují na podobě zemědělských aktivit ve městech. Samotní městští zemědělci mají většinou více motivací zároveň (Kirby et al., 2021; Krikser et al., 2016). Krikser et al. (2016) ve své typologii třídí městská zemědělství podle převažující motivace zemědělců a *úrovně distribuce* plodin – mikro, mezo a makro. Konkrétní příklady aktivit používá ve své typologii McClintock (2014). Tyto dvě typologie se doplňují v popisovaných vlastnostech městského zemědělství. Je ovšem zásadní nahlížet na tyto typologie kontextem jejich vzniku. Obě typologie městského zemědělství vznikly zkoumáním zemědělských aktivit v městech globálního severu. Pro nás jsou svým zaměřením na motivace nevhodnější a nejsou v rozporu s výzkumy českých akademiků (například Jehlička et al., 2020; Sovová, 2014). Z čeho se tedy nejčastěji skládá motivace účastníků městského zemědělství a jaké prostory tato motivace produkuje?

4.3.1. Komerční motivace

Komerční zaměření městského zemědělství se nejvíce projevuje na prostoru zemědělských aktivit tím, že se zde nenachází místa na odpočinek nebo společné trávení času (Krikser et al., 2016). Toto městské zemědělství se často nachází v lokalitách, kde lidé většinou netráví čas a nemají k využívanému prostoru žádný vztah – například brownfieldy, střechy budov (LaCroix, 2010; McClintock, 2014). Lefebvre (2022) označuje jako hlavní funkci novodobého města akumulaci kapitálu. McClintock (2014) poté vysvětluje touto funkcí moderní a velmi výnosné formy zemědělství neboli komerční městské zemědělství. Mezi městské zemědělství založené čistě na komerční motivaci patří soukromé společnosti produkující lokální potraviny s důrazem na kvalitu, které jsou určeny pro specifické trhy, například pro restaurace nebo obchody s lokálními potravinami (Krikser et al., 2016). Dále mezi městské zemědělství, které je motivováno převážně, ale ne pouze komerčně Krikser et al. (2016) zařazuje start-upy, které spojují nejmodernější technologie s pěstováním a také zemědělství zaměřující se na „bio a organický“ trh s potravinami. Toto městské zemědělství má stále své placené zaměstnance ale nejčastěji tento typ můžeme potkat na farmářských trzích, kde dochází k mnohým setkáním a výměn zkušeností (McClintock, 2014). Jinak řečeno rozdíl mezi městským zemědělstvím s čistě komerční motivací a s převážně komerční motivací je jejich prodej produktů. Čistě komerční městské zemědělství neprodává svou produkci přímo konečným spotřebitelům, a tak zde nedochází k výměně zkušeností a znalostí se spotřebiteli ani k přímému kontaktu a sociálním interakcím z toho vycházejícím.

4.3.2. Sociální motivace

Krikser (2016) používá také pojmenování sociálně-kulturní a zdůrazňuje nejen sociální stránku, ale i častou kulturní stránku městského zemědělství. (sociální zde chápu ve smyslu bytí s ostatními, nebo také s přírodou, a kulturní ve smyslu produkce v rámci sociálního

prostoru, viz kapitola 5 a Gündoğan (2021). Tyto zemědělské aktivity ve městech se zaměřují na budování komunity a vzájemné sdílení zkušeností a znalostí. Pěstování plodin je zde motivováno trávením času mezi přáteli a v rámci komunity. Lze sem zařadit také velmi častou motivaci českých zahrádkářů, trávení času v přírodě a mimo typické město (Jehlička et al., 2021). Nenachází se zde pouze produkce plodin, ale také prostor odpočinku a je brán důraz i na estetičnost. Jak píše Sonti & Svendsen (2018, p. 1195), lidé zde nacházejí nejen čas na odpočinek a terapie, ale také „pocit vlastní hodnoty skrz zahradničení“.

4.3.3. Samozásobitelské

Jednoduchým a v České republice běžným příkladem jsou zahrádkářské kolonie, nebo jednotlivé zahrady, pokud se na zahrady budeme dívat odděleně. McClintock (2014) k této motivaci přiřazuje zemědělství v malém měřítku, vykonávané vlastníkem zahrady. Tyto plody využívá výhradně nejbližší okolí pěstitele, které může být sociální (př. rodina či přátelé) nebo fyzické (př. sousedstvo). (Gray et al., 2020; Krikser et al., 2016) zde řadí i klasické zahrady přilehlé k domu majitelů. Zahrady se samozřejmě, jak jsem zmínil na začátku kapitoly, mění s motivací majitelů, ale často mají alespoň část určenou pro samozásobitelství.

Důležité je zmínit, že samozásobitelská motivace je často doplněna také motivací sociální (L. Sovová et al., 2021) V zahrádkářských koloniích vzniká podle Jehličky (2021) výjimečné prostředí s bohatými možnostmi pro obstarávání jídla a následnému sdílení produkce. Sdílením nebo výměnnou individuální produkce se vztahy mezi zahradníky zhmotňují a upevňují. Sovová et al. (2021) dodává, že zde také dochází často k mezigeneračnímu předávání znalostí a zkušeností. Jehlička et al. (2021) těmito přínosnými funkcemi současného městského zemědělství rozporuje převažující výzkumy zkoumající městské zemědělství ve státech bývalého Východního bloku. Tyto výzkumy využívají optiky globálního severu a rámují zahrádkářské kolonie a vysoké procento obyvatel zapojených do městské zemědělské aktivity, jako pozůstatky potravinové nejistoty a chudoby, spojených s minulým režimem. Jehlička et al. (2021) dochází k jinému závěru. Městští zemědělci jsou nejvíce motivováni přístupem k potravinám, které jsou kvalitní a čerstvé. Dále jsou městští zemědělci motivováni náležením ke komunitě a možností trávení času mimo tradiční město slouží jako protiváha neoliberalismu. Zároveň většina městských zemědělců není motivována šetřením peněz, nebo je to motivace částečná a druhotná.

4.3.4. Potravinová bezpečnost

Jak poznamenává na příkladech ze zemí globálního jihu Poulsen et al. (2015), zemědělství motivováno zajištěním potravinové bezpečnosti může pomoci účastníkům vícero způsoby. Často jsou plodiny z městského zemědělství prodávány a účastníci tak získávají příjem, který umožňuje mimo jiné i nákup nutričně hodnotnějších potravin. Dalším pozitivním

dopadem je zvýšená kvalita konzumovaných potravin. Městští zemědělci často pěstují plodiny, které se neřadí mezi základní potraviny (rýže, maniok, kukuřice atp.), ale které zpestřují jídelníček a pomáhají tak snižovat nutriční chudobu. Crush et al. (2011) dodává, že takové městské zemědělství je převážně neformální, zemědělci často nevlastní ani si nepronajímají pozemek. Místo toho se toto městské zemědělství nachází podél cest, řek a na dalších nevyužívaných nebo opuštěných parcelách. Potravinová bezpečnost a finanční motivace pro pěstování plodin nabývají dle Vávry (2022) i u nás na důležitosti. V souvislosti s rekordní inflací a energetickou krizí bude „část zahrádkářů v souvislosti se zdražujícími se potravinami pěstovat více než dřív a že pěstitelů bude v příštích letech ještě mírně přibývat“.

Na druhou stranu roste počet výzkumů (Crush et al., 2011; Gray et al., 2020; Tornaghi, 2014), které se staví kriticky k nahlížení na městské zemědělství v zemích globálního jihu výlučně pomocí potravinové bezpečnosti. Crush (2011) upozorňuje na menší zapojení domácností do městského zemědělství, než se může z některých výzkumů zdát, a na důležitost studování městského zemědělství v rámci složitých městských potravinových sítích.

4.4. Kontradikce

Negativní dopady městského zemědělství mohou být jak sociálního rázu, tak i environmentálního. Negativní sociální dopady často nejsou přímo spjaté s městským zemědělstvím, ale s jeho funkcemi. Pokud městské zemědělství zajišťuje potravinovou bezpečnost, Tornaghi (2014) a další (Alkon & Mares, 2012; McClintock, 2014) upozorňují na nahrazování sociálního státu neziskovými spolky městského zemědělství. Tyto spolky často pouze reagují na mizející sociální stát a městské zemědělství využívají k zvyšování potravinové bezpečnosti lidí, kteří si nemohou dovolit pořídit si potraviny v obchodech. Následkem toho zmírňují problém, který stát svou asociální politikou způsobuje (v případech výše zmíněných výzkumů se jedná o USA, typický je tento jev ale také pro země globálního jihu (Wills et al., 2010)). Jak píše Tornaghi (2014), díky tomu může stát dále pokračovat v osekávání sociálních programů a zranitelné skupiny se stávají ještě více závislé na spolcích a prekarita této skupiny roste. Jedná se o kontradikci, kterou ale obsahuje, dle McClintock (2014), každý projekt neziskového charakteru. Nejedná se dle něj ale o důvod, proč zrušit takové spolky a projekty, avšak je důležité kriticky reflektovat tento rozpor sociální funkce.

Dalším negativem sociálního rázu je gentrifikace. Gentrifikace je, dle Hammel (2009): „Vytlačení místních residentů z pracujících třídy lidmi z lépe placených profesí“. Hammel (2009) dále píše, že mechanismus gentrifikace je velmi složitý, ale některé jeho části můžeme pochopit a pojmenovat. Když se kvůli něčemu zvýší cena nemovitostí v sousedství,

nevyhnutelně toto zdražení dopadne na současné residenty. Část těchto residentů, která nemá dostatek financí na zdražené bydlení se tím pádem odstěhuje do levnějšího sousedství. Quastel (2009) na příkladu vancouverského centra popisuje specifický druh gentrifikace, který je často provázaný v městech globálního severu s městským zemědělstvím a jeho okrasnou a volnočasovou funkcí. Zelená gentrifikace nebo také ekologická gentrifikace popisuje gentrifikaci způsobenou zlepšením místního životního prostředí. Quastel (2009) popisuje příklad, kdy nově vzniklé zelené plochy byly přímo poskytnuty majitelům nových, luxusních bytů. Dooling (2009, s. 10) si ve svém výzkumu všímá rozporu, kterým se dostáváme zpět ke kontradikcím městského zemědělství: „Rozpor vznikající mezi ekologickou racionalitou, příslušnou environmentální etikou a produkcí nerovností pro politicky a ekonomicky zranitelné lidi“. Jinými slovy tím, že se lidé starají o své okolí a zlepšují místní ekosystém, je část z nich nakonec vytlačena ze sousedství. Do starání se o své okolí a zlepšení místního ekosystému můžeme zařadit i městské zemědělství. Koopmans et al. (2017) na příkladu Ghentu ukazuje, že vědomí o mechanismu gentrifikace může ovlivňovat vztah lidí žijících v blízkosti ke komunitní zahradě.

Kontradikce obsahuje městské zemědělství i v posilování pozic žen a, upozorňují Gray et al. (2020) a Hovorka et al. (2009, p. 1). Na jedné straně může zapojení se do projektů městského zemědělství posílit nezávislost ženy na svém manželovi. Městské zemědělství v zemích globálního jihu je podle Bryld (2003) atraktivní pro ženy, protože mohou pracovat blíže k domovu a mohou skloubit městské zemědělství s péčí o děti a domácnost (mohou si práci v městském zemědělství rozdělit na více segmentů během dne). Hovorka (2005) zaznamenává několik případů, kdy si ženy nechávaly výdělky z této činnosti pro sebe, schovávajíce si výdělky před manžely. Na druhou stranu výzkumy zaměřující se na městské zemědělství v zemích globálního jihu (Crush et al., 2011; A. J. Hovorka, 2005, 2012) uvádějí, že ženy mají větší problémy samy získat půdu, takže jsou často odkázány na muže v rodině. Práci v městském zemědělství také častěji odvádějí ženy a tím je více zatěžuje přidáváním další práce vedle jejich zaměstnání (placená práce) a starání se o rodinu (Gray et al., 2020). A jak píše Hovorka et al. (2009, p. 5), i když většina pracovní síly jsou ženy, muži převládají v komerčních částech městského zemědělství. Proto je důležité nahlížet na propagaci městského zemědělství kritickou, feministickou perspektivou, aby projekty pouze nereprodukovali společenské nerovnosti, ale skutečně naplnily svůj emancipační potenciál.

Dalším negativním dopadem městského zemědělství, tentokrát environmentálního rázu, bývá v zemích globálního jihu znečištění okolí chovem zvířat. Kontaminace okolí může dle Mougeot et al. (2000) , vést k šíření infekčních onemocnění jako je brucelóza a parazitů

typu tasemnice. Tato kontaminace bývá důsledkem špatného nakládání s výkaly zvířat a přeplněnosti chovů.

Městské zemědělství může mít i další negativní dopad na lidské zdraví. Dle Saed (2012) a McClintock (2011) je tímto negativním dopadem sekundární absorpce těžkých kovů obsažených v půdě. Těžké kovy mohou být obsaženy v plodinách vypěstovaných v této půdě a pozření těchto plodin může vést k neurologickým onemocněním a rakovině (Centeno et al., 2005). Saed (2012) dodává, že to se samozřejmě týká i mimo-městského zemědělství, protože některé půdy jsou bohaté na těžké kovy bez lidského přičinění. Průmysl, i ten, který znečišťuje půdu, byl ale vždy soustředěn v a kolem měst. Při praktikování zemědělství ve městech to tedy Saed (2012) považuje za větší riziko. McClintock (2011) odůvodňuje vysoké hodnoty koncentrace těžkých kovů (konkrétně olova) v půdě na území amerických měst také dlouholetým používáním olovnatých pohonných hmot a používáním olověných barev na budovách. Testování je potřebné, ale jak zdůrazňuje Saed (2012), musí se provést několikrát na výsledné produkci, protože půda bohatá na těžké kovy přímo neznámá, že se tyto kovy dostanou do plodin. Tím se dá dle McClintock (2011) předcházet územním plánováním, při kterém budou vyznačeny oblasti vhodné pro městské zemědělství. Jak jsem zmiňoval na začátku této kapitoly, je funkce a motivace městského zemědělství provázána se samotným prostorem, ve kterém se nachází. V následující kapitole se tedy budu věnovat prostoru.

5. Geografie prostoru

Městské zemědělství a jeho funkce je do jisté míry determinována prostorem, ve kterém se nachází. Zároveň však platí, že městské zemědělství tento prostor také vytváří. V této kapitole proto vytyčím tento prostor za využití rámců humánní geografie. Pokud chceme používat metodologii a rámce humánní geografie, nejdříve musíme pochopit, jak humánní geografie, po kulturním a prostorovém obratu² nahlíží na prostor.

5.1. Prostor

Definice prostoru se v průběhu dějin západní společnosti proměňovala. V angličtině „space“ nám ihned, pokud nejste geograf nebo sociolog, evokuje „vesmír“. Sice zjednodušující, ale tento příklad nám i tak dobře ukazuje, jak je v historii i v současnosti chápání prostoru spjata s vědou, která zkoumá a popisuje „vesmír“, tedy s fyzikou. Jak dokazuje Smith (2008) a Lefebvre (1991), chápání prostoru se v historii pohybovalo mezi absolutním, neměnným, a mezi relativním, tedy vztažným. Prostorem absolutním se myslí nezávislým na objektech v prostoru, odděleným od objektů. Prostor je zde chápán jako médium, prázdné, neměnné plátno. I když Smith (2008) přiřazuje oddělení absolutního prostoru a relativního prostoru už ke Kantovi a Newtonovi – „*Newton definoval relativní prostor jako mobilní rozměr prostoru absolutního*“ (p. 94), absolutní pojetí prostoru je časté i v současné době. Pro lepší představu relativního pojetí prostoru, nám Toušek (2014, p. 38) shrnuje Leibnizovo pojetí: „Prostor je utvářen prostorovými vztahy, které ale vznikají pouze mezi objekty v něm obsaženými, nikoliv mezi místy samotnými. [...] Jsou to planety a vztahy mezi nimi, které tvoří galaxie; stěny, nábytek, vybavení bytu a vztahy mezi nimi, které konstituují byt.“

Lefebvre (1991) poznamenává, že značná část akademické obce se ve druhé půlce dvacátého století odklonila od absolutního pojetí prostoru. Akademikové i díky Einsteinovu objevu relativity prostoru (objekty ovlivňují prostor, rychlost pozorovatele ovlivňuje vnímání prostoru) začali nahlížet na prostor samotný jako na relativní, ve kterém jsou objekty a prostor spolu provázány a nelze je jednoduše oddělit. Prostor, který byl dříve absolutním, kterým lze jednoduše manipulovat, kde lze objekty a prostor oddělit, nazývají prostorem abstraktním. Lefebvre umisťuje absolutní prostor pod nadvládu Euklidovské geometrie (klasická geometrie, založena na axiomech a základních pojmech) a tím i do kategorie mentální konstrukce, abstrakcí. Za tím si můžeme představit mapy, plány a další

² Kulturní obrat koncem 80. let 20. století rozšířil pozornost geografie na nemateriální vztahy, entity a procesy, které dohromady nazýváme kulturou (Philo, 2009). Prostorový obrat rozšířil pozornost disciplín, které se dříve nesoustředily na prostorové vztahy a zároveň tyto disciplíny a jejich teorie začali být používány v rámci geografie (Matoušek & Osman, 2014).

reprezentace prostoru, díky kterým lidé mohou izolovat, kopírovat a přeskládat části prostoru, a tím i „uplatňovat moc nad samotným fyzickým prostorem“ (Lefebvre, 1991, p. 33) Tím se dostáváme ke klíčovému chápání prostoru, ze kterého současná humánní geografie z velké části vychází.

Lefebvre (1991, p. 33–39) předkládá ve svém stěžejním díle *The Production of Space* svou triádu prostoru vnímaného, prostoru chápaného a prostoru žitého. Na prostor vnímaný můžeme nahlížet jako na prostor fyzický. Je to prostor budov, přírody. Prostor chápaný zde spojuje s prostorem abstraktním, s prostorem map, plánů. Tvoří ho myšlenky, jak je o prostoru přemýšleno, viz předchozí odstavec. Poslední, prostor žitý je prostorem významů. Pomocí interakcí a symbolů tvoříme tento prostor, který překrývá vnímaný i chápaný prostor. Elden (2009) dodává, že tento prostor žitý je také prostorem relačním, je vždy v procesu a nikdy není dokončen. Tyto tři prostory produkují náš (sociální) prostor (Lefebvre, 1991, s. 37). Pokud se na to podíváme pomocí Leibnizova pojetí relativního prostoru, kdy prostor je produktem vztahů, tak Lefebvre (1991) dodává, že (sociální) prostor sice je produktem vztahů, ale zároveň tyto vztahy produkuje. Je tedy obojím.

Triádu sociálního prostoru si můžeme přiblížit příkladem fotbalového stadionu, který používá Kitchin (2009). Prostor vnímaný – fyzický byl postaven z betonu a dalšího materiálu pomocí plánů a map – prostoru chápaného. Takto postavený stadion má ale i další prostor, prostor žitý. Žitý prostor stadionu tvoří lidé svými mýty, rituály a prožitky. Používání a využívání stadionu je poté ovlivněno všemi třemi prostory, nejen prostorem fyzickým – vnímaným a prostorem abstraktním – chápaným, ale i prostorem našich vztahů a vazeb-žitým. Další příklad, tentokrát náměstí, uvádí Kitchin (2009). Náměstí je dle něho prostor, který je opravdu donekonečna přetvářen a utvářen lidskými i mimolidskými aktéry. Je to prostor setkávání, povídání, prostor pro čtení knih, pro práci, prostor pro protesty nebo také prostor turistických zájmů. Všechny tyto prostory, tyto způsoby používání tvoří, a tak i vyjednávají prostor náměstí. Není ale náměstí spíše místo, nežli prostor?

5.2. Proč prostor a ne místo?

„Mnoho pohledů, kterými se humánní geografie kouká na prostory, jsou bližší tradičním chápáním místům“ (Elden, 2009). Už název mé práce explicitně zmiňuje prostory, ne místo komunitní zahrady, i když by většina lidí, odvážím si tvrdit, označila komunitní zahradu za místo, ne prostor. To má jednoduché vysvětlení. Současná humánní geografie se převážně soustředí na prostory. Místa jsou zde upozaděna, důležitější je vztahovost, neustálé tvoření a vyjednávání prostorů. V současnosti je v akademické literatuře používáno několik různých definicí prostorů, míst a jejich vzájemným vztahům. De Certau (2013) popisuje místo

jako totalizující, stabilizované, vybudováno strukturami moci. Prostory jsou pro ni utvářené každodenní aktivitou, jsou proměnlivá a svobodná. Dále tvrdí, že pokud máme místo, tak můžeme velmi jednoduše určit hranice tohoto místa a kdo se nachází uvnitř a kdo se nachází venku. Používá příklady uzavřených komunit, které jsou nedůvěřivé ke všemu, co se nachází mimo jejich místo. Merrifield (1993) sdružuje místo i prostor jako různé vlastnosti stejné jednoty. Místo pro něj znamená známost, znalost či obeznámenost. Určité místo (například místo komunitní zahrady) je jen určitá konfigurace (sociálního) prostoru, které má pro nás konkrétní význam. Toušek (Toušek, 2013) shrnuje své pojetí místa, ze kterého i já budu vycházet jako „konkrétní prostorovost, respektive konkrétní výsledek produkce prostoru, který je lokalizovatelný a pojmenovatelný“. V této práci budeme, jak bylo již zmíněno, převážně zkoumat prostory komunitní zahrady, do kterých patří tvoření místa, nebo také place-making, komunitní zahrady.

„Pomocí činnosti, která je kulturně zakotvená, jako je v našem případě zahradničení, se mohou prostory stát významnými místy“ (Koopmans et al., 2017, s. 8). Jak píše Audate et al. (2022), place-making, v překladu tvoření místa, je pojem jehož současné chápání pochází od výše citovaného Lefebvra, který se zaměřoval ve svých pracích právě na právo na město a jak lidé mohou měnit a tvořit vlastní prostory a místa. Ten navrhl rámec, ve kterém tvoření míst není pouhou složkou městského plánování, ale je jedinečným projevem kultury, historie a samotných lidí. Tvoření místa je přivlastňování žitého prostoru jeho aktéry a je důležitou složkou zkoumání prostoru.

5.3. Veřejný prostor

Mnoho akademických prací (Campbell et al., 2021; Cumbers et al., 2018) vymezuje komunitní zahrady jako prostor veřejný. Prostor veřejný si můžeme představit jako prostor přístupný široké veřejnosti (Collins & Shantz, 2009). Jak definujeme širokou veřejnost a zda se opravdu všichni cítí, že určitý prostor mohou používat, je jen část problematiky veřejného prostoru. Pokud použijeme příklad Pospěcha (2014), tak každý prostor můžeme zařadit na osu veřejný - soukromý. Na soukromém konci osy máme prostor domova, kde je ideál bezpečného domova a na konci druhém máme ideál prostoru veřejného. Ideál veřejného prostoru je podle Mitchell (1995) veřejný prostor měst antického Řecka, agora. Zde se odehrávaly diskuse, obchody a další všemožné, ale veřejné aktivity. Důležité je v těchto příkladech i slovo „ideál“. Ne každý vnímá svůj domov jako bezpečný, soukromý prostor a na druhou stranu ani v antickém Řecku nebylo všem lidem povoleno účastnit se veřejného života, vstupovat do veřejného prostoru. Pokud se vrátíme k našemu vymezení prostoru podle Lefebvra, tak Lefebvre (1991) chápe veřejný prostor jako „prostor otevřený, neomezený

a neregulovaný, kde mohou lidé vyjadřovat protikladné (nejen) politické názory“ (překlad Pospěch (2014, p. 149)). Mitchell (1995) vkládá do veřejného prostoru kontrolu a omezení. V tomto případě se jedná o prostor utvářený neustálou opozicí mezi řádem a kontrolou – vepsanou v prostoru chápaném, a bezprostředními interakcemi.

Mnoho autorů rozlišuje také třetí prostor. Podle Collins a Shantz (2009) se jedná se o privatizovaný veřejný prostor, který zdaleka není otevřený všem lidem a je postaven na konzumování zboží a služeb. To má podle Mitchell (1995) spojení s proměnou měst, kdy lidé začali vnímat městské centrum, veřejný prostor, jako prostor nebezpečí, kriminality a jiných patologických jevů a jako bezpečný veřejný prostor lidé začali vnímat prostory nákupních galerií a dalších míst spotřeby. Zde jsou ale vyloučeny z účasti lidé, kteří nechťejí nebo nemohou být konzumenty zboží a služeb.

Pro zkoumání, zda je prostor komunitní zahrady veřejný není důležité vlastnictví pozemku zahrady. Na druhou stranu, podle Marcuse (2012), bychom měli při zkoumání, zda je určitý prostor veřejný či soukromý (nebo třetí – privatizovaný veřejný), klást důraz na využití a funkci. Není tedy důležité, zda je zahrada volně přístupná každý den a zda je soukromá či veřejná, ale zda slouží veřejnosti a zda jí veřejnost může využívat. Podle autorů, kteří se touto problematikou zabývají (například Crossan et al., 2016; McClintock, 2014) jsou komunitní zahrady zpravidla veřejným prostorem. Ze své zkušenosti vím, že i některé komunitní zahrady mohou vylučovat určité lidi ze svého prostoru, a ne vždy slouží širší veřejnosti. Pro zkoumání, zda je mnou vybraná komunitní zahrada prostorem veřejným budu používat přehlednou definici agentury Habitat, Organizace Spojených Národů: „Všechny místa, která jsou veřejně vlastněna, nebo veřejně využívána, přístupná veřejnosti. Veřejnost tato místa může využívat zdarma“ (UN-HABITAT, 2020, s. 9)

6. Prostor a komunitní zahrada

6.1. Komunita

První částí našeho zkoumaného případu je komunita. Abychom s ní mohli pracovat v rámci humánní geografie, nejdříve jsme si vymezili prostory (komunitní) zahrady. Prostor komunitní zahrady totiž ovlivňuje komunitu této komunitní zahrady, a naopak komunita aktivně ovlivňuje prostor komunitní zahrady.

Komunity, jako prostory, se překrývají. Překrývají se ve svých členech, nás samotných. Můžeme být, a zpravidla jsme, členové několika komunit navzájem. Většina komunit svojí podstatou tedy není výlučná s dalšími komunitami. Nabízí se komunity prostorově vymezit. Aitken (2009) zdůrazňuje, že komunita má vždy své prostorové vlastnosti. Pokud mluvíme o místních komunitách, je to přímočaré. Nyní jsme ale častěji také členy virtuálních komunit. Virtuální komunity existují také v prostoru, ve virtuálním prostoru, který lze také zkoumat jako prostor. Vrátime-li se k místním komunitám, Stacey (1969) upozorňuje na to, že blízkost ještě neznamena být v komunitě. Ve své nejjednodušší podstatě, komunita je o náležitosti. Zde se dostáváme zpět k místu. Cresswell (2009) rozebírá historický pojem místní komunity a uvádí, že pokud máme místní komunitu, která sebe definuje pomocí náležitosti k místu, nevyhnutelně vkládá ostatním lidem atribut odlišení. Tím, že existuje komunita zároveň znamená, že existují i lidé mimo tuto komunitu (tím se vracíme zpět k totalizujícímu pojetí místa podle de Certau (2013)). Komunita ale nemusí být založena na místě, ale také na vzájemných vztazích členů dané komunity. Výzkumníci Kingsley, Jonathan a Townsend (2006) navrhují, aby komunita nebyla definována pomocí náležitosti k místu, ale jako pocit důvěry, partnerství a propojenosti s ostatními členy komunity. Prostor a vztahy komunity jsou zde relační, vždy jsou v procesu tvoření a proměňování. Můžeme tedy tvrdit, že komunita je nejen o náležitosti k místu, ale také k ostatním aktérům.

Kromě důvodu připisování atributu odlišení, mohou být komunity problematické i z jiných důvodů. Slater (2001) varuje, že náležitosti ke komunitě, konkrétní skupině, se může stát nástrojem kontroly. Může se také stát náhradou sociálního státu, kdy povinnosti zabezpečení jednotlivců jsou přesunuty na jejich komunity. Zároveň se tento možný potenciál komunity skrývá i v komunitní zahradě, která také může sloužit jako nástroj oslabování sociálního státu (viz kapitola Komunitní zahrady).

6.2. Prostory Komunitní zahrady

„Komunitní zahradničení je kultivace jedlých nebo ozdobných rostlin skupinou většinou amatérských zahrádkářů v městských nebo příměstských oblastech“ (Tornaghi 2019,

p. 1). Komunitní zahrady můžeme zařadit do výše zmíněných typologií městského zemědělství (Krikser et al., 2016; McClintock, 2014) jako zemědělství se silnou sociálně-kulturní motivací. Komunitní zahrada má pro účastníky určitý potenciál, sociální i ekologický.

Cumbers (2018) uvádí, že komunitní zahrady tvoří nové společenské vztahy kolem a skrz zapojení do komunitní zahrady a pomáhají komunitám, ve kterých se nachází. To se sice může lišit zahrada od zahrady, ale Massey (2004) zde vždy zařazuje širší „geografii zodpovědnosti“. Širší geografii zodpovědnosti se myslí interagování komunitní zahrady s blízkým okolím. Komunitní zahrada tímto způsobem může tvořit širší vztahové sítě a naplňovat lépe svůj sociální i ekologický potenciál. Jednodušeji řečeno, komunitní zahrada má vliv i na lidi nacházející se v okolí zahrady a často zde dochází k přímému ovlivňování a utváření okolí.

Pro nás nejdůležitější, z hlediska vymezení, je oddělení komunitních zahrad od zahrádkářských kolonií. V České republice, ale i ve většině zemí Evropy, máme bohatou tradici zahrádkářských kolonií (Duží et al., 2021). Komunitní zahrady jsou u nás brány jako relativně nová forma městského zemědělství získávající na popularitě, v kontrastu ke zmenšujícím číslům zahrádkářských kolonií. Gibas (2021) uvádí, že u komunitních zahrad je větší důraz na již zmíněný socio-kulturní účel a jsou otevřenější. Zahrádkářské kolonie jsou často staršího a stabilnějšího rázu, často se nachází přímo v územním plánu města, a i když přesná čísla rozlohy neexistují, jedná se o častější a tradičnější formu městského zemědělství (zahradničí zde kolem 8 % zemědělců). Komunitní zahrady jsou na druhou stranu často formou dočasnou, nacházející se na nezastavěných parcelách a brownfieldech, dokud vlastník nenajde jiné využití. I to, že komunitní zahrady nemají často žádné časové ohraničení, dodává důležitosti mezilidských vztahů a bezprostřednímu prožitku. Duží a Dvořák (2021) zároveň dodávají, že i v některých zahrádkářských koloniích je komunita a společenská část zahrádkaření na prvním místě. To je ale méně časté, jak dokládají FOCUS (2006) a Sovová (2015). Komunita v zahrádkářských koloniích vzniká až druhotně a většinou se nejedná se o hlavní motivaci zahrádkářů. Zde stavím do kontrastu komunitní zahradu, jejíž hlavní motivací pro založení je podle Krikser et al. (2016) náležení ke komunitě a bezprostřední prožitek.

6.3. Alternativní prostory komunitní zahrady

Opakujícím tématem studií komunitních zahrad je jejich, zamyšlený či nezamyšlený, rozpor s využíváním prostoru v tradičním městě a s dominantním průmyslovým zemědělstvím (viz Campbell et al., 2021; Crossan et al., 2016; Koopmans et al., 2017; McClintock, 2014; Tornaghi, 2019). Komunitní zahrady totiž obnovují spojení mezi městem a pěstováním potravin, mezi spotřebitelem a zemědělcem (Koopmans et al., 2017). McClintock

(2014) dodává, že tvoří vztahy mezi lidmi, které nejsou založeny na tržní logice, ale na péči. Jinými slovy, komunitní zahrady nabízejí určitou alternativu k dominantnímu sociálnímu řádu. Nabízí prostory, kde se mohou vynalézat nová společenská uspořádání a účastníci se mohou nehierarchicky organizovat. Často zde také probíhá kolektivní učení a integrují se marginalizované skupiny do širší komunity (Cumbers et al., 2018).

Pixová (2012) zde nabízí typologii alternativních prostor, která vznikala v rámci České republiky, konkrétněji na případech z Prahy. Pražským alternativním prostorům připisuje dva různé účely, jednak „přežití“, jednak „osvobození“³. Zároveň kategorizuje alternativní prostory dle jejich legálního vztahu k městu. Zmiňují tuto typologii kvůli závěru Pixové, že alternativní prostory, které jsou v rozporu se zákonem vykazují největší rozdíl mezi většinovou společností a společností konkrétního alternativního prostoru. Naopak, alternativní prostory, které mají svou legální strukturu a jsou velmi začleněny do svého okolí, vykazují nejmenší rozdíl organizace společností. Jak zmiňuje McClintock (2014), alternativní prostory jsou často v rámci gentrifikace ničeny nebo ztrácí svou alternativnost.

³ Prostory určené k přežití zakládají jako poslední možnost socioekonomicky znevýhodněné skupiny, které se ocitly na okraji společnosti. Prostory určené k osvobození zakládají lidé za účelem „útěku“ před neustálým ekonomickým růstem a mocenskými strukturami (Pixová, 2014, s. 70–71).

7. Výsledky

7.1. Komunitní zahrada a její okolí

Pro seznámení čtenářů s komunitní zahradou a prezentování výsledků jsem se inspiroval navrhovanou strukturou Creswell & Poth (2018, s. 501). Podobné struktury používají také výzkumy Cumbers et al. (2018) a Campbell et al. (2021). Nejdříve popíšu detailně makrookolí komunitní zahrady, aby v představách čtenářů zahrada neexistovala jako ostrov na bílém, nepopsaném poli, a poté se budu věnovat mikrookolí – jemným nuancím, které jsem během terénního výzkumu zaznamenal. Na závěr přiblížím samotný fyzický, vnímaný prostor komunitní zahrady. Jelikož se jedná o zčásti etnografický výzkum, tak jsem při popisu využíval i obraznosti, jak doporučují Creswell & Poth (2018, s. 499). Následně využiji tento vnímaný prostor k ukotvení odpovědí na výzkumné otázky. Mám-li uvést konkrétní příklad: musíme si nejdříve představit, jak vypadá sousedství a hranice komunitní zahrady, abychom mohli popsat, jaké vztahy tu pozorujeme.

Pozemek komunitní zahrady se nachází v brněnské městské části Malešice-Obřany (část Malešice). Jedná se o pozemek s výměrou 1246 metrů čtverečních, spojující čtyři parcely ve vlastnictví Teplárny Brno a. s. Okolí komunitní zahrady nejvíce utváří řeka Svitava a areál Tepláren Brno, Provoz Brno-Sever. Hlavní komunikací je zde ulice 374, dopravní tah spojující Maloměřice, Obřany a vzdálený Adamov. Na této komunikaci se také nachází tramvajová linka číslo 4, spojující městskou část Maloměřice s městským centrem (vzdálenost mezi centrem a komunitní zahradou jsou přibližně čtyři kilometry).

Územní plán města Brna (Příloha 4; Český úřad zeměměřický a katastrální, 1994) začleňuje komunitní zahradu do stavební plochy pro bydlení. Spojuje pozemek komunitní zahrady s lidmi nevyužívanými pozemky, které se nacházejí na západ od komunitní zahrady, a na kterých je v neurčité době plánována zástavba. Tyto stavební pozemky byly kdysi, dle historického ortofota z roku 1953 (Příloha 1; Vojenský geografický a hydrometeorologický úřad generála Josefa Churavého, 1953) součástí malých polí (do půl hektaru), stejně jako pozemek komunitní zahrady, ale nyní jsou tyto pozemky pouze místem nezákonných skládek odpadu. Tyto pozemky mají nižší nadmořskou výšku než pozemek komunitní zahrady a nachází se v záplavové oblasti dvacetileté vody řeky Svitavy. Členové komunitní zahrady tak očekávají rozsáhlé práce v těsné blízkosti zahrady, spojené nejdříve s protipovodňovými opatřeními a následně se samotnou stavbou domů. O samotný pozemek obavy nevyjádřili, naopak doufají, že přibude lidí se zájmem o komunitní zahradu (Karolína). Návrh nového územního plánu (Český úřad zeměměřický a katastrální, 2019) ale pozemek komunitní

zahrady odděluje od těchto stavebních pozemků a připojuje komunitní zahradu k soukromým zahradám v nejbližším okolí do „pozemků městské zeleně“.

Jižní strana zahrady sousedí s Maloměřickou lipovou alejí, která patří mezi chráněné památné stromy České republiky. Park vznikl kolem chráněné aleje na místě bývalého hřbitova. Jedná se o park hojně využívaný pejskaři i rodinami s dětmi, i když zde nejsou, kromě čtyř laviček, žádné umělé prvky, například dětské hřiště, stůl. V těsné blízkosti parku i komunitní zahrady (20 metrů od zahrady) je také tramvajová zastávka Čtvery Honey. Podél východní strany zahrady vede ulice Kusákova až ke Svitavě. Na této ulici se nachází několik zahrádek a menší budova brněnských Tepláren, sloužící jako čerpací stanice a rozvodna nízkého napětí. Severní část zahrady sousedí s již zmíněnou budovou brněnských Tepláren.

Vstup na pozemek je možný jedinou funkční brankou nacházející se na ulici Kusákova. Druhá branka, také na ulici Kusákova je v době psaní bakalářské práce obrostlá náletovými dřevinami. Tato ulice je téměř výlučně využívána chodci a cyklisty, za 8 hodin provádění rozhovorů na této ulici zde projelo jedno auto a chodci přistupovali k této ulici spíše jako k pěší zóně. Například malé děti se zde učily jezdit na kole. Kolem celého obvodu komunitní zahrady je drátěný plot. Komunitní zahrada sousedí s veřejně přístupnými prostory na východě a na jihu. Tyto strany mají také horní část plotu vybavenou ostnatým drátem. Ostnatý drát je zde však z doby před komunitní zahradou, neboť stejný ostnatý drát pokračuje po hranici pozemků Tepláren, přilehlých ke komunitní zahradě. Většina sousedících zahrad má také na svých plotech ostnatý drát a celkově se komunitní zahrada neliší na první pohled od okolních zahrad.



Obrázek 2: Plot srostlý se stromy
(zdroj: autor)

7.2. Historie

Rajskou komunitní zahradu založil občanský spolek Rukola na jaře roku 2014. Facebooková stránka Komunitní zahrady Rajská byla aktivní ještě před samotným založením a mně sloužila jako archiv komunity. Nedokázal jsem zjistit, co vedlo občanský spolek Rukola k výběru této lokality. Žádní zakládající členové se na chodu komunitní zahrady v současnosti nepodílejí a kontaktování bylo neúspěšné.

Ortofoto z roku 2000 (Příloha 2; GEODIS s. r. o., 2000) ukazuje na místě zahradnictví, což je dle Karolíny důvod, proč má komunitní zahrada tak kvalitní půdu. Karolína ani Beáta neví, kdy přesně toto zahradnictví zaniklo ani jak byl pozemek využíván dál. Dle Karolíny i dle archivu Rajské komunitní zahrady byl pozemek v roce vzniku komunitní zahrady několik let netknutý. Od roku 2015 byla komunitní zahrada aktivním místem pro lidi z okolí. V roce 2015 se zde například konala série autorských čtení pro děti „Pohádky pod ořešákem“, uskutečněná za finanční podpory statutárního města Brna. Dalšími partnery byly na různých projektech neziskový spolek Nesehnutí a Evropský sbor solidarity. Z archivu jsem zjistil, že se z velké části jednalo o aktivity a projekty pro děti. Mimo tyto aktivity se zde konaly workshopy o závěsných truhlících, bylinkových solích a alternativních formách zemědělství. Budování zázemí (přístřešek na nářadí, posed) bylo vždy ohlášeno předem, aby se lidé z okolí mohli přidat a přiložit ruku k dílu. Komunitní zahrada v této době spolupracovala s místním kulturním centrem Kafara a s místní lesní školkou. Podle Karolíny i archivu komunitní zahrady všechny tyto aktivity, i jakékoliv jiné aktivity na komunitní zahradě během roku 2019 přestaly. „Všichni, kromě mě, ze začátků komunitní zahrady odešli, buď jim vyrostli děti nebo se odstěhovali z Brna.“



Obrázek 3: Stav zahrady k 23. 5. 2019
(zdroj: Rajská komunitní zahrada, 2019)

Tak se Karolína rozhodla vyhledat v roce 2022 nové lidi do komunitní zahrady a v létě téhož roku se stala správkyní Beáta. Karolína s Beátou věnovaly, dle jejich slov, zbytek roku 2022 uklízení a obnovování celé zahrady. Celá zahrada se musela přejít půdní frézou a vysekávaly spoustu náletových dřevin. Zároveň kontaktovaly začínajícího mladého včelaře, který umístil na zahradu pár svých úlů.

7.3. Prostor komunitní zahrady

Samotný prostor komunitní zahrady je v současné době těžké popsat, neboť Beáta s Karolínou plánují rozsáhlou renovaci celého prostoru. Budu se tedy soustředit na současný stav k dubnu 2023.

Dle Beáty i Karolíny, i dle vzniklého plánu na renovaci komunitní zahrady (Rajská komunitní zahrada & Vladimír Šmíd, 2022) , který mi pro můj výzkum poskytly, je patrné rozdělení prostoru na dvě části: setkávací a pěstební. Setkávací část zahrady se nachází na jižní straně pozemku, kde je mírný svah, ve kterém se nachází pozůstatky teras. Dle archivu komunity zde zůstaly tyto terasy po předešlých uživatelích pozemku. Nyní nemají žádnou funkci, svah nijak nevyrovnávají. Dalším lehce viditelným prvkem je ohniště a několik laviček rozestých kolem. Dřeva je na zahradě z prořezávání stromů dostatek a Beáta plánuje „spoustu komunitních setkání u ohniště.“



Obrázek 4: Ohniště a posezení
(zdroj: autor)

Setkávací část zahrady, přechází v pěstební část, úsekem, který je využíván k zázemí. Nachází se zde domek na nářadí (jediný zamknutelný objekt na zahradě), dále vstupní branka

a suchá toaleta. Přístřešek i toaleta byly vyhotoveny ze dřeva v prvních letech komunitní zahrady samotnou komunitou. Severní částí zahrady, pěstební, vede vyšlapaná cesta, podél které na západní straně rostou ovocné stromy, pod kterými jsou umístěny včelí úly. Na východní straně cesty jsou soukromá políčka členů komunitní zahrady. V současné době je jich osm a každé má okolo dvou metrů čtverečních. Na severním konci zahrady se nachází kompost a dvě IBC nádrže⁴ na vodu o společném objemu dvou metrů krychlových. Tyto nádrže komunitní zahrada obdržela od nadace Veronica na začátku tohoto roku. Beáta počítá s tím, že budou využívány na zachycování dešťové vody ze střechy sousední budovy brněnských Tepláren. Na zahradě roste spousta ovocných stromů, hrušní, jabloní, třešní i višní. Dominantu severní části zahrady ale tvoří vzrostlý ořešák vlašský, který je schopný svou korunou zastínit značnou část zahrady. I proto se pod ním nenacházejí políčka členů a v plánu na renovaci je zde „posezení z palet a místo na hraní pro děti“.

7.4. Motivace

Motivace současných členů se v prostoru komunitní zahrady hmatatelně prolíná s motivací předešlých členů. Karolína popisuje zakládající členstvo komunitní zahrady jako rodiče s dětmi, kteří neměli vlastní zahradu. Výsledný prostor byl tedy zaměřen více na komunitu a na trávení volného času na zahradě než na zemědělskou činnost. Samotnou svojí motivaci pro přidání se ke komunitě před 7 lety popsala následovně:

„Bydlím blízko, ale na sídlišti a mám dvě malé děti. [...] nebaví mě chodit ve městě s dětmi pouze do kaváren nebo na dětská hřiště. Chyběla mi volná činnost pro mě i pro mé děti. Myslím si, že vypěstovat si vlastní plodiny nebo se o to alespoň pokusit je zdravé, prospívá to duševnímu klidu, a děti si při tom mohou volně hrát na uzavřeném území. Mám ráda přírodu a nemám dům ani zahradu, takže mi to přijde jako vhodná a dobrá činnost. A také mám ráda tuto městskou čtvrť.“ (Karolína)

I v současnosti vidíme v samotném prostoru, že pěstování je až druhotnou motivací. Část určená k pěstování je relativně malá a v minulosti byla ještě menší, některé roky nebyla dokonce žádná. Značné úsilí je také věnováno samotnému vzhledu částí zahrady, kdy je zřetelný důraz na setkávací část a na vzhled této části pro kolemjdoucí. V této části jsou vysázeny „trvalky“ a ovocné keře. Pěstovací část na druhou stranu stále obsahuje velké množství náletových dřevin a suchých větví navršených na sobě. Z plánu renovace zahrady vidíme, že i v budoucnu bude naplňovat prostor komunitní zahrady převážně sociální funkci.

⁴ Plastová nádrž v kovové kleci určená na přepravu a skladování kapalných látek.

Plán obsahuje několik míst na sezení a trávení volného času v přírodě. Největší dominantou a také největší investicí do budoucna je přístřešek, který, dle plánu renovace, má sloužit jako klubovna i jako stinné místo pro letní sezónu. Karolína zmiňuje nedostatek stínu v letních měsících, protože to omezuje trávení času na zahradě kvůli horku. Tento problém by měl přístřešek vyřešit a zároveň by měl poskytnout zázemí pro komunitní akce. Dalším propojením prostoru a sociální funkce komunitní zahrady je dle mého názoru velké množství ovocných stromů a keřů. Tyto stromy mají evidentní komunitní rozměr, neboť jsou v sezóně přístupné všem členům a jejich plody byly v minulosti také mezi všechny rozdělovány. Karolína dodává, že z velkého množství jablek vyráběli mošt, který byl také určen pro celou komunitu. Jablka minulý rok také nabízeli na veřejném prostranství u plotu zahrady, čímž mohli pozitivně přispět ke vztahu kolemjdoucích se zahradou. Ovocné stromy dle mého názoru mají pro komunitu i významný časový rozměr. Slouží jako stabilní prvky v prostoru komunitní zahrady (Karolína zmiňovala rozpor mezi krátkodobým pronájmem, a právě těmito starými stromy). Časovým rozměrem mám na mysli spojení minulé prostoru a komunity s budoucím prostorem a komunitou. Například proběhlý cyklus autorských čtení „Pohádky pod ořešákem“ bude ve změněné formě pokračovat, jako tiché sezení pod ořešákem.

7.5. Komunita

„Někteří jsou z větší dálky, takže na to [komunitní zahradu] nemají čas, nebo pracují, studují. Tvořit tu komunitu je těžší, než jsem si myslela, potřebuje to čas. Myslím si, že to bude časem lepší.“ (Beáta)

Beáta by zatím ještě nepojmenovala uskupení současných členů komunitou. Pokud budeme ale vycházet z relačního pojetí komunity, tak lze již nyní vidět náležení ke stejnému místu. Ne však, jak poznamenává Beáta, náležení k ostatním členům. Relačně chápe komunitu Karolína, která je přesvědčena, že nyní už komunita existuje. „Máme společný cíl, pečovat o tuto zahradu“. V současné době je opravdu komunita neustále utvářena, nejedná se o statické rozpoložení. Organizace zahrady je zatím velmi neformální a často i neexistující. Karolína i Beáta se shodují ve svých představách budoucí organizace zahrady. Pro mě je zajímavé, že se shodují s organizační strukturou minulé komunitní zahrady. Tam byl užší kruh pěti až deseti lidí, který měl na starosti nákup společných věcí a organizaci akcí. Zároveň se obě ve svých vizích inspirovaly nejmenovanou pražskou komunitní zahradou. Komunita nejmenované zahrady se setkává neformálně dvakrát týdně ve stanovené dny. Trávit čas v komunitní zahradě mohou členové samozřejmě i jindy, ale tyto stanovené dny je větší šance poznat nové členy a víc se zapojit do komunity.

Zde se dostáváme k alternativním prostorům, neboť členové aktivně vynalézají nová společenská uspořádání.

„Jsme otevření, že když kdokoliv s čimkoliv přijde, tak to můžeme realizovat. Ale většinou to bylo tak, že lidé chtěli trochu diktátora, když to přeženu. Což je smutné a nefunkční, když chtějí toho "panovníka" nebo "panovníci", který za ně všechno udělá. Ale jeden člověk všechno neudělá.“

(Karolína)

Dle Beaty je toto dokonce náročnější než samotná zahrada. Sama objevuje, jak komunikovat s ostatními lidmi a učí se, že všechno nemusí být podle ní. Karolína, která má za dobu jako členka komunitní zahrady bohaté zkušenosti dodává.

„Mám lidi ráda, ale občas to není jednoduché. Potkávají se tu různí lidé, člověk se snaží být tolerantní a respektující. Jde o hledání hranic svého a společného prostoru. Jak by chod zahrady mohl fungovat.“ (Karolína)

V současné době je prostor svou organizací opravdu alternativní, žádná formální organizace neexistuje. Ano, pozemek je legálně v pronájmu od brněnských Tepláren a je pod správou zapsaného spolku, ale funkce komunitní zahrady je v přímém rozporu s převažující ideologií kapitalismu. Karolína dokonce užívá termín privatizace veřejného prostoru, a část její motivace pro městské zemědělství je nemožnost trávit ve městě čas jinak, než konzumováním zboží a služeb. Nový návrh územního plánu začleňuje pozemek do zahrádkářské oblasti, a tak by neměl být přímo ohrožen gentrifikační čtvrtí Maloměřice. Členky komunitní zahrady naopak doufají ve větší zapojení residentů nových bytových domů.

7.6. Místo

„Chtěla bych funkční a hezkou zahradu. Aby tam lidé přišli jen tak, nebo se účastnili workshopů. Aby si člověk když by kolem zahrady prošel, řekl: „wow, co to tady je?“ Zkrátka poutavá zahrada, kde se lidé cítili příjemně, mají chuť se zapojit, poznat nové lidi a hezké místo kde se lidé smějou.“

(Beáta)

Pokud se vrátíme zpět ke Karolíně a jejímu vztahu k místu, tak je také silně utvářen jejími aktivitami. Je to místo, které ji spojuje, právě pomocí zahradničení, s částí její rodiny, pocházející z balkánské země, která měla k přírodě díky zahradničení silný vztah. Podobně i Beata popisuje komunitní zahradu jako místo, kde může navazovat na vyrůstání na zahradě. Zároveň má komunitní zahrada i význam místa pro kolemjdoucí.

7.7. Sousedství

Kolemjducí, se kterými jsem během terénního výzkumu vedl rozhovor, brali komunitní zahradu jako rozmanité místo. Jedna respondentka byla detailně seznámena s historií komunitní zahrady i s plánovanou renovací. Kvůli jasné převaze aktivit zaměřených na děti chápala komunitní zahradu jako místo určené spíše pro děti a jejich rodiče. Pokud se vrátíme k teoretické části této práce a pojetí místa dle Touška (2013), jedná se o konkrétní výsledek produkce komunitního prostoru pro děti. Další respondentka pojmenovává komunitní zahradu jako dobré a hezké místo, neboť se mají lidé kde sejít a společně trávit čas. To je v souladu s vizí, která vychází z komunitního plánu budoucích aktivit.

Jediná respondentka, která měla částečně negativní vztah k zahradě uvedla, že má radši upravenější zahrady. Zároveň se cítila příliš stará k účasti na akcích komunity. Lze tak říct, že zahradu vnímala jako místo pro mladé. Další respondentce přijdou komunitní zahrady jako dobrá místa v sousedství, ale s dětmi chodí na vlastní zahradu a účastnit akcí by se nechtěla. Poslední respondent sice věděl o komunitní zahradě, ale nevěděl o minulých ani o plánovaných akcích. To mě dostává k zajímavému zjištění, že jelikož se v době mého výzkumu na zahradě téměř nikdo nepohyboval, lidé k ní neměli žádný, nově vzniklý, vztah.

Jediná komunikace probíhá s kolemjdoucími při brance, kde je ale pouze název zahrady a QR kód s odkazem na stránku na Facebooku a na Instagramu (a také informace o podpoře ze strany Nadace Veronica). Členky zaznamenaly negativní komentáře o vzhledu zahrady pod jedním příspěvkem o Rajské komunitní zahradě na stránce městské části. To je, dle Beáty, ovlivnilo. Začali se více soustředit na estetickou formu zahrady. Čtyři z pěti kolemjdoucích, kterých jsem se ptal na komunitní zahradu, zmiňovali, že komunitní zahrada je dobrý nápad, že v sousedství chtějí.



Obrázek 5: Branka komunitní zahrady
(zdroj: autor)

8. Reflexe

Má práce měla ale značné limity. Nejvíce limitující pro mě bylo časové vymezení bakalářské práce, neboť jsem mohl výzkum provádět pouze mimo zahrádkářskou sezónu, a tak etnografická část této práce byla velmi omezená. Sice jsem výzkum v terénu prováděl přes měsíc, i tak jsem se pouze dvakrát zapojil na práci na zahradě. Za tyto dva dny jsem ale získal mnoho primárních dat. Nevím, jak by se mé prožívání a chápání komunitní zahrady proměnilo dlouhodobějším zapojením do komunity, ale myslím si, že by se vědomosti prohloubily, ne nutně změnily. Největším limitem při krátkých, strukturovaných rozhovorech bylo počasí. I když kolem komunitní zahrady chodí spousta lidí, při teplotách pod 0 °C nikdo nechtěl na pár minut zastavit. Přiznávám, že ani při vyšší teplotě mnoho lidí se nechtělo zapojit do výzkumu. Zároveň jich bylo ale podobné množství, jako lidí, kteří nevěděli o komunitní zahradě. Což mi značí, že komunitní zahrada aktivně nekomunikuje s lidmi nacházejících se v její blízkosti.

Pokud se vrátím k alternativním indikátorům v kvalitativním výzkumu dle Creswell (2007, s. 202–207), pokusím se o hodnocení věrohodnosti dat. Při analýze i prezentaci dat v této práci jsem se snažil o co nejlépe zachytit, jak jsem k některým závěrům došel. Zároveň se závěry v mnohém shodují s vnímáním reality členů komunitní zahrady a data by měli být *důvěryhodné*. O *přenositelnost* dat jsem se snažil detailním popisem minulosti komunitní zahrady i jejího okolí. Výzkumníci tak mohou sami zhodnotit, zda je má případová studie a kontext podobný na to, aby mohli využít mé závěry. Kritérium *hodnověrnosti* neboli stabilnost produkce dat, bych mohl vyřešit například s druhým výzkumníkem. Pak bychom mohli mezi sebou srovnat kódování a analýzu stejných audionahrávek a rozhodnout o hodnověrnosti. Vždy jsem se snažil o získávání dat pomocí vícero metod tzv. triangulování. Data získaná z rozhovorů jsem se snažil ověřit informacemi z archivu Rajské komunitní zahrady. Vnímání reality členek a členů komunitní zahrady ale ověřit přímo nejde. Abych naplnil kritérium *potvrditelnosti*, tak jsem data z rozhovorů ještě porovnával s pozorováním a aktivním zapojením do práce na zahradě. Například odpovědi o organizaci a fungování komunitní zahrady se shodovaly se zápisy v terénním deníku o chování členů při „Vítání zahradnické sezóny“.

Přínosem této výzkumné práce považuji především její zaznamenání obnovení komunitní zahrady. Myslím si, že proces zániku minulé komunitní zahrady a vznik zahrady nové by bylo ideální zkoumat do větší hloubky v budoucí práci. Tato budoucí práce by mohla zároveň zkoumat i další komunitní zahradu, tentokrát vznikající na jiném druhu pozemku. Například komunitní zahradu vznikající na brownfieldu, nebo ve vnitrobloku. Creswell (2007, s. 74) případové studie dvou a více případů nazývá také kolektivními případovými studiemi.

Díky znalostem o dvou případech pak můžeme určit, co je specifické pro určitý kontext a co je specifické pro samotné komunitní zahrady. Výsledná studie by vyprodukovala data, které jsou lépe zobecnitelné, protože bychom věděli, co lze zobecnit.

9. Závěr

Cílem mé práce bylo popsat komunitní zahradu. Využil jsem rámce humánní geografie a za cílem popsaní komunitní zahrady jsem zkoumal prostor komunitní zahrady. Ten tvoří nejen fyzický prostor, ale i způsoby organizace, sociální vztahy, motivace účastníků a symbolické významy. Na příkladu Rajské komunitní zahrady, kde jsem prováděl terénní výzkum, jsem objasnil, jak motivace členů tvoří prostor komunitní zahrady. Mnou vybraná komunitní zahrada je v době psaní této práce v mezidobí aktivního užívání, takže byly zvýrazněné určité procesy. Popsal jsem, jak současná a budoucí podoba komunitní zahrady navazují na podobu minulou.

Mé výsledky ohledně motivace městských zemědělců odpovídají předešlým výzkumům, které se v české republice uskutečnili a které jsem v této práci citoval v teoretické části (Jehlička et al., 2021; L. Sovová et al., 2021; Trendov, 2018). Zde jsem sice u tázaných členek jako hlavní motivaci pro městské zemědělství zaznamenal motivaci socio-kulturní, samozásobitelská motivace byla ale také velmi silná, a dokonce převažovala u dvou členů komunitní zahrady, se kterými jsem sice nevedl formální polostrukturovaný rozhovor, ale se kterými jsem se zapojil do práce na zahradě. Překvapilo mě, že u obou mých respondentek byla část motivace a zároveň část významu zahrady spojena s rodinou. Tuto motivaci lze samozřejmě zařadit do socio-kulturní, ale Sonti & Svendsen (2018, p. 1196) zdůrazňují právě propojení zahradničení s osobní historií zahradníka. Při jejich výzkumu komunitních zahrad ve městě New York zjistili tuto motivaci u celé třetiny respondentů.

Rajská komunitní zahrada má především sociální funkci, což výrazně ovlivňuje její prostor. Větší část zahrady je tady určená ke komunitním akcím, společnému trávení času nebo k pobytu v přírodě. Místo, tedy konkrétní, lokální význam komunitní zahrady je také něco, co pouze neexistuje, ale neustále je tvořeno, a tak můžeme pozorovat, že někteří lidé z okolí vnímají komunitní zahradu podle jejího používání před několika lety. Pro samotné členky komunitní zahrady má toto místo mnoho významů. Ať už jako místo, kde si mohou odpočinout a, jak zmiňuje jedna členka „strčit ruce do hlíny“, nebo jako pokračování osobní historie spojené se zahradou nebo přírodou. Zároveň jsem zaznamenal, jak je komunitní zahrada organizována a jak se komunita potýká s neznámým prostorem, kde je nutno vynalézat nové struktury organizování. Toto jsem zasadil do teoretického rámce Pixové (2014), který pracuje s alternativními prostory.

Co se týče otázky, zda je prostor komunitní zahrady veřejný, tak musím říct, že v současné době veřejným prostorem je. Jelikož mají klíč k brance pouze členové, tak pro užívání prostoru zahrady je podmínkou přítomnost člena, nebo předchozí domluva. Při mém pobytu na zahradě jsem si všimnul, že branka byla pokaždé dokořán otevřena a na zahradu

skutečně chodili i kolemjdoucí. Pokud budu vycházet z již zmíněné definice veřejného prostoru UN-HABITAT (2020), nebo z Marcuse (2012), jedná se tedy o veřejnosti přístupný prostor, který může veřejnost využívat. Zde je otázkou, jak často tento prostor musí být přístupný, aby se jednalo o prostor veřejný. Samozřejmě po dobu dvou let, kdy zahradu nikdo nenavštěvoval, byl její prostor stěží veřejným. Je tedy veřejným prostorem nyní, když za dobu mého terénního výzkumu byla komunitní zahrada jen odhadem dvakrát až třikrát otevřena veřejnosti?

Nejdůležitější je kontext, a to platí i u mé práce. Tím, že jsem prováděl terénní výzkum v době, kdy zanikal minulý prostor komunitní zahrady a vznikal prostor nový, se mi naskytlo poměrně neobyčejné příležitosti tento proces zaznamenat a výsledky z něj prezentovat.

10. Seznam zdrojů

- Aitken, S. C. (2009). Community. In R. Kitchin & N. Thrift (Ed.), *International Encyclopedia of Human Geography* (s. 221–225). Elsevier. <https://doi.org/10.1016/B978-008044910-4.00927-5>
- Alkon, A. H., & Mares, T. M. (2012). Food sovereignty in US food movements: Radical visions and neoliberal constraints. *Agriculture and Human Values*, 29(3), 347–359. <https://doi.org/10.1007/s10460-012-9356-z>
- Audate, P. P., Cloutier, G., & Lebel, A. (2021). The motivations of urban agriculture practitioners in deprived neighborhoods: A comparative study of Montreal and Quito. *Urban Forestry & Urban Greening*, 62, 127171. <https://doi.org/10.1016/j.ufug.2021.127171>
- Audate, P. P., Cloutier, G., & Lebel, A. (2022). Role of urban agriculture in the space-to-place transformation: Case study in two deprived neighborhoods, Haiti. *Cities*, 127, 103726. <https://doi.org/10.1016/j.cities.2022.103726>
- Babbie, E. R. (2010). *The practice of social research* (12. ed., [internat. ed.]). Wadsworth Cengage Learning.
- Bryld, E. (2003). Potentials, problems, and policy implications for urban agriculture in developing countries. *Agriculture and Human Values*, 20(1), 79–86. <https://doi.org/10.1023/A:1022464607153>
- Campbell, L. K., Svendsen, E. S., Reynolds, R., & Marshall, V. (2021). Material and social relations in a coastal community garden assemblage. *Social & Cultural Geography*, 22(7), 1019–1041. <https://doi.org/10.1080/14649365.2019.1658800>
- Certeau, M. de. (2013). *The practice of everyday life. 1* (2. print, Roč. 1984). Univ. of California Press.
- Ciftcioglu, G. C. (2017). Social preference-based valuation of the links between home gardens, ecosystem services, and human well-being in Lefke Region of North Cyprus. *Ecosystem Services*, 25, 227–236. <https://doi.org/10.1016/j.ecoser.2017.05.002>
- Collins, & Shantz. (2009). Public space, Urban. In R. Kitchin & N. J. Thrift (Ed.), *International encyclopedia of human geography* (First edition). Elsevier.
- Crane, A., Viswanathan, L., & Whitelaw, G. (2013). Sustainability through intervention: A case study of guerrilla gardening in Kingston, Ontario. *Local Environment*, 18(1), 71–90. <https://doi.org/10.1080/13549839.2012.716413>
- Cresswell, T. (2009). Place. In R. Kitchin & N. J. Thrift (Ed.), *International encyclopedia of human geography* (First edition). Elsevier.
- Creswell, J. W. (2007). *Qualitative inquiry & research design: Choosing among five approaches* (2nd ed). Sage Publications.
- Creswell, J. W., & Poth, C. N. (2018). *Qualitative inquiry & research design: Choosing among five approaches* (Fourth edition). SAGE.
- Crossan, J., Cumbers, A., McMaster, R., & Shaw, D. (2016). Contesting Neoliberal Urbanism in Glasgow's Community Gardens: The Practice of DIY Citizenship: Glasgow's Community Gardens. *Antipode*, 48(4), 937–955. <https://doi.org/10.1111/anti.12220>

- Crush, J., Hovorka, A., & Tevera, D. (2011). Food security in Southern African cities: The place of urban agriculture. *Progress in Development Studies*, 11(4), 285–305. <https://doi.org/10.1177/146499341001100402>
- Cumbers, A., Shaw, D., Crossan, J., & McMaster, R. (2018). The Work of Community Gardens: Reclaiming Place for Community in the City. *Work, Employment and Society*, 32(1), 133–149. <https://doi.org/10.1177/0950017017695042>
- Český úřad zeměměřický a katastrální. (1994). *Územní plán města Brna* [Map]. Oddělení GIS, Odbor městské informatiky, Magistrát města Brna. <https://gis.brno.cz/mapa/upmb/?c=-597822.5%3A-1159214.3&z=4&lb=zm-brno-seda-all&ly=uln%2Cup18&lbo=1&lyo=>
- Český úřad zeměměřický a katastrální. (2019). *Připravovaný Územní plán města Brna—Návrh pro veřejné projednání* [Map]. Oddělení GIS, Odbor městské informatiky, Magistrát města Brna. <https://gis.brno.cz/mapa/upmb-navrh/?c=-594856.1%3A-1157631.45&z=8&lb=blank&ly=uln%2Cv21&lbo=1&lyo=>
- Český úřad zeměměřický a katastrální. (2023). *iKatastr: Mapa a informace z KN* [Map]. Český úřad zeměměřický a katastrální. <https://www.ikatastr.cz/#kde=49.22609,16.64439,19&info=49.22612,16.64437&mapa=zakladni&vrstvy=parcelybudovy>
- Disman, M. (2011). *Jak se vyrábí sociologická znalost*. Univerzita Karlova.
- Dooling, S. (2009). Ecological Gentrification: A Research Agenda Exploring Justice in the City. *International Journal of Urban and Regional Research*, 33(3), 621–639. <https://doi.org/10.1111/j.1468-2427.2009.00860.x>
- Downling, R. (2010). Power, subjectivity, and ethics in qualitative research. In I. Hay (Ed.), *Qualitative research methods in human geography* (3rd ed). Oxford University Press.
- Dušková, L., & Šafaříková, S. (2015). *Kvalitativní metody pro rozvojová studia*. Katedra Rozvojových a environmentálních studií, Přírodovědecká fakulta, Univerzita Palackého. https://moodle.upol.cz/pluginfile.php/1262107/mod_resource/content/1/kvalitativn%C3%AD%20metody.pdf
- Duží, B., & Dvořák, P. (2021). Rozmanitost zahrad ve městech. In B. Duží, N. Johanisová, & J. Vávra (Ed.), *Zahrádkářské osady, aneb, Proč neztrácet půdu pod nohama* (1. vydání). Ústav geoniky AV ČR, v.v.i.
- Duží, B., Johanisová, N., & Vávra, J. (Ed.). (2021). *Zahrádkářské osady, aneb, Proč neztrácet půdu pod nohama* (1. vydání). Ústav geoniky AV ČR, v.v.i.
- Elden, S. (2009). Space I. In R. Kitchin & N. J. Thrift (Ed.), *International encyclopedia of human geography* (First edition). Elsevier.
- FAO. (2023). *Urban and peri-urban agriculture | Food and Agriculture Organization of the United Nations*. UPA. <http://www.fao.org/urban-peri-urban-agriculture/en>
- FOCUS. (2006). *Zahrádkářské kolonie města Brna optikou brněnské veřejnosti*. ZO ČSOP Veronica, Brno.
- GEODIS s. r. o. (2000). *Historická ortofota* [Map]. Oddělení GIS, Odbor městské informatiky, Magistrát města Brna. <https://gis.brno.cz/mapa/historicka-ortofota/?c=-595146.65%3A-1157625.25&z=10&lb=ofakt&ly=&lyo=&lp=84>

- Gibas, P. (2011). *Falešná zeleň a rajské zahrady*. 2011(19), 12–13.
- Gibas, P. (2021). Zahrádkářské osady napříč časem a (evropským) kontinentem aneb jak nakládat s mýty kolem zahrádkaření. In B. Duží, N. Johanisová, & J. Vávra (Ed.), *Zahrádkářské osady, aneb, Proč neztrácet půdu pod nohama* (1. vydání). Ústav geoniky AV ČR, v.v.i.
- Gray, D. E. (2014). *Doing research in the real world* (3rd ed). SAGE.
- Gray, L., Elgert, L., & WinklerPrins, A. (2020). Theorizing urban agriculture: North–south convergence. *Agriculture and Human Values*, 37(3), 869–883. <https://doi.org/10.1007/s10460-020-10015-x>
- Gündoğan, E. (2021). On the difference between the social and the cultural: Reconstructing historical-geographical materialism. *Social Science Information*, 60(1), 27–62. <https://doi.org/10.1177/0539018420987826>
- Hammel, D. J. (2009). Gentrification. In R. Kitchin & N. J. Thrift (Ed.), *International encyclopedia of human geography* (First edition). Elsevier.
- Hammersley, M., & Atkinson, P. (2007). *Ethnography: Principles in practice* (3rd ed). Routledge.
- Hay, I. (Ed.). (2010). *Qualitative research methods in human geography* (3rd ed). Oxford University Press.
- Herbert, S. (2000). For ethnography. *Progress in Human Geography*, 24(4), 550–568. <https://doi.org/10.1191/030913200100189102>
- Hodkinson, P. (2005). 'Insider Research' in the Study of Youth Cultures. *Journal of Youth Studies*, 8(2), 131–149. <https://doi.org/10.1080/13676260500149238>
- Hovorka, A., De Zeeuw, H., & Njenga, M. (2009). *Gender in urban agriculture: An introduction*.
- Hovorka, A. J. (2005). The (Re) Production of Gendered Positionality in Botswana's Commercial Urban Agriculture Sector. *Annals of the Association of American Geographers*, 95(2), 294–313. <https://doi.org/10.1111/j.1467-8306.2005.00461.x>
- Hovorka, A. J. (2012). Women/chickens vs. men/cattle: Insights on gender–species intersectionality. *Geoforum*, 43(4), 875–884. <https://doi.org/10.1016/j.geoforum.2012.02.005>
- Hovorka, A., Zeeuw, H. de, & Njenga, M. (2009). *Women feeding cities: Mainstreaming gender in urban agriculture and food security*. CTA/Practical Action.
- Jehlička, P., Ančić, B., Daněk, P., & Domazet, M. (2021). Beyond hardship and joy: Framing home gardening on insights from the European semi-periphery. *Geoforum*, 126, 150–158. <https://doi.org/10.1016/j.geoforum.2021.05.018>
- Jehlička, P., Grīviņš, M., Visser, O., & Balázs, B. (2020). Thinking food like an East European: A critical reflection on the framing of food systems. *Journal of Rural Studies*, 76, 286–295. <https://doi.org/10.1016/j.jrurstud.2020.04.015>
- José A. Centeno ... [et al.]. (2005). Environmental pathology. In O. Selinus & B. J. Alloway (Ed.), *Essentials of medical geology: Impacts of the natural environment on public health*. Elsevier Academic Press.

- Kingsley, Jonathan, J., & Townsend, M. (2006). 'Dig In' to Social Capital: Community Gardens as Mechanisms for Growing Urban Social Connectedness. *Urban Policy and Research*, 24(4), 525–537. <https://doi.org/10.1080/08111140601035200>
- Kirby, C. K., Specht, K., Fox-Kämper, R., Hawes, J. K., Cohen, N., Caputo, S., Ilieva, R. T., Lelièvre, A., Ponizy, L., Schoen, V., & Blythe, C. (2021). Differences in motivations and social impacts across urban agriculture types: Case studies in Europe and the US. *Landscape and Urban Planning*, 212, 104110. <https://doi.org/10.1016/j.landurbplan.2021.104110>
- Kitchin, R. (2009). Space II. In R. Kitchin & N. J. Thrift (Ed.), *International encyclopedia of human geography* (First edition). Elsevier.
- Kokoza, o. p. s. (2021, září 27). *Komunitní zahrady—Jak pěstovat zeleninu ve městě*. <https://kokoza.cz/komunitni-zahrady/>
- Koopmans, M. E., Keech, D., Sovová, L., & Reed, M. (2017). Urban agriculture and place-making: Narratives about place and space in Ghent, Brno and Bristol. *Moravian Geographical Reports*, 25(3), 154–165. <https://doi.org/10.1515/mgr-2017-0014>
- Krikser, T., Piorr, A., Berges, R., & Opitz, I. (2016). Urban Agriculture Oriented towards Self-Supply, Social and Commercial Purpose: A Typology. *Land*, 5(3), 28. <https://doi.org/10.3390/land5030028>
- LaCroix, C. J. (2010). Urban Agriculture and Other Green Uses: Remaking the Shrinking City. *The Urban Lawyer*, 42(2), 225–285.
- Lawson, L. (2016). Agriculture: Sowing the city. *Nature*, 540(7634), Article 7634. <https://doi.org/10.1038/540522a>
- Lefebvre, H. (1991). *The production of space*. Blackwell.
- Lefebvre, H. (2022). *Urbánní revoluce* (O. Walló, Přel.; Vydání první). Broken Books.
- Marcuse, P. (2012). Ohrožení veřejně využívaného prostoru v době stagnace měst. In P. Kratochvíl (Ed.), *Architektura a veřejný prostor* (Vyd. 1). Zlatý Řez.
- Massey, D. (2004). *Geographies of Responsibility*.
- Matoušek, R., & Osman, R. (2014). Úvod obratem. In *Prostor(y) geografie* (Vyd. 1). Univ. Karlova, Nakl. Karolinum.
- McClintock. (2011). *Cultivation, Capital, and Contamination: Urban Agriculture in Oakland, California* [UC Berkeley]. <https://escholarship.org/uc/item/2vk2w7jq>
- McClintock, N. (2010). Why farm the city? Theorizing urban agriculture through a lens of metabolic rift. *Cambridge Journal of Regions, Economy and Society*, 3(2), 191–207. <https://doi.org/10.1093/cjres/rsq005>
- McClintock, N. (2014). Radical, reformist, and garden-variety neoliberal: Coming to terms with urban agriculture's contradictions. *Local Environment*, 19(2), 147–171. <https://doi.org/10.1080/13549839.2012.752797>
- Merrifield, A. (1993). Place and Space: A Lefebvrian Reconciliation. *Transactions of the Institute of British Geographers*, 18(4), 516. <https://doi.org/10.2307/622564>

- Mitchell, D. (1995). The End of Public Space? People's Park, Definitions of the Public, and Democracy. *Annals of the Association of American Geographers*, 85(1), 108–133.
- Mougeot, L., Bakker, N., Dubbeling, M., Gündel, S., Sabel-Koschella, U., & Zeeuw, H. D. (2000). *Urban agriculture: Definition, presence, potentials and risks*. <https://www.semanticscholar.org/paper/Urban-agriculture%3A-definition%2C-presence%2C-potentials-Mougeot-Bakker/d5e2062cd6beb2d520ea3fdfe86ab5d825376b04>
- O'Reilly, K. (2005). *Ethnographic methods*. Routledge.
- Patel, R., & Moore, J. W. (2020). *Dějiny světa na příkladu sedmi laciných věcí: Průvodce kapitalismem, přírodou a budoucností naší planety* (M. Jurza, Přel.). Neklid.
- Philo, C. (2009). Cultural Turn. In R. Kitchin & N. Thrift (Ed.), *International Encyclopedia of Human Geography* (s. 442–450). Elsevier. <https://doi.org/10.1016/B978-008044910-4.00147-4>
- Pixová, M. (2012). *STRUGGLE FOR THE RIGHT TO THE CITY: ALTERNATIVE SPACES IN POST-SOCIALIST PRAGUE*. Univerzita Karlova
- Pixová, M. (2014). Alternativní prostory. In R. Matoušek & R. Osman (Ed.), *Prostor(y) geografie* (Vyd. 1). Univ. Karlova, Nakl. Karolinum.
- Pospěch, P. (2014). Semiveřejné prostory. In R. Matoušek & R. Osman (Ed.), *Prostor(y) geografie* (Vyd. 1). Univ. Karlova, Nakl. Karolinum.
- Poulsen, M. N., Neff, R. A., & Winch, P. J. (2017). The multifunctionality of urban farming: Perceived benefits for neighbourhood improvement. *Local Environment*, 22(11), 1411–1427. <https://doi.org/10.1080/13549839.2017.1357686>
- Pulighe, G., & Lupia, F. (2016). Mapping spatial patterns of urban agriculture in Rome (Italy) using Google Earth and web-mapping services. *Land Use Policy*, 59, 49–58. <https://doi.org/10.1016/j.landusepol.2016.08.001>
- Qiu, G., Li, H., Zhang, Q., Chen, W., Liang, X., & Li, X. (2013). Effects of Evapotranspiration on Mitigation of Urban Temperature by Vegetation and Urban Agriculture. *Journal of Integrative Agriculture*, 12(8), 1307–1315. [https://doi.org/10.1016/S2095-3119\(13\)60543-2](https://doi.org/10.1016/S2095-3119(13)60543-2)
- Rajská komunitní zahrada. (b.r.). *Příspěvky* [Facebook page]. Facebook. Získáno 9. duben 2023, z https://www.facebook.com/rajskazahradka/?ref=page_internal
- Rajská komunitní zahrada & Vladimír Šmíd. (2022). *Koncept komunitní zahrady* [Online].
- Rengert, G. F., & Burns, E. K. (1997). *Policing Space: Territoriality and the Los Angeles Police Department*. Steve Herbert; *Planning Ethics: A Reader in Planning Theory, Practice and Education*. Sue Hendler, editor. *Urban Geography*, 18(5), 468–470. <https://doi.org/10.2747/0272-3638.18.5.468>
- Rochovská, 1971–, Alena. (2014). *Výskumné metody v humánnej geografii a ich aplikácie: Vysokoškolská učebnica*. Bratislava.
- Slater, R. J. (2001). Urban agriculture, gender and empowerment: An alternative view. *Development Southern Africa*, 18(5), 635–650. <https://doi.org/10.1080/03768350120097478>
- Smith, S. J. (1984). Practicing Humanistic Geography. *Annals of the Association of American Geographers*, 74(3), 353–374. <https://doi.org/10.1111/j.1467-8306.1984.tb01460.x>

- Sonti, N. F., & Svendsen, E. S. (2018). Why Garden? Personal and Abiding Motivations for Community Gardening in New York City. *Society & Natural Resources*, 31(10), 1189–1205. <https://doi.org/10.1080/08941920.2018.1484971>
- Sovová, B. L. (2014). *Zahrádkářské kolonie jako příspěvek k alternativní produkci potravin?* Masarykova univerzita.
- Sovová, L. (2015). Self-provisioning, Sustainability and Environmental Consciousness in Brno Allotment Gardens. *Sociální Studia / Social Studies*, 12(3), 11–26. <https://doi.org/10.5817/SOC2015-3-11>
- Sovová, L., Jehlička, P., & Daněk, P. (2021). Growing the Beautiful Anthropocene: Ethics of Care in East European Food Gardens. *Sustainability*, 13(9), 5193. <https://doi.org/10.3390/su13095193>
- Sovová, L., & Johanisová, N. (2021). Nepeněžní ekonomika a sociální přínosy zahrádek. In B. Duží, N. Johanisová, & J. Vávra (Ed.), *Zahrádkářské osady, aneb, Proč neztrácet půdu pod nohama* (1. vydání). Ústav geoniky AV ČR, v.v.i.
- Sovová, L., & Vávra, J. (2021). Samozásobitelství, potravinová suverenita a bezpečnost. In B. Duží, N. Johanisová, & J. Vávra (Ed.), *Zahrádkářské osady, aneb, Proč neztrácet půdu pod nohama* (1. vydání). Ústav geoniky AV ČR, v.v.i.
- Stake, R. (2005). Qualitative case studies. In N. K. Denzin & Y. S. Lincoln (Ed.), *The SAGE handbook of qualitative research* (3rd ed). Sage Publications.
- Till, K. E. (2009). Ethnography. In R. Kitchin & N. J. Thrift (Ed.), *International encyclopedia of human geography* (First edition). Elsevier.
- TopGis s. r. o. (2022). *Historická ortofota* [Map]. Oddělení GIS, Odbor městské informatiky, Magistrát města Brna. <https://gis.brno.cz/mapa/historicka-ortofota/?c=-598333%3A-1160918&z=8&lb=ofakt&ly=&lyo=&lp=100>
- Tornaghi, C. (2014). Critical geography of urban agriculture. *Progress in Human Geography*, 38(4), 551–567. <https://doi.org/10.1177/0309132513512542>
- Tornaghi, C. (2019). Community Gardening. In A. M. Orum, *The Wiley Blackwell Encyclopedia of Urban and Regional Studies* (1. vyd., s. 1–7). Wiley. <https://doi.org/10.1002/9781118568446.eurs0057>
- Toušek, M. L. (2013). *PROSTOR, TRANSGRESE A BEZDOMOVECTVÍ* [Disertační práce]. Západočeská Univerzita v Plzni, Fakulta filozofická.
- Trendov, N. M. (2018). Comparative study on the motivations that drive urban community gardens in Central Eastern Europe. *Annals of Agrarian Science*, 16(1), 85–89. <https://doi.org/10.1016/j.aasci.2017.10.003>
- UN-HABITAT. (2020). *SDG module 6—Public Space*. Nairobi. https://unhabitat.org/sites/default/files/2020/07/indicator_11.7.1_training_module_public_space.pdf
- Vávra, J. (2020, listopad 16). *Food self-provisioning in 21st century: Overview of 15 years of research in Czechia*. Online: Social dynamics. Inequalities, integration, mobility and migration, Centre for Social Sciences, Hungarian Academy of Sciences, Budapest. <https://tichaudrzitelnost.geogr.muni.cz/en/food-self-provisioning-in-21st-century-overview-of-15-years-of-research-in-czechia/>

Vávra, J. (2022). *Místo a know-how: Zahrádkaření za časů pandemie*. 2022(23), 28.

Vojenský geografický a hydrometeorologický úřad generála Josefa Churavého. (1953). *Historická ortofota* [Map]. Oddělení GIS, Odbor městské informatiky, Magistrát města Brna. <https://gis.brno.cz/mapa/historicka-ortofota/?c=-598333%3A-1160918&z=8&lb=ofakt&ly=&lyo=&lbp=100>

Willis, J. (2007). *Foundations of qualitative research: Interpretive and critical approaches*. Sage Publications.

Wills, J., Chinemana, F., & Rudolph, M. (2010). Growing or connecting? An urban food garden in Johannesburg. *Health Promotion International*, 25(1), 33–41. <https://doi.org/10.1093/heapro/dap042>

Přílohy

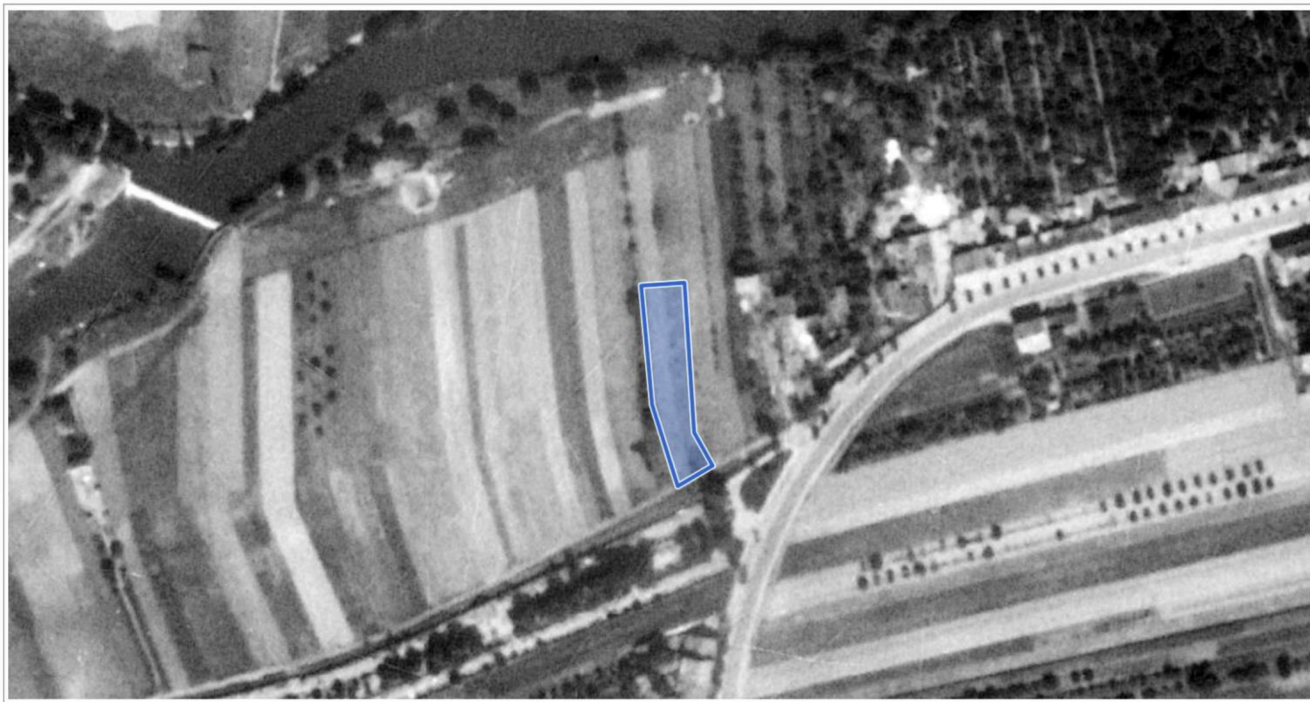
Příloha 1: Historické ortofoto z roku 1953 (Vojenský geografický a hydrometeorologický úřad generála Josefa Churavého, 1953)



Historické ortofoto 1953 s vyznačeným pozemkem komunitní zahrady

11. 4. 2023

Šimon Jelínek



50 m

1 : 2 000

VGHMÚP

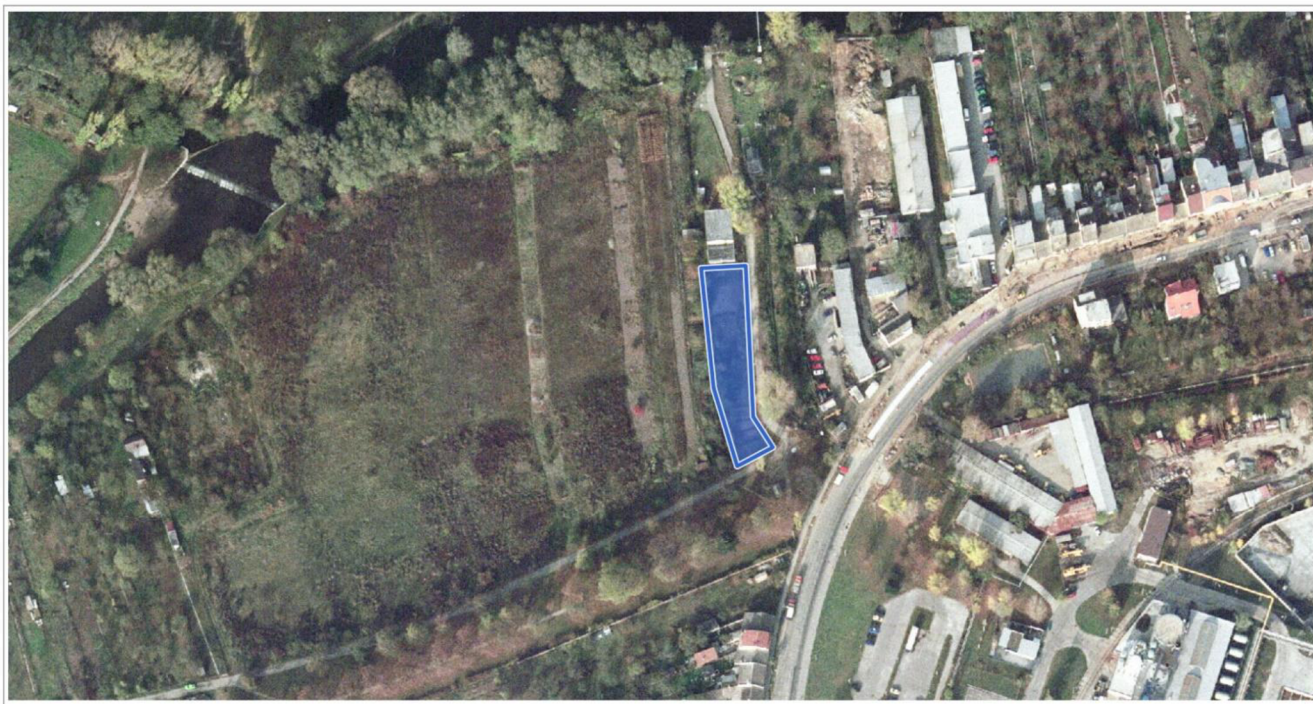
Příloha 2: Historické ortofoto z roku 2000 (GEODIS s. r. o., 2000)



Ortofoto 2020

11. 4. 2023

Šimon Jelínek



50 m

1 : 2 000

GEODIS, spol. s r.o.

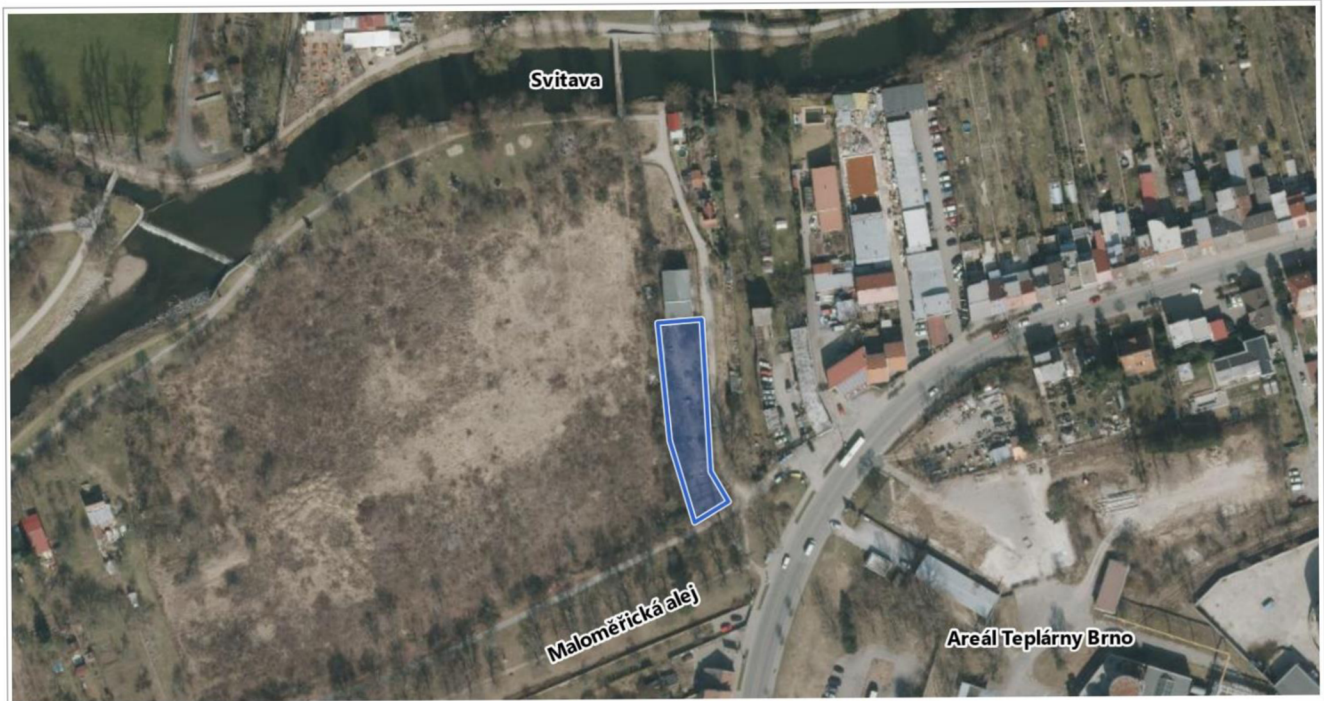
Příloha 3: Historické ortofoto z roku 2022, vyznačené vybrané prvky sousedství
(TopGis s. r. o., 2022)



Ortofoto 2022

10. 4. 2023

Šimon Jelínek



50 m

1 : 2 000

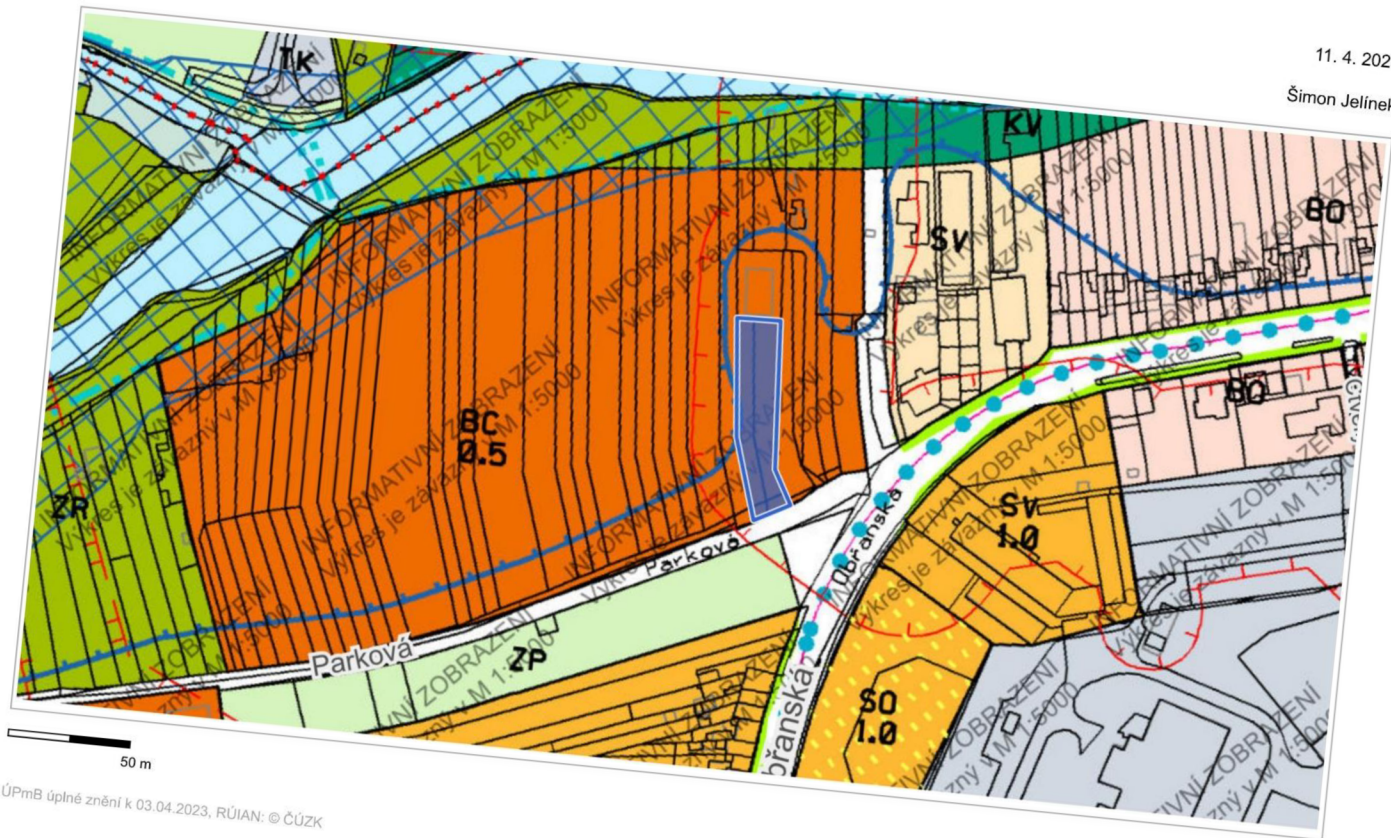
© TopGis, s.r.o., datum snímkování: 25. 3. 2022

Příloha 4: Územní plán města Brna (Český úřad zeměměřický a katastrální, 1994)



11. 4. 2023

Šimon Jelínek



ÚPmB úplné znění k 03.04.2023, RÚIAN: © ČÚZK

1 : 2 000

Příloha 5: Návrh nového územního plánu (Český úřad zeměměřický a katastrální, 2019)



9. 4. 2023

Šimon Jelínek



50 m

1 : 1 999

© SM Bmo, KÚ pro JMK, ČÚZK, RÚIAN: © ČÚZK