

Česká zemědělská univerzita v Praze

Provozně ekonomická fakulta

Katedra ekonomických teorií



Bakalářská práce

Firma v konkurenčním prostředí

Alena Lhotská

© 2024 ČZU v Praze

ZADÁNÍ BAKALÁŘSKÉ PRÁCE

Alena Lhotská

Ekonomika a management

Název práce

Firma v konkurenčním prostředí

Název anglicky

A Company in a Competitive Environment

Cíle práce

Cílem této bakalářské práce je zhodnocení postavení Zemědělského družstva Pozovice v konkurenčním prostředí. Práce bude rozdělena do dvou částí, části teoretické a části praktické. Teoretická část je zaměřena na definování základních pojmů a termínů použitých ve vlastní práci. Praktická část je zaměřena především na srovnání podniku mezi svými konkurenty a jejich představení. Pro zhodnocení je sestavena finanční analýza pomocí vybraných ukazatelů. V závěru je provedena SWOT analýza, která zajišťuje silné a slabé stránky, příležitosti a hrozby podniku. Následně je z těchto výsledků doporučena strategie, kterou by mohl podnik v budoucnu využít.

Metodika

Teoretická část bude zpracována pomocí literární deskripce z odborné literatury zabývající se firmou v konkurenčním prostředí a studiem internetových zdrojů. Ve vlastní práci bude představena a zkoumána vybraná firma a porovnána s vybranými firmami v okolí. V závěru bude vypracována SWOT analýza pro analýzu vnějšího prostředí. Na základě analýzy bude stanovena doporučená strategie, kterou by mohl podnik v budoucnu využít.

Doporučený rozsah práce

30 – 40 stran

Klíčová slova

Firma, konkurenční prostředí, SWOT analýza, konkurenceschopnost, nedokonalá konkurence, trh, podnik, konkurence

Doporučené zdroje informací

BRČÁK, Josef; SEKERKA, Bohuslav; SVOBODA, Roman. *Mikroekonomie : teorie a praxe*. Plzeň: Vydavatelství a nakladatelství Aleš Čeněk, 2013. ISBN 978-80-7380-453-4.

PORTER, Michael E. *Konkurenční strategie : metody pro analýzu odvětví a konkurentů*. [Praha]: Victoria Publishing, 1994. ISBN 80-85605-11-2.

RŮČKOVÁ, Petra. *Finanční analýza : metody, ukazatele, využití v praxi*. Praha: Grada Publishing, 2015. ISBN 978-80-247-5534-2.

SEVEROVÁ, Lucie; ČESKÁ ZEMĚDĚLSKÁ UNIVERZITA V PRAZE. PROVOZNĚ EKONOMICKÁ FAKULTA. *Teorie firmy : (vybrané stati)*. Praha: Česká zemědělská univerzita, 2016. ISBN 9788021326439.

VOCHOZKA, Marek; MULAČ, Petr. *Podniková ekonomika*. Praha: Grada, 2012. ISBN 978-80-247-4372-1.

Předběžný termín obhajoby

2023/24 LS – PEF

Vedoucí práce

doc. PhDr. Ing. Karel ŠrédI, CSc.

Garantující pracoviště

Katedra ekonomických teorií

Elektronicky schváleno dne 19. 10. 2023

prof. Ing. PhDr. Lucie Severová, Ph.D.

Vedoucí katedry

Elektronicky schváleno dne 3. 11. 2023

doc. Ing. Tomáš Šubrt, Ph.D.

Děkan

V Praze dne 14. 03. 2024

Čestné prohlášení

Prohlašuji, že svou bakalářskou práci "Firma v konkurenčním prostředí" jsem vypracovala samostatně pod vedením vedoucího bakalářské práce a s použitím odborné literatury a dalších informačních zdrojů, které jsou citovány v práci a uvedeny v seznamu použitých zdrojů na konci práce. Jako autorka uvedené bakalářské práce dále prohlašuji, že jsem v souvislosti s jejím vytvořením neporušil autorská práva třetích osob.

V Praze dne 14. 03. 2024

Poděkování

Ráda bych touto cestou poděkovala panu doc. Ing. PhDr. Karlu Šrédlovi, CSc. jako vedoucímu této práce, za jeho odborné vedení, přínosné informace, cenné rady a především za jeho podporu a trpělivost během psaní této bakalářské práce. Dále bych chtěla poděkovat své rodině a příteli za jejich nepřetržitou podporu a povzbuzení. Touto cestou bych také ráda poděkovala panu Janu Markovi ze Zemědělského družstva Pozovice za poskytnutí cenných informací o jejich rostlinné a živočišné výrobě.

Firma v konkurenčním prostředí

Abstrakt

Bakalářská práce se zabývá analýzou konkurenčního prostředí a konkurentů Zemědělského družstva Pozovice. Práce je rozdělena na dvě hlavní části, teoretickou a praktickou část. V teoretické části je vyobrazena problematika konkurenčního prostředí a definovány základní ekonomické pojmy. V práci je definován trh, podnik, konkurence, nabídka a poptávka na trhu a také cena na trhu. Po potřeby praktické části byly definovány pojmy finanční analýzy, jako jsou ukazatele likvidity, rentability, aktivity a zadluženosti, posledním popsáním pojmem byla SWOT analýza. V praktické části byly zhodnoceny a porovnány ukazatele likvidity, rentability, aktivity a zadluženosti, které poskytly detailní pohled na finanční výkonnost družstva. Dále je provedena SWOT analýza, které hodnotí silné a slabé stránky, příležitosti a hrozby družstva, kterým čelí v konkurenčním prostředí. Na základě získaných výsledků jsou navrženy doporučení pro zlepšení strategického postavení Zemědělského družstva Pozovice v konkurenčním prostředí. V závěru jsou analyzovány všechny získané výsledky a následně jsou prezentována doporučení a návrhy na zlepšení situace družstva.

Klíčová slova: firma, konkurenční prostředí, SWOT analýza, konkurenceschopnost, nedokonalá konkurence, trh, podnik, konkurence

A Company in a Competitive Environment

Abstract

The bachelor thesis deals with the analysis of the competitive environment and competitors of the Agricultural Cooperative Pozovice. The thesis is divided into two main parts, theoretical and practical. The theoretical part depicts the issues of the competitive environment and defines basic economic terms. The thesis defines the market, enterprise, competition, supply and demand in the market, as well as market price. For the needs of the practical part, terms of financial analysis such as liquidity, profitability, activity, and indebtedness indicators were defined, with the last described term being the SWOT analysis. In the practical part, liquidity, profitability, activity, and indebtedness indicators were evaluated and compared, providing a detailed view of the financial performance of the cooperative. Furthermore, a SWOT analysis is conducted, evaluating the strengths, weaknesses, opportunities, and threats the cooperative faces in the competitive environment. Based on the obtained results, recommendations are proposed to improve the strategic position of the Agricultural Cooperative Pozovice in the competitive environment. In conclusion, all obtained results are analyzed, and subsequently recommendations and proposals for improving the situation of the cooperative are presented.

Keywords: company, competitive environment, SWOT analysis, competitiveness, imperfect competition, market, enterprise, competition

Obsah

1	Úvod	11
2	Cíl práce a metodika	12
2.1	Cíl práce.....	12
2.2	Metodika	12
3	Teoretická východiska	13
3.1	Podnik a podnikání	13
3.1.1	Cíle podniku	13
3.1.2	Podnik a jeho rozdělení	14
3.1.2.1	Podle velikosti podniku.....	14
3.1.2.2	Podle právní formy vlastnictví	14
3.2	Trh.....	17
3.2.1	Typy trhu	18
3.2.2	Subjekty trhu	18
3.2.2.1	Domácnosti.....	19
3.2.2.2	Firmy	19
3.2.2.3	Stát.....	20
3.3	Nabídka a poptávka na trhu	20
3.4	Cena	22
3.5	Konkurence na trhu.....	23
3.5.1	Na straně nabídky	24
3.5.2	Na straně poptávky	25
3.5.3	Mezi nabídkou a poptávkou	26
3.6	Typy tržních struktur	26
3.6.1	Dokonalá konkurence.....	27
3.6.2	Nedokonalá konkurence	27
3.6.2.1	Oligopol.....	28
3.6.2.2	Monopolistická konkurence	28
3.6.2.3	Monopol	29
3.7	Finanční analýza	29
3.7.1	Metody finanční analýzy	29
3.7.1.1	Ukazatel likvidity	29
3.7.1.2	Ukazatel rentability	30
3.7.1.3	Ukazatel aktivity.....	32

3.7.1.4	Ukazatel zadluženosti.....	33
3.8	Analýza konkurenčního prostředí.....	35
3.8.1	SWOT analýza.....	35
4	Vlastní práce	37
4.1	Charakteristika společnosti.....	37
4.1.1	Představení družstva a jeho historie	39
4.1.2	Současnost družstva.....	40
4.1.3	Vypěstované plodiny pro rok 2022	41
4.2	Finanční analýza	41
4.2.1	Ukazatele likvidity.....	41
4.2.2	Ukazatele rentability.....	43
4.2.3	Ukazatele aktivity	44
4.2.4	Ukazatele zadluženosti	46
4.3	SWOT analýza.....	48
5	Výsledky a diskuse.....	51
6	Závěr.....	54
7	Seznam použitých zdrojů.....	56
	Seznam obrázků, tabulek, grafů	59
7.1	Seznam obrázků.....	59
7.2	Seznam tabulek	59
7.3	Seznam grafů	59
7.4	Seznam příloh	59
	Přílohy	61

Seznam použitých zkratk

ZD – zemědělské družstvo

k.s. – komanditní společnost

v.o.s. – veřejná obchodní společnost

s.r.o. – společnost s ručením omezeným

a.s. – akciová společnost

EBIT – zisk před zdaněním a úroky

EBT – zisk před zdaněním a po odečtení úroků

EAT – čistý zisk

PP – peněžní prostředky

ROA – rentabilita aktiv

ROE – rentabilita vlastního kapitálu

ROS – rentabilita tržeb

1 Úvod

V současné době je konkurenční prostředí charakterizováno velkými dynamickými změnami a především silnou konkurencí. Firmy (podniky) se často nachází ve velmi složitých situacích, ve kterých musí neustále reagovat na externí faktory a vyvíjet nové strategie, které danému podniku umožní držet konkurenční výhodu před ostatními na daném trhu. Dalším významným prvkem je úspěšná adaptace firmy na tyto změny a také efektivní využití dostupných příležitostí, které daný trh nabízí.

Každá firma na trhu se zabývá analýzou a pozorováním svých konkurentů v jejich chování. Jakou cenovou politiku využívá, jaké výhody poskytuje, zda poskytuje slevy svým věrným zákazníkům nebo zda pořádá akce pro zákazníky a své budoucí zákazníky. V dnešním velkém konkurenčním prostředí, kdy na trhu existuje velké množství firem, není dostatečné pro novou firmu vymyslet pouze nový produkt nebo službu, aby se prosadila na trhu. Úspěch s novým produktem nebo službou vyžaduje neustálé se snažení o co největší zaujmutí současných i potencionálních zákazníků a udržení jejich zájmu u svého produktu.

Důraz na trvalé zdokonalování a inovace je klíčem k dlouhodobému úspěchu na trhu. Každý podnik musí umět používat a využívat k výhodám své silné stránky, ale nesmí zapomenout i na své slabé stránky, které mohou na vnější prostředí působit negativním dojmem, a využít je ke svému prospěchu.

„Firma v konkurenčním prostředí“ je téma, které bude vždy patřit k jednomu z nejdůležitějších a nejaktuálnějších. Tato bakalářská práce se zabývá právě konkurenčním prostředím Zemědělského družstva Pozovice, které se nachází v Kraji Vysočina a zabývá se jak rostlinnou, tak živočišnou výrobou.

Zemědělství představuje specifické odvětví podnikání, které lze charakterizovat řadou omezení a specifík. Jedním z klíčových vlastností tohoto sektoru je závislost na klimatických podmínkách, kterou nelze ovlivnit a na sto procent předpovědět. Tyto klimatické změny mají velký podíl na výnosnost a stabilitu produkce, od které se odvíjí tržby zemědělského podniku. Dalším z mnoha faktorů, které ovlivňují zemědělský sektor, jsou výkupní ceny, které jsou podřízeny regulačním opatřením státu. Tyto ceny stanovují limity pro prodej zemědělských produktů, které nesmí být překročeny. Cílem této regulace je udržení stability na trhu a ochrany zájmů výrobců, v současné době tyto regulace spíše přinášejí pro výrobce působící v zemědělské sektoru značnou nejistotu a riziko.

2 Cíl práce a metodika

2.1 Cíl práce

Cílem této bakalářské práce je zhodnocení postavení Zemědělského družstva Pozovice v konkurenčním prostředí. Práce bude rozdělena do dvou částí, části teoretické a části praktické. Teoretická část je zaměřena na definování základních pojmů a termínů použitých ve vlastní práci. Praktická část je zaměřena především na srovnání podniku mezi svými konkurenty a jejich představení. Pro zhodnocení je sestavena finanční analýza pomocí vybraných ukazatelů. V závěru je provedena SWOT analýza, která zajišťuje silné a slabé stránky, příležitosti a hrozby podniku. Následně je z těchto výsledků doporučena strategie, kterou by mohl podnik v budoucnu využít.

2.2 Metodika

Teoretická část bude zpracována pomocí literární deskripce z odborné literatury zabývající se firmou v konkurenčním prostředí a studiem internetových zdrojů. Ve vlastní práci bude představena a zkoumána vybraná firma a porovnána s vybranými firmami v okolí. V závěru bude vypracována SWOT analýza pro analýzu vnějšího prostředí. Na základě analýzy bude stanovena doporučená strategie, kterou by mohl podnik v budoucnu využít.

3 Teoretická východiska

3.1 Podnik a podnikání

Většinu nabídky na trhu výrobků a služeb je tvořena firmami. Firma může být chápána jako mikroekonomická produkční jednotka neboli podnik. Firmu definujeme jako samostatnou jednotku, která na určitém trhu nakupuje výrobní faktory (vstupy), ty za pomoci technologie mění na výrobky a služby (výstupy) a následně v určitém ekonomickém trhu prodává. (Jurečka a kolektiv, 2018)

3.1.1 Cíle podniku

Existence podniků je založena na výrobě, distribuci výrobků a poskytování služeb zákazníkům a službě všem ostatním, kteří na vývoji podniku spolupracují. Výše zmíněné je hlavním posláním podniku. Každý podnik sleduje a chce dosáhnout určitého cíle, tedy výsledku nebo určitého stavu. Každý cíl podniku závisí na účelu, za kterým byl podnik založen. Cílovou funkci podniku odvozuje tzv. teorie firmy, která za primární cíl firmy považuje maximalizaci zisku v krátkém období. Základními ukazateli byly např.: celkový zisk, ukazatele rentability aj. Nicméně, tyto indikátory obvykle vycházely z účetního zisku, nezahrnovaly riziko a byly považovány za statistické hodnoty. Obecný cíl podnikání však bylo nutné ještě dovést do úplné přesnosti. Primární cíl podniku v hospodářské praxi se přeformuloval do ukazatele ROE, tedy výnosnosti vlastního kapitálu a do EPS, tedy zisku připadajícího na jednu akcii. (Synek a kol., 2010)

Dle většiny ekonomů je cílem firmy maximalizace zisku, ze které mikroekonomie vychází. Firma usiluje o takovou kvalitu, cenu a objem produkce, která umožní firmě maximalizovat zisk. Ekonomové rozlišují dva typy podniku, těmi jsou tradiční a moderní pojetí. V tradičním pojetí je především zisk či maximalizace zisku. Základní cíle podniku mohou být modifikovány v závislosti na pozici podniku na trhu a jeho fázích životního cyklu. Dle Rosochatecké (2014) jsou cíle modifikovány jako:

- Přežití
- Maximalizace běžného zisku
- Maximalizace tržeb

3.1.2 Podnik a jeho rozdělení

Rozdělení podniků lze třídit podle velkého množství hledisek. Hlavními jsou rozdělení podle velikosti, podle druhu činnosti a v neposlední řadě podle právní formy vlastnictví. Rozdělení podle druhu činnosti především závisí na povaze odvětví, ve kterém podnik působí a na zaměření podniku. Toto rozdělení se týká státní podniků, obchodních podniků, vládních podniků a podniků zaměřených na konkrétní výrobu. (Synek, 2010)

3.1.2.1 Podle velikosti podniku

Podnik podle velikosti lze rozřadit do hlavních čtyř skupin, které jsou závislé na ročním obratu, bilanční sumě roční rozvahy a počtu zaměstnanců. Podniky můžeme členit na mikro, malé, střední a velké podniky, podrobněji dle velikostních tříd.

Dle Synka (2010) se v současné době v České republice používá kritérium kombinované, které rozděluje podniky podle počtu zaměstnanců a výši obratu. Svaz průmyslu České republiky podniky podle velikosti rozděluje následovně:

- Malé podniky – méně než 100 zaměstnanců, roční obrat nepřesáhl 30 milionů Kč.
- Střední podniky – méně než 500 zaměstnanců, roční obrat nepřesáhl 100 milionů Kč.
- Velké podniky – pokud podnik neobsahuje žádnou z výše uvedených podmínek, řadíme ho mezi velké podniky.

3.1.2.2 Podle právní formy vlastnictví

Dle právní formy vlastnictví lze podniky rozdělit na podniky jednotlivce, osobní společnosti, kapitálové společnosti, družstva a státní (veřejné) podniky.

Podniky jednotlivce jsou vlastněny jednou osobou a mají formu živnosti, kterou rozumíme pravidelnou výdělečnou činnost provozovanou samostatně, vlastním jménem, na vlastní odpovědnost a na vlastní riziko, a to za účelem dosažení zisku.

Osobní společnosti jsou vytvořeny a vlastněny dvěma nebo více osobami, které své zisky z podnikání mezi sebe rozdělují a za ztráty jsou odpovědné všechny osoby. V České republice rozlišujeme dvě osobní společnosti, těmi jsou komanditní společnost (k.s.) a veřejná obchodní společnost (v.o.s.). (Synek, 2010)

	Veřejná obchodní společnost	Komanditní společnost	Společnost s ručením omezeným	Akciová společnost
Zakladatelé společnosti	min. 2 osoby	min. 2 osoby (komplementář, komanditista)	min. 1 osoba	min. 1 právnická osoba
Vznik společnosti	zápis do Obchodního rejstříku	zápis do Obchodního rejstříku	zápis do Obchodního rejstříku	zápis do Obchodního rejstříku
Ručení společníka za závazky společnosti	společně a nerozdílně celým svým majetkem	komplementář celým svým majetkem; komanditista do výše nesplaceného vkladu	společně a nerozdílně do výše souhrnu nesplaceného vkladu	akcionář neručí za závazky
Základní kapitál	min. výše není stanovena	komanditista min. 1 Kč	min. 1 Kč	2 mil. Kč nebo 80 tis. eur
Účast na zisku	rovným dílem	dle společenské smlouvy nebo na polovinu	dle poměru obchodních podílů nebo dle společenské smlouvy	dle rozhodnutí valné hromady (dividenda)
Oprávnění k řízení	každý společník	komplementáři	jednatelé	představenstvo

Obrázek 1: Základní charakteristiky osobních společností

Zdroj: Martinovičová, Konečný, Vavřina; 2019

- **Komanditní společnost**

Jedná se o společnost, která je složena minimálně z jednoho komplementáře a jednoho komanditisty. Rozdílem mezi komplementáři a komanditisty je v tom, že komplementáři ručí svým celým majetkem naopak komanditisté ručí do výše svého nesplaceného vkladu zapsaného v obchodním rejstříku. Komplementářům přísluší obchodní řízení firmy, zatímco komanditisté mají pouze kontrolní funkci. Zisk je rozdělen podle uzavřené společenské smlouvy. Každá firma, která se řadí do této kategorie musí ve svém názvu mít označení „komanditní společnost“ nebo zkratku „kom. spol.“ nebo „k.s.“. (Vochozka, Mulač a kolektiv, 2012)

- **Veřejná obchodní společnost**

Jedná se o sdružení nejméně dvou podnikatelů, kteří pod společným jménem podnikají. Obchodní název musí mít označení „veřejná obchodní společnost“ případně zkratky „veř. obch. spol.“ nebo „v.o.s.“. Majetkem společnosti se stávají vložené peněžní i nepeněžní prostředky, které vkládají společníci. Společníci za závazky společnosti ručí celým svým majetkem. Rozdělení zisku probíhá na základě dělení rovným dílem mezi společníky, v případě, že společenská smlouva nestanoví jinak. (Synek, 2010)

U **kapitálových společností** je základním rysem kapitálová účast společníků, kterou lze charakterizovat tím, že osobní účast osob na podnikání nebo na řízení společnosti není vyžadována. Společníci v tomto případě ručí pouze do výše vloženého vkladu, nikoliv celým svým majetkem. V České republice rozlišujeme dvě základní kapitálové společnosti, kterými jsou společnost s ručením omezením (s. r. o.) a akciová společnost (a. s.). (Synek, 2010)

- **Společnost s ručením omezeným (s. r. o.)**

Společnost může být založena jak právnickými, tak i fyzickými osobami, dokonce i jednou osobou. Za své závazky ručí společnost celým svým majetkem, společník však nikoliv, ten ručí pouze svým vloženým vkladem, který je zapsaný v obchodním rejstříku. Obchodní název musí mít označení „společnost s ručením omezeným“ nebo zkratku „spol s r.o.“ nebo „s. r.o.“. Valná hromada je nejvyšším orgánem, za kterým následuje statutární orgán, který tvoří jednatel nebo jednatele. Forma této společnosti je velmi oblíbená a rozšířená, protože její založení a správa je jednodušší než u akciové společnosti. (Homolka, 2014)

- **Akciová společnost (a. s.)**

Základním prvkem u akciové společnosti je, že základní jmění je rozvrženo na určitý počet akcií o určité minimální hodnotě. Založení společnosti je možno jedním zakladatelem, je-li jím právnická osoba nebo více zakladateli. Za své závazky akciová společnost ručí celým svým majetkem, akcionáři za závazky společnosti neručí. Hlavními výhodami jsou snadné přesuny vlastnictví, omezené ručení spolu s neomezenou životností společnosti. Hlavními nevýhodami je obtížné založení, větší kontrola ze strany státu, nezájem akcionářů a především dvojitý zdanění příjmů. Jak již z názvu vyplývá charakteristickým znakem v akciové společnosti jsou akcie, které lze definovat jako cenný papír se kterými akcionář získává práva na podílení se za řízení společnosti, na zisku a v případě likvidace na likvidačním zůstatku. Každá společnost si stanovuje konkrétní podmínky, podle kterých stanovuje počet akcií a jejich nominální hodnotou. Obchodní název musí mít označení „akciová společnost“ případně zkratku „a.s.“ nebo „akc. spol.“. (Synek, 2010)

- **Družstva**

Družstva jsou v odborné literatuře charakterizovány především jako organizace, které jsou vlastněny více osobami, jejichž cílem není vytváření zisku, ale vytváření užitku pro své členy. V České republice je definováno, že družstvo musí mít nejméně pět členů, avšak po svém založení může další členy přijímat. Jedná se o právnickou osobou, která ručí celým svým majetkem, členové však za závazky družstva neručí. Minimální výše základního jmění družstva je dána zákonem a tvoří ho vklady členů. Podmínkou je, že obchodní název musí obsahovat označení „družstvo“. Každé družstvo má své orgány, jimiž jsou členská schůze, představenstvo a kontrolní komise. V případě malých družstev může tři výše zmíněné orgány vykonávat členská schůze, která si zvolí statutární orgány, tedy předsedu družstva. (Synek, 2010)

- **Státní (veřejné) podniky**

Státní (veřejné) podniky lze charakterizovat jako organizace, které zajišťují důležité služby, kterými jsou např. vodní a železniční doprava, správa silnic, televize a rozhlas, pošta nebo zajištění výroby a těžby důležitých statků jako je elektřina, uhlí nebo zbraně. Jedná se o organizace, které zcela vlastní daný stát nebo územně správní celek, případně jsou v tzv. smíšeném vlastnictví, kde část vlastní soukromý vlastník. Stát zajišťuje i další služby, kterými jsou např. vzdělání, bezpečnost a obrana státu, ochrana zdraví a životního prostředí a mnoho dalších. Tyto služby jsou zajišťovány pomocí neziskových organizací. (Synek, 2010)

3.2 Trh

Trh je místo, kde se v daném čase střetává nabídka s poptávkou, a tedy místo, kde se střetávají prodávající a kupující za účelem koupě a prodeje určitých statků a služeb za určité ceny. Poskytuje také důležité informace o množství, cenách, situaci na trhu a mnoho dalších, od kterých se následně odvíjí chování a rozhodování tržních subjektů. Dále trh představuje soubor rozmanitých nástrojů, forem, mechanismů a sociálně ekonomických forem, kterými reguluje a stabilizuje ekonomický rozvoj. (Brčák, 2020).

Dle Macákové trhem rozumíme oblast ekonomiky, ve které dochází k výměně činností mezi jednotlivými ekonomickými subjekty prostřednictvím směny zboží. Směnu zde zprostředkovávají peníze. (Macáková, 2007)

3.2.1 Typy trhu

Hledisko	Typy trhu
územní	místní trh, regionální trh, národní trh, mezinárodní trh, trh integračních uskupení, světový trh
předmětu koupě a prodeje	trh výrobků a služeb, trh výrobních faktorů: trh práce, trh půdy a přírodních zdrojů, trh kapitálu
finanční trh	peněžní trh, kapitálový trh, devizový trh, trh drahých kovů, pojistný trh
počtu zboží	dílčí, agregátní
stupně organizovanosti	organizovaný trh, neorganizovaný trh
podmínek pro fungování komponent trhu	volný trh, regulovaný trh – nabídka a poptávka jsou regulovány
souladu s existujícím právním řádem	legální a nelegální trh

Obrázek 2: Dělení trhu

Zdroj: Brčák, Sekerka, 2020

Trh lze z mnoha různých hledisek rozdělit, jak znázorňuje následující obrázek č. 2.

Trh místní (oblastní nebo regionální) patří do hlediska územního, je představován především malými obchůdky v malém městečku nebo jarmarky, v dnešní době je tento typ již výjimečný. S rozvojem dělby práce a se zvýšením dopravních možností došlo postupným sloučením místních trhů v trh národní. Rozumíme jim trhy v rámci státního celku, které plní také funkci ochrannářskou, a to ve vztahu ke svým národním výrobcům. Po dlouhou dobu se již hovoří i o světovém trhu, a to především z důvodu částečné autonomie národních trhů. Proto je možné říci, že každý výrobek vstupuje na světový trh buď potencionálně nebo reálně. Potencionálně rozumíme to, že si zákazník může na národním trhu koupit určitý výrobek, avšak lepší zboží si může koupit v zahraničí. Reálně znamená, že výrobek je prodáván svým výrobcem po celém světě. Z hlediska množství zboží trh rozdělujeme na agregátní a dílčí. Agregátním trhem rozumíme trh s veškerým zbožím, oproti tomu na dílčím trhu se nabízí a kupuje pouze jediný druh zboží. (Macáková, 2007)

3.2.2 Subjekty trhu

Subjekty na trh přicházejí s různými cíli. Rozlišujeme tři základní subjekty trhu v ekonomické teorii. Jsou jimi:

- domácnosti (spotřebitelé),
- podniky (firmy),
- stát.



Obrázek 3: Tržní subjekty a jejich ekonomický koloběh

Zdroj: Macáková, 2007

3.2.2.1 Domácnosti

Domácnosti (spotřebitelé) vstupují na trh výrobků a služeb jako rozhodující ekonomický subjekt. Ovlivňují také konečnou výrobu firem, u kterých je hlavním cílem uspokojení potřeb spotřebitelů (domácností). Domácnosti vystupují na trhu statků a služeb jako nakupující, kde pomocí důchodu uspokojují své potřeby nákupem různého zboží a služeb. Tak i jako prodávající, kteří vlastní výrobní faktory, jimiž jsou práce, půda a úspory, které jsou zdrojem kapitálu, prodávají firmám. (Brčák, Sekerka, 2020)

3.2.2.2 Firmy

Firmy (podniky) jsou tržní subjekty, které vstupují na trh zboží a služeb jako prodávající a na trh výrobních faktorů jako nakupující. Jedním z cílů firmy je uspokojit potřeby svých zákazníků, dalším velkým cílem je poté maximalizace zisku. Firmy zakupují nebo si pronajímají na trhu výrobní faktory (práci a kapitál) za účelem tvorby statků (výrobků a služeb), které nabízejí a prodávají ostatním sektorům na trhu. Na trhu statků a

služeb firmy vystupují jako prodávající, kde za prodej vyrobených produktů získávají potřebné finanční prostředky neboli peníze, a to především na nákup výrobních faktorů, pomocí kterých mohou pokračovat ve své další výrobě. Firmy na základě výdajů ostatních sektorů získávají své důchody, které dále využívají na úhradu nákladů spojených s výrobními faktory, surovinami, energiemi apod. včetně nákladů spojených se zaplacením daní. V podnicích tak zůstávají pouze tzv. hrubé úspory podniku. Ekonomická teorie předpokládá, že firmy se chovají racionálně a to tím, že jejich chování povede k maximalizaci zisku. (Brčák, Sekerka, 2020)

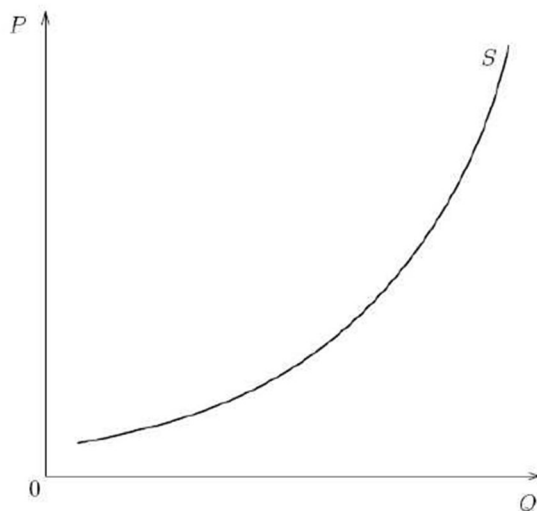
3.2.2.3 Stát

Stát je specifickým subjektem na trhu, vstupuje na trh od úplného začátku, jako prodávající (státní firmy), také jako kupující (státní zakázky), tak i jako zákonodárce svých státních institucí. Hlavní úlohou státu na trhu je modifikace jeho působení, stimulace pozitivních vlivů a odstranění negativních vlivů na ekonomiku. Zásah státu má kolísající charakter podle vývoje na trhu. Otázkou je, jestli má účast státu na trhu pozitivní nebo negativní vliv, v tomto ohledu se jednotlivé ekonomické koncepce neshodují. (Macáková, 2007)

3.3 Nabídka a poptávka na trhu

Nabídku lze charakterizovat jako vztah ceny zboží (P) a nabízeným množstvím (Q) prodávajícími za určité časové období. Zobrazení nabídky může být provedeno nabídkovou křivkou nebo tabulkou nabídky. Nabízené množství charakterizujeme jako určité množství produktu, které při dané ceně a v daném časovém období plánují výrobci prodat. (Jurečka a kolektiv, 2018)

Zákon nabídky nám definuje, že při růstu ceny roste nabízené množství, a naopak s poklesem ceny klesá nabízené množství. (Jurečka a kolektiv, 2018)



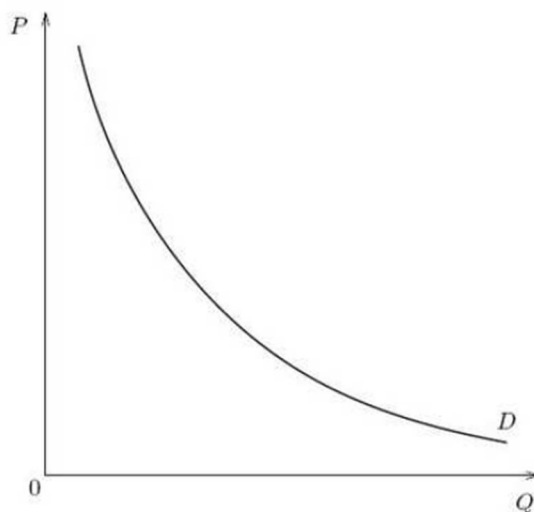
Graf 1: Křivka nabídky (S)

Zdroj: Brčák, Sekerka, 2020

Cena (P) je nezávislá, oproti tomu množství (Q) je závislé na ceně. Z grafu č. 1 lze vyjádřit zákon nabídky (S), je zřejmé, že s růstem ceny roste nabízené množství a naopak.

Poptávku lze charakterizovat jako vztah ceny zboží a množství, které jsou kupující ochotni při určitém časovém období a určitých cenách zboží koupit. Jako v případě nabídky, lze poptávku vyjádřit poptávkovou křivkou nebo tabulkou poptávky. Poptávané množství označujeme takové množství, které spotřebitelé zamýšlejí při dané ceně a v určitém časovém období koupit. (Jurečka a kolektiv, 2018)

Zákon poptávky nám říká, že se s růstem ceny se bude poptávané množství snižovat a obráceně, tedy s poklesem ceny se bude poptávané množství zvyšovat. (Jurečka a kolektiv, 2018)



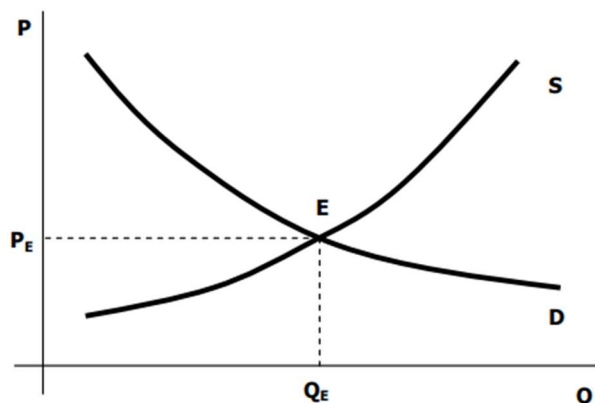
Graf 2: Křivka poptávky (D)

Zdroj: Brčák, Sekerka, 2020

Z grafu č. 2 je zřejmé, že křivka poptávky (D) má klesající charakter, tím lze vyjádřit, že s růstem ceny klesá poptávané množství a naopak, známé jako zákon poptávky. S poklesem ceny je kupující ochoten více určitého produktu koupit a trh může oslovit nové kupující. (Brčák, Sekerka, 2020)

3.4 Cena

Rovnovážná cena je taková cena, kdy se na trhu rovná nabídka s poptávkou. Tento stav je velmi vzácný a na trhu často výjimečný. A to v důsledku toho, že se na trhu střetává nabídka s poptávkou, tedy prodávající a kupující, kteří mají odlišné pohledy na objem realizované produkce a především pak na cenu samotnou. Proto za daných podmínek, které na trhu vznikají cenu nazýváme **tržní cenou**. (Macáková, 2007)



Graf 3: Tržní rovnováha

Zdroj: Macáková, 2007

Graf č. 3 vyjadřuje rovnovážný stav na trhu, který je znázorněn v bodě E. Graf vznikl spojením grafu nabídky a grafu poptávky. V jejich průsečíku získáme stav rovnováhy na trhu. Vyznačením kolmice z bodu E na osu x zjistíme, jaké množství bude v dané situaci prodáno a zakoupeno. Oproti tomu spuštěním kolmice na osu y zjistíme s jako cenou se bude na trhu obchodovat. Označujeme ji P_E a je rovnovážnou cenou, tedy cenou, za kterou jsou prodávající ochotni prodat takové množství, které jsou kupující ochotni za daných podmínek koupit a naopak. (Macáková, 2007)

3.5 Konkurence na trhu

Pojem konkurence můžeme formulovat jako vzájemné střetávání různorodých zájmů ekonomických subjektů, které na trhu vystupují. (Jurečka a kolektiv, 2018)

V zásadě rozlišujeme:

- Konkurenci tržní – soutěž, která svými prostředky souvisí s trhem samotným. Dále ji dělíme na konkurenci cenovou a necenovou.
- Konkurenci mimotržní – obsahuje i nelegální postupy, příkladem může být korupce. (Jurečka a kolektiv, 2018)

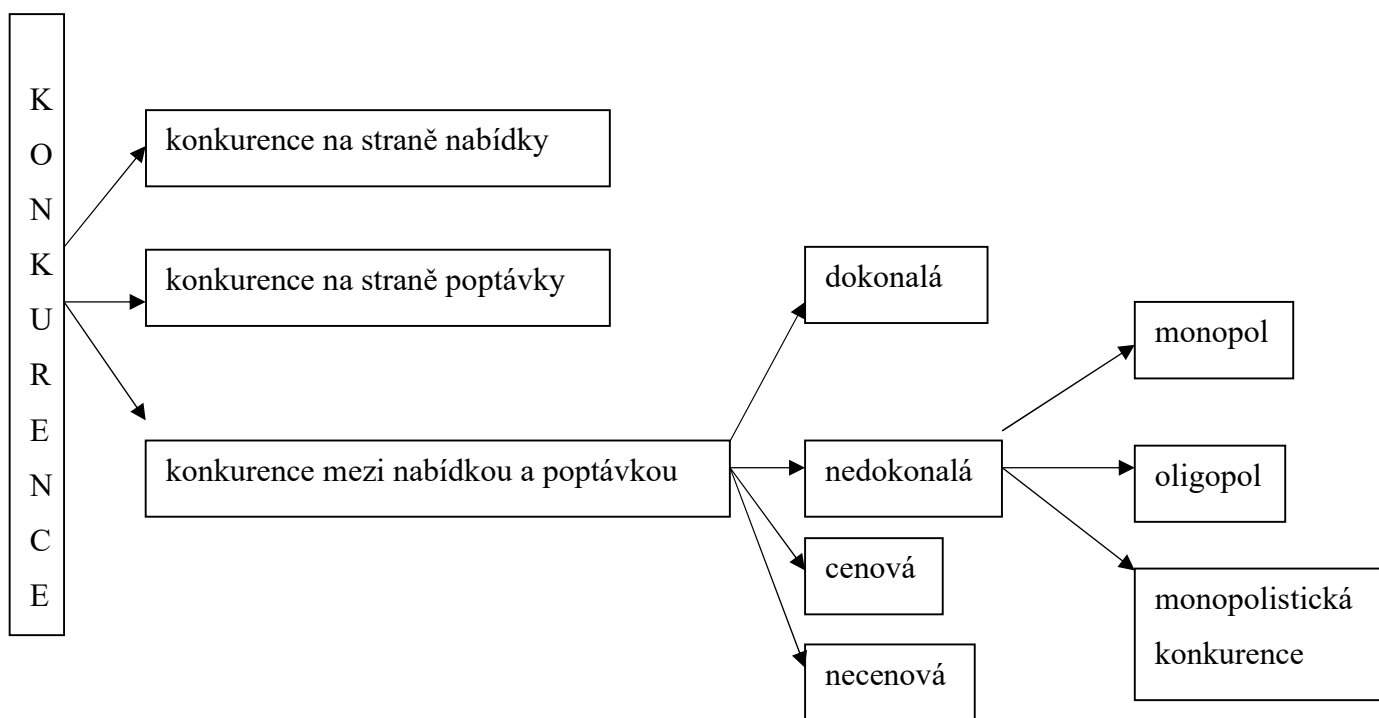
Dle Brčáka a Sekerky (2020) je podnik konkurenceschopný za předpokladu, že je schopný:

- udržet se na trhu a pokud možno zvyšovat svůj tržní podíl,

- plnit své závazky vůči svému okolí: platit svým zaměstnancům mzdu, akcionářům vyplácet dividendy, státu řádně odvádět daně, bankám splácet úvěr, dodavatelům platit za suroviny, materiál, polotovary, stroje a zařízení.

Podnik je nekonkurenceschopný, jestliže není schopný: (Brčák, Sekerka, 2020)

- na trh nabídnout takové zboží a služby, které by spotřebitelé byli ochotni kupovat,
- plnit své finanční závazky vůči jiným subjektům na trhu.



Graf 4: Schéma konkurence

Zdroj: vlastní zpracování na základě – Severová, *teorie firmy: (vybrané stati)*

3.5.1 Na straně nabídky

Konkurence na straně nabídky se vyznačuje konkurencí mezi výrobci. Cílem každého výrobce vstupujícího na trh je prodání svých výrobků, maximalizace zisku a získání konkurenční výhody na trhu. V případě, že na daném trhu je přebytek nabízeného zboží, tak

daná konkurence roste. Konkurenci na straně nabídky rozlišujeme na dva typy: (Karásková, 2018)

- Podle konkurenčního boje
- Podle podmínek na trhu

Konkurenční boj neboli metody konkurence

Tato metoda záleží na tom, jak je konkurenční boj veden, jestli výrobci ceny snižují nebo využívají i další metody. A proto rozlišujeme cenovou a necenovou konkurenci. Cenová konkurence funguje na principu dobrovolného snižování cen, hlavním důvodem použití této metody je ovládnutí trhu a diktování podmínek pro ostatní prodejce na trhu. Pro spotřebitele je tato metoda výhodná, protože klesají ceny výrobků, avšak pro výrobce může být tato metoda likvidační. Do necenové konkurence řadíme např. zvyšování kvality produkce, zvyšování reklamy apod. (Karásková, 2018)

Podmínek na trhu

Ekonomické teorie předpokládají rovné podmínky na trhu pro všechny účastníky, mezi tyto podmínky se řadí volný vstup do odvětví, stejnorodost míry informovanosti a stejnorodá produkce. Proto z hlediska podmínek na trhu se rozlišuje dokonalá a nedokonalá konkurence. Dokonalá konkurence se vyznačuje velkým počtem výrobců, homogenním produktem, volným vstupem do odvětví a stejnou mírou informovaností. Nedokonalá konkurence se vyznačuje tím, že jsou dané podmínky porušovány. Tento typ konkurence se v reálném světě vyskytuje nejčastěji a dělíme ji na monopolistickou konkurenci, oligopol a monopol. (Karásková, 2018)

3.5.2 Na straně poptávky

Vyznačuje se střetem mezi spotřebiteli (poptávajícími), cílem každého je uspokojení svých potřeb, a to i na úkor ostatních poptávajících. Význam roste v případě, že na trhu je nedostatek nabízeného množství, protože kupující jsou ochotni za nedostatkové zboží akceptovat i zvyšování ceny. Naopak význam klesá, v případě, když je na trhu přebytek nabízeného zboží, v daném případě se zvyšuje konkurence na straně nabídky. (Severová a kolektiv, 2016)

3.5.3 Mezi nabídkou a poptávkou

Jedná se o konkurenci napříč trhem, konkurence mezi výrobcí (nabízejícími) a spotřebiteli (kupujícími). Výrobci mají cíl na trhu prodat své výrobky za co nejvyšší ceny a tím maximalizovat zisk, spotřebitelé naopak chtějí uspokojit své potřeby nákupem zboží za co nejnižší ceny. Kompromisem je zde rovnováha, místo, kde se na trhu střetne nabídka s poptávkou. V Případě, že prodávající a kupující chtějí uspokojit své potřeby a cíle, musí se k tomuto bodu přiblížit. (Mikoláš, 2005)

3.6 Typy tržních struktur

Firmy lze rozčlenit dle dvou základních kritérií do dvou skupin. Počet firem na trhu je prvním kritériem, který udává, že na trhu může existovat pouze jedna firma, malý počet firem, či velký počet firem. Jako druhé kritérium zahrnujeme bariéry pro vstup na trh. (Holman, 2002)

Typ	Počet firem	Charakteristika produktu	Vliv firmy na cenu	Vstup do odvětví	
DOKONALÁ KONKURENCE	velký počet malých firem	homogenní (stejnorodý)	žádný	volný	
NEDOKONALÁ KONKURENCE	Oligopol	malý počet firem s výrazným tržním podílem	částečný	částečné bariéry vstupu	
	Monopolistická konkurence	velký počet malých firem	diferencovaný	částečný	volný
	Monopol	jedna	specifický (bez blízkých substitutů)	silný	uzavřený

Obrázek 4: Přehled typů konkurence včetně vybraných charakteristik

Zdroj: Jurečka a kolektiv, 2018

Z obrázku č. 4 je patrné, že existují dva základní typy tržních struktur a těmi jsou dokonalá konkurence a nedokonalá konkurence. Tyto tržní struktury se dále rozdělují dle chování dané firmy nebo firem.

V podmínkách dokonalé konkurence existuje velký počet malých firem, které vyrábí stejnorodý (homogenní) produkt, nejsou schopné ovlivnit cenu na trhu, cenu tedy pouze přebírají.

V podmínkách nedokonalé konkurence na trhu vystupuje pouze omezený počet firem, které jsou schopné ovlivnit cenu na trhu. Trh řadíme mezi nedokonalý, pokud alespoň jedna firma je schopna ovlivnit výstupní cenu svého produktu. Avšak si nemůže zvolit cenu libovolnou, pouze má možnost rozhodnout o ceně svých produktů. Nedokonalá konkurence může nastávat jak na straně nabídky, tak na straně poptávky. (Brčák, Sekerka, 2010)

Rozlišujeme tři základní typy tržních struktur v nedokonalé konkurenci:

- **Oligopol**
- **Monopolistická konkurence**
- **Monopol**

Oligopol na daném trhu jde o konkurenci mezi několika málo firmami, které na daném trhu vystupují.

Monopolistická konkurence je velmi podobná v řadě aspektů dokonalé konkurenci. V odvětví existuje velký počet malých firem, u kterých je produkt diferencovaný.

U monopolu je typické, že na trhu existuje pouze jediný prodávající, který utváří nabídku celého odvětví. Vyrábí specifický produkt, který nemá blízké substituty. (Brčák, Sekerka, 2010)

3.6.1 Dokonalá konkurence

Dokonale konkurenční tržní struktura se vyznačuje velkým počtem malých firem, které nejsou schopné ovlivnit cenu produktu, volným vstupem a výstupem z odvětví, stejnorodým (homogenním) produktem, dokonalou mobilitou všech výrobních faktorů a dokonalou informovaností o produktech a cenách. (Jurečka a kolektiv, 2018)

S modelem dokonalé konkurence se v praxi pravděpodobně nesetkáme, jedná se pouze o model v ekonomických teoriích. (Severová a kolektiv, 2016)

3.6.2 Nedokonalá konkurence

V prostředí nedokonalé konkurence dokáže jedna firma či několik podniků ovlivnit tržní cenu pomocí změn své produkční nabídky. Ekonomická teorie rozlišuje tři základní formy, kterými jsou oligopol, monopolistická konkurence, monopol. (Severová a kolektiv, 2016)

3.6.2.1 Oligopol

Oligopol lze charakterizovat jako model v nedokonalé konkurenci, kde existuje malý počet firem v odvětví, které jsou při rozhodování ve vzájemné závislosti, protože společně rozhodují o ceně, množství či kvalitě produktu, který je homogenní. (Brčák, Sekerka, 2020)

Tržní struktura oligopolu očekává, že:

- existuje malý počet firem z nichž některé mají výrazný podíl na trhu,
- homogenní nebo substitučně heterogenní produkt,
- nabízející firma dokáže ovlivnit tržní poptávku a nabídku celého odvětví, při změně nabízeného množství nebo ceny,
- v odvětví firmy dokážou odhadnout akce a reakce konkurentů,
- při vstupu nových firem do odvětví existují bariéry vstupu.

Dle Brčáka a Sekerky (2020) existují při vstupu nových firem na trh určité překážky (bariéry) vstupu do odvětví kterými jsou:

- poměrně vysoké náklady na zavedení firmy,
- dohody a úmluvy mezi existujícími firmami,
- patentová omezení,
- preference spotřebitelů, k již existujícím firmám.

3.6.2.2 Monopolistická konkurence

Jedná se o jednu z forem nedokonalé konkurence, která v sobě obsahuje znaky monopolu a dokonalé konkurence. Produkt, který je firmami nabízen je diferencovaný, tzn. má blízké substituty, které se příliš neliší od ostatních. Na trhu existuje velký počet malých firem, které jsou schopné ovlivnit tržní cenu jen málo. Dále na trhu existuje dobrá informovanost, tedy pokud jeden výrobce svůj produkt zdraží mnoho zákazník by se novou informací dozvědělo velmi rychle. Existují malé bariéry vstupu do odvětví, které firmy musejí při vstupu na trh překonávat. Dále na trhu existují určitá rizika. (Jurečka a kol., 2018)

3.6.2.3 Monopol

Jedná se o tržní strukturu, která svojí strukturou je nevíce vzdálená od dokonalé konkurence. Tržní struktura monopolu představuje jediného prodávajícího, tedy neexistuje zde konkurence. Nabízené produkty nemají blízké substituty, kterými by bylo možné daný produkt nahradit. Monopolistická firma, jakožto jediný nabízející, má v daném odvětví možnost stanovit jaké množství produktu bude vyráběno a jaká bude jeho cena. Vstup ostatních firem do daného odvětví má velmi ztížené podmínky, protože se monopolní firma nechce vzdát svého postavení. (Brčák, Sekerka, 2020)

Základními zdroji tržní síly monopolu jsou dle Jurečka (2018):

- Státní licence a koncese,
- Patenty,
- Úspory z rozsahu,
- Výlučné ovládání významných vstupů.

3.7 Finanční analýza

Finanční analýza není pouze aplikací přístupových metod a postupů; představuje komplexní cyklus umožňující monitorování jednotlivých kroků a zabránění opakování již provedených chyb, přičemž se upravují ve prospěch podniku. Finanční rozbor selektuje pouze ukazatele relevantní pro aktuální situaci. (Kislingerová & Hlinica, 2008)

3.7.1 Metody finanční analýzy

3.7.1.1 Ukazatel likvidity

Likvidita ukazuje schopnost podniku, transformovat svá aktiva na hotovost, aby byl schopen s co nejmenšími výdaji platit své závazky. Nízká likvidita má za důsledek, že podnik nevyužívá naskytnuté finanční příležitosti, případně neschopnost včas své závazky splácet, v mnoha případech vede až k platební neschopnosti, respektive k bankrotu. Nízká likvidita se v managementu může také projevat poklesem zisku nebo ztrátou kontroly nad firmou. Podniky se snaží o snížení likvidity, a to především kvůli neefektivnosti vázání peněžních prostředků na oběžná aktiva. (Růčková, 2015)

- Likvidita 1. stupně – Okamžitá likvidita

Hodnota ukazatele likvidity 1. stupně by se ve sledovaném období měla pohybovat v rozmezí od 0,2 do 0,5. V případě, že hodnota přesahuje dané rozmezí, představuje to určité neefektivní využití peněžních prostředků. (Knápková a Pavelková a Remeš a Šteker, 2017; Landa, 2007)

$$L1 = \frac{\text{krátkodobý finanční majetek}}{\text{krátkodobá pasiva}}$$

- Likvidita 2. stupně – Pohotová likvidita

Doporučená hodnota likvidity 2. stupně je v rozmezí od 1 do 1,5, hlavním kritériem je to, o jaké odvětví a výrobní program má management daného podniku nastavený. (Rozsochatecká, 2018; Landa, 2007)

$$L2 = \frac{\text{krátkodobý finanční majetek} + \text{krátkodobé pohledávky}}{\text{krátkodobá pasiva}}$$

- Likvidita 3. stupně – běžná likvidita

Běžná likvidita nám říká, kolikrát jsou krátkodobé závazky kryty oběžnými aktivy. Ideální hodnota by měla být v rozmezí od 1,5 do 2,5. V případě, že se krátkodobé závazky a oběžný majetek rovnají, znamená to rizikovou likviditu. Pokud je výsledná hodnota vyšší než 2,5, znamená to, že podnik má drahé financování a vysokou hodnotu čistého pracovního kapitálu (ČPK). (Knápková a Pavelková a Remeš a Šteker, 2017; Landa, 2007)

$$L3 = \frac{\text{krátkodobý finanční majetek} + \text{krátkodobé pohledávky} + \text{zásoby}}{\text{krátkodobá pasiva}}$$

3.7.1.2 Ukazatel rentability

Výnosnost kapitálu neboli rentabilita představuje schopnost firmy vytvořit nové zdroje a za pomoci investovaného kapitálu vytvořit zisk. Rentabilita udává, jak dobře využívá svůj majetek a kapitál. Čím je rentabilita vyšší, tím je podnik efektivnější. (Scholleová, 2012).

Ukazatele rentability jsou dány podílem zisku spolu k vloženému kapitálu, proto zisku rozdělujeme celkem do tří kategorií:

1. EBIT = zisk před zdaněním a před úroky
2. EBT = zisk před zdaněním a po odečtení úroků
3. EAT = čistý zisk, který je očištěný o úroky a daně

- Rentabilita aktiv (ROA)

Rentabilita aktiv je jedním z klíčových měřítek rentability. Poměruje se jako podíl zisku podniku a celkových vložených aktiv, bez ohledu na způsob financování (vlastní, cizí). (Scholleová, 2012)

$$ROA = \frac{EBIT}{aktiva}$$

- Rentabilita vlastního kapitálu (ROE)

Ukazatel rentability vlastního kapitálu je jeden z nejdůležitějších ukazatelů pro akcionáře nebo pro potencionální zájemce o koupi akcie. Ukazatel udává, kolik čistého zisku podniku vynese jedna koruna vloženého vlastního kapitálu. Hodnota ukazatele by měla být alespoň ve stejné výši jako je běžná úroková míra a zároveň vyšší než výnosnost ostatních investic. (Dvořáček, 2003; Růčková, 2015)

$$ROE = \frac{EAT}{VlastníKapitál}$$

- Rentabilita tržeb (ROS)

Ukazatel rentability tržeb se vypočítá jako poměr mezi různými druhy zisku nebo ztrát a odlišnými formami tržeb. Ukazatel udává, kolik korun zisku firma vytvoří z jedné vložené koruny tržeb. Tento ukazatel je možné použít také pro výpočet ziskové marže, a proto jej lze nazývat také jako „ziskové rozpětí“. Do výpočtu marže je nutné do vzorce dosadit EAT. (Růčková, 2015)

$$ROS = \frac{Zisk}{Tržby} \text{ nebo } \frac{Zisk}{Výnosy}$$

3.7.1.3 Ukazatel aktivity

Pro hodnocení, jak dlouho je kapitál vázán v různých částech aktiv, se používají ukazatelé aktivity. Tyto ukazatelé zkoumají, jak rychle se majetek nebo jeho dílčí části obrací. Výsledkem může být doba, po kterou je určitá část aktiv vázána ke kapitálu nebo frekvence obrátů v určitém časovém období (Krutina & Novotná, 2009)

- Doba obratu zásob

Ukazatel doby obratu zásob udává počet dnů, ve kterých jsou zásoby vázány v podniku až do doby, kdy je materiál nebo suroviny spotřebovány či zásoby vlastní výroby prodány. (Scholleová, 2012)

$$Doba\ obratu\ zásob = \frac{Zásoby}{\left(\frac{Tržby}{365}\right)}$$

- Rychlost obratu zásob

Z tohoto ukazatele vyplývá, jak často se průměrné zásoby obrátily v souvislosti s dosaženými ročními tržbami, nebo jak často by se průměrné zásoby daly uhradit z dosažených ročních tržeb. (Kubíčková, Jindřichovská, 2022)

$$Rychlost\ obratu\ zásob = \frac{Tržby}{Zásoby}$$

- Doba obratu pohledávek

Tento ukazatel udává dobu, po kterou kapitál existuje ve formě pohledávek. Vypočítá se jako poměr mezi průměrným stavem pohledávek a průměrnými denními tržbami. Udává období od prodeje statku do úhrady pohledávky odběratelem. (Knápková, Pavelková, 2010)

$$Doba\ obratu\ pohledávek = \frac{Pohledávky}{\left(\frac{Tržby}{365}\right)}$$

- Rychlost obratu pohledávek

Ukazatel udává počet přeměn pohledávek na finanční prostředky vycházející z tržeb. (Kalouda, 2016)

$$\text{Rychlost obratu pohledávek} = \frac{\text{Tržby}}{\text{Pohledávky}}$$

- Doba obratu závazků

Ukazatel doby obratu závazků udává schopnost platit své závazky, kde prodlužování doby je negativním ukazatelem, který zhoršuje reputaci před obchodními partnery. (Dvořáček, 2003)

$$\text{Dobaobratu závazků} = \frac{\text{Závazky}}{\left(\frac{\text{Tržby}}{365}\right)}$$

- Rychlost obratu závazků

Ukazatel udává, kolikrát se v daném období uskutečnila obrátka krátkodobých závazků při daném objemu tržeb. Zvyšující vývoj je vyžadující. (Kubičková, Jindřichovská, 2022)

$$\text{Obrat závazků} = \frac{\text{Tržby}}{\text{Závazky}}$$

- Rychlost obratu aktiv

Tento ukazatel je komplexní a vyjadřuje, kolikrát se za rok promění celá aktiva na hotovost. Jeho hodnota by neměla být nižší než 1. (Scholleová, 2012)

$$\text{Rychlost obratu aktiv} = \frac{\text{Tržby}}{\text{Aktiva}}$$

3.7.1.4 Ukazatel zadluženosti

Pod slovem „zadluženost“ se rozumí, že firma financuje svůj provoz cizími zdroji (cizí kapitál). Pro podniky, které mají větší velikost nebo rozsah, je téměř nemožné, aby si zajistily všechny potřebné prostředky jen ze svých vlastních zdrojů. Pokud podniky spoléhají pouze

na vlastní kapitál, snižují tím svou konkurenceschopnost a efektivitu. Na druhou stranu, získat cizí zdroje může být pro podnik velmi náročné a složité. (Růčková, 2015)

- Celková zadluženost

Celková zadluženost vyjadřuje, s jakým poměrem jsou z cizích zdrojů vynakládány finanční prostředky na majetek. Optimální hodnota tohoto ukazatele se pohybuje okolo 30-60 % (Knápková & Pavleková & Remeš & Šteker, 2017)

$$\text{Celková zadluženost} = \frac{\text{cizí zdroje}}{\text{celková aktiva}}$$

- Koeficient samofinancování

Koeficient samofinancování udává, jaký je podíl vlastních zdrojů na celkových pasivech. Výsledek tedy udává nezávislost podniku na cizím kapitálu. Ideální hodnota by se měla pohybovat kolem 0,3 (finanalysis.cz, cit. Online 2024-02-22).

$$\text{Koeficient samofinancování} = \frac{\text{Vlastní Kapitál}}{\text{Aktiva Celkem}}$$

- Ukazatel úrokového krytí

Ukazatel úrokového krytí ukazuje, zda dluhové zatížení v podniku nepřesáhlo stanovenou únosnou hranici. Hodnota podnikům odráží, jaká je maximální míra poklesu zisku, kterou firma může ustát, aniž by se ocitla v situaci, kdy nebude moci splácet úroky z úvěru (Růčková, 2015; Krutina & Novotná, 2009)

$$\text{Ukazatel úrokového krytí} = \frac{\text{EBIT}}{\text{nákladové úroky}}$$

- Míra finanční samostatnosti

Ukazatel udává poměr mezi vlastním kapitálem a cizím kapitálem. Hodnota je ukazatelem, který udává kolik korun vlastního kapitálu odpovídá jedné koruně cizího kapitálu. Ideální doporučená hodnota je kolem 1 (tedy 100 %), což ukazuje zadluženost ve výši 50 % (Kubíčková & Jindřichovská, 2022).

$$\text{Míra finanční samostatnosti} = \frac{\text{Cizí zdroje}}{\text{Vlastní kapitál}}$$

3.8 Analýza konkurenčního prostředí

Analýza konkurenčního prostředí je proces, který slouží k porozumění okolnímu prostředí podniku a k hodnocení konkurenčního prostředí, ve kterém se podnik nachází. Tento proces zahrnuje sběr, analýzu a interpretaci informací o konkurenci na trhu, zákaznících, dodavatelích a dalších faktorech ovlivňujících podnik. (Karlíček, 2018)

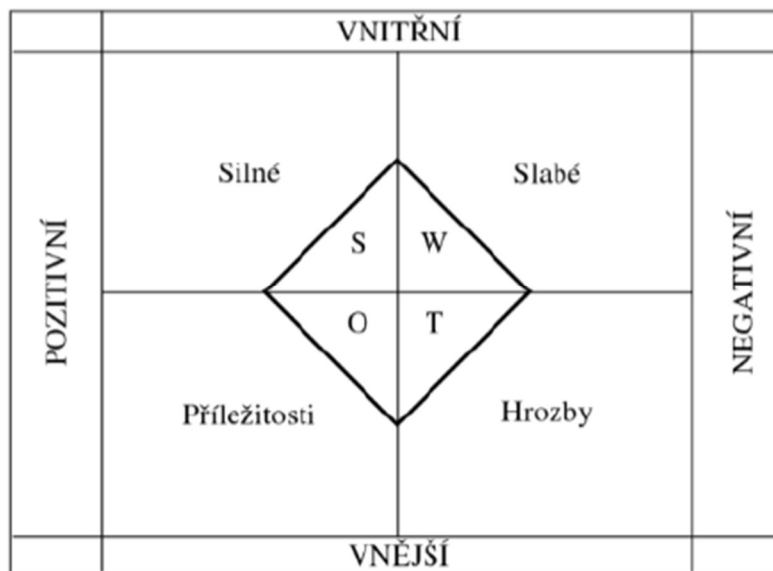
3.8.1 SWOT analýza

Jedna z nejčastěji používaných metod marketingového plánování spočívá v provádění strategické analýzy SWOT, která identifikuje silné (Strengths) a slabé (Weaknesses) stránky, příležitosti (Opportunities) a hrozby (Threats), které ovlivňují vnější prostředí podniku. (Dvořáček, Slunčík, 2012)

Tato analýza umožňuje detailní zhodnocení stávajících strategií firmy, identifikaci jejich silných a slabých stránek a schopnost reagovat na proměnlivé podmínky, které se v konkurenčním prostředí objeví. (Jakubíková, 2013)

V důsledku toho SWOT analýza poskytuje užitečné informace, které nejen reflektují současný vývoj společnosti, ale také přispívají k charakterizaci podniku. Tato metoda je často označována jako analýza vnitřního a vnějšího prostředí, přičemž faktory uvnitř organizace ovlivňují její silné a slabé stránky, zatímco vnější faktory se podílejí na identifikaci hrozeb a příležitostí. (Jakubíková, 2013)

Do makroprostředí řadíme vše, co daný podnik obklopuje zvenčí a působí na daný podnik skrze velké množství faktorů, do kterých můžeme zařadit např. prostředí ekonomické, přírodní, demografické, technologické a mnoho dalších. (Kozel a kol., 2006)



Obrázek 5: Základní přehled SWOT analýzy

Zdroj: Dvořáček, Slunčík, 2012

4 Vlastní práce

4.1 Charakteristika společnosti

Název obchodní firmy: Zemědělské družstvo Pozovice

Datum vzniku a zápisu: 1. ledna 1991

Spisová značka: DrXXV 19 vedená u Krajského soudu v Hradci Králové

Sídlo firmy: Smilov 52, 582 53 Štoky

Identifikační číslo: 13582631

Právní forma: Družstvo

Základní kapitál: 8 000 000,- Kč

(Veřejný rejstřík a Sbírka listin, 2023)

Předmět podnikání:

- Zemědělská výroba
- Silniční motorová doprava – nákladní provozovaná vozidla nebo jízdními soupravami o největší povolené hmotnosti přesahující 3,5 tuny, jsou-li určeny k přepravě zvířat nebo věcí, - nákladní provozovaná vozidla nebo jízdními soupravami o největší povolené hmotnosti nepřesahující 3,5 tuny, jsou-li určeny k přepravě zvířat nebo věcí
- Opravy ostatních dopravních prostředků a pracovních strojů
- Opravy silničních vozidel
- Obráběčství
- Výroba, obchod a služby neuvedené v přílohách 1 až 3 živnostenského zákona
- Hostinská činnost

Statutární orgán:

Předseda představenstva:

JAN MAREK, dat. nar. 10. března 1984

Herlify 25, 580 01 Havlíčkův Brod

Den vzniku funkce: 22. července 2022

Den vzniku členství: 22. července 2022

Místopředseda představenstva:

DAVID ŠEDIVÝ, dat. nar. 29. listopadu 1982

č.p. 123, 592 13 Bohdalov

Den vzniku funkce: 28. srpna 2020

Den vzniku členství: 28. srpna 2020

Členové představenstva:

BOHUSLAVA TECLOVÁ, dat. nar. 29. září 1976

Pozovice 12, 582 53 Štoky

Den vzniku členství: 28. srpna 2020

HANA NEUBAUEROVÁ, dat. nar. 21. května 1960

Smilov 29, 582 53 Štoky

Den vzniku členství: 28. srpna 2020

VÁCLAV FIALA, dat. nar. 29. srpna 1960

č.p. 35, 582 51 Šlapanov

Den vzniku členství: 28. srpna 2020

BOHUMIL ROSICKÝ, dat. nar. 15. října 1953

Smilov 44, 582 53 Štoky

Den vzniku členství: 28. srpna 2020

STANISLAV MRKOS, dat. nar. 3. června 1986

Smilov 56, 582 53 Štoky

Den vzniku členství: 22. července 2022

Počet členů: 7

Způsob jednání: Družstvo zastupuje předseda představenstva nebo místopředseda představenstva.

Kontrolní komise:

Předseda kontrolní komise:

JAROSLAVA DUŠKOVÁ, dat. nar. 14. srpna 1956

č.p. 53, 582 53 Štoky

Den vzniku funkce: 1. září 2020

Den vzniku členství: 28. srpna 2020

Členové kontrolní komise:

EVA MIŠTOVÁ, dat. nar. 15. listopadu 1952

Smilov 51, 582 53 Štoky

Den vzniku členství: 28. srpna 2020

VÁCLAV LOSKOT, dat. nar. 1. prosince 1974

Pozovice 4, 582 53 Štoky

Den vzniku členství: 28. srpna 2020

Počet členů: 3

Základní členský vklad: 10 000,- Kč

(Veřejný rejstřík a Sbírka listin, 2023)

4.1.1 Představení družstva a jeho historie

Zemědělské družstvo Pozovice se nachází v Kraji Vysočina a zahrnujeme ho do výrobní oblasti bramborářské. Hlavní sídlo nalezneme na adrese Smilov 52, 582 53 Štoky, avšak zde se nachází pouze kanceláře. Zemědělské družstvo disponuje celkem čtyřmi areály. Areály jsou rozděleny mezi čtyři obce. První areál se nachází v obci Smilov, který disponuje živočišnou výrobou. Druhý areál se nachází v obci Šlapanov, který disponuje živočišnou i rostlinnou výrobou. Třetí areál se nachází v obci Pozovice, kde se nachází pouze prostory pro parkování strojů a poslední areál se nachází v městyse Štoky, kde se nachází rostlinná výroba, konkrétně haly pro třídění a skladování brambor.

Družstvo bylo zapsáno u Krajského soudu v Hradci Králové pod spisovnou značkou DrXXV 19 dne 1. ledna 1991. Rozhodujícím předmětem činnosti je zemědělská prvovýroba.

Celková rozloha, kterou družstvo disponuje je 1667,41 hektarů, z toho orná půda tvoří 1326,21 hektarů, trvalý travní porost tvoří 311,92 hektarů a 29,28 hektarů tvoří úhor. Mezi významné potravinářské plodiny, které družstvo pěstuje jsou např. brambory, řepka ozimá, ječmen jarní a ječmen ozimý, pšenice ozimá. Pro krmné účely družstvo pěstuje krmný ječmen, krmnou pšenici, kukuřici a jeteloviny. Pro rok 2022 mělo zemědělské družstvo z celkových 1326,21 hektarů orné půdy bylo oseto 95 ha bramborami, 150,09 ha oseto řepkou, 308,20 ha pšenicí ozimou, 14,35 ha ječmene jarního a 87,7 ha ječmene ozimého, 343,57 ha kukuřicí, 19,64 ha ovšem, 125,95 ha GPS s podsevem jetele, zbylých 181,71 tvořily směsi.

V roce 2022 se družstvo v živočišné výrobě zabývalo chovem skotu, celkový stav skotu byl 1208 kusů. Z toho bylo 280 telat, 268 jalovic, 480 krav a 4 býci. Družstvo chová také plemeno Charolais, kterého mají celkem 176 kusů. Toto plemeno chovají od roku 1996.

Dojení probíhá standardním systémem, tedy 2x8 a vybavení je poskládáno od různých výrobců. Zaměstnanci v živočišné výrobě chodí 2x denně na průměrně 6,5 hodiny na dojírnu. Celkově se v roce 2022 nadojilo 3 203 671 litrů mléka a průměrná dojivost na jednu ustájenou krávu činila 8 183 litrů mléka. Z celkového počtu nadojeného mléka bylo celkem 3 039 169 litrů prodána a zbylá část byla využita pro krmné účely k telatům.

Družstvo také v roce 2012 zainvestovalo do bioplynové stanice, ze které malou část využívá ke své vlastní potřebě, a to k výrobě digestátu a zbylou velkou část prodává. V roce 2022 vyrobila bioplynová stanice 6 208 703 kWh, což činilo pokles oproti roku 2021 o 70 192 kWh. Celkem se prodalo 5 727 248 kWh a zbylá část se využila pro potřeby zemědělského družstva. (ZD Pozovice, předseda družstva Jan Marek)

4.1.2 Současnost družstva

V současnosti družstvo zaměstnává celkem 30 zaměstnanců, kteří jsou zaměstnáni na hlavní pracovní poměr. Do celkového počtu byly zahrnuti i řídicí pracovníci a pracovníci kanceláří. Pokud zahrneme i dohody o provedení práce a dohody o provedení činnosti, výsledný počet zaměstnanců činí 35 zaměstnanců. Management družstva se skládá z 8 pracovníků – předseda, agronom, zootechnik, dvě ekonomky, účetní, mechanizátor a agromechanizátor. V rostlinné výrobě družstvo zaměstnává 10 pracovníků, jde o 7 traktoristů, 2 řidiče a 1 opravář. V živočišné výrobě zaměstnává družstvo celkem

11 zaměstnanců, kteří se starají o chod a plynulý provoz živočišné výroby. Je zde zaměstnán 1 pracovník s krmným vozem, 4 pracovníci na dojení, 3 pracovníci na ošetřování a krmení telat a 3 pracovníci, kteří se starají o čistotu a chod ve stájích.

Statutárním orgánem družstva je představenstvo, kterému předsedá předseda a místopředseda představenstva, dále 7 členů představenstva a 3 členové kontrolní komise. (ZD Pozovice, předseda družstva Jan Marek)

4.1.3 Vypěstované plodiny pro rok 2022

Většinu plodin, které družstvo pěstuje, se využívá k prodeji, jen malá část zůstává v podniku. Družstvo v roce 2022 pěstovalo tyto plodiny – řepka, pšenice, oves, ječmen jarní, ječmen ozimý, sadba brambor a průmyslové brambory. V případě řepky bylo sklizeno 645,24 tun a veškeré množství bylo prodáno. Sklizené množství pšenice bylo 2 177 tun, ze kterých bylo prodáno 1 982 tun. Vypěstovaný a sklizený oves dosahoval výnosů 392 tun, avšak prodalo se celkem 578 tun, a to z důvodu, že se doprodával přebytek ovsa z loňského roku. Ječmene jarního bylo sklizeno 120 tun a prodáno 111 tun, ječmene ozimého bylo sklizeno 595 t a prodáno 334 t. Družstvo prodává také brambory na sadbu, kterých sklídilo 471 tun a prodalo 577 tun, z důvodu prodeje staré a nové sklizně. Průmyslové brambory, které se využívají pro výrobu škrobu družstvo prodalo 3212 tun, toto bylo také vypěstované a sklizené množství. (ZD Pozovice, předseda družstva Jan Marek))

4.2 Finanční analýza

4.2.1 Ukazatele likvidity

Vypočítané ukazatele likvidity I., II. a III. stupně pro Zemědělské družstvo Pozovice v letech 2017–2022 byly vypočítány do níže uvedených tabulek. Pro výpočty byly využity údaje z účetních výkazů rozvahy a zisku a ztráty, dostupné na Veřejném rejstříku a Sbírcе listin.

Likvidita I. (okamžitá likvidita)

Ukazatele likvidity I. udává, zda je podnik schopen uhradit své závazky ihned. Doporučená hodnota okamžité likvidity by se měla pohybovat v rozmezí 0,2 – 0,5.

Rok	2017	2018	2019	2020	2021	2022
Likvidita I.	0,09	0,11	0,08	0,05	0,02	0,06

Tabulka 1: Likvidita I. stupně ZD Pozovice (2017-2022)

Zdroj: vlastní zpracování na základě: Veřejný rejstřík a Sbirka listin – Ministerstvo spravedlnosti české republiky[online]. Dostupné z: <https://or.justice.cz/ias/ui/rejstřík>

Z dat v tabulce č. 1 je patrné, že Zemědělské družstvo Pozovice nedosáhlo ideální hodnoty likvidity I. stupně ani v jednom sledovaném roce. Nejblíže ideální hodnotě byl rok 2018, který dosahoval hodnoty 0,11, což znamená, že družstvo bylo schopné platit své krátkodobé závazky z 11 %. Nejnižší hodnotu dosahoval rok 2021 a to 2 %.

Likvidita II. (pohotová likvidita)

Hodnota likvidity II. stupně by se měla v ideální případě pohybovat kolem 1-1,5. Pokud je hodnota ukazatele rovna 1 udává podniku, že je schopen zaplatit své závazky, aniž by musel prodat své zásoby.

Rok	2017	2018	2019	2020	2021	2022
Likvidita II.	0,81	0,94	0,62	0,77	0,61	0,66

Tabulka 2: Likvidita II. stupně ZD Pozovice (2017-2022)

Zdroj: vlastní zpracování na základě: Veřejný rejstřík a Sbirka listin – Ministerstvo spravedlnosti české republiky[online]. Dostupné z: <https://or.justice.cz/ias/ui/rejstřík>

V tabulce č. 2 jsou vypočítány hodnoty likvidity II. stupně, u které jsou dle literatury doporučené hodnoty okolo 1 – 1,5. Zemědělské družstvo Pozovice ve sledovaných letech nedosáhla v žádném roce ideální hodnoty. Nejblíže ideální hodnotě byl rok 2018, který dosahoval hodnoty 0,94.

Likvidita III. (běžná likvidita)

Běžná likvidita neboli likvidita III. stupně by měla dosahovat ideálních hodnot od 1,8-2,5. Někteří autoři uvádí, že ideální hodnota neexistuje, protože některé podniky mají zásoby a některé nemají. Obecně platí, že čím vyšší hodnota likvidity III. stupně bude, tím je menší riziko insolvence.

Rok	2017	2018	2019	2020	2021	2022
Likvidita III.	1,82	1,92	1,26	1,54	1,40	1,42

Tabulka 3: Likvidita III. stupně ZD Pozovice (2017-2022)

Zdroj: vlastní zpracování na základě: Veřejný rejstřík a Sbirka listin – Ministerstvo spravedlnosti české republiky[online]. Dostupné z: <https://or.justice.cz/ias/ui/rejstřík>

Tabulka číslo 3 znázorňuje vývoj likvidity III. stupně ZD Pozovice v letech 2017-2022. Z tabulky je patrné, že v průběhu let podnik dosahoval ideální hodnoty likvidity, avšak v roce 2019 dosahovala hodnota pouze 1,26 ke které mohla vést nízká sklizeň a prodání velkého množství zásob.

4.2.2 Ukazatele rentability

- Zemědělské družstvo Pozovice**

Tabulka č. 4 níže vyjadřuje vývoj rentability aktiv, rentability vlastního kapitálu a rentability tržeb. Výpočty byly provedeny od roku 2017 do 2022.

	2017	2018	2019	2020	2021	2022
Rentabilita aktiv (ROA)	1,364	3,089	3,434	5,647	1,216	6,046
Rentabilita vlastního kapitálu (ROE)	0,350	5,316	6,185	12,208	-0,471	9,984
Rentabilita tržeb (ROS)	5,826	12,259	13,573	25,671	4,029	18,616

Tabulka 4: Ukazatele rentability ZD Pozovice (2017-2022)

Zdroj: vlastní zpracování na základě: Veřejný rejstřík a Sběrka listin – Ministerstvo spravedlnosti české republiky[online]. Dostupné z: <https://or.justice.cz/ias/ui/rejstřík>

Z tabulky je patrné, že ZD Pozovice v letech 2017-2022 dosahovali různých hodnot rentability aktiv (ROA). Nejnižší hodnota byla v roce 2017 a dosahovala 1,216, což znamená, že podnik neefektivně využíval svá aktiva k dosažení zisku. Oproti tomu v roce 2022 vzrostla hodnota na 6,046 což nasvědčuje, že podnik dosáhl vyššího výsledku hospodaření v daném roce 2022. V případě rentability aktiv je příznivé, aby výsledná hodnota byla co nejvyšší.

Rentabilita vlastního kapitálu byla v letech 2017-2022 velmi rozdílná, jak ukazuje tabulka č. 4. Zajímavým rokem byl rok 2021, který vykazoval záporného výsledku, a to z důvodu záporného výsledku hospodaření za běžné účetní období. Toto bylo způsobeno vypuknutím epidemie Covid-19 v roce 2020. V roce 2022 pak výsledná hodnota ROE vyšla 9,984, což znamená, že podnik vykazoval kladný výsledek hospodaření za běžné účetní období a můžeme vidět, že podnik se dokázal dostat z problémů způsobených epidemií Covid-19.

Rentabilita tržeb (ROS) také zaznamenala v roce 2020 velký propad, a to v důsledku již zmíněného Covid-19. V roce 2022 ukazatel dosahoval hodnoty 18,616 což nám udává, že družstvo za každou jednu korunu tržeb dosáhlo čistého zisku ve výši 18,61 haléřů.

- **Vybraný konkurent: Zemědělské družstvo Petrovice**

V rámci zhodnocení rentability byly vypočítány ukazatelé i pro druhý podnik, který se nachází v blízkosti vybraného zemědělského družstva Pozovice. I pro ZD Petrovice byly vypočítány hodnoty rentabilit v letech 2017-2022.

	2017	2018	2019	2020	2021	2022
Rentabilita aktiv (ROA)	3,823	3,392	2,183	5,527	1,692	1,736
Rentabilita vlastního kapitálu (ROE)	7,693	5,765	3,547	10,925	1,996	1,213
Rentabilita tržeb (ROS)	11,226	12,247	8,649	31,400	6,024	5,840

Tabulka 5: Ukazatele rentability ZD Petrovice (2017-2022)

Zdroj: vlastní zpracování na základě: Veřejný rejstřík a Sběrka listin – Ministerstvo spravedlnosti české republiky[online]. Dostupné z: <https://or.justice.cz/ias/ui/rejstřík>

Ukazatele rentability v tabulce č. 5 nám udávají, jaké hodnoty dosahovala rentabilita aktiv, rentabilita vlastního kapitálu a rentabilita tržeb. Při porovnání výsledných hodnot ZD Pozovice a výsledných hodnota ZD Petrovice je patrné, že zemědělský podnik Pozovice je v porovnání s druhým družstvem větší, a tedy dosahuje lepších výsledků. Avšak Zemědělské družstvo Petrovice ani po začátku Covid-19 nebylo v záporných výsledcích. Vždy se drželo v kladných číslech.

4.2.3 Ukazatele aktivity

Ukazatele aktivity nám udávají, jak efektivně podnik využívá svá aktiva. Vybrané hodnoty ZD Pozovice byly porovnány s druhým vybraným podnikem. Získané výsledky jsou pro přehlednost uvedené v následujících tabulkách. Ukazatele aktivity lze např. vyjádřit dobou obratu zásob, která nám udává, jak dlouho má podnik zásoby na skladě, oproti tomu obrat zásob vyjadřuje, kolikrát se zásoby v podniku změny na peněžní prostředky.

- **Zemědělské družstvo Pozovice**

	2017	2018	2019	2020	2021	2022
Doba obratu zásob	165,47	137,30	146,80	178,06	150,92	126,78
Obrat zásob	2,21	2,66	2,49	2,05	2,35	2,88
Doba obratu pohledávek	116,22	115,04	122,33	169,57	118,03	101,04

Obrat pohledávek	3,14	3,17	2,98	2,15	3,09	3,61
Doba obratu kr. závazků	163,07	698,67	815,87	909,97	742,51	570,40
Obrat kr. závazků	2,24	0,52	0,45	0,40	0,49	0,64
Doba obratu celkových aktiv	1152,85	1139,77	1263,11	1406,11	1174,02	954,05
Obrat celkových aktiv	0,32	0,32	0,29	0,26	0,31	0,38

Tabulka 6: Ukazatele aktivity ZD Pozovice (2017-2022)

Zdroj: vlastní zpracování na základě: Veřejný rejstřík a Sběrka listin – Ministerstvo spravedlnosti české republiky[online]. Dostupné z: <https://or.justice.cz/ias/ui/rejstřík>

Tabulka ukazatelů aktivity výše zobrazuje výpočty doby obratu a rychlosti obratu v letech 2017-2022. Doba obratu zásob se pohybovala kolem 178,06 v roce 2020 do 126,78 v roce 2022. Nejvyšší hodnotu dosahoval rok 2020, ve kterém začala pandemie Covid-19 a to se podepsalo i na obratu zásob, protože podnik své zásoby spíše držel, než prodával. V roce 2022 byla hodnota doby obratu zásob nejnižší za sledované období. Což znamená, že družstvo bylo schopno své zásoby obrátit jedenkrát za 127 dnů a s tím souvisí i rychlost obratu zásob, kdy podnik dokázal obrátit celkové zásoby 2,88krát za rok.

Své pohledávky bylo družstvo schopno obrátit v intervalu od 101,04 do 169,57, což vykazují i výpočty rychlosti obratu pohledávek, kde nejvyšší hodnoty dosahoval rok 2022, a to hodnoty 3,61krát.

Hodnoty doby obratu krátkodobých pohledávek byly nejvyšší v roce 2020, což zapříčinila pandemie Covid-19. V roce 2022 již byly hodnoty podstatně nižší a to tedy 570,40, což vyjadřuje, že družstvo je schopno obrátit své krátkodobé pohledávky za 571 dnů. Z uvedených vypočítaných hodnot vyplývá, že podnik je schopen 0,64krát za rok splatit své závazky.

V rámci celkových aktiv byla hodnota doby obratu celkových aktiv nejlepší v roce 2022 a to 955 dnů a nejhorší v roce 2020, kdy bylo 1407 dnů. Tyto hodnoty jsou zapříčiněny tím, že družstvo má poměrně velké množství budov, hodnotných strojů a zásob a vše také včetně pohledávek.

- **Zemědělské družstvo Petrovice**

	2017	2018	2019	2020	2021	2022
Doba obratu zásob	157,38	214,32	339,92	387,79	254,31	400,98
Obrat zásob	2,32	1,70	1,07	0,94	1,44	0,91
Doba obratu pohledávek	88,03	206,52	144,54	180,96	156,63	145,83
Obrat pohledávek	4,15	1,77	2,53	2,02	2,33	2,50
Doba obratu závazků	104,63	628,86	788,96	919,06	635,68	686,72
Obrat závazků	3,49	0,58	0,46	0,40	0,57	0,53

Doba obratu celkových aktiv	897,34	1167,05	1318,63	1673,47	1111,77	1227,69
Obrat celkových aktiv	0,41	0,31	0,28	0,22	0,33	0,30

Tabulka 7: Ukazatele aktivity ZD Petrovice (2017-2022)

Zdroj: vlastní zpracování na základě: Veřejný rejstřík a Sbirka listin – Ministerstvo spravedlnosti české republiky[online]. Dostupné z: <https://or.justice.cz/ias/ui/rejstřík>

I pro vybraného konkurenta byly dle účetních výkazů vypočítány hodnoty ukazatelů aktivity.

Doba obratu zásob pro ZD Petrovice byla nejvyšší v roce 2022, kdy dosáhla hodnoty 401 dnů, což znamená, že podnik byl schopen obrátit své zásoby pouze 0,91krát a to dle vypočítaného obratu zásob. Nejnižší hodnoty dosáhlo družstvo v roce 2017 což činilo 158 dnů.

Doba obratu pohledávek byla nejvyšší v roce 2018, a to 207 dnů. Nejnižší hodnotu dosáhlo družstvo v roce 2017, kterou byla hodnota 89 dnů. K následujícím hodnotám odpovídá i oprav zásob, který v roce 2018 činil 1,77krát a v roce 2017 dosahoval hodnoty 4,15krát.

Dalšími vypočítanými ukazateli byla doba obratu závazku a obrat závazků. Zde družstvo dosahoval nejvyšší hodnoty 920 dnů, a to v roce 2020, což bylo z části zapříčiněno epidemií Covid-19. Nejnižší hodnotou pak v roce 2017. Rychlost obratu závazků tak v roce 2017 činila 3,49, což udává, že družstvo bylo schopno během jednoho roku splatit své závazky splatiti 3,49krát.

Posledními vypočítanými ukazateli aktivity byly pro celková aktiva. Zde je možné dle tabulky zjistit, že družstvo nejvyšší hodnoty doby obratu celkových aktiv dosahovalo v roce 2020, která byla celkem 1674 dnů, a to vypovídá i o rychlosti obratu celkových aktiv, která byla 0,22krát. Průměrně bylo družstvo schopno z tržeb splatit jednou za 1233 dnů.

4.2.4 Ukazatele zadluženosti

Finanční stabilitu společnosti hodnotíme pomocí ukazatelů zadluženosti, které nám poskytují informace o tom, jak je podnik financován a jak efektivně využívá své zdroje. Tyto ukazatele řadíme mezi poměrové ukazatele, které hodnotí vztah mezi cizími a vlastními zdroji firmy. Pro hodnocení byly vybrány tyto následující ukazatele: celková zadluženost, koeficient samofinancování, míra finanční samostatnosti a úrokové krytí.

- **Zemědělské družstvo Pozovice**

	2017	2018	2019	2020	2021	2022
Celková zadluženost	62,05	63,64	66,61	64,72	63,25	59,79
Koeficient samofinancování	37,72	36,31	33,26	35,25	36,75	40,21
Míra finanční samostatnosti	1,65	1,75	2,00	1,84	1,72	1,49
Úrokové krytí	1,107	2,665	2,495	4,202	0,875	2,975

Tabulka 8: Ukazatele zadluženosti ZD Pozovice (2017-2022)

Zdroj: vlastní zpracování na základě: *Veřejný rejstřík a Sběrka listin – Ministerstvo spravedlnosti české republiky*[online]. Dostupné z: <https://or.justice.cz/ias/ui/rejstřík>

V tabulce číslo 8 jsou vyjádřeny hodnoty ukazatelů celkové zadluženosti, koeficientu samofinancování, míry finanční samostatnosti a úrokového krytí. Celková zadluženost ZD Pozovice dosahovala nejvyšší hodnoty v roce 2019 a to konkrétně hodnoty 66,61 %. Průměrně se hodnoty pohybovali kolem 63 %, to vypovídá o tom, že podnik má poměrně vysoké hodnoty cizích zdrojů, udává nám také, že čím vyšší je zadluženost celkového majetku podniku, tím vyšší mají věřitelé riziko, že jejich dluh nebude splacen.

Koeficient samofinancování by u úspěšných podniků měl dosahovat hodnoty vyšší než 0,3. Výsledné hodnoty pro ZD Pozovice vyšly kolem 0,3. Nejvýše byla hodnota v roce 2022, která vyšla 0,4. Tato hodnota udává, že je družstvo více financováno vlastním kapitálem a je méně závislý na cizích zdrojích.

Hodnota ukazatele míry finanční samostatnosti družstva se pohybovala od 1,49 v roce 2022 do 2,00 v roce 2019. Ukazatel nám udává kolikrát vlastní kapitál podniku pokryje celkové závazky, např. v roce 2022 vlastní kapitál pokryje celkové závazky celkem 1,49krát.

Poslední hodnota, která byla vypočítána je hodnota úrokového krytí, která by měla dosahovat vyšších hodnot, protože čím vyšší, tím je vyšší úroveň finanční situace v podniku. Nejvyšší hodnoty dosahoval tento ukazatel v roce 2022 oproti tomu nejnižší pak v roce 2021. V roce 2022 byla hodnota 2,975 což vyjadřuje, že úroky z poskytnutých úvěrů jsou 2,975krát kryty výsledkem hospodaření podniku.

- **Zemědělské družstvo Petrovice**

	2017	2018	2019	2020	2021	2022
Celková zadluženost	55,87	53,88	59,83	54,92	57,18	55,94
Koeficient samofinancování	40,46	41,60	40,17	41,30	40,61	41,95
Míra finanční samostatnosti	1,38	1,30	1,49	1,33	1,41	1,33
Úrokové krytí	5,381	3,413	2,880	5,447	1,920	1,414

Tabulka 9: Ukazatele zadluženosti ZD Petrovice (2017-2022)

Zdroj: vlastní zpracování na základě: Veřejný rejstřík a Sběrka listin – Ministerstvo spravedlnosti české republiky[online]. Dostupné z: <https://or.justice.cz/ias/ui/rejstřík>

V tabulce č. 9 jsou vypočítány hodnoty zadluženosti pro vybraného konkurenta, kterým je Zemědělské družstvo Petrovice. Dle vypočítaných hodnot a porovnání se sledovaným podnikem, byly hodnoty vcelku stejné, je zde patrný rozdíl v tom, že ZD Petrovice je menším podnikem oproti ZD Pozovice. Rapidní rozdíl je patrný v ukazateli úrokového krytí, který dosahuje nejvyšší hodnoty 5,447, což vyjadřuje, že podnikem jsou úroky z poskytnutých úvěrů kryty 5,447krát výsledkem hospodaření.

4.3 SWOT analýza

	Silné stránky (Strengths)	Slabé stránky (Weaknesses)
Vnitřní faktory	Dlouholetá tradice Kvalifikovaný personál Vysoce kvalitní půda a klima Revitalizace budov, úpravy prostor Inovace zařízení Velké množství obhospodařované půdy	Nízký počet zaměstnanců Zastaralost některého vybavení Finanční omezení pro investice do modernizace Vyšší celková zadluženost Závislost na sezónních faktorech
	Příležitosti (Opportunities)	Hrozby (Threats)
Vnější faktory	Rostoucí poptávka po BIO produktech Vlastní prodej Nové odrůdy plodin Nové technologie	Konkurence Klimatické změny Regulace a byrokracie Konkurenční prostředí Vysoká vyjednávací síla odběratelů

Tabulka 10: SWOT analýza ZD Pozovice

Zdroj: vlastní zpracování na základě podkladů od předsedy ZD Pozovice

- **Silné stránky**

Zemědělské družstvo Pozovice má dlouholetou tradici, která se projevuje do jeho silných stránek, protože už od roku 1991 se rozvíjí a zdokonaluje ve své činnosti. Podle předsedy se družstvo pyšní svým kvalifikovaným personálem, který zahrnuje všechny věkové kategorie a jejich pracovní zkušenosti dosahují vysokých hodnot. Jak již bylo zmíněno v úvodu vlastní práce, zemědělské družstvo se nachází v kraji Vysočina, kde jsou významnou pěstovanou plodinou právě brambory. V posledních letech družstvo investuje do svých budov a prostor, postupně je vylepšuje a inovuje, k tomu nesmí chybět také nákup nových zařízení a strojů pro práci jak v rostlinné, tak i v živočišné výrobě. Do silných stránek družstva můžeme také zařadit jeho velké množství obhospodařované půdy, v porovnání s ostatními podniky v okolí má družstvo nadprůměr.

- **Slabé stránky**

Do slabých stránek určitě patří nízký počet zaměstnanců, což může ovlivnit efektivitu produkčních procesů a schopnost družstva reagovat na změny podmínek a požadavků na trhu. V menší míře je zde patrná zastaralost některého vybavení, což může vést k nižší produktivitě a vyšším nákladů na opravy a údržbu. Celková zadluženost družstva byla v roce 2022 skoro 60 %, proto bylo do slabých stránek zařazeno i finanční omezení, které brání investicím do modernizace, ale ne zas tak ve velké míře. Protože vyšší celková zadluženost zvyšuje finanční riziko a zatěžuje rozpočet družstva. Zemědělství bylo, je a bude vždy závislé na sezónních faktorech, které pro podnik znamenají kolísající vývoj v příjmech a aktivitách družstva během jednotlivých období. Celkově tyto slabé stránky do ZD Pozovice představují výzvy, které pro splnění představují strategické plánování a efektivní rozvržení celého období.

- **Příležitosti**

Zemědělské družstvo má stále před sebou řadu příležitostí, které mohou přispět k jeho udržitelnému růstu. Jednou z těchto příležitostí je rostoucí poptávka po BIO produktech a také nákup produktů přímo od zemědělců. Především se jedná o poptávku po bramborách. Další z příležitostí pro družstvo je prodej vlastních produktů nebo výrobků ve vlastním obchůdku, díky kterému by podnik mohl získat případně vyšší zisk. Zavedení nových odrůd plodin by pro podnik mohlo přinést zvýšení

výnosů, nové odrůdy by mohly být odolné vůči škůdců a nemocem. Ke zvýšení efektivity, ke snížení nákladů a zlepšení konkurenceschopnosti by družstvo mohlo využít implementaci nových technologií, jako je např. modernizace nové dojící linky.

- **Hrozby**

Asi jako každý podnik čelí družstvo několika významným hrozbám, které mohou negativně ovlivnit jeho tržní pozici a dlouhodobou udržitelnost. V současné době je také hodně aktuální téma klimatických změn, které určitě představují velikou hrozbu pro zemědělské podniky. Dalšími hrozbami může být pro podnik byrokracie, regulace a nařízení předpisů. Zvýšené požadavky a administrativní procesy mohou vést k vyšším nákladů a mohou snižovat konkurenceschopnost družstva. Posledním bodem je vysoká vyjednávací síla odběratelů, kteří mohou klást vysoké nároky na kvalitu, ale za nižší výkupní ceny.

Výstupem SWOT analýzy pro zemědělské družstvo Pozovice je postupná implementace a pozvolné odstranění slabých stránek. A také předcházení hrozeb z vnějšího okolí. Podnik by měl dbát na udržení svých silných stránek, mezi ty nejhlavnější patří dlouholetá tradice, vysoká kvalita půdy a velké množství obhospodařované půdy. Avšak nesmí zapomínat na příležitosti, mezi které patří investice do nových strojů, do úpravy budov nebo nové odrůdy pěstovaných plodin. Ohrozit by podnik mohly případně nařízení Evropské Unie a Vlády, které by mohly buď přímo nebo i nepřímo podnik ovlivnit.

5 Výsledky a diskuse

Zemědělské družstvo Pozovice působí v zemědělském sektoru již od roku 1991. Za celou jeho historii prošlo družstvo velkými změnami ať už rozšířením zemědělských usedlostí nebo rozšířením obhospodařované půdy. V dnešní době je zemědělství velmi náročné odvětví, co do finanční stránky, tak do fyzické stránky. Mnoho podniků se podotýká s malým počtem zaměstnanců, vysokými náklady a nízkým finančním ohodnocením. Tento problém zaznamenává i vybrané družstvo.

Srovnání bylo provedeno prostřednictvím ukazatelů finanční analýzy, jako jsou ukazatele likvidity, rentability, aktivity a zadluženosti. Následně bylo porovnáno s vybraným konkurentem, který se nachází v blízkosti družstva. Bylo zjištěno, že podnik si v okolí své konkurence nevede vůbec špatně, řekla bych až nadprůměrně. Družstvo oproti konkurenci v okolí má hlavní nevýhodu, a to je vysoká investice do bioplynové stanice, kterou pořídilo v roce 2012 a stále ji na úvěr splácí, což je velká finanční zátěž pro družstvo. Další konkurenční výhodou jsou velké investice do nových strojů, příkladem může být nákup postřikovače Challenger Rogator 665d značky Fendt za přibližnou cenu 7 milionů CZK. Dalším příkladem může být postupná obměna traktorů.

Ve finanční analýze byly porovnány ukazatele rentability, které v porovnání s konkurencí vychází o 4,8x lépe než vybraný konkurent. Avšak obě hodnocené družstva v roce 2020 zaznamenali patrné změny, a to v důsledku pandemie Covid-19. Ukazatele aktivity ukázaly a potvrdily i větší konkurence schopnost zemědělského družstva Pozovice. Obdobně těmto výsledkům byly ukazatele aktivity, oproti tomu ukazatele zadluženosti v obou podnicích vyšly obdobným způsobem. Samostatně pro podnik byly vypočítány ukazatele likvidity, kde pohotová a běžná likvidita ve sledovaných letech měly konstantní hodnoty, oproti tomu likvidita prvního stupně, tedy okamžitá likvidita zaznamenala hodnoty v rozmezí od 0,02 – 0,11, tyto výkyvy byly dle předsedy způsobeny držením peněžních prostředků spíše v zásobách, než jako peníze na účtech a v pokladně.

Druhá část finanční analýzy jsou vypočítány doby obratu a rychlosti obratu u sledovaného družstva a jeho konkurenčního subjektu. Sledovaný podnik vykazoval výrazně lepší hodnoty. Příkladem může být ukazatel doby obratu zásob ve výši 127 dní, s tím souvisí i rychlost obratu zásob, jejíž hodnota byla vypočítána 2,88krát. Což vyjadřuje, že zásoby v podniku byly otočeny 2,88krát za rok. Konkurenční podnik dosahoval doby obratu zásob

hodnoty 401 dní, což nám ukazuje, že ZD Pozovice dosahují větší efektivity v řízení zásob oproti vybranému konkurentovi. Další klíčový rozdíl zaznamenala doba obratu celkových aktiv, kde vybraný podnik dosahoval hodnoty 955 dnů, což znamená, že podnik dokázal celková aktiva otočit 0,38krát za rok. Sledovaný konkurenční podnik dosahoval efektivity aktiv 1228 dní. Doporučení pro sledovaný podnik je, že by mohl využít daných výsledků ke zlepšení svých interních procesů a k optimalizaci využití zdrojů s cílem dosáhnout konkurenční výhody v odvětví. Posledními ukazateli, které byly hodnoceny ve finanční analýze byly ukazatele zadluženosti, které dosahovaly podobných vypočítaných hodnot v obou podnicích. V celkové zadluženosti byl vybraný konkurent ZD Petrovice o něco lepší, toto je způsobeno tím, že Zemědělské družstvo Pozovice má velké množství investic do staveb, a hlavně koupě nového vybavení, konkrétně nákup nového postřikovače a nových traktorů.

Podklady od předsedy družstva byly začleněny do SWOT analýzy, což umožnilo identifikovat silné a slabé stránky podniku, jakož i příležitosti a hrozby, které působí na podnik z jeho okolí.

Hlavní silnou stránkou u Zemědělského družstva Pozovice je jejich dlouholetá tradice a také velké množství obhospodařované půdy, která velmi přispívá k finančnímu zdraví podniku. Podnik si pronajímá nebo vlastní půdu v okolí, dle předsedy je snaha své působení rozšířit i do většího okolí, tím je myšleno přikoupit případně si pronajímat nové půdní fondy.

Slabé stránky podniku jsou především vyšší zadluženost z důvodu velké investice do bioplynové stanice a hlavně nové investice do postřikovače, který vyšel na bezmála 7 milionů korun. Další slabou stránkou v podniku a v celém zemědělském období je závislost na sezónních faktorech, přece jen každé roční období má své kladné a své záporné stránky. Především nelze ovlivnit počasí a je potřeba se řídit podle předpovědí, ale hlavně také podle průběhu každého dne.

Hrozby pro podnik představuje konkurence, přestože je podnik ve svém okolí jeden z největších, stále hodně investuje a potřebuje plnit své závazky. Dalšími aktuálními hrozbami jsou klimatické změny, regulace a byrokracie a konkurenční prostředí.

Podnik by mohl mezi své příležitosti zařadit bioprodukty, které jsou aktuálním trendem ve společnosti. Další příležitostí pro podnik by byl prodej vlastních produktů ve vlastní prodejně, avšak toto doporučení dle předsedy nedosahuje velké priority, protože podnik nemá prostory pro vybudování vlastní prodejny a má zde velké finanční omezení.

Novou příležitostí je pěstování nových odrůd plodin, které mohou být odolné vůči určitým chorobám, které postihují pěstované plodiny. Toto doporučení bylo také představeno předsedovi a agronomovi družstva a bylo přijato jako velmi dobré doporučení. Pro podnik by bylo do budoucna dobré zainvestovat do nové moderní dojírny nebo zvážit implementaci krmných čipů, které se v dnešní době řádně rozšiřují v zemědělském odvětví.

6 Závěr

Cílem bakalářské práce bylo vyobrazit a porovnat vybraným podnik, kterým bylo Zemědělské družstvo Pozovice a jeho porovnání v konkurenčním prostředí. Dílčí cíle práce byly zaměřeny na finanční analýzu vybraného podniku a jeho hlavního konkurenta, dále byla provedena SWOT analýza vybraného podniku.

Pro dosažení stanovených cílů bylo nezbytné na začátku charakterizovat a vysvětlit klíčové termíny a pojmy související s danou problematikou, tomuto je věnována teoretická část práce. Pro následující analýzy a diskuse je tento krok zásadní, je nutné porozumět danému tématu a některé definice vysvětlit. V této části byly využity literární a internetové zdroje, které definovaly důležité pojmy a koncepty, tak aby byly srozumitelné a přístupné čtenáři, a zároveň aby byly ve správném porozumění aplikovány v rámci praktické části práce. Pro analýzu vnitřního prostředí družstva byly definovány a následně v praktické části využity metody finanční analýzy, konkrétně byly využity ukazatele likvidity, rentability, aktivity a zadluženosti.

Výsledky předchozích analýz byly interpretovány do rámce SWOT analýzy, což umožnilo identifikaci silných a slabých stránek podniku, stejně také příležitostí a hrozeb podniku, které působí na podnik z jeho okolí. Touto analýzou byl poskytnut komplexní pohled na současnou situaci a pozici podniku v jeho externím prostředí.

Na začátku vlastní práce je představen vybraný podnik, kterým bylo Zemědělské družstvo Pozovice, současně je představena jeho historie a současnost, hlavní předmět podnikání, dále byly představeny ostatní náležitosti, jako je sídlo družstva, jeho představenstvo, členové, kontrolní komise a základní kapitál. Následně byly provedeny metody finanční analýzy, které byly porovnány s vybraným konkurentem. Dle zjištěných dat a výsledků bylo zjištěno, že Zemědělské družstvo Pozovice si ve své činnosti vede velmi dobře, největší rozdíl zaznamenalo družstvo v roce 2020, kdy se vyskytla pandemie Covid-19. Dále byla na základě předchozích informací vytvořena SWOT analýza, ze které byly následně stanovené vhodné strategie pro dané družstvo.

Z pohledu finančního zdraví, bylo pomocí finanční analýzy zjištěno, že podnik si v konkurenčním prostředí vede velmi dobře. Ukazatele rentability zaznamenaly největší rozdíl v roce 2020, avšak v následujících letech se postupně vše dává zpět do průměru před daným rokem. V porovnání s konkurenčním podnikem, který si vedl poměrně stejně, a také

zaznamenal v roce 2020 velký rozdíl oproti ostatním vypočítaným letům. Hodnoceny byly také ukazatele likvidity, které si držely konzistentní vývoj ve sledovaném období a nebyl zde zaznamenaný velký výkyv v některém ze sledovaných let. Pro hodnocení finanční zdraví byly použity i ukazatele aktivity a ukazatele zadluženosti, které byly v ideálním poměru, za zmínku může stát doba obratu pohledávek a doba obratu krátkodobých závazků u vybraného Zemědělského družstva Pozovice, který v roce 2022 měl pohledávky na 102 dnech a závazky na 571 dnech, což je velmi adekvátní výsledek. V celkové zadluženosti bylo družstvo poměrně konstantní, i v kritickém roce 2020 si stále vedlo ve svém průměru.

Závěrem byla provedena SWOT analýza, jejíž faktory byly sestaveny na základě dvou předchozích analýz a informací získaných od předsedy družstva a ekonomky. Výsledkem SWOT analýzy byl vytvořen návrh a doporučení nejvhodnější strategie pro družstvo.

V závěru vlastní práce byla provedena SWOT analýza, která vycházela z výsledků předchozích analýz a informací získaných od předsedy družstva a ekonomky. Tato analýza poskytla podrobný přehled o silných a slabých stránkách družstva, stejně jako o příležitostech a hrozbách, kterým družstvo čelí od svého okolí. Na základě získaných podkladů byl vypracovaný návrh a doporučení nejvhodnější strategie pro budoucí rozvoj družstva.

SWOT analýza zobrazuje, že družstvo má více silných stránek než slabých stránek. Podnik v rámci strategie by měl využívat modernizaci vybavení pro svoji maximalizaci kvality a zvýšení výnosnosti. Do budoucna podnik plánuje zrekonstruovat zbylé chlévy, které používá pro živočišnou výrobu. Příležitostí pro ZD Pozovice je investice do moderní dojírny, a také by mohlo zvážit implementaci krmných čipů, které by sice potřebovali větší investici, ale pro takto velký podnik by tyto čipy byly přínosným prvkem. Přínosným by mohlo být vybudování vlastní podnikové prodejny, která by sloužila pro domácnosti a maloodběratele. Avšak v zájmu družstva tato varianta nepředstavuje hlavní cíl pro následující investice.

7 Seznam použitých zdrojů

- [1]. BRČÁK, Josef a Bohuslav SEKERKA. Mikroekonomie. Plzeň: Vydavatelství a nakladatelství Aleš Čeněk, 2010. ISBN 978-80-7380 280-6.
- [2]. BRČÁK, Josef, Bohuslav SEKERKA, Lucie SEVEROVÁ a Roman SVOBODA. Mikroekonomie: teorie a aplikace. Plzeň: Vydavatelství a nakladatelství Aleš Čeněk, 2020. ISBN 978-80-7380-818-1.
- [3]. BRČÁK, Josef; SEKERKA, Bohuslav; SVOBODA, Roman. Mikroekonomie : teorie a praxe. Plzeň: Vydavatelství a nakladatelství Aleš Čeněk, 2013. ISBN 978-80-7380-453-4.
- [4]. DVOŘÁČEK, Jiří a Peter SLUNČÍK. Podnik a jeho okolí: jak přežít v konkurenčním prostředí. V Praze: C.H. Beck, 2012. Beckova edice ekonomie. ISBN 978-80-7400-224-3.
- [5]. DVOŘÁČEK, Jiří. Interní audit a kontrola. 2. přeprac. a dopl. vyd. Praha: C.H. Beck, 2003. C.H. Beck pro praxi. ISBN 80-7179-805-3.
- [6]. FinAnalysis [online]. [cit. 2024-03-10]. Dostupné z: <http://www.finanalysis.cz/pouzite-bankrotní-modely.html>
- [7]. HOLMAN, Robert. Mikroekonomie: středně pokročilý kurz. Praha: C.H. Beck, 2002. Beckovy ekonomické učebnice. ISBN 80-7179-737-5.
- [8]. HOMOLKA, Jaroslav. Podniková ekonomika a řízení. Vyd. 2. V Praze: Česká zemědělská univerzita, Provozně ekonomická fakulta, 2014. ISBN 978-80-213-2504-3.
- [9]. JAKUBÍKOVÁ, Dagmar. Strategický marketing: strategie a trendy. 2., rozš. vyd. Praha: Grada Publishing, 2013. Expert (Grada). ISBN 978-80-247-4670-8.
- [10]. JUREČKA, Václav. Mikroekonomie. 3., aktualizované a rozšířené vydání. Praha: Grada Publishing, 2018. Expert (Grada). ISBN 978-80-271-0146-7.
- [11]. KALOUDA, František. Finanční analýza a řízení podniku. 2. rozšířené vydání. Plzeň: Vydavatelství a nakladatelství Aleš Čeněk, 2016. ISBN 978-80-7380-591-3.

- [12]. KARÁSKOVÁ, Eva. Mikroekonomie - obecné ekonomické pojmy [online]. 2018 [cit. 2024-03-10]. ISBN 978-80-88418-17-7. Dostupné z: <https://www.vovcr.cz/odz/ekon/450/page00.html>
- [13]. KARLÍČEK, Miroslav. Základy marketingu. 2., přepracované a rozšířené vydání. Praha: Grada, 2018. ISBN 978-80-247-5869-5.
- [14]. KISLINGEROVÁ, Eva a Jiří HNILICA. Finanční analýza: krok za krokem. 2. vyd. Praha: C.H. Beck, 2008. C.H. Beck pro praxi. ISBN 978-80-7179-713-5.
- [15]. KNÁPKOVÁ, Adriana a Drahomíra PAVELKOVÁ. Finanční analýza: komplexní průvodce s příklady. Praha: Grada, 2010. Prosperita firmy. ISBN 978-80-247-3349-4.
- [16]. KOZEL, Roman. Moderní marketingový výzkum: nové trendy, kvantitativní a kvalitativní metody a techniky, průběh a organizace, aplikace v praxi, přínosy a možnosti. Praha: Grada, 2006. Expert (Grada). ISBN 80-247-0966-x.
- [17]. KRUTINA, Václav a Martina NOVOTNÁ. Ekonomika podniku: (cvičení). 3., aktualiz. a rozš. vyd. České Budějovice: Jihočeská univerzita v Českých Budějovicích, Ekonomická fakulta, 2014. ISBN 978-80-7394-455-1.
- [18]. KUBÍČKOVÁ, Dana a Irena JINDŘICHOVSKÁ. Finanční analýza ve finančním řízení. Praha: Vysoká škola finanční a správní, 2022. Educopress. ISBN 978-80-7408-231-3.
- [19]. LANDA, Martin. Finanční plánování a likvidita. Brno: Computer Press, c2007. ISBN 978-80-251-1492-6.
- [20]. MACÁKOVÁ, Libuše. Mikroekonomie: základní kurz. 10. vyd. Slaný: Melandrium, 2007. ISBN 978-80-86175-56-0.
- [21]. MARTINOVIČOVÁ, Dana, Miloš KONEČNÝ a Jan VAVŘINA. Úvod do podnikové ekonomiky. 2., aktualizované vydání. Praha: Grada Publishing, 2019. Expert (Grada). ISBN 978-80-271-2034-5.
- [22]. PORTER, Michael E. Konkurenční strategie : metody pro analýzu odvětví a konkurentů. [Praha]: Victoria Publishing, 1994. ISBN 80-85605-11-2.
- [23]. ROŠOCHATECKÁ, Eva. Ekonomika podniků. V Praze: Česká zemědělská univerzita, Provozně ekonomická fakulta, 2014. ISBN 978-80-213-2502-9.

- [24]. RŮČKOVÁ, Petra. Finanční analýza: metody, ukazatele, využití v praxi. 5., aktualizované vydání. Praha: Grada Publishing, 2015. Finanční řízení. ISBN 978-80-247-5534-2.
- [25]. SAMUELSON, Paul Anthony a William D. NORDHAUS. Ekonomie. Přeložil Michal MEJSTŘÍK, ilustroval Martina PROCHÁZKOVÁ, ilustroval Blanka DVOŘÁKOVÁ. Praha: Svoboda, 1991. ISBN 80-205-0192-4.
- [26]. SEVEROVÁ, Lucie. Teorie firmy: (vybrané stati). V Praze: Česká zemědělská univerzita, Provozně ekonomická fakulta, 2016. ISBN 978-80-213-2643-9.
- [27]. SCHOLLEOVÁ, Hana. Ekonomické a finanční řízení pro neekonomy. 2., aktualiz. a rozš. vyd. Praha: Grada, 2012. Expert (Grada). ISBN 978-80-247-4004-1.
- [28]. SYNEK, Miloslav a Eva KISLINGEROVÁ. Podniková ekonomika. 5., přeprac. a dopl. vyd. Praha: C.H. Beck, 2010. Beckovy ekonomické učebnice. ISBN 978-80-7400-336-3.
- [29]. Veřejný rejstřík a Sběrka listin - Ministerstvo spravedlnosti České republiky. [online]. Copyright © Ministerstvo spravedlnosti České republiky [cit. 10.03.2024]. Dostupné z: [https://or.justice.cz/ias/ui/rejstrik-\\$firma](https://or.justice.cz/ias/ui/rejstrik-$firma)
- [30]. VOCHOZKA, Marek a Petr MULAČ. Podniková ekonomika. Praha: Grada, 2012. Finanční řízení. ISBN 978-80-247-4372-1.

Seznam obrázků, tabulek, grafů

7.1 Seznam obrázků

Obrázek 1: Základní charakteristiky osobních společností.....	15
Obrázek 2: Dělení trhu	18
Obrázek 3: Tržní subjekty a jejich ekonomický koloběh.....	19
Obrázek 4: Přehled typů konkurence včetně vybraných charakteristik	26
Obrázek 5: Základní přehled SWOT analýzy	36

7.2 Seznam tabulek

Tabulka 1: Likvidita I. stupně ZD Pozovice (2017-2022)	42
Tabulka 2: Likvidita II. stupně ZD Pozovice (2017-2022).....	42
Tabulka 3: Likvidita III. stupně ZD Pozovice (2017-2022).....	42
Tabulka 4: Ukazatele rentability ZD Pozovice (2017-2022)	43
Tabulka 5: Ukazatele rentability ZD Petrovice (2017-2022).....	44
Tabulka 6: Ukazatele aktivity ZD Pozovice (2017-2022).....	45
Tabulka 7: Ukazatele aktivity ZD Petrovice (2017-2022).....	46
Tabulka 8: Ukazatele zadluženosti ZD Pozovice (2017-2022).....	47
Tabulka 9: Ukazatele zadluženosti ZD Petrovice (2017-2022)	48
Tabulka 10: SWOT analýza ZD Pozovice	48

7.3 Seznam grafů

Graf 1: Křivka nabídky (S).....	21
Graf 2: Křivka poptávky (D).....	22
Graf 3: Tržní rovnováha	23
Graf 4: Schéma konkurence	24

7.4 Seznam příloh

Příloha 1: Rozvaha ZD Pozovice – aktiva.....	61
--	----

Příloha 2: Rozvaha ZD Pozovice – aktiva.....	62
Příloha 3: Rozvaha ZD Pozovice – pasiva	63
Příloha 4: Rozvaha ZD Pozovice – pasiva	64
Příloha 5: Výkaz zisku a ztráty ZD Pozovice.....	65
Příloha 6: Výkaz zisku a ztráty ZD Pozovice.....	66
Příloha 7: Rozvaha ZD Petrovice – aktiva	67
Příloha 8: Rozvaha ZD Petrovice – pasiva.....	68
Příloha 9: Výkaz zisku a ztráty ZD Petrovice	69

Přílohy

Příloha 1: Rozvaha ZD Pozovice – aktiva

Zdroj: Veřejný rejstřík a Sběrka listin – Ministerstvo spravedlnosti české republiky[online]. Dostupné z: <https://or.justice.cz/ias/ui/rejstřík>

Mínimální závazný výčet informací uvedený ve vyhl. č. 500/2002 Zb.		ROZVAHA sestavená v plném rozsahu ke dni 31.12.2022 (v tis.Kč)		Obchodní firma, jiný název účetní jednotky Zemědělské družstvo Pozovice	
				Sídlo nebo bydliště účetní jednotky Smilov 52 58253 Smilov	
Rok	Měsíc	IČ			
2022	12	13582631			

označ. a	AKTIVA b	Číslo řádku c	Běžné účetní období			Minulé úč. období
			Brutto 1	Korekce 2	Netto 3	Netto 4
	AKTIVA CELKEM (ř. 02 + 03 + 37 + 78) = ř. 82	001	465344	201813	263531	259947
A.	Pohledávky za upsaný vlastní kapitál	002	0	0	0	0
B.	Stálá aktiva (ř. 04 + 14 + 27)	003	399369	201813	197556	198530
B. I.	Dlouhodobý nehmotný majetek (ř. 05 + 06 + 09 až 11)	004	0	0	0	0
B. I. 1.	Nehmotné výsledky vývoje	005	0	0	0	0
B. I. 2.	Ocenitelná práva (ř. 07 + 08)	006	0	0	0	0
B. I. 2.1.	Software	007	0	0	0	0
B. I. 2.2.	Ostatní ocenitelná práva	008	0	0	0	0
B. I. 3.	Goodwill	009	0	0	0	0
B. I. 4.	Ostatní dlouhodobý nehmotný majetek	010	0	0	0	0
B. I. 5.	Poskytnuté zálohy na dlouhodobý nehmotný majetek a nedokončený dlouhodobý nehmotný majetek (ř. 12 + 13)	011	0	0	0	0
B. I. 5.1.	Poskytnuté zálohy na dlouhodobý nehmotný majetek	012	0	0	0	0
B. I. 5.2.	Nedokončený dlouhodobý nehmotný majetek	013	0	0	0	0
B. II.	Dlouhodobý hmotný majetek (ř. 15 + 18 až 20 + 24)	014	398552	201630	196922	197896
B. II. 1.	Pozemky a stavby (ř. 16 + 17)	015	239275	62409	176866	174696
B. II. 1.1.	Pozemky	016	127213	0	127213	121728
B. II. 1.2.	Stavby	017	112062	62409	49653	52968
B. II. 2.	Hmotné movité věci a jejich soubory	018	144546	131136	13410	17974
B. II. 3.	Oceňovací rozdíl k nabytému majetku	019	0	0	0	0
B. II. 4.	Ostatní dlouhodobý hmotný majetek (ř. 21 až 23)	020	13373	8085	5288	5226
B. II. 4.1.	Pěstelské celky trvalých porostů	021	0	0	0	0
B. II. 4.2.	Dospělá zvířata a jejich skupiny	022	13373	8085	5288	5226
B. II. 4.3.	Jiný dlouhodobý hmotný majetek	023	0	0	0	0
B. II. 5.	Poskytnuté zálohy na dlouhodobý hmotný majetek a nedokončený dlouhodobý hmotný majetek (ř. 25 + 26)	024	1358	0	1358	0
B. II. 5.1.	Poskytnuté zálohy na dlouhodobý hmotný majetek	025	0	0	0	0
B. II. 5.2.	Nedokončený dlouhodobý hmotný majetek	026	1358	0	1358	0
B. III.	Dlouhodobý finanční majetek (ř. 28 až 34)	027	817	183	634	634
B. III. 1.	Podíly - ovládaná nebo ovládající osoba	028	816	0	816	816
B. III. 2.	Zápůjčky a úvěry - ovládaná nebo ovládající osoba	029	0	0	0	0
B. III. 3.	Podíly - podstatný vliv	030	0	0	0	0
B. III. 4.	Zápůjčky a úvěry - podstatný vliv	031	0	0	0	0
B. III. 5.	Ostatní dlouhodobé cenné papíry a podíly	032	1	183	-182	-182
B. III. 6.	Zápůjčky a úvěry - ostatní	033	0	0	0	0
B. III. 7.	Ostatní dlouhodobý finanční majetek (ř. 35 + 36)	034	0	0	0	0
B. III. 7.1.	Jiný dlouhodobý finanční majetek	035	0	0	0	0
B. III. 7.2.	Poskytnuté zálohy na dlouhodobý finanční majetek	036	0	0	0	0

Příloha 2: Rozvaha ZD Pozovice – aktiva

Zdroj: Veřejný rejstřík a Sbirka listin – Ministerstvo spravedlnosti české republiky[online]. Dostupné z: <https://or.justice.cz/ias/ui/rejstřík>

označ. a	AKTIVA b	Číslo řádku c	Běžné účetní období			Minulé úč. období
			Brutto 1	Korekce 2	Netto 3	Netto 4
C.	Oběžná aktiva (ř. 38 + 46 + 72 + 75)	037	65742	0	65742	61221
C. I.	Zásoby (ř. 39 až 41 + 44 + 45)	038	35021	0	35021	34416
C. I. 1.	Materiál	039	2151	0	2151	3082
C. I. 2.	Nedokončená výroba a polotovary	040	8231	0	8231	6886
C. I. 3.	Výrobky a zboží (ř. 42 + 43)	041	16081	0	16081	14133
C. I. 3.1.	Výrobky	042	16081	0	16081	14133
C. I. 3.2.	Zboží	043	0	0	0	0
C. I. 4.	Mladá a ostatní zvířata a jejich skupiny	044	8558	0	8558	10315
C. I. 5.	Poskytnuté zálohy na zásoby	045	0	0	0	0
C. II.	Pohledávky (ř. 47 + 57)	046	27909	0	27909	26133
C. II. 1.	Dlouhodobé pohledávky (ř. 48 až 52)	047	0	0	0	0
C. II. 1.1.	Pohledávky z obchodních vztahů	048	0	0	0	0
C. II. 1.2.	Pohledávky - ovládaná nebo ovládající osoba	049	0	0	0	0
C. II. 1.3.	Pohledávky - podstatný vliv	050	0	0	0	0
C. II. 1.4.	Odloužená daňová pohledávka	051	0	0	0	0
C. II. 1.5.	Pohledávky - ostatní (ř. 53 až 56)	052	0	0	0	0
C. II. 1.5.1.	Pohledávky za společnosti	053	0	0	0	0
C. II. 1.5.2.	Dlouhodobé poskytnuté zálohy	054	0	0	0	0
C. II. 1.5.3.	Dohadné účty aktivní	055	0	0	0	0
C. II. 1.5.4.	Jiné pohledávky	056	0	0	0	0
C. II. 2.	Krátkodobé pohledávky (ř. 58 až 61)	057	27909	0	27909	26133
C. II. 2.1.	Pohledávky z obchodních vztahů	058	12186	0	12186	10394
C. II. 2.2.	Pohledávky - ovládaná nebo ovládající osoba	059	0	0	0	0
C. II. 2.3.	Pohledávky - podstatný vliv	060	0	0	0	0
C. II. 2.4.	Pohledávky - ostatní (ř. 62 až 67)	061	15723	0	15723	15739
C. II. 2.4.1.	Pohledávky za společnosti	062	0	0	0	0
C. II. 2.4.2.	Sociální zabezpečení a zdravotní pojištění	063	0	0	0	0
C. II. 2.4.3.	Stát - daňové pohledávky	064	173	0	173	2424
C. II. 2.4.4.	Krátkodobé poskytnuté zálohy	065	487	0	487	803
C. II. 2.4.5.	Dohadné účty aktivní	066	1617	0	1617	728
C. II. 2.4.6.	Jiné pohledávky	067	13446	0	13446	11784
C. III.	Krátkodobý finanční majetek (ř. 73 + 74)	072	0	0	0	0
C. III. 1.	Podíly - ovládaná nebo ovládající osoba	073	0	0	0	0
C. III. 2.	Ostatní krátkodobý finanční majetek	074	0	0	0	0
C. IV.	Peněžní prostředky (ř. 76 + 77)	075	2812	0	2812	672
C. IV. 1.	Peněžní prostředky v pokladně	076	166	0	166	237
C. IV. 2.	Peněžní prostředky na účtech	077	2646	0	2646	435
D.	Časové rozlišení aktiv (ř. 79 až 81)	078	233	0	233	196
D. 1.	Náklady příštích období	079	0	0	0	8
D. 2.	Komplexní náklady příštích období	080	0	0	0	0
D. 3.	Příjmy příštích období	081	233	0	233	188

Příloha 3: Rozvaha ZD Pozovice – pasiva

Zdroj: Veřejný rejstřík a Sběrka listin – Ministerstvo spravedlnosti české republiky[online]. Dostupné z: <https://or.justice.cz/ias/ui/rejstřík>

Označ. a	PASIVA b	Číslo řádku c	Stav v běžném účet. období 5	Stav v minulém účet. období 6
	PASIVA CELKEM (f. 83 + 104 + 147) = f. 001	082	263531	259947
A.	Vlastní kapitál (f. 84 + 88 + 96 + 99 + 102 + 103)	083	105953	95529
A. I.	Základní kapitál (f. 85 až 87)	084	29652	29760
A. I. 1.	Základní kapitál	085	29652	29760
A. I. 2.	Vlastní podíly (-)	086	0	0
A. I. 3.	Změny základního kapitálu	087	0	0
A. II.	Ážio a kapitálové fondy (f. 89 + 90)	088	7011	7011
A. II. 1.	Ážio	089	0	0
A. II. 2.	Kapitálové fondy (f. 91 až 95)	090	7011	7011
A. II. 2.1.	Ostatní kapitálové fondy	091	7011	7011
A. II. 2.2.	Oceňovací rozdíly z přecenění majetku a závazků (+/-)	092	0	0
A. II. 2.3.	Oceňovací rozdíly z přecenění při přeměnách obchodních korporací (+/-)	093	0	0
A. II. 2.4.	Rozdíly z přeměn obchodních korporací (+/-)	094	0	0
A. II. 2.5.	Rozdíly z ocenění při přeměnách obchodních korporací (+/-)	095	0	0
A. III.	Fondy ze zisku (f. 97 + 98)	096	16601	16646
A. III. 1.	Ostatní rezervní fondy	097	800	800
A. III. 2.	Statutární a ostatní fondy	098	15801	15846
A. IV.	Výsledek hospodaření minulých let (+/-) (f. 100 až 101)	099	42111	42562
A. IV. 1.	Nerozdělený zisk nebo neuhrazená ztráta minulých let (+/-)	100	42111	42562
A. IV. 2.	Jiný výsledek hospodaření minulých let (+/-)	101	0	0
A. V.	Výsledek hospodaření běžného účetního období (+/-) (f. 01 - (84 + 88 + 96 + 99 + 103 + 104 + 147)	102	10578	-450
A. VI.	Rozhodnuto o zálohách na výplatu podílů na zisku (-)	103	0	0
B. + C.	Cizí zdroje (f. 105 + 110)	104	157559	164405
B.	Rezervy (f. 106 až 109)	105	0	0
B. 1.	Rezerva na důchody a podobné závazky	106	0	0
B. 2.	Rezerva na daň z příjmů	107	0	0
B. 3.	Rezervy podle zvláštních právních předpisů	108	0	0
B. 4.	Ostatní rezervy	109	0	0
C.	Závazky (f. 111 + 126)	110	157559	164405
C. I.	Dlouhodobé závazky (f. 112 + 115 až 122)	111	111234	120804
C. I. 1.	Vydané dluhopisy (f. 113 + 114)	112	0	0
C. I. 1.1.	Vyměnitelné dluhopisy	113	0	0
C. I. 1.2.	Ostatní dluhopisy	114	0	0
C. I. 2.	Závazky k úvěrovým institucím	115	107354	116613
C. I. 3.	Dlouhodobé přijaté zálohy	116	0	0
C. I. 4.	Závazky z obchodních vztahů	117	0	0
C. I. 5.	Dlouhodobé směnky k úhradě	118	0	0
C. I. 6.	Závazky - ovládaná nebo ovládající osoba	119	0	0
C. I. 7.	Závazky - podstatný vliv	120	0	0
C. I. 8.	Odloužený daňový závazek	121	1978	1978
C. I. 9.	Závazky - ostatní (f. 123 až 125)	122	1902	2213
C. I. 9.1.	Závazky ke společníkům	123	0	0
C. I. 9.2.	Dohadné účty pasivní	124	0	0
C. I. 9.3.	Jiné závazky	125	1902	2213

Příloha 4: Rozvaha ZD Pozovice – pasiva

Zdroj: Veřejný rejstřík a Sbirka listin – Ministerstvo spravedlnosti české republiky[online]. Dostupné z: <https://or.justice.cz/ias/ui/rejstřík>

Uznan. a	PASIVA b	Číslo řádku c	Stav v běžném účet. období 5	Stav v minulém účet. období 6
C. II.	Krátkodobé závazky (ř. 127 + 130 až 136)	126	46325	43601
C. II. 1.	Vydané dluhopisy (ř. 128 + 129)	127	0	0
C. II. 1.1.	Vyměnitelné dluhopisy	128	0	0
C. II. 1.2.	Ostatní dluhopisy	129	0	0
C. II. 2.	Závazky k úvěrovým institucím	130	23447	28229
C. II. 3.	Krátkodobé přijaté zálohy	131	0	11
C. II. 4.	Závazky z obchodních vztahů	132	17081	12673
C. II. 5.	Krátkodobé směnky k úhradě	133	0	0
C. II. 6.	Závazky - ovládaná nebo ovládající osoba	134	0	0
C. II. 7.	Závazky - podstatný vliv	135	0	0
C. II. 8.	Závazky - ostatní (ř. 137 až 143)	136	5797	2688
C. II. 8.1.	Závazky ke společníkům	137	0	0
C. II. 8.2.	Krátkodobé finanční výpomoci	138	0	0
C. II. 8.3.	Závazky k zaměstnancům	139	1576	1422
C. II. 8.4.	Závazky ze sociálního zabezpečení a zdravotního pojištění	140	897	857
C. II. 8.5.	Stát - daňové závazky a dotace	141	1818	214
C. II. 8.6.	Dohadné účty pasivní	142	83	0
C. II. 8.7.	Jiné závazky	143	1423	195
D.	Časové rozlišení pasiv (ř. 148 + 149)	147	19	13
D. 1.	Výdaje příštích období	148	19	13
D. 2.	Výnosy příštích období	149	0	0

Sestaveno dne: 30.06.2023	Podpisový záznam statutárního orgánu účetní jednotky nebo podpisový záznam fyzické osoby, která je účetní jednotkou: Marek Jan
Předmět podnikání: ROSTLINNÁ A ŽIVOČIŠNÁ VÝROBA, MYSLIVČ	Kategorie účetní jednotky:



ZEMĚDĚLSKÉ DRUŽSTVO
POZOVICE ©
Smilov 52, 582 53 Štoly
IČ: 13582631 DIČ: CZ13582631
Tel.: 569 451 181

Příloha 5: Výkaz zisku a ztráty ZD Pozovice

Zdroj: Veřejný rejstřík a Sběrka listin – Ministerstvo spravedlnosti české republiky[online]. Dostupné z: <https://or.justice.cz/ias/ui/rejstřík>

Mínimální závazný výčet informací podle vyhl.č.500/2002 Sb.	VÝKAZ ZISKU A ZTRÁTY sestavený v plném rozsahu ke dni: 31.12.2022 (v tis.Kč) DRUHOVÉ ČLENĚNÍ	Obchodní firma nebo jiný název účetní jednotky Zemědělské družstvo Pozovice Sídlo účetní jednotky Smilov 52 58253 Smilov						
	<table border="1"> <thead> <tr> <th>Rok</th> <th>Měsíc</th> <th>IC</th> </tr> </thead> <tbody> <tr> <td>2022</td> <td>12</td> <td>13582631</td> </tr> </tbody> </table>	Rok	Měsíc	IC	2022	12	13582631	
Rok	Měsíc	IC						
2022	12	13582631						

Označení a	TEXT b	Číslo řádku c	Skutečnost v účetním období	
			běžném 1	minulém 2
I.	Tržby z prodeje výrobků a služeb	01	100822	80817
II.	Tržby za prodej zboží	02	0	0
A.	Výkonová spotřeba (ř. 04 + 05 + 06)	03	85733	78349
A. 1.	Náklady vynaložené na prodané zboží	04	0	0
A. 2.	Spotřeba materiálu a energie	05	56475	47859
A. 3.	Služby	06	29258	30490
B.	Změna stavu zásob vlastní činnosti (+/-)	07	-1031	3558
C.	Aktivace (-)	08	-4423	-3411
D.	Osobní náklady (ř. 10 + 11)	09	20860	19261
D. 1.	Mzdové náklady	10	15666	14501
D. 2.	Náklady na sociální zabezpečení, zdravotní pojištění a ostatní náklady (ř. 12 + 13)	11	5194	4760
D. 2.1.	Náklady na sociální zabezpečení a zdravotní pojištění	12	5041	4609
D. 2.2.	Ostatní náklady	13	153	151
E.	Úpravy hodnot v provozní oblasti (ř. 15 + 18 + 19)	14	14912	13911
E. 1.	Úpravy hodnot dlouhodobého nehmotného a hmotného majetku (ř. 16 + 17)	15	14912	13911
E. 1.1.	Úpravy hodnot dlouhodobého nehmotného a hmotného majetku - trvalé	16	14912	13911
E. 1.2.	Úpravy hodnot dlouhodobého nehmotného a hmotného majetku - dočasné	17	0	0
E. 2.	Úpravy hodnot zásob	18	0	0
E. 3.	Úpravy hodnot pohledávek	19	0	0
III.	Ostatní provozní výnosy (ř. 21 + 22 + 23)	20	41786	44641
III. 1.	Tržby z prodaného dlouhodobého majetku	21	3692	4584
III. 2.	Tržby z prodaného materiálu	22	3	0
III. 3.	Jiné provozní výnosy	23	38091	40057
F.	Ostatní provozní náklady (ř. 25 až 29)	24	7788	10534
F. 1.	Zůstatková cena prodaného dlouhodobého majetku	25	1047	4046
F. 2.	Prodání materiálů	26	1916	2211
F. 3.	Daně a poplatky v provozní oblasti	27	635	662
F. 4.	Rezervy v provozní oblasti a komplexní náklady příštích období	28	0	0
F. 5.	Jiné provozní náklady	29	4190	3615
*	Provozní výsledek hospodaření (+/-) (ř. 01+02-03-07-08-09-14+20-24)	30	18769	3256

Příloha 6: Výkaz zisku a ztráty ZD Pozovice

Zdroj: Veřejný rejstřík a Sběrka listin – Ministerstvo spravedlnosti české republiky[online]. Dostupné z: <https://or.justice.cz/ias/ui/rejstřík>

Označení a	TEXT b	Číslo řádku c	Skutečnost v účetním období	
			sledovaném 1	minulém 2
IV.	Výnosy z dlouhodobého finančního majetku - podíly (ř. 32 + 33)	31	0	0
IV. 1.	Výnosy z podílů - ovládaná nebo ovládající osoba	32	0	0
IV. 2.	Ostatní výnosy z podílů	33	0	0
G.	Náklady vynaložené na prodané podíly	34	0	0
V.	Výnosy z ostatního dlouhodobého finančního majetku (ř. 36 + 37)	35	0	0
V. 1.	Výnosy z ostatního dlouhodobého finančního majetku - ovládaná nebo ovládající osoba	36	0	0
V. 2.	Ostatní výnosy z ostatního dlouhodobého finančního majetku	37	0	0
H.	Náklady související s ostatním dlouhodobým finančním majetkem	38	0	0
VI.	Výnosové úroky a podobné výnosy (ř. 40 + 41)	39	237	0
VI. 1.	Výnosové úroky a podobné výnosy - ovládaná nebo ovládající osoba	40	0	0
VI. 2.	Ostatní výnosové úroky a podobné výnosy	41	237	0
I.	Úpravy hodnot a rezervy ve finanční oblasti	42	0	0
J.	Nákladové úroky a podobné náklady (ř. 44 + 45)	43	5356	3612
J. 1.	Nákladové úroky a podobné náklady - ovládaná nebo ovládající osoba	44	0	0
J. 2.	Ostatní nákladové úroky a podobné náklady	45	5356	3612
VII.	Ostatní finanční výnosy	46	2	2
K.	Ostatní finanční náklady	47	162	96
*	Finanční výsledek hospodaření (ř. 31 - 34 + 35 - 38 + 39 - 42 - 43 + 46 - 47)	48	-5279	-3706
**	Výsledek hospodaření před zdaněním (+/-) (ř. 30 + 48)	49	13490	-450
L.	Daň z příjmů (ř. 51 + 52)	50	2912	0
L. 1.	Daň z příjmů splatná	51	2912	0
L. 2.	Daň z příjmů odložená	52	0	0
***	Výsledek hospodaření po zdanění (+/-) (ř. 49 - 50)	53	10578	-450
M.	Převod podílu na výsledku hospodaření společníkům (+/-)	54	0	0
****	Výsledek hospodaření za účetní období (+/-) (ř. 53 - 54)	55	10578	-450
*	Čistý obrát za účetní období = I. + II. + III. + IV. + V. + VI. + VII.	56	142846	125461

Sestaveno dne: 30.06.2023	Podpisový záznam statutárního orgánu účetní jednotky nebo podpisový záznam fyzické osoby, která je účetní jednotkou: Marek Jan
Předmět podnikání: ROSTLINNÁ A ŽIVOČIŠNÁ VÝROBA, MYSLIVOST A	Kategorie účetní jednotky:



ZEMĚLSKÉ DRUŽSTVO
POZOVICE ©
Smilov 52, 582 53 Štoky
IČ: 13582631 DIČ: CZ13582631
Tel.: 569 451 181

Příloha 7: Rozvaha ZD Petrovice – aktiva

Zdroj: Veřejný rejstřík a Sběrka listin – Ministerstvo spravedlnosti české republiky[online]. Dostupné z: <https://or.justice.cz/ias/ui/rejstřík>

Daňový subjekt:	Zemědělské družstvo Petrovice
IČ / DIČ:	48171361 / CZ48171361
Sídlo účetní jednotky:	50, 58253 ŠTOKY

Rozvaha pro podnikatele, v plném rozsahu
ke dni 31.12.2022
(v celých tisících Kč)

	AKTIVA	běžné účetní období			minulé účetní období netto
		brutto	korekce	netto	
		1	2	3	4
	AKTIVA CELKEM	46180	15713	30467	31096
B.	Stálá aktiva	31969	15713	16256	18578
B.II.	Dlouhodobý hmotný majetek	31939	15713	16226	18548
B.II.1.	Pozemky a stavby	12327	2492	9835	10079
B.II.1.1.	Pozemky	1871	0	1871	1871
B.II.1.2.	Stavby	10456	2492	7964	8208
B.II.2.	Hmotné movité věci a jejich soubory	16818	10907	5911	8106
B.II.4.	Ostatní dlouhodobý hmotný majetek	2664	2314	350	363
B.II.4.2.	Dospělá zvířata a jejich skupiny	2664	2314	350	363
B.II.5.	Poskytnuté zálohy na dlouhodobý hmotný majetek a nedokončený dlouhodobý hmotný majetek	130	0	130	0
B.II.5.2.	Nedokončený dlouhodobý hmotný majetek	130	0	130	0
B.III.	Dlouhodobý finanční majetek	30	0	30	30
B.III.5.	Ostatní dlouhodobé cenné papíry a podíly	30	0	30	30
C.	Oběžná aktiva	14196	0	14196	12454
C.I.	Zásoby	9951	0	9951	7113
C.I.1.	Materiál	1403	0	1403	214
C.I.2.	Nedokončená výroba a polotovary	126	0	126	155
C.I.3.	Výrobky a zboží	3898	0	3898	3927
C.I.3.1.	Výrobky	3898	0	3898	3927
C.I.4.	Mladá a ostatní zvířata a jejich skupiny	4524	0	4524	2817
C.II.	Pohledávky	3619	0	3619	4381
C.II.2.	Krátkodobé pohledávky	3619	0	3619	4381
C.II.2.1.	Pohledávky z obchodních vztahů	1007	0	1007	1066
C.II.2.4.	Pohledávky - ostatní	2612	0	2612	3315
C.II.2.4.3.	Stát - daňové pohledávky	333	0	333	577
C.II.2.4.4.	Krátkodobé poskytnuté zálohy	8	0	8	0
C.II.2.4.5.	Dohadné účty aktivní	415	0	415	775
C.II.2.4.6.	Jiné pohledávky	1856	0	1856	1963
C.IV.	Peněžní prostředky	626	0	626	960
C.IV.1.	Peněžní prostředky v pokladně	81	0	81	246
C.IV.2.	Peněžní prostředky na účtech	545	0	545	714
D.	Časové rozlišení aktiv	15	0	15	64
D.3.	Příjmy příštích období	15	0	15	64

Příloha 8: Rozvaha ZD Petrovice – pasiva

Zdroj: Veřejný rejstřík a Sběrka listin – Ministerstvo spravedlnosti české republiky[online]. Dostupné z:
<https://or.justice.cz/ias/ui/rejstřík>

PASIVA		běžné účetní období	minulé účetní období
		1	2
	PASIVA CELKEM	30467	31096
A.	Vlastní kapitál	12781	12627
A.I.	Základní kapitál	3895	3895
A.I.1.	Základní kapitál	3895	3895
A.II.	Ážio a kapitálové fondy	345	345
A.II.2.	Kapitálové fondy	345	345
A.II.2.1.	Ostatní kapitálové fondy	345	345
A.III.	Fondy ze zisku	1940	1940
A.III.2.	Statutární a ostatní fondy	1940	1940
A.IV.	Výsledek hospodaření minulých let (+/-)	6446	6195
A.IV.1.	Nerozdělený zisk nebo neuhrazená ztráta minulých let (+/-)	6446	6195
A.V.	Výsledek hospodaření běžného účetního období (+/-)	155	252
B.+C.	Cizí zdroje	17042	17780
C.	Závazky	17042	17780
C.I.	Dlouhodobé závazky	9279	9173
C.I.2.	Závazky k úvěrovým institucím	6841	6735
C.I.9.	Závazky - ostatní	2438	2438
C.I.9.3.	Jiné závazky	2438	2438
C.II.	Krátkodobé závazky	7763	8607
C.II.2.	Závazky k úvěrovým institucím	1000	1000
C.II.3.	Krátkodobé přijaté zálohy	0	500
C.II.4.	Závazky z obchodních vztahů	6383	6746
C.II.8.	Závazky ostatní	380	361
C.II.8.3.	Závazky k zaměstnancům	63	72
C.II.8.4.	Závazky ze sociálního zabezpečení a zdravotního pojištění	244	216
C.II.8.5.	Stát - daňové závazky a dotace	63	34
C.II.8.6.	Dohadné účty pasivní	10	0
C.II.8.7.	Jiné závazky	0	39
D.	Časové rozlišení pasiv	644	689
D.1.	Výdaje příštích období	644	689

Příloha 9: Výkaz zisku a ztráty ZD Petrovice

Zdroj: Veřejný rejstřík a Sběrka listin – Ministerstvo spravedlnosti české republiky[online]. Dostupné z: <https://or.justice.cz/ias/ui/rejstřík>

Daňový subjekt:	Zemědělské družstvo Petrovice
IČ / DIČ:	48171361 / CZ48171361
Sídlo účetní jednotky:	50, 58253 ŠTOKY

Výkaz zisku a ztráty pro podnikatele - druhové členění, v plném rozsahu
ke dni 31.12.2022
(v celých tisících Kč)

	Název položky	běžné účetní období	
		1	2
I.	Tržby z prodeje výrobků a služeb	9029	10209
II.	Tržby za prodej zboží	29	0
A.	Výkonová spotřeba	9321	8533
A.1	Náklady vynaložené na prodané zboží	70	38
A.2	Spotřeba materiálu a energie	5383	4766
A.3	Služby	3868	3729
B.	Změna stavu zásob vlastní činnosti (+/-)	-1648	-297
C.	Aktivace (-)	-326	-259
D.	Osobní náklady	3489	3879
D.1.	Mzdové náklady	2560	2844
D.2	Náklady na sociální zabezpečení, zdravotní pojištění a ostatní náklady	929	1035
D.2.1.	Náklady na sociální zabezpečení a zdravotní pojištění	802	913
D.2.2.	Ostatní náklady	127	122
E.	Úpravy hodnot v provozní oblasti	2803	2676
E.1.	Úpravy hodnot dlouhodobého nehmotného a hmotného majetku	2803	2676
E.1.1.	Úpravy hodnot dlouhodobého nehmotného a hmotného majetku - trvalé	2803	2676
III.	Ostatní provozní výnosy	5577	5340
III.1.	Tržby z prodaného dlouhodobého majetku	1385	437
III.2.	Tržby z prodaného materiálu	0	125
III.3.	Jiné provozní výnosy	4192	4778
F.	Ostatní provozní náklady	467	402
F.1.	Zůstatková cena prodaného dlouhodobého majetku	64	34
F.2.	Prodaný materiál	3	0
F.3.	Daně a poplatky	17	32
F.4.	Rezervy v provozní oblasti a komplexní náklady příštích období	0	0
F.5.	Jiné provozní náklady	383	336
*	Provozní výsledek hospodaření (+/-)	529	615
J.	Nákladové úroky a podobné náklady	374	274
J.1.	Nákladové úroky a podobné náklady - ovládaná nebo ovládající osoba	0	0
J.2.	Ostatní nákladové úroky a podobné náklady	374	274
K.	Ostatní finanční náklady	29	14
*	Finanční výsledek hospodaření (+/-)	-403	-288
**	Výsledek hospodaření před zdaněním (+/-)	126	327
L.	Daň z příjmů	-29	75
L.1.	Daň z příjmů splatná	-29	75
**	Výsledek hospodaření po zdanění (+/-)	155	252
***	Výsledek hospodaření za účetní období (+/-)	155	252
*	Čistý obrát za účetní období = I. + II. + III. + IV. + V. + VI. + VII.	14635	15549