

Česká zemědělská univerzita v Praze

Fakulta agrobiologie, potravinových a přírodních zdrojů

Katedra zahradní a krajinné architektury



Klečany, klasicistní zámek a zámecký park. Vývoj a současný stav, podklady a zadání revitalizace.

Bakalářská práce

Eliška Laňková

Zahradní a krajinářská architektura

doc. Ing. arch. Jan Vaněk, CSc.

© 2018/2019 ČZU v Praze

Čestné prohlášení

Prohlašuji, že svou bakalářskou práci "Klečany, klasicistní zámek a zámecký park. Vývoj a současný stav, podklady a zadání revitalizace" jsem vypracovala samostatně pod vedením vedoucího bakalářské práce a s použitím odborné literatury a dalších informačních zdrojů, které jsou citovány v práci a uvedeny v seznamu literatury na konci práce. Jako autorka uvedené bakalářské práce dále prohlašuji, že jsem v souvislosti s jejím vytvořením neporušil autorská práva třetích osob.

V Praze dne 18.4.2019

Poděkování

Ráda bych touto cestou poděkovala doc. Ing. arch. Jan Vaněk, CSc. za odborné vedení bakalářské práce, a také panu Jensi Bechhäuserovi, který mi umožnil navštěvovat zámeckou zahradu.

Klecany, klasicistní zámek a zámecký park. Vývoj a současný stav, podklady a zadání revitalizace.

Souhrn

Bakalářská práce na téma Klecany, klasicistní zámek a zámecký park shrnuje informace o historickém vývoji zámku v Klecanech u Prahy, který je v současné době uzavřen veřejnosti, a představuje návrh na revitalizaci přilehlého parku, který byl vypracován v souladu s historickým kontextem.

V literární rešerši byla v úvodu představena obec Klecany, ve které se řešené území nachází, včetně stručné historie a krátkého představení kostela, který byl postaven v blízkosti zámku. Následně byla popsána historie klecanského zámku a zámeckého parku, společně s podobami, kterými budova prošla, konkrétně podobou barokní a klasicistní. U každé podoby byl charakterizován příslušný sloh, včetně historických kontextů, hlavních znaků a představitelů. Pro příslušná období byly také stručně představeny některé zahrady a zámecké parky v Čechách, a také dřeviny, které se v nich nejčastěji objevují.

V návaznosti na literární rešerši byly vypracovány podkladové údaje pro vytvoření projektu. Samotný projekt byl soustředěn na odlehlejší část areálu, která má charakter krajinářského parku. Návrh byl vyprojektován na základě předpokladu, že bude prostor zpřístupněn veřejnosti. Cílem bylo vytvořit park v souladu s historií, a který by vyhovoval občanům Klecan. Navrhuto bylo pouze minimální kácení vzrostlých stromů a odstranění nových výsadeb a některých prvků. Následně byla stručně popsána doporučená údržba areálu.

Klíčová slova: zámecký park, baroko, klasicismus, historická zeleň, dendrologie

Castle and park at Klecany at Prague

Summary

The bachelor thesis on the theme of Klecany, the Classicist chateau and the chateau park summarizes the historical development of the chateau in Klecany near Prague. It is currently closed to the public, and the thesis presents a proposal for the revitalization of the adjacent park, which was drawn up in accordance with the historical context.

In the introduction, the literary research presented the village Klecany, in which the area is located, including a brief history and a short presentation of the church, which was built near the chateau. Subsequently, the history of the chateau and chateau park was described, along with the forms that the building underwent, namely the Baroque and Classicist forms. Each style has been characterized by its style, including historical contexts, main characters and representatives. Some of the gardens and chateau parks in Bohemia were also briefly presented for the respective periods, as well as the woods most frequently found in them.

Based on the literary research, background data for the project realisation were prepared. The project itself was centered in more remote part of the area, which has the character of a landscape park. The proposal was designed with assumption that the area will be open to the public. The aim was to create a park which would be in accordance with history and would go down well with the citizens. Only a minimal felling of mature trees was proposed, as well as removing new plantings and some other elements. Subsequently, the recommended maintenance of the area was briefly described.

Keywords: chateau park, baroque, classicism, historical greenery, dendrology

Obsah

| | | |
|------------|--------------------------------------|-----------|
| 1 | Úvod | 11 |
| 2 | Cíl práce | 2 |
| 3 | Literární rešerše | 3 |
| 3.1 | Klecany | 3 |
| 3.1.1 | Historie | 4 |
| 3.1.2 | Kostel Nanebevzetí Panny Marie | 6 |
| 3.2 | Zámek Klecany | 7 |
| 3.2.1 | Historie zámku | 7 |
| 3.2.2 | Vývoj podob zámku | 9 |
| 3.2.2.1 | Baroko | 10 |
| 3.2.2.2 | Klasicismus | 17 |
| 3.2.2.3 | Současná podoba | 26 |
| 4 | Zhodnocení podkladových údajů | 31 |
| 4.1 | Historické mapování | 31 |
| 4.2 | Hydrologie | 32 |
| 4.3 | Současný stav | 33 |
| 4.3.1 | Analýzy, širší vztahy | 33 |
| 4.3.2 | Fotodokumentace pozemku | 34 |
| 4.3.3 | Dendrologie | 35 |
| 5 | Projekt | 39 |
| 5.1 | Návrh | 39 |
| 5.1.1 | Návrh kácení a výsadby | 39 |
| 5.1.2 | Studie | 40 |
| 5.1.3 | Popis návrhu | 40 |
| 5.1.4 | Vodní prvek | 41 |
| 5.1.5 | Doporučená údržba pozemku | 41 |
| 5.1.6 | Vizualizace | 42 |
| 5.1.7 | Výkaz výměr a materiálů | 43 |
| 6 | Diskuze | 44 |
| 6.1 | Celkový vzhled parku | 44 |
| 6.2 | Prvky v parku | 44 |
| 6.2.1 | Vodní prvek | 45 |
| 7 | Závěr | 46 |
| 8 | Literatura | 47 |
| 8.1 | Seznam obrázků a tabulek | 48 |

1 Úvod

Zámek v Klecanech je v současné době uzavřen veřejnosti a mnoho lidí o něm nemá povědomí. Informací o jeho historii není mnoho a každý zdroj popisuje jen určitou oblast týkající se této krásné stavby, a proto je vhodné o ní sepsat celistvější souhrn informací.

První zmínky o této budově pocházejí již ze 14. století, kdy byl zámek odkoupen Bohuslavem Olbramovicem z Prahy (Sedláček 1998). Stavba byla původně označována za tvrz a pravděpodobně byla vystavěna v gotickém slohu (Košťál & Košťálová 2015). Žádné jiné informace však od této doby o zámku nejsou a to až do přelomu 16. a 17. století. První popsaná podoba zámku je barokní, a to zásluhou tehdejšího majitele Václav Vojtěch ze Šternberka. V této době byla stavba obklopena stylovou barokní zahradou, z které se do současnosti dochovala pouze hlavní osa lemovaná lipovou alejí. Později byla stavba po jednom z požárů, kterými prošla, přestavěna do empírové podoby. Ta se až na pár detailů dochovala dodnes, společně s klasicistní zahradou, která zámek obklopuje (Novotný et al. 2006).

Málokdo ví, že zámek v Klecanech dvakrát navštívila Marie Terezie, a že část zahrady v barokním stylu navrhoval zahradní architekt František Thomayer (Novotný et al. 2006). Lidé, kteří obcí pouze projíždějí, často netuší, že se zde nějaká památka takovýchto kvalit nachází.

Budova včetně celého areálu je nyní využívána jako sídlo současným majitelem a jeho rodinou. V parku se nachází velké množství vzrostlých stromů v dobrém stavu. Některé taxony jsou dokonce s výškou, do které zde dorostly, poměrně vzácné. Do kompozice byly v nedávné době dosazeny také některé nové dřeviny. V parku bylo již někdy v polovině 20. století vybudováno tenisové hřiště, které se zde nachází dodnes. Nově zde bylo zařízeno koupací jezírko s molem a s pergolou, zpevněná plocha pro posezení a dětský domek na stromě pro potřeby současného majitele a jeho rodiny. Areál je nyní udržován, a to včetně pravidelného sečení trávy a zdravotního řezu.

Park je nádherný a má příjemnou atmosféru, a proto je škoda, že je v dnešní době uzavřen veřejnosti. Obec však pro provoz a údržbu této památky nemá dostatek finančních prostředků, a tak nebýt současného majitele, areál by chátral tak, jako tomu bylo na konci 20. století, kdy zámek měly spravovat vybrané firmy, které však tuto své povinnosti neplnily.

2 Cíl práce

Cílem této bakalářské práce bylo shrnout co nejvíce informací o zámku a zámeckém parku v Klecanech u Prahy. Kromě historických údajů o tom, jaká byla podoba stavby a pozemku v průběhu dějin, bylo také cílem získat podklady pro vypracování projektu, ve kterém měla být zpracována rekultivace včetně údržby zámeckého parku v souladu s historickými kontexty. O podobě mělo být rozhodnuto na základě rešerše a získaných podkladů.

3 Literární rešerše

3.1 Klecany

Klecany se nachází přibližně 5 km severně od Prahy, nedaleko pravého břehu řeky Vltavy, naproti Roztokům (Profous 1949). Nadmořská výška má rozpětí od nejnižšího bodu jezu ve výšce 175 m. n. m. k nejvyššímu u křižovatky Sedlec-Zdiby-Klíčany ve výšce 294 m. n. m. Jedná se tedy o velký výškový rozdíl. Dnes zde žije více než tři tisíce obyvatel, přičemž k největšímu nárůstu došlo v posledním desetiletí (Novotný et al. 2006).

O tom, jak Klecany získaly své jméno, existuje několik teorií (Novotný et al. 2006). Nejpravděpodobnější z nich uvádí ve své knize dr. Antonín Profous (1949), který tvrdí, že je název odvozen od vsi lidí bydlících v kleci či klecích. Původní tvar zněl Kletčany, neboť základem bylo slovo ze staročestiny „kletcě“. V průběhu druhého tisíciletí byl název psán jako Kleczany, kdy se písmena „c“ a „z“ četla dohromady jako „č“. Později, pravděpodobně v 18. století, se poté název změnil v Klecany, neboť bylo v povědomí, že slovo bylo odvozeno od klece.

Pravděpodobnost Profousovy (1949) teorie nám dokazuje znak obce, který vidíme na obrázku 1. Původním návrhem na znak byla zlatá sokolnická klec, která se nacházela ve středu modrého dvouhého štítu. Klec byla vytvořena z pěti prutů, které vycházely z podstavy tvaru koruny. Nad klecí byla umístěna zlatá šternberská hvězda, která měla symbolizovat poddanský charakter města v pozdějších dobách. Nakonec byl však znak změněn. Levá polovina štítu je červená a spatřit na ní můžeme zlatou ptačí klec, pravá polovina má zelenou barvu a v její horní části se nachází tři úzké stříbrné pruhy (Novotný et al. 2006).

Zajímavé jsou archeologické nálezy z Klecan. V posledním desetiletí 20. století prozkoumal Archeologický ústav Akademie věd České republiky v rámci jedné akce hrob v zámeckém parku. Později našel jeden z občanů při hloubení základů na svém pozemku kosti, které původně považoval za kosti zvířete. Po prozkoumání však bylo zjištěno, že se jednalo o kosti lidské a díky tomuto zjištění bylo objeveno, že se zde nachází pohřebiště z počátku 10. století. Po odkrytí více než dvaceti hrobů, které patřily převážně ženám či dětem, byly nalezeny i různé předměty určené pro posmrtný život, jako například šperky ze stříbra či jantaru, nože nebo mince. Některé nálezy také odkazují k tomu, že zde v minulosti mohl stát menší kostel, nicméně jeho existence nemohla být s jistotou potvrzena (Městský úřad Klecany 2000).

Nachází se zde slavný klecanský jez, který byl vybudován před více než sto lety v souvislosti s rozvojem vodní dopravy na řece Vltavě. V historii se v těchto místech také nacházel významný pivovar, který však zanikl a byl přestavěn na pražírnu kávy (Jákl, 2004).



Obrázek 1 – Znak obce Klecany, zdroj: www.mu-klecany.cz/web/cs/historie-turistika/historie/znak-a-prapor

V obci lze nalézt také tři pomníky. Dva z nich jsou určeny Václavu Beneši Třebízskému, který ve zdejší kostele plnil funkci kaplana po dobu osmi let a byl mezi občany velice oblíbený. Mimo jiné také napsal celou řadu povídek a pamětí, ve kterých často Klecany zmiňoval. Konkrétně se jedná například o dílo *V záři kalicha* z roku 1880, ve kterém popisuje majitele Klecan, urozeného rytíře Zikmunda z Boršic. Třetí pomník je věnován obětem první světové války (Novotný et al. 2006).

Významný je také hřbitov v Klecanech, jehož počátek je spjat s rozmachem římskokatolické církve a jeho existence je potvrzena již od první poloviny 14. století. Neméně důležitý je kostel Nanebevzetí Panny Marie, který je hřbitovem obklopen (Novotný et al. 2006).

3.1.1 Historie

Nejstarší písemná dochovaná zmínka o obci Klecany se nachází v Deskách zemských půhonných. Jedná se o dokumenty, kam se zapisovaly žaloby. Tato zmínka je z roku 1316 a pojednává o vladykovi Mladoňovi z Klecan, který zde měl v této době své sídlo. Konkrétně se jedná o záznamy č. 52 a 53: (Novotný et al. 2006)

„Domaslav ze Drast si stěžuje na Řeháka z Hoštic, který učinil škodu vyhnáním dobytka z jeho majetku v Lubčičkách. Škodu na koních dobytka a hospodářských zařízeních oceňuje na 10 hřiven stříbra bez jednoho lotu. Obžalovaný je Pešek z Postřižína nebo on sám.

Také se tentýž stěžuje na Zdeňka z Letek pro podobné odehnání ve Větrušicích. Škoda 10 hřiven bez jednoho lotu.

Také se tentýž stěžuje na Mladoně z Kleczan pro dluh 10 hřiven stříbra bez jednoho lotu, které je mu povinen za plat z dědiny Drasty. Komorník Smil. Termín je oktáva Epifanie. Obeslaný obdržel právo proti želujícímu, dal památné.“ - č. 52

„Domaslav ze Drast si stěžuje na Byčena z Hobsovic... Také se tentýž stěžuje na Mladoně z Kleczan pro dluh 9 hřiven stříbra, protože měl od něho dědinu v platu v Drastech, tam byl povinen odvádět plat, který mu nezaplatil. Komorník Smil, termín na vigílii Hromnic.“ - č. 53 (Novotný et al. 2006)¹

Držitelé obce se střídali relativně rychle. Od prvního známého držitele Ditlina Glasera koupil Klecany roku 1332 zámožný měšťan Bohuslav Olbramovec, který klecanský statek o 25 let později přenechal svému synovi Šimonovi Olbramovci. Tehdejší zvykem bohatých měšťanů bylo přestěhovat se z Prahy na venkov, a tak se Šimon později usadil v Klecanech. Doba jeho působení zde byla pro obec velice významná. Stal se rytířem, v jehož znaku byla orlice. Pravděpodobně nechal postavit klecanskou tvrz (pozdější zámek) a farní kostel, neexistují však dostatečné důkazy, které by tuto informaci potvrdily (Městský úřad Klecany 2000).

Na konci 14. století se stal majitelem části obce Jan Škvorecký z Klecan. Po něm následoval Mikuláš z Jevíčka, který Klecany držel až do roku 1421, kdy během počátků husitského hnutí opustil Prahu a jeho majetek v Klecanech byl zabrán a připadl

¹ Citováno ze Zemských desek půhonných

měšťanům Martinu Vačkáři a Jírovi Kramáři z Prahy. V roce 1432 se o držení ucházel Jan od Stříbrné hvězdy (znám také jako Jan z Kunvaldu), kterému bylo 6. října toho roku vyhověno. O pár dní později však měšťané postoupili statek synovi Mikuláše z Jevíčka, Mikuláškovi, který za něj slíbil zaplatit 280 kop grošů. Tuto sumu však nesehnal, a tak na jeho žádost zaplatil tento obnos Jan od Stříbrné hvězdy a Mikulášek mu následně Klecany přenechal. Později se o vlastnictví vedly spory. Nakonec Klecany v roce 1435 koupil Jan od Stříbrné hvězdy společně s dalšími obcemi v okolí (Městský úřad Klecany 2000).

V druhé polovině 15. století docházelo během husitského revolučního hnutí k zastavování církevního majetku v okolí Klecan a moc katolické církve slábla. Na začátku 16. století se stal majitelem klecanského statku vladyka Petr Pašinka z Trojanovic, který ho následně v roce 1507 prodal vladyku Zikmundovi Hromadovi z Boršic (Městský úřad Klecany 2000).

Během 16. století zažily Klecany dobu svého největšího rozkvětu, kdy zde prosperovala řemesla. Konkrétně pak rok 1507 byl pro Klecany velice významný. Na žádost Zikmunda Hromady byla vesnice povýšena na město králem Vladislavem II. Jagelonským. Klecany tak mimo jiné získaly právo pečetit své listiny zeleným voskem a také trestat těžké zločiny popravou (Městský úřad Klecany 2000). Později však během třicetileté války název „městečko“ zaniklo (Novotný et al. 2006).

Po Zikmundovi vlastnil Klecany jeho syn Jan z Boršic. V roce 1550 je rozdělil na dvě části, z nichž jednu prodal vladykovi Oldřichu z Prostiboře a druhou vladykovi Kašparu Zelenderovi z Prošovic. Od Oldřicha z Prostiboře po nějaké době koupil jeho polovinu Arnošt z Brukštejna, který měl s majitelem druhé poloviny časté neshody. I Kašpar Zelender prodal svoji část. V roce 1562 ji získal Jiřík Vchynský z Vchynic, po kterém ji později zdědil jeho syn Jaroslav. Na konci 16. století vlastnil celé městečko Jan Služský u Chlumu. Následovalo časté střídání majitelů do roku 1616, kdy městečko koupila Alžběta z Lobkowic a na čas Klecany připojila k chvatěburskému panství (Městský úřad Klecany 2000).

V roce 1618 vypukla třicetiletá válka a docházelo k ničení měst a vesnic. Po bitvě na Bílé hoře se v okolí obce prováděly konfiskace, Klecany samotné však zabráný nebyly, protože měly v té době katolickou vrchnost a tou byla Alžběta z Lobkowic. Přesto způsobila třicetiletá válka obci mnoho škod. Po jejím skončení roku 1654 bylo v Klecanech obydleno pouze 7 usedlostí. Vše ostatní bylo rozbořeno a klecanská fara zanikla až do konce 17. století, kdy byla obnovena. Prvním farářem se stal v roce 1692 Jan Labík (Městský úřad Klecany 2000).

Významným datem je pro obec 20. prosinec roku 1924, kdy došlo k elektrifikaci Klecan. Výstavba středotlakového plynovodu byl zahájena až v roce 1996. Dokončena byla o tři roky později (Novotný et al. 2006).

Dne 29. června 1994 byly Klecany určeny předsedou poslanecké sněmovny městem (Novotný et al. 2006).

3.1.2 Kostel Nanebevzetí Panny Marie

Kromě zámku se v Klecanech nachází další historická památka a tou je kostel Nanebevzetí Panny Marie, jehož podobu vidíme na obrázku 2. Kostel se nachází hned před branou klecanského zámku a společně s ním tvoří dominantu obce. Existence kostela je doložena již z roku 1332 z písemných pramenů. (Novotný et al. 2006)

Původně se jednalo o gotický kostel. Po třicetileté válce byl však poničen a tak byl v letech 1748-1749 přestavěn do barokní podoby. Později ve druhém a třetím desetiletí 19. století za působnosti faráře Vojtěcha Schauera byla kolem kostela postavená hřbitovní zeď a kostnice a celý kostel byl vymalován (Novotný et al. 2006).

V roce 1880 pokračoval v opravách farář Václav Rottenborn. V této době byl oltář vyvýšen a znovu pozlacen, vyměněna dlažba, vytvořeny nové mramorové schody do presbytáře a celkově provedeno mnoho dalších úprav. Farář také zjednal nový obraz Nanebevzetí Panny Marie od akademického malíře Viléma Kandlera, který se historickým náboženským obrazům věnoval. Nedlouho potom Václav Rottenborn zemřel a ve své závěti odkázal celkem 1800 zlatých na další úpravy kostela (Novotný et al. 2006).

Na úpravy navázal farář Josef Mejsnar, který za odkázané peníze pořídil nový hlavní oltář podle návrhu architekta Jana Vejrycha, který ho navrhnul ve slohu benátské renesance. Tento oltář byl později v roce 1978 nahrazen oltářem kamenným a uložen v márnici, kde dne 6. 7. 1997 shořel při požáru (Novotný et al. 2006).

V srpnu roku 1892 byly zahájeny práce na novorenesanční přestavbě kostela. Mimo jiné byla udělána nová okna a malá předsíň kostela byla nahrazena větší. Úpravy byly prováděny pod dohledem faráře a opět se jednalo o návrh architekta Jana Vejrycha. Malba na stropě v presbytáři a chrámové lodi je dílem Vojtěcha Bartoňka. Ten potom s pomocí akademického malíře Karla Raška vytvořil i chrámové ozdoby na průčelí a sgrafitové obrazy. Ostatní výmalbu měl na starosti dekorativní malíř Matěj Paleček. Kostelní věž byla v této době zvýšena a byla pro ni vytvořena nová bání, do které se umístila památní listina, která popisovala právě tyto úpravy z roku 1892 (Novotný et al. 2006).

Od roku 1894 do současnosti byla provedena celá řada menších úprav. V první polovině 20. století byl zrenovován hlavní oltář z finančního příspěvku od Jindřicha Biese, který v té době vlastnil klecanský zámek. Společně s jiným dárce na opravu věnovali více než tisíc zlatých. V druhé polovině století, konkrétně v roce 1978, byla provedena změna interiéru kostela, a jak již bylo zmíněno, hlavní oltář v renesančním slohu byl nahrazen moderním kamenným oltářem. Klasické dřevěné lavice potom vystřídal židle (Novotný et al. 2006).



Obrázek 2 – Kostel Nanebevzetí Panny Marie v Klecanech, zdroj: www.mu-klecany.cz/web/cs/historie-turistika/turistika/naucna-stezka

O 13 let později došlo k restaurování věže a výměny její střechy. Některé poškozené listiny, které se zde nacházely, byly vyměněny za opisy. V posledním roce 20. století zde proběhly rozsáhlé stavební úpravy v návaznosti na územní práce, které zde proběhly už dříve. Došlo k vytvoření odvodušňovacího kanálu. Z příspěvků od sponzorů a občanů Klecan byl do kostela zakoupen a dne 20. června 1999 nový zvon, který je přezdíván jako zvon Václav (Novotný et al. 2006).

3.2 Zámek Klecany

3.2.1 Historie zámku

První informace o zámku v Klecanech jsou už ze 14. století, konkrétně z roku 1332, kdy celý klecanský statek koupil Bohuslav Olbramovic z Prahy od Ditlina Glasera. Tehdy byla stavba však označována jako tvrz (Sedláček 1998). Tato tvrz byla původně v gotickém slohu (Košťál & Košťálová 2015). Až do přelomu 16. a 17. století není známo příliš informací, co se s klecanskou tvrzí dělo. V této době byly majiteli osoby, které vlastnily klecanský statek a tedy celou ves (Sedláček 1998). Viz kapitola 3.1.1. Historie

Mezi lety 1599 a 1603 vlastnil celé Klecany Jan Služský z Chlumu, který byl však zadlužen a jeho synové nebyli schopni statek udržet, a proto byl zámek po čtyřech letech prodán Johance Myškové z Dobřenic (Sedláček, 1998). Z roku 1607 už jsou tedy doloženy zmínky, které stavbu označují za zámek, ale až do konce tohoto století se statusy střídají a někdy je zmiňován zámek, někdy tvrz (Novotný et al. 2006). Johanka Myšková zámek v roce 1615 prodala Radslavovi Kostomlatskému z Vřesovic ze stejného důvodu, jako její předchůdci a stejně tak musel i Radoslav Kostomlatský prodat zámek o rok později Alžbětě Lobkovské z Lobkovic. V tomto rodě byl zámek několikrát zděděn až se dostal do rukou Kryštofa Ferdinanda Popela z Lobkovic, od kterého ho koupil v roce 1654 Adam Matyáš z Trautmansdorfu. Po něm se stali majitelem ještě Bernart Stanislav z Engelsflusu (Sedláček 1998).

Podrobnější informace máme již z roku 1691, kdy Klecany koupil Václav Vojtěch ze Šternberka. Jeho zásluhou vypracoval tehdejší správce panství Ambrož Norbert Frišman první podrobnější popis zámku včetně odhadu celého panství (Novotný et al. 2006). Z popisu vyplývá, že se jednalo o trojkřídlovou budovu uprostřed dvora, která byla ze dvou stran chráněná příkopem. Hlavní průčelí, situované na jižní světovou stranu, bylo tvořeno dvěma patry, kde se nacházel velký sál zdobený štukem a menší pokoj s krbem. Stropy místností zde byly vyzdobeny štukem a freskami. Půda nad těmito prostory byla upravena ke skladování obilí. V případě obou bočních křídel se jednalo pouze o jedno patro. Dole byl hejtmanův byt, který se skládal ze dvou klenutých pokojů, dvou suchých sklepů a klenutou kuchyní. Nacházela se zde také komora s kuchyní pro kancelářského písaře. V době, kdy byl tento popis vytvořen, bylo dostavené pouze pravé křídlo, směřující na východ. Levé křídlo, situované na západ, bylo postaveno pouze po střechu a zbylé tři místnosti, které se zde nacházely, nebyly zatím dostaveny. Pod těmito prostory byla zřízena stáj a chlév (Sedláček 1998).

V popisu je také uvedeno, že stavební práce na zámku brzdila obnova zpustlého statku a města po třicetileté válce, vlivem které byla poničena většina stavení. Proto ani

v roce 1703 opravy nebyly zcela dokončeny (Sedláček 1998; Novotný et al. 2006). Vzhledem k tomu, že oprava klecanského zámku i jeho hospodářství byla velice nákladná, došlo k předání Klecan společně s některými dalšími statky věřitelům a následně byly prodány. Zámek se tak stal majetkem rodu Gallasů, kterému patřil od roku 1727 až do roku 1803, tedy dlouhých 75 let (Novotný et al. 2006).

V této době Klecany navštívila císařovna Marie Terezie. Nejprve v roce 1754 a následně ještě jednou o tři roky později. Marie Terezie je považována za nejvýznamnější osobnost, která kdy Klecany přijela navštívit. Během jejích návštěv byl zámek dokončen a oplýval velkolepým vybavením, které reprezentovalo majetek a politické postavení rodu Gallasů, jelikož Hrabě Josef Gallas v té době plnil funkci nejvyššího hofmistra Království českého (Novotný et al. 2006).

Dne 12. listopadu 1803 byl zámek prodán Janu Woborzilovi, česky uváděno jako Vobořil, nájemci nelahozeveského panství. Jeho syn, Jan Vilém Vobořil, našel však velkou zálibu v ornitologii. Kromě toho vedl bohatý společenský život, a tak špatné hospodaření vedlo k tomu, že zámek v roce 1847 prodal (Novotný et al. 2006).

Během své historie zámek třikrát vyhořel. Poprvé to bylo v roce 1827, v době, kdy zámek vlastnil již zmíněný Jan Vilém Vobořil. Událost je zapsána v Pamětní knize římskokatolické církve. V popisu je uvedeno, požár vypukl dne 20. dubna 1827 v telecím chlévě zámeckého dvora a odtud se rozšířil do celého zámku. Několik poddaných se snažilo zachránit z pohostinské síně v prvním patře hořící budovy alespoň část majetku Františky Vobořilové, matky tehdejšího majitele Jana Viléma. Dvěma z mužů se toto počínání stalo osudným. První z nich, teprve jednadvacetiletý majitel selského gruntu v Hořticích František Tichý zemřel hned na místě, poté co se zřítel utržený štít zámku. Druhým mužem byl klecanský úřední správce Jan Tikač, který podlehl následkům popálení o týden později (Novotný et al. 2006).

Od Jana Viléma Vobořila koupil zámek významný cukrovarník Antonín Balle, který následně vlastnil zámek celých 45 let. Během této doby došlo na zámku k druhému požáru, třicet let po požáru prvním, konkrétně dne 16. září 1857. Oheň vznikl kolem poledních hodin v severním křídle, zřejmě vinou některého z poddaných a jeho neopatrnosti při kouření v blízkosti sena, které zde bylo připraveno pro polední krmení. Příčina však nebyla jasně určena ani zasedající politickou komisí. Vzhledem ke směru větru se oheň šířil k faře, později vítr změnil směr a hrozilo nebezpečí rozšíření až ke stodole a sýpce. Následně však naštěstí nastalo bezvětří a požár se podařilo uhasit. Žádný lidský život nebyl ohrožen a většinu nábytku i ostatních věcí byla včas vynesena z budovy, a tak největší škodu utrpěla střecha zámku (Novotný et al. 2006). Antonín Balle zajistil a zafinancoval opravu zámku (Košťál & Košťálová 2015). Po něm se majitelem stal Jindřich Benies. Po té, co se rozvedl se svojí ženou, Matyldou Beniesovou, připadl zámek jí. Matylda Beniesová se během okupace znovu provdala. Vzala si říšského Němce Wienzenbecka, který zajistil, že se nezjistil její židovský původ (Novotný et al. 2006).

V roce 1924 zde vypukl třetí požár. Po této události byl zámek přestavěn podle návrhu v empírovém stylu od stavitele a architekta Kašpara Předáka (Sedláček 1998; Novotný et al. 2006).

Dne 14. května roku 1942 prodala Matylda zámek německému svazu mládeže Hitlerjugend za 2,5 milionu korun, údajně pod nátlakem jejího manžela. Svaz Hitlerjugend tyto prostory využíval pouze dva roky, protože zámek obsadila německá vojska společně s klecanským letištěm, které zde bylo vybudováno mezi válkami (Novotný et al. 2006).

Poté, co vojska zničila většinu budov na letišti včetně dalších věcí, dne 5. května 1945 z Klecan odešla. Zámek i letiště tak obsadili klecanští občané, kteří zde shromažďovali střelné zbraně a následně je dopravovali do Prahy, kde se tou dobou bojovalo. Na krátký čas zde působila i posádka československé armády (Novotný et al. 2006).

Po skončení druhé světové války se na zámku usídlila Ústřední škola československé mládeže. Své sídlo zde měla 5 let, poté byl zámek předán posádce československé armády, která se v Klecanech usídlila. Několik prostor si se souhlasem občanů upravila pro své potřeby, například v hostincích se vojáci ubytovávali a pekařství „U Soukupů“ se využilo pro zřízení vojenské kuchyně (Novotný et al. 2006).

Zámek po několika úpravách sloužil k ubytování vojáků z povolání. Zřídila se zde kuchyně a pro školení vojáků, a také kulturní pořady se využíval velký sál v prvním patře. V přízemí se nacházela ošetrovna, která byla velmi dobře vybavena. Zámecký park se využíval pro některé akce pořádané obcí. Ještě před zrušením posádky armády české republiky v Klecanech dne 28. března 1990, provedli vojáci význačnou opravu zámku včetně pokrytí střechy (Novotný et al. 2006).

Poté, co byla posádka v Klecanech zrušena, byl zámek předán místnímu národnímu výboru, který se snažil najít nejlepší využití pro zámek. O pronajmutí prostor se ucházelo několik firem, které své plány ohledně využití budovy přednesly na veřejných jednáních. Dne 23. listopadu roku 1990 byl zámek pronajat firmě REMOPRAG. Jedná se o stavební družstvo Prahy 4. Firma však neplnila požadavky, které byly ve smlouvě uvedeny, a o objekt se rádně nestarala, a tak byl zámek včetně rozsáhlého zámeckého parku prodán dne 7. května 1992 firmě AZ SERVIS za více než čtyřicet milionu korun. Vlastník firmy Ing. Robert Toupalík měl v úmyslu stavbu klecanského zámku zrekonstruovat s pomocí zahraničních firem, avšak ani tento majitel své úmysly nesplnil a zámek i zámecký park chátral vlivem počasí a byl také postupně rozkrádán (Novotný et al. 2006).

Po dlouhé době, kdy byla záležitost řešena i soudně, se zámek konečně v roce 2003 dostal do vlastnictví firmy BECK International s. r. o., jejíž majitel německého původu Jens Beckhäuser začal během krátké doby po získání zámku s jeho rekonstrukcí. Zámek Klecany je nyní tedy v soukromém vlastnictví, využíván jako sídlo, a není přístupný veřejnosti (Novotný et al. 2006).

3.2.2 Vývoj podob zámku

Klecanský zámek byl během své historie několikrát přestaven a změnil tak svou podobu. O tom, jak tato stavba – původně tvrz – vypadala, nebyly bohužel dochovány žádné písemné ani jiné památky. Známe až podobu barokní, do které byla budova přestavěna na konci 17. století, a dále potom přestavbu klasicistní, konkrétně podobu

v empírovém stylu, která se nám z počátku 20. století v určité formě dochovala do dnešní doby (Novotný et al. 2006).

3.2.2.1 Baroko

První podoba zámku v Klecanech, která je nám známá z popisu z roku 1691 od správce tehdejšího majitele panství Václava Vojtěch ze Šternebrka, byla v barokním stylu (Novotný et al. 2006).

Baroko je sloh, který následoval po renesanci a manýrismu. Vznikl v 17. století, tedy století, které pro celou Evropu znamenalo řadu změn. Práce některých vědců, jako byl například Isaac Newton nebo Galilea Galilei, přinášely nové poznatky a inovace. Také nová filosofie francouzského matematika, fyzika a filosofa Reného Descarta značně pozměnila způsob, jakým lidstvo vnímalo své působení na tomto světě. Za největší změnu je však považována protestantská reformace, která oslabilo působnost papeže, čímž se křesťanství v západní části Evropy rozdělilo a začaly boje. Katolická církev si za svou strategii zvolila sdělování nových myšlenek pomocí umění, především formou obrazů. Těmi se měly šířit náboženské ideály (Farthing 2010).

Barokní sloh ovlivnil umění, architekturu, ale také hudbu. V umění baroko zahrnuje především díla, která byla vytvořena na objednávku katolické církve, v důsledku tehdejších událostí. Typickým prvkem tohoto období je mimo jiné bohaté zdobení a také velká propracovanost barev, světla a stínů (Farthing 2010). Ovšem rozeznat tento sloh od ostatních především v architektuře není vždycky jednoduché. Architekti totiž již od dob renesance používali stejné základní tvary, například u sloupů, pilastrů nebo říms a dalších architektonických prvků, u kterých brali inspiraci z klasických zřícenin (Gombrich 2006). Název měl být původně hanlivý. Byl zaveden kritiky z následujícího období, jejichž cílem bylo poškodit umění z předcházející doby. Dle Farthinga (2010) byl původní význam slova baroko „zdeformovaný“. Henry A. Millon et al. (2018) zase uvádí, že byl název odvozen od portugalského spojení „pérola barroca“, což v překladu znamená „perla nepravidelného tvaru“. Podle Gombricha (2006) zase slovo „barokní“ znamená absurdní až groteskní a bylo používáno lidmi, kteří prosazovali, aby se architektura oprostila od klasických tvarů a kombinací, které používali Řekové a Římané. Tyto zdroje se však shodují v tom, že odznačení mělo původně začínající sloh pohanit.

Za centrum výtvarné tvorby byl v době baroka považován Řím, a protože to bylo sídlo papeže, zadávalo se zde nejvíce zakázek. Celá řada umělců z Evropy sem přijíždělo studovat umění především z děl renesančních umělců, jako byl například Michelangelo Buonarroti nebo také Raffaello Sanzio da Urbino, a následně potom šířili ideály a charakteristické rysy baroka do zbytku Evropy. Nejvýznamnější a nejvlivnější díla barokního slohu byly obrazy uznávaného Michelangela Merisi da Caravaggia nebo Annibala Carraccia, který později ve svém rodném městě založil uměleckou akademii, kde prosazoval kreslení podle skutečnosti a zaměřoval se také na studium klasické antiky. Stejně tak Caravaggio se snažil ve svých dílech vše ztvárnit věrně a pravdivě. Obrazy tak mnohdy nebyly považovány za krásné, ale upřímné a odvážné. Pracoval s dramatickostí světla a stínu a podařilo se mu rozvinout techniku šerosvitu, která se poprvé objevila

v dílech Leonarda da Vinci v minulém století (Farthing 2010). V barokním malířství byly kromě zvýrazňování světla a stínů také typické složité kompozice (Gombrich 2006).

Někdy je baroko děleno na typy, a to dvěma způsoby. První způsob dělení zahrnuje více malířství, popřípadě sochařství. V tomto případě jde o baroko katolické a protestantské. Katolické baroko je spojováno s Francií a Itálií, kde byla hlavním objednavatelem zakázek církev, která byla v té době majetná. V umění tak byla ztvárňována především náboženská témata. Baroko protestantské bychom hledali v Holandsku. Zde byl zastáván názor, že protestantská církev být bohatá nemá. Hlavními objednavateli byli měšťané, a tak v umění převládala světská tematika ve formě krajin, zátiší či portrétů. Nizozemské malířství se proto v době baroka výrazně liší od umění ve zbytku Evropy (Millon 2018).

Druhé dělení je spojováno především s architekturou a skládá se z baroka dynamického a klasicistního. Baroko dynamické převládalo hlavně v Itálii. U tohoto typu byl do architektury vmísen pohyb, který je patrný buď v půdorysech, nebo na průčelí staveb tohoto druhu, které je zvlněné a dělá dojem, že je celá stavba v pohybu. Bylo zde pečlivě využíváno světla a stínu a často byly utvářeny poměrně složité kompozice s průniky křivek a elips. Klasicistní baroko bylo používáno spíše ve Francii a budovy zde byly navrhovány ve střídmější podobě. U tohoto typu byla patrna větší návaznost na antiku (Millon 2018). V naší zemi byl klasicistní typ nazýván spíše realistický. Za nejvýznamnější představitele dynamického baroka u nás považujeme sochaře Matyáše Bernarda Brauna, od něhož můžeme obdivovat některé ze soch na Karlově mostě v Praze či soubor soch v areálu nemocnice a lázní v Kuksu, a architektky Kryštof a Kilána Ignáce Dientzenhofery. Dle návrhu těchto architektů byl postaven například Kostel svatého Mikuláše na Malé straně. K realistickému baroku řadíme například sochaře Ferdinanda Maxmiliána Brokoffa, který také vytvořil některé sochy na Karlově mostě, nebo malíře Karla Škrétu (Biegel 2012).

Jak už bylo zmíněno, v architektuře nejsou vždy určující prvky zřejmé. První revoluční barokní stavbou byl Kostel Il Gesù v Římě od architekta Giacomo della Porta, který byl postaven pro nově založený řád jezuitů. Vidět ho můžeme na obrázku 3. Stavba byla přelomová svým neobvyklým půdorysem ve tvaru kříže a vysokou kopulí, svým interiérem, ale také exteriérem. Na průčelí je možné se objevilo mnoho prvků z klasické architektury, ovšem jejich použití se od předešlých slohů lišilo. Každý pilastr byl zdvojen, ale zároveň je zde popřen motiv opakování, který byl typický u renesančních budov. Jednotlivé prvky a části průčelí byly uspořádány tak, aby vygradovaly ve středu, kde je zdobnost nejvíce patrná. Je zde také zřetelná snaha o



Obrázek 3 – Kostel Il Gesù v Římě, zdroj: <https://superstarfloraluk.com/9700178-Baroque-Architecture.html>

a části průčelí byly uspořádány tak, aby vygradovaly ve středu, kde je zdobnost nejvíce patrná. Je zde také zřetelná snaha o

propojení horní a dolní části. Výraznou změnou bylo používání křivek a volut. Ovšem to bylo kritizováno zastánci tradic v architektuře. Tyto prvky však sjednocují celkový vzhled a právě to bylo autorovým záměrem (Gombrich 2006).

Zahradní architektura v období baroka dosáhla největšího vzestupu ve Francii v polovině 17. století za absolutistické vlády Ludvíka XIV., známého jako krále slunce. Tento vzestup byl však především zásluhou jeho ministra financí Nicolasem Fouquetem, který zajistil stavbu zámku a zámeckého parku ve Vaux u Melun. K práci pověřil architekta Louise Le Vau, zahradního architekta Andrého Le Nôtre a malíře Charlese Le Bruna. Ludvík XIV. však tento počín chápal jako snahu ho zastínit, neboť chtěl mít nadvládu nejen v politice, ale chtěl mít také první místo v umění. Proto se rozhodl pro svůj vlastní projekt, na který najal umělce, kteří se podíleli na práci ve Vaux. Tím započala stavba zámku a zámecké zahrady ve Versailles, která se později stala vzorem pro všechny následující větší projekty v 17. a 18. století (Kalusok 2004).

Základní principy už před projektem ve Versailles rozvinul André Le Nôtre podle zákonů geometrie. Zahrady v této době tedy spočívaly v geometrickém uspořádání přírodního materiálu, což mělo přírodu zdokonalit a zušlechtit. Typické prvky pro barokní parky a zahrady je perspektivní osový systém cest, či kanálů, vede jak návštěvníkův krok, tak i jeho pohled. Střední osu tvoří Grand canal, od kterého poté vychází paprskovitě cesty tvořící tzv. „husí stopu“. Ta v půdoryse opravdu připomíná otisk stopy tohoto zvířete. Zahrady se poté obvykle otevíraly do přilehlé krajiny, což patří k nejvýznamnějším rozdílům mezi francouzskými zahradami barokního stylu a oplocenými zahradami středověku a renesance. Většinou se upřednostňovaly rovné plochy před svažitémi terény (Kalusok 2004) a vzdálenější horizont, který umožňoval to, že se zde mohly uplatnit aleje (Stejskalová et al. 2012).

Některá pravidla pro formální barokní zahrady sepsal roku 1651 ve své knize *Zahrada rozkoší* (v originálu *Le Jardin de Plaisir*) zahradní architekt André Mollet. Ten poukazoval na používání dvouřadých nebo i třířadých alejí z lip či jilmů. Dále nabádal k vytváření broderií, tedy ornamentální výzdoby z nízce stříhaných dřevin, a bosketů, neboli zelených stěn. Tyto rady se později rozšířily z Francie do dalších zemí Evropy. Pro broderie se často využíval nízce stříhaná *Buxus sempervirens* 'Suffruticosa', který se postupně rozšířil z Nizozemska. Pro podmínky, které panovaly na skandinávském poloostrově, navrhl Mollet nahradit buxusy buď *Vaccinium myrtillus*, nebo *Vaccinium vitis-idaea*. K vytváření bosketů se nejčastěji používaly buky nebo habry které velmi dobře snášejí tvarování stříhem. Mezi jednotlivé linie se potom umísťovaly porosty z javorů, jilmů, dubů, lip nebo buků. Do parterů byly někdy pro zpestření přidávány citrusy, jasmíny, či jiné neobvyklé rostliny v mobilních nádobách, které se na prezimování přesouvaly do oranžerií. Do alejí se obvykle přidávaly tvarované tisy nebo jalovce, které je příjemně oživily (Stejskalová et al. 2012).

Pro zahradní architekturu z dob baroka jsou typickými prvky avanues (promenády), vodní kanály, partery, boskety (zelené zdi), budovy umístěné na osách nebo také místa upoutávající pozornost, tzv. point de vue. Ty byly tvořeny uvnitř kompozic fontánami, vně kompozice tuto funkci zastávaly kostely. Vodní prvky a sochy byly obvykle také na osách. Charakteristiky barokních parků a zahrad se však liší a závisí na zemi, ve které byly vytvořeny (Turner 2005). Každý prvek měl v zahradě své

opodstatnění a roli hrály i nejmenší detaily, které často ovlivňovaly návštěvníka. Tyto detaily například vedly jeho kroky po prostoru, aniž by si to účastník uvědomoval (Hughes 2008).

Partery a boskety tvořily dohromady tzv. Petit parc, neboli malý park. Partery měly být přehledné a uzpůsobené pro ceremoniály související s reprezentací panovníka a jiným požadavkům dvora. Naproti tomu porosty bosketů, které na partery navazovaly, sloužily k odpočinku a tvořily intimní prostory, kde se člověk mohl částečně ukrýt. Zajímavostí je, že v Německu se bosketům přezdívalo „lesíky rozkoši“. Návštěvník zde byl skryt vysokými živými ploty (Kalusok 2004).

V době, kdy docházelo k rozvoji uspořádání formálních zahrad, se také rozšiřovaly sbírky botanických exemplářů o rostliny z jiných kontinentů, konkrétně z Asie a Ameriky. Tyto květiny následně zahradníci zapojovali do květinových parterů. Příkladem může být *Tropaeolum majus*, rostlina pocházející z Jižní Ameriky. Docházelo také k rozšiřování sbírek růží (Stejskalová et al. 2012).

V barokních zahradách hrály velkou roli také sochy či různé architektonické prvky, jako například grotty, kaskády, pavilony, loubí nebo labyrinty. Využívaly se také drobnější mobiliáře v podobě houpačky či kolotoče. Neméně důležité byly vodní prvky, které se v zahradách hojně vyskytovaly. Kromě již výše zmíněného a také jednoho z nejdůležitějších prvků – Grand canalu – zde byly různé fontány, vodní divadla nebo jiné vodní hříčky. Barokní zahrada totiž měla působit na veškeré smysly. Mnoho motivů bylo převzato z italských renesančních zahrad. V baroku však byly technické i umělecké prvky daleko nápaditější (Kalusok 2004).

To, že sochy byly v barokních zahradách velice důležité, dokazuje například fakt, že sám Ludvík XIV. sepsal průvodce po Versailleských zahradách, ve kterých vyzdvihuje především plastiky. Ty podle něj znázorňovaly autoritu a sílu panovníka, společně s jeho ctnostmi. Sochy často znázorňovaly motivy antické mytologie. Například nejdůležitější plastikou pro krále Ludvíka XIV. byla socha Apollóna, řeckého boha slunce a světla, se kterým se sám ztotožňoval, a při některých slavnostech dokonce vystupoval v kostýmu, který měl Apollóna znázorňovat. Častými náměty byla také příroda a vesmírný řád. Poukazovalo se zde na přírodní zákony formou znázorňování ročních dob a objevovaly se zde symboly vyzdvihující vodu jako dárce života (Kalusok 2004).

Sochy se umísťovaly na průsečíky v geometrickém cestním systému. Na terase tvořila plastika pomyslný počátek promenády, na konci zase vytváří bod, který upoutával pozornost. Říkalo se mu „point de vue“. Většinou tyto plastiky, vytvářející point de vue, zdobily studny či grotty (Kalusok 2004).

O tom jak zakládat šlechtické zahrady a také jak se o ně starat, pojednával také mnoho učebnic a traktátů, díky kterým se francouzské umění zahrad rozšířilo do zbytku Evropy. V těchto spisech bylo možné naleznout přesná schémata, která ukazovala, jak vyřešit prostor v bosketu, nebo návrhy vzorů, které bylo možné použít pro záhony v parteru. Nejznámějším takovýmto dílem byl traktát od autora Antoine-Josepha Dézalliera d'Argenville vydaný v roce 1709, ve kterém byly popsány především myšlenky Andrého Le Nôtre. Tato publikace byla přeložena do několika jazyků a řídilo se jí mnoho zahradních architektů v první polovině 18. století (Kalusok 2004).

U nás máme krásnou ukázkou formální zahrady, kde byly zkombinovány francouzské a italské prvky, v Buchlovicích. Terasové uspořádání zde bylo umožněno výškovým rozdílem. V polovině 19. století byl v návaznosti vybudován krajinářský park, návaznost však byla vytvořena citlivě. Jinou formální zahradu tohoto typu můžeme najít také v Zákupcích. Jde o zahradu, která byla zrealizována ve druhé polovině 17. století. I přes rovnější terén zde byly navrženy dvě terasy s centrálním schodištěm. Naleznout jsme zde mohli balustrády, tedy ozdobná zábradlí, sochařskou výzdobu od Jeremiase Süssnera a řadu nik, tedy výklenků ve zdi, do kterých se často umísťovaly i sochy. Návrh byl vytvořen Octaviem Broggiem. Několik prvků ovšem bylo zničeno během slezských válek, a tak nyní v zahradě postrádáme například vodní prvky (Dvořáček 2007).

Velmi známé příklady barokních zahrad u nás můžeme nalézt v hlavním městě. Uvést můžeme například barokní zahradu italského typu v terasovité formě, a to Vrtbovskou zahradu. Ačkoliv je zahrada omezena malým prostorem, který je obklopen obytnými stavbami, je řazena mezi jedinečné ukázky barokní zahradní architektury. Byla vytvořena mezi lety 1712 a 1720 architektem Františkem Maxmiliánem Kaňkou pro hraběte Jana Josefa z Vrtby. Zahrada je rozčleněna do pěti teras, které jsou neseny opěrnými zdmi. Prostor je formou teras vygradován až k vyhlídkovému gloriету na vrcholu, ze které lze vidět neobyčejný výhled na prostory zahrad v kombinaci s panoramatem Prahy. Kompozice jsou zdobeny sochařskou a malířskou výzdobou, konkrétně malbami s mytologickými výjevy od Václava Vavřince Reinera a plastikami od Matyáše Bernarda Brauna. Nyní se můžeme také kochat obnovenými broderiemi. Pro ornamentální výzdobu byl použit *Buxus sempervirens* 'Suffruticosa', zdi jsou popnuty popínavou rostlinou *Lonicera henryi* a ve stříhané formě zde můžeme vidět *Taxus baccata* (Dvořáček 2007).

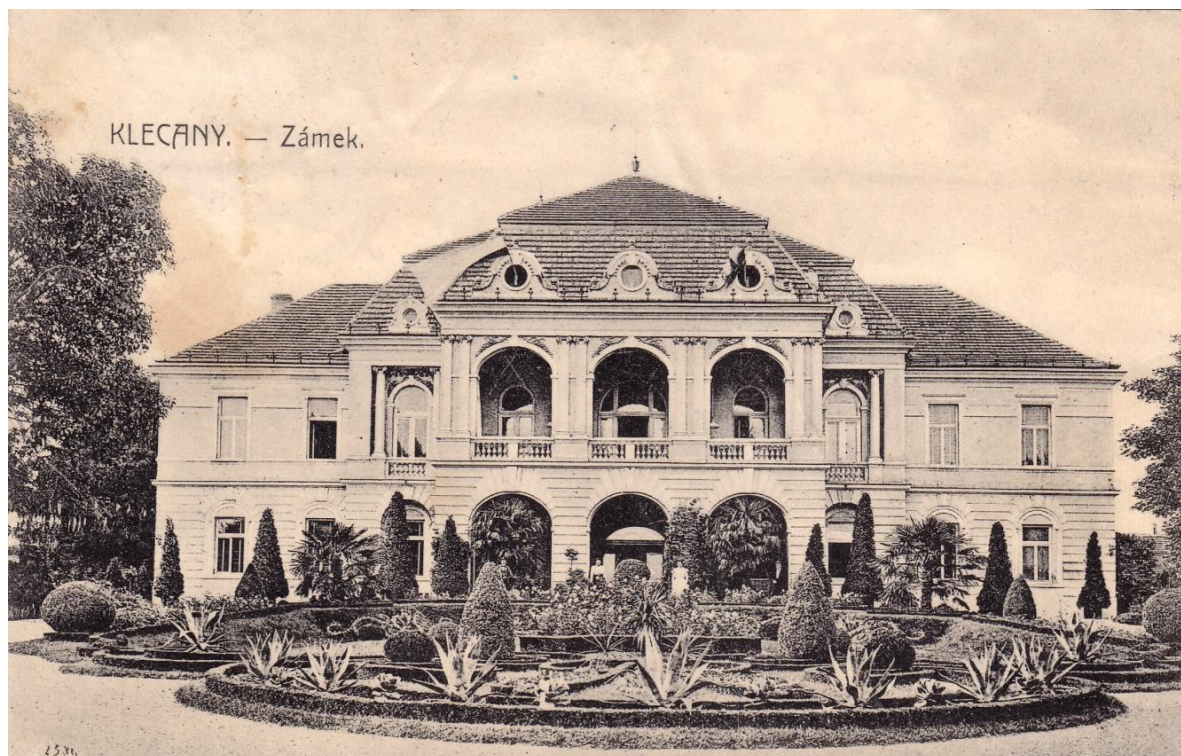
Barokní kompozice ve spojení s prvky pozdní renesance můžeme spatřit ve Valdštejnské zahradě. Ta byla vybudována v roce 1629 spolu s Valdštejnským palácem a na návrhu se podíleli slavní italští architekti, jako je například Andrea Spezza, Nicolo Sebregondi nebo Giovanni Pieroni. Byla zde vybudována čtyři nádvoří, do prvního z nich můžeme vystoupit ze saly tereny, která se zdobena freskami s výjevy z Trojské války od umělce Baccia Bianca. Sala terrena je řazena k renesančním prvkům. Před salou terrenou je udržován květinový parter s fontánou v jeho středu, kde můžeme obdivovat sochu Venuše s Amorem a s delfínem, která byla vytvořena sochařem Benediktem Wurzelbauerem na konci 16. století. Od této fontány projdeme galerií soch od Adriaena de Vriese na náměty řecké mytologie, až do části, kde byl vybudován vodní parter s ostrůvkem, kde byly v minulosti pořádány malé projížďky na loďce. Na ostrůvek byly umístěny sochy Herkula a Najád, opět od Adriaena de Vriese. Květinový i vodní parter můžeme zase označit jako barokní prvek. K barokním znakům na Valdštejnském paláci můžeme přiřadit prohnuté střechy budovy, volutové výzdoby nebo čnělky, které byly na budově vytvořeny. Zmínit lze také jednu z architektonických zvláštností zahrady, a to krápníkovou stěnu, která je napojena na grotu s voliérami, kde můžeme i dnes spatřit různé ptactvo. Tato grotová stěna je označována jako prvek manýrismu a původně sloužila jako vstup do velké grotty, neboli jeskyně, která se zde nachází. Zahrada je členěna stěnami ze stříhaného *Carpinus betulus*, v solitérní výsadbě zde potom nalezneme *Aesculus × carnea*, *Aesculus hippocastanum*, *Quercus robur*, *Gleditsia tricanthos* nebo

Platanus acerifolia. V partech byl využit níže stříhaný *Buxus sempervirens*, doplněný cibulovinami a některými trvalkami, jako je například *Lavandula officinalis*. V dnešní době je tato zahrada volně přístupná a je velmi dobře udržována (Dvořáček 2007).

V Čechách můžeme spatřit ukázkou barokní zahrady například v Lysé nad Labem. Tato zahrada byla vybudována na přání hraběte Františka Antonína Šporka společně s přestavbou zámku do barokní podoby. Z předešlých prvků, které se v zahradě již nacházely před touto renovací, zde můžeme spatřit jen terasovité uspořádání a dvě plastiky, konkrétně socha Apollona a sousoší Venuše s Kupidem. Nyní se zde můžeme v parku obdivovat navíc plastiky s náměty ročních dob, živlů, světadílů dvanácti měsíců a dne a noci od sochaře Františka Adámka a plastiky znázorňující vědu a římská božstva vytvořené umělcem Ignácem Františkem Platzerem. Sochy jsou umístěny podél tvarovaných stěn z habrů (Dvořáček 2007). K zámku vede nádherná alej. V parku nalezneme z listnatých dřevin například *Catalpa bignonioides*, převislý kultivar *Fagus silvatica* 'Pendula', *Gleditsia triacanthos*, *Platanus occidentalis* nebo *Sophora japonica*. Jehličnan je zde zastoupen například *Ginkgo biloba* nebo *Picea abies* 'Barryi'. Z keřů zde můžeme nalézt zakrslou formu *Viburnum opulus* (Hieke 1984). V návaznosti na zahradu byl ve druhé polovině 19. století za působení kněžny Štěpánky Viktorie Rohanové vybudován krajinářský park, který v současné době není dostatečně udržován (Dvořáček 2007).

Jako další příklad barokní zámecké zahrady v Čechách, opět ve spojení s krajinářským parkem, můžeme zmínit Libochovice. Tato zahrada byla navržena italským stavitelem a architektem Antoniem della Porta na přání hraběte Gundakara Dietrichsteina. Během renovace libochovického zámku do raně barokní podoby byla vytvořena sala terrena s mušlovým obložením a štukovou výzdobou klenby a dvojramenné schodiště a díky nim byla zahrada zpřístupněna z přízemí budovy zámku i z prvního patra. V zahradě můžeme spatřit francouzský parter obdélníkového tvaru s geometrickým členěním, který byl vybudován jistým zahradníkem Tulipánem. Parkem je vedena hlavní osa, která je doplněna fontánou se sochou ve středu. Naleznout zde můžeme také oranžerii. Zbylá část zahrady byla ovšem v roce 1822 nahrazena krajinářským parkem vlivem módy vlny tohoto stylu. Tato proměna byla vykonána německým zahradníkem Vincencem Siegerschmidtem (Dvořáček 2007). Během této proměny byla rozloha areálu rozšířena na 25 hektarů. Od této přeměny zde byl udržován krajinářský park. Roku 1912 zde byl ovšem podle návrhu Josefa Rubliče zrenovován parter francouzského typu pravidelného půdorysu (Hieke 1984). Můžeme zde tedy vidět barokní geometrické a souměrné prvky v kombinaci s ukázkou krajinářského parku obsahujícího krásné vzrostlé duby (Dvořáček 2007). Z dendrologického hlediska můžeme tento park považovat druhově velice bohatý. Z jehličnatých stromů zde nalezneme *Thuja occidentalis* a včetně některých kultivarů tohoto taxonu, dále potom poměrně mohutné exempláře *Ginkgo biloba* a *Taxus baccata*. Z listnatých stromů v parku můžeme obdivovat mnoho javorů, jako například *Acer negundo*, *Acer campestre*, *Acer saccharinum* nebo *Acer japonicum* 'Aconitifolium'. Mezi ne příliš obvyklé listnaté dřeviny můžeme zařadit *Catalpa bignonioides*, *Celtis occidentalis* nebo převislý buk *Fagus silvatica* 'Pendula'. Dále zde nalezneme některé kultivary od *Fraxinus excelsior*, *Gleditsia triacanthos* nebo *Ulmus glabra*. Druhová pestrost je prokázána například také

výskytem *Gymnocladus dioica*, *Sophora japonica*, jemnolistá *Robinia pseudoacacia* ‘*Amorphifolia*’, *Sorbus intermedia*, *Tilia tomentosa* nebo *Tilia platyphyllos* ‘*Laciniata*’. Mezi významnější keře můžeme zařadit *Euonymus europaeus* var. *angustifolius*, který je zajímavý svými úzkými listy, *Crataegus pedicellata*, *Exochorda racemosa*, *Hibiscus syriacus*, *Prunus triloba* nebo *Viburnum plicatum* (Hieke 1984).



Obrázek 4 – Klecanský zámek v barokní podobě, zdroj: <http://www.stredoceske-zamky.cz/zamekklecany.html>

Na obrázku 3 je zachycen klecanský zámek v jeho barokní podobě, tedy ještě před přestavbou zámku do klasicistní podoby. Na budově můžeme pozorovat typické prvky barokní architektury. Stejně jako tomu bylo na průčelí kostela Il Gesù v Římě od architekta Giacomo della Porta, i zde můžeme vidět zdvojené pilastry ve střední části průčelí (Gombrich 2006). Zřejmá je i gradace, která směřuje do středu budovy, který je nejzdobnější. Hranatá okna jsou střídána okny s obloukem v horní části. Kromě těchto oblouků nalezneme křivky i u hrany střechy, ve formě lemování oken kruhového tvaru. Do jisté míry je zde patrná i snaha o propojení fasády dolního a horního patra budovy.

O zámecké zahradě v Klecanech v její barokní podobě bohužel není dochováno příliš mnoho informací. Na obrázku vidíme pouze malou část zahradní úpravy, která se nachází přímo před budovou zámku. Z roku 1906 byl dochován článek z časopisu ČESKÁ FLORA od Martina Fulína, který v něm popisuje den 28. září roku 1905, kdy navštívil zámek a zámecký park v Klecanech. Z článku je patrné, že se na návrhu podílel slavný český zahradní architekt František Thomayer. Barokní parter před zámkem byl údajně jednou z prvních prací této významné osobnosti (Novotný et al. 2006).

„Vkročíme však již do zámecké zahrady. Zámek v nejčistším baroku s balustrádou a pavlánem, ale bez věží, před portálem pak ne sice veliký, ale do posledního detailu

přesně v témž slohu provedený parter – jedna z prvních prací sadovníka p. F. Thomayera. Málo kdy je soulad práce architekta – stavitele s výkonem zahradníka v tak podařeném souladu jako zde. Římsoví pod střechou s oblouky oken a sloupovým zdají se být prodlouženy čarami nákresu parteru a cest; polokruh pestrolistých velikých Agave jako výzdoba parteru je takřka zosobněním baroku. Stojím v popředí, zrak s uspokojením sleduje čáry od střešné figuriny až k samé podnoží květnice, vpravo i vlevo zelený rámeček, z něž vyčnívá bílý portál zámku, záře svojí čistotou jako v pohádce vyrůstaje z podnoží květinové dekorace téhož lahodného rázu(...)

Na opačné straně zámku, tedy směrem na západ, těsně vedle zámecké okrasné zahrady rozkládá se nově založený park, jehož přední část je promenáda s divokým či okrasným stromovým, zadní menší pak vzorná zahrada ovocná.

Zde na širokém pásu podél vysoké masivní stěny, rozděleném širokou cestou ve dvě podélná pole je ono čarovné místo, z něhož pan Maruška dodává pro vrchnost to nejlepší ovoce a jímž také z valné části svoji výstavku doplnil.“ (Novotný et al. 2006)²

Z popisu zámeckého parku v tomto článku můžeme vyvodit, že byla zahrada navržena velmi vkusně. Nelze přesně určit, jak velká část byla navržena Františkem Thomayerem, s jistotou však víme, že navrhnul parter rozkládající se před zámkem a ačkoliv se jedná o jeden z prvních jeho výtvorů, byl zpracován velice kvalitně. Podle fotky lze určit, že je v parteru využíván stříhem tvarovaný *Buxus sempervirens* doplněný o několik kusů *Agave sp.*, které vytvářejí zajímavý kontrast svou exotickou podobou. Exotiku do celkového vzhledu přináší i několik palem, které byly umístěny přímo před zámek. Od zámku směrem na západ vedla hlavní osa ve formě široké cesty. Část této cesty byla zachována dodnes, nyní je lemována lipovou alejí. V této západní partii se také nacházel ovocný sad, odkud bylo vrchnosti nošeno čerstvé ovoce (Novotný et al. 2006).

3.2.2.2 Klasicismus

Později byl zámek přestavěn do klasicistní podoby. Stalo se tak po třetím požáru, kterým se stavba prošla, v roce 1924. Přestavba se uskutečnila podle návrhu stavitele Kašpara Předáka (Novotný et al. 2006).

Klasicismus převládal v Evropě od konce 18. století přibližně do roku 1830. Jednou z klíčových událostí, které souvisely se vznikem slohu, bylo objevení pohřbeného města Pompeje v roce 1748, čímž došlo k obnovení zájmu o antiku a umění starověkého Řecka, ale především také Říma. V této době byla také do jisté míry zpochybňována víra v boha a jednalo se o první období v Evropě, kde nebyly směrodatné myšlenky z oblasti náboženství, především tedy z křesťanství. Během vykopávek zde došlo také k odhalení několika nástěnných maleb. První podnět ke vzniku tohoto směru však vzešel od filozofů z Francie, kteří obhajovali osvícenství. Šlo o hnutí *The philosophes*, jehož hlavními členy byl například Denis Diderot, či Voltaire. Protestovali proti rokoce, které v té době ve Francii převládalo, a požadovali styl, kde by hlavními hesly byla racionálnost, mravnost a šlechtnost. Vyčítali slohu jeho erotický náboj a ztvárňování nahých bohyň. Postupně se

² Článek citován z časopisu ČESKÁ FLORA, číslo 2, r oku 1906, autorem článku Martin Fulín

proto začínala obnovovat kultura antického světa, která byla v souladu s těmito požadavky (Farthing 2010).

Většinu inspirace brali umělci klasicismu z literatury a historie. Nejčastějšími náměty byla antická historie a mytologie. Ke znovuzrození antické kultury přispěl také německý učenec, žijící v Římě, Johann Winckelmann, který v té době pracoval pro majetného sběratele nemovitostí, kardinála Alessandra Albaniho. Ve svých knihách se snažil prokázat nadřazenost řeckého umění. Na základě těchto myšlenek vytvořil mezi lety 1760 a 1761 německý klasicistní malíř Anton Raphael Mengs pro vilu Alesandra Albaniho fresku s motivy hory Parnas. Vila se nacházela na jedné frekventované kavalírské trase a vidělo poměrně mnoho návštěvníků, u kterých vzbudila freska velký ohlas. Později měla velký vliv na propagaci neoklasicismu (Farthing 2010).

Během vývojového stádia v klasicismu se sloh v různých částech Evropy ubíral různými směry. Ve Spojeném království se tento sloh pojil s dekorativním interiérovým designem či módou, kde hlavními tvůrci byl Robert Adam či James Wyatt. Naproti tomu ve Francii byl klasicismus vlivem malíře Jacquese-Louise Davida brán jako vznešený směr, který byl spojován s aktuálními událostmi, především s francouzskou revolucí. Tento umělec je dodnes považován za zakladatele francouzského klasicistního malířství. Ve svých obrazech často zobrazoval historii Řecka či Říma. Vyzdvihoval zde především odvahu či sebeobětování mužů. Mezi těmi to muži bylo možné nalézt například filosofa Sokrata, Bruta a další významné postavy z dějin. Jeho obraz, známý pod názvem *Přísaha Horatiů*, je označován za první význačné dílo klasicismu. Jacques-Louis David zde ztvárnil událost, kdy bratři Horatiové skládají přísahu o tom, že pokoří své nepřátele. Do kompozice obrazu malíř začlenil geometrické tvary, které jsou zřetelné v postoji jednotlivců nebo u prvků stavby v pozadí. Po rozpadu revoluční vlády a zvyšování moci Napoleona se však podstata slohu změnila, a umělci tak začali ve svých dílech opěvovat slávu římského císařství (Antal 1966; Farthing 2010).

V sochařství za dob klasicismu se proslavil především Antonio Canova, původem z Itálie. Canova byl ve své době považován za předního klasicistního sochaře. Mezi jeho nejznámější díla můžeme zařadit sošku Paolina Bonaparte jako Venuše, nebo sousoší Kupida a psyché (Farthing 2010).

Přechod mezi barokem a klasicismem byl v Čechách velice pozvolný. Jako tomu bylo u většiny slohů, i klasicismus byl do Česka dovezen o značnou dobu později, než se začal vyvíjet v jiných zemích Evropy. Během vrcholného baroka byla naše země, především hlavní město, významným místem pro tento sloh. Byla zde vybudována spousta význačných staveb a země byla v době baroka v rozkvětu (Biegel 2012). Klasicismus do českých zemí pronikal především ze sousedních severoněmeckých států, ze Saska a z Pruska. Architekti u nás však byli více zatíženi barokním slohem a nechtělo se jim zříkat se principů barokní architektury, a tak první čistě klasicistní stavbou v Čechách bylo až zámecké divadlo v Teplicích, které bylo navrženo Saským dvorním architektem Johannem Augustem Gieselem v letech 1787 až 1789 (Vlček 1994).

V klasicistní architektuře se opouští od nepravidelnosti a dekorativnosti. V rané fázi klasicismu se především změnila dekorativní prostředky. Asymetrické okraje byly vystřídány novým ornamentem, který byl osově seskupený. Charakteristickým znakem

jsou rovné římsy a trojúhelné štíty, které se často opakovaly například nad okny, které už se do vnějšího lince zasazovaly ve zdvojených formách (Vlček 1994).

Postupně se v 18. století přecházelo z paláců na venkovská sídla. V této době architekti odmítali výstřednosti barokního a snažili se dodržovat zákony klasické architektury. Vycházely knihy, ve kterých byly zveřejňovány výsledky prací architektů, kteří se zabývali zříceninami klasických staveb. Ty poté sloužily stavitelům a řemeslníkům jako předlohy. Nejslavnější z těchto traktátů je od Andrea Palladia, který žil v 16. století (Gombrich 2006). Palladio vydal „The quattro libri“ – čtyři knihy o architektuře. V těchto knihách popisuje principy architektury, které jsou ukazovány na projektech, které sám navrhnul. Kromě budov jde zde část věnována také mostům, jsou zde popsány různé druhy sloupů a pilířů a Palladio se v knize věnuje tématům, která do té doby nebyla v žádných spisech popsána (Boucher 1998). Toto dílo se v době klasicismu v Anglii stalo vzorem, který určoval pravidla vkusu nejen v architektuře, a moderní bylo postavit si vilu v tzv. palladiovském stylu (Gombrich 2006). Navrhovány byly tedy vily s rizality a trojúhelnými štíty obvykle s ozdobným prvkem na tympanonu. Typické bylo také opakující se motiv pilastrů či sloupů různých stylů (Tavernor 1991).

Během klasicismu směřovala zahradní architektura k přírodnímu krajinářskému parku. Tato idea začala vznikat již ke konci 17. století v Anglii. Ta se totiž stala v roce 1689 konstituční monarchií a vznikla zde značná svoboda tisku, která umožnila, že byly hojně publikovány osvícené politické či filosofické spisy. Dominantními autory těchto děl byl mimo jiné filosof Anthony Ashley Shaftesbury, spisovatel a publicista Joseph Addison nebo básník Alexander Pope (Kalusok 2004), který přirovnával krajinné útvary ke krajinomalbě (Stejskalová et al. 2012). Všechny tyto osobnosti ve svých pracích vybízeli ke zvětšování citu pro přírodu a vyzdvihovali novou přírodní estetiku, čímž dali základ pro vznik krajinářské zahrady, která měla navozovat dojem přírody a byla opakem geometrických uspořádání v barokních zahradách a parcích (Kalusok 2004).

Nezměněná příroda měla symbolizovat svobodu a nezávislost, oproti zahradám z baroka, které podle mnohých znázorňovali absolutistickou vládu. Lidé však opomíjeli, že tyto realizace měli připomínat rajskou zahradu a odrážet přírodu v uspořádaných tvarech jako vzor božího řádu. Nyní však příznivci krajinářských kompozic považovali uspořádání v zahradách, včetně stříhem tvarovaných stromů a keřů, jako podmaňování přírod a proto těmito metodami opovrhovali. Ideálem se tedy stala přirozenost a harmonii architekti hledali v přírodní krajině, jejíž krása měla být zdůrazněna a v případě nutnosti vylepšena. Vytvořit přirozený vzhled krajiny, který je při vytváření podřízen pravidlům možná ještě přísnějším, než u barokních zahrad, je však velice náročné (Kalusok 2004).

Zahrady tohoto typu si začali objednávat nejdříve angličtí šlechtici. V té době se v parlamentu vytvořily dvě politické strany. Jednou stranou byli whigové, druhou toryové, kteří reprezentovali především venkovské aristokraty zastávající se tradice. Byli konzervativní a loajální vůči králi. Naproti tomu whigové představovali měšťanskou bohatou vrstvu. Zástupci této strany byli většinou movití bankéři, obchodníci nebo politici, kteří měli prostředky potřebné pro zakládání větších zahrad v krajinářském stylu. Inspiraci brali ze svých cest, které nejčastěji absolvovali pro vzdělávání. Z těchto cest získávali i nápady na vybavení do nových zahrad (Kalusok 2004).

Vliv krajinářského stylu ke konci 18. století stoupal. Svůj podíl na tom měla Kateřina Veliká, ruská carevna, která v 70. letech 17. století přiznala svou zálibu v zahradách anglického stylu. Na těchto zahradách obdivovala především jejich linie, které se táhnou po celé délce, mírná údolí i rybníky, které navozují dojem přírodních jezer. Tento výrok poukazuje na to, že krajina je umělý výtvar stvořený člověkem, který obsahuje určitou iluzi (Stejskalová et al. 2012).

Architektonické prvky byly nejprve inspirovány vrcholnou italskou renesancí. Již zmíněný *neopalladianismus* se kolem poloviny 18. století stal určujícím stylem nejen pro zámky a panské domy, ale zároveň i pro architektonickou výzdobu krajinářských zahrad a parků, formou mobiliářů. Vzorem pro krajinářské parky se stala skutečná italská krajina, společně s krajinomalbami, na kterých byla vyobrazena. Vliv měla například díla od francouzských malířů Claude Lorraina nebo Hubera Roberta. Často měly vytvořené krajinářské kompozice připomínat některou z krajinomaleb. Příkladem je jeden z nejkrásnějších krajinářských výtvarů, park v anglickém Stourheadu, který byl navržený tak, aby pohled na jednu z jeho částí, ve kterých se nacházel panteon, připomínal obraz od Clauda Lorraina s názvem Aeneas v Delosu. Nově vytvořené realizace tak ve své podstatě fungovaly jako trojrozměrné krajinomalby, jak uvedl dvorní zahradník Johann Prokop Mayer v roce 1778. Důkazem byl i fakt, že prvním významným zahradním architektem, který vytvářel zahrady v tomto stylu, se stal William Kent, který se původně živil jako malíř (Kalusok 2004).

Filosofické traktáty o přírodě měly vliv na uspořádání kompozice, ale sortiment rostlin, které se používaly, byly podřízené hospodářským požadavkům. Lidé pěstovali mimo jiné *Castanea sativa* či *Aesculus hippocastanum*, jejichž plody, společně s plody dubů, používali jako krmivo pro prasata (Stejskalová et al. 2012).

Kromě Willama Kenta se stal významným tvůrcem krajinářských parků v Anglii také Lancelo Brown, který za svůj život vytvořil více než 200 areálů, převážně na jihu a ve středu země. Ani jedním z nich ale nebyl vytvořen žádný traktát, ve kterém by byly shrnuty zásady vytváření těchto prostor. Přesto byly vlivem jejich prací stanoveny základní principy pro krajinné kompozice, které jsou dodnes využívány při budování například golfového hřiště. Mezi tyto zásady můžeme zařadit travnaté plochy modelované do mírných táhlých kopců, které jsou často vedeny až k domu, meandrovitě zakroucené potoky, které jsou postupně rozšířeny v jezera zaoblených tvarů s mělkými břehy nebo cesty, které lemují celý prostor (Kalusok 2004).

Kromě celkového vzhledu zahrad se v této době změnila také obsahová stránka obsažená ve stavbách a sochách. Ty už neodkazovaly k majiteli zahrady, jako tomu bylo v baroku i v předcházejících obdobích. V době klasicismu se projevovali náměty z dějin vlastní země a z klasické literatury. Sám básník Alexander Pope označil svou zahradu, která je uváděna jako první zahrada krajinářského stylu, jako „obraz historie“, protože architektonické prvky, sochy i nápisy od klasických spisovatelů odkazovali právě k historii (Kalusok 2004).

Vytvořit dojem přírodní krajiny nebylo jednoduché. Pro dosažení přirozeného vzhledu musely být často odsunuty či dokonce úplně přemístěny skály nebo přesazeny staré vzrostlé stromy. Řeky byly v mnohých případech svedeny do jiných koryt, některá údolí byla zaplavena, pro modelaci terénu byla častou vyhloubena údolí nová a

z vykopané hmoty potom vytvořeny monumentální kopce. Prostory byly často přizpůsobeny hospodářským požadavkům, například pro chov ovcí byly do těchto míst zabudovány pastviny (Kalusok 2004).

Z počátku byly krajinářské zahrady přetvářeny z pravidelných areálů, ve kterých však již jistým způsobem byly přijaty prvky přirozenějších úprav. Hranice pozemku byly vytvářeny nenápadně, například pomocí vodních příkopů, tzv. ahas. Jde o příkop, který z dálky při pohledu není návštěvníkem zpozorován, protože je zahlobben v jinak vyrovnaném terénu, a tak ho lze zpozorovat, jen když stojíme přímo u něj, nebo z velkého nadhledu. Tento princip je uplatňován například v zámeckém areálu v Lednici. Těmito příkopy byl tvořen citlivý přechod z pozemku do okolní krajiny a výhled tak nebyl ničím výrazným narušen (Kalusok 2004).

V krajinářských parcích byla zrušena osová souměrnost cestního systému směřujícího k hlavní stavbě areálu, na plochách byly vytvořeny nepravidelné cesty, často příčné. Příroda již nebyla usměrňována, jako v baroku. Dřeviny již nebyly zastřihávány do pravidelných tvarů. Pro baroko typické point de vue bylo vystřídáno panoramatickými pohledy do zdánlivě přirozené krajiny (Kalusok 2004).

Později během 18. století vedle sebe působily zahrady krajinářského typu a formální zahrady francouzského typu, protože ne každý panovník či šlechtic byl stržen vlnou anglických parků, a tak někde barokní zahrady přetrvávaly. Začínaly být vyvolávány debaty mezi zadavateli a architekty o tom, jak by zahradní úpravy měly vypadat. Německý teoretik Christian Cay Lorenz Hirschfeld napsal na konci 18. století pět knih o teorii zahradního umění, ve kterých uvádí, že zahrady v přírodním anglickém stylu je stejně strojené, jako umělé zahrady francouzského typu, a že na užívání rovných alejí, květinových záhonů a loubí není nic špatného, pokud se užívají přiměřeně. Odsuzuje užívání cizokrajných rostlin místo domácích, a také to, že se v zahradách přestaly být vysazovány ovocné stromy. Srovnává zde klady i zápory obou typů zahrad. Výsledkem bylo, že by zahradní úpravy měly respektovat atmosféru daného prostoru, ale také reflektovat majitele a jeho postavení, jako tomu bylo v baroku. Obvykle byly spory vyřešeny kompromisem, kde byly vedle sebe ponechány geometrické prvky a přírodní části zahrady. Často bylo tedy reprezentativní prostranství před sídlem navrženo v geometrických tvarech a v upravenější formě a tato část potom navazovala na prostor přírodnějšího charakteru (Kalusok 2004).

Již v 17. století někteří panovníci umožnili veřejnosti vstup do svých zahrad. Tyto prostory však byly hlídány a zástupci prostších vrstev často do zahrad nebyli vpuštěni. Mimo srovnávání formálních a krajinářských zahrad ve svých knihách Christian Cay Lorenz Hirschfeld zmiňoval, že by i tito lidé měli mít možnost trávit čas na čerstvém vzduchu a vybízel k zakládání lidových sadů, které by byly přístupné pro všechny obyvatelé. Na tento popud vznikl v Německu v roce 1789 první takovýto lidový sad, jejímž zadavatelem byl Carl Theodor. Sad byl navržen dvorním zahradníkem Friedrichem Ludwigem Skellem. Tato zahrada byla od začátku plánována s předpokladem, že bude zpřístupněna i nejnižší vrstvě společnosti. Návrh byl inspirován krajinářskými parky od Lancelota Browna. Tato realizace se stala vzorem pro mnoho dalších lidových sadů, které byly v Německu vybudovány během 19. století. Od dvacátých let zde byly budovány také městské parkové areály, které sloužily k promenádám a různým společenským akcím,

tanečním či zábavním. Pro tyto akce byly stavěny i různé speciální stavby, například hudební pavilony. V těchto areálech bývaly často udržovány květinové partery, růžové zahrady nebo také botanické sbírky s exotickými rostlinami, které bylo možno za poplatek shlédnout (Kalusok 2004). V 19. století se stále více zvětšoval vztah lidí k přírodě (Harrison 1998), koncem století již byly tyto areály budovány v hojném množství. Často v nich bylo umístěno sportoviště či hřiště. Tato vlna byla způsobena nárůstem obyvatelstva a rostoucí industrializací, a tím i poškozováním krajiny v blízkém okolí měst (Kalusok 2004).

Jedním z nejznámějších příkladů krajinářského parku z dob klasicismu v Čechách je areál Kačina. Dominantu areálu tvoří zámek, který se nachází na mírném návrší v bodě, kde se protínají hlavní osy parku. Stavba v empírovém stylu byla postavena na počátku 19. století podle návrhu německého architekta Christiana Friedricha Schurichta, který vytvořil ve spolupráci s rakouským architektem Jiřím Fischerem (Hieke 1984), ovšem stavba tvoří jen polovinu původního plánu (Dvořáček 2007). Původní rozloha areálu byla z přibližně 110 hektarů rozšiřována na dnešních 200 hektarů a byla obohacena o nové průhledy do krajiny. Byl zde značně využit potenciál stávajícího stavu včetně přirozeného návrší nad rybníkem, kde byl postaven zámek, a modelace terénu byla jen minimální. V parku můžeme najít různé hájky, rozlehlé travnaté plochy, skupiny stromu, ale i solitérní dřeviny. Vysazeny zde byly především domácí dřeviny, kompozice byla doplněna pouze o pár exotických druhů nebo kultivarů druhů domácích. Zastoupeno je zde asi sedm druhů jehličnatých stromů, především běžné smrky, borovice, modříny, tisy, douglasky či jalovce. Z listnatých dřevin zde můžeme napočítat kolem 30 druhů. Zmínit můžeme neobvyklé druhy *Liriodendron tulipifera*, *Gymnocladus dioicus*, *Catalpa bignonioides* nebo *Gleditsia triacanthos*. Naleznout zde můžeme také pestrolistý kultivar javoru klen *Acer pseudoplatanus* 'Aureo-variegatum', stříhanou velkolistou lípu *Tilia platyphyllos* 'Laciniata' nebo popínavou dřevinu *Wisteria sinensis* (Hieke 1984). V parku je ovšem patrné několik znaků z doznívajícího baroka. Nejvýraznější z nich je hvězdicová cestní síť, která je lemována alejemi (Hieke 1984; Dvořáček 2007).

Obdivovat můžeme také krajinářský park v Průhonicích z 19. století, nacházející se přibližně 15 kilometrů jihovýchodně od Prahy na soutoku Botiče a Zdiměřického, Olešského a Dobřejovického potoka (Hieke 1984; Dvořáček 2007). Původně u Průhonického zámku byla vybudována renesanční zahrada a později i anglický park. Nyní zde můžeme obdivovat krajinářský park o rozloze přesahující 200 hektarů s dendrologickou sbírkou Evropských kvalit zásluhou hraběte Arnošta Emanuela Silvy-Taroucy, zapáleného botanika a sběratele exotických dřevin (Dvořáček 2007). Zámecký park byl za doby jeho působení přetvořen do přírodního parku navozujícího dojem ideální krajiny, kde je střední část tvořena rozlehlým a značně rozvětveným údolím se svahy různé svažitosti a okrajové části jsou spíše rovinnatějšího charakteru. V areálu byly umístěny dřeviny z celého světa (Hieke 1984; Dvořáček 2007). Jako poradce k renovaci pozemku byl přizván dendrolog Camillo Schneider. Areál je napojen na potok Botič, díky kterému vznikl vodní systém čítající tři velké rybníky, několik menších jezírek a vodopádů či kaskád (Dvořáček 2007). Záměrem tehdejšího majitele bylo vytvořit ukázkou středočeské krajiny, která by byla obohacena o cizokrajné dřeviny. Rozdělení jednotlivých ploch a vysazování rostlin mělo být řešeno volně a přirozeně (Hieke 1984).

Do roku 1914 zde bylo vybudováno více než 40 kilometrů cest a ročně zde bylo vysazeno zhruba 20 tisíc dřevin. Kompozice v parku jsou propracovány do detailu včetně průhledů a panoramat či skrytých scenérií, u kterých jsou architektonické i přírodní dominanty doplněny proměnlivostí v průběhu roku, především proměnlivostí barev (Dvořáček 2007). Z architektonických staveb nás může zaujmout například Rybárna, zajímavý gloriet nebo tzv. Česká chaloupka. Druhově nejpestřejší osázení najdeme v přední části přiléhající k zámku. Nelze vyjmenovat všechny druhy dřevin, které se v parku nacházejí. Jen smrků můžeme napočítat kolem 20 různých druhů a kultivarů. Mezi nejzajímavější taxony můžeme zařadit například *Picea koyamai* a *Picea polita*. Z borovic můžeme zmínit *Pinus peuce*, z jedlí potom *Abies fraseri* či *Abies koreana*. Kromě cedrů a cypřišků zde nalezneme *Cryptomeria japonica*, *Metasequoia glyptostroboides* nebo *Taxodium distichum*. Z listnatých stromů zde byly vysazeny zajímavé druhy javorů, kupříkladu *Acer circinatum*, *Acer mandshuri* nebo *Acer nikoense*. Nachází se zde také velké spektrum dubů, bříz, buků, či jasanů. Z méně obvyklých druhů byl do Průhonic dovezen *Cercis siliquastrum*, *Cladrastis lutea*, *Liriodendron tulipifera*, *Paulownia fragensii*, *Phellodendron amurense* nebo *Zelkoa serrata*. Vysazeno zde bylo také velké množství keřů. V areálu spatříme velké množství skalníků, lýkoců, hortenzií, šácholanů, růží, šeříků nebo také kalin (Hieke 1948). Průhonický park byl proslaven také sbírkou rododendronů o četnosti přibližně 6 tisíc jedinců. Rododendrony jsou v Průhonických šlechtěny již dlouhou dobu (Dvořáček 2007).

Přírodní krajinářský park můžeme nalézt i v Čechách pod Kosířem. Tento park je dnes poněkud opomíjen, přestože z dendrologického hlediska má vysokou hodnotu a kompozičně je skvěle vyvážen. Ačkoliv byla zahrada původně založena v barokním slohu, dnes už zde není patrn žádný prvek, který by to dokazoval. Jedinou takovou připomínkou je alej, která tvoří propojení mezi parkem a jeho okolím. Plastičnost je v parku tvořena dvěma vyvýšenými místy a naleznout zde můžeme dva rybníky, které dotváří vzhled krajiny. V areálu byly postaveny i romantické stavby, jako například vyhlídková věž, zahradní pavilon nebo oranžerie v stylu novogotiky. Kompozici je doplněna několika soliterními starými stromy, včetně cenných exotických exemplářů, které můžeme obdivovat díky Arnoštu Emanuelovi z rodu Silva-Tarouca, zakladateli již zmíněného průhonického parku u Prahy (Dvořáček 2007).

Přírodně krajinářský park také můžeme navštívit v Kynžvartu. Zámek byl ve 30. letech 19. století přestavěn ve venkovské sídlo empírového slohu. Současně byl vytvořen také krajinářský park podle návrhu jistého rakouského zahradníka Bíba o rozloze přibližně 100ha (Dvořáček 2007). Vývoj parku byl také ovlivněn zahradníkem Riedlem či Františkem Charváttem (Hieke 1984). Bylo zde vybudováno několik rybníků a na jednom z nich byl zformován ostrov s loveckou chatou. Dominanty výhledů z rybníku jsou vytvořeny obeliskem a kaplí. Podél hlavní cesty byla vysazena alej (Dvořáček 2007). V tomto areálu můžeme vidět krásnou ukázkou toho, jak může anglický park přirozeně navazovat na okolní krajinu. Bylo využito stávajícího údolí, srázů i původních porostů a pískovcových útvarů, které se v těchto místech již nacházely. Můžeme říci, že zde není přímo určena hranice mezi parkem a přilehlou krajinou. (Hieke 1984). V parku bylo vystavěno několik architektonických staveb, jako například čajovna nebo gloriet. Bylo zde vytvořeno také několik hospodářských budov, kupříkladu mlýn či pivovar. Tyto

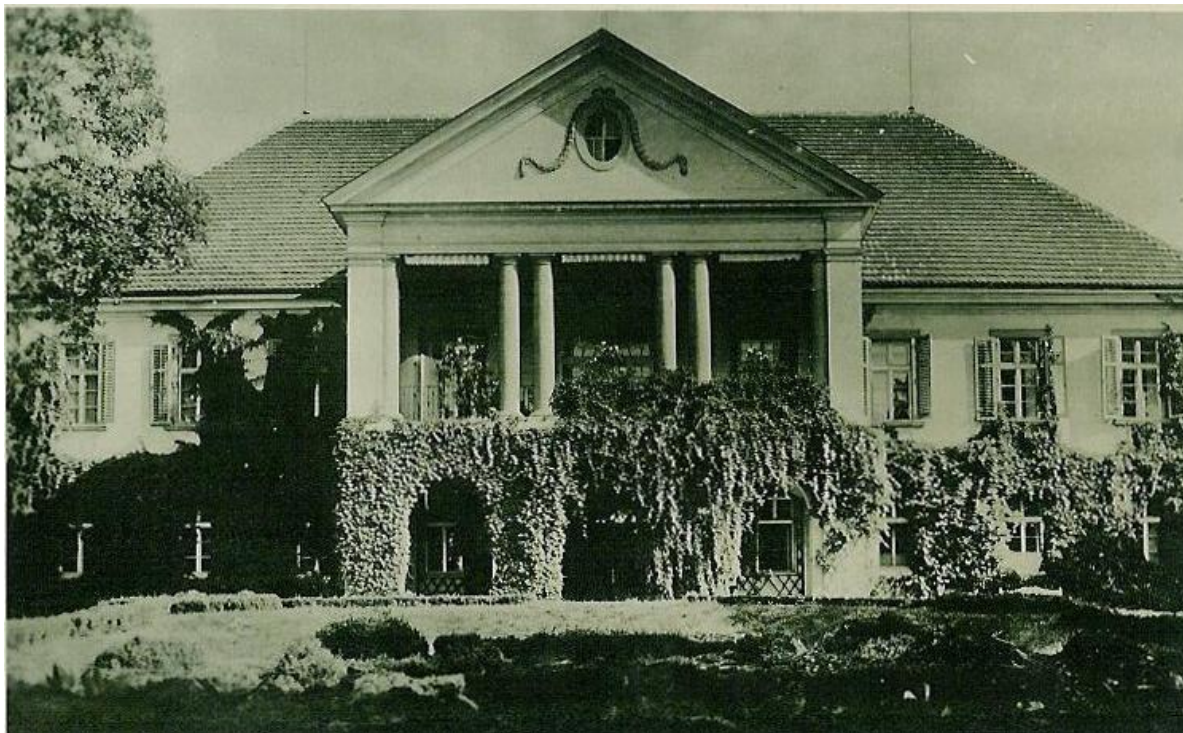
stavby byly příhodně začleněny do prostor. Park je oživen několika litinovými prvky, které byly vytvořeny v metternichovských železárnách (Hieke 1984; Dvořáček 2007). Hlavní osa areálu byla zvýrazněna alejí a obvodové cesty byly vytvořeny způsobem, aby návštěvníkovi umožňovaly delší procházky vedeny záměrně nejlepšími částmi parku. Jak již bylo zmíněno, využity zde byly především původní dřeviny, bučiny a smrčiny, ale přesto zde můžeme naléznout bohatý sortiment dřevin vysazených. Z jehličnatých stromů zde můžeme obdivovat velkou škálu druhů jedlí, konkrétně *Abies grandis*, *Abies lasiocarpa arizonica*, *Abies nordmanniana*, *Abies veitchii* nebo *Abies concolor*. Rozlišit zde můžeme mnoho kultivarů od *Chamaecyparis lawsoniana*, *Chamaecyparis nootkatensis*, *Chamaecyparis obtusa* nebo také *Chamaecyparis pisifera*. Jako další jehličnaté taxony jsou uváděny kultivary od *Thuja occidentalis*, *Pseudotsuga menziesii*, *Pinus strobus* a *Pinus silvestris* nebo *Picea abies*. Smrk ztepilý zde můžeme naléznout i v zakrslých formách. Z listnatých dřevin zde najdeme v největším zastoupení duby, k těm vzácnějším můžeme zařadit *Quercus frainetto*, *Quercus petraea* 'Mespilifolia' a *Quercus robur* 'Cupressoides'. Ve větší míře zde spatříme také mohutné jedince buků, konkrétně *Fagus sylvatica* 'Atropunicea', *Fagus sylvatica* 'Pendula' nebo v menší míře také *Fagus sylvatica* 'Purpurea Pendula'. Pozorovat zde můžeme krásné vzrostlé exempláře taxonů *Acer rubrum* či *Acer saccharinum*, dále potom *Betula papyrifera*, *Tillia tomentosa*, kultivary od *Fraxinus excelsior* nebo také převislý kultivar habru – *Carpinus betulas* 'Pendula'. Z keřů zde byly vysazeny zimostrázy, svídy, skalníky, bobkovišně, šeríky nebo také mahonie (Hieke 1984). Tmavý jehličnatý les, který se nachází v návaznosti a odděluje park od okolí, vytváří kontrast oproti listnatým stromům v areálu. (Dvořáček 2007).

3.2.2.2.1 Empír

Sloh, který je označován jako empír, vznikl v době vlády Napoleona I. Jde o odvětví klasicismu. U nás lze klasicismus výrazněji odlišit od pozdní fáze baroka právě až v období empíru. Rozdílem mezi samotným klasicismem a empírem je v tom, že u empírových staveb nalezneme členitější půdorys a masivnější detaily. Tím se empír více přiblížil k raným formám antické architektury, především k řeckým stavbám. Byl zde ve větší míře uplatňován dórský sloup (na obrázku 5), tedy sloup nejméně zdobný oproti sloupu iónskému či korinstskému, a hlavně také štít ve tvaru trojúhelníku. V empíru je také znatelný úbytek zdobných prvků. Ty se v tomto slohu využívaly jen ve vlysu hlavní římsy nebo v tympanonech štítů, tak jako tomu bylo v antice (Vlček 2006).



Obrázek 5 – Dórský sloup, zdroj: <https://mind42.com/minimap/1491d70d-f92c-46c9-834b-f23e8e24ff35?rel=pmb>



Obrázek 6 – Klecanský zámek v empírové podobě, zdroj: <http://www.stredoceske-zamky.cz/zamekklecany.html>

Na obrázku můžeme vidět klasicistní podobu, kterou budova získala po třetím požáru v roce 1924. Návrh na přestavbu byl vytvořen Kašparem Předákem. (Sedláček 1998; Novotný et al. 2006)

Jedná se o empírový styl. Oproti barokní podobě můžeme zpozorovat velké přiblížení k antické architektuře a to především střídmostí a jednoduchostí celkového vzhledu. Sloupy jsou použity jednoduché, bez jakékoliv zdobnosti, takže je můžeme označit za sloupy v dórském stylu. Za další určující prvek můžeme považovat štít, který byl vystavěn v trojúhelníkovém tvaru, což je opět typický znak klasicistní architektury a především empírového stylu. V neposlední řadě je zde patrná jen minimální zdobnost. Jediný ozdobný prvek, který byl na stavbě vytvořen, je plastická ozdoba fasády nacházející se v tympanonu štítu, kolem okénka elipsovitého tvaru. Zřejmý je zde také motiv opakování, který můžeme spatřit například u oken, a v neposlední řadě souměrnost, která je u klasicistních staveb vždy aplikována. Nachází se zde také rizalit, neboli vystupující část stavby do popředí v celé výšce (Vlček 2006).

Ze zahradních úprav je na obrázku vidět jen velmi málo. Rozpoznat zde můžeme pouze malý úsek formální části rozprostírající se přímo před průčelím zámku. Nelze však s jistotou rozeznat, o jaké rostliny se jedná. Vidíme ovšem, že zde byl dodržen kruhový půdorys, tak jako tomu bylo v baroku ve formě parteru od Františka Thomayera, a stejně tak, jako je tomu dnes ve formě fontány. Fasáda zámku je pravděpodobně porostlá břečťanem. Fotka mohla být pořízena v době, kdy areál nebyl udržován, tedy někdy během druhé poloviny 20. století (Novotný et al 2006).

3.2.2.3 Současná podoba



Obrázek 7 – Současná podoba zámku Klecany, zdroj: <http://www.unique-property.eu/00034/cz/exterior#>

V současné době je zámek ve vlastnictví německého podnikatele Jense Beckhäusera, který v České republice vlastní několik firem různého druhu. Zámek, jehož nynější podobu vidíme na obrázku 5, je v současnosti s celým areálem je uzavřen veřejnosti a současným majitelem je využíván jako sídlo, kde bydlí se svojí rodinou. Stavba byla díky panu Beckhäuserovi od roku 2003 do roku 2010 rekonstruována a přetvořena do nové modernější podoby, která ctí dobové prvky, ale je doplněna například efektním osvětlením nebo mobilními nádobami s exotickými rostlinami. Na průčelí můžeme číst latinský nápis „MAGNO MILLENIO INVENIO VIAM – MMIV“, jenž lze přeložit jako „Nacházím cestu do velkého tisíciletí – 2004“ (Novotný et al. 2006).

Interiér zámku je vybaven luxusním nábytkem. V budově můžeme nalézt 11 ložnic s vlastním sociálním zařízením, saunu, vnitřní bazén, dvě kuchyně, fitness nebo atrium s prosklenou střechou, ve kterém se vyskytuje mimo jiné několik vzrostlých palm. (AGENA Real Estate Group 2018)

Areál je v současnosti rozdělen do dvou částí. První část obklopující samotný zámek, má rozlohu přibližně jeden hektar, včetně zastavěné plochy. Tato plocha má spíše formální charakter. Přímo před zámkem je situována kruhová fontána, která svým půdorysem navazuje na historii. Z dobové fotografie, která zobrazovala barokní podobu zámku, víme, že se před stavbou původně nacházel parter právě kruhového půdorysu. Kolem fontány je vydlážděná plocha spojující příjezdovou cestu se zámkem, ať už pro automobil nebo pro pěšího návštěvníka. Na západ od bývalé tvrze má současný majitel posezení, pro společné chvíle s rodinou a v jihovýchodním rohu této části pozemku se

nachází menší domek, ve kterém přebývá ostraha střežící areál. Na západní polovině tohoto pozemku se rozprostírá udržovaný trávník a mnoho vzrostlých stromů, které pak společně s lipovou alejí, která zde začíná, navazují na druhou část za plotem.

Druhá část, do které lze projít bránou z prostoru obklopující zámek, má přírodnější charakter a navozuje dojem krajinářského parku. Hlavní osa směřující od východu k západu je tvořena cestou lemovanou lipovou alejí. Jedná se o pozůstatek baroka. Tato cesta původně pokračovala do bývalého zbytku areálu, koncová západní část však nyní patří městu a od pozemku je oddělena zdí. Současný majitel cestu zahrnul zhruba 40 metrů před koncem jeho parcely směrem na severozápad, k malé stavbě, která slouží jako prostor pro skladování potřeb pro údržbu parku. Cesta byla vytvořena ze zámkové dlažby a bylo v ní instalováno osvětlení, které vytváří zajímavý efekt ve večerních hodinách a vede pohled i krok návštěvníka. V areálu se rozprostírá multifunkční hřiště využitelné buď pro volejbal, basketbal či tenis. Z historické ortofotomapy pořízené v polovině 20. století, konkrétně v roce 1953, je možné odvodit, že se zde toto hřiště v podobně době nacházelo už v této době. V této části areálu se nachází kolem stovky vzrostlých stromů různých druhů. Prvek, který je ovšem zcela určitě nový, je dětský domek, který byl umístěn na jeden ze stromů. Jedná se o krásný exemplář *Quercus rubra*, který lze považovat za jeden z nejimpozantnějších stromů tohoto parku.

3.2.2.3.1 Dendrologie

V současné době nalezneme obecně v zámeckých parcích a zahradách pouze nepatrný zlomek bohatství a rozmanitosti rostlin, které se zde původně nacházeli. Objevují se zde již jen dřeviny, které tu byly pěstovány v průběhu posledních dvou století, ale přesto se zde můžeme setkat s poměrně velkým počtem vzácných stromů a keřů (Hieke 1984).

Mezi nejčastější listnaté stromy v tomto parku můžeme zařadit například *Tillia cordata*, která zde tvoří již zmíněnou alej kolem hlavní osy. Tento taxon můžeme poznat podle pilovitých listů srdčitého tvaru s rezavě hnědými chloupky na rubu. *Tillia cordata* tvoří košatou korunu a má žlutavě bílé květy, které kvetou v červenci a výrazně voní (Horáček 2007). Náš národní strom je v sadovnických kompozicích parků a veřejných prostorů používán velice často, a to především právě v alejích. Kromě lípy srdčité byly v krajinářských parcích v Čechách využívány také *Tilia platyphyllos* 'Laciniata' nebo *Tilia tomentosa* (Hieke 1984).

Hojně vysazen zde byl i *Fraxinus excelsior*, který se zde nachází v samčí i samičí formě. Strom dorůstající do výšky až 40 metrů můžeme v bezlistém stavu poměrně snadno poznat podle černých pupenů. Listy jasanů jsou složité, řapíkaté a dosahují délky od 25 do 40 centimetrů. Kvetou v dubnu před nasazením listů (Horáček 2007). *Fraxinus excelsior* je dřevina, které byla v zámeckých parcích krajinářského typu vysazována poměrně často. Jasan ztepilý můžeme naléznout v zámeckém areálu v Průhonicích, ale také v Kynžvartu (Hieke 1984). Nyní se v parku nachází také skupina nově vysazených jasanů ztepilých, které dosahují výšky dvou až tří metrů.

V parku můžeme naléznout i několik jedinců *Aesculus hippocastanu*. Tento strom je schopen dorůst výšky až 30 metrů. Koruna má obvykle podlouhle kulovitý tvar. Pupeny jírovců můžeme poznat podle toho, že jsou lepkavé. Listy jsou složité, 5 –

7četné, tupě pilovité. Květy tohoto druhu jsou zbarveny bíle se žlutočervenými skvrnami, jsou uspořádány v až 30 centimetrů dlouhých latách a kvetou v květnu až v červnu. Plody mohou být velké až 6 centimetrů a mají ostny. Semena těchto stromů jsou hnědá (Horáček 2007). Jak již bylo zmíněno, jírovce byly v době klasicismu hojně vysazovány, protože jejich semena byla využívána jako krmivo pro prasata (Stejskalová et al. 2012).

Jeden z nejkrásnějších stromů, které se v parku nyní nachází, je vzrostlý *Quercus rubra*, strom pocházející ze Severní Ameriky. Tato opadavá dřevina dorůstá výšky 20 až 35 metrů. Listy jsou peřenolaločnaté, velké 10 až 22 centimetrů, a na podzim se zbarvují do oranžovočervené až šarlatové barvy, v některých případech jen do hněda (Horáček 2007). Na tomto stromě byl vybudován dětský domek, který dřevinu znehodnocuje. Duby obecně byly v krajinářských areálech vysazovány hojně, *Quercus rubra* je však spíše modernější záležitostí (Hieke 1984).

Z javorů zde nalezneme *Acer platanoides*, neboli javor mléč. Tento druh dorůstá výšky až 30 metrů, má hustou korunu a tmavě šedou borku, která je jen hladce zbrázděna. Listy má jako většina javorů laločnaté, až 20 centimetrů široké, ovšem listy *Acer platanoides* při poranění produkují mléko, nejvíce v řapíku. Kveté na jaře, v dubnu či květnu, světle zelenými květy, a na podzim se tento taxon zbarvuje do žluta. Tato dřevina se u nás běžně vyskytuje v lesích (Horáček 2007).

Z bříz zde nalezneme hned dva druhy, ovšem každý po dvou exemplářích. Prvním druhem je *Betula pendula*, bříza bradavičnatá, která dorůstá výšky 20, někdy ale i 30 metrů. Má odlupující se bílou kůru vespod černou. Listy má drobnější, zašpičatělé, na rubu sivější. Druhý je *Betula papyifera*, bříza papírová. Má čistě bílou borku a v mnohých případech má více kmenů. Dorůst může až do 30 metrů a listy má o něco málo větší než bříza bradavičnatá. Zatímco *Betula pendula* pochází z Evropy, *Betula papyrifera* je ze Severní Ameriky. Břízy jsou v sadovnických úpravách často používány pro odlehčení a zesvětlení prostoru, pro jejich jemné listy a světlou borku (Horáček 2007).

V parku byla vysazena také *Robinia pseudoacacia*, strom vysoký 10 až 25 metrů typický hluboce zvrásněnou borkou a trny. Listy tohoto druhu jsou složené, až 30 centimetrů dlouhé, jednotlivé lístky jsou poměrně malé, eliptické a na podzim se zbarvují do žluta. Kveté bílými vonnými květy v květnu a červnu. Pochází z Ameriky (Horáček 2007).

Naleznout zde můžeme také *Fagus sylvatica*, mohutný strom dosahující výšky až 45 metrů. Má bohatě větvenou a hustou korunu a poznat ho můžeme podle šedé hladké borky. Snadno ho lze poznat také podle pupenů, které jsou úzké, zašpičatělé. Listy jsou celokrajné, lehce zvlněné, velké mohou být až 11 centimetrů. Tento druh buku pochází z Evropy (Horáček 2007).

Z jehličnatých stromů zde můžeme obdivovat *Pinus strobus*, strom pocházející z oblastí Severní Ameriky, obvykle se vyskytuje na vlhčích stanovištích. Tato borovice roste velmi rychle, ve své domovině dosahuje výšky 25 – 50 metrů, v našich lokalitách dosahuje přibližně 35 metrů. Naleznout můžeme až 500 let staré exempláře tohoto taxonu. Kmen *Pinus strobus* bývá rovný, koruna široce kuželovitá, nepravidelná a poměrně hustá. Jehlice rostou ve svazku po pěti, jsou rovné, měkké a velice tenké. Jejich délka se pohybuje mezi 5 a 10 centimetry a na stromu obvykle drží dva až tři roky. Šišky

nalezneme vždy na konci větve, jsou dlouhé až 20 centimetrů a stromy je zpravidla vytvářejí až po 20 až 30 let života (Dirr 2011).

Z borovic zde bylo také vysazeno několik exemplářů *Pinus nigra*. Tento strom je z oblasti jižní Evropy. Dorůstá výšky 20 – 40 metrů a korunu má obvykle široce kuželovitou, ve stáří potom tupě zakončenou. Jehlice této borovice jsou poměrně tuhé, dlouhé 8 – 12 centimetrů a rostou ve svazku po dvou. Mohou být rovné, ale také zahnuté. Šišky tohoto taxonu jsou obvykle seskupeny po 2 – 4, délky 5 – 8 centimetrů a rozevírají se ve třetím roce (Dirr 2011).

Ve větší míře zde byly vysazeny smrky, *Picea abies*. Tento druh smrku se běžně nachází ve střední Evropě a dorůstá výšky 20 – 40 metrů. Koruna smrku ztepilého bývá jehlancového tvaru. Větve v horní části jsou spíše vystoupavé, naopak větve nacházející se v níže rostou vodorovně až převisle. Kmen bývá rovný a borka tohoto smrku je obvykle červenohnědá, ale někdy je také zbarvena do šeda. Stálezelené jehlice jsou krátké, 1 až 2 centimetry a při bližším zkoumání lze zpozorovat, že jsou čtyřhranné. Šišky jsou velké 10 – 15 centimetrů. Tento taxon má mělký kořenový systém, je ovšem hojně rozvětven (Dirr 2011).

Současným majitelem zde bylo také vysazeno několik smrků pichlavých. *Picea pungens* je dřevina ze západu USA, kde dosahuje výšek až 40 metrů. V Evropě tyto stromy nižší. Koruna tohoto taxonu je široce kuželovitá, většinou pravidelná. Kmen bývá rovný, borka smrku pichlavého má šedohnědé zbarvení. Jehlice jsou velice tuhé a pichlavé, modrozelené barvy, dlouhé 2 až 3 centimetry. Šišky 6 – 10 centimetrů dlouhé, světle hnědé (Horáček 2007). Tyto smrky v současné době nedosahují ani dvou metrů. Sivou barvou příliš neladí s charakterem parku.

Obdivovat můžeme také dva krásné a vzácné exempláře od *Thuja occidentalis*. Tato dřevina pochází z východní části Severní Ameriky a Kanady. Má kuželovitou poměrně pravidelnou korunu. Kůra tohoto taxonu je hnědá, její rozpraskání tvoří úzké pruhy. Větvičky jsou na líci tmavě zelené a lesklé. Šišky má velmi drobné. V domovině dosahuje výšky až 20 metrů, ve střední Evropě je však takový vzrůst u této dřeviny velmi neobvyklý. V klecanském parku této výšky bez mála dosahuje (Horáček 2007).

U jezírka je ve skupině nově vysazeno několik nevhodných dřevin. Jednou z nich je *Ilex aquifolium* s bíle panašovanými listy. Pravděpodobně se jedná o *Ilex aquifolium* 'Silver queen', dřevinu, která má v dospělosti kuželovitý vzpřímený habitus (Horáček 2007). Tato dřevina vůbec neladí s charakterem klecanského areálu. Dva exempláře, které zde byly vysazeny, v současné době dosahují výšky přibližně dvou metrů.

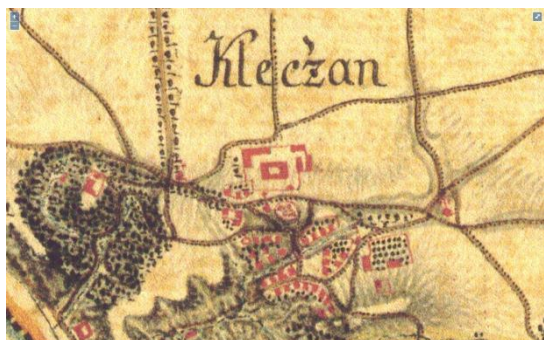
Další dřevina, která zde byla nově vysazena vedle vodního prvku, je *Buxus sempervirens*, stálezelený keř až nízký strom s drobnými lístky dorůstající výšky maximálně 8 metrů (Horáček 2007). Tato rostlina je obvykle využívána pro tvarované stěny a je typická spíše pro období baroka (Stejskalová et al. 2012). Stejně jako výše zmíněná cesmína, ani zimostráž obecný není vhodný do tohoto parku.

Ve skupině můžeme nalézt dva jedince šácholanu, konkrétně *Magnolia × soulangeana*. Jde o keř či v některých případech nižší strom. Listy tohoto šácholanu jsou obvejčité až téměř okrouhlé o velikosti 8 až 17 centimetrů. Typické jsou květy zvonkovitého tvaru velké přibližně 10 centimetrů bělavé barvy s načervenalým vnějškem (Horáček 2007).

V parku se nachází také jeden exemplář *Ribes alpinum*, českým názvem meruzalka alpská. Jedná se o hustě větvený keř, který dorůstá výšky nejvýše 2 metry. Meruzalka nemá trny a její lístky jsou okrouhle vejčité o velikosti 2 až 3 centimetry a na podzim se zbarvují do žluta. Tato dřevina je typická pro Evropu a někde je využívána pro nestříhané živé ploty (Horáček 2007). Není zcela jisté, zdali byla do parku meruzalka vysazena, nebo se jedná o planou rostlinu. Dle umístění v rohu parku jde pravděpodobně o dřevinu, která zde vysazena nebyla.

4 Zhodnocení podkladových údajů

4.1 Historické mapování



Obrázek 8 - I. vojenské mapování,
zdroj:
http://oldmaps.geolab.cz/map_viewer.pl?lang=cs&map_root=1vm&map_region=ce&map_list=c090



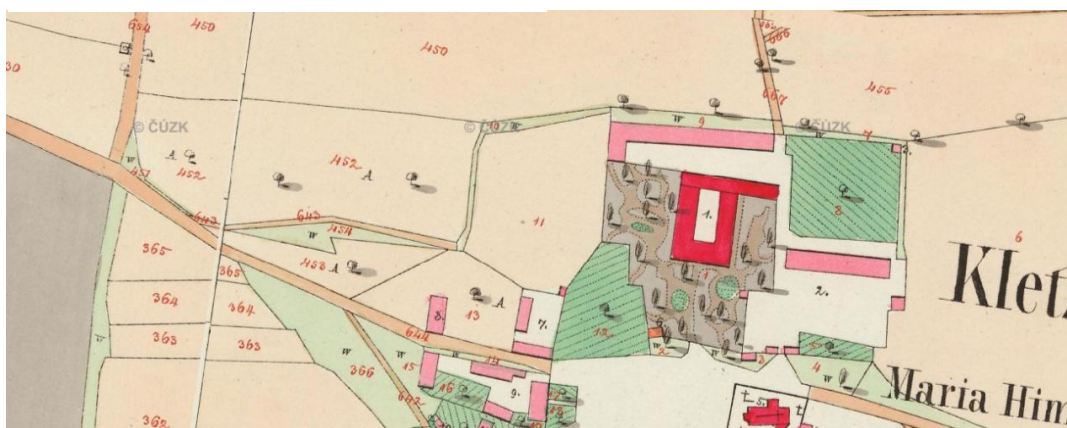
Obrázek 11 - II. vojenské mapování,
zdroj:
http://oldmaps.geolab.cz/map_viewer.pl?lang=cs&map_root=2vm&map_region=ce&map_list=O_7_II



Obrázek 10– Müllerovo mapování,
zdroj:
http://oldmaps.geolab.cz/map_viewer.pl?lang=cs&map_root=mul&map_region=ce&map_list=c008



Obrázek 9 - III. vojenské mapování,
zdroj:
http://oldmaps.geolab.cz/map_viewer.pl?lang=cs&map_root=3vm&map_region=25&map_list=3953_1



Obrázek 12 – Císařské mapování, zdroj:
<https://maps.cleerio.cz/klecany#z=17&y=-742389.111125&x=-1032906.6133124997&w=eyJzIjpw7IjIwMDM2MjMiOjEsIjIwMDM2NjYiOjEsIjIwMDM2NzEiOjF9fQ%3D%3D>

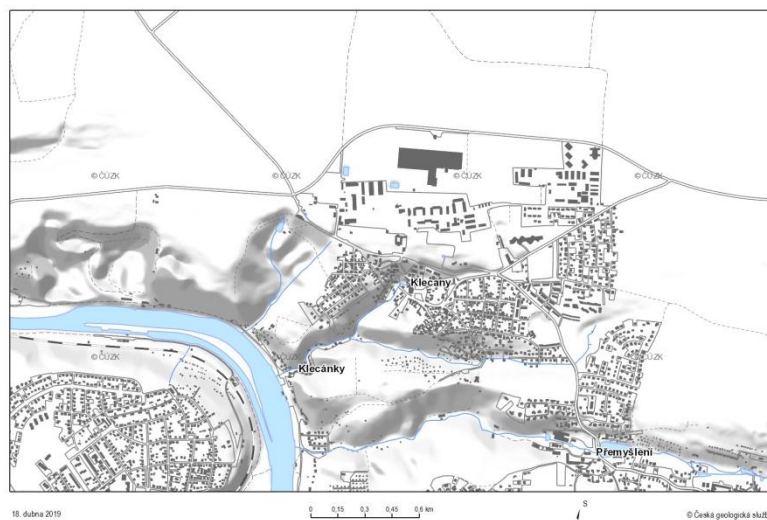


Obrázek 13 – Ortofotomapa z roku 1953, zdroj:
https://kontaminace.cenia.cz/?fbclid=IwAR3tUPnNM_vf_gUhkoCBW5FWEj36veoqegO_F4mVITpTkGaEQIBmWFsVoew

Z vojenského ani z Müllerova mapování není příliš patrné, jak pozemek vypadal. Detailnější vykreslení však můžeme vidět na Císařském mapování z roku 1856. Zde je zachycena barokní podoba zámeckého parku a je zde patrné, že areál navazoval na okolní krajinu.

Na ortofotomapě z roku 1953 můžeme analyzovat, že například tenisové hřiště se v jisté podobě na pozemku již nacházelo. Západní část nebyla oddělena, jako je tomu dnes, a pozemek nebyl oplocen zdí, takže byl areál přístupný ze severní strany, jak dokazují vyšlapané cesty na fotografii. Barokní osa vedla až do kraje areálu a nenacházela se zde ani brána se stěnou, oddělující část přilehlou k zámku od zbytku.

4.2 Hydrologie



Obrázek 14 – Mapa hydrologie, zdroj:
http://mapy.geology.cz/hydrogeologicka_prozkoumanost/

4.3 Současný stav

4.3.1 Analýzy, širší vztahy

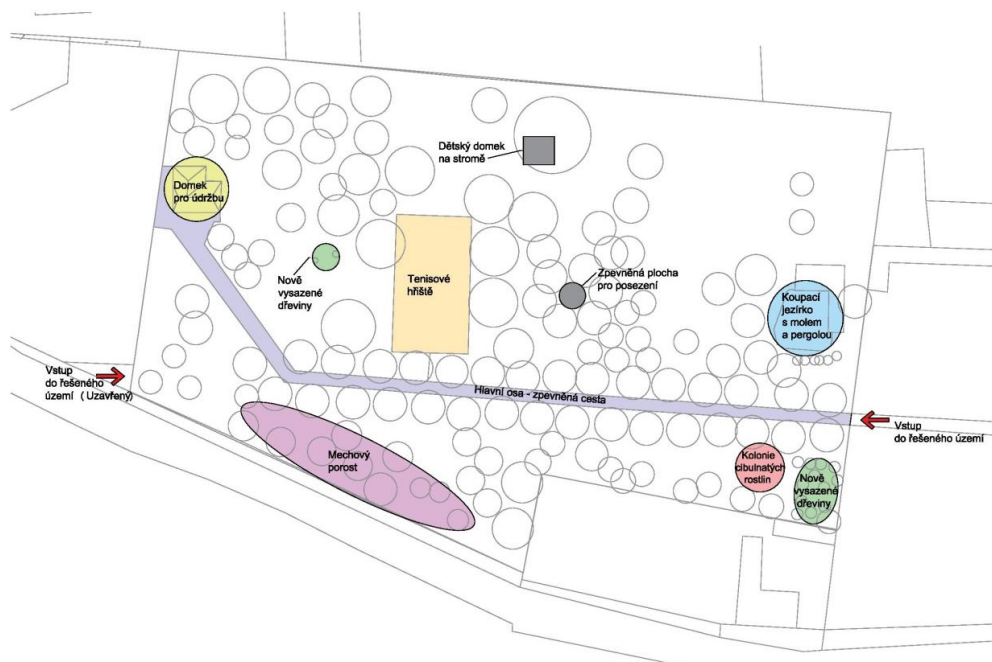


Obrázek 15 – Širší vztahy, zdroj podkladové mapy:
<https://geoportál.cz/geoprohlizec/?wmcid=553#ipsQueue>

Zámecký areál se nachází v horní části obce Klecany. Dle informací z rešerše víme, že zámecké parky obvykle nějakým způsobem navazovaly na okolní krajinu, v případě baroka osy směřovaly například k nedalekým kostelům (Turner 2005), u klasicismu byly parky napojeny například na přilehlé lesy (Kalusok 2004). Zámecký park v Klecanech původně také navazoval na přilehlé okolí, jak je patrné z historických map. Nyní toto napojení už není možné. Jak vidíme na obrázku 8, sousedící pozemek směrem na sever od areálu je využíván pro průmysl. Stejně tak pozemek přes silnici směrem na západ, kde se nachází podnik se stavebninami. Východně od zámku, žlutě označen, je soukromý pozemek. Podél areálu vede ne příliš rušná komunikace, po které jezdí autobus a hned u vstupu do zámeckého areálu se nachází zastávka, na kterou nás autobus zaveze přímo z Prahy.

Přes silnici se nachází kostel s přilehlým hřbitovem. Kolem se směrem na jih na mírném svahu rozprostírá zóna, ve které jsou rodinné domy, restaurace a obchody. Hned pod svahem se nalézá menší náměstí, na kterém se konají trhy a různé akce, a které je považováno za centrum obce.

Zámek a přilehá formální část jsou na obrázku znázorněny modrou barvou. Zelená barva určuje území, které je v projektu řešeno. Rozloha tohoto území činí dva hektary. Červeně je označena plocha, která byla původně součástí areálu, nyní je však oddělena zdí a patří obci.



Obrázek 16 – Analýza prostoru

4.3.2 Fotodokumentace pozemku



Obrázek 17 – Pohled na koupací jezírko



Obrázek 20 – Pohled na zpevněnou plochu a dětský domek



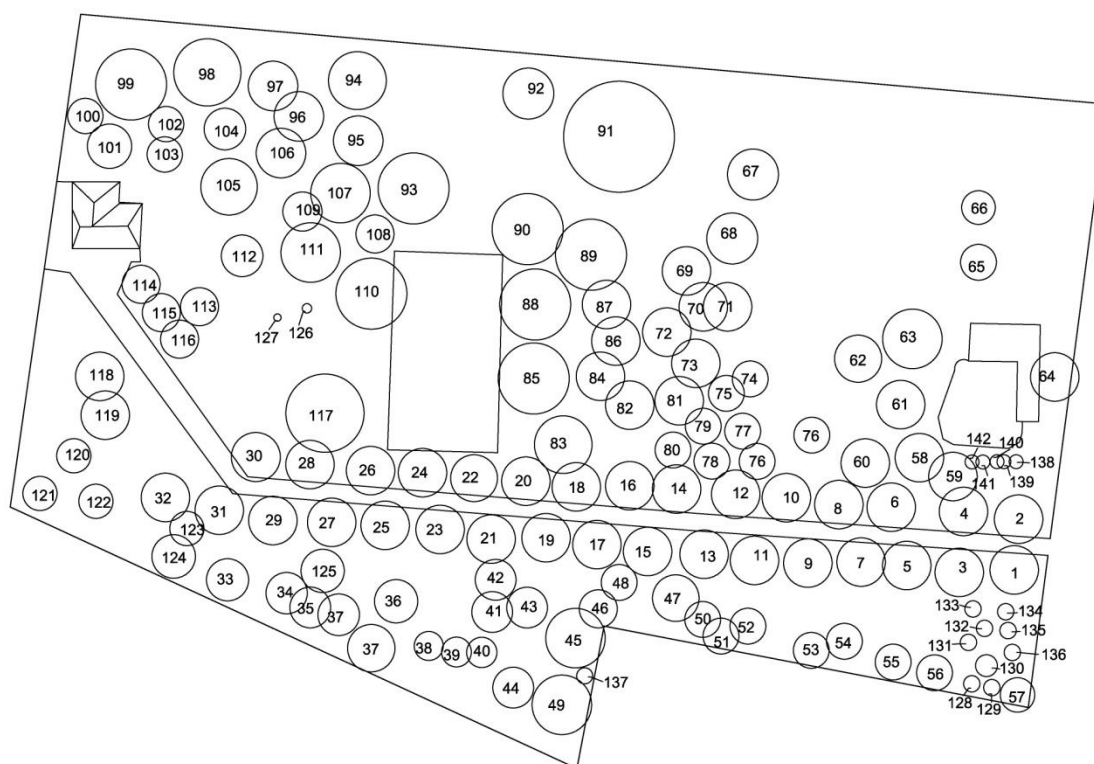
Obrázek 19 – Pohled na tenisový kurt



Obrázek 18 – Hlavní osa s alejí

4.3.3 Dendrologie

V parku se nachází více než 120 vzrostlých stromů. Na obrázku 10 je zakresleno rozmístění jednotlivých stromů, které jsou poté detailněji popsány v tabulce 1, včetně některých údajů o rozměrech. Ohodnocena je zde také sadovnická hodnota jednotlivých dřevin. Dřeviny byly určovány podle Encyklopedie listnatých stromů a keřů od Petra Horáčka (2007), a podle Dirr's encyclopedia of trees and shrubs od Michaela A. Dirra (2005).



Obrázek 21 – Dendrologický průzkum

| Číslo na plánu | Název dřeviny | Obvod kmene (cm) | Šířka koruny (m) | Výška dřeviny (m) | Věk | Sadovnická hodnota | Poznámka |
|----------------|----------------------|------------------|------------------|-------------------|--------|--------------------|---------------------|
| 1 | <i>Tilia cordata</i> | 164 | 13 | 10-15 | 80-100 | 1 | |
| 2 | <i>Tilia cordata</i> | 205 | 14 | 10-15 | 80-100 | 1 | |
| 3 | <i>Tilia cordata</i> | 189 | 13 | 10-15 | 80-100 | 1 | |
| 4 | <i>Tilia cordata</i> | 165 | 12 | 10-15 | 80-100 | 1 | |
| 5 | <i>Tilia cordata</i> | 162 | 14 | 10-15 | 80-100 | 2 | |
| 6 | <i>Tilia cordata</i> | 157 | 13 | 10-15 | 80-100 | 1 | |
| 7 | <i>Tilia cordata</i> | 172 | 15 | 10-15 | 80-100 | 2 | porostlé břechťanem |
| 8 | <i>Tilia cordata</i> | 186 | 12 | 10-15 | 80-100 | 1 | |
| 9 | <i>Tilia cordata</i> | 174 | 13 | 10-15 | 80-100 | 2 | |
| 10 | <i>Tilia cordata</i> | 212 | 13 | 10-15 | 80-100 | 1 | |

| | | | | | | | |
|----|-------------------------------|---------------|----|-------|--------|---|---------------------|
| 11 | <i>Tilia cordata</i> | 163 | 12 | 10-15 | 80-100 | 1 | |
| 12 | <i>Tilia cordata</i> | 171 | 11 | 10-15 | 80-100 | 1 | porostlé břechťanem |
| 13 | <i>Tilia cordata</i> | 163 | 12 | 10-15 | 80-100 | 2 | |
| 14 | <i>Tilia cordata</i> | 172 | 13 | 10-15 | 80-100 | 1 | porostlé břechťanem |
| 15 | <i>Tilia cordata</i> | 187 | 12 | 10-15 | 80-100 | 1 | porostlé břechťanem |
| 16 | <i>Tilia cordata</i> | 178 | 12 | 10-15 | 80-100 | 2 | |
| 17 | <i>Tilia cordata</i> | 204 | 11 | 10-15 | 80-100 | 1 | |
| 18 | <i>Tilia cordata</i> | 185 | 13 | 10-15 | 80-100 | 2 | |
| 19 | <i>Tilia cordata</i> | 165 | 14 | 10-15 | 80-100 | 1 | |
| 20 | <i>Tilia cordata</i> | 191 | 14 | 10-15 | 80-100 | 1 | |
| 21 | <i>Tilia cordata</i> | 176 | 13 | 10-15 | 80-100 | 2 | porostlé břechťanem |
| 22 | <i>Tilia cordata</i> | 222 | 13 | 10-15 | 80-100 | 1 | |
| 23 | <i>Tilia cordata</i> | 178 | 12 | 10-15 | 80-100 | 2 | |
| 24 | <i>Tilia cordata</i> | 193 | 13 | 10-15 | 80-100 | 2 | |
| 25 | <i>Tilia cordata</i> | 218 | 14 | 10-15 | 80-100 | 1 | |
| 26 | <i>Tilia cordata</i> | 195 | 13 | 10-15 | 80-100 | 1 | |
| 27 | <i>Tilia cordata</i> | 211 | 11 | 10-15 | 80-100 | 2 | |
| 28 | <i>Tilia cordata</i> | 191 | 11 | 10-15 | 80-100 | 2 | porostlé břechťanem |
| 29 | <i>Tilia cordata</i> | 221 | 12 | 10-15 | 80-100 | 2 | porostlé břechťanem |
| 30 | <i>Tilia cordata</i> | 196 | 11 | 10-15 | 80-100 | 1 | |
| 31 | <i>Tilia cordata</i> | 195 | 12 | 10-15 | 80-100 | 1 | |
| 32 | <i>Tilia cordata</i> | 258 | 13 | 10-15 | 80-100 | 1 | |
| 33 | <i>Aesculus hippocastanum</i> | 113,115, 108 | 10 | 20-25 | 80-100 | 2 | 3-kmen |
| 34 | <i>Pinus strobus</i> | 203 | 12 | 20-25 | 80-100 | 1 | |
| 35 | <i>Pinus strobus</i> | 187 | 10 | 20-25 | 80-100 | 2 | |
| 36 | <i>Pinus strobus</i> | 155 | 11 | 20-25 | 80-100 | 2 | |
| 37 | <i>Pinus strobus</i> | 158 | 9 | 20-25 | 80-100 | 2 | porostlé břechťanem |
| 38 | <i>Pinus nigra</i> | 117 | 6 | 15-20 | 80-100 | 4 | porostlé břechťanem |
| 39 | <i>Picea abies</i> | 112 | 7 | 15-20 | 80-100 | 2 | |
| 40 | <i>Pinus strobus</i> | 187 | 13 | 20-25 | 80-100 | 3 | |
| 41 | <i>Pinus strobus</i> | 204 | 10 | 20-25 | 80-100 | 2 | |
| 42 | <i>Pinus strobus</i> | 129 | 8 | 20-25 | 80-100 | 1 | |
| 43 | <i>Picea abies</i> | 112 | 7 | 15-20 | 80-100 | 2 | |
| 44 | <i>Aesculus hippocastanum</i> | 210 | 14 | 20-25 | 80-100 | 3 | porostlé břechťanem |
| 45 | <i>Fraxinus excelsior</i> | 197 | 15 | 15-20 | 80-100 | 2 | |
| 46 | <i>Fraxinus excelsior</i> | 112, 134, 121 | 15 | 20-25 | 80-100 | 1 | 3-kmen |
| 47 | <i>Picea abies</i> | 187 | 10 | 20-25 | 80-100 | 2 | |
| 48 | <i>Acer platanoides</i> | 125 | 9 | 10-15 | 80-100 | 1 | |
| 49 | <i>Pinus nigra</i> | 146 | 7 | 10-15 | 80-100 | 2 | |
| 50 | <i>Picea abies</i> | 145 | 8 | 10-15 | 80-100 | 2 | |
| 51 | <i>Pinus silvestris</i> | 122 | 6 | 20-25 | 80-100 | 3 | |
| 52 | <i>Pinus strobus</i> | 135 | 7 | 20-25 | 80-100 | 2 | |
| 53 | <i>Fraxinus excelsior</i> | 178 | 10 | 20-25 | 80-100 | 3 | |
| 54 | <i>Acer platanoides</i> | 165 | 9 | 20-25 | 80-100 | 1 | |
| 55 | <i>Aesculus hippocastanum</i> | 162, 145, 127 | 12 | 20-25 | 80-100 | 1 | 3-kmen |
| 56 | <i>Fraxinus excelsior</i> | 157 | 13 | 15-20 | 80-100 | 2 | |

| | | | | | | | |
|-----|-------------------------------|---------------|----|-------|--------|---|----------------------|
| 57 | <i>Fraxinus excelsior</i> | 172, 117, 95 | 12 | 15-20 | 80-100 | 3 | 3-kmen |
| 58 | <i>Pinus strobus</i> | 123 | 8 | 20-25 | 80-100 | 2 | |
| 59 | <i>Picea abies</i> | 128 | 9 | 20-25 | 80-100 | 2 | |
| 60 | <i>Pinus strobus</i> | 121 | 10 | 20-25 | 80-100 | 2 | |
| 61 | <i>Pinus nigra</i> | 163 | 9 | 15-20 | 80-100 | 2 | |
| 62 | <i>Acer platanoides</i> | 171 | 11 | 20-25 | 80-100 | 3 | |
| 63 | <i>Pinus nigra</i> | 154 | 9 | 15-20 | 80-100 | 1 | |
| 64 | <i>Crataegus monogyna</i> | 172 | 9 | 10-15 | 80-100 | 1 | |
| 65 | <i>Picea abies</i> | 144 | 10 | 10-15 | 80-100 | 1 | mechanické poškození |
| 66 | <i>Picea abies</i> | 123 | 11 | 10-15 | 80-100 | 1 | mechanické poškození |
| 67 | <i>Betula pendula</i> | 204 | 8 | 20-25 | 80-100 | 1 | |
| 68 | <i>Fagus sylvatica</i> | 185 | 12 | 20-25 | 80-100 | 2 | |
| 69 | <i>Fagus sylvatica</i> | 165 | 15 | 20-25 | 80-100 | 3 | |
| 70 | <i>Fagus sylvatica</i> | 191 | 14 | 20-25 | 80-100 | 2 | houbová choroba |
| 71 | <i>Fagus sylvatica</i> | 176 | 13 | 20-25 | 80-100 | 1 | |
| 72 | <i>Aesculus hippocastanum</i> | 222 | 12 | 15-20 | 80-100 | 2 | |
| 73 | <i>Aesculus hippocastanum</i> | 178, 134, 122 | 13 | 15-20 | 80-100 | 1 | 3-kmen |
| 74 | <i>Thuja occidentalis</i> | 193 | 7 | 20-25 | 80-100 | 1 | |
| 75 | <i>Thuja occidentalis</i> | 128 | 8 | 20-25 | 80-100 | 1 | |
| 76 | <i>Pinus strobus</i> | 121 | 7 | 20-25 | 80-100 | 3 | |
| 77 | <i>Pinus strobus</i> | 163 | 6 | 15-20 | 80-100 | 2 | |
| 78 | <i>Pinus strobus</i> | 171 | 7 | 20-25 | 80-100 | 2 | |
| 79 | <i>Pinus strobus</i> | 154 | 9 | 15-20 | 80-100 | 1 | |
| 80 | <i>Pinus strobus</i> | 172 | 8 | 10-15 | 80-100 | 1 | |
| 81 | <i>Aesculus hippocastanum</i> | 256 | 11 | 10-15 | 80-100 | 2 | |
| 82 | <i>Aesculus hippocastanum</i> | 231 | 12 | 10-15 | 80-100 | 3 | |
| 83 | <i>Picea abies</i> | 149 | 9 | 20-25 | 80-100 | 2 | |
| 84 | <i>Aesculus hippocastanum</i> | 112, 134, 98 | 15 | 20-25 | 80-100 | 2 | 3-kmen |
| 85 | <i>Fagus sylvatica</i> | 175, 182, 112 | 17 | 20-25 | 80-100 | 2 | 3-kmen |
| 86 | <i>Fagus sylvatica</i> | 241 | 14 | 20-25 | 80-100 | 2 | |
| 87 | <i>Fagus sylvatica</i> | 124, 132, 108 | 15 | 20-25 | 80-100 | 3 | 3-kmen |
| 88 | <i>Fagus sylvatica</i> | 237 | 13 | 15-20 | 80-100 | 1 | |
| 89 | <i>Aesculus hippocastanum</i> | 115, 117, 104 | 13 | 15-20 | 80-100 | 1 | 3-kmen |
| 90 | <i>Fagus sylvatica</i> | 197 | 1 | 20-25 | 80-100 | 1 | |
| 91 | <i>Quercus rubra</i> | 510 | 19 | 20-25 | 80-100 | 1 | |
| 92 | <i>Betula pendula</i> | 172 | 8 | 20-25 | 80-100 | 1 | |
| 93 | <i>Carpinus betulus</i> | 189 | 11 | 15-20 | 80-100 | 2 | |
| 94 | <i>Acer platanoides</i> | 165 | 9 | 20-25 | 80-100 | 2 | |
| 95 | <i>Acer platanoides</i> | 195 | 15 | 15-20 | 80-100 | 2 | |
| 96 | <i>Acer platanoides</i> | 182 | 11 | 10-15 | 80-100 | 3 | mechanické poškození |
| 97 | <i>Acer platanoides</i> | 188 | 13 | 10-15 | 80-100 | 2 | |
| 98 | <i>Acer platanoides</i> | 122 | 12 | 10-15 | 80-100 | 1 | |
| 99 | <i>Fraxinus excelsior</i> | 156 | 14 | 20-25 | 80-100 | 2 | |
| 100 | <i>Fraxinus excelsior</i> | 176 | 15 | 20-25 | 80-100 | 2 | |

| | | | | | | | |
|-----|---------------------------------------|---------------------|-----|-------|--------|---|----------------------|
| 101 | <i>Fraxinus excelsior</i> | 185 | 13 | 20-25 | 80-100 | 2 | |
| 102 | <i>Fraxinus excelsior</i> | 146 | 14 | 20-25 | 80-100 | 2 | |
| 103 | <i>Aesculus hippocastanum</i> | 216 | 13 | 20-25 | 80-100 | 2 | |
| 104 | <i>Pinus strobus</i> | 162 | 9 | 15-20 | 80-100 | 1 | |
| 105 | <i>Fraxinus excelsior</i> | 193 | 13 | 15-20 | 80-100 | 1 | |
| 106 | <i>Acer platanoides</i> | 143 | 11 | 20-25 | 80-100 | 2 | |
| 107 | <i>Abies grandis</i> | 122 | 9 | 20-25 | 80-100 | 3 | |
| 108 | <i>Pinus strobus</i> | 132 | 8 | 20-25 | 80-100 | 2 | |
| 109 | <i>Pinus strobus</i> | 114 | 7 | 15-20 | 80-100 | 2 | |
| 110 | <i>Betula papyrifera</i> | 86, 104, 95, 92, 71 | 16 | 20-25 | 80-100 | 2 | 5-kmen |
| 111 | <i>Betula papyrifera</i> | 78, 95, 88 | 14 | 15-20 | 80-100 | 2 | 3-kmen |
| 112 | <i>Acer platanoides</i> | 119 | 12 | 10-15 | 80-100 | 3 | |
| 113 | <i>Taxus baccata</i> | - | 3 | 10-15 | 80-100 | 1 | |
| 114 | <i>Taxus baccata</i> | - | 4 | 10-15 | 80-100 | 1 | |
| 115 | <i>Taxus baccata</i> | - | 4 | 20-25 | 80-100 | 1 | |
| 116 | <i>Taxus baccata</i> | - | 4 | 20-25 | 80-100 | 1 | |
| 117 | <i>Fagus sylvatica</i> | 178 | 18 | 20-25 | 80-100 | 1 | |
| 118 | <i>Picea abies</i> | 142 | 9 | 20-25 | 80-100 | 2 | |
| 119 | <i>Picea abies</i> | 136 | 8 | 20-25 | 80-100 | 2 | |
| 120 | <i>Tilia cordata</i> | 172 | 12 | 15-20 | 80-100 | 2 | |
| 121 | <i>Robinia pseudoacacia</i> | 152 | 9 | 15-20 | 80-100 | 1 | mechanické poškození |
| 122 | <i>Robinia pseudoacacia</i> | 144 | 10 | 20-25 | 80-100 | 2 | mechanické poškození |
| 123 | <i>Pinus strobus</i> | 137 | 8 | 20-25 | 80-100 | 1 | porostlé břechťanem |
| 124 | <i>Robinia pseudoacacia</i> | 122 | 11 | 20-25 | 80-100 | 2 | |
| 125 | <i>Acer platanoides</i> | 126 | 11 | 15-20 | 80-100 | 2 | |
| 126 | <i>Picea pungens</i> | 22 | 1 | 0-5 | 0-20 | - | Nově vysazeno |
| 127 | <i>Picea pungens</i> | 17 | 1 | 0-5 | 0-20 | - | Nově vysazeno |
| 128 | <i>Fraxinus excelsior</i> | 20 | 1,5 | 0-5 | 0-20 | - | Nově vysazeno |
| 129 | <i>Fraxinus excelsior</i> | 17 | 1 | 0-5 | 0-20 | - | Nově vysazeno |
| 130 | <i>Fraxinus excelsior</i> | 19 | 1,5 | 0-5 | 0-20 | - | Nově vysazeno |
| 131 | <i>Fraxinus excelsior</i> | 25 | 2 | 5-10 | 0-20 | - | Nově vysazeno |
| 132 | <i>Picea pungens</i> | 14 | 2 | 0-5 | 0-20 | - | Nově vysazeno |
| 133 | <i>Fraxinus excelsior</i> | 17 | 2 | 0-5 | 0-20 | - | Nově vysazeno |
| 134 | <i>Fraxinus excelsior</i> | 20 | 2 | 0-5 | 0-20 | - | Nově vysazeno |
| 135 | <i>Picea pungens</i> | 10 | 2 | 0-5 | 0-20 | - | Nově vysazeno |
| 136 | <i>Fraxinus excelsior</i> | 22 | 4 | 5-10 | 0-20 | - | Nově vysazeno |
| 137 | <i>Ribes alpinum</i> | - | 1,5 | 0-5 | 0-20 | - | Nově vysazeno |
| 138 | <i>Buxus sempervirens</i> | - | 1 | 0-5 | 0-20 | - | Nově vysazeno |
| 139 | <i>Ilex aquifolium 'Silver queen'</i> | 25 | 2 | 0-5 | 0-20 | - | Nově vysazeno |
| 140 | <i>Ilex aquifolium 'Silver queen'</i> | 25 | 2 | 0-5 | 0-20 | - | Nově vysazeno |
| 141 | <i>Magnolia soulangeana</i> | - | 2 | 0-5 | 0-20 | - | Nově vysazeno |
| 142 | <i>Magnolia soulangeana</i> | - | 3 | 0-5 | 0-20 | - | Nově vysazeno |

Tabulka 1 – Dendrologický průzkum

Poznámka k tabulce 1:

- Listnaté stromy a keře jsou znázorněny zeleně
- Jehličnaté stromy a keře jsou znázorněny modře

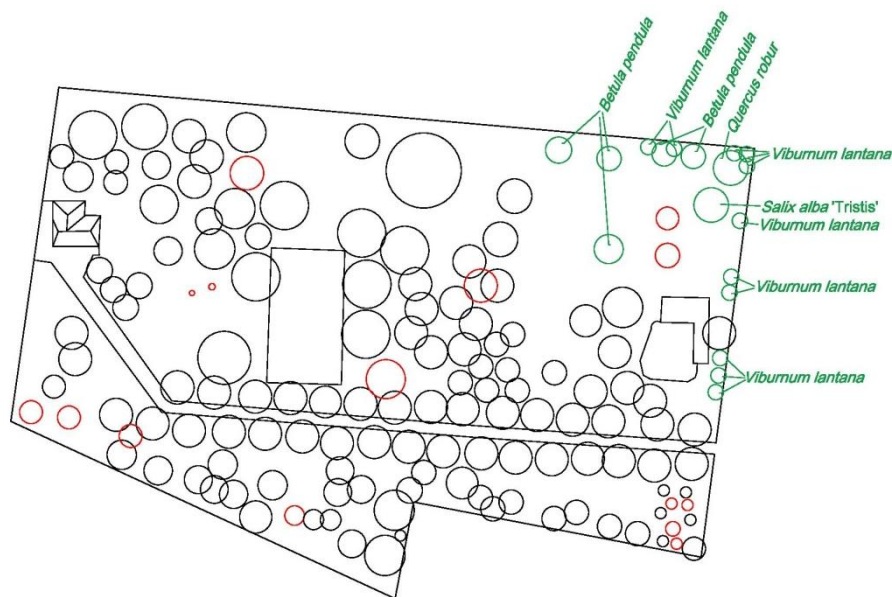
5 Projekt

5.1 Návrh

Zámek i zámecký areál je v současné době uzavřen veřejnosti. Jedná se objekt, který je zapsán na seznamu kulturních památek. V projektu je pozemek navržen jako veřejný park, o realizaci by tedy bylo možné uvažovat pouze za předpokladu, že by byl prostor zpřístupněn veřejnosti.

5.1.1 Návrh kácení a výsadby

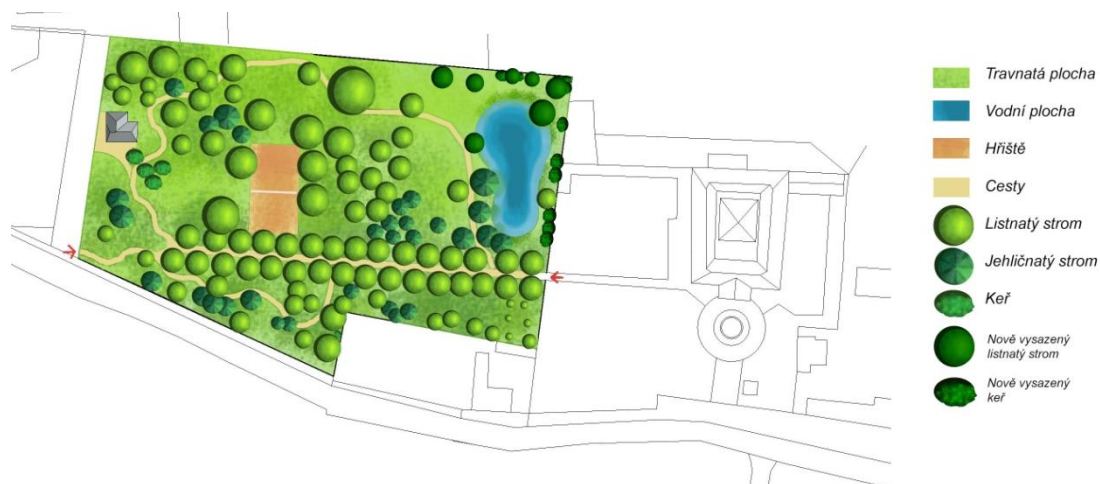
Na obrázku 9 je znázorněno červenou barvou kácení, které by mělo proběhnout před samotnou realizací. Ve většině případů se jedná o dřeviny buď mechanicky poškozené, nebo napadené houbovou chorobou, a jsou odstraňovány pro bezpečnost potencionálních návštěvníků parku. Jsou také odstraněny některé nově vsazené dřeviny, protože neladí s charakterem tohoto parku. Zelenou barvou jsou označeny dřeviny, které by se v následné realizaci vysadily.



Obrázek 22 – Návrh kácení a výsadby

Výsadba nových dřevin se týká pouze části v severovýchodním rohu pozemku. Zde by se měl nacházet vodní prvek a vytvářet zde odpočinkovou zónu. Z tohoto důvodu je potřeba alespoň částečně úsek izolovat od sousedního pozemku, který je využíván k průmyslovým činnostem. Tato část by ovšem měla působit vzdušným dojmem oproti zbytku parku, kde je hustota stromů větší. Proto je zde využita *Betula pendula*, která svou světlou borkou a ne příliš hustou korunou prostor nezatíží. Do rohu pozemku je umístěn *Quercus robur*, který dodá této části přirozenější vzhled. Pro keřové patro je použita kalina, konkrétně *Viburnum lantana*. Tento taxon prostor zkrášlí v době kvetení a alespoň částečně zakryje zeď, která pozemek lemuje. U vodního prvku je vysazena *Salix alba* 'Tristis', která dodá prostoru dynamiku a bude vytvářet zajímavý odraz na vodní hladině.

5.1.2 Studie



Obrázek 23 - Barevný půdorys



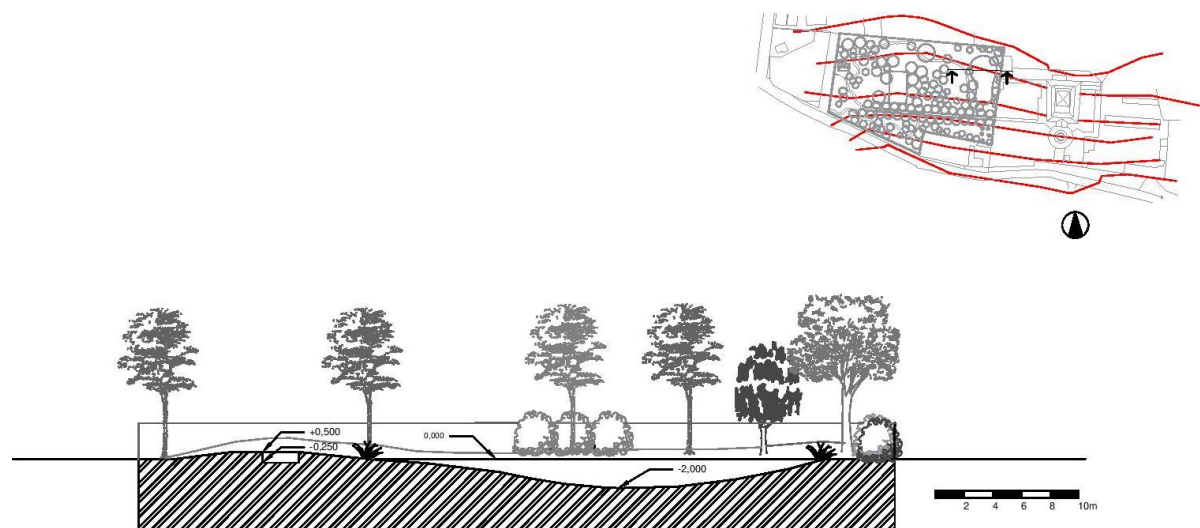
Obrázek 24 - Čárový půdorys

5.1.3 Popis návrhu

V návrhu je využita velká část stávajícího porostu. Ze vzrostlých stromů jsou odstraněny pouze dřeviny poškozené. Zámková dlažba je nahrazena mlatem a cestní

systém je doplněn o vedlejší cesty, které zpřístupňují většinu pozemku. Dle Marečka (2005) by měl veřejný park obsahovat mobiliář ve formě laviček, a také odpadkové koše. Proto bylo na hlavní osu umístěno několik laviček. Ty jsou rozmístěny střídavě, aby návštěvník, který se na lavičku posadí, měl nerušený výhled do parku. Současné koupací jezírko je v návrhu přetvořeno na vodní prvek větších rozměrů, který by měl navozovat přirozenější dojem. Břehy by měly být osázeny vodními rostlinami, především *Equisetum japonicum* spolu s jedním exemplářem *Salix alba* 'Tristis'. V okolí vodního je navrženo několik bříz, kalin a jeden dub letní. Materiál získaný z hloubení vodního prvku je využit pro modelaci terénu hned vedle, kde by mělo být vytvořeno mírné vyvýšení. Ponechán byl tenisový kurt a malý domek v západní části parku. V tom by mohlo být zřízeno hygienické zařízení, které by ve veřejném prostoru, stejně jako lavičky a odpadkové koše, nemělo chybět. V návrhu je park zpřístupněn i vchodem ze západní části, kde se v současné době nachází brána, ale je trvale uzavřená.

5.1.4 Vodní prvek



Obrázek 25 - Řez vodním prvkem

5.1.5 Doporučená údržba pozemku

V případě realizace návrhu a zpřístupnění prostorů veřejnosti je nezbytné park udržovat. Důležitá je především pravidelná kontrola stavu vzrostlých stromů, jejich zdravotní řez a v případě nutnosti také bezpečnostní řez. Doporučeno je také pravidelné hnojení a seč trávníku a jeho jarní a podzimní údržba v podobě mělkého vertikálního prořezu a provzdušnění. Při sečení trávy je potřeba dávat pozor v blízkosti stromů, aby nedošlo k poškození kořenů, které se dostaly na povrch. V jarním období by neměla být sečena plocha, kde se nacházejí kolonie cibulnatých rostlin, až do jejich zatažení.

5.1.6 Vizualizace



Obrázek 26 - Pohled na hlavní osu³



Obrázek 27 - Pohled na vodní prvek³

³ Zdroje obrázků použitých ve vizualizacích: <http://pluspng.com/png-77285.html>; <https://pngimage.net/people-sitting-on-ground-png/>; <https://allegro.pl/oferta/lawka-ogrodowa-zeliwna-klasyczna-drewniana-150-cm-6825188264>; modely rostlin: cgtrader.com; www.kisspng.com

5.1.7 Výkaz výměr a materiálů

| Rostlinný materiál | | | |
|--|-------------------|-----------------------|----------------|
| Soupis dřevin a rostlin | Kč/ks | Celkem ks | Cena celkem |
| <i>Betula pendula</i> , 2,5m | 1405 | 5 | 7025 |
| <i>Quercus robur</i> , 90l | 2890 | 1 | 2890 |
| <i>Viburnum lantana</i> , 15l | 990 | 8 | 7920 |
| <i>Salix alba</i> 'Tristis', 10l | 890 | 1 | 890 |
| <i>Equisetum japonicum</i> , k9 | 99 | 20 | 1980 |
| Založení mlatové cesty | | | |
| Mlatová cesta | Kč/m ² | Celkem m ² | Cena celkem |
| Vč. Lomové výsivky a zhutněného drčeného kameniva různé frakce | 890 | 1200 | 1068000 |
| Odstranění nevhodných dřevin, vč. pařezu | | | |
| Listnaté dřeviny | Kč/ks | Celkem ks | Cena celkem |
| Vzrostlý strom | 49000 | 9 | 441000 |
| Strom malého vzrůstu | 911 | 6 | 5466 |
| Založení trávníku na modelovaném terénu, vč. osiva | | | |
| Založení setého trávníku | Kč/m ² | Celkem m ² | Cena celkem |
| | 1020 | 43 | 43860 |
| Výsadba nových taxonů, vč. kotvení a ochrany kmene u stromů | | | |
| Druh | Kč/ks | Celkem ks | Cena celkem |
| Výsadba listnatých dřevin | 1293 | 9 | 11637 |
| Výsadba solitérních dřevin | 1958 | 6 | 11748 |
| Výsadba vytrvalých bylin | 13 | 20 | 260 |
| Modelace terénu, vybudování vodního prvku | | | |
| Modelace terénu | kč/m ³ | Celkem m ³ | Cena celkem |
| Vykopání a přesun hmoty, úprava terénu | 850 | 1230 | 1045500 |
| Vybudování vodního prvku | Kč/Komplet | - | Cena celkem |
| Vč. Geotextilie, rybníční folie, písku a průtokového filtru | 395000 | - | 395000 |
| Mobiliář | | | |
| Druh | Kč/ks | Celkem ks | Cena celkem |
| Lavička | 4254 | 11 | 46794 |
| Odpadkový koš | 2476 | 4 | 9904 |
| Cena celkem | | | 3099874 |

Tabulka 2 – Výkaz výměr a materiálů

Poznámka:

Ve výkazu není zahrnuta ochrana stávajících rostlin a odvoz a uložení odpadu na skládku

Ceny jsou čerpány z těchto zdrojů: enprag.cz; www.zahradnictvi-flos.cz; allegro.pl; www.zahradnicke-sluzby.eu; http://www.doltak.cz

6 Diskuze

V literární rešerši této bakalářské práce bylo prokázáno, že byl zámek a zámecký park měl původně podobu barokní, později byl areál včetně budovy přetvořen do klasicistní podoby. V případě zahrady byl tedy zrealizován návrh ve stylu krajinářského parku, který se v místech nachází dodnes. Dle popisů a historických mapování a fotografií bylo odhadnuto, které prvky se v parku kdy nacházely, a které byly vybudovány v nejbližší době současným majitelem či jeho předchůdci z konce 20. století.

6.1 Celkový vzhled parku

Na základě poznatků z literární rešerše a historických map a fotografií bylo rozhodnuto, že v návrhu na revitalizaci bude prostoru ponechán charakter krajinářského parku. Zachována také zůstane barokní osa lemována lipovou alejí. Vzrostlé lípy tvořící tuto alej jsou v dobrém stavu a rovná cesta tvořící hlavní osu výrazně nenarušuje přírodní atmosféru parku, proto není nutné tento prvek odstraňovat.

Park je v projektu navržen jako veřejný prostor. O jeho realizaci by tedy bylo možné spekulovat pouze za předpokladu, že by současný majitel umožnil přístup veřejnosti do areálu. To se v nejbližší době s největší pravděpodobností neuskuteční.

6.2 Prvky v parku

Protože je park navrhován pro veřejnost, musí být doplněn o některé prvky. Některé prvky musí být naopak z prostor odstraněny.

Prvním takovýmto prvkem je koupací jezírko s molem a pergolou, nacházející se v blízkosti brány, kterou návštěvník projde, přichází-li od zámku. Toto koupací jezírko se do krajinářského parku nehodí především svými rozměry, ale také nepatřičným osázením. Dalším důvodem je také to, že koupací jezírka nejsou do veřejných prostorů příliš vhodná. Přilehlé molo ani pergola stylově neladí s parkem. Jezírko je v návrhu nahrazeno jiným vodním prvkem.

Druhým prvkem, který je v návrhu odstraněn, je zpevněná plocha kruhového tvaru v blízkosti tenisového kurtu. Tento prvek není v dobrém stavu a ve veřejném prostoru by neměl příliš mnoho využití, a tak je doporučeno ho odstranit. Je ovšem možné tuto plochu ponechat za předpokladu, že by byla opravena, a využívat jí pro některé akce, u kterých by sloužila jak malé pódium, neboť plocha je mírně vyvýšena. Alternativou by mohl být glorieta, který by byl na plochu umístěn. Mobiliář tohoto typu byl v krajinářských parkách často používán.

Odstraněn by měl být také dětský domek umístěný na stromě, protože znehodnocuje strom, na který byl umístěn. Neméně důležitá je také bezpečnost. Domek by sice mohly využívat děti, které park navštíví, prvek se však nachází ve výšce přibližně dvou metrů. Hrozilo by tedy nebezpečí pádu, a proto není vhodné, aby se ve veřejném parku vyskytoval.

Jak bylo zmíněno v předešlé kapitole, v návrhu je ponechána část barokní osy lemována alejí. V současnosti je ovšem cesty tvořena zámkovou dlažbou, do které bylo

uprostřed v určitých intervalech nainstalováno osvětlení. Zámková dlažba není do přírodního parku vhodná a osvětlení sice po západu slunce vytváří zajímavý efekt, ale pro návštěvníka, který po cestě prochází, je příliš oslňující. Proto je doporučeno cestu ze zámkové dlažby nahradit cestou mlatovou a osvětlení odstranit, případně nahradit jiným.

Tenisové hřiště bylo v návrhu ponecháno. Nacházelo se zde již v polovině 20. století a ve veřejném parku by mohlo mít své uplatnění. V parku či v jeho blízkosti by také mohla být zřízena půjčovna vybavení a hřiště by návštěvníci mohli využívat nejen pro tenis, ale také pro basketbal nebo volejbal. Pro účely půjčovny by mohl být využit malý domek nacházející se v zadní části parku, který zde stejně jako hřiště přetrval z poloviny 20. století. V tomto domku by také mohlo být zřízeno hygienické zařízení, které je ve veřejném parku nutností.

Pro potřeby návštěvníků byly v návrhu do parku přidány lavičky. Ty jsou umístěné na hlavní ose, střídavě tak, aby návštěvníci nemuseli sedět proti jiným lidem a mohli se tak kochat krásami parku. V jiných částech, především v místech u vodního prvku, je možné se sednout na udržovaný trávník. Do veřejného parku je nezbytné také umístit odpadkové koše, alespoň ke vstupům.

6.2.1 Vodní prvek

Koupací jezírko je v návrhu přetvořeno ve vodní prvek přírodního charakteru. Vzhledem k tomu, že se v současné době v místech jezírka nachází, připojení na zdroj vody není problém. Jedná se o připojení na vodovod. Možné je ovšem také napojení na vodní zdroj, který v blízkosti pozemku pramení. V tomto případě by však realizace byla velmi náročná a nákladná z důvodu vzrostlých stromů, které se na pozemku nachází, a také sousedního pozemku, který se leží na spojnici pramene a místa, kde by se vodní prvek měl nacházet. Další možné řešení je svedení dešťové vody ze střechy zámku, aby nemusela být veškerá voda doplňována z vodovodu. Toto řešení by bylo příhodné vzhledem k aktuálnímu období nedostatku srážek.

7 Závěr

Cílem této bakalářské práce bylo vytvořit ucelený souhrn informací o zámku a zámeckém parku v Klecanech, protože se i přes jeho kvality a zajímavou historii jedná o opomíjený objekt. Na základě rešerše mělo být rozhodnuto o budoucí podobě parku a měl být vytvořen návrh na jeho revitalizaci.

Literární rešerše přinesla mnoho zajímavých poznatků o tom, jak se zámek společně s přílehlým areálem měnil v průběhu historie. Zajímavou informací bylo například to, že na návrhu barokního parteru před zámkem se podílel František Thomayer, a že zahrada v této době dosahovala vysokých kvalit.

Z přehledu literatury a z historických fotografií jsme se dozvěděli o těchto podobách zámku:

- Podoba gotická, ve které byla pravděpodobně tehdejší tvrz postavena, nedochoval se však žádný průkazný materiál, který by tuto domněnku potvrdil.
- Podoba barokní, do které byl zámek přestavěn na přelomu 17. a 18. století a jejíž popis byl vytvořen na popud tehdejšího majitele Václava Vojtěcha ze Šternberka, později byla vytvořena také barokní zahrada.
- Podoba klasicistní, přesněji empírová, do které byl zámek přestavěn po třetím požáru v roce 1924 podle návrhu Kašpara Předáka, okolní zahrada byla později upravena do podoby krajinářského parku.

V projektové části byl vytvořen návrh na přeměnu zahrady ve veřejný park, ovšem za předpokladu, že by současný majitel umožnil veřejnosti přístup do areálu. Návrh přinesl několik variant řešení jednotlivých částí.

8 Literatura

- ANTAL F. 1966. *Classicism and Romanticism: with other studies in art history*. Routledge & Kegan Paul, London.
- AGENA Real Estate Group. 2019. *AGENA UNIQUE PROPERTY*. Available from <http://www.unique-property.eu/00034/cz/technicke-udaje> (accessed April 2019).
- BIEGEL R. 2012. *Mezi barokem a klasicismem: proměny architektury v Čechách a Evropě 2. poloviny 18. století*. Karolinum, Praha.
- BOUCHER B. 1998. *Andrea Palladio: the architekt in his time*. Abbeville Press, New York.
- DIRR MA. 2011. *Dirr's encyclopedia of trees and shrubs*. Timber Press, Portland.
- DVOŘÁČEK P. 2007. *Historické zahrady do kapsy*. KMa, Praha.
- FARTHING S. 2010. *Art: the whole story*. Thames & Hudson, London.
- GOMBRICH EH. 2006. *Příběh umění*. Agro, Praha.
- HARRISON CH, WOOD P, GAIGER J. 1998. *Art in theory: 1815 – 1900, An Anthology of Changing Ideas*. Blackwell Publishing, Malden.
- HIEKE K. 1984. *České zámecké parky a jejich dřeviny*. Státní zemědělské nakladatelství, Praha.
- HORÁČEK P. 2007. *Encyklopedie listnatých stromů a keřů*. Computer Press, Brno.
- HUGHES JA. 2008. *Garden architecture and landscape gardening*. Schröer, C. F., & Enge, T. O. (1990).
- JÁKL P. 2004. *Encyklopedie pivovarů Čech, Moravy a Slezska. I. díl, Střední Čechy*. Libri, Praha.
- KALUSOK M. 2004. *Zahradní architektura*. Computer Press, Brno.
- KOŠTÁL V, KOŠTÁLOVÁ R. 2015. *Velkolepá sídla středních Čech*. Barrister & Principal, Brno
- MAREČEK J. 2005. *Krajinářská architektura venkovských sídel*. Česká zemědělská univerzita. Praha.
- MĚSTSKÝ ÚŘAD KLECANY. 2000. *Klecany: A.D. 1316-2000*. Městský úřad Klecany, Klecany.

MILLON HA et al. 2018. Encyclopaedia Britannica. Encyclopaedia Britannica, inc. Available from www.britannica.com/art/Western-architecture/Baroque-and-Rococo (accessed April 2019)

NOVOTNÝ J et al. 2006. Klecany: obec - město: po cestách historie. Klecany: MěÚ Klecany.

PROFOUS A, SVOBODA J, ŠMILAUER V. 1949. Místní jména v Čechách: jejich vznik, původní význam a změny – svazek II. CH-L. Česká akademie věd a umění, Praha.

SEDLÁČEK A. 1998. Hrady, zámky a tvrze Království českého. Díl patnáctý. Agro, Praha.

STEJSKALOVÁ J, VLASÁK M, EZECHEL M. 2012. Památky zahradního umění a historická krajina středních Čech. Vyšší odborná škola zahradnická a střední zahradnická škola Mělník, Mělník.

TAVERNOR R. 1991. Palladio and Palladianism. Thames and Hudson, London.

TURNER T. 2005. Garden history: Philosophy and Design: 2000 BC – 2000 AD. Spon Press, New York.

VLČEK P. 1994. Encyklopedie českých zámků. Libri, Praha.

8.1 Seznam obrázků a tabulek

| | |
|---|----|
| Obrázek 1 – Znak obce Klecany, zdroj: www.mu-klecany.cz/web/cs/historie-turistika/historie/znak-a-prapor | 3 |
| Obrázek 2 – Kostel Nanebevzetí Panny Marie v Klecanech, zdroj: www.mu-klecany.cz/web/cs/historie-turistika/turistika/naucna-stezka | 6 |
| Obrázek 3 – Kostel Il Gesù v Římě, zdroj: https://superstarfloraluk.com/9700178-Baroque-Architecture.html | 11 |
| Obrázek 4 – Klecanský zámek v barokní podobě, zdroj: http://www.stredoceske-zamky.cz/zamekklecany.html | 16 |
| Obrázek 5 – Dórský sloup, zdroj: https://mind42.com/mindmap/1491d70d-f92c-46c9-834b-f23e8e24ff35?rel=pmb | 24 |
| Obrázek 6 – Klecanský zámek v empírové podobě, zdroj: http://www.stredoceske-zamky.cz/zamekklecany.html | 25 |
| Obrázek 7 – Současná podoba zámku Klecany, zdroj: http://www.unique-property.eu/00034/cz/exterior# | 26 |
| Obrázek 8 - I. vojenské mapování, zdroj: http://oldmaps.geolab.cz/map_viewer.pl?lang=cs&map_root=1vm&map_region=ce&map_list=c090 | 31 |
| Obrázek 11 - III. vojenské mapování, zdroj: http://oldmaps.geolab.cz/map_viewer.pl?lang=cs&map_root=3vm&map_region=25&map_list=3953_1 | 31 |

| | |
|--|----|
| Obrázek 10– Müllerovo mapování, zdroj: http://oldmaps.geolab.cz/map_viewer.pl?lang=cs&map_root=mul&map_region=ce&map_list=c008 | 31 |
| Obrázek 9 - II. vojenské mapování, zdroj: http://oldmaps.geolab.cz/map_viewer.pl?lang=cs&map_root=2vm&map_region=ce&map_list=O_7_II | 31 |
| Obrázek 12 – Císařské mapování, zdroj: https://maps.cleerio.cz/klecany#z=17&y=-742389.111125&x=-1032906.6133124997&w=eyJzIjpw7IjIwMDM2MjMiOjEsIjIwMDM2NjYiOjEsIjIwMDM2NzEiOjF9fQ%3D%3D | 31 |
| Obrázek 13 – Ortofotomapa z roku 1953, zdroj: https://kontaminace.cenia.cz/?fbclid=IwAR3tUPnNM_vf_gUhkoCBW5FWEj36veoqegO_F4mVITpTkGaEQIBmWFsVoew | 32 |
| Obrázek 14 – Mapa hydrologie, zdroj: http://mapy.geology.cz/hydrogeologicka_prozkoumanost/ | 32 |
| Obrázek 15 – Širší vztahy, zdroj podkladové mapy: https://geoportal.cuzk.cz/geoprohlizec/?wmcid=553#ipsQueue | 33 |
| Obrázek 16 – Analýza prostoru | 34 |
| Obrázek 17 – Pohled na koupací jezírko | 34 |
| Obrázek 20 – Hlavní osa s alejí | 34 |
| Obrázek 19 – Pohled na tenisový kurt | 34 |
| Obrázek 18 – Pohled na zpevněnou plochu a dětský domek..... | 34 |
| Obrázek 21 – Dendrologický průzkum..... | 35 |
| Obrázek 22 – Návrh kácení a výsadby | 39 |
| Obrázek 23 - Barevný půdorys | 40 |
| Obrázek 24 - Čárový půdorys | 40 |
| Obrázek 25 - Řez vodním prvkem | 41 |
| Obrázek 26 - Pohled na hlavní osu | 42 |
| Obrázek 27 - Pohled na vodní prvek ³ | 42 |
| | |
| Tabulka 1 – Dendrologický průzkum | 38 |
| Tabulka 2 – Výkaz výměr a materiálů | 43 |

