



Česká zemědělská univerzita v Praze

**Fakulta životního  
prostředí**

**KATEDRA BIOTECHNICKÝCH ÚPRAV KRAJINY**

**Mapování a vypracování databáze drobných  
sakrálních staveb v CHKO Křivoklátsko**

**DIPLOMOVÁ PRÁCE**

**VEDOUCÍ PRÁCE: Ing. Vratislava Janovská**

**DIPLOMANT: Bc. Jiří Ohnoutek**

© 2013

# ČESKÁ ZEMĚDĚLSKÁ UNIVERZITA V PRAZE

Katedra biotechnických úprav krajiny

Fakulta životního prostředí

## ZADÁNÍ DIPLOMOVÉ PRÁCE

Ohnoutek Jiří

Regionální environmentální správa - kombinované Praha

Název práce

**Mapování a vypracování databáze drobných sakrálních staveb v CHKO Křivoklátsko**

Anglický název

**The survey and the database building of small sacral architecture in the LPA Křivoklátsko**

### Cíle práce

Diplomová práce se pokusí formou studie zjistit, jak velká část drobných sakrálních staveb v CHKO Křivoklátsko se dochovala do dnešních dnů a zdali dochovanost souvisí s lokalitou umístění. Výsledky budou sloužit jako podklad pro hodnocení krajinného rázu či pozemkové úpravy. Cílem je vytvoření evidence existujících a již zaniklých objektů, která může být důležitým zdrojem informací pro turistický ruch a regionální rozvoj. Zmapování drobných sakrálních památek pomůže k identifikaci tradičních prvků české krajiny, k jejímž typickému vzhledu tyto památky bezesporu patří.

### Metodika

V praktické části se autor zaměří na mapování a tvorbu databáze drobných sakrálních staveb na území CHKO Křivoklátsko. Součástí práce bude vektorová bodová vrstva obsahující popisné informace ke každé identifikované stavbě. Součástí bude i statistické porovnání dochovaných a zaniklých sakrálních staveb. U zachovaných památek bude zjišťována doba vzniku, bude posouzen jejich aktuální stav, případně bude navržen způsob jejich opravy a ochrany. Podkladovými materiály budou historické mapy (např. vojenské mapování, Stabliní katastr) a písemné podklady, na jejichž základě bude vypracována databáze drobných sakrálních staveb. Výsledky práce budou prezentovány formou mapových výstupů, přehledných grafů a tabulek. Součástí výsledků bude i fotodokumentace.

### Harmonogram zpracování

IV - V/2012 - stanovení cílů práce, metodiky a harmonogramu práce

IV - VIII/2012 - zpracovaná podrobná literární rešerše, sběr dat a podkladových materiálů

IX - XII/2012 - terénní průzkum, zpracování získaných dat

I - IV/2013 - vyhodnocení výsledků, dokončení diplomové práce

### Rozsah textové části

min. 60 stran

### Klíčová slova

krajinný ráz; drobná architektura; GIS; terénní průzkum

### Doporučené zdroje informací

Outrata, B., 2008: Drobně sakrální stavby na Moravě. Moravsko – Slezská křesťanská akademie, Prostějov, 127 s.

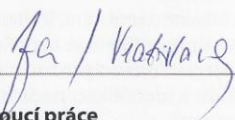
Sklenička, P., 2003: Základy krajinného plánování. Nakladatelství Naděжда Skleničková, Praha.

Löw, J., Míchal, I., 2003: Krajinný ráz. Kostelec nad Černými Lesy: Lesnická práce. 552 s. ISBN 80-86386-27-9.

John, F., Pátek, A., 2006: Drobně sakrální památky Zábřeha a okolí. Město Zábřeh. 64 s.

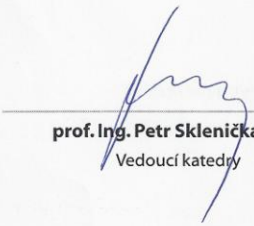
Odborné české i zahraniční časopisy.

Metodické pokyny pro zpracování DP pro FŽP.



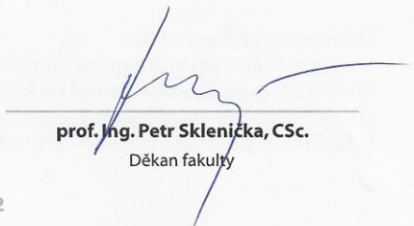
### Vedoucí práce

Janovská Vratislava, Ing.



prof. Ing. Petr Sklenička, CSc.

Vedoucí katedry



prof. Ing. Petr Sklenička, CSc.

Děkan fakulty

V Praze dne 4.6.2012

### **Prohlášení**

Prohlašuji, že jsem tuto diplomovou práci vypracoval samostatně pod vedením Ing. Vratislavy Janovské a uvedl jsem veškeré literární prameny, ze kterých jsem čerpal.

V Praze dne 10.12.2013

## **Poděkování**

Tímto bych chtěl poděkovat Ing. Vratislavě Janovské za vedení diplomové práce, za pomoc a připomínky při jejím zpracování.

## **Abstrakt**

Diplomová práce se zabývá zmapováním drobných sakrálních staveb na území CHKO Křivoklátsko. Cílem práce je zjištění aktuálního stavu těchto památek, pořízení jejich fotodokumentace a tvorba databáze. Práce je zaměřena především na drobné sakrální stavby v krajině, případně v menších sídlech, součástí práce nebyly sakrální objekty nacházející se na hřbitovech. Současný stav byl zjišťován terénním šetřením.

## **Klíčová slova**

Drobné sakrální stavby, CHKO Křivoklátsko, krajina, kříž, kaple, Boží muka.

## **Abstract**

This diploma thesis deals with charting of small sacral architecture in region LPA Křivoklátsko. The goal of this thesis was to learn what is a current state of this sights and to take a pictures of them and work on the database. The thesis is focused mainly on small sacral architecture in the landscape eventually within the small settlements. A part of this thesis are not sacral buildings placed in cemeteries. Current state was investigated by field research.

## **Key words**

Small sacral architecture, LPA Křivoklátsko, landscape, cross, chapel.

# Obsah

1. Úvod .....	9
2. Cíle práce.....	10
3. Literární rešerše .....	11
3.1 Pojem krajina.....	11
3.2 Pojem drobná sakrální stavba .....	12
3.3 Krajina ve vztahu k drobným sakrálním stavbám .....	13
3.4 Drobná sakrální stavba v krajině a její význam .....	14
3.5 Strom a drobná sakrální stavba .....	17
3.6 Drobné sakrální stavby a legislativa ČR.....	19
3.7 Ochrana drobných sakrálních staveb.....	19
3.8 Jednotlivé typy drobných sakrálních staveb .....	20
4. Charakteristika studijního území .....	26
4.1 Základní údaje a poloha .....	26
4.2 Přírodní podmínky .....	26
4.2.1 Klimatické poměry.....	26
4.2.2 Geologické poměry .....	27
4.2.3 Pedologické poměry.....	27
4.2.4 Biota .....	27
5. Metodika .....	29
5.1 Vymezení území a použité podklady .....	29
5.2 Stupnice hodnocení drobných sakrálních staveb dle technického stavu .....	30
5.3 Kategorizace drobných sakrálních staveb podle typu .....	30
5.4 Rozčlenění drobných sakrálních staveb dle data vzniku .....	31
5.5 Tvorba soupisu drobných sakrálních staveb a mapových výstupů .....	31
6. Současný stav řešené problematiky .....	33
6.1 Historický vývoj oblasti.....	33
7. Výsledky.....	35
7.1 Drobné sakrální stavby v CHKO Křivoklátsko .....	35
7.2 Vyhodnocení technického stavu dokumentovaných staveb .....	36
7.3 Vyhodnocení nalezených drobných sakrálních staveb dle typu .....	38
7.4 Vyhodnocení drobných sakrálních staveb z hlediska data jejich vzniku .....	39
7.5 Rozmístění DSS podle okresů zasahujících do CHKO Křivoklátsko .....	40
8. Diskuse .....	42
9. Závěr.....	46
10. Přehled literatury a použitých zdrojů.....	48
11. Přílohy.....	52

## Seznam obrázků

Obrázek 1: Kříž u zámku v Nižboru (foto autor).....	11
Obrázek 2: Kříž v poli u Skřiváně (foto autor).....	13
Obrázek 3: Kaple Dřevíč (foto autor).....	15
Obrázek 4: Kříž u Sýkořic (foto autor).....	18
Obrázek 5: Kříž u silnice Zbečno Lány (foto autor).....	20
Obrázek 6: Kaplička se zvonící v Ostrovci (foto autor).....	22
Obrázek 7: Sv. J. Nepomucký v lese u Nového Domu (foto autor).....	24
Obrázek 8: Kaplička Nejsvětější Trojice u hradu Křivoklát .....	32
Obrázek 9: Graf znázorňující poměr kulturních památek vůči celkovému počtu DSS v CHKO Křivoklátsko. ....	35
Obrázek 10: Graf znázorňující umístění staveb intravilán/extravilán obcí. ....	35
Obrázek 11: Graf znázorňující poměr DSS s určeným datem vzniku k ostatním.....	36
Obrázek 12: Graf znázorňující zobrazení poměru zastoupení DSS podle technického stavu.....	37
Obrázek 13: Graf zobrazující množství jednotlivých staveb na studijním území.....	38
Obrázek 14: Graf znázorňující rozdělení DSS podle data vzniku.....	40
Obrázek 15: Graf rozložení DSS v jednotlivých okresech zasahujících do CHKO Křivoklátsko (z toho kulturní památky).....	41
Obrázek 16: Stavba v Újezdci, vlevo fotografie z roku 2010 (foto anonym).....	45
Obrázek 17: Stavba v Újezdci, vpravo fotografie z roku 2012 (foto autor).....	45



# 1. Úvod

Krajina je tvořena nejen vlivy přírody, ale také působením člověka. Člověk si více méně krajinu přizpůsobuje svým potřebám a zanechává tak v ní otisk, který lze často dohledat i po staletích. Pro každou kulturní společnost by mělo být důležité znát život svých předků a udržovat dědictví, které jí po nich zbylo. Jednou z částí tohoto dědictví jsou drobné sakrální stavby, které se dochovaly jak v krajině, tak v obcích či městech. Část těchto památek, hlavně ta umístěná v otevřené krajině pak souvisí přímo s jejím vzhledem. Dalo by se říci, že každá z nich má v krajině své místo, stejně jako kopec, stráž či několik staletí starý strom.

Drobným sakrálním stavbám nebyla v minulém století věnována velká pozornost. Naopak, v období do roku 1989 byly ignorovány a někdy i likvidovány, z větší části ponechány svému osudu. Mnohdy došlo k jejich poškození vandaly, vlivem povětrnostních podmínek a nezájmem o jakékoliv opravy.

V posledních dvaceti letech dochází k obnově a mnohé z nich se znovu skví v celé své kráse. Jde často o činnost různých spolků, nadací či občanských sdružení na ochranu těchto památek. Rovněž mnohá zastupitelstva obcí se postarala o obnovu těchto památek nebo zajistila zdroje financí k jejich opravě.

V souvislosti s existencí těchto objektů je důležité upozornit na dva základní principy, proč byly postavené a kde. V našich zemích souvisí hlavně s křesťanskou tradicí. Jejich původ a vznik souvisel s vírou, ať už jako prosba o pomoc, poděkování za záchranu apod. Klíčová otázka však je, kde byly stavěny? Jak se tato místa zrcadlí v dnešní krajině? V jaké míře se zachovaly původní vztahy a vazby k místu vzniku? Pro pochopení jejich významu jsou důležité právě tyto souvislosti, které vedou k poznání podstaty výše uvedených principů.

## 2. Cíle práce

- Základním cílem je zmapování drobných sakrálních staveb na území CHKO Křivoklátsko.
- Dalším z cílů práce je definovat široký významový rámec a souvislosti, které drobné sakrální objekty mají a tyto možné skryté významy využít v ochraně krajiny.
- V neposlední řadě je cílem kategorizace a hodnocení drobných sakrálních objektů, které má za úkol zhodnotit historické souvislosti a spjatost konkrétní památky s místem, kde je umístěna, typ, architektonické ztvárnění atd. včetně jejich soupisu v tabulkové i mapové podobě.
- Rešeršní část práce se zabývá popisem jednotlivých drobných sakrálních staveb, nejčastěji se objevujících objektů a jejich kategorizací. Součástí je charakteristika CHKO Křivoklátsko, která zahrnuje historický vývoj a současnost.

## 3. Literární rešerše

### 3.1 Pojem krajina

Je mnoho definic krajiny, jinak ji vnímá ekolog, jinak zemědělec, záleží na úhlu pohledu. Podle Gojdy (2000), je často používána definice krajiny (angl. landscape) jako pozemku obhospodařovaného v období raného středověku jedním rolníkem. K tomu doplňuje Schama (2007), že termín „landscape“ (slovo starogermánského původu) je v našem jazykovém prostředí matoucí, jelikož je v něm krajina vnímána pouze jako konkrétní pozemek, přičemž za horizontem již byla jiná krajina. Dále dodává, že krajinu je možné popsat z hlediska přírodních faktorů, bohatství, místa, estetiky, systému a dalších.

Jančura (2005) sumarizuje tři základní definice krajiny: ekologickou – soubor ekosystémů, geografickou – část povrchu Země, percepční – prostor vnímaný člověkem. V souvislosti s posledně jmenovaným hlediskem je nutné vnímat krajinu jako krajinu kulturní, tedy formovanou, ovlivňovanou člověkem (Schama 2007). Rovněž podle Skleničky (2003) je v současnosti krajina převážně kombinací přírody a kultury, tedy kulturní krajina. Sádlo (2005) říká, že kulturní krajina nevzniká v okamžiku ničení nebo zvelebování přírody, ale ve chvíli, kdy se tato činnost začne vyplácet více než kočování a náhodné působení. Důležitý je pohled Sádla (2005), který bere krajinu jako celek tvořený jednotlivými složkami (populace, artefakty atd.), které skládají krajinu svým umístěním. Další přístupy ke krajině s ní pracují jako s fenoménem prostupujícím veškeré oblasti lidského působení, ve kterých se kulturní krajina různě přetváří a získává krajinný ráz (Schama 2007).

Sádlo (2005) používá termín krajinná paměť, jenž dle něho znamená schopnost čelit rozmarům doby a to díky koexistenci různě starých celků, v nichž ty starší nedovolují mladším plnou emancipaci. Paměť krajiny tím disponuje staršími strukturami a přitom se dál rozvíjí.



Obrázek 1: Kříž u zámku v Nižboru (foto autor).

O fungování krajinné paměti píše i Cílek (2002), který v ní vidí dospívající bytost, postupně rostoucí a získávající různé významy jak od přírody, tak od lidí. Paměť krajiny se při takto komplexním vnímání projevuje prostřednictvím přírodních podmínek, využíváním člověkem, historickou kultivací. Přítomnost historických staveb, technických úprav či významné krajinářské úpravy vytvořili v krajině jedinečnou prostorovou skladbu (Vorel 2000).

Mikšíček (2005) vidí v drobných památkách, prehistorických objektech, kamenech, památných stromech apod. symbolické zakotvení dějin v krajině a upozorňuje na problém jejich přemísťování na krásnější, navštěvovanější místa. Zastává názor, že by mělo docházet k opravám různých památek a k jejich zachování na původním místě, jelikož jinak původní místo, na kterém stála, definitivně zanikne. Dodává, že každá takováto památka může plnohodnotně existovat pouze na místě, pro které byla určena. Vorel (2006) v nich vidí kulturní paměť národa, jelikož tato místa bývají spojena s pověstmi, literárními i výtvarnými díly.

Gojda (2000) také vnímá krajinu na základě slova krajan, které vyjadřuje vnitřní vztah člověka k místu, kde se narodil. Člověk bere tuto krajinu jako svůj domov a toto je založeno na jeho vztahu k místům, věcem i lidem, na jeho paměti na tyto vztahy. Krajina je jednou z věcí, které dávají člověku radost a jako domov ji vnímáme jen tehdy, pokud se v ní cítíme doma (Cílek 2009).

### **3.2 Pojem drobná sakrální stavba**

Pojem drobná sakrální stavba se dnes u nás používá pro označení kapliček, křížů, Božích muk, zvoníček či soch světců a je spojený s křesťanstvím. Při použití pojmu sakrální je však nutné vycházet z jeho výkladu. Slovo sakrální pochází z latinského *sacrum* (svatý, posvátný), označující posvátné místo, předmět, svatyni či sochu božstva (Kolektiv autorů 2007). Tento pojem má tedy širší význam, než ho běžně chápeme a je spojen s jakýmkoliv náboženstvím. V našich zemích je slovo sakrální spojené především s křesťanstvím a objekty jeho kultu. Označení kultovního místa nachází Hanus (1995) ve Starém zákoně, jsou všude tam, kde se Bůh svému lidu zjevil. V přeneseném významu jsou místy, kde se člověk setkává s Bohem i drobné sakrální stavby.

Samotný pojem drobná sakrální stavba není ujednocen a je téměř identický s drobnými sakrálními památkami, malou sakrální architekturou či drobnými sakrálními objekty. Terminologický slovník definuje pojem malá architektura, jejímž jedním druhem je malá sakrální architektura (Conová – Lacková 1999). Ta zahrnuje

architektonické objekty (Boží muka, kaple atd.), ale už ne sochy, kříže atd. Pojem drobné sakrální památky navozují dojem památkově chráněných objektů, což však často není pravda. Pojem historická památka je definován v Benátské chartě (1964). Drobné sakrální objekty pak jsou pojmem zahrnujícím mnohem širší oblast např. posvátné stromy, kameny, studánky atd. Z výše uvedených důvodů se jeví jako nejučelnější užívat pojem drobné/malé sakrální stavby, který zdá se nejlépe vystihuje zpracovávanou tematiku (Frolec – Vařeka 1983, Bugarová 2005).

### 3.3 Krajina ve vztahu k drobným sakrálním stavbám

Přesto, že je drobná sakrální stavba kultovním objektem, v první řadě je objektem místním (Hájek 2001). Místo je stejně jako krajina vymezené, ohraničené. Místo a prostor jsou spojené a nerozdělitelné (Plos 2001). Vztah krajiny a drobné sakrální stavby je vysvětlen v principech fenomenologie architektury, v samotné definici místa a prostoru v souvislosti s potřebou orientace.

Místo jako konkrétní označení prostoru chápe CH. Norberg-Schulz (1994), místo nazývá „integrální součástí existence“, jelikož každá událost má vztah ke konkrétnímu místu. Místo je utvářeno konkrétními věcmi a ty určují charakter prostoru, jenž je podstatou místa (Norberg-Schulz 1994). Podle Plose (2001) je místo nutným předpokladem bytí. Pojmenováním se místo stává známým, stává se součástí krajiny, orientuje.

Podobně, pojmenování úseku času – události. Pojmenování místa a události vnáší do života člověka určitý řád, stává se součástí lidského bytí (Droženová 2001).

Místo obsahuje významy, které odhaluje architektura, prostřednictvím objektů interpretujeme význam místa. Krajina jako prostor, ve kterém se člověk pohybuje, hraje důležitou roli v interpretaci světa. Interpretace a porozumění významu jsou dány kulturou a její součástí jsou znaky a symboly, pomocí kterých objekty a krajinu vysvětlujeme (Droženová 2001).



Obrázek 2: Kříž v poli u Skříváně (foto autor).

Architektura drobných sakrálních staveb ukotvuje místa v prostředí a tvoří detail. Tato funkce spočívá ve vysvětlení prostředí, které je do něho koncentrované prostřednictvím symbolů. Symbolizace „přenáší zažití významy do jiného média“. Významy, které člověk shromažďuje, vytváří význam jeho světa. Přes takto upřesněná místa „kontaktu světa lidí a světa přírody, objevujeme a prožíváme krajinu“ (Cílek 2002).

Člověk se v prostředí orientuje pomocí základních prostorových struktur, které Lynch (1960) definuje jako uzel, významný prvek, cesta, okraj a oblast. Vzájemné vztahy těchto složek vytváří v mysli člověka obraz známého (bezpečného) prostředí, na rozdíl od prostředí neznámého, kde s dezorientací přichází pocit strachu. Drozenová (2001) tvrdí, že krajina ve které chybí uzly obsahující symboly, jež odkazují k dějinným událostem nebo přírodním cyklům, vyvolává pocit fádnosti a bezvýznamnosti. Významné prvky, k nimž můžeme drobné sakrální stavby určitě zařadit, vytváří identitu místa a jejich význam se zvyšuje v závislosti od toho, jak známé je pro člověka prostředí, ve kterém jsou umístěné (Lynch 1960). Drobné sakrální stavby všeobecně „tvoří integrální součást kulturní krajiny, která je tak přirozená, že ji často ani nevnímáme.“ (Hájek, Bukačová 2001).

### **3.4 Drobná sakrální stavba v krajině a její význam**

Celé spektrum funkcí, které drobné sakrální stavby plnili nebo dodnes plní, je soustředěno především do jejich místní hodnoty. Jejich největší hodnotou je jejich samotná existence (Hájek 2008). Drobné sakrální stavby nebyly v krajině umísťovány náhodně. Drobné sakrální objekty jsou celoevropsky vnímané jako mimořádně významní reprezentanti kulturní krajiny a jsou také objekty, které nejlépe a nejúplněji reprezentují krajinu našeho regionu. Drobné sakrální objekty „jsou extraktem, koncentrátem krajiny, zviditelněním sakrálna“ (Hájek 2008).

Způsob jakým koncentrují krajinu v jejím historickém vývoji je jedinečný právě pro tento typ drobných staveb. Hájek a Bukačová (2001) rozlišují primární a sekundární funkce drobných sakrálních staveb. Primární se váží na záměr zřizovatele a jsou přímým důvodem jejich vzniku (Nusek, Svoboda 2001), sekundární funkce doplňují primární a tyto mohou změnit nebo i zcela překrýt, jde o funkce nezamýšlené. Jednou z hlavních primárních funkcí je zviditelnění víry a kultu, jde tedy o funkci náboženskou, sakrální (Appleton 1996). K ní se podle jednotlivých typů objektů přidávají další funkce, ale prvořadou je funkce „uspokojovat přirozené náboženské potřeby v rámci každodennosti“ (Hájek,

Bukačová 2001). Náboženskou funkci vnímají Nosek a Svoboda (2001) nejenom jako náboženské praktiky, ale v širším smyslu jako znak křesťanské víry.

Mnohé objekty byly postaveny na památku konkrétní historické události nebo jsou spojeny s konkrétním lidským osudem, čímž získávají funkci memoriální a nesou tak „silný duchovní a emociální náboj“ (Hájek, Bukačová 2001).

Klváč s Musilem (2003) vnímají drobné sakrální stavby zakotvené ve struktuře krajiny jako tlumočníky paměti krajiny ve dvou rovinách: ty postavené na významných místech se staly symbolem jejich paměti nebo zdůrazňují význam místa, jako vzpomínka na událost, jež neměla být zapomenuta.



Obrázek 3: Kaple Dřevíč (foto autor).

Objekty s funkcí votivní jsou splněním zbožného slibu, vyjádřením díky za vyslyšení proseb. Červinka (2004) nazývá tyto objekty „votivní oratorium“. Výstrahou a upozorněním měly být stavby, které upozorňovaly na místa, kde se stal zločin. Do této kategorie patří především smírčí kříže, jež se stávaly součástí mimosoudního vyrovnání mezi vrahem a pozůstalými. Ochranou funkci měly kříže, Boží muka či sochy světců postavené na místech považovaných lidmi za nebezpečná (hřbitovy, místa vražd a neštěstí atd.). Za zvlášť nebezpečná místa byly považovány křížovatky a rozcestí, zde se pochovávali sebevrazi, zločinci. Tím, že se na takovém místě postavila drobná sakrální stavba, došlo k smíření a lidé se zde ocitli pod Boží ochranou (Sabadošová 1998).

Funkce drobných sakrálních staveb se rozlišují i podle toho, zda jde o objekty lidového umění nebo umění oficiálních slohů. Hodnotícím kritériem zde není tento protiklad, protože odlišnost se neprojevuje hodnotou, ale charakterem díla (Guntherová-Mayerová 1964).

Díla oficiálních uměleckých slohů byla vytvářena především jako dominanty center měst, kde měla v první řadě reprezentovat církevní i světskou moc. Tyto objekty mají většinou známého donátora, jelikož jeho jméno nebo erb jsou obvykle

součástí výzdoby. Nusek se Svobodou (2001) tuto funkci interpretují, jako funkci reprezentační, protože nevyjadřuje pouze zbožnost, ale také majetkové poměry a sociální status objednavatele.

Naproti tomu lidové umění je tvorbou spontánní. Lidové sošky měly hlavně funkci ochrannou, patronátní (Guntherová-Mayerová 1964). Zobrazovaly se sochy světců – ochránců a patronů. Při jejich zobrazení nešlo o formu, ale o důvod.

Drobné sakrální stavby měly i funkci administrativní. Podobně jako hraniční kameny, také ony označovaly hranice pozemků a stávaly se často důležitou součástí majetkoprávních vztahů (Hájek, Bukačová 2001).

Zajímavá funkce drobných sakrálních staveb, nazývaná emotivní, souvisela především s výstavbou křížových cest a pašiovými hrami. Podle Čiča (2002) šlo o realistické výjevy zaměřené na vytvoření dokonalé iluze. Tyto živé obrazy vytvářely ve věřících silný zážitek, který ještě dlouho dozníval. Cílek (2009) ho nazývá „barokním multimedialním efektem“.

Druhotné funkce se přidávají postupem času, doplňují funkce prvotní a někdy mohou i změnit primární poslání objektu (Hájek, Bukačová 2001). S primární náboženskou funkcí souvisí funkce symbolická. V době vzniku těchto staveb zpravidla však nebyla hlavním důvodem, proto ji zařazujeme k funkcím sekundárním.

Symbolickou podstatu přiznává těmto stavbám i Mikšíček (2005), drobná sakrální stavba je znakem křesťanství, kultovním symbolem víry člověka minulých staletí i současnosti. Zároveň je symbolem v krajině, jehož mimořádná hodnota se projevuje jeho umístěním, spojením s konkrétním počtem, uspořádáním i druhem stromů apod.

Kdysi kultovní objekty jsou dnes hodnotné jako historické dědictví a plní estetickou funkci. Současná historicko-umělecká funkce znamená, že se stávají „prvním paměťovým médiem v procesu uvědomování si minulosti, tzv. materiální paměti“ (Gojda 2000).

V dnešní době se stala významnou i jejich environmentální funkce, protože blízké okolí části těchto objektů bývá ostrůvkem zeleně v okolních polích (Cuhrová 2003). Funkce estetická byla vnímána již od počátku vzniku těchto staveb, přičemž řada z nich se stala námětem mnoha uměleckých děl hlavně v období romantismu (Cuhrová 2003).



Lze říci, že mají i významnou krajinotvornou funkci. Jsou významným prvkem krajiny zkrášené malebnými jednotlivostmi nebo skupinami, jež tvoří vizuální dominanty, jsou orientačními body na trasách cest a jejich křižovatkách (Cuhrová 2003).

### **3.5 Strom a drobná sakrální stavba**

Od pradávna bylo přirozené začleňovat drobné sakrální stavby do prostředí stromů a je tomu tak i dnes. Strom tvoří přirozenou součást okolí těchto staveb a často byl na místě dříve než vlastní stavba. Strom je významným symbolem a jeho symbolika je rozvinutá jak v pohanských kultech, tak i v křesťanském náboženství. Je velmi pravděpodobné, že tento zvyk má svůj původ v dávných dobách, kdy bylo běžné uctívání stromů, v posvátných hájích. Lidé strom považovali za sídlo božstev, duchů a dalších nadpřirozených bytostí (Hrušková 2005). Přirozenou úctu vzbuzovaly stromy svojí mohutností i polohou na důležitých místech u cest, studánek atd.

Jednotlivé druhy stromů získaly v různých kulturách různé významy. Pro bohatou symboliku v pohanském i křesťanském kultu však z dnešního hlediska za zásadní považujeme lípu a dub. Dub se stal symbolem německého národa, ale jeho symbolika je stejně tak rozvinutá i u Slovanů a dalších etnik. Lípa se stala nejoblíbenějším stromem Slovanů. Vysazovali ji na místech blízko lidských obydlí a stávala se ochráncem celé vesnice. Pohanští Slované v ní uctívali bohyni lásky, Ladu, jejíž místo po nástupu křesťanství zaujala Panna Maria (Sobotka 1879). Lípa údajně měla i schopnost odvracet blesky a tak se v jejich bezprostřední blízkosti stavěly kapličky a umisťovaly „svaté“ obrázky (Biederman, 1992).

Spojení stromu s drobnou sakrální stavbou má kořeny ve středověku. Jak již bylo výše řečeno, na stromy či do jejich dutin se vkládaly obrázky svatých, jejich sošky atd., postupně se však staly samostatnými objekty (Hájek, Bukačová 2001).

Stromy často vystupují jako atributy křesťanských světců, buď jako odkaz na jejich mučednickou smrt (sv. Sebastián) nebo třeba jako jejich úkryt (sv. Ondřej) - (Hájek, Bukačová 2001).



Obrázek 4: Kříž u Sýkořic (foto autor).

Hraniční stromy byly označovány křížem (Hájek, Bukačová 2001). Pod posvátnými stromy různých pohanských kultů se odehrávaly důležité události životů našich předků (oslavy, soudy, popravy atd.), tato kultovní místa později přebíralo i křesťanství. Na těchto místech bývaly umístěny kříže, sochy svatých a další.

Postupně přebíraly jejich úlohu a tato místa se stala jejich obvyklými stanovišti. Blízkost stromu, a později i drobné sakrální stavby, u pramene s léčivými účinky, bývala často podnětem vzniku mnoha poutních míst (Sobotka1879).

Soulad mezi stromem a křížem byl důsledkem přirozené úcty ke starým stromům a drobným kultovním stavbičkám coby památkám každodenní víry i pragmatismem církve, jež navázala na pohanskou tradici (Sobotka1879).

Někdy se též na ochranu drobných sakrálních staveb vysazovaly stromy, většinou lípy v symbolickém počtu čtyř (Hájek, Bukačová 2001). Číslo čtyři souvisí se symbolikou kříže i orientací na čtyři světové strany. Kapličky na mezích, barokní stavby ve spojení s přírodou, to vše je důkazem vnímání přírody jako posvátné, i když jen jako „zrcadlo Boží“ (Cílek 2002). Blízkost stromu vyjadřuje význam, kterým nás drobné sakrální stavby oslovují, je však nutné vnímat je v jejich jednotě, v níž se vzájemně doplňují (Hájek, Bukačová 2001).

### **3.6 Drobné sakrální stavby a legislativa ČR**

Problém drobných sakrálních staveb řeší hlavně památkový zákon. Zde jsou definovány jako kulturní památky. Z pohledu legislativy je však nutné rozdělit tyto stavby na dva druhy. První skupina staveb je řešena zákonem, buď individuálně, nebo jako součást většího celku a na stavby, které nemají status kulturní památky a tedy se na ně speciální ochrana nevztahuje. Problémem je evidence těchto staveb vůbec, hlavně však těch, jež nejsou zapsány na Ústředním seznamu kulturních památek ČR. V těchto případech řeší problematiku stavební zákon a zákon o ochraně přírody a krajiny (Zákon č. 20/1987 Sb. o státní památkové péči).

### **3.7 Ochrana drobných sakrálních staveb**

Cílem Památkového zákona je ochrana kulturních památek. Kulturní památkou je podle tohoto zákona věc movitá nebo nemovitá, která má památkovou hodnotu a z důvodu ochrany byla vyhlášena za kulturní památku. Památková hodnota je definována jako „souhrn významných historických, společenských, krajinných, urbanistických, architektonických, vědeckých, technických, výtvarných nebo uměleckořemeslných hodnot, pro které mohou být předmětem individuální nebo územní ochrany“. Památky jsou rozděleny na dvě skupiny, kulturní památky a národní kulturní památky. Evidenci kulturních památek vede Národní památkový ústav na Ústředním seznamu kulturních památek České republiky.

Stavební zákon (číslo 183/2006 Sb.) samotný pojem drobná sakrální stavba nezná, řeší však ochranu kulturních hodnot v souvislosti s územním plánováním v návaznosti na krajinu, kterou chrání jako „podstatnou složku prostředí života obyvatel a základ jejich totožnosti.“ Ochranu přírodního, kulturního a archeologického dědictví, dané platnou územně plánovací dokumentací, je podle zákona možné zabezpečit veřejně prospěšným opatřením pro tento účel.

Stejně jako Stavební zákon, tak ani Zákon o ochraně přírody a krajiny (č. 114/1992 Sb.) pojem drobná sakrální stavba nedefinuje. Ochranou přírody a krajiny se v souvislosti s jejím kulturním rozměrem rozumí „omezování zásahů, které mohou ohrozit vzhled krajiny“. Institut významného krajinného prvku, coby části území, jež utváří charakteristický vzhled krajiny, by se mohl vztahovat i na drobné sakrální stavby, jelikož se bezesporu na utváření vzhledu krajiny podílí.

Problematikou významných krajinných prvků jako nástroje ochrany krajinného rázu se zabývá Lipský (2009). Ten definuje tři skupiny významných krajinných prvků. První skupinou jsou prvky vyjmenované přímo v zákoně, druhou

pak ty, které mohou být registrované orgánem ochrany přírody podle tohoto zákona. Do této skupiny pak zahrnuje drobné sakrální stavby v krajině. Třetí skupinou jsou pak kulturní památky, na které se vztahuje památkový zákon.

### 3.8 Jednotlivé typy drobných sakrálních staveb

#### Kříž

Kříž je známým symbolem už od pravěku (Blažíček, Kropáček 1991), rozpětí kříže na čtyři strany z něj udělalo znamení rozšířené téměř po celém světě, v různých podobách a různých kulturách (Ziehr 1997). Zastává buď, symbolickou nebo ozdobnou formu. V křesťanství je symbolem Ježíše Krista a jeho utrpení. Jako forma stavby je kříž nejstarší drobnou sakrální stavbou. Znamení kříže se objevuje nejdříve v katakombách pronásledovaných křesťanů. Později s legalizací náboženství se rozšiřuje po celém impériu.



Obrázek 5: Kříž u silnice Zbečno Lány (foto autor).

V našich zemích se kříž objevuje v období raného středověku. V krajině se jednoduché kříže začínají stavět od 13. století. Stavebním materiálem je především dřevo. Kříže se znázorněním ukřižovaného Krista se začínají objevovat začátkem 17. století. V této době se již běžně používá jako stavební materiál i kámen (pískovec, mramor) doplněný někdy kovovými částmi. Křesťanství zná několik desítek podob kříže, pro potřeby drobných sakrálních staveb však byl nejběžněji používán takzvaný kříž latinský (*crux immissa*) s prodlouženým svislým ramenem (Blažíček, Kropáček 1991).

Hula (1947) rozděluje kříže podle důvodu vzniku. Jde o kříže postavené na památku válečných událostí, kříže spojené s tragickou událostí, kříže umístěné na hranicích a kříže postavené různými řemeslnickými cechy, většinou bývají doplněné jejich znakem.

## Boží muka

Boží muka symbolizují sloup, u kterého byl bičován Ježíš Kristus z rozhodnutí Pontia Piláta. Tomu odpovídá i architektonická forma objektů. Někdy jsou nazývány pašiové pomníky či památníky (Blažíček, Kropáček 1991). Boží muka mají různé podoby, ale všeobecně se jedná o drobný objekt s pilířem na podstavci nebo bez něj, zakončený křížem (Hájek 2009). Podle materiálu se dají rozlišit na kamenné a zděné. Nelze jednoznačně určit, která varianta se začala používat dříve. První Boží muka začínají vznikat v období gotiky, hlavně v německy mluvících zemích. Stavba z roku 1361 je považována za nejstarší v Sasku (Eichler 2003).

Podoba jednotlivých stavebních prvků je dána stavebním slohem aktuálním v době vzniku, regionálními odlišnostmi či lidovou architekturou v místě vzniku. Vývojové tendence v období baroka směřovaly k tomu, že v pilíři se začaly objevovat větší půlkruhové výklenky k umístění sochy světce (Hájek 2009).

Stejně jako kříže, tak i Boží muka byla stavěna ve volné krajině, u cest, křižovatek, na místech, kde dříve stávaly pohanské symboly (obelisky, oltáře atd.), na místech, spjatých s působením zlých sil, která považoval tehdejší člověk za nebezpečná (Hájek 2009).

Hájek (2009) zdůrazňuje urbanistickou funkci Božích muk, což dokladuje na příkladech zobrazení středověkých měst. Na základě toho konstatuje, že ve velké většině případů jsou Boží muka umístěna mimo sídla, ale v těsné blízkosti, před hradbami, bránou atd. Přirovnává je k antickým triumfálním sloupům, pouze s tím rozdílem, že zde symbolizují vítězství křesťanství.

Boží muka postavená ve větších vzdálenostech od měst často plnila funkci orientačního bodu, znamenala blízkost lidského sídla (Bláhová 1980). Paloušová (2009) odůvodňuje větší výskyt Božích muk v okolí některých měst blízkostí kamenolomů, což dávalo majetnějším obyvatelům snazší příležitost dát postavit v blízkosti svého obydlí sakrální objekt a tím demonstrovat, že zde žijí pravověrní lidé.

Na rozdíl od kapliček není účelem Božích muk poskytnout prostor pro modlitbu. Mnohdy byla vztyčována na místech vojenských konfliktů, nad hroby padlých vojáků (Hájek 2009). Někdy mohou stát i na místě, kde došlo k tragédii jednoho člověka. Kříž, jímž jsou někdy zakončena, značí násilnou, mučednickou smrt (Sabadošová 1998). V těchto případech však, na rozdíl od míst vojenských konfliktů, neoznačuje hrob, ale pouze připomínku místa tragédie.

## Kaplička

Pojem kaplička vychází z latinského slova *capella* (plášť). Toto souvisí s pláštěm sv. Martina z Tours. Ten byl od 7. století uchováván jako vzácná relikvie ve francském královském oratoriu, které podle relikvie dostalo název Saint-Chapelle. Označení kaplička se používá pro samostatné objekty, jež se dispozicí přibližují kostelu. Rozlišuje se dle velikosti na kaple, což je zděná stavba s vnitřním vybavením (oltář, socha, obraz) a na kapličky, což je drobná sakrální stavba bez oltáře a většinou bez vnitřního prostoru. Větší kaple nahrazují mnohdy kostel v obcích, kde chybí, bývají vysvěcené a lze v nich uchovávat svátost oltářní, na rozdíl od kapličky (Schriffl 2011).

Kaplička jako drobná sakrální stavba se začala objevovat hlavně během 17. století v souvislosti s barokem. U nás jde o jeden ze symbolů rekatolizačních snah (Nusek, Svoboda 2001). Kapličky se stávají v této době typickým symbolem barokní krajiny. Stejně jako ostatní drobné sakrální stavby se objevují na podobných místech, slouží k označení význačných míst, k orientaci atd.



*Obrázek 6: Kaplička se zvonící v Ostrovci (foto autor).*

Kapličky se též často objevují v blízkosti kostelů, klášterů, na hradech, u poutnických míst atd. Většina kapliček je zasvěcena některému ze světců, jehož socha nebo obrázek ji zdobí. Některé z kapliček byly stavěny jako součást křížových cest a kalvárií (Nusek, Svoboda 2001).

Důvody vzniku kapliček jsou obdobné jako u dalších sakrálních staveb. Podle toho nacházíme kapličky morové, poutnické, votivní a další. Kapličky s vnitřním prostorem mohou být doplněné zvonící na vrcholu, někdy mají jednoduché vybavení, včetně zobrazení světce, jemuž jsou zasvěcené. Pokud

výjimečně plní funkci kostela, pak se bohoslužba nekoná vevnitř, ale před kapličkou (Nusek, Svoboda 2001).

Kaplička s výklenkem je velmi podobná objektu Božích muk. Mívá podobu sloupu nebo pilíře. V centrální části je umístěn výklenek doplněný o námět zasvěcení

### **Zvonice**

Hlavní funkcí těchto staveb je umístění zvonu a manipulace s ním. Většinou stojí poblíž kostela, vždy však jsou s ním funkčně spojené. Z našich zemí není znám případ zvonice bez kostela, s výjimkou míst, kde zvonice kostel přežila. Výhodou zvonice oproti kostelní věži byla možnost její stavby na vyvýšeném místě, čímž bylo dosaženo většího efektu ve většině jejích funkcí (Kuhn 1982).

Zvonice sloužila nejen k ohlašování bohoslužeb a dalších církevních událostí, ale i k informačním účelům v případě požáru nebo útoku atd. Zvonění provázelo lidi po celý den, ráno, v poledne i večer, kdy svolávalo k modlitbám, zvon oznamoval rovněž smrt člověka (Kuhn 1982).

Hlavní období rozšíření zvoníc spadá do doby renesance a baroka, i když ojediněle bývaly stavěny i mnohem dříve (Kuhn 1982). První zmínka u nás je z roku 1407 (Hradec Králové).

Největší rozmach zvonice zažily po roce 1751, kdy byl vydán Marií Terezií ohňový patent, jenž nařizoval každé obci mít zvon pro ohlášení případného požáru (Kuča 2001). Jelikož respektován byl asi jen částečně, zopakoval ho v roce 1787 Josef II., což byl další impulz ke stavbě zvoníc (Kuhn 1982).

Kuča (2001) rozděluje zvonice podle materiálu užitého k jejich výstavbě na dřevěné, zděné, smíšené a hrázděné.

Samostatnou kategorií zvoniček, jež nejsou spjaté s kostelem, jsou zvoničky, které vznikly pouhým zavěšením malého zvonu v rozsoše stromu nebo na jednoduché dřevěné konstrukci (Kuhn 1982).

Další kategorií jsou zvonice spojené s kapličkou nebo Božími muky, kde je zvon umístěn v horní části objektu.

### **Sochy a sousoší**

Tato kategorie zahrnuje početnou skupinu soch svatých, Panny Marie, Ježíše Krista a Nejsvětější Trojice. Ústřední postava nebo postavy jsou umístěny na různém základě (sloupy, podstavce, pilíře, schodiště atd.). V literatuře se k označení

těchto drobných sakrálních staveb užívá termínů socha světce, mariánský sloup, socha s architekturou a podobně (Cónová, Lacková 1999). Zobrazování a výskyt těchto námětů souvisel s událostmi v církvi a společnosti, např. svatořečení Jana Nepomuckého v roce 1729 znamenalo ohromný rozvoj jeho kultu v našich zemích, což bylo spojeno se vztyčením velkého množství jeho soch.

Úcta k svatým a jejich zobrazování souvisí s utrpením, jemuž byli vystaveni pro své vyznání, a mělo dávat věřícím příklad, který je přitáhne k Bohu. Zpočátku šlo o uctívání světců pouze v jejich okolí, kde žili či zemřeli, až později se spolu s kultem relikvií začala šířit jejich známost do dalších zemí. V 10. století byl zaveden oficiální proces svatořečení a v souvislosti s tím došlo k poměrně výraznému rozšíření počtu světců (Schauber, Schindler 1994), kteří v tomto období nastupujícího křesťanství postupně přebírali, od pohanských bohů a démonů, roli ochránců obyvatelstva před neštěstím a přírodními katastrofami. Jednotlivým světcům byly přiděleny různé úlohy, staly patrony cechů, zemí, ochránci jednotlivých povolání atd.

Sochy světců jsou specifickou skupinou drobných sakrálních staveb, u kterých není možné jednoznačně určit pravidla jejich umístění. Částečně však toto lze odvodit od života, smrti a dalších životních souvislostí konkrétního světce (Cónová, Lacková 1999).



*Obrázek 7: Sv. J. Nepomucký v lese u Nového Domu (foto autor).*

Mezi tradičně nejoblíbenější světce u nás patří sv. Jan Nepomucký, jehož sochy se často vyskytují na mostech a u vodních toků, čímž odkazují na jeho smrt. Jelikož se stal i zemským patronem nacházíme jeho sochy i třeba na náměstích měst, kde stojí buď samostatně, nebo jako součást mariánských sloupů (Cónová, Lacková 1999).



Skupinou světců často se vyskytujících u našich cest jsou sv. Krištof, sv. Antonín, sv. Martin a někteří další, jejichž osudy jsou spojené s cestou nebo putováním. Nejpočetnější skupinou světců jsou ochránci zemědělských činností. Nejoblíbenějšími byli sv. Vendelín a sv. Urban. Před požáry chránil sv. Florián, který se vyskytuje hlavně v intravilánech měst a vesnic (Schauber, Schindler 1994).

Pro účely této práce byly využity veškeré výše uvedené kategorie staveb s výjimkou velkých kaplí v intravilánech obcí, kde většinou nahrazují kostel. Dále byly vyloučeny drobné sakrální stavby nacházející se v prostorách současných hřbitovů.

### **Křížový kámen / smírčí kříž**

Pojem smírčí kříž se používá poměrně často, ne vždy však správně. Výzkumu tohoto tématu se věnuje Společnost pro výzkum kamenných křížů. Je problematické vždy jednoznačně zařadit konkrétní kříž mezi smírčí kříže, jelikož důvodů ke vzniku těchto objektů bylo více. Některé měli funkci hraničního znamení, misijní původ, symbol rekatolizace a další (Urfus 2001). K hlavním atributům smírčích křížů patří souvislost objektu se smírčí smlouvou, což byla dohoda mezi pachatelem vraždy a příbuznými obětí. Jednalo se o obyčej, který začal nahrazovat krevní mstu během středověku. Nešlo o žádnou formu zákona. Prakticky se jednalo o možnost odčinit svoji vinu, mimo jiné, tím že na místě skutku nechá postavit smírčí kříž. Jedná se o objekt z jednoho kusu kamene, vysoký cca 1 m, zasazený do země. Bývá zde vytesán kříž, krátký text, letopočet nebo vražedný předmět. Pro určení, že jde o smírčí kříž, je důležité, kdy objekt vznikl. Není známo, ve kterém období tento zvyk vznikl, ale je známé, že k jeho zániku došlo během počátků 17. století, kdy se začala více prosazovat centrální státní moc při trestání pachatelů trestných činů. Jelikož už nemohlo dojít k odčinění viny tímto způsobem, prakticky ztratilo stavění smírčích křížů smysl.

U většiny kamenů nemáme k dispozici smírčí smlouvy a tak je těžké je jednoznačně zařadit. Jak uvádí Urfus (2001) kamenné kříže jsou skutečnými pomníky smíření a je jedno zda v právním smyslu nebo jen jako označení třeba tragédie, jež se na místě stala, a proto je považuje všechny za smírčí kříže.

Podle Jurmana (2010) se v Evropě vyskytuje asi 2500 smírčích křížů. Z toho hlavně ve Skandinávii, Irsku, Německu, Rakousku, Česku a na Ukrajině.

## **4. Charakteristika studijního území**

### **4.1 Základní údaje a poloha**

Chráněná krajinná oblast Křivoklátsko se rozkládá na západním okraji středních Čech. Rozkládá se na částech území pěti okresů (Beroun, Kladno, Rakovník, Plzeň-sever, Rokycany) a její rozloha je zhruba 62 237 ha. Sídlem správy chráněné krajinné oblasti je obec Zbečno. Téměř celá oblast leží v geomorfologickém celku Křivoklátská vrchovina a v severní části Plaské pahorkatiny. Křivoklátská vrchovina je tvořena vyšší Zbivožskou vrchovinou ležící hlavně na pravém břehu řeky Berounky, jejímž nejvyšším vrcholem je vrch Těchovín (616,7 m. n. m.), a nižší Lánskou pahorkatinou s vrcholem Tuchonín (488,2 m. n. m.). Páteří je hluboké údolí řeky Berounky, která protéká celým územím (Štěpánek a kol. 2008).

Území bylo vyhlášeno chráněnou krajinnou oblastí výnosem č. j. 21 972/78 z 24. Listopadu 1978. Dne 1. března 1977 byla oblast přijata Organizací spojených národů UNESCO za biosférickou rezervaci. Úmluva stanoví povinnosti smluvních stran a jejich úlohu při ochraně a zachování přírodních nebo kulturních památek (UNESCO 1972).

### **4.2 Přírodní podmínky**

#### **4.2.1 Klimatické poměry**

Oblast spadá do mírně teplé klimatické oblasti (Quitt 1971). Průměrná roční teplota vzduchu je 7 – 8 °C. Průměrný roční úhrn atmosférických srážek je 500 – 550 mm, z toho ve vegetačním období pouze 350 mm.

Velmi důležité jsou anomálie projevující se v mezo- a mikroklimatu stanovišť. V bezprostředním okolí řeky Berounky jsou největší výškové rozdíly a nejčlenitější terén. V hlubokých údolích vzniká inverzní fenomén zasahující do chodu teplot vzduchu. Zatímco dna údolí jsou studená a vlhká, horní poloviny svahů nad nimi jsou sušší a teplejší. Rovněž jsou dobře patrné rozdíly protilehlých svahů, jež vykazují jiné klimatické charakteristiky. Mnohdy je pak velmi odlišné mikroklima blízkých stanovišť (AOPK ČR 2005).

## 4.2.2 Geologické poměry

Většina oblasti je tvořena zvrásněnými starohorními břidlicemi a droby střeodočeského Barrandienu s vložkami buližníků a vyvěřelých hornin. V členité jihozápadní části se vyskytují výlevné vyvěřeliny z období starších prvohor. V některých částech vystupují na povrch kambrické břidlice a slepence, jež jsou proslaveny nálezy trilobitů a dalších zkamenělin. Jihovýchodní okraj oblasti je tvořen ordovickými křemeny. Podél koryta Berounky se zachovaly šterkopískové říční terasy (Správa CHKO Křivoklátsko 2002).

## 4.2.3 Pedologické poměry

Půdy vzniklé na místních horninách patří k hnědým půdám – kambizemím. Vyzrálým půdním typem je střeoevropská hnědozem. Na plošinách a mírných svazích je kambizem velmi uléhavá a špatně provzdušněná. Na sprašových nebo podlahových hlínách se vyvinuly parahnědozemě. Na mírně modelovaném reliéfu se vyskytují vícevrstevné půdy, místy pseudogleje. Na skalních výchozech se vytvořily půdy typu ranker, představující raná stádia hnědozemě. Na podmáčených polohách, většinou v údolích malých potoků se utvořily gleje (AOPK ČR 2005).

## 4.2.4 Biota

Přírodu Křivoklátska determinují dva základní geoekologické fenomény. Jde o říční a vrcholový fenomén. Říční fenomén se projevuje v údolí řeky Berounky a v postranních údolích potoků s dosud zachovalými volnými meandry a údolní nivou. Tento fenomén se vyznačuje mimořádně velkou stanovištní i druhovou pestrostí s bohatstvím flóry i fauny (AOPK ČR 2005).

Vrcholový fenomén se na Křivoklátsku projevuje otevřeným bezlesím na jižních a jihozápadních temenech některých vrcholů. Terénním výzkumem byla prokázána přítomnost přibližně 1800 existujících druhů. Zachovalá vysoká diverzita společenstev flóry a fauny je důsledkem velké diferenciacie ekologických podmínek a nízkého stupně antropogenního narušení. Největší část Křivoklátska zabírají lesy (62%), což značně převyšuje celostátní průměr lesnatosti v pahorkatině a vrchovině (AOPK ČR 2005).

Dominantní strukturu lesa vytvářejí v nižších polohách především černýšové dubohabřiny (*Melampyro nemorosi-Carpinetum*). Ve vyšších polohách nastupují společenstva lipových bučin (*Tilio cordatae-Fagetum*). Strmé suťové svahy a rokle jsou porostlé habrovými javořinami (*Aceri-Carpinetum*). Významné a pro oblast charakteristické jsou porosty s tisem červeným (*Taxus baccata*). Další

charakteristickou skupinou jsou teplomilné doubravy svazu *Quercetum petraeae* a kyselé doubravy na silikátových půdách svazu *Genisto germanicae-Quercion*. Pro svoji jedinečnost zasluhují zmínit skalnaté vrcholy, kde se nacházejí reliktní porosty dubu zimního (*Quercus petraea*), k němuž přistupuje jeřáb břek (*Sorbus torminalis*) a jeřáb muk (*Sorbus aria*) - (Správa CHKO Křivoklátsko 2002).

Fauna Křivoklátska je typickou faunou středoevropské teplé lesní oblasti. Výskyt porostů s charakterem pralesa a území, kde nikdy nedošlo k odlesnění, zachovalost přirozených biotopů, to jsou hlavní faktory, které umožnily přežití řady vzácných a ohrožených druhů. Druhová diverzita je nejvyšší u hmyzu, měkkýšů a obratlovců. Mezi typické druhy skalních biotopů patří z měkkýšů např. *Vertigo alpestris* a *Vertigo pusilla*, z pavouků skálovka *Zelotes puritanus* a další. Plně rozvinuté skalní stepi dokladují měkkýši *Pupilla triplicata*, vřetenatka česká (*Alinda biplicata bohemica*). Z pavouků zde žijí dva druhy sklípkánek *Atypus affinis* a *Atypus piceus* (AOPK ČR 2005).

Na skalních výchozech hnízdí výr velký (*Bubo bubo*) a poštolka obecná (*Falco tinnunculus*). Teplomilné bylinné lesní lemy a lesostepi jsou biotopem řady reliktních druhů hmyzu, např. mandelínek *Chrysolina aurichalcea thurntaxisi*, *Chrysolina cerealis*, dřepčičků *Dibolia cynoglossi* a *Psylliodes illyricus*. Také lesní ekosystémy jsou útočištěm mnoha vzácných druhů. Jenom z čeledi tesaříkovitých brouků, kterých je v Čechách 184 druhů se jich 137 vyskytuje na Křivoklátsku. Mezi nimi i tak pozoruhodný druh jako je tesařík obrovský (*Cerambyx cerdo*). Dubové bučiny jsou domovem celé řady ptáků. Žijí zde luňák červený (*Milvus milvus*), jestřáb lesní (*Accipiter gentilis*) a mnozí další. Netopýří faunu reprezentuje netopýr velkouchý (*Myotis bechsteini*). Z velkých savců dominuje jelen evropský (*Cervus elaphus*), srnec obecný (*Capreolus capreolus*) a prase divoké (*Sus scropha*), kromě těchto původních druhů se zde nacházejí i druhy nepůvodní, jež zastupuje daněk skvrnitý (*Dama dama*) a muflon (*Ovis musimon*) - (AOPK ČR 2005).

Druhově velmi bohaté jsou lužní biotopy, které se částečně zachovaly v údolí řeky a v malých bočních údolích. Na jediné izolované lokalitě zde žije mihule potoční (*Lampetra planeri*), v Klíčavském potoce žije velevrub tupý (*Unio crassus*), jehož výskyt je v Čechách ojedinělý. V povodí Berounky můžeme zahlédnout orla mořského (*Haliaeetus albicilla*) nebo orlovce říčního (*Pandion haliaetus*). Různé typy luk představují význačný biotop pro řadu živočichů, podle registrovaného výskytu zvláště chráněných druhů je na území chráněné krajinné oblasti 24 kriticky ohrožených, 53 silně ohrožených a 67 ohrožených druhů živočichů (AOPK ČR 2005).

## 5. Metodika

Metodický postup při zpracování diplomové práce lze rozdělit do několika etap:

### 5.1 Vymezení území a použité podklady

Studie se zabývá současným stavem drobných sakrálních staveb v chráněné krajinné oblasti Křivoklátsko. Cílem je zhodnocení současného stavu a vytvoření fotografické evidence těchto staveb.

Během roku 2012 bylo provedeno terénní šetření v chráněné krajinné oblasti Křivoklátsko a fotografická dokumentace jednotlivých nalezených staveb. Současný stav byl zjišťován průzkumem terénu na základě map a výstupů z literatury. Rovněž byla zaznamenána poloha jednotlivých staveb pomocí GPS souřadnic.

Oslovena byla i Správa Chráněné krajinné oblasti Křivoklátsko, které bylo nabídnuto využití diplomové práce k případnému doplnění informací o zkoumané problematice. Jelikož Správa CHKO nemá k dispozici evidenci drobných sakrálních staveb na svém území, uvítala by zpracovanou evidenci, jako doplněk své hlavní činnosti, se kterým tato problematika úzce souvisí. Správou CHKO Křivoklátsko byly rovněž poskytnuty tiskoviny charakterizující CHKO Křivoklátsko, jež byly využity při sepsání této práce.

Ve vybraném území byly zaznamenány drobné sakrální stavby s pomocí následujících metod:

- Studium historických a současných map: mapy 3. vojenského mapování, historické a současné mapy (turistické) 1: 10 000, 1: 50 000, 1: 100 000 a ortofotomapy.
- Studium literárních pramenů: literatura o CHKO Křivoklátsko, informační materiály o obcích, informační materiály o CHKO Křivoklátsko (Agentura ochrany přírody a krajiny ČR, Správa chráněné krajinné oblasti Křivoklátsko), Seznam kulturních památek ČR.
- Rozhovory s místními obyvateli o umístění místních staveb.
- Terénní průzkum, pořízení fotodokumentace fotoaparátem Olympus SP-510UZ.

## 5.2 Stupnice hodnocení drobných sakrálních staveb dle technického stavu

Pro účely této práce byla autorem vytvořena čtyřstupňová škála hodnocení technického stavu jednotlivých drobných sakrálních staveb:

### Stupeň 1)

V nejlepším stavu se převážně nachází stavby, jež prošly v posledních letech rekonstrukcí. Z toho důvodu je skupina staveb v nejlepším stavu označena slovem „**rekonstrukce + rok**“, ve kterém proběhla.

### Stupeň 2)

Druhou skupinou jsou stavby, jež žádnou obnovou evidentně v posledních letech neprošly, ale přesto jsou v dobrém stavu, pouze vykazují postupující vliv povětrnostních podmínek a únavy materiálu, z něhož jsou zhotoveny. Označeny slovem „**dobrý**“.

### Stupeň 3)

Třetí skupinou jsou objekty, u nichž již povětrnostní podmínky, únava materiálu a vandalové vykonali své dílo. Tyto objekty jsou ještě kompletní, ale již letmý pohled na ně prozrazuje, že doba jejich životnosti se, bez ochranného zásahu, chýlí ke svému konci. Jsou označeny slovem „**špatný**“.

### Stupeň 4)

Poslední skupinou jsou stavby, spíše zbytky staveb, kde lze s velkou mírou pravděpodobnosti ze zbytků určit, že se jednalo o drobnou sakrální stavbu. Chybějící část u Božích muk, uražené kusy kamenných či železných částí soch atd. Tato skupina je označena slovem „**torzo**“.

## 5.3 Kategorizace drobných sakrálních staveb podle typu

Tato kategorizace drobných sakrálních staveb byla provedena na základě:

- architektonických, materiálových a technických charakteristik,
- dle jejich umístění v obcích či mimo obce,
- rozdělení dle různých druhů staveb.

Navržená kategorizace rozděluje drobné sakrální objekty do pěti hlavních skupin, které jsou v některých případech členěny do podskupin. V každé kategorii je

stručně popsán historický vývoj, souvislosti a případně problémy spojené s konkrétní kategorií. Jedná se o tyto kategorie:

- 1) Kříže
- 2) Boží muka
- 3) Kaple a kapličky
- 4) Sochy a sousoší
- 5) Křížové kameny (smírčí kříže)

Stručný popis jednotlivých typů staveb lze najít v kapitole 3.9.

## **5.4 Rozčlenění drobných sakrálních staveb dle data vzniku**

Rozčlenění bylo provedeno do čtyř kategorií:

- 1) Zahrnuje objekty, jejichž vznik je datován **před rok 1800**. Tato kategorie odpovídá zhruba období baroka a je jím ve velké většině případů ovlivněna.
- 2) Zahrnuje objekty, které vznikly mezi lety **1800 – 1918**. V této skupině jsou stavby postavené během následujících slohů po baroku.
- 3) Týká se staveb datovaných od roku **1918 – 1945**. Zde se jedná o stavby, jež byly většinou postaveny na památku obětí I. světové války.
- 4) Tato kategorie obsahuje stavby, jež vznikly mezi lety **1945 – 2012**.

Výše uvedené rozdělení je provedeno dle let vzniku a prakticky nesouvisí s oficiálním panujícím architektonickým slohem, kromě první kategorie, kde převážnou většinu staveb lze spolehlivě zařadit do barokního slohu. Většina ostatních staveb spadá spíše pod lidovou tvořivost a není jednoznačně stylově vyhraněna.

## **5.5 Tvorba soupisu drobných sakrálních staveb a mapových výstupů**

Veškeré informace o jednotlivých drobných sakrálních stavbách je nutné zaznamenat do přehledné tabulky, kde lze u každé stavby zjistit místo výskytu, členění podle zákona o památkové péči (kulturní památka ANO/NE), technický stav a typ stavby.

Na základě této tabulky a souřadnic GPS lze vytvořit novou vrstvu ve formátu \*.shp v prostředí geografických informačních systémů (ArcMap10). Pro tvorbu nové vrstvy byla použita funkce Make XY Event Layer (Data Management Tools).

Vrstvu drobných sakrálních staveb lze zobrazit pomocí mapových výstupů rozdělených podle jednotlivých skupin popsaných v předchozích kapitolách.



*Obrázek 8: Kaplička Nejsvětější Trojice u hradu Křivoklát (foto autor).*



## 6. Současný stav řešené problematiky

V současnosti není problematika drobných sakrálních staveb dostatečně zpracována a ani pojmy nejsou zdaleka ujednocené. Tématu se sice dotýkají odborníci z řady oborů, ale pokud nejde o národní kulturní památku nebo kulturní památku, pak zůstává na okraji zájmu. Místo odborníků v těchto případech zaujímají laici, pro které se uvedená problematika stává „koníčkem“. Tito jednotlivci nebo spolky ve svém volném čase dokumentují jednotlivé téměř zapomenuté stavbičky nacházející se v okolí, vytvářejí fotografické databáze, které pak sdílejí prostřednictvím internetu se všemi, kdo mají zájem o stejnou problematiku.

Na téma drobných sakrálních staveb vzniká poměrně velké množství bakalářských a diplomových prací, jež popisují jednotlivé, větší či menší, oblasti naší země. Je velmi pravděpodobné, že spojením těchto prací v jeden velký katalog by došlo k vytvoření největší databáze těchto objektů na našem území, která by mohla být dále doplňována.

Všeobecnou obtíž vybrané problematiky je, že kromě objektů uvedených na seznamu kulturních památek ČR, jež eviduje Národní památkový ústav, nikde neexistuje ucelená evidence drobných sakrálních staveb na našem území.

O místních stavbách, nezařazených do seznamu kulturních památek, mají většinou přehled pouze obyvatelé z okolí a ti, kteří se o ně dobrovolně starají. Většinou vědí, kde se konkrétní stavba nachází, ale souvislosti jejího vzniku jen málokdy. V této kapitole proto nastíním stručný historický vývoj oblasti, který úzce souvisí s drobnými sakrálními stavbami.

### 6.1 Historický vývoj oblasti

V počátcích, které spadají do doby pravěku, bylo osídlení i na tehdejší dobu velmi řídké. Byly nalezeny pouze doklady o pohybu nečetných paleolitických loveckých skupin. Nálezy sídlištního charakteru z mladší doby bronzové byly učiněny nedaleko Hudlic. V údolí Berounky a jejích přítoků je známo několik míst, kde byla postavena opevněná sídliště pocházející z doby pozdního halštatu. Význačnou lokalitou je místo, kde dnes stojí hrad Křivoklát, ale původně zde bylo hradiště z pozdní doby bronzové (AOPK ČR 2005).

Nejslavnější archeologickou lokalitou pozdně laténského období je keltské oppidum Stradonice. Založeno bylo někdy během 2. století před n. l. V dobách svého největšího rozkvětu zabíralo 82 ha opevněné plochy. Do historie vstoupilo nálezem 200 ks zlatých mincí v roce 1877. Další keltskou lokalitu můžeme nalézt

například v Podmoklech. Zde bylo nalezeno cca 5000 kusů (30 – 40 kg) zlatých mincí v roce 1771. Do doby keltského osídlení můžeme datovat setrvalé užívání zemědělské půdy k zajištění obživy (AOPK ČR 2011).

Vývoj území CHKO od raného středověku byl velmi ovlivněn vládnoucí dynastií přemyslovských knížat, která si zdejší oblast vybrala jako svůj lovecký hvozď. Loveckým revírem byla oblast i za dalších vlastníků, prakticky až do dnešních dnů. Z období Přemyslovců pochází první písemné zmínky o zemědělském využití oblasti. Většinou se jednalo pouze o pozemky v sousedství osad určené k zajištění vlastní obživy místních obyvatel. Pouze malá část byla určena k zásobování královských hradů. Za krále Přemysla Otakara II., po dostavění hradu Křivoklát, bylo centrum loveckého hvozdu přeneseno do nového hradu. Postupem času bylo v oblasti vybudováno několik dalších královských hradů, z nichž nejoblíbenějšími se staly hrady Žebrák a Točnick (AOPK ČR 2005).

V období pozdního středověku je doloženo zvýšené osídlování Křivoklátska, kdy docházelo k částečnému odlesňování některých lokalit. Velká část těchto osad však zanikla během husitských válek a pak během války třicetileté. Díky těmto okolnostem se území zmocnil opět les (AOPK ČR 2005).

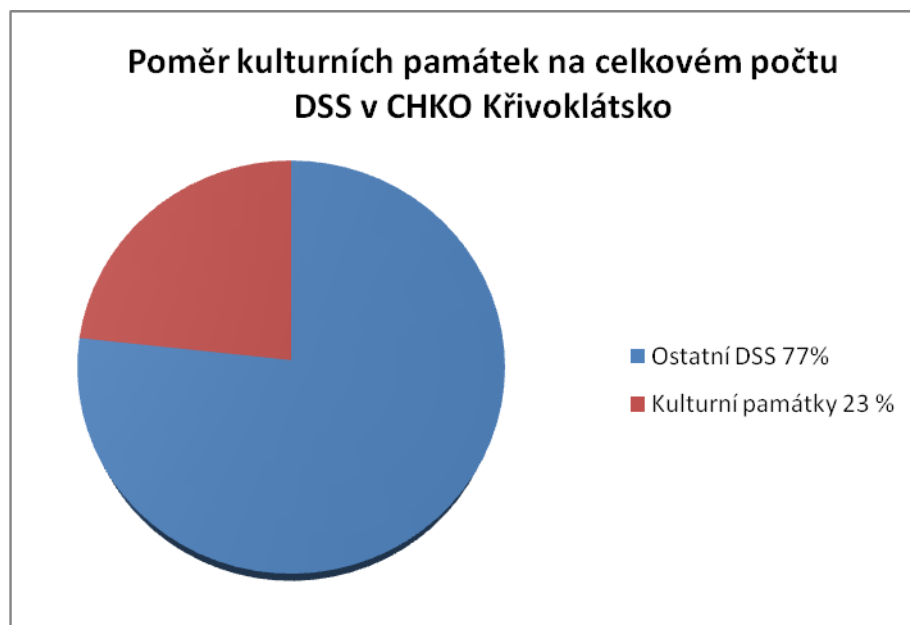
Další významnou lokalitou je vrch Velíz. V těchto místech mělo dojít k přepadení knížete Jaromíra příslušníky rodu Vršovců na počátku 11. století. Vzhledem k výše uvedenému se Křivoklátsko stalo ostrovem divočiny po celý středověk. Kolonizace území byla řízena tak, aby nedocházelo k narušení celistvosti lesů a vznik nově zakládaných obcí byl svázán s již existujícími historickými objekty (Dvořák, O. 2010).

Tento stav se udržel i v pozdější době, kdy zdejšímu území vládli Furstenberkové, za nichž došlo k výraznému rozvoji zemědělství i průmyslu. V roce 1929 se stává křivoklátské panství majetkem československého státu (AOPK ČR 2005).

## 7. Výsledky

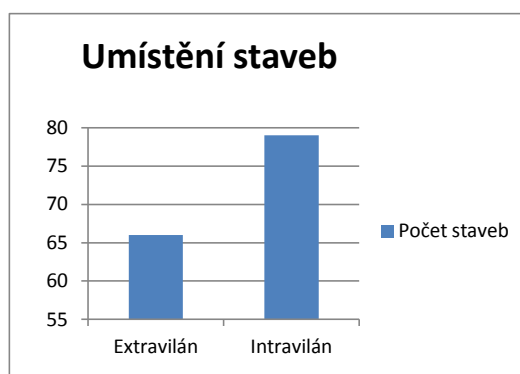
### 7.1 Drobné sakrální stavby v CHKO Křivoklátsko

Na zkoumaném území bylo nalezeno 146 drobných sakrálních staveb (DSS). Z toho 34 z nich má status kulturní památky (Obrázek.9). Další, viz mapový výstup, příloha číslo 2.



Obrázek 9: Graf znázorňující poměr kulturních památek vůči celkovému počtu DSS v CHKO Křivoklátsko.  
Zdroj: Vlastní zpracování.

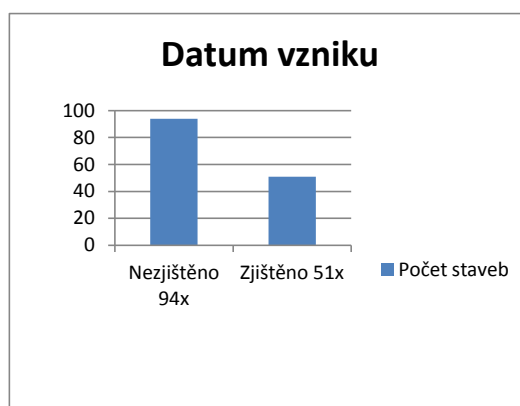
Poměr staveb nacházejících se v intravilánu x extravilánu obcí je 79 x 67 ve prospěch intravilánu (Obrázek 10).



Obrázek 10: Graf znázorňující umístění staveb intravilán/extravilán obcí.  
Zdroj: Vlastní zpracování.

V hodnocení umístění stavby intravilán x extravilán bylo při umístění na okraji obce rozhodnuto o zařazení do skupiny extravilán. A to z důvodu velké pravděpodobnosti, že se obec rozšířila od doby vzniku stavby, čímž došlo k jejímu samovolnému posunu blíž k intravilánu obce.

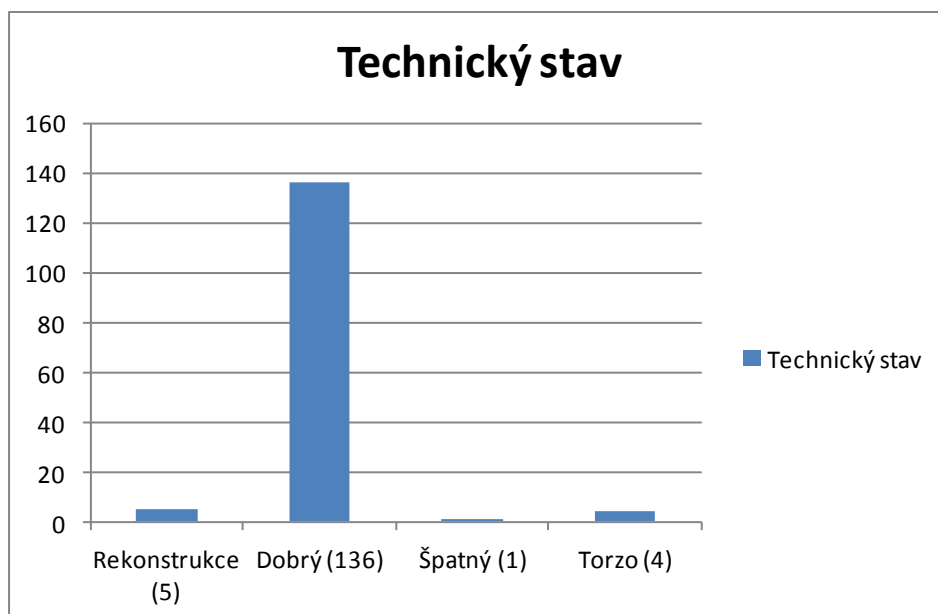
Z celkového počtu 146 staveb se podařilo zjistit alespoň přibližné datum vzniku u 51 z nich (Obrázek 11).



Obrázek 11: Graf znázorňující poměr DSS s určeným datem vzniku k ostatním.  
Zdroj: Vlastní zpracování.

## 7.2 Vyhodnocení technického stavu dokumentovaných staveb

Ve zkoumané oblasti byla převážná část objektů zařazena do stupně dva a pouze několik staveb bylo zařazeno pod jiná označení (Obrázek 12, mapový výstup – příloha č. 3).



*Obrázek 12: Graf znázorňující zobrazení poměru zastoupení DSS podle technického stavu.*

*Zdroj: Vlastní zpracování.*

Vyhodnocení bylo provedeno na základě čtyřstupňového rozdělení staveb, které je blíže popsáno v Metodice, kapitola 5.2.

V prvním stupni byly zařazeny stavby, jež prošly v posledních 20 letech rekonstrukcí. Těch bylo zjištěno pět s doloženým datem rekonstrukce.

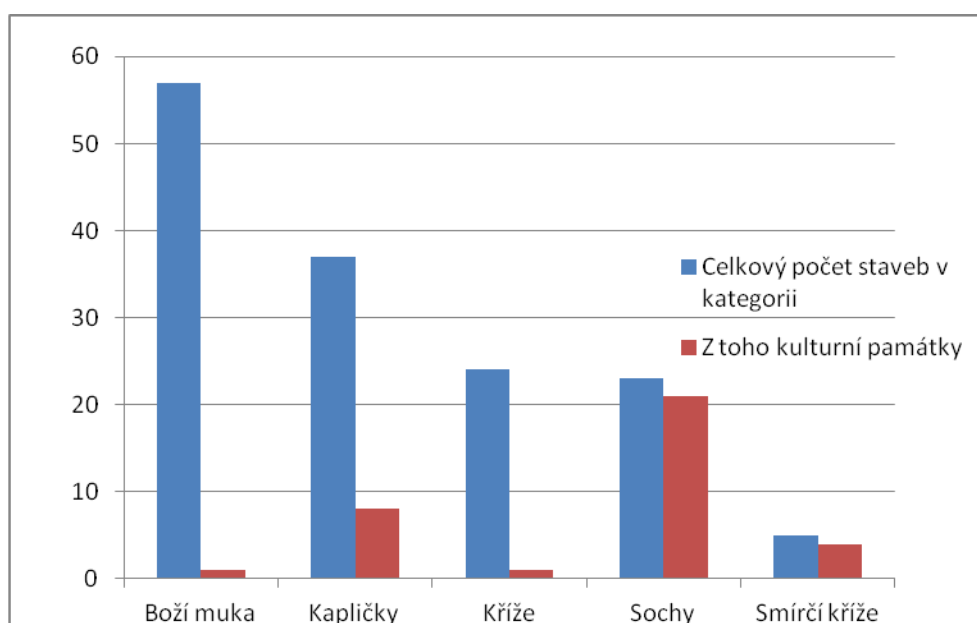
Do druhého stupně byly zahrnuty stavby, jejichž stav byl ohodnocen jako dobrý. V tomto stupni se nachází převážná většina staveb, konkrétně 136. Do tohoto stupně byly zařazeny i stavby, jež na první pohled vykazovaly známky údržby, ale tato nebyla doložena.

Ve třetím stupni se nachází pouze jedna stavba. Je na první pohled zřejmé, o jaký objekt jde, ale jeho sešlost je již značná. Je velmi pravděpodobné, že do této kategorie, během pár let, spadne řada objektů, v této chvíli se nacházejících ve stupni dva.

Do čtvrtého stupně byly zařazeny čtyři stavby, u nichž chybí tu větší tu menší části. Někdy zbyl pouze zděný podstavec. U jedné ze staveb bylo zjištěno, že ještě v roce 2010 se skvěla v plné kráse (patřila by do stupně dva) a v roce 2012 z ní zbylo pouhé torzo. Jelikož se jednalo o stavbu z kamene, s velkou pravděpodobností šlo o „práci“ vandala.

### 7.3 Vyhodnocení nalezených drobných sakrálních staveb dle typu

Nejrozšířenějším druhem drobné sakrální stavby v CHKO Křivoklátsko byla zjištěna **Boží muka**. Těch bylo na zkoumaném území nalezeno 57 z toho jedna stavba má status kulturní památky. Z celkového počtu se jich 32 nachází v intravilánu a 25 v extravilánu obcí. Převážná většina (55) jich je zděných s kovovým či kamenným symbolem kříže, případně kříže s ukřížovaným Ježíšem Kristem. Pouze dva kusy jsou celokamenné. Kromě tří kusů, jež byly vyhodnoceny jako torzo – chyběla celá vrchní část, případně část plastiky J. Krista, jsou ostatní objekty v poměrně dobrém (zachovalém) stavu. U některých je vidět, že prošly v posledních letech rekonstrukcí, jelikož jejich barvy září novotou, ale nepovedlo se dohledat konkrétní rok, až na jednu výjimku. Z celkového počtu 57 objektů se podařilo určit datum vzniku u 17 z nich. Grafické zobrazení poměru jednotlivých kategorií sledovaných staveb v zájmovém území (Obrázek 13). Další, viz příloha č. 4, mapový výstup.



Obrázek 13: Graf zobrazující množství jednotlivých staveb na studijním území.

Zdroj: Vlastní zpracování.

Druhá nejrozšířenější kategorie jsou **kapličky a kaple**, se zvonící či bez ní. Těch bylo napočítáno 37, z toho 8 je kulturní památkou. 24 staveb je umístěno v obcích, 13 mimo ně. Při rozdělení kategorie kapliček na jednotlivé poddruhy zjistíme, že ve zkoumané oblasti se nachází 20 kapliček s vnitřním prostorem a 17 výklenkových kapliček. Z 20 kapliček s vnitřním prostorem jich má 15 zvonici.

Všechny kapličky jsou zděné. Objekty jsou v poměrně dobrém stavu, odpovídajícím jejich stáří, s výjimkou jednoho, jehož stav je poměrně žalostný a byl hodnocen jako špatný. Datum vzniku bylo určeno u 19 staveb.

Další kategorií jsou **kříže**, jichž je 24, jeden je kulturní památkou. 5 křížů můžeme nalézt v obcích, zbývajících 19 v krajině. K výrobě křížů bylo použito dvou hlavních materiálů, dřeva a kovu. Kromě jednoho objektu, jenž je celokovový, jsou další celodřevěné s případnými kovovými částmi. Všechny stavby jsou v dobrém stavu. Stáří bylo zjištěno u 5 křížů.

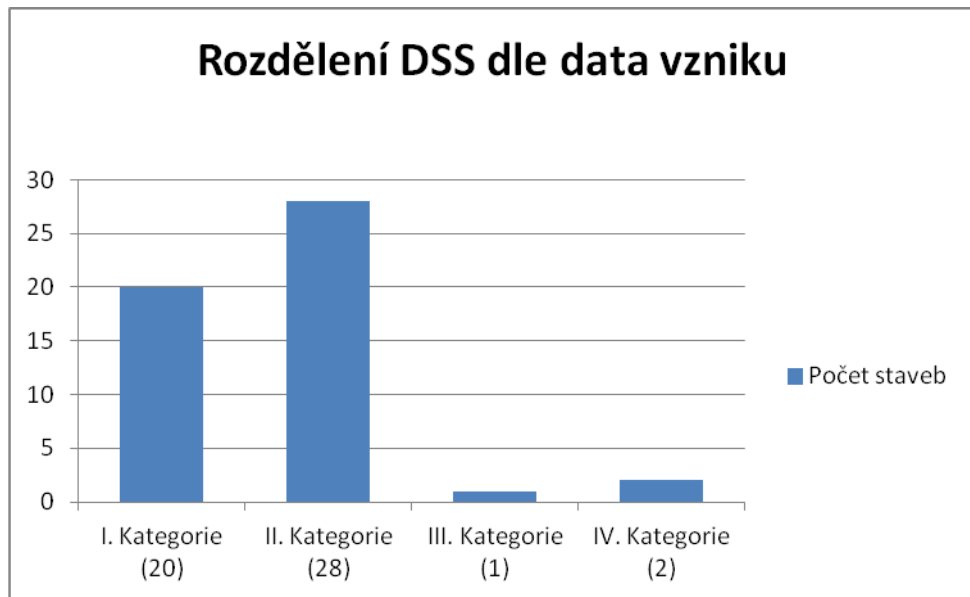
Ve skupině **soch a sousoší** se nachází 23 kusů, z toho 21 kulturních památek. U soch je poměr 16 x 7 ve prospěch intravilánu. Stavebním materiálem použitým k vytvoření soch je kámen (pískovec). U tří soch byla zjištěna rekonstrukce v 90. letech, ostatní jsou v dobrém stavu. U objektů, kde bylo zjištěno datum vzniku, lze říci, že vznikly v období baroka. U zbývajících lze toto s velkou pravděpodobností předpokládat totéž. Rok vzniku byl určen u 10 soch. Nejčastěji se objevujícím svatým je jednoznačně sv. J. Nepomucký, jehož kult byl úspěšně rozšířen po celých Čechách během 17. století, v souvislosti s rekatolizací.

V poslední kategorii **křížových kamenů / smírčích křížů** byly zadokumentovány 4 objekty, z toho jsou 3 kulturní památky. Poměr extravilán x intravilán je 2 na 2. U všech staveb tohoto typu bylo jako stavebního materiálu použito kamene a jejich stav je dobrý. Stáří se nepovedlo určit ani u jednoho z objektů.

## **7.4 Vyhodnocení drobných sakrálních staveb z hlediska data jejich vzniku**

Hodnocení drobných sakrálních staveb podle stáří (týká se pouze staveb, u kterých bylo zjištěno alespoň přibližné datum vzniku) bylo provedeno následujícím způsobem (Obrázek 14):

- První kategorie, se vznikem do roku 1800, obsahuje 20 staveb.
- Druhá kategorie, s dobou vzniku mezi lety 1800 – 1918, má 28 zástupců.
- Ve třetí kategorii, léta 1918 – 1945, je jen jedna stavba.
- Čtvrtá kategorie, vznik mezi 1945 – 2012, zahrnuje pouze dvě stavby.



Obrázek 14: Graf znázorňující rozdělení DSS podle data vzniku.

Zdroj: Vlastní zpracování.

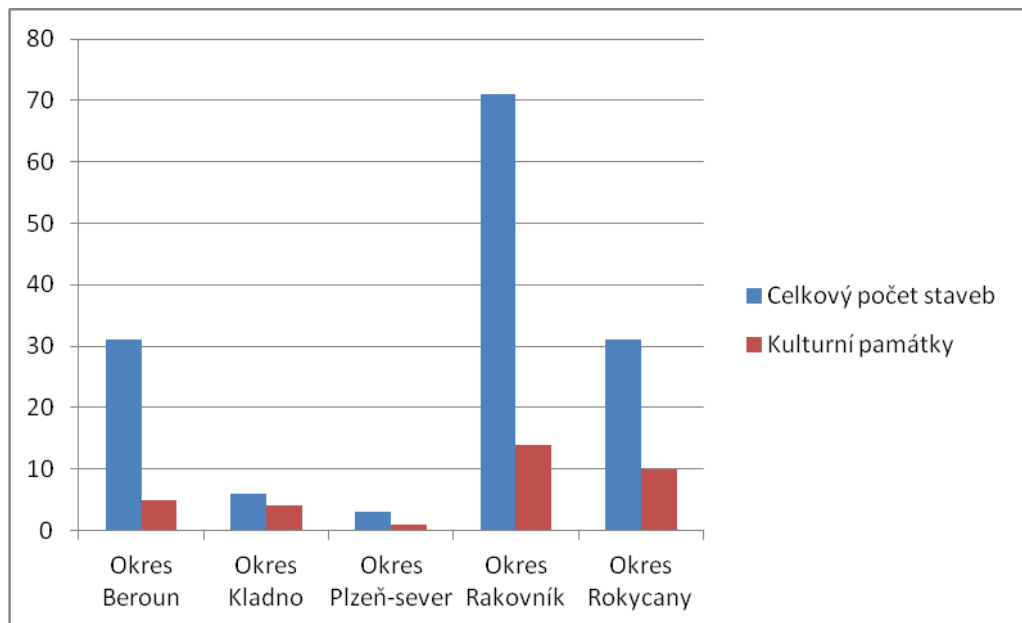
Další zobrazení, mapový výstup, viz příloha číslo 5.

## 7.5 Rozmístění DSS podle okresů zasahujících do CHKO Křivoklátsko

Co se týká rozložení zájmových objektů v jednotlivých okresech, do jejichž území CHKO Křivoklátsko (rozloha 62 792 ha) zasahuje, pak je odpovídající rozloze okresů, kterou v nich zabírá.

Nejvíce zjištěných drobných sakrálních staveb se nachází na území okresu Rakovník (zabírá 32 472 ha v CHKO Křivoklátsko) a to 71, z toho 14 je kulturních památek. Dalším je okres Beroun (zabírá 16 237 ha v CHKO Křivoklátsko), kde bylo zaznamenáno 31 objektů, z toho bylo 10 kulturních památek. Následuje okres Rokycany (zabírá 8 178 ha v CHKO Křivoklátsko), jenž má rovněž 31 zaznamenaných staveb, ale pouze 5 z nich má status kulturní památky. V okrese Kladno (zabírá 4 649 ha v CHKO Křivoklátsko) se nachází 6 zájmových objektů, přičemž 4 jsou na seznamu kulturních památek. Nejméně zjišťovaných staveb je v okrese Plzeň-sever (zabírá v CHKO Křivoklátsko 1 056 ha), kde byly zjištěny pouhé 3, přičemž jedna z nich byla kulturní památkou (Obrázek 15).





*Obrázek 15: Graf rozložení DSS v jednotlivých okresech zasahujících do CHKO Křivoklátsko (z toho kulturní památky).  
Zdroj: Vlastní zpracování.*

## 8. Diskuse

Vnímání drobných sakrálních staveb v krajině souvisí především s vnímáním posvátnosti krajiny. S příchodem křesťanství se sakrální v krajině přesunulo do drobných sakrálních staveb. Drozenová (2001) uvádí, že kultura středověku byla mnohem vnímavější k hodnotám symbolů, jelikož celé bytí tehdejšího člověka bylo složené ze symbolů. Tyto ukazovaly k něčemu vyššímu, k Bohu a věčnosti. V období baroka naopak došlo k opačnému působení a sakrální se rozšířilo ze staveb do krajiny v síti poutních míst, toto Havlíček a Hupková (2007) nazývají sakralizací krajiny.

Další změnu přineslo osvícenství. Krajina začala směřovat k profánnosti a byla odposvátněna (Vokálová 2008). Drozenová (2001) uvádí, že sekularizace znamenala „ztrátu všeobecně srozumitelného, přirozeného základu prostorové orientace“. Krajina přestala být „zrcadlem Božím“, rozdíl mezi duchem a hmotou se začal prohlubovat a příroda se stávala „brzdou pokroku“ (Cílek 2002).

Trpák (2001) doplňuje, že už nástup renesance započal dílo, jež později osvícenství a industrializace, dokončili. Krajina byla rozdělena sítí vlastnických vztahů, jež nakonec pohltily krajinu sakrální.

Za přelomové je považováno období po druhé světové válce. Násilná ateizace spolu se zásahy do přírodního prostředí a krajiny, související s kolektivizací, bezprostředně ovlivnily i postavení drobných sakrálních staveb v krajině (Sádlo 2005). Došlo ke změně charakteru kulturní krajiny, která se stala prakticky výrobním prostorem (Hájek, Bukačová 2001).

Po roce 1989 v souvislosti se změnou politické situace došlo i ke změnám ve vnímání drobných sakrálních staveb. Otevřeli se nové možnosti jejich oprav a vůbec obnovy. V malé míře dochází i k výstavbě nových staveb. Během tohoto období však došlo i vlně krádeží částí těchto památek a jejich následného vývozu do zahraničí (Hájek, Bukačová 2001).

Hlavní zájem o obnovu těchto staveb přichází zejména na přelomu tisíciletí. Velmi významně se však posunul důvod, už nejde o zájem kultovní, ale o zájem o umělecko-historické památky, o kulturní dědictví (Havlíček, Hupková 2011). Podle Hájka a Bukačové (2001) se tak dnes drobné sakrální stavby stávají bezejmennými a nesrozumitelnými. S tím souvisí i zánik starší komunikační sítě a drobných sakrálních staveb coby orientačních znamení na cestě i ztráta schopnosti orientace v takto změněné krajině (Trpák, Trpáková 2005). Člověku se krajina odcizuje, jelikož

ji pouze sleduje z auta a stává se z ní jakási virtuální realita. Zastavení se na cestě souvisí většinou pouze s poruchou či nehodou (Trpák, Trpáková 2005). Vzniká zde nebezpečí odtržení člověka od přírody, možná i jeho protipřírodní orientace. Potřebu obnovy cest, jež bývaly logickými spojnicemi lidských sídel, z nichž mnohdy zbyla pouze Boží muka uprostřed pole, obhájí i Kyselka (2001).

Problémy spojené se změnou cestní sítě postihly hlavně stavby umístěné v extravilánu obcí. Jde o přirozený vývoj, kdy si změna v užívaných dopravních prostředcích vynutila změnu části cest a drobné sakrální stavby, jež stály, u dnes již zaniklých komunikací, jsou postiženy podobným osudem. Nezanikly sice fyzicky, ale přišly o velkou část svých funkcí a staly se němými pozůstatky minulosti. Toto ale rozhodně neplatí paušálně. Mnohé cesty jsou zachovány ve svých dřívějších umístěních, jen změnilly povrch a o něco byly rozšířeny. V takových případech plní velkou část svých funkcí dodnes. A pak je tu skupina staveb, jež byla umístěna třeba u „záračných“ studánek a cesty, jež k nim vedly před sto či více lety, k nim vedou pořád stejně, beze změn.

Dle autora práce dnes již neplatí teorie, že drobné sakrální stavby se nachází převážně na dobře viditelných místech, kde plnili mimo jiné i funkci orientačních bodů. Díky výrazným změnám v krajině, rozpínajícím se obcím a nové síti cest došlo k velkému potlačení jejich orientační funkce a mnohdy je lze jen těžce nalézt. Dalo by se říci, že jde o paradox, kdy stavbička, která měla být všem na očích, postavená na tehdy nepřehlédnutelném místě, dnes stojí osamoceně v poli bez cesty, která by k ní vedla, případně je u cesty, ale prakticky schovaná v křovinách lemujících silnici. Objevit takovou stavbu při jízdě autem je téměř nemožné. Možná ale ještě horší je situace, kdy takováto stavbička, jež kdysi stála na okraji obce a plnila svoji ochrannou funkci, dnes stojí u silážní jámy obklopená dalšími hospodářskými stavbami.

Je nastolena otázka, zda je možné prostřednictvím drobných sakrálních staveb obnovit vztah člověka ke krajině, o dění v ní. Podle Cílka (2002) právě v tomto bodě začíná citová vazba člověka ke krajině a může vyústit i do vážnějšího vztahu k životnímu prostředí.

Zjednodušeně řečeno zaznamenáváme dnes dva protichůdné směry vnímání drobných sakrálních staveb (Hájek, Bukačová 2001). Prvním je přetrvávající nezájem, ignorance a nerespektování výjimečnosti místa někdy přecházející až k vnímání objektu jako negativa. Nezájem o tyto objekty často vede až k jejich zániku. Na druhé straně, díky nezájmu zůstává zachována umělecká

hodnota objektu, na rozdíl od horlivé neodborné „obnovy“ objektu v důsledku „zájmu“ a umožňuje obnovu odbornou (Matáková 2010). V těchto případech je tento přístup přínosem.

Druhým trendem je okouzlení a znovu objevená výjimečnost těchto staveb spojená s občanskými sdruženími, spolky či jednotlivci (Hájek, Bukačová 2001). Fascinace těmito stavbami podle Hájka a Bukačové (2001) pramení z toho, že jde o nejviditelnější a nejvýraznější prvek krajiny, jež je touto památkou zásadně poznamenaný a především „vysvětlený“ (Hájek, Bukačová 2001). Paradoxem je fakt, že i nadšení a zájem o obnovu objektu může způsobit až jeho zánik. Neodborné zásahy do památek nebo vznik nových staveb bez důvodu a spojitosti s místem a jeho tradicí mohou způsobit negativní změny v prostředí a narušit autenticitu místa (Matáková 2010).

I když se dnešní společnost holedbá pojmy jako „zachování kulturního dědictví“ atd., v mnoha případech jde o prázdná a povrchní slova. Toto ilustrují zejména místa těsně za hranicemi sídel, jež byla kdysi typická pro umístění těchto staveb. Dnes zde často najdeme skládky, zařízení sloužící k provozu zemědělských podniků a jiné. Další ze staveb poblíž cest, jež jsou pod ochranou stromů a staly se pohledově významnými, jsou osazené reklamními plakáty nebo přímo zastíněny velkoplošnými reklamami.

Hájek s Bukačovou (2001) vypočítávají důvody obnovy a vnímání významu drobných sakrálních staveb v současné krajině. Tyto stavby jsou vnímány jako krajino tvorný prvek, odkrývající místní příběhy, vytvářející pocit domova. Pro současného člověka je hlavně místem odpočinku, vzpomínky na příběh vážící se k místu, případně modlitby. Rozsah kultovního využití drobných sakrálních staveb je, s předchozími věky, neporovnatelné. Jejich dnešní funkce spočívá v kulturní a památkové, ve vztahu k hledání identity (Hájek, Bukačová 2001). Vracejí se tedy do našeho života celkem přirozeně, ale v jiné funkci. Jsou předmětem ochrany kulturního dědictví, ochrany přírody, naší identity (Hájek, Bukačová 2001).

Při terénním průzkumu oblasti se badatel často setkává se dvěma hlavními problémy. Některé drobné památky zakreslené v mapách se nepodaří nalézt ani po prozkoumání širšího okolí a naopak, často náhodou narazí na kříže či Boží muka nacházející se podél cest, v polích či lesích. Netřeba příliš zdůrazňovat, že tyto stavby se v mapách nenacházejí. Lze se domnívat, že část staveb, jež v mapách jsou zaneseny, již zmizela kompletně a nezbyl po nich žádný identifikační bod, kromě značky v mapě. Během průzkumu studijní oblasti bylo nalezeno několik

zbytků drobných sakrálních staveb, u nichž je velmi pravděpodobné, že je postihne během pár let podobný osud. Jen díky náhodě se podařilo zadokumentovat jedno takové torzo, které bylo ještě před dvěma lety kompletní stavbou (Obrázek 16 a 17).

Část nenalezených staveb může připadat na chybné zakreslení v mapě, část zajisté půjde na vrub autora, kdy přehlédnout nízkou stavbičku umístěnou v soukromé zahradě či téměř obrostlou keřem není velký problém (navíc bez značky v mapě). Některé ze staveb byly nalezeny jen díky pomoci místních obyvatel. Mnohdy se nachází na zahradách jednotlivých domů nebo u dnes již zaniklých cest, tedy v poli či v lese a je velmi těžké je vyhledat bez místní znalosti.



Obrázek 16: Stavba v Újezdci, vlevo fotografie z roku 2010 (foto anonym).  
Obrázek 17: Stavba v Újezdci, vpravo fotografie z roku 2012 (foto autor).

## 9. Závěr

Drobné sakrální stavby jsou v našich krajinách významným krajinným prvkem. Přesto, že jsou téměř zanedbatelné, co se týká velikosti, svoji hodnotu mají. Drobná sakrální stavba v krajině je dnes tématem, které zajímá nejen odborníky z řady disciplín, ale i různé spolky nebo jednotlivce. Je to dáno vnitřním významem stavbiček, jež přitahují svým mystériem i formou objektu odkrývajícího charakter místa, krajiny i člověka, který je stvořil.

Pro docenění významu drobných sakrálních staveb a jejich úlohy ve vnímání krajinného rázu je třeba poznat celé spektrum jejich funkcí. Je to důležité i vzhledem k jejich případné obnově, která by měla být vždy provedena citlivě, aby nedošlo ke znehodnocení stavby.

Vztah dnešního člověka ke krajině, kde žije a k jejím identifikačním prvkům, hodně vypovídá o tom, jak rychle se dokáže proměnit. Stačí výpadek jedné generace a už se posunujeme k úplně jinému pohledu. Proto smyslem této a jí podobných prací by měla být pomoc v napravení tohoto vztahu a probuzení zájmu lidí o krajinu a její nedílné součásti, spojené s jejich ochranou. Ve chvíli, kdy začne být toto vše vnímáno jako součást našich životů, jako kořeny ze kterých vyrůstáme, bez nichž zbude jen prázdnota konzumu, v tu chvíli možná dojde k obrození, které nemusí skončit jen zájmem o nejbližší okolí, byť i to by byl mnohdy velký úspěch.

Pokud se budeme držet pouze tématu drobných sakrálních staveb, pak jsou tu dva hlavní postoje k nim. První z nich reprezentuje nezájem, ignoranci až vandalství. Druhý typ postoje lze charakterizovat jako znovunalezení či fascinaci těmito drobnými stavbičkami. Oba tyto postoje mají svá pozitiva i negativa.

Pozitivum prvního z postojů se projevuje v nezájmu o laické opravy, které mnohdy vedou k většímu či menšímu znehodnocení stavby. Negativum tohoto postoje asi netřeba popisovat.

U druhého typu postoje lze jako pozitivní posuzovat nadšení těchto lidí pro vyhledávání a zmapování těchto staveb, vytvoření jejich místních databází a fotogalerií na internetu, kde mohou přitáhnout k zájmu o téma další osoby, až po sdružování se do spolků, jež jsou schopny ve spolupráci s komunálními politiky zorganizovat odbornou záchranu či renovaci tohoto typu staveb.

Negativem tohoto postoje je hlavně nadšení k záchraně té či oné stavby bez potřebných znalostí, které pak vede ke znehodnocení díla, jež by bez „záchranného“

zásahu klidně přečkalo další desítky let. Skrytým negativem tohoto postoje je i fakt, že ve chvíli, kdy jsou takto veřejně prezentovány tyto objekty, o nichž by mnohdy, kromě místních nikdo nevěděl, může to přitáhnout zájem i lidí z jiného oboru a usnadnit cílené krádeže za účelem obchodu se starožitnostmi.

Vzhledem k tomu, že není zpracována žádná ucelená evidence drobných sakrálních staveb na našem území, ale vždy pouze střípky z různých oblastí, tato práce by mohla přispět do mozaiky svým skromným dílem a pomoci zaplnit další prázdné místo na „mapě“. Případně, alespoň částečně pomoci komukoli, kdo by se jednou pokusil vypracovat kompletní evidenci těchto staveb na našem území.

Drobným přínosem této práce by rovněž mělo být doplnění poměrně podrobných informací o zpracovávané problematice, včetně přesného zmapování staveb na jejím území, pro Správu CHKO Křivoklátsko.

## 10. Přehled literatury a použitých zdrojů

AOPK ČR, 2005: Křivoklátsko, Chráněná území ČR, Střední Čechy. Agentura ochrany přírody a krajiny ČR, Praha.

AOPK ČR, 2011: Křivoklátsko, Chráněná krajinná oblast. Agentura ochrany přírody a krajiny ČR.

APPLETON J., 1996: The Experience of Landscape. Midsomer Bortin, Bookcraft Ltd. 282 s., ISBN 0-471-96233-3.

BENÁTSKÁ CHARTA O OCHRANĚ A OBNOVĚ PAMÁTEK A PAMÁTKOVÝCH SÍDEL, Benátky 1964.

BIEDERMANN H., 1992: Lexikón symbolov. Bratislava, Obzor. 373 s., ISBN 80-215-0217-7.

BLAŽÍČEK O. J., – Kropáček J., 1991: Slovník pojmů z dějin umění. Praha, Odeon.

BUGANOVÁ K., 2005: Postavené roku Pána. Košice, Asprodecus, 135 s., ISBN 80-89093-08-06.

CÍLEK V., 2002: Krajiny vnitřní a vnější. Praha, Dokořán, 231 s., ISBN 80-86569-29-2.

CÍLEK V., 2009: Makom – kniha míst. Praha, Dokořán, 2. doplněné vyd., ISBN 978-80-7363-120-8.

CÓNOVÁ I., – LACKOVÁ D., 1999: Terminologický slovník unifikovaných názvov urbanizmu, architektúry a nehnuteľných diel. Bratislava, Pamiatkový ústav.

CUHROVÁ T., 2003: Významné prvky v krajine – odraz kultúrneho života. In: Veda mladých: Zborník medzinárodnej vedeckej konferencie v Račkovej doline. Nitra, SPU. ISBN 80-8096-262-9.

ČERVINKA P., 2004: Česká sakrální krajina. In Ledvina, P. ed. Venkovská krajina 2004. Brno, ZO ČSOP Veronica. 2004, ISBN 80-239-2822-8.

ČIČO M., 2002: Kalvárie a křížové cesty na Slovensku. Bratislava, Pamiatkový ústav.

DROZENOVA W., 2001: Krajina jako metafora. In. Tvář naší země – krajina domova. Sv. 3, Duchovní rozměr krajiny. Lomnice nad Popelkou, Studio JB pro Českou komoru architektů, ISBN 80-86512-04-5.

DVOŘÁK O., 2010: Tajemné stezky Křivoklátským královským hvozdem. Vimperk, S Tisk Vimperk s.r.o., ISBN 978-80-86367-79-8.



- EICHLER U., 2003: Marter und Bildstock. Dresden, Verlag D.J.M., 126 s., ISBN 3-9803091-9-3
- FROLEC V., – VAŘEKA J., 2007: Lidová architektura – Encyklopedie. Praha, SNTL, Alfa, 359 s.
- GOJDA M., 2000: Archeologie krajiny. Praha, Academia, 238 s., ISBN 80-200-0780-6.
- GUNTHEROVÁ-MAYEROVÁ A., 1964. Slovenské ľudové sošky. Bratislava, Spolok slovenských výtvarných umelcov.
- HÁJEK P., 2003: Česká krajina a baroko. Praha, Malá Skála, 68 s., ISBN 80-902777-6-4.
- HÁJEK P., 2008: Jde pevně kupředu naše zem: Krajina českých zemí v období socialismu 1948 – 1989. Praha, Malá Skála, 164 s., ISBN 978-80-86776-07-1.
- HÁJEK P., 2009: Zděná Boží muka v Jižních Čechách. České Budějovice, Národní památkový ústav, 243 s., ISBN 978-80-85033-16-8.
- HÁJEK T., – BUKAČOVÁ I., 2001: Příběh drobných památek. České Budějovice, Studio JB, 137 s., ISBN 80-900903-9-7.
- HANUS L., 1995: Kostol jako symbol. Bratislava, Lúč, ISBN 80-7114-141-0.
- HAVLÍČEK T., – HUPKOVÁ M., 2011: Sakrální objekty v krajině jako nedílná součást českého venkova. Praha, MMR ČR.
- HRUŠKOVÁ M., 2005: Kult starých stromů v zemích Koruny české. Praha, Abonent ND, 160 s., ISBN 80-7258-211-9.
- HULA F., 1947: Die Bildstocke, Lichtsaulen und Toten leuchten Osterreichs. Ein Einblick in ihren Ursprung, ihr Wesen und ihre stilistische Entwicklung. Verlag Helene Poech, Wien.
- JANČURA P., 2005: Európsky dohovor o krajine. Banská Bystrica, Slovenská agentúra životného prostredia, ISBN 80-88850-74-6.
- JURMAN H., 2010: Smírčí kameny na vysočině. Žďár nad Sázavou, 154 s.
- KLVAČ P., – MUSIL L., 2003: O paměti křížů, Božích muk a kapliček. Veronika, roč. 17, č. 5.
- KOLEKTIV AUTORŮ 2007: Nový akademický slovník cizích slov. Praha, Nakladatelství Academia, ISBN 978-80-200-1351-4.
- KUČA K., 2001: České, moravské a slezské zvonice. 2. vyd., Praha, Libri, 379 s., ISBN 80-7277-018-7.

- KUHN I., 1982: Renesančná architektúra na Slovensku. Bratislava, Veda.
- KYSELKA I., 2001: Význam drobných krajinných prvků, zkušenosti s jejich obnovou u nás i v zahraničí. In. DEJMAL, I. ed. Tvář naší země – krajina domova. Lomnice nad Popelkou, Česká komora architektů, 2001.
- LIPSKÝ Z., 2009: Významné krajinné prvky – opomíjený nástroj ochrany krajinného rázu. In. Vorel, I. – Kupka, J. eds. Aktuální otázky ochrany krajinného rázu 2009. Sborník z konference, ČVUT – ČZU Praha, Nakladatelství Centrum pro krajinu, ISBN 978-80-903206-0-4.
- LYNCH K., 1960: The Image of the City. 3. vyd., Massachusetts Institute of Technology and Harvard University, The Mit Press, 2003, ISBN 0-262-12004-6.
- MATÁKOVÁ B., 2010: Drobné sakrálné objekty a ich význam v krajinnom obraze. In. Vorel, I. – Kupka, J. eds. Aktuální otázky ochrany krajinného rázu. Praha, ČVÚT, ISBN 978-80-01-04537-4.
- MIKŠÍČEK P., 2005: Genius loci kulturní krajiny, sudetské zvlášť. In. Tvář naší země – krajina domova. Sv. 3, Identifikace s místem a krajinou jako základ Evropy regionů. Lomnice nad Popelkou, Studio JB pro Společnost pro krajinu, ISBN 80-86512-30-4.
- NORBERG-SCHULZ CH., 1994: Genius loci: K fenomenologii architektury. Praha, Odeon, 221 s., ISBN 80-207-0241-5.
- NUSEK J., – SVOBODA J., 2001: Příběh kapliček. Drobné sakrální objekty na Podblanicku. Vlašim, Český svaz ochránců přírody Vlašim, ISBN 80-86327-16-7.
- PALOUŠOVÁ Z., 2009: Kamenná Boží muka v jižních Čechách a přilehlé Moravě. České Budějovice, Národní památkový ústav, 304 s., ISBN 978-80-85033-17-5.
- PLOS I., 2001: Architektura – Prostor a čas – Krajina. In. Tvář naší země – krajina domova. Sv. 3, Duchovní rozměr krajiny. Lomnice nad Popelkou, Studio JB pro Českou komoru architektů, ISBN 80-86512-04-5.
- QUITT E., 1971: Klimatické oblasti Československa. Praha, Academia/Studia geographica, 73 s.
- SABADOŠOVÁ E., 1998. Sakrálné objekty v životnom prostredí vidieka: Malá sakrálna architektúra. In. Životné prostredie. Roč. 32, 1998, č. 3.
- SÁDLO J., 2005: Krajina a revoluce. Praha, Malá Skála, ISBN 80-86776-02-6.
- SCHAMA S., 2007: Krajina a paměť. Praha, Argo, 702 s., ISBN 978-80-7203-803-9.

SCHAUBER V., – SCHINDLER H. M., 1994: Rok se svatými. Kostelní Vydří, Karmelitánské nakladatelství, 702 s., ISBN 80-85527-75-8.

SCHRIFLL D., – PERZI N., 2011: Schlaglichter auf die Geschichtshute der Bohmischen Lander vom 16. Bis 20. Jahrhundert. Schriftenreihe der Waldviertel-Akademie, Wien, 387 s.

SKLENIČKA P., 2003: Základy krajinného plánování. 2. vyd., Praha, Naděžda Skleničková, 321 s. ISBN 80-903206-1-9.

SOBOTKA P., 1879: Rostlinstvo a jeho význam v národních písních, pověstech, bájích, obřadech a pověrách slovanských. V Praze nákladem Matice české, 1879.

SPRÁVA CHKO KŘIVOKLÁTSKO 2002: KŘIVOKLÁTSKO. Chráněná krajinná oblast. Biosferická rezervace programu MaB UNESCO. Praha, ASCO vydavatelství.

ŠTĚPÁNEK P., – HŮLA P., – KASALICKÝ I., 2008: 30 let Chráněné krajinné oblasti. Praha, Žaket.

TRPÁK P., 2001: Krajina sakrální, animální a profánní. In. Tvář naší země – krajina domova. Sv. 3, Duchovní rozměr krajiny. Praha, Studio JB, ISBN 80-86512-04-5.

TRPÁK P., – TRPÁKOVÁ I., 2005: Zcizování krajiny tvorstvu – cesta k lidské samotě. In. Tvář naší země – krajina domova. Dodatky. Lomnice nad Popelkou, Studio JB, ISBN 80-86512-04-5.

UNESCO 1972: UNESCO World Convention Heritage. [online] Web: <http://www.whc.unesco.org/en/convention/-UNESCO>.

URFUS V., –Vít J., – Wieser S., 1997: Kamenné kříže Čech a Moravy. Praha, Argo, ISBN 80-7203-370-0.

VOREL I., 2000: Proměny rázu krajiny českého venkova a nebezpečí ztráty její identity. In. Krajina v ohrožení. Sborník příspěvků z konference Tvář naší země – krajina domova, Praha.

ZIEHR W., 1997: Kříž: Symbol – Zobrazování – Význam. Kostelní Vydří, Karmelitánské nakladatelství, 239 s., ISBN 80-7192-288-9.

Zákon ČNR č. 20/1987 Sb. o státní památkové péči

Zákon ČNR č. 114/1992 Sb. o ochraně přírody a krajiny

Zákon ČNR č. 183/2006 Sb. o územním plánování a stavebním řádu

## 11. Přílohy

Příloha 1: Seznam nalezených drobných sakrálních staveb

Příloha 2: Drobné sakrální stavby (DSS) v CHKO Křivoklátsko

Příloha 3: Drobné sakrální stavby (DSS) rozdělené podle technického stavu

Příloha 4: Drobné sakrální stavby (DSS) rozdělené podle typu stavby

Příloha 5: Drobné sakrální stavby (DSS) rozdělené podle data vzniku

Příloha 6: Fotodokumentace

### Příloha 1: Seznam nalezených drobných sakrálních staveb

Název obce	Okres	Kulturní památka	Rok vzniku	Technický stav	Typ stavby
Běleč	Kladno	ano	nezjištěno	dobrý	smírčí kámen
Běleč	Kladno	ano	nezjištěno	dobrý	sousoší sv. J. Nepomuckého
Bratronice	Kladno	ano	nezjištěno	dobrý	smírčí kámen
Bratronice	Kladno	ano	nezjištěno	dobrý	smírčí kámen
Březová	Beroun	ano	nezjištěno	dobrý	kaplička se zvonící
Emilov	Rakovník	ano	nezjištěno	dobrý	socha sv. J. Nepomuckého
Hřebečnky	Rakovník	ano	1743	rekonstrukce 1996	socha sv. J. Nepomuckého
Hudlice	Beroun	ano	kolem 1800	dobrý	kaplička
Chříč	Plzeň-sever	ano	nezjištěno	dobrý	socha sv. J. Nepomuckého
Křivoklát	Rakovník	ano	1763	dobrý	socha sv. J. Nepomuckého
Křivoklát	Rakovník	ano	1733	dobrý	socha sv. J. Nepomuckého
Křivoklát	Rakovník	ano	1760	dobrý	výklenková kaplička
Lašovice	Rakovník	ano	nezjištěno	dobrý	socha sv. J. Nepomuckého
Leontýnský zámek	Rakovník	ano	1866	dobrý	kaple
Lhotka	Rokycany	ano	1738	dobrý	kaple
Mlečice	Rokycany	ano	kolem 1800	dobrý	socha Panny Marie Svatohorské
Nižbor	Beroun	ano	nezjištěno	dobrý	socha sv. J. Nepomuckého
Nižbor	Beroun	ano	nezjištěno	dobrý	socha sv. J. Nepomuckého
Ostrovec	Rokycany	ano	1830	dobrý	kaplička se zvonící
Podmokly	Rokycany	ano	nezjištěno	dobrý	Boží muka
Podmokly	Rokycany	ano	nezjištěno	dobrý	socha sv. J. Nepomuckého
Podmokly	Rokycany	ano	1750	dobrý	sousoší Kalvárie
Skřivaň	Rakovník	ano	nezjištěno	dobrý	socha sv. Isidora

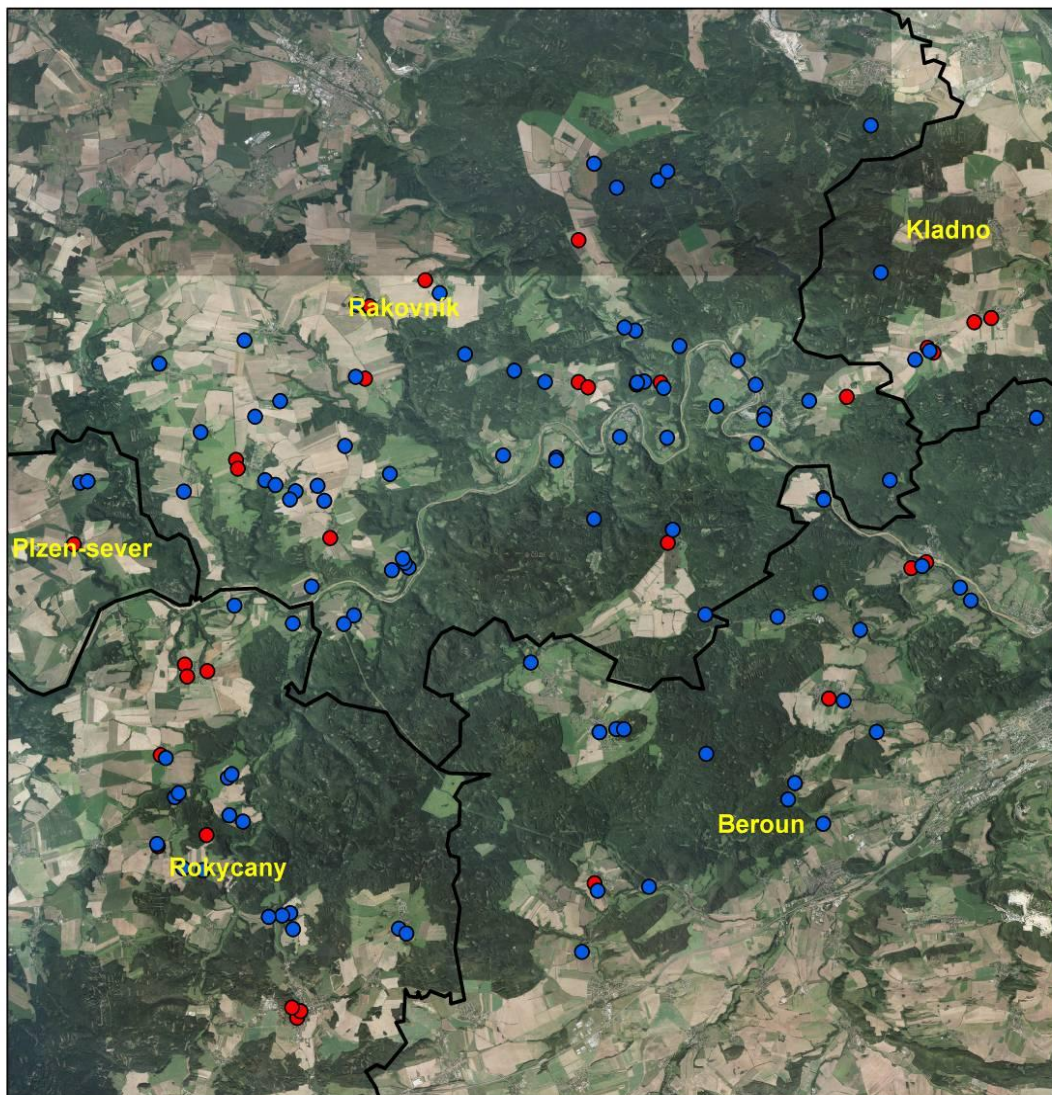
Slabce	Rakovník	ano	nezjištěno	rekonstrukce 1996	socha sv. Antonína Paduánského
Slabce	Rakovník	ano	nezjištěno	dobrý	socha sv. Františka de Paula
Sýkořice	Rakovník	ano	nezjištěno	dobrý	výklenková kaplička
Terešov	Rokycany	ano	nezjištěno	dobrý	socha sv. J. Nepomuckého
Velká Buková	Rakovník	ano	1764	dobrý	socha sv. J. Nepomuckého
Velká Buková	Rakovník	ano	1766	dobrý	socha sv. Václava
Všetaty	Rakovník	ano	1730	rekonstrukce 1996	socha Panny Marie
Zbiroh	Rokycany	ano	nezjištěno	dobrý	kříž
Zbiroh	Rokycany	ano	nezjištěno	dobrý	socha sv. J. Nepomuckého
Zbiroh	Rokycany	ano	nezjištěno	dobrý	socha Panny Marie Immaculaty
Žloutkovice	Beroun	ano	kolem 1750	dobrý	kaplička se zvonící
Běleč	Beroun	ne	nezjištěno, 1717 zv.	dobrý	Boží muka
Běleč	Beroun	ne	nezjištěno	dobrý	kříž
Branov	Rakovník	ne	nezjištěno	dobrý	Boží muka
Branov	Rakovník	ne	nezjištěno	dobrý	kříž
Bratronice	Beroun	ne	1649 kap.	dobrý	kaplička a kříž
Broumy	Beroun	ne	nezjištěno	dobrý	Boží muka
Březová	Beroun	ne	1895	dobrý	Boží muka
Častonice	Rakovník	ne	1878	dobrý	Boží muka
Černín	Beroun	ne	nezjištěno	dobrý	Boží muka
Černín	Beroun	ne	nezjištěno	dobrý	kaplička
Čilá	Rokycany	ne	nezjištěno	dobrý	kříž
Dřevíč	Rakovník	ne	1899	dobrý	kaple
Hradiště	Rokycany	ne	nezjištěno, 1862 B.m.	dobrý	kaplička a
Hracholusky	Rakovník	ne	nezjištěno	dobrý	kříž
Hřebečnický	Rakovník	ne	nezjištěno	torzo	Boží muka
Hřebečnický	Rakovník	ne	nezjištěno	dobrý	Boží muka
Hředle	Beroun	ne	nezjištěno	dobrý	Boží muka
Hředle	Beroun	ne	1892	dobrý	Boží muka
Hudlice	Beroun	ne	nezjištěno	špatný	kaplička
Jablečno	Rokycany	ne	nezjištěno, nezjištěno	dobrý	kaple se zvonící a Boží muka
Jablečno	Rokycany	ne	nezjištěno	dobrý	kříž
Jablečno	Rokycany	ne	1865	dobrý	Boží muka
Karlova Ves	Rakovník	ne	nezjištěno	dobrý	kříž
Křivoklát	Rakovník	ne	nezjištěno	dobrý	kaplička
Křivoklát	Rakovník	ne	nezjištěno	dobrý	Boží muka
Křivoklát	Rakovník	ne	nezjištěno	dobrý	Boží muka
Kublov	Beroun	ne	nezjištěno	dobrý	Boží muka
Kublov	Beroun	ne	nezjištěno	dobrý	Boží muka
Kublov	Beroun	ne	1863	dobrý	Boží muka

Křivoklát	Rakovník	ne	1697	dobrý	kaplička
Svatá	Beroun	ne	nezjištěno	dobrý	kříž
Lánské obora	Kladno	ne	1830	dobrý	kříž
Lánské obora	Kladno	ne	kolem 1865	dobrý	kaplička
Lánské obora	Rakovník	ne	1861	dobrý	kaplička
Lánské obora	Rakovník	ne	1865	dobrý	Boží muka
Všetaty	Rakovník	ne	1847	dobrý	kaplička
Všetaty	Rakovník	ne	nezjištěno	dobrý	kříž
Nový Dům	Rakovník	ne	1723	dobrý	socha sv. J. Nepomuckého
Leontýnský zámek	Rakovník	ne	kolem 1850	rekonstrukce 1993	kaplička
Lašovice	Rakovník	ne	nezjištěno	dobrý	kříž
Lhota	Plzeň-sever	ne	nezjištěno	dobrý	Boží muka
Lhota	Plzeň-sever	ne	nezjištěno	dobrý	kaplička
Lhotka	Rokycany	ne	nezjištěno	dobrý	Boží muka
Lhotka	Rokycany	ne	nezjištěno	dobrý	kaplička
Líšná	Rokycany	ne	1863	dobrý	Boží muka
Líšná	Rokycany	ne	1881	dobrý	Boží muka
Městečko	Rakovník	ne	1867	dobrý	Boží muka
Městečko	Rakovník	ne	nezjištěno	rekonstrukce 2007	Boží muka
Mlečice	Rokycany	ne	nezjištěno	dobrý	Boží muka
Nezabudice	Rakovník	ne	nezjištěno	dobrý	kaplička
Nižbor	Beroun	ne	1733 B.m.	dobrý	Boží muka
Novosedly	Rakovník	ne	nezjištěno	dobrý	Boží muka
Nový Dům	Rakovník	ne	1824	dobrý	kříž
Nový Jáchymov	Beroun	ne	nezjištěno	dobrý	kříž
Nový Jáchymov	Beroun	ne	nezjištěno	dobrý	kříž
Ostrovec	Rokycany	ne	nezjištěno	dobrý	kříž
Ostrovec	Rokycany	ne	nezjištěno	dobrý	Boží muka
Otročiněves	Beroun	ne	1801	dobrý	kaplička
Přísednice	Rokycany	ne	nezjištěno, nezjištěno	dobrý	kaplička a Boží muka
Prostřední rybník	Beroun	ne	nezjištěno	dobrý	Boží muka
Račice	Rakovník	ne	nezjištěno	dobrý	Boží muka
Rousínov	Rakovník	ne	nezjištěno	dobrý	kaplička
Roztoky	Rakovník	ne	nezjištěno	dobrý	Boží muka
Skryje	Rakovník	ne	1872	dobrý	Boží muka
Skryje	Rakovník	ne	nezjištěno	dobrý	Boží muka
Skřivaň	Rakovník	ne	2003	dobrý	kříž
Skupá	Rakovník	ne	nezjištěno	dobrý	kaplička
Slabce	Rakovník	ne	2008	dobrý	kříž
Slabce	Rakovník	ne	1891	dobrý	Boží muka
Slabce	Rakovník	ne	1786	dobrý	kříž
Slabce	Rakovník	ne	nezjištěno	dobrý	Boží muka
Stradonice	Beroun	ne	nezjištěno	dobrý	Boží muka

Stradonice	Beroun	ne	1782	dobrý	sousoší sv. Jana a sv. Pavla
Svatá	Beroun	ne	nezjištěno	dobrý	Boží muka
Svatá	Beroun	ne	nezjištěno	dobrý	Boží muka
Svinařov	Rakovník	ne	1917 B. m.	dobrý	Boží muka
Sýkořice	Rakovník	ne	nezjištěno	dobrý	Boží muka
Sýkořice	Rakovník	ne	nezjištěno	dobrý	Boží muka
Sýkořice	Rakovník	ne	nezjištěno	dobrý	kříž
Šlovice	Rakovník	ne	nezjištěno	dobrý	Boží muka
Terešov	Rokycany	ne	nezjištěno	torzo	Boží muka
Terešovská huť	Rokycany	ne	1897	dobrý	kaplička se zvonící
Terešovská huť	Rokycany	ne	nezjištěno	dobrý	Boží muka
Točnick	Beroun	ne	nezjištěno	dobrý	kaplička
Trubská	Beroun	ne	1884	dobrý	Boží muka
Třebnuška	Rokycany	ne	nezjištěno,nezjištěno	dobrý	Boží muka
Třebnuška	Rokycany	ne	nezjištěno	dobrý	Boží muka
Týřovice	Rakovník	ne	nezjištěno	dobrý	kříž
Týřovice	Rakovník	ne	nezjištěno	dobrý	kříž
Týřovice	Rakovník	ne	nezjištěno	dobrý	Boží muka
Týřovice	Rakovník	ne	nezjištěno	dobrý	Boží muka
Újezd nad Zbečnem	Rakovník	ne	nezjištěno	dobrý	Boží muka
Újezdec	Rakovník	ne	1854 B.m.	torzo B.m.,dobrý	Boží muka
Újezdec	Rakovník	ne	1882	dobrý	Boží muka
Újezdec	Rakovník	ne	nezjištěno	dobrý	smírčí kámen
Újezdec	Rakovník	ne	nezjištěno	dobrý	Boží muka
Velká Buková	Rakovník	ne	nezjištěno	dobrý	kaplička
Všetaty	Rakovník	ne	nezjištěno	dobrý	kříž
Zbečno	Rakovník	ne	1698	dobrý	kaplička
Zbečno	Rakovník	ne	1908, nezjištěno	dobrý	2x kaplička
Žloukovice	Beroun	ne	nezjištěno	dobrý	Boží muka

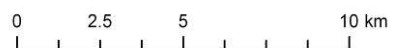
Příloha 2:

## Drobné sakrální stavby (DSS) v CHKO Křivoklátsko



### Rozdělení podle zákona o památkové péči

- Kulturní památka
- DSS neoznačená za kulturní památku
- Okresy

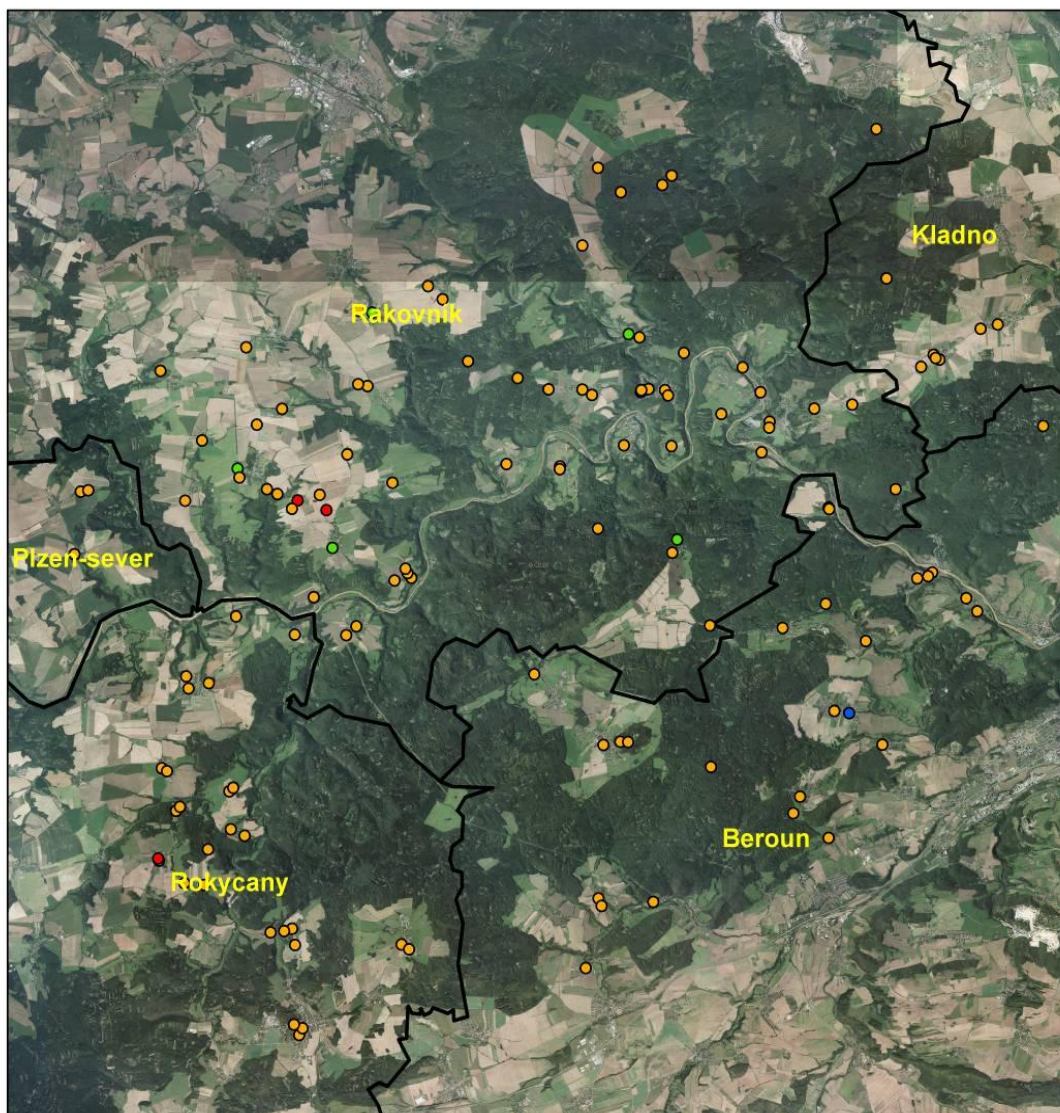


Vypracoval: Jiří Ohnoutek  
Zdroj dat: ČÚZK, 2013



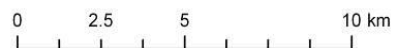
Příloha 3:

### Drobné sakrální stavby (DSS) rozdělené podle technického stavu



Kategorie stavu DSS podle technického stavu

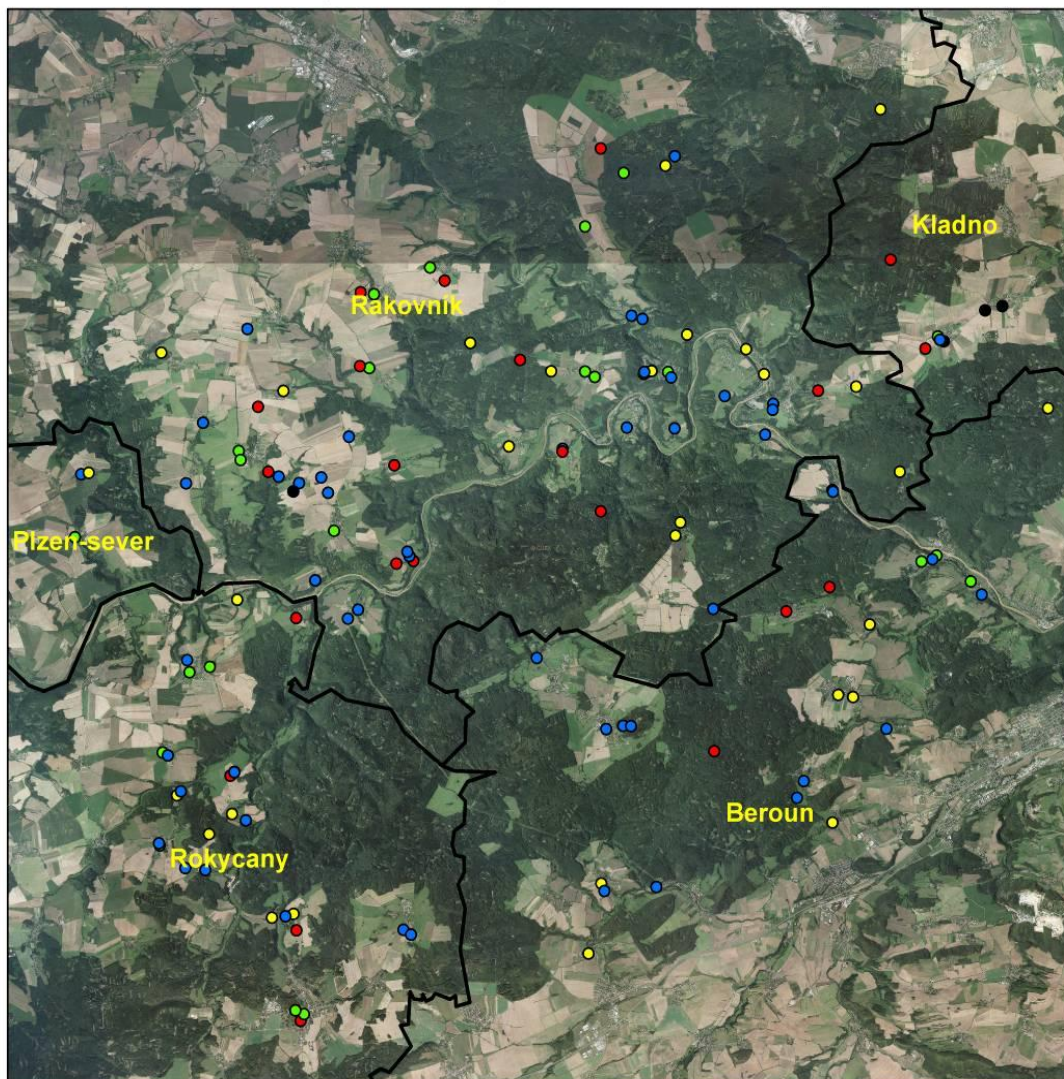
- rekonstrukce
- dobrý
- špatný
- torzo
- okresy



Vypracoval: Jiří Ohnoutek  
Zdroj dat: ČÚZK, 2013

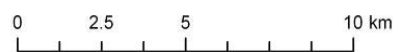
Příloha 4:

## Drobné sakrální stavby (DSS) rozdělené podle typu stavby



Kategorie stavu DSS podle typu stavby

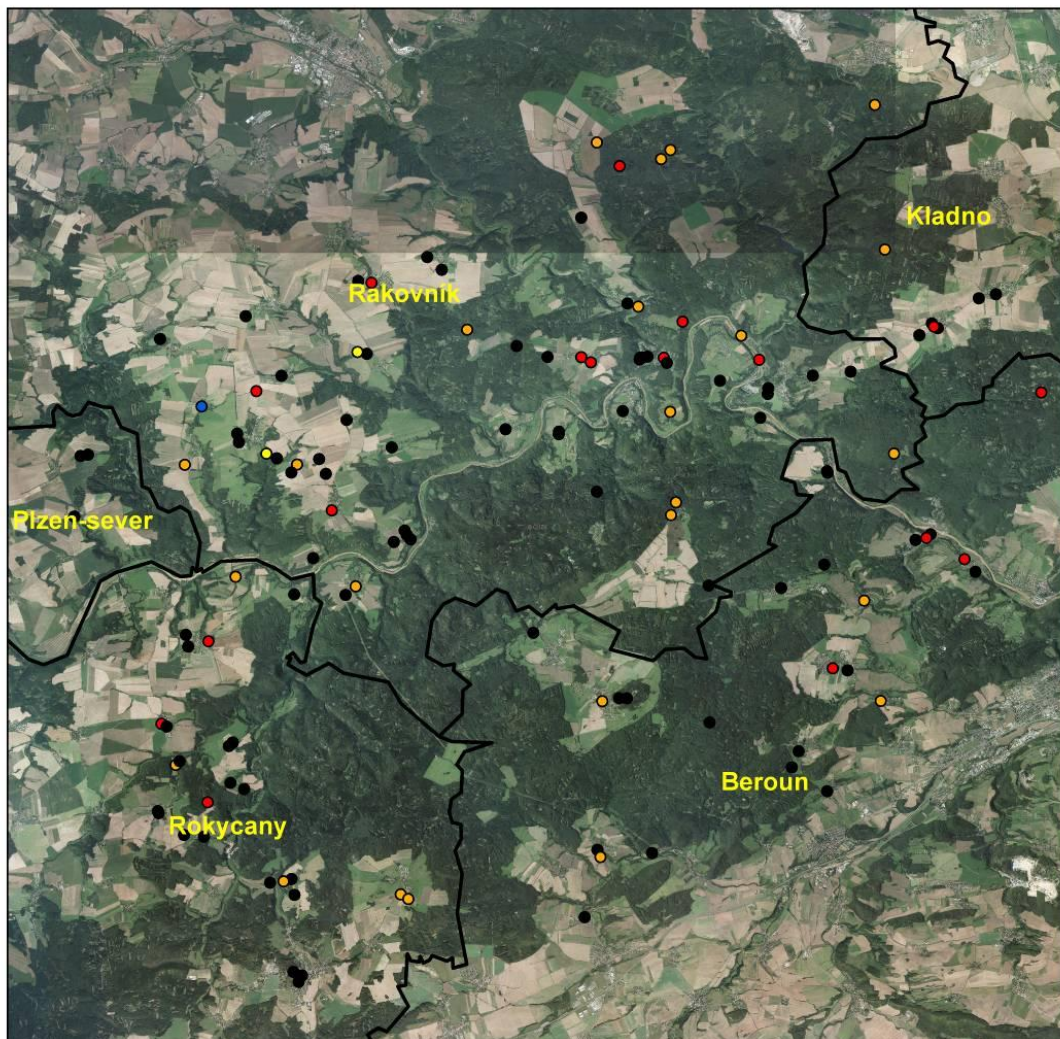
- kříže
- Boží muka
- kaple a kapličky
- sochy a sousoší
- křížové a smírčí kameny
- okresy



Vypracoval: Jiří Ohnoutek  
Zdroj dat: ČÚZK, 2013

Příloha 5:

## Drobné sakrální stavby (DSS) rozdělené podle data vzniku



Kategorie stavu DSS podle data vzniku

- před r. 1800
- 1800 - 1918
- 1918 - 1945
- 1945 - 2012
- neurčeno
- okresy

0 2.5 5 10 km

Vypracoval: Jiří Ohnutek  
Zdroj dat: ČÚZK, 2013

**Příloha 6: Fotodokumentace**



*Kříž v lese u Prostředního rybníka (foto autor).*



*Kaplička na křižovatce u Leontýnského zámku (foto autor).*



*Smírcí kříž v Bratronicích (foto autor)*



*Boží muka u silnice z Nového Domu do Lán (foto autor).*



*Sousoší sv. P. Maria s Ježíškem ve Všetatech (foto autor).*