

Česká zemědělská univerzita v Praze

Provozně ekonomická fakulta

Katedra práv



Bakalářská práce

**Evropská dohoda o ochraně jatečných zvířat a její
aplikace v praxi ČR**

Michaela Švadlenková

© 2019 ČZU v Praze

ZADÁNÍ BAKALÁŘSKÉ PRÁCE

Michaela Švadlenková

Veřejná správa a regionální rozvoj

Název práce

Evropská dohoda o ochraně jatečných zvířat a její aplikace v praxi ČR

Název anglicky

European agreement on the protection of animals for slaughter and its application in practice the Czech Republic

Cíle práce

Cílem práce bude interpretace a analytický výklad Evropské dohody o ochraně jatečných zvířat, kterou ČR přijala v roce ...a ZJIŠTIT její dodržování v praxi, event jak se dosahuje nápravy při porušování dohody; jaké jsou kontrolní mechanismy jejího dodržování a zda jsou dostatečné. Dílčím cílem práce je také zkoumat vliv výkupních cen masa (komparace cen v ČR a v zahraničí) na vývoz jatečných zvířat mimo Českou republiku.

Metodika

Práce je rozdělena na teoretickou a praktickou část.

Teoretická část bude převážně analytická, kompilační (rešerše z literatury a právních předpisů), částečně komparační (porovnání cen) a popisná.

Praktická část bude obsahovat dotazníkové šetření. V závěru budou poznatky získané zpracováním daného tématu přehledně shrnuty a utříděny (např. přehledy, tabulky, grafy).

Doporučený rozsah práce

30-40

Klíčová slova

jatečné zvíře, veterinární správa, ochrana, porušování, sankce

Doporučené zdroje informací

01. Sdělení č. 114/2003 Sb. m. s. – Sdělení ministerstva zahraničních věcí o přijetí Evropské dohody o ochraně jatečných zvířat
02. Zákon č. 89/2012 Sb., občanský zákoník
03. Zákon č. 166/1999 Sb. – Zákon o veterinární péči
04. Nařízení Rady (ES) č. 1/2005 ze dne 22. prosince 2004 o ochraně zvířat během přepravy a souvisejících činností
05. Zákon č. 246/1992 Sb., na ochranu zvířat proti týrání
07. Irena Sekaninová: Novela veterinárního zákona; č. 11/2015 : Veronika Šimová, Vliv dopravního stresu na skot. A další články z předmětného periodika, časopis VETERINÁŘSTVÍ č.5/2016: (ISSN 0506-823)
07. Prchalová J. Právní ochrana zvířat, Praha: Linde 2009, ISBN 978-80-7201-763-8
08. Petrov, J. Výtisk, M. Beran, V. et al: Občanský zákoník. KOMENTÁŘ. Praha: C.H.Beck 2017. ISBN 978-80-7400-653-1
09. Spurná J, Dousek J.: Zájmové chovy a ochrana zvířat. Praha „ LexisNexis, 2004, ISBN 80-86199-88-6
- 10 Klíma, K. a kol. Evropské právo . Plzeň: Aleš Čeněk 2011, ISBN 978-80-7380-335-3

Předběžný termín obhajoby

2018/19 ZS – PEF (únor 2019)

Vedoucí práce

JUDr. Eva Kadlecová

Garantující pracoviště

Katedra práva

Elektronicky schváleno dne 24. 11. 2017

JUDr. Jana Borská, Ph.D.

Vedoucí katedry

Elektronicky schváleno dne 24. 11. 2017

Ing. Martin Pelikán, Ph.D.

Děkan

V Praze dne 07. 03. 2019

Čestné prohlášení

Prohlašuji, že svou bakalářskou práci "Evropská dohoda o ochraně jatečných zvířat a její aplikace v praxi ČR" jsem vypracovala samostatně pod vedením vedoucího bakalářské práce a s použitím odborné literatury a dalších informačních zdrojů, které jsou citovány v práci a uvedeny v seznamu použitých zdrojů na konci práce. Jako autorka uvedené bakalářské práce dále prohlašuji, že jsem v souvislosti s jejím vytvořením neporušila autorská práva třetích osob.

V Praze dne 14. 3. 2019

Poděkování

Ráda bych touto cestou poděkovala paní JUDr. Evě Kadlecové, vedoucí mé bakalářské práce, za trpělivé vedení a inspirující rady.

Evropská dohoda o ochraně jatečných zvířat a její aplikace v praxi ČR

Abstrakt

Ochrana hospodářských zvířat doznala v souvislosti s platností a účinností Evropské dohody o ochraně jatečných zvířat velkého posunu. Tato dohoda stanoví pravidla pro „*přehánění, přechovávání, znehybňování, omračování a porážení lichokopytníků, přežvýkavců, prasat, králíků a drůbeže,*“¹ která musí být smluvními stranami dodržována.

Těžištěm bakalářské práce je interpretace a analytický výklad Evropské dohody o ochraně jatečných zvířat, kterou ČR přijala v roce 2003 a její dodržování v praxi. Práce se ve své teoretické části také věnuje platným právním předpisům ČR, týkajících se ochrany zvířat. Především se zabývá zákonem č. 146/1992 Sb. na ochranu zvířat proti týrání a zákonem č. 166/1999 Veterinárního zákona. Velice okrajově charakterizuje pojmy welfare a etologie zvířat, které úzce souvisejí s ochranou zvířat.

Praktická část je pak zaměřena na analýzu informací získaných z českých jatek. Zda je dodržována Evropská dohoda o ochraně jatečných zvířat a související platné právní předpisy. V poslední části této bakalářské práce se nachází vyhodnocení dvou dotazníkových šetření. První dotazníkové šetření je zaměřeno na zjištění, zda majitelé hospodářských zvířat zvažují případnou realizaci malých jatek s možností využití dotace. Druhé šetření je zaměřeno na to, zda jatky dodržují Evropskou dohodu o ochraně jatečných zvířat a související platné právní předpisy ČR.

Klíčová slova: jatečné zvíře, veterinární správa, přeprava, ochrana, welfare, porušování, týrání, sankce

¹ 114/2003, článek 1, *Evropská dohoda o ochraně jatečných zvířat*

European agreement on the protection of animals for slaughter and its application in practice the Czech Republic

Abstract

Protection of livestock has undergone a major shift in the context of validity and effectiveness of European Convention for the Protection of Animals for Slaughter. This agreement sets rules for “*moving animals, holding, immobilization, stunning and slaughter of odd-toed animals, ruminant animals, pigs, rabbits and poultry*,”² which has to be followed by contracting parties.

The main focus of the bachelor work is an interpretation and an analytical view of the European Convention for the Protection of Animals for Slaughter, which was accepted by the Czech Republic in the year 2003 and its compliance in practice. The work in its theoretical part deals with valid legal regulations of the Czech Republic, concerning animal protection. Above all, it deals with the Act No. 146/1992 State Coll. on Animal Protection against abuse and Act No. 166/1999 Veterinary Law. It describes very marginally the concepts of animal welfare and ethnology, which are closely related to animal protection.

The practical part focuses on an analysis of information gained from Czech slaughterhouses. Whether the European Convention for the Protection of Animals for Slaughter and applicable valid legal regulations. In the last part of the bachelor work there is an evaluation from two survey questionnaires. The first survey questionnaire is focused on the fact, whether owners of farm animals consider a possible implementation of small animal slaughter houses with the possibilities of using subsidies. The second survey pays attention to the fact if slaughter houses respect European Convention for Protection of Animals for Slaughter and following valid legal regulations of the Czech Republic.

Key words: animal, animal for a slaughter, veterinary administration, transport, protection, welfare, violation, abuse, sanctions

²114/2003, article 1 *European Convention for the Protection of Animals for Slaughter*

Obsah

1	Úvod.....	13
2	Cíl práce a metodika.....	13
2.1	Cíl práce	13
2.2	Metodika	14
3	Legislativní východiska	14
3.1	Evropská unie.....	14
3.2	Evropská dohoda o ochraně jatečných zvířat 114/2003 Sb.	15
3.2.1	Evropská dohoda o ochraně zvířat chovaných pro hospodářské účely.....	17
3.2.2	Evropská dohoda o ochraně zvířat při mezinárodní přepravě.....	17
3.2.3	Přehled právních předpisů ČR týkajících se ochrany zvířat	18
3.2.4	Zákon č. 246/1992 Sb. na ochranu zvířat proti týrání.....	20
3.2.5	Etika ochrany zvířat	21
3.2.6	Zákon č. 40/2009 Sb., trestní zákoník.....	21
3.2.7	Vyhláška č. 208/2004 Sb., o minimálních standardech pro ochranu hospodářských zvířat, ve znění vyhlášky č. 425/2005 Sb.....	22
3.2.8	Vyhláška 4/2009 Sb., o ochraně zvířat při přepravě	22
3.2.9	Vyhláška č. 382/2004 Sb., o ochraně hospodářských zvířat při porážení, utrácení nebo jiném usmrcování, ve znění vyhlášky č. 424/2005 Sb.	22
3.3	Ochrana zvířat, dozor a sankce	23
3.3.1	Problematika ochrany a pohody zvířat v České republice.....	23
3.3.2	Dozor a sankce	23
3.4	Chov zvířat pro jatečné účely.....	24
3.4.1	Výkrm kuřat	24
3.4.2	Chov prasat.....	25
3.4.3	Chov králíků.....	26
3.4.4	Chov pštrosů.....	26
3.5	Etologie, welfare zvířat	27
3.5.1	Etologie zvířat	28
3.5.2	Welfare zvířat.....	28
3.6	Vymezení základních pojmů.....	30
3.6.1	Chovatel	30
3.6.2	Hospodářství	30
3.6.3	Zvíře	31
3.6.4	Hospodářská zvířata	32
3.6.5	Jatečná zvířata	32
3.6.6	Povinnosti chovatelů	32
3.6.7	Povinnosti provozovatele jatek	33
3.7	Přeprava zvířat	33
3.7.1	Ochrana zvířat při přepravě.....	34

3.7.2	Přemístění a vnitrostátní přeprava zvířat.....	34
3.7.3	Přemísťování, přeprava a pohánění.....	36
3.7.4	Vliv přepravního stresu na skot.....	36
3.7.5	Patologické nálezy v důsledku přepravního stresu.....	36
3.8	Program rozvoje venkova.....	37
3.8.1	Podpora zemědělství.....	37
3.8.2	Operace 4. 2. 1 Zpracování a uvádění na trh zemědělských podniků.....	38
3.8.3	Dotace na výstavbu malých jatek.....	38
3.8.4	Definice podniků.....	39
4	Praktická část.....	40
4.1	Dodržování ochrany jatečných zvířat v místě vlastní porážky.....	40
4.2	Snížení stresu jatečných zvířat výstavbou jatek v místě chovu zvířat a možnost nových pracovních příležitostí ve venkovských oblastech.....	42
5	Zhodnocení a doporučení.....	43
6	Závěr.....	45
	Seznam použitých zdrojů.....	46
	Přílohy.....	51

1 Úvod

Ochrana zvířat se v posledních letech stává celosvětovým široce diskutovaným tématem. Proto můžeme pozorovat neustále se měnící legislativu. V každé zemi se setkáváme s odlišnými pohledy co do ochrany zvířat. Někteří lidé považují zvířata za bytosti schopné vnímat a cítit, které neslouží pouze pro potřeby lidí. Jiní nahlíží na zvířata jako na tvory hloupé a člověku podřazené. V některých zemích mají zvířata dokonce svá práva, která jsou ovšem odlišná od práv lidí. Zvíře například nemůže mít právo volit. Jak napsal ve své knize Peter Singer „*Lidé a zvířata jsou odlišní a stejná práva mít nemohou*“³

Jinde je považují pouze za „věc“. Jen v málo zemích jsou zvířata chápána jako cítící bytosti, většinou jsou závislá na člověku, který je povinen chránit je před zbytečným utrpením a bolestí. V posledních letech se neustále mění legislativa v oblasti ochrany hospodářských zvířat, což je především zapříčiněno vstupem České republiky do Evropské unie a nutností harmonizace a integrace českých zákonů s nařízeními a směrnicemi Evropské unie.

2 Cíl práce a metodika

2.1 Cíl práce

Cílem této bakalářské práce je interpretace a analytický výklad Evropské dohody o ochraně jatečných zvířat, kterou ČR přijala v roce 2003, její dodržování v praxi, eventuálně, jak se dosahuje nápravy při porušování dohody; jaké jsou kontrolní mechanismy jejího dodržování a zda jsou dostatečné.

Teoretická část se zabývá ochranou jatečných zvířat v právních předpisech České republiky a souvisejících předpisech Evropské unie. Cílem práce není zmapování veškerých předpisů ochrany zvířat, ale především klade důraz na Evropskou dohodu o ochraně jatečných zvířat a její propojení s platnými předpisy ČR. Důraz je také kladen na dodržování Evropské dohody o ochraně jatečných zvířat v praxi.

Dílním cílem práce je zjištění, zda chovatelé hospodářských zvířat mají zájem o výstavbu malých jatek s podporou dotace.

³ SINGER, Peter, *Osvobození zvířat*, s. 18

2.2 Metodika

Teoretická část bakalářské práce vychází z platné legislativy České republiky a legislativy Evropské unie. Nejprve je provedena analýza Evropské dohody o ochraně jatečných zvířat. Poté je provedena analýza souvisejících evropských dohod a platných právních předpisů ČR. Dále uvádíme rozdělení přímé a nepřímé ochrany zvířat. Velice stručně je zde uvedena analýza chovu jatečných zvířat.

V praktické části je provedena analýza získaných informací z českých jatek. Zda je dodržována Evropská dohoda o ochraně jatečných zvířat a související platné právní předpisy. V poslední části bakalářské práce najdeme vyhodnocení dotazníkových šetření. První dotazníkové šetření je určeno majitelům hospodářských zvířat. Šetření je zaměřeno na zjištění, zda majitelé hospodářských zvířat přemýšlí o realizaci malých jatek. Jakou mají celkovou představu o fungování, udržitelnosti a konkurenceschopnosti malých jatek. Druhé dotazníkové šetření je určeno pro majitele jatek v ČR. Šetření je zaměřeno na zjištění a vyhodnocení, zda jatky dodržují Evropskou dohodu o ochraně jatečných zvířat a související platné právní předpisy.

3 Legislativní východiska

Cílem této kapitoly je uvedení přehledu platných právních předpisů ČR, týkajících se ochrany zvířat, které jsou v souladu s právními předpisy Evropské unie. Především promítnutí Evropské dohody o ochraně jatečných zvířat do zákona na ochranu zvířat proti týrání, který byl za tímto účelem několikrát novelizován a Veterinárního zákona.

3.1 Evropská unie

„Evropská unie byla původně založena jako forma spolupráce mezi členskými státy Evropských společenství, kdy Evropské unii nebyla přiznána mezinárodněprávní subjektivita, která naopak byla přiznána jednoznačně pouze Evropskému společenství. Účinností Lisabonské smlouvy došlo k zásadní změně v pojetí Evropské unie.“ Došlo ke sloučení Evropského společenství a Evropské unie a tím k rozsáhlé novelizaci smluv.⁴

⁴ KLÍMA, Karel, *Evropské právo*, s. 107

Klíčovými slovy Evropské unie jsou **harmonizace a integrace**. „*Proces integrace znamenal od počátku ústavněprávní přizpůsobování členských států.*“⁵ Integrace je založená na ústavních hodnotách národních států a na zachování státnosti. Státnost je složená z vlastní ústavy v komplexu se zakládacími smlouvami Evropské unie a smlouvou mezi státy.⁶

„*Základním charakteristickým rysem práva Evropské unie je, že členské státy přenesly na orgány Evropské unie část pravomocí a tím umožnily těmto orgánům v mezích jejich pravomocí tvořit normy, které mají přednost před právními řády členských států.*“⁷

3.2 Evropská dohoda o ochraně jatečných zvířat 114/2003 Sb.

Evropská dohoda o ochraně jatečných zvířat byla přijata ve Štrasburku roku 1979. Dohoda v České republice vstoupila v platnost 21. září **2003**. Evropská dohoda o ochraně jatečných zvířat je jedna z mnoha dohod, které byly vytvořeny za účelem sjednocení, harmonizace a integrace členských států Evropské unie. Evropská dohoda o ochraně jatečných zvířat je souhrn obecných, závazných zásad na ochranu jatečných zvířat. „*Samotná dohoda postrádá sankce a režim vymáhání, což je v České republice řešeno zákony č. 166/1999 Sb. a 246/1992 Sb. Podobně je to s Evropskou dohodou o ochraně zvířat pro hospodářské účely.*“⁸

„*Tato dohoda se vztahuje na přehánění, přechovávání, znehybnění, omračování a porážení lichokopytníků, přežvýkavců, prasat, králíků a drůbeže.*“⁹

Tato dohoda musí být všemi smluvními stranami dodržována. Smluvní strany mohou přijmout přísnější pravidla na ochranu zvířat nad tuto dohodu. Každá smluvní strana dbá o to, aby zvířata při porážce byla ušetřena bolesti a utrpení, jemuž se dá vyhnout.¹⁰

Zvířata po transportu na jatky musí být co nejdříve vyložena. Personál musí dodržovat požadavky dohody. Musí mít dostatečné znalosti a schopnosti při manipulaci se zvířaty.¹¹

⁵ KLÍMA, Karel, *Evropské právo*, s. 107

⁶ KLÍMA, Karel, *Evropské právo*, s. 107

⁷ KLÍMA, Karel, *Evropské právo*, s. 36-39

⁸ JEŽKOVÁ, Alena, JEDLIČKA, Martin, *Náš chov*, s. 46

⁹ 114/2003, článek 1, *Evropská dohoda o ochraně jatečných zvířat*

¹⁰ 114/2003, článek 2, *Evropská dohoda o ochraně jatečných zvířat*

¹¹ 114/2003, článek 3, *Evropská dohoda o ochraně jatečných zvířat*

Při vykládce zvířat musí být použito vhodné vybavení - můstky, rampy a lávky, na kterých nedojde k pádu či uklouznutí zvířat. Naháněcí uličky musí být bezpečné, aby nedošlo ke zranění zvířat.¹²

Při přehánění zvířat se může použít elektrický výboj pouze na skot a prasata. Elektrický výboj nesmí trvat déle než dvě sekundy a mezi nimi musí být dostatečné přestávky. Je zakázáno kroutit nebo lámat ocas, kopat nebo držet zvířata za oči. U zvířat přepravovaných v klecích je zakázáno shazování nebo převrácení klecí. Musí být vykládány opatrně, aby nedošlo k poranění zvířat.¹³

Zvířata, která se na jatkách nemohou ihned porazit, musí se přechovávat. Jatky musí být vybaveny ustájením pro zvířata s ochranou před nepřízní počasí a se zařízením pro krmení a napájení.¹⁴

Zvířata bezprostředně před porazením musí být znehybněna a omráčena. Nesmí se používat způsoby znehybnění vyvolávající utrpení zvířat.¹⁵

Omráčením chráníme zvířata před zbytečným utrpením. „*Použití špičáku, kladiva a palice je zakázáno. Pro lichokopytníky, přežvýkavce a prasata jsou povoleny pouze následující omračovací postupy: mechanické prostředky s použitím nástroje s úderem či porazením v úrovni mozku, omráčení elektrickým proudem a anestezie plynem. Každá smluvní strana může povolit výjimky z ustanovení odstavců 2 a 3 tohoto článku v případě porážky zvířete vlastníkem pro vlastní potřebu v místě, kde se zvíře nachází.*“¹⁶

Další výjimka se může povolit v případě rituální porážky. V České republice se provádí košer porážka a muslimská porážka halal. U obou rituálních porážek se zvíře nesmí před vykvrvením omráčit. Rituální porážky se provádějí pouze na jatkách. Provádí jí osoby odborně způsobilé pod dozorem veterináře. Povolení pro rituální porážku vydává Ministerstvo zemědělství.¹⁷

Osoby, provádějící znehybnění, omráčení a porážku zvířat musí být řádně proškoleny a nástroje, přístroje a zařízení určené ke znehybnění, omráčení a porážku musí odpovídat požadavkům Dohody.¹⁸

¹² 114/2003, článek 4, *Evropská dohoda o ochraně jatečných zvířat*

¹³ 114/2003, článek 5, *Evropská dohoda o ochraně jatečných zvířat*

¹⁴ 114/2003, článek 7, *Evropská dohoda o ochraně jatečných zvířat*

¹⁵ 114/2003, článek 13, *Evropská dohoda o ochraně jatečných zvířat*

¹⁶ 114/2003, článek 16, *Evropská dohoda o ochraně jatečných zvířat*

¹⁷ MÜLLEROVÁ, Hana, STEJSKAL, Vojtěch, *Ochrana zvířat v právu*, s. 372

¹⁸ 114/2003, článek 18, *Evropská dohoda o ochraně jatečných zvířat*

3.2.1 Evropská dohoda o ochraně zvířat chovaných pro hospodářské účely

Evropská dohoda o ochraně zvířat chovaných pro hospodářské účely byla přijata ve Štrasburku 10. 3. 1976. V České republice vstoupila v platnost dne 10. 9. 1979.

„Tato dohoda se vztahuje na výživu, ošetřování a ustájení zvířat, zvláště v moderních systémech intenzivních chovů.“¹⁹

Je zapotřebí kontrolovat zdravotní stav zvířat, aby se zabránilo zbytečnému utrpení.²⁰ *„Sama dohoda je velmi stručná, neboť na jejím základě je u Rady Evropy zřízen stálý výbor, jež má vypracovávat a přijímat další doporučení pro smluvní strany, sledovat vědecké poznatky a nové chovatelské metody.“²¹*

3.2.2 Evropská dohoda o ochraně zvířat při mezinárodní přepravě

Evropská dohoda o ochraně zvířat při mezinárodní přepravě byla přijata dne 13. 12. 1968. V České republice vstoupila v platnost dne 24. 3. 1999. Revidované znění Kišiněv 2003. Dohoda se vztahuje na domestikované lichokopytníky, skot, ovce, kozy, prasata, domestikované ptáky, králíky, psy, kočky, studenokrevná zvířata a ostatní ptáky a savce.²² Upravuje podmínky zacházení a péče s jednotlivými druhy zvířat při přepravě. Upravuje podmínky pro přepravní vozidla, která musí být zkonstruována tak, aby se vyloučila poranění a utrpení zvířat.²³

Tato dohoda se vztahuje na mezinárodní přepravu. *„Mezinárodní přepravou se rozumí jakýkoli přesun mezi jednotlivými členskými státy Evropského společenství.“²⁴*

¹⁹ Článek 1, *Evropská dohoda o ochraně zvířat chovaných pro hospodářské účely*

²⁰ Článek 7, *Evropská dohoda o ochraně zvířat chovaných pro hospodářské účely*

²¹ Článek 13, *Evropská dohoda o ochraně zvířat chovaných pro hospodářské účely*

²² Článek 2, *Evropská dohoda o ochraně zvířat při mezinárodní přepravě*

²³ Článek 6, *Evropská dohoda o ochraně zvířat při mezinárodní přepravě*

²⁴ Článek 1, *Evropská dohoda o ochraně zvířat při mezinárodní přepravě*

3.2.3 Přehled právních předpisů ČR týkajících se ochrany zvířat

Ochrana zvířat proti týrání – přímá ochrana

- Zákon č. 246/1992 Sb., na ochranu zvířat proti týrání.²⁵
- Vyhláška č. 208/2004 Sb., o minimálních standardech pro ochranu hospodářských zvířat, ve znění vyhlášky č. 425/2005 Sb.²⁶
- Vyhláška č. 382/2004 Sb., o ochraně hospodářských zvířat při porážení, utrácení nebo jiném usmrcování, ve znění vyhlášky č. 424/2005 Sb.²⁷
- Vyhláška č. 3/2009 Sb., o odborné způsobilosti k výkonu dozoru na úseku ochrany zvířat proti týrání.²⁸
- Vyhláška č. 4/2009 Sb., o ochraně zvířat při přepravě.²⁹

Česká republika musí také dodržovat nařízení EU v rámci ochrany zvířat

- Nařízení rady (ES) č. 1255/97 ze dne 25. června 1997 o kritériích Společenství pro místa zastávek a o změně plánu cesty uvedeného v příloze směrnice 91/628/EHS.³⁰
- Nařízení rady (ES) č. 1040/2003 ze dne 11. června 2003, kterým se mění nařízení (ES) č. 1255/97, pokud jde o použití míst zastávek.³¹
- Nařízení Rady (ES) č. 1/2005 ze dne 22. prosince 2004 o ochraně zvířat během přepravy a souvisejících činností a o změně směrnic 64/432/EHS a 93/119/ES a nařízení (ES) č. 1255/97.³²
- Nařízení Evropského parlamentu a Rady (ES) č. 882/2004 ze dne 29. dubna 2004 o úředních kontrolách za účelem ověřování, zda jsou dodržovány právní předpisy

²⁵ Zákon č. 246/1992 Sb., na ochranu zvířat proti týrání

²⁶ Vyhláška č. 208/2004 Sb., o minimálních standardech pro ochranu hospodářských zvířat, ve znění vyhlášky č. 425/2005 Sb.

²⁷ Vyhláška č. 382/2004 Sb., o ochraně hospodářských zvířat při porážení, utrácení nebo jiném usmrcování, ve znění vyhlášky č. 424/2005 Sb.

²⁸ Vyhláška č. 3/2009 Sb., o odborné způsobilosti k výkonu dozoru na úseku ochrany zvířat proti týrání

²⁹ Vyhláška č. 4/2009 Sb., o ochraně zvířat při přepravě

³⁰ Nařízení rady (ES) č. 1255/97 ze dne 25. června 1997 o kritériích Společenství pro místa zastávek a o změně plánu cesty uvedeného v příloze směrnice 91/628/EHS.

³¹ Nařízení rady (ES) č. 1040/2003 ze dne 11. června 2003, kterým se mění nařízení (ES) č. 1255/97, pokud jde o použití míst zastávek

³² Nařízení Rady (ES) č. 1/2005 ze dne 22. prosince 2004 o ochraně zvířat během přepravy a souvisejících činností a o změně směrnic 64/432/EHS a 93/119/ES a nařízení (ES) č. 1255/97

o krmivech a potravinách a ustanovení o zdraví zvířat a dobrých životních podmínkách zvířat.³³

Ochrana zdraví zvířat – nepřímá ochrana

- Zákon č. 166/1999 Sb., o veterinární péči a o změně některých souvisejících zákonů (Veterinární zákon), ve znění pozdějších předpisů.³⁴
- Vyhláška č. 129/2009 Sb., kterou se mění vyhláška č. 291/2003 Sb., o zákazu podávání některých látek zvířatům, jejichž produkty jsou určeny k výživě lidí, a o sledování přítomnosti nepovolených látek, reziduí a látek kontaminujících, pro něž by živočišné produkty mohly být škodlivé pro zdraví lidí, u zvířat a v jejich produktech, ve znění pozdějších předpisů.³⁵
- Vyhláška č. 164/2005 Sb., kterou se mění vyhláška č. 372/2003 Sb., o veterinárních kontrolách při obchodování se zvířaty, ve znění pozdějších předpisů.³⁶
- Vyhláška č. 133/2014 Sb., kterou se mění vyhláška č. 377/2003 Sb., o veterinárních kontrolách dovozu a tranzitu zvířat ze třetích zemí, ve znění pozdějších předpisů.³⁷
- Vyhláška č. 286/2014 Sb., kterou se mění vyhláška č. 382/2003 Sb., o veterinárních požadavcích na obchodování se zvířaty a o veterinárních podmínkách jejich dovozu ze třetích zemí.³⁸
- Zákon č. 154/2000 Sb., o šlechtění, plemenitbě a evidenci hospodářských zvířat a o změně některých souvisejících zákonů (plemenářský zákon), ve znění pozdějších předpisů.³⁹

³³ Nařízení Evropského parlamentu a Rady (ES) č. 882/2004 ze dne 29. dubna 2004 o úředních kontrolách za účelem ověření, zda jsou dodržovány právní předpisy o krmivech a potravinách a ustanovení o zdraví zvířat a dobrých životních podmínkách zvířat

³⁴ Zákon č. 166/1999 Sb., o veterinární péči a o změně některých souvisejících zákonů (Veterinární zákon), ve znění pozdějších předpisů

³⁵ Vyhláška č. 129/2009 Sb., kterou se mění vyhláška č. 291/2003 Sb., o zákazu podávání některých látek zvířatům, jejichž produkty jsou určeny k výživě lidí, a o sledování přítomnosti nepovolených látek, reziduí a látek kontaminujících, pro něž by živočišné produkty mohly být škodlivé pro zdraví lidí, u zvířat a v jejich produktech, ve znění pozdějších předpisů

³⁶ Vyhláška č. 164/2005 Sb., kterou se mění vyhláška č. 372/2003 Sb., o veterinárních kontrolách při obchodování se zvířaty, ve znění pozdějších předpisů

³⁷ Vyhláška č. 133/2014 Sb., kterou se mění vyhláška č. 377/2003 Sb., o veterinárních kontrolách dovozu a tranzitu zvířat ze třetích zemí, ve znění pozdějších předpisů

³⁸ Vyhláška č. 286/2014 Sb., kterou se mění vyhláška č. 382/2003 Sb., o veterinárních požadavcích na obchodování se zvířaty a o veterinárních podmínkách jejich dovozu ze třetích zemí

³⁹ Zákon č. 154/2000 Sb., o šlechtění, plemenitbě a evidenci hospodářských zvířat a o změně některých souvisejících zákonů (plemenářský zákon), ve znění pozdějších předpisů

- Vyhláška č. 5/2016 Sb., kterou se mění vyhláška č. 136/2004 Sb., kterou se stanoví podrobnosti označování zvířat a jejich evidence a evidence hospodářství a osob stanovených plemenářským zákonem, ve znění pozdějších předpisů.⁴⁰
- Nařízení vlády č. 27/2002 Sb., kterým se stanoví způsob organizace práce a pracovních postupů, které je zaměstnavatel povinen zajistit při práci související s chovem zvířat.⁴¹
- Nařízení komise (ES) č. 282/2004 ze dne 22. ledna 2004, kterým se zavádí doklad pro celní prohlášení u zvířat dovážených do Společenství ze třetích zemí a pro veterinární kontroly těchto zvířat, v platném znění.⁴²
- Nařízení Evropského parlamentu a Rady (ES) č. 882/2004 ze dne 29. dubna 2004 o úředních kontrolách za účelem ověření dodržování právních předpisů týkajících se krmiv a potravin a pravidel o zdraví zvířat a dobrých životních podmínkách zvířat.⁴³

3.2.4 Zákon č. 246/1992 Sb. na ochranu zvířat proti týrání

Zákon na ochranu zvířat proti týrání byl od svého vzniku několikrát novelizován. 1. 3. 2004 proběhla novelizace zákonem č. 77/2004 Sb. Cílem novelizace bylo především uvést zákon na ochranu zvířat proti týrání do souladu s právem Evropských společenství.⁴⁴

Tento zákon „zpracovává příslušné právní předpisy Evropských společenství a upravuje v návaznosti na přímo použitelné předpisy Evropských společenství požadavky a podmínky ochrany zvířat proti týrání.“⁴⁵

Tento zákon se po mnoho novelách netýká jen ochrany zvířat proti týrání, „ale představuje v podstatě základní právní normu pro pravidla nakládání se zvířaty v lidské péči.“⁴⁶ Cílem zákona je „chránit zvířata, jež jsou živými tvory schopnými pociťovat bolest

⁴⁰ Vyhláška č. 5/2016 Sb., kterou se mění vyhláška č. 136/2004 Sb., kterou se stanoví podrobnosti označování zvířat a jejich evidence a evidence hospodářství a osob stanovených plemenářským zákonem, ve znění pozdějších předpisů

⁴¹ Nařízení vlády č. 27/2002 Sb., kterým se stanoví způsob organizace práce a pracovních postupů, které je zaměstnavatel povinen zajistit při práci související s chovem zvířat

⁴² Nařízení komise (ES) č. 282/2004 ze dne 22. ledna 2004, kterým se zavádí doklad pro celní prohlášení u zvířat dovážených do Společenství ze třetích zemí a pro veterinární kontroly těchto zvířat, v platném znění

⁴³ Nařízení Evropského parlamentu a Rady (ES) č. 882/2004 ze dne 29. dubna 2004 o úředních kontrolách za účelem ověření dodržování právních předpisů týkajících se krmiv a potravin a pravidel o zdraví zvířat a dobrých životních podmínkách zvířat

⁴⁴ PRCHALOVÁ, Jana, *Právní ochrana zvířat*, s. 14

⁴⁵ STEJSKAL, Vojtěch, LESKOVJAN, Martin, *Člověk a zvíře-v zajetí či péči?*, s. 76

⁴⁶ STEJSKAL, Vojtěch, LESKOVJAN, Martin, *Člověk a zvíře-v zajetí či péči?*, s. 8

*a utrpení, před týráním, poškozováním jejich zdraví a jejich usmrcením bez důvodu, pokud byly způsobeny, byť i z nedbalosti, člověkem.*⁴⁷

3.2.5 Etika ochrany zvířat

U nás se tomuto tématu věnují Erazim Kohák a Vladimír Šiler (Etika ochrany zvířat, 1996). V České republice klademe velký důraz na spotřebu, jsme konzumní společnost. Duchovní rozvoj zaostává za materiálním, zaujímáme nadřazený postoj vůči zvířatům. To způsobilo, že zákon na ochranu zvířat proti týraní byl přijat o čtyřicet let později než v ostatních vyspělých zemích.⁴⁸ „Evropská unie přijala protokol o ochraně zvířat jako součást Amsterodamské smlouvy, který uznává zvířata jako bytosti schopné vnímání.“⁴⁹ Musíme mít na paměti, že „různé druhy živočichů se od sebe odlišují v mnoha různých ohledech, včetně toho, jak vnímají a pociťují bolest, a jak na ni reagují.“⁵⁰

3.2.6 Zákon č. 40/2009 Sb., trestní zákoník

Týrání zvířat - „Kdo týrá zvíře zvlášť surovým nebo trýznivým způsobem, nebo surovým nebo trýznivým způsobem veřejně nebo na místě veřejnosti přístupném, bude potrestán odnětím svobody až na dvě léta, zákazem činnosti nebo propadnutím věci.

Odnětím svobody na šest měsíců až tři léta nebo zákazem činnosti bude pachatel potrestán, byl-li za čin uvedený v odstavci 1 v posledních letech odsouzen nebo potrestán nebo způsobí-li týranému zvířeti takovým činem trvalé následky na zdraví nebo smrt.

Odnětím svobody na jeden rok až pět let bude pachatel potrestán, spáchá-li čin uvedený v odstavci 1 na větším počtu zvířat.“⁵¹

Sazby za týrání zvířat jsou v Česku srovnatelné s jinými zeměmi v Evropě. Hlavním problémem ale je, že se tresty a sazby udělují nejčastěji na spodní hranici. Dalším problémem je, že starostové nebo orgány obce dlouhodobě přehlížejí upozornění a podněty místních občanů, že se v jejich obci děje něco špatného (příkladem: zatoulaný pes, který se několik dnů pohybuje bezprizorně v obci a nikdo s tím nic nedělá). Další problém je, že zaměstnanci jatek, chovu hospodářských zvířat, kde dochází k týraní nebo jiným

⁴⁷ Zákon č. 246/1992 Sb. na ochranu zvířat proti týraní

⁴⁸ PRCHALOVÁ, Jana, *Právní ochrana zvířat*, s. 22-24

⁴⁹ PRCHALOVÁ, Jana, *Právní ochrana zvířat*, s. 23

⁵⁰ BEKOFF, Marc, *Na zvířatech záleží*, s.86

⁵¹ Zákon č.40/2009 Sb., *trestní zákoník § 302 Týrání zvířat*

porušením ochrany zvířat, raději tiše přihlíží. Strach ze ztráty zaměstnání převyšuje jejich morální zásady a přesvědčení. Týká se to i samotných veterinárních lékařů.

3.2.7 Vyhláška č. 208/2004 Sb., o minimálních standardech pro ochranu hospodářských zvířat, ve znění vyhlášky č. 425/2005 Sb.

V této vyhlášce jsou uvedeny minimální standardy chovu skotu, prasat, ovcí, koz, koní, drůbeže, bězců a kožešinových zvířat. U prasat uvádějí, že zvířata musí mít trvalý přístup k dostatečnému množství materiálu, který jim umožňuje etologické aktivity (seno, dřevo). U chovu kura domácího ve výkrmu uvádějí, že jim musí být umožněno popelení a protřepávání křídel.⁵²

3.2.8 Vyhláška 4/2009 Sb., o ochraně zvířat při přepravě

Tato vyhláška je v souladu s přímo použitelným předpisem Evropského společenství. Stanoví školení zaměstnanců, obsah a rozsah odborného kurzu pro řidiče a průvodce přepravních vozidel a velikost prostoru pro přepravu zvířat.⁵³

3.2.9 Vyhláška č. 382/2004 Sb., o ochraně hospodářských zvířat při porážení, utrácení nebo jiném usmrcování, ve znění vyhlášky č. 424/2005 Sb.

Tato vyhláška v souladu s právem Evropských společenství stanoví odbornou způsobilost osob, které provádějí na jatkách porážku jatečných zvířat, a dále upravuje vykládku, přehánění, ustájení, fixaci, omračování, vykrvování, porážku, utrácení nebo jiné usmrcování hospodářských zvířat. K omračování zvířat lze použít přístroj s upoutaným projektilem, přístroj vyvolávající mechanický náraz, elektrický omračovací přístroj, vodní lázeň, použití oxidu uhličitého⁵⁴

⁵² Vyhláška č. 208/2004 Sb., o minimálních standardech pro ochranu hospodářských zvířat, ve znění vyhlášky č. 425/2005 Sb.

⁵³ Vyhláška č. 4/2009 Sb., o ochraně zvířat při přepravě

⁵⁴ Vyhláška č. 382/2004 Sb., o ochraně hospodářských zvířat při porážení, utrácení nebo jiném usmrcování, ve znění vyhlášky č. 424/2005 Sb.

3.3 Ochrana zvířat, dozor a sankce

V této kapitole se zaměříme na problematiku ochrany a pohody zvířat, na kterou se snaží orgány upozornit vzděláváním studentů vybraných vysokých škol. Poté uvedeme dozorové orgány v oblasti zvířat proti týrání.

3.3.1 Problematika ochrany a pohody zvířat v České republice

V České republice je problematika a pohoda zvířat realizována na úrovni univerzitního vzdělávání (Fakulta veterinární hygieny, Veterinární a farmaceutická univerzita Brno) rozšiřující znalostní úroveň v ochraně a pohody zvířat, opírající se o vědecké a odborné poznatky získávané vlastní výzkumnou činností. Za prioritní přínos univerzity a jejího pracoviště zaměřeného na ochranu zvířat lze považovat výzkum v oblasti sledování ochrany a pohody zvířat přepravovaných na jatky a sledování úhynů různých druhů zvířat a faktory ovlivňující tyto úhyny. Hlavní roli v problematice ochrany pohody zvířat v praxi mají jednotliví chovatelé. Kontrolu mají na starosti především Státní veterinární správa a Krajské veterinární správy.⁵⁵

3.3.2 Dozor a sankce

Hlavním dozorovým orgánem je **Státní veterinární správa ČR**. Sankce za porušování Veterinárního zákona ukládají Krajské veterinární správy nebo Městská veterinární správa v Praze.⁵⁶

Orgány veterinární správy provádějí dozor nad ochranou zvířat při přepravě, spolupracují na úseku dozoru s Radou Evropy, Evropskými společenstvími a třetími státy, vedou centrální evidenci dopravců zvířat, plní úkoly plynoucí z nařízení ES.

Ministerstvo zemědělství řídí výkon státní správy v oblasti ochrany zvířat proti týrání, stanoví hlavní úkoly v této oblasti, řídí je a koordinuje a zajišťuje jejich kontrolu.

Obecní úřady obcí s rozšířenou působností „*projednávají přestupky a jiné správní delikty na úseku ochrany zvířat podle zákona.*“⁵⁷

⁵⁵ VEČEŘEK, V., VOSLÁŘOVÁ, E., *Časopis Veterinářství*, s. 839-842

⁵⁶ CHLOUPEK P., VEČEŘEK V., VOSLÁŘOVÁ E., *Časopis Veterinářství*, s. 839-842

⁵⁷ PRCHALOVÁ, Jana, *Právní ochrana zvířat*, s. 125-132

3.4 Chov zvířat pro jatečné účely

V této kapitole krátce nahlédneme do dnešních moderních chovů jatečných zvířat. Zmíníme zde i netradiční chov pštrosa, kdy se první farma na českém území objevila už v devadesátých letech minulého století.

3.4.1 Výkrm kuřat

Pokud sledujeme chování slepic na dvorku, povšimneme si, že mají v hejnu pevnou hierarchii, která se utváří ihned po vyklubání z vajec. Celý den pobíhají, popelí se, protahují si křídla a hrabou v zemi. To ovšem neplatí pro výkrm kuřat. Ptáci jsou chováni v přeplněných halách, kde nemají dostatek prostoru, což má za následek silný stres, který se u nich projevuje vzájemným vytrháváním peří a kanibalismem. Ve vzduchu drůbežárny je i přes ventilaci mnoho čpavku, prachu, mikrobů a to kuřatům poškozuje plíce. Navíc umělá ventilace v horkých letních dnech není schopna udržet únosnou teplotu a brojleři umírají na přehřátí.⁵⁸

V některých zemích (Spojené státy, Velká Británie) ptákům zkracují zobáky, aby vytrhávání peří a kanibalismu zamezili. *„První se objevilo ve čtyřicátých letech v San Diegu a provádělo se pomocí opalovací lampy. Dnes je stroj podobný gilotině s horkými čepelí. Mezi zobákem a kostí je tenká vrstva vysoce citlivé měkké tkáně, která připomíná lůžko lidského nehtu. Horká čepel při odstraňování zobáku prochází touto soustavou zobáku, kosti a citlivé tkáně a způsobuje prudkou bolest.“*⁵⁹

Chov brojlerových kuřat je spojen s dalšími problémy. *„Brojleři rostou příliš rychle. Jejich hmotnost se za dobu sedmi týdnů 50 krát až 60 krát zvýší.“*⁶⁰ Rychlý růst, který předbíhá vývoj kostry, může vést k rozštěpu nohou, kdy každá noha směřuje na jinou stranu. Takový jedinec není schopen normálního pohybu. Další zdravotní problémy, které se objevují u brojlerových kuřat, jsou otlaky na prsou a vředovitost prstů a běháků.⁶¹ Stres brojlerů je také spojován s akutním smrtelným syndromem, který se u kuřat projevuje ztrátou rovnováhy, křečemi, máváním křídel a končí smrtí.⁶²

⁵⁸ WEBSTER, John, *Životní pohoda zvířat: kulhání k ráji*, s. 106

⁵⁹ WEBSTER, John, *Životní pohoda zvířat: kulhání k ráji*, s. 106

⁶⁰ DROWNS, Glenn, *Chov drůbeže*, s. 135

⁶¹ DROWNS, Glenn, *Chov drůbeže*, s. 135

⁶² SINGER, Peter, *Osvobození zvířat*, s. 110-116

V zákoně č. 246/1992 Sb., paragraf 7, zákon na ochranu zvířat proti týrání jsou stanoveny zásahy na drůbeži bez použití anestetik. „*Odstraňování ostruh, hřebenu, posledních článků křídel, krácení zobáků, drápů, nastřihování meziprstních blan během prvního dne života drůbeže.*“⁶³

V hlinecké drůbežárně probíhá výkrm brojlerových kuřat ve dvojpodlažních halách o délce 100 metrů a šířce 10 metrů, kde je umístěno 22000 zvířat. Každá hala je vybavena ventilací, klapkami a topením. Teplota v hale se u malých kuřat udržuje na 33 stupňů. Světelný režim je nastaven nepřetržitě 24 hodin denně. Jako podestýlka se používá řezaná sláma, která se odklízí až po vyskladnění kuřat. K napájení používají kapátkové napáječky a ke krmení miskový krmný systém. Zkracování zobáků tady neprovádí. U kuřat se vytrhávání peří a kanibalismus objevuje jen zřídka. Zvířata zde trpí rozštěpy nohou, otlaky na prsou, ojediněle vředovitostí běháků. Brojlerová kuřata dorůstají do jatečné váhy během 35 dní, kdy část produkce poráží na vlastních malých jatkách. Zbytek produkce je přepravena na jiná jatka. Omračování zvířat probíhá po zavěšení elektrickými kleštěmi. Porážku provádí proškolení zaměstnanci.⁶⁴

3.4.2 Chov prasat

Prasata v přeplněných intenzivních chovech trpí nedostatkem uspokojení z přijímání potravy, nedostatečným teplotním a fyzickým komfortem, orálním stereotypním chováním a bolestí a kulháním způsobeným zraněním nebo osteoporózou.⁶⁵ Orální stereotypní chování vede k okusování kovových zábran nebo k okusování ocásků ostatních prasat. Ve většině zemí prasatům v raném věku ocásky kupírují, a to bez anestetik, či léků proti bolesti. „*Většina prasat stráví celý svůj život zavřená.*“⁶⁶ Moderní stáje jsou vybaveny rošty nebo betonovými podlahami, které jsou snadno čistitelné, ale nejsou vhodné pro zdravá zvířata. Moderní stáje způsobují „syndrom prasečího stresu“, který se projevuje extrémním stresem, úzkostí a často končí smrtí.⁶⁷ V zákoně č. 246/1992 Sb., zákon na ochranu zvířat proti týrání jsou stanoveny zásahy na prasatech bez použití

⁶³ Zákon č. 246/1992 Sb. na ochranu zvířat proti týrání, část druhá, § 7

⁶⁴ Drůbežárna Dřevíkov, zootechnik p.Tichý

⁶⁵ WEBSTER, John, *Životní pohoda zvířat: kulhání k ráji*, s. 118-121

⁶⁶ SINGER, Peter, *Osvobození zvířat*, s. 130-140

⁶⁷ SINGER, Peter, *Osvobození zvířat*, s. 130-140

anestetik. „Krácení ocasu u selat mladších 7 dnů, trhání zubů savých selat a kastrace samců selat mladších 8 týdnů“.⁶⁸

3.4.3 Chov králíků

Králíci ve velkochovech jsou umístěni v malých, drátěných klecích, kde mají v rohu připravenou plastovou nebo pryžovou podložku na odpočívání. Samice mají na přední straně klece přichystané hnízdo pro vrh mláďat.⁶⁹

3.4.4 Chov pštrosů

U nás se poprvé objevily pštrosí farmy v devadesátých letech minulého století. Ptáci se chovají pro maso, vejce, peří i kůži. Pštrosí maso je neobyčejně libové a jemné. Obsahuje protein, myoglobin a železo. „Největšími odběrateli masa jsou na evropském kontinentě Švýcarsko, Belgie, Německo, Francie, Itálie a Nizozemsko.“⁷⁰ Vejce se používají v kuchyni, pro výrobu kraslic nebo šperků. Kůže slouží k výrobě bot, kabelek a mnoha dalších výrobků. Peří se používá v oděvním průmyslu.⁷¹

Běžci jsou přizpůsobeni k rychlému běhu. Pštros dokáže běžet rychlostí i 70 km/hod. Samci pštrosa váží až 160 kg a měří více než 2 metry. Emu váží 55 kg a měří pod dva metry, nandu váží 40 kg a měří 1,5 metru. Pštrosy je nutno chovat v oddělených skupinách, kdy každá je tvořena teritoriálním samcem na 2 až 4 samice. Běžci jsou býložravci, příležitostně doplňují stravu hmyzem a malými obratlovci. Všichni ptáci musí dostávat vhodnou potravu, nezávadnou vodu a musí mít k dispozici dostatek gritu. V období, kdy nemají ptáci možnost pastvy, musí dostat píci.⁷² Výběh je nutné doplnit zařízením na popelení a vodní plochou. Pštrosi se rádi koupají, emu a nandu dokonce rádi plavou.⁷³

„Každý, kdo manipuluje s běžci, musí být obeznámen s jejich chováním a musí být způsobilý k manipulaci s nimi a k řízení jejich chovu. Tato odborná způsobilost musí být

⁶⁸ Zákon č. 246/1992 Sb., část druhá, § 7

⁶⁹ SINGER Peter, *Osvobození zvířat*, s. 243-244

⁷⁰ JEBAVÝ, Lukáš a kolektiv, *Etika chovu a etologie zvířat*, s. 262

⁷¹ Pštrosí farma s. r. o. Dostupné z: <http://www.pstrosifarmadoubravice.cz/pstrosi-produkty.php>

⁷² Článek 17, *Stálý výbor Evropské dohody o ochraně zvířat chovaných pro hospodářské účely (T-AP)*, *Doporučení týkající se běžců*.

⁷³ Článek 1,2, *Stálý výbor Evropské dohody o ochraně zvířat chovaných pro hospodářské účely (T-AP)*, *Doporučení týkající se běžců*.

posuzována příslušným orgánem v souladu s národní legislativou.“ Průběžné školení osob manipulujícími s běžci je považováno za nezbytné.⁷⁴

Mláďata oddělená od rodičů strádají a jsou ve stresu. Je tedy nezbytné, aby osoba, která o ně pečuje, s nimi trávila celý den, povzbuzovala je ke hře a k přijímání potravy.⁷⁵

„Chytání, manipulace a přesun běžců vyžadují speciální dovednosti, obzvláště z toho důvodu, že stres způsobený následkem chytání a znehybnění se uvádějí jako významná příčina smrtelných úrazů. Bití a pohánění ptáků je zakázáno, včetně použití elektrického obušku.“⁷⁶ Ptáci nesmí být uvazováni za nohy.⁷⁷

Farmy pro chov běžců musí být umístěny v oblastech, kde klimatické podmínky umožňují celoroční chov venku. Ptáci musí mít dostatek prostoru k pohybu a pastvě. Je potřeba zajistit jim vhodné přístřešky.⁷⁸

„Vzhledem ke stresu pro zvířata a nebezpečí utrpení je třeba věnovat zvláštní péči přepravě běžců a přepravu je třeba omezit na minimum. Z toho důvodu by měla být zvážena porážka běžců na farmách.“⁷⁹

3.5 Etologie, welfare zvířat

V této kapitole si charakterizujeme pojem **welfare**, který má stále větší váhu v Evropské unii při řešení otázek ochrany a pohody zvířat. Uvedeme si zde další pojmy, které jsou nutné k porozumění zvířat a poskytnutím správné péče. „Vědecké disciplíny etologie a experimentální psychologie mají pro studium životní pohody zvířat největší hodnotu, protože nás mohou naučit do značné míry, co si zvíře myslí, ví, cítí a chce.“⁸⁰ Myslicí zvíře je „vědomím nadané zvíře, kterému záleží na jeho pocitech.“⁸¹ Zvířata prožívají emoce spojené jak s potěšením, tak s utrpením.⁸² Jak napsal ve své knize Marc

⁷⁴ Článek 4, Stálý výbor Evropské dohody o ochraně zvířat chovaných pro hospodářské účely (T-AP), Doporučení týkající se běžců.

⁷⁵ Článek 5, Stálý výbor Evropské dohody o ochraně zvířat chovaných pro hospodářské účely (T-AP), Doporučení týkající se běžců.

⁷⁶ Článek 6, Stálý výbor Evropské dohody o ochraně zvířat chovaných pro hospodářské účely (T-AP), Doporučení týkající se běžců.

⁷⁷ Příloha 2, Stálý výbor Evropské dohody o ochraně zvířat chovaných pro hospodářské účely (T-AP), Doporučení týkající se běžců.

⁷⁸ Článek 9, Stálý výbor Evropské dohody o ochraně zvířat chovaných pro hospodářské účely (T-AP), Doporučení týkající se běžců.

⁷⁹ Článek 14, Stálý výbor Evropské dohody o ochraně zvířat chovaných pro hospodářské účely (T-AP), Doporučení týkající se běžců.

⁸⁰ WEBSTER, John, Životní pohoda zvířat: kulhání k ráji, s. 61

⁸¹ WEBSTER, John, Životní pohoda zvířat: kulhání k ráji, s. 61

⁸² WEBSTER, John, Životní pohoda zvířat: kulhání k ráji, s. 12

Bekoff: Zvířata si uvědomují sebe sama „svým, pro daný druh vždy specifickým způsobem.“⁸³

Propojením neurobiologie a etologie nám mohou „pomoci pochopit podstatu schopnosti zvířat cítit a trpět.“⁸⁴ Pokud chceme zajistit zvířatům lepší životní podmínky, musíme věnovat patřičnou pozornost jejich fyziologickým a behaviorálním potřebám, je nutno pozorovat zvířata v jejich přirozeném prostředí.⁸⁵

3.5.1 Etologie zvířat

Pokud chceme porozumět zvířatům a poskytnout jim správnou péči, musíme zvířata zkoumat v přirozených nebo experimentálních podmínkách. K tomu nám slouží **Etologie** zvířat. „Etologie studuje chování zvířat a člověka ve vztahu k vnitřním a vnějším podnětům.“⁸⁶ „Přestože můžeme o životech zvířat jen učeně diskutovat, pokud je budeme studovat pečlivě a opravdu se budeme snažit jejich životům porozumět, naše domněnky se mohou hodně přiblížit pravdě. Pravdivost takových domněnek prokazuje fakt, že dokážeme velmi přesně předvídat chování nejrůznějších zvířat, projevující se v jejich každodenních činnostech.“⁸⁷

Vliv prostředí na chování březích zvířat, která byla v průběhu gravidity stresována nebo omezována (potrava, prostor) je zřejmý. Tato zvířata rodí mláďata s poruchami chování. Zvyšuje se i počet mrtvě narozených mláďat. Zvířata chovaná v obohaceném prostředí vykazují lepší kondici a reprodukci.⁸⁸

„Od roku 2013 je nařízeno poskytnout prasnicím před porodem materiál pro stavbu hnízda ve všech typech ustájení.“⁸⁹

3.5.2 Welfare zvířat

Základy pro **welfare** poskytl utilitarismus, kde zakladatelem utilitarismu byl Jeremy Betham.⁹⁰ Utilitarianisté jsou lidé, kteří zvažují užitečnost zvířat pro člověka. Jsou

⁸³ BEKOFF, Marc, *Na zvířatech záleží*, s. 77-79

⁸⁴ WEBSTER, John, *Životní pohoda zvířat: kulhání k ráji*, s. 62

⁸⁵ WEBSTER, John, *Životní pohoda zvířat: kulhání k ráji*, s. 113

⁸⁶ JEBAVÝ, Lukáš a kolektiv, *Etika chovu a etologie zvířat*, s. 179

⁸⁷ BEKOFF, Marc, *Na zvířatech záleží*, s. 54

⁸⁸ JEBAVÝ, Lukáš a kolektiv, *Etika chovu a etologie zvířat*, s. 189

⁸⁹ JEBAVÝ, Lukáš a kolektiv, *Etika chovu a etologie zvířat*, s. 204

⁹⁰ MÜLLEROVÁ, Hana, STEJSKAL, Vojtěch, *Ochrana zvířat v právu*, s. 40

přesvědčení, že jakékoli zvíře může být člověkem využíváno, pokud bolest a utrpení zvířat je menší nežli přínos pro lidi plynoucí z využití zvířete člověkem.⁹¹

Welfare zvířat lze charakterizovat mnoha způsoby. Zvířatům musíme zajistit zdraví a životní pohodu. *„Předpoklady pro zachování zdraví a životní pohody zvířat spočívají v dobrých chovatelských praktikách, technologických systémech, ale i v prostředí, které odpovídá fyziologickým požadavkům a potřebám souvisejícím se způsobem chování.“*⁹² *„Životní pohoda zvířete je definovaná jako stav, v němž se zvíře snaží vyrovnat se se svým životním prostředím.“*⁹³

Pokud dosáhneme pohody zvířat, jejich zdraví a dostatečné materiální (krmivo, voda, prostor) i nemateriální (etologické, sociální, psychické) podmínky, *zvíře může poskytnout „maximální dosažitelnou užitekost odpovídající jeho genetickému potenciálu.“*⁹⁴ Musíme též dosáhnout vysoké míry spokojenosti. *„Míru spokojenosti zvířete nelze zatím objektivně určit, neboť komunikace mezi člověkem a zvířetem není na úrovni, která by to umožňovala. Proto se člověk snaží míru spokojenosti dovodit na základě nepřímých ukazatelů (biofyzikálních, biochemických, etologických a dalších). Je jasné, že takové lidské usuzování může být ovlivněno interpretační subjektivitou člověka, který má tendenci přenášet parametry spokojenosti člověka do parametrů spokojenosti zvířete“* a tím se dopouští antropomorfismu.⁹⁵ Antropomorfismu se dopouští ten, kdo používá pro popis zvířecích emocí lidská měřítka.⁹⁶

V roce 1993 byla ve Velké Británii pravidla **welfare** přepracována. „Jedná se o pět svobod:

- Bezproblémový přístup k čerstvé vodě a krmivu, dostačující k zachování plného zdraví a síly zvířete
- Poskytnutí vhodného prostředí včetně přístřeší a pohodlného místa k odpočinku
- Předcházení bolesti, zranění a nemoci včetně rychlé diagnózy a léčení
- Poskytnutí dostatečného prostoru, vhodného vybavení a společnosti zvířat téhož druhu

⁹¹ BEKOFF, Marc, *Na zvířatech záleží*, s. 92-93

⁹² STEJSKAL, Vojtěch, LESKOVJAN, Martin, *Člověk a zvíře-v zajetí či péči?*, s. 34

⁹³ WEBSTER, John, *Životní pohoda zvířat: kulhání k ráji*, s. 25

⁹⁴ STEJSKAL, Vojtěch, LESKOVJAN, Martin, *Člověk a zvíře-v zajetí či péči?*, s. 46

⁹⁵ MÜLLEROVÁ, Hana, STEJSKAL, Vojtěch, *Ochrana zvířat v právu*, s. 87

⁹⁶ BEKOFF, Marc, *Na zvířatech záleží*, s. 56-60

- Zabezpečení podmínek, jež vylučují mentální postižení⁹⁷

V roce 2003 se konala ve filipínské Manile mezinárodní konference o welfare zvířat. „Účastníci konference schválili Deklaraci o životní pohodě zvířat vycházející z výše uvedeného principu pěti svobod. Jejím hlavním cílem je celosvětové zviditelnění této problematiky a snaha o zlepšení podmínek, v nichž jsou zvířata, zejména hospodářská, chována.“⁹⁸

3.6 Vymezení základních pojmů

„Česká právní úprava ochrany zvířat operuje s celou řadou pojmů vymezených v zákoně na ochranu zvířat proti týrání a v souvisejících předpisech. Pojmoslovný aparát ze značné části vychází z evropských unijních předpisů, které vyžadují úplnou a přesnou transpozici definic.“⁹⁹

3.6.1 Chovatel

Po novelizaci prošla definice chovatel zásadními změnami. Oproti původnímu znění zákona byla rozšířena. „Chovatel je každý, kdo zvíře nebo zvířata vlastní nebo drží, anebo je pověřen se o ně starat, ať již za úplatu nebo bezúplatně, a to i na přechodnou dobu.“¹⁰⁰

3.6.2 Hospodářství

„Je jakákoli stavba, zařízení nebo místo, kde je hospodářské zvíře nebo kde jsou hospodářská zvířata chována nebo držena, včetně chovu pod širým nebem. Je-li v hospodářství chováno nebo drženo více než jedno stádo nebo více než jedna skupina hospodářských zvířat, která mohou onemocnět stejnou nákazou nebo nemocí přenosnou ze zvířat na člověka (dále jen "vnímavá zvířata"), je každé z těchto stád nebo každá z těchto skupin oddělenou epizootologickou jednotkou, která má stejný zdravotní status.“¹⁰¹

⁹⁷ STEJSKAL, Vojtěch, LESKOVJAN, Martin, *Člověk a zvíře-v zajetí či péči?* s. 12-13

⁹⁸ STEJSKAL, Vojtěch, LESKOVJAN, Martin, *Člověk a zvíře-v zajetí či péči?* s. 12

⁹⁹ MÜLLEROVÁ, Hana, STEJSKAL, Vojtěch, *Ochrana zvířat v právu*, s. 310

¹⁰⁰ Zákon č. 166/1999 Sb., § 3 oddíl 1 *Veterinární zákon*

¹⁰¹ Zákon č. 166/1999 Sb., § 3 oddíl 1 *Veterinární zákon*

3.6.3 Zvíře

*„Zvířetem je podle zákona na ochranu zvířat proti týrání každý živý obratlovec, kromě člověka, včetně volně žijícího zvířecího jedince a jeho samostatného života schopné formy, nikoli však plod nebo embryo.“*¹⁰² V praxi musíme rozlišovat pojem zvíře podle zákona č. 246/1992 Sb., na ochranu zvířat proti týrání, volně žijící zvířata podle zákona č. 100/2004 Sb. o ochraně druhů volně žijících živočichů a pojem zvěř podle zákona č. 449/2001 Sb. o myslivosti.¹⁰³

Zákon na ochranu zvířat proti týrání člení zvířata do čtyř kategorií: zvířata v zájmovém chovu, zvířata hospodářská, zvířata volně žijící a zvířata pokusná.

Zvířata v zájmovém chovu jsou především domácí mazlíčci, např. pes, kočka a zvířata pro vlastní spotřebu, kdy hospodářský efekt není hlavním účelem chovu, např. králík, ovce.

Volně žijící zvíře je zvíře, které se v přírodě udržuje samovolně. Řadíme sem i zvířata držená v zajetí. Patří sem například zvířata chovaná v Zoologických zahradách.

Hospodářské zvíře je zvíře chované pro produkci živočišných produktů, vlny, kůže a kožešin. Řadíme sem skot, prasata, ovce, kozy, koně, osly, drůbež, králíky, kožešinová zvířata a zvěř.

Pokusné zvíře je zvíře použito k pokusům.¹⁰⁴

Zákon č. 246/1992 Sb., na ochranu zvířat proti týrání ve znění pozdějších předpisů, jehož preambule říká: *„Zvířata jsou stejně jako člověk živými tvory, schopnými na různém stupni pociťovat bolest a utrpení, a zasluhují si proto pozornost, péči a ochranu ze strany člověka.“*¹⁰⁵

Podle Občanského zákoníku *„nejsou živá zvířata věci v právním smyslu, nejsou však ani subjektem práv, lze je považovat za speciální kategorii předmětů majetkových práv. Na právní vztahy, jejichž předmětem je zvíře, se použijí ustanovení o věcech přiměřeně v takovém rozsahu, který neodporuje povaze živého tvora. Např. lze nabýt vlastnické právo ke zvířeti smlouvou, nálezem či přivlastněním.“*¹⁰⁶

¹⁰² SPURNÁ, Jana, DOUSEK, Jiří, *Zájmové chovy a ochrana zvířat*, s. 16

¹⁰³ SPURNÁ, Jana, DOUSEK, Jiří, *Zájmové chovy a ochrana zvířat*, s. 16-17

¹⁰⁴ SPURNÁ, Jana, DOUSEK, Jiří, *Zájmové chovy a ochrana zvířat*, s. 16-18

¹⁰⁵ Zákon č. 246/1992 Sb., na ochranu zvířat proti týrání

¹⁰⁶ PETROV, Jan, *Občanský zákoník: komentář*, s. 526-527

3.6.4 Hospodářská zvířata

„Jsou zvířata využívaná převážně k chovu, výkrmu, práci a jiným hospodářským účelům, zejména skot, prasata, ovce, kozy, koně, osli a jejich kříženci, drůbež, běžci, králíci, kožešinová zvířata, zvěř ve farmovém chovu, ryby a jiní vodní živočichové, včely a včelstva.“¹⁰⁷

3.6.5 Jatečná zvířata

„Jsou hospodářská zvířata, jež jsou určena k porážce a jatečnému zpracování a jejichž maso je určeno k výživě lidí.“¹⁰⁸

3.6.6 Povinnosti chovatelů

Povinnosti chovatele jsou definovány ve VZ. Obecnými povinnostmi, které se mohou dotýkat i hospodářských zvířat, se podle § 4 odst. 1 VZ rozumí *„Chovat zvířata způsobem, v prostředí a podmínkách, které vyžadují jejich biologické potřeby, fyziologické funkce a zdravotní stav a předcházet poškození jejich zdraví, sledovat zdravotní stav zvířat, v odůvodněných případech jim včas poskytnout první pomoc a požádat o odbornou veterinární pomoc, bránit vzniku a šíření nákaz.“¹⁰⁹*

Povinnosti chovatele hospodářských zvířat jsou podrobně popsány v § 5 odst. 1 VZ. Výše zmíněné obecné povinnosti chovatele jsou rozšířeny. Chovatel hospodářských zvířat je povinen provádět dezinfekci, dezinfekci, deratizaci a čištění stájí, technologických zařízení, dopravních prostředků, nástrojů, přístrojů, které přicházejí do přímého kontaktu se zvířaty. K napájení a krmení zvířat je chovatel povinen používat pouze zdravotně nezávadnou vodu a zdravotně nezávadná krmiva. Osoby, které ošetřují zvířata a pracují s nimi, musí mít základní znalosti v péči o zvířata. Chovatel je povinen *„podávat zvířatům pouze léčivé přípravky v souladu s pravidly pro jejich používání při poskytování veterinární péče.“¹¹⁰* Chovatel hospodářských zvířat je povinen dodávat na trh zvířata, kterým nebyly podány žádné zakázané látky nebo přípravky. *„Dodávat na jatky pouze jatečná zvířata s pravidelně a úplně uvedenými informacemi o potravinovém řetězci*

¹⁰⁷ Zákon č. 166/1999 Sb., § 3 oddíl 1 *Veterinární zákon*

¹⁰⁸ Zákon č. 166/1999 Sb., § 3 oddíl 1 *Veterinární zákon*

¹⁰⁹ Zákon č. 166/1999 Sb., § 4 oddíl 1 *Veterinární zákon*

¹¹⁰ Zákon č. 166/1999 Sb., § 5 oddíl 1 *Veterinární zákon*

v souladu s přílohou II oddílu III nařízení (ES) č. 853/2004, kterým se stanoví zvláštní hygienická pravidla pro potraviny živočišného původu.¹¹¹

3.6.7 Povinnosti provozovatele jatek

Povinnosti provozovatele jatek jsou podrobně popsány v § 23 Veterinárního zákona. Provozovatel jatek je povinen „organizovat a řídit jejich provoz v souladu s předpisy Evropské unie a se zásadami ochrany zvířat před nebezpečnými nákazami, jinými škodlivými vlivy a týráním a s veterinárními požadavky na zdravotní nezávadnost živočišných produktů.“¹¹²

Provozovatel jatek je povinen přijímat zvířata pouze řádně označená a evidovaná podle plemenářského zákona. Musí umožnit kontrolu totožnosti jatečných zvířat, která může být zkontrolována kdykoli. Ohlásit každé onemocnění, poranění a uhynutí zvířat úřednímu veterináři. Musí mít vypracovaný a schválený provozní a sanitační řád. Přijatá zvířata už nesmí opustit prostor jatek.¹¹³

„Na provozovny maloobchodu, ve kterých se připravuje maso, a vyrábějí masné výrobky určené pro přímý prodej spotřebiteli v místě provádění uvedených činností, se vztahují předpisy Evropské unie upravující zvláštní hygienická pravidla pro potraviny živočišného původu a organizaci úředních kontrol živočišných produktů, jde-li o provozovny, v nichž se týdně

- bourá více než 5 t masa, vyjma masa drůbežního a králičího,
- porcuje více než 2 t masa drůbežního nebo králičího,
- vyrábí více než 7,5 t masných výrobků.¹¹⁴

3.7 Přeprava zvířat

Jatečná zvířata se musí od chovatele přepravovat vhodnými dopravními prostředky na místo určení, kde jsou vykládána. Někteří chovatelé zvířata dováží vlastními dopravními prostředky nebo mají dopravní prostředky k dispozici samotná jatka nebo zvířata převážejí přepravci. Dopravní prostředky musí být čištěny a dezinfikovány.

¹¹¹ Zákon č. 166/1999 Sb., § 5 oddíl 1 Veterinární zákon

¹¹² Zákon č. 166/1999 Sb., § 23 oddíl 1 Veterinární zákon

¹¹³ Zákon č. 166/1999 Sb., § 23 oddíl 1 Veterinární zákon

¹¹⁴ Zákon č. 166/1999 Sb., § 24a, Veterinární zákon

Přeprava zvířat musí splňovat podmínky stanovené Veterinárním zákonem, zákonem na ochranu zvířat proti týrání a odpovídat předpisům Evropské unie, které upravují ochranu zvířat během přepravy.

„Právní regulace přepravy zvířat je založena na kombinaci přímé aplikace evropských nařízení a aplikace doplňující a prováděcí české úpravy v zákonech a vyhláškách.“¹¹⁵

3.7.1 Ochrana zvířat při přepravě

*„Základním předpisem v této oblasti je **nařízení Rady (ES) č. 1/2005 o ochraně zvířat během přepravy a souvisejících činností a o změně směrnic 64/432/EHS a 93/119/ES a nařízení ES č. 1255/97, které má přednost před zákonem.**“¹¹⁶* Nařízení se vztahuje na přepravu živých obratlovců. Obecné podmínky pro přepravu zvířat stanoví, že délka cesty musí být co nejkratší, zvířata musí být způsobilá k přepravě, přepravní prostředky musí být technicky způsobilé, se zvířaty zachází pouze proškolený personál. Nařízení stanoví **povinné přepravní doklady**, bez kterých nesmí být zvíře přepravováno. Kontrola přepravy zvířat určených na jatky je prováděna jako součást kontroly dobrých životních podmínek zvířat podle nařízení Evropského parlamentu a Rady (ES) č. 854/2004, kterým se určují pravidla pro kontrolu produktů živočišného původu pro lidskou spotřebu.¹¹⁷

Národní úprava ve Veterinárním zákoně stanoví, že doba trvání cesty zvířat na jatky nesmí při vnitrostátní přepravě překročit 8 hodin. Řidiči musí vlastnit **osvědčení** požadované nařízením.¹¹⁸

3.7.2 Přemístění a vnitrostátní přeprava zvířat

Chovatel, který hodlá přemístit zvířata je povinen vyžádat si zdravotní potvrzení, které vydává soukromý veterinář. Poté si musí vyžádat veterinární osvědčení k přemístění zvířat. *„Veterinární osvědčení k přemístění hospodářského zvířete se vydá jen tehdy, jestliže byly u tohoto zvířete provedeny požadované zdravotní zkoušky nebo očkování a splněny podmínky uvedené ve § 4 odst. 1 písm. i a jestliže je toto zvíře označeno*

¹¹⁵ MÜLLEROVÁ, Hana, STEJSKAL, Vojtěch, *Ochrana zvířat v právu*, s. 357

¹¹⁶ PRCHALOVÁ, JANA, *Právní ochrana zvířat*, s. 61

¹¹⁷ PRCHALOVÁ, JANA, *Právní ochrana zvířat*, s. 61-64

¹¹⁸ PRCHALOVÁ, Jana, *Právní ochrana zvířat*, s. 65

a evidováno podle plemenářského zákona.¹¹⁹ „Veterinární osvědčení k přemístění zvířete musí provázet zvíře až do místa určení a musí být chovatelem uchováváno nejméně po dobu 1 roku ode dne jeho vydání.“¹²⁰ Veterinární osvědčení je platné pouze 72 hodin od jeho vystavení.¹²¹

„Shromažďování zvířat k přepravě, jejich nakládání, překládání a vykládání se provádí za dozoru chovatele nebo jím pověřené osoby. Místa, na nichž jsou zvířata shromažďována, nakládána, překládána a vykládána, musí odpovídat požadavkům na ochranu zdraví a pohody zvířat a být pravidelně čištěna a dezinfikována.“¹²² „Zvířata mohou být přepravována jen za podmínek stanovených tímto zákonem, zákonem na ochranu zvířat proti týrání a předpisy Evropské unie upravujícími ochranu zvířat během přepravy; úřední veterinární lékaři dozírají na dodržování těchto podmínek“.¹²³ Dopravní prostředky sloužící k přepravě zvířat musí splňovat určité specifické požadavky. Nesmí zvířatům způsobovat bolest a utrpení, musí je chránit proti nepříznivému počasí, musí být řádně čištěny a dezinfikovány, musí splňovat požadavky, které jsou uvedené v zákoně na ochranu zvířat proti týrání a předpisy Evropské unie, které upravují ochranu zvířat během přepravy.¹²⁴

Doprovodce zvířat musí být držitelem povolení k přepravě hospodářských zvířat. Veškeré povinnosti dopravce jsou podrobně popsány v § 8 Veterinárního zákona. Dopravce musí mít vhodné prostory pro čištění a dezinfekci dopravních prostředků a prostory pro skladování krmiv, steliva a hnoje. Musí nakládat zvířata pouze s průvodními doklady. „Vést pro každé vozidlo používané pro přepravu zvířat záznamy o provedených přepravách a o čištění a dezinfekci vozidla.“¹²⁵ Místo, kam jsou zvířata přepravována (svod, jatky), musí dopravci umožnit čištění a dezinfekci dopravního prostředku.¹²⁶

Shromažďovací středisko musí být řádně čištěno a dezinfikováno, přijímat zvířata označena a evidována podle plemenářského zákona a zajistit zvířatům pohodu a péči. Dodržovat povinnosti uvedené ve Veterinárním zákoně a předpisy Evropské unie upravující ochranu zvířat během přepravy.¹²⁷

¹¹⁹ Zákon č. 166/1999 Sb., § 6 odst. 3 Veterinární zákon

¹²⁰ Zákon č. 166/1999 Sb., § 6 odst. 4 Veterinární zákon

¹²¹ Zákon č. 166/1999 Sb., § 6 Veterinární zákon

¹²² Zákon č. 166/1999 Sb., § 7 odst. 1 Veterinární zákon

¹²³ Zákon č. 166/1999 Sb., § 7 odst. 2 Veterinární zákon

¹²⁴ Zákon č. 166/1999 Sb., § 7 Veterinární zákon

¹²⁵ Zákon č. 166/1999 Sb., § 8 odst. 1 písm. c Veterinární zákon

¹²⁶ Zákon č. 166/1999 Sb., § 8 Veterinární zákon

¹²⁷ Zákon č. 166/1999 Sb., § 9a Veterinární zákon

3.7.3 Přemístování, přeprava a pohánění

„Za týrání je považováno zacházet se zvířetem, přepravovat je nebo je pohánět způsobem, který vyvolává nepřiměřenou bolest, utrpení nebo poškození zdraví.“¹²⁸ Novela zákona na ochranu zvířat proti týrání věnuje přepravě zvířat značnou pozornost. Upravuje je také vyhláška 193/2004 Sb. o ochraně zvířat při přepravě.¹²⁹

Tuto problematiku může autorka posoudit z vlastní zkušenosti. V době, kdy byla zaměstnána u soukromého farmáře, byla vždy přítomna při nakládce zvířat. Většina přepravců měla vozidlo řádně čištěno, dezinfikováno a připraveno pro nakládku způsobem odpovídajícím požadavkům. Ke zvířatům se chovali dle zákona na ochranu zvířat proti týrání, Veterinárního zákona a Evropské dohody o ochraně jatečných zvířat. Poznala ale i přepravce, jež měli vozidlo nedostatečně čištěno a připraveno pro nakládku zvířat. Převáželi ve společném prostoru telata s dospělým dobytkem. Naháněli zvířata zbytečným nátlakem do vozidla, jež mělo za následek zvýšený stres zvířat. Z pohledu autorky jde především o nedostatečnou kontrolu a proškolení řidičů. Pokud člověk nemá ke zvířatům náležitý vztah, ať s nimi nepracuje.

3.7.4 Vliv přepravního stresu na skot

Přepravní stres má vliv na chování přepravovaných zvířat, ale i na fyziologické a biochemické procesy, které se odehrávají v jejich organismech. Proto působí vzniklý stres negativně jak na zdravotní stav přepravovaných zvířat, tak i na kvalitu masa. Míra úhynů zvířat je spjata s délkou přepravy. Přepravní stres způsobuje u přepravovaných zvířat také změny behaviorálních ukazatelů, jako jsou například agresivita, sexuální chování, močení aj. Fyziologické ukazatele stresové zátěže souvisí s aktivací hypotalamo-hypofýzo-adrenální osy a sympaticko-adrenomedulárního systému, kdy dochází ke změně tepové frekvence, tělesné teploty, složení krve aj.¹³⁰

3.7.5 Patologické nálezy v důsledku přepravního stresu

Porušení welfare zvířat při jejich přepravě se projeví přítomností patologických důsledků stresové zátěže jako je únava, pohmožděniny, zranění, morbidita a mortalita.

¹²⁸ Zákon č. 246/1992 Sb. na ochranu zvířat proti týrání

¹²⁹ SPURNÁ, Jana, DOUSEK, Jiří, *Zájmové chovy a ochrana zvířat*, s. 35

¹³⁰ ŠÍMOVÁ V., *Časopis Veterinářství*, s. 854-858

K nejběžnějším poraněním během přepravy patří pohmožděniny, schvácení kopyt a dislokace kloubů. Nejvíce poranění u skotu je způsobeno rohy zvířat, ošetřovateli a překážkami v přepravním vozidle. Pohmožděniny u zvířat jsou způsobeny špatnými pomůckami sloužícími k pohánění zvířat, surovým zacházením personálu, špatnou technikou řízení a vysoké hustotě osázení vozidla. Pohmožděniny ovlivňují kvalitu masa.¹³¹ Vyšší mortalita bývá pozorována v průběhu dlouhých cest ve srovnání s kratšími, především při nepřízní počasí. V důsledku stresu za horka hrozí větší riziko úhynu u drůbeže a prasat, které se nemohou potit. *„Dehydratace a žízeň představují problém u skotu a ovcí přepravovaných na dlouhé vzdálenosti a tyto problémy se ještě zhoršují za horka, které nutí zvířata, aby ztrácela teplo a vodu odpařováním“*, což vede k vyčerpání zvířat.¹³²

3.8 Program rozvoje venkova

Program rozvoje venkova na období 2014-2020 byl schválen dne 26. 5. 2015. *„Hlavním cílem programu je obnova, zachování a zlepšení ekosystémů závislých na zemědělství prostřednictvím zejména agrenviromentálních opatření, dále investice pro konkurenceschopnost a inovace zemědělských podniků, podpora vstupu mladých lidí do zemědělství nebo krajinná infrastruktura.“*¹³³ Dalším cílem Programu rozvoje venkova je vytváření nových pracovních míst ve venkovských oblastech.¹³⁴

3.8.1 Podpora zemědělství

Zemědělství je v rámci ekonomiky Evropské unie významným sektorem. Venkovské oblasti pokrývají 90% rozlohy České republiky, polovina z toho se využívá k zemědělským účelům. Politika podpory zemědělství byla ve státech dnešní Evropské unie značně rozšířená. K jejímu sjednocení došlo počátkem 60. let. Zásady společné zemědělské politiky byly již rozpracovány ve smlouvě Evropského společenství. V současném znění Lisabonské smlouvy je společná zemědělská politika definována v článku 38-44 o fungování Evropské unie. Podpora zemědělství se drží mezi prvními

¹³¹ ŠÍMOVÁ V., *Časopis Veterinářství*, s. 856-858

¹³² WEBSTER, John, *Životní pohoda zvířat: kulhání k ráji*, s. 165

¹³³ *Státní zemědělský investiční fond*, dostupné z: <http://www.szif.cz/cs/prv2014>

¹³⁴ *Státní zemědělský investiční fond*, dostupné z: <http://www.szif.cz/cs/prv2014>

třemi největšími skupinami výdajů. K financování zemědělské politiky slouží Evropský zemědělský záruční fond a Evropský zemědělský fond pro rozvoj venkova.¹³⁵

3.8.2 Operace 4. 2. 1 Zpracování a uvádění na trh zemědělských podniků

Hlavním cílem programu je obnova, zachování a zlepšení ekosystémů závislých na zemědělství. Program je také zaměřený na hospodářský rozvoj venkova s možností nových pracovních příležitostí.

Operace 4. 2. 1 Zpracování a uvádění zemědělských produktů na trh umožňuje rozvoj mikro, malých a středních podniků v oblasti zpracování zemědělských produktů, dochází ke zvýšení efektivity výroby a konkurenceschopnosti podniků a rozvoji místních trhů.¹³⁶ Program rozvoje venkova umožňuje zažádat si o dotaci na výstavbu malých jatek v místě chovu hospodářských, jatečných zvířat. Výstavbou jatek a prodejny masa na farmě, kde se chovají hospodářská, jatečná zvířata, dojde k poklesu transportu a snížení stresu u zvířat. Porážka na farmě, kde zvířata vyrostla, nebude pro zvířata tak stresující a předejde se mnoha zraněním, jako jsou pohmožděniny, dislokace kloubů aj, které při transportu vznikají. Další výhodou je možnost rychlé porážky u zvířat neschopných převozu. Rychlá porážka zvířat, u kterých převoz není možný, lze provést přímo na místě chovu zvířat bez přítomnosti jatek. Efektivnější a lepší bude možnost porážení takového zvířete v místě tomu určenému a hlavně kvalifikovaným personálem jatek. Jatky a prodejna masa poskytnou nové pracovní příležitosti ve venkovských oblastech.

3.8.3 Dotace na výstavbu malých jatek

- Forma podpory: dotace
- Podpora oblasti: Výstavba a rekonstrukce budov
- Žadatel: Mikro, malý, střední podnik
- Dotace pokryje až 40% výdajů
- Zemědělští podnikatelé, jejichž podíl příjmů ze zemědělské prvovýroby na celkových příjmech za poslední uzavřené účetní období činí více než 45%

¹³⁵ KLÍMA, Karel, *Evropské právo*, s. 215-217

¹³⁶ Operace 4.2.1 *Zpracování a uvádění na trh zemědělských podniků*, dostupné z: <https://www.szif.cz/cs/prv2014-421>

- Druh a výše dotace: Přímá nenávratná dotace
- Příspěvek EZFRV činí 49,5 % veřejných zdrojů
- Příspěvek ČR činí 50,5% veřejných zdrojů
- Maximální výše dotace na jednoho příjemce dotace v rámci operace 4. 2. 1 činí 150 000 000 Kč za období 2014-2020
- Kritéria přijatelnosti projektu: Hospodárnost, efektivnost, účelnost, proveditelnost a potřebnost projektu¹³⁷

3.8.4 Definice podniků

„Podnikem se rozumí každý subjekt vykonávající hospodářskou činnost, bez ohledu na jeho právní formu. K těmto subjektům patří zejména osoby samostatně výdělečně činné a rodinné podniky vykonávající řemeslné či jiné činnosti a obchodní společnosti nebo sdružení, která běžně vykonávají hospodářskou činnost.“¹³⁸

¹³⁷ PRAVIDLA, kterými se stanovují podmínky pro poskytování dotace na projekty *Programu rozvoje venkova na období 2014–2020*

¹³⁸ Generální ředitelství pro podniky a průmysl (Evropská komise), *Nová definice malých a středních podniků Uživatelská příručka a vzor prohlášení*, 2008, ISBN 92-894-7917-5, str. 36

4 Praktická část

V této kapitole se věnujeme analýze získaných informací z českých jatek. Zda je dodržována Evropská dohoda o ochraně jatečných zvířat a související platné právní předpisy. Dále se zabýváme možnostmi výstavby malých jatek a jejich vlivu na stres a pohodu zvířat. Poslední část bakalářské práce je zaměřena na vyhodnocení dotazníkových šetření. První dotazníkové šetření bylo určeno majitelům hospodářských zvířat. Jeho cílem bylo zjistit, zda majitelé hospodářských zvířat přemýšlí o realizaci malých jatek. Jakou mají celkovou představu o fungování, udržitelnosti a konkurenceschopnosti malých jatek. Druhé dotazníkové šetření bylo určené pro majitele jatek v ČR, jehož cílem bylo zjistit, zda jatky dodržují Evropskou dohodu o ochraně jatečných zvířat a související platné právní předpisy.

4.1 Dodržování ochrany jatečných zvířat v místě vlastní porážky

Po předem domluvené návštěvě jatek Český dvůr a jatek ve Skupicích bylo na základě předem připravených otázek týkajících se dodržování Evropské dohody na ochranu jatečných zvířat, dále Veterinárního zákona a zákona na ochranu zvířat proti týrání vyhodnoceno následující.

Jatky Český dvůr

Po příjezdu do prostoru jatek bylo zřejmé, že jde o novostavbu. Na předem připravené otázky odpovídal majitel jatek.

Poráží zde pouze prasata a skot, kdy prasata pocházejí z jejich vlastních chovů. Skot sváží z celé České republiky. Zvířata ze zahraničí neporáží. Dopravní prostředky pro svoz zvířat používají vlastní. Dopravní prostředky plně odpovídaly požadavkům. Řidiči jsou každé dva roky proškolení. Vykládka zvířat proběhla dle požadavků. Řidiči se ke zvířatům chovali velice dobře. Zvířata byla umístěna do prostoru pro přechovávání zvířat. Zvířata tu nikdy nepřechovávají déle jak dvanáct hodin. Prostor pro přechovávání je vybaven pouze napáječkami. Naháněcí uličky budily dojem kluzkých podlah. K omračování prasat používají elektrické kleště, kdy před každým omračením prasete kontrolují napětí. K omračování skotu používají speciální pistoli. Poté dojde k vykvrvení zvířete a jeho zavěšení. Celý proces porážky proběhl dle požadavků Evropské dohody, Veterinárního zákona i zákona na ochranu zvířat proti týrání.

Neoznačená zvířata neporáží. Pro poraněná zvířata mají oddělený prostor pro přechovávání. Nejdříve porázejí prasata, poté provádějí Bio porážku, komerční porážku a nakonec zvířata poraněná. Zvířata, která mají poranění, jako jsou zlomeniny, dislokace kloubů a jiné, se nepoužívají pro lidský konzum.

Bio porážka je porážka zvířat pocházejících z pastvy. Komerční porážka je například porážka vyřazených mladých dojnic.

Místo přechovávání působilo nepříjemně. Stísněný prostor uvnitř jatek, kde byl značný hluk, zvířata měla výhled přímo na samotnou porážku, což jim na klidu rozhodně nepřidalo. Osvětlení jatek se zdálo až moc silné, pro zvířata nevhodné. Podlahu udržovali čistou. Naháněcí uličky působily kluzce, avšak žádné zvíře po dobu návštěvy neuklouzlo. Samotná porážka probíhala v klidu a velice rychle. Celý prostor porážky byl cítit zvířaty a vzduch byl značně vlhký. Nejspíš se jedná o špatnou cirkulaci vzduchu.

Jatky Skupice

Jatky ve Skupicích byly vybudovány roku 1998 po rekonstrukci bývalého hostince. Na předem připravené otázky odpovídala paní zootechnička. Poráží zde převážně prasata a skot. Občas jehněčí. Zvířata sváží z celé České republiky. Zvířata ze zahraničí neporáží. Dopravní prostředky pro svoz zvířat nemají ve vlastní režii. Zvířata na místo porážky sváží různí přepravci či chovatelé. Vykládka zvířat proběhla dle požadavků. Prasata byla umístěna do prostoru pro přechovávání. Skot byl umístěn do prostoru naháněcích uliček. Zvířata zde porázejí bezprostředně po vykládce. Prostor pro přechovávání je vybaven pouze napáječkami. Naháněcí uličky odpovídaly požadavkům. K omračování prasat používají elektrické kleště, kdy před každým omračením prasete kontrolují napětí. K omračování skotu používají speciální pistoli. Poté dojde k vykruvení a jeho zavěšení. Celý proces porážky proběhl dle požadavků.

Zvířata s chybějící jednou náušnicí zde porázejí, což dle zákona není povoleno. Zvířata poraněná zde nepřijímají. Ojediněle se však stane, že na zraněné zvíře přijdou až po vykládce. Zvíře porazí, poraněnou část těla zvířete odepíší, zdravá část se použije k lidskému konzumu.

Prostor pro přechovávání zvířat působil relativně příjemně. Osvětlení bylo velice slabé, ale dostačující, zvířatům příjemné. Hluk byl skrze stěnu tlumený. Zvířata neviděla přímo na samotnou porážku, což je z hlediska stresu velké plus. Na konci naháněcích uliček byla podlaha kluzká. V jednom místě kanálku chyběl z nějakého důvodu rošt, kde si

prasata mohla poranit končetinu. Samotná porážka probíhala v klidu a velice rychle. Celý prostor porážky nebyl cítit a vlhkost vzduchu byla příjemná.

Veterinární dozor se za celou dobu návštěvy nedostavil. Nebyl přítomen ani při vykládce zvířat, kde by neměl rozhodně nikdy chybět.

4.2 Snížení stresu jatečných zvířat výstavbou jatek v místě chovu zvířat a možnost nových pracovních příležitostí ve venkovských oblastech

Výstavbou malých jatek s možností dotace se zvířata ušetří od zbytečného stresu z přepravy. Také se naskytnou nové pracovní příležitosti, které jsou ve venkovských oblastech potřebné.

Galloway farma a jatky Roupov u Přeštic. Tato farma využila dotaci na výstavbu malých jatek. Porážka zvířat zde probíhá dvakrát měsíčně na základě objednávek zákazníků. Nabízí hovězí a skopové maso z mladých kusů v biokvalitě. Maso prodávají v místě chovu zvířat v již předem připravených balíčcích. Cena masa je o něco vyšší než na běžném trhu. Hlavním důvodem vyšší ceny je maso v biokvalitě. Dalším důvodem je, že zákazníci vědí, odkud maso pochází, vědí, čím jsou zvířata krmena a vědí, jak se se zvířaty zachází. Do provozovny jatek potřebovali získat nové zaměstnance, proto přijali jednoho řezníka na hlavní pracovní poměr a dva řezníky na dohodu. Veterinární dozor realizuje státní veterinární lékař. Prodej masa realizuje stávající zaměstnanec v místě chovu zvířat. Všichni zaměstnanci jsou seznámeni s Evropskou dohodou o ochraně jatečných zvířat, zákonem č. 246/1992 Sb. na ochranu zvířat proti týrání a zákonem č. 166/1999 Sb. Veterinárním zákonem.¹³⁹

¹³⁹ Galloway farma, majitel p. Václav Vacík

5 Zhodnocení a doporučení

V poslední kapitole se věnujeme vyhodnocení dotazníkových šetření. První dotazníkové šetření je zaměřeno na zjištění, zda majitelé hospodářských zvířat zvažují případnou realizaci malých jatek s možností využití dotace. Jakou mají celkovou představu o fungování, udržitelnosti a konkurenceschopnosti malých jatek. Druhé dotazníkové šetření je zaměřeno na to, zda jatky dodržují Evropskou dohodu o ochraně jatečných zvířat a související platné právní předpisy ČR týkajících se ochrany zvířat.

5.1 Vyhodnocení dotazníkových šetření

Počet otázek u prvního dotazníkového šetření je stanoven na čtrnáct a u druhého dotazníkového šetření na třináct. Nižší počet otázek byl zvolen proto, aby příliš nezatěžoval respondenty a byli ochotni na dotazníky odpovědět.

Dotazníkové šetření proběhlo on-line formou. K sestavení dotazníků byl využit server Google Forms a tento byl dále rozeslán pomocí emailu. První dotazníkové šetření bylo rozesláno majitelům hospodářských zvířat, kdy návratnost dotazníků byla 78,2 %. Druhé dotazníkové šetření bylo rozesláno majitelům, provozovatelům stávajících jatek, kdy návratnost dotazníků byla pouze 62,2 %

Struktura dotazníků včetně grafického znázornění výsledků je součástí **přílohy č. 3. a přílohy č. 4.**

5.2 Charakteristika respondentů

Prvního dotazníkového šetření se zúčastnilo celkem 21 respondentů. Z toho uvažuje o realizaci výstavby jatek za podpory dotace pouze 19,05 % respondentů. Průzkumu ve druhém dotazníkovém šetření se zúčastnilo celkem 18 respondentů.

5.3 Zjišťovací část

První dotazníkové šetření:

První otázka dotazníku byla zaměřena na povědomost existence Operace 4.2.1 Zpracování a uvádění na trh zemědělských produktů, kdy všichni respondenti odpověděli na tuto otázku **ano** (100% respondentů). Druhá otázka zjišťovala, kolik dotazovaných má zájem využít tuto dotaci na výstavbu malých jatek v místě chovu hospodářských zvířat.

Zájem není velký. Pouze 19,05 % respondentů uvažuje o realizaci malých jatek s využitím této dotace. Devět otázek se týkalo představy respondentů o realizaci, hospodárnosti, efektivnosti, účelnosti a proveditelnosti výstavby malých jatek. Devátá otázka zjišťovala, zda by respondenti potřebovali získat nové zaměstnance, což je velice důležitá otázka z pohledu rozvoje venkova, na který je Operace 4.2.1 Zpracování a uvádění na trh zemědělských produktů také zaměřena. 75 % respondentů potřebuje získat nové zaměstnance na pozici řezníka. Poslední otázka byla zaměřena na povědomí respondentů o Evropské dohodě o ochraně jatečných zvířat, o Veterinárním zákoně a zákoně na ochranu zvířat proti týrání, kdy na tuto otázku odpovědělo všech 21 respondentů ano.

Druhé dotazníkové šetření:

Dotazník byl zaměřený na zjištění, zda respondenti dodržují Evropskou dohodu o ochraně jatečných zvířat a platné právní předpisy ČR v oblasti ochrany zvířat. Na základě vyhodnocení dotazníku jsme zjistili, že z celkového počtu dotázaných respondentů jich 61,11 % plně dodržuje Evropskou dohodu o ochraně jatečných zvířat a platné právní předpisy ČR týkající se ochrany zvířat. U 38,89 % respondentů se již objevily nedostatky. 22,22% respondentů porušuje zákon č. 154/2000 Sb., *o šlechtění, plemenitbě a evidenci hospodářských zvířat a o změně některých souvisejících zákonů* (plemenářský zákon), ve znění pozdějších předpisů, kdy přijímají zvířata s chybějící náušnicí. 5,55 % respondentů přijímá zvířata poraněná (dislokace kloubů, pohmožděniny aj). Zvířata poraněná se samozřejmě snaží provozovny jatek vůbec nevykládat. Někdy se ovšem takové zvíře přehlédne a k vykládce dojde. Po zjištění takového zvířete je provozovatel jatek povinen ohlásit každé onemocnění, poranění a uhynutí zvířat úřednímu veterináři. Jatky Český dvůr mají uzavřenou smlouvu s firmou Falco, která vyrábí krmiva pro zvířata. Tato firma vykupuje zvířata právě poraněná, která nemohou být použita pro lidský konzum. Z dotazníku dále vyplývá, že porušování Evropské dohody o ochraně jatečných zvířat a platné právní legislativy ČR se u žádného dotázaného respondenta netýká týrání zvířat, což je velice uspokojivá zpráva.

6 Závěr

Hlavním cílem této práce bylo najít odpověď na otázku, zda je tato dohoda skutečně dodržována a jak je tato dohoda provázána s platnou legislativou ČR.

Teoretická část je z toho důvodu věnována analýze Evropské dohody o ochraně jatečných zvířat a platných právních předpisů ČR týkajících se ochrany zvířat. Především se zabývá zákonem č. 246/1992 Sb. na ochranu zvířat proti týrání. Tento zákon byl od svého vzniku několikrát novelizován právě za účelem uvést tento zákon do souladu s právem Evropských společenství. Cílem tohoto zákona je „*chránit zvířata, jež jsou živými tvory schopnými pociťovat bolest a utrpení, před týráním, poškozováním jejich zdraví a jejich usmrcením bez důvodu, pokud byly způsobeny, byť i z nedbalosti, člověkem.*“¹⁴⁰

Evropská dohoda o ochraně jatečných zvířat se vztahuje na „přehánění, přechovávání, znehybnění, omračování a porážení lichokopytníků, přežvýkavců, prasat, králíků a drůbeže.“¹⁴¹

Postrádá však sankce za její porušování, proto vedle ní působí subsidiárně trestní zákoník, kde jsou uvedeny především trestné činy proti týrání.

Platná legislativa ČR se stala zejména díky vlivu transpozice příslušné evropské legislativy příliš rozsáhlou a nepřehlednou. Navíc dochází k neustálé novelizaci. Vyznat se v ní mají problém i samotní právníci, natož pak chovatelé hospodářských zvířat nebo majitelé či provozovatelé jatek.¹⁴² Naše legislativa obsahuje i řadu nesrovnalostí. Příkladem uvedeme pojem „zvíře“, které není v souladu s již zavedenou veřejnoprávní kategorizací.

Je zapotřebí platnou legislativu ČR sjednotit a zjednodušit aby byla srozumitelná jak pro chovatele hospodářských zvířat, tak pro majitele či provozovatele jatek.

Praktická část je zaměřena na analýzu informací získaných z českých jatek. Zda je dodržována Evropská dohoda o ochraně jatečných zvířat a související platné právní předpisy. Bylo zjištěno, že na českých jatkách nedochází k týrání zvířat, zaměstnanci jatek byli odborně způsobilí a řádně a pravidelně proškolení.

V poslední části bakalářské práce se nachází vyhodnocení dotazníkových šetření. První dotazníkové šetření je určeno majitelům hospodářských zvířat. Šetření je zaměřeno na zjištění, zda majitelé hospodářských zvířat přemýšlí o realizaci malých jatek v místě

¹⁴⁰ Zákon č. 246/1992 Sb. na ochranu zvířat proti týrání

¹⁴¹ 114/2003, článek 1, Evropská dohoda o ochraně jatečných zvířat

¹⁴² MÜLLEROVÁ, Hana, ČERNÝ, David, DOLEŽAL, Adam, *Kapitoly o právech zvířat „MY a oni“ z pohledu filosofie, etiky, biologie a práva*, s. 655

vlastního chovu zvířat. Jakou mají celkovou představu o fungování, udržitelnosti a konkurenceschopnosti malých jatek. Druhé dotazníkové šetření je určeno pro majitele jatek v ČR. Šetření je zaměřeno na zjištění a vyhodnocení, zda jatky dodržují Evropskou dohodu o ochraně jatečných zvířat a související platné právní předpisy ČR týkající se ochrany zvířat. Zde se potvrdil předem očekávaný výsledek. U žádného z dotázaných respondentů nebylo zjištěno týrání zvířat. Tady si uvedeme slova Webstera Johna: „Životní pohoda zvířete v místě porážky se musí určovat podle souhrnu jeho zážitků od chvíle, kdy dorazí na místo porážky, až do chvíle, kdy smrt ukončí jeho schopnost trpět.“¹⁴³. U 22,22% respondentů se objevily nedostatky, kdy dochází k porušení zákona č. 154/2000 Sb., *o šlechtění, plemenitbě a evidenci hospodářských zvířat a o změně některých souvisejících zákonů* (plemenářský zákon), ve znění pozdějších předpisů. Ve většině případů se jednalo o příjem zvířat na jatky s chybějící náušnicí. Dále bylo zjištěno, že 5,55 % respondentů přijímá zvířata poraněná (dislokace kloubů, pohmožděniny aj).

Tuto kapitolu uzavřeme s tím, že platná legislativa ČR týkající se ochrany zvířat je sice v souladu s Evropskou legislativou, ale právě díky transpozici evropské legislativy se stala příliš rozsáhlou a nepřehlednou.

Sankce za týrání zvířat jsou dostačující. Hlavním problémem ale je, že se tresty a sazby udělují nejčastěji na spodní hranici. Problémy nastávají i u samotných kontrol prováděných státními úřady. Četnost jednotlivých kontrol je nedostatečná a bohužel, to samé platí i o jejich důslednosti.

Seznam použitých zdrojů

Tištěné zdroje:

- BEKOFF, Marc. *Na zvířatech záleží*. 1. vydání. Praha: Triton, 2009. ISBN: 978-80-7387-322-6
- DROWNS, Glenn, *Chov drůbeže*, Translation, 2014. ISBN 978-80-242-4212-5.
- JEBAVÝ, Lukáš A KOLEKTIV, *Etika chovu a etologie zvířat*, Praha: Česká zemědělská univerzita, 2012. ISBN 978-80-213-2282-0.

¹⁴³ Webster, John, *Životní pohoda zvířat: Kulháni k Ráji*, s. 176

- KLÍMA, Karel, *Evropské právo*. Plzeň: Vydavatelství a nakladatelství Aleš Čeněk, 2011. ISBN 978-80-7380-335-3.
- KOMÁREK, Stanislav. *Ochlupení bližní: zvířata v kulturních kontextech*. 2. vydání. Praha: Academia, 2012. ISBN 978-80-200-2113-7
- MÜLLEROVÁ, Hana, ČERNÝ, David, DOLEŽAL, Adam a kol. “*My a oni*“ z pohledu filosofie, etiky, biologie a práva. 1. Vydání, Praha: Akademia, 2016. ISBN 978-80-200-2601-9
- MÜLLEROVÁ, Hana, STEJSKAL, Vojtěch. *Ochrana zvířat v právu*. 1. vydání. Praha: Academia, 2013. ISBN 978-80-200-2317-9
- PETROV, Jan. Výtisk, BERAN, M. V. et al: *Občanský zákoník. KOMENTÁŘ*. Praha: C. H. Beck 2017. ISBN 978-80-7400-653-1
- PRCHALOVÁ, Jana. *Právní ochrana zvířat*. Praha: Linde, 2009. ISBN 978807201763-8.
- SINGER, Peter, *Osvobození zvířat*, Nakladatelství Práh, 2001. ISBN 80-7252-042-3.
- SPURNÁ, Jana a DOUSEK, Jiří, *Zájmové chovy a ochrana zvířat*. Praha: LexisNexis CZ, 2004. ISBN 80-86199-88-6.
- STEJSKAL, Vojtěch, LESKOVJAN, Martin, *Člověk a zvíře-v zajetí či péči?*, Praha: Univerzita Karlova, 2010. ISBN 978 80-87146-33-0.
- ŠÍMOVÁ V., *Časopis Veterinářství*, 11/2015 ročník 65, ISSN 05068231, str. 856-858.
- WEBSTER, John, *Životní pohoda zvířat: kulhání k ráji*. Translation, 2009. ISBN 978-80-7252-264-4.
- CHLOUPEK P., VEČEŘEK V., VOŠLÁŘOVÁ E., *Časopis Veterinářství*, 11/2016 ročník 66, ISSN 0506 8231, str. 848-850.
- CHLOUPEK P., VEČEŘEK V., VOŠLÁŘOVÁ E., *Časopis Veterinářství*, 11/2216 Profi Press, ISSN 05068231, str. 839-842.
- VEČEŘEK V., VOŠLÁŘOVÁ, E., *Časopis Veterinářství*, 11/2216 Profi Press, ISSN 05068231, str. 839-842.
- Generální ředitelství pro podniky a průmysl (EK), *Nová definice malých a středních podniků Uživatelská příručka a vzor prohlášení*, 2008, ISBN 92-894-7917-5, str. 36

Právní předpisy:

- 14/2003, *Evropská dohoda o ochraně jatečných zvířat*
- *Evropská dohoda o ochraně zvířat chovaných pro hospodářské účely*
- *Evropská dohoda o ochraně zvířat při mezinárodní přepravě*
- Zákon č.40/2009 Sb., *trestní zákoník § 302 Týrání zvířat*
- Zákon č. 166/1999 Sb., *Veterinární zákon*
- Zákon č. 146/1992 Sb., *na ochranu zvířat proti týrání*
- Zákon č. 154/2000 Sb., *o šlechtění, plemenitbě a evidenci hospodářských zvířat a o změně některých souvisejících zákonů (plemenářský zákon), ve znění pozdějších předpisů*
- Vyhláška č. 208/2004 Sb., *o minimálních standardech pro ochranu hospodářských zvířat, ve znění vyhlášky č. 425/2005 Sb.*
- Vyhláška č. 382/2004 Sb., *o ochraně hospodářských zvířat při porážení, utrácení nebo jiném usmrcování, ve znění vyhlášky č. 424/2005 Sb.*
- Vyhláška č. 3/2009 Sb., *o odborné způsobilosti k výkonu dozoru na úseku ochrany zvířat proti týrání.*
- Vyhláška č. 4/2009 Sb., *o ochraně zvířat při přepravě.*
- Vyhláška č. 129/2009 Sb., *kteou se mění vyhláška č. 291/2003 Sb., o zákazu podávání některých látek zvířatům, jejichž produkty jsou určeny k výživě lidí, a o sledování přítomnosti nepovolených látek, reziduí a látek kontaminujících, pro něž by živočišné produkty mohly být škodlivé pro zdraví lidí, u zvířat a v jejich produktech, ve znění pozdějších předpisů.*
- Vyhláška č. 164/2005 Sb., *kteou se mění vyhláška č. 372/2003 Sb., o veterinárních kontrolách při obchodování se zvířaty, ve znění pozdějších předpisů.*
- Vyhláška č. 133/2014 Sb., *kteou se mění vyhláška č. 377/2003 Sb., o veterinárních kontrolách dovozu a tranzitu zvířat ze třetích zemí, ve znění pozdějších předpisů.*
- Vyhláška č. 286/2014 Sb., *kteou se mění vyhláška č. 382/2003 Sb., o veterinárních požadavcích na obchodování se zvířaty a o veterinárních podmínkách jejich dovozu ze třetích zemí*
- Vyhláška č. 5/2016 Sb., *kteou se mění vyhláška č. 136/2004 Sb., kteou se stanoví podrobnosti označování zvířat a jejich evidence a evidence hospodářství a osob stanovených plemenářským zákonem, ve znění pozdějších předpisů*

- Nařízení rady (ES) č. 1255/97 ze dne 25. června 1997 *o kritériích Společenství pro místa zastávek a o změně plánu cesty uvedeného v příloze směrnice 91/628/EHS.*
- Nařízení rady (ES) č. 1040/2003 ze dne 11. června 2003, kterým se mění nařízení (ES) č. 1255/97, *pokud jde o použití míst zastávek.*
- Nařízení Rady (ES) č. 1/2005 ze dne 22. prosince 2004 *o ochraně zvířat během přepravy a souvisejících činností a o změně směrnic 64/432/EHS a 93/119/ES a nařízení (ES) č. 1255/97.*
- Nařízení Evropského parlamentu a Rady (ES) č. 882/2004 ze dne 29. dubna 2004 *o úředních kontrolách za účelem ověření, zda jsou dodržovány právní předpisy o krmivech a potravinách a ustanovení o zdraví zvířat a dobrých životních podmínkách zvířat.*
- Nařízení vlády č. 27/2002 Sb., *kterým se stanoví způsob organizace práce a pracovních postupů, které je zaměstnavatel povinen zajistit při práci související s chovem zvířat.*
- Nařízení komise (ES) č. 282/2004 ze dne 22. ledna 2004, *kterým se zavádí doklad pro celní prohlášení u zvířat dovážených do Společenství ze třetích zemí a pro veterinární kontroly těchto zvířat, v platném znění*
- Nařízení Evropského parlamentu a Rady (ES) č. 882/2004 ze dne 29. dubna 2004 *o úředních kontrolách za účelem ověření dodržování právních předpisů týkajících se krmiv a potravin a pravidel o zdraví zvířat a dobrých životních podmínkách zvířat*

Internetové zdroje:

- *Státní zemědělský investiční fond*, [online]. [cit. 2018-11-02]. Dostupné z: <http://www.szif.cz/cs/prv2014>
- *4.2.1 Zpracování a uvádění na trh zemědělských podniků, podniků* [online]. [cit. 2018-11-02]. Dostupné z: <https://www.szif.cz/cs/prv2014-421>
- PRAVIDLA, kterými se stanovují podmínky pro poskytování dotace na projekty *Programu rozvoje venkova na období 2014–2020* [online]. [cit. 2019-01-13]. Dostupné z: http://eagri.cz/public/web/file/596883/Pravidla_4._2._1_7.kolo_na_web2_revize.pdf
- Zemědělská a. s. Vysočina, Drůbežárna Dřevíkov, zootechnik p. Tichý [online]. [cit. 2019-02-15]. Dostupné z: <http://www.zem-vysocina.cz>
- Farma Galloway a Pension country relax, majitel p. Václav Vacík [online]. [cit. 2019-03-08]. Dostupné z: <http://www.galloway-farma.cz/index.php/sample-sites>
- Pštroší farma s. r. o [online]. [cit. 2018-11-01]. Dostupné z: <http://www.pstrosifarmadoubravice.cz/pstrosi-produkty.php>

Seznam použitých zkratk

EU – Evropská unie

ČR – Česká republika

Seznam příloh

Příloha č. 1 - Tabulka problémů životní pohody hospodářských zvířat

Příloha č. 2 - Graf finančních prostředků v rámci Programu rozvoje venkova.

Příloha č. 3 - Dotazník určený pro majitele, provozovatele jatek.

Příloha č. 4 - Dotazník určený pro chovatele hospodářských zvířat.

Přílohy

Příloha č. 1:

V této příloze si uvedeme aplikaci testu „pěti svobod“ k určení nejvýznamnějších problémů životní pohody hospodářských zvířat při transportu a na jatkách

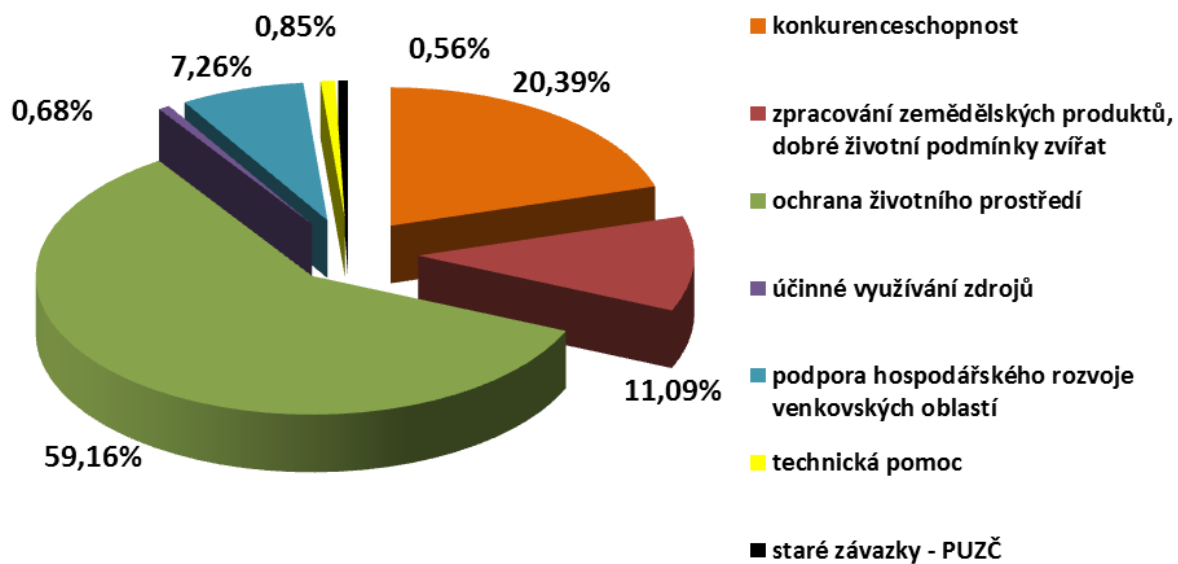
	Drůbež	Prasata	Skot	Ovce
Hlad a žízeň			Žízeň, hlavně telata	Žízeň
Fyzické nepohodlí	Přeplnění	Přeplnění+	Vyčerpání	Vyčerpání
Teplotní nepohodlí	Stres z horka	Stres z horka	Přípustné	Ojedinelé
Bolest a zranění	Fraktury		Pohmožděniny u krav	Dušení
Infekce	Jednodenní kuřata?		Malá telata	
Útlum behaviorálních projevů	Vážný	Středně vážný	Vážný	Vážný
Strach a stres	Vysoké riziko	Kinetóza, šarvátky	Šarvátky	Neofobie

zdroj: WEBSTER JOHN, Životní pohoda zvířat: kulhání k ráji, s. 163

- *Neofobie – strach z neznámého*
- *Kinetóza – nemoc z pohybu*

Příloha č. 2:

V této příloze si uvedeme alokaci finančních prostředků (v % vyjádření) pro rok 2014-2020 v rámci Programu rozvoje venkova.



zdroj: <http://www.szif.cz/cs/prv2014> Program rozvoje venkova 2014-2020

Příloha č. 3.:

V této příloze si vyhodnotíme dotazník určený pro majitele, provozovatele jatek pomocí statistické metody – bodovací metoda.

Dotazník určený pro majitele, provozovatele jatek

V závorkách je uvedeno bodové hodnocení dané odpovědi. Při stanovení výše bodů bylo vždy přihlédnuto k dodržování zákonných norem, bodového zvýhodnění dosáhly i odpovědi podporující ekologické smýšlení a regionální rozvoj. Podle výše dosažených bodů byli respondenti rozděleni do tří skupin, se kterými by se posléze pracovalo rozlišnými způsoby.

1. Kontroluje někdo dodržování Evropské dohody o ochraně jatečných zvířat?
 - Ano (5)
 - Ne (0)
2. Pokud ano, jak často probíhá kontrola dodržování Evropské dohody o ochraně jatečných zvířat?
 - Jednou za měsíc (3)
 - Jednou za půl roku (2)
 - Jednou ročně (1)
 - Nebo uveďte prosím Váš interval (4)
3. Kdo provádí proškolení zaměstnanců?
 - Veterinář (1)
 - Majitel jatek (1)
 - Vedoucí provozu (1)
 - Jiná osoba (0)
4. Přijímáte skot, ovce nebo kozy s chybějící jednou náušnicí?
 - Nikdy (5)
 - Výjimečně po dohodě s chovatelem (0)
 - Někdy ano (0)
5. Přijímáte zvířata poraněná? (pohmožděniny, dislokace kloubů aj.)
 - Ano (0)
 - Ne (5)

6. Jaké metody pohánění používáte při vykládce a přehánění zvířat na jatkách?
- Hlasité slovo (2)
 - Poplácání (2)
 - Křik (2)
 - Používání klacků, násad, tyčí (1)
 - Elektrický bič (1)
 - Způsobování bolestivých podnětů (kroucení ocasu, kopání, chytání za mulec) (0)
7. Do kolika hodin jsou zvířata obvykle poražena od doby vykládky zvířat?
- Neprodleně po vykládce (5)
 - Do 12 hodin (3)
 - Déle jak 12 hodin (1)
8. Jak často probíhá úklid a čištění místa pro přechovávání zvířat?
- Jednou denně (4)
 - Jednou týdně (3)
 - Jednou měsíčně (1)
 - Uveďte prosím Váš interval (5)
9. Jak často provádíte dezinfekci místa pro přechovávání zvířat?
- Jednou denně (4)
 - Jednou týdně (3)
 - Jednou měsíčně (1)
 - Uveďte prosím Váš interval (5)
10. Jak často provádíte úklid a čištění místa samotné porážky zvířat?
- Jednou denně (4)
 - Jednou týdně (3)
 - Jednou měsíčně (1)
 - Uveďte prosím Váš interval (5)
11. Jak často provádíte dezinfekci místa samotné porážky zvířat?
- Jednou denně (4)
 - Jednou týdně (3)
 - Jednou měsíčně (1)
 - Uveďte prosím Váš interval (5)

12. Jsou místa přechovávání zvířat vybavena ochlazovacím systémem?

- Nucené větrání (1)
- Větrání přirozeným pohybem vzduchu (1)
- Ochlazování mlžením (1)
- Kombinace výše uvedeného (2)
- Jiný způsob (2)

13. Provádíte na vašich jatkách v případě žádosti rituální porážky?

- Ano (1)
- Ne (3)

14. Jak často jsou nástroje, přístroje a zařízení používané k porážce zvířat kontrolovány?

- Několikrát denně (5)
- Jednou denně (4)
- Jednou měsíčně (1)
- Déle (0)

Vyhodnocení dotazníku pomocí statistické bodovací metody:

Maximální možný bodový zisk: 5, 4, 1, 5, 2, 5, 5, 5, 5, 5, 2, 3, 5 = 52

Minimální možný bodový zisk: 0, 1, 0, 0, 0, 0, 1, 1, 1, 1, 1, 1, 1, 0 = 8

Tabulka dosažených bodů

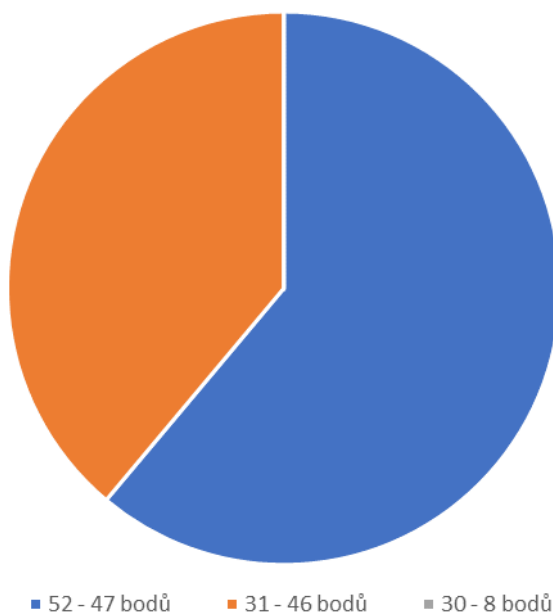
otázka č.	respondent č.														Σ
	1	2	3	4	5	6	7	8	9	10	11	12	13	14	
1	5	1	1	0	5	2	5	4	4	5	4	2	3	4	45
2	5	3	1	5	0	2	3	4	4	4	4	2	3	5	45
3	5	1	1	5	5	2	5	5	3	5	4	1	1	5	48
4	5	1	1	0	5	2	5	4	4	4	4	2	3	5	45
5	5	4	1	5	5	2	5	4	4	4	4	1	1	5	50
6	5	1	1	5	5	2	5	4	3	4	4	2	3	5	49
7	5	4	1	0	5	2	3	4	3	4	4	1	3	4	43
8	5	1	1	5	5	2	3	5	4	5	4	2	3	5	45
9	5	1	1	5	5	2	3	4	4	5	4	1	3	5	48
10	5	1	1	0	5	2	5	4	3	4	4	2	3	4	43
11	5	1	1	5	5	2	3	4	4	5	4	2	3	4	49
12	5	2	1	5	5	2	5	4	3	4	4	1	1	4	46
13	5	3	1	5	5	2	3	4	4	5	4	2	3	5	51
14	5	1	1	5	5	2	5	4	4	4	4	2	3	4	49
15	5	4	1	5	5	2	5	4	4	5	4	2	3	5	49
16	5	2	1	5	5	2	3	4	4	5	4	2	3	5	50
17	5	1	1	5	5	2	5	4	4	4	4	1	3	4	48
18	5	2	1	5	5	2	5	4	3	4	4	2	3	4	49

zdroj: autorka bakalářské práce

Vyhodnocení výsledků:

- 52 – 47 bodů..... **11** respondentů
- 31 – 46 bodů..... **7** respondentů
- 30 – 8 bodů..... **0** respondentů

Grafické znázornění výsledků pomocí koláče sledovanosti:



Příloha č. 4:

K vyhodnocení dotazníku „Dotazník určený pro chovatele hospodářských zvířat“ nebylo možné použít některou z typických statistických metod užívaných v obdobných vyhodnoceních dotazníků, jako je např. metoda pořadí. Hlavním důvodem nepoužití jedné z těchto metod je velká variabilita statistického znaku u dvou či více souborů, které se výrazně liší úrovní znaku nebo jsou vyjádřeny v různých měrných jednotkách.

V závorce je uveden počet odpovědí.

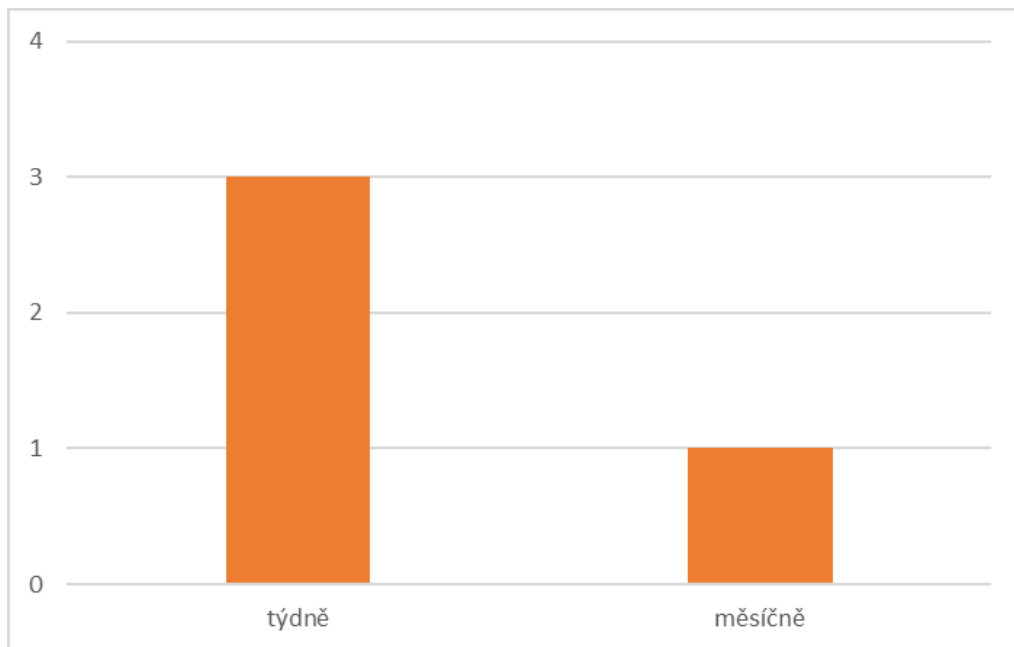
Dotazník určený pro chovatele hospodářských zvířat

1. Slyšeli jste o Operaci 4.2.1 Zpracování a uvádění na trh zemědělských produktů?
(Tato Operace umožňuje mimo jiné čerpání dotace na výstavbu malých jatek)
 - Ano (21)
 - Ne (0)
2. V případě že ano, uvažujete o výstavbě malých jatek?
 - Ano (4)
 - Ne (17)
3. Jak často by probíhala porážka zvířat?
 - Denně
 - Jednou/dvakrát týdně (3)
 - Jednou/dvakrát měsíčně (1)
4. Kolik zvířat měsíčně byste poráželi?
 1. Respondent: skot:3-4 ks., prasata: 8-10 ks.
 2. Respondent: prasata: 4 ks., skopové: 2 ks.,
 3. Respondent: skot: 6 ks., prasata: 12-16 ks.
 4. Respondent: prasata: 10-12 ks., skopové: 6-8 ks.
5. Jaká zvířata byste poráželi?
 - Skot (2)
 - Prasata (4)
 - Drůbež (0)
 - Skopové (2)

6. Kdo by realizoval porážku zvířat?
 - Zaměstnaný řezník (2)
 - Řezník na dohodu (1)
 - Proškolený stávající zaměstnanec (1)
7. Kdo by realizoval veterinární dozor?
 - Státní veterinární lékař (3)
 - Veterinární lékař (1)
8. Plánujete prodej v místě jatek?
 - Ano (4)
 - Ne (0)
9. Potřebovali byste získat nové zaměstnance?
 - Ano (3)
 - Ne (1)
10. Plánujete rozvoz masa konečným spotřebitelům? (dle objednání dopředu, ne prodej z auta)
 - Ano (1)
 - Ne (3)
11. Plánujete prodávat maso za vyšší cenu nežli je na trhu?
 - Ano (4)
 - Ne (0)
12. Pokud ano, proč si myslíte, že budou spotřebitelé ochotni zaplatit vyšší cenu?
 - Vyšší kvalita masa
(zapříčiněno odbouráním stresu u zvířat převozem na jatky) (4)
 - Znají Vás jako chovatele a Váš chov (2)
 - Vědí, odkud maso pochází (4)
 - Vědí, čím jsou zvířata krmena (1)
 - Vědí, jak se se zvířaty zachází (1)
13. Jste seznámeni s Evropskou dohodou o ochraně jatečných zvířat, Veterinárním zákonem a zákonem na ochranu zvířat proti týrání?
 - Ano (4)
 - Ne (0)

Grafické znázornění výsledků:

Graf č. 1 Odpovědi na otázku „Jak často by probíhala porážka zvířat?“

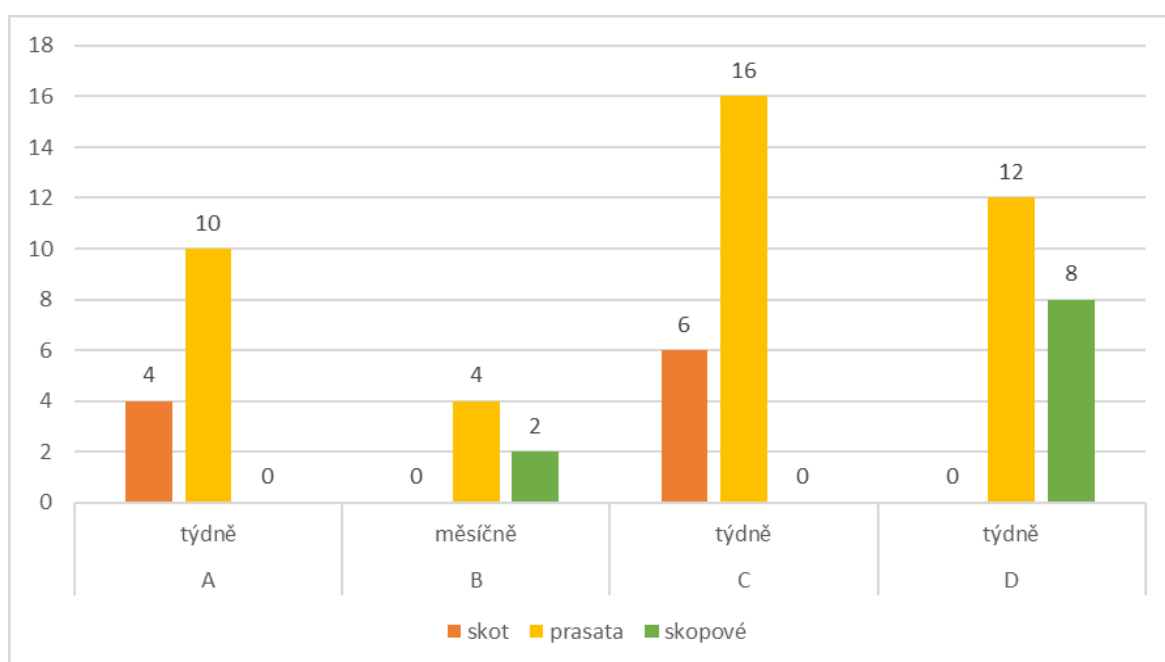


Tabulka č. 1 Odpovědi respondentů na otázku „Kolik zvířat byste měsíčně poráželi?“

	A	B	C	D
	týdně	měsíčně	týdně	týdně
SKOT	4	0	6	0
PRASATA	10	4	16	12
SKOPOVÉ	0	2	0	8

zdroj: autorka bakalářské práce

Graf č. 2 Vyhodnocení tabulky č. 1 pomocí sloupcového grafu:

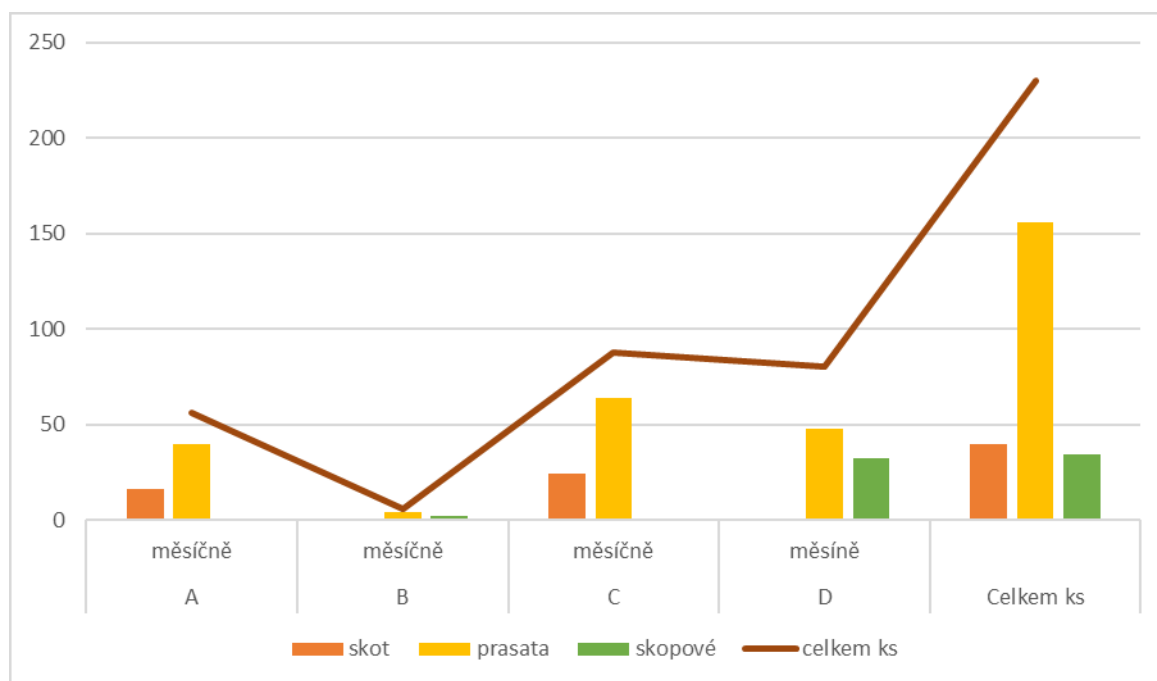


Tabulka č. 2 Minimální předpokládaný počet poražených zvířat

	A	B	C	D
	týdně	měsíčně	týdně	týdně
SKOT	4	0	6	0
PRASATA	10	4	16	12
SKOPOVÉ	0	2	0	8

zdroj: autorka bakalářské práce

Graf č. 3 Vyhodnocení tabulky č. 2 pomocí sloupcového grafu

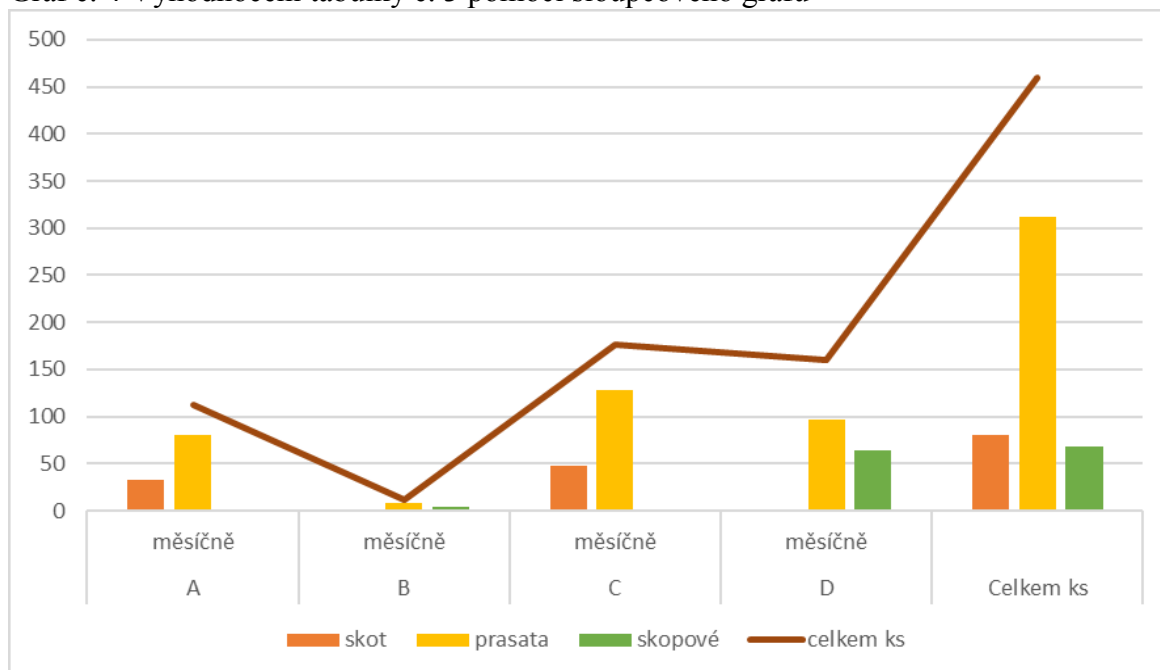


Tabulka č. 3 Maximální předpokládaný počet poražených zvířat

	A	B	C	D	CELKEM KS
	měsíčně	měsíčně	měsíčně	měsíčně	
SKOT	32	0	48	0	80
PRASATA	80	8	128	96	312
SKOPOVÉ	0	4	0	64	68
CELKEM KS	112	12	176	160	460

zdroj: autorka bakalářské práce

Graf č. 4 Vyhodnocení tabulky č. 3 pomocí sloupcového grafu



Graf č. 5 Souhrné vyhodnocení tabulky č. 1, tabulky č. 2 a tabulky č. 3 pomocí sloupcového grafu

