

JIHOČESKÁ UNIVERZITA V ČESKÝCH BUDĚJOVICÍCH

Ekonomická fakulta

DIPLOMOVÁ PRÁCE

2012

Bc. Miroslava Sokolová

JIHOČESKÁ UNIVERZITA V ČESKÝCH BUDĚDOJVICÍCH

Ekonomická fakulta

Katedra řízení

Studijní program: N6208 Ekonomika a management

Studijní obor: Obchodní podnikání

Zhodnocení výroby a spotřeby mléka a mléčných výrobků v České republice

Vedoucí diplomové práce

Ing. Jan Leština, CSc.

Autor

Bc. Miroslava Sokolová

2012

ZADÁNÍ DIPLOMOVÉ PRÁCE

(PROJEKTU, UMĚLECKÉHO DÍLA, UMĚLECKÉHO VÝKONU)

Jméno a příjmení: **Bc. Miroslava SOKOLOVÁ**
Osobní číslo: **E10685**
Studijní program: **N6208 Ekonomika a management**
Studijní obor: **Obchodní podnikání**
Název tématu: **Zhodnocení výroby a spotřeby mléka a mléčných výrobků v ČR**
Zadávací katedra: **Katedra řízení**

Z á s a d y p r o v y p r a c o v á n í :

Cíl práce:

Cílem práce je zhodnotit výrobu a spotřebu mléka s ohledem na ekonomiku výroby, export a import a spotřební zvyklosti obyvatelstva ČR

Metodický postup :

1. Prostudování odborné literatury.
2. Zpracování metodiky postupových prací v souladu s požadavky cíle diplomové práce.
3. Analýza výroby a spotřeby mléka a mléčných výrobků, jejich export a import a spotřební zvyklosti obyvatelstva ČR.
4. Odhad vývoje výroby, distribuce a spotřeby mléka a mléčných výrobků v příštích letech.

Rámcová osnova

1. Úvod; 2. Literární přehled; 3. Metodika; 4. Vlastní zpracování; 5. Závěry; 6. Seznam použité literatury; 7. Přílohy.

Rozsah grafických prací: dle potřeby
Rozsah pracovní zprávy: 50 - 70 str.
Forma zpracování diplomové práce: tištěná

Seznam odborné literatury:

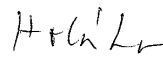
- JOHNSON, G., SCHOLES, K.: *Cesty k úspěšnému podniku*. Computer Press Praha, 2000, 803 str., ISBN 80-7226-220-3
PETŘÍK, T.: *Ekonomické a finanční řízení firmy*. Grada Publishing a.s. Praha, 2010, 768 str. ISBN 978-80-247-3024-0
Situační a výhledová zpráva. Ministerstvo zemědělství ČR. 2008. ISBN 978-80-7084-766-4, ISSN 1211-7692 (včetně vydání v pozdějších období)
SMEJKAL, V., RAIS, K.: *Řízení rizik*. Grada Publishing a.s. Praha, 2003, str.270, ISBN 80-247-0198-7
SOUČEK, Z. - MAREK, J.: *Strategie úspěšného podniku*. Ostrava, Montanex a.s. 1998, 180 str., ISBN 80-85780-93-3
Informace z Českého statistického úřadu.
<http://www.czso.cz/csu/redakce.nsf/i/home>
SYNEK, M. a kol.: *Manažerská ekonomika*. Praha Grada Publishing a.s., 2011, ISBN 978-80-247-3494-1
SYNEK, M. a kol.: *Podniková ekonomika*. C. H. Beck, Praha, 2006, 460 str., ISBN 80-7179-892-4
VEBER, J., SRPOVÁ, J.: *Podnikání malé a střední firmy*. Grada Publishing a.s. Praha, 2008, 2010, 320 s., 978-80-247-2409-6
VLČEK, R.: *Hodnota pro zákazníka*. Praha, Management Press 2000, 443 str., ISBN 80-7261-068-6
WHEELEN, T., L., HUNGER, J., D.: *Strategic management and Business policy*. Pearson International Edition. 2008, 11. vydání, ISBN-13:978-0-13-232346-8

Vedoucí diplomové práce: Ing. Jan Leština, CSc.
Katedra řízení

Datum zadání diplomové práce: 21. března 2011
Termín odevzdání diplomové práce: 29. dubna 2012


doc. Ing. Ladislav Rolínek, Ph.D.
děkan

JIHOČESKÁ UNIVERZITA
V ČESKÝCH BUDĚJOVICÍCH
EKONOMICKÁ FAKULTA
Studentská 13 (25)
370 05 České Budějovice


doc. Ing. Darja Holátová, Ph.D.
vedoucí katedry

V Českých Budějovicích dne 21. března 2011

PROHLÁŠENÍ

Prohlašuji, že jsem diplomovou práci na téma Zhodnocení výroby a spotřeby mléka a mléčných výrobků v České republice vypracovala samostatně s použitím pramenů a literatury uvedených v seznamu citované literatury.

Prohlašuji, že v souladu s § 47b Zákona č. 111/1998 Sb. v platném znění souhlasím se zveřejněním své diplomové práce, a to v nezkrácené podobě elektronickou cestou ve veřejně přístupné části databáze STAG provozované Jihočeskou univerzitou v Českých Budějovicích na jejich internetových stránkách, a to se zachováním mého autorského práva k odevzdanému textu této kvalifikační práce.

Souhlasím dále s tím, aby toutéž elektronickou cestou byly v souladu s uvedeným ustanovením zákona č. 111/1998 Sb. zveřejněny posudky školitele a oponentů i záznam o průběhu a výsledků obhajoby kvalifikační práce. Rovněž souhlasím s porovnáním textu mé kvalifikační práce s databází kvalifikačních prací Theses.cz provozovanou Národním registrem vysokoškolských kvalifikačních prací a systémem na odhalování plagiátů.

V Českých Budějovicích 31. 8. 2012

.....
Miroslava Sokolová

Poděkování

Na tomto místě bych velmi ráda poděkovala svému vedoucímu diplomové práce, panu Ing. Janovi Leštinovi, CSc., který mi byl vždy oporou a dobrým rádcem.

Dále bych ráda poděkovala panu Ing. Jindřichovi Kvapilíkovi, DrSc. za jeho ochotu a poskytnutí cenných odborných materiálů.

Abstrakt

V této práci je zhodnocena produkce a spotřeba mléka v ČR. Dále jsou zde vyhodnoceny spotřebitelské preference a import a export s ohledem na komoditní a teritoriální strukturu. Práce se zabývá i náhledem vývoje cen a ekonomiky výroby mléka.

Klíčová slova

Mléko, mléčné produkty, výroba mléka, spotřeba mléka, import mléka, export mléka

Abstract

There is some rating of the production of milk and its consumption in Czech Republic in this work. Then there is some rating of consumer preferences, import and export and their commodity and territorial structure. This work also preview price trends and economics of milk production.

Key words

Milk, milk products, milk production, milk consumption, import of milk, milk export

OBSAH

1 Úvod.....	10
2 Literární přehled	12
2.1 Regulace trhu s mlékem a mléčnými výrobky.....	12
2.1.1 Regulace vnějšího agrárního trhu s mlékem a mléčnými výrobky.....	12
2.1.2 Regulace vnitřního agrárního trhu s mlékem a mléčnými výrobky.....	13
2.1.3 Přímé platby	15
2.1.4 Legislativa.....	16
2.2 Společná zemědělská politika	17
2.3 Výroba, import, export, spotřební zvyklosti	21
3 Metodika	26
4 Vlastní zpracování	29
4.1 Výroba a spotřeba mléka a mléčných výrobků.....	29
4.2 Mlékárenský průmysl	31
4.3 Spotřebitelské preference.....	32
4.4 Vývoj cen mléka a vybraných mléčných výrobků.....	35
4.4.1 Ceny zemědělských výrobků (CZV)	35
4.4.2 Ceny průmyslových výrobců (CPV).....	38
4.4.3 Spotřebitelské ceny (SC)	40
4.5 Produkce mléka.....	42
4.5 Ekonomika výroby mléka	43
4.6 Import a export.....	46
4.6.1 Import.....	46

4.6.2 Export.....	49
4.7. ČR a světový trh mléka.....	53
4.7.1 Náklady a příjmy	54
4.7.2 Světová produkce.....	56
5 Současné změny na trhu s mlékem	58
6 Závěr	63
7 Seznam použité literatury	66
8 Seznam obrázků, grafů a tabulek	68
Přílohy.....	70

1 Úvod

Cílem této práce je zhodnotit výrobu a spotřebu mléka s ohledem na ekonomiku výroby, export a import a spotřební zvyklosti obyvatelstva ČR.

Česká republika je od svého vstupu do Evropské unie, v rámci produkce mléka (i ostatní zemědělské produkce), řízena prostřednictvím společné zemědělské politiky (SZP) Evropské unie (EU), jejímiž hlavními cíli v této oblasti je především stabilizace trhu s mlékem, stabilizace cen mléčných produktů, zvýšení konkurenceschopnosti na světových trzích a určitá životní úroveň producentů mléka. SZP je pro jednotlivé komodity uplatňována prostřednictvím společné organizace trhu (SOT). Součástí této politiky jsou tzv. mléčné kvóty, které mají zajišťovat rovnováhu mezi nabídkou a poptávkou mléka a mléčných výrobků. V rámci tohoto omezení jsou jednotlivým producentům přiděleny kvóty, které nesmí překročit, aby nedocházelo k převisu nabídky. Nyní však EU své členy připravuje na upuštění od tohoto omezení (od roku 2015).

V současnosti je vytvářena nová SPZ, jež by měla být uplatňována po roce 2013. V rámci nové SZP byly definovány následující priority¹:

- „Zajištění potravin v EU, jejich bezpečnost a kvalita jako ústřední bod návrhu budoucí politiky,
- konkurenceschopnost produktů EU ve světě jako základní cíl,
- spravedlivější (SZP) - zejména z hlediska řízení nestálosti trhu a nástroje pro rychlý zásah v případě krizí,
- upevnění tržní síly pro producenty v potravinovém řetězci,

¹ ABRAHÁMOVÁ, Libuše, BOŠKOVÁ, Iveta, NOVOTNÝ, Petr. *Přehled ekonomiky a trhů významných komodit živočišné výroby – mléka, hovězího masa a komodity rostlinné výroby – obilovin*. Praha: Institut vzdělávání v zemědělství, 2010. ISBN 978-8087262-08-05.

- dobrá životní úroveň pro zemědělce a odpovídající návratnost pro spotřebitele,
- spravedlivé zacházení pro zemědělce ve všech členských zemích,
- posílení ekologického hlediska při produkci potravin,
- posílení venkovských komunit,
- snížení administrativní zátěže.“

Po roce 2015, kdy dojde ke zrušení produkčních kvót a vývozních podpor, dojde k výrazným změnám organizace trhu s mlékem. Podle ÚZEI² je „období let 2004 až 2013 přechodnou etapou s postupným utlumováním regulace, zatímco po roce 2015 se připravuje výrazná deregulace trhu.“ Logickým vyústěním těchto změn je větší liberalizace spojená se zvýšením konkurenčního boje na tomto trhu. Úspěšnost českých producentů mezi evropskou konkurencí bude záviset nejen na kompletní budoucí podobě SZP, ale především také na jejich schopnosti zvýšit efektivnost využívání výrobních faktorů, zejména půdy a pracovní síly.

² ABRAHÁMOVÁ, Libuše, BOŠKOVÁ, Iveta, NOVOTNÝ, Petr. *Přehled ekonomiky a trhů významných komodit živočišné výroby – mléka, hovězího masa a komodity rostlinné výroby – obilovin*. Praha: Institut vzdělávání v zemědělství, 2010. ISBN 978-8087262-08-05.

2 Literární přehled

2.1 Regulace trhu s mlékem a mléčnými výrobky

V této práci je využit základní rámec regulace trhu mléka a mléčných výrobků tak, jak jej uvádí Ministerstvo zemědělství (MZe) ve své Situační a výhledové zprávě mléka z prosince 2010³. Dále jsou některé body doplněny o výklad Státního zemědělského intervenčního fondu. Jedná se o výstižně sestavený přehled této problematiky, díky kterému je možné získat objektivní pohled na regulaci tohoto trhu.

2.1.1 Regulace vnějšího agrárního trhu s mlékem a mléčnými výrobky

Tato regulace je prováděna prostřednictvím obchodních mechanismů, mezi které patří:

Celní sazby; Česká republika se řídí celní legislativou Evropské unie, včetně celního sazebníku a obchodně politických opatření. Integrovaný společný celní sazebník EU je vydáván v Úředním věstníku Evropské unie. Obchodní vztahy Evropského společenství se třetími zeměmi jsou charakterizovány velkým počtem preferenčních dohod a meziregionálních iniciativ a ujednání, kde příkladem může být zóna volného obchodu pro oblast středomoří.

Dovozní a vývozní licence; cílem licencí je zajistit řádnou správu společné organizace trhů. Tuto problematiku upravuje nařízení Komise č.376/2008, jež bylo zásadním způsobem novelizováno nařízením Komise č.514/2008, které stanovuje povinnost dovozních licencí pro mléko a mléčné výrobky pouze v rámci preferenčních režimů. Povinnost vývozních licencí pro mléko a mléčné výrobky je určena pouze tehdy, chce-li vývozce nárokovat příslušnou vývozní subvenci (seznam výrobků, pro které je určena subvence, je uveden v aktuálním Nařízení o subvencích). Pravidla pro vydávání vývozních licencí a vývozních náhrad pro mléko a mléčné výrobky upravuje nařízení Komise č. 1187/2009. Podrobnosti a aktuální informace týkající se této problematiky jsou uvedeny na stránkách Státního zemědělského intervenčního fondu.

³ HRUBÁ, Marie, VESELÁ, Zdeňka. *Situační a výhledová zpráva Mléko 2010*. Praha: Ministerstvo zemědělství ČR, 2010. ISSN 1211-7692.

*Záruky (jistoty)*⁴; „většina předpisů Evropské komise stanovuje povinnost skládat v různých oblastech záruky, které slouží pro zajištění obchodních případů. Příslušným orgánem pro přijímání záruk je v České republice Státní zemědělský intervenční fond (SZIF). Zárukami je zajištěno splnění předem stanovených podmínek vztahujících se ke konkrétnímu obchodnímu případu, tzn., že v případě nesplnění daných podmínek záruka propadne celá nebo částečně ve prospěch SZIF nebo EU.“

Vývozní subvence (náhrady); vývozní subvence jsou prostředky poskytované z Evropského zemědělského orientačního a garančního fondu. Tyto prostředky jsou poskytovány vývozcům z EU a mají zajistit konkurenceschopnost jejich zboží na světových trzích. Čerpány jsou prostřednictvím SZFI.

Kontrolní mechanismy; kontrolními mechanismy rozumíme ověřování plnění příslušných podmínek, které mají být plněny příslušnými subjekty. Oblast mléka a mléčných výrobků podléhá nesčetnému množství legislativních opatření, jejichž dodržování přísluší různým subjektům – např. Státní veterinární správa České republiky, SZIF, Celní správa České republiky.

2.1.2 Regulace vnitřního agrárního trhu s mlékem a mléčnými výrobky

Regulace vnitřního agrárního trhu spočívá především v intervenčních nákupech, prodeích a skladování másla a sušeného odstředěného mléka (SOM), soukromých skladování mléčných výrobků, másla, smetany, SOM a sýrů, správě mléčných kvót, podpoře spotřeby „školního mléka“ a správě používání kaseinů a kaseinátů při výrobě sýrů. Veškerá opatření na trhu s mlékem a mléčnými výrobky provádí SZIF.

*Školní mléko*⁵; „Cílem opatření je zajištění zdravé výživy dětí, jejich správných stravovacích návyků a zvýšení spotřeby mléka a mléčných výrobků mladé generace na přirozenou úroveň.“

*Mléčné kvóty*⁶; „Systém mléčných kvót byl v EU zaveden v roce 1984 za účelem omezení nadprodukce mléka, stabilizace trhu, ustálení kolísavosti nákupních cen

⁴ Státní zemědělský intervenční fond. *Záruky* [online]. [citováno 2012-04-05]. Dostupné z WWW: <<http://www.szif.cz/irj/portal/anonymous/komodity/zaruky>>.

⁵ *Průvodce tržním řádem mléko a mléčné výrobky*. Praha: Ministerstvo zemědělství ČR. ISBN 80-7084-354-3.

a garantování určité cenové hladiny mléka a mléčných výrobků. V České republice začal být systém mléčných kvót uplatňován již před vstupem do EU tj. v roce 2001. Po vstupu ČR do EU byla administrace mléčných kvót upravena pravidly Společné zemědělské politiky EU.“

Tabulka 1. Vývoj výše vnitrostátních kvót mléka ČR v jednotlivých kvótových letech.

Kvótový rok	Výše vnitrostátních kvót pro dodávky (kg)	Výše vnitrostátních kvót pro dodávky (kg)
2004/2005	2 614 412 222	67 730 778
2005/2006	2 678 931 873	3 211 127
2006/2007	2 735 310 008	2 620 992
2007/2008	2 735 402 882	2 528 118
2008/2009	2 785 413 892	7 275 728
2009/2010	2 808 527 646	12 088 840
2010/2011	2 833 254 842	15 567 839
2011/2012	2 858 254 842	19 056 066

Zdroj: SZIF

Vývoj plnění stanovených vnitrostátních kvót v jednotlivých letech je uveden v příloze č. 1.

*Intervenční nákup, skladování a prodej másla a sušeného odstředěného mléka*⁷; „Režim intervenčních nákupů využívá Evropská komise jako tzv. „záchrannou síť“ pro stabilizaci cen na trhu s danou komoditou. Maximální nakoupené množství za pevně stanovenou cenu ve Společenství činí 30 000 tun (máslo) a 109 000 tun (SOM). Po překročení této hranice má Evropská komise možnost rozhodnout o zastavení nákupu za pevnou cenu a pokračování nákupu prostřednictvím nabídkového řízení. Skladování intervenčních zásob másla a sušeného odstředěného mléka (SOM) je v České republice zajištěno prostřednictvím intervenčních skladů. Intervenčně skladované produkty jsou v majetku EU a SZIF je pouze výkonným orgánem, zajišťujícím administrativu, dohled a kontrolu. Prodej intervenčních zásob másla a sušeného odstředěného mléka (SOM) prostřednictvím SZIF je jednou z možností jak Evropská komise nakládá s produkty

⁶ Příručka pro producenty a odběratele mléka v systému mléčných kvót. Praha, 2012.

⁷ Státní zemědělský intervenční fond. *Intervenční nákup másla a SOM* [online]. [citováno 2012-04-08]. Dostupné z WWW: <<http://www.szif.cz/irj/portal/anonymous/komodity/zv/01/02>>.

nakoupenými v rámci intervenčních nákupů. O vyhlášení intervenčního prodeje rozhoduje Evropská komise a vyhláší je zveřejněním zvláštního nařízení v Úředním věstníku Evropské unie.“

Bílé plus; Bílé plus je propagační program, jehož cílem je zlepšení marketingu a odbytu mléka a mléčných výrobků českých producentů. Tříletý program s celkovým rozpočtem 9,2mil. Kč je financován z 50 % z fondů Evropské unie, z 30 % se podílí česká republika a Agrární komora zaplatí 20 %.

Další regulace vnitřního trhu probíhá prostřednictvím:

- podpory výroby kasienu a kaseinátů,
- poskytování podpory na nákup másla neziskovými institucemi a organizacemi,
- prodeje másla za snížené ceny a poskytování příspěvku za smetanu, máslo a koncentrované máslo používané při výrobě těstovin, zmrzliny a dalších potravin,
- poskytování podpory pro zahuštěné máslo určené k přímé spotřebě ve Společenství.

2.1.3 Přímé platby⁸

„Takzvaná přímá platba z I. Pilíře je základní platba pro konvenčního zemědělce, přes kterou je vyplácen nejvyšší objem finančních prostředků. V EU 15 je pro tuto platbu užíván termín SPS - Single Payment Scheme (v ČR překládáno jako platba na farmu). V nových členských zemích je užívána jednoduchá platba na plochu (SAPS - Single Area Payment Scheme). Výše platby je vypočtena pro každý stát na základě zemědělské produkce.“

⁸ Asociace soukromého zemědělství ČR. *Přímé platby, SPS, SAPS* [online]. [citováno 2012-04-08]. Dostupné z WWW: <<http://www.asz.cz/cs/aktualne-z-asociace/prime-platby-sps-saps-co-to-vlastne-je.html>>.

2.1.4 Legislativa

V oblasti trhu s mlékem a mléčnými výrobky má Česká republika v platnosti tři základní nařízení vlády, která jsou v souladu se základním nařízením Evropských společenství:

a) Nařízení vlády č. 244/2004 Sb., o stanovení bližších podmínek pro uplatňování dávky v odvětví mléka a mléčných výrobků v rámci společné tržní organizace trhu s mlékem a mléčnými výrobky, ve znění nařízení vlády č. 517/2004 Sb., nařízení vlády č. 258/2005 Sb. a nařízení vlády č. 293/2007 Sb.

b) Nařízení vlády č. 205/2004 Sb., kterým se v rámci společné organizace trhu s mlékem a mléčnými výrobky stanoví bližší podmínky poskytování podpory a národní podpory spotřeby mléka a mléčných výrobků žáky, kteří plní povinnou školní docházku ve školách zařazených do sítě škol, ve znění nařízení vlády č. 128/2005 Sb., nařízení vlády č. 371/2005 Sb., nařízení vlády č. 339/2006 Sb., nařízení vlády č. 211/2007 Sb. A nařízení vlády č. 319/2008 Sb.

c) Nařízení vlády č. 225/2004 Sb., o některých podrobnostech provádění vybraných tržních opatření společné organizace trhu s mlékem a mléčnými výrobky, ve znění nařízení vlády č. 120/2005 Sb., a ve znění nařízení vlády č. 269/2006 Sb. Toto nařízení je implementací zbývajících nástrojů společné organizace trhu s mlékem a mléčnými výrobky.

Ráda bych ovšem silně zdůraznila, že toto je pouze ten nejzákladnější nástin legislativy, který tvoří základ pro trh mléka a mléčných výrobků v České republice. Účelem této práce není podrobný rozklad dané legislativy, neboť je velmi rozsáhlá a cíl této práce míří jiným směrem.

2.2 Společná zemědělská politika

„Rozhodnutí zařadit zemědělství do kategorie společných politik bylo přijato v době přípravy Římských smluv zejména na nátlak Francie jako státu s nejvyšším objemem zemědělské výroby.“⁹

Společná zemědělská politika (CAP – Common Agricultural Policy) je nejstarší politikou Evropských společenství. První základní cíle této politiky byly stanoveny Římskou smlouvou z roku 1957.

Hlavními cíli byli¹⁰:

- „zvýšení produktivity zemědělství pomocí technického rozvoje a optimálního využití výrobních faktorů, zejména pracovní síly,
- zajištění spravedlivé životní úrovně zemědělského obyvatelstva zejména zvyšováním individuálních výdělků zemědělců,
- stabilizace trhů,
- pravidelné zásobování zemědělskými výrobky,
- zajištění přiměřené ceny pro spotřebitele.“

Římská smlouva také formulovala principy společné organizace trhu¹¹:

- „princip jednoty trhů,

⁹ ŠREIN, Z. *Mechanismy hospodářské politiky Evropské unie*. Praha, Vysoká škola ekonomická v Praze, 1999. ISBN 80-7079-946-3.

¹⁰ Ministerstvo zemědělství. *Vznik, vývoj a reformy Společné zemědělské politiky* [online]. [citováno 2012-04-12]. Dostupné z WWW: <<http://eagri.cz/public/web/mze/ministerstvo-zemedelstvi/zahranicni-vztahy/cr-a-evropska-unie/vznik-vyvoj-a-reformy-pravidel-szp/vznik-vyvoj-a-reformy-spolecne.html>>.

¹¹ MASSOT MARTÍ, A. *Common Agricultural policy: The Treaty of Rome and the Foundations of the CAP*. *European Parliament* [online]. [citováno 2012-04-08]. Dostupné z WWW: <www.europarl.europa.eu/parliament/expert/displayFtu.do?language=en&id=74&ftuId=FTU_4.2.1.html>.

- princip vzájemné preference členských zemí,
- princip finanční solidarity v rámci společné strukturální a sociální politiky,

a konečně také postupy pro přijímání opatření a rozhodnutí SZP.“

Regulace nabídky¹² – „regulace produkce a regulace zásobování (tržní bariéry, cla, intervenční nákupy).

Nástroje, které podporují zvýšení nabídky, vycházely z původní koncepce SZP, jejímž cílem bylo zajištění soběstačnosti v poválečné Evropě, tedy dostatek zemědělských produktů a potravin.

Nástroje na podporu:

- garantované ceny pro domácí výrobce,
- přímé podpory na jednotku produkce,
- podpora investic,
- snížení celní ochrany nebo subvence na dovoz ze třetích zemí,
- snížení daňové zátěže,
- podpora zemědělského pojištění.“

Takto orientovaná SZP již ovšem dávno nefunguje. Postupně, se zvyšující se globalizací trhů a takto podporovanému zvyšování objemů produkce zemědělské výroby musely zákonitě přijít nástroje, které by stále se zvyšující nabídku zastavily. Původní nástroje byly totiž příčinou vzrůstajících přebytků. Krize plynoucí z nadvýroby a iracionálního podpůrného cenového systému byla hlavním důvodem zásadnějších reforem SZP.

Redukční nástroje:

- produkční kvóty a zákazy rozšiřování produkce,
- kontrola a monopolizace dovozů,
- normy kvality a hygienické normy,

¹² BEČVÁŘOVÁ, Věra. *Zemědělská politika*. 1. vyd. Brno: [s.n.], 2001. 120 s. ISBN 80-7175-514-3.

- požadavky na zajištění blaha hospodářských zvířat,
- povinnost nebo zvýhodnění destrukce produkce při převisu nabídky,
- povinnost uvedení půdy do klidu (podmínka pro získání dotace),
- podpora na ukončení produkce,
- podpora extenzivní produkce,
- podpora soukromého skladování,
- antidumpingová opatření,
- povinnost producentů recyklovat obaly, pravidla pro práci dětí nebo ekologické požadavky.

„Výdaje na Společnou zemědělskou politiku i přes tzv. McSharryho reformu v roce 1994 stále dosahovaly výše okolo 40 miliard EUR. V červenci 1997 představila Komise komplexní materiál nazvaný „Agenda 2000 – Za silnější a širší Evropu“. Komise v této analýze identifikovala pět základních oblastí, kde bude zapotřebí uskutečnit reformy, včetně zemědělství. Přijatá reforma pomohla omezit intervence na trhu pomocí snížení intervenčních cen. Agenda 2000 zdůraznila také důležitost rozvoje venkova.

Cílem poslední revize z roku 2003 je:

- zvýšení konkurenční schopnosti zemědělství, a to jak uvnitř EU, tak i mimo ni,
- přechod z podpor poskytovaných na výrobek na podpory poskytované producentovi,
- zaměření na ochranu životního prostředí, jakost a bezpečnost potravin a pohodu zvířat (welfare).“¹³

Zemědělský producent se má tedy díky těmto reformním opatřením stále více orientovat podle signálů trhu a požadavků spotřebitelů a neprodukovat komodity, o něž není zájem, nebo jsou na trhu těžko uplatnitelné.

¹³ Ministerstvo zemědělství. *Vznik, vývoj a reformy Společné zemědělské politiky* [online]. [citováno 2012-04-12]. Dostupné z WWW: <<http://eagri.cz/public/web/mze/ministerstvo-zemedelstvi/zahranicni-vztahy/cr-a-evropska-unie/vznik-vyvoj-a-reformy-pravidel-szp/vznik-vyvoj-a-reformy-spolecne.html>>.

Reforma se zaměřila na tyto okruhy¹⁴:

- „Odstranění vazby na produkci (decoupling) - odstranění vazby podpor na zemědělskou produkci zavedením jednotné platby na farmu, což v praxi znamená, že zemědělský výrobce získává jednu platbu namísto několika plateb.
- Respektování standardů na úrovni farmy (cross – compliance) – základem jsou definované zákonné požadavky na hospodaření (veřejné zdraví, zdraví zvířat a rostlin, životní prostředí, řádné zacházení se zvířaty) a dobré zemědělské a ekologické podmínky.
- Modulace – jedná se o přesun přímých podpor zemědělcům na rozvoj venkova.
- Finanční disciplína (degresivita) – degresivita měla být uplatňována u farem s platbami nad 5 000 EUR. Farmy s platbami do 5 000 EUR byly z tohoto opatření vyjmuty.
- Rozvoj venkova – podpora těchto oblastí: kvalita potravin, welfare, nové technologie pro zpracování potravin. Dále budou podporováni mladí farmáři, malí zpracovatelé, programy kvality potravin, skupiny producentů (do 70 % nákladů). Rovněž budou poskytovány podpory pro zavedení standardů na farmách a účasti na tzv. poradenském systému.
- Poradenský systém (audit farem) – smyslem zavedení zemědělského poradenského systému je pomáhat zemědělským producentům při aplikaci standardů v agroenvironmentální oblasti, v oblasti kvality a bezpečnosti potravin a pohody zvířat (cross - compliance).
- Rozdělení Evropského zemědělského orientačního a záručního fondu pro zemědělství (EAGGF) na Evropský zemědělský záruční fond (EAGRD - pro přímé platby) a na Evropský zemědělský fond pro rozvoj venkova (EAFRD).“

¹⁴ Ministerstvo zemědělství. *Vznik, vývoj a reformy Společné zemědělské politiky* [online]. [citováno 2012-04-12]. Dostupné z WWW: <<http://eagri.cz/public/web/mze/ministerstvo-zemedelstvi/zahranicni-vztahy/cr-a-evropska-unie/vznik-vyvoj-a-reformy-pravidel-szp/vznik-vyvoj-a-reformy-spolecne.html>>.

2.3 Výroba, import, export, spotřební zvyklosti

V České republice patří produkce mléka k nejvýznamnějším odvětvím zemědělské produkce. V letech 2004 až 2009 se hodnota produkce mléka, vyjádřená v běžných cenách, podílela na celkové hodnotě hrubé zemědělské produkce v rozmezí 16,9 % až 20,6 %¹⁵.

Výroba mléka v České republice má v posledních letech kolísavý průběh. Od roku 2006 do roku 2008 vykazovala rostoucí průběh, do roku 2010 pak klesala a v roce 2011 zaznamenala mírný nárůst, nevrátila se však na takovou úroveň, na které byla roku 2006.¹⁶

Ekonomickou úspěšnost ovlivňují náklady spojené s výrobou mléka a tržby z tohoto plynoucí. Jednotlivé náklady, které se na celkových různých měrou podílejí, jsou¹⁷:

- „nakoupená krmiva a steliva,
- vlastní krmiva a steliva,
- léčiva a desinfekční prostředky,
- ostatní přímý materiál,
- ostatní přímé náklady a služby,
- pracovní náklady celkem účty skupiny,
- odpisy dlouhodobého nehmotného a hmotného majetku,
- odpisy dospělých zvířat (dříve základního stáda),
- náklady pomocných činností náklady vnitropodnikového účetnictví,
- výrobní režie náklady vnitropodnikového účetnictví,

¹⁵ ABRAHÁMOVÁ, Libuše, BOŠKOVÁ, Iveta, NOVOTNÝ, Petr. *Přehled ekonomiky a trhů významných komodit živočišné výroby – mléka, hovězího masa a komodity rostlinné výroby – obilovin*. Praha: Institut vzdělávání v zemědělství, 2010. ISBN 978-8087262-08-05.

¹⁶ KVAPILÍK, Jindřich, RŮŽIČKA, Zdeněk, BUCEK, Pavel a kolektiv. *Ročenka 2011, chov skotu v České Republice*. Praha: Českomoravská společnost chovatelů, a.s. a další, 2012. ISBN 978-80-87633-02-1.

¹⁷ POLÁČKOVÁ, Jana a kolektiv. *Metodika kalkulací nákladů a výnosů v zemědělství*. Praha: Ústav zemědělské ekonomiky a informací, 2010. ISBN 978-80-86671-75-8.

- správní režie náklady vnitropodnikového účetnictví.

Na celkových výnosech se pak podílejí:

- tržby za výrobky živočišné výroby, chovná a jatečná zvířata,
- tržby za vedlejší výrobky živočišné výroby,
- podpory a dotace,
- ostatní výnosy živočišné výroby.“

Spotřeba mléka a mléčných výrobků vykazuje, stejně jako výroba, v současnosti značnou kolísavost. Podle Komoditní karty mléka Mze¹⁸ od roku 2003 do roku 2007 stále rostla. Roku 2008 ovšem zaznamenala propad. Následující rok se mírně zvedla, od roku 2010 opět klesá. Zvyšuje se spotřeba spíše u výrobků s vyšší přidanou hodnotou a spotřeba u výrobků s nižší přidanou hodnotou je spíše konstantní (někdy klesá, někdy roste). Mezi českými spotřebiteli tedy roste obliba hlavně sýrů, dále pak mléčných dezertů, jogurtů, tvarohových specialit, na rozdíl od másla, mléka, tvarohu.

V současné době se světový trh s mlékem pomalu zotavil z krize, která mimo jiných i na tomto trhu panovala v letech 2008/2009. Opět nastalo oživení poptávky a cen. Ministerstvo zemědělství¹⁹ míní, že „oživení světového trhu bylo způsobeno zejména pokračujícím růstem poptávky v Asii a zvýšením poptávky v dalších zemích světa za současného mírného poklesu produkce v některých dovozních zemích. Podle údajů ZMB se odhaduje, že dovoz mlékárenských výrobků do Číny dosáhl v roce 2010 celkem 4,2 mil. tun ekvivalentu mléka, zatímco v roce 2007 činil 1,8 mil. tun. Poptávka vzrostla i v dalších zemích jihovýchodní Asie a nízká úroveň cen v sektoru mléka v roce 2009 pravděpodobně stimulovala poptávku i v dalších zemích světa“.

Ministerstvo zemědělství dále ve své Zprávě o stavu zemědělství za rok 2010 uvádí, „že od vstupu České republiky do EU mají v českém agrárním vývozu v porovnání s dovozem vysoké zastoupení výrobky s nižší přidanou hodnotou. Průměrná

¹⁸ Ministerstvo zemědělství. *Mléko a mléčné výrobky* [online]. [citováno 2012-08-01]. Dostupné z WWW: <<http://eagri.cz/public/web/mze/zemedelstvi/zivocisne-komodity/mleko-a-mlecne-vyroby/>>.

¹⁹ *Zpráva o stavu zemědělství za rok 2010*. Praha: Ministerstvo zemědělství. ISBN 978-80-7434-005.

kilogramová cena českého agrárního vývozu je přes mírné zlepšení stále výrazně nižší než odpovídající cena na straně dovozu. Mléko a mléčné výrobky v celkové struktuře agrárního zahraničního obchodu ČR zaujímají přední místa, což je patrné i z následující tabulky 2. Pro úplný přehled je ovšem nutné zdůraznit, že agrární vývoz ČR tvoří obvykle 5 – 6 % a agrární dovoz ČR obvykle 4 – 5 % celkového zahraničního obchodu ČR.

Tabulka 2. Vývoj komoditní skladby agrárního zahraničního obchodu ČR.

KN	Popis	Vývoz			Dovoz			Bilance		
		podíl na agrárním vývozu (%)		mezi-roční změna (%)	podíl na agrárním dovozu (%)		mezi-roční změna (%)	mil. Kč		mezi-roční rozdíl
		2009	2010		2009	2010		2009	2010	
1	Živá zvířata	4,74	4,66	-1,69	1,45	1,29	-11,03	3 066,7	3 152,6	85,9
2	Maso a jedlé droby	3,66	4,01	9,56	12,03	12,10	0,58	-12 141,5	-12 631,7	-490,2
3	Ryby, koryši, měkkýši a jiní vodní bezobratlovci	1,61	1,57	-2,48	1,76	1,73	-1,70	-649,4	-749,5	-100,1
4	Mléko a mléč. výrobky, ptačí vejce, přír. med, jedlé výr. živ. pův.	12,16	12,71	4,52	7,77	8,08	3,99	2 507,7	2 246,4	-261,3
5	Ostatní produkty živočišného původu	0,64	0,61	-4,69	0,94	0,92	-2,13	-573,4	-641,1	-67,7
6	Dřeviny a jiné rostliny, hlízy, kořeny; Fezané květiny a dekorativní zeleň	0,33	0,39	18,18	2,47	2,35	-4,86	-2 938,5	-2 871,9	66,6
7	Zelenina, požívatelné rostliny, kořeny a hlízy	1,98	2,36	19,19	7,02	7,88	12,25	-7 251,5	-8 501,2	-1 249,7
8	Jedlé ovoce a ořechy	2,29	2,81	22,71	8,28	8,83	6,64	-8 603,7	-9 343,9	-740,2
9	Káva, čaj, maté a koření	1,41	1,72	21,99	2,62	2,65	1,15	-1 995,3	-1 866,1	129,2
10	Obiloviny	8,97	7,04	-21,52	1,43	1,44	0,70	7 565,6	5 485,1	-2 080,5
11	Mlýnské výrobky, slad, skroby, inulin, pšeničný lépek	3,03	2,48	-18,15	0,83	0,81	-2,41	2 094,1	1 499,7	-594,4
12	Olejnata a ostatní semena a plody; prům. a léčivé rostl.; sláma a pícniny	6,98	5,23	-25,07	1,76	2,24	27,27	5 024,7	2 427,0	-2 597,7
13	Šelak, gumy, pryskyřice a jiné rostlinné šťávy a výtažky	0,79	0,94	18,99	0,53	0,55	3,77	134,3	234,6	100,3
14	Rostlinné pletací materiály	0,00	0,01	x	0,03	0,03	0,00	-34,4	-38,4	-4,0
15	Živočišné nebo rostlinné tuky a oleje	3,42	4,32	26,32	4,66	3,87	-16,95	-2 585,8	-807,8	1 778,0
16	Přípravky z masa, ryb, koryšů, měkkýšů, apod.	2,96	2,96	0,00	3,33	3,04	-8,71	-1 302,5	-1 101,6	200,9
17	Cukr a cukrovinky	4,96	5,42	9,27	2,86	2,99	4,55	1 430,5	1 596,2	165,7
18	Kakao a kakaové přípravky	3,45	3,51	1,74	4,64	4,70	1,29	-2 528,2	-2 829,6	-301,4
19	Přípravky z obilovin, mouky, skrobu nebo mléka; jemné pečivo	5,35	5,74	7,29	6,77	6,58	-2,81	-3 359,0	-3 082,5	276,5
20	Přípravky ze zeleniny, ovoce, ořechů nebo jiných částí rostlin	2,05	1,95	-4,88	4,54	4,42	-2,64	-3 864,8	-4 098,4	-233,6
21	Různé potravinářské přípravky	8,89	7,80	-12,26	7,35	6,98	-5,03	-396,0	-1 438,5	-1 042,5
22	Nápoje, lihové tekutiny a ocet	9,78	9,11	-6,85	7,25	6,80	-6,21	679,4	199,4	-480,0
23	Zbytky a odpady v potravinářském průmyslu; připravené krmivo	3,74	5,17	38,24	6,34	6,08	-4,10	-4 483,8	-2 982,6	1 501,2
24	Tabák a vyrobené tabákové náhražky	6,80	7,49	10,15	3,34	3,62	8,38	2 729,4	2 910,1	180,7
	Celkem	100,00	100,00	x	100,00	100,00	x	-27 475,6	-33 233,9	-5 758,3

Zdroj: Zpráva o stavu zemědělství ČR za rok 2010.

Komoditní struktura

Za poslední roky v komoditní struktuře zahraničního obchodování nastaly u některých mléčných výrobků výrazné změny. Největší změna se týká komodity mléka. Zatímco na začátku prvního desetiletí tohoto století představoval vývoz sušeného mléka 49,8 % z mléčných výrobků a vývoz tekutého pouhých 3,6 %, na konci tohoto období vývoz sušeného mléka činil pouhých 10,6 % a naopak vývoz tekutého mléka posílil na 42,9 %. Objektivní náhled na vývoj celkové komoditní vývozní struktury poskytuje tabulka 3.

Tabulka 3. Struktura vývozu mléčných výrobků v % (počítáno z finanční hodnoty vývozu).

Výrobek/rok	2001	2002	2003	2004	2005	2006	2007	2008	2009
Sušená mléka	49,8	40,7	47,7	36,2	27,0	15,7	18,4	14,8	10,6
Sýry, tvaroh	20,9	25,7	24,0	19,5	17,8	15,3	11,9	14,0	16,1
Máslo	14,8	16,6	15,6	12,6	8,2	9,2	8,6	6,8	6,6
Kondenzované mléko	4,3	5,0	3,7	3,4	2,3	1,7	1,3	1,5	2,2
Jogurty, kefíry	3,4	5,0	3,1	5,8	8,4	12,1	12,7	14,1	18,7
Tekuté mléko, smetana	3,2	2,9	2,3	18,4	32,4	41,8	40,3	45,4	42,9
Syrovátka	3,6	4,1	3,6	4,1	3,9	4,2	6,8	3,4	2,9
Celkem	100,0	100,0	100,0	100,0	100,0	100,0	100,0	100,0	100,0

Zdroj: Situační a výhledová zpráva Mléko 2010.

V dovozu nadále pokračuje trend dovozu sýrů (vyjma tavených – tato položka má naopak klesající trend). V posledních letech se také výrazně změnil dovoz másla. I zde byla hodnota na začátku prvního desetiletí tohoto století zcela jiná, než na jeho konci, a sice na začátku tohoto období dovoz másla představoval 5,4 % mléčných výrobků, na jeho konci 15,6 %. O více než polovinu také klesla hodnota dovozu jogurtů a kefírů, a to z 27,5 % na 11,2 %. Tento vývoj deklaruje následující tabulka 4.

Tabulka 4. Struktura dovozu mléčných výrobků v % (počítáno z finanční hodnoty dovozu).

Výrobek/rok	2001	2002	2003	2004	2005	2006	2007	2008	2009
Sýry tavené	19,5	18,0	19,6	14,9	10,8	9,4	8,0	8,2	8,4
Ostatní sýry	31,9	29,7	31,5	40,4	42,9	44,9	43,1	45,1	47,2
Sýry celkem	51,4	47,7	51,1	55,3	53,7	54,3	51,1	53,3	55,6
Jogurty, kefíry	27,5	25,2	20,4	16,0	14,6	12,0	11,3	11,6	11,2
Tekuté mléko	12,9	17,2	19,3	17,1	17,4	15,4	14,8	16,6	13,3
Kondenzované mléko	1,6	1,7	1,1	1,5	1,8	1,2	1,8	1,1	1,2
Sušená mléka	-	0,8	0,5	2,0	1,3	2,4	2,7	1,7	1,6
Máslo	5,4	6,5	7,0	6,5	9,6	12,5	14,1	13,8	15,6
Syrovátka	1,2	0,9	0,6	1,6	1,6	2,2	4,2	1,9	1,5
Celkem	100,0	100,0	100,0	100,0	100,0	100,0	100,0	100,0	100,0

Zdroj: Situační a výhledová zpráva Mléko 2010.

Teritoriální struktura

V oblasti zahraničního obchodování jsou pro Českou republiku významné následující země: Německo, Polsko, Slovensko z hlediska dovozu a Německo, Slovensko, Itálie z hlediska vývozu. Ministerstvo zemědělství dále uvádí, že „z celkové finanční hodnoty

dovozu představovalo Německo, Polsko a Slovensko více jak čtyři pětiny (82,3 %) v roce 2009“ a tento trend se nijak významně nemění. Podobná situace je i na straně vývozu, kde výše zmíněné dominující země představovali 65,9 % z celkového vývozu. Celkově dovoz z EU-27 do ČR představoval 99,7 %, což znamená, že dovoz ze třetích zemí představoval pouhé 0,3 %.

3 Metodika

Cílem práce je zhodnotit výrobu a spotřebu mléka s ohledem na ekonomiku výroby, export a import a spotřební zvyklosti obyvatelstva ČR.

Data pro praktickou část této práce jsou pro hodnocení výroby, spotřeby, mlékárenského průmyslu a vývoj cen získána z výkazů a statistických zjišťování Ministerstva zemědělství České republiky, Státního zemědělského intervenčního fondu a Výzkumného ústavu zemědělské výroby. Konkrétně se jedná především o Situační a výhledové zprávy Ministerstva zemědělství, Zprávy o stavu zemědělství ČR, Komoditní karty Mléka, Výsledky resortního statistického zjišťování mlék za různá referenční období.

Spotřebitelské preference byly v první řadě zjišťovány na základě dotazníkového šetření. Na dotazník odpovědělo 93 občanů různých věkových kategorií z různých částí České republiky. Dotazník byl v měsíci Duben 2012 šířen pomocí internetu a osobního předávání. Výsledky byly následně zpracovány do grafů a interpretovány.

Data pro ekonomiku výroby mléka byla získána od pana Ing. Jindřicha Kvapilíka DrSc. z Výzkumného ústavu zemědělské výroby v Praze Uhřetěvsi. Tato problematika byla zpracována ve VÚŽV panem Ing. Jindřichem Kvapilíkem, DrSc. a dalšími autory v rámci řešení projektu a čís. QH 81309 v roce 2010. Uvedené výsledky pocházejí především z výrobních a ekonomických ukazatelů vykázaných pracovníky 55 podniků s chovem dojených krav za rok 2010. Data jsou zpracována běžnými matematickými a statistickými metodami a postupy.

Data pro kapitolu exportu a importu jsou získána z podrobného šetření a analýzy dat Databáze zahraničního obchodu Českého statistického úřadu ve finančním vyjádření, a to za období 2010 a 2011. Vývoj komoditní struktury importu i exportu je navíc pro přehled zpracován do grafů za období 2000 – 2011. ČSÚ dále při získávání dat českého zahraničního obchodu spolupracuje s Celní správou České republiky. Výsledky získané ze statistické databáze byly zpracovány do tabulek a následně do uvedených grafů a zhodnoceny. V této kapitole zahraničního obchodování je využito dělení mléčných

výrobků dle harmonizovaného systému (4). Tento systém mléčné výrobky rozděluje následovně:

0401 – mléko a smetana nezahuštěná neslazená

0402 – mléko a smetana zahuštěná slazená

0403 – zakysané výrobky (podmáslí, kefir, jogurt)

0404 – syrovátka a výrobky z mléka zahuštěné slazené

0405 – máslo a jiné tuky z mléka

0406 – sýry a tvaroh

Mezinárodní srovnávání vychází z především z výsledků IFCN Dairy (International Farm Comparison Network) – Mezinárodní srovnávací síť farem, a to za rok 2010. Tato síť srovnává ekonomiku a produkci zemědělských výrobků na úrovni podniků ve vybraných zemích Evropy a světa. Princip srovnávání vychází z vyhodnocování dat z vlastní databáze formou benchmarkingu. Pro každou zemi je stanovena jedna nebo více typických farem, které charakterizují produkci srovnávané komodity v dané zemi z hlediska produkčního systému, velikosti podniku a formy vlastnictví (případně dalších). Ze získaných údajů z celé farmy se pak vyhodnocuje ekonomika produkce konkrétní komodity.

Seznam použitých zkratk

ČR – Česká republika

CPV – cena průmyslových výrobců

ČSÚ – Český statistický úřad

CZV – cena zemědělských výrobců

EU – Evropská unie

IFCN - Mezinárodní srovnávací síť farem

MZe – Ministerstvo zemědělství

SC – spotřebitelská cena

SOM – sušené odstředěné mléko

SOT – společná organizace trhu

SZIF – Státní zemědělský intervenční fond

SZP – Společná zemědělská politika

USD – Americký dolar

USDA – Americké ministerstvo zemědělství

ÚZEI – Ústav zemědělské informatiky a informací

VÚŽV – Výzkumný ústav živočišné výroby

WTO – Světová organizace obchodu

ZMB – Zentrale Milchmarkt Berichterstattung GmbH

ŽV – živočišná výroba

4 Vlastní zpracování

4.1 Výroba a spotřeba mléka a mléčných výrobků

Tabulka 5. Vývoj bilance mléka.

Vývoj v zemědělství, bilance mléka								
Ukazatel/rok	2003	2006	2007	2008	2009	2010	2011	Index 2011/10
Prům. stav dojnic v tis. ks	459,6	422,9	409,8	402,5	394,1	378,4	373,7	98,8
Prům. roční dojivost v l/ks	5 756,2	6 370,4	6 548,3	6 776,2	6 869,9	6 903,8	7 127,8	103,2
Výroba mléka v mil. l	2 645,7	2 694,4	2 683,5	2 727,7	2 707,6	2 612,5	2 663,7	102,0
Tržní produkce v mil. l	2 530,9	2 612,1	2 618,5	2 638,7	2 588,4	2 508,4	2 554,7	101,8
Tržnost v %	95,7	96,9	97,6	96,7	95,6	96,0	95,9	99,9
Bilance								
Počáteční zásoby v mil. l	132,6	66,3	55,7	71,1	97,7	59,9	60,7	101,3
Nákup do mlékáren v mil. l	2 530,9	2 329,7	2 381,2	2 368,6	2 291,7	2 251,4	2 303,9	102,3
Dovoz v mil. l	281,4	701,3	836,0	810,2	853,7	848,8	853,0	100,5
Celková nabídka v mil. l	2 944,9	3 097,3	3 272,9	3 249,9	3 243,1	3 160,1	3 217,6	101,8
Domácí tržní spotřeba v mil. l	2 080,5	2 190,7	2 244,0	2 214,6	2 233,2	2 197,0	2 138,5	97,3
Vývoz v mil. l	772,3	850,9	957,8	937,6	909,7	902,4	1 010,4	112,0
Konečné zásoby v mil. l	92,1	55,7	71,1	97,7	59,9	60,7	68,7	113,2
Intervenční nákup SOM, másla v mil. l					40,3			
Podíl dovozu na spotřebě v %	13,5	32,0	37,3	36,6	38,2	38,6	39,9	103,4
Podíl vývozu na nákupu v %	30,5	36,5	40,2	39,6	39,7	40,1	43,9	109,5

Zdroj: Ministerstvo zemědělství (eAGRI)

Tržní produkce mléka ve sledovaných letech (tj. 2003-2011) měla vzrůstající charakter, který byl přerušen roky 2009 a 2010. V těchto letech se růst pozastavil v návaznosti na ekonomickou krizi. V roce 2011 se již produkce oproti roku 2010 opět zvedla, a to o 1,8 % (tab. 5). I když se **tržní** produkce mléka v posledních letech projevuje celkově jako kolísavá, nákupy mléka do mlékáren jsou stále klesající. Za poslední sledovaný rok se nákup v porovnání s rokem předchozím snížil o 2,3 %, od počátku sledovaného období pak dokonce o 8,97 %. Výsledkem je tedy vyšší export, více produkujeme, mlékárny toho méně nakupují, více toho tedy vyvážíme. Odpověď na otázku, proč mlékárny méně nakupují, je jednoznačná – drtivě se zvyšující import. Mezi dvěma posledními roky se import zvýšil sice o pouhého 0,5 %, od počátku sledovaného období (2003) ovšem o neuvěřitelných 203,13 %. Reálně to vypadá tak, že vyvážíme spíše mléko syrové a dovážíme výrobky s vyšší přidanou hodnotou, především rostou dovozy spolu se spotřebou sýrů. Celková nabídka mléčných výrobků se tedy zvyšuje.

U spotřeby už to tak jednoznačné není. Od r. 20003 spotřeba rostla poměrně rychlejším tempem, které se zastavilo rokem 2008, a od té doby má kolísavý průběh. Mezi posledními dvěma roky byl zaznamenán pokles o 2,7. Export se za poslední sledovaný rok zvýšil o 12 %, od prvního sledovaného roku pak o 30,83 %. Podíl vývozu na nákupu mléka se podílel v r. 2011 - 43,9 %, což představuje nárůst oproti předešlému roku o 9,5 % a oproti roku 2003 nárůst o 43,94 %. Podíl dovozu se na spotřebě podílel v roce 2011 - 39,9 %, navýšil se tak proti podílu v předešlém roce o 3,4 % a proti r. 2003 o 195,56 %.

Celkově má spotřeba mléčných výrobků spíše kolísavý průběh. Na počátku minulého desetiletí velmi sílila a od roku 2008 se vyznačuje nestabilním projevem. Jeden rok je vyšší, další opět nižší atd. Pro základní představu jsou v tabulce 6. uvedeny některé druhy výrobků a vývoj jejich spotřeby. Tabulka nepředstavuje většinu druhů, zaznamenává však právě ty produkty, u kterých jsou vykazovány největší změny, a to u sýrů, másla a mléka. Změny jsou samozřejmě zaznamenány i u mléčných konzerv a tvarohu, jejich celková spotřeba ale není tolik významná, jako v případě prvních třech zmiňovaných. Čeští spotřebitelé silně zvyšují poptávku po výrobcích s vyšší přidanou hodnotou, zejména u sýrů. U této mléčné komodity byl ve spotřebě na obyvatele od počátku minulého desetiletí zaznamenán nárůst o cca 27 %. Naopak výsledky u výrobků s nižší přidanou hodnotou, jakými jsou právě máslo a konzumní mléko, zaznamenaly propad ve spotřebě. Spotřeba másla klesla od roku 1989 téměř o polovinu a mléka téměř o dvě třetiny. Je ovšem nutné zdůraznit, že tyto velké změny u másla a mléka proběhly v první dekádě tohoto období, ve druhé tedy výkyvy nejsou nijak výjimečně znatelné. Podrobnější přehled vývoje spotřeby dalších mléčných výrobků je uveden v příloze č.2.

Tabulka 6. Domácí spotřeba vybraných mléčných výrobků v kg na obyvatele.

Domácí spotřeba vybraných mléčných výrobků v kg na obyvatele													
Druh/rok	1989	1998	2001	2002	2003	2004	2005	2006	2007	2008	2009	2010	2011 ^{*)}
Konzumní mléko	91,4	59,9	60,7	62,0	58,5	61,6	55,4	53,6	52,0	57,0	59,8	57,7	57,6
Z toho naturální spotřeba	5,3	12,0	12,0	12,0	7	4	3	3	5	5	7	8	8,5
Máslo	9,4	4,0	4,2	4,5	4,5	4,6	4,8	4,4	4,2	4,7	5	4,9	4,9
Sýry	7,8	8,8	10,2	10,6	11,3	12,0	12,5	13,4	13,7	12,9	13,3	13,2	13,0
Tvarohy	5,1	3,2	3,6	3,6	3,4	3,6	3,2	3,3	3,4	3,4	3,4	3,4	3,4
Mléčné konzervy	6,0	2,5	2,3	2,2	1,9	2,2	2,5	1,9	1,9	1,8	2,0	1,8	1,4

Zdroj: Ministerstvo zemědělství (eAGRI)

4.2 Mlékárenský průmysl

Výroba konzumního mléka celkem (tedy dohromady plnotučné, odstředěné, polotučné) zaznamenala v roce 2010 pokles a v roce 2011 naopak přírůstek, který meziročně představoval 3,32 %. Výroba podmáslí naopak v posledním tříletém období klesá, naposledy meziročně o 8,39 %. Podobně tomu bylo u kysaných nápojů (včetně jogurtů), mléčných nápojů, zahuštěného mléka, sušených mléčných výrobků, másla a tavených. Tyto výrobky také zaznamenávaly vyšší či nižší tempo poklesu výroby. Opakem je to u výroby smetany, které se v daném období vyrábělo více a poslední meziroční přírůstek byl zaznamenán ve výši 0,01 %. Dále má obdobný průběh výroba mléčných dezertů a syrovátky. Sýry lze všeobecně rozdělit na skupiny, a sice tavené a přírodní. Několik výzkumů dokazuje, že zatímco výroba produktů z první skupiny klesá, spotřeba sýrů ze druhé skupiny naopak velmi posiluje. V návaznosti na tuto skutečnost pak podobně odpovídá mlékárenská výroba. Podrobnější přehled poskytuje tabulka 7.

Tabulka 7. Mlékárenský průmysl v ČR.

Ukazatel	Množství výrobků v tunách			Rozdíl ve srovnání roku 2011 s rokem 2010		
	2011	2010	2009	Absolutní	Relativní	
				tuny	%	Index
Konzumní mléko celkem	648 012,00	627 177,00	643 596,00	20 835,00	3,32%	103,32
Podmáslí celkem	8 786,00	9 591,00	9 284,00	-805	-8,39%	91,61
Smetana celkem	46 621,00	46 617,00	44 425,00	4	0,01%	100,01
Kysané výrobky včetně jogurtů celkem	163 414,00	171 217,00	187 343,00	-7 803,00	-4,56%	95,44
Mléčné nápoje celkem	18 869,00	20 133,00	20 426,00	-1 264,00	-6,28%	93,72
Mléčné dezerty celkem	32 039,00	29 015,00	30 359,00	3 024,00	10,42%	110,42
Ostatní mléčné výrobky	14 051,00	29 440,00	26 302,00	-15 389,00	-52,27%	47,73
Zahuštěné mléko celkem	13 308,00	15 296,00	18 703,00	-1 988,00	-13,00%	87
Sušené mléčné výrobky celkem	28 498,00	25 891,00	30 741,00	2 607,00	10,07%	110,07
Máslo a ostatní výrobky z mléčného tuku v přepočtu na máselný ekvivalent	26 859,00	28 492,00	32 520,00	-1 633,00	-5,73%	94,27
Sýry přírodní včetně tvarohu celkem	113 124,00	115 155,00	113 143,00	-2 031,00	-1,76%	98,24
Tavené sýry	13 621,00	13 945,00	15 333,00	-324	-2,32%	97,68
Syrovátka celkem v přepočtu na ekvivalent tekuté syrovátky	985 812,00	859 686,00	816 409,00	126 126,00	14,67%	114,67

Zdroj: Ministerstvo zemědělství (eAGRI)

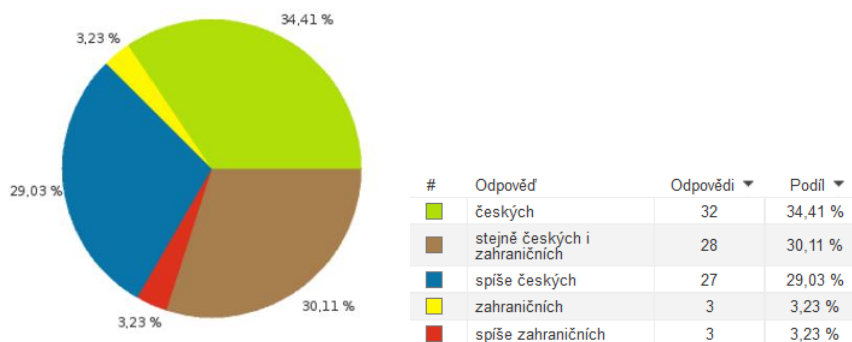
Mezi nejvýznamnějších TOP deset českých mlékáren patří Madeta, a.s., Olma, a.s., Mlékárna Hlinsko, s r.o., Promil holding, Mlékárna Kunín, a.s., Moravia Lacto, a.s., Povltavské mlékárny, a.s., Mlékárna Olešnice RMD, Miltra B, s.r.o., Polabské mlékárny, a.s.

4.3 Spotřebitelské preference

Spotřebitelské preference byly v první řadě zjišťovány na základě dotazníkového šetření. Výsledky tohoto šetření nepřinesly žádné zvláštní zjištění. Naopak, dle mého názoru spíše kopírují situaci tak, jak jej vnímá většina z nás. Na dotazník odpovědělo 93 občanů různých věkových kategorií z různých částí České republiky.

Na první základní otázku, zda dotazovaní mají v oblíbenosti mléčné výrobky, jich 96,77 % odpovědělo kladně, zbylých 3,23 % pak odpovědělo záporně. Při průzkumu bylo zjištěno, že většina Čechů preferuje české výrobce mléčných výrobků, přesněji toto počínání zobrazuje graf 1.

Graf 1. Preferujete mléčné výrobky českých výrobců (např. Niva, Romadur, Madeland, Lipánek, atp.) nebo zahraničních výrobců (např. Activia, Müller, zahraniční sýry)?

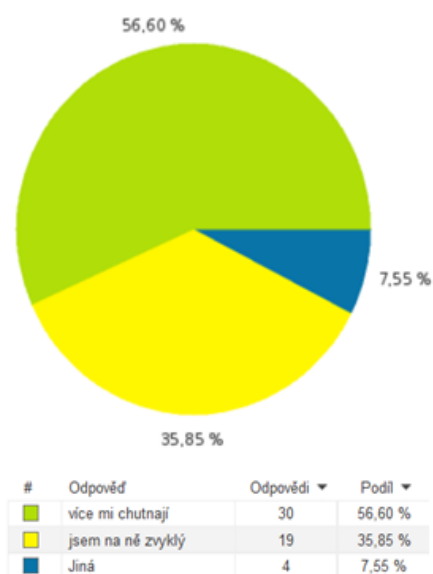


Zdroj: Vlastní zpracování.

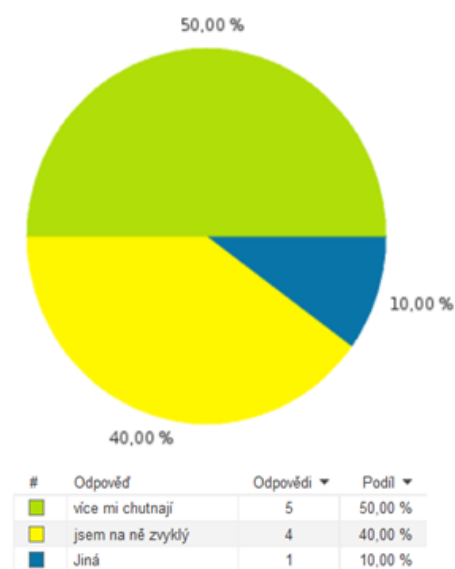
Zajímalo mne, co je hlavním důvodem toho, že někteří jedinci podporují tu, či onu produkci. Proto následující otázky mířily tímto směrem. Ze získaných dat je patrné, že čeští producenti jsou podporováni zejména proto, že Čechům jejich výrobky více chutnají a jsou na ně zvyklí. Menší procento pak svůj postoj hájilo tím, že jsou tyto

výrobky více kvalitní, nebo že podporují českou produkci a více jim důvěřují. Ta část Čechů, která spotřebovává spíše zahraniční produkty, odpovídala na tuto otázku také především tak, že zahraniční výrobky kupují především proto, že jim více chutnají a jsou na ně zvyklí, dále pak proto, že jim připadají více kvalitní. Výsledky jsou zobrazeny na grafech 2 a 3.

Graf 2. Proč preferujete výrobky českých výrobců?



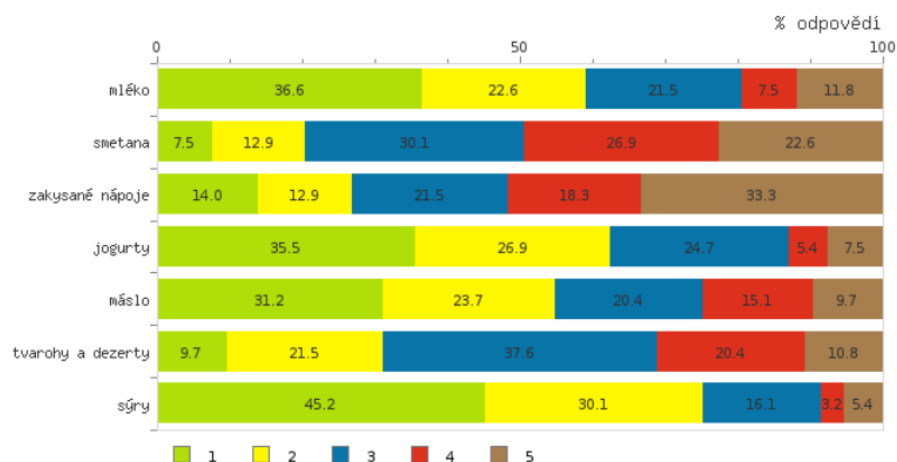
Graf 3. Proč preferujete výrobky zahraničních výrobců?



Zdroj: Vlastní zpracování.

Spotřebě mléčných produktů vévodí sýry, což lze očekávat, jelikož tato komodita výrazně dominuje i mezi importovanými mléčnými produkty. Dále jsou nejvíce oblíbené jogurty a mléko s máslem. Naproti tomu, na základě výsledků, tak jak je znázorňuje graf 4, lze říci, že spotřebitelé nejméně z mléčných výrobků preferují zakysané nápoje a smetanu.

Graf 4. Ohodnoťte výrobky dle Vaší spotřeby. Škála hodnocení je od 1 do 5, přičemž 1=nejvíce spotřebovávám, 5=nejméně spotřebovávám.

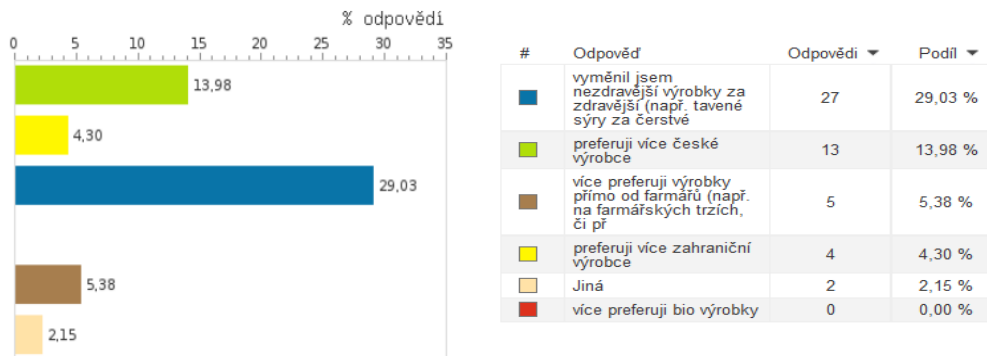


Zdroj: Vlastní zpracování.

Odborné texty tvrdí, že se obecně zvyšuje spotřeba mléka a mléčných výrobků. Tento fakt se při šetření neprokázalo potvrdit. Lehce nadpoloviční většina (konkrétně 53, tedy 56,99 %) dotazovaných odpověděla, že se u nich spotřeba zmiňovaných produktů nezměnila. To znamená, že zmíněné tvrzení se prokázalo téměř u poloviny (40, tedy 43,01 %). Rozdíl mezi výsledky odborných tezí a tohoto dotazníku zcela jistě plynou z časového intervalu. Zatímco odborné studie poukazují na zvyšování spotřeby v řádu let, dotazník odpovídá spíše na nedávnou minulost.

V posledních letech změnilo skladbu mléčných výrobků 51 (54, 84 %) dotázaných, tzn. 42 (45, 16 %) odpovídajících své portfolio nezměnilo. Spotřebitelé toto složení nejčastěji změnili kvůli svému zdraví. A to tím způsobem, že nezdravější výrobky měnili za zdravější formu mléčné komodity, např. tavené sýry za čerstvé. Dále pak svou skladbu měnili tak, aby více podporovali českou produkci nebo produkci přímo od farmářů, což je dnes velmi populární. Výsledky jsou vyobrazeny na obrázku 5.

Graf 5. Jak se u Vás skladba mléčných produktů změnila?



Zdroj: Vlastní zpracování.

Více jak třem čtvrtinám dotazovaných (konkrétně 73, tedy 78,49 %) na českém trhu s mléčnými výrobky nic nechybí. Konkrétně 20 z nich (tedy 21,51 %) však na tomto trhu různé prvky postrádá. To, co spotřebitelé nejvíce postrádají, jsou farmáři. Mezi další nejčastější odpovědi patřilo, že jim chybí více druhů sýrů, více kvalitních tuzemských výrobků, více ekologicky šetrných a nechemických výrobků, nebo speciální produkty, např.: pro dietáře či sportovce (produkty obsahující více bílkovin, „zdravých“ sacharidů a výrobky s minimem tuků).

4.4 Vývoj cen mléka a vybraných mléčných výrobků

4. 4. 1 Ceny zemědělských výrobků (CZV)

Nákupní ceny mléka jsou v tržních podmínkách určovány na základě dohody odběratele a dodavatele. Nejsou určeny žádné minimální ani garantované ceny mléka. Mléko je nakupováno odběratelem mléka (mlékárnou) a dodáváno výrobcem (či odbytovým družstvem) na základě kupní smlouvy, která má obvykle několikaletou platnost.

V kupních smlouvách je uvedena fixní cena, ke které jsou účtovány další příplatky, nebo je snižována o srážky plynoucí z dodržování stanovených obsahů různých složek, které jsou v souladu s legislativou ČR a EU.

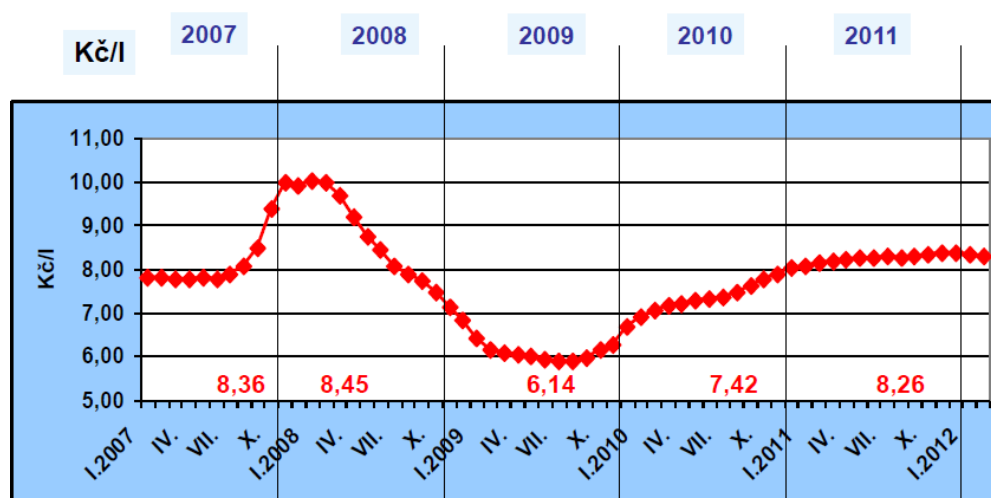
Základní ukazatele, které jsou sledovány při tvorbě ceny (které tedy představují zmíněné příplatky či srážky):

- Obsah bílkovin a tuku,
- počet mikroorganismů a somatických buněk,
- rezidua inhibičních látek a bod mrznutí mléka.

Některé mlékárny navíc zohledňují i další ukazatele:

- Obsah tukuprosté sušiny,
- kyselost,
- obsah volných mastných kyselin,
- počty koliformních bakterií
- a objem nakupovaného mléka.

Graf 6. Vývoj ceny zemědělských výrobců za mléko.



Zdroj: Ústav zemědělské ekonomiky a informací

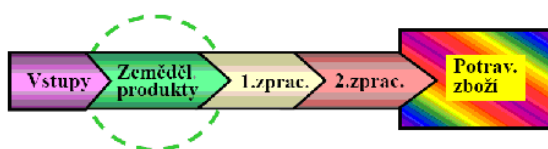
Vývoj CZV byl ovlivněn především krizí, která více či méně postihla všechny trhy, tedy nejen ten s mlékem a mléčnými produkty. Díky opatřením EU, jejichž hlavním cílem je mimo jiné právě stabilizace cen, mají CZV většinou stabilní charakter. Z grafu 6 je ovšem patrné velmi silné vychýlení, které mělo nejprve silně vzestupný charakter a poté naopak velice hluboký propad. V prvním měsíci roku 2008 se CZV vyšplhala na historicky nejvyšších 10,08 Kč za litr mléka. V Červenci následujícího roku pak naopak zaznamenala jeden nejvyšších propadů za posledních 15 let. Posílení cen bylo zapříčiněno silně rostoucí poptávkou, která ovšem rostla rychlejším tempem, než nabídka. Právě situace, kdy poptávka byla silnější, než pomaleji reagující nabídka byla příčinou vysokých výkupních cen. Jako odezva na tento stav se rychle začala zvedat nabídka, bohužel se v tomto okamžiku bez předešlého očekávání provalila celosvětová krize, díky které poptávka najednou velmi propadla, což nemohlo mít jiný následek, než právě hluboký pokles CZV. Na úrovni vlastních CZV každého státu byl obdobný průběh v této době celé Evropské unii.

Průměrně se české CZV pohybují lehce pod průměrem CZV Evropské unie. Tento fakt se mi jeví spíše jako příznivý. Samozřejmě existují státy, které mají oproti ČR své CZV na velmi vysoké úrovni, jako tomu je např. v případě Itálie, ovšem jsou i státy, které jsou na tom opravdu o dost hůře, např. Polsko. Ještě nutno podotknout, že tyto ceny by zemědělcům bez přímých či nepřímých podpor ze strany státu a EU nepokryly náklady, tzn. - zisk nelze pouze z těchto cen realizovat. Situace, která se mi ale jeví jako nepřilíš příznivá, je rozdílnost českých a německých CZV. Jako důsledek toho, že Německo má v drtivé většině případů vyšší CZV, než v ČR, je také zemí, do které mléko nejvíce vyvážíme. Faktem je, že situace, kdy máme kam exportovat za vyšší ceny je příznivá. Ovšem Německo je třetí nejsilnější zemí našeho dovozu. Bohužel, při hlubším zkoumání je zřejmé, že náš stát do Německa vyváží nejvíce mléko bez přidané hodnoty a pak k nám z Německa plynou právě tím pádem dražší výrobky s vyšší přidanou hodnotou. V praxi to vypadá tak, že do Německa vyvezeme syrové mléko a naopak přivážíme sýry, tvarohy, jogurty atd.

4.4.2 Ceny průmyslových výrobců (CPV)

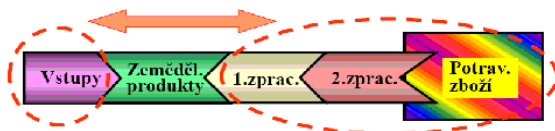
Ceny průmyslových výrobců jsou ceny, které zpracovatelé mléka (mlékárny) účtují svým odběratelům (obchodníkům). Díky nastalé tržní situaci, kdy se obchodní řetězce snaží, někdy až nevybíravým způsobem, stlačit ceny na co nejnižší úroveň, musí zpracovatelé o udržování cen bojovat. Už základy marketingu ukazují na vývoj a změnu působení článků celého logistického řetězce, samozřejmě při produkci veškerého dostupného sortimentu, tzn. nejen na trhu mléka a mléčných výrobků. V minulosti byla podpora zemědělců koncipována tak, aby zvyšovali nabídku a zajistili tak soběstačnost, výsledkem byl tedy nabídkově orientovaný model, jehož základem je zemědělský podnik, jehož **veškerou** produkci zpracovatelé převedou na finální výrobky tak, jak naznačuje obrázek 1. V té době byl tedy zemědělský podnik ten, kdo mohl mít v celém článku velký vliv. V dnešní době to ovšem funguje přesně naopak. Rozhodujícím článkem, který určuje nejen množství, ale snaží se i hýbat cenou, je poptávka. Finální články (obchodníci) řetězce prosazují své zájmy i v předvýrobních fázích a stávají se tak v tomto modelu klíčoví, obrázek 2.

Obrázek 1. Tradiční nabídkově orientovaný model.



Zdroj: BEČVÁŘOVÁ, Věra. *Zemědělská politika*. 1. vyd. Brno: [s.n.], 2001. 120 s. ISBN 80-7175-514-3.

Obrázek 2. Poptávkově orientovaný model.

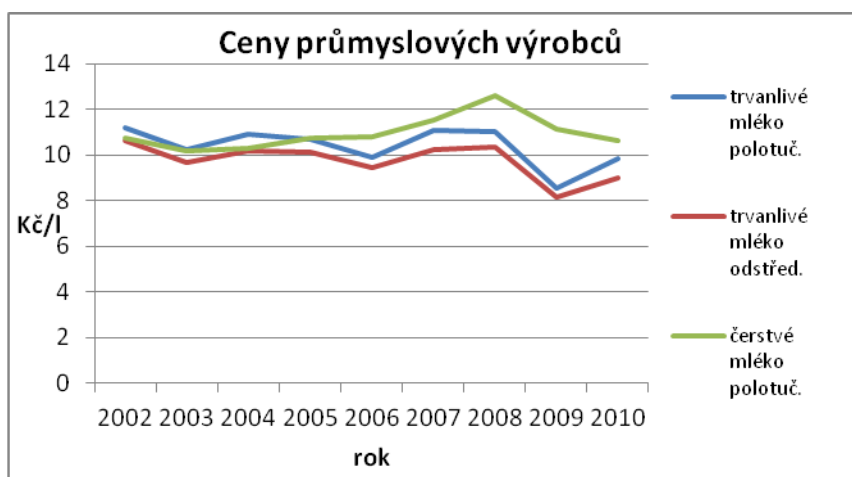


Zdroj: BEČVÁŘOVÁ, Věra. *Zemědělská politika*. 1. vyd. Brno: [s.n.], 2001. 120 s. ISBN 80-7175-514-3.

Vývoj CPV je demonstrován na několika vybraných mléčných produktech v grafech 7 a 8. Ceny jsou porovnávány mezi lety 2002 – 2010. V tomto období se u všech

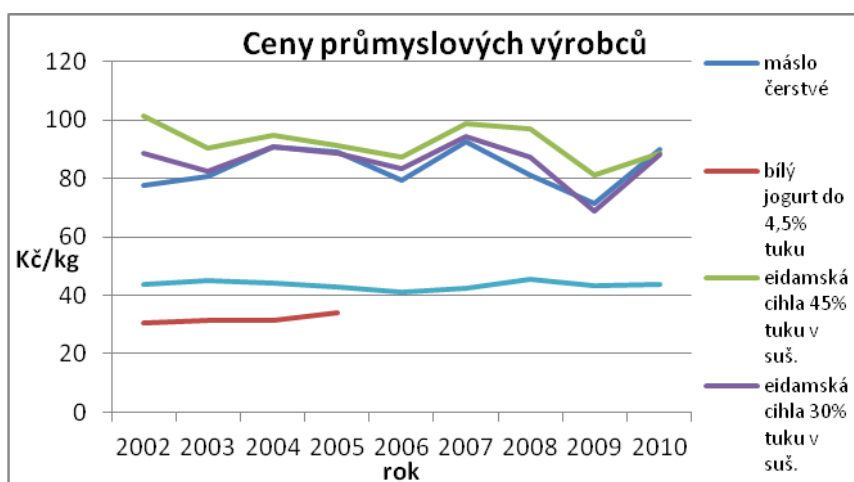
vybraných výrobků projevily výkyvy cen v letech 2007 a 2008, a to směrem výše, následně byl v roce 2009 zaznamenán propad CPV, kopírují tak CZV a léta spojená se zvýšenou poptávkou a poté s krizí. Před tímto tříletým obdobím měly CPV víceméně stabilní průběh. V současné době se navracejí na hodnoty kolem stabilní úrovně před zmíněným obdobím. Ceny trvanlivých mlék po propadu vykazují mírně rostoucí pohyb, CPV čerstvých polotučných mlék od svého vrcholu mají stále klesající trend. Ceny eidamské cihly a másla vykazují také mírně rostoucí pohyb, a tvaroh je po celé období poměrně stabilní. I když CPV u většiny vybraných druhů vykazují rostoucí směr, v roce 2010 zatím kromě másla a tvarohu, byly na nižší úrovni, než v posledním roce (2006) před výkyvném období. Pozn.: u jogurtu nebyly po roce 2005 zveřejněné údaje.

Graf 7. Vývoj cen průmyslových výrobců 1.



Zdroj dat: HRUBÁ, Marie, VESELÁ, Zdeňka. *Situační a výhledová zpráva Mléko 2010*. Praha: Ministerstvo zemědělství ČR, 2010. ISSN 1211-7692.

Graf 8. Vývoj cen průmyslových výrobců 2.

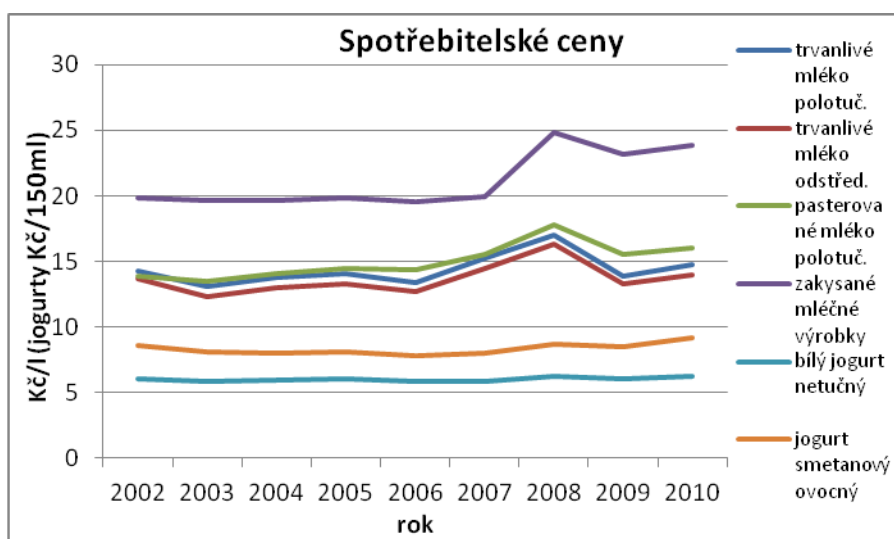


Zdroj dat: HRUBÁ, Marie, VESELÁ, Zdeňka. *Situační a výhledová zpráva Mléko 2010*. Praha: Ministerstvo zemědělství ČR, 2010. ISSN 1211-7692.

4.4.3 Spotřebitelské ceny (SC)

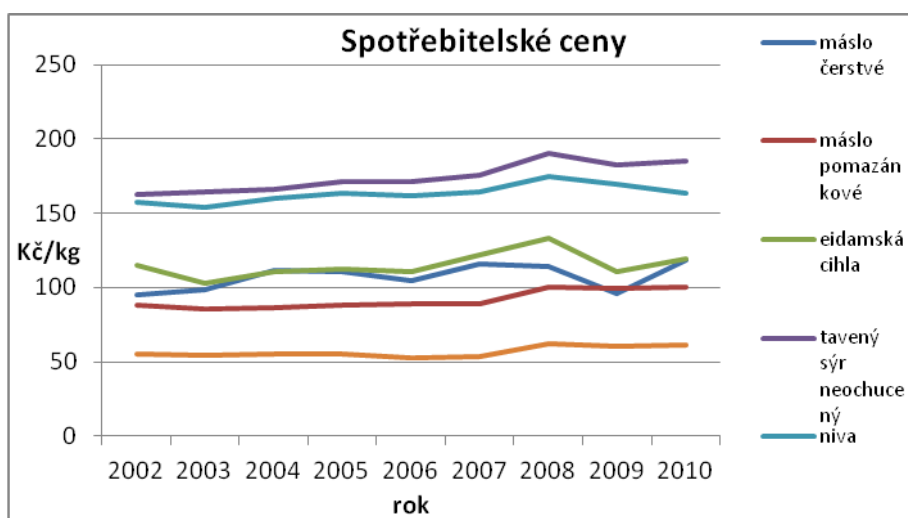
Spotřebitelskými cenami označujeme ceny, za které nakupují finální produkty jednotliví občané u obchodníků. Tyto ceny jsou ilustrovány na dvanácti vybraných mléčných produktech mezi lety 2002 – 2010 v grafech 9 a 10. Při hodnocení vývoje těchto cen, jsem dospěla k zajímavému názoru. U CPV se po přechodu „problémových“ let (2008/2009) ceny většiny posuzovaných produktů v roce 2010 nenavýšily na svou původní úroveň, byly tedy nižší, než v roce 2006. Z pohledu spotřebitele by tedy bylo příjemné, kdyby tento průběh kopírovaly i SC, podobně jako CPV kopírují CZV. Ovšem, u SC posuzovaných výrobků se tak nestalo. **Všechny** hodnocené výrobky jsou v porovnání zmíněných let dražší. Ale navíc, pokud vynechám roky krize, tak jsou SC vyšší nejen od roku od r. 2006, ale v celém sledovaném období, tj. od r. 2002. Paradoxem je, že u CPV to tak jednoznačně není a některé výrobky (například mléka či eidamskou cihlu) obchodníci nakupují dokonce levněji, než v předcházejícím období. Jediné, čím si dokáží takový průběh vysvětlit, je rostoucí síla obchodních řetězců, kdy současný trh ovládá malý počet významných obchodníků s velkou vyjednávací silou. Tento stav je doprovázen rostoucí kupní silou obyvatel, kteří (nejen) za potraviny utrácejí více a navíc pokud lidé nakupovali i za dražší ceny v době krize, obchodníci nemají důvod snižovat ceny o tolik, aby se dostaly na úroveň, která byla před krizí.

Graf 9. Vývoj spotřebitelských cen 1.



Zdroj dat: HRUBÁ, Marie, VESELÁ, Zdeňka. *Situační a výhledová zpráva Mléko 2010*. Praha: Ministerstvo zemědělství ČR, 2010. ISSN 1211-7692.

Graf 10. Vývoj spotřebitelských cen 2.

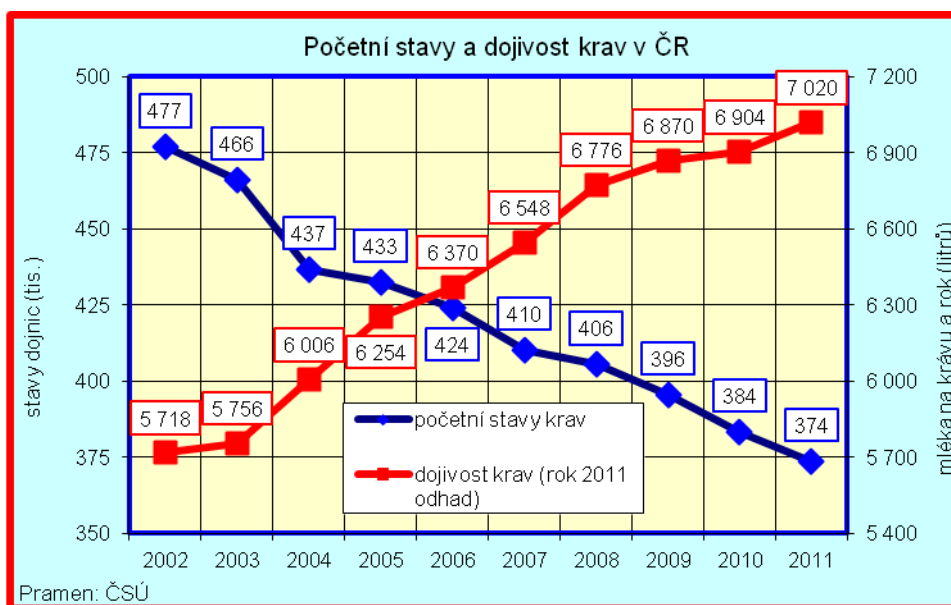


Zdroj dat: HRUBÁ, Marie, VESELÁ, Zdeňka. *Situační a výhledová zpráva Mléko 2010*. Praha: Ministerstvo zemědělství ČR, 2010. ISSN 1211-7692.

4.5 Produkce mléka

Produkce mléka se v České republice v posledních letech vyznačuje klesajícím tempem. Tento průběh je vyvolán snižujícím se stavem počtu dojnic, který je alespoň částečně kompenzován rostoucí dojivostí krav (dojnic). Průměrná roční dojivost v litrech na krávu dosahovala v roce 2006 hodnoty 6 370, postupně se každým rokem navyšovala až na 7 128 v roce 2011. Tento vztah vyjadřuje graf 11. Podle Kvapilíka by mohlo dojít k přerušení negativního trendu ve vývoji početních stavů dojnic a výroby mléka v ČR, pokud by se podařilo stávající trend nákupních cen mléka v ČR udržet.

Graf 11. Početní stavy a dojivost v ČR.



Zdroj: Ing. Jindřich Kvapilík DrSc.

Výzkumy nákladů deklarují, že při zvyšujících se objemech prodaných litrů na krávu klesá nákladovost na prodaný litr a stoupá nákladovost na krmný den. To, že při větší produktivitě klesá náklad na prodaný litr, je logický jev. Náklad na krmný den sice stoupá, je však zahrnut v nákladech na litr – a ty jsou klesající. Ve zkoumaném roce (2010) při roční tržní produkci od 4 586 litrů na dojnici až 10 372 litrů na dojnici náklady na litr prodaného mléka klesají od 11,4 Kč na 6,8 Kč a náklady na krmný den stoupají z 136,6 Kč na 192,56 Kč. Nutno podotknout, že tak vysokých objemů dojivosti

nedosahuje (graf 11), hodnoty nákladů (dále i zisků) vázané na objemy jsou vypočítávány podle stanoveného matematického vzorce, uzpůsobeného na základě chování nákladů v praxi při běžných objemech.

Další obdobně sestavený matematický vzorec stanovil i průměrný zisk za litr prodaného mléka (rok 2010) v závislosti na produkované objemy. Při roční tržní produkci od 4 586 litrů na dojnici až 10 372 litrů na dojnici se zisk pohybuje -1,46 Kč za litr do 1,76 Kč za litr.

4.5 Ekonomika výroby mléka

Uvedené výsledky pocházejí především z výrobních a ekonomických ukazatelů vykázaných pracovníky 55 podniků s chovem dojených krav za rok 2010 a zpracovaných řešiteli příslušného výzkumného projektu Výzkumného ústavu živočišné výroby (VÚŽV) v Uhřetěvsi. Data jsou zpracována běžnými matematickými a statistickými metodami a postupy. Vzhledem k vysoké proměnlivosti některých provozních dat je nutno zjištěné výsledky a vztahy považovat za orientační a platné pro analyzovaný stálý soubor podniků.

Tabulka 8. Odhad ekonomických ukazatelů výroby mléka v roce 2010

Ukazatel, položka		náklady na			
		krávu (Kč)	krmný den (Kč)	litr prodaného mléka ¹⁾	
				Kč	%
krmiva a steliva	vlastní	18 105	49,60	2,45	29,2
	nakoupená	8 685	23,80	1,15	14,0
	celkem	26 790	73,40	3,60	43,2
pracovní náklady		8 395	23,00	1,15	13,5
odpisy krav (obměna stáda)		6 095	16,70	0,80	9,8
odpisy HIM		3 540	9,70	0,50	5,7
veterinární výkony, léky		2 115	5,80	0,30	3,4
energie		2 115	5,80	0,30	3,4
plemenářské výkony		1 280	3,50	0,15	2,1
režie		5 660	15,50	0,75	9,1
ostatní položky		6 060	16,60	0,80	9,8
součet nákladových položek		62 050	170,00	8,35	100,0
vedlejší výrobky ²⁾		-2 955	-8,10	-0,40	-4,8
náklady celkem		59 095	161,90	7,95	95,2

1) 7 420 litrů na krávu;

2) z toho telata cca 75 % a statková hnojiva 25 %.

Zdroj: Ing. Jindřich Kvapilík DrSc.

Na zisku z výroby mléka se různou měrou podílejí náklady na jeho produkci a příjmy. Tyto příjmy zahrnují především tržby za mléko, za jatečné krávy a za prodaná telata. Největší položku nákladů představují krmiva a steliva, které tvoří 43,2 % nákladů na litr mléka, v absolutní hodnotě 3,60 Kč/l, 73,40 Kč na krmný den a 26 790 Kč na krávu/rok. Druhou největší nákladovou položku tvoří pracovní náklady s hodnotou 13,5 % na litr mléka a ve finančním vyjádření 1,15 Kč/litr, 23 Kč na krmný den a 8 395 Kč na krávu/rok. Třetí nejvýznamnější složkou nákladů jsou odpisy krav. Odpisy krav se na nákladech na litr mléka podílejí hodnotou 9,8 % a 80 haléři na litr mléka. Na krmný den pak představují náklad ve výši 16,70 Kč a 6 095 Kč na krávu/rok. Odpisy HM vyměřují svůj podíl ve výši 0,50 Kč/l (5,7% na litr), 9,70 Kč na krmný den a 3 540 Kč na krávu/rok. Energie a veterinární výkony včetně léků pak zastupují část nákladů ve stejné výši, a sice 3,4% na litr mléka, tedy 0,30 Kč/l, 5,80 Kč na krmný den a 2 115 Kč na krávu/rok. Plemenářské výkony činí 2,1 % z nákladů na litr mléka, absolutně pak 0,15 Kč/l, 3,50 Kč na krmný den a 1 280 Kč na krávu/rok. Režie zastupují 9,1 % nákladů na litr mléka, což znamená 0,75 Kč na litr mléka, 15,50 Kč na krmný den a 5 660 Kč na krávu/rok. Ostatní položky představují náklady ve výši 9,8 % na litr mléka, finančně tedy 0,80 Kč/l, 16,60 Kč na krmný den a 6 060 Kč na krávu/rok. Souhrnné náklady tedy v součtu tvoří 100% a na litr mléka činí 8,35 Kč, na krmný den 170 Kč a na krávu/rok 62 050 Kč. Tyto celkové náklady jsou ovšem sníženy o tržby plynoucí z vedlejší produkce (telata a statková hnojiva). Po tomto snížení nákladů získáme skutečné náklady, které představují 7,95 Kč/l, 161,90 Kč na krmný den a 59 095 Kč na krávu/rok.

Tabulka 9. Příjmy a zisk z výroby mléka u hodnoceného souboru podniků (2010)

Ukazatel, položka		jedn.	na krávu	na KD	na litr mléka
tržby za mléko		Kč	55 535	152,00	7,48
dotace na mléko ¹⁾			5 805	15,90	0,78
tržby za mléko + dotace		Kč	61 340	167,90	8,26
náklady celkem		Kč	59 095	161,90	7,95
zisk	bez dotací	Kč	-3 560	-9,90	-0,47
	s dotacemi		+2 245	+6,00	+0,31
míra rentability	bez dotací	%	-6,0		
	s dotacemi		+3,8		

1) zahrnují mléčnou prémii, platby SAPS a top-up a příspěvek z nákazového fondu.

Zdroj: Kvapilík

Při průměrné nákupní ceně mléka 7,48 Kč/l dosáhly tržby na krmný den 152 Kč a na krávu/rok 55 535 Kč, při započítání příslušných dotací, nebo jejich podílu, celkové příjmy dosahovaly 61 340 Kč na krávu a rok, 167,90 Kč na krmný den a 8,26 Kč na litr. Ekonomický výsledek chovu dojených krav za rok 2010, který je vypočítán jako rozdíl tržeb za mléko bez dotací a nákladů na jeho produkci, činí ztráta 3 560 Kč na krávu a rok, 9,90 Kč na krmný den a 0,47 Kč na litr mléka. Při zohlednění dotací (5 805 Kč, 15,90 Kč a 0,78 Kč na krávu a rok, na krmný den a na litr mléka) se pak mírná ztráta mění na mírný zisk, a sice na 2 245 Kč na krávu/rok, 6,00 Kč na krmný den a 0,31 Kč/l) a zápornou míru rentability zvyšuje z -6,0 % na nepatrně kladnou +3,8 %.

U sledovaného souboru 55 podniků krávy nadojily v průměru o cca 760 litrů mléka na krávu a rok více než v ČR (6 904 litrů). Různé pracovní podmínky (přírodní a výrobní podmínky, plemeno, technologie ustájení, dojení a krmení, přesnost evidence, management a organizace práce aj.) poukazují na možnosti zlepšování výrobních výsledků. Z hodnot ekonomických ukazatelů je patrné, že bez dotací by v daném souboru nebylo možné dosáhnout kladného zisku.

V Ročence chovu skotu 2011 je představen i další projekt, který byl zpracován autory Kopečkem a Martínkovou. Tento projekt je založen na hodnocení souborů 100 podniků s chovem dojnic za rok 2011. Výsledky jednotlivých ukazatelů jsou s minimálními odchylkami téměř stejné, jako v případě zjišťování souboru 55 podniků za rok 2010. Celkové náklady na litr mléka činily 8,55 Kč, na krmný den 180,13 Kč a na krávu/rok 65 747 Kč. Podíl jednotlivých nákladových položek na celkových nákladech byl také obdobný jako v případě předešlém. A sice, krmiva se podílela nejvyšší měrou se 41,4 %, pracovní náklady s 12,8 %, odpisy krav 8,3 %, odpisy DM 5 %, plemenářské a veterinární výkony (včetně léků) 6 %, energie 5,1 %, ostatní přímé náklady 8,3 % a režie 13,1 %. Při očištění celkových nákladů, odpočtem přínosů za vedlejší produkci, se konečné náklady dostaly na 8,39 Kč za litr, 170,31 Kč za krmný den a 62 164 Kč za krávu a rok. Bez zohlednění dotací se opět zisk, jako v případě projektu VÚŽV, pohyboval v záporných hodnotách. Na litr mléka ziskový výsledek znamenal -0,04 Kč, na krmný den -0,81 Kč a na krávu/rok -295 Kč. Po přičtení dotací byl konečný zisk 0,38 Kč/litr, 7,72 Kč na krmný den a 2 819 Kč na krávu a rok. Ještě zmíním, že i v tomto případě byla zaznamenána u souboru hodnocených podniků vyšší dojivost. Zde byla o cca 560 litrů vyšší, než průměrných 7 128 litrů v ČR. Dotace činily

0,42 Kč/litr, 8,53 Kč na krmný den a 3 113 Kč na krávu. Tržby bez dotací dosahovaly 8,35 Kč za litr, 169,50 Kč za krmný den a 61 869 Kč za krávu a rok.

4.6 Import a export

Veškerá data pro tuto kapitolu byla získána z podrobného šetření a analýzy dat Databáze zahraničního obchodu Českého statistického úřadu. ČSÚ dále při získávání dat českého zahraničního obchodu spolupracuje s Celní správou České republiky.

V této kapitole zahraničního obchodování je využito dělení mléčných výrobků dle harmonizovaného systému (4). Tento systém mléčné výrobky rozděluje následovně:

0401 – mléko a smetana nezahuštěná neslazená

0402 – mléko a smetana zahuštěná slazená

0403 – zakysané výrobky (podmáslí, kefir, jogurt)

0404 – syrovátka a výrobky z mléka zahuštěné slazené

0405 – máslo a jiné tuky z mléka

0406 – sýry a tvaroh

Daný systém dělení se pro potřeby této práce jeví jako nejvhodnější. Systémy dělení nižších tříd spojují mléčnou výrobu i s dalšími komoditami živočišné produkce, což je pro tuto práci nedostačující, a propracovanější dělení mléčné výrobky dělí až příliš podrobně, což není vhodné pro rozsah této práce.

4.6.1 Import

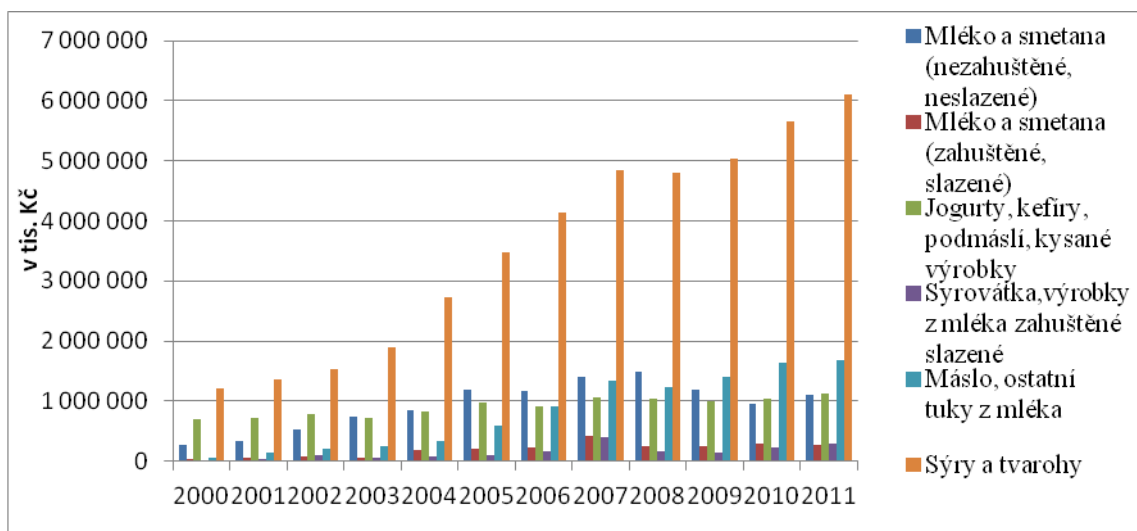
Dovoz mléka a mléčných výrobků České republiky v roce 2011 činil 10 579 617 000 Kč ve finančním vyjádření. Oproti roku 2010, kdy hodnota dovozu dosahovala 9 838 412 000 Kč, představuje 7,53 % nárůst.

Komoditní struktura

Na celkovém dovozu mléka a mléčných výrobků se nejvíce podílela skupina 0406, jejíž hodnota dosáhla 6 114 582 000 Kč a tvoří tedy 57,8 % hodnoty celkového dovozu

těchto komodit. Meziroční zvýšení této skupiny dosahuje 7,97 %. Druhou nejvýznamnější skupinou dovozu je skupina 0405, která díky hodnotě 1 684 635 000 Kč představovala 15,92 % celkového dovozu. Meziročně se dovoz másla a mléčných tuků zvýšil o 2,76 %. Další nejvýznamnější skupinou dovozu je skupina 0403, která díky hodnotě 1 118 005 000 Kč představovala 10,57 % celkového dovozu, meziročně se tak dovoz zakysaných výrobků zvýšil o 7,4 %. Podobně na tom byla i skupina 0401, která se na celkovém dovozu podílela 10,38 % a její hodnota činila 1 097 908 000 Kč. Meziročně se dovoz této skupiny zvýšil o 14,5 %. Předposlední skupinou z hlediska podílu na dovozu je skupina 0404, jejíž část tvoří 2,85 % dovozu mléčných produktů a finanční částka představovala 301 293 000 Kč. I u této skupiny se dovoz meziročně zvýšil, a to o 26,19 %. Nejmenší měrou se tedy na českém dovozu mléčných komodit podílela skupina 0402, a to hodnotou 263 194 Kč a 2,48 %, zároveň je to v tomto období jediná skupina, u které se dovoz meziročně snížil, snížení představovalo 11,38 %. Vývoj komoditní struktury dovozu mléčných komodit do ČR deklaruje graf 12.

Graf 12. Komoditní struktura dovozu mléčných výrobků do ČR.



Zdroj: Databáze zahraničního obchodu ČSÚ.

Celková hodnota dovozu se každý rok zvyšuje. V roce 2000 jeho hodnota činila 2 285 223 000 Kč. Postupně se stále navyšuje (mimo let 2008/2009, v důsledku celosvětové krize), v roce 2011 dosáhla již zmíněných 10 579 617 Kč.

Teritoriální struktura

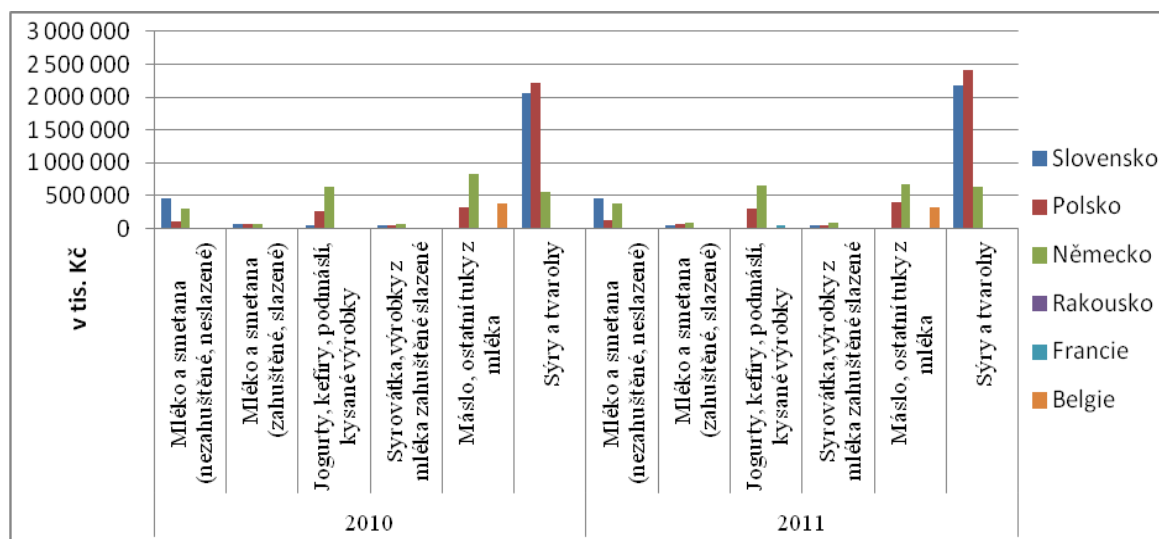
V teritoriální struktuře dovozu hrají největší roli 3 stálí lídři – Polsko, Slovensko, Německo. Tyto země v roce 2011 zajistily 83,43 % veškerého dovozu mléčných výrobků do České Republiky. Největší částí se podílelo Polsko, které zajistilo 31,72 % dovozu (ve finančním vyjádření 3 355 470 000 Kč) a meziročně se dovoz z Polska zvýšil o 10,8 %. Druhou největší hodnotu zajistilo Slovensko se svými 27,66 % (finanční hodnota činila 2 926 264 000 Kč). Dovozy i z této země se meziročně zvýšil, a to o 8,57 %. Třetí zemí, ze které se k nám nejvíce dováží, je Německo. Z Německa se dovezlo 24,05 % mléčných komodit z celkového mléčného dovozu (2 544 563 000 Kč ve finančním vyjádření) a meziročně se dovoz z této země zvýšil o 3,4 %. Zbývajících necelých 20 % dovozu je rozprostřeno v drtivé většině (přes 99 %) mezi státy EU.

Dovoz jednotlivých skupin mléčných výrobků je dále uváděn vždy právě pro ty tři země, které se na dovozu dané skupiny podílely nejvíce, zbývajících poměrně velmi malá procentuální část dovozů každé skupiny je vždy v minimálních zastoupeních rozprostřena především mezi státy EU.

Na dovozu výrobků skupiny 0401 se nejvíce podílelo Slovensko – 41,55 %, z Německa se dovezlo 35,52 % těchto výrobků a z Polska 10,87 %. U skupiny 0402 mělo naopak největší zastoupení Německo – 35,9 %, dále Polsko - 23,7 % a jako třetí Slovensko – 16,74 %. Pro skupinu 0403 byl největší dovoz také z Německa, který tvořil 59,21 %, dále 26,26 % ze Slovenska a 4,01 % z Francie. Produkty, spadající do skupiny 0404, do ČR ze zahraničí dovezlo opět nejvíce Německo, jehož zastoupení činilo 26,13 %, dále Slovensko se zastoupením 19,43 % a z Polska dovoz představoval 18,28 %. Předposlední skupinu využívaného harmonizovaného dělení, 0405, v dovozu do ČR nejvíce opět zastupovalo Německo s hodnotou 40,33 %, Polsko s hodnotou 24,12 % a Belgie zastupovala 18,65 %. Produkty z poslední skupiny se do ČR dovážejí především z Polska, a to celkem 39,56 %, a Slovenska, ze kterého se dovezlo 35,56 %, a Belgie 18,65 %.

a dále pak z Německa se zastoupením 10,46 %. Tři země, které se nejvíce podílejí na dovozu jednotlivých mléčných komodit, lze vidět z grafu 13.

Graf 13. Teritoriální struktura dovozu mléčných výrobků do ČR.



Zdroj: Databáze zahraničního obchodu ČSÚ.

4.6.2 Export

Vývoz mléka a mléčných produktů z České republiky v roce 2011 dosáhl částky 14 703 215 000 Kč, což představuje zvýšení od r. 2010 o 18,13 %. Pokud na celkový vývoz pohlédneme za posledních deset let, vyznačuje se stále rostoucím trendem, který v letech 2008 a 2009 přerušila světová krize. V roce 2010 se trh s mlékem stabilizoval a postupně opět začal vykazovat vývozní narůst, který v současné době stále trvá.

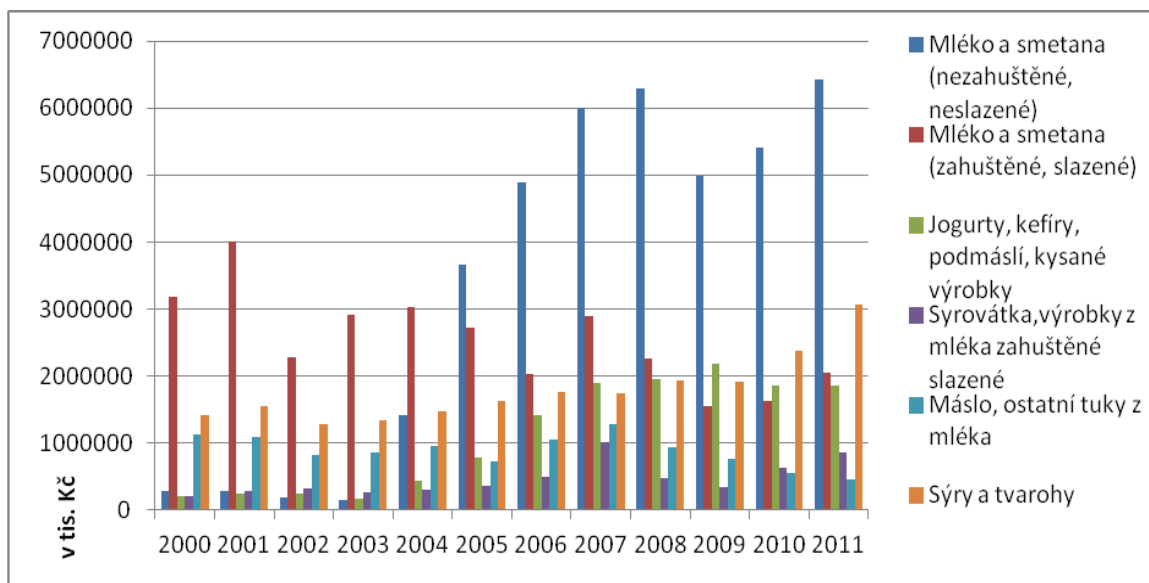
Komoditní struktura

Na celkovém vývozu mléka a mléčných výrobků se nejvíce podílelo nezahuštěné neslazené mléko a smetana, tedy skupina 0401. Tato skupina se na celkovém mléčném vývozu podílela 43,66 % (ve finančním vyjádření 6 418 945 000 Kč) a meziročně se hodnota jejího vývozu zvýšila o 18,5 %. Druhou největší vývozní množinu tvořila skupina 0406, která se podílela 20,86 % (ve finančním vyjádření 3 006 756 000 Kč)

a oproti předešlému roku se hodnota vývozu zvýšila o 28,93 %. Třetí nejvýznamnější množinu představovala skupina 0402, jejíž podíl zaujímal 13,92 % (ve finančním vyjádření 2 046 113 000 Kč) a opět se její hodnota meziročně zvýšila, a to o 26,16 %. Se zastoupením na tom byla obdobně i skupina 0403, jejíž podíl tvořil 12,64 % (ve finančním vyjádření 1 858 559 000 Kč), ovšem hodnota vývozu této skupiny se meziročně zvýšila jen o 0,37 %. Předposlední skupinou, z hlediska významnosti vývozu, je 0404 se svým podílem 5,85 % (ve finančním vyjádření 860 669 000 Kč), což se v poměru k ostatním nemusí jevit jako příliš mnoho, ale na druhou stranu tato skupina dosáhla oproti předešlému roku navýšení hodnoty vývozu o 36,25 %, což žádná jiná nedosáhla. Nejméně významnou skupinou je tedy skupina 0405, která se na mléčném vývozu podílela 3,08 % (ve finančním vyjádření 452 173 000 Kč) a jejíž hodnota meziročně klesla o 17,2 %.

Z hodnocení posledních deseti let vyplývá, že vývoz mléka a mléčných výrobků má celkově vzestupnou tendenci, samozřejmě až na roky 2008/2009, kdy byl jako většina dalších odvětví postižen celosvětovou ekonomickou krizí. V současnosti se nejvíce vyváží mléko, dále sýry s tvarohy a zakysané výrobky. Vývoj vývozní komoditní struktury od r. 2000 až po nejnovější data roku 2011 poskytuje graf 14.

Graf 14. Komoditní struktura vývozu mléčných výrobků z ČR.



Zdroj: Databáze zahraničního obchodu ČSÚ

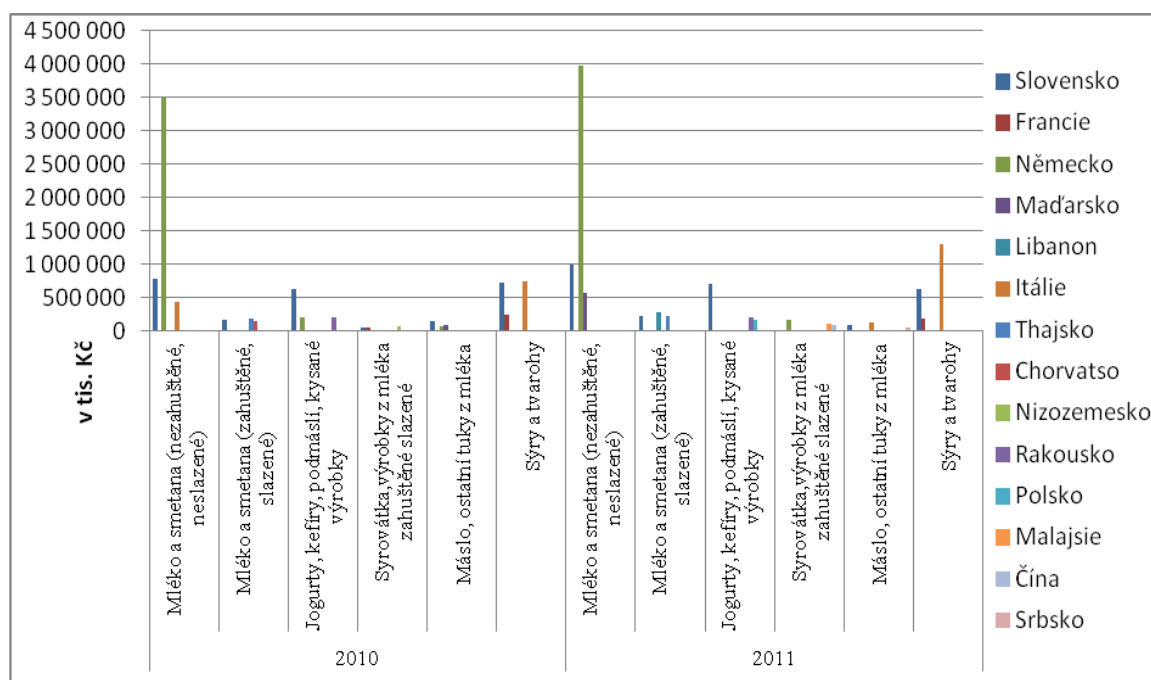
Teritoriální struktura

Pro Českou republiku je z hlediska vývozu mléka a mléčných výrobků nejvýznamnější Německo, do kterého se v roce 2011 vyexportovalo 28,21 % (ve finančním vyjádření 4 148 249 000 Kč) z celkového mléčného vývozu a meziročně se vývoz do této země zvýšil o 4,37 %, dále Slovensko, kam bylo vyvezeno 18,02 % (ve finančním vyjádření 2 649 480 000 Kč) mléčného vývozu a meziroční zvýšení vývozu do této země představovalo 9,46 %, a Itálie, do které se vyvezlo 9,85 % (ve finančním vyjádření 1 447 573 000 Kč) a v tomto případě se vývoz zvýšil o 26,65 %.

Stejně jako v případě dovozu, i zde pro jednotlivé skupiny mléčných komodit představím tři země, do kterých se dané výrobky nejvíce vyváží. Zbývající vývoz je dále roztržštěn do jednotlivých států v menších zastoupeních, především Evropy a Asie, ve které se v současné době velmi zvyšuje spotřeba mléčných výrobků.

Komodity, spadající do skupiny 0401, tvořily největší vývoz především do Německa, kam bylo dovezeno 62,05 % výrobků z této skupiny, dále na Slovensko, kam se dodalo 15,48 %, a do Maďarska, kam se dovezlo 9,09 % těchto produktů. U skupiny 0402 nejsou u prvních třech nejvýznamnějších zemí rozdíly příliš výrazné – nejvíce těchto komodit se vyvezlo do Libanonu, a to 13,77 %, do Thajska 11,56 % a do Libanonu 11,11 %. Produkty, tvořící skupinu 0403, se nejvíce vyvážely na Slovensko, kam bylo vyvezeno 37,99 % z této skupiny, dalších 11,56 % čítal vývoz do Rakouska a 9,68 % vývoz do Polska. Dalšími produkty, tvořícími skupinu 0405, jsme nejvíce zásobovali Itálii, a to 31,25 % zastoupením výrobků z této skupiny, následně Slovensko, které jsme zásobili 21,08 % a Srbsko, kam bylo vyvezeno 12,81 %. Poslední skupina výrobků, 0406, se vyvážela nejvíce do Itálie, kde bylo přijato 42,59 % produktů z této skupiny, dalších 20,45 % bylo dodáno na Slovensko a 6,45 % do Francie. Graf 15 představuje pohled na nejvýznamnější země z hlediska českého dovozu mléka a mléčných výrobků.

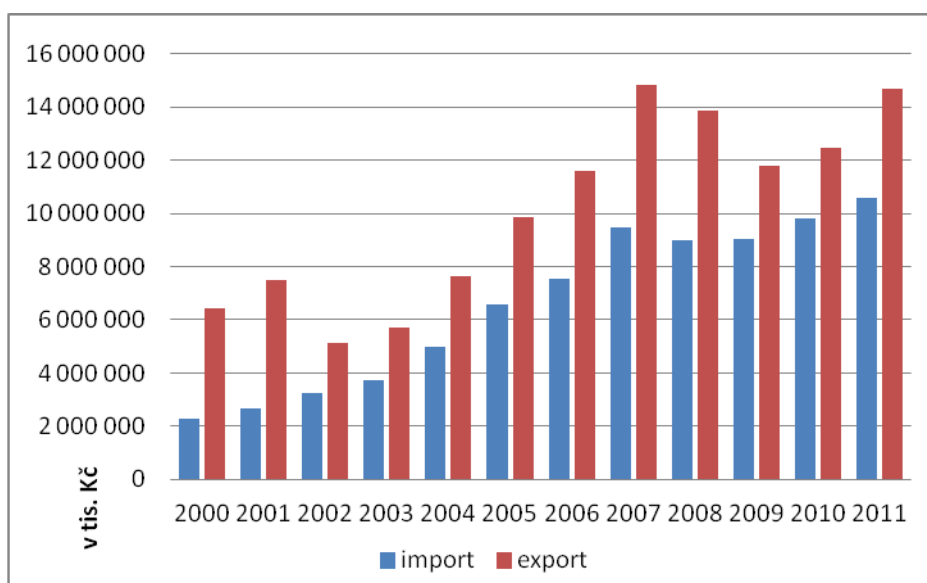
Graf 15. Teritoriální struktura vývozu mléčných výrobků z ČR.



Zdroj: Databáze zahraničního obchodu ČSÚ.

Závěrem této kapitoly lze potvrdit tvrzení Ministerstva zemědělství, které ve své poslední vydané Situační a výhledové zprávě Mléko (za rok 2009), vyhodnotilo v oblasti dovozu Polsko, Slovensko a Německo jako tři stálé lídry. V současnosti si tato trojice stále drží svá prvenství a jejich dovoz do České republiky se meziročně zvyšuje. V oblasti exportu stále drží svá prvenství Německo, Slovensko a Itálie, avšak podle předpokladů se v současné době stále více navyšuje vývoz do Asijských států, kde narůstá spotřeba a tím i poptávka po mléčných produktech. Z hlediska komoditní struktury se do Čech nejvíce dováží sýry, máslu a zakysané výrobky, naopak nejvíce vyvážíme produkty s nízkou přidanou hodnotou, především mléko, smetanu, sýr a tvaroh a některé zakysané výrobky. Porovnání celkového dovozu a vývozu deklaruje graf 16.

Graf 16. Přehled zahraničního obchodu mléčných komodit v ČR.



Zdroj: Databáze zahraničního obchodu ČSÚ.

4.7. ČR a světový trh mléka

Globalizace trhů celého světa se zákonitě nemůže vyhnout ani trhu s mlékem. Právě sílící závislost na výkyvech nabídky na světovém trhu se projevuje ve vývoji CZV. Světový trh s mlékem je svým způsobem specifický²⁰:

- „světový trh ovlivňuje jen malý počet nejvýznamnějších exportérů, kteří zaujímají rozhodující podíl na světovém exportu (Nový Zéland, EU, USA, Austrálie),
- část z nich je z oblastí s povětrnostními výkyvy,
- výroba mléka prochází dlouhým produkčním intervalem a omezuje tak pružnost produkce,

²⁰ ABRAHÁMOVÁ, Libuše, BOŠKOVÁ, Iveta, NOVOTNÝ, Petr. *Přehled ekonomiky a trhů významných komodit živočišné výroby – mléka, hovězího masa a komodity rostlinné výroby – obilovin*. Praha: Institut vzdělávání v zemědělství, 2010. ISBN 978-8087262-08-05.

- spotřeba mléka probíhá převážně v místě produkce, obchodovatelný podíl na celkové produkci je tedy relativně malý.“

Z uvedených specifik vyplývá závislost světového trhu na malém počtu velmi významných producentů. Pokud u nich povětrnostní vývoj způsobí větší výkyv, zákonitě se projeví i na ostatních trzích. Výsledky Mezinárodní mlékařské federace poukazují na lídra exportu mlékárenských výrobků, a sice na výsledky exportu Nového Zélandu. Ten v roce 2008 vyvezl 11,9 milionů tun (v přepočtu na ekvivalent mléka) a v roce 2009 16,4 milionů tun. To znamená, že vývoz byl v pouhém meziročním srovnání vyšší o 38 % a v absolutně hodnotě o 4,5 milionu tun ekvivalentu mléka. Jen pro představu, jak mnoho to na světovém trhu znamená, podotknu, že tento 4,5 tunový rozdíl je větší, než celkový objem exportu mlékárenských výrobků USA ve stejném roce (2010), USA je přitom průměrně třetím největším exportérem těchto komodit na světový trh.

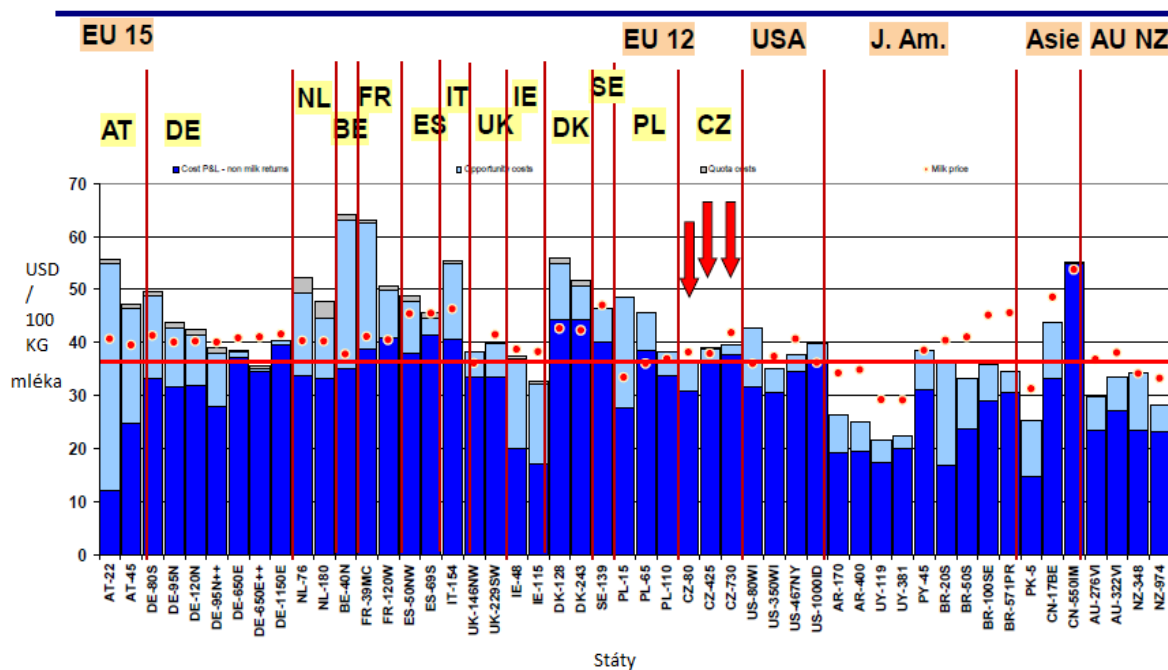
Nestálost světového trhu, jež ovlivňuje i trh EU, a tedy i nás, je dementována i na rozdílnosti výkyvů cen mezi lety 2007 až 2010. Mezi koncem roku 2007 a polovinou roku 2008 se průměrné roční ceny SOM na světovém trhu navýšily na opravdu vysokou úroveň, která činila 5 200 USD/t a posléze klesla až na 1800 USD/t. O provázanosti trhů svědčí výkyvy cen v téže době na trzích EU. Například ve stejném období byly CZV mléka v ČR extrémy 10,04 Kč/l a 5,89 Kč/l.

Osobně bych se nepřikláněla k názoru, že nestálost tohoto trhu vyplývá jen z jeho specifik. Jeho specifika mají jistě ohromné dopady. Výkyvy, které jsou předkládány, jsou ale bohužel spojené s lety krize a výkyvy v této době postihly i většinu ostatních trhů.

4.7.1 Náklady a příjmy

Při mezinárodním srovnávání nákladů je využíváno dostupných údajů Ústavu zemědělské ekonomiky a informací (ÚZEI). ÚZEI je v tomto ohledu zapojen do sítí pro mezinárodní srovnávání ekonomiky výroby zemědělských výrobků. Konkrétně se jedná o mezinárodní organizace Agri benchmark Cash Crop, Agri benchmark beef a IFCN Dairy. Jak tyto organizace postupují při srovnávání je blíže specifikováno v části této práce Metodika.

Graf 17. Náklady a příjmy na výrobu mléka ve světě (2010).



Zdroj: ÚZEI, IFCN Diary.

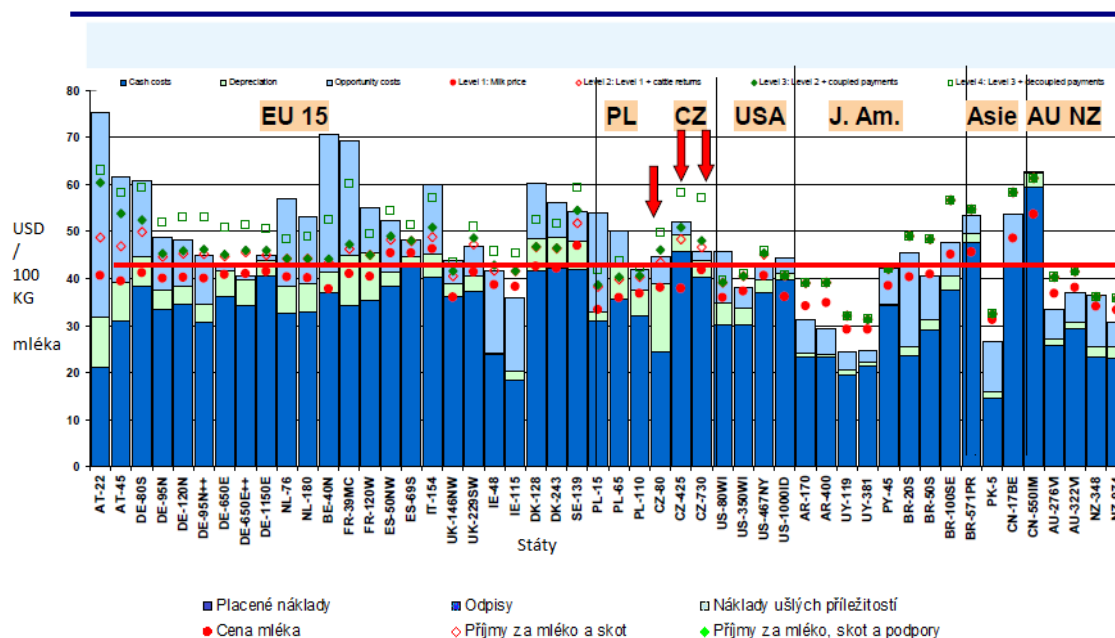
Typické farmy jsou označeny kódem země a počtem dojníc na farmě. AT-Rakousko, DE- Německo, NL-Nizozemí, BE-Belgie, FR-Francie, ES-Spanělsko, IT-Itálie, UK-Velká Británie, PL-Polsko, CZ-Česká republika, US-Spojené státy americké, MX-Mexiko, AR-Argentina, BR-Brazílie, IN- Indie, CN- Čína, AU- Austrálie, NZ -Nový Zéland.

Nejvyšší náklady na výrobu mléka ve většině států představují klasické náklady vedené účetnictvím. V grafu 17 jsou vyobrazeny modrou tmavě modrou barvou. Druhou největší položkou jsou ve většině států náklady ušlých příležitostí, které jsou vyobrazeny světle modrou barvou. Zbýlé náklady, které jsou vyobrazeny šedivou barvou, jsou jen u zemí EU, jsou to totiž náklady za sankce plynoucí z překročení individuální kvóty, jíž podléhá každý producent mléka v EU. Česká republika ve srovnání s dalšími státy vykazuje průměrný stav a podle stanovené metodiky náklady v ČR činí průměrně 37 USD na 100 kg mléka. V přepočtu na Kč se tedy pohybují cca 7,2 Kč/litr. S nejvyššími náklady hospodaří producenti některých států EU, například Belgie, Francie či Rakousko a v Asii pak představitelé Číny. Nejnižších nákladů již tradičně dosahují v Jižní Americe, Austrálii a Novém Zélandu. USA spadá do kategorie s průměrnými náklady.

Příjmy plynoucí z produkce mléka v ČR u dvou ze třech posuzovaných typických farem pokrývají veškeré náklady, tedy i náklady ušlých příležitostí. U jedné pokrývají kompletně účetní a téměř i celé náklady ušlých příležitostí. Díky nejnižším nákladům, kterých dosahují v Jižní Americe, Austrálii a na Novém Zélandu, mají tyto státy největší

rozdíl mezi náklady a přijatými příjmy. V drtivé části všech zúčastněných pak příjmy pokrývají veškeré účetní náklady a různou měrou pokrývají náklady ušlých příležitostí.

Graf 18. Náklady a příjmy typických podniků s výrobou mléka ve světě (2010).



Zdroj: ÚZEI, IFN Dairy.

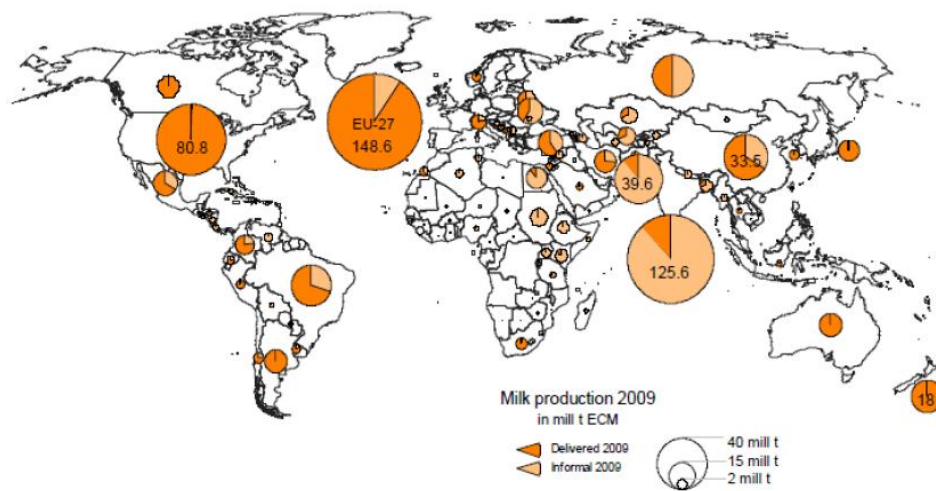
V grafu 18 jsou náklady a výnosy zobrazeny v kontextu s celkovými náklady a příjmy typických podniků s výrobou mléka. Z grafu 18 lze vidět, že v EU a USA pokrývá cena mléka většinou placené náklady a část nákladů ušlých příležitostí a v některých případech i část odpisů. Ovšem bez finanční podpory by v žádném státě EU a USA pouhé příjmy z cen mléka nepostačily na pokrytí veškerých nákladů, tedy nákladů placených, nákladů ušlých příležitostí a odpisů. Zcela jiná situace je v Jižní Americe, Austrálii a na Novém Zélandě. Ve zmíněných oblastech v některých případech dokáže čistý zisk vytvářet už samotná cena mléka, což je způsobeno velmi nízkými náklady.

4.7.2 Světová produkce

Největšími producenty mléka na světě je Evropská Unie, USA, Indie, Čína a Rusko. Růst globální produkce mléka v letošním roce bude podle aktuální prognózy amerického ministerstva zemědělství (USDA), zveřejněné na internetových stránkách

„Agronavigátor“ Ústavu zemědělské ekonomiky a informací, pokračovat stejným tempem, nebo bude ještě větší, než v roce 2011. Z analýzy expertů by měla výroba mléka v některých státech letos vystoupat až na celkových 461,8 milionů tun, což v meziročním srovnání představuje nárůst o 11,6 milionů tun tj. 2,6 %. V předchozích letech bylo vykazováno ročního nárůstu produkce mléka pod 2 % a v roce 2009, zasáhnutého krizí, výroba dokonce poklesla. Celosvětově se zvyšují jak početní stavy dojnic, tak mléčná užitkovost.

Obrázek 3. Produkce mléka ve světě (2009).



Zdroj: ÚZEI, IFCN Dairy.

5 Současné změny na trhu s mlékem

Reforma společné organizace trhu (SOT) z roku 2003, jež je v platnosti, připravuje všechny producenty mléka na liberalizaci v tomto odvětví, jejímž hlavním cílem je zvýšení konkurenceschopnosti na světových trzích. Mění se tak většina mechanismů SOT. Systém produkčních kvót bude ukončen 31. 3. 2015. V současné době procházíme každoročním navyšováním kvót o 1 % (od kvótového roku 2009/2010). Postupné navyšování má napomoci pozvolnějšímu přechodu na období bez kvót. Dále jsou snižovány subvence na vývoz do třetích zemí a v roce 2013 mají dosáhnout na nulové hodnoty. Snižování je závazkem EU vůči WTO.

V této době je objem produkce mléka v EU přebytkový. Pokud bude tento stav zachován i po odstranění vývozních subvencí, bude evropský trh vystavován výkyvům nabídky na světovém trhu. Tomu, aby evropský trh nebyl v přespříliš vysoké míře závislý na trhu světovém, by se předešlo snížením přebytku mléka v EU. V Přehledu ekonomiky a trhů významných komodit živočišné výroby je uvedeno, že lze odhadovat dva základní scénáře²¹:

- a) Zachování přebytkového objemu produkce mléka a tedy vystavení výkyvům světového trhu – v takovém případě budou potřebné silné záchranné sítě pro producenty mléka v EU pro překonání období nepříznivého vývoje na světovém trhu.
- b) Pokles objemu produkce mléka a tedy pokles vlivu světového trhu – v tomto případě by postačily záchranné sítě na nižší úrovni.

Osobně mi druhý scénář připadá málo pravděpodobný. Produkce mléka je v základu podnikání jako každé jiné, tzn. jeho základem je snaha podnikatelů generovat zisk. Ti, jež tedy takto podnikají, se tedy nebudou chtít svého řemesla vzdát. Naopak, velcí

²¹ ABRAHÁMOVÁ, Libuše, BOŠKOVÁ, Iveta, NOVOTNÝ, Petr. *Přehled ekonomiky a trhů významných komodit živočišné výroby – mléka, hovězího masa a komodity rostlinné výroby – obilovin*. Praha: Institut vzdělávání v zemědělství, 2010. ISBN 978-8087262-08-05.

producenti, pro které kvóty představují brzdu, dle mého názoru produkci ještě více nastartují. A ani menší výrobci určitě nebudou chtít své podnikání jen tak opustit, pokud to do této doby bylo jejich řemeslem.

Materiál EK „Ekonomická analýza dopadů odstranění systému mléčných kvót EU“ se zabývá analýzou dopadů různých postupů odstranění kvótového systému na produkci v EU. Ve zmíněném textu, který je představen v Přehledu ekonomiky a trhů významných komodit ŽV (ÚZEI), je na základě integrovaného modelu, který vychází ze specifik produkce mléka a světového vývoje, předpovídána CZV mléka, jeho produkce a vývoj početních stavů dojeného skotu v jednotlivých zemích EU. V dané studii jsou vypracovány čtyři různé varianty ukončení kvótového systému. Vzhledem k přijatým závěrům revize Health Check z roku 2008 nejlépe odpovídá varianta postupného navyšování kvót o 1 %. V dané variantě pak předpovídané výsledky v porovnání roku 2014/2015 s rokem 2008/2009 vypadají následovně²²:

v EU 27 celkem

- Pokles CZV mléka o 7,0 %.
- Růst celkové produkce mléka o 3,2 %.
- Růst nákupu mléka o 3,3 %.
- Růst stavů dojených krav o 2,9 %.

v ČR

- Pokles CZV mléka o 7,4 %.
- Pokles celkové produkce mléka o 1,1 %.
- Pokles nákupu mléka o 1,1 %.
- Pokles stavů dojených krav o 1,1 %.

²² ABRAHÁMOVÁ, Libuše, BOŠKOVÁ, Iveta, NOVOTNÝ, Petr. *Přehled ekonomiky a trhů významných komodit živočišné výroby – mléka, hovězího masa a komodity rostlinné výroby – obilovin*. Praha: Institut vzdělávání v zemědělství, 2010. ISBN 978-8087262-08-05.

ČR zrušení kvótového systému podpořila, a to zejména z důvodu liberalizace trhu s mlékem, v souvislosti s kterou by mělo zároveň docházet k postupné úpravě podpůrných opatření v sektoru mléka do podoby tzv. bezpečnostní sítě.

Krise, která nastala v sektoru mléka v letech 2008-09 ukázala, že určitá kontrola trhu s mlékem bude potřebná i v rámci liberalizace. Sektor mléka je velmi specifické odvětví, které má sklony k proměnám cen, a žádá si tak i specifický přístup. Z tohoto důvodu se začalo pracovat na tvorbě souboru opatření pro sektor mléka, který by zohledňoval potřeby sektoru a zároveň posílil vyjednávací pozici producentů mléka v rámci dodavatelského řetězce - tzv. mléčný balíček, který by měl zajistit i přehled o dodávkách mléka v rámci EU i po zrušení kvót.

Systém mléčných kvót je způsobilý kontrolovat produkci mléka v EU a zároveň zajišťuje přehled o dodávkách a produkci mléka v jednotlivých členských státech. V současné době je mnohými členskými státy považován za zbytečné omezení, vzhledem k faktu, že má dojít k plné liberalizaci, a brání tak producentům, aby uspokojili veškerou poptávku. Vzhledem k tomu, že systém kvót byl zaveden právě z důvodu celkového nadbytku, vidím toto tvrzení platné jen v rámci několika států, ve kterých je pravidelně národní mléčná kvóta překračována a musí tak platit sankci z přebytku. Tyto státy plánují vyjednávat alespoň mírnější omezení ještě před úplným zrušením kvótového systému.

Českomoravský svaz zemědělských podnikatelů na svých stránkách zveřejnil pozici sektoru mléka, jež vychází z posouzení faktorů, které vycházejí ze SWOT analýzy²³:

„Silné stránky produkce mléka v ČR:

- kvalitní surovina pro zpracovatelský průmysl
- hygiena zpracování mléka
- vysoká kvalita tradičních plnohodnotných mlékárenských výrobků

²³ Českomoravský svaz zemědělských podnikatelů. *Zápis z 3. jednání odborné skupiny pro přímé platby (OSPP) dne 3.4.201* [online]. [citováno 2012-08-17]. Dostupné z WWW: <<http://www.cmszp.cz/zapisy/186-zapis-z-3-jednani-ospp-342012>>.

- pestrý sortiment nabídky
- vysoká potenciální kapacita výroby

Slabé stránky:

- ekonomika chovů dojnic
- sezónnost produkce mléka
- absence silných organizací producentů
- absence mezioborových organizací – slabá vyjednávací pozice některých článků dodavatelského řetězce (zpracovatelů)
- neinformovanost spotřebitelů
- vlastnická struktura obchodních řetězců a zpracovatelského průmyslu

Rizika:

- silné zastoupení nadnárodních obchodních společností tvrdě určujících cenu na trhu spolu s jejich schopností zásobit český trh dovozovým zbožím
- nadměrné dovozy výrobků ze zahraničí
- prodej analogů nesprávně a klamavě značených
- nerovná podpůrná opatření používaná jednotlivými zeměmi v EU-27
- propad domácí spotřeby při zavádění národních úsporných opatření
- řízení podniků zohledňujících krátkodobá hlediska

Možnosti řešení:

- zlepšení řízení podniků
- marketing, propagace a výchova spotřebitele (Bílé plus, školní mléko, Klasa, Regionální potraviny apod.)
- vznik mezioborových organizací

- vznik organizací producentů za účelem posílení vyjednávací pozice producentů mléka v dodavatelském řetězci
- nadstandardní pozornost věnovaná bezpečnosti potravin a dodržování závazných standardů, (veterinární dozor a dozor SZPI - možnosti, jak omezit např. nekalé prodeje – viz potraviny zahraničního původu klamavě označené jako „Česká kvalita“ aj.)“

6 Závěr

Cílem práce bylo zhodnotit výrobu a spotřebu mléka s ohledem na ekonomiku výroby, export a import a spotřební zvyklosti obyvatelstva ČR.

Česká republika byla díky vstupu do EU v roce 2004 nucena snížit produkci mléka dle kvótového systému. Bohužel, byla tato situace pro některé české producenty omezující a někteří z nich museli dokonce svou činnost ukončit. Nyní jsou producenti tomuto režimu zcela přizpůsobeni.

ČR patří mezi ty státy EU, které produkují nyní méně mléka, než je stanoveno národní kvótou. Tento problém je obdobný ve většině nových členských států, kteří nemají vybudované tak pevné obchodní vztahy se třetími zeměmi jako EU 15.

Výroba mléka v České republice má v posledních letech kolísavý průběh. Od roku 2006 do roku 2008 vykazovala rostoucí průběh, do roku 2010 pak klesala a v roce 2011 zaznamenala mírný nárůst, nevrátila se však na takovou úroveň, na které byla roku 2006. V roce 2011 dosáhla 2 663,7 mil. litrů ekvivalentu mléka a představovala tak 2% nárůst.

Tzv. Mléčný balíček, je nové opatření ze strany EU, platné od roku 2015, které má napomoci zajištění větší stability v odvětví chovu skotu s mléčnou produkcí. Jeho hlavním cílem je vybudování lepšího postavení producentů mléka v dodavatelském řetězci. V rámci Mléčného balíčku jsou uvedeny návrhy smluv, které mají být použity mezi producenty mléka a jejich odběrateli a měly by zahrnovat informace o ceně, objemu, lhůtách a trvání dodávek. Dále bude zemědělcům umožněno sjednávání těchto smluv kolektivně prostřednictvím organizací producentů tak, aby byla zajištěna vyjednávací síla producentů v dodavatelském řetězci. Jednotlivé členské státy pak mohou, nebo nemusí stanovit povinné užívání těchto smluv. Má tak být dosaženo adekvátní hospodářské soutěže mezi zemědělci a velkými mlékárenskými zpracovateli.

Pro následující období (od 2012) se nepředpokládá, že by se produkce mléka v České republice navyšovala. Po ukončení režimu kvót je navíc velká pravděpodobnost velkého dovozu ze států, které svou produkci navýší v závislosti na lepších geografických

podmínkách pro chov skotu a nižších nákladech. Jejich snahou pak bude expandovat na evropský i světový trh. Existuje tedy logický předpoklad, že bude vysoká nabídka mléka a za nižší ceny, než od českých zemědělců. Navíc je zde velmi nepříznivý stav, kdy obchodní řetězce v České republice mají z velké části zahraniční vlastníky, jejichž prioritou určitě není odebírání mléka od místních producentů a zpracovatelů.

Největší položku nákladů na produkci mléka v ČR představují krmiva a steliva, které tvoří 43,2 % nákladů na litr mléka. Druhou největší nákladovou položku tvoří pracovní náklady s hodnotou 13,5 % na litr mléka. Třetí nejvýznamnější složkou nákladů jsou odpisy krav. Odpisy krav se na nákladech na litr mléka podílejí hodnotou 9,8 %. Odpisy HM vyměřují svůj podíl ve výši 5,7 % na litr. Energie a veterinární výkony včetně léků pak zastupují část nákladů ve stejné výši, a sice 3,4 % na litr mléka. Plemenářské výkony činí 2,1 % z nákladů na litr mléka. Režie zastupují 9,1 % nákladů na litr mléka. Ostatní položky představují náklady ve výši 9,8 % na litr mléka. Příjmy zahrnují především tržby za mléko, za jateční krávy a za prodaná telata. Podle zjištěných výsledků není v současné době možné vykazovat zisk, aniž by nebyly zemědělcům poskytovány podpory.

Z údajů, které byly získány z dotazníkového šetření a statistiky MZe o spotřebě výrobků vyplývají následující spotřebitelské preference. 34,41 % českých spotřebitelů upřednostňuje české výrobce, 29 % spíše českých a 30,11 % stejně českých i zahraničních. Z uvedeného je patrný zájem o českou produkci, plynoucí zejména z oblíbenosti chuti, vnímání českých výrobků jako kvalitních a podpory české produkce. Spotřebitelé pak nejvíce preferují sýry, kysané výrobky a mléko. Roste také oblíbenost zdravějších čerstvých produktů.

Mléko patří k nejzákladnějším prvkům lidské zdravé výživy. V České republice lze však spatřit jeho nižší konzumaci na hlavu oproti mnoha jiným státům. Je potřeba silnou propagací a marketingem vychovávat spotřebitele ve směru kvality a blahodárnosti této suroviny. Jen v případě důkladné informovanosti občanů, výrobou kvalitních produktů a snahou o podporu regionálních potravin lze dosáhnout lepších výsledků a nastartovat opětovný růst spotřeby této jedinečné suroviny a výrobků z ní. Lepší situace by mohlo být dosaženo i vznikem mezioborových organizací a organizací producentů, které budou povoleny od roku 2015, a tím dosažení výrazného posílení jejich vyjednávací pozice.

Česká republika exportuje více ekvivalentu mléka, než importuje. Od roku 2002 až do současnosti vykazoval jak export, tak import stále vzrůstající charakter, který byl v obou případech přetřát léty krize 2008/2009. Zatímco nejvíce exportovanou surovinou je syrové mléko, které v zahraničí díky přidaným hodnotám dále lépe zhodnocují, nejvíce dovážené výrobky jsou naopak výrobky s vysokou přidanou hodnotou, zejména sýry, jejichž spotřeba a dovoz velmi roste. Import dosáhl v roce 2011 hodnoty 853 mil. litrů ekvivalentu mléka (2% meziroční nárůst), export 1 010,4 mil. litrů ekvivalentu mléka (12% meziroční nárůst). Mezi největší lídry dovozu patří Polsko, Slovensko, Německo (celkem 83,43 % dovozů). Nejvíce pak vyvážíme do Německa, Slovenska a Itálie 56,8 %).

Podle studie vypracované společností Tetra Pak by celosvětová poptávka po mléčných produktech měla do roku 2020 vzrůst o 30 %. Takový skok má zapříčinit silná vzrůstající spotřeba těchto výrobků v rozvojových asijských státech. Spotřeba zejména mléčných výrobků tekutých má být vyvolána jejich ekonomickým růstem, rostoucí koupěschopností a urbanizací.

7 Seznam použité literatury

ABRAHÁMOVÁ, Libuše, BOŠKOVÁ, Iveta, NOVOTNÝ, Petr. *Přehled ekonomiky a trhů významných komodit živočišné výroby – mléka, hovězího masa a komodity rostlinné výroby – obilovin*. Praha: Institut vzdělávání v zemědělství, 2010. ISBN 978-8087262-08-05.

Asociace soukromého zemědělství ČR. *Přímé platby, SPS, SAPS* [online]. [citováno 2012-04-08]. Dostupné z WWW: <<http://www.asz.cz/cs/aktualne-z-asociace/prime-platby-sps-saps-co-to-vlastne-je.html>>.

BEČVÁŘOVÁ, Věra. *Zemědělská politika*. 1. vyd. Brno: [s.n.], 2001. 120 s. ISBN 80-7175-514-3.

Českomoravský svaz zemědělských podnikatelů. *Zápis z 3. jednání odborné skupiny pro přímé platby (OSPP) dne 3.4.201* [online]. [citováno 2012-08-17]. Dostupné z WWW: <<http://www.cmszp.cz/zapisy/186-zapis-z-3-jednani-ospp-342012>>.

HRUBÁ, Marie, VESELÁ, Zdeňka. *Situační a výhledová zpráva Mléko 2010*. Praha: Ministerstvo zemědělství ČR, 2010. ISSN 1211-7692.

KVAPILÍK, Jindřich, RŮŽIČKA, Zdeněk, BUCEK, Pavel a kolektiv. *Ročenka 2011, chov skotu v České Republice*. Praha: Českomoravská společnost chovatelů, a.s. a další, 2012. ISBN 978-80-87633-02-1.

MASSOT MARTÍ, A. *Common Agricultural policy: The Treaty of Rome and the Foundations of the CAP*. *European Parliament* [online]. [citováno 2012-04-08]. Dostupné z WWW: <www.europarl.europa.eu/parliament/expert/displayFtu.do?language=en&id=74&ftuId=FTU_4.2.1.html>.

Ministerstvo zemědělství. *Mléko a mléčné výrobky* [online]. [citováno 2012-08-01]. Dostupné z WWW: <<http://eagri.cz/public/web/mze/zemedelstvi/zivocisne-komodity/mleko-a-mlecne-vyrobky/>>.

Ministerstvo zemědělství. *Vznik, vývoj a reformy Společné zemědělské politiky* [online]. [citováno 2012-04-12]. Dostupné z WWW: <<http://eagri.cz/public/web/mze/ministerstvo-zemedelstvi/zahranicni-vztahy/cr-a-evropska-unie/vznik-vyvoj-a-reformy-pravidel-szp/vznik-vyvoj-a-reformy-spolecne.html>>.

POLÁČKOVÁ, Jana a kolektiv. *Metodika kalkulací nákladů a výnosů v zemědělství*. Praha: Ústav zemědělské ekonomiky a informací, 2010. ISBN 978-80-86671-75-8.

Průvodce tržním řádem mléka a mléčné výrobky. Praha: Ministerstvo zemědělství ČR. ISBN 80-7084-354-3.

Příručka pro producenty a odběratele mléka v systému mléčných kvót. Praha, 2012.

Státní zemědělský intervenční fond. *Intervenční nákup másla a SOM* [online]. [citováno 2012-04-08]. Dostupné z WWW: <<http://www.szif.cz/irj/portal/anonymous/komodity/zv/01/02>>.

Státní zemědělský intervenční fond. *Záruky* [online]. [citováno 2012-04-05]. Dostupné z WWW: <<http://www.szif.cz/irj/portal/anonymous/komodity/zaruky>>.

ŠREIN, Z. *Mechanismy hospodářské politiky Evropské unie*. Praha, Vysoká škola ekonomická v Praze, 1999. ISBN 80-7079-946-3.

Zpráva o stavu zemědělství za rok 2010. Praha: Ministerstvo zemědělství. ISBN 978-80-7434-005.

Internetové zdroje:

www.asz.cz

www.cmszp.cz

<http://eagri.cz>

www.szif.cz

8 Seznam obrázků, grafů a tabulek

Obrázky

Obrázek 1. Tradiční nabídkově orientovaný model.....	38
Obrázek 2. Poptávkově orientovaný model.....	38
Obrázek 3. Produkce mléka ve světě (2009).	57

Grafy

Graf 1. Preferujete mléčné výrobky českých výrobců nebo zahraničních výrobců	32
Graf. 2. Proč preferujete výrobky českých výrobců?.....	32
Graf 3. Proč preferujete výrobky zahraničních výrobců?.....	33
Graf 4. Ohodnoťte výrobky dle Vaší spotřeby.	34
Graf 5. Jak se u Vás skladba mléčných produktů změnila?.....	35
Graf 6. Vývoj ceny zemědělských výrobců za mléko.	36
Graf 7. Vývoj cen průmyslových výrobců 1.....	39
Graf 8. Vývoj cen průmyslových výrobců 2.....	40
Graf 9. Vývoj spotřebitelských cen 1.	41
Graf 10. Vývoj spotřebitelských cen 2.	41
Graf 11. Početní stavy a dojivost v ČR.....	42
Graf 12. Komoditní struktura dovozu mléčných výrobků do ČR.....	47
Graf 13. Teritoriální struktura dovozu mléčných výrobků do ČR.....	49
Graf 14. Komoditní struktura vývozu mléčných výrobků z ČR.....	50
Graf 15. Teritoriální struktura vývozu mléčných výrobků z ČR.....	52

Graf 16. Přehled zahraničního obchodu mléčných komodit v ČR.	53
Graf 17. Náklady a příjmy na výrobu mléka ve světě (2010).....	55
Graf 18. Náklady a příjmy typických podniků s výrobou mléka ve světě (2010).....	56

Tabulky

Tabulka 1. Vývoj výše vnitrostátních kvót mléka ČR v jednotl. kvótových letech.	14
Tabulka 2. Vývoj komoditní skladby agrárního zahraničního obchodu ČR.	23
Tabulka 3. Struktura vývozu mléčných výrobků v %	24
Tabulka 4. Struktura dovozu mléčných výrobků v %	24
Tabulka 5. Vývoj bilance mléka.	29
Tabulka 6. Domácí spotřeba vybraných mléčných výrobků v kg na obyvatele.	30
Tabulka 7. Mlékárenský průmysl v ČR.	31
Tabulka 8. Odhad ekonomických ukazatelů výroby mléka v roce 2010.....	43
Tabulka 9. Příjmy a zisk z výroby mléka u hodnoceného souboru podniků (2010)	44

Přílohy

Příloha č. 1.

Vývoj plnění individuálních kvót mléka v letech 2004 až 2011 (v kilogramech)

Měsíc	DOD 04/05	DOD 05/06	DOD 06/07	DOD 07/08	DOD 08/09	DOD 09/10	DOD 10/11	PP 04/05	PP 05/06	PP 06/07	PP 07/08	PP 08/09	PP 09/10	PP 10/11
Duben	216 945 441	225 339 699	228 541 791	229 684 264	228 381 125	227 112 563	220 007 000	222 080	243 739	184 264	169 042	189 563	213 963	630 733
Květen	229 161 868	237 586 093	240 141 995	236 876 775	238 122 400	238 404 167	229 803 134	204 086	240 285	200 427	179 220	195 977	209 529	606 844
Červen	222 627 385	232 463 281	231 073 121	227 474 644	228 785 016	230 562 784	220 855 296	208 331	236 138	194 961	172 685	192 503	218 202	580 574
Červenec	229 760 183	238 341 269	231 767 670	232 789 743	236 484 670	231 216 889	223 388 384	229 307	229 596	203 154	168 621	191 899	216 473	570 506
Srpen	225 497 028	232 993 304	228 723 146	230 276 712	231 132 108	226 924 946	220 385 829	233 100	238 147	190 698	182 196	177 664	201 312	579 270
Září	212 427 442	217 723 748	215 219 951	218 206 689	218 454 392	212 571 468	208 070 917	228 086	225 667	190 660	169 622	178 828	209 964	569 756
Říjen	210 722 383	219 211 998	217 454 205	219 157 377	219 651 800	211 550 418	207 692 719	234 096	200 132	188 959	186 537	179 947	217 575	608 800
Listopad	201 157 580	210 362 473	207 813 968	210 027 595	211 685 112	201 901 443	199 759 167	245 924	195 176	186 317	183 882	159 939	243 291	571 941
Prosinec	212 806 148	220 655 302	218 695 642	221 231 885	222 844 692	211 645 188	207 051 819	240 813	180 728	176 374	170 546	155 698	355 028	477 178
Leden	219 150 754	223 975 753	223 851 241	226 685 314	224 689 904	214 001 291	212 946 191	231 029	184 510	183 269	174 441	169 122	443 542	542 289
Únor	200 993 301	206 028 576	206 305 673	214 252 455	207 355 674	195 822 795	196 768 232	215 293	185 215	170 386	180 987	180 811	557 376	553 486
Březen	225 933 453	230 839 988	232 241 440	231 256 428	231 750 612	221 653 603	222 859 103	275 203	241 001	178 835	210 467	212 686	689 307	635 628
Σ za rok	2 607 182 966	2 696 521 484	2 681 829 843	2 696 919 881	2 699 337 505	2 623 367 555	2 569 587 791	2 767 346	2 600 334	2 248 304	2 148 246	2 184 637	3 775 562	6 927 005
ČRVK	2 614 412 222	2 678 931 873	2 734 719 873	2 735 402 882	2 785 413 892	2 808 527 676	2 833 254 842	67 730 778	3 211 127	3 211 127	2 528 118	7 275 728	12 088 840	15 567 839

DOD – dodávky

PP – Přímý prodej

VK- vnitrostátní kvóta

Příloha č. 2.

Orientační bilance jogurtů a ostatních tekutých kysaných výrobků (CN 0403) v tunách

Ukazatel	2003	2007	2008	2009	Rozdíl	Index
					2009/2008	2009/2008
Výroba	128 829,3	202 130,8	193 151,3	212 987,2	+ 19 835,9	110,3
Dovoz	29 208,7	39 831,7	38 521,7	38 017,1	-504,6	98,7
Celková nabídka	158 038,0	241 962,5	231 673,0	251 004,3	+19 331,3	108,3
Vývoz	6 706,7	68 116,2	60 755,9	75 963,2	+15 207,3	125,0
Domácí spotřeba	151 331,3	173 846,3	170 917,1	175 041,1	+4 124,0	102,4
Podíl dovozu na spotřebě v %	19,3	22,9	22,5	21,7	-	-
Podíl vývozu na výrobě v %	5,2	33,7	31,5	35,7	-	-

Pramen: MZe - Výsledky statistického zjišťování Mlék (MZe) 6-12 Měsíční výkaz o nákupu mléka, o výrobě a užití vybraných mlékárenských výrobků, ČSÚ - Databáze zahraničního obchodu k 9.9.2010, propočty MZe

Bilance ostatních tekutých kysaných výrobků (CN 0403 90) v tunách

Ukazatel	2003	2007	2008	2009	Rozdíl	Index
					2009/2008	2009/2008
Výroba	42 157,7	60 259,2	58 250,0	60 551,7	+2 301,7	104,0
Dovoz	8 875,9	26 218,0	26 176,2	24 082,3	-2 093,9	92,0
Celková nabídka	51 033,6	86 477,2	84 426,2	84 634,0	+207,8	100,2
Vývoz	879,8	13 478,8	14 499,3	17 248,5	+2 749,2	119,0
Domácí spotřeba	50 153,8	72 998,4	69 926,9	67 385,5	-2 541,4	96,4
Podíl dovozu na spotřebě v %	17,7	35,9	37,4	35,7	-	-
Podíl vývozu na výrobě v %	2,1	22,4	24,9	28,5	-	-

Pramen: MZe - Výsledky statistického zjišťování Mlék (MZe) 6-12 Měsíční výkaz o nákupu mléka, o výrobě a užití vybraných mlékárenských výrobků, ČSÚ - Databáze zahraničního obchodu k 18.11. 2009, propočty MZe

Orientační bilance přírodních sýrů, tvarohů v tunách

Ukazatel	2003	2007	2008	2009	Rozdíl 2009/08	Index 2009/08
Počáteční zásoba	3 767,3	3 998,6	4 319,4	4 576,3	+256,9	105,9
Výroba	127 098,2	115 570,0	110 897,3	109 378,6	-1 518,7	98,6
Dovoz	15 709,4	54 047,1	55 186,9	64 277,6	+9 090,7	116,5
Nabídka celkem	146 574,9	173 615,7	170 403,6	178 232,5	+7 828,9	104,6
Vývoz	18 051,5	20 089,5	20 504,6	24 058,2	+3 553,6	117,3
Celková domácí spotřeba	125 967,1	149 206,8	145 322,7	150 237,5	+4 914,8	103,4
Celková poptávka	144 018,6	169 296,3	165 827,3	174 295,7	+8 468,4	105,1
Konečná zásoba	2 556,3	4 319,4	4 576,3	3 936,8	-639,5	86,0
Podíl dovozu na výrobě v %	12,4	46,8	49,8	58,8	-	-
Podíl dovozu na spotřebě v %	12,5	36,2	38,0	42,8	-	-
Podíl vývozu na výrobě v %	14,2	17,4	18,5	22,0	-	-

Pramen: MZe - Výsledky statistického zjišťování Mlék (MZe) 6-12 Měsíční výkaz o nákupu mléka, o výrobě a užití vybraných mlékárenských výrobků, ČSÚ - Databáze zahraničního obchodu k 25.10.2010, propočty MZe

Orientační bilance tavených sýrů v tunách

Ukazatel	2003	2007	2008	2009	Index 2009/08
Výroba	19 917,7	19 264,5	17 288,1	16 929,4	97,9
Dovoz	7 623,9	9 184,5	9 245,5	10 019,7	108,4
Nabídka celkem	27 541,6	28 449,0	26 533,6	26 949,1	101,6
Vývoz	399,8	1 427,8	1 614,3	1 554,4	96,3
Celková domácí spotřeba	27 141,8	27 021,2	24 919,3	25 394,7	101,9
Podíl dovozu na výrobě v %	38,3	47,7	53,5	59,2	-
Podíl dovozu na spotřebě v %	28,1	34,0	37,1	39,5	-
Podíl vývozu na výrobě v %	2,0	7,4	9,3	9,2	-

Pramen: MZe - Výsledky statistického zjišťování Mlék (MZe) 6-12 Měsíční výkaz o nákupu mléka, o výrobě a užití vybraných mlékárenských výrobků, ČSÚ - Databáze zahraničního obchodu k 25.10.2010, propočty MZe

Orientační bilance másla CN 0405 v tunách

	2003	2008	2009	Rozdíl ± 2009/08	Index 2009/08
Počáteční zásoba	1 801,3	1 735,8	2 127,4	+391,6	122,6
Výroba	65 200,2	48 634,6	45 775,9	-2 858,7	94,1
Dovoz	5 008,3	15 625,1	20 148,5	+4 523,4	128,9
Vývoz	23 033,2	14 950,3	14 105,4	-844,9	94,3
Intervenční nákup	-	-	527,5	-	-
Konečná zásoba	1 762,1	2 127,4	1 180,3	-947,1	55,5
Celková spotřeba	47214,5	48 917,8	52 238,7	+3 320,9	106,8
Podíl dovozu na výrobě v %	7,7	32,1	44,0	-	-
Podíl dovozu na spotřebě v %	10,6	31,9	38,6	-	-
Podíl vývozu na výrobě v %	36,5	30,7	30,8	-	-

Pramen: MZe - Výsledky statistického zjišťování Mlék (MZe) 6-12 Měsíční výkaz o nákupu mléka, o výrobě a užití vybraných mlékárenských výrobků, ČSÚ - Databáze zahraničního obchodu k 25. 10. 2010, propočty MZe

Pozn: vývoz v roce 2009 zahrnuje: 6 169 t másla, 6 419 t pomazánek z mléč. tuku, 1 523 t ostatní máslo a tuky CN 0405 90 dovoz v r. 2009 zahrnuje: 18 508 t másla, 139 t pomazánek z ml. tuku, 1 502 t ostatní máslo a tuky CN 0405 90

Vybrané ukazatele bilance (rozdělení) sušeného mléka bez KDV v tunách

Ukazatel/rok	2003	2008	2009	Rozdíl ± 2009/08	Index 2009/08
Počáteční zásoba	9 398,7	3 100,7	5 487,3	+2 386,6	177,0
Výroba	63 548,1	39 311,7	31 068,8	-8 242,9	79,0
Vývoz	60 514,7	31 312,1	25 523,4	-5 788,7	81,5
Intervenční nákup SOM	-	-	3 766,0	-	-
Konečná zásoba	7 307,0	5 487,3	2 266,4	-3 220,6	41,3

Pramen: MZe - Výsledky statistického zjišťování Mlék (MZe) 6-12 Měsíční výkaz o nákupu mléka, o výrobě a užití vybraných mlékárenských výrobků, oddíl III – rozdělení, ČSÚ - Databáze zahraničního obchodu k 25. 10. 2010