

MORAVSKÁ VYSOKÁ ŠKOLA OLMOUC

Ústav ekonomie a podnikové ekonomie

Jan Krejčí

**Stárnutí obyvatelstva České republiky a jeho ekonomické
důsledky**

The Population Ageing in the Czech Republic and its
Economic Consequences

Bakalářská práce

Vedoucí práce: Ing. Eva Jílková, Ph.D.

Olomouc 2017

Prohlašuji, že jsem bakalářskou práci vypracoval samostatně a použil jen uvedené informační zdroje. Prohlašuji, že odevzdaná tištěná verze bakalářské práce se shoduje s elektronickou verzí vloženou do IS/STAG.

Olomouc

vlastnoruční podpis

Poděkování:

Rád bych tímto poděkoval Ing. Evě Jílkové, Ph.D. za cenné rady, věcné připomínky a vstřícnost při konzultacích a vypracování bakalářské práce.

OBSAH

Úvod	5
1. Základní pojmy	6
1.1 Rozdělení obyvatelstva podle věkové struktury	9
1.2 Rozdělení obyvatelstva podle ekonomické aktivity	10
1.2.1 Ekonomicky aktivní obyvatelstvo	10
1.2.2 Ekonomicky neaktivní obyvatelstvo	11
1.3 Počet obyvatel v ČR	16
1.3.1 Rozdělení obyvatel ČR dle věku	17
1.4 Index hospodářského zatížení (IHZ) a index zatížení seniorů (IZS)	18
1.5 Střední délka života	20
1.6 Porodnost a úmrtnost	21
2. Důchodový systém v ČR	24
2.1 Typy důchodů	28
2.2 Starobní důchod	29
2.2.1 Podmínky pro nárok na zisk starobního důchodu	30
3. Predikce vývoje počtu obyvatel	34
4. Mezinárodní srovnání ČR z hlediska stárnutí populace	37
Závěr	42
Anotace	43
Literatura a prameny	44
Knížní zdroje	44
Internetové zdroje	44
Seznam zkratk	47
Seznam obrázků	47
Seznam tabulek	48

ÚVOD

Současný trend ve vývoji společnosti vede ke zvyšování podílu starších lidí ve společnosti neboli stárnutí obyvatelstva, což je převážně zapříčiněno demografickými změnami ve společnosti. Tyto změny nastaly hlavně v důsledku hospodářského a sociálního pokroku, a v neposlední řadě také díky významnému rozvoji moderní medicíny, zdravému životnímu stylu a podpoře aktivního stárnutí. Nejvýznamněji se tento trend projevoval zejména v 70. letech 20. století, a to převážně v důsledku prodlužování života obyvatelstva ve vyšším a vysokém věku. Do 90. let 20. století byl tento trend vnímán veskrze pozitivně, ale právě v 90. letech se ukázalo, že tato skutečnost má i svá negativa, a to zejména zvyšování nákladů na sociální a zdravotní péči pro tyto osoby. Tento trend stále pokračuje, a přestává být nejen problémem socio-ekonomickým, ale v neposlední řadě se z něj stává problém politický.

Cílem této práce je analyzovat statistická data v oblasti stárnutí obyvatelstva v ČR a na základě zjištěné analýzy vyhodnotit důsledky a provést predikci budoucího vývoje v této oblasti. Součástí práce je také srovnání ekonomického zatížení ČR s ostatními členskými zeměmi EU.

Tato práce převážně využívá 3 základní metody výzkumu - analýzu, komparaci a explanaci. Práce vychází z dostupných statických dat, která jsou následně analyzována, porovnávána s vývojovými trendy, či predikovanými vývojovými trendy a interpretována.

O této problematice bylo napsáno a publikováno mnoho odborných knih a publikací, ze kterých je v této práci čerpáno. Převážně však vychází se statistických dat Českého statistického úřadu (ČSÚ), Ministerstva financí České republiky (MFČR), Ministerstva práce a sociálních věcí (MPSV) a z České správy sociálního zabezpečení (ČSSZ).

Toto téma pro moji bakalářskou práci jsem si vybral, hlavně z důvodu, že je velice aktuální a protože se týká jak naší, tak nastupujících generací. S prodlužováním věku dožití a s nárůstem počtu seniorů se pojí celá řada dalších faktorů, jako je mimo jiné velké finanční zatížení státního rozpočtu, a to např. v podobě kvalitního zajištění zdravotní a sociální péče anebo náklady na vzdělávání seniorů a další. Stárnutí populace ovlivňuje také politiku zaměstnanosti a další odvětví. Vzhledem k nízké porodnosti se nejen ČR musí vypořádat s problémem zajištění lidí v důchodovém věku, a přijímat efektivní legislativní opatření.

1. ZÁKLADNÍ POJMY

Tato bakalářská práce zkoumá pojem stárnutí obyvatelstva především z hlediska sociálních a ekonomických důsledků. Stárnutím populace se zabývá vědní obor demografie, který zkoumá porodnost, úmrtnost, sňatečnost, rozvodovost a další faktory, jako např. potratovost anebo migraci stěhování. Demografii lze charakterizovat jako vědní obor, který se zabývá reprodukcí obyvatelstva. Nezkoumá však obyvatele jako jednotlivce, ale analyzuje události jako hromadné jevy. Těmito statistikami se v ČR zabývá a zpracovává je ČSÚ.

Jak je v odstavci výše zmíněno, demografie je vědní obor, který se zabývá obyvatelstvem z celkového hlediska. Tato práce je však zaměřena na pojem demografické stárnutí obyvatelstva, což znamená zvyšování počtu, ale hlavně podílu obyvatel nad 65 let věku (tj. průměrná hranice odchodu do důchodu) k počtu (podílu) mladší věkové skupiny. Základem populace je její dlouhodobá existence na společném území. Soubor lidí žijících na určitém území nazýváme obyvatelstvo, které se skládá z různých populací, etnik, ale také národů.

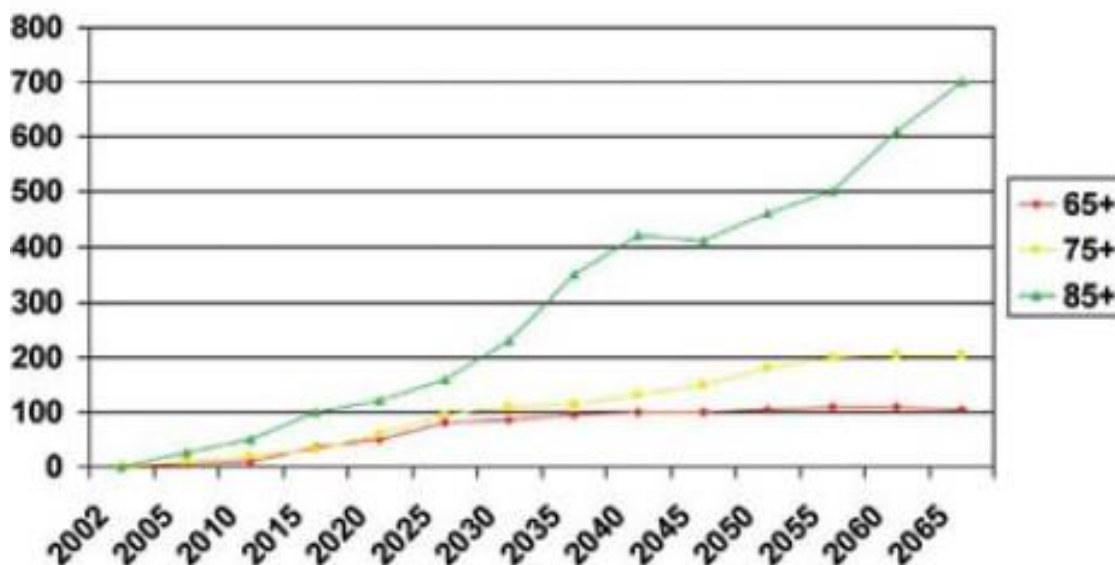
V roce 2006 byla ustanovena Rada vlády pro seniory a stárnutí populace. Jejím základním cílem je vytvoření podmínek pro zdravé, aktivní a důstojné stárnutí a stáří v ČR, a také aktivní zapojení starších osob do ekonomického a sociálního rozvoje společnosti v rámci demografického vývoje.¹

Stárnutí populace je fenomén charakterizující současný demografický vývoj nejen v ČR. Je důvodem zabývat se jím na úrovni veřejné politiky a organizace služeb. Stárnutí se týká zejména populace seniorů a nárůstu skupiny velmi starých lidí, tj. nad 80 let věku (tzv. old old) se specifickými potřebami (zdravotní problémy, dlouhodobá péče a další). V roce 2010 činil nárůst těchto osob v zemích EU 5 % (ze 4,4 % na 9,4 %). ČR patří v EU mezi země s nejrychleji stárnoucí populací (viz. graf č. 1).²

¹ [Http://www.mpsv.cz/cs/2897](http://www.mpsv.cz/cs/2897) [online]. [cit. 2017-01-15].

² [Http://www.mpsv.cz/cs/8456](http://www.mpsv.cz/cs/8456) [online]. [cit. 2017-01-15].

Graf č. 1 - Procentuální nárůst obyvatelstva seniorského věku v horizontu 2002-2065 v ČR



Zdroj: MPSV, 2010. Dostupné z: [Http://www.mpsv.cz/cs/8456](http://www.mpsv.cz/cs/8456) [online]. [cit. 2017-01-15].

MPSV řeší v souvislosti se stárnutím populace řadu problémů, a to jak z hlediska důchodového systému, sociálního zabezpečení, tak také z hlediska zajištění poskytování zdravotně sociálních služeb.

Generace seniorů je největším generačním objektem i subjektem změn sociálních podmínek a životního stylu, včetně hodnot a sociálních norem, je subjektem zásadních změn ve společnosti. Oproti počátku 20. století bylo člověku přidáno 30 let života, měnila se zároveň také kvalita života a byla utvářena společnost nového typu, společnost dlouhověká. Existuje vztah mezi stářím jako životní fází a generací na jedné straně, a společností na straně druhé. Dochází k vzájemné provázanosti, změny ve společnosti utvářejí generaci a mění stáří, a zpětně také generace a fáze stáří mění společnost.³

Podle údajů ČSÚ se ve 21. století stárnutí populace ČR nevyhne, a to ani v případě masivnější migrace nebo vyšší porodnosti. Na vývoj porodnosti, migrace a dalších faktorů, které stárnutí populace ČR ovlivňují, má vliv zejména legislativa, a také ekonomická a sociální situace ČR, ale také ostatních zemí EU.⁴

Jak společnosti utvářejí generace a mění stáří, tak také generace a stáří proměňují společnost. Zejména jde o velkou sociální skupinu blízkých populačních ročníků formující se v důsledku specifických společenských podmínek. Generace seniorů je v současné době významnou složkou společnosti, a také v historii byla objektem i subjektem změn sociálních podmínek a životního stylu, a to včetně hodnot a sociálních norem. Každá generace má svou podobu stáří, svůj životní styl. Současné stáří je modelováno společností adorující mládí a jeho atributy. Jevy a procesy naplňující stáří mají biologický, psychologický, kulturní a sociální charakter. Současný fenomén stárnutí

³ SAK, Petr a Karolína KOLESÁROVÁ. *Sociologie stáří a seniorů*. Praha: Grada, 2012. Sociologie (Grada). ISBN 978-80-247-3850-5, s. 9 - 16.

⁴ [Http://www.statistikaamy.cz/2014/05/starnuti-se-nevyhneme/](http://www.statistikaamy.cz/2014/05/starnuti-se-nevyhneme/) [online]. [cit. 2017-01-15].

obyvatelstva je trvalou proměnou minimálně evropské společnosti, nejde jen o aktuální anebo dočasný problém, ale jde o trvalý gnoseologický nástroj sebereflexe a sebeřízení společnosti.⁵

Na prevenci, diagnostiku, léčbu a rehabilitaci chorobných stavů a starších lidí a jejich sociálních důsledků se zaměřuje lékařská disciplína zvaná geriatric. Tento obor se zaměřuje zejména na sociální problematiku jednotlivce. Prevalence chorob je u starších lidí (65+) dva až třikrát vyšší oproti mladší populaci, delší je také doba jejich případné hospitalizace, což zatěžuje jak zdravotnický, tak sociální systém. Cílem politiků, lékařů, zdravotně – sociálních pracovníků a pomáhajících profesí je vytváření takové strategie a koncepce ochrany, pomoci a práce se seniory, která by vedla ke snižování nákladů na péči a ke zvyšování kvality jejich života.

Globální strategie „Zdraví 21 – zdraví pro všechny ve 21. století“ konstatuje, že:

- do roku 2020 by měli osoby starší 65 let o 20 % delší střední délku života, stejně tak úsek života bez zdravotních postižení
- podíl osob ve věku 80+ schopných samostatného, důstojného a sociabilního života by se měl zvýšit o 50 %.⁶

Společným cílem členských zemí EU je snaha o zvýšení sociálního statusu seniora, symbióza zdravotní a sociální péče a pomoc velké skupině seniorů, akcentace mezigenerační solidarity, nediskriminující prostředí a snaha o zvýšení socio – ekonomické úrovně (např. projekt Agenda on Ageing for the 21 Century). Rok 2012 byl vyhlášen Evropskou komisí za Evropský rok aktivního stárnutí a solidarity mezi generacemi. Péči o seniory je nutno řešit nejen na úrovni rodiny, ale také komunity a veřejných institucí.⁷

Tato kapitola byla věnována základním pojmům týkajících se demografického stárnutí populace. V následující podkapitole se budeme zabývat již rozdělením obyvatelstva podle ekonomické aktivity, a také podle věkové struktury.

⁵ SAK, Petr a Karolína KOLESÁROVÁ. *Sociologie stáří a seniorů*. Praha: Grada, 2012. Sociologie (Grada). ISBN 978-80-247-3850-5, s. 9 - 16.

⁶ HROZENSKÁ, Martina a Dagmar DVOŘÁČKOVÁ. *Sociální péče o seniory*. Praha: Grada, 2013. ISBN 978-80-247-4139-0, s. 7-10.

⁷ Tamtéž

1.1 ROZDĚLENÍ OBYVATELSTVA PODLE VĚKOVÉ STRUKTURY

Obyvatele podle ekonomické aktivity lze rozdělit do tří kategorií, a to podle jejich dosaženého věku na osoby:

- v předproduktivním věku – I. ekonomická generace SI
(věk, kdy lze předpokládat, že se osoby na ekonomickou aktivitu teprve připravují),
- v produktivním věku – II. ekonomická generace SII
(věk, kdy lze předpokládat, že jsou lidé ekonomicky aktivní),
- v poproduktivním věku – III. ekonomická generace SIII
(věk, kdy lze předpokládat, že osoby již ekonomickou aktivitu ukončily a pobírají důchod).⁸

Obecné rozdělení ekonomických generací znamenalo, že za osoby v předproduktivním věku se považují osoby ve věku do 14 let, za produktivní osoby jsou považováni lidé ve věku od 15 do 64 let a poproduktivní osoby jsou ve věku od 65 let. V dnešní době však začíná převládat názor ČSÚ, že by se hranice rozdělení ekonomických generací měla posunout. Posun by měl nastat u předproduktivní generace do 20 let, a to převážně z důvodu studia. Většina mladých lidí pokračuje po povinné školní docházce ve studiu na střední škole, popř. odchází do učňovských oborů. Tento fakt dokládá i statistika ČSÚ, kdy je ve věkové hranici 15 až 19 let ekonomická aktivita okolo 10 %.

Další podkapitoly jsou věnovány ekonomicky aktivnímu a ekonomicky neaktivnímu obyvatelstvu.

⁸ <https://www.vse.cz/polek/download.php?jnl=polek&pdf=901.pdf> [online]. [cit. 2017-01-19].

1.2 ROZDĚLENÍ OBYVATELSTVA PODLE EKONOMICKÉ AKTIVITY

1.2.1 EKONOMICKY AKTIVNÍ OBYVATELSTVO

The System of National Accounts (SNA), je mezinárodní dohodnutý standart doporučení, jak zhodnotit ekonomickou aktivitu. Tento systém definuje ekonomicky aktivní obyvatelstvo, jako osoby obou pohlaví, kteří poskytují nabídku práce, v oblasti ekonomického zboží a služeb v určitém časovém období.⁹

V praxi je pohlíženo na ekonomicky aktivní obyvatelstvo dvěma metodami. První vymezení je tzv. demografická teorie, která bez rozdílu bere všechny obyvatele v produktivním věku za ekonomicky aktivní, a naopak všechny obyvatele v předproduktivním anebo poproduktivním věku do této kategorie nemůže počítat. Z toho plyne, že obyvatelé ve věku 20 až 64 let jsou všichni ekonomicky aktivní, i když to prakticky není možné.¹⁰

Druhé vymezení používá výběrové šetření pracovních sil (VŠPS), kdy je za ekonomicky aktivní považována osoba starší 15 let, které během posledního referenčního období byla buď zaměstnaná anebo nezaměstnaná. Toto vymezení je proti demografické teorii výrazně přesnější a spíše odpovídá realitě.

Tabulka č. 1 - základní rozdělení ukazatelů dle ekonomické aktivity obyvatelstva v ČR

Ukazatel	4. čtvrtletí 2015	1. čtvrtletí 2016	2. čtvrtletí 2016	3. čtvrtletí 2016	4. čtvrtletí 2016
Míra zaměstnanosti (%)	56,8	57	57,4	57,7	58,1
Obecná míra nezaměstnanosti (%)	4,5	4,3	3,9	4	3,6
Míra ekonomické aktivity (%)	59,5	59,6	59,8	60,1	60,2

Zdroj: vlastní zpracování, ČSÚ, 2016. Dostupné z:

https://www.czso.cz/csu/czso/zamestnanost_nezamestnanost_prace [online]. [cit. 2017-01-22].

Z výše uvedené tabulky je zjevné, že pozvolna roste zaměstnanost, a tím zákonitě klesá nezaměstnanost. Míra zaměstnanosti ve 4. čtvrtletí roku 2016 byla 58,1 %, což je nárůst o 1,3% oproti stejnému období v roce 2015. S tímto ukazatelem je spojená obecná míra nezaměstnanosti, která nám za poslední sledované období klesla na hranici 3,6 %. Posledním ukazatelem je míra ekonomické aktivity, které měla ve 4. čtvrtletí roku 2016 hodnotu 60,2 %. Tyto údaje jsou však velice zavádějící a růst zaměstnanosti, či pokles nezaměstnanosti nebude pokračovat donekonečna. Problém nastane v momentě, kdy

⁹ <https://stats.oecd.org/glossary/detail.asp?ID=730>. [online]. [cit. 2017-01-22].

¹⁰ http://Kdem.vse.cz/resources/relik10/PDFucastnici/Mazouch_Fischer.pdf. [online]. [cit. 2017-01-22].

občané tzv. „silných ročníků“ tj. 70. let dosáhnou důchodového věku. Později se této problematice budeme věnovat v kapitole 3. predikce vývoje počtu obyvatel v ČR (s. 35).

1.2.2 EKONOMICKY NEAKTIVNÍ OBYVATELSTVO

Jak již bylo zmíněno v odstavci výše, mezi osoby ekonomicky neaktivní, musíme zařadit všechny osoby v neproduktivním věku (tj. před a poproduktivní věk), dále osoby dobrovolně nezaměstnané (tj. osoby, které si práci nehledají a nemají o ni zájem, pro ilustraci jsou to např. ženy v domácnosti), poté studenti a lidé se zdravotním postižením.

Následující souhrnná tabulka ukazuje základní charakteristiku ekonomického postavení obyvatel ve věku 15 a více let. Z této tabulky (č. 2) můžeme zjistit, že v roce 2015 bylo v České republice 3 625,7 tis. ekonomicky neaktivních obyvatel. V tom samém roce bylo v České republice 8 935,7 tis. obyvatel ve věku 15 a více let. Z čehož vyplývá, že 40,6 % obyvatel ve věku 15 let a více bylo v daném sledovaném období ekonomicky neaktivní. Nezaměstnanost v roce 2004 (426 tis. osob) se oproti roku 2015 (268 tis. osob) snížila o 158 tis. osob. Míra ekonomické aktivity je v tomto období 2004 až 2015 téměř na stejné úrovni, mírně stoupla míra zaměstnanosti, tj. od roku 2004 (54,3 %) oproti roku 2015 (56,4 %) o 2,1 %.

Tabulka č. 2 - souhrnná tabulka ekonomického postavení obyvatelstva ve věkové kategorii 15 let a více v ČR

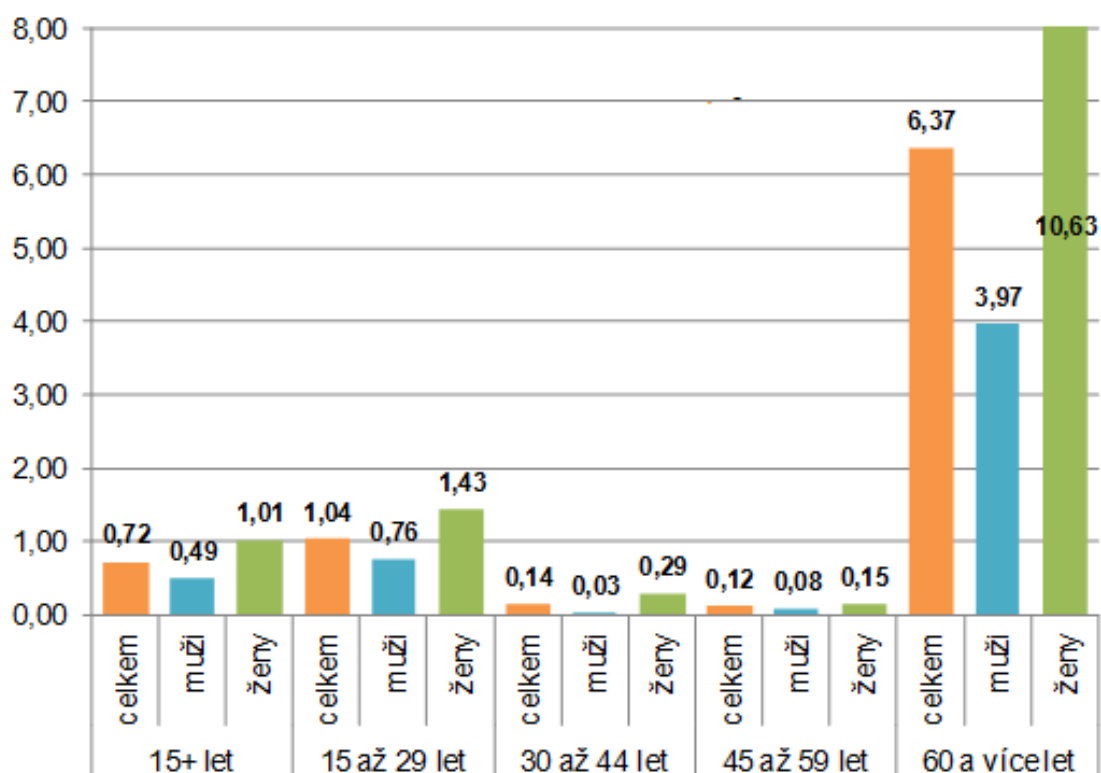
Rok	Obyvatelstvo ve věku 15 a více let (tis. osob)	Pracovní síla ekonomicky aktivní		Ekonomicky neaktivní (tis. osob)	Míra ekonomické aktivity (%)	Míra zaměstnanosti (%)
		zaměstnaní (tis. osob)	nezaměstnaní (tis. osob)			
2004	8673,3	4706,6	425,9	3540,8	59,2	54,3
2005	8716	4764	410,2	3541,8	59,4	54,7
2006	8773,4	4828,1	371,3	3574	59,3	55
2007	8845	4922	276,3	3646,7	58,8	55,6
2008	8943,8	5002,5	229,8	3711,4	58,5	55,9
2009	9009,3	4934,3	352,2	3722,9	58,7	54,8
2010	9015,4	4885,2	383,7	3746,5	58,4	54,2
2011	8964,7	4872,4	350,6	3741,7	58,3	54,4
2012	8964,6	4890,1	366,9	3707,6	58,6	54,5
2013	8951,5	4937,1	368,9	3645,4	59,3	55,2
2014	8932,6	4974,3	323,6	3634,7	59,3	55,7
2015	8935,7	5041,9	268	3625,7	59,4	56,4

Zdroj: vlastní zpracování, ČSÚ, 2015. Dostupné z:

<https://vdb.czso.cz/vdbvo2/faces/cs/index.jsf?page=vystup-objekt&pvo> [online]. [cit. 2017-01-22].

Z následujícího grafu (č. 2) je zřejmý vysoký počet obyvatel důchodového věku. V některých krajích je počet starého obyvatelstva nízký, ale zároveň je vysoký počet neaktivních lidí, což je patrné zejména u žen. Ženy odcházejí do důchodu dříve (dle počtu dětí), a současně je vysoký počet seniorek, které počet seniorů mužů převyšují. Velmi nízký index je v Praze, ve Středočeském a Plzeňském kraji, problematický je naopak kraj Ústecký, Olomoucký, Moravskoslezský, Liberecký a kraj Vysočina. Průměr za ČR je 0,72. Nejvyšší počet ekonomicky neaktivních mužů na jednoho nezaměstnaného je v Moravskoslezském kraji a na Vysočině (shodně 0,56). Nejvyšší počet ekonomicky neaktivních žen na jednu zaměstnanou ženu je v kraji Ústeckém (1,15) a Olomouckém (1,16). U mužů je tato situace lepší z důvodu nepřerušování zaměstnání a kariéry kvůli dětem, ženy se dožívají vyššího věku, a tato nejstarší věková skupina je tedy početnější než u mužů. Nejméně ekonomicky neaktivních mužů na jednoho zaměstnaného je ve věkové kategorii 45 až 59 let.¹¹

Graf č. 2 - počet ekonomicky neaktivních lidí na 1 zaměstnaného v roce 2015



Zdroj: ČSÚ, 2016. Dostupné z: <https://www.czso.cz/csu/czso/seniori-v-cr-v-datech-2016> [online]. [cit. 2017-01-24].

Ročníky 70. a 80. let 20. století jsou v současné době osoby ve věku 35+, tedy osoby, kterým teprve vzniká nárok na starobní důchod. Jak vykazují statistiky, v ČR žije téměř 2,4 mil. obyvatel pobírajících starobní důchod, který však v mnoha případech nepokryje veškeré jejich životní náklady a přibývá zadlužených seniorů. V červnu 2016 mělo téměř 85 tis. osob (starobních důchodců) exekuci na důchod. Podle údajů ČSÚ je 15 % penzistů

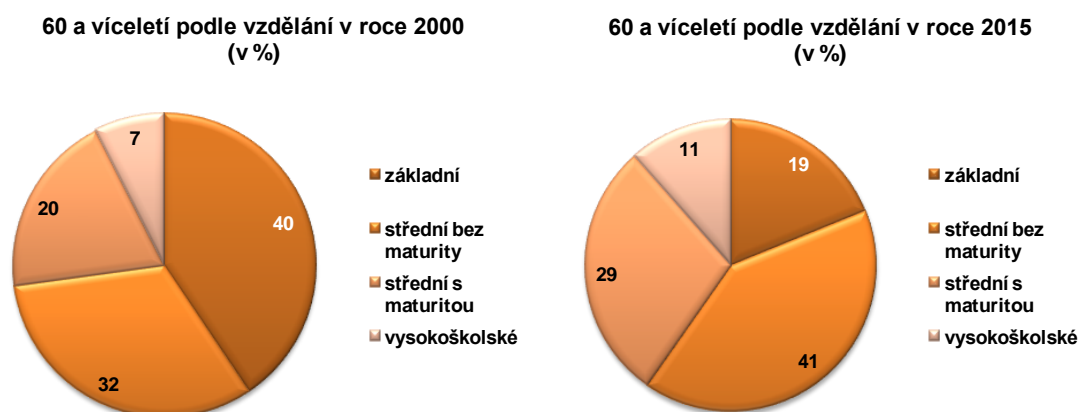
¹¹ <https://www.czso.cz/csu/czso/seniori-v-cr-v-datech-2016> [online]. [cit. 2017-01-24].

v ČR ohroženo chudobou, v důsledku toho přibývá pracujících důchodců. Na konci roku 2015 si při důchodu přivydělávalo 356 tis. seniorů, zatímco v roce 1996 to bylo necelých 170 tis. důchodců.¹²

Následkem zvyšování podílu osob, kteří pobírají důchod, dochází také postupně k rostoucímu podílu osob, za které platí pojistné stát. Tento podíl by se měl zvýšit až o 10 %. V důsledku poklesu podílu mladých osob (žáci, studenti), za které také platí pojistné stát, bude tento růst částečně kompenzován. Nejde jen o tento problém, ale také pokles podílu osob v produktivním věku povede k poklesu výše vybraných daní z příjmů, a také k nedostatku pracovních sil. Dle odhadů lze očekávat postupný pokles až na méně než 75 % současné hodnoty. Ke zvýšení odvodů pojistného, i ke zvýšení výběru daní, může přispět vyšší vzdělanost populace (vyšší vzdělání = vyšší výděly = vyšší odvody daně z příjmů).¹³

Následující graf znázorňuje již zmiňovanou vzdělanost seniorů ve věku 60+, která může výrazným způsobem ovlivnit ekonomickou zátěž státu.

Graf č. 3 - vzdělání seniorů 60+ v letech 2000, 2015



Zdroj: ČSÚ, 2016. Dostupné z: <https://www.czso.cz/csu/czso/seniori-v-cr-v-datech-2016> [online]. [cit. 2017-01-24].

Je možné také snížení nákladovosti zdravotní péče v určitých věkových kategoriích, např. zvýšenou osvětou, prevencí, zaváděním nových a levnějších zdravotnických technologií a dalšími opatřeními. Legislativním opatřením by měla předcházet kvalitní analýza získaných dat a poznatků. Snížení životní úrovně některých seniorů může vést k vyvolávání napětí ve společnosti, k nárůstu sociálních rozdílů, kterým lze efektivními opatřeními předcházet anebo důsledky stárnutí populace a jejich vliv na ekonomickou zátěž státu alespoň minimalizovat. V úvahu je potřeba brát také vývoj migrace. Zatímco byl v 90. letech 20. století migrační přírůstek cca 10 tis. osob za rok, v období let 2005 až

¹² <http://moneymag.cz/duchody-penze/6906-pocet-pracujicich-duchodcu-se-zvysuje> [online]. [cit. 2017-01-24].

¹³ http://kdem.vse.cz/resources/relik10/PDFucastnici/Fiala_Langhamrova.pdf [online]. [cit. 2017-01-24].

2006 to již bylo 35 tis. osob, a v období let 2007 až 2008 mezi 70 až 80 tis. osob ročně. V I. pololetí 2010 to však bylo již jen o něco málo více, než 3 tis. osob.¹⁴

Jak je z výše uvedených grafů zřejmé, ve věkové kategorii 60+ byl velký počet osob se základním vzděláním, v roce 2015 byli lidé 60+ vzdělanější (základní vzdělání mělo 19 %). V případě středního vzdělání bez maturity u této věkové kategorie má oproti roku 2000 v roce 2015 stoupající tendenci (o 8 %), o 4 % se zvýšil počet vysokoškolsky vzdělaných osob.¹⁵

V dnešní společnosti se často můžeme setkat s názory, že senioři představují zátěž pro ekonomiku i společnost, že jsou mladým, aktivním a produktivním na obtíž, a že kdyby nebylo starých, tak by společnost neměla problémy, státní rozpočet by byl vyrovnaný, a mladí lidé by nemuseli vydělávat na ty staré. Jde o tzv. ageismu. Mezigenerační napětí vzniká v důsledku rozporů mezi jednotlivými generacemi. Střední generace musí neustále reagovat na nové podněty, situace. Současná stará generace má již zkušenosti jak z první republiky, tak z okupace, z poválečného období, ze srpnových událostí i z polistopadové normalizace a z budování kapitalismu. Pro střední generaci je charakteristická malá historická a společenská diverzita zkušeností zvyšující se se stářím, tlak společnosti na chování, názory a postoje jedince, menší svoboda, nedostatečné programové vybavení k reflexi společnosti a k sebereflexi postavení ve společnosti.¹⁶

Stáří se stává v dnešní době přímou zkušeností většího počtu obyvatel, a současně se rodí méně dětí než v minulosti. Demografické stárnutí tak různou měrou zasáhlo všechny státy EU. Dle predikce ČSÚ z roku 2013 by se měla v ČR do roku 2050 mírně zvyšovat úroveň plodnosti, měly by se zlepšovat úmrtnostní poměry, a mělo by dojít ke kladnému saldu zahraniční migrace. Celkový počet obyvatel ČR se má snížit. Měl by se mírně snižovat podíl osob ve věku pod 15 let, výrazně by se měl snížit podíl ekonomicky aktivních obyvatel, a měl by narůst podíl osob 65+ (jejich nejvyšší podíl je očekáván v 50. letech 21. století, nárůst může být i dvojnásobný oproti současnosti). Počet obyvatel 85+ byl v roce 2013 0,2 mil. osob, v roce 2060 je předpokládán nárůst na 0,8 mil. obyvatel v tomto věku.¹⁷

¹⁴ [Http://kdem.vse.cz/resources/relik10/PDFucastnici/Fiala_Langhamrova.pdf](http://kdem.vse.cz/resources/relik10/PDFucastnici/Fiala_Langhamrova.pdf) [online]. [cit. 2017-02-01].

¹⁵ [Https://www.czso.cz/csu/czso/seniori-v-cr-v-datech-2016](https://www.czso.cz/csu/czso/seniori-v-cr-v-datech-2016) [online]. [cit. 2017-02-01].

¹⁶ SAK, Petr a Karolína KOLESÁROVÁ. *Sociologie stáří a seniorů*. Praha: Grada, 2012. Sociologie (Grada). ISBN 978-80-247-3850-5, s. 17-20.

¹⁷ [Http://www.mpsv.cz/cs/2856](http://www.mpsv.cz/cs/2856) [online]. [cit. 2017-02-01].

Podle údajů ČSÚ hledají uplatnění v případě ztráty zaměstnání nejhůře osoby 50+. Jedním ze způsobů jejich zapojení na pracovním trhu je vlastní podnikání, kde mohou tyto osoby uplatnit své celoživotní zkušenosti, měla by jim být proto poskytnuta pomoc a podpora do začátku podnikání, protože tyto OSVČ se stávají v mnoha případech zaměstnavateli. Je proto nutno provést některá opatření, jakými jsou např.:

- změna postojů ke stárnutí, a to na všech úrovních (zaměstnanec, zaměstnavatel, stát, společnost)
- propojení a podpora opatření Age Managementu a důchodové reformy s podporou změny přístupu k aktivnímu stárnutí na pracovním trhu, které by nemělo být ovlivňováno jen věkem odchodu do důchodu
- zajištění publicity a informovanosti v rámci konceptu Age Managementu a jeho využití jako součásti personálního řízení a společenské a sociální odpovědnosti firem
- příprava věkově staršího obyvatelstva na aktivní stárnutí a důstojné stáří
- sběr a šíření příkladů dobré praxe, a to jak na národní, tak na mezinárodní úrovni.

Nutná je následná analýza a hodnocení přijatých opatření, a hledání efektivních řešení v případě problémů v této oblasti.¹⁸

Následující podkapitola se zabývá počtem obyvatel ČR a jeho vývojem.

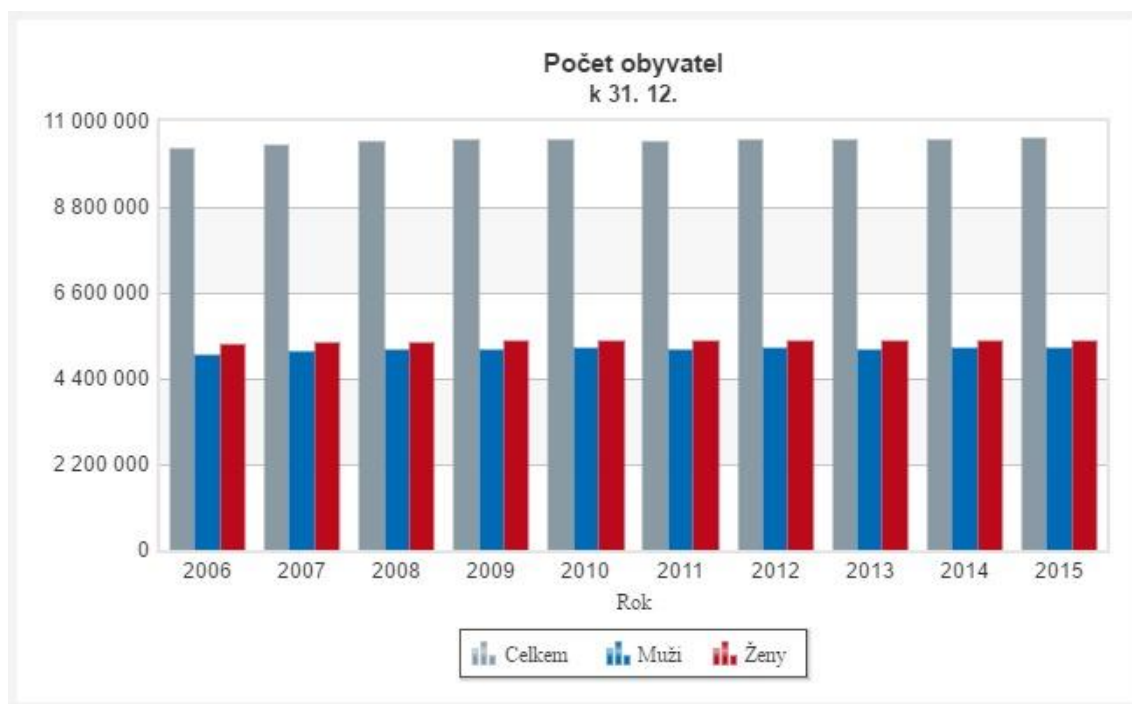
¹⁸ [Http://www.mpsv.cz/files/clanky/20848/NAP_2013-2017_070114.pdf](http://www.mpsv.cz/files/clanky/20848/NAP_2013-2017_070114.pdf) [online]. [cit. 2017-02-01].

1.3 POČET OBYVATEL V ČR

Stav obyvatelstva je jednou ze základních charakteristik, kterou demografická statistika sleduje. Údaje se týkají všech obyvatel, a to bez ohledu na státní občanství (tedy i cizinců). Mezi základní specifika stavu obyvatelstva patří mimo údajů o rodinném stavu, pohlaví, bydliště a dalších také věkové složení obyvatelstva s tříděním obyvatelstva podle pohlaví a jednotek věku (počáteční, střední a koncový stav). Zpravidla jednou za 10 let se koná Sčítání lidu, domů a bytů, které přináší podrobné členění stavu obyvatelstva k rozhodnému dni. Poslední sčítání v ČR proběhlo v březnu 2011. Údaje jsou pak publikovány v demografických ročenkách.¹⁹

ČSÚ eviduje ke dni 31. prosinci 2015 celkem 10 553 843 obyvatel v ČR. V následujícím grafu je zobrazen podíl mužů a žen v ČR a vývoj počtu obyvatelstva od roku 2006. Z grafu lze vypočítat mírně rostoucí trend, což má za následek stárnutí populace, a nikoliv zvýšení porodnosti.

Graf č. 4 - počet obyvatel v ČR v letech 2006 až 2015



Zdroj: ČSÚ, 2016. Dostupné z: <https://www.czso.cz/csu/czso/seniori-v-cr-v-datech-2016> [online]. [cit. 2017-02-15].

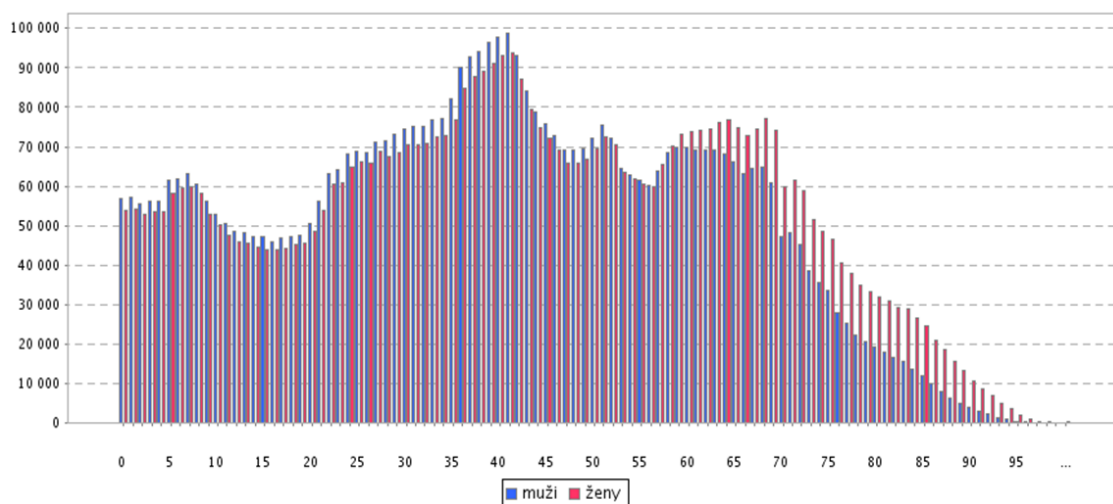
Další podkapitola sleduje věkové složení obyvatelstva se zaměřením na obyvatele ve věkové kategorii 65 +.

¹⁹ https://www.czso.cz/csu/czso/pocet_obyvatel_m [online]. [cit. 2017-02-10].

1.3.1 ROZDĚLENÍ OBYVATEL ČR DLE VĚKU

Ze statistických údajů vyplývá, že roste počet osob nad 80 let věku, přibývá velmi starých osob, a dochází tak k disproporcí v populačním vývoji. Do roku 2050 budou osoby nad 80 let představovat významnou část seniorské populace.

Graf č. 5 - věkové složení muži/ženy v ČR

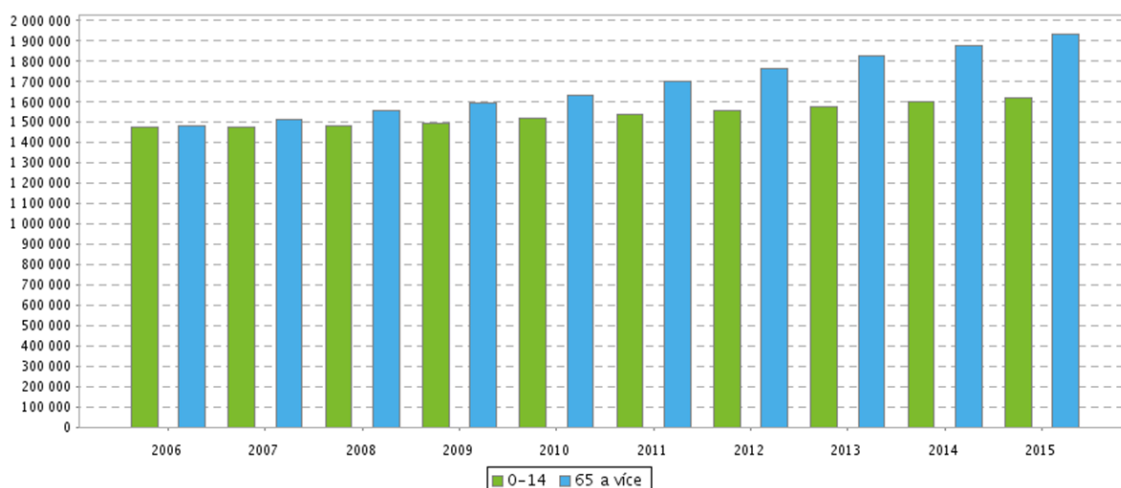


Zdroj: ČSÚ, 2016. Dostupné z: <https://www.czso.cz/csu/czso/seniori-v-cr-v-datech-2016> [online]. [cit. 2017-02-15].

Z výše uvedeného grafu lze vyhodnotit, že největší zastoupení populace je ve věku 41 let. Ovšem zastoupení starších lidí ve věku nad 65 let je také nemalé, a to 1.9 mil. což je 18.3%. Tímto nám dochází k problému, protože dle teorie se za „starou“ zemi považuje země, kde procento starších obyvatel překračuje 8 %. Dále lze z grafu vyzpozorovat, že obyvatelů v ČR nad 80 let je 420,5 tis., což jsou v celkovém součtu 4 % populace ČR. Tento fakt je další signál, že ČR patří k zemím s vysokým zastoupením starších osob.

Níže uvedený graf nám reprezentuje vývoj předproduktivní a poproduktivní generace v letech 2006 až 2015. Z grafu lze jednoznačně vyhodnotit, že postupem času se rozdíl mezi předproduktivní a poproduktivní generací prohlubuje. V roce 2006 byl počet narozených, či mladých lidí, zhruba srovnatelný s lidmi, kteří dosahovali staršího (důchodového) věku. Postupem času se však rozdíl mezi těmito generacemi stále zvyšoval, a dle teoretických poznatků by se tento rozdíl měl prohlubovat i v budoucnu. V roce 2015 byl tento rozdíl bezmála 300 tis. obyvatel. Jinými slovy lze říci, že v roce 2015 je o 300. tis obyvatel v poproduktivní generaci více, než lidí v předproduktivní generaci.

Graf č. 6 - vývoj generace SI a SIII v letech 2006 až 2015



Zdroj: ČSÚ, 2015. Dostupné z: <https://www.czso.cz/csu/czso/seniori-v-cr-v-datech-2016> [online]. [cit. 2017-02-15].

V této podkapitole jsme se věnovali vývoji věkové struktury obyvatelstva, zejména lidem ve věku 65+, následující kapitola je zaměřena na indexy hospodářského zatížení a indexu zatížení seniorů.

1.4 INDEX HOSPODÁŘSKÉHO ZATÍŽENÍ (IHZ) A INDEX ZATÍŽENÍ SENIORŮ (IZS)

V podkapitole 1.1 rozdělení obyvatelstva podle ekonomické aktivity (s. 10) jsme se zabývali problémem rozdělení obyvatel do tří ekonomických generací. S tímto rozdělením můžeme dále pracovat a podle něj zjistit dva základní indexy zatížení.

Základní index hospodářského zatížení nám ve velice zjednodušené formě řekne, jaký počet lidí včetně sebe musí osoba v produktivním věku uživit.

Vzorec č. 1 - výpočet indexu hospodářského zatížení

$$\mathbf{IHZ} = \frac{\mathbf{SI+SII+SIII}}{\mathbf{SII}}$$

Zdroj: vlastní zpracování, <https://www.vse.cz/polek/download.php?jnl=polek&pdf=901.pdf> [online]. [cit. 2017-02-15].

Kde reprezentuje:

SI... předproduktivní generaci

SII... produktivní generaci

SIII... poproduktivní generaci

Z grafu č. 5 zjistíme počet obyvatel v těchto třech skupinách:

Celkový počet 10 553 843 obyvatel

SI = 2 081 719 obyvatel

SII = 6 539 712 obyvatel

SIII = 1 932 412 obyvatel

IHZ = $10\,553\,843 / 6\,539\,712 = 1,614$

(pro výpočet předpokládám hranice produktivního obyvatelstva 20 až 64 let).

Z tohoto výsledku lze interpretovat, že každý člověk v produktivním věku musí uživit 1,6 osob včetně sama sebe. Jak jsme se již dříve dozvěděli, tento výsledek nelze brát jako úplně přesný, protože každý člověk ve skupině SII není ekonomicky aktivní.

Index závislosti seniorů funguje na podobném principu jako IHZ, jen s tím rozdílem, že nebere v potaz ekonomickou generaci SI. Tím nám ve výsledku řekne, kolik obyvatel v ekonomické generaci SIII musí lidé v produktivním věku uživit.

Vzorec č. 2 - výpočet indexu závislosti seniorů

$$IZS = \frac{SIII}{SII}$$

Zdroj: vlastní zpracování, <https://www.vse.cz/polek/download.php?jnl=polek&pdf=901.pdf> [online]. [cit. 2017-02-15].

Kde reprezentuje:

SI... předproduktivní generaci

SII... produktivní generaci

SIII... poproduktivní generaci

IZS = $1\,932\,412 / 6\,539\,712 = 0,295$

Z tohoto výsledku nám vyplývá, že každý člověk v produktivním věku musí „navíc“ uživit 0,3 lidí v důchodovém věku, tedy generaci SIII. Výpočet je opět zkreslený tím, že předpokládá všechny obyvatele jako ekonomicky aktivní, popř. lidi v generaci SIII jako neaktivní.

Další podkapitola se věnuje základnímu pojmu střední délka života.

1.5 STŘEDNÍ DÉLKA ŽIVOTA

Střední délka života (naděje dožití) je ukazatelem, který nám říká, kolik let v průměru ještě prožije jedinec, pokud by po zbytek jeho života byla úmrtnost stejná jako v roce, pro který je tento ukazatel počítán. ČSÚ sleduje věkové skupiny v pětiletých intervalech a nikoliv každý rok. Zároveň rozlišuje pohlaví, a to převážně z důvodu, že naděje dožití se u mužů a žen liší.²⁰

V následujícím grafu je vyobrazen růst střední délky života v ČR za posledních 65 let.

Graf č. 7 - naděje dožití při narození v letech 1950-2015 v ČR



Zdroj: <http://www.statistikaamy.cz/2015/03/nadeje-dozeni-a-prumerny-vek/> [online]. [cit. 2017-01-19].

Jak je z grafu patrné, za posledních 65 let se nám střední délka života rapidně zvýšila. Největší skok byl v 90. letech minulého století, a jak již bylo v úvodu zmíněno, je to převážně způsobeno díky rozvoji moderní medicíny.

V roce 2015 byla naděje dožití u mužů 75,8 let a u žen 81,4 let. Tento graf zachycuje naději dožití pro narozené osoby ve zmíněných rocích (tj. 1950 až 2015). V popisu již bylo zmíněno, že ČSÚ odhaduje údaje za pětileté intervaly. Je to z důvodu, že podle dosaženého věku se mění i střední délka života. Např. pro osoby ve věkové skupině 20 až 24 let je střední délka života u mužů 56,3 let a u žen 61,8 let, což ve výsledku dělá spodní naději dožití 76,3 let u mužů a 81,8 let u žen.

²⁰ <http://www.statistikaamy.cz/2015/03/nadeje-dozeni-a-prumerny-vek/> [online]. [cit. 2017-02-11].

V tuto chvíli se nabízí otázka, jak je možné, že novorozeně má menší naději dožití, než osoby ve věkové skupině 20 až 24 let, když v průběhu času střední délka života roste. Vysvětlení je v principu velice jednoduché - je to z důvodu, že dvacetiletá osoba již překonala určitá rizika úmrtí tím, že prožila 19 předcházejících let. Například jedním ze stále vysokých rizik pro novorozeně je relativně stále vysoká kojenecká úmrtnost. Tímto by se dalo říci, že čím je osoba starší, tím jí roste střední délka života, protože již překonala určitá rizika úmrtí. Proto je velice důležité neplést si střední délku života a průměrný věk.

Průměrný věk v ČR byl ke dni 31. 12. 2015 41,9 let. V minulém sledovaném období, tj. ke dni 31. 12. 2014 byl průměrný věk 41,7 let, z čehož je patrné, že průměrný věk v ČR roste, což je zapříčiněno právě stárnutím populace.

V souvislosti se stárnutím obyvatelstva vyvstává problém vývoje porodnosti a úmrtnosti, jemuž se věnuje následující podkapitola.

1.6 PORODNOST A ÚMRTNOST

Porodnost (latinsky natalita) je spolu úmrtností (mortalita) jedním ze základních ukazatelů demografických procesů. U porodnosti ČSÚ zkoumá počet narozených dětí, jejich pohlaví, o kolikáté dítě se u matky jedná (v tomto pořadí se zkoumá do horní hranice 4 a více dětí), v jakém věku matka dítě porodila, a jako poslední se pozoruje, zda bylo dítě narozeno v manželském stavu.

Poslední dostupné údaje o počtu narozených dětí jsou za rok 2015. V tomto roce bylo živě narozených celkem 110 764 dětí. Jedná se o nárůst oproti minulému sledovanému období tj. roku 2014 o 904 dětí, tedy v roce 2014 bylo živě narozených celkem 109 860 dětí. Z celkového počtu 110 764 bylo 56 817 dětí mužského rodu a 53 947 ženského.

Tyto údaje víceméně odráží dlouhodobý průměr mezi pohlavími, kdy je vždy zhruba 105 až 106 chlapců na 100 dívek. Z celkového počtu narozených dětí byla téměř polovina dětí prvním dítětem matky, a to při průměrném věku matky 28,9 let. V roce 2005, tj. před 10 lety, byl průměrný věk prvorodiček 26,9 let, což je o 2 roky méně. Pouze z tohoto srovnání lze jasně vidět, že průměrný věk prvorodiček se posouvá, a to má negativní vliv na obměnu populace v ČR. Úhrnná plodnost v ČR byla v roce 2015 celkem 1,57 dítěte na jednu ženu. Sice se jedná o mírné navýšení oproti předcházejícímu roku, ale dle teorie, aby byl zachován početní stav populace, je potřeba, aby byla úhrnná plodnost jedné ženy 2,1 dítěte.²¹

²¹ <https://www.czso.cz/documents/10180/32853359/1300691604.pdf/00cac192-939c-4642-bda6-a9c664e28f66?version=1.0> [online]. [cit. 2017-02-11].

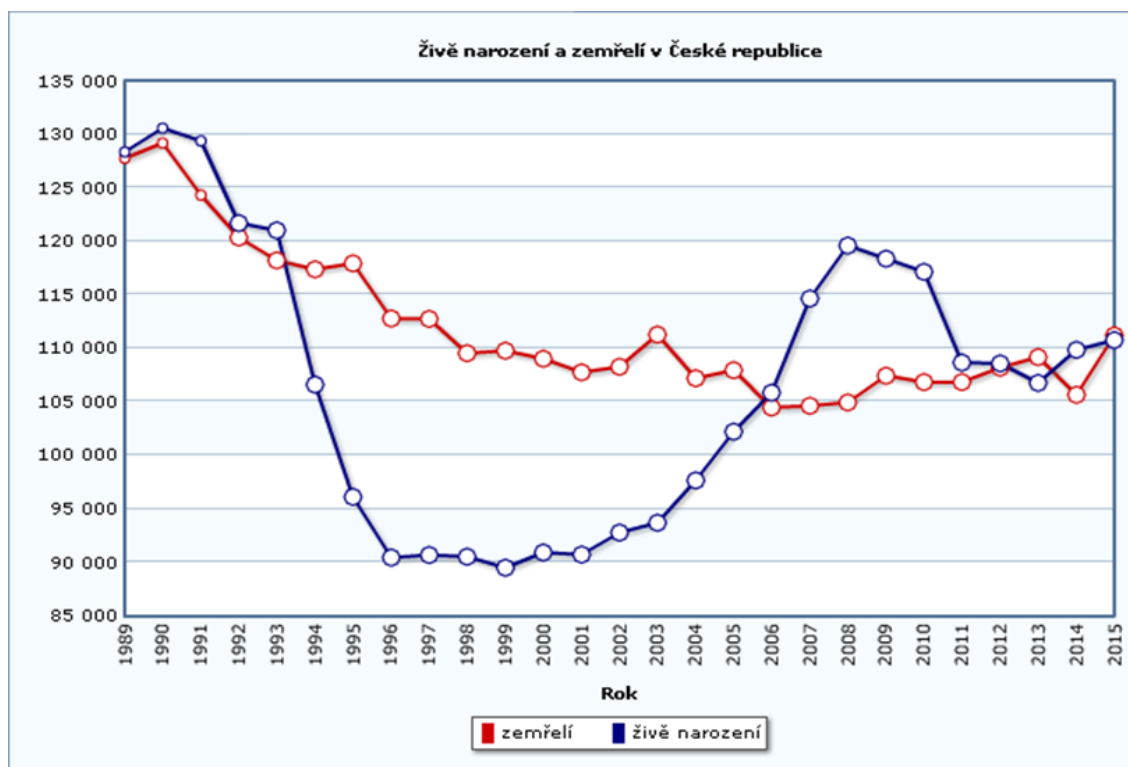
Tabulka č. 3 - porodnost v ČR v letech 2006 až 2015

Rok	Živě narození		Podle pořadí dítěte		Průměrný věk matky při narození prvního dítěte
	muži	ženy	první	druhé a vyšší pořadí	
2006	54 612	51 219	51 823	54 008	27,3
2007	58 475	56 157	54 050	60 582	27,6
2008	61 326	58 244	56 941	62 629	27,8
2009	60 386	57 980	56 039	62 309	27,9
2010	60 220	56 933	54 331	62 882	28,1
2011	55 789	52 884	50 989	57 648	28,3
2012	55 536	53 040	51 476	57 100	28,5
2013	54 702	52 049	51 092	55 659	28,7
2014	56 410	53 450	52 106	57 754	28,8
2015	56 817	53 947	53 223	57 541	28,9

Zdroj: vlastní zpracování, ČSÚ, 2015. Dostupné z: <https://www.czso.cz/csu/czso/seniori-v-cr-v-datech-2016> [online]. [cit. 2017-02-15].

Počet zemřelých byl v roce 2015 111 173 lidí, což je o 999 více, než počet narozených lidí. ČSÚ sleduje důvody úmrtí těchto obyvatel, a dále v jakém věku lidé zemřeli. Jako hlavní důvod úmrtí obyvatel v ČR byly téměř z poloviny nemoci oběhové soustavy. Podle věku rozlišuje ČSÚ obyvatele podle ekonomických generací. V předproduktivním věku zemřelo 436 obyvatel, v produktivním věku 20 503 obyvatel a v poproduktivním věku 90 234 obyvatel (viz. graf č. 8).

Graf č. 8 - porodnost a úmrtnost v ČR (1989-2015)



Zdroj: https://www.czso.cz/csu/czso/2-cr_od_roku_1989_obyv [online]. [cit. 2017-02-15].

Snižování úmrtnosti starých osob znamená, že jich přibývá, je nutné vyplácet delší dobu větší objem starobních důchodů, tím rostou nároky na zdravotní a sociální zabezpečení. Z tohoto důvodu, vzniká vážný ekonomický problém, který vyžaduje koncepční řešení.²²

Další kapitola je již zaměřena na samotnou problematiku důchodového systému v ČR, nároku na vznik starobního důchodu a dalším aspektům důchodové problematiky.

²² HAMERNÍKOVÁ, B., MAAYTOVÁ, A. A KOL. *Veřejné finance*. Praha: ASPI, 2007. s. 169

2. DŮCHODOVÝ SYSTÉM V ČR

Důchodový systém vznikl světovou bankou na základě výzkumu demografických tendencí v roce 1994. V ČR nabyl zákon o důchodovém pojištění platnost 1. ledna 1996. Důchodový systém je postaven myšlence tří pilířů:

- prvním pilířem rozumíme veřejnoprávní, státní systém důchodového pojištění s průběžným financováním
- za druhý pilíř je považován fondový systém, založený na povinnosti účastníků důchodového pojištění přispívat do vybraných fondů; vyžaduje komerční síť soukromé správy finančních prostředků
- třetí pilíř představuje individuální aktivita a iniciativa občanů ve formě komerčního pojištění, investičního nebo kapitálového životního pojištění, různých forem spoření atd.²³

V současné době jsou v České republice tyto pilíře dva, a to:

- I. pilíř – státní průběžně financovaný pilíř (založený na principu sociální solidarity)
- III. pilíř – doplňkové penzijní spoření a penzijní připojištění.

Od ledna 2016 došlo k průběžnému rušení II. pilíře – tzv. důchodového spoření a do konce roku 2016 byl tento pilíř zcela zrušen.

Z tohoto nám plyne, že v České republice nám zůstávají dvě základní alternativy financování důchodů. První možností je tzv. varianta průběžného financování (pay-as-you-go), která je zahrnuta v I. pilíři a možnost druhá je kapitalizace neboli fondové financování, které je zahrnuto ve III. pilíři.

Průběžné financování (I. pilíř):

Jak je již z názvu patrné jedná se o systém, který je financován průběžně. V praxi to znamená, že peníze, které stát vybere v podobě sociálního pojištění od ekonomicky aktivního obyvatelstva, dále přerozděluje v podobě důchodu. Mělo by to tedy fungovat tak, že stát peníze vybere a v plné výši je ihned přerozdělí dále mezi současné důchodce. Jako u každého systému má i tento své výhody a nevýhody.²⁴

²³ [Http://is.muni.cz/do/1456/soubory/aktivity/obzor/6182612/7667845/04Dobesova.pdf](http://is.muni.cz/do/1456/soubory/aktivity/obzor/6182612/7667845/04Dobesova.pdf) [online]. [cit. 2017-02-15].

²⁴ Tamtéž

Mezi výhody lze považovat:

- ochranu všech jednotlivců
- snížení administrativních nákladů
- snížení rizika ztráty prostředků nebo jejich hodnoty
- stimulace nižší odpovědnosti jednotlivce

Naopak nevýhody jsou v závislosti systému na demografickém vývoji, na politickém vývoji a ovlivnitelnosti politiky věkovým spektrem voličů.²⁵

V současné době tvoří osoby s nárokem na starobní důchod více než 1/5 všech obyvatel. Tento podíl se bude postupně zvyšovat, a to i přes prodlužující se věk ke vzniku nároku na důchod. Na počátku 50. let tohoto století bude podle odhadů tvořit 28 %, pak nastane pokles a koncem 21. století by měl být na současné hodnotě. Výrazný nárůst počtu seniorů nebude však znamenat automaticky také výrazný nárůst počtu starobních důchodců, a to vzhledem k vývoji důchodového věku. V současné době je tento věk necelých 63 let u mužů a u žen se dvěma dětmi necelých 60 let, v roce 2060 má být však důchodový věk mužů i žen být větší, než 69 let.²⁶

Kapitalizace, jak již bylo zmíněno, je zahrnuta ve III. pilíři důchodového systému. Tento systém oproti systému průběžného financování počítá s aktivní účastí obyvatel, a to v podobě investičních činností do kapitálových fondů. K těmto investicím slouží penzijní fondy.

V následující části se zaměříme na aspekty obou pilířů v ČR a zhodnotíme jejich efektivnost.

I. pilíř

Tento pilíř je povinný pro všechny zaměstnance, zaměstnavatele a pro všechny osoby samostatně výdělečně činné (OSVČ) a je financován z jejich odvodů na sociálním pojištění. Teoreticky by tento systém měl fungovat na základě tzv. solidarity mezi generacemi, což v praxi znamená, že současné důchody jsou plně financovány současnými výdělečně činnými občany a jejich důchody pak budou plně financovány další generací. Tato teorie již však v praxi neplatí, a to převážně z důvodu demografických změn. Od roku 2012 vláda uvolnila v podobě privatizačních prostředků více, než 45 mld. Kč. Saldo hospodaření je však každý rok stále záporné. Např. za rok 2015 bylo saldo hospodaření -28,207 mld. Kč.²⁷

²⁵ <http://www.duchodovareforma.cz/duchodovy-system-2/neudrzitelny-i-pilir-ceskeho-duchodoveho-systemu/> [online]. [cit. 2017-02-15].

²⁶ <https://www.i60.cz/clanek/detail/6424/starnuti-populace-a-jeho-dusledky> [online]. [cit. 2017-02-15].

²⁷ <http://www.mfcr.cz/cs/soukromy-sektor/soukrome-penzijni-systemy/hospodareni-systemu-duchodoveho-pojisten> [online]. [cit. 2017-02-15].

Výše odvodů na důchodové pojištění pro zaměstnance, zaměstnavatele a pro OSVČ se liší:

- Zaměstnanci jsou povinni odvádět na důchodové pojištění 6,5% ze své hrubé mzdy.
- Za každého zaměstnance je zaměstnavatel povinen odvádět na důchodové pojištění 21,5%. Celkově však musí odvádět 25% na sociální pojištění. Ve zbylých 3,5% je zahrnuto 2,3% na nemocenské pojištění a 1,2% na státní politiku nezaměstnanosti.
- OSVČ odvádí na důchodové pojištění 29,2% ze svého vyměřovacího základu, v případě nižšího skutečného vyměřovacího základu, se bere pro výpočet důchodového pojištění minimální vyměřovací základ.²⁸

Jak již bylo v podkapitole 3.5 (střední délka života) zmíněno naděje dožití se v České republice prodlužuje, což je pro tento systém veliký problém. Od roku 2006 se střední délka života obyvatel ve věku 65 let zvýšila o 1,31 let (16,1 x 14,79).

Dalším znepokojujícím údajem jsou roční výdaje na důchody. Ještě v roce 2002 to bylo 210 mld. Kč, ale v roce 2014 to již bylo 376 mld. Kč, což dělá za 12 let rozdíl 176 mld. Kč. Jak se zdá, současný stav je neudržitelný, a to právě díky demografickým změnám ve složení obyvatelstva.²⁹

III. pilíř

Tento pilíř je zcela dobrovolný a je v kompetenci soukromého sektoru. Podstatou tohoto pilíře je spoření na penzi, proto také název penzijní spoření. Toto spoření je umožněno založit jen jedno na jednu osobu. Oproti ostatním spořením se toto převážně liší v tom, že dostáváme státní příspěvek (tab. 4), máme možnost využít daňových úlev (tab. 5) a zaměstnavatel má možnost podpory svých zaměstnanců. Tato možnost je zaměstnavateli často využívána jako benefit pro zaměstnance, jedná se o jakési zvýšení mzdy, ale na rozdíl od klasického zvýšení hrubé měsíční mzdy nemusí zaměstnavatel odvádět povinné pojistné, protože III. pilíř neboli penzijní připojištění je osvobozeno od daně do souhrnné částky 50 000 Kč za rok (změna v roce 2017 oproti předcházejícím letům, kdy bylo osvobození od daně možné pouze do souhrnné částky 30 000 Kč).

Důchodový systém by měl ponechat každému občanovi individuální volbu, kdy odejít do důchodu. Neměly by být vytvářeny podněty k předčasnému odchodu do důchodu, k opuštění trhu práce, ani další bariéry pro ekonomickou aktivitu seniorů.

²⁸ <http://www.duchodovareforma.cz/duchodovy-system-2/neudrzitelny-i-pilir-ceskeho-duchodoveho-systemu/> [online]. [cit. 2017-02-15].

²⁹ <http://www.mfcr.cz/cs/soukromy-sektor/soukrome-penzijni-systemy/hospodareni-systemu-duchodoveho-pojisten> [online]. [cit. 2017-02-15].

Sociální dávky tuto situaci většinou neřeší anebo jsou řešením pouze dočasným. Důchodová reforma předpokládá přenesení částečné odpovědnosti za hmotné zabezpečení ve stáří ze státu na jedince. Na základě této skutečnosti (zavedení fondového pilíře důchodového systému) je však důležitá dostatečná informovanost veřejnosti, protože občan se rozhoduje o načasování odchodu do důchodu, o své další účasti na pracovním trhu, o nastavení svých úspor a svých potřeb a spotřeby.³⁰

Tabulka č. 4 - Penzijní připojištění (příspěvky od účastníka/státní příspěvky)

Příspěvek účastníka	Státní příspěvek
100 - 299 Kč	0 Kč
300 - 399 Kč	90 Kč + 20% z částky nad 300 Kč
400 - 499 Kč	110 Kč + 20% z částky nad 400 Kč
500 - 599 Kč	130 Kč + 20% z částky nad 500 Kč
600 - 699 Kč	150 Kč + 20% z částky nad 600 Kč
700 - 799 Kč	170 Kč + 20% z částky nad 700 Kč
800 - 899 Kč	190 Kč + 20% z částky nad 800 Kč
900 - 999 Kč	210 Kč + 20% z částky nad 900 Kč
1000 a více Kč	230 Kč

Zdroj: vlastní zpracování, [Http://www.duchodovareforma.cz/duchodovy-system/](http://www.duchodovareforma.cz/duchodovy-system/). [online]. [cit. 2017-02-15].

Tabulka č. 5 - Penzijní připojištění (daňové odpočty 2016/2017)

Měsíční vklad	Daňový odpočet 2016	Daňový odpočet 2017
1 000 Kč a méně	0 Kč	0 Kč
1 200 Kč	2 400 Kč	2 400 Kč
1 500 Kč	6 000 Kč	6 000 Kč
1 800 Kč	9 600 Kč	9 600 Kč
2 000 Kč	12 000 Kč	12 000 Kč
2 500 Kč	12 000 Kč	18 000 Kč
3 000 Kč a více	12 000 Kč	24 000 Kč

Zdroj: vlastní zpracování, [Http://www.penizenavic.cz/clanky/vyssi-danove-vyhody-u-zivotniho-pojisteni-a-produktu-iii-pilire](http://www.penizenavic.cz/clanky/vyssi-danove-vyhody-u-zivotniho-pojisteni-a-produktu-iii-pilire) [online]. [cit. 2017-02-15]

V roce 2016 bylo ve III. pilíři zhruba 4,6 mil. občanů. Tento pilíř je možné kdykoliv vypovědět, ale v tomto případě není možno získat příspěvky od státu.

³⁰ [Http://www.mpsv.cz/files/clanky/20848/NAP_2013-2017_070114.pdf](http://www.mpsv.cz/files/clanky/20848/NAP_2013-2017_070114.pdf) [online]. [cit. 2017-02-15].

2.1 TYPY DŮCHODŮ

Stárnutí obyvatelstva má za následek růst ekonomické zátěže systému důchodového zabezpečení. Do roku 2008 vykazoval důchodový účet ČR každoročně přebytek. Od roku 2009 byl úhrn vybraného pojistného nižší, než úhrn finančních prostředků potřebných k výplatám důchodů. Bylo to způsobeno ekonomickou krizí. Do roku 2060 by se dle odhadů (při pokračování nepříznivých ekonomických trendů) tento deficit neustále navyšoval, a částka k výplatě důchodu by již byla cca o 60 % vyšší než úhrn vybraného pojistného dle současných zákonů. Stárnutí populace má za následek také vyšší nákladovost na financování zdravotní péče, protože starší a staří lidé již potřebují zdravotní péči ve větším rozsahu než lidé mladší. Poměr nákladů na zdravotní péči vzhledem k úhrnu vybraného pojistného roste a růst bude, i když tento růst nebude tak velký jako růst zátěže důchodového systému. Výše pojistného na zdravotní pojištění je přitom nižší než pojistné hrazené osobami v produktivním věku (za důchodce platí pojistné do zdravotního systému stát).³¹

V ČR jsou rozlišovány 3 typy důchodů:

- Starobní důchody
- Invalidní důchody
- Pozůstalostní důchody.

K tématu mé práce (popř. cíli) je potřeba si podrobně rozebrat pouze důchod starobní. Pro úplnost nyní velice krátce zmíníme i ostatní dva druhy důchodů:

- Invalidní důchod - *nárok na invalidní důchod má občan, pokud je invalidní a získal potřebnou dobu pojištění*
- Pozůstalostní důchod - *náleží v případě, že zemře manžel, či manželka, nebo rodiče a získá se potřebná doba pojištění.*³²

Účinná komplexní strategie, která podporuje ekonomickou aktivitu starších zaměstnanců, a vhodně nastavený důchodový systém je předpokladem k dlouhodobé finanční udržitelnosti a schopnosti systému poskytovat v budoucnosti přislíbené důchodové dávky.³³

³¹ <https://www.i60.cz/clanek/detail/6424/starnuti-populace-a-jeho-dusledky> [online]. [cit. 2017-02-22].

³² <http://www.cssz.cz/cz/duchodove-pojisteni/davky/> [online]. [cit. 2017-02-22].

³³ http://www.mpsv.cz/files/clanky/20848/NAP_2013-2017_070114.pdf [online]. [cit. 2017-02-22].

2.2 STAROBNÍ DŮCHOD

Odchod do důchodu se týká prakticky každého občana ČR. Pro většinu z nich je starobní důchod jediným, a často hlavním zdrojem finančního zajištění v důsledku dovršení důchodového věku a ukončení pracovní aktivity, i když je možné mít i v důchodovém věku jiné příjmy, např. dávky penzijního přípojištění od penzijního fondu, důchod od pojišťovny, výnosy z akcií a jiných cenných papírů, úroky z vkladu u bank, ostatní příjmy z majetku.³⁴

K nároku na zisk starobního důchodu musí člověk splnit dvě základní podmínky:

- Dosažení stanoveného věku (tj. důchodového věku, popř. věku od něho odvozeného nebo věku 65 let)
- Zisk potřebné doby pojištění.³⁵

Starobní důchod je vymezen v zákoně č. 155/1995 Sb., o důchodovém pojištění a měl by sloužit jako tzv. sociální garance jistoty. To v praxi znamená, že lidé po dosažení důchodového věku, a zároveň po zisku potřebné doby pojištění vědí, že se o ně stát v poproduktivním věku postará.

Ze statistiky Českého statistického úřadu je patrné, že starobní důchod oproti ostatním důchodům je v České republice nejrozšířenější. Český statistický úřad sleduje průměrnou výši a množství vyplácených důchodů vždy ke konci prosince každého roku. Poslední sledované období bylo prosinec roku 2015, kde bylo vypláceno celkem 2 873 953 důchodů celkem a z toho bylo celých 1 764 264 starobních důchodů vyplácených v plné výši a 4 259 poměrných starobních důchodů (nárok na poměrný starobní důchod mají lidé, kteří pracovali v zahraničí a řádně odváděli důchodové pojištění). V České republice je 61,5% z celkového důchodu vypláceno na starobní důchod. Průměrná výše důchodu bylo ve sledovaném období 10 994 Kč, ale průměrná výše starobního důchodu byla 11 363 Kč a poměrového starobního důchodu 4 336 Kč.

V případě souběhu dvou důchodů se vyplácí vyšší důchod v plné výši, a z druhého se vyplácí polovina z procentní výměry (základní výměra důchodu činí v roce 2017 částku 2550,- Kč). V následujícím příkladu vysvětlíme, jak by mohl souběh důchodů vypadat:

Manželé ve věku 66 let, kteří oba pobírají starobní důchod (muž ve výši 12 000 Kč a žena 10 000 Kč) manžel zemře. Manželka má v této situaci nárok na starobní důchod a na důchod vdovský. Výše jejího nového celkového důchodu bude 12 418 Kč. Tato suma je celková výše jejího současného starobního důchodu tj. 10 000 Kč, a zároveň procentní výměra ze starobního důchodu jejího zesnulého manžela.

³⁴ PŘIB, Jan. *Kdy do důchodu a za kolik*. Praha: Grada, 1999-. Právo pro každého (Grada). ISBN 978-80-247-4090-4, s. 9 - 10.

³⁵ [Http://www.cssz.cz/cz/duchodove-pojisteni/davky/starobni-duchody.htm](http://www.cssz.cz/cz/duchodove-pojisteni/davky/starobni-duchody.htm) [online]. [cit. 2017-02-22].

Řadu omezení sebou nese odchod do předčasného důchodu, kdy nesmí mít senior výdělek zakládající účast na nemocenském pojištění anebo ze kterého se hradí sociální pojištění, tzn., že senior nesmí být v klasickém zaměstnaneckém poměru, a co se týče podnikání, tak může být jen v omezeném rozsahu, ale to jen do doby, než mu vznikne nárok na řádný starobní důchod.³⁶

2.2.1 PODMÍNKY PRO NÁROK NA ZISK STAROBNÍHO DŮCHODU

- **Důchodový věk:**

Důchodový věk se v České republice liší podle pohlaví a následně u žen podle počtu vychovaných dětí. Zároveň je důchodový věk rozdělen do 3 kategorií, a to podle data narození.

a) u pojištěnců narozených před rokem 1936

Horní hranice pro obě pohlaví u těchto pojištěnců je dosažení 60 věku, což v tomto případě, každý pojištěnec v této kategorii splňuje.

b) u pojištěnců narozených v období let 1936 až 1977

Pojištěnci narozeni před rokem 1953 včetně, již také všichni dosáhli důchodového věku. Pro pojištěnce narozených v roce 1953 byla horní hranice u obou pohlaví pro dosažení důchodového věku 63 let (tj. v roce 2017 již všichni dosáhli důchodového věku). Výše důchodového věku pro pojištěnce narozené v období 1954-1977 je zobrazena v tabulce č. 6.

³⁶ [Http://moneymag.cz/duchody-penze/6906-pocet-pracujicich-duchodcu-se-zvysuje](http://moneymag.cz/duchody-penze/6906-pocet-pracujicich-duchodcu-se-zvysuje) [online]. [cit. 2017-02-22].

Tabulka č. 6 - Výše důchodového věku pro pojištěnce narozené v letech 1954-1977

Rok narození	Důchodový věk činí u					
	mužů	žen s počtem vychovaných dětí				
		0	1	2	3-4	5 a více
1954	63r+2m	62r+4m	61r	59r+8m	58r+4m	57r
1955	63r+4m	62r+8m	61r+4m	60r	58r+8m	57r+4m
1956	63r+6m	63r+2m	61r+8m	60r+4m	59r	57r+8m
1957	63r+8m	63+8m	62r+2m	60r+8m	59r+4m	58
1958	63r+10m	63r+10m	62r+8m	61r+2m	59r+8m	58r+4m
1959	64r	64r	63r+2m	61r+8m	60r+2m	58r+8m
1960	64r+2m	64r+2m	63r+8m	62r+2m	60r+8m	59r+2m
1961	64r+4m	64r+4m	64r+2m	62r+8m	61r+2m	59r+8m
1962	64r+6m	64r+6m	64r+6m	63r+2m	61r+8m	60r+2m
1963	64r+8m	64r+8m	64r+8m	63r+8m	62r+2m	60r+8m
1964	64r+10m	64r+10m	64r+10m	64r+2m	62r+8m	61r+2m
1965	65r	65r	65r	64r+8m	63r+2m	61r+8m
1966	65r+2m	65r+2m	65r+2m	65r+2m	63r+8m	62r+2m
1967	65r+4m	65r+4m	65r+4m	65r+4m	64r+2m	62r+8m
1968	65r+6m	65r+6m	65r+6m	65r+6m	64r+8m	63r+2m
1969	65r+8m	65r+8m	65r+8m	65r+8m	65r+2m	63r+8m
1970	65r+10m	65r+10m	65r+10m	65r+10m	65r+8m	64r+2m
1971	66r	66r	66r	66r	66r	64r+8m
1972	66r+2m	66r+2m	66r+2m	66r+2m	66r+2m	65r+2m
1973	66r+4m	66r+4m	66r+4m	66r+4m	66r+4m	65r+8m
1974	66r+6m	66r+6m	66r+6m	66r+6m	66r+6m	66r+2m
1975	66r+8m	66r+8m	66r+8m	66r+8m	66r+8m	66r+8m
1976	66r+10m	66r+10m	66r+10m	66r+10m	66r+10m	66r+10m
1977	67r	67r	67r	67r	67r	67r

Zdroj: vlastní zpracování, ČSSZ, 2016. Dostupné z: [Http://www.cssz.cz/cz/duchodove-pojisteni/davky/starobni-duchody.htm](http://www.cssz.cz/cz/duchodove-pojisteni/davky/starobni-duchody.htm) [online]. [cit. 2017-02-22].

c) u pojištěnců narozených po roce 1977

U ročníků narozených po roce 1977 – u těchto ročníků se důchodový věk stanoví tak, že se k věku 67 let přičte takový počet kalendářních měsíců, který odpovídá dvojnásobku rozdílu mezi rokem narození pojištěnce a rokem 1977.³⁷

³⁷ [Http://www.cssz.cz/cz/duchodove-pojisteni/davky/starobni-duchody.htm](http://www.cssz.cz/cz/duchodove-pojisteni/davky/starobni-duchody.htm) [online]. [cit. 2017-02-22].

- **Potřebná doba pojištění:**

Tabulka č. 7 - Potřebná doba pojištění pro nárok na starobní důchod

dosažení důchodového věku	potřebná doba pojištění činí:
před rokem 2010	25 let
v roce 2010	26 let
v roce 2011	27 let
v roce 2012	28 let
v roce 2013	29 let
v roce 2014	30 let
v roce 2015	31 let
v roce 2016	32 let
v roce 2017	33 let
v roce 2018	34 let
po roce 2018	35 let

Zdroj: vlastní zpracování, ČSSZ, 2016. Dostupné z: [Http://www.cssz.cz/cz/duchodove-pojisteni/davky/starobni-duchody.htm](http://www.cssz.cz/cz/duchodove-pojisteni/davky/starobni-duchody.htm) [online]. [cit. 2017-01-19].

Př. nárok na starobní důchod pro muže narozeného v roce 1977 vzniká v roce 2044 za předpokladu, že má dobu pojištění nejméně 35 let. V případě, že nezískal dobu pojištění 35 let, vznikne mu nárok na starobní důchod podle ust. § 29 odst. 2 zdp (zákon o důchodovém pojištění), když dosáhne doby pojištění 20 let, ale důchodový věk se mu v tomto případě prodlouží o 5 let, tj. důchodový věk by byl 72 let.

Vzhledem k dosud nízkým důchodům, které v mnoha případech nepokryjí veškeré životní náklady těchto osob, není v posledních letech výjimkou zvyšující se počet pracujících důchodců. Kromě starobních důchodců, kteří zůstanou ve stávajícím zaměstnání, jsou to např. podnikatelé, kteří ve své podnikatelské činnosti pokračují i s nástupem do důchodu. Výjimkou nejsou ani důchodci, kteří si v této době vyřizují teprve živnostenský list. Těch, kteří svým podnikáním vytvářejí nová pracovní místa, je necelých 6 %.³⁸

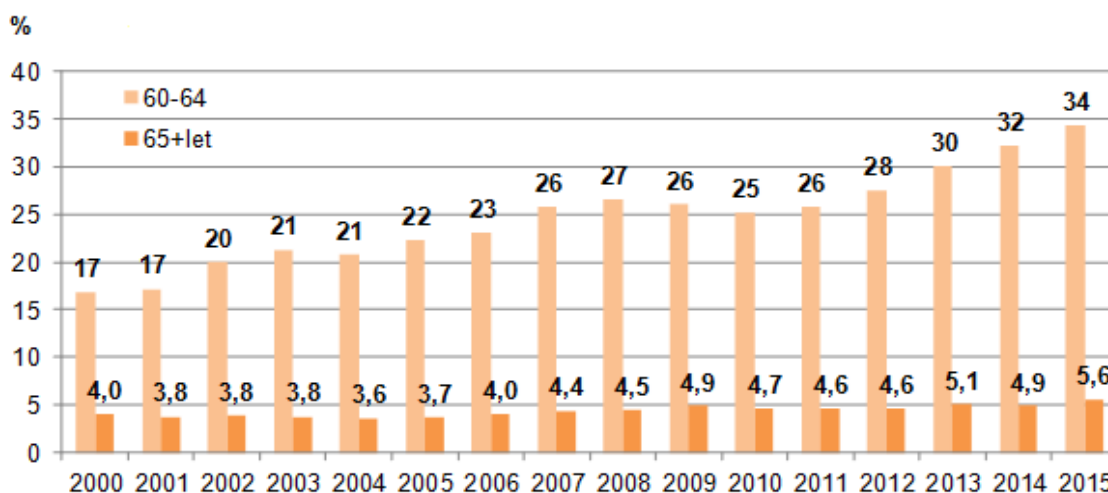
Podnikání při důchodu upravuje zákon č. 155/1995 Sb., o důchodovém pojištění, který nahlíží na podnikatelskou činnost důchodce jako na vedlejší činnost. Po prvním roce podnikání hradí důchodce teprve zálohy na sociální a zdravotní pojištění, a to na základě odevzdaného přehledu. Tyto zálohy se počítají z reálného ročního výdělku z podnikání. Pokud roční příjem po odečtení výdajů nepřesáhne tzv. rozhodnou částku (za rok 2016 to bylo 64 813 Kč), pak sociální pojištění nehradí. Pokud tuto rozhodnou částku přesáhne, pak se vypočítává doplatek na další rok z dosaženého zisku.³⁹

³⁸ [Http://moneymag.cz/duchody-penze/6906-pocet-pracujicich-duchodcu-se-zvysuje](http://moneymag.cz/duchody-penze/6906-pocet-pracujicich-duchodcu-se-zvysuje) [online]. [cit. 2017-02-25].

³⁹ [Http://moneymag.cz/duchody-penze/6906-pocet-pracujicich-duchodcu-se-zvysuje](http://moneymag.cz/duchody-penze/6906-pocet-pracujicich-duchodcu-se-zvysuje) [online]. [cit. 2017-02-25].

Důchodci se nevyhnou ani daňovým povinnostem. V případě jednoho zaměstnání provádí vyúčtování daně zaměstnavatel, v případě více zaměstnavatelů podává přiznání k dani sám důchodce, a to i v případě podnikání, a to jestliže jeho příjmy přesáhnou hranici 15 tis. Kč, v opačném případě se výdělek nedaní. Jestli důchodce pracuje a zároveň podniká, nebo má nějaký příjvůdělek, pak nesmí jeho hranice přesáhnout částku 6 tis. Kč, v opačném případě musí podávat přiznání k dani. Legislativní opatření umožňují důchodcům uplatnění slev na dani. Základní sleva za rok 2016 činila 24 840 Kč/rok (2070/měsíc.). Zdanění však podléhají také důchody nad 36 - ti násobek minimální mzdy platné vždy k 1. lednu daného kalendářního roku, v roce 2016 to bylo 9,9 tis. Kč, od roku 2017 byla minimální mzda navýšena na 11 tis. Kč. Pokud je důchodce ekonomicky aktivní, pak dochází za každých 360 kalendářních dní výdělečné činnosti k navýšení důchodu o 0,4 % (2016).⁴⁰

Graf č. 9 - podíl zaměstnaných na celkovém počtu obyvatelstva v letech 2000 až 2015 (v %)



Zdroj: ČSÚ, 2016. Dostupné z: <https://www.czso.cz/csu/czso/seniori-v-cr-v-datech-2016> [online]. [cit. 2017-02-25]

V období od roku 2000 do roku 2015 počet zaměstnaných ve věkové kategorii 60 až 64 let vzrostl na dvojnásobek. Rok 2009 až 2010 ovlivnila hospodářská krize, kdy došlo k poklesu pracovních nabídek na trhu práce. Růst zaměstnanosti ovlivnilo posouvání hranice odchodu do důchodu, vzrostla také vzdělanost, lidé s vyšším vzděláním zůstávají delší dobu v pracovním procesu. Ve věkové kategorii 65+ zůstává v zaměstnání malé procento lidí, ale trend má stoupající tendenci. V roce 2000 byla zaměstnaná 4 % z celkového počtu obyvatel, v roce 2015 to bylo již 5,6 %, jak ukazuje graf níže.⁴¹

⁴⁰ <http://moneymag.cz/duchody-penze/6906-pocet-pracujicich-duchodcu-se-zvysuje> [online]. [cit. 2017-02-25].

⁴¹ <https://www.czso.cz/csu/czso/seniori-v-cr-v-datech-2016> [online]. [cit. 2017-02-25].

3. PREDIKCE VÝVOJE POČTU OBYVATEL

Tato kapitola bude vycházet z publikace Českého statistického úřadu „Projekce obyvatelstva České republiky“. Jedná se o publikaci vydanou v roce 2013, kdy oproti minulé publikaci z roku 2009 je prodloužená projekce obyvatelstva do roku 2100.

Publikace nám vždy ukazuje 3 varianty vývoje populace, a to nízkou, střední a vysokou variantu. V této práci se převážně zaměřuji na variantu střední (nejpravděpodobnější). V úvodu publikace se však dočteme, že výsledky projekce nemůžeme brát se 100% zárukou. Je to převážně zapříčiněno tím, že v projekci nemohou předvídat náhlé působením vnějších vlivů, jako např. hluboké ekonomické krize, výrazné změny v systému sociálního opatření či epidemie nemocí.⁴²

Tabulka č. 8 - předpokládané změny ve věkové struktuře obyvatelstva

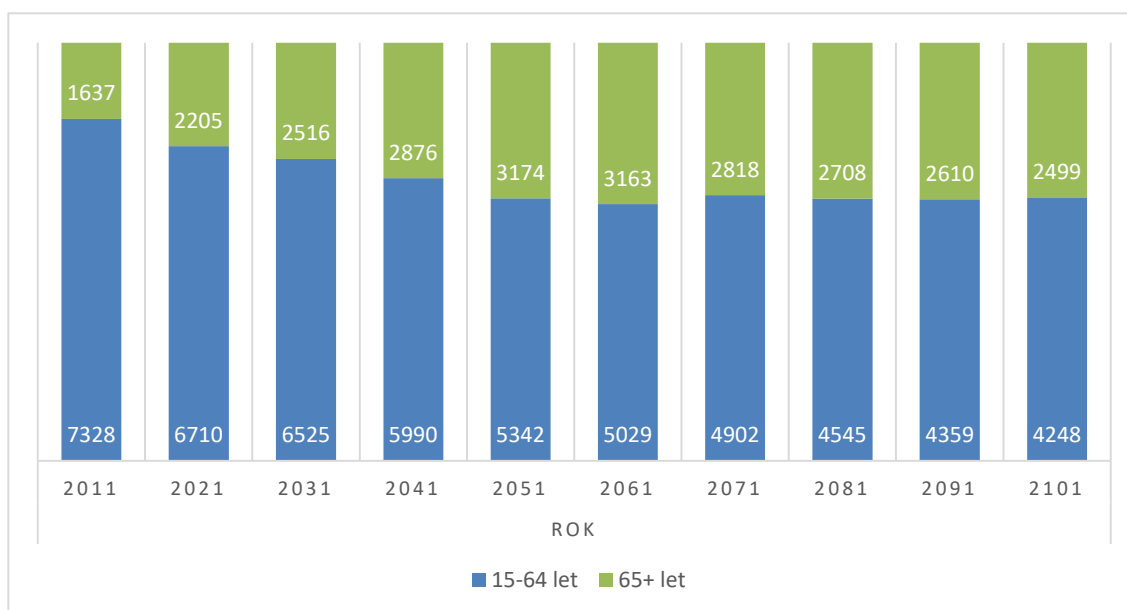
Počet obyvatel v tis. ve věku	Rok									
	2011	2021	2031	2041	2051	2061	2071	2081	2091	2101
0-14 let	1522	1613	1332	1231	1262	1144	1061	1055	996	937
15-64 let	7328	6710	6525	5990	5342	5029	4902	4545	4359	4248
65+ let	1637	2205	2516	2876	3174	3163	2818	2708	2610	2499

Zdroj: vlastní zpracování, <https://www.czso.cz/documents/10180/20567167/402013u.pdf/3cdc1b6f-9334-429e-99e6-f72b4047bee3?version=1.0> [online]. [cit. 2017-02-26].

Projekce Českého statistického úřadu předvídá zvyšující se počet poproduktivní generace, převážně na úkor produktivní generace. Tento jev (viz. graf č. 10) je zapříčiněn stárnutím populace tzv. silných ročníků. První vlna nastane do konce roku 2020, kdy dosáhnou důchodového věku ročníky narozené koncem 40. let a začátkem 50. let minulého století. Druhá vlna zvyšování podílu poproduktivní generace nastane ve 30-40 letech tohoto století, kdy důchodového věku dosáhnou silné generace 70-80 ročníků minulého století. Do konce tohoto století by měl klesnout podíl osob v produktivním věku ze současných 70% na 55%. S tímto faktem souvisí i zvyšující se průměrný věk obyvatelstva, který by se měl zvýšit ze současných 41,9 let na 48,9 let začátkem 50. let tohoto století.

⁴² <https://www.czso.cz/documents/10180/20567167/402013u.pdf/3cdc1b6f-9334-429e-99e6-f72b4047bee3?version=1.0> [online]. [cit. 2017-02-26].

Graf č. 10 – predikce vývoje produktivní a poproduktivní generace v ČR



Zdroj: vlastní zpracování, <https://www.czso.cz/documents/10180/20567167/402013u.pdf/3cdc1b6f-9334-429e-99e6-f72b4047bee3?version=1.0> [online]. [cit. 2017-02-26].

Z grafu výše (č. 10), lze pozorovat rostoucí počet poproduktivní generace na úkor generace produktivní. Tento vývoj má negativní dopad na socio-ekonomickou prosperitu ČR, což je převážně zapříčiněno důchodovým systémem v ČR (průběžné financování). Prvním krokem, který podnikla vláda ČR je, prodlužování doby odchodu do důchodu, jak bylo uvedeno v podkapitole 2.2 Starobní důchod. Toto řešení je však jen částečné a je potřeba na něj navázat dalšími kroky. Mezi tyto kroky může patřit:

- Zvýšení porodnosti (podpora mladých rodin),
- Podpora aktivního stárnutí (zdraví životní styl, zlepšování životního prostředí),
- Vzdělávání seniorů,
- Vlastní podnikání obyvatel nad 50 let,
- Zkrácení pracovních úvazků seniorů,
- Zvýšení migrace mladých lidí (nabídka práce, počáteční benefity).

V neposlední řadě je také potřeba zvýšit odbornou informovanost veřejnosti o důchodovém systému v ČR, aby se lidé mohli aktivně a částečně na vlastní odpovědnost připravit na důchod.

Se zvyšujícím se počtem osob v poproduktivní generaci se zvýší i index hospodářského zatížení a index zatížení seniorů.

$$IHZ (2051) = 9\,978 / 5\,342 = 1,868$$

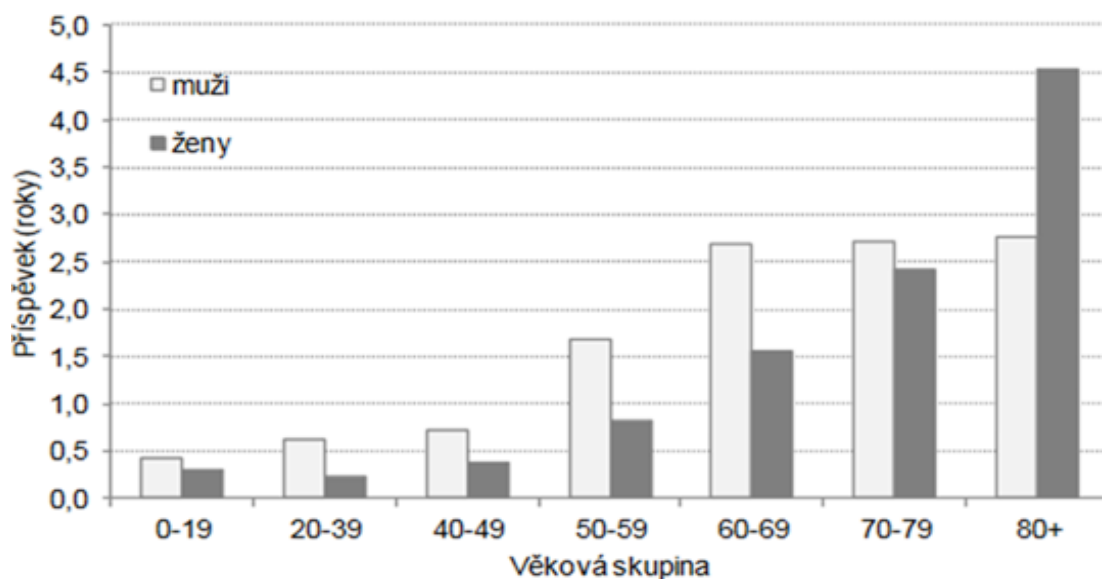
Člověk v produktivním věku v roce 2051 musí uživit 1,868 lidí včetně sama sebe. Oproti současnosti se jedná o nárůst 0,254 (1,868-1,614), tedy člověk v produktivním věku bude muset uživit o ¼ lidí více než v současnosti.

$IZS (2051) = 3\,174 / 5\,342 = 0,594$

Výsledek nám interpretuje, že každý člověk v produktivním věku musí navíc uživit 0,594 obyvatele v poproduktivním. Oproti roku 2015 se jedná o dvojnásobný nárůst z 0,295. Na tomto indexu, lze nejlépe vidět problém týkající se stárnutí populace v České republice.

➤ Střední délka života

Graf č. 11 - příspěvky věkových skupin ke změně naděje dožití mezi roky 2012 a 2100, střední varianta



Zdroj: <https://www.czso.cz/documents/10180/20567167/402013u.pdf/3cdc1b6f-9334-429e-99e6-f72b4047bee3?version=1.0> [online]. [cit. 2017-02-26].

Naděje na dožití obyvatel České republiky by měla ve sledovaném období růst. Největší skok by měl být ve 30. letech tohoto století, a to u mužů na 79,8 let a u žen na 85,1 let. Jedná se o celkový nárůst zhruba 4 roky oproti současnosti. Do konce projekčního období, tj. do roku 2100 by měla naděje dožití u mužů být 86,6 let a u žen 91,1 let.

V současné době ekonomové předvídají negativní důsledky stárnutí populace. Sociologové a personalisté mají problémy s uplatněním lidí ve věku 50+, kteří představují problematickou pracovní sílu. Psychologové diagnostikují osoby ve věku kolem 50 let, které mají chuť do práce i do života, ale nikdo o ně nestojí. Postupující věk je neodkladnou záležitostí, ale i starší a stará populace může být ještě ekonomicky aktivní. Z velké části je to také na seniorech samotných, v jaké kvalitě svůj život dožijí.⁴³

⁴³ DIENSTBIER, Zdeněk a Karolína KOLESÁROVÁ. *Průvodce stárnutím, aneb, Jak ho oddálit*. Praha: Radix, 2009. Sociologie (Grada). ISBN 978-80-8603-188-0, s. 11 - 13.

4. MEZINÁRODNÍ SROVNÁNÍ ČR Z HLEDISKA STÁRNUTÍ POPULACE

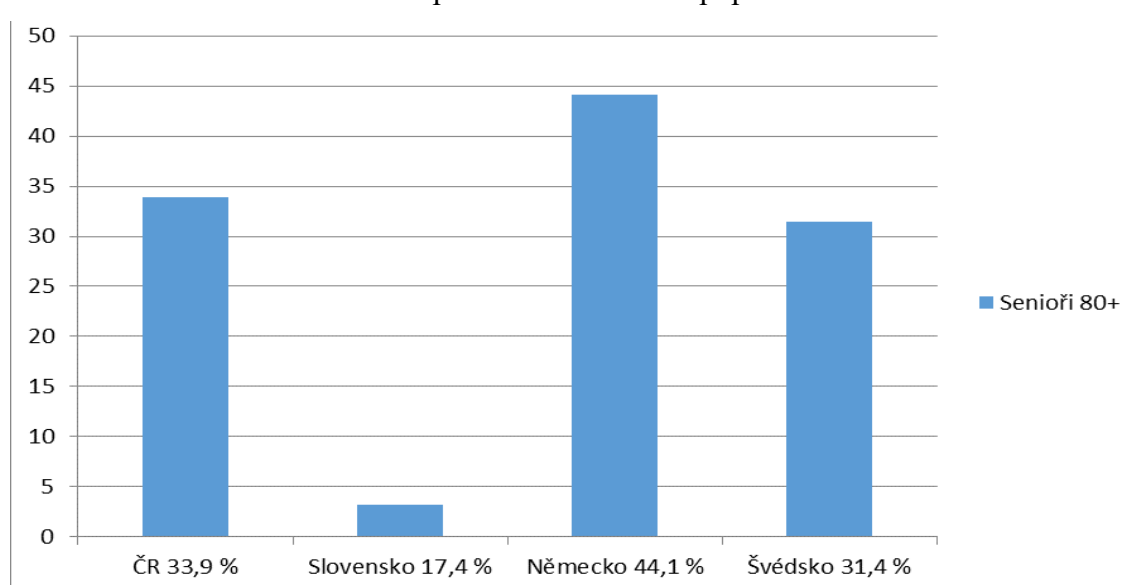
Jak uvádí MPSV (2015), ČR je z hlediska zdravé délky života srovnatelná s průměrem EU. V ČR je to u mužů 62,3 let, u žen 64,1 let (2012). Např. v Norsku je to však u mužů 71,9 let a u žen např. na Maltě 72,2 let. Důležitá je proto prevence, podpora zdravého životního stylu, zdravého životního prostředí a aktivního stárnutí, což je předpokladem k tomu, jak se vyrovnat s problémy spojenými se stárnutím obyvatelstva, jak zajistit finanční udržitelnost sociálně zdravotního systému, a jak co nejefektivněji využívat potenciálu přibývajících počtu starších osob.⁴⁴

Ke srovnání stárnutí populace ČR s ostatními státy EU je zvolena zejména země Německo, které je zemí s nejvíce stárnoucí populací v EU, dále pak např. Slovensko, Švédsko a některé další země EU.

V rámci EU má nejstarší obyvatelstvo Německo, kde dosáhl medián v roce 2014 věku 45,6 let. Navíc dochází ke stárnutí německé populace rychleji, než se očekávalo. Z hlediska míry ekonomické aktivity obyvatel ČR vykazuje poměrně dobré výsledky (73,5 % obyvatel ve věkové kategorii 15 až 64 let), vyšší míru vykazují skandinávské země, a to Švédsko 81,5 % anebo Nizozemsko 79 %, kde je vyšší ekonomická aktivita žen. Naopak nejnižší míru ekonomické aktivity vykazuje Itálie (63,9 %).⁴⁵

Následující graf znázorňuje podíl osob 80+ v ČR, na Slovensku, v Německu a ve Švédsku.

Graf č. 12 - porovnání seniorské populace 80+



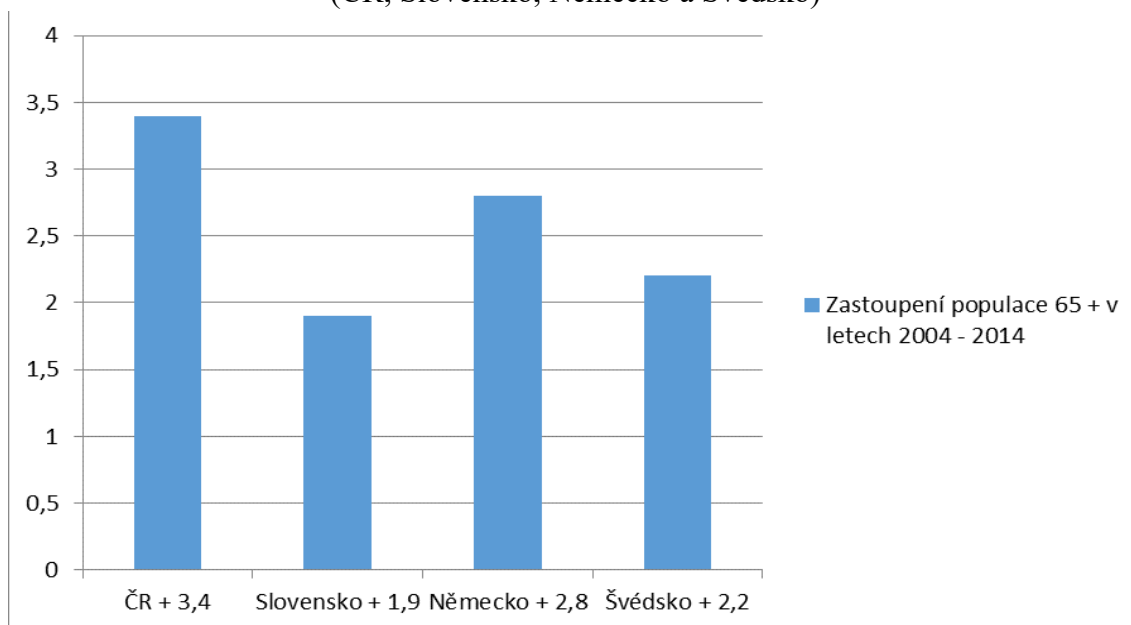
Zdroj: vlastní zpracování, <https://www.i60.cz/clanek/detail/6424/starnuti-populace-a-jeho-dusledky> [online]. [cit. 2017-02-27]

⁴⁴ <http://www.mpsv.cz/cs/2856> [online]. [cit. 2017-02-27].

⁴⁵ <https://www.czso.cz/csu/czso/ceska-republika-v-mezinarodnim-srovnani> [online]. [cit. 2017-02-27].

Následující graf znázorňuje populaci ve věkové kategorii 65+ v období 2004 až 2014 (porovnání ČR, Slovensko, Německo a Švédsko). Jak je z grafu zřejmé, v ČR vzrostlo zastoupení této populace v daném období o 3,4 % (2004 - 14 %, 2014 - 17,4 %), což je z těchto čtyř sledovaných zemí největší nárůst. Na Slovensku byl nárůst o 1,9 % (2004 - 11,6 %, 2014 - 13,5 %), v Německu činil nárůst z 18 % v roce 2004 na 20,8 % v roce 2014 (o 2,8 %), ve Švédsku to bylo o 2,2 % (2004 - 17,2 %, 2014 - 19,4 %).

Graf č. 13 - procentuální zastoupení populace ve věku 65+ ve vybraných státech EU (ČR, Slovensko, Německo a Švédsko)

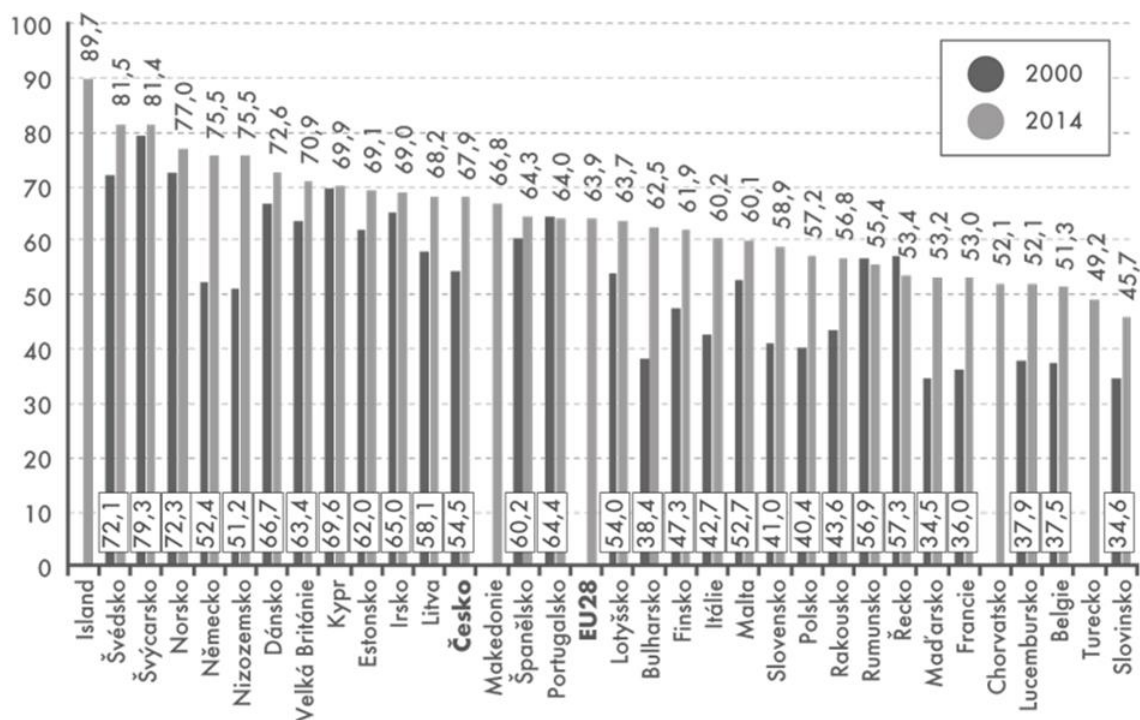


Zdroj: vlastní zpracování, Eurostat, 2015. Dostupné z: <https://www.czso.cz/csu/czso/seniori> [online]. [cit. 2017-02-27]

Od roku 2000 narostla nejen v ČR, ale ve většině evropských států míra ekonomické aktivity obyvatel ve věku 55 až 64 let. V mnoha těchto zemích vycházejí vstříc této stárnoucí populaci zkrácenými pracovními úvazky. Míra ekonomické aktivity se zvýšila v letech 2000 až 2014 ve větší míře u žen než u mužů, u mužů vzrostla ekonomická aktivita nejvíce v Nizozemsku, Německu, Bulharsku, Maďarsku a ve Francii, u žen to bylo v Bulharsku, Lotyšsku a na Slovensku. V ČR došlo ke zvýšení ekonomické aktivity u mužů ve věku 55 až 64 let z 54,5 % v roce 2000 na 67,9 % v roce 2014, tedy o 13,4 %. U žen ve věku 55 až 64 let to bylo z 23,7 % v roce 2004 na 46,3 % v roce 2014, což je nárůst o 22,6 %.⁴⁶

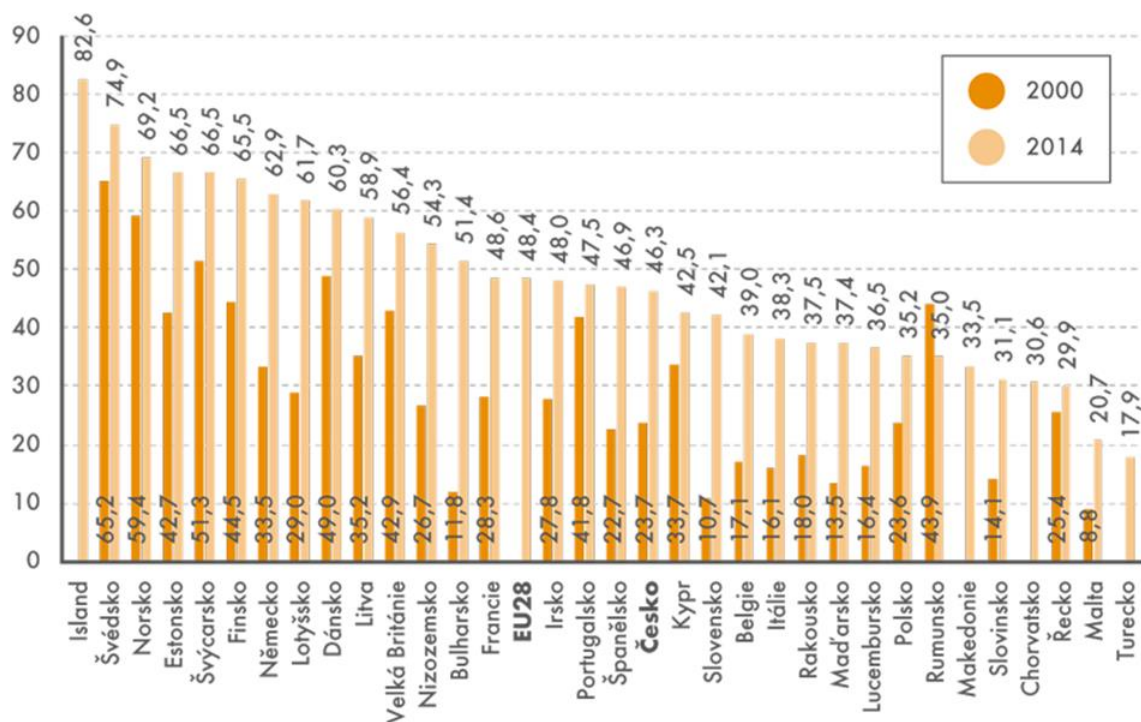
⁴⁶ <http://www.statistikaamy.cz/2016/04/zamestnanost-starsich-osob-podporuji-zkracene-uvazky/> [online]. [cit. 2017-02-27].

Graf č. 15 - míra ekonomické aktivity mužů ve věku od 55 do 64 let v Evropě v roce 2000 a 2014 (v %)



Zdroj: [Http://www.statistikaamy.cz/2016/04/zamestnanost-starsich-osob-podporuji-zkracene-uvazky/](http://www.statistikaamy.cz/2016/04/zamestnanost-starsich-osob-podporuji-zkracene-uvazky/) [online]. [cit. 2017-02-27].

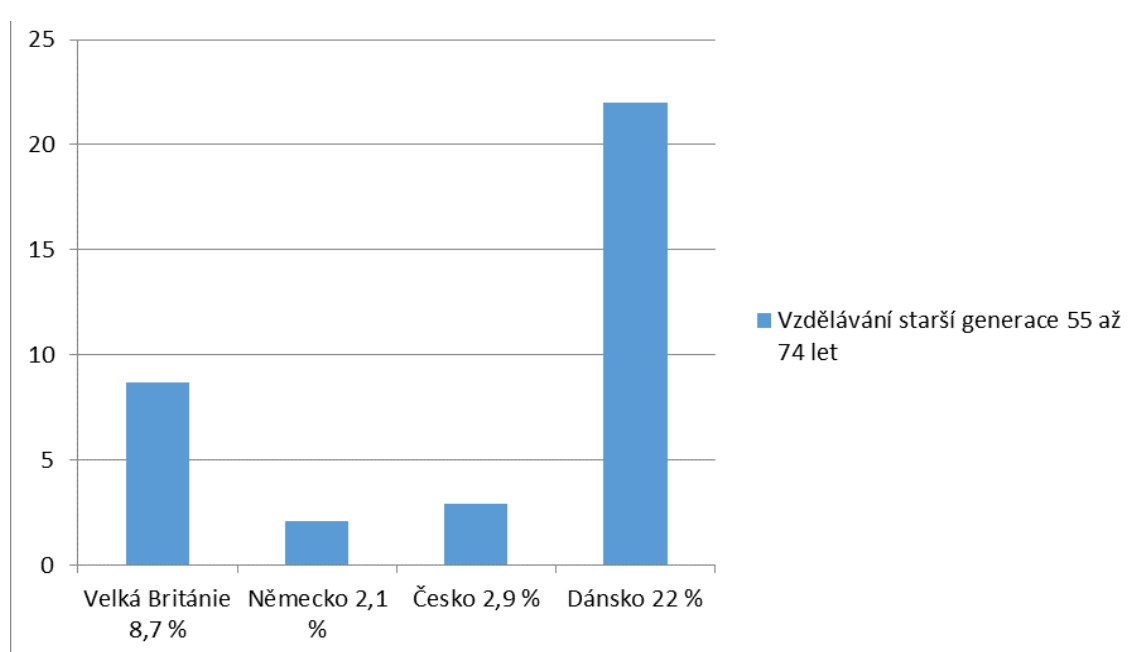
Graf č. 14 - míra ekonomické aktivity žen ve věku od 55 do 64 let v Evropě v roce 2000 a 2014 (v %)



Zdroj: [Http://www.statistikaamy.cz/2016/04/zamestnanost-starsich-osob-podporuji-zkracene-uvazky/](http://www.statistikaamy.cz/2016/04/zamestnanost-starsich-osob-podporuji-zkracene-uvazky/) [online]. [cit. 2017-02-27].

Starší populace má průměrně nižší vzdělání než mladší ročníky, a to zejména u populace ve věku od 55 do 64 let. Střední vzdělání mělo v roce 2015 v této věkové kategorii 87 % osob (4. příčka v EU). Nižší vzdělání je sice nevýhodou, ale vyvažuje to dlouholetá praxe a zkušenosti, které by však měly být doplňovány dalším vzděláváním (nové trendy, technologie apod.). Vzhledem ke skutečnosti, že stárnutí populace v ČR je jedna z nejvyšších v EU, je nízká účast populace v předdůchodovém věku na vzdělávání velkou nevýhodou. Starší populace je vzhledem k poklesu porodnosti a prodlužování lidského věku stále významnější skupinou obyvatelstva. Tato skutečnost vyvolává nutnost prodlužování ekonomické aktivity a odložení odchodu do starobního důchodu do vyššího věku.⁴⁷

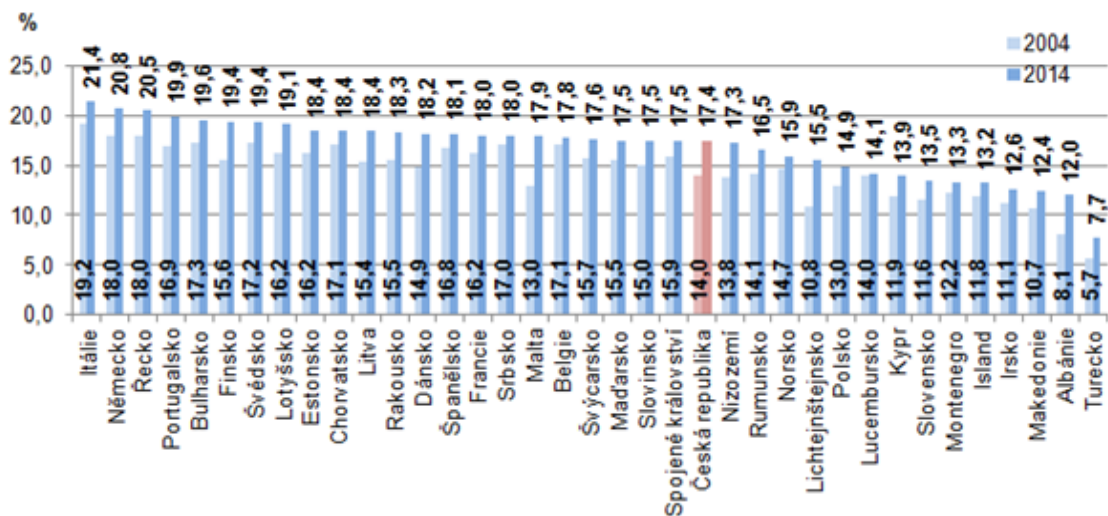
Graf č. 16 - účast dospělé a starší populace na vzdělávání v poslední čtyřech týdnech roku 2015 ve věku 55 až 74 let (vybrané země EU)



Zdroj: vlastní zpracování, [Http://www.dvmonitor.cz/vzdelavani-starsi-populace](http://www.dvmonitor.cz/vzdelavani-starsi-populace) [online]. [cit. 2017-02-27]

⁴⁷ [Http://www.dvmonitor.cz/vzdelavani-starsi-populace](http://www.dvmonitor.cz/vzdelavani-starsi-populace) [online]. [cit. 2017-02-27].

Graf č. 17 - procentuální zastoupení populace ve věku 65+ v jednotlivých státech Evropy v roce 2004 a 2014



Zdroj: <https://www.czso.cz/csu/czso/seniori> [online]. [cit. 2017-02-27].

Předchozí graf č. 18 vykazuje nárůst starší populace v každé z jednotlivých zemí EU. ČR je se 17,4 % v roce 2014 na 15. místě. V roce 2004 byla tato hodnota 14 %, jedná se tedy o nárůst o 3,4 %, a tedy jeden z nejvyšších nárůstů ze sledovaných zemí. Největší podíl populace ve věkové skupině měla za rok 2014 Itálie (21,4 %), nejméně pak ve stejném období Turecko (7,7 %). V průměru činí nárůst za období 2004 až 2014 cca 2 % v zemích EU.

ZÁVĚR

Jak je z výše uvedeného zřejmé, stárnutí obyvatelstva a jeho ekonomické důsledky nejsou předmětem jednání, hledání řešení a přijímání účinných a efektivních legislativních opatření problémem jen v ČR, ale s demografickým stárnutím populace se potýkají všechny země EU, a téměř všechny země světa.

ČR se potýká v posledních desetiletích s nízkou porodností, s vyšší úmrtností, s nárůstem počtu staršího a starého ekonomicky neaktivního obyvatelstva. Stárnutí populace má za následek ekonomickou zátěž především pro sociální, zdravotnický a důchodový systém, ovlivňuje však také trh práce a další odvětví.

Jedním z řešení, jak zmírnit následky stárnutí populace je zvýšení porodnosti, nastavení rodinné politiky k podpoře mladých rodin s malými dětmi (daňové úlevy na děti, možnost částečných pracovních úvazků pro ženy na mateřské dovolené, zavedení novomanželských půjček, které se osvědčily v minulosti, zajištění dostatečného počtu jeslí, mateřských škol).

Dalším z řešení je podpora aktivního stárnutí (zdravý životní styl, zlepšování životního prostředí), dále je to další vzdělávání seniorů (např. pomoc a podpora k ovládnutí IT), podpora vlastního podnikání u obyvatel nad 50 let věku, kteří ztratili zaměstnání a mají potíže najít zaměstnání jiné. Podporou a pomocí do začátku podnikání je možné snížit nezaměstnanost, protože tito lidé (OSVČ) mohou zaměstnávat zaměstnance, jsou výdělečně činnými a tedy ekonomicky aktivními osobami. Mezi opatření ke zmírnění důsledků stárnutí na ekonomiku státu je podpora zkrácených pracovních úvazků pro seniory. V neposlední řadě je to větší informovanost veřejnosti o důchodové reformě, o zapojení a částečné odpovědnosti občanů zajistit se na stáří (důchodové spoření, důchodové pilíře), a to s dostatečným předstihem.

Stárnutí populace ovlivňuje téměř všechna odvětví společnosti, ať už je to sféra sociální, zdravotní, vzdělávací a další. Klade vyšší nároky na zdravotnictví, a to jak na vybavení zdravotnických zařízení, tak na zdravotnický personál, dále na kvalitu a dostupnost sociálních služeb (poradenství, odlehčovací služby, paliativní péče a další), na vzdělávání a podporu nejen pečujícího personálu, ale také rodinných příslušníků.

Již od útlého věku je nutné formovat také výchovu a pozitivní postoj ke stáří a stárnutí, a to jak v rodinách, tak ve školských zařízeních. Starší populace je pro mladší generaci přínosem z hlediska svých bohatých životních i profesních zkušeností, a tyto zkušenosti by měly být využívány ku prospěchu všech. V případě, že nebudou přijímána taková opatření, která povedou k větší účasti seniorů na ekonomické prosperitě státu, poroste zatížení zejména sociální sféry v důsledku zvyšování sociálních dávek.

Stárnutí populace a řešení problémů s tím spojených se týká všech odvětví národního hospodářství a celé společnosti, a to nejen ČR, ale všech evropských zemí, je proto nutné jej efektivně řešit nejen na národní, ale také na mezinárodní úrovni.

ANOTACE

Příjmení a jméno autora:	Jan Krejčí
Instituce:	Moravská vysoká škola Olomouc
Název práce v českém jazyce:	Stárnutí obyvatelstva České republiky a jeho ekonomické důsledky
Název práce v anglickém jazyce:	The Population Ageing in the Czech Republic and its Economic Consequences
Vedoucí práce:	Ing. Eva Jílková, Ph.D.
Počet stran:	48
Rok obhajoby:	2017
Klíčová slova v českém jazyce:	demografické stárnutí obyvatelstva, důchodový systém, střední délka života, index hospodářského zatížení, index závislosti seniorů
Klíčová slova v anglickém jazyce:	Demographic population ageing, pension system, average life expectancy, economic load index, senior dependency ratio

Demografické stárnutí populace je v posledních letech celosvětovým problémem a je potřeba mu věnovat náležitou pozornost. Vlivem kvalitní zdravotní péče, zdravého životního stylu, aktivního stárnutí a dalších faktorů dochází ke zvyšování věku dožití. Stárnutí obyvatelstva se sebou nese vysoké finanční zatížení státního rozpočtu. Ekonomickým důsledkům stárnutí obyvatelstva ČR je věnována tato práce, která se zabývá zejména ekonomickým zatížením a problémům souvisejícím se stárnutím populace v ČR a s odchodem do důchodu, a to zejména u tzv. silných ročníků 70. až 80. let minulého století. Součástí práce je také srovnání ekonomického zatížení ČR s ostatními členskými zeměmi EU.

The demographic population ageing has been a global problem in the recent years and it is necessary to pay attention to it. Due to the quality health care, healthy lifestyle, active ageing and other factors, the increase in life expectancy occurs. The population ageing puts high financial burden on the state budget. This work is devoted to economic consequences of the population ageing in the Czech Republic and the year of retirement, especially of people born in 1970s to 1980s. This work is also focused on economic load the Czech Republic compared with other members of the EU.

LITERATURA A PRAMENY

KNIŽNÍ ZDROJE

DIENSTBIER, Zdeněk a Karolína KOLESÁROVÁ. *Průvodce stárnutím, aneb, Jak ho oddálit*. Praha: Radix, 2009. Sociologie (Grada). ISBN 978-80-8603-188-0.

HAMERNÍKOVÁ, Bojka, MAAYTOVÁ, Alena. A KOL. *Veřejné finance*. Praha: ASPI, 2007. ISBN 978-80-7357-301-0

HROZENSKÁ, Martina a Dagmar DVOŘÁČKOVÁ. *Sociální péče o seniory*. Praha: Grada, 2013. ISBN 978-80-247-4139-0.

PŘIB, Jan. *Kdy do důchodu a za kolik*. Praha: Grada, 1999-. Právo pro každého (Grada). ISBN 978-80-247-4090-4.

SAK, Petr a Karolína KOLESÁROVÁ. *Sociologie stáří a seniorů*. Praha: Grada, 2012. Sociologie (Grada). ISBN 978-80-247-3850-5.

INTERNETOVÉ ZDROJE

FIALA. *Politická ekonomie*. Praha: VŠE. ISBN 0032-3233. [online]. [cit. 2017-01-19]. Dostupné z: <https://www.vse.cz/polek/download.php?jnl=polek&pdf=901.pdf>.

MAZOUC, Petr a Jakub FISCHER. *KDO JE VLASTNĚ EKONOMICKY AKTIVNÍ?*. Praha: VŠE. 2010, s. 2. [online]. [cit. 2017-01-22]. Dostupné z: [Kdem.vse.cz/resources/relik10/PDFucastnici/Mazouch_Fischer.pdf](http://kdem.vse.cz/resources/relik10/PDFucastnici/Mazouch_Fischer.pdf).

ČR v mezinárodním srovnání, ČSÚ, 2016. [online]. [cit. 2017-02-27]. Dostupné z: <https://www.czso.cz/csu/czso/ceska-republika-v-mezinarodnim-srovnani>.

Demographic and population statistics, OECD, 2001. Dostupné z: <https://stats.oecd.org/glossary/detail.asp?ID=730>. [online]. [cit. 2017-01-22].

Dlouhodobá péče, minulost, současnost a pohled do budoucnosti, MPSV, 2010. [online]. [cit. 2017-01-15]. Dostupné z: <http://www.mpsv.cz/cs/8456>.

Důchodová reforma, MPSV, 2016. [online]. [cit. 2017-02-15]. Dostupné z: <http://www.duchodovareforma.cz/duchodovy-system-2/neudrzitelny-i-pilir-ceskeho-duchodoveho-systemu/>.

Důchodové pojištění, CSSZ, 2015. [online]. [cit. 2017-02-22]. Dostupné z: [Http://www.cssz.cz/cz/duchodove-pojisteni/davky/](http://www.cssz.cz/cz/duchodove-pojisteni/davky/).

Důchodový systém v ČR [online]. Praha: Národohospodářský obzor, 2006. [online]. [cit. 2017-02-15]. Dostupné z: [Http://is.muni.cz/do/1456/soubory/aktivity/obzor/6182612/7667845/04Dobesova.pdf](http://is.muni.cz/do/1456/soubory/aktivity/obzor/6182612/7667845/04Dobesova.pdf).

Ekonomické důsledky stárnutí populace ČR, T. Fiala a kol., 2010. [online]. [cit. 2017-01-24]. Dostupné z: [Http://kdem.vse.cz/resources/relik10/PDFucastnici/Fiala_Langhamrova.pdf](http://kdem.vse.cz/resources/relik10/PDFucastnici/Fiala_Langhamrova.pdf).

Hospodaření systému důchodového pojištění, MFRC, 2016. [online]. [cit. 2017-02-15]. Dostupné z: [Http://www.mfcr.cz/cs/soukromy-sektor/soukrome-penzijni-systemy/hospodareni-systemu-duchodoveho-pojisten](http://www.mfcr.cz/cs/soukromy-sektor/soukrome-penzijni-systemy/hospodareni-systemu-duchodoveho-pojisten).

Naděje dožití a průměrný věk. Praha: ČSÚ, 2015. [online]. [cit. 2017-02-11]. Dostupné z: [Http://www.statistikaamy.cz/2015/03/nadeje-dozeni-a-prumerny-vek/](http://www.statistikaamy.cz/2015/03/nadeje-dozeni-a-prumerny-vek/).

Národní akční plán podporující pozitivní stárnutí pro období let 2013 až 2017. [online]. [cit. 2017-02-15]. Dostupné z: [Http://www.mpsv.cz/files/clanky/20848/NAP_2013-2017_070114.pdf](http://www.mpsv.cz/files/clanky/20848/NAP_2013-2017_070114.pdf).

Počet obyvatel – metodika, ČSÚ, 2016. [online]. [cit. 2017-02-10]. Dostupné z: [Https://www.czso.cz/csu/czso/pocet_obyvatel_m](https://www.czso.cz/csu/czso/pocet_obyvatel_m).

Počet pracujících důchodců se zvyšuje, MoneyMAG.cz, 2016. [online]. [cit. 2017-02-25]. Dostupné z: [Http://moneymag.cz/duchody-penze/6906-pocet-pracujicich-duchodcu-se-zvysuje](http://moneymag.cz/duchody-penze/6906-pocet-pracujicich-duchodcu-se-zvysuje) [online]. [cit. 2017-02-25].

Projekce obyvatelstva České republiky, ČSÚ, 2013. [online]. [cit. 2017-02-26]. Dostupné z: [Https://www.czso.cz/documents/10180/20567167/402013u.pdf/3cdc1b6f-9334-429e-99e6-f72b4047bee3?version=1.0](https://www.czso.cz/documents/10180/20567167/402013u.pdf/3cdc1b6f-9334-429e-99e6-f72b4047bee3?version=1.0).

Rada vlády pro stárnutí populace, MPSV, 2016. [online]. [cit. 2017-01-15]. Dostupné z: [Http://www.mpsv.cz/cs/2897](http://www.mpsv.cz/cs/2897).

Senioři a politika stárnutí ČR, MPSV, 2015. [online]. [cit. 2017-02-27]. Dostupné z: [Http://www.mpsv.cz/cs/2856](http://www.mpsv.cz/cs/2856).

Senioři v čase za období 2000 a 2015, ČSÚ, 2016. [online]. [cit. 2017-02-25]. Dostupné z: [Https://www.czso.cz/csu/czso/seniori-v-cr-v-datech-2016](https://www.czso.cz/csu/czso/seniori-v-cr-v-datech-2016).

Stárnutí populace a jeho důsledky, Raška, 2013. [online]. [cit. 2017-02-22]. Dostupné z: <Ttps://www.i60.cz/clanek/detail/6424/starnuti-populace-a-jeho-dusledky>.

Stárnutí se nevyhneme, Stárnutí a my, 2013. [online]. [cit. 2017-01-15]. Dostupné z: <Http://www.statistikaamy.cz/2014/05/starnuti-se-nevyhneme/>.

Vyšší daňové výhody, Gola, 2016. [online]. [cit. 2017-02-15]. Dostupné z: <Http://www.penizenavic.cz/clanky/vyssi-danove-vyhody-u-zivotniho-pojisteni-a-produktu-iii-pilire>.

Vývoj obyvatelstva České republiky, ČSÚ, 2015. [online]. [cit. 2017-02-11]. Dostupné z: <Https://www.czso.cz/documents/10180/32853359/1300691604.pdf/00cac192-939c-4642-bda6-a9c664e28f66?version=1.0>.

Vzdělávání starší populace, DV Monitor, 2015. [online]. [cit. 2017-02-27]. Dostupné z: <Http://www.dvmonitor.cz/vzdelavani-starsi-populace>.

Základní charakteristiky ekonomického postavení obyvatelstva ve věku 15 a více let, ČSÚ, 2015. [online]. [cit. 2017-01-22]. Dostupné z: <Https://vdb.czso.cz/vdbvo2/faces/cs/index.jsf?page=vystup-objekt&pvo>.

Zaměstnanost, nezaměstnanost, ČSÚ, 2016. [online]. [cit. 2017-01-22]. Dostupné z: Https://www.czso.cz/csu/czso/zamestnanost_nezamestnanost_prace

Zaměstnanost starších osob podporují zkrácené úvazky, Statistika a my, Řezníčková, 2016. [online]. [cit. 2017-02-27]. Dostupné z: <Http://www.statistikaamy.cz/2016/04/zamestnanost-starsich-osob-podporuji-zkracene-uvazky/>.

Živě narození a zemřelí, ČSÚ, 2015. [online]. [cit. 2017-02-15]. Dostupné z: Https://www.czso.cz/csu/czso/2-cr_od_roku_1989_obyv

SEZNAM ZKRATEK

ČR – Česká republika
ČSSZ – Česká správa sociálního zabezpečení
ČSÚ – Český statistický úřad
EU – Evropská unie
IHZ – Index hospodářského zatížení
IZS – Index závislosti seniorů
MFČR – Ministerstvo financí České republiky
MPSV – Ministerstvo práce a sociálních věcí
OSVČ – Osoba samostatně výdělečně činná
SNA – The System of National Accounts
VŠPS – Výběrové šetření pracovních sil

SEZNAM OBRÁZKŮ

Vzorec č. 1 - výpočet indexu hospodářského zatížení.....	18
Vzorec č. 2 - výpočet indexu závislosti seniorů	19
Graf č. 1 - Procentuální nárůst obyvatelstva seniorského věku v horizontu 2002-2065 v ČR....	7
Graf č. 2 - počet ekonomicky neaktivních lidí na 1 zaměstnaného v roce 2015.....	12
Graf č. 3 - vzdělání seniorů 60+ v letech 2000, 2015	13
Graf č. 4 - počet obyvatel v ČR v letech 2006 až 2015.....	16
Graf č. 5 - věkové složení muži/ženy v ČR.....	17
Graf č. 6 - vývoj generace SI a SIII v letech 2006 až 2015.....	18
Graf č. 7 - naděje dožití při narození v letech 1950-2015 v ČR.....	20
Graf č. 8 - porodnost a úmrtnost v ČR (1989-2015)	22
Graf č. 9 - podíl zaměstnaných na celkovém počtu obyvatelstva v letech 2000 až 2015 (v %) 33	
Graf č. 10 - predikce vývoje produktivní a poproduktivní generace v ČR	35
Graf č. 11 - příspěvky věkových skupin ke změně naděje dožití mezi roky 2012 a 2100, střední varianta.....	36
Graf č. 12 - porovnání seniorské populace 80+	37
Graf č. 13 - procentuální zastoupení populace ve věku 65+ ve vybraných státech EU (ČR, Slovensko, Německo a Švédsko)	38
Graf č. 14 - míra ekonomické aktivity žen ve věku od 55 do 64 let v Evropě v roce 2000 a 2014 (v %).....	39
Graf č. 15 - míra ekonomické aktivity mužů ve věku od 55 do 64 let v Evropě v roce 2000 a 2014 (v %).....	39
Graf č. 16 - účast dospělé a starší populace na vzdělávání v poslední čtyřech týdnech roku 2015 ve věku 55 až 74 let (vybrané země EU)	40
Graf č. 17 - procentuální zastoupení populace ve věku 65+ v jednotlivých státech Evropy v roce 2004 a 2014.....	41

SEZNAM TABULEK

Tabulka č. 1 - základní rozdělení ukazatelů dle ekonomické aktivity obyvatelstva v ČR.....	10
Tabulka č. 2 - souhrnná tabulka ekonomického postavení obyvatelstva ve věkové kategorii 15 let a více v ČR.....	11
Tabulka č. 3 - porodnost v ČR v letech 2006 až 2015.....	22
Tabulka č. 4 - Penzijní připojištění (příspěvky od účastníka/státní příspěvky).....	27
Tabulka č. 5 - Penzijní připojištění (daňové odpočty 2016/2017).....	27
Tabulka č. 6 - Výše důchodového věku pro pojištěnce narozené v letech 1954-1977.....	31
Tabulka č. 7 - Potřebná doba pojištění pro nárok na starobní důchod.....	32
Tabulka č. 8 - předpokládané změny ve věkové struktuře obyvatelstva.....	34