

# Česká zemědělská univerzita v Praze

Fakulta agrobiologie, potravinových a přírodních zdrojů

Katedra zahradní a krajinné architektury

## Obytná krajina Ladislava Žáka – fikce nebo realita?

Residential landscape by Ladislav Žák – the fiction or reality?



### Bakalářská práce

Autor práce: Jiří Doskočil

Vedoucí práce: Ing. Arch. Iveta Merunková

2012

## **Prohlášení**

Prohlašuji, že jsem bakalářskou práci na téma

Obytná krajina Ladislava Žáka – fikce nebo realita ?

vypracoval samostatně a použil jen pramenů, které cituji a uvádím v příložené bibliografii.

V Praze dne 10. 4. 2012

.....  
podpis autora práce

## **Souhrn**

Bakalářská práce vyhodnocuje názory Ladislava Žáka na krajinu a její architekturu s odstupem 65 let, které uplynuly od vydání jeho stěžejního díla Obytná krajina, a posuzuje, zda jeho teoretický koncept obytné krajiny je pouhou fikcí nebo může někdy nabýt reálné podoby. Text osvětluje vnější příčiny i vnitřní pohnutky vzniku obsáhlého konceptu a věnuje se především otázce uskutečnitelnosti a perspektivnosti jednotlivých myšlenek.

Analýza odpovídá na tyto základní otázky: Jaká je jeho představa ideální obytné krajiny a jakými prostředky se k ní chtěl dopracovat? Jaké zásahy lidské činnosti do životního prostředí považuje Ladislav Žák za nepříznivé? Je tento jeho teoretický koncept příliš idealistický a ambiciózní? Které z jeho myšlenek jsou stále živé?

Jeho koncept obytné krajiny ve svém celku již v době svého vzniku nekoresponduje s aktuálním společenským a hospodářským vývojem, ve svých jednotlivostech je naopak překvapivě aktuální. Může být inspiračním zdrojem úvah o globalizaci, trvale udržitelném rozvoji, alternativních způsobechžití i o celkové kvalitě života.

## **Klíčová slova**

obytná krajina, kritériální hodnocení, kvantitativní, kvalitativní a selektivní, L. Žák a krajina

## **Summary**

Bachelor thesis assesses Ladislav Žák's views of the countryside and its architecture with an interval of 65 years that have elapsed since the publication of his principal work Residential Landscape, and evaluates, whether his theoretical concept of residential landscape is a mere fiction or it may sometimes take real form. The text explains external causes and internal motivations of the genesis of a comprehensive concept and primarily give attention to the questions of the feasibility and prospectivity of the individual ideas.

Analysis answers to these basic questions: What is his idea of an ideal residential landscape and with which means he planned to achieve it? What interventions of human activity into the environment considered Ladislav Žák as unfavorable? Is this theoretical concept too idealistic and ambitious? Which of his ideas are still alive?

His concept of the residential landscape as a whole at the time of its formation does not correspond with the current social and economic development, on the contrary in their particulars is surprisingly topical. It can be an inspirational source of reflections about globalization, sustainable development, alternative ways of living as well as about overall quality of life.

**Keywords**

residential landscape, criterial valuation, quantitative, qualitative and selectional, L. Žák  
and landscape

## **OBSAH:**

1. UVEDENÍ	1
1.1 Úvod	1
1.2 Cíl	1
1.3 Metodika	2
2. CHARAKTERISTIKA VNĚJŠÍCH VLIVŮ A VNITŘNÍCH MOTIVACÍ	2
2.1 Stručný životopis	2
2.2 Životní prostředí a volná krajina	3
2.3 Česká krajina a venkovské osídlení	5
2.4 Město a průmysl	7
2.5 Funkcionalismus	8
2.6 Nový životní sloh	10
3. ANALÝZA NÁZORŮ LADISLAVA ŽÁKA V KONTEXTU DOBY	12
3.1 Architektura zeleně	14
3.2 Stav volné krajiny a její náprava	20
3.3 Nová městská krajina	27
3.4 Krajina a stavba	36
3.5 Přelidnění	40
3.6 Krajinný plán	41
3.7 Setrvalý, trvale udržitelný život	45
4. ZÁVĚR	47
5. LITERATURA	50
6. OBRAZOVÁ PŘÍLOHA	51

„Měli bychom přijmout zásadu, že svoboda každého jednotlivce končí nejen tam, kde začíná svoboda druhého, ale také tam, kde dochází k ničení přírody. Žijme tak, abychom při uspokojování svých potřeb neomezovali práva těch, co přijdou po nás“.

Josef Vabroušek

## **1. UVEDENÍ**

### **1.1 Úvod**

S prudkým průmyslovým rozvojem a živelným rozrůstáním měst se ve dvacátých, ale především v třicátých letech 20. století (po skončení velké hospodářské krize) více do popředí dostávají problémy životního prostředí. Roste zájem architektů nejen o řešení vzhledu, struktury, funkčnosti i celkového „zdravotního“ stavu měst, ale i o plánování rozvoje velkých územních celků, zahrnujících venkovské osídlení s volnou krajinou.

Ladislav Žák se do počátku třicátých let věnoval pouze architektuře a bytovému zařízení. Zeleň je pro něj zatím jen vhodným doplňkem jeho realizací. Pod vlivem neuspořádaného prorůstání obytných i technických staveb do dosud nepoškozené, malebné přírody, se ústředním tématem jeho další práce stává česká krajina, její ochrana a plánování jejího budoucího rozvoje.

Dnes je Ladislav Žák vnímán jako autor několika zajímavých funkcionalistických vil, ale především jako ochránce české krajiny, milovník „posledních“ rájů a vynikající pedagog.

### **1.2 Cíl**

Cílem je vyhodnocení a posouzení názorů Ladislava Žáka na krajinářskou architekturu s dnešním časovým odstupem od vzniku jeho rozsáhlého díla. Úkolem je rozlišit v Žákově teoretickém konceptu obytné krajiny myšlenky, které nejsou z dnešního pohledu již perspektivní, od takových, na něž můžeme v současném vztahu ke krajině navázat.

Sledovány budou především odpovědi na následující hlavní otázky:

- Jaká je jeho představa ideální obytné krajiny a jakými prostředky se k ní chtěl dopracovat?
- Jaké zásahy lidské činnosti do životního považuje Ladislav Žák za nepříznivé?
- Je tento jeho teoretický koncept příliš idealistický a ambiciózní?

- Které z jeho myšlenek jsou stále živé?

### **1.3 Metodika**

Práce si vymezila rozsah zpracování Žákova díla podle zvolených kritérií. V textu bylo použito v obecné rovině pět hlavních metod: popis, srovnání, analýza, syntéza a interpretace. Vzhledem k tomu, že po roce 1948 byla Žákovi prakticky znemožněna publikační činnost, byla hlavním pramenným zdrojem kniha Obytná krajina. Pro potřeby definování, popsání interpretování cíle práce bylo dále čerpáno z pramenů z oblastí urbanistiky, krajinného plánování, ochrany přírody, sociologie a trvale udržitelného života.

## **2. CHARAKTERISTIKA VNĚJŠÍCH VLIVŮ A VNITŘNÍCH MOTIVACÍ**

Pro pochopení a zhodnocení Žákových názorů bude velmi užitečné charakterizovat vývoj a stav volné krajiny, městského a venkovského osídlení. Na formování jeho názorů měli značný vliv jeho dva nejbližší ideoví soupeřníci, architekt Karel Honzík a přírodovědec, filosof Bohuslav Brouk i převládající stavební sloh daného období – funkcionalismus.

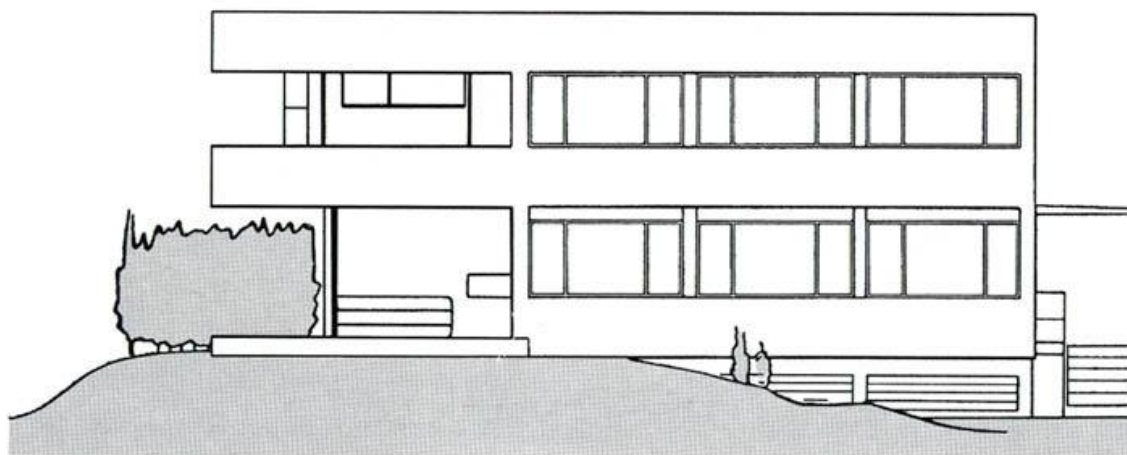
### **2.1 Ladislav Žák – životopis**

Ladislav Žák se narodil 25. června 1900 v Praze. Absolvoval klasické gymnázium v Mladé Boleslavi a v Praze, kde v roce 1919 odmaturoval. Od mládí maloval, věnoval se především krajinomalbě a malířství v letech 1919-23 vystudoval na AVU. V letech 1923-27 vystudoval na AVU architekturu, byl žákem Josefa Gočára.

V letech 1928 – 1930 byl středoškolským profesorem, v roce 1928 navrhl přístavbu brněnské radnice a vilu s galerií v Bílovicích. V roce 1930 zakládá vlastní architektonický ateliér a do roku 1937 navrhl a zrealizoval šest rodinných vil: v Praze 6 – Dejvicích pro Karla Heraina, Bohumila Čeňka, Hugo Zaorálka a Lídu Baarovou, v Praze 9 – Vysočanech pro Miroslava Hajna a v Praze 4 – Hodkovičkách pro Martina Friče. Vila pro Lídu Baarovou z roku 1937 byla jeho poslední obytnou architektonickou realizací.

V roce 1936 získal řidičský průkaz a začal se velmi intenzivně věnovat zkoumání a fotografování české krajiny. Na výzvu Karla Teigehe začíná v roce 1939 psát knihu o krajině a péči o ní, své stěžejní dílo Obytná krajina, které vinou vnějších okolností vychází až v prosinci 1947.

K 1. lednu 1946 je na AVU jmenován docentem pro obor Krajina a sad, v roce následujícím je pověřen vypracováním a realizací úpravy památníku obce Ležáky. V letech 1948 – 1950 je vystaven štvavé ideologické kampani za své názory na ochranu krajiny, ale zásluhou historicky velmi kontroverzní postavy Ladislava Fragnera neztrácí svoji pedagogickou pozici na AVU. V roce 1951 navrhuje Památník padlým občanům čtvrti Rozvoj v Mladé Boleslavi, v roce 1954 úpravu zahrady Památníku Antonína Dvořáka ve Zlonicích. V letech 1956 – 1960 dokončuje památník v Ležácích.



Obr. 1: Vila H. Zaorálka (www.archiweb.cz)

„Hlavní smysl jeho téměř tři desítky let trvající pedagogické práce na AVU však spočíval v působení na posluchače, kterým se s láskou a zaujetím věnoval a jimž dokázal předávat lásku k oboru, čistotu myšlení a smysl charakterního konání“ (Šlapeta, 2000).

V roce 1965 je penzionován, ale dále na AVU přednáší. V témže roce se Svaz architektů neúspěšně pokouší o vydání překladu jeho knihy Obytná krajina. V roce 1968 je rehabilitován a 26. května 1973 po krátké nemoci umírá.

## 2.2 Životní prostředí a krajina

Zákon č. 17/1992 Sb. o životním prostředí stanovuje pojem životní prostředí takto:

„Životním prostředím je vše, co vytváří přirozené podmínky existence organismů včetně člověka a je předpokladem jeho dalšího vývoje. Jeho složkami jsou zejména ovzduší, voda, horniny, půda, organismy, ekosystémy a energie. Životní prostředí je většinou zúženě chápáno jako životní prostředí člověka“.



Krajinu můžeme chápat jako přírodní prostředí, do kterého člověk výrazně zasahuje. Tím vytváří kulturní, umělé prostředí. Podle Římana (1986) „je krajina přirozeně nebo účelově vymezená část zemského povrchu, v níž je ustálený tok energie, koloběh látek a výměna informací. Základními složkami krajiny jsou: půdotvorné horniny, půdy, podnebí, rostlinstvo, živočišstvo a člověk. Krajinu lze považovat za geografický systém (geosystém), složený z propojených ekosystémů, např. lesů, luk, pastvin, polí, a z urbanizovaných ekosystémů. Výrazně ohraničené krajiny lze označovat za základní krajinné celky, a ty – na základě strukturální a funkční podobnosti – třídit na krajinné typy s význačnými krajinnými prvky, např. tvarem reliéf, skalními útvary, lesními komplexy nebo rozptýlenou zelení“ (Říman, 1986).

Zajímavý způsobem hledí na krajinu britská škola krajinné archeologie, která ji nazývá „souborem průsvitných map, které jsou položeny jedna přes druhou. Každá mapa odpovídá určitému časovému řezu, který se kryje s určitým krajinným typem. Krajina je dynamická veličina, má svého předchůdce a následovníka, tzv. krajinný precedent a antecedent. současná krajina je vlastně mozaikou různých starých krajin, která díky výstavbě a globalizaci postupně chudne. Krajina je neuronová síť, ve které se vynořují a zapadají jednotlivé body, vztahy mezi body někdy mizí, ale jinde jen dlouze spí a neví se, zda je někdy něco či někdo probudí“ (Cílek, 2005).

„Vývoj krajiny či formování krajiny je výsledkem tří mechanismů, působících uvnitř hranice krajiny: specifických dlouhodobých geomorfologických pochod, forem osidlování krajiny jednotlivými organismy a místních krátkodobých disturbancí jednotlivých a ekosystémů“ (Forman a Godron, 1986).

„Každé urbanizované území se historicky rozvíjí v rámci svých přírodních a ekologických podmínek. Vnímání a respektování ekologických rámců zásadně ovlivňuje kvalitu života v lidských sídlech a v kulturní krajině. Tam, kde historický vývoj dlouhodobě kultivoval harmonii přírodních podmínek s architektonickým a urbánním rozvojem, vzniká krajina příjemná, půvabná a živá. Zvykli jsme si říkat takové krajině kulturní“ (Kučera v Sborník, 2002).

„Kultivace harmonické krajiny vyžaduje tradici. Zkušenost, předávanou z generace na generaci, zkušenost založenou na pozorování přírody a zvýšeném vnímání změn, ke kterým v prostoru dochází pod vlivem lidské činnosti. Metody registrování změn i teoretická východiska pro jejich vysvětlování se s prohlubováním našich vědomostí vyvíjí. Žádná vědecká parametrizace jevů a procesů v krajinném prostředí nemůže nahradit prostě, avšak staleté zkušenosti našich otců a dědů“ (Kučera v Sborník, 2002).

„Krajinu je nutno chápat jako biologický živý organismus, ve kterém musí být všechny jeho složky vyvážené, a postavíme-li vědomě zájem krajiny, tj. její biologickou rovnováhu, tedy zájem syntetického celku, nad zájem sídliště, tedy nad zájem v krajinném organismu toliko dílčí, přehodnocuje se i do určité míry funkce architekta (urbanistova), který se nutně z projektanta stává obhájcem zájmů krajiny a konec konců i tvůrcem krajinného prostředí (Hruška, 1945a).

### 2.3 Česká krajina a venkovské osídlení

Dnešní obraz sídelní a krajinné struktury České republiky vznikl postupně a racionálně v průběhu dějinného vývoje. V období první velké kolonizace (13. až počátek 15. století) byly položeny základy většiny venkovských sídel. Převážně se jednalo o založení na základě racionální dispoziční osy, která určovala rozmístění staveb a rozdělení přiléhající plůžiny.

„Panovník i šlechta užívala těch částí kraje, které mají pro vzhled největší důležitost. Vlastnila velké rozlohy zemědělské půdy, zároveň spravovala lesy a velké úseky řek a potoků a při honu užívala krajinu téměř v celém rozsahu. Proto bylo v jejím zájmu, aby byl udržen dobrý stav nejen jednotlivých úseků, ale i celku“ (Hruška, 1948).



Obr. 2: Krajinářské úpravy na jižní Moravě, 1951

Po husitských válkách stoupal zájem šlechty a církve o vyšší hospodářské využití krajiny

i o vyšší zemědělskou produkci. Z těchto důvodů došlo k rozsáhlému scelování půdy a vzniku velkých zemědělských dvorů, ale i pivovarů, hamrů, skláren a papíren. Šlechta původně opevněné hrady nahradila obyvatelnějšími zámky s upraveným okolím, vznikaly první renesanční zahrady. V jižních Čechách a na Pardubicku došlo k proměně celých krajin. Málo úrodná a bažinatá půda byla hospodářsky zhodnocena obrovskou rybníční soustavou, propojenou sítí odvodňovacích kanálů. Vznikly nové stabilní ekosystémy s vysokou přírodovědeckou estetickou i ekonomickou hodnotou.

V 16. století byly splavněny některé vodní toky (Vltava, Labe, Orlice) za účelem dopravy stavebního dřeva. Pokles ploch lesů byl místy tak zásadní, že v některých oblastech byl vydán tzv. lesní řád, zakazující těžbu i pastvu dobytka v nich.

Obdobím baroka (17. a 18. století) s druhou (vnitřní) kolonizací, kdy vzniká v našich podmínkách celoplošná struktura kulturní krajiny, byl završen proces kultivace krajinného prostoru a osidlování naší krajiny. Osídlení proniká i do vyšších poloh, kde vznikají osamocené dvorce i samoty. Podle Webera (2002) „obraz tehdejší krajiny tvořila pestrá mozaika zbytků přírodní krajiny a projevů kultivační činnosti člověka, snoubících racionální krajiny tvorbu feudála s tradiční hospodářskou kulturou venkovského lidu“ (Weber v Sborník, 2002).

Šlechta realizovala v tomto období velké krajinářsko – estetické kompozice: rekonstrukce zámeckých zahrad a úpravy krajiny - aleje, vyhlídkové cesty, drobné světské i sakrální stavby, umělecká díla v plenéru, vodní plochy; např. Kuks.

Období „raabizace“ vedlo k rozdělení některých neefektivních panských a konfiskovaných jezuitských statků mezi poddané a vzniku nových vesnic. Současně došlo k drobení polností, a proto patentem Josefa II. byla stanovena dolní hranice orné půdy na 1 statek. Velmi významnou roli sehrálo i zproštění venkovského obyvatelstva od robotních povinností, které vedlo k dalšímu zvýšení zemědělské produkce a uvolnilo tak velké množství pracovní síly pro průmysl. Sedláci mohli začít volně nakládat se svými pozemky a svoji půdu prodávat.

„Od poloviny 19. století byl na krajinu kladen nesmírný tlak, byla velice silně ekonomicky využívána. Toto celkové ekonomické využívání krajiny vedlo ke zvýraznění její krásy. Krajina se rozpadla na velice krásnou a ekonomicky využívanou mikromozaiku. Ekonomický tlak zvyšoval estetiku krajiny“ (Cílek, 2005).

Dále rostl zájem o hospodářsky intenzivnější využití venkova. Na pozemcích u silnic a železnic vznikaly objekty zpracovatelského průmyslu – cukrovary, mlékárny, sladovny, lihovary, škrobárny, pivovary atd., podél komunikací se živelně rozrůstaly vesnice. Začala se používat průmyslová hnojiva i pěstovat pícní jetel.

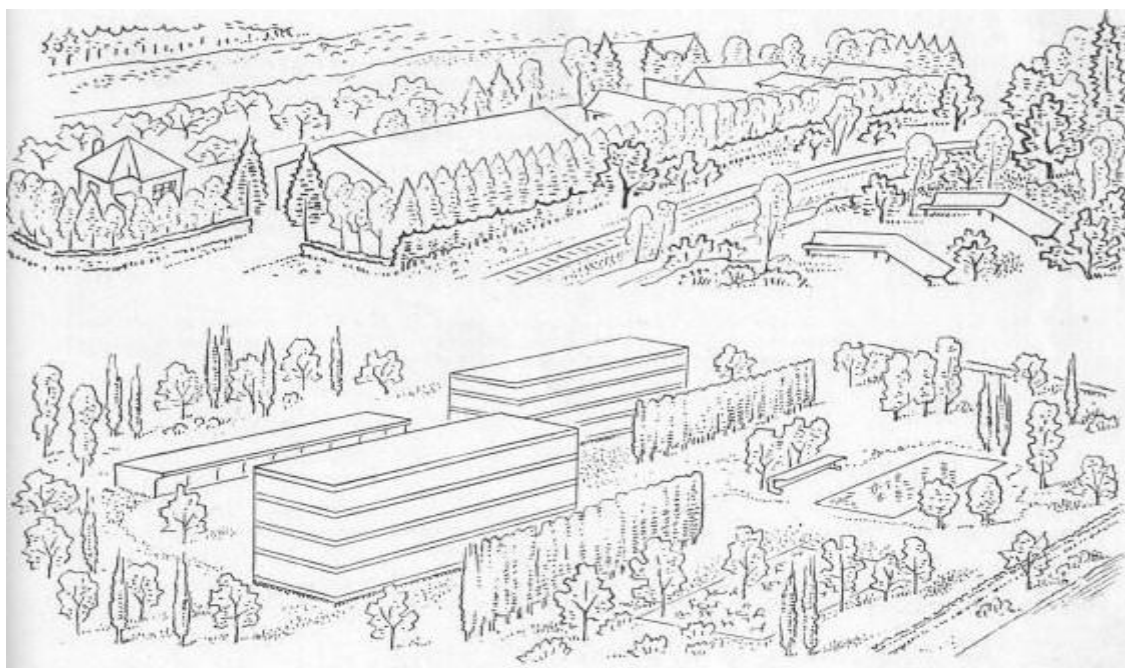
V krajině došlo k dalšímu dělení zemědělské půdy (řemeny), zahustila se síť silnic a cest, velmi rychle byla dobudována prakticky celá železniční síť. Lesy, jejichž celková plocha dosáhla tehdy historického minima, zachraňuje rostoucí těžba uhlí.

V okolí měst i zámků, později i ve volné krajině osvícení představitelé samospráv i šlechta budovala romantické zahrady v duchu volné anglické krajiny – Veltrusy, Lednice, Hluboká nad Vltavou, Ratibořice, atd.

„Činnost člověka až do 19. století a někde až do padesátých let 20. století krajinu spíše obohacovala, než ničila. Člověk začal krajině vnucovat svou vůli“ (Cílek, 2005). A tuto malebnou krajinu ještě mohl Žák při svých toulkách spatřovat a takovou ji chtěl, v co největší míře, i zachovat.

## 2.4 Město a průmysl

Města se dlouhá staletí vyvíjela pouze uvnitř svých hradeb. Ve středověku měla pevný kulturní a formový řád, vytvořený dualismem hrad – zámek, jako dominující sídlo světské vrchnosti – a vlastní město s dominujícím kostelem, znakem duchovní vrchnostenské moci. Se společenskými a výrobními změnami se během 19. století zásadně změnil i vývoj měst – města se přelila přes hradby. Průmyslová revoluce, která se šířila od druhé poloviny 18. století z Anglie, tyto změny nastartovala.



Obr. 3: Obytná krajina, 1947

Přelomové technické vynálezy, změna výrobních postupů a s nimi spojená nová dělba práce umožňuje nahradit rukodělné manufaktury stroji vybavenými průmyslovými podniky. Zavedení jetelovin do osevního postupu i používání průmyslových hnojiv vedlo k zdvojnásobení zemědělské produkce a uvolnění velkého množství pracovní síly. Používání nových stavebních hmot (ocel, litina, železobeton) i pokrokových konstrukcí vede k zintenzivnění výstavby továren, veřejných budov, mostních konstrukcí, ale i výškových obytných budov, městských zařízení (úřady, plynárny, elektrárny, tržnice). Současně dochází i k rychlému rozvoji městské dopravy.

Strmý vzestup počtu obyvatel měl neblahé následky na kvalitu života především ve velkých městech, která nebyla na tento nápor připravena. Byly bořeny staré hradby, rychle rostla průmyslová předměstí, měnily se i starší části měst, na rozšiřování měly významný vliv i spekulace s pozemky. Města se s potížemi málokdy úspěšně vyrovnala a především rostla chaoticky, rozšiřovala do krajiny, kterou začala prorůstat i čím dál tím hustší síť dopravní a technické infrastruktury. Nová předměstí svou rozlohou i počtem obyvatelstva brzy přerostla původní historická centra měst.

Bylo nesporné, že je zapotřebí vytvořit vhodnější prostorové uspořádání neorganicky rostlých měst, protože došlo k rychlému zhoršení životního prostředí, zvláště nižších vrstev obyvatel.

Howard (1946) popisuje nálady lidí takto: „Velká část obyvatelů našich měst není spokojena již se svým domovem uprostřed samých zdí, uprostřed dlážděných ulic, rovných jako šňůra, hlubokých jako šachty v dole, s úzkým pruhem vysoko nad domy rýsujícího se nebe, s malými plochami zeleně v tom šedivém městském prostředí se špatným vzduchem, sazemí a kouřem prosyceným, se sloupy prachu stále se tetelícími nad zemí, kde slunce je zatlačováno spoustou vysokých domů po většinu roku z dohledu a užití lidí, a kdy lomoz, drkotání vozů, troubení automobilů a nebezpečí života rozčiluje, zneklidňuje. Té většině se chce ven do polí, zahrad, ta většina také tam utíká sotva má volnou chvíli. Výsledkem těchto nálad lidských, neodbytných, nepřekonatelných, jsou letní byty, jsou stavby vil podél železničních tratí poblíže lesů a řek, kam se utíká velkoměsto na neděle a svátky a na léto na dovolenou“ (Howard, 1946).

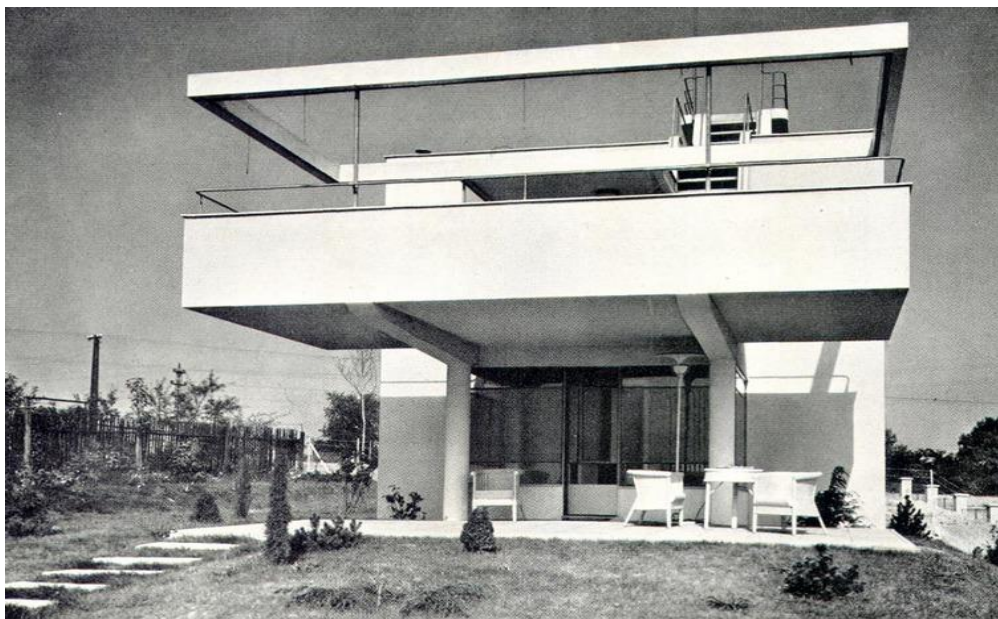
## **2.5 Funkcionalismus**

Funkcionalismus je architektonický sloh, jehož základem je myšlenka: forma následuje funkci. Od konce 20. let do konce 70. let 20. století byl určujícím architektonickým slohem.

Jeho nejvýznamnějšími představiteli jsou Le Corbusier, Ludwig Mies van der Rohe a Louis Sullivan, v Československu pak Adolf Loos.

Funkcionalismus se projevoval zjednodušením předchozích stylů. Radikálním oproštěním se od okázalosti, strojené estetiky, komplikovanosti, ornamentů a příklonem ke geometrické čistotě tvarů a detailním propracováním struktur má být dosaženo přirozené architektonické krásy. Budovy jsou strohé, účelně řešené, především z hlediska provozního. Sjednocoval vnitřní prostor stavby s vnějším prostředím.

V organizaci města pak znamená, co nejučelnější provozní uspořádání městské struktury zbavené estetických či jiných uměleckých aspektů.



Obr. 4: Vila M. Hajna ([www.archiweb.cz](http://www.archiweb.cz))

Le Corbusier formuloval 5 tezí funkcionalismu (moderní architektury):

1. Sloupy: domy se staví na sloupech, přízemí se uvolní pro zeleň a volný pohyb.
2. Střešní zahrady: použití plochých střech umožňuje budovat na střechách zahrady, nahrazují zeleň zastavěnou samotným domem
3. Volný půdorys: sloupy nesou staticky všechna podlaží, možnost volného členění prostoru nenosnými příčkami.
4. Pásová okna: systém sloupů umožňuje vést dlouhá okna mezi nimi.
5. Volné průčelí: stropy umožňují zcela volné řešení průčelí včetně oken

Funkcionalismus stavěl především na vědě a lékařských poznatcích – požadoval slunce, vzduch a prostor pro zdravý fyziologický vývoj člověka, ale zapomínal na vztahy mezi lidmi, na sociální funkce.

Funkcionalismus určujícím způsobem formoval směřování Ladislava Žáka jako architekta, ale velmi významně se spolupodílel na jeho přemýšlení o „uspořádání“ budoucí krajiny. A proto ty strohé kresby v obrazové příloze Obytné krajiny – stromy a keře v řadách, jak vojáci...

## 2.6 Nový životní sloh

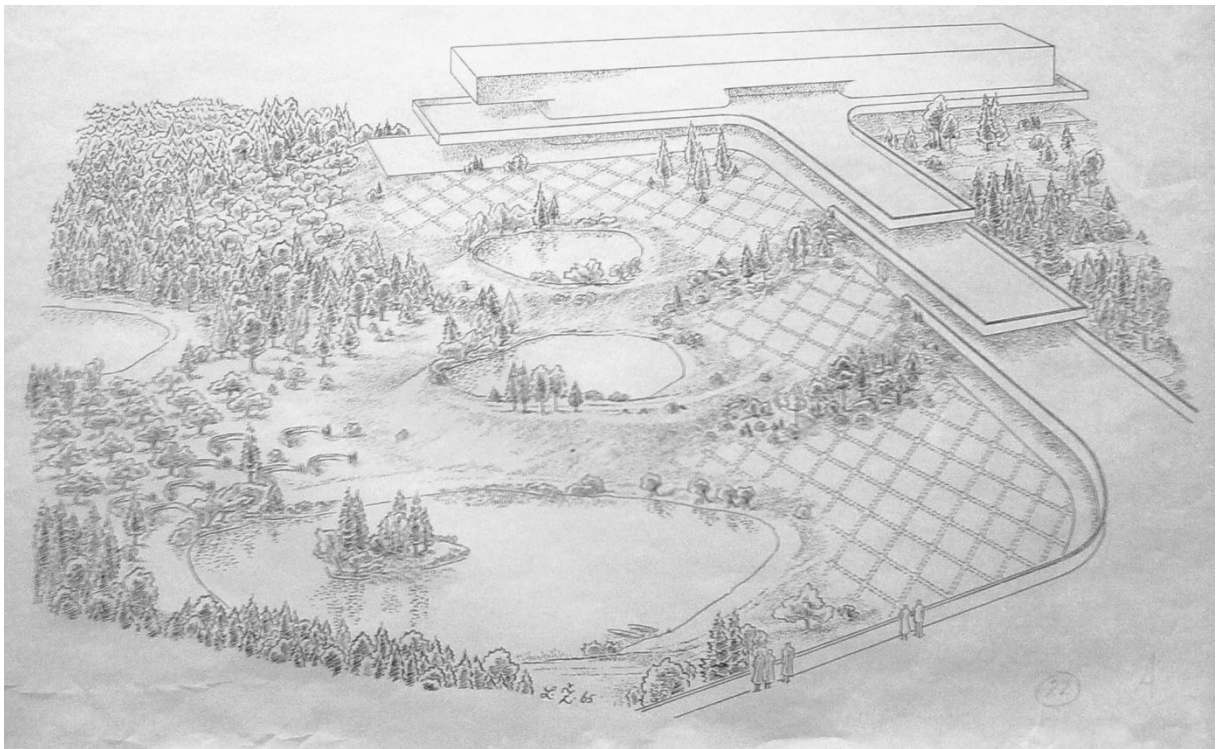
Formování a zrání myšlenek Ladislava Žáka o budoucím vývoji lidské společnosti a o jejím směřování významně ovlivnily 2 osoby – profesní kolega, architekt Karel Honzík a přírodovědec a filosof Bohuslav Brouk. Žák s Honzíkem od 30. let 20. století pracovali na konceptu životního slohu, ve 40. letech se k nim přidal i Brouk. Všem bylo jasné, že dříve nebo později dojde k nevyhnutelné porážce nacistického Německa. S touto porážkou spojovali naději na velké společenské změny. Dvacáté století je pro ně stoletím rozvíjejícího se individualismu, s nímž paralelně ve všech uměních docházelo k „přetlaku“ nových stylů. Jsou zklamáni směřováním či selháním liberálního kapitalismu, budoucnost vidí v „lepší“, socialistické společnosti. Jejich smýšlení můžeme označit za levicové, přesto se ani jeden z nich nestal stoupencem sovětských vzorů.

Aby vůbec bylo možné postavit úvahy o podobě poválečné společnosti na reálné a pevné základy, bylo pro ně nezbytné stanovit si podstatná ideová východiska všech budoucích úvah a plánů. Vydefinovat si sám pojem životní sloh, vědět, co přesně představuje, aby bylo možné cíleně usilovat o společnost, která bude mít svůj charakteristický životní sloh. Brouk (2010) k tomu podotýká, „že život touží po ustálení, konsolidaci a zákonitosti... spěje k slohu jako ideální formě života. Sloh je životním slohem, nikoliv snad jen záležitostí uměleckou. Duch doby je možno pokládat za jednotící - slohotvorný jen tehdy, když poskytuje přesné směrnice pro všechny životní odvětví, direktivy, které nelze v žádném případě vyčíst z pouhých několika nově formovaných jevů“ (Brouk, 2010).

Všichni 3 autoři se ve svých teoretických přístupech a myšlenkách do značné míry vzájemně ovlivňovali, současně se ale každý z nich otázkám spojeným s vytvořením koncepce životního slohu věnoval svým osobitým způsobem. Výsledkem jejich snažení byla publikace jejich klíčových prací: Honzíkova Tvorba životního slohu. Stati o architektuře a užitkové tvorbě vůbec (1946), o funkčních vztazích architektury a prostoru i živých organismů,

o psychologickém a fyzickém působení architektury na člověka, Žákova Obytná krajina (1947), o architektonických a funkčních vlastnostech krajiny a Broukovi Lidé a věci (1947), o smyslu moderního způsobu života a o jeho racionální organizaci.

Všichni tři se důrazně stavěli proti rodícímu se konzumnímu způsobu života, kritizovali plýtvání, rozhazovačnost, zbytečnou reprezentaci a výrobu nevhodných věcí. Brojili proti upřednostňování osobních zájmů, které vyústily jak v mnohé společenské, ekonomické, přírodní krize, tak i do světových válek. Věnovali se jednotlivým funkcím věcí, utváření poměru k věcem i nevyhnutelnosti přiměřené redukce životních potřeb. Jimi vytyčený sloh charakterizuje princip jednoduchosti, hygieny, široce pojaté racionalizace a necesismu, soustřeďující lidské potřeby na nejnútnejší. Brouk (2010) tvrdí, „že lidé touží po krámech... z bídy, ... pro bédnost toho, jak mohou uspokojovat své základní potřeby (necesarie). Kdyby lidé náležitě bydlili, jedli, šatili se apod. ... nebyli zavalováni existenčními starostmi, puritánskými příkazy v erotickém životě atd. ... nenahrazovali by život pošetilými požadavky“ (Brouk, 2010).



Obr. 5: Obytná krajina vstupuje do měst – náměstí umění a přírody, 1960 – 1965

V jejich úvahách můžeme sledovat dvě linie lidského uvažování, technicismus a naturalismus, tedy víru v technický pokrok (láska k technice) a zároveň obavy a despekt



z techniky a návrat k přírodě (láska k přírodě). Původním smyslem civilizace bylo podle nich odstraňování některých nedostatků životního prostoru, nikoliv zaplňování přírody různými konstrukcemi a stavbami.

Racionální a plánovitý přístup k omezeným zdrojům, výrobě, využívání prostředí i k životu a spotřebě obyvatelstva považovali za nezbytný. Presentované plánování života obyvatel směřuje až k jisté verzi sociálního inženýrství. V jejich textech se objevují často slova připomínající ideologickou rétoriku reálného socialismu - zakazovat, odrazovat, znesnadňovat, dovolovat.

Přestože je koncept životního slohu jako princip, vhodný pro celou společnost, ve své podstatě dávno překonaný, ve svých jednotlivostech je naopak překvapivě aktuální. Může být inspiračním zdrojem úvah o globalizaci, trvale udržitelném rozvoji, alternativních způsobů žití i o celkové kvalitě života.

### **3. ANALÝZA NÁZORŮ LADISLAVA ŽÁKA V KONTEXTU DOBY**

Přírodovědci a ochránci přírody upozorňovali na negativní vlivy zvýšené lidské činnosti na přírodu již několik desítek let, ale teprve v období první republiky začaly být jejich hlasy vědecky podloženy. Ochrana přírody je však zatím především spojována s ochranou národních kulturních památek.

Od počátku 30. let 20. století třicátých můžeme datovat první projevy environmentálního myšlení, které bylo spojeno s tehdejšími společenskými, hospodářskými i počínajícími ekologickými nesnázemi. Začala se zřetelně projevovat změna v pozornosti, kterou urbanističtí teoretici věnovali krajině a přírodě a stoupá zájem o plánování rozvoje velkých územních celků. V letech 1931 – 1933 vrcholí u nás velká hospodářská krize a s ní spojené zpomalení stavebního rozvoje. Dochází k rozčarování za směřování liberálního kapitalismu a teoretici začínají nabízet možné scénáře řešení.

Ještě počátkem třicátých let se Žák staví odmítavě k zachování historických měst a sídel. Zeleň, zahradu chápe pouze jako jednoduchý funkcionalistický doplněk obytných ploch. Mezitím se stává se vyhledávaným a módním architektem, příležitostně se věnuje malířství. Především však začíná krajinu fotografovat, srovnávat s obrazy svých krajinářských vzorů a velmi bolestně shledává, jak se soudobá stavitelská architektura značnou měrou podílí na devastaci malebné české krajiny.

V roce 1936 získává Žák řidičské oprávnění a jeho fotografické mapování české krajiny (zejména Železných hor) nabývá velkých rozměrů. Velký vliv na proměnu jeho postojů měla i kampaň z roku 1937 vedená na záchranu Petřínských sadů, ohrožených výstavbou silnice. Třetím momentem a stěžejním momentem jeho obratu bylo ukončení úspěšné kariéry architekta. Šlapeta (2000) na základě jeho sdělení uvádí, že zkušenost z realizace vily Lídy Baarové a jejích rodičů, kde neměl od klientů úplně volnou ruku a nakonec se s nimi rozešel, ho přivedla k názoru, „že je lépe rozmlouvat se stromy než s lidmi a vyústila v jeho soustředění se na problémy české krajiny“ (Šlapeta, 2000).

Je třeba si uvědomit, že na počátku 20. století panovalo zcela jiné myšlenkové klima než dnes. Jak někteří umělci, tak také někteří filosofové a vědci zastávali názor, že společnost v Evropě je třeba zásadním způsobem nově uspořádat, jelikož civilizace se vlivem překotného rozvoje průmyslu, nadměrné koncentrace chudých lidí ve městech a nerovnoměrného rozdělování světového bohatství řítí do katastrofy. Proto se z dnešního pohledu mohou myšlenky a dílo Ladislava Žáka velmi rozporupně. Vždyť jeho zdroji byly vědecký socialismus, učení propagátora eugeniky Alexise Carrela, asketismus filosofa Davida Thoreaua, ideje průkopníka moderní architektury Le Corbusiera, obrazy českých krajinářů Antonína Slavíčka, Antonína Chitussiho či knihy Karla Václava Raisa nebo Jana Herbena atd.

Žák byl velmi ovlivněn tezemi K. Teige o spojení architektury s ideologií a o výjimečné roli umělecké avantgardy – moderních umělců - v budování nového uspořádání světa.

Té avantgardy, hnutí, jež kdysi bláhově věřilo, že svět změní k lepšímu, a přitom (mnohdy zcela vědomě) přispělo k jedné z nejhorších etap v jeho historii. Můžeme přičíst Žákovi k dobru, že, ač člen avantgardy, k tomuto nepřispěl. Dvořáková (2006) se přesto domnívá, že „stále vědomě či bezděčně ulpíval na stereotypech moderního myšlení, spočívajících v přeceňování role osvícených profesních skupin a jedinců, kteří by měli a mohou diktovat vlastní všespásné názory nepoučené většině“ (Dvořáková v Žák, 2006).

Jeho stěžejním dílem a pokusem o syntézu teoretických úvah je kniha Obytná krajina. Původně samostatné stati, koncipované především v letech 1939-42, byly ve zbývajících letech války částečně pozměny, propojeny a doplněny. Vinou vydavatelských problémů kniha vyšla až v roce 1947. Žák (1947) si v ní vytyčil tyto 4 základní úkoly:

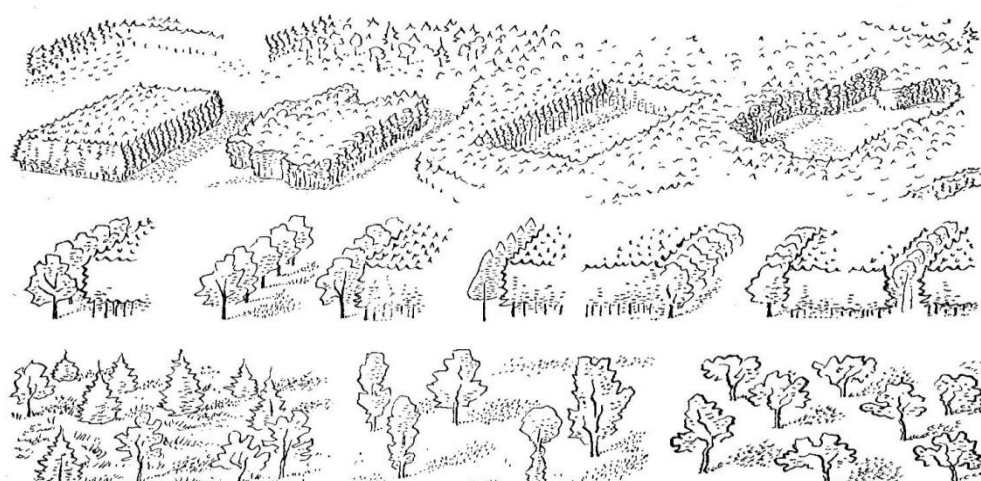
1. přispět k teorii plánování krajů, ke krajinnému územnímu plánování čili regionalismu i k praktickému hospodaření krajinnými hodnotami
2. vylíčit novou lidovou architekturu přírodních prostor – zahrad, sadů a krajin
3. probudit veřejné svědomí, přispět k záchraně starých českých zemí a k výstavbě a tvorbě nové obytné české krajiny

4. přesvědčit odborníky a všechny rozhodující činitele o nutnosti pojmání krajiny především jako přírodního příbytku živočicha člověka se všemi dalekosáhlými důsledky tohoto nového názoru pro celkovou dispozici krajů a zemí i pro podrobnou úpravu jejich krajin a všeho života v nich (Žák, 1947)

Komplikovaný vztah ke společnosti mají všichni, jejichž činnost má co činit s nalézáním nového smyslu, jejich práce je se společností spojuje, ale zároveň je od ní odděluje a tomu odpovídají dvě touhy, které se nedají úplně smířit – touha po samotě a touha po životě ve společenství. To je situace, která je své podstaty problematická a neřešitelná, ale zároveň přináší pocity zvláštního štěstí a radosti.

Lpění na vznešených ideálech může být směšné i tehdy, když to jejich hlasatelé myslí zcela upřímně. A že když se idealisté pokusí přejít od velkohubých sloganů k činům, může to být i docela nebezpečné.

### 3.1 Architektura zeleně



Obr. 6: Obytná krajina, 1947

Žák při svém zkoumání české krajiny se znepokojením zjišťuje, že dům se čím dále více stává samostatným objektem v cizím prostoru a venkovní prostor se stává jen vedlejším produktem při výstavbě, bez jakéhokoliv vztahu k němu. V jeho konceptu je nezbytné, aby venkovní prostory byly velmi pečlivě formovány i chráněny a nepředstavovaly jen „to“, co zbyde okolo domů a stavebních děl jakéhokoliv druhu.

„Člověk je živá bytost, která je součástí přírody. Prostor, ať umělý nebo přírodní, ve kterém člověk žije by měl být obytným prostorem existujícím v souladu s přírodou. Cílem nové architektury pak bylo takovýto obytný prostor vytvořit, protože dosavadní architektura tento cíl nenaplňovala. Abychom zlepšili situaci lidstva i přírody, potřebujeme nový způsob myšlení, blízký přírodním procesům, ale také inspirovaný morálkou, tedy vědomým směřováním“ (Day, 2002).

Žák nepřístupuje k zeleni jako k prvku pouze doplňkovému a materiálně uživatelskému, ale především zdůrazňuje její funkci estetickou a uzdravovací. Pojímá svět kolem sebe jako velmi poničený, i když se na první pohled může zdát přijatelný. V minulosti se zdraví člověka obnovovalo z přirozené ekologické harmonie a duchovní tradice. Se změnami krajiny vnější, skutečné, dochází i ke změnám v našich krajinách vnitřních.

Zdraví přírody je založeno na cyklické obměně, rovnováze jejích elementárních sil a vývoji plodnosti. Zdraví člověka je pro Žáka též stavem obnovy, harmonie a vývoje, a proto pobytu a žití v přírodě přikládá tak veliký význam. Uzdravování vnější krajiny prospívá i nám. Podle Daye (2002) „karteziánské geometrické tvary staveb podporují racionální – zejména to jednoduché, kauzální a logické. Pružné linie zeleně podporují naši životní energii. Iniciují také tvořivé a pružné myšlení. Rytmus, harmonie, protipóly, smyslová radost a celá kvalitativní stránka živí náš citový život a zosťruje naši intuici“ (Day, 2002).

Ladislav Žák rozlišuje při hodnocení krajiny dva pojmy – její obyvatelnost a její obytnost. Obyvatelnost chápe jako kvalitu vzniklou a existující nezávisle na lidské aktivitě. Pro Žáka (1947) znamená „základní vhodnost krajiny ke stálému lidskému pobytu, práci a osídlení a vhodnost a způsobilost krajiny k lidskému pobytu v přírodě při práci všeho druhu, odpočinku, zotavení a pěší i jízdní dopravě“ (Žák, 1947).

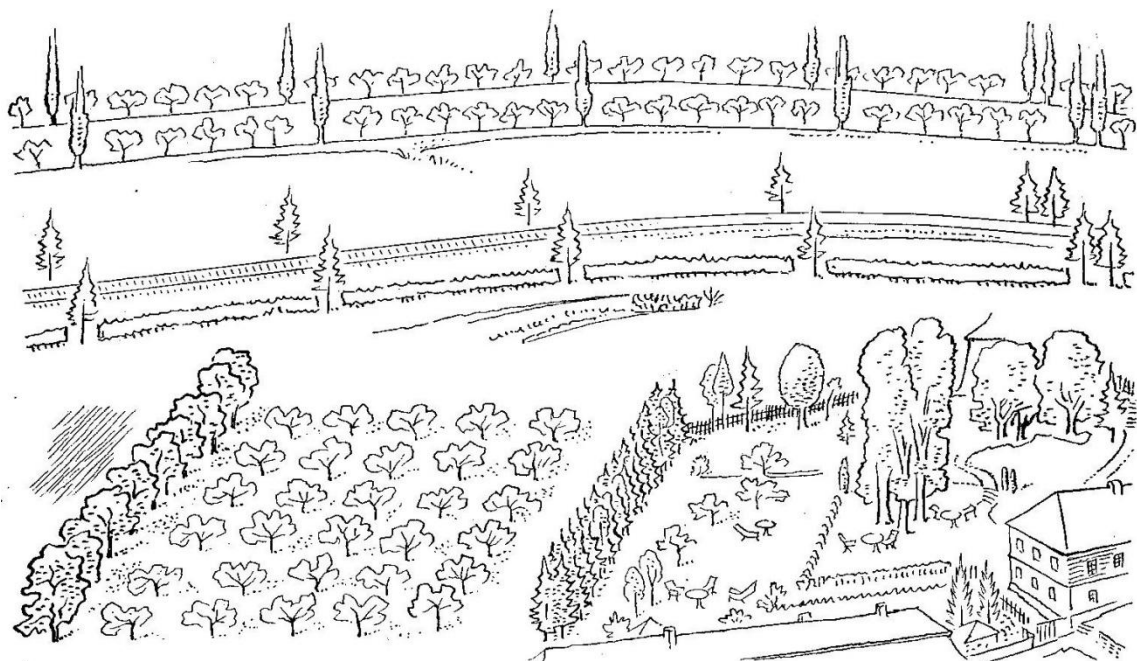
Druhá kvalita, obytnost, je naopak „výsledkem vědomé, ochranné nebo tvořivé lidské péče“ (Žák, 1947). Zavádí pojem obytná krajina jako „oblast nebo obytné místo znamenající přírodní prostor přímo úmyslně určený nebo utvořený k přírodnímu obývání“ (Žák, 1947).

V jeho konceptu není obytným prostorem pouze uzavřený stavební prostor místností, bytů a budov, prostředí umělé, kulturní, ale také prvotní obytný prostor člověka – volná příroda. Tato přírodní složka, prostředí člověkem upravené, pozmeněné a zkulturněné - od zahrad, sadů, parků až ke krajině – musí s druhou, umělou složkou životního prostředí, tvořit harmonický a souladný celek.

Zeleň považuje za určitý druh stavebního materiálu, staví ho s nimi na roveň, ale současně vnímá jejich specifiku, např. větší tvarovou bohatost a především dynamiku. Spolu s vodou může být nejlevnějším a neúčinnějším prvkem ve zlepšení životního prostředí.

Žák zavádí nový pojem: architektura zeleně. Architektura zeleně musí být postavena na roveň s ostatními architektonickými obory. Tak jako jsou přírodní a umělé prostředí nedílnými složkami životního prostředí, potom i architektura staveb a architektura zeleně by měly mít jednotící studijní zastřešení. Nový architektonický obor by se měl věnovat zahradní, sadové a krajinné architektuře moderně a kulturně, v protikladu k tradici a schématy omezené historizující zahradní architektuře. Takovéto uspořádání studia pak podle něj mohlo vyřešit 2 úkoly: pozvednout úroveň domácí tvorby zeleně, jejího uspořádání i ochrany a vytvořit podmínky pro vznik zcela nové svérázné české architektury zahrad, sadů a krajiny. Žák (1947) chce tohoto dosáhnout „sloučením lidského lidového obsahu s novou architektonickou formou, odvozenou z prvků naší krajiny“ (Žák, 1947).

Základem pro něj není ani italská, ani francouzská zahrada, příliš pravidelné a formalizované, reprezentativní doplněk sídel panovníků a šlechty. Není to ani zahrada čínská a japonská, velmi intimní, divokou přírodou velmi poučená a prostá. Inspiruje se formou anglického parku, který byl sice ještě výtvorem šlechty, ale šlechty vzdělané a střízlivé a konvenoval již měšťanskému stylu života. Pod vlivem soudobého humanismu (Žák ho nazývá socialismem) chce novou architekturu zeleně komponovat pro všechny společenské vrstvy, protože na rozdíl od minulosti bude využívána opravdu celou společností.



Obr. 7: Obytná krajina, 1947

Podobně jako anglický park vznikl z anglické krajiny (Žák poněkud opomíjí skutečnost,

že autoři prvních anglických parků se inspirovali krajinou italskou), má nová architektura zeleně hledat inspiraci ve významných a výrazných prvcích krajiny české tak, aby byly respektovány klimatické odlišnosti.

Anglický park je romantický, mlhavě zasněný, psychicky velmi působivý, kombinuje rozsáhlé travnaté plochy se skupinami stromů, vždy je přítomen vodní prvek ve formě rybníku či jezírka, květin je velmi málo. Harmonický výsledek pak je dán souborem geologických prvků, vody, rostlinstva a staveb všeho druhu. Jednotlivými hmotnými prvky a útvary pak v různých obměnách můžeme vytvářet novou krajinnou formu.

Žák (1947) formuluje tyto čtyři velmi originální, zároveň značně kontroverzní zákony obměny:

1. známý a obvyklý útvar budiž naplněn jiným hmotným prvkem nebo jinými hmotnými prvky, odlišnou a méně obvyklou rostlinnou hmotou
2. známý a obvyklý útvar budiž naplněn jiným účelem, jiným věcným a lidským obsahem
3. známý a obvyklý útvar budiž naplněn jinými hmotnými prvky a jiným obsahem věcným a lidským
4. ze známých a obvyklých hmotných prvků a útvarů buďte vytvořeny útvary nové a naplněny novým vhodným obsahem věcným a lidským (Žák, 1947)

Při formulaci těchto 4 zákonů se výrazně projevuje vliv základní myšlenky funkcionalismu – forma následuje funkci – spolu se snahou o vzorovou a názornou systematizaci a s tím spojenou schematizaci nové krajiny tvorby. On, milovník stávající malebné české krajiny, v rozporu s tradicí a bez ohledu na klimatické a půdní podmínky, umisťuje velké množství jehličnanů a stálezelených dřevin téměř všude - do nížin, do obytné zástavby, atd. Dokonce neváhá sázet kleče i na náměstí podkrkonošských městeček a vesnic. Tato posedlost jehličnatými stromy, jak píše Čílek (2005) „příliš mnoho jehličnanů“, je z dnešního pohledu až urputná pro svoji snahu nedbat na biotická pravidla.

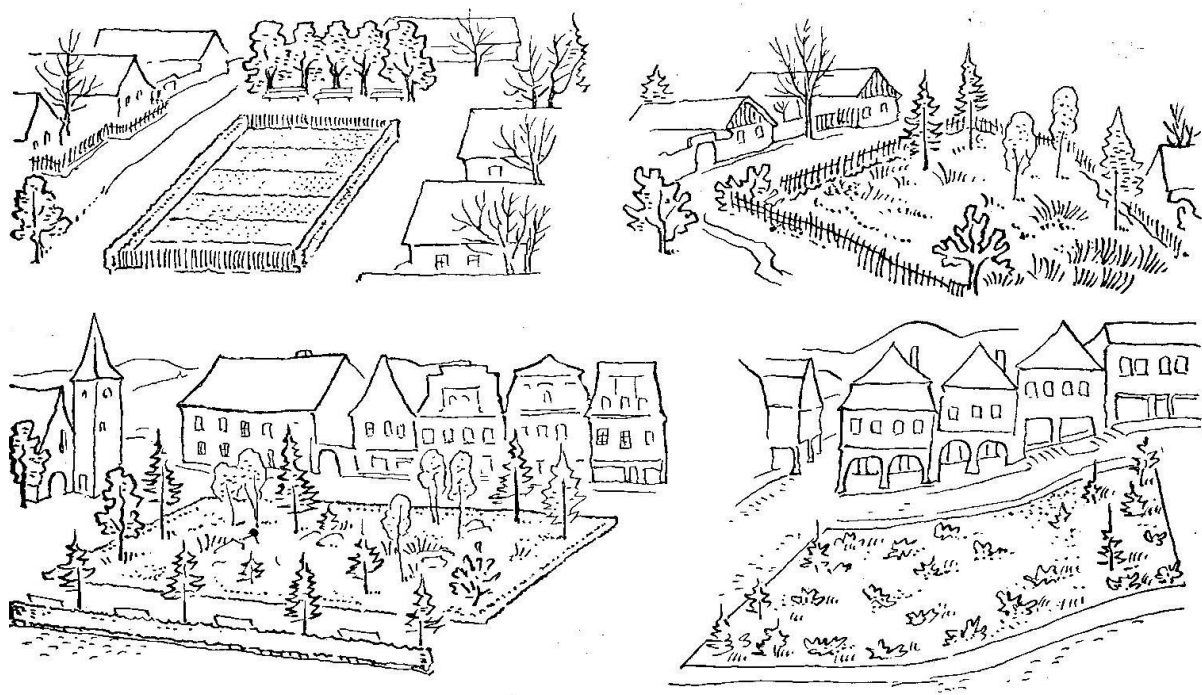
Žák byl ovlivněn dobovými myšlenkami o „vylepšení“ úrovně zdraví obyvatel. Jehličnany a jiné stálezelené dřeviny svojí vždy přítomnou zelení tento požadavek měly zcela naplňovat na rozdíl od opadavých listnáčů. Jeho názory příliš nesouzněly s odborným pohledem botaniků, ale postupem doby jejich argumenty uznal a zapracoval je do svého konceptu. V letech 1953 – 1956 píše dokonce knihu o rostlinstvu české a slovenské krajiny pro potřeby krajinářské architektury. Vzhledem k politickým souvislostem mu nebylo umožněno publikaci vydat a později nebyla nalezena ani v jeho pozůstalosti.

Podobně jako u urbanizované krajiny, kde často používá svůj oblíbený architektonický prvek,

nestavět vůbec, má v jeho vzrostlé zeleni důležité místo prázdný prostor, otvor ve hmotě, který je pro něj náměstím nebo „vnitřním dvorem antického obytného domu, otevřeným pouze shora“ (Žák, 1947).

Jen část z uměle vytvořených útvarů podle jeho 4 zákonů obměny lze použít v zahradní či parkové tvorbě, většinu z nich, pro svoji finanční náročnost či biologickou nevhodnost, nebylo možné realizovat v krajině ani v době jejich vzniku, době výrazně ovlivněné funkcionalistickými tendencemi. Zelinářská zahrada, lesní školka či pastviště na náměstí vesnic či malých měst, všudypřítomné jehličnany, paseky z klečí nebo rekreační odpočinkové „úkryty“ byly, hodnoceno však z dnešního pohledu, fikcí od samého začátku.

V jeho architektonických směrnicích se prolíná princip osázení vysokou, objemnou a velmi rychle rostoucí zelení k rozbití tvarově a barevně špatných vil a domků s ideou opakovaných motivů zeleně v celých oblastech, s povinným osázením každé parcely předepsanými prvky a motivy.



Obr. 8: Obytná krajina, 1947

Jeho princip rychlého zakrývání staveb ho vedl k myšlence časového rozdělení osázení do dvou etap. V první etapě osazoval objekty vysokými a štíhlými listnáči spolu s modřínou, ve druhé etapě pak tvořil konečnou úpravu již jen jehličnaté stromy – smrky, borovice a jedle.

Žák chce zeleň formovat tak, aby v určitých místech poskytovala slunce, na jiných naopak stín a polostín. Zeleň má zakrývat ošklivá místa a naopak otvírat či zdůrazňovat krásné výhledy.

Svoje názory na vytvoření životního slohu aplikuje i na zahradní tvorbu. Nejdokonalejší zahradou je podle něj „volná příroda krajiny, přicházející bez přerušení, bez překážek různých ohrad zdí a plotů až k oknům a dveřím obytného domu“ (Žák, 1947). Jeho zahrada má být jejím zhuštěním a pokračováním. Nestanovuje jisté, velmi volné meze, respektující i osobní motivace i potřeby vlastníka, ale stanoví striktní pravidla, přísné směrnice, zakazuje. Zahrada nesmí být historicky ani moderně reprezentativní, nemá v ní být příliš rozmanitých druhů rostlin, nepřirozené skalky, drobné zahradní stavby, nemusí kvést v každou roční dobu a v městech nemá mít ani svoji užitkovou část – zelinářskou i ovocnou.

V rámci necesismu, se snaží minimalizovat i péči o ni – zeleň má růst volně, v podmínkách podobných „divoké“ přírodě – nehnojit, nekypřit, nezalévat. Preferuje volný růst před péčí, ale zapomíná na fakt, že i jeho malebná krajina vznikala a vyvíjela se kultivující rukou člověka. Opomíjí i důležitou skutečnost, že v zahradě se musí cítit dobře především její obyvatelé a uživatelé a to „dobře“ je vnímáno velmi individuálně.

Pozastavme se u trávníku. “Trávník se požaduje stále dokonale brčálově zelený, jemný, hustý, anglický“ (Žák, 1947). Jeho negativní nahlížení na něj je především ideologické, současně zmiňuje i časovou a s ní spojenou finanční náročnost pěstování. Opět, jako v mnoha dalších případech, dochází ke správnému stanovisku spíše na základě pocitů, než hlubších odborných znalostí. Naše podmínky nejsou dobře klimaticky nakloněny pěstování tohoto druhu trávníku. U Žáka se objevuje i tento zdánlivý rozpor. Ač milovník venkovní zeleně, není příznivcem pokojových květin. Pokojové květiny nejenom zkrášlují prostor, čistí vzduch a vydávají vůni. Jsou živé a svůj život umějí vdechnout místnosti. Svým tvarem však narušují geometrizovaný funkcionalistický vnitřní prostor.

Potřebná velikost, nerušenost a souvislost jejich území, čistota a architektonická hodnota – to jsou vlastnosti, které mají mít podle něj optimálně vytvořené parky. To jsou vlastnosti, které jsou požadovány i dnes, ale většinou se je nedaří zcela plnit. Stejně jako u zahrad se pokouší oproštěním se od formalismu a dekorativnosti parků (minimum květinových záhonů, domácí druhy dřevin, malá druhová pestrost) snížit finanční náročnost jejich zakládání i péči o ně. Opět nastoluje otázky, které mohou být z dnešního pohledu úsměvné, ale musíme je nahlížet z pohledu doby vzniku. Vyslovuje se pro zákaz chování psů ve městech a dobově oblíbeného pouličního rozhlasu, pražská zoologická zahrada pro něj představuje jen zbytečné zničení přírody části Troje.

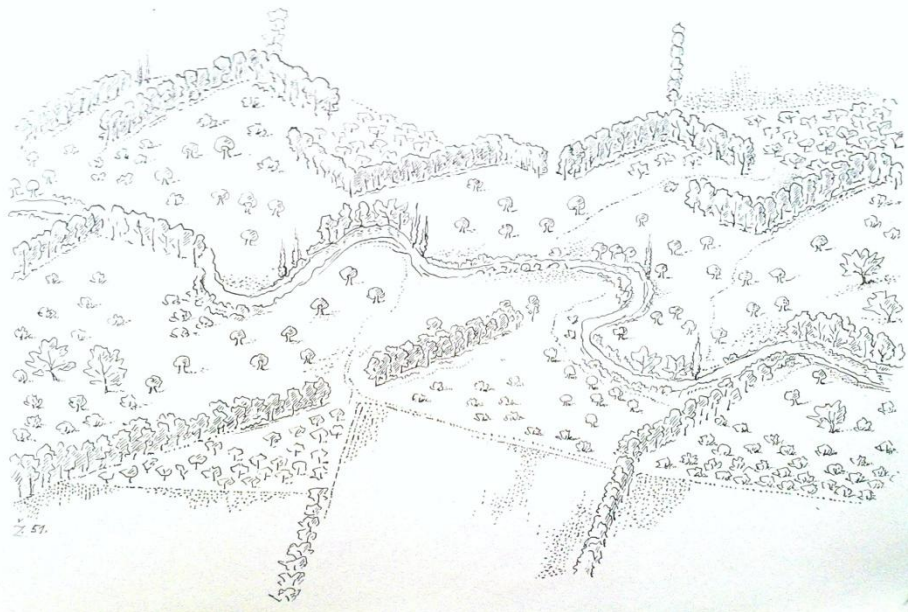


Žák chápe důležitost parků a sadů při každodenní rekreaci městského obyvatelstva. Vidí jejich ubývání, jejich parcelování na menší, již nedostatečně souvislé části či jejich nahrazování jinými zelenými, kvalitativně však nedostatečnými, plochami.

Žák si velmi uvědomuje význam klidu a ticha při vnímání přírodního okolí, naslouchání vlastnímu já. Day (2002) k tomuto podotýká, že „je těžké naslouchat svému vnitřnímu hlasu, své úctě k posvátnosti všech věcí, když jsme plni hluku a chaosu a kamkoliv se hněme, hrne se ho na nás víc a víc. Možná není tak snadné vnitřnímu míru dosáhnout, ale budeme k němu mnohem blíže v klidném prostředí. Takový klid je nezbytnou podmínkou pro to, aby nás místo mohlo naplnit uzdravujícím duchem (Day, 2002).

Hmatatelná péče o naše okolí není pouhý luxus, ale má zásadní význam pro osobní a sociální zdraví. Prostředí na nás působí na všech úrovních jako neustále uzdravující nebo naopak stresující vliv. Naše prostředí nás ovlivňuje a my zase ovlivňujeme je.

### 3.2 Stav volné krajiny a její náprava



Obr. 9: Krajinářské úpravy na jižní Moravě, 1951

Procesy, které rozvracejí ekologickou stabilitu, obvykle doprovází i zhoršování estetických hodnot krajiny. Velkoplošné odstraňování osamělých křovin a stromů, vytváření velkých lánů zemědělských monokultur, zjednodušující změny reliéfu krajiny, necitlivá urbanizace a další zásahy vytvářejí uniformní, fádňí krajinu. O krajině se nejvíce diskutuje především tehdy, kdy ji, náš okolní známý svět ztrácíme. Bylo to nejprve koncem 19. století, poté

ve 30. a 40. letech 20. století nebo i dnes.

Podle Cílka (2005) „význam architekta Ladislava Žáka spočívá v tom, že upozorňoval na „ztracený ráj“ dřívější krajiny, a tím i na postupné ničení vztahu k zemi, půdě, určitému typu krásy; na proměnu vnitřní krajiny. Intenzivně hledal řešení tohoto problému, ale síla jeho naléhavosti byla často větší než navrhovaná řešení (Cílek, 2005).

Žák si uvědomuje, že s rostoucím počtem obyvatel a se společenskými změnami, dochází k zvýšení tlaku na rekreační, turistické i cestovní využívání krajiny. Dochází k nahromadění prostorovému (okolí velkých měst narušeno chaotickou výstavbou chat a rekreačních domků), společenskému (pobyt v přírodě se již týká všech vrstev společnosti) i časovému (vzrůstá délka, počet i pravidelnost návštěv přírody). Pod vlivem svých vizí o velkém nárůstu množství volného času obyvatelstva se mylně domníval, že tento volný čas bude především tráven ve volné přírodě.

Vzhledem k prudkému nárůstu počtu obyvatel a myšlence, že „vydatnému zotavení ducha a opravdovému vnitřnímu životu prospívá však spíše samota nebo jen malá důvěrná společnost“ (Žák, 1947), se domníval, že zachování co největších ploch neurbanizované krajiny bude jediným možným řešením

Ústřední Žákovou myšlenkou při vytváření obytné krajiny bylo „především dbáti, aby různými zbytečnými, nemístnými, špatně pojatými nebo prováděnými, nevhodnými a zhoubnými lidskými díly nebyly ohrožovány, poškozovány a ničeny neobnovitelné, nenahraditelné a nepostradatelné přírodní a obytné krajinné prvky a hodnoty velkých a malých rozměrů (Žák, 1947).

Chápal péči o krajinu podobně jako péči o lidské zdraví – důležitější bylo pro něj péče preventivní. Porušení nebo zničení neobnovitelné přírody je škodou trvalou a navždy neodčinitelnou, ostatní škody jsme schopni napravit.

Ve své snaze preventivně chránit krajinu však postupuje velmi maximalisticky. Přeceňuje rozvoj techniky a předpokládá, že během několika desítek let budou lidstvu postačovat jen surovinové zdroje z několika plošně velmi omezených oblastí a většinu zastaralých a zbytečných průmyslových podniků nahradí nemnoho malých, plně automatizovaných. Žákova myšlenka chránit prakticky veškerou mizející krajinu byla už v jeho době neudržitelná. Chápe převážnou část ekonomických aktivit v krajině jako zbytečně škodlivou, ale neuvědomuje si dostatečně, že i ekologicky nejvyspělejší země musí pro svoje základní fungování čerpat neobnovitelné zdroje a vyrábět. Oproti Žákovu názoru lze postavit stanovisko Cílka (2005) o tom, že „ochrana přírody je všude v Evropě stavěna před posláním nikoliv jenom ochránce mizející původní přírody, ale také aktivního manažera nového

antropogenního prostředí, které je směřováno do určitého cílového stavu – např. kombinace přirozené doubravy a geologického profilu v hlubokém dálničním zářezu (Cílek, 2005).

Je samozřejmě nutné si položit otázku, jaká míra tohoto čerpání zdrojů i výroby je nezbytně nutná a jak šetrně se přitom budeme chovat ke krajině. Procesy ochuzování zděděného přírodního bohatství charakterizují celý dosavadní vývoj lidské společnosti, ale jejich rychlost a intenzita, typická pro posledních sto let, je v historii lidstva bezprecedentním jevem. Podle Vabrouška (1990) ochuzování přírodního bohatství zahrnuje především:

- rozklad nebo zánik přirozených ekosystémů a fatální mizení ekotypů (autochtonních společenstev), doprovázený vznikem náhradních, obvykle nepůvodních společenstev
- ochuzování genofondu rostlin a živočichů, které znamená nevratnou ztrátu genetické informace
- příliš rychlé a nešetrné čerpání neobnovitelných zdrojů, zejména nerostných surovin
- příliš intenzivní a nešetrné využívání a nedostatečná reprodukce obnovitelných zdrojů, včetně půdy (Vabroušek, 1990)



Obr. 10: Krajinářské úpravy na jižní Moravě, 1951

Pro Žáka (1947) jsou velmi důležité a především nenahraditelné geologické útvary v krajině: „původní a neporušené celkové i podrobné utváření zemského povrchu, modelace a struktura

terénu, zvlnění a zvrásnění a zdrsnění zemského povrchu, skály, skaliska, balvany, kameny, písčiny“ (Žák, 1947). To potvrzuje i Cílek (2005) tvrdící, že „geologický čas je nesrovnatelně pomalejší než je čas biologický, tak i změny geodiverzity byly v uplynulých stoletích spíše tíživě nenápadné, ale v souhrnu vyústily v celkovou změnu charakteru krajiny. Je technicky velmi snadné zničit skalku překážející dopravě, ale mějme přítom na paměti, že podobných skalek už bylo na daném území zničeno nejspíš několik a že již nebudou nikdy vráceny na místo. Krajina chudne kámen po kameni (Cílek, 2005).

Při hlubinné a zejména při povrchové těžbě rudných i nerudných surovin dochází především k záborům půdy. Při hlubinné těžbě se k nim dále přidávají poklesy půd a v povrchových lomech je narušován celkový reliéf krajiny.

V Podkrušnohoří těžba hnědého uhlí zcela změnila ráz krajiny. Oblast je považovaná za jeden z nejvíce zničených krajinných celků světa a rozsah zásahů člověka zde o několik řádů převyšuje vliv geologických procesů. Po vytěžení uhlí se tato měsíční krajina s obrovskými povrchovými doly, odvaly a výsypkami může rozsáhlými rekultivacemi změnit v příjemnou rekreační krajinu bez lidských sídel. Cílek (2005) k této změně podotýká, že „zničili jednu krásnou krajinu, ale na jejím místě vytvořili jinou krásnou krajinu“ (Cílek, 2005).

Cílkův pohled můžeme chápat jako příliš optimistický. Vždy bude mít větší hodnotu krajina co nejméně porušená lidskou činností a potrvá velmi dlouho dobu, než se z nově vymodelované krajiny stane krajina zralá. Day (2002) píše, „že zralé krajiny (ty, které právě prožívají svůj vrchol) se mění jen pomalu. Nové krajiny (v „pionýrském“ stadiu) se proměňují rychle. Příroda stabilizuje, vyrovnává a v konečné fázi i obnovuje místa – ale pomalu. Je příliš pomalá ve vztahu k míře a rychlosti, s nimiž jí způsobujeme ztráty (Day, 2002).

Geodiverzitu podle Žákova konceptu nelze v krajině plně zachovat. Kultivace krajiny je doprovázena odstraňováním drobných přirozených útvarů – vyčnívajících skalisek a skal, mizí kameny a balvany. V některých oblastech měla na ni značně negativní dopad dlouhodobá těžba surovin, zejména stavebního kamene a vápence. Podle Cílka (2005) obecně platí, že „vytváření menších skalnatých odkryvů (tedy právě těch prvků, které postupně v minulém století mizely) je žádoucí, ale větší změny jsou problematické a musí být posuzovány pro každý případ a každou krajinu zvlášť (Cílek, 2005).

Žák si velmi dobře uvědomuje důležitost zemědělské aktivity člověka na formování krajiny. „Staletí civilizace založené na zemědělství zvýšila plodnost. Naše planeta nebyla původně úrodná. Dokážeme dosáhnout zlepšení rychleji než neřízená příroda“ (Day, 2002).

Cílek (2005) upozorňuje, že „koncem 19. a počátkem 20. století dochází k odstraňování kamenů z polí, zhlazení a zavážení erozních rýh, scelování kousků polí do větších celků,



pracnému ukrajování pastvin a jejich přeměně na ornou půdu. Hromady kamenů z polí, suché zídky i zarostlá terasovitá polička jsou svědectvím staletí trvajících zápasů o půdu. Terén byl naopak členěn mezemi a rozrůžňován polními cestami, které se na svazích často měnily na hluboké erozní rýhy“ (Cílek, 2005).

Žákův současník Hruška (1946) tvrdí, že „soudobá kultivovaná krajina je v pohybu a přetváření svého vzhledu. Skutečnou souladnou krajinu nalezneme jen, pokud ještě nová technicko-socialistická civilizace nezasáhla; tam pak ovšem je typickým obrazem zašlé kultivace feudální. Soudobá krajina se nám jeví ve stadiu rozrušení, na přechodu do kultury nové“ (Hruška, 1946).

Žák si všímá především trvalého zmenšování ploch nevyužívané zemědělské půdy –  
- úhorů, podmáčených luk, skalnatých pastvin a mezí i rozptýlené zeleně (osamělé stromy, drobné shluky stromů a keřů, křoviny). Krajina je podle Vabrouška (1990) „odstraněním těchto přirozených prvků zjednodušena pod ekologicky a esteticky únosnou mírou“ (Vabroušek, 1990).



Obr. 11: Obytná krajina vstupuje do měst – náměstí umění a přírody, 1960 – 1965

Žákův pohled na zemědělskou krajinu je především pohledem do minulosti. Preferuje především estetickou hodnotu krajiny. Některá hodnocení jsou rázu výsostně uměleckého – preference zelených pastvin a luk před hnědou ornou půdou, preference pole se strništěm před zoraným atd.

Můžeme konstatovat, že jeho závěry o krajinné zeleni jsou velmi moderní, neboť se shodují s názorem Kučery (2002), který ji více jak padesát let poté specifikuje jako „základní plochu s převažující ekologickou a krajinnotvornou funkcí. Tvoří ji především tzv. rozptýlená zeleň v krajině (vegetační prvky rostoucí mimo les) – skupiny stromů, keřů, trvalých travních porostů na terénních nerovnostech, mezích, remízích, stržích, v břehových hranách vodních toků, v litorálním pásmu vodních nádrží, dále sekundární sukcesní stádia v dotěžených dobývacích prostorech, lomech, pískovnách, apod. Plochy krajinné zeleně slouží pro zachování a obnovu přírodních a krajinných hodnot území. Rozvoj těchto ploch zajišťují především přírodní mechanismy sukcese a nasycování společenstev“ (Kučera v Sborník, 2002).

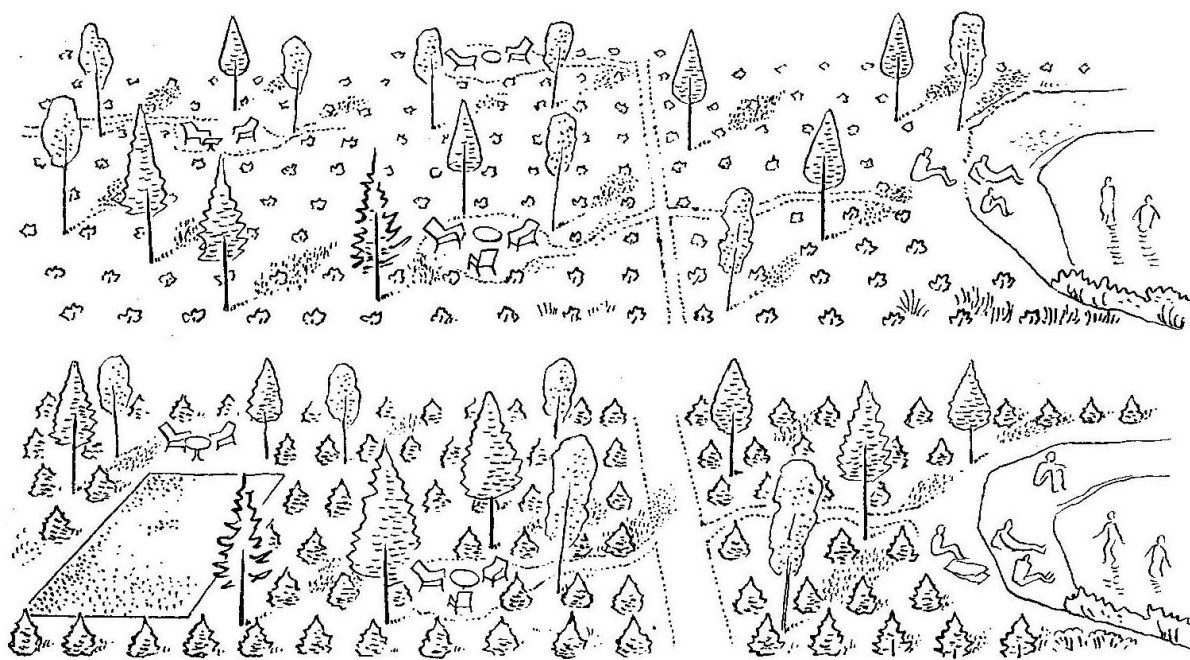
Žák sice tvrdí, že zemědělskou (i průmyslovou) výrobu nezavrhuje, jen se snaží z ní vyloučit zbytečnou přítěž, ale zapomíná na důležitý fakt. Návrat ke stavu panujícímu v 19. století (dnes bychom mohli konstatovat návrat ke koním) není možný, protože právě v tomto období bylo změnami v zemědělském hospodaření dosaženo toho (alespoň v evropském prostoru), co nás odlišuje od ostatních živočišných společenstev – odstranili jsme hrozbu hladu.

Ano, intenzifikace zemědělské výroby vedla k nárůstu produkce potravin, ale už v době před vydáním *Obytné krajiny* Žák zjišťuje její klesající kvalitu. Ano, jsme schopni uživit stávající populaci, ale současně si Žák klade otázku za jakou je to cenu. Ztrácíme „obytnou“ krajinu ve prospěch krajiny zemědělské, zvyšujeme neustále její plodnost. Žák cítí, vědecky nedokládá, že ji svými úpravami oslabujeme. Zemědělská krajina by se podle něho neměla pouze přizpůsobovat úzce chápané ekonomické efektivnosti a technickým parametrům zemědělských strojů a zařízení.

Žák ve své konceptu jakoby předjímal budoucí negativní tendence narušující ekologickou stabilitu a estetickou hodnotu krajiny, které hodnotí Vabroušek (1990) takto: „Negativní důsledky činnosti člověka jsou zdrojem stálého stresu biosféry. Intenzita stresu přesahuje v řadě oblastí adaptační možnosti živých organismů a společenstev a vede k jejich oslabování a ztrátě vitality, popř. dokonce k zániku. Tento vývoj bezprostředně souvisí s rozrušováním kostry ekologické stability krajiny (tj. s ničením relativně stabilních – obvykle přirozených – ekosystémů) a s drastickým ochuzováním druhové skladby přirozených i člověkem přetvořených nebo vytvořených ekosystémů. Redukuje se počet i pevnost přímých vazeb, které krajině umožňují rychle se adaptovat na nepříznivé antropogenní vlivy i na změny přírodních podmínek (Vabroušek, 1990).

Žák kritizuje spíše než společenský způsob výroby vypjatý individualismus a snahu urvat,

co nejvíce, ať už na úkor přírody anebo na úkor ostatních. Ukázalo se však záhy, že tento individualismus byl lepší než marxistická koncepce o primárnosti řešení ekonomických problémů a řešení ostatních problémů v daleké budoucnosti. Vabroušek (1990) uvádí, že „v letech kolektivního zemědělského hospodaření v ČR bylo odstraněno 240 tis. ha mezí, 3600 ha rozptýlené zeleně, 4000 km liniové zeleně a asi 20 % luk. Byla vysušena většina mokřadů, přestože v našich podmínkách představují druhově nejbohatší a nejproduktivnější ekosystémy, navíc se značným vodohospodářským významem. K těmto zjednodušujícím zásahům do krajiny dochází především při technickohospodářských úpravách pozemků (byly vytvořeny souvislé hony o výměře několika desítek nebo set hektarů), při vysušování, kanalizaci nebo zatrubňování vodních toků, při nevhodných melioracích, dále při budování cest a jiných zásazích. Tím se znehodnocují nebo ničí stanoviště planě rostoucích rostlin a biotopy živočichů žijících mimo les“ (Vabroušek, 1990).



Obr. 12: Obytná krajina, 1947

„Charakteristickým rysem klasické střeoevropské krajiny byl kontrast mezi sídlem, zemědělskou půdou a lesem. Sídlá byla sevřená, obklopená zónou zahrad, pak nastupovaly polnosti a pastviny. Les byl krásný, protože v něm stála hájenka a nic víc“ (Cílek, 2005). Dosavadní snaha po zvyšování zemědělské produkce vedla k mýcení lesů a trvalému zmenšování jejich plochy. Od 19. stol. monokulturní vysazování jehličnanů vedlo v biologii krajiny ke skutečným poruchám, projevujících se ve snížené odolnosti porostů proti různým

škodlivým vlivům, snížením celkové vitality, polomům, epidemiím škůdců, v degradaci lesní půdy a zvýšení její kyselosti, k redukcí vnitřních vazeb na nejnižší možnou míru. Žák, ač jinak velký milovník jehličnatých stromů, zcela moderně navrhuje obnovit smíšený a různověký les, který bude těžen výběrově.

Stejně důležitými a neobnovitelnými jsou pro Žáka přirozené vodní prvky a útvary, neporušené vodní zdroje, toky a nádrže - prameny, studánky, potoky, řeky, rybníky a jezera. Především si všímá mizejících rybníků a technicistní regulace řek.

Pokud se vodní hospodářství pohybovalo v mezích jednoduché kultivace (vysušování močálů, zakládání rybníků, vodních děl) byla zachována biologická rovnováha v přírodě. Oproti tomu průmyslová doba opustila stará nerentabilní vodní díla, která byla vhodnou retencí vláhy. Melioracemi z krajiny zmizely desítky pramenných míst a mokřadů, močály a rybníky byly vysušeny a většinou přeměněny na zemědělskou půdu. Koryta řek jsou říční regulací (prohlubování, obezdívání říčních naspů) naddimenzována na jarní přívaly vod, tak aby bylo zabráněno jarním zátopám říčních niv a byl vyloučen silný kolísavý stav. Říční nivy se opět přeměňují na zemědělskou půdu přeměňují na zemědělskou půdu nebo na stavební parcely. Cílek (2005) píše, že „téměř půl tisíce let říčních úprav proměnilo mnohé evropské řeky z malebně nebezpečného živlu v krotké, bahnité kanály. Celé střední Polabí a mnoho jiných toků bylo zbaveno systémů několika generací slepých ramen. Rovněž zmizely kdysi tak četné říční ostrovy“ (Cílek, 2005).

Návrat k původním formám, tzn. znovuoobnovení rybníčních děl a obnova původních říčních ramen, je z dnešního pohledu velmi moderní, i když Žák ji nepojímá na základě vědeckých poznatků, tedy jako přirozenou obnovu retenčního potenciálu krajiny. Žák chápe vodní útvary a prvky především jako její výrazný estetický prvek .

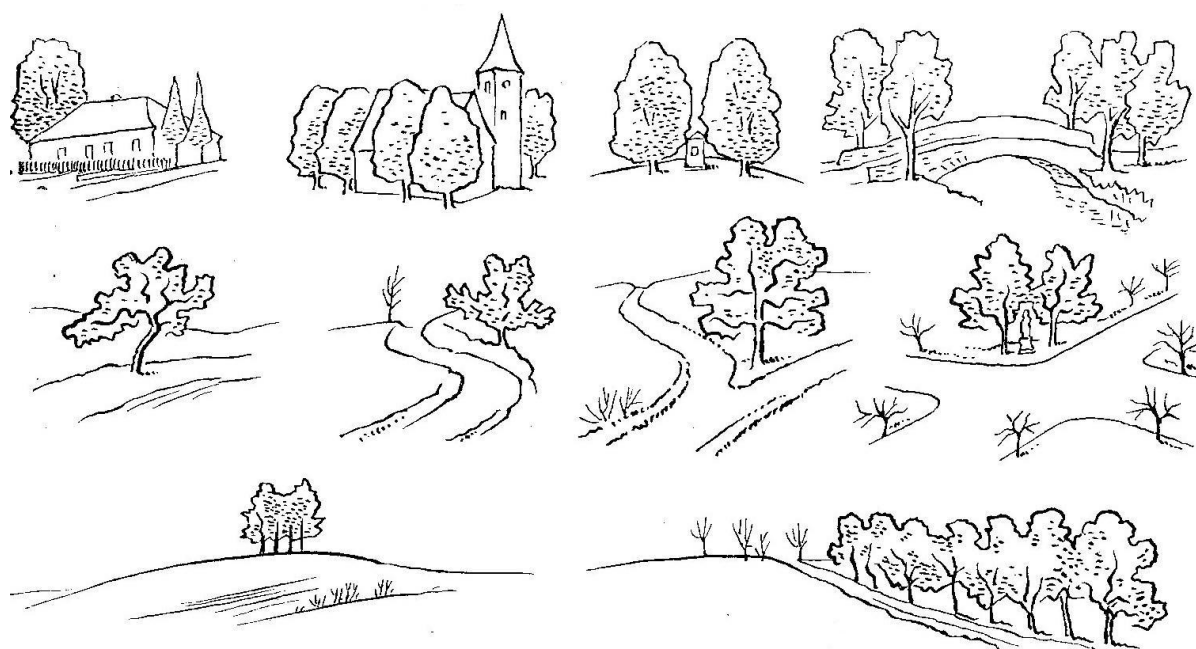
„Celým urbanismem, architekturou a využíváním krajiny ve 20. století probleskuje jakýsi primitivní neofunkcionalismus, který miluje pravoúhlé říční toky, zarovnaná obrovská pole, ploché střechy a jednoduché, avšak často nelidské geometrické prvky. Doba se opět vrací k názoru, že nepravidelnost je vítána a geometrizace krajiny znamená její ochuzení. Většina přírodovědců má přírodní vnímání krajiny, ale mnoho techniků podléhá „inženýrské estetice“. Většina dosavadních inženýrských úprav krajiny byla nesena v „corbusierovském“ duchu, že pro člověka je nejlepší rovná, homogenní plocha krajiny, kterou je možné zcela ovládnout, kde je veškerá geodiverzita zcela potlačena“ (Cílek, 2005).

Podle Šlapety (2000) „se Žák stal se jedním z pionýrů ekologie, poukazujícím na ničení české krajiny bezohlednou industrializací. Tehdy měl na mysli devastaci za první



kapitalistické republiky. Stal se i neúprosným kritikem v socialistickém habitu pokračující exploatace a ničení našeho přírodního bohatství (Šlapeta, 2000).

Kuča (2000) považuje za jeho klíčový odkaz „povýšení naší historicky rostlé krajiny na funkční a slohotvorné jádro životního prostředí“ (Kuča, 2000). Podle Webera (2002) „Žák pro svoje názory nenalezl ve své době pochopení a teprve nyní je pomalu znovu objeven a doceňován. Vedle humánnosti jeho díla je oceňována jeho nebývalá znalost české přírody a krajiny spolu s úsilím po vytvoření harmonického a pokorného životního slohu, který souzní s maximálním propojením člověka a přírody a respektuje její přirozený řád“ (Weber v Sborník, 2002).



Obr. 13: Obytná krajina, 1947

Dvořáková (2006) se domnívá, že „Žák nejen pojmenoval nezodpovědné chování moderního člověka v krajině, ale rozpoznal i původ tohoto chování v přesvědčení o lidské nadřazenosti nad přírodou, ve volbě krátkodobých efektivních cílů a v konzumním přístupu k životu. Žákův apel zazněl o to naléhavěji, že ho architekt pronášel i v době silící politické nesvobody po roce 1948, kdy hlásání názorů odporujících oficiální linii znamenalo osobní ohrožení“ (Dvořáková v Žák, 2006).

„Docházejí nám nerostné zdroje; přírodní systémy jsou pod velkým tlakem; sociální život je napjatý; a stres zcela běžný. Jde o hmotu, život, duši a ducha. Činy orientované pouze na jedno z těchto témat nutně více problémů vytvářejí, než vyřeší“ (Day, 2002)

### 3.3 Nová městská krajina

Lidská sídla obecně určovala, určují a budou určovat ráz krajiny. Žák spatřuje hlavní naději pro zachování krásy dřívějších krajin a její ochranu v šetrném stupni urbanizace, její kultivaci ve stávajících rozměrech a bránění jejímu dalšímu rozšiřování. S počátkem průmyslové revoluce v tomto procesu rychlou měrou narůstá význam osídlení městského. Dnes 70 % světové populace žije ve městských oblastech, které pohlcují 12 – 15 % zemského povrchu. Existují nové typy městské zástavby – aglomerace, megapole nebo konurbace. Podle Žáka (1947) „jsou sídla v zeleni přírody nepochybně cílem zcela oprávněným a uskutečnitelným. Ve volbě obytných útvarů je však nutno postupovat ekonomicky, s největší hospodárností“ (Žák, 1947).

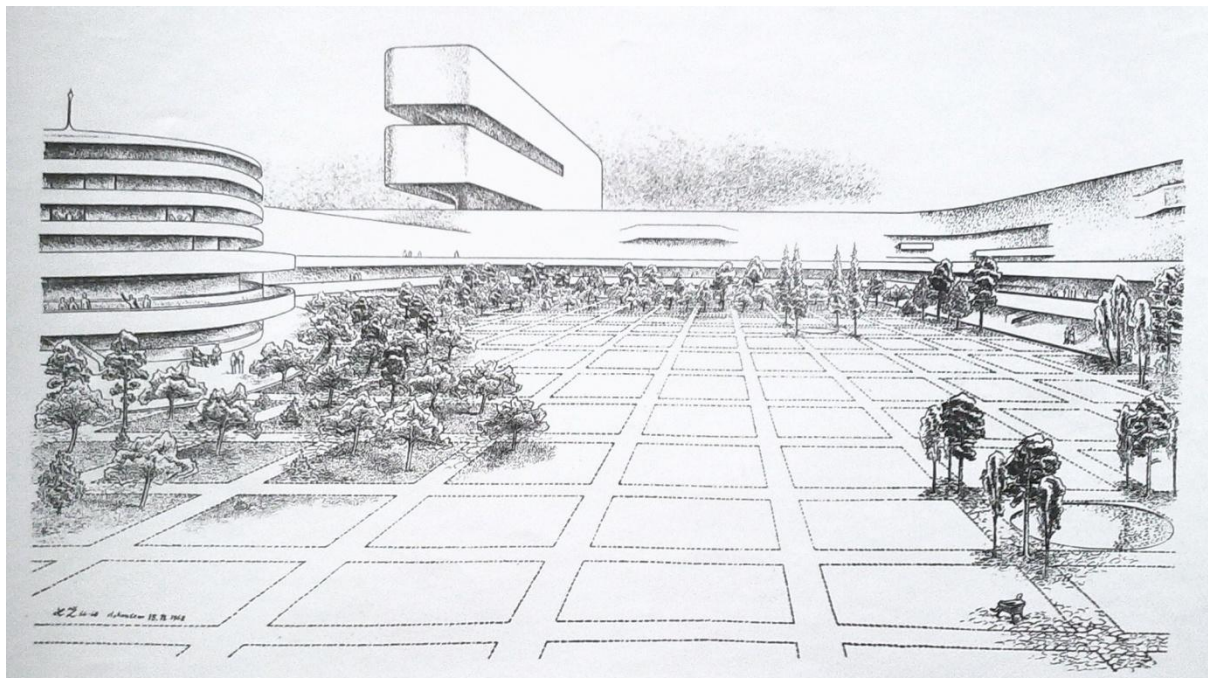
Na konci 19. století lze vysledovat dva směry ozdravení měst prostřednictvím přírody. Příroda se přivede do města (asanace objektů a jejich přeměna v park) anebo se město rozšíří do krajiny, kde bude dostatek prostoru pro přírodní prvky (zahrady, sady, parky, neporušená volná příroda). Důraz je kladen na koncept otevřeného prostoru, vědeckého plánování a především hygieny.

Pozemky dříve patřily panovníkovi nebo feudálům, měšťanům byly pronajímány dlouhodobě. Při přestavbě feudálního státu na stát dnešní, při pozemkových reformách se postupovalo příliš liberálně a vlastně proti zájmům města. Stavební půda byla prodávána, ačkoliv spekulace s pozemky podlomily jejich zdárný rozvoj měst. Města už nemohou růst tak, jako ve středověku, kdy jejich koncentrovanost byla prostředkem obranným a plošný rozvoj brzdila úroveň dopravních prostředků. Pokud se město ve velkém zbavuje svých pozemků, způsobí si komplikace při usměrňování budoucího vývoje. Tato poučka je velmi aktuální i dnes.

Nejvýraznější, ještě v 19. století zrozenou urbanistickou koncepcí, ovlivňující celý následující vývoj moderního urbanismu, byla myšlenka zahradních měst. Autor koncepce, Ebenezer Howard, ji popsal ve své knize Zahradní města budoucnosti z roku 1898. Ohlas myšlenky byl ve své době mimořádný. Již v následujícím roce v Anglii byla založena Asociace zahradních měst a v roce 1902 se započalo s výstavbou vzorového zahradního města – Letchworth.

Konečným cílem hnutí je pro Ruskina (2002) „přestavěti dnešní města tak, aby vyhovovaly zdravotním a mravnostním požadavkům; postavit pevná a krásná obydlí a to ve skupinách přiměřeně omezeného rozsahu; obehnat je zdmi, aby nikde nebylo nezdravých, bídých předměstí, nýbrž čisté a rušné ulice uvnitř, venku pak širá krajina, kolem zdí pak pás krásných

květinových a ovocných zahrad, takže z každé části města se dojde za několik minut na zcela čistý vzduch a do zelena a bude možno kochati se pohledem do širokého obzoru“ (Ruskin, 2002).



Obr. 14: Obytná krajina vstupuje do měst – náměstí umění a přírody na Letné, 1966 – 1969

Hnutí pro zahradní města usilovalo o výstavbu nových a soběstačných měst přiměřené velikosti, dobře situovaných, na levných pozemcích ponechaných v majetku měst a projektovaných prozíravě do budoucnosti. Odmítalo další zvětšování měst připojováním nových průmyslových podniků i obytných čtvrtí. Za těchto okolností mohlo město růst rychle podle určitých návrhů a zajistilo svému obyvatelstvu zcela jiné okolí, než jaké byla zpravidla kolem evropských průmyslových měst v době překotného rozvoje průmyslu 19. století.

Howardovo Zahradní město bylo určeno pro 32000 obyvatel (30000 v městských částech a 2000 v zemědělské čtvrti). Zaujímal plochu 3450 ha, samotné zahradní město v jejím středu 1/6 plochy, zbytek pak zemědělská půda. Kolem ústředního sadu se nacházely všechny důležité veřejné budovy. Domy, jednotlivé nebo řadové, měly být postaveny na parcelách úsporných rozměrů, některé z nich měly společné zahrady a kuchyně. Vně obytných částí, na okružní dráze obepínající celé město, se nacházely továrny, dílny a sklady. Odpadů z města se využilo na vnějším zemědělském pásu, kde měli hospodařit různí majitelé ve formě velkých statků i menších usedlostí, pachtů, pastvin atd. Široký zemědělský pruh měl

obyvatelům zajistit výhody města i venkova, současně měl zabránit i dalšímu plošnému rozrůstání.

Z ideje zahradních měst (kromě Letchworthu např. Welwyn v Anglii a Radburn v USA) zbyla především idea bydlení v zeleni či zahradních čtvrtí. Bydlení v zeleni bylo pro Žáka přitažlivé, svoji hustotou obyvatel a výstavbou na zelené louce však nemohla zahradní města v jeho myšlenkách řešit konflikt člověk – krajina. Typus řadového zastavění, patřící mezi plošně velmi úsporné typy zástavby rodinnými domy, však ve svých úvahách použil. I když se nevyjadřoval kriticky ke vzhledu některých takto vzniklých pražských zahradních čtvrtí, představovaly pro něj asociální způsob bydlení, dopřávaný jen vyšším či středním vrstvám.

Žák se velmi ostře vymezoval proti modelu pásových měst, vytvořeným sovětským architektem - konstruktivistou Miljutinem v roce 1931. Konstruktivismus měl dát doposud rozrůzněné společnosti optimální jednotnou podobu. Všechny úlohy nové společnosti měly být navzájem propojeny v souvislé, důsledně plánované plošné a prostorové tkáni, stejně ideologické jako funkční. Úkolem urbanistů už nebylo estetické uspořádání prostředí, nýbrž prostorová organizace funkčních procesů, vázaných k novým centrům společenského systému, kterým byl i kolektivní dům s příslušenstvím. Ač nepřítel pásových měst, podle Kováře (2001) „Žák pro tyto koldomy velmi horoval a puristickou úpravou na lidový penzion zničil svůj činžovní dům v Korunovační ulici“ (Kovář, 2001).

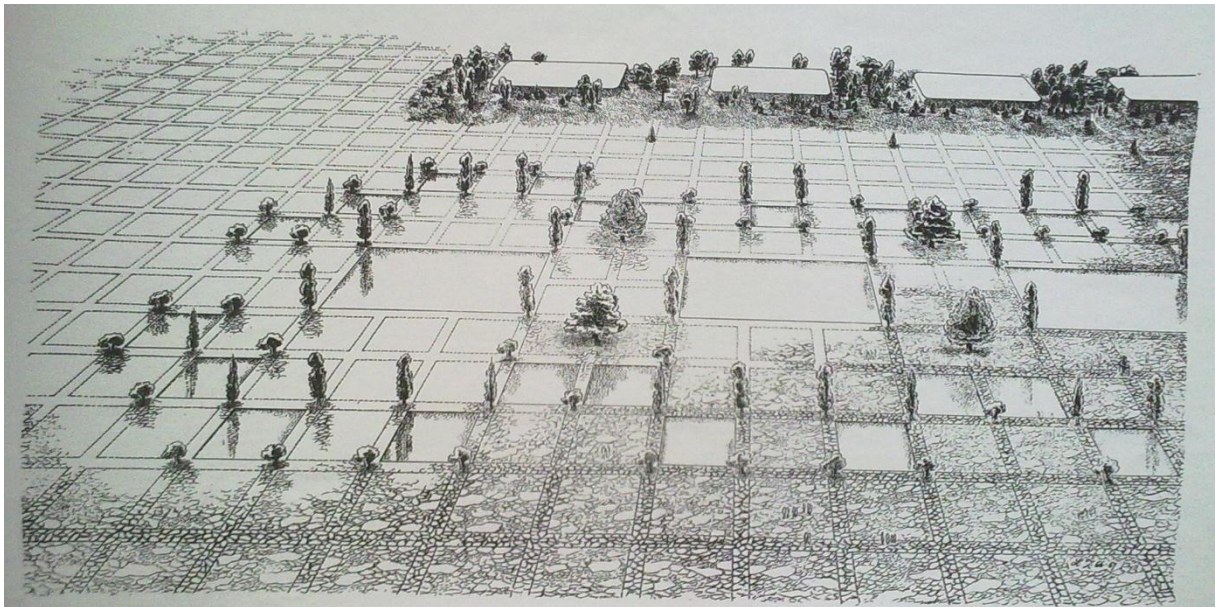
„Pásové město se skládalo ze šesti paralelně uspořádaných pruhů – zón: 1. zóna železnice, 2. průmyslová zóna, 3. zelená zóna, 4. obytná zóna, 5. zóna parků a sportovního zázemí a 6. zemědělská zóna“ (Frampton, 2007). Tento model ovlivnil nejen Le Corbusierovo pojetí Zářického města, ale i K. Teige a zlínský urbanismus.

Pásová města, model především sovětské industrializace země, pro Žáka znamenala jen další zbytečné poškozování dosud málo hospodářsky dotčených oblastí Československa. Proto se v roce 1943 se dostal do odborného sporu se členem radikální levicové skupiny PAS Jiřím Voženílkem (projektant u firmy Baťa), protože se kriticky vyjádřil k výstavbě nových průmyslových center v řídce osídlených zemědělských krajích (regulační plán Zruče nad Sázavou, výstavba nové Baťovy továrny ).

Po Únoru 1948 byl Voženílek jedním z iniciátorů štvavé kampaně proti Žákovi. Kritizoval ho za to, že „pokračováním v koncentraci výroby v centrálních velkých městech odsuzuje další obyvatelstvo k životu mimo přírodu, rozptýlení mimo pásové útvary znemožňuje vytvoření přírodních rezervací, jiné krajní možnosti nejsou, až na jednu, Žákem nepřímou doporučovanou, ale pro náš hospodářský plán nepřijatelnou: nestavět vůbec“ (Voženílek, 1948).

Proti tomuto názoru staví Žák (1948) hluboce humánní myšlenku biologického naturalismu, který „hájí přesvědčení, že životní biologické zájmy jsou vyšší než zájmy hospodářské a že hospodářství a výroba jsou pouze součástí života, i když velmi důležité. Nejprve je nutno žít, v trvalém a plném zdraví - a teprve pak je možno hospodařit“ (Žák, 1948). Jeho pannaturalistický socialismus vychází z jiných předpokladů než socialismus sovětského typu: poručíme větru, dešti.

Jako funkcionalista byl výrazně ovlivněn myšlenkami Le Corbusiera. „Dům je stroj k obývání. Musí to být lázeň slunce, voda, hygiena. Je na nás, abychom postavili města, vybavená nejnütnejším komfortem, neboť kdyby se ho nadále nedostávalo, mohlo by to porušit rovnováhu společnosti“ (Le Corbusier, 2008).



Obr. 15: Obytná krajina vstupuje do měst – náměstí umění a přírody na Letné, 1966 – 1969

Žák obdivoval především puristickou estetiku Le Corbusiera a zaujal ho zejména nový útvar – vilové byty. Konstrukce lodžii činila z každého bytu ve skutečnosti malý domek se zahradou, umístěnou v libovolné výšce nad jízdni drahou. Všude ve městě je spousta volného prostoru, stromů, parků, zahrad hřišť a sportovišť. Domy, umožňující široké rozhledy, byly vyšší, a proto i hustota osídlení těchto čtvrtí měla být značná – až 300 obyvatel na hektar.

Původně šachovnicové, striktně centrální uspořádání nahradil Le Corbusier v Zářicím městě z roku 1935 uspořádáním lineárním, principem pásového města. Místo kříže je nyní dána jedna jediná osy, takže se každá část města může podle potřeby rozšiřovat do stran. Moc



geometrie ochabuje, reakce na proměnlivé potřeby se stává mnohem snadnější. Obchodní výškové domy v centru jsou vystřídány obytnou čtvrtí, z níž jsou stejně dobře dosažitelná pracovní místa v City i v průmyslové zóně.

Veškerá zeleň obytné čtvrti měla zůstat vyhrazena chodcům. Zelené plochy protkávaly členité cesty a prostranství podobně jako v anglické zahradě; školy, školky, sportovní zařízení, kluby a parkoviště měly být rozloženy do tohoto parkového okolí proto, aby byly blíže bytům, a tím lépe dosažitelné. Veřejné budovy však v tomto pojetí chyběly.

Vnitřní prostory vznikly prostým sloučením a ani park, ani obytné meandry nebyly změněny tak, aby zde došlo k užšímu spojení. Proto nedošlo k naplnění myšlenky syntézy stavitelství a přírody. Chybějí místa a oblasti pro konání a přirozený vývoj sociálních a politických aktivit. Tam, kde dříve bývalo centrální náměstí nebo trh, se u Le Corbusiera nachází dopravní centrum. Početné sportovní a rekreační možnosti v obytných oblastech nemohou vyrovnat ztrátu vlastní veřejné sféry. Le Corbusier zrušil ulici, zavedl park, ale do svých studií nezahrnul význam veřejného prostoru ulice a náměstí, nerespektoval alespoň symbolický význam vlastnění půdy a příliš neřešil ani problém dopravy a průmyslu.

Nejvýrazněji se ale na Žákově urbanistickém smýšlení o obytné krajině projevila Aténská charta, dokument vzniklý na Mezinárodním kongresu moderní architektury (CIAM) v roce 1933. Funkční město bylo určováno primárními funkcemi – bydlení, práce, rekreace, historické dědictví; doprava měla být spojujícím prvkem. Byl odmítnut způsob výstavby průmyslových měst 19. století s tradiční městskou zástavbou uzavřených bloků, koridorů ulic a smíšením jednotlivých funkcí. Upřednostnilo se geometrické, logické a funkčně segregované zastavění. Ve svém důsledku však toto uspořádání vedlo často k větší degradaci kvality městského prostředí a většímu útoku na volnou krajinu. Je možné konstatovat, že podle Aténské charty zastavujeme dodnes.

Podle Cílka (2005) „počátkem 30. let 20. století počíná hromadný útok na krajinu. Dům se tehdy zcela vymkl tehdejší organizaci krajiny, pronikl hluboko do polí či do lesa a vytvořil druhotné ohnisko urbanizace krajiny. Jednotný ráz krajiny se změnil na jakousi mikromozaiku navzájem soupeřících, často špinavých a neuspořádaných ploch. Okolí všech větších měst se postupně přeměnilo na amorfní plochu, která nebyla ani sídlem, ani přírodou a jež ztratila nejenom ducha a krásu, ale často také původní užitnou hodnotu“ (Cílek, 2005).

Žák požaduje okamžitý zákaz stavby dalších soukromých obytných sídel a místo nich, podle koncepce aténské charty, chce započít s plánovitou výstavbou řadových obytných domů, s výškovým měřítkem odpovídajícím charakteru sídla, volně situovanými v parku. Žák

se nesprávně domníval, že založením nových zdravých celků v již urbanizované krajině bude i automaticky likvidována otázka potřeby druhého rekreačního prostředí; obě - bydliště v místě práce a rekreační prostředí - splynou v jedno. Takto mělo být dosaženo minimalizace zastavěné plochy a zbytek měl být „zachráněn“ pro parky, zemědělství a především, Žákem tak preferované, pro pěstování lesů.

Byl to však zásah velmi umělý a čas ukázal, že výstavba v le corbusierovském stylu nebyla tím správným řešením. Day (2002) k tomu píše, že „u měst a zalesněné krajiny platí, že čím více úrovní přeskočíme, tím promyšlenější musí být požadovaný zásah a tím větší je dopad na *genia loci*. My přece jen sázíme stromy, keře, vyséváme trávu. Příroda dodá ptáky, včely, červy, půdní bakterie a všechno ostatní. Postavíme-li nejdříve domy a silnice, vznikne sociální síť jinde. Z uzlů různých aktivit vyrostou místa, kde se aktivita soustřeďuje. Sociální sítě rostou, nelze je dodat. To lidé, kteří v nich žijí, do nich vnášejí ducha. Příroda ví nejlépe, jak na to“ (Day, 2002).



Obr. 16: Obytná krajina vstupuje do měst – náměstí umění a přírody, 1960 – 1965

Nově vzniklá sídliště, „králíkárný na výšku“, sice mají hustotu původního města, ale jsou monofunkční, chybí v nich heterogenita a diverzita funkcí. Celé čtvrti se staly mašinou na bydlení a spaní a ztratily ráz města. Domy jsou příliš daleko. Park, který je navštěvován jen v době volného času, nemůže nahradit náměstí, místo centrality, kterým prochází každodenní cesty. Náměstí je nahrazeno křižovatkou, chybí podélné veřejné prostory ulic, které jsou spojené s pohybem, s místem setkávání.

Lidé se změnilí ve způsobu života, ale nikoliv ve svých základních potřebách a zvyklostech. Potřebují nejen prostory svobodné, s možností volby, ale i prostory determinující k určitému chování. Cílek píše (2005), že „sociologie města ukazuje, že posledních tisíc let je pro lidi přirozené bydlet v domech, které mají sousedy a které vytvářejí ulice“ (Cílek, 2005). Hnilička (2005) se domnívá, že „z hlediska poměru mezi plochou, strukturou a užitnou hodnotou byla vhodná města 19. století“ (Hnilička, 2005).

Městským charakterem je prostorová blízkost, vždyť samotný pojem čtvrť znamená oblast, kterou projdeme zhruba za čtvrt hodiny. Obyvatelé hustě osídlených měst v průměru způsobují méně ekologických škod. Jejich ulice a silnice, infrastruktura jsou kratší a používají méně zdrojů. Jejich byty odebírají méně energie na vytápění, osvětlení a klimatizaci. Lidé méně jezdí, jejich cíle jsou natolik blízko, že k nim mohou dojít. Při rozvolnění současné zástavby vzrůstá i množství volných ploch, neúměrně rostou náklady na její údržbu a dochází k jejímu zanedbání. Optimální rozsah těchto veřejných ploch by měl činit maximálně 25 – 30 % z rozlohy města.

Sám Žák (1947) zformuloval tento vývojový zákon: „Nižší společenská vrstva přijímá životní sloh a bytovou kulturu předchozí vrstvy vyšší a podržuje je ještě dlouhou dobu po svém hospodářském a společenském vzestupu, než si vytvoří svůj vlastní samostatný sloh života“ (Žák, 1947).

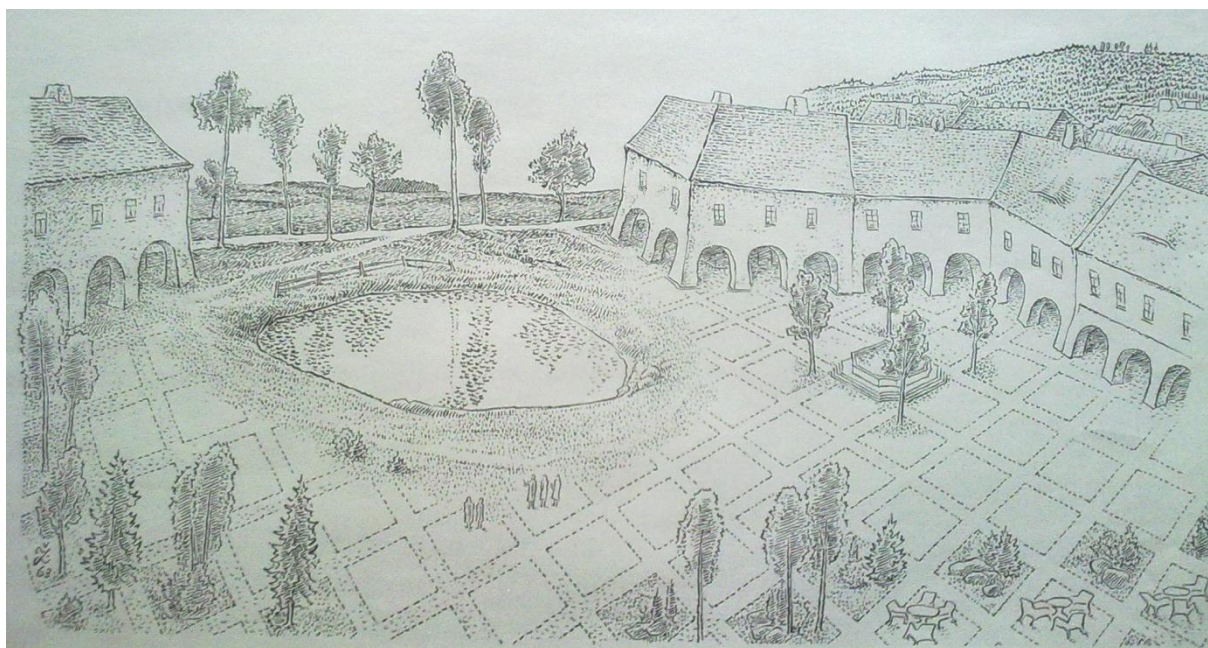
V samotném konceptu obytné krajiny však na tento zákon částečně pozapomněl, částečně nabyt mylného přesvědčení, že většina obyvatel se bude dobrovolně řídit slohem jeho minimálního života či se vzdá svých individuálních ambicí ve prospěch kolektivu.

Nová sídliště s vyšší hustotou osídlení tvoří možnou alternativu k běžné výstavbě rodinných domů, ale nesplňují všechna kritéria pro volbu bydlení v rodinném domě. Rodinný dům byl a stále je považován za nejlepší možné bydlení z důvodu představ o vysoké kvalitě takového bydlení, možnosti soukromého vlastnictví, symbolické hodnoty nezávislosti, jistoty svobody a prestiže.

Důležitou roli sehrálo i bohatnutí obyvatelstva. Lidé mají peníze, aby si mohli koupit více prostoru. Velmi laciná doprava, veřejná i osobní, pak umožňuje dovolit si cestovat na větší vzdálenosti z domova do práce a cestování se stalo životním stylem. Rozvoj dopravy umožňuje další rozvolnění zástavby, spojnice bodů se staly důležitějšími než body samotné. To vše přispívá ke stále větší a větší urbanizaci krajiny a jejímu ničení. Cílek (2005) tvrdí, že „stavitel silnice vlastně vládne sociálními vztahy města. A co hůř – ze sociálního prostoru zbyly jenom ty hrozné, špinavé a zaprášené trávníky. Důvěrně je známe“ (Cílek, 2005).



Žák se sice mýlil ve své vizi nových městských sídlišť v zeleni, nemýlil se však v nutnosti velmi pečlivě a s dlouhodobým výhledem plánovat sídelní celky. Zastavovací plán v jeho podání klade důraz na pečlivé formování venkovních prostorů. Místem pro bydlení není jen dům a byt, ale právě i venkovní prostor, který je zase ovlivňován umístěním, tvarem a velikostí domů.



Obr. 17: Obytná krajina vstupuje do měst – náměstí umění a přírody, 1960 – 1965

Zastavovací plán by měl vykazovat minimálně o řád vyšší životnost než je životnost budov. Stejně jako v Žákových časech, tak i dnes je pod silným tlakem korporátních či individuálních investorů. Současně však bude možná nutné či užitečné upravit stávající pravidla dodržování vysokých kvalitativních standardů oslunění a osvětlení. Z těchto hledisek bereme ohled jen na sebe, ne na přírodu a krajinu a prakticky konzervujeme povinnost stavět budovy tak daleko od sebe. V tomto ohledu jsme podle Cílka (2005) „organizovali moderní prostor města tak, abychom se sami sobě mohli vyhnout, abychom nenaráželi na společný sociální prostor, a teď nám to schází“ (Cílek, 2005).

### 3.4 Krajina a stavba

Naše stavby ničí přírodu. Výstavba a údržba lidských sídel jsou zodpovědné za polovinu

znečištění životního prostředí, za spotřebu poloviny veškeré energie (doprava mezi nimi spotřebuje další čtvrtinu) a za polovinu těžby. Každý dům vyprodukuje ročně v průměru tunu oxidu uhličitého, čímž významně přispěje k ovlivnění klimatu.

Day (2002) píše, že „chovat se k dlouhověkým produktům, jakými stavby bezesporu jsou, jako k jepicím, znamená ignorovat jejich nesmírný dopad na náklady životního prostředí, pomíjet jejich paměť, zakotvení v kultuře a otisky, zanechané zde obyvateli. Protože budovy mají v průběhu své existence mnoho obyvatel, musí se jejich vzhled opírat o hodnoty sdílené všemi lidmi, spíše než reagovat na pomíjivé vnější manifestace individuality (Day, 2002).

Žák si dostatečně neuvědomuje tu skutečnost, že město, vesnice i volná krajina podléhají při přechodu z feudálního rukodělného řádu do nového hospodářského a společenského řádu tvarovému rozkladu. Nová průmyslová doba vyžaduje nová měřítká a formy. Stará měřítká a formy, které se změnám nepřizpůsobí, nutně dožívají a chátrají.

Je třeba rozeznat, co se uchránit dá zcela, co je možné přetvořit a co je třeba likvidovat.

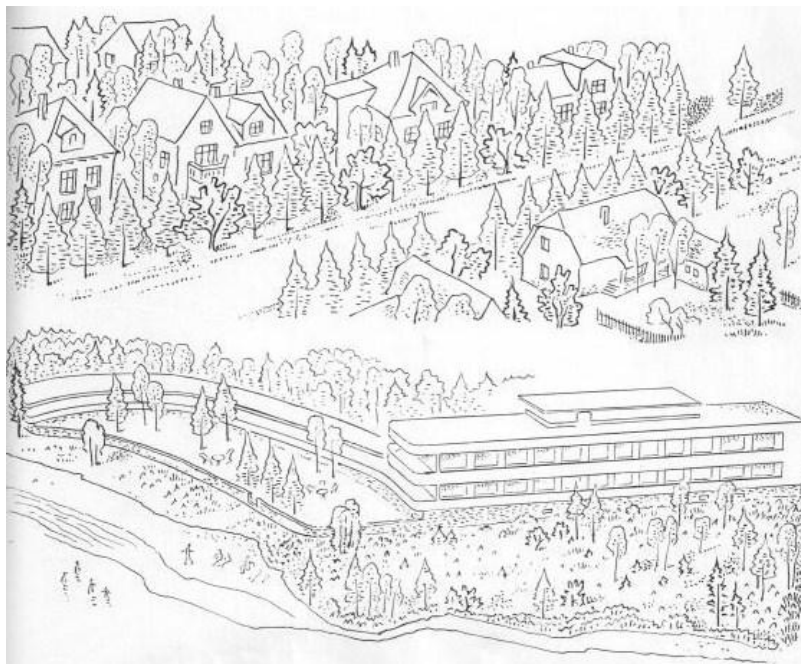
Je velmi problematické slučovat projevy dvou různých společenských řádů, aniž by se dostavily strukturální a formové poruchy. Slohové epochy se mohou v rámci jednoho společenského řádu prolínat.

Hruška (1946) uvádí, že „v přílišné uzavřenosti proti novotářství nelze dožívající fragmenty udržovat násilím při životě. Životnost biologického útvaru, stavebního objektu nebo způsobu provozu v sobě funkčně dožitého, se nedá pro jeho estetické hodnoty uměle prodlužovat; buď se nalezne nová funkce pro starý útvar nebo ustoupí starý útvar novému. Jsme však vědomě a důsledně ochránáři tam, kde dosud nová technika, nový tvořící se sociální řád, nedal a nemůže dát náhradu za odumírající, zejména kulturní hodnoty“ (Hruška, 1946).

Z modernistického bořítele všeho starého se postupem času stává jeho velmi radikálním zastáncem. Žák si velmi pozorně všímá souznění starých staveb s krajinou a na základě svých poznatků vyvodil těchto pět pravidel:

1. stavba zapadá do krajiny, jestliže je dobrá
2. stavba zapadá do krajiny, jestliže je dobrá a nemá-li špatné sousedství a okolí
3. stavba zapadá do krajiny, jestliže je vytvořena z přírodních hmot, zvláště místního původu, způsobem v době svého vzniku v kraji obvyklým
4. stavba nezapadá dobře do krajiny, jestliže jsou jí obětovány krajinné hodnoty, jejichž cena tkví právě v jejich neporušenosti
5. stavba zapadne do krajiny, jestliže se stane nenápadnou, jsouc zakryta stromovím a omšelá (Žák, 1947)

Na rozdíl od pravidel obměny se jedná o pravidla dodnes beze zbytku platná a aktuální. Nestavělo se kvůli zisku, ale kvůli potřebě bydlet. Stavby musely být solidní, musely obstát i po desítkách či stovkách let. To nezajistí ten sebelepší architekt, ale vynikající řemeslná práce.



Obr. 18: Obytná krajina, 1947

Podle Daye (2002) „myšlení minulosti propojovalo neznalost, předsudky a přijímání autority s moudrostí založenou na zkušenostech. Vše, co předkové vytvořili, muselo přežít v nelítostném světě. Protože špatně postavené stavby nevydržely, je dědictví, které užíváme, krutě probráno. Jde zejména o dědictví venkovské; život před vznikem průmyslu byl založen na zemědělství a města byla náchylná k nemocem, požárům a dobývání“ (Day, 2002).

Zdrojem dobré kvality i příčinou souznění s krajinou těchto „přeživších“ staveb je pro Žáka několik druhů stavebních hmot, často minimálně opracovaných a místního původu, několik jednoduchých konstrukcí, jednoduché, ale kvalitní řemeslné postupy a neměnná stálost společenských vztahů.

Velmi podobně se k tomu vyjadřuje i Day (2002), který píše, že „vizuální přitažlivost starých míst je přímým důsledkem holistického přístupu jejich stavitelů. V té době byla ekologická harmonie zásadní podmínkou přežití. Moudrost, po mnohé generace shromažďovaná v pomalu se měnícím světě, vycházela ze zvyků a instinktů – byla stejně podvědomou součástí každodenního života jako dýchání (Day, 2002).

Oproti tomu moderní doba přináší zbytečně nepřeborné množství stavebních hmot, rychlé střídání architektonických stylů, nekvalitní řemeslné provedení a napodobování nevhodných a špatných vzorů. Protože většina nových staveb nesplňuje výše uvedená pravidla souznění, pak u Žáka z úvahy jak stavět, aby stavba dobře zapadla do krajiny, se stává úvaha širšího významu, zda vůbec stavět. Tato myšlenka se prolíná jeho úvahami jako zlatá nit. Kde se zničí místo, tam se zničí i kultura a krátce poté následuje sociální i osobní znehodnocení.

Jednoduchost a prostota konvenují jeho minimalistickému stylu. Upřednostňuje místní a málo opracované materiály a tímto je velmi pokrokový, protože podle Daye (2002) „místní materiály snižují energetické náklady na transport, hodí se pro místní podnebí, podporují místní zaměstnanost a společnost a posilují identitu místa, neboť zakotvují stavby v místní kultuře. Čím méně se na nich mění, tím méně se spotřebuje energie, vyprodukuje odpadu, znečistí ovzduší a tím více se propojí zdroje“ (Day, 2002).

Žák se obdivuje lidové architektuře, protože mu konvenuje svým strukturálním funkcionalismem, vyjádřením účelu, ale i svojí ekologičností. Nové stavby podle něho většinou nerespektují daný region, který má svůj specifický strukturální systém určující způsob výstavby a odpovídající materiálům, klimatu i kultuře.

Žák zapomíná ale na jeden důležitý fakt. Domy, a s nimi lidé, jsou mnohem závislejší na infrastruktuře, než tomu bylo v agrární společnosti. Je to jistá daň za to, že žijeme v mnohem lepších hygienických podmínkách. Současně ale je potřeba konstatovat, že dnešní „ekologické“ domy nejsou šetrné k životnímu prostředí. Do jejich ceny nejsou zahrnuty náklady na přípojky inženýrských sítí, silnice i náklady na osobní dopravní obslužnost.

Důležitější z hlediska šetrnosti je životnost stavby, než samotné stavební postupy.

To konvenuje Žákovu (1947) požadavku, „aby byla postupně provedena prozatím pouze všeobecná vnitřní přestavba všech domů ve smyslu potřeb dobrého lidového bydlení“ (Žák, 1947). Tuto myšlenku lze považovat za předobraz představ o ekologickém domu, založené na ekologii sociální, a ne architektonické. Zatím se většinou snažíme spotřebovávat co nejméně energie tak, abychom si ponechali co největší obytnou plochu. Jen malá část lidí si pokládá Žákovu otázku, jak si důstojně vystačit s rozumně malou plochou.

Žák se podivuje radosti z bezbřehého stavebního růstu. Nevidí ho jako správný ukazatel hodnocení směřování lidstva, pokud jsou mu zbytečně obětovány jakékoliv přírodní hodnoty.

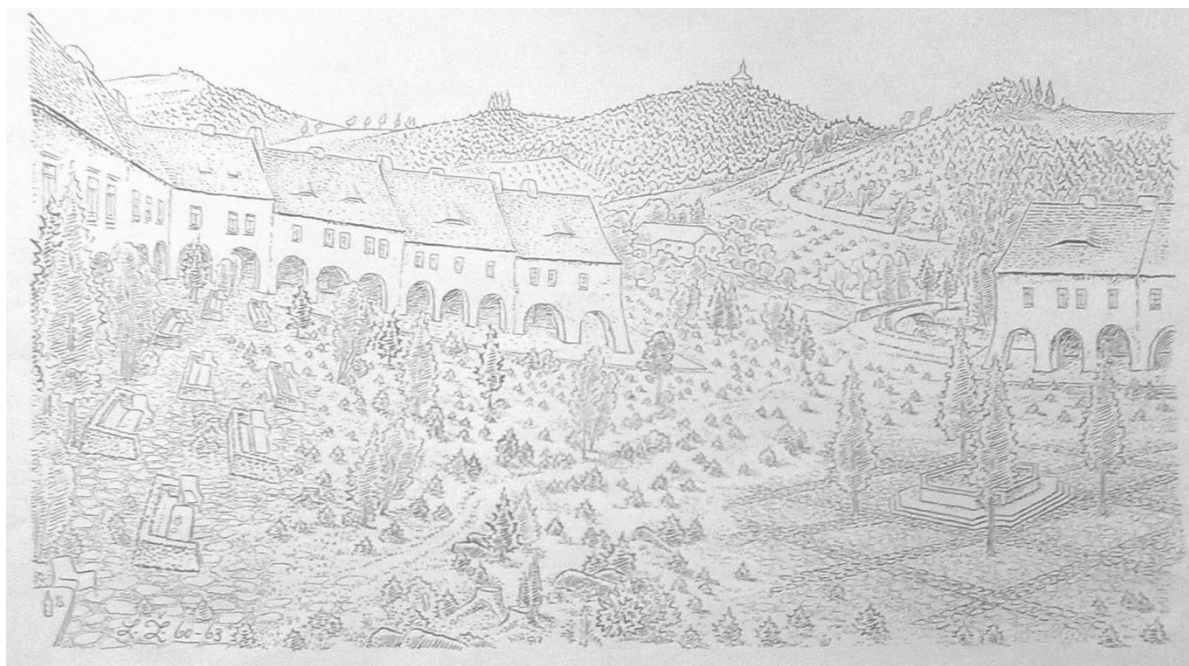
„Nikdy se nikdo neptal, kam až má tento stavební ruch pokračovat, nikdo nepoložil otázku, zda toto nekonečné parcelování a zastavování má mít nějaký konec, nějaké hranice, přes něž nelze jít dále...“ (Žák, 1947). Preferuje ustálenost v čase a v prostoru, jakousi „omšelost“. Jeho myšlenku potvrzuje i Day (2002) svým tvrzením, že „zakotvení v čase

i prostoru určují kontext individuálního života, propojuje nás s komunitou, přírodou, dokonce i s naší identitou a se sebeúctou“ (Day, 2002).

### 3.5 Přelidnění

Hlavní a rozhodující vliv na obytnost přírody má podle něj neustále se zvyšující počet obyvatel, celkové zalidnění krajiny. Počet obyvatel České republiky se mezi roky 1800 -1900 více než zdvojnásobil, do roku 1930 vzrostl o dalších 1,3 mil na 10,7 mil. celkem. Svého maxima dosáhl v průběhu 2 sv. války, kdy mírně překročil 11 milionů.

„Nastalo explozivní rozmnožení lidského živočicha, který svou zvýšenou a zmnoženou činností způsobil katastrofální poškození a zničení svého životního prostředí a své existenční základny. Populační a hospodářský maximalismus je nejvýraznějším s nepopíratelným projevem imperialismu lidského rodu“ (Žák, 1947).



Obr. 19: Obytná krajina vstupuje do měst – náměstí umění a přírody, 1960 – 1965

Žák se domnívá, že doposud byly zkoumány jen měřitelné hodnoty životních podmínek, především fakt, jaký počet obyvatel je určitý region schopen uživit. Obytné hodnotě krajiny nebyla zatím pozornost věnována. Soudí, že „v pojmu obyvatelnosti světa jsou obsaženy biologické základy lidstva i celé pozemské přírody“ (Žák, 1947).

Klade si otázku, zda neustálé zvyšování počtu obyvatel (přirozené i státním aparátem podporované) přináší lidstvu i jednotlivcům nějaký prospěch. Trvalý růst počtu obyvatel, ale i domů a sídel je chápán jako odraz šťastné budoucnosti a zdárného rozvoje. Je mu bližší, kdyby „zůstaly zachovány obrovské přírodní plochy zemského povrchu, více méně prázdné a neobydlené, velkolepé rezervace volnosti a klidu, ponechané v čistém přírodním stavu, zdánlivě i neužitečném“ (Žák, 1947).

Všimá si, že pod vlivem zvyšující se životní úrovně dochází v nejvyspělejších státech k výraznému poklesu růstu tempa obyvatel. Jeho další návrhy – vhodné a optimální zalidnění, nejvyšší přípustná hustota osídlení, přiměřené zmenšení počtu obyvatel Evropy – - zavání sociálním inženýrstvím. Na druhou stranu je však třeba konstatovat, že rozmach evropského kontinentu byl zapříčiněn čerpáním výhod importu levných surovin a zemědělských výrobků z celého světa a expanzí průmyslových výrobků na zámořské trhy, doprovázenou exportem bezohledné devastace rozsáhlých území v méně vyspělých zemích. Současně je nutné podotknout, že populační opatření (a přesto je nenazýváme sociálním inženýrstvím) byla (a jsou) činěna vždy, ať už z důvodů národních, politických, vojenských i hospodářských.

Po odsunu Němců a územních změnách ve Slezsku došlo k poklesu počtu obyvatel České republiky o více jak 2 miliony. Žák shledával velmi užitečným „přemístit přebytky“ obyvatelstva z přelidněného vnitrozemí do pohraničních oblastí. Idea myšlenky se však většinou mívá s realitou provedení, a tak tomu bylo i v tomto případě. Hustotu obyvatelstva po této předpokládané přeměně viděl jako optimální a nabádal k jejímu zachování.

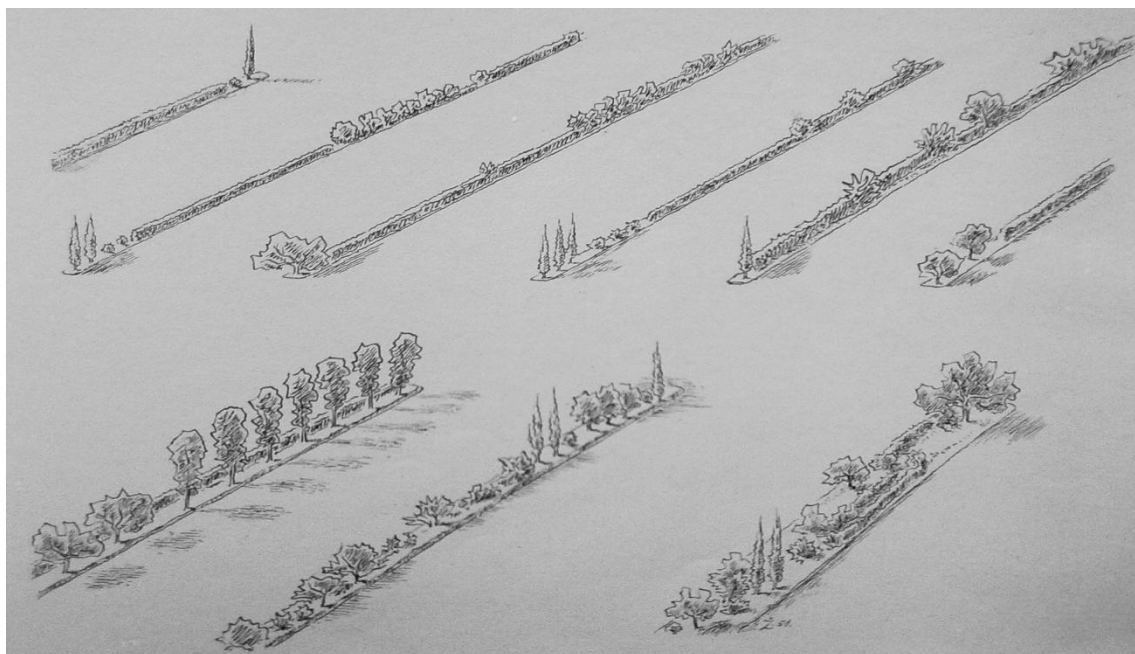
Počet obyvatel vzrostl do roku 1980 o dalších 1,5 mil.. Tento nenezanedbatelný, ale přesto ne výrazný růst však určitě není hlavním důvodem úpadku české krajiny.

### **3.6 Nový krajinný plán**

Krajinné plánování představuje samostatnou tvůrčí disciplínu, která je vybavena specifickými pracovními postupy a metodami. Pro Kučera (2002) „je předmětem krajinného plánu interpretace zvláštností a fenoménů trvalých ekologických podmínek způsobem, který může objasnit zranitelnost nebo odolnost území při antropické zátěži urbanizace. Nevhodné využívání často představuje zátěž – ta může v krajinném systému působit jako stresový faktor – a pak generuje tlak na změnu jeho struktury. Nebo působí jako faktor přímé disturbance a vyvolává fyzikální a mechanické narušování krajinného prostoru, kterou jsem si zvykli označovat jako „devastace“ – zpusťování“ (Kučera v Sborník, 2002).

„Předním úkolem soudobé i budoucí krajinné péče, dnešního i zítřejšího krajinného plánu a úprav jest tvorba obytné krajiny – zachování, obnova a vytváření krajinného přírodního příbytku. Tomuto hlavnímu a nejdůležitějšímu úkolu, který se týká celé pozemské přírody, jsou podřízeny všechny ostatní, dílčí úlohy, týkající se živočicha člověka: péče o osídlení, výrobu zemědělskou i průmyslovou, o dopravu a těžbu všeho druhu“ (Žák, 1947).

Podle Říhy (1948) se „při přestavbě feudálního státu na stát dnešní pozapomnělo na úpravu celých krajů. Král nebo církevní či světská vrchnost, v minulosti plánovala kraje, zakládala vesnice a města. Ale tato práce nemůže nikdy býti zcela hotova, obzvláště, když v celé sociální a hospodářské struktuře společnosti nastávají takové změny, jaké prodělávají evropské národy od počátku industrializace“ (Říha, 1948) .



Obr. 20: Krajinářské úpravy na jižní Moravě, 1951

„Zdraví krajiny je nutno zabezpečit dříve, než bude její přírodní podstata úplně zničena chorobami pochybené lidské civilizace... O krajinu je třeba se starat zcela podobně jako o člověka – dáti přednost péči preventivní“ (Žák, 1948).

Žák předpokládá, že dosavadní živelný a neuspořádaný růst krajů bude nutné nahradit jednotným krajinným plánem, který harmonicky sloučí rozvoj, ochranu, ale i nápravu dříve způsobených škod. Shodně s jeho názorem o tom soudí Hruška (1948), který píše, že „naše kraje jsou ovlivňovány řadou odborných zásahů, z nichž si neklade žádný za svůj hlavní cíl dobrý vzhled krajiny a biologicky správné zacházení s ní. Prakticky byly u nás tyto krajinářské zájmy hájeny jen ochránci přírody, jejichž požadavky, třeba věčné, zdály se



romantické ve srovnání s přesným postupem všech oborů technické práce. I úprava krajiny může být prováděna metodicky jako kterákoliv jiná technika. Může se stát i specializovanou odbornou činností, podobnou architektuře nebo stavbě měst, v jejichž dílech jsou rovněž technické i výtvarné složky rovnoměrně zastoupeny. Stejně jako města, může se i krajina vyvíjet jako účelové, prostorové a výtvarné dílo zároveň“ (Hruška, 1948).

Žák navrhuje nahradit regionální technicismus lidovým naturalistickým regionalismem, který bude vyhovovat, jak potřebám obecné obyvatelnosti, tak bude naplňovat požadavky co nejrozsáhlejší ochrany přírody. V Žákově krajinném plánu je obsažena myšlenka, že „opravdový pokrok znamená nejen činnost, ale také úmyslnou nečinnost – nejen stavět, osídlovat, budovat, vyrábět a dopravovat – ale také úmyslně někdy nestavět, neosídlovat, nebudovat, zbytečně nevyrábět a nedoprovázet. Nový naturalistický regionalismus přemůže všechny rozdíly a rozpory, spojí všechny dosavadní i budoucí stavební slohy, nechť budou jakékoliv, rostlinnou zelení, ponoří všechna lidská díla do přírodního příbytku obytných krají“ (Žák, 1947).

Myšlenka „nestavět je též architektura“ se promítá i do jeho názoru, že vlastnictví půdy, individuální i veřejné, nelze zaměňovat s právním nárokem na povolení stavět, ale především jak stavět, zda vůbec stavět, případně bourat nebo přestavovat.

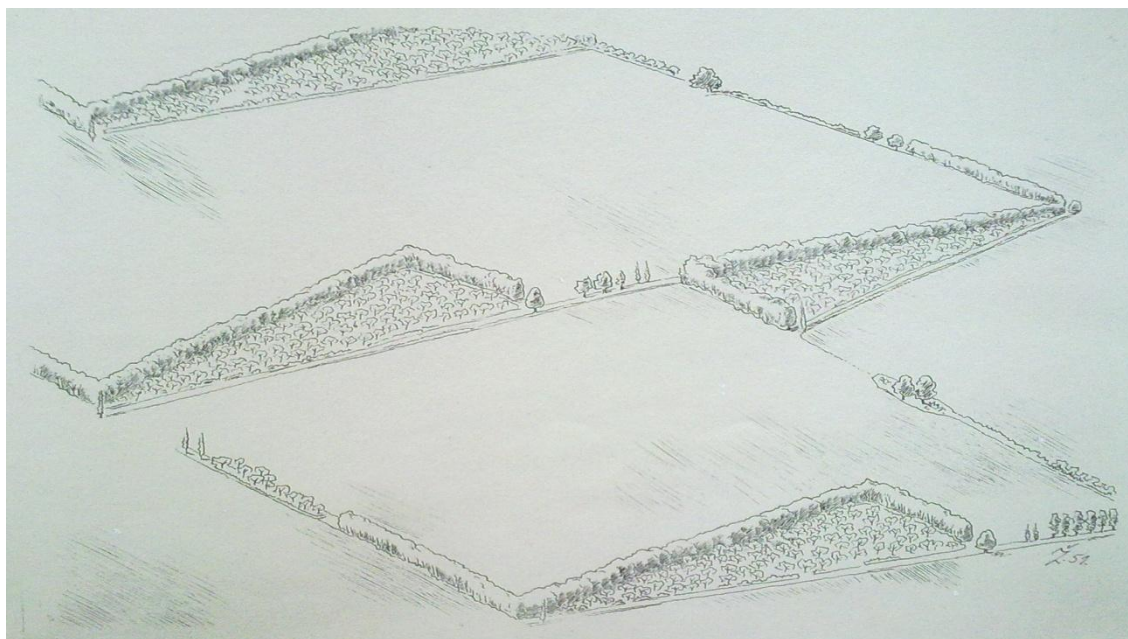
„Donedávna bylo téměř všechno dovoleno a jen něco zakázáno. Je však třeba, aby bylo všechno zakázáno a jen něco dovoleno. Je nutné, aby celý povrch zemský se všemi svými útvary a prvky nerostnými, vodními, rostlinnými a živočišnými byl přísně zákonitě chráněn, a z této ochrany povoleny, co nejšetrnějším způsobem nečetné nutné výjimky pro těžbu“ (Žák, 1947).

Žákovu preventivní ochranu krajiny, životního prostředí, můžeme chápat jako předzvěst procesu posuzování vlivů na životní prostředí EIA (Environmental Impact Assessment). Proces EIA představuje systematické zkoumání a posuzování možného působení rozvojových záměrů na životní prostředí ještě před započítáním jejich vlastní realizace. V zemích s vyspělou tržní ekonomikou a stabilizovanými demokratickými systémy je jedním z nástrojů k uskutečňování strategie TU rozvoje.

Smyslem procesu EIA je zjistit, popsat a komplexně vyhodnotit předpokládané vlivy vybraných projektů na životní prostředí a formulovat opatření ke zmírnění nepříznivých vlivů jako podklad pro rozhodovací proces o povolení projektu. Řada procesů posuzování vlivů na životní prostředí tak může vést k úpravám nebo změnám projektů a tím i k příznivějšímu řešení ve vztahu k respektování zájmů životního prostředí obecně a krajiny jako takové obzvláště.



K obecné ochraně krajiny zavádí stupnici přírodní a obytné hodnoty, která je jakousi obdobou půdní bonity. Určujícím faktorem bude neobnovitelnou a nenahraditelnost. Tvrdí, že „jakékoliv lidské činnosti stavební, těžební, výrobní a dopravní dlužno omeziti, potlačiti nebo vyloučiti, jestliže by jimi byly ohroženy, porušeny nebo ničeny navždy nebo nadlouho neobnovitelné hodnoty krajinné, zejména prvky geologické, vodní, rostlinné a živočišné, významné pro přírodní a obytnou jakost místa nebo oblasti“ (Žák, 1947).



Obr. 21: Krajinářské úpravy na jižní Moravě, 1951

Rok po vydání *Obytné krajiny*, v roce 1948 publikoval své nejznámější dílo i další z Žákových vrstevníků, architekt Josef Karel Říha. *Země krásná: kniha o přírodě, civilizaci a plánování* je někdy považována za první ucelenou, ale především na rozdíl od Žáka, vědecky podloženou publikací o krajinářské architektuře. Kniha je koncipována podobně široce jako u Žáka a věnuje se krajinnému a prostorovému plánování, urbanismu, zahradní a parkové architektuře, geologii i botanice, technice a historickým souvislostem, estetickými a psychickými hodnotami přírody a její ochranou.

Stejně jako Hruška ve své útlé knize *Příroda a osídlení*, biologické základy krajinného plánování, se však nebrání pronikání antropogenní činnosti i do dosud neobydlených a zachovalých krajin a snaží se pouze v krajinném prostoru vymezit biologicky vhodné oblasti pro všechny základní sídelní a výrobní funkce. Chybí zde Žákův způsob pojmání preventivní ochrany krajiny.

### 3.7 Setrvalý, trvale udržitelný život

Když Ladislav Žák přemýšlel a psal o Obytné krajině, termín setrvalý nebo trvale udržitelný rozvoj se ještě nepoužíval. Přesto je zjevné, že udržitelnost byla podtextem Žákových úvah, opírajících se o necesismus, minimalismus v lidském životě. Kuča (2000) se domnívá, že „svojí Obytnou krajinou o tři desetiletí předešel světovou teorii životního prostředí“ (Kuča, 2000). Žákova někdy až bolestná kritika individuální dopravy a civilizační devastace krajiny meziválečné doby je ve srovnání s dneškem krajinářskou selankou. Nám, později narozeným pomáhá Žák pochopit podstatu trendu, jehož pokračování považoval za nepřijatelné, ale pro nás jde o výchozí realitu úvah o budoucnosti. Žádný dnešní, ani sebezelenější a „setrvalejší“ stát, jakékoliv společenství nefunguje bez čerpání neobnovitelných zdrojů a nepříznivých zásahů do krajiny. Rozdíly jsou pouze v rozsahu a rychlosti, nezbytnosti či nadbytečnosti tohoto „apetitu“.

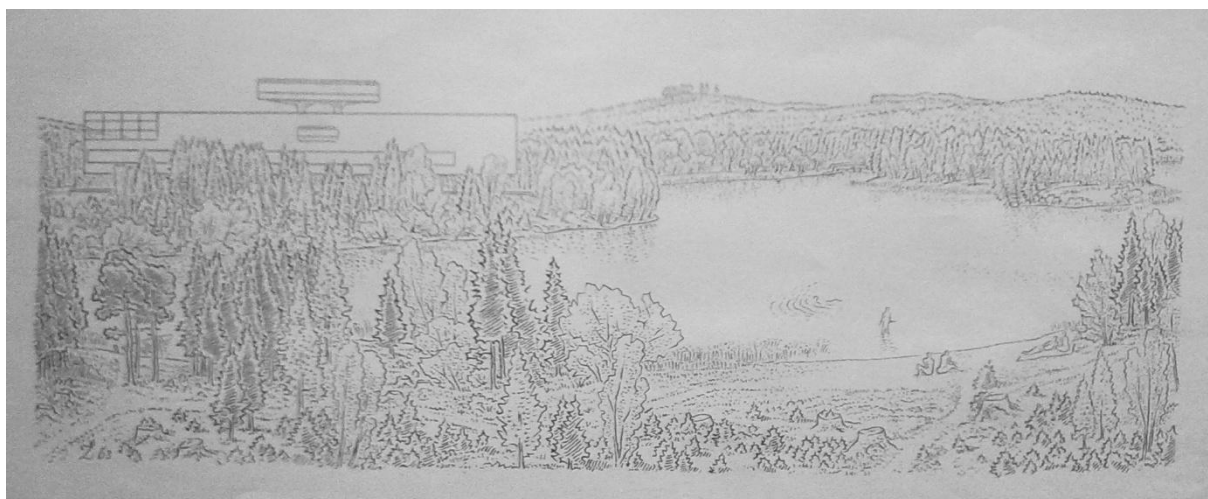
Změny, ke kterým dojde při vyčerpání některých neobnovitelných zdrojů společně s proměnami klimatu, budou nesrovnatelně větší než naše ekonomická i společenská schopnost vyrovnat se s nimi. Morálním požadavkem je oddálení a zjemnění těchto změn. Pokud nejsme schopni, spíše však ochotni, tento vývoj zvrátit, neměli bychom ho alespoň urychlovat. Můžeme tím prodloužit období, které budou následující k řešení jejich situace.

Pro nás je obtížné uvažovat 50 – 100 let do budoucnosti, neurčitá vodítka zde poskytuje zásada trvale udržitelného života a důraz kladený na ochranu vody, půdy a prostoru krajiny. Jinými slovy – jedná se o to, že „zastavovat“ zemi do nekonečna není možné a že vzhledem k možnosti klimatických i sociálních změn je vhodné pamatovat na zadní vrátka, na rezervy, které krajina může poskytnout.

Hlavní ideou a cílem je pro Žáka život materiálně štíhlý, zabezpečený nutným standardem, ale bohatý a hluboký duchovně. Život, který se vrací nejen do přírody, ale podle jeho slov přímo k ní. K návratu k přírodě se nechal inspirovat i americkým spisovatelem Henry Davidem Thoreauem i výtvarným hnutím Arts and Crafts. Thoreau v roce 1854 vydává své stěžejní dílo Walden, aneb život v lesích. Návrat k přírodě Thoreauem není chápán jako únik před civilizací a lidmi, ale jako obroda vlastní osobnosti, kterou civilizace dehumanizuje a bere jí možná více, než sama dává. Vede člověka ke zbytečnosti a rozmařilosti, opravdové hodnoty mu bere. „Většina přepychových věcí a mnohé z toho, co nám takzvaně zpřijemňuje život, je nejenom postradatelné, ale rozhodně brání zušlechtění lidstva. Pokud jde o přepych a pohodlí, ti nejmoudřejší žili ještě prostěji a skromněji než lidé chudí. Staří filosofové patřili k těm, nad něž nikdo nebyl chudší na statky pozemské a bohatší svým duchem“ (Thoreau,

1993). Stejně jako pro Žáka je pro něj důležitější vcítění se ducha přírody a žití s ní v souladu, než její strohá vědecká znalost.

Původně výtvarné hnutí Arts and Crafts, vzniklé v 60. letech 19. století bylo reakcí na unifikační tendence anglického průmyslu a jeho strojovou velkovýrobu. Jeho iniciátoři, W. Morris a J. Ruskin, později i W. Robinson a G. Jekyllová, ovlivnili nejen Žáka, ale i zakladatele hnutí zahradních měst Ebenezera Howarda. Inspirující bylo pro Žáka především jejich pojetí rodinného domku, vycházejícího z tradic starých anglických venkovských sídel. Bydlení s účelně založeným půdorysem, zdůrazňující jednoduchost a střízlivost interiéru i exteriéru (neomítané cihly, místní materiál). V zahradní tvorbě potom návrat k výsadbě v neformálním stylu, odvozené z romantické tradice skutečné anglické venkovské zahrady a odsuzující kobercovou květinovou výsadbu.



Obr. 22: Obytná krajina vstupuje do měst – náměstí umění a přírody, 1960 – 1965

Proti stávajícímu hospodářskému technicismu Žák staví budoucí biologický naturalismus neboli pannaturalistický socialismus, který má zajistit život ve spravedlnosti a souladu nejen pro člověka, ale i říši živočišnou, rostlinou a nerostnou. Podle Žáka (1947) „slovo rozvoj znamená téměř vždy jen růst, vzrůst, množství a rozměry, kvantitu. Vnitřní růst, jakost, kvalita, je sice občas také žádána, avšak jen mírně, a nejčastěji a v první řadě znamená rozvoj vždy jen a pouze kvantitu (Žák, 1947).

Pokud srovnáváme filozofii Žákova pannaturalistického socialismu s filozofií trvale udržitelného života v pojetí Vabrouška, pak můžeme shledat cíl Žákova konceptu minimálního života, žitého v úctě k přírodě, za velmi vizionářský. Podle Vabrouška (1995) „trvale udržitelný život předpokládá mnohem větší úctu k přírodě, než s jakou počítá dnes

bohužel rozšířený přístup ke světu. Máme příliš často sklon připisovat nejvyšší hodnotu tomu, co jsme my sami vytvořili a co sami využíváme. Úcta k přírodě však předpokládá vysoké ocenění také všeho toho, co vzniklo docela bez naší zásluhy a o čem se ani nemůžeme domnívat, že zde existuje pouze kvůli nám. Úcta k přírodě předpokládá schopnost vážit si i těch věcí, které nám nemohou být momentálně užitečné, avšak přesto existují. My však máme tendenci dívat se na ně jako na zbytečnou veteš, a to zpravidla jenom proto, že nás nenapadá, jak by se daly momentálně výhodně zpeněžit“ (Keller a Vabroušek, 1995).

Day (2002) soudí, že „hodnoty vyrůstaly z úcty k božím darům, ale činy přicházely ze zvyků a příkazů. Ještě před několika generacemi bylo lidstvo bezvýchoďně spoutáno zákony přírody. Dnes, kdy se morálka stala minulostí a kdy technologie nám dávají moc hrát si na Boha, je nám potřeba duchovní moudrost více než kdy v minulosti. Na rozdíl od našich předků si můžeme svobodně určit svůj hodnotový žebříček a cestu životem. Moderní život je tak vzdálený rytmům a omezením přírody, že se už nedokážeme podívat na svět očima minulosti“ (Day, 2002).

Společnost, která se nerozvíjí sociálně udržitelně, nemůže fantazírovat o tom, že se bude vyvíjet ekologicky udržitelně. Propast mezi bohatými a chudými se neustále prohlubuje, bohatí krajinu ničí krajinu svoji nepřiměřeně vysokou spotřebou, chudí ve snaze uživit se za nesnadných podmínek devastují přírodu ve svém okolí.

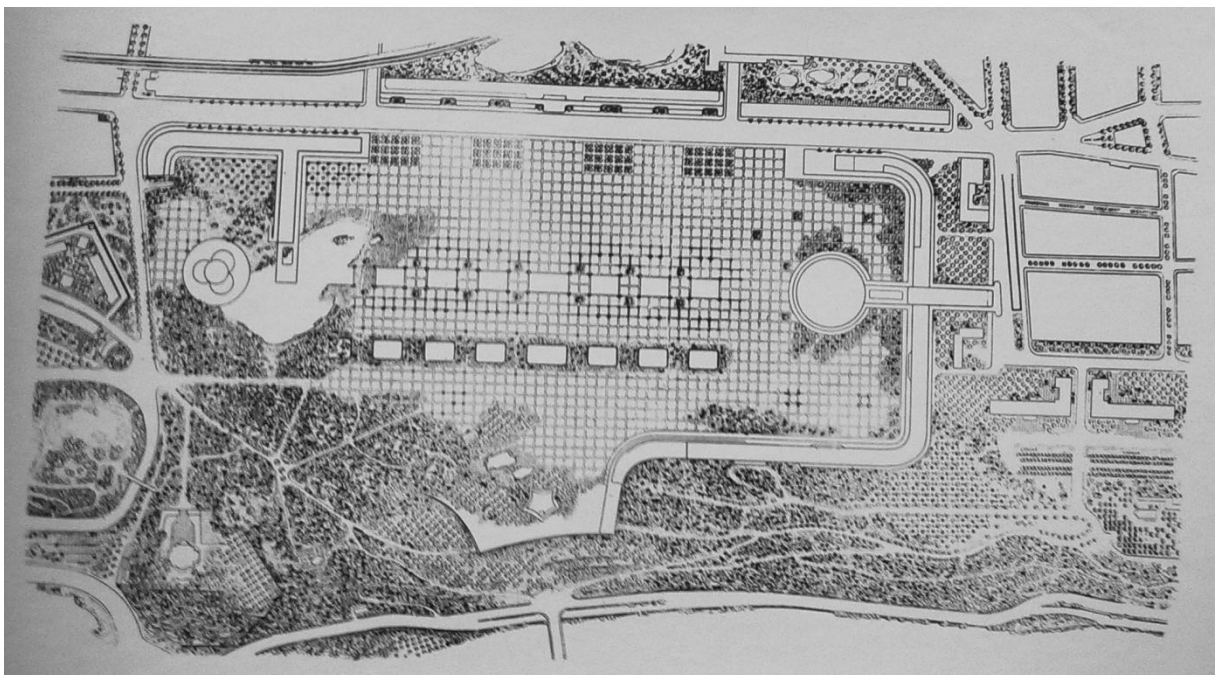
#### **4. ZÁVĚR**

Je obytná krajina Ladislav Žáka fikcí nebo realitou? Z dnešního pohledu můžeme konstatovat, že nadlouho zůstane jen fikcí, protože se lidstvo doposud nedostalo do tak velkých ekonomických, ale hlavně sociálních problémů, aby se k ní alespoň pokusilo přiblížit. Stále se od ní naopak ještě vzdaluje, protože životní styl i demografický tlak příliš dlouho vedl k nezájmu o přírodní prostředí a k degradaci krajinných celků.

Žák přistupuje ke krajině především jako ochránce, buditel, malíř, který její problémy více zemitě a umělecky cítí, než by je měl vědecky podložené. Je obtížné Žákův koncept „správně“ hodnotit se znalostmi toku času, uběhnuvšího od jeho vzniku. S těmito znalostmi můžeme konstatovat, že jeho největším nedostatkem byla příliš optimistická víra v nový společenský systém, ve kterém měly být zájmy jednotlivých členů podřízeny zájmům celku. Mýlil se v jednostranném důrazu na kolektivismus a přehlížel potřebu každého jednotlivce mít možnost svobodně se rozhodovat. V jeho konceptu je příliš mnoho zákazů, příkazů a směrnic, opomíjejících setrvalost lidského chování a individualitu jedince

Koncept je ovlivněn i převažující soudobými tendencemi – funkcionalismem (důraz na zdraví člověka, otevřený prostor, ale zapomínající na sociální vztahy) a technicismem (příliš optimistická víra v rychlou automatizaci výroby i vědecký pokrok).

A nyní k výrazně převažujícím kladům. Ve svém konceptu dává přednost sounáležitosti s přírodou a úctou k životu ve všech jeho formách i k přírodě jako celku před kořistnickým vztahem k přírodě, zdůrazňuje především kvalitativní rozvoj jedince a společnosti a klade jej proti bezduché víře v nikdy nekončící kvantitativní růst, jehož důsledkem je nevratné ničení krajiny.



Obr. 23: Obytná krajina vstupuje do měst – náměstí umění a přírody na Letné, 1966 – 1969

Proti konzumnímu způsobu života staví koncept minimalismu – uvědomělou skromnost a zříkání se zbytných věcí, proti snaze dosahovat stále většího pohodlí zdůrazňuje důležitost duchovního naplnění lidského života.

Svým konceptem zhruba o 30 let předešel světovou teorii životního prostředí a měl by být proto chápán stejně tak jako ochránce ztracených rájů, tak i jako jeden z pionýrů trvale udržitelného života. Jeho koncept předpokládá celosvětovou ochranu krajiny a společnou péči o životní prostředí s vědomím odpovědnosti vůči budoucím generacím.

Vzhledem k rozsáhlosti myšlenkového konceptu Ladislava Žáka je důležité k jeho hodnocení přistupovat velmi obezřetně a s velkou pokorou.

„Zásadní rozdíl mezi lidmi a ostatními částmi přírody je, že Příroda je poháněna minulostí. My lidé se inspirujeme budoucností. Na jednom konci spektra jsou města, místa formovaná zejména kulturou, nasáklá myšlenkami. Na konci druhém je divočina, utvářená primitivní životní energií. Už jsme si tak zvykli vnímat přírodu jako oběť lidstva, že často snadno zapomínáme na naši neoddělitelnost, i hříchy spáchané na přírodě mimo člověka pácháme na sobě samých. Natolik jsme přivykli pohledu na strašlivé ničení způsobené lidmi, že si neuvědomujeme, jak Příroda potřebuje lidské myšlení, aby urychlila proces regenerace. A co víc – potřebuje lidské ideály a posvátné hodnoty – inspiraci a oduševnělost. A to jí můžeme dát jen my.“

Christopher Day

## 5. LITERATURA

- Brouk B. 2010. Životní sloh (edičně připravil Debnár V. A.). Barrister & Principal. Brno. 191 s.
- Cílek V. 2005. Krajiny vnitřní a vnější. Dokořán. Praha. 266 s.
- Day Ch. 2002. Spirit and Place. MPG Books. Oxford. p. 253
- Forman R. T. T., Godron M. 1986. Landscape Ecology. John Wiley & Sons, Inc. New York. p. 640
- Framton K. 2007. Modern Architecture: A Critical History. Thames Hudson. London. p. 424
- Hnilička P. 2005. Sídlní kaše. ERA. Brno. 131 s.
- Howard E. 1946. Garden cities of to-morrow. Faber & Faber. London. p. 168
- Hruška E. 1945a. Příroda a osídlení. Biologické základy krajinného plánování. Dr. E. Grégr. Praha. 40s.
- Hruška E. 1945b. Urbanistická forma. Osídlení a plán. Richard Hrdlička. Praha. 152 s.
- Hruška E. 1946. Krajina a její soudobá urbanisace. B.Pyšvejc. Praha. 100 s.
- Keller J., Vabroušek J. 1995. Přemýšlení s Josefem Vabrouškem. G plus G. Praha. 175 s.
- Kovář P. 2001. Ladislav Žák. Architekt XLVII., Julius Macháček – Kabinet. Praha. s. 72 – 75
- Kuča O. 2000. Zamyšlení nad kulturní krajinou. K živému odkazu Ladislava Žáka. Forum architektury a stavitelství VIII. ABF, a.s. Praha. s. 30 - 31
- Le Corbusier 2008. Towards a New Architecture. Francis Lincoln Ltd. London. p. 292
- Ruskin J. 2002. Sesame and Lilies. Yale Books. London. p. 256
- Říha J. K. 1948. Země krásná: kniha o přírodě, civilizaci a plánování. Antonín Dědourek, Třebechovice pod Orebem. 375 s.
- Říman J. ed. 1986. Malá česká encyklopedie – Díl III. (I – L). Academia. Praha. s. 577
- Sborník konference Trvale udržitelný rozvoj české krajiny 2002. ČSKI, ČSSI, Pardubice. 200 s. (Weber M.; Petr Kučera P.)
- Thoreau H.D. 1993. Walden or, life in the woods. Everyman 's Library. London. p. 328
- Šlapeta V. 2000. Architekt Ladislav Žák – tvůrce nového bydlení a ochránce české krajiny. Forum architektury a stavitelství VIII. ABF, a.s. Praha. s. 64 – 67
- Vabroušek J. 1990. Životní prostředí a sebeřízení společnosti. Institut řízení. Praha. 191 s.
- Voženílek J. 1948. Diskuse k referátu Ladislav Žáka. Architekt SIA XLVI. Praha. s. 155 – - 156
- Zákon č. 17/1992 Sb., o životním prostředí
- Žák L. 1947. Obytná krajina. S.V.Ú. Mánes - Svoboda. Praha. 216 s.
- Žák L. 1948. Česká krajina po roce 1945. Architekt SIA XLVI. Praha. s. 147 – 155
- Žák L. 2006. Byt a krajina (edičně připravila Dvořáková D.). Arbor vitae. Praha. 192 s.

## 6. OBRAZOVÁ PŘÍLOHA

V obrazové příloze byly použity vlastní Žákovy ilustrace z knihy Obytná krajina (1947) a originály Žákových návrhů z cyklů Krajinářské úpravy na jižní Moravě (1951), Obytná krajina vstupuje do měst – náměstí umění a přírody (1960 – 1965) a Obytná krajina vstupuje do měst – náměstí umění a přírody na Letné (1966 – 1969) s výjimkou obr. 1 a 4, kde byly zdrojem [www.archiweb.cz](http://www.archiweb.cz).

Obr. 1: Vila H. Zaorálka ([www.archiweb.cz](http://www.archiweb.cz))

Obr. 2: Krajinářské úpravy na jižní Moravě, 1951

Obr. 3: Obytná krajina, 1947

Obr. 4: Vila M. Hajna ([www.archiweb.cz](http://www.archiweb.cz))

Obr. 5: Obytná krajina vstupuje do měst – náměstí umění a přírody, 1960 – 1965

Obr. 6: Obytná krajina, 1947

Obr. 7: Obytná krajina, 1947

Obr. 8: Obytná krajina, 1947

Obr. 9: Krajinářské úpravy na jižní Moravě, 1951

Obr. 10: Krajinářské úpravy na jižní Moravě, 1951

Obr. 11: Obytná krajina vstupuje do měst – náměstí umění a přírody, 1960 – 1965

Obr. 12: Obytná krajina, 1947

Obr. 13: Obytná krajina, 1947

Obr. 14: Obytná krajina vstupuje do měst – náměstí umění a přírody na Letné, 1966 – 1969

Obr. 15: Obytná krajina vstupuje do měst – náměstí umění a přírody na Letné, 1966 – 1969

Obr. 16: Obytná krajina vstupuje do měst – náměstí umění a přírody, 1960 – 1965

Obr. 17: Obytná krajina vstupuje do měst – náměstí umění a přírody, 1960 – 1965

Obr. 18: Obytná krajina, 1947

Obr. 19: Obytná krajina vstupuje do měst – náměstí umění a přírody, 1960 – 1965

Obr. 20: Krajinářské úpravy na jižní Moravě, 1951

Obr. 21: Krajinářské úpravy na jižní Moravě, 1951

Obr. 22: Obytná krajina vstupuje do měst – náměstí umění a přírody, 1960 – 1965

Obr. 23: Obytná krajina vstupuje do měst – náměstí umění a přírody na Letné, 1966 – 1969