

Jihočeská univerzita v Českých Budějovicích
Pedagogická fakulta – Katedra výtvarné výchovy

OTISKY A DOTEKY
PRINTS AND TOUCHES

Vedoucí diplomové práce: Roman Kubička, akad. mal.
Autorka diplomové práce: Iva Zíková

ČESKÉ BUDĚJOVICE 2009



PROHLÁŠENÍ

Prohlašuji, že svoji diplomovou práci jsem vypracovala samostatně pouze s použitím pramenů uvedených v seznamu citované literatury.

Prohlašuji, že v souladu s § 47b zákona č. 111/1998 Sb. v platném znění souhlasím se zveřejněním své diplomové práce, a to v nezkrácené podobě elektronickou cestou ve veřejně přístupné části databáze STAG provozované Jihočeskou univerzitou v Českých Budějovicích na jejích internetových stránkách.

V Prachaticích 20. dubna 2009

.....

ANOTACE

Otisky a doteky

Diplomová práce zachycuje subjektivní vnímání intimně známé krajiny. Autorka výtvarnými záznamy seznamuje čtenáře a diváka s uchopením vlastního pojetí této problematiky. Ve fragmentech krajiny nalézají ukazatele směru lidské existence. Tyto fragmenty byly ztvárněny v praktické části diplomové práce do podoby souboru deseti tématických maleb.

ABSTRACT

Prints and touches

The diploma work is focused on a subjective perception of an intimately known landscape. The author is introducing her own interpretation of these questions to readers and onlookers. In fragments of the landscape she finds some indicators of way for human existence. These fragments were created as a cycle of ten thematic paintings in the practical part of the diploma work.

OBSAH

1. ÚVOD	10
Teoretická část	
2. NEŽ ZAČNE TÉCT TEN TOK	12
2.1. Vlnění horizontu.....	14
2.2. O duši stromu.....	16
2.3. Chrám bukového háje.....	19
2.4. Pláču dovnitř – vykáceli kaštanovou alej.....	21
Praktická část	
3. REALIZACE OTISKŮ DOTEKY	22
3.1. Prožitek místa – cesta plátna.....	22
3.2. Rozrytá zem.....	24
3.3. Snímání otisků.....	26
3.4. Utěrky.....	26
3.5. Dřevo na uhlí s borůvkami.....	27
3.6. Borůvky a bez – turínské plátno.....	28
3.7. Kruhy v krajině.....	29
3.8. Omezení napnutým plátnem.....	31
4. SHRUTÍ	32
5. ZÁVĚR	33
6. POUŽITÉ PRAMENY	34
7. PŘÍLOHY	

*Místa, která jsou nám blízká
něčím jiným
než tím jak vypadají*

*Barvou, světlem
jakoby uvnitř
pohybem do spirály*

(O. Janota)



1. ÚVOD

„Krajina není jen souborem určitých dílčích hodnot – jako jsou počty druhů rostlin a ptáků. Krajina je především určitá jednota mnohosti, které vytvářejí pocit, že někam patříme a že jsme tam doma. Krajina je nositelem důležité části národní identity a historické paměti.“¹

Krajina ovlivňuje naše myšlení, vnímání, povahu... Od narození vnímáme vlnění horizontu, koruny stromů v alejích, přírodní vůně obklopující naše těla. Jestliže žijeme na jednom místě desítky let, toto místo se nám vrývá pod kůži, vzduch plní naše plíce, zvuky plynou do našich (d)uší... a objevíme-li v sobě skrytou touhu z dětství, bude to i dotek, kterým budeme poznávat a pociťovat naše okolí.

Rozhodla jsem se právě pro dotek, onu intimnější formu poznávání čehokoli. Po každém doteku (opravdu po každém ?) zůstává otisk. Může být neviděný či neviditelný, snad nechce být viděn nebo je vědomě zničen. Však po každém doteku zůstává otisk...

To nejbližší, co nás obklopuje od narození (působí na nás však již v prenatalním stádiu skrze naši matku), je právě intimně známá krajina. Krajina lesů, luk, ulic, domů, krajina lidského těla. Zvolila jsem právě krajinu přírody. Zarývá se pod kůži, dýchá s námi, poskytuje zázemí, proměňuje se v čase. Díky této intimnosti krajiny, v nás a kolem nás, máme snahu zachytit ji. Zachytit v paměti, uchovat slova, myšlenky, obrazy. Přírodní krajina prostupuje všechny ostatní krajiny a dostává se tak do našeho těla.

„Slova krajina a paměť jsou svým způsobem magická, protože otevírají celou řadu úvah o tom, kdo jsme, kde je náš domov a jak by tento domov mohl vypadat. Úzce souvisí s naším životem a prožíváním místa“²

Co si jen mohu klást za cíl? Snahu o jakési uchopení mého vnímání tolik známého. Jedná se však o snahu prvotní. Budu se snažit o plynulost, přirozenost, vnímavost, důvěrnost a intimitu. Nerada bych zachycovala panoramatické celky

¹ CÍLEK, Václav. *Krajiny vnitřní a vnější*. Dokořán, Praha 2005, s. 39

² CÍLEK, Václav. *Dýchat s ptáky*. Dokořán, Praha 2008, s. 18

obklopující mé vidění, spíše snad tu intimnější část poznávání čehokoli. Mohu zde vylíčit své představy o tom, co bude, však výsledek se velmi často neshoduje s prvotním záměrem. Budu se snažit tedy o spontánnost vnímání, vidění a tedy i tvoření.

teoretická část

2. NEŽ ZAČNE TÉCT TEN TOK

zavírám oči ...

a dláždím zemi kroky svými.

...než začne téct ten tok slov, který přeteče přes okraj jezera vědomí i nevědomí. Co se děje, než se jezero myšlenek a snů naplní? Než se stanu žíznící a napiji se z vlastních vod? A co je příčinou mé žízně?

Bytí, lidská existence – žití. Občasná lidská nabubřelost z pocitu důležitosti hlavní role ve filmu *Život?* Ta nabubřelost bují také v mých žilách a živí mne. Dobrá tedy, jsem si vědoma jakéhosi Bytí sebe sama a okolí. Nějak tak neoddělitelně, potom tedy jen Bytí (zbytí, zbití, bytí, bití). A kdy nastalo toto vědomí?

Však vědomí neúplné a neprožité. Vědět může mít jiný význam než *vědět*. Vím to pouze rozumem, prožívání tělesné i mentální bylo zatím téměř nedotčeno. Co mne utváří? Stačí pouze dvě slova – hmota a duch? Nevím – snad! Další toky otázek rostou a nelze je zastavit přehradou, i ta přetéká a tok teče dalšími zákruty... Z čeho je utvářena hmota a co ji zpevňuje a čím ochabuje? A čím duše prostupuje a co prostupuje lidskou duší, srdcem – chcete-li. A ani hmotu a duši neoddělím, vzájemné ovlivňování se do sebe zakliňuje – nekonečně?

Vše nemůže být pochopeno, vše může být p(r)ocítěno!

Zavírám oči, ta dvě víka, kterými vnímáme většinu okolního světa. *Zavírám oči*, abych přestala na chvíli vnímat pouze viděné obrazy a události – barvy dne. Zatahuji rolety, spouštím žaluzie, zkrátka házím deku! ... to proto, abych se mohla dívat se na svět „jinýma očima“? Mám teď větší oči, každé to oko má pět silných řas, dvě oči mají tolik citu, jemnosti, zároveň však síly a bolesti. Oči tepající životem s rozvlněnými „řasami“ a s neovladatelným rozechvěním před pohledem do neznáma. Je to ruka místo oka. Je to dotek namísto pohledu.

Dotek - ta intimnější fáze poznávání čehokoli. Budu se snažit dotýkat se s vědomím pokory, budu se snažit...

Skrz všechny smysly jsme propojeni s okolím. Celým svým tělem se denně dotýkáme větru, vody, slunce, země a celé naše okolí se dotýká nás. Co tedy zanecháváme „my lidé“ za otisky v našem časoprostoru, v našem okolí, v naší krvi k žití? Jaké „otisky nás“ vidíme, když se rozhlédneme kolem sebe a jaké otisky se nalézají v nás?

Slova která mne často napadají při večerním bloumání městem: *Dlážďím zemi kroky svými* (občasná záměna písmen l a r v prvním slově je na místě). Pohled, zhoupnutí boků, automaticky plynulý pohyb paže mívající bok, noha vpřed, cykličnost. Kolik neviditelných drah lidských kroků je spleteno v klubku měst a přírody? Každým krokem protínám ty nekonečné cesty zapomenutých. Každým krokem vyplňuji prázdnotu před sebou, opouštím prostor právě mnou vyplněný a vytlačuji vzduch z prostoru přede mnou. Stále znovu a dokola. A dýchám ten vzduch, který právě vydechl ten, který zašel za roh, a dýchám ten samý vzduch, který vydechl ten, který zašel za kopec před stovky let?

Někdy chodím bosa travou, kamením, hlínou a potokem. Dotek bosé nohy a trávy, vzájemné prostoupení ve chvílích klidu. Ten kontakt, přímý dotek se zemí je občasná nutnost z nutkavosti. Občas se z doteku stává otisk. Důkaz o doteku, důkaz o pomíjivosti.

Ve všem, co nás obklopuje, lze nalézt paralelu k žití. Neustálý koloběh zrození a smrti, vznikání a zanikání můžeme vysledovat sami na sobě, na své fyzické i mentální úrovni. Naprostá provázanost veškerého bytí je velmi těžko definovatelná, neboť člověk pociťuje svou tělesnou skořápku jako ochrannou a oddělující. Často se pak nalzáme v jakési izolaci uprostřed davu, ať již vědomě či nevědomě. Možná, že máme silnější nutkání izolovat se od určité skupinky lidí a naopak se zařazujeme k jiné. Slouží nám k tomu dostatečné množství masek, převleků a prostředků. Ve společnosti jsou tyto kostýmy účinné a většina z nás se dle nich řídí, však existuje síla moci, která nás obnaží na kost. Síla, která nečiní rozdíly a nehodnotí. Moc překypující energií, která dokáže dobíjet i zabíjet. Samozřejmě je jí příroda. Je pochopitelné, že se člověk vědomě nechce ztotožňovat se všemi žijícími lidmi na světě. Ale právě kvůli nedůvěře, izolaci

a zášti se velmi těžce můžeme sžít s přírodou. Mám pocit jakoby se ty dvě cesty rozcházely nebo spíše člověk schází z cesty harmonie a přirozeného řádu.

A stejně jako se nelze vymanit z koloběhu vznikání a zanikání, neunikneme také vzájemné provázanosti a ovlivňování krajinou.

2 . 1 . v l n ě n í h o r i z o n t u

„Některá místa a dokonce celé krajiny jsou otevřené a přátelské, jiné jsou kryty pokličkou - uzavřené či zraněné a trpící. Hluběji je třeba nějaký pokrivený, ale přesto krásný vnitřní život.“³

Stejně jako vlnu v moři nelze zachytit, a přesto je nedílnou součástí veškerého vodstva bez rozdílu důležitosti, tak jakékoliv kopce a zvlněné horizonty jsou částí celku krajiny na celém světě. Je zde však jistý rozdíl. Můj cit a jakási potřeba mít svůj domov (citové sobectví, které však dává mému žití radost a smysl) vyzdvihuje tyto kopce nad jiné. Samozřejmě, že vím, že všechny hory jsou stejně důležité, ale cítím to trochu odlišně.

Nepochybuji o tom, že krajina má silný vliv na způsobu uvažování i žití jednotlivce i skupiny lidí. Pokusím se tedy zmapovat prostor krajiny, který spoluvytváří mé já. Prachatice bývají snad ve všech informačních zdrojích označovány jako „perla“ na Zlaté stezce. Přestože tato metafora působí jako klišé, je v ní cosi pravdivého. Není nijak výjimečné to, že pro mne je mé rodné město i s okolní krajinou místem silného pouta.

Mé oči si přivykly zvlněnému horizontu kopců, touha pohlédnout za ně naučila nohy stoupat na hřebeny hor a kopírovat linie přirozených hranic „mé“ krajiny. Snažím se často dívat se na tolik známé město tak nějak nově, ale přes to všechno nelze smazat to silné vědomí domova. Co utváří domov? Rodina, přátelé, ale samozřejmě i důvěrně známá zákoutí města i okolí.

³ CÍLEK, Václav. *Krajiny vnitřní a vnější*. Dokořán, Praha 2005, s. 214

Město je tedy téměř ze všech stran chráněno kopci, na které denně pohlížím z okna. Jaký vliv mohou mít na mne křivky hřebenů hor? Troufnu si tvrdit, že potřebuji kopce ke svému životu. Zní to samozřejmě trochu přehnaně, ale ve městech, která jsou obklopena rovinami jsem se nikdy necítila příliš dobře. Vždyť jen to, že téměř z každého místa mohu vidět kopce, louky, pole a lesy mě uklidňuje a zároveň naplňuje touhou nějaké to převýšení zdolat a pohlédnout na druhou stranu.

To, že vím, kde nalézt zapadající slunce. To, že vím, kde natrhat mateřídoušku, třezalku, řebříček – to dělá z rodného města domov.

Často se zde drží mlha i nečistý vzduch a právě možná to dodává mysli špetku melancholie a občasné zádumčivosti. Kopce kol a kol nepustí mne s lehkým srdcem do dálek světa a pára, která se zvedá po dešti z lesů jako opojná vůně kouzelného lektvaru, omamuje duši. Tyto přirozené hranice udržují v člověku jakýsi pocit jistoty a zároveň touhy pohlédnout za ně.

*napětí
ve vlnách
návaly pocitů
a cest*

*chvění
v korunách
návraty hledání
a stesk*

2 . 2 . o d u š i s t r o m u

existence nadívaná duší a smyslem života

*Protínáme kruhy a vítr fičí ve škvírách,
protínáme kruhy, ale náš vlastní už se zavírá...*

(Oldřich Janota)

Občas člověku na mysl přicházejí jakési symbolické výklady viděné reality. Možná skrz symboly vyjadřujeme vlastní identitu či snad filozofii života. Mým nositelem symboliky esence života je strom.

Co je obsaženo v žití? Samozřejmě počátek stvoření, zrození, žití – bytí a smrt. Žití se ovšem dle mého mínění neomezuje pouze na existenci. Ta existence bývá něčím naplněna. Existence nadívaná duší a smyslem života. Mluvíme-li o žití, máme na mysli celý koloběh smyslů a nadějí, krás a bolestí, dechu a krve. Toto vše je vlastní nejen životu lidskému, ale i životu stromů.

V momentu počátku růstu stromu jako by se semeno rozpřáhlo svou náručí a chtělo se dostat do středu země a zachytit se tam pevně svými kořeny. Zároveň se však dere svým životem na povrch až do nebe. Pokud si uvědomíme základní směr růstu stromu dospějeme k jednomu slovu – vertikála.

Strom jako základní linie je vertikálou zakořeněnou hluboko v zemi a zároveň stoupající strmě do nebeských výší. Strom je tedy spojnicí podzemského, zemského a nebeského. Roste navzdory našemu vnímání času a bourá tak hranice prostoru. Vertikála protíná vlnění horizontu a připomíná utrpení tohoto světa v podobě kříže. Stejně jako život člověka je strom od počátku klíčení semene předurčen ke svému zániku. Jeho průzračná a voňavá krev vyschne a tělo stromu skoná. Stejně jako strom, také člověk, zapouští své kořeny do úrodné půdy a je živ vláhou a vyhovujícím podnebím.



Strom je organismus, jehož tělo připomíná tělo člověka ve své vertikální orientaci.

...

Strom podobně jako člověk tvoří spojnicí mezi sférami země a nebe, na jedné straně je poután ke svému prapočátku a je ukotven ve světě viditelnosti a danosti, na druhé straně směřuje k nebeské sféře svým postojem i růstem. Člověk i strom transcenduje svoji danost stvoření a zobrazuje božství.

...

Strom je ideálním zviditelněním osy světa, neboť nejen směřuje od země, v níž kotví svými kořeny, k nebesům, ale je na plněn živou energií, vzlínající mízou, která podobně jako krev člověka popírá zemskou přitažlivost.

...

Strom si téměř ničeho nežádá, ale poskytuje hojný užitek.“⁴

⁴ TYDLITÁTOVÁ, Věra. *Stromy ve starozákonní tradici*. Susa, Vimperk 2008, s. 32

Co my lidé neustále hledáme a co nalézáme v korunách stromů? Krásu, výšku, zasnění, hnízda ptáků, padající listí? Spirály v modřínkách a kruhy z odlesku pouličních lamp či odrazu měsíce...Kdo nikdy nepozvedl hlavu do koruny?...

Kruhy ve větvích poukazují na nekonečnou energii oné pomíjivosti. Kruhy letokruhy můžeme odkrýt až po smrti a skrze ně se dozvídáme délku života a sílu mrazu, který strom sužoval.

Šedá kůra - kůže buků je často zjizvená noži, které vypustily bolest stromu na svět. I přes to mne ta stříbrnolesklá krása neustále oslňuje. Holá těla korunována barvami ročních období.

Tam, kde stromy mají duši a lesk stříbra mne oslňuje, je chrám bukového háje. Buky nás sledují, mají velké oči, které jim stále rostou a kolem přibývají vrásky smíchu i starosti...

2 . 3 . c h r á m b u k o v é h o h á j e



Touha stromů se pne k nebi a splétá klenby listoví, působí zde jakási magie místa. Je to místo ticha a stříbrné šedi. Skrz spletené oblouky větví sem za slunečného dne pronikají paprsky světla. Podobně jako v některých kamenných katedrálách tančí zde po zemi sluneční skvrny. Světélkující části životadárného světla, které nám dávají jasně na vědomí svou existenci, se derou skrz pletence korun stromů. Tento prostor je zcela odlišný od okolních lesů. Svah porostlý buky je rozdělen kamennou cestou, která vymezuje prostor nahoře a dole. Kmeny jakoby byly rytmicky uspořádány a jejich nahota kůže neustále svádí k pohledu nahoru a dolů. Stromy – toť pevně stojící pilíře nesoucí klenbu semknutých prstů k modlitbě ticha. Je v tom snad určitá intimnost, když člověk zkoumá každy detail stromu, který se obnažuje svou bezbranností ve které se skrývá síla, síla mízy, síla krve. Vždy když vstupuji do tohoto prostoru, změní se barevnost. Stromy odráží více světla svými šedými lesknoucími se kmeny a zároveň koruny větvoví uzavírají klenbu chrámu – způsobují šero. Působí zde na člověka moc vertikality, která spojuje pozemské s nebeským. Místo zde tepe prostorem, rytmem a směrem. Oči člověka jsou nuceny tékat a zastavovat své pohledy tak, jak udává tón větru či bezvětří, světla, šera, tmy.

Lidé jsou přírodou přitahováni a na některých místech jakoby měli potřebu upozornit na svou přítomnost. Nebo se jedná o jakési částečné modlitby? Někteří

vřívají nápisy do kůry stromů, jiní staví kamenné mohylky. Nalezla jsem zde dokonce cosi jako oltář vystavěný z kamenů. Lidé tu sílu místa zkrátka vycítí a mají potřebu ji nějakým způsobem uctívat. A mají tu potřebu neustále připomínat svou existenci a přítomnost. Neustálá lidská nutkavost zanechat svou stopu, otisk vrytý nejen do kůže stromů.



2.4. pláču dovnitř – vykáceli kaštanovou alej

Alej neboli stromořadí, skupina stromů vysazená ve dvou řadách vedle sebe. Jedná se o výrazný krajinný prvek, který nejenže značně zkrášluje krajinu, ale i výrazně zvyšuje její přírodní „rozrůzněnost života“ a působí také velmi příznivě na místní mikroklima (např. coby větrolam).⁵



foto: Jana Jabůrková

Přípravy na lázních pokračují kácením stromů

PRACHATICE - 4. února 2009 - 9:44

... Zatím tu padlo několik stromů v příjezdové aleji od Fefrovského potoka. Alej vedoucí přímo k objektu bývalých lázní tu má zůstat, ale při pokračování stavby by měla zmizet kaštanová alej na straně k průmyslové zóně, která je významným krajinným prvkem.⁶ ...

Vnitřní bolest po procházce alejí, holá místa, „nesmyslné zuby“ chybějících stromů kaštanů, narušení rytmu, vztek, lítost... po tom všem, co bylo napsáno o důležitosti stromu. Jeho podstata je samozřejmě znásobena množstvím a v případě alejí také rytmem.

⁵ www.wikipedia.cz

⁶ www.prachatickonews.cz

praktická část

3. REALIZACE OTISKŮ DOTEKY

3.1. prožitek místa – cesta plátna



„Tak jako mezi lidmi existuje láska na první pohled, tak existuje mezi člověkem a místem. Většinou je však nutné se vracet, pozorovat a sžívat se. Opravdu silná místa se otevírají třeba jen na pár hodin za celý rok. Je nutné sem přicházet za různých denních a ročních dob.“⁷

Nelze postihnout podstatu místa během několika krátkých procházek. Do chrámu je třeba se navracet v tichosti a očekávání, stále znova a znova. Cestu z města lze pojmout jako soustředění se na chůzi. Ztišit svou mysl a jít. Pro to, abychom pocítili aspoň částečný dotek místa můžeme pocíťovat různá nutkání - jít bosí, soustředit se na dech – tep života. Dech se zpomaluje a zvuky lesa zostřují. Samozřejmě, že nelze očekávat přírodu rozevírající svou náruč kvůli bosým nohám a snaze o soustředěnou mysl. Důležitá je snaha jen být a vnímat.

Mám s sebou plátno a barvy, nevím, co bude. Nemám žádné skici, žádné představy o podobě obrazu. Hodnou chvíli jen sedím na kameni. Nesnažím se

⁷ CÍLEK, Václav. *Krajiny vnitřní a vnější*. Dokořán, Praha 2005, s. 215

přemýšlet o tom, jak budu pracovat na malbě. Rozhlížím se a ve svahu porostlém buky vidím pěšinu vyšlapanou spíše lidskými kroky. Rozbaluji tedy plátno a následuji lidské kroky. Stopy – doteky, otisky. Nutnost doteku hlíny, vůně země a tlejícího listí. Cesta čistoty musí splynout s okolím. Nejprve dotek a hlína, poté listí a klacky. Mé dřívější snahy, zachytit tu krásu okolí soustředěně a v teple jakéhosi provizorního ateliéru, zdají se mi nyní až směšné. V úporné a dlouhé snaze přenést ducha místa na plátno nevidím opravdovost ale křeč. Ten známý strach z prvotního poskvrnění bílého plátna tak nějak sám mizí ve volné přírodě. Důležitým momentem mého snažení je také nenapnuté plátno. Vždyť ten rám jakoby předem udával pomyslné hranice a částečně omezoval možnosti tvorby. Plátno nenapjaté je schopno kopírovat terén, vlní se a dovoluje větší uvolnění ruce. Tak vznikla první série “cesta plátna“, je zde patrná ještě nutkavost zasahovat rozumem a barvou do náhodnosti popadaného listí, šlépějí a poházené hlíny. Přesto je to první krok k odlišnému vnímání zachycování krajiny. Díky tomu opouštím od snahy zachycovat celky panoramatických pohledů. Začínám si uvědomovat důležitost prožitku, skrze něj se pak vtiskne onen duch místa do jakýchkoli skvrn, které vznikly opravdově.

Opět se objevuje ta symboličnost, která supluje jakousi neschopnost popsat vše do detailu. Symbol cesty. Co vše tedy skrývá? Cesta může být hranicí, hranicí oddělující vlevo a vpravo, nahoře a dole. Na počátku cesty bývá rozhodnutí, odhodlání, vytyčený cíl. Však i samotná cesta může být cílem. Vykročení může být dělítkem od minulosti, každé zhrounutí paže přítomností a nedohledný konec budoucností. ...

3 . 2 . r o z r y t á z e m



*Až bude růst
nade mnou tráva, až budu hnit,
kdo na moje místo,
kdo zdvihne můj štít?
(Petr Bezruč)*

Otisky prstů jsou nositelé genetické informace o lidské jedinečnosti. Podobně můžeme vnímat také struktury a textury povrchu stromů, kamenů, přírodnin a cest. Zcela jsem upustila od snahy a křeče barev, napnutého plátna a zavřených zdí ateliéru. Jistěže jsou lidé, kterým tato práce vyhovuje a oni dokáží zachytit tu nádheru místa uzavření v ateliéru. Pro mne osobně je to nucená námaha a výsledky jsou téměř vždy prázdné, prosty opravdovosti.

Odjakživa patří k vnímání krajiny nejen vjemy zrakové, ale bezesporu také hmat, a čich. Vůně, které se během roku obměňují, přímo útočí na naše smysly. Vůně, která se vryla do mé čichové paměti je vůně země a tlejícího listí. Nemohu tedy

tento vjem ponechat bez snahy zachytit jej, pokud se snažím mapovat okolí, které mne obklopuje. Tato vůně zesiluje na podzim, po deštivých dnech, kdy se slunce ještě opírá do země svou silou babího léta. V takovém období vzniklo zachycení vůně a doteku hlíny, listí a plátno. Snažila jsem se minimalizovat výtvarný materiál – rudka, hlína, bílá barva a tentokrát nenašepsované plátno. Na mysl mi přichází, že to, co prožívám při otiscích povrchů hlínou, možná pocíťovali pravěcí lidé při svých vrypech, malbách hlínou. Snad se ve mně probudila touha po zemi, úrodné půdě obdělávaných brázd polí.

Co vše se skrývá v rozryté zemi? Zrození a smrt, vzklíčení obilného zrna je chlebem a obživou, počátkem síly života v těle. Stejně tak je mršina hnijící v zemi obživou pro tučného červa. Koloběh života.... Pomíjivost, nevyhnutelnost, nutnost, přirozenost.

Jaká může být zem? Zkropená potem, krví, močí, hnojem, zvlhlá dechem stromů, valící se mlhou, ranní rosou. Ztvrzená silou ohně, rozbředlá úrodným deštěm, vyprahlá poledním sluncem, zmrzlá na kámen, pokrytá sněhem... Jakási archetypálnost v této náhodné zemní abstrakci dovádí mé vnímání krajiny o kus dále, snad povrchněji, snad hloub.

Intuice, povrch, pohyb, směr a dotek, vůně, nostalgie, dech – toť indicie plátna zachycující rozrytou zem.

3 . 3 . s n í m á n í o t i s k ů

A dny jak padlí andělé prsty ryjí hlínu

(Vladimír Václavek)

Poprvé si tedy doopravdy uvědomuji, co utváří celek – jednotlivosti! V „malosti detailu“ se odráží kus pravé podstaty celku. A tak mi na mysl znovu a znovu přichází to slovo – fragmentárnost. Vytržení z celku jakoby zesilovalo onu výpověď. Vždyť uvědomím-li si způsob vlastního vnímání okolí, pak jsou to právě jednotlivosti, které si skládáme do celkových obrazů v našem vědomí a rozumem vytváříme jakési puzzle. Výkřik do tmy je silnější než změť hlasů křičícího davu. Pro mne je smysluplnější zachycení okamžiku snoubeného s prožitkem. Vlastně bych možná ani nepotřebovala plátno k vyjádření toho prožitku, ale požadavek společnosti doložit a dokumentovat je ve mně stále ještě zakořeněn. Ale stále více pociťuji potřebu svou výpověď (skrže cosi, co snad budu nazývat výtvarnem) minimalizovat a činit ji tak jaksi intimnější. Jistě není pravidlem, že intimnější znamená menší formát, však z hlediska obsahového se jedná o cosi bližšího, důvěrnějšího s osobnější náplní. Odhodit tu věčnou křeč snažení o jakýsi výsledek a pouze se dotýkat, snímat otisky a plně vnímat.

3 . 4 . u t ě r k y

Pro mne se začátkem tvoření výtvarného intimna staly utěrky. Jen si je představte! – utěrky darované babičkou „do výbavy“, bílé ještě naškrobené, pravděpodobně ze lnu, vyskládané ve skříni do úhledných hromádek a vonící mýdlem. Jak úžasná příležitost otřít, vetřít a otisknout do nich své dojmy z okolí! Mokrý skvrny po nádobí, otisky špatně umytého hrnce na kdysi čistě bílé utěrce – dokonalý základ a podklad pro intimnější ztvárnění domácí krajiny. Krajinu bychom tak vlastně mohli dělit na krajinu přírodní, intimní krajinu našeho těla, krajinu města, krajinu bytu... Zabývám-li se krajinou přírody, kopců a lesů musí v ní být nutně obsažena ta intimita, která má počátek ve vnímání mého vlastního těla, vnímání domova, města... Snad proto jsem volila jako podklad utěrky (bohužel jsem našla jen čtyři

bílé a dokupovat další by přece nemělo smysl). Tak tedy vznikl cyklus Utěrky. Utírala a otírala jsem do nich otisky fragmentů krajiny. A našla také další symboly – bílá, skvrny, otěr, otisk, přetisk, snaha o navrácení bílé a další znečištění kdysi neposkvrněného. Tráva, cesta, strom – krajina mého srdce! Výtvarnou informaci jsem tedy jaksi minimalizovala a s ní také materiál, tentokrát jsem ledabyly našepsovala utěrky především na místech, kde byly nevypratelně poskvrněny doteky krajiny bytu, krajiny věcí denní potřeby. Návrat čistoty jen proto, aby mohly být utěrky znovu pošpiněny otíráním krajiny stromů, cest, tráv a kamení. Pro záznam otisků jsem zvolila jen rudku a vyhořelé uhlíky, které jsme našla v ohništi. Neustálé minimalizování materiálu jaksi pokračuje.

3 . 5 . d ř e v o n a u h e l s b o r ů v k a m i

Letním receptem na zbystření smyslů se stává les. Vůně, barvy, chutě. Jehličí, houby, borůvky, jahody, maliny... Barvy – upatlaná ústa dětí – fialová . Ruce svírající malé plody lesa, ze kterých se řine voňavá a sladká šťáva, ty ruce se utírají do bílého trička a zanechávají nesmazatelnou stopu po slasti těch chutí a vůní lesa.

Vzpomínám na své prožívání letních – lesních procházek a nemohu odolat onomu dětskému instinktu jíst a zašpinit si ruce, které tedy pak otírám do plátna. Opět vystupují maličké části mého okolí do popředí a mám s sebou jen plátno. Ohořelé uhlíky slouží místo kreslicího uhlí. Je v nich více ohnivé energie léta, kterou pociťuji právě v síle lesa. Upatlanýma rukama od borůvek dotýkám se kamene, kůry kmenů, a pařezu. Vznikají tak otisky letní přírody skrývající počátek života.

Co skrývá kámen pod svou tíhou?

Jaké je poselství dutého pařezu – torza po životě stromu?

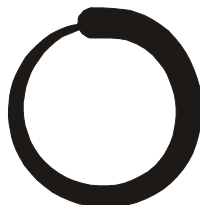
A co kůra? Ta ochrana vůně skrývající se uvnitř.

3. 6. borůvky a bez – turínské plátno



Snaha zachytit okolí „vykryštovala“ do záznamu, u kterého jsem pracovala bez jakéhokoli záměru cosi zachytit. U předešlých snímání jsem se neustále snažila o cosi. Ať už to byly otisky kamene, cesty, trávy, stromu..., vždy byly konány s myšlenkou určitého výtvarného záměru. Přestože jsem se tento záměr snažila minimalizovat (materiálem i formou), byl neustále přítomen. Naprosté oproštění od tohoto záměru nebylo plánované, ale prvotní impuls vznikl při uklízení skříně. Nalezla jsem starý ubrus, trochu jsem jej našepsovala, nevydržela jsem čekat, až šeps uschne a vyrazila do lesa. Cestou, za chůze, jsem otírala plody, které zanechaly stopu. Borůvky a bez. Ty se otiskly do vlhkého ubrusu. Vznikla tak zcela náhodná kompozice barevných otisků. Jakási posvátná jednoduchost přírody vtisklá do plátna.

3 . 7 . k r u h y v k r a j i n ě



Malbou se snažím zachytit své emoce týkající se známé krajiny. Neustále se v obrazech vynořují kruhy či fragmenty a výseče tohoto prstvaru. Proč se v mysli neustále navrací a co symbolizují?

Kruh vnímám jako nekonečnost. Neustálé opakování. Kruh je vesmírem, harmonií, ale z hlediska prostoru také nepříjemně pohlcujícím tvarem bez možnosti se před čímkoli skrýt.

Kruhů v přírodě si všímám velmi často. Zdroj světla, tepla a životní energie, kruhy na zčeřené hladině, léta stromů na mrtvém kmenu, kruhy ve větvích (to z dopadajícího světla pouličních lamp se dopadem světla vytváří kruhy ve větvích).

Mimo „mé“ pojetí tohoto symbolu je kruh vnímán jako „znak absolutna a dokonalosti, v souvislosti s tím i symbolem nebes v protikladu k zemi a duchovního v protikladu k hmotnému“^{8,9}

Kruh jako centrické vymezení prostoru s jediným středem, který je základnou hranice. Tak jako zornička lidského oka reaguje na intenzitu světla, vychází kruh z jediného bodu. Může se odtud rozšiřovat a zase zpět smršťovat. Přestože kruh vnímám jako nekonečno, může svou symboličností značit zrod a zánik. Vznikání a zanikání jako neustálý koloběh. Kruh je životadárnou energií, je chladem i žářem. Obsahuje ženský i mužský princip. Z kruhu nemusí být vždy úniku, můžete se v něm ztratit a již z něj nikdy nevyjít. Kruh bloudění – bludný kruh.

⁸ BECKER, U.: Slovník symbolů, Praha 2002, s. 133

⁹ TOMŠŮ, I. *Krajina utržená od země*. PF v ČB, 2007 (seminární práce)

Kruhy letokruhy : energie života stromu, je zde obsaženo ono vznikání a zanikání.

Kruhy na vodní hladině – jediná kapka je hybatelem vodní síly.

Kruhy pod molem

Kruhy ve vrbě

Kruhy v pěstích

Kruhy před očima

Kruhy jak vztekli psi

Svistot kruhů mezi tlapama ...

(Filip Topol)

3 . 8 . o m e z e n í n a p n u t ý m p l á t n e m

Počáteční snažení zachycení krajiny jsem nazvala křečí, tato křečovitost byla dána také omezením a vymezením již napnutého plátna. Přestože výsledné otisky jsem přece jen na plátno napnula, symboličnost a význam zůstává odlišný. Jestliže jsou hranice tvorby vymezeny (a dle mého soudu také omezeny) daným formátem napjatého plátna a našepsovaným bílým povrchem, mohou vzbuzovat v tvůrci jakousi úzkost, toť „tabula rasa“.

Jistě si většina lidí vybaví jakýsi „strach“ z onoho prvního poskvrnění bílé čtvrtky při hodinách výtvarné výchovy na základní škole. Tato úzkost se držela také mne. Poměrně drahé plátno stojí na malířském stojanu. Nejenže tvorbu vymezuje formát plátna, bílý šeps, ale dále také uzavřenost miniatiéru. Strach a úzkost může být zmírněn pošpiněním plátna, vycházkou do plenéru, ale stále ta věčná „svázanost napjatého plátna“. Jestliže jsem byla již při počáteční tvorbě omezována tím, co je vně a uvnitř (plátna i mně) nemohlo být tvoření opravdové. Teprve po jasném vymezení toho, co chci, jsem se zbavila toho plátěného napětí. Co vlastně vytvářelo ten „strach“? Jasně omezení a vymezení hranic, prostoru. Cosi jako: „toto je realita, toto je tvůj pokus o zachycení vnímání reality. Tady jsou ty jasné hranice , které nesmíš překročit!“

Jestliže jsem však použila plátno nenapnuté, byla jsem sice omezena prostorem ale mohla jsem se dotýkat beze strachu. Plátno se stalo poslušným a ruce jen vtiskly mé vnímání na jakýsi prostředek, který zachytil dotek. Najednou jsem mohla muchlat, špinit, obracet, dotýkat se i mimo „záznamovou plochu plátna“. Přišla zkrátka obrovská úleva a volnost doteku. Začala jsem jaksí přirozeněji zaznamenávat vnímání krajiny bez jakéhokoli křečovitého snažení o cokoli. Některé otisky jsem po dokončení svázala do napnutí. Ale byla jsem to já, kdo se stal omezovatelem, nikoli omezovaným. To zní až sobecky a odráží se v tom typicky lidská vlastnost vládnout. Jestliže si však otisky přivlastňuji jako „svá“ díla, logicky si vymezují právo nakládat si s nimi tak, jak uznám za vhodné. (Ach to lidské ego!) Důležitým se pro mne stává moment vzniku.

4. S H R N U T Í

Jestliže jsme neustále ovlivňováni naším okolím, musí se to nutně podepsat na způsobu lidského vnímání. Vnímání okolí, krajiny, lidských tváří i slov. Způsob vnímání okolní krajiny se snaží zachytit právě tato práce. Samotný název napovídá podstatu snažení autorky. Je to právě otisk a dotek, skrytá a znovunalézaná důvěrnost mezi dotýkajícím se a dotýkaným. Otisk zde působí jako jakýsi zachycovatel onoho prožitého vjemu. Znovu opakovaná a také prožitá slova – intimita, důvěrnost, přirozenost, plynulost, vjem.

5. ZÁVĚR

Pokud jsem na počátku nesla ve své mysli snahu o spontánnost, intimitu a přirozenost, myslím, že jsem ji během tvorby samotné také pociťovala. *Nechat plynout ten tok tvorby* – to mi neustále přicházelo na mysl. Od počáteční křečovitosti snahy zachytit to kolem, jak vidím a vnímám, jsem upustila a začala tvořit jen tak, jak vnímám. Snad jsem z počátku měla snahu zachycovat větší celky, ale působily tak nějak cize. Došlo tedy k opravdové intimitě doteku a to k dotýkání se fragmentů přírody. Hlavními motivy se staly kámen, strom, tráva...zkrátka ta část krajiny, která bývá často přehlížena pro ony celky. Najednou na mne tyto “maličkosti“ volaly a toužily po mém doteku. A já s radostí plnila jejich i své tužby. Nalezla jsem v tom jakousi animálnost pudů – dotek, přímý dotek materiálem skrze plátno. Intimita vyšla na povrch právě skrz tuto pudovou potřebu dotýkat se.

6. POUŽITÉ PRAMENY

CÍLEK, V. *Krajiny vnitřní a vnější*. Dokořán, Praha 2005

CÍLEK, V. *Dýchat s ptáky*. Dokořán, Praha 2008

TOMŠŮ, I. *Krajina utržená od země*. PF v ČB, 2007 (seminární práce)

TYDLITÁTOVÁ, V. *Stromy ve starozákonní tradici*. Susa, Vimperk 2008

www.prachatickonews.cz

www.wikipedia.cz

7. PŘÍLOHY

OTISKY A DOTEKY

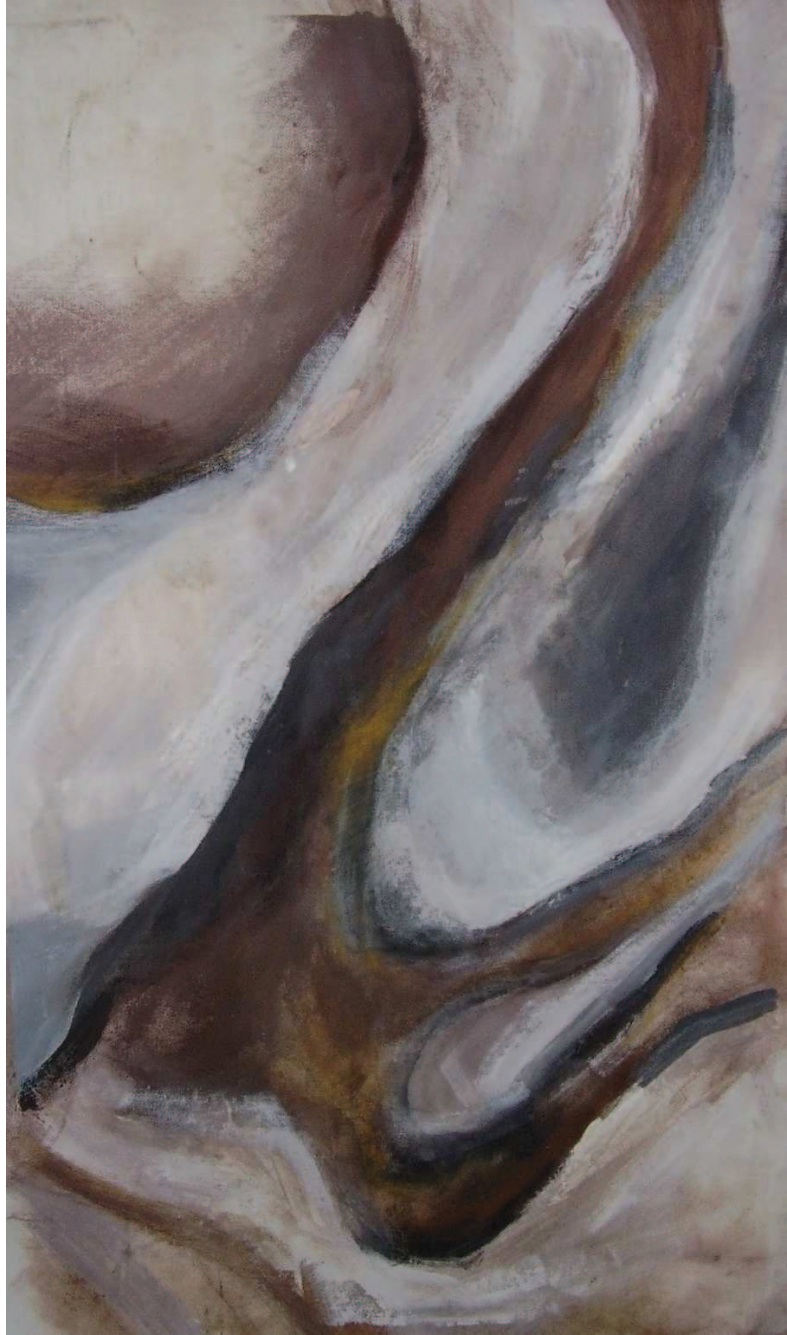
cesta plátna



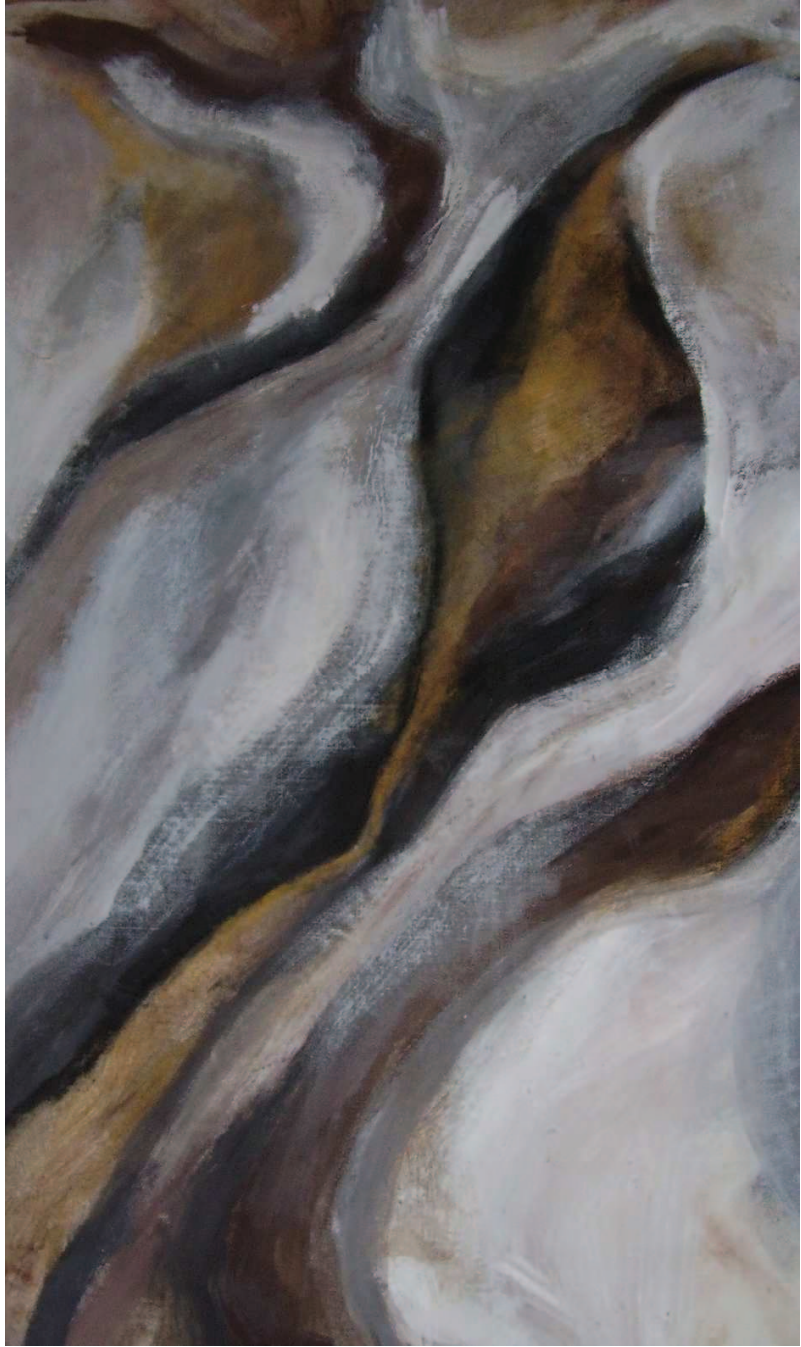












r o z r y t á z e m





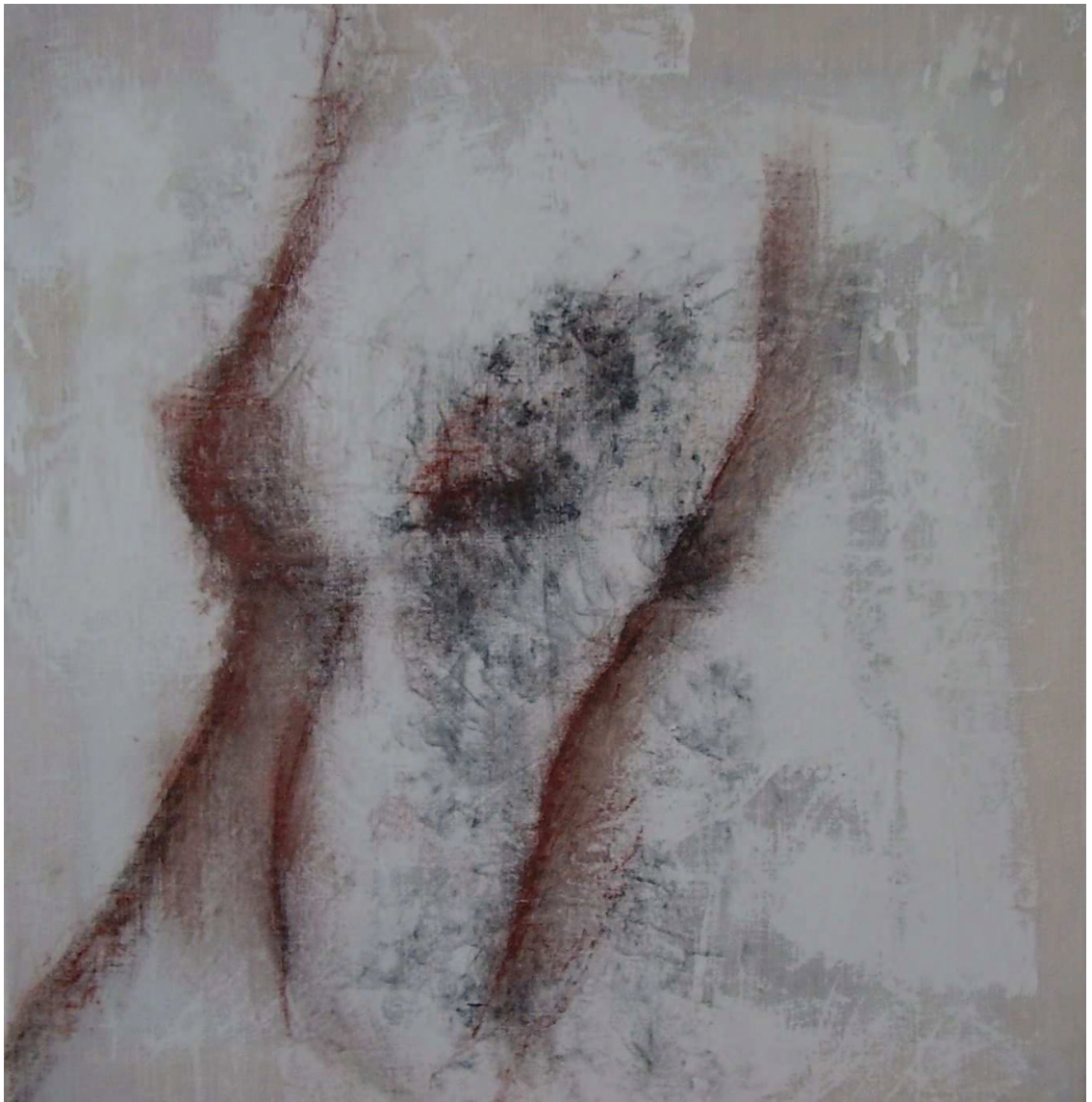




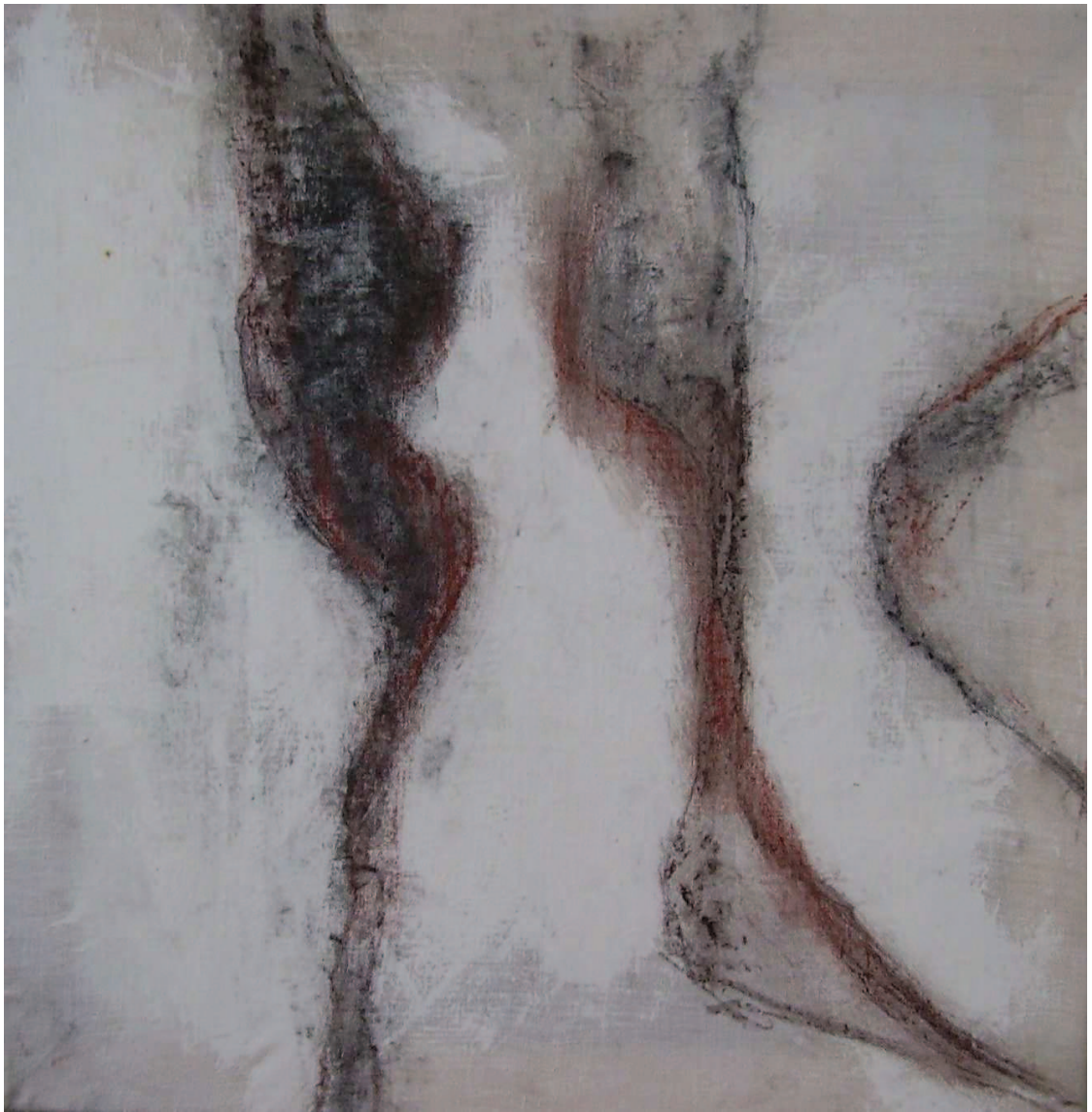
rozrytá zem
190 x 150 cm

SNÍMÁNÍ OTISKŮ

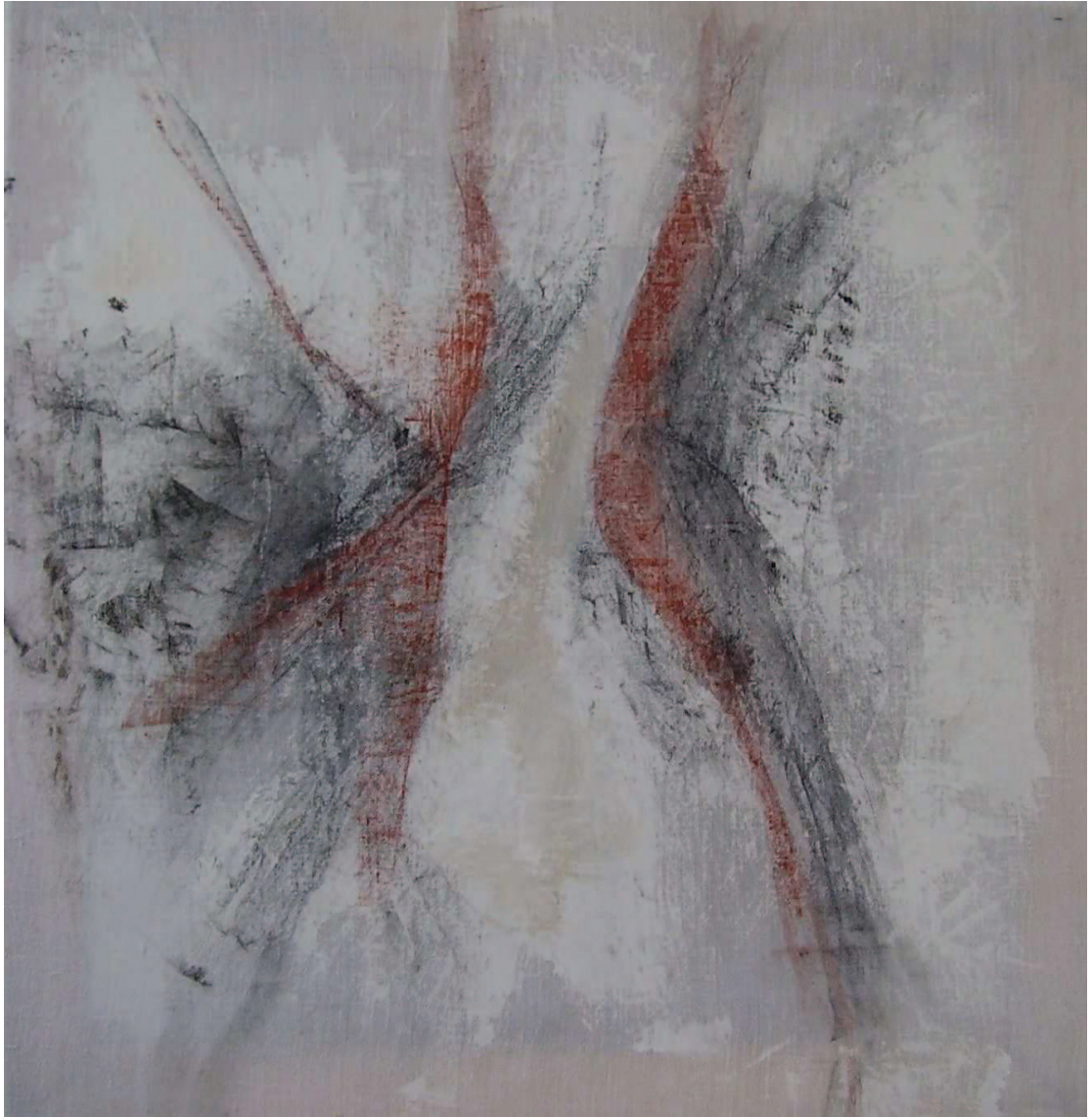
UTĚRKY



strom , 55 × 55 cm



t r á v a , 5 5 × 5 5 c m



cesta, 55 × 55 cm

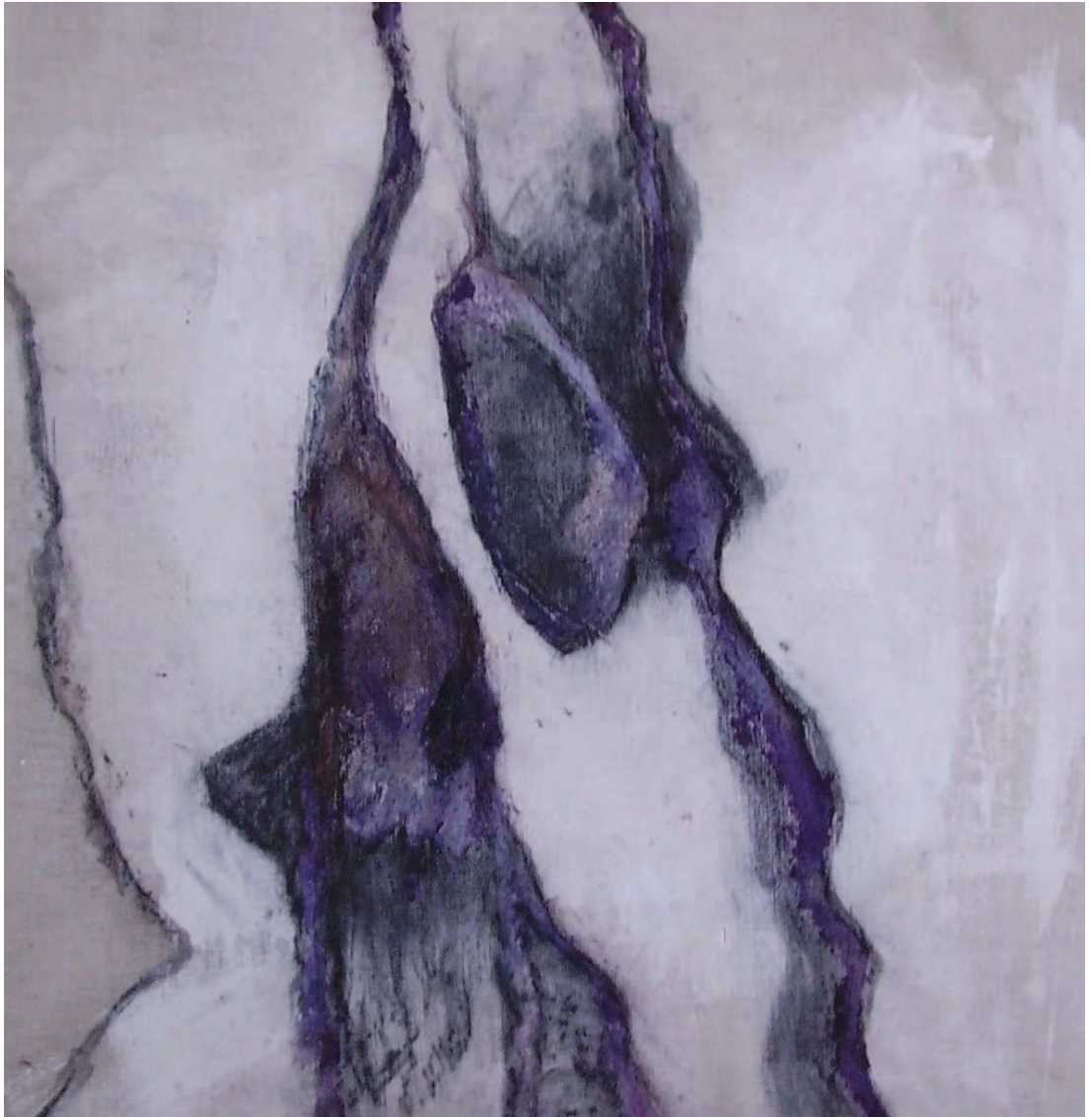


k r a j i n a m é h o s r d c e , 5 5 × 5 5 c m

DŘEVO NA UHEL S BORŮVKAMI



p a ř e z , 5 0 × 5 0 c m



k û r a , 5 0 × 5 0 c m



k á m e n , 5 0 × 5 0 c m



b o r ů v k y a b e z - t u r í n s k é p l á t n o
5 0 × 9 0 c m