

Univerzita Hradec Králové

Filozofická fakulta

Ústav sociální práce

**Úroveň právního vědomí
v oblasti sociální práce**

Diplomová práce

| | |
|-------------------|--|
| Autor: | Bc. Sabina Vavřenová |
| Studijní program: | N6731 Sociální politika a sociální práce |
| Studijní obor: | Sociální práce |
| Forma studia: | Prezenční |
| Vedoucí práce: | JUDr. Miroslav Mitlöhner, CSc. |

Hradec Králové

2019



Zadání diplomové práce

Autor: Sabina Vavřenová

Studium: U17032

Studijní program: N6731 Sociální politika a sociální práce

Studijní obor: Sociální práce

Název diplomové práce: **Úroveň právního vědomí v oblasti sociální práce**

Název diplomové práce AJ: Level of legal consciousness in the field of social work

Cíl, metody, literatura, předpoklady:

Diplomová práce ponese název Úroveň právního vědomí v oblasti sociální práce. Úroveň právního vědomí je nepostradatelným předpokladem pro kvalitu práce sociálního pracovníka, který bývá ve své praxi nucen řešit řadu různých dilemat. Jedním z dilemat je rozhodování, zda v dané situaci důsledně dodržet právní normu nebo s přijetím odpovědnosti za své rozhodnutí a v dobré víře, že se jedná o zájem klienta, právní normu nedodržet. Práce bude rozdělena na část teoretickou a část praktickou. Teoretická část se bude zabývat právním vědomím z hlediska právní teorie a pokusí se ho definovat, vymezit jeho význam pro společnost a také popsat strukturu a faktory, které mají vliv na jeho formování. Dále bude usilovat o poskytnutí komplexní představy o výkonu sociální práce, a proto se zaměří na obecné vymezení sociální práce a sociálního pracovníka. V návaznosti bude svou pozornost věnovat právě skutečnosti, že jednání sociálního pracovníka není regulováno pouze právními normami, které musí při výkonu své profese dodržovat, ale také celou řadou norem mimoprávních. Nejprve však obecně vymezí etiku a její význam v sociální práci. Poté svou pozornost bude věnovat výhradně profesní etice. V neposlední řadě též vysvětlí, co je to etické dilemma a popíše jeho možné podoby. Zvláštní zřetel bude přitom věnovat výše uvedenému dilematu mezi právem a etikou. Praktická část práce představí kvantitativní výzkumné šetření, které bude provedeno formou dotazníků. Jeho cílem bude zhodnocení právního vědomí sociálních pracovníků, kteří působí v různých zařízeních a pracují tak s různými cílovými skupinami klientů.

GERLOCH, Aleš. Teorie práva. 6., aktualiz. vyd. Plzeň: Vydavatelství a nakladatelství Aleš Čeněk, 2013. ISBN 978-80-7380-454-1. KNAPP, Viktor; GERLOCH, Aleš. Právní propedeutika. 2., upr. vyd. Plzeň: Vydavatelství a nakladatelství Aleš Čeněk, 2012. ISBN 978-80-7380-386-5. MATOUŠEK, Oldřich. Základy sociální práce. Praha: Portál, 2001. ISBN 80-717-8473-7. MATOUŠEK, Oldřich a kol. Encyklopedie sociální práce. Praha: Portál, 2013. ISBN: 978-80-262-0366-7.

Garantující pracoviště: Ústav sociální práce,
Filozofická fakulta

Vedoucí práce: JUDr. Miroslav Mitlöhner, CSc.

Oponent: JUDr. et Mgr. Filip Rigel, Ph.D.

Datum zadání závěrečné práce: 29.6.2018

Prohlášení

Prohlašuji, že jsem tuto diplomovou práci vypracovala pod vedením vedoucího práce samostatně a uvedla jsem veškeré použité prameny a literaturu.

V Hradci Králové dne 18. 7. 2019

Bc. Sabina Vavřenová

Poděkování

Na tomto místě bych ráda poděkovala lidem, bez nichž by tato diplomová práce neměla současnou podobu, případně by ani nevznikla. V první řadě děkuji mému vedoucímu práce JUDr. Miroslavu Mitlöhnerovi, CSc. za jeho podnětné rady a odbornou pomoc při vedení a tvorbě této práce. Dále děkuji všem respondentům, kteří se zúčastnili mého výzkumného šetření, za jejich ochotu spolupracovat a čas, který věnovali vyplňování dotazníku. Poděkování patří také všem blízkým, kteří mě podporovali a měli se mnou zvýšenou trpělivost.

Abstrakt

VAVŘENOVÁ, Sabina. *Úroveň právního vědomí v oblasti sociální práce*. Hradec Králové, 2019. 94 s. Diplomová práce. Univerzita Hradec Králové, Filozofická fakulta, Ústav sociální práce. Vedoucí práce: JUDr. Miroslav Mitlöhner, CSc.

Diplomová práce se zabývá problematikou právního vědomí v oblasti sociální práce. Je rozdělena na dvě hlavní části, na část teoretickou a praktickou. Teoretická část se věnuje právnímu vědomí z hlediska právní teorie, obecnému vymezení sociální práce a sociálního pracovníka a v neposlední řadě vztahu mezi etikou, sociální prací a právem. Praktická část představuje vlastní kvantitativní výzkumné šetření, které je zaměřeno na zjištění úrovně právního vědomí sociálních pracovníků. Výzkumné šetření bylo realizováno formou dotazníku. Výzkumný vzorek tvořili sociální pracovníci, kteří působí v různých typových pozicích v Královéhradeckém kraji. Z výsledků provedeného výzkumu lze vyvodit závěr, že úroveň právního vědomí sociálních pracovníků není zas až tak špatná, ale ani příliš dobrá. Nejedná se tedy o ideální stav, a proto je žádoucí usilovat o její zvýšení.

Klíčová slova: právní vědomí, sociální práce, sociální pracovník, etika, etické dilema

Abstract

VAVŘENOVÁ, Sabina. *Level of legal consciousness in the field of social work*. Hradec Králové, 2019. 94 p. The Master Thesis. University of Hradec Králové, Faculty of Philosophy, Institute of Social Work. Leader of the Master Thesis: JUDr. Miroslav Mitlöhner, CSc.

The Master Thesis deals with the issues of legal consciousness in the field of social work. It is divided into two main parts, theoretical and practical. The theoretical part deals with legal consciousness in term of legal theory, general definition of social work and social worker and law. The practical part presents own quantitative research solution which is focused on finding the level of legal consciousness of social workers. The research was conducted in the form of a questionnaire. The research sample consisted of social workers who work in different positions in Hradec Kralove Region. From the results of research results that the level of legal consciousness of social workers is not so bad but not too good either. It is not an ideal condition and it is therefore desirable to endeavor to increase it.

Keywords: legal consciousness, social work, social worker, ethics, ethical dilemma

Obsah

| | |
|--|-----------|
| Úvod..... | 9 |
| Teoretická část..... | 11 |
| 1 Právní vědomí | 11 |
| 1.1 Pojem právního vědomí..... | 11 |
| 1.2 Význam právního vědomí | 14 |
| 1.3 Struktura právního vědomí | 17 |
| 1.3.1 Znalost práva..... | 18 |
| 1.3.2 Mínění o právu | 21 |
| 1.4 Diferenciace právního vědomí | 26 |
| 2 Sociální práce, sociální pracovník | 29 |
| 2.1 Pojetí sociální práce..... | 29 |
| 2.2 Pojem sociální práce..... | 31 |
| 2.3 Odlišnost sociální práce od ostatních pomáhajících profesí | 33 |
| 2.4 Sociální práce jako profese..... | 36 |
| 2.5 Profese sociálního pracovníka..... | 38 |
| 2.6 Přístupy sociálního pracovníka k praxi | 40 |
| 3 Etika, sociální práce, právo..... | 43 |
| 3.1 Etika v sociální práci | 43 |
| 3.2 Profesní etika sociálních pracovníků..... | 49 |
| 3.3 Etická dilemata v sociální práci..... | 51 |
| 3.3.1 Dilema mezi právem a etikou | 53 |
| Praktická část | 57 |
| 4 Metodologie výzkumného šetření | 57 |
| 4.1 Hlavní cíl a dílčí cíle výzkumného šetření | 57 |
| 4.2 Zvolená strategie pro výzkumné šetření..... | 58 |
| 4.3 Operacionalizace dílčích cílů do zkoumatelné podoby..... | 63 |

| | | |
|----------|---|--------------|
| 4.4 | Charakteristika výzkumného souboru | 63 |
| 4.5 | Charakteristika výzkumného místa a průběh výzkumného šetření | 64 |
| 4.6 | Způsob analýzy získaných dat..... | 65 |
| 4.7 | Etická rizika výzkumu a rizika zvolené výzkumné strategie z hlediska validity výzkumu | 66 |
| 5 | Popis a interpretace dosažených výsledků výzkumného šetření | 68 |
| 5.1 | První dílčí výzkumný cíl | 68 |
| 5.2 | Druhý dílčí výzkumný cíl..... | 76 |
| | Diskuze a závěr | 82 |
| | Seznam tabulek | 85 |
| | Seznam grafů | 86 |
| | Seznam obrázků | 87 |
| | Seznam použité literatury..... | 88 |
| | Seznam příloh | |

Úvod

Právní vědomí představuje pojítka mezi světem objektivního práva a světem skutečného chování lidí. Obsahuje znalosti platného práva, ale i mínění o právu. Úroveň právního vědomí reguluje realizaci práva ve společnosti a je ji tak možné považovat za klíčovou pro zdravé fungování každé společnosti založené na právu.

V praxi samotného sociálního pracovníka je úroveň právního vědomí nepochybně nepostradatelným předpokladem pro řádný a bezporuchový výkon profese. Sociální pracovník by měl rozumět základním pojmům práva a dobře se orientovat v sociálním právu. Sociální právo upravuje práva a povinnosti jak sociálního pracovníka, tak klienta. Není však samostatným právním odvětvím, zahrnuje v sobě mnoho předpisů z různých oblastí práva. Přičemž sociální pracovník se může domnívat, že některé právní předpisy obsahují určité právní normy, které jsou nesprávné, nespravedlivé, nefunkční či nemorální. Sociální pracovník může být znepokojen kupříkladu tím, že právní normy nezohledňují individuální okolnosti daného případu a postihují všechny porušitele právní normy naprosto stejným způsobem. V sociální práci je totiž kladen důraz na individuální přístup ke každému klientovi. Je pak otázkou, zda sociální pracovník dodrží právní normu i přesto, jak ji subjektivně hodnotí nebo přijme odpovědnost za své jednání a v dobré víře, že se jedná o zájem klienta, právní normu poruší. Pravděpodobně budou sociálnímu pracovníkovi připadat obě tyto možnosti stejně nevhodné a budou pro něho představovat konflikt morálních principů. Nebude pro něho vůbec snadné určit, které rozhodnutí je tím přijatelnějším.

Skutečně tedy nelze pochybovat o tom, že úroveň právního vědomí má velmi významný vliv na kvalitu práce sociálního pracovníka. Byť se jedná o podstatné a velice zajímavé téma, téměř žádný autor se mu bohužel nevěnuje. A právě tato skutečnost vede k tomu, zabývat se jím v rámci této diplomové práce. Nutno podotknout, že i samotná problematika právního vědomí stojí ve stínu pozornosti autorů, ačkoli mnoho právních odborníků opakovaně poukazuje na jeho zásadní význam.

Hlavním cílem diplomové práce je zjistit, jaká je úroveň právního vědomí sociálních pracovníků. Tento hlavní cíl je doplněn dvěma specifickými (dílčími) cíli. Prvním dílčím cílem je zjistit, jakou mají sociální pracovníci znalost práva. Druhým dílčím

cílem je zjistit, jaké mají sociální pracovníci mínění o právu. Výzkumný vzorek budou tvořit sociální pracovníci, kteří působí v různých typových pozicích v Královéhradeckém kraji.

Stanovených cílů bude dosaženo využitím kvantitativního výzkumu. Kvantitativní výzkum je založen zejména na sběru dat, která jsou pak analyzována různými statistickými technikami. V rámci vlastního výzkumného šetření budou data sbírána pomocí on-line dotazníku. Dotazník bude rozeslán prostřednictvím e-mailu. Předem tak bude třeba vytvořit seznam příslušných e-mailových adres, na které bude možné rozeslat příslušný odkaz na dotazník. Důvod výběru kvantitativního výzkumu spočívá především v tom, že umožňuje získat kvalitní data od poměrně velkého množství prostorově vzdálených respondentů a že jeho výsledky jsou relativně nezávislé na výzkumníkovi.

Výsledky výzkumného šetření mohou poukázat na potřebu zvýšení úrovně právního vědomí sociálních pracovníků a přispět ke zvýšení zájmu o toto okrajové a zcela nedůvodně opomíjené téma.

Strukturu diplomové práce tvoří část teoretická a praktická. Teoretická část uvádí potřebné podklady k výzkumnému šetření v praktické části. Konkrétně se zabývá tedy právním vědomím z hlediska právní teorie, obecným vymezením sociální práce a sociálního pracovníka a v neposlední řadě vztahem mezi etikou, sociální prací a právem. Praktická část představuje metodologii vlastního sociálního výzkumu, neboť popisuje plánování, organizaci a realizování výzkumu a vyhodnocuje výzkumná data.

Teoretická část

1 Právní vědomí

Tato kapitola je věnována problematice právního vědomí. Je členěna na čtyři podkapitoly. První se zaměřuje na vymezení pojmu právního vědomí, který představuje ústřední pojem této diplomové práce. Druhá podkapitola se zabývá tím, jaký má právní vědomí význam pro společnost a z jakých důvodů mu je třeba věnovat daleko více pozornosti, než je mu věnováno doposud. Třetí představuje možná rozdělení struktury právního vědomí. Blíže se však ve svých dvou podpodkapitolách věnuje rozdělení, ze kterého vychází naprostá většina našich i zahraničních autorů věnujících se této problematice. Poslední podkapitola popisuje faktory, které se výrazně podílejí na faktu značné diferencovanosti právního vědomí. Jednotlivé podkapitoly na sebe logicky navazují tak, aby poskytly kvalitní a ucelený teoretický přehled o právním vědomí.

1.1 Pojem právního vědomí

Nalézt odpověď na otázku, co je to právní vědomí, a tedy definovat pojem právního vědomí, není zcela jednoduché.

Právní vědomí je totiž tématem velmi komplexním a souvisí s velkým množstvím dalších témat a vědních oborů, jako například právní teorií, sociologií, filosofií, psychologií, soudní psychologií, psychiatrií, kriminologií, pedagogikou či historií. Jednotliví autoři se pak ve vymezení právního vědomí rozcházejí, popřípadě se některým otázkám naopak téměř nevěnují. Konstatování tohoto typu neopomene snad žádný autor, který v minulosti publikoval u nás rozsáhlejší práce o právním vědomí, zařadit zpravidla hned na úvod. (Urban, 2012)

Pojetí právního vědomí je v právní literatuře tedy spousta a mnohé z nich se navzájem liší. Tím, že se jedná o velmi všeobecný, v podstatě nepřesný pojem, neexistuje obecná shoda na tom, co přesně vlastně znamená. Rozdílné pohledy autorů vedou podle Vojny (1984) k rozličnému chápání pojmu právního vědomí v některých významných aspektech.

Například Zoubek (1995) popisuje právní vědomí jako zprostředkující článek mezi právní normou a následným právním chováním jednotlivců. Obdobně přistupuje k pojmu právního vědomí Večeřa (in Večerka, 2009a, s. 163), který chápe právní vědomí jako „*pojítka mezi světem objektivního práva a světem skutečného chování lidí*“.

Odlíšné pojetí právního vědomí lze spatřit u Merry (in Cowan, 2004, s. 931), která vymezuje právní vědomí jako „*způsob, jakým lidé chápou právo a uctívají jej*“ a Večerky (2009, s. 40), který označuje právní vědomí za „*vztah, který si jedinec, sociální skupiny nebo společnost jako celek vytváří k právu*“.

Podle Petruska (1996, s. 1372) je právní vědomí zase „*individuální i společenské vědomí o stávajícím právu, o možnostech jednání podle práva i o omezeních z nich plynoucích*“.

Problém s vymezením pojmu právního vědomí může ovšem také plynout z neuchopitelnosti samotného pojmu právo. (Krupová, 2015) Na otázku, co je to právo, rovněž neexistuje v právní literatuře jednoznačná odpověď a jeho chápání je tak u různých autorů různé. (Knapp a Gerloch, 2012) A jestliže je nejasnost již v samotné definici práva, je pak zřejmé, že i výrazy, které pojem právo používají, nemusí mít jasný obsah. (Krupová, 2015)

V české právní literatuře se obvykle používá pojem právního vědomí, který je ve své podstatě shodný s německým *rechtsbewusstsein* a anglickým *legal consciousness*. Můžeme se však setkat také s pojmem **právní povědomí**, který je vhodný používat zejména v případě, kdy chceme oproti právnímu vědomí vyzdvihnout emociální aspekty přijímání a reagování na právo. (Urban, 2013) „*Zatímco v pojmu právního vědomí jsou racionální a emocionální aspekty víceméně v rovnováze, pojem právního povědomí záměrně vychyluje rovnováhu ve prospěch lidských citů.*“ (Urban, 2013, s. 20)

Především v posledních letech někteří autoři začínají používat i pojem **právní gramotnosti** (*legal literacy*). Tento pojem se původně vztahoval k profesnímu právnímu vzdělávání, jehož cílem je vychovávat právně gramotné právníky, tedy odborníky, kteří umí číst a psát právní texty. Postupem času však začíná být chápán širěji a zahrnuje i právní laiky. Právní laici tvoří jednu část kontinua,

kdežto druhou představují profesionální právníci. Život v moderní společnosti vyžaduje osvojení si určité míry právní gramotnosti. Nemusí se jednat o profesionální úroveň – myslet a psát jako právník. (Urban, 2013) V podstatě jde o to, aby každý člověk byl schopen porozumět slovům užitým v právních textech a vyvodit z nich správné neboli odpovídající úsudky, a poté na základě těchto úsudků jednat.

V současné právní vědě je bohužel věnováno pojmu právního vědomí velmi málo pozornosti, a to navzdory tomu, že je považován za značně důležitý. Podle Urbana (2012) tématu právního vědomí byla věnována pozornost především v období před Sametovou revolucí, kdy se o vymezení pojmu právního vědomí pokoušelo mnoho sovětských i našich právních teoretiků.

V této souvislosti Jansa (1982) uvádí, že v letech 1975–1980 bylo vydáno 60 časopiseckých a 9 monografických prací včetně sborníků, které se věnovaly právnímu vědomí.

Po nástupu nového režimu zájem autorů o problematiku právního vědomí výrazně klesl. Vypovídá o tom například právě velmi nízký počet publikací, které se ryze věnují tématu právního vědomí. V posledních letech se situace mění opět k lepšímu, zájem o toto téma postupně narůstá. Dokládá to stoupající počet bakalářských a diplomových prací, které se zabývají právním vědomím. (Urban, 2013)

Krupová (2015) shledává, že právní vědomí před rokem 1989 bylo více zkoumáno veskrze z ideologických důvodů. Uvádí, že v dané době existoval předpoklad odumírání státu, tím i práva a že proto bylo nutné hledat jinou regulaci vztahů mezi lidmi, kterou mohla být společenská morálka, jejíž kořeny jsou právě v právním vědomí.

Podle též autorky je poněkud s podivem, že se v dnešních dobách legislativní inflace a velkých rekodifikací (trestní zákoník z roku 2009, občanský zákoník z roku 2012) téměř žádný autor nevěnuje tomu, jak jsou tyto změny reflektovány samotnými adresáty norem.

1.2 Význam právního vědomí

„Právní vědomí představuje projekci právní oblasti, zejména objektivního práva jako systému právních norem, do vědomí sociálních subjektů. Jeho důležitost je dána tím, že právní vědomí jako psychický projev práva tvoří zprostředkující článek mezi objektivním právem a právním chováním a jednáním.“ (Večeřa a Urbanová, 2011, s. 222)

Právní vědomí představuje tedy jakýsi most, který propojuje dvě z pohledu působení práva ve společnosti stěžejní oblasti, a to oblast ve společnosti oficiálně platného práva a oblast faktického fungování práva v životech jedinců. Hovoříme-li o oficiálně platném právu, hovoříme pak většinou o právu ve formě právních předpisů (law in books), právu analyzovaného právními vědci, právu, které je pro obyčejného člověka spíše nejasné a odtažité. Skutečnému fungování práva v životech lidí (law in action) je naproti tomu možné porozumět jako světu, jak oni právu rozumí, světu, ve kterém mají k právu subjektivní a osobně prožívaný vztah, ve kterém se k právu vztahují rovněž skrze vlastní emoce. (Urban, 2013) Podle téhož autora nelze očekávat, že by někdy tyto dva světy splynuly. Uvádí, že jistá mezera mezi nimi je nevyhnutelná, záleží přitom na tom, jak velká je a především, zda se v dané době zmenšuje, nebo naopak zvětšuje.

V současné době nás nepřekvapuje, že platné právo zná pouze malý počet běžných občanů a že často i samotní profesionální právníci, soudci či advokáti platné právo spíše neznají, než znají. Tento neblahý fakt je možné považovat za důsledek komplikovaného a neustále proměňovaného právního řádu.

Tvrzení lze doložit slovy Fialy (2016, s. 1), který uvádí, že *„zákonům nerozumí nejen běžní lidé, ale často ani právníci, soudci a advokáti... je smutnou pravdou, že když chcete rozhodnout nějaký případ, nebo se chcete připravit na obhajobu, tak potřebujete počítačový program, abyste si zjistila, v kterém konkrétním znění konkrétní zákon, zákoník platí, protože když nebudete mít takovýto program, tak vlastně nezjistíte, v jakém znění a který zákon je ještě platný a účinný, a který už ne“*.

Je zjevné, že není dodržován jeden ze základních předpokladů efektivnosti právní normy, a to stabilita právního řádu. Platné právo se často deroguje a nepromyšlená

novelizace vzbuzuje pochybnost o kvalitě práva a limituje rovněž i znalost práva, neboť je zkracován kontakt adresátů práva s právní normou. A pokud právní normy nejsou známé, nemohou být v podstatě ani efektivní. (Večeřa a Urbanová, 2011)

V tomto okamžiku je možné polemizovat nad otázkou, zda právní zásada „neznalost zákona neomlouvá“ (ignoranta juris non excusat), která ukládá každému člověku znát veškeré zákony a právní předpisy, je platná.

Nad tímto poněkud absurdním charakterem této zásady se pozastavil i Ústavní soud, který ve svém nálezu uvedl, že *„orientace adresáta právní normy v právním řádu se bez použití přístrojů informačních technologií stává zcela nemožnou... přitom je zřejmé, že bez možnosti používání těchto systémů se dnes již v právním řádu České republiky nelze vyznat, a tak se problematizuje uplatnění obecné zásady právní, podle které neznalost zákona neomlouvá.“* (Nález Ústavního soudu ze dne 15. února 2007, sp. zn. Pl. ÚS 77/06, 2007, s. 10)

Lichovník (2014) přesto zastává názor, že nepřehledný právní řád nebrání běžným občanům, aby se chovali v souladu se zákonem a aby plnili své závazky. Uvádí, že často se jedná spíše o problémy mravní než o problémy právní. *„Jednoduchost či složitost hmotného práva nemají podle mě na velkou část sporů rozhodující vliv. Alespoň ne na jejich počátek. V naprosté většině případů tak neznalost zákona skutečně neomlouvá.“* (Lichovník, 2014, s. 1)

S jeho názorem se ztotožňuje například Boguszak, Čapek a Gerloch (2004), kteří taktéž tvrdí, že lidé se často neřídí právem proto, že by ho znali, nýbrž proto, že odpovídá jejich vlastní představě o tom, jak by se měli chovat.

Urban (2013) dodává, že podstata právní zásady „neznalost zákona neomlouvá“ spočívá spíše v tom, že ukládá každému člověku povinnost se aktivně zajímat o platné právo, aby nemohl později namítat, že danou právní povinnost nemusel respektovat, protože o ní zkrátka nevěděl. Konstatuje, že tato zásada představuje nepochybně praktický krok, protože jinak by bylo otázkou času, kdy se právní systém zhroutí. Nebylo by totiž pravděpodobně v moci soudů pachatelům cokoli prokázat, protože velmi obtížně se prokazuje, že pachatel příslušné právní normy skutečně znal. Fikce znalosti práva přitom zůstává fikcí ve smyslu toho, že nikdo opravdu nepředpokládá, že lidé skutečně právo znají.

Kantorowitz (in Brzobohatá, 1994) poukazuje na skutečnost, že jde o fikci par excellence, protože tato fikce odporuje skutečnosti tím nejnehoráznějším způsobem. Pravdou dle něho však je, že právo v jeho nepřehlédnutelných souvislostech nezná nikdo, menšina zná jen část, většina o něm neví nic.

K zásadě „neznalost zákona neomlouvá“ lze přirovnat povinnost náležitým způsobem zveřejňovat veškeré právní předpisy. Tato povinnost také nevyhází z tak absurdního předpokladu, že si svědomitý občan sedne a všechny je přečte. Její smysl spočívá v tom, aby právo bylo v případě potřeby dostupné pro všechny. (Fuller, 1998) Lidé se o právu dozívají spíše zprostředkovaně (například z televize, tisku, internetu) nebo na základě vlastních zkušeností.

Překvapovat by nás ale měla právě skutečnost, že právní systém nadále funguje i přesto, že o něm naprostá většina příliš neví a že v něj dokonce ani nevěří. (Urban, 2013)

V roce 2007 Ministerstvo vnitra České republiky zadalo u firmy SC&C (Survey, Consulting & Care) provést průzkum veřejného mínění, jehož výsledky obsahuje „Analýza přístupu veřejnosti k regulaci v České republice“. Z provedeného výzkumu vyplynulo, že právnímu systému České republiky plně důvěřuje pouze 15 % lidí v České republice, a naopak nedůvěřuje více než polovina (53-55 %). (Analýza přístupu veřejnosti k regulaci v České republice, 2008)

Je zde však ještě jedna velmi důležitá souvislost – vedle toho, že lidé většinou právo neznají, je nutné se vypořádat taktéž s tím, že lidé právo nemusí respektovat. A jestliže začne být jakékoli právo dlouhodobě nerespektováno, žádná moc nemůže dlouhodobě jeho autoritu vynucovat silou. Je dokázáno, že právo stojí na důvěře lidí v toto právo, a proto je tedy vskutku důležité, aby se jeho tvůrci zajímali o to, jak je jejich právo ve společnosti přijímáno a respektováno. (Urban, 2013) *„Každý „hrad“, který dlouhodobě nebere v potaz to, co si myslí „podhradí“, zkrátka riskuje, že o svůj hrad dřív nebo později přijde. Právní vědomí je tedy bez nadsázky jeden z klíčových pojmů každého právního systému.“* (Urban, 2013, s. 17)

Obdobně k dané situaci přistupuje Raiser (2010), když uvádí, že úroveň právního vědomí lidských bytostí má bezesporu pro demokracii existenciální význam.

1.3 Struktura právního vědomí

Prusák (1980) píše, že právo ve společnosti vzniká, mění se a zaniká a že tento nepřetržitý proces vývoje společenských a právních vztahů, sociálních a právních norem je úzce spjatý s vývojem společenského a právního vědomí. Z toho vycházejí pak autor rozlišuje strukturu právního vědomí ve společnosti na právní vědomí *de lege lata*, právní vědomí *de lege ferenda* a právněhistorické vědomí:

- **Právní vědomí *de lege lata*** se projevuje jako znalost platného práva v podobě informací, pocitů a představ o určitém systému právní regulace společenských vztahů, poznatků o právním jednání, které se uskutečňuje podle platných normativních aktů v procesu tvorby a realizace práva, názorů a poznatků o protiprávním jednání, které naplňuje zákonem ustanovené znaky protiprávního jednání, ohrožuje anebo porušuje zájmy a hodnoty chráněné právem.
- **Právní vědomí *de lege ferenda*** se projevuje v podobě emocí, nálad, pocitů, názorů, představ, idejí a jednání, které podněcují změny v obsahu a formě platného práva. Právní, třídně politický a sociálně-ekonomický obsah vědomí *de lege ferenda* je podmíněný materiálními vztahy, sociálně politickou a třídní podstatou státu a práva, formou vlády, politickým systémem a dalšími společenskými jevy a procesy (například veřejným míněním a morálními hodnotami a normami). Právní vědomí *de lege ferenda* vychází tedy z toho, že jsou určité ideové a teologické nároky vůči skutečnosti, že něco má být, musí být nebo mělo by být.
- **Právněhistorické vědomí** se projevuje v podobě emocí, představ, teorií a názorů na systém neplatných normativních aktů, které v konkrétní fázi vývoje společnosti a v konkrétním historickém období měli všeobecně závazný charakter a byli sankcionované a vynutitelné státní mocí.

Se zcela odlišným rozlišením struktury právního vědomí přichází Cotterrell (1992), podle kterého se právní vědomí skládá ze dvou základních složek, a to znalosti práva (knowledge about law) a mínění o právu (opinion about law):

- **Znalost práva** zahrnuje prvky poznávací (informace a znalosti).

- **Mínění o právu** obsahuje prvky hodnotící (racionální i emocionální hodnotící soudy a představy) a prvky postojové.

Studium literatury prokázalo, že naprostá většina domácích i zahraničních autorů, kteří se věnují problematice právního vědomí, vychází z rozdělení struktury právního vědomí právě podle Cotterrella. A proto obě základní složky právního vědomí budou podrobně charakterizovány v následujících dvou podpodkapitolách.

1.3.1 Znalost práva

Podle Večeři a Urbanové (2011) znalost práva můžeme vztahovat k jednotlivci, sociálnímu útvaru anebo celé společnosti:

- **Individuální znalost práva** vychází z procesu formování a konfrontace se společenským vývojem.
- **Skupinová znalost práva** je dána příslušností jedince k určité skupině (například vesnické komunity či zájmového kolektivu).
- **Společenská (veřejná) znalost práva** není pouhým aritmetickým součtem nebo průměrem z individuální a skupinové znalosti práva.

Kutchinsky (1973) účelně rozlišuje dvě úrovně znalosti práva, a to vědomí práva (law awareness) a právní informovanost (law acquaintance):

- **Vědomí práva** vyjadřuje skutečnost, zda si je právní subjekt vědom toho, že určitý druh chování je upraveno právem.
- **Právní informovanost** značí znalost práva v pravém slova smyslu. Jedná se o skutečnou obeznámenost s právem neboli míru, ve které právní subjekt právo zná.

Vědomí práva a právní informovanost jsou po teoretické stránce na sobě vzájemně nezávislé. *„Například právní subjekt si je dobře vědom, že určité chování je právem regulováno, ale může mít velmi omezené nebo zcela mylné znalosti o obsahu relevantní právní normy. Na druhé straně může mít jiný právní subjekt velmi podrobné představy, jak se chovat v určité situaci, aniž si je vědom, zda toho chování by bylo nebo nebylo*

v souladu s příslušnou právní normou, a zda je v těchto detailech vůbec právem regulováno.“ (Večeřa a Urbanová, 2011, s. 225)

Podle Večeři a Urbanové (2011) je tradiční legislativa založena na předpokladu, že po schválení normativního právního aktu zákonodárným sborem a po jeho publikaci, se potřebné znalosti jeho obsahu šíří mezi lidmi.

S názorem těchto autorů se ztotožňuje i Urban (2013), když uvádí, že autoři práva vskutku očekávají, že lidé budou „jejich“ právo znát.

Ve skutečnosti tomu tak ovšem není. Znalost práva ve společnosti je velmi nízká a příčin, proč tomu tak je, je možné shledat hned několik. Dle Urbana (2013) jednou z příčin může být fakt, že v rámci aplikace právní normy může docházet k takovému posunu reálného obsahu právní normy, že pokud nevíme, jak je právní norma v praxi aplikována, tak právní normu ve své podstatě ani neznáme. Další příčinu dle něho může představovat neustále narůstající počet právních předpisů a jejich častá změna. Autor upozorňuje, že nelze očekávat, že by se některý z těchto neblahých trendů v blízké budoucnosti obrátil, spíše naopak je třeba počítat s jejich prohloubením.

Aby se celý systém práva nezhroutil v důsledku toho, že valná většina adresátů právních norem nebude vědět, co po nich právo žádá, je třeba vyvíjet maximální úsilí k tomu, aby se základní znalostní úroveň práva každého člověka, co možno nejvýše pozvedla. Dále je důležité, aby zákonodárce vytvářel vnitřně souladný, přehledný a předvídatelný právní řád. (Urban, 2013)

S myšlenkou, že je třeba zvýšit základní znalostní úroveň práva u lidí, se ztotožňuje i Reh binder (in Urban, 2013), který však dodává, že i vynikající znalost práva přijde nazmar, pokud není doplněna ochotou se normami řídit. Na základě toho je možné tvrdit, že právo víceméně nemá žádnou moc, pokud ho lidé nepodporují.

Otázkou však zůstává, které z nepřeberného množství právních norem by měli lidé znát. Urban (2013) odkazuje v tomto ohledu na řadu autorů (například na Emíliu Bakošovou¹), kteří navazují na dílo Franciszeka Studnickiho a doporučují vybrat

¹ BAKOŠOVÁ, Emília a kol. *Formovanie právneho vedomia študentov vysokých škôl*. Bratislava: Univerzita Komenského, 1985.

z mnoha dostupných právních informací tři okruhy informací, mezi které patří základní znalosti, znalosti rolového minima a informace, které potřebujeme ad hoc:

- **Základní znalosti** představují znalosti, které jsou potřebné pro alespoň minimální orientaci každého člověka v systému orgánů veřejné správy a právním řádu, dále také pro vědomí toho, jak a kde se dostat dalších právních informací.
- **Znalosti rolového minima** zahrnují informace nezbytné k základnímu plnění společenských rolí, a to jak v rodině, zaměstnání nebo společnosti jako takové.
- **Informace**, které potřebujeme **ad hoc**, tedy v aktuální a předem těžko nepředvídatelné situaci, v níž budeme potřebovat učinit určité rozhodnutí.

Znamená ale nárůst právních znalostí skutečně také zvýšení úrovně právního vědomí? Někteří autoři se domnívají, že ano. Jiní nesouhlasí a naopak tvrdí, že právní vědomí není na znalostech platného práva nijak závislé. S tímto tvrzením se ztotožňuje například Knapp.

Knapp (1995) ve své publikaci uvádí několik důvodů pro tento názor. Jedním z nich je až absurdní důsledek, ke kterému zahrnutí znalosti práva do pojmu právního vědomí vede. Konstatuje, že na základě zkušenosti je možné tvrdit, že lidé se velmi často chovají podle práva, i když ho neznají. Ale také, že lidé, kteří právo vědomě porušují, ho většinou velmi dobře znají, a to proto, aby jeho porušováním riskovali co nejméně. Autor dodává, že pokud by byla znalost práva součástí právního vědomí, bylo by právní vědomí například podvodníků a zlodějů vyšší než právní vědomí poctivých lidí.

Argumenty, kterými Knapp obhajuje svůj názor, zpochybňuje Urban následovně. K prvnímu argumentu říká: „...ano, lidé právo často dodržují, i když ho neznají, ale činí tak právě proto, že je toto chování součástí jejich mínění o právu, tj. jedné ze složek právního vědomí, nikoli proto, že by se svým právním vědomím neřídili. Současně celý koncept evropské vzdělanosti stojí na předpokladu, že pokud zvýšíme znalost (např. právních norem), podpoříme tím i pravděpodobnost, že adresáti budou získané poznatky využívat a respektovat (tj. že budou respektovat naučené právní normy), což umožní společnosti lépe fungovat.“ (Urban, 2013, s. 25) V případě druhého argumentu, který byl podložen příkladem s podvodníkem a zlodějem znalým

práva, považuje za vhodnější převést příklad na otázku po vztahu právního vědomí de lege lata a de lege ferenda. Příklad se zlodějem totiž dle něho nedokládá, že znalost platného práva vůbec není součástí právního vědomí. Je toho názoru, že „...*součástí právního vědomí je, ale rozhodně neplatí, že dobrá znalost platných pravidel je důležitější než dobrý cit pro spravedlnost.*“ (Urban, 2013, s. 25) Uvádí, že právní vědomí se skládá ze znalosti práva i z jeho hodnocení, přičemž druhou složku považuje za významnější.

Zde je zase možné po nastudování příslušné literatury říci, že naprostá většina autorů zabývajících se tématem právního vědomí, považuje znalost práva nepochybně za součást pojmu právního vědomí.

1.3.2 Mínění o právu

Mínění o právu bývá právní teorií označováno jako právní vědomí de lege ferenda, nebo také názory na právo. (Gerloch, 2012) Mínění o právu prezentuje vyjádření našeho kritického pohledu na platné právo. Dále v jeho rámci poměřujeme platné právo z pohledu naší perspektivy, a to co do obsahu například platného práva, chování právních subjektů, fungování právních institucí či sankcí za trestné činy. Do mínění o právu se promítají hodnoty, které jsou pro nás důležité a předpokládáme proto, že je platné právo bude efektivně chránit. (Urban, 2013)

Někteří autoři dále dělí mínění o právu na názory na právo (knowledge of law) a na postoje k právu (attitudes towards law). Jiní autoři toto dělení neuplatňují a ve své podstatě názory na právo sjednocují s postoji k právu.

Mezi první skupinu autorů patří například Večeřa a Urbanová (2011), podle kterých hodnoty a postoje nepředstavují totéž, ač spolu velmi úzce souvisejí. Svě tvrzení vysvětlují tím, že hodnota je obecnějším a centrálnějším pojmem a představuje zejména subjekto-objektový hodnotový vztah, který vyjadřuje význam a smysl hodnoceného objektu. Postoj je oproti tomu spojován především s motivací subjektu k jednání a navázán také na zájmy a potřeby. Je výsledkem procesu hodnocení a takzvanou vnitřní psychickou strukturou hodnocení, která se v daném okamžiku nemusí projevit. Současně spoluvytváří hodnotu. Slovním vyjádřením postoje

je mínění. V neposlední řadě podotýkají, že zatímco hodnotové soudy mohou být situační a mohou reagovat na získanou zkušenost a míru uspokojování, tak postoje mohou být z hlediska času poměrně ustálené, více osobnostně upevněné a vztažené k základnímu hodnotovému systému jedince.

Aby bylo možné tuto značnou odlišnost mezi jednotlivými podobami mínění o právu pochopit, je nutné si je blíže charakterizovat. Jejich charakteristice budou věnovány následující odstavce.

Hodnotící pohled na právo ve své podstatě představuje hodnocení práva a jeho výsledek. Jedná se tedy o pocity, hodnotící názory a představy jednotlivců a společnosti na obsah práva. Dále o představy o tom, jaké by právo mělo být a co by mělo být právem regulováno, jaké zájmy a hodnoty by měly být právem chráněné a zaručované. A v neposlední řadě se také jedná například o názory na realizaci práva, právní instituce, tvorbu práva či stav právního vědomí. (Večeřa a Urbanová, 2011)

Podgórecki (1966) namísto pojmu hodnotící pohled na právo využívá termín právní citění. Tímto pojmem rozumí zejména mínění jednotlivců a společnosti o spravedlivé právní úpravě určité oblasti právních vztahů. Aby zdůraznil významnost právního citění, vyslovil určitou obecnou hypotézu: „...*právní předpisy působí tím účinněji, čím více se opírají o právní citění společnosti.*“ (Podgórecki, 1996, s. 29) Odkazuje přitom na Russella, který dle jeho slov formuluje tuto myšlenku radikálněji. Russell (in Podgórecki, 1966, s. 29) totiž píše, že „...*právo je bezmocné, neopírá-li se o právní citění.*“.

Je možné polemizovat nad otázkou, zda je možné hodnotící pohled na právo ztotožňovat s termínem „právní citění“. Večeřa a Urbanová (2011) se domnívají, že tento pojem bývá vztahován k emocionálně hodnotícímu pohledu a z tohoto důvodu konstatují, že se nejví dostatečně výstižným a je proto vhodnější užívat výše uvedený obecnější a neutrálnější výraz „hodnotící pohled na právo“, jehož součástí je i právní citění.

Dále zdůrazňují, že hodnotící pohled na právo není možné ztotožňovat ani s termínem veřejné mínění o právu. Tento termín má už ustálený význam jako terminus technicus a znamená soubor soudů, představ a přesvědčení významné části společnosti

o rozmanitých, pro daný sociální útvar důležitých otázkách sociálního života. Veřejné mínění spojujeme rovněž s vytvářením efektivního tlaku veřejnosti k podpoře a prosazení konkrétních veřejných zájmů, ideálů či představ. Je možné ho tedy označit za aktivizovanou a prosazující se součást mínění o právu, která působí také jako neformální sociální sankce. Podgórecki (1966) v této souvislosti uvádí, že pokud tlak veřejného mínění je velký, tak potřeba sankcí pozitivního práva je malá. Večeřa a Urbanová (2011) dodávají, že veřejné mínění vykonává kromě tlaku na dodržování práva právními subjekty také tlak na tvorbu práva, jeho interpretaci a aplikaci.

Podle Večeři a Urbanové (2011) se hodnotící pohled na oblast práva soustředí především na následující základní objekty hodnocení:

- **Pozitivní právo** – jestliže je možné předpokládat, že právní subjekt platné právo zná.
- **Právní jednání právních subjektů** – dodržování, obcházení, ignorování či porušování práva.
- **Činnost právních institucí** – instituce, které se věnují aplikační a legislativní činnosti podléhají hodnocení způsobu, kvality a efektivnosti jejich práce.
- **Představy o žádoucí právní úpravě** – představy de lege ferenda o tom, jak by měla vypadat optimální podoba právní úpravy konkrétní oblasti sociálního života. Týká se to zejména naplnění principu spravedlnosti, účelnosti, efektivnosti, utility a sociální solidarity.
- **Představy o protiprávnosti a míře postihu určitého jednání** – jedná se zejména o otázky ohledně toho, zda by mělo být určité sociální jednání regulováno právem a jestliže ano, tak jaká by měla být forma a výše případné sankce. Hodnotící subjekt může určité sociální jednání odsuzovat, neschvalovat a považovat ho za protiprávní, zároveň však nemusí souhlasit s jeho právním postihem.

Dále dle nich proces hodnocení práva je založen na porovnání právního jevu s hodnotícími kritérii hodnotitele. Výsledkem tohoto procesu je přiřazení určitého významu danému jevu. Proces představuje jistou interakci osobnosti hodnotitele

s právem jako hodnotové aktualizace, na které se podílí veškeré složky osobnosti (vlastnosti, zaměření, intelekt, vůle, city). Aby mohl hodnotitel hodnotit, musí disponovat instrumentáři nástrojů, které představují kritéria hodnocení práva.

Postoj k právu se utváří za předpokladu, že subjekt má jisté znalosti, zkušenosti a představy o právu. Můžeme ho pak vymezit jako sociálně naučený, dlouhodobý sklon právního subjektu reagovat poměrně stálým způsobem na právní podněty. Jedná se především o požadavky právní normy a vzniklou právní situaci. (Večeřa a Urbanová, 2011)

Právní postoje jsou vymezené ve škále, která bývá nazývaná jako **škála právních postojů**. Škála právních postojů zachycuje stupnici postojů od postojů pozitivních až po postoje negativní. Postoje na obou koncích postojové škály jsou extrémní a nevyskytují se v takovém množství. Škálu postojů k právu je možné rozdělit do devíti stupňů, kdy jednotlivé položky postojové škály Večeřa a Urbanová (2011) charakterizují následovně:

- **Právní étos** vyjadřuje vnitřní přijetí právní normy adresátem práva, který ji považuje za správnou, spravedlivou a slušnou. Dále poukazuje na zájmový a hodnotový konsensus nejen adresáta práva, ale i zákonodárce a reflektuje důvěru v právní systém a právní aparát.
- **Legalismus** je projevem formálního uznání potřeby a naléhavosti existence právního řádu, stability a jistoty. „*Legalistický postoj je výrazem formálního uznání nutnosti autority zákonodárce i každé jeho normy, bez ohledu na obsah... vyjadřuje obecnou připravenost subjektu bezpodmínečně a za všech okolností zachovávat platné právní normy ve smyslu imperativu fiat iustitia pereat mundus*“. (Hungar a Krsková, 1985, s. 126)
- **Právní konformismus** představuje právní postoj, kdy jedinec právní normu dodržuje pouze proto, že tak činí i jeho sociální prostředí. U tohoto postoje je určujícím formální hledisko jakožto splnění normativního očekávání skupiny, nikoli hledisko obsahové. Jedinec usiluje o to, aby se jeho způsob chování podobal obvyklému chování v jeho sociální skupině (prostředí). Ustupuje tak před jejím sociálním tlakem a hrozbou sankce. Jeho ochota ke konformnímu chování

je závislá na celé řadě faktorů (například osobnostních vlastnostech, ztotožnění se skupinou nebo pozicí v sociální struktuře skupiny).

- **Právní pragmatismus** je vymezován jako utilitaristický postoj, kdy jedinec považuje právo pouze za prostředek, kterým by mohl dosáhnout vlastních cílů a prosadit svá práva. K právu má instrumentální vztah se snahou dosažení co nejvíce výhod a prospěchu, a přitom vyhnout se konfrontaci s právem a dopadu právního postihu. Nečiní mu žádný problém obcházet právo, zneužívat jeho mezery a nedostatky v právní úpravě.
- **Oportunismus** je postoj, který se nachází na rozhraní mezi dodržováním a porušováním práva. Pokud jedinec předpokládá, že může dosáhnout dostatek výhod pro sebe, je ochoten drobně porušit právo a přijmout případné důsledky právního postihu. K právu má prospěchářský vztah, je náklonný k pololegálním právním svazkům a vztahům a bezohledně usiluje o osobní prospěch. Osobnostní vývoj nebo změna situace může vést k jednoznačnějším pozitivním či negativním postojům.
- **Deliktní utilitarismus** je negativní postoj, kdy jedinec je ochoten pro dosažení vlastních cílů použít i nelegální prostředky. Zároveň však v zásadě akceptuje hodnoty, které jsou chráněné právem. Během procesu motivace jedinec zvažuje obsahy normativních systémů, vnitřně se s nimi ale zcela neztotožňuje, protože jsou v rozporu s jeho hodnotovými orientacemi. Deliktní utilitarismus nemusí vždy vést k protiprávnímu jednání. V případě, kdy dojde k porušení práva, poskytuje adekvátní argumentaci, která pak zdůvodňuje protiprávní jednání v oblasti méně společensky závažných trestních činů.
- **Právní nonkonformismus** představuje postoj, který v jedinci vzbuzuje záporný vztah k právu vyvolaný snahou a potřebou udržovat odstup od většinových sociálních norem, vzorců chování a hodnot. Právní nonkonformismus je vyjádřením potřeby odlišit se od obecného konsenzuálního právního cítění a snahy vyjádřit svůj záporný postoj k očekáváním právního jednání od referenční sociální skupiny a širšího zázemí. Jedinec dává demonstrativním způsobem najevo své odlišné stanovisko proti běžnému právně loajálnímu právnímu cítění

a právnímu jednání, které často bývá součástí obecně odlišných nonkonformních názorů a postojů ve skupině, společenství či společnosti.

- **Právní deviace** je výrazem deviantního chování, respektive chování odchylovajícího se od právních norem. Jedinec právní normy vnitřně nepřijímá, staví se k jejich normativním požadavkům rezervovaně, s možností případného porušení právní normy, jestliže tím dosáhne vlastních potřeb. Obvykle dostatečně nevnímá a nebere v potaz sociální tlak, který působí ve směru dodržení práva a během rozhodovacího procesu připouští možnost protiprávního jednání. Jedinec postrádá legalistický přístup k právu, a proto nemá problém jednat protiprávně.
- **Právní anarchismus** je založen na odmítání právních norem a legálních způsobů chování na nich založených. Tento postoj je typický pro asociální jedince a některé asociální subkultury.

Právní étos, legalismus, právní konformismus a právní pragmatismus představují pozitivní právní postoje, které vyjadřují přijetí platného práva a tendenci k plnění uložených právních povinností a využívání subjektivních práv. Oportunismus představuje neutrální, indiferentní postoj. Negativními postoji, které vyjadřují nepřijetí právních norem nebo jejich odmítnutí a tendenci k nesplnění právních povinností jsou právní nonkonformismus, právní deviace a právní anarchismus. (Večeřa a Urbanová, 2011)

1.4 Diferenciace právního vědomí

Na formování právního vědomí a zejména pak postoje k právu působí různé faktory, které je možné dle Večeři a Urbanové (2011) rozdělit do dvou základních skupin:

- **Psychogenní faktory** – faktory, které vychází z mechanismů lidské psychiky každé unikátní osobnosti. Tyto faktory mohou napomáhat vysvětlit postoje k právu konkrétního jedince a jsou předmětem studia zejména právní psychologie. Pro jedince jsou psychogenní faktory velmi podstatné a mohou směřovat v rigoróznosti právních postojů v obou krajních polohách postojové škály.

- **Sociogenní faktory** – například sociální prostředí (včetně jejich sociální interakce), sociální zkušenost nebo zastávaná sociální pozice.

Zda jsou pro utváření právního vědomí významnější faktory psychogenní, nebo naopak sociogenní, nelze jasně určit. Pro porozumění právních postojů určitého jedince jsou podle Podgóreckiho (1973) významnější faktory psychogenní než sociogenní. Vysvětluje to tím, že dva lidé mohou mít při obdobných sociálních charakteristikách značně rozdílné postoje k právu. A pro vysvětlení rozdílnosti postojů k právu u různých sociálních skupin a kategorií či vývojových změn těchto postojů na mezosociální a mikrosociální úrovni jsou zase podle Večeři a Urbanové (2011) významnější faktory sociogenní. To je důvodem proč právně psychologické studie vycházejí při analýze sociálních determinant právního vědomí ze standardizovaných psychogenních faktorů a svou pozornost zaměřují jen na faktory sociogenní.

V souvislosti s tím Večeřa a Urbanová (2011) uvádí šest sociálních faktorů, které se podle empirických studií (počínaje empirickými studiemi Torgnyho Segerstedta v roce 1949)² nejvýrazněji podílí na faktu značné diferencovanosti právního vědomí, jejichž determinant shrnují takto:

- **Pohlaví** – studie prokazují, že ženy se vyznačují nižší úrovní znalosti práva, a to i ženy s vyšší úrovní školního vzdělání. Závažnost protiprávního jednání hodnotí ženy v podstatě stejně jako muži. Rozdíly se však vyskytly při vyjádření názorů na přísnost potrestání, kdy v obecné rovině jsou ženy přísnější a méně tolerantní než muži při stanovení výše trestu, ale naopak při posouzení trestu u konkrétního trestného činu jsou ženy mírnější a shovívavější. Některé studie zas ukázaly, že muži hodnotí trestné činy proti majetku přísněji než ženy. Rozdíly se objevily také v postojích ve vztahu k morálním poklesům (zvláště sexuálním zločinům), zde však výrazně v závislosti na věku žen, u žen s nižším věkem tento rozdíl slábne.
- **Věk** – mladí lidé jsou více benevolentní, tolerantnější, s chutí k reformám a liberálnější ve vztahu ke zločinu a pachatelům. Naopak lidé vyššího věku jsou přísnější, opresivní, netolerantní a konzervativní ve vztahu k případným

² Viz studie uvedené v PODGÓRECKI, Adam. *Knowledge and opinion about law*. London: Martin Robertson, 1973. ISBN 08-552-0017-0.

právním reformám. Stejně tak mladí lidé projevují menší respekt k právu než osoby starší. Některé studie ukazují, že starší lidé mají nižší úroveň znalosti práva. Důvodem toho může být skutečnost, že starší lidé už nejsou natolik přístupní okolním vlivům a společnost se více a více odlišuje od jejich pohledu na svět. U žen jsou obecně uvedené rozdíly související s věkem mnohem výraznější než u mužů.

- **Vzdělání** – studie ukazují, že čím vzdělanější lidé jsou, tím větší mají důvěru v právní systém. Je to dáno tím, že vyšší vzdělání přispívá k vyšší identifikaci s právními autoritami a k zastávání se různých způsobů zachování sociálního pořádku.
- **Stupeň urbanizace** – rurální populace má přísnější postoje k potrestání případů porušení zákona a je obecně méně shovívavá než populace městská. Vlivy působící na naše chování a názory se totiž promítají různě výrazně v závislosti na příslušnosti k sociální vrstvě a míře urbanizace komunity, ve které adresát práva žije.
- **Náboženská a politická příslušnost** – vliv tohoto faktoru na právní postoje má v soudobé společnosti sestupnou tendenci, s výjimkou extrémistických hnutí.
- **Socioekonomické proměnné** – většina studií ukazuje, že příslušníci vyšších vrstev jsou přísnější při stanovení postihu trestních činů a méně tolerantní než příslušníci z nižších sociálních vrstev. Tato intolerance se vztahuje zejména na majetkové a násilné trestné činy a velmi závažné případy porušení práva.

Tiž autoři uvádějí, že další tradičně zmiňované faktory, jako například výše příjmu, zaměstnání a vlastnické vztahy, se ukázaly v empirických studiích jako málo signifikantní a nedostatečně validní, a proto ani v rámci této diplomové práce nebudou blíže charakterizovány.

2 Sociální práce, sociální pracovník

Druhá kapitola je věnována obecnému vymezení sociální práce a sociálního pracovníka, prostřednictvím kterého bude možné dosáhnout komplexní představy o výkonu sociální práce. Kapitola je členěna na šest podkapitol. První popisuje jednotlivé typy pojetí sociální práce, které jsou dány představami různých aktérů o sociální práci. Následující podkapitola se zaměřuje na vymezení dalšího klíčového pojmu této diplomové práce, a to pojmu sociální práce. Současně pojednává o tom, že právě různorodé pojetí sociální práce představuje jednu z příčin, proč se nedaří jednoznačně definovat, co to vlastně sociální práce je. Zabývá se přitom však i dalšími příčinami této velmi nepříznivé skutečnosti. Třetí podkapitola je soustředěna na určení výlučnosti sociální práce od jiných pomáhajících profesí. Čtvrtá objasňuje, proč je důležité usilovat o to, aby sociální práce byla považována za profesi a zároveň vymezuje profesi na základě jejích charakteristických atributů, kterými se vyznačuje. Další kapitola vysvětluje, v čem spočívá role sociálního pracovníka a jaké předpoklady musí splňovat proto, aby mohl svou profesi vykonávat. Záměrem šesté, a tedy poslední podkapitoly je obeznámení čtenářů s možnými přístupy sociálních pracovníků k praxi.

2.1 Pojetí sociální práce

Musil (2010) se domnívá, že rozmanitý prostor, v němž se v české praxi a při tvorbě politiky sociálních služeb setkávají, střetávají a míjejí různorodé představy různých aktérů o sociální práci, je možné ohraničit čtyřmi typy, které označuje jako „administrativní“, „profesionální“, „filantropické“ a „aktivistické“ pojetí:

- V „**administrativním**“ pojetí sociální práce se od sociálního pracovníka očekává, že bude úředníkem, který podle předem daných postupů vyřizuje ustálený soubor žádostí a rozhodnutí, jejichž existence a obsah je stanoven příslušnými normativními právními akty. Někdy se od něho také požaduje poskytování informací a stanovisek subjektům určenými zákonem.

V organizaci, kde je přítomno „administrativní“ pojetí, sociální pracovník v rámci své organizační jednotky formuluje vlastní výklad norem a předpisů, které

vymezují „jeho“ agendu. Při vyřizování „jeho“ agendy záleží pouze na něm, zda poskytne konkrétnímu žadateli důkladné nebo jen zběžné poradenství ve věci jeho zákonných oprávnění, dostupných služeb nebo způsobů úspěšného podávání žádostí.

Zastánci tohoto pojetí očekávají od sociálního pracovníka loajalitu a znalost potřebné části legislativy (té části legislativy, kterou mu úřad svěřil k administraci). Rovněž od něho očekávají, že bude ovládat postup vyřizování svěřené agendy a zvládat osobní kontakt i s klienty, kteří se nechovají zcela vyhovujícím způsobem. Co se týče vzdělání, obvykle je pro ně naprosto dostačující, když sociální pracovník absolvoval maturitu.

- V rámci **„profesionálního“ pojetí** je sociální pracovník odborníkem na komplexní posouzení různorodých a individuálně specifických okolností, které pro klienta představují překážku ve zvládnutí interakcí s jeho sociálním prostředím. Na základě tohoto komplexního posouzení by měl být sociální pracovník schopen koncipovat, realizovat a vyhodnocovat účinnost dlouhodobě pojaté intervence.

Je-li řadovým pracovníkem, očekává se, že uvedené úkoly a činnosti provádí samostatně a zprostředkovává přitom spolupráci dalších pomáhajících profesí nebo jejich zaměstnavatelských organizací při řešení různých nesnází konkrétních klientů.

Zastánci „profesionálního“ pojetí již kladou důraz na to, aby sociální pracovník byl absolventem vyšší odborné, v ideálním případě však vysoké školy v oboru sociální práce.

- Podle **„filantropického“ pojetí** má být sociální pracovník zejména člověkem, který klientovi poskytuje právě to, co podle něho potřebuje. Proto se od něho očekává, že bude empatický a vnímavý k celé řadě specifických potřeb klienta a jeho potřebě zvládat emoční stres a obtíže v osobních vztazích. Je zřejmé, že za základní nástroj pomoci je považován spontánní lidský vztah sociálního pracovníka ke klientovi.

Stoupenci „filantropického“ pojetí od sociálního pracovníka očekávají, že bude spontánně spolupracovat nejen s lidmi v organizaci a dalšími kolegy, ale

i s klientem a jeho blízkými. Nelpí tedy na tom, aby měl sociální pracovník dosažené určité vzdělání, nýbrž na tom, aby dokázal k člověku přistupovat lidsky.

- V kontextu „**aktivistického**“ **pojetí** je velmi podstatné, aby sociální pracovník představoval pro klienta „partáka“. Sociální pracovník by měl brát klienta za sobě rovného a měl by mu pomoci vzdorovat sociálním nerovnostem tím, že bude jeho jménem obhajovat zájmy diskriminovaných jedinců nebo podporovat jeho schopnost prosazovat vlastní zájmy za pomoci vlastních sil.

Podle stoupenců tohoto pojetí by mezi vlastnosti sociálního pracovníka měla patřit zodpovědnost za uplatňování zájmů znevýhodněných, vnímavost vůči zneužívání moci a jeho důsledkům, schopnost vyjednávat s těmi, kdo zneužívají moc a také schopnost vyjednávat a spolupracovat s koaličními partnery. Zde je patrný důraz na iniciaci změn v prostředí klientů.

Tentýž autor upozorňuje, že ne všechny představy různých aktérů o sociální práci se dají jednoznačně rozdělit do čtyř výše uvedených typů. Uvádí, že uvedená pojetí představují spíše jakési „myšlenkové orientační body“, ze kterých v různé míře a různými způsoby vychází představy různých skupin sociálních pracovníků. Ti z nich volí dílčí myšlenky, propojují je a tímto způsobem vytvářejí někdy průzračné a někdy zase naopak nečekané kombinace.

Jestliže budeme schopni nahlížet prostřednictvím oněch orientačních bodů na prakticky vykonávanou sociální práci, teprve pak budeme schopni porozumět jak představám stoupencům jejich „čistokrevných“ typů, tak představám těch, kdo je v praxi různým způsobem kombinují. (Musil, 2010)

2.2 Pojem sociální práce

Neexistuje jednoznačná definice toho, co znamená sociální práce. Pod souslovím „sociální práce“ si většina lidí představí něco jiného. Příčinou, proč se v České republice nedaří jednotně vymezit sociální práci, je právě její různorodé pojetí. Sociální práce je však sama o sobě tak rozmanitá, že nahlížet na její obsah, poslání a cíle jednotnou optikou je vskutku velmi obtížné. Je na místě podotknout, že různorodé pojetí sociální práce je podporováno nedostatkem odborné diskuze.

Nejednotné vymezení sociální práce má bohužel vliv na nízkou prestiž sociální práce jako profese. Jak by ale mohla sociální práce patřit mezi profese s vysokou prestiží, když ani samotní sociální pracovníci nejsou schopni srozumitelně a shodně vysvětlit, co to vlastně sociální práce je. Důvodů, proč sociální práce nemá příliš vysokou prestiž, je však mnohem více. Podle Janebové (2014) může hrát roli například celková nevykrystalizovanost instituce sociální práce, její nepřesná nebo dokonce negativní prezentace v médiích či špatné sdílené zkušenosti klientů, kteří nemusejí rozumět tomu, co s nimi sociální pracovníci dělají a z jakého důvodu to dělají.

Podle jedné z nejstarších definic je „*sociální práce prostě to, co dělají sociální pracovníci*“ (Navrátil, 2001, s. 184) Hanvey a Philpot (Navrátil, 2001, s. 184) tuto definici aktualizovali a uvádí, že „*sociální práce je často to, co jiní – zdravotní sestry, lékaři, policie atd. – nedělají*“. Formulace této definice není stále určitá, neboť ani ona stále nevyovídá o tom, co sociální práce znamená. Mnohým tak může připadat jako nedostatečná a nemusí být s ní zcela spokojeni.

V současné době se můžeme setkat s definicemi, které se opírají o koncept sociálního fungování. Navrátil (2000, s. 7) uvádí následující: „*Cílem sociální práce je podpora sociálního fungování klienta v situaci, kde je taková potřeba buď skupinově, nebo individuálně vnímána a vyjádřena. Sociální práce se profesionálně zabývá lidskými vztahy v souvislosti s výkonem sociálních rolí.*“.

Z konceptu sociálního fungování při vymezení sociální práce vychází také například americká Národní asociace sociálních pracovníků: „*Sociální práce je profesionální aktivita zaměřená na pomáhání jednotlivcům, skupinám či komunitám zlepšit nebo obnovit jejich schopnost sociálního fungování a na tvorbu společenských podmínek příznivých pro tento cíl.*“ (Navrátil, 2001, s. 184)

Dále pro současnou dobu je významná definice Mezinárodní federace sociálních pracovníků, kteří uvádí sociální práci v Mezinárodním etickém kodexu sociální práce (2004, s. 1) takto: „*Profese sociální práce podporuje sociální změnu, řešení problémů v lidských vztazích a také zmocnění a osvobození lidí v zájmu zvýšení blaha. Sociální práce zasahuje v oblastech, kde dochází k interakci lidí a jejich prostředí, a využívá k tomu teorie lidského chování a sociálních systémů. Základem sociální práce jsou principy lidských práv a sociální spravedlivosti.*“ (Podle Janebové (2014) se ani tato

definice ze strany českých sociálních pracovníků zatím nesetkává s příliš vřelým ohlasem.

Do budoucna by mohla mít vliv na fungování sociální práce definice, která je uvedena v takzvaném návrhu zákona o sociálních pracovnících: „*Sociální práce je odborná profese, která chrání a podporuje lidskou důstojnost a je vykonávána sociálním pracovníkem. K výkonu činnosti sociálního pracovníka jsou potřebné znalosti a praktické dovednosti, které sociální pracovník získal absolvováním vyššího odborného nebo vysokoškolského studia ve studijním programu sociální práce. Sociální pracovník při výkonu této odborné činnosti uplatňuje jednotlivé metody sociální práce a využívá poznatky ostatních oborů za účelem řešení sociálních problémů tím, že stimuluje vytváření optimálních podmínek na mikro, mezzo a makro úrovni, tj. podmínky pro sociální fungování jedince, skupiny či komunity s přesahem působení i do oblasti koordinace a řízení. Sociální práce je vykonávána sociálním pracovníkem ve spolupráci s ostatními odbornostmi (např. z oblasti psychologie, práva, medicíny, pedagogiky, sociologie).*“ (Věcný záměr zákona o sociálních pracovnících, 2015, s. 5)

Návrh zákona o sociálních pracovnících se na Ministerstvu práce a sociálních věcí připravuje již od roku 2012. Tvorba a konečné znění návrhu zákona je ovlivňováno vedením ministerstva, zejména pak určitými obavami z důsledků možného dělení pravomocí mezi ministerstvem a profesní organizací sociálních pracovníků. K tomu kupříkladu Hotová (2016) uvádí, že již bývalá ministryně (Michaela Marksová) deklarovala podporu zákona pouze v jeho minimalistické podobě, tedy bez samosprávného orgánu (profesní komory). Přesto tiskový mluvčí ministerstva práce a sociálních věcí Vladimír Řepka (2018) uvádí, že tento nový zákon je naplánován na rok 2021 a že je snahou, aby vešel do praxe ještě mnohem dříve.

2.3 Odlišnost sociální práce od ostatních pomáhajících profesí

Napříč tomu, že neexistuje jednoznačná shoda na tom, co je to sociální práce, je důležité shodnout se alespoň na tom, čím se od ostatních pomáhajících profesí liší.

„Pomáhající profese je všeobecné označení pro profese zaměřené na pomoc druhým. Pojem zahrnuje lékařské obory, psychologii, pedagogiku a sociální práci. Mezi pracovníky působící v pomáhajících profesích lze kromě pracovníků vykonávajících tyto obory dále řadit zdravotní sestry, pracovníky v sociálních službách, učitelé, manželské a rodinné poradce, fyzioterapeuty apod.... Některé činnosti vykonávané profesionálními pracovníky zajišťují v některých případech také dobrovolní pracovníci...“ (Vybíralová, 2018, s. 1)

Sociální práce se tedy stejně jako ostatní pomáhající profese zaměřuje na poskytování pomoci druhým, respektive jedincům, kteří se nacházejí v obtížných životních situacích.

Na rozdíl od nich se však zabývá především interakcemi mezi jedincem a jeho sociálním prostředím. Pomoc sociální práce je soustředěna na dosahování rovnováhy mezi očekáváním sociálního prostředí, ve kterém jedinci naplňují své potřeby, a jejich schopností dané očekávání zvládat. (Musil, 2004)

Musil (2004) konstatuje, že od sociálního pracovníka se proto očekává, že bude klientovi pomáhat v překonávání různých bariér, které mu brání zvládat očekávání sociálního prostředí. Podpora rovnováhy mezi klientem a jeho sociálním prostředím je podmíněna zaměřením na komplex různorodých okolností, které ve svém souhrnu vypovídají o specifické životní situaci klienta. Do těchto okolností jsou zahrnovány jak charakteristiky jedinců, tak charakteristiky prostředí. Na straně klienta mohou být překážkou zdravotní nebo psychický stav, neobvyklá životní orientace a styl života, nedůvěra v instituci rodiny, nízká kvalifikace či špatná finanční situace. Naopak na straně sociálního prostředí mohou být bariérou zvládnutí životní situace třeba napjaté rodinné nebo sousedské vztahy, špatné ekonomické poměry ve společnosti a špatná situace na lokálním trhu práce, zastaralé zákony nebo netolerance obyvatel obce k odlišnosti všeho druhu.

Sociální pracovník je na základě znalostí těchto okolností schopen porozumět nesnázím, které vyplývají z interakce mezi osobou jedince a jeho sociálním prostředím. Pro sociální práci je totiž příznačné, že jedincům pomáhá zvládat obtížné situace tím, že působí na vztahy mezi vlastnostmi klientů a vlastnostmi sociálního prostředí. (Musil, 2004)

Většina pomáhajících profesí se přednostně zabývá některou z dílčích bariér zvládnání životní situace jedincem, například „*medicína se často zabývá zdravotním stavem pacienta a snaží se napravit selhání jeho tělesných funkcí... psychiatrie je v dnešním pojetí specializována převážně na kompenzaci poruch nervové soustavy... psychologie se zabývá hlavně těmi překážkami zvládnání běžných životních situací, které vyvěrají z nesouladu mezi vývojem nebo aktivitou různých složek osobnosti klienta...*“ (Musil, 2004, s. 16)

Od tohoto soustředění na dílčí oblasti situace klienta se liší přístup sociálních pracovníků. Předmětem intervence sociálního pracovníka by měla být situace klienta jako celek. Sociální pracovník by měl rozpoznat všechny překážky zvládnání situace klientem a promýšlet jaké jsou mezi nimi spojitosti. Právě zaměření na to, jak se různé okolnosti klientova života podmiňují, vyvolává potřebu spolupráce s pracovníky jiných pomáhajících profesí. Těm jejich specializace dává možnost proniknout do hloubky a spletitostí dílčích dimenzí životních situací a zároveň jim však brání věnovat pozornost jejich celku. Sociální pracovník by se měl soustředit na tento celek. K překonávání dílčích oblastí celého komplexu překážek zvládnání životní situace potřebuje on i jeho klient spolupracovat s jinými specialisty. Pokud by tomu tak nebylo, může dojít až k fatálním chybám. (Musil, 2004)

Podle Musila (2004) z uvedeného ale nemá vyplývat, že sociální pracovník musí být nutně „universalista“, to znamená, že by nerozuměl do hloubky žádné z dílčích okolností života a zabýval by se pouze vztahy mezi nimi. V praxi se sociální práce vykonává ve dvou podobách, které se většinou však prolínají. Sociální pracovník se buď může specializovat na komplexnější pomoc určité cílové skupině nebo na určitou oblast situace svých klientů.

Jako příklad **specializace na komplexnější pomoc určité cílové skupině** je možné uvést case management (tento termín bývá v poslední době nahrazován termínem asertivní komunitní přístup nebo asertivní komunitní léčba). Case manager je klíčovou osobou jak pro klienta, tak pro celý systém poskytování pomoci. Je koordinátorem práce týmů a je odpovědný za vytvoření, aktualizaci a realizaci plánu pomoci. Úkolem case managera je postarat se, aby bylo provedeno komplexní vyšetření všech potřeb klienta a aby byl se začleněním potřebných návazných sociálních a ostatních služeb

naplánován plán intervence na zjištěné potřeby. Case manager usiluje o koordinaci těchto služeb při realizování a vyhodnocování plánu pomoci. (Stuchlík, 2001)

Příkladem **specializace na určitou oblast situace klienta** mohou být specifické služby, jako například drogové služby zaměřené na harm reduction nebo respitní péči. Rovněž streetworker by měl odkázat svého klienta, který se ocitl bez domova, na azylový dům a pracovník respitní péče by měl odkázat zase příbuzného seniora, který je psychicky vyčerpaný, k psychoterapeutovi. (Janebová, 2014)

Ať je tomu tak či onak, každý sociální pracovník by se měl orientovat na celkovou situaci klienta a snažit se přímo nebo nepřímo přispět k tomu, aby klient zvládl větší množství bariér. Dále by měl také zprostředkovávat značnou část služeb, které klient potřebuje. (Musil, 2004)

Čím se sociální práce tedy liší od ostatních pomáhajících profesí? Na základě uvedeného lze konstatovat, že se odlišuje zejména svou specializací na celek životní situace a potřebou spolupráce.

2.4 Sociální práce jako profese

Podle Janebové (2014, s. 19) je pojem „profese“ vázán s „*očekávanou odborností příslušnic a příslušníků dané profese, garancí kvality vykonávané práce, předpokladem specifického odborného vzdělání a určitou profesní organizací, která na výkon práce v profesi dohlíží...*“. Jestliže má být sociální práce s uvedenými charakteristikami spojována, sociální pracovník by měl usilovat o to, aby byla sociální práce považována právě za profesi. Pojem obor, disciplína či činnost v sobě dané konotace obsaženy totiž nemají. (Janebová, 2014)

Greenwood (in Nečasová, 2001) vymezil profesi na základě pěti charakteristických atributů, kterými se vyznačuje:

- **Systematická teoretická základna** – dovednosti charakteristické pro profesi vycházejí z vědomostí, které jsou založené na vnitřně koherentní teoretické základně. Před vykonáváním profese je podstatné absolvovat přípravu, která zahrnuje intelektuální činnost, ale i praktickou zkušenost. Znalost teorie

je zajištěna akademickým vzdělávacím systémem. Rozvoj a uspořádání validní teoretické základny se uskutečňuje prostřednictvím výzkumu.

- **Autorita profese vzhledem ke klientům** – autorita profese sehrává klíčovou roli při přesvědčení klienta, že mu profesionál pomůže uspokojit jeho potřeby. Autorita profesionála je omezena oblastí jeho působnosti, v níž je vzdělaný. Sociální pracovník musí být ostražitý, aby nezneužil svou pozici ve vztahu ke klientovi. Z povahy pozice klient-sociální pracovník je zřejmé, že by klient mohl být situován do závislé role.
- **Autorita uznávaná komunitou** – všechny profese usilují o přesvědčení komunity, aby stvrdila její autoritu jistými privilegii. Například se může jednat o profesní kontrolu nad vzdělávacími středisky, nad akreditacemi a obsahy studijního programu nebo nad vydáváním licencí kvalifikovaným sociálním pracovníkům. Stoupenci profese usilují rovněž o právní ochranu profesionálního titulu sociálního pracovníka a o poměrnou nezávislost na komunitě ohledně standardů profesionálního jednání. Jejich dosažení je však velmi náročné.
- **Kultura profese** – všechny profese operují prostřednictvím sítě formálních a neformálních skupin. Formálními skupinami jsou institucionalizovaná zařízení, ve kterých se setkávají profesionálové s klienty, vzdělávací a výzkumná centra či organizace prosazující zájmy profese. Neformálními skupinami potom jsou menší skupiny kolegů sdružující se například podle specializace, povahy práce, místa bydliště či zájmů a zálib. Interakcemi mezi členy formálních a neformálních skupin vzniká profesní kultura sestávající z vlastních norem, hodnot a symbolů. Její normy jsou průvodcem v různých sociálních situacích. Mezi symboly je možné řadit stereotypy, historii, žargon či způsob oblékání. Do kultury profese patří rovněž étos povolání.
- **Etický kodex** – aby se předcházelo zneužití moci a privilegií, všechny profese obsahují kodex regulující jednání svých členů. Profesní etický kodex je formální a neformální, tedy psaný a nepsaný. Formální kodex napomáhá k získání důvěry komunity. Kodexy pojednávají o vztahu sociálního pracovníka ke klientovi, ke kolegům a k širší společnosti. Profesionál je motivován snahou o pomoc klientovy. Ve vztahu ke kolegům se etické jednání projevuje rovnoprávností,

vzájemnou podporou a spoluprací. Členové profese předávají technické znalosti a pokroky dosažené v praxi, v teorii se prostřednictvím činnosti profesní asociace rozšíří také mezi kolegy. Profesionálové nečiní jednání, které by mohlo poškodit autoritu kolegů, a vzdorují vlivům, které v důsledku poškození autority hrozí. Seberegulace mohou dosáhnout formálním i neformálním způsobem. Neformální je tak, kterým na sebe kolegové vzájemně působí. Jedná se například o situaci, kdy kolega odkáže klienta na jiného kolegu, protože si není jistý svými vědomostmi v dané oblasti. Jedná se o reciprocitu, díky níž jsou kolegové navzájem závislí – pomáhá to sociální kontrole. Formální regulace vyplývá z profesní asociace.

2.5 Profese sociálního pracovníka

Je patrné, že výkon sociální práce bývá svěřen „do rukou“ sociálního pracovníka. Otázkou však zůstává, v čem spočívá jeho role a jaké jsou předpoklady pro to, aby mohl svou profesi vykonávat?

Profese sociálního pracovníka reaguje na potřebu řešit nepříznivé sociální situace, které způsobují problémy jak jednotlivcům, tak celé společnosti. Role sociálního pracovníka tak spočívá v tom, aby vstoupil do boje za zlepšení lidské společnosti prostřednictvím práce s jednotlivcem, skupinou či celou komunitou. Sociálního pracovníka charakterizuje jeho společenský úkol, kterým je především přispívat ke zlepšení narušených sociálních vztahů v přirozeném prostředí, učit jednotlivce žádoucím životním postojům a chování, pomáhat mu ke svobodnému životu v demokratické a svobodné lidské společnosti. Mohli bychom ho považovat za jakési „pojivo společnosti“. Má-li totiž naplnit své poslání, musí spojit nejen své klienty s komunitou, ale při řešení sociálních problémů musí spojovat ostatní odborníky do multidisciplinárních týmů. K tomu, aby své poslání mohli sociální pracovníci naplnit, musí objekt svého porozumění dostatečně chápat a mít k dispozici potřebné dovednosti a nástroje. (Hanuš, 2007)

Další předpoklady pro výkon profese sociálního pracovníka stanoví v ustanovení § 110 odst. 1 zákon č. 108/2006 Sb., o sociálních službách, patří mezi ně plná svéprávnost, bezúhonnost, zdravotní způsobilost a odborná způsobilost. Odbornou

způsobilostí se dle ustanovení § 110 odst. 4 písm. a), b) téhož zákona rozumí vyšší odborné vzdělání získané absolvováním vzdělávacího programu akreditovaného podle zvláštního právního předpisu v oborech vzdělání zaměřených na sociální práci a sociální pedagogiku, sociální pedagogiku, sociální a humanitární práci, sociální práci, sociálně právní činnost, charitní a sociální činnost anebo vysokoškolské vzdělání získané studiem v bakalářském, magisterském nebo doktorském studijním programu zaměřeném na sociální práci, sociální politiku, sociální pedagogiku, sociální péči, sociální patologii, právo nebo speciální pedagogiku, akreditovaném podle zvláštního právního předpisu.

Sociální pracovník se musí však pro výkon své profese i nadále vzdělávat, a proto ustanovení § 111 odst. 1 zákona o sociálních službách ukládá jeho zaměstnavateli povinnost zabezpečit mu další vzdělávání (prostřednictvím kterého si obnoví, upevní a doplní kvalifikaci) v rozsahu nejméně 24 hodin za kalendářní rok. Dle Květenské (2007) je požadavek dalšího vzdělávání v oblasti sociální práce velmi důležitý ba dokonce nepostradatelný, neboť obor sociální práce se totiž velmi rychle rozvíjí v důsledku neustále měnící se legislativy, vývoje společnosti a přibývajících problémů. Hanuš (2007) v souvislosti s celoživotním vzděláváním také uvádí, že současná společnost vzdělané pracovníky potřebuje a že je velmi pravděpodobné, že se erudovaní sociální pracovníci časem dočkají i lepšího ocenění, a to nejen finančního.

Pokud v současné době sociální pracovník splňuje uvedené předpoklady pro výkon sociální práce a vykonávají ji, je uváděn pod profesním označením „sociální pracovník“, neexistují žádné profesní stupně. Změnu by zde do budoucna mohl přinést navrhovaný zákon o sociálních pracovnících, který usiluje o definování dvou (všeobecný sociální pracovník, licencovaná sociální pracovník) anebo tří profesních stupňů (všeobecný sociální pracovník, sociální pracovník specialista, licencovaný sociální pracovník). Přičemž podrobnosti k získání profesního označení a rozsah kompetencí svěřených sociálnímu pracovníku dle jednotlivých profesních stupňů by měl upravovat prováděcí předpis zákona o sociálních pracovnících. (Věcný záměr zákona o sociálních pracovnících, 2015) Novým zákonem by nastaly tedy změny v požadavcích na dosažené vzdělání, získání praxe a osvědčení.

Kopřiva (2016) konstatuje, že i když sociální pracovník splňuje všechny požadované předpoklady, nezaručuje to kvalitní výkon sociální práce. Aby se dalo hovořit o kvalitním výkonu sociální práce, považuje za důležitý prvek také lidský vztah mezi sociálním pracovníkem a jeho klientem. Vysvětluje to tím, že sociální pracovník se obvykle setkává s klientem v nouzi, v nezávislém postavení, který většinou potřebuje více než pouhou slušnost. Klient potřebuje přijetí, spoluúčast, porozumění a pocit, že není pro sociálního pracovníka „přítěžujícím břemenem“ a že ho neodsuzuje. Dále také potřebuje důvěřovat, cítit se akceptovaný a bezpečný. Bez lidského vztahu mezi sociálním pracovníkem a klientem se práce sociálního pracovníka stává pouhým výkonem svěřených kompetencí.

2.6 Přístupy sociálního pracovníka k praxi

Stát se sociálním pracovníkem znamená vzít na sebe také povinnosti k profesi a zaměstnavateli. Sociální pracovník se při své každodenní praxi pohybuje v rámci práv a povinností vymezených právním systémem, zaměstnavatelem, profesními standardy, etickými normami společnosti a v neposlední řadě etickými kodexy. Tento institucionální rámec je bez pochyb nepostradatelný, neboť sociální pracovník zasahuje do života klienta a je žádoucí, aby jeho právo zasahovat bylo legitimní. Odhaluje také podrobnosti z jeho života, a proto nezbytná pravidla, která zajišťují klientovi ochranu. (Nečasová, 2003)

Nečasová (2003) uvádí, že v ideálním případě se práva a povinnosti, která s sebou nese role sociálního pracovníka, vzájemně doplňují. Dodává ale, že v praxi tomu tak mnohdy není – dochází k jejich konfliktu a jediným východiskem potom je třeba dát něčemu přednost. V této souvislosti bývá zmiňována odlišnost mezi defenzivní a reflexivní praxí, kterou popisuje Howe a Banks (in Nečasová, 2003) následovně:

- V **defenzivní praxi** sociální pracovník jedná podle předpisů a plní své povinnosti, které jsou vymezeny zaměstnavatelem a zákonem. Řídí se tak předepsanými postupy, které ho sice svazují, ale také chrání před vlastní odpovědností. Tento typ praxe je uplatňován často tam, kde se preferuje takzvaná manažerská strategie. Všude, kde je to možné, jsou stanovená pravidla pro práci. Jednání sociálních pracovníků se řídí manuály, přístupem k určitým zdrojům a manažerskými

příkazy. Nové situace tak nemusí považovat za ojedinělé a neznámé. Problémy klientů, které provádí nejistota a jsou vzájemně provázané a komplexní, ignorují anebo filtrují podle toho, zda jsou relevantní ve vztahu k cílům organizace. Klient je přetvářen tak, aby odpovídal praktikám organizace, místo aby organizace byla transformována tak, aby byla schopna reagovat na potřeby klienta.

- V **reflexivní praxi** sociální pracovník je schopen identifikovat etická dilemata, včetně toho, jak vznikají (nerovnováha moci, kontradikce sociálního státu, ...). Je si více jistý osobními hodnotami, hodnotami profese a také tím, jak je projevovat v praxi. Usiluje o integraci znalostí, hodnot a dovedností a jejich využívání v praxi. Dokáže se vyrovnat s nejistotou, kterou s sebou nese sociální práce a je připraven odpovídat za riziko. Je si vědom skutečnosti, že profesní hodnoty, osobní hodnoty a hodnoty zaměstnavatele mohou být v rozporu. Takovýto sociální pracovník se vyznačuje autonomní osobností, která je schopna nést morální odpovědnost za své rozhodnutí.

V defenzivní praxi sociální pracovník zastává v podstatě negativní roli. Zatímco role sociálního pracovníka, který je schopen reflektovat praxi, je více samosprávná, nezávislá a aktivní.

Banks (in Nečasová, 2003) dále popisuje z hlediska přístupů k praxi čtyři typy sociálních pracovníků, které se v realitě prolínají:

- **Angažovaný sociální pracovník** považuje svou práci za způsob, kterým uplatňuje osobní morální hodnoty. Je empatický, navazuje s klientem přátelský vztah a respektuje ho. Sám sebe považuje především za osobu a až následně za sociálního pracovníka, to znamená, že využívá totožné etické principy na situace v osobním životě i na ty, které vzniknou v rámci sociální práce. Rizikem tohoto přístupu sociálního pracovníka je skutečnost, že může dojít k jeho obvinění ze stranění některým klientům, neboť poskytnout stejnou péči všem nemusí být vždy možné. Dále může dojít k vytvoření osobního vztahu s klientem, čehož může ať sociální pracovník nebo klient zneužít, anebo k syndromu vyhoření. Z tohoto důvodu je nezbytné, aby se sociální pracovník pohyboval v institucionálním rámci práv a povinností.

- **Radikální sociální pracovník** také vkládá osobní morální hodnoty do praxe, ale činí tak zejména proto, aby dosáhl změn v zákonech oblasti sociální politiky a praxe, které mu nepřipadají spravedlivé.
- V modelu **byrokratického sociálního pracovníka** je vhodné oddělit osobní hodnoty, profesní hodnoty a hodnoty zaměstnavatele. Sociální práce si klade za cíl manipulovat s klientem v zájmu jeho změny. Úkolem sociálního pracovníka je vytvářet mylný dojem osobní péče o klienta. Někdy také působit jako přísný „normalizátor“ klienta. Rozdělení osobní hodnoty od profesní je podstatné zejména kvůli tomu, aby se sociální pracovníci nevinili za to, že manipulují s klientem a využívají vztah způsobem, který by v osobním životě za žádných okolností nepovažovali za poctivý.
- **Profesionální sociální pracovník** je vzdělaný ve svém oboru, řídí se etickým kodexem a jeho identita je tvořena především členstvím v profesi. Za prioritní považuje práva a zájem klientů. Důležitý význam má pro něho také individuální vztah s klientem, kterého vnímá jako aktivního spolupracovníka. Profesionální model je postaven na vyvážení moci mezi sociálním pracovníkem a klientem, a to upevněním práv klientů. To spočívá v umožnění participace klienta na rozhodování a otevření služeb vůči vlivu klientů. Klient v rámci profesionálních vztahů získá větší moc, kterou mu dává sociální pracovník. Disponuje tedy větší moci, ale ta je pod kontrolou sociálního pracovníka.

3 Etika, sociální práce, právo

Třetí kapitola navazuje na předchozí dvě a pojednává ve své podstatě tedy o tom, že každý sociální pracovník (stejně tak jako každý jiný člověk) má určité právní vědomí, které by mělo vést k tomu, aby znal a respektoval předpisy vymezené zaměstnavatelem a zákonem. Tyto předpisy mu jasně určují mantinely jeho práce – možnosti, povinnosti a práva. Při výkonu své profese musí však dodržovat i další pravidla, jako například pravidla etického chování sociálního pracovníka, která jsou vymezena v Etickém kodexu sociálních pracovníků. Jednání sociálního pracovníka je tedy regulováno nejen právními normami, které při výkonu své profese musí dodržovat, ale také celou řadou norem mimoprávních. Ideálním stavem by bylo, kdyby v praxi mezi těmito normami docházelo k souladu. Bohužel tomu tak mnohdy není a namísto toho dochází k jejich konfliktu. Právě v těchto situacích sociální pracovník stojí před dilematem, zda důsledně dodržet právní normu nebo přijmout odpovědnost za své jednání a v zájmu etiky, právní normu porušit.

Strukturu této kapitoly tvoří tři podkapitoly. Smyslem první podkapitoly je obecně vymezit etiku a také říci, proč je z hlediska sociální práce tak významná. Další podkapitola se věnuje profesní etice, především tedy Etickému kodexu sociálních pracovníků, který představuje její formální podobu. A poslední přechází k oné významné části této diplomové práce a charakterizuje, co je to vlastně etické dilema a v jakých podobách se může vyskytovat. Teprve poté se ve své podpodkapitole zabývá výše uvedeným dilematem mezi právem a etikou.

3.1 Etika v sociální práci

Pojem etika je odvozen z řeckého slova „éthos“, které v češtině znamená „mrav, zvyk, obyčej, charakter“. (Lepař, 1982) Jankovský (2003) uvádí, že v původním slova smyslu pojem éthos znamenal stáj a ve spojitosti s člověkem pak společné místo dané určitým společenstvím či původem, kde se ve vzájemných vztazích vytvářely společné obyčeje a mravy, které nebyly závazné pouze pro celek, ale také pro jednotlivce. Autor konstatuje, že z uvedeného je tak možné vyvodit, že se jedná o nauku zabývající se správným jednáním v lidském společenství.

Vývoj etiky je možné spatřovat od období mýtického až po vytváření racionálních základů vycházejících z promyšleného zpracování problému, které nalzáme u starých Řeků. Avšak etiku je možné považovat za vědu až od doby, kdy si stanovila svůj předmět. Jejím předmětem je morálka, která hodnotí lidské jednání z hlediska dobra a zla, a to v porovnání se svědomím člověka. (Jankovský, 2003)

Podle Jankovského (2003, s. 22) je etika „*filozofickou vědou o správném způsobu života, vycházející z racionálních přístupů a snažící se nalézt, popřípadě i zdůvodnit, společné a obecné základy, na nichž morálka (předmět etiky) stojí.*“.

Člověk by měl být odpovědný ve všech rovinách, to znamená, že by měl být odpovědný k sobě k samému, k okolnímu světu, a především pak k druhým lidem, případně také k řádu bytí, který nás přesahuje. Zde je velmi podstatná skutečnost, že všech těchto rovin se dotýká také činnost v rámci pomáhajících profesí. Od pomáhajících pracovníků očekáváme spontánní prosociální jednání. Za spontánní prosociální jednání je možné považovat jednání, které respektuje prospěch jiných lidí, ochotu pomoci druhému, empatické chování, schopnost sdílet problémy druhých či prosazování pozitivních společenských cílů. Jedná se o základní profesionální dispozice nebo dokonce povinnosti. Ideálním by bylo, kdyby tímto způsobem člověk jednal pro dobro samé, nikoli z důvodu profesionálního nebo snad i zjištného. (Jankovský, 2003)

Etika tedy postihuje nejen mnoho oblastí osobního života, ale také mnoho pomáhajících profesí, jako je právě sociální práce.

Etický kodex sociálních pracovníků (2006) považuje etické povědomí za zásadní a neoddělitelnou součást profesní činnosti každého sociálního pracovníka.

Studium etiky může pomoci sociálnímu pracovníkovi najít řešení v případě etického dilematu a etická reflexe mu může pomoci v učinění informovanějšího morálního rozhodnutí. (Nečasová, 2001)

Nečasová (2001) pojednává o tom, že existuje mnoho možných členění etiky, avšak pro potřeby sociální práce se podle autorky obvykle používá základní rozdělení na deskriptivní etiku, metaetiku a etiku preskriptivní:

- Cílem **deskriptivní etiky** je, pokud možno co nejpřesněji vymezit oblast morálky v jejích rozmanitých kulturních podobách, respektive mezi kulturami a uvnitř kultury. Deskriptivní etika usiluje o popsání toho, co je u konkrétních národů a kmenů pokládáno za morální, a zjišťování příčin proměnlivosti hodnotových představ. Spolupracuje například se sociologií, sociální a kulturní antropologií, etnologií, religionistikou a historií. Odmítá, aby příčinné jevy byly vysvětlovány pomocí determinačních schémat. Kdybychom totiž chtěli chápat podmíněnost etického chování deterministicky, nezůstal by prostor pro etično, které předpokládá svobodu pro rozhodování.
- **Metaetika** se věnuje analýze jazykové formy a funkci etických výpovědí. Pokouší se o objasnění etických termínů a jazyka vůbec a také o odvození etických principů. Jejím předmětem zkoumání je etika. Metaetika se rozvíjela v souvislosti s analytickou filozofií. Zabývá se otázkami jako například: Jaký mají význam věty, kterými vyjadřujeme mravní soudy? Co si představíme pod pojmy dobro a zlo? Jak správně formulovat etické principy pro vedení osob, které pracují s morálními dilematy? Metaetika si klade za cíl odhalit povahu mravních soudů a principů správného jednání. Zabývá se tématy, která jsou v podstatě stejné se základními otázkami etiky. V rámci metaetiky se vyskytují dva směry, a to kognitivismus a nonkognitivismus. Stoupenci kognitivismu vycházejí z toho, že je možné nalézt objektivní kritérium, pomocí kterého bude možné určit, co je dobré a co špatné. Naopak zástupci nonkognitivismu se domnívají, že objektivní vědecké poznání odkazující se na logické matematické důkazy, pozorování nebo experiment ve sféře mravních faktů, není možné. Všechny vytvořené etické principy by reflektovali naše osobní preference, doporučení a přání.
- **Preskriptivní etika** se pokouší nalézt kritéria, na jejichž základě by bylo možné určit, jaké jednání je morálně správné. Zabývá se zejména otázkou, jak se člověk má chovat a co má dělat. Preskriptivní etika se dělí na teorii norem, která se orientuje na správné jednání a na teorii hodnot, která zkoumá priority v jednotlivých etických teoriích.

Podle Nečasové (2003) je možné mezi etické teorie podstatné pro reflexi sociální práce zařadit teorii přirozeného zákona, deontologii, utilitarismus, antiopresivní teorii a etiku diskurzu:

- **Teorie přirozeného zákona** vznikla kombinací náboženské tradice judaismu, řecké filozofie a křesťanství. Klade si za cíl vyvíjet lidskou přirozenost k dokonalosti, a to prostřednictvím mravního zákona daného Bohem, který je věčný a neměnný. Boží zákon platí jak pro tvora bez rozumu, tak pro člověka vybaveného rozumem. Člověk má usilovat o poznání tohoto zákona ve své přirozenosti a má ho naplňovat. Z absolutního přirozeného zákona je možné odvodit univerzální normy. Člověk má však vrozenou pouze schopnost poznat principy přirozeného zákona, nikoli poznat přirozený zákon. Přirozený zákon je rozměrem, který člověk musí velmi namáhavě hledat. Nalezený přirozený zákon pak realizuje za pomoci své vůle. Tato teorie má stejný pohled na člověka jako humanismus – člověk má zvláštní postavení mezi živými bytostmi a má zvláštní důstojnost. Křesťanské pojetí navíc uvádí, že posláním člověka je šířit svými činy a svým jednáním dobrou vůli, zrcadlit Boží lásku, péči a milosrdenství ke všemu stvoření. Podstatné je celostní pojetí člověka, tedy provázení jeho duchovní, duševní a tělesné stránky. Vycházejíce z toho prokazujeme člověku nejlepší pomoc za situace, kdy pečujeme o zachování celistvosti jeho života. Síla etiky přirozeného zákona spočívá v jeho obsažnosti, zahrnuje v sobě ctnosti a je otevřený také kontextu Božích příkazů a milosrdenství. Tímto způsobem lze propojit náboženskou etiku s apelem na racionalitu a přirozenou perspektivu ctností.
- **Deontologie** předpokládá, že jednání může být morální samo o sobě na základě své imanentní povahy a nezávisle na následcích. Důležitost nespátřuje ve výsledku jednání, nýbrž v úmyslu jednajícího. Významný vliv na tento směr představuje dílo Immanuela Kanta, které vychází z toho, že člověk má přírodní a rozumovou složku. Člověk je tedy motivován k činu libostí, nelibostí a čistým rozumem. Motivace z čistého rozumu nespočívá v osobním prospěchu nebo materiálních statcích. Jedná se o kategorický imperativ, tedy čistou povinnost, nepodmíněný příkaz. Kategorický imperativ lze formulovat i na základě účelu o sobě: *„Jednej tak, abys používal lidství jak ve své osobě, tak i v osobě každého druhého, vždy zároveň jako účel a nikdy pouze jako prostředek.“* (Kant in Nečasová, 2003, s. 28) Každý člověk si zaslouží úctu, protože je člověkem a není podstatné, zda nám je například sympatický nebo užitečný. Výhodou deontologické etiky je oddělení povinnosti od užitečnosti a osobního zájmu, čímž by se mělo předcházet

předpojatosti a diskriminaci. Nevýhodou je rigidní plnění toho, co je bez ohledu na následky považováno za povinnost a rovněž obtížné určování povinnosti v konkrétní situaci. Sociální pracovník mnohdy řeší konflikt práv a zájmů různých lidí, kdy podle deontologické etiky se obtížně rozhoduje, či právo na sebeurčení má přednost. Podle Kantova přístupu by měl plnit svou povinnost a nebrat v potaz důsledky. Sociální pracovník však velmi často pátrá po okolnostech a souvislostech, pak až se rozhoduje, jaké jednání bude šetrné a výhodné pro konkrétního klienta a jaké jednání bude výhodné pro společnost. Z toho důvodu je pro sociální práci významná i následující etická teorie.

- **Utilitaristická** etika vychází z předpokladu, že žádné lidské jednání není samo o sobě dobré ani špatné. Mravní hodnocení se provádí z následků, které je možné od jednání očekávat. Kritériem je prospěšnost pro uskutečnění hedonistický chápaného dobra. Člověk by měl svým jednáním vytvářet více dobra než zla pro všechny, kterých se dané jednání dotýká. Sociální pracovník by měl zvážit jak pozitiva, tak negativa a v následcích jeho jednání by měla převažovat pozitiva.
- **Antiopresivní teorie** je založena na rovnosti výsledků a chápání člověka jako nezbytné společenské bytosti. Paulo Freire je jedním z autorů radikálního antiopresivního hnutí, jeho dílo mělo velmi podstatný vliv na sociální práci. Dílo vycházelo z toho, že úkolem člověka je transformovat utlačující životní podmínky, dosahovat tak humanizace. Útlakem jsou všechny situace, kdy jeden člověk je vykořisťuje druhého a brání mu tak v tom, aby se vymezil jako odpovědná bytost. Pod antiopresivní hnutí v sociální práci lze zahrnout celou řadu přístupů, jako například feministickou sociální práci. Zastánci feministického hnutí považují antiopresivní sociální práci jako zdroj zplnomocnění žen. Upozorňují, že existuje institucionalizovaný sexismus v oblasti sociální politiky, akademické půdy a alokace zdrojů. Ve všech uvedených oblastech rozhodují muži. Stoupenci rovněž přispěli k redefinici sociálních problémů a k provázení výzkumů stavěných na zkušenostech klientů. Sociální práci ovlivnili zejména tím, že kladli jiné důrazy. Sociální pracovník by měl pomoci klientovi v uvědomění si toho, jak ho různé formy útlaku ovlivňují a také v podpoření jeho snahy o znovunabytí kontroly nad jeho životem. Teoretickými zdroji feministických úvah a etiky účasti je dílo Carol Gilliganové, která v polemice s Lawrenceem Kohlbergem rozlišila etiku

spravedlnosti a etiku účasti. Etika účasti reprezentuje takový způsob jednání, který je založen na spolupráci, vzájemné závislosti a kolektivní odpovědnosti. Etika spravedlnosti naopak reprezentuje dominantní modus morálního uvažování, který předpokládá existenci struktur moci ve společnosti a má sklon vytěšňovat zkušenost méně mocných.

- **Etika diskurzu** rozlišuje perspektivu systému a perspektivu životního světa. Životní svět je tvořen z kulturně reprodukováných interpretačních rámců, společenských institucí a kompetentních lidí, které mají komunikativní schopnosti. K tomuto světu patří komunikativní jednání zaměřené na vzájemné porozumění. V komunikaci by měli mít partneři možnost předložit k diskuzi svou definici situace. V perspektivě systémů je podstatné strategické jednání, které je orientováno na dosažení určitého jednání u druhého člověka. Dochází tak k jednostranné definici situace a ke ztrátě identity u člověka, který nemá možnost se podílet na definování situace. Systémová teorie vychází z objektivizujícího postoje, teorie komunikativní jednání z perspektivy zúčastněných. Je možné se setkat jak se sociálním pracovníkem, který v pohledu na systém používá perspektivu životního světa a naopak. Kolonizace životního světa systémem vede k tlačení zúčastněných do role konzumentů, čímž se znemožňuje argumentace a kritika. Sociální pracovník se mnohdy nachází v situaci, kdy nároky klienta na platnost mohou být předmětem diskuze a kdy východiskem je společná definice situace. Častěji ale pracují v systémové perspektivě, která spočívá v nátlaku na klienta. Povolání sociálního pracovníka nese totiž odpovědnost jak ke klientovi, tak ke společnosti. Podstatným ale je, že v obou případech by měl sociální pracovník dodržovat základní hodnoty profese.

Tyto všechny teorie mohou posloužit také k porozumění vzniku hodnot vyjádřených v Etickém kodexu sociálních pracovníků jako klíčových principů sociální práce. Můžeme v nich rovněž spatřit vývoj etiky sociální práce jako takové ve vztahu k vývoji filozofických myšlenek západní tradice.

Bohužel však, s tématem „etika v sociální práci“ se v odborné české literatuře setkáváme jen sporadicky. Zatímco v zemích západní Evropy je profesní etika velmi aktuální a stává se předmětem mnoha odborných diskuzí. Autoři anglosaského světa se shodují na tom, že by se etika mohla stát fenoménem, který by pojil jednotlivé

fragmentované oblasti, které sociální práce zahrnuje. Zvýšený zájem o etiku vychází z diskuzí ohledně afér sociálních pracovníků, kteří selhali právě v morální oblasti. Dále také vychází z omezování zdrojů, které plynou do sociální oblasti a používání nových technologií, zejména se jedná o medicínské technologie, která s sebou přináší etická dilemata pro všechny pomáhající profese. (Nečasová, 2003)

3.2 Profesionální etika sociálních pracovníků

Profesionální etiku je možné charakterizovat jako „*morální nasměrování, které provází vztah sociálního pracovníka s ostatními subjekty*“. (Nečasová, 2001, s. 65) Podle Nečasové (2001) může být profesionální etika vyjádřena ve formálních kodexech nebo jako neformální porozumění, přičemž za optimální považuje, když je formální i neformální porozumění stejné.

Profesionální etické kodexy vycházejí z etiky povinnosti, které definoval Kant ve druhé polovině 18. století. Hlavní myšlenkou této koncepce je, že člověk má vždy jednat tak, aby jeho morální zásady mohly sloužit jako obecné normy chování všech lidí a že má považovat lidi za hlavní účel svého jednání, nikoli za pouhý prostředek k dosažení jeho vlastních cílů. Profesionální etické kodexy eliminují bezohledné jednání, v jehož zájmu je pouze osobní prospěch. (Hronová, 2008)

Hronová (2008) uvádí, že výkon pomáhajících pracovníků se dotýká nejvíce podstatných hodnot člověka, kterými jsou zdraví, autonomie, osobnost a svoboda. Jedná se o vztah mezi klientem a pomáhajícím pracovníkem, kdy pracovníci mají velkou moc k ovlivnění života klienta. Pomáhající pracovník má usilovat o naplnění potřeb klienta a společnosti, nesmí v první řadě sledovat svůj zájem. Jedná se také o osobní a personální odpovědnost za přijaté rozhodnutí, neboť pracovník nebývá kontrolován a je pouze na jeho odpovědnosti, jak přistoupí ke vztahu s klientem. Je evidentním, že moc a privilegia mohou být zneužita, a proto je třeba kodex, který bude regulovat jednání členů. Kodexy se zabývají tématy, jako je respektování hodnoty a důstojnosti každé lidské bytosti, podporování sebeurčení klienta, podporování spravedlnosti a profesionální integritou.

Vznik Etického kodexu sociálních pracovníků provázela obtížná cesta hledání, jelikož se do tohoto tématu promítá složitost vztahu mezi osobností pracovníka a klienta a specifikum každého individuálního případu. Etický kodex je tak pro každou profesionální práci zjednodušující, ale i přesto je bezesporu velmi významný. Snaha o vytvoření etického kodexu se objevuje už v třicátých letech 20. století, nicméně sestaven byl až v roce 1976 a v roce 1988 byl přepracován Mezinárodní federací sociálních pracovníků. V roce 1990 byla zase jinou skupinou ustanovena Deklarace etických principů sociální práce. O dva roky později došlo ve Washingtonu ke sjednocení obou těchto návrhů. Výsledný dokument slouží členským organizacím Mezinárodní federace sociálních pracovníků a je v něm obsaženo devět zásad sociální práce, které sociální práci rámují a tvoří její obsah. Jedná se o tyto zásady: nezávislost, osvobození od represe a podřadných životních podmínek, protidiskriminační přístup, demokracie a lidská práva, spoluúčast klientů, ochrana integrity klientů, sebeurčení, odpor proti násilí, osobní zodpovědnost. (Gulová, 2011)

K sepsání etického kodexu v České republice došlo o několik let později, až v souvislosti členství v Mezinárodní federaci sociálních pracovníků. Etický kodex sociálních pracovníků České republiky byl vytvořen v roce 1995 Společností sociálních pracovníků. Při jeho vytváření vycházeli z uvedeného výsledného mezinárodního etického dokumentu.

Janebová (2015) konstatuje, že tehdy se jednalo o velmi podstatný krok, kdy tato skupina deklarovala záměr o vytvoření rámcové etické a profesní opory pro sociální práci. K dílčímu doplnění této profesní opory došlo pouze v roce 2006.

Etický kodex sociálních pracovníků vymezuje zásady etického chování sociálního pracovníka ve vztahu ke klientovi, zaměstnavateli, kolegům, své profesi i odbornosti a společnosti. Obsahuje základní etické problémy a další problémové okruhy, které se mohou v sociální práci vyskytnout. (Nedělníková, 2008)

Základní etické problémy jsou:

- kdy vstupovat/zasahovat do života občana a jeho rodiny, skupiny či obce (například z hlediska prevence či sociální terapie společensky nežádoucí situace),
- kterým sociálním případům dát přednost a věnovat čas na dlouhodobé sociálně výchovné působení,

- kolik pomoci a péče poskytnout, aby stimulovaly klienta ke změně postojů a k odpovědnému jednání a nevedly k jejich zneužití,
- kdy přestat se sociální terapií a poskytováním služeb a dávek sociální pomoci. (Etický kodex sociálních pracovníků České republiky, 2006)

Další problémové okruhy, které se někdy v sociální práci vyskytují a vyžadují etické hodnocení a rozhodnutí, vyplývají z:

- konfliktu zájmu samotného sociálního pracovníka se zájmem klienta,
- konfliktu klienta a jiného občana,
- konfliktu mezi institucí či organizací a skupinou klientů,
- konfliktu zájmu klientů a ostatní společností,
- konfliktu mezi zaměstnavatelem a jeho sociálními pracovníky. (Etický kodex sociálních pracovníků České republiky, 2006)

Nečasová (2003) je přesvědčena, že etické problémy a dilemata se vyskytují naprosto ve všech oblastech sociální práce a že tyto oblasti se vzájemně propojují.

Podle Banks (in Nečasová, 2003) etické problémy vznikají v případě, kdy je naprosto zřejmé, jak by měl sociální pracovník rozhodnout, ale dané rozhodnutí mu je osobně „proti srsti“.

O vzniku etických dilemat bude pojednávat následující podkapitola. Jedná se totiž o další důležitý pojem této diplomové práce, a proto mu je třeba věnovat náležitou pozornost.

3.3 Etická dilemata v sociální práci

Nejprve je podstatné vymezit samotný pojem dilema a až následně bude možné zabývat se etickými dilematy. Podle Klimeše (2010, s. 121) je dilema „*nutnost volby mezi dvěma vzájemně se vylučujícími možnostmi*“.

Stává se však, že musíme volit mezi více než dvěma vzájemně neslučitelnými možnostmi. To bere v potaz například Banks (in Nečasová, 2003), když popisuje vznik etických dilemat. Etická dilemata podle autorky vznikají v případě, kdy sociální

pracovník cítí, že stojí před dvěma nebo více stejně nevhodnými možnostmi, které představují konflikt morálních principů, a není přitom jasné, které rozhodnutí bude přijatelnější.

Obdobně například Sýkorová (2008, s. 80) uvádí, že etické dilema představuje „*situaci, kdy sociální pracovník stojí před nezbytným a nevyhnutelným rozhodnutím (dvě nebo více variant), které mají srovnatelně nepříjemné nebo nepříznivé varianty řešení a zdá se, že přijatelné řešení v podstatě neexistuje...*“.

Pro sociálního pracovníka může být velmi těžké se bezprostředně rozhodnout, a proto raději hledá způsob, jak obtížnou volbu oddálit nebo se jí zcela vyhnout. Pokud mu to vychází, nalezený postup rutinně opakuje. Stane se ale, že nalezené řešení selže a sociální pracovník musí bolestnou volbu přece jen učinit. Pokud se to stává výjimečně nebo v akceptovatelné a předvídatelné míře, nalezené řešení je v organizaci přijato jako uznávané pravidlo jednání. Dilema pak ustupuje do pozadí, na místo toho počíná rutinní způsob jeho rozměňování. (Musil, 2004)

V této souvislosti Musil (2004) rozlišuje zjevná a latentní dilemata. Před **zjevným dilematem** stojí sociální pracovník, kterého jeho pracovní podmínky nutí k tomu, aby okamžitě volil mezi dvěma (či více) neslučitelnými možnostmi. Zjevné dilema vyvstane důsledkem konfliktu okolností nebo k němu vede boj motivů, které sám sociální pracovník prožívá.

Zjevné dilema se stává **latentním** v případě, kdy sociální pracovník najde nějaké řešení, které oslabí naléhavost jeho dilematu. Okolnosti, které ztěžovaly volbu vzájemně vylučujících se možností, mohou pominout a naléhavost dilematu tak ustoupí do pozadí. Ty se však mohou po čase zase oživit a z latentního dilematu se učiní opět dilema zjevné.

Sýkorová (2008) proto považuje za vhodné, když se sociální pracovník nesnaží rozhodnutí oddálit nebo se mu zcela vyhnout. Naopak ideálním podle ní je, když si je sociální pracovník vědom skutečnosti, že optimální řešení neexistuje a že by měl zvolit cestu, která se jeví jako cesta „menšího zla“.

Sociální pracovník může pouze předpokládat, jaká možnost je tou adekvátnější, ale nikdy si nemůže být zcela jist tím, kam jeho rozhodnutí povede. Nemůže absolutně

vyločit chyby, ale může se je snažit redukovat tím, že jeho posuzování bude co nejotevřenější a bude odpovídat kontextu situace. (Janebová a Musil, 2007)

Není pochyb o tom, že rozhodnutí sporných situací je často velmi nepříjemným a náročným úkolem v řešení dilematu. (Nedělníková, 2008)

V praxi se sociální pracovník může setkat s celou řadou dilemat, jako například s dilematem mezi pomocí a kontrolou, formalizací a de-formalizací, profesionalizací a de-profesionalizací, normativností a nenormativností nebo polyvalencí a specializací. Přesto bude v následující podkapitole pozornost soustředěna pouze na dilema mezi právem a etikou, neboť právě toto dilema je předmětem této diplomové práce.

3.3.1 Dilema mezi právem a etikou

Sociální pracovník se tedy při výkonu své profese může nacházet v situaci, kdy stojí před nezbytným a nevyhnutelným rozhodnutím. Jednou z nejčastějších situací volby je **dilema, zda důsledně dodržet právní normu nebo přijmout odpovědnost za své jednání a v zájmu etiky, právní normu porušit.** (Janebová, 2010) A právě tomuto dilematu bude věnována náležitá pozornost v následujících odstavcích.

Nejprve je však žádoucí uvést dva postoje k významu práva v sociální práci, s kterými je možné se setkat (ač se toto vymezení ve své podstatě promítá již v podkapitole 2.6, je nezbytné se mu věnovat i na tomto místě, a to výhradně se zaměřením na právo). První postoj vychází z toho, že výkon sociální práce je přesně vymezen právem a podřízen právu. Takovéto přílišné lpění na zákonech se označuje jako „legalismus“, který se v sociální práci vyznačuje rigidním usměřňováním sociální práce prostřednictvím právních norem, procedurálních předpisů nebo doslovného výkladu standardů. Legalismus je směr, který opomíjí hodnotový rozměr práva a nezabývá se tím, zda vyjádření v právních normách je správné. Vyznačuje se také tím, že právo je redukováno na jazykový výklad, a naopak je oddělováno od morálky. (Janebová, 2010) Podle Peterové (in Janebová, 2010) tento směr neumožňuje sociálnímu pracovníkovi být iniciativním a odlišným svými názory, na místo toho

prospívá odvážnému a nepřizpůsobivému jedinci a zužuje zájmy pouze na skutečnost, zda bylo dodrženo pravidlo, a to bez ohledu na jeho účelnost.

A naopak druhý postoj považuje právo pouze za jednu ze součástí sociální práce, která musí být vždy podřízena pracovníkovu pojetí etiky. Rozhodování sociálního pracovníka je tak ovlivněno jeho představou o eticky správném rozhodnutí. Složka práva z jeho perspektivy není příliš významná. Někdy slouží pouze jako potvrzení dobrého rozhodnutí. (Janebová, 2010)

Janebová (2010) tyto dva protichůdné postoje nazývá jako postoj **nadvlády práva nad etikou** a postoj **nadvlády etiky konkrétního pracovníka nad právem**.

Na tomto místě je již možné zamyslet se nad otázkou, jakému postoji by měl dát správně sociální pracovník v praxi přednost? Jak je vlastně upraven v České republice vztah etiky a práva?

V úvodu Etického kodexu sociálních pracovníků České republiky (2006, s. 1) je stanoveno, že *„sociální práce je založena na hodnotách demokracie, lidských práv a sociální spravedlnosti... sociální pracovníci proto dbají na dodržování lidských práv u skupin a jednotlivců tak, jak jsou vyjádřeny v dokumentech relevantních pro praxi sociálního pracovníka, a to zejména ve Všeobecné deklaraci lidských práv, Chartě lidských práv Spojených národů a v Úmluvě o právech dítěte a dalších mezinárodních deklaracích a úmluvách... dále se řídí Ústavou České republiky, Listinou základních práv a svobod České republiky a dalšími zákony tohoto státu, které se od těchto dokumentů odvíjejí“*.

Z uvedeného ustanovení plyne, že výkon sociální práce je skutečně vymezen právem a podřízen právu. Janebová (2010) však poukazuje na skutečnost, že Etický kodex sociálních pracovníků České republiky rovněž obsahuje v bodě 2.5.6. velmi nenápadnou formulku, která připouští možnost konfliktu mezi právem a etikou, a uznává individuální zodpovědnosti sociálního pracovníka, jak k tomuto konfliktu přistoupí. *„Sociální pracovník požaduje uznání toho, že je zodpovědný za své jednání vůči osobám, se kterými pracuje, vůči kolegům, zaměstnavatelům, profesní organizaci a vzhledem k zákonným ustanovením, a že tyto odpovědnosti mohou být ve vzájemném konfliktu.“* (Etický kodex sociálních pracovníků, 2006, s. 3)

Tato formulace zpochybňující absolutní nadvládu práva nad etikou, alespoň ve většině případů, nemá dopad na praxi sociálních pracovníků. Sociální pracovníci spíše vychází z předpokladu, že právo je nadřazeno profesní etice, a to i přesto, že se právní normy vůči profesní etice nijak nevymezují. Důkazem toho je jejich „poslušná“, konformní praxe. (Janebová, 2010)

Janebové (2010) klade důraz na to, aby **vztah mezi právem a etikou** byl více **dialektický**, to znamená, aby byl založen na situační reflexi nebo promýšlení jednotlivých aspektů zasahujících do rozhodování o situaci. Je velmi zjednodušující tvrdit, že právo má nadvládu nad etikou, protože právo není totožné s morálkou, a současně by nebylo samozřejmě správné záměrně ignorovat v sociální práci právní normy. Při rozhodování v sociální práci by se měl brát zřetel na oba aspekty rozhodování.

Vycházejíc z toho autorka popisuje cesty, **jak řešit dilema mezi etikou a právem**, respektive mezi etickými zásadami a právními normami. Sociální pracovník by měl zachovat svou profesní nezávislost mezi klientem a společností. Měl by si uvědomovat, že právo není totožné s morálkou a nezbujuje zodpovědnosti za etické rozhodování. Také by měl pracovat na své citlivosti vůči opresivnímu působení právních norem, tedy „nemlčet“, ale usilovat o změnu prostředí a zákonů – aby se snižoval výskyt vzniku dilemat tohoto typu. Řešit vzniklá dilemata situačně, individuálně.

Zůstává ale otázkou, zda sociální pracovník, který dá ve své praxi přednost profesní etice nad právem, najde někde zastání. Janebová (2010) zachycuje pravdivě realitu právní praxe, když uvádí, že sociální pracovník, který by v zájmu profesní etiky porušil právní normy, jako například oznamovací povinnost, se zastání u soudů zřejmě nedočká – spíše by došlo k jeho odsouzení. Obdobného názoru je Austin (in Sobek, 2010, s. 136), podle kterého by byl morální úsudek v kontextu právního jednání posouzen spíše jako právně irelevantní: „*Soudci by ho z morálního hlediska možná akceptovali, ale z právního hlediska by ho ignorovali jako bezvýznamný.*“. Janebová (2010) podotýká, že není v moci sociálního pracovníka danou situaci českého práva změnit.

V souvislosti s tím si pokládá ale otázku, zda „není škoda, že sociální práce nemá vyvinut alternativní vlastní mechanismus, který by umožňoval takovému člověku satisfakci alespoň v profesní aréně... například formou Etické komise, která by veřejně uznala, že pomáhající jednal sice protizákonně, leč profesionálně eticky...“.

(Janebová, 2010, s. 21) Zamýšlí se přitom nad skutečností, že tuto věc sociální pracovníci již změnit mohou. Austin (in Sobek, 2010) je také přesvědčen, že je možné od sebe oddělit právní a morální hodnocení věci. Své tvrzení vysvětluje takto: „Říct, že zákon je platný, nyní znamená, že splňuje formální kritéria platnosti práva. A říct, že je prvně závazný, znamená, že při jeho aplikaci se z právní úvahy vylučují všechny protichůdné (konkurenční) normativní důvody, které formální kritéria platnosti nesplňují. Vylučují se však z právní povahy, ale ne z morální úvahy.“ (Austin in Sobek, 2010, s. 137)

Praktická část

4 Metodologie výzkumného šetření

Po teoretickém seznámení se s problematikou právního vědomí v oblasti sociální práce je již možné věnovat svou pozornost praktické části této diplomové práce, neboť na základě získaných teoretických znalostí se bude možné zde podstatně lépe orientovat.

Čtvrtá kapitola je členěna na sedm podkapitol. První je zaměřena na vymezení hlavního cíle a dílčích cílů výzkumného šetření. Druhá podkapitola pojednává o dvou možných způsobech provádění sociálního výzkumu. Zvláštní zřetel přitom klade na zvolenou výzkumnou strategii a metodu sběru dat. Další podkapitola představuje operacionalizaci dílčích cílů do dotazníkových otázek. Čtvrtá popisuje výzkumný soubor a také techniku, kterou byl vybrán. Navazující podkapitola charakterizuje zase výzkumné místo a samotný průběh výzkumného šetření. Předposlední uvádí přehled o průběhu analýzy získaných dat. Poslední podkapitola zvažuje případné etické riziko a riziko, které může plynout ze zvolené výzkumné strategie z hlediska validity výzkumu.

4.1 Hlavní cíl a dílčí cíle výzkumného šetření

Hlavním cílem výzkumného šetření bylo zjistit, jaká je úroveň právního vědomí sociálních pracovníků, kteří působí v různých typových pozicích v Královéhradeckém kraji. Tento hlavní výzkumný cíl byl doplněn dvěma specifickými (dílčími) výzkumnými cíli. Prvním dílčím výzkumným cílem bylo zjistit, jakou mají sociální pracovníci znalost práva. Druhým dílčím výzkumným cílem bylo zjistit, jaké mají sociální pracovníci mínění o právu.

4.2 Zvolená strategie pro výzkumné šetření

K provádění sociálního výzkumu, respektive zkoumání sociální reality prostřednictvím sběru empirických dat, je možné přistoupit buď kvalitativním nebo kvantitativním způsobem.

Creswell (1998, s. 12) popisuje kvalitativní výzkum jako „...proces hledání porozumění založený na různých metodologických tradicích zkoumání daného sociálního nebo lidského problému. Výzkumník vytváří komplexní, holistický obraz, analyzuje různé typy textů, informuje o názorech účastníků výzkumu a provádí zkoumání v přirozených podmínkách.“. Kvalitativní výzkum tedy nedosahuje výsledků pomocí statistických metod nebo jiných způsobů kvantifikace. (Hendl, 2016)

Kdežto „v kvantitativním výzkumu se realita zachycuje pomocí proměnných, jejich hodnoty se zjišťují měřením a primárním cílem je nalézt, jak jsou proměnné rozloženy, a zvláště jaké jsou mezi nimi vztahy a proč tomu tak je“. (Punch, 2008, s. 13) Vzorem kvantitativního výzkumu v sociálních vědách jsou metody přírodních věd a vychází se tak z přesvědčení, že lidské chování je možné do určité míry měřit a předpovídat. (Hendl, 2016) „Kvantitativní výzkum využívá náhodné výběry, experimenty a silně strukturovaný sběr dat pomocí testů, dotazníků nebo pozorování.“ (Hendl, 2016, s. 46)

Jak kvalitativní výzkum, tak kvantitativní má své přednosti, ale i slabiny. Tabulka 1 poskytuje přehled předností a slabin kvalitativního výzkumu, Tabulka 2 zase kvantitativního.

Tabulka 1: Přehled předností a slabin kvalitativního výzkumu (Hendl, 2016)

| Přednosti | Slabiny |
|---|--|
| Získává podrobný popis a vhléd při zkoumání jedince, skupiny, události, fenoménu. | Získaná znalost nemusí být zobecnitelná na populaci a do jiného prostředí. |
| Zkoumá fenomén v přirozeném prostředí. | Je těžké provádět kvantitativní predikce. |
| Umožňuje sledovat procesy. | Analýza dat i jejich sběr jsou často časově náročné etapy. |
| Umožňuje navrhovat teorie. | |
| Dobře reaguje na místní situace a podmínky. | Výsledky jsou snadněji ovlivněny výzkumníkem a jeho osobními preferencemi. |
| Hledá lokální příčinné souvislosti. | |
| Pomáhá při počáteční exploraci fenoménu. | |

Tabulka 2: Přehled předností a slabin kvantitativního výzkumu (Hendl, 2016)

| Přednosti | Slabiny |
|--|--|
| Testování a validizace teorií. | Kategorie a teorie použité výzkumníkem nemusí odpovídat lokálním zvláštnostem. |
| Lze zobecnit na populaci. | |
| Výzkumník může konstruovat situace tak, že eliminuje působení rušivých proměnných a prokázat vztah příčina - účinek. | Výzkumník může opomenout fenomény, protože se soustřeďuje pouze na určitou teorii a její testování, a ne na rozvoj teorie. |
| Relativně rychlý a přímočarý sběr dat. | Získaná znalost může být příliš abstraktní a obecná pro přímou aplikaci v místních podmínkách. |
| Poskytuje přesná, numerická data. | |
| Relativně rychlá analýza dat. | |
| Výsledky jsou relativně nezávislé na výzkumníkovi. | Výzkumník je omezen reduktivním způsobem získávání dat. |
| Je užitečný při zkoumání velkých skupin. | |

Je však zřejmé, že oba dva typy výzkumu přispívají každý po svém k rozšiřování našich znalostí o člověku a sociálním světě, a proto se nelze na ně dívat jako kontradiktorní. (Hendl, 2016) Z uvedeného logicky vyplývá, že nelze tedy ani jednoznačně určit, která výzkumná strategie je tou lepší. Záleží spíše na tom, jaký výzkumný problém chceme zkoumat.

Stále častěji se však můžeme setkat s tím, že výzkumníci kombinují metody kvalitativního a kvantitativního výzkumu v jednom výzkumném šetření, a to se záměrem využít přednosti obou přístupů při řešení výzkumného problému. Tato kombinace je označována jako „smíšený plán výzkumu“ nebo „smíšená výzkumná strategie“. (Hendl, 2016)

Pro realizování vlastního výzkumného šetření byla zvolena kvantitativní výzkumná strategie. Jedině tak bylo možné dosáhnout stanoveného cíle – bylo potřeba získat přesná, numerická data a beze všeho také jistotu, že výsledky budou nezávislé na výzkumníkovi. Dále bylo potřeba dotazovat se poměrně velkého množství prostorově vzdálených respondentů, aby se dalo hovořit o postihnutí celé oblasti sociální práce.

Obrázek 1 znázorňuje kroky, které obsahuje standardní postup při kvantitativním výzkumu. Všechny uvedené kroky jsou ve vzájemné interakci a jediný, který je možný v procesu kvantitativního výzkumu „přeskočit“ je stanovení hypotéz. (Bryman, 2012) Přičemž právě tento krok byl při realizaci vlastního výzkumného šetření vynechán.

Obrázek 1: Kroky při realizaci kvantitativního výzkumu (Bryman, 2012)



Za jednu z nejpoužívanějších metod sběru primárních dat v kvantitativním výzkumu je možné považovat dotazník. Bohužel právě obliba a rozšířenost dotazníkových šetření může být příčinou neochoty respondentů další dotazník vyplňovat. (Linderová, Scholz a Manduch, 2016)

Výzkumník může však navýšit návratnost dotazníku tím, že správně sestaví obsah a formu dotazníku. Návratnost nad 60-70 % při počtu nad 100 osob je považována v podstatě za úspěšnou. (Reichel, 2009) Návratnost v rozmezí 30-40 % nebo méně není tak řídká, pokud metodou distribuce je pošta. Bohužel však odpovědi při této návratnosti nejsou reprezentativní pro vybraný vzorek nebo jsou nějakým způsobem zkreslující. (Punch, 2008)

Dotazník by měl obsahovat úvod, otázky a identifikační údaje. V úvodu by se měl výzkumník představit a uvést problém, který zkoumá. Dále by měl přesvědčivě ujistit respondenta o anonymitě výzkumu a sdělit mu, kolik času mu přibližně zabere vyplnění dotazníku. Doba jeho vyplnění by neměla přesáhnout 20 minut, ideálním je spíše ale 10 minut. Dotazník by neměl obsahovat více než 40 otázek. Z počátku by měly být zařazeny snadnější otázky, které následují těžší a choulostivější. Teprve poté je vhodné umístit otázky identifikační (pohlaví, věk, ...). (Linderová, Scholz a Manduch, 2016)

V dotazníku se mohou objevit otázky otevřené, polouzavřené či uzavřené (Olecká a Ivanová, 2010):

- **Otevřené otázky** dávají prostor k volné tvorbě odpovědi a podnět k zamyšlení. Způsobují obtíže při zpracování, neboť vyžadují dodatečné kategorizace.
- **Polouzavřené otázky** nabízejí různé varianty odpovědi, které výzkumník předem stanoví a také možnost jejich doplnění („jiná odpověď“).
- **Uzavřené otázky** musí představovat soubor vyčerpávající všechny možné odpovědi, všechny kategorie se musí navzájem vylučovat. Respondentům se na ně snadno odpovídá, výzkumníkovi se zase snadno zpracovávají.

V rámci vlastního výzkumného šetření byla zvolena také výše popsaná metoda sběru primárních dat. Snahou přitom bylo, aby dotazník splňoval veškerá uvedená kritéria. V dotazníku se objevovaly všechny typy otázek.

Každá mince má však dvě strany – takže i dotazník má své přínosy a slabiny. Přehled přínosů a slabin dotazníku uvádí Tabulka 3.

Tabulka 3: Přehled předností a slabin dotazníku (Disman, 2002)

| Přednosti | Slabiny |
|---|---|
| Umožňuje postihnout velký počet jedinců. | Dotazník klade vysoké nároky na ochotu dotazovaného, je snadné vynechat otázky nebo neodpovědět vůbec. |
| Dotazník umožňuje poměrně snadno získat informace od velkého počtu jedinců v poměrně krátkém čase a s poměrně malým nákladem. | |
| Spolupracovníci v terénu jsou nezbytní jen někdy. Požadavky na jejich zaškolení jsou nízké. | U dotazníku je možné, že otázky byly zodpovězeny jiným členem rodiny, nebo, a to nejčastěji, celým rodinným týmem. |
| Náklady šetření na rozptýleném vzorku jsou relativně nízké. | Získaná znalost může být příliš abstraktní a obecná pro přímou aplikaci v místních podmínkách. |
| Anonymita je relativně přesvědčivá. | Návratnost je velice nízká. S výjimkou některých speciálních případů je tak nízká, že jakákoliv reprezentativnost vzorku je ztracena. |
| Formální shodnost podnětové situace je vysoká - "interviewer bias" je prakticky vyloučen. | |

Kromě toho, že dotazník umožňuje postihnout velké množství respondentů, bylo velmi podstatné, že poskytuje relativně přesvědčivou anonymitu. Výzkumné šetření se zaměřovalo totiž i na velmi citlivé téma, a proto bylo potřeba dosáhnout toho, aby se respondenti cítili „nedohledatelní“ a v jakémsi „bezpečí“. Jedině díky tomu bylo možné získat skutečně zajímavé, a hlavně upřímné odpovědi.

Nutno upřesnit, že byla zvolena on-line formu dotazníku. On-line dotazování, takzvaně CAWI (computer assisted web interviewing) je prozatím nejmladším způsobem dotazování. (Kozel a kol., 2011) Dotazník může být umístěn na webové stránky, sociální sítě nebo ho je možné rozesílat e-mailem. (Kotler a Keller, 2013)

Lukášová a kol. (2009, s. 81) upozorňují, že „*v případě rozesílání dotazníků prostřednictvím e-mailu vznikají ovšem dva problémy: (1.) je třeba mít seznam příslušných e-mailových adres, (2.) respondentům není možné zaručit anonymitu*“. S jejich tvrzením nelze zcela souhlasit – přesto, že byl vytvořen seznam respondentů a bylo tak známo, kdo byl do výzkumného šetření zahrnut, nebylo možné z tak velkého množství dotazovaných respondentů určit, kdo z nich se ho skutečně zúčastnil. Dotazník respondenti totiž nezasílali nazpět prostřednictvím e-mailu, pouze rozklikli příslušný odkaz, kde se nacházel on-line dotazník a vyplnili jej tam. Sice několik respondentů na žádost o vyplnění dotazníku přímo zareagovalo a zanechalo zprávu, ale ani tak nebylo možné s jistotou stanovit, který dotazník přiřadit právě k nim. Napovídal by tomu pouze čas doručení e-mailu a oznámení o vyplnění dotazníku. Avšak skutečně nebyla přítomna potřeba pátrat a slib, který byl dán respondentům ohledně anonymity, byl naprosto zásadní.

Dále Lukášová a kol. (2009) uvádí, že v případě dotazování prostřednictvím dotazníku vystaveného na webových stránkách je sice anonymita zaručena, nicméně motivace respondentů vyplnit dotazník je nízká. Kozel a kol. (2011) proto doporučují využívat motivační prostředky, které mohou mít vliv na zvýšení návratnosti dotazníku.

4.3 Operacionalizace dílčích cílů do zkoumatelné podoby

Tabulka 4: Operacionalizace dílčích cílů do dotazníkových otázek

| | |
|--|--|
| HVC: Zjistit, jaká je úroveň právního vědomí sociálních pracovníků. | |
| DVC1: Zjistit, jakou mají sociální pracovníci znalost práva. | DVC2: Zjistit, jaké mají sociální pracovníci mínění o právu. |
| DO1: Co si představíte pod pojmem "právo"? | DO5: Jaký význam přikládáte právu v sociální práci? |
| DO2: Jak byste hodnotil/a svou všeobecnou orientaci v oblasti sociálního práva? | DO10: Souhlasíte s tím, že právní normu musíte dodržovat, i když Vám připadá nesprávná, nespravedlivá, nemorální či nefunkční? |
| DO3: Potýkáte se s nějakou překážkou při orientování se v právní problematice? | DO11: Nacházel/a jste se někdy v situaci, kdy jste se musel/a rozhodnout, zda dodržíte právní normu nebo přijmete odpovědnost za své jednání a v zájmu klienta, právní normu porušíte? |
| DO4: Z jakého zdroje získáváte nejvíce informací o právu? | DO12: Pokud jste zvolil/a odpověď "ano", jak jste se rozhodl/a? |
| DO6: Pro výkon sociálního pracovníka je nutno splnit požadavky dle ustanovení § 110-111 zákona 108/2006 Sb., o sociálních službách. O jaké požadavky se jedná? | DO13: Domníváte se, že byste našel/našla v případě porušení právní normy v zájmu etiky někde efektivní zastání? |
| DO7: Z jakých důvodů je iniciován vznik profesního zákona pro sociální práci, respektive zákona o sociálních pracovnících? | DO14: Pokud jste zvolil/a odpověď "určitě ano" či "pravděpodobně ano", kde se domníváte, že ho najdete? |
| DO8: Jakými právními normami se při provádění své praxe řídíte? | |
| DO9: Za co jste při výkonu své profese právně odpovědná/ý? | |

4.4 Charakteristika výzkumného souboru

Pro realizování vlastního výzkumného šetření byli zvoleni technikou záměrného výběru sociální pracovníci (jejichž charakteristika je uvedena v podkapitole 2.5, 2.6), kteří působí v různých typových pozicích (Tabulka 5).

„Při tzv. záměrném výběru se výzkumník řídí svými zkušenostmi, intuicí, představou a někdy též možnostmi. Do vzorku jsou zařazováni jedinci, kteří se výzkumníkovi zdají vhodní pro výzkum.“ (Pavlica a kol., 2000, str. 97)

Tabulka 5: Přehled typových pozic, ve kterých působí sociální pracovníci (Analýza a vyhodnocení činnosti sociálních pracovníků z hlediska kvantity jejich potřeby a z hlediska jejich pracovní náplně, 2004)

| | |
|---|--|
| Ministerstvo vnitra České republiky | Ministerstvo práce a sociálních věcí České republiky |
| Sociální pracovník specialista - Správa uprchlických zařízení Sociální pracovník specialista - azylové zařízení Sociální pracovník, správní rada | Dávkový specialista státní sociální podpory Sociální pracovník v oblasti dávek sociální péče |
| Ministerstvo školství, mládeže a tělovýchovy České republiky | Sociálně-právní ochrana dětí |
| Sociální pracovník ve speciální škole Sociální pracovník ve školském poradenském zařízení Sociální pracovník v zařízení ústavní výchovy nebo ochranné výchovy | Terénní sociální pracovník Sociální pracovník pro náhradní rodinnou péči Sociální pracovník pro problematiku CAN Kurátor pro děti a mládež Sociální terapeut |
| Ministerstvo spravedlnosti České republiky | Koordinátor sociální péče o osoby takzvaně společensky nepřizpůsobené |
| Sociální pracovník Úředník Probační a mediační služby Asistent Probační a mediační služby | Metodičtí, koncepční a analytičtí pracovníci Sociální pracovníci v sociálních službách Politika zaměstnanosti |
| Ministerstvo zdravotnictví České republiky | Zprostředkovatel, poradce |
| Sestra pro sociální službu Resocializační pracovníci v psychiatrickém zařízení | |

Konkrétně bylo do výzkumu zahrnuto 250 sociálních pracovníků, přičemž se ho zúčastnilo (vyplnilo dotazník) 161 z nich. Návratnost dotazníku tedy činila celkem 64 % a lze ji tak považovat za úspěšnou.

4.5 Charakteristika výzkumného místa a průběh výzkumného šetření

Královéhradecký kraj se nachází v severovýchodní části Čech (Obrázek 2). V rámci Evropské unie tvoří spolu se soudním Libereckým a Pardubickým krajem územní jednotku NUTS II Severovýchod. Je členěn na 5 okresů a 15 obvodů s rozšířenou působností a 35 obvodů obcí s pověřeným obecním úřadem. (Královéhradecký kraj, ©2009)



Obrázek 2: Umístění Královéhradeckého kraje (Královéhradecký kraj, ©2009)

Sociálním pracovníkům byl v první polovině května 2019 prostřednictvím e-mailu rozeslán příslušný odkaz na on-line dotazník. Koncem druhé poloviny téhož měsíce jim byla odeslána připomínka pro vyplnění dotazníku. Tato připomínka byla ovšem směřována zejména těm, kteří dotazník ještě nevyplnili. Deadline pro odeslání dotazníku byl stanoven na konec prvního týdne v červnu.

4.6 Způsob analýzy získaných dat

„Jestliže jsme data shromáždili, jak je budeme analyzovat? Opět se musíme vrátit zpět k výzkumným otázkám a jejich ústřední roli v celém výzkumu. Výzkumné otázky ukazují výzkumníkovi, která data potřebuje. Také indikují nebo implikují, co se s nimi musí udělat, aby bylo možné nalézt odpovědi na tyto otázky.“ (Punch, 2008, s. 61)

Podle Punche (2008) se pro analýzu kvantitativních dat z šetření provádí tři hlavní analytické kroky, které na sebe logicky navazují:

- **Shrnutí a redukce dat** – vytvoření proměnných.
- **Analýza na popisné úrovni** – rozložení proměnných ve vzorku.
- **Vztahová analýza** – vztahy mezi proměnnými.

Obecné kroky analýzy v kvantitativním výzkumu pak tentýž autor popisuje následovně:

- **Kontrola vyplněných dotazníků a rozhodnutí se, co se scházejícími, dvojsmyslnými a nejasnými odpověďmi.**

- **Převedení dat do počítače**, aby je bylo možné analyzovat.
- **Provedení požadované psychometrické analýzy**, především pokud se použije pro vytvoření proměnných více položek. To zahrnuje kontrolu interní konzistence položek. V případě potřeby také vyloučení špatně se chovajících položek, které se dále neanalyzují. Cílem tohoto kroku je zajistit, aby se dále pracovalo pouze s co nejlepšími hodnotami proměnných.
- **Agreagování odpovědí na položky do proměnných** v soulasu s konceptuální mapou dotazníku. Tento krok začíná u odpovědí na každou položku v dotazníku pro každou osobu a končí, pokud máme k dispozici pro každou osobu hodnotu pro každou proměnnou v šetření.
- **Provedení popisné analýzy všech proměnných**, která se soustředí na výroky o rozložení proměnných a může dle potřeby využít průměry, směrodatné odchylky a histogramy. To je nutné provést jak pro celý vzorek, tak u důležitých podskupin vzorku. Výsledky se vhodným způsobem prezentují tabulkami.
- **Zkoumání dvourozměrných vztahů mezi proměnnými.**
- **Zkoumání společných vztahů mezi proměnnými** tak, aby bylo možné zodpovědět příslušné výzkumné otázky.

Při analýze získaných dat z vlastního výzkumného šetření bylo postupováno dle těchto jednotlivých kroků. Vynechán byl pouze druhý krok (převedení dat do počítače), protože díky on-line formě dotazníku byla data již zanesena v počítači.

4.7 Etická rizika výzkumu a rizika zvolené výzkumné strategie z hlediska validity výzkumu

Výzkumy týkající se lidí mohou přinášet etická rizika. Etické riziko výzkumného šetření mohlo spočívat v neochotě sociálních pracovníků spolupracovat. Provedený výzkum totiž pronikal do jejich soukromí (zařazení nepříjemných otázek, týkajících se jejich osobních prohrěšků). (Zita, 2013) K podpoření účasti sociálních pracovníků na výzkumu (včetně jejich otevřenosti a čestnosti) byl zvolen anonymní dotazník, v němž jim byla rovněž opakovaně zaručována anonymita. (Dudley, 2005)

Riziko zvolené výzkumné strategie z hlediska validity výzkumu mohlo představovat získání nekvalitních dat. Získaná data nemusela skutečně reprezentovat to, co bylo potřeba, aby reprezentovala. Lapidárně řečeno, získané odpovědi, ze kterých byl odváděn skór, nemusely měřit zrovna ty proměnné, které měly anebo nemusely být pravdivé a svědomité. To, jak respondenti odpovídali upřímně a svědomitě částečně záviselo na jejich náladě a postojích. K získání nekvalitních dat mohli respondenti přispět také tím, že nemuseli být schopni odpovědět na položené otázky. (Punch, 2008)

5 Popis a interpretace dosažených výsledků výzkumného šetření

Poslední kapitola této diplomové práce je zaměřena na popsání a interpretování získaných dat o úrovni právního vědomí v oblasti sociální práce. Hlavním cílem provedeného výzkumného šetření bylo zjistit, jaká je úroveň právního vědomí sociálních pracovníků. Za tímto účelem byli sociální pracovníci, kteří působí v různých typových pozicích v Královéhradeckém kraji, požádáni o vyplnění dotazníku. Dotazník byl anonymní a obsahoval otevřené, polouzavřené i uzavřené otázky.

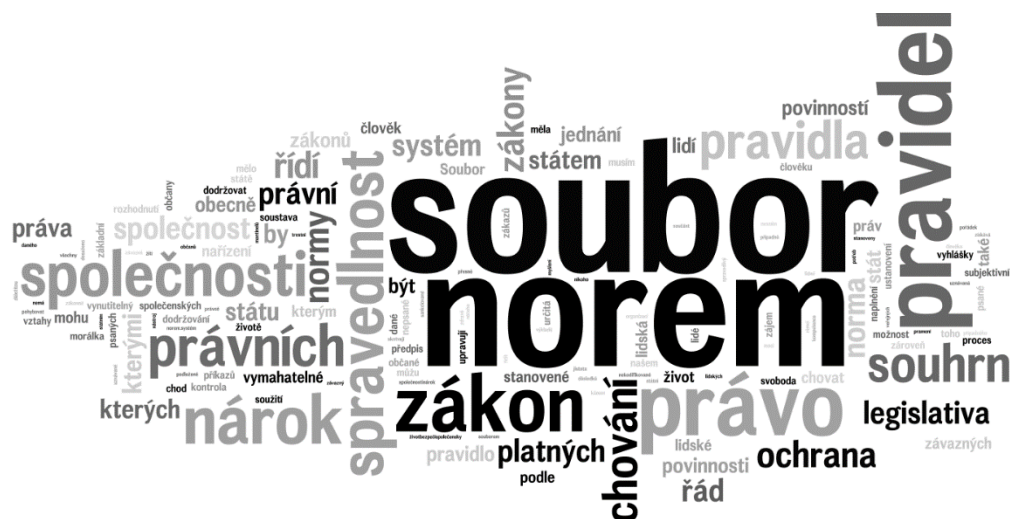
Získaná data jsou popsána a interpretována v návaznosti na jednotlivé dílčí cíle, které byly stanoveny pro dosažení cíle hlavního. Prvním dílčím cílem bylo zjistit, jakou mají sociální pracovníci znalost práva. Druhým dílčím cílem bylo zjistit, jaké mají sociální pracovníci mínění o právu. K prvnímu dílčímu cíli bylo přiřazeno osm dotazníkových otázek, k druhému zbylých šest. Je na místě podotknout, že otázky v dotazníku byly řazeny jinak, než jsou uvedeny v následujícím textu. V následujícím textu jsou zařazeny tak, aby vypovídaly o každé složce právního vědomí zvlášť.

Dotazníkové otázky jsou prezentovány prostřednictvím grafů a tabulek, a to vždy pod textem, ve kterém jsou popsány a interpretovány dílčí zjištění.

5.1 První dílčí výzkumný cíl

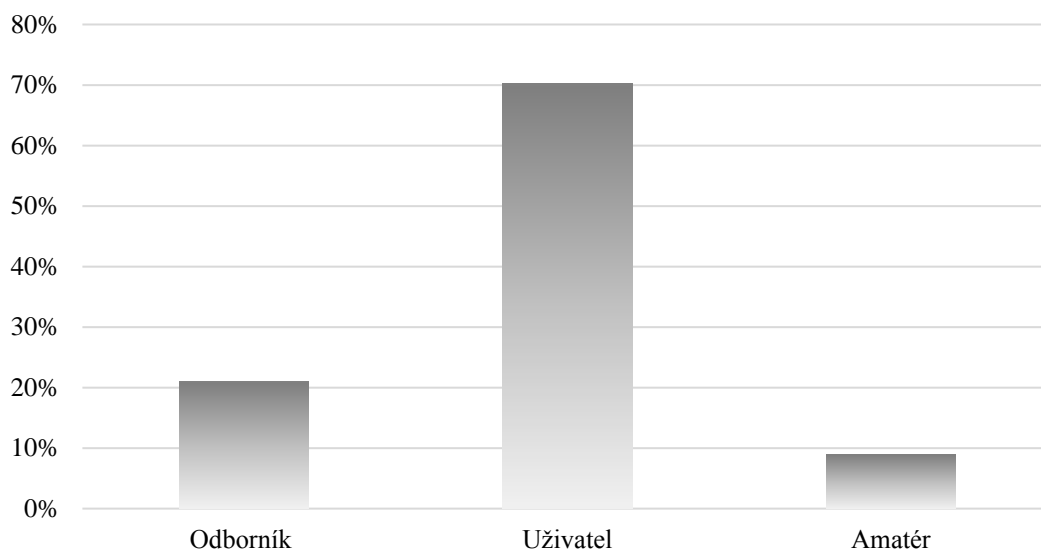
V pořadí první otázka dotazníku byla asociační. Jejím cílem bylo vtáhnout respondenty do tématu. Zkoumala, **co si dotazovaní představí pod pojmem „právo“**. Někteří respondenti usilovali o definování práva, jiní odpověděli jednoslovně, a tedy více asociačně, pouze 1 % respondentů kolonku vůbec nevyplnilo. V odpovědích, které jsou převedeny do Obrázku 3, se vyskytují jak slova, která souvisejí s objektivním (soubor norem, zákon, legislativa, pravidlo, řád, ...) tak subjektivním právem (právo, nárok, ochrana, spravedlnost, ...). Velikost slov v obrázku je dána jejich četností v odpovědích respondentů, které byly vskutku různorodé a velmi zajímavé. Je patrné, že větší měrou převládají asociace, které se vztahují k objektivnímu pozitivnímu právu. Ve výsledku je možné tuto otázku považovat

za úspěšně zodpovězenou, neboť bezmála všichni (99 %) měli představu o tom, co je to právo.



Obrázek 3: Přehled představ respondentů o pojmu „právo“

Druhá otázka dotazníku byla uzavřená – nabízela respondentům několik variant odpovědí. Zaměřovala se na to, **jak dotazovaní hodnotí svou orientaci v oblasti sociálního práva**. Z Grafu 1 je patrné, že přes 20 % respondentů se považuje za zkušené odborníky na právo v sociální oblasti. Tato hodnota byla očekávaná podstatně nižší, neboť je poněkud troufalé domnívat se, že můžeme být skutečnými odborníky na právo. V teoretické části je uvedena citace, že dokonce samotní profesionální právníci, soudci či advokáti platné právo spíše neznají, než znají. Vycházejí z toho pak je možné pochybovat o tom, že sociální pracovníci se mohou orientovat v právu bez jakýchkoli obtíží, tedy jako naprostí odborníci. Naopak 9 % respondentů se považuje za právní amatéry. Pozitivním však je, že poměrně velká skupina, celkem 70 %, na sebe pohlíží jako na uživatele práva.



Graf 1: Přehled o tom, jak respondenti hodnotí svou orientaci v oblasti sociálního práva

Další otázka mířila na to, **s jakými překážkami se respondenti potýkají při orientování se v právní problematice**. Tato polouzavřená otázka nabídla respondentům jak několik variant odpovědí (bylo jich možné označit více), tak napsat odpověď vlastní. Výsledky otázky shrnuje Tabulka 6. Více než polovina respondentů uvedla, že se těžko vypořádává s tak velkým množstvím právních norem, které stále přibývají a jenž jsou nepřehledné. Respondenti ztrácejí přehled o tom, jaké znění a který zákon je ještě platný a účinný, a který už ne. Dalším 37 % dotazovaných pravděpodobně nepřipadají právní normy srozumitelné a určité, což vedlo k přiznání, že mají obtíže s jejich aplikováním v praxi. Obdobný počet dotazovaných připustil, že je pro ně náročné se stále seznamovat s novým obsahem (po novelizacích) či výkladem právních norem. Je na místě poznamenat, že aktuální výklad nemusí být vždy přístupný nebo může být přístupný s časovým odstupem. Pro menší skupinu, celkem 19 %, představují největší překážku překvapivá a naprosto nepředvídatelná soudní rozhodnutí. Zbýlý počet respondentů uvedl, že se buď potýká s jinou překážkou (která není uvedena v možnostech odpovědí) anebo se nepotýká s žádnou z nich. Za jinou překážku respondenti kupříkladu považovali svoji nižší úroveň právního vzdělání („*Nedostatek školení, které je určeno přímo pro sociální pracovníky (nikoliv i pro pracovníky v sociálních službách)*.“, „*Mé vlastní limity v právním vzdělání, na kterých v rámci své praxe pracuji.*“).

Tabulka 6: Přehled o překážkách, s kterými se respondenti potýkají při orientování se v právní problematice

| | |
|---|-----|
| Aplikování právní normy v praxi | 37% |
| Neustále narůstající počet právních norem a jejich nepřehlednost | 53% |
| Častá změna právních norem | 35% |
| Ztížená předvídatelnost soudních rozhodnutí | 19% |
| Nereflektují žádnou překážku v orientování se v právní problematice | 6% |
| S jinou: | 3% |

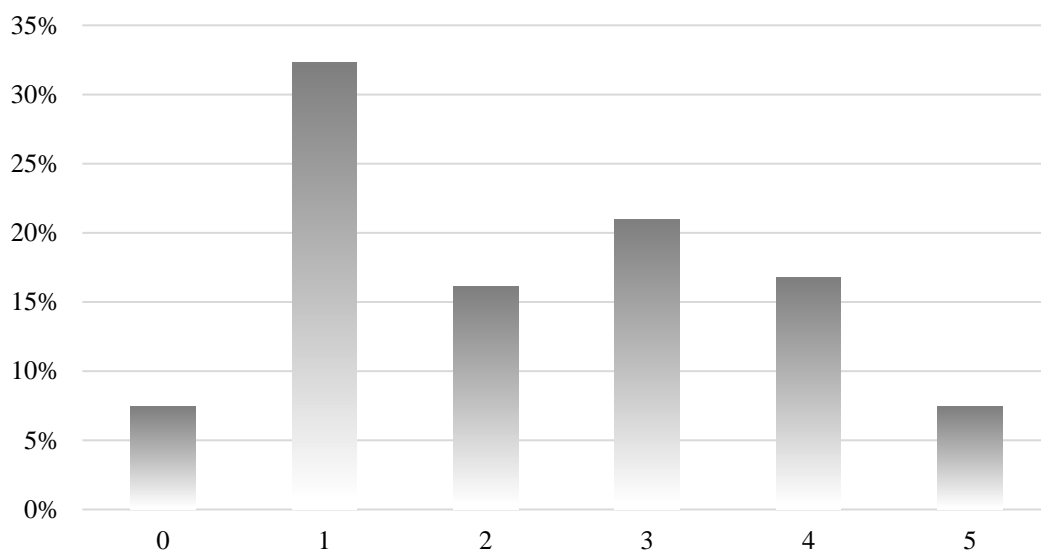
Další zkoumanou oblastí bylo, **z jakého zdroje respondenti získávají nejvíce informací o právu**. Opět šlo o polouzavřenou otázku, jejíž výsledky znázorňuje Tabulka 7. Z tabulky je patrné, že naprostá většina respondentů si opatřuje právní informace ze Sbírky zákonů a Sbírky mezinárodních smluv České republiky. Druhým nejužívanějším zdrojem právních informací jsou metodiky Ministerstva práce a sociálních věcí (eventuálně metodiky jiných ministerstev). Navzdory postesknutí jednoho z respondentů ohledně nedostatku školení v právní problematice (odpověď respondenta na předchozí otázku), zde 29 % uvedlo, že jejich povědomí o právu pramení právě z kurzů (a to pravděpodobně i za účasti pracovníků v sociálních službách). Celkem 20 % respondentů získává právní informace z médií (tisku, televize). Zbýlý počet nabývá znalostí o právu prostřednictvím jiných zdrojů (kategorie „z jiného“), například ze systémů právních informací (ASPI, CODEXIS®), judikátů, zpráv ombudsmana či konzultací s právníky nebo jinými erudovanými kolegy.

Tabulka 7: Přehled o zdrojích, z nichž respondenti získávají informace o právu

| | |
|--|-----|
| Sbírka zákonů a Sbírka mezinárodních smluv České republiky | 72% |
| Tisk | 12% |
| Televize | 8% |
| Kurzy | 29% |
| Metodiky Ministerstva práce a sociálních věcí (event. jiného ministerstva) | 55% |
| Z jiného: | 11% |

Výzkum dále sledoval, **zda respondenti znají požadavky pro výkon povolání sociálního pracovníka, které stanoví ustanovení § 110-111 zákona 108/2006 Sb., o sociálních službách**, a to pomocí otevřené otázky umožňující vyjádřit se vlastními slovy a dle svého uvážení. Mezi pět povinných požadavků pro výkon profese sociálního pracovníka patří: svéprávnost, bezúhonnost, zdravotní způsobilost, odborná

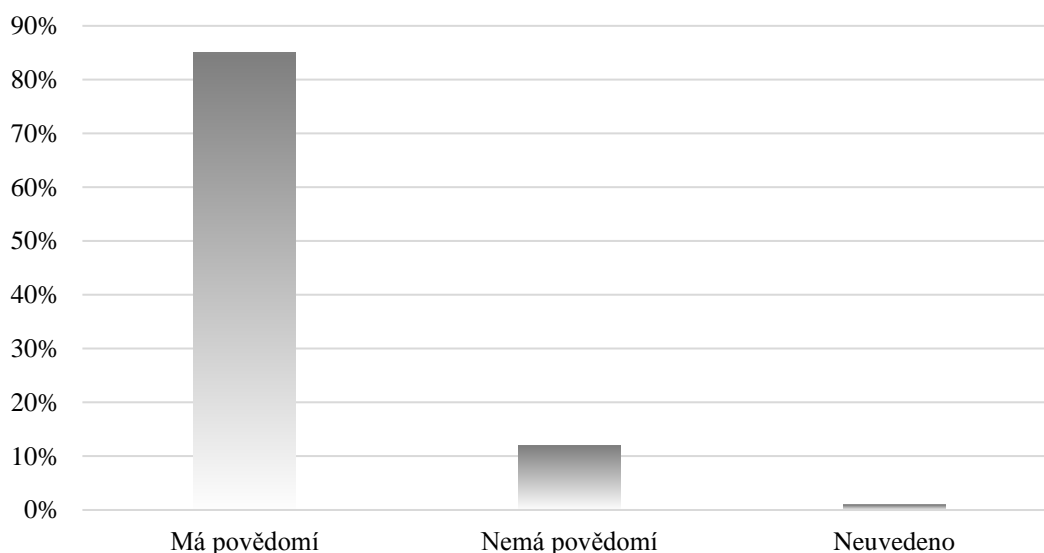
způsobilost a další vzdělávání. Celkově je možné tuto otázku hodnotit jako nepříliš úspěšně zodpovězenou, neboť pouze minimálnímu počtu respondentů se podařilo uvést všech těchto pět požadavků. Celkem 17 % vymezilo už jen čtyři z nich, 21 % respondentů tři, 16 % dva a 32 % pouze jeden. Přičemž 7 % respondentů neuvadlo požadavek dokonce vůbec žádný. Ve výsledku (napříč všemi kategoriemi) se dotazovaným nejčastěji vybavil požadavek odborné způsobilosti a paradoxně nejméně požadavek dalšího vzdělávání. V jejich odpovědích také zaznělo, že požadavkem dle ustanovení § 110-111 zákona o sociálních službách je, aby sociální pracovník byl empatický, občanem České republiky a měl praxi. Jelikož tomu tak není, při zpracování nebyly tyto údaje zohledněny. Výsledky otázky znázorňuje Graf 2.



Graf 2: Přehled o tom, zda respondenti znají požadavky pro výkon povolání sociálního pracovníka (respektive počet uvedených požadavků)

V pořadí osmá otázka dotazníku byla otevřená, stejně jako otázka předchozí. Ověřovala, zda mají respondenti povědomí o tom, **z jakých důvodů je iniciován vznik profesního zákona pro sociální práci, respektive zákona o sociálních pracovnících**. Tato otázka, na rozdíl od té předchozí, přinesla velmi uspokojivé výsledky (Graf 3). Poměrně velká skupina, celkem 85 %, znala argumenty, proč je třeba legislativně upravit profesi sociálních pracovníků. V jejich odpovědích se nejčastěji vyskytoval argument, že je nezbytné vymezit kompetence sociálních pracovníků. Tedy, že je nutné stanovit jejich práva a povinnosti, aby došlo ke sjednocení výkonu sociální práce. Jeden z respondentů dokonce uvedl, že „*je v tom bordel*“. Poté byl často uváděn obecný argument, že je třeba zakotvit sociální práci

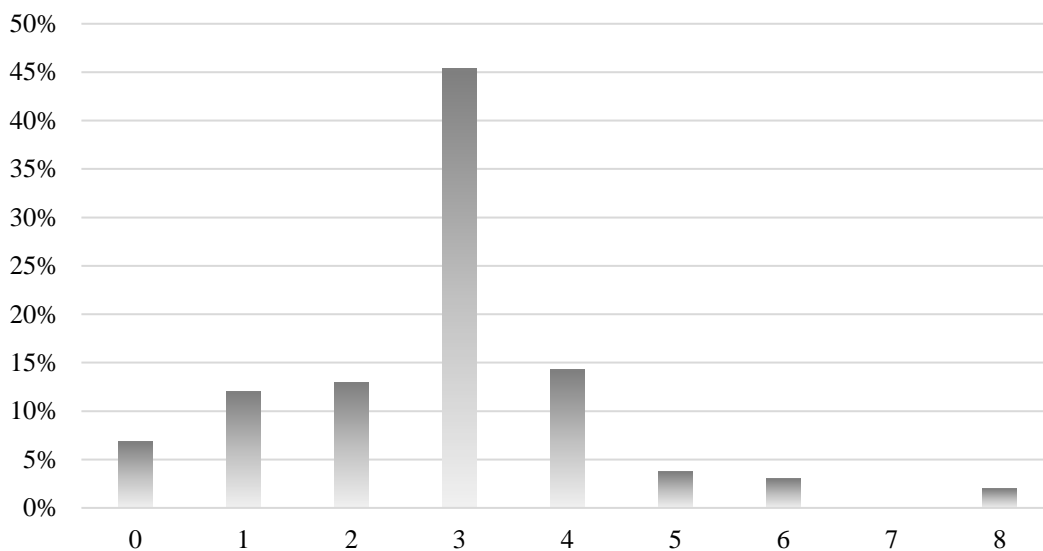
pevně do struktury českého sociálního práva. Podle některých respondentů nelze považovat stávající právní úpravu za dostatečnou. Někteří z nich jsou přitom toho názoru, že nová legislativní úprava by měla obsahovat (mimo jiné) definici sociální práce a sociálního pracovníka, a to především proto, aby se nejen veřejnost, ale i sociální pracovníci shodli již na tom, co to vlastně sociální práce je. Dále respondenti často uváděli, že vznik profesního zákona je iniciován z důvodu vymezení toho, kdo může pozici sociálního pracovníka vykonávat. Konkrétně se zmiňovali, že sociální práci by měli vykonávat pouze odborně způsobilý sociální pracovníci, kteří vystudovali vyšší odbornou nebo vysokou školu ve studijním programu zaměřeného na sociální práci. V odpovědích respondentů také poměrně často zaznívala skutečnost, že je potřeba navýšit prestiž sociální práce. Několik dotazovaných se zase domnívalo, že vznik tohoto zákona spočívá v tom, aby profesní komora jakožto samosprávný orgán získala kompetenci chránit a obhajovat (případně i sankcionovat) sociální pracovníky v dilematických situacích nebo soudních sporech nebo ve zvýšení kvality výkonu sociální práce. Pouhých 14 % respondentů se přiznalo k tomu, že nemá žádné povědomí o důvodech pro iniciaci vzniku profesního zákona a 1 % se k této otázce vůbec nevyjádřilo.



Graf 3: Přehled o tom, zda respondenti mají povědomí o důvodech pro iniciaci vzniku profesního zákona

Další otevřená otázka se zaměřovala na to, **zda respondenti znají alespoň tři základní právní normy, kterými se musí řídit při provádění své praxe.** Výsledky otázky znázorňuje Graf 4. Celkem 68 % respondentů nemělo s vyjmenováním třech

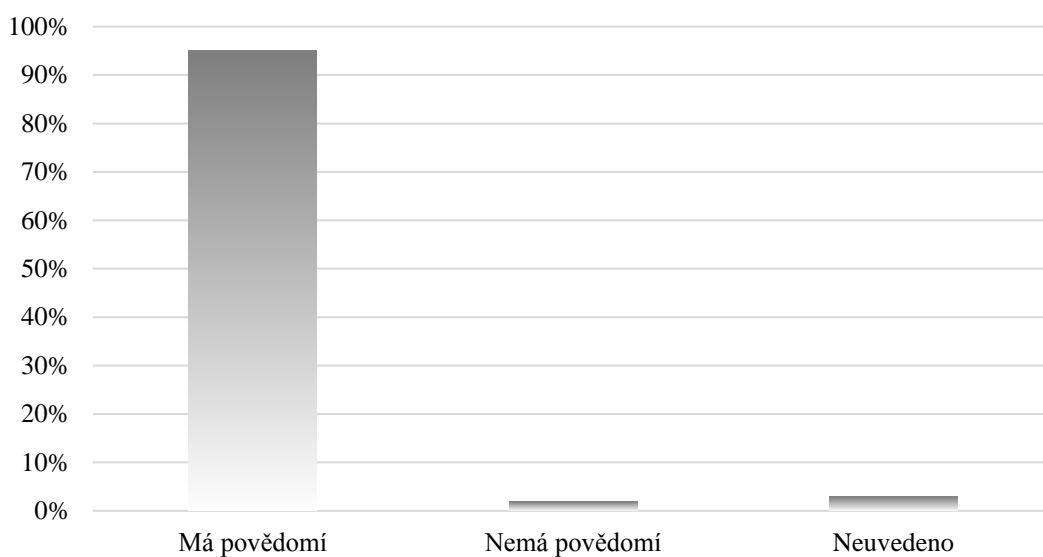
klíčových právních norem pro svou praxi evidentně žádný problém. Část (23 %) z nich dokonce uvedla právních norem i více. Naopak 25 % dotazovaných uvedlo menší počet právních norem (2 nebo pouze 1), než jsem od nich požadovala. V odpovědích právě těchto respondentů se nejčastěji objevovaly následující dokumenty: Etický kodex sociálních pracovníků České republiky, metodiky Ministerstva práce a sociálních věcí a standardy. Tyto dokumenty však nemají charakter právní normy, a proto jsem je při zpracování také nezohledňovala. Zbýlý počet respondentů neuvedl právní normu vůbec žádnou. Pět nejčastěji uváděných právních norem tvoří zákon č. 108/2006 Sb., o sociálních službách, zákon č. 89/2012 Sb., Občanský zákoník, zákon č. 359/1999 Sb., o sociálně-právní ochraně dětí, vyhláška č. 505/2006 Sb., kterou se provádí zákon o sociálních službách a zákon č. 500/2004 Sb. Správní řád – vše v platném znění.



Graf 4: Přehled o tom, zda respondenti znají alespoň tři základní právní normy, kterými se musí při své praxi řídit (respektive počet uvedených právních norem)

Devátá otázka dotazníku ověřovala, **zda mají respondenti povědomí o tom, za co jsou při výkonu svého povolání právně odpovědní**. Výsledky otázky přinesly velmi pozitivní zjištění, a to že naprostá většina, celkem 95 %, má znalosti a je si vědoma povinnosti dodržování právních norem. Pouze 2 % dotazovaných nevěděla za porušení kterých povinností jim hrozí postih. Zbýlý počet respondentů kolonku nevyplnil. Výsledky shrnuje Graf 5.

V souvislosti nejen s touto otázkou, ale i s třemi předchozími, byl proveden rozbor. Zjišťovalo se, zda respondenti, kteří se považují za zkušené odborníky na sociální právo, odpověděli správně na všechny tyto ověřovací znalostní otázky. Výsledek rozboru potvrdil již uvedený názor a sice, že je poněkud troufalé považovat se za odborníky na právo. Neboť pouze minimálnímu počtu (27 %) z těchto respondentů se podařilo odpovědět správně na všechny zmíněné otázky. Zbýlý počet si nebyl u některých otázek jist nebo odpověděl špatně.



Graf 5: Přehled o tom, zda respondenti mají povědomí, za co jsou při výkonu svého povolání právně odpovědní

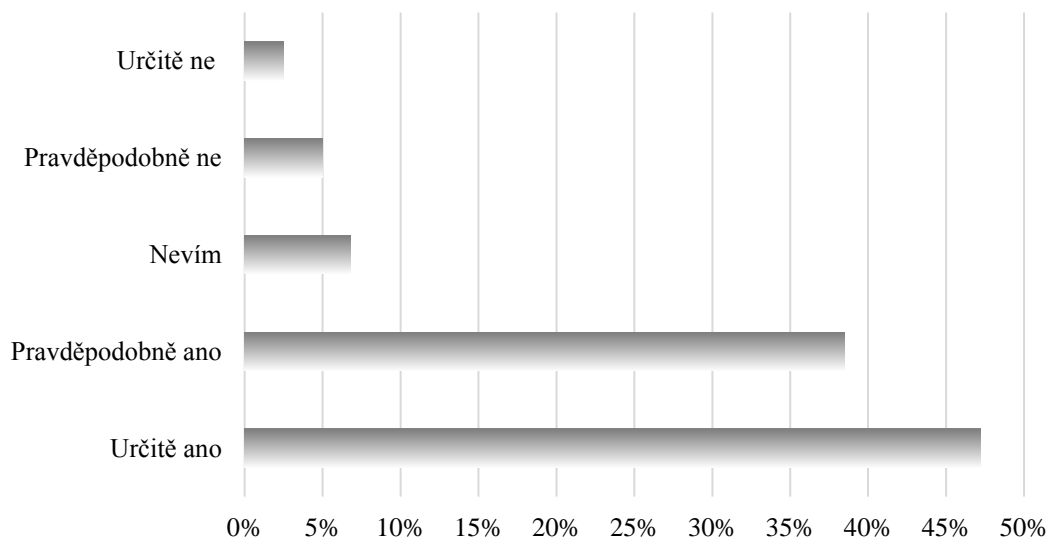
5.2 Druhý dílčí výzkumný cíl

Další zkoumaná položka se týkala toho, **jaký význam respondenti přikládají právu v sociální práci**. Tato uzavřená otázka nabízela respondentům tři možnosti odpovědi (označit mohli však pouze jednu z nich). Výsledky otázky uvádí Tabulka 8. Z celkového počtu respondentů 57 % souhlasilo s tím, že právo stojí nad etikou, 3 % zastávala opačný názor a sice, že etika konkrétního pracovníka je nadřazena právu. Zbýlý počet respondentů se nepřiklání k žádné z těchto variant a je toho názoru, že se musí rozhodovat operativně podle situace. Fakt, že téměř polovina dotazovaných je v případě potřeby schopna porušit právní normu ve prospěch svého klienta, je považován za předpokládaný, ovšem poměrně negativní výsledek.

Tabulka 8: Přehled o tom, jaký význam přikládají respondenti právu v sociální práci

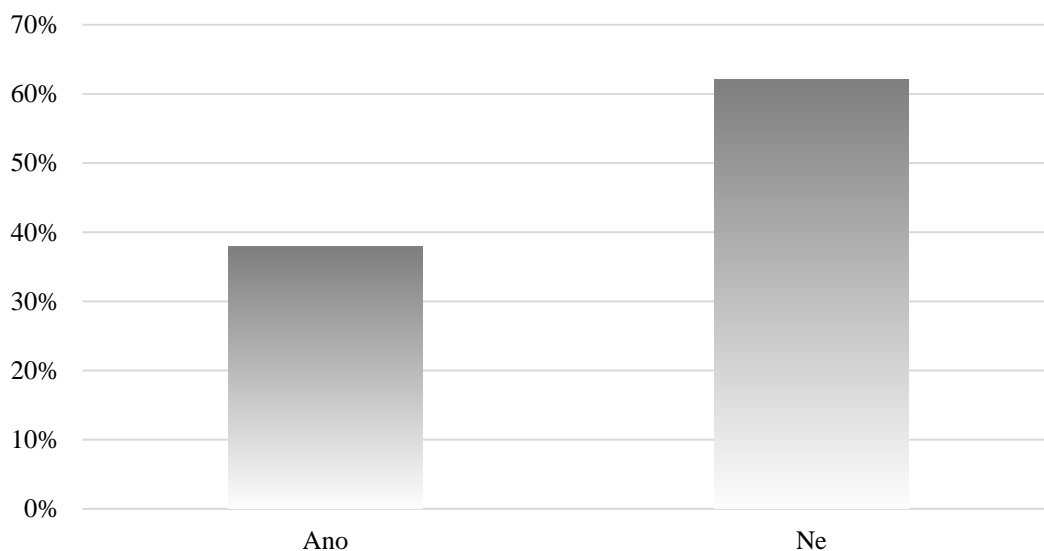
| | |
|--|-----|
| Výkon sociální práce je přesně vymezen právem a podřízen právu, a proto sociální pracovník se musí řídit podle předepsaných postupů. | 57% |
| Právo je součástí sociální práce, která musí být vždy podřízena pracovníkovu pojetí etiky, takže sociální pracovník může právní normy ignorovat. | 3% |
| Nelze jednoznačně určit, zda právo stojí nad etikou, nebo naopak etika nad právem. | 40% |

Následující uzavřená otázka si kladla za cíl ověřit prestiž práva. Zněla takto: **„Souhlasíte s tím, že právní normu musíte dodržovat, i když Vám připadá nesprávná, nespravedlivá, nemorální či nefunkční?“** Téměř polovina (Graf 6) respondentů souhlasila s výrokem, že právní normu musí dodržovat, i když ji subjektivně hodnotí jako nesprávnou, nespravedlivou, nemorální či nefunkční. Celkem 39 % dotazovaných nebylo o tomto výroku zcela přesvědčeno, přesto s ním v podstatě také souhlasilo. Pouze malá část respondentů uvedla negativní postoj (určitě ne, pravděpodobně ne) a s výrokem se tedy neztotožňovala. Obdobná část respondentů si nebyla jista. Výsledky otázky přinášejí zjištění, že většina respondentů prokázala tendenci respektovat ve společnosti nastavené právní mechanismy a chovat se konformně s právním systémem, ve kterém žijí. Lze tedy uzavřít konstatováním, že právo je pro ně značnou autoritou a prestiží.



Graf 6: Přehled o tom, zda je právo pro respondenty autoritou a prestiží

V pořadí desátá otázka dotazníku byla filtrační. Zkoumala, **zda se respondenti někdy nacházeli před situací, kdy se museli rozhodnout, jestli dodrží právní normu nebo přijmou odpovědnost za své jednání a v zájmu klienta, právní normu poruší.** Na výběr měli ze dvou možností – „ano“, „ne“. Celkem 62 % respondentů se před danou situací nenacházelo, zbylá část ano. Dotazovaní, kteří odpověděli kladně, byli přesměrováni na navazující otázku týkající se jejich rozhodnutí. Ti, kteří odpověděli naopak záporně, měli navazující otázku pochopitelně přeskočit. Výsledky ukazuje Graf 7.



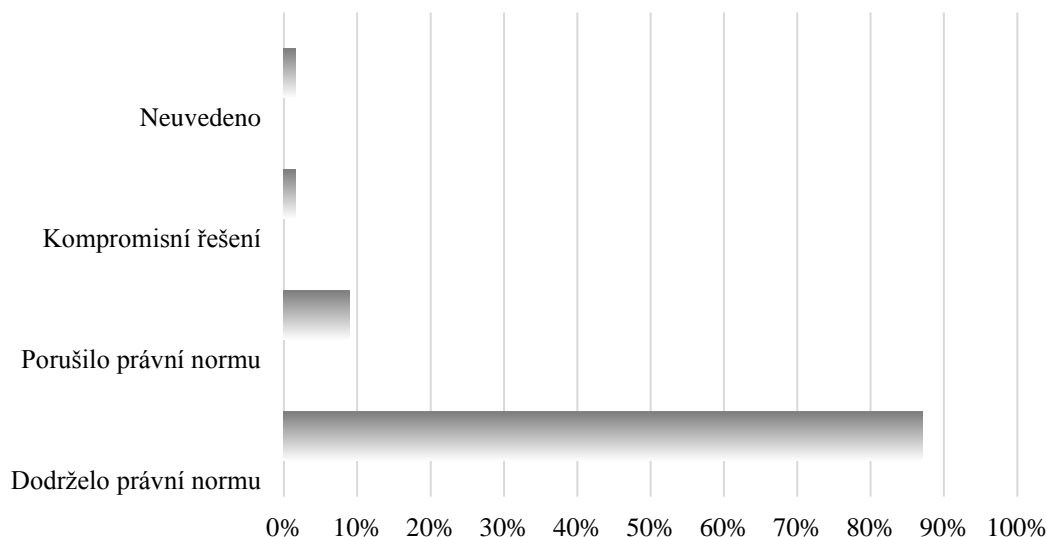
Graf 7: Přehled o počtu respondentů, kteří se (ne)nacházeli před dilematem mezi právem a etikou

Graf 8 uvádí výsledky navazující otevřené otázky. V podtitulu k otázce bylo následující upřesnění: „**Popište situaci a odůvodněte své rozhodnutí.**“. Bylo v něm také znovu poukázáno na anonymitu dotazníku, neboť sociální pracovníci mohli právě zde nabývat pocitu, že je překračována hranice jejich soukromí: „*Tato otázka je velmi osobní, avšak i přesto Vás prosím o její vyplnění – znovu opakují, Vaše odpovědi jsou anonymní. :-).*“. Uvedená připomínka měla přispět k četnosti popisu konkrétních situací. Bylo totiž předpokládáno, že odpovědi respondentů budou velmi zajímavé a přínosné. Z výsledků je možné shrnout, že 87 % respondentů nacházejících se před danou situací, přijalo odpovědnost za své jednání a v dobře víře, že se jedná o zájem klienta, právní normu porušilo. Dokonce 55 % z nich situaci stručně popsalo. Je na místě poznamenat, že v odpovědích respondentů několikrát zaznělo, že stáli před dilematem mezi právem a etikou již vícekrát. Jednalo se například o následující situace: „*Bylo to v případě sdělení výsledku posouzení z OSSZ. Klientům v rámci GDPR nesmíme sdělovat žádné informace o stavu dávky přes telefon. Jednou mi přišel posudek z OSSZ a volala paní, kterou znám a která pečuje o svou maminku. Do telefonu jsem jí řekla, jak doktor rozhodl a upozornila ji na to, že jí budeme zasílat ještě rozhodnutí. Správně bych neměla, ale po lidské stránce vím, že na to čekali dlouho a byli zoufalí ze své životní situace.*“, „*Často se s tím setkávám např. pokud si klient najde zaměstnání "na černo", neoznámí to ÚP a pobírá nadále dávky např. hmotné nouze. Věc na ÚP neoznamuji, příkládám důležitost tomu, že klient je motivován k práci, vytváří si pracovní návyky, získává nové sociální kontakty. Klienta vždy upozorním, že nejde o ideální variantu, že bych věc oznámit měla a postupně pracujeme na tom, aby se situace změnila a klient mohl pracovat oficiálně s pracovní smlouvou/dohodou.*“, „*Rozhodl/a jsem se přijmout do zařízení klienta, který nesplňoval přesná specifika cílové skupiny, ale nacházel se v nepříznivé životní situaci a potřeboval podpořit, pomoci.*“, „*Nepodala jsem trestní oznámení.*“. Zbylý počet respondentů, který porušil právní normu ve prospěch klienta, odpovídal kupříkladu tímto způsobem: „*Bylo to v zájmu klienta a prosil mě o to.*“, „*Ano, otázka je osobní; jen velmi obecně – rozhodla jsem se nedodržet právní normu, upřednostnila jsem zájem klienta*“, „*Volila jsem menší zlo, rozhodla jsem se ve prospěch klienta*“, „*Rozum nad právo.*“, „*Podle srdce a zdravého selského rozumu.*“, „*Zdravý selský rozum – situací je více a jsou různé, ale ani jednou při zhodnocení rizik nedošlo k pochybnostem, že by mé rozhodnutí mělo negativní dopad na klienta.*“, „*Pracuji*

v takovém typu služby, kde se s podobnou situací potýkám často, pokud bych jednal vždy rigidně dle právní normy, nebylo by možné práci vykonávat.“, „*Je nutné vždy volit individuální přístup - nelze se vždy opřít pouze o právní normy...*“. Výsledky dále ukazují, že 9 % respondentů nacházejících se před tímto dilematem se rozhodlo právní normu dodržet. Mezi zajímavé odpovědi řadím především následující dvě: „*Rozhodl/a jsem se dodržet právo, i když s tím vnitřně nesouhlasím.*“, „*Musela jsem se přiklonit na stranu práva.*“. Ovšem ne všichni respondenti se přiklonili pro tu či onu variantu, a namísto toho dospěli ke kompromisnímu řešení: „*Kompromis přijatelný pro obě strany, vyhovění klientovi a neporušení právní normy.*“. Lze polemizovat nad tím, zda respondenti, kteří byli schopni dojít ke kompromisnímu řešení, skutečně stáli před dilematem. Pouze malý počet dotazovaných neuvedl vůbec žádnou odpověď a otázku vynechal.

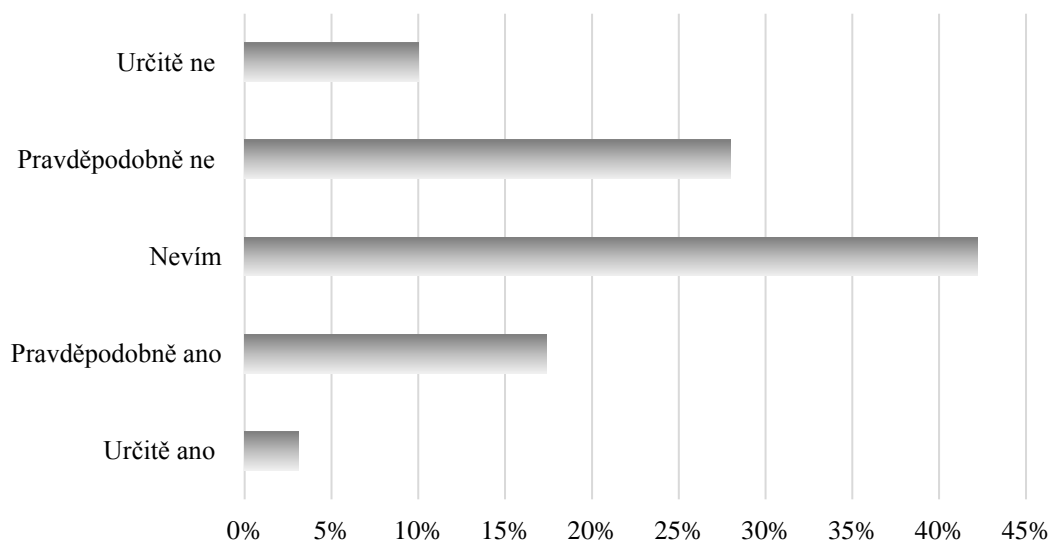
V souvislosti s touto otázkou bylo zjišťováno, zda respondenti, kteří se rozhodli nedodržet právní normu, se vyznačují nějakými společnými charakteristickými rysy (věk, míra vzdělání, místo bydliště, zaměření na cílovou skupinu). Ve výsledku se ukázalo, že k porušování právních norem dochází zejména při sociální práci s rodinou a dětmi a seniory (hodnota těchto dvou cílových skupin se lišila o 1 %) a že mezi ostatními sledovanými proměnnými nelze vyzorovat výraznou závislost.

Dále bylo zkoumáno, zda respondenti uvádějící názor, že výkon sociální práce je vymezen a podřízen právu, se sice jen někdy dopustili při své praxi porušení právních norem. Výsledky přinesly zjištění, že 24 % z těchto respondentů skutečně navzdory svému vyjádření, právní normu nedodrželo. Jak tyto zjištění ale chápat? Mohlo se jednat vskutku o ojedinělou situaci, kdy za běžných okolností se dotazovaní striktně řídí podle předepsaných předpisů nebo respondenti mohli odpovědět na základě obecné pravdy, se kterou se osobně neztotožňují (přestože byl zkoumán subjektivní pohled na danou skutečnost).



Graf 8: Přehled o tom, jak se respondenti rozhodli v dilematu mezi právem a etikou

V pořadí třináctá otázka dotazníku byla opět filtrační. Zkoumala, **zda se respondenti domnívají, že by našli v případě porušení právní normy někde efektivní zastání.** Výsledky shrnuje Graf 9. Jen 3 % zvolila možnost „určitě ano“, pro „pravděpodobně ano“ se vyslovilo 17 % dotázaných. Negativní postoj (pravděpodobně ne nebo určitě ne) vyjádřilo 38 % respondentů, 42 % není rozhodnuto. Zde rovněž respondenti, kteří odpověděli kladně, byli přesměrováni na navazující otázku týkající se jejich subjektivního názoru ohledně toho, kde by takové zastání mohli najít. Ti, kteří odpověděli negativně, měli následující otázku opět pochopitelně vynechat.



Graf 9: Přehled o tom, zda se respondenti domnívají, že je možné nalézt efektivní zastání v případě porušení právní normy

Navazující a poslední otázka dotazníku se ptala respondentů na to, **kde se domnívají, že najdou v případě porušení právní normy efektivní zastání** (jedná se o běžně užívaný leč vágní termín). Nejvíce respondentů (Tabulka 9) bylo toho názoru, že efektivní zastání najde u vedení organizace. Výrazně menší počet dotazovaných uvedl, že by ho hledal například u veřejné ochránčyně práv, soudu, členů Profesionálního svazu sociálních pracovníků v sociálních službách nebo u svých kolegů. Minimální počet zase očekával, že by se ho efektivně zastala rodina, státní zástupce, členové Profesionální komory sociálních pracovníků či odborná veřejnost nebo že by našel ochranu v mezinárodním právu a právních předpisech (polehčující okolnost). Někteří respondenti se přiznali k tomu, že neví, kde by efektivní zastání hledali a celkem 24 % respondentů na tuto otázku neodpovědělo. Výsledky otázky je možné považovat za překvapivě naivní a mimo realitu, neboť nelze počítat se skutečně efektivním zastáním ve smyslu tolerance protiprávního postupu.

Tabulka 9: Přehled o tom, kde by respondenti hledali efektivní zastání v případě porušení právní normy

| | |
|--|-----|
| Vedení organizace | 41% |
| Neodpovědělo | 24% |
| Veřejná ochránčyně práv | 9% |
| Soud | 6% |
| Profesionální svaz sociálních pracovníků v sociálních službách | 6% |
| Kolegové | 6% |
| Rodina | 3% |
| Státní zástupce | 3% |
| Profesionální komora sociálních pracovníků | 3% |
| Odborná veřejnost | 3% |
| Mezinárodní právo | 3% |
| Právní předpisy jako polehčující okolnost | 3% |
| Nevím | 2% |

Diskuze a závěr

Kvantitativní výzkum, který byl zvolen ke zkoumání úrovně právního vědomí v oblasti sociální práce, se osvědčil. Byla získána kvalitní data od poměrně velkého množství prostorově vzdálených respondentů, respektive sociálních pracovníků z různých typových pozic v Královéhradeckém kraji. Výhodou je bezesporu také vědomí toho, že prostřednictvím kvantitativního výzkumu bylo dosaženo výsledků relativně nezávislých na výzkumníkovi.

Rovněž technika dotazníku, která byla využita pro sběr dat, se osvědčila. Přinesla velmi zajímavé poznatky. Přičemž lze konstatovat, že odpovědi respondentů jsou důvěryhodné (validní), neboť dotazník byl anonymní formy a na jeho vyplnění měli sociální pracovníci dostatek času. Nepatrným limitem této techniky bylo zpracování otevřených otázek, které ověřovaly znalost sociálního práva. Metoda volného psaní sice přispívala k autentičnosti odpovědí sociálních pracovníků, nicméně ztěžovala analýzu výsledků. Tato skutečnost však v žádném případě nenasvědčuje tomu, že by byla nevhodně zvolena technika pro sběr dat. Připouští pouze, že bylo vcelku náročné výsledná data statisticky zpracovat.

Následující odstavce jsou věnovány stručnému shrnutí a zhodnocení dílčích zjištění v návaznosti na jednotlivé složky právního vědomí (dílní výzkumné cíle). Teprve poté bude možné vyhodnotit úroveň právního vědomí dotazovaných sociálních pracovníků (hlavní cíl).

Ve výsledku se ukázalo, že **znalost sociálního práva** sociálních pracovníků je celkově **nadprůměrná**. Ačkoli se nejedná o špatný výsledek, byl očekáván o něco lepší. A to zejména z toho důvodu, že ověřovací znalostní otázky se skutečně zaměřovaly pouze na právo v sociální oblasti a nebyly nijak zvlášť náročné. Lze přepokládat, že kdyby otázky nebyly takto specializované a zaměřovaly by se na různé právní oblasti, výsledky by byly ještě podstatně horší. Nicméně v rámci tohoto průzkumu je důležité, že sociální pracovníci se relativně dobře orientují v právní problematice týkající se jejich praxe. V tomto ohledu nejvíce sociálních pracovníků připustilo, že orientaci v právní problematice jim ztěžuje velké množství právních norem, které neustále přibývají, mění se a jsou nepřehledné. Dále také mnohým sociálním pracovníkům připadají právní normy nesrozumitelné a neurčité, což vedlo k přiznání,

že si mnohdy neví rady s jejich aplikováním v praxi. Nejspíše právě v důsledku toho se naprostá většina z nich považuje za uživatele práva (toto hodnocení je však adekvátní). Důležitou informací zde také je, že nejužívanějším zdrojem, ze kterého sociální pracovníci získávají právní informace je Sbírka zákonů a Sbírka mezinárodních smluv.

To, jaké mají sociální pracovníci **mínění o právu**, lze na základě získaných poznatků popsat následovně. Velká část sociálních pracovníků prokázala tendenci respektovat ve společnosti nastavené právní mechanismy a chovat se konformně s právním systémem, ve kterém žijí – právo je pro ně tedy značnou autoritou a prestiží. Někteří z nich platná pravidla ve společnosti respektují přirozeně, jiní je pokorně tolerují nebo s nelibostí dodržují. Lze ale konstatovat, že **takto přistupují k právu ve svém osobním životě, nikoli profesním**. O tom vypovídají výsledky otázek, které se zaměřovaly přímo na výkon jejich praxe. Pouze nadpoloviční počet sociálních pracovníků totiž uvedl, že při své praxi striktně dodržuje právní normy a téměř celý zbytek přiznal, že pokud by stál před dilematem mezi právem a etikou, zvolil by menší zlo a jestliže by to znamenalo porušení právní normy, učinil by tak. Tento fakt byl předpokládán, neboť je proslulé, že sociální pracovníci pracují s lidmi, kteří potřebují skutečnou pomoc a podporu v tom smyslu, že kdyby pracovníci někdy neporušili právní normu, nemuseli by klienti najít naprosto žádné východisko z jejich situace a neustále by se točili v bludném kruhu, i přesto se však z hlediska této diplomové práce jedná o poměrně negativní výsledek. Před výše uvedeným dilematem se nacházelo celkem 61 respondentů, přičemž 53 z nich se rozhodlo přijmout odpovědnost za své jednání a v dobré víře, že se jedná o zájem klienta, právní normu opravdu nedodržel. Je patrné, že sociální pracovníci mají měkké srdce, ale na druhou stranu, kdo jiný by měl tuto profesi vykonávat než ten, u něhož je přítomna lidskost. Je nezbytné podotknout, že sociální pracovníci, kteří se dopustí porušení právní normy, nenajdou nikde efektivní zastání. V teoretické části je uvedena citace, že sociální práce nemá vyvinut žádný alternativní mechanismus, který by umožňoval sociálním pracovníkům satisfakci alespoň v profesní aréně, například formou Etické komise, která by veřejně uznala, že sociální pracovník jednal sice protizákonně, leč profesionálně eticky. Přesto se několik respondentů mylně domnívalo o opaku a dokonce uvedlo, kde by ho hledalo.

Úroveň právního vědomí sociálních pracovníků **se tak nezdá být špatná, ale ani obzvlášť dobrá.** Nejedná se tedy o ideální stav, a proto je žádoucí usilovat o její zvýšení. V první řadě by měly být sociálním pracovníkům nabídnuty vzdělávací přednášky, prostřednictvím kterých by jim bylo přiblíženo, jak právní normy aplikovat v praxi. Je však důležité, aby se sociální pracovníci podíleli na zvýšení své úrovně právního vzdělání (alespoň v sociální oblasti) také z vlastní iniciativy, například formou samostudia. Rovněž je potřeba, aby si uvědomili, že právní normu musí dodržovat, i když podle nich poškozuje zájmy klienta.

Na základě výše uvedených zjištění, které výzkum přinesl, je možné konstatovat, že bylo dosaženo stanovených dílčích cílů a cíle hlavního. Přičemž výsledky výzkumu mohou přispět ke zvýšení právního vědomí sociálních pracovníků. A poznatky z teoretické části zase mohou napomoci lépe porozumět tomu, proč má úroveň právního vědomí tak významný vliv na kvalitu práce sociálního pracovníka. Taktéž mohou vést ke zvýšení zájmu o doposud opomíjenou problematiku právního vědomí.

Nutno také podotknout, že je více než žádoucí v obdobných výzkumech nadále pokračovat. Nabízí se přitom možnost realizovat další výzkumné šetření na základě výsledků tohoto výzkumu – srovnat úroveň právního vědomí sociálních pracovníků z Královéhradeckého kraje se sociálními pracovníky z jiného kraje nebo opakovat výzkum s časovým odstupem pro časové srovnání. Eventuálně je možné zaměřit se na jiné pomáhající odborníky než sociální pracovníky. Mapování právního vědomí má pro společnost totiž obrovský význam, jelikož může přinášet cenná zjištění na jejichž základě by bylo možné změnit společenský řád a vybudovat nový, optimálnější a především spravedlivější svět.

Seznam tabulek

| | |
|--|----|
| Tabulka 1: Přehled předností a slabin kvalitativního výzkumu (Hendl, 2016)..... | 58 |
| Tabulka 2: Přehled předností a slabin kvantitativního výzkumu (Hendl, 2016)..... | 59 |
| Tabulka 3: Přehled předností a slabin dotazníku (Disman, 2002)..... | 61 |
| Tabulka 4: Operacionalizace dílčích cílů do dotazníkových otázek | 63 |
| Tabulka 5: Přehled typových pozic, ve kterých působí sociální pracovníci (Analýza a vyhodnocení činnosti sociálních pracovníků z hlediska kvantity jejich potřeby a z hlediska jejich pracovní náplně, 2004)..... | 64 |
| Tabulka 6: Přehled o překážkách, s kterými se respondenti potýkají při orientování se v právní problematice | 71 |
| Tabulka 7: Přehled o zdrojích, z nichž respondenti získávají informace o právu | 71 |
| Tabulka 8: Přehled o tom, jaký význam přikládají respondenti právu v sociální práci | 76 |
| Tabulka 9: Přehled o tom, kde by respondenti hledali efektivní zastání v případě porušení právní normy | 81 |

Seznam grafů

| | |
|--|----|
| Graf 1: Přehled o tom, jak respondenti hodnotí svou orientaci v oblasti sociálního práva..... | 70 |
| Graf 2: Přehled o tom, zda respondenti znají požadavky pro výkon povolání sociálního pracovníka (respektive počet uvedených požadavků) | 72 |
| Graf 3: Přehled o tom, zda respondenti mají povědomí o důvodech pro iniciaci vzniku profesního zákona | 73 |
| Graf 4: Přehled o tom, zda respondenti znají alespoň tři základní právní normy, kterými se musí při své praxi řídit (respektive počet uvedených právních norem) ... | 74 |
| Graf 5: Přehled o tom, zda respondenti mají povědomí, za co jsou při výkonu svého povolání právně odpovědní | 75 |
| Graf 6: Přehled o tom, zda je právo pro respondenty autoritou a prestiží | 77 |
| Graf 7: Přehled o počtu respondentů, kteří se (ne)nacházeli před dilematem mezi právem a etikou | 77 |
| Graf 8: Přehled o tom, jak se respondenti rozhodli v dilematu mezi právem a etikou | 80 |
| Graf 9: Přehled o tom, zda se respondenti domnívají, že je možné nalézt efektivní zastání v případě porušení právní normy | 80 |

Seznam obrázků

- Obrázek 1:** Kroky při realizaci kvantitativního výzkumu (Bryman, 2012)..... 60
- Obrázek 2:** Umístění Královéhradeckého kraje (Královéhradecký kraj, ©2009).... 65
- Obrázek 3:** Přehled představ respondentů o pojmu „právo“ 69

Seznam použité literatury

Analýza a vyhodnocení činnosti sociálních pracovníků z hlediska kvantity jejich potřeby a z hlediska jejich pracovní náplně. Praha: Ministerstvo práce a sociálních věcí, 2004. Dostupné také z: <http://www.mpsv.cz/cs/862>

Analýza přístupu veřejnosti k regulaci v České republice. Praha: Ministerstvo vnitra České republiky, 2008. Dostupné také z: <https://www.mvcr.cz/clanek/analyza-pristupu-verejnosti-k-regulaci-v-ceske-republice.aspx>

BOGUSZAK, Jiří; ČAPEK, Jiří; GERLOCH, Aleš. *Teorie práva*. 2. vyd. Praha: ASPI Publishing, 2004. ISBN 80-735-7030-0.

BRYMAN, Alan. *Social research methods*. 4th. ed. New York: Oxford University Press, 2012. ISBN 978-0-19-958805-3.

BRZOBOHATÁ, Karin. *K problematice postojů k právu*. Brno, 1994. Disertační práce. Masarykova univerzita, Právnická fakulta.

COTTERRELL, Roger. *The Sociology of Law: An Introduction*. 2nd ed. London: Butterworths, 1992. ISBN 978-040-6517-708.

COWAN, David. Legal Consciousness: Some Observations. *Modern Law Review*. 2004, vol. 67, no. 6, p. 928-958. ISSN 0026-7961.

CRESWELL; John W.: *Qualitative inquiry and research design: Choosing among five traditions*. Thousand Oaks: Sage Publications, 1998. ISBN 07-619-0144-2.

DISMAN, Miroslav. *Jak se vyrábí sociologická znalost: příručka pro uživatele*. 4. vyd. Praha: Karolinum, 2011. ISBN 978-80-246-1966-8.

Etický kodex sociálních pracovníků České republiky. Praha: Společnost sociálních pracovníků České republiky, 2006. Dostupné také z: http://socialnipracovnici.cz/public/upload/image/eticky_kodex_sspr.pdf

FIALA, Roman. *V nejzkaženějším světě nejvíce zákonů* [online]. 26. 10. 2016 [cit. 13. 10. 2018]. Dostupné z: http://www.nsoud.cz/Judikatura/ns_web.nsf/web/Proverejnostamedia~Napsalionas~V_nejzkazenejsim_svetu_nejvice_zakonu~?openDocument&lng=CZ

GERLOCH, Aleš. *Teorie práva*. 6., aktualiz. vyd. Plzeň: Vydavatelství a nakladatelství Aleš Čeněk, 2012. ISBN 978-80-7380-454-1.

GULOVÁ, Lenka. *Sociální práce: pro pedagogické obory*. Praha: Grada, 2011. ISBN 978-80-247-3379-1.

HANUŠ, Petr. Kdo je sociální pracovník a proč by měl být vzdělaný. *Sociální práce/Sociálna práca*. 2007, roč. 07, č. 1, s. 5-6. ISSN 1213-6204.

HENDL, Jan. *Kvalitativní výzkum: základní teorie, metody a aplikace*. 4. přeprac. a rozš. vyd. Praha: Portál, 2016. ISBN 978-80-262-0982-9.

HOTOVÁ, Veronika. Profesionální svaz sociálních pracovníků v sociálních službách APSS ČR vyzval ministryni resortu k odpovědnosti za sociální práci tzv. Vánoční výzvou. In: *Apsscr.cz* [online]. 26. 01. 2016 [cit. 13. 10. 2018]. Dostupné z: http://www.apsscr.cz/images/1453790129_tz-vanocni-vyzva.docx

HRONOVÁ, Marie. Etika v sociální práci. In: MAHROVÁ, Gabriela; VENGLÁŘOVÁ, Martina a kol. *Sociální práce s lidmi s duševním onemocněním*. Praha: Grada, 2008. ISBN 978-80-247-2138-5.

HUNGR, Pavel; KRSKOVÁ, Alexandra. *Psychologické aspekty působení práva*. Brno: Univerzita Jana Evangelisty Purkyně, 1985.

JANEBOVÁ, Radka. Dilemata mezi právem a etikou aneb právo nezabavuje odpovědnosti. In: KAPPL, Miroslav; SMUTEK, Martin; TRUHLÁŘOVÁ, Zuzana (eds.). *Etika sociální práce*. Hradec Králové: Gaudeamus, 2010. ISBN 978-80-7435-037-5.

JANEBOVÁ, Radka. Etický kodex jako nástroj podpory řešení etických dilemat sociální práce: úvod. *Sešit sociální práce*. 2015, roč. 15, č. 4, s. 7-9. ISBN 978-80-7421-089-1.

JANEBOVÁ, Radka. *Teorie a metody sociální práce: reflexivní přístup*. Hradec Králové: Gaudeamus, 2014. ISBN 978-80-7435-374-1.

JANEBOVÁ, Radka; MUSIL, Libor. Mýty o roli sociálních pracovníků a pracovníků. *Sociální práce/Sociálna práca*. 2007, roč. 07, č. 1, s. 50-61. ISSN 1213-6204.

JANKOVSKÝ, Jiří. *Etika pro pomáhající profese*. Praha: Triton, 2003. ISBN 80-7254-329-6.

JANSA, Viktor. *Vybrané problémy teorie právního vědomí*. Praha: ČSAV, 1982. Kandidátská disertační práce. Univerzita Karlova, Právnická fakulta.

KATALOG SOCIÁLNÍCH SLUŽEB KRÁLOVÉHRADECKÉHO KRAJE. Sociální služby. In: Socialnizluby.kr-kralovehradecky.cz [online]. ©2008 [cit. 13. 10. 2018]. Dostupné z: <http://socialnizluby.kr-kralovehradecky.cz/default.htm>

KLIMEŠ, Lumír. *Slovník cizích slov*. 8. vyd., v SPN vyd. 3., rozš. a dopl. Praha: SPN-pedagogické nakladatelství, 2010. ISBN 978-80-7235-446-7.

KNAPP, Viktor. *Teorie práva*. Praha: C. H. Beck, 1995. ISBN 80-7179-028-1.

KNAPP, Viktor; GERLOCH, Aleš. *Právní propedeutika*. 2., upr. vyd. Plzeň: Vydavatelství a nakladatelství Aleš Čeněk, 2012. ISBN 978-80-7380-386-5.

KOPŘIVA, Karel. *Lidský vztah jako součást profese*. 8. vyd. Praha: Portál, 2016. ISBN 978-80-262-1147-1.

KOTLER, Philip; KELLER, Kevin Lane *Marketing management*. Translated by Martin Machek - Tomáš Juppa. 14. vyd. Praha: Grada, 2013. ISBN 9788024741505.

KOZEL, Roman a kol. *Moderní marketingový výzkum: nové trendy, kvantitativní a kvalitativní metody a techniky, průběh a organizace, aplikace v praxi, přínosy a možnosti*. Praha: Grada, 2006. ISBN 80-247-0966-X.

KRÁLOVÉHRADECKÝ KRAJ. Základní charakteristika. In: *Mapy.kr-kralovehradecky.cz* [online]. ©2009 [cit. 13. 10. 2018]. Dostupné z: <http://mapy.kr-kralovehradecky.cz/prumzony/cz/zakladni-charakteristika.htm>

KRUPOVÁ, Tereza. Právní vědomí – několik poznámek. *Časopis pro právní vědu a praxi*. 2015, roč. 23, č. 4, s. 365-374. ISSN 1210-9126.

KUTCHINSKY, Berl. The legal Consciousness: A Survey of Research on Knowledge and Opinion about Law. In PODGÓRECKI, Adam. *Knowledge and Opinion about Law*. London: Martin Robertson, 1973. ISBN 08-552-0017-0.

KVĚTENSKÁ, Daniela. *Úvod do sociální práce pro pomáhající profese*. Hradec Králové: Gaudeamus, 2007. ISBN 978-80-7041-860-4.

LEPAŘ, František. *Nehomérovský slovník řeckočeský*. Mladá Boleslav: Karel Vačlena, 1892.

LICHOVNÍK, Tomáš. *Neznalost zákona neomlouvá: opravdu?* [online]. 2014 [cit. 13. 10. 2018]. Dostupné z: <https://www.pravniprostor.cz/clanky/ostatni-pravo/neznalost-zakona-neomlouvava-opravdu>

LINDEROVÁ, Ivica; SCHOLZ, Petr; MUNDUCH, Michal. *Úvod do metodiky výzkumu*. Jihlava: Vysoká škola polytechnická Jihlava, 2016. ISBN 978-80-88064-23-7.

LUKÁŠOVÁ, Růžena a kol. *Měření spokojenosti občanů s veřejnými službami jako součást řízení kvality v organizacích veřejného sektoru*. Brno: Masarykova univerzita, Ekonomicko-správní fakulta, 2009. ISBN 978-80-210-5112-6.

Mezinárodní etický kodex sociální práce. Adelaide: Mezinárodní federace sociálních pracovníků, 2004. Dostupné také z: http://www.socialnipracovnici.cz/public/upload/image/mezinarodni_eticky_kodex.pdf

MOTEJL, Otakar. Právní vědomí a sebevědomí. *Muni.cz: Měsíčník Masarykovy univerzity v Brně*. 2005, č. 10, s. 1. [cit. 13. 10. 2018]. Dostupné z: https://www.em.muni.cz/images/stories/pdfmuni/muni_prosinec_2005.pdf

MUSIL, Libor. „*Ráda bych Vám pomohla, ale...*“: dilemata práce s klienty v organizacích. Vyd. 3. Brno: Marek Zeman, 2004. ISBN 80-903-0701-9.

MUSIL, Libor. *Typologie pojetí sociální práce* [online]. 2010 [cit. 13. 10. 2018]. Dostupné z: <https://is.muni.cz/el/1423/podzim2010/SPR101/um/prispevek.pdf>

Nález Ústavního soudu ze dne 15. února 2007, sp. zn. Pl. ÚS 77/06. Brno: Ústavní soud České republiky, 2007. Dostupné také z: <http://nalus.usoud.cz/Search/GetText.aspx?sz=Pl-77-06>

- NAVRÁTIL, Pavel. *Úvod do teorií a metod sociální práce*. Brno: Národní centrum pro rodinu, 2000.
- NAVRÁTIL, Pavel. Vybrané teorie sociální práce. In: MATOUŠEK, Oldřich a kol. *Základy sociální práce*. Praha: Portál, 2001. ISBN 80-7178-473-7.
- NEČASOVÁ, Mirka. Profesní etika. In: MATOUŠEK, Oldřich. *Metody a řízení sociální práce*. Praha: Portál, 2003. ISBN 978-80-7178-548-2.
- NEČASOVÁ, Mirka. *Úvod do filozofie a etiky v sociální práci*. Brno: Masarykova univerzita, 2001. ISBN 80-210-2673-01.
- NEDĚLNÍKOVÁ, Dana. Etická dilemata v terénní sociální práci. In: JANOUSKOVÁ, Klára; NEDĚLNÍKOVÁ, Dana (ed.) *Profesní dovednosti terénních sociálních pracovníků: sborník studijních textů pro terénní sociální pracovníky*. Ostrava: Ostravská univerzita, 2008. ISBN 978-80-7368-504-1.
- OLECKÁ, Ivana; IVANOVÁ, Kateřina. *Metodologie vědecko-výzkumné činnosti*. Olomouc: Moravská vysoká škola Olomouc, 2010. ISBN 978-80-87240-33-5.
- PAVLICA, Karel a kol. *Sociální výzkum, podnik a management: průvodce manažera v oblasti výzkumu hospodářských organizací*. Praha: Ekopress, 2000. ISBN 80-86119-25-4.
- PETRUSEK, Miloslav; MAŘÍKOVÁ, Hana; VODÁKOVÁ, Alena. *Velký sociologický slovník*. Praha: Karolinum, 1996. ISBN 80-718-4164-1.
- PODGÓRECKI, Adam. *Knowledge and opinion about law*. London: Martin Robertson, 1973. ISBN 08-552-0017-0.
- PODGÓRECKI, Adam. *Sociologie práva*. Praha: Svoboda, 1966.
- PRUSÁK, Jozef. *Právo v spoločnosti: (regulačné pôsobenie práva a právna výchova v socialistickej spoločnosti)*. Bratislava: Obzor, 1980. ISBN 65-067-80.
- PUNCH, Keith. *Základy kvantitativního šetření*. Praha: Portál, 2008. ISBN 978-80-7367-381-9.

REICHEL, Jiří. *Kapitoly metodologie sociálních výzkumů*. Praha: Grada, 2009. ISBN 978-80-247-3006-6.

ŘEPKA, Vladimír. *Nový zákon o sociálních pracovnících je naplánován na rok 2021: do praxe by měl ale vejít co nejdříve*. [online]. 2018 [cit. 13. 10. 2018]. Dostupné z: https://www.rozhlaz.cz/romove/zezivota/_zprava/novy-zakon-o-socialnich-pracovnicich-je-naplanovan-na-rok-2021-do-praxe-by-mel-ale-vejit-co-nejdříve--1795755

SÍŤ SOCIÁLNÍCH SLUŽEB KRÁLOVÉHRADECKÉHO KRAJE. Sociální služby. In: socialnisluby.kr-kralovehradecky.cz [online]. 2017-12-07 [cit. 13. 10. 2018]. Dostupné z: <http://socialnisluby.kr-kralovehradecky.cz/scripts/detail.php?pgid=1930>

SOBEK, Tomáš. *Nemorální právo*. Praha: Vydavatelství a nakladatelství Aleš Čeněk, 2010. ISBN 978-80-7380-246-2.

STUHLÍK, Jan. *Asertivní komunitní léčba a case management*. Praha: Focus Praha, 2001.

SÝKOROVÁ, Kateřina. *Základy sociologie, filosofie a etiky pro pomáhající profese*. Liberec: Technická univerzita v Liberci, 2008, ISBN 978-80-7372-323-1.

URBAN, Michal. *Efektivní strategie formování právního vědomí středoškolských studentů: případy z praxe*. Praha: Leges, 2013. ISBN 978-80-7502-013-0.

URBAN, Michal. *Efektivní strategie formování právního vědomí u studentů středních škol*. Praha, 2012. Disertační práce. Univerzita Karlova v Praze, Právnická fakulta.

Věcný záměr zákona o sociálních pracovnících. Praha: Ministerstvo práce a sociálních věcí České republiky, 2015. Dostupné také z: http://socialnirevue.cz/wpcontent/uploads/2016/01/VZ_zakona_o_soc.pracovnicich.doc

VEČERKA, Kazimír. *Budoucnost a sociální patologie: Nová řešení starých problémů či stará řešení problémů nových?*. Praha: Masarykova české sociologický společnost, 2009a. ISBN 978-80-003541-6-5.

VEČERKA, Kazimír. *Mládež v kriminologické perspektivě*. Praha: Institut pro kriminologii a sociální prevenci, 2009. ISBN 978-80-7338-079-3.

VEČEŘA, Miloš; URBANOVÁ, Martina. *Sociologie práva*. 2., upr. vyd. Plzeň: Vydavatelství a nakladatelství Aleš Čeněk, 2011. ISBN 978-80-7380-321-6.

VOJNA, Pavel a kol. *Kriminalita – skutečnost a právní vědomí*. Praha: Výzkumný ústav kriminologický při Generální prokuratuře ČSSR, 1984.

VYBÍRALOVÁ, Monika. *Pomáhající profese: co je to, definice, vysvětlení, příklad, informace* [online]. 2018 [cit. 13. 10. 2018] Dostupné z: <https://www.bezplatnapravniporadna.cz/ruzne/pravnicky-slovník/36769-pomahajici-profese-co-je-to-definice-vysvetleni-priklad-informace.html>

Zákon č. 108/2006 Sb., o sociálních službách

ZITA, Josef. Etické otázky výzkumu. In: MATOUŠEK, Oldřich a kol. *Encyklopedie sociální práce*. Praha: Portál, 2013. ISBN: 978-80-262-0366-7.

ZOUBEK, Vladimír. Právní vědomí. In: GERLOCH, Aleš; HUNGR, Pavel; ZOUBEK, Vladimír a kol. *Základy teorie práva a právního státu*. 3. vyd. Praha: Policejní akademie České republiky, 1995. ISBN 80-85981-16-5.

Seznam příloh

Příloha A: Vzor dotazníku použitého pro výzkumné šetření

Příloha A: Vzor dotazníku použitého pro výzkumné šetření

Úroveň právního vědomí v oblasti sociální práce

Vážená paní/vážený pane,

obracím se na Vás s žádostí o vyplnění tohoto jednoduchého dotazníku, který je zaměřen na zjištění *úrovně právního vědomí v oblasti sociální práce*.

Vyplnění dotazníku Vám pravděpodobně nezabere více než 10 minut. Vaše anonymní odpovědi budou cenným zdrojem informací pro úspěšnou realizaci mého průzkumného šetření, a proto při jeho vyplňování pamatujte, že neexistují správné nebo špatné odpovědi. Vše záleží na tom, jak upřímně budete odpovídat.

Předem děkuji za Vaši ochotu a čas,

Bc. Sabina Vavřenová, studentka Ústavu sociální práce Filozofické fakulty Univerzity Hradec Králové

Tak jdeme na to! :-)

1. Co si představíte pod pojmem "právo"?

2. Jak byste zhodnotil/a svou všeobecnou orientaci v oblasti sociálního práva?

Nápověda k otázce: *Vyberte jednu odpověď*

- Odborník
- Uživatel
- Amatér

3. Potýkáte se s nějakou překážkou při orientování se v právní problematice?

Nápověda k otázce: *Vyberte jednu nebo více odpovědí*

- Aplikování právní normy v praxi
- Neustále narůstající počet právních norem a jejich nepřehlednost
- Častá změna právních norem
- Ztížená předvídatelnost soudních rozhodnutí
- Nereflektuji žádnou překážku v orientování se v právní problematice
- S jinou:

4. Z jakého zdroje získáváte nejvíce informací o právu?

Nápověda k otázce: *Vyberte jednu nebo více odpovědí*

- Sbírka zákonů a Sbírka mezinárodních smluv České republiky
- Tisk
- Televize
- Kurzy
- Metodiky Ministerstva práce a sociálních věcí (event. jiného ministerstva)
- Z jiného:

5. Jaký význam přikládáte právu v sociální práci?

Nápověda k otázce: *Vyberte jednu odpověď*

- Výkon sociální práce je přesně vymezen právem a podřízen právu, a proto sociální pracovník se musí řídit podle předepsaných postupů.
- Právo je součástí sociální práce, která musí být vždy podřízena pracovníkovu pojetí etiky, takže sociální pracovník může právní normy ignorovat.
- Nelze jednoznačně určit, zda právo stojí nad etikou, nebo naopak etika nad právem.

6. Pro výkon povolání sociálního pracovníka je nutno splnit požadavky dle ustanovení § 110-111 zákona 108/2006 Sb., o sociálních službách. O jaké požadavky se jedná?

7. Z jakých důvodů je iniciován vznik profesního zákona pro sociální práci, respektive zákona o sociálních pracovnících?

8. Jakými právními normami se při provádění své praxe řídíte?

Nápověda k otázce: *Uveďte alespoň tři klíčové*

9. Za co jste při výkonu své profese právně odpovědná/ý?

10. Souhlasíte s tím, že právní normu musíte dodržovat, i když Vám připadá nesprávná, nespravedlivá, nemorální či nefunkční?

Nápověda k otázce: *Vyberte jednu odpověď*

- Určitě ano
- Pravděpodobně ano
- Nevím
- Pravděpodobně ne
- Určitě ne

11. Nacházel/a jste se někdy v situaci, kdy jste se musel/a rozhodnout, zda dodržíte právní normu, nebo přijmete odpovědnost za své jednání a v zájmu klienta, právní normu porušíte?

Nápověda k otázce: *Vyberte jednu odpověď*

- Ano
- Ne

12. Pokud jste zvolil/a odpověď "ano", jak jste se rozhodl/a?

Nápověda k otázce: *Popište situaci a odůvodněte své rozhodnutí (Tato otázka je velmi osobní, avšak i přesto Vás prosím o její vyplnění - znovu opakují, Vaše odpovědi jsou anonymní. :-))*

13. Domníváte se, že byste našla/našel v případě porušení právní normy v zájmu etiky někde efektivní zastání?

Nápověda k otázce: *Vyberte jednu odpověď*

- Určitě ano
- Pravděpodobně ano
- Nevím
- Pravděpodobně ne
- Určitě ne

14. Pokud jste zvolil/a odpověď "určitě ano" či "pravděpodobně ano", kde se domníváte, že ho najdete?

Hotovo! A teď už jen údaje o Vás, tedy o sociální pracovníci/sociálním pracovníkovi, která/ý tento výzkum vyplnil/a. :-)

15. Jaké je Vaše pohlaví?

Nápověda k otázce: *Vyberte jednu odpověď*

- Žena
- Muž

16. Kolik Vám je let?

Nápověda k otázce: *Vyberte jednu odpověď*

- 20 - 29 let
- 30 - 39 let
- 40 - 49 let
- 50 - 59 let
- 60 let a více

17. Jaké je Vaše nejvyšší dokončené vzdělání?

Nápověda k otázce: *Vyberte jednu odpověď*

- Vyšší odborné vzdělání
- Vysokoškolské vzdělání Bc.
- Vysokoškolské vzdělání Mgr.
- Vysokoškolské vzdělání Ph. D.

18. V jaké oblasti sociální práce vykonáváte svou praxi?

Nápověda k otázce: *Vyberte jednu nebo více odpovědí*

- Sociální práce s rodinou a dětmi
- Sociální práce s rizikovou mládeží
- Sociální práce se seniory
- Sociální práce s nezaměstnanými
- Sociální práce se zdravotně znevýhodněnými
- Sociální práce s menšinami
- Sociální práce s uprchlíky
- Sociální práce s odsouzenými ve výkonu trestu odnětí svobody
- Sociální práce s lidmi bez domova
- Sociální práce se sociálně vyloučenými osobami
- Sociální práce s osobami v hmotné nouzi
- Sociální práce s drogově závislými
- V jiné:

19. V jaké obci Královéhradeckého kraje bydlíte?

Ještě jednou - velmi děkuji za Vaši ochotu a čas.

Přeji Vám hezký den!