

MENDELOVA UNIVERZITA V BRNĚ

LESNICKÁ A DŘEVAŘSKÁ FAKULTA

ÚSTAV NÁBYTKU, DESIGNU A BYDLENÍ

NÁVRH FOYERU DIVADLA BEZ ZÁBRADLÍ

BAKALÁŘSKÁ PRÁCE

Obsahuje přílohy: výkresová dokumentace

Čestné prohlášení

Prohlašuji, že jsem práci „Návrh foyeru Divadla Bez zábradlí“ zpracovala samostatně a veškeré použité prameny a informace jsou uvedeny v seznamu použité literatury. Souhlasím, aby moje práce byla zveřejněna v souladu s § 47b Zákona č.111/1998Sb., o vysokých školách ve znění pozdějších předpisů, a v souladu s platnou Směrnicí o zveřejňování vysokoškolských závěrečných prací.

Jsem si vědoma, že se na moji práci vztahuje zákon č. 121/2000 Sb., autorský zákon, a že Mendelova univerzita v Brně má právo na uzavření licenční smlouvy a užití této práce jako školního díla podle § 60 odst. 1 autorského zákona.

Dále se zavazuji, že před sepsáním licenční smlouvy o využití díla jinou osobou (subjektem) si vyžádám písemné stanovisko univerzity o tom, že předmětná licenční smlouva není v rozporu s oprávněnými zájmy univerzity a zavazuji se uhradit případný příspěvek na úhradu nákladů spojených se vznikem díla, a to až do jejich skutečné výše.

V Brně, dne:

.....

podpis studentky

Poděkování

Ráda bych touto cestou poděkovala vedoucímu své práce doc. Ing. Jaroslavu Svobodovi, Ph. D. za odbornou pomoc a trpělivost při psaní této bakalářské práce. Dále bych chtěla poděkovat inspektorce hlediště Divadla Bez zábradlí paní Molčíkové za zodpovězení veškerých dotazů ohledně divadla a v neposlední řadě děkuji své rodině, příteli a blízkým přátelům za podporu.

Jméno: Eliška Forejtová

Název bakalářské práce: Návrh foyeru Divadla Bez zábradlí

Abstrakt:

Bakalářská práce se zabývá návrhem foyeru Divadla Bez zábradlí. V úvodní části je řešena analýza dané problematiky s obecnými požadavky na foyer divadla a rešerše divadelních scén. Analyzovaná divadla jsou stručně historicky podložena, osobně zdokumentována a popsána. Následuje popis stávajícího stavu Divadla Bez zábradlí s fotodokumentací a stavebními podklady. Samotný návrh řešení interiéru foyeru Divadla Bez zábradlí se zabývá především stolem u vstupu, barem, umístěním sedacího nábytku a doplňků. Stůl umístěný u vchodu je zaznamenán ve výkresové dokumentaci. Důležitou součástí je průzkum názorů návštěvníků divadla na navrhované řešení. Výsledný návrh je přiložen v příloze v podobě výkresů půdorysu s položkovým plánem a následných vizualizací.

Klíčová slova: divadlo, foyer, interiér, vstup, vybavení divadla

Name: Eliška Forejtová

Title: Solution design foyer od Theatre Bez zábradlí

Abstract:

The bachelor thesis deals with the foyer of the Theater Bez zábradlí. First part solves analysis of the issue with the general requirements for the foyer of the theater and research theater scenes. The theaters are supported by a brief historical, personally documented and described. Next is a description of the current state of Divadlo Bez zábradlí with photographs and construction documentation. The solution proposal of interior foyer of the Theater is mainly engaged in desk at the entrance, bar, seating and positioning the accessories. The table located at the entrance is recorded in the documentation. The important part is a survey of visitors opinion on the proposed theater solutions. The final proposal is attached at the annex in the form of a drawing ground plan with an itemized plan and follow visualization.

Key words: theater, foyer, interior, entrance, theater equipment

OBSAH

1	ÚVOD	8
2	CÍL PRÁCE A METODIKA	9
3	DIVADLO	10
3.1	Základní pojmy	10
3.2	Třídění divadel	11
3.3	Vývoj divadla	12
3.4	Prostory divadla	14
3.4.1	Vstupní prostory	14
3.4.2	Šatny pro diváky	14
3.4.3	Společenské prostory	15
3.4.4	Hlediště	19
3.4.5	Hygienická zařízení pro diváky	19
3.5	Zařízení interiéru	20
3.5.1	Barva interiéru	20
3.5.2	Světlo v interiéru	21
3.5.3	Nábytek	21
4	ANALÝZA VYBRANÝCH DIVADEL	23
4.1	Divadlo ABC	23
4.2	Divadlo Bez zábradlí	25
4.3	Divadlo Bolka Polívky	28
4.4	Divadlo Rokoko	31
4.5	Centrum experimentálního divadla Husa na provázku	33
4.6	Stavovské divadlo	36
4.7	Švandovo divadlo	38
5	NÁVRH INTERIÉRU DIVADLA BEZ ZÁBRADLÍ	41
5.1	Barevnost interiéru	41

5.1.1	Stávající stav	41
5.1.2	Návrh řešení	41
5.2	Barový stolec	42
5.2.1	Stávající stav	42
5.2.2	Návrh řešení	43
5.3	Stůl u vchodu.....	43
5.3.1	Stávající stav	44
5.3.2	Návrh řešení	45
5.4	Barový pult.....	45
5.4.1	Stávající stav	45
5.4.2	Návrh řešení	46
5.5	Sedací nábytek	47
5.5.1	Stávající stav	47
5.5.2	Návrh řešení	48
5.6	Doplňky.....	49
5.6.1	Odpadkový koš	49
5.6.2	Informativní vitrína.....	50
6	PRŮZKUM NÁZORŮ NÁVŠTĚVNÍKŮ DIVADLA NA NAVRHOVANÉ ŘEŠENÍ	51
7	DISKUZE	54
8	ZÁVĚR	55
9	SUMMARY	56
10	POUŽITÁ LITERATURA	57
11	INTERNETOVÉ ZDROJE.....	58
12	ZDROJE OBRÁZKŮ	60
13	SEZNAM PŘÍLOH.....	61

1 ÚVOD

Divadlo pro všechny (tedy pro ty co mají peníze na lístek)...

Návštěva divadla stále patří mezi kulturní zážitek, divák má možnost prožít večer v elegantním prostředí v doprovodu vybrané společnosti. Úkolem divadla je diváky zaujmout prostřednictvím představení a dojem podtrhnout příjemným prostředím. Je tedy důležité myslet na prostory divadla stejně jako na kvalitu představení. Příchod do divadla začíná vstupem a je tedy prvním dojmem, kdy divák očekává něco velkolepého, elegantního a vkusného.

Divadlo představuje magický svět, který se stává skutečnějším díky bezprostřednímu kontaktu mezi hercem a divákem. Neviditelní zprostředkovatelé mezi nimi jsou zaměstnanci divadla. Doprovází je neustálý pohyb, který divák vnímá jen vzdáleně, neboť je zaujat interiérem divadla a nadcházejícím představením. Aby se divák ve chvílích čekání nenudil, je vhodné umístit ve foyer poutavé předměty, ať už jde o samotný nábytek nebo doplňky ve formě obrazů, plakátů či dalších předmětů související s divadlem. Pro spokojenost diváků je tedy zapotřebí funkční, esteticky vyřešený vstup do prostorů divadla a kvalitní představení.

Divadelní téma je mi blízké nejen díky častým návštěvám divadelních představení, ale zásluhu má především má dlouholetá brigáda na pozici uvaděčky v Divadle Bez zábradlí. Jako uvaděčka v divadle mám přehled o používaném či naopak nepoužívaném vybavení divadla, o názorech diváků i ostatních zaměstnanců divadla. Díky své pozici v divadle mám možnost vidět a slyšet reakce lidí na celkový dojem z divadla a použít tyto informace ke své práci.

2 CÍL PRÁCE A METODIKA

Zadáním práce je vytvořit návrh foyeru Divadla Bez zábradlí v Praze. Úvod se zabývá stručným historickým přehledem, analýzou divadelních pojmů, nezbytným vybavením divadelního prostoru a veřejným prostorem obecně. K vypracování této části bylo využito odborné literatury.

Analýza interiérů vybraných pražských a brněnských divadel byla velmi zajímavá především díky možnostem nahlédnout a vyfotografovat osobně prostory divadel. Divadla jsou popsána dle požadavků, které jsou následně kladeny na interiér Divadla Bez zábradlí.

V části o interiéru Divadla Bez zábradlí je představen současný stav divadla a jsou zde uvedeny důvody úprav. Jedná se především o úpravy barevnosti interiéru a umístění nových nábytkových prvků a doplňků. Každý prvek je popsán a navržen alespoň ve dvou možných variantách. Divadlo nabízí kulturní prostředí nejen při divadelních představeních, ale i během rautů pořádaných divadlem pro vybranou společnost.

Cílem je navrhnout úpravy foyeru Divadla Bez zábradlí a následně díky průzkumu názorů návštěvníků divadla určit, která z navrhovaných variant je nejvhodnější. V příloze je uveden dotazník, který je v průzkumu zpracován a následný návrh interiéru v podobě půdorysů s položkovým plánem a vizualizací. Cílem průzkumu názorů návštěvníků Divadla Bez zábradlí je zhodnocení situace a následné doporučení pro divadlo.

Primárním cílem je navrhnout provozně funkční interiér divadla, který bude zároveň reprezentativní a elegantní na pohled.

3 DIVADLO

3.1 Základní pojmy

Divadla jsou budovy určené pro pořádání divadelních představení. Budova divadla má být důstojný symbol kultury, má vyhovovat požadavkům společenským, provozním, estetickým, ideovým, bezpečnostním, ekonomickým a urbanistickým. Divadla jsou umístována ve vhodných prostorech, v zastavěném území (v centru města, v dosahu městské dopravy, ve vazbě s polohou spolupracujících organizací a ve vazbě na zdroje pracovních sil, klientů a podobně), tomuto umístění se říká urbanistická poloha.

Divadlo je kulturní zařízení, prostor vzájemných vztahů jeviště a hlediště, herců a diváků. Každý divadelní prostor je svými vazbami s veřejností jedinečný. Toto místo bývá spojeno s určitou historií a tradicí, jež podporují jeho společenský význam. Divadlo doprovází neustálý pohyb, mění se a vyvíjí umělecký soubor, personál, podoba budovy a její interiér (vývěsky, reklamní plachty, malby, výstavy), střídají se diváci, mění se podoba a využití divadelního prostoru.

Divadlo spadá do kategorie veřejných interiérů, které jsou určeny pro pobyt, styk a komunikaci mezi osobami a k vykonávání činností, pro něž je prostor určen. Obvykle jde ve veřejných interiérech především o umožnění kontaktu instituce – klient, jako například obsluha – zákazník, lékař – pacient a v případě divadla kontakt herec – divák. V interiérech veřejných není vyloučena možnost privátní části, jako například místnost pro zaměstnance. Podle ČSN 91 00 00 je interiér zčásti, nebo zcela uzavřený vnitřní prostor, upravený, zařízený nábytkem podle jeho účelu. Pojem divadlo zahrnuje všechny veřejné prostory jako foyer, šatny, hlediště, kavárna, vestibul či prostor před vchodem. To vše ovlivňuje zážitek a vnímání diváka.

(Kraslický, 1988; Hrbek, 2009; Hála, 2010)

Veřejné prostory slouží veřejnému využívání, které je poskytováno soukromým subjektem na základě kontraktu s veřejnou mocí, nebo jsou tyto prostory umístěny v soukromém objektu. Důležitá však není forma vlastnictví, ale charakter využití.

Mezi principy veřejně využívaného prostoru patří rovnost při rozdělení zdrojů, což v případě divadla znamená, že každý divák má vidět a slyšet stejně dobře představení. Dalším principem je přístupnost, tedy v prostorech divadla se musí dobře cítit a pohybovat lidé všech věkových kategorií o různé fyzické zdatnosti. Dále platí, že veřejný prostor může využívat člen jakékoliv sociální skupiny. U návštěvníka divadla je však jako samozřejmost bráno, že bude čistě a elegantně oblečen. Estetická kvalita může do jisté míry ovlivnit atraktivnost prostoru pro využívání veřejností a může rozhodovat o tom, pro koho je zajímavý. Divák se před představením i o přestávce rozhlíží a prochází se po prostorech divadla. Pokud nemá možnost dívat se na esteticky přitažlivý prostor, bude jeho zážitek z představení znehodnocen.

(Sennett, 2012)

3.2 Třídění divadel

Tab. 1 Rozdělení podle počtu sedadel v hledišti (Kraslický, 1988)

Velikost	Počet sedadel
A	nad 1200
B	801–1200
C	401–800
D	250–400
E	101–250
F	do 100

Tab. 2 Rozdělení podle velikosti hrací plochy (Kraslický, 1988)

Kategorie	Hrací plocha (m ²)
1	nad 100
2	60–100
3	do 60

3.3 Vývoj divadla

Antické divadlo za tehdejší společnosti dosáhlo největšího rozkvětu a značně ovlivnilo další vývoj divadla. Dodnes jsou antická divadla svou koncepcí nepřekonatelným typem. Antické divadlo vzniklo okolo 5. století př. n. l. spojením s náboženstvím, na počest boha Dionýse. Představení se odehrávaly pod širým nebem, jednalo se o půlkruhová hlediště s kapacitou kolem patnácti tisíc diváků, umístěná v kopci, aby bylo jeviště dostatečně viditelné pro každého diváka.



Obr. 1 Řecké antické divadlo
(www.reckovdetailech.cz)



Obr. 2 Římské antické divadlo
(www.tripio.cz)

Středověké divadlo bylo značně inspirováno a vedeno církví, hrály se hry s motivy náboženství mnohdy přímo v kostele nebo chrámu. Později se hry pořádaly na náměstích před chrámy.

Renesanční divadlo v době od 16. století představovalo právo na štěstí a lásku, šlo o obnovení antických ideálů. Na jevišti se objevují pohyblivé dekorace malované na plátnech, vzniká opera a balet. Příkladem je divadlo Williama Shakespeara, Globe.



Obr. 3 Divadlo Globe
(www.londyn.travel.cz)



Obr. 4 Divadlo v Českém Krumlově
(www.castle.ckrumlov.cz)

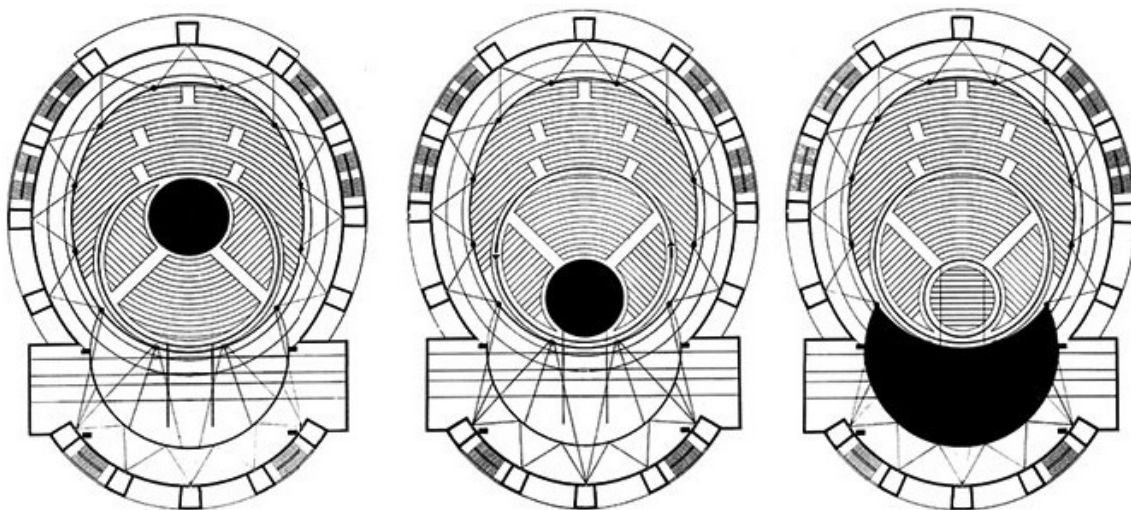
Baroko v 17. století dává vzniknout prvním divadelním budovám, které reprezentovaly svou monumentálností města. Jevišťe se mění na kulisové, nebo také kukátkové s rampou před oponou a s malovanými kulisami. Příkladem je divadlo v Českém Krumlově.

Klasicismus v 18. století má za vzor opět antiku a vzniká za vlády Ludvíka XIV. na francouzském královském dvoře.

Romantismus a realismus v 19. století představují právo divadelní svobody a pestrosti. Je potřeba vyobrazovat skutečnost. Jedná se především o Osvícenecké divadlo.

Ve 20. Století se podléhá vlivům impresionismu, symbolismu a expresionismu. V našem století se architekti snaží vyhovět novým požadavkům společnosti i divadelním pracovníkům a to například zvýšením kapacity divadla, ale i současným zlepšením výhledu na jeviště a pohodlí pro diváka. Příkladem může být návrh Totálního divadla od W. Gropia v roce 1927, které by umožnilo maximální sjednocení a variabilitu jeviště s hledištěm.

(Srna, 1963; Kraslický, 1988; maturita.euweb.cz)



Obr. 5 Tři základní modely Totálního divadla (www.theatre-architecture.eu)

Divadlo se vyvíjí stejně jako kultura společnosti dané doby.

3.4 Prostory divadla

Celkem se dělí prostor divadla na část hledištní a jevištní.

Jevištní čas obsahuje hlavní a pomocná jeviště s potřebnými prostory, sklady, zkušebny, šatny herců, provozní dílny a hygienické zařízení. Jeviště musí svým vybavením umožnit dokonalý herecký projev. Hrací plocha musí být rovná, bez prohlubní ale může zde být umístěna točna či vysouvací propad.

Hledištní část divadla zahrnuje prostory vstupu, šatny pro diváky, společenské prostory, hlediště, orchestřiště, doplňkové a pomocné místnosti, hygienická zařízení pro diváky a komunikace v hledištní části.

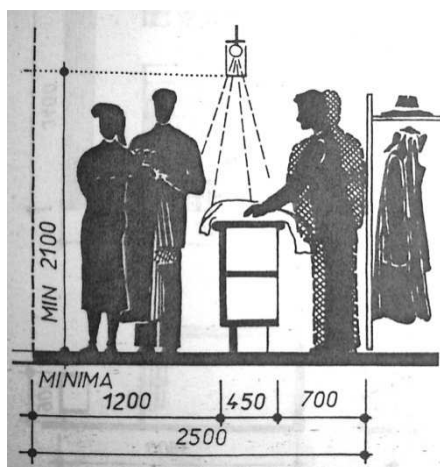
3.4.1 Vstupní prostory

Vstup do divadla by měl být situován do veřejných prostorů, přístupných z náměstí, ulice s hromadnou městskou dopravou, kvůli dobré dostupnosti a viditelnosti.

Velká divadla by měla být z bezpečnostních důvodů budovy volně stojící, což je výhodné i z architektonických důvodů. Menší divadla mohou být součástí jiných zařízení, například v kulturních domech.

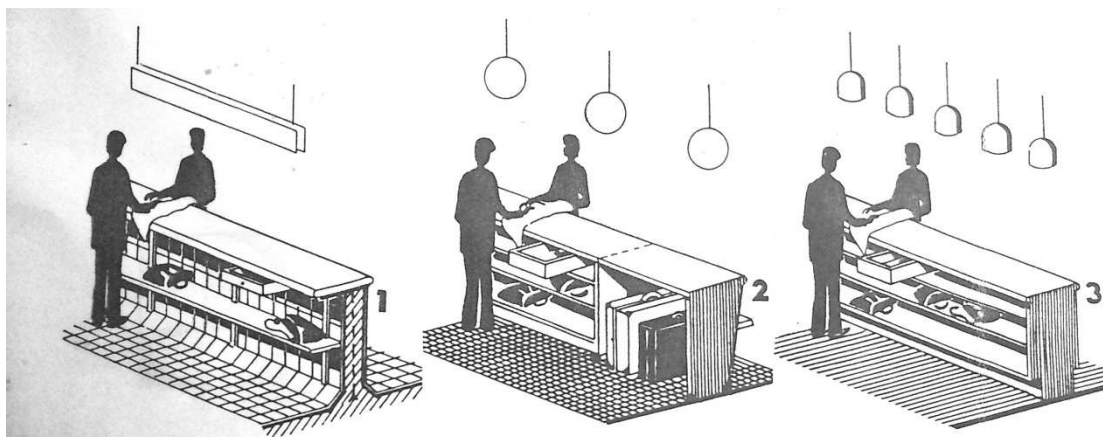
Zádveří musí být 2x až 3x širší než je šířka vchodových dveří. Prostor vestibulu má vycházet 0,2 m² na 1 diváka. Pokladna má mít minimální velikost 2 m² s možností větrání a vytápění. U kategorií A, B, C mají být pokladny minimálně 2.

3.4.2 Šatny pro diváky



Šatny pro diváky se navrhují podle kapacity hlediště. Rozměry pultu: výška = 900 mm, šířka = 400–600 mm, pro 30 diváků je počítáno s 1m šatního pultu. Mezi věšáky a pultem šaten je ulička široká minimálně 700 mm. Na jeden věšák připadá 130–200 mm. Světla výška šaten je minimálně 2400 mm.

Obr. 6 Minimální prostor u šatního pultu (Panero a Zelnik, 1979)



Obr. 7 Typy šatních pultů (1. zděný pult s úložným prostorem, 2. mobilní šatní pult, 3. šatní pult s dostatečným množstvím úložného prostoru a uzamykatelnou zásuvkou)
(Panero a Zelnik, 1979)

3.4.3 Společenské prostory

Mezi tyto prostory patří foyer, bufet a kuřárna. Foyer je předsálím hlediště, rozměrově se počítá s $0,3 \text{ m}^2$ na 1 diváka. Světla výška divadel kategorie A, B, C je minimálně 4,5 m, pro kategorie D, E, F je to minimálně 3,3 m. Bufet se dimenzuje na $0,1 \text{ m}^2$ na 1 diváka. Kuřárna musí být dokonale odvětrávána.

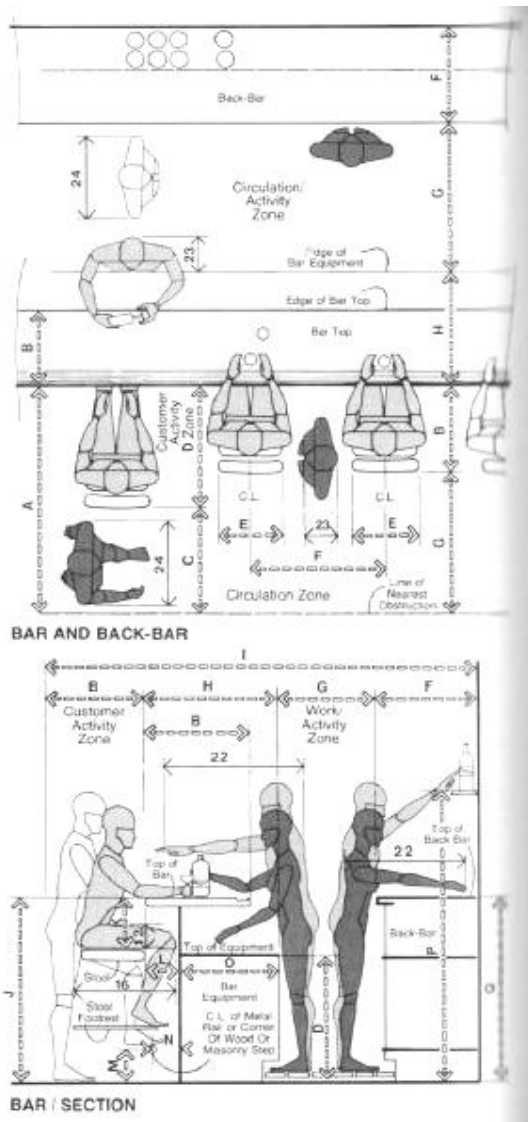
(Kraslický, 1988)

3.4.3.1 Bufety

Bufety zabezpečují jednoduché a rychlé občerstvení v centrech měst, v kulturních i sportovních zařízeních. Prostor bufetu je vybaven stoly pro konzumaci ve stoje, popřípadě stoly s židlemi. Rychlá výměna hostů vyžaduje jednoduchou čistitelnost povrchu stolových desek. Je tedy vhodný například vysoce leštěný mramor. Důležitý je také jednoduchý přístup a možnost rychlého sběru použitého nádobí, což zajišťuje dostatečně dimenzovaná komunikace. Důležitá je celková přehlednost prostoru, usnadňující návštěvníkům orientaci.

3.4.3.2 Bary

Vzdálenost mezi barem a zadním panelem by měla umožnit odpovídající pracovní prostor a to minimálně 900 mm, tedy prostor pro jednoho barmana, aby se druhý mohl za ním pohybovat. Veškeré rozměry se řídí antropometrickými rozměry těla.



Tab. 3 Rozměry baru
(Panero a Zelnik 1979)

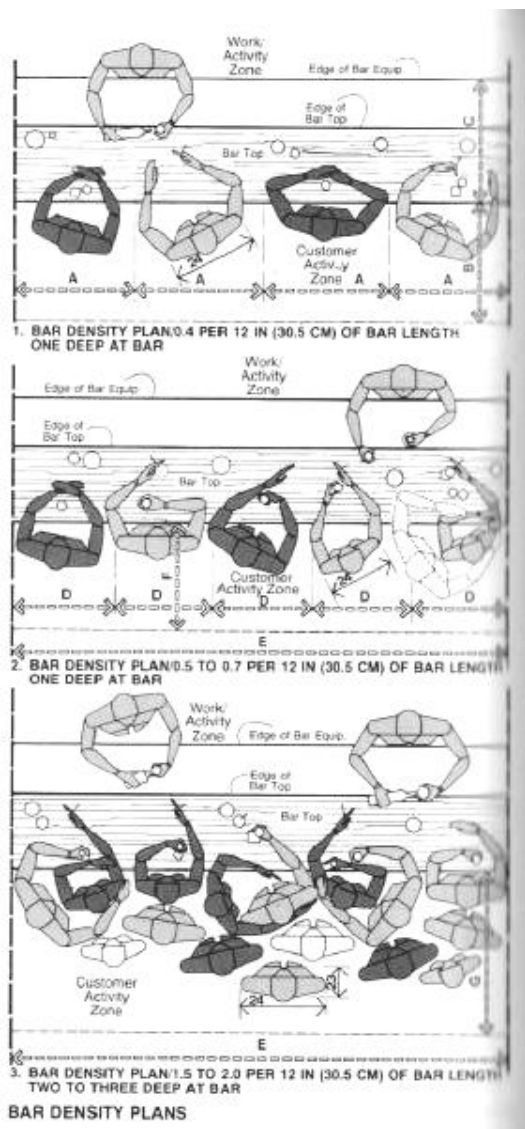
označení	rozměr (mm)
A	1350
B	450–600
C	600
D	750
E	400–450
F	600–750
G	750–900
H	700–950
I	2500–3200
J	1050–1100
K	250–300
L	150–180
M	180–230
N	150–230
O	550–650
P	1500–1750
Q	900–1050

Obr. 8 Rozměry baru (Panero a Zelnik, 1979)

U barových stoliček je vzdálenost mezi sedadly náročnější, protože musí umožnit přístup ze strany a odchod ze stoličky bez kontaktu těla se stoličkami nebo dalšími osobami. Při šířce 600 mm je umožněn pouze 5 % uživatelů přístup k stoličce bez narušení další osoby, zatímco při šířce 750 mm je nevyrušeno 95 % uživatelů. Počet lidí a rozmístění sedadel má rovněž vliv na sociální interakci,

čím více je lidí, tím vyšší je pravděpodobnost takové interakce. Konečné rozhodnutí je individuální a musí se řídit lidskými faktory a ekonomickou stránkou.

Obr. 9 znázorňuje situace v závislosti na počtu lidí, kdy je důležité, aby bylo umožněno vyhnout se tělesnému kontaktu a umožnit pohodlnou změnu polohy těla, což zajistí relativní soukromí a především pohodlí.



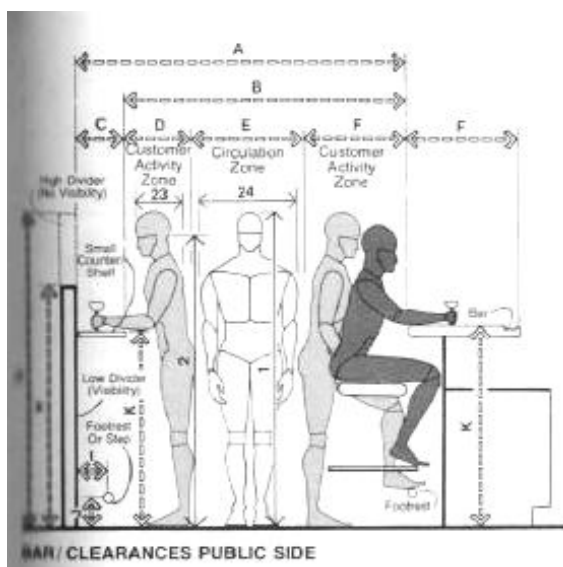
Obr. 9 Rozměry baru (Panero, Zelnik, 1979)

Tab. 4 Rozměry baru
(Panero a Zelnik, 1979)

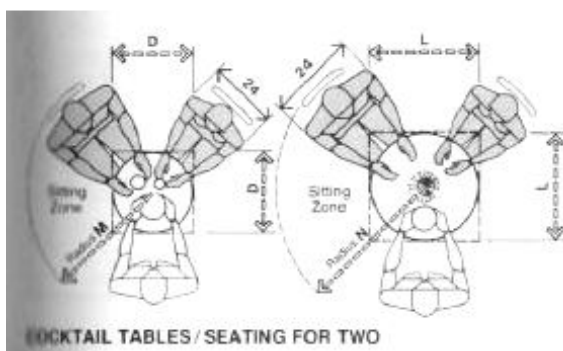
označení	rozměr (mm)
A	750
B	600–750
C	700–950
D	600
E	3000
F	450–750
G	900–1350

K zajištění funkčnosti baru a jeho okolí je nutné dodržet rozměry uvedené na obrázku a v tabulce níže. Zóna pro zákazníka se pohybuje od 400 do 600 mm a měla by být stanovena tak, aby bylo možné sezení, stání a přístup alespoň 750 mm. V případě, že je v okolí umístěna doplňková police, musí být navržen dostatečný prostor pro průchod.

(Panero a Zelnik, 1979)



Obr. 10 Rozměry baru (Panero a Zelnik, 1979)



Obr. 11 Rozměry u barových stolků (Panero a Zelnik, 1979)

Tab. 5 Rozměry baru
(Panero a Zelnik, 1979)

označení	rozměr (mm)
A	1900–2100
B	1650–1850
C	250–300
D	450
E	750
F	450–600
G	1900
H	1350–1400
I	150–230
J	180–230
K	1050–1100
L	600
M	750–850
N	800–900

Bary mohou poskytovat nápoje a doplňkové stravování. Nejčastěji se nachází v restauracích, vinárnách, hotelových halách, sportovních zařízeních a kulturních stavbách jako jsou galerie a divadla. Umístěn může být v intimnější části interiéru nebo naopak na nejfrekventovanějším místě, například u vchodu. Může stát podél některé stěny, v rohu místnosti, ve výklenku nebo před volnou dělicí stěnou. Větší místnost lze vybavit barovým pultem stojícím ve středu místnosti. Obsluhující personál má vykonávat co nejvíce pracovních úkonů čelem k zákazníkovi.

Barový pult, u kterého se sedí, je vybaven barovou sedačkou která může být volná nebo zabudovaná do podlahy. Sezení u barového pultu musí odpovídat výška servírovací plochy. Barový pult, u kterého se stojí, nebývá vybaven opěrkou pro nohy ani držákem na kabelky a podobně. Povrch servírovací plochy musí být z materiálů odolných především proti vodě, alkoholu a případně zapálené cigaretě.

(Dlabal, 1992)

3.4.4 Hlediště

Hlediště je jádrem divadla, svým uspořádáním má zabezpečit co nejlepší viditelnost a slyšitelnost při pohodlném sezení. Objem hlediště je ovlivněn hygienickými hledisky, tj. výměnou vzduchu a akustikou. Plocha hlediště je dimenzována na prostor minimálně 0,65 m² na 1 diváka, u lóže je to 0,72 m² na 1 diváka.

Sedadla u divadelních kategorií A, B mají mít šířku 550 mm, u ostatních kategorií je dostačující šířka 500 mm. Hloubka řady pro sedadla čalouněná je 900 mm, 950 mm, 1000 mm a 1050 mm. Sedadla v hledišti u divadel kategorie A, B, C musí být připevněna k podlaze. Místa k stání se v divadlech nezřizují. Sklápěcí sedadla nesmí působit hluk a musí být konstruována tak aby mezi řadami zůstal průchod minimálně 450 mm pro kategorie A, B, 400 mm pro kategorie C, D a 350 mm pro kategorie E, F. Uličky mezi skupinami sedadel nebo mezi sedadly a zdí musí být minimálně 1200 mm. Výška zábradlí na balkónech musí být minimálně 900 mm. Ze všech sedadel musí být vidět nejméně 75% hrací plochy, oči diváků v jednotlivých řadách za sebou jsou vždy o určité převýšení výše než oči diváků v nižší řadě. V hledišti má být zajištěna výměna vzduchu alespoň 20 m³ za hodinu na 1 diváka. Tvar hlediště má zaručit rovnoměrné rozdělení zvuku, optimální dobu dozvuku a zajištění srozumitelnosti.

Dveře z hlediště musí být dvoukřídlové, otevíratelné se směrem úniku a mají být minimálně 2, pokud možno v protilehlé poloze. U divadla kategorie F stačí jen 1 východ. Dveře mají mít minimální šířku 1250 mm a výšku 2100 mm. Minimální průchodná výška v hledišti je také 2100 mm. Každý schodový stupeň v hledišti musí být po celou dobu představení osvětlen vhodně umístěným osvětlením nejlépe v podstupnici.

3.4.5 Hygienická zařízení pro diváky

Rozsah hygienických zařízení vychází z předpokladu, že 50 % návštěvníků divadla jsou muži a 50 % ženy. Pro muže je vyhovující minimálně 1 kabina toalety na 100 mužů, 1 pisoár na 35 mužů a 1 umyvadlo na 2 kabiny. Pro ženy vychází 1 kabina toalety na 50 žen a 1 umyvadlo na 2 kabiny.

(Kraslický, 1988; Braun, 2001)

3.5 Zařízení interiéru

3.5.1 Barva interiéru

Barvy dotváří zásadním způsobem naše vnímání prostoru a výrazně ovlivňují naše pocity. Je tedy důležité vybrat vhodnou barevnost. Základní rozdělení barev je na teplé a studené.

Teplé barvy obecně působí skutečně teple, podle sytosti pak příjemně až dráždivě. Působí dynamicky a podněcují k činnosti. Patří mezi ně hnědá, červená, oranžová, žlutá a mnoho dalších kombinací a odstínů těchto barev.

Studené barvy naopak vyvolávají pocit chladu, ale také uklidňují a světlejší tóny ulevují zraku. Vyvolávají dojem hloubky. Patří mezi ně zelená, tyrkysová, modrá, fialová a jejich různé kombinace.

Kombinováním barev se rozumí použití více barev najednou. I kombinování má však svá pravidla, základem je kombinovat příbuzné barvy, tedy stejné barvy různých odstínů působí harmonicky. Další možností je naopak kombinování protikladných barev, dosáhneme tak výrazného efektu.

Nejčastěji používané barvy v interiéru jsou hnědá (decentní, nenápadná, představuje zem a domov, často umístěná v odstínech béžové do kuchyní, pracoven, chodeb a veřejných prostorů), červená (silná barva představující krev, oheň, nebezpečí je ve světlých tónech vhodná do dětských pokojů, obývacích a veřejných prostorů), oranžová (povzbuzující a teplá barva je ideální pro prostory orientované k jihu, které takzvaně prohřeje, do dětského pokoje, školy nebo nemocnic), žlutá (veselá, jasná a prosvětlující barva vhodná do kuchyně, dětského pokoje, obývacího, škol a nemocnic), zelená (uklidňující, odpočinková barva představující přírodu, vhodná do ložnice, koupelny, dětského pokoje a kanceláří), modrá (chladná a klidná barva představující vodu a vzduch se hodí do koupelny, ložnice a dětského pokoje), šedá (neutrální barva vhodná zejména do moderních objektů v kombinaci s teplou barvou), bílá (neutrální, prosvětlující, čistá a vhodná pro jakékoliv prostory především v kombinaci s další barvou). Teprve soulad barev vyvolává pocity a dojmy z celého interiéru.

Barevnost je velmi důležitou součástí prostředí, které ovlivňuje vědomí a podvědomí uživatele. Dobře a bezpečně se bude host cítit v prostorech s přirozeným uspořádáním barev. Odborná literatura uvádí zajímavý experiment amerického psychologa S. G. Gibona, který při hostině upravil barvu podávaných jídel. Zelený

hrášek a saláty měly fialovou barvu, bifteky byly šedivé a víno modré. Většina hostů zcela ztratila chuť k jídlu. Tento případ potvrzuje, jak jsou lidé citliví na barvy. Barvy ovlivňují nejen chuť k jídlu, ale i prostorovou představivost, představu o teplotě, akustice a mají vliv na psychickou pohodu. Vhodně zvolená barevnost interiéru navozuje zvýšenou pracovní výkonnost, v pohostinstvích zvyšuje chuť k jídlu. Obecně známý je fakt, že tmavé barvy prostor opticky zmenšují a naopak světlé barvy prostor zvětšují. Barvy působí na každého jinak, proto je nutné do veřejných interiérů jako je divadlo použít barvy střídmější a nenápadnější.

(Dlabal, 1992; www.bydleni.cz)

3.5.2 Světlo v interiéru

Správně zvolené osvětlení prostoru je stejně důležité jako použité materiály, barvy a tvary zařízení. Druh osvětlení, směr světla, míra oslnění a rozdělení jasu určují jakost osvětlení.

Povrchy stěn, stropů, podlah i nábytku odrážejí i pohlcují světlo, absorbují i vracejí teplo, tlumí i odráží zvuk, jsou hmatem odlišitelné. Vyvolávají pocit chladu nebo tepla barevností a leskem.

(Dlabal, 1992)

3.5.3 Nábytek

Nábytek do veřejného interiéru musí splňovat vysoké požadavky na kvalitu a trvanlivost. Nábytek musí vyhovět nárokům uživatele, jeho ergonomii a provozu, ale zároveň zachovat estetický zjev. Nezbytnou součástí nábytku je eliminace degradací materiálů a tvorby VOC látek. Je důležité myslet na proces údržby a hygienickou obnovu vnitřního prostředí, jako je například malování zdí interiéru.

Bezpečnost nábytku obecně řeší Zákon č. 102/2001 Sb. o obecné bezpečnosti výrobků a dále ČSN 91 0100 Nábytek – Bezpečnostní požadavky a související ČSN 91 0001, ČSN 91 0015, ČSN 91 0412, ČSN 91 0102 a zejména řada převzatých norem EU (ČSN EN). Dále platí normy speciální, které jsou rozvedeny v oblasti zkoušení nábytku a jsou označené jako „Nábytek pro nebytové použití“.

Tab. 6 Požadavky na nebytový sedací a stolový nábytek podle ČSN EN 15373 a ČSN EN 15372 (www.n-i-s.cz)

stupeň	typ zatížení	použití
1	lehké	hotelové pokoje, kostely, knihovny
2	střední	hotely, kavárny, bary, restaurace, haly, banky, divadlo
3	těžké	noční kluby, policie, čekárny, nemocnice, kasina,

Tab. 7 Namáhání vodorovných úložných ploch nebytového nábytku podle ČSN EN 16122 (www.n-i-s.cz)

stupeň	typ zatížení	použití
1	střední 1,5 kg/dm ²	hotely, mateřské školy, recepce, knihovny
2	těžké 2 kg/dm ²	kasárny, střední a vysoké školy

Sedací nábytek má vysoké požadavky v ohledech ergonomie. Ze sedacího nábytku se musí dobře vstávat a zpět usedat, aniž by nábytek hlučel a zásadně měnil tvar, po usednutí nesmí uživateli vadit konstrukce sedadla ani opěradla. Pokud je nábytek očalouněný, je nutné použít kvalitní, nezvrásněnou látku. Mezi čalouněnými prvky nesmí být velké mezery, aby v nich neuvízly děti.

Při sezení člověk neustále udržuje rovnováhu těla v požadované poloze a to provází značný výdej energie. Pokud je systém narušen (prokrvování a potřeba těla nejsou v rovnováze), je tato skutečnost zprostředkována nervovým systémem jako vjem bolesti.

Nejdůležitějším kritériem při výběru potahového materiálu pro čalouněný nábytek je jeho použití. Kuřáci by si měli vybírat čalounění odolné proti propálení cigaretou a stejně jako v místnosti s krbem by měli využívat vhodné, nehořlavé čalounění. Čalouněný nábytek do veřejných interiérů by měl být odolný vůči vandalismu a vysokému stupni opotřebení.

(Kanická a Holouš, 2011; www.n-i-s.cz)

4 ANALÝZA VYBRANÝCH DIVADEL

Tab. 8 Počet sedadel ve vybraných divadelních sálech

Název	Počet sedadel	Kategorie (podle Kraslického, 1988)
Divadlo ABC	490	C
Divadlo Bez zábradlí	319	D
Divadlo Bolka Polívky	335	D
Divadlo Rokoko	207	E
Husa na provázku	250	D
Stavovské divadlo	659	C
Švandovo divadlo	300	D

4.1 Divadlo ABC

Divadlo ABC má své prostory v suterénu obchodního domu U Nováků, který byl postaven v letech 1901–1904 podle projektu českého architekta Osvalda Polívky. V nově vzniklém divadelním sále začalo působit v roce 1929 Osvobozené divadlo Jiřího Voskovce a Jana Wericha. Tato scéna byla v roce 1958 z administrativních a politických důvodů přejmenována na Divadlo ABC a nedlouho poté bylo převzato ze soukromých rukou Městskými divadly pražskými. Jde o multifunkční dům s obchody, kanceláři, byty, kavárnou a zábavními podniky.



Obr. 12 Dům U Nováků (Vlastní, 2015)



Obr. 13 Vchod do divadla (Vlastní, 2015)

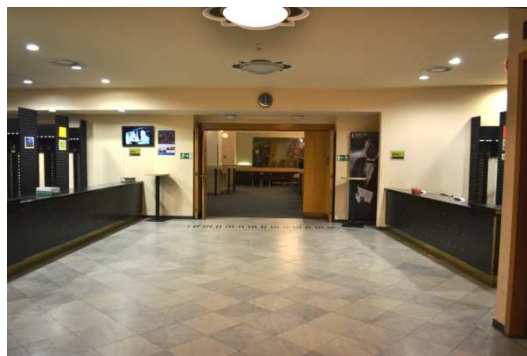
Vstup do suterénu divadla je umožněn schodištěm s mramorovou dlažbou, stěny jsou obloženy travertinovým soklem a stropy členěny štukovými profily. Schodiště je příjemně osvětleno, okolí šaten je dostatečně dimenzováno a tak je zajištěno pohodlí návštěvníků. Nezbytnou součástí jsou vhodně umístěné odpadkové koše v dostatečném

počtu. Divadlo zabírá dva suterény objektu, jeviště je v západní části obdélníkového sálu. V úrovni prvního suterénu se nachází balkón a šatna s bufetem.

(www.theatre-architecture.eu)



Obr. 14 Vstup do divadla s průhledem na pokladnu (Vlastní, 2015)



Obr. 15 Šatny a v pozadí bufet (Vlastní, 2015)

Na chodbách u sálu byly v době fotografování umístěny stoly s ubrusy, které se zde umísťují na přání zákazníků při soukromém představení. Celkově působí barevnost chodeb ponuře a tmavě, což je způsobeno nejen tmavě zelenými stěnami, ale i slabým osvětlením prostoru. Jako dobré rozptýlení při divadelní přestávce jsou pro diváky umístěny ve skleněných vitrínách fotografie a články související s divadlem. Naopak je zde absence sedacího nábytku či barových stolků, které by mohly interiér vhodně doplnit.



Obr. 16 Chodba pro vstup do sálu (Vlastní, 2015)



Obr. 17 Chodba pro vstup do sálu (Vlastní, 2015)

4.2 Divadlo Bez zábradlí

Výrazným typem soukromého divadla je Divadlo Bez zábradlí v čele s jeho ředitelem Karlem Heřmánkem. Po ukončení činnosti Divadla za branou II zrekonstruovalo Hlavní město Praha palác Adria a Karel Heřmánek zvítězil ve veřejné soutěži o tento prostor. Divadlo Bez zábradlí nabízí zábavu, hry s malým obsazením, převzaté úspěšné inscenace, malé muzikály, hry pro děti a podobně.

(Hrbek, 2009)

Divadlo zaujímá podzemní prostory paláce Adria na rohu Jungmannovy ulice a Národní třídy. Palác Adria vznikl v letech 1922–1925 podle projektu Josefa Záscheho, autorem fasády ve stylu rondokubismu (český obloučkový kubistický sloh) je Pavel Janák. Fasáda je bohatě zdobená a dominuje jí sousoší mořeplavce. Pasáž je vyzdobena mozaikovou dlažbou. Horní patra patří koncertní kavárně Adria.



Obr. 18 Palác Adria (Vlastní, 2015)



Obr. 19 Vstup do paláce (Vlastní, 2015)



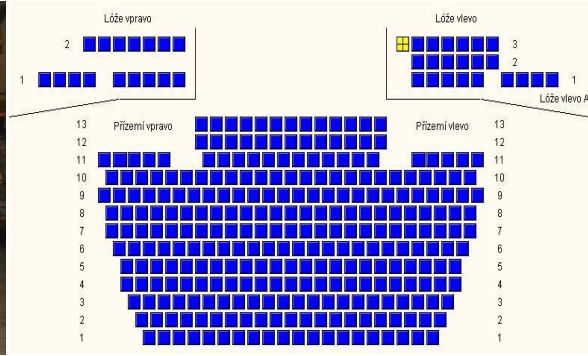
Obr. 20 Prostor paláce Adria a vstup do Divadla Bez zábradlí a kavárny (Vlastní, 2015)



Obr.21 Prostor pro kuřáky u vstupu (Vlastní, 2015)



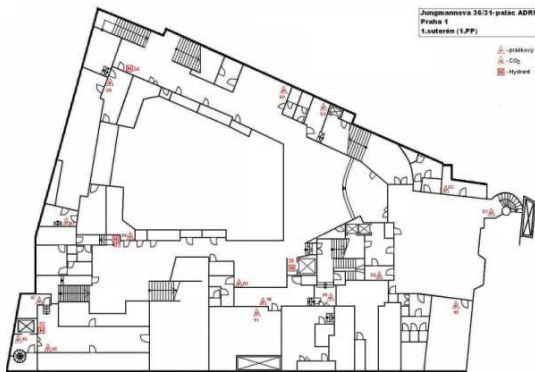
Obr. 22 Schodiště ke vstupu do divadla
(Vlastní, 2015)



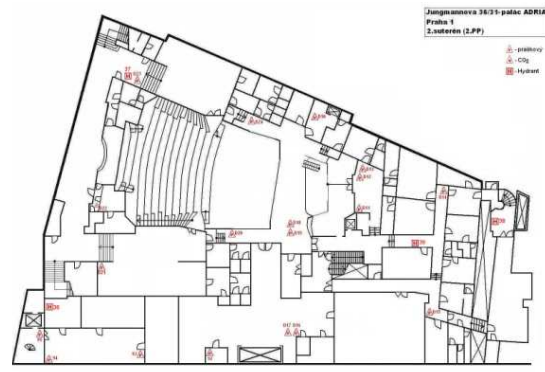
Obr. 23 Schéma hlediště
(archiv Divadla Bez zábradlí)

Hlediště má kapacitu 319 míst, stěna za poslední řadou obsahuje dvě široká okna technických kabin. Po jejích stranách jsou boční balkóny se třemi stupňovitě řešenými řadami sedadel. Balkóny mezi nimi a scénou jsou vyhrazeny osvětlovací technice. Balkónový parapet je z mosazných pásů a mořeného dřeva. Vzhled jeviště je stejně jako vstupní prostor divadla střízlivý a elegantní. U foyeru divadla je k dispozici kavárna, která však svou kapacitou neobslouží všechny diváky a je tedy nutné využít bar v prostorech divadla.

(www.theatre-architecture.eu)



Obr. 24 Umístěním požární ochrany
1. suterén (archiv Divadla Bez zábradlí)



Obr. 25 Umístěním požární ochrany
2. suterén (archiv Divadla Bez zábradlí)

Vchod do foyeru divadla je přes skleněné posuvné dveře. Pro kontrolu vstupenek je zde umístěn počítačový stůl a stůl s židlí pro prodej propagačních předmětů a programů o divadelní pauze. U vchodu však uvaděči stojí a je tedy nevhodné umístit zde nízký počítačový stůl. Do foyeru je umístěn provizorní bar složený z tří stolů pokrytých ubrusy. Bar je zde k dispozici vždy před začátkem představení, kdy bar v 2. suterénu není z provozních důvodů k dispozici. Tyto stoly nesplňují požadavky barových pultů, proto je v návrhu foyeru uvedena možnost trvalého řešení. Vhodné by bylo také zvážení přidání barových stolků, jejichž počet je nedostačující. V interiéru divadla se nevyskytují odpadkové koše, ty jsou umístěny pouze na toaletách a šatnách, bylo by tedy zapotřebí umístit zde vhodně zvolené odpadkové koše.

V interiéru celého divadla je použita světlá mramorová dlažba a tmavší mramorové sokly podél všech zdí, ty jsou vymalovány světle zelenou a béžovou barvou. Celý dojem z interiéru tedy působí lehce a elegantně. Foyer slouží jako obrazová galerie a zkrášluje tak prostory divadla. Diváci mají možnost tyto obrazy koupit.



Obr. 26 Vstup do foyer (Vlastní, 2015)



Obr. 27 Pohled do foyer (Vlastní, 2015)



Obr. 28 Chodba s šatnou „vlevo“ na konci schodiště do 2. přízemí (Vlastní, 2015)



Obr. 29 sestup do 2. přízemí k sálu a baru (Vlastní, 2015)

Chodby v 2. přízemí umožňující vchod do sálu jsou spojeny chodbou s barem, kde jsou umístěny barové police a barové stolky. V chodbách před sálem jsou umístěny konferenční židle, sloužící k odpočinku během přestávky. Tyto židle bývají často používány, ale svým konstrukčním vzhledem a barevností se nehodí do interiéru Divadla Bez zábradlí a proto bude v návrhu interiéru uvedena možnost jiných konferenčních židlí.



Obr. 30 předsálí vstupu do sálu „vlevo“
(Vlastní, 2015)



Obr. 31 pohled od sálu do chodby
(Vlastní, 2015)



Obr. 32 Bar ve 2. Přízemí (Vlastní, 2015)



Obr. 33 předsálí vstupu do sálu „vpravo“
(Vlastní, 2015)

4.3 Divadlo Bolka Polívky

Scéna je umístěna na Jakubském náměstí od roku 1993. Prostor přízemí a prvního, zvýšeného patra, využívalo už v minulosti několik hereckých sdružení a skupin, například Svobodné divadlo, Městské oblastní divadlo, Divadlo bratří Mrštíků a Satirické divadlo Večerní Brno.

O historii domu je známo velmi málo. Plánová dokumentace byla zničena na sklonku druhé světové války při požáru. Projekt budovy vytvořil Maxim Johann Monter, výstavba probíhala pravděpodobně v letech 1905–1908.

Roku 1993 rozhodla Rada města Brna o možnosti využít prostorů divadla a nejlepší projekt předložil Petr Bílek a Boleslav Polívka. Dali tak vzniknout jednomu z prvních zcela soukromých divadel, žijících pouze z vlastních výdělků, případně sponzorských darů, bez pomoci dotací města či kraje.

Divadlo dnes divákům nabízí široké spektrum her a inscenací. Nedílnou součástí repertoáru tvoří představení hostujících souborů, respektive herců.

Divadlo je součástí domu, který se nachází v blokové řadové zástavbě. Z vnějšího pohledu vypadá budova jako pětipatrová, interiér ovšem ukrývá ještě jedno podlaží, kde je umístěn divadelní sál. Nad vchodem do domu je uveden nápis Divadlo Bolka Polívky s charakteristickým červeným klaunskýmnosem.



Obr. 34 Budova divadla (Vlastní, 2015)



Obr. 35 vchod do divadla, chodba a pokladna (Vlastní, 2015)

Hlavní vchod objektu ústí do dlouhé klenuté chodby s dvojicí protilehlých rozměrných zrcadel. Pruhové vymalování chodby působí poutavě a celý prostor tak vypadá zajímavě. V chodbě, za krátkým schodištěm propojujícím dvě výškové úrovně chodby, se nachází divadelní klub Poslední leč, nalevo je administrativní zázemí a pokladna. Po schodišti se vchází do obdélníkového prostoru foyeru.



Obr. 36 Foyer divadla se schodištěm na balkón (Vlastní, 2015)

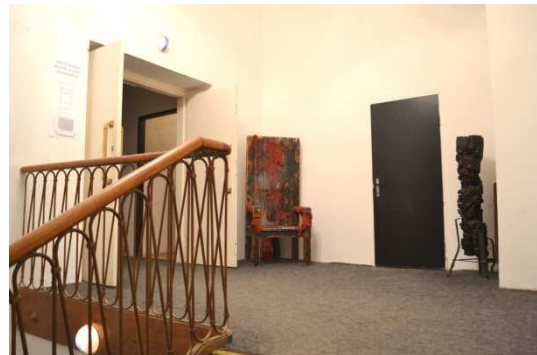


Obr. 37 Foyer s šatnou napravo a barem (Vlastní, 2015)

Z foyeru je přímý přístup do šatny vložené do jedné ze dvou hlubokých nik po pravé straně, v druhé nice je umístěno sezení se stolkou. Téměř celou levou stranu foyeru zabírá čtveřice dvoukřídlých dveří do sálu. Veškerý nábytek ve foyeru je dřevěný a například čalouněné sezení kolem sloupů vypadá velmi zajímavě. Celkově je interiér i přes dlouhou dobu svého provozu udržovaný, čistý a splňuje svou funkci. Nevhodně zvolený je však stůl uprostřed foyeru, sloužící pro prodej propagačních materiálů, který nezapadá do interiéru divadla. Napravo od vchodu vede schodiště na balkón v patře.



Obr. 38 Soukromé sezení u baru (Vlastní, 2015)



Obr. 39 Vstup na balkón (Vlastní, 2015)

Kapacita sálu je v současné době 335 míst, součástí je balkón se dvěma řadami sedadel přes celou šíři sálu. Zadní část balkónu zabírá kabina osvětlovačů a zvukařů s trojicí podélných oken.

(www.theatre-architecture.eu)

4.4 Divadlo Rokoko

Suterénní divadlo v paláci Rokoko na Václavském náměstí bylo vystavěno roku 1915 podle návrhů významného architekta období secese a kubismu Emila Králíčka. Palác Rokoko je součástí komplexu tří multifunkčních domů na rohu Václavského náměstí a Štěpánské ulice. Stěny pasáže vyplňují výlohy a zrcadlové stěny, které prostor opticky rozšiřují.

Nacházely zde domov především kabaretní divadla, na krátkou dobu také Osvobozené divadlo Voskovce a Wericha, po nich Dřevěné divadlo Jiřího Trnky. Divadlo Rokoko zahájilo svou další činnost 1. března 1958.



Obr. 40 Vstup do pasáže Rokoko
(Vlastní, 2015)



Obr. 41 Vstup do divadla v pozadí pokladna
(Vlastní, 2015)

Diváci sestupují z přízemí pasáže po schodišti do malého foyeru s šatnou, únikovým východem a kavárnou. Vzhledem k celkově skromným rozměrům divadla, není možné se dále rozvíjet v prostorech foyeru. Vymalováno je zde bílou barvou, aby případně nedocházelo k pocitovému zmenšení prostoru. Podlaha je vhodně zvolená z mramoru, což je nejen praktické pro udržování čistoty, ale také elegantní.

(www.theatre-architecture.eu)



Obr. 42 Schodiště k foyeru
(Vlastní, 2015)



Obr. 43 Foyer s šatnou a vstupem
do kavárny (Vlastní, 2015)

Cesta do sálu vede postranní chodbou podél boční strany hlediště, z níž se diváci dostanou třemi vstupy do hlediště. Podlaha chodby je zajímavě řešena šachovnicovým vzorem a červeným kobercem, tato kombinace diváka zaujme a v tak malém prostoru je vítaným rozptýlením. Naopak umístění tolika druhů sedacího nábytku působí chaoticky a některé kusy se kvůli svému umístění ani nedají využít. Bylo by tedy vhodné počet zredukovat dle potřeb. Sezení typu Barcelona umístěné u stěny s vchody vypadá v prostoru vkusně, avšak svou výškou sezení se nehodí do divadelního prostoru.



Obr. 44 Chodba k sálu (Vlastní, 2015)



Obr. 45 Chodba k sálu (Vlastní, 2015)

4.5 Centrum experimentálního divadla Husa na provázku

Areál divadla tvoří tři samostatné, slohově odlišné části, které společně vytváří v půdorysu kosodélník. Hlavní vstup je umístěn v Domě pánů Hausperských z Fanálu, k němu přiléhá venkovní Alžbětinská scéna, přecházející do Nové scény.



Obr. 46 Dům pánů z Fanálu
(Vlastní, 2015)



Obr. 47 Vstup do divadla s pokladnou
a průchodem do atria (Vlastní, 2015)

Divadelní sál byl v Domě pánů Hausperských z Fanálu založen v suterénu a vznikl propojením původních středověkých sklepení. Hlediště pojme zhruba 70 diváků. Vstupní chodba obsahuje pokladnu, vchod do restaurace a schodiště vedoucí do sálu a galerie. Ve foyer se nachází židle s kávovými stolky, rohová lavice a zabudovaný počítač s informacemi o divadle, které jsou zde k dispozici pro diváky čekající na otevření sálu.



Obr. 48 Vstup do restaurace
(Vlastní, 2015)



Obr. 49 Schodiště do sálu a galerie
(Vlastní, 2015)



Obr. 50 Foyer divadla (Vlastní, 2015)



Obr. 51 Alžbětinská scéna (Vlastní, 2015)

Na Dům pánů z Fanálu přímo navazuje venkovní Alžbětinská scéna. Otevřený středový prostor scény obklopují ze tří stran dvoupatrové pavlače a čtvrtou stranu tvoří fasáda přiléhající Nové scény. Atriová Alžbětinská scéna slouží k exteriérovým divadelním představením konaným od června do září. Krytého pavlačového hlediště může využít až 250 diváků.



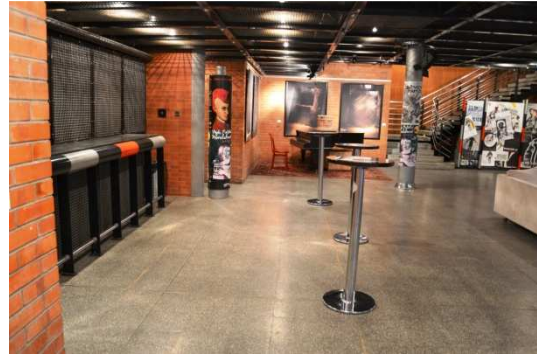
Obr. 52 Vstup do Nové scény z atria
(Vlastní, 2015)



Obr. 53 Foyer Nové scény
(Vlastní, 2015)



Obr. 54 Foyer Nové scény (Vlastní, 2015)



Obr. 55 Foyer Nové scény (Vlastní, 2015)

Třetím z objektů divadla Husa na provázku je Nová scéna, kam se vstupuje z atria Alžbětinské scény. Interiér je prosvětlený díky prosklené stěně do atria. Volný prostor foyeru narušují čtyři kovové kulaté sloupy, které slouží jako pouliční lampy pro nalepování informačních letáků. Celý prostor foyeru působí hravě a živě především díky mnoha plakátům, vtipným plastikám prasat a celkové barevnosti interiéru. Jsou zde vhodně umístěné barové stolky hned u baru. Nepříliš vhodně je naopak zvolena pohovka uprostřed foyeru, umístěná pravděpodobně kvůli zaplnění prázdného prostoru místo například kavárenských židlí se stolky. Avšak na pohovce je vidět její opotřebení a kazí tak celkově čistý dojem z interiéru. Je zde drátěná šatna a boční schodiště, vedoucí přímo do divadelního sálu. Dřevěná palubková podlaha sálu spojuje plochu jeviště a hlediště, takže jsou herci v bližším kontaktu s diváky. Hlediště z mobilních židlí se buduje podle potřeby a typu hry pro 300 až 400 diváků.

(www.theatre-architecture.eu)

4.6 Stavovské divadlo

Divadlo vzniklo z podnětu a na náklady hraběte Františka Antonína Nostice-Rienecka, který získal povolení k jeho stavbě v březnu 1781, dokončeno bylo roku 1783. Stavbu divadelní budovy vedl dvorní architekt Anton Haffenecker.

Základní prostorové řešení hlediště bylo podobné dnešnímu, ale bylo ploché, protože počítalo s pořádáním plesů. Největší úpravy se konala až roku 1882 podle projektu Achilla Wolfa a byly vyvolány přísnějšími bezpečnostními předpisy po katastrofálních divadelních požárech předchozího roku. Především byly pomocí otevřených schodišť na bocích budovy vytvořeny únikové komunikace. Interiér získal novou dekoraci, spojující stylové vlastnosti druhého rokoka a neorenesance.

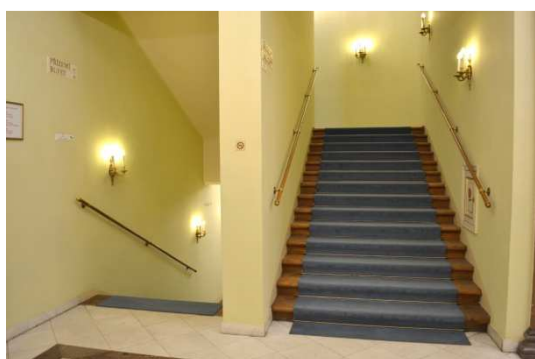


Obr. 56 Stavovské divadlo
(Vlastní, 2015)

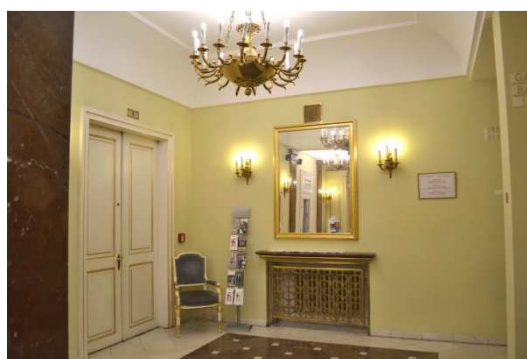


Obr. 57 Recepce ve vstupu do divadla
(Vlastní, 2015)

Vstup do divadla je na první pohled luxusní. Bílá barva, zlacení a mramorová podlaha se sloupy působí elegantně. Interiér je sladěn do detailů, jako jsou zlaté odpadkové koše, svícný, rámy a podobně. Na stěnách je použita světle zelená barva, která dává vyniknout zlatým doplňkům. V celém interiéru divadla se prolíná tmavě modrý koberec a mramorová dlažba nebo parkety. V celém interiéru jsou umístěna pozlacená, modře čalouněná křesla, která zapadají do celého klasicistního interiéru.



Obr. 58 Schodiště (Vlastní, 2015)



Obr. 59 Vstup k balkónům (Vlastní, 2015)

Chodby k lóžím jsou vytapetovány jemnou růžovou tapetou s proužky, což působí v kombinaci s modrým kobercem velmi elegantně. V prostorech foyerů s bary jsou podlahy z parket a na oknech jsou umístěny závěsy v barvě koberců.



Obr. 60 Chodba k lóžím (Vlastní, 2015)



Obr. 61 Bar (Vlastní, 2015)

V prvním patře je použita na zdech světle modrá barva s tmavší výzdobou. Celý interiér působí lehce, elegantně a světle. V každém patře se nachází šatna.



Obr. 62 Foyer s šatnou v 1. patře
(Vlastní, 2015)



Obr. 63 Šatna (Vlastní, 2015)

Ve foyeru s barem a salónekem jsou umístěny čalouněné taburety ve stejném stylu jako ostatní sedací nábytek v interiéru divadla.

(Himlery, 1999; www.theatre-architecture.eu)



Obr. 64 Foyer v 2. patře (Vlastní, 2015)



Obr. 65 Foyer s barem a salónkem v 2. patře (Vlastní, 2015)



Obr. 66 Chodba k lóžím ve 3. patře s průhledy do foyer (Vlastní, 2015)



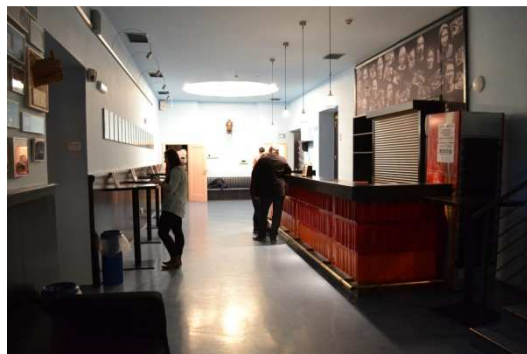
Obr. 67 Foyer v 3. patře (Vlastní, 2015)

4.7 Švandovo divadlo

První budovu Švandova divadla navrhl architekt a stavitel Josef Záhorský. Na budově mezi druhým a třetím patrem je vyryt nápis Švandovo divadlo na Smíchově, nápis totožného znění je i nad vstupem, kde je po obou stranách navíc doplněn postavami Šaška. Budova divadla se nachází v souvislé řadové zástavbě podél Štefánikovy ulice. V přízemí budovy je umístěn hlavní divadelní sál a s ním související zázemí pro návštěvníky. V celém interiéru se opakují prvky modrého kubistického trojúhelníku, které vedou návštěvníka již od prvního pohledu na divadlo.



Obr. 68 Švandovo divadlo (Vlastní, 2015)



Obr. 69 Bar (Vlastní, 2015)

Před představením a o pauze je návštěvníkům divadla k dispozici bar, ke kterému se schází po krátkém schodišti od sálu. Celý interiér foyeru je vymalován v pastelových odstínech oranžové barvy. Podlaha a svítící trojúhelníkové prvky jsou v barvě modré.

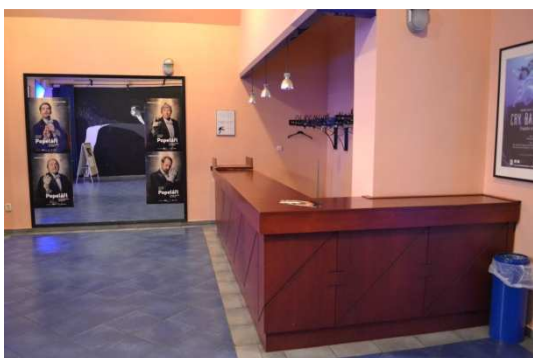


Obr. 70 Foyer s šatnou (Vlastní, 2015)



Obr. 71 Foyer (Vlastní, 2015)

Ve foyer jsou k dispozici dvě šatny, které svým nenápadným vzhledem nijak nenarušují celkově zajímavý interiér. Ve foyer je pro diváky umístěno několik čalouněných pohovek, které mají vyměnitelné potahy a jsou tedy vhodné i do veřejného prostoru.



Obr. 72 Šatna (Vlastní, 2015)

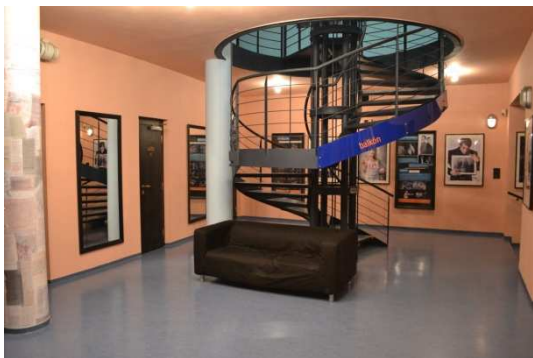


Obr. 73 Schodiště ke vstupům do sálu (Vlastní, 2015)

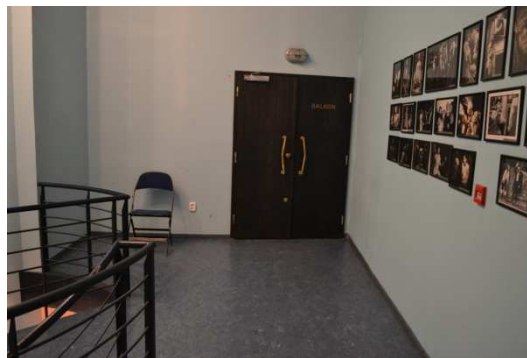
U schodiště od šaten je umístěn stolec modré barvy, který slouží pro prodej propagačních materiálů divadla. Tento stolec na první dojem do interiéru zapadá, avšak je vidět jeho značné opotřebení.

Ve foyer se nachází pozoruhodný výzdobný motiv, tzv. „Výtvarná zed“, na níž přizvaní umělci namalují obraz, který je pak po vymezené lhůtě přemalován dalším výtvarníkem. Před vchody do sálu jsou umístěna dvě spirálovitá schodiště s jednoduchým kovovým zábradlím, zajišťující návštěvníkům přístup na balkón. Před vstupem na balkón je malý prostor vymalován světle modrou barvou, aby prostor nepůsobil stísněně. Je zde umístěna jedna židle, sloužící pro zaměstnance divadla.

(www.theatre-architecture.eu)



Obr. 74 Schodiště na balkón (Vlastní, 2015)



Obr. 75 Vstup na balkón (Vlastní, 2015)

Vstup a první dojem z divadelního sálu by měl být vrcholem, vyústěním návštěvníkovy cesty z domova. Tmavě modrá barva sálu je ve Švandově divadle zvolena kvůli jejím vlastnostem hasnutí a minimální podporu parazitního světla unikajícího ze scénických světelných zdrojů. Tmavě modrá barva v tomto sále směrem od zadní stěny tmavne a roztíná jej kontrastní červená opona. Zadní stěna hlediště, kterou divák během představení nevnímá je světle béžová a celkový dojem sálu odlehčuje.

Výrazným prvkem interiéru je průhledové kovové zábradlí balkonu s madlem ve výšce 900mm, jak udává bezpečnostní norma, což ale vzhledem k výšce divadelního křesla znamená, že brání divákům v první řadě ve výhledu na jeviště. Tento problém balkonů se ve starších divadlech nevyskytuje, zábradlí je většinou zděné a nižší. V Švandově divadle bylo proto použito zábradlí, které divákům umožňuje naklonit se nad madlo, ale také dívat se mezi jednotlivými díly zábradlí.

(Hrbek, 2009)

5 NÁVRH INTERIÉRU DIVADLA BEZ ZÁBRADLÍ

Divadlo Bez zábradlí je již řadu let bez úprav interiéru. Neodkladná je zejména potřeba nové výmalby a při této příležitosti jsou níže uvedeny možnosti změny barevnosti. Dalším krokem úprav je zařízení interiéru novým nábytkem, který bude splňovat dané požadavky. Jako nové doplňky jsou v návrhu uvedeny vitríny pro uvedení hereckého obsazení a nezbytné odpadkové koše.

5.1 Barevnost interiéru

Barevnost interiéru Divadla Bez zábradlí je možné změnit při příležitosti nové výmalby. Níže jsou uvedeny možnosti nového řešení. Zelená barva je zde zcela vynechána, jelikož žádné další prvky v interiéru nejsou do této barvy sladěny.

5.1.1 Stávající stav



Obr. 76 Interiér divadla (Vlastní, 2015)

Interiér Divadla Bez zábradlí je vymalován světle zelenou a béžovou barvou, působí tak lehce a světle. Zelená barva však neladí s vybavením divadla a níže je tedy doporučena jiná varianta.

5.1.2 Návrh řešení

Cílem nové malby je především renovace již staršího povrchu. Nová barevnost se přizpůsobuje celému interiéru do hnědé barvy. Interiér tak působí elegantně, klidně a světle. Světlé odstíny hnědé barvy jsou zvoleny především pro její nenápadnost a tedy i vhodnost umístění do veřejného interiéru.



Obr. 77 Řešení stejné barevnosti,
možnost č. 1 (Vlastní, 2015)



Obr. 78 Řešení s tmavším odstínem,
možnost č. 2 (Vlastní, 2015)

Požadavkem je, aby interiér stále působil lehce a světle. Místo světle zelené barvy se některé stěny vymalují dle návrhu řešení tmavším odstínem béžové barvy, nebo zůstanou všechny stěny vymalovány světlou béžovou barvou. Tato řešení nijak nenaruší barevnost interiéru a podtrhnou celkovou eleganci.

5.2 Barový stolek

5.2.1 Stávající stav

V interiéru divadla jsou použity barové stolky, které svým vzhledem vyhovují a není zapotřebí jejich výměna. Je však nutné zhodnotit, zda stačí počet umístěných stolků nebo využít návrhu ke koupi většího množství. V příloze je uveden půdorys divadla s položkovým plánem a tedy i možným umístěním více barových stolků.

5.2.2 Návrh řešení

Umístěný barový stolek MAXI V013DAA je dodáván v barvách bílé a černé nebo s motivem buku, olše, ořechu či třešně. Noha stolku je kovová chromovaná. Zesponu chromové nohy jsou plastové podložky, které zamezují poškrábání podlahy.



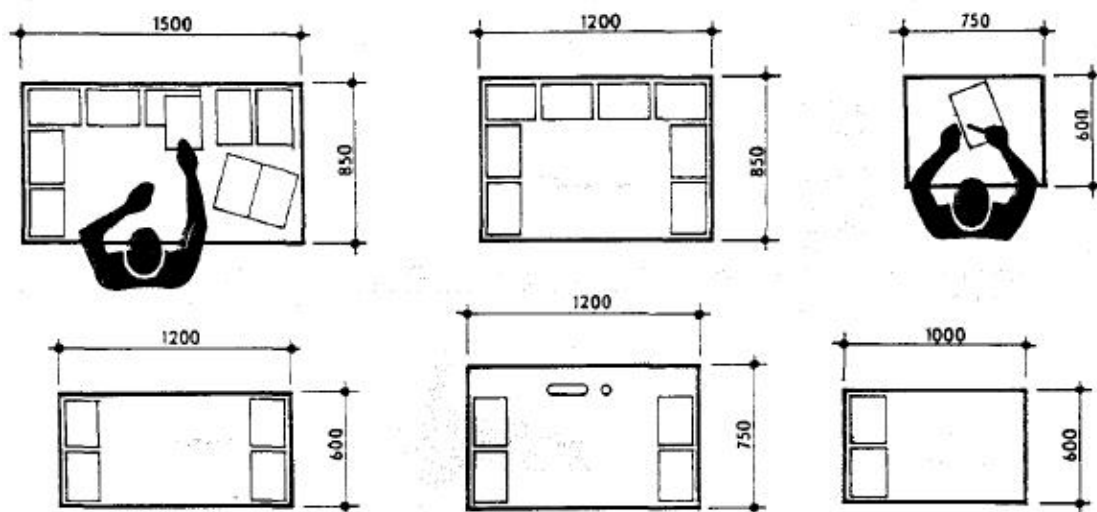
Obr. 79 Barový stolek MAXI V013DAA
(www.kastro.cz)



Obr. 80 Barový stolek ve foyeru divadla
(Vlastní, 2015)

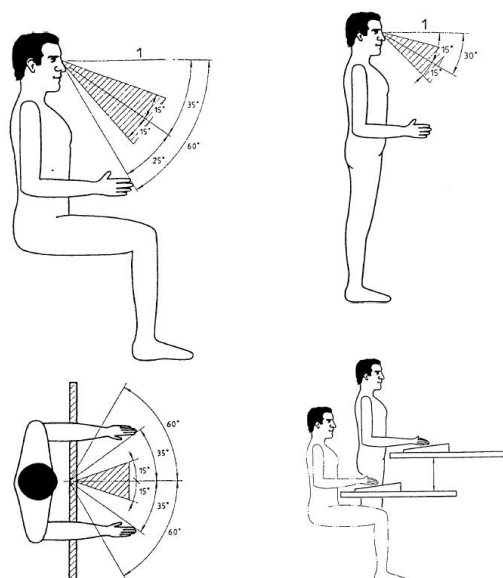
5.3 Stůl u vchodu

Stolová deska pracovních stolů by měla být dostatečně plošně dimenzována tak, aby umožňovala vykonávat různé pracovní a zájmové činnosti. Výška pracovní desky stolu vyplývá z antropometrických hodnot a z poloh těla při vykonávané práci. Hloubka pracovní desky stolu by měla být minimálně 600 mm, tento rozměr je odvozen z formátu A4 a komfortní hloubky pro nohy.



Obr. 81 Velikosti pracovních stolů (www.n-i-s.cz)

Kancelářské, respektive administrativní pracoviště je dnes téměř neodmyslitelně spojeno s prací na počítači. Rozměry stolu pod počítač vychází ze základní sestavy počítače. Stůl má být vysoký tak, aby ruce na klávesnici zaujímaly přirozenou polohu a ramena se nemusela zvedat. Klávesnice i monitor musí být přímo před uživatelem, nesmí být šikmo. Horní hrana monitoru je ve výšce očí. Proto jsou výhodné rohové stoly nebo stoly s výřezem, kde je uživatel obklopen vším, co k práci potřebuje. Vlastní počítač musí být umístěn tak, aby bylo možno jej lehce zapínat a vypínat. Klávesnice i myš musí být umístěny ve stejné výšce a vzájemné blízkosti. Vzdálenost obrazovky od očí pro obvyklou kancelářskou práci nesmí být menší než 400 mm.



Obr. 82 Zorné úhly při práci na počítači (www.n-i-s.cz)

5.3.1 Stávající stav



Obr. 83 Stůl u vstupu (Vlastní, 2015)

Při kontrole vstupenek u vchodu je potřeba počítač, proto je u vchodu umístěn počítačový stůl, který však je svými rozměry dimenzován pro osobu sedící. Proto je vhodné umístit zde monitor počítače ve výšce stojící osoby. Dále je zde umístěn stůl s židlí, který využívají zaměstnanci divadla pro prodej propagačních předmětů během přestávky.

5.3.2 Návrh řešení

V navrhovaných řešeních je počítačový stůl umístěn vedle pracovního stolu, důležitým požadavkem bylo zvýšení počítačového stolu a celková sladěnost s interiérem. Počítačový stůl má tedy v návrhu výšku 110 mm a podle variant je vyroben z překližovaného materiálu (PDP) nebo z dřevotřískové desky (DTD). Stůl pro prodej propagačních předmětů je z DTD a jeho nohy jsou vybrány z katalogu Hettich. Ve variantě č. 1 jsou použity oblé rohy, varianta č. 2 má naopak rohy ostré.



Obr. 84 Varianta stolu č. 1 (Vlastní, 2015)



Obr. 85 Varianta stolu č. 2 (Vlastní, 2015)

5.4 Barový pult

Do foyeru Divadla Bez zábradlí je umístěn provizorní bar složený z tří stolů pokrytých ubrusy. V provozu je tento bar vždy před začátkem představení a využíván je také při soukromých akcích v divadle.

5.4.1 Stávající stav



Obr. 86 Provizorní bar ve foyeru (Vlastní, 2015)

Barový stůl zřízený z provizorního seskupení stolů je však jen dočasné řešení a proto je níže uvedený návrh stálého řešení barového pultu. Hlavním důvodem nového řešení je nevyhovující výška stolové plochy. Personál se tak musí nepřírozeně sklánět a ani z estetického hlediska není provizorní bar ideální.

5.4.2 Návrh řešení

Řešením barového pultu ve foyer divadla je mobilní bar, který je možné díky jeho vlastnostem kombinovat a především přesunovat. Tyto vlastnosti využije personál divadla při rautech a dalších akcích konaných v interiéru Divadla Bez zábradlí.

Možností č. 1 je modulární a flexibilně přizpůsobitelný barový pult BARTOLOMEO, lze jej dle potřeby sestavit do různých tvarů a podřídít se tak aktuálním potřebám. Je určen pro vnitřní i venkovní užití. Osvětlení je řešeno pomocí úsporných žárovek nebo RGB LED panelu na baterii. Výška 110 cm, šířka 160 cm a hloubka 70 cm.

(www.svitici-nabytek.cz)



Obr. 87 Barový pult BARTOLOMEO
(www.svitici-nabytek.cz)



Obr. 88 Barový pult v interiéru,
možnost č. 1 (Vlastní, 2015)

Možností č. 2 je svítící barový pult BREAK, který je možno kombinovat do různých sestav. Osvětlení je řešeno pomocí úsporných žárovek nebo RGB LED panelu na baterii.



Obr. 89 Barový pult BREAK
(www.svitici-nabytek.cz)



Obr. 90 Barový pult v interiéru,
možnost č. 2 (Vlastní, 2015)

Barový pult D121 Blanc Sur Gris s otevřeným úložným prostorem. V nabídce je několik desítek variant barevného provedení. Tento bar je díky své velikosti možný přesunout dle požadavků. Svým vzhledem umocňuje vznešený dojem z divadla.



Obr. 91 Barový pult D121 Blanc Sur Gris
(www.anglickasezona.cz)



Obr. 92 Barový pult v interiéru,
možnost č. 3 (Vlastní, 2015)

5.5 Sedací nábytek

V chodbách před sálem, u vchodového stolu a v šatnách jsou umístěny konferenční židle, sloužící k odpočinku během přestávky a pro personál. Tyto židle musí svým konstrukčním řešením splňovat náročné požadavky na kvalitu, nehořlavost a opotřebení.

5.5.1 Stávající stav



Obr. 93 Konferenční židle v interiéru
(Vlastní, 2015)

Použité konferenční židle se vzhledem a barevností nehodí do interiéru divadla. Působí lacině a kazí celkový elegantní dojem z interiéru divadla. Níže jsou uvedeny možnosti jiných židlí.

5.5.2 Návrh řešení

Možností č. 1 Mezi vybranými židlemi je židle Pato 4202 s šedou textilií.



Obr. 94 Židle Pato 4202
(www.architonic.com)



Obr. 95 Židle Pato 4202 v interiéru,
možnost č. 1 (Vlastní, 2015)

Další vybranou možností č. 2 je židle Saarinen Conference v provedení s šedou textilií.



Obr. 96 Židle Saarinen Conference
(www.nw3interiorsltd.com)



Obr. 97 Židle Saarinen Conference v interiéru,
možnost č. 2 (Vlastní, 2015)

Možností č. 3 je židle Herman Miller Troy.



Obr. 98 Židle Herman Miller Troy
(www.grshop.com)



Obr. 99 Židle Herman Miller Troy v interiéru,
možnost č. 3 (Vlastní, 2015)

5.6 Doplnky

5.6.1 Odpadkový koš

Mezi navrhované vybavení interiéru divadla patří nezbytné odpadkové koše, ty by neměly svým vzhledem narušit celkový vzhled interiéru. V návrhu byly vybrány odpadkové koše se zlaceným povrchem, aby tak ladili s doplňky, jako jsou kliky a lišty u dveří. Níže jsou uvedeny možnosti odpadkových košů.

Možností č. 1 je odpadkový koš Hailo Trento TOPdesign 26 ve zlatém laku má kapacitu 26 litrů. Otevírá se širokým, tichým nášlapem. Vnitřní koš je nehořlavý.

(www.lypo.cz)



Obr. 100 Odpadkový koš Hailo Trento TOPdesign 26 (www.lypo.cz)



Obr. 101 Odpadkový koš v interiéru, možnost č. 1 (Vlastní, 2015)

Možností č. 2 je luxusní kulatý odpadkový koš s popelníkem má kapacitu 26 litrů. Materiál je zlatě stříkaný kov. Vhodný je především do reprezentativních prostorů.

(www.enhof.cz)



Obr. 102 Odpadkový koš s popelníkem (www.enhof.cz)



Obr. 103 Odpadkový koš v interiéru, možnost č. 2 (Vlastní, 2015)

5.6.2 Informativní vitrína

V divadlech je vhodné umístění nástěnky či vitríny, kde se při každém představení uvede herecké obsazení. Tyto vitríny je vhodné umístit ve foyer a popřípadě poblíž vchodu do sálu. Níže jsou uvedeny možnosti informativních vitrín.

Možností č. 1 je vitrína pro vnitřní použití od firmy Vida Design, je vyrobena pro umístění papíru formátu A3. Vitrína je uzamykatelná klíčem, povrch vnitřní části vitríny je bílý magnetický.

(www.vidia-reklamni-stojany.cz)



Obr. 104 Vitrína
(www.vidia-reklamni-stojany.cz)



Obr. 105 Vitrína v interiéru,
možnost č. 1 (Vlastní, 2015)



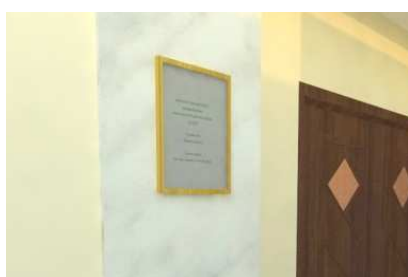
Obr. 106 Vitrína v interiéru,
možnost č. 1 (Vlastní, 2015)

Možností č. 2 je hliníkový rám, nazývaný klaprám slouží k prezentaci plakátů či různých oznámení ve formátu A4. Výměna motivů se provádí jednoduchým odklopením zaklapávacích profilů.

(www.klapramy.eu)



Obr. 107 Klaprám
(www.klapramy.eu)



Obr. 108 Klaprám v interiéru,
možnost č. 2 (Vlastní, 2015)

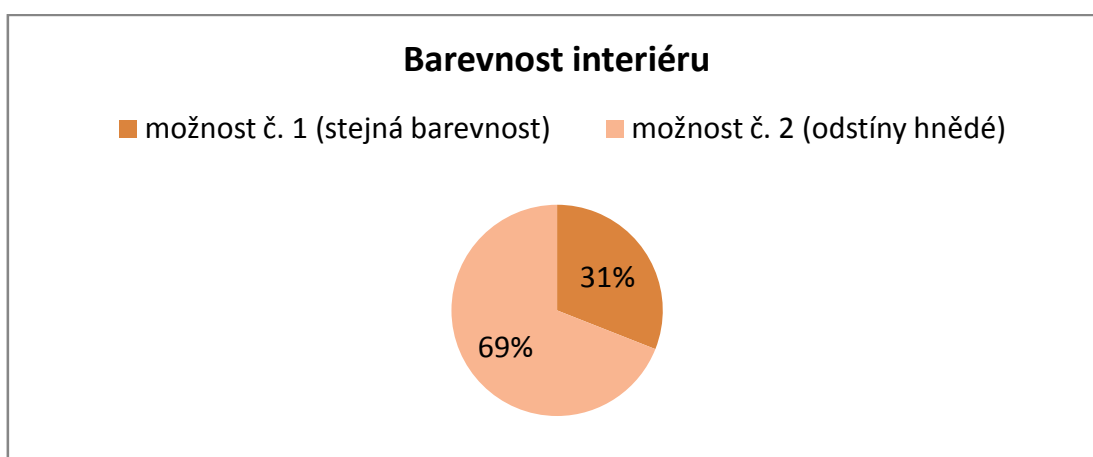


Obr. 109 Klaprám v interiéru,
možnost č. 2 (Vlastní, 2015)

6 PRŮZKUM NÁZORŮ NÁVŠTĚVNÍKŮ DIVADLA NA NAVRHOVANÉ ŘEŠENÍ

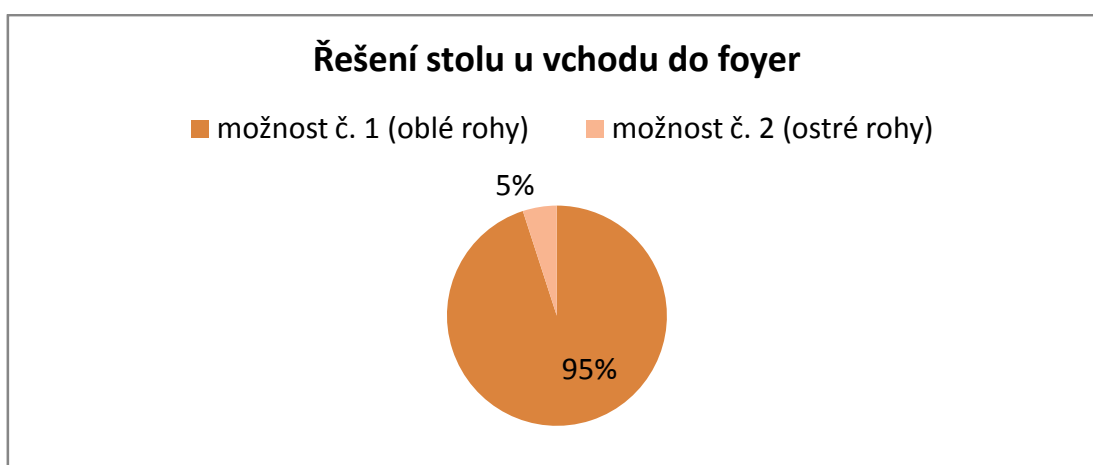
Průzkum byl proveden na základě sestaveného dotazníku, jenž se nachází v příloze č. 1 a vizualizací možností změn interiéru divadla uvedené v příloze č. 2.

Vyplněno bylo celkem 124 dotazníků a z toho 98 % dotazovaných uvedlo, že by uvítalo změny v interiéru. Ostatní 2 % dotazovaných by interiér divadla neměnilo. Výsledky dotazníkového šetření, které je zaměřeno na respondenty, kteří by uvítali změnu interiéru, jsou vyhodnoceny formou grafů.



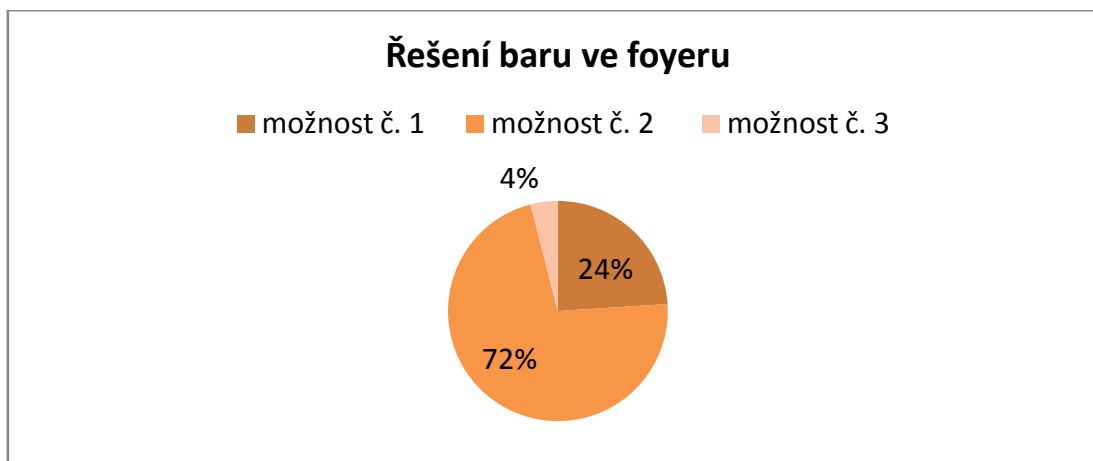
Obr. 110 Výsledný graf na otázku týkající se barevnosti (Vlastní, 2015)

Z výše uvedeného grafu vyplívá, že diváci uvítají změnu barevnosti do odstínů hnědé. Interiér tak bude působit lehce, elegantně a svou barevností nebude rušit.



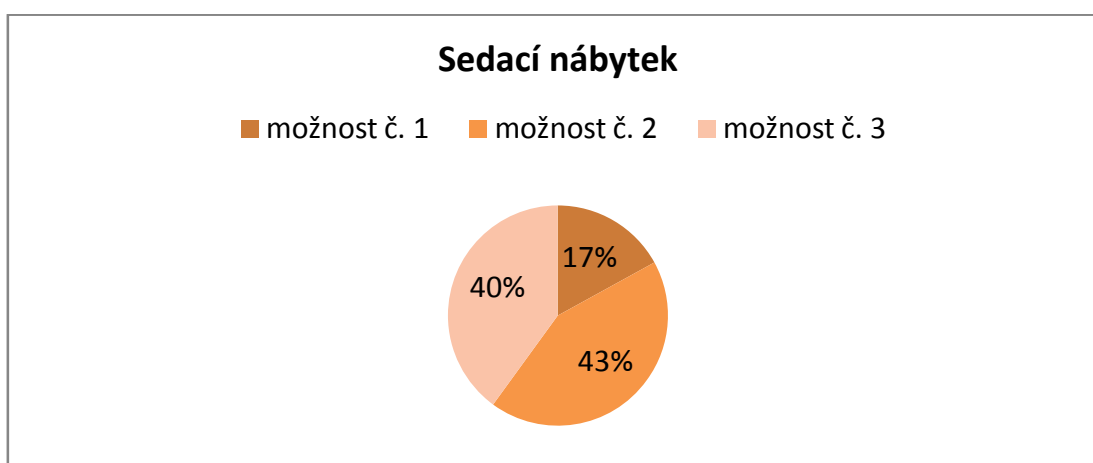
Obr. 111 Výsledný graf na otázku který návrh stolu u vchodu do foyer by respondenti zvolili (Vlastní, 2015)

Z výše uvedeného grafu vyplívá jasná nutnost nákupu více barových stolků.



Obr. 112 Výsledný graf na otázku který návrh barového pultu ve foyeru by respondenti zvolili (Vlastní, 2015)

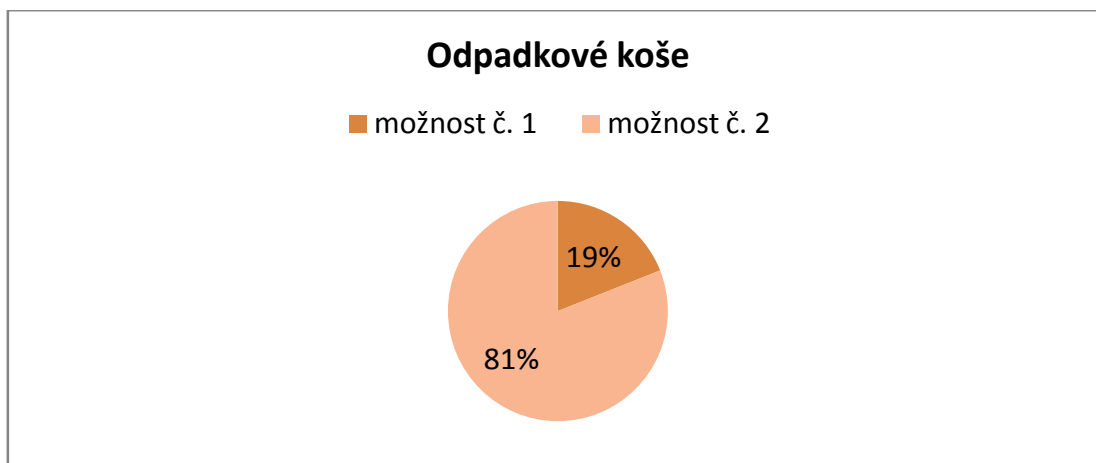
72 % respondentů zvolilo jako vhodný návrh řešení baru možnost č. 2, tedy modulové svítící prvky kruhového tvaru. Řešení s tímto barem jsou znázorněny ve vizualizacích v příloze č. 3.



Obr. 113 Výsledný graf na otázku týkající se sedacího nábytku (Vlastní, 2015)

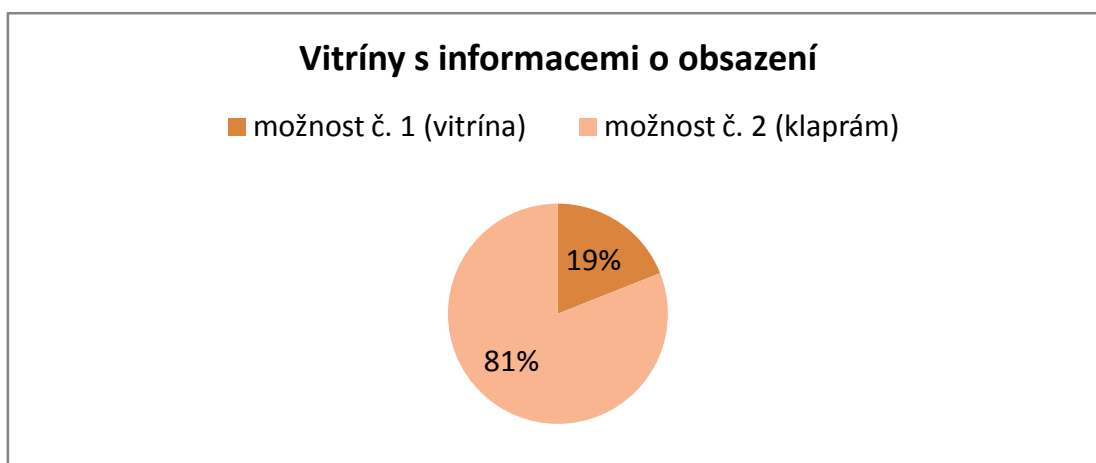
Výsledky na otázku týkající se vhodného sedacího nábytku nejsou jednoznačné, rozdíl je minimální a konečné řešení je tedy především na vedení divadla.

Z dotazníku vyplývá, že nejvhodnější variantou vymalování je barevnost v odstínech hnědé. Více barových stolů by uvítalo 100 % dotazovaných. Vybraným řešením stolu u vchodu je možnost č. 1, tedy řešení s oblými rohy a u barového pultu je to možnost č. 2, tedy barový pult BREAK, který se dá svým tvarem modulově upravovat dle potřeby, což se využije především při rautech pořádaných v divadle. Mezi židlemi byla jako nejvhodnější vybrána možnost č. 2 tedy židle Saarinen Conference, ovšem hned jako druhá možnost je s minimálním rozdílem v počtu respondentů židle Troy od Hermana Millera.



Obr. 114 Výsledný graf na otázku jaké odpadkové koše by do interiéru divadla respondenti zvolili (Vlastní, 2015)

Z výše uvedeného grafu vyplývá, že 81 % návštěvníků divadla by zvolilo odpadkové koše uvedené jako možnost č. 2, tedy koš zlatý s popelníkem.



Obr. 115 Výsledný graf na otázku jaký způsob informování o obsazení hry by respondenti zvolili (Vlastní, 2015)

81 % respondentů zvolilo možnost č. 2, tedy zlatý klaprám.

V doplňcích bylo uvítáno umístění více odpadkových košů, konkrétně odpadkových košů s popelníkem. Respondenti dále uvedli, že chtějí umístit klaprám s informacemi o obsazení do foyeru divadla. V prostoru pro vlastní názor bylo uvedeno potěšení nad zájmem o interiér divadla.

Nejlépe hodnocené možnosti návštěvníky divadla jsou použity ve vizualizacích foyeru Divadla Bez zábradlí, doložené v přílohách.

7 DISKUZE

Divadlo začíná vstupem, kde si každý divák udělá jistou představu o celém chodu divadla. Je tedy nutné dbát o prostory divadla, aby byl divák i před a po představení v prostředí příjemném, elegantním, kulturně na úrovni a čistém. Pokud jde divák do divadla, očekává kulturní zážitek nejen během představení, ale chce být obklopen přepychem a elegancí i během přestávky.

Divadelní scény Prahy a Brna jsou rozmanité svým řešením foyerů, každý je unikátní. Při analýze divadel a možnosti osobně fotografovat prostory bylo zjištěno, že každé divadlo má určité způsoby, kterými chce zaujmout diváka.

Divadlo Bez zábradlí sídlí v budově paláce Adria, který již zvenku naznačuje svou honosnost. Při vstupu do divadla je divák uveden před mramorové schodiště, které dovede diváka ke skleněným posuvným dveřím. Zde probíhá před představením kontrola vstupenek, kdy je potřeba počítač, proto je v části návrhu foyeru tento stůl podrobněji popsán a následně jsou uvedeny varianty možného řešení. Tento stůl je navržen především kvůli výšce stolu pro počítač, u kterého obsluha vždy stojí. Stůl u vchodu do foyer je složen ze stolu pro počítač a stolu pro prodej propagačních materiálů, především knih, CD a programů. Ve foyer upoutá pozornost diváka výstava obrazů, která se přibližně každý měsíc mění. Ve foyeru jasně dominuje barový stůl, který však svým provizorním řešením také nevyhovuje a stejně jako stůl u vchodu je tato tematika detailněji probrána ve vlastním návrhu foyeru. V celém interiéru jsou použity konferenční židle, které svým vzhledem nevyhovují a jsou tak v návrhu také nahrazeny jinými možnostmi. Dále jsou zde umístěné barové stolky, které však svým počtem nestačí a i díky dotazníku bylo zjištěno, že diváci by uvítali větší počet těchto stolků. Doplnkové vybavení je zcela nutné vyřešit, chybí zde vitrína pro vyvěšení hereckého obsazení a především odpadkové koše. Barevnosti interiéru divákům podle dotazníkového šetření nevadí, ale změnu by uvítali a jako zvolenou variantu vybrali barevnost v odstínech světle hnědé.

Návrhy řešení foyeru Divadla Bez zábradlí byly zvizualizovány a předloženy divákům ve formě dotazníku, který je k nahlédnutí v příloze. Výsledkem dotazníkového šetření je vybrané vybavení, které je následně použito ve vizualizacích divadla v příloze. Cílem bylo zachovat divadlo na první pohled elegantní a čisté. Díky použitým materiálům a vybavení je tento cíl splněn. Divadlo je funkční a esteticky sjednocené.

8 ZÁVĚR

Cílem této bakalářské práce bylo zjištění požadavků divadla na vstupní prostory, shrnutí dostupných informací a analýza vybraných divadel. Při práci na tomto zadání bylo zjištěno, že žádná z dostupných literatur se nezabývá divadelním světem z hlediska vybavení interiéru, jeho funkčnosti a designu. Při analýze vstupů do divadel vznikl zajímavý náhled do divadel dvou měst o různých kapacitách a zaměření.

Díky možnosti osobně vyfotografovat vstupy do divadel a mé praxi na pozici uvaděčky v Divadle Bez zábradlí jsem měla možnost porovnat vybavení divadel a využít jej tak jako inspiraci k vybavení foyeru Divadla Bez zábradlí.

Prostory foyeru byly upraveny novými návrhy na stůl u vchodu, skládající se ze stolu pro počítač a stolu pro prodej propagačních materiálů. Mezi další návrhy vybavení patří mobilní barové pulty, židle, barové stoly, odpadkové koše a vitríny s hereckým obsazením. Změnila se také celková barevnost interiéru. Cílem bylo navrhnout provozně funkční vybavení interiéru, které zároveň splňuje svou reprezentativní funkci divadla v elegantní podobě.

Divákům Divadla Bez zábradlí byl nabídnut k vyplnění dotazník, z jehož výsledků byly vybrány vhodné možnosti návrhů řešení interiéru. Vybrané vybavení je zobrazeno ve vizualizacích, uvedených v přílohách. Takto zpracovaný návrh foyeru bude doporučen divadlu.

„Dobré divadlo začíná dobrým vrátným.“

Jan Werich

9 SUMMARY

The main goal of this bachelor was to determine of the requirements for the theater entrance, summarizes the available information and analysis of selected theaters. It was found that none of the available literatures does not deal with the theatrical world in terms of interior, its functionality and design. In the analysis of the theater was found an interesting insight into the theaters of two cities of different capacities and focus.

Due to the possibility personally photograph entrances to the theater and my experience at the position usherette at the Theatre Bez zábradlí, I had the opportunity to compare the equipment theater use it as inspiration for the foyer of the Theater Bez zábradlí equipment. Foyer spaces has been modified with new proposals on the table at the entrance, consisting of a table for PC and desk for the sale of promotional materials. Other designs of equipment include a mobile bar counters, chairs, bar tables, bins and showcases of an actors. It has been also changed the overall color scheme of the interior. The goal was to operationally functional interior, which also fulfills its representative function of theater in an elegant form.

A theater viewers were tasked to fill in the questionnaire, from the results has been selected appropriate options of an interior design solutions. The selected equipment is shown in visualization in the annex. The proposal will be recommended to the theater foyer.

„Good theater starts with a good doorman.“

Jan Werich

10 POUŽITÁ LITERATURA

BRAUN, Kazimierz. Divadelní prostor. 1. vyd. Praha: Akademie múzických umění, 2001, 268 s. ISBN 80-85883-73-2.

DLABAL, Stanislav. Interiéry v pohostinství. 1. vyd. Praha: ABF, 1992, 49 s.

HÁLA, Boris. Management tvorby veřejného interiéru: zadání, projekt a realizace: manuál a postupy řešení. Vyd. 1. Brno: Mendelova univerzita v Brně, 2010, 49, [16] s. ISBN 978-80-7375-377-1.

HILMERA, Jiří. Česká divadelní architektura: = Theaterarchitektur der Tschechischen Republik. 1. vyd. Praha: Divadelní ústav, 1999, 319 s. ISBN 80-7008-087-6.

HRBEK, Daniel. Budování divadla. 1. vyd. Praha: Kant, 2009, 164 s., [8] s. barev. obr. příl. Disk, sv. 12. ISBN 9788074370120.

KANICKÁ, Ludvika a Zdeněk HOLOUŠ. Nábytek: typologie, základy tvorby. 1. vyd. Praha: Grada, 2011, 159 s. ISBN 978-80-247-3746-1.

KRASICKÝ, Antonín. Občanské stavby: stavby pro výchovu, vzdělání a kulturu. 2. vyd. Brno: Vysoké učení technické, 1988, 160 s.

PANERO, Julius a Martin ZELNIK. Human dimension & interior space: a source book of design reference standards. New York: Whitney Library of Design, 1979, 320 p. ISBN 0823072711.

SENNETT, Richard. Architektura a veřejný prostor: texty o moderní a současné architektuře IV. Vyd. 1. Editor Petr Kratochvíl. Praha: Zlatý řez, 2012, 164 s. ISBN 978-80-903826-4-0.

SRNA, Zdeněk. Společenský smysl divadla a hlavní etapy vývoje divadla. Praha: Ústřední dům lidové umělecké činnosti, 1963, 45 s.

11 INTERNETOVÉ ZDROJE

Bydlení [online]. 2015 [cit. 2015-04-04]. Typologie barev a jejich působení. Dostupné z: <http://www.bydleni.cz/clanek/Typologie-barev-a-jejich-pusobeni>

Enhof [online]. 2015 [cit. 2015-04-14]. Luxusní odpadkový koš. Dostupné z: <http://www.enhof.cz/?subweb=articlescat&acid=291>

Klaprámy [online]. 2015 [cit. 2015-04-14]. Klaprám – ostrý roh A4. Dostupné z: http://www.klapramy.eu/klapram-ostry-roh-a4-tl-profilu-25mm-zlaty_d9443.html

Lypo [online]. 2015 [cit. 2015-04-14]. Odpadkový koš Hailo Trento TOPdesign 26. Dostupné z: <http://www.lypo.cz/naslapne-kose/hailo-trento-topdesign-26?v=zlaty-lak>

Maturita EU [online]. 2015 [cit. 2015-04-07]. Historický vývoj divadla. Dostupné z: maturita.euweb.cz/sources/24.pdf

Nábytkový informační systém [online]. 2013 [cit. 2015-04-04]. Nábytek pro veřejný interiér. Dostupné z: <http://www.n-i-s.cz/cz/nabytek-pro-verejny-interier/page/489/>

Nábytkový informační systém [online]. 2013 [cit. 2015-04-05]. Provedení sedacího nábytku. Dostupné z: <http://www.n-i-s.cz/cz/provedeni/page/52/>

Nábytkový informační systém [online]. 2013 [cit. 2015-04-14]. Pracovní stoly a stoly pro PC. Dostupné z: <http://www.n-i-s.cz/cz/pracovni-stoly-a-stoly-pro-pc/page/581/>

Nábytkový informační systém [online]. 2013 [cit. 2015-04-05]. Sedací nábytek. Dostupné z: <http://www.n-i-s.cz/cz/sedaci/page/47/>

Reklamní stojany Vida [online]. 2015 [cit. 2015-04-14]. Vitrína pro vnitřní použití. Dostupné z: <http://www.vidia-reklamni-stojany.cz/informacni-tabule-a-vitriny/vitriny-interier-a-exterie/vitrina-pro-vnitri-pouziti-xs-a3-29-7-42-cm.html>

Svítilní nábytek [online]. 2015 [cit. 2015-04-19]. Svítící barový pult SNACK BAR. Dostupné z: <http://www.svitici-nabytek.cz/svitici-barove-pulty/3089-svitici-barovy-pult-snack-bar.html>

Theatre architecture [online]. 2015 [cit. 2015-04-03]. Centrum experimentálního divadla Husa na provázku. Dostupné z: http://www.theatre-architecture.eu/cs/databaze.html?filter%5Blabel%5D=husa%20na%20prov%C3%A1zku&filter%5Bcity%5D=&filter%5Bstate_id%5D=0&filter%5Bon_db%5D=1&filter%5Bon_map%5D=1&theatreId=307

Theatre architecture [online]. 2015 [cit. 2015-04-03]. Divadlo ABC. Dostupné z: http://www.theatre-architecture.eu/cs/db.html?filter%5Blabel%5D=&filter%5Bcity%5D=praha&filter%5Bstate_id%5D=0&filter%5Bon_db%5D=1&filter%5Bon_map%5D=1&theatreId=149

Theatre architecture [online]. 2015 [cit. 2015-04-03]. Divadlo Bez zábradlí. Dostupné z: http://www.theatre-architecture.eu/cs/databaze.html?filter%5Blabel%5D=bez%20z%C3%A1bradl%C3%AD&filter%5Bcity%5D=&filter%5Bstate_id%5D=0&filter%5Bon_db%5D=1&filter%5Bon_map%5D=1&theatreId=48&detail=history&page=2

Theatre architecture [online]. 2015 [cit. 2015-04-03]. Divadlo Bolka Polívky. Dostupné z: http://www.theatre-architecture.eu/cs/databaze.html?filter%5Blabel%5D=bolka%20pol%C3%ADvky&filter%5Bcity%5D=&filter%5Bstate_id%5D=0&filter%5Bon_db%5D=1&filter%5Bon_map%5D=1&theatreId=6

Theatre architecture [online]. 2015 [cit. 2015-04-03]. Divadlo Rokoko. Dostupné z: http://www.theatre-architecture.eu/cs/databaze.html?filter%5Blabel%5D=rokoko&filter%5Bcity%5D=&filter%5Bstate_id%5D=0&filter%5Bon_db%5D=1&filter%5Bon_map%5D=1&theatreId=16

Theatre architecture [online]. 2015 [cit. 2015-04-03]. Stavovské divadlo. Dostupné z: http://www.theatre-architecture.eu/cs/databaze.html?filter%5Blabel%5D=stavovsk%C3%A9&filter%5Bcity%5D=&filter%5Bstate_id%5D=0&filter%5Bon_db%5D=1&filter%5Bon_map%5D=1&theatreId=43

Theatre architecture [online]. 2015 [cit. 2015-04-03]. Švandovo divadlo. Dostupné z: http://www.theatre-architecture.eu/cs/databaze.html?filter%5Blabel%5D=%C3%A1vandovo&filter%5Bcity%5D=&filter%5Bstate_id%5D=0&filter%5Bon_db%5D=1&filter%5Bon_map%5D=1&theatreId=95

12 ZDROJE OBRÁZKŮ

Obr. 1: <http://www.reckovdetailech.cz/res/1856/164/523x393/p9190318.jpg>

Obr. 2: http://tripio.cz/media/images/8/5/file-4e537686aff58_1000.jpg

Obr. 3: http://londyn.travel.cz/image/image_gallery?uuid=9a5e6e02-4b26-4930-92c4-053c9a117522&groupId=10501&t=1271072862851

Obr. 4: <http://www.castle.ckrumlov.cz/img.php?img=atr3i6&LANG=cz>

Obr. 5: <http://www.theatre-architecture.eu/cs/databaze.html?cmd=show&imageID=112634>

Obr. 6–11: PANERO, Julius a Martin ZELNIK. Human dimension & interior space
New York: Whitney Library of Design, 1979, 320 p. ISBN 0823072711.

Obr. 12–76, 83, 86, 93: fotografie vlastní – Eliška Forejtová

Obr. 23–25: archiv Divadla Bez zábradlí

Obr. 77–78, 80, 84,85,88,90,92, 95, 96 ,99 ,101, 103, 105,106, 108, 109:
vizualizace vlastní – Eliška Forejtová

Obr. 79: www.kastro.cz/jidelni-stoly/stul-maxi-bar

Obr. 81–82: www.n-i-s.cz/cz/pracovni-stoly-a-stoly-pro-pc/page/581

Obr. 87, 89: www.svitici-nabytek.cz/svitici-barove-pulty

Obr. 91: www.anglickasezona.cz/barovy-pult-d121

Obr. 94: www.architonic.com/pmsht/pato-fredericia-furniture/1258368

Obr. 96: www.nw3interiorsltd.com/product/saarinen-armless-chair

Obr. 98: www.grshop.com/magis-troy-stacking-chair-set-of-2

Obr. 100: www.lypo.cz/naslapne-kose/hailo-trento-topdesign-26?v=zlaty-lak

Obr. 102: www.enhof.cz/?subweb=articlescat&acid=291

Obr. 104: www.vidia-reklamni-stojany.cz/informacni-tabule-a-vitriny

Obr. 107: www.klapramy.eu/klapram-ostry-roh-a4-tl-profilu-25mm-zlaty_d9443

Obr. 110–115: Vlastní výsledné grafy z dotazníkového šetření – Eliška Forejtová

13 SEZNAM PŘÍLOH

Příloha č. 1: Dotazník

Příloha č. 2: Vizualizace možností změn interiéru Divadla Bez zábradlí

Příloha č. 3: Vizualizace interiéru Divadla Bez zábradlí

Příloha č. 4: Půdorys divadla a položkový plán 1. suterénu

Příloha č. 5: Půdorys divadla a položkový plán 2. suterénu

Příloha č. 6: Vizualizace navrženého foyeru 1. suterénu

Příloha č. 7: Vizualizace navrženého foyeru 2. suterén

Příloha č. 8: Výkres stolu pro prodej propagačních předmětů, možnost č. 1

Příloha č. 9: Výkres stolu pro PC, možnost č. 1

Příloha č. 10: Výkres stolu pro prodej propagačních předmětů, možnost č. 2

Příloha č. 11: Výkres stolu pro PC, možnost č. 2