

UNIVERZITA JANA AMOSE KOMENSKÉHO PRAHA

BAKALÁŘSKÉ PREZENČNÍ STUDIUM

2018-2021

BAKALÁŘSKÁ PRÁCE

Markéta Korecká

Vulgarita u adolescentů

ve středočeském kraji v okrese Kladno

Praha 2021

Vedoucí bakalářské práce: PhDr. Tereza Vacínová Ph.D.

JAN AMOS KOMENSKY UNIVERSITY PRAGUE

BACHELOR FULL-TIME STUDIES

2018-2021

BACHELOR THESIS

Markéta Korecká

**Vulgarity in adolescents in the Central Bohemian Region in
district Kladno**

Prague 2021

The Bachelor Thesis Work Supervisor: PhDr. Tereza Vacínová Ph.D.

Prohlášení

Prohlašuji, že předložená bakalářská práce je mým původním autorským dílem, které jsem vypracovala samostatně. Veškerou literaturu a další zdroje, z nichž jsem při zpracování čerpala, v práci řádně cituji a jsou uvedeny v seznamu použitých zdrojů.

Souhlasím s prezenčním zpřístupněním své práce v univerzitní knihovně.

V Praze dne

Jméno autorky

Poděkování

Velice děkuji PhDr. Tereze Vacínové Ph.D. za její laskavý a vstřícný přístup, systematické vedení, hodnotné rady a inspiraci, podporu a povzbuzení, a také trpělivost a čas věnovaný realizaci této bakalářské práce.

Anotace

Bakalářská práce si klade za cíl analyzovat téma vulgarity se zaměřením na adolescentní věk. Autorka v práci rozebírá motivy a příčiny vulgárního chování. Objasňuje význam samotného výrazu vulgarita a jeho význam ve společnosti a v jedné z nejvýznamnějších institucionálních jednotek v každé společnosti, tedy v rodině. Objasněn bude také význam rodiny a její vliv na vulgární chování adolescenta či například samotný význam adolescence. V části praktické budou k průzkumu použity metody pozorování a strukturovaný rozhovor s jednotlivými respondenty. V průběhu dospívání se mění i význam používání vulgárních výrazů, velký vliv na takoveto změny má vrstevnická skupina. V každém věku má použití vulgarit jiný význam.

Klíčová slova

Adolescence, motivy, rizikové chování, rodina, vrstevnická skupina, vulgarita, výchova

Annotation

The bachelor thesis aims to analyse the topic of vulgarity with a focus on adolescence. The author analyses the motives and causes of vulgar behaviour. It clarifies the meaning of the term vulgarity itself and its importance in society and in one of the most important institutional units in any society, i.e. the family. The importance of the family and its influence on adolescent vulgar behaviour or, for example, the importance of adolescence itself will also be explained. In the practical part, observation methods and structured interviews with individual respondents will be used for the research. During adolescence, the meaning of the use of vulgar expressions changes and the peer group has a great influence on such changes. At each age, the use of vulgarities has a different meaning.

Keywords

Adolescence, age group, education, family, motivation, risky behavior, vulgarity

OBSAH

ÚVOD	9
TEORETICKÁ ČÁST	11
1 CHARAKTERISTIKA DOSPÍVÁNÍ	11
1.1 Dospívání z pohledu vývoje.....	11
1.2 Adolescence – pojem.....	14
1.1.1 Raná adolescence	14
1.1.2 Pozdní adolescence.....	15
1.2 Socielizace v období adolescence	15
1.3 Emoční vývoj	17
2 RODINA	18
2.1 Geny.....	18
2.2 Funkce rodiny.....	19
2.3 Struktura rodiny.....	20
2.3.1 Přirozená struktura rodiny	21
2.4 Role v rodině	22
3 VÝCHOVA.....	24
3.1 Výchova v rodinném prostředí.....	24
3.1.1 Nekvalitní rodičovský vzor.....	26
3.1.2 Působení rodičů.....	26
3.1.3 Výchovné styly	27
3.1.4 Rizikové chování.....	27
4 KOMUNIKACE	29
4.1 Verbální	29
4.2 Neverbální.....	30
4.2.1 Mluva tělem.....	30
4.2.2 Gesta.....	31
5 VULGARITA	33

5.1 Vliv okolí na vulgární jednání.....	34
5.1.1 Vrstevnická skupina	34
5.1.2 Vulgarita obou pohlaví.....	35
5.2 Pozitivní strana vulgarity	35
5.3 Negativní strana vulgarity.....	37
5.4 Vývoj vulgárních výrazů	37
5.4.1 Typologie vulgarismů.....	39
5.4.2 Druhy vulgarismů.....	40
PRAKTICKÁ ČÁST	41
6 Cíle výzkumu	41
6.1 Výzkumné otázky	41
6.2. Výzkumný soubor	42
6.3 Otázky strukturivaného rozhovoru.....	42
6.4 Metodologie průzkumu	43
7 STRUKTUROVANÝ ROZHOVOR.....	44
nejčastější odpovědi reppondentů.....	44
nejzajímavější odpovědi respondentů	45
8 VYHODNOCENÍ PRŮZKUMU	47
8.1 Vyhodnocení pozorování.....	47
8.2 Vyhodnocení Strukturovaného rozhovoru.....	48
8.3 Závěrečné vyhodnocení odpovědí a tedy odpovědi na výzkumné otázky pomocí grafů.....	49
ZÁVĚR	50
SEZNAM POUŽITÝCH ZDROJŮ	52
SEZNAM OBRÁZKŮ	55

ÚVOD

„Asi mi to přijde normální“

Takto zní jedna z odpovědí dotazovaných respondentů v adolescentním věku na otázku, jak na něj působí vulgárně mluvící dospělý člověk. Velmi se od sebe liší odpovědi adolescentů a odpovědi již dospělých jedinců. Dospělí jedinci ve velké většině zdaleka nepovažují vulgaritu tolik jako normu, oproti dospívající skupině osob. S tímto se naskytuje prostor pro otázku, proč lidé mluví vulgárně?

Vulgarity můžeme zaregistrovat ve společnosti v různých podobách a z všelijakých zdrojů. Vulgární jednání je širokou společností vnímáno spíše z negativního úhlu pohledu, ačkoli jsou vulgarismy zařazeny téměř v každé sociální skupině do běžné komunikace. Každá generace lidí nahlíží na takovéto jednání trochu jinak. Názory se však mohou také lišit nejen věkovou skupinou, ale také začleněním do společnosti, nebo prostředím, ve kterém je jedinec vychováván. Hlavní otázkou je tedy, jaké jsou motivy pro používání vulgarismů? Pomocí odpovědí na tuto otázku bylo nahlédnuto takzvaně pod pokličku tomuto tématu a bylo objasněno hned několik dalších otázek, které vedly k lepšímu pochopení dané problematiky. Jednou z výše zmíněných otázek je míra genderové vyrovnanosti v této problematice.

Tato bakalářská práce si klade za cíl objasnit problematiku vulgarity u adolescentů. V první části se práce věnuje převážně rozebírání a objasňování jednotlivých pojmů, které s problematikou vulgarity u adolescentních jedinců úzce souvisí, například adolescence z pohledu vývoje, komunikace či vulgarita. Představena je v této části práce také základní sociální skupina, tedy rodina a její funkce, role v rodině a typy rodin. V závěru první části této bakalářské práce byl vypracován drobný slovníček pod kapitolou s názvem vulgarita, kde jsou vysvětleny jednotlivé pojmy, jejich původ a tehdejší i současný význam.

V druhé, tedy praktické, průzkumné části se práce zaměřila na motivy a důvody vulgárně se vyjadřujících lidí všech věkových kategorií a pomocí výzkumných metod pozorování a strukturovaného rozhovoru získala autorka pohled na vulgárně mluvící adolescenty. Dále bylo úkolem praktické části zmapovat původ vulgarismů v lidských životech a míru vlivu vrstevnických skupin. Průzkum probíhal v okrese Kladno, tudíž je

možné, že se nemusí shodovat s názory jedinců žijících v jiných okresech České republiky či v jiných státech. V neposlední řadě byly pomocí praktické části zjištěny funkce a význam vulgarismů pro společnost a následně byly odpovědi zpracovány do grafů, které barvitě rozklíčují určité výzkumné otázky.

TEORETICKÁ ČÁST

1 CHARAKTERISTIKA DOSPÍVÁNÍ

1.1 DOSPÍVÁNÍ Z POHLEDU VÝVOJE

Období adolescence začíná nástupem puberty, pro niž jsou typické specifické tělesné změny, které jsou zpravidla způsobeny zvýšenou produkcí pohlavních hormonů (Thorová 2015). Jedná se o jednu celou dekádu lidského života. Období dospívání můžeme označit jako přechodnou dobu mezi dětstvím a dospělostí. Dospívání jako specifická životní fáze se vytvořilo až v rámci civilizačních změn (Vágnerová 2012). Mezi ostatními živočichy je takovýto přechod do dospělosti velmi zjednodušen. Při rozvoji a dozrávání mozku záleží na prostředí, ve kterém jedince dospívá.

Dnešní adolescenti častěji vnímají dětství jako období, které je potřeba co nejrychleji opustit a dostat se do pomyslné úrovně jakési svobody.

„Teď jsi sám sebou, a to je víc než pravda pravdoucí. Nikdo jiný na světě není víc sebou než ty“ (Dr. Seuss)

V období dospívání dochází k budování identity. Téma osobní identity je velice složité a u každého jedince individuální. Celý proces začíná otázkou „kdo jsem?“. Někomu se na tuto otázku ani nepovede najít odpověď. Pro někoho je to přímočarý a jednoduchý proces, oproti tomu pro jiného to může velice dlouhý a složitý proces. Některé rysy osobnosti jsou značné už od raného dětství. Druh osobnosti a pohlavní identita se vyjasní až postupem času. Určité prvky své osobnosti mohou dospívající přejímat od rodičů, kupříkladu náboženství nebo i politické postoje. Mladší děti se o své vlastní identitě vyjadřují pouze na základě vzhledu či toho, čemu se věnují. Upozorňují kupříkladu na barvu vlasů či oblíbený sport. S přibývajícím věkem mají děti sklon se srovnávat s ostatními a často jej provází i pocit méně cennosti. Během dospívání získávají dospívající ucelenější pojem o své osobnosti, o své identitě. Začnou se vnímat niterněji a mají touhu experimentovat, aby zjistili, která identita je nejlépe vystihuje (Langmeier 2006). Při každém setkání s novými lidmi a učí novým myšlenkám a rozšiřují své názory a pohled na svět. Pubertáči se snaží odříznout se od identity, kterou

jim vytvořili rodiče, dokud byli dětmi, častí se snaží odlišit hudebním názorem či názorem politickým. Identita náctiletých je velmi proměnlivá a vyvíjí se až do dospělosti.

Překotný vývoj mozku během dospívání vede k tomu, že náctiletí začnou přemýšlet jiným stylem. Samostatné myšlení je jednou z velmi důležitých schopností, které přispívají k umu sebehodnocení a celkové přípravy na budoucí dospělý život. Vývoj mozku umožňuje mladistvým rozvíjet složitější myšlenkové pochody, jakými jsou kupříkladu dedukce, abstraktní myšlení či empatie. Samostatný úsudek úzce souvisí se samostatným jednáním, aby se mladistvý naučili přistupovat k problémům. Mít samostatný názor ovšem neznamená, že si mladistvý umíněně stojí za svým a prosazuje jen svůj názor a žádný jiný, jde především o to, dospět k informovanému rozhodování, kdy jedinec shromáždí informace, zhodnotí je a na základě toho vytvoří úsudek. Umožňuje člověku, aby se spoléhal hlavně na vlastní názory a využil je při tvorbě svého nezávislého myšlení (Winston 2018).

Jedním z dalších znaků dospívání je kupříkladu riskantní chování. Dospívající vyhledávají vzrušení častěji, než dospělí a mnohdy mohou jednat bez rozmyslu. Děje se tak z toho důvodu, že zadní část mozku vyžívá dříve než přední. Dospívající jedinci často testují hranice, často se rozhodují bezhlavě, protože myslí spíše na společenské uznání než na možné riziko. Dalším rysem dospívání jsou časté výkyvy nálad. Nálada náctiletého se může měnit dílem okamžiku. K těmto změnám totiž existuje velké množství důvodů, ať už se jedná o tělesnou proměnu, nebo o proměnu psychickou. Někdy se tyto výkyvy dostaví najednou, někdy se objevují postupně. Pro některé jedince mohou být znepokojivé a mohou v nich vyvolat rozpaky. Často tyto výkyvy ústí v konflikt.

Průběh tohoto náročného období, kdy se dospívající jedinec proměňuje do tělesné zralosti, ať po psychické, tak po fyzické stránce, se liší u dívek oproti chlapcům (Winston 2018).

U chlapců i u dívek přichází puberta v okamžiku, kdy mozek dosáhne do takového stádia, že začne produkovat hormon GnRH, který celý proces odstartuje, vyšle totiž signál do celého těla, že může zahájit vývoj v dospělého jedince (Winston 2018).

Proces probíhá u každého jedince jinak, ale hlavní stádia jsou pro všechny stejná. Jedním ze základních rysů dospívání je takzvané mutování. Během tohoto procesu dochází ke změně hlasu, kdy se hlas stává hlubším, hrubně a nabývá na síle. U chlapců je tato změna daleko markantnější, jejich výška hlasu totiž může klesnout až o oktávu níže, u dívek je tato změna sotva zaznamatelná.

Dívkám začíná puberta o něco dříve než chlapcům, obvykle přibližně mezi osmým a čtrnáctým rokem, chlapcům mezi devátým a čtrnáctým rokem života (Jesen 2015). Pokud dívka začne puberta dříve než v osmi letech, chlapci v devíti, jedná se o takzvanou pubertu předčasnou. V tomto případě je nutné zjistit, prostřednictvím pediatra, proč organismus začal vývojové změny tak brzy. Konzultace s odborníky je vhodná i v opačném případě, a to v tom, kdy začne puberta daleko později než ve čtrnáctém roku života. Základní ženské pohlavní hormony jsou estrogen a progesteron. Mužským základním hormonem je testosteron. Tyto hormony jsou přítomny i v těle mužů, jen ve výrazně rozdílném množství. Ženské tělo produkuje během života nízké množství testosteronu, pro zachování svalové hmoty a hmoty kotí. Estrogen u mužů pak řídí tvorbu tělesného tuku. Vyšší hladina testosteronu v těle má výrazný vliv na duševní rozpoložení, způsobuje výše zmíněné výkyvy nálad. Hladina hormonů v těle je pro každého jedince specifická a mění se během života. Dospívání je velice neklidné období, protože se s lidským tělem stále něco děje, což je znatelné nejen na venek, ale i uvnitř. Během dospívání dochází k rapidnímu růstu. Růst může způsobit lehkou nemotornost. V tuto chvíli má mozek daleko více práce s tím, aby se dokázal přizpůsobit tělu, musí si zvyknout na delší končetiny i náhlou změnu nálad a celkových proporcí. Většina náctiletých tak může působit velice neohrabaně, často zakopává či shazuje předměty.

Během dospívání se může dostavit pocit nesmělosti a nejistoty při uvědomění své neohrabanosti.

1.2 ADOLESCENCE – POJEM

Termín adolescence je odvozen z latinského slovesa *adolescere* což znamená dorůstat, dospívat či mohutnět. Z časového hlediska je adolescence především druhé desetiletí života jedince. Adolescence může být rozdělena na dvě etapy, a tedy raná adolescence a pozdní adolescence.

1.1.1 RANÁ ADOLESCENCE

Raná adolescence může být také nazývána jako pubescence. Věkový interval pubescence se obvykle pohybuje od 8 do 15 let. Jak již bylo výše zmíněno, u každého jedince se jedná o individuální proces. Nejnápadnější změnou je změna fyzická, tedy tělesné dospívání, které se pojí s i dospíváním pohlavním. S přibývajícím věkem a zkušenostmi se mění způsob myšlení každého jedince, který je schopen uvažovat abstraktně, a to i o východiscích, která reálně neexistují. Hormonální proměny mohou způsobit emoční nevyrovnanost. Pubescent začíná s osamostatňovací etapou svého života, podstatný význam mají pro pubescenta vrstevníci, se kterými se ztotožňuje (Vágnerová 2012). Dalším důležitým faktorem pro toto období je přátelství, počáteční experimenty s partnerskými vztahy. Odlišení od dětí a napodobování dospělých je zcela běžné, kupříkladu stylizovaným zevněškem. Ukončením povinné školní docházky, v patnácti letech, dochází k pocitu oddělení od dětského světa a začíná se tvořit budoucnost a sociální postavení téměř dospělého člověka. V dětském období byla podstatou existence jistota a závislost na rodině, dospívající zcela mění charakter. Dospívající vyžadují větší svobodu v rozhodování, čímž se ovšem snižuje i pocit jistoty a závislosti na rodině.

1.1.2 POZDNÍ ADOLESCENCE

Jedná se o období, které zahrnuje následujících pět let života, tedy věk od patnácti let do dvaceti let. Tato fáze dospívání je vymezena zvláště pohlavním dozráním, také v tomto období dochází k prvnímu pohlavnímu styku, mění se dále osobnost dospívajícího a také jeho společenská pozice. Důležitým mezníkem ukončení profesní přípravy, následované nástupem do zaměstnání či pokračováním studia (Vágnerová 2012).

Ještě před pár lety bylo standardem, že jedinci pokračující studiem, nebyli ekonomicky samostatní, v dnešní době tomu tak již není. V naší kultuře člověk dosáhne dospělosti v momentě, kdy je ekonomicky nezávislý, tedy samostatný. Z hlediska legislativy u nás dosáhne adolescent dospělosti po dosažení osmnáctého roku, v tento moment se stává plně právně odpovědný za své činy, může uzavřít například manželství.

V druhé fázi dospívání dochází k rozvoji vlastní identity, která by odpovídala představám adolescenta. Dospívající si prosazují jisté změny, které doprovází seberealizaci.

Po dosažení dospělosti, může toto období na jedince působit, jako období nudné a svázané stereotypem.

Smyslem pozdní adolescence je poskytnout jedinci čas a možnost, aby porozuměl sám sobě, zvolil si, čeho chce v budoucnosti dosáhnout a osamostatnil se ve všech oblastech. (Vágnerová 2012).

Toto období je velmi důležité v utváření vlastní osobnosti a pochopení hodnot dospělého života. Dochází k tělesným, psychickým a sociálním změnám v průběhu období dospívání (Winston 2018).

Vnímáme adolescenci jako životní etapu určenou pro učení a osvojování nových životních rolí, jako období pro vymezování vlastního životního místa. Ve zkratce se jedná o období neaktivnějšího utváření vlastní osobnosti.

1.2 SOCISLIZACE V OBDOBÍ ADOLESCENCE

Období rané adolescence má dva velmi důležité sociální mezníky. Jedním z nich je ukončení povinné školní docházky, a tedy volba dalšího profesního směřování volba budoucí profese by měla být svobodná adolescent by o ní měl rozhodnout sám. Ovšem jeho možnosti závisí pouze na jeho dosavadním prospěchu ve škole. Profesní volba

nemívá pro adolescenty příliš velkou váhu. Dalším sociálním mezníkem, který adolescent prožije je získání občanského průkazu po dovršení 15 let (Vágnerová 2012). Tímto průkazem dospívající získá novou roli ve společnosti. V období pubescence dochází mezi dospívajícím a rodičem k častým diskusím ohledně jeho výchovy. Adolescenty uvědomuje různé možnosti a taky hledá dohadování s autoritou je jedním z typických znaků dospívání. Adolescent je schopný logicky argumentovat si oponovat a tímto jednáním může dosáhnout pocitu jistoty, že si je s dospělým roven. Často dochází k netolerantnosti, a kritičnosti k dospělým z pohledu adolescentů. Dospívající často lpí na rovnoprávnosti, která se jim z jejich pohledu nedostává (Vágnerová 2012).

Zásadní vliv pro rozvoj dospívajících jsou sociální skupiny. Hlavně sociální skupinou je rodina, která zůstává stále důležitým zázemím, i přesto že dochází k odpoutávání jedince a osamostatňování se. Škola jako sociální skupina má v tomto případě význam hlavně při volbě profese. Volnočasové instituce jsou sociální skupinou, která rozvíjí schopnosti a dovednosti jedince a dále může vyvažovat jeho neúspěchy ve školním prostředí či v rodině (Hofbauer 2004). Neposlední řadě je třeba zmínit vrstevnic k o skupinu která je pro pubescenta mnohem důležitější než jakákoli jiná sociální skupina. Tato skupina se stává pro dospívajícího zdrojem emoční opory rozvíjí se zde vztahy různých podob včetně vztahu hierarchizovaných. Dospívající si během volnočasových aktivit ať už jsou institucionální nebo nikoli tvoří takzvané teritorium. Tyto skupiny často mívají své oblíbené části v rámci jejich bydliště, kam se chodí takzvaně schovávat před autoritami.

V různých sociálních skupinách může dospívající získat různé sociální role. Takovéto role mohou působit na psychiku jedince různě mohou ho zatížit nebo naopak podpořit a dodat sebevědomí. Nejdůležitější rolí, se kterou se musí dospívající ztotožnit je role dospívajícího, ta je dána biologicky a lze ji zpozorovat i díky tělesným proměna dospívajícího jedince. Další zásadní roli, se kterou se musí ztotožnit dospívající je role člena party, díky této roli získává určitou sociální identitu. V neposlední řadě se jedná o roli blízkého přítele nebo kamaráda u kterého se očekává spolehlivost a důvěra.

1.3 EMOČNÍ VÝVOJ

Proces adolescence je spojen s hormonální proměnou, která se projevuje zejména v oblasti citového prožívání dochází ke značným změnám. Emoční jednání pubescentů bývá spíše krátkodobé a k tomu často proměnlivé takové to emočně zbarvené prožitky mohou být i velice intenzivní. Dospívající zpravidla nejsou schopni popsat důvod nebo příčinu jejich chování a jejich pocitu, jelikož sami původ neznají nedokážou si zatím udržet odstup od nežádoucích emocí prožívají je tedy velmi bezprostředně. Takové to výkyvy nálad působí na okolí rušivě. Později se dostaví typická nechuť projevit vlastní emoce ubývá infantilní citová bezprostřednost. Pocity trapnosti a ponížení se snaží tajit zřejmě z důvodu studu.

Sebeuvědomování svých vlastních nedostatků může vést k častějšímu navození hlubších negativních emocí. Ke stabilizaci emočního prožívání dochází zpravidla na konci adolescence starší adolescent dospívající nebývá již tolik náladový či citově labilní. Tato fáze lze označit jako "období vystřílivění" (Vágnerová 2012).

2 RODINA

Jak již bylo zmíněno v anotaci, rodina je jednou z nejvýznamnějších institucionálních jednotek každé společnosti. Můžeme se setkat s početným kvantem definic, které pojednávají o tom, co je to rodina. Tyto definice charakterizují rodinu většinou z hlediska jejího postavení ve společenském systému, z hlediska vazeb, sociálních funkcí a základních sociálních procesů, které v ní probíhají (Lovasová, 2006).

Rodina je velmi nezbytná pro celkový vývoj jedince a jeho komplexní začlenění do společnosti. Pokud rodina selže, může to mít katastrofální následky nejen na život jednotlivých členů této sociální skupiny, ale také na celou společnost.

Význam slova rodina je následující. Rodina je společenská skupina jedinců, kteří jsou spojeni ať už pokrevním svazkem, nebo svazkem právním v tomto případě je myšlena adopce či manželství. Jedním ze znaků takovéto skupiny je, že sdílí jednu domácnost. Ti členové, kteří již dosáhli dospělého věku zodpovídají za výchovu jejich potomků a tím plní společensky uznané role. V naší společnosti je rodina spatřována jednou z nejdůležitějších institucí, protože právě na rodině závisí naše existence.

2.1 GENY

„...duše muže je umístěna v jeho varlatech a duše ženy ve vaječnicích.“ (Morris, 1997)

Právě v těchto orgánech v lidském těle začíná celý proces vývoje člověka. Dochází k předání a kombinacím genů. Proces, který nám dodává nesmrtelnost je právě proces rozmnožování, jehož produktem jsou potomci, kteří nesou náš genetický materiál a předávají ho dál při svém rozmnožovacím procesu.

Mezi jinými živočichy dochází k snadnějšímu a rychlejšímu rozmnožování než u lidí. Je mu tomu tak hlavně proto, že lidské samice, ženy, prožívají porod často velmi bolestivě. Poloha porodu se za tisíce let velmi změnila, což mohlo mít vliv na průběh i bolestnost porodu. Již od pravěku byly ženy vyobrazovány v průběhu porodu v pozici v takzvaném „dřepu“ či obecně v pozici, kdy gravitace mohla pomoci při průchodu dítěte

porodními cestami (Morris 1997). Později byla rodička umístěna na lůžko s koleny přitáženými k tělu.

Faktorů, které ovlivňují geny, je hned několik. Prvním a viditelným prvkem, který je obvykle viditelný hned na první pohled je vzhled. To, komu jsme podobní ovlivňuje dominance předaných genů od zploditelů, tedy rodičů. Vždy záleží na dominanci genu jednoho rodu. Často může dojít k vyřčeným větám typu „ty jsi celá máma“ nebo „ty jsi celá táta“, může se ale stát, že podobnost se předává i přes několik generací, takže lidé mohou být podobní i svým pra předkům. Vždy má jedinec správně „namíchaný“ genetický kód, který se pak předává dál a dál. Dalším takovým prvkem, který ovšem není vidět, jsou povahové rysy. K laskavosti a lásce jsme vychováni, dokonce může výchova ovlivnit i míru projevu například agrese či zvládání stresu, nýbrž řidičské schopnosti, chuť, komunikativnost, empatie a hudební sluch je čistě na genech. Dokonce i lenost je dědičná. I výběr partnera je genetická záležitost. Setkáváme se s názory takovými, že si každý jedinec vybírá na základě svých rodičů, aniž by si každý, kdo tuto větu vyřkl uvědomil, že i to může být záležitost genů, máme prostě stejný vkus a požadavky na partnera.

2.2 FUNKCE RODINY

Jedny z nejvýznamnějších funkcí rodiny v současnosti jsou výchova dětí a jejich emocionální podpora. Funkce, které ve společnosti rodina vykonává jsou tedy neodčinitelné, tyto funkce se vyvíjely a měnily v průběhu celých dějin.

Základní funkce rodiny jsou podle Dunovského (1999:92-93) následující:

- *Emocionální funkce* – jedná se o jeden z nejdůležitějších faktorů, protože je velmi důležité udržovat rovnováhu emocí z hlediska rodinné pospolitosti. Tato funkce je důležitá jak pro dospělé jedince, tak pro děti. Dítě je totiž daleko zranitelnější než dospělý člověk.
- *Biologicko-reprodukční funkce* – v rodině dochází ke zrodu potomstva.
- *Ekonomicko-zabezpečovací funkce* – jedná se o funkci, která umožňuje svým členům pocít životní jistoty.

- *Socializačně-výchovná funkce* – tato funkce je označována za nejdůležitější, která poskytuje dětem hodnotnou péči, výchovu a jsou uspokojovány jeho potřeby i požadavky.

Za funkční rodinu se považuje ta skupina, která si dokáže osvojit plnění výše uvedených funkcí. Z hlediska emocionální funkce je důležité projevovat dětem city a to, že jsou respektovány i milovány, jediné tak mohou tyto emoce a chování předávat dál. Rodiče si často zakládají na výchově podle tradičních hodnot například zdvořilost, ohleduplnost a pravdomluvnost. Ve výjimečných situacích dochází k nejistotě rodičů, kterým se pak nedaří uvedené požadavky dodržovat. Tato nejistota může vážně poškodit celkový stav v rodině. Ku příkladu trávení volného času je součástí jak socializačně-výchovné funkce, tak i funkce emocionální. Je potřeba se všemi funkcemi nakládat tak, aby se v každé činnosti jedince prolínaly. S volným časem se častěji nakládá velmi laxně. Jako volný čas označujeme dobu, kdy vykonáváme činnost, kdy provádíme činnosti nenucen, dobrovolně a rádi. Volný čas trávený v rodinném kruhu, tedy ve skupině jedincům nám nejbližším, může podpořit tvorbu vztahů i v jiných sociálních skupinách. Všichni zúčastnění by se měli podílet na výběrů vhodně stráveného volného času. V dnešní době dochází nejčastěji k trávení rodinného volného času sledováním televizní obrazovky. Při nevhodně vybrané aktivitě mohou děti přejímat nevhodné a vulgární chování, které se později projeví v komunikaci v jiných sociálních skupinách.

2.3 STRUKTURA RODINY

Rodiny mohou mít odlišnou podobu i různý počet členů. Každá je něčím specifická bez ohledu na to, kolik členů má. Každý člen rodiny, má velmi důležitou funkci.

Každá společenská skupina má jistou strukturu, u rodiny tomu není jinak (Winston 2018).

Rodina sama o sobě je orgánem, připravuje všem členům hranice pro ideální podmínky k dospívání a zrání. Rozhoduje, co přijme a co ne, aby se vše vyvíjelo podle představ.

Vzniká například generační hranice mezi dětmi a dospělými jedinci. Ne všechny informace, které patří dospělým, patří také dětem. Každý jedinec si vytváří svou vlastní identitu, aby se v dospělosti uměl například sám rozhodovat. V průběhu let došlo k jistým změnám ve struktuře rodin. Vznikly například jednočlenné domácnosti a ubývá počet potomků v rodinách. Z historie si jistě vzpomeneme na to, že byla velmi početná

porodnost, avšak ne každý potomek se dožil dospělého věku. Dnes tomu tak již není a dospělí jedinci se zaměřují nejen na plození potomstva, ale také na individuální rozvoj vlastní osobnosti. Mění se délka života s tím také trvání rodiny po dovršení dospělosti dětí.

2.3.1 PŘIROZENÁ STRUKTURA RODINY

Typy rodin se dělí ku příkladu dle velikosti – nukleární tedy malá či základní a rozšířená.

Dle struktury rodiny – úplná, neúplná a doplněná takzvaně rekonstruovaná.

Dle druhu příslušnosti k rodině – orientační, tedy ta rodina, ze které pocházíme a prokreační, ta, kterou založíme.

Strukturu rodiny může narušit například úmrtí jednoho z členů, rozvod či rozchod.

Přirozená struktura rodiny stojí na jednotlivcích, a hlavně vztahu mezi nimi. V této moderní době může mít rodina velmi rozmanitou strukturu. Každý jedinec má vliv na chod celé rodiny a každá rodina má svá vlastní pravidla projevu náklonosti, lásky a jaké vyznávají hodnoty či kde končí hranice jejich chování a přístupu k jednotlivým situacím.

V dnešní době může být, jak již bylo zmíněno, dle Winstona různé sestavení rodin.

- Malá rodina, tedy rodina, která má pouze tři členy, dva rodiče a jednoho potomka.
- Pěstounská rodina, která má na přechodnou dobu jedince, který kvůli jistým problémům musel odejít od své biologické rodiny. Pěstouni jsou odborně vyškolení opatrovníci.
- Adoptivní rodina je taková rodina, která dá jedinci, jenž byl odebrán své biologické rodině z jistých vážných důvodů, takové podmínky, jako vlastnímu potomku.
- LGBTQ rodina je taková rodina s lesbickým nebo gay rodiči a nazývá se takzvaně homoparentální rodina.
- Rozšířená rodina, je výraz pro rodinu, která žije takzvaně pod jednou střechou složená z více generací.
- Bezdětná rodina je taková, kde žije pouze pár bez dětí.

- Náčtiletí rodiče jsou svým dětem věkem daleko blíže.
- Tradiční rodina – v neposlední řadě je zde tento typ rodiny, kdy se jedná o obvyklou sestavu, tedy dvě až tři děti a dva rodiče.

Celý tento systém se dělí na několik dalších podsystémů (generační, genderový, dle povahových vlastností či dle mocenského postavení).

Jedním z těchto podsystémů je takzvaný manželský podsystém, který je jedním ze základních podsystémů, díky němuž se udržuje chod rodiny. Můžeme jej rozdělit na takzvaně partnerský podsystém, ten řeší vztah mezi mužem a ženou (mezi partnery) a na rodičovský podsystém, který řeší vztah mezi mužem a ženou vzhledem k dítěti, velmi důležité je, aby bylo sjednocené působení na dítě. Tedy, aby se výchova příliš nelišila, tím pak dochází k nezvladatelné výchově.

Takovýchto podsystémů máme několik, jedním z nich je také sourozenecký podsystém, který, jak vyplývá z názvu, řeší vztahu sourozenecké.

2.4 ROLE V RODINĚ

V tomto případě velice záleží na tom, co dané rodině vyhovuje.

Nejzákladnější role v rodinném prostředí jsou následující: role matky, role otce, role sourozenecké, role prarodiče, role nevlastního rodiče.

- Role matky – žena v této roli by měla být vzorem pro potomstvo obou pohlaví. Inspiraci by měla předávat hlavně ve výchově. Měla by pro děti být oporou a ochranou.
- Role otce – muž v této roli by měl být vzorem hlavně z pohledu autority a stejně tak, jako matka by měl inspirovat potomky obou pohlaví.

Společně by tyto dvě role měly společnou cestou dostat takového přístupu k dětem, aby hranice ve výchově byly patrné a takzvaně vedly děti ke správnému sociálnímu začlenění.

- Role sourozenecké – tady velice záleží na věku, a tedy i pořadí. Jedináček dostává veškerou péči a stoprocentní pozornost rodičů, oproti tomu více početné rodiny mají pozornost rozdělenou. Nejstarší potomek se narodil, jako jedináček, tudíž veškerá pozornost patřila z počátku jen jemu, ovšem po narození druhého potomka se již musel naučit dělit. Avšak vedoucí funkce stále přetrvává, pravděpodobně až do dospělosti. Prostřední potomek je již zvyklý na dělbu pozornosti či čehokoliv jiného, je tedy nejlépe vybaven do dospělého života. Obvykle opouští rodinu, jako první. Nejmladšímu sourozenci bývají starší velkým vzorem, jakožto poslední má obvykle nejvíc péče. V tomto případě velice záleží na rozmezí věku.

3 VÝCHOVA

V dnešní době si nedokážeme již život bez internetového připojení představit, je totiž součástí našeho každodenního života. Jedná se o životní styl, který může pozitivně, ale i negativně ovlivnit životy nás všech, převážně mladé generace, která je v tomto tématu středem pozornosti. U starších generací převládá názor, že dnešní mládež je zkažená, protože právě díky připojení na internet a možnosti sdílet téměř vše je dnešní mládež daleko více vystavována vulgaritám a nevhodnému chování, které následně přejímá a sama využívá.

Autorčinými slovy je výchova dlouhodobá a cílená soustava činností, které utváří osobnost člověka a vedou k přípravě na výkon sociálních rolí.

Záměrné působení na dítě ve snaze ovlivnit jeho osobní rozvoj. Tak zní klasická všeobecná definice výchovy.

Záleží jen na nás, jaké prostředí svým vlastním potomkům připravíme. Výchova samotná totiž začíná ještě před narozením dítěte, tedy v momentě, kdy se spojí genetická materiál otce a matky. Tento genetický materiál utvoří takovou kombinaci genů, která nikdy nebyla utvořena a nikdy nebude utvořena stejná kombinace, je tedy jedinečná.

V tuto chvíli jsou již jedinci, v tomto prenatálním období plodu, dány jisté genetické kódy, které vysílají signály o jeho vzhledu, dispozicích a vlohách. Můžeme to nazvat nadneseně „stavebním materiálem“. Jedná se totiž o materiál, díky kterému se odstartuje proces, kdy pomocí miliard buněk vznikne člověk.

3.1 VÝCHOVA V RODINNÉM PROSTŘEDÍ

Každý jedinec je vychováván v přirozeném prostředí tedy v tvé rodině. Všichni členové rodiny na jedince působí svými vlastnostmi ať už se jedná o vznětlivost či klid a stabilitu. Rodina má pro dítě význam domovu a místa kam se může vrátit, kam patří. Jistě bývá občas znát rozdíl mezi jedinci, kteří byli vychováváni v rodinném kruhu, jakékoli struktury, a těmi, kteří naopak byli v dětském domově či v nevyhovujících podmínkách rodiny biologické. Totiž stěžejním bodem pro výchovu je atmosféra v rodinném prostředí. Tato atmosféra je dána vzájemnými vztahy všech členů této sociální skupiny. Pokud má být toto prostředí neporušené, měla by v něm převládat

láska a důvěra mezi všemi členy rodiny. Rodinné zázemí dává potomkům nejen pocit bezpečí, ale také takzvaně správné pole působnosti pro další rozvoj. Ideální je taková rodina, která plní všechny funkce, tedy biologicko-reprodukční, ekonomicko-zabezpečovací, emocionální a výchovnou (Vágnerová 2012).

Někdy se však stane, že rodina není plně funkční a tím pádem může být i hrozbou pro další vývoj dítěte. Současným fenoménem ve spoustě rodin je nadměrné pracovní vytížení rodičů, kteří dají přednost práci před časem stráveným s dětmi s vidinou zlepšení ekonomické situace v rodině. Druhým takovým fenoménem, poněkud viditelnějším, jsou rozvody.

Jak již bylo výše uvedeno rodina plní jisté funkce. Případě takovém že by rodina tyto funkce neplnila tak jak má může se stát, že bude mít negativní vliv na celkový vývoj dítěte a může být hlavní příčinou poruch chování či rizikového chování dítěte. U takovýchto sociálních skupin, které nejsou schopni zajistit běžné vývoj jedince používáme výraz dysfunkční rodina. V tomto případě je nutný zásah odborníků, kteří předejdou možnému rozvoji patologických jevů. Styl výchovy potomků závisí především na domluvě obou rodičů a řadíme jej mezi hlavní rizikové faktory, které ovlivňují život celé dané sociální skupiny. Jedná-li se o takzvanou rodinu neúplnou pravidla zůstává dítě s jedním z rodičů. Příčinou takto formované rodiny může být například rozvod či úmrtí jednoho z rodičů, tedy v tomto případě se jedná o takzvanou fyzickou nepřítomnost jednoho z rodičů. Opakem toho je psychická nepřítomnost rodiče. K tomuto jevu dochází zpravidla tak že jeden z rodičů neplní svou funkci ačkoli s rodinou žije. Na vině bývá především závislost na omamných látkách při gamblerství nebo alkoholismus. V takto formovaných rodinách dochází často finanční slabosti, jelikož aktivní rodič musí zastat funkci rodiče chybějícího.

Neúplnost rodiny má vliv na vývoj osobnosti dítěte (Matějček, 1986).

3.1.1 NEKVALITNÍ RODIČOVSKÝ VZOR

Rodiče formují potomka již od začátku dle svého hodnotového systému. V nežádoucím prostředí dochází ke zvýšenému riziku vývoji nemístného chování, dochází tak podvědomě, ale i záměrně k překračování sociálních norem. Dochází k tomu kvůli nápodobě, kdy dítě přijme rozdílný normativní systém.

Rodiče, kteří jsou závislí na návykových látkách (alkohol, drogy, jiné omamné látky) se mohou chovat asociálně, a tedy vzniká vysoká pravděpodobnost, že vznikne porucha chování i u potomka. Stejně riziko přichází v případě je-li sourozenec, ke kterému jedinec vzhlíží problémový.

3.1.2 PŮSOBENÍ RODIČŮ

Výchova je především založena na vhodném vzoru, příkladu. Pokud je rodič či vychovávatel vhodným příkladem je velice pravděpodobné, že nemusí dojít k rizikovému chování u dítěte. Ve výchově je velice důležité udržovat takzvanou zlatou střední cestu, tedy příliš vysoké nebo naopak příliš nízké požadavky na vychovávaného mohou mít fatální následky.

- **Vysoký sociokulturní status** může mít neblahý vliv na dítě z důvodu nepřiměřeně vysokým nárokům rodičů z hlediska učení. Velmi se v takovýchto rodinách zdůrazňuje, že se potomek musí skvěle učit. Většinou jsou tyto požadavky nastaveny bez ohledu na schopnosti jedince, u kterého pak dochází k přetěžování během školní přípravy. Tento typ výchovy může vést k psychosociálním problémům vychovávaného.
- **Příliš nízké požadavky na dítě** ačkoli jeho schopnosti mohou sahat mnohem výše mají hlavně rodiny, ve kterých si jeden z rodičů prošel výše zmíněnou situací a mohl si projít i traumatem. Takovéto rodiny upřednostňují duševní spokojenost dítěte před vzděláním.
- **Kariéra rodičů** se může stát i pomyslnou bariérou mezi rodičem a dítětem. Rodič je příliš zaneprázdněný svou kariérou a jinými svými problémy, že zapomíná na výchovu, kterou následně kompenzuje v podobě materiální. V těchto případech dítě strádá zvláště po straně emoční, citové.

- **Rozvedené rodiny** mívají často rozdílný názor na výchovu, který také často komplikuje životy spoustě rodin. Má-li být výchova cílená a cílevědomá, měli by rodiče vychovávat formou kompromisu, i když nežijí spolu. Důsledkem dlouhodobého napětí v rodině se zhoršuje koncentrace dítěte jak při vzdělávání, tak i při zájmové činnosti. Dalším nežádoucím faktorem na celkové prospívání dítěte je i jeho takzvaně kupování, kdy si rodiče navzájem dokazují, který z nich je lepším rodičem, ovšem pouze z pohledu materiálního nikoli emocionálního. Takové dítě pak může trpět pocity samoty.

3.1.3 VÝCHOVNÉ STYLY

- **Autoritativní výchova** je taková, při které rodiče vyžadují od dítěte naprostou poslušnost, chtějí, aby potomek poslouchal takzvaně na slovo. Při takové výchově si rodiče za žádnou cenu nepřipouští pochybení a mají jasnou představu jak o prospěchu jedince ve škole, tak o jeho chování. Charakteristické jsou tresty, například formou zákazů při školních neúspěších.
- **Liberální výchova** je často vnímána, hlavně pedagogy, jako nezájem rodiče o potomka. Dítě z pravidla mívá hodně volnosti, hlavně z důvodu toho, že ho nikdo nekontroluje. Stane se tak, že jeho prospěch může být na úrovni pod jeho schopnostmi.
- **Perfekcionistická forma výchovy** je taktéž charakteristická přílišnými nároky na dítě. Jedinec je vychováván v povinnosti mít vše naprosto perfektně uspořádané, od úklidu vlastního pokoje až po školní znalosti a jiné dovednosti. Dochází tak také k přílišnému protěžování a následnému strachu ze selhání.

3.1.4 RIZIKOVÉ CHOVÁNÍ

V jisté míře se rizikové chování dá pokládat za součást dospívání, jelikož až 50 % dospívajících jedinců se během dospívání setkají s jednou z forem rizikového chování.

Rizikové chování v adolescenci je široce zkoumaným pojmem vývojové a sociální psychologie, své koncepcce rizikového chování má i kriminologie, sociální pedagogika a další vědy o člověku a společnosti (Sobotková, 2014). Ve společnosti se mohou vyskytovat výrazy podobné, například: problémové chování, delikvence či poruchy chování.

Mezi rizikové chování můžeme řadit:

- Záškoláctví – touto formou rizikového chování se může dospívající jedinec snažit zapůsobit na sociální skupinu vrstevníků, kteří mu tímto chováním imponují.
- Lhaní – jedná se o pokus udržet si odstup o rodičů.
- Agresivita, agresivní chování – může k takovému chování vést na základě změny hormonů v těle, ale také při přílišném narušování osobního soukromí dospívajícího.
- Šikana, kyberšikana, násilné chování – k takovému chování dochází naopak při přílišné volnosti adolescenta.
- Závislosti chování – k takovému chování může dojít na základě ovlivnění okolí.
- Rizikové chování na internetu – takovéto chování je nutné včas podchytit
- Užívání anabolik a steroidů – v tomto případě může jít o trauma z pomalejšího vývoje muskulatury, nejčastěji se tento typ rizikového chování vyskytuje u chlapců.
- Nezdravé stravovací návyky – stravovací návyky bývají často nastaveny denním režimem v rodině.
- Xenofobie, rasismus, intolerance, antisemitismus – toto chování bývá často odpozorováno u rodiny.

(Sobotková, 2014)

Adolescenti se pomocí rizikového chování snaží vymanit z pomyslných mantinelů, které jim byly dosavadní výchovou nastaveny, pokouší se překročit limity. V tuto chvíli je na rodičích, aby tuto náročnou dobu takzvaně vybalancovali a upevňovali v potomcích hodnoty.

4 KOMUNIKACE

Slovo komunikace pochází z latinského „communicare“, které v překladu znamená sdílet či spojovat. Jedná se o společenský proces, kdy jde o vzájemné sdělování informací. Komunikace znázorňuje předávání a přijímání informací v sociálních vztazích.

- Základní formy mezilidské komunikace
 - Verbální
 - Neverbální
 - Dialog
 - Formální
 - Neformální

Dvě nejzákladnější budou dále rozebrány níže.

4.1 VERBÁLNÍ

Jedná se o předávání a přijímání informací pomocí slov, prostřednictvím jazyka. Verbální komunikace odlišuje člověka od ostatních živočichů. Verbální komunikace má několik hlavních rysů.

- Aplikace artikulované řeči.
- Vždy je podmíněna určitým jazykem.
- Výrazy tohoto jazyka mají obvykle stálý význam, který souvisí s danou situací.

Jazyk patří mezi součásti kultury a každý jedinec se učí jazyk automaticky podle místa, kde žije. Ve velké míře souvisí řeč, písmo a jazyk s intelektem a schopnostmi jedince.

4.2 NEVERBÁLNÍ

Tento typ komunikace se dá označovat jako mimoslovní neboli nonverbální. Jedná se o komunikaci, při které nejsou pro dorozumívání použita slova nýbrž gesta a pohyb těla. Jedná se o nedílnou součást sociální komunikace, na základě neverbální komunikace se dá sdělovat citově zabarvená informace.

Neverbální komunikace se skládá z gest, pohybů těla od hlavy až po dolní končetiny, postoje těla, mimiky, pohledu očí, tónu hlasu a vzdáleností od jedince, kterému je informace předávána. Neverbální komunikace slouží k upřesnění postoje. Pomocí výrazů obličeje, odborněji řečeno mimiky. Člověk má nejsložitější obličejové svalstvo, a tak pomocí mimiky může člověk vyjádřit veškeré emoce velmi distingovanou a snadno rozpoznatelnou formou. Oproti tomu pohyby těla se nemusí dát vždy snadno rozklíčovat, každý jedinec používá osobitý způsob gestikulace.

4.2.1 MLUVA TĚLEM

Všichni jedinci si sami zavedou jistý typ, jistý způsob pohybu těla, který ho nadále provází po zbytek jeho života. Podle pohybů těla se mohou jedinci navzájem se znající rozpoznat i na větší vzdálenost.

Již z prvopočátku lidského života se dorozumívají děti pomocí pohybů těla. Když mimino pláče lze z toho rozpoznat, že mu daná situace, ve které se nachází, nevyhovuje, je mu nepříjemná či ho něco bolí (Morris 1997).

Lidé pomocí gest a pohybů těla znázorňují emoce, vytváří si pomocí rukou pomyslný osobní prostor, který nechtějí, aby byl narušen. Například pohyb otevřenými dlaněmi od sebe naznačuje fakt, že někdo daný osobní prostor narušil a jedince si přeje, aby z tohoto prostoru vystoupil, tedy o pár kroků ustoupil. Dalším často používaný pohyb těla je vztyčený ukazováček po směru předmětu, na který chce osoba upozornit nazýváme ukazováním. Existují sociální skupiny nebo situace, ve kterých se považuje za nevhodné, neslušné nebo až vulgární toto gesto používat. Jedná se zejména o situace, kdy konverzace směřuje k předmětu, který je v blízkosti debatující skupiny, v tuto situaci se takzvané ukazování na daný předmět považuje za krajně nevhodné a mohlo by přivodit ukazovanému pocit znepokojení. Nejznámější mluvou těla je úsměv. Tento jev

se u lidí objeví průměrně v druhém měsíci života, kdy se zatím nejedná o záměrné gesto. Úsměv je vrozená reakce, kdy člověk reaguje na jemu příjemný podnět. Jedná se o velmi důležitý signál, kterým si lidé předávají, jako známku spokojenosti, náklonosti, lásky či přátelství (Morris 1997).

4.2.1.1 Pozdrav

Gesta se mohou lišit i podle regionů. Například existují různé druhy pozdravů. Dobrý den, čauky, čusík, ahojky, ahoj, nazdar a další jsou verbální pozdravy, které jsou mezi lidmi obecně známé a většina české populace alespoň jeden z těchto výrazů, ať už formální nebo neformální, používá. Podání ruky patří mezi formální neverbální způsoby pozdravu, který se ve velkém množství států používá. Zajímavý pozdrav používají například na Havaji, tento pozdrav „aloha“ je doplněn gestem ruky, kdy je vztyčen pouze palec a malíček, zbytek prstů je přitaženo k dlani a dlaň je otočena k tělu osoby, která zdraví. Tímto gestem se na Kladensku vysílá signál, výzva, která nese informaci „zavolej mi“. Dalším neverbálním pozdravem je vztyčená dominantní ruka s otevřenou dlaní, pohybující se za strany na stranu pod názvem mávání. Tento pozdrav je typický v uzavřené sociální skupině, v rodině, ve skupině přátel, mezi dětmi. K tomuto gestu se váže i první pozdrav, který se učí malé děti, pozdrav pá. V některých uzavřených sociálních skupinách tvořených adolescenty se za slangový typ pozdravu často doplní vulgární oslovení pozdravované osoby. Takový pozdrav může znít takto „čus vole“, doplněn ťuknutí pěsti s protějškem o sebe.

4.2.2 GESTA

Pojem „gesto“ pochází z latinského slovesa „gerere“ a nese význam „provádění“. Tento výraz se dříve používal pro název tělesných pohybů kejklířů. Gestikulace a gesta obecně patří pod neverbální komunikaci. Gesta mohou být vědomá i nevědomá. Mají využití zejména v rámci sociálních vztahů a postavení. Nejviditelnější a nejvíce vnímanou gestikulací, je znakový jazyk, který slouží k dorozumívání neslyšících.

4.2.2.1 VÝZNAMY GEST

- **Palec nahoru** – toto gesto je v naší zemi užíváno, jako gesto chvály a projev spokojenosti. Význam tohoto gesta se velmi liší od významu jiných zemí, například v Řecku tento výraz má význam podobný, jako u nás vztyčený prostředníček.
- **Paroháč** – gesto, při kterém je vztyčený ukazováček a malíček a zbytek prstů je přitisknuto má význam velice ošemetný. V Americe je toto gesto použito pro rockery, tedy nic negativního. Naopak v Brazílii či v Portugalsku má toto gesto znázorňovat nevěru ženy k muži, tedy, že žena byla muži nevěrná.
- **Otření ruky o bradu** – gesto, které se na první pohled může jevit, jako neškodné může nadělat mnoho problému neznalým jedincům. U nás toto gesto není nic jiného než podrbání brady, nicméně v Severní Itálii má význam zcela jasný „vypadni odsud“. Tento význam u nás má gesto, kdy je ruka namířená směrem k jinému jedinci a pomyslně ho odstrkuje.
- **Pět** – u nás číslovka v jiné zemi nevyslovitelná urážka, to přesně může být gesto, kdy je vztyčeno všech pět prstů. Zmíněné gesto nese v Řecku význam podobný, jako u nás vztyčený prostředníček.
- **OK** – stejně tak, jako vztyčený palec má u nás tento typ gesta význam spokojenosti. Gesto, kdy se dotýká palec s ukazováčkem do tvaru „o“ a zbytek prstů je vztyčen vzhůru může mít význam, jako vztyčený prostředníček, stejně tak, jako velká spousta gest, která u nás mají jiný, kladný význam. Existují takové země, ve kterých toto gesto označuje homosexuála. Ve Francii například toto gesto má ponižovat, tedy jeho význam je „jsi nula“ nebo „nic pro mě neznamenáš“.

5 VULGARITA

Význam slova vulgarita, které pochází z latinského „vulgaris“, je lid či dav, což v překladu znamená obecná či všední (Český etymologický slovník, 2001). Co se vulgarity týče, jedná se o jev, tedy něco pozoruhodného a bezprostředně uvědomováno jak psychologii, tak v sociokulturní sféře. Jedná se jistě individuální normy, které se snaží jedinec porušit takovým chováním, které etické zásady nepovolují, nebo je považují za nevhodné, vulgární. Jedná se o situace, které sám jedinec považuje za vulgární či naopak. Každý jsme součástí několika prostředí, několika sociálních skupin, které se liší pravidly, normami a jejichž požadavky a nároky nemusí souhlasit, mohou se překrývat.

Jedná se o fenomén, který je v současné době velmi probíraný a diskutovaný. Vulgarita se vtiskla prakticky do všech společenských skupin a můžeme se s ní setkat kupříkladu, v rodinách, v práci, na sociálních sítích, v umění, ve vrstevnické skupině či v médiích. Takto používané vulgarismy bývají často spíše jen emocionálním doprovodem než popisem věci.

V současnosti je velmi populární používání vulgárních slov častěji než dříve. Použití vulgarismů má nesmírný sociální význam v komunikaci, a tedy nelze jej výlučně spojovat pouze s agresí. Odůvodnění Proč se používají verbální vulgarismy mohou být velmi různorodé (Vybíral in Tvaruzkova, Ludíková 2004). Nejčastěji se při použití vulgarismů jedná o uvolnění napětí a pocitu frustrace, v tomto případě má vulgarita za význam dodání styl a povzbuzení, má tedy hlavně funkci psychohygienickou. Některé výrazy jsou používány spontánně, reflektivně a není nad nimi příliš rozmyšlenou. Tato psychohygienická funkce je spojena hlavně s emocemi. Vulgarismy mohou totiž sloužit jako pomyslný ventil pro nepříznivé emoce, stres či agresí.

5.1 VLIV OKOLÍ NA VULGÁRNÍ JEDNÁNÍ

Důležitý a velice zásadní vliv na každého jedince má komunikace s rodinou specificky s rodiči. Komunikace mezi dítětem a rodičem je první komunikací v životě jedince, děti opakují to, co slyší od rodičů a jejich první slova pramení právě z této základní referenční skupiny, z rodiny. Pokud členové rodiny mezi sebou komunikují spisovnou případně hovorovou češtinou, či jiným jazykem, a nepoužívají vulgarismy na běžné denní bázi je velice pravděpodobné, že vulgární jednání dítěte pramení z jiné sociální skupiny, například vrstevnické.

„Dítě projevuje nějakou aktivitu, reaguje na různé podněty, ale zároveň svým chováním stimuluje určité reakce jiných lidí. Kvalita a množství získaných zkušeností vždycky jeho psychický vývoj nějakým způsobem ovlivní. Zkušenosti mohou modifikovat způsob prožívání, regulovat rozvoj poznávacích schopností, ale budou působit i na rozvoj jednotlivých osobnostních vlastností.“ (Vágnerová, 2012, s. 15)

Vulgarity nesmíme považovat pouze za projev agresivity, jedná se totiž o jev odposlouchaný a okoukaný. Může jít o touhu zapojit se do vrstevnické skupiny a pocít uznání a akceptace.

5.1.1 VRSTEVNICKÁ SKUPINA

„Pro pubescenta mají čím dál větší význam vrstevníci, kteří mají podobné problémy jako on a jsou ve vztahu k němu v rovnocenném postavení.“ (Vágnerová, 2012, s. 423)

Vrstevnická skupina je pro každého jedince také velice zásadní, má totiž vliv na jeho chování, vyjadřování i smýšlení. Největší význam má vrstevnická skupina právě v adolescentním věku. V pubescenci vytváří tato sociální skupina jedinci jistou oporu pro jeho další vývoj a utváření si vlastní identity, která může jedinci napomoci s překonáváním nejistot v oblasti individualizace. Pokud je jedinec příslušný ke skupině může to zvýšit jeho sebevědomí a dodat pocit sebejistoty. V momentě, kdy se jedinec nezapojí do skupiny vrstevníků a je vrstevnickou skupinou takzvaně odmítán, pokouší se najít způsoby jimiž by mohl dosáhnout začlenění do vrstevnické skupiny na takovou

pozici, která by uspokojila jeho vlastní ego. Jedním z příkladů takové snahy, způsobu začlenění je například vyjadřování. Jedinec tak přijme vyjadřování dané skupiny. Nezbytnost zapojení se do vrstevnické skupiny může být někdy tak silná, že jedince přehodnotí své dosavadní názory a hodnoty, jen aby byl přijat, začleněn a akceptován skupinou.

5.1.2 VULGARITA OBOU POHLAVÍ

Vulgarita a pohlaví – role obou pohlaví se vytváří již od narození každého jedince. Již od útlého dětství je každému jednotlivému pohlaví vštěpována charakteristika, která je s těmito rolami spojována, tedy očekávání jistého chování jak u chlapců, tak u dívek (Janošová, 2008). V naší společnosti je tedy kladen veliký důraz na to, aby se jedinci projevovali v souladu s jejich rolami.

5.2 POZITIVNÍ STRANA VULGARITY

Vulgarita je obecně chápána hlavně jako hrubý verbální projev. Na vulgaritu a vulgární projevy nemusíme nahlížet jen z negativní strany slova smyslu. Vulgarita nemusí vždy znamenat negativitu, porušování norem a agresivní chování. Nahlídněme na vulgaritu také trochu pozitivně.

Jedním z pozitiv, které nám vulgarismy přináší je jistá forma ventilace. Z psychologického hlediska

Každému jedinci se již jistě stalo, že se dostal do krajní situace vypjetí stresem. Stres na každého jedince působí jinak a jeho projevy, chování a verbální vyjadřování se tedy také liší. Jedním ze způsobů, jak se rychle zbavit přepětí je právě použití vulgarismů. Jedná se o takovou situaci, kdy se jedinec dostane do krajní situace, kdy právě vulgarita je východiskem z vypjetí a působí člověku jisté uspokojivé pocity. Pozitivem při používání vulgárních výrazů jistá náhrada za fyzické násilí. Můžeme tedy spatřovat v jistých vulgárních výrazech jakousi bariéru, která brání kupříkladu fyzickému napadení. Verbální agrese se tak dá považovat i za daleko přijatelnější pro společnost.

V publikaci O hubách nevymáchaných zmiňuje pan Zbyněk vybíral uvádí devět důvodů, proč se lidé rozhodnou mluvit vulgárně.

- Uvolnění napětí a pocitu frustrace – lidé ze sebe potřebují dostat naštvání či zklamání. „Je to podobné jako s výkřikem. Křičení je zvukově intenzivnější výdej energie, nadávka naopak obsahově. Lidé většinou při nadávání zvyšují hlas, čímž vlastně zdvojnásobují intenzitu.“ (Vybíral in Tvarůžková & Ludvíková, 2004, s. 4)
- Povzbuzení, dodání sil – vulgarity mohou mít povzbuzující účinky. Povzbuzující věta bude mít mnohem větší a silnější účinek, pokud bude zdůrazněna vulgarismem. Pokud dostaneme pochvalu, která obsahuje vulgaritu, nemusí to vždy znamenat, že pochvalu někdo dělá méněcennou, ba naopak. Pochvala znějící „ty krávo tys to dal“ použila vulgarismus se záminkou podtrhnout fakt, že se danému jedinci něco opravdu povedlo a došel do cíle.
- Snaha o začlenění – v momentě, kdy se jedinec pokouší začlenit, nebo je již začleněn do nové skupiny, ať už vrstevnické či jakékoli jiné sociální skupiny, začne se vyjadřovat tak, aby byl součástí skupiny a začne používat i takové výrazy, které by před adaptací do skupiny nepoužíval. V blízkém okruhu jedinců tvořící sociální skupinu se vulgarity mohou používat i jako oslovení, například „vole podej mi to“.
- Úzkost a strach – při pocitu strachu občas používáme vulgární výrazy, jako takové poslední volání o pomoc, jako úlevu od strachu, alespoň na chvíli.
- Postrašení, boj proti protivníkovi – „Harašení slovy připomíná zběsilou gestikulaci, jež má nahnat strach.“ (Vybíral in Tvarůžková & Ludvíková, 2004, s. 5)

5.3 NEGATIVNÍ STRANA VULGARITY

Zcela předvídatelně a pochopitelně se na vulgaritu nahlíží hlavně ze stinné stránky, a sice negativně. Vulgarismy používáme, jako projev nesouhlasu, agrese, negativity. Jedná se tedy o projev negativních emocí, které neumíme pojmenovat jinak než vulgárně. Zde je pokračování důvodů proč se lidé rozhodli mluvit vulgárně z publikace O hubách nevymáchaných.

- Snaha o odlišení – v tomto případě se jedná o jisté vystoupení z norem a boření bariér.
- Snaha být módní – nejčastěji se tento důvod objevuje právě u adolescentů. Navozují si tak navzájem pocit dospělosti a váženosti ve společnosti.
- Z nápodoby – tento důvod se nejčastěji objevuje v rodinném kruhu, kdy kupříkladu mladší z potomků napodobuje staršího. Tak se může vulgarita projevovat i v nižším věku než v adolescenci. Další možností nápodoby je ve vrstevnické skupině.
- Snaha potupit – v neposlední řadě je zde důvod ve snaze potupit. Dá se použít jak v obraně, tak jako útok. V tomto případě hovoříme o útoku, kdy se jednotliví jedinci mezi sebou snaží potupit, zesměšnit, navodit pocit, že jsou přesně takoví, jak se o nich mluví.

5.4 VÝVOJ VULGÁRNÍCH VÝRAZŮ

(Tvarůžková a Ludvíková 2004) v publikaci informují o tom, že se většina vulgárních výrazů vyvinula z výrazu neutrálních, které neměly urážející význam ba naopak byly součástí každodenních rozhovorů. Velké množství vulgárních slov jsou velmi zvukomalebná a nechávají se inspirovat zvukem který s nimi souvisí, například při označování pohlavních orgánů se tyto zvuky odvozují například od močení (Kramulová 2009).

V jistých kulturách se vulgarismy považují za trestní jednání. V některých státech jsou cenzurovány v televizním a rádiovém vysílání, aby neobsahovali žádné vulgarismy a pohoršující výrazy. Za cenzuru se dá také považovat použití podobně znějícího nevulgárního výrazu na místo vulgárního, kupříkladu slovní spojení „do prkenné

ohrady“ nahrazuje vulgární výraz „do prdele“. Tyto výrazy napomáhají k úlevě psychiky od nátlaku slušnější a nepohoršující formou.

Dalším zdrojem vulgarismů jsou změněné významy slov. Výrazy, které se používaly dříve běžně se dnes považují za vulgarismy. Mezi takové výrazy patří kupříkladu slovo „šukat“ což znamenalo původně pohybovat se v malém prostoru. Tento výraz byl použit v několika dílech českých spisovatelů, v díle Babička od Boženy Němcové nebo v díle F.L. Věk od Aloise Jiráka. V současnosti je tento výraz používán jako hanlivé označení pro milostný akt.

Dalším takovým výrazem je například slovo „kurvička“. Tímto výrazem se označovalo v 19. století malé děvčátko, používal se nejčastěji na Slánsku, Kolínsku či v okolí Čáslavska. Tento pojem v dnešní době funguje jako označení lehké ženy, přičemž synonymem ke slovu „kurva“ je „běhna“ či „poběhllice“. V Kladenském okrese se vyskytuje například i přeměněný vulgární výraz „kurvárna“. Tento výraz používají hlavně současní šedesátníci.

Výraz „mrdat“ dříve znamenal „rychle se pohybovat“ přesněji se užíval v 19. století. Dnes se toto slovo používá s významem sexuálního aktu či pohrdáním. Stejný význam mělo i slovo „jebat“, které dnes znamená někoho tlouct, nebo opět označuje sex.

Posledním zmíněným výrazem v této práci je slovo „čurák“ jehož původní význam byl do hranata otesaný kamenný kůl stojící v ohradě okolo obydlí. Na Kladensku se tento výraz používal ještě do nedávna. Díky tomuto výrazu se používá dodnes slovní spojení „stát jako čurák“, dnešní společnost přikládá toto slovní spojení ztopořenému mužskému pohlavnímu orgánu.

5.4.1 TYPOLOGIE VULGARISMŮ

Dle výzkumu z roku 2009 na téma vulgarismy v ČR je vulgární vyjadřování v první řadě porušováním jistých tabu, tedy typologie vulgarismů je následující:

- Sexuální chování
- Vylučování a vylučovací orgány
- Náboženské hodnoty

Za sexuální vulgarismy se považují hrubá označení jedince výrazem, který původně označuje ženské či mužské pohlaví. Mezi takové výrazy patří kupříkladu výraz „píča“, který má označovat ženské pohlaví a výraz „kokot“, které označuje pohlaví mužské. Tyto typy vulgarismů se považují za krajně nevhodné a velmi urážející. K Čechům se však nejvíce váže takzvaný „análně-vylučovací“ typ vulgarit. Tyto vulgarity jsou v České republice nefrekventovanějšími.

Kupříkladu slovo „prdel“, jehož význam je hanlivé označení sedací části těla, se často používá pro označení nepopsatelné zábavy, legrace. Nejčastěji se používá ve spojení „to byla prdel“, v tomto případě se jedná o vzpomínku na zábavnou situaci, která se udála v minulém čase.

Dalším takovým výrazem je například slovo „hovno“. Tento výraz je oficiálně výraz pro exkrement, a taky je tak velmi často využíván, avšak dá se použít i jako výraz pro nesouhlas či odmítnutí. Používá se tak ve spoje „leďa hovno“ a znamená tak „v žádném případě“. Tento výraz se dá použít také při velikém udivení „hóvno, to jsem nečekal“.

V České republice nepovažujeme výrazy s tematikou posmrtného života v pekle za vulgární. V jiných státech se nelibě nahlíží například na slovo „ďábel“, avšak u nás tento výraz může znamenat, že je jedinec plný energie „malý ďáblík“.

5.4.2 DRUHY VULGARISMŮ

Stejně, jako komunikace obecně, dělí se i vulgarismy na verbální a neverbální.

- Jako verbální vulgarismy považujeme nadávání, pohanu, nevhodné výrazy, to vše i v písemném projevu. Verbální vulgarita je často spojena s agresí. Jedná se o slovní projev nenávisti či záměr jistému jedinci ublížit či ho urazit. V momentě, kdy vulgární projev neobsahuje žádnou známku agrese, může se jednat o projev komický či o odlehčení tíživé situace.
- Neverbální vulgarismy často doplňují vulgarismy verbální. Může se jednat kupříkladu o vztyčený prostředníček, který nese význam „jdi do prdele“, ačkoli výraz sám o sobě nebývá agresivní, tak agresí přímo nepotlačuje, naopak může být podnětem k agresivní reakci. *„Důvodem je nejčastěji potřeba zvýraznění určitého sdělení. Neverbální vulgaritu vyjadřujeme především pomocí gest. Gesta spadají do skupiny aktivního a přímého vyjadřování neverbální vulgarity.“* (Šorfová, 2014, s. 11)

Dalším takovým neverbálním vulgarismem jsou vztyčené dva prsty, ukazováček a prostředníček, ruka je otočena dlaní k obličejí a zbytek prstu jsou v dlaní schované. Podobné znamení ve tvaru „V“ je po celém světě známo také jako symbol vítězství, rozdíl je pouze nepatrný, jde o otočení hřbetu ruky k tělu a dlaní ven. Symbol, který se ve Velké Británii považuje za hrubou urážku, je dohledatelný až do 15. století. „...kdy Francouzi vyhrožovali anglickým lučištníkům, že jim po boji uřežou prsty, kterými se napíná tětiva luku.“ (Morris, 1997, s.) Po vítězství Anglie pak lučištníci ukazovali toto gesto, jako výsměch poraženým Francouzům.

PRAKTICKÁ ČÁST

6 CÍLE PRŮZKUMU

Vulgární a neslušné výrazy se staly součástí běžných životů. Často se jedná o jisté normy, nastavené sociální skupinou. Průzkum, který je nedílnou součástí této práce si klade za cíl zjištění míry používání verbálních i neverbálních vulgarismů v období adolescence. Průzkum obsahuje pohled a hodnocení jak mužů, žen, tedy dospělých osob, tak ale také pohled jednotlivých adolescentů, rozdílů mezi vulgárně vyjadřujícím se chlapcem a vulgárně vyjadřující se dívkou. Průzkum také obsahuje rozhovory napříč všemi věkovými kategoriemi se záminkou zjištění pohledu na vulgaritu obecně a vulgárně mluvící adolescenty a zmapovat věk, kdy se u lidí vyskytuje první vnímaný vulgární výraz. Pokouší se přijít na příčiny a motivy takto mluvících jedinců. Hledá význam v používání jistých vulgarismů, které postupem času mění své významy. V neposlední řadě se tato práce zabývá míře vlivu vrstevnických skupin na chování jedince.

6.1 VÝZKUMNÉ OTÁZKY

- Jaký je průměrný věk při vnímání prvního vulgárního slova?
 - Cílem této otázky je přijít pomocí rozhovoru na průměrný věk, kdy lidé poprvé zaznamenali vulgární chování, vulgární výrazy. Pomocí této otázky má bakalářská práce za cíl zmapovat původ vulgarit v lidských životech.
- Je rozdíl mezi vulgárně mluvícím mužem a ženou?
 - Tato otázka má za úkol rozklíčovat postavení společnosti k vulgárně mluvícím mužům a ženám. Má za úkol dát dohromady názory jednotlivých respondentů a zdali je vulgarita přijatelná v genderové rovnosti či nikoli.
- Jaký význam má pro lidi vulgarita?
 - Úkolem této otázky je přijít na význam vulgarity pro každého jedince.

- Jak jsou vnímáni vulgárně vyjadřující se adolescenti?
 - V neposlední řadě je zde otázka, která uzavírá celé téma této práce. Jejím úkolem je přijít na to, jaký pohled má společnost na nevhodně, vulgárně vyjadřující se adolescenty.

6.2. VÝZKUMNÝ SOUBOR

Do tohoto výzkumného souboru bylo vybrané širší spektrum obyvatel kladenského okresu, konkrétně z malého královského města nazývaného se Velvary. Toto město se nachází 22 kilometrů města Kladno, podle kterého se okres jmenuje. Celkem bylo jednotlivě dotázáno třicet respondentů, z toho dvanáct adolescentů a osmnáct dospělých v různých věkových kategoriích, od dvaceti dvou do sedmdesáti let.

6.3 OTÁZKY STRUKTORIVANÉHO ROZHOVORU

1. Zrcadlení stavu problematiky

- Jak na tebe působí, když mluví vulgárně dospělý člověk?
- Vnímáš rozdíl mezi vulgárně mluvícím dospělým a vulgárně mluvícím adolescentem?
- Jak vnímáš vulgárně mluvící adolescenty?
- Líbí se ti, když někdo mluví vulgárně?
- Vidiš rozdíl mezi vulgárně mluvícím mužem/chlapcem a vulgárně mluvící ženou/dívkou?
- Proč se mezi lidmi mluví vulgárně?

2. Sebeuvědomování vůči dané problematice

- Co pro tebe znamená vulgarita?
- Kdy a od koho jsi poprvé slyšel/a vulgární výraz?
- Za jaké situace se stane, že mluvíš vulgárně?

6.4 METODOLIGIE PRŮZKUMU

Počáteční metodou bylo otevřené zúčastněné pozorování. Tato metoda byla zařazena do výzkumu především pro inspiraci a následné sestavení otázek do řízeného rozhovoru. Pozorování jedinců probíhalo s jejich souhlasem v jejich přirozeném prostředí, doma či v práci.

Pozornost pozorovatelky byla upnuta zejména na míru použití vulgárních výrazů při běžné konverzaci. Metoda pozorování byla provedena v úseku několika měsíců, přesněji od 14. prosince 2020 do 19. února 2021. V tomto období bylo výzkumníci zaznamenáváno velké množství informací, které byly velmi podstatné pro tvorbu další výzkumné metody.

Jednou z metod sběru dat této práce, přesněji druhou byly strukturované rozhovory s respondenty a respondentkami dle výše uvedených kritérií. Každý z dotazovaných respondentů byl předem dotázán, zdali souhlasí s nahráváním rozhovoru na diktafon. Jednotlivé rozhovory byly přepsány do textové podoby a dotazovaní byli ujištěni, že rozhovory nebudou nikde zveřejněny a slouží jen ke sběru informací pro výzkum této bakalářské práce. Autorka sama je součástí skupiny příbuzných adolescentních jedinců a s dotazovanými se osobně zná, tedy nevznikla žádná bariéra mezi dotazujícím a respondentem, tudíž autentičnost rozhovorů je téměř stoprocentní, došlo-li ke stylizaci či cenzuře, pak jen ve velmi malé míře. Z důvodu větší otevřenosti v odpovědích se autorka dotazovala hlavně svých známých a jedinců ve svém blízkém okolí. V rozhovoru uvedli respondenti pouze své křestní jméno, věk a profesi, popřípadě obor současného studia. Všichni respondenti souhlasili s uvedením těchto informací.

Strukturované rozhovory byly tvořeny pomocí otevřených otázek, díky kterým se respondenti mohli více rozprávět o dané problematice. Otázky byly rozděleny do dvou segmentů. První segment má za úkol přimět respondenta k zamyšlení i jisté sebereflexi ohledně zkoumaného tématu, klade si za cíl vyzkoumat, co pro každého z nich znamená vulgarita a v jakém věku si dotazovaní jedinci uvědomili použití vulgárního výrazu a zda se namane situace, kdy používají vulgární výrazy dnes. Součástí druhého segmentu jsou otázky týkající se přímo zkoumaného tématu, vulgarity u adolescentů, jedná se o zjištění a vysvětlení postoje respondentů k této problematice.

7 STRUKTUROVANÝ ROZHOVOR

NEJČASTĚJŠÍ ODPOVĚDI RESPONDENTŮ

V této drobné podkapitole je rozebráno hned několik odpovědí, které se v podobných verzích opakovaly, na některé otázky obsažené ve strukturovaném rozhovoru.

- **Jak na tebe působí, když mluví vulgárně dospělý člověk?**

„Nó... tak jako asi to není hezký že jo, ale myslím, že se do dá ignorovat, když to není furt.“ (K. 14 let)

„Jako já sama občas mluvím sprostě, tak si nemyslím, že to je něco špatného. Nebo asi do určitý míry, že jo.“ (T. 19 let)

„Myslím, že to je to vcelku přijatelný, když to není často, tak bych to asi neřešil. Jako jo, když by někdo používal vulgaritu proti mně, nebo proti mým kamarádů, nebo proti rodině, tak bych asi zasáhnul, ale jinak mi to přijde v pohodě“ (J. 19 let)

„Asi mi to přijde normální“ (F. 15 let)

„Ježíš to jsou zvláštní otázky. Za mě je to v pohodě, když to není furt.“ (L. 20 let)

„Tak rozhodně si nemyslím, že je to nějak špatný, jen když někdo mluví sprostě hodně často, tak už mi to přijde blbý no.“ (K. 15)

Tyto odpovědi mají hned několik společných detailů. Jedním z těchto zmíněných detailů je věk. Pokud se zaměříme na informace v závorkách, spojuje je adolescence. Tyto odpovědi jsou velmi podobného charakteru. Všem respondentům, jež vyřkli tyto odpovědi, přijde absolutně v normě, když dospělý člověk používá vulgární výrazy, ovšem většina z respondentů také zmínila, že mají jistou hranici, za kterou nesmí vkročit kdokoli vulgárně mluvící ve velké míře. Z odpovědí na tuto otázku vyplývá, že převážně adolescentním jedincům nevadí vulgárně vyjadřující se člověk.

- **Proč se mezi lidmi mluví vulgárně?**

„Tak to asi funguje jako nějaká ventilace osobních problému“ (T. 19 let)

„Alespoň pro mě to je takovej jako způsob uvolnění od vzteku“ (J. 50 let)

„Už je to taková zažitá věc pro uklidnění, jako třeba když je člověk naštvanej, tak si jako zanadáva no. Takže asi kvůli uklidnění od naštvání“ (F. 15 let)

„Protože se snaží jakoby ventilovat nějaké naštvání, myslím, že je to asi lepší než dát někomu facku“ (Š. 49 let)

Na tuto otázku se sešlo velké množství téměř stejných odpovědí. Z tohoto výzkumu tedy může vycházet, že pro lidstvo má vulgarita poměrně důležitý význam. Dle odpovědí respondentů je vulgarita, konkrétně slovní vulgarita, jistým aktem, který pomáhá nahněvaným jedincům krotit agresivní sklony.

NEJZAJÍMAVĚJŠÍ ODPOVĚDI RESPONDENTŮ

- **Vnímáš rozdíl mezi vulgárně mluvícím dospělým a vulgárně mluvícím adolescentem?**

„Rozhodně ano, nelíbí se mi, když mluví vulgárně někdo z mých dětí nebo jejich kamarádů, určitě to na mě nepůsobí dobře, dokonce mám i tendence je pokárat“ (Š. 42 let)

„Jako asi mi přijde víc v pohodě, když mluví sprostě někdo z mých kámošů než někdo dospělej“ (V. 11 let)

„Jo kolikrát se mi stane, že mě úplně praští do uší, když někdo z dětí vysloví nějaký slovo, který bych asi ani sám neřekl, takže jo určitě vnímám velkej rozdíl.“ (J. 24 let)

V tomto případě byly vybrány tyto odpovědi scházejí tři generace, a tedy je možné vidět jistý způsob vývinu přístupu k vulgaritě samotné. V momentě dosažení dospělosti mají lidé tendence umravňovat mladší jedince.

- **Co pro tebe znamená vulgarita?**

„Hele asi to pro mě neznamená nic závažného“ (L. 20 let)

„Podívej se, pro mě je to něco naprosto nepřístupného. U nás doma, jako ještě s mojí nebožkou maminkou, se nikdy moc vulgárně nemluvílo. Teda dneska se některý ty slova považují za vulgární, ale tehdy to byly úplně v pořádku výrazy. Víš, to bylo třeba tak, že malým holčičkám se prostě jednoduše říkalo kurvička, ale neznamenalo to nic, co by je nějak hanělo, prostě to tak bylo. Takhle mluvila už i moje babička.“ (K. 71 let)

„To je docela složitá otázka, nebo spíš je na ni těžké odpovědět. Vulgární může být někdo a nemusí u toho vydat ani hlásku, tohle se hrozně těžko popisuje. Já si myslím, že vulgarita je všechno chování, které jde proti standartu. No asi nějak tak.“ (D. 47 let)

Tyto odpovědi byly vybrány za nejzajímavější, jelikož se sice malou drobností shodují, avšak respondenti, kteří jsou původci těchto odpovědí, se každý zamýšleli nad touto otázkou zlehka jiným směrem. A tedy určitě donutí k zamýšlení i čtenáře této bakalářské práce.

8 VYHODNOCENÍ PRŮZKUMU

8.1 VYHODNOCENÍ POZOROVÁNÍ

Pozorování probíhalo v úseku uvedených měsíců a bylo prováděno v přirozeném prostředí každého jedince. Pomocí pozorování autorka zjistila následující.

Vulgární výrazy jsou používány dnes a denně, téměř v každé konverzaci, za každé situace. Zdaleka nezáleží na tématu, vulgarity se staly součástí životů všech generací. Některé rodiny, jiné sociální skupiny či někteří jednotlivci je nepovažují za problém, oproti tomu však existují v jistých sociálních skupinách nastavené pomyslné hranice, za které se jedinec nesmí dostat. Tyto přestupky jsou totiž následně trestány různými způsoby, ať už se jedná o tresty výchovného charakteru či jiného identitu budujícího charakteru. V běžných životních situacích si lidé některé vulgarity ani neuvědomují. Autorka zpozorovala několik situací, při kterých si pozorovaní jedinci absolutně neuvědomili použití vulgarismů.

Následující rozhovor je ze situace, kdy matka vyčíní potomkovi adolescentního věku, který byl ve škole ohodnocen známkou s hodnotou 4. (jména obsažená v rozhovoru jsou na přání pozorovaných smyšlena“

Matka: „*to si dělá prdel?!*“ právě se dověděla pomocí informačního školního systému o pro ni nepřijatelném známkování. „*Honzo! okamžitě nakluš do kuchyně!!*“

Potomek: „*Co je?*“

Matka: „*můžeš mi do prdele vysvětlit, jak je možný, že máš z angličtiny zase čtyřku?*“

Potomek: „*ty vole mami, je mi čtrnáct, vážně na mě teď budeš zkoušet tohle?*“

U tohoto rozhovoru byla autorka přítomná. Došlo zde hned k několika automaticky použitých vulgarit, zejména v podobě hněvu. Takovýmto rozhovorům byla autorka svědkem hned několikrát, ne vždy se však jednalo o hněv. V několika situacích šlo o údiv nebo legraci, humor.

Vyhodnocení pozorování je následující. Nejčastěji se mezi lidmi používají vulgarismy automatické, kdy zcela očividně fungují, jako prohloubení emocí, které by v obsáhlé předávané informaci nebyly běžnými slovy, dle informátora, vyobrazeny dostatečně.

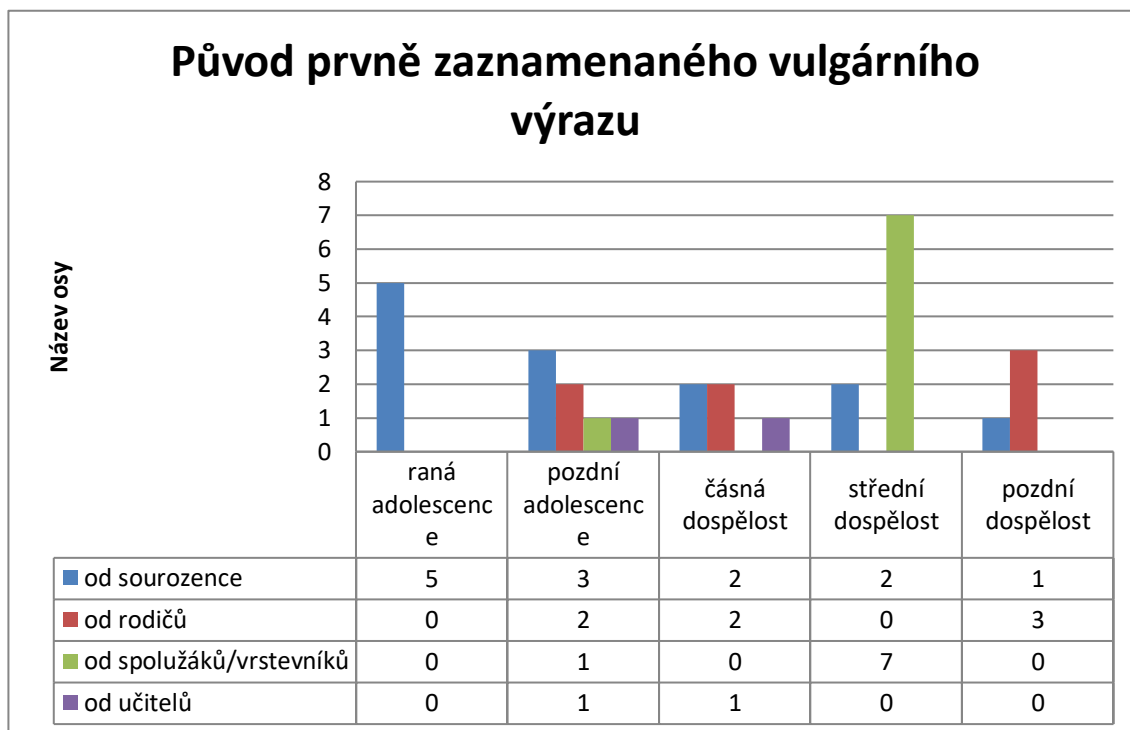
8.2 VYHODNOCENÍ STRUKTUROVANÉHO ROZHOVORU

Záměrem rozhovoru bylo získat pohled na danou tematiku respondentů, kteří spadají do různých věkových kategorií. Každý strukturovaný rozhovor trval jinak dlouhou dobu. Délka rozhovoru byla závislá na komunikativnosti respondenta. Zrealizován byl v přirozeném prostředí každého jedince tedy doma, v práci či při volnočasové aktivitě. Během jednotlivých rozhovorů docházelo i k situacím, které byly dokonce až komické. S přihlédnutím k tomu, že všichni respondenti se pohybují v okolí autorky a něčím zasahují do jejího života, byly rozhovory nad míru příjemné.

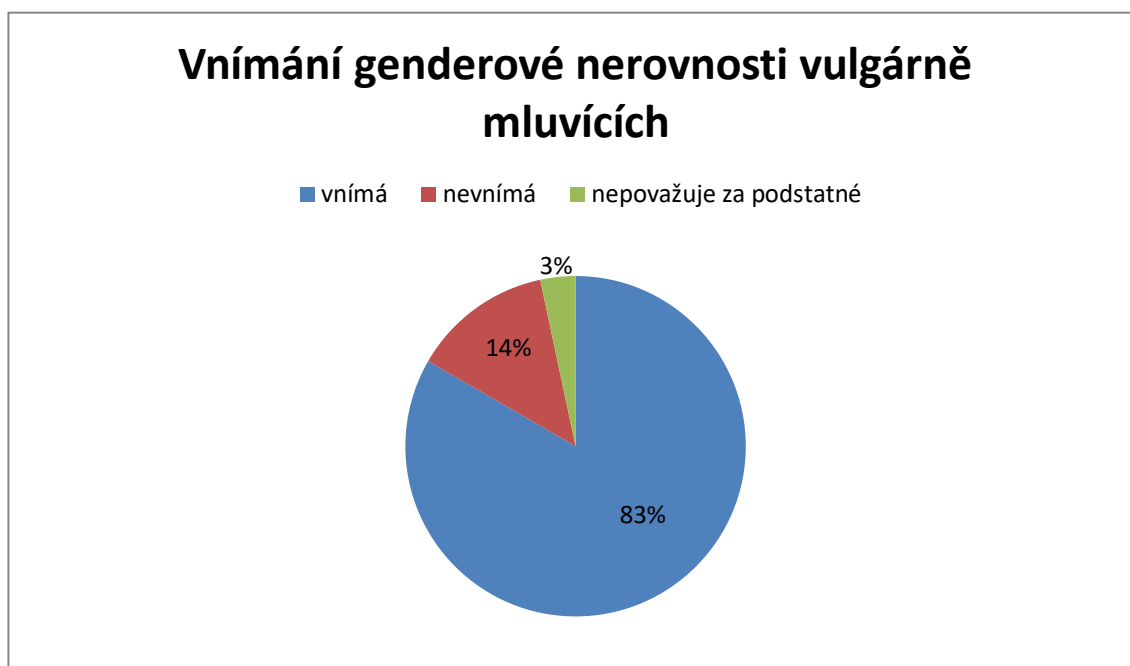
Na rozdíl od pozorování bylo z rozhovorů získáno mnohem více informací. Pomocí strukturovaného interview se autorka dopracovala k odpovědím na výzkumné otázky.

Na základě zjištěných informací se dokonce povedlo zpracovat i grafické vyobrazení o množství stejných nebo podobných odpovědí.

8.3 ZÁVĚREČNÉ VYHODNOCENÍ ODPOVĚDÍ A TEDY ODPOVĚDI NA VÝZKUMNÉ OTÁZKY POMOCÍ GRAFŮ



(Obrázek č. 1)



(Obrázek č. 2)

ZÁVĚR

Vulgarita je v široké společnosti považována spíše za projev negativity, avšak pomocí průzkumu bylo zjištěno, že tomu tak vždy nemusí být. Vulgarita totiž často slouží, jako jistý způsob psychické hygieny, zabraňuje fyzické agresí a uvolňuje napětí. Je velmi důležité se na každou situaci, kdy byla vulgarita použita podívat ze všech úhlů, ne vždy je totiž vulgarita zdrojem agrese či útoku, může totiž jít kupříkladu o výraz, který má jistou symboliku v menších sociálních skupinách.

Závěrem této práce je nutno zmínit, že na výzkumné otázky bylo odpovězeno vcelku úspěšně. Bylo zjištěno vše, co se od této práce očekávalo, tedy pohled společnosti na vulgární jedince, specificky na vulgární adolescenty, a také míra vlivu a motivy k takovému jednání. Bylo vyzkoumáno, že lidé používají vulgarismy, jako formu uvolnění od stresu, aby předešli fyzické agresí. Dalším důvodem, proč konkrétně adolescenti používají vulgární mluvu a volí obecně raději vulgární jednání, je hlavně proto, aby se vymanili z pomyslných pout, které jim pomocí výchovy a nastavování mantinelů nasadili rodiče a celá dospělá společnost. Pubescenti mají velikou touhu stát se rychleji dospělými a také se tak snaží vyjadřovat, ačkoli si mnohokrát neuvědomují ani význam použitého vulgarismu, a tak v tomto období dochází často ke střetům mezi pubescenty a staršími generacemi. Často se autorka setkala s dospělými, kteří si nebyli schopni vzpomenout na to, jací byli v pubescentním věku sami, a tedy soudí adolescenty pouze z pohledu dospělého. Z tohoto důvodu, dle názoru autorky, dochází k častějším konfliktům, dospělý jedinec, který má v současnosti takzvaně jiné starosti, se už málokdy pozastaví nad tím, jak asi smýšlí jedinec ve věku adolescence.

V souvislosti k tomuto tématu by se dále dalo zkoumat kupříkladu prostředí, ve kterém jsou jednotliví jedinci vychováni a v závěru porovnat míru vulgarity v různých sociálních skupinách, ať už se jedná o nepracující rodiče, rodiče závislé na omamných látkách či rodiče, kteří mají finanční potíže. Dále by se dalo vyzkoumat, jak úzce souvisí s nevhodným či až vulgárním vyjadřováním inteligenční kvocient a míra začlenění do společnosti.

Vulgarita či vulgární chování je ve většině sociálních skupin tolerováno více u chlapců a mužů než u dívek a žen. Tedy i v této problematice vulgárních adolescentů stále

převládá genderová nevyrovnanost, což autorka spatřuje, jako značný problém, na základě, kterého by se dalo eventuelně předcházet vulgaritě obecně. Tedy je důležité pohlížet na obě pohlaví, a adolescenty obecně, takzvaně jedním metrem v rámci nevhodného či vulgárního chování. Dříve bylo vulgární chování považováno za neetické a nevhodné, dnes je tomu již jinak a je tolerováno daleko více než kupříkladu před šedesáti lety.

V současné nevládné situaci, kdy po celém světě panuje stres z pandemie nemoci covid-19, byli všichni respondenti velice nadšeni z toho, že mohou, alespoň na moment, být zaměstnání jinými myšlenkami, než jsou vhodné pokrývky úst a nosu, věčné testování, očkování a vládní nařízení, která se měnila častěji, než byli zvyklí. Veškeré průzkumy probíhaly za vládou stanovených podmínek, tedy s nasazenými respirátory a dostatečným rozstupem, i přes bližší známost mezi autorkou a respondenty.

V neposlední řadě je nutné zmínit, že i vulgarismy patří do komunikace, jen je důležité vědět, kdy je to takzvaně přes čáru. Existuje veliký rozdíl mezi vulgárně hovořícími chlapci a vulgárně hovořícími dívkami. Dívkám je vulgarita zakazována, ale naopak chlapcům je vulgarita pouze omezována. Proto velmi často dochází k nepříjemným situacím, kdy se dívky snaží vzbouřit se proti tomu co je od nich okolím očekáváno, chtějí překročit pomyslnou bariéru (Janošova, 2008).

Je nutné vkládat do mladších generací naději v lepší zítřky a učit je jistým etickým zásadám, které mezi lidmi z velké části vymizely. Pojdme se věnovat výchově, třeba i trochu jiným směrem. Pojdme míru vulgarity a genderové nerovnosti jednoduše změnit.

SEZNAM POUŽITÝCH ZDROJŮ

Seznam použitých českých zdrojů

DUNOVSKÝ, Jiří a kol. *Sociální pediatrie: vybrané kapitoly*. Vyd. 1. Praha: Grada, 1999. 279 s. Psyché. ISBN 80-7169-254-9.

HADJ-MOUSSOVÁ, Zuzana. *Pedagogicko-psychologické poradenství I: vybrané problémy*. Praha: Univerzita Karlova, Pedagogická fakulta, 2005. ISBN 80-7290-215-6.

HOFBAUER, Břetislav. *Děti, mládež a volný čas*. Praha: Portál, 2004. ISBN 80-7178-927-5.

JANOŠOVÁ, Pavlína. *Divčí a chlapecká identita: vývoj a úskalí*. Praha: Grada, 2008. Psyché (Grada). ISBN 978-80-247-2284-9.

JENSEN, Frances E a Amy Ellis NUTT. *Mozek teenagera*. Praha: Dobrovský, 2015. Knihy Omega. ISBN 978-80-7390-190-5.

KABÍČEK, Pavel, Ladislav CSÉMY a Jana HAMANOVÁ. *Rizikové chování v dospívání a jeho vztah ke zdraví*. Praha: Triton, 2014. ISBN 978-80-7387-793-4.

LANGMEIER, Josef a Dana KREJČÍŘOVÁ. *Vývojová psychologie. 2., uprav. vyd.* Praha: Grada, 2006. Psyché (Grada). ISBN 80-247-1284-9

LOVASOVÁ, Lenka. *Rodinné vztahy*. Praha: Vzdělávací institut ochrany dětí, 2006. ISBN 80-86991-66-0.

MACEK, Petr. *Adolescence. 2. upravené vydání*. Praha: Portál, 2003. ISBN 80-17178-747-7.

MATĚJČEK, Zdeněk. *Rodiče a děti*. Praha: Avicenum, zdravotnické nakladatelství. ISBN 08-011-86.

SOBOTKOVÁ, Veronika. *Rizikové a antisociální chování v adolescenci*. Praha: Grada, 2014. Psyché (Grada). ISBN 978-80-247-4042-3

ŠORFOVÁ, Eva. *Vnímání a vyjadřování neverbální formy vulgarity v kontextu genderu*. 2014. Bakalářská práce. Univerzita Karlova, Pedagogická fakulta, Katedra psychologie. Vedoucí práce Smetáčková, Irena.

THOROVÁ, Kateřina. *Vývojová psychologie: proměny lidské psychiky od početí po smrt*. Praha: Portál, 2015. ISBN 978-80-262-0714-6

VAŠUTOVÁ, Maria a Michal PANÁČEK. *Mezi dětstvím a dospělostí: vybrané kapitoly z psychologie adolescence*. Ostrava: Filozofická fakulta Ostravské univerzity v Ostravě, 2013. ISBN 978-80-7464-125-1

VÁGNEROVÁ, Marie. *Vývojová psychologie: Dětství a dospívání*. Praha: Karolinum, 2012. ISBN 9788024621531.

VYBÍRAL, Z. *Psychologie komunikace*. Praha: Portál, 2005. ISBN 80-7178-998-4.

Seznam použitých zahraničních zdrojů

MORRIS, Desmond. *Lidský živočich: osobní pohled na lidský druh*. Praha: Euromedia Group, 1997. ISBN 80-7176-529-5.

WINSTON, Robert M. L. *Dospívání: spolu to zvládneme: obrazový průvodce základy biologie, sexuologie a psychologie*. Přeložil Jiřina STÁRKOVÁ. [Praha]: Slovart, [2018]. ISBN 978-80-7529-604-7.

Seznam použitých internetových zdrojů

FRANČE, V. Výzkum na téma vulgarismy v ČR [online]. 2009. 2009 [cit. 2010-03–30]. Grafologie a Psychologie.

Dostupné z: <http://ografologii.blogspot.com/2009/10/vyzkum-na-tema-vulgarismy-vcr.html>.

Kořeny nadávek (3): Kde ke svým jménům přišly známé české vulgarismy | 100+1 zahraniční zajímavost. *100+1 zahraniční zajímavost* [online]. Copyright © Extra Publishing, s. r. o. 2007 [cit. 08.05.2021].

Dostupné z: <https://www.stoplusjednicka.cz/koreny-nadavek-3-kde-ke-svym-jmenum-prisly-zname-ceske-vulgarismy>

SMETÁČKOVÁ, Irena, Hana NOVOTNÁ a Petra ŠIMEČKOVÁ. Student verbal vulgarity during breaks and classes. *Studia paedagogica* [online]. 2014, 19(3), 47-64 [cit. 2021-5-8]. ISSN 18037437. Dostupné z: doi:10.5817/SP2014-3-4

TVARŮŽKOVÁ, L.; LUDVÍKOVÁ, V. O hubách nevymáchaných. CS magazín [online]. Říjen 2004, [cit. 2010-02-28]. Dostupné z: <http://www.cs-magazin.com/2004/10/view.php?article=articles/cs0410113.htm>.

Vulgarity: užíváme je rádi a stále častěji | Psychologie dnes. *302 Found* [online]. Copyright © 2021 PORTÁL, s.r.o. [cit. 15.05.2021].

Dostupné z: <https://nakladatelstvi.portal.cz/casopisy/psychologie-dnes/84957/vulgarity:-uzivame-je-radi-a-stale-casteji>

SEZNAM OBRÁZKŮ

Obrázek 1: Původ prvně zaznamenaného vulgárního výrazu	49
Obrázek 2: Vnímání genderové nerovnosti vulgárně mluvících	49

BIBLIOGRAFICKÉ ÚDAJE

Jméno autora: Markéta Korecká

Obor: speciální pedagogika – vychovatelství

Forma studia: prezenční

Název práce: Vulgarita u adolescentů ve středočeském kraji v okrese Kladno

Rok: 2021

Počet stran textu bez příloh: 42

Celkový počet stran příloh: 1

Počet titulů českých použitých zdrojů: 16

Počet titulů zahraničních použitých zdrojů: 2

Počet internetových zdrojů: 5

Vedoucí práce: PhDr. Tereza Vacínová Ph.D.