

JIHOČESKÁ UNIVERZITA

Ekonomická fakulta

Katedra cestovního ruchu



Bakalářská práce

Prostředí cestovního ruchu – Rudolfov a jeho okolí

Vedoucí bakalářské práce:

RNDr. Josef Navrátil, Ph. D.

Autor bakalářské práce:

Jana Vortelová

2007

JIHOČESKÁ UNIVERZITA V ČESKÝCH BUDĚJOVICÍCH
Zemědělská fakulta
Katedra cestovního ruchu
Akademický rok: 2005/2006

ZADÁNÍ BAKALÁŘSKÉ PRÁCE
(PROJEKTU, UMĚLECKÉHO DÍLA, UMĚLECKÉHO VÝKONU)

Jméno a příjmení: **Jana VORTELOVÁ**
Studijní program: **B6208 Ekonomika a management**
Studijní obor: **Obchodní podnikání - cestovní ruch**

Název tématu: **Prostředí cestovního ruchu - Rudolfovo a jeho okolí**

Z á s a d y p r o v y p r a c o v á n í :

Cíl práce:

Sestavit teritoriální model cestovního ruchu města Rudolfova a jeho okolí.
Kriticky zhodnotit současný stav využití vybraného rekreačního prostoru.
Na tomto základě vypracovat návrh opatření optimalizujících využití rekreačního prostoru.

Metodický postup:

1. Analýza pramenů a literatury.
2. Terénní výzkum.
3. Analýza předpokladů cestovního ruchu.
4. Metoda vysvětlujícího popisu.
5. Metoda interpretace kartografických a grafických děl.
6. Metody sociologického výzkumu.

Rámcová osnova:

1. Úvod s přehledem literatury k oblasti a tématu. 2. Metodika. 3. Analýza předpokladů cestovního ruchu. 4. Výsledky sociologického výzkumu. 5. Závěr - návrhy opatření. 6. Použitá literatura. 7. Přílohy (grafické, tabulky, event. grafy).

Rozsah práce: 30 - 50 stran
Rozsah příloh: fotodok., analytické mapy
Forma zpracování bakalářské práce: tištěná

Seznam odborné literatury:


- Disman, M.: Jak se vyrábí sociologická znalost. Praha, 2000.
Hudečková, H., Kučerová, E., Kříž, L.: Metodologie sociologického výzkumu pro nesociology. Praha: ČZU, 2004.
Kollárik, T., Sollánová, E., Hradiská, E., Verešová, M., Sollár, T., Friezeová, I., Kubušová, S., Letovancová, E., Páleník, C., Kabát, L., Ritomský, A.: Metódy sociálnopsychologickej praxe. Bratislava: Ikar, 2004.
Mariot, P.: Geografia cestovného ruchu. Bratislava: Academia, 1983.
Kopp, J. a kol.: Úvod do regionálního výzkumu. Plzeň: ZČU, 2001.
Horner, S., Swarbrooke, J.: Cestovní ruch, ubytování a stravování, využití volného času. Praha: Grada Publishing, 2003.

Vedoucí bakalářské práce: **Mgr. Josef Navrátil**
Katedra cestovního ruchu

Datum zadání bakalářské práce: **15. března 2006**
Termín odevzdání bakalářské práce: **15. dubna 2007**


prof. Ing. Magdalena Hrabánková, CSc.
děkanka

**JIHOČESKÁ UNIVERZITA
V ČESKÝCH BUDĚJOVICÍCH**
úřední oddělení
VANČUROVA 2904 390 01 TABOR


doc. Ing. Marie Hesková, CSc.
vedoucí katedry

V Českých Budějovicích dne 15. března 2006

Čestné prohlášení:

Prohlašuji, že jsem závěrečnou práci na téma: Prostředí cestovního ruchu – Rudolfov a jeho okolí vypracovala sama, a že jsem se během realizace této práce opírala výhradně o prameny uvedené v seznamu literatury v této práci.

Prohlašuji, že v souladu s § 47b zákona č. 111/1998 Sb. v platném znění souhlasím se zveřejněním své bakalářské práce, a to v nezkrácené podobě – v úpravě vzniklé vypuštěním vyznačených částí archivovaných fakultou elektronickou cestou ve veřejně přístupné části databáze STAG provozované Jihočeskou univerzitou v Českých Budějovicích na jejích internetových stránkách.

V Českých Budějovicích dne 12. dubna 2007

Obsah

1. Úvod	1
2. Cíl práce a pracovní hypotézy	2
2. 1. Hlavní cíl	2
2. 2. Vedlejší cíle	2
2. 3. Pracovní hypotézy	2
3. Data a metody	3
3. 1. Metodika zpracování	3
3. 1. 1. Sekundární data	3
3. 1. 2. Teritoriální model	3
3. 1. 3. Primární data	4
3. 2. Dotazníkové šetření a zpracování dat	4
3. 2. 1. Charakteristika respondentů	5
4. Literární přehled	9
4. 1. Příměstská rekreace jako součást rekreačního cestovního ruchu	9
4. 2. Destinace rekreačního typu	9
4. 3. Účastníci cestovního ruchu	10
4. 4. Trendy v evropské turistice	11
5. Turistický region a oblast	12
5. 1. Turistický region - Jižní Čechy	12
5. 2. Turistická oblast - České Budějovice	14
6. Teritoriální model – Rudolfov a okolí	15
6. 1. Historie a současnost	15
6. 2. Geografická poloha	16
6. 3. Příroda	16
6. 3. 1. Přírodní atraktivita	16
6. 4. Kultura	17
6. 4. 1. Kulturní atraktivita	17
6. 4. 2. Kulturní akce	17
6. 4. 3. Sport	18
6. 4. 5. Turistické trasy a cyklotrasy.....	18
6. 5. Ubytovací možnosti.....	18

6. 6. Stravovací možnosti.....	19
6. 7. Další služby.....	19
6. 8. Doprava.....	19
7. Současný stav využití prostoru.....	20
7. 1. Typ návštěvníka.....	20
7. 2. Provozované aktivity návštěvníků.....	24
7. 2. 1. Jednofaktorová analýza dat – ANOVA.....	24
7. 2. 2. Míry polohy.....	24
7. 3. Postoje návštěvníků k rekreačnímu prostoru.....	27
7. 3. 1. Jednofaktorová analýza dat – ANOVA	27
7. 3. 2. Míry polohy.....	27
8. Návrh na vylepšení stávajících podmínek pro rekreanty	31
8. 1. Rozšíření pláže.....	31
8. 2. Rozšíření možností pro sportovní vyžití	31
8. 3. Zkvalitnění vody v rybníce a zavedení dalších doplňkových služeb.....	31
8. 4. Promotion.....	32
9. Závěr.....	33
10. Summary.....	35
11. Použité prameny a literatura.....	36
12. Seznam tabulek a grafů	38

1. Úvod

Cestovní ruch pro Českou republiku představuje velmi dynamicky se rozvíjející segment ekonomiky. Především díky rozsahu zaměstnanosti a tvorbě kvalitních pracovních příležitostí patří mezi nejvýznamnější ekonomická odvětví [30].

Česká republika je ideálním místem pro domácí cestovní ruch. Nabízí pestré možnosti pro využití volného času občanů všech věkových kategorií, díky rozmanitému a členitému přírodnímu prostředí (od vodních ploch a rovin až po náročné horské terény), kulturněhistorickým památkám, široké nabídce sportovních a kulturních zařízení a akcí a stále se zvyšující úrovni dopravní infrastruktury a dalších služeb v oblasti cestovního ruchu. Z finančního hlediska je domácí cestovní ruch přístupný téměř pro každého [21].

Vyhledávaným turistickým cílem jsou Jižní Čechy. Je to malebný kraj rybníků, lesů a rašelinišť, středověkých městeček, venkovských kostelů a bělostných statků [21]. Metropolí Jižních Čech je město České Budějovice.

České Budějovice jsou díky svému historickému jádru městskou památkovou rezervací [12]. Jsou mezi turisty oblíbené nejen díky kulturněhistorickým památkám, ale také díky pivovaru Budějovický Budvar nebo díky mezinárodním cyklistickým trasám Greenways [21].

Asi 6 km severovýchodně od Českých Budějovic leží město Rudolfov. Rudolfov je bývalé hornické město a svůj název nese po císaři Rudolfovi II. S Českými Budějovicemi je propojeno městskou hromadnou dopravou. Ve městě je základní občanská vybavenost, působí zde společenské a sportovní organizace a prochází tudy značné naučné stezky i cyklostezky. Rekreační charakter oblasti podtrhuje také muzeum hornictví, každoročně pořádané historické „Hornické slavnosti“ i další kulturní akce [29]. V zázemí tohoto malebného města se nachází rybník Mrhal. Rybník Mrhal je nejen vyhledávaným revírem rybářů, ale v letním období i rekreantů. Svou významnou polohou v zázemí městské aglomerace je doslova předurčen k příměstské rekreaci.

Úkolem této práce bylo analyzovat strukturu návštěvnosti rekreačního rybníka Mrhal. To znamená zjistit, kdo tento prostor navštěvuje, jak často, za jakým účelem, odkud a na jak dlouho přijíždí, zda sám nebo s přáteli, co ho vlastně vedlo k rekreaci u tohoto rybníka, kterým aktivitám se věnuje, s čím jsou rekreanti nespokojeni atd. Za tímto účelem byla provedena sekundární analýza dat, dotazníkové šetření a byl sestaven teritoriální model Rudolfova a jeho okolí.

2. Cíl práce a pracovní hypotézy

2. 1. Hlavní cíl

Hlavním cílem je analýza struktury návštěvnosti rekreačního rybníka Mrhal v zázemí městské aglomerace.

2. 2. Vedlejší cíle

Dílčími cíly je zejména odpovědět na následující otázky:

- Jak často je rybník navštěvován jednotlivými rekreanty?
- Je nabídka služeb dostačující?
- Věnují se rekreanti i jiným aktivitám než koupání a opalování se?
- K jakým konfliktům v místě rybníka dochází?

2. 3. Pracovní hypotézy

- rybník je přitažlivý především pro obyvatele Lišovska, Rudolfovska a Českých Budějovic
- stravovací služby jsou dostatečné
- parkovací možnosti jsou omezené až nedostačující
- počet sociálních zařízení (toalety, převlékárny) je nedostačující
- v blízkosti rybníka chybí možnost ubytování nebo přenocování v kempu

3. *Data a metody*

3. 1. *Metodika zpracování*

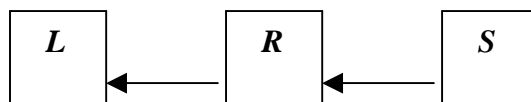
3. 1. 1. *Sekundární data*

Pro získání vstupních informací o zkoumané lokalitě bylo nutné provést sekundární analýzu dat. Jedná se o shromáždění již dříve zpracovaných dat jiným subjektem pro jiný účel. Jsou to obvykle data státních orgánů a organizací nebo jiných subjektů [11]. Tato data bývají relativně snadno dostupná na internetu nebo v odborné literatuře, ale ne vždy jsou dostačující. Původní účel pořízení dat bývá totiž jiný než ten, pro který mají být použita nyní. Jsou proto neúplná, zastaralá nebo jinak nekonzistentní. V takovém případě je nutné získat chybějící údaje z vlastního výzkumu, tj. získat data primární.

Provedením sekundární analýzy dat, je možné přejít ke kroku druhému, tj. sestavení teritoriálního modelu cestovního ruchu.

3. 1. 2. *Teritoriální model*

Teritoriální model cestovního ruchu vyjadřuje toto schéma, kde „L“ jsou lokalizační podmínky cestovního ruchu, „R“ jsou realizační podmínky cestovního ruchu a „S“ selektivní podmínky cestovního ruchu [25]:

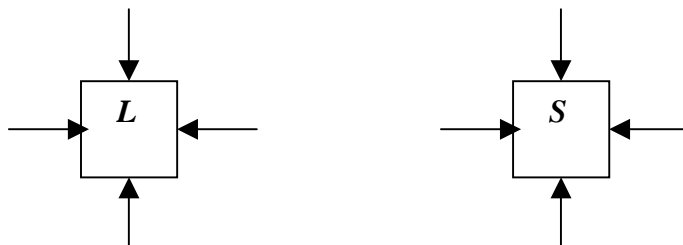


Selektivní (stimulační) podmínky stimulují vznik cestovního ruchu ve funkci poptávky. Představují vesměs společenské reality [6]. Patří sem hlavně **demografické** (hustota a věková struktura obyvatelstva), **urbanizační** (hustota a velikost sídel, výstavba sídel, bytový fond), **socioekonomické** (ekonomická aktivita, sociální příslušnost, příjem na člena domácnosti, vlastnictví auta, resp. objektu individuální rekreace, kulturní a vzdělanostní úroveň, volný čas a jiné) a **politické činitele**. Tato skupina podmínek je protipólem lokalizačních podmínek [25].

Lokalizační podmínky vytvářejí možnosti pro lokalizaci cestovního ruchu ve vztahu nabídky teritoria [6], neboli hodnocení lokalizačních podmínek umožňuje vyjádřit potenciál krajiny pro cestovní ruch [25]. Tvoří je **přírodní předpoklady** (reliéf, klima,

vodstvo, rostlinstvo, živočišstvo, obraz krajiny) a **společenské podmínky či atraktivitu** (kulturněhistorické památky, kulturní a sportovní zařízení, a jiné) [6].

Teritoriální vztahy lokalizačních podmínek cestovního ruchu (L) a selektivních podmínek cestovního ruchu k okolí vyjadřuje další schéma:



Spojení lokalizačních a selektivních podmínek cestovního ruchu umožňují *realizační podmínky*, které svou existencí umožňují uskutečnění cestovního ruchu [25].

Do realizačních podmínek řadíme **dopravu, ubytovací služby a stravovací služby** [6].

3. 1. 3. Primární data

Vzhledem k neúplnosti získaných sekundárních dat bylo skutečně nutné provést vlastní průzkum k získání dat primárních. Rozhodla jsem se je získat formou dotazníkového šetření. Dotazování probíhalo formou řízeného rozhovoru v červenci a srpnu roku 2006 mezi návštěvníky rybníka Mrhal. Dotazník tedy sloužil jako předtištěný formulář pro přehledné a rychlé zaznamenávání odpovědí. Cílem dotazníkového šetření bylo analyzovat strukturu návštěvnosti rybníka Mrhal, odhalit konflikty a zjistit, které aktivity návštěvníci preferují.

3. 2. Dotazníkové šetření a zpracování dat

Vybráno a použito k analýzám bylo 102 zodpovězených dotazníků od 51 mužů a stejného počtu žen. Mezi dotázanými byli, jak místní chataři, tak „dovolenkáři“ či jednodenní návštěvníci.

Pro zjištění preferovaných aktivit a spokojenosti návštěvníků bylo použito měření významu na pětistupňové škále. V případě preferencí byla škála 1 = věnuji se výhradně, 2 = věnuji se především, 3 = věnuji se často, 4 = věnuji se zřídka a 5 = nevěnuji se. Pro vyjádření spokojenosti 1 = není vůbec žádný problém, 2 = spíše není, 3 = nedokážu rozhodnout; 4 = je to mírný problém; 5 = je to zásadní problém.

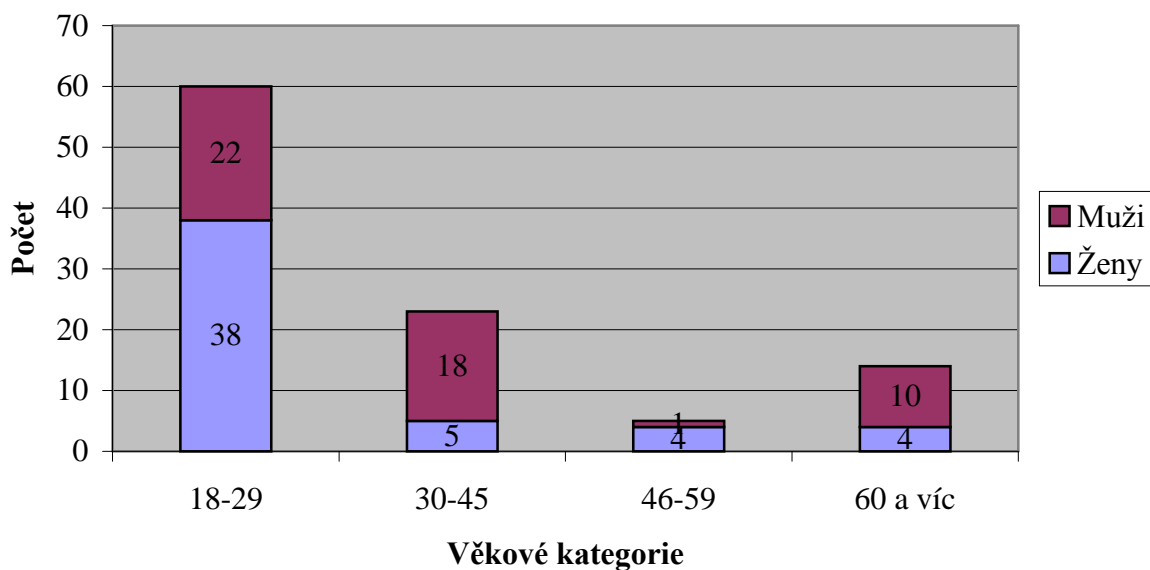
K hodnocení preferencí bylo použito 10 prvků - aktivit (opalování, koupání, rybaření, pěší turistika, jízda na kolech, návštěvy historických zajímavostí v okolí, návštěvy muzeí, účast na kulturních a společenských akcích, houbaření a sběr lesních plodů, kolektivní sporty) a k hodnocení spokojenosti 11 prvků (kvalita vody, intimita prostředí, hluk z cesty, parkovací možnosti, vandalismus, přeplnění lidmi, výskyt komárů a ostatního bodavého hmyzu, pocit bezpečí, cena služeb, kvalita služeb). Pro vyjádření vlastního názoru dotazovaných sloužili 2 otázky: „Kdybyste měl(a) označit jednu věc, která se Vám zde líbí/nelíbí, která by to byla?“

Význam jednotlivých prvků preferencí a spokojenosti byl posuzován pomocí průměru, modusu, mediánu a rozsahu kvartilů kódovaných odpovědí. Vztahy uvnitř souborů preferencí a spokojenosti byly analyzovány faktorovou analýzou za použití metody ANOVA. Analýza byla prováděna na hladině významnosti $\alpha = 0,05$. Ke zpracování dat byl použit program Microsoft Excel a Statistica 6.

3. 2. 1. Charakteristika respondentů

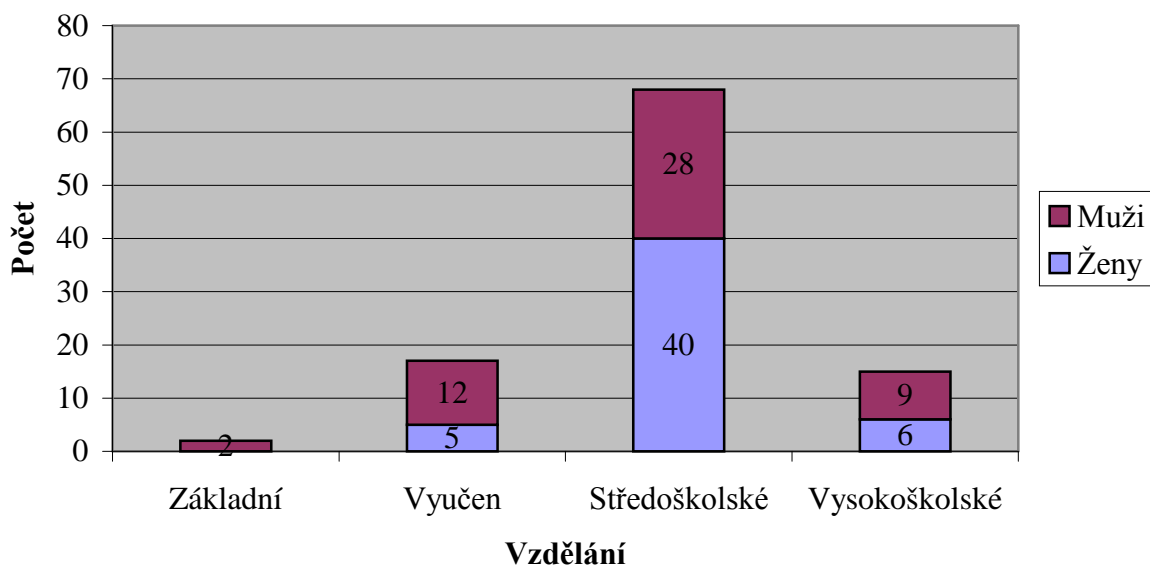
Věkovou strukturu návštěvníků rybníka Mrhal jsem pro větší přehlednost vyjádřila pomocí kategorií 18-29 let, 30-45 let, 46-59 let a 60 a více let. Nejvíce rekreatantů - tj. 59 %, spadá do věkové kategorie 18-29 let a tvoří ji především ženy. Muži naopak z většiny reprezentují kategorie 30-45 let a 60 a více let. Graf č. 1 vyjadřuje počet mužů a žen v jednotlivých kategoriích.

Graf č.1

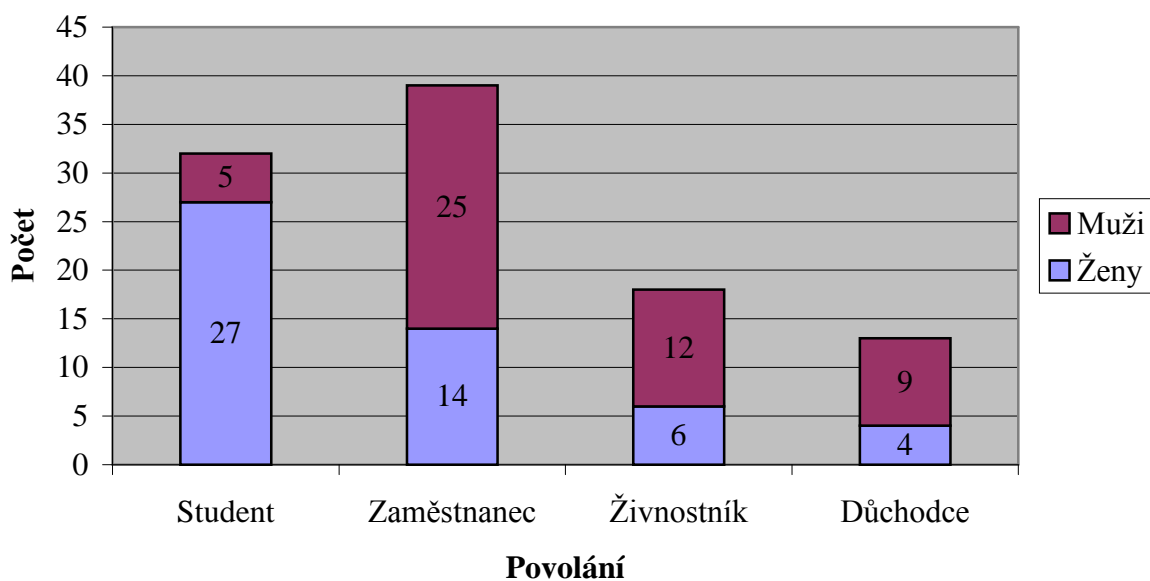


Nejvyšší dosažené vzdělání dotazovaných je z 67 % středoškolské. Na 2. místo se zařadilo vzdělání učnovské a na 3. vysokoškolské. Základního vzdělání dosáhli pouze 2 ze všech dotázaných. Na grafu č. 2 můžeme opět porovnat vzdělání dotázaných mužů a žen. Jak je vidět, ženy významně reprezentují právě kategorii „středoškolské vzdělání“, muži mají sice v této kategorii také významné postavení, avšak zajímavější je jejich počet v kategorii „vyučen“ a „vysokoškolské.“

Graf č. 2



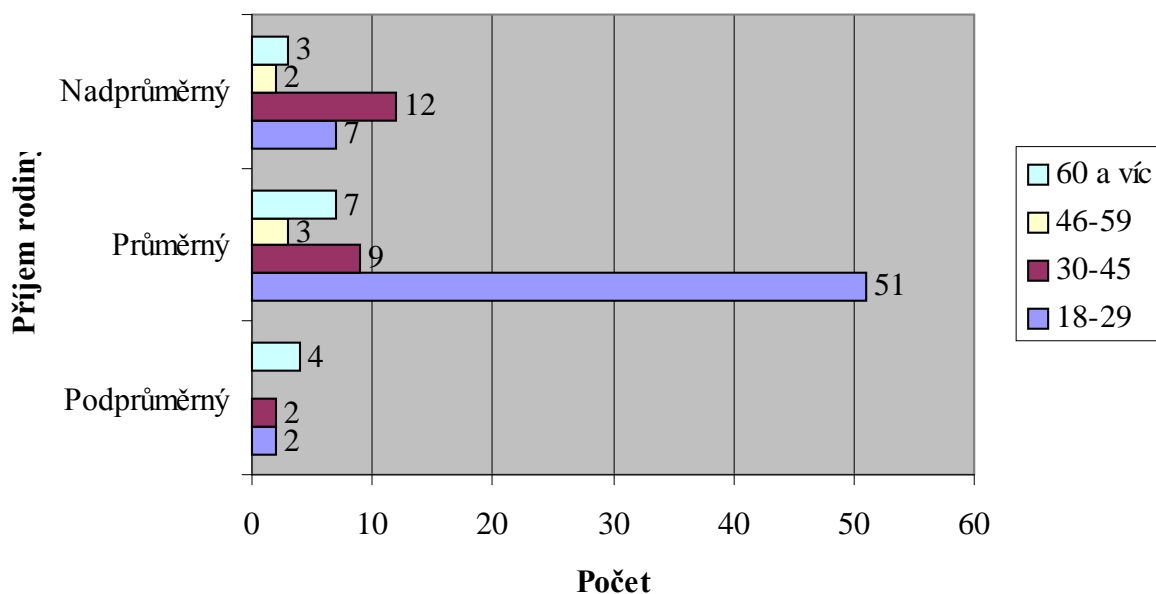
Graf č. 3



Graf č. 3 ukazuje kolik mužů a žen studuje, pracuje nebo je v důchodu. Zaměstnaní jsou především muži. Ženy většinou studují. V celkovém vyjádření je převaha zaměstnanců, dále studentů, živnostníků a důchodců.

Měsíční příjem rodiny označilo 69 % dotázaných jako průměrný. Největší mírou se na tomto názoru podílí respondenti z věkové kategorie 18 – 29 let. 24 % dotázaných zase označilo příjem rodiny za nadprůměrný. Tento názor zastávají obzvláště respondenti z věkové kategorie 30 – 45 let. Podprůměrný příjem přiznává pouze 8 % dotázaných. Tento ukazatel měl vyjádřit pouze subjektivní názor návštěvníka, proto nebyla stanovena žádná orientační průměrná výše rodinného příjmu. Graficky jsem vyjádřila odpovědi respondentů v jednotlivých věkových kategoriích v grafu č. 4.

Graf č. 4



4. Literární přehled

V této kapitole jsem věnovala pozornost problematice příměstské rekreace. Chtěla bych tímto čtenáři vysvětlit, co vlastně příměstská rekreace je a jaké trendy se k ní vztahují. Všechny potřebné informace jsem čerpala z internetu a z fulltextové elektronické knihovny.

4.1. Příměstská rekreace jako součást rekreačního cestovního ruchu

Rekreační cestovní ruch je jednou z forem cestovního ruchu. Zahrnuje vedle příměstské rekreace také rekreaci u vodních ploch a rekreaci v horských a podhorských oblastech [34]. Dle světové organizace cestovního ruchu (UNWTO) můžeme cestovní ruch definovat jako aktivity lidí cestujících na přechodnou dobu do míst mimo jejich obvyklé prostředí nebo pobývajících v těchto místech ne déle než 1 rok za účelem trávení volného času nebo jiným účelem, který však nesouvisí s vykonáváním výdělečné činnosti [21]. Jiný zdroj uvádí, že rekreační cestovní ruch, jako nejmasivnější formu cestovního ruchu, zařazujeme do oddechového cestovního ruchu. Aktivity, kterým se rekreant obvykle věnuje, jsou pobyt u vody, turistika, lyžování, zahrádkaření, chalupaření atp. [26]. Rekreační cestovní ruch (*rekreace*) je odpočinek, který umožňuje fyzické zotavení a fyzické uvolnění v příznivém prostředí. Některé druhy rekreačních činností předpokládají nejen vhodné přírodní prostředí, ale i přiměřené fyzické schopnosti a zaměřují se na získání a rozvíjení kladných vlastností a návyků člověka [35]. Významnou formou cestovního ruchu pro mnoho příměstských oblastí je druhé bydlení v objektech sloužících k rekreaci [22].

4.2. Destinace rekreačního typu

Jaká destinace splňuje podmínky pro příměstskou rekreaci? Musí se jednat o lokalitu s příměstskou polohou a s příznivými podmínkami pro víkendový CR, tj. s výskytem chatových a trampských osad, rekreačních domků, chat a chalup [20]. Plochy pro příměstskou rekreaci v okolí měst zvyšují kvalitu životního prostředí celého regionu [24]. Město mající unikátní historické jádro, parky, kulturní tradici, zázemí pro příměstskou rekreaci, příznivé klimatické podmínky a stav životního prostředí je jedním z nejatraktivnějších míst pro bydlení [32].

Krajina příměstské zóny představuje prostor, kde procentické zastoupení skladebných prvků určuje její estetickou kvalitu, biologickou hodnotu, celkovou užitnou hodnotu, která stanoví i využitelnost pro rekreační potřeby obyvatel [7]. Je využívána celostátně významnou návštěvností přírodních pozoruhodností a současně pobytovými formami územně vázané rekreace obyvatel trvale bydlících v sídlech ležících po obvodu řešeného území [36].

Plochy pro sport a rekreaci jsou plochy sportovních areálů celoměstského významu určené pro sport a příměstskou rekreaci. Je rovněž možnost integrace s občanskou vybaveností - službami [14]. Do koncepce příměstské rekreace plně zapadají i ekologicky hodnotné plochy na zalesněných svazích kolem rybníků a jezer mnohdy i s několika mokřady [33]. V případě polohy vodní nádrže v blízkosti města je možnost účelového využití ke krátkodobé příměstské rekreaci obyvatel města. Výstavbou vybavenosti k těmto účelům vznikne velmi významná rekreační zóna s pestrým zaměřením [25]. Území pro sport a rekreaci jsou území určená pro umístování činností, dějů a zařízení sloužících k uspokojování sportovních a rekreačních potřeb občanů [37].

Nejvýraznější oblasti příměstské rekreace se vytvořili kolem největších evropských měst (Paříž, Londýn, Moskva) [17].

4. 3. Účastníci cestovního ruchu

Dle agentury Czechtourism jsou účastníky cestovního ruchu turisté a jednodenní návštěvníci a to buď tuzemští anebo zahraniční. Turistu definuje jako osobu, která v navštěvovaném regionu alespoň jednou přenocovala. Jednodenní návštěvník je naopak člověk, který v navštěvovaném regionu tráví pouze jeden den bez přenocování [21].

Průzkumy z oblasti rekreace v přírodě prokázali, že návštěvníci ze vzdálenějších míst jsou více spokojeni s poskytovanými službami a prostředím než domácí návštěvníci. Avšak návštěvníci cestující s dětmi a starší návštěvníci zase kladou větší požadavky na úroveň služeb. Také jsou velké rozdíly ve spokojenosti mezi lidmi, kteří využívají k přenocování kemp a těmi, kteří využívají ubytování jiné [3]. Z hlediska organizačních forem se rekreační cestovní ruch uskutečňuje ve formě individuální, rodinné, odborářské rekreace a rekreace dětí a mládeže [25].

Příměstský cestovní ruch je strategicky zaměřen na tuzemské návštěvníky, především obyvatele městské aglomerace vyhledávající v časově a dopravně dostupném okolí nabídku pro krátkodobé pobyty [16].

4. 4. Trendy v evropské turistice

Vzhledem k tendencím „navracet se k přírodě“ se očekává zvyšování zájmu o venkovskou turistiku [21]. Rekreační cestovní ruch je významný zejména v souvislosti se zhoršujícím se životním prostředím a s jeho nepříznivým vlivem na průčesčopnost člověka [25]. Vysokou koncentrací turistů však v některých regionech dochází ke zhoršování životního prostředí. Ochraňovat hodnotný přírodně krajinný potenciál území, regulovat vývoj lokalit s nadměrně vysokou koncentrací rekreačního využití je tedy cílem mnoha regionů [15].

Významný potenciál má také pěší a cykloturistika díky stále se rozšiřující síti značených tras. Poroste i zájem o navštěvování městských center ve formě kratších výletů ve spojení s kulturními a sportovními akcemi [21].

Jako stěžejní je plánováno především rekreační využití, které nebude samo o sobě omezeno pouze na plochy pláží s možností koupání a provozování vodních sportů, ale počítá se s vybudováním rozličných sportovních areálů, cyklostezek, naučných stezek atd. Samozřejmě bude také vznik potřebného zázemí v podobě parkovišť, ubytovacích zařízení, restaurací apod. [33]

5. Turistický region a oblast

5. 1. Turistický region - Jižní Čechy

Jižní Čechy vynikají nejen rozmanitostí přírody, ale i bohatstvím historických památek [12]. Národní park a chráněna krajinná oblast Šumava patří dnes k nejnavštěvovanějším místům v České republice díky relativně nízkému narušení přírody. Jihočeský kraj je poměrně řídko osídlený, což je také jeho předností ve vztahu k přírodním hodnotám [2].

K datu 31.12. 2002 činila celková výměra kraje 1 005 666 ha, počet obyvatel byl 625 097 a počet obcí 623 [21].

Podle klimatologické rajonizace (Quitt, E., 1971) patří převážná část území regionu do mírně teplé klimatické oblasti [2].

Osu území tvoří nejdělsí česká řeka Vltava, která zprava přijímá řeku Malši a Lužnici a zleva Otavu [12]. K povodí Vltavy patří převážná část Jihočeského kraje včetně celé Šumavy [2]. Na horním toku Vltavy slouží k rekreaci, rybaření a vodním sportům dvě přehrady, Lipno a Orlick [12]. Kromě vodních toků jsou významnou součástí hydrografické struktury regionu rybníky. V Jižních Čechách je více než 7 000 rybníků [2]. Mezi ty největší patří rybník Rožmberk, Horusický a Velký Tisý [12].

Pro přirozenou vegetaci Jihočeských pánví jsou charakteristické zemědělské a lesní kultury, ale jsou zachovány i četné zbytky polopřirozených luk, pastvin a kamenitých lad s lučními rašelinnými mokřady a prameništi. Druhové složení ichtyofauny rybníků je zcela podřízeno jejich hospodářskému využití [2].

Historie Jihočeského kraje je spjata s rodem Vítkovců a jeho rožmberské větve. Díky těmto panovníkům můžeme ještě dnes navštěvovat mnoho hradů a zámků, ze kterých jmenuji např. hrad Rožmberk, Zvíkov, zámek Orlick, Hluboká, Kratochvíle, Červená Lhota, Blatná a Dačice. K prohlídkám lákají i městské památkové rezervace jako České Budějovice, Český Krumlov, Jindřichův Hradec, husitské město Tábor, Slavonice a další města zajímavá svými památkami jako Strakonice, Třeboň, Bechyně či Prachatice. Mezi technické památky řadíme most přes řeku Otavu v Písku, který je nejstarším kamenným mostem v Čechách a most přes řeku Lužnici nedaleko Stádlce, zavěšený na řetězech [12].

Dopravní poloha Jihočeského kraje při hranicích s Rakouskem a Německem způsobuje, že významná část dopravních sítí (především silniční a železniční dopravy) má výrazně nad krajský charakter. Jihočeský kraj leží na důležité severojižní evropské

dopravní ose, jejíž význam pro vytvoření páteřní dopravní infrastruktury a kvalitního propojení dotčených regionů byl potvrzen vznikem Euroregionu Sever - Jih (ECNS). Jihočeským krajem jsou rovněž vedeny mezinárodní cyklistické trasy EuroVelo 7 a Greenways [21].

Kultury milovníci návštěvníci ocení velké množství divadel, galerií, muzeí, přírodních amfiteátrů i kin. Ke sportovnímu vyžití zase slouží téměř tisícovka hřišť, 158 koupališť a bazénů, 20 zimních stadionů atd. Ubytovat se je možné v 218 hotelech či motelech, 403 penzionech nebo více jak stovce kempů. Zájemci o individuální ubytování si mohou vybrat z 1 671 nabídek [28].

5. 2. Turistická oblast - České Budějovice

Okres České Budějovice se rozprostírá ve střední a jihovýchodní části Jihočeského kraje. Pokrývá plochu 1 625,46 km² a zahrnuje tak území 107 obcí. K 31. 12. 2001 měl 178 140 obyvatel s hustotou osídlení 110 obyvatel na 1 km² [2].

Klima je na Českobudějovicku mírně teplé. Nižší pánevní oblasti se vyznačují dlouhým a teplým létem a krátkou, mírně teplou zimou [2]. Průměrné teploty dosahují v lednu -2 °C a v červenci +18 °C [21].

Přirozenými osami okresu jsou řeky Vltava a Malše a v jihovýchodní části široké a ploché údolí Stropnice. Okres vyniká velkým množstvím rybníků a jiných vodních ploch.

Pánve zaujímají značnou část území a pouze malá část náleží vrchovinám a hornatinám. Východní hranici Českobudějovické pánve tvoří Lišovský práh. Lesy zaujímají 32 % plochy okresu. Nejvýznamnějšími lokalitami v oblasti fauny a flory jsou hlubocká obora a PR Vrbenské rybníky [2].

Významné kulturněhistorické památky jsou nedílnou součástí historické části města. Např. Černá věž, Rabenštejnská věž, Železná panna, Samsonova kašna na náměstí Přemysla Otakara II., budova Radnice a další [13]. Návštěvník zde může navštívit též některé z muzeí nebo divadel. Výstaviště v Českých Budějovicích je místem konání veletrhů a výstav, jako jsou Země živelka, Hobby, Mobil salon atd. [13]. Také se v centru Českých Budějovic nachází plavecký stadion s krytým i venkovním bazénem. K letním vodním radovánkám dále slouží největší údolní nádrž Římov (210 ha), z rybníků např. Dvořiště (337 ha) a Koníř v Lišově, Bezdrev (394 ha) v Hluboké nad Vltavou, Mydlovarský rybník ve Zlivi, Štílec v Kamenném újezdě a Mrhal v Rudolfově [1]. Na řece Malši je často navštěvován Velký jez, kde je též neoficiální nudistická pláž [2].

České Budějovice jsou významnou křižovatkou silniční dopravy. Z nejvýznamnějších dopravních komunikací jmenují **E 49**, která vede přes Německo – Plzeň – České Budějovice – Rakousko a **E 55** vedoucí přes Skandinávii – Českou republiku (Praha – České Budějovice) – Rakousko – Itálii až na Krétu. Významnou silnicí **1. třídy je I/34 z Českých Budějovic do J. Hradce** – s napojením na D1 (Praha – Brno). V plánu je stavba dálnice **D 3 Praha – České Budějovice – Rakousko** [19].

V centru města i v okrajových částech nalezneme mnoho ubytovacích i stravovacích zařízení ve všech kategoriích. Hotely, pensiony, ubytovny (hostely), motely i autocampingy, restaurace, bary, hospody i rychlá občerstvení [13].

6. Teritoriální model – Rudolfov a okolí

6. 1. Historie a současnost

Název Rudolfov získala obec zvaná Velké Hory poté, co se stala střediskem hornictví a císař Rudolf II. jí výsadní listinou z roku 1585 udělil statut svobodného horního města s řadou privilegií [19]. První písemná zmínka o těžbě stříbra v okolí města pochází z roku 1385, avšak teprve ve druhé polovině 16. století došlo k intenzivní báňské činnosti. V dobách nejintenzivnější těžby se Rudolfov zařadil vedle Jáchymova a Kutné Hory k nejvýznamnějším kutištím v Čechách [13]. V rudolfovském rudním revíru bylo těženo stříbro tvořící příměs v galenitu a sfaleritu [2]. Těžbu však komplikovala spodní voda, která zaplavovala důlní šachty a proto byl k odčerpávání spodních vod v roce 1555 vybudován rybník Mrhal [5]. K dalším historickým zajímavostem o rybníku Mrhal patří zpráva z 13. srpna 1957. Tehdy se městem ve 21,30 prohnala větrná smršť, která významně poškodila hráze rybníka a vyvrátila mnoho letitých stromů. V roce 1969 se významně rozšířil počet chat v této rekreační oblasti a v 80. letech již byl rybník Mrhal plně využíván k rekreaci nejen místními občany, ale také turisty z naší republiky i ze socialistických zemí. Nacházely se zde dvě chatařské osady a veřejné tábořiště s kapacitou 25 stanů. Již tenkrát byl rybník využíván nejen ke koupání ale i ke sportovnímu rybaření. Oblast byla vybavena sociálním zařízením, parkovištěm pro osobní automobily a kioskem SD Jednoty [8]. V minulých letech bylo u rybníka Mrhal, na břehu protilehlém hlavní pláži, vybudováno rehabilitační zařízení pro Ústav sociální péče Libnič. Dle zpráv z 20.11. 2006 došlo v rámci zkvalitnění služeb k organizačnímu sloučení Ústavu sociální péče Libnič s Ústavem sociální péče Empatie v Českých Budějovicích (Českobudějovický deník, 20.11. 2006).

V současné době má Rudolfov s místní částí Hlinsko 2 385 obyvatel. Velikost katastru je 320 ha. Obce Hůry a Adamov tvoří s Rudolfovem jednu spojenou aglomeraci přimykající se ke krajskému městu [13]. Ve městě je základní občanská vybavenost, což spolu s malou vzdáleností od Českých Budějovic a celkovým rekreačním charakterem oblasti bez průmyslu dává předpoklady k rozvoji další bytové výstavby ve městě a okolí [29]. Právě rybník Mrhal je v současnosti intenzivně využíván k příměstské rekreaci. Je velmi oblíben zejména v letním období, kdy bývá obléhán velkými počty rekreantů toužících po svlažení a odpočinku u vody. Vedle využití pro letní rekreaci slouží rybník Mrhal také pro milovníky rybaření. Rybník nebyl od roku 1961 vypuštěn, proto jsou lovci ryb přitahováni možnostmi trofejního úlovku celoročně [31].

6. 2. Geografická poloha

Město Rudolfov leží asi 6 km severovýchodně od centra Českých Budějovic v nadmořské výšce 480 m na úbočí mírného pohoří, tzv. Lišovského prahu, který od sebe odděluje Českobudějovickou a Třeboňskou pánev. Nejvyšším bodem asymetrického Lišovského prahu je Baba, která se nachází severovýchodně od Rudolfova [2]. S Českými Budějovicemi dnes Rudolfov takřka splývá a je s ním propojen městskou hromadnou dopravou [27].

Rybník Mrhal se rozkládá cca 7 - 10 km od centra Českých Budějovic směrem na Třeboň, J. Hradec, Brno (v Rudolfově se odbočuje na Jivno nebo na Hlincovu Horu a Zvíkov). Jeho rozloha činí 8,5 ha [31].

6. 3. Příroda

6. 3. 1. Přírodní atraktivita

Klima se odvíjí od geografické polohy Rudolfova. Nižší polohy Českobudějovické a Třeboňské pánve spadají do klimatických jednotek s dlouhým a teplým létem a krátkou a mírně teplou zimou. Vyšší polohy Lišovského prahu zase patří do jednotek s krátkým mírně chladným létem a normálně dlouhou a mírně chladnou zimou. S rostoucí nadmořskou výškou se prodlužují období výskytu mrazových dnů [2].

V Rudolfově a jeho okolí se nachází několik rybníků. Jedním z těch významnějších je Královský rybník. Tento rybník nalezneme v samém srdci města. V minulosti byl využíván pro napájení náhonů důlních zařízení [29]. Dalším významným rybníkem je rybník Mrhal. Také se zde vyskytují mnohé prameny a studánky. Nejvýznamnější prameny se nachází v obci Libnič, která patří do katastru města Rudolfov. Z minulosti je pozoruhodný lázeňský charakter této obce [9]. Léčivé účinky těchto pramenů však zanikly vlivem těžby stříbra v okolí obce. Nyní v budovách bývalých lázní sídlí Ústav sociální péče pro dospělé [13].

Pro přirozenou vegetaci Jihočeských pánví jsou charakteristické acidofilní bukové a jedlové doubravy a podhorské acidofilní a květnaté bučiny. V květeně se objevuje řada vzácných a ohrožených druhů, např. bublinatka vícekvětá, střevíčník pantoflíček a pampeliška bahenní, která se vyskytuje zejména na březích rybníků [2].

6. 4. Kultura

6. 4. 1. Kulturní atraktivita

- kostel sv. Víta stavěný v letech 1554 – 1583 jako protestantský chrám. Dnes je posledním dochovaným chrámem tohoto typu v Jižních Čechách [29].
- budova někdejšího báňského úřadu, dnes sídlo městského úřadu [29]. Byla postavena v renesančním slohu a vedle řady ozdobných prvků ji zdobí troje sluneční hodiny [26].
- renesanční zámeček vystavěný těžařem a podnikatelem Janem Hölzlem ze Sternsteinu. Byl několikrát přestavován a v letech 1776 – 1779 sloužil pro účely armády. Dnes je sídlem několika firem [29].
- měšťanský dům a řada domů malebné maloměstské zástavby v okolí hráze Královského rybníka [29]
- Věčné místo (Locus Perennis) - nachází se nedaleko v lese vlevo od silnice z Lišova do Českých Budějovic v bývalém lomu na rulovém podkladě. Je to jeden ze sedmi základních bodů výškového měření v bývalém Rakousku-Uhersku. Podle této soustavy je zdejší nadmořská výška přesně 565,1483 m nad mořem (podle hladiny moře v Terstu). Značka je kryta jehlanem s latinským názvem a bývala mylně pokládána za střed Evropy. Je chráněn jako významná památka [23].
- Hornické muzeum

6. 4. 2. Kulturní akce

Významnou kulturní akcí města Rudolfova jsou Hornické slavnosti. Konají se pravidelně každý rok první sobotu v měsíci červnu na farské louce. Tyto slavnosti mají připomenout hornickou historii města. Je zde k vidění např. kostýmový průvod městem, představení Perštáckého domácího divadla, praporová show atd. K poslechu zní středověká hudba v podání skupiny Tabard. Po celou dobu trvání slavností je zde možnost občerstvení [29].

Akce na vítání léta nebo naopak loučení se s létem pořádá restaurace U rybáře, nacházející se na břehu rybníka Mrhal. Obvykle bývá zajištěn hudební program k poslechu i tanci a klasická nabídka občerstvení je doplněna o speciality na grilu [31].

6. 4. 3. Sport

Za shlédnutí nebo vlastní účast jistě stojí:

- fotbalová utkání SK Rudolfovo
- hasičské soutěže (Sbor dobrovolných hasičů)
- akce sportovní organizace Sokol [29]
- rybářské akce u rybníka Mrhal (např. Albastr cup) [31]
- rekreace u rybníka Mrhal – vedle možnosti koupání se v rybníce, se zde nachází také antukové hřiště na volejbal

6. 4. 5. Turistické trasy a cyklotrasy

Katastrem města prochází značené naučné stezky i cyklostezky [29]. Možnost vyrazit na procházku nebo „cyklo“ projížďku existuje díky naučné stezce (NS) s názvem Rudolfovo město. NS má dvě trasy. Tyto trasy prochází předělem mezi Českobudějovickou a Třeboňskou pánví. Začátek i konec obou tras je vhodně umístěn na konečných zastávkách MHD v Rudolfově. Trasa I je zaměřena více na historii, vede většinou krásným údolím potoka, kolem Horských rybníků až k rybníku Mrhal. Trasa II je zaměřena více na samotné dolování a vede přes Adamov a Hůry zpět do Rudolfova. Obě trasy je možné projít pěšky nebo projet na kole. Trasy jsou dlouhé 4,5 – 5 km a zaberou vám asi 1,5 – 2 hodiny [23].

6. 5. Ubytovací možnosti

- camping Hůrák nacházející se v obci Hůry [10]
- pension Family, Lipová 201/ 7, 373 71 Rudolfovo
- Motel-hostel Korálkov, Jivno [18]
- chaty v okolí rybníka Mrhal [31] - Chata U rybáře
 - Chata U Martina
 - Chata Helena
 - Chata Pionýr
 - Chata Wilinger
 - Chata Makovec Jivno
 - Karavan Jivno
- AGENTURA CHATA TOUR, s. r. o. - zajišťuje pronájem rekreačních chat a chalup pro tuzemské a zahraniční hosty – např. Chata Mrhal [18]

6. 6. Stravovací možnosti

- restaurace U štítu – nachází se v Rudolfově, přímo u hlavní silnice č. 34 (E 49), v blízkosti restaurace je fotbalové hřiště SK Rudolfov
- restaurace „U Rybáře“ – nachází se přímo na pláži rybníka Mrhal [27]
- kiosk u rybníka Mrhal

6. 7. Další služby

- Společnost přátel Rudolfova – tj. občanské sdružení, jehož cílem je organizování kulturně-společenských akcí, rozvíjení místních tradic, propagace a popularizace města Rudolfova [23]
- Městská knihovna
- ČZS s provozováním moštárny a palírny s vyhlášenou "Perštáckou slivovicí"
- Český zahrádkářský svaz
- Svaz postižených civilizačními chorobami
- Kynologický klub Rudolfov
- Domov mládeže – ISS cestovního ruchu a Vyšší odborná škola
- Církev československá Husitská
- Římskokatolická církev
- Mateřská škola
- Základní škola
- Český svaz chovatelů drobného hospodářského zvířectva [29]
- na rybníku Mrhal je možno si zakoupit rybářské náčiní, krmení a další sortiment
- sauna – nachází se též u rybníku Mrhal [31]

6. 8. Doprava

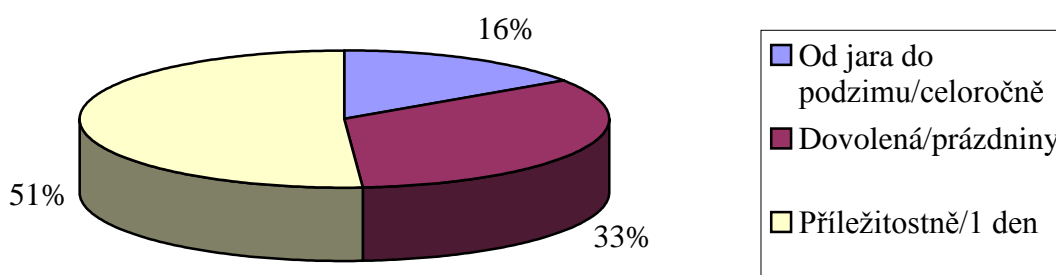
- silnice č. 34 (E 49) z Českých Budějovic směrem na Třeboň [4]
- MHD České Budějovice – linka č. 1

7. *Současný stav využití prostoru*

7. 1. *Typ návštěvníka*

Tři čtvrtě (75 %) z dotázaných návštěvníků rybník Mrhal zná, pouhá jedna čtvrtina respondentů uvedla, že je v rekreační oblasti poprvé. Příležitostným nebo jednodenním návštěvám dává přednost celá polovina dotázaných. Tyto návštěvy jsou závislé především na volném čase respondenta a přízni počasí. Přibližně 1/6 dotázaných jsou majitelé chat a chalup nacházejících se v okolí rybníka. Svou chatu navštěvují v průběhu celého roku a od jara do podzimu zde bydlí nebo tráví veškerý svůj volný čas. Na dovolenou či prázdniny sem přijelo 34 respondentů.

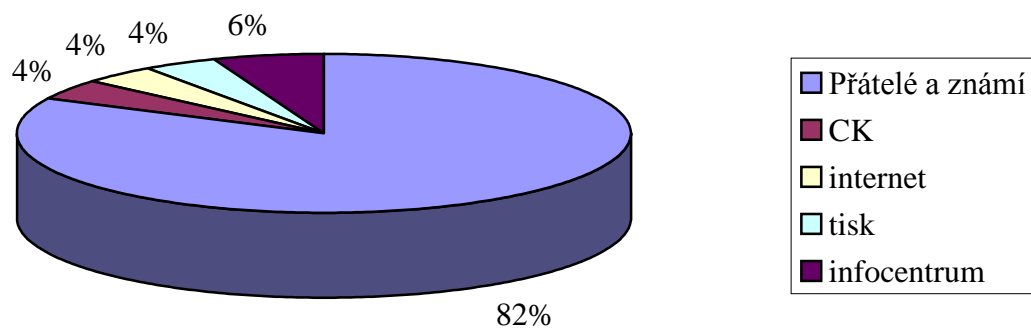
Graf č. 5



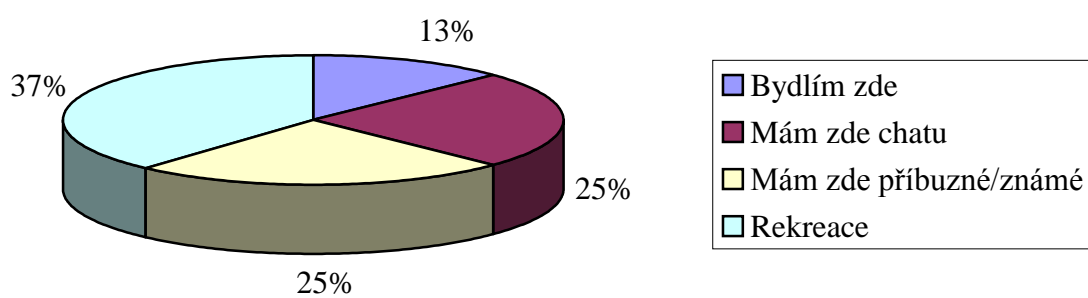
O možnosti rekreace ve zkoumané lokalitě se 84 dotázaných dozvědělo z řad svých přátel a známých. Pouhých 6 rekreatů získalo potřebné informace v městském informačním centru, 4 dotázaní vyhledali Mrhal na internetu, v tisku se informovali také 4 dotázaní a nabídky cestovní kanceláře vyžili taktéž 4 respondenti. Graficky je tato situace znázorněna na grafu č. 6.

Složení návštěvníků dle vztahu ke zkoumané lokalitě je velmi vyrovnané. Graf č. 7 znázorňuje, že 39 dotázaných jsou rekreati, to znamená lidé dojíždějící k rybníku Mrhal na dovolenou či prázdniny nebo za účelem jednodenní návštěvy, aniž by zde navštěvovali svou chatu, příbuzné nebo známé. 25 dotázaných jsou chataři, dalších 25 zde má své přátele a známé a zbylých 13 jsou místní obyvatelé.

Graf č. 6



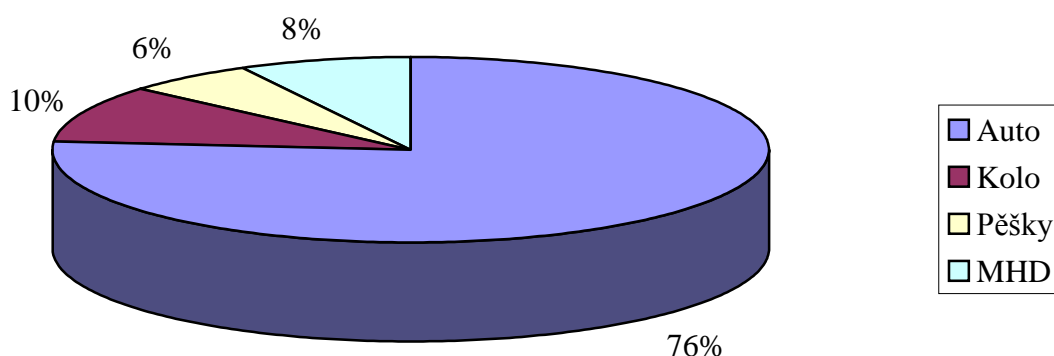
Graf č. 7



Rekreanti navštěvují rybník Mrhal pouze ve 20 % o samotě. Shodně 40 % návštěvníků tvoří rodiny s dětmi či skupiny přátel. Přijíždějí především z Českých Budějovic, Rudolfova a sousedících obcí. Konkrétně z Českých Budějovic přijelo 50 osob, z Rudolfova 10 a z okolních obcí 14. 28 osob přijelo z různých měst, jako Praha, Brno, Veverská Bitýška atd.

Jako dopravní prostředek slouží většině dotázaných osobní automobil. Zbylé varianty již nejsou předmětem velkého zájmu. Pouhých 10 návštěvníků přijelo na kole, 8 využilo spoje MHD z Českých Budějovic a 6 přišlo pěšky.

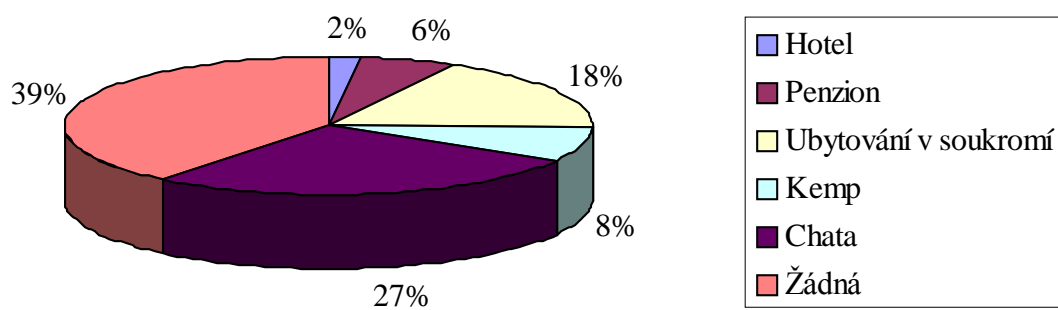
Graf č. 8



Ubytování nevyužívá 40 dotázaných, 28 dotázaných se ubytovává v chatách a dalších 18 dotázaných využívá ubytování v soukromí. Zbylí respondenti přenocovávají v kempu, hotelu nebo pensionu. Přesné údaje poskytuje graf č. 9.

Návštěvu dalších měst/míst nemělo v plánu 44 dotázaných. 32 rekreatů hodlalo navštívit třeboňské rybníky a jiné atraktivy Třeboňska, 8 se chystalo do Rudolfova, 4 do Českých Budějovic a posledních 14 dotázaných chtělo navštívit místo jiné – přesněji Český Krumlov, Jindřichův Hradec, Holašovice a mnoho dalších.

Graf č. 9



7. 2. Provozované aktivity návštěvníků

7. 2. 1. Jednofaktorová analýza dat – ANOVA

Na základě této analýzy, jsem zjistila závislost mezi aktivitami a pohlavím. Nejprve jsem sestavila hypotézu H_0 = aktivita **nezávisí** na pohlaví respondenta a poté hypotézu alternativní H_A = aktivita **závisí** na pohlaví respondenta. Hypotézy jsem ověřovala na hladině významnosti $\alpha = 0,05$. Platnost hypotézy H_0 jsem potvrdila či vyvrátila na základě vztahu **hodnoty P** a hladiny významnosti α . Pokud hodnota $P < \alpha$, hypotézu H_0 zamítám v opačném případě, kdy hodnota $P \geq \alpha$ nebude hypotéza H_0 zamítnuta.

Tabulka č. 1 - Výsledek One way ANOVA

Aktivity	F	P	H_0
Opalování	8,91089	0,003564	zamítám
Koupání	0,58522	0,446074	nezamítám
Rybaření	4,44582	0,037486	zamítám
Pěší turistika	1,51055	0,221940	nezamítám
Jízda na kolech	0,00000	1,000000	nezamítám
Památky	0,03080	0,861047	nezamítám
Muzeum	0,35928	0,550261	nezamítám
Společenské akce	2,18860	0,142179	nezamítám
Houbaření, lesní plody	0,03068	0,861301	nezamítám
Kolektivní sporty	2,13064	0,147515	nezamítám

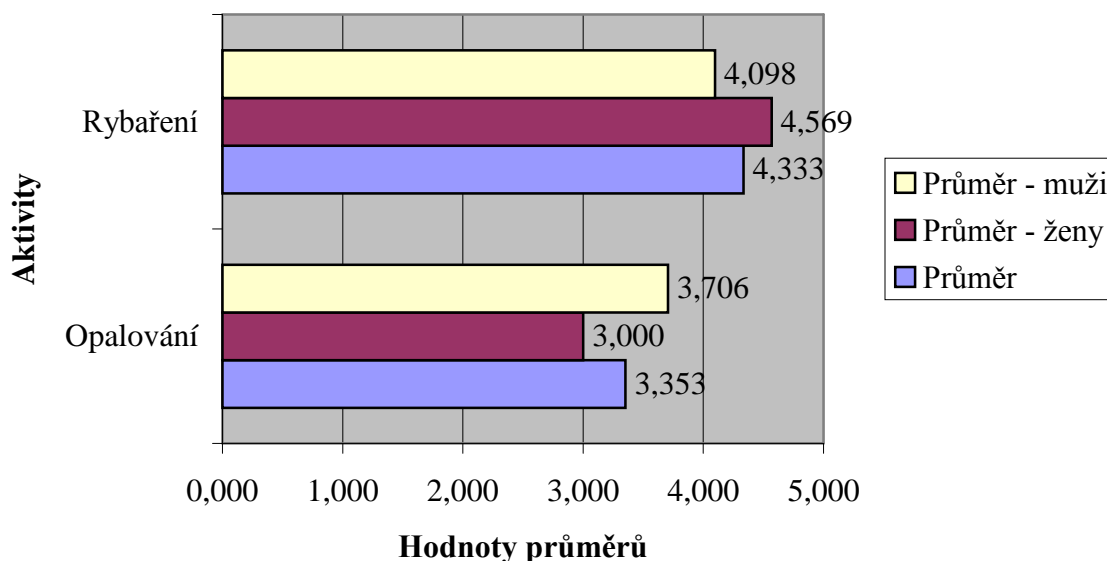
Zdroj: Vlastní šetření

7. 2. 2. Míry polohy

Předchozí analýzou bylo zjištěno, že opalování a rybaření je závislé na pohlaví. To znamená, že se provozování těchto aktivit liší u mužů a žen. Pro důkladnější vyhodnocení těchto dat jsem použila hodnot průměrů.

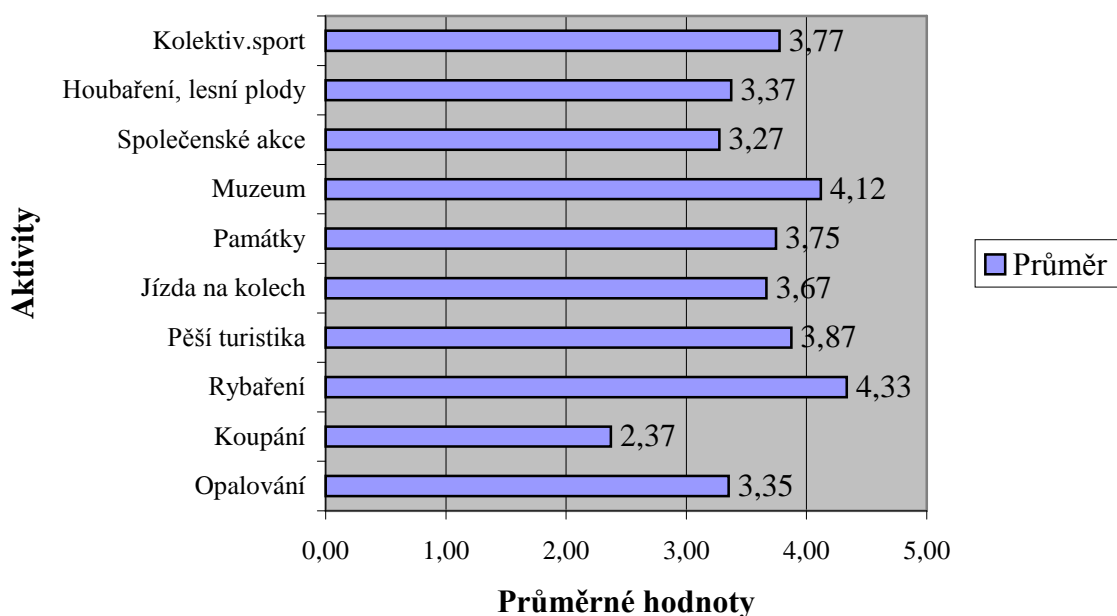
V grafu č. 10, který je umístěn na příští straně, je zřetelné, že opalování preferují ženy, které se této činnosti v průměru věnují často. Muži naopak raději než ženy rybaří. Chytání ryb však nepatří mezi nejvyhledávanější aktivity rekreatů. Průměrná odpověď mužů byla totiž 4 - věnuji se zřídka.

Graf č. 10



Pro zjištění nejvíce nebo naopak nejméně oblíbených aktivit u obou pohlaví, posloužili opět průměry a další střední hodnoty. V grafu č. 11 jsem porovnávala celkové průměry všech aktivit, čím nižší má aktivita průměr, tím je oblíbenější. Z grafu je tedy zřejmé, že absolutně nejvyhledávanější a nejoblíbenější aktivitou je koupání. Na druhém místě je účast na společenských akcích, na třetím opalování se a na čtvrtém houbaření a sběr lesních plodů.

Graf č. 11



Dalším ukazatelem vhodným k vyhodnocení preferencí návštěvníků je modus. To je ukazatel vyjadřující hodnotu, která se vyskytuje ve zkoumaném souboru nejčastěji. V případě opalování, koupání se, účasti na společenských akcích a sběru hub a lesních plodů se vyskytovala nejčastěji odpověď 3 = věnuji se často. U ostatních aktivit převládala odpověď 5 = nevěnuji se.

1. kvartil ukazuje nejvyšší hodnotu v prvních 25 % množiny dat. Medián vyjadřuje střední hodnotu (50 %) souboru a 3. kvartil vyjadřuje nejvyšší hodnotu v 75 % souboru. Minimum a maximum jsou nejnižší a nejvyšší hodnoty v souboru.

Díky těmto ukazatelům bylo zjištěno, že se celá polovina souboru (návštěvníků) věnuje koupání výhradně nebo především (tj. odpověď 1 – 2) a opalování často. Chytání ryb se věnuje pouze 25 % alespoň zřídka, zbytek dotázaných nikdy. Jízdy na kole se často věnuje čtvrtina dotázaných, stejně jako pěší turistice. Návštěvy muzea nebo kulturních památek nejsou výhradními aktivitami žádného z dotázaných, dokonce 25 % z nich se těmto činnostem nevěnuje vůbec. Účast na společenských akcích je výhradní až častou aktivitou poloviny rekreantů, stejně tak je to se sběrem hub a lesního ovoce. Kolektivních sportů se neúčastní vůbec celá polovina dotázaných.

7. 3. Postoje návštěvníků k rekreačnímu prostoru

7. 3. 1. Jednofaktorová analýza dat – ANOVA

I v tomto případě jsem použila k analýze závislosti spokojenosti rekreatů na pohlaví této metody. Opět platí, že hypotéza H_0 = spokojenost **nezávisí** na pohlaví respondenta a hypotéza alternativní H_A = spokojenost **závisí** na pohlaví respondenta. Postup byl identický, jako v předchozím případě. Po vyhodnocení bylo zjištěno následující:

Tabulka č. 2 - Výsledek One way ANOVA

Možné konflikty	F	p	H_0
Kvalita vody	0,07822	0,780306	nezamítám
Parkování	0,20410	0,652411	nezamítám
Hluk	3,68272	0,057830	nezamítám
Místo ke koupání	0,94411	0,333568	nezamítám
Nedostatečná intimita	12,17223	0,000723	zamítám
Vandalismus	0,07916	0,779019	nezamítám
Přeplnění lidmi	0,81485	0,368860	nezamítám
Hmyz	0,77187	0,381745	nezamítám
Bezpečí	1,42393	0,235582	nezamítám
Cena služeb	0,78740	0,377016	nezamítám
Kvalita služeb	5,36602	0,022573	zamítám

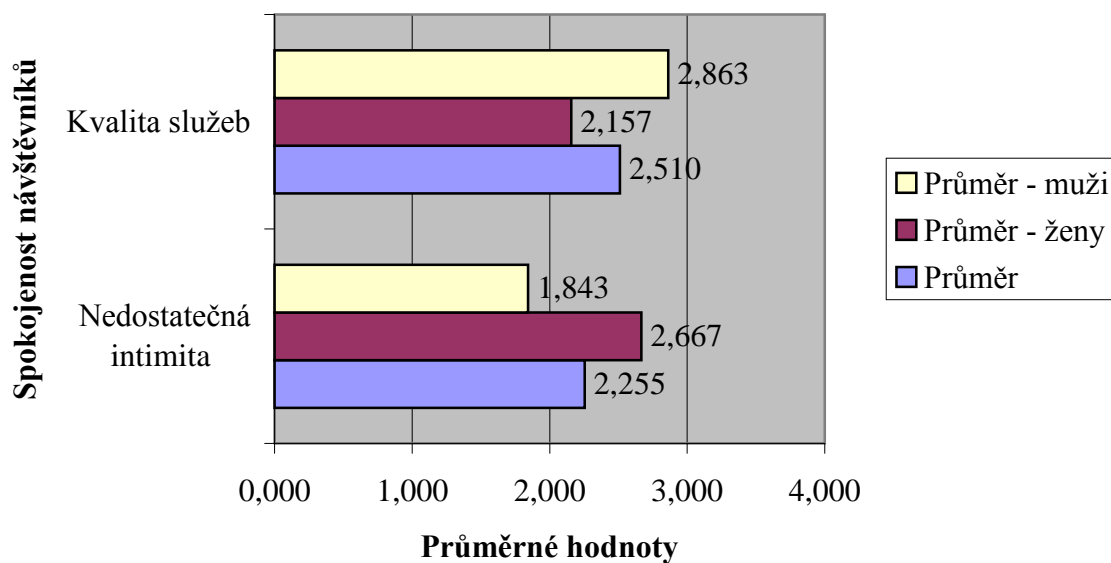
Zdroj: Vlastní šetření

7. 3. 2. Míry polohy

Tentokrát z „ANOVY“ vyplynulo, že rozdíl mezi názorem mužů a žen existuje v případě nedostatečné intimity zkoumaného prostředí a v kvalitě poskytovaných služeb. Abychom se dozvěděli o tomto rozdílu mezi pohlavími více, použila jsem opět hodnot průměrů.

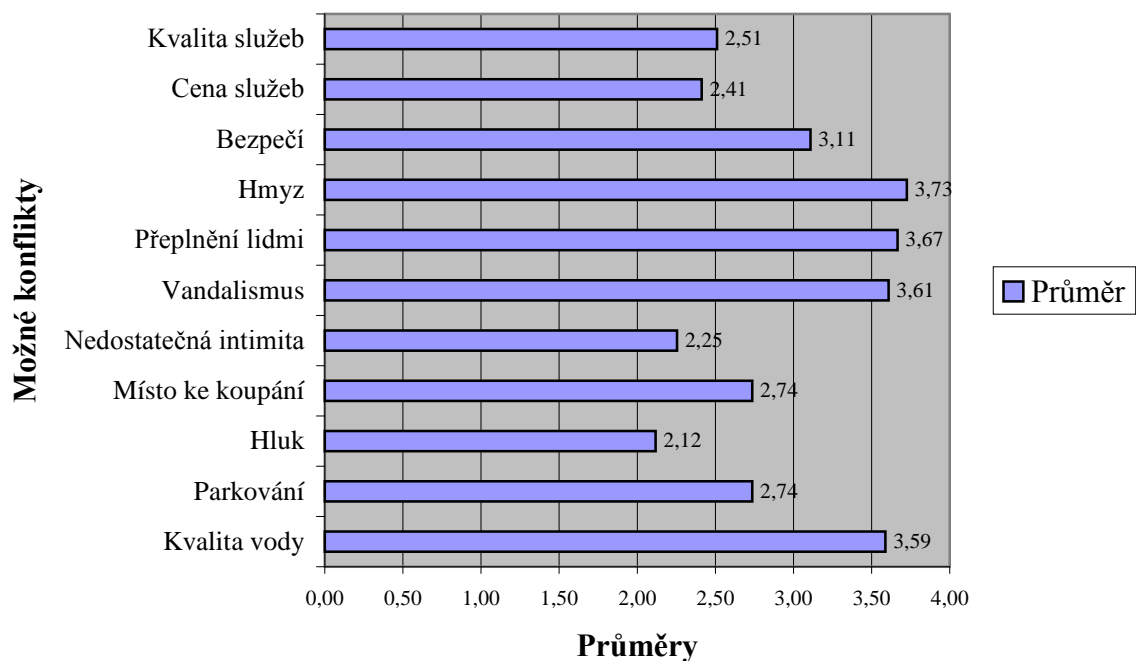
Nedostatečná intimita je hodnocena ženami mnohem hůře než muži. Muži si zase více stěžují na kvalitu poskytovaných služeb. Pro lepší znázornění tohoto problému slouží graf č. 11. I přes tuto nespokojenost se však nejedná o problémy zásadní. Na problémy skutečně závažné však mají muži i ženy názor takřka stejný a jsou tedy hodnoceny jinými ukazateli.

Graf č. 12



Konflikty vyplývající z názorů dotazovaných jsem nejprve vyjádřila pomocí průměrů v grafu č. 13. Čím vyšší bylo průměrné hodnocení, tím větším problémem je daný fakt. Pohledem na graf tedy můžeme zjistit, že nejvíce nepříjemný je rekreantům výskyt bodavého hmyzu, přeplněnost rybníka, zhoršená kvalita vody a vandalismus.

Graf č. 13



Vyhodnotíme-li zjištěné informace opět pomocí dalších ukazatelů míry polohy, zjistíme, že kvalita vody je zásadním problémem pro čtvrtinu dotázaných, dalších 25 % vidí tento problém jako mírný. Nejčastější odpovědí byla v tomto případě odpověď 5 – je to zásadní problém. Parkovací možnosti, hluk, místo ke koupání, nedostatečná intimita, kvalita služeb byly nejčastěji hodnoceny naopak a to odpovědí 1 – není žádný problém. Přesněji řečeno, parkovací možnosti pro polovinu návštěvníků nejsou nebo spíše nejsou problémem. Zato 25 % jiných návštěvníků vidí možnosti parkování jako problém mírný. Na hluk si takřka nestěžuje tři čtvrtě dotázaných. Čtvrtina nedokáže rozhodnout. Místo ke koupání je pro čtvrtinu dotázaných mírným až zásadním problémem a nedostatečná intimita prostředí vadí necelé polovině návštěvníků. Většina z nich s intimitou prostředí nemá problém. Vandalismus vidí jako problém takřka všichni návštěvníci. Názor na přeplnění lidmi je téměř jednotně hodnocen bodem 4 jako mírný problém. Hmyz nevadí čtvrtině dotázaných, ostatní většinou hodnotí výskyt bodavého hmyzu, jako zásadní problém. Cena služeb je pro tři čtvrtě dotázaných hodnocena jako příznivá (není to nebo spíše není problém), kvalita služeb taktéž.

Na otevřené otázky „ Kdybyste měl(a) označit jednu věc, která se Vám zde nelíbí/ líbí, která by to byla?“, odpovídali dotázaní takto:

Tabulka č. 3 - Co se rekreantům nelíbí ve zkoumané oblasti?

Prvek	Počet odpovědí
Mnoho lidí	28
Nedostatečné zázemí pro sportovní vyžití	12
Kvalita vody v rybníce	8
Parkovací možnosti	8
Příliš rekreačních objektů	4
Koupání psů	4
Chování některých rekreantů	4
Nevím	34
Celkem	102

Zdroj: Vlastní šetření

Tabulka č. 4 - Co se rekreantům ve zkoumané oblasti líbí?

Prvek	Počet odpovědí
Prostředí	45
Pláž	14
Naučná stezka	11
Rybník	7
Restaurace	6
Upravenost, čistota	4
Nevím	15
Celkem	102

Zdroj: Vlastní šetření

8. Návrh na vylepšení stávajících podmínek pro rekreanty

8. 1. Rozšíření pláže

Nejzásadnějším problémem je přeplněnost tohoto rekreačního území v letních, obzvláště prázdninových, měsících. Doporučila bych majiteli rozšířit prostory pro ulehnutí rekreantů nejlépe na pole přímo navazující na písčitou pláž a místo vymezené pro turisty. Bohužel, pole nepatří majiteli rybníka, takže může být toto opatření, v případě nesouhlasu vlastníka, nerealizovatelné. Pokud by opravdu vlastník pole nepřistoupil k prodeji či pronájmu, doporučuji zvelebit část po levé straně od pláže a rozšířit tak pláž alespoň o několik metrů. Náklady budou minimální a efekt obrovský.

8. 2. Rozšíření možností pro sportovní vyžití

Po pravé straně od příjezdové cesty je mnoho zbytečně nevyužitého prostranství zarůstajícího nevzhledným křovím a stromy. Na tomto místě by bylo možné vedle antukového volejbalového hřiště vytvořit dětské hřiště s pískovištěm a prolézačkami. Majitel by navíc mohl zavést půjčovnu sportovních potřeb – míč na volejbal, fotbal či rakety na „líný“ tenis, freesbee atp. Vložené investice se mu bez pochyby budou rychle vracet. Navíc půjčování těchto potřeb se nemusí omezit pouze na letní sezónu. Restaurace U Rybáře, která se nachází na břehu rybníka a je majetkem vlastníka rybníku Mrhal, je v provozu celoročně. Místní obyvatelé, kteří si svou víkendovou rodinnou procházku zpříjemňují pobyt v této restauraci, jistě dětem rádi zapůjčí některou ze sportovních potřeb a bez pochyby je tak na nějakou dobu zabaví.

K rozšíření možností sportovního vyžití rekreantů by jistě přispělo zřízení půjčovny šlapadel. Rybník je krásný a dostatečně velký, lidé by jistě rádi uvítali možnost vyjížděky. Dvě nebo tři šlapadla jistě postačí k uspokojení poptávky a přitom uspokojí i požadavky majitele na návratnost investic.

8. 3. Zkvalitnění vody v rybníce a zavedení dalších doplňkových služeb

Kvalitě vody nepřispívá celoroční rybaření. Navíc rybník nebyl několik desítek let vypuštěn. Doporučuji proto rybník vyčistit a tím dosáhnout zkvalitnění vody v něm. Rybáři sice možná přijdou o excelentní úlovky, ale myslím si, že po povodních v roce 2002, je vyčištění rybníka opravdu nevyhnutelné.

Také by se majiteli jistě vyplatilo půjčování slunečníků. Na hlavní pláži nejsou stromy a rekreanti jsou tak po celou dobu vystaveni přímému slunečnímu záření. Pro ochranu svého zdraví dá jistě „pár korun“ každý rád.

8. 4. Promotion

Dalším problémem se mi zdá malé povědomí o naučné stezce „Rudolfovo město“ nebo o Hornickém muzeu v Rudolfově. Na internetových stránkách města Rudolfova je sice možné tyto atraktivity vyhledat, ale domnívám se, že by bylo opravdu vhodné „promotion“ vylepšit. Například formou letáků v Informačním centru v Českých Budějovicích nebo přímo u rybníka Mrhal. Možná, že by pak návštěvníci rybníka, díky lepší informovanosti, začali častěji jezdit na kole než autem a přispěli tak nejen svému zdraví, ale i našemu životnímu prostředí.

9. Závěr

Hlavním cílem této práce bylo analyzovat strukturu návštěvnosti rybníka Mrhal nacházejícího se v okolí města Rudolfova. Díky dotazníkovému šetření, které jsem provedla v letních měsících loňského roku, Vás nyní mohu seznámit s nejdůležitějšími poznatky.

Rybník Mrhal navštěvují v letních měsících především mladí lidé do 29 let. Často jsou to studenti nebo zaměstnanci firem s dosaženým středoškolským vzděláním a průměrným rodinným příjmem. O možnosti rekreace v okolí města Rudolfova se dozvěděli díky doporučení svých přátel či známých a pobyt zde omezují většinou na jednodenní. Pokud nebydlí přímo v Rudolfově a okolních obcích, přijíždí z Českobudějovicka a to většinou osobním automobilem s rodinou nebo přáteli. Pokud se chtějí rekreovat na více dní, využívají nejčastěji ubytování v soukromí nebo v chatách. Atraktivní se jako další místo návštěvy rekreatům zdá oblast Třeboňska, Rudolfova a Českobudějovicko.

Koupání je nejoblíbenější a nejvyhledávanější aktivita dotazovaných. Koupá se každý bez příčinné závislosti na pohlaví. Dalšími preferovanými činnostmi je opalování se, návštěva místní hospůdky či kiosku a houbaření nebo sběr lesních plodů v místních lesích. Zájem o opalování mají především ženy. Pěší turistika a jízda na kole nepatří k příliš častým aktivitám, i přesto, že jsou zde pro tyto činnosti výborné podmínky. Rudolfova s tímto rekreačním rybníkem spojuje naučná stezka vhodná nejen k příjemným procházkám malebnou přírodou, ale i pro cykloturistiku.

Návštěvě muzea nebo pamětihodnosti se rekreatanti nevěnují příliš často. Nejpravděpodobnějším vysvětlením může být to, že lidé, kteří se nejčastěji jezdí na rybník Mrhal rekreovat, bydlí v blízkém okolí a místní památky jsou pro ně známé. Navíc příznivé počasí láká k vodním radovánkám nikoli k „chození po památkách.“

Kolektivní sporty lidé také neprovozují ve velkém měřítku. Překážkou je především nespokojenost se zázemím pro sportovní vyžití a vysoká koncentrace rekreatantů.

Právě na vysoký počet rekreujících se osob upozornila ta část dotazníkového šetření, ve které zjišťuji spokojenost rekreatantů. Takřka všichni respondenti, bez závažných rozdílů mezi muži a ženami, jsou nespokojeni s přeplněností rybníka a přilehlých pláží. Dalším aspektem, který návštěvníky obtěžuje je vandalismus. Bezohlední lidé zde ničí lavičky, odpadkové koše nebo při nejmenším „jen“ pohazují odpadky po pláži.

Komáři a jiný bodavý hmyz jsou také často důvodem k nespokojenosti. Bohužel k parným letním dnům patří stejně jako zhoršená kvalita vody, na kterou si rekreatanti ve velké míře stěžují.

Možnosti parkování jsou relativně dostačující. Většina rekreatantů je s parkovací plochou spokojena. S cenou a kvalitou služeb (zejména stravovacích) též. Názory se však liší dle pohlaví.

Důvodem, proč lidé tak rádi rybník Mrhal navštěvují, je především pěkné prostředí, příroda, rybník a jeho dostupnost. Na nedostatek toalet nebo míst k převléknutí si nikdo z dotázaných nestěžoval.

Díky terénnímu výzkumu a sekundárním zdrojům dat (internet, literatura) jsem dokázala vyhodnotit ubytovací možnosti u rybníka Mrhal. Nejenže velká část rekreatantů využívá k přenocování chat vlastních, ale také existuje možnost pronajmutí některého z rekreačních objektů. Na internetu je možné vyhledat cestovní kancelář nebo i soukromého majitele, kteří nabízejí tyto objekty k pronajmutí. Mimo to je v blízkosti kemp, hostel nebo obce Jívno, Rudolfovo, Hlincova hora, kde je možné ubytovat se v soukromí.

Věřím, že jsem analýzou struktury návštěvnosti rekreačního rybníka Mrhal odhalila mnoho důležitých a zajímavých skutečností, které se stanou podkladem pro rozšíření a zkvalitnění zde poskytovaných služeb.

10. Summary

The main aim of this final (bachelor) work was analyse the structure of visit rate the pond Mrhal. This pond is situated in the rear of city agglomeration. In the summer it is favourite place of recreation in outskirts.

The pond is accessible by car, by bus from České Budějovice to Rudolfov and then on foot or on bicycle. From Rudolfov conduce to Mrhal the instructive path.

To perform this analysis was necessary to acumulate secondary and primary data and compile the teritorial model. The primary data was obtained from questionnaire research. Evaluation was executed in computer programs Microsot Excel and Statistica 6.

It was investigated, that the most frequent visitor is younger than 29 years, is a student or employee, has a secondary education and average income. He began visit the pond after the recommendation from his friens. He comes usually for one day by car from Rudolfov and its outskirts or from České Budějovice.

The most popular activities are there bathing, sunbathing, visiting local restaurant or kiosk and going to local woods and bringing mushrooms or forest fruit.

Holidaymakers are not satisfied with the fact, that this recreation territory is overfill, water quality is warsed and sports potentiality is deficient. With accomodation are visitors satisfied. There is possibility to stay in a hostel, boarding - house, private accomodation or in a camping site.

My proposal to solve found out conflicts is extend the beach, polish the pond, build new child's playground and introduce borrowing pedals and sports utilities.

11. Použité prameny a literatura

1. 1 234 možností koupání v České republice. Nakladatelství KPS, 2000.
2. Albrecht, J. a kol.: Českobudějovicko. *In:* Mackovčín P. a Sedláček M. (eds.): Agentura ochrany přírody a krajiny ČR a EkoCentrum Brno, Praha 2003, 808 pp.
3. Burns, C. R., Graefe, R. A.: Customer Satisfaction at Water-based Outdoor Recreation Settings. Understanding Differences Across Market Segments, December 2005.
4. David, P., Soukup, V., Čech, L.: Skvosty Čech, Moravy a Slezska. Praha, Knižní Klub 2004.
5. Dr. Böhnel, B.: Dějiny města Rudolfova. Krajský národní výbor v Českých Budějovicích 1956.
6. Hrala, V.: Geografie cestovního ruchu. 4. vyd. Praha, Idea servis 2002.
7. Jelínková, M.: Rekreace a rekreační účelová zeleň měst a příměstských oblastí. Dům techniky ČSVTS, Plzeň 1988.
8. Kolektiv autorů: Rudolfovo – historie a současnost. Městský národní výbor Rudolfovo 1985.
9. Kovařík, P.: Studánky a prameny Čech, Moravy a Slezska. Nakladatelství Lidové noviny, 1998.
10. Mapa – Jižní Čechy – Camping. Úřad města České Budějovice, 1998.
11. Perlín, R., Kubeš, J.: Územní plánování pro geography. Nakladatelství Univerzity Karlovi, Praha 1998.
12. Pletzer, K.: České Budějovice - královské město na jihu Čech. Jihočeské nakladatelství Růže, 1991.
13. Turistické informační centrum, České Budějovice.
14. <http://cass.gc-system.cz>
15. <http://iri.cz/vuc/plzen-navrh/zprava/kapitoly/CO1-04.htm>
16. http://irisrr.cz/regiony/okoli_prahy.php
17. <http://voskv.cz/downloads/evropa.ppt>
18. http://www.abc-hotel.cz/cz/katalog_det-new.php?KID=525
19. <http://www.c-budejovice.cz>
20. <http://www.cestovni-ruch.cz/zakony/analyzyczampz.cz>
21. <http://www.czechtourism.cz>

22. <http://www.dhv.cz/download.asp?id=45>
23. http://www.env.cz/stezka/lokalita/ceske_budejovice/ns-rudolfovo_mesto1.htm
24. http://www.europarl.europa.eu/meetdocs/2004_2009/documents/pa/609/609198/609198cs.pdf
25. <http://www.g-consult.cz/cs/90.html>
26. http://www.gisaci.upol.cz/filesftp/GSLU_dokument.doc
27. <http://www.jihotransa.cz>
28. <http://www.kraj-jihocesky.cz>
29. <http://www.mestorudolfov.cz/>
30. <http://www.mmr.cz>
31. <http://www.mrhal.cz>
32. <http://www.olomouc.eu/phprs/search.php?rsvelikost=uvod&rstext=all-phpRS>
33. <http://www.pku.cz/site.php?location=11&type=kohinoor&page=1>
34. <http://www.risy.cz/UserFiles/File/CZ080/Rozvojov%E9%20dokumenty>
35. <http://www.svrr.zcu.cz/Geografiecestovnihoruchu.doc>
36. <http://www.uur.cz/default.asp?ID=1484>
37. http://www.znojmocity.cz/meu_a/cz/37-2000-05-priloha-c-1/

12. Seznam grafů a tabulek

Graf č. 1 – Věkové kategorie	str. 6
Graf č. 2 – Vzdělání	str. 7
Graf č. 3 – Povolání	str. 7
Graf č. 4 – Příjem rodiny	str. 8
Graf č. 5 – Jak často navštěvují dotazovaní rybník Mrhal?	str. 20
Graf č. 6 – Odkud se dotazovaní dozvěděli o možnosti rekreace na r. Mrhal?	str. 20
Graf č. 7 – Vztah rekreantů k Rudolfovu a okolí?	str. 21
Graf č. 8 – Jakým dopravním prostředkem rekreanti přijeli?	str. 22
Graf č. 9 – Jaké využívají dotazovaní ubytování?	str. 23
Graf č. 10 – Průměrná účast mužů a žen na opalování a rybaření.....	str. 25
Graf č. 11 – Průměrná účast na všech aktivitách?	str. 25
Graf č. 12 – Průměrný názor na kvalitu vody a kvalitu služeb	str. 28
Graf č. 13 – Průměrné názory na možné konflikty	str. 28
Tabulka č. 1 – Výsledek one way ANOVA – aktivity.....	str. 24
Tabulka č. 2 – Výsledek one way ANOVA – názory	str. 27
Tabulka č. 3 – Co se dotazovaným na rybníku Mrhal nelíbí?	str. 30
Tabulka č. 4 – Co se dotazovaným na rybníku Mrhal líbí?	str. 30



Katedra cestovního ruchu

Zemědělská fakulta JU

Dotazník (on-site survey)

Místo:

Datum:

Den:

Čas:

Dobrý den, jsem Jana Vortelová a jsem studentkou Zemědělské fakulty Jihočeské univerzity. Ve své bakalářské práci se věnuji problematice možností a překážek vylepšení rekreačních podmínek v oblasti rybníka Mrhal. Opatření by měla v první řadě směřovat k zvýšení spokojenosti rekreatantů, tedy Vás.

Mohu Vás požádat o zodpovězení několika otázek? Zabere to jen pár minut a pro mou práci je to zásadní. Vaše odpovědi jsou striktně anonymní.

Nejprve bych se Vás chtěl/a zeptat:

- 1) Odkud jste přijel/a? _____
- 2) Jste zde poprvé? ANO - NE
- 3) Kolik dní zde strávíte?
- 1 den - více Kolik? _____
- 4) Jak jste se sem dostali?
autem na kole pěšky veřejnou dopravou jinak? _____
- 5) Jak jste se dozvěděli o možnosti rekreace u rybníka Mrhal?
TV rozhlas tisk Internet CK infocentrum přátelé a známí
- 6) Jste zde sám/a s přáteli s rodinou?
- 7) Pokud zde přespáváte, služeb jakého ubytovacího zařízení využíváte?
hotel hostel pension ubytování v soukromí kemp chata
- 8) Jaká další místa v okolí jste v rámci této dovolené navštívili nebo plánujete navštívit?

- 9) Kdybyste měl(a) označit jednu věc, která se Vám zde líbí, která by to byla?

- 10) Kdybyste měl(a) označit jednu věc, která se Vám zde nelíbí, která by to byla?

11) Jakým aktivitám se během této dovolené věnujete?

Položka	věnuji se výhradně	věnuji se především	věnuji se často	věnuji se zřídka	nevěnuji se
a) opalování					
b) koupání					
c) rybaření					
f) pěší turistika					
g) jízda na kolech					
j) návštěvy historických zajímavostí v okolí					
k) návštěvy muzeí					
l) účast na kulturních a společn. akcích					
m) houbaření a sběr lesních plodů					
n) kolektivní sporty					

12) Do jaké míry Vám kazí požitek z dovolené následující skutečnosti? Pro každý potenciální problém, který zmíním, prosím, odpovězte z následujícího výběru. Problém to pro mě:

Položka	není vůbec žádný	spíše není	nedokážu rozhodnout	je mírný	je zásadní
a) kvalita vody					
b) nedostatečná intimita prostředí					
c) hluk z cesty					
d) nedostatek míst k parkování					
e) nedostatek veřejných míst ke koupání					
g) vandalismus					
h) přeplnění lidmi					
i) výskyt komárů a ostatního bodavého hmyzu					
j) pocit bezpečí (před krádežemi atp.)					
k) cena služeb					
l) kvalita služeb					

Poslední otázky jsou pouze pro statistické hodnocení.

Věk: _____

Pohlaví: žena/muž

Vzdělání: základní vyučen(a) střední vysokoškolské

Zaměstnání: student zaměstnanec živnostník zaměstnavatel důchodce jiné

Čistý příjem domácnosti hodnotíte jako: podprůměrný průměrný nadprůměrný

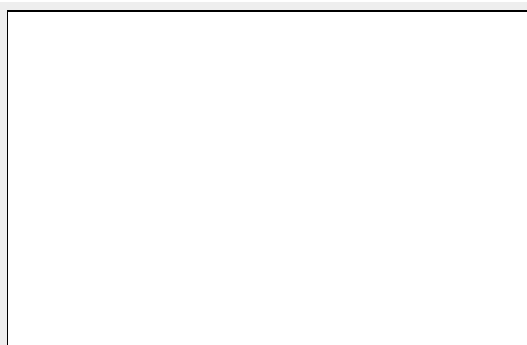
Děkuji Vám za Váš čas a velmi si cením Vaší spolupráce!



Červená šipka ukazuje na rybník Mrhal. Rudolfov se nachází severozápadním směrem od něj. Dále na západ se nachází centrum Českých Budějovic.



Znak a erb města Rudolfov.



Luteránský kostel, s konečnou zastávkou MHD



Městský úřad Rudolfov.

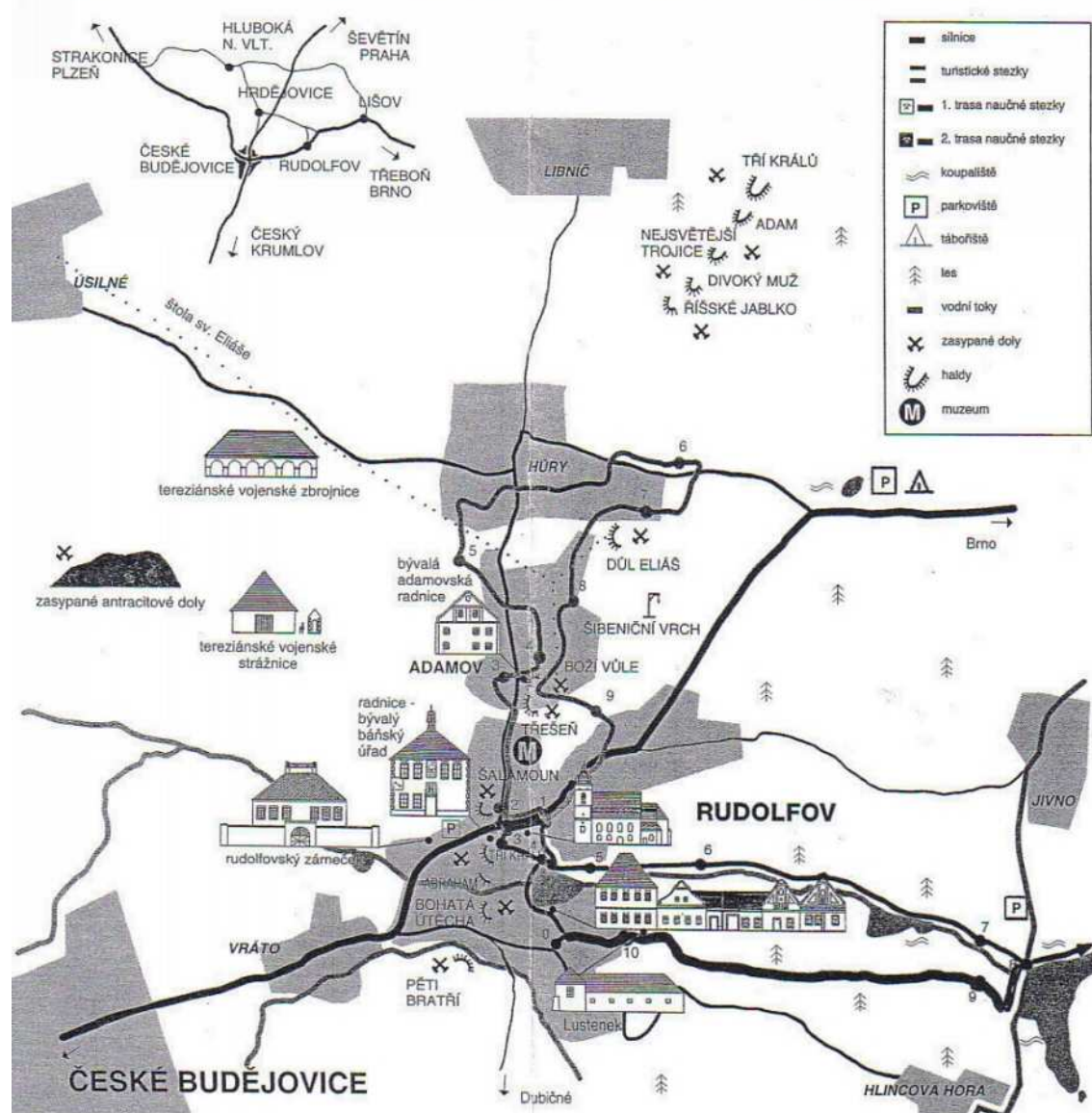


Zastávka MHD s trafikou a pekárnou.



Restaurace U štitu.

TRASY NAUČNÉ STEZKY „RUDOLFOVO MĚSTO” A TURISTICKÉ CESTY



Toto je zastavení č. 8 u rybníka Mrhal na trase I. naučné stezky „Rudolfovo město.“



Pláž rybníka Mrhal s dřevěným molem. Na protějším břehu jsou vidět chaty individuální rekreace.



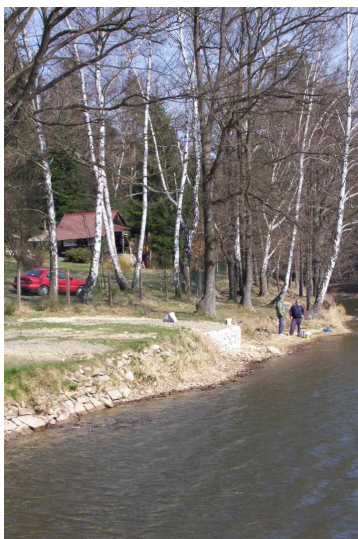
Restaurace U Rybáře se nachází přímo na pláži. Za restaurací vede příjezdová cesta i naučná stezka.



Kiosk, který je po loňském požáru pouze v provizorním stavu.



Volejbalové hřiště v blízkosti pláže rybníka Mrhal. V nevyužitých prostorách před ním navrhuji vybudovat dětské hřiště (viz kapitola 8. 2.).



V těchto místech navrhuji rozšířit pláž (viz kapitola 8. 1.)



Kam na výlet, nám u rybníka Mrhal poradí ukazatele umístěné za restaurací U Rybáře.

