



**VYSOKÉ UČENÍ TECHNICKÉ V BRNĚ**  
BRNO UNIVERSITY OF TECHNOLOGY



**ÚSTAV SOUDNÍHO INŽENÝRSTVÍ**  
INSTITUT OF FORENSIC ENGINEERING

## **ZÁKLADNÍ OTÁZKY ZNALECKÉ ČINNOSTI Z HLEDISKA RIZIK**

BASIC ISSUES OF THE EXPERTISING FROM THE RISK MANAGEMENT

**DIPLOMOVÁ PRÁCE**  
MASTER'S THESIS

**AUTOR PRÁCE**  
AUTHOR

**Bc. ZDEŇKA BÍLKOVÁ**

**VEDOUCÍ PRÁCE**  
SUPERVISOR

**prof. JUDR. IVO TELEC, CSc.**

BRNO 2016



Vysoké učení technické v Brně, Ústav soudního inženýrství

Akademický rok: 2015/16

## ZADÁNÍ DIPLOMOVÉ PRÁCE

student(ka): Bc. Zdeňka Bílková

který/která studuje v **magisterském studijním programu**

obor: **Řízení rizik firem a institucí (3901T048)**

Ředitel ústavu Vám v souladu se zákonem č. 111/1998 Sb., o vysokých školách a se Studijním a zkušebním řádem VUT v Brně určuje následující téma diplomové práce:

### **Základní otázky znalecké činnosti z hlediska rizik**

v anglickém jazyce:

### **Basic Issues of the Expertising from the Risk Management**

Stručná charakteristika problematiky úkolu:

Historický vývoj znalectví, právní úprava znalectví, znalec  
Znalecký posudek, požadavky znaleckého posudku, použití právních a technických norem v posudku  
Znalecká činnost (základní vymezení, obecné požadavky): znalecká činnost zapsaných znalců, znalecká činnost ústavů, znalecká činnost znalců ad hoc  
Informační proces jako znalecká činnost, příjem zadání, formulace znaleckého problému, získávání informací, zpracování, transformace, předání informací  
Zadávání znaleckých posudků znalcům  
Rizika znalecké činnosti, jejich předcházení a řízení, pojistné riziko  
Trestní odpovědnost znalce, odpovědnost znalce za škodu, znalec jako odborník  
Modelový znalecký posudek  
Případová studie týkající se znalecké činnosti

Cíle diplomové práce:

Podrobný kritický rozbor výkonu znalecké činnosti v českém prostředí. Slabé a silné stránky, modelové případy nebo rozbor skutečných případů z praxe, návrhy na řešení.

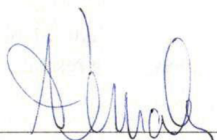
Seznam odborné literatury:

Křístek, L.: Znalectví. Praha. Wolters Kluwer ČR.

Vedoucí diplomové práce: prof. JUDr. Ivo Telec, CSc.

Termín odevzdání diplomové práce je stanoven časovým plánem akademického roku 2015/16.

V Brně, dne 23. 10. 2015



doc. Ing. Aleš Vémola, Ph.D.  
ředitel vysokoškolského ústavu



### ***Abstrakt***

Tato diplomová práce se zabývá identifikací rizik ovlivňujících výkon znalecké činnosti v České republice. Pro získání potřebných informací bude použito dotazníkového šetření, při kterém budou osloveni soudní znalci oboru – Ekonomika. V první části práce jsou popsány teoretická východiska, která obsahují vysvětlení základních pojmů, k nimž se vztahují identifikovaná rizika. Druhá část práce se zabývá problematikou profesního pojištění znalců. Analýzou SWOT budou zpracované jednotlivé poznatky znalců k danému tématu – Základní otázky znalecké činnosti z hlediska rizik. Závěrem bude zhodnocen současný stav znalecké činnosti v České republice a navržena možná opatření.

### ***Abstract***

This master's thesis deals with the identification of risks which affect the operations of experts activities in the Czech Republic. To obtain the necessary information there will be used a questionnaire in which the forensic experts in the field of Economy will be addressed. In the first part of the thesis there are described theoretical recourses which contains the explanation of basic concepts which are connected with identified risks. The second part of the thesis deals with the professional insurance of experts. By the SWOT analysis will be processed each expert knowledge on the topic of "The Basic issues of the expertising from the risk management." Finally will be evaluated the current state of expert activities in the Czech Republic and will be suggested possible measures.

### ***Klíčová slova***

Znalec, znalecká činnost, znalecký posudek, riziko, pojištění odpovědnosti za škodu, analýza rizik

### ***Keywords***

Expert, expert advice, expert opinion, risk, liability instance, risk analysis

***Bibliografická citace***

BÍLKOVÁ, Z. *Základní otázky znalecké činnosti z hlediska rizik*. Brno: Vysoké učení technické v Brně, Ústav soudního inženýrství, 2016. 72 s. Vedoucí diplomové práce prof. JUDr. Ivo Telec, CSc..

***Prohlášení***

Prohlašuji, že jsem diplomovou práci zpracoval/a samostatně a že jsem uvedl/a všechny použité informační zdroje.

V Brně dne 27. května 2016

.....  
podpis diplomanta

### ***Poděkování***

Ráda bych poděkovala svému vedoucímu diplomové práce prof. JUDr. Ivu Telcovi, CSc. za pomoc a rady při zpracovávání diplomové práce. Následně bych chtěla poděkovat sestře Lucii, švagrovi Michalovi a příteli Romanovi za jejich věcné připomínky, korekci práce a podporu. Poslední a největší dík patří mým rodičům, že mi umožnili studovat na vysoké škole, za jejich podporu a pomoc nejen finanční.



## **OBSAH**

|  |           |
|--|-----------|
| <b>ÚVOD .....</b>  | <b>10</b> |
| <b>1 TEORETICKÁ VÝCHODISKA .....</b>                                       | <b>12</b> |
| 1.1 Právní úprava znalecké činnosti .....                                  | 12        |
| 1.2 Znalectví .....  | 13        |
| 1.2.1 Znalectví versus znalecké inženýrství .....                          | 13        |
| 1.2.2 Soustava znalectví .....   | 13        |
| 1.2.3 Prvky znalecké soustavy .....  | 14        |
| 1.3 Základní rizikologické pojmy .....                                     | 20        |
| 1.3.1 Rizikologie a její disciplíny .....                                  | 20        |
| 1.3.2 Nebezpečí .....  | 21        |
| 1.3.3 Riziko .....   | 21        |
| 1.4 Management rizik .....   | 24        |
| <b>2 ODPOVĚDNOST ZNALCE ZA ŠKODU .....</b>                                 | <b>31</b> |
| 2.1 Odpovědnost za škodu podle občanského zákoníku.....                    | 32        |
| 2.2 Odpovědnost znalce za škodu způsobenou výkonem znalecké činnosti ..... | 33        |
| 2.3 Dotazníkové šetření .....  | 37        |
| 2.3.1 Počet vypracovaných znaleckých posudků za rok 2015 .....             | 38        |
| 2.3.2 Počet sjednaných pojištění.....                                      | 39        |
| 2.3.3 Pojišťovny .....   | 41        |
| 2.3.4 Limit pojistného plnění.....   | 42        |
| 2.3.5 Zhodnocení dotazníkového šetření .....                               | 43        |
| <b>3 POSUZOVÁNÍ RIZIK.....</b>   | <b>46</b> |
| 3.1 Silné stránky .....  | 46        |
| 3.2 Slabé stránky.....   | 47        |
| 3.3 Příležitosti .....   | 49        |
| 3.4 Hrozby .....   | 51        |
| 3.5 Hodnocení rizik.....   | 54        |
| <b>4 PŘEHLED STRATEGIÍ PRO ŘEŠENÍ RIZIK .....</b>                          | <b>58</b> |
| <b>5 ZÁVĚR .....</b>   | <b>60</b> |

|  |           |
|--|-----------|
| <b>6 SEZNAM POUŽITÝCH ZDROJŮ .....</b> | <b>62</b> |
| <b>SEZNAM POUŽITÝCH ZKRATEK.....</b>   | <b>64</b> |
| <b>SEZNAM OBRÁZKŮ.....</b>             | <b>65</b> |
| <b>SEZNAM TABULEK .....</b>            | <b>65</b> |
| <b>SEZNAM GRAFŮ.....</b>               | <b>65</b> |
| <b>SEZNAM PŘÍLOH .....</b>             | <b>65</b> |

## ÚVOD

Diplomová práce je zaměřena na „Základní otázky znalecké činnosti z hlediska rizik“. V dnešní uspěchané době je tohle téma velmi aktuální. Společenské i technické obory se rozvíjí do odvětví dříve pro nás neznámých a vyžadují nejen technická zázemí pro jejich zkoumání, ale i zásah lidského faktoru, který je zanalyzuje, usměrní a zvolí vhodný postup orientovaný na vznik báze, která bude sloužit pro řešení problémů budoucím generacím. Nárázově však může nastat nepříznivý stav, který není v bázi obsažen a je potřeba určitých odborníků, jejichž systémový přístup tuto nestandardní situaci vyřeší. Soudního znalce řadím do skupiny těchto odborníků.

Jak již název práce napovídá, bude tato diplomová práce zaměřená na vyhledání možných hrozeb a příležitostí, které mohou vzniknout a působit na výkon povolání soudního znalce. K získání určitého základního výčtu identifikovaných rizik a příležitostí mně poslouží především odborná literatura. Na ni navážu dotazníkovým šetřením, které použiji jako praktický náhled na nastudovaná rizika a bude zpracován jako doplňující informace k dané problematice. Dotazníkovým šetřením bude osloven určitý počet náhodně vybraných znalců v oboru ekonomika, kteří znaleckou činnost vykonávají na území České republiky.

Práce bude rozdělena do čtyř hlavních kapitol.

První kapitola bude zaměřena na teoretický popis prvků znalecké soustavy, tedy znalce, znaleckou činnost, znalecký problém, znaleckou entitu, znalecký posudek, okolí organizační a řídicí a okolí organizační a zákaznické. Jednotlivé popisy prvků soustavy budou sloužit jako krátká seznámení, přičemž již v této části diplomové práce nastíním možná rizika, která budou podrobněji řešena v dalších kapitolách. Kapitulu uzavřu výčtem pojmů z oblasti rizikologie a managementu rizik.

Druhá kapitola diplomové práce bude věnována problematice odpovědnosti za škodu zaměřené především na škodu způsobenou znalcem při výkonu znalecké činnosti. Popíši jednotlivé druhy znalecké odpovědnosti za škodu a zpracovanou judikaturou podepřu tyto zjištěná fakta.

Třetí kapitola v sobě zahrne výčet identifikovaných rizik z odborné literatury a dotazníkového šetření. Zjištěné skutečnosti o znaleckém prostředí budou konkretizovány a zpracovány, předprojektovou analýzou SWOT, do jednotlivých kvadrantů této analýzy – silných stránek, slabých stránek, příležitostí a hrozeb. Budou tak vytvořeny přehledné seznamy slabých a silných stránek.

Ve čtvrté kapitole bude vytvořen přehled návrhů možných strategií a postupů při řešení nejzávažnějších rizik, která ovlivňují znalectví v České republice.

Diplomová práce vychází z právního stavu ke dni 27. 5. 2016.

# 1 TEORETICKÁ VÝCHODISKA

## 1.1 Právní úprava znalecké činnosti

Činnost znalců a tlumočnicků je upravována zákonem č. 36/1967 Sb. o znalcích a tlumočnících ve znění pozdějších předpisů (dále jen „ZnalZ“), jehož účelem dle § 1, „*je zajištění řádného výkonu znalecké a tlumočnické činnosti v řízení před orgány veřejné moci, jakož i znalecké a tlumočnické činnosti prováděné v souvislosti s právními úkony fyzických nebo právnických osob.*“

Zákon byl třikrát novelizován a to zákonem č. 322/2006 Sb., s účinností od 30. 6. 2006, který zvyšuje odměnu znalci a tedy i plátcí daně z přidané hodnoty o částku DPH. „*V roce 2009 zákon č. 227/2009 Sb. v článku V. přidělil znalcům, kteří dosud neměli přiděleno identifikační číslo osoby, identifikační číslo. Čímž se na znalce hledí jako na profesionály (7, s. 24).*“ To ale stále nečiní ze znalců osobu samostatně výdělečně činnou tedy živnostníka. Zákon č. 455/1991, § 3 odst. 2 písm. d) o živnostenském podnikání výslovně vylučuje znalce a tlumočnický z živností. Důležitý obrat přinesla novela zákona č. 444/2011 Sb. ze dne 6. prosince 2011, která nabyla účinnosti dnem 1. ledna 2012. Novelizace vkládá ustanovení § 10a, který uvaluje na znalce a přizvané konzultanty povinnost zachovávat mlčenlivost, dále se nově formuluje ustanovení § 17 o odměňování a náhradě nákladů, § 20 o odvolání znalce na Pozastavení práva vykonávat činnost znalce nebo tlumočnicka a § 20a až § 20c o Zániku práva vykonávat znaleckou nebo tlumočnickou činnost. Pro znalecké ústavy se vkládá § 21a a § 21b, týkající se znalecké činnosti, která nesmí být v rozporu s povahou právnické osoby nebo předmětem její činnosti a žadatelů o zapsání do seznamu znaleckých ústavů prvního stupně. Správní delikty jsou samostatným oddílem, týká se jak přestupků fyzických osob, tak i správních deliktů právnických osob.

Znalecká činnost je dále upravována prováděcí vyhláškou Ministerstva spravedlnosti č. 37/1967 Sb., k provedení zákona o znalcích a tlumočnících (dále jen „ZnalV“). ZnalV byla novelizována vyhláškou č. 11/1985 Sb., vyhláškou č. 184/1990 Sb., vyhláškou č. 77/1993 Sb., a vyhláškou č. 432/2002 Sb. I přes proběhlé novelizace, vyhláška ani zákon neodpovídají aktuálním nárokům a požadavkům na ně kladených.

V neposlední řadě je znalecká činnost upravována Směrnicí Ministerstva spravedlnosti z 15. února 1973. Směrnice měla upravovat rozhodování soudů při výběru nových soudních znalců, stanovit postupy pro roční kontroly znaleckých deníků a odměny za znalecké posudky. Směrnice se v dnešní době prakticky vůbec nevyužívá a měla by být nahrazena novou ministerskou instrukcí (11, str. 49).

## 1.2 Znalectví

Pro správné pochopení popisované problematiky v této práci, je nutné seznámit se s okolím jak vnějším, tak vnitřním, které ovlivňuje znalce a jeho činnost. V této kapitole rozliším základní pojmy- znalectví a znalecké inženýrství, popíšu strukturu soustavy znalectví, vazby mezi jednotlivými prvky a prvky samotné.

### 1.2.1 Znalectví versus znalecké inženýrství

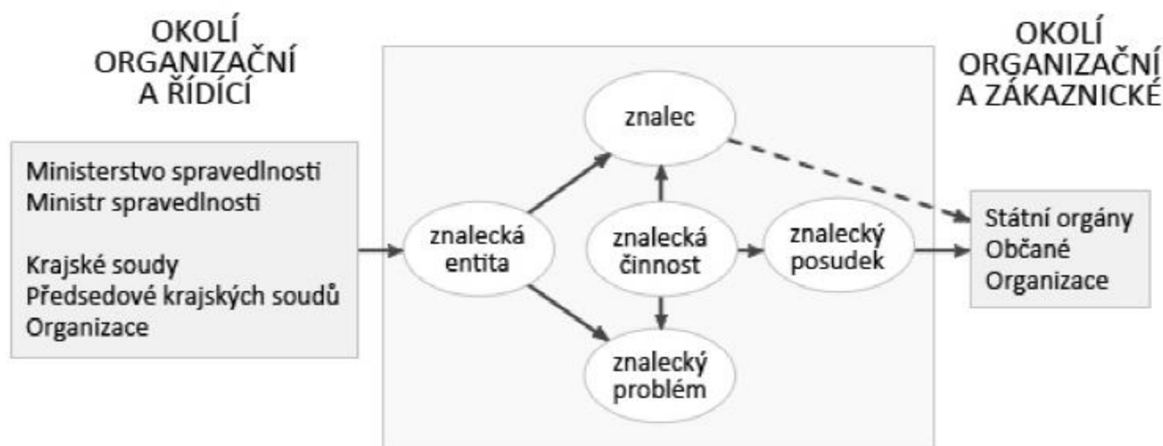
Mezi novodobé inženýrské obory řadíme znalectví i znalecké inženýrství. Soudní inženýrství je s pokrokem doby spíše slovní přežitek. Znalci již nevypracovávají znalecké posudky jen pro účely soudu, ale i pro soukromé osoby. P. Janíček tak navrhuje zavedení pojmu znalecké inženýrství. Pak jsou tyto pojmy brány, jako samostatné disciplíny, kdy znalectví je, „*aplikačním oborem, jehož podstatou je znalecká činnost, v jejímž rámci se vytvářejí znalecké posudky. Nemůže být vědeckým oborem, protože charakteristikou znaleckého posudku není novost, která je atributem vědeckosti, ale pravdivost (4, s. 273).*“ Jako druhá disciplína vzniká znalecké inženýrství, které „*je teoretickou- metodologickou, teoretickou a znalostní nadstavbovou disciplínou pro znalectví. Zabývá se poznáváním, může vytvářet nové poznatky, je to tedy vědecký obor (4, s. 273).*“

### 1.2.2 Soustava znalectví

Znalectví má svoji strukturu, na jejímž základě vzniká znalecká soustava. Prvky, které zahrnují do vnitřního prostředí soustavy, popisuje ve své knize P. Janíček takto:

- „*Znalecká entita je předmětem konkrétního zájmu určitého státního orgánu, organizace či občana, které požadují o entitě vypracovat znalecký posudek.*
- *Znalecký problém – je to problém, který souvisí s typem znalecké entity a je řešený pro zpracování znaleckého posudku. Znalecké problémy se člení na různé typy.*
- *Znalecká činnost – představující proces získávání, zpracovávání a předávání informací, s cílem vyřešit znalecký problém a vypracovat znalecký posudek.*
- *Znalecký posudek – obsahuje otázky týkající se znaleckého objektu, které formuluje žadatel o znalecký posudek, dále znalecký problém, nálezy o znaleckém objektu, přístupy, metody a výsledky řešení znaleckého problému, jejich analýzu a syntézu, shrnuté do odpovědi na otázky.*

- **Znalec** – je to subjekt, který vykonává znaleckou činnost týkající se znaleckého objektu. Znalec na počátku formuluje znalecký úkol a v závěru předkládá orgánům znalecký posudek. Znalec v příslušném oboru musí být odborně zdatný jedinec vzdělaný v oblasti práva i sociologie. (4, s. 277)“



*Obrázek 1: Znalectví jako soustava a jeho okolí (4, s. 278)*

Jednotlivé vnitřní prvky soustavy ovlivňuje vnější okolí organizační a řídicí a okolí organizační a zákaznické. Tyto prvky znalecké soustavy „zadávají znalcům znalecké úkoly (aktivují soustavu) a zpětně využívají výsledků znalecké činnosti (projevy soustavy), a to buď pro potřeby rozhodování v rámci řízení před orgány veřejné moci, nebo pro provádění svých právních úkonů (5, s. 13).“

### 1.2.3 Prvky znalecké soustavy

#### **Znalec**

Dle ustanovení § 2 odst. 1 ZnalZ mohou znaleckou a tlumočnickou činnost vykonávat pouze znalci a tlumočníci zapsaní do seznamu znalců a tlumočnicků. Dörfl dodává: „Vzhledem k tomu, že do seznamu znalců a tlumočnicků i znaleckých ústavů se zapisují pouze osoby, které splnily zákonné podmínky pro zápis a prošly dalším výběrem, má toto vymezení bezprostřední vliv na garantování odbornosti a nestrannosti výkonu znalecké a tlumočnické činnosti. To je ostatně jeden ze základních prostředků, kterým tento zákon přispívá k ochraně práva účastníků řízení na spravedlivý proces (3, str. 13).“ Mimořádně tuto činnost mohou vykonávat osoby dle ustanovení § 2 odst. 2 ZnalZ nezapsané do seznamu znalců a tlumočnicků a to jen výjimečně za podmínek stanovených v § 24 ZnalZ. Takovou osobu pak označujeme jako znalce ad hoc.

Pro jmenování do funkce znalce musí budoucí znalec splnit podmínky, které upravuje § 4 písm. a) až g) ZnalZ.:

- a) *je státním občanem České republiky, občanem jiného členského státu Evropské unie, kterému bylo vydáno potvrzení o přechodném pobytu nebo povolení k trvalému pobytu na území České republiky, nebo státním příslušníkem jiného než členského státu Evropské unie, kterému bylo vydáno povolení k trvalému pobytu na území České republiky,*
- b) *je způsobilý k právním úkonům v plném rozsahu,*
- c) *je bezúhonný,*
- d) *nebyl v posledních 3 letech vyškrtnut ze seznamu znalců a tlumočnicků pro porušení povinností podle tohoto zákona,*
- e) *má potřebné znalosti a zkušenosti z oboru (jazyka), v němž má jako znalec (tlumočnick) působit, především toho, kdo absolvoval speciální výuku pro znaleckou (tlumočnickou) činnost, jde-li o jmenování pro obor (jazyk), v němž je taková výuka zavedena,*
- f) *má takové osobní vlastnosti, které dávají předpoklad pro to, že znaleckou (tlumočnickou) činnost může řádně vykonávat,*
- g) *se jmenováním souhlasí.*

Znalec pak může být jmenován do funkce buď ministrem spravedlnosti, nebo pověřeným předsedou krajského soudu. Je důležité připomenout, že znalci i přes splnění všech podmínek k jmenování nevzniká právní nárok na jmenování. Z usnesení Ústavního soudu ze dne 27. 10. 2005, sp. zn. II. ÚS 153/04 vyplývá: *“Z citované právní úpravy jednoznačně vyplývá, že jmenování znalců do funkce probíhá na základě výběru z okruhu osob, které splňují zákonné podmínky pro jmenování a které byly navrženy příslušnou institucí nebo samy o jmenování požádaly. Přitom počet jmenovaných znalců se řídí skutečnou potřebou znalecké činnosti z jednotlivých oborů. Je tedy zřejmé, že na jmenování do funkce znalce není právní nárok. Jmenování konkrétních osob do znalecké funkce závisí na uvážení krajského soudu. Jinými slovy každému, kdo požádá o jmenování znalcem, nevzniká, ani při splnění všech zákonných podmínek, právní nárok na to, aby znalcem jmenován skutečně byl. Jmenování do funkce znalce tudíž nelze považovat za právo každého občana (20).“*



## Znalec ad hoc

Předmět řízení před soudní instancí může být různý a nevždy má svého zapsaného zástupce. V těchto případech může být ustanoven pro vypracování posudku znalec nezapsaný do seznamu znalců a tlumočnicků (dále jen „seznam“). Taková situace nastává tehdy, pokud orgán veřejné moci (dále jen „OVM“) není schopen ustanovit pro daný případ znalce zapsaného v seznamu. Objektivní pravidla pro ustanovení znalce ad hoc jsou uvedena ustanovením § 24 ZnalZ. Vybraná osoba jako znalec ad hoc musí splňovat i určitá subjektivní pravidla. Jedním z nich jsou vysoké nároky kladené na jeho odbornost, i když nejde o jednoznačně psané pravidlo. Svoji odbornost může prokázat předložením dokladu o dosaženém vzdělání, délky praxe v oboru či vyjádřením zaměstnavatele. Odměna i náhrada nákladů znalce ad hoc je stejná jako pro znalce zapsaného v seznamu a to dle ustanovení § 25 ZnalZ a je vyplácena v souladu s § 17 a § 18.

V neposlední řadě je povinností znalce ad hoc složit slib do rukou toho, kdo jej pro daný případ ustanovil. Rozhodnutí Nejvyššího soudu ČSR ze dne 5. 2. 1986, sp. zn. 4 To 81/85 uvádí: „*skutečnost, že přibráný znalec nezapsaný do seznamu (§ 24 odst. 1 ZnalZ), složil slib podle § 6 cit. zák. po provedení úkonů potřebných k přípravě posudku, ale ještě před jeho podáním (§ 24 odst. 2 ZnalZ), není takovou vadou, která by mohla mít vliv na správnost posudku a na jeho účinnost (19).*“

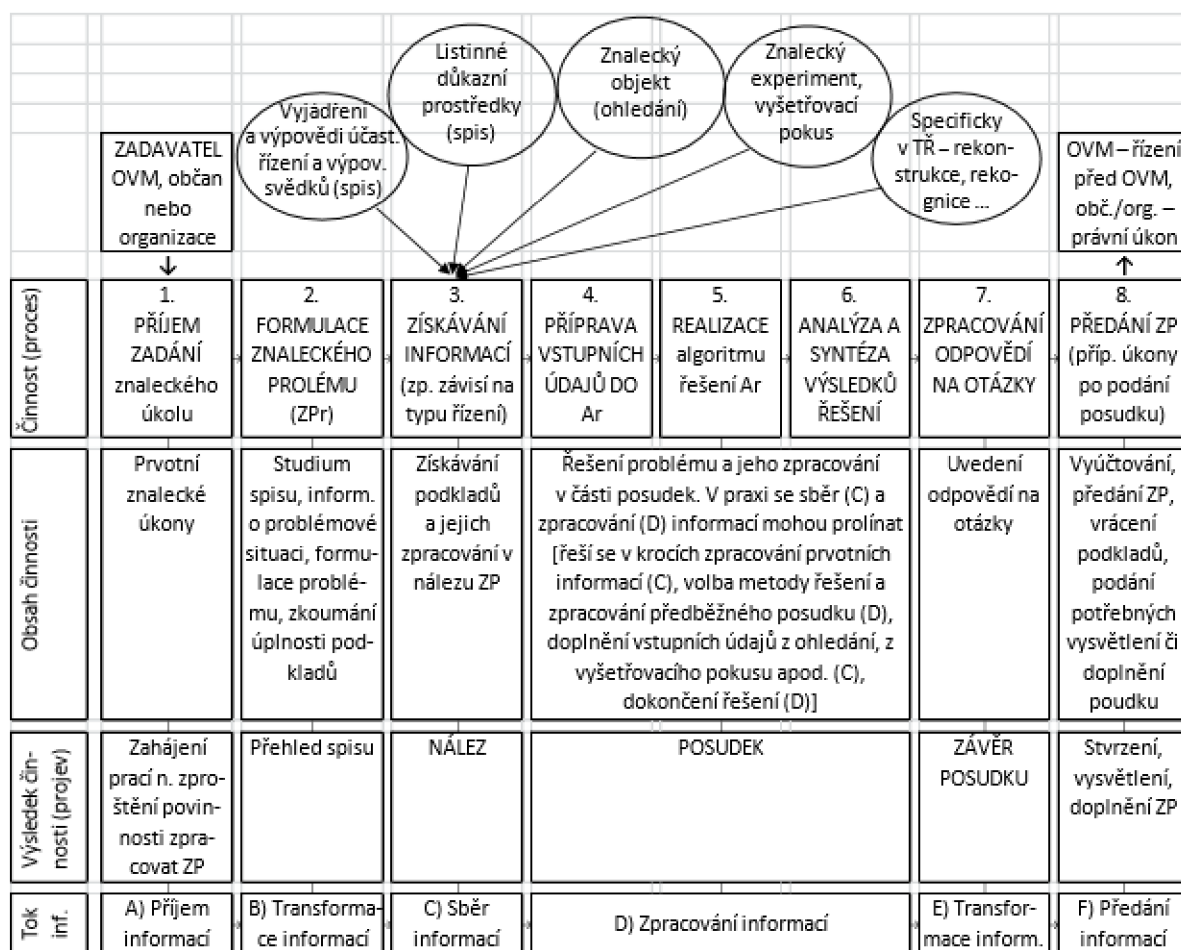
## Znalecká činnost

Jako další prvek, který vstupuje do znalecké soustavy, je samotná znalecká činnost. „*Pod pojmem znalecká činnost rozumíme podávání posudků (výkon činnosti znalce) v řízení před orgány veřejné moci nebo v souvislosti s právními úkony fyzických nebo právnických osob (5, s. 46).*“ Znalecká činnost by měla být vykonávána osobně, řádně, včas ve stanovené lhůtě a v oboru a odvětví, pro který byl znalec jmenován. Tuto charakteristiku činností stvrzuje znalec slibem, který složí do rukou toho, kdo jej jmenoval a zavazuje ho k dodržování povinností (3, str. 33):

- *zákonný postup,*
- *neustranný výkon činnosti,*
- *plné využití všech znalostí (odbornost),*
- *mlčenlivost.*

Znalci může být znalecká činnost pozastavena a to ustanovením § 20 Pozastavení práva vykonávat znaleckou činnost. Tímto vzniká znalci částečné omezení jeho činnosti po určitou dobu. Pro příklad, částečným omezením je myšleno, že, *nemá povinnost podat znalecký posudek, pokud byl ustanoven v řízení před orgánem veřejné moci podle § 12 odst. 1 ZnalZ. Naopak např. povinnost mlčenlivosti podle § 10a odst. 1 ZnalZ pro znalce platí beze změny i po dobu pozastavení práva vykonávat činnost znalce. (11, s. 89)*

Na samotnou praktickou znaleckou činnost lze nahlížet jako na práci s informací, kterou znalec pro znalecký posudek přijímá, formuluje, doplňuje, analyzuje, transformuje a předává a popřípadě podá určitá vysvětlení. Přehledně tento proces vysvětluje obrázek č. 2.



Obrázek 2: Tok informací ve znalecké činnosti, obsah činnosti znalce a její výsledky (5, str. 48)

## Znalecká entita

Znaleckou entitu jsem vymezila již v podkapitole 1.2.2. Z daného pak vyplývá, že „*znaleckou entitou může být potenciálně cokoli ze základních znaleckých oborů a jejich odvětví (4, str. 279). ‘Dnes je znalectví děleno do 50 různých oborů, v nichž realizuje svou znaleckou činnost 9456 zapsaných znalců (22).*

## Znalecký problém

Znalecký problém vychází z nestandardní problémové situace určitého subjektu, který požaduje tuto situaci změnit a to prostřednictvím státních orgánů. OVM pak nařídí znalci vypracovat znalecký posudek, čímž by se situace mohla změnit na standardní. (4, s. 281).

Znalecký problém znalec určuje v kroku B) Transformace informací činnost Formulace znaleckého problému obr. č. 2. *“Transformace informací spočívá v tom, že znalec na základě položených otázek a studia podkladů zformuluje znalecké problémy, tedy přetransformuje položené otázky do znaleckých problémů (5, s 50). ‘Přičemž znalec musí myslet na to, že formulované otázky musí splňovat následující tři atributy (7, str. 53):*

- *„musí se jednat o otázky skutkové, nikoli právní,*
- *musí se jednat o otázky odborné, znalec je odborník v dané věci, nikoli všeobecně známé,*
- *výsledkem je subjektivní úsudek znalce, který podléhá přezkumu v soudním řízení (hodnocení obsahové stránky znaleckého posudku).“*

Dle usnesení Nejvyššího soudu<sup>5</sup> Tdo 588/2012 - 48 znalec: *„při vypracování i stvrzování posudku vychází z materiálů shromážděných ve spise, který mu byl poskytnut k nahlédnutí či zapůjčen orgánem činným v trestním řízení. Pokud je důkazní materiál ve spise neúplný, znalec navrhone, aby byly jinými důkazy napřed objasněny okolnosti potřebné k podání posudku.“* Základním dokumentem, z kterého znalec ustanovený OVM vychází je tedy soudní spis. Tento spis si pečlivě projde a zaznamená veškeré podklady, které daný spis obsahuje do „znaleckého přehledu spisu“. Tímto krokem získá ucelený přehled o spisu, zjistí veškeré informace související s problémovou situací a v neposlední řadě zformuluje znalecké problémy, které mu byly zadány a které bude řešit ve znaleckém posudku.

## **Znalecký posudek**

Znalecký posudek jako další prvek znalecké soustavy je výsledkem znalecké činnosti. Tento výsledek je poskytován pro veřejnoprávní i soukromoprávní účely. Pro OVM je znalec povinen podat znalecký posudek ustanovením § 12 odst. 1 ZnalZ a to v případě, že nejde o žádný z případů uvedených v § 11 ZnalZ. V řízení mimo OVM může znalec podat posudek pouze písemně. V soukromoprávním vztahu si znalec může vybrat, komu bude poskytovat svoje služby a na základě dohody si stanoví podmínky, za kterých svoji odbornou činnost poskytne. Znalecký posudek může v tomto případě podat buď písemně, nebo ústně.

Požadavky na písemně podaný znalecký posudek jsou z hlediska struktury děleny na nález a posudek. Jednotlivé obsahy částí znaleckého posudku ustanovuje § 13 odst. 2 ZnalV. V nálezu znalec uvede popis zkoumaného materiálu, popřípadě jevů, souhrn skutečností, k nimž při úkonu přihlížel. V posudku výčet otázek, na které má odpovědět, s odpověďmi na tyto otázky.

Podle § 13 odst. 4 ZnalV připojí znalec znaleckou doložku, která obsahuje označení seznamu, v němž je znalec zapsán, označení oboru, v němž je oprávněn podávat posudky, a číslo položky, pod kterou je úkon zapsán ve znaleckém deníku. Základní výčet formálních náležitostí, které jsem uvedla, doplňují další, které vycházejí z účelu znaleckého posudku. Může jít o náležitost vymezení konkrétního účelu znaleckého posudku, dále označení OVM, spisová značka řízení, datum znaleckého posudku, podpis znalce vyhotovujícího daný posudek a otisk jeho pečeti (11, s. 218). Ustanovení § 13 odst. 3 ZnalV, klade důraz na formu znaleckého posudku a to v podobě sešitu, který má jednotlivé strany očíslovány, sešivací šňůra je připevněna k poslední straně posudku a přetištěna znaleckou pečeti.

## **Ministerstvo spravedlnosti a předsedové krajských soudů**

Okolí organizační a řídicí ovlivňuje znaleckou soustavu z vnějšku. Tuto funkci prvku zastává Ministerstvo spravedlnosti České republiky v zastoupení ministra spravedlnosti a krajské soudy v čele s předsedy. „*Ministerstvo je nadřízeným orgánem předsedy krajského soudu. Tyto orgány provádějí jmenování znalců a zápis znaleckých ústavů, rozhodují o pozastavení a zániku práva vykonávat činnost znalce a o vyškrtnutí znaleckých ústavů ze seznamu, vedou evidenci zapsaných znalců a znaleckých ústavů a provádějí též vlastní kontrolu a řízení znalců vč. rozhodování o správních deliktech znalců.* (5, s. 31).“ Z pověření ministra spravedlnosti jmenují a odvolávají znalce předsedové krajských soudů sídlících

v Brně, Ostravě, Hradci Králové, Ústí nad Labem, Plzni, Českých Budějovicích, Praze s působností pro Středočeský kraj a v Praze s působností pro Prahu.

Ministr spravedlnosti si může zřídit jako poradní orgán sbor pro znalecké otázky, v oborech, u nichž to odůvodňuje jejich povaha, jejich členy jmenuje ministr spravedlnosti z řad znalců dle § 16 odst. 1 ZnalZ. Úkol sborů ustanovuje § 16 odst. 2 ZnalZ a to zejména spolupůsobit při jmenování znalců, stanovit odborné předpoklady nutné pro jmenování znalcem, pečovat o zdokonalování zvláštní kvalifikace znalců, dávat podněty pro vědecký výzkum obecných otázek znalecké činnosti a vyjadřovat se k takovým otázkám z hlediska oboru, pro který jsou zřízeny.

### **Státní orgány, občané a organizace**

Znalecká činnost a její podstata, tedy posudek, souží především pro potřeby koncových uživatelů. Ti by měli poskytovat úplné, jasné a pravdivé informace, z čehož se odvíjí rychlost a kvalita zpracovaného posudku. Toto pravidlo platí jak v soukromoprávních tak veřejnoprávních vztazích. Zadavatele posudků dělíme do dvou skupin. Okolí organizační a zákaznické tvoří státní sektor např. policie, soudy, exekutoři, notáři. Rozhodují o přibrání znalce do řízení, zadávají znalecké posudky, rozhodují o vyloučení znalce nebo určují výši znalečného. Zákaznické okolí tedy organizace a občané tvoří např. banky, pojišťovny, obchodní společnosti, fondy, aktivují znaleckou soustavu tím, že vyžadují znalecké posudky a výše znalečného se pak odvíjí dle dohody.

## **1.3 Základní rizikologické pojmy**

### **1.3.1 Rizikologie a její disciplíny**

Věda zabývající se rizikem je označována jako rizikologie. Můžeme se s ní setkat v jakémkoli oboru – stavebnictví, ekonomii, v informačních technologiích, dopravě, v chemickém oboru, školství, zdravotnictví a dalších. Rizikologii tvoří dvě základní disciplíny rizikové inženýrství a management rizika. M. Tichý uvádí: „*Bez rizikového inženýrství by nebylo možné analyzovat rizika a naopak bez rizikového managementu by práce rizikových inženýrů postrádala smysl. Management rizika přejímá od rizikového inženýrství výsledky a rizikové inženýrství bere z managementu rizika podněty a požadavky (12, str. XVI).*“

### 1.3.2 Nebezpečí

P. Janíček popisuje nebezpečí takto: „*Nebezpečí je aktivovaná schopnost (přírodou, člověkem, strojem) zdroje nebezpečí, která pak na rizikové entitě způsobí negativní jev (4, str. 308).*“

M. Tichý označuje nebezpečí jako: „*reálnou hrozbu poškození vyšetřovaného objektu nebo procesu (12, str. 13).*“

Nebezpečí někdy také hrozba, může být absolutní, které vždy přináší negativní účinek. Může jít například o přírodní katastrofy, válečné situace, ekonomické dopady finančních trhů, krádeže apod. Relativní nebezpečí může mít za určitých podmínek, a pro některé subjekty, i příznivý dopad. Příkladem mohou být pojišťovny. Sjednaná pojištění jim mohou pokrýt hodnotu pojistných náhrad (12, str. 13).

Realizace nebezpečí neboli způsob projevu nebezpečí, má mnohdy několik tzv. scénářů nebezpečí, které se mění v závislosti na čase.

Na základě „*zdroje, ze kterého nebezpečí pochází*“ rozlišuje M. Tichý 11 základních skupin nebezpečí, která pokrývají veškeré obory (12, str. 133):

- Technologická nebezpečí
- Ekonomická nebezpečí
- Politická nebezpečí
- Sociální nebezpečí
- Právní a regulační nebezpečí
- Klimatická nebezpečí
- Geologická nebezpečí
- Ekologická nebezpečí
- Ergonomická nebezpečí
- Fyziologická nebezpečí
- Psychologická nebezpečí

### 1.3.3 Riziko

Riziko pochází v italského *risico*. Dávni mořeplavci ze 17. století jím nazývali úskalí, s kterým se museli potýkat. Definice rizika nese pro různé obory, odvětví a problematiky rozličný význam. Obecně je možné riziko kvantifikovat jako součin pravděpodobnosti vzniku negativního jevu a velikosti důsledku. Dle NATO: „*Riziko R je součin pravděpodobnosti P výskytu nežádoucí události a jejího důsledku D, tedy  $R = P \times D$ . (4, str. 307)*“

Definici rizika můžeme najít v odborných publikacích mnoho, pro příklad uvádím tyto:

Přemysl Janíček: „*Riziko je pravděpodobnost vzniku nestandardního stavu konkrétní entity v daném čase a prostoru (4, str. 306).*“

Milík Tichý vysvětluje riziko z pohledu technických definic jako: „*pravděpodobná hodnota ztráty vzniklé nositeli, popř. příjemci rizika realizací scénáře nebezpečí, vyjádřená v peněžních nebo jiných jednotkách (12, str. 16).*“

V oblasti pojišťovnictví formuluje Řezáč definici rizika takto: „*V pojišťovnictví rozumíme rizikem zápornou odchylku od normálu. Projevem působení rizika může být poškození, zničení nebo ztráta života, zdraví nebo majetku pojištěného. Poškození, zničení nebo ztráta je vyčíslitelná v peněžních jednotkách (9, str. 12).*“

Z oblasti ekonomických definic: „*riziko vyjadřuje míru ohrožení aktiva, míru nebezpečí, že se uplatní hrozba a dojde k nežádoucímu výsledku vedoucímu ke vzniku škody (nežádoucímu následku). Velikost rizika je vyjádřena jeho úrovní (10, str. 99).*“ Úroveň rizika vyjadřuje tzv. aktivum, které je stanovováno subjektivní hodnotou.

### **Členění rizik podle kritérií**

V životě se už asi každý setkal s určitým rizikem, ať už v tom osobním či pracovním. Volba nejlepší cesty rozhodnutí však není jednoduchá. Podstoupení určitého rizika nemusí mít totiž vždy negativní dopad nebo být hrozbou, může vést i k určitému prospěchu, zisku, příležitosti. Z tohoto pohledu dělíme rizika podle ztráty nebo přínosu.

O čistém riziku mluvíme tehdy, kdy výsledkem jeho realizace vznikne vždy škoda či ztráta, tedy negativní důsledek. Tyto rizika jsou pojistitelná. Do spekulativního rizika vstupujeme s nadějí určitého prospěchu, kdy rozhodování z více možných může, ale nemusí, přinést zisk z rizika.

Dle způsobu působení lidského faktoru na riziko rozdělujeme rizika dle míry ovlivnitelnosti. Neovlivnitelné riziko, jak již z názvu vyplývá, prakticky nelze obrátit ve vlastní prospěch. Na příčiny vzniku rizik nemůžeme působit, můžeme pouze stanovit opatření, které eliminují dopad škod takto způsobených. Na ovlivnitelné riziko je člověk schopen působit a tím si vytvořit určitý prospěch. Hlavní roli zde může hrát postoj k riziku, který je ovlivněn osobnostními vlastnostmi, mírou odpovědnosti a vztahem k riziku. Rizikový apetit M. Režňáková (8, str. 6) rozděljuje na tři základní:

- *averze k riziku, pro kterou je typická snaha vyhýbat se riskantnějším projektům;*
- *sklon k riziku – projevuje se ve vyhledávání riskantnějších projektů ve snaze získat vyšší efekt;*
- *neutrální postoj k riziku*

Dle kritéria systematizace rizika dělíme riziko na systematické, které: „*je vyvoláno společenskými faktory a mění se v závislosti na celkovém ekonomickém vývoji. Postihuje v různé míře všechny hospodářské jednotky resp. oblasti podnikatelské činnosti. Zdrojem může být např. změna peněžní politiky, daní, trhu atd. (4, str. 314).*“ Popsané riziko je také jinak označované jako riziko tržní nebo riziko nediverzifikovatelné. Dle svého charakteru ho zařazujeme do rizik makroekonomických. Nesystematické riziko je: „*jedinečné, specifické riziko, které není závislé na celkovém ekonomickém vývoji. Jsou to rizika, která jsou specifická pro jednotlivé firmy, resp. aktivity (4, str. 314).*“ Příkladem může být ztráta znalostního pracovníka, výše nezaplacených pohledávek, porucha interního systému. Dle charakteru je řazeno do rizik mikroekonomických.

V neposlední řadě P. Janíček dělí rizika dle „*oboru s velkou frekvencí analýzy rizik*“ (4, str. 313):

- *oblast vyšší moci,*
- *oblast běžných lidských a sportovních činností,*
- *oblast pracovních činností,*
- *oblast techniky,*
- *oblast ekonomiky a podnikání,*
- *rizika v podnikání bank,*
- *oblast informačních rizik,*
- *oblast sociálních rizik,*
- *oblast zdravotních rizik,*
- *oblast ekologických rizik,*
- *projektová rizika,*
- *politická rizika,*
- *bezpečnostní rizika,*
- *logistická rizika atd.*

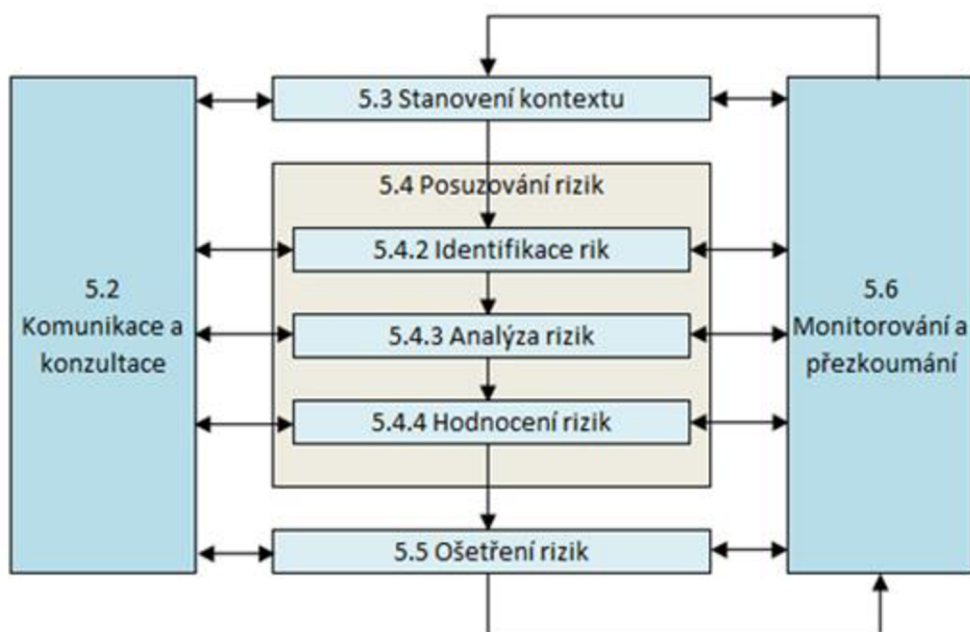


## 1.4 Management rizik

Jednou z podmínek každého projektu je udržet nebo dále posouvat hranice k dosažení stanovených cílů. Identifikovat hrozby a příležitosti, které nám mohou stát v cestě, případně se nám mohou nabízet, je každodenní lidskou činností a je nutné s těmito aspekty efektivně pracovat.

Management rizik projektů je jedním z nástrojů, který se řízením projektů zabývá a jeho znalostí vyvstává možnost účelně a pružně v projektu reagovat. V této oblasti znalostí bylo nutno sjednotit terminologii. Obecný proces managementu rizik byl v roce 2009 sjednocen normou ISO 31000:2009 „Management rizik – Principy a směrnice“. Zahrnuje několik dílčích aktivit, které na sebe vzájemně navazují a vytváří tak efektivní postup procesu.

Jednotlivé aktivity v obrázku č. 3 jsou hierarchicky uspořádány. Fází označují první úroveň pod procesem rizik. Tvoří ji obecná charakteristika procesu, komunikace a konzultace, stanovení kontextu, posuzování rizik, ošetření rizik a monitorování a přezkoumání. Etapou je myšlena druhá úroveň, která je podřízena fázím a zahrnuje identifikaci rizik, analýzu rizik a hodnocení rizik.



Obrázek 3: Proces managementu rizik podle normy ČSN ISO 31000:2009 (9, str. 82)

**Komunikace a konzultace** je první fáze a probíhá aktivně po celou dobu trvání procesu managementu rizik. Sdružuje jedince, kteří mají vliv nebo zájem na projektu a vztahují se na ně rizika daného projektu, tzv. zainteresované strany. Dle ISO 31000 je zainteresovaná strana: „osoba nebo organizace, která může mít vliv na rozhodnutí nebo

*činnost, může být jimi ovlivňována nebo se může vnímat, že je rozhodnutím nebo činností ovlivňována (6, str. 82).“ Převážně tato fáze bývá často podceňována a to i přes to, že řeší a klade důraz na vyhodnocení a ošetření rizik s právě zainteresovanými stranami.*

**Stanovení kontextu** je fáze zahrnující shromažďování potřebných dat a informací o projektu, stanovení cílů a milníků projektu, vytvoření časového harmonogramu realizace, udělení rolí a odpovědností, zohlednění vnitřních a vnějších faktorů ovlivňujících projekt, určení metodiky pro práci s riziky, vymezení rozsahu prací jednotlivých fází a etap. Na těchto základech se zpracuje plán managementu rizik, který zahrne komplexní pohled na daný projekt a bude nadále vstupovat do jednotlivých fází a etap procesu managementu rizik.

**Posuzování rizik** zahrnuje etapu identifikace rizik, analýzu rizik a hodnocení rizik. Výsledkem této fáze je utříděný registr rizik dle priorit ošetření jednotlivých rizik.

Výstup etapy **identifikace rizik** popisuje Korecký jako postup: *„nalézt co nejvíce rizik projektu, porozumět jejich podstatě a správně je popsát. V této fázi je cílem kvantita nalezených rizik, tedy je lepší najít více rizik, která budou později vyloučena jako neadekvátní, než nějaká rizika přehlédnout (6, str. 170).“*

Můžeme tedy říci, že výstupem této etapy je seznam všech rizik tzv. registr rizik, získaný na základě vybrané metody identifikace rizik. Etapa vychází z plánu managementu rizik a podkladů získaných ve fázi stanovení kontextu.

Metody pro identifikaci rizik je několik, příkladem nejznámější brainstorming, dotazníky, strukturované rozhovory, diskuze s experty, kontrolní seznamy – checklisty, posouzení dokumentace a báze znalostí, analýza SWOT, analýza kořenových příčin a další (6, str. 209).

### ***Brainstorming***

Jde o metodu, jejíž podstatou je získat co nejvíce nápadů pro řešení konkrétního problému, v poměrně krátkém časovém intervalu. Dotazovaní tvoří skupinu, která na základě položené otázky, přispívá velkým množstvím nových řešení a nezabývá se kvalitou těchto nápadů. Vše zapisuje tzv. facilitátor, který zároveň povzbuzuje řešitele k další aktivitě, dohlíží na to, aby vznesená řešení nebyla hodnocena, což by mohlo vést k neochotě účastníků dále přicházet s novými nápady a dynamika brainstormingu by upadala. Skupina provádějící brainstorming by měla být co nejpestřejší, účastníci by si měli navzájem důvěřovat, načež tato situace vyústí k uvolněné atmosféře a vzniku nevšedních a neotřelých konstrukcí zcela nových řešení a nápadů. Od tzv. zážehu probírá brainstorming ve dvou vlnách označovaných

jako první generace řešení a druhá generace řešení. Mezi fáze označovaná jako fáze zpracování přináší určitý čas pro sjednocení a utřídění myšlenek dotazovaných.

### ***Dotazník***

Účelem dotazníku je shromážďovat velký objem informací, přičemž může být oslovena širší skupina respondentů. Anonymně vypracované dotazníky mohou přinést věrohodnější informace a možnost získání většího počtu odpovědí. Takto poskytované dotazníky zajistí reprezentativní vzorek a tedy i hodnotnější výstup. Nevýhodou dotazníku může být jeho samotná kvalita zpracování a tedy možnost výskytu určitého podsouvání odpovědí či předpojatost nebo nesprávné pochopení smyslu otázky respondentem. Typy dotazníků mohou být standardizované s odpověďmi ano/ne. Zpracování takto získaných dat je velmi jednoduché, a porovnávání je jednoznačné. Nevýhodou těchto dotazníků je jejich nepřilíš vypovídající hodnota. Odpověď ano/ne je strohá a může zavádět k neúplně pravdivým výsledkům. U dotazníku zpracovávajícího otevřené otázky je tomu právě naopak. Respondent má možnost vyjádřit se k problematice vlastními slovy. Nevýhodou je časově i finančně složitější zpracování statistického vyhodnocení.

### ***Analýza SWOT***

SWOT analýza (z anglického Strengths, Weaknesses, Opportunities, Threats): „*je klasickou metodou pro analýzu pozice podniku nebo jeho podnikatelského záměru v konkurenčním prostředí a pro možnosti odhadu dalšího vývoje a formulování strategií (6, str. 218).*“ Pro účely identifikace rizik touto analýzou je nutné sestavit tým expertů dané organizace. Na takto vybraný tým je kladeno několik požadavků, obecně jedním z nich je základní znalost analýzy SWOT jednotlivých členů týmu. Pro příklad uvádím další požadavky na sestavení týmu dle M. Tichého (12, str. 189):

- Počet expertů v týmu vyplývá ze složitosti problému a časových možností nebo je omezen rozpočtem analýzy rizika, popřípadě dosažitelností expertů.
- Při přípravě expertní analýzy se musí věnovat péče výběru expertů tak, aby expertní tým byl jako celek vyvážený a pokud možno nestranný; to je obvykle nesnadné. Strannost expertů nelze nikdy vyloučit;
- Vždy je nutné realizovat stručnou instruktáž expertů. Expertům musí být vysvětleno:  
*vymezení úlohy, informace o vyšetřovaném projektu a všech činitelích, jež ho ovlivňují,*

*Podstata a smysl metody* (pokud nejde o tým, který se již odborné analýzy zúčastnil),

*Způsob vyhodnocení,*

Jak bude naloženo se závěry.

Poslední uvedený bod klade důraz na důležitý fakt a to před samotným zahájením vymezit předmět analýzy.

Pro vypracování seznamů slabých, silných stránek, hrozeb a příležitostí bývá často používána metoda brainstormingu. Jednotlivé skutečnosti získané od expertů jsou pak zaznamenány do čtyř kvadrantů, viz obrázek č. 4.

|   |  |
|---|--|
| <b>Silné stránky:</b><br>1.<br>2.<br>3.<br>atd. | <b>Příležitosti:</b><br>1.<br>2.<br>3.<br>atd. |
| <b>Slabé stránky:</b><br>1.<br>2.<br>3.<br>atd. | <b>Hrozby:</b><br>1.<br>2.<br>3.<br>atd.       |

*Obrázek 4: Tabulka analýzy SWOT (2, str. 103)*

Silné a slabé stránky zahrnují interní analýzu okolí a jsou zaměřeny na hodnocení současného stavu projektu. Silné stránky určují vnitřní sílu a hodnotí to, co je lepší v daném projektu oproti například konkurenci. Slabé stránky identifikují potenciální vnitřní slabiny projektu. Příležitosti a hrozby vychází z externí analýzy okolí, experti hledají potenciální vnější příležitosti a hrozby, které se v blízké době mohou nastat.

|                 | <b>Současnost</b> | <b>Budoucnost</b> |
|-----------------|-------------------|-------------------|
| <b>Pozitiva</b> | silné stránky     | příležitosti      |
| <b>Negativa</b> | slabé stránky     | hrozby            |

*Obrázek 5: Interpretace polí tabulky SWOT (2, str. 103)*

Důležité je upozornit na vztah jednotlivých kvadrantů této matice. Na základě stanovených seznamů je dalším postupem seřazení jednotlivých faktorů dle jejich důležitosti a významu pro projekt. Takto sestavené seznamy přinášejí jasný pohled na maximalizaci

předností a příležitostí a minimalizaci nedostatků a hrozeb. To je zásadní pro další rozhodování vrcholového managementu.

Použité zkratky v obrázku č. 6 (2, str. 104):

*SO – využití silné stránky na získání konkurenční výhody*

*WO – překonat slabé stránky využitím příležitostí*

*SW – využít silné stránky k odvrácení hrozeb*

*WT – minimalizovat náklady a čelit hrozbám*

|              | Silné stránky       | Slabé stránky       |
|--------------|---------------------|---------------------|
|              | 1.<br>2.            | 1.<br>2.            |
| Příležitosti | Strategie <b>SO</b> | Strategie <b>WO</b> |
| 1.<br>2.     | 1.<br>2.            | 1.<br>2.            |
| Hrozby       | Strategie <b>SW</b> | Strategie <b>WT</b> |
| 1.<br>2.     | 1.<br>2.            | 1.<br>2.            |

*Obrázek 6: Strategie možných přístupů při využití závěrů analýzy SWOT (2, str. 104)*

Analýza SWOT se používá v předprojektových fázích. Dokáže komplexně zhodnotit současný stav, nalézt skrytá rizika a nové možnosti a často bývá použitelná v dalších fázích managementu rizik pro hledání dalších postupů.

Po identifikaci možných rizik v projektu přichází etapa **analýzy rizik**. V této etapě je hlavním cílem odhadnout pravděpodobnost výskytu rizika, v jakém rozsahu mohou rizika projekt zasáhnout a určí se vlastníci rizik, kteří nesou odpovědnost za škody. Vstupním dokumentem je registr rizik, plán managementu rizik a další doplňující podklady.

Analýza rizik může být:

- ***kvantitativní**, když určíme hodnotu pravděpodobnosti a hodnotu ztráty přímou číselnou hodnotou;*
- ***kvalitativní**, když použijeme pro stanovení pravděpodobnosti a ztráty slovní (verbální) hodnoty nebo nějaké bodovací stupnice (2, str. 87).*

Metody používané pro analýzu rizik dělí Korecký do několika skupin, z nichž jsem dále vybírala ty nejpoužívanější (6, str. 355):

- *Metody používané pro identifikaci rizik*
  - *Diagramy – diagramy vlivů*

- *Metody pro základní popis rizika*
  - *Rozdělení pravděpodobnosti a očekávaná hodnota, kvantifikace rizik*
  - *Hodnocení rizik pomocí stupnic, matice pravděpodobnost/dopad*
- *Statistické a simulační metody*
  - *Simulace Monte Carlo*
- *Analýzy pomocí scénářů a diagramů*
  - *Analýza scénářů*
  - *Analýzy strom poruchových stavů*
  - *Analýzy stromu událostí*
- *Analýzy pro podporu rozhodování*
  - *Analýza rozhodovacího stromu*
  - *Analýzy nákladů a přínosů*

Tato etapa se v managementu rizik může opakovat a to hlavně po fázi ošetření rizik.

Pro **hodnocení** pravděpodobnosti vzniku **rizik**, se využívá expertních odhadů nebo statistických přehledů a to na základě zvolené metody v etapě analýzy rizik. Vychází se ze závažnosti, rizikovosti a důležitosti jednotlivých rizik, která jsou spojena s daným projektem. Vyhodnocená rizika jsou pak řazena do tří základních skupin (6, str. 257):

- *TOP rizika projektu*
- *Velmi malá rizika*
- *Ostatní střední rizika*

Cílem je tedy stanovit nejzávažnější rizika, která vyžadují prioritní ošetření.

**Ošetření rizik** je další fází postupu managementu rizik. Navazuje na předchozí etapy a proto i ona vychází z plánu managementu rizik, registru rizik, výsledků analýzy rizik tedy seznamu prioritních rizik, bází znalostí managementu rizik, diagramů a dalších pokladů projektové dokumentace (6, str. 367). Poklady slouží k přípravě strategie pro celkové snížení všech hodnot rizik na takovou úroveň, která bude akceptovatelná zainteresovanými stranami a především zvýší pravděpodobnost úspěšné realizace projektu. Výstupní hodnotou této fáze je plán ošetření rizik, který obsahuje zvolenou a záložní strategii, aktuální plány projektu jako je časový harmonogram, harmonogram činností, rozpočet projektu a určení rezerv na rizika aktuální a s výhledem do budoucnosti. Jako možná opatření na snižování hodnoty rizika uvádí J. Doležal tyto řešení (2, str. 88):

- *Nepříznivou událost pojistit (přenést riziko);*

- *Zmírnit riziko (snížit hodnotu rizika) tím, že navrheme opatření, které y snížilo např. velikost dopadu nepříznivé události na projekt nebo změnilo hodnotu pravděpodobnosti očekávané nepříznivé události;*
- *Vyloučit (eliminovat) riziko nalezením jiného řešení, které rizikovou událost neobsahuje;*
- *Vytvořit si rezervu (časovou, nákladovou nebo ve velikosti kritického zdroje), která nám umožní nepříznivou událost kompenzovat;*
- *Vytvořit záložní plán B (contingency plan) pro případ, že riziko nastane.*

|                           |                                    |                                    |
|---------------------------|------------------------------------|------------------------------------|
| Vysoká<br>pravděpodobnost | Snížit riziko<br>Akceptovat riziko | Vyhnout se riziku<br>Snížit riziko |
| Nízká<br>pravděpodobnost  | Akceptovat riziko<br>(nereagovat)  | Pojištění                          |
|                           | Nízká ztráta                       | Vysoká ztráta                      |

*Obrázek 7: Obecné doporučení pro ošetření rizik (6, str. 374)*

**Monitorování a přezkoumání** jsou etapy fáze řízení rizik. Cílem této fáze je udržet rizika na takové hranici, která jsou akceptovatelná pro projekt a zainteresované strany. Proto je důležité, aby tato fáze managementu rizik monitorovala a včas zaznamenávala možná nebezpečí a rizika, které v průběhu realizace projektu mohou nastat, vytvářela na ně ošetřující plány a v pravidelných kontrolách prováděla přezkoumání dodržování stanovených ošetření na identifikovaná rizika. Na základě takto stanovených podmínek vzniká báze znalostí rizik, která může být dále doplňována o nové krizové situace, které ještě doposud nebyly odhaleny (6, str. 440).

## 2 ODPOVĚDNOST ZNALCE ZA ŠKODU

Riziko je součástí každé společenské činnosti. Člověk jako občan, fyzická nebo právnická osoba, případně organizace vystavuje sebe i své okolí hrozbám, na jejichž základě pak vznikají škody finanční, na zdraví či na majetku. Dle příslušných právních předpisů je těmto osobám stanovena povinnost vzniklou škodu uhradit a tedy vzniká tzv. odpovědnost za škodu.

S provozováním určitých činností je spojeno riziko, s jehož realizací následně vzniká škoda velkého rozsahu. Škodu, kterou pak není příslušný subjekt schopen uhradit, je možné ošetřit pojištěním odpovědnosti za škodu. Takové pojištění členíme na zákonné nebo pojištění soukromé. Rozdíl mezi těmito pojištěními je v právní závaznosti, kdy: *„zákonné pojištění vzniká bez uzavření pojistné smlouvy, na základě určité právní skutečnosti, stanovené danou právní normou (13, str. 50).“* Příkladem uvedu pojištění sociální, zdravotní, pojištění odpovědnosti za škodu z provozu motorového vozidla, pojištění pracovních úrazů a nemoci z povolání zaměstnanců. Soukromá pojištění nebo také označovaná jako smluvní, vznikají uzavřením pojistné smlouvy a upravují je příslušné právní předpisy.

Pojistné produkty je dále možné členit podle subjektu, jehož odpovědnost za škodu má být pojištěním kryta. Pojištění nabízená pro běžný občanský život, kryjí škody způsobené členy domácnosti, z vlastnictví či držby nemovitosti, za občana jako zaměstnance, který způsobil škodu zaměstnavateli. Druhé, pojištění odpovědnosti za škodu podnikatelských rizik se vztahuje na škodu způsobenou vadným výrobkem, na profesní odpovědnost, odpovědnost dopravce a zasílatele, odpovědnost managementu. Pro splnění účelu této práce se zaměřím na právě zmiňované pojištění profesní odpovědnosti.

Povinně uzavřít pojištění profesní odpovědnosti náleží například daňovým poradcům, auditorům, dražebníkům, advokátům, lékařům, stomatologům ale i veterinářům, myslivcům, autorizovaným technikům a inženýrům činných ve výstavbě, autorizovaným architektům a dalším, kterým tuto povinnost udělují zvláštní zákony. Znalci zákonně nevzniká povinnost si toto pojištění sjednat a jde pouze o jeho vůli, zda si pojištění sjedná či nikoliv. Pokud se rozhodne toto pojištění uzavřít, vždy se bude jednat o pojištění škodové, jehož účelem je nahradit škodu vzniklou následkem pojistné události. Pojištění může krýt následující rizika:

- Proti finančním dopadům profesní chyby
- Kryje jak hmotné škody, tak i škody na zdraví
- Možnost nastavení výše spoluúčasti a limitů



## 2.1 Odpovědnost za škodu podle občanského zákoníku

Občanský zákoník výkladem § 2950 uděluje povinnost nahradit škodu způsobenou radou nebo informací tomu: „*Kdo se hlásí jako příslušník určitého stavu nebo povolání k odbornému výkonu nebo jinak vystupuje jako odborník, nahradí škodu, způsobí-li ji neúplnou nebo nesprávnou informací nebo škodlivou radou danou za odměnu v záležitosti svého vědění nebo dovednosti. Jinak se hradí jen škoda, kterou někdo informací nebo radou způsobil vědomě.*“

Znalce můžeme nepochybně označit za profesionála ve svém oboru. Je způsobilý vykonávat znaleckou činnost na základě svého jmenování do funkce a složením slibu. Jde o osobu s mimořádně vysokou odborností, disponující znalostmi a zkušenostmi z oboru a za podání posudku má právo na odměnu a náhradu nákladů. Tento fakt dokazuje rozsudek Nejvyššího soudu sp. Zn. 33 Odo 324/2005: „*Znalec je osobou, která prostřednictvím svých odborných znalostí posuzuje skutečnosti, které byly soudem určeny, a ve znaleckém posudku soudu sděluje subjektivní výsledek tohoto posouzení (20).*“ Odměna za vydaný posudek pro OVM je vyplácena dle § 17 ZnalZ odkazujícího se na § 16 prováděcí vyhlášky, která stanovuje sazbu 100 – 350,- Kč/hod.

I přesto se dnes můžeme setkat s posudky znalců, které neúplně tuto odbornou pomoc poskytují. Znalecký posudek tak může být vypracován jen z části nebo vědomě nesprávně jen proto, aby byl uspokojen zájem zadavatele. Na takové případy se vztahuje subjektivní soukromoprávní odpovědnost, která: „*závisí na zavinění, porušení primární povinnosti. „Platný občanský zákoník zná tři, resp. čtyři druhy (skutkové podstaty) odpovědnosti, z toho tři klasické: odpovědnost za škodu, odpovědnost za vady a odpovědnost za prodlení. K nim přistupuje bezdůvodné obohacení.*“ (7, str. 124).“

Ševčík dělí základní druhy odpovědnosti znalce na:

- *odpovědnost za škodu způsobenou výkonem znalecké činnosti,*
- *odpovědnost za přestupky*
- *trestněprávní odpovědnost (11, str. 156).*

Presumpce vzniku odpovědnosti za škodu uvádí L. Křístek:

- Porušení právní povinnosti (včetně porušení povinnosti vyplývající ze smlouvy).*
- Vznik majetkové újmy.*
- Příčinná souvislost mezi porušením povinnosti a vznikem škody.*
- Zavinění (7, str. 124).*

## 2.2 Odpovědnost znalce za škodu způsobenou výkonem znalecké činnosti

Znalci mohou způsobit škodu výkonem znalecké činnosti, kterou Ševčík dělí dle toho, komu byla škoda způsobena a v jakém vztahu byl znalec s poškozenou osobou:

- *odpovědnost znalce vůči objednateli znaleckého posudku*
- *odpovědnost znalce vůči třetí osobě*
- *odpovědnost znalce ustanovené soudem/orgánem veřejné moci (11, str. 160).*

**Odpovědnost znalce vůči objednateli znaleckého posudku** je v praxi nejrozšířenější už jen z toho důvodu, že znalci spíše využívají možností zpracovávat znalecké posudky v soukromoprávních vztazích. Mezi smluvními stranami vzniká vztah na základě smlouvy o dílo, která upravuje dohodnuté náležitosti znaleckého posudku. Náležitosti smlouvy jako samotný předmět smlouvy, účel posudku, jednotlivé lhůty a následně dohodnutá odměna za znalecký posudek, by měly být sepsány s náležitou pečlivostí, pro samotné krytí znalce i objednatele. Tuto skutečnost opírám o nález ÚS ze dne 1. 11. 2007, sp. zn. I. ÚS 312/05. Na základě tohoto případu soudy: „*do budoucna stanovily znalcům pozici smluvně silnější strany, která má povinnost předcházet svými znalostmi a zkušenostmi možnosti vzniku škody (11, str. 162).*“

Okresní soud pro Plzeň-jih řešil případ, kdy se žalobkyně domáhala náhrady škody ve výši 436 681,- Kč na žalovaném soudním znalci, který „*nesprávně stanovil cenu nemovitosti, a to cenu nižší, než která odpovídá ceně zjištěné při řádné aplikaci předpisů o oceňování majetku.*“ Žalovaný znalec s podanou žalobou nesouhlasil, a to na základě nepřesně zadaných informací a požadavků od žalobkyně. Znalecký posudek tak byl vypracován pro účely zamýšleného převodu nemovitosti, a neměl sloužit jako podklad pro stanovení kupní ceny. Následně byl finančním úřadem ve znaleckém posudku zjištěn chybný výpočet, který žalovaný dozal s „*odůvodněním, že neúmyslně pouhým přehlédnutím dosadil do výpočtu nižší cenu za 1 m<sup>2</sup>.*“

Žaloba byla rozsudkem ze dne 13. 3. 2003 č. j. 5 C 88/2002-79 Okresního soudu Plzeň-jih zamítnuta. Soud své rozhodnutí zdůvodnil tím, že „*mezi účastníky neexistuje žádný odpovědnostní vztah, kterým by bylo možno podřadit pod institut náhrady škody.*“ Žalobkyni se nepodařilo prokázat, že žalovaný soudní znalec byl seznámen s požadavky na znalecký posudek, a tak nemohl sloužit jako východisko pro dohodnutí kupní ceny. Nesprávný výpočet ve znaleckém posudku soud neshledal, jako rozhodující pro účastníky kupní smlouvy, jelikož

je významný pouze pro stanovní výše daňové povinnosti vůči státu při výpočtu daně z převodu nemovitosti.

Žalobkyně proti tomuto rozhodnutí podala odvolání ke Krajskému soudu v Plzni. Ten rozsudkem ze dne 14. 1. 2004 č. j. 15 Co 628/2003-148 rozsudek okresního soudu změnil tak, že žalobě stěžovatelky vyhověl. Žalovanému uložil povinnost uhradit žalovanou částku včetně 7,5% úroku z prodlení. Své rozhodnutí soud podložil konstatováním, že žalovaný soudní znalec „*mohl a měl vědět, že jeho posudek může být vodítkem či přímo východiskem pro stanovení kupní ceny při převodu nemovitostí. Rozhodující příčinu, která vedla ke stanovení kupní ceny nemovitostí, nepředstavuje v konečném důsledku vůle účastníků, nýbrž skutečnost, která tuto vůli zásadně ovlivnila.*“ Proti tomuto rozhodnutí bylo podáno dovolání k Nejvyššímu soudu ČR.

Nejvyšší soud rozsudkem ze dne 27. 1. 2005, č. j. 25 Cdo 1231/2004-171 rozsudek krajského soudu zrušil a věc mu vrátil k dalšímu řízení. Soud toto rozhodnutí odůvodnil skutečností, že i přesto, že dohodnutá kupní cena neodpovídá ceně stanovené podle předpisů o oceňování majetku, nic se nemění na tom, že účastníci kupní smlouvy si výši kupní ceny mohou stanovit odlišně od ceny nemovitostí určené znaleckým posudkem, a to jak cenu vyšší, tak i nižší. Následně byl Krajský soud v Plzni vázán rozsudkem Nejvyššího soudu podle § 243d odst. 1 OSŘ. Proti tomuto rozsudku byla podána ústavní stížnost.

Ústavní soud ČR dne 1. 11. 2005 potvrdil rozsudek Krajského soudu v Plzni ze dne 14. 1. 2004 č. j. 15 Co 628/2003-148, přičemž rozhodl, že došlo k zásahu do práva stěžovatelky na ochranu majetku zaručeného čl. 11 odst. 1 Listiny základních práv a svobod. „*Soud tak přiřkl znalci pozici profesionála, který měl ve smluvním vztahu silnější pozici, kdy zadání není jasné, povinnost vyžádat si u zadavatele upřesnění zadání. (5, str. 161).*“

**Odpovědnost znalce vůči třetí osobě** je vztah, který není založený na smluvní dohodě, tak jak tomu bylo v předchozím případě. Je zapotřebí: „*zkoumat, zda může být znalec, zpracovávající znalecký posudek na základě zadání jedné osoby, odpovědný za pochybení v tomto smluvním vztahu i ve vztahu k dalším osobám (11, str. 162).*“

Případ řeší škodu, která byla způsobena manželům, kteří si zakoupili střešní krytinu na jejich nemovitost. Následně se žalobci obrátili na dodavatele, u kterého tuto krytinu zakoupili, s žádostí o zajištění vyhotovení statického posudku na vhodnost střešního systému. Dodavatel tak oslovil soudního znalce, který vypracoval znalecký posudek, s výsledkem o střešní krytině

jako nevyhovující pro zamýšlené umístění. Na základě tohoto zjištění se žalobci rozhodli dodavateli vrátit zakoupenou krytinu, přičemž jim už nebyla navracena celá kupní cena a vznikla jim finanční škoda ve výši 79 565,- Kč. Okresní soud v Ústí nad Labem rozsudkem ze dne 14. 6. 2004, č. j. 13 C 364/2000-134, udělil žalovanému soudnímu znalci povinnost nahradit škodu a žalobcům udělil nárok na náhradu žalované částky. Soud prvního stupně dovodil, že mezi účastníky nevznikl žádný smluvní vztah, neboť statický posudek žalobci objednali u podnikatele a se žalovaným osobně nikdy nejednali. Ovšem žalovaný hrubě porušil své povinnosti a znalecký posudek vyhotovil na nesprávných technických podkladech získaných z telefonického rozhovoru s dodavatelem, nikoliv na vlastních měřeních. Proti tomuto rozsudku bylo podáno odvolání soudním znalcem ke Krajskému soudu v Ústí nad Labem.

Krajský soud v Ústí nad Labem rozsudkem ze dne 27. 1. 2006, č. j. 12 Co 507/2004-149, rozsudek soudu prvního stupně změnil tak, že žalobu zamítl, a rozhodl o náhradě nákladů řízení před soudy obou stupňů. Odvolací soud dovodil, že nebyla prokázána příčinná souvislost, neboť chybně vypracovaný posudek vychází z nesprávného technického měření, které provedl dodavatel. Odvolací soud podotkl, že majetková újma byla žalobcům způsobena především jejich nesprávným rozhodnutím, kdy prvně střešní systém zakoupili a následně určovali jeho vhodnost. Proti tomuto rozhodnutí bylo podáno dovolání k Nejvyššímu soudu ČR.

Nejvyšší soud ČR rozsudkem ze dne 29. 7. 2008, sp. zn. 25 Cdo 1417/2006 rozhodl, že žalovaný soudní znalec porušil svoji povinnost a vypracoval znalecký posudek s chybou. To způsobilo žalobcům škodu ve výši 79 565,- Kč. Tato skutečnost prokazuje příčinnou souvislost mezi protiprávním jednáním žalovaného a vznikem škody na straně žalobců.

Z výše uvedeného můžeme říct, že odpovědnost znalce vůči třetí osobě je možná a jde o tzv. mimozávazkovou odpovědnost za porušení právní povinnosti. V tomto případě šlo o porušení § 8 ZnalZ (11, str. 163).

**Odpovědnost znalce ustanoveného orgánem veřejné moci či soudem** je nejproblematictější kategorií odpovědnosti znalce. Rozhodnutím orgánu veřejné moci na základě chybně vypracovaného znaleckého posudku vzniká žalobci škoda. Poškozený se pak snaží domáhat odškodnění. Pak vyvstávají dvě varianty, jak způsobenou škodu řešit. Pokud tedy byla způsobena škoda rozhodnutím soudu (OVM), ale povinnost uhradit škodu byla stanovena znalci, dostává se poškozený do komplikované pozice. Znalec, na jehož znaleckém

posudku vznikla rozhodnutím soudu škoda, nemusí být profesně pojištěn. Poškozený se tak těžko bude domáhat svého nároku na odškodné. Druhá varianta vyvstává v situaci, kdy škodu musí uhradit stát. Soudce se náhle octne v pozici, kdy: „z podstaty věci nemůže mít, takové znalosti, aby vzniku škody zabránil (11, str. 165).“

Žalovaný znalec působící v oboru ekonomika, odvětví ceny a odhady nemovitostí, stanovil ve znaleckém posudku výslednou cenu družstevního bytu. Takto stanovená částka byla vyplacena žalobkyni. Ta si poté nechala vypracovat další dva znalecké posudky, přičemž oba vyvodily stejný závěr, a to, že cena nesvítí v daném místě a čase je téměř o 100 % vyšší, než jak bylo stanoveno v prvním znaleckém posudku. Žalobkyně tedy dovodila odpovědnost znalce za škodu, která jí byla způsobena.

Okresní soud v Domažlicích rozsudkem ze dne 17. 6. 2005, č. j. 7 C 9/2004-157 udělil povinnost znalci uhradit vzniklou škodu, neboť vycházel z převzatých údajů, které si osobně neověřil, a zároveň při výpočtu koeficientu K4 nezařadil správně svíslé konstrukce, krov, střechu a vnitřní obklady. Okresní soud vycházel z tehdy platné vyhlášky Ministerstva financí č. 279/1997 Sb., o oceňování majetku a o změně některých zákonů. Proti tomuto rozhodnutí bylo podáno odvolání ke Krajskému soudu v Plzni.

Krajský soud v Plzni rozsudkem ze dne 15. 12. 2008 rozhodl, že žalobu zamítá a změnil tak rozsudek soudu prvního stupně. Důvodem tohoto rozhodnutí bylo porušení zásady volného hodnocení důkazů. Proti tomuto rozhodnutí bylo podáno žalobkyní dovolání k Nejvyššímu soudu ČR.

Nejvyšší soud ČR rozsudkem ze dne 30. 7. 2008, sp. zn. 25 Cdo 883/2006 s rozhodnutím odvolacího soudu nesouhlasil. Nejvyšší soud odůvodnil své rozhodnutí nálezem Ústavního soudu I. ÚS ČR sp. zn. 312/05, kde i na tyto případy dopadá příčinná souvislost (kauzální nexus). Nejvyšší soud ČR tedy stanovuje, že: „i když byl znalecký posudek především podkladem pro vydání rozhodnutí, byl zároveň jeho obsah důležitou, podstatnou a značnou (byť ne jedinou) příčinou vzniku majetkové újmy, čímž je dán vztah příčinné souvislosti mezi porušením právní povinnosti na straně znalce a škodou, která vznikla žalobkyni.“

## Shrnutí:

Z výše uvedené teorie a hlavně z prakticky nastíněné judikatury vyplývá, že pojištění profesní odpovědnosti by nemělo být podceňovanou záležitostí. V řadě případů může řešit podstatné škody způsobené znaleckou činností. Soudní znalec tak kryje vlastní rizika a zmírňuje dopad škod na objednavatele, přičemž se obě strany vyhnou zdlouhavých a komplikovaných procesů vyplácení odškodného.

Závěrem této podkapitoly jsou jednotlivá ponaučení z uvedené judikatury. V první řadě by znalci neměli podceňovat pečlivé uzavírání smluv o dílo. Soudy (OVM) na základě skutečností z případu, pak prokazují kauzální nexus tzv. příčinnou souvislost. Nezbytné mně přijde znovu uvést, že soudní znalci by měli vykovávat znaleckou činnost dle § 8 a § 10 ZnalZ. Tímto postupem si zajišťují vstupní informace a upřesňují možné nesrovnalosti, které mají vliv na kvalitu zpracovaného znaleckého posudku.

Otázkou stále zůstává schvalování povinnosti uzavřít pojištění profesní odpovědnosti znalců. Zatím co v okolních státech např. Rakousku nebo Slovensku je toto pojištění jednou z podmínek pro jmenování znalce, v České republice je to stále na vůli každého znalce. Přistává pak otázka, do jaké míry je znalec ochoten se tomuto riziku vystavovat. A právě dotazníkovým šetřením nahlédnu do nastíněné problematiky.

## 2.3 Dotazníkové šetření

Jedním z cílů této práce bylo zjistit aktuální situaci pojištění profesní odpovědnosti z pohledu znalců. Pro získání těchto informací mi posloužilo dotazníkové šetření. Dotazníkem bylo obesláno 690 znalců jmenovaných pro obor Ekonomika v Jihomoravském kraji. Tento kraj jsem zvolila z důvodu průzkumu - vytíženosti, spokojenosti a možných nástrah působících na znalce, pro možný osobní zájem v tomto oboru. Dotazník byl průběžně odesílán od 29. 2. 2016 do 13. 3. 2016 na elektronické adresy znalců evidovaných na portále Ministerstva spravedlnosti. Doba, po kterou měli jednotliví znalci možnost zasílat své odpovědi, byla čtyřicet osm dní.

K sestavení dotazníku jsem využila služby Google Forms. Strukturu položených otázek tvořilo jedenáct otázek, z toho sedm bylo zaměřeno na pojištění odpovědnosti znalce, zbylé čtyři se zabývaly otázkou obecného hodnocení situace znalectví.

Po vyhodnocení tvořila zpětná vazba 69 odpovědí od tázaných respondentů (v procentním vyjádření 10%), z toho 54 odpovědí bylo použito jako reprezentativní vzorek. Důvodů, které vedly k tak nízkým výsledkům, může být několik. Obecným faktorem je

neochota respondentů vyplňovat elektronické dotazníky, nedostatek času a neaktuálnost e-mailových adres uvedených na webovém portále. Někteří z oslovených znalců, kteří nechtěli vyplňovat zasláný dotazník, měli aspoň snahu uvést důvody, které je k nevyplnění vedli. Pro příklad uvedu strach z možnosti průzkumu jejich pojištění a následné vtíravé nabídky od pojistných agentů, příliš osobní informace ohledně jejich osoby nebo již aktuálně nevykonávají znaleckou činnost z důvodu nedostatku času z vyčerpání jejich hlavního pracovního poměru a z velké části pak vysoký věk oslovených znalců, kteří už se znaleckou činností nezabývají.

### 2.3.1 Počet vypracovaných znaleckých posudků za rok 2015

První otázka se zaměřuje na počet vypracovaných znaleckých posudků v roce 2015. Tato otázka byla položena jako otevřená a vyplnilo ji 54 oslovených. Jednotlivé odpovědi byly přehledně zpracovány do tabulky č. 1 a rozděleny do pěti kategorií. Z ní pak vyplývá, že nejvíce posudků (38%) bylo vyhotoveno v kategorii 2. Hned v zápětí na ni navazuje kategorie 1 s 31 %. Dohromady tyto dvě kategorie zahrnují 37 odpovědí s celkovým počtem vypracovaných posudků 752. Z toho vyplývá, že 69 % respondentů z celkového počtu oslovených vypracovalo za rok 2015 maximálně 20 znaleckých posudků. Pro další průzkum budu pracovat s průměrným počtem 53 znaleckých posudků za rok, který vychází celkově ze všech kategorií (2873 znaleckých posudků, 54 respondentů).

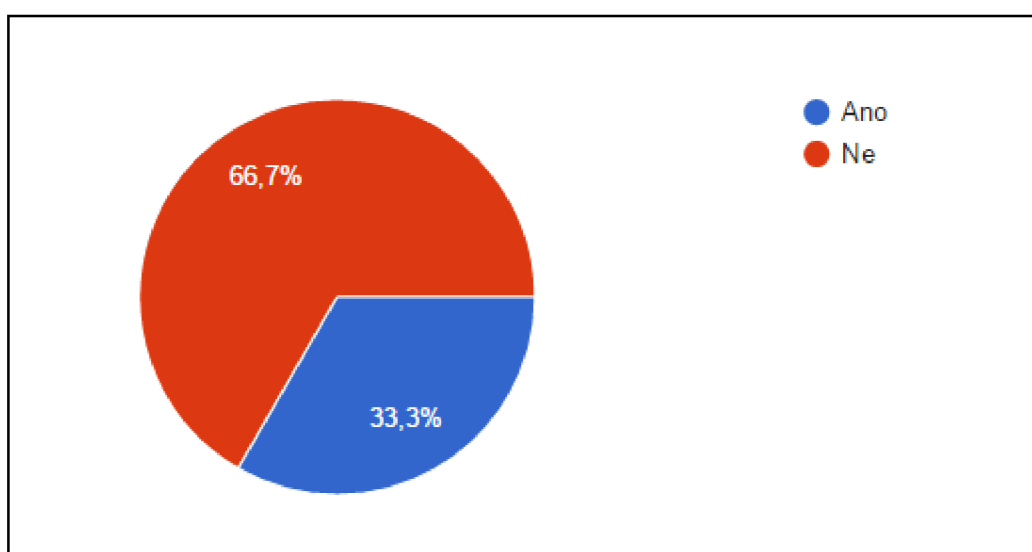
*Tabulka 1: Počet vypracovaných znaleckých posudků za rok 2015 (zdroj: vlastní zpracování)*

| Kategorie číslo | Počet znaleckých posudků | Počet odpovědí | Procentuální vyjádření |
|-----------------|--------------------------|----------------|------------------------|
| 1               | 0 - 20                   | 17             | 31%                    |
| 2               | 21 - 50                  | 20             | 37%                    |
| 3               | 51 - 100                 | 9              | 17%                    |
| 4               | 100 - 150                | 3              | 6%                     |
| 5               | 150 a více               | 5              | 9%                     |
|                 | <b>Součet</b>            | <b>54</b>      | <b>100%</b>            |

Celkové počty vypracovaných znaleckých posudků se pro jednotlivé odvětví mohou lišit. Faktory, které tuhle skutečnost ovlivňují je několik např. množství působících znalců v jednotlivých odvětvích a specializacích, věk znalců, možnost vykonávat znaleckou činnost pouze jako vedlejší činnost a další.

### 2.3.2 Počet sjednaných pojištění

Druhou otázkou dotazníkového šetření se snažím zjistit počty znalců, kteří mají sjednané pojištění pro případ škody. Otázka, zda mají sjednané pojištění odpovědnosti za škodu, je položena formou ano/ne. Výsledek byl zaznamenán do grafu č. 1. Z 54 dotazovaných má pouze 18 znalců pojištění sjednané (33,3%), 36 respondentů pak pojištění uzavřené nemá (66,7%). Připomínám, že byli osloveni znalci pouze z oboru - Ekonomika. Domnívám se, že při oslovení znalců jiného oboru, například – Stavebnictví, by mohlo být procento sjednaných pojištění vyšší. Vypovídací hodnota této otázky přináší zjištění o odpovědnosti znalců vůči zadavateli a sobě samému.



*Graf 1: Počet sjednaných pojištění profesní odpovědnosti ke dni 8. 5. 2016*

Jaký postoj zaujímají znalci vůči této problematice, je další otázkou dotazníkového šetření. V případě znalců, kteří mají sjednané pojištění odpovědnosti za škodu, byly hlavní důvody jasné. Pojištění jim slouží především ke krytí individuálních rizik, která mohou nastat při výkonu znalecké činnosti, tedy jako určitá jistota k případnému odškodnění klienta. V dotazníkovém šetření byla tato otázka položena, jako jaký podnět nebo příčina je vedla ke sjednání pojištění. Pro příklad bych ráda uvedla některé reakce dotazovaných:

*„Jelikož mám živnost stran oceňování majetku, kde podmínkou je pojištění odpovědnosti, tak jsem uvedené pojištění rozšířil i na znaleckou činnost. Podle zjištění na seminářích však toto pojištění nepokrývá všechna rizika. Nyní však nejsem schopen uvést bližší informace.“*

*„Potřeba profesionálního přístupu ke klientům.“*



*„Jen pro pocit klidu, případně odškodnění klientovi.“*

*„Znaleckou činnost vykonávám ve znaleckém ústavu, který má pojištění.“*

Oproti této skutečnosti pak stojí za povšimnutí procentuální výše dotazovaných, kteří toto pojištění sjednané nemají. Z reakcí jednotlivých respondentů vyplývají různorodé pohledy na věc. Krátce uvedu jednotlivé pohledy na danou problematiku a doplním je o subjektivní reakce respondentů.

- Dotazovaní shledávají pojištění za příliš drahou záležitost, která při jejich počtu vydávaných posudků za rok postrádá význam. Suma tedy pojistná částka je dle názorů příliš vysoká a neadekvátní vůči jejich příjmům ze znalecké činnosti.

*„Vzhledem k malému počtu vypracovaných posudků a z toho plynoucímu malému výnosu je pro mě pojištění příliš drahé.“*

*„V oboru oceňování nemovitostí se při zpracování znaleckých posudků jedná o taková částky, které kdyby měly být pokryty pojištěním, bylo by pojištění vyšší než příjmy ze znalecké činnosti.“*

*„Pracuje tak, abych škodu nezpůsobil = vylučuji škodu. Pojištění je drahé, musel bych zahrnout do znalečného. A priori by museli zaplatit klienti, z nichž mnozí mají hluboko do kapsy.“*

- Dalším z důvodů, proč nemají dotazovaní sjednané pojištění je, že se domnívají, že sjednaná pojištění dostatečně nekryjí veškerá rizika, pojišťovny hledají záminky k nevyplacení odškodného, případně nenašli nebo jim nebyl nabídnutý takový produkt, který by jejich činnost zaštitil.

*„Nenalezl jsem pojištění, které by odpovídajícím způsobem krylo „soft“ rizika, natož za přiměřenou cenu. Pojištění odpovědnosti je spíše směrem k fyzickým škodám, například když někomu shodíte ze stolu notebook nebo skácte regál s vystaveným zbožím.“*

*„Pojišťovna hledá zavinění, hodnotí chybu jako nedbalost, neuznává, že znalec nemohl mít dostatek informací k rozhodnutí, hledá důvody, jak škodu nehradit.“*

*„Nejsem smluvní znalec žádné z bank. Podle informací některých z kolegů pojišťovny hledají důvody, proč neplnit. Pokud z důvodu mé chyby byla dodatečně vyměřena vyšší*

*daň, tuto jsem doplatila ze svého. Nikdy se nejednalo o částku převyšující 1 000,- Kč a tuto výši by mi pojišťovna pravděpodobně stejně neproplatila.“*

*„Před zhruba třemi roky byl problém mě pojistit, nyní jsem nezjišťovala.“*

- Převážná většina odpovědí znalců se odkazuje hlavně na kvalitu jejich práce a nízkému počtu vydaných znaleckých posudků především s návazností na jejich věk.

*„Nacházím se ve věku 77 let, činnost vykonávám pouze sporadicky v těch nejjednodušších případech – nepovažuji proto pojištění za žádoucí.“*

*„Na pojištění bych nevydělal a píšu jen o tom, čemu dobře rozumím.“*

*„V případě, že dodržíte morální zásady znalce, jste schopna si svůj znalecký posudek obhájit.“*

*„Principiálně by znalec neměl způsobit škodu z povahy své profese.“*

*„Dovedeno do důsledku – pokud by všichni znalci byli pojištěni obdobnou formou jako je pojištění ze zákonné odpovědnosti za škody vzniklé při provozu motorových vozidel, pak to povede k všeobecnému snížení kvality znalecké činnosti. Vznikne pocit, že vlastně o nic nejde, stejně jako při řešení škody, kterou způsobím při dopravní nehodě. Když např. z pohodlnosti nedohledám všechny relevantní podklady a tudíž vyvodím chybný závěr, který někoho poškodí, tak můžu být v klidu, „pojišťovna to zatáhne“.“*

### 2.3.3 Pojišťovny

Na otázku, u které pojišťovny mají pojištění profesní odpovědnosti sjednané, bylo zaznamenáno 16 odpovědí. Otázka byla položena jako otevřená a nebylo povinné ji odpovědět. I přesto z 88 % byla vyplněna a přinesla tyto skutečnosti.

*Tabulka 2: Počet sjednaných pojištění u jednotlivých institucí (zdroj: vlastní zpracování)*

|    | Název instituce  | Počet odpovědí | Procentuální vyjádření |
|----|------------------|----------------|------------------------|
| 1. | Kooperativa      | 5              | 31%                    |
| 2. | ČPP              | 7              | 44%                    |
| 3. | Generali         | 3              | 19%                    |
| 4. | Česká pojišťovna | 1              | 6%                     |
|    | <b>Součet</b>    | <b>16</b>      | <b>100%</b>            |

Z tabulky vyplývá, že 44 % dotazovaných má sjednané pojištění u České podnikatelské pojišťovny. Pojišťovnu Kooperativa a.s. zmínilo 31 % dotazovaných, 19 % uvedlo pojišťovnu Generali a.s., v 6 % zastoupení pak byla uvedena Česká pojišťovna a.s.

Česká podnikatelská pojišťovna (dále ČPP) sjednává pojištění odpovědnosti za újmu způsobenou advokáty, notáři, auditory, daňovými poradci, účetními, veterinárními lékaři, insolvenčními správci, dražebníky, lze sjednat pojištění odpovědnosti provozovatelům nestátních zdravotnických zařízení, provozovatelům zdravotnických zařízení sloužících k poskytování zdravotní péče. Pojištění profesí, která povinně stanovuje zákon, se uzavírají většinou hromadně na základě žádosti určité profesní komory rámcovou smlouvou.

Z průzkumu jednotlivých pojišťoven vyplynulo, že pojišťovna ČPP poskytuje jako jedna z mála pojištění znalcům a tlumočnickům. Pojištění sjednávané touto institucí se řídí pojistnou smlouvou, Všeobecnými pojistnými podmínkami pro pojištění odpovědnosti, Doplnkovými pojistnými podmínkami pro pojištění odpovědnosti podnikatele a Zvláštními pojistnými podmínkami pro pojištění odpovědnosti znalce a tlumočnicka, příslušnými ustanoveními zákona č.89/2012 Sb., občanského zákoníku, v platném znění a příslušnými ustanoveními zákona č. 36/1967 Sb., o znalcích a tlumočnících, v platném znění. Zvláštní pojistné podmínky jsou uvedeny v příloze 2.

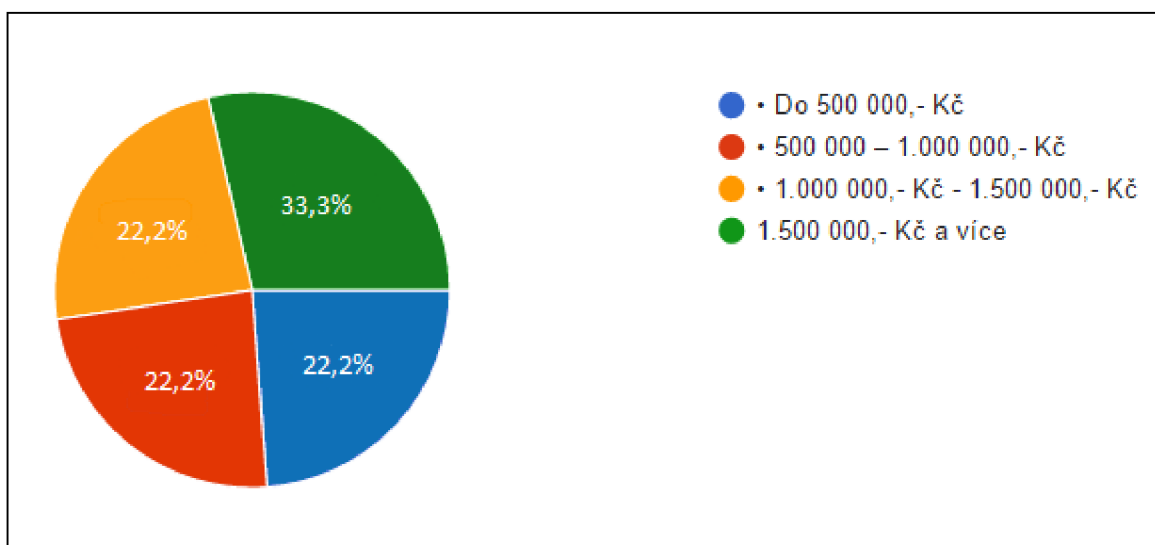
Oslovení znalci byli tázáni, zda se setkali s nezájmem nebo odmítnutím při sjednávání pojištění profesní odpovědnosti, případně z jakého důvodu. Tento dotaz byl položen jako otevřená doplňková otázka, pro respondenty, kteří dané pojištění sjednané mají. Reakce byla 100 %, přičemž v 78 % případech se zájemci o sjednání pojištění s žádným problémem nesečkali, z 22 % byl důvod pro neuzavření pojištění v absenci vhodného produktu od pojišťovny pro daného znalce, dále citují: „*nevejdete se do tabulek pojistných rizik, prakticky vždy jde o individuální kalkulaci, nabídku a schvalování centrálou pojišťovny.*“ Z uvedené problematiky vyplývá, že informovanost znalců o možném pojištění proti rizikům, s kterými se mohou potýkat je celkem vysoká, přičemž s pokrokem doby přibývá pojišťoven, která jsou schopné znalcům tyto služby zajistit.

#### 2.3.4 Limit pojistného plnění

V případě vzniku pojistné události, která je specificky vymezená v pojistné smlouvě, je pojistitel povinen poskytnout pojistné plnění a to v souladu se zákonem, pojistnou smlouvou a pojistnými podmínkami (13, str. 101). Pojistné plnění je dohodnuto v každé pojistné

smlouvě ve škodovém pojištění a bývá omezeno horní hranicí. Horní hranice plnění se určí limitem pojistného plnění. Limit pojištění si každý klient domlouvá s pojišťovnou sám. Obecně platí, že čím je vyšší limit pojistného plnění, tím dražší bývá pojištění.

Další otázka dotazníkového šetření tedy směřovala právě k výši pojistného plnění. Výši limitu pojistného plnění jsem roztřídila do čtyř kategorií. Z celkových osmnácti dotazovaných tvořilo šest respondentů nejpočetnější kategorii s procentuálním vyjádřením 33,3 %, přičemž limit jejich pojistného plnění dosahuje 1.500 000,- Kč a více. Další kategorie pak byly vyrovnané, přičemž každá z nich zaznamenala čtyři členy (22,2 %).



*Graf 2: Výše limitu pojistného plnění u sjednaných pojištění (zdroj: vlastní zpracování)*

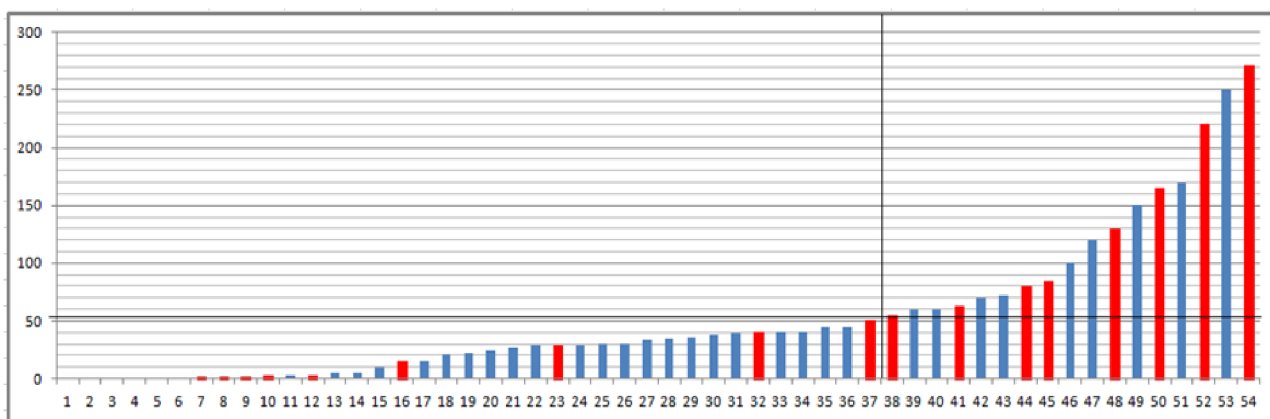
### 2.3.5 Zhodnocení dotazníkového šetření

Tímto závěrem bych chtěla, shrnout fakta, která byla zjištěna dotazníkovým šetřením. Obecně vyplynulo, že možnosti zpracování této problematiky prostřednictvím internetu není nejvhodnějším řešením. Jde o téma, na které je nahlíženo individuálně a u některých dotazovaných šlo o příliš osobní sdělení. Výsledkem je tedy relativně malá návratnost, a tedy jednotlivé závěry výzkumu vycházejí z aplikace na úzkém vzorku respondentů.

Po vyhodnocení dotazníků tvořila zpětná vazba 69 odpovědí od tázaných respondentů (v procentním vyjádření 10%). Reprezentativní vzorek zahrnuje 54 korektně vyplněných dotazníků. Téma této podkapitoly bylo zaměřeno na pojištění profesní odpovědnosti znalců. Toto pojištění se vztahuje na škodu způsobenou výkonem znalecké činnosti a bylo rozděleno do tří skupin dle toho, komu byla škoda způsobena a v jakém vztahu byl znalec s poškozenou osobou. Jednotlivými soudními případy jsem nastínila problémy související s touto problematikou.

Dotazníkovým šetřením jsem zkoumala pohled znalců na věc, přičemž 66,7 % znalců pojištění profesní odpovědnosti sjednané nemá. Hlavním důvodem této skutečnosti je, že znalci zpracovávající menší počet znaleckých posudků, nedosahují v ročním součtu takových zisků, aby pokryli náklady spojené s pojištěním. Domnívám se, že možné zakotvení povinnosti pojištění do zákona, jako jednu z podmínek pro jmenování, by mohlo vést k nežádoucím účinkům v této profesi. Naopak zvýšení míry profesionality znalců v očích objednavatelů, je jeden z důvodů, proč zbylých 18 dotazovaných pojištění profesní odpovědnosti sjednané mají. Z výše uvedených skutečností dále vyplývá, že se dotazovaní respondenti převážně neseťkali s odmítavým přístupem pojišťoven při uzavírání pojištění. Mohu tedy konstatovat, že znalci jsou dobře informováni o možnostech nabízených pojistných produktů a vědí, která instituce jim může potřebné pojištění nabídnout. Pro obor Ekonomika v nejrůznějších odvětvích, jsem se otázkou – Jaký je Váš limit pojistného plnění, snažila poukázat na výši možného odškodnění. V zastoupení 33,3 % dopadla nejvyšší kategorie 1.500 000,- Kč a více. Tento fakt je, i přes nepříliš vysoké zastoupení reprezentativního vzorku, objektivní, jelikož: „Znalci z oboru ekonomika odvětví ceny a odhady přitom tvoří nejvyšší procento znalců v České republice, ... (11, str. 20).“ Tito znalci provádějí oceňování příslušných věcí, a to jak hmotného, tak nehmotného majetku s nejrůznějšími specializacemi jako například oceňování podniků, kde mohou vzniknout chybným znaleckým posudkem nemalé škody.

Na závěr bych uvedla, že ze zjištěných poznatků viz výše, vyplynul vztah, kde počet vydaných znaleckých posudků může mít vliv na počet sjednaných pojištění. V grafu č. 3 zpracovávám na svislé ose počty vypracovaných posudků, které byly uvedeny v dotazníkovém šetření. Na vodorovné ose jsou pak vzestupně seřazeny odpovědi ano/ne na otázku o uzavření pojištění jednotlivých dotazovaných. Červeně odlišuji odpovědi kladné, tedy ty, kde soudní znalec má uzavřené pojištění, modře jsou zvýrazněny záporné odpovědi znalců, kteří pojištění sjednané nemají.



*Graf 3: Vztah mezi počtem posudků a sjednaných pojištění za rok (zdroj: vlastní zpracování)*

Pro dosažení potřebných zjištění jsem rozdělila graf č. 3, průměrným počtem znaleckých posudků (vodorovná osa), na dva sektory. Levý sektor zaznamenává 37 podprůměrných hodnot, pravá část grafu zachycuje 17 nadprůměrných hodnot.

*Tabulka 3: Pojištění profesní odpovědnosti (zdroj: vlastní zpracování)*

|                  | <b>Celkem hodnot</b> | <b>Počet pojištěných</b> | <b>Procentuální vyjádření</b> |
|------------------|----------------------|--------------------------|-------------------------------|
| <b>Podprůměr</b> | 37                   | 10                       | 27%                           |
| <b>Nadprůměr</b> | 17                   | 8                        | 47%                           |

Z tabulky vychází, že znalci, kteří vypracovali za rok 2015 méně než 53 znaleckých posudků, což je průměr, mají sjednané pojištění profesní odpovědnosti z 27 %. Naopak jsem potvrdila fakt, že s přibývajícím množstvím znaleckých posudků, tedy nad 53, se zvyšuje i počet sjednaných pojištění znalců, v procentuálním vyjádření 47 %.

## 3 POSUZOVÁNÍ RIZIK

Pro zpracování analýzy SWOT je nutné stanovit předmět analýzy. V této práci jsem se pro její zpracování zaměřila na obecné skutečnosti působící na znaleckou činnost v ČR. Doporučovanou metodou pro identifikaci skutečností, které v tomto projektu mohou nastat, je metoda brainstormingu. Bohužel situace v tomto konkrétním případě nebyla možná, proto jsem zvolila postup dotazníkového šetření a jeho následné vyhodnocení zpracované analýzou SWOT. V následující kapitole uvedu možné slabé a silné stránky znalectví, příležitosti a hrozby, které se vyskytují v tomto oboru. Jednotlivé zjištěné skutečnosti označím a následně rozdělím dle jejich zaměření a vytvořím tak jejich seznamy.

### 3.1 Silné stránky

Část analýzy SWOT tzv. silné stránky – Strengths, zahrnují vnitřní síly a přednosti. Vycházení z analýzy vnitřního prostředí a zaměřují se na současný stav.

#### **Samostatná činnost znalce (S1)**

Jednou ze silných stránek znalecké činnosti je určitá svoboda, kterou toto povolání přináší znalci. To je umocněno ustanovením § 10 ZnalZ. Jistá nezávislost, samostatnost, a uplatnění nabytých zkušeností přináší možnost vlastního řízení času a hlavně seberealizace. Právě tato skutečnost je nejvíce zmiňovanou v dotazníkovém šetření.

#### **Vzdělávání (S2)**

Jako další silnou stránku znalectví, berou oslovení znalci povinnost neustálého vzdělávání se. Při vypracování znaleckých posudků je nutné jejich závěry laicky tlumočit veřejnosti, která si znalecký posudek objednala a vychází z těchto úsudků při porovnávání s ostatními důkazy. L. Křístek k této věci uvádí: „*Aby znalec dostal své povinnosti, musí si průběžně udržovat a prohlubovat své odborné znalosti (7, str. 96).*“ Znalci, kteří znaleckou činnost vykonávají jako vedlejší přivýdělek uvedli, že tuto povinnost vnímají spíše jako aktivní přístup k životu.

#### **Atraktivita činnosti profese soudního znalce (S3)**

Samotnou atraktivitu znalecké činnosti jsem zařadila do silných stránek. Určitá hrdost znalců na to, že umějí pracovat objektivně a nestranně a přitom využívat svých dlouholetých nabytých zkušeností z oboru, jim zajišťuje možnost tvůrčím způsobem řešit problémy a nejisté situace. To s sebou přináší určitou profesní důležitost a prestiž. V návaznosti na to

zvyšují svou odbornou praxi, často setkávají se zajímavými lidmi a získávají tak drahocenné kontakty.

### **Vstupní podklady zajišťované znalcem (S4)**

Součástí znaleckého posudku je seznam podkladů, který tvoří podklady od zadavatele, případně dalších osob a podklady, které si znalec zabezpečuje sám. Vstupní podklady pro zpracování znaleckého posudku, které si znalec zajišťuje sám, je jedna z věcí, kterou znalci označili jako silnou stránku. Jde především o obstarání potřebné fotodokumentace, dokumentaci od institucí (katastrální úřad, stavební úřad apod.) a nezbytné rekonstrukce, ve všech případech zajištění podkladů ručí znalec za úplnost, správnost a zákonnost.

## **3.2 Slabé stránky**

Část analýzy SWOT tzv. slabé stránky – Weaknesses , zahrnují nedostatky ve zkoumaném projektu. Stejně jako slabé stránky vycházejí z analýzy vnitřního prostředí a zaměřují se na současný stav.

### **Nízké znalečné (W1)**

Jednou ze slabých stránek znalecké činnosti je odměňování znalců za vypracované posudky. Odměna za vydaný posudek pro OVM je vyplácena dle § 17 ZnalZ odkazujícího se na § 16 prováděcí vyhlášky, která stanovuje sazbu 100 – 350,- Kč/hod. Domnívám se, že finanční ohodnocení znalců je dosti podceňovanou záležitostí, když vezmeme v potaz, jaké nároky jsou na ně kladeny. Důsledkem nízkého ohodnocení může být neobjektivita tedy zhoršení kvality znaleckých posudků, s vidinou většího přivýdělku, pokud se vyhoví cílovému zadání zadavatele. Tento fakt zahrnuji do slabých stránek, nikoliv do hrozeb a to z důvodu, že se jedná o aktuální problém, ovlivňují současný stav znalectví.

### **Snížení a odeprání odměny za znalecký posudek (W2)**

Navazujícím rizikem na W1 – Znalečné, je snižování odměny za znalecký posudek. Toto riziko vzniká v případě specifikovaném ustanovením § 21 ZnalV kdy: „*U často se opakujících jednoduchých znaleckých posudků spočívajících v odborném zjišťování v podstatě stejných skutečností, zejména v provádění zkoušek pomocí speciálního zařízení, popřípadě laboratorního postupu, snižují se hranice sazeb uvedených v § 16 o 20 %.*“ a následně ustanovením § 27 odst. 1 ZnalV: „*Státní orgán je oprávněn stanovit odměnu v rámci sazby snížené až na polovinu, jestliže znalec (tlumočnick) provedl úkon opožděně nebo*



nekvalitně. “Odepření odměny státním orgánem je upravováno ustanovením § 27 odst. 2, kdy znalci zaniká nárok na odměnu, jde-li o zvlášť závažný případ nekvalitního provedení úkonu.

### **Nevyhovující právní úprava znalectví (W3)**

Obory znalecké činnosti zaznamenaly po roce 1989 obrovský rozvoj a profesionalizace znalců do současné podoby prošla výraznou změnou. Avšak zákon, který upravuje výkon znalecké činnosti, již nevyhovuje současnému stavu. Tato právní úprava vstoupila v platnost v roce 1967 a od té doby byla pouze třikrát novelizována. Samotný fakt dokazují reakce dotazovaných v otázce dotazníkového šetření, v čem sledávají slabou stránku znalectví. Jen pro příklad uvádím jednu z odpovědí, která mluví sama za sebe.

*„Legislativa se velmi zpřísňuje a zvyšuje pouze nároky a sankce na znalce bez adekvátního ohodnocení. Znalců stále ubývá bez vyhlídky na změnu. Pokud dojde ke schválení nového zákona o znalcích ve stavu současného známého návrhu, dojde k rapidnímu úbytku soudních znalců. Současný věkový průměr je 62 let. Pro soudy je znalecká činnost „charitativní“ a v ostatních oblastech a mnoha oborech málo využitelná. Zpravidla stačí živnost a není nutné být jmenován znalcem.“*

### **Nedostatečná kvalifikace znalce (W4)**

V dotazníkovém šetření byly zmíněny chybné nebo nekvalitně vypracované znalecké posudky. To má za následek prodlužování soudních sporů a zvyšování nákladů na znalce při zadávání revizních znaleckých posudků. Tyto skutečnosti prokazují, že chybí systém prověřující odbornost znalců po určité době. Je zřejmé, že i znalci podcení možnosti vzdělávat se sami, které pak vedou k nekvalitním výsledkům a upadání profesionality z pohledu veřejnosti. Domnívám se, že by tato problematika měla být řešena po vzoru sousedních států jako Německu či Slovensku. Toto zjištění zahrnuji do slabých stránek a to z důvodu, že se jedná o aktuální tedy současnou problematiku. Navrhovaná změna právní úpravy (viz. Příloha 3), s tím to problémem počítá a přichází s možným řešením. Zdali však tento návrh bude uplatněn, je věcí budoucí.

### **Nedodržení stanovené lhůty pro zpracování znaleckého posudku (W5)**

Uvedené riziko zahrnuji do slabých stránek znalectví. Na současnou situaci vytíženosti znalců, lze nahlížet ze dvou hledisek. Buď jsou vytížení neadekvátním množstvím ustanovení pro vypracování znaleckých posudků ze strany OVM případně ze soukromoprávních účelů, nebo jde o znalce jejich vytížení, vyplývá z jiného hlavního pracovního poměru než znalecké činnosti. Znalec tedy musí zhodnotit, zda je schopný zadaný úkol zpracovat, a tedy určitým

způsobem ovlivnit riziko nedodržení stanovené lhůty pro vypracování znaleckého posudku. Následkem tohoto rizika může být snížení nebo nevyplacení odměny znalce.

### **Nedostatky v uzavřené smlouvě (W6)**

Nedostatky ve smlouvě o dílo, která se sjednává mezi zadavatelem a znalcem, mohou následně znalci způsobit nemalé potíže. Tyto rizika jsou podložena judikaturou z kapitoly 2.2. Znalec může způsobit škodu porušením svých povinností například, že osobně nepřezkoumá podklady převzaté nebo se nezjistí přesnou formulaci znaleckého úkolu.

### **Chybný znalecký posudek (W7)**

Proto, aby byl znalecký posudek použitelný v řízení před OVM, je nutné z něj vyloučit vady odstranitelné. V případě vad neodstranitelných není možné posudek znalce brát jako důkazní prostředek. V případě, že na základě chybné znaleckého posudku bylo vyřknuto rozhodnutí soudu, které nabylo účinnosti, vyvstává otázka, zda se poškozený bude domáhat odškodnění na OVM, nebo zda bude prokázána příčinná souvislost mezi znalcem a poškozeným.

### **Neobjektivnost znaleckých posudků (W8)**

S každou dobře vykonávanou profesí se nese ruku v ruce i kvalitně odvedená práce. Výjimku z pravidla netvoří ani soudní znalci. Etická a morální vyspělost tzv. osobnostní vlastnosti znalce se odráží ve výkonu znalecké činnosti. Avšak znalec je vystavován nejružnějším nástrahám, při vypracování znaleckého posudku, ale vždy ručí za kvalitu a objektivnost.

Jedním z působících rizik ve znaleckém posudku je tzv. argumentum ad misericordiam, které strhává znalce k určitému soucitu s účastníkem řízení. Znalec má tendence přiklánět se možnými argumenty na stranu tohoto účastníka. Tímto však znalecký posudek ztrácí pozici objektivity.

## **3.3 Příležitosti**

Část analýzy SWOT tzv. příležitosti – Opportunities, zachycují skutečnosti, které příznivě působí na zkoumaný projekt. Příležitosti vycházejí z analýzy vnějšího okolí a zaměřují se na budoucí možnosti.

### **Nová právní úprava znalectví (O1)**

Do budoucna mohou znalci jistě počítat s novou právní úpravou zákona o znalcích a tlumočnících (viz. Příloha 3). Tuto skutečnost zařazují do příležitostí analýzy SWOT. Tento důležitý krok, může mít pro některé negativní dopad. Domnívám se však, že půjde o zanedbatelné procento soudních znalců. Naopak pro většinu z nich se zajistí kvalitnější podmínky pro výkon znalecké činnosti a eventuelně se sníží dopad současných hrožících rizik.

### **Pojištění profesní odpovědnosti (O2)**

Jednou z příležitostí, jak snížit hrožící rizika a především následné škody je pojištění profesní odpovědnosti. Pojištění znalců není ze zákona danou povinností a klade se důraz pouze na znalcovu odpovědnost vůči zadavatelům. Pojištění je již v dnešní době nabízeno širokou škálou pojišťovacích institucí a je jen na vůli znalce, kterou nabídku pojišťoven bude ochotný akceptovat.

### **Profesní a vzdělávací organizace znalců v České republice (O3)**

Mezi vzdělávací organizace působících v České republice a orientujících se na nejrůznější obory soudního znalectví řadíme především prestižní Vysokou školu ekonomickou v Praze a Ústav soudního inženýrství Vysokého učení technického v Brně. Tyto instituce zajišťují výchovu nových soudních znalců a to za pomoci studijních programů, základních a nadstavbových kurzů, postgraduálních studií. Mimo tyto služby organizace působí jako „*servisní organizace českého znalectví*“ a to hlavně díky právním znalostem ze základů znaleckého práva (11, str. 234).

Profesní organizace sdružují znalce dle určitého oboru nebo odvětví, ve kterém působí. Zastávají důležitou funkci reprezentace znalců, jelikož do dnešní doby nebyla v České republice zákonem zřízena znalecká komora s povinným členstvím, podobně jako například Česká advokátní komora. Organizace fungují na základě dobrovolnosti, kromě zastupování znalců ve vztahu ke státním orgánům i jiným organizacím a osobám, pořádají nejrůznější vzdělávací semináře a odborné konference. Mezi nejznámější profesní organizace se řadí Asociace znalců a odhadců (AZO) a Komora soudních znalců ČR.

### **Asistenti soudních znalců (O4)**

Určitou příležitostí pro absolventy vysokých škol zaměřených na obor, ve kterém by chtěli působit jako soudní znalci, by byla dlouhodobější praxe pod záštitou již působícího soudního znalce. Tato skutečnost byla zjištěna v dotazníkovém šetření oslovenými znalci. Je

s ní však spojeno mnoho úskalí, která spíše nahrávají pro neochotu znalců znaleckou praxi absolventům poskytovat. Domnívám se, že se vzrůstajícími zkušenostmi absolventů by vznikla navazující příležitost již působících znalců delegovat určité povinnosti na své „asistenty.“

### 3.4 Hrozby

Část analýzy SWOT tzv. hrozby – Threats, vytváří seznam rizik, ohrožujících stabilní průběh projektu. Hrozby opět vycházejí z analýzy vnějšího okolí a zaměřují se na budoucí negativní jevy.

#### **Znalec versus odhadce (T1)**

V rámci objasnění pojmu znalectví vyplývá, že pro výkon této specifické činnosti je požadováno disponovat jistými odbornými a rozsáhlými znalostmi pro správné vypracování znaleckých posudků. Tyto požadavky A. Bradáč vymezuje jako tzv. zvláštní kvalifikace znalce (1, str. 27). Znalce na rozdíl od odhadce limitují procesní předpisy a právní předpis upravující znaleckou činnost, která ho zavazuje vykonávat znaleckou činnost řádně a včas, zachovávat mlčenlivost o skutečnostech souvisejících s výkonem jeho práce, jednat eticky, nestranně a především nebýt podjatý, což může být ze strany experta diskutabilní. Riziko související s problematikou shledávám především v pozici využívání služeb znalce, které se snižuje s následkem neuznávání znaleckých posudků a to především díky odhadcům, realitním makléřům, kteří nabízení službu vypracování odhadu na nižší ceny, ale i odborníkům v podobě úředních osob i přesto, že nedisponují kulatým razítkem a zvláštní kvalifikací.

#### **Získávání podkladů od státních orgánů a institucí (T2)**

Jedním z rizik přicházející z vnějšího okolí znalectví je špatná spolupráce státních orgánů a institucí při poskytování podkladů pro zpracování znaleckého posudku. OVM (soudy, orgány policie, správní úřady, státní zástupci atd.), kterým je znalec ustanoven k podání posudku, od něj potřebné podklady buď obdrží, nebo si je musí vyžádat sám. Ani tady není zaručená včasná doba dodání a vzniká riziko prodloužení doby pro vypracování znaleckého posudku, než bylo termínem stanoveno. V případě institucí jako katastrální úřad či stavební úřad, uhradí znalec poplatky při zajišťování potřebné dokumentace. Důsledkem jsou pak zvyšující se náklady spojené s vypracováním posudku, přičemž objednatel může odstoupit od smlouvy z důvodu vysoké ceny a nastává riziko, že znalec o zakázku přijde a vzniklé náklady

mu nebudou proplaceny. Identifikované riziko zařazují do hrozeb analýzy SWOT, a to především z důvodu, že jde o riziko dlouhodobé a i nadále dlouhodobě působit bude. Domnívám se, že možná opatření, jako například digitalizace potřebných podkladů pro znalce, nebo zrušení poplatků za poskytované služby institucí, jsou záležitostmi momentálně neřešitelnou.

### **Získávání podkladů od zadavatele (T3)**

Z dotazníkových šetření vyplynulo, že v případě ocenění nemovitostí je spolupráce s účastníkem soudního řízení, proti jehož nemovitosti má být znalecký posudek vypracován, nejtěžší. Tento účastník zpravidla znalci nezajistí vstup do posuzované nemovitosti, čímž znalci zamezí šetření k získání potřebných podkladů. Znalec však musí získat podklady v součinnosti se zákonem, proto vyvstává jediná možnost a to oslovit soud. Tímto rizikem se prodlužuje lhůta k vypracování znaleckého posudku, což staví znalce do nepříjemné pozice.

### **Legislativní změny (T4)**

Na znaleckou činnost se v řízení před OVM vztahují i další prameny práva podle jednotlivých typů řízení:

- Zákon č. 89/2012 Sb., občanský zákoník
- Zákon č. 99/1963 Sb., občanský soudní řád
- Zákon č. 141/1961 Sb., o trestním řízení soudním
- Zákon č. 40/2009 Sb., trestní zákoník
- Zákon č. 500/2004 Sb., správní řád
- Zákon č. 150/2002 Sb., soudní řád správní
- Zákon č. 90/2012 Sb., o obchodních korporacích
- Zákon č. 6/2002 Sb. o soudech a soudcích, přísedících a státní správě soudů a o změně některých dalších zákonů

Jednotlivé zákony a vyhlášky procházejí v průběhu času neustálými novelizacemi, přičemž jak výše zmiňuji, zákon o znalcích a tlumočnících (r. 1967) prošel touto změnou pouze třikrát. Na základě dotazníkového šetření uvádím tuto skutečnost jako hrozbu, která s sebou nese rizika, proti nimž nemají samotní soudní znalci obrany, a dopad těchto rizik může být významný.

### Nesprávná formulace znaleckého problému (T5)

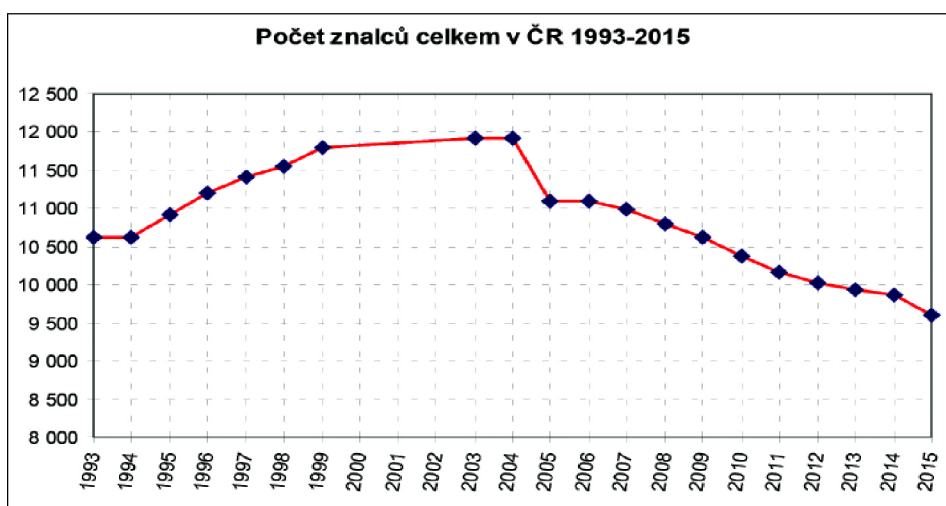
Jde o riziko, které je spojeno s OVM nebo jiným zadavatelem. Riziko se zde nachází v podobě nepřesně formulovaného zadání znaleckého posudku objednavatelem, nesprávně definovaného úkolu na znalce, případně vznesené požadavky na znalce nejsou v jeho možnostech, tedy nereálné. Výsledkem je prodlužování soudních řízení, za účelem prodloužení termínu pro zpracování znaleckého posudku.

### Zdravotní rizika (T6)

S výkonem znalecké činnosti, konkrétně s místním šetřením, jsou spojena rizika, která znalec na základě volní složky nemůže ovlivnit. Tyto rizika může pouze eliminovat a to účastí na školení BOZP a PO, případně používáním OOPP.

### Klesající počet znalců (T7)

Zmíněné riziko je trendem doby minulé, současné a domnívám se, že i budoucí. Potvrzují ho vypracované statistiky nejen v odborných periodických (Soudní inženýrství 4/2014), ale i odborné práce mých předchůdců. Klesající stavy soudních znalců by mohly s průběhem doby způsobit rapidní pokles působících odborníků, které by vedlo k určitému omezení činnosti znalců vztahujících se pouze například na veřejnoprávní vztahy, přičemž soukromoprávní vztahy by byly rámcově omezeny v jejich prospěch. Riziko, při zachování stávajícího znaleckého práva, by se dle mého názoru naopak ještě zvýšilo.



*Graf 4: Počet znalců celkem v ČR 1993 - 2015 (23)*

Na základě identifikovaných rizik, jsem vytvořila pro každý kvadrant matice SWOT seznam silných a slabých stránek, příležitostí a hrozeb, přičemž každému z těchto faktorů ovlivňující znaleckou soustavu, bylo přiděleno označení pro identifikaci.

*Tabulka 4: Analýza SWOT znaleckého prostředí (zdroj: vlastní zpracování)*

|   |  |
|---|--|
| <p><b>S – Silné stránky</b></p> <p><b>S1</b> – Samostatná činnost znalce</p> <p><b>S2</b> – Vzdělání</p> <p><b>S3</b> – Atraktivita činnosti profese soudního znalce</p> <p><b>S4</b> – Vstupní podklady zajišťované znalcem</p>          | <p><b>W – Slabé stránky</b></p> <p><b>W1</b> – Nízké znalečné</p> <p><b>W2</b> – Snížení a odepření odměny za znalecký posudek</p> <p><b>W3</b> – Nevyhovující právní úprava znalectví</p> <p><b>W4</b> – Nedostatečná kvalifikace znalce</p> <p><b>W5</b> – Nedodržení lhůty pro zpracování ZP</p> <p><b>W6</b> – Nedostatky v uzavřené smlouvě</p> <p><b>W7</b> – Chybný znalecký posudek</p> <p><b>W8</b> – Neobjektivnost znaleckých posudků</p> |
| <p><b>O – Příležitosti</b></p> <p><b>O1</b> – Nová právní úprava znalectví</p> <p><b>O2</b> – Pojištění profesní odpovědnosti</p> <p><b>O3</b> – Profesní a vzdělávací organizace znalců</p> <p><b>O4</b> – Asistenti soudních znalců</p> | <p><b>T – Hrozby</b></p> <p><b>T1</b> – Znalec versus odhadce</p> <p><b>T2</b> – Získávání podkladů od státních orgánů a institucí</p> <p><b>T3</b> – Získávání podkladů od zadavatele</p> <p><b>T4</b> – Legislativní změny</p> <p><b>T5</b> – Nesprávná formulace znaleckého problému</p> <p><b>T6</b> – Zdravotní rizika</p> <p><b>T7</b> – Klesající počet znalců</p>  |

### 3.5 Hodnocení rizik

V předchozích kapitolách bylo identifikováno patnáct rizik a osm předností, která působí nebo by mohla působit na znalectví. Aby tyto seznamy nezůstaly zapsány tak, jak mi právě vycházely z dotazníkového šetření (tabulka 4), uvedu v postupných krocích jejich smysluplnější využití.

1. Na základě vlastního uvážení vytvořím hodnotící stupnici, pro pravděpodobnost výskytu rizika (tabulka 5) a hodnocení dopadu rizika (tabulka 6). Intervalem stanovím hodnotící meze stupnice 1 až 5.

1. Subjektivním hodnocením pravděpodobnosti výskytu jednotlivých rizik a možného dopadu rizik (tabulka 8), stanovím stupeň závažnosti či přínosu hodnot uvedených tabulkou 7, na základě součinu  $P \times D$ .

2. Takto vyhodnocená rizika a přednosti setřídím dle výše součinu, od nejzávažnějších, tedy rizika/přednosti s vysokou bodovou hodnotou, po ta méně závažná/významná s nízkou bodovou hodnotou.

3. Na takto vzniklém seznamu je možné stanovit závěry vztahující se k maximalizaci předností a příležitostí a minimalizaci nedostatků a hrozeb.

*Tabulka 5: Hodnocení pravděpodobnosti výskytu rizika/přednosti (zdroj: vlastní zpracování)*

| Hodnocení pravděpodobnosti výskytu rizika/přednosti |              |   |
|---|--------------|---|
| P   | Hodnota      | Komentář  |
| 1   | Velmi malá   | Výskyt rizika/přednosti ve znalectví je nepravděpodobný. Riziko/příležitost bývá často ignorováno.              |
| 2   | Malá         | Pravděpodobnost, že se riziko/přednost ve znalectví vyskytne je malá. S uvedeným rizikem se setkáme sporadicky. |
| 3   | Střední      | Přichází pravděpodobnost, že riziko/přednost nastane.   |
| 4   | Vysoká       | Lze očekávat opakovaný výskyt rizika/přednosti ve znalectví   |
| 5   | Velmi vysoká | Riziko/přednost se bezpochyby promítne ve znalectví.  |

*Tabulka 6: Hodnocení významu dopadu rizika/přednosti (Zdroj: vlastní zpracování)*

| Hodnocení významu dopadu rizika/přednosti |              |  |
|---|--------------|--|
| D   | Hodnota      | Komentář   |
| 1   | Velmi malý   | Dopad realizovaného rizika/přednosti nijak neovlivní znalectví                     |
| 2   | Malý         | Realizací rizika/přednosti znalectví určitý dopad zaznamená, ale nebude zásadní    |
| 3   | Střední      | Význam dopadu rizika/přednosti je znatelný, znalectví může zavést určitá opatření  |
| 4   | Vysoký       | Riziko/přednost bude mít značný dopad na znaleckou činnost z krátkodobého hlediska |
| 5   | Velmi vysoký | Dlouhodobý dopad na znalectví budou mít rizika/ přednosti tohoto hodnocení         |

*Tabulka 7: Hodnota rizika/přednosti (zdroj: vlastní zpracování)*

| Stupeň závažnosti rizika/přednosti |                                  | Interval hodnot |
|------------------------------------|----------------------------------|-----------------|
| <b>NHR</b>                         | Nízká hodnota rizika/přednosti   | 1 - 8           |
| <b>SHR</b>                         | Střední hodnota rizika/přednosti | 9 - 15          |
| <b>VHR</b>                         | Vysoká hodnota rizika/přednosti  | 16 - 25         |



Tabulka 8: Hodnocení rizik (zdroj: vlastní zpracování)

| Označení rizika | Zjištěné riziko/přednost                                    | P | D | R  |
|-----------------|---|---|---|----|
|                 | <b>Silné stránky</b>  |   |   |    |
| 1               | <b>S2</b> Vzdělání  | 4 | 5 | 20 |
| 2               | <b>S1</b> Samostatná činnost znalce                         | 4 | 4 | 16 |
| 3               | <b>S3</b> Atraktivita činnosti profese soudního znalce      | 3 | 5 | 15 |
| 4               | <b>S4</b> Vstupní podklady zajišťované samotným znalcem     | 4 | 3 | 12 |
|                 | <b>Slabé stránky</b>  |   |   |    |
| 5               | <b>W3</b> Nevyhovující právní úprava znalectví              | 5 | 5 | 25 |
| 6               | <b>W1</b> Nízké znalečné                                    | 4 | 5 | 20 |
| 7               | <b>W2</b> Snížení a odepření odměny za znalecký posudek     | 3 | 4 | 12 |
| 8               | <b>W7</b> Chybný znalecký posudek                           | 3 | 4 | 12 |
| 9               | <b>W6</b> Nedostatky v uzavřené smlouvě                     | 3 | 3 | 9  |
| 10              | <b>W5</b> Nedodržení lhůty pro zpracování ZP                | 2 | 3 | 6  |
| 11              | <b>W8</b> Neobjektivnost znaleckých posudků                 | 2 | 3 | 6  |
| 12              | <b>W4</b> Nedostatečná kvalifikace znalce                   | 2 | 2 | 4  |
|                 | <b>Příležitosti</b>   |   |   |    |
| 13              | <b>O3</b> Profesionální a vzdělávací organizace znalců      | 4 | 4 | 16 |
| 14              | <b>O1</b> Nová právní úprava znalectví                      | 3 | 5 | 15 |
| 15              | <b>O2</b> Pojištění profesní odpovědnosti                   | 3 | 4 | 12 |
| 16              | <b>O4</b> Asistenti soudních znalců                         | 1 | 3 | 3  |
|                 | <b>Hrozby</b>   |   |   |    |
| 17              | <b>T7</b> Klesající počet znalců                            | 4 | 5 | 20 |
| 18              | <b>T4</b> Legislativní změny                                | 4 | 4 | 16 |
| 19              | <b>T2</b> Získávání podkladů od státních orgánů a institucí | 3 | 4 | 12 |
| 20              | <b>T3</b> Získávání podkladů od zadavatele                  | 2 | 4 | 12 |
| 21              | <b>T5</b> Nesprávná formulace znaleckého problému           | 3 | 3 | 9  |
| 22              | <b>T1</b> Znalec versus odhadce                             | 2 | 4 | 8  |
| 23              | <b>T6</b> Zdravotní rizika                                  | 1 | 3 | 3  |

Výsledné hodnocení vyplývající z tabulky 8, ukládá vysokou hodnotu závažnosti čtyřem rizikům, z toho dvě rizika vycházejí z okolí působícího na znalectví z vnějšku (T4, T7) a dvě z okolí vnitřního (W1, W3). Vysoká závažnost se týká i třech předností, přičemž závažnost zde popisují spíše jako pozitivní výsledek, který se snaží kompenzovat vysokou závažnost identifikovaných rizik.

Z přehledu hodnocených rizik můžeme výčtem stanovit rizika ovlivnitelná lidským faktorem.

Snížení či úplné odepření odměny za nekvalitně vypracovaný posudek je skutečností, kterou znalec ovlivnitelní a to například důsledností při zajišťování podkladů pro vyhotovení posudku nebo výběrem vhodné metody ocenění nemovitosti.

Chybný znalecký posudek může způsobit škodu zadavateli, přičemž znalec má možnost se na způsobené škody zabezpečit pojištěním profesní odpovědnosti.

Nedodržováním lhůt pro zpracování znaleckých posudků je v určitých případech neovlivnitelné riziko. Znalecká profese tak upadá v očích veřejnosti díky prodloužení soudních jednání o lhůtu pro doplnění podkladů. Proto by měli znalci klást důraz na obstarávání těchto dokladů.

Riziko nedostatečné kvalifikace znalce může být spojeno s příležitostí využít profesních a vzdělávacích organizací, které nabízejí zajímavé studijní programy a pořádají nejrůznější odborná školení a kurzy, kde se odbornost může prohlubovat.

Nedostatky ve smlouvě o dílo musí mít určité náležitosti. Samotný předmět smlouvy, účel posudku, jednotlivé lhůty a následně dohodnutá odměna za znalecký posudek, by měly být sepsány s náležitou pečlivostí, pro samotné krytí znalce i objednatele.

Znalec má povinnost informovat soud o skutečnostech, které mohou mít vliv na jeho objektivitu, čímž by z důvodu podjatosti mohl být vyloučen z vypracování znaleckého posudku. Neobjektivnost znaleckých posudků je riziko, které může znalec ovlivnit.

## 4 PŘEHLED STRATEGIÍ PRO ŘEŠENÍ RIZIK

Na závěr analýzy slabých a silných stránek uvedu strategii vztahujících se k analyzovaným rizikům. Tyto strategie cílí k maximalizaci předností a příležitostí a minimalizaci nedostatků a hrozeb.

*Tabulka 9: Strategie možných přístupů při využití závěrů analýzy SWOT (zdroj: vlastní zpracování)*

|                  | Silné stránky - S | Slabé stránky - W |
|------------------|-------------------|-------------------|
| Příležitosti - O | SO<br>1.          | WO<br>1.          |
| Hrozby - T       | SW<br>1.          | WT<br>1.          |

*SO – využití silné stránky na získání konkurenční výhody*

### **SO 1. Vzdělání (S2) x Profesní a vzdělávací organizace znalců (O3)**

Možnost vzdělávat se nabízí znalcům profesní a vzdělávací organizace znalců. Touto skutečností se zkvalitňuje práce znalců a jejich odbornost. To přináší konkurenční výhodu oproti jiným profesím.

### **SO 2. – Samostatná činnost znalce (S1) x Asistenti soudních znalců (O4)**

Tato strategie by zajistila jistou konkurenční výhodu absolventům vysokých škol. A to možností odborného a hlavně praktického náhledu do zaběhlé znalecké praxe. Zjištěná skutečnost by mohla zvýšit zájem mladých lidí o profesi soudního znalce.

*WO – překonat slabé stránky využitím příležitostí*

### **WO 1. – Nízké znalečné (W1) x Nová právní úprava znalectví (O1)**

Nová právní úprava, která by měla vstoupit v účinnost v roce 2018, již počítá s navýšením odměn za vypracované znalecké posudky. Neopomenula rozšířit okruh nákladů vznikajících znalci s vypracováním znaleckého posudku, které mu budou nově propláceny. Dosavadní úprava sazby odměn tyto odborníky nedoceňuje, což v důsledku vede k postupně klesajícímu trendu počtu znalců a profese soudního znalce je vykonávána pouze jako vedlejší činnost. Tato strategie snad brzy odstraní jednu ze slabých stránek znalectví v podobě vyplácení nízkých odměn za vypracované znalecké posudky soudními znalci.

## **WO 2. – Nedostatečná kvalifikace znalce (W4) x Pojištění profesní odpovědnosti (O2)**

Znalec při výkonu své činnosti může neodborným vyjádřením ve znaleckém posudku způsobit škodu objednateli posudku, třetí osobě, případně způsobí škodu na základě rozhodnutí OVM. Na způsobenou škodu je možné znalce pojistit.

*SW – využít silné stránky k odvrácení hrozeb*

### **SW 1. – Vstupní podklady zajišťované znalcem (S4) x Chybný znalecký posudek (W7)**

Vhodnou strategií pro snížení počtu chybně vypracovaných znaleckých posudků je využití silné stránky znalců v obstarávání si potřebných dokumentů sám za sebe, nikoliv od zadavatelů. Seznam podkladů potřebných pro vypracování posudku, je tak důsledněji sledován.

*WT - minimalizovat náklady a čelit hrozbám*

### **WT 1. – Pojištění profesní odpovědnosti (O2) x Hrozba vzniku škody na vybavení**

Na základě minimalizovat náklady znalec sníží pojistné částky placené na potřebné vybavení k výkonu jeho činnosti. Tímto se vystavuje hrozbě, že na vybavení vznikne škoda, která mu nebude proplacena v celé výši.

## 5 ZÁVĚR

Cílem diplomové práce bylo identifikovat a vyhodnotit základní rizika ovlivňující znalecké prostředí v České republice. Dílčím cílem této práce bylo zaměření na odpovědnost znalců za způsobenou škodu.

Z velké části je diplomová práce postavena na dotazníkovém šetření, kterým bylo náhodně osloveno 690 soudních znalců jmenovaných pro obor ekonomika. Po vyhodnocení tvořila návratnost 69 odpovědí od tázaných respondentů (v procentním vyjádření 10%), z toho 54 odpovědí bylo použito jako reprezentativní vzorek. Dotazník tvořily uzavřené odpovědi, na jejíž výsledky jsem zpracovala do grafů a tabulek a následně je přiřadila ke konkrétním kapitolám. Otevřené odpovědi dotazníkového šetření jsem citovala k jednotlivým zjištěným problematikám v kapitolách.

Dotazníkovým šetřením jsem se v první části zajímala o pojištění odpovědnosti znalců za způsobenou škodu. Pojištění znalců prozatím povinné není, avšak nově připravovaný zákon s pojištěním znalců počítá a řadí ji jako jednu z podmínek pro jmenování soudním znalcem. Z šetření vyplynulo, že pojištění profesní odpovědnosti, vztahující se na odpovědnost za způsobenou škodu, má sjednána jen 1/3 respondentů. Dále jsem ukázala a podložila na skutečnost, že s rostoucím počtem vydaných znaleckých posudků, roste i počet sjednaných pojištění.

Analýza SWOT neboli také analýza slabých a silných stránek, posloužila pro zpracování rizik zjištěných druhou částí dotazníkového šetření.

Ráda bych uvedla několik zásad, která jsem dříve sice vnímala a brala v potaz, ale jako člen určité skupiny. Jako jednotlivec, který řídil průzkum na základě dotazníkového šetření, již na tyto zásady nahlížím jinak.

- vždy analýzu SWOT realizujte v různorodé skupině, pro vytvoření kvalitnějších seznamů
- Analýzu provádějte v tom samém složení víckrát, neřešte ji jedním setkáním
- Vždy přesně a pečlivě formulujte, co bude zájmem analýzy

V této práci nebylo dosaženo dosti vysokého počtu respondentů, aby závěrečná hodnocení byla prokazatelná a objektivní. Pro zjištění bližších informací ohledně zjištěných skutečností mi chyběla metoda brainstormingu.

I přesto jsem z dotazníkového šetření identifikovala 23 skutečností, které jsem roztřídila a blíže popsala subjektivním pohledem na věc. V jednotlivých kvadrantech analýzy SWOT vznikly seznamy slabých, silných stránek, příležitostí a hrozeb působících na

znaleckou činnost. Následně jsem hodnotila rizika a přednosti kvalitativní analýzou a stanovila tak čtyři nejzávažnější rizika – nízké znalečné za vypracované posudky, nevyhovující právní úprava znalectví v ČR, trend klesajícího počtu soudních znalců a časté legislativní změny souvisejících zákonů. Dále byly identifikovány tři nejvlivnější příležitosti a silné stránky - profesní a vzdělávací organizace znalců, samostatná činnost znalce a vzdělání, která snížily dopad rizik s nejvyšší hodnotou.

Podstatou takto zjištěných skutečností, za pomoci analýzy SWOT, jsem sestavila matici, která zahrnuje strategie pro řešení zjištěných rizik.

## 6 SEZNAM POUŽITÝCH ZDROJŮ

- [1] BRADÁČ, Albert, Miroslav KLEDUS a Pavel KREJČÍŘ. *Soudní znaleství*. Brno: Akademické nakladatelství CERM, 2010, 242 s. : il., ukázky formulářů ; 30 cm. ISBN 978-80-7204-704-8.
- [2] DOLEŽAL, Jan, Pavel MÁCHAL a Branislav LACKO. *Projektový management podle IPMA*. 2., aktualiz. a dopl. vyd. Praha: Grada, 2012, 526 s. : il., portréty. ISBN 978-80-247-4275-5.
- [3] DÖRFL, Luboš. *Zákon o znalcích a tlumočnících: komentář*. Praha: C.H. Beck, 2009. Xiii, 191 s. ISBN 978-80-7400-148-2.
- [4] JANÍČEK, Přemysl a Jiří MAREK. *Expertní inženýrství v systémovém pojetí*. Praha: Grada, 2013, 592 s. : il. ; 25 cm. ISBN 978-80-247-4127-7.
- [5] KLEDUS, Robert. *Obecná metodika soudního inženýrství*. Brno: Vysoké učení technické, Ústav soudního inženýrství, 2012, 105 s. : il. ; 30 cm. ISBN 978-80-214-4551-2.
- [6] KORECKÝ, Michal a Václav TRKOVSKÝ. *Management rizik projektů: se zaměřením na projekty v průmyslových podnicích*. Praha: Grada, 2011, 583 s. : grafy, tab. ISBN 978-80-247-3221-3.
- [7] KRŮSTEK, Lukáš. *Znaleství*. Praha: Wolters Kluwer Česká republika, 2013, 331 s. ; 21 cm. ISBN 978-80-7478-042-4.
- [8] REŽŇÁKOVÁ, Mária. *Finanční management: studijní text pro kombinovanou formu studia*. 2. díl. Brno: Akademické nakladatelství CERM, 2005, 119 s. ISBN 80-214-3036-2.
- [9] ŘEZÁČ, František. *Řízení rizik v pojištnictví*. Brno: Masarykova univerzita, Ekonomicko-správní fakulta, 2011, 222 s. : grafy, tab. ISBN 978-80-210-5637-4.
- [10] SMEJKAL, Vladimír a Karel RAIS. *Řízení rizik ve firmách a jiných organizacích*. 4., aktualiz. a rozš. vyd. Praha: Grada, 2013, 483 s. : portréty, grafy, tab. ISBN 978-80-247-4644-9.
- [11] ŠEVČÍK, Petr a Ladislav ULLRICH. *Znalecké právo*. V Praze: C.H. Beck, 2015, xx, 354 s. ; 23 cm. ISBN 978-80-7400-539-8.
- [12] TICHÝ, Milík. *Ovládání rizika: analýza a management*. Praha: C.H. Beck, 2006, xxvi, 396 s. : il., grafy, tab. ISBN 80-7179-415-5.

- [13] ZÁRYBNICKÁ, Jana a Karel SCHELLE. *Pojištění odpovědnosti za škodu: (historie a současnost)*. Ostrava: Key Publishing. 2010, 220 s. : 24 cm. ISBN 978-80-7418-061-3.

### **Právní předpisy**

- [14] Zákon č. 89/2012 Sb., občanský zákoník  
[15] Zákon č. 37/2004 Sb. o pojistné smlouvě  
[16] Zákon č. 455/1991 Sb., o živnostenském podnikání, ve znění pozdějších předpisů  
[17] Předpis č. 37/1967 Sb., vyhláška ministerstva spravedlnosti k provedení zákona o znalcích a tlumočnících.  
[18] Zákon č. 36/1967 Sb., o znalcích a tlumočnících, ve znění pozdějších předpisů.

### **Judikatura**

- [19] Rozhodnutí Nejvyššího soudu ČSR ze dne 5. 2. 1986, sp. zn. 4 To 81/85  
[20] Usnesení Ústavního soudu ze dne 27. 10. 2005, sp. zn. II.ÚS 153/04  
[21] Rozsudek Nejvyššího soudu ze dne 29. 5. 2007, sp. Zn. 33 Odo 324/2005

### **Internetové odkazy**

- [22] [http://datalot.justice.cz/justice/repznatl.nsf/\\$\\$SearchForm?OpenForm](http://datalot.justice.cz/justice/repznatl.nsf/$$SearchForm?OpenForm)

### **Odborná periodika**

- [23] *Soudní inženýrství: časopis pro soudní znalectví v technických a ekonomických oborech*. Brno: Vysoké učení technické v Brně. Ústav soudního inženýrství, 2014. ISBN 1211-443X.



## SEZNAM POUŽITÝCH ZKRATEK

|        |   |
|--------|---|
| Apod.  | A podobně   |
| Atd.   | A tak dále  |
| BOZP   | Bezpečnost a ochrana zdraví při práci   |
| ČPP    | Česká podnikatelská pojišťovna a.s.   |
| ČR     | Česká republika   |
| O      | Opportunities - příležitosti  |
| OOPP   | Osobní ochranné pracovní pomůcky  |
| OVM    | Orgán veřejné moci  |
| PO     | Požární ochrana   |
| S      | Strengths – silné stránky   |
| Seznam | Seznam znalců a tlumočnicků   |
| T      | Threats - hrozby  |
| Tzn.   | To znamená  |
| W      | Weaknesses – slabé stránky  |
| ZnalV  | Předpis č. 37/1967 Sb., vyhláška ministerstva spravedlnosti k provedení zákona o znalcích a tlumočnících. |
| ZnalZ  | Zákon č. 36/1967 Sb., o znalcích a tlumočnících, ve znění pozdějších předpisů.                            |

## SEZNAM OBRÁZKŮ

|   |    |
|---|----|
| <i>Obrázek 1: Znalectví jako soustava a jeho okolí</i> .....                                      | 14 |
| <i>Obrázek 2: Tok informací ve znalecké činnosti, obsah činnosti znalce a její výsledky</i> ..... | 17 |
| <i>Obrázek 3: Proces managementu rizik podle normy ČSN ISO 31000:2009</i> .....                   | 24 |
| <i>Obrázek 4: Tabulka analýzy SWOT</i> .....  | 27 |
| <i>Obrázek 5: Interpretace polí tabulky SWOT</i> .....  | 27 |
| <i>Obrázek 6: Strategie možných přístupů při využití závěrů analýzy SWOT</i> .....                | 28 |
| <i>Obrázek 7: Obecné doporučení pro ošetření rizik</i> .....                                      | 30 |

## SEZNAM TABULEK

|  |    |
|--|----|
| <i>Tabulka 1: Počet vypracovaných znaleckých posudků za rok 2015</i> .....         | 38 |
| <i>Tabulka 2: Počet sjednaných pojištění u jednotlivých institucí</i> .....        | 41 |
| <i>Tabulka 3: Pojištění profesní odpovědnosti</i> .....                            | 45 |
| <i>Tabulka 4: Analýza SWOT znaleckého prostředí</i> .....                          | 54 |
| <i>Tabulka 5: Hodnocení pravděpodobnosti výskytu rizika/přednosti</i> .....        | 55 |
| <i>Tabulka 6: Hodnocení významu dopadu rizika/přednosti</i> .....                  | 55 |
| <i>Tabulka 7: Hodnota rizika/přednosti</i> .....                                   | 55 |
| <i>Tabulka 8: Hodnocení rizik</i> .....  | 56 |
| <i>Tabulka 9: Strategie možných přístupů při využití závěrů analýzy SWOT</i> ..... | 58 |

## SEZNAM GRAFŮ

|   |    |
|---|----|
| <i>Graf 1: Počet sjednaných pojištění profesní odpovědnosti ke dni 8. 5. 2016</i> ..... | 39 |
| <i>Graf 2: Výše limitu pojistného plnění u sjednaných pojištění</i> .....               | 43 |
| <i>Graf 3: Vztah mezi počtem posudků a sjednaných pojištění za rok</i> .....            | 45 |
| <i>Graf 4: Počet znalců celkem v ČR 1993 - 2015</i> .....                               | 53 |

## SEZNAM PŘÍLOH

|  |    |
|--|----|
| <i>Příloha 1: Struktura dotazníku</i> .....              | 66 |
| <i>Příloha 2: ČPP - Zvláštní pojistné podmínky</i> ..... | 68 |
| <i>Příloha 3: Nová právní úprava</i> .....               | 72 |

## *Příloha 1: Struktura dotazníku (zdroj: vlastní zpracování)*

### **Dotazníkové šetření pro účely zpracování diplomové práce**

---

Dobrý den,

Jsem studentkou posledního ročníku magisterského studia na Ústavu soudního inženýrství VUT v Brně, obor Řízení rizik firem a institucí. Obracím se na Vás s prosbou o vyplnění krátkého dotazníku týkajícího se znalecké činnosti v ČR.

Dotazník je anonymní a bude sloužit jako podpůrný materiál pro mou diplomovou práci, která se zabývá - Základními otázkami znalectví z hlediska rizik. Jeho vyplnění Vám zabere jen pár minut.

Děkuji za Váš čas!

Bc. Zdeňka Bílková

---

#### **\*Povinné pole**

1) Kolik znaleckých posudků jste vypracoval/a za rok 2015? \*

2) Máte sjednané pojištění odpovědnosti za škodu? \*

- Ano
- Ne

3) Pokud byla Vaše odpověď na otázku č. 2 – NE, v čem považujete pojištění za neúčelné?

4) Pokud byla Vaše odpověď na otázku č. 2 – ANO, co bylo pro Vás podnětem nebo příčinou sjednat si pojištění profesní odpovědnosti?

5) Setkal/a jste se s nezájmem nebo odmítnutím při sjednání pojištění profesní odpovědnosti? (případně z jakého důvodu)

6) U které pojišťovny máte tuto pojistku sjednanou?

7) Do jaké výše máte sjednaný limit pojistného plnění?

- Do 500 000,- Kč
- 500 000 – 1.000 000,- Kč
- 1.000 000,- Kč - 1.500 000,- Kč
- 1.500 000,- Kč a více

### SWOT analýza

Cílem mé diplomové práce je zhodnotit aktuální stav znalectví v ČR, stanovit oblasti možných zlepšení nebo určit možný nepříznivý vývoj. Pro zpracování jednotlivých odpovědí jsem zvolila analýzu SWOT. Pomocí ní hledám hrozby a příležitosti, slabé a silné stránky, které ovlivňují nebo by mohly ovlivňovat znalecké prostředí.

8) Silné stránky znalectví \*

9) Slabé stránky znalectví \*

10) Příležitosti ve znaleckém oboru \*

11) Hrozby ve znaleckém oboru \*

Prostor pro poznámky či připomínky



Česká podnikatelská pojišťovna, a.s., Vienna Insurance Group

**Zvláštní pojistné podmínky  
pro pojištění odpovědnosti znalce a tlumočnicka ZPPZTN P 1/15**

**Obsah:**

- Článek 1 *Úvodní ustanovení*
- Článek 2 *Předmět pojištění, rozsah pojistného krytí, pojištěné osoby*
- Článek 3 *Územní platnost pojištění*
- Článek 4 *Pojistné plnění, pojistný princip*
- Článek 5 *Práva a povinnost pojistníka a pojištěného*
- Článek 6 *Speciální výluky z pojištění*
- Článek 7 *Výklad pojmů*
- Článek 8 *Závěrečné ustanovení*

**Článek 1**

*Úvodní ustanovení*

1. Pojištění odpovědnosti, které sjednává Česká podnikatelská pojišťovna, a.s., Vienna Insurance Group (dále jen pojistitel) se řídí pojistnou smlouvou, Všeobecnými pojistnými podmínkami pro pojištění odpovědnosti VPPOD 1/14 (dále jen VPPOD), Doplnkovými pojistnými podmínkami pro pojištění odpovědnosti podnikatele DPPOP P 1/15 (dále jen DPPOP), těmito Zvláštními pojistnými podmínkami pro pojištění odpovědnosti znalce a tlumočnicka ZPPZTN P 1/15 (dále jen ZPPZTN), příslušnými ustanoveními zákona č. 89/2012 Sb., občanského zákoníku, v platném znění a příslušnými ustanoveními zákona č. 36/1967 Sb., o znalcích a tlumočnících, v platném znění (dále jen zákon o znalcích a tlumočnících).
2. Nestanoví-li tyto ZPPZTN jinak, platí příslušná ustanovení VPPOD a DPPOP.

## **Článek 2**

### *Předmět pojištění, rozsah pojistného krytí, pojištěné osoby*

1. Odchylně od čl. 6 odst. 2 písm. f) a písm. g) DPPOP se pojištění vztahuje na právním předpisem stanovenou povinnost pojištěného nahradit poškozenému:
  - a) majetkovou újmu na jmění, která vznikla jeho poškozením, zničením nebo pohřešováním včetně následné finanční újmy z toho vyplývající, a to do výše limitu pojistného plnění sjednaného v pojistné smlouvě;
  - b) majetkovou újmu na jmění, která vznikla jinak než jeho poškozením, zničením nebo pohřešováním, a to do výše limitu pojistného plnění sjednaného v pojistné smlouvě;
  - c) újmu při ublížení na zdraví a při usmrcení včetně duševní útrapy, újmu na přirozených právech člověka související s újmou při ublížení na zdraví a při usmrcení včetně následné finanční újmy z toho vyplývající, a to do výše limitu pojistného plnění sjednaného v pojistné smlouvě;vznikla-li pojištěnému povinnost k jejich náhradě v souvislosti s činností, u které právní předpis ukládá povinnost uzavřít pojištění (dále jen výkon činnosti znalce nebo tlumočnicka) a v souvislosti s informací nebo radou při výkonu činnosti znalce nebo tlumočnicka.
2. Pojištění se vztahuje na fyzické nebo právnické osoby poskytující znalecké nebo tlumočnické služby v souladu s příslušným právním předpisem a jsou zapsané v seznamu znalců a tlumočnicků. Pojištění se rovněž vztahuje na všechny zaměstnance pojištěného.

## **Článek 3**

### *Územní platnost pojištění*

Pojištění se vztahuje na škodné události, které nastanou na území České republiky, není-li ujednáno jinak.

## **Článek 4**

### *Pojistné plnění, pojistný princip*

1. Pojistná plnění vyplacená ze všech pojistných událostí nastalých v průběhu jednoho pojistného roku nesmí pře-

- sáhnout výši limitu pojistného plnění sjednaného v pojistné smlouvě, není-li v pojistné smlouvě ujednáno jinak.
2. Předpokladem vzniku práva na pojistné plnění je skutečnost, že pojištěný za újmu odpovídá v důsledku svého jednání nebo vztahu z doby trvání pojištění a dále že:
- a) příčina škodné události nastala během trvání pojištění;
  - b) ke škodné události došlo v době trvání pojištění;
  - c) v době platnosti pojištění bylo pojištěnému poprvé doručeno písemné uplatnění nároku poškozeného na náhradu újmy;
  - d) pokud je tak v pojistné smlouvě ujednáno, pojistná ochrana se rozšiřuje i na případy, kdy příčina škodné události a vznik škodné události nastala v době před počátkem pojištění, za podmínky, že škodná událost nebo její příčina nebyla pojištěnému známa v době sjednání pojištění.
- Všechny podmínky musí být splněny současně.

### **Článek 5**

#### *Práva a povinnosti pojistníka a pojištěného*

Vedle povinností stanovených právními předpisy, VVPOD, DPPOP a pojistnou smlouvou má pojistník nebo pojištěný tyto další povinnosti:

- a) při sjednání pojištění předložit pojistiteli osvědčení o zápisu do seznamu znalců a tlumočnicků;
- b) oznámit pojistiteli zahájení disciplinárního řízení s pojištěným a informovat pojistitele o jeho výsledku nebo oznámit pojistiteli odvolání znalce nebo tlumočnicka a jeho vyškrtnutí ze seznamu znalců a tlumočnicků.

### **Článek 6**

#### *Speciální výluky z pojištění*

Pojištění se nevztahuje na povinnost pojištěného nahradit poškozenému újmu vzniklou:

- a) schodkem na finančních hodnotách, jejíž správou byl pojištěný pověřen;
- b) porušením povinnosti zachovávat mlčenlivost o všech skutečnostech, o kterých se pojištěný nebo jeho zaměstnanci dozvěděli výkonu činnosti znalce nebo tlumočnicka.
- c) vědomým odchylením se od zákona nebo jiného právního předpisu, od příkazu klienta nebo vědomým porušením jiné povinnosti;
- d) nedodržením lhůt dohodnutých s klientem včetně lhůt stanovených právním předpisem;
- e) v době, kdy pojištěný ještě nebyl jmenovaný nebo zapsaný v seznamu znalců a tlumočnicků, nebo kdy byl již odvolaný nebo vyškrtnutý ze seznamu znalců nebo tlumočnicků.

## Článek 7

### *Výklad pojmů*

Pro účely tohoto pojištění se rozumí:

1. **Poskytováním znalecké nebo tlumočnické činnosti** zajištění řádného výkonu znalecké a tlumočnické činnosti v souladu se zákonem o znalcích a tlumočnících.
2. **Tlumočnickem (překladačem)** fyzická nebo právnická osoba, která poskytuje tlumočnickou (překladačskou) činnost v souladu se zákonem o znalcích a tlumočnících. Za tlumočnicka se považuje i tlumočnick ze znakové řeči hluchoněmých.
3. **Znalcem** fyzická nebo právnická osoba, která poskytuje znaleckou činnost v oborech, ke kterým má oprávnění podle zákona o znalcích a tlumočnících a v souladu se zákonem o znalcích a tlumočnících.

## Článek 8

### *Závěrečné ustanovení*

Tyto ZPPZTN nabývají účinnosti dnem 1. ledna 2015.

T. č. ZPPZTN P 1/15



## **Kvalitnější znalecké posudky i pravidelné kontroly: Ministr spravedlnosti představil zákon o znalcích, znaleckých kancelářích a znaleckých ústavech**

**Současnou, několik desítek let starou úpravu chce Ministerstvo spravedlnosti nahradit zákonem, který stabilizuje a zkvalitní výkon znalecké činnosti.**

*„Profese znalců je velmi úzce spjata se sociálním a ekonomickým prostředím. Je tedy logické, že téměř šedesát let stará norma dávno nemůže vyhovovat. Největším problémem je, že po roce 1989 nebyl vytvořen žádný systém, který by kontroloval, zda jsou znalecké posudky vytvářeny nezávisle a objektivně. Do znalecké profese po roce 89 vtrhlo podnikání a my na to musíme reagovat,“* uvedl ministr spravedlnosti Robert Pelikán.

Návrh zákona proto zavádí systém pravidelných kontrol znalecké činnosti, které budou prováděny každých pět let, a sjednocuje kritéria pro samotný vstup do znalecké profese. Pro znalce zákon nově stanovuje povinnou vstupní zkoušku.

*„Zavedení jednoznačných kvalifikačních požadavků by mělo vést k personálnímu zkvalitnění výkonu této profese, protože ji budou moci vykonávat pouze takové osoby, které splní určitý minimální standard,“* uvedl ministr spravedlnosti.

Novinkou bude také jasnější vymezení odpovědnosti, s čímž souvisí zavedení povinného pojištění pro znalce, ústav či kancelář. Ministerstvo spravedlnosti se chce zaměřit také na rozšíření možnosti přezkoumávání znaleckých posudků a kontrolu jejich formální a věcné správnosti.

Zároveň návrh mění systém odměňování znalců. Nejedná se jen o navýšení samotné odměny (znalečného), ale i o rozšíření okruhu nákladů, které jsou hrazeny, a zakotvení možnosti dalších náhrad, například za ztrátu času v bezprostřední souvislosti s úkony nutnými pro vypracování znaleckého posudku.

Návrh také zavádí elektronickou evidenci znaleckých deníků namísto současných papírových tak, aby byla umožněna flexibilní kontrola.

Zákon o znalcích, znaleckých kancelářích a znaleckých ústavech by měl nabýt účinnosti dne 1. ledna 2018.