



TECHNICKÁ UNIVERZITA V LIBERCI
Fakulta přírodovědně-humanitní
a pedagogická



Prostorová funkční struktura města Jablonec nad Nisou

Bakalářská práce

Studijní program: B1301 – Geografie
Studijní obor: 1301R022 – Aplikovaná geografie
Autor práce: **Jonáš Březina**
Vedoucí práce: Mgr. Emil Drápela, Ph.D.



ZADÁNÍ BAKALÁŘSKÉ PRÁCE

(PROJEKTU, UMĚLECKÉHO DÍLA, UMĚLECKÉHO VÝKONU)

Jméno a příjmení: **Jonáš Březina**
Osobní číslo: **P13000298**
Studijní program: **B1301 Geografie**
Studijní obor: **Aplikovaná geografie**
Název tématu: **Prostorová funkční struktura města Jablonec nad Nisou**
Zadávající katedra: **Katedra geografie**

Z á s a d y p r o v y p r a c o v á n í :

CÍL:

Celkové zhodnocení území z hlediska prostorové struktury města, popsání problémů a návrh jejich řešení.

POSTUP:

1. Popsat využití prostoru (Land use) města, zmapovat funkční zóny a zjistit vzájemné vztahy.
2. Rozebrat strukturu města z hlediska infrastruktury, bydlení, průmyslu atd., zjistit problémy a navrhnout řešení.
3. Vyhodnotit trendy ve města jako: citadelizace, revitalizace, ghettoizace, ap.

Rozsah grafických prací: dle potřeby
Rozsah pracovní zprávy: cca 45 stran
Forma zpracování bakalářské práce: tištěná
Seznam odborné literatury:

JEŽEK, J., 2004. Aplikovaná geografie města. Plzeň: Západočeská univerzita v Plzni. ISBN 80-7043-275-6.

KNOX, P.; PINCH, S., 2010. Urban social geography: An introduction. 6th ed. Harlow: Pearson Education. ISBN 978-0-273-71763-8.

MULÍČEK, O. , 2008. Geografie sídel, s. 97-130. In: Toušek, V., Kunc, J, Vystoupil, J. a kol., Ekonomická a sociální geografie. Plzeň.

SÝKORA, L. a kolektiv, 2002. Suburbanizace a její sociální, ekonomické a ekologické důsledky. Praha: Ústav pro ekopolitiku. ISBN 80-901914-9-5.

SÝKORA, L., 1993. Teoretické přístupy ke studiu města. In: SÝKORA, Luděk. Teoretické přístupy a vybrané problémy v současné geografii. Katedra sociální geografie a regionálního rozvoje PřF UK Praha.

Vedoucí bakalářské práce: Mgr. Emil Drápela, Ph.D.
Katedra geografie

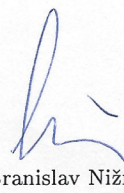
Datum zadání bakalářské práce: 14. dubna 2015

Termín odevzdání bakalářské práce: 29. dubna 2016



doc. RNDr. Miroslav Brzezina, CSc.
děkan

L.S.



doc. RNDr. Branislav Nižňanský, CSc.
vedoucí katedry

dne 21/6/15

Prohlášení

Byl jsem seznámen s tím, že na mou bakalářskou práci se plně vztahuje zákon č. 121/2000 Sb., o právu autorském, zejména § 60 – školní dílo.

Beru na vědomí, že Technická univerzita v Liberci (TUL) nezasahuje do mých autorských práv užitím mé bakalářské práce pro vnitřní potřebu TUL.

Užiji-li bakalářskou práci nebo poskytnu-li licenci k jejímu využití, jsem si vědom povinnosti informovat o této skutečnosti TUL; v tomto případě má TUL právo ode mne požadovat úhradu nákladů, které vynaložila na vytvoření díla, až do jejich skutečné výše.

Bakalářskou práci jsem vypracoval samostatně s použitím uvedené literatury a na základě konzultací s vedoucím mé bakalářské práce a konzultantem.

Současně čestně prohlašuji, že tištěná verze práce se shoduje s elektronickou verzí, vloženou do IS STAG.

Datum: 23.6.2016

Podpis: 

Poděkování

Tímto bych chtěl poděkovat všem, kteří mi pomohli s tvorbou bakalářské práce. Zvláště pak vedoucímu práce Mgr. Emilu Drápelovi, Ph.D. za jeho rady a informace.

Anotace

Tato bakalářská práce je zaměřena na prostorovou funkční strukturu města Jablonec nad Nisou. Městský prostor je popsán z pohledu jeho využití a funkce, které je následně generalizováno z hlediska struktury a homogenity do zón, které jsou na základě svých charakteristických znaků popsány. K práci je vytvořena mapa funkčních ploch. Nakonec jsou analyzovány hlavní problémy města.

Klíčová slova: funkční plocha, Jablonec nad Nisou, struktura města, zóna

Annotation

This bachelor thesis is focused on urban structure of city Jablonec nad Nisou. The urban space is described from the point-of-view of land use and its function. Based on its functional homogeneity and hierarchical structure several zones are delimited, which are characterized in following text. There is also a map of land use provided. In the end there are several problems of the city described.

Key words: land use, Jablonec nad Nisou, urban structure, zone

Obsah

Úvod	10
1 Teoretické předpoklady	12
1.1. Základní přístupy ke studiu města	12
1.1.1 Sociálně ekologický přístup	12
1.1.2 Neoklasická (ekonomická) teorie využití půdy (Urban land use theory)	13
1.1.3 Institucionální přístup	14
1.1.4 Politicko – ekonomický přístup	14
1.2 Hlavní procesy změn prostorové struktury měst	16
1.3 Jablonec nad Nisou	18
1.3.1 Základní informace	18
1.3.2 Historie	19
1.4 Metodologie	20
2 Rozdělení a využití funkčních ploch	22
2.1 Legenda	22
2.2 Mapa funkčních ploch v Jablonci nad Nisou	25
2.3 Využití městského prostoru v Jablonci nad Nisou	27
2.4 Vymezení zón	28
2.4.1 Zóna rekreačních lesů	28
2.4.2 Zóna průmyslu	29
2.4.3 Zóny vícepodlažního bydlení	31
2.4.4 Zóny bydlení v rodinných domech	40
2.4.5 Rurální zóna	44
2.4.6 Městské centrum	46
2.4.7 Rekreační zóny	49
3 Vyhodnocení přítomnosti specifických změn v prostorové struktuře města	52
4 Zásadní problémy Jablonce nad Nisou	53
4.1 Křižovatka ulic Riegrova, Palackého a U Přehrady	53
4.2 Přetížení centra města automobilovou dopravou	55
Závěr	57
5 Zdroje	58
5.1 Bibliografické	58
5.2 Elektronické	58

6	Seznam příloh.....	60
---	--------------------	----

Seznam obrázků

Obrázek 2 Petr Beitzl, zdroj: Beitzl P. 2016	18
Obrázek 3 funkční plochy v Jablonci nad Nisou, zdroj: Březina J. 2016.....	25
Obrázek 4 rekreační lesy, zdroj: Březina J. 2016.....	28
Obrázek 5 zóny průmyslu, zdroj: Březina J. 2016.....	30
Obrázek 6 zóny vícepodlažního bydlení zdroj: Březina J. 2016.....	32
Obrázek 7 zóna rodinných domů, zdroj: Březina J. 2016	40
Obrázek 8 rurální zóna, zdroj: Březina J. 2016.....	44
Obrázek 9 letecký snímek městského centra, zdroj: Březina J. 2016	46
Obrázek 10 zóna městského centra, zdroj: Březina J. 2016.....	47
Obrázek 11 rekreační zóny, zdroj: Březina J. 2016.....	49

Seznam grafů

Graf 1 procentuální zastoupení funkčních ploch	26
--	----

Úvod

Bakalářská práce se zabývá prostorově funkční strukturou města Jablonec nad Nisou. Zkoumá využití městského prostoru z pohledu funkčních ploch, které určují využití daného městského prostoru. To zahrnuje vyhodnocení jednotlivých funkčních zón ve městě, jejich lokalizaci a charakteristiku.

Popisuje vzájemné vztahy mezi jednotlivými zónami. Zóny diversifikuje podle jejich funkcí, jako je bydlení, rekreace, průmysl, komerce, vzdělávání, vodní plochy atd. Nakonec vyhodnocuje přítomnost specifických změn v prostorové struktuře města jako je suburbanizace, ghettoizace, citadelizace a jiné. Práce je rozdělená do dvou částí. První část se zabývá teoretickými podklady pro studium prostorové struktury města. V druhé části se zabývá praktickým hodnocením konkrétního města, v mém případě je to statutární město Jablonec nad Nisou.

Práce je postavena na hypotéze, že město je multifunkčního charakteru, tedy plní více funkcí a ne jen jednu např. bydlení. Avšak předpokládám, že se ve městě nacházejí zóny pro bydlení, rekreaci, zóna se službami aj. Dále předpokládám, že se město nevyhnulo procesům, které postihují moderní města. Mezi tyto procesy patří suburbanizace, gentrifikace, komercializace a další.

Předpokládám že:

- největším sídlištěm je Mšeno
- hlavní rekreační plochou bude okolí Jablonecké přehrady
- dochází k dopravním problémům při výjezdu z rýnovické průmyslové zóny

Cílem mé bakalářské práce je zmapovat, popsat a zhodnotit stav funkční prostorové struktury města – tedy jaké typy funkcí se kde vyskytují, najít a popsat problémy a případně se pokusit o navržení řešení problémů. Jako problémy zde rozumíme: nedostatek služeb ve specifické zóně - např. zde chybí obchod s potravinami, nedostatek pracovních příležitostí,

špatný stav silniční infrastruktury, dopravní zácpy nebo chybějící chodníky na chodci frekventovaných silnicích, chybějící dětská hřiště a popř. problémy soužití občanů.

Využití ploch města popisují pomocí land use – tedy jejich využití. Jednotlivé plochy popisují z hlediska infrastruktury, bydlení, průmyslu, rekreace a služeb, zjišťují, zda dochází ke konfliktům a problémům mezi jednotlivými oblastmi. Nakonec vyhodnocují trendy města jako je: suburbanizace, ghettoizace, citadelizace a revitalizace ap.

1 Teoretické předpoklady

1.1. Základní přístupy ke studiu města

Geografie města je v současnosti ovlivněna především hlavními směry, které mají počátky na konci 19. století. Geografii města chápeme jako kombinaci několika směrů a přístupů. (Ježek 2004, s. 2)

Při zkoumání struktury města a rozložení jeho obyvatel dochází k určitým prostorovým zákonitostem, které se následující přístupy snaží popsat. (Ježek 2004, s. 28) Hlavní směry se dají rozdělit podle Sýkory (1993a, s. 64) do čtyř základních směrů a to:

1.1.1 Sociálně ekologický přístup

Vychází z tzv. Chicagské sociologické školy. Za zakladatele je považován R. E. Park, který považoval soutěživost za hlavní sílu, která formuje společnosti animální i lidské. Tato soutěživost určuje prostorové i profesní rozložení obyvatel.

Burghes přichází s modelem, ve kterém tvrdí, že se každé město radikálně rozšiřuje ze svého obchodního a správního středu a je tvořeno prstencem soustředných zón, z nichž má každá specifické rysy.

I. zóna centrální obchodní čtvrti – nevelký počet trvale žijících obyvatel.

II. přechodová zóna – hustě osídlená, vylidňuje se, obyvatelstvo s nižšími příjmy, obchod a lehký průmysl.

III. zóna – obydlena dělníky, kteří pracují uvnitř města.

IV. zóna – osídleno tzv střední třídou a vyšší vrstvou, vilové čtvrti.

V. zóna – osídlena pracujícími, kteří dojíždějí do vnitřního města, vzdálenost 30 – 60 minut do centra.

Burghes sám akceptoval, že tento model není aplikovatelný na každé město a uvědomoval si, že není ani aplikovatelný na Chicago. (Ježek 2004, s. 36)

Homer Hoyt modifikoval Burghesův model a přichází se sektorovou teorií. Tvrdí, že:

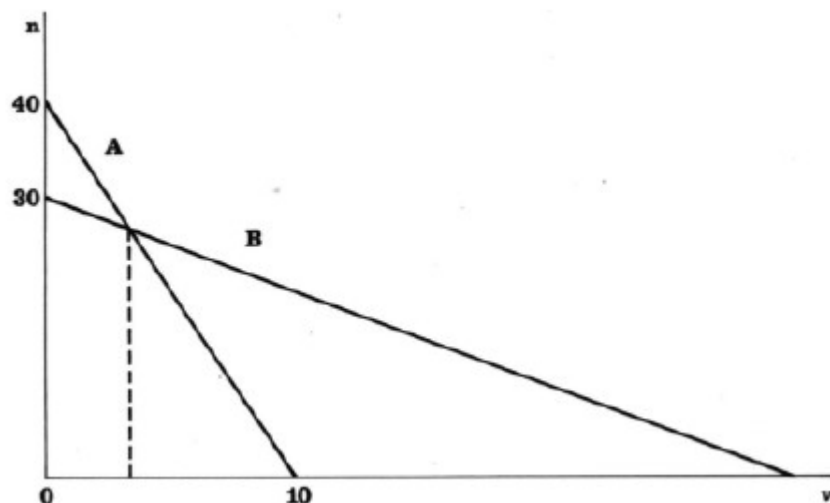
1. průmyslové oblasti se nevytvářejí kolem obchodního centra, ale podél železničních tratí, vodních toků, nebo v současnosti na okraji měst. Průmyslové plochy se nešíří v kruhu, ale v podobě ploch a pásů.
2. oblasti bydlení vyšších společenských vrstev nejsou umístěny v posledním soustředném pásmu na okraji města, nýbrž v jednom nebo více sektorech. Jak město roste, bohatí se stěhují z jeho středu a ponechávají plochy pro chudší.
3. obytné čtvrti horních společenských vrstev vznikají blízko obchodních a správních center, avšak šíří se podél komunikací nebo směrem k jinému seskupení budov či obchodů, většinou ve vyšších polohách, na březích řek, jezer nebo moře.

Na Burghesův model navazuje teorie několika jader. Teorie předpokládá, že město má více jader a každé je specializováno na jinou specifickou funkci např. maloobchod, velkoobchod, finančnictví, rekreaci ap. Příčiny vzniku více center jsou: potřeba specifických zařízení pro provozování činnosti (těžký průmysl potřebuje napojení na dálkové komunikace), podobné činnosti těží ze vzájemné blízkosti (maloobchodníci mají stejné potenciální kupce), vzájemné rušení činností (průmysl nemůže být blízko obytných čtvrtí), a nakonec příliš velké náklady na umístění některých činností do centra města (pro některé funkce, není centrum ideální polohou). (Ježek 2004, s. 37).

1.1.2 Neoklasická (ekonomická) teorie využití půdy (Urban land use theory)

Přichází počátkem 60. let 20. století jako slibná alternativa k předchozím teoriím. Pracuje s využitím půdy ve městě a je vystavěna na základech neoklasické ekonomické analýzy. Přináší jakousi „exaktnost“ do popisu struktury města, jelikož zavádí matematické principy.

Teorie předpokládá, že všechny subjekty (domácnosti i firmy) mají dokonalou znalost trhu, na jejichž základech maximalizují své zisky a domácnosti uspokojení. Na město je nahlíženo jako na homogenní planinu, kde veškerá půda má stejnou cenu. Prodávající chce maximalizovat své příjmy z prodeje a kupující své zisky. Kupující tedy řeší vzdálenost do centra a velikost pozemku. Toto rozhodování je vyjádřeno tzv. bid rent funkcí. *Bid rent* křivka odpovídá hodnotě renty či ceny za metr čtverečný plochy, kterou je domácnost ochotná platit v určité vzdálenosti od centra při zachování konstantní úrovně svého uspokojení. Bid rent křivka je tedy řada kombinací cen půdy a vzdálenosti od centra. (Sýkora 1993a, s. 70)



Obrázek 1 bid rent křivka, zdroj: Sýkora L. 1993, s. 73

1.1.3 Institucionální přístup

Předchozí teorie opomíjely vnitřní vztahy a rozmanitosti společnosti, které ovlivňují strukturu města. Neopomíjí fakt, že většina domácností a firem je při rozhodování omezoována svojí pozicí ve společnosti, na trhu s pozemky a byty, působením soukromých i veřejných institucí ovlivňujících fungování systému výroby, rozdělování a užívání zdrojů. Tato teorie tedy tvrdí, že bohatší obyvatelstvo si může koupit za své vlastní finanční prostředky bydlení. Ostatní, kteří si nemohou dovolit koupit bydlení ze svých vlastních prostředků si půjčují peníze za určitých podmínek a předpokladů (stabilní zaměstnání, dostatečný příjem).

A ostatní, kteří si nemohou dovolit půjčit ani čekat na přidělení obecního bydlení se uchylují do levných chátrajících příbytků, nebo si pronajímají pokoje v nájemních domech. Tímto tedy vznikají jakési třídy obyvatelstva.

1.1.4 Politicko – ekonomický přístup

Tvrdí, že urbanizační procesy jsou výsledkem působením dvou faktorů a to akumulace kapitálu a třídního boje. Kapitál je investován takovým způsobem, který přímo (investice do fyzické infrastruktury) nebo nepřímo (investice do sociální infrastruktury) rozšiřuje možnosti pro vytváření zisku a akumulaci dalšího kapitálu. Kapitál proudí ve dvou cyklech a to v primárním a sekundárním. Primární cyklus zahrnuje výrobní sféru, kde dochází k reprodukci kapitálu. Každý kapitalista se snaží o rozšíření kapitálu tím, že investuje do nových progresivních technologií a využívá je. Toto funguje až do doby, než nastane čas nadprodukce a

ekonomický systém neumí využít takové množství kapitálu. Kapitál je v době krize ohrožen a tím je ohrožena i buržoazní vrstva, která kapitálem disponuje. V tuto chvíli dochází k investicím do sekundárního oběhu kapitálu. Do něho je zahrnut spotřební fond (spotřební zboží), budovy, infrastruktura sloužící výrobním účelům a budovy, kde dochází ke spotřebě (obytné domy, obchody, kulturní centra).

Sekundární cyklus v období rozvoje primárního cyklu nenabízí takové možnosti akumulace kapitálu, a proto je do sekundárního cyklu investováno v období krize. Investice v rámci sekundárního cyklu jsou pozvolna řízeny státními intervencemi. Tímto je například, podle Harveyho, vysvětlen proces suburbanizace, kdy se investuje do bydlení na okrajích města, protože výstavba spadá do sekundárního cyklu. (Sýkora 1993a, s. 82-86)

1.2 Hlavní procesy změn prostorové struktury měst

Současná postkomunistická města se vyznačují vysokou dynamikou změn prostorové struktury. Tyto změny byly především vyvolány na základě změn společenských principů. Hlavní rolí bylo nahrazení centrálního plánování tržním systémem.

Struktura měst je měněna komplexními procesy proměny. Dochází k transformaci funkčních, fyzických a sociálních složek (Sýkora 2001a, s. 194) Mezi hlavní procesy patří:

Revitalizace

Zpravidla bývá rozdělována do dvou složek – na ekonomickou a sociální. Přestože dochází k úbytku průmyslových aktivit v centrech měst a decentralizaci obchodu a služeb mimo městské centrum, nové aktivity jako je zejména finančnictví, masmédiá, reklama a speciální služby se právě soustřeďují do městských center a přinášejí s sebou investice a pracovní příležitosti. S tímto přichází příliv nových, bohatších lidí viz. gentrifikace. Druhým směrem je přímo oprava a rehabilitace budov a bytového fondu. (Sýkora 1993b, s. 100-101)

Komerzializace

Tento proces představuje nahrazování původních ploch plochami komerčními. Dochází k výstavbě kanceláří, obchodů, restaurací, hotelů. Hlavními způsoby komerzializace jsou: nahrazení funkce bydlení a jiných komerčně neatraktivních aktivit komerčními funkcemi v rámci současné zástavby (Sýkora 2001b, s. 140)

Gentrifikace

Je proces, při němž dochází k rehabilitaci obytného prostředí některých čtvrtí v centrálních částech měst a k postupnému vytlačování a nahrazování původního obyvatelstva majetnějšími vrstvami nově příchozích. (Sýkora 1993a, s. 75) Podle Knoxe a Pinche (2006, s. 126) gentrifikované části města přitahují obyvatelstvo střední třídy s novými hodnotami a touhami.

Jsou přirovnáváni k hnutí hippies nebo jako lidé, kteří hledají alternativní životní styl k suburbánnímu způsobu života.

Ghettoizace

Jsou sociální trendy a veřejné zásady, které vedou ke geografickým koncentracím sociálních skupin, které zahrnují zanedbané skupiny, starší obyvatelstvo, rodiče samoživitele, mentálně postižené obyvatelstvo, anebo etnické minority. Nacházejí se často ve veřejném sektoru nebo v budovách veřejného bydlení. Obecně je rozuměno, že zde nebydlí dobrovolně. (Knox, Pinch 2010 s.326)

Rezidenční segregace

Tímto pojmem se podle Sýkory (2010, s. 11) rozumí sociální a prostorové oddělení bydlišť sociálních skupin, které jsou ve společnosti v jiném postavení. Rezidenční segregace utváří město v jeho lokálním měřítku. Zejména se setkáváme se segregací, která se týká sociálně slabšího obyvatelstva.

Suburbanizace

Je proces, při kterém dochází k rozšiřování okrajových částí měst tzv. suburbií. Suburbanizace může mít za následek zdvojnásobení až ztrojnásobení plochy města. Dnešní suburbanizace je především založena na vlastnění osobního automobilu, který umožňuje rychlý přechod mezi centrem města a suburbánní zónou. Důvodů proč k suburbanizaci dochází je několik. Zpravidla se rozděluje na „pull“ a „push“ faktory. Mezi „push“ faktory patří nespokojenost s bydlením v centru – vyšší nájem a vyšší kriminalita. Mezi „pull“ faktory patří snaha vyjádřit svůj vyšší sociální status realizací vlastního domu.

Nekontrolovaná suburbanizace se nazývá „urban sprawl“. Představuje několik problémů pro město – vysoké náklady na technickou infrastrukturu, vysoké zatížení dopravní infrastruktury, která není schopná pojmout příliv automobilů a ničení příměstské krajiny. (Toušek, Kunc, Vystoupil 2008, s. 124-125)

1.3 Jablonec nad Nisou

1.3.1 Základní informace

Kraj: Liberecký

Okres: Jablonec nad Nisou

Počet obyvatel: 45 594

Rozloha: 3 138 ha

Nadmořská výška: 475 m n.m.

Primátor: Petr Beitl



Obrázek 1 Petr Beitl, zdroj: Beitl P. 2016

Jablonec nad Nisou se nachází na severu České republiky v Libereckém kraji. Město je situováno na úpatí Jizerských hor a to z něj činí dobrým výchozím bodem pro turistické aktivity v Jizerských horách, jako je turistika, cykloturistika, běžecké lyžování, sjezdové lyžování, skalní lezení, a nebo hippoturistika. Přímo ve městě se nachází další sportoviště, jako je na příklad hokejový a fotbalový stadion, sportovní areál Břízky, plavecký bazén a mšenská přehrada.

Město také nabízí kulturní vyžití v podobě letního kina a zrekonstruovaného divadla. Nachází se zde i Muzeum skla a bižuterie, které mapuje vývoj sklářské a bižuterní tradice na Jablonecku. Ve městě se nacházejí i architektonicky zajímavé budovy a to především secesní budovy v ulicích Podhorská a 28. října.

Město má 8 městských částí a to Mšeno, Rýnovice, Lukášov, Jablonecké paseky, Kokonín, Vrkoslavice, Proseč nad Nisou a Jablonec nad Nisou.

Hlavním tokem je řeka Lužická Nisa, která pramení v Nové vsi nad Nisou, dalšími toky jsou Mšenský potok, který napájí přehradu Mšeno a Bílá Nisa někdy nazývána Rýnovická. Jako poslední významnější tok protékající městem bych zmínil řeku Mohelku pramenící v městské části Kokonín.

Mezi dominanty města patří přehrada Mšeno, kostel Nejsvětějšího srdce Ježíšova, rozhledna Petřín, Dům Jany a Josefa V. Scheybalových, Stará a Nová radnice.

1.3.2 Historie

Město se nachází v Libereckém kraji na severu ČR. První písemná zmínka pochází z roku 1356. Po dobu středověku Jablonec nenabývá žádného většího významu. Po vypálení osady roku 1469 osada zanikla. Ve 30. a 40. letech došlo ke kolonizaci Jizerských hor Němci, jednalo se především o skláře.

V průběhu třicetileté války byl Jablonec opět vypálen. V 17. století díky rozvoji sklářství začalo město vzkvétat a byl postaven kamenný kostel sv. Anny. V 18. století se začíná objevovat vedle tradičního skla i výroba bižuterie, která se rychle začala šířit do okolních regionů. Význam malého osídlení rychle nabýval a císařským rozhodnutím se 21. dubna 1808 Jablonec stává městysem. Jablonec stále nabýval silnějšího postavení a ve 30. a 40. letech 19. století udržoval obchodní styky s celým světem. 28. března 1866 byl Jablonec povýšen na město císařem Františkem Josefem I.

V roce 1868 se Jablonec stal sídlem okresního hejtmana a nový okres byl složen z okresů Jablonec a Tanvald. Prusko-Rakouská válka oslabilo ostatní producenty bižuterie, a tak se Jablonec stává dominantním producentem. S hospodářským rozvojem přichází i stavební rozkvět města. Město mění svojí podobu a vyrůstá většina státních, samosprávních a reprezentativních budov. Dochází k železničnímu spojení s Libercem a Tanvaldem.

Po první světové válce a vzniku Československé republiky přichází krize ve 30. letech 20. století a s ní i propad sklářského a bižuterního podnikání. Přesto v době krize byly postaveny dvě významné stavby, a to Nová radnice a kostel Nejsvětějšího srdce Ježíšova.

Po obsazení sudet Německem v letech 1938-1945 se Jablonec stal součástí Německého státu. Po skončení války dochází k odsunu německého obyvatelstva, které je nahrazeno českým obyvatelstvem z vnitrozemí. (Magistrát města Jablonec nad Nisou, 2016)

1.4 Metodologie

Rešerše

Nejprve jsem provedl rešerši odborné literatury, která se zabývá městem, jeho prostředím, uspořádáním, a také teoretickými modely města. Pravděpodobně největším odborníkem na toto téma je v České republice Luděk Sýkora, jehož materiálů jsem hojně využíval, ze zahraniční literatury bych jmenoval autory Knoxe a Pinche, kteří publikovali dílo s názvem *Urban Social Geography: An Introduction*.

Stanovení hypotéz

Dále jsem si stanovil hypotézy, které jsem postavil na základě obecných domněnek a ze svých zkušeností s městským prostředím. Pro potvrzení nebo vyvrácení hypotéz jsem provedl průzkum města a vytvořil mapu funkčních ploch.

Průzkum městského prostoru

Jelikož zkoumaným územím je území o celkové rozloze 31.38 km², tak jsem musel výzkum přizpůsobit, tak aby byl co nejméně časově náročný a zároveň efektivní a dostatečně podrobný.

Protože nejsem občanem Jablonce nad Nisou a místo jsem podrobněji neznal, učinil jsem první hrubý průzkum města pomocí několika mapových serverů, jako jsou mapy.cz a google.maps.com. Po tomto zběžném průzkumu jsem zjistil, jak město vypadá, jeho přibližné rozměry, lokalizoval jsem centrum a okrajové části, a také jsem lokalizoval zónu průmyslu.

Jako další krok jsem učinil první terénní mapování Jablonce nad Nisou. Jako první jsem mapoval sídliště nacházející se jihovýchodním směrem od Mšenské přehrady, které je nazýváno Šumava. Odtud jsem postupoval směrem k centru. V první fázi mapování jsem především zaznamenával, jak je město členěno a jaké funkční plochy se zde nacházejí, abych mohl sestavit odpovídající legendu. Takových mapování jsem učinil několik vždy se zaměřením

na jinou část města. Pro upřesnění mého mapování jsem využil i dalších možností online mapových aplikací Google Street View a Panorama.

Tvorba mapy

Dalším krokem bylo samotné zpracování funkčních ploch do samostatné mapy, kterou jsem vytvořil. Pro celkové zmapování města jsem využil několika zdrojů. Jako první bylo vlastní mapování především centra města. Dále jsem využíval mapových serverů mapy.cz a google.maps.cz. Využíval jsem především funkce Google Street View a Panorama na serveru mapy.cz. Dále jsem využil i ortofoto map od výše zmíněných společností. V neposlední řadě jsem využil ortofoto mapu a základní mapu poskytovanou Českým úřadem zeměměřičským a katastrálním. Jednotlivé plochy jsem si rozdělil do několika kategorií. Pro samotné zpracování mapy jsem využil software ArcMap od americké společnosti ESRI.

Analýza

Následovalo vytyčení jednotlivých zón. Zóny jsem vytyčil na základě stejného funkčního využití, tak aby vytvořily homogenní zónu. Jednotlivé zóny nejsou 100% homogenní, ale převládá v nich typ funkční plochy, který celé zóně dává specifický ráz.

Syntéza

Jednotlivé zóny jsem popsal z hlediska využití prostoru, občanské vybavenosti, stavu infrastruktury apod. Dále jsem se snažil nalézt hlavní problémy, které se v jednotlivých zónách vyskytují, případně navrhnout jejich řešení.

2 Rozdělení a využití funkčních ploch

2.1 Legenda

Funkční plochy bylo nutné rozdělit a klasifikovat na základě reálné situace v Jablonci nad Nisou, proto jsem provedl první průzkum města, ve kterém jsem pozorováním zjišťoval, jaké funkce jsou ve městě zastoupeny. Na základě terénního mapování a seznámení se s existujícími plochami ve městě, jsem vytvořil následující legendu funkčních ploch.

1- rodinné domy, domy se zahradami, řadové domy, vily, vilky

Do této kategorie jsem zahrnul rodinné domy, vily a jiné nízkopodlažní domy a objekty sloužící k bydlení. Do těchto ploch byly k domům zařazeny i jejich zahrady.

2 - více podlažní bytové domy

Zde byly zahrnuty objekty, které měly 4 a více pater slouží k bydlení. Většinou se jedná o panelové domy, nebo o moderní vícepodlažní bydlení.

3 - objekty rekreace, zahrádkářské kolonie

Zde jsou zahrnuty především zahrádkářské kolonie povětšinou na okraji města.

4 - smíšené plochy

Veškeré objekty, které neposkytují jen jednu funkci. Především se jedná o kombinaci bydlení a komerčních služeb, jako je například menší obchod v prvním patře domu.

5 - průmysl, výroba a sklady

Do těchto ploch byly zahrnuty průmyslové a výrobní objekty. Dále jsem zde zařadil objekty, které slouží ke skladování.

6 - nekomerční služby – školy, úřady, hasiči, policie, věznice

Zde zahrnuji služby, které nemají jako primární cíl generovat zisk, tudíž se jedná o objekty, které poskytují vzdělání, nebo jsou součástí státní správy, samosprávy a veřejné správy.

7 - vodní plochy a toky

V této kategorii jsou vodní plochy a toky, které měly takový význam, aby byly zaznamenány.

8 - městská veřejná zeleň – parky, zeleň okolo panelových domů

Jedná se o zeleň, která se nachází uvnitř města. Jsou to plochy udržované i neudržované.

9 - lesy

Převážně lesy v okolí města, nebo zbytkové kusy lesa v okrajových částech, kde je možno nalézt patrné spojení s lesem v okolí.

10 - sportovní plochy, hřiště sportoviště, sportovní haly

Plochy, které slouží především k sportovním záměrům. Jsou zde zahrnuty jak venkovní hřiště, tak i haly. Patří sem i venkovní dětská hřiště.

11 – dopravní infrastruktura bez silnic

Pod tuto kategorii spadají plochy, které slouží především pro dopravu. Ve městě se jedná typicky o garáže a veřejná prostranství, jako jsou náměstí a také parkoviště.

12 - hřbitov

Hřbitovy ve městě.

13 - zemědělská půda a louky, travnaté porosty

Jedná se především o zemědělské plochy, které se nacházejí v okolí samotného itravilánu.

14 - ostatní - nevyužité plochy, brownfields

Zde jsou zahrnuty plochy, u kterých se mi nepodařilo rozklíčovat, k čemu slouží – jedná se převážně o nevyužité a chátrající objekty. Nebo plochy, kde byl zbourán původní objekt, ale nový se nestaví a leží „ladem“.

15 - komerční služby, obchody, prodejny, restaurace, ubytování

Objekty, ve kterých je účelem tvořit zisk, proto sem patří obchody, banky, obchodní centra, kadeřnictví atd.

16 - sakrální stavby

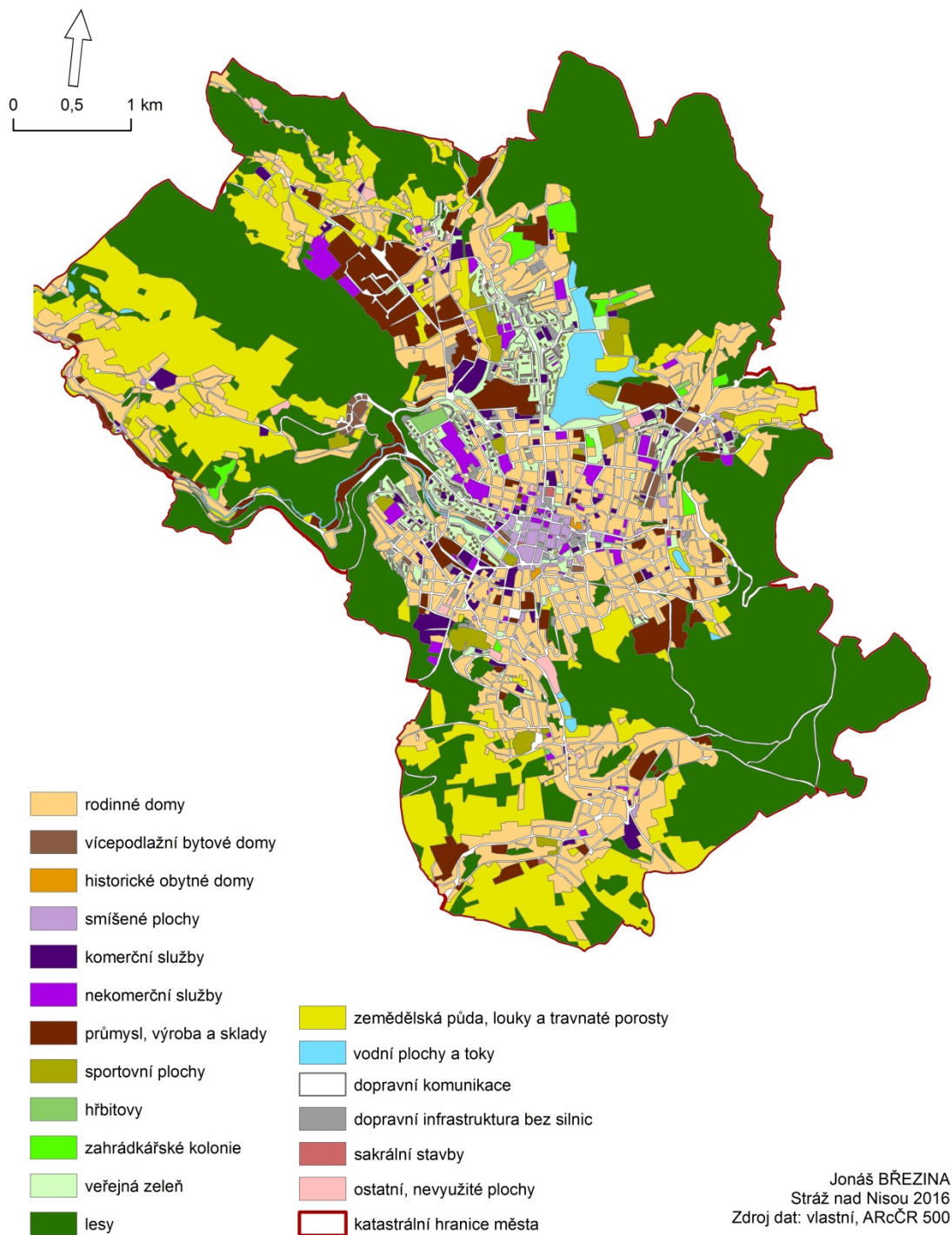
Stavby, které slouží církevním účelům.

17 - historické obytné domy

Speciální kategorie pro domy v centru města, které jsou sice vícepodlažní, ale není vhodné je zařadit po bok panelových domů.

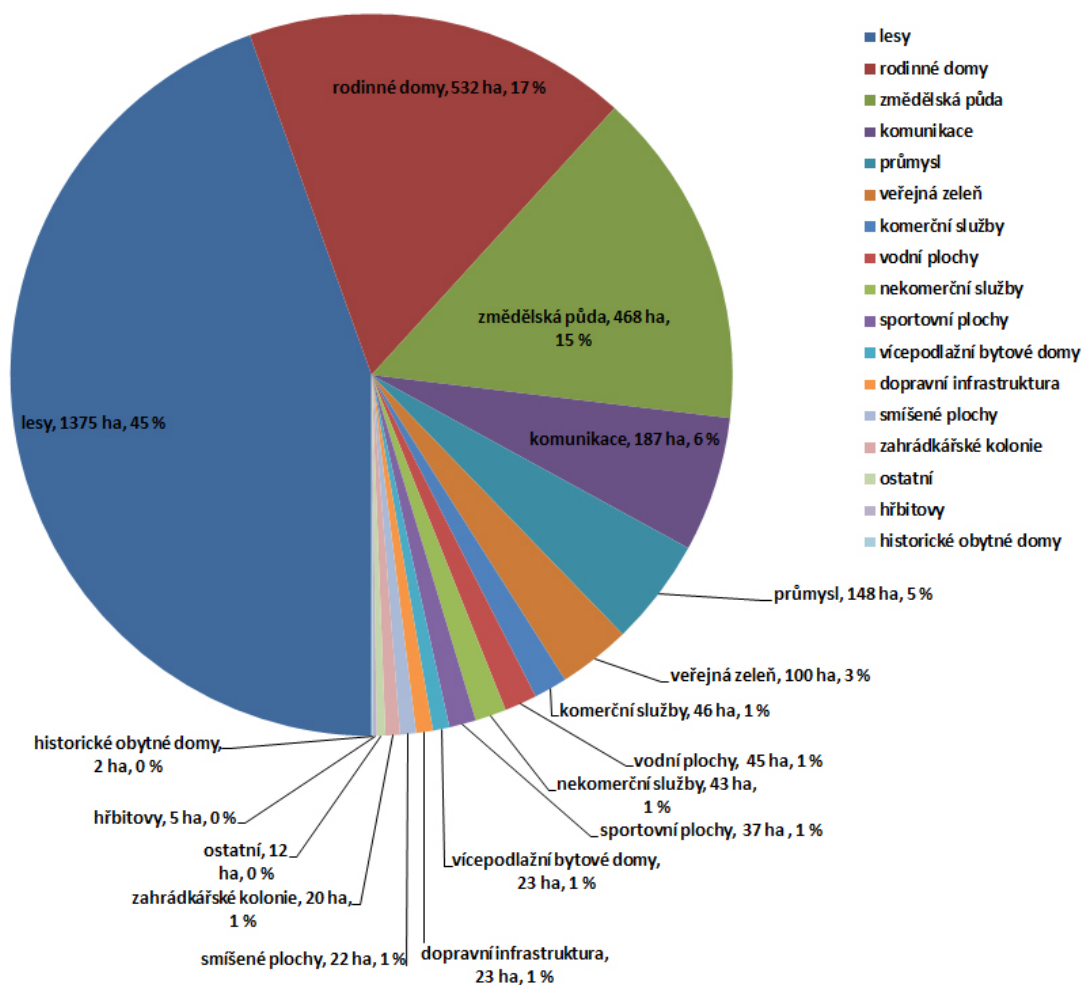
2.2 Mapa funkčních ploch v Jablonci nad Nisou

Využití funkčních ploch v Jablonci nad Nisou 2016



Obrázek 2 funkční plochy v Jablonci nad Nisou, zdroj: Březina J. 2016

ZASTOUPENÍ JEDNOTLIVÝCH FUNKČNÍCH PLOCH V JABLONCI NAD NISOU



Graf 1 procentuální zastoupení funkčních ploch

Na grafu vidíme, že plochou s největším procentuálním zastoupením jsou lesy, které zabírají celkem 44,53 % (1375 ha) z celkové rozlohy města. Druhou pozici zaujímají rodinné domy, které se rozkládají na 17,23 % (532 ha) rozlohy města. Zemědělská plocha je třetí nejrozlehlejší plochou a zabírá celkem 15,16 % (468 ha), což je téměř srovnatelné s druhou nejrozsáhlejší plochou rodinných domů. Je však důležité neopomenout fakt, že kategorie rodinných domů zahrnuje i přilehlé zahrady, tudíž se nejedná pouze o zastavěnou část.

Naopak mezi nejméně zastoupené plochy patří sakrální stavby, historické obytné domy, hřbitovy, ostatní plochy, dopravní infrastruktura a vícepodlažní bytové domy. Tyto plochy mají procentuální zastoupení pod 1 %.

2.3 Využití městského prostoru v Jablonci nad Nisou

Po letmém zhlédnutí mapy funkčních ploch v Jablonci nad Nisou je zřejmé, že katastrální prostor Jablonce je rozdělen do několika zón. Dále vidíme, že lesní plochy tvoří podstatnou část rozlohy města a obklopují ho téměř ze všech stran.

Lesní plochy se především rozkládají na severovýchodě a jihovýchodě města. Severovýchodní část lesa je okrajovým lesem Jizerských hor. Jihovýchodní les je součástí Černostudničního hřebetu. Posledním významným lesním celkem je les na západě území rozkládající se na Prosečském hřebenu.

Další dominantou je vodní dílo Mšeno. Tato vodní nádrž je lokalizována v severní části města, severně od centra města a východně od sídliště Mšeno v městské části Mšeno.

Dále je dobře viditelná rýnovická průmyslová zóna. Tato zóna se nachází v severovýchodní části města v městské části Rýnovice. Další význačnou zónou průmyslu je zóna podél řeky Nisy směrem do Proseče nad Nisou a Vratislavic nad Nisou.

V jižní a západní části města vidíme zóny, ve kterých se koncentruje především funkce bydlení. V západní části se jedná o městskou část Proseč nad Nisou, která sousedí s Libercem. Jižní zóna se skládá z městských částí Kokonín a Vrkoslavič. U obou částí vidíme, že se zde nachází větší podíl polí a luk. V obou zónách je sídelní struktura spíše rurálního charakteru.

Dále na mapě vystupuje městské centrum, které je obklopeno rezidenční funkcí. V centru nalezneme především smíšené plochy.

Zóny pro bydlení se tedy rozpínají kolem centra a to převážně do severního, severovýchodního, východního, jihovýchodního, jižního a jihozápadního směru. Jedná se především o nízkopodlažní domy rodinného typu.

V západním směru nalezneme vícepodlažní domy sloužící k bydlení. Podle mapy největší území vícepodlažních budov zabírá sídliště Mšeno nacházející se na pravém břehu vodní nádrže Mšeno. Dalšími význačnými sídlišti jsou sídliště Žižkův vrch ležící západně od centra sídliště Liberecká a Na Vršku taktéž západně od centra. Posledním větším sídlištěm je takzvané sídliště Šumava nacházející se severovýchodně od centra města.

V severozápadním směru od centra pozorujeme větší funkční plochu nekomerčních služeb, jedná se o městskou nemocnici. Celkově se funkce komerčního a nekomerčního

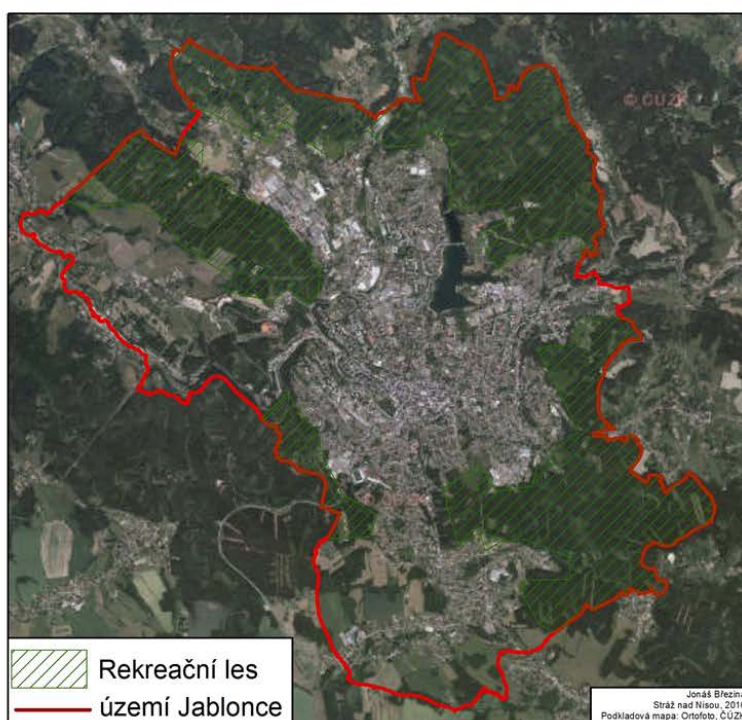
charakteru nacházejí spíše ve východní části města, kde je lokalizován průmysl a je zde také vyšší hustota zalidnění oproti zbytku města, protože se zde nacházejí největší sídliště města.

2.4 Vymezení zón

2.4.1 Zóna rekreačních lesů

V okolí intravilánu města Jablonce se zpravidla rozprostírá les. Tyto lesy jsou navštěvované místními obyvateli v rámci trávení volného času. Provozují zde turistiku, cykloturistiku, běh a další volnočasové aktivity jako je venčení psů nebo procházky s dětmi. Tyto lesy tvoří tři celky – severní les, který prostupuje k Jablonci od Jizerských hor, na východě je to les na Prosečském hřebeni a na jihovýchodě je to les na Černostudničním hřebeni.

Zóna rekreačních lesů v Jablonci nad Nisou 2016



Obrázek 3 rekreační lesy, zdroj: Březina J. 2016

Místní lesy jsou protkány turisticky značenými stezkami, cyklotrasami a neznačenými lesními cestami. Cyklotrasy, které procházejí územím jsou: č. 3037 vedoucí přes Lukášov do Liberce, č. 3023 vedoucí od Mšenské přehrady do Jizerských hor, a č. 3038 Odra-Nisa začínající u pramene Lužické Nisy. Nacházejí se zde i sportovní areály, jako je například areál Srnčí důl, někdy nazývaný také areál Zdraví lokalizovaný na jihozápadě města. Dalším takovým sportovištěm je běžecký areál Břízky, který se nachází východně od Mšenské přehrady. V neposlední řadě se zde nachází i skiareál Dobrá voda.

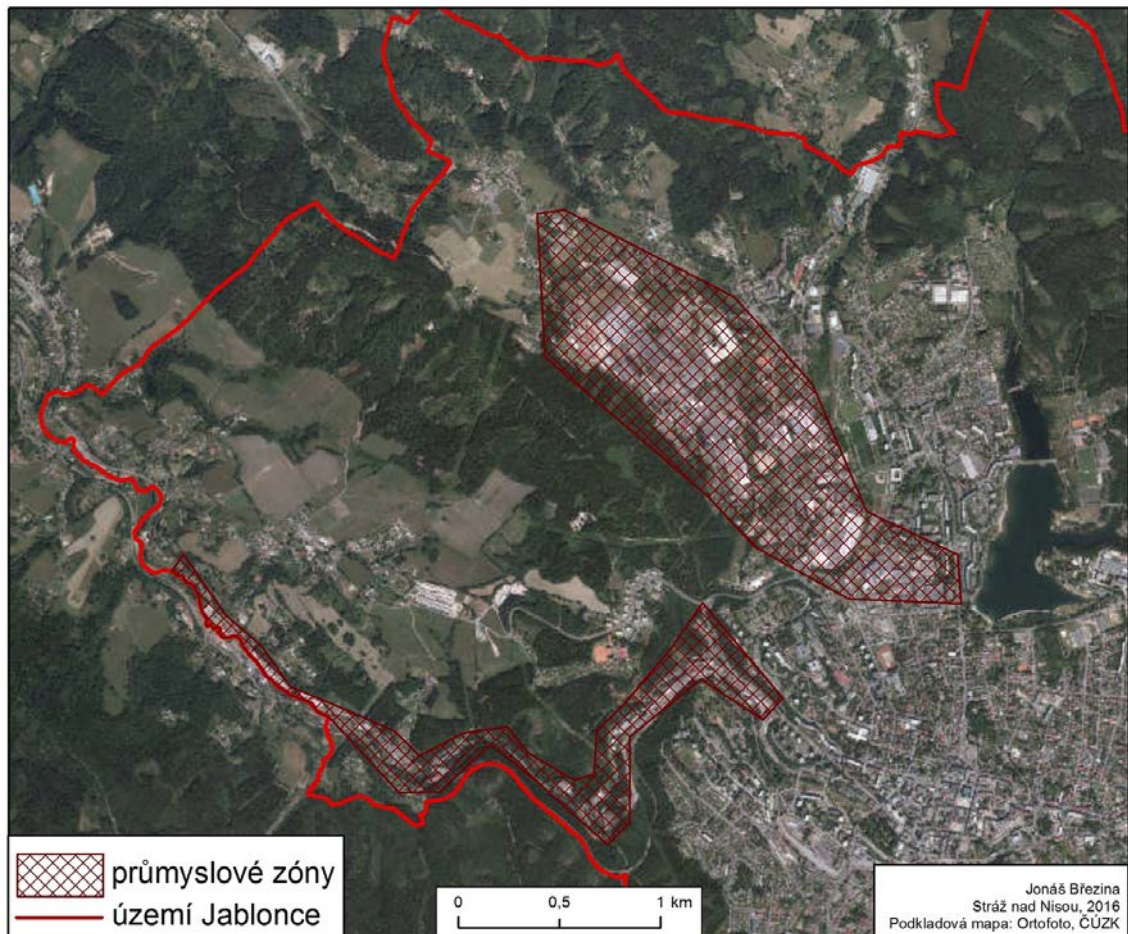
Na prosečském hřebeni západně od města se také nachází 28 metrů vysoká kamenná Rozhledna Proseč. Vede k ní červená a modrá turistická značka.

Na území Jablonce bychom našli i další menší zalesněné celky, avšak tyto lesy nejsou atraktivní pro místní obyvatele, jelikož jsou špatně dostupné a panuje zde příkrý terén, který není vhodný k odpočinkové rekreaci. Jedná se například o les, který se táhne podél průmyslové oblasti směřující podél Nisy do libereckých Vratislavic.

2.4.2 Zóna průmyslu

Na mapě funkčních ploch vidíme, že v Jablonci je průmysl koncentrován především v západní části města a to nejvíce v městské části Rýnovice a v údolí Nisy v městské části Proseč nad Nisou. Je patrné, že rýnovická zóna je podstatně větší. Dalším rozdílem je, že rýnovická zóna je stále aktivní s většími průmyslovými závody a prosečská zóna je spíše pozůstatkem z dřívějších dob, dnes zde nalezneme spíše menší firmy sídlící v areálech bývalých velkých závodů.

Průmyslové zóny v Jablonci nad Nisou 2016



Obrázek 4 zóny průmyslu, zdroj: Březina J. 2016

Rýnovická průmyslová zóna

Jak jsem se již zmínil, rýnovická zóna je i nyní aktivní a nachází se na komunikaci, která je významným dopravním spojením mezi Jabloncem a Libercem. Komunikace směrem na Liberec je dočasně uzavřena na dva roky, dojde zde k vybudování nové komunikace, která pojme více automobilové dopravy. Díky průmyslové dopravě dochází k přetěžování místní komunikace. Navíc je doprava směrem na Prahu vedena přes centrum města. Napojení směrem do Jablonce je přes kruhový objezd spojující ulice Ladova (směr z průmyslové zóny), Želivského, Harrachovská a Tovární. Doprava je dále vedena směrem do centra po ulicích Tovární, Liberecká a Budovatelů, kde se dostává na kruhový objezd a ulicí Pražskou, Novou Pražskou a Turnovskou se dostává na komunikaci č. 35, která je hlavním silničním tahem na trase Liberec – Praha.

Nyní se v průmyslové zóně nachází především firmy, které se specializují na výrobu automobilových součástek. Například Ti Automotive AC, s.r.o., Benteler ČR, s.r.o. nebo A. RAYMOND JABLONEC s.r.o. Fungují zde ale i jiné firmy například logistické, autobazary, nebo firmy zabývající se výrobou plastů a plastových součástek. V samotném srdci této průmyslové zóny se nachází i střední průmyslová škola technická a také rýnovická věznice. Na jihovýchodě průmyslové zóny se nachází i obchodní centrum OC Rýnovka ve kterém nalezneme hypermarket a obchody s oblečením, botami a sportovními potřebami.

Ze západu je zóna ohraničena lesem, který se táhne po Prosečském hřebeni. Směrem na Liberec ji vymezuje Lukášovské údolí, ze severu a z východu postupně přechází do městského prostoru. Na mapě vidíme, že rozděluje západní část města na severní a jižní. Dochází zde k předělu okraje městského centra od největšího městského sídliště Mšeno. Především díky průmyslovému areálu sloužící firmě TRW Automotive Czech s.r.o. dochází k přetěžování ulice Palackého, na které se v dopravních špičkách tvoří kolony aut.

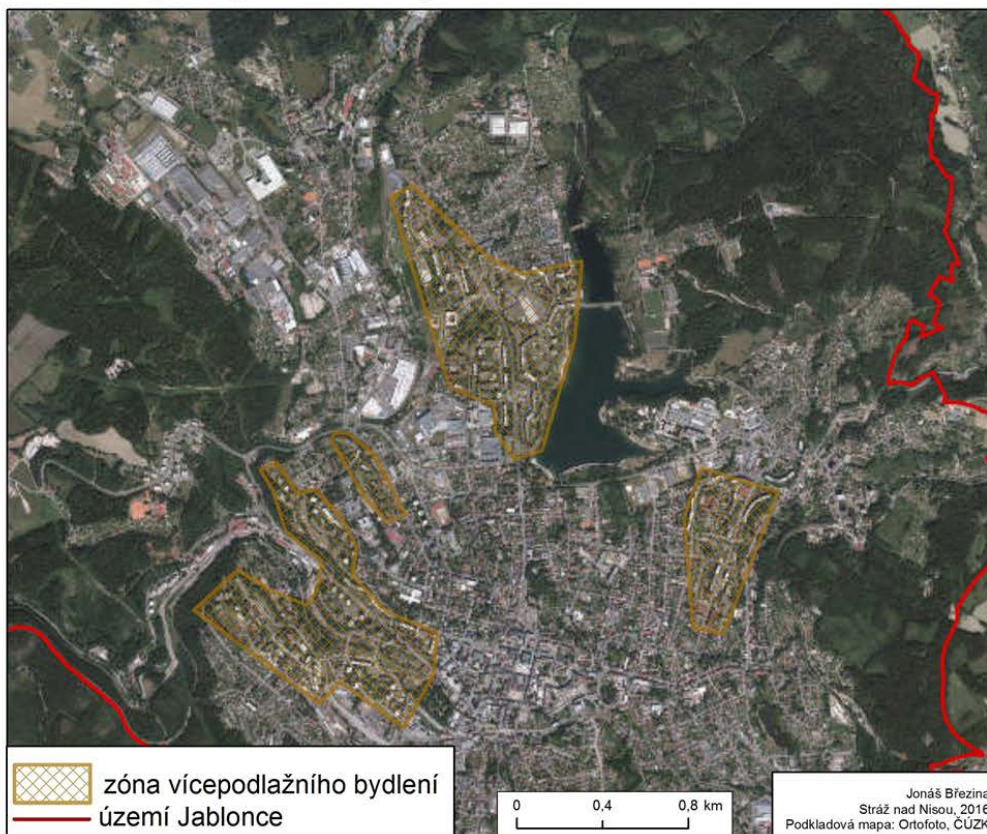
Prosečská průmyslová zóna

Tato zóna je nyní spíše v úpadku a žádné velké moderní průmyslové závody, takové jaké se nacházejí v rýnovické zóně, se zde nenacházejí. Jedná se především o areály bývalých zkrachovalých fabrik, které jsou dnes využívány menšími firmami většinou zcela jinak, než se využívaly dříve. Příkladem může být lezecká stěna Makak, která funguje v prostorách bývalého průmyslového závodu. Dále se zde nachází jablonecká teplárna – Jablonecká energetická, as. Myslím si, že se v brzké budoucnosti zóna nebude rozšiřovat zejména díky špatnému dopravnímu spojení a celkové uzavřenosti údolí, ve kterém se zóna nachází.

2.4.3 Zóny vícepodlažního bydlení

V Jablonci jsem lokalizoval tři větší lokality, kde je koncentrována výstavba vícepodlažních budov sloužící k bydlení. Jedná se o klasická sídliště postavená během socialistického režimu v druhé polovině minulého století.

Zóny vícepodlažního bydlení v Jablonci nad Nisou 2016



Obrázek 5 zóny vícepodlažního bydlení zdroj: Březina J. 2016

Těmito sídlišti jsou sídliště Šumava, které se nachází jihovýchodně od přehrady Mšeno a severovýchodně od městského centra. Dalším sídlištěm je Žižkův Vrch, který je situován na stejnojmenném vrchu západně od centra. Dále se v Jablonci nachází sídliště Liberecká a Na Vršku. Tyto sídliště jsou dvě menší, od sebe je odděluje ulice Liberecká, severní část se jmenuje Liberecká a jižní Na vršku. V přiložené mapě jsou tato dvě sídliště spojena do jedné zóny společně se sídlištěm Žižkův Vrch, protože od sebe nejsou příliš vzdálena a tvoří propojený celek panelových domů. Posledním a zároveň největším sídlištěm města je sídliště Mšeno nacházející se ve stejnojmenné městské části. Sídliště se rozkládá severně od centra podél pravého břehu vodní nádrže Mšeno. Ve městě se pak nachází panelové domy, které jsou buď osamoceny, nebo jich je menší počet a netvoří tedy žádné sídliště, ale spíše doplňují, pro Jablonc typickou, výstavbu rodinných domů v dané lokalitě.

Sídliště Šumava

Sídliště Šumava se nachází východním směrem od centra města, jihovýchodně od přehrady Mšeno. Jedná se o pás panelových domů, který je orientován od severu k jihu. Sídliště je vymezeno z východu ulicí Podhorskou, ke které sídliště zcela nepřiléhá, protože mezi panelovými domy a Podhorskou je větší výškový rozdíl. Ze severu je vymezeno ulicemi U Přehrady a Chelčického. Ze západu ulicí Skelnou a z jihu ulicí Podzimní.

Infrastruktura sídliště Šumava

Dopravní infrastruktura tohoto sídliště je v celkem dobré kondici. Místní komunikace jsou většinou v dobrém stavu a nevykazují žádné větší známky poškození. Revitalizaci by si zasloužily místní chodníky, které jsou místy značně popraskané a pobořené. Parkovací místa jsou buď v ulicích před panelovými domy, nebo jsou zde zřízena i parkoviště pro rezidenty. Problém s parkovacími místy zde není akutní, avšak lehké navýšení parkovacích míst by neškodilo.

Většina panelových domů na tomto sídlišti prošla rekonstrukcí a mají opraveny vnější fasády s plastovými okny. Panelové domy mezi ulicí Paseckou a Vysokou mají stále původní fasádu, avšak okna jsou již vyměněná za modernější plastová.

Občanská vybavenost

Na tomto sídlišti je občanská vybavenost na dobré úrovni. Občané mají kde nakoupit, je zde škola i školka, nachází se zde i několik hřišť a nechybí zde ani pošta.

Občané mají možnost nakoupit v Tesco na severu sídliště v ulici U Přehrady, kde působí i několik menších obchodů. V ulici Jitřní fungují Potraviny CBA. Pošta se nachází v ulici Vysoká a je otevřena od pondělí do pátku v čase 8:00 až 17:30 s hodinovou polední pauzou od 12 do 13 hodin.

Základní škola ZŠ Šumava se nachází v ulici Na Šumavě a je zde také lokalizována městská knihovna. Kousek od školy se nachází i mateřská školka MŠ Čtyřlístek v ulici Švédská.

Na sídlišti se nachází i několik veřejných dětských hřišť. Dvě hřiště jsou v ulici Vysoká a jedno se nachází v ulici Zlatá. Dalším vybavením toho sídliště je například bankomat ČSOB, restaurace Steak PUB, čerpací stanice nebo lékárna v Mánesově ulici. Je zde i systém zastávek MHD, kde autobus staví většinou dvakrát za hodinu. V blízkosti sídliště se i nachází plavecký bazén, skate park, městská hala a přehrada Mšeno je ve vzdálenosti pěti až deseti minut chůze. Městské centrum je vzdáleno asi 25 minut chůze.

Sídliště Liberecká a Na Vršku

Tyto dvě sídliště tvoří jeden celek, proto je zde popíšu v jedné zóně, avšak jsou místním obyvatelstvem nazývána odděleně. Sídliště se nachází západně od centra a rozkládají se podél hlavního tahu z centra města na Liberec, tedy podél ulic Budovatelů a Liberecká. Severní část se nazývá Liberecká a jižní Na Vršku.

Z jihu je sídliště vymezeno řekou Nisou a železniční tratí, které ho oddělují od sídliště Žižkův vrch. Na východě přechází ulice do městského centra. Pomyslnou hranici tvoří ulice Lipová, Poštovní a Průmyslová. Na západě je to křižovatka ulic U Nisy a Liberecká a na severu hranici tvoří areál nemocnice a ulice 28. října. Území sídliště je podlouhlého tvaru a je orientováno z městského centra směrem na Liberec, tedy od východu na západ. Předěl mezi sídlištěm a centrem města Jablonec je poněkud svébytný a narazil jsem zde na „zajímavé“ architektonické řešení. Jedná se o panelový dům, který je zcela „nalepen“ na původní vícepodlažní dům.

Infrastruktura sídlišť Liberecká a Na Vršku

Tak jako u předchozího sídliště jsem nenarazil na žádné větší problémy, co se týče stavu povrchů silnic. I když povrchy silnic nejsou úplně nové, nezaznamenal jsem žádné hůře sjízdné nebo problematické úseky. Opakuje se však problém s nedostatečnou údržbou chodníků, kdy dochází k poruše asfaltových povrchů a dochází tak k horším podmínkám pohybu pro handicapované a starší osoby.

Fasády vícepodlažních obytných domů, tedy na tomto sídlišti panelových domů jsou ve většině případů opraveny a disponují zateplením. Původní okna jsou snad všude vyměněna za

plastová. Lokalizoval jsem pouze jeden panelový dům mezi ulicemi Liberecká a Budovatelů, který nemá opravenou fasádu, a okna jsou stále původní dřevěná.

Parkování je zde řešeno pomocí parkovacích pruhů v menších uličkách a také jsou zde řadové garáže. Na sídlišti najdeme i řadu menších parkovišť. Je zde i podpovrchový garážový systém v ulici Liberecká, kde pod povrchem jsou garážové prostory, na povrchu je městská zeleň.

Občanská vybavenost

Jako na sídlišti Šumava i zde mají místní občané dobré pokrytí občanskou vybaveností, v porovnání se sídlištěm Šumava je jí o něco méně. Nechybí zde supermarket s potravinami. Je zde dětské hřiště, restaurace a lékárna, hotel, sportoviště, mateřská škola a dvě školy základní.

Přímo v panelové zástavbě sídliště Na Vršku se nachází supermarket Albert a vedle něj restaurace Sportovka. V ulici U Nisy se nachází čerpací stanice. V ulici Polní je mateřská škola Jablůňka a mezi ulicemi 28. října a Liberecká je Základní škola Liberecká. V samostatné budově funguje i speciální škola pro mentálně postižené žáky. Funguje zde také MŠ Pastelka. Pošta se sice nenachází přímo v mnou vytyčené zóně, ale je hned za hranicí v ulici Liberecká.

V těsné blízkosti zóny na předělu panelového sídliště a městského centra je několik lékáren, supermarket Billa, banka, bankomat, městské divadlo a univerzitní galerie N.

Od supermarketu Albert je to do centra města asi 15 minut chůze. Sídlištěm prochází tramvajová trať Liberec – Jablonec. Tramvaj jezdí většinou čtyřikrát za hodinu. Jsou zde i autobusové zastávky, ze kterých autobus odjíždí jednou až dvakrát za hodinu.

V blízkosti se nachází také areál jablonecké nemocnice, která tvoří hranici zóny. Nachází se zde i heliport. Dětské hřiště jsem lokalizoval pouze jedno a v ulici Stavbařů, vzhledem k velikosti sídliště by bylo vhodné vybudovat další hřiště. Problémem je, že zde není dostatek volné plochy a stávající veřejné zeleně není mnoho. V ulici Polní se nachází jedna větší plocha, kde by výstavba dětského hřiště mohla proběhnout. Je to ještě jedno hřiště, které je spíše pro starší děti, jelikož se jedná o oplocenou travnatou plochu s brankami, která je vhodná k míčovým sportům.

Myslím si, že sídliště má nedostatek veřejné zeleně k odpočinku. Jednou z možností rekreace je přehrada, která je vzdálena asi 30 minut pěší chůze. Další alternativou může být lesopark na Žižkově vrchu vzdálený asi 10 minut chůze, avšak pro matky s dětmi není cesta zcela bezpečná, jelikož vede po ulici Liberecká, kde je sice vybudovaný chodník pro chodce, ale je velmi frekventovaná a proudí zde i transit z průmyslové zóny Rýnovice. Stejně daleko je i park s dětskými hřišti Tyršovy sady, avšak cesta po ulici budovatelů je stejně nepříjemná jako po ulici Liberecká.

Sídliště Žižkův Vrch

Sídliště se nachází jihozápadním směrem od centra. Rozkládá se na kopci, který se tyčí nad prosečským údolím. Panelová výstavba se nachází na samotném vrchu a dále pokračuje směrem na sever a východ k centru města. Na západě je ohraničena ulicí Ještědskou, za kterou se nachází lesní porost. Z jihu tvoří hranici Ještědská a Na Kopci, dále pak vlakové nádraží. Na západě přechází do městského centra. Hranici zde tvoří ulice Pražská a Fügnerova.

Infrastruktura sídliště Žižkův Vrch

Oproti ostatním sídlištím se zde dopravní infrastruktura odlišuje. Na Žižkově Vrchu je totiž značná část cest tvořena žulovými dlažebními kostkami, které jsou někde zality menší vrstvou asfaltu. Zbytek komunikací je s klasickým asfaltovým povrchem. Ačkoliv jsou kostky kvalitním povrchem a nepodléhají prasklinám a dírám ve vozovce, tak jako asfalt, tak s sebou přinášejí i nevýhody. Největší nevýhodou je hluk, který automobily vytvářejí při jízdě po tomto povrchu. Jelikož se jedná o zónu rezidenční, tedy dominantní funkcí je funkce bydlení, tak se domnívám, že by bylo vhodné nahradit dlažební kostky moderním asfaltovým povrchem, který by pomohl snížit hluk z projíždějících automobilů. Navíc asfaltový povrch neklouže, takže se zvýší bezpečnost především pro cyklisty, kteří by na kostkách mohli podklouznout. Chodníky jsou oproti předcházejícím sídlištím opravené a asfaltové povrchy jsou vesměs nahrazeny zámkovou betonovou dlažbou. Některé chodníky jsou však stále asfaltové a potřebují rekonstrukci.

Panelové domy mají nové fasády, nebo rekonstrukce fasád domů probíhá, původní okna jsou nahrazena modernějšími plastovými.

Parkovacích míst se mi na tomto sídlišti oproti ostatním zdá méně. Parkuje se většinou podélně ve směru jízdy, je zde i několik menších parkovišť a garáže. Avšak větší parkoviště zde chybí. Vzhledem k tomu, že se jedná o zhuštěnou socialistickou výstavbu, tak zde není vhodná plocha pro vybudování parkoviště. Počet parkovacích míst by mohl vzrůst, kdyby se vytvořil inteligentní systém jednosměrných ulic a vytvořily by se parkovací pruhy, ve kterých by se mohlo parkovat šikmo a nikoliv jen podélně, jak je tomu dnes. Nevýhodou by byla složitější a pomalejší doprava. Dále by pak mohly vzniknout místa s tendencí k tvoření dopravních zácp.

Občanská vybavenost sídliště Žižkův Vrch

Občanská vybavenost je i zde na celkem dobré úrovni. Nechybí zde škola, školka a dokonce přibyla i střední škola. Nacházejí se zde i restaurace. Co ovšem chybí, je pobočka pošty nebo bankomat. Nachází se zde několik menších obchodů, jako je pekařství nebo řeznictví a menší samoobsluha. Nachází se zde i prodejna potravin Enapo. V těsné blízkosti mnou vytyčené zóny se nachází i lékárna v ulici U Balvanu.

Stejně jako na předchozích sídlištích zde nechybí škola a školka. Jedná se o ZŠ Pasiřská v ulici Pasiřská a MŠ Pod peřinkou v ulici Havlíčkova. Je zde i střední škola a to gymnázium U Balvanu, v ulici U Balvanu.

O poznání lépe v porovnání s předchozím sídlištěm jsou dětská hřiště a místa k odpočinku. Je zde nové dětské hřiště u ZŠ Pasiřská, dále je tu nové hřiště s umělým povrchem a brankami v ulici Řetízková. V blízkosti se nacházejí i Tyršovy sady, kde je opět dětské hřiště a je zde i kratší cyklostezka. Dalším parkem je park Moravského výšina, která se taktéž nenachází přímo v zóně, ale je vzdálená asi 5 minut chůze a nachází se mezi ulicemi Bousova a Nerudova. Největším lákadlem je však Lesopark Žižkův vrch. Park se nachází na severním svahu Žižkova Vrchu. Jedná se o nově vybudovaný lesopark, který byl vybudován v roce 2012. Lesoparku se nacházejí lavičky, altány, hřiště na pétanque a další menší stavby. Za zmínku stojí taky úprava pramenů a uměle vytvořené jezírko. (Magistrát města Jablonec nad Nisou, 2012)

Sídliště Mšeno

Toto sídliště se nachází na levém, tedy západní břehu vodní nádrže Mšeno. Dříve se jednalo o samostatnou obec, která byla v roce 1962 sloučena s Jabloncem nad Nisou. V roce

1982 došlo ke zbourání původní zástavby, která byla tvořena domy, a bylo vystaveno zcela nové panelové sídliště společně s novou dopravní infrastrukturou. (Magistrát města Jablonec nad Nisou, 2006)

Zónu vícepodlažního bydlení jsem vymezil následovně – z jihu tvoří hranici ulice Riegrova, ze západu ulice Harrachovská a Želivského. V severním cípu ji vymezuje ulice Palackého a severní stěnu ulice 1. máje a Vladimírská. Východní hranici tvoří břeh přehrady Mšeno.

Infrastruktura sídliště Mšeno

Panelové domy na zdejších sídlišti mají vyměněná původní dřevěná okna za modernější plastová, ale podíl domů bez rekonstruované fasády je zde značně vyšší než u předchozích sídlišť. Panelové domy v ulicích Mechová, Čelakovského, U Kostela a Josefa Hory většinou nemají rekonstruovanou fasádu domu.

Povrchy komunikací jsou zde vesměs ucházející. Na mnoha místech sídliště by bylo vhodné stávající záplatovanou komunikaci vyfrézovat a udělat zcela nový povrch. Velkým problémem jsou zde chodníky, které jsou často ve špatném stavu. Betonové obrubníky se drolí a asfaltové povrchy jsou často děravé. Chodníky jsou taktéž ve velké míře záplatované a mezi záplatami dochází k tvorbě děr.

Parkování je zde většinou umožněno v jednom směru podélně ve směru jízdy. Dále je tu mnoho menších parkovišť, která jsou situována u panelových domů. Dále je zde několik garáží a velké parkoviště u supermarketu Kaufland. Přestože se zdá, že je míst k parkování dostatek, není tomu tak. Auta často parkují na travnatých plochách městské veřejné zeleně, které k tomuto účelu nejsou zamýšleny.

Existuje návrh od Terezy Musilové a Miroslava Jersenského, kteří navrhují vybudování parkovacího domu, který by vznikl na místě dnes nevyužívaného betonového prostranství. Toto prostranství se nachází u kruhového objezdu ulic Palackého a S. K. Neumanna. Parkovací dům by podle plánu měl pojmout až 165 automobilů. (Městské zásahy Jablonec, 2013)

Občanská vybavenost sídliště Mšeno

Jelikož je toto sídliště největší ve městě, lze předpokládat, že občanská vybavenost bude na dobré úrovni a je tomu tak. Je zde několik škol a školek. Nechybí zde ani služby jako je pošta nebo supermarket. V blízkosti se nachází i obchodní centrum.

Působí zde základní školy Mozartova v Mozartově ulici, při které funguje i základní umělecká škola a v budově školy je i zřízena pobočka jablonecké městské knihovny. Druhou základní školou je ZŠ Arbesova v Arbesově ulici. Z mateřských škol tu existují MŠ Muchomůrka v Mozartově ulici, MŠ Mšenáček v ulici Josefa Hory a také MŠ U Pěti veverek v Arbesově ulici.

Funguje zde i dům pro seniory v ulici Palackého, jedná se o panelový dům, který má kolem sebe upravenou zeleň a je oplocen. Dále se zde nachází pobočka Hasičského záchranného sboru a Policie České republiky.

Fungují zde supermarkety Kaufland a Pennymarket, taktéž je zde několik lékáren, bankomat a několik restaurací. Ubytování nabízí například restaurace a penzion Rybářská bašta.

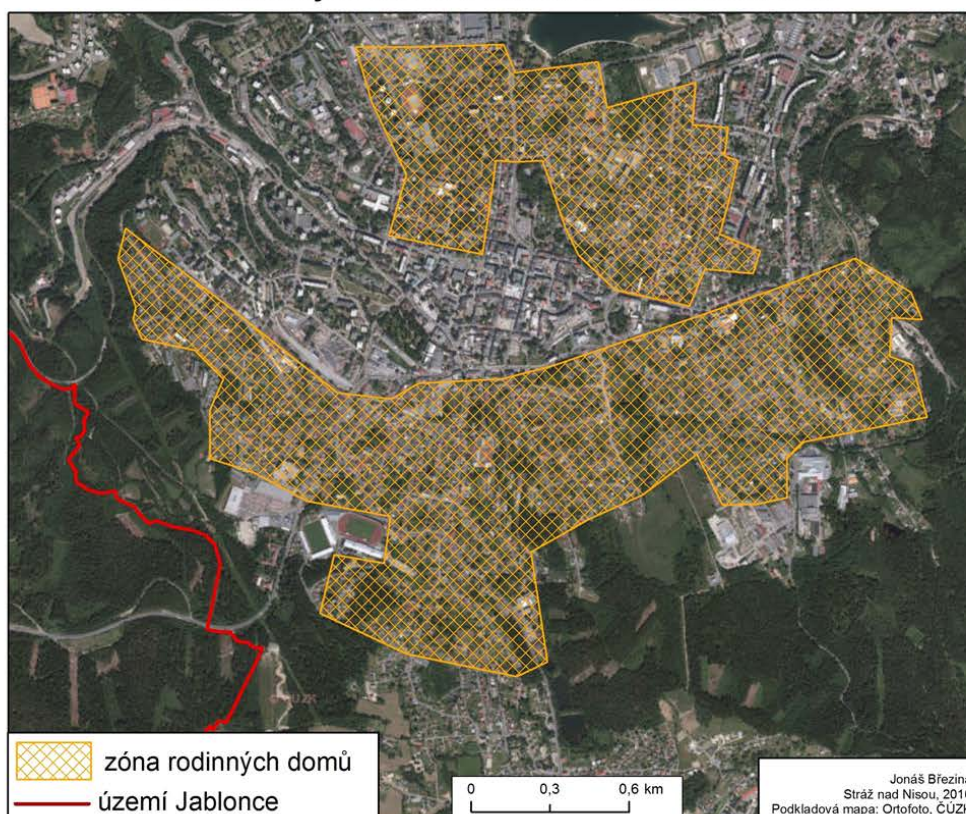
Velmi dobrá je situace kolem hřišť a možností rekreace. V zóně se nachází asi 5 dětských hřišť, které jsou situovány v blízkosti panelových domů. Funguje zde i Areál volnočasových aktivit, který nabízí travnaté fotbalové hřiště, multifunkční asfaltové hřiště, inline dráhu a dětský koutek. Je zde i baseballové hřiště, na kterém působí tým Baseball Club Blesk Jablonec nad Nisou. V samotném centru zóny se pak nachází Mšenský park, který poskytuje travnaté plochy k odpočinku, a jsou zde také tři malá jezírka. Samozřejmě na břehu přehrady se nachází i pláž, která je veřejně přístupná. Pláž je travnatá a přístup do vody je písčité.

Na sídlišti je několik zastávek autobusů, které odjíždějí v průměru dvakrát za hodinu. Do centra města trvá pěší doprava asi 15 minut. Do OC Rýnovka je to od Mšenského parku zhruba 5 minut chůze. Na nejbližší tramvajovou zastávku Jablonec nad Nisou, Liberecká je to cca 20 minut chůze.

2.4.4 Zóny bydlení v rodinných domech

Ve všech částech Jablonce nad Nisou, kromě městského centra jsou časté rodinné domy. Rodinné domy tvoří největší podíl funkčních ploch ve městě. Tyto domy obklopují městské centrum a podle dané situace splývají s ostatní výstavbou. Je tedy zcela běžné, že se rodinné domy nacházejí v zóně panelových domů, nebo prostupují na příklad do průmyslové zóny Rýnovice.

Zóna rodinných domů v Jablonci nad Nisou 2016



Obrázek 6 zóna rodinných domů, zdroj: Březina J. 2016

Zástavbu rodinných domů jsem rozdělil na dvě části, severní a jižní. Tyto části jsou od sebe odděleny městským centrem, vlakovým nádražím a panelovou výstavbou. Přechody mezi jinými zónami nejsou nijak ostré a domy pozvolna přecházejí například do panelového sídliště. Většinu domů tvoří domy z druhé poloviny minulého století. V těchto zónách nedochází k masivní výstavbě novostaveb. Novostavby jsou většinou rozmělněny ve starší zástavbě, kde byly postaveny na, v době výstavby ostatních domů, nevyužitých parcelách. Občasně vznikají ostrůvky novostaveb, které však nezabírají větší území a jedná se většinou o jednotky domů.

Porovnávání současných ortofotosnímků na serveru mapy.cz z roku 2014 – 2015 a ortofotosnímků z roku 2003 toto tvrzení podporuje. Při porovnání jsem nepozoroval žádné větší změny. Při porovnání snímků z padesátých let minulého století a současných jsem pozoroval, že došlo pouze k zahuštění zástavby a k mírnému rozšíření k současným okrajům výstavby.

Větší výstavbu jsem však zaznamenal v městské části Proseč nad Nisou, kde došlo k výstavbě několika řadových domů, a také zde byly postaveny vícepodlažní domy. Dalším místem je pak například část Jablonecké paseky, kde ve východním výběžku došlo k výstavbě několika rodinných domů.

Severní zóna

Rozkládá se mezi jabloneckou přehradou a městským centrem, z východu je ohraničena sídlištěm Šumava a na západě průmyslovou zónou a nemocničním komplexem.

Rodinné domy a vily v této zóně jsou většinou vystaveny dřívějším německým obyvatelstvem. Volné parcely byly poté doplňovány novější výstavbou rodinných domů a tento trend pokračuje i do současnosti. Nachází se zde tedy i několik nově postavených domů, například v ulici Saskova nebo U Rybníka. Je zde tedy možné pozorovat domy postavené cca na přelomu 18. a 19. století, které sousedí s domy postavenými v období socialismu, anebo s domy porevolučními.

Jelikož se jedná o zónu, která hraničí s městským centrem a postupně v něj přechází. Setkáváme se zde i se smíšenými plochami, kdy v prvním podlaží místních domů se nacházejí nebytové prostory, které jsou využívány k podnikání a vytváření zisku. Většinou se jedná o menší prodejny zboží, služeb nebo pohostinství. Zónou prochází ulice Palackého, která je hlavní spojnicí centra a sídliště Mšena. Zde tedy dochází k nabídce služeb, jako je pohostinství, kadeřnictví, fitness studio nebo masážní studio. V zóně se nachází tyto služby samozřejmě i jinde, ale nejsou tak koncentrované, protože ostatní ulice jsou méně frekventované a mají jen lokální význam pro rezidenty. Dále se zde nachází několik restaurací například v ulici Pod Skalkou nebo v ulici Svatopluka Čecha.

V této zóně se nachází také, možná překvapivě, několik škol. Je zde základní škola Antonína Bratršovského v Saskově ulici a ZŠ Svobodná v ulici Rybářské. Dále zde fungují dvě střední školy. Gymnázium Dr. Randy v ulici Dr. Randy a SŠ řemesel a služeb ve Smetanově ulici.

Míst k rekreaci a odpočinku v zóně moc není. Jsou tu dva parky a to Máchův park v ulici Antonína Dvořáka a Vrchlického sady ve stejnojmenné ulici. Vzhledem k tomu, že se jedná o zónu, ve které dominují domy se zahradami a v blízkosti je přehrada Mšeno, tak se nedomnívám, že nedostatek míst k rekreaci přímo v zóně, je problémem. Obyvatelé mají místo, kde se mohou rekreovat a trávit volný čas. Na hranici zóny se také nachází městský plavecký bazén a městská sportovní hala. Vedle těchto dvou zařízení funguje i skatepark.

Pobočka pošty se zde nevyskytuje. Pobočky pošty nalezneme v okolí zóny. Jedná se o poštu na sídlišti Šumava v ulici Vysoká a o pobočku pošty v centru města v ulici Generála Mrázka. Popřípadě je možno využít pošty v OC Rýnovka.

V zóně funguje prodejna potravin Enapo v Mánesově ulici. Jedná se ovšem o jedinou prodejnu potravin. Nejbližším nákupním centrem je OC Rýnovka.

Jižní zóna

Je cca dvojnásobně větší než severní zóna. Nachází se jižně od městského centra a ze západu a z východu je ohraničena lesem. Na jihu přechází do rurálního prostoru Vrkoslavic a Kokonína.

Stejně jako v severní zóně i zde najdeme domy původního německého obyvatelstva. Avšak těchto domů je zde celkově méně a výstavbu tvoří domy novější. Nejčastěji se zde setkáváme s domy postavenými v době socialismu. Dále se zde setkáváme s daleko častější výstavbou nových rodinných domů. Je to dáno tím, že zde bylo mnohem více prostoru pro výstavbu nových domů než v severní zóně. Avšak ani zde nedochází k žádné velké suburbanizaci a nové domy vyplňují nevyužité parcely. Většina z nich se nachází při okrajích této zóny. Například v ulici V zátiší došlo k výstavbě několika nových rodinných domů vedle domu z roku 1932.

Na rozdíl od severní zóny, kde se nenachází žádný průmysl, se zde nachází několik průmyslových objektů nebo brownfieldů, tedy bývalých výrobních areálů. Větší koncentrace takovýchto ploch je pak ve střední sekci zóny, tedy zóna jižně od městského centra mezi ulicemi Dlouhá a Pražská. V této zóně například mají areál Technické služby města Jablonec, areál firmy MMT, která vyvíjí automatické montážní linky. Dále je zde areál firmy FABOS, která se zabývá výrobou bižuterie a PAS Jablonec, který vyrábí skleněné produkty. Dále tu působí firma TURBOSPORT, která vyrábí turbodmychadla do automobilů.

Ve východní části zóny se pak nachází větší průmyslová plocha, kde sídlí firmy JBX Retail, která vyrábí bižuterii a MEGATECH Industries Jablonec, která vyrábí automobilové díly.

Na zbytku území jsou rozprostřeny různé komerční služby, jako jsou restaurace a jiná pohostinství, kadeřnictví a prodejny různého zboží například rybářské potřeby či autodílna.

Je zde také několik škol a školek. Základní školy jsou ZŠ Pivovarská v Pivovarské ulici, ZŠ 5. května v ulici 5. května, MŠ Pampeliška v Lovecké ulici a MŠ Motýlek v ulici Střelecké.

Podobně jako v severní zóně i zde není mnoho míst s veřejnou zelení vhodných k rekreaci. Obyvatelé západní části této zóny mají k dispozici park Markovského výšina a také areál Srnčí důl, který nabízí sportoviště v lese. Obyvatelé střední části sice nemají k dispozici žádný park, ale mohou využít Tyršovy sady v centru města nebo les na Černostudničním hřebeni. Přístup do lesa však není optimální, je přístupný z Kokonínské ulice, které se stává lesní cestou. Obyvatelé východní části mohou využít taktéž lesa na Černostudničním hřebeni, který je odsud mnohem lépe dostupný, protože zde vede žlutá a zelená turistická značka. Dalším rekreačním místem je bývalé koupaliště v Novoveské ulici.

Stejně tak jako v severní zóně se ani zde nenachází pobočka pošty. Nejbližší poštou je pobočka v centru města v ulici Generála Mrázka. Nenachází se zde ani obchod s potravinami. Nejbližším nákupním centrem je NC Vendo park v Jateční ulici.

2.4.5 Rurální zóna

Tato zóna zahrnuje městské části Kokonín a Vrkoslavice. Tuto zónu jsem vymezil samostatně, protože se nachází dále od centra. Zástavba není hustá, jsou zde převážně rodinné domy se zahradami. Zóna je obklopena zemědělskými plochami a funkce kromě bydlení jsou zde významně potlačeny. Nakonec se zde nachází i zemědělské družstvo. Výstavba domů připomíná vesnickou výstavbu. Jedná se většinou o rodinné domy postavené za socialismu nebo dříve. Jsou, pro Jablonec typicky, doplňovány novými rodinnými domy a vyskytují se zde i objekty připomínající chalupy.

Rurální zóna v Jablonci nad Nisou 2016



Obrázek 7 rurální zóna, zdroj: Březina J. 2016

Ačkoli jsou zde plochy a funkce bydlení dominantní, neznamená to, že se zde ostatní funkce a plochy nenacházejí. Vrkoslavicemi a Kokonínem vede tah na Železný Brod, podél kterého jsou soustředěny různé funkce. Nejčastěji se jedná o služby, které jsou spojeny s prodejem a pohostinstvím. Kokonínem pak prochází silnice spojující Jablonec nad Nisou s Rychnovem u Jablonce nad Nisou a také zde jsou poskytovány služby, ale v mnohem menší

míře. Z nekomerčních služeb se zde nachází základní škola v Rychnovské, Janáčkově a Školní ulici. Mateřská školka je v ulici Dolní. Nachází se zde i kulturní dům v Dělnické ulici.

V Kokoníně funguje i pobočka pošty. Nenachází se zde žádný supermarket nebo hypermarket. Nejbližším nákupním střediskem je NC Vendo park v Jablonci.

Existuje zde i několik průmyslových ploch a také velký brownfield po zaniklém pivovaru v Pražské ulici. Velkým průmyslovým areálem je areál firmy CIKAUTXO CZ v ulici Letní, která vyrábí plastové a gumové díly pro automobilový průmysl. Další větší areál patří firmě IMP Jablonec, která vyrábí obaly pro automobilové součástky a manipulačních skladovacích zařízení.

Možností rekreace v těchto městských částech jsou vcelku dobré. Je zde Kokonínský lesopark v ulici na Svahu. Je zde přístup do lesa na Černostudničním hřebeni, prochází zde cyklotrasy č. 3038, Hřebenovka a Odra – Nisa. A v jednom z bývalých pivovarských rybníků je umožněno se koupat. Nachází se zde i menší sportovní areál v ulici U Zbrojnice. Jako další je vhodné jmenovat arboretum na Petřínském vrchu a rozhlednu Petřín. Pravděpodobně největším sportovním lákadlem je Ski Areál Dobrá Voda, kde se nachází sjezdovka a v létě zde funguje bikepark.

2.4.6 Městské centrum

Městské centrum se nachází i v Jablonci nad Nisou tradičně ve středu města. Centrum jsem vymezil na základě dominantní smíšené funkce a vysoké koncentrace služeb a to komerčních i nekomerčních.

Letecký snímek městského centra v Jablonci



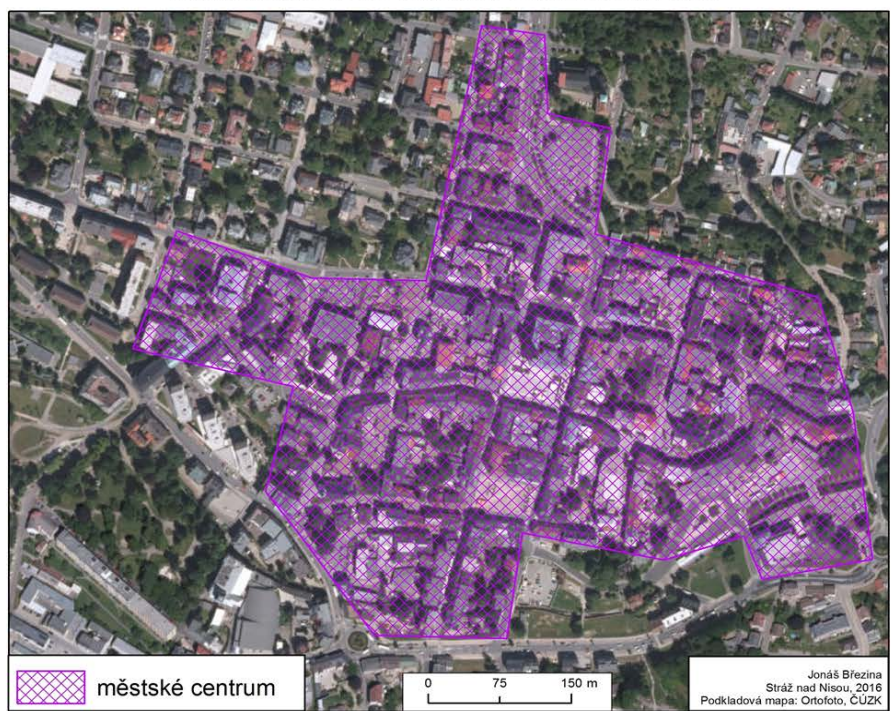
Obrázek 8 letecký snímek městského centra, zdroj: Březina J. 2016

Dále je vymezeno na základě leteckých snímků, kdy je patrné, že zástavba v centru města je hustší než ve zbytku města. Z leteckého snímku je lehce rozpoznatelné, kde je zhruba hranice mezi centrem a obytnými domy. Z leteckého snímku lze také rozpoznat, že v centru města se nenachází rodinné domy, ale vícepodlažní, podlouhlé, historické budovy. Při podrobnějším zkoumání snímku lze rozpoznat tři hlavní náměstí v centru a to Horní s Dolním náměstím a náměstí Mírové. Přičemž Horní náměstí se nachází na severu, Dolní na jihu a Mírové mezi těmito dvěma.

Ulice, které tvoří hranici centra, jsou od východu ulice Mostecká, která přechází na jihu s ulicí 5. května, ta se stáčí na západ a mění se v ulici U Zeleného stromu, na západě je to pak

ulice Poštovní, Opletalova, Korejská, na severu pak tvoří hranici Horní náměstí spolu s Větrnou ulicí.

Městské centrum Jablonce nad Nisou 2016



Obrázek 9 zóna městského centra, zdroj: Březina J. 2016

Městské centrum v Jablonci nad Nisou především představuje koncentraci komerčních a nekomerčních služeb.

Nacházejí se zde školská zařízení a to od mateřských škol až po školy střední. Mateřské školky zde fungují dvě a obě dvě fungují při základních školách. Jedná se o ZŠ a MŠ Jugoslávská v Jugoslávské ulici a ZŠ a MŠ Kamenná v ulici Kamenná. Střední školy jsou zde dvě a to Střední uměleckoprůmyslová škola na Horním náměstí a Obchodní akademie taktéž na Horním náměstí.

Dalšími nekomerční službou je základní umělecká škola, městská knihovna nebo informační centrum. Správní budovy jako jsou například pobočky soudů, ředitelství policie, pobočka Úřadu práce či finanční úřad. Samozřejmě se zde nachází i městská radnice společně s magistrátem.

Nachází se zde řada komerčních služeb. Fungují zde pobočky bank, bankomaty, supermarkety, lékárny, pohostinská zařízení jako jsou restaurace, bary a kavárny, ubytovací zařízení a mnoho dalších prodejen nabízejících služby a zboží.

V centru města funguje i Městské divadlo, univerzitní galerie N spadající pod Technickou univerzitu v Liberci, Muzeum skla a bižuterie, kino Radnice, kino Junior, letní kino, Eurocentrum a dům Josefa a Jany V. Scheybalových, kde se nachází infocentrum a galerie.

Doprava v centru

Automobilní doprava je v centru Jablonce nad Nisou celkem složitá. Funguje zde síť jednosměrných ulic, které významně regulují dopravu. Díky stísněnosti centra se zde nachází pouze několik zastávek MHD, výhodou však je, že odsud jezdí autobusy do všech částí Jablonce. V jihovýchodním okraji centra se nachází i autobusové nádraží, které zajišťuje meziměstské autobusové spojení. V jihozápadní části je konečná stanice meziměstské tramvajové linky spojující Jablonec s Libercem. Vlakové nádraží není od centra příliš vzdáleno a nachází se kousek od konečné tramvajové linky.

Rekreace v centru

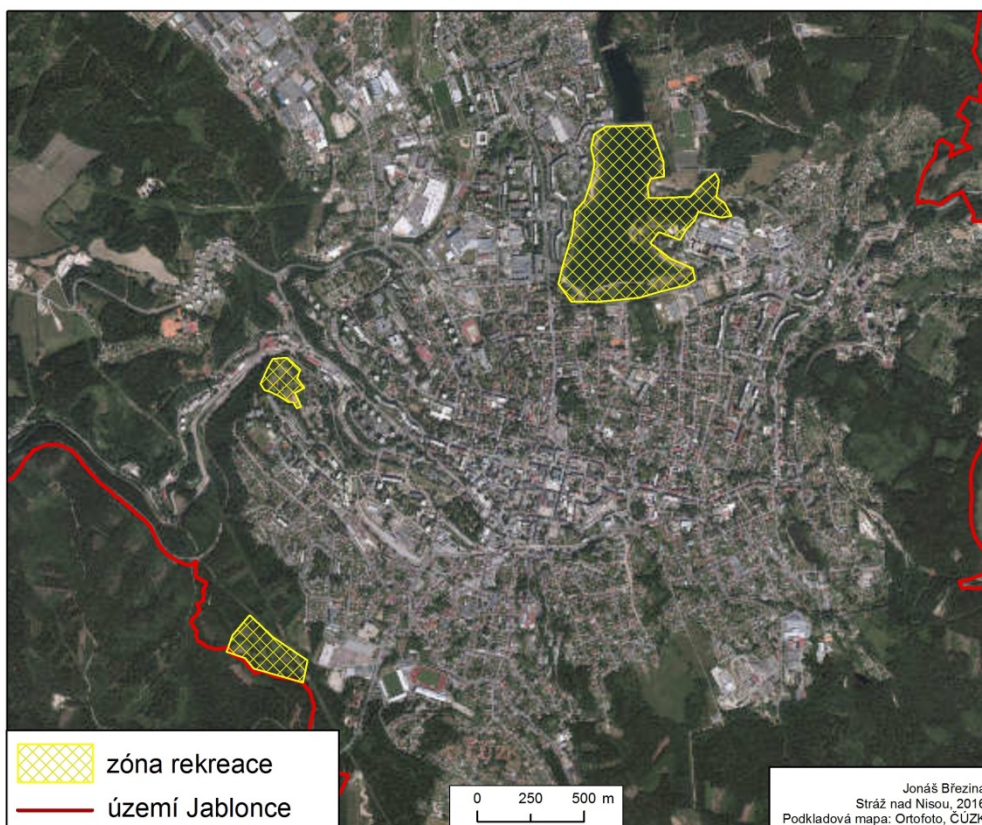
Možností k odpočinku v centru města příliš není. Nalézají se zde dva parky a to Máchův park a park Generála Mrázka. Park Generála Mrázka je sice udržovaný, ale je celkem malý a nenabízí příliš možností k posezení a navíc je velmi otevřený, tudíž na odpočívající doléhá rušnost centra. Naopak Máchův park je větší a uzavřenější, ale mezi lidmi není příliš oblíbený, protože se stává i jakýmsi útočištěm narkomanů a sociálně slabších občanů.

V blízkosti zóny se však nachází velký park s dětským hřištěm Tyršovy sady a také prostor kolem cyklostezky podél řeky Nisy. Jablonecká přehrada je vzdálena asi 15 minut chůze od radnice a tak se stává vhodnou rekreační zónou i pro obyvatele centra města.

2.4.7 Rekreační zóny

V Jablonci fungují tři hlavní rekreační zóny, které se nacházejí přímo v blízkosti intravilánu nebo v něm. Jedná se o přehradu Mšeno, lesopark na Žižkově vrchu a přírodní sportovní Srnčí důl. Nejvyužívanější místo k rekreaci je jednoznačně přehrada Mšeno, kam se přijíždějí rekreovat i obyvatelé z okolí. Jedná se hlavně o letní měsíce, kdy přehrada poskytuje kvalitní vodu pro vodní sportovní aktivity.

Hlavní rekreační zóny Jablonce nad Nisou 2016



Obrázek 10 rekreační zóny, zdroj: Březina J. 2016

Vodní nádrž Mšeno

Mšenská přehrada představuje hlavní rekreační zónu města Jablonce nad Nisou. Za účelem rekreace sem dojíždí obyvatelé z okolních obcí Jablonce. Jedná se především o letní měsíce, kdy přehrada poskytuje dobré možnosti k provozování vodních sportů jako je plavání či plavení se na přehradě. Podle webových stránek Jabloneckého infocentra je toto vodní dílo největší městskou přehradní nádrží ve střední Evropě.

Přehrada není vnímána jen jako možnost pro letní koupání a zimní bruslení, ale jako veřejný rekreační areál, který je volně přístupný veřejnosti. Nacházejí se zde i sportoviště jako je hřiště na volejbal či betonové hřiště sloužící ke hře fotbalu či basketbalu. Je zde několik restaurací a stánků s občerstvením, nechybí ani toalety. Pláže jsou travnaté a písčité většinou s mírným přístupem do vody. Přístup do „areálu“ přehrady je bezbariérový.

V okolí přehrady je situováno i několik sportovních celků jako je TJ Delfín Jablonec nad Nisou, který se zaměřuje na vodní sporty jako je jachting, vodní slalom a windsurfing. Dalším spolkem je fotbalový klub Jiskra Mšeno, který působí v přilehlém sportovním areálu Břízky. V tomto areálu je dostupných několik fotbalových hřišť, tenisová hala, squashové kurty, badmintonové kurty, indoor golf, posilovna a venkovní antukové kurty. (Břízky, 2016)

Lesopark Žižkův vrch

Tento park je lokalizován na severní straně Žižkova vrchu nad železniční a tramvajovou tratí spojující Liberec a Jablonec. Původní park zde byl založen na počátku 20. století, ale nebyl udržován a postupně zanikl. V roce 2010 byl představen projekt na obnovení parku, na podzim roku 2011 začaly první práce a v roce 2012 byl lesopark dokončen.

Lesopark je příjemným místem k odpočinku. Jedná se o lesopark, který je v dobrém stavu, jsou zde upravené cesty lemované nedávno vysazenými stromy a keři. Park je vhodně doplněn mobiliářem, jako jsou lavičky a odpadkové koše. Dále se zde nachází několik dalších menších staveb jako je altán, parket, mosty a lávky přes místní prameny a strouhy. Zajímavostí je i místní upravené jezírko. (Magistrát města Jablonec nad Nisou, 2012)

Areál Srnčí důl

Tento areál se nachází v jihozápadní části města. Je situován nedaleko NC Vendo Park v Jateční ulici. Jedná se o přírodní sportovní areál v lesním prostředí. Areál je využíván místními lidmi především rekreačními běžci a pejskaři. Nachází se zde několik atletických sportovišť. Bohužel sportoviště nejsou v moc dobrém stavu a zasloužila by si rekonstrukci.

Budoucnost tohoto areálu se však nyní zdá poněkud nejistá. Areál se totiž nachází v území, kde je podle nového územního plánu vedena nová komunikace tzv. západní tangenta, která by měla ulevit od intenzivní automobilové dopravy městskému centru.

3 Vyhodnocení přítomnosti specifických změn v prostorové struktuře města

Suburbanizace

Na území města nevznikají rozsáhlé suburbánní zóny, tak jako například v okolí sousedního Liberce, kde dochází k rozsáhlé výstavbě nových domů. Výstavba nových domů ve městě probíhá v rámci již zastavěných ploch na volných parcelách. Neznamená to však, že by nedocházelo ke shlukům nových domů. Shluky se většinou tvoří v okrajových částech města, kde navazují na stávající výstavbu.

Výjimku však tvoří suburbanizace v městské části Proseč nad Nisou. Zde došlo k výstavbě několika vícepodlažních domů a také několika řadových domů na tzv. zelené louce. Nová výstavba zde tedy nenavazuje na stávající výstavbu, ale vytváří tak zcela nový samostatný celek.

Ghettoizace a residenční segregace

Ve městě neexistuje žádné ghetto, které by soustřeďovalo větší množství sociálně slabých skupin obyvatelstva, nebo obyvatelstva národních a rasových menšin. Nachází se zde však několik obytných domů, ve kterých je soustředěno sociálně slabší obyvatelstvo, nebo obyvatelstvo národních a rasových menšin.

Komericializace

Při svém průzkumu jsem si nevšiml, že by došlo k přeměně bytových prostorů na prostory nebytové a byly využívány za účelem vytváření zisku.

Revitalizace

K obnově budov v Jablonci nad Nisou dochází. Není příliš viditelná přímo v centru města, ale na sídlišťích dochází k obnově budov. Jedná se především o rekonstrukci fasád a oken panelových domů, která zde stále probíhá. Ve městě lze nalézt i nově opravené rodinné domy.

Přímo v centru města nyní probíhá rekonstrukce a přestavba obchodního domu Jabloň v Jugoslávské ulici. Stávající obchodní dům bude rozšířen a bude zbourána současná tělocvična. V rámci obchodního centra zde bude park a také parkovací dům s kapacitou až 300 automobilů. (iDnes, 2014)

4 Zásadní problémy Jablonce nad Nisou

Při průzkumu Jablonce nad Nisou jsem zaznamenal vysokou automobilovou dopravu v centru města a také dopravní zácpy na křižovatce Riegrova, Palackého a U přehrady. Diskuze s místními obyvateli mi potvrdila, že se jedná o přetěžovaná místa, která kapacitně již nestačí. Při hledání podkladů pro tuto problematiku, jsem našel studie, které se problémy zajímají a navrhuje několik řešení. Studie jsou zpracovány libereckou firmou Valbek, spol. s r.o. a vycházejí z nového územního plánu Jablonce nad Nisou, který je v procesu projednávání návrhu.

4.1 Křižovatka ulic Riegrova, Palackého a U Přehrady

Tato křižovatka se světelnou signalizací nezvládá nápor automobilové dopravy zejména v dopravních špičkách a v době, kdy turisté proudí směrem na Tanvald do Jizerských hor a Krkonoš, tedy o víkendů. Nyní je doprava směrem z Liberce na Tanvald vedena ulicemi Harrachovská, Riegrova, Palackého a U přehrady.

Severní tangenta, jak je studií nazývána nová komunikace, by měla vést z okružní křižovatky Harrachovská a Na Čihadle po stávající ulici na Na Čihadle přes Vrchlického sady do ulice U Přehrady. Studie nabízí celkem tři řešení, s rozdílnými výhodami a nevýhodami. První varianta je zvaná „dlouhý tunel“, druhá je „krátký“ tunel a třetí je „okružní křižovatka“. (Valbek, 2008)

Varianta „dlouhý tunel“

Tangenta je vedena po stávající ulici Na Čihadle, kde pak podchází Vrchlického sady a ulici Palackého a navazuje na ulici U Přehrady. V ulici Nástrojářská je umístěno ústí tunelu v hloubce 6 a půl metru pod okolním terénem. Konec východní části tunelu je situován v prostoru začátku hráze přehrady. Celková délka tunelu je 265 metrů. Je zde také umožněno propojení ulice Nástrojářská s tangentou.

V prostoru dnešního sběrného dvora by byly vybudovány rampy, které by umožnily vjezd a sjezd na ulici Palackého z ulice U Přehrady. Nad tunelem, by byla vybudována zastávka MHD a ČSAD a také bezpečný přechod pro chodce.

Varianta „krátký tunel“

Je ekonomičtějším řešením varianty „dlouhý tunel“. V této variantě je tunel veden od začátku přehradní hráze, pokračuje pod ulicí Palackého a ústí v oblasti Vrchlického sadů. Při tomto řešení by tedy došlo k zániku Vrchlického sadů. Na úroveň stávajícího terénu by se tangenta dostala v místě křížení s nástrojářskou ulicí.

Varianta „okružní křižovatka“

Tangenta je vedena ulicí Na Čihadle přes Vrchlického sady a ulici Palackého kříží okružní křižovatkou v místě napojení ulice U Přehrady. Křižovatka s kruhovým objezdem je navržena s vnějším průměrem 36 metrů. V rámci úprav jsou zaslepeny ulice Antonína Dvořáka, Opletalova, Dr. Randy a Nástrojářská směrem k tangentě. Jsou zde vybudovány přechody pro chodce na každé z větví.

Kapacitní posouzení variant

Varianty byly posouzeny podle mikrosimulace dopravního proudu a byly brány v potaz i zatížení dopravy chodci. Díky této simulaci je možné odhalit problémy navrhovaných řešení.

V roce 2007 v ulici U Přehrady byla intenzita automobilové dopravy 10 600 vozidel za 24 hodin a v ulici Palackého 15 200 vozidel za 24 hodin. V roce 2012 pak byla intenzita 17 000 v ulici U Přehrady vozidel za 24 hodin a 19 000 vozidel za 24 hodin v ulici Palackého. V roce 2032 je předpokládaná intenzita 19 000 vozidel v ulici U Přehrady a 23 000 vozidel v ulici Palackého denně. Po aplikaci těchto odhadů do mikrosimulačního modelu vyplynulo, že první a druhá varianta je kapacitně vyhovující pro rok 2012, avšak při intenzitě automobilové dopravy v roce 2032 již byly varianty nevyhovující. V místě nájezdu z rampy z ulice U Přehrady na ulici Palackého se podle modelu tvoří kolony aut a čekací doba je nepřiměřená. Řešením by bylo regulovat křižovatku světelnou signalizací.

Při simulaci zatížení třetí varianty bylo zjištěno, že navrhovaná okružní křižovatka nevyhovuje ani současnému zatížení dopravou. Dochází zde k tvorbě dlouhodobých kolon, které ovlivňují dopravu i na okolních křižovatkách.

Podle článku Jabloneckého deníku na serveru denik.cz z 26. 10. 2008 jablonecké zastupitelstvo schválilo vybudování první varianty, tedy „dlouhého tunelu“. Odhadovaná cena by měla být 350 milionů korun.

Já osobně se k této variantě také přikláním, jelikož tato varianta nejméně naruší Vrchlického sady a přilehlé okolí. Navíc pokud bude křížení rampy tunelu s ulicí Palackého vhodně světelně řízeno, neměl by vzniknout problém s dopravními kongescemi. (Jablonecký deník, 2008)

4.2 Přetížení centra města automobilovou dopravou

V současné době je doprava směrem od Turnova do severní části města vedena ulicemi Turnovská, U Balvanu, Nová Pražská a Pražská na křižovatku s kruhovým objezdem U Zeleného stromu. Odtud je vedena ulicemi 5. Května, Mostecká a Podhorská směrem na Tanvald nebo ulicemi Budovatelů, Liberecká a Tovární. Tento stav je nevyhovující vzhledem na vysoké zatížení křižovatky U Zeleného Stromu a přetížení městského centra automobilovou dopravou.

Společnost Valbek spol. s r.o. přichází se studii, která navrhuje dvě varianty, které by měly pomoci ulehčit městskému centru od intenzivní automobilové dopravy.

Varianta I.

Tato varianta vede novou komunikaci od okružní křižovatky ulic Liberecká a Tovární podél železniční a tramvajové trati do křižovatky ulic Nová Pražská a Nákladní. Komunikace byla navržena jako místní sběrná komunikace. Při tomto řešení by bylo nutné zbourat tři obytné jednotky, řadové garáže a v ulici Vodní zrušit přejezd přes železniční trať, aby bylo získáno místo pro vybudování komunikace. Ulice Vodní by byla při tomto řešení tedy zaslepena. Toto řešení je v souladu se stávajícím územním plánem. Při tomto řešení však dochází k výstavbě další okružní křižovatky v místě napojení tangenty na ulici Novou Pražskou. Tato křižovatka však disponuje stejnou dopravní intenzitou jako křižovatka U Zeleného stromu. Navíc nákladní automobilová doprava by pravděpodobně nebyla odkloněna na tuto komunikaci, protože je vedena pouze jako místní sběrná komunikace, tudíž by stále směřovala přes centrum.

Varianta II.

Tato varianta vychází z nového územního plánu. Západní tangenta by vedla mimo zástavbu města. V místě křížení ulic Tovární a Široká je navrhována okružní křižovatka. Z této křižovatky je komunikace vedena po vysokém mostě, který protíná údolí řeky Nisy a překračuje železniční a tramvajovou trať. Dále vede podél železniční trati a pokračuje na západní svah Žižkova vrchu. Dále opisuje Žižkův vrch a pokračuje k severovýchodnímu konci areálu Srnčí důl. Je navržena tak, aby nezasahovala do současného areálu ani do uvažovaného rozšíření areálu. Propojení areálu s Bousovou ulicí je umožněno mostem přes tangentu, na kterém je naprojektováno malé parkoviště. Dále tangenta míjí areál bývalé porodnice a archiv a je napojena okružní křižovatkou na ulici Turnovská.

Tato varianta odklání transitní dopravu z ulic Turnovská, U Balvanu, Nová Pražská a Pražská a také dochází k poklesu zátěže v ulicích Liberecká a Budovatelů. To zejména proto, že tato varianta západní tangenty je vedena jako komunikace I. třídy. Celková délka je 2,5 kilometru.

Posouzení variant

Simulační model byl navržen pro výhledový rok 2025 s odhadovanou intenzitou dopravy 13 000 automobilů za den. Obě varianty při simulaci dopravního zatížení potvrdily úbytek dopravy v centru města. Avšak druhá navrhovaná varianta snižuje dopravu v centru města oproti první variantě až o 5 000 automobilů za den. A to konkrétně v ulici Turnovská. V ulici Nákladní je rozdíl ještě větší a to 11 000 vozidel za den. Druhá varianta tedy přináší daleko lepší řešení situace přetíženého centra intenzivní dopravou. Druhá varianta je sice ekonomicky náročnější avšak z dlouhodobého hlediska je přínosnější a odklání nákladní automobilovou dopravu z centra. Navíc pokud by se vybudoval jižní obchvat Jablonce nad Nisou tak se západní tangenta stane jeho součástí. (Magistrát města Jablonec nad Nisou, 2009)

Závěr

Při mapování města Jablonec nad Nisou, které jsem téměř neznal, jsem se seznámil s jeho uspořádáním a nabízenými funkcemi. Jednou ze zajímavostí je jeho prostorové uspořádání. Reliéf, na kterém, se město rozprostírá, je totiž členitý, a tak se ve městě nachází mnoho výškových rozdílů. Další zajímavostí může být fakt, že Proseč nad Nisou je městskou částí, avšak působí zcela samostatně, protože je díky údolí Lužické Nisy odříznuta. Dalším oddělovacím prvkem je les, který tuto část odděluje od zbytku intravilánu. Dále jsem byl překvapen počtem rodinných domů ve městě, jelikož jsem nevěděl, jaký typ bydlení ve městě převažuje. Kromě čtyř větších sídlišť, která v Jablonci existují, je zde bydlení soustředěno především do rodinných domů. Rodinné domy se různí svým datem výstavby a mixují se zde novostavby s domy, které byly vybudovány před druhou světovou válkou. Rodinné domy obklopují městské centrum a rozprostírají se až k hranicím města.

Z mého mapování funkčních ploch vyplynulo, že Jablonec nad Nisou je město, ve kterém převažují rodinné domy, avšak nevyhnulo se socialistickým zásahům a vzniklo tu několik sídlišť. Nejvýznamnějším a největším sídlištěm města je Mšeno. Tato dříve samostatná obec byla zbourána a na jejím místě v počátku 80. let minulého století došlo k výstavbě panelového sídliště. Toto sídliště se tedy stalo významnou městskou částí, protože zde bydlí velká část občanů města. Díky vysokému transitu mezi centrem, Mšenem a hlavním tahem na Tanvald zde dochází k častým dopravním kongescím. Potvrzuji tedy předpoklad, že sídliště Mšeno je největším sídlištěm.

Další dominantou tohoto města je bezesporu Mšenská přehrada, která je využívána místním obyvatelstvem k provozu mnoha sportovních aktivit v letních i zimních měsících. Není však využívána pouze místním obyvatelstvem, ale pro využití nabízených služeb sem jezdí i obyvatelé okolních obcí. Potvrzuje se tedy hypotéza s úvodu, že hlavní rekreační zónou je přehrada Mšeno a její okolí.

Dalším předpokladem bylo, že při výjezdu z rýnovické průmyslové zóny vznikají dopravní kolony a kongesce b okružní křižovatce u čerpací stanice. Toto tvrzení se mi nepodařilo potvrdit ani vyvrátit v rámci této práce, protože v době, kdy jsem prováděl mapování této zóny, došlo k uzavření komunikace spojující Liberec a Jablonec přes liberecké Kunratice a tudíž provoz byl značně utlumen. Z osobní zkušenosti však vím, že se zde tvořily dopravní komplikace.

5 Zdroje

5.1 Bibliografické

JEŽEK, J. *Aplikovaná geografie města*. Plzeň : Západočeská univerzita v Plzni, 2004, 145 s. ISBN: 80-7043-275-6

KNOX, Paul L. a Steven PINCH. *Urban social geography: an introduction*. 6th ed. Harlow: Pearson, 2009. ISBN 978-0-273-71763-8.

SÝKORA, L. (1993a): Teoretické přístupy ke studiu města. In: L. Sýkora (ed.), Teoretické přístupy a vybrané problémy v současné geografii, Katedra sociální geografie a regionálního rozvoje PŘF UK Praha

SÝKORA, L. (1993b) Gentrifikace: měnící se tvář vnitřních měst. In: L. Sýkora (ed.), Teoretické přístupy a vybrané problémy v současné geografii. Katedra sociální geografie a regionálního rozvoje PŘF UK Praha

SÝKORA, L. (2001a) Klasifikace změn v prostorové struktuře postkomunistických měst. Acta Facultatis Studiorum Humanitatis et Naturae Universitatis Prešoviensis XXXV - Folia Geographica č. 4, s. 194-205

Sýkora, L. (2001b) Proměny prostorové struktury Prahy v kontextu postkomunistické transformace [Changes in the spatial structure of Prague in the context of postcommunist transformations].

Sýkora, L., ed. (2010) Rezidenční segregace. Praha, Univerzita Karlova v Praze, Přírodovědecká fakulta a Ministerstvo pro místní rozvoj České republiky, 144 s.

TOUŠEK, Václav, Josef KUNC a Jiří VYSTOUPIL. *Ekonomická a sociální geografie*. Plzeň: Vydavatelství a nakladatelství Aleš Čeněk, 2008. ISBN 978-80-7380-114-4.

5.2 Elektronické

Český statistický úřad, 2015. *Jablonec nad Nisou* Cit. 25. 4. 2016, Dostupné z: <https://goo.gl/F7jIKb>

Český statistický úřad, 2015. *Počet obyvatel v obcích - k 1.1.2015*. Cit. 25. 4. 2016, Dostupné z: <https://www.czso.cz/csu/czso/pocet-obyvatel-v-obcich-k-112015>

Hotel Břízky, 2016. *Sportoviště a sportovní aktivity* Cit. 25. 4. 2016, Dostupné z: <http://www.brizky.cz/sportoviste>

iDnes.cz, 2014. *Tvář centra Jablonce se radikálně promění. Začne stavba obchodního centra* Cit. 25. 4. 2016, Dostupné z: http://liberec.idnes.cz/obchodni-centrum-crestyl-v-jablonci-nad-nisou-fok-/liberec-zpravy.aspx?c=A141027_123057_liberec-zpravy_tm

Jablonecký deník, 2008. *Jablonec protne dlouhý tunel* Cit. 25. 4. 2016, Dostupné z: http://jablonecky.denik.cz/zpravy_region/jablonec-protne-dlouhy-tunel20081026.html

Magistrát města Jablonec nad Nisou 2016 *Historie* Cit. 25. 4. 2016, Dostupné z: <http://www.mestojablonec.cz/cs/mesto/historie/>

Magistrát města Jablonec nad Nisou 2012 *Lesopark Žižkův Vrch* Cit. 25. 4. 2016, Dostupné z: <http://www.mestojablonec.cz/cs/magistrat/pro-novinare/tiskove-zpravy/aktualni-zpravy/lesopark-zizkuv-vrch.html>

Magistrát města Jablonec nad Nisou 2006 *Mšeno* Cit. 25. 4. 2016, Dostupné z: <http://www.mestojablonec.cz/cs/mesto/historie/mseno.html>

Magistrát města Jablonec nad Nisou, 2009. *O městě* Cit. 25.4. 2016, Dostupné z: <http://www.mestojablonec.cz/cs/mesto/o-meste.html>

Magistrát města Jablonec nad Nisou, 2009. *Visualizace západní tengenty* Cit. 25. 4. 2016, Dostupné z: <http://www.mestojablonec.cz/redakce/index.php?clanek=29346&lanG=cs&slozka=1&videofile=12749&viddir=10177>

Mapy.cz, 2016. *Mapy.cz* Cit. 25.4. 2016, Dostupné z: www.mapy.cz

Mapy Google Maps, 2016. *Google Street View* Cit. 25. 4. 2016, Dostupné z: maps.google.com

Městské zásahy Jablonec, 2013. *Parkování ve Mšeně* Cit.25. 4. 2016, Dostupné z: <http://www.mestskezasahyjablonec.cz/>

Petr Beitl, 2016. *Fotogalerie* Cit. 25.4. 2016, Dostupné z: <http://www.petrbeitl.cz/galerie/fotogalerie/>

Valbek, 2008. *Mikrosimulace – Jablonec n/N, ul. Palackého* Cit. 25. 4. 2016, Dostupné z: http://www.valbek.eu/cs/obory/vizualizace/mikrosimulace-jablonec-n-n-ul-palackeho_21-125/

6 Seznam příloh

Příloha 1: Rýnovická průmyslová zóna

Příloha 2: Sídliště Šumava

Příloha 3: Přehrada Mšeno

Příloha 4: Služby na přehradě Mšeno

Příloha 5: Sídliště Mšeno

Příloha 6: Mšenský park

Příloha 7: Lesopark Žižkův Vrch

Příloha 8: Hřiště v lesoparku Žižkův Vrch

Příloha 9: Sídliště Žižkův Vrch

Příloha 10 : Využití funkčních ploch v Jablonci nad Nisou 2016



Příloha 1: Rýnovická průmyslová zóna



Příloha 2: Sídliště Šumava



Příloha 3: Přehrada Mšeno



Příloha 4: Služby na přehradě Mšeno



Příloha 5: Sídliště Mšeno



Příloha 6: Mšenský park



Příloha 7: Lesopark Žižkův Vrch

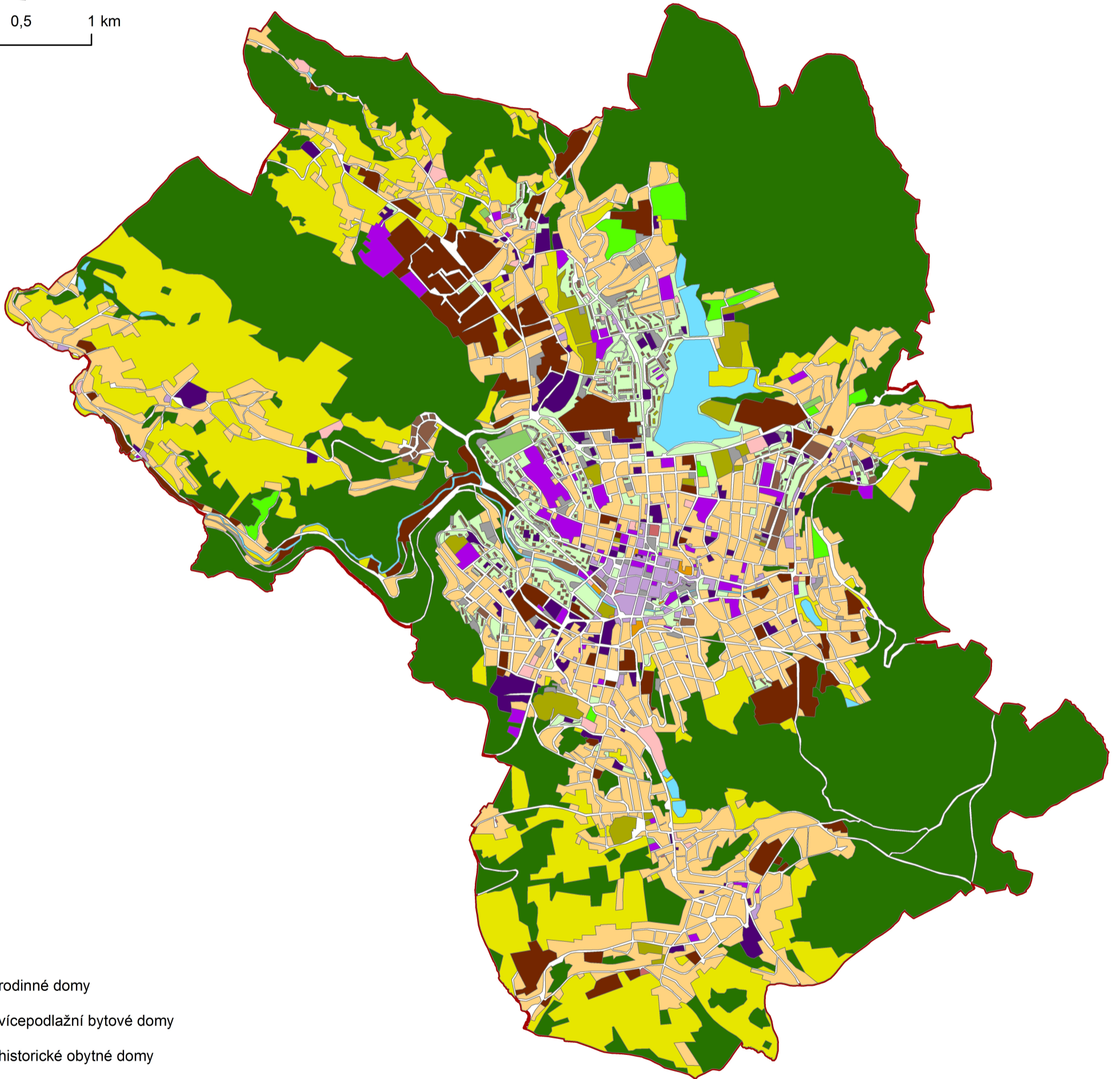
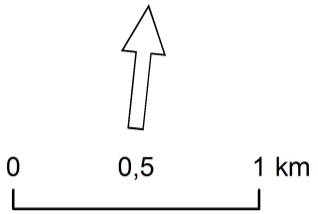


Příloha 8: Hřiště v lesoparku Žižkův Vrch



Příloha 9: Sídliště Žižkův Vrch

Využití funkčních ploch v Jablonci nad Nisou 2016



- | | | | |
|--|--------------------------|---|---|
|  | rodinné domy |  | zemědělská půda, louky a travnaté porosty |
|  | vícepodlažní bytové domy |  | vodní plochy a toky |
|  | historické obytné domy |  | dopravní komunikace |
|  | smíšené plochy |  | dopravní infrastruktura bez silnic |
|  | komerční služby |  | sakrální stavby |
|  | nekomerční služby |  | ostatní, nevyužité plochy |
|  | průmysl, výroba a sklady |  | katastrální hranice města |
|  | sportovní plochy | | |
|  | hřbitovy | | |
|  | zahrádkářské kolonie | | |
|  | veřejná zeleň | | |
|  | lesy | | |